

【表紙】

【提出書類】 有価証券届出書の訂正届出書

【提出先】 関東財務局長

【提出日】 平成24年3月30日提出

【発行者名】 住信アセットマネジメント株式会社  
（平成24年4月1日より、三井住友トラスト・アセットマネジメント株式会社（予定））

【代表者の役職氏名】 取締役社長 平田 誠一  
（平成24年4月1日より、取締役社長 鈴木 郁也（予定））

【本店の所在の場所】 東京都中央区八重洲2丁目3番1号  
（平成24年5月21日より、東京都港区芝3丁目33番1号（予定））

【事務連絡者氏名】 投信業務部長 橋詰 廣志  
（平成24年4月1日より、ファンド・レポーティング部長 橋詰 廣志（予定））

【電話番号】 03-6259-3801

【届出の対象とした募集内国投資信託受益証券に  
係るファンドの名称】 SBI資産設計オープン（資産成長型）

【届出の対象とした募集内国投資信託受益証券  
の金額】 上限10兆円

【縦覧に供する場所】 該当ありません。

## 1. 【有価証券届出書の訂正届出書の提出理由】

平成24年1月30日に提出した有価証券届出書の内容に訂正すべき事項が生じたので、本訂正届出書を提出するものです。なお、本書は、平成24年3月30日に提出しており、訂正された原届出書の内容は、平成24年4月1日現在のものです。

## 2. 【訂正の内容】

## 第一部【証券情報】

## (2) 【内国投資信託受益証券の形態等】...下線部は訂正箇所を示します。

## &lt;訂正前&gt;

追加型証券投資信託の振替内国投資信託受益権（以下「受益権」といいます。）です。

本ファンドについて、委託者である住信アセットマネジメント株式会社の依頼により、信用格付業者から提供され、もしくは閲覧に供された信用格付または信用格付業者から提供され、もしくは閲覧に供される予定の信用格付はありません。

（後略）

## &lt;訂正後&gt;

追加型証券投資信託の振替内国投資信託受益権（以下「受益権」といいます。）です。

本ファンドについて、委託者である三井住友トラスト・アセットマネジメント株式会社の依頼により、信用格付業者から提供され、もしくは閲覧に供された信用格付または信用格付業者から提供され、もしくは閲覧に供される予定の信用格付はありません。

（後略）

## (4) 【発行（売出）価格】...下線部は訂正箇所を示します。

## &lt;訂正前&gt;

（前略）

<お問い合わせ先>

住信アセットマネジメント株式会社

ホームページ：<http://www.sumishinam.co.jp/>

フリーダイヤル：0120-417434

（受付時間は営業日の午前9時～午後5時とします。）

## &lt;訂正後&gt;

（前略）

<お問い合わせ先>

三井住友トラスト・アセットマネジメント株式会社

ホームページ：<http://www.smtam.jp/>

フリーダイヤル：0120-668001

（受付時間は営業日の午前9時から午後5時までとします。）

## (9) 【払込期日】...下線部は訂正箇所を示します。

## &lt;訂正前&gt;

取得申込者は、取得申込みに係る金額を指定販売会社が指定する期日までに申込みの指定販売会社に支払うものとします。各取得申込受付日の発行価額の総額は、追加信託が行われる日に住信アセットマネジメント株式会社（以下「委託者」または「委託会社」ということがあります。）の指定する口座を経由して、住友信託銀行株式会社（以下「受託者」または「受託会社」ということがあります。）の指定するファンド口座に払い込まれます。

## &lt;訂正後&gt;

取得申込者は、取得申込みに係る金額を指定販売会社が指定する期日までに申込みの指定販売会社に支払うものとし、各取得申込受付日の発行価額の総額は、追加信託が行われる日に三井住友トラスト・アセットマネジメント株式会社（以下「委託者」または「委託会社」ということがあります。）の指定する口座を経由して、三井住友信託銀行株式会社（以下「受託者」または「受託会社」ということがあります。）の指定するファンド口座に払い込まれます。

## 第二部【ファンド情報】

## 第1【ファンドの状況】

## 1【ファンドの性格】

(1)【ファンドの目的及び基本的性格】...下線部は訂正箇所を示します。

## &lt;訂正前&gt;

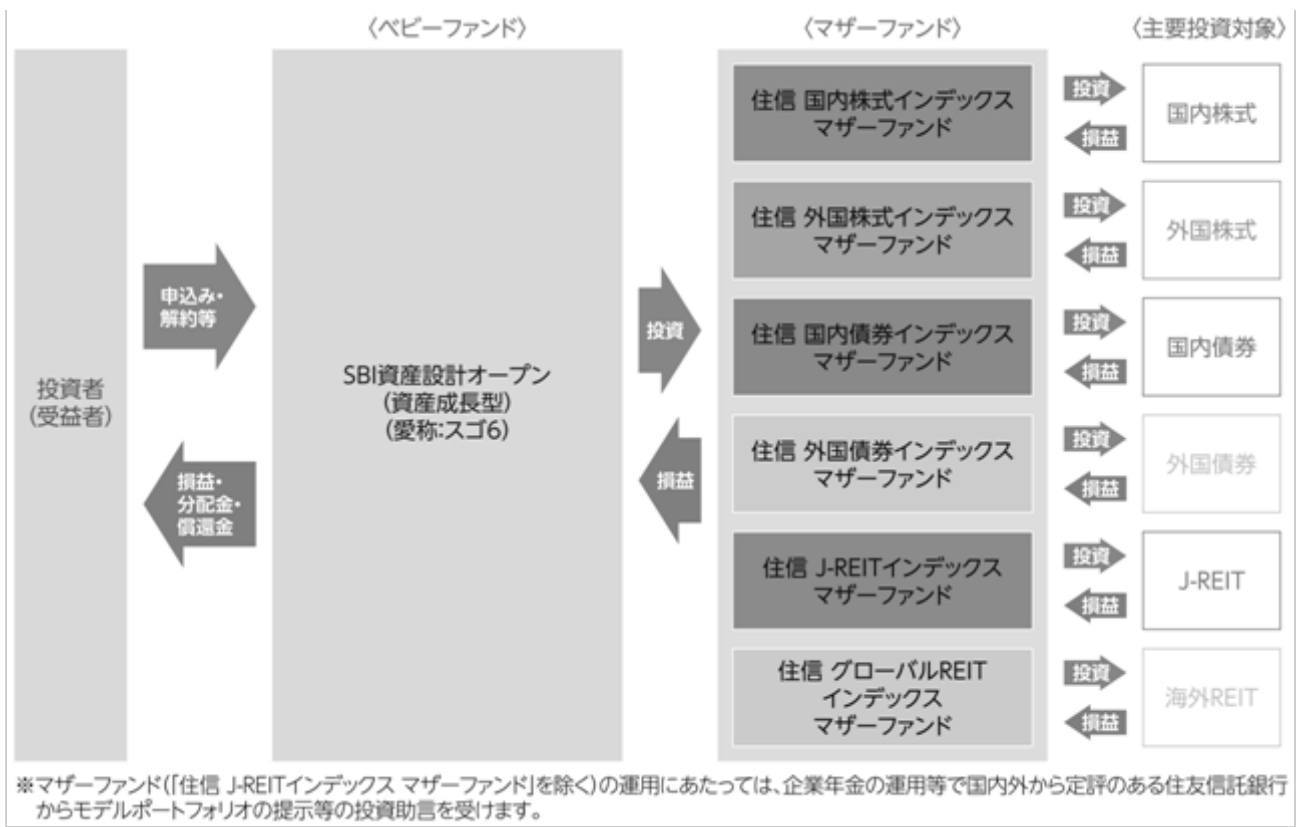
ファンドの目的

（中略）

ファンドの特色

（中略）

ファンドのしくみ



（中略）

1「東証株価指数（TOPIX）」とは、日本国内の株式市場の動向を的確に表すために、株式会社東京証券取引所（以下(株)東京証券取引所といいます。）が公表する株価指数で、東京証券取引所第一部に上場されているすべての銘柄の時価総額で加重平均し、指数化したものです。具体的には、1968年1月4日の東京証券取引所第一部上場全銘柄の時価総額を100として、その後の時価総額を指数化しています。当該指数は、(株)東京証券取引所の知的財産であり、下記の点をご認識ください。

～（省略）

本ファンドが主要投資対象とする「住信国内株式インデックス マザーファンド」は、TOPIXの指数

値に連動した投資成果を目標として運用しますが、当該ファンドの基準価額とTOPIXの指数値が著しく乖離することがあります。

本ファンドおよび「住信 国内株式インデックス マザーファンド」は、(株)東京証券取引所により提供、保証または販売されるものではありません。

(株)東京証券取引所は、「住信 国内株式インデックス マザーファンド」を投資対象とする本ファンドの購入者または公衆に対し、本ファンドおよび「住信 国内株式インデックス マザーファンド」の説明、投資のアドバイスをする義務はありません。

(株)東京証券取引所は、委託者または「住信 国内株式インデックス マザーファンド」を投資対象とする本ファンドの購入者のニーズを、TOPIXの指数値を算出する銘柄構成、計算に考慮するものではありません。

前記の項目に限らず、(株)東京証券取引所は本ファンドおよび「住信 国内株式インデックス マザーファンド」の発行または売買に起因するいかなる損害に対しても、責任を有しません。

## 2～4（省略）

5「東証REIT指数（配当込み）」とは、東京証券取引所に上場しているJ-REIT（不動産投資信託証券）全銘柄を投資対象として算出した指数（市場における価格の変動と配当金の受取りを合わせた投資成果を表す指数）です。東京証券取引所に上場しているJ-REIT全銘柄の時価総額加重平均を2003年3月31日を1,000として指数化したものです。

～（省略）

本ファンドが主要投資対象とする「住信 J-REITインデックス マザーファンド」は、東証REIT指数（配当込み）の指数値に連動した投資成果を目標として運用しますが、当該ファンドの基準価額と東証REIT指数（配当込み）の指数値が著しく乖離することがあります。

本ファンドおよび「住信 J-REITインデックス マザーファンド」は、(株)東京証券取引所により提供、保証または販売されるものではありません。

(株)東京証券取引所は、「住信 J-REITインデックス マザーファンド」を投資対象とする本ファンドの購入者または公衆に対し、本ファンドおよび「住信 J-REITインデックス マザーファンド」の説明、投資のアドバイスをする義務はありません。

(株)東京証券取引所は、委託者または「住信 J-REITインデックス マザーファンド」を投資対象とする本ファンドの購入者のニーズを、東証REIT指数（配当込み）の指数値を算出する銘柄構成、計算に考慮するものではありません。

前記の項目に限らず、(株)東京証券取引所は本ファンドおよび「住信 J-REITインデックス マザーファンド」の発行または売買に起因するいかなる損害に対しても、責任を有しません。

6「S&P先進国REIT指数（除く日本、配当込み）」とは、スタンダード&プアーズが発表している、日本を除く世界主要国に上場するREIT（不動産投資信託証券）および同様の制度にもとづく銘柄の浮動株修正時価総額にもとづいて算出される指数です。「円換算ベース」とは、ドルベースのインデックスをもとに住信アセットマネジメント株式会社（STAM）が独自に円換算したものです。

なお、本商品は、スタンダード&プアーズ及びその関連会社（S&P）によって支持、保証、販売又は販売促進されるものではありません。S&Pは、明示的にも暗示的にも、本商品の所有者もしくは一般の者に対して、有価証券全般または本商品に関する投資について、またS&P先進国REIT指数（除く日本、配当込み）が市場全般のパフォーマンスに追随する能力について、何ら表明、条件付け又は保証するものではありません。S&PのSTAMに対する唯一の関係は、S&P及びS&P先進国REIT指数（除く日本、配当込み）の登録商標についての利用許諾を与えることです。S&Pは、S&P先進国REIT指数（除く日本、配当込み）に関する決定、作成及び計算において、STAM又は本商品の所有者の要求等を考慮に入れずに行います。S&Pは本商品の販売に関する時期、価格の決定、又は本商品を現金に換算する式の決定もしくは計算に責任を負わず、また関わっていません。S&Pは、本商品の管理、マーケティング又は取引に関する義務又は責任を何ら負うものではありません。

S&P は、S&P先進国REIT指数（除く日本、配当込み）の計算及びその元になるデータの正確性や完全性を保証するものではありません。S&P は、S&P先進国REIT指数（除く日本、配当込み）に含まれるいかなる誤り、欠落又は障害に対する責任を負いません。S&P は、S&P先進国REIT指数（除く日本、配当込み）又はそれらに含まれるデータの使用により、STAM、本商品の所有者又はその他の人や組織に生じた結果に対して、明示的にも暗示的にも保証しません。S&P は、S&P先進国REIT指数（除く日本、配当込み）又はそれらに含まれるデータに関して、商品性の保証や適合性について何ら保証するものではないことを明示し、かつそれに関して明示もしくは暗示の保証を行っていません。以上のことに関わらず、特定の、罰則的、間接的あるいは結果的な損害（利益の損失を含む）について、仮にその可能性について事前に通知されていたとしても、S&P が責任を負うことはありません。

（中略）

#### 分配方針

（中略）

- ・分配金額は、委託会社が基準価額水準、市況動向等を勘案して決定します。市況動向の影響を受けて変動するため、あらかじめ一定の額の分配をお約束するものではありません。
- ・分配対象額が少額の場合、分配を行わないことがあります。

#### ! 主な投資制限

（中略）

資金動向および市況動向の急激な変化が生じたとき等ならびに信託財産の規模によっては、前記のような運用ができない場合があります。

#### + i ご参考情報

（中略）

## 各資産の年間収益率

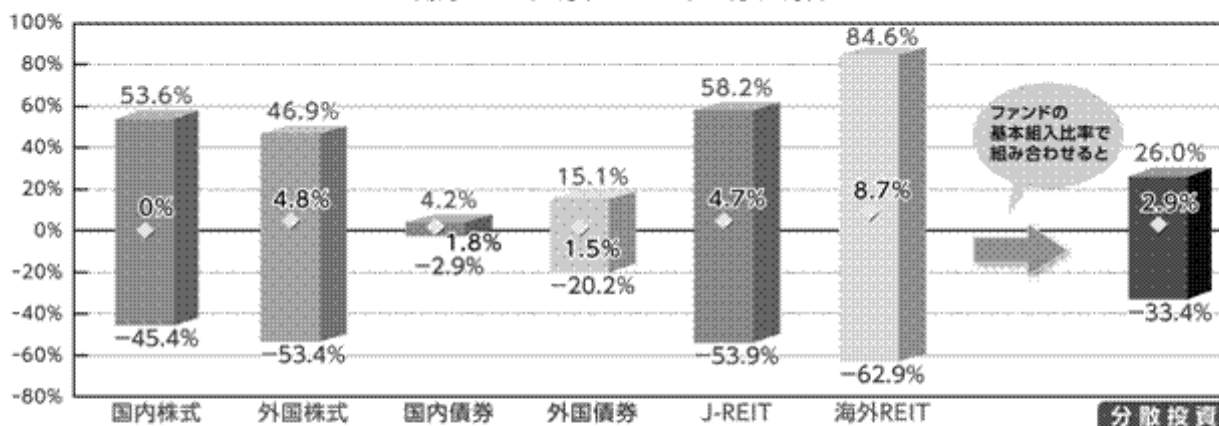
期間:2006年～2011年、年次

	2006年	2007年	2008年	2009年	2010年	2011年
1位	海外REIT 40.9%	外国株式 6.6%	国内債券 3.4%	海外REIT 39.6%	J-REIT 34.1%	国内債券 1.2%
2位	J-REIT 28.8%	外国債券 4.5%	外国債券 -15.5%	外国株式 35.6%	海外REIT 5.8%	外国債券 0.6%
3位	外国株式 23.7%	国内債券 2.7%	分散投資 -31.7%	分散投資 15.0%	国内債券 2.4%	海外REIT -3.0%
4位	分散投資 14.4%	分散投資 -1.5%	国内株式 -40.6%	国内株式 7.6%	分散投資 2.0%	分散投資 -7.1%
5位	外国債券 10.0%	J-REIT -3.1%	J-REIT -48.6%	外国債券 7.4%	国内株式 1.0%	外国株式 -7.8%
6位	国内株式 3.0%	国内株式 -11.1%	外国株式 -53.4%	J-REIT 6.2%	外国株式 -0.9%	国内株式 -17.1%
7位	国内債券 0.2%	海外REIT -17.8%	海外REIT -56.1%	国内債券 1.4%	外国債券 -12.7%	J-REIT -21.6%

※2011年は11月末までの収益率を表示しています。

## 平均リターンと最大・最小リターン

期間:2004年1月末～2011年11月末、月次



※上記グラフは、当該計算期間内で各月末時点を起点に1年間保有した場合の年率リターンの最大値、最小値、平均値を表示しています。

(出所) Bloombergデータをもとに住信アセットマネジメント作成

※使用したインデックスは以下のとおりです。「国内株式」東証株価指数(TOPIX) (配当込み)、「外国株式」MSCI コクサイ・インデックス(除く日本、配当込み、円換算ベース)、「国内債券」NOMURA-BPI 総合、「外国債券」シティグループ世界国債インデックス(除く日本、円ベース)、「J-REIT」東証REIT指数(配当込み)、「海外REIT」S&P先進国REIT指数(除く日本、配当込み、円ベース)。「分散投資」については、ファンドの基本組入比率にもとづいて、上記インデックスの月次リターンをもとに住信アセットマネジメントが独自に算出したものであり、ファンドのポートフォリオの内容とは異なります。円換算は当該日の三菱東京UFJ銀行の為替データをもとに住信アセットマネジメントが算出しています。

※上記は分散投資の有効性について説明するため過去のデータをもとに作成したものであり、将来の運用成果を示唆あるいは保証するものではありません。

(後略)

&lt;訂正後&gt;

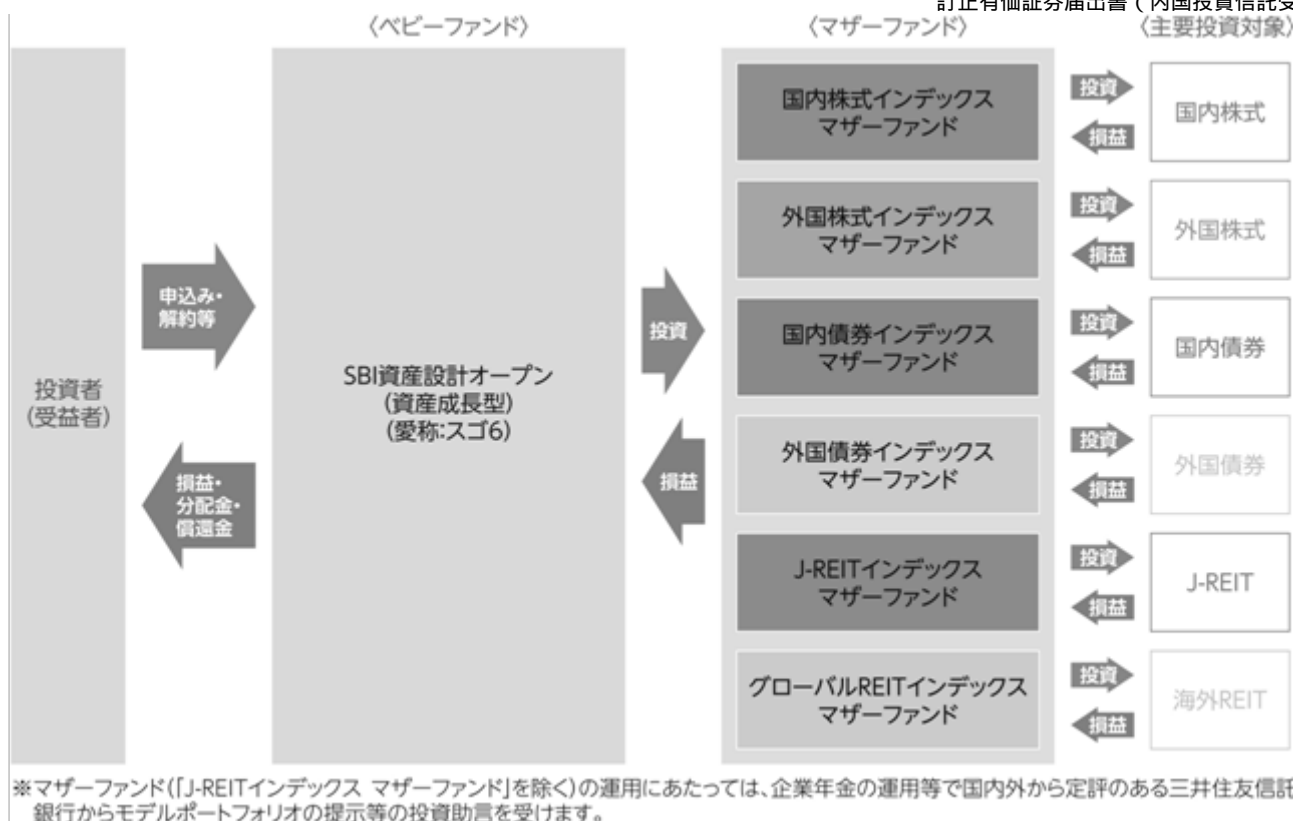
ファンドの目的

(中略)

ファンドの特色

(中略)

ファンドのしくみ
----------



（中略）

1 「東証株価指数（TOPIX）」とは、日本国内の株式市場の動向を的確に表すために、株式会社東京証券取引所（以下(株)東京証券取引所といいます。）が公表する株価指数で、東京証券取引所第一部に上場されているすべての銘柄の時価総額で加重平均し、指数化したものです。具体的には、1968年1月4日の東京証券取引所第一部上場全銘柄の時価総額を100として、その後の時価総額を指数化しています。当該指数は、(株)東京証券取引所の知的財産であり、下記の点をご認識ください。

～（省略）

本ファンドが主要投資対象とする「国内株式インデックス マザーファンド」は、TOPIXの指数値に連動した投資成果を目標として運用しますが、当該ファンドの基準価額とTOPIXの指数値が著しく乖離することがあります。

本ファンドおよび「国内株式インデックス マザーファンド」は、(株)東京証券取引所により提供、保証または販売されるものではありません。

(株)東京証券取引所は、「国内株式インデックス マザーファンド」を投資対象とする本ファンドの購入者または公衆に対し、本ファンドおよび「国内株式インデックス マザーファンド」の説明、投資のアドバイスをする義務はありません。

(株)東京証券取引所は、委託者または「国内株式インデックス マザーファンド」を投資対象とする本ファンドの購入者のニーズを、TOPIXの指数値を算出する銘柄構成、計算に考慮するものではありません。

前記の項目に限らず、(株)東京証券取引所は本ファンドおよび「国内株式インデックス マザーファンド」の発行または売買に起因するいかなる損害に対しても、責任を有しません。

2～4（省略）

5 「東証REIT指数（配当込み）」とは、東京証券取引所に上場しているJ-REIT（不動産投資信託証券）全銘柄を投資対象として算出した指数（市場における価格の変動と配当金の受取りを合わせた投資成果を表す指数）です。東京証券取引所に上場しているJ-REIT全銘柄の時価総額加重平均を2003年3月31日を1,000として指数化したものです。

～（省略）

本ファンドが主要投資対象とする「J-REITインデックス マザーファンド」は、東証REIT指数（配当込み）の指数値に連動した投資成果を目標として運用しますが、当該ファンドの基準価額と東証REIT指数（配当込み）の指数値が著しく乖離することがあります。

本ファンドおよび「J-REITインデックス マザーファンド」は、(株)東京証券取引所により提供、保証または販売されるものではありません。

(株)東京証券取引所は、「J-REITインデックス マザーファンド」を投資対象とする本ファンドの購入者または公衆に対し、本ファンドおよび「J-REITインデックス マザーファンド」の説明、投資のアドバイスをする義務はありません。

(株)東京証券取引所は、委託者または「J-REITインデックス マザーファンド」を投資対象とする本ファンドの購入者のニーズを、東証REIT指数（配当込み）の指数値を算出する銘柄構成、計算に考慮するものではありません。

前記の項目に限らず、(株)東京証券取引所は本ファンドおよび「J-REITインデックス マザーファンド」の発行または売買に起因するいかなる損害に対しても、責任を有しません。

6「S&P先進国REIT指数（除く日本、配当込み）」とは、スタンダード&プアーズが発表している、日本を除く世界主要国に上場するREIT（不動産投資信託証券）および同様の制度にもとづく銘柄の浮動株修正時価総額にもとづいて算出される指数です。「円換算ベース」とは、ドルベースのインデックスをもとに三井住友トラスト・アセットマネジメント株式会社（以下「当社」といいます。）が独自に円換算したものです。

なお、本商品は、スタンダード&プアーズ及びその関連会社（S&P）によって支持、保証、販売又は販売促進されるものではありません。S&P は、明示的にも暗示的にも、本商品の所有者もしくは一般の者に対して、有価証券全般または本商品に関する投資について、またS&P先進国REIT指数（除く日本、配当込み）が市場全般のパフォーマンスに追従する能力について、何ら表明、条件付け又は保証するものではありません。S&P の当社に対する唯一の関係は、S&P 及びS&P先進国REIT指数（除く日本、配当込み）の登録商標についての利用許諾を与えることです。S&P は、S&P先進国REIT指数（除く日本、配当込み）に関する決定、作成及び計算において、当社又は本商品の所有者の要求等を考慮に入れずに行います。S&P は本商品の販売に関する時期、価格の決定、又は本商品を現金に換算する式の決定もしくは計算に責任を負わず、また関わっていません。S&P は、本商品の管理、マーケティング又は取引に関する義務又は責任を何ら負うものではありません。

S&P は、S&P先進国REIT指数（除く日本、配当込み）の計算及びその元になるデータの正確性や完全性を保証するものではありません。S&P は、S&P先進国REIT指数（除く日本、配当込み）に含まれるいかなる誤り、欠落又は障害に対する責任を負いません。S&P は、S&P先進国REIT指数（除く日本、配当込み）又はそれらに含まれるデータの使用により、当社、本商品の所有者又はその他の人や組織に生じた結果に対して、明示的にも暗示的にも保証しません。S&P は、S&P先進国REIT指数（除く日本、配当込み）又はそれらに含まれるデータに関して、商品性の保証や適合性について何ら保証するものではないことを明示し、かつそれに関して明示もしくは暗示の保証を行っていません。以上のことに関わらず、特定の、罰則的、間接的あるいは結果的な損害（利益の損失を含む）について、仮にその可能性について事前に通知されていたとしても、S&P が責任を負うことはありません。

（中略）

分配方針
------

（中略）

・分配金額については、委託会社が基準価額水準、市況動向等を勘案して決定します。ただし、分配対象額が少額の場合には分配を行わないことがあります。

将来の分配金の支払い及びその金額について保証するものではありません。



## ! 主な投資制限

(中略)

資金動向、市況動向、信託財産の規模等によっては、前記の運用ができない場合があります。

## + i ご参考情報

(中略)

## 各資産の年間収益率

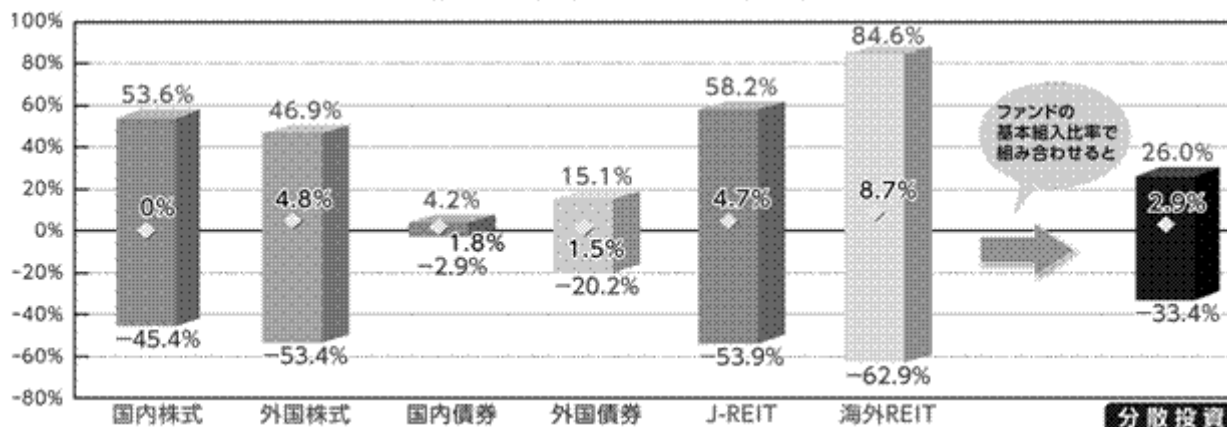
期間:2006年～2011年、年次

	2006年	2007年	2008年	2009年	2010年	2011年
1位	海外REIT 40.9%	外国株式 6.6%	国内債券 3.4%	海外REIT 39.6%	J-REIT 34.1%	国内債券 1.2%
2位	J-REIT 28.8%	外国債券 4.5%	外国債券 -15.5%	外国株式 35.6%	海外REIT 5.8%	外国債券 0.6%
3位	外国株式 23.7%	国内債券 2.7%	<b>分散投資 -31.7%</b>	<b>分散投資 15.0%</b>	国内債券 2.4%	海外REIT -3.0%
4位	<b>分散投資 14.4%</b>	<b>分散投資 -1.5%</b>	国内株式 -40.6%	国内株式 7.6%	<b>分散投資 2.0%</b>	<b>分散投資 -7.1%</b>
5位	外国債券 10.0%	J-REIT -3.1%	J-REIT -48.6%	外国債券 7.4%	国内株式 1.0%	外国株式 -7.8%
6位	国内株式 3.0%	国内株式 -11.1%	外国株式 -53.4%	J-REIT 6.2%	外国株式 -0.9%	国内株式 -17.1%
7位	国内債券 0.2%	海外REIT -17.8%	海外REIT -56.1%	国内債券 1.4%	外国債券 -12.7%	J-REIT -21.6%

※2011年は11月末までの収益率を表示しています。

## 平均リターンと最大・最小リターン

期間:2004年1月末～2011年11月末、月次



※上記グラフは、当該計算期間内で各月末時点を起点に1年間保有した場合の年率リターンの最大値、最小値、平均値を表示しています。

(出所) Bloombergデータをもとに三井住友トラスト・アセットマネジメント作成

※使用したインデックスは以下のとおりです。「国内株式」東証株価指数(TOPIX)(配当込み)、「外国株式」MSCI コクサイ・インデックス(除く日本、配当込み、円換算ベース)、「国内債券」NOMURA-BPI 総合、「外国債券」シティグループ世界国債インデックス(除く日本、円ベース)、「J-REIT」東証REIT指数(配当込み)、「海外REIT」S&P先進国REIT指数(除く日本、配当込み、円ベース)。「分散投資」については、ファンドの基本組入比率にもとづいて、上記インデックスの月次リターンをもとに三井住友トラスト・アセットマネジメントが独自に算出したものであり、ファンドのポートフォリオの内容とは異なります。円換算は当該日の三菱東京UFJ銀行の為替データをもとに三井住友トラスト・アセットマネジメントが算出しています。

※上記は分散投資の有効性について説明するため過去のデータをもとに作成したものであり、将来の運用成果を示唆あるいは保証するものではありません。

(後略)

(2)【ファンドの沿革】...下線部は訂正箇所を示します。

&lt;訂正前&gt;

平成12年 5月30日	本ファンドの主要投資対象である「住信 国内債券インデックス マザーファンド」、「住信 国内株式インデックス マザーファンド」、「住信 外国債券インデックス マザーファンド」および「住信 外国株式インデックス マザーファンド」の投資信託契約締結、設定、運用開始
平成20年1月9日	本ファンドおよび本ファンドの主要投資対象である「住信 J-REITインデックス マザーファンド」および「住信 グローバルREITインデックス マザーファンド」の投資信託契約締結、設定、運用開始

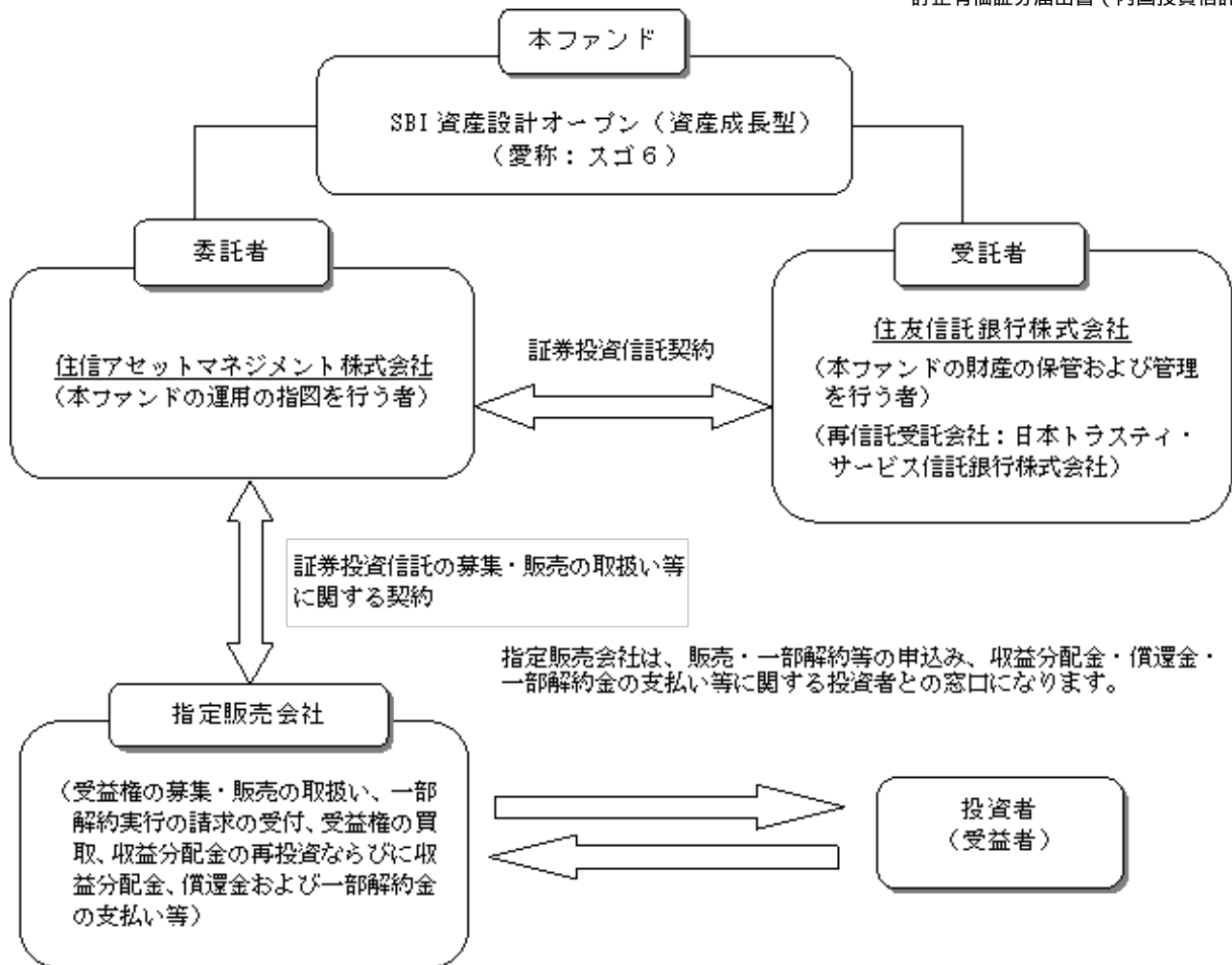
## &lt;訂正後&gt;

平成12年 5月30日	本ファンドの主要投資対象である「住信 国内債券インデックス マザーファンド」、「住信 国内株式インデックス マザーファンド」、「住信 外国債券インデックス マザーファンド」および「住信 外国株式インデックス マザーファンド」の投資信託契約締結、設定、運用開始
平成20年1月9日	本ファンドおよび本ファンドの主要投資対象である「住信 J-REITインデックス マザーファンド」および「住信 グローバルREITインデックス マザーファンド」の投資信託契約締結、設定、運用開始
<u>平成24年 4月 1日</u>	<u>本ファンドの主要投資対象である「住信 国内債券インデックス マザーファンド」の名称を「国内債券インデックス マザーファンド」に、「住信 国内株式インデックス マザーファンド」の名称を「国内株式インデックス マザーファンド」に、「住信 外国債券インデックス マザーファンド」の名称を「外国債券インデックス マザーファンド」に、「住信 外国株式インデックス マザーファンド」の名称を「外国株式インデックス マザーファンド」に、「住信 J-REITインデックス マザーファンド」の名称を「J-REITインデックス マザーファンド」に、「住信 グローバルREITインデックス マザーファンド」の名称を「グローバルREITインデックス マザーファンド」にそれぞれ変更</u>

(3)【ファンドの仕組み】...下線部は訂正箇所を示します。

## &lt;訂正前&gt;

(イ)本ファンドの関係法人図



(口) (省略)

## (八) 委託会社等の概況

資本金

平成23年11月30日現在 3億円

会社の沿革

(前略)

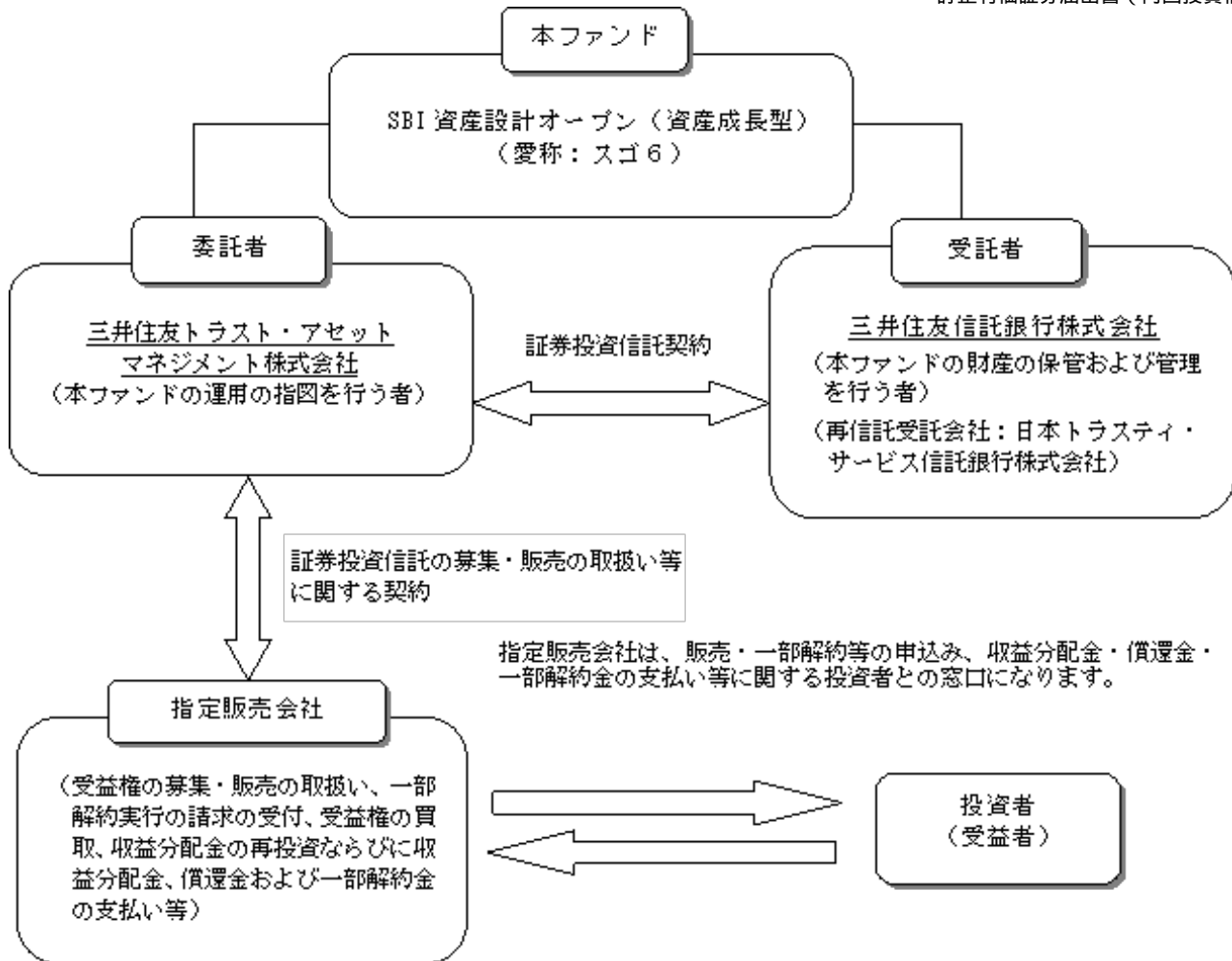
(新設)

大株主の状況（平成23年11月30日現在）

名 称	住 所	持株数	持株比率
住友信託銀行株式会社	大阪府大阪府中央区北浜4-5-33	1,800株	30.0%
すみしん不動産株式会社	東京都中央区八重洲2-3-1	1,500株	25.0%
住信保証株式会社	東京都中央区日本橋本町4-11-5	1,200株	20.0%
住信カード株式会社	東京都中央区日本橋本町4-11-5	1,200株	20.0%
住信情報サービス株式会社	大阪府豊中市新千里西町1-1-3	300株	5.0%
合計		6,000株	100.0%

&lt;訂正後&gt;

## (イ) 本ファンドの関係法人図



(ロ) (省略)

(ハ) 委託会社等の概況

資本金

平成24年4月1日現在 3億円

会社の沿革

(前略)

平成24年4月1日 中央三井アセットマネジメント株式会社と合併し、三井住友トラスト・アセットマネジメント株式会社に商号変更

大株主の状況（平成24年4月1日現在）

株主名	住所	持株数	持株比率
三井住友トラスト・ホールディングス株式会社	東京都千代田区丸の内一丁目4番1号	3,000株	100%

## 2【投資方針】

(1)【投資方針】...下線部は訂正箇所を示します。

&lt;訂正前&gt;

(イ) 基本方針

本ファンドは、主として、「住信 国内債券インデックス マザーファンド」、「住信 国内株式インデックス マザーファンド」、「住信 外国債券インデックス マザーファンド」、「住信 外国株式インデックス マザーファンド」、「住信 J-REITインデックス マザーファンド」および「住信 グローバル REITインデックス マザーファンド」（以下、総称してまたは個々に「マザーファンド」ということが

あります。)の受益証券(以下、総称してまたは個々に「マザーファンド受益証券」ということがあります。)への投資を通じて、国内外の公社債、株式および不動産投資信託証券に実質的に分散投資することでリスクの低減をはかりながら、投資信託財産の中長期的な成長を目標に運用を行うことを基本とします。

(ロ)運用方法

投資対象

(省略)

投資態度

1)(省略)

2)各マザーファンド受益証券への基本組入比率は以下のとおりとします。

マザーファンド受益証券	基本組入比率
住信_国内債券インデックス マザーファンド受益証券	20%
住信_国内株式インデックス マザーファンド受益証券	20%
住信_外国債券インデックス マザーファンド受益証券	20%
住信_外国株式インデックス マザーファンド受益証券	20%
住信_J-REITインデックス マザーファンド受益証券	10%
住信_グローバルREITインデックス マザーファンド受益証券	10%

3)~7)(省略)

(参考)「住信\_国内債券インデックス マザーファンド」の概要

(中略)

(参考)「住信\_国内株式インデックス マザーファンド」の概要

(中略)

(参考)「住信\_外国債券インデックス マザーファンド」の概要

(中略)

(参考)「住信\_外国株式インデックス マザーファンド」の概要

(中略)

(参考)「住信\_J-REITインデックス マザーファンド」の概要

(中略)

(参考)「住信\_グローバルREITインデックス マザーファンド」の概要

(後略)

<訂正後>

(イ)基本方針

本ファンドは、主として、「国内債券インデックス マザーファンド」、「国内株式インデックス マザーファンド」、「外国債券インデックス マザーファンド」、「外国株式インデックス マザーファンド」、「J-REITインデックス マザーファンド」および「グローバルREITインデックス マザーファンド」(以下、総称してまたは個々に「マザーファンド」ということがあります。)の受益証券(以下、総称してまたは個々に「マザーファンド受益証券」ということがあります。)への投資を通じて、国内外の公社債、株式および不動産投資信託証券に実質的に分散投資することでリスクの低減をはかりながら、投資信託財産の中長期的な成長を目標に運用を行うことを基本とします。

(ロ)(省略)

(参考)「国内債券インデックス マザーファンド」の概要

(中略)

(参考)「国内株式インデックス マザーファンド」の概要

（中略）

（参考）「外国債券インデックス マザーファンド」の概要

（中略）

（参考）「外国株式インデックス マザーファンド」の概要

（中略）

（参考）「J-REITインデックス マザーファンド」の概要

（中略）

（参考）「グローバルREITインデックス マザーファンド」の概要

（後略）

(2) 【投資対象】...下線部は訂正箇所を示します。

<訂正前>

（イ）（省略）

（ロ）委託者は、信託金を主として次に掲げる第1号から第6号までの住信アセットマネジメント株式会社を委託者とし、住友信託銀行株式会社を受託者として締結されたマザーファンドの受益証券ならびに第7号から第11号までの有価証券（金融商品取引法第2条第2項の規定により有価証券とみなされる同項各号に掲げる権利を除くとともに、本邦通貨表示のものに限ります。）に投資することを指図します。

1. 住信 国内債券インデックス マザーファンド
2. 住信 国内株式インデックス マザーファンド
3. 住信 外国債券インデックス マザーファンド
4. 住信 外国株式インデックス マザーファンド
5. 住信 J-REITインデックス マザーファンド
6. 住信 グローバルREITインデックス マザーファンド
7. ~ 11.（省略）

（後略）

（ハ）～（ニ）（省略）

<訂正後>

（イ）（省略）

（ロ）委託者は、信託金を主として次に掲げる第1号から第6号までの三井住友トラスト・アセットマネジメント株式会社を委託者とし、三井住友信託銀行株式会社を受託者として締結されたマザーファンドの受益証券ならびに第7号から第28号までの有価証券（金融商品取引法第2条第2項の規定により有価証券とみなされる同項各号に掲げる権利を除くとともに、本邦通貨表示のものに限ります。）に投資することを指図します。

1. 国内債券インデックス マザーファンド
2. 国内株式インデックス マザーファンド
3. 外国債券インデックス マザーファンド
4. 外国株式インデックス マザーファンド
5. J-REITインデックス マザーファンド
6. グローバルREITインデックス マザーファンド
7. ~ 11.（省略）

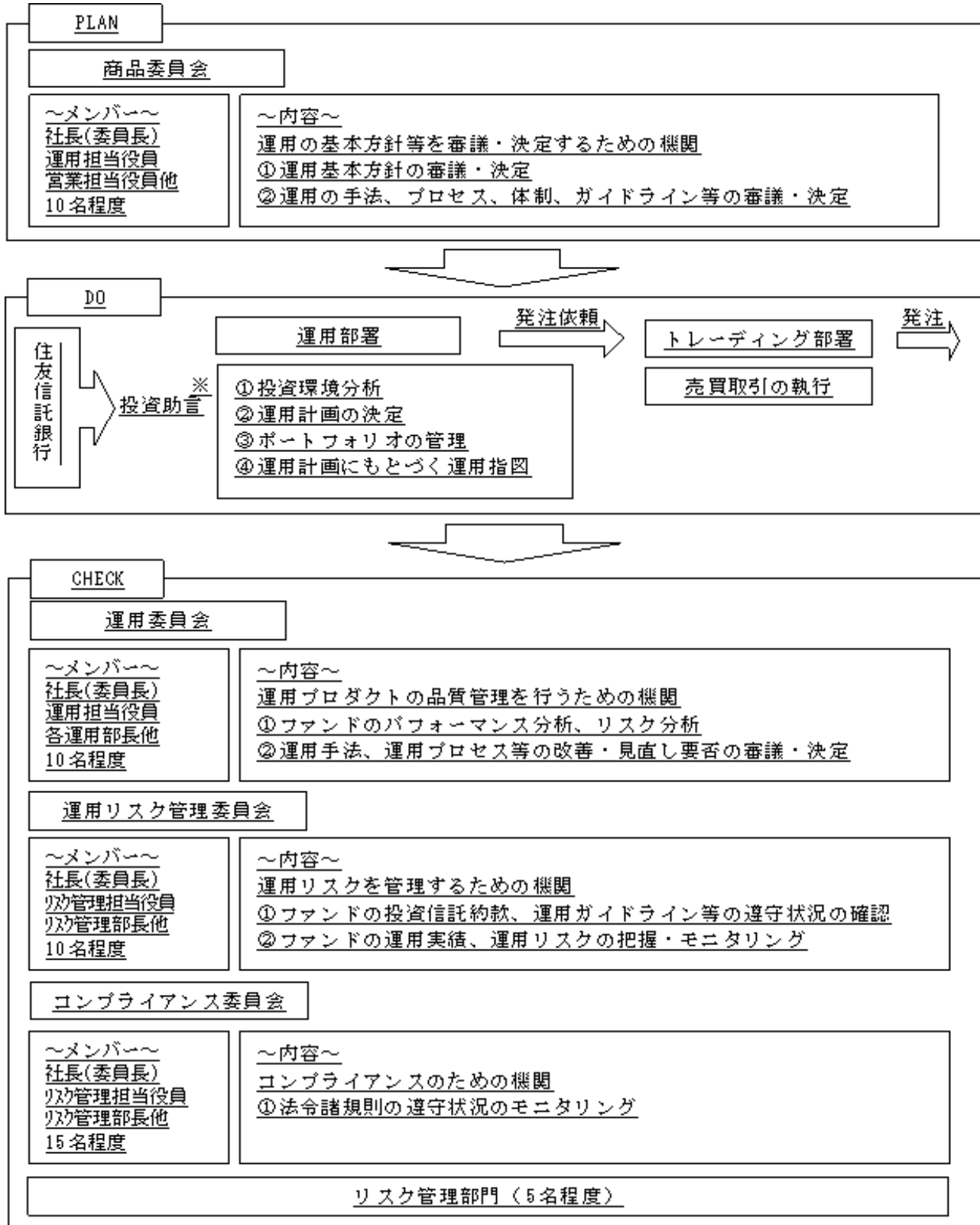
（後略）

（ハ）～（ニ）（省略）

(3) 【運用体制】...下線部は訂正箇所を示します。

<訂正前>

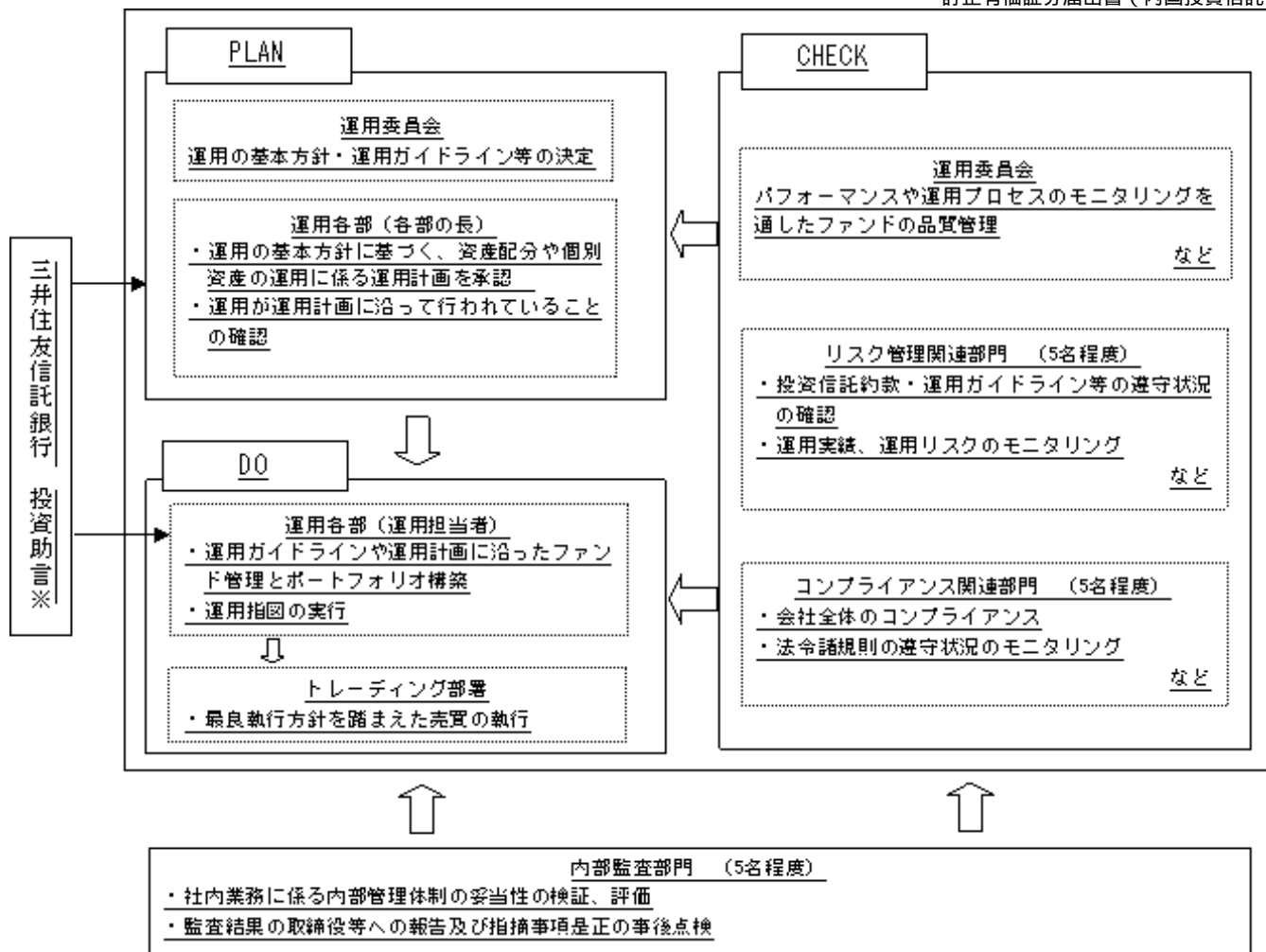
実質的な運用を行うマザーファンドの運用体制は、以下の通りであり、そのベビーファンドである本ファンドも同様の運用体制となっております。記載された体制、会議・部署の名称、人員等は、本書提出日現在のものであり、今後変更されることがあります。



「住信 J-REITインデックス マザーファンド」を除きます。

<訂正後>

実質的な運用を行うマザーファンドの運用体制は、以下の通りであり、そのベビーファンドである本ファンドも同様の運用体制となっております。記載された体制、委員会等の名称、人員等は、本書提出日現在のものであり、今後変更されることがあります。



「住信 J-REITインデックス マザーファンド」を除きます。

委託会社では社内規定を定めて運用に係る組織及びその権限と責任を明示するとともに、運用を行うに当たって遵守すべき基本的な事項を含め、運用とリスク管理を適正に行うことを目的とした運用等に係る業務規則を定めています。

委託会社は、受託会社または再信託受託会社に対して、日々の純資産照合、月次の勘定残高照合などを行っています。また、外部監査法人による内部統制の整備及び運用状況の報告書を再信託受託会社より受け取っております。

3【投資リスク】...下線部は訂正箇所を示します。

<訂正前>

(イ)本ファンドのもつ主なリスク

(前略)

～ (省略)

その他の留意点

- 1)本ファンドは、ファミリーファンド方式で運用するため、マザーファンドに対し、同じマザーファンドに投資する他のベビーファンドによる追加設定および一部解約等があり、マザーファンドにおいて有価証券の売買等が発生した場合、基準価額に影響を与えることがあります。
- 2)本ファンドのお取引に関しては、金融商品取引法第37条の6の規定（いわゆるクーリング・オフ）の適用はありません。
- 3)分配金は信託財産から支払われるため、分配金支払い後の信託財産はその相当額が減少することと



なり、基準価額が下落する要因となります。

本ファンドは、計算期間中に発生した運用収益（経費控除後の配当等収益や売買益等）を超えて分配を行う場合があります、分配金の水準は必ずしも当該計算期間の収益率を示すものではありません。またこの場合、当期決算日の基準価額は前期決算日の基準価額と比べて下落することになります。受益者の個別元本の状況によっては、分配金の一部または全部が、実質的に元本の一部払戻しに相当する場合があります。

（ロ）リスクの管理体制

委託者におけるリスクマネジメント体制

- ・委託者では、運用各部から独立した部署によって、ファンドの運用状況や運用ガイドライン、法令等の遵守状況についてモニタリングを行っています（運用を再委託しているファンドも含まれます。）。
- ・モニタリング結果は、原則月1回（必要に応じ随時）開催される運用リスクの管理に関する委員会に報告され、委員会は適切な運用リスク管理に必要な措置を講じることとしています。

<訂正後>

（イ）本ファンドのもつ主なリスク

（前略）

～（省略）

その他の留意点

1)同じマザーファンドに投資する他のベビーファンドの資金変動等に伴いマザーファンドにおいて有価証券の売買等が発生した場合、基準価額に影響を与えることがあります。

2)分配金は、預貯金の利息とは異なり、投資信託の純資産から支払われますので、分配金が支払われると、その金額相当分、基準価額は下がります。

分配金は、計算期間中に発生した収益（経費控除後の配当等収益及び評価益を含む売買益）を超えて支払われる場合があります。その場合、当期決算日の基準価額は前期決算日と比べて下落することになります。また、分配金の水準は、必ずしも計算期間における本ファンドの収益率を示すものではありません。

投資者の本ファンドの購入価額によっては、分配金の一部又は全部が、実質的には元本の一部払戻しに相当する場合があります。本ファンド購入後の運用状況により、分配金額より基準価額の値上がり小さかった場合も同様です。

3)本ファンドのお取引に関しては、金融商品取引法第37条の6の規定（いわゆるクーリング・オフ）の適用はありません。

（ロ）リスクの管理体制

委託会社におけるリスク管理体制

委託会社では、運用各部から独立した部署によって、ファンドの運用状況や運用ガイドライン、法令等の遵守状況についてモニタリングを行います（運用を外部委託しているファンドも含まれます。）。

モニタリング結果は、原則月1回（必要に応じ随時）開催される運用リスクの管理、コンプライアンスに関する委員会等に報告され、委員会等は適切な運用リスク管理・法令遵守に必要な措置を講じます。内部監査部門は、独立した立場でリスク管理体制の適切性・有効性を検証し、評価を行います。

4【手数料等及び税金】

(5)【課税上の取扱い】...下線部は訂正箇所を示します。

<訂正前>

（前略）

<お問い合わせ先>

住信アセットマネジメント株式会社

ホームページ：<http://www.sumishinam.co.jp/>

フリーダイヤル：0120-417434

（受付時間は営業日の午前9時～午後5時とします。）

（イ）～（ロ）（省略）

（後略）

<訂正後>

（前略）

<お問い合わせ先>

三井住友トラスト・アセットマネジメント株式会社

ホームページ：<http://www.smtam.jp/>

フリーダイヤル：0120-668001

（受付時間は営業日の午前9時から午後5時までとします。）

（イ）～（ロ）（省略）

（後略）

5【運用状況】...下線部は訂正箇所を示します。

<訂正前>

（新設）

（後略）

<訂正後>

平成24年4月1日をもって「住信 国内債券インデックス マザーファンド」は「国内債券インデックス マザーファンド」に、「住信 国内株式インデックス マザーファンド」は「国内株式インデックス マザーファンド」に、「住信 外国債券インデックス マザーファンド」は「外国債券インデックス マザーファンド」に、「住信 外国株式インデックス マザーファンド」は「外国株式インデックス マザーファンド」に、「住信 J-REITインデックス マザーファンド」は「J-REITインデックス マザーファンド」に、「住信 グローバルREITインデックス マザーファンド」は「グローバルREITインデックス マザーファンド」にそれぞれファンド名称を変更しました。（以下同じ。）

（後略）

## 第2【管理及び運営】

1【申込（販売）手続等】...下線部は訂正箇所を示します。

<訂正前>

（前略）

（イ）申込手続

～（省略）

申込みには、「一般コース」と「自動けいぞく投資（再投資）コース」があり、「自動けいぞく投資（再投資）コース」を選択した場合には、取得申込者は指定販売会社との間で「自動けいぞく投資（再投資）契約」を別途締結します。なお、指定販売会社によっては、当該契約について、同様の権利義務関係を規定する名称の異なる契約または規定を使用することがあり、この場合、当該別の名称に読み替えるものとします。

（後略）

（省略）

（ロ）～（ハ）（省略）

<訂正後>

（前略）

（イ）申込手続

～（省略）

申込みには、「一般コース」と「自動けいぞく投資（再投資）コース」があり（以下、「一般コース」は「分配金受取りコース」、「自動けいぞく投資（再投資）コース」は「分配金再投資コース」とそれぞれ読み替えるものとします。）、「自動けいぞく投資（再投資）コース」を選択した場合には、取得申込者は指定販売会社との間で「自動けいぞく投資（再投資）契約」を別途締結します。なお、指定販売会社によっては、当該契約について、同様の権利義務関係を規定する名称の異なる契約または規定を使用することがあり、この場合、当該別の名称に読み替えるものとします。

（後略）

（省略）

（ロ）～（ハ）（省略）

### 第三部【委託会社等の情報】

#### 第1【委託会社等の概況】

1【委託会社等の概況】...下線部は訂正箇所を示します。

<訂正前>

（イ）資本金の額

平成23年11月30日現在の資本金の額	3億円
発行可能株式総数	24,000株
発行済株式総数	6,000株
最近5年間における資本金の額の増減	なし

（ロ）会社の機構

#### 経営体制

経営の意思決定機関として、取締役会をおきます。3名以上の取締役が、株主総会で選任されます。取締役の選任は、議決権を行使することができる株主の議決権の3分の1以上を有する株主が出席し、その議決権の過半数をもって選任します。取締役の選任については、累積投票にはよりません。

取締役の任期は、選任後1年以内に終了する事業年度のうち最終のものに関する定時株主総会の終結のときまでとします。増員により、または補欠として選任された取締役の任期は、他の在任取締役の任期の満了するときまでとします。

取締役会は、その決議により、取締役の中から代表取締役若干名を選定します。また、取締役会の決議により、取締役社長1名を置き、必要に応じ取締役会長1名、取締役副社長、専務取締役および常務取締役各若干名を置くことができます。

取締役会は、取締役社長が招集し、その議長となります。取締役社長に事故があるときは、取締役会においてあらかじめ定めた順序により、他の取締役がこれに代わります。取締役会招集の通知は、会日の3日前までに発します。ただし、緊急の場合は、この期間を短縮することができます。

取締役会の決議は、取締役の過半数が出席し、その取締役の過半数をもって行います。

#### 運用体制

[ PLAN(計画) ]

ファンドの運用基本方針、運用手法、運用プロセス等は、社長を委員長とし、運用担当役員、営業担当役員、投資企画部長、営業企画部長等10名程度で構成される商品委員会において決定されます。

[ DO(実行) ]

ファンドの運用計画は、商品委員会において決定された運用基本方針、運用手法、運用プロセス、運用ガイドライン等に則り、各運用部において、ファンドマネジャーによって起案され、各運用部長が決定します。ファンドマネジャーは、運用計画に沿って運用の指図を行います。

売買の執行は、運用部署から独立したトレーディング部署が行います。

## 〔CHECK(検証・評価)〕

毎月開催される運用委員会において、ファンドのパフォーマンス分析、リスク分析を通じて、運用プロダクトのクオリティーコントロールを行います。

また、ファンドの投資信託約款、運用ガイドライン等の遵守状況の確認、ファンドの運用実績、運用リスクの把握・モニタリングを行う機関として、運用リスク管理委員会を毎月開催します。運用リスク管理委員会は、社長を委員長とし、リスク管理担当役員、運用担当役員、営業担当役員、リスク管理部長、各運用部長等10名程度で構成されます。

また、法令諸規則等遵守状況は、コンプライアンス委員会に報告されます。コンプライアンス委員会は、原則として毎月開催され、社長を委員長とし、リスク管理担当役員、運用担当役員、営業担当役員、リスク管理部長、各運用部長、各営業部長等15名程度で構成されます。

なお、ファンドの運用実績、運用リスクの把握・モニタリング、法令諸規則や投資信託約款等の遵守状況の確認は、運用部署から独立したリスク管理部が行います。（5名程度）

会社の機構は本書提出日現在のものであり、今後変更となる場合があります。

<訂正後>

## (イ) 資本金の額

平成24年4月1日現在の資本金の額	3億円
発行可能株式総数	12,000株
発行済株式総数	3,000株
最近5年における資本金の額の増減	なし

## (ロ) 委託会社の機構

会社の意思決定機構

会社取締役3名以上、監査役1名以上をおきます。取締役及び監査役は、株主総会において選任され、または解任されます。

取締役及び監査役の選任決議は、議決権を行使することができる株主の議決権の3分の1以上を有する株主が出席し、その議決権の過半数をもって行い、取締役の選任決議は、累積投票によらないものとします。また、取締役の解任決議は、議決権を行使することができる株主の議決権の3分の1以上を有する株主が出席し、その議決権の過半数をもって行い、監査役の解任決議は、議決権を行使することができる株主の議決権の3分の1以上を有する株主が出席し、その議決権の3分の2以上をもって行います。

取締役の任期は、選任後1年以内に終了する事業年度のうち最終のものに関する定時株主総会終結の時までとします。

監査役任期は、選任後4年以内に終了する事業年度のうち最終のものに関する定時株主総会終結の時までとします。

取締役会は、その決議をもって、取締役の中から、代表取締役若干名を選定します。また、代表取締役の中から社長1名を選定し、必要あるときは、取締役の中から、会長1名及び副社長、専務取締役、常務取締役若干名を選定することができます。

取締役会は、社長が招集し、議長となります。

社長にさしつかえあるときは、取締役会においてあらかじめ定めた順位にしたがい、ほかの取締役がその職務を代行します。

取締役会を招集するには、各取締役及び各監査役に対して会日の3日前までに招集通知を發します。ただし、緊急の必要あるときは、この期間を短縮することができ、取締役及び監査役の全員の同意があるときは、招集の手続を経ずに取締役会を開催することができます。

取締役会の決議は、法令に別段の定めがある場合を除き、取締役の過半数が出席し、出席した取締役の過半数をもって行います。

投資運用の意思決定機構

## 〔PLAN（計画）〕

運用担当役員を委員長とする運用委員会において、ファンドの運用の基本方針や運用ガイドラインなどを決定します。運用委員会で決定された運用の基本方針等に基づいて、運用各部において資産配分や個別資産の運用に係る運用計画を策定し、運用各部の長が承認します。

## 〔DO（実行）〕

運用各部の運用担当者は、運用ガイドラインや運用計画に沿って、ポートフォリオ構築及びファンド管理、運用の指図を行います。売買の執行は、運用各部から独立したトレーディング部署が行います。

## 〔CHECK（検証・評価）〕

運用各部の長は、運用が運用計画に沿って行われているかの確認を行います。

毎月開催される運用委員会では、パフォーマンスや運用プロセスのモニタリングを通じて、ファンドの品質管理を行います。

また、運用に関するリスク管理と法令遵守状況のモニタリングについては、運用部門から独立したリスク管理関連部門及びコンプライアンス関連部門が担当し、これを運用部門及び取締役等にフィードバックすることにより、適切な運用体制を維持するよう努めます。

さらに、内部監査部門は、委託会社の業務全般について内部管理体制の妥当性を検証、評価します。その評価結果を取締役等へ報告するとともに、指摘事項の是正状況の事後点検を行います。

委託会社の機構は本書提出日現在のものであり、今後変更となる場合があります。

## 2【事業の内容及び営業の概況】... 下線部は訂正箇所を示します。

## &lt; 訂正前 &gt;

投資信託及び投資法人に関する法律に定める投資信託委託会社である委託者は、証券投資信託の設定を行うとともに、金融商品取引法に定める金融商品取引業者としてその運用（投資運用業）を行っています。また、金融商品取引法に定める投資助言業務等の関連する業務を行っています。

平成23年11月30日現在、委託者が運用の指図を行っている証券投資信託は次のとおりです（ただし、親投資信託を除きます。）。

	本数（本）	純資産額の合計額（百万円）
追加型株式投資信託	158	1,256,510
追加型公社債投資信託	0	0
単位型株式投資信託	0	0
単位型公社債投資信託	0	0
合計	158	1,256,510

## &lt; 訂正後 &gt;

投資信託及び投資法人に関する法律に定める投資信託委託会社である委託会社は、証券投資信託の設定を行うとともに、金融商品取引法に定める金融商品取引業者としてその運用（投資運用業）を行っています。また、金融商品取引法に定める投資助言業務等の関連する業務を行っています。

平成24年1月31日現在、住信アセットマネジメント株式会社が運用の指図を行っている証券投資信託は次のとおりです（ただし、親投資信託を除きます。）。

	本数（本）	純資産額の合計額（百万円）
追加型株式投資信託	165	1,266,156
追加型公社債投資信託	0	0
単位型株式投資信託	0	0

単位型公社債投資信託	0	0
合計	165	1,266,156

（ご参考）平成24年1月31日現在、中央三井アセットマネジメント株式会社が運用の指図を行っている証券投資信託は次のとおりです（ただし、親投資信託を除きます。）。

	本数（本）	純資産額の合計額（百万円）
追加型株式投資信託	138	2,407,941
追加型公社債投資信託	0	0
単位型株式投資信託	5	639
単位型公社債投資信託	0	0
合計	143	2,408,580

3【委託会社等の経理状況】...原届出書の内容が下記の情報に更新されます。

(イ) 委託者の財務諸表は、「財務諸表等の用語、様式及び作成方法に関する規則」（昭和38年大蔵省令第59号、以下「財務諸表等規則」という。）第2条に基づき、同規則及び「金融商品取引業等に関する内閣府令」（平成19年内閣府令第52号）により作成しております。

なお、前事業年度（自平成21年4月1日至平成22年3月31日）は、改正前の財務諸表等規則及び「金融商品取引業等に関する内閣府令」に基づき、当事業年度（自平成22年4月1日至平成23年3月31日）は、改正後の財務諸表等規則及び「金融商品取引業等に関する内閣府令」に基づいて作成しております。また、委託者の中間財務諸表は、「中間財務諸表等の用語、様式及び作成方法に関する規則」（昭和52年大蔵省令第38号）第38条及び第57条に基づき、同規則並びに、「金融商品取引業等に関する内閣府令」（平成19年内閣府令第52号）により作成しております。

なお、財務諸表および中間財務諸表の金額については、千円未満の端数を切り捨てて記載しております。

(ロ) 委託者は、金融商品取引法第193条の2第1項の規定に基づき、前事業年度（自平成21年4月1日至平成22年3月31日）の財務諸表については、あずさ監査法人により監査を受け、また、当事業年度（自平成22年4月1日至平成23年3月31日）の財務諸表については、有限責任あずさ監査法人により監査を受けております。また、委託者は、金融商品取引法第193条の2第1項の規定に基づき、第26期事業年度の中間会計期間（自平成23年4月1日至平成23年9月30日）の中間財務諸表について、有限責任あずさ監査法人の中間監査を受けております。

なお、あずさ監査法人は、監査法人の種類の変更により、平成22年7月1日をもって有限責任あずさ監査法人となっております。

#### (1)【貸借対照表】

（単位：千円）

	前事業年度 (平成22年3月31日現在)		当事業年度 (平成23年3月31日現在)	
資産の部				
流動資産				
現金及び預金	2	5,642,056	2	6,223,302
前払金		6,819		-
前払費用		35,081		34,720

未収委託者報酬		942,664		953,916
未収運用受託報酬		48,083		42,516
繰延税金資産		44,119		50,152
その他		129		34
流動資産合計		6,718,954		7,304,641
固定資産				
有形固定資産				
建物		49,765		38,802
器具備品		26,485		27,919
有形固定資産合計	1	76,250	1	66,721
無形固定資産				
ソフトウェア		95,682		91,774
その他無形固定資産		126		1,415
無形固定資産合計		95,808		93,189
投資その他の資産				
投資有価証券		245,516		239,090
敷金・保証金		238,033		228,451
長期前払費用		449		409
繰延税金資産		55,356		80,017
その他の投資		225		195
投資その他の資産合計		539,579		548,164
固定資産合計		711,639		708,076
資産合計		7,430,593		8,012,717

(単位：千円)

	前事業年度 (平成22年3月31日現在)	当事業年度 (平成23年3月31日現在)
負債の部		
流動負債		
預り金	16,838	18,485
未払金	520,453	495,343
未払収益分配金	130	130
未払手数料	2 454,590	2 452,781
その他未払金	65,733	42,432
未払費用	2 126,959	2 135,706
未払法人税等	174,433	220,711
未払消費税等	11,758	25,316

賞与引当金	70,599	79,835
流動負債合計	921,042	975,399
固定負債		
退職給付引当金	122,901	171,115
固定負債合計	122,901	171,115
負債合計	1,043,943	1,146,514
純資産の部		
株主資本		
資本金	300,000	300,000
利益剰余金		
利益準備金	50,500	53,500
その他利益剰余金		
別途積立金	5,100,000	5,100,000
繰越利益剰余金	942,449	1,421,205
利益剰余金合計	6,092,949	6,574,705
株主資本合計	6,392,949	6,874,705
評価・換算差額等		
その他有価証券評価差額金	6,299	8,501
評価・換算差額等合計	6,299	8,501
純資産合計	6,386,650	6,866,203
負債・純資産合計	7,430,593	8,012,717

## (2)【損益計算書】

(単位：千円)

	前事業年度		当事業年度	
	(自 平成21年4月1日 至 平成22年3月31日)		(自 平成22年4月1日 至 平成23年3月31日)	
営業収益				
委託者報酬		8,637,673		8,619,288
運用受託報酬		108,227		126,038
営業収益合計		8,745,901		8,745,326
営業費用				
支払手数料	1	4,414,750	1	4,301,606
広告宣伝費		123,104		67,247
公告費		2,520		2,744
受益証券発行費		95		-
調査費		835,300		898,998



調査費	85,751	87,937
委託調査費	747,629	809,173
図書費	1,918	1,887
営業雑経費	650,397	640,623
通信費	10,735	11,303
印刷費	164,695	152,354
協会費	9,726	10,102
諸会費	594	594
情報機器関連費	429,265	433,365
その他営業雑経費	35,380	32,903
営業費用合計	6,026,169	5,911,221
一般管理費		
給料	1,313,847	1,315,974
役員報酬	34,470	38,295
給料・手当	1,098,871	1,062,048
賞与	180,505	215,631
退職給付費用	52,327	63,772
役員退職慰労金	1,980	-
福利費	148,136	156,648
交際費	1,771	1,350
旅費交通費	43,688	31,880
租税公課	17,962	17,981
不動産賃借料	238,033	238,033
寄付金	3,745	7,972
減価償却費	58,878	57,385
敷金償却	-	2,804
諸経費	101,459	91,394
一般管理費合計	1,981,829	1,985,197
営業利益	737,901	848,907

(単位：千円)

	前事業年度 (自 平成21年4月1日 至 平成22年3月31日)	当事業年度 (自 平成22年4月1日 至 平成23年3月31日)
営業外収益		
受取配当金	1,046	1,280
有価証券利息	257	-
受取利息	1 6,564	1 14,783

投資有価証券売却益		1,179	756
その他		3,344	1,877
営業外収益合計		12,393	18,697
営業外費用			
投資有価証券売却損		12,836	480
固定資産除却損	2	1,136	-
その他		820	242
営業外費用合計		14,794	722
経常利益		735,501	866,883
特別損失			
資産除去債務会計基準 の適用に伴う影響額		-	6,776
特別損失合計		-	6,776
税引前当期純利益		735,501	860,106
法人税、住民税及び事業税		333,431	377,534
法人税等調整額		30,837	29,183
法人税等合計		302,594	348,350
当期純利益		432,906	511,755

## (3) 【株主資本等変動計算書】

(単位：千円)

	前事業年度 (自 平成21年4月1日 至 平成22年3月31日)	当事業年度 (自 平成22年4月1日 至 平成23年3月31日)
株主資本		
資本金		
前期末残高	300,000	300,000
当期変動額		
当期変動額合計	-	-
当期末残高	300,000	300,000
利益剰余金		
利益準備金		
前期末残高	47,500	50,500
当期変動額		
剰余金の配当に伴う積立	3,000	3,000
当期変動額合計	3,000	3,000
当期末残高	50,500	53,500
その他利益剰余金		

別途積立金		
前期末残高	4,100,000	5,100,000
当期変動額		
別途積立金の積立	1,000,000	-
当期変動額合計	1,000,000	-
当期末残高	5,100,000	5,100,000
繰越利益剰余金		
前期末残高	1,542,542	942,449
当期変動額		
剰余金の配当	33,000	33,000
当期純利益	432,906	511,755
別途積立金の積立	1,000,000	-
当期変動額合計	600,093	478,755
当期末残高	942,449	1,421,205
利益剰余金合計		
前期末残高	5,690,042	6,092,949
当期変動額		
剰余金の配当	30,000	30,000
当期純利益	432,906	511,755
当期変動額合計	402,906	481,755
当期末残高	6,092,949	6,574,705
株主資本合計		
前期末残高	5,990,042	6,392,949
当期変動額		
剰余金の配当	30,000	30,000
当期純利益	432,906	511,755
当期変動額合計	402,906	481,755
当期末残高	6,392,949	6,874,705

(単位：千円)

	前事業年度 (自 平成21年4月1日 至 平成22年3月31日)	当事業年度 (自 平成22年4月1日 至 平成23年3月31日)
評価・換算差額等		
その他有価証券評価差額金		
前期末残高	24,962	6,299
当期変動額		
株主資本以外の項目の当期変動額（純額）	18,662	2,202

当期変動額合計	18,662	2,202
当期末残高	6,299	8,501
評価・換算差額等合計		
前期末残高	24,962	6,299
当期変動額		
株主資本以外の項目の当期変動額（純額）	18,662	2,202
当期変動額合計	18,662	2,202
当期末残高	6,299	8,501
純資産合計		
前期末残高	5,965,080	6,386,650
当期変動額		
剰余金の配当	30,000	30,000
当期純利益	432,906	511,755
株主資本以外の項目の当期変動額（純額）	18,662	2,202
当期変動額合計	421,569	479,553
当期末残高	6,386,650	6,866,203

## 重要な会計方針

項目	期別 前事業年度 (自 平成21年4月 1日 至 平成22年3月31日)	当事業年度 (自 平成22年4月 1日 至 平成23年3月31日)
1 有価証券の評価基準及び評価方法	<p>           其他有価証券            時価のあるもの              決算末日の市場価格等に基づく時価法によっております。(評価差額は、全部純資産直入法により処理し、売却原価は、移動平均法により算定してあります。)         </p> <p>           時価のないもの            移動平均法による原価法によっております。         </p>	<p>           其他有価証券            時価のあるもの              同 左         </p> <p>           時価のないもの            同 左         </p>
2 固定資産の減価償却の方法	<p>           有形固定資産            定率法によっております。         </p> <p>           無形固定資産            定額法によっております。            ただし、ソフトウェア（自社利用分）については、社内における利用可能期間（5年）に基づく定額法によっております。         </p>	<p>           有形固定資産            同 左         </p> <p>           無形固定資産            同 左         </p>
3 引当金の計上基準	<p>(1) 賞与引当金            従業員の賞与の支給に備えるため、支給見込額に基づき計上してあります。</p> <p>(2) 退職給付引当金</p>	<p>(1) 賞与引当金            同 左</p> <p>(2) 退職給付引当金</p>

	従業員の退職に伴う退職金の支給に備えるため、当期末における簡便法による退職給付債務の見込額に基づき、当期末において発生していると認められる額を計上しております。	同左
4 その他財務諸表作成のための基本となる重要な事項	消費税等の会計処理 消費税及び地方消費税の会計処理は税抜方式によっております。	同左

## 会計方針の変更

前事業年度 (自 平成21年4月 1日 至 平成22年3月31日)	当事業年度 (自 平成22年4月 1日 至 平成23年3月31日)
-	資産除去債務に関する会計基準等の適用 当事業年度より、「資産除去債務に関する会計基準」（企業会計基準第18号 平成20年3月31日）及び「資産除去債務に関する会計基準の適用指針」（企業会計基準適用指針第21号 平成20年3月31日）を適用しております。 これにより、当事業年度の営業利益及び経常利益が2,804千円減少し、税引前当期純利益が9,581千円減少しております。

## 注記事項

## （貸借対照表関係）

前事業年度 (平成22年3月31日現在)	当事業年度 (平成23年3月31日現在)												
1 有形固定資産の減価償却累計額 <table border="0" style="width: 100%;"> <tr> <td style="padding-left: 20px;">建 物</td> <td style="text-align: right;">38,352千円</td> </tr> <tr> <td style="padding-left: 20px;">器具備品</td> <td style="text-align: right;">96,447千円</td> </tr> <tr> <td style="padding-left: 40px;">計</td> <td style="text-align: right; border-top: 1px solid black;">134,799千円</td> </tr> </table>	建 物	38,352千円	器具備品	96,447千円	計	134,799千円	1 有形固定資産の減価償却累計額 <table border="0" style="width: 100%;"> <tr> <td style="padding-left: 20px;">建 物</td> <td style="text-align: right;">49,316千円</td> </tr> <tr> <td style="padding-left: 20px;">器具備品</td> <td style="text-align: right;">113,320千円</td> </tr> <tr> <td style="padding-left: 40px;">計</td> <td style="text-align: right; border-top: 1px solid black;">162,636千円</td> </tr> </table>	建 物	49,316千円	器具備品	113,320千円	計	162,636千円
建 物	38,352千円												
器具備品	96,447千円												
計	134,799千円												
建 物	49,316千円												
器具備品	113,320千円												
計	162,636千円												
2 関係会社に対するものは次のとおりであります。 <table border="0" style="width: 100%;"> <tr> <td style="padding-left: 20px;">預金</td> <td style="text-align: right;">3,498,856千円</td> </tr> <tr> <td style="padding-left: 20px;">未払手数料</td> <td style="text-align: right;">353,462千円</td> </tr> <tr> <td style="padding-left: 20px;">未払費用</td> <td style="text-align: right;">119,557千円</td> </tr> </table>	預金	3,498,856千円	未払手数料	353,462千円	未払費用	119,557千円	2 関係会社に対するものは次のとおりであります。 <table border="0" style="width: 100%;"> <tr> <td style="padding-left: 20px;">預金</td> <td style="text-align: right;">3,477,508千円</td> </tr> <tr> <td style="padding-left: 20px;">未払手数料</td> <td style="text-align: right;">333,570千円</td> </tr> <tr> <td style="padding-left: 20px;">未払費用</td> <td style="text-align: right;">123,687千円</td> </tr> </table>	預金	3,477,508千円	未払手数料	333,570千円	未払費用	123,687千円
預金	3,498,856千円												
未払手数料	353,462千円												
未払費用	119,557千円												
預金	3,477,508千円												
未払手数料	333,570千円												
未払費用	123,687千円												

## （損益計算書関係）

前事業年度 (自 平成21年4月1日 至 平成22年3月31日)	当事業年度 (自 平成22年4月1日 至 平成23年3月31日)								
1 関係会社に対するものは次のとおりであります。 <table border="0" style="width: 100%;"> <tr> <td style="padding-left: 20px;">支払手数料</td> <td style="text-align: right;">4,065,257千円</td> </tr> <tr> <td style="padding-left: 20px;">受取利息</td> <td style="text-align: right;">1,030千円</td> </tr> </table>	支払手数料	4,065,257千円	受取利息	1,030千円	1 関係会社に対するものは次のとおりであります。 <table border="0" style="width: 100%;"> <tr> <td style="padding-left: 20px;">支払手数料</td> <td style="text-align: right;">3,761,890千円</td> </tr> <tr> <td style="padding-left: 20px;">受取利息</td> <td style="text-align: right;">6,579千円</td> </tr> </table>	支払手数料	3,761,890千円	受取利息	6,579千円
支払手数料	4,065,257千円								
受取利息	1,030千円								
支払手数料	3,761,890千円								
受取利息	6,579千円								

2 固定資産除却損の内容は、次のとおりであります。	
器具備品	1,136千円

## (株主資本等変動計算書関係)

前事業年度（自 平成21年4月1日 至 平成22年3月31日）

## 1. 発行済株式の種類及び総数

株式の種類	前事業年度末	当事業年度増加	当事業年度減少	当事業年度末
普通株式（株）	6,000	-	-	6,000

## 2. 自己株式の種類及び株式数

該当事項はありません。

## 3. 当事業年度中に行った剰余金の配当に関する事項

決議	株式の種類	配当金の総額 (千円)	1株当たり 配当額 (円)	基準日	効力発生日
平成21年6月29日 定時株主総会	普通株式	30,000	5,000	平成21年3月31日	平成21年6月29日

## 4. 基準日が当事業年度に属する配当のうち、配当の効力発生日が翌事業年度となるもの

決議	株式の種類	配当金の総額 (千円)	配当金の 原資	1株当たり 配当額 (円)	基準日	効力発生日
平成22年6月29日 定時株主総会	普通株式	30,000	利益剰余金	5,000	平成22年3月31日	平成22年6月29日

当事業年度（自 平成22年4月1日 至 平成23年3月31日）

## 1. 発行済株式の種類及び総数

株式の種類	前事業年度末	当事業年度増加	当事業年度減少	当事業年度末
普通株式（株）	6,000	-	-	6,000

## 2. 自己株式の種類及び株式数

該当事項はありません。

## 3. 当事業年度中に行った剰余金の配当に関する事項

決議	株式の種類	配当金の総額 (千円)	1株当たり 配当額 (円)	基準日	効力発生日
平成22年6月29日 定時株主総会	普通株式	30,000	5,000	平成22年3月31日	平成22年6月29日

## 4. 基準日が当事業年度に属する配当のうち、配当の効力発生日が翌事業年度となるもの

平成23年6月29日開催の定時株主総会の議案として、普通株式の配当に関する事項を次の通り提案しております。

- (1) 配当金の総額 30,000千円
- (2) 配当金の原資 利益剰余金
- (3) 1株当たり配当額 5,000円

(4) 基準日 平成23年3月31日

(5) 効力発生日 平成23年6月29日

## (リ - ス取引関係)

前事業年度 (自 平成21年4月1日 至 平成22年3月31日)	当事業年度 (自 平成22年4月1日 至 平成23年3月31日)
該当事項はありません。	同左

## (金融商品関係)

前事業年度（自 平成21年4月1日 至 平成22年3月31日）

## (追加情報)

当事業年度より、「金融商品に関する会計基準」（企業会計基準第10号 平成20年3月10日）及び「金融商品の時価等の開示に関する適用指針」（企業会計基準適用指針第19号 平成20年3月10日）を適用しております。

## 1. 金融商品の状況に関する事項

## (1) 金融商品に対する取組方針

当社は、資金運用については短期的な預金を中心とする安全性の高い金融資産で運用し、必要な資金については内部留保を充てております。

## (2) 金融商品の内容及びそのリスク

未収委託者報酬については、ファンドという相手方の性質上、信用リスク及び流動性リスクはきわめて低いものと考えております。また、投資有価証券は非上場株式と投資信託であり、投資信託については四半期ごとに時価を把握し、保有状況を継続的に見直しております。

未払金については、全て1年以内の支払期日であります。

## (3) 金融商品に係るリスク管理体制

## 信用リスク（取引先の契約不履行に係るリスク）の管理

売上債権の管理については、社内規程を定め、随時確認を行うなどの管理を行っております。なお、未収委託者報酬については、ファンドという相手方の性質上、信用リスクはきわめて低いものと考えております。

## 市場リスク（為替や金利等の変動リスク）の管理

有価証券投資については、社内ガイドラインにて投資限度額や運用ルール（処分基準）を定めており、投資後も適宜時価を把握し、保有状況を継続的に見直しております。

## 資金調達に係る流動性リスク（支払期日に支払を実行できなくなるリスク）の管理

当社は、年度事業計画を策定し、これに基づいて必要となる資金を検討し、充足する十分な手元流動性を維持することで、流動性リスクを管理しております。

## 2. 金融商品の時価に関する事項

平成22年3月31日（当社の決算日）における貸借対照表計上額、時価及びこれらの差額については、次のとおりであります。なお、時価を把握することが極めて困難と認められるものは、次表には含めておりません（（注2）を参照ください）。

(単位:千円)

	貸借対照表計上額(*)	時価(*)	差額
(1)現金及び預金	5,642,056	5,642,056	-
(2)未収委託者報酬	942,664	942,664	-
(3)投資有価証券 其他有価証券	46,016	46,016	-
(4)未払金	(520,453)	(520,453)	-

(\*)負債に計上されているものについては、( )で示しております。

## (注1) 金融商品の時価の算定方法及び有価証券取引に関する事項

## (1)現金及び預金、及び(2)未収委託者報酬

これらは短期間で決済されるため、時価は帳簿価額にほぼ等しいことから、当該帳簿価額によっております。

## (3)投資有価証券

これらの時価について、投資信託は取引金融機関から提示された価格によっております。

## (4)未払金

これらは短期間で決済されるため、時価は帳簿価額にほぼ等しいことから、当該帳簿価額によっております。

(注2) 非上場株式（貸借対照表計上額199,500千円）は、市場価格がなく、かつ将来キャッシュ・フローを見積ることなどができず、時価を把握することが極めて困難と認められるため、「(3)投資有価証券 其他有価証券」には含めておりません。

## (注3) 金銭債権の決算日後の償還予定額

(単位:千円)

	1年以内	1年超5年以内	5年超10年以内	10年超
現金及び預金	5,642,056	-	-	-
未収委託者報酬	942,664	-	-	-

当事業年度（自 平成22年4月1日 至 平成23年3月31日）

## 1. 金融商品の状況に関する事項

## (1) 金融商品に対する取組方針

当社は、資金運用については短期的な預金を中心とする安全性の高い金融資産で運用し、必要な資金については内部留保を充てております。

## (2) 金融商品の内容及びそのリスク

未収委託者報酬については、ファンドという相手方の性質上、信用リスク及び流動性リスクはきわめて低いものと考えております。また、投資有価証券は非上場株式と投資信託であり、投資信託については四半期ごとに時価を把握し、保有状況を継続的に見直しております。

未払金については、全て1年以内の支払期日であります。

## (3) 金融商品に係るリスク管理体制

信用リスク（取引先の契約不履行に係るリスク）の管理

売上債権の管理については、社内規程を定め、随時確認を行うなどの管理を行っております。なお、未収委託者報酬については、ファンドという相手方の性質上、信用リスクはきわめて低いものと考えてお



ります。

市場リスク（為替や金利等の変動リスク）の管理

有価証券投資については、社内ガイドラインにて投資限度額や運用ルール（処分基準）を定めており、投資後も適宜時価を把握し、保有状況を継続的に見直しております。

資金調達に係る流動性リスク（支払期日に支払を実行できなくなるリスク）の管理

当社は、年度事業計画を策定し、これに基づいて必要となる資金を検討し、充足する十分な手元流動性を維持することで、流動性リスクを管理しております。

## 2. 金融商品の時価に関する事項

平成23年3月31日（当社の決算日）における貸借対照表計上額、時価及びこれらの差額については、次のとおりであります。なお、時価を把握することが極めて困難と認められるものは、次表には含めておりません（（注2）を参照ください）。

（単位：千円）

	貸借対照表計上額(*)	時価(*)	差額
(1)現金及び預金	6,223,302	6,223,302	-
(2)未収委託者報酬	953,916	953,916	-
(3)投資有価証券 其他有価証券	39,590	39,590	-
(4)未払金	(495,343)	(495,343)	-

(\*)負債に計上されているものについては、( )で示しております。

### （注1）金融商品の時価の算定方法及び有価証券取引に関する事項

#### (1)現金及び預金、及び(2)未収委託者報酬

これらは短期間で決済されるため、時価は帳簿価額にほぼ等しいことから、当該帳簿価額によっております。

#### (3)投資有価証券

これらの時価について、投資信託は取引金融機関から提示された価格によっております。

#### (4)未払金

これらは短期間で決済されるため、時価は帳簿価額にほぼ等しいことから、当該帳簿価額によっております。

（注2）非上場株式（貸借対照表計上額199,500千円）は、市場価格がなく、かつ将来キャッシュ・フローを見積ることなどができず、時価を把握することが極めて困難と認められるため、「(3)投資有価証券 其他有価証券」には含めておりません。

### （注3）金銭債権の決算日後の償還予定額

（単位：千円）

	1年以内	1年超5年以内	5年超10年以内	10年超
現金及び預金	6,223,302	-	-	-
未収委託者報酬	953,916	-	-	-

（有価証券関係）

前事業年度（平成22年3月31日現在）

## 1. その他有価証券

(単位:千円)

区分	取得原価	貸借対照表 計上額	差額
貸借対照表計上額が取得原価 を超えるもの			
その他	5,362	6,387	1,025
小計	5,362	6,387	1,025
貸借対照表計上額が取得原価 を超えないもの			
その他	51,275	39,628	11,646
小計	51,275	39,628	11,646
計	56,637	46,016	10,621

(注) 非上場株式(貸借対照表計上額 199,500千円)は、市場価格がなく、かつ将来キャッシュ・フローを見積もることなどができず、時価を把握することが極めて困難と認められることから、上表の「その他有価証券」には含めておりません。

## 2. 当事業年度中に売却したその他有価証券(自 平成21年4月1日 至 平成22年3月31日)

(単位:千円)

売却額	売却益の合計額	売却損の合計額
74,035	1,179	12,836

当事業年度(平成23年3月31日現在)

## 1. その他有価証券

(単位:千円)

区分	取得原価	貸借対照表 計上額	差額
貸借対照表計上額が取得原価 を超えるもの			
その他	3,000	3,075	75
小計	3,000	3,075	75
貸借対照表計上額が取得原価 を超えないもの			
その他	50,925	36,515	14,409
小計	50,925	36,515	14,409
計	53,925	39,590	14,334

(注) 非上場株式(貸借対照表計上額 199,500千円)は、市場価格がなく、かつ将来キャッシュ・フローを見積もることなどができず、時価を把握することが極めて困難と認められることから、上表の「その他有価証券」には含めておりません。

## 2. 当事業年度中に売却したその他有価証券(自 平成22年4月1日 至 平成23年3月31日)

(単位:千円)

売却額	売却益の合計額	売却損の合計額

7,639	756	480
-------	-----	-----

## （デリバティブ取引関係）

前事業年度（自 平成21年4月1日 至 平成22年3月31日）

当社はデリバティブ取引を全く行っておりませんので、該当事項はありません。

当事業年度（自 平成22年4月1日 至 平成23年3月31日）

当社はデリバティブ取引を全く行っておりませんので、該当事項はありません。

## （退職給付関係）

前事業年度 (自 平成21年4月1日 至 平成22年3月31日)	当事業年度 (自 平成22年4月1日 至 平成23年3月31日)												
<p>1. 採用している退職給付制度の概要</p> <p>当社は、確定給付型の制度として退職一時金制度を、また、確定拠出型の制度として確定拠出年金制度を採用しております。</p> <p>2. 退職給付債務及びその他に関する事項</p> <table> <tr> <td>退職給付債務</td> <td>122,901千円</td> </tr> <tr> <td>退職給付引当金</td> <td>122,901千円</td> </tr> </table> <p>(1) 当社は、退職給付債務の算定にあたり、簡便法を採用しております。</p> <p>(2) 当社の退職給付債務は退職一時金のみです。</p> <p>3. 退職給付費用に関する事項</p> <table> <tr> <td>退職給付費用</td> <td>52,327千円</td> </tr> </table> <p>(1) 当社は、退職給付債務の算定にあたり、簡便法を採用しております。</p> <p>(2) 金額には確定拠出年金への掛金支払額13,326千円を含んでおります。</p> <p>4. 退職給付債務等の計算基礎</p> <p>当社は簡便法を採用しておりますので、基礎率等については、記載しておりません。</p>	退職給付債務	122,901千円	退職給付引当金	122,901千円	退職給付費用	52,327千円	<p>1. 採用している退職給付制度の概要</p> <p>同左</p> <p>2. 退職給付債務及びその他に関する事項</p> <table> <tr> <td>退職給付債務</td> <td>171,115千円</td> </tr> <tr> <td>退職給付引当金</td> <td>171,115千円</td> </tr> </table> <p>(1) 同左</p> <p>(2) 同左</p> <p>3. 退職給付費用に関する事項</p> <table> <tr> <td>退職給付費用</td> <td>63,772千円</td> </tr> </table> <p>(1) 同左</p> <p>(2) 金額には確定拠出年金への掛金支払額13,307千円を含んでおります。</p> <p>4. 退職給付債務等の計算基礎</p> <p>同左</p>	退職給付債務	171,115千円	退職給付引当金	171,115千円	退職給付費用	63,772千円
退職給付債務	122,901千円												
退職給付引当金	122,901千円												
退職給付費用	52,327千円												
退職給付債務	171,115千円												
退職給付引当金	171,115千円												
退職給付費用	63,772千円												

## （税効果会計関係）

前事業年度 (平成22年3月31日現在)	当事業年度 (平成23年3月31日現在)				
<p>1. 繰延税金資産の発生の主な原因別の内訳</p> <p>(繰延税金資産)</p> <table> <tr> <td>未払事業税</td> <td>15,392千円</td> </tr> </table>	未払事業税	15,392千円	<p>1. 繰延税金資産の発生の主な原因別の内訳</p> <p>(繰延税金資産)</p> <table> <tr> <td>未払事業税</td> <td>17,667千円</td> </tr> </table>	未払事業税	17,667千円
未払事業税	15,392千円				
未払事業税	17,667千円				

賞与引当金損金算入限度超過額	28,726千円	賞与引当金損金算入限度超過額	32,484千円
退職給付引当金損金算入限度超過額	50,008千円	退職給付引当金損金算入限度超過額	69,626千円
有価証券評価差額	4,321千円	有価証券評価差額	5,832千円
その他	1,025千円	その他	4,558千円
繰延税金資産 合計	99,475千円	繰延税金資産 合計	130,169千円
2. 法定実効税率と税効果会計適用後の法人税等の負担率との差異の原因となった主な項目別の内訳		2. 法定実効税率と税効果会計適用後の法人税等の負担率との差異の原因となった主な項目別の内訳	
法定実効税率と税効果会計適用後の法人税等の負担率との間の差異が法定実効税率の100分の5以下であるため、注記を省略しております。		同左	

## (持分法損益等)

前事業年度 (平成22年3月31日現在)	当事業年度 (平成23年3月31日現在)
該当事項はありません。	同左

## (セグメント情報等)

## (セグメント情報)

前事業年度（自 平成21年4月1日 至 平成22年3月31日）

当社は資産運用に関する事業の単一セグメントであるため記載を省略しております。

当事業年度（自 平成22年4月1日 至 平成23年3月31日）

当社は資産運用に関する事業の単一セグメントであるため記載を省略しております。

## (関連情報)

当事業年度（自 平成22年4月1日 至 平成23年3月31日）

## 1. 製品及びサービスごとの情報

単一の製品・サービスの区分の営業収益が損益計算書の営業収益の90%を超えるため、記載を省略しております。

## 2. 地域ごとの情報

## (1) 売上高

内国籍投資信託又は本邦顧客からの営業収益が損益計算書の営業収益の90%を超えるため、記載を省略しております。

## (2) 有形固定資産

本邦に所在している有形固定資産の金額が貸借対照表の有形固定資産の金額の90%を超えるため、記載を省略しております。

## 3. 主要な顧客ごとの情報

営業収益のうち、損益計算書の営業収益の10%以上を占める相手先がないため、記載はありません。

## (報告セグメントごとの固定資産の減損損失に関する情報)

当事業年度（自 平成22年4月1日 至 平成23年3月31日）

該当事項はありません。

（報告セグメントごとののれんの償却額及び未償却残高に関する情報）

当事業年度（自 平成22年4月1日 至 平成23年3月31日）

該当事項はありません。

（報告セグメントごとの負ののれん発生益に関する情報）

当事業年度（自 平成22年4月1日 至 平成23年3月31日）

該当事項はありません。

（追加情報）

当事業年度より、「セグメント情報等の開示に関する会計基準」（企業会計基準第17号 平成21年3月27日）及び「セグメント情報の開示に関する会計基準の適用指針」（企業会計基準適用指針第20号 平成20年3月21日）を適用しております。

（関連当事者情報）

前事業年度（自 平成21年4月1日 至 平成22年3月31日）

## 1 関連当事者との取引

財務諸表提出会社と関連当事者の取引

（ア）財務諸表提出会社の親会社

種類	会社等の名称 又は氏名	所在地	資本金又は出資金 (百万円)	事業の内容 又は職業	議決権等の被所有 割合	関連 当事者 との関係	取引の 内容	取引金額 (千円)	科目	期末残高 (千円)
親会社	住友信託 銀行(株)	大阪市 中央区	342,037	信託業務 及び銀行 業務	直接30%, 間接70%	営業上の取引 役員の兼任	投信販売 代行手数料	4,065,257	未払 手数料	353,462
							投資助言費用 の支払	609,879	未払費用	119,557

（注）1．上記金額のうち、取引金額には消費税等が含まれておらず、期末残高には消費税等が含まれておりません。

### 2．取引条件及び取引条件の決定方針等

投信販売代行手数料

ファンド毎の手数料率については、一般取引先に対する取引条件と同様に決定されております。

投資助言費用

各助言案件について、それぞれ合理的な水準にて助言料率を決定しております。

（イ）財務諸表提出会社の子会社及び関連会社等

該当事項はありません。

（ウ）財務諸表提出会社と同一の親会社を持つ会社等及び財務諸表提出会社のその他の関係会社の子会社等

該当事項はありません。

（エ）財務諸表提出会社の役員及び主要株主（個人の場合に限る。）等

該当事項はありません。

## 2 親会社又は重要な関連会社に関する注記

### （1）親会社情報

住友信託銀行株式会社（東京証券取引所及び大阪証券取引所に上場）

当事業年度（自 平成22年4月1日 至 平成23年3月31日）

## 1 関連当事者との取引

財務諸表提出会社と関連当事者の取引

## (ア) 財務諸表提出会社の親会社

種類	会社等の名称 又は氏名	所在地	資本金又は出資金 (百万円)	事業の内容 又は職業	議決権等の被所有 割合	関連 当事者 との関係	取引の 内容	取引金額 (千円)	科目	期末残高 (千円)
親会社	住友信託 銀行(株)	大阪市 中央区	342,037	信託業務 及び銀行 業務	直接30%, 間接70%	営業上の取引 役員の兼任	投信販売 代行手数料	3,761,890	未払 手数料	333,570
							投資助言費用 の支払	692,451	未払費用	123,687

(注) 1. 上記金額のうち、取引金額には消費税等が含まれておらず、期末残高には消費税等が含まれておりません。

## 2. 取引条件及び取引条件の決定方針等

投信販売代行手数料

ファンド毎の手数料率については、一般取引先に対する取引条件と同様に決定されております。

投資助言費用

各助言案件について、それぞれ合理的な水準にて助言料率を決定しております。

## (イ) 財務諸表提出会社の子会社及び関連会社等

該当事項はありません。

## (ウ) 財務諸表提出会社と同一の親会社を持つ会社等及び財務諸表提出会社のその他の関係会社の子会社等

該当事項はありません。

## (エ) 財務諸表提出会社の役員及び主要株主（個人の場合に限る。）等

該当事項はありません。

## 2 親会社又は重要な関連会社に関する注記

## (1) 親会社情報

住友信託銀行株式会社（非上場）

## (1株当たり情報)

前事業年度 (自 平成21年4月1日 至 平成22年3月31日)		当事業年度 (自 平成22年4月1日 至 平成23年3月31日)	
1株当たり純資産額	1,064,441円67銭	1株当たり純資産額	1,144,367円30銭
1株当たり当期純利益	72,151円14銭	1株当たり当期純利益	85,292円63銭
なお、潜在株式調整後1株当たり当期純利益金額については、潜在株式が存在しないため記載しておりません。		同左	

（注）1株当たり当期純利益の算定上の基礎は、以下の通りであります。

	前事業年度 (自 平成21年4月1日 至 平成22年3月31日)	当事業年度 (自 平成22年4月1日 至 平成23年3月31日)
当期純利益	432,906千円	511,755千円
普通株主に帰属しない金額	-	-
普通株式に係る当期純利益	432,906千円	511,755千円
期中平均株式数	6,000株	6,000株

（重要な後発事象）

前事業年度 (自 平成21年4月1日 至 平成22年3月31日)	当事業年度 (自 平成22年4月1日 至 平成23年3月31日)
該当事項はありません。	同左

#### 中間貸借対照表

（単位：千円）

第26期中間会計期間末  
(平成23年9月30日)

#### 資産の部

##### 流動資産

現金及び預金	6,348,503
未収委託者報酬	931,255
未収運用受託報酬	30,340
繰延税金資産	42,883
その他	46,838
流動資産合計	7,399,822

##### 固定資産

##### 有形固定資産

建物	25,631
器具備品	22,797
有形固定資産合計	48,428

無形固定資産 80,075

##### 投資その他の資産

投資有価証券	230,782
敷金・保証金	222,422

繰延税金資産		95,717
その他		754
投資その他の資産合計		549,677
固定資産合計		678,181
資産合計		8,078,003
負債の部		
流動負債		
未払金		489,894
未払費用		119,669
未払法人税等		143,080
賞与引当金		76,075
その他	2	32,182
流動負債合計		860,902
固定負債		
退職給付引当金		188,834
固定負債合計		188,834
負債合計		1,049,736

(単位：千円)

第26期中間会計期間末

(平成23年9月30日)

純資産の部		
株主資本		
資本金		300,000
利益剰余金		
利益準備金		56,500
その他利益剰余金		
別途積立金		5,100,000
繰越利益剰余金		1,583,847
利益剰余金合計		6,740,347
株主資本合計		7,040,347
評価・換算差額等		
その他有価証券評価差額金		12,079
評価・換算差額等合計		12,079
純資産合計		7,028,267
負債純資産合計		8,078,003



## 中間損益計算書

（単位：千円）

		第26期中間会計期間	
		（自 平成23年4月1日	
		至 平成23年9月30日）	
営業収益			
委託者報酬			4,032,339
運用受託報酬			51,906
営業収益合計			4,084,245
営業費用			2,765,368
一般管理費	1		987,887
営業利益			330,990
営業外収益	2		14,771
営業外費用			75
経常利益			345,686
特別損失	1		16,061
税引前中間純利益			329,624
法人税、住民税及び事業税			139,960
法人税等調整額			5,977
法人税等合計			133,982
中間純利益			195,641

## 中間株主資本等変動計算書

（単位：千円）

		第26期中間会計期間	
		（自 平成23年4月1日	
		至 平成23年9月30日）	
株主資本			
資本金			
当期首残高			300,000
当中間期変動額			
当中間期変動額合計			-
当中間期末残高			300,000
利益剰余金			
利益準備金			
当期首残高			53,500
当中間期変動額			
剰余金の配当に伴う積立			3,000
当中間期変動額合計			3,000
当中間期末残高			56,500
その他利益剰余金			

別途積立金	
当期首残高	5,100,000
当中間期変動額	
当中間期変動額合計	-
当中間期末残高	5,100,000
繰越利益剰余金	
当期首残高	1,421,205
当中間期変動額	
剰余金の配当	33,000
中間純利益	195,641
当中間期変動額合計	162,641
当中間期末残高	1,583,847
利益剰余金合計	
当期首残高	6,574,705
当中間期変動額	
剰余金の配当	30,000
中間純利益	195,641
当中間期変動額合計	165,641
当中間期末残高	6,740,347
株主資本合計	
当期首残高	6,874,705
当中間期変動額	
剰余金の配当	30,000
中間純利益	195,641
当中間期変動額合計	165,641
当中間期末残高	7,040,347
評価・換算差額等	
その他有価証券評価差額金	
当期首残高	8,501
当中間期変動額	
株主資本以外の項目の当中間期変動額（純額）	3,578
当中間期変動額合計	3,578
当中間期末残高	12,079
評価・換算差額等合計	
当期首残高	8,501
当中間期変動額	
株主資本以外の項目の当中間期変動額（純額）	3,578
当中間期変動額合計	3,578
当中間期末残高	12,079
純資産合計	
当期首残高	6,866,203
当中間期変動額	
剰余金の配当	30,000
中間純利益	195,641
株主資本以外の項目の当中間期変動額（純額）	3,578
当中間期変動額合計	162,063
当中間期末残高	7,028,267

重要な会計方針

## 第26期中間会計期間

(自 平成23年4月1日

至 平成23年9月30日)

## 1. 資産の評価基準及び評価方法

## 有価証券

## その他有価証券

## 時価のあるもの

中間会計期間末日の市場価格等に基づく時価法によっております。

            (評価差額は、全部純資産直入法により処理し、売却原価は、移動平均法により  
            算定しております。)

## 時価のないもの

移動平均法による原価法によっております。

## 2. 固定資産の減価償却の方法

## (1) 有形固定資産

定率法によっております。

## (2) 無形固定資産

定額法によっております。

        ただし、ソフトウェア（自社利用分）については、社内における利用可能期間（5年）  
        に基づく定額法によっております。

## 3. 引当金の計上基準

## (1) 賞与引当金

従業員の賞与の支給に備えるため、支給見込額に基づき計上しております。

## (2) 退職給付引当金

        従業員の退職に伴う退職金の支給に備えるため、当期末における簡便法による退職給付債  
        務の見込額に基づき、当中間会計期間末において発生していると認められる額を計上して  
        おります。

## 4. その他中間財務諸表作成のための基本となる重要な事項

## 消費税等の会計処理

消費税及び地方消費税の会計処理は税抜方式によっております。

追加情報

## 第26期中間会計期間

（自 平成23年4月1日  
至 平成23年9月30日）

当中間会計期間の期首以後に行われる会計上の変更及び過去の誤謬の訂正より、「会計上の変更及び誤謬の訂正に関する会計基準」（企業会計基準第24号 平成21年12月4日）及び「会計上の変更及び誤謬の訂正に関する会計基準の適用指針」（企業会計基準適用指針第24号 平成21年12月4日）を適用しております。

## 注記事項

（中間貸借対照表関係）

第26期中間会計期間末 （平成23年9月30日）							
1	有形固定資産の減価償却累計額						
	<table border="0"> <tr> <td style="padding-left: 20px;">建 物</td> <td style="text-align: right;">62,486千円</td> </tr> <tr> <td style="padding-left: 20px;">器具備品</td> <td style="text-align: right;">119,721千円</td> </tr> <tr> <td style="padding-left: 40px;">計</td> <td style="text-align: right; border-top: 1px solid black;">182,208千円</td> </tr> </table>	建 物	62,486千円	器具備品	119,721千円	計	182,208千円
建 物	62,486千円						
器具備品	119,721千円						
計	182,208千円						
2	仮払消費税等及び仮受消費税等は相殺のうえ、流動負債の「その他」に含めて表示しております。						

（中間損益計算書関係）

第26期中間会計期間 （自 平成23年4月1日 至 平成23年9月30日）					
1	減価償却実施額				
	<table border="0"> <tr> <td style="padding-left: 20px;">有形固定資産</td> <td style="text-align: right;">20,670千円</td> </tr> <tr> <td style="padding-left: 20px;">無形固定資産</td> <td style="text-align: right;">15,864千円</td> </tr> </table>	有形固定資産	20,670千円	無形固定資産	15,864千円
有形固定資産	20,670千円				
無形固定資産	15,864千円				
2	営業外収益の主要項目				
	<table border="0"> <tr> <td style="padding-left: 20px;">受取利息</td> <td style="text-align: right;">10,373千円</td> </tr> </table>	受取利息	10,373千円		
受取利息	10,373千円				

（中間株主資本等変動計算書関係）

第26期中間会計期間（自 平成23年4月1日 至 平成23年9月30日）

1．発行済株式の種類及び総数に関する事項

株式の種類	当期首	当期増加	当期減少	当中間会計期間末
普通株式（株）	6,000	-	-	6,000

## 2. 配当に関する事項

## 配当金支払額

決議	株式の種類	配当金の総額 (千円)	1株当たり 配当額(円)	基準日	効力発生日
平成23年6月29日 定時株主総会	普通株式	30,000	5,000	平成23年 3月31日	平成23年 6月29日

## (リ - ス取引関係)

第26期中間会計期間(自 平成23年4月1日 至 平成23年9月30日)

該当事項はありません。

## (金融商品関係)

第26期中間会計期間(自 平成23年4月1日 至 平成23年9月30日)

平成23年9月30日における貸借対照表計上額、時価及びこれらの差額については、次のとおりであります。なお、時価を把握することが極めて困難と認められるものは、次表には含めておりません（（注2）を参照ください）。

(単位:千円)

	貸借対照表計上額(*)	時価(*)	差額
(1)現金及び預金	6,348,503	6,348,503	-
(2)未収委託者報酬	931,255	931,255	-
(3)投資有価証券 その他有価証券	31,282	31,282	-
(4)未払金	(489,894)	(489,894)	-

(\*)負債に計上されているものについては、( )で示しております。

## (注1) 金融商品の時価の算定方法及び有価証券に関する事項

## (1)現金及び預金、及び(2)未収委託者報酬

これらは短期間で決済されるため、時価は帳簿価額にほぼ等しいことから、当該帳簿価額によっております。

## (3)投資有価証券

これらの時価について、投資信託は取引金融機関から提示された価格によっております。

## (4)未払金

これらは短期間で決済されるため、時価は帳簿価額にほぼ等しいことから、当該帳簿価額によっております。

(注2) 非上場株式(貸借対照表計上額199,500千円)は、市場価格がなく、かつ将来キャッシュ・フローを見積ることなどができず、時価を把握することが極めて困難と認められるため、「(3)投資有価証券 その他有価証券」には含めておりません。

## (有価証券関係)

第26期中間会計期間末（平成23年9月30日）

## その他有価証券

（単位：千円）

区分	取得原価	貸借対照表 計上額	差額
貸借対照表計上額が取得原価を超えるもの			
その他	1,000	1,031	31
小計	1,000	1,031	31
貸借対照表計上額が取得原価を超えないもの			
その他	50,650	30,251	20,398
小計	50,650	30,251	20,398
計	51,650	31,282	20,367

（注）非上場株式（貸借対照表計上額 199,500千円）は、市場価格がなく、かつ将来キャッシュ・フローを見積もることなどができず、時価を把握することが極めて困難と認められることから、上表の「その他有価証券」には含めておりません。

（デリバティブ取引関係）

第26期中間会計期間（自 平成23年4月1日 至 平成23年9月30日）

該当事項はありません。

（セグメント情報等）

（セグメント情報）

第26期中間会計期間（自 平成23年4月1日 至 平成23年9月30日）

当社は資産運用に関する事業の単一セグメントであるため記載を省略しております。

（関連情報）

第26期中間会計期間（自 平成23年4月1日 至 平成23年9月30日）

## 1．製品及びサービスごとの情報

単一の製品・サービスの区分の営業収益が中間損益計算書の営業収益の90%を超えるため、記載を省略しております。

## 2．地域ごとの情報

## (1)売上高

内国籍投資信託又は本邦顧客からの営業収益が中間損益計算書の営業収益の90%を超えるため、記載を省略しております。

## (2)有形固定資産

本邦に所在している有形固定資産の金額が中間貸借対照表の有形固定資産の金額の90%を超えるため、記載を省略しております。

## 3．主要な顧客ごとの情報

営業収益のうち、中間損益計算書の営業収益の10%以上を占める相手先がないため、記載はありません。

（報告セグメントごとの固定資産の減損損失に関する情報）

第26期中間会計期間（自 平成23年4月1日 至 平成23年9月30日）

該当事項はありません。

（報告セグメントごとののれんの償却額及び未償却残高に関する情報）

第26期中間会計期間（自 平成23年4月1日 至 平成23年9月30日）

該当事項はありません。

（報告セグメントごとの負ののれん発生益に関する情報）

第26期中間会計期間（自 平成23年4月1日 至 平成23年9月30日）

該当事項はありません。

（1株当たり情報）

第26期中間会計期間 （自 平成23年4月1日 至 平成23年9月30日）	
1株当たり純資産額	1,171,377円87銭
1株当たり中間純利益	32,606円94銭
なお、潜在株式調整後1株当たり中間純利益金額については、潜在株式が存在していないため記載しておりません。	

（注）1株当たり中間純利益の算定上の基礎は、以下のとおりであります。

	第26期中間会計期間 （自 平成23年4月1日 至 平成23年9月30日）
中間純利益	195,641千円
普通株式に係る中間純利益	195,641千円
普通株主に帰属しない金額	-
普通株式の期中平均株式数	6,000株

（重要な後発事象）

該当事項はありません。

[次へ](#)

## （参考情報）

## 中央三井アセットマネジメント株式会社の経理状況

（１）委託会社の財務諸表は、「財務諸表等の用語、様式及び作成方法に関する規則（昭和38年大蔵省令第59号）」（以下「財務諸表等規則」といいます。）第2条の規定により、財務諸表等規則及び「金融商品取引業等に関する内閣府令（平成19年内閣府令第52号）」（以下「業府令」といいます。）に基づいて作成しております。

ただし、第24期事業年度（平成21年4月1日から平成22年3月31日まで）は、改正前の財務諸表等規則及び業府令に基づいて作成しており、第25期事業年度（平成22年4月1日から平成23年3月31日まで）は、改正後の財務諸表等規則及び業府令に基づいて作成しております。

委託会社の中間財務諸表は、「中間財務諸表等の用語、様式及び作成方法に関する規則（昭和52年大蔵省令第38号）」（以下「中間財務諸表等規則」といいます。）第38条及び第57条の規定により、中間財務諸表等規則及び業府令に基づいて作成しております。

なお、財務諸表及び中間財務諸表に記載している金額については、千円未満の端数を切り捨てて表示しております。

（２）委託会社は、金融商品取引法第193条の2第1項の規定に基づき、第24期事業年度（平成21年4月1日から平成22年3月31日まで）、第25期事業年度（平成22年4月1日から平成23年3月31日まで）の財務諸表及び第26期中間会計期間（平成23年4月1日から平成23年9月30日まで）の中間財務諸表について、有限責任監査法人トーマツによる監査及び中間監査を受けております。

[次へ](#)



# 独立監査人の監査報告書

平成22年6月10日

中央三井アセットマネジメント株式会社

取締役会

御中

## 有限責任監査法人 トーマツ

指定有限責任社員  
業務執行社員

公認会計士 松崎雅則

印

指定有限責任社員  
業務執行社員

公認会計士 平木達也

印

当監査法人は、金融商品取引法第193条の2第1項の規定に基づく監査証明を行うため、「委託会社等の経理状況」に掲げられている中央三井アセットマネジメント株式会社の平成21年4月1日から平成22年3月31日までの第24期事業年度の財務諸表、すなわち、貸借対照表、損益計算書及び株主資本等変動計算書について監査を行った。この財務諸表の作成責任は経営者にあり、当監査法人の責任は独立の立場から財務諸表に対する意見を表明することにある。

当監査法人は、我が国において一般に公正妥当と認められる監査の基準に準拠して監査を行った。監査の基準は、当監査法人に財務諸表に重要な虚偽の表示がないかどうかの合理的な保証を得ることを求めている。監査は、試査を基礎として行われ、経営者が採用した会計方針及びその適用方法並びに経営者によって行われた見積りの評価も含め全体としての財務諸表の表示を検討することを含んでいる。当監査法人は、監査の結果として意見表明のための合理的な基礎を得たと判断している。

当監査法人は、上記の財務諸表が、我が国において一般に公正妥当と認められる企業会計の基準に準拠して、中央三井アセットマネジメント株式会社の平成22年3月31日現在の財政状態及び同日をもって終了する事業年度の経営成績をすべての重要な点において適正に表示しているものと認める。

会社と当監査法人又は業務執行社員との間には、公認会計士法の規定により記載すべき利害関係はない。

以上

上記は、当社が、監査報告書の原本に記載された事項を電子化したものであり、その原本は当社が別途保管しております。

[次へ](#)

# 独立監査人の監査報告書

平成23年6月10日

中央三井アセットマネジメント株式会社

取締役会 御中

有限責任監査法人 トーマツ

指定有限責任社員  
業務執行社員 公認会計士 松崎雅則 印指定有限責任社員  
業務執行社員 公認会計士 平木達也 印

当監査法人は、金融商品取引法第193条の2第1項の規定に基づく監査証明を行うため、「委託会社等の経理状況」に掲げられている中央三井アセットマネジメント株式会社の平成22年4月1日から平成23年3月31日までの第25期事業年度の財務諸表、すなわち、貸借対照表、損益計算書及び株主資本等変動計算書について監査を行った。この財務諸表の作成責任は経営者にあり、当監査法人の責任は独立の立場から財務諸表に対する意見を表明することにある。

当監査法人は、我が国において一般に公正妥当と認められる監査の基準に準拠して監査を行った。監査の基準は、当監査法人に財務諸表に重要な虚偽の表示がないかどうかの合理的な保証を得ることを求めている。監査は、試査を基礎として行われ、経営者が採用した会計方針及びその適用方法並びに経営者によって行われた見積りの評価も含め全体としての財務諸表の表示を検討することを含んでいる。当監査法人は、監査の結果として意見表明のための合理的な基礎を得たと判断している。

当監査法人は、上記の財務諸表が、我が国において一般に公正妥当と認められる企業会計の基準に準拠して、中央三井アセットマネジメント株式会社の平成23年3月31日現在の財政状態及び同日をもって終了する事業年度の経営成績をすべての重要な点において適正に表示しているものと認める。

会社と当監査法人又は業務執行社員との間には、公認会計士法の規定により記載すべき利害関係はない。

以上

上記は、当社が、監査報告書の原本に記載された事項を電子化したものであり、その原本は当社が別途保管しております。

[次へ](#)

## ( 1 ) 貸借対照表

科目	第24期 平成22年 3月31日		第25期 平成23年 3月31日	
	金額（千円）		金額（千円）	
(資産の部)				
流動資産				
1. 現金・預金		1,823,012		2,336,337
2. 前払費用		92,464		56,149
3. 未収委託者報酬		1,023,412		967,198
4. 未収収益		102		53
5. 繰延税金資産		30,247		43,658
6. その他		4,463		6,108
流動資産 計		2,973,703		3,409,505
固定資産				
1. 有形固定資産 1				
(1) 建物		24,815		7,448
(2) 器具備品		36,727		23,068
有形固定資産 計		61,543		30,517
2. 無形固定資産				
(1) ソフトウェア		114,197		78,445
(2) 電話加入権		1,847		1,847
(3) 電話施設利用権		57		37
無形固定資産 計		116,102		80,330
3. 投資その他の資産				
(1) 投資有価証券		74,897		69,135
(2) 長期貸付金		39,988		37,588
(3) 長期差入保証金		88,736		90,141
(4) 長期前払費用		4,915		2,216
(5) 会員権		25,000		25,000
(6) 貸倒引当金		39,988		37,588
投資その他の資産 計		193,549		186,494
固定資産 計		371,195		297,342
資産合計		3,344,898		3,706,847

科目	第24期 平成22年3月31日		第25期 平成23年3月31日	
	金額（千円）		金額（千円）	
(負債の部)				
流動負債				
1. 預り金		3,792		3,682
2. 未払金				
(1) 未払手数料	327,341		298,465	
(2) その他未払金	56,890	384,231	109,112	407,578
3. 未払費用		279,266		365,151
4. 未払法人税等		114,387		82,266
5. 賞与引当金		46,407		50,180
6. 資産除去債務		-		16,345
流動負債計		828,085		925,203
固定負債				
1. 退職給付引当金		22,905		18,693
2. 役員退職慰労引当金		31,800		-
3. 繰延税金負債		-		1,600
4. その他		-		20,700
固定負債計		54,705		40,993
負債合計		882,791		966,197
(純資産の部)				
株主資本				
1. 資本金		300,000		300,000
2. 資本剰余金				
(1) 資本準備金		50,000		50,000
資本剰余金計		50,000		50,000
3. 利益剰余金				
(1) 利益準備金		25,401		25,401
(2) その他利益剰余金				
繰越利益剰余金		2,086,808		2,364,106
利益剰余金計		2,112,210		2,389,507
株主資本計		2,462,210		2,739,507
評価・換算差額等				
1. その他有価証券評価差額金		103		1,142
評価・換算差額等計		103		1,142
純資産合計		2,462,107		2,740,649
負債・純資産合計		3,344,898		3,706,847

## ( 2 ) 損益計算書

科目	第24期 (平成21年4月1日から 平成22年3月31日まで)		第25期 (平成22年4月1日から 平成23年3月31日まで)	
	金額(千円)		金額(千円)	
営業収益				
1. 委託者報酬		9,668,856		9,561,211
営業収益 計		9,668,856		9,561,211
営業費用				
1. 支払手数料		3,855,512		3,634,705
2. 広告宣伝費		89,996		83,750
3. 調査費				
(1) 調査費	234,896		232,183	
(2) 委託調査費	2,921,144	3,156,040	3,098,589	3,330,773
4. 営業雑経費				
(1) 通信費	14,562		14,141	
(2) 印刷費	192,040		206,247	
(3) 協会費	11,699		12,069	
(4) 諸会費	389	218,692	507	232,966
営業費用 計		7,320,241		7,282,194
一般管理費				
1. 給料				
(1) 役員報酬	57,119		62,111	
(2) 給料・手当	609,618		633,310	
(3) 賞与	132,613	799,351	158,866	854,287
2. 福利厚生費		211,448		232,228
3. 交際費		1,056		770
4. 旅費交通費		20,394		21,590
5. 租税公課		11,448		11,095
6. 不動産賃借料		112,953		116,174
7. 退職給付費用		6,497		7,250
8. 役員退職慰労引当金繰入		12,900		8,250
9. 賞与引当金繰入		46,407		50,180
10. 減価償却費		56,560		53,926
11. 諸経費		520,606		540,822
一般管理費 計		1,799,626		1,896,577
営業利益		548,988		382,439

科目	第24期 (平成21年4月1日から 平成22年3月31日まで)		第25期 (平成22年4月1日から 平成23年3月31日まで)	
	金額(千円)		金額(千円)	
営業外収益				
1. 受取配当金		3,000		63,400
2. 受取利息		1,101		787
3. 雑収入		333		4,513
営業外収益 計		4,435		68,700
営業外費用				
1. 雑損失 1		5,057		573
営業外費用 計		5,057		573
経常利益		548,366		450,566
特別利益				
1. 投資有価証券売却益		2,918		67,194
2. 投資有価証券償還益		-		584
3. 貸倒引当金戻入		2,400		2,400
特別利益 計		5,318		70,179
特別損失				
1. 投資有価証券売却損		17		344
2. 固定資産除却損		-		980
3. 資産除去債務会計基準の適用に伴う 影響額		-		12,305
4. 減損損失 2		-		17,622
5. 統合関連費用 1		9,577		51,394
特別損失 計		9,594		82,648
税引前当期純利益		544,090		438,098
法人税、住民税及び事業税	230,069		173,405	
法人税等調整額	1,078	228,991	12,604	160,801
当期純利益		315,099		277,297

## (3) 株主資本等変動計算書

		第24期 (平成21年4月1日から 平成22年3月31日まで)	第25期 (平成22年4月1日から 平成23年3月31日まで)
株主資本		(単位：千円)	(単位：千円)
資本金	前期末残高	300,000	300,000
	当期変動額	-	-
	当期末残高	300,000	300,000
資本剰余金			
資本準備金	前期末残高	50,000	50,000
	当期変動額	-	-
	当期末残高	50,000	50,000
資本剰余金合計	前期末残高	50,000	50,000
	当期変動額	-	-
	当期末残高	50,000	50,000
利益剰余金			
利益準備金	前期末残高	25,401	25,401
	当期変動額	-	-
	当期末残高	25,401	25,401
その他利益剰余金			
繰越利益剰余金	前期末残高	1,771,709	2,086,808
	当期変動額 当期純利益	315,099	277,297
	当期末残高	2,086,808	2,364,106
利益剰余金合計	前期末残高	1,797,110	2,112,210
	当期変動額	315,099	277,297
	当期末残高	2,112,210	2,389,507
株主資本合計	前期末残高	2,147,110	2,462,210
	当期変動額	315,099	277,297
	当期末残高	2,462,210	2,739,507
評価・換算差額等			
その他有価証券評価差額金	前期末残高	-	103
	当期変動額 (純額)	103	1,245
	当期末残高	103	1,142
評価・換算差額等合計	前期末残高	-	103
	当期変動額	103	1,245
	当期末残高	103	1,142
純資産合計	前期末残高	2,147,110	2,462,107
	当期変動額	314,996	278,542
	当期末残高	2,462,107	2,740,649



## 重要な会計方針

項目	期別 第24期 (平成21年4月1日から 平成22年3月31日まで)	第25期 (平成22年4月1日から 平成23年3月31日まで)
1. 有価証券の評価基準及び評価方法	<p>その他有価証券</p> <p>(1) 時価のないもの 移動平均法に基づく原価法を採用しております。</p> <p>(2) 時価のあるもの 決算日の市場価格等に基づく時価法（評価差額については全部純資産直入法により処理し、売却原価は移動平均法により算定）を採用しております。</p>	<p>その他有価証券</p> <p>(1) 時価のないもの 同左</p> <p>(2) 時価のあるもの 同左</p>
2. 固定資産の減価償却の方法		
(1) 有形固定資産	<p>定率法を採用しております。</p> <p>なお、耐用年数は、建物については主として15年～18年、器具備品については主として5年～20年であります。</p>	同左
(2) 無形固定資産	<p>定額法を採用しております。</p> <p>なお、自社利用のソフトウェアについては、利用可能期間（5年）を耐用年数としております。</p>	同左
3. 引当金の計上基準		
(1) 貸倒引当金	<p>一般債権については貸倒実績率により、貸倒懸念債権等特定の債権については、個別に回収可能性を検討し、回収不能見込額を計上しております。</p>	同左
(2) 賞与引当金	<p>従業員への賞与の支給に充てるため、支給見込額のうち当期負担分を計上しております。</p>	同左
(3) 退職給付引当金	<p>従業員への退職金支給に充てるため、自己都合退職による期末退職給付債務相当額を計上しております。</p>	同左
(4) 役員退職慰労引当金	<p>役員の退職慰労金の支出に備えるため、内規に基づき期末要支給額を計上しております。</p>	-
4. その他財務諸表作成の基本となる重要な事項	<p>消費税等の会計処理は税抜方式を採用しております。</p>	同左

## 会計方針の変更

第24期 (平成21年4月1日から 平成22年3月31日まで)	第25期 (平成22年4月1日から 平成23年3月31日まで)
-	<p>資産除去債務に関する会計基準の適用</p> <p>当事業年度より、「資産除去債務に関する会計基準」（企業会計基準第18号 平成20年3月31日）及び「資産除去債務に関する会計基準の適用指針」（企業会計基準適用指針第21号 平成20年3月31日）を適用しております。</p> <p>これにより、営業利益及び経常利益は2,056千円、税引前当期純利益は14,362千円減少しております。</p>

## 追加情報

第24期 (平成21年4月1日から 平成22年3月31日まで)	第25期 (平成22年4月1日から 平成23年3月31日まで)
-	<p>当社は、役員への退職慰労金の支払に備えるため、役員に対する退職慰労金の支給見積額のうち、当事業年度末までに発生していると認められる額を「役員退職慰労引当金」として計上しておりましたが、役員に対する退職慰労金制度を廃止し、退職慰労金を打切り支給することとしました。</p> <p>これに伴い、「役員退職慰労引当金」を全額取崩し、打切り支給額分13,950千円を固定負債の「その他」に含めて表示しております。</p>

## 注記事項

## 1. 貸借対照表関係

項目	期別	第24期 (平成22年3月31日)		第25期 (平成23年3月31日)	
1. 有形固定資産の減価 償却累計額	建物	28,053千円		建物	33,765千円
	器具備品	177,074千円		器具備品	142,605千円

## 2. 損益計算書関係

第24期 (平成21年4月1日から 平成22年3月31日まで)	第25期 (平成22年4月1日から 平成23年3月31日まで)								
<p>1 関係会社との取引に係るものが次のとおり含まれております。</p> <p>雑損失（臨時経営指導料） 4,490千円 統合関連費用 9,577千円</p>	<p>1 関係会社との取引に係るものが次のとおり含まれております。</p> <p>統合関連費用 51,394千円</p> <p>2 当事業年度において、以下の資産グループについて減損損失を計上しました。</p> <table border="1"> <thead> <tr> <th>用途</th> <th>場所</th> <th>種類</th> <th>金額</th> </tr> </thead> <tbody> <tr> <td>処分予定資産</td> <td>本社事務所 (東京都港区)</td> <td>建物、器具備品</td> <td>17,622千円</td> </tr> </tbody> </table> <p>(経緯)</p> <p>上記の資産グループについては、当社グループの経営統合に伴い、将来の使用見込みがなく除却される可能性が高い資産について、除去予定時の帳簿価額を減損損失として特別損失に計上しました。</p> <p>(減損損失の金額)</p> <p>建物 15,615千円 器具備品 2,007千円 合計 17,622千円</p> <p>(グルーピングの方法)</p> <p>当社は、基本的に全ての資産が一体となってキャッシュ・フローを生成しておりますが、将来使用見込みがなく処分される可能性が高いものについては、処分予定資産としてグルーピングしております。</p>	用途	場所	種類	金額	処分予定資産	本社事務所 (東京都港区)	建物、器具備品	17,622千円
用途	場所	種類	金額						
処分予定資産	本社事務所 (東京都港区)	建物、器具備品	17,622千円						

## 3. 株主資本等変動計算書関係

期別 項目	第24期 (平成21年4月1日から 平成22年3月31日まで)				
1. 発行済株式に関する事項	株式の種類	前事業年度末	増加	減少	当事業年度末
	普通株式(株)	5,050	-	-	5,050
2. 自己株式に関する事項	該当事項はありません。				
3. 新株予約権等に関する事項	該当事項はありません。				
4. 配当に関する事項	(1) 配当金支払額 該当事項はありません。 (2) 基準日が当期に属する配当のうち、配当の効力発生日が翌期となるもの 該当事項はありません。				

期別 項目	第25期 (平成22年4月1日から 平成23年3月31日まで)				
1. 発行済株式に関する事項	株式の種類	前事業年度末	増加	減少	当事業年度末
	普通株式(株)	5,050	-	-	5,050
2. 自己株式に関する事項	該当事項はありません。				
3. 新株予約権等に関する事項	該当事項はありません。				
4. 配当に関する事項	(1) 配当金支払額 該当事項はありません。 (2) 基準日が当期に属する配当のうち、配当の効力発生日が翌期となるもの 該当事項はありません。				

## 4．リース取引関係

第24期 (平成21年4月1日から 平成22年3月31日まで)	第25期 (平成22年4月1日から 平成23年3月31日まで)
リース取引は重要性が乏しく、1件当たりの金額が少額なため、注記を省略しております。	当社はリース取引を全く行っていないため、該当事項はありません。

## 5．金融商品関係

第24期（平成21年4月1日から平成22年3月31日まで）

## 1．金融商品の状況に関する事項

当社は、投資信託委託業務を中心とする投資運用業を行っており、事業を行うために主に現金・預金や未収委託者報酬などの資産を有し、未払金などの負債を負っております。資金運用については短期的な預金等に限定し、資金調達は自己資本で賄っております。

投資運用業に伴う未収委託者報酬・未払金は運用資産額変動の影響を受けますが、定期的なモニタリング及び資金繰計画の作成により管理しております。

投資有価証券については、定期的な時価の把握及び社内での報告体制を敷いております。

## 2．金融商品の時価等に関する事項

平成22年3月31日における貸借対照表計上額、時価及びこれらの差額は、次のとおりであります。

なお、時価を把握することが極めて困難と認められる金融商品は次表には含めておりません。

	貸借対照表計上額（*）	時価（*）	差額
	千円	千円	千円
(1) 現金・預金	1,823,012	1,823,012	-
(2) 未収委託者報酬	1,023,412	1,023,412	-
(3) 投資有価証券			
その他有価証券	9,897	9,897	-
(4) 未払金	(384,231)	(384,231)	-

（\*）負債に計上されているものについては、（ ）で示しております。

（注1）金融商品の時価の算定方法

## (1) 現金・預金

満期のない預金については、時価は帳簿価額と近似していることから、当該帳簿価額によっております。満期のある預金については、預入期間が短期間（1年以内）であり、時価は帳簿価額と近似していることから、当該帳簿価額によっております。

## (2) 未収委託者報酬及び(4) 未払金

これらは短期間で決済されるため、時価は帳簿価額と近似していることから、当該帳簿価額によっております。

## (3) 投資有価証券

投資信託受益証券については、証券投資信託委託会社の公表する基準価額等によっております。

（注2）時価を把握することが極めて困難と認められる金融商品は次のとおりです。

内容	貸借対照表計上額（千円）
非上場株式	65,000

上記については、市場価格がなく、時価を把握することが極めて困難と認められることから時価開示の対象とはしておりません。

（追加情報）

当事業年度より、「金融商品に関する会計基準」（企業会計基準第10号 平成20年3月10日）及び「金融商品の時価等の開示に関する適用指針」（企業会計基準適用指針第19号 平成20年3月10日）を適用しております。

第25期（平成22年4月1日から平成23年3月31日まで）

1．金融商品の状況に関する事項

当社は、投資信託委託業務を中心とする投資運用業を行っており、事業を行うために主に現金・預金や未収委託者報酬などの資産を有し、未払金などの負債を負っております。資金運用については短期的な預金等に限定し、資金調達は自己資本で賄っております。

投資運用業に伴う未収委託者報酬・未払金は運用資産額変動の影響を受けますが、定期的なモニタリング及び資金繰計画の作成により管理しております。

投資有価証券については、定期的な時価の把握及び社内での報告体制を敷いております。

2．金融商品の時価等に関する事項

平成23年3月31日における貸借対照表計上額、時価及びこれらの差額は、次のとおりであります。

なお、時価を把握することが極めて困難と認められる金融商品は次表には含めておりません。

	貸借対照表上計上額（*）	時価（*）	差額
	千円	千円	千円
(1) 現金・預金	2,336,337	2,336,337	-
(2) 未収委託者報酬	967,198	967,198	-
(3) 投資有価証券			
その他有価証券	59,135	59,135	-
(4) 未払金	(407,578)	(407,578)	-

（\*）負債に計上されているものについては、（ ）で示しております。

（注1）金融商品の時価の算定方法

(1) 現金・預金

満期のない預金については、時価は帳簿価額と近似していることから、当該帳簿価額によっております。満期のある預金については、預入期間が短期間（1年以内）であり、時価は帳簿価額と近似していることから、当該帳簿価額によっております。

(2) 未収委託者報酬及び(4) 未払金

これらは短期間で決済されるため、時価は帳簿価額と近似していることから、当該帳簿価額によっております。

(3) 投資有価証券

投資信託受益証券については、証券投資信託委託会社の公表する基準価額等によっております。

（注2）時価を把握することが極めて困難と認められる金融商品は次のとおりです。

内容	貸借対照表計上額（千円）
非上場株式	10,000

上記については、市場価格がなく、時価を把握することが極めて困難と認められることから時価開示の対象とはしておりません。

## 6．有価証券関係

第24期 (平成22年3月31日)				第25期 (平成23年3月31日)			
1．その他有価証券 貸借対照表計上額が取得原価を超えないもの				1．その他有価証券 貸借対照表計上額が取得原価を超えるもの			
区分	貸借対照表計上額	取得原価	差額	区分	貸借対照表計上額	取得原価	差額
	千円	千円	千円		千円	千円	千円
その他	9,897	10,000	103	その他	58,149	56,200	1,949
計	9,897	10,000	103	計	58,149	56,200	1,949
貸借対照表計上額が取得原価を超えないもの				貸借対照表計上額が取得原価を超えないもの			
区分	貸借対照表計上額	取得原価	差額	区分	貸借対照表計上額	取得原価	差額
	千円	千円	千円		千円	千円	千円
その他	986	1,000	13	その他	986	1,000	13
計	986	1,000	13	計	986	1,000	13
2．当事業年度中に売却したその他有価証券				2．当事業年度中に売却したその他有価証券			
区分	売却額	売却益の合計額	売却損の合計額	区分	売却額	売却益の合計額	売却損の合計額
	千円	千円	千円		千円	千円	千円
その他	64,901	2,918	17	その他	128,650	67,194	344
計	64,901	2,918	17	計	128,650	67,194	344
3．時価評価されていない有価証券				3．時価評価されていない有価証券			
内容	貸借対照表計上額（千円）			内容	貸借対照表計上額（千円）		
その他有価証券 非上場株式	65,000			その他有価証券 非上場株式	10,000		
4．その他有価証券のうち満期があるものの決算日後における償還予定額 該当事項はありません。				4．その他有価証券のうち満期があるものの決算日後における償還予定額 該当事項はありません。			

## 7. デリバティブ関係

第24期 (平成21年4月1日から 平成22年3月31日まで)	第25期 (平成22年4月1日から 平成23年3月31日まで)
当社は、デリバティブ取引を全く行っておりませんので、 該当事項はありません。	同左

## 8. 退職給付関係

第24期 (平成21年4月1日から 平成22年3月31日まで)	第25期 (平成22年4月1日から 平成23年3月31日まで)																
<p>1. 採用している退職給付制度の概要 当社は、退職金規定に基づく社内積立の退職一時金制度を採用しております。</p> <p>2. 退職給付債務に関する事項（平成22年3月31日現在）</p> <table> <tr> <td>退職給付債務</td> <td>22,905千円</td> </tr> <tr> <td>退職給付引当金</td> <td>22,905千円</td> </tr> </table> <p>（注）退職給付債務は、簡便法により算定しております。</p> <p>3. 退職給付費用に関する事項 （平成21年4月1日から平成22年3月31日まで）</p> <table> <tr> <td>勤務費用</td> <td>6,497千円</td> </tr> <tr> <td>退職給付費用</td> <td>6,497千円</td> </tr> </table> <p>（注）退職給付費用は、簡便法により算定しております。</p>	退職給付債務	22,905千円	退職給付引当金	22,905千円	勤務費用	6,497千円	退職給付費用	6,497千円	<p>1. 採用している退職給付制度の概要 同左</p> <p>2. 退職給付債務に関する事項（平成23年3月31日現在）</p> <table> <tr> <td>退職給付債務</td> <td>18,693千円</td> </tr> <tr> <td>退職給付引当金</td> <td>18,693千円</td> </tr> </table> <p>（注）退職給付債務は、簡便法により算定しております。</p> <p>3. 退職給付費用に関する事項 （平成22年4月1日から平成23年3月31日まで）</p> <table> <tr> <td>勤務費用</td> <td>7,250千円</td> </tr> <tr> <td>退職給付費用</td> <td>7,250千円</td> </tr> </table> <p>（注）退職給付費用は、簡便法により算定しております。</p>	退職給付債務	18,693千円	退職給付引当金	18,693千円	勤務費用	7,250千円	退職給付費用	7,250千円
退職給付債務	22,905千円																
退職給付引当金	22,905千円																
勤務費用	6,497千円																
退職給付費用	6,497千円																
退職給付債務	18,693千円																
退職給付引当金	18,693千円																
勤務費用	7,250千円																
退職給付費用	7,250千円																



## 9. 税効果会計関係

第24期 (平成21年4月1日から 平成22年3月31日まで)	第25期 (平成22年4月1日から 平成23年3月31日まで)																																												
<p>1. 繰延税金資産及び繰延税金負債の発生の主な原因別の内訳</p> <table style="width: 100%; border-collapse: collapse;"> <tr> <td colspan="2">繰延税金資産</td> </tr> <tr> <td style="padding-left: 20px;">貸倒引当金繰入超過額</td> <td style="text-align: right;">16,271千円</td> </tr> <tr> <td style="padding-left: 20px;">賞与引当金繰入超過額</td> <td style="text-align: right;">18,883千円</td> </tr> <tr> <td style="padding-left: 20px;">未払事業税</td> <td style="text-align: right;">9,168千円</td> </tr> <tr> <td style="padding-left: 20px;">その他</td> <td style="text-align: right;">25,501千円</td> </tr> <tr> <td style="border-top: 1px solid black; padding-left: 20px;">繰延税金資産小計</td> <td style="text-align: right; border-top: 1px solid black;">69,823千円</td> </tr> <tr> <td style="padding-left: 20px;">評価性引当額</td> <td style="text-align: right;">39,576千円</td> </tr> <tr> <td style="border-top: 1px solid black; padding-left: 20px;">繰延税金資産合計</td> <td style="text-align: right; border-top: 1px solid black;">30,247千円</td> </tr> </table>	繰延税金資産		貸倒引当金繰入超過額	16,271千円	賞与引当金繰入超過額	18,883千円	未払事業税	9,168千円	その他	25,501千円	繰延税金資産小計	69,823千円	評価性引当額	39,576千円	繰延税金資産合計	30,247千円	<p>1. 繰延税金資産及び繰延税金負債の発生の主な原因別の内訳</p> <table style="width: 100%; border-collapse: collapse;"> <tr> <td colspan="2">繰延税金資産</td> </tr> <tr> <td style="padding-left: 20px;">貸倒引当金繰入超過額</td> <td style="text-align: right;">15,294千円</td> </tr> <tr> <td style="padding-left: 20px;">賞与引当金繰入超過額</td> <td style="text-align: right;">20,418千円</td> </tr> <tr> <td style="padding-left: 20px;">資産除去債務</td> <td style="text-align: right;">6,650千円</td> </tr> <tr> <td style="padding-left: 20px;">移転による除却予定資産減損</td> <td style="text-align: right;">7,170千円</td> </tr> <tr> <td style="padding-left: 20px;">未払事業税</td> <td style="text-align: right;">6,824千円</td> </tr> <tr> <td style="padding-left: 20px;">その他</td> <td style="text-align: right;">19,740千円</td> </tr> <tr> <td style="border-top: 1px solid black; padding-left: 20px;">繰延税金資産小計</td> <td style="text-align: right; border-top: 1px solid black;">76,099千円</td> </tr> <tr> <td style="padding-left: 20px;">評価性引当額</td> <td style="text-align: right;">32,440千円</td> </tr> <tr> <td style="border-top: 1px solid black; padding-left: 20px;">繰延税金資産合計</td> <td style="text-align: right; border-top: 1px solid black;">43,658千円</td> </tr> <tr> <td colspan="2">繰延税金負債</td> </tr> <tr> <td style="padding-left: 20px;">其他有価証券評価差額金</td> <td style="text-align: right;">793千円</td> </tr> <tr> <td style="padding-left: 20px;">その他</td> <td style="text-align: right;">806千円</td> </tr> <tr> <td style="border-top: 1px solid black; padding-left: 20px;">繰延税金負債合計</td> <td style="text-align: right; border-top: 1px solid black;">1,600千円</td> </tr> </table>	繰延税金資産		貸倒引当金繰入超過額	15,294千円	賞与引当金繰入超過額	20,418千円	資産除去債務	6,650千円	移転による除却予定資産減損	7,170千円	未払事業税	6,824千円	その他	19,740千円	繰延税金資産小計	76,099千円	評価性引当額	32,440千円	繰延税金資産合計	43,658千円	繰延税金負債		其他有価証券評価差額金	793千円	その他	806千円	繰延税金負債合計	1,600千円
繰延税金資産																																													
貸倒引当金繰入超過額	16,271千円																																												
賞与引当金繰入超過額	18,883千円																																												
未払事業税	9,168千円																																												
その他	25,501千円																																												
繰延税金資産小計	69,823千円																																												
評価性引当額	39,576千円																																												
繰延税金資産合計	30,247千円																																												
繰延税金資産																																													
貸倒引当金繰入超過額	15,294千円																																												
賞与引当金繰入超過額	20,418千円																																												
資産除去債務	6,650千円																																												
移転による除却予定資産減損	7,170千円																																												
未払事業税	6,824千円																																												
その他	19,740千円																																												
繰延税金資産小計	76,099千円																																												
評価性引当額	32,440千円																																												
繰延税金資産合計	43,658千円																																												
繰延税金負債																																													
其他有価証券評価差額金	793千円																																												
その他	806千円																																												
繰延税金負債合計	1,600千円																																												
<p>2. 法定実効税率と税効果会計適用後の法人税等の負担率との間に重要な差異があるときの当該差異の原因となった主な項目別の内訳</p> <p>法定実効税率と税効果会計適用後の法人税等の負担率との間の差異が法定実効税率の100分の5以下であるため、記載を省略しております。</p>	<p>2. 法定実効税率と税効果会計適用後の法人税等の負担率との間に重要な差異があるときの当該差異の原因となった主な項目別の内訳</p> <table style="width: 100%; border-collapse: collapse;"> <tr> <td style="padding-left: 20px;">法定実効税率</td> <td style="text-align: right;">40.7%</td> </tr> <tr> <td colspan="2">(調整)</td> </tr> <tr> <td style="padding-left: 20px;">受取配当金等永久に益金に 算入されない項目</td> <td style="text-align: right;">2.9%</td> </tr> <tr> <td style="padding-left: 20px;">評価性引当額の減少</td> <td style="text-align: right;">1.6%</td> </tr> <tr> <td style="padding-left: 20px;">住民税均等割</td> <td style="text-align: right;">0.1%</td> </tr> <tr> <td style="padding-left: 20px;">その他</td> <td style="text-align: right;">0.4%</td> </tr> <tr> <td style="border-top: 1px solid black; padding-left: 20px;">税効果会計適用後の法人税等の負担率</td> <td style="text-align: right; border-top: 1px solid black;">36.7%</td> </tr> </table>	法定実効税率	40.7%	(調整)		受取配当金等永久に益金に 算入されない項目	2.9%	評価性引当額の減少	1.6%	住民税均等割	0.1%	その他	0.4%	税効果会計適用後の法人税等の負担率	36.7%																														
法定実効税率	40.7%																																												
(調整)																																													
受取配当金等永久に益金に 算入されない項目	2.9%																																												
評価性引当額の減少	1.6%																																												
住民税均等割	0.1%																																												
その他	0.4%																																												
税効果会計適用後の法人税等の負担率	36.7%																																												

## 10. 資産除去債務関係

第25期  
平成23年3月31日

資産除去債務のうち貸借対照表に計上しているもの

## 1. 当該資産除去債務の概要

事業用に賃借している事務所等の不動産賃貸借契約に基づく原状回復義務であります。

## 2. 当該資産除去債務の金額の算定方法

物件の耐用年数等を参考に使用期間を見積り、対応する期間の割引率を使用して、金額を算定しております。

## 3. 当事業年度における当該資産除去債務の総額の増減

期首残高（注）	5,776千円
時の経過による調整額	79千円
見積りの変更による増加額	10,489千円
期末残高	16,345千円

当社グループの経営統合に伴い、当事業年度末において見積りの見直しを行ったもの

（注）当事業年度より「資産除去債務に関する会計基準」（企業会計基準第18号 平成20年3月31日）及び「資産除去債務に関する会計基準の適用指針」（企業会計基準適用指針第21号 平成20年3月31日）を適用したことによる期首時点における残高であります。

## 11. セグメント情報等

第25期  
(平成22年4月1日から  
平成23年3月31日まで)

## (セグメント情報)

第24期(平成21年4月1日から平成22年3月31日まで)

当社は、投資信託委託業の単一セグメントであるため、記載を省略しております。

第25期(平成22年4月1日から平成23年3月31日まで)

当社は、投資信託委託業の単一セグメントであるため、記載を省略しております。

## (関連情報)

## 1. 製品及びサービスごとの情報

投資信託委託業の区分の外部顧客への営業収益が損益計算書の営業収益の90%を超えるため、記載を省略しております。

## 2. 地域ごとの情報

## (1) 営業収益

本邦の外部顧客への営業収益が損益計算書の営業収益の90%を超えるため、記載を省略しております。

## (2) 有形固定資産

本邦に所在している有形固定資産の金額が貸借対照表の有形固定資産の金額の90%を超えるため、記載を省略しております。

## 3. 主要な顧客ごとの情報

顧客の名称	営業収益
中央三井高金利ソブリンオープン	1,336,886千円
中央三井VAバランスファンド(株25/100)	1,150,446千円

(注) 当社は約款に基づき投資信託財産から委託者報酬を得ているため、当該投資信託を顧客として上表は記載して  
おります。

## (報告セグメントごとの固定資産の減損損失に関する情報)

当事業年度において、17,622千円の減損損失を計上しておりますが、当社は投資信託委託業の単一セグメントである  
ため、記載を省略しております。

## (追加情報)

当事業年度より、「セグメント情報等の開示に関する会計基準」(企業会計基準第17号 最終改正平成21年3月27  
日)及び「セグメント情報等の開示に関する会計基準の適用指針」(企業会計基準適用指針第20号 平成20年3月  
21日)を適用しております。

## 12. 関連当事者との取引関係

第24期（平成21年4月1日から平成22年3月31日まで）

## 1. 関連当事者との取引

## 当社と同一の親会社を持つ会社等

種類	会社等の名称	所在地	資本金又は出資金 (百万円)	事業の内容	議決権等の所有 (被所有)割合	関連当事者 との関係	取引の内容	取引金額 (千円)	科目	期末残高 (千円)
同一の親会社を持つ会社	中央三井信託銀行株式会社 (注)親会社中央三井トラスト・ホールディングス株式会社の子会社	東京都港区	399,697	銀行業務・信託業務	該当なし	投資信託販売	投資信託に係る営業費用の支払(注1) 支払代行手数料	3,600,680	未払手数料	300,655
同一の親会社を持つ会社	中央三井アセット信託銀行株式会社 (注)親会社中央三井トラスト・ホールディングス株式会社の子会社	東京都港区	11,000	信託業務	該当なし	投資信託委託 投資顧問	支払投資顧問料(注1) 調査費(支払投資顧問料) 建物の賃借(注2)	2,778,495 -	未払費用 前払費用 長期差入保証金	235,031 49,803 71,548
同一の親会社を持つ会社	中央三井インフォメーションテクノロジー株式会社 (注)親会社中央三井トラスト・ホールディングス株式会社の子会社	東京都目黒区	200	情報処理サービス業	該当なし	システムの管理・開発委託	ソフトウェアの購入(注2) ソフトウェア	45,122	-	-

上記の金額のうち、取引金額には消費税等が含まれておらず、期末残高（長期差入保証金を除く）には消費税等が含まれております。

取引条件及び取引条件の決定方針等

(注1) 報酬率は、一般取引条件を勘案し対象ファンド毎に決定している。

(注2) 取引条件は、一般取引条件を勘案して決定している。

## 2. 親会社又は重要な関連会社に関する注記

## (1) 親会社情報

中央三井トラスト・ホールディングス株式会社（東京、大阪、名古屋証券取引所に上場）

## (2) 重要な関連会社の要約財務情報

該当事項はありません。

第25期（平成22年4月1日から平成23年3月31日まで）

## 1．関連当事者との取引

## (1) 親会社及び主要株主（会社等の場合に限る。）等

種類	会社等の名称	所在地	資本金又は出資金 (百万円)	事業の内容	議決権等の所有 (被所有)割合	関連当事者との関係	取引の内容	取引金額 (千円)	科目	期末残高 (千円)
親会社	中央三井トラスト・ホールディングス株式会社	東京都港区	261,608	グループの業務執行管理	(被所有)直接100%	持株会社経営指導	統合関連費用の支払 統合関連費用	51,394	未払金	15,680

## (2) 当社と同一の親会社を持つ会社等

種類	会社等の名称	所在地	資本金又は出資金 (百万円)	事業の内容	議決権等の所有 (被所有)割合	関連当事者との関係	取引の内容	取引金額 (千円)	科目	期末残高 (千円)
同一の親会社を持つ会社	中央三井信託銀行株式会社 (注)親会社中央三井トラスト・ホールディングス株式会社の子会社	東京都港区	399,697	銀行業務・信託業務	該当なし	投資信託販売	投資信託に係る営業費用の支払 (注1)支払代 hands 手数料	3,100,880	未払手数料	243,621
同一の親会社を持つ会社	中央三井アセット信託銀行株式会社 (注)親会社中央三井トラスト・ホールディングス株式会社の子会社	東京都港区	11,000	信託業務	該当なし	投資信託委託投資顧問	支払投資顧問料 (注1)調査費(支払投資顧問料)  建物の賃借 (注2)	2,425,966  -	未払費用 前払費用  長期差入保証金	201,863 11,088 72,681

上記の金額のうち、取引金額には消費税等が含まれておらず、期末残高（長期差入保証金を除く）には消費税等が含まれております。

取引条件及び取引条件の決定方針等

(注1) 報酬率は、一般取引条件を勘案し対象ファンド毎に決定している。

(注2) 取引条件は、一般取引条件を勘案して決定している。

## 2．親会社又は重要な関連会社に関する注記

## (1) 親会社情報

中央三井トラスト・ホールディングス株式会社（東京、大阪、名古屋証券取引所に上場）

## (2) 重要な関連会社の要約財務情報

該当事項はありません。

## 13. 1株当たり情報

項目	第24期 (平成21年4月1日から 平成22年3月31日まで)	第25期 (平成22年4月1日から 平成23年3月31日まで)
1. 1株当たり純資産額	487,545円94銭	542,702円95銭
2. 1株当たり当期純利益	62,395円92銭 (注) 潜在株式調整後1株当たり当期純利益については、潜在株式が存在しないため、記載していません。	54,910円36銭 (注) 潜在株式調整後1株当たり当期純利益については、潜在株式が存在しないため、記載していません。

1株当たり当期純損益の算定上の基礎は以下のとおりであります。

項目	第24期 (平成21年4月1日から 平成22年3月31日まで)	第25期 (平成22年4月1日から 平成23年3月31日まで)
当期純利益(千円)	315,099	277,297
普通株主に帰属しない金額 (千円)	-	-
普通株式に係る当期純利益 (千円)	315,099	277,297
普通株式の期中平均株式数 (株)	5,050	5,050

## 14. 重要な後発事象

第24期 (平成21年4月1日から 平成22年3月31日まで)	第25期 (平成22年4月1日から 平成23年3月31日まで)
該当事項はありません。	同左

[次へ](#)

# 独立監査人の中間監査報告書

平成23年12月14日

中央三井アセットマネジメント株式会社  
取締役会 御中

## 有限責任監査法人 トーマツ

指定有限責任社員  
業務執行社員 公認会計士 木村 充男 印指定有限責任社員  
業務執行社員 公認会計士 松崎 雅則 印

当監査法人は、金融商品取引法第193条の2第1項の規定に基づく監査証明を行うため、「委託会社等の経理状況」に掲げられている中央三井アセットマネジメント株式会社の平成23年4月1日から平成24年3月31日までの第26期事業年度の中間会計期間（平成23年4月1日から平成23年9月30日まで）に係る中間財務諸表、すなわち、中間貸借対照表、中間損益計算書、中間株主資本等変動計算書、重要な会計方針及びその他の注記について中間監査を行った。

### 中間財務諸表に対する経営者の責任

経営者の責任は、我が国において一般に公正妥当と認められる中間財務諸表の作成基準に準拠して中間財務諸表を作成し有用な情報を表示することにある。これには、不正又は誤謬による重要な虚偽表示のない中間財務諸表を作成し有用な情報を表示するために経営者が必要と判断した内部統制を整備及び運用することが含まれる。

### 監査人の責任

当監査法人の責任は、当監査法人が実施した中間監査に基づいて、独立の立場から中間財務諸表に対する意見を表明することにある。当監査法人は、我が国において一般に公正妥当と認められる中間監査の基準に準拠して中間監査を行った。中間監査の基準は、当監査法人に中間財務諸表には全体として中間財務諸表の有用な情報の表示に関して投資者の判断を損なうような重要な虚偽表示がないかどうかの合理的な保証を得るために、中間監査に係る監査計画を策定し、これに基づき中間監査を実施することを求めている。

中間監査においては、中間財務諸表の金額及び開示について監査証拠を入手するために年度監査と比べて監査手続の一部を省略した中間監査手続が実施される。中間監査手続は、当監査法人の判断により、不正又は誤謬による中間財務諸表の重要な虚偽表示のリスクの評価に基づいて、分析的手続等を中心とした監査手続に必要に応じて追加の監査手続が選択及び適用される。中間監査の目的は、内部統制の有効性について意見表明するためのものではないが、当監査法人は、リスク評価の実施に際して、状況に応じた適切な中間監査手続を立案するために、中間財務諸表の作成と有用な情報の表示に関連する内部統制を検討する。また、中間監査には、経営者が採用した会計方針及びその適用方法並びに経営者によって行われた見積りの評価も含め中間財務諸表の表示を検討することが含まれる。

当監査法人は、中間監査の意見表明の基礎となる十分かつ適切な監査証拠を入手したと判断している。

### 中間監査意見

当監査法人は、上記の中間財務諸表が、我が国において一般に公正妥当と認められる中間財務諸表の作成基準に準拠して、中央三井アセットマネジメント株式会社の平成23年9月30日現在の財政状態及び同日をもって終了する中間会計期間(平成23年4月1日から平成23年9月30日まで)の経営成績に関する有用な情報を表示しているものと認める。

#### 利害関係

会社と当監査法人又は業務執行社員との間には、公認会計士法の規定により記載すべき利害関係はない。

以上

---

上記は、当社が、中間監査報告書の原本に記載された事項を電子化したものであり、その原本は当社が別途保管しております。

[次へ](#)



## (4) 中間貸借対照表

科目	第26期中間会計期間末 平成23年9月30日	
	金額（千円）	
(資産の部)		
流動資産		
1. 現金・預金		2,380,387
2. 前払費用		64,463
3. 未収委託者報酬		912,743
4. 未収収益		50
5. 繰延税金資産		43,804
6. 1年内回収予定の差入保証金		91,552
7. その他		1,135
流動資産 計		3,494,136
固定資産		
1. 有形固定資産 1		
(1) 建物		4,874
(2) 器具備品		23,552
有形固定資産 計		28,426
2. 無形固定資産		
(1) ソフトウェア		64,361
(2) 電話加入権		1,847
(3) 電話施設利用権		27
無形固定資産 計		66,235
3. 投資その他の資産		
(1) 投資有価証券		58,718
(2) 長期貸付金		36,338
(3) 長期前払費用		1,808
(4) 会員権		25,000
(5) 貸倒引当金		36,338
投資その他の資産 計		85,526
固定資産 計		180,189
資産合計		3,674,325

科目	第26期中間会計期間末 平成23年9月30日	
	金額（千円）	
(負債の部)		
流動負債		
1. 預り金		3,425
2. 未払金		
(1) 未払手数料	310,451	
(2) その他未払金 2	81,207	391,659
3. 未払費用		302,029
4. 未払法人税等		55,232
5. 賞与引当金		52,320
6. 役員賞与引当金		2,356
7. 資産除去債務		16,385
流動負債 計		823,409
固定負債		
1. 退職給付引当金		19,861
2. 繰延税金負債		403
3. その他		15,475
固定負債 計		35,740
負債合計		859,149
(純資産の部)		
株主資本		
1. 資本金		300,000
2. 資本剰余金		
(1) 資本準備金		50,000
資本剰余金 計		50,000
3. 利益剰余金		
(1) 利益準備金		25,401
(2) その他利益剰余金		
繰越利益剰余金		2,441,256
利益剰余金 計		2,466,658
株主資本 計		2,816,658
評価・換算差額等		
1. その他有価証券評価差額金		1,481
評価・換算差額等 計		1,481
純資産合計		2,815,176
負債・純資産合計		3,674,325

## ( 5 ) 中間損益計算書

科目	第26期中間会計期間 (平成23年4月1日から 平成23年9月30日まで)	
	金額(千円)	
営業収益		
1. 委託者報酬		5,398,191
営業収益 計		5,398,191
営業費用		
1. 支払手数料		2,281,099
2. 広告宣伝費		52,806
3. 調査費		
(1) 調査費	113,633	
(2) 委託調査費	1,699,582	1,813,215
4. 営業雑経費		
(1) 通信費	5,849	
(2) 印刷費	105,715	
(3) 協会費	6,167	
(4) 諸会費	561	118,293
営業費用 計		4,265,414
一般管理費		
1. 給料		
(1) 役員報酬	44,415	
(2) 給料・手当	323,432	
(3) 賞与	56,367	424,216
2. 福利厚生費		127,354
3. 交際費		397
4. 旅費交通費		9,674
5. 租税公課		6,980
6. 不動産賃借料		59,038
7. 退職給付費用		3,434
8. 賞与引当金繰入		52,320
9. 役員賞与引当金繰入		2,356
10. 減価償却費 1		24,737
11. 諸経費		279,843
一般管理費 計		990,353
営業利益		142,423

科目	第26期中間会計期間 (平成23年4月1日から 平成23年9月30日まで)	
	金額(千円)	
営業外収益		
1. 受取利息		369
2. 貸倒引当金戻入		1,250
3. 雑収入		3
営業外収益 計		1,623
営業外費用		
1. 雑損失		85
営業外費用 計		85
経常利益		143,961
特別利益		
1. 投資有価証券売却益		153
特別利益 計		153
特別損失		
1. 投資有価証券売却損		2
2. 統合関連費用		15,235
特別損失 計		15,238
税引前中間純利益		128,876
法人税、住民税及び事業税	52,275	
法人税等調整額	549	51,725
中間純利益		77,150

## (6) 中間株主資本等変動計算書

第26期中間会計期間(平成23年4月1日から平成23年9月30日まで)

(単位:千円)

株主資本		
資本金	当期首残高	300,000
	当中間期変動額	-
	当中間期末残高	300,000
資本剰余金		
資本準備金	当期首残高	50,000
	当中間期変動額	-
	当中間期末残高	50,000
資本剰余金合計	当期首残高	50,000
	当中間期変動額	-
	当中間期末残高	50,000
利益剰余金		
利益準備金	当期首残高	25,401
	当中間期変動額	-
	当中間期末残高	25,401
その他利益剰余金		
繰越利益剰余金	当期首残高	2,364,106
	当中間期変動額	中間純利益 77,150
	当中間期末残高	2,441,256
利益剰余金合計	当期首残高	2,389,507
	当中間期変動額	77,150
	当中間期末残高	2,466,658
株主資本合計	当期首残高	2,739,507
	当中間期変動額	77,150
	当中間期末残高	2,816,658
評価・換算差額等		
その他有価証券評価差額金	当期首残高	1,142
	当中間期変動額(純額)	2,624
	当中間期末残高	1,481
評価・換算差額等合計	当期首残高	1,142
	当中間期変動額	2,624
	当中間期末残高	1,481
純資産合計	当期首残高	2,740,649
	当中間期変動額	74,526
	当中間期末残高	2,815,176

## 重要な会計方針

項目	第26期中間会計期間 (平成23年4月1日から 平成23年9月30日まで)
1. 有価証券の評価基準及び評価方法	<p>その他有価証券</p> <p>(1) 時価のあるもの 中間決算日の市場価格等に基づく時価法 (評価差額については全部純資産直入法により処理し、売却原価は移動平均法により算定)を採用しております。</p> <p>(2) 時価のないもの 移動平均法に基づく原価法を採用しております。</p>
2. 固定資産の減価償却の方法 (1) 有形固定資産  (2) 無形固定資産	<p>定率法を採用しております。 なお、耐用年数は、建物については主として15年～18年、器具備品については主として5年～20年であります。</p> <p>定額法を採用しております。 なお、自社利用のソフトウェアについては、利用可能期間(5年)を耐用年数としております。</p>
3. 引当金の計上基準 (1) 貸倒引当金  (2) 賞与引当金  (3) 役員賞与引当金  (4) 退職給付引当金	<p>一般債権については貸倒実績率により、貸倒懸念債権等特定の債権については、個別に回収可能性を検討し、回収不能見込額を計上しております。</p> <p>従業員への賞与の支給に充てるため、支給見込額のうち当中間会計期間負担分を計上しております。</p> <p>役員への賞与の支給に充てるため、支給見込額のうち当中間会計期間負担分を計上しております。</p> <p>従業員への退職金支給に充てるため、自己都合退職による中間期末退職給付債務相当額を計上しております。</p>
4. その他中間財務諸表作成の基本となる重要な事項	消費税等の会計処理は税抜方式を採用しております。

## 追加情報

項目	第26期中間会計期間 (平成23年4月1日から 平成23年9月30日まで)
1. 会計上の変更及び誤謬の訂正に関する会計基準等の適用	中間会計期間の期首以後に行われる会計上の変更及び過去の誤謬の訂正より、「会計上の変更及び誤謬の訂正に関する会計基準」（企業会計基準第24号 平成21年12月4日）及び「会計上の変更及び誤謬の訂正に関する会計基準の適用指針」（企業会計基準適用指針第24号 平成21年12月4日）を適用しております。
2. 役員賞与引当金	役員賞与制度新設に伴い、「役員賞与に関する会計基準」（企業会計基準第4号 平成17年11月29日）を適用し、当中間会計期間から役員賞与引当金を計上しております。

## 注記事項

## (中間貸借対照表関係)

項目	第26期中間会計期間末 (平成23年9月30日)
1. 有形固定資産の減価償却累計額	建物 35,117千円 器具備品 143,248千円
2. 消費税等の取扱い	仮払消費税等及び仮受消費税等は相殺のうち、流動負債の「その他未払金」に含めて表示しております。

## (中間損益計算書関係)

項目	第26期中間会計期間 (平成23年4月1日から 平成23年9月30日まで)
1. 減価償却実施額	有形固定資産 8,010千円 無形固定資産 16,727千円

## (中間株主資本等変動計算書関係)

項目	第26期中間会計期間 (平成23年4月1日から 平成23年9月30日まで)				
	株式の種類	当事業 年度期首	増加	減少	当中間 会計期間末
1. 発行済株式に関する事項	普通株式(株)	5,050	-	-	5,050
2. 自己株式に関する事項	該当事項はありません。				
3. 新株予約権等に関する事項	該当事項はありません。				
4. 配当に関する事項	該当事項はありません。				

## リース取引関係

第26期中間会計期間 （平成23年4月1日から 平成23年9月30日まで）
当社はリース取引を全く行っていないため、該当事項はありません。

## 金融商品関係

第26期中間会計期間 （平成23年4月1日から 平成23年9月30日まで）			
<b>金融商品の時価等に関する事項</b> 平成23年9月30日における中間貸借対照表計上額、時価及びこれらの差額は、次のとおりであります。なお、時価を把握することが極めて困難と認められる金融商品は次表には含めておりません。			
	中間貸借対照表計上額（*）	時価（*）	差額
	千円	千円	千円
(1) 現金・預金	2,380,387	2,380,387	-
(2) 未収委託者報酬	912,743	912,743	-
(3) 投資有価証券 其他有価証券	48,718	48,718	-
(4) 未払金	(391,659)	(391,659)	-
（*）負債に計上されているものについては、（ ）で示しております。			
（注1）金融商品の時価の算定方法			
（1）現金・預金			
満期のない預金については、時価は帳簿価額と近似していることから、当該帳簿価額によっております。満期のある預金については、預入期間が短期間（1年以内）であり、時価は帳簿価額と近似していることから、当該帳簿価額によっております。			
（2）未収委託者報酬及び（4）未払金			
これらは短期間で決済されるため、時価は帳簿価額と近似していることから、当該帳簿価額によっております。			
（3）投資有価証券			
投資信託受益証券については、証券投資信託委託会社の公表する基準価額等によっております。			
（注2）時価を把握することが極めて困難と認められる金融商品は次のとおりです。			
内 容	中間貸借対照表計上額（千円）		
非上場株式	10,000		
上記については、市場価格がなく、時価を把握することが極めて困難と認められることから時価開示の対象とはしておりません。			



## 有価証券関係

第26期中間会計期間末 (平成23年9月30日)			
1. その他有価証券			
中間貸借対照表計上額が取得原価を超えるもの			
区分	中間貸借対照表計上額 (千円)	取得原価 (千円)	差額 (千円)
投資信託受益証券	200	200	0
計	200	200	0
中間貸借対照表計上額が取得原価を超えないもの			
区分	中間貸借対照表計上額 (千円)	取得原価 (千円)	差額 (千円)
投資信託受益証券	48,518	50,000	1,482
計	48,518	50,000	1,482
非上場株式（中間貸借対照表計上額 10,000千円）については、市場価格がなく、時価を把握することが極めて困難と認められることから、上表の「その他有価証券」には含めておりません。			

## デリバティブ関係

第26期中間会計期間 (平成23年4月1日から 平成23年9月30日まで)
当社はデリバティブ取引を全く行っていないため、該当事項はありません。

## 資産除去債務関係

第26期中間会計期間末 (平成23年9月30日)	
資産除去債務のうち中間貸借対照表に計上しているもの	
当中間会計期間における当該資産除去債務の総額の増減	
	千円
期首残高	16,345
時の経過による調整額	40
中間期末残高	16,385

## セグメント情報等

第26期中間会計期間  
(平成23年4月1日から  
平成23年9月30日まで)

## (セグメント情報)

当社は、投資信託委託業の単一セグメントであるため、記載を省略しております。

## (関連情報)

## 1. 製品及びサービスごとの情報

投資信託委託業の区分の外部顧客への営業収益が中間損益計算書の営業収益の90%を超えるため、記載を省略しております。

## 2. 地域ごとの情報

## (1) 営業収益

本邦の外部顧客への営業収益が中間損益計算書の営業収益の90%を超えるため、記載を省略しております。

## (2) 有形固定資産

本邦に所在している有形固定資産の金額が中間貸借対照表の有形固定資産の金額の90%を超えるため、記載を省略しております。

## 3. 主要な顧客ごとの情報

顧客の名称	営業収益
PIMCO 米国ハイイールド債券 通貨選択型ファンド(ブラジル・レ アルコース)	1,201,868千円
中央三井高金利ソブリンオープン	535,464千円

(注) 当社は約款に基づき投資信託財産から委託者報酬を得ているため、当該投資信託を顧客として上表は記載しております。

## 1 株当たり情報

第26期中間会計期間 (平成23年4月1日から 平成23年9月30日まで)	
1株当たり純資産額	557,460円63銭
1株当たり中間純利益	15,277円38銭
(注) 潜在株式調整後1株当たり中間純利益については、潜在株式が存在しないため記載しておりません。	

(注) 1株当たり中間純利益算定上の基礎は以下のとおりであります。

第26期中間会計期間 (平成23年4月1日から 平成23年9月30日まで)	
中間純利益(千円)	77,150
普通株主に帰属しない金額(千円)	-
普通株式に係る中間純利益(千円)	77,150
普通株式の期中平均株式数(株)	5,050

## 重要な後発事象

第26期中間会計期間 (平成23年4月1日から 平成23年9月30日まで)	
該当事項はありません。	

## 5【その他】...下線部は訂正箇所を示します。

&lt;訂正前&gt;

(イ)委託者の定款の変更

委託者の定款の変更に関しては、株主総会において株主の決議が必要です。

(ロ)(省略)

&lt;訂正後&gt;

(イ)委託者の定款の変更

委託者は、平成24年4月1日に中央三井アセットマネジメント株式会社と合併し、商号を三井住友トラスト・アセットマネジメント株式会社に変更しました。

(ロ)(省略)

## 第2【その他の関係法人の概況】

## 1【名称、資本金の額及び事業の内容】...下線部は訂正箇所を示します。

&lt;訂正前&gt;

住友信託銀行株式会社（受託者）

1)資本金の額

平成23年9月末日現在 342,037百万円

2)(省略)

(後略)

&lt;訂正後&gt;

三井住友信託銀行株式会社（受託者）

1)資本金の額

平成24年4月1日現在 342,037百万円

2)(省略)

(後略)

## 3【資本関係】...下線部は訂正箇所を示します。

&lt;訂正前&gt;

受託者である住友信託銀行株式会社は、委託者である住信アセットマネジメント株式会社の株式を1,800株保有しております。（発行済株式総数に対する比率は30%です。）その他の前記関係法人と委託者の間に資本関係はありません。

(後略)

&lt;訂正後&gt;

前記関係法人と委託者の間に資本関係はありません。

(後略)

## 第3【その他】...下線部は訂正箇所を示します。

&lt;訂正前&gt;

(イ)金融商品取引法第15条第2項本文に規定するあらかじめ又は同時に交付しなければならない目論見書（以下「交付目論見書」といいます。）の名称を「投資信託説明書（交付目論見書）」、また、金融商品取引法第15条第3項本文に規定する交付の請求があった時に直ちに交付しなければならない目論見書（以下「請求目論見書」といいます。）の名称を「投資信託説明書（請求目論見書）」と記載することがあります。（両者を総称して、以下「目論見書」といいます。）(ロ)目論見書の表紙等に、委託者および受託者のロゴ・マーク、本ファンドの図案を記載することがあ

ります。

- (ハ) 目論見書の表紙等に投資信託の財産は受託会社において信託法にもとづき分別管理されている旨の記載をすることがあります。
- (ニ) 目論見書の表紙等に当該目論見書の使用開始日を記載することがあります。
- (ホ) 有価証券届出書に記載された内容を明瞭に表示するため、目論見書にグラフ、図表等を使用することがあります。
- (ヘ) 有価証券届出書に記載された運用実績の参考情報のデータを適時更新し、目論見書に記載することがあります。
- (ト) 目論見書は電子媒体、インターネット等に掲載することがあります。
- (チ) 交付目論見書の表紙等に本ファンドの投資信託約款が請求目論見書に掲載されている旨の記載をすることがあります。
- (リ) 交付目論見書の表紙等に委託者のインターネットホームページのアドレスを掲載し、当該アドレスにアクセスすることにより請求目論見書等を入手できる旨を記載することがあります。また、他のインターネットのアドレス（当該アドレスをコード化した図形等も含む）も掲載し、当該アドレスにアクセスすることにより基準価額等の情報を入手できる旨を記載することがあります。
- (ヌ) 交付目論見書の「手続・手数料等」に、「手数料等の合計額については、保有期間等に応じて異なるので、上限額等を事前に示すことができない」旨の表記を行うことがあります。
- (ル) 請求目論見書の巻末に、本ファンドの投資信託約款を添付することがあります。

<訂正後>

- (1) 金融商品取引法第15条第2項本文に規定するあらかじめ又は同時に交付しなければならない目論見書（以下「交付目論見書」といいます。）の名称を「投資信託説明書（交付目論見書）」、また、金融商品取引法第15条第3項本文に規定する交付の請求があった時に直ちに交付しなければならない目論見書（以下「請求目論見書」といいます。）の名称を「投資信託説明書（請求目論見書）」と記載することがあります。
- (2) 目論見書の表紙等に委託会社又は受託会社のロゴ・マーク、ファンドの図案及びキャッチコピーを記載することがあります。
- (3) 目論見書の表紙等に以下の趣旨の事項を記載することがあります。

ファンドの信託財産は、信託法に基づき受託会社において分別管理されています。

本書は、金融商品取引法第13条の規定に基づく目論見書です。

交付目論見書にはファンドの約款の主な内容が含まれておりますが、約款の全文は請求目論見書に掲載されております。

ファンドに関する請求目論見書は、委託会社のホームページで閲覧、ダウンロードできます。

ご購入に際しては、本書の内容を十分にお読みください。
- (4) 目論見書の表紙に目論見書の使用開始日を記載します。
- (5) 目論見書の表紙等にファンドの管理番号等を記載することがあります。
- (6) 交付目論見書の表紙等に委託会社のインターネットホームページのアドレスに加え、他のインターネットのアドレス（当該アドレスをコード化した図形等も含みます。）を掲載し、これらのアドレスにアクセスすることにより基準価額等の情報を入手できる旨を記載することがあります。
- (7) 有価証券届出書に記載された内容を明瞭に表示するため、目論見書にグラフ、図表等を使用することがあります。
- (8) 目論見書は電子媒体などとして使用されるほか、インターネットなどに掲載されることがあります。
- (9) 目論見書に投信評価機関、投信評価会社等によるレーティング、評価情報及び評価分類等を表示することがあります。また、投資対象の投資信託証券等に関して、投信評価機関、投信評価会社等によるレーティング、評価情報及び評価分類等を表示することがあります。
- (10) 有価証券届出書に記載された運用実績の参考情報のデータを適時更新し、目論見書に記載することが

あります。

## 独立監査人の監査報告書

平成23年 6月27日

住信アセットマネジメント株式会社  
取締役会 御中

有限責任 あずさ監査法人

指定有限責任社員  
業務執行社員 公認会計士 羽 太 典 明 印指定有限責任社員  
業務執行社員 公認会計士 石 井 勝 也 印

当監査法人は、金融商品取引法第193条の2第1項の規定に基づく監査証明を行うため、「委託会社等の経理の状況」に掲げられている住信アセットマネジメント株式会社の平成22年4月1日から平成23年3月31日までの第25期事業年度の財務諸表、すなわち、貸借対照表、損益計算書及び株主資本等変動計算書について監査を行った。この財務諸表の作成責任は経営者にあり、当監査法人の責任は独立の立場から財務諸表に対する意見を表明することにある。

当監査法人は、我が国において一般に公正妥当と認められる監査の基準に準拠して監査を行った。監査の基準は、当監査法人に財務諸表に重要な虚偽の表示がないかどうかの合理的な保証を得ることを求めている。監査は、試査を基礎として行われ、経営者が採用した会計方針及びその適用方法並びに経営者によって行われた見積りの評価も含め全体としての財務諸表の表示を検討することを含んでいる。当監査法人は、監査の結果として意見表明のための合理的な基礎を得たと判断している。

当監査法人は、上記の財務諸表が、我が国において一般に公正妥当と認められる企業会計の基準に準拠して、住信アセットマネジメント株式会社の平成23年3月31日現在の財政状態及び同日をもって終了する事業年度の経営成績をすべての重要な点において適正に表示しているものと認める。

会社と当監査法人又は業務執行社員との間には、公認会計士法の規定により記載すべき利害関係はない。

以 上

---

上記は、当社が、監査報告書の原本に記載された事項を電子化したものであり、その原本は当社が別途保管しております。

[委託会社の監査報告書（当期中間）へ](#)

**独立監査人の中間監査報告書**

平成23年12月14日

住信アセットマネジメント株式会社  
取締役会 御中

有限責任 あずさ監査法人

指定有限責任社員 業務執行社員	公認会計士	羽 太 典 明 印
指定有限責任社員 業務執行社員	公認会計士	石 井 勝 也 印

当監査法人は、金融商品取引法第193条の2第1項の規定に基づく監査証明を行うため、「委託会社等の経理の状況」に掲げられている住信アセットマネジメント株式会社の平成23年4月1日から平成24年3月31日までの第26期事業年度の中間会計期間（平成23年4月1日から平成23年9月30日まで）に係る中間財務諸表、すなわち、中間貸借対照表、中間損益計算書、中間株主資本等変動計算書、重要な会計方針及びその他の注記について中間監査を行った。

**中間財務諸表に対する経営者の責任**

経営者の責任は、我が国において一般に公正妥当と認められる中間財務諸表の作成基準に準拠して中間財務諸表を作成し有用な情報を表示することにある。これには、不正又は誤謬による重要な虚偽表示のない中間財務諸表を作成し有用な情報を表示するために経営者が必要と判断した内部統制を整備及び運用することが含まれる。

**監査人の責任**

当監査法人の責任は、当監査法人が実施した中間監査に基づいて、独立の立場から中間財務諸表に対する意見を表明することにある。当監査法人は、我が国において一般に公正妥当と認められる中間監査の基準に準拠して中間監査を行った。中間監査の基準は、当監査法人に中間財務諸表には全体として中間財務諸表の有用な情報の表示に関して投資者の判断を損なうような重要な虚偽表示がないかどうかの合理的な保証を得るために、中間監査に係る監査計画を策定し、これに基づき中間監査を実施することを求めている。

中間監査においては、中間財務諸表の金額及び開示について監査証拠を入手するために年度監査と比べて監査手続の一部を省略した中間監査手続が実施される。中間監査手続は、当監査法人の判断により、不正又は誤謬による中間財務諸表の重要な虚偽表示のリスクの評価に基づいて、分析的手続等を中心とした監査手続に必要に応じて追加の監査手続が選択及び適用される。中間監査の目的は、内部統制の有効性について意見表明するためのものではないが、当監査法人は、リスク評価の実施に際して、状況に応じた適切な中間監査手続を立案するために、中間財務諸表の作成と有用な情報の表示に関連する内部統制を検討する。また、中間監査には、経営者が採用した会計方針及びその適用方法並びに経営者によって行われた見積りの評価も含め中間財務諸表の表示を検討することが含まれる。

当監査法人は、中間監査の意見表明の基礎となる十分かつ適切な監査証拠を入手したと判断している。

**中間監査意見**

当監査法人は、上記の中間財務諸表が、我が国において一般に公正妥当と認められる中間財務諸表の作成基準に準拠して、住信アセットマネジメント株式会社の平成23年9月30日現在の財政状態及び同日をもって終了する中間会計期間（平成23年4月1日から平成23年9月30日まで）の経営成績に関する有用な情報を表示しているものと認める。

**利害関係**

会社と当監査法人又は業務執行社員との間には、公認会計士法の規定により記載すべき利害関係はない。

以上

---

上記は、当社が中間監査報告書の原本に記載された事項を電子化したものであり、その原本は当社が別途保管しております。



## 独立監査人の監査報告書

平成22年 6月29日

住信アセットマネジメント株式会社  
取締役会 御中

あずさ監査法人

指定社員 公認会計士 壁谷 恵嗣 印  
業務執行社員

当監査法人は、金融商品取引法第193条の2第1項の規定に基づく監査証明を行うため、「委託会社等の経理の状況」に掲げられている住信アセットマネジメント株式会社の平成21年4月1日から平成22年3月31日までの第24期事業年度の財務諸表、すなわち、貸借対照表、損益計算書及び株主資本等変動計算書について監査を行った。この財務諸表の作成責任は経営者であり、当監査法人の責任は独立の立場から財務諸表に対する意見を表明することにある。

当監査法人は、我が国において一般に公正妥当と認められる監査の基準に準拠して監査を行った。監査の基準は、当監査法人に財務諸表に重要な虚偽の表示がないかどうかの合理的な保証を得ることを求めている。監査は、試査を基礎として行われ、経営者が採用した会計方針及びその適用方法並びに経営者によって行われた見積りの評価も含め全体としての財務諸表の表示を検討することを含んでいる。当監査法人は、監査の結果として意見表明のための合理的な基礎を得たと判断している。

当監査法人は、上記の財務諸表が、我が国において一般に公正妥当と認められる企業会計の基準に準拠して、住信アセットマネジメント株式会社の平成22年3月31日現在の財政状態及び同日をもって終了する事業年度の経営成績をすべての重要な点において適正に表示しているものと認める。

会社と当監査法人又は業務執行社員との間には、公認会計士法の規定により記載すべき利害関係はない。

以上

---

上記は、監査報告書の原本に記載された事項を電子化したものであり、その原本は当社が別途保管しております。