

**【表紙】**

【提出書類】	有価証券報告書
【提出先】	関東財務局長殿
【提出日】	平成29年10月13日提出
【計算期間】	第10期(自 平成28年7月26日至 平成29年7月24日)
【ファンド名】	野村バリュー・フォーカス・ジャパン
【発行者名】	野村アセットマネジメント株式会社
【代表者の役職氏名】	C E O兼執行役社長 渡邊 国夫
【本店の所在の場所】	東京都中央区日本橋一丁目12番1号
【事務連絡者氏名】	松井 秀仁
【連絡場所】	東京都中央区日本橋一丁目12番1号
【電話番号】	03-3241-9511
【縦覧に供する場所】	該当事項はありません。

## 第一部【ファンド情報】

### 第1【ファンドの状況】

#### 1【ファンドの性格】

##### （1）【ファンドの目的及び基本的性格】

わが国の株式を実質的な主要投資対象とし、信託財産の成長を目標に積極的な運用を行なうことを基本とします。

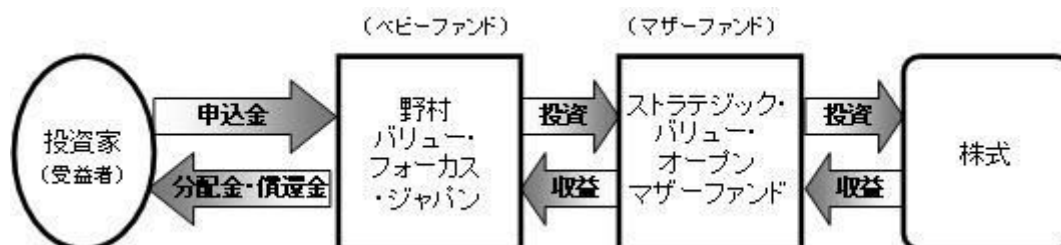
株式への投資にあたっては、わが国の株式の中から、資産・利益等に比較して株価が割安と判断され、今後の株価上昇が期待できる銘柄を厳選し（「割安性評価」）、投資を行なうことを基本とします（「バリュー・フォーカス」）。

「割安性評価」に加え、「実力評価」により、銘柄を選定します。

ファンドは、「ストラテジック・バリュー・オープン マザーファンド」を親投資信託（「マザーファンド」といいます。）とするファミリーファンド方式で運用します。「実質的な主要投資対象」とは、マザーファンドを通じて投資する、主要な投資対象という意味です。

##### 《ファミリーファンド方式について》

ファンドは「ストラテジック・バリュー・オープン マザーファンド」を親投資信託（マザーファンド）とするファミリーファンド方式で運用します。ファミリーファンド方式とは、投資家の皆様が投資した資金をまとめてベビーファンドとし、その資金をマザーファンドに投資して、実質的な運用を行なうしくみをいいます。



マザーファンドの運用の方針等については、「第1ファンドの状況 2 投資方針(参考)マザーファンドの概要」をご参照ください。

「自動けいぞく投資コース」をお申込みの場合は、分配金は税引き後無手数料で再投資されます。

ファンドは、マザーファンドのほかに、株式等に直接投資する場合があります。

##### 信託金の限度額

受益権の信託金限度額は、5,000億円です。ただし、受託者と合意のうえ、当該信託金限度額を変更することができます。

##### <商品分類>

一般社団法人投資信託協会が定める「商品分類に関する指針」に基づくファンドの商品分類は以下の通りです。

なお、ファンドに該当する商品分類及び属性区分は下記の表中に網掛け表示しております。

## (野村バリュー・フォーカス・ジャパン)

## 《商品分類表》

単位型・追加型	投資対象地域	投資対象資産 (収益の源泉)
単位型	国内	株式
	海外	債券
追加型	内外	不動産投信
		その他資産 ( )
		資産複合

## 《属性区分表》

投資対象資産	決算頻度	投資対象地域	投資形態
株式	年1回	グローバル	
一般			
大型株	年2回		
中小型株	年4回	日本	
債券	年6回	北米	ファミリーファンド
一般	(隔月)	欧州	
公債		アジア	
社債	年12回	オセアニア	
その他債券	(毎月)		
クレジット属性 ( )	日々	中南米	ファンド・オブ・ファンズ
不動産投信	その他 ( )	アフリカ	
その他資産 (投資信託証券 (株式一般))		中近東 (中東)	
資産複合 ( )		エマージング	
資産配分固定型			
資産配分変更型			

当ファンドは、ファミリーファンド方式で運用されます。このため、組入れている資産を示す属性区分上の投資対象資産（その他資産(投資信託証券)）と収益の源泉となる資産を示す商品分類上の投資対象資産(株式)とが異なります。

上記、商品分類及び属性区分の定義については、下記をご覧ください。

なお、下記一般社団法人投資信託協会のホームページでもご覧頂けます。

《一般社団法人投資信託協会インターネットホームページアドレス》 <http://www.toushin.or.jp/>

一般社団法人投資信託協会が定める「商品分類に関する指針」に基づくファンドの商品分類及び属性区分は以下の通りです。（平成22年7月1日現在）

## &lt; 商品分類表定義 &gt;

## [ 単位型投信・追加型投信の区分 ]

(1) 単位型投信...当初、募集された資金が一つの単位として信託され、その後の追加設定は一切行われのないファンドを

いう。

(2)追加型投信...一度設定されたファンドであってもその後追加設定が行われ従来の信託財産とともに運用されるファンドをいう。

[ 投資対象地域による区分 ]

- (1)国内...目論見書又は投資信託約款において、組入資産による主たる投資収益が実質的に国内の資産を源泉とする旨の記載があるものをいう。
- (2)海外...目論見書又は投資信託約款において、組入資産による主たる投資収益が実質的に海外の資産を源泉とする旨の記載があるものをいう。
- (3)内外...目論見書又は投資信託約款において、国内及び海外の資産による投資収益を実質的に源泉とする旨の記載があるものをいう。

[ 投資対象資産(収益の源泉)による区分 ]

- (1)株式...目論見書又は投資信託約款において、組入資産による主たる投資収益が実質的に株式を源泉とする旨の記載があるものをいう。
- (2)債券...目論見書又は投資信託約款において、組入資産による主たる投資収益が実質的に債券を源泉とする旨の記載があるものをいう。
- (3)不動産投信(リート)...目論見書又は投資信託約款において、組入資産による主たる投資収益が実質的に不動産投資信託の受益証券及び不動産投資法人の投資証券を源泉とする旨の記載があるものをいう。
- (4)その他資産...目論見書又は投資信託約款において、組入資産による主たる投資収益が実質的に上記(1)から(3)に掲げる資産以外の資産を源泉とする旨の記載があるものをいう。なお、その他資産と併記して具体的な収益の源泉となる資産の名称記載も可とする。
- (5)資産複合...目論見書又は投資信託約款において、上記(1)から(4)に掲げる資産のうち複数の資産による投資収益を実質的に源泉とする旨の記載があるものをいう。

[ 独立した区分 ]

- (1)MMF(マネー・マネージメント・ファンド)...「MMF等の運営に関する規則」に定めるMMFをいう。
- (2)MRF(マネー・リザーブ・ファンド)...「MMF等の運営に関する規則」に定めるMRFをいう。
- (3)ETF...投資信託及び投資法人に関する法律施行令(平成12年政令480号)第12条第1号及び第2号に規定する証券投資信託並びに租税特別措置法(昭和32年法律第26号)第9条の4の2に規定する上場証券投資信託をいう。

[ 補足分類 ]

- (1)インデックス型...目論見書又は投資信託約款において、各種指数に連動する運用成果を目指す旨の記載があるものをいう。
- (2)特殊型...目論見書又は投資信託約款において、投資者に対して注意を喚起することが必要と思われる特殊な仕組みあるいは運用手法の記載があるものをいう。なお、下記の属性区分で特殊型の小分類において「条件付運用型」に該当する場合には当該小分類を括弧書きで付記するものとし、それ以外の小分類に該当する場合には当該小分類を括弧書きで付記できるものとする。

< 属性区分表定義 >

[ 投資対象資産による属性区分 ]

株式

- (1)一般...次の大型株、中小型株属性にあてはまらない全てのものをいう。
- (2)大型株...目論見書又は投資信託約款において、主として大型株に投資する旨の記載があるものをいう。
- (3)中小型株...目論見書又は投資信託約款において、主として中小型株に投資する旨の記載があるものをいう。

債券

- (1)一般...次の公債、社債、その他債券属性にあてはまらない全てのものをいう。
- (2)公債...目論見書又は投資信託約款において、日本国又は各国の政府の発行する国債(地方債、政府保証債、政府機関債、国際機関債を含む。以下同じ。)に主として投資する旨の記載があるものをいう。
- (3)社債...目論見書又は投資信託約款において、企業等が発行する社債に主として投資する旨の記載があるものをいう。
- (4)その他債券...目論見書又は投資信託約款において、公債又は社債以外の債券に主として投資する旨の記載があるものをいう。
- (5)格付等クレジットによる属性...目論見書又は投資信託約款において、上記(1)から(4)の「発行体」による区分のほか、特にクレジットに対して明確な記載があるものについては、上記(1)から(4)に掲げる区分に加え「高格付債」「低格付債」等を併記することも可とする。

不動産投信...これ以上の詳細な分類は行わないものとする。

その他資産...組入れている資産を記載するものとする。

資産複合...以下の小分類に該当する場合には当該小分類を併記することができる。

- (1)資産配分固定型...目論見書又は投資信託約款において、複数資産を投資対象とし、組入比率については固定的とする旨の記載があるものをいう。なお、組み合わせている資産を列挙するものとする。
- (2)資産配分変更型...目論見書又は投資信託約款において、複数資産を投資対象とし、組入比率については、機動的な

変更を行なう旨の記載があるものもしくは固定的とする旨の記載がないものをいう。なお、組み合わせている資産を列挙するものとする。

[ 決算頻度による属性区分 ]

- (1)年1回...目論見書又は投資信託約款において、年1回決算する旨の記載があるものをいう。
- (2)年2回...目論見書又は投資信託約款において、年2回決算する旨の記載があるものをいう。
- (3)年4回...目論見書又は投資信託約款において、年4回決算する旨の記載があるものをいう。
- (4)年6回(隔月)...目論見書又は投資信託約款において、年6回決算する旨の記載があるものをいう。
- (5)年12回(毎月)...目論見書又は投資信託約款において、年12回(毎月)決算する旨の記載があるものをいう。
- (6)日々...目論見書又は投資信託約款において、日々決算する旨の記載があるものをいう。
- (7)その他...上記属性にあてはまらない全てのものをいう。

[ 投資対象地域による属性区分(重複使用可能) ]

- (1)グローバル...目論見書又は投資信託約款において、組入資産による投資収益が世界の資産を源泉とする旨の記載があるものをいう。なお、「世界の資産」の中に「日本」を含むか含まないかを明確に記載するものとする。
- (2)日本...目論見書又は投資信託約款において、組入資産による投資収益が日本の資産を源泉とする旨の記載があるものをいう。
- (3)北米...目論見書又は投資信託約款において、組入資産による投資収益が北米地域の資産を源泉とする旨の記載があるものをいう。
- (4)欧州...目論見書又は投資信託約款において、組入資産による投資収益が欧州地域の資産を源泉とする旨の記載があるものをいう。
- (5)アジア...目論見書又は投資信託約款において、組入資産による投資収益が日本を除くアジア地域の資産を源泉とする旨の記載があるものをいう。
- (6)オセアニア...目論見書又は投資信託約款において、組入資産による投資収益がオセアニア地域の資産を源泉とする旨の記載があるものをいう。
- (7)中南米...目論見書又は投資信託約款において、組入資産による投資収益が中南米地域の資産を源泉とする旨の記載があるものをいう。
- (8)アフリカ...目論見書又は投資信託約款において、組入資産による投資収益がアフリカ地域の資産を源泉とする旨の記載があるものをいう。
- (9)中近東(中東)...目論見書又は投資信託約款において、組入資産による投資収益が中近東地域の資産を源泉とする旨の記載があるものをいう。
- (10)エマージング...目論見書又は投資信託約款において、組入資産による投資収益がエマージング地域(新興成長国(地域))の資産を源泉とする旨の記載があるものをいう。

[ 投資形態による属性区分 ]

- (1)ファミリーファンド...目論見書又は投資信託約款において、親投資信託(ファンド・オブ・ファンズにのみ投資されるものを除く。)を投資対象として投資するものをいう。
- (2)ファンド・オブ・ファンズ...「投資信託等の運用に関する規則」第2条に規定するファンド・オブ・ファンズをいう。

[ 為替ヘッジによる属性区分 ]

- (1)為替ヘッジあり...目論見書又は投資信託約款において、為替のフルヘッジ又は一部の資産に為替のヘッジを行う旨の記載があるものをいう。
- (2)為替ヘッジなし...目論見書又は投資信託約款において、為替のヘッジを行わない旨の記載があるもの又は為替のヘッジを行う旨の記載がないものをいう。

[ インデックスファンドにおける対象インデックスによる属性区分 ]

- (1)日経225
- (2)TOPIX
- (3)その他の指数...前記指数にあてはまらない全てのものをいう。

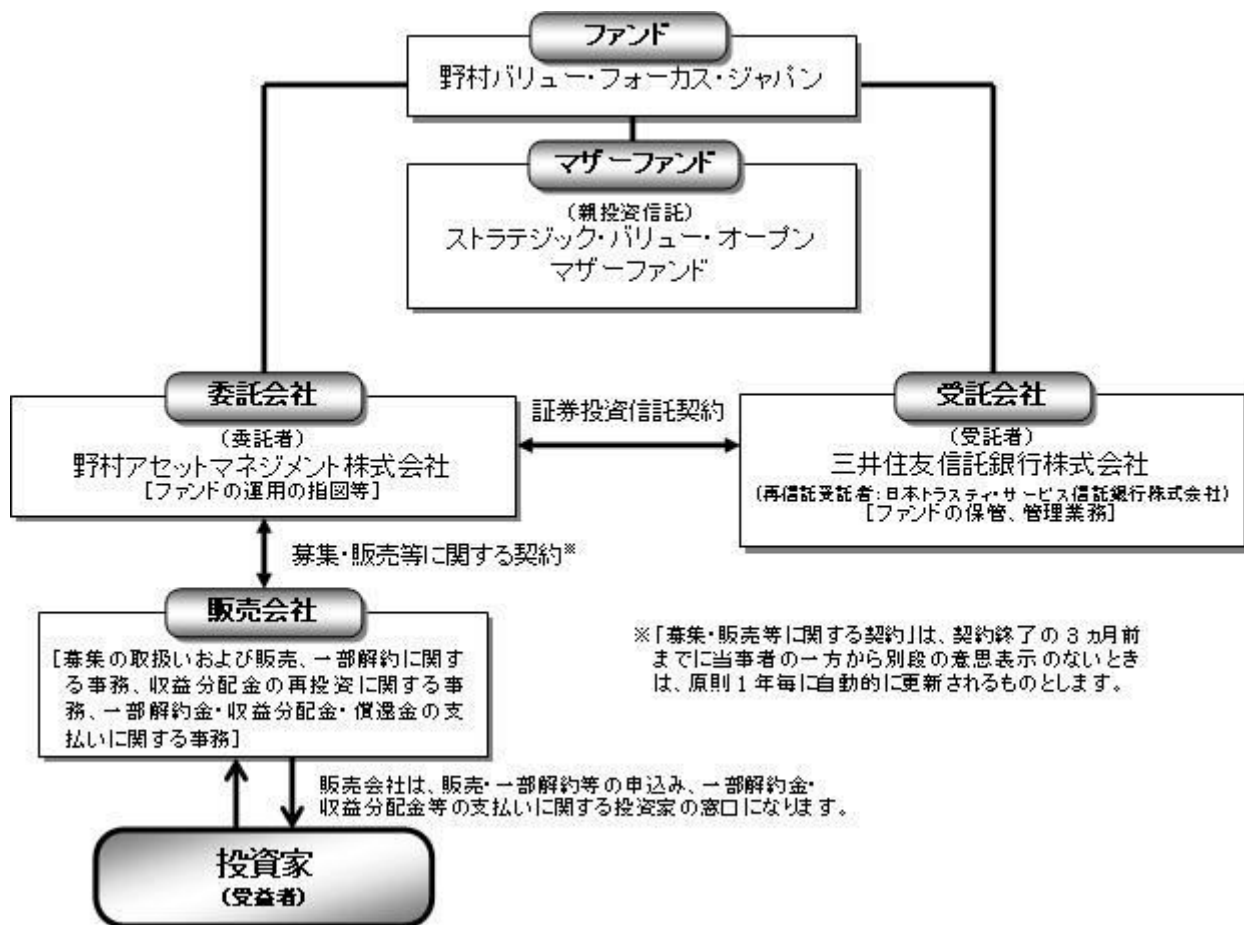
[ 特殊型 ]

- (1)ブル・ベア型...目論見書又は投資信託約款において、派生商品をヘッジ目的以外に用い、積極的に投資を行うとともに各種指数・資産等への連動若しくは逆連動(一定倍の連動若しくは逆連動を含む。)を目指す旨の記載があるものをいう。
- (2)条件付運用型...目論見書又は投資信託約款において、仕組債への投資またはその他特殊な仕組みを用いることにより、目標とする投資成果(基準価額、償還価額、収益分配金等)や信託終了日等が、明示的な指標等の値により定められる一定の条件によって決定される旨の記載があるものをいう。
- (3)ロング・ショート型/絶対収益追求型...目論見書又は投資信託約款において、特定の市場に左右されにくい収益の追求を目指す旨若しくはロング・ショート戦略により収益の追求を目指す旨の記載があるものをいう。
- (4)その他型...目論見書又は投資信託約款において、上記(1)から(3)に掲げる属性のいずれにも該当しない特殊な仕組みあるいは運用手法の記載があるものをいう。

## (2) 【ファンドの沿革】

平成19年11月21日 信託契約締結、ファンドの設定日、運用開始

## (3) 【ファンドの仕組み】



## 委託会社の概況(平成29年8月末現在)

## ・名称

野村アセットマネジメント株式会社

## ・本店の所在の場所

東京都中央区日本橋一丁目12番1号

## ・資本金の額

17,180百万円

## ・会社の沿革

昭和34年(1959年)12月1日	野村証券投資信託委託株式会社として設立
平成9年(1997年)10月1日	投資顧問会社である野村投資顧問株式会社と合併して野村アセット・マネジメント投信株式会社に商号を変更
平成12年(2000年)11月1日	野村アセットマネジメント株式会社に商号を変更
平成15年(2003年)6月27日	委員会等設置会社へ移行

## ・大株主の状況

名称	住所	所有株式数	比率
野村ホールディングス株式会社	東京都中央区日本橋一丁目9番1号	5,150,693株	100%

## 2【投資方針】

### （1）【投資方針】

- [1] 株式への投資にあたっては、わが国の株式の中から、資産・利益等に比較して株価が割安と判断され、今後の株価上昇が期待できる銘柄を厳選し、投資を行なうことを基本とします。  
銘柄選別においては、「割安性評価」と「実力評価」を組み合わせることで銘柄を選別します。

#### < 割安性評価 >

資産・利益等に比較して株価が割安かどうかに着目します。当面は主として、PBR、PER、M&Aレシオ等に着目して割安性を評価します。

企業を買収した場合には何年間でコストを回収できるかを表わしたもので、企業の割安度を評価する指標として用いられています。なお、ファンドの運用にあたっては、当面は以下の算式を適用します。

$$\text{M\&Aレシオ} = \frac{\text{買収コスト}}{\text{営業利益}}$$

$$\text{買収コスト} = \text{時価総額} + \text{有利子負債} - \text{現預金} \cdot \text{短期保有有価証券}$$

#### < 実力評価 >

企業のファンダメンタルズを定性的に判断し、企業の『実力』を評価します。当面は以下のような視点に着目します。

#### 財務状況の変化、株主還元

財務内容・戦略の変化、配当の増額や自社株買いなどの株主還元策等の変化などに着目します。

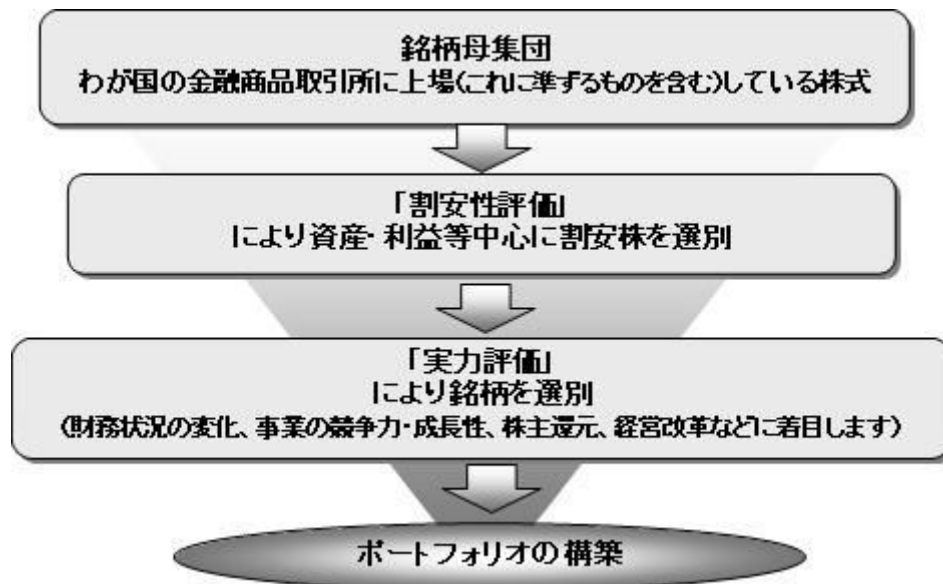
#### 事業の競争力・成長性、経営改革

技術・開発力などに代表される企業の競争力、海外展開や新規事業などの成長性、事業の再構築などの経営改革の状況、などに着目します。

- [2] 株式の実質的な組入れにあたっては、フルインベストメントを基本とします。

投資環境、資金動向などを勘案して、運用担当者が適切と判断した際等には先物取引の利用も含めて株式実質組入比率を引き下げることがあります。

#### ポートフォリオ構築のイメージ



資金動向、市況動向等によっては上記のような運用ができない場合があります。

## (2) 【投資対象】

ファンドは、わが国の株式を実質的な主要投資対象とします。

ファンドは、親投資信託である「ストラテジック・バリュー・オープン マザーファンド」受益証券を主要投資対象とします。なお、直接株式等に投資する場合があります。

なお、デリバティブの利用は、ヘッジ目的に限定します。

### 投資の対象とする資産の種類(約款第15条)

この信託において投資の対象とする資産の種類は、次に掲げるものとします。

1. 次に掲げる特定資産（「特定資産」とは、投資信託及び投資法人に関する法律第2条第1項で定めるものをいいます。以下同じ。）
  - イ．有価証券
  - ロ．デリバティブ取引（金融商品取引法第2条第20項に規定するものをいい、下記「(5)投資制限 および 」に定めるものに限ります。）に係る権利
  - ハ．約束手形（イに掲げるものに該当するものを除きます。）
  - ニ．金銭債権（イ及びハに掲げるものに該当するものを除きます。）
2. 次に掲げる特定資産以外の資産
  - イ．為替手形

### 有価証券の指図範囲(約款第16条第1項)

委託者は、信託金を、主として、野村アセットマネジメント株式会社を委託者とし、三井住友信託銀行株式会社を受託者として締結された親投資信託であるストラテジック・バリュー・オープン マザーファンド（以下「マザーファンド」といいます。）の受益証券のほか、次の有価証券（金融商品取引法第2条第2項の規定により有価証券とみなされる同項各号に掲げる権利を除きます。）に投資することを指図します。

1. 株券または新株引受権証書
2. 国債証券
3. 地方債証券
4. 特別の法律により法人の発行する債券



5. 社債券(新株引受権証券と社債券とが一体となった新株引受権付社債券(以下「分離型新株引受権付社債券」といいます。))の新株引受権証券を除きます。)
6. 特定目的会社に係る特定社債券(金融商品取引法第2条第1項第4号で定めるものをいいます。)
7. 特別の法律により設立された法人の発行する出資証券(金融商品取引法第2条第1項第6号で定めるものをいいます。)
8. 協同組織金融機関に係る優先出資証券(金融商品取引法第2条第1項第7号で定めるものをいいます。)
9. 特定目的会社に係る優先出資証券または新優先出資引受権を表示する証券(金融商品取引法第2条第1項第8号で定めるものをいいます。)
10. コマーシャル・ペーパー
11. 新株引受権証券(分離型新株引受権付社債券の新株引受権証券を含みます。以下同じ。))および新株予約権証券
12. 外国または外国の者の発行する証券または証書で、前各号の証券または証書の性質を有するもの
13. 投資信託または外国投資信託の受益証券(金融商品取引法第2条第1項第10号で定めるものをいいます。)
14. 投資証券、新投資口予約権証券または外国投資証券(金融商品取引法第2条第1項第11号で定めるものをいいます。)
15. 外国貸付債権信託受益証券(金融商品取引法第2条第1項第18号で定めるものをいいます。)
16. 預託証書(金融商品取引法第2条第1項第20号で定めるものをいいます。)
17. 外国法人が発行する譲渡性預金証書
18. 貸付債権信託受益権であって金融商品取引法第2条第1項第14号で定める受益証券発行信託の受益証券に表示されるべきもの
19. 外国の者に対する権利で前号の有価証券に表示されるべき権利の性質を有するもの
20. 指定金銭信託の受益証券(金融商品取引法第2条第1項第14号で定める受益証券発行信託の受益証券に限ります。)
21. 抵当証券(金融商品取引法第2条第1項第16号で定めるものをいいます。)

なお、第1号の証券または証書、第12号ならびに第16号の証券または証書のうち第1号の証券または証書の性質を有するものを以下「株式」といい、第2号から第6号までの証券および第12号ならびに第16号の証券または証書のうち第2号から第6号までの証券の性質を有するものを以下「公社債」といい、第13号および第14号の証券を以下「投資信託証券」といいます。

#### 金融商品の指図範囲(約款第16条第2項)

委託者は、信託金を、上記「(2)投資対象 有価証券の指図範囲」に掲げる有価証券のほか、次に掲げる金融商品(金融商品取引法第2条第2項の規定により有価証券とみなされる同項各号に掲げる権利を含みます。))により運用することを指図することができます。

1. 預金
2. 指定金銭信託(上記「(2)投資対象 有価証券の指図範囲」に掲げるものを除く。)
3. コール・ローン
4. 手形割引市場において売買される手形
5. 貸付債権信託受益権であって、金融商品取引法第2条第2項第1号で定めるもの
6. 外国の者に対する権利で前号の権利の性質を有するもの

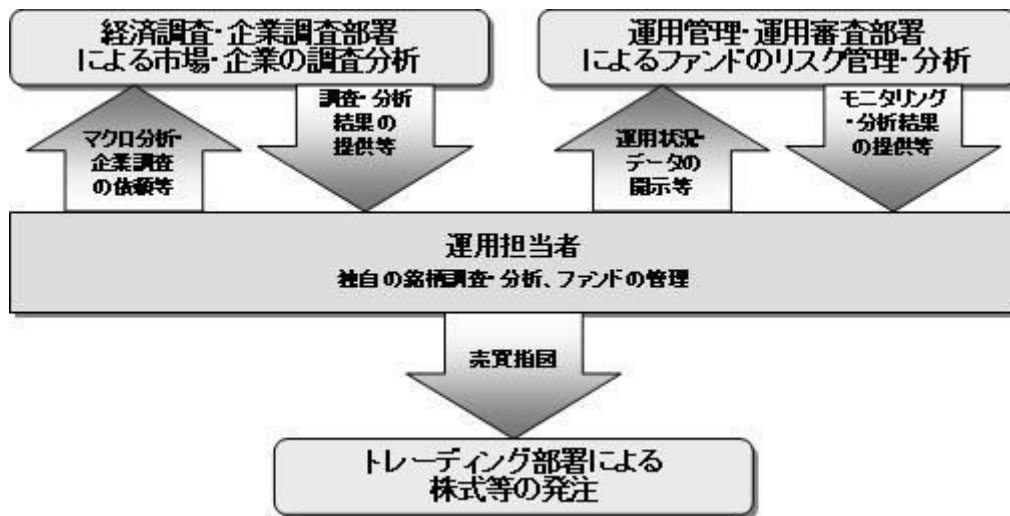
#### その他の投資対象

1. 先物取引等

## 2. スワップ取引

## (3) 【運用体制】

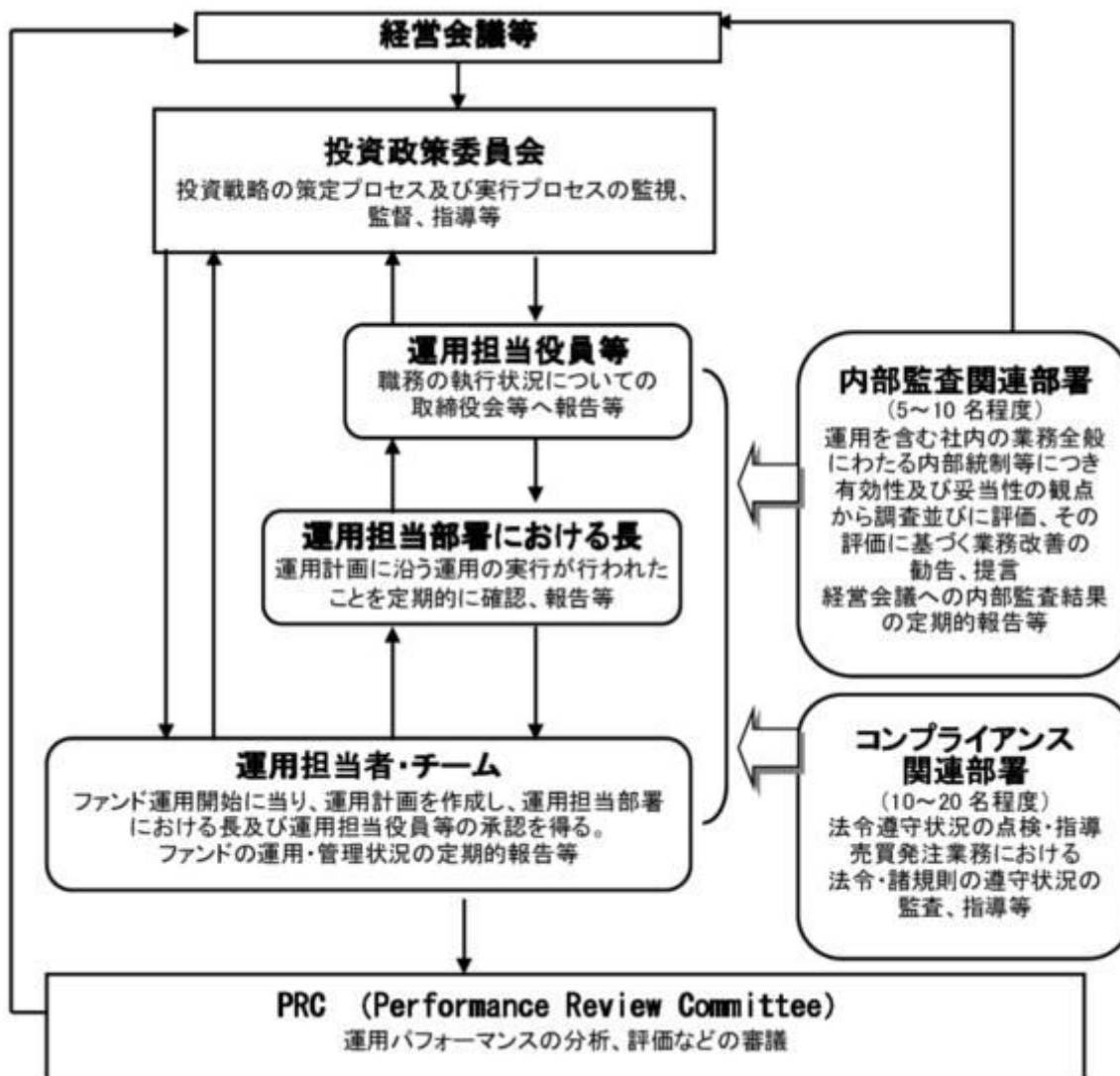
ファンドの運用体制は以下の通りです。



運用体制はマザーファンドを含め記載されております。

当社では、ファンドの運用に関する社内規程として、運用担当者に関する規程並びにスワップ取引、信用リスク管理、資金の借入、外国為替の予約取引等、信用取引等に関して各々、取扱い基準を設けております。

ファンドを含む委託会社における投資信託の内部管理及び意思決定を監督する組織等は以下の通りです。



#### 委託会社によるファンドの関係法人（販売会社を除く）に対する管理体制等

当社では、「受託会社」または受託会社の再信託先に対しては、日々の純資産照合、月次の勘定残高照合などを行っています。また、受託業務の内部統制の有効性についての監査人による報告書を、受託会社より受け取っております。

運用の外部委託を行う場合、「運用の外部委託先」に対しては、外部委託先が行った日々の約定について、投資ガイドラインに沿ったものであるかを確認しています。また、コンプライアンスレポートの提出を義務付け、定期的に管理状況に関する報告を受けています。さらに、外部委託先の管理体制、コンプライアンス体制等について調査ならびに評価を行い、定期的に商品に関する委員会に報告しています。

ファンドの運用体制等は今後変更となる場合があります。

#### （４）【分配方針】

年1回の毎決算時に、原則として以下の方針に基づき分配を行いません。

分配対象額の範囲は、経費控除後の繰越分を含めた利子・配当収入と売買益（評価益を含みます。）等の全額とします。

収益分配金額は、基準価額の水準等を勘案して委託者が決定します。

留保益の運用については、特に制限を設けず、委託者の判断に基づき、元本部分と同一の運用を行いません。

利子・配当収入とは、配当金、利子、貸付有価証券に係る品貸料およびこれ等に類する収益から支払利息を控除した額で、諸経費、監査費用、当該監査費用に係る消費税等に相当する金額、信託報酬および当該信託報酬に係る消費税等に相当する金額を控除した後その残金を受益者に分配することができます。なお、次期以降の分配金にあてるため、その一部を分配準備積立金として積み立てることができます。

売買益とは、売買損益に評価損益を加減した利益金額で、諸経費、監査費用、当該監査費用に係る消費税等に相当する金額、信託報酬および当該信託報酬に係る消費税等に相当する金額を控除し、繰越欠損金のあるときは、その全額を売買益をもって補てんした後、受益者に分配することができます。なお、次期以降の分配にあてるため、分配準備積立金として積み立てることができます。

毎計算期末において、信託財産につき生じた損失は、次期に繰り越します。

\* 委託会社の判断により分配を行なわない場合もあります。また、将来の分配金の支払いおよびその金額について示唆、保証するものではありません。

## ファンドの決算日

原則として**毎年7月24日**（休業日の場合は翌営業日）を決算日とします。

## 分配金のお支払い

分配金は、決算日において振替機関等の振替口座簿に記載または記録されている受益者（当該収益分配金にかかる決算日以前において一部解約が行なわれた受益権にかかる受益者を除きます。また、当該収益分配金にかかる決算日以前に設定された受益権で取得申込代金支払前のため販売会社の名義で記載または記録されている受益権については原則として取得申込者とします。）に、原則として決算日から起算して5営業日までに支払いを開始します。

「自動けいぞく投資コース」をお申込みの場合は、原則、分配金は税引き後無手数料で再投資されますが、再投資により増加した受益権は、振替口座簿に記載または記録されます。

## （５）【投資制限】

### 株式への投資割合(運用の基本方針 2 運用方法 (3)投資制限)

株式への実質投資割合には制限を設けません。

### 外貨建資産への投資割合(運用の基本方針 2 運用方法 (3)投資制限)

外貨建資産への実質投資割合は、信託財産の純資産総額の30%以内とします。

### 新株引受権証券および新株予約権証券への投資割合(運用の基本方針 2 運用方法 (3)投資制限)

新株引受権証券および新株予約権証券への実質投資割合は、取得時において信託財産の純資産総額の20%以内とします。

デリバティブの利用はヘッジ目的に限定します。

一般社団法人投資信託協会規則に定める合理的な方法により算出した額が、信託財産の純資産総額を超えることとなるデリバティブ取引等（同規則に定めるデリバティブ取引等をいいます。）の利用は行ないません。

(運用の基本方針 2 運用方法 (3)投資制限)

### 先物取引等の運用指図・目的・範囲(約款第22条)

( )委託者は、信託財産が運用対象とする有価証券の価格変動リスクを回避するため、わが国の金融商品取引所における有価証券先物取引（金融商品取引法第28条第8項第3号イに掲げるものをいいます。以下同じ。）、有価証券指数等先物取引（金融商品取引法第28条第8項第3号ロに掲げるものをいいます。以下同じ。）および有価証券オプション取引（金融商品取引法第28条第8項第3号ハに掲げるものをいいます。以下同じ。）ならびに外国の金融商品取引所におけるこれらの取引と類似の取引を次の範囲で行なうことの指図をすることができます。なお、選択権取引はオブ

ション取引に含めるものとします（以下同じ。）。

1. 先物取引の売建およびコール・オプションの売付の指図は、建玉の合計額が、ヘッジの対象とする有価証券（以下「ヘッジ対象有価証券」といいます。）の時価総額の範囲内とします。
2. 先物取引の買建およびプット・オプションの売付の指図は、建玉の合計額が、ヘッジ対象有価証券の組入可能額（組入ヘッジ対象有価証券を差し引いた額）に信託財産が限月までに受取る組入公社債、組入外国貸付債権信託受益証券、組入貸付債権信託受益権、組入抵当証券および組入指定金銭信託の受益証券の利払金および償還金を加えた額を限度とし、且つ信託財産が限月までに受取る組入有価証券に係る利払金および償還金等（株式、株価指数に係る先物取引の買建においては、信託財産が未収配当金として計上している額を含むものとし、この額には信託財産が当該限月を超えて受取る配当金も含まれます。）ならびに上記「(2)投資対象 金融商品の指図範囲」の第1号から第4号に掲げる金融商品で運用している額の範囲内とします。
3. コール・オプションおよびプット・オプションの買付の指図は、本条で規定する全オプション取引に係る支払いプレミアム額の合計額が取引時点の信託財産の純資産総額の5%を上回らない範囲内とします。

( )委託者は、信託財産に属する資産の為替変動リスクを回避するため、わが国の金融商品取引所における通貨に係る先物取引ならびに外国の金融商品取引所における通貨に係る先物取引およびオプション取引を次の範囲で行なうことの指図をすることができます。

1. 先物取引の売建およびコール・オプションの売付の指図は、建玉の合計額が、為替の売予約と合せてヘッジ対象とする外貨建資産（外国通貨表示の有価証券（以下「外貨建有価証券」といいます。））、預金その他の資産をいいます。以下同じ。）の時価総額とマザーファンドの信託財産に属するヘッジ対象とする外貨建資産の時価総額のうち信託財産に属するとみなした額（信託財産に属するマザーファンドの時価総額にマザーファンドの信託財産純資産総額に占めるヘッジ対象とする外貨建資産の時価総額の割合を乗じて得た額をいいます。）との合計額の範囲内とします。
2. 先物取引の買建およびプット・オプションの売付の指図は、建玉の合計額が、為替の買予約と合せて、外貨建有価証券の買付代金等実需の範囲内とします。
3. コール・オプションおよびプット・オプションの買付の指図は、支払いプレミアム額の合計額が取引時点の保有外貨建資産の時価総額の5%を上回らない範囲内とし、且つ本条で規定する全オプション取引に係る支払いプレミアム額の合計額が取引時点の信託財産の純資産総額の5%を上回らない範囲内とします。

( )委託者は、信託財産に属する資産の価格変動リスクを回避するため、わが国の金融商品取引所における金利に係る先物取引およびオプション取引ならびに外国の金融商品取引所におけるこれらの取引と類似の取引を次の範囲で行なうことの指図をすることができます。

1. 先物取引の売建およびコール・オプションの売付の指図は、建玉の合計額が、ヘッジ対象とする金利商品（信託財産が1年以内に受け取る組入有価証券の利払金および償還金等ならびに上記「(2)投資対象 金融商品の指図範囲」の第1号から第4号に掲げる金融商品で運用されているものをいい、以下「ヘッジ対象金利商品」といいます。）の時価総額の範囲内とします。
2. 先物取引の買建およびプット・オプションの売付の指図は、建玉の合計額が、信託財産が限月までに受取る組入有価証券に係る利払金および償還金等ならびに上記「(2)投資対象

金融商品の指図範囲」の第1号から第4号に掲げる金融商品で運用している額(以下本号において「金融商品運用額等」といいます。)の範囲内とします。ただし、ヘッジ対象金利商品が外貨建て、信託財産の外貨建資産組入可能額(約款上の組入可能額から保有外貨建資産の時価総額を差引いた額。以下同じ。)に信託財産が限月までに受取る外貨建組入公社債および組入外国貸付債権信託受益証券ならびに外貨建組入貸付債権信託受益権の利払金および償還金を加えた額が当該金融商品運用額等の額より少ない場合には外貨建資産組入可能額に信託財産が限月までに受取る外貨建組入有価証券に係る利払金および償還金を加えた額を限度とします。

3. コール・オプションおよびプット・オプションの買付の指図は、支払いプレミアム額の合計額が取引時点のヘッジ対象金利商品の時価総額の5%を上回らない範囲内とし、且つ本条で規定する全オプション取引に係る支払いプレミアム額の合計額が取引時点の信託財産の純資産総額の5%を上回らない範囲内とします。

#### スワップ取引の運用指図・目的・範囲(約款第23条)

- ( ) 委託者は、信託財産に属する資産の効率的な運用ならびに価格変動リスクおよび為替変動リスクを回避するため、異なった通貨、異なった受取り金利または異なった受取り金利とその元本を一定の条件のもとに交換する取引(以下「スワップ取引」といいます。)を行なうことの指図をすることができます。
- ( ) スワップ取引の指図にあたっては、当該取引の契約期限が、原則として信託期間を超えないものとします。ただし、当該取引が当該信託期間内で全部解約が可能なものについてはこの限りではありません。
- ( ) スワップ取引の指図にあたっては、当該信託財産にかかるスワップ取引の想定元本の総額とマザーファンドの信託財産にかかるスワップ取引の想定元本の総額のうち信託財産に属するとみなした額との合計額(以下「スワップ取引の想定元本の合計額」といいます。以下本項において同じ。)が、信託財産の純資産総額を超えないものとします。なお、信託財産の一部解約等の事由により、上記純資産総額が減少して、スワップ取引の想定元本の合計額が信託財産の純資産総額を超えることとなった場合には、委託者は速やかに、その超える額に相当するスワップ取引の一部の解約を指図するものとします。
- ( ) 上記( )においてマザーファンドの信託財産にかかるスワップ取引の想定元本の総額のうち信託財産に属するとみなした額とは、マザーファンドの信託財産にかかるスワップ取引の想定元本の総額にマザーファンドの信託財産の純資産総額に占める信託財産に属するマザーファンドの時価総額の割合を乗じて得た額をいいます。
- ( ) スワップ取引の評価は、当該取引契約の相手方が提示する価額、価格情報会社が提供する価額等、法令および一般社団法人投資信託協会規則に従って評価するものとします。
- ( ) 委託者は、スワップ取引を行なうにあたり担保の提供あるいは受入れが必要と認めるときは、担保の提供あるいは受入れの指図を行なうものとします。

#### 同一銘柄の株式への投資割合(運用の基本方針 2 運用方法 (3)投資制限)

同一銘柄の株式への実質投資割合は、信託財産の純資産総額の10%以内とします。

#### 同一銘柄の新株引受権証券および新株予約権証券への投資割合(運用の基本方針 2 運用方法 (3)投資制限)

同一銘柄の新株引受権証券および新株予約権証券への実質投資割合は、信託財産の純資産総額の5%以内とします。

## 同一銘柄の転換社債等への投資割合(運用の基本方針 2 運用方法 (3)投資制限)

同一銘柄の転換社債ならびに転換社債型新株予約権付社債 への実質投資割合は、信託財産の純資産総額の10%以内とします。

転換社債型新株予約権付社債とは、新株予約権付社債のうち会社法第236条第1項第3号の財産が当該新株予約権付社債についての社債であって当該社債と当該新株予約権がそれぞれ単独で存在し得ないことをあらかじめ明確にしているもの（会社法施行前の旧商法第341条ノ3第1項第7号および第8号の定めがある新株予約権付社債を含みます。）をいいます。

## 投資信託証券への投資割合(運用の基本方針 2 運用方法 (3)投資制限)

投資信託証券（マザーファンド受益証券を除きます。）への実質投資割合は、信託財産の純資産総額の5%以内とします。

## 投資する株式等の範囲(約款第19条)

- ( ) 委託者が投資することを指図する株式、新株引受権証券および新株予約権証券は、運用の基本方針の範囲内（新株引受権証券および新株予約権証券については、運用の基本方針に特別の規定がない場合、株式の範囲と同じものとする。）で、金融商品取引所に上場されている株式の発行会社の発行するものおよび金融商品取引所に準ずる市場において取引されている株式の発行会社の発行するものとします。ただし、株主割当または社債権者割当により取得する株式、新株引受権証券および新株予約権証券については、この限りではありません。
- ( ) 上記( )の規定にかかわらず、上場予定または登録予定の株式、新株引受権証券および新株予約権証券で目論見書等において上場または登録されることが確認できるものについては委託者が投資することを指図することができるものとします。

## 信用取引の指図範囲(約款第21条)

委託者は、信託財産の効率的な運用に資するため、信用取引により株券を売り付けることの指図をすることができます。なお、当該売り付けの決済については、株券の引き渡しまたは買い戻しにより行なうことの指図をすることができるものとします。

信用取引の指図は、次に掲げる有価証券の発行会社の発行する株券について行なうことができるものとし、かつ次に掲げる株券数の合計数を超えないものとします。

1. 信託財産に属する株券および新株引受権証券の権利行使により取得する株券
2. 株式分割により取得する株券
3. 有償増資により取得する株券
4. 売り出しにより取得する株券
5. 信託財産に属する転換社債の転換請求および新株予約権（転換社債型新株予約権付社債の新株予約権に限ります。）の行使により取得可能な株券
6. 信託財産に属する新株引受権証券および新株引受権付社債券の新株引受権の行使、または信託財産に属する新株予約権証券および新株予約権付社債券の新株予約権（前号のものを除きます。）の行使により取得可能な株券

## 有価証券の貸付の指図および範囲(約款第25条)

( ) 委託者は、信託財産の効率的な運用に資するため、信託財産に属する株式および公社債を次の範囲内で貸付の指図をすることができます。

1. 株式の貸付は、貸付時点において、貸付株式の時価合計額が、信託財産で保有する株式の時価合計額の50%を超えないものとします。
2. 公社債の貸付は、貸付時点において、貸付公社債の額面金額の合計額が、信託財産で保有する公社債の額面金額の合計額の50%を超えないものとします。

- ( )上記( )に定める限度額を超えることとなった場合には、委託者は速やかに、その超える額に相当する契約の一部の解約を指図するものとします。
- ( )委託者は、有価証券の貸付にあたって必要と認めるときは、担保の受入れの指図を行なうものとします。

#### 特別の場合の外貨建有価証券への投資制限(約款第27条)

外貨建有価証券への投資については、わが国の国際収支上の理由等により特に必要と認められる場合には、制約されることがあります。

#### 外国為替予約の指図(約款第28条)

- ( )委託者は、信託財産に属する外貨建資産とマザーファンドの信託財産に属する外貨建資産のうち信託財産に属するとみなした額(信託財産に属するマザーファンドの時価総額にマザーファンドの信託財産純資産総額に占める外貨建資産の時価総額の割合を乗じて得た額をいいます。)との合計額について、当該外貨建資産の為替ヘッジのため、外国為替の売買の予約を指図することができます。
- ( )委託者は、外国為替の売買の予約取引を行なうにあたり担保の提供あるいは受入れが必要と認めるときは、担保の提供あるいは受入れの指図を行なうものとします。

#### 資金の借入れ(約款第35条)

- ( )委託者は、信託財産の効率的な運用ならびに運用の安定性をはかるため、一部解約に伴う支払資金の手当て(一部解約に伴う支払資金の手当てのために借入れた資金の返済を含みます。)を目的として、または再投資にかかる収益分配金の支払資金の手当てを目的として、資金借入れ(コール市場を通じる場合を含みます。)の指図をすることができます。なお、当該借入金をもって有価証券等の運用は行なわないものとします。
- ( )一部解約に伴う支払資金の手当てにかかる借入期間は、受益者への解約代金支払開始日から信託財産で保有する有価証券等の売却代金の受渡日までの間または受益者への解約代金支払開始日から信託財産で保有する有価証券等の解約代金入金日までの間もしくは受益者への解約代金支払開始日から信託財産で保有する有価証券等の償還金の入金日までの期間が5営業日以内である場合の当該期間とし、資金借入額は当該有価証券等の売却代金、有価証券等の解約代金および有価証券等の償還金の合計額を限度とします。ただし、資金の借入額は、借入れ指図を行なう日における信託財産の純資産総額の10%を超えないこととします。
- ( )収益分配金の再投資にかかる借入期間は信託財産から収益分配金が支弁される日からその翌営業日までとし、資金借入額は収益分配金の再投資額を限度とします。
- ( )借入金の利息は信託財産中より支弁します。

一般社団法人投資信託協会規則に定める一の者に対する株式等エクスポージャー、債券等エクスポージャーおよびデリバティブ等エクスポージャーの信託財産の純資産総額に対する比率は、原則としてそれぞれ10%、合計で20%以内とすることとし、当該比率を超えることとなった場合には、同規則に従い当該比率以内となるよう調整を行なうこととします。(運用の基本方針 2 運用方法 (3)投資制限)

#### 同一の法人の発行する株式への投資制限(投資信託及び投資法人に関する法律第9条)

同一の法人の発行する株式について、次の( )の数が( )の数を超えることとなる場合には、当該株式を信託財産で取得することを受託会社に指図しないものとします。

- ( )委託者が運用の指図を行なうすべてのファンドで保有する当該株式に係る議決権の総数
- ( )当該株式に係る議決権の総数に100分の50の率を乗じて得た数



## (参考)マザーファンドの概要

## 「ストラテジック・パリュール・オープン マザーファンド」

## 運用の基本方針

約款第15条に基づき委託者の定める方針は、次のものとします。

## 1. 基本方針

この投資信託は、信託財産の成長を目標に積極的な運用を行なうことを基本とします。

## 2. 運用方法

## (1) 投資対象

主としてわが国の株式とします。

## (2) 投資態度

株式への投資にあたっては、わが国の金融商品取引所に上場（これに準ずるものを含みます。）している株式の中から、資産・利益等に比較して株価が割安と判断され、今後の株価上昇が期待できる銘柄を厳選し、投資を行なうことを基本とします。

株式の組入にあたっては、フルインベストメントを基本とします。非株式割合（株式以外の資産への投資割合）は、原則として信託財産総額の50%以下を基本とします。ただし、投資環境、資金動向などを勘案して、運用担当者が適切と判断した際等には先物取引の利用も含めて株式組入比率を引き下げることがあります。

資金動向、市況動向等によっては上記のような運用ができない場合があります。

## (3) 投資制限

株式への投資割合には制限を設けません。

外貨建資産への投資割合は、信託財産の純資産総額の30%以内とします。

新株引受権証券および新株予約権証券への投資割合は、取得時において信託財産の純資産総額の20%以内とします。

有価証券先物取引等は約款第19条の範囲で行ないます。

スワップ取引は約款第20条の範囲で行ないます。

同一銘柄の株式への投資割合は、信託財産の純資産総額の10%以内とします。

同一銘柄の新株引受権証券および新株予約権証券への投資割合は、信託財産の純資産総額の5%以内とします。

同一銘柄の転換社債ならびに転換社債型新株予約権付社債への投資割合は、信託財産の純資産総額の10%以内とします。

投資信託証券への投資割合は、信託財産の純資産総額の5%以内とします。

一般社団法人投資信託協会規則に定める合理的な方法により算出した額が、信託財産の純資産総額を超えることとなるデリバティブ取引等（同規則に定めるデリバティブ取引等をいいます。）の利用は行ないません。

一般社団法人投資信託協会規則に定める一の者に対する株式等エクスポージャー、債券等エクスポージャーおよびデリバティブ等エクスポージャーの信託財産の純資産総額に対する比率は、原則としてそれぞれ10%、合計で20%以内とすることとし、当該比率を超えることとなった場合には、同規則に従い当該比率

以内となるよう調整を行なうこととします。

### 3【投資リスク】

#### 基準価額の変動要因

ファンドの基準価額は、投資を行なっている有価証券等の値動きによる影響を受けますが、これらの運用による損益はすべて投資者の皆様<sup>（注）</sup>に帰属します。

したがって、ファンドにおいて、投資者の皆様の投資元金は保証されているものではなく、基準価額の下落により、損失を被り、投資元金が割り込むことがあります。なお、投資信託は預貯金と異なります。

#### [株価変動リスク]

ファンドは実質的に株式に投資を行ないますので、株価変動の影響を受けます。

基準価額の変動要因は上記に限定されるものではありません。

#### その他の留意点

ファンドのお取引に関しては、金融商品取引法第37条の6の規定（いわゆるクーリング・オフ）の適用はありません。

資金動向、市況動向等によっては、また、不慮の出来事等が起きた場合には、投資方針に沿った運用ができない場合があります。

ファンドが実質的に組み入れる有価証券の発行体において、利払いや償還金の支払いが滞る可能性があります。

有価証券への投資等ファンドにかかる取引にあたっては、取引の相手方の倒産等により契約が不履行になる可能性があります。

投資対象とするマザーファンドにおいて、他のベビーファンドの資金変動等に伴う売買等が生じた場合などには、ファンドの基準価額に影響を及ぼす場合があります。

ファンドは、計算期間中に発生した運用収益（経費控除後の配当等収益および評価益を含む売買益）を超えて分配を行なう場合があります。したがって、ファンドの分配金の水準は必ずしも計算期間におけるファンドの収益率を示唆するものではありません。投資者の個別元本（追加型投資信託を保有する投資者毎の取得元本）の状況によっては、分配金額の一部または全部が、実質的に元本の一部払戻しに相当する場合があります。

分配金は、預貯金の利息とは異なりファンドの純資産から支払われますので、分配金支払い後の純資産はその相当額が減少することとなり、基準価額が下落する要因となります。計算期間中に運用収益があった場合においても、当該運用収益を超えて分配を行なった場合、当期決算日の基準価額は前期決算日の基準価額と比べて下落することになります。

#### 委託会社におけるリスクマネジメント体制

##### リスク管理関連の委員会

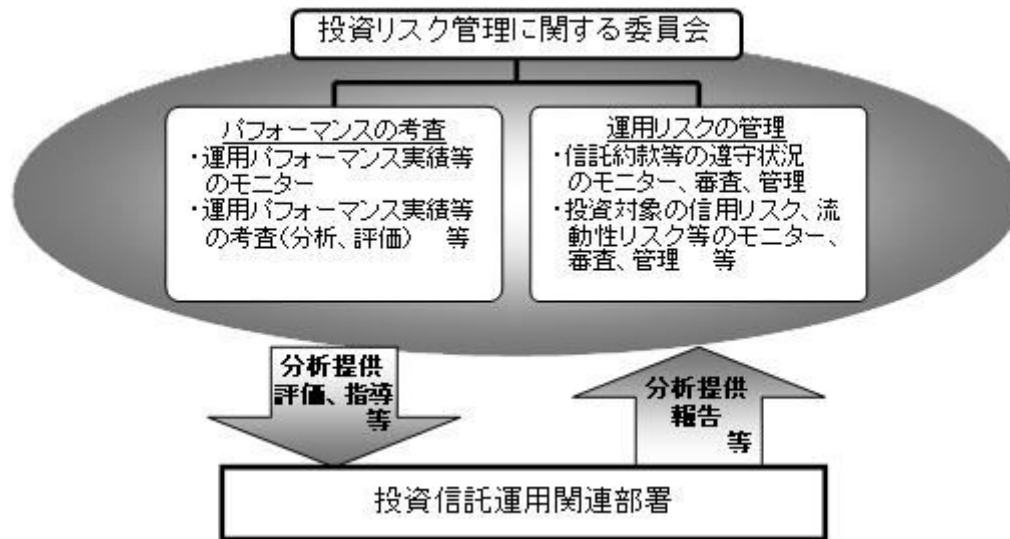
##### パフォーマンスの考査

投資信託の信託財産についてパフォーマンスに基づいた定期的な考査（分析、評価）の結果の報告、審議を行ないます。

## 運用リスクの管理

投資信託の信託財産の運用リスクを把握、管理し、その結果に基づき運用部門その他関連部署への是正勧告を行なうことにより、適切な管理を行ないます。

## リスク管理体制図



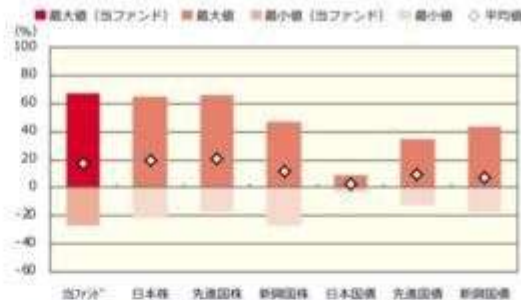
投資リスクに関する管理体制等は今後変更となる場合があります。

## ■ リスクの定量的比較 (2012年9月末～2017年8月末；月次)

ファンドの年間騰落率および分配金再投資基準価額の推移



ファンドと代表的な資産クラスとの騰落率の比較



	当ファンド	日本株	先進国株	新興国株	日本国債	先進国債	新興国債
最大値 (%)	67.2	65.0	65.7	47.4	9.3	34.9	43.7
最小値 (%)	△26.7	△22.0	△17.5	△27.4	△4.0	△12.3	△17.4
平均値 (%)	17.5	19.0	21.0	11.4	2.5	9.2	6.7

- 分配金再投資基準価額は、税引前の分配金を再投資したものとみなして計算したものです。2012年9月末を10,000として指数化しております。
- 年間騰落率は、2012年9月から2017年8月の5年間の各月末における1年間の騰落率を表示したものです。

- 全ての資産クラスが当ファンドの投資対象とは限りません。
- 2012年9月から2017年8月の5年間の各月末における1年間の騰落率の最大値・最小値・平均値を表示したものです。
- 決算日に対応した数値とは異なります。
- 当ファンドは分配金再投資基準価額の騰落率です。

※ 分配金再投資基準価額は、税引前の分配金を再投資したものとみなして計算しており、実際の基準価額と異なる場合があります。

### <代表的な資産クラスの指数>

- 日本株：東証株価指数 (TOPIX) (配当込み)
- 先進国株：MSCI-KOKUSAI 指数 (配当込み、円ベース)
- 新興国株：MSCI エマージング・マーケット・インデックス (配当込み、円ベース)
- 日本国債：NOMURA-BPI 国債
- 先進国債：シティ世界国債インデックス (除く日本、ヘッジなし、円ベース)
- 新興国債：JP モルガン・カバメント・ボンド・インデックス-エマージング・マーケット・グローバル・ディバーシファイド (円ベース)

### ■ 代表的な資産クラスの指数の著作権等について ■

- 東証株価指数 (TOPIX) (配当込み)・・・東証株価指数 (TOPIX) (配当込み) は、株式会社東京証券取引所 (東京証券取引所) の知的財産であり、指数の算出、指数値の公表、利用など同指数に関するすべての権利は、東京証券取引所が有しています。なお、本商品は、東京証券取引所により提供、保証又は販売されるものではなく、東京証券取引所は、ファンドの発行又は売買に起因するいかなる損害に対しても、責任を負いません。
  - MSCI-KOKUSAI 指数 (配当込み、円ベース)、MSCI エマージング・マーケット・インデックス (配当込み、円ベース)・・・MSCI-KOKUSAI 指数 (配当込み、円ベース)、MSCI エマージング・マーケット・インデックス (配当込み、円ベース) は、MSCI が開発した指数です。同指数に対する著作権、知的財産権その他の権利は MSCI に帰属します。また MSCI は、同指数の内容を変更する権利および公表を停止する権利を有しています。
  - NOMURA-BPI 国債・・・NOMURA-BPI 国債の知的財産権は、野村證券株式会社に帰属します。なお、野村證券株式会社は、NOMURA-BPI 国債の正確性、完全性、信頼性、有用性を保証するものではなく、NOMURA-BPI 国債を用いて行われる野村アセットマネジメント株式会社の事業活動、サービスに関し一切責任を負いません。
  - シティ世界国債インデックス (除く日本、ヘッジなし、円ベース)・・・「シティ世界国債インデックス (除く日本、ヘッジなし、円ベース)」は、Citigroup Index LLC が開発した日本を除く世界主要国の国債の総合投資収益を各市場の時価総額で加重平均した債券インデックスで、Citigroup Index LLC の知的財産であり、指数に関するすべての権利は、Citigroup Index LLC が有しています。
  - JP モルガン・カバメント・ボンド・インデックス-エマージング・マーケット・グローバル・ディバーシファイド (円ベース)・・・「JP モルガン・カバメント・ボンド・インデックス-エマージング・マーケット・グローバル・ディバーシファイド (円ベース)」(ここでは「指数」とよびます) についてここに提供された情報は、指数のレベルも含め、概してそれに限定することなく、情報としてのみ使用されるものであり、金融商品の売買を勧誘、何らかの売買の公式なコンプライアンス、あるいは指数に関連する何らかの商品の価格や価値を決めるものでもありません。また、投資戦略や税金における会計アドバイスは法的に推奨するものでもありません。ここに含まれる市場価格、データ、その他の情報は確かなものと考えられますが、JP Morgan Chase & Co. 及びその子会社 (以下、JPM) がその完全性や正確性を保証するものではありません。含まれる情報は通知なしに変更されることがあります。過去のパフォーマンスは将来のリターンを示唆するものではありません。本資料に含まれる発行体の金融商品について、JPM やその従業員がロング・ショート両方を含めてポジションを持ったり、売買を行ったり、またはマーケットメイクを行ったりすることがあり、また、発行体の引受人、プレースメント・エージェンシー、アドバイザー、または債主になっている可能性もあります。
- 米国の J.P. Morgan Securities LLC (ここでは「JPMSLLC」と呼びます) (「指数スポンサー」) は、指数に関する証券、金融商品または取引 (ここでは「プロダクト」と呼びます) についての提供、保障または販売促進を行いません。証券成りまたは金融商品全般、成りまたは特にプロダクトへの投資の推奨について、また金融市場における投資機会を指数に関連させる成りまたはそれを目的とする推奨の可否について、指数スポンサーは一切の表明または保証、成りまたは伝達または示唆を行なうものではありません。指数スポンサーはプロダクトについての管理、マーケティング、トレーディングに関する義務または法的責任を負いません。指数は信用できると思われる情報によって算出されていますが、その完全性や正確性、また指数に付随する情報について保証するものではありません。指数は指数スポンサーが保有する財産であり、その財産権はすべて指数スポンサーに帰属します。
- JPMSLLC は NASD, NYSE, SIPC の会員です。JP Morgan は JP Morgan Chase Bank, NA, JPMI, J.P. Morgan Securities PLC. またはその関係会社が投資銀行業務を行う際に使用する名称です。

(出所：株式会社野村総合研究所、Citigroup Index LLC 他)

## 4【手数料等及び税金】

### (1)【申込手数料】

取得申込日の基準価額に、3.24% (申込手数料および当該申込手数料にかかる消費税等に相当する率) (税

抜3.0%)以内 で販売会社が独自に定める率を乗じて得た額とします。

詳しくは、販売会社にお問い合わせ下さい。販売会社については、「サポートダイヤル」までお問い合わせ下さい。

収益分配金を再投資する場合には手数料は無手数料とします。

購入時手数料は、商品及び関連する投資環境の説明および情報提供等、ならびに購入に関する事務コストの対価として、購入時に頂戴するものです。

## (2) 【換金（解約）手数料】

換金手数料はありません。

## (3) 【信託報酬等】

信託報酬の総額は、ファンドの計算期間を通じて毎日、信託財産の純資産総額に年10,000分の162(税抜年10,000分の150)の率を乗じて得た額とし、その配分については次の通り(税抜)とします。

< 委託会社 >	< 販売会社 >	< 受託会社 >
年10,000分の72.5	年10,000分の72.5	年10,000分の5

上記の信託報酬の総額は、毎計算期間の最初の6ヵ月終了日および毎計算期末または信託終了のとき信託財産中から支払われます。

### 支払先の役務の内容

< 委託会社 >	< 販売会社 >	< 受託会社 >
ファンドの運用とそれに伴う調査、受託会社への指図、法定書面等の作成、基準価額の算出等	購入後の情報提供、運用報告書等各種書類の送付、口座内でのファンドの管理および事務手続き等	ファンドの財産の保管・管理、委託会社からの指図の実行等

## (4) 【その他の手数料等】

ファンドにおいて一部解約に伴う支払資金の手当て等を目的として資金借入れの指図を行なった場合、当該借入金の利息はファンドから支払われます。

ファンドに関する租税、信託事務の処理に要する諸費用および受託者の立替えた立替金の利息は、受益者の負担とし、ファンドから支払われます。

ファンドに関する組入有価証券の売買の際に発生する売買委託手数料、売買委託手数料に係る消費税等に相当する金額、先物取引・オプション取引等に要する費用、外貨建資産の保管等に要する費用はファンドから支払われます。

監査法人等に支払うファンドの監査に係る費用および当該監査費用に係る消費税等に相当する金額は、信託報酬支払いのときにファンドから支払われます。

ファンドにおいて一部解約の実行に伴い、信託財産留保額 をご負担いただきます。信託財産留保額は、基準価額に0.3%の率を乗じて得た額を1口当たりに換算して、換金する口数に応じてご負担いただきます。

「信託財産留保額」とは、償還時まで投資を続ける投資家との公平性の確保やファンド残高の安定的な推移を図るため、クローズド期間の有無に関係なく、信託期間満了前の解約に対し解約者から徴収する一定の金額を

いい、信託財産に繰り入れられます。

\*これらの費用等の中には、運用状況等により変動するものがあり、事前に料率、上限額等を表示することができないものがあります。

## （５）【課税上の取扱い】

課税上は、株式投資信託として取扱われます。

個人、法人別の課税について

個人の投資家に対する課税

<収益分配金に対する課税>

分配金のうち課税扱いとなる普通分配金については、20.315%(国税(所得税及び復興特別所得税)15.315%および地方税5%)の税率による源泉徴収が行なわれます。なお、確定申告により、申告分離課税もしくは総合課税のいずれかを選択することもできます。

なお、配当控除の適用があります。

<換金(解約)時および償還時の差益(譲渡益)に対する課税>

換金(解約)時および償還時の差益(譲渡益)については、申告分離課税により20.315%(国税15.315%および地方税5%)の税率が適用され、源泉徴収口座を選択した場合は20.315%の税率により源泉徴収が行なわれます。

損益通算について

以下の所得間で損益通算が可能です。上場株式等の配当所得については申告分離課税を選択したものに限りです。

《利子所得》	《上場株式等に係る譲渡所得等》 <sup>(注2)</sup>	《配当所得》
・特定公社債 <sup>(注1)</sup> の利子 ・公募公社債投資信託の収益分配金	特定公社債、公募公社債投資信託、上場株式、公募株式投資信託の ・譲渡益 ・譲渡損	・上場株式の配当 ・公募株式投資信託の収益分配金

(注1)「特定公社債」とは、国債、地方債、外国国債、公募公社債、上場公社債、平成27年12月31日以前に発行された公社債(同族会社が発行した社債を除きます。)などの一定の公社債をいいます。

(注2)株式等に係る譲渡所得等について、上場株式等に係る譲渡所得等とそれ以外の株式等に係る譲渡所得等に区分し、別々の分離課税制度とすることとされ、原則として、これら相互の通算等ができないこととされました。

上場株式、公募株式投資信託は税法上、少額投資非課税制度「愛称：NISA(ニーサ)」の適用対象です。NISAをご利用の場合、毎年、一定額の範囲で新たに購入した公募株式投資信託などから生じる配当所得及び譲渡所得が一定期間非課税となります。他の口座で生じた配当所得や譲渡所得との損益通算はできません。販売会社で非課税口座を開設するなど、一定の条件に該当する方が対象となります。詳しくは、販売会社にお問い合わせください。

法人の投資家に対する課税

分配金のうち課税扱いとなる普通分配金ならびに換金(解約)時および償還時の個別元本超過額については、15.315%(国税15.315%)の税率で源泉徴収が行なわれます。なお、地方税の源泉徴収はありません。

源泉税は所有期間に応じて法人税額から控除

税金の取扱いの詳細については税務専門家等にご確認されることをお勧めします。

#### 換金（解約）時および償還時の課税について

##### [ 個人の投資家の場合 ]

換金（解約）時および償還時の差益 については、譲渡所得とみなして課税が行われます。

換金（解約）時および償還時の価額から取得費（申込手数料（税込）を含む）を控除した利益を譲渡益として課税対象となります。

##### [ 法人の投資家の場合 ]

換金（解約）時および償還時の個別元本超過額が源泉徴収の対象（配当所得）となります。

なお、買取りによるご換金について、詳しくは販売会社にお問い合わせください。

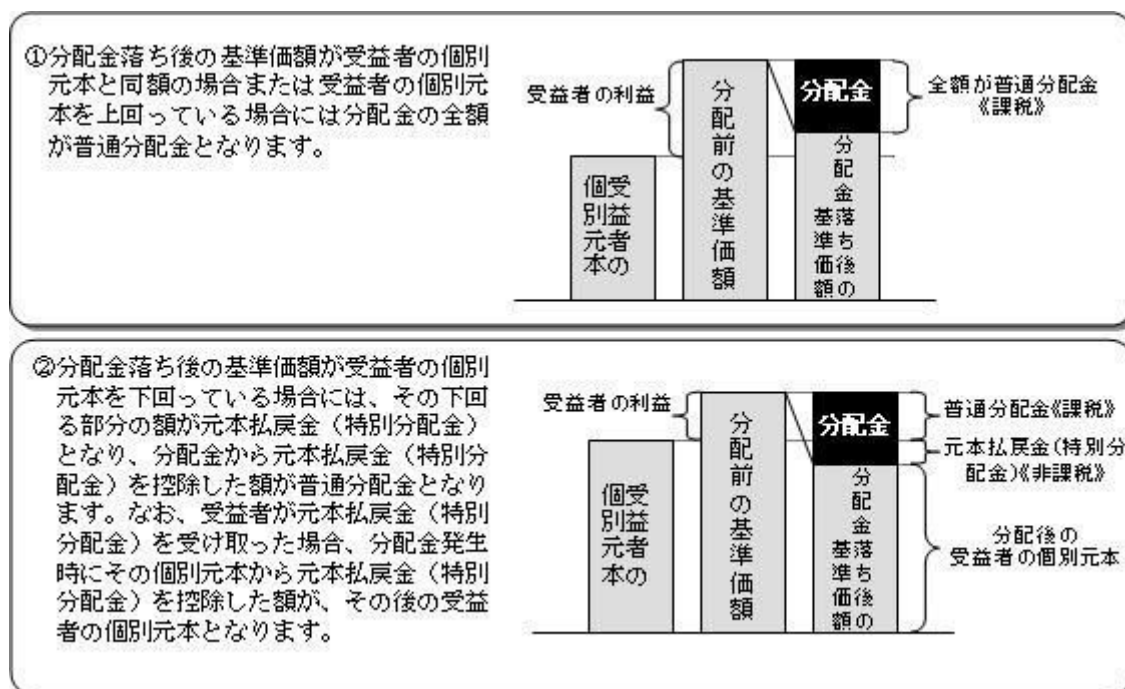
#### 個別元本について

追加型投資信託を保有する受益者毎の取得元本をいいます。

受益者が同一ファンドの受益権を複数回取得した場合や受益者が元本払戻金（特別分配金）を受け取った場合などには、当該受益者の個別元本が変わりますので、詳しくは販売会社へお問い合わせください。

#### 分配金の課税について

分配金には、課税扱いとなる「普通分配金」と、非課税扱いとなる「元本払戻金（特別分配金）」（受益者毎の元本の一部払戻しに相当する部分）があります。



上図はあくまでもイメージ図であり、個別元本や基準価額、分配金の各水準等を示唆するものではありません。

税法が改正された場合等は、上記「(5)課税上の取扱い」の内容（平成29年8月末現在）が変更になる場合があります。

## 5【運用状況】

以下は平成29年 8月31日現在の運用状況であります。

また、投資比率とはファンドの純資産総額に対する当該資産の時価比率をいいます。

## (1)【投資状況】

野村バリュー・フォーカス・ジャパン

資産の種類	国/地域	時価合計(円)	投資比率(%)
親投資信託受益証券	日本	5,579,763,609	99.80
現金・預金・その他資産(負債控除後)		10,879,233	0.19
合計(純資産総額)		5,590,642,842	100.00

(参考)ストラテジック・バリュー・オープン マザーファンド

資産の種類	国/地域	時価合計(円)	投資比率(%)
株式	日本	82,739,722,490	98.87
現金・預金・その他資産(負債控除後)		943,723,903	1.12
合計(純資産総額)		83,683,446,393	100.00

## (2)【投資資産】

## 【投資有価証券の主要銘柄】

野村バリュー・フォーカス・ジャパン

順位	国/地域	種類	銘柄名	数量	簿価単価(円)	簿価金額(円)	評価単価(円)	評価金額(円)	投資比率(%)
1	日本	親投資信託受益証券	ストラテジック・バリュー・オープン マザーファンド	3,623,223,123	1.5527	5,625,778,544	1.5400	5,579,763,609	99.80

種類別及び業種別投資比率

種類	投資比率(%)
親投資信託受益証券	99.80
合計	99.80

(参考)ストラテジック・バリュー・オープン マザーファンド



順位	国/ 地域	種類	銘柄名	業種	数量	簿価 単価 (円)	簿価 金額 (円)	評価 単価 (円)	評価 金額 (円)	投資 比率 (%)
1	日本	株式	日本電信電話	情報・通信業	488,700	5,388.16	2,633,193,792	5,468.00	2,672,211,600	3.19
2	日本	株式	三井住友フィナンシャルグループ	銀行業	500,600	4,186.76	2,095,892,056	4,114.00	2,059,468,400	2.46
3	日本	株式	小松製作所	機械	638,900	2,902.70	1,854,535,030	2,975.00	1,900,727,500	2.27
4	日本	株式	東レ	繊維製品	1,695,000	1,001.19	1,697,017,050	1,047.00	1,774,665,000	2.12
5	日本	株式	トヨタ自動車	輸送用機器	286,300	6,079.00	1,740,417,700	6,183.00	1,770,192,900	2.11
6	日本	株式	ローム	電気機器	201,300	9,182.16	1,848,368,969	8,560.00	1,723,128,000	2.05
7	日本	株式	豊田自動織機	輸送用機器	277,100	6,195.90	1,716,884,661	5,860.00	1,623,806,000	1.94
8	日本	株式	JXTGホールディングス	石油・石炭製品	2,803,800	497.17	1,393,965,246	532.40	1,492,743,120	1.78
9	日本	株式	三菱地所	不動産業	777,500	2,008.10	1,561,299,521	1,894.00	1,472,585,000	1.75
10	日本	株式	TDK	電気機器	197,500	7,766.97	1,533,978,176	7,370.00	1,455,575,000	1.73
11	日本	株式	住友電気工業	非鉄金属	844,300	1,738.02	1,467,410,286	1,722.00	1,453,884,600	1.73
12	日本	株式	京セラ	電気機器	195,200	6,409.73	1,251,179,296	6,600.00	1,288,320,000	1.53
13	日本	株式	信越化学工業	化学	131,700	10,321.90	1,359,394,230	9,724.00	1,280,650,800	1.53
14	日本	株式	日本航空	空運業	296,600	3,610.00	1,070,726,000	3,778.00	1,120,554,800	1.33
15	日本	株式	大塚ホールディングス	医薬品	247,500	4,702.56	1,163,883,600	4,429.00	1,096,177,500	1.30
16	日本	株式	三菱UFJフィナンシャル・グループ	銀行業	1,618,600	706.56	1,143,653,125	674.10	1,091,098,260	1.30
17	日本	株式	T&Dホールディングス	保険業	719,100	1,625.85	1,169,154,626	1,508.50	1,084,762,350	1.29
18	日本	株式	三菱電機	電気機器	664,900	1,694.00	1,126,340,600	1,627.00	1,081,792,300	1.29
19	日本	株式	第一三共	医薬品	365,800	2,454.00	897,673,200	2,599.00	950,714,200	1.13
20	日本	株式	東京製鐵	鉄鋼	1,014,900	930.32	944,181,982	931.00	944,871,900	1.12
21	日本	株式	SOMP Oホールディングス	保険業	219,900	4,350.60	956,697,780	4,135.00	909,286,500	1.08
22	日本	株式	ソニー	電気機器	208,000	4,485.00	932,880,000	4,337.00	902,096,000	1.07
23	日本	株式	リクルートホールディングス	サービス業	390,600	1,982.34	774,305,344	2,191.00	855,804,600	1.02
24	日本	株式	住友ベークライト	化学	979,000	864.00	845,856,000	809.00	792,011,000	0.94
25	日本	株式	LIXILグループ	金属製品	269,900	2,876.00	776,232,400	2,884.00	778,391,600	0.93
26	日本	株式	本田技研工業	輸送用機器	247,600	3,042.00	753,199,200	3,081.00	762,855,600	0.91
27	日本	株式	日立製作所	電気機器	998,000	732.87	731,404,260	757.00	755,486,000	0.90
28	日本	株式	アイシン精機	輸送用機器	135,800	6,073.86	824,830,772	5,530.00	750,974,000	0.89
29	日本	株式	住友不動産	不動産業	223,000	3,334.00	743,482,000	3,327.00	741,921,000	0.88
30	日本	株式	西日本旅客鉄道	陸運業	92,100	7,979.67	734,927,607	7,991.00	735,971,100	0.87

## 種類別及び業種別投資比率

種類	国内/国外	業種	投資比率(%)
株式	国内	鉱業	0.42
		建設業	3.66
		食料品	1.42
		繊維製品	2.39
		パルプ・紙	0.44

化学	7.05
医薬品	3.26
石油・石炭製品	1.78
ガラス・土石製品	1.84
鉄鋼	2.61
非鉄金属	3.28
金属製品	2.07
機械	5.72
電気機器	13.67
輸送用機器	9.31
精密機器	0.37
その他製品	1.47
電気・ガス業	0.84
陸運業	3.63
空運業	1.33
倉庫・運輸関連業	0.21
情報・通信業	7.77
卸売業	2.98
小売業	3.83
銀行業	4.92
証券、商品先物取引業	0.21
保険業	4.07
その他金融業	1.65
不動産業	4.40
サービス業	2.13
合 計	98.87

## 【投資不動産物件】

野村バリュー・フォーカス・ジャパン

該当事項はありません。

（参考）ストラテジック・バリュー・オープン マザーファンド

該当事項はありません。

## 【その他投資資産の主要なもの】

野村バリュー・フォーカス・ジャパン

該当事項はありません。

（参考）ストラテジック・バリュー・オープン マザーファンド

該当事項はありません。

### （３）【運用実績】

#### 【純資産の推移】

野村バリュー・フォーカス・ジャパン

平成29年8月末日及び同日前1年以内における各月末並びに下記決算期末の純資産の推移は次の通りです。

	純資産総額（百万円）		1口当たり純資産額（円）	
	（分配落）	（分配付）	（分配落）	（分配付）
第1計算期間 (2008年 7月24日)	17,464	17,464	0.9610	0.9610
第2計算期間 (2009年 7月24日)	6,948	6,948	0.7123	0.7123
第3計算期間 (2010年 7月26日)	3,542	3,542	0.6807	0.6807
第4計算期間 (2011年 7月25日)	2,742	2,742	0.7334	0.7334
第5計算期間 (2012年 7月24日)	1,754	1,754	0.6155	0.6155
第6計算期間 (2013年 7月24日)	5,385	5,410	1.0601	1.0651
第7計算期間 (2014年 7月24日)	4,038	4,074	1.1309	1.1409
第8計算期間 (2015年 7月24日)	9,011	9,169	1.4240	1.4490
第9計算期間 (2016年 7月25日)	6,980	7,011	1.1217	1.1267
第10計算期間 (2017年 7月24日)	5,943	6,030	1.3688	1.3888
2016年 8月末日	6,765		1.1291	
9月末日	6,585		1.1316	
10月末日	6,735		1.1931	
11月末日	7,041		1.2610	
12月末日	7,260		1.2964	
2017年 1月末日	7,013		1.3023	
2月末日	6,902		1.3133	
3月末日	6,755		1.3055	
4月末日	6,591		1.3221	
5月末日	6,452		1.3358	
6月末日	6,101		1.3742	
7月末日	5,901		1.3624	
8月末日	5,590		1.3554	

#### 【分配の推移】

野村バリュー・フォーカス・ジャパン

	計算期間	1口当たりの分配金
--	------	-----------

第1計算期間	2007年11月21日～2008年 7月24日	0.0000円
第2計算期間	2008年 7月25日～2009年 7月24日	0.0000円
第3計算期間	2009年 7月25日～2010年 7月26日	0.0000円
第4計算期間	2010年 7月27日～2011年 7月25日	0.0000円
第5計算期間	2011年 7月26日～2012年 7月24日	0.0000円
第6計算期間	2012年 7月25日～2013年 7月24日	0.0050円
第7計算期間	2013年 7月25日～2014年 7月24日	0.0100円
第8計算期間	2014年 7月25日～2015年 7月24日	0.0250円
第9計算期間	2015年 7月25日～2016年 7月25日	0.0050円
第10計算期間	2016年 7月26日～2017年 7月24日	0.0200円

## 【収益率の推移】

## 野村バリュー・フォーカス・ジャパン

	計算期間	収益率
第1計算期間	2007年11月21日～2008年 7月24日	3.9%
第2計算期間	2008年 7月25日～2009年 7月24日	25.9%
第3計算期間	2009年 7月25日～2010年 7月26日	4.4%
第4計算期間	2010年 7月27日～2011年 7月25日	7.7%
第5計算期間	2011年 7月26日～2012年 7月24日	16.1%
第6計算期間	2012年 7月25日～2013年 7月24日	73.0%
第7計算期間	2013年 7月25日～2014年 7月24日	7.6%
第8計算期間	2014年 7月25日～2015年 7月24日	28.1%
第9計算期間	2015年 7月25日～2016年 7月25日	20.9%
第10計算期間	2016年 7月26日～2017年 7月24日	23.8%

各計算期間の収益率は、計算期間末の基準価額（分配付の額）から当該計算期間の直前の計算期間末の基準価額（分配落の額。以下「前期末基準価額」といいます。）を控除した額を前期末基準価額で除して得た数に100を乗じて得た数を記載しております。なお、小数点以下2桁目を四捨五入し、小数点以下1桁目まで表示しております。

## （４）【設定及び解約の実績】

## 野村バリュー・フォーカス・ジャパン

	計算期間	設定口数	解約口数	発行済み口数
第1計算期間	2007年11月21日～2008年 7月24日	22,131,569,248	3,956,947,019	18,174,622,229
第2計算期間	2008年 7月25日～2009年 7月24日	1,436,650,728	9,856,243,347	9,755,029,610
第3計算期間	2009年 7月25日～2010年 7月26日	82,758,576	4,633,078,458	5,204,709,728
第4計算期間	2010年 7月27日～2011年 7月25日	97,751,184	1,563,360,087	3,739,100,825
第5計算期間	2011年 7月26日～2012年 7月24日	119,480,869	1,008,435,440	2,850,146,254
第6計算期間	2012年 7月25日～2013年 7月24日	4,243,568,315	2,013,356,913	5,080,357,656
第7計算期間	2013年 7月25日～2014年 7月24日	855,556,116	2,364,901,282	3,571,012,490

第8計算期間	2014年 7月25日 ~ 2015年 7月24日	5,347,979,385	2,590,775,878	6,328,215,997
第9計算期間	2015年 7月25日 ~ 2016年 7月25日	1,774,426,670	1,880,165,138	6,222,477,529
第10計算期間	2016年 7月26日 ~ 2017年 7月24日	432,975,760	2,313,705,153	4,341,748,136

本邦外における設定及び解約の実績はありません。

#### 参考情報



## 運用実績（2017年8月31日現在）

### ■ 基準価額・純資産の推移（日次：設定来）



### ■ 分配の推移

（1万口あたり、課税前）

2017年7月	200 円
2016年7月	50 円
2015年7月	250 円
2014年7月	100 円
2013年7月	50 円
設定来累計	650 円

### ■ 主要な資産の状況

実質的な銘柄別投資比率（上位）

順位	銘柄	業種	投資比率（%）
1	日本電信電話	情報・通信業	3.2
2	三井住友フィナンシャルグループ	銀行業	2.5
3	小松製作所	機械	2.3
4	東レ	繊維製品	2.1
5	トヨタ自動車	輸送用機器	2.1
6	ローム	電気機器	2.0
7	豊田自動織機	輸送用機器	1.9
8	JXTGホールディングス	石油・石炭製品	1.8
9	三菱地所	不動産業	1.7
10	TDK	電気機器	1.7

実質的な業種別投資比率（上位）

順位	業種	投資比率（%）
1	電気機器	13.6
2	輸送用機器	9.3
3	情報・通信業	7.8
4	化学	7.0
5	機械	5.7

### ■ 年間収益率の推移（暦年ベース）



- ・ファンドの年間収益率は税引前分配金を再投資して算出。
- ・ファンドにベンチマークはありません。
- ・2017年は年初から運用実績作成基準日までの収益率。

●ファンドの運用実績はあくまで過去の実績であり、将来の運用成果を約束するものではありません。●ファンドの運用状況は、別途、委託会社ホームページで開示している場合があります。

## 第2【管理及び運営】

### 1【申込（販売）手続等】

申込期間中の各営業日に、有価証券届出書の「第一部 証券情報」にしたがって受益権の募集が行なわれます。

取得申込の受付については、午後3時までに取得申込みが行われかつ当該取得申込みの受付にかかる販売会社所定の事務手続きが完了したものを当日の申込み分とします。

分配金の受取方法により、「一般コース」と「自動けいぞく投資コース」の2つの申込方法があります。ただし、販売会社によっては、どちらか一方のみの取扱いとなる場合があります。

ファンドの申込(販売)手続についてご不明な点がある場合には、下記の照会先までお問い合わせ下さい。

野村アセットマネジメント株式会社

サポートダイヤル 0120-753104 (フリーダイヤル)

<受付時間> 営業日の午前9時～午後5時

インターネットホームページ <http://www.nomura-am.co.jp/>

販売の単位は、1万口以上1口単位（当初元本1口＝1円）または1万円以上1円単位（購入コースには、分配金を受取る一般コースと、分配金が再投資される自動けいぞく投資コースがあります。）とします。ただし、「自動けいぞく投資コース」を選択した受益者が収益分配金を再投資する場合は1口単位とします。なお、販売会社や申込形態によっては、どちらか一方のコースのみの取扱いとなる場合や、取得申込単位が前記と異なる場合等があります。原則として、お買付け後のコース変更はできません。詳しくは販売会社にお問い合わせください。

#### 積立方式

販売会社によっては、「定時定額購入サービス」等に関する契約を締結した場合、当該契約で規定する取得申込の単位によるものとします。

当該契約または規定については、同様の権利義務関係を規定する名称の異なる契約または規定を使用することがあります。

受益権の販売価額は、取得申込日の基準価額とします。

金融商品取引所等における取引の停止、外国為替取引の停止、決済機能の停止その他やむを得ない事情があるときは、信託約款の規定に従い、委託者の判断でファンドの受益権の取得申込みの受付を中止すること、および既に受付けた取得申込みの受付を取り消す場合があります。

#### <申込手数料>

( )取得申込日の基準価額に、3.24%（税抜3.0%）以内で販売会社が独自に定める率を乗じて得た額とします。

詳しくは、販売会社にお問い合わせ下さい。販売会社については、「サポートダイヤル」までお問い合わせ下さい。

( )収益分配金を再投資する場合には手数料は無手数料とします。

取得申込者は販売会社に、取得申込と同時にまたは予め、自己のために開設されたファンドの受益権の振替を行なうための振替機関等の口座を示すものとし、当該口座に当該取得申込者に係る口数の増加の記載または記録が行なわれます。なお、販売会社は、当該取得申込の代金の支払いと引き換えに、当該口座に当該取得申込者に係る口数の増加の記載または記録を行なうことができます。委託者は、追加信託により分割された受益権について、振替機関等の振替口座簿への新たな記載または記録をするため社振法に定める事項の振替機関への通知を行なうものとします。振替機関等は、委託者から振替機関への通知があった場合、社振法の規定にしたがい、その備える振替口座簿への新たな記載または記録を行ないます。受託者は、追加信託により生じた受益権については追加信託のつど、振替機関の定める方法により、振替機関へ当該受益権に係る信託を設定した旨の通知を行ないます。

## 2【換金（解約）手続等】

受益者は、受益権を、1口単位または1円単位で換金できます。

換金のお申込みの方法ならびに単位等について、販売会社によっては上記と異なる場合があります。詳しくは販売会社にお問い合わせください。

受益者が一部解約の実行の請求をするときは、販売会社に対し、振替受益権をもって行なうものとします。

一部解約の実行の請求の受付については、午後3時までに、解約請求のお申込みが行われかつ、その解約請求のお申込みの受付にかかる販売会社所定の事務手続が完了したものを当日のお申込み分とします。

換金価額は、解約申込みの受付日の基準価額から、信託財産留保額を差し引いた価額となります。

信託財産留保額は、基準価額に0.3%の率を乗じて得た額を1口あたりに換算して、換金する口数に応じてご負担いただきます。

ファンドの基準価額については下記の照会先までお問い合わせ下さい。

野村アセットマネジメント株式会社

サポートダイヤル 0120-753104（フリーダイヤル）

< 受付時間 > 営業日の午前9時～午後5時

インターネットホームページ <http://www.nomura-am.co.jp/>

なお、信託財産の資金管理を円滑に行なうため、1日1件10億円を超える換金は行なえません。また、別途、大口換金について、1日1件10億円以下の金額であっても、ファンドの残高、市場の流動性の状況等によっては、委託者の判断により換金の金額に制限を設ける場合や換金の受付時間に制限を設ける場合があります。

解約代金は、原則として一部解約の実行の請求日から起算して4営業日目から販売会社において支払います。

金融商品取引所等における取引の停止、外国為替取引の停止、決済機能の停止その他やむを得ない事情があるときは、信託約款の規定に従い、委託者の判断で一部解約の実行の請求の受け付けを中止すること、および既に受け付けた一部解約の実行の請求の受け付けを取り消す場合があります。

また、一部解約の実行の請求の受け付けが中止された場合には、受益者は当該受け付け中止以前に行なった当日の一部解約の実行の請求を撤回できます。ただし、受益者がその一部解約の実行の請求を撤回しない場合には、当該受け付け中止を解除した後の最初の基準価額の計算日に一部解約の実行の請求を受け付けたものとします。

換金の請求を行なう受益者は、その口座が開設されている振替機関等に対して当該受益者の請求に係るこの信託契約の一部解約を委託者が行なうのと引き換えに、当該一部解約に係る受益権の口数と同口数の抹消の申請を行なうものとし、社振法の規定にしたがい当該振替機関等の口座において当該口数の減少の記載または記録が行なわれます。



### 3【資産管理等の概要】

#### (1)【資産の評価】

##### <基準価額の計算方法>

基準価額とは、計算日において、信託財産に属する資産(受入担保金代用有価証券を除きます。)を法令および一般社団法人投資信託協会規則にしたがって時価または一部償却原価法により評価して得た信託財産の資産総額から負債総額を控除した金額(「純資産総額」といいます。)を、計算日における受益権口数で除して得た額をいいます。なお、ファンドにおいては1万口当りの価額で表示されます。

一部償却原価法とは、残存期間1年以内の公社債等について適用するアキュムレーションまたはアモチゼーションによる評価をいいます。

ファンドの主な投資対象の評価方法は以下の通りです。

対象	評価方法
株式	原則として、基準価額計算日の金融商品取引所の最終相場で評価します。
外貨建資産	原則として、基準価額計算日の対顧客相場の仲値で円換算を行いません。

外国で取引されているものについては、原則として、基準価額計算日の前日とします。

ファンドの基準価額については下記の照会先までお問い合わせ下さい。

野村アセットマネジメント株式会社

サポートダイヤル 0120-753104 (フリーダイヤル)

<受付時間> 営業日の午前9時～午後5時

インターネットホームページ <http://www.nomura-am.co.jp/>

#### (2)【保管】

ファンドの受益権の帰属は、振替機関等の振替口座簿に記載または記録されることにより定まり、受益証券を発行しませんので、受益証券の保管に関する該当事項はありません。

#### (3)【信託期間】

平成35年7月24日までとします(平成19年11月21日設定)。

なお、委託者は、信託期間満了前に、信託期間の延長が受益者に有利であると認めたときは、受託者と協議のうえ、信託期間を延長することができます。

#### (4)【計算期間】

原則として、毎年7月25日から翌年7月24日までとします。

なお、各計算期間終了日に該当する日(以下「該当日」といいます。)が休業日のとき、各計算期間終了日は該当日の翌営業日とし、その翌日より次の計算期間が開始されるものとします。ただし、最終計算期間の終了日は、平成35年7月24日とします。

## (5) 【その他】

## (a) ファンドの繰上償還条項

委託者は、信託期間中において、信託契約の一部を解約することにより受益権の口数が20億口を下回った場合またはこの信託契約を解約することが受益者のため有利であると認めるとき、もしくはやむを得ない事情が発生したときは、受託者と合意のうえ、この信託契約を解約し、信託を終了させることができます。この場合において、委託者は、あらかじめ、解約しようとする旨を監督官庁に届け出ます。

## (b) 信託期間の終了

( )委託者は、上記「(a)ファンドの繰上償還条項」に従い信託期間を終了させるには、書面による決議（以下「書面決議」といいます。）を行ないます。この場合において、あらかじめ、書面決議の日ならびに信託契約の解約の理由などの事項を定め、当該決議の日の2週間前までに、この信託契約に係る知れている受益者に対し、書面をもってこれらの事項を記載した書面決議の通知を発します。

( )上記( )の書面決議において、受益者（委託者およびこの信託の信託財産にこの信託の受益権が属するときの当該受益権に係る受益者としての受託者を除きます。）は受益権の口数に応じて、議決権を有し、これを行行使することができます。なお、知れている受益者が議決権を行行使しないときは、当該知れている受益者は書面決議について賛成するものとみなします。

( )上記( )の書面決議は議決権を行行使することができる受益者の議決権の3分の2以上に当たる多数をもって行ないます。

( )上記( )から( )までの規定は、委託者が信託契約の解約について提案をした場合において、当該提案につき、この信託契約に係るすべての受益者が書面又は電磁的記録により同意の意思表示をしたときには適用しません。また、信託財産の状態に照らし、真にやむを得ない事情が生じている場合であって、上記( )から( )までに規定するこの信託契約の解約の手続を行うことが困難な場合には適用しません。

( )委託者は、監督官庁よりこの信託契約の解約の命令を受けたときは、その命令にしたがい、信託契約を解約し信託を終了させます。

( )委託者が監督官庁より登録の取消を受けたとき、解散したときまたは業務を廃止したときは、委託者は、この信託契約を解約し、信託を終了させます。ただし、監督官庁がこの信託契約に関する委託者の業務を他の委託者に引き継ぐことを命じたときは、この信託は、下記「(d)信託約款の変更等( )」の書面決議が否決となる場合を除き、その委託者と受託者との間において存続します。

## (c) 運用報告書

委託者は、ファンドの決算時および償還時に交付運用報告書を作成し、知れている受益者に対して交付します。

## (d) 信託約款の変更等

( )委託者は、受益者の利益のため必要と認めるときまたはやむを得ない事情が発生したときは、受託者と合意のうえ、この信託約款を変更することまたはこの信託と他の信託との併合（投資信託及び投資法人に関する法律第16条第2号に規定する「委託者指図型投資信託の併合」をいいます。）を行なうことができるものとし、あらかじめ、変更または併合しようとする旨およびその内容を監督官庁に届け出ます。なお、この信託約款は本条に定める以外の方法によって変更することができないものとし、

( )委託者は、上記( )の事項（上記( )の変更事項にあつてはその変更の内容が重大なものに該当

する場合に限り、併合事項にあつてはその併合が受益者の利益に及ぼす影響が軽微なものに該当する場合を除き、以下、合わせて「重大な約款の変更等」といいます。)について、書面決議を行ないます。この場合において、あらかじめ、書面決議の日ならびに重大な約款の変更等の内容およびその理由などの事項を定め、当該決議の日の2週間前までに、この信託約款に係る知れている受益者に対し、書面をもってこれらの事項を記載した書面決議の通知を発送します。

( )上記( )の書面決議において、受益者(委託者およびこの信託の信託財産にこの信託の受益権が属するときの当該受益権に係る受益者としての受託者を除きます。)は受益権の口数に応じて、議決権を有し、これを行使することができます。なお、知れている受益者が議決権を行使しないときは、当該知れている受益者は書面決議について賛成するものとみなします。

( )上記( )の書面決議は議決権を行使することができる受益者の議決権の3分の2以上に当たる多数をもって行ないます。

( )書面決議の効力は、この信託のすべての受益者に対してその効力を生じます。

( )上記( )から( )までの規定は、委託者が重大な約款の変更等について提案をした場合において、当該提案につき、この信託約款に係るすべての受益者が書面又は電磁的記録により同意の意思表示をしたときには適用しません。

( )上記( )から( )の規定にかかわらず、この投資信託において併合の書面決議が可決された場合にあつても、当該併合にかかる一又は複数の他の投資信託において当該併合の書面決議が否決された場合は、当該他の投資信託との併合を行なうことはできません。

#### (e) 公告

委託者が受益者に対してする公告は、電子公告の方法により行ない、次のアドレスに掲載します。

<http://www.nomura-am.co.jp/>

なお、電子公告による公告をすることができない事故その他やむを得ない事由が生じた場合の公告は、日本経済新聞に掲載します。

#### (f) 受託者の辞任および解任に伴う取扱い

( )受託者は、委託者の承諾を受けてその任務を辞任することができます。受託者がその任務に違反して信託財産に著しい損害を与えたことその他重要な事由があるときは、委託者または受益者は、裁判所に受託者の解任を申立てることができます。受託者が辞任した場合、または裁判所が受託者を解任した場合、委託者は、上記「(d)信託約款の変更等」に従い、新受託者を選任します。なお、受益者は、上記によって行う場合を除き、受託者を解任することはできないものとします。

( )委託者が新受託者を選任できないときは、委託者はこの信託契約を解約し、信託を終了させます。

#### (g) 反対受益者の受益権買取請求の不適用

この信託は、受益者が一部解約の実行の請求を行なったときは、委託者が信託契約の一部の解約をすることにより当該請求に応じ、当該受益権の公正な価格が当該受益者に一部解約金として支払われることとなる委託者指図型投資信託に該当するため、信託契約の解約または重大な約款の変更等を行なう場合において、投資信託及び投資法人に関する法律第18条第1項に定める反対受益者による受益権の買取請求の規定の適用を受けません。

#### (h) 他の受益者の氏名等の開示の請求の制限

受益者は、委託者または受託者に対し、次に掲げる事項の開示請求を行うことはできません。

- 1.他の受益者の氏名または名称および住所
- 2.他の受益者が有する受益権の内容

#### (i) 関係法人との契約の更新に関する手続

委託者と販売会社との間で締結する「募集・販売等に関する契約」は、契約終了の3ヵ月前までに当事者の一方から別段の意思表示のないときは、原則1年毎に自動的に更新されるものとします。

#### 4【受益者の権利等】

受益者の有する主な権利は次の通りです。

収益分配金に対する請求権

収益分配金の支払い開始日

<自動けいぞく投資契約を結んでいない場合>

収益分配金は、決算日において振替機関等の振替口座簿に記載または記録されている受益者(当該収益分配金にかかる決算日以前において一部解約が行なわれた受益権にかかる受益者を除きます。また、当該収益分配金にかかる計算期間の末日以前に設定された受益権で取得申込代金支払前のため販売会社の名義で記載または記録されている受益権については原則として取得申込者として)に、原則として決算日から起算して5営業日までに支払いを開始します。販売会社でお受取りください。

<自動けいぞく投資契約を結んでいる場合>

税金を差引いた後、自動的に無手数料で再投資されます。この場合の受益権の価額は、各計算期間終了日(決算日)の基準価額とします。

なお、再投資により増加した受益権は、振替口座簿に記載または記録されます。

収益分配金請求権の失効

受益者は、収益分配金を支払開始日から5年間支払請求しないと権利を失います。

償還金に対する請求権

償還金の支払い開始日

償還金は、償還日において振替機関等の振替口座簿に記載または記録されている受益者(償還日以前において一部解約が行なわれた受益権にかかる受益者を除きます。また、当該償還日以前に設定された受益権で取得申込代金支払前のため販売会社の名義で記載または記録されている受益権については原則として取得申込者として)に、原則として償還日(償還日が休業日の場合は翌営業日)から起算して5営業日までに支払いを開始します。

償還金請求権の失効

受益者は、償還金を支払開始日から10年間支払請求しないと権利を失います。

換金(解約)請求権

換金(解約)の単位

受益者は、受益権を1口単位または1円単位で換金できます。

換金のお申込みの方法ならびに単位等について、販売会社によっては上記と異なる場合があります。詳しくは販売会社にお問い合わせください。

換金(解約)代金の支払い開始日

一部解約金は、受益者の解約申込みの受付日から起算して、原則として、4営業日目から受益者にお支払いします。

### 第3【ファンドの経理状況】

(1)当ファンドの財務諸表は、「財務諸表等の用語、様式及び作成方法に関する規則」(昭和38年大蔵省令第59号)(以下「財務諸表等規則」という。)ならびに同規則第2条の2の規定により、「投資信託財産の計算に関する規則」(平成12年総理府令第133号)(以下「投資信託財産計算規則」という。)に基づいて作成しております。なお、財務諸表に記載している金額は、円単位で表示しております。

(2)当ファンドは、金融商品取引法第193条の2第1項の規定に基づき、第10期計算期間(平成28年7月26日から平成29年7月24日まで)の財務諸表について、新日本有限責任監査法人による監査を受けております。

#### 1【財務諸表】

## 【野村バリュー・フォーカス・ジャパン】

## ( 1 ) 【貸借対照表】

( 単位：円 )

	第9期 (平成28年 7月25日現在)	第10期 (平成29年 7月24日現在)
<b>資産の部</b>		
流動資産		
コール・ローン	106,324,651	152,952,711
親投資信託受益証券	6,970,712,336	5,941,048,318
未収入金	30,900,000	16,400,000
流動資産合計	7,107,936,987	6,110,401,029
資産合計	7,107,936,987	6,110,401,029
<b>負債の部</b>		
流動負債		
未払収益分配金	31,112,387	86,834,962
未払解約金	35,786,171	27,031,915
未払受託者報酬	2,028,668	1,775,220
未払委託者報酬	58,831,295	51,481,380
未払利息	291	229
その他未払費用	121,661	106,444
流動負債合計	127,880,473	167,230,150
負債合計	127,880,473	167,230,150
<b>純資産の部</b>		
元本等		
元本	6,222,477,529	4,341,748,136
剰余金		
期末剰余金又は期末欠損金 ( )	757,578,985	1,601,422,743
( 分配準備積立金 )	788,989,481	530,666,961
元本等合計	6,980,056,514	5,943,170,879
純資産合計	6,980,056,514	5,943,170,879
負債純資産合計	7,107,936,987	6,110,401,029

## (2)【損益及び剰余金計算書】

(単位:円)

	第9期		第10期	
	自	平成27年 7月25日 至 平成28年 7月25日	自	平成28年 7月26日 至 平成29年 7月24日
営業収益				
受取利息		22,238		-
有価証券売買等損益		1,916,358,479		1,530,735,982
営業収益合計		1,916,336,241		1,530,735,982
営業費用				
支払利息		16,062		28,709
受託者報酬		4,647,284		3,637,622
委託者報酬		134,771,105		105,490,944
その他費用		278,723		218,128
営業費用合計		139,713,174		109,375,403
営業利益又は営業損失( )		2,056,049,415		1,421,360,579
経常利益又は経常損失( )		2,056,049,415		1,421,360,579
当期純利益又は当期純損失( )		2,056,049,415		1,421,360,579
一部解約に伴う当期純利益金額の分配額又は一部解約に伴う当期純損失金額の分配額( )		327,428,812		311,738,553
期首剰余金又は期首欠損金( )		2,683,091,704		757,578,985
剰余金増加額又は欠損金減少額		597,764,305		112,796,546
当期追加信託に伴う剰余金増加額又は欠損金減少額		597,764,305		112,796,546
剰余金減少額又は欠損金増加額		763,544,034		291,739,852
当期一部解約に伴う剰余金減少額又は欠損金増加額		763,544,034		291,739,852
分配金		31,112,387		86,834,962
期末剰余金又は期末欠損金( )		757,578,985		1,601,422,743

## ( 3 ) 【注記表】

## ( 重要な会計方針に係る事項に関する注記 )

1. 運用資産の評価基準及び評価方法	親投資信託受益証券 基準価額で評価しております。
2. 費用・収益の計上基準	有価証券売買等損益 約定日基準で計上しております。
3. 金融商品の時価等に関する事項の補 足説明	金融商品の時価には、市場価格に基づく価額のほか、市場価格がない場合には合理的に算定された価額が含まれております。当該価額の算定においては一定の前提条件等を採用しているため、異なる前提条件等によった場合、当該価額が異なることもあります。
4. その他	当ファンドの計算期間は、信託約款の規定により、平成28年 7月26日から平成29年 7月24日までとなっております。

## ( 貸借対照表に関する注記 )

第9期 平成28年 7月25日現在	第10期 平成29年 7月24日現在
1. 計算期間の末日における受益権の総数 6,222,477,529口	1. 計算期間の末日における受益権の総数 4,341,748,136口
2. 計算期間の末日における1単位当たりの純資産の額 1口当たり純資産額 1.1217円 (10,000口当たり純資産額) (11,217円)	2. 計算期間の末日における1単位当たりの純資産の額 1口当たり純資産額 1.3688円 (10,000口当たり純資産額) (13,688円)

## ( 損益及び剰余金計算書に関する注記 )

第9期 自 平成27年 7月25日 至 平成28年 7月25日	第10期 自 平成28年 7月26日 至 平成29年 7月24日																																																												
1. 分配金の計算過程	1. 分配金の計算過程																																																												
<table border="1"> <thead> <tr> <th>項目</th> <th></th> <th></th> </tr> </thead> <tbody> <tr> <td>費用控除後の配当等収益額</td> <td>A</td> <td>23,162,948円</td> </tr> <tr> <td>費用控除後・繰越欠損金補填 後の有価証券売買等損益額</td> <td>B</td> <td>0円</td> </tr> <tr> <td>収益調整金額</td> <td>C</td> <td>967,472,452円</td> </tr> <tr> <td>分配準備積立金額</td> <td>D</td> <td>796,938,920円</td> </tr> <tr> <td>当ファンドの分配対象収益額</td> <td>E=A+B+C+D</td> <td>1,787,574,320円</td> </tr> <tr> <td>当ファンドの期末残存口数</td> <td>F</td> <td>6,222,477,529口</td> </tr> <tr> <td>10,000口当たり収益分配対象 額</td> <td>G=E/F×10,000</td> <td>2,872円</td> </tr> <tr> <td>10,000口当たり分配金額</td> <td>H</td> <td>50円</td> </tr> <tr> <td>収益分配金金額</td> <td>I=F×H/10,000</td> <td>31,112,387円</td> </tr> </tbody> </table>	項目			費用控除後の配当等収益額	A	23,162,948円	費用控除後・繰越欠損金補填 後の有価証券売買等損益額	B	0円	収益調整金額	C	967,472,452円	分配準備積立金額	D	796,938,920円	当ファンドの分配対象収益額	E=A+B+C+D	1,787,574,320円	当ファンドの期末残存口数	F	6,222,477,529口	10,000口当たり収益分配対象 額	G=E/F×10,000	2,872円	10,000口当たり分配金額	H	50円	収益分配金金額	I=F×H/10,000	31,112,387円	<table border="1"> <thead> <tr> <th>項目</th> <th></th> <th></th> </tr> </thead> <tbody> <tr> <td>費用控除後の配当等収益額</td> <td>A</td> <td>105,007,018円</td> </tr> <tr> <td>費用控除後・繰越欠損金補填 後の有価証券売買等損益額</td> <td>B</td> <td>0円</td> </tr> <tr> <td>収益調整金額</td> <td>C</td> <td>1,070,755,782円</td> </tr> <tr> <td>分配準備積立金額</td> <td>D</td> <td>512,494,905円</td> </tr> <tr> <td>当ファンドの分配対象収益額</td> <td>E=A+B+C+D</td> <td>1,688,257,705円</td> </tr> <tr> <td>当ファンドの期末残存口数</td> <td>F</td> <td>4,341,748,136口</td> </tr> <tr> <td>10,000口当たり収益分配対象 額</td> <td>G=E/F×10,000</td> <td>3,888円</td> </tr> <tr> <td>10,000口当たり分配金額</td> <td>H</td> <td>200円</td> </tr> <tr> <td>収益分配金金額</td> <td>I=F×H/10,000</td> <td>86,834,962円</td> </tr> </tbody> </table>	項目			費用控除後の配当等収益額	A	105,007,018円	費用控除後・繰越欠損金補填 後の有価証券売買等損益額	B	0円	収益調整金額	C	1,070,755,782円	分配準備積立金額	D	512,494,905円	当ファンドの分配対象収益額	E=A+B+C+D	1,688,257,705円	当ファンドの期末残存口数	F	4,341,748,136口	10,000口当たり収益分配対象 額	G=E/F×10,000	3,888円	10,000口当たり分配金額	H	200円	収益分配金金額	I=F×H/10,000	86,834,962円
項目																																																													
費用控除後の配当等収益額	A	23,162,948円																																																											
費用控除後・繰越欠損金補填 後の有価証券売買等損益額	B	0円																																																											
収益調整金額	C	967,472,452円																																																											
分配準備積立金額	D	796,938,920円																																																											
当ファンドの分配対象収益額	E=A+B+C+D	1,787,574,320円																																																											
当ファンドの期末残存口数	F	6,222,477,529口																																																											
10,000口当たり収益分配対象 額	G=E/F×10,000	2,872円																																																											
10,000口当たり分配金額	H	50円																																																											
収益分配金金額	I=F×H/10,000	31,112,387円																																																											
項目																																																													
費用控除後の配当等収益額	A	105,007,018円																																																											
費用控除後・繰越欠損金補填 後の有価証券売買等損益額	B	0円																																																											
収益調整金額	C	1,070,755,782円																																																											
分配準備積立金額	D	512,494,905円																																																											
当ファンドの分配対象収益額	E=A+B+C+D	1,688,257,705円																																																											
当ファンドの期末残存口数	F	4,341,748,136口																																																											
10,000口当たり収益分配対象 額	G=E/F×10,000	3,888円																																																											
10,000口当たり分配金額	H	200円																																																											
収益分配金金額	I=F×H/10,000	86,834,962円																																																											
2. 追加情報																																																													



平成28年1月29日の日本銀行による「マイナス金利付き量的・質的金融緩和」の導入発表後、国内短期金融市場では利回り水準が低下しております。この影響により、利息に相当する額を当ファンドが実質的に負担する場合には受取利息のマイナスまたは支払利息として表示しております。

（金融商品に関する注記）

(1)金融商品の状況に関する事項

第9期 自 平成27年 7月25日 至 平成28年 7月25日	第10期 自 平成28年 7月26日 至 平成29年 7月24日
<p>1. 金融商品に対する取組方針 当ファンドは、投資信託及び投資法人に関する法律第2条第4項に定める証券投資信託であり、信託約款に規定する運用の基本方針に従い、有価証券等の金融商品に対して投資として運用することを目的としております。</p> <p>2. 金融商品の内容及びその金融商品に係るリスク 当ファンドが保有する金融商品の種類は、有価証券、コール・ローン等の金銭債権及び金銭債務であります。 当ファンドが保有する有価証券の詳細は、(その他の注記)の2 有価証券関係に記載しております。 これらは、株価変動リスクなどの市場リスク、信用リスク及び流動性リスクにさらされております。</p> <p>3. 金融商品に係るリスク管理体制 委託会社においては、独立した投資リスク管理に関する委員会を設け、パフォーマンスの考査及び運用リスクの管理を行なっております。</p> <p>市場リスクの管理 市場リスクに関しては、資産配分等の状況を常時、分析・把握し、投資方針に沿っているか等の管理を行なっております。</p> <p>信用リスクの管理 信用リスクに関しては、発行体や取引先の財務状況等に関する情報収集・分析を常時、継続し、格付等の信用度に応じた組入制限等の管理を行なっております。</p> <p>流動性リスクの管理 流動性リスクに関しては、必要に応じて市場流動性の状況を把握し、取引量や組入比率等の管理を行なっております。</p>	<p>1. 金融商品に対する取組方針 同左</p> <p>2. 金融商品の内容及びその金融商品に係るリスク 同左</p> <p>3. 金融商品に係るリスク管理体制 同左</p>

(2)金融商品の時価等に関する事項

第9期 平成28年 7月25日現在	第10期 平成29年 7月24日現在
1. 貸借対照表計上額、時価及び差額	1. 貸借対照表計上額、時価及び差額

貸借対照表上の金融商品は原則としてすべて時価で評価しているため、貸借対照表計上額と時価との差額はありません。	同左
2. 時価の算定方法 親投資信託受益証券 （重要な会計方針に係る事項に関する注記）に記載しております。	2. 時価の算定方法 同左
コール・ローン等の金銭債権及び金銭債務 これらの科目は短期間で決済されるため、帳簿価額は時価と近似していることから、当該帳簿価額を時価としております。	

## （関連当事者との取引に関する注記）

第9期 自 平成27年 7月25日 至 平成28年 7月25日	第10期 自 平成28年 7月26日 至 平成29年 7月24日
市場価格その他当該取引に係る公正な価格を勘案して、一般の取引条件と異なる関連当事者との取引は行なわれていないため、該当事項はございません。	同左

## （その他の注記）

## 1 元本の移動

第9期 自 平成27年 7月25日 至 平成28年 7月25日	第10期 自 平成28年 7月26日 至 平成29年 7月24日
期首元本額 6,328,215,997円	期首元本額 6,222,477,529円
期中追加設定元本額 1,774,426,670円	期中追加設定元本額 432,975,760円
期中一部解約元本額 1,880,165,138円	期中一部解約元本額 2,313,705,153円

## 2 有価証券関係

## 売買目的有価証券

種類	第9期 自 平成27年 7月25日 至 平成28年 7月25日	第10期 自 平成28年 7月26日 至 平成29年 7月24日
	損益に含まれた評価差額（円）	損益に含まれた評価差額（円）
親投資信託受益証券	1,604,155,349	1,181,858,465
合計	1,604,155,349	1,181,858,465

## 3 デリバティブ取引関係

該当事項はありません。

## （４）【附属明細表】

## 第1 有価証券明細表

(1) 株式(平成29年 7月24日現在)

該当事項はありません。

(2) 株式以外の有価証券(平成29年 7月24日現在)

(単位:円)

種類	通貨	銘柄	券面総額	評価額	備考
親投資信託受益証券	日本円	ストラテジック・バリュース・オープン マザーファンド	3,826,022,874	5,941,048,318	
	小計	銘柄数：1 組入時価比率：100.0%	3,826,022,874	5,941,048,318 100.0%	
合計				5,941,048,318	

(注1)投資信託受益証券、投資証券及び親投資信託受益証券における券面総額の数値は、証券数を表示しております。

(注2)比率は左より組入時価の純資産に対する比率、及び各小計欄の合計金額に対する比率であります。

## 第2 デリバティブ取引及び為替予約取引の契約額等及び時価の状況表

該当事項はありません。

## (参考)

当ファンドは「ストラテジック・バリュース・オープン マザーファンド」受益証券を主要投資対象としており、貸借対照表の資産の部に計上された親投資信託受益証券は、すべて同親投資信託の受益証券です。

なお、以下に記載した状況は監査の対象外となっております。

## ストラテジック・バリュース・オープン マザーファンド

## 貸借対照表

(単位:円)

(平成29年 7月24日現在)

資産の部	
流動資産	
コール・ローン	295,149,612
株式	87,962,871,920
未収入金	3,208,254,488
未収配当金	42,650,100
流動資産合計	91,508,926,120

(平成29年 7月24日現在)

資産合計	91,508,926,120
負債の部	
流動負債	
未払金	679,888,777
未払解約金	1,084,300,000
未払利息	442
流動負債合計	1,764,189,219
負債合計	1,764,189,219
純資産の部	
元本等	
元本	57,795,175,876
剰余金	
期末剰余金又は期末欠損金（ ）	31,949,561,025
元本等合計	89,744,736,901
純資産合計	89,744,736,901
負債純資産合計	91,508,926,120

## 注記表

(重要な会計方針に係る事項に関する注記)

1.運用資産の評価基準及び評価方法	株式 原則として時価で評価しております。 時価評価にあたっては、市場価格のある有価証券についてはその最終相場(計算日に最終相場のない場合には、直近の日の最終相場)で評価しております。
2.費用・収益の計上基準	受取配当金 受取配当金は、原則として配当落ち日において、確定配当金額又は予想配当金額を計上しております。 有価証券売買等損益 約定日基準で計上しております。
3.金融商品の時価等に関する事項の補足説明	金融商品の時価には、市場価格に基づく価額のほか、市場価格がない場合には合理的に算定された価額が含まれております。当該価額の算定においては一定の前提条件等を採用しているため、異なる前提条件等によった場合、当該価額が異なることもあります。

(貸借対照表に関する注記)

平成29年 7月24日現在	
1. 計算期間の末日における1単位当たりの純資産の額	
1口当たり純資産額	1.5528円
(10,000口当たり純資産額)	(15,528円)

(金融商品に関する注記)

(1)金融商品の状況に関する事項

自 平成28年 7月26日 至 平成29年 7月24日
1.金融商品に対する取組方針

当ファンドは、投資信託及び投資法人に関する法律第2条第4項に定める証券投資信託であり、信託約款に規定する運用の基本方針に従い、有価証券等の金融商品に対して投資として運用することを目的としております。

## 2. 金融商品の内容及びその金融商品に係るリスク

当ファンドが保有する金融商品の種類は、有価証券、コール・ローン等の金銭債権及び金銭債務であります。

当ファンドが保有する有価証券の詳細は、附属明細表に記載しております。

これらは、株価変動リスクなどの市場リスク、信用リスク及び流動性リスクにさらされております。

## 3. 金融商品に係るリスク管理体制

委託会社においては、独立した投資リスク管理に関する委員会を設け、パフォーマンスの考査及び運用リスクの管理を行っております。

### 市場リスクの管理

市場リスクに関しては、資産配分等の状況を常時、分析・把握し、投資方針に沿っているか等の管理を行っております。

### 信用リスクの管理

信用リスクに関しては、発行体や取引先の財務状況等に関する情報収集・分析を常時、継続し、格付等の信用度に応じた組入制限等の管理を行っております。

### 流動性リスクの管理

流動性リスクに関しては、必要に応じて市場流動性の状況を把握し、取引量や組入比率等の管理を行っております。

## (2) 金融商品の時価等に関する事項

平成29年 7月24日現在

### 1. 貸借対照表計上額、時価及び差額

貸借対照表上の金融商品は原則としてすべて時価で評価しているため、貸借対照表計上額と時価との差額はありません。

### 2. 時価の算定方法

#### 株式

（重要な会計方針に係る事項に関する注記）に記載しております。

#### コール・ローン等の金銭債権及び金銭債務

これらの科目は短期間で決済されるため、帳簿価額は時価と近似していることから、当該帳簿価額を時価としております。

## （その他の注記）

### 元本の移動及び期末元本額の内訳

平成29年 7月24日現在

期首	平成28年 7月26日
本報告書における開示対象ファンドの期首における当ファンドの元本額	68,363,851,410円
同期中における追加設定元本額	15,214,770,146円
同期中における一部解約元本額	25,783,445,680円
期末元本額	57,795,175,876円
期末元本額の内訳*	
ストラテジック・バリュウ・オープン	2,969,409,816円
野村バリュウ・フォーカス・ジャパン	3,826,022,874円
ストラテジック・バリュウ・オープン（野村SMA向け）	1,180,662,957円
ジャパン・ストラテジック・バリュウ	9,475,208,204円
ストラテジック・バリュウ・オープン（野村SMA・EW向け）	1,336,911,175円
ストラテジック・バリュウ・オープンF（適格機関投資家専用）	24,256,320,068円
野村J S Vファンド（非課税適格機関投資家専用）	14,750,640,782円

\* は当該親投資信託受益証券を投資対象とする証券投資信託ごとの元本額

## 附属明細表

## 第1 有価証券明細表

(1) 株式(平成29年 7月24日現在)

(単位:円)

種類	通貨	銘柄	株式数	評価額		備考
				単価	金額	
株式	日本円	国際石油開発帝石	356,000	1,067.00	379,852,000	
		安藤・間	362,200	773.00	279,980,600	
		長谷工コーポレーション	409,300	1,382.00	565,652,600	
		前田建設工業	265,000	1,388.00	367,820,000	
		熊谷組	966,000	384.00	370,944,000	
		住友林業	161,300	1,747.00	281,791,100	
		大和ハウス工業	140,900	3,839.00	540,915,100	
		ライト工業	156,400	1,193.00	186,585,200	
		きんでん	131,000	1,895.00	248,245,000	
		住友電設	20,300	1,677.00	34,043,100	
		日揮	159,200	1,777.00	282,898,400	
		高砂熱学工業	142,000	1,884.00	267,528,000	
		雪印メグミルク	45,800	3,140.00	143,812,000	
		日本ハム	85,000	3,305.00	280,925,000	
		宝ホールディングス	172,100	1,122.00	193,096,200	
		コカ・コーラボトラーズジャパン	53,000	3,370.00	178,610,000	
		不二製油グループ本社	142,300	2,563.00	364,714,900	
		味の素	119,300	2,409.50	287,453,350	
		キューピー	63,500	2,825.00	179,387,500	
		ゲンゼ	552,000	430.00	237,360,000	
		東レ	1,582,600	1,000.00	1,582,600,000	
		王子ホールディングス	337,000	590.00	198,830,000	
		日本製紙	79,800	2,273.00	181,385,400	
昭和電工	71,100	3,140.00	223,254,000			
住友化学	209,000	678.00	141,702,000			
クレハ	14,800	5,670.00	83,916,000			

デンカ	231,000	617.00	142,527,000
信越化学工業	128,700	10,375.00	1,335,262,500
大陽日酸	148,000	1,342.00	198,616,000
カネカ	437,000	906.00	395,922,000
三井化学	980,000	632.00	619,360,000
三菱ケミカルホールディングス	393,600	988.70	389,152,320
住友ベークライト	1,026,000	864.00	886,464,000
積水化学工業	357,000	2,032.00	725,424,000
日本ゼオン	184,000	1,279.00	235,336,000
積水樹脂	92,300	2,071.00	191,153,300
タキロンシーアイ	137,000	607.00	83,159,000
富士フイルムホールディングス	46,400	4,132.00	191,724,800
ニフコ	59,200	6,360.00	376,512,000
協和発酵キリン	240,500	1,903.00	457,671,500
小野薬品工業	174,500	2,438.00	425,431,000
第一三共	382,100	2,454.00	937,673,400
大塚ホールディングス	200,800	4,752.00	954,201,600
J X T Gホールディングス	2,307,500	488.00	1,126,060,000
旭硝子	120,000	4,885.00	586,200,000
太平洋セメント	433,000	406.00	175,798,000
日本ヒューム	43,000	711.00	30,573,000
東洋炭素	56,700	1,919.00	108,807,300
日本碍子	244,100	2,170.00	529,697,000
ニチハ	77,400	4,120.00	318,888,000
東京製鐵	1,048,200	930.00	974,826,000
共英製鋼	103,700	1,858.00	192,674,600
大和工業	58,800	3,035.00	178,458,000
大阪製鐵	127,400	2,192.00	279,260,800
中部鋼板	155,000	711.00	110,205,000
日立金属	221,600	1,671.00	370,293,600
住友金属鉱山	236,000	1,562.50	368,750,000
U A C J	603,000	328.00	197,784,000
古河電気工業	107,600	5,300.00	570,280,000
住友電気工業	870,900	1,738.00	1,513,624,200
三和ホールディングス	502,000	1,189.00	596,878,000
文化シャッター	603,300	932.00	562,275,600

LI X I Lグループ	286,100	2,876.00	822,823,600
アマダホールディングス	353,500	1,276.00	451,066,000
ディスコ	33,900	19,980.00	677,322,000
ナブテスコ	33,800	3,625.00	122,525,000
技研製作所	61,600	3,000.00	184,800,000
小松製作所	528,300	2,918.50	1,541,843,550
荏原製作所	177,100	3,215.00	569,376,500
グローリー	73,300	3,665.00	268,644,500
新晃工業	105,200	1,750.00	184,100,000
T P R	49,500	3,550.00	175,725,000
三菱重工業	2,321,000	458.30	1,063,714,300
ミネベアミツミ	326,900	1,943.00	635,166,700
日立製作所	898,000	733.30	658,503,400
三菱電機	932,600	1,694.00	1,579,824,400
富士電機	580,000	629.00	364,820,000
マブチモーター	34,600	5,710.00	197,566,000
日本電産	45,800	11,730.00	537,234,000
日本電気	1,192,000	297.00	354,024,000
セイコーエプソン	148,200	2,620.00	388,284,000
ソニー	221,100	4,485.00	991,633,500
T D K	183,500	7,760.00	1,423,960,000
新電元工業	342,000	618.00	211,356,000
堀場製作所	84,900	7,100.00	602,790,000
スタンレー電気	99,900	3,605.00	360,139,500
図研	144,400	1,523.00	219,921,200
フクダ電子	26,900	8,200.00	220,580,000
ローム	185,000	9,230.00	1,707,550,000
浜松ホトニクス	37,900	3,515.00	133,218,500
京セラ	150,400	6,320.00	950,528,000
村田製作所	24,400	17,300.00	422,120,000
ニチコン	275,200	1,172.00	322,534,400
小糸製作所	32,600	5,870.00	191,362,000
豊田自動織機	288,200	6,200.00	1,786,840,000
デンソー	30,800	4,768.00	146,854,400
近畿車輛	14,600	2,555.00	37,303,000
いすゞ自動車	268,100	1,419.50	380,567,950



トヨタ自動車	297,000	6,079.00	1,805,463,000
日野自動車	562,300	1,206.00	678,133,800
三菱自動車工業	283,900	782.00	222,009,800
プレス工業	282,000	513.00	144,666,000
アイシン精機	132,600	6,100.00	808,860,000
マツダ	109,700	1,585.50	173,929,350
本田技研工業	433,000	3,042.00	1,317,186,000
エクセディ	144,500	3,140.00	453,730,000
エフ・シー・シー	286,700	2,255.00	646,508,500
島津製作所	167,800	2,198.00	368,824,400
HOYA	33,200	5,784.00	192,028,800
バンダイナムコホールディングス	96,700	3,910.00	378,097,000
小松ウオール工業	17,400	2,088.00	36,331,200
ヤマハ	45,300	3,975.00	180,067,500
任天堂	17,900	36,240.00	648,696,000
タカラスタANDARD	92,900	1,851.00	171,957,900
九州電力	294,200	1,329.00	390,991,800
メタウォーター	113,300	3,170.00	359,161,000
東日本旅客鉄道	54,100	10,485.00	567,238,500
西日本旅客鉄道	68,800	7,943.00	546,478,400
西武ホールディングス	91,300	1,941.00	177,213,300
鴻池運輸	143,000	1,504.00	215,072,000
日本通運	886,000	685.00	606,910,000
ヤマトホールディングス	124,100	2,157.50	267,745,750
セイノーホールディングス	506,200	1,479.00	748,669,800
日立物流	69,700	2,447.00	170,555,900
日本郵船	1,662,000	211.00	350,682,000
日本航空	323,800	3,610.00	1,168,918,000
近鉄エクスプレス	100,700	1,946.00	195,962,200
新日鉄住金ソリューションズ	206,900	2,583.00	534,422,700
T I S	140,100	3,135.00	439,213,500
インターネットイニシアティブ	184,000	2,056.00	378,304,000
オービックビジネスコンサルタント	54,500	6,340.00	345,530,000
日本ユニシス	184,000	1,916.00	352,544,000
日本電信電話	465,400	5,396.00	2,511,298,400
N T T ドコモ	287,900	2,623.00	755,161,700

カドカワ	140,900	1,452.00	204,586,800
S C S K	82,900	5,090.00	421,961,000
富士ソフト	148,200	3,210.00	475,722,000
ソフトバンクグループ	58,800	9,256.00	544,252,800
シップヘルスケアホールディングス	180,900	3,440.00	622,296,000
丸紅	520,900	729.60	380,048,640
三井物産	355,600	1,595.50	567,359,800
日立ハイテクノロジーズ	118,100	4,595.00	542,669,500
住友商事	264,100	1,480.00	390,868,000
三菱商事	79,600	2,385.00	189,846,000
サンゲツ	86,800	1,974.00	171,343,200
三越伊勢丹ホールディングス	346,900	1,072.00	371,876,800
セブン&アイ・ホールディングス	158,200	4,446.00	703,357,200
しまむら	14,200	13,700.00	194,540,000
松屋	287,800	928.00	267,078,400
ケーズホールディングス	124,200	2,151.00	267,154,200
ヤマダ電機	1,514,900	569.00	861,978,100
アークランドサカモト	120,800	1,492.00	180,233,600
ベルク	63,000	5,060.00	318,780,000
三菱UFJフィナンシャル・グループ	1,068,400	705.40	753,649,360
三井住友フィナンシャルグループ	496,200	4,188.00	2,078,085,600
千葉銀行	454,000	798.00	362,292,000
北國銀行	548,000	438.00	240,024,000
セブン銀行	852,500	431.00	367,427,500
S B Iホールディングス	125,100	1,504.00	188,150,400
かんぽ生命保険	307,700	2,458.00	756,326,600
S O M P Oホールディングス	215,300	4,359.00	938,492,700
M S & A D インシュアランスグループホール	199,700	3,884.00	775,634,800
東京海上ホールディングス	80,500	4,690.00	377,545,000
T & Dホールディングス	664,100	1,631.50	1,083,479,150
芙蓉総合リース	47,200	6,640.00	313,408,000
日立キャピタル	170,000	2,688.00	456,960,000
オリックス	86,200	1,750.50	150,893,100
三菱UFJリース	1,273,500	601.00	765,373,500
三井不動産	149,400	2,534.00	378,579,600

	三菱地所	749,200	2,011.00	1,506,641,200	
	住友不動産	225,000	3,334.00	750,150,000	
	大京	1,510,000	234.00	353,340,000	
	スターツコーポレーション	139,100	2,837.00	394,626,700	
	エヌ・ティ・ティ都市開発	85,000	1,120.00	95,200,000	
	総合警備保障	85,700	4,935.00	422,929,500	
	リクルートホールディングス	411,000	1,978.00	812,958,000	
	トランス・コスモス	129,100	2,706.00	349,344,600	
	小計 銘柄数：177			87,962,871,920	
	組入時価比率：98.0%			100.0%	
	合計			87,962,871,920	

(注1)比率は左より組入時価の純資産に対する比率、及び各小計欄の合計金額に対する比率であります。

(2)株式以外の有価証券(平成29年 7月24日現在)

該当事項はありません。

## 第2 デリバティブ取引及び為替予約取引の契約額等及び時価の状況表

該当事項はありません。

## 2【ファンドの現況】

## 【純資産額計算書】

## 野村バリュー・フォーカス・ジャパン

平成29年 8月31日現在

資産総額	5,600,325,896円
負債総額	9,683,054円
純資産総額（ - ）	5,590,642,842円
発行済口数	4,124,641,363口
1口当たり純資産額（ / ）	1.3554円

## （参考）ストラテジック・バリュー・オープン マザーファンド

平成29年 8月31日現在

資産総額	83,864,734,020円
負債総額	181,287,627円
純資産総額（ - ）	83,683,446,393円
発行済口数	54,340,337,789口
1口当たり純資産額（ / ）	1.5400円

## 第4【内国投資信託受益証券事務の概要】

## (1) 受益証券の名義書換えの事務等

該当事項はありません。

ファンドの受益権の帰属は、振替機関等の振替口座簿に記載または記録されることにより定まり、この信託の受益権を取り扱う振替機関が社振法の規定により主務大臣の指定を取り消された場合または当該指定が効力を失った場合であって、当該振替機関の振替業を承継する者が存在しない場合その他やむを得ない事情がある場合を除き、当該振替受益権を表示する受益証券を発行しません。

なお、受益者は、委託者がやむを得ない事情等により受益証券を発行する場合を除き、無記名式受益証券から記名式受益証券への変更の請求、記名式受益証券から無記名式受益証券への変更の請求、受益証券の再発行の請求を行なわないものとします。

## (2) 受益者に対する特典

該当事項はありません。

## (3) 受益権の譲渡

受益者は、その保有する受益権を譲渡する場合には、当該受益者の譲渡の対象とする受益権が記載または記録されている振替口座簿に係る振替機関等に振替の申請をするものとします。

上記の申請のある場合には、上記の振替機関等は、当該譲渡に係る譲渡人の保有する受益権の口数の減少および譲受人の保有する受益権の口数の増加につき、その備える振替口座簿に記載または記録するものとします。ただし、上記の振替機関等が振替先口座を開設したものでない場合には、譲受人の振替先

口座を開設した他の振替機関等(当該他の振替機関等の上位機関を含みます。)に社振法の規定にしたがい、譲受人の振替先口座に受益権の口数の増加の記載または記録が行なわれるよう通知するものとします。

上記の振替について、委託者は、当該受益者の譲渡の対象とする受益権が記載または記録されている振替口座簿に係る振替機関等と譲受人の振替先口座を開設した振替機関等が異なる場合等において、委託者が必要と認めるときまたはやむをえない事情があると判断したときは、振替停止日や振替停止期間を設けることができます。

(4) 受益権の譲渡の対抗要件

受益権の譲渡は、振替口座簿への記載または記録によらなければ、委託者および受託者に対抗することができません。

(5) 受益権の再分割

委託者は、受益権の再分割を行いません。ただし、社債、株式等の振替に関する法律が施行された場合には、受託者と協議のうえ、同法に定めるところにしたがい、一定日現在の受益権を均等に再分割できるものとします。

(6) 質権口記載又は記録の受益権の取り扱いについて

振替機関等の振替口座簿の質権口に記載または記録されている受益権にかかる収益分配金の支払い、一部解約の実行の請求の受付け、一部解約金および償還金の支払い等については、約款の規定によるほか、民法その他の法令等にしたがって取り扱われます。

## 第二部【委託会社等の情報】

### 第1【委託会社等の概況】

#### 1【委託会社等の概況】

##### (1)資本金の額

平成29年8月末現在、17,180百万円

会社が発行する株式総数 20,000,000株

発行済株式総数 5,150,693株

過去5年間における主な資本金の額の増減：該当事項はありません。

##### (2)会社の機構

###### (a)会社の意思決定機構

当社は指名委員会等設置会社であり、会社の機関として株主総会、取締役会のほか代表執行役ならびに執行役、指名委員会、監査委員会および報酬委員会をおきますが、代表取締役および監査役会は設けません。各機関の権限は以下のとおりであります。

###### 株主総会

株主により構成され、取締役・会計監査人の選任・解任、剰余金の配当の承認、定款変更・合併等の重要事項の承認等を行います。

###### 取締役会

取締役により構成され、当社の業務につき意思決定を行います。また執行役・代表執行役、各委員会の委員等を選任し、取締役および執行役の職務の執行を監督します。

###### 代表執行役・執行役

各執行役は、当社の業務の執行を行います。代表執行役は当社を代表いたします。また取締役会により委任された一定の事項について、代表執行役および執行役で構成される経営会議および執行役会が意思決定を行います。なお、当社は執行役員制度を導入しており、経営会議の構成員には執行役会で選定された執行役員が含まれます。

###### 委員会

取締役3名以上（但し、各委員につき過半数は社外取締役であって執行役でない者）で構成され、イ）指名委員会は、株主総会に提出する取締役の選任・解任・不再任に関する議案の内容を決定し、ロ）報酬委員会は取締役・執行役が受ける個人別の報酬の決定に関する方針を定め、かつそれに従って各報酬の内容を決定し、ハ）監査委員会は取締役・執行役の職務執行の適法性ならびに妥当性に関する監査を行うとともに、株主総会に提出する会計監査人の選任・解任・不再任に関する議案の内容を決定します。

## (b)投資信託の運用体制



## 2【事業の内容及び営業の概況】

「投資信託及び投資法人に関する法律」に定める投資信託委託会社である委託者は、証券投資信託の設定を行うとともに「金融商品取引法」に定める金融商品取引業者としてその運用（投資運用業）を行っています。また「金融商品取引法」に定める第二種金融商品取引業に係る業務の一部及び投資助言業務を行っています。

委託者の運用する証券投資信託は平成29年7月31日現在次の通りです(ただし、親投資信託を除きます。)

種類	本数	純資産総額(百万円)
----	----	------------

追加型株式投資信託	958	22,444,475
単位型株式投資信託	84	432,978
追加型公社債投資信託	14	5,728,817
単位型公社債投資信託	356	1,955,696
合計	1,412	30,561,966

### 3【委託会社等の経理状況】

1. 委託会社である野村アセットマネジメント株式会社(以下「委託会社」という)の財務諸表は、「財務諸表等の用語、様式及び作成方法に関する規則」(昭和38年大蔵省令第59号、以下「財務諸表等規則」という)、ならびに同規則第2条の規定に基づき、「金融商品取引業等に関する内閣府令」(平成19年8月6日内閣府令第52号)により作成しております。
2. 財務諸表の記載金額は、百万円未満の端数を切り捨てて表示しております。
3. 委託会社は、金融商品取引法第193条の2第1項の規定に基づき、事業年度(平成28年4月1日から平成29年3月31日まで)の財務諸表について、新日本有限責任監査法人の監査を受けております。

#### (1)【貸借対照表】

区分	注記 番号	前事業年度 (平成28年3月31日)	当事業年度 (平成29年3月31日)
		金額(百万円)	金額(百万円)
(資産の部)			
流動資産			
現金・預金		208	127
金銭の信託		55,341	52,247
有価証券		24,100	15,700
前払金		34	33
前払費用		2	2
未収入金		511	495
未収委託者報酬		14,131	16,287
未収運用受託報酬		7,309	7,481
繰延税金資産		2,028	1,661
その他		56	42
貸倒引当金		10	11
流動資産計		103,715	94,066
固定資産			
有形固定資産		1,176	1,001
建物	2	403	377
器具備品	2	773	624
無形固定資産		7,681	7,185
ソフトウェア		7,680	7,184



その他		0		0
投資その他の資産			23,225	13,165
投資有価証券		9,216		1,233
関係会社株式		10,958		8,124
長期差入保証金		45		44
長期前払費用		49		37
前払年金費用		2,777		2,594
繰延税金資産		-		960
その他		176		170
固定資産計			32,083	21,353
資産合計			135,799	115,419

区分	注記 番号	前事業年度 (平成28年3月31日)		当事業年度 (平成29年3月31日)	
		金額(百万円)		金額(百万円)	
<b>(負債の部)</b>					
<b>流動負債</b>					
預り金			118		98
未払金	1		11,855		10,401
未払収益分配金		1		1	
未払償還金		31		31	
未払手数料		4,537		5,242	
その他未払金		7,284		5,126	
未払費用	1		8,872		9,461
未払法人税等			1,838		714
前受収益			45		39
賞与引当金			4,809		4,339
流動負債計			27,538		25,055
<b>固定負債</b>					
退職給付引当金			2,708		2,947
時効後支払損引当金			526		538
繰延税金負債			68		-
固定負債計			3,303		3,485
負債合計			30,842		28,540
<b>(純資産の部)</b>					
<b>株主資本</b>					
資本金			17,180		17,180
資本剰余金			13,729		13,729
資本準備金		11,729		11,729	
その他資本剰余金		2,000		2,000	
利益剰余金			68,696		55,927
利益準備金		685		685	
その他利益剰余金		68,011		55,242	
別途積立金		24,606		24,606	
繰越利益剰余金		43,405		30,635	
評価・換算差額等			5,349		41
その他有価証券評価差額金			5,349		41
純資産合計			104,956		86,878
負債・純資産合計			135,799		115,419

## ( 2 ) 【損益計算書】

区分	注記 番号	前事業年度 (自 平成27年 4月 1日 至 平成28年 3月31日)		当事業年度 (自 平成28年 4月 1日 至 平成29年 3月31日)	
		金額(百万円)		金額(百万円)	
営業収益					
委託者報酬			104,445		96,594
運用受託報酬			31,351		28,466
その他営業収益			219		266
営業収益計			136,016		125,327
営業費用					
支払手数料			46,531		39,785
広告宣伝費			1,008		1,011
公告費			0		0
調査費			28,068		26,758
調査費		4,900		5,095	
委託調査費		23,167		21,662	
委託計算費			1,148		1,290
営業雑経費			3,905		4,408
通信費		185		162	
印刷費		969		940	
協会費		78		76	
諸経費		2,672		3,228	
営業費用計			80,662		73,254
一般管理費					
給料			11,835		11,269
役員報酬	2	367		301	
給料・手当		6,928		6,923	
賞与		4,539		4,044	
交際費			124		126
旅費交通費			488		469
租税公課			695		898
不動産賃借料			1,230		1,222
退職給付費用			1,063		1,223
固定資産減価償却費			2,589		2,730
諸経費			7,801		8,118
一般管理費計			25,827		26,059
営業利益			29,526		26,012

区分	注記 番号	前事業年度 (自 平成27年 4月 1日 至 平成28年 3月31日)		当事業年度 (自 平成28年 4月 1日 至 平成29年 3月31日)	
		金額(百万円)		金額(百万円)	
営業外収益					
受取配当金	1	7,323		7,397	
受取利息		4		0	

金銭の信託運用益		-		684	
為替差益		281		-	
その他		382		379	
営業外収益計			7,991		8,461
営業外費用					
支払利息		-		17	
金銭の信託運用損		1,196		-	
時効後支払損引当金繰入額		72		16	
為替差損		-		33	
その他		52		9	
営業外費用計			1,321		77
経常利益			36,196		34,397
特別利益					
投資有価証券等売却益		50		26	
関係会社清算益		-		41	
株式報酬受入益		96		59	
特別利益計			146		126
特別損失					
投資有価証券売却損		95		-	
投資有価証券等評価損		-		6	
固定資産除却損	3	60		9	
特別損失計			156		15
税引前当期純利益			36,186		34,507
法人税、住民税及び事業税			9,806		7,147
法人税等調整額			744		1,722
当期純利益			25,635		25,637

## (3) 【株主資本等変動計算書】

前事業年度(自 平成27年4月1日 至 平成28年3月31日)

(単位：百万円)

	株主資本								株主 資本 合計
	資本金	資本剰余金			利益 準備金	利益剰余金			
		資本 準備金	その他 資本 剰余金	資本 剰余金 合計		その他利益剰余金		利益 剰余金 合計	
						別途 積立金	繰 越 利益 剰余金		
当期首残高	17,180	11,729	-	11,729	685	24,606	35,890	61,182	90,092
当期変動額									
剰余金の配当							19,933	19,933	19,933
当期純利益							25,635	25,635	25,635
合併による増加			2,000	2,000			144	144	2,144
吸収分割による 増加							1,668	1,668	1,668

株主資本以外の 項目の当期変動 額(純額)									
当期変動額合計	-	-	2,000	2,000	-	-	7,514	7,514	9,514
当期末残高	17,180	11,729	2,000	13,729	685	24,606	43,405	68,696	99,606

(単位：百万円)

	評価・換算差額等		純資産合計
	その他有価証券 評価差額金	評価・換算 差額等合計	
当期首残高	6,893	6,893	96,985
当期変動額			
剰余金の配当			19,933
当期純利益			25,635
合併による増加			2,144
吸収分割による増加			1,668
株主資本以外の項目 の当期変動額(純 額)	1,543	1,543	1,543
当期変動額合計	1,543	1,543	7,971
当期末残高	5,349	5,349	104,956

当事業年度(自 平成28年4月1日 至 平成29年3月31日)

(単位：百万円)

	株主資本								株主 資本 合計
	資本金	資本剰余金			利益 準備金	利益剰余金		利益 剰余金 合計	
		資本 準備金	その他 資本 剰余金	資本 剰余金 合計		別途 積立金	繰 越 利益 剰余金		
当期首残高	17,180	11,729	2,000	13,729	685	24,606	43,405	68,696	99,606
当期変動額									
剰余金の配当							38,407	38,407	38,407
当期純利益							25,637	25,637	25,637
株主資本以外の 項目の当期変動 額(純額)									
当期変動額合計	-	-	-	-	-	-	12,769	12,769	12,769
当期末残高	17,180	11,729	2,000	13,729	685	24,606	30,635	55,927	86,837

(単位：百万円)

	評価・換算差額等		純資産合計
	その他有価証券評価差額金	評価・換算差額等合計	
当期首残高	5,349	5,349	104,956
当期変動額			
剰余金の配当			38,407
当期純利益			25,637
株主資本以外の項目の 当期変動額（純額）	5,308	5,308	5,308
当期変動額合計	5,308	5,308	18,078
当期末残高	41	41	86,878

## [重要な会計方針]

1．有価証券の評価基準及び評価方法	<p>(1) 子会社株式及び関連会社株式 ... 移動平均法による原価法</p> <p>(2) その他有価証券  時価のあるもの ... 決算期末日の市場価格等に基づく時価法  (評価差額は全部純資産直入法により処理し、売却原価は移動平均法により算定しております。)  時価のないもの ... 移動平均法による原価法</p>								
2．金銭の信託の評価基準及び評価方法	時価法								
3．固定資産の減価償却の方法	<p>(1) 有形固定資産  定率法を採用しております。ただし、平成10年4月1日以降に取得した建物(附属設備を除く)、並びに平成28年4月1日以降に取得した建物附属設備及び構築物については、定額法を採用しております。  主な耐用年数は以下の通りであります。</p> <table> <tr> <td>建物</td> <td>38～50年</td> </tr> <tr> <td>附属設備</td> <td>8～15年</td> </tr> <tr> <td>構築物</td> <td>20年</td> </tr> <tr> <td>器具備品</td> <td>4～15年</td> </tr> </table> <p>(2) 無形固定資産及び投資その他の資産  定額法を採用しております。なお、自社利用のソフトウェアについては、社内における利用可能期間(5年)に基づく定額法によっております。</p>	建物	38～50年	附属設備	8～15年	構築物	20年	器具備品	4～15年
建物	38～50年								
附属設備	8～15年								
構築物	20年								
器具備品	4～15年								
4．引当金の計上基準	<p>(1) 貸倒引当金  一般債権については貸倒実績率により、貸倒懸念債権等特定の債権については個別に回収可能性を検討し、回収不能見込額を計上しております。</p> <p>(2) 賞与引当金  賞与の支払いに備えるため、支払見込額を計上しております。</p>								

<p>5 . 消費税等の会計処理方法</p> <p>6 . 連結納税制度の適用</p>	<p>(3) 退職給付引当金  従業員からの退職給付に備えるため、退職一時金及び確定給付型企業年金について、当事業年度末における退職給付債務及び年金資産の見込額に基づき計上しております。  退職給付見込額の期間帰属方法  退職給付債務の算定にあたり、退職給付見込額を当事業年度末までの期間に帰属させる方法については、給付算定式基準によっております。  数理計算上の差異及び過去勤務費用の費用処理方法  確定給付型企業年金に係る数理計算上の差異は、その発生時の従業員の平均残存勤務期間以内の一定の年数による定額法により、発生した事業年度の翌期から費用処理することとしております。また、退職一時金に係る数理計算上の差異は、発生した事業年度の翌期に一括して費用処理することとしております。  退職一時金及び確定給付型企業年金に係る過去勤務費用は、その発生時の従業員の平均残存勤務期間以内の一定の年数による定額法により、発生した事業年度から費用処理することとしております。</p> <p>(4) 時効後支払損引当金  時効成立のため利益計上した収益分配金及び償還金について、受益者からの今後の支払請求に備えるため、過去の支払実績に基づく将来の支払見込額を計上しております。</p> <p>消費税及び地方消費税の会計処理は、税抜き方式によっており、控除対象外消費税及び地方消費税は、当期の費用として処理しております。</p> <p>連結納税制度を適用しております。</p>
---------------------------------------------	-------------------------------------------------------------------------------------------------------------------------------------------------------------------------------------------------------------------------------------------------------------------------------------------------------------------------------------------------------------------------------------------------------------------------------------------------------------------------------------------------------------------------------------------------------------------------------------------------------------------------------------------------------------------------------------

## [会計方針の変更]

法人税法の改正に伴い、「平成28年度税制改正に係る減価償却方法の変更に関する実務上の取扱い」（実務対応報告第32号平成28年6月17日）を当会計期間に適用し、平成28年4月1日以後に取得した建物附属設備及び構築物に係る減価償却方法を定率法から定額法に変更しております。  
なお、この変更による損益に与える影響は軽微であります。

## [注記事項]

## 貸借対照表関係

前事業年度末 (平成28年3月31日)	当事業年度末 (平成29年3月31日)												
<p>1 . 関係会社に対する資産及び負債  区分掲記されたもの以外で各科目に含まれているものは、次のとおりであります。</p> <table border="0"> <tr> <td>未払金</td> <td>5,894百万円</td> </tr> <tr> <td>未払費用</td> <td>1,151</td> </tr> </table>	未払金	5,894百万円	未払費用	1,151	<p>1 . 関係会社に対する資産及び負債  区分掲記されたもの以外で各科目に含まれているものは、次のとおりであります。</p> <table border="0"> <tr> <td>未払金</td> <td>4,438百万円</td> </tr> <tr> <td>未払費用</td> <td>938</td> </tr> </table>	未払金	4,438百万円	未払費用	938				
未払金	5,894百万円												
未払費用	1,151												
未払金	4,438百万円												
未払費用	938												
<p>2 . 有形固定資産より控除した減価償却累計額</p> <table border="0"> <tr> <td>建物</td> <td>641百万円</td> </tr> <tr> <td>器具備品</td> <td>3,132</td> </tr> <tr> <td>合計</td> <td>3,774</td> </tr> </table>	建物	641百万円	器具備品	3,132	合計	3,774	<p>2 . 有形固定資産より控除した減価償却累計額</p> <table border="0"> <tr> <td>建物</td> <td>681百万円</td> </tr> <tr> <td>器具備品</td> <td>3,331</td> </tr> <tr> <td>合計</td> <td>4,013</td> </tr> </table>	建物	681百万円	器具備品	3,331	合計	4,013
建物	641百万円												
器具備品	3,132												
合計	3,774												
建物	681百万円												
器具備品	3,331												
合計	4,013												

## 損益計算書関係

前事業年度 (自 平成27年 4月 1日 至 平成28年 3月31日)	当事業年度 (自 平成28年 4月 1日 至 平成29年 3月31日)
1. 関係会社に係る注記 区分掲記されたもの以外で関係会社に対するものは、次のとおりであります。 受取配当金 7,081百万円 支払利息 -	1. 関係会社に係る注記 区分掲記されたもの以外で関係会社に対するものは、次のとおりであります。 受取配当金 5,252百万円 支払利息 17
2. 役員報酬の範囲額 役員報酬は報酬委員会決議に基づき支給されております。	2. 役員報酬の範囲額 (同左)
3. 固定資産除却損 建物 1百万円 器具備品 4 ソフトウェア 54 ア 合計 60	3. 固定資産除却損 建物 -百万円 器具備品 0 ソフトウェア 9 ア 合計 9

## 株主資本等変動計算書関係

前事業年度(自 平成27年 4月 1日 至 平成28年 3月31日)

## 1. 発行済株式の種類及び総数に関する事項

株式の種類	当事業年度期首株式数	当事業年度増加株式数	当事業年度減少株式数	当事業年度末株式数
普通株式	5,150,693株	-	-	5,150,693株

## 2. 剰余金の配当に関する事項

## (1) 配当金支払額

平成27年 5月15日開催の取締役会において、次のとおり決議しております。

## 普通株式の配当に関する事項

配当金の総額	19,933百万円
配当の原資	利益剰余金
1株当たり配当額	3,870円
基準日	平成27年 3月31日
効力発生日	平成27年 6月26日

## (2) 基準日が当事業年度に属する配当のうち、配当の効力発生日が翌事業年度となるもの

平成28年 5月13日開催の取締役会において、次のとおり決議しております。

## 普通株式の配当に関する事項

配当金の総額	34,973百万円
配当の原資	利益剰余金
1株当たり配当額	6,790円
基準日	平成28年 3月31日
効力発生日	平成28年 6月24日

当事業年度(自 平成28年 4月 1日 至 平成29年 3月31日)

## 1. 発行済株式の種類及び総数に関する事項

株式の種類	当事業年度期首株式数	当事業年度増加株式数	当事業年度減少株式数	当事業年度末株式数
普通株式	5,150,693株	-	-	5,150,693株

## 2. 剰余金の配当に関する事項

## (1) 配当金支払額

配当財産が金銭である場合における当該金銭の総額

平成28年5月13日開催の取締役会において、次のとおり決議しております。

普通株式の配当に関する事項

配当金の総額 34,973百万円

配当の原資 利益剰余金

1株当たり配当額 6,790円

基準日 平成28年3月31日

効力発生日 平成28年6月24日

配当財産が金銭以外である場合における当該財産の総額

平成28年10月27日開催の臨時株主総会において、次のとおり決議しております。

普通株式の配当に関する事項

配当財産の種類 株式会社野村総合研究所の株式

配当財産の帳簿価額 3,064百万円

1株当たり配当額 594円87銭

効力発生日 平成28年10月27日

配当財産の種類 株式会社ジャフコの株式

配当財産の帳簿価額 282百万円

1株当たり配当額 54円93銭

効力発生日 平成28年10月27日

配当財産の種類 朝日火災海上保険株式会社の株式

配当財産の帳簿価額 87百万円

1株当たり配当額 16円89銭

効力発生日 平成28年10月27日

## (2) 基準日が当事業年度に属する配当のうち、配当の効力発生日が翌事業年度となるもの

平成29年5月12日開催の取締役会において、次のとおり決議しております。

普通株式の配当に関する事項

配当金の総額 25,598百万円

配当の原資 利益剰余金

1株当たり配当額 4,970円

基準日 平成29年3月31日

効力発生日 平成29年6月23日

金融商品関係



前事業年度（自 平成27年4月1日 至 平成28年3月31日）

## 1. 金融商品の状況に関する事項

## (1) 金融商品に対する取組方針

当社は、投資信託の運用を業として行っており、自社が運用する投資信託の商品性維持等を目的として、当該投資信託を特定金外信託を通じ保有しております。特定金外信託を通じ行っているデリバティブ取引については、保有する投資信託にかかる将来の為替及び価格の変動によるリスクの軽減を目的としているため、投資信託保有残高の範囲内で行うこととし、投機目的のためのデリバティブ取引は行わない方針であります。

なお、余資運用に関しては、譲渡性預金等安全性の高い金融資産で運用し、資金調達に関しては、親会社である野村ホールディングス株式会社及びその他の金融機関からの短期借入による方針であります。

## (2) 金融商品の内容及びそのリスク並びにリスク管理体制

特定金外信託を通じ保有している投資信託につきましては、為替変動リスクや価格変動リスクに晒されておりますが、その大部分については為替予約、株価指数先物、債券先物などのデリバティブ取引によりヘッジしております。また、株式につきましては、政策投資として、あるいは業務上の関係維持を目的として保有しておりますが、価格変動リスクに晒されております。有価証券及び投資有価証券並びに金銭の信託については財務部が管理しており、定期的に時価や発行体の財務状況を把握し、その内容を経営に報告しております。

デリバティブ取引の実行及び管理については、財務部及び運用調査本部で行っております。デリバティブ取引については、取引相手先として高格付を有する金融機関に限定しているため信用リスクはほとんどないと認識しております。財務部は月に一度デリバティブ取引の内容を含んだ財務報告を経営会議で行っております。

また、営業債権である未収委託者報酬は、投資信託約款に基づき、信託財産から委託者に対して支払われる信託報酬の未払金額であり、信託財産は受託銀行において分別保管されているため、信用リスクはほとんどないと認識しております。同じく営業債権である未収運用受託報酬は、投資顧問契約に基づき、運用受託者に対して支払われる報酬の未払金額であります。この未収運用受託報酬は、信託財産から運用受託者に対して支払われる場合は、信託財産が信託銀行において分別保管されているため、信用リスクはほとんどないと認識しており、顧客から直接運用受託者に対して支払われる場合は、当該顧客の信用リスクにさらされておりますが、顧客ごとに決済期日および残高を管理することにより、回収懸念の早期把握や回収リスクの軽減を図っております。

## 2. 金融商品の時価等に関する事項

平成28年3月31日における貸借対照表計上額、時価、及びこれらの差額については次のとおりです。なお、時価を把握することが極めて困難と認められるものは、次表には含めておりません。

(単位：百万円)

	貸借対照表計上額	時価	差額
(1)現金・預金	208	208	-
(2)金銭の信託	55,341	55,341	-
(3)未収委託者報酬	14,131	14,131	-
(4)未収運用受託報酬	7,309	7,309	-

(5)有価証券及び投資有価証券	32,071	32,071	-
その他有価証券	32,071	32,071	-
(6)関係会社株式	3,064	180,880	177,816
資産計	112,127	289,944	177,816
(7)未払金	11,855	11,855	-
未払収益分配金	1	1	-
未払償還金	31	31	-
未払手数料	4,537	4,537	-
その他未払金	7,284	7,284	-
(8)未払費用	8,872	8,872	-
(9)未払法人税等	1,838	1,838	-
負債計	22,566	22,566	-

注1：金融商品の時価の算定方法並びに有価証券に関する事項

(1) 現金・預金

短期間で決済されるため、時価は帳簿価額とほぼ等しいことから、当該帳簿価額によっております。

(2) 金銭の信託

信託財産は、主として投資信託、デリバティブ取引、その他の資産（コールローン・委託証拠金等）で構成されております。これらの時価について投資信託については基準価額、デリバティブ取引に関しては、上場デリバティブ取引は取引所の価格、為替予約取引は先物為替相場、店頭デリバティブ取引は取引先金融機関から提示された価格等によっております。また、その他の資産については短期間で決済されるため、時価は帳簿価額とほぼ等しいことから、当該帳簿価額によっております。

(3)未収委託者報酬、(4)未収運用受託報酬

これらは短期間で決済されるため、時価は帳簿価額とほぼ等しいことから、当該帳簿価額によっております。

(5) 有価証券及び投資有価証券

    その他有価証券

これらの時価について、株式は取引所の価格によっております。また、譲渡性預金は短期間で決済されるため、時価は帳簿価額とほぼ等しいことから、当該帳簿価額によっております。

また、保有目的ごとの有価証券に関する注記事項については、「有価証券関係」注記を参照ください。

(6) 関係会社株式

取引所の価格によっております。

(7) 未払金、(8) 未払費用、(9) 未払法人税等

これらは短期間で決済されるため、時価は帳簿価額とほぼ等しいことから、当該帳簿価額によっております。

注2：非上場株式等（貸借対照表計上額：投資有価証券1,245百万円、関係会社株式7,894百万円）は、市場価格がなく、かつ将来キャッシュフローを見積もることなどができず、時価を把握することが極めて困難と認められるため、「有価証券及び投資有価証券」には含めておりません。

注3：金銭債権及び満期のある有価証券の決算日後の償還予定額

（単位：百万円）

	1年以内	1年超 5年以内	5年超 10年以内	10年超
預金	208	-	-	-
金銭の信託	55,341	-	-	-
未収委託者報酬	14,131	-	-	-
未収運用受託報酬	7,309	-	-	-
有価証券	24,100	-	-	-
合計	101,091	-	-	-

当事業年度（自 平成28年4月1日 至 平成29年3月31日）

## 1. 金融商品の状況に関する事項

### （1）金融商品に対する取組方針

当社は、投資信託の運用を業として行っており、自らが運用する投資信託の商品性維持等を目的として、当該投資信託を特定金外信託を通じ保有しております。特定金外信託を通じ行っているデリバティブ取引については、保有する投資信託にかかる将来の為替及び価格の変動によるリスクの軽減を目的としているため、投資信託保有残高の範囲内で行うこととし、投機目的のためのデリバティブ取引は行わない方針であります。

なお、余資運用に関しては、譲渡性預金等安全性の高い金融資産で運用し、資金調達に関しては、親会社である野村ホールディングス株式会社及びその他の金融機関からの短期借入による方針であります。

### （2）金融商品の内容及びそのリスク並びにリスク管理体制

特定金外信託を通じ保有している投資信託につきましては、為替変動リスクや価格変動リスクに晒されておりますが、その大部分については為替予約、株価指数先物、債券先物などのデリバティブ取引によりヘッジしております。また、株式につきましては、政策投資として、あるいは業務上の関係維持を目的として保有しておりますが、価格変動リスクに晒されております。有価証券及び投資有価証券並びに金銭の信託については財務部が管理しており、定期的に時価や発行体の財務状況を把握し、その内容を経営に報告しております。

デリバティブ取引の実行及び管理については、財務部及び運用調査本部で行っております。デリバティブ取引については、取引相手先として高格付を有する金融機関に限定しているため信用リスクはほとんどないと認識しております。財務部は月に一度デリバティブ取引の内容を含んだ財務報告を経営会議で行っております。

また、営業債権である未収委託者報酬は、投資信託約款に基づき、信託財産から委託者に対して支払われる信託報酬の未払金額であり、信託財産は受託銀行において分別保管されているため、信用リ

スクはほとんどないと認識しております。同じく営業債権である未収運用受託報酬は、投資顧問契約に基づき、運用受託者に対して支払われる報酬の未払金額であります。この未収運用受託報酬は、信託財産から運用受託者に対して支払われる場合は、信託財産が信託銀行において分別保管されているため、信用リスクはほとんどないと認識しており、顧客から直接運用受託者に対して支払われる場合は、当該顧客の信用リスクにさらされておりますが、顧客ごとに決済期日および残高を管理することにより、回収懸念の早期把握や回収リスクの軽減を図っております。

## 2. 金融商品の時価等に関する事項

平成29年3月31日における貸借対照表計上額、時価、及びこれらの差額については次のとおりです。なお、時価を把握することが極めて困難と認められるものは、次表には含めておりません。

(単位：百万円)

	貸借対照表計上額	時価	差額
(1)現金・預金	127	127	-
(2)金銭の信託	52,247	52,247	-
(3)未収委託者報酬	16,287	16,287	-
(4)未収運用受託報酬	7,481	7,481	-
(5)有価証券及び投資有価証券	15,700	15,700	-
その他有価証券	15,700	15,700	-
資産計	91,843	91,843	-
(6)未払金	10,401	10,401	-
未払収益分配金	1	1	-
未払償還金	31	31	-
未払手数料	5,242	5,242	-
その他未払金	5,126	5,126	-
(7)未払費用	9,461	9,461	-
(8)未払法人税等	714	714	-
負債計	20,578	20,578	-

注1：金融商品の時価の算定方法並びに有価証券に関する事項

### (1) 現金・預金

短期間で決済されるため、時価は帳簿価額とほぼ等しいことから、当該帳簿価額によっております。

### (2) 金銭の信託

信託財産は、主として投資信託、デリバティブ取引、その他の資産（コールローン・委託証拠金等）で構成されております。これらの時価について投資信託については基準価額、デリバティブ取引に関しては、上場デリバティブ取引は取引所の価格、為替予約取引は先物為替相場、店頭デリバティブ取引は取引先金融機関から提示された価格等によっております。また、その他の資産については短期間で決済されるため、時価は帳簿価額とほぼ等しいことから、当該帳簿価額によっております。

### (3)未収委託者報酬、(4)未収運用受託報酬

これらは短期間で決済されるため、時価は帳簿価額とほぼ等しいことから、当該帳簿価額によっており

ます。

(5) 有価証券及び投資有価証券

その他有価証券

譲渡性預金は短期間で決済されるため、時価は帳簿価額とほぼ等しいことから、当該帳簿価額によっております。また、保有目的ごとの有価証券に関する注記事項については、「有価証券関係」注記を参照ください。

(6) 未払金、(7) 未払費用、(8) 未払法人税等

これらは短期間で決済されるため、時価は帳簿価額とほぼ等しいことから、当該帳簿価額によっております。

注2：非上場株式等（貸借対照表計上額：投資有価証券1,233百万円、関係会社株式8,124百万円）は、市場価格がなく、かつ将来キャッシュフローを見積もることなどができず、時価を把握することが極めて困難と認められるため、「有価証券及び投資有価証券」には含めておりません。

注3：金銭債権及び満期のある有価証券の決算日後の償還予定額

(単位：百万円)

	1年以内	1年超 5年以内	5年超 10年以内	10年超
預金	127	-	-	-
金銭の信託	52,247	-	-	-
未収委託者報酬	16,287	-	-	-
未収運用受託報酬	7,481	-	-	-
有価証券	15,700	-	-	-
合計	91,843	-	-	-

有価証券関係

前事業年度（自 平成27年4月1日 至 平成28年3月31日）

1．売買目的有価証券(平成28年3月31日)

該当事項はありません。

2．満期保有目的の債券(平成28年3月31日)

該当事項はありません。

3．子会社株式及び関連会社株式(平成28年3月31日)

区分	貸借対照表 計上額 (百万円)	時価 (百万円)	差額 (百万円)
関連会社株式	3,064	180,880	177,816
合計	3,064	180,880	177,816

## 4. その他有価証券(平成28年3月31日)

区分	貸借対照表 計上額 (百万円)	取得原価 (百万円)	差額 (百万円)
貸借対照表計上額が取得原価を超えるもの			
株式	7,971	282	7,688
小計	7,971	282	7,688
貸借対照表計上額が取得原価を超えないもの			
譲渡性預金	24,100	24,100	-
小計	24,100	24,100	-
合計	32,071	24,382	7,688

## 5. 事業年度中に売却したその他有価証券(自平成27年4月1日至平成28年3月31日)

区分	売却額(百万円)	売却益の合計額(百万円)	売却損の合計額(百万円)
株式	135	-	95
合計	135	-	95

## 当事業年度(自平成28年4月1日至平成29年3月31日)

## 1. 売買目的有価証券(平成29年3月31日)

該当事項はありません。

## 2. 満期保有目的の債券(平成29年3月31日)

該当事項はありません。

## 3. 子会社株式及び関連会社株式(平成29年3月31日)

該当事項はありません。

## 4. その他有価証券(平成29年3月31日)

区分	貸借対照表 計上額 (百万円)	取得原価 (百万円)	差額 (百万円)
貸借対照表計上額が取得原価を超えるもの			

株式	-	-	-
小計	-	-	-
貸借対照表計上額が取得原価を超えないもの			
譲渡性預金	15,700	15,700	-
小計	15,700	15,700	-
合計	15,700	15,700	-

5. 事業年度中に売却したその他有価証券（自 平成28年4月1日 至 平成29年3月31日）

該当事項はありません。

退職給付関係

前事業年度(自 平成27年4月1日 至 平成28年3月31日)	
1. 採用している退職給付制度の概要 当社は、確定給付型の制度として確定給付型企业年金制度及び退職一時金制度を、また確定拠出型の制度として確定拠出年金制度を設けております。	
2. 確定給付制度	
(1) 退職給付債務の期首残高と期末残高の調整表	
退職給付債務の期首残高	17,218 百万円
勤務費用	811
利息費用	181
数理計算上の差異の発生額	1,150
退職給付の支払額	654
その他	13
退職給付債務の期末残高	18,692
(2) 年金資産の期首残高と期末残高の調整表	
年金資産の期首残高	16,117 百万円
期待運用収益	402
数理計算上の差異の発生額	711
事業主からの拠出額	511
退職給付の支払額	555
年金資産の期末残高	15,764
(3) 退職給付債務及び年金資産の期末残高と貸借対照表に計上された退職給付引当金及び前払年金費用の調整表	
積立型制度の退職給付債務	15,775 百万円
年金資産	15,764
	11
非積立型制度の退職給付債務	2,917
未積立退職給付債務	2,928
未認識数理計算上の差異	3,409
未認識過去勤務費用	411
貸借対照表上に計上された負債と資産の純額	69
退職給付引当金	2,708
前払年金費用	2,777
貸借対照表上に計上された負債と資産の純額	69

(4) 退職給付費用及びその内訳項目の金額	
勤務費用	811 百万円
利息費用	181
期待運用収益	402
数理計算上の差異の費用処理額	314
過去勤務費用の費用処理額	40
確定給付制度に係る退職給付費用	863
(5) 年金資産に関する事項	
年金資産の主な内容	
年金資産合計に対する主な分類毎の比率は、次の通りです。	
債券	43%
株式	43%
生保一般勘定	13%
その他	1%
合計	100%
長期期待運用収益率の設定方法	
年金資産の長期期待運用収益率を決定するため、現在及び予想される年金資産の配分と、年金資産を構成する多様な資産からの現在及び将来期待される長期の収益率を考慮しております。	
(6) 数理計算上の計算基礎に関する事項	
当事業年度末における主要な数理計算上の計算基礎	
確定給付型企業年金制度の割引率	0.7%
退職一時金制度の割引率	0.5%
長期期待運用収益率	2.5%

## 3. 確定拠出制度

当社の確定拠出制度への要拠出額は、191百万円でした。

当事業年度(自 平成28年4月1日 至 平成29年3月31日)

## 1. 採用している退職給付制度の概要

当社は、確定給付型の制度として確定給付型企業年金制度及び退職一時金制度を、また確定拠出型の制度として確定拠出年金制度を設けております。

## 2. 確定給付制度

## (1) 退職給付債務の期首残高と期末残高の調整表

退職給付債務の期首残高	18,692 百万円
勤務費用	889
利息費用	125
数理計算上の差異の発生額	464
退職給付の支払額	634
その他	8
退職給付債務の期末残高	19,546

## (2) 年金資産の期首残高と期末残高の調整表

年金資産の期首残高	15,764 百万円
期待運用収益	394
数理計算上の差異の発生額	468
事業主からの拠出額	507
退職給付の支払額	562
年金資産の期末残高	16,572



## (3) 退職給付債務及び年金資産の期末残高と貸借対照表に計上された退職給付引当金

## 及び前払年金費用の調整表

積立型制度の退職給付債務	16,578 百万円
年金資産	16,572

5

非積立型制度の退職給付債務	2,967
---------------	-------

未積立退職給付債務	2,973
-----------	-------

未認識数理計算上の差異	2,992
-------------	-------

未認識過去勤務費用	371
-----------	-----

貸借対照表上に計上された負債と資産の純額	352
----------------------	-----

退職給付引当金	2,947
---------	-------

前払年金費用	2,594
--------	-------

貸借対照表上に計上された負債と資産の純額	352
----------------------	-----

## (4) 退職給付費用及びその内訳項目の金額

勤務費用	889 百万円
------	---------

利息費用	125
------	-----

期待運用収益	394
--------	-----

数理計算上の差異の費用処理額	412
----------------	-----

過去勤務費用の費用処理額	40
--------------	----

確定給付制度に係る退職給付費用	993
-----------------	-----

## (5) 年金資産に関する事項

## 年金資産の主な内容

年金資産合計に対する主な分類毎の比率は、次の通りです。

債券	49%
----	-----

株式	39%
----	-----

生保一般勘定	12%
--------	-----

その他	0%
-----	----

合計	100%
----	------

## 長期期待運用収益率の設定方法

年金資産の長期期待運用収益率を決定するため、現在及び予想される年金資産の配分と、年金資産を構成する多様な資産からの現在及び将来期待される長期の収益率を考慮しております。

## (6) 数理計算上の計算基礎に関する事項

当事業年度末における主要な数理計算上の計算基礎

確定給付型企业年金制度の割引率	0.9%
-----------------	------

退職一時金制度の割引率	0.6%
-------------	------

長期期待運用収益率	2.5%
-----------	------

## 3. 確定拠出制度

当社の確定拠出制度への要拠出額は、195百万円でした。

## 税効果会計関係

前事業年度末 (平成28年3月31日)	当事業年度末 (平成29年3月31日)
------------------------	------------------------

1. 繰延税金資産及び繰延税金負債の発生の主な原因別の内訳		1. 繰延税金資産及び繰延税金負債の発生の主な原因別の内訳	
繰延税金資産	百万円	繰延税金資産	百万円
賞与引当金	1,490	賞与引当金	1,345
退職給付引当金	839	退職給付引当金	913
投資有価証券評価減	460	投資有価証券評価減	417
関係会社株式評価減	1,676	関係会社株式評価減	247
ゴルフ会員権評価減	240	ゴルフ会員権評価減	212
減価償却超過額	177	減価償却超過額	171
時効後支払損引当金	163	時効後支払損引当金	166
子会社株式売却損	148	子会社株式売却損	148
未払事業税	350	未払事業税	110
関係会社株式譲渡益	120	関係会社株式譲渡益	88
未払社会保険料	89	未払社会保険料	85
その他	251	その他	274
繰延税金資産小計	6,678	繰延税金資産小計	4,183
評価性引当額	1,453	評価性引当額	739
繰延税金資産合計	5,224	繰延税金資産合計	3,444
繰延税金負債		繰延税金負債	
その他有価証券評価差額金	2,403	その他有価証券評価差額金	18
前払年金費用	861	前払年金費用	804
繰延税金負債合計	3,264	繰延税金負債合計	822
繰延税金資産の純額	1,959	繰延税金資産の純額	2,621
2. 法定実効税率と税効果会計適用後の法人税等の負担率との差異の原因となった主な項目別の内訳		2. 法定実効税率と税効果会計適用後の法人税等の負担率との差異の原因となった主な項目別の内訳	
法定実効税率	33.0%	法定実効税率	31.0%
(調整)		(調整)	
交際費等永久に損金に算入されない項目	0.2%	交際費等永久に損金に算入されない項目	0.1%
受取配当金等永久に益金に算入されない項目	6.2%	受取配当金等永久に益金に算入されない項目	6.2%
タックスヘイブン税制	0.8%	タックスヘイブン税制	0.7%
外国税額控除	0.2%	外国税額控除	0.2%
外国子会社からの受取配当に係る外国源泉税	0.7%	外国子会社からの受取配当に係る外国源泉税	0.5%
税率変更による期末繰延税金資産の減額修正	0.4%	税率変更による期末繰延税金資産の減額修正	-
その他	0.4%	その他	0.2%
税効果会計適用後の法人税等の負担率	29.1%	税効果会計適用後の法人税等の負担率	25.7%
3. 法人税等の税率の変更による繰延税金資産及び繰延税金負債の金額の修正			
<p>「所得税法等の一部を改正する法律」(平成28年法律第15号)及び「地方税法等の一部を改正する等の法律」(平成28年法律13号)が平成28年3月29日に成立し、平成28年4月1日以降に開始する事業年度から法人税率等の引下げ等が行われることとなりました。これに伴い、繰延税金資産及び繰延税金負債の計算に使用する法定実効税率は従来の32%から31%となります。この税率変更による財務諸表に与える影響は軽微であります。</p>			

## セグメント情報等

前事業年度(自 平成27年4月1日 至 平成28年3月31日)

## 1. セグメント情報

当社は投資運用業の単一セグメントであるため、記載を省略しております。

## 2. 関連情報

### (1) 製品・サービスごとの情報

当社の製品・サービス区分の決定方法は、損益計算書の営業収益の区分と同一であることから、製品・サービスごとの営業収益の記載を省略しております。

### (2) 地域ごとの情報

#### 売上高

本邦の外部顧客からの営業収益に区分した金額が損益計算書の営業収益の90%を超えるため、地域ごとの営業収益の記載を省略しております。

#### 有形固定資産

本邦に所在している有形固定資産の金額が貸借対照表の有形固定資産の金額の90%を超えるため、地域ごとの有形固定資産の記載を省略しております。

### (3) 主要な顧客ごとの情報

外部顧客からの営業収益のうち、損益計算書の営業収益の10%以上を占める相手先がないため、主要な顧客ごとの営業収益の記載を省略しております。

当事業年度(自 平成28年4月1日 至 平成29年3月31日)

## 1. セグメント情報

当社は投資運用業の単一セグメントであるため、記載を省略しております。

## 2. 関連情報

### (1) 製品・サービスごとの情報

当社の製品・サービス区分の決定方法は、損益計算書の営業収益の区分と同一であることから、製品・サービスごとの営業収益の記載を省略しております。

### (2) 地域ごとの情報

#### 売上高

本邦の外部顧客からの営業収益に区分した金額が損益計算書の営業収益の90%を超えるため、地域ごとの営業収益の記載を省略しております。

#### 有形固定資産

本邦に所在している有形固定資産の金額が貸借対照表の有形固定資産の金額の90%を超えるため、地域ごとの有形固定資産の記載を省略しております。

### (3) 主要な顧客ごとの情報

外部顧客からの営業収益のうち、損益計算書の営業収益の10%以上を占める相手先がないため、主要な顧客ごとの営業収益の記載を省略しております。

## 関連当事者情報

前事業年度(自 平成27年4月1日 至 平成28年3月31日)

## 1. 関連当事者との取引

### (ア) 親会社及び法人主要株主等

該当はありません。

### (イ) 子会社等

種類	会社等の名称又は氏名	所在地	資本金	事業の内容又は職業	議決権等の所有(被所有)割合	関連当事者との関係	取引の内容	取引金額(百万円)	科目	期末残高(百万円)
関連会社	株式会社野村総合研究所	東京都千代田区	18,600 (百万円)	情報サービス業	(所有)直接20.8%	サービス・製品の購入	自社利用のソフトウェア開発の委託等(*1)	5,058	未払費用	279

## (ウ) 兄弟会社等

種類	会社等の名称又は氏名	所在地	資本金	事業の内容又は職業	議決権等の所有(被所有)割合	関連当事者との関係	取引の内容	取引金額(百万円)	科目	期末残高(百万円)
親会社の子会社	野村証券株式会社	東京都中央区	10,000 (百万円)	証券業		当社投資信託の募集の取扱及び売上の取扱ならびに投資信託に係る事務代行の委託等 役員の兼任	投資信託に係る事務代行手数料の支払(*2)	39,084	未払手数料	3,865
親会社の子会社	野村ファンド・リサーチ・アンド・テクノロジー株式会社	東京都中央区	400 (百万円)	投資顧問業		当社投資信託の運用委託	投資信託の運用に係る投資顧問料の支払(*3)	2,412	未払費用	669

## (エ) 役員及び個人主要株主等

該当はありません。

(注) 1. 上記の金額のうち、取引金額には消費税等が含まれておらず、期末残高には消費税等が含まれております。

2. 取引条件及び取引条件の決定方針等

(\*1) ソフトウェア開発については、調査・研究に要する費用や開発工数等を勘案し、総合的に決定しております。

(\*2) 投資信託に係る事務代行手数料については、商品性等を勘案し総合的に決定しております。

(\*3) 投資信託の運用に係る投資顧問料については、一般取引条件と同様に決定しております。

## 2. 親会社又は重要な関連会社に関する注記

## (1) 親会社情報

野村ホールディングス(株)(東京証券取引所、名古屋証券取引所、シンガポール証券取引所、ニューヨーク証券取引所に上場)

## (2) 重要な関連会社の要約財務諸表

当事業年度において、重要な関連会社は(株)野村総合研究所であり、その要約財務諸表は以下のとおりであります。

(百万円)

(株)野村総合研究所

流動資産合計 239,155

固定資産合計 324,634

流動負債合計	122,933
固定負債合計	55,456
純資産合計	385,400
売上高	352,003
税引前当期純利益	56,508
当期純利益	40,179

当事業年度(自 平成28年4月1日 至 平成29年3月31日)

## 1. 関連当事者との取引

### (ア) 親会社及び法人主要株主等

種類	会社等の名称	所在地	資本金	事業の内容	議決権等の所有 (被所有)割合	関連当事者との関係	取引の内容	取引金額 (百万円)	科目	期末残高 (百万円)
親会社	野村ホールディングス株式会社	東京都中央区	594,492 (百万円)	持株会社	(被所有) 直接 100%	資産の賃貸借及び購入等  役員の兼任	資金の借入(*1)	24,500	短期借入金	-
							資金の返済	24,500		
							借入金利息の支払	17	未払費用	-

### (イ) 子会社等

種類	会社等の名称	所在地	資本金	事業の内容	議決権等の所有 (被所有)割合	関連当事者との関係	取引の内容	取引金額 (百万円)	科目	期末残高 (百万円)
関連会社	株式会社野村総合研究所	東京都千代田区	18,600 (百万円)	情報サービス業	-	サービス・製品の購入	自社利用ソフトウェア開発の委託等(*2)	787	未払費用	-

### (ウ) 兄弟会社等

種類	会社等の名称	所在地	資本金	事業の内容	議決権等の所有 (被所有)割合	関連当事者との関係	取引の内容	取引金額 (百万円)	科目	期末残高 (百万円)
親会社の子会社	野村証券株式会社	東京都中央区	10,000 (百万円)	証券業	-	当社投資信託の募集の取扱及び売上の取扱ならびに投資信託に係る事務代行の委託等 役員の兼任	投資信託に係る事務代行手数料の支払(*3)	33,019	未払手数料	4,486

### (エ) 役員及び個人主要株主等

該当はありません。

(注) 1. 上記の金額のうち、取引金額には消費税等が含まれておらず、期末残高には消費税等が含まれております。

2. 取引条件及び取引条件の決定方針等

(\* 1) 資金の借入については、市場金利を勘案して利率を合理的に決定しております。

(\* 2) ソフトウェア開発については、調査・研究に要する費用や開発工数等を勘案し、総合的に決定しております。なお、株式会社野村総合研究所は、平成28年10月27日より関連当事者に該当しないこととなったため、取引金額は関連当事者であった期間について、期末残高は関連当事者でなくなった時点について記載しております。

(\* 3) 投資信託に係る事務代行手数料については、商品性等を勘案し総合的に決定しております。

## 2. 親会社又は重要な関連会社に関する注記

### (1) 親会社情報

野村ホールディングス㈱（東京証券取引所、名古屋証券取引所、シンガポール証券取引所、ニューヨーク証券取引所に上場）

### (2) 重要な関連会社の要約財務諸表

該当はありません。

### 1 株当たり情報

前事業年度 (自 平成27年 4月 1日 至 平成28年 3月31日)		当事業年度 (自 平成28年 4月 1日 至 平成29年 3月31日)	
1株当たり純資産額	20,377円23銭	1株当たり純資産額	16,867円41銭
1株当たり当期純利益	4,977円07銭	1株当たり当期純利益	4,977円49銭
潜在株式調整後1株当たり当期純利益については、潜在株式が存在しないため記載していません。		潜在株式調整後1株当たり当期純利益については、潜在株式が存在しないため記載していません。	
1株当たり当期純利益の算定上の基礎		1株当たり当期純利益の算定上の基礎	
損益計算書上の当期純利益	25,635百万円	損益計算書上の当期純利益	25,637百万円
普通株式に係る当期純利益	25,635百万円	普通株式に係る当期純利益	25,637百万円
普通株主に帰属しない金額の主要な内訳		普通株主に帰属しない金額の主要な内訳	
該当事項はありません。		該当事項はありません。	
普通株式の期中平均株式数	5,150,693株	普通株式の期中平均株式数	5,150,693株

## 4【利害関係人との取引制限】

委託者は、「金融商品取引法」の定めるところにより、利害関係人との取引について、次に掲げる行為が禁止されています。

自己又はその取締役若しくは執行役との間における取引を行うことを内容とした運用を行うこと(投資者の保護に欠け、若しくは取引の公正を害し、又は金融商品取引業の信用を失墜させるおそれがないものとして内閣府令で定めるものを除きます。)

運用財産相互間において取引を行うことを内容とした運用を行うこと(投資者の保護に欠け、若しくは取引の公正を害し、又は金融商品取引業の信用を失墜させるおそれがないものとして内閣府令で定めるものを除きます。)

通常の取引の条件と異なる条件であって取引の公正を害するおそれのある条件で、委託者の親法人等(委

託者の総株主等の議決権の過半数を保有していることその他の当該金融商品取引業者と密接な関係を有する法人その他の団体として政令で定める要件に該当する者をいいます。以下(において同じ。)又は子法人等(委託者が総株主等の議決権の過半数を保有していることその他の当該金融商品取引業者と密接な関係を有する法人その他の団体として政令で定める要件に該当する者をいいます。以下同じ。)と有価証券の売買その他の取引又は店頭デリバティブ取引を行うこと。

委託者の親法人等又は子法人等の利益を図るため、その行う投資運用業に関して運用の方針、運用財産の額若しくは市場の状況に照らして不必要な取引を行うことを内容とした運用を行うこと。

上記に掲げるもののほか、委託者の親法人等又は子法人等が関与する行為であって、投資者の保護に欠け、若しくは取引の公正を害し、又は金融商品取引業の信用を失墜させるおそれのあるものとして内閣府令で定める行為

## 5【その他】

### (1)定款の変更

委託者の定款の変更に関しては、株主総会の決議が必要です。

### (2)訴訟事件その他の重要事項

委託者およびファンドに重要な影響を与えた事実、または与えると予想される事実はありません。

## 第2【その他の関係法人の概況】

### 1【名称、資本金の額及び事業の内容】

#### (1) 受託者

(a)名称	(b)資本金の額 <sup>*</sup>	(c)事業の内容
三井住友信託銀行株式会社 (再信託受託者：日本トラスティ・サービス信託銀行株式会社)	342,037百万円	銀行法に基づき銀行業を営むとともに、金融機関の信託業務の兼営等に関する法律(兼営法)に基づき信託業務を営んでいます。

\* 平成29年7月末現在

#### (2) 販売会社

(a)名称	(b)資本金の額 <sup>*</sup>	(c)事業の内容
野村證券株式会社	10,000百万円	「金融商品取引法」に定める第一種金融商品取引業を営んでいます。

\* 平成29年7月末現在

## 2【関係業務の概要】

### (1) 受託者

ファンドの受託会社(受託者)として、信託財産の保管・管理・計算、外国証券を保管・管理する外国の保管銀行への指図・連絡等を行ないます。なお、信託事務の一部につき日本トラスティ・サービス信託銀行株式会社に委託することができます。

## &lt;再信託受託者の概要&gt;

名称 : 日本トラスティ・サービス信託銀行株式会社  
設立年月日 : 平成12年6月20日  
業務の概要 : 銀行法に基づき銀行業を営むとともに、金融機関の信託業務の兼営等に関する法律に基づき信託業務を営んでいます。

銀行免許取得日および信託業務の認可取得日 : 平成12年7月13日

## (2) 販売会社

ファンドの取扱販売会社として、募集の取扱いおよび販売を行ない、信託契約の一部解約に関する事務、収益分配金の再投資に関する事務、一部解約金・収益分配金・償還金の支払いに関する事務等を行ないます。

## 3【資本関係】

(持株比率5.0%以上を記載します。)

## (1) 受託者

該当事項はありません。

## (2) 販売会社

該当事項はありません。

## 第3【参考情報】

ファンドについては、当計算期間において以下の書類が提出されております。

提出年月日	提出書類
平成28年10月14日	有価証券届出書
平成28年10月14日	有価証券報告書
平成29年 4月21日	有価証券届出書の訂正届出書
平成29年 4月21日	半期報告書



## 独立監査人の監査報告書

平成29年6月5日

野村アセットマネジメント株式会社  
取締役会 御中

### 新日本有限責任監査法人

指定有限責任社員  
業務執行社員 公認会計士 岩部俊夫指定有限責任社員  
業務執行社員 公認会計士 森重俊寛指定有限責任社員  
業務執行社員 公認会計士 櫻井雄一郎

当監査法人は、金融商品取引法第193条の2第1項の規定に基づく監査証明を行うため、「委託会社等の経理状況」に掲げられている野村アセットマネジメント株式会社の平成28年4月1日から平成29年3月31日までの第58期事業年度の財務諸表、すなわち、貸借対照表、損益計算書、株主資本等変動計算書、重要な会計方針及びその他の注記について監査を行った。

#### 財務諸表に対する経営者の責任

経営者の責任は、我が国において一般に公正妥当と認められる企業会計の基準に準拠して財務諸表を作成し適正に表示することにある。これには、不正又は誤謬による重要な虚偽表示のない財務諸表を作成し適正に表示するために経営者が必要と判断した内部統制を整備及び運用することが含まれる。

#### 監査人の責任

当監査法人の責任は、当監査法人が実施した監査に基づいて、独立の立場から財務諸表に対する意見を表明することにある。当監査法人は、我が国において一般に公正妥当と認められる監査の基準に準拠して監査を行った。監査の基準は、当監査法人に財務諸表に重要な虚偽表示がないかどうかについて合理的な保証を得るために、監査計画を策定し、これに基づき監査を実施することを求めている。

監査においては、財務諸表の金額及び開示について監査証拠を入手するための手続が実施される。監査手続は、当監査法人の判断により、不正又は誤謬による財務諸表の重要な虚偽表示のリスクの評価に基づいて選択及び適用される。財務諸表監査の目的は、内部統制の有効性について意見表明するためのものではないが、当監査法人は、リスク評価の実施に際して、状況に応じた適切な監査手続を立案するために、財務諸表の作成と適正な表示に関連する内部統制を検討する。また、監査には、経営者が採用した会計方針及びその適用方法並びに経営者によって行われた見積りの評価も含め全体としての財務諸表の表示を検討することが含まれる。

当監査法人は、意見表明の基礎となる十分かつ適切な監査証拠を入手したと判断している。

#### 監査意見

当監査法人は、上記の財務諸表が、我が国において一般に公正妥当と認められる企業会計の基準に準拠して、野村アセットマネジメント株式会社の平成29年3月31日現在の財政状態及び同日をもって終了する事業年度の経営成績をすべての重要な点において適正に表示しているものと認める。

#### 利害関係

会社と当監査法人又は業務執行社員との間には、公認会計士法の規定により記載すべき利害関係はない。

以 上

- 
- (注) 1. 上記は監査報告書の原本に記載された事項を電子化したものであり、その原本は当社が別途保管しております。
2. XBRLデータは監査の対象には含まれていません。

## 独立監査人の監査報告書

平成29年9月14日

野村アセットマネジメント株式会社  
取締役会 御中

## 新日本有限責任監査法人

指定有限責任社員 公認会計士 岩部 俊夫  
業務執行社員指定有限責任社員 公認会計士 森重 俊寛  
業務執行社員

当監査法人は、金融商品取引法第193条の2第1項の規定に基づく監査証明を行うため、「ファンドの経理状況」に掲げられている野村バリュース・フォーカス・ジャパンの平成28年7月26日から平成29年7月24日までの計算期間の財務諸表、すなわち、貸借対照表、損益及び剰余金計算書、注記表並びに附属明細表について監査を行った。

## 財務諸表に対する経営者の責任

経営者の責任は、我が国において一般に公正妥当と認められる企業会計の基準に準拠して財務諸表を作成し適正に表示することにある。これには、不正又は誤謬による重要な虚偽表示のない財務諸表を作成し適正に表示するために経営者が必要と判断した内部統制を整備及び運用することが含まれる。

## 監査人の責任

当監査法人の責任は、当監査法人が実施した監査に基づいて、独立の立場から財務諸表に対する意見を表明することにある。当監査法人は、我が国において一般に公正妥当と認められる監査の基準に準拠して監査を行った。監査の基準は、当監査法人に財務諸表に重要な虚偽表示がないかどうかについて合理的な保証を得るために、監査計画を策定し、これに基づき監査を実施することを求めている。

監査においては、財務諸表の金額及び開示について監査証拠を入手するための手続が実施される。監査手続は、当監査法人の判断により、不正又は誤謬による財務諸表の重要な虚偽表示のリスクの評価に基づいて選択及び適用される。財務諸表監査の目的は、内部統制の有効性について意見表明するためのものではないが、当監査法人は、リスク評価の実施に際して、状況に応じた適切な監査手続を立案するために、財務諸表の作成と適正な表示に関連する内部統制を検討する。また、監査には、経営者が採用した会計方針及びその適用方法並びに経営者によって行われた見積りの評価も含め全体としての財務諸表の表示を検討することが含まれる。

当監査法人は、意見表明の基礎となる十分かつ適切な監査証拠を入手したと判断している。

## 監査意見

当監査法人は、上記の財務諸表が、我が国において一般に公正妥当と認められる企業会計の基準に準拠して、野村バリュース・フォーカス・ジャパンの平成29年7月24日現在の信託財産の状態及び同日をもって終了する計算期間の損益の状況をすべての重要な点において適正に表示しているものと認める。

## 利害関係

野村アセットマネジメント株式会社及びファンドと当監査法人又は業務執行社員との間には、公認会計士法の規定により記載すべき利害関係はない。

以 上

(注) 1. 上記は監査報告書の原本に記載された事項を電子化したものであり、その原本は当社が別途保管しております。

2. XBRLデータは監査の対象には含まれていません。