

【表紙】

【提出書類】 有価証券報告書

【提出先】 関東財務局長殿

【提出日】 平成24年10月12日提出

【計算期間】 第5期（自 平成23年7月26日 至 平成24年7月24日）

【ファンド名】 野村バリュー・フォーカス・ジャパン
(以下「ファンド」といいます。)
なお、「野村バリューフォーカスジャパン」と称する場合があります。

【発行者名】 野村アセットマネジメント株式会社

【代表者の役職氏名】 CEO兼執行役会長兼社長 岩崎 俊博

【本店の所在の場所】 東京都中央区日本橋一丁目12番1号

【事務連絡者氏名】 松井 秀仁

【連絡場所】 東京都中央区日本橋一丁目12番1号

【電話番号】 03-3241-9511

【縦覧に供する場所】 該当事項はありません。

第一部 【ファンド情報】

第1 【ファンドの状況】

1 【ファンドの性格】

(1) 【ファンドの目的及び基本的性格】

わが国の株式を実質的な主要投資対象とし、信託財産の成長を目標に積極的な運用を行なうことを基本とします。

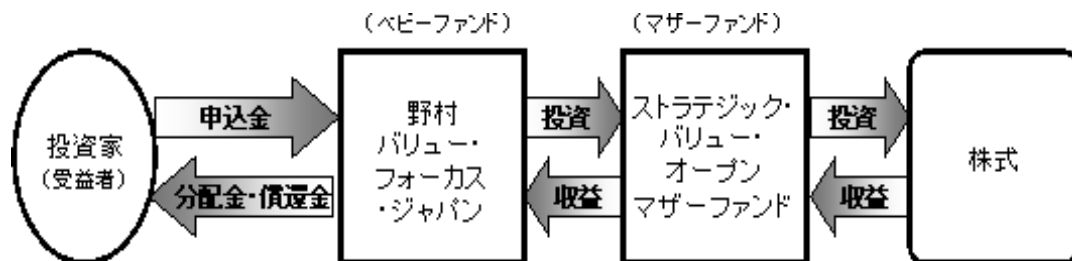
株式への投資にあたっては、わが国の株式の中から、資産・利益等に比較して株価が割安と判断され、今後の株価上昇が期待できる銘柄を厳選し（「割安性評価」）、投資を行なうことを基本とします（「バリュー・フォーカス」）。

「割安性評価」に加え、「実力評価」により、銘柄を選定します。

ファンドは、「ストラテジック・バリュー・オープン マザーファンド」を親投資信託（「マザーファンド」といいます。）とするファミリーファンド方式で運用します。「実質的な主要投資対象」とは、マザーファンドを通じて投資する、主要な投資対象という意味です。

《ファミリーファンド方式について》

ファンドは「ストラテジック・バリュー・オープン マザーファンド」を親投資信託（マザーファンド）とするファミリーファンド方式で運用します。ファミリーファンド方式とは、投資家の皆様が投資した資金をまとめてベビーファンドとし、その資金をマザーファンドに投資して、実質的な運用を行なうしくみをいいます。



マザーファンドの運用の方針等については、「第一部 ファンド情報 第1 ファンドの状況 2 投資方針（参考）マザーファンドの概要」をご参照ください。

「自動けいぞく投資コース」をお申込みの場合は、分配金は税引き後無手数料で再投資されます。ファンドは、マザーファンドのほかに、株式等に直接投資する場合があります。

信託金の限度額

受益権の信託金限度額は、5,000億円です。ただし、受託者と合意のうえ、当該信託金限度額を変更することができます。

< 商品分類 >

社団法人投資信託協会が定める「商品分類に関する指針」に基づくファンドの商品分類は以下の通りです。

なお、ファンドに該当する商品分類及び属性区分は下記の表中に網掛け表示しております。

(野村バリュー・フォーカス・ジャパン)

《商品分類表》

単位型・追加型	投資対象地域	投資対象資産 (収益の源泉)
単位型	国内	株式
	海外	債券
追加型	内外	不動産投信
		その他資産 ()
		資産複合

《属性区分表》

投資対象資産	決算頻度	投資対象地域	投資形態	
株式 一般 大型株 中小型株	年1回 年2回 年4回	グローバル 日本	ファミリー ファンド	
債券 一般 公債 社債 その他債券 クレジット属性 ()	年6回 (隔月) 年12回 (毎月)	北米 欧州 アジア		
不動産投信	日々	オセアニア 中南米		
その他資産 (投資信託証券 (株式一般))	その他 ()	アフリカ 中近東 (中東)		
資産複合 () 資産配分固定型 資産配分変更型		エマージング		
				ファンド・オブ・ ファンズ

当ファンドは、ファミリーファンド方式で運用されます。このため、組入れている資産を示す属性区分上の投資対象資産（その他資産（投資信託証券））と収益の源泉となる資産を示す商品分類上の投資対象資産（株式）とが異なります。

上記、商品分類及び属性区分の定義については、下記をご覧ください。

なお、下記社団法人投資信託協会のホームページでもご覧頂けます。

《社団法人投資信託協会インターネットホームページアドレス》 <http://www.toushin.or.jp/>

社団法人投資信託協会が定める「商品分類に関する指針」に基づくファンドの商品分類及び属性区分は以下の通りです。（平成22年7月1日現在）

< 商品分類表定義 >

[単位型投信・追加型投信の区分]

- (1) 単位型投信... 当初、募集された資金が一つの単位として信託され、その後の追加設定は一切行われのないファンドをいう。
- (2) 追加型投信... 一度設定されたファンドであってもその後追加設定が行われ従来の信託財産とともに運用されるファンドをいう。

[投資対象地域による区分]

- (1) 国内... 目論見書又は投資信託約款において、組入資産による主たる投資収益が実質的に国内の資産を源泉とする旨の記載があるものをいう。
- (2) 海外... 目論見書又は投資信託約款において、組入資産による主たる投資収益が実質的に海外の資産を源泉とする旨の記載があるものをいう。
- (3) 内外... 目論見書又は投資信託約款において、国内及び海外の資産による投資収益を実質的に源泉とする旨の記載があるものをいう。

[投資対象資産(収益の源泉)による区分]

- (1) 株式... 目論見書又は投資信託約款において、組入資産による主たる投資収益が実質的に株式を源泉とする旨の記載があるものをいう。
- (2) 債券... 目論見書又は投資信託約款において、組入資産による主たる投資収益が実質的に債券を源泉とする旨の記載があるものをいう。
- (3) 不動産投信(リート)... 目論見書又は投資信託約款において、組入資産による主たる投資収益が実質的に不動産投資信託の受益証券及び不動産投資法人の投資証券を源泉とする旨の記載があるものをいう。
- (4) その他資産... 目論見書又は投資信託約款において、組入資産による主たる投資収益が実質的に上記(1)から(3)に掲げる資産以外の資産を源泉とする旨の記載があるものをいう。なお、その他資産と併記して具体的な収益の源泉となる資産の名称記載も可とする。
- (5) 資産複合... 目論見書又は投資信託約款において、上記(1)から(4)に掲げる資産のうち複数の資産による投資収益を実質的に源泉とする旨の記載があるものをいう。

[独立した区分]

- (1) MMF(マネー・マネージメント・ファンド)... 「MMF等の運営に関する規則」に定めるMMFをいう。
- (2) MRF(マネー・リザーブ・ファンド)... 「MMF等の運営に関する規則」に定めるMRFをいう。
- (3) ETF... 投資信託及び投資法人に関する法律施行令（平成12年政令480号）第12条第1号及び第2号に規定する証券投資信託並びに租税特別措置法（昭和32年法律第26号）第9条の4の2に規定する上場証券投資信託をいう。

[補足分類]

- (1) インデックス型... 目論見書又は投資信託約款において、各種指数に連動する運用成果を目指す旨の記載があるものをいう。
- (2) 特殊型... 目論見書又は投資信託約款において、投資者に対して注意を喚起することが必要と思われる特殊な仕組みあるいは運用手法の記載があるものをいう。なお、下記の属性区分で特殊型の小分類において「条件付運用型」に該当する場合には当該小分類を括弧書きで付記するものとし、それ以外の小分類に該当する場合には当該小分類を括弧書きで付記できるものとする。

< 属性区分表定義 >

[投資対象資産による属性区分]

株式

- (1) 一般... 次の大型株、中小型株属性にあてはまらない全てのものをいう。
- (2) 大型株... 目論見書又は投資信託約款において、主として大型株に投資する旨の記載があるものをいう。
- (3) 中小型株... 目論見書又は投資信託約款において、主として中小型株に投資する旨の記載があるものをいう。

債券

- (1) 一般... 次の公債、社債、その他債券属性にあてはまらない全てのものをいう。
- (2) 公債... 目論見書又は投資信託約款において、日本国又は各国の政府の発行する国債(地方債、政府保証債、政府機関債、国際機関債を含む、以下同じ。)に主として投資する旨の記載があるものをいう。

- (3)社債...目論見書又は投資信託約款において、企業等が発行する社債に主として投資する旨の記載があるものをいう。
- (4)その他債券...目論見書又は投資信託約款において、公債又は社債以外の債券に主として投資する旨の記載があるものをいう。
- (5)格付等クレジットによる属性...目論見書又は投資信託約款において、上記(1)から(4)の「発行体」による区分のほか、特にクレジットに対して明確な記載があるものについては、上記(1)から(4)に掲げる区分に加え「高格付債」「低格付債」等を併記することも可とする。

不動産投信...これ以上の詳細な分類は行わないものとする。

その他資産...組入れている資産を記載するものとする。

資産複合...以下の小分類に該当する場合には当該小分類を併記することができる。

- (1)資産配分固定型...目論見書又は投資信託約款において、複数資産を投資対象とし、組入比率については固定的とする旨の記載があるものをいう。なお、組み合わせている資産を列挙するものとする。
- (2)資産配分変更型...目論見書又は投資信託約款において、複数資産を投資対象とし、組入比率については、機動的な変更を行なう旨の記載があるものもしくは固定的とする旨の記載がないものをいう。なお、組み合わせている資産を列挙するものとする。

[決算頻度による属性区分]

- (1)年1回...目論見書又は投資信託約款において、年1回決算する旨の記載があるものをいう。
- (2)年2回...目論見書又は投資信託約款において、年2回決算する旨の記載があるものをいう。
- (3)年4回...目論見書又は投資信託約款において、年4回決算する旨の記載があるものをいう。
- (4)年6回(隔月)...目論見書又は投資信託約款において、年6回決算する旨の記載があるものをいう。
- (5)年12回(毎月)...目論見書又は投資信託約款において、年12回(毎月)決算する旨の記載があるものをいう。
- (6)日々...目論見書又は投資信託約款において、日々決算する旨の記載があるものをいう。
- (7)その他...上記属性にあてはまらない全てのものをいう。

[投資対象地域による属性区分(重複使用可能)]

- (1)グローバル...目論見書又は投資信託約款において、組入資産による投資収益が世界の資産を源泉とする旨の記載があるものをいう。なお、「世界の資産」の中に「日本」を含むか含まないかを明確に記載するものとする。
- (2)日本...目論見書又は投資信託約款において、組入資産による投資収益が日本の資産を源泉とする旨の記載があるものをいう。
- (3)北米...目論見書又は投資信託約款において、組入資産による投資収益が北米地域の資産を源泉とする旨の記載があるものをいう。
- (4)欧州...目論見書又は投資信託約款において、組入資産による投資収益が欧州地域の資産を源泉とする旨の記載があるものをいう。
- (5)アジア...目論見書又は投資信託約款において、組入資産による投資収益が日本を除くアジア地域の資産を源泉とする旨の記載があるものをいう。
- (6)オセアニア...目論見書又は投資信託約款において、組入資産による投資収益がオセアニア地域の資産を源泉とする旨の記載があるものをいう。
- (7)中南米...目論見書又は投資信託約款において、組入資産による投資収益が中南米地域の資産を源泉とする旨の記載があるものをいう。
- (8)アフリカ...目論見書又は投資信託約款において、組入資産による投資収益がアフリカ地域の資産を源泉とする旨の記載があるものをいう。
- (9)中近東(中東)...目論見書又は投資信託約款において、組入資産による投資収益が中近東地域の資産を源泉とする旨の記載があるものをいう。
- (10)エマージング...目論見書又は投資信託約款において、組入資産による投資収益がエマージング地域(新興成長国(地域))の資産を源泉とする旨の記載があるものをいう。

[投資形態による属性区分]

- (1)ファミリーファンド...目論見書又は投資信託約款において、親投資信託(ファンド・オブ・ファンズにのみ投資されるものを除く。)を投資対象として投資するものをいう。
- (2)ファンド・オブ・ファンズ...「投資信託等の運用に関する規則」第2条に規定するファンド・オブ・ファンズをいう。

[為替ヘッジによる属性区分]

- (1)為替ヘッジあり...目論見書又は投資信託約款において、為替のフルヘッジ又は一部の資産に為替のヘッジを行う旨の記載があるものをいう。
- (2)為替ヘッジなし...目論見書又は投資信託約款において、為替のヘッジを行わない旨の記載があるもの又は為替のヘッジを行う旨の記載がないものをいう。

[インデックスファンドにおける対象インデックスによる属性区分]

- (1)日経225
- (2)TOPIX
- (3)その他の指数...前記指数にあてはまらない全てのものをいう。

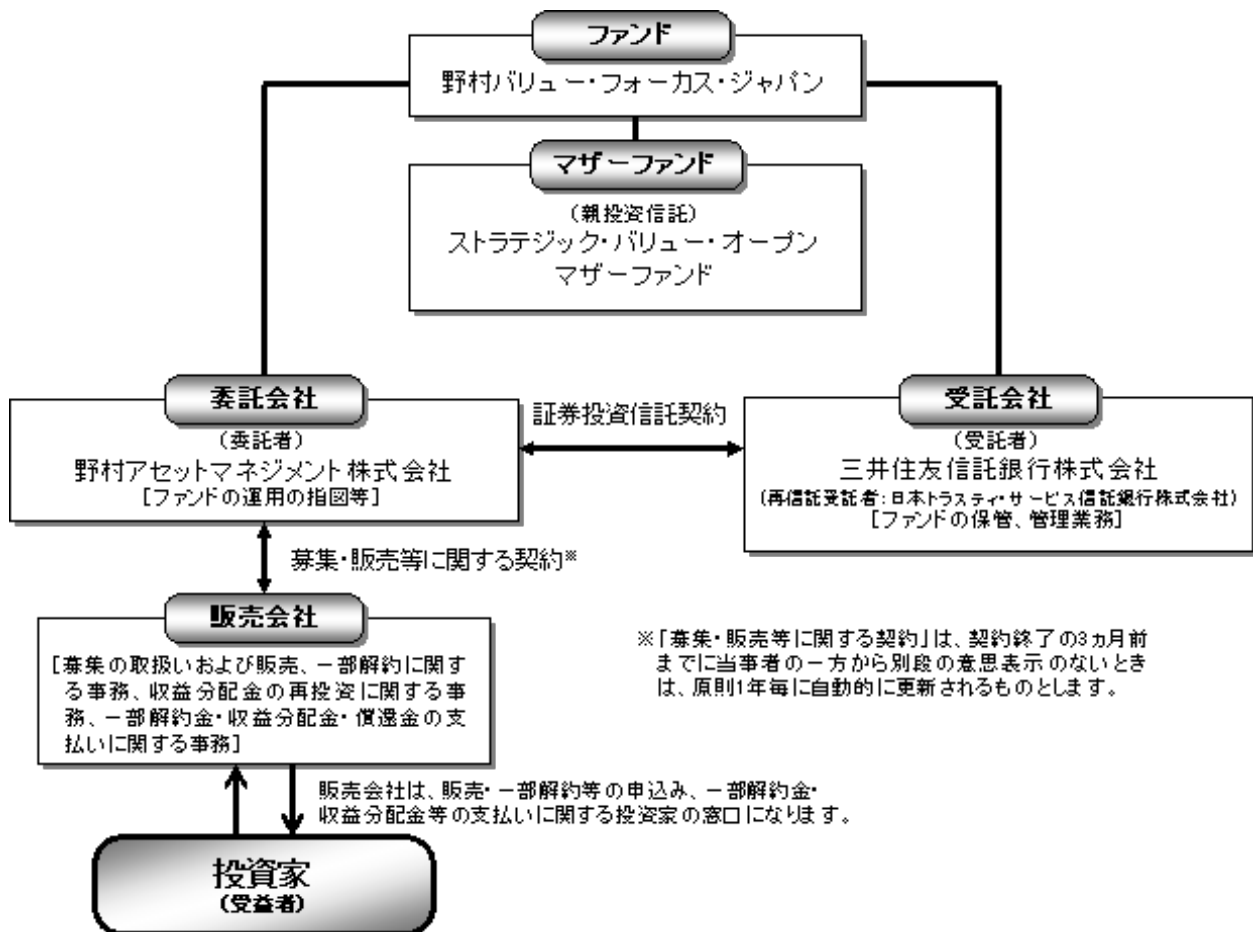
〔特殊型〕

- (1)ブル・ベア型...目論見書又は投資信託約款において、派生商品をヘッジ目的以外に用い、積極的に投資を行うとともに各種指数・資産等への連動若しくは逆連動(一定倍の連動若しくは逆連動を含む。)を目指す旨の記載があるものをいう。
- (2)条件付運用型...目論見書又は投資信託約款において、仕組債への投資またはその他特殊な仕組みを用いることにより、目標とする投資成果(基準価額、償還価額、収益分配金等)や信託終了日等が、明示的な指標等の値により定められる一定の条件によって決定される旨の記載があるものをいう。
- (3)ロング・ショート型/絶対収益追求型...目論見書又は投資信託約款において、特定の市場に左右されにくい収益の追求を目指す旨若しくはロング・ショート戦略により収益の追求を目指す旨の記載があるものをいう。
- (4)その他型...目論見書又は投資信託約款において、上記(1)から(3)に掲げる属性のいずれにも該当しない特殊な仕組みあるいは運用手法の記載があるものをいう。

(2) 【ファンドの沿革】

平成19年11月21日 信託契約締結、ファンドの設定日、運用開始

(3) 【ファンドの仕組み】

委託会社の概況

委託会社

・名称

野村アセットマネジメント株式会社

・本店の所在の場所

東京都中央区日本橋一丁目12番1号

・資本金の額

平成24年8月末現在、17,180百万円

・会社の沿革

昭和34年(1959年)12月1日 野村証券投資信託委託株式会社として設立

平成9年(1997年)10月1日 投資顧問会社である野村投資顧問株式会社と合併して野村アセット・マネジメント投信株式会社に商号を変更

平成12年(2000年)11月1日 野村アセットマネジメント株式会社に商号を変更

平成15年(2003年)6月27日 委員会等設置会社へ移行

・大株主の状況(平成24年8月末現在)

名称	住所	所有株式数	比率
野村ホールディングス株式会社	東京都中央区日本橋一丁目9番1号	5,150,693株	100%

2 【投資方針】

(1) 【投資方針】

[1] 株式への投資にあたっては、わが国の株式の中から、資産・利益等に比較して株価が割安と判断され、今後の株価上昇が期待できる銘柄を厳選し、投資を行なうことを基本とします。銘柄選別においては、「割安性評価」と「実力評価」を組み合わせることで銘柄を選別します。

< 割安性評価 >

資産・利益等に比較して株価が割安かどうかに着目します。当面は主として、PBR、PER、M&Aレシオ等に着目して割安性を評価します。

企業を買収した場合に何年間でコストを回収できるかを表わしたもので、企業の割安度を評価する指標として用いられています。なお、ファンドの運用にあたっては、当面は以下の算式を適用します。

$$\text{M\&Aレシオ} = \frac{\text{買収コスト}}{\text{営業利益}}$$

買収コスト = 時価総額 + 有利子負債 - 現預金・短期保有有価証券

< 実力評価 >

企業のファンダメンタルズを定性的に判断し、企業の『実力』を評価します。当面は以下のような視点に着目します。

財務状況の変化、株主還元

財務内容・戦略の変化、配当の増額や自社株買いなどの株主還元策等の変化などに着目します。

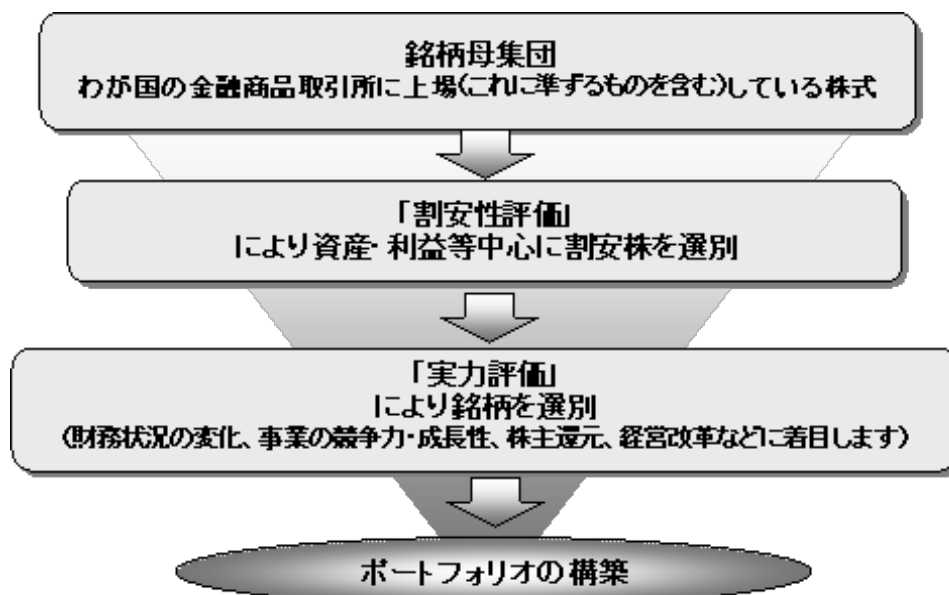
事業の競争力・成長性、経営改革

技術・開発力などに代表される企業の競争力、海外展開や新規事業などの成長性、事業の再構築などの経営改革の状況、などに着目します。

[2] 株式の実質的な組入れにあたっては、フルインベストメントを基本とします。

投資環境、資金動向などを勘案して、運用担当者が適切と判断した際等には先物取引の利用も含めて株式実質組入比率を引き下げることがあります。

ポートフォリオ構築のイメージ



資金動向、市況動向等によっては上記のような運用ができない場合があります。

(2) 【投資対象】

ファンドは、わが国の株式を実質的な主要投資対象とします。

ファンドは、親投資信託である「ストラテジック・バリュース・オープン マザーファンド」受益証券を主要投資対象とします。なお、直接株式等に投資する場合があります。

なお、デリバティブの利用は、ヘッジ目的に限定します。

投資の対象とする資産の種類(約款第15条)

この信託において投資の対象とする資産の種類は、次に掲げるものとします。

1. 次に掲げる特定資産（「特定資産」とは、投資信託及び投資法人に関する法律第2条第1項で定めるものをいいます。以下同じ。）
 - イ．有価証券
 - ロ．デリバティブ取引（金融商品取引法第2条第20項に規定するものをいい、下記「(5) 投資制限 および 」に定めるものに限り、)に係る権利
 - ハ．約束手形（イに掲げるものに該当するものを除きます。）
- ニ．金銭債権（イ及びハに掲げるものに該当するものを除きます。）
2. 次に掲げる特定資産以外の資産
 - イ．為替手形

有価証券の指図範囲(約款第16条第1項)

委託者は、信託金を、主として、野村アセットマネジメント株式会社を委託者とし、三井住友信託銀行株式会社を受託者として締結された親投資信託であるストラテジック・バリュース・オープン マザーファンド（以下「マザーファンド」といいます。）の受益証券のほか、次の有価証券（金融商品取引法第2条第2項の規定により有価証券とみなされる同項各号に掲げる権利を除きます。）に投資することを指図します。

1. 株券または新株引受権証券
2. 国債証券
3. 地方債証券
4. 特別の法律により法人の発行する債券
5. 社債券（新株引受権証券と社債券とが一体となった新株引受権付社債券（以下「分離型新株引受権付社債券」といいます。）の新株引受権証券を除きます。）
6. 特定目的会社に係る特定社債券（金融商品取引法第2条第1項第4号で定めるものをいいます。）
7. 特別の法律により設立された法人の発行する出資証券（金融商品取引法第2条第1項第6号で定めるものをいいます。）
8. 協同組織金融機関に係る優先出資証券（金融商品取引法第2条第1項第7号で定めるものをいいます。）
9. 特定目的会社に係る優先出資証券または新優先出資引受権を表示する証券（金融商品取引法第2条第1項第8号で定めるものをいいます。）
10. コマーシャル・ペーパー
11. 新株引受権証券（分離型新株引受権付社債券の新株引受権証券を含みます。以下同じ。）
および新株予約権証券
12. 外国または外国の者の発行する証券または証書で、前各号の証券または証書の性質を有するもの

13. 投資信託または外国投資信託の受益証券(金融商品取引法第2条第1項第10号で定めるものをいいます。)
14. 投資証券または外国投資証券(金融商品取引法第2条第1項第11号で定めるものをいいます。)
15. 外国貸付債権信託受益証券(金融商品取引法第2条第1項第18号で定めるものをいいます。)
16. 預託証書(金融商品取引法第2条第1項第20号で定めるものをいいます。)
17. 外国法人が発行する譲渡性預金証書
18. 貸付債権信託受益権であって金融商品取引法第2条第1項第14号で定める受益証券発行信託の受益証券に表示されるべきもの
19. 外国の者に対する権利で前号の有価証券に表示されるべき権利の性質を有するもの
20. 指定金銭信託の受益証券(金融商品取引法第2条第1項第14号で定める受益証券発行信託の受益証券に限ります。)
21. 抵当証券(金融商品取引法第2条第1項第16号で定めるものをいいます。)

なお、第1号の証券または証書、第12号ならびに第16号の証券または証書のうち第1号の証券または証書の性質を有するものを以下「株式」といい、第2号から第6号までの証券および第12号ならびに第16号の証券または証書のうち第2号から第6号までの証券の性質を有するものを以下「公社債」といい、第13号および第14号の証券を以下「投資信託証券」といいます。

金融商品の指図範囲(約款第16条第2項)

委託者は、信託金を、上記「(2)投資対象 有価証券の指図範囲」に掲げる有価証券のほか、次に掲げる金融商品(金融商品取引法第2条第2項の規定により有価証券とみなされる同項各号に掲げる権利を含みます。)により運用することを指図することができます。

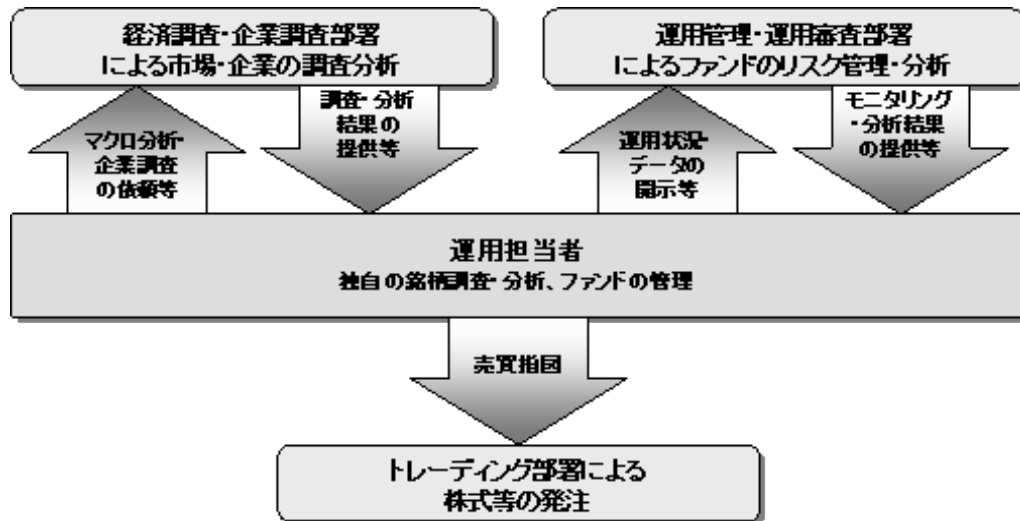
1. 預金
2. 指定金銭信託(上記「(2)投資対象 有価証券の指図範囲」に掲げるものを除く。)
3. コール・ローン
4. 手形割引市場において売買される手形
5. 貸付債権信託受益権であって、金融商品取引法第2条第2項第1号で定めるもの
6. 外国の者に対する権利で前号の権利の性質を有するもの

その他の投資対象

1. 先物取引等
2. スワップ取引

(3) 【運用体制】

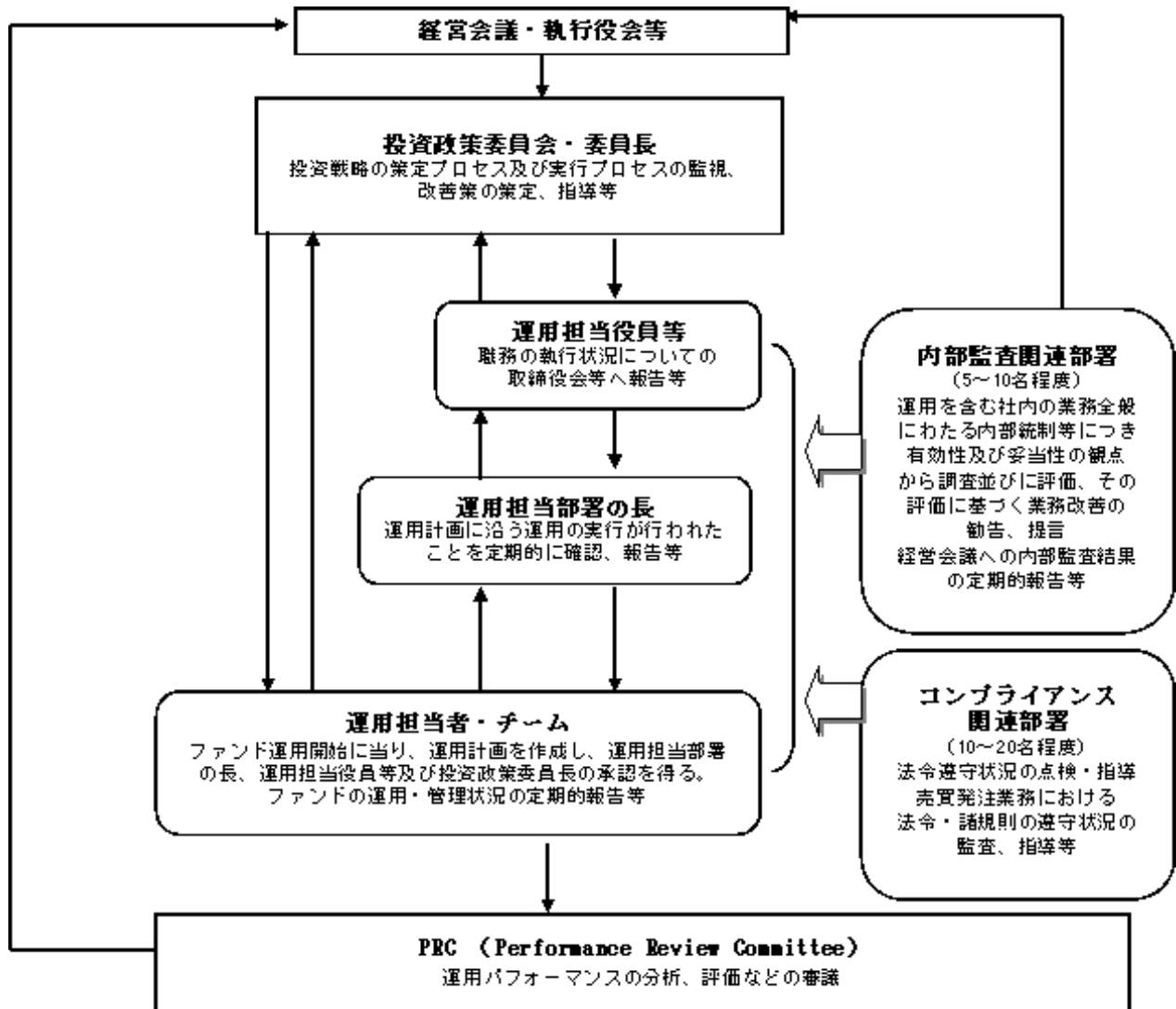
ファンドの運用体制は以下の通りです。



運用体制はマザーファンドを含め記載されております。

当社では、ファンドの運用に関する社内規程として、運用担当者に関する規程並びにスワップ取引、信用リスク管理、資金の借入、外国為替の予約取引等、信用取引等に関して各々、取扱い基準を設けております。

ファンドを含む委託会社における投資信託の内部管理及び意思決定を監督する組織等は以下の通りです。



委託会社によるファンドの関係法人（販売会社を除く）に対する管理体制等

当社では、「受託会社」または受託会社の再信託先に対しては、日々の純資産照合、月次の勘定残高照合などを行っています。また、SAS70（受託業務にかかわる内部統制について評価する監査人の業務に関する基準）に基づく受託業務の内部統制の有効性についての監査人による報告書を、受託会社より受け取っております。

ファンドの運用体制等は有価証券届出書提出日現在のものであり、今後変更となる場合があります。

(4) 【分配方針】

年1回の毎決算時に、原則として以下の方針に基づき分配を行いません。

分配対象額の範囲は、経費控除後の繰越分を含めた利子・配当収入と売買益（評価益を含みません。）等の全額とします。

収益分配金額は、基準価額の水準等を勘案して委託者が決定します。

留保益の運用については、特に制限を設けず、委託者の判断に基づき、元本部分と同一の運用を行いません。

利子・配当収入とは、配当金、利子、貸付有価証券に係る品貸料およびこれ等に類する収益から支払利息を控除した額で、諸経費、監査費用、当該監査費用に係る消費税等に相当する金額、信託報酬および当該信託報酬に係る消費税等に相当する金額を控除した後その残金を受益者に分配することができます。なお、次期以降の分配金にあてるため、その一部を分配準備積立金として積み立てることができます。

売買益とは、売買損益に評価損益を加減した利益金額で、諸経費、監査費用、当該監査費用に係る消費税等に相当する金額、信託報酬および当該信託報酬に係る消費税等に相当する金額を控除し、繰越欠損金のあるときは、その全額を売買益をもって補てんした後、受益者に分配することができます。なお、次期以降の分配にあてるため、分配準備積立金として積み立てることができます。

毎計算期末において、信託財産につき生じた損失は、次期に繰り越します。

* 委託会社の判断により分配を行わない場合もあります。また、将来の分配金の支払いおよびその金額について示唆、保証するものではありません。

ファンドの決算日

原則として毎年7月24日（休業日の場合は翌営業日）を決算日とします。

分配金のお支払い

分配金は、決算日において振替機関等の振替口座簿に記載または記録されている受益者（当該収益分配金にかかる決算日以前において一部解約が行なわれた受益権にかかる受益者を除きます。また、当該収益分配金にかかる決算日以前に設定された受益権で取得申込代金支払前のため販売会社の名義で記載または記録されている受益権については原則として取得申込者とします。）に、原則として決算日から起算して5営業日までに支払いを開始します。

「自動けいぞく投資コース」をお申込みの場合は、原則、分配金は税引き後無手数料で再投資されますが、再投資により増加した受益権は、振替口座簿に記載または記録されます。

(5) 【投資制限】

株式への投資割合(運用の基本方針 2 運用方法 (3)投資制限)

株式への実質投資割合には制限を設けません。

外貨建資産への投資割合(運用の基本方針 2 運用方法 (3)投資制限)

外貨建資産への実質投資割合は、信託財産の純資産総額の30%以内とします。

新株引受権証券および新株予約権証券への投資割合(運用の基本方針 2 運用方法 (3)投資制限)

新株引受権証券および新株予約権証券への実質投資割合は、取得時において信託財産の純資産総額の20%以内とします。

デリバティブの利用はヘッジ目的に限定します。

先物取引等の運用指図・目的・範囲(約款第22条)

()委託者は、信託財産が運用対象とする有価証券の価格変動リスクを回避するため、わが国の金融商品取引所における有価証券先物取引（金融商品取引法第28条第8項第3号イに掲げるものをいいます。以下同じ。）、有価証券指数等先物取引（金融商品取引法第28条第8項第3号ロに掲げるものをいいます。以下同じ。）および有価証券オプション取引（金融商品取引法第28条第8項第3号ハに掲げるものをいいます。以下同じ。）ならびに外国の金融商品取引所におけるこれらの取引と類似の取引を次の範囲で行なうことの指図をすることができます。なお、選択権取引はオプション取引に含めるものとします（以下同じ。）。

1. 先物取引の売建およびコール・オプションの売付の指図は、建玉の合計額が、ヘッジの対象とする有価証券（以下「ヘッジ対象有価証券」といいます。）の時価総額の範囲内とします。
2. 先物取引の買建およびプット・オプションの売付の指図は、建玉の合計額が、ヘッジ対象有価証券の組入可能額（組入ヘッジ対象有価証券を差し引いた額）に信託財産が限月までに受取る組入公社債、組入外国貸付債権信託受益証券、組入貸付債権信託受益権、組入抵当証券および組入指定金銭信託の受益証券の利払金および償還金を加えた額を限度とし、且つ信託財産が限月までに受取る組入有価証券に係る利払金および償還金等（株式、株価指数に係る先物取引の買建においては、信託財産が未収配当金として計上している額を含むものとし、この額には信託財産が当該限月を超えて受取る配当金も含まれます。）ならびに上記「(2)投資対象 金融商品の指図範囲」の第1号から第4号に掲げる金融商品で運用している額の範囲内とします。
3. コール・オプションおよびプット・オプションの買付の指図は、本条で規定する全オプション取引に係る支払いプレミアム額の合計額が取引時点の信託財産の純資産総額の5%を上回らない範囲内とします。

()委託者は、信託財産に属する資産の為替変動リスクを回避するため、わが国の金融商品取引所における通貨に係る先物取引ならびに外国の金融商品取引所における通貨に係る先物取引およびオプション取引を次の範囲で行なうことの指図をすることができます。

1. 先物取引の売建およびコール・オプションの売付の指図は、建玉の合計額が、為替の売予約と合せてヘッジ対象とする外貨建資産（外国通貨表示の有価証券（以下「外貨建有価証券」といいます。））、預金その他の資産をいいます。以下同じ。）の時価総額とマザーファンドの信託財産に属するヘッジ対象とする外貨建資産の時価総額のうち信託財産に属するとみなした額（信託財産に属するマザーファンドの時価総額にマザーファンドの信託財産純資産総額に占めるヘッジ対象とする外貨建資産の時価総額の割合を乗じて得た額をいいます。）との合計額の範囲内とします。
2. 先物取引の買建およびプット・オプションの売付の指図は、建玉の合計額が、為替の買予約と合せて、外貨建有価証券の買付代金等実需の範囲内とします。
3. コール・オプションおよびプット・オプションの買付の指図は、支払いプレミアム額の合計額が取引時点の保有外貨建資産の時価総額の5%を上回らない範囲内とし、且つ本条で規定する全オプション取引に係る支払いプレミアム額の合計額が取

引時点の信託財産の純資産総額の5%を上回らない範囲内とします。

- ()委託者は、信託財産に属する資産の価格変動リスクを回避するため、わが国の金融商品取引所における金利に係る先物取引およびオプション取引ならびに外国の金融商品取引所におけるこれらの取引と類似の取引を次の範囲で行なうことの指図をすることができます。
1. 先物取引の売建およびコール・オプションの売付の指図は、建玉の合計額が、ヘッジ対象とする金利商品（信託財産が1年以内に受け取る組入有価証券の利払金および償還金等ならびに上記「(2)投資対象 金融商品の指図範囲」の第1号から第4号に掲げる金融商品で運用されているものをいい、以下「ヘッジ対象金利商品」といいます。）の時価総額の範囲内とします。
 2. 先物取引の買建およびプット・オプションの売付の指図は、建玉の合計額が、信託財産が限月までに受取る組入有価証券に係る利払金および償還金等ならびに上記「(2)投資対象 金融商品の指図範囲」の第1号から第4号に掲げる金融商品で運用している額（以下本号において「金融商品運用額等」といいます。）の範囲内とします。ただし、ヘッジ対象金利商品が外貨建で、信託財産の外貨建資産組入可能額（約款上の組入可能額から保有外貨建資産の時価総額を差引いた額。以下同じ。）に信託財産が限月までに受取る外貨建組入公社債および組入外国貸付債権信託受益証券ならびに外貨建組入貸付債権信託受益権の利払金および償還金を加えた額が当該金融商品運用額等の額より少ない場合には外貨建資産組入可能額に信託財産が限月までに受取る外貨建組入有価証券に係る利払金および償還金等を加えた額を限度とします。
 3. コール・オプションおよびプット・オプションの買付の指図は、支払いプレミアム額の合計額が取引時点のヘッジ対象金利商品の時価総額の5%を上回らない範囲内とし、且つ本条で規定する全オプション取引に係る支払いプレミアム額の合計額が取引時点の信託財産の純資産総額の5%を上回らない範囲内とします。

スワップ取引の運用指図・目的・範囲(約款第23条)

- ()委託者は、信託財産に属する資産の効率的な運用ならびに価格変動リスクおよび為替変動リスクを回避するため、異なった通貨、異なった受取り金利または異なった受取り金利とその元本を一定の条件のもとに交換する取引（以下「スワップ取引」といいます。）を行なうことの指図をすることができます。
- ()スワップ取引の指図にあたっては、当該取引の契約期限が、原則として信託期間を超えないものとします。ただし、当該取引が当該信託期間内で全部解約が可能なものについてはこの限りではありません。
- ()スワップ取引の指図にあたっては、当該信託財産にかかるスワップ取引の想定元本の総額とマザーファンドの信託財産にかかるスワップ取引の想定元本の総額のうち信託財産に属するとみなした額との合計額（以下「スワップ取引の想定元本の合計額」といいます。以下本項において同じ。）が、信託財産の純資産総額を超えないものとします。なお、信託財産の一部解約等の事由により、上記純資産総額が減少して、スワップ取引の想定元本の合計額が信託財産の純資産総額を超えることとなった場合には、委託者は速やかに、その超える額に相当するスワップ取引の一部の解約を指図するものとします。
- ()上記()においてマザーファンドの信託財産にかかるスワップ取引の想定元本の総額のうち信託財産に属するとみなした額とは、マザーファンドの信託財産にかかるスワップ

取引の想定元本の総額にマザーファンドの信託財産の純資産総額に占める信託財産に属するマザーファンドの時価総額の割合を乗じて得た額をいいます。

- ()スワップ取引の評価は、当該取引契約の相手方が市場実勢金利等をもとに算出した価額で評価するものとします。
- ()委託者は、スワップ取引を行なうにあたり担保の提供あるいは受入れが必要と認めるときは、担保の提供あるいは受入れの指図を行なうものとします。

同一銘柄の株式への投資割合(運用の基本方針 2 運用方法 (3)投資制限)

同一銘柄の株式への実質投資割合は、取得時において信託財産の純資産総額の10%以内とします。

同一銘柄の新株引受権証券および新株予約権証券への投資割合(運用の基本方針 2 運用方法 (3)投資制限)

同一銘柄の新株引受権証券および新株予約権証券への実質投資割合は、信託財産の純資産総額の5%以内とします。

同一銘柄の転換社債等への投資割合(運用の基本方針 2 運用方法 (3)投資制限)

同一銘柄の転換社債ならびに転換社債型新株予約権付社債 への実質投資割合は、信託財産の純資産総額の10%以内とします。

転換社債型新株予約権付社債とは、新株予約権付社債のうち会社法第236 条第1項第3号の財産が当該新株予約権付社債についての社債であって当該社債と当該新株予約権がそれぞれ単独で存在し得ないことをあらかじめ明確にしているもの（会社法施行前の旧商法第341条ノ3第1項第7号および第8号の定めがある新株予約権付社債を含みます。）をいいます。

投資信託証券への投資割合(運用の基本方針 2 運用方法 (3)投資制限)

投資信託証券（マザーファンド受益証券を除きます。）への実質投資割合は、信託財産の純資産総額の5%以内とします。

投資する株式等の範囲(約款第19条)

- ()委託者が投資することを指図する株式、新株引受権証券および新株予約権証券は、運用の基本方針の範囲内（新株引受権証券および新株予約権証券については、運用の基本方針に特別の規定がない場合、株式の範囲と同じものとする。）で、金融商品取引所に上場されている株式の発行会社の発行するものおよび金融商品取引所に準ずる市場において取引されている株式の発行会社の発行するものとします。ただし、株主割当または社債権者割当により取得する株式、新株引受権証券および新株予約権証券については、この限りではありません。
- ()上記()の規定にかかわらず、上場予定または登録予定の株式、新株引受権証券および新株予約権証券で目論見書等において上場または登録されることが確認できるものについては委託者が投資することを指図することができるものとします。

信用取引の指図範囲(約款第21条)

委託者は、信託財産の効率的な運用に資するため、信用取引により株券を売り付けることの指図をすることができます。なお、当該売り付けの決済については、株券の引き渡しまたは買い戻しにより行なうことの指図をすることができるものとします。

信用取引の指図は、次に掲げる有価証券の発行会社の発行する株券について行なうことができるものとし、かつ次に掲げる株券数の合計数を超えないものとします。

1. 信託財産に属する株券および新株引受権証券の権利行使により取得する株券
2. 株式分割により取得する株券

3. 有償増資により取得する株券
4. 売り出しにより取得する株券
5. 信託財産に属する転換社債の転換請求および新株予約権（転換社債型新株予約権付社債の新株予約権に限ります。）の行使により取得可能な株券
6. 信託財産に属する新株引受権証券および新株引受権付社債券の新株引受権の行使、または信託財産に属する新株予約権証券および新株予約権付社債券の新株予約権（前号のものを除きます。）の行使により取得可能な株券

有価証券の貸付の指図および範囲(約款第25条)

- ()委託者は、信託財産の効率的な運用に資するため、信託財産に属する株式および公社債を次の範囲内で貸付の指図をすることができます。
1. 株式の貸付は、貸付時点において、貸付株式の時価合計額が、信託財産で保有する株式の時価合計額の50%を超えないものとします。
 2. 公社債の貸付は、貸付時点において、貸付公社債の額面金額の合計額が、信託財産で保有する公社債の額面金額の合計額の50%を超えないものとします。
- ()上記()に定める限度額を超えることとなった場合には、委託者は速やかに、その超える額に相当する契約の一部の解約を指図するものとします。
- ()委託者は、有価証券の貸付にあたって必要と認めるときは、担保の受入れの指図を行なうものとします。

特別の場合の外貨建有価証券への投資制限(約款第27条)

外貨建有価証券への投資については、わが国の国際収支上の理由等により特に必要と認められる場合には、制約されることがあります。

外国為替予約の指図(約款第28条)

委託者は、信託財産に属する外貨建資産とマザーファンドの信託財産に属する外貨建資産のうち信託財産に属するとみなした額（信託財産に属するマザーファンドの時価総額にマザーファンドの信託財産純資産総額に占める外貨建資産の時価総額の割合を乗じて得た額をいいます。）との合計額について、当該外貨建資産の為替ヘッジのため、外国為替の売買の予約を指図することができます。

資金の借入れ(約款第35条)

- ()委託者は、信託財産の効率的な運用ならびに運用の安定性をはかるため、一部解約に伴う支払資金の手当て（一部解約に伴う支払資金の手当てのために借入れた資金の返済を含みます。）を目的として、または再投資にかかる収益分配金の支払資金の手当てを目的として、資金借入れ（コール市場を通じる場合を含みます。）の指図をすることができます。なお、当該借入金をもって有価証券等の運用は行なわないものとします。
- ()一部解約に伴う支払資金の手当てにかかる借入期間は、受益者への解約代金支払開始日から信託財産で保有する有価証券等の売却代金の受渡日までの間または受益者への解約代金支払開始日から信託財産で保有する有価証券等の解約代金入金日までの間もしくは受益者への解約代金支払開始日から信託財産で保有する有価証券等の償還金の入金日までの期間が5営業日以内である場合の当該期間とし、資金借入額は当該有価証券等の売却代金、有価証券等の解約代金および有価証券等の償還金の合計額を限度とします。ただし、資金の借入額は、借入れ指図を行なう日における信託財産の純資産総額の10%を超えないこととします。
- ()収益分配金の再投資にかかる借入期間は信託財産から収益分配金が支弁される日からそ

の翌営業日までとし、資金借入額は収益分配金の再投資額を限度とします。

()借入金の利息は信託財産中より支弁します。

同一の法人の発行する株式への投資制限(投資信託及び投資法人に関する法律第9条)

同一の法人の発行する株式について、次の()の数が()の数を超えることとなる場合には、当該株式を信託財産で取得することを受託会社に指図しないものとします。

()委託者が運用の指図を行なうすべてのファンドで保有する当該株式に係る議決権の総数

()当該株式に係る議決権の総数に100分の50の率を乗じて得た数

（参考）マザーファンドの概要

「ストラテジック・バリュー・オープン マザーファンド」

運用の基本方針

約款第15条に基づき委託者の定める方針は、次のものとします。

1. 基本方針

この投資信託は、信託財産の成長を目標に積極的な運用を行なうことを基本とします。

2. 運用方法

(1) 投資対象

主としてわが国の株式とします。

(2) 投資態度

株式への投資にあたっては、わが国の金融商品取引所に上場（これに準ずるものを含みます。）している株式の中から、資産・利益等に比較して株価が割安と判断され、今後の株価上昇が期待できる銘柄を厳選し、投資を行なうことを基本とします。

株式の組入にあたっては、フルインベストメントを基本とします。非株式割合（株式以外の資産への投資割合）は、原則として信託財産総額の50%以下を基本とします。ただし、投資環境、資金動向などを勘案して、運用担当者が適切と判断した際等には先物取引の利用も含めて株式組入比率を引き下げることがあります。

資金動向、市況動向等によっては上記のような運用ができない場合があります。

(3) 投資制限

株式への投資割合には制限を設けません。

外貨建資産への投資割合は、信託財産の純資産総額の30%以内とします。

新株引受権証券および新株予約権証券への投資割合は、取得時において信託財産の純資産総額の20%以内とします。

有価証券先物取引等は約款第19条の範囲で行ないます。

スワップ取引は約款第20条の範囲で行ないます。

同一銘柄の株式への投資割合は、取得時において信託財産の純資産総額の10%以内とします。

同一銘柄の新株引受権証券および新株予約権証券への投資割合は、信託財産の純資産総額の5%以内とします。

同一銘柄の転換社債ならびに転換社債型新株予約権付社債への投資割合は、信託財産の純資産総額の10%以内とします。

投資信託証券への投資割合は、信託財産の純資産総額の5%以内とします。

3 【投資リスク】

基準価額の変動要因

ファンドの基準価額は、投資を行なっている有価証券等の値動きによる影響を受けますが、これらの運用による損益はすべて投資者の皆様へ帰属します。

したがって、ファンドにおいて、投資者の皆様への投資元金は保証されているものではなく、基準価額の下落により、損失を被り、投資元金が割り込むことがあります。なお、投資信託は預貯金と異なります。

[株価変動リスク]

ファンドは実質的に株式に投資を行ないますので、株価変動の影響を受けます。

基準価額の変動要因は上記に限定されるものではありません。

その他の留意点

ファンドのお取引に関しては、金融商品取引法第37条の6の規定（いわゆるクーリング・オフ）の適用はありません。

資金動向、市況動向等によっては、また、不慮の出来事等が起きた場合には、投資方針に沿った運用ができない場合があります。

ファンドが実質的に組み入れる有価証券の発行体において、利払いや償還金の支払いが滞る可能性があります。

有価証券への投資等ファンドにかかる取引にあたっては、取引の相手方の倒産等により契約が不履行になる可能性があります。

投資対象とするマザーファンドにおいて、他のベビーファンドの資金変動等に伴う売買等が生じた場合などには、ファンドの基準価額に影響を及ぼす場合があります。

ファンドは、計算期間中に発生した運用収益（経費控除後の配当等収益および評価益を含む売買益）を超えて分配を行なう場合があります。したがって、ファンドの分配金の水準は必ずしも計算期間におけるファンドの収益率を示唆するものではありません。投資者の個別元本（追加型投資信託を保有する投資者毎の取得元本）の状況によっては、分配金額の一部または全部が、実質的に元本の一部払戻しに相当する場合があります。

分配金は、預貯金の利息とは異なりファンドの純資産から支払われますので、分配金支払い後の純資産はその相当額が減少することとなり、基準価額が下落する要因となります。計算期間中に運用収益があった場合においても、当該運用収益を超えて分配を行なった場合、当期決算日の基準価額は前期決算日の基準価額と比べて下落することになります。

委託会社におけるリスクマネジメント体制

リスク管理関連の委員会

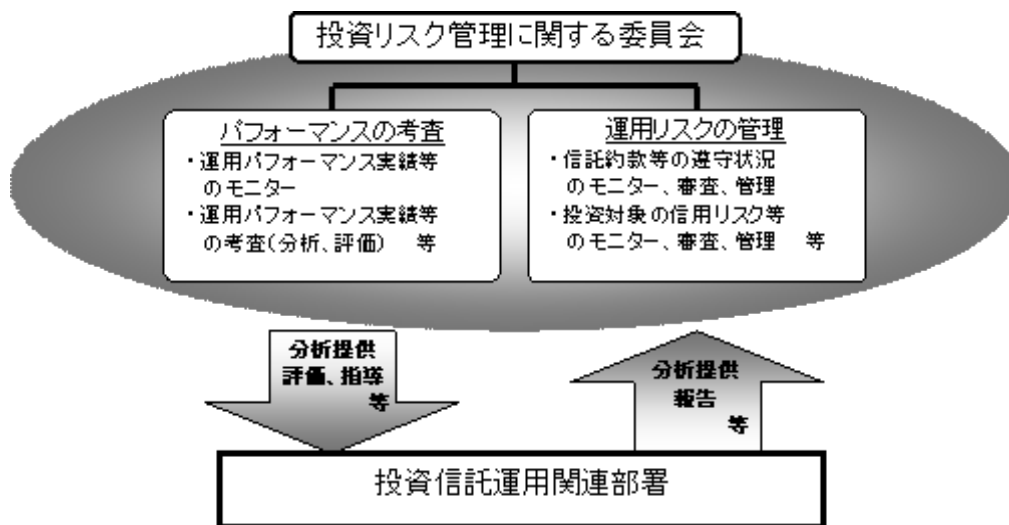
パフォーマンスの考査

投資信託の信託財産についてパフォーマンスに基づいた定期的な考査（分析、評価）の結果の報告、審議を行ないます。

運用リスクの管理

投資信託の信託財産の運用リスクを把握、管理し、その結果に基づき運用部門その他関連部署への是正勧告を行なうことにより、適切な管理を行ないます。

リスク管理体制図



投資リスクに関する管理体制等は有価証券届出書提出日現在のものであり、今後変更となる場合があります。

4 【手数料等及び税金】

(1) 【申込手数料】

取得申込日の基準価額に、3.15%（申込手数料および当該申込手数料にかかる消費税等に相当する率）（税抜3.0%）以内で販売会社が独自に定める率を乗じて得た額とします。

詳しくは、販売会社にお問い合わせ下さい。販売会社については、後述の「サポートダイヤル」までお問い合わせ下さい。

収益分配金を再投資する場合には手数料は無手数料とします。

(2) 【換金(解約)手数料】

換金手数料はありません。

(3) 【信託報酬等】

信託報酬の総額は、ファンドの計算期間を通じて毎日、信託財産の純資産総額に年10,000分の157.5（税抜年10,000分の150）の率を乗じて得た額とし、その配分については次の通り（税抜）とします。

< 委託会社 >	< 販売会社 >	< 受託会社 >
年10,000分の72.5	年10,000分の72.5	年10,000分の5

上記の信託報酬の総額は、毎計算期間の最初の6ヵ月終了日および毎計算期末または信託終了のとき信託財産中から支払われます。

(4) 【その他の手数料等】

ファンドにおいて一部解約に伴う支払資金の手当て等を目的として資金借入れの指図を行なった場合、当該借入金の利息はファンドから支払われます。

ファンドに関する租税、信託事務の処理に要する諸費用および受託者の立替えた立替金の利息は、受益者の負担とし、ファンドから支払われます。

ファンドに関する組入有価証券の売買の際に発生する売買委託手数料、売買委託手数料に係る消費税等に相当する金額、先物取引・オプション取引等に要する費用、外貨建資産の保管等に要する費用はファンドから支払われます。

ファンドに係る監査費用および当該監査費用に係る消費税等に相当する金額は、信託報酬支払いのときにファンドから支払われます。

これらの費用等は、運用状況等により変動するものであり、事前に料率、上限額等を表示することができません。

(5) 【課税上の取扱い】

課税上は、株式投資信託として取扱われます。

個人、法人別の課税について

個人の投資家に対する課税

< 収益分配金に対する課税 >

[平成24年12月31日までの間]

分配金のうち課税扱いとなる普通分配金については、10%（所得税7%および地方税3%）の税率による源泉徴収が行なわれます。なお、確定申告により、申告分離課税もしくは総合課税（配当控除の適用があります。）のいずれかを選択することもできます。

[平成25年1月1日から平成25年12月31日までの間]

分配金のうち課税扱いとなる普通分配金については、10.147%（国税（所得税及び復興特別所得税）7.147%および地方税3%）の税率による源泉徴収が行なわれます。なお、確定申告により、申告分離課税もしくは総合課税（配当控除の適用があります。）のいずれかを選択することもできます。上記10.147%の税率は平成26年1月1日以後、20.315%（国税15.315%および地方税5%）となる予定です。

< 換金（解約）時および償還時の差益（譲渡益）に対する課税 >

[平成24年12月31日までの間]

換金（解約）時および償還時の差益（譲渡益）については、申告分離課税により10%（所得税7%および地方税3%）の税率が適用され、源泉徴収口座を選択した場合は10%の税率により源泉徴収が行なわれます。

[平成25年1月1日から平成25年12月31日までの間]

換金（解約）時および償還時の差益（譲渡益）については、申告分離課税により10.147%（国税7.147%および地方税3%）の税率が適用され、源泉徴収口座を選択した場合は10.147%の税率により源泉徴収が行なわれます。なお、上記10.147%の税率は平成26年1月1日以後、20.315%（国税15.315%および地方税5%）となる予定です。

[譲渡損失と収益分配金との間の損益通算について]

換金（解約）時および償還時の差損（譲渡損失）については、確定申告等により上場株式等の配当所得（申告分離課税を選択した収益分配金・配当金に限ります。）との通算が可能です。

法人の投資家に対する課税

[平成24年12月31日までの間]

分配金のうち課税扱いとなる普通分配金ならびに換金（解約）時および償還時の個別元本超過額については、7%（所得税7%）の税率で源泉徴収が行なわれます。なお、地方税の源泉徴収はありません。

[平成25年1月1日から平成25年12月31日までの間]

分配金のうち課税扱いとなる普通分配金ならびに換金（解約）時および償還時の個別元本超過額については、7.147%（国税7.147%）の税率で源泉徴収が行なわれます。なお、地方税の源泉徴収はありません。上記7.147%の税率は平成26年1月1日以後、15.315%（国税15.315%）となる予定です。

源泉税は所有期間に応じて法人税額から控除

なお、原則として、益金不算入制度の適用が可能です。

税金の取扱いの詳細については税務専門家等にご確認されることをお勧めします。

換金（解約）時および償還時の課税について

[個人の投資家の場合]

換金（解約）時および償還時の差益については、譲渡所得とみなして課税が行われ
ます。

換金（解約）時および償還時の価額から取得費（申込手数料（税込）を含む）を控除した利益を譲渡益として課税対象となります。

〔法人の投資家の場合〕

換金（解約）時および償還時の個別元本超過額が源泉徴収の対象（配当所得）となります。

なお、買取りによるご換金について、詳しくは販売会社にお問い合わせください。

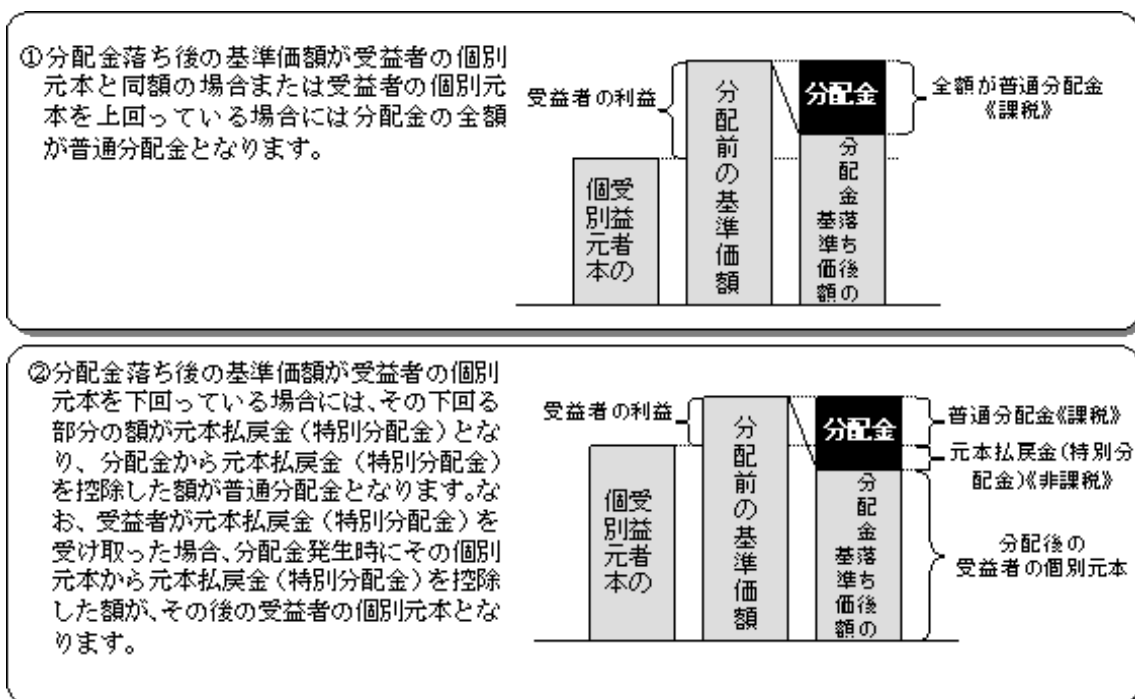
個別元本について

追加型投資信託を保有する受益者毎の取得元本をいいます。

受益者が同一ファンドの受益権を複数回取得した場合や受益者が元本払戻金（特別分配金）を受け取った場合などには、当該受益者の個別元本が変わりますので、詳しくは販売会社へお問い合わせください。

分配金の課税について

分配金には、課税扱いとなる「普通分配金」と、非課税扱いとなる「元本払戻金（特別分配金）」（受益者毎の元本の一部払戻しに相当する部分）があります。



上図はあくまでもイメージ図であり、個別元本や基準価額、分配金の各水準等を示唆するものではありません。

(ご参考)

お客様に直接ご負担いただく費用・税金

時期	項目	費用	税金
買付時	申込手数料	3.15% (税抜3.0%) 以内 ¹	消費税等相当額
換金時 (解約請求制)	信託財産留保額	0.3% ²	

1 基準価額に、3.15% (税抜3.0%) 以内で販売会社が独自に定める率を乗じて得た額とします。詳しくは販売会社にお問い合わせください。

2 基準価額に0.3%を乗じて得た額とします。

時期	項目	費用	税金
分配時	所得税および地方税		普通分配金 × 10% ¹
換金時 (解約請求制)	所得税および地方税		換金時の差益(譲渡益) ² に対して10% ¹
償還時	所得税および地方税		償還時の差益(譲渡益) ² に対して10% ¹

1 個人の投資家の場合の税率です。法人の投資家の場合には税率等が異なります。詳しくは前述の「法人の投資家に対する課税」をご覧ください。

平成25年1月1日から平成25年12月31日までの間は10.147%、平成26年1月1日以後は20.315%となる予定です。

2 詳しくは前述の「換金(解約)時および償還時の課税について」をご覧ください。

税法が改正された場合等は、上記「(5)課税上の取扱い」の内容が変更になる場合があります。

5 【運用状況】

以下は平成24年8月31日現在の運用状況であります。

また、投資比率とはファンドの純資産総額に対する当該資産の時価比率をいいます。

(1) 【投資状況】

資産の種類	国/地域	時価合計(円)	投資比率(%)
投資信託受益証券	日本	1,726,248,910	99.84
現金・預金・その他の資産(負債控除後)		2,666,322	0.15
合計(純資産総額)		1,728,915,232	100.00

<ご参考>

「ストラテジック・バリュー・オープンマザーファンド」

資産の種類	国/地域	時価合計(円)	投資比率(%)
株式	日本	24,995,073,080	98.75
現金・預金・その他の資産(負債控除後)		314,526,613	1.24
合計(純資産総額)		25,309,599,693	100.00

(2) 【投資資産】

【投資有価証券の主要銘柄】

順位	国/地域	種類	銘柄名	数量	簿価 単価 (円)	簿価 金額 (円)	評価 単価 (円)	評価 金額 (円)	投資 比率 (%)
1	日本	投資信託 受益証券	ストラテジック・バリュー・オープン マザーファンド	2,754,945,596	0.6159	1,696,770,993	0.6266	1,726,248,910	99.84

<ご参考>

「ストラテジック・バリュー・オープンマザーファンド」

順位	国/地域	種類	銘柄名	業種	数量	簿価 単価 (円)	簿価 金額 (円)	評価 単価 (円)	評価 金額 (円)	投資 比率 (%)
1	日本	株式	日本電信電話	情報・通信業	313,900	3,630.00	1,139,457,000	3,615.00	1,134,748,500	4.48
2	日本	株式	三菱UFJフィナンシャル・グループ	銀行業	2,938,700	358.00	1,052,054,600	356.00	1,046,177,200	4.13
3	日本	株式	三井住友フィナンシャルグループ	銀行業	309,700	2,388.08	739,589,587	2,424.00	750,712,800	2.96
4	日本	株式	三菱重工業	機械	2,279,000	298.00	679,142,000	324.00	738,396,000	2.91
5	日本	株式	トヨタ自動車	輸送用機器	233,600	2,897.02	676,745,331	3,095.00	722,992,000	2.85
6	日本	株式	住友電気工業	非鉄金属	798,900	883.84	706,099,776	880.00	703,032,000	2.77
7	日本	株式	セブン&アイ・ホールディングス	小売業	266,000	2,500.00	665,000,000	2,375.00	631,750,000	2.49
8	日本	株式	デンソー	輸送用機器	238,800	2,392.00	571,209,600	2,610.00	623,268,000	2.46
9	日本	株式	日立製作所	電気機器	1,387,000	443.62	615,308,825	449.00	622,763,000	2.46
10	日本	株式	ブリヂストン	ゴム製品	335,900	1,714.22	575,809,190	1,815.00	609,658,500	2.40
11	日本	株式	東京海上ホールディングス	保険業	258,200	1,809.00	467,083,800	1,874.00	483,866,800	1.91
12	日本	株式	パナソニック	電気機器	895,900	510.00	456,909,000	532.00	476,618,800	1.88
13	日本	株式	味の素	食料品	381,000	1,107.00	421,767,000	1,193.00	454,533,000	1.79
14	日本	株式	三菱電機	電気機器	570,000	594.00	338,580,000	636.00	362,520,000	1.43
15	日本	株式	ヤマトホールディングス	陸運業	247,500	1,261.66	312,262,295	1,300.00	321,750,000	1.27
16	日本	株式	ダイセル	化学	642,000	471.00	302,382,000	480.00	308,160,000	1.21
17	日本	株式	日産自動車	輸送用機器	405,100	717.00	290,456,700	730.00	295,723,000	1.16
18	日本	株式	三菱商事	卸売業	197,300	1,527.29	301,334,610	1,439.00	283,914,700	1.12
19	日本	株式	TDK	電気機器	90,400	2,801.00	253,210,400	2,984.00	269,753,600	1.06
20	日本	株式	良品計画	小売業	55,200	4,250.00	234,600,000	4,815.00	265,788,000	1.05
21	日本	株式	任天堂	その他製品	29,700	8,284.34	246,045,022	8,760.00	260,172,000	1.02
22	日本	株式	東日本旅客鉄道	陸運業	49,000	4,985.00	244,265,000	5,240.00	256,760,000	1.01
23	日本	株式	エヌ・ティ・ティ・ドコモ	情報・通信業	1,865	129,743.31	241,971,276	133,200.00	248,418,000	0.98
24	日本	株式	住友金属鉱山	非鉄金属	299,000	827.15	247,319,135	808.00	241,592,000	0.95
25	日本	株式	住友ゴム工業	ゴム製品	252,200	921.00	232,276,200	955.00	240,851,000	0.95
26	日本	株式	宇部興産	化学	1,408,000	161.00	226,688,000	171.00	240,768,000	0.95
27	日本	株式	三越伊勢丹ホールディングス	小売業	292,900	808.00	236,663,200	816.00	239,006,400	0.94
28	日本	株式	クラレ	化学	263,900	906.00	239,093,400	903.00	238,301,700	0.94
29	日本	株式	本田技研工業	輸送用機器	96,400	2,418.00	233,095,200	2,472.00	238,300,800	0.94
30	日本	株式	昭和電工	化学	1,805,000	134.00	241,870,000	132.00	238,260,000	0.94

種類別及び業種別投資比率

種類	業種	投資比率(%)
投資信託受益証券		99.84
合計		99.84

<ご参考>

「ストラテジック・バリュー・オープンマザーファンド」

種類	業種	投資比率(%)
株式	鉱業	0.41
	建設業	1.38
	食料品	3.22
	繊維製品	0.59
	パルプ・紙	0.94
	化学	8.69
	医薬品	0.89
	石油・石炭製品	0.22
	ゴム製品	3.36
	ガラス・土石製品	0.64
	鉄鋼	1.44
	非鉄金属	4.38
	金属製品	1.23
	機械	5.23
	電気機器	12.71
	輸送用機器	9.28
	その他製品	2.01
	電気・ガス業	0.41
	陸運業	3.40
	海運業	0.45
	倉庫・運輸関連業	0.90
	情報・通信業	8.30
	卸売業	4.57
	小売業	7.88
	銀行業	10.32
	保険業	2.78
	その他金融業	1.39
	不動産業	0.43
	サービス業	1.17
		小計
合計		98.75

【投資不動産物件】

該当事項はありません。

【その他投資資産の主要なもの】

該当事項はありません。

(3)【運用実績】

【純資産の推移】

平成24年8月末日及び同日前1年以内における各月末並びに下記決算期末の純資産の推移は次の通りです。

計算期間	純資産総額(百万円)		1口当たり純資産額(円)	
	(分配落)	(分配付)	(分配落)	(分配付)
第1期 (2008年7月24日)	17,464	17,464	0.9610	0.9610
第2期 (2009年7月24日)	6,948	6,948	0.7123	0.7123
第3期 (2010年7月26日)	3,542	3,542	0.6807	0.6807
第4期 (2011年7月25日)	2,742	2,742	0.7334	0.7334
第5期 (2012年7月24日)	1,754	1,754	0.6155	0.6155
2011年8月末日	2,395		0.6527	
9月末日	2,347		0.6536	
10月末日	2,285		0.6552	
11月末日	2,134		0.6269	
12月末日	2,119		0.6322	
2012年1月末日	2,105		0.6523	
2月末日	2,307		0.7189	
3月末日	2,279		0.7457	
4月末日	2,086		0.7014	
5月末日	1,831		0.6219	
6月末日	1,923		0.6628	
7月末日	1,802		0.6344	
8月末日	1,728		0.6251	

【分配の推移】

期	1口当たりの分配金
第1期	0.0000 円
第2期	0.0000 円
第3期	0.0000 円
第4期	0.0000 円
第5期	0.0000 円

【収益率の推移】

期	収益率
第1期	3.9 %
第2期	25.9 %
第3期	4.4 %
第4期	7.7 %
第5期	16.1 %

各計算期間の収益率は、計算期間末の基準価額(分配付の額)から当該計算期間の直前の計算期間末の基準価額(分配落の額、以下「前期末基準価額」といいます。)を控除した額を前期末基準価額で除して得た数に100を乗じて得た数を記載しております。なお、小数点以下2桁目を四捨五入し、小数点以下1桁目まで表示しております。

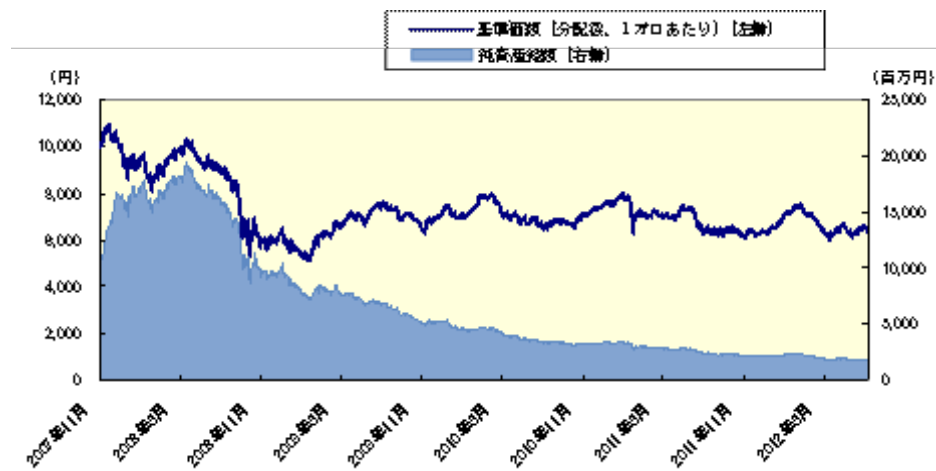
(4)【設定及び解約の実績】

期	設定口数	解約口数	発行済み口数
第1期	22,131,569,248	3,956,947,019	18,174,622,229
第2期	1,436,650,728	9,856,243,347	9,755,029,610
第3期	82,758,576	4,633,078,458	5,204,709,728
第4期	97,751,184	1,563,360,087	3,739,100,825
第5期	119,480,869	1,008,435,440	2,850,146,254

本邦外における設定及び解約の実績はありません。

< 参考情報 > 運用実績（2012年8月31日現在）

[基準価額・純資産の推移]（日次：設定来）



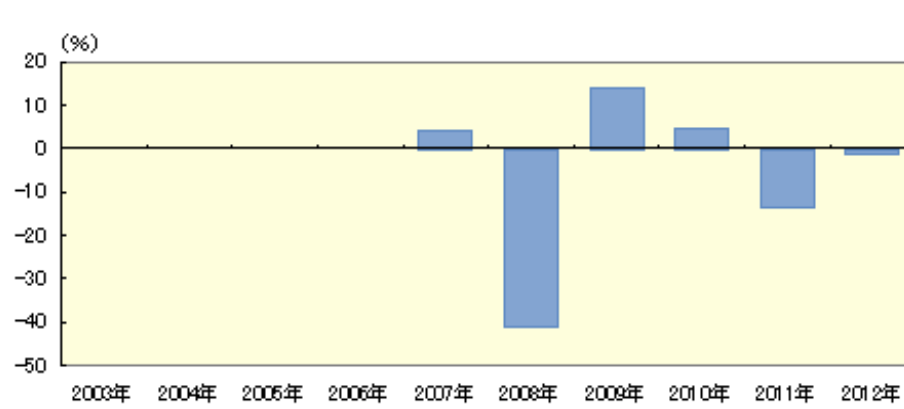
[分配の推移]（1万口あたり、課税前）

2012年7月	0 円
2011年7月	0 円
2010年7月	0 円
2009年7月	0 円
2008年7月	0 円
設定来累計	0 円

[主要な資産の状況]

実質的な銘柄別投資比率(上位)				実質的な業種別投資比率(上位)		
順位	銘柄	業種	投資比率 (%)	順位	業種	投資比率 (%)
1	日本電信電話	情報・通信業	4.5	1	電気機器	12.7
2	三菱UFJフィナンシャルグループ	銀行業	4.1	2	銀行業	10.3
3	三井住友フィナンシャルグループ	銀行業	3.0	3	輸送用機器	9.3
4	三菱重工業	機械	2.9	4	化学	8.7
5	トヨタ自動車	輸送用機器	2.8	5	情報・通信業	8.3
6	住友電気工業	非鉄金属	2.8			
7	セブン&アイホールディングス	小売業	2.5			
8	デンソー	輸送用機器	2.5			
9	日立製作所	電気機器	2.5			
10	ブリヂストン	ゴム製品	2.4			

[年間収益率の推移] (暦年ベース)



- ・ファンドの年間収益率は税引前分配金を再投資して算出。
- ・ファンドにベンチマークはありません。
- ・2007年は設定日（2007年11月21日）から年末までの収益率。
- ・2012年は年初から運用実績作成基準日までの収益率。

ファンドの運用実績はあくまで過去の実績であり、将来の運用成果を約束するものではありません。
ファンドの運用状況は、別途、委託会社ホームページで開示している場合があります。

第2【管理及び運営】

1【申込(販売)手続等】

申込期間中の各営業日に、有価証券届出書の「第一部 証券情報」にしたがって受益権の募集が行なわれます。

取得申込の受付については、午後3時まで取得申込みが行われかつ当該取得申込みの受付にかかる販売会社所定の事務手続が完了したものを当日の申込み分とします。

分配金の受取方法により、「一般コース」と「自動けいぞく投資コース」の2つの申込方法があります。ただし、販売会社によっては、どちらか一方のみの取扱いとなる場合があります。

ファンドの申込(販売)手続についてご不明な点がある場合には、下記の照会先までお問い合わせ下さい。

野村アセットマネジメント株式会社

サポートダイヤル 0120-753104(フリーダイヤル)

<受付時間> 営業日の午前9時～午後5時

インターネットホームページ <http://www.nomura-am.co.jp/>

販売の単位は、「一般コース」の場合は1万口以上1万口単位(当初元本1口=1円)または1万円以上1円単位、「自動けいぞく投資コース」の場合は1万円以上1円単位とします。ただし、「自動けいぞく投資コース」を選択した受益者が収益分配金を再投資する場合は1口単位とします。なお、販売会社や申込形態によっては、どちらか一方のコースのみの取扱いとなる場合や、取得申込単位が前記と異なる場合等があります。原則として、お買付け後のコース変更はできません。詳しくは販売会社にお問い合わせください。

積立方式

販売会社によっては、「定時定額購入サービス」等に関する契約を締結した場合、当該契約で規定する取得申込の単位によるものとします。

当該契約または規定については、同様の権利義務関係を規定する名称の異なる契約または規定を使用することがあります。

受益権の販売価額は、取得申込日の基準価額とします。

金融商品取引所等における取引の停止、外国為替取引の停止、決済機能の停止その他やむを得ない事情があるときは、信託約款の規定に従い、委託者の判断でファンドの受益権の取得申込みの受付を中止すること、および既に受付けた取得申込みの受付を取り消す場合があります。

<申込手数料>

()取得申込日の基準価額に、3.15%(税抜3.0%)以内で販売会社が独自に定める率を乗じて得た額とします。

詳しくは、販売会社にお問い合わせ下さい。販売会社については、「サポートダイヤル」までお問い合わせ下さい。

()収益分配金を再投資する場合には手数料は無手数料とします。

取得申込者は販売会社に、取得申込と同時にまたは予め、自己のために開設されたファンドの受益権の振替を行なうための振替機関等の口座を示すものとし、当該口座に当該取得申込者に係る口数の増加の記載または記録が行なわれます。なお、販売会社は、当該取得申込の代金の支払いと引き

換えに、当該口座に当該取得申込者に係る口数の増加の記載または記録を行なうことができます。委託者は、追加信託により分割された受益権について、振替機関等の振替口座簿への新たな記載または記録をするため社振法に定める事項の振替機関への通知を行なうものとします。振替機関等は、委託者から振替機関への通知があった場合、社振法の規定にしたがい、その備える振替口座簿への新たな記載または記録を行ないます。受託者は、追加信託により生じた受益権については追加信託のつど、振替機関の定める方法により、振替機関へ当該受益権に係る信託を設定した旨の通知を行ないます。

2 【換金(解約)手続等】

受益者は、受益権を、「一般コース」の場合は1万口単位、1口単位または1円単位、「自動けいぞく投資コース」の場合は1円単位または1口単位で換金できます。

換金のお申込みの方法ならびに単位等について、販売会社によっては上記と異なる場合があります。詳しくは販売会社にお問い合わせください。

受益者が一部解約の実行の請求をするときは、販売会社に対し、振替受益権をもって行なうものとします。

一部解約の実行の請求の受け付けについては、午後3時まで、解約請求のお申込みが行われかつ、その解約請求のお申込みの受け付けにかかる販売会社所定の事務手続が完了したものを当日のお申込み分とします。

換金価額は、解約申込みの受付日の基準価額から、信託財産留保額を差し引いた価額となります。

信託財産留保額は、基準価額に0.3%の率を乗じて得た額を1口あたりに換算して、換金する口数に応じてご負担いただきます。

換金時の税金につきましては「第一部 ファンド情報 第1 ファンドの状況 4 手数料等及び税金」をご覧ください。

「信託財産留保額」とは、償還時まで投資を続ける投資家との公平性の確保やファンド残高の安定的な推移を図るため、クローズド期間の有無に関係なく、信託期間満了前の解約に対し解約者から徴収する一定の金額をいい、信託財産に繰り入れられます。

ファンドの基準価額については下記の照会先までお問い合わせ下さい。

野村アセットマネジメント株式会社

サポートダイヤル 0120-753104(フリーダイヤル)

< 受付時間 > 営業日の午前9時～午後5時

インターネットホームページ <http://www.nomura-am.co.jp/>

なお、信託財産の資金管理を円滑に行なうため、1日1件10億円を超える換金を行なえません。また、別途、大口換金について、1日1件10億円以下の金額であっても、ファンドの残高、市場の流動性の状況等によっては、委託者の判断により換金の金額に制限を設ける場合や換金の受付時間に制限を設ける場合があります。

解約代金は、原則として一部解約の実行の請求日から起算して4営業日目から販売会社において支払います。

金融商品取引所等における取引の停止、外国為替取引の停止、決済機能の停止その他やむを得ない事情があるときは、信託約款の規定に従い、委託者の判断で一部解約の実行の請求の受け付けを中

止すること、および既に受付けた一部解約の実行の請求の受け取りを取消す場合があります。

また、一部解約の実行の請求の受け付けが中止された場合には、受益者は当該受け付け中止以前に行なった当日の一部解約の実行の請求を撤回できます。ただし、受益者がその一部解約の実行の請求を撤回しない場合には、当該受け付け中止を解除した後の最初の基準価額の計算日に一部解約の実行の請求を受付けたものとします。

換金の請求を行なう受益者は、その口座が開設されている振替機関等に対して当該受益者の請求に係るこの信託契約の一部解約を委託者が行なうのと引き換えに、当該一部解約に係る受益権の口数と同口数の抹消の申請を行なうものとし、社振法の規定にしたがい当該振替機関等の口座において当該口数の減少の記載または記録が行なわれます。

3 【資産管理等の概要】

(1) 【資産の評価】

<基準価額の計算方法>

基準価額とは、計算日において、信託財産に属する資産(受入担保金代用有価証券を除きます。)を法令および社団法人投資信託協会規則にしたがって時価または一部償却原価法により評価して得た信託財産の資産総額から負債総額を控除した金額(「純資産総額」といいます。)を、計算日における受益権口数で除して得た額をいいます。なお、ファンドにおいては1万口当りの価額で表示されます。

一部償却原価法とは、残存期間1年以内の公社債等について適用するアキュムレーションまたはアモチゼーションによる評価をいいます。

ファンドの主な投資対象の評価方法は以下の通りです。

対象	評価方法
株式	原則として、基準価額計算日の金融商品取引所の終値で評価します。
外貨建資産	原則として、基準価額計算日の対顧客相場の仲値で円換算を行ないます。

外国で取引されているものについては、原則として、基準価額計算日の前日とします。

ファンドの基準価額については下記の照会先までお問い合わせ下さい。

野村アセットマネジメント株式会社

サポートダイヤル 0120-753104(フリーダイヤル)

<受付時間> 営業日の午前9時～午後5時

インターネットホームページ <http://www.nomura-am.co.jp/>

(2) 【保管】

ファンドの受益権の帰属は、振替機関等の振替口座簿に記載または記録されることにより定まり、受益証券を発行しませんので、受益証券の保管に関する該当事項はありません。

(3) 【信託期間】

平成30年7月24日までとします(平成19年11月21日設定)。

なお、委託者は、信託期間満了前に、信託期間の延長が受益者に有利であると認めたときは、受託者

と協議のうえ、信託期間を延長することができます。

(4) 【計算期間】

原則として、毎年7月25日から翌年7月24日までとします。

なお、各計算期間終了日に該当する日(以下「該当日」といいます。)が休業日のとき、各計算期間終了日は該当日の翌営業日とし、その翌日より次の計算期間が開始されるものとします。ただし、最終計算期間の終了日は、平成30年7月24日とします。

(5) 【その他】

(a) ファンドの繰上償還条項

委託者は、信託期間中において、信託契約の一部を解約することにより受益権の口数が20億口を下回った場合またはこの信託契約を解約することが受益者のため有利であると認めるとき、もしくはやむを得ない事情が発生したときは、受託者と合意のうえ、この信託契約を解約し、信託を終了させることができます。この場合において、委託者は、あらかじめ、解約しようとする旨を監督官庁に届け出ます。

(b) 信託期間の終了

()委託者は、上記「(a)ファンドの繰上償還条項」に従い信託期間を終了させるには、書面による決議(以下「書面決議」といいます。)を行ないます。この場合において、あらかじめ、書面決議の日ならびに信託契約の解約の理由などの事項を定め、当該決議の日の2週間前までに、この信託契約に係る知っている受益者に対し、書面をもってこれらの事項を記載した書面決議の通知を発送します。

()上記()の書面決議において、受益者(委託者およびこの信託の信託財産にこの信託の受益権が属するときの当該受益権に係る受益者としての受託者を除きます。)は受益権の口数に応じて、議決権を有し、これを行行使することができます。なお、知っている受益者が議決権を行行使しないときは、当該知っている受益者は書面決議について賛成するものとみなします。

()上記()の書面決議は議決権を行行使することができる受益者の半数以上であって、当該受益者の議決権の3分の2以上に当たる多数をもって行ないます。

()上記()から()までの規定は、委託者が信託契約の解約について提案をした場合において、当該提案につき、この信託契約に係るすべての受益者が書面又は電磁的記録により同意の意思表示をしたときには適用しません。また、信託財産の状態に照らし、真にやむを得ない事情が生じている場合であって、上記()から()までに規定するこの信託契約の解約の手續を行うことが困難な場合には適用しません。

()委託者は、監督官庁よりこの信託契約の解約の命令を受けたときは、その命令にしたがい、信託契約を解約し信託を終了させます。

()委託者が監督官庁より登録の取消を受けたとき、解散したときまたは業務を廃止したときは、委託者は、この信託契約を解約し、信託を終了させます。ただし、監督官庁がこの信託契約に関する委託者の業務を他の委託者に引き継ぐことを命じたときは、この信託は、下記「(d)信託約款の変更等()」の書面決議が否決となる場合を除き、その委託者と受託者との間において存続します。

(c) 運用報告書

委託者は、ファンドの決算時および償還時に運用報告書を作成し、知っている受益者に対して

交付します。

(d) 信託約款の変更等

- () 委託者は、受益者の利益のため必要と認めるときまたはやむを得ない事情が発生したときは、受託者と合意のうえ、この信託約款を変更することまたはこの信託と他の信託との併合（投資信託及び投資法人に関する法律第16条第2号に規定する「委託者指図型投資信託の併合」をいいます。）を行なうことができるものとし、あらかじめ、変更または併合しようとする旨およびその内容を監督官庁に届け出ます。なお、この信託約款は本条に定める以外の方法によって変更することができないものとし、
- () 委託者は、上記()の事項（上記()の変更事項にあっては、その内容が重大なものに該当する場合に限ります。以下、併合と合わせて「重大な約款の変更等」といいます。）について、書面決議を行ないます。この場合において、あらかじめ、書面決議の日ならびに重大な約款の変更等の内容およびその理由などの事項を定め、当該決議の日の2週間前までに、この信託約款に係る知っている受益者に対し、書面をもってこれらの事項を記載した書面決議の通知を發します。
- () 上記()の書面決議において、受益者（委託者およびこの信託の信託財産にこの信託の受益権が属するときの当該受益権に係る受益者としての受託者を除きます。）は受益権の口数に応じて、議決権を有し、これを行使することができます。なお、知っている受益者が議決権を行使しないときは、当該知っている受益者は書面決議について賛成するものとみなします。
- () 上記()の書面決議は議決権を行使することができる受益者の半数以上であって、当該受益者の議決権の3分の2以上に当たる多数をもって行ないます。
- () 書面決議の効力は、この信託のすべての受益者に対してその効力を生じます。
- () 上記()から()までの規定は、委託者が重大な約款の変更等について提案をした場合において、当該提案につき、この信託約款に係るすべての受益者が書面又は電磁的記録により同意の意思表示をしたときには適用しません。
- () 上記()から()の規定にかかわらず、この投資信託において併合の書面決議が可決された場合であっても、当該併合にかかる一又は複数の他の投資信託において当該併合の書面決議が否決された場合は、当該他の投資信託との併合を行なうことはできません。

(e) 公告

委託者が受益者に対してする公告は、電子公告の方法により行ない、次のアドレスに掲載します。

<http://www.nomura-am.co.jp/>

なお、電子公告による公告をすることができない事故その他やむを得ない事由が生じた場合の公告は、日本経済新聞に掲載します。

(f) 受託者の辞任および解任に伴う取扱い

- () 受託者は、委託者の承諾を受けてその任務を辞任することができます。受託者がその任務に違反して信託財産に著しい損害を与えたことその他重要な事由があるときは、委託者または受益者は、裁判所に受託者の解任を申立てることができます。受託者が辞任した場合、または裁判所が受託者を解任した場合、委託者は、上記「(d) 信託約款の変更等」に従い、新受託者を選任します。なお、受益者は、上記によって行う場合を除き、受託者を解任することはできないものとし、
- () 委託者が新受託者を選任できないときは、委託者はこの信託契約を解約し、信託を終了さ

せませす。

(g) 反対者の買取請求権

ファンドの信託契約の解約または重大な約款の変更等を行う場合には、書面決議において当該解約または重大な約款の変更等に反対した受益者は、受託者に対し、自己に帰属する受益権を、信託財産をもって買取すべき旨を請求することができます。この買取請求の内容および買取請求の手續に関する事項は、前述の「(b)信託期間の終了」()または「(d)信託約款の変更等」()に規定する書面に付記します。

(h) 他の受益者の氏名等の開示の請求の制限

受益者は、委託者または受託者に対し、次に掲げる事項の開示請求を行うことはできません。

- 1.他の受益者の氏名または名称および住所
- 2.他の受益者が有する受益権の内容

(i) 関係法人との契約の更新に関する手續

委託者と販売会社との間で締結する「募集・販売等に関する契約」は、契約終了の3ヵ月前までに当事者の一方から別段の意思表示のないときは、原則1年毎に自動的に更新されるものとします。

4 【受益者の権利等】

受益者の有する主な権利は次の通りです。

収益分配金に対する請求権

収益分配金の支払い開始日

<自動けいぞく投資契約を結んでいない場合>

収益分配金は、決算日において振替機関等の振替口座簿に記載または記録されている受益者（当該収益分配金にかかる決算日以前において一部解約が行なわれた受益権にかかる受益者を除きます。また、当該収益分配金にかかる計算期間の末日以前に設定された受益権で取得申込代金支払前のため販売会社の名義で記載または記録されている受益権については原則として取得申込者とします。）に、原則として決算日から起算して5営業日までに支払いを開始します。販売会社でお受取りください。

<自動けいぞく投資契約を結んでいる場合>

税金を差引いた後、自動的に無手数料で再投資されます。この場合の受益権の価額は、各計算期間終了日(決算日)の基準価額とします。

なお、再投資により増加した受益権は、振替口座簿に記載または記録されます。

収益分配金請求権の失効

受益者は、収益分配金を支払開始日から5年間支払請求しないと権利を失います。

償還金に対する請求権

償還金の支払い開始日

償還金は、償還日において振替機関等の振替口座簿に記載または記録されている受益者（償還日以前において一部解約が行なわれた受益権にかかる受益者を除きます。また、当該償還日以前に設定された受益権で取得申込代金支払前のため販売会社の名義

で記載または記録されている受益権については原則として取得申込者とし、)に、原則として償還日(償還日が休業日の場合は翌営業日)から起算して5営業日までに支払いを開始します。

償還金請求権の失効

受益者は、償還金を支払開始日から10年間支払請求しないと権利を失います。

換金(解約)請求権

換金(解約)の単位

受益者は、受益権を「一般コース」の場合は1万口単位、1口単位または1円単位、「自動けいぞく投資コース」の場合は1円単位または1口単位で換金できます。

換金のお申込みの方法ならびに単位等について、販売会社によっては上記と異なる場合があります。詳しくは販売会社にお問い合わせください。

換金(解約)代金の支払い開始日

一部解約金は、受益者の解約申込みの受付日から起算して、原則として、4営業日目から受益者にお支払いします。

第3 【ファンドの経理状況】

野村バリュー・フォーカス・ジャパン

- (1) 当ファンドの財務諸表は、「財務諸表等の用語、様式及び作成方法に関する規則」(昭和38年大蔵省令第59号)(以下「財務諸表等規則」という。)ならびに同規則第2条の2の規定により、「投資信託財産の計算に関する規則」(平成12年総理府令第133号)(以下「投資信託財産計算規則」という。)に基づいて作成しております。

なお、財務諸表に記載している金額は、円単位で表示しております。

- (2) 当ファンドは、金融商品取引法第193条の2第1項の規定に基づき、第5期計算期間(平成23年7月26日から平成24年7月24日まで)の財務諸表について、新日本有限責任監査法人による監査を受けております。

1【財務諸表】

(1)【貸借対照表】

(単位：円)

	第4期 平成23年7月25日現在	第5期 平成24年7月24日現在
資産の部		
流動資産		
コール・ローン	33,809,732	23,137,658
親投資信託受益証券	2,737,744,431	1,747,777,982
未収利息	83	57
流動資産合計	2,771,554,246	1,770,915,697
資産合計	2,771,554,246	1,770,915,697
負債の部		
流動負債		
未払解約金	6,029,326	441,248
未払受託者報酬	773,495	539,193
未払委託者報酬	22,431,357	15,636,496
その他未払費用	46,351	32,287
流動負債合計	29,280,529	16,649,224
負債合計	29,280,529	16,649,224
純資産の部		
元本等		
元本	3,739,100,825	2,850,146,254
剰余金		
期末剰余金又は期末欠損金（ ）	996,827,108	1,095,879,781
（分配準備積立金）	44,383,912	45,251,142
元本等合計	2,742,273,717	1,754,266,473
純資産合計	2,742,273,717	1,754,266,473
負債純資産合計	2,771,554,246	1,770,915,697

(2)【損益及び剰余金計算書】

(単位：円)

	第4期 自平成22年7月27日 至平成23年7月25日	第5期 自平成23年7月26日 至平成24年7月24日
営業収益		
受取利息	23,344	10,985
有価証券売買等損益	277,776,649	364,372,506
営業収益合計	277,799,993	364,361,521
営業費用		
受託者報酬	1,635,505	1,134,784
委託者報酬	47,429,620	32,908,673
その他費用	98,014	67,964
営業費用合計	49,163,139	34,111,421
営業利益	228,636,854	398,472,942
経常利益	228,636,854	398,472,942
当期純利益	228,636,854	398,472,942
一部解約に伴う当期純利益金額の分配額	35,596,989	65,959,888
期首剰余金又は期首欠損金（ ）	1,662,112,136	996,827,108
剰余金増加額又は欠損金減少額	498,641,725	270,641,426
当期一部解約に伴う剰余金増加額又は欠損金減少額	498,641,725	270,641,426
剰余金減少額又は欠損金増加額	26,396,562	37,181,045
当期追加信託に伴う剰余金減少額又は欠損金増加額	26,396,562	37,181,045
分配金	-	-
期末剰余金又は期末欠損金（ ）	996,827,108	1,095,879,781

(3)【注記表】

(重要な会計方針に係る事項に関する注記)

1 運用資産の評価基準及び評価方法	(1) 親投資信託受益証券 基準価額で評価しております。
2 費用・収益の計上基準	(1) 有価証券売買等損益 約定日基準で計上しております。
3 金融商品の時価等に関する事項の補足説明	金融商品の時価には、市場価格に基づく価額のほか、市場価格がない場合には合理的に算定された価額が含まれております。当該価額の算定においては一定の前提条件等を採用しているため、異なる前提条件等によった場合、当該価額が異なることもあります。
4 その他	当ファンドの計算期間は前期末が休日のため、平成23年7月26日から平成24年7月24日までとなっております。

(追加情報)

第5期 自 平成23年7月26日 至 平成24年7月24日
当計算期間の期首以後に行われる会計上の変更及び誤謬の訂正より、「会計上の変更及び誤謬の訂正に関する会計基準」（企業会計基準第24号平成21年12月4日）及び「会計上の変更及び誤謬の訂正に関する会計基準の適用指針」（企業会計基準適用指針第24号平成21年12月4日）を適用しております。

(貸借対照表に関する注記)

第4期 平成23年7月25日現在	第5期 平成24年7月24日現在
1 計算期間の末日における受益権の総数 3,739,100,825 口	1 計算期間の末日における受益権の総数 2,850,146,254 口
2 投資信託財産計算規則第55条の6第1項第10号に規定する額 元本の欠損 996,827,108 円	2 投資信託財産計算規則第55条の6第1項第10号に規定する額 元本の欠損 1,095,879,781 円
3 計算期間の末日における1単位当たりの純資産の額 1口当たり純資産額 0.7334 円 (10,000口当たり純資産額 7,334 円)	3 計算期間の末日における1単位当たりの純資産の額 1口当たり純資産額 0.6155 円 (10,000口当たり純資産額 6,155 円)

(損益及び剰余金計算書に関する注記)

第4期 自 平成22年7月27日 至 平成23年7月25日	第5期 自 平成23年7月26日 至 平成24年7月24日
1 分配金の計算過程 該当事項はございません。	1 分配金の計算過程 該当事項はございません。

(金融商品に関する注記)

(1)金融商品の状況に関する事項

第4期 自 平成22年7月27日 至 平成23年7月25日	第5期 自 平成23年7月26日 至 平成24年7月24日
<p>1 金融商品に対する取組方針 当ファンドは、投資信託及び投資法人に関する法律第2条第4項に定める証券投資信託であり、信託約款に規定する運用の基本方針に従い、有価証券等の金融商品に対して投資として運用することを目的としております。</p> <p>2 金融商品の内容及び金融商品に係るリスク 当ファンドが保有する金融商品の種類は、有価証券、コール・ローン等の金銭債権及び金銭債務であります。 当ファンドが保有する有価証券の詳細は、(その他の注記)の2 有価証券関係に記載しております。 これらは、株価変動リスクなどの市場リスク、信用リスク及び流動性リスクにさらされております。</p> <p>3 金融商品に係るリスク管理体制 委託会社においては、独立した投資リスク管理に関する委員会を設け、パフォーマンスの考査及び運用リスクの管理を行なっております。 市場リスクの管理 市場リスクに関しては、資産配分等の状況を常時、分析・把握し、投資方針に沿っているか等の管理を行なっております。 信用リスクの管理 信用リスクに関しては、発行体や取引先の財務状況等に関する情報収集・分析を常時、継続し、格付等の信用度に応じた組入制限等の管理を行なっております。 流動性リスクの管理 流動性リスクに関しては、必要に応じて市場流動性の状況を把握し、取引量や組入比率等の管理を行なっております。</p>	<p>1 金融商品に対する取組方針 同左</p> <p>2 金融商品の内容及び金融商品に係るリスク 同左</p> <p>3 金融商品に係るリスク管理体制 同左</p>

(2)金融商品の時価等に関する事項

第4期 平成23年7月25日現在	第5期 平成24年7月24日現在
<p>1 貸借対照表計上額、時価及び差額 貸借対照表上の金融商品は原則としてすべて時価で評価しているため、貸借対照表計上額と時価との差額はありません。</p> <p>2 時価の算定方法 親投資信託受益証券 (重要な会計方針に係る事項に関する注記)に記載しております。 コール・ローン等の金銭債権及び金銭債務 これらの科目は短期間で決済されるため、帳簿価額は時価と近似していることから、当該帳簿価額を時価としております。</p>	<p>1 貸借対照表計上額、時価及び差額 同左</p> <p>2 時価の算定方法 同左</p>

(関連当事者との取引に関する注記)

第4期 自 平成22年7月27日 至 平成23年7月25日	第5期 自 平成23年7月26日 至 平成24年7月24日
市場価格その他当該取引に係る公正な価格を勘案して、一般の取引条件と異なる関連当事者との取引は行なわれていないため、該当事項はございません。	同左

(その他の注記)

1 元本の移動

第4期 自 平成22年7月27日 至 平成23年7月25日	第5期 自 平成23年7月26日 至 平成24年7月24日
期首元本額 5,204,709,728 円	期首元本額 3,739,100,825 円
期中追加設定元本額 97,751,184 円	期中追加設定元本額 119,480,869 円
期中一部解約元本額 1,563,360,087 円	期中一部解約元本額 1,008,435,440 円

2 有価証券関係

売買目的有価証券

種類	第4期 自 平成22年7月27日 至 平成23年7月25日	第5期 自 平成23年7月26日 至 平成24年7月24日
	損益に含まれた評価差額(円)	損益に含まれた評価差額(円)
親投資信託受益証券	232,579,339	297,965,073
合計	232,579,339	297,965,073

3 デリバティブ取引関係

第4期(平成23年7月25日現在)

該当事項はございません。

第5期(平成24年7月24日現在)

該当事項はございません。

(4)【附属明細表】

第1 有価証券明細表

(1) 株式(平成24年7月24日現在)

該当事項はございません。

(2) 株式以外の有価証券

(平成24年7月24日現在)

種類	銘柄	券面総額(円)	評価額(円)	備考
親投資信託受益証券	ストラテジック・バリュース・オープンマザーファンド		1,747,777,982	
親投資信託受益証券計	銘柄数：1		1,747,777,982	
	組入時価比率：99.6%		100.0%	
合計			1,747,777,982	

(注) 比率は左より組入時価の純資産に対する比率、及び各小計欄の合計金額に対する比率であります。

第2 デリバティブ取引及び為替予約取引の契約額等及び時価の状況表

該当事項はございません。

参考

当ファンドは「ストラテジック・バリュー・オープン マザーファンド」受益証券を主要投資対象としており、貸借対照表の資産の部に計上された親投資信託受益証券は、すべて同親投資信託の受益証券です。尚、同親投資信託の状況は次の通りです。

1 「ストラテジック・バリュー・オープン マザーファンド」の状況

以下に記載した状況は監査の対象外となっております。

(1) 貸借対照表

対象年月日	平成24年 7 月24日現在
科目	金額(円)
資産の部	
流動資産	
コール・ローン	29,230,573
株式	24,553,076,950
未収入金	178,512,869
未収配当金	19,243,200
未収利息	72
流動資産合計	24,780,063,664
資産合計	24,780,063,664
負債の部	
流動負債	
未払金	12,456,821
流動負債合計	12,456,821
負債合計	12,456,821
純資産の部	
元本等	
元本	40,214,243,972
剰余金	
期末剰余金又は期末欠損金()	15,446,637,129
元本等合計	24,767,606,843
純資産合計	24,767,606,843
負債純資産合計	24,780,063,664

(2) 注記表

(重要な会計方針に係る事項に関する注記)

1 運用資産の評価基準及び評価方法	(1) 株式 原則として時価で評価しております。 時価評価にあたっては、市場価格のある有価証券についてはその最終相場(計算日に最終相場のない場合には、直近の日の最終相場)で評価しております。
2 費用・収益の計上基準	(1) 受取配当金 受取配当金は、原則として配当落ち日において、確定配当金額又は予想配当金額を計上しております。 (2) 有価証券売買等損益 約定日基準で計上しております。
3 金融商品の時価等に関する事項の補足説明	金融商品の時価には、市場価格に基づく価額のほか、市場価格がない場合には合理的に算定された価額が含まれております。当該価額の算定においては一定の前提条件等を採用しているため、異なる前提条件等によった場合、当該価額が異なることもあります。

(追加情報)

自 平成23年7月26日 至 平成24年7月24日
当計算期間の期首以後に行われる会計上の変更及び誤謬の訂正より、「会計上の変更及び誤謬の訂正に関する会計基準」（企業会計基準第24号平成21年12月4日）及び「会計上の変更及び誤謬の訂正に関する会計基準の適用指針」（企業会計基準適用指針第24号平成21年12月4日）を適用しております。

(貸借対照表に関する注記)

平成24年 7 月24日現在	
1 元本の欠損の額	15,446,637,129 円
2 計算期間の末日における1単位当たりの純資産の額	
1 口当たり純資産額	0.6159 円
(10,000口当たり純資産額)	6,159 円)

(金融商品に関する注記)

(1)金融商品の状況に関する事項

自 平成23年7月26日 至 平成24年7月24日
1 金融商品に対する取組方針 当ファンドは、投資信託及び投資法人に関する法律第2条第4項に定める証券投資信託であり、信託約款に規定する運用の基本方針に従い、有価証券等の金融商品に対して投資として運用することを目的としております。
2 金融商品の内容及び金融商品に係るリスク 当ファンドが保有する金融商品の種類は、有価証券、コール・ローン等の金銭債権及び金銭債務であります。当ファンドが保有する有価証券の詳細は、(3)附属明細表に記載しております。 これらは、株価変動リスクなどの市場リスク、信用リスク及び流動性リスクにさらされております。
3 金融商品に係るリスク管理体制 委託会社においては、独立した投資リスク管理に関する委員会を設け、パフォーマンスの考査及び運用リスクの管理を行っております。 市場リスクの管理 市場リスクに関しては、資産配分等の状況を常時、分析・把握し、投資方針に沿っているか等の管理を行っております。 信用リスクの管理 信用リスクに関しては、発行体や取引先の財務状況等に関する情報収集・分析を常時、継続し、格付等の信用度に応じた組入制限等の管理を行っております。 流動性リスクの管理 流動性リスクに関しては、必要に応じて市場流動性の状況を把握し、取引量や組入比率等の管理を行っております。

(2)金融商品の時価等に関する事項

平成24年 7 月24日現在	
1 貸借対照表計上額、時価及び差額 貸借対照表上の金融商品は原則としてすべて時価で評価しているため、貸借対照表計上額と時価との差額はありません。	
2 時価の算定方法 株式 (重要な会計方針に係る事項に関する注記)に記載しております。 コール・ローン等の金銭債権及び金銭債務 これらの科目は短期間で決済されるため、帳簿価額は時価と近似していることから、当該帳簿価額を時価としております。	

(その他の注記)

平成24年 7 月24日現在	
1 元本の移動及び期末元本額の内訳	
期首	平成23年7月26日
期首元本額	39,819,968,905 円
期首より平成24年 7 月24日までの期中追加設定元本額	13,936,878,534 円
期首より平成24年 7 月24日までの期中一部解約元本額	13,542,603,467 円
期末元本額	40,214,243,972 円
期末元本額の内訳*	
ストラテジック・バリュウ・オ・ブン	3,561,714,510 円
野村バリュウ・フォーカス・ジャパン	2,837,762,595 円
ストラテジック・バリュウ・オ・ブン(野村SMA向け)	353,711,535 円
ストラテジック・バリュウ・オープンF(適格機関投資家専用)	33,461,055,332 円

* 当該親投資信託受益証券を投資対象とする証券投資信託ごとの元本額

(3) 附属明細表

第 1 有価証券明細表

(1) 株式

(平成24年 7 月24日現在)

通貨	銘柄	株式数	評価額(円)		備考
			単価	金額	
日本円	国際石油開発帝石	133	440,000.00	58,520,000	
	石油資源開発	15,200	2,937.00	44,642,400	
	大林組	589,000	343.00	202,027,000	
	鹿島建設	317,000	217.00	68,789,000	
	関電工	139,000	335.00	46,565,000	
	きんでん	91,000	501.00	45,591,000	
	サッポロホールディングス	218,000	244.00	53,192,000	
	麒麟ホールディングス	206,000	888.00	182,928,000	
	不二製油	122,600	984.00	120,638,400	
	味の素	381,000	1,107.00	421,767,000	
	わらべや日洋	36,900	1,230.00	45,387,000	
	日清紡ホールディングス	74,000	509.00	37,666,000	
	東レ	241,000	498.00	120,018,000	
	王子製紙	833,000	254.00	211,582,000	
	クラレ	263,900	906.00	239,093,400	
	旭化成	116,000	410.00	47,560,000	
	昭和電工	1,984,000	134.00	265,856,000	
	住友化学	862,000	206.00	177,572,000	
	クレハ	186,000	308.00	57,288,000	
	大陽日酸	38,000	439.00	16,682,000	
	日本触媒	218,000	939.00	204,702,000	
	三菱瓦斯化学	253,000	441.00	111,573,000	
	J S R	88,500	1,392.00	123,192,000	
	三菱ケミカルホールディングス	731,500	321.00	234,811,500	
	ダイセル	642,000	471.00	302,382,000	
	宇部興産	1,481,000	161.00	238,441,000	
	日立化成工業	100,500	1,140.00	114,570,000	
	A D E K A	189,900	638.00	121,156,200	
	富士フィルムホールディングス	32,100	1,302.00	41,794,200	
	J S P	32,100	1,056.00	33,897,600	
	協和発酵キリン	210,000	866.00	181,860,000	
	日本新薬	45,000	925.00	41,625,000	
	J X ホールディングス	142,400	356.00	50,694,400	

	ブリヂストン	317,700	1,707.00	542,313,900	
	住友ゴム工業	252,200	921.00	232,276,200	
	旭硝子	88,000	449.00	39,512,000	
	TOTO	206,000	575.00	118,450,000	
	住友金属工業	886,000	109.00	96,574,000	
	日新製鋼	463,000	85.00	39,355,000	
	ジェイ エフ イー ホール ディングス	35,300	1,018.00	35,935,400	
	大阪製鐵	43,400	1,355.00	58,807,000	
	中部鋼鈹	155,000	324.00	50,220,000	
	大同特殊鋼	114,000	464.00	52,896,000	
	日立金属	56,000	879.00	49,224,000	
	東邦亜鉛	155,000	249.00	38,595,000	
	住友金属鉱山	282,000	827.00	233,214,000	

通貨	銘柄	株式数	評価額(円)		備考
			単価	金額	
日本円	DOWAホールディングス	240,000	487.00	116,880,000	
	住友電気工業	752,000	881.00	662,512,000	
	三和ホールディングス	376,000	321.00	120,696,000	
	文化シャッター	165,000	322.00	53,130,000	
	LEXILグループ	81,700	1,655.00	135,213,500	
	ナブテスコ	26,900	1,592.00	42,824,800	
	三井海洋開発	35,200	1,389.00	48,892,800	
	オイレス工業	40,400	1,522.00	61,488,800	
	住友重機械工業	147,000	308.00	45,276,000	
	新東工業	62,900	716.00	45,036,400	
	小森コーポレーション	83,600	492.00	41,131,200	
	椿本チエイン	67,000	433.00	29,011,000	
	グローリー	31,700	1,602.00	50,783,400	
	日本精工	208,000	467.00	97,136,000	
	日立造船	1,368,500	93.00	127,270,500	
	三菱重工業	2,381,000	298.00	709,538,000	
	ミネベア	197,000	264.00	52,008,000	
	日立製作所	1,330,000	443.00	589,190,000	
	東芝	907,000	261.00	236,727,000	
	三菱電機	594,000	594.00	352,836,000	
	安川電機	203,000	535.00	108,605,000	
	東芝テック	174,000	284.00	49,416,000	
	マブチモーター	19,900	3,040.00	60,496,000	
	メルコホールディングス	29,900	1,700.00	50,830,000	
	日本電気	584,000	100.00	58,400,000	
	富士通	144,000	338.00	48,672,000	
	サンケン電気	165,000	278.00	45,870,000	
	セイコーエプソン	48,200	614.00	29,594,800	
	パナソニック	953,000	510.00	486,030,000	
	日立国際電気	73,000	530.00	38,690,000	
	ソニー	194,300	918.00	178,367,400	
	T D K	107,300	2,801.00	300,547,300	
	アルプス電気	102,500	464.00	47,560,000	
	ローム	21,500	2,733.00	58,759,500	
	浜松ホトニクス	20,500	2,627.00	53,853,500	
	太陽誘電	66,700	616.00	41,087,200	
	村田製作所	14,600	3,980.00	58,108,000	
	ニチコン	55,000	627.00	34,485,000	
	小糸製作所	91,000	1,000.00	91,000,000	
	リコー	81,000	531.00	43,011,000	
	デンソー	248,300	2,392.00	593,933,600	
	日産自動車	437,700	717.00	313,830,900	
	いすゞ自動車	121,000	385.00	46,585,000	
	トヨタ自動車	207,500	2,880.00	597,600,000	
	日野自動車	96,000	537.00	51,552,000	
	新明和工業	152,000	357.00	54,264,000	
	プレス工業	110,000	321.00	35,310,000	
	ダイハツ工業	38,000	1,358.00	51,604,000	

本田技研工業	100,500	2,418.00	243,009,000
スズキ	32,600	1,390.00	45,314,000
富士重工業	102,000	577.00	58,854,000
セイコーホールディングス	45,000	200.00	9,000,000
バンダイナムコホールディングス	63,100	1,119.00	70,608,900
凸版印刷	104,000	487.00	50,648,000
ヤマハ	170,600	728.00	124,196,800
任天堂	27,100	8,280.00	224,388,000
東京瓦斯	132,000	400.00	52,800,000
東日本旅客鉄道	49,000	4,985.00	244,265,000
日本通運	208,000	309.00	64,272,000
ヤマトホールディングス	248,600	1,261.00	313,484,600
福山通運	129,000	431.00	55,599,000
セイノーホールディングス	120,000	524.00	62,880,000
日立物流	45,100	1,398.00	63,049,800
日本郵船	940,000	170.00	159,800,000
スカイマーク	104,800	389.00	40,767,200
三菱倉庫	154,000	805.00	123,970,000
三井倉庫	185,000	266.00	49,210,000
住友倉庫	152,000	354.00	53,808,000
ITホールディングス	60,000	818.00	49,080,000
フジ・メディア・ホールディングス	973	134,500.00	130,868,500

通貨	銘柄	株式数	評価額(円)		備考
			単価	金額	
日本円	オービックビジネスコンサル タレント	12,500	3,835.00	47,937,500	
	日本テレビ放送網	4,350	12,200.00	53,070,000	
	スカパーJ S A Tホール ディングス	3,709	33,850.00	125,549,650	
	日本電信電話	316,600	3,630.00	1,149,258,000	
	K D D I	347	528,000.00	183,216,000	
	エヌ・ティ・ティ・ドコモ	1,388	129,400.00	179,607,200	
	エヌ・ティ・ティ・デー タ	276	240,400.00	66,350,400	
	スクウェア・エニックス・ ホールディングス	148,700	1,186.00	176,358,200	
	トシン・グループ	31,400	2,050.00	64,370,000	
	伊藤忠商事	149,100	807.00	120,323,700	
	丸紅	237,000	504.00	119,448,000	
	三井物産	156,800	1,131.00	177,340,800	
	日立ハイテクノロジーズ	98,300	1,833.00	180,183,900	
	住友商事	168,300	1,073.00	180,585,900	
	三菱商事	156,100	1,520.00	237,272,000	
	アスクル	57,400	966.00	55,448,400	
	ナフコ	38,900	1,362.00	52,981,800	
	三越伊勢丹ホールディ ングス	302,700	808.00	244,581,600	
	セブン&アイ・ホール ディングス	270,400	2,500.00	676,000,000	
	良品計画	56,300	4,250.00	239,275,000	
	ピーシーデポコーポー レーション	1,616	17,200.00	27,795,200	
	島忠	27,900	1,618.00	45,142,200	
	マックスバリュ東海	48,100	1,097.00	52,765,700	
	オークワ	56,000	1,070.00	59,920,000	
	青山商事	29,000	1,500.00	43,500,000	
	松屋	79,900	640.00	51,136,000	
	エイチ・ツー・オー リ テイリング	158,000	777.00	122,766,000	
	平和堂	47,000	1,089.00	51,183,000	
	ゼビオ	129,900	1,727.00	224,337,300	
	アークランドサカモト	39,000	1,116.00	43,524,000	
	三菱UFJフィナンシャル ・グループ	3,292,600	358.00	1,178,750,800	
	りそなホールディングス	787,100	306.00	240,852,600	
	三井住友トラスト・ホ ール ディングス	215,000	221.00	47,515,000	
	三井住友フィナンシャル グループ	295,000	2,384.00	703,280,000	
	千葉銀行	139,000	449.00	62,411,000	
	横浜銀行	346,000	351.00	121,446,000	
	スルガ銀行	76,000	814.00	61,864,000	
	京都銀行	71,000	558.00	39,618,000	
	みずほフィナンシャル グループ	1,451,800	121.00	175,667,800	

	MS&ADインシュアランスグループホールディングス	134,500	1,262.00	169,739,000	
	ソニーフィナンシャルホールディングス	43,100	1,219.00	52,538,900	
	東京海上ホールディングス	258,200	1,809.00	467,083,800	
	T&Dホールディングス	66,900	773.00	51,713,700	
	芙蓉総合リース	37,400	2,438.00	91,181,200	
	東京センチュリーリース	36,500	1,302.00	47,523,000	
	オリックス	16,890	7,120.00	120,256,800	
	三菱UFJリース	15,800	3,050.00	48,190,000	
	三井不動産	42,000	1,432.00	60,144,000	
	東京建物	185,000	266.00	49,210,000	
	総合警備保障	188,900	1,093.00	206,467,700	
	西尾レントオール	56,700	901.00	51,086,700	
	セコム	18,500	3,695.00	68,357,500	
計	銘柄数：168			24,553,076,950	
	組入時価比率：99.1%			100.0%	
合計				24,553,076,950	

(注) 比率は左より組入時価の純資産に対する比率、及び各小計欄の合計金額に対する比率であります。

(2) 株式以外の有価証券(平成24年7月24日現在)

該当事項はございません。

第2 デリバティブ取引及び為替予約取引の契約額等及び時価の状況表

該当事項はございません。

2【ファンドの現況】

【純資産額計算書】

平成24年8月31日現在

資産総額	1,734,003,368	円
負債総額	5,088,136	円
純資産総額(-)	1,728,915,232	円
発行済口数	2,765,663,545	口
1口当たり純資産額(/)	0.6251	円

<ご参考>

「ストラテジック・バリュー・オープンマザーファンド」

資産総額	25,324,238,546	円
負債総額	14,638,853	円
純資産総額(-)	25,309,599,693	円
発行済口数	40,392,286,201	口
1口当たり純資産額(/)	0.6266	円

第4 【内国投資信託受益証券事務の概要】

(1) 受益証券の名義書換えの事務等

該当事項はありません。

ファンドの受益権の帰属は、振替機関等の振替口座簿に記載または記録されることにより定まり、この信託の受益権を取り扱う振替機関が社振法の規定により主務大臣の指定を取り消された場合または当該指定が効力を失った場合であって、当該振替機関の振替業を承継する者が存在しない場合その他やむを得ない事情がある場合を除き、当該振替受益権を表示する受益証券を発行しません。

なお、受益者は、委託者がやむを得ない事情等により受益証券を発行する場合を除き、無記名式受益証券から記名式受益証券への変更の請求、記名式受益証券から無記名式受益証券への変更の請求、受益証券の再発行の請求を行なわないものとします。

(2) 受益者に対する特典

該当事項はありません。

(3) 受益権の譲渡

受益者は、その保有する受益権を譲渡する場合には、当該受益者の譲渡の対象とする受益権が記載または記録されている振替口座簿に係る振替機関等に振替の申請をするものとします。

上記の申請のある場合には、上記の振替機関等は、当該譲渡に係る譲渡人の保有する受益権の口数の減少および譲受人の保有する受益権の口数の増加につき、その備える振替口座簿に記載または記録するものとします。ただし、上記の振替機関等が振替先口座を開設したものでない場合には、譲受人の振替先口座を開設した他の振替機関等（当該他の振替機関等の上位機関を含みます。）に社振法の規定にしたがい、譲受人の振替先口座に受益権の口数の増加の記載または記録が行なわれるよう通知するものとします。

上記の振替について、委託者は、当該受益者の譲渡の対象とする受益権が記載または記録されている振替口座簿に係る振替機関等と譲受人の振替先口座を開設した振替機関等が異なる場合等において、委託者が必要と認めるときまたはやむをえない事情があると判断したときは、振替停止日や振替停止期間を設けることができます。

(4) 受益権の譲渡の対抗要件

受益権の譲渡は、振替口座簿への記載または記録によらなければ、委託者および受託者に対抗することができません。

(5) 受益権の再分割

委託者は、受益権の再分割を行いません。ただし、社債、株式等の振替に関する法律が施行された場合には、受託者と協議のうえ、同法に定めるところにしたがい、一定日現在の受益権を均等に再分割できるものとします。

(6) 質権口記載又は記録の受益権の取り扱いについて

振替機関等の振替口座簿の質権口に記載または記録されている受益権にかかる収益分配金の支払い、一部解約の実行の請求の受け付け、一部解約金および償還金の支払い等については、約款の規定によるほか、民法その他の法令等にしたがって取り扱われます。

第二部 【委託会社等の情報】

第1 【委託会社等の概況】

1 【委託会社等の概況】

(1) 資本金の額

平成24年8月末現在、17,180百万円

会社が発行する株式総数 20,000,000株

発行済株式総数 5,150,693株

過去5年間における主な資本金の額の増減：該当事項はありません。

(2) 会社の機構

(a) 会社の意思決定機構

当社は委員会設置会社であり、会社の機関として株主総会、取締役会のほか代表執行役ならびに執行役、指名委員会、監査委員会および報酬委員会をおきますが、代表取締役および監査役会は設けません。各機関の権限は以下のとおりであります。

株主総会

株主により構成され、取締役・会計監査人の選任・解任、剰余金の配当の承認、定款変更・合併等の重要事項の承認等を行います。

取締役会

取締役により構成され、当社の業務につき意思決定を行います。また執行役・代表執行役、各委員会の委員等を選任し、取締役および執行役の職務の執行を監督します。

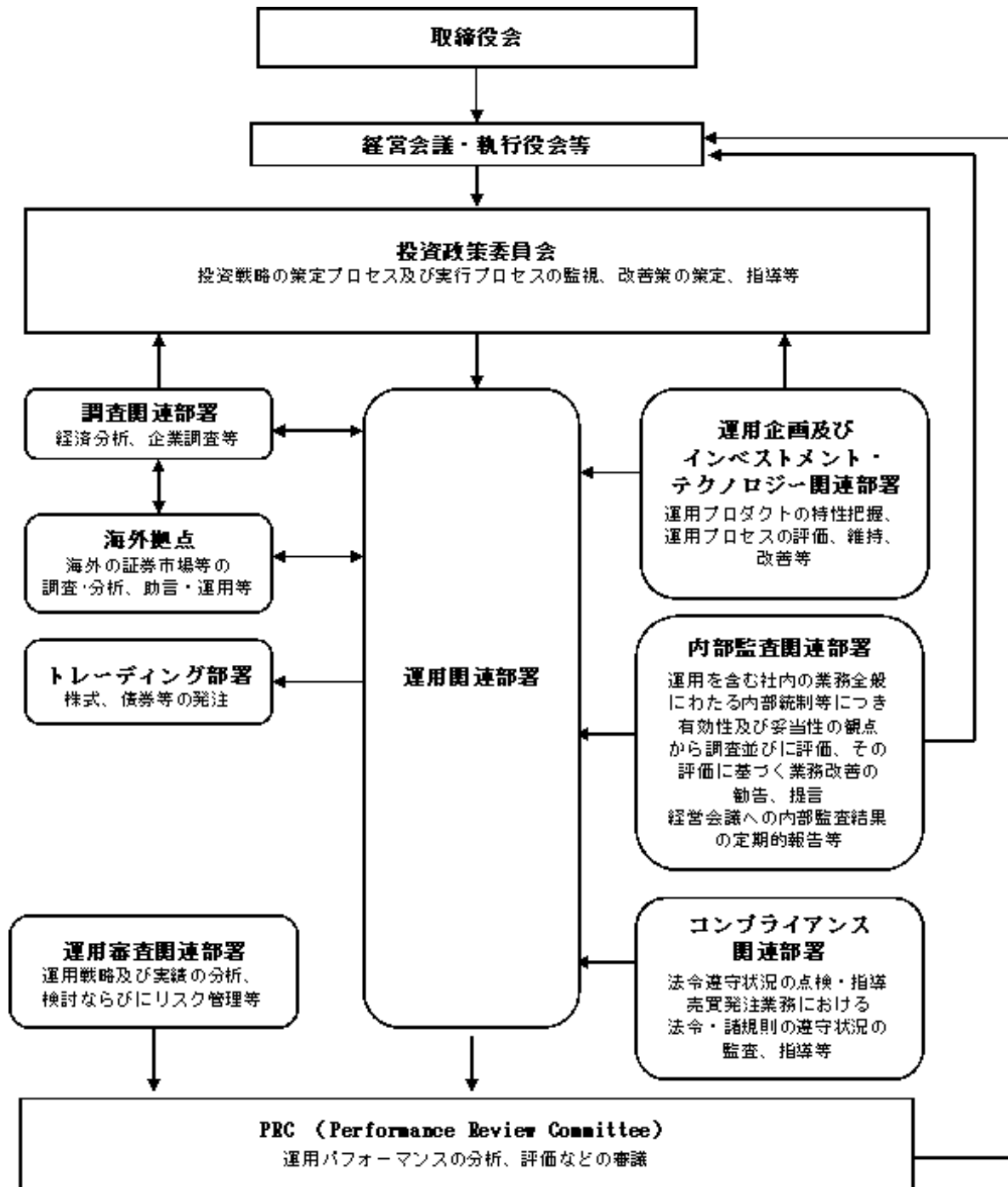
代表執行役・執行役

各執行役は、当社の業務の執行を行います。代表執行役は当社を代表いたします。また取締役会により委任された一定の事項について、代表執行役および執行役で構成される経営会議および執行役会が意思決定を行います。なお、当社は執行役員制度を導入しており、経営会議の構成員には執行役会で選定された執行役員が含まれます。

委員会

取締役3名以上（但し、各委員につき過半数は社外取締役であって執行役でない者）で構成され、イ）指名委員会は、株主総会に提出する取締役の選任・解任・不再任に関する議案の内容を決定し、ロ）報酬委員会は取締役・執行役が受ける個人別の報酬の決定に関する方針を定め、かつそれに従って各報酬の内容を決定し、ハ）監査委員会は取締役・執行役の職務執行の適法性ならびに妥当性に関する監査を行うとともに、株主総会に提出する会計監査人の選任・解任・不再任に関する議案の内容を決定します。

(b) 投資信託の運用体制



2 【事業の内容及び営業の概況】

「投資信託及び投資法人に関する法律」に定める投資信託委託会社である委託者は、証券投資信託の設定を行うとともに「金融商品取引法」に定める金融商品取引業者としてその運用（投資運用業）を行っています。また「金融商品取引法」に定める第二種金融商品取引業に係る業務の一部及び投資助言業務を行っています。

委託者の運用する証券投資信託は平成24年7月31日現在次の通りです（ただし、親投資信託を除きます。）。

種類	本数	純資産総額（百万円）
追加型株式投資信託	753	9,489,695
単位型株式投資信託	41	210,370
追加型公社債投資信託	18	4,586,319
単位型公社債投資信託	1	17,656
合計	813	14,304,040

3 【委託会社等の経理状況】

- 1 . 委託会社である野村アセットマネジメント株式会社(以下「委託会社」という)の財務諸表は、「財務諸表等の用語、様式及び作成方法に関する規則」(昭和38年大蔵省令第59号、以下「財務諸表等規則」という)、ならびに同規則第2条の規定に基づき、「金融商品取引業等に関する内閣府令」(平成19年8月6日内閣府令第52号)により作成しております。

- 2 . 財務諸表の記載金額は、百万円未満の端数を切り捨てて表示しております。

- 3 . 委託会社の財務諸表については、金融商品取引法第193条の2第1項の規定に基づき、当事業年度(平成23年4月1日から平成24年3月31日まで)の財務諸表について、新日本有限責任監査法人の監査を受けております。

(1) 【貸借対照表】

区分	注記 番号	前事業年度	(平成23年	当事業年度	(平成24年
		3月31日)		3月31日)	
		金額(百万円)		金額(百万円)	
(資産の部)					
流動資産					
現金・預金			538		240
金銭の信託			39,575		50,326
有価証券			1,400		1,800
短期貸付金			166		153
前払金			0		-
前払費用			41		37
未収入金			171		217
未収委託者報酬			10,032		8,149
未収収益			3,761		4,200
繰延税金資産			1,736		1,402
その他			12		14
貸倒引当金			6		6
流動資産計			57,430		66,535
固定資産					
有形固定資産			1,823		1,677
建物	2	576		516	
器具備品	2	1,246		1,161	
無形固定資産			10,649		9,754
ソフトウェア		10,647		9,753	
電話加入権		1		1	
その他		0		0	
投資その他の資産			32,430		21,505
投資有価証券		8,648		6,691	
関係会社株式		22,609		14,429	
従業員長期貸付金		235		29	
長期差入保証金		64		57	
長期前払費用		24		23	
繰延税金資産		582		-	
その他		265		273	
貸倒引当金		0		0	
固定資産計			44,903		32,937
資産合計			102,333		99,472

		前事業年度 3月31日	(平成23年)	当事業年度 3月31日	(平成24年)
区分	注記 番号	金額(百万円)		金額(百万円)	
(負債の部)					
流動負債					
関係会社短期借入金			8,000		8,500
預り金			87		93
未払金	1		7,645		6,276
未払収益分配金		4		4	
未払償還金		79		50	
未払手数料		4,517		3,610	
その他未払金		3,043		2,610	
未払費用	1		7,373		6,760
未払法人税等			800		856
前受収益			9		6
賞与引当金			2,900		2,816
流動負債計			26,818		25,310
固定負債					
退職給付引当金			4,064		2,437
時効後支払損引当金			481		489
繰延税金負債			-		7
その他			65		-
固定負債計			4,611		2,934
負債合計			31,429		28,244
(純資産の部)					
株主資本					
資本金			68,279		68,521
資本剰余金			17,180		17,180
資本剰余金			11,729		11,729
資本準備金		11,729		11,729	
利益剰余金			39,369		39,611
利益準備金		685		685	
その他利益剰余金		38,684		38,926	
別途積立金		24,606		24,606	
繰越利益剰余金		14,077		14,320	
評価・換算差額等			2,624		2,705
その他有価証券評価差額金			2,694		2,693
繰延ヘッジ損益			69		12
純資産合計			70,903		71,227
負債・純資産合計			102,333		99,472

(2) 【損益計算書】

区分	注記 番号	前事業年度 (自 平成22年 4月 1日 至 平成23年 3月31日)		当事業年度 (自 平成23年 4月 1日 至 平成24年 3月31日)	
		金額(百万円)		金額(百万円)	
営業収益					
委託者報酬			81,230		78,412
運用受託報酬			13,165		17,784
その他営業収益			143		129
営業収益計			94,539		96,325
営業費用					
支払手数料			39,741		40,671
広告宣伝費			1,155		952
公告費			-		0
受益証券発行費			6		5
調査費			20,709		19,308
調査費		1,310		1,108	
委託調査費		19,398		18,200	
委託計算費			917		931
営業雑経費			2,451		2,523
通信費		207		213	
印刷費		1,148		1,085	
協会費		73		76	
諸経費		1,022		1,147	
営業費用計			64,980		64,393
一般管理費					
給料			10,131		9,635
役員報酬	2	322		252	
給料・手当		6,822		6,602	
賞与		2,987		2,780	
交際費			141		140
旅費交通費			484		473
租税公課			231		224
不動産賃借料			1,452		1,309
退職給付費用			1,054		1,039
固定資産減価償却費			4,575		4,354
諸経費			6,106		6,204
一般管理費計			24,176		23,381
営業利益			5,382		8,550

区分	注記 番号	前事業年度 (自 平成22年 4月 1日 至 平成23年 3月31日)		当事業年度 (自 平成23年 4月 1日 至 平成24年 3月31日)	
		金額(百万円)		金額(百万円)	
営業外収益					
受取配当金	1	4,771		4,116	
収益分配金		9		9	
受取利息		6		3	
金銭の信託運用益		1,222		377	
為替差益		62		55	
その他		319		360	
営業外収益計			6,391		4,924
営業外費用					
支払利息	1	75		54	
時効後支払損引当金繰入額		13		38	
その他		9		11	
営業外費用計			98		104
経常利益			11,676		13,370
特別利益					
投資有価証券等売却益		419		36	
株式報酬受入益		173		177	
特別利益計			593		214
特別損失					
投資有価証券売却損		149		136	
投資有価証券等評価損		10		1	
固定資産除却損	3	412		82	
システム利用契約解約違約金		20		-	
特別損失計			591		221
税引前当期純利益			11,677		13,363
法人税、住民税及び事業税			3,759		3,625
法人税等調整額			108		1,228
当期純利益			7,810		8,509

(3) 【株主資本等変動計算書】

(単位:百万円)

	前事業年度 (自平成22年4月1日 至平成23年3月31日)	当事業年度 (自平成23年4月1日 至平成24年3月31日)
株主資本		
資本金		
当期首残高	17,180	17,180
当期変動額		
当期変動額合計	-	-
当期末残高	17,180	17,180
資本剰余金		
資本準備金		
当期首残高	11,729	11,729
当期変動額		
当期変動額合計	-	-
当期末残高	11,729	11,729
資本剰余金合計		
当期首残高	11,729	11,729
当期変動額		
当期変動額合計	-	-
当期末残高	11,729	11,729
利益剰余金		
利益準備金		
当期首残高	685	685
当期変動額		
当期変動額合計	-	-
当期末残高	685	685
その他利益剰余金		
別途積立金		
当期首残高	24,606	24,606
当期変動額		
当期変動額合計	-	-
当期末残高	24,606	24,606
繰越利益剰余金		
当期首残高	9,872	14,077
当期変動額		
剰余金の配当	3,605	8,267
当期純利益	7,810	8,509
当期変動額合計	4,204	242
当期末残高	14,077	14,320
利益剰余金合計		
当期首残高	35,164	39,369
当期変動額		
剰余金の配当	3,605	8,267
当期純利益	7,810	8,509
当期変動額合計	4,204	242
当期末残高	39,369	39,611

株主資本合計		
当期首残高	64,074	68,279
当期変動額		
剰余金の配当	3,605	8,267
当期純利益	7,810	8,509
当期変動額合計	4,204	242
当期末残高	68,279	68,521
評価・換算差額等		
その他有価証券評価差額金		
当期首残高	3,056	2,694
当期変動額		
株主資本以外の項目の当期変動額(純額)	361	0
当期変動額合計	361	0
当期末残高	2,694	2,693
繰延ヘッジ損益		
当期首残高	175	69
当期変動額		
株主資本以外の項目の当期変動額(純額)	245	82
当期変動額合計	245	82
当期末残高	69	12
評価・換算差額等合計		
当期首残高	3,231	2,624
当期変動額		
株主資本以外の項目の当期変動額(純額)	607	81
当期変動額合計	607	81
当期末残高	2,624	2,705
純資産合計		
当期首残高	67,306	70,903
当期変動額		
剰余金の配当	3,605	8,267
当期純利益	7,810	8,509
株主資本以外の項目の当期変動額(純額)	607	81
当期変動額合計	3,597	324
当期末残高	70,903	71,227

[重要な会計方針]

1. 有価証券の評価基準及び評価方法	<p>(1) 子会社株式及び関連会社株式 ... 移動平均法による原価法</p> <p>(2) その他有価証券 時価のあるもの ... 決算日の市場価格等に基づく時価法 (評価差額は全部純資産直入法により処理し、売却原価は移動平均法により算定しております) 時価のないもの ... 移動平均法による原価法</p>								
2. デリバティブ取引等の評価基準及び評価方法	時価法								
3. 金銭の信託の評価基準及び評価方法	時価法								
4. 固定資産の減価償却の方法	<p>(1) 有形固定資産 定率法を採用しております。ただし、平成10年4月1日以降に取得した建物(附属設備を除く)については、定額法によっております。 主な耐用年数は以下の通りであります。</p> <table data-bbox="766 824 1066 958"> <tr> <td>建物</td> <td>38～50年</td> </tr> <tr> <td>附属設備</td> <td>8～15年</td> </tr> <tr> <td>構築物</td> <td>20年</td> </tr> <tr> <td>器具備品</td> <td>4～15年</td> </tr> </table> <p>(2) 無形固定資産及び投資その他の資産 定額法を採用しております。ただし、自社利用のソフトウェアについては社内における利用可能期間に基づく定額法によっております。</p>	建物	38～50年	附属設備	8～15年	構築物	20年	器具備品	4～15年
建物	38～50年								
附属設備	8～15年								
構築物	20年								
器具備品	4～15年								
5. 引当金の計上基準	<p>(1) 貸倒引当金 一般債権については貸倒実績率により、貸倒懸念債権等特定の債権については個別に回収可能性を検討し、回収不能見込額を計上しております。</p> <p>(2) 賞与引当金 賞与の支払に備えるため、支払見込額を計上しております。</p> <p>(3) 退職給付引当金 従業員の退職給付に備えるため、退職一時金及び確定給付型企業年金について、当事業年度末における退職給付債務及び年金資産の見込額に基づき計上しております。 確定給付型企業年金に係る数理計算上の差異は、その発生時の従業員の平均残存勤務期間以内の一定の年数による定額法により、発生した事業年度の翌期から費用処理することとしております。また、退職一時金に係る数理計算上の差異は、発生した事業年度の翌期に一括して費用処理することとしております。 退職一時金及び確定給付型企業年金に係る過去勤務債務は、その発生時の従業員の平均残存勤務期間以内の一定の年数による定額法により、発生した事業年度から費用処理することとしております。</p> <p>(4) 時効後支払損引当金 時効成立のため利益計上した収益分配金及び償還金について、受益者からの今後の支払請求に備えるため、過去の支払実績に基づく将来の支払見込額を計上しております。</p>								
6. リース取引の処理方法	リース取引開始日が平成20年4月1日より前の所有権移転外ファイナンス・リース取引については、通常の賃貸借取引に係る方法に準じた会計処理によっております。								

7. ヘッジ会計	<p>(1)ヘッジ会計の方法 ヘッジ会計は、原則として、時価評価されているヘッジ手段に係る損益を、ヘッジ対象に係る損益が認識されるまで純資産の部において繰り延べる方法によっております。 また、為替予約が付されている外貨建金銭債権については、振当処理を行っております。</p> <p>(2)ヘッジ手段とヘッジ対象 ヘッジ手段 - 為替予約 ヘッジ対象 - 投資有価証券、短期貸付金</p> <p>(3)ヘッジ方針 投資有価証券及び短期貸付金に係る為替変動リスクをヘッジしております。</p> <p>(4)ヘッジ有効性評価の方法 為替変動リスクのヘッジにつきましては、そのリスク減殺効果を、対応するヘッジ手段ならびにヘッジ対象ごとに定期的に把握し、ヘッジの有効性を確かめております。</p>
8. 消費税等の会計処理方法	消費税及び地方消費税の会計処理は、税抜き方式によっており、控除対象外消費税及び地方消費税は、当期の費用として処理しております。
9. 連結納税制度の適用	連結納税制度を適用しております。

[追加情報]

当事業年度 (自 平成23年 4月 1日 至 平成24年 3月31日)
(会計上の変更及び誤謬の訂正に関する会計基準の適用) 当事業年度の期首以後に行われる会計上の変更及び過去の誤謬の訂正より、「会計上の変更及び誤謬の訂正に関する会計基準」(企業会計基準第24号 平成21年12月 4日)及び「会計上の変更及び誤謬の訂正に関する会計基準の適用指針」(企業会計基準適用指針第24号 平成21年12月 4日)を適用しております。

[注記事項]

貸借対照表関係

前事業年度末 (平成23年 3月31日)	当事業年度末 (平成24年 3月31日)												
1. 関係会社に対する資産及び負債 区分掲記されたもの以外で各科目に含まれているものは、次のとおりであります。 <table style="width: 100%; border-collapse: collapse;"> <tr> <td style="width: 80%;">未払金</td> <td style="text-align: right;">2,442百万円</td> </tr> <tr> <td>未払費用</td> <td style="text-align: right;">762</td> </tr> </table>	未払金	2,442百万円	未払費用	762	1. 関係会社に対する資産及び負債 区分掲記されたもの以外で各科目に含まれているものは、次のとおりであります。 <table style="width: 100%; border-collapse: collapse;"> <tr> <td style="width: 80%;">未払金</td> <td style="text-align: right;">2,320百万円</td> </tr> <tr> <td>未払費用</td> <td style="text-align: right;">1,267</td> </tr> </table>	未払金	2,320百万円	未払費用	1,267				
未払金	2,442百万円												
未払費用	762												
未払金	2,320百万円												
未払費用	1,267												
2. 有形固定資産より控除した減価償却累計額 <table style="width: 100%; border-collapse: collapse;"> <tr> <td style="width: 80%;">建物</td> <td style="text-align: right;">437百万円</td> </tr> <tr> <td>器具備品</td> <td style="text-align: right;">1,874</td> </tr> <tr> <td style="border-top: 1px solid black;">合計</td> <td style="text-align: right; border-top: 1px solid black;">2,311</td> </tr> </table>	建物	437百万円	器具備品	1,874	合計	2,311	2. 有形固定資産より控除した減価償却累計額 <table style="width: 100%; border-collapse: collapse;"> <tr> <td style="width: 80%;">建物</td> <td style="text-align: right;">477百万円</td> </tr> <tr> <td>器具備品</td> <td style="text-align: right;">2,303</td> </tr> <tr> <td style="border-top: 1px solid black;">合計</td> <td style="text-align: right; border-top: 1px solid black;">2,780</td> </tr> </table>	建物	477百万円	器具備品	2,303	合計	2,780
建物	437百万円												
器具備品	1,874												
合計	2,311												
建物	477百万円												
器具備品	2,303												
合計	2,780												

損益計算書関係

前事業年度 (自 平成22年 4月 1日 至 平成23年 3月31日)	当事業年度 (自 平成23年 4月 1日 至 平成24年 3月31日)
1. 関係会社に係る注記 区分掲記されたもの以外で関係会社に対するものは、次のとおりであります。 受取配当金 4,633百万円 支払利息 75	1. 関係会社に係る注記 区分掲記されたもの以外で関係会社に対するものは、次のとおりであります。 受取配当金 3,776百万円 支払利息 54
2. 役員報酬の範囲額 役員報酬は報酬委員会決議に基づき支給されております。	(同左)
3. 固定資産除却損 ソフトウェア 412百万円	3. 固定資産除却損 建物 19百万円 器具備品 9 ソフトウェア 53
合計 412	合計 82

株主資本等変動計算書関係

前事業年度(自 平成22年 4月 1日 至 平成23年 3月31日)

1. 発行済株式の種類及び総数に関する事項

株式の種類	当事業年度期首株式数	当事業年度増加株式数	当事業年度減少株式数	当事業年度末株式数
普通株式	5,150,693株	-	-	5,150,693株

2. 剰余金の配当に関する事項

(1) 配当金支払額

平成22年 5月27日開催の取締役会において、次のとおり決議しております。

普通株式の配当に関する事項

配当金の総額 3,605百万円

1株当たり配当額 700円

基準日 平成22年 3月31日

効力発生日 平成22年 6月 1日

(2) 基準日が当事業年度に属する配当のうち、配当の効力発生日が翌事業年度となるもの

該当事項はありません。

当事業年度(自 平成23年 4 月 1 日 至 平成24年 3 月31日)

1. 発行済株式の種類及び総数に関する事項

株式の種類	当事業年度期首株式数	当事業年度増加株式数	当事業年度減少株式数	当事業年度末株式数
普通株式	5,150,693株	-	-	5,150,693株

2. 剰余金の配当に関する事項

(1) 配当金支払額

平成23年 7 月11日開催の臨時株主総会において、次のとおり決議しております。

普通株式の配当に関する事項

配当財産の種類 野村ホールディングス株式会社株式

配当財産の帳簿価額 8,267百万円

1株当たり配当額 1,605円12銭

基準日 平成23年 7 月19日

効力発生日 平成23年 7 月20日

(2) 基準日が当事業年度に属する配当のうち、配当の効力発生日が翌事業年度となるもの

平成24年 5 月16日開催の取締役会において、次のとおり決議しております。

普通株式の配当に関する事項

配当金の総額 3,090百万円

配当の原資 利益剰余金

1株当たり配当額 600円

基準日 平成24年 3 月31日

効力発生日 平成24年 6 月 1 日

リース取引関係

前事業年度 (自 平成22年 4月 1日 至 平成23年 3月31日)	当事業年度 (自 平成23年 4月 1日 至 平成24年 3月31日)																																																																												
<p>1. ファイナンス・リース取引</p> <p>(1)所有権移転外ファイナンス・リース取引(通常の売買取引に係る方法に準じた会計処理によっているもの) 該当事項はありません。</p> <p>(2)所有権移転外ファイナンス・リース取引(通常の賃貸借取引に係る方法に準じた会計処理によっているもの) リース物件の取得価額相当額、減価償却累計額相当額、減損損失累計額相当額及び期末残高相当額</p> <table style="width: 100%; border-collapse: collapse;"> <tr> <td style="text-align: right;">器具備品</td> <td></td> </tr> <tr> <td style="text-align: right;">取得価額相当額</td> <td style="text-align: right;">417百万円</td> </tr> <tr> <td style="text-align: right;">減価償却累計額相当額</td> <td style="text-align: right;">325</td> </tr> <tr> <td style="text-align: right;">減損損失累計額相当額</td> <td style="text-align: right;">-</td> </tr> <tr> <td style="text-align: right;">期末残高相当額</td> <td style="text-align: right;">91</td> </tr> </table> <p>未経過リース料期末残高相当額及びリース資産減損勘定期末残高</p> <table style="width: 100%; border-collapse: collapse;"> <tr> <td style="text-align: right;">未経過リース料期末残高相当額</td> <td></td> </tr> <tr> <td style="text-align: right;">1年以内</td> <td style="text-align: right;">73 百万円</td> </tr> <tr> <td style="text-align: right;">1年超</td> <td style="text-align: right;">22</td> </tr> <tr> <td style="text-align: right;">合計</td> <td style="text-align: right;">96</td> </tr> <tr> <td style="text-align: right;">リース資産減損勘定期末残高</td> <td style="text-align: right;">- 百万円</td> </tr> </table> <p>支払リース料、リース資産減損勘定の取崩額、減価償却費相当額、支払利息相当額及び減損損失</p> <table style="width: 100%; border-collapse: collapse;"> <tr> <td style="text-align: right;">支払リース料</td> <td style="text-align: right;">103百万円</td> </tr> <tr> <td style="text-align: right;">リース資産減損勘定の取崩額</td> <td style="text-align: right;">-</td> </tr> <tr> <td style="text-align: right;">減価償却費相当額</td> <td style="text-align: right;">96</td> </tr> <tr> <td style="text-align: right;">支払利息相当額</td> <td style="text-align: right;">3</td> </tr> <tr> <td style="text-align: right;">減損損失</td> <td style="text-align: right;">-</td> </tr> </table> <p>減価償却費相当額の算定方法 リース期間を耐用年数とし、残存価額を零とする定額法によっております。</p> <p>利息相当額の算定方法 リース料総額とリース物件の取得価額相当額との差額を利息相当額とし、各期への配分方法については利息法によっております。</p> <p>2. オペレーティング・リース取引</p> <table style="width: 100%; border-collapse: collapse;"> <tr> <td style="text-align: right;">未経過リース料</td> <td></td> </tr> <tr> <td style="text-align: right;">1年以内</td> <td style="text-align: right;">6百万円</td> </tr> <tr> <td style="text-align: right;">1年超</td> <td style="text-align: right;">4</td> </tr> <tr> <td style="text-align: right;">合計</td> <td style="text-align: right;">10</td> </tr> </table>	器具備品		取得価額相当額	417百万円	減価償却累計額相当額	325	減損損失累計額相当額	-	期末残高相当額	91	未経過リース料期末残高相当額		1年以内	73 百万円	1年超	22	合計	96	リース資産減損勘定期末残高	- 百万円	支払リース料	103百万円	リース資産減損勘定の取崩額	-	減価償却費相当額	96	支払利息相当額	3	減損損失	-	未経過リース料		1年以内	6百万円	1年超	4	合計	10	<p>1. ファイナンス・リース取引</p> <p>(1)所有権移転外ファイナンス・リース取引(通常の売買取引に係る方法に準じた会計処理によっているもの) (同左)</p> <p>(2)所有権移転外ファイナンス・リース取引(通常の賃貸借取引に係る方法に準じた会計処理によっているもの) リース物件の取得価額相当額、減価償却累計額相当額、減損損失累計額相当額及び期末残高相当額</p> <table style="width: 100%; border-collapse: collapse;"> <tr> <td style="text-align: right;">器具備品</td> <td></td> </tr> <tr> <td style="text-align: right;">取得価額相当額</td> <td style="text-align: right;">184百万円</td> </tr> <tr> <td style="text-align: right;">減価償却累計額相当額</td> <td style="text-align: right;">163</td> </tr> <tr> <td style="text-align: right;">減損損失累計額相当額</td> <td style="text-align: right;">-</td> </tr> <tr> <td style="text-align: right;">期末残高相当額</td> <td style="text-align: right;">21</td> </tr> </table> <p>未経過リース料期末残高相当額及びリース資産減損勘定期末残高</p> <table style="width: 100%; border-collapse: collapse;"> <tr> <td style="text-align: right;">未経過リース料期末残高相当額</td> <td></td> </tr> <tr> <td style="text-align: right;">1年以内</td> <td style="text-align: right;">22 百万円</td> </tr> <tr> <td style="text-align: right;">1年超</td> <td style="text-align: right;">-</td> </tr> <tr> <td style="text-align: right;">合計</td> <td style="text-align: right;">22</td> </tr> <tr> <td style="text-align: right;">リース資産減損勘定期末残高</td> <td style="text-align: right;">- 百万円</td> </tr> </table> <p>支払リース料、リース資産減損勘定の取崩額、減価償却費相当額、支払利息相当額及び減損損失</p> <table style="width: 100%; border-collapse: collapse;"> <tr> <td style="text-align: right;">支払リース料</td> <td style="text-align: right;">75百万円</td> </tr> <tr> <td style="text-align: right;">リース資産減損勘定の取崩額</td> <td style="text-align: right;">-</td> </tr> <tr> <td style="text-align: right;">減価償却費相当額</td> <td style="text-align: right;">70</td> </tr> <tr> <td style="text-align: right;">支払利息相当額</td> <td style="text-align: right;">1</td> </tr> <tr> <td style="text-align: right;">減損損失</td> <td style="text-align: right;">-</td> </tr> </table> <p>減価償却費相当額の算定方法 (同左)</p> <p>利息相当額の算定方法 (同左)</p> <p>2. オペレーティング・リース取引</p> <table style="width: 100%; border-collapse: collapse;"> <tr> <td style="text-align: right;">未経過リース料</td> <td></td> </tr> <tr> <td style="text-align: right;">1年以内</td> <td style="text-align: right;">15百万円</td> </tr> <tr> <td style="text-align: right;">1年超</td> <td style="text-align: right;">24</td> </tr> <tr> <td style="text-align: right;">合計</td> <td style="text-align: right;">40</td> </tr> </table>	器具備品		取得価額相当額	184百万円	減価償却累計額相当額	163	減損損失累計額相当額	-	期末残高相当額	21	未経過リース料期末残高相当額		1年以内	22 百万円	1年超	-	合計	22	リース資産減損勘定期末残高	- 百万円	支払リース料	75百万円	リース資産減損勘定の取崩額	-	減価償却費相当額	70	支払利息相当額	1	減損損失	-	未経過リース料		1年以内	15百万円	1年超	24	合計	40
器具備品																																																																													
取得価額相当額	417百万円																																																																												
減価償却累計額相当額	325																																																																												
減損損失累計額相当額	-																																																																												
期末残高相当額	91																																																																												
未経過リース料期末残高相当額																																																																													
1年以内	73 百万円																																																																												
1年超	22																																																																												
合計	96																																																																												
リース資産減損勘定期末残高	- 百万円																																																																												
支払リース料	103百万円																																																																												
リース資産減損勘定の取崩額	-																																																																												
減価償却費相当額	96																																																																												
支払利息相当額	3																																																																												
減損損失	-																																																																												
未経過リース料																																																																													
1年以内	6百万円																																																																												
1年超	4																																																																												
合計	10																																																																												
器具備品																																																																													
取得価額相当額	184百万円																																																																												
減価償却累計額相当額	163																																																																												
減損損失累計額相当額	-																																																																												
期末残高相当額	21																																																																												
未経過リース料期末残高相当額																																																																													
1年以内	22 百万円																																																																												
1年超	-																																																																												
合計	22																																																																												
リース資産減損勘定期末残高	- 百万円																																																																												
支払リース料	75百万円																																																																												
リース資産減損勘定の取崩額	-																																																																												
減価償却費相当額	70																																																																												
支払利息相当額	1																																																																												
減損損失	-																																																																												
未経過リース料																																																																													
1年以内	15百万円																																																																												
1年超	24																																																																												
合計	40																																																																												

金融商品関係

前事業年度（自 平成22年4月1日 至 平成23年3月31日）

1. 金融商品の状況に関する事項

(1) 金融商品に対する取組方針

当社は、投資信託の運用を業として行っており、自社が運用する投資信託の商品性維持等を目的として、当該投資信託を投資有価証券として、あるいは特定金銭信託を通じ保有しております。直接または特定金銭信託を通じ行っているデリバティブ取引については、保有する投資信託にかかる将来の為替及び価格の変動によるリスクの軽減を目的としているため、投資有価証券保有残高の範囲内で行うこととし、投機目的のためのデリバティブ取引は行わない方針であります。

なお、余資運用に関しては、譲渡性預金等安全性の高い金融資産で運用し、資金調達に関しては、親会社である野村ホールディングス株式会社からの短期借入による方針であります。

(2) 金融商品の内容及びそのリスク並びにリスク管理体制

投資有価証券として、あるいは特定金銭信託を通じ保有している投資信託につきましては、為替変動リスクや価格変動リスクに晒されておりますが、その大部分については為替予約、株価指数先物、債券先物、スワップ取引などのデリバティブ取引によりヘッジしております。また、株式につきましては、政策投資として、あるいは業務上の関係維持を目的として保有しておりますが、価格変動リスクに晒されております。有価証券及び投資有価証券並びに金銭の信託については財務部が管理しており、定期的に時価や発行体の財務状況を把握し、その内容を経営に報告しております。

デリバティブ取引の実行及び管理については、財務部で行っております。デリバティブ取引については、取引相手先として高格付を有する金融機関に限定しているため信用リスクはほとんどないと認識しております。財務部は月に一度デリバティブ取引の内容を含んだ財務報告を経営会議で行っております。

また、営業債権である未収委託者報酬は、投資信託約款に基づき、信託財産から委託者に対して支払われる信託報酬の未払金額であり、信託財産は受託銀行において分別保管されているため、信用リスクはほとんどないと認識しております。

2. 金融商品の時価等に関する事項

平成23年3月31日における貸借対照表計上額、時価、及びこれらの差額については次のとおりです。なお、時価を把握することが極めて困難と認められるものは、次表には含めておりません。

(単位：百万

円)

	貸借対照表計上額	時価	差額
(1)現金・預金	538	538	-
(2)金銭の信託	39,575	39,575	-
(3)短期貸付金	166	166	-
(4)未収委託者報酬	10,032	10,032	-
(5)有価証券及び投資有価証券			
其他有価証券	9,252	9,252	-
(6)関係会社株式	3,064	79,658	76,594
資産計	62,630	139,224	76,594
(7)関係会社短期借入金	8,000	8,000	-
(8)未払金	7,645	7,645	-
未払収益分配金	4	4	-
未払償還金	79	79	-
未払手数料	4,517	4,517	-
其他未払金	3,043	3,043	-
(9)未払費用	7,373	7,373	-
(10)未払法人税等	800	800	-
負債計	23,819	23,819	-
(11)デリバティブ取引(*)			
ヘッジ会計が適用されていないもの	-	-	-
ヘッジ会計が適用されているもの	65	65	-
デリバティブ取引計	65	65	-

(*) デリバティブ取引によって生じた正味の債権・債務は純額で表示しております。

注1：金融商品の時価の算定方法並びに有価証券及びデリバティブ取引に関する事項

(1) 現金・預金、(3) 短期貸付金、(4)未収委託者報酬

これらは短期間で決済されるため、時価は帳簿価額とほぼ等しいことから、当該帳簿価額によっております。ただし、短期貸付金は為替予約等の振当処理の対象とされており、円貨建債権とみて当該帳簿価額を以って時価としております。「デリバティブ取引関係」注記を参照ください。

(2) 金銭の信託

信託財産は、主として投資信託、デリバティブ取引、その他の資産（コールローン・委託証拠金等）で構成されております。これらの時価について投資信託については基準価格、デリバティブ取引に関しては、上場デリバティブ取引は取引所の価格、為替予約取引は先物為替相場、店頭デリバティブ取引は取引先金融機関から提示された価格等によっております。また、その他の資産については短期間で決済されるため、時価は帳簿価額とほぼ等しいことから、当該帳簿価額によっております。

(5) 有価証券及び投資有価証券

その他有価証券

これらの時価について、株式は取引所の価格によっており、投資信託は基準価格によっております。また、譲渡性預金は短期間で決済されるため、時価は帳簿価額とほぼ等しいことから、帳簿価額によっております。

また、保有目的ごとの有価証券に関する注記事項については、「有価証券関係」注記を参照ください。

(6) 関係会社株式

取引所の価格によっております。

(7) 関係会社短期借入金、(8) 未払金、(9) 未払費用、(10) 未払法人税等

これらは短期間で決済されるため、時価は帳簿価額とほぼ等しいことから、当該帳簿価額によっております。

(11) デリバティブ取引

「デリバティブ取引関係」注記を参照ください。

注2：非上場株式（貸借対照表計上額：投資有価証券796百万円、関係会社株式19,545百万円）は、市場価格がなく、かつキャッシュフローを見積もることなどができず、時価を把握することが極めて困難と認められるため、「有価証券及び投資有価証券」には含めておりません。

注3：金銭債権及び満期のある有価証券の決算日後の償還予定額

(単位：百万円)

	1年以内	1年超 5年以内	5年超 10年以内	10年超
預金	537	-	-	-
金銭の信託	39,575	-	-	-
短期貸付金	166	-	-	-
未収委託者報酬	10,032	-	-	-
有価証券及び投資有価証券	1,400	0	1	-
合計	51,713	0	1	-

当事業年度（自 平成23年4月1日 至 平成24年3月31日）

1. 金融商品の状況に関する事項

（1）金融商品に対する取組方針

当社は、投資信託の運用を業として行っており、自社が運用する投資信託の商品性維持等を目的として、当該投資信託を投資有価証券として、あるいは特定金銭信託を通じ保有しております。直接または特定金銭信託を通じ行っているデリバティブ取引については、保有する投資信託にかかる将来の為替及び価格の変動によるリスクの軽減を目的としているため、投資有価証券保有残高の範囲内で行うこととし、投機目的のためのデリバティブ取引は行わない方針であります。

なお、余資運用に関しては、譲渡性預金等安全性の高い金融資産で運用し、資金調達に関しては、親会社である野村ホールディングス株式会社からの短期借入による方針であります。

（2）金融商品の内容及びそのリスク並びにリスク管理体制

投資有価証券として、あるいは特定金銭信託を通じ保有している投資信託につきましては、為替変動リスクや価格変動リスクに晒されておりますが、その大部分については為替予約、株価指数先物、債券先物、スワップ取引などのデリバティブ取引によりヘッジしております。また、株式につきましては、政策投資として、あるいは業務上の関係維持を目的として保有しておりますが、価格変動リスクに晒されております。有価証券及び投資有価証券並びに金銭の信託については財務部が管理しており、定期的に時価や発行体の財務状況を把握し、その内容を経営に報告しております。

デリバティブ取引の実行及び管理については、財務部及び運用調査本部で行っております。デリバティブ取引については、取引相手先として高格付を有する金融機関に限定しているため信用リスクはほとんどないと認識しております。財務部は月に一度デリバティブ取引の内容を含んだ財務報告を経営会議で行っております。

また、営業債権である未収委託者報酬は、投資信託約款に基づき、信託財産から委託者に対して支払われる信託報酬の未払金額であり、信託財産は受託銀行において分別保管されているため、信用リスクはほとんどないと認識しております。

2. 金融商品の時価等に関する事項

平成24年3月31日における貸借対照表計上額、時価、及びこれらの差額については次のとおりです。なお、時価を把握することが極めて困難と認められるものは、次表には含めておりません。

（単位：百万

円）

	貸借対照表計上額	時価	差額
(1)現金・預金	240	240	-
(2)金銭の信託	50,326	50,326	-
(3)短期貸付金	153	153	-
(4)未収委託者報酬	8,149	8,149	-
(5)有価証券及び投資有価証券			
其他有価証券	7,725	7,725	-
(6)関係会社株式	3,064	89,073	86,009
資産計	69,658	155,667	86,009
(7)関係会社短期借入金	8,500	8,500	-
(8)未払金	6,276	6,276	-
未払収益分配金	4	4	-
未払償還金	50	50	-
未払手数料	3,610	3,610	-
其他未払金	2,610	2,610	-
(9)未払費用	6,760	6,760	-
(10)未払法人税等	856	856	-
負債計	22,393	22,393	-
(11)デリバティブ取引（*）			
ヘッジ会計が適用されていないもの	-	-	-
ヘッジ会計が適用されているもの	10	10	-
デリバティブ取引計	10	10	-

（*）デリバティブ取引によって生じた正味の債権・債務は純額で表示しております。

注1：金融商品の時価の算定方法並びに有価証券及びデリバティブ取引に関する事項

(1) 現金・預金、(3) 短期貸付金、(4)未収委託者報酬

これらは短期間で決済されるため、時価は帳簿価額とほぼ等しいことから、当該帳簿価額によっております。ただし、短期貸付金は為替予約等の振当処理の対象とされており、円貨建債権とみて当該帳簿価額を以って時価としております。「デリバティブ取引関係」注記を参照ください。

(2) 金銭の信託

信託財産は、主として投資信託、デリバティブ取引、その他の資産（コールローン・委託証拠金等）で構成されております。これらの時価について投資信託については基準価格、デリバティブ取引に関しては、上場デリバティブ取引は取引所の価格、為替予約取引は先物為替相場、店頭デリバティブ取引は取引先金融機関から提示された価格等によっております。また、その他の資産については短期間で決済されるため、時価は帳簿価額とほぼ等しいことから、当該帳簿価額によっております。

(5) 有価証券及び投資有価証券

その他有価証券

これらの時価について、株式は取引所の価格によっており、投資信託は基準価格によっております。また、譲渡性預金は短期間で決済されるため、時価は帳簿価額とほぼ等しいことから、帳簿価額によっております。

また、保有目的ごとの有価証券に関する注記事項については、「有価証券関係」注記を参照ください。

(6) 関係会社株式

取引所の価格によっております。

(7) 関係会社短期借入金、(8) 未払金、(9) 未払費用、(10) 未払法人税等

これらは短期間で決済されるため、時価は帳簿価額とほぼ等しいことから、当該帳簿価額によっております。

(11) デリバティブ取引

「デリバティブ取引関係」注記を参照ください。

注2：非上場株式等（貸借対照表計上額：投資有価証券766百万円、関係会社株式11,365百万円）は、市場価格がなく、かつキャッシュフローを見積もることなどができず、時価を把握することが極めて困難と認められるため、「有価証券及び投資有価証券」には含めておりません。なお、当事業年度において、非上場株式について0百万円減損処理を行っております。

注3：金銭債権及び満期のある有価証券の決算日後の償還予定額

(単位：百万円)

	1年以内	1年超 5年以内	5年超 10年以内	10年超
預金	238	-	-	-
金銭の信託	50,326	-	-	-
短期貸付金	153	-	-	-
未収委託者報酬	8,149	-	-	-
有価証券及び投資有価証券	1,800	1	-	-
合計	60,668	1	-	-

有価証券関係

前事業年度（自 平成22年4月1日 至 平成23年3月31日）

1．売買目的有価証券(平成23年3月31日)

該当事項はありません。

2．満期保有目的の債券(平成23年3月31日)

該当事項はありません。

3．子会社株式及び関連会社株式(平成23年3月31日)

区分	貸借対照表 計上額 (百万円)	時価 (百万円)	差額 (百万円)
関連会社株式	3,064	79,658	76,594
合計	3,064	79,658	76,594

4．その他有価証券(平成23年3月31日)

区分	貸借対照表 計上額 (百万円)	取得原価 (百万円)	差額 (百万円)
貸借対照表計上額が取得原価を超えるもの			
株式	4,930	282	4,647
小計	4,930	282	4,647
貸借対照表計上額が取得原価を超えないもの			
投資信託(1)	2,922	3,003	80
譲渡性預金	1,400	1,400	-
小計	4,322	4,403	80
合計	9,252	4,685	4,566

- (1) 当事業年度末において、投資有価証券に係る為替変動リスクをヘッジするための為替予約取引についてヘッジ会計を適用しております。対応する繰延ヘッジ損失は69百万円（税効果会計適用後）であり、貸借対照表に計上しております。

5．事業年度中に売却したその他有価証券（自 平成22年4月1日 至 平成23年3月31日）

区分	売却額(百万円)	売却益の合計額(百万円)	売却損の合計額(百万円)
株式	67	39	-
投資信託	1,824	380	149
合計	1,891	419	149

当事業年度(自平成23年4月1日至平成24年3月31日)

1. 売買目的有価証券(平成24年3月31日)

該当事項はありません。

2. 満期保有目的の債券(平成24年3月31日)

該当事項はありません。

3. 子会社株式及び関連会社株式(平成24年3月31日)

区分	貸借対照表 計上額 (百万円)	時価 (百万円)	差額 (百万円)
関連会社株式	3,064	89,073	86,009
合計	3,064	89,073	86,009

4. その他有価証券(平成24年3月31日)

区分	貸借対照表 計上額 (百万円)	取得原価 (百万円)	差額 (百万円)
貸借対照表計上額が取得原価を超えるもの			
株式	4,624	282	4,341
小計	4,624	282	4,341
貸借対照表計上額が取得原価を超えないもの			
投資信託(1)	1,300	1,431	130
譲渡性預金	1,800	1,800	-
小計	3,100	3,231	130
合計	7,725	3,514	4,210

- (1) 当事業年度末において、投資有価証券に係る為替変動リスクをヘッジするための為替予約取引についてヘッジ会計を適用しております。対応する繰延ヘッジ利益は12百万円(税効果会計適用後)であり、貸借対照表に計上しております。

5. 事業年度中に売却したその他有価証券(自平成23年4月1日至平成24年3月31日)

区分	売却額(百万円)	売却益の合計額(百万円)	売却損の合計額(百万円)
株式	40	1	26
投資信託	1,343	-	110
合計	1,384	1	136

デリバティブ取引関係

前事業年度（自 平成22年4月1日 至 平成23年3月31日）

1．ヘッジ会計が適用されていないデリバティブ取引

該当事項はありません。

2．ヘッジ会計が適用されているデリバティブ取引

通貨関連

(単位：百万円)

ヘッジ会計の方法	デリバティブ取引の種類等	主なヘッジ対象	契約額等	契約額等のうち1年超	時価	当該時価の算定方法
原則的処理方法	為替予約取引	投資信託	2,846	-	65	先物為替相場によっている
為替予約等の振当処理	為替予約取引	短期貸付金	166	-	(*1) -	-
合 計			3,013	-	(*1) 65	-

(*1) 為替予約等の振当処理によるものは、ヘッジ対象とされている短期貸付金と一体として処理されるため、その時価は当該短期貸付金の時価に含めて記載しております。

当事業年度（自 平成23年4月1日 至 平成24年3月31日）

1．ヘッジ会計が適用されていないデリバティブ取引

該当事項はありません。

2．ヘッジ会計が適用されているデリバティブ取引

通貨関連

(単位：百万円)

ヘッジ会計の方法	デリバティブ取引の種類等	主なヘッジ対象	契約額等	契約額等のうち1年超	時価	当該時価の算定方法
原則的処理方法	為替予約取引	投資信託	1,308	-	10	先物為替相場によっている
為替予約等の振当処理	為替予約取引	短期貸付金	153	-	(*1) -	-
合 計			1,462	-	(*1) 10	-

(*1) 為替予約等の振当処理によるものは、ヘッジ対象とされている短期貸付金と一体として処理されるため、その時価は当該短期貸付金の時価に含めて記載しております。

退職給付関係

前事業年度(自 平成22年4月1日 至 平成23年3月31日)

1. 採用している退職給付制度の概要

当社は、確定給付型の制度として確定給付型企业年金制度及び退職一時金制度を、また確定拠出型の制度として確定拠出年金制度を設けております。

2. 退職給付債務に関する事項(平成23年3月31日)

イ. 退職給付債務	12,965百万円
ロ. 年金資産	7,475
ハ. 未積立退職給付債務(イ+ロ)	5,489
ニ. 会計基準変更時差異の未処理額	
ホ. 未認識数理計算上の差異	2,037
ヘ. 未認識過去勤務債務(債務の増額)	613
ト. 貸借対照表計上額純額(ハ+ニ+ホ+ヘ)	4,064
チ. 前払年金費用	
リ. 退職給付引当金(ト-チ)	4,064

3. 退職給付費用に関する事項(自 平成22年4月1日 至 平成23年3月31日)

イ. 勤務費用	535百万円
ロ. 利息費用	260
ハ. 期待運用収益	162
ニ. 会計基準変更時差異の費用処理額	
ホ. 数理計算上の差異の費用処理額	254
ヘ. 過去勤務債務の費用処理額	40
ト. 退職給付費用(イ+ロ+ハ+ニ+ホ+ヘ)	848
チ. その他(注)	206
計	1,054

(注) 確定拠出年金への掛金支払額等であります。

4. 退職給付債務等の計算の基礎に関する事項

イ. 退職給付見込額の期間配分方法	期間定額基準
ロ. 割引率	2.1%
ハ. 期待運用収益率	2.5%
ニ. 過去勤務債務の額の処理年数	16年(発生時の従業員の平均残存勤務期間以内の一定の年数による定額法により、費用処理することとしております。)
ホ. 数理計算上の差異の処理年数	(1) 退職一時金に係るもの 1年(発生時の翌期に費用処理することとしております。) (2) 退職年金に係るもの 16年(発生時の従業員の平均残存勤務期間以内の一定の年数による定額法により、翌期から費用処理することとしております。)
ヘ. 会計基準変更時差異の処理年数	該当はありません。

当事業年度(自 平成23年 4月 1日 至 平成24年 3月31日)

1. 採用している退職給付制度の概要

当社は、確定給付型の制度として確定給付型企業年金制度及び退職一時金制度を、また確定拠出型の制度として確定拠出年金制度を設けております。

2. 退職給付債務に関する事項(平成24年 3月31日)

イ. 退職給付債務	13,948百万円
ロ. 年金資産	9,508
ハ. 未積立退職給付債務(イ + ロ)	4,440
ニ. 会計基準変更時差異の未処理額	
ホ. 未認識数理計算上の差異	2,575
ヘ. 未認識過去勤務債務(債務の増額)	572
ト. 貸借対照表計上額純額(ハ + ニ + ホ + ヘ)	2,437
チ. 前払年金費用	
リ. 退職給付引当金(ト - チ)	2,437

3. 退職給付費用に関する事項(自 平成23年 4月 1日 至 平成24年 3月31日)

イ. 勤務費用	543百万円
ロ. 利息費用	272
ハ. 期待運用収益	186
ニ. 会計基準変更時差異の費用処理額	
ホ. 数理計算上の差異の費用処理額	280
ヘ. 過去勤務債務の費用処理額	40
ト. 退職給付費用(イ + ロ + ハ + ニ + ホ + ヘ)	869
チ. その他(注)	170
計	1,039

(注) 確定拠出年金への掛金支払額等であります。

4. 退職給付債務等の計算の基礎に関する事項

イ. 退職給付見込額の期間配分方法	期間定額基準
ロ. 割引率	1.8%
ハ. 期待運用収益率	2.5%
ニ. 過去勤務債務の額の処理年数	16年(発生時の従業員の平均残存勤務期間以内の一定の年数による定額法により、費用処理することとしております。)
ホ. 数理計算上の差異の処理年数	(1) 退職一時金に係るもの 1年(発生時の翌期に費用処理することとしております。) (2) 退職年金に係るもの 16年(発生時の従業員の平均残存勤務期間以内の一定の年数による定額法により、翌期から費用処理することとしております。)
ヘ. 会計基準変更時差異の処理年数	該当はありません。

税効果会計関係

前事業年度末 (平成23年3月31日)	当事業年度末 (平成24年3月31日)
1. 繰延税金資産及び繰延税金負債の発生の主な原因別の内訳	1. 繰延税金資産及び繰延税金負債の発生の主な原因別の内訳
繰延税金資産 百万円	繰延税金資産 百万円
賞与引当金 1,189	賞与引当金 1,070
退職給付引当金 1,666	退職給付引当金 877
所有株式税務簿価通算差異 884	所有株式税務簿価通算差異 776
投資有価証券評価減 569	投資有価証券評価減 501
ゴルフ会員権評価減 509	ゴルフ会員権評価減 430
減価償却超過額 307	減価償却超過額 243
時効後支払損引当金 197	時効後支払損引当金 176
子会社株式売却損 196	子会社株式売却損 172
未払事業税 206	未払事業税 166
未払確定拠出年金掛金 107	未払確定拠出年金掛金 -
繰延ヘッジ損失 48	繰延ヘッジ損失 -
その他 184	その他 148
繰延税金資産小計 6,069	繰延税金資産小計 4,564
評価性引当金 1,878	評価性引当金 1,650
繰延税金資産計 4,190	繰延税金資産計 2,913
繰延税金負債	繰延税金負債
有価証券評価差額金 1,872	有価証券評価差額金 1,511
繰延ヘッジ利益 -	繰延ヘッジ利益 7
繰延税金負債計 1,872	繰延税金負債計 1,518
繰延税金資産(純額) 2,318	繰延税金資産(純額) 1,394
2. 法定実効税率と税効果会計適用後の法人税等の負担率との差異の原因となった主な項目別の内訳	2. 法定実効税率と税効果会計適用後の法人税等の負担率との差異の原因となった主な項目別の内訳
法定実効税率 41.0%	法定実効税率 41.0%
(調整)	(調整)
交際費等永久に損金に算入されない項目 0.8%	交際費等永久に損金に算入されない項目 0.3%
受取配当金等永久に益金に算入されない項目 13.2%	受取配当金等永久に益金に算入されない項目 11.3%
住民税等均等割 0.0%	住民税等均等割 0.0%
タックスハイブン税制 5.8%	タックスハイブン税制 4.2%
外国税額控除 0.6%	外国税額控除 0.0%
税率変更による期末繰延税金資産の減額修正 -	税率変更による期末繰延税金資産の減額修正 2.4%
その他 0.7%	その他 0.3%
税効果会計適用後の法人税等の負担率 33.1%	税効果会計適用後の法人税等の負担率 36.3%

税金負債の金額の修正

「経済社会の構造の変化に対応した税制の構築を図るための所得税法等の一部を改正する法律」（平成23年法律第114号）が平成23年12月2日に公布され、平成24年4月1日以後開始する事業年度より、法人税率が30%から25.5%に引き下げられました。また、「東日本大震災からの復興のための施策を実施するために必要な財源の確保に関する特別措置法」（平成23年法律第117号）が同日に公布され、平成24年4月1日から平成27年3月31日までの期間（指定期間）内に開始する事業年度（3年間）は、各課税事業年度の基準法人税額の10%が復興特別法人税として課税されることになりました。これらの改正により、繰延税金資産および繰延税金負債を計算する法定実効税率は平成24年4月1日から平成27年3月31日までに解消すると見込まれる一時差異等については38%、平成27年4月1日以降に解消すると見込まれる一時差異等については36%となっております。

この改正の影響により、繰延税金資産の純額が108百万円減少し、法人税等調整額は322百万円増加しております。

セグメント情報等

前事業年度(自 平成22年4月1日 至 平成23年3月31日)

1. セグメント情報

当社は投資運用業の単一セグメントであるため、記載を省略しております。

2. 関連情報

(1) 製品・サービスごとの情報

当社の製品・サービス区分の決定方法は、損益計算書の営業収益の区分と同一であることから、製品・サービスごとの営業収益の記載を省略しております。

(2) 地域ごとの情報

売上高

本邦の外部顧客からの営業収益に区分した金額が損益計算書の営業収益の90%を超えるため、地域ごとの営業収益の記載を省略しております。

有形固定資産

本邦に所在している有形固定資産の金額が貸借対照表の有形固定資産の金額の90%を超えるため、地域ごとの有形固定資産の記載を省略しております。

(3) 主要な顧客ごとの情報

外部顧客からの営業収益のうち、損益計算書の営業収益の10%以上を占める相手先がないため、主要な顧客ごとの営業収益の記載を省略しております。

（追加情報）

当事業年度より「セグメント情報等の開示に関する会計基準」（企業会計基準第17号 平成21年3月27日）及び「セグメント情報等の開示に関する会計基準の適用指針」（企業会計基準適用指針第20号 平成20年3月21日）を適用しております。

当事業年度(自 平成23年 4月 1日 至 平成24年 3月31日)

1. セグメント情報

当社は投資運用業の単一セグメントであるため、記載を省略しております。

2. 関連情報

(1) 製品・サービスごとの情報

当社の製品・サービス区分の決定方法は、損益計算書の営業収益の区分と同一であることから、製品・サービスごとの営業収益の記載を省略しております。

(2) 地域ごとの情報

売上高

本邦の外部顧客からの営業収益に区分した金額が損益計算書の営業収益の90%を超えるため、地域ごとの営業収益の記載を省略しております。

有形固定資産

本邦に所在している有形固定資産の金額が貸借対照表の有形固定資産の金額の90%を超えるため、地域ごとの有形固定資産の記載を省略しております。

(3) 主要な顧客ごとの情報

外部顧客からの営業収益のうち、損益計算書の営業収益の10%以上を占める相手先がないため、主要な顧客ごとの営業収益の記載を省略しております。

関連当事者情報

前事業年度(自 平成22年 4月 1日 至 平成23年 3月31日)

1. 関連当事者との取引

(ア) 親会社及び法人主要株主等

種類	会社等の名称又は氏名	所在地	資本金	事業の内容又は職業	議決権等の所有(被所有)割合	関連当事者との関係	取引の内容	取引金額(百万円)	科目	期末残高(百万円)
親会社	野村ホールディングス株式会社	東京都中央区	594,492 (百万円)	持株会社	(被所有) 直接 100.0%	資産の賃貸借等 役員の兼任	資金の借入(*1)	137,500	関係会社 短期 借入金	8,000
							資金の返済	140,500		
							借入金利息の支払	75	未払費用	3

(イ) 子会社等

種類	会社等の名称又は氏名	所在地	資本金	事業の内容又は職業	議決権等の所有(被所有)割合	関連当事者との関係	取引の内容	取引金額(百万円)	科目	期末残高(百万円)
子会社	ノムラ・アセット・マネジメント・ストラテジック・インベストメンツ・Pte リミテッド	シンガポール共和国	68,275 (千米ドル)	持株会社	(所有) 直接 100.0%	役員の派遣	増資の引受(*2)	5,762	-	-
関連会社	株式会社野村総合研究所	東京都千代田区	18,600 (百万円)	情報サービス業	(所有) 直接 21.6%	サービス・製品の購入	自社利用のソフトウェア開発の委託(*3)	6,794	未払費用	61

(ウ) 兄弟会社等

種類	会社等の名称又は氏名	所在地	資本金	事業の内容又は職業	議決権等の所有(被所有)割合	関連当事者との関係	取引の内容	取引金額(百万円)	科目	期末残高(百万円)
親会社の子会社	野村証券株式会社	東京都中央区	10,000 (百万円)	証券業		当社投資信託の募集の取扱及び売上の取扱ならびに投資信託に係る事務代行の委託等 役員の兼任	投資信託に係る事務代行手数料の支払(*4)	31,596	未払手数料	3,835

親会社の子会社	野村ファン ド・リサー チ・アンド ・テクノロ ジー株式会 社	東京都 中央区	400 (百万円)	投資顧問業	当社投資信託 の運用委託 役員の兼任	投資信託の 運用に係る 投資顧問料 の支払 (*5)	有価証券報告書(内国投資信託受益証券)		
							2,657	未払費用	939

(エ) 役員及び個人主要株主等

該当はありません。

(注) 1. 上記の金額のうち、取引金額には消費税等が含まれておらず、期末残高には消費税等が含まれておりません。

2. 取引条件及び取引条件の決定方針等

(*1) 資金の借入については、市場金利を勘案して利率を合理的に決定しております。

(*2) 増資の引受けにつきましては、当社が平成22年12月23日及び12月28日に1株1米ドルで引受けております。

(*3) ソフトウェア開発については、調査・研究に要する費用や開発工数等を勘案し、総合的に決定しております。

(*4) 投資信託に係る事務代行手数料については、商品性等を勘案し総合的に決定しております。

(*5) 投資信託の運用に係る投資顧問料については、一般取引条件と同様に決定しております。

2. 親会社又は重要な関連会社に関する注記

(1) 親会社情報

野村ホールディングス(株) (東京証券取引所、大阪証券取引所、名古屋証券取引所、シンガポール証券取引所、ニューヨーク証券取引所に上場)

(2) 重要な関連会社の要約財務諸表

当事業年度において、重要な関連会社は(株)野村総合研究所及び野村土地建物(株)であり、その要約財務諸表は以下のとおりであります。

	(百万円)	
	(株)野村総合研究所	野村土地建物(株)
流動資産合計	167,970	7,506
固定資産合計	205,568	76,404
流動負債合計	79,436	7,926
固定負債合計	80,690	9,832
純資産合計	213,412	66,152
売上高	312,345	2,546
税引前当期純利益	36,149	3,289
当期純利益	21,100	2,944

当事業年度(自 平成23年 4月 1日 至 平成24年 3月31日)

1. 関連当事者との取引

(ア) 親会社及び法人主要株主等

種類	会社等の名称又は氏名	所在地	資本金	事業の内容又は職業	議決権等の所有(被所有)割合	関連当事者との関係	取引の内容	取引金額(百万円)	科目	期末残高(百万円)
親会社	野村ホールディングス株式会社	東京都中央区	594,492 (百万円)	持株会社	(被所有) 直接 100.0%	資産の賃貸借及び購入等 役員の兼任	資金の借入(*1)	90,500	関係会社 短期 借入金	8,500
							資金の返済	90,000		
							借入金利息の支払	54	未払費用	2
							金銭信託の移管(*2)	9,258	-	-
							株式交換(*3)	8,267	-	-

(イ) 子会社等

種類	会社等の名称又は氏名	所在地	資本金	事業の内容又は職業	議決権等の所有(被所有)割合	関連当事者との関係	取引の内容	取引金額(百万円)	科目	期末残高(百万円)
関連会社	株式会社野村総合研究所	東京都千代田区	18,600 (百万円)	情報サービス業	(所有) 直接 21.6%	サービス・製品の購入	自社利用のソフトウェア開発の委託等(*4)	5,887	未払費用	478

(ウ) 兄弟会社等

種類	会社等の名称又は氏名	所在地	資本金	事業の内容又は職業	議決権等の所有(被所有)割合	関連当事者との関係	取引の内容	取引金額(百万円)	科目	期末残高(百万円)
親会社の 子会社	野村証券株式会社	東京都中央区	10,000 (百万円)	証券業		当社投資信託の募集の取扱及び売上の取扱ならびに投資信託に係る事務代行の委託等 役員の兼任	投資信託に係る事務代行手数料の支払(*5)	33,134	未払 手数料	2,987
親会社の 子会社	野村ファンド・リサーチ・アンド・テクノロジー株式会社	東京都中央区	400 (百万円)	投資顧問業		当社投資信託の運用委託 役員の兼任	投資信託の運用に係る投資顧問料の支払(*6)	2,126	未払費用	787

(エ) 役員及び個人主要株主等

該当はありません。

(注) 1. 上記の金額のうち、取引金額には消費税等が含まれておらず、期末残高には消費税等が含まれておりません。

2. 取引条件及び取引条件の決定方針等

(* 1) 資金の借入については、市場金利を勘案して利率を合理的に決定しております。

(* 2) 譲渡代金は、平成24年1月17日における時価評価金額としています。

(* 3) 当社が保有する野村土地建物株式会社株式と引き換えに野村ホールディングス株式会社株式を取得

いたしました。交換は、第三者算定機関の算定による交換比率に基づいております。

(* 4) ソフトウェア開発については、調査・研究に要する費用や開発工数等を勘案し、総合的に決定しております。

(* 5) 投資信託に係る事務代行手数料については、商品性等を勘案し総合的に決定しております。

(* 6) 投資信託の運用に係る投資顧問料については、一般取引条件と同様に決定しております。

2. 親会社又は重要な関連会社に関する注記

(1) 親会社情報

野村ホールディングス(株) (東京証券取引所、大阪証券取引所、名古屋証券取引所、シンガポール証券取引所、ニューヨーク証券取引所に上場)

(2) 重要な関連会社の要約財務諸表

当事業年度において、重要な関連会社は(株)野村総合研究所であり、その要約財務諸表は以下のとおりであります。

	(百万円)
	(株)野村総合研究所
流動資産合計	166,580
固定資産合計	229,654
流動負債合計	72,440
固定負債合計	74,932
純資産合計	248,861
売上高	320,289
税引前当期純利益	62,962
当期純利益	41,340

1株当たり情報

前事業年度 (自 平成22年4月1日 至 平成23年3月31日)		当事業年度 (自 平成23年4月1日 至 平成24年3月31日)	
1株当たり純資産額	13,765円90銭	1株当たり純資産額	13,828円81銭
1株当たり当期純利益	1,516円39銭	1株当たり当期純利益	1,652円20銭
<p>潜在株式調整後1株当たり当期純利益については、潜在株式が存在しないため記載しておりません。</p> <p>1株当たり当期純利益の算定上の基礎</p> <p>損益計算書上の当期純利益 7,810百万円</p> <p>普通株式に係る当期純利益 7,810百万円</p> <p>普通株主に帰属しない金額の主要な内訳 該当事項はありません。</p> <p>普通株式の期中平均株式数 5,150,693株</p>		<p>潜在株式調整後1株当たり当期純利益については、潜在株式が存在しないため記載しておりません。</p> <p>1株当たり当期純利益の算定上の基礎</p> <p>損益計算書上の当期純利益 8,509百万円</p> <p>普通株式に係る当期純利益 8,509百万円</p> <p>普通株主に帰属しない金額の主要な内訳 該当事項はありません。</p> <p>普通株式の期中平均株式数 5,150,693株</p>	

4 【利害関係人との取引制限】

委託者は、「金融商品取引法」の定めるところにより、利害関係人との取引について、次に掲げる行為が禁止されています。

自己又はその取締役若しくは執行役との間における取引を行うことを内容とした運用を行うこと（投資者の保護に欠け、若しくは取引の公正を害し、又は金融商品取引業の信用を失墜させるおそれがないものとして内閣府令で定めるものを除きます。）、

運用財産相互間において取引を行うことを内容とした運用を行うこと（投資者の保護に欠け、若しくは取引の公正を害し、又は金融商品取引業の信用を失墜させるおそれがないものとして内閣府令で定めるものを除きます。）、

通常の実行の条件と異なる条件であって取引の公正を害するおそれのある条件で、委託者の親法人等（委託者の総株主等の議決権の過半数を保有していることその他の当該金融商品取引業者と密接な関係を有する法人その他の団体として政令で定める要件に該当する者をいいます。以下において同じ。）又は子法人等（委託者が総株主等の議決権の過半数を保有していることその他の当該金融商品取引業者と密接な関係を有する法人その他の団体として政令で定める要件に該当する者をいいます。以下同じ。）と有価証券の売買その他の取引又は店頭デリバティブ取引を行うこと。

委託者の親法人等又は子法人等の利益を図るため、その行う投資運用業に関して運用の方針、運用財産の額若しくは市場の状況に照らして不必要な取引を行うことを内容とした運用を行うこと。

上記に掲げるもののほか、委託者の親法人等又は子法人等が関与する行為であって、投資者の保護に欠け、若しくは取引の公正を害し、又は金融商品取引業の信用を失墜させるおそれのあるものとして内閣府令で定める行為

5 【その他】

(1) 定款の変更

委託者の定款の変更に関しては、株主総会の決議が必要です。

(2) 訴訟事件その他の重要事項

委託者およびファンドに重要な影響を与えた事実、または与えると予想される事実はありません。

第2 【その他の関係法人の概況】

1 【名称、資本金の額及び事業の内容】

(1) 受託者

(a)名称	(b)資本金の額 [*]	(c)事業の内容
三井住友信託銀行株式会社 (再信託受託者：日本トラスティ・サービス信託銀行株式会社)	342,037百万円	銀行法に基づき銀行業を営むとともに、金融機関の信託業務の兼営等に関する法律(兼営法)に基づき信託業務を営んでいます。

*平成24年7月末現在

(2) 販売会社

(a)名称	(b)資本金の額 [*]	(c)事業の内容
野村證券株式会社	10,000百万円	「金融商品取引法」に定める第一種金融商品取引業を営んでいます。

*平成24年7月末現在

2 【関係業務の概要】

(1) 受託者

ファンドの受託会社(受託者)として、信託財産の保管・管理・計算、外国証券を保管・管理する外国の保管銀行への指図・連絡等を行ないます。なお、信託事務の一部につき日本トラスティ・サービス信託銀行株式会社に委託することができます。

<再信託受託者の概要>

名称 : 日本トラスティ・サービス信託銀行株式会社

設立年月日 : 平成12年6月20日

業務の概要 : 銀行法に基づき銀行業を営むとともに、金融機関の信託業務の兼営等に関する法律に基づき信託業務を営んでいます。

銀行免許取得日および信託業務の認可取得日 : 平成12年7月13日

(2) 販売会社

ファンドの取扱販売会社として、募集の取扱いおよび販売を行ない、信託契約の一部解約に関する事務、収益分配金の再投資に関する事務、一部解約金・収益分配金・償還金の支払いに関する事務等を行ないます。

3 【資本関係】(持株比率5.0%以上を記載します。)

(1) 受託者

該当事項はありません。

(2) 販売会社

該当事項はありません。

第3【参考情報】

当計算期間において提出された、ファンドに係る金融商品取引法第25条第1項各号に掲げる書類は以下の通りです。

平成23年10月14日	有価証券届出書、有価証券報告書
平成24年4月20日	半期報告書、有価証券届出書の訂正届出書

独立監査人の監査報告書

平成24年6月29日

野村アセットマネジメント株式会社
取締役会 御中

新日本有限責任監査法人

指定有限責任社員 業務執行社員	公認会計士	内田 満雄
--------------------	-------	-------

指定有限責任社員 業務執行社員	公認会計士	亀井 純子
--------------------	-------	-------

指定有限責任社員 業務執行社員	公認会計士	伊藤 志保
--------------------	-------	-------

当監査法人は、金融商品取引法第193条の2第1項の規定に基づく監査証明を行うため、「委託会社等の経理状況」に掲げられている野村アセットマネジメント株式会社の平成23年4月1日から平成24年3月31日までの第53期事業年度の財務諸表、すなわち、貸借対照表、損益計算書、株主資本等変動計算書、重要な会計方針及びその他の注記について監査を行った。

財務諸表に対する経営者の責任

経営者の責任は、我が国において一般に公正妥当と認められる企業会計の基準に準拠して財務諸表を作成し適正に表示することにある。これには、不正又は誤謬による重要な虚偽表示のない財務諸表を作成し適正に表示するために経営者が必要と判断した内部統制を整備及び運用することが含まれる。

監査人の責任

当監査法人の責任は、当監査法人が実施した監査に基づいて、独立の立場から財務諸表に対する意見を表明することにある。当監査法人は、我が国において一般に公正妥当と認められる監査の基準に準拠して監査を行った。監査の基準は、当監査法人に財務諸表に重要な虚偽表示がないかどうかについて合理的な保証を得るために、監査計画を策定し、これに基づき監査を実施することを求めている。

監査においては、財務諸表の金額及び開示について監査証拠を入手するための手続が実施される。監査手続は、当監査法人の判断により、不正又は誤謬による財務諸表の重要な虚偽表示のリスクの評価に基づいて選択及び適用される。財務諸表監査の目的は、内部統制の有効性について意見表明するためのものではないが、当監査法人は、リスク評価の実施に際して、状況に応じた適切な監査手続を立案するために、財務諸表の作成と適正な表示に関連する内部統制を検討する。また、監査には、経営者が採用した会計方針及びその適用方法並びに経営者によって行われた見積りの評価も含め全体としての財務諸表の表示を検討することが含まれる。

当監査法人は、意見表明の基礎となる十分かつ適切な監査証拠を入手したと判断している。

監査意見

当監査法人は、上記の財務諸表が、我が国において一般に公正妥当と認められる企業会計の基準に準拠して、野村アセットマネジメント株式会社の平成24年3月31日現在の財政状態及び同日をもって終了する事業年度の経営成績をすべての重要な点において適正に表示しているものと認める。

利害関係

会社と当監査法人又は業務執行社員との間には、公認会計士法の規定により記載すべき利害関係はない。

以上

(注) 上記は、独立監査人の監査報告書の原本に記載された事項を電子化したものであり、その原本は当社が別途保管しております。

独立監査人の監査報告書

平成24年9月11日

野村アセットマネジメント株式会社
取締役会 御中

新日本有限責任監査法人

指定有限責任社員 公認会計士 内田 満 雄
業務執行社員指定有限責任社員 公認会計士 森 重 俊 寛
業務執行社員

当監査法人は、金融商品取引法第193条の2第1項の規定に基づく監査証明を行うため、「ファンドの経理状況」に掲げられている野村バリュー・フォーカス・ジャパンの平成23年7月26日から平成24年7月24日までの計算期間の財務諸表、すなわち、貸借対照表、損益及び剰余金計算書、注記表並びに附属明細表について監査を行った。

財務諸表に対する経営者の責任

経営者の責任は、我が国において一般に公正妥当と認められる企業会計の基準に準拠して財務諸表を作成し適正に表示することにある。これには、不正又は誤謬による重要な虚偽表示のない財務諸表を作成し適正に表示するために経営者が必要と判断した内部統制を整備及び運用することが含まれる。

監査人の責任

当監査法人の責任は、当監査法人が実施した監査に基づいて、独立の立場から財務諸表に対する意見を表明することにある。当監査法人は、我が国において一般に公正妥当と認められる監査の基準に準拠して監査を行った。監査の基準は、当監査法人に財務諸表に重要な虚偽表示がないかどうかについて合理的な保証を得るために、監査計画を策定し、これに基づき監査を実施することを求めている。

監査においては、財務諸表の金額及び開示について監査証拠を入手するための手続が実施される。監査手続は、当監査法人の判断により、不正又は誤謬による財務諸表の重要な虚偽表示のリスクの評価に基づいて選択及び適用される。財務諸表監査の目的は、内部統制の有効性について意見表明するためのものではないが、当監査法人は、リスク評価の実施に際して、状況に応じた適切な監査手続を立案するために、財務諸表の作成と適正な表示に関連する内部統制を検討する。また、監査には、経営者が採用した会計方針及びその適用方法並びに経営者によって行われた見積りの評価も含め全体としての財務諸表の表示を検討することが含まれる。

当監査法人は、意見表明の基礎となる十分かつ適切な監査証拠を入手したと判断している。

監査意見

当監査法人は、上記の財務諸表が、我が国において一般に公正妥当と認められる企業会計の基準に準拠して、野村バリュース・フォーカス・ジャパンの平成24年7月24日現在の信託財産の状態及び同日をもって終了する計算期間の損益の状況をすべての重要な点において適正に表示しているものと認める。

利害関係

野村アセットマネジメント株式会社及びファンドと当監査法人又は業務執行社員との間には、公認会計士法の規定により記載すべき利害関係はない。

以 上

(注) 1. 上記は、独立監査人の監査報告書の原本に記載された事項を電子化したものであり、その原本は当社が別途保管しております。

2. 財務諸表の範囲にはXBRLデータ自体は含まれていません。

[次へ](#)