

【表紙】

【提出書類】	訂正有価証券届出書
【提出先】	関東財務局長殿
【提出日】	2022年3月30日提出
【発行者名】	野村アセットマネジメント株式会社
【代表者の役職氏名】	C E O兼代表取締役社長 小池 広靖
【本店の所在の場所】	東京都江東区豊洲二丁目2番1号
【事務連絡者氏名】	松井 秀仁
【電話番号】	03-6387-5000
【届出の対象とした募集（売出）内国投資 信託受益証券に係るファンドの名称】	N E X T F U N D S C h i n a A M C ・中国株式・上証50連動型上場 投信
【届出の対象とした募集（売出）内国投資 信託受益証券の金額】	1,000億円を上限とします。
【縦覧に供する場所】	株式会社東京証券取引所 (東京都中央区日本橋兜町2番1号)

1【有価証券届出書の訂正届出書の提出理由】

本日、半期報告書を提出いたしましたので、2021年9月29日付をもって提出した有価証券届出書（以下「原届出書」といいます。）の関係情報を更新するため、また、記載事項の一部に変更がありますので本訂正届出書を提出するものです。

2【訂正の内容】

原届出書の下記の記載事項につきましては内容を更新・訂正いたします。

第二部ファンド情報 第1ファンドの状況 5運用状況

なお、原届出書の「第二部ファンド情報 第3ファンドの経理状況」において「1財務諸表」につきましては「中間財務諸表」が追加され、「2ファンドの現況」につきましては内容を更新・訂正いたします。

また、それ以外の訂正事項につきましては、＜訂正前＞および＜訂正後＞に記載している下線部__は訂正部分を示し、＜更新後＞の記載事項は原届出書の更新後の内容を示します。

第一部【証券情報】

(1) ファンドの名称

< 訂正前 >

NEXT FUNDS ChinaAMC・中国株式・上証50連動型上場投信

(以下「ファンド」といいます。なお、ファンドの愛称を「中国株式・上証50ETF」とします。)

< 訂正後 >

NEXT FUNDS ChinaAMC・中国株式・上証50連動型上場投信

(以下「ファンド」といいます。なお、ファンドの愛称を「NF・中国株上証50_ETF」とします。)

第二部【ファンド情報】

第1【ファンドの状況】

1 ファンドの性格

(3) ファンドの仕組み

<更新後>

委託会社の概況(2022年2月末現在)

・名称

野村アセットマネジメント株式会社

・資本金の額

17,180百万円

・会社の沿革

1959年12月1日

野村證券投資信託委託株式会社として設立

1997年10月1日

投資顧問会社である野村投資顧問株式会社と合併して野村アセット・マネジメント投信株式会社に商号を変更

2000年11月1日

野村アセットマネジメント株式会社に商号を変更

・大株主の状況

名称	住所	所有株式数	比率
野村ホールディングス株式会社	東京都中央区日本橋1-13-1	5,150,693株	100%

2 投資方針

(1) 投資方針

<更新後>

ファンドは、日本円換算した上証50指数に連動する投資成果（基準価額の変動率が対象株価指数の変動率に一致することをいいます。）を目指します。

投資信託証券への投資にあたっては、対象株価指数への連動を目指す別に定める投資信託証券の中から主として投資を行なうことを基本とします。また、安定した収益と流動性の確保を図ることを目指す別に定める投資信託証券にも補完的に投資を行ないます。（以下、「指定投資信託証券」といいます。）なお、組入投資信託証券は適宜見直しを行なう場合があります。

指定投資信託証券（2022年3月30日現在）

(1) 対象株価指数への連動を目指すもの

ニュー・ノムラ・チャイナ・インベストメント・ファンド - チャイナAシェアーズ・インデックス・ファンド（外国投資信託）

野村上証50指数マザーファンド
野村ChinaAMC China 50 ETFマザーファンド
(2) 安定した収益と流動性の確保を図ることを目指すもの
野村マネーポートフォリオ マザーファンド

指定投資信託証券として指定されていた投資信託証券が指定から外れたり、新たに有価証券に投資する投資信託証券等（ファンド設定時以降に設定された投資信託（投資法人を含みません。）も含まれます。）が指定投資信託証券として指定される場合があります。

投資信託証券への投資割合は、その流動性、換金の制限等を考慮して決定します。

日中ETFコネクティビティ を活用している間、通常の状態においては、野村ChinaAMC China 50 ETFマザーファンド（以下、「同マザーファンド」といいます。）への投資比率は、高位を維持することを基本とします。なお、ファンド名にある「ChinaAMC」とは、中国有数の運用会社であるChina Asset Management Co., Ltd.（以下、「同社」といいます。）を指します。同マザーファンドは純資産や流動性の点から同社の代表的なETFである「ChinaAMC China 50 ETF」を主要投資対象としております。

野村アセットマネジメントは、日中ETFコネクティビティに参加することを決定し、商品やサービスの提供について、同社と協力することを合意いたしました。その合意に基づき、「ChinaAMC China 50 ETF」へのファンドの実質的な投資比率を、通常の状態においては、高位を維持することを基本といたします。

「日中ETFコネクティビティ」は、株式会社日本取引所グループと上海証券取引所の両社合意に基づいて構築された、両取引所のETF市場を双方のETFを介して相互に結び付けるスキームです。

実質組入外貨建資産については、原則として為替ヘッジを行いません。

なお、資金動向、市況動向等によっては、上記のような運用ができない場合があります。

上証50指数について

上証50指数の全ての権利は、上海証券取引所（中国語名称「上海証券交易所」）に帰属します。上海証券取引所または中証指数有限公司（China Securities Index Company 以下「CSI」）のいずれも、当該指数に関するデータの正確性や完全性について、いかなる保証もしません。また、上海証券取引所またはCSIは、過失の有無にかかわらず、当該指数におけるいかなる誤りについても、いかなる者に対しても責任を負いません。当該指数に基づいたファンドは、上海証券取引所またはCSIにより支援、保証、販売および宣伝が行われるものでは一切ありません。

(2) 投資対象

<更新後>

有価証券に投資する投資信託証券（投資信託の受益証券（投資法人の投資証券を含みます。））。以下同じ。）を主要投資対象とします。

なお、コマーシャル・ペーパー等の短期有価証券ならびに短期金融商品等に直接投資する場合があります。

す。

投資の対象とする資産の種類(約款第24条)

この信託において投資の対象とする資産の種類は、次に掲げるものとします。

1. 次に掲げる特定資産（「特定資産」とは、投資信託及び投資法人に関する法律第2条第1項で定めるものをいいます。以下同じ。）
 - イ．有価証券
 - ロ．約束手形（イに掲げるものに該当するものを除きます。）
 - ハ．金銭債権（イ及びロに掲げるものに該当するものを除きます。）
2. 次に掲げる特定資産以外の資産
 - イ．為替手形

有価証券の指図範囲(約款第25条第1項)

委託者は、信託金を、別に定める投資信託証券（以下「指定投資信託証券」といいます。）のほか、次の各号に掲げる有価証券（金融商品取引法第2条第2項の規定により有価証券とみなされる同項各号に掲げる権利を除きます。）に投資することを指図します。

1. コマーシャル・ペーパーおよび短期社債等
2. 外国または外国の者の発行する証券または証書で、前号の証券の性質を有するもの
3. 国債証券、地方債証券、特別の法律により法人の発行する債券および社債券（新株引受権証券と社債券とが一体となった新株引受権付社債券の新株引受権証券および短期社債等を除きます。）
4. 指定金銭信託の受益証券（金融商品取引法第2条第1項第14号で定める受益証券発行信託の受益証券に限ります。）

なお、第3号の証券を以下「公社債」といい、公社債にかかる運用の指図は買い現先取引（売戻し条件付の買い入れ）および債券貸借取引（現金担保付き債券借入れ）に限り行なうことができるものとします。

金融商品の指図範囲(約款第25条第2項)

委託者は、信託金を、上記「有価証券の指図範囲」に掲げる有価証券のほか、次に掲げる金融商品（金融商品取引法第2条第2項の規定により有価証券とみなされる同項各号に掲げる権利を含みます。）により運用することを指図することができます。

1. 預金
2. 指定金銭信託（上記「有価証券の指図範囲」に掲げるものを除きます。）
3. コール・ローン
4. 手形割引市場において売買される手形

(参考)投資対象とする投資信託証券について

以下はファンドが投資を行なう投資信託証券の投資方針、関係法人、信託報酬等について、2022年3月30日現在で委託会社が知りうる情報等を基に記載したものです（個別に時点の記載がある場合を除きます。）。

今後、投資対象とする投資信託証券の各委託会社（運用会社）の都合等により、記載の内容が変更となる場合があります。

また、ここに記載した投資信託証券は上記日付現在のものであり、今後、投資対象から除外される場合、あるいは、ここに記載された以外の投資信託証券が新たに追加となる場合等があります。

(参考)投資対象とする投資信託証券の概要

ニュー・ノムラ・チャイナ・インベストメント・ファンド - チャイナAシェアーズ・インデックス・ファンド

(ケイマン諸島籍円建外国投資信託)

< 運用の基本方針 >	
主要投資対象	・上海証券取引所のA株市場に上場している人民元建ての株式を主要投資対象とします。
投資方針	・上海証券取引所のA株市場に上場している人民元建ての株式を主要投資対象とし、上証50指数(円換算)(以下「ベンチマーク」といいます。)の動きに連動する投資成果を目指して運用を行います。 ・効率的なポートフォリオ運用を目的として、株式先物やその他の金融派生商品を補完的に活用します。 ・外貨建資産については、原則として為替ヘッジを行いません。
主な投資制限	・デリバティブの利用は、ヘッジ目的に限定しません。
収益配分方針	原則、無分配とします。 但し、受託会社の裁量により分配を行なうことができます。
償還条項	受益者の利益に反する場合、受益者による償還決議がなされた場合、その他、やむを得ない事情が発生した場合等には、ファンドを償還する場合があります。
< 主な関係法人 >	
受託会社	グローバル・ファンズ・トラスト・カンパニー
投資顧問会社	野村アセットマネジメント株式会社
管理事務代行会社 保管銀行	ノムラ・バンク(ルクセンブルグ)エス・エー
< 管理報酬等 >	
信託報酬	純資産総額の0.17%(年率)
申込手数料	なし
信託財産留保額	なし ただし、キャピタルゲイン課税が導入される場合には、受託会社は、投資顧問会社と協議の上、信託財産留保率を引き上げる場合があります。
その他の費用	信託財産に関する租税、組入有価証券の売買時の売買委託手数料、信託事務の処理に要する費用および信託財産の監査に要する費用、外貨建資産の保管などに要する費用、借入金の利息および立替金の利息など。 ファンドの設立に係る費用(5年を超えない期間にわたり償却)。

上記のほか、一般社団法人投資信託協会の定めるファンド・オブ・ファンズ組入投資信託および投資法人の要件を満たしております。

野村上証50指数マザーファンド

(親投資信託)

< 運用の基本方針 >	
基本方針	・この投資信託は、日本円換算した上証50指数(以下「対象株価指数」といいます。)に連動する投資成果(基準価額の変動率が対象株価指数の変動率に一致することをいいます。以下同じ。)を目指します。
主要投資対象	・中国の金融商品取引所に上場している株式(DR(預託証券)を含みます。以下同じ。)なお、他の金融商品取引所に上場している株式にも投資する場合があります。また、株価指数先物取引および外国為替予約取引等を活用する場合や上場投資信託証券に投資する場合があります。

投資方針	<p>中国の金融商品取引所に上場している株式を主要投資対象とし、日本円換算した対象株価指数の動きに連動する投資成果を目指して運用を行ないます。</p> <p>運用にあたっては、原則として対象株価指数に採用されているまたは採用が決定された銘柄に投資することを基本とします。</p> <p>株式の組入比率は、原則として高位を基本とします。</p> <p>日本円換算した対象株価指数の動きを効率的に捉える投資成果を目指すため、株価指数先物取引および外国為替予約取引等をヘッジ目的外の利用も含め活用する場合があります。</p> <p>外貨建資産については、原則として為替ヘッジを行ないません。</p> <p>資金動向、市況動向等によっては、上記のような運用ができない場合があります。</p>
主な投資制限	<p>株式への投資割合には制限を設けません。</p> <p>外貨建資産への投資割合には制限を設けません。</p> <p>同一銘柄の株式への投資割合には制限を設けません。</p> <p>デリバティブの利用はヘッジ目的に限定しません。</p> <p>外国為替予約取引の利用はヘッジ目的に限定しません。</p> <p>投資信託証券(上場投資信託証券を除きます。)への投資割合は、信託財産の純資産総額の5%以内とします。</p> <p>一般社団法人投資信託協会規則に定める合理的な方法により算出した額が、信託財産の純資産総額を超えることとなるデリバティブ取引等(同規則に定めるデリバティブ取引等をいいます。)の利用は行ないません。</p> <p>前各号の規定にかかわらず、一般社団法人投資信託協会規則に定める一の者に対する株式等エクスポージャー、債券等エクスポージャーおよびデリバティブ等エクスポージャーの信託財産の純資産総額に対する比率は、原則としてそれぞれ10%、合計で20%以内とすることとし、当該比率を超えることとなった場合には、同規則に従い当該比率以内となるよう調整を行なうこととします。</p>
< 主な関係法人 >	
委託会社	野村アセットマネジメント株式会社
受託会社	三菱UFJ信託銀行株式会社(再信託受託会社: 日本マスタートラスト銀行株式会社)

野村ChinaAMC China 50 ETFマザーファンド

(親投資信託)

< 運用の基本方針 >	
基本方針	<p>この投資信託は、日本円換算した上証50指数(以下「対象株価指数」といいます。)に連動する投資成果(基準価額の変動率が対象株価指数の変動率に一致することをいいます。以下同じ。)を目指します。</p>
主要投資対象	<p>中国の金融商品取引所に上場しているチャイナ・アセット・マネジメント・リミテッドが運用するChinaAMC China 50 ETF(以下、「China 50 ETF」といいます。)を主要投資対象とします。なお、中国の金融商品取引所に上場している株式(DR(預託証書)を含みます。)に投資する場合があります。また、株価指数先物取引および外国為替予約取引等を活用する場合があります。</p>

投資方針	<p>中国の金融商品取引所に上場しているChina 50 ETFを主要投資対象とし、日本円換算した対象株価指数の動きに連動する投資成果を目指して運用を行いません。</p> <p>China 50 ETFの組入比率は、原則として高位を維持することを基本とします。ただし、金融商品取引所におけるChina 50 ETFの取引の停止等によっては、中国の金融商品取引所に上場している株式(DR(預託証券)を含みます。)に投資する場合があります。</p> <p>日本円換算した対象株価指数の動きに効率的に捉える投資成果を目指すため、株価指数先物取引および外国為替予約取引等をヘッジ目的外の利用も含め活用する場合があります。</p> <p>外貨建資産については、原則として為替ヘッジを行いません。</p> <p>資金動向、市況動向等によっては、上記のような運用ができない場合があります。</p>
主な投資制限	<p>株式への投資割合には制限を設けません。</p> <p>外貨建資産への投資割合には制限を設けません。</p> <p>同一銘柄の株式への投資割合には制限を設けません。</p> <p>デリバティブの利用はヘッジ目的に限定しません。</p> <p>外国為替予約取引の利用はヘッジ目的に限定しません。</p> <p>投資信託証券(上場投資信託証券を除きます。)への投資割合は、信託財産の純資産総額の5%以内とします。</p> <p>一般社団法人投資信託協会規則に定める合理的な方法により算出した額が、信託財産の純資産総額を超えることとなるデリバティブ取引等(同規則に定めるデリバティブ取引等をいいます。)の利用は行ないません。</p> <p>前各号の規定にかかわらず、一般社団法人投資信託協会規則に定める一の者に対する株式等エクスポージャー、債券等エクスポージャーおよびデリバティブ等エクスポージャーの信託財産の純資産総額に対する比率は、原則としてそれぞれ10%、合計で20%以内とすることとし、当該比率を超えることとなった場合には、同規則に従い当該比率以内となるよう調整を行なうこととします。</p>
< 主な関係法人 >	
委託会社	野村アセットマネジメント株式会社
受託会社	三菱UFJ信託銀行株式会社(再信託受託会社: 日本マスタートラスト銀行株式会社)

野村マネーポートフォリオ マザーファンド

(親投資信託)

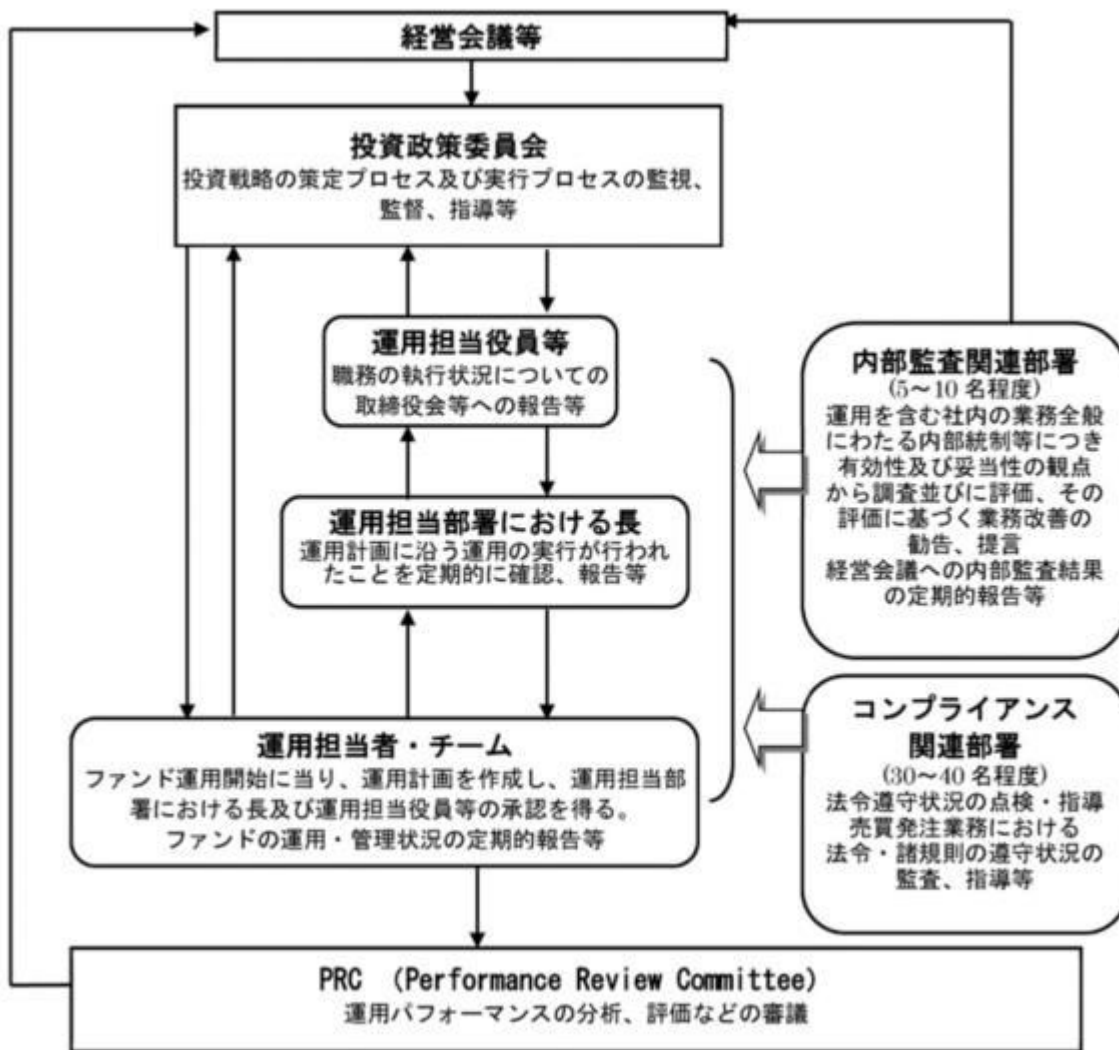
< 運用の基本方針 >	
基本方針	・この投資信託は、安定した収益と流動性の確保を図ることを目的として運用を行いません。
主要投資対象	・本邦通貨表示の短期有価証券を主要投資対象とします。
投資方針	<p>・本邦通貨表示の公社債等に投資を行ない、安定した収益と流動性の確保を図ることを目的として運用を行いません。</p> <p>・残存期間の短い公社債やコマーシャルペーパー等の短期有価証券への投資により利息等収益の確保を図り、あわせてコール・ローンなどで運用を行なうことで流動性の確保を図ります。</p> <p>・資金動向、市況動向等によっては上記のような運用ができない場合があります。</p>

主な投資制限	<ul style="list-style-type: none">・株式への投資は行ないません。・外貨建資産への投資は行ないません。・デリバティブの利用はヘッジ目的に限定します。・一般社団法人投資信託協会規則に定める合理的な方法により算出した額が、信託財産の純資産総額を超えることとなるデリバティブ取引等(同規則に定めるデリバティブ取引等をいいます。)の利用は行ないません。・一般社団法人投資信託協会規則に定める一の者に対する株式等エクスポージャー、債券等エクスポージャーおよびデリバティブ等エクスポージャーの信託財産の純資産総額に対する比率は、原則としてそれぞれ10%、合計で20%以内とすることとし、当該比率を超えることとなった場合には、同規則に従い当該比率以内となるよう調整を行なうこととします。
< 主な関係法人 >	
委託会社	野村アセットマネジメント株式会社
受託会社	三菱UFJ信託銀行株式会社（再信託受託会社：日本マスタートラスト銀行株式会社）

(3) 運用体制

< 更新後 >

ファンドを含む委託会社における投資信託の内部管理及び意思決定を監督する組織等は以下の通りです。



委託会社によるファンドの関係法人（販売会社を除く）に対する管理体制等

当社では、「受託会社」または受託会社の再信託先に対しては、日々の純資産照合、月次の勘定残高照合などを行っています。また、受託業務の内部統制の有効性についての監査人による報告書を、受託会社より受け取っております。

運用の外部委託を行う場合、「運用の外部委託先」に対しては、外部委託先が行った日々の約定について、投資ガイドラインに沿ったものであるかを確認しています。また、コンプライアンスレポートの提出を義務付け、定期的に管理状況に関する報告を受けています。さらに、外部委託先の管理体制、コンプライアンス体制等について調査ならびに評価を行い、定期的に商品に関する委員会に報告しています。

ファンドの運用体制等は今後変更となる場合があります。

3 投資リスク

< 更新後 >

基準価額の変動要因

ファンドの基準価額は、投資を行なっている有価証券等の値動きによる影響を受けますが、これらの運用による損益はすべて投資者の皆様へ帰属します。

したがって、ファンドにおいて、投資者の皆様の投資元金は保証されているものではなく、基準価額の下落により、損失を被り、投資元金が割り込むことがあります。なお、投資信託は預貯金と異なります。

[株価変動リスク]

ファンドは実質的に株式に投資を行ないますので、株価変動の影響を受けます。特にファンドが実質的に投資を行なう中国の株価変動は、先進国以上に大きいものになることが予想されます。

[為替変動リスク]

ファンドは、原則として為替変動リスクを軽減させるための為替ヘッジを行ないませんので、為替変動の影響を受けます。特にファンドが実質的な投資対象とする中国の通貨については、先進国の通貨に比べ流動性が低い状況となる可能性が高いこと等から、当該通貨の為替変動は先進国以上に大きいものになることも想定されます。

基準価額の変動要因は上記に限定されるものではありません。

対象株価指数と基準価額の主な乖離要因

ファンドは、基準価額が日本円換算した対象株価指数と連動することを目指しますが、主として次のような要因があるため、日本円換算した同指数と一致した推移をすることを運用上お約束できるものではありません。

上場投資信託証券は、信託報酬や売買委託手数料などのコスト負担があることや、上場投資信託証券における構成銘柄の組入比率が対象株価指数の組入比率と異なる場合があること

上場投資信託証券の値動きが市場の急変や金融商品取引所における売買高が少ないなどの理由により、対象株価指数の値動きと一致しないことがあること

資金の流出入のタイミングと当該資金の流出入に伴い実際に上場投資信託証券や構成銘柄等を売買するタイミングのずれの影響により、上場投資信託証券や構成銘柄等の組入比率および外貨建て資産の為替エクスポージャーが必ずしも100%とならないこと

構成銘柄の入替や個別銘柄の資本異動などによりポートフォリオの調整が行なわれる場合、個別銘柄の売買などにあたりマーケット・インパクトを受ける可能性があること、また、売買手数料などの取引費用を負担すること

ファンドの保有銘柄の評価価格が、対象株価指数における評価価格と一致しない場合があること（為替レートの価格差を含みます。）

対象株価指数と異なる指数を参照する先物取引を利用する場合があることや、先物価格の値動きと同指数の値動きが一致しないこと

中国における規則や中国当局による規制により、実質的に投資を行なう中国A株のポートフォリオにおいて、対象株価指数の銘柄構成比率どおりの運用ができなくなる可能性があること

中国国内の法令・税制等の制度変更により、構成銘柄等の価格やファンドにおける評価等が直接的または間接的に影響を受ける場合があること

信託報酬等のコスト負担があること

* 対象株価指数と基準価額の乖離要因は上記に限定されるものではありません。

その他の留意点

ファンドのお取引に関しては、金融商品取引法第37条の6の規定（いわゆるクーリング・オフ）の適用はありません。

ファンドは、大量の解約が発生し短期間で解約資金を手当てする必要性が生じた場合や主たる取引市場にお

いて市場環境が急変した場合等に、一時的に組入資産の流動性が低下し、市場実勢から期待できる価格で取引できないリスク、取引量が限られてしまうリスクがあります。これにより、基準価額にマイナスの影響を及ぼす可能性や、換金の申込みの受け付けが中止等となる可能性、換金代金の支払いが遅延する可能性等があります。

資金動向、市況動向等によっては、また、不慮の出来事等が起きた場合には、投資方針に沿った運用ができない場合があります。

ファンドが実質的に組み入れる有価証券の発行体において、利払いや償還金の支払いが遅延する可能性があります。

有価証券への投資等ファンドにかかる取引にあたっては、取引の相手方の倒産等により契約が不履行になる可能性があります。

ファンドの基準価額と日本円換算した対象株価指数は、費用等の要因により、完全に一致するものではありません。また、ファンドの投資成果が日本円換算した対象株価指数との連動または上回ることを保証するものではありません。

投資対象とするマザーファンドにおいて、他のベビーファンドの資金変動等に伴う売買等が生じた場合などには、ファンドの基準価額に影響を及ぼす場合があります。

ファンドが実質的に投資する中国においては、政治、経済、社会情勢の変化が金融市場に及ぼす影響は、先進国以上に大きいものになることが予想されます。さらに、中国は、近年「社会主義市場経済」への転換を図り、政治・経済システムの改革を進めておりますが、将来の政治・経済・社会情勢、政府政策（法令またはそれらの解釈の改正、課税方法の変更、通貨交換の制限、輸入の制限等を含みます。）の変化から、政府当局による海外からの投資規制など数々の規制が緊急に導入される可能性があり、その結果、金融市場が著しい悪影響を被る可能性や運用上の制約を大きく受ける可能性が想定されます。上記のような投資環境変化の内容によっては、ファンドでの新規投資の中止や大幅な縮小をする場合があります。また、中国の関係法令は近年制定されたものが多く、その解釈が必ずしも安定していません。また、中国の法令や税制等の変更により、ファンドが直接的または間接的に影響を受ける場合があります。

ファンドが実質的に投資する上場投資信託証券を、中国国内の金融商品取引所において購入あるいは売却しようとする際に、市場の急変等による流動性の低下や、当該上場投資信託証券の償還や上場廃止等により、購入もしくは売却が困難または不可能になる場合があります。

ファンドの市場価格は、取引所における競争売買を通じ、需給を反映して決まります。したがって、市場価格は基準価額とは必ずしも一致するものではありません。特に、ファンドの信託金限度額は他のETF（上場投資信託）と比較して少額であるため、ファンドの市場価格と基準価額との乖離は、相対的に大きなものになる可能性があります。

受益者は、自己に帰属する受益権をもって当該受益権の信託財産に対する持分に相当する有価証券との交換をすることはできません。

NEXT FUNDS ChinaAMC・中国株式・上証50連動型上場投信に関する留意点

中国A株への外国人による投資については、「QFII 制度」に基づいて、一定の適格要件を満たし、中国の証券市場に投資することについて、中国証券監督管理委員会（CSRC）の認定を受け、かつ国家外貨管理局（SAFE）から投資の認可を取得したブローカーもしくは運用会社等機関投資家（QFII）によるものや、ストックコネクトを利用するもの、その他特別な制度に基づくもののみが可能です。

（注）・QFII（適格国外機関投資家）：Qualified Foreign Institutional Investors

・CSRC（中国証券監督管理委員会）：China Securities Regulatory Commission

・SAFE（国家外貨管理局）：State Administration of Foreign Exchange

・ストックコネクト：中国本土と香港の間での株式相互取引制度

ファンドの信託金限度額は、550億円です（将来、所定の手続きにより信託約款を変更し、当該限度額を変更する場合があります。）。追加設定することにより、当該限度額を超えることとなる場合には、当該追加設定をすることはできません。

国家外貨管理局（SAFE）の裁量で、中国の外貨収支残高状況等を理由とした政策の変更等により、海外からの投資規制や海外への送金規制など、外国為替取引上の規制が発生したり、円と中国人民元との交換が停止となる場合があります。予定している信託財産の回金が行なえない可能性があります。すなわち、ファンドの運用において、有価証券の売却や売却代金の回金の遅延等が発生することがあります。

適格国外機関投資家(QFII)に対する課税上の取扱いとして、増値税（付加価値税）については、中国での証券売買による差額収入に対して免除される旨、中国財政部及び国家税務総局より公表されています。また、株式配当金・利息収入については、10%の企業所得税が課される旨、国家税務総局より公表されています。さらに、株式譲渡所得に係る企業所得税については、2014年11月17日以後当分の間免除される旨、中国財政部、国家税務総局及びCSRCより公表されています。なお、中国国内における期間収益に対する所得税や増値税等について、適用の有無、範囲、方法を含めて公表されていないもの、解釈が定まっていないものがあります。これらの税金が新たに課されることとなった場合には、ファンドがこれを実質的に負担する可能性があります。またその場合、ファンドにおける信託財産留保額が引き上げられる可能性があります。

ストックコネクトを通じた中国A株投資については、中国財政部、国家税務総局およびCSRCより、営業税については免除、株式譲渡所得については一時的に免除、株式配当金・利息収入については10%の企業所得税が課される旨、公表されています。

これらの記載は、2022年1月末時点で委託会社が確認できる情報に基づいたものです。税率等は、現地の税制が変更された場合等は変更になる場合があります。また、中国の関係法令の解釈については必ずしも安定していません。

< 更新後 >

委託会社におけるリスクマネジメント体制

リスク管理関連の委員会

パフォーマンスの考査

投資信託の信託財産についてパフォーマンスに基づいた定期的な考査（分析、評価）の結果の報告、審議を行ないます。

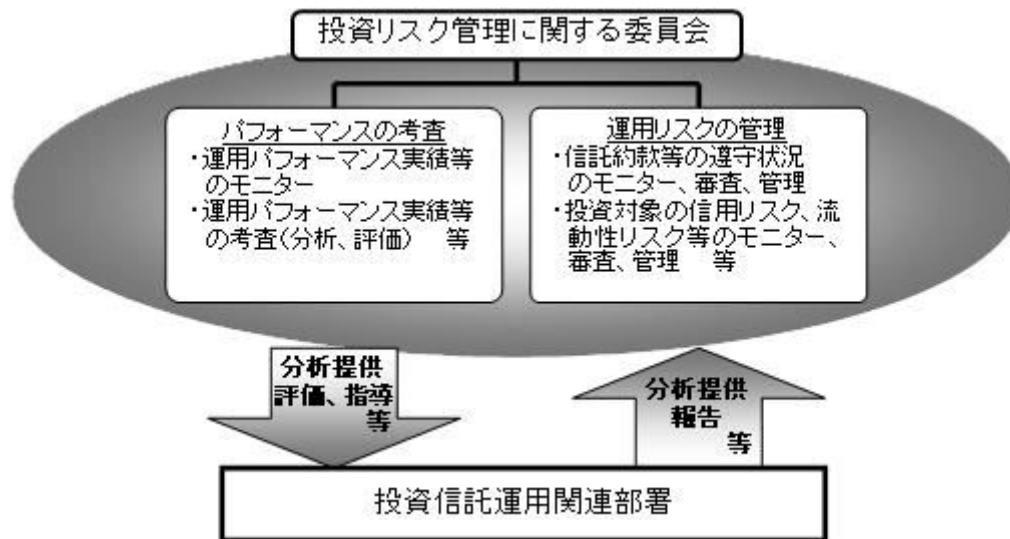
運用リスクの管理

投資信託の信託財産の運用リスクを把握、管理し、その結果に基づき運用部門その他関連部署への是正勧告を行なうことにより、適切な管理を行ないます。

流動性リスク管理について

流動性リスク管理に関する規程を定め、ファンドの組入資産の流動性リスクのモニタリングなどを実施するとともに、緊急時対応策の策定・検証などを行ないます。リスク管理関連の委員会が、流動性リスク管理の適切な実施の確保や流動性リスク管理態勢について監督します。

リスク管理体制図



投資リスクに関する管理体制等は今後変更となる場合があります。

< 更新後 >



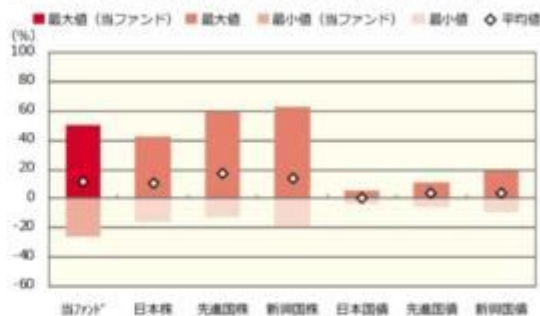
投資リスク

■ リスクの定量的比較 (2017年2月末～2022年1月末：月次)

ファンドの年間騰落率および分配金再投資基準価額の推移



ファンドと代表的な資産クラスとの騰落率の比較



	当ファンド	日本株	先進国株	新興国株	日本国債	先進国債	新興国債
最大値 (%)	50.2	42.1	59.8	62.7	5.4	11.4	19.3
最小値 (%)	△ 25.5	△ 16.0	△ 12.4	△ 19.4	△ 4.0	△ 5.4	△ 9.4
平均値 (%)	11.7	10.6	17.1	13.7	0.1	3.5	4.0

* 分配金再投資基準価額は、税引前の分配金を再投資したものとみなして計算したものです。2017年2月末を10,000として指数化しております。

* 年間騰落率は、2017年2月から2022年1月の5年間の各月末における1年間の騰落率を表示したものです。

※ 分配金再投資基準価額は、税引前の分配金を再投資したものとみなして計算しており、実際の基準価額と異なる場合があります。

* 全ての資産クラスが当ファンドの投資対象とは限りません。
* 2017年2月から2022年1月の5年間の各月末における1年間の騰落率の最大値・最小値・平均値を表示したものです。
* 決算日に対応した数値とは異なります。
* 当ファンドは分配金再投資基準価額の騰落率です。



投資リスク

<代表的な資産クラスの指数>

- 日本株：東証株価指数（TOPIX）（配当込み）
- 先進国株：MSCI-KOKUSAJ 指数（配当込み、円ベース）
- 新興国株：MSCI エマージング・マーケット・インデックス（配当込み、円ベース）
- 日本国債：NOMURA-BPI 国債
- 先進国債：FTSE 世界国債インデックス（除く日本、ヘッジなし・円ベース）
- 新興国債：JP モルガン・ガバメント・ボンド・インデックス-エマージング・マーケット・グローバル・ディバーシファイド（円ベース）

■代表的な資産クラスの指数の著作権等について■

- 東証株価指数（TOPIX）（配当込み）・・・東証株価指数（TOPIX）（配当込み）は、株式会社東京証券取引所（旧東京証券取引所）の知的財産であり、指数の算出、指数値の公表、利用など同指数に関するすべての権利は、旧東京証券取引所が有しています。なお、本商品は、旧東京証券取引所により提供、保証又は販売されるものではなく、旧東京証券取引所は、ファンドの発行又は売買に起因するいかなる損害に対しても、責任を有しません。
 - MSCI-KOKUSAJ 指数（配当込み、円ベース）、MSCI エマージング・マーケット・インデックス（配当込み、円ベース）・・・MSCI-KOKUSAJ 指数（配当込み、円ベース）、MSCI エマージング・マーケット・インデックス（配当込み、円ベース）は、MSCI が開発した指数です。同指数に対する著作権、知的所有権その他一切の権利は MSCI に帰属します。また MSCI は、同指数の内容を変更する権利および公表を停止する権利を有しています。
 - NOMURA-BPI 国債・・・NOMURA-BPI 国債の知的財産権は、野村證券株式会社に帰属します。なお、野村證券株式会社は、NOMURA-BPI 国債の正確性、完全性、信頼性、有用性を保証するものではなく、NOMURA-BPI 国債を用いて行われる野村アセットマネジメント株式会社の事業活動、サービスに関し一切責任を負いません。
 - FTSE 世界国債インデックス（除く日本、ヘッジなし・円ベース）・・・FTSE 世界国債インデックス（除く日本、ヘッジなし・円ベース）は、FTSE Fixed Income LLC により運営され、世界主要国の国債の総合収益率を各市場の時価総額で加重平均した債券インデックスです。同指数は FTSE Fixed Income LLC の知的財産であり、指数に関するすべての権利は FTSE Fixed Income LLC が有しています。
 - JP モルガン・ガバメント・ボンド・インデックス-エマージング・マーケット・グローバル・ディバーシファイド（円ベース）・・・「JP モルガン・ガバメント・ボンド・インデックス-エマージング・マーケット・グローバル・ディバーシファイド（円ベース）」（ここでは「指数」とよびます）についてここに提供された情報は、指数のレベルも含め、但しそれに限定することなく、情報としてのみ使用されるものであり、金融商品の売買を勧誘、何らかの売買の公式な推奨・勧誘、或いは指数に関連する何らかの商品の価値や価格を決めるものでもありません。また、投資戦略や税金における会計アドバイスも法的に推奨するものでもありません。ここに含まれる市場価格、データ、その他の情報は確かなものと考えられますが、JP Morgan Chase & Co. 及びその子会社（以下、JPM）がその完全性や正確性を保証するものではありません。含まれる情報は通知なしに変更されることがあります。過去のパフォーマンスは将来のリターンを示唆するものではありません。本資料に含まれる発行体の金融商品について、JPM やその従業員がロング・ショート両方を含めてポジションを持ったり、売買を行ったり、またはマーケットメイクを行ったりすることがあり、また、発行体の引受人、プレースメント・エージェンシー、アドバイザー、または貸主になっている可能性もあります。
- 米国の J.P. Morgan Securities LLC（ここでは「JPMS LLC」と呼びます）（「指数スポンサー」）は、指数に関する証券、金融商品または取引（ここでは「プロダクト」と呼びます）についての推奨、保障または販売促進を行いません。証券或いは金融商品全般、或いは特にプロダクトへの投資の推奨について、また金融市場における投資機会を指数に関連させる或いはそれを目的とする推奨の可否について、指数スポンサーは一切の表明または保証、或いは伝達または示唆を行なうものではありません。指数スポンサーはプロダクトについての管理、マーケティング、トレーディングに関する義務または法的責任を負いません。指数は信用できると考えられる情報によって算出されていますが、その完全性や正確性、また指数に付随する情報について保証するものではありません。指数は指数スポンサーが保有する財産であり、その財産権はすべて指数スポンサーに帰属します。JPMS LLC は NASD, NYSE, SIPC の会員です。JP Morgan は JP Morgan Chase Bank, NA, JPSI, J.P. Morgan Securities PLC., またはその関係会社が投資銀行業務を行う際に使用する名称です。

（出所：株式会社野村総合研究所、FTSE Fixed Income LLC 他）

4 手数料等及び税金

（3）信託報酬等

<更新後>

信託報酬の総額は、ファンドの計算期間を通じて毎日、信託財産の純資産総額に年1.045%(税抜年0.95%)以内で委託会社が定める率(2022年3月30日現在年0.33%(税抜年0.3%))（「信託報酬率」といいます。）を乗じて得た額とし、その配分については次の通り(税抜)とします。

< 委託会社 >	< 受託会社 >
年0.25%	年0.05%

* 上記配分は、2022年3月30日現在の信託報酬率における配分です。

ファンドの信託報酬は、日々計上され、ファンドの基準価額に反映されます。なお、毎計算期間の最初の6ヵ月終了日および毎計算期末または信託終了のときファンドから支払われます。

なお、この他にファンドが投資対象とする外国投資信託に関しても信託報酬等がかかります。

当該外国投資信託は、信託財産に関する租税、組入有価証券の売買時の売買委託手数料、信託事務の処理に要する費用および信託財産の監査に要する費用、外貨建資産の保管などに要する費用、借入金の利息および立替金の利息等を負担する場合があります。

また、ファンドの設立に係る費用はファンドが負担し、5年を超えない期間にわたり償却します。

なお、申込手数料はかかりません。

ファンドが投資対象とする投資信託証券の信託報酬等の詳細については「(参考)投資対象とする投資信託証券の概要」をご覧ください。

ファンドの信託報酬にファンドが投資対象とする投資信託証券の信託報酬を加えた、受益者が実質的に負担する信託報酬率について、2022年3月30日現在で想定される概算値は以下の通りです。ただし、この値はあくまでも実質的な信託報酬の目安であり、ファンドの実際の投資信託証券の組入れ状況によっては、実質的な信託報酬は変動します。

実質的な信託報酬率（税込・年率）の概算値
0.89% ~ 0.93%程度

支払先の役務の内容

< 委託会社 >	< 受託会社 >
ファンドの運用とそれに伴う調査、受託会社への指図、法定書面等の作成、基準価額の算出等	ファンドの財産の保管・管理、委託会社からの指図の実行等

(4) その他の手数料等

<更新後>

ファンドに関する租税、信託事務の処理に要する諸費用および受託者の立替えた立替金の利息は、受益者の負担とし、信託財産から支払われます。なお、ファンドの上場に係る費用および対象株価指数についての商標（これに類する商標を含みます。）の使用料（以下、「商標使用料」といいます。）ならびに当該上場に係る費用および当該商標使用料に係る消費税等に相当する金額は、受益者の負担とし、信託財産中から支弁することができます。なお、信託財産中から支払わない金額については、委託者が負担します。

対象株価指数に係る商標使用料（2022年3月30日現在）

ファンドの純資産総額に対し、年0.04%以下の率を乗じて得た額とします。

ファンドの上場に係る費用（2022年3月30日現在）

- ・追加上場料：追加上場時の増加額（毎年末の純資産総額について、新規上場時および新規上場した年から前年までの各年末の純資産総額のうち最大のものからの増加額）に対して、0.00825%（税抜0.0075%）。
- ・年間上場料：毎年末の純資産総額に対して、最大0.00825%（税抜0.0075%）。

ファンドに関する組入有価証券の売買の際に発生する売買委託手数料、売買委託手数料に係る消費税等に相当する金額、外貨建て資産の保管等に要する費用は信託財産から支払われます。

監査法人等に支払うファンドの監査に係る費用および当該監査費用に係る消費税等に相当する金額は、信託報酬支払いのときに信託財産から支払われます。

ファンドにおいて一部解約に伴う支払資金の手当て等を目的として資金借入れの指図を行なった場合、当該借入金の利息は信託財産から支払われます。

ファンドにおいて一部解約の実行に伴い、信託財産留保額 をご負担いただきます。信託財産留保額は、基準価額に0%の率を乗じて得た額を1口あたりに換算して、換金する口数に応じてご負担いただきます。

ただし、中国A株において、今後、キャピタルゲイン課税が導入される等の事態が生じる場合には、その影響および水準等を勘案し、委託会社が定める率を乗じて得た額に引き上げられる場合があります。

「信託財産留保額」とは、償還時まで投資を続ける投資家との公平性の確保やファンド残高の安定的な推移を図るため、クローズド期間の有無に関係なく、信託期間満了前の解約に対し解約者から徴収する一定の金額をいい、信託財産に繰り入れられます。

販売基準価額は、取得申込日の翌営業日の基準価額に100.6%の率を乗じた価額となります。したがって、購入時には、基準価額に0.6%の率を乗じて得た額を1口あたりに換算して、購入する口数に応じてご負担いただきます。

* これらの費用等の中には、運用状況等により変動するものがあり、事前に料率、上限額等を表示することができないものがあります。

（5）課税上の取扱い

< 更新後 >

個人の受益者に対する課税

収益分配金の受取時

分配金については、20.315%（国税（所得税及び復興特別所得税）15.315%および地方税5%）の税率による源泉徴収が行なわれます。なお、確定申告により、申告分離課税もしくは総合課税のいずれかを選択することもできます。

受益権の売却時、換金（解約）時および償還時

売却時、換金（解約）時および償還時の差益（譲渡益）については、申告分離課税により20.315%（国税15.315%および地方税5%）の税率が適用され、源泉徴収口座を選択した場合は20.315%の税率により源泉徴収が行なわれます。

売却時、換金（解約）時および償還時の価額から取得費（買付・申込手数料（税込）を含む）及び譲渡費用を控除した利益が譲渡益として課税対象となります。

損益通算について

以下の所得間で損益通算が可能です。上場株式等の配当所得については申告分離課税を選択したものに限りません。

《利子所得》	《上場株式等に係る譲渡所得等》 ^(注2)	《配当所得》
<ul style="list-style-type: none"> ・ 特定公社債^(注1)の利子 ・ 公募公社債投資信託の収益分配金 	特定公社債、公募公社債投資信託、上場株式、公募株式投資信託の <ul style="list-style-type: none"> ・ 譲渡益 ・ 譲渡損 	<ul style="list-style-type: none"> ・ 上場株式の配当 ・ 公募株式投資信託の収益分配金

(注1) 「特定公社債」とは、国債、地方債、外国国債、公募公社債、上場公社債、2015年12月31日以前に発行された公社債（同族会社が発行した社債を除きます。）などの一定の公社債をいいます。

(注2) 株式等に係る譲渡所得等について、上場株式等に係る譲渡所得等とそれ以外の株式等に係る譲渡所得等に区分し、別々の分離課税制度とすることとされ、原則として、これら相互の通算等ができないこととされました。

* 少額投資非課税制度「愛称：NISA(ニーサ)」をご利用の場合

少額投資非課税制度「NISA(ニーサ)」は、上場株式、公募株式投資信託等に係る非課税制度です。NISAをご利用の場合、毎年、一定額の範囲で新たに購入したETFなどから生じる配当所得及び譲渡所得が一定期間非課税となります。他の口座で生じた配当所得や譲渡所得との損益通算はできません。販売会社で非課税口座を開設するなど、一定の条件に該当する方が対象となります。なお、分配金の受取方法によっては非課税とならない場合があります。詳しくは、販売会社にお問い合わせください。

法人の受益者に対する課税

収益分配金の受取時

分配金については、15.315%(国税15.315%)の税率で源泉徴収が行なわれます。なお、地方税の源泉徴収はありません。

源泉税は所有期間に応じて法人税額から控除

受益権の売却時、換金(解約)時および償還時

法人の投資家については、受益権の売却時、換金(解約)時および償還時における源泉徴収はありません。

なお、税金の取扱いの詳細については税務専門家等にご確認されることをお勧めします。

外貨建資産への投資により外国税額控除の適用となった場合には、分配時の税金が上記と異なる場合があります。

税法が改正された場合等は、上記「(5)課税上の取扱い」の内容(2022年1月末現在)が変更になる場合があります。

5 運用状況

以下は2022年1月31日現在の運用状況であります。

また、投資比率とはファンドの純資産総額に対する当該資産の時価比率をいいます。

(1) 投資状況

NEXT FUNDS China AMC・中国株式・上証50連動型上場投信

資産の種類	国/地域	時価合計（円）	投資比率（％）
投資信託受益証券	ケイマン諸島	279,632,220	9.20
親投資信託受益証券	日本	2,756,653,339	90.76
現金・預金・その他資産（負債控除後）		693,802	0.02
合計（純資産総額）		3,036,979,361	100.00

（参考）野村上証50指数マザーファンド

資産の種類	国/地域	時価合計（円）	投資比率（％）
株式	中国	403,566,365	97.19
現金・預金・その他資産（負債控除後）		11,643,581	2.80
合計（純資産総額）		415,209,946	100.00

その他の資産の投資状況

その他の資産として、下記の通り先物取引を利用しています。
評価にあたっては知りうる直近の日の主たる取引所の発表する清算値段又は最終相場で評価しております。

資産の種類	建別	国/地域	時価合計（円）	投資比率（％）
株価指数先物取引	買建	シンガポール	8,461,174	2.03

（参考）野村China AMC China 50 ETFマザーファンド

資産の種類	国/地域	時価合計（円）	投資比率（％）
投資信託受益証券	中国	2,743,954,044	99.53
現金・預金・その他資産（負債控除後）		12,708,648	0.46
合計（純資産総額）		2,756,662,692	100.00

その他の資産の投資状況

その他の資産として、下記の通り先物取引を利用しています。
評価にあたっては知りうる直近の日の主たる取引所の発表する清算値段又は最終相場で評価しております。

資産の種類	建別	国/地域	時価合計（円）	投資比率（％）
株価指数先物取引	買建	シンガポール	10,153,409	0.36

（参考）野村マネーポートフォリオ マザーファンド

資産の種類	国/地域	時価合計（円）	投資比率（％）
特殊債券	日本	20,004,600	52.88
現金・預金・その他資産（負債控除後）		17,824,797	47.11

合計(純資産総額)	37,829,397	100.00
-----------	------------	--------

(2) 投資資産

投資有価証券の主要銘柄

NEXT FUNDS China AMC・中国株式・上証50連動型上場投信

順位	国/地域	種類	銘柄名	数量	簿価 単価 (円)	簿価 金額 (円)	評価 単価 (円)	評価 金額 (円)	投資 比率 (%)
1	日本	親投資信託 受益証券	野村ChinaAMC China 50 ETFマザーファンド	2,100,779,878	1.3866	2,912,941,379	1.3122	2,756,643,355	90.76
2	ケイマン 諸島	投資信託受 益証券	ニュー・ノムラ・チャイナ・イン ベストメント・ファンド-チャイ ナAシェアーズ・インデックス・ ファンド	13,620	21,764	296,425,680	20,531	279,632,220	9.20
3	日本	親投資信託 受益証券	野村マネーポートフォリオ マ ザーファンド	9,938	1.0049	9,986	1.0047	9,984	0.00

種類別及び業種別投資比率

種類	投資比率(%)
投資信託受益証券	9.20
親投資信託受益証券	90.76
合計	99.97

(参考) 野村上証50指数マザーファンド

順位	国/地域	種類	銘柄名	業種	数量	簿価 単価 (円)	簿価 金額 (円)	評価 単価 (円)	評価 金額 (円)	投資 比率 (%)
1	中国	株式	KWEICHOW MOUTAI CO LTD	飲料	1,900	36,346.14	69,057,680	34,224.14	65,025,869	15.66
2	中国	株式	CHINA MERCHANTS BANK CO LTD	銀行	37,200	969.04	36,048,631	892.51	33,201,444	7.99
3	中国	株式	PING AN INSURANCE (GROUP) CO OF CHINA LTD	保険	32,600	1,131.19	36,876,866	906.29	29,545,246	7.11
4	中国	株式	INDUSTRIAL BANK CO LTD	銀行	43,700	387.03	16,913,618	378.69	16,549,032	3.98
5	中国	株式	LONGI GREEN ENERGY TECHNOLOGY CO LTD	半導体・半 導体製造装 置	13,000	1,630.13	21,191,763	1,271.57	16,530,424	3.98

6	中国	株式	CHINA YANGTZE POWER CO LTD	独立系発電 事業者・エ ネルギー販 売業者	33,800	376.04	12,710,405	397.55	13,437,483	3.23
7	中国	株式	CITIC SECURITIES CO.,LTD.	資本市場	29,440	406.96	11,981,083	446.16	13,135,106	3.16
8	中国	株式	INNER MONGOLIA YILI INDUSTRIAL GP CO LTD	食品	18,300	636.42	11,646,492	690.46	12,635,564	3.04
9	中国	株式	WUXI APPTec CO LTD	ライフサイ エンス・ ツール/ サービス	6,108	2,805.00	17,132,989	1,900.73	11,609,699	2.79
10	中国	株式	CHINA TOURISM GROUP DUTY FREE CORP LTD	ホテル・レ ストラン・ レジャー	2,900	4,987.62	14,464,098	3,746.33	10,864,378	2.61
11	中国	株式	JIANGSU HENGRUI MEDICINE CO LTD	医薬品	13,400	1,132.64	15,177,418	742.70	9,952,206	2.39
12	中国	株式	INDUSTRIAL AND COMMERCIAL BANK OF CHINA	銀行	105,400	89.59	9,443,396	84.51	8,908,143	2.14
13	中国	株式	WANHUA CHEMICAL GROUP CO LTD	化学	4,800	2,156.46	10,351,034	1,638.65	7,865,567	1.89
14	中国	株式	ZIJIN MINING GROUP CO LTD	金属・鉱業	42,700	181.18	7,736,669	177.01	7,558,548	1.82
15	中国	株式	WILL SEMICONDUCTOR LTD	半導体・半 導体製造装 置	1,600	5,982.96	9,572,748	4,610.37	7,376,599	1.77
16	中国	株式	SHANXI XINGHUACUN FEN WINE FACTORY CO.	飲料	1,400	5,948.68	8,328,165	4,990.34	6,986,477	1.68
17	中国	株式	SANY HEAVY INDUSTRY CO LTD	機械	18,300	475.18	8,695,870	365.27	6,684,535	1.60
18	中国	株式	FOSHAN HAITIAN FLAVOURING & FOOD CO LTD	食品	3,800	2,121.28	8,060,865	1,749.47	6,648,008	1.60
19	中国	株式	HAITONG SECURITIES CO LTD	資本市場	29,800	208.39	6,210,077	208.21	6,204,672	1.49
20	中国	株式	CHINA STATE CONSTRUCTION ENGINEERING COR	建設・土木	65,300	84.51	5,518,992	94.31	6,158,532	1.48
21	中国	株式	POLY DEVELOPMENTS AND HOLD-A	不動産管 理・開発	21,600	220.72	4,767,657	284.74	6,150,552	1.48
22	中国	株式	ZHANGZHOU PIENTZHUANG PHA-A	医薬品	900	8,412.03	7,570,828	6,479.19	5,831,271	1.40

23	中国	株式	HAIER SMART HOME CO LTD	家庭用耐久財	11,400	461.58	5,262,030	501.48	5,716,901	1.37
24	中国	株式	TONGWEI CO LTD	食品	8,300	767.18	6,367,649	677.40	5,622,499	1.35
25	中国	株式	SHANGHAI PUDONG DEVELOPMENT BANK CO, LTD	銀行	36,200	181.91	6,585,218	152.53	5,521,604	1.32
26	中国	株式	COSCO SHIPPING HOLDINGS CO-A	海運業	18,600	349.98	6,509,767	292.36	5,437,993	1.30
27	中国	株式	ANHUI CONCH CEMENT COMPANY LIMITED	建設資材	7,500	734.54	5,509,053	711.14	5,333,579	1.28
28	中国	株式	HUATAI SECURITIES CO LTD	資本市場	15,900	281.30	4,472,698	309.77	4,925,447	1.18
29	中国	株式	CHINA PACIFIC INSURANCE (GROUP) CO LTD	保険	10,300	523.97	5,396,913	476.27	4,905,605	1.18
30	中国	株式	AGRICULTURAL BANK OF CHINA	銀行	89,600	54.95	4,923,924	53.68	4,810,170	1.15

種類別及び業種別投資比率

種類	国内 / 国外	業種	投資比率 (%)
株式	国外	不動産管理・開発	1.48
		石油・ガス・消耗燃料	2.44
		化学	1.89
		建設資材	1.28
		金属・鉱業	2.26
		航空宇宙・防衛	0.69
		建設・土木	1.48
		機械	1.60
		海運業	1.30
		自動車	1.74
		家庭用耐久財	1.37
		ホテル・レストラン・レジャー	2.61
		飲料	17.34
		食品	5.99
		医薬品	4.48
		銀行	16.61
保険	9.30		
ソフトウェア	1.70		

	電子装置・機器・部品	1.33
	半導体・半導体製造装置	6.69
	資本市場	7.46
	独立系発電事業者・エネルギー販売業者	3.23
	ライフサイエンス・ツール/サービス	2.79
合 計		97.19

(参考) 野村China AMC China 50 ETFマザーファンド

順位	国/ 地域	種類	銘柄名	数量	簿価 単価 (円)	簿価 金額 (円)	評価 単価 (円)	評価 金額 (円)	投資 比率 (%)
1	中国	投資信託受 益証券	CHINA 50 ETF	49,780,000	62.27	3,100,053,482	55.12	2,743,954,044	99.53

種類別及び業種別投資比率

種類	投資比率(%)
投資信託受益証券	99.53
合 計	99.53

(参考) 野村マネーポートフォリオ マザーファンド

順位	国/ 地域	種類	銘柄名	数量	簿価 単価 (円)	簿価 金額 (円)	評価 単価 (円)	評価 金額 (円)	利率 (%)	償還期限	投資 比率 (%)
1	日本	特殊債券	政保 地方公共 団体金融機構債 券(6年) 第 18回	20,000,000	100.02	20,004,600	100.02	20,004,600	0.001	2022/5/30	52.88

種類別及び業種別投資比率

種類	投資比率(%)
特殊債券	52.88
合 計	52.88

投資不動産物件

NEXT FUNDS China AMC・中国株式・上証50連動型上場投信

該当事項はありません。

(参考) 野村上証50指数マザーファンド

該当事項はありません。

（参考）野村China AMC China 50 ETFマザーファンド

該当事項はありません。

（参考）野村マネーポートフォリオ マザーファンド

該当事項はありません。

その他投資資産の主要なもの

NEXT FUNDS China AMC・中国株式・上証50連動型上場投信

該当事項はありません。

（参考）野村上証50指数マザーファンド

その他の資産として、下記の通り先物取引を利用しています。

評価にあたっては知りうる直近の日の主たる取引所の発表する清算値段又は最終相場で評価しております。

種類	国/地域	取引所	名称	買建/ 売建	枚数	通貨	帳簿価額	帳簿価額 (円)	評価額	評価額 (円)	投資 比率 (%)
株価指数先物取引	シンガポール	シンガポール取引所	SGX FTSE China A50 指数先物 (2022年02月限)	買建		5米ドル	76,350	8,813,844	73,295	8,461,174	2.03

（参考）野村China AMC China 50 ETFマザーファンド

その他の資産として、下記の通り先物取引を利用しています。

評価にあたっては知りうる直近の日の主たる取引所の発表する清算値段又は最終相場で評価しております。

種類	国/地域	取引所	名称	買建/ 売建	枚数	通貨	帳簿価額	帳簿価額 (円)	評価額	評価額 (円)	投資 比率 (%)
株価指数先物取引	シンガポール	シンガポール取引所	SGX FTSE China A50 指数先物 (2022年02月限)	買建		6米ドル	91,620	10,576,613	87,954	10,153,409	0.36

（参考）野村マネーポートフォリオ マザーファンド

該当事項はありません。

（3）運用実績

純資産の推移

NEXT FUNDS China AMC・中国株式・上証50連動型上場投信

2022年1月末日及び同日前1年以内における各月末並びに下記決算期末の純資産及び金融商品取引所の取引価格の推移は次の通りです。

		純資産総額（百万円）		1口当たり純資産額(円)		金融商品取引所 取引価格（円）
		（分配落）	（分配付）	（分配落）	（分配付）	
第5計算期間	(2012年 7月 8日)	12,902	12,902	17,569.0000	17,569.0000	16,860
第6計算期間	(2013年 7月 8日)	10,252	10,252	19,079.0000	19,079.0000	17,180
第7計算期間	(2014年 7月 8日)	8,559	8,559	18,715.0000	18,715.0000	18,480
第8計算期間	(2015年 7月 8日)	9,945	9,945	42,075.0000	42,075.0000	37,550
第9計算期間	(2016年 7月 8日)	4,734	4,734	24,737.0000	24,737.0000	21,520
第10計算期間	(2017年 7月 8日)	5,464	5,464	31,885.0000	31,885.0000	28,830
第11計算期間	(2018年 7月 8日)	4,471	4,471	29,535.0000	29,535.0000	29,200
第12計算期間	(2019年 7月 8日)	4,562	4,562	34,727.0000	34,727.0000	33,150
第13計算期間	(2020年 7月 8日)	4,040	4,040	39,195.0000	39,195.0000	39,300
第14計算期間	(2021年 7月 8日)	4,110	4,110	44,461.0000	44,461.0000	43,350
	2021年 1月末日	4,309		45,813.0000		45,000
	2月末日	4,403		47,892.0000		46,500
	3月末日	4,266		45,406.0000		44,950
	4月末日	4,208		44,789.0000		44,350
	5月末日	4,475		47,639.0000		47,400
	6月末日	4,185		45,269.0000		45,050
	7月末日	3,805		41,164.0000		40,250
	8月末日	3,737		40,419.0000		40,000
	9月末日	3,792		42,396.0000		41,950
	10月末日	3,350		44,056.0000		43,700
	11月末日	3,262		43,235.0000		42,100
	12月末日	3,223		44,383.0000		44,280
	2022年 1月末日	3,036		41,987.0000		41,830

決算日が休日の場合は、前営業日の取引価格を記載しております。

金融商品取引所の統合により、2013年7月16日以降は大阪取引所（旧大阪証券取引所）から東京証券取引所に取引価格の取得先が変更になっております。

分配の推移

NEXT FUNDS China AMC・中国株式・上証50連動型上場投信

	計算期間	1口当たりの分配金
第5計算期間	2011年 7月 9日～2012年 7月 8日	0.0000円
第6計算期間	2012年 7月 9日～2013年 7月 8日	0.0000円
第7計算期間	2013年 7月 9日～2014年 7月 8日	0.0000円
第8計算期間	2014年 7月 9日～2015年 7月 8日	0.0000円
第9計算期間	2015年 7月 9日～2016年 7月 8日	0.0000円
第10計算期間	2016年 7月 9日～2017年 7月 8日	0.0000円
第11計算期間	2017年 7月 9日～2018年 7月 8日	0.0000円
第12計算期間	2018年 7月 9日～2019年 7月 8日	0.0000円

第13計算期間	2019年 7月 9日～2020年 7月 8日	0.0000円
第14計算期間	2020年 7月 9日～2021年 7月 8日	0.0000円

収益率の推移

NEXT FUNDS China AMC・中国株式・上証50連動型上場投信

	計算期間	収益率
第5計算期間	2011年 7月 9日～2012年 7月 8日	19.4%
第6計算期間	2012年 7月 9日～2013年 7月 8日	8.6%
第7計算期間	2013年 7月 9日～2014年 7月 8日	1.9%
第8計算期間	2014年 7月 9日～2015年 7月 8日	124.8%
第9計算期間	2015年 7月 9日～2016年 7月 8日	41.2%
第10計算期間	2016年 7月 9日～2017年 7月 8日	28.9%
第11計算期間	2017年 7月 9日～2018年 7月 8日	7.4%
第12計算期間	2018年 7月 9日～2019年 7月 8日	17.6%
第13計算期間	2019年 7月 9日～2020年 7月 8日	12.9%
第14計算期間	2020年 7月 9日～2021年 7月 8日	13.4%
第15期（中間期）	2021年 7月 9日～2022年 1月 8日	0.5%

各計算期間の収益率は、計算期間末の基準価額（分配付の額）から当該計算期間の直前の計算期間末の基準価額（分配落の額。以下「前期末基準価額」といいます。）を控除した額を前期末基準価額で除して得た数に100を乗じて得た数を記載しております。なお、小数点以下2桁目を四捨五入し、小数点以下1桁目まで表示しております。

（４）設定及び解約の実績

NEXT FUNDS China AMC・中国株式・上証50連動型上場投信

	計算期間	設定口数	解約口数	発行済み口数
第5計算期間	2011年 7月 9日～2012年 7月 8日		508,614	734,380
第6計算期間	2012年 7月 9日～2013年 7月 8日		196,995	537,385
第7計算期間	2013年 7月 9日～2014年 7月 8日		80,000	457,385
第8計算期間	2014年 7月 9日～2015年 7月 8日		221,000	236,385
第9計算期間	2015年 7月 9日～2016年 7月 8日		45,000	191,385
第10計算期間	2016年 7月 9日～2017年 7月 8日		20,000	171,385
第11計算期間	2017年 7月 9日～2018年 7月 8日		20,000	151,385
第12計算期間	2018年 7月 9日～2019年 7月 8日		20,000	131,385
第13計算期間	2019年 7月 9日～2020年 7月 8日	2,000	30,308	103,077
第14計算期間	2020年 7月 9日～2021年 7月 8日	4,500	15,120	92,457
第15期（中間期）	2021年 7月 9日～2022年 1月 8日		20,125	72,332

本邦外における設定及び解約の実績はありません。

2013年1月29日以前の解約口数は交換口数になります。

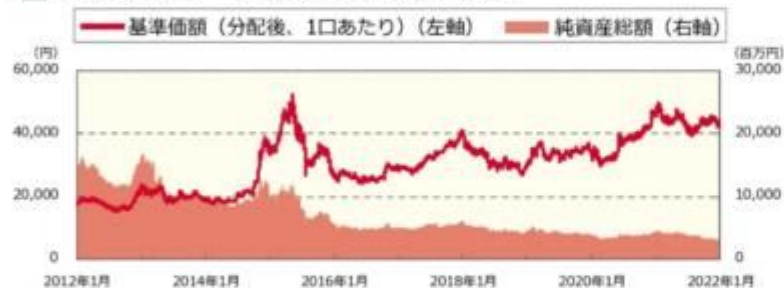
参考情報

< 更新後 >



運用実績（2022年1月31日現在）

■ 基準価額・純資産の推移（日次）



■ 分配の推移

（1口あたり、課税前）

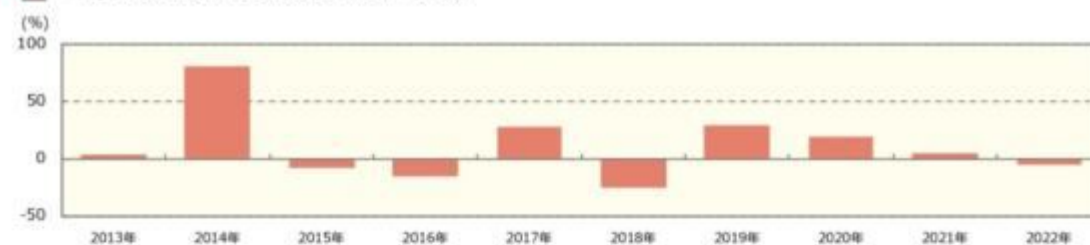
2021年7月	0 円
2020年7月	0 円
2019年7月	0 円
2018年7月	0 円
2017年7月	0 円
設定来累計	0 円

■ 主要な資産の状況

銘柄別投資比率

順位	銘柄	投資比率 (%)
1	野村ChinaAMC China 50 ETFマザーファンド	90.8
2	ニュー・ノムラ・チャイナ・インベストメント・ファンド-チャイナAシェアーズ・インデックス・ファンド	9.2
3	野村マネーポートフォリオ マザーファンド	0.0

■ 年間収益率の推移（暦年ベース）



- ・ファンドの年間収益率は税引前分配金を再投資して算出。
- ・2022年は年初から運用実績作成基準日までの収益率。

●ファンドの運用実績はあくまで過去の実績であり、将来の運用成果を約束するものではありません。●ファンドの運用状況は、別途、委託会社ホームページで開示している場合があります。

第2【管理及び運営】

2 換金（解約）手続等

< 訂正前 >

(a) 信託の一部解約（解約請求制）

受益者は、自己に帰属する受益権につき、委託者が別に定める時限（午後3時）までに、委託者が別に定める一定口数の受益権をもって一部解約の実行を請求することができます。

最小解約口数は300口

委託者は、次の各号の期日または期間における受益権の一部解約の実行の請求については、原則として、当該請求の受け付けを停止します。ただし、委託者は、次に該当する期日および期間における受益権の一部解約の実行の請求であっても、信託財産の状況、資金動向、市況動向等に鑑み、信託財産に及ぼす影響が軽微である等と判断される期日および期間（第5号に掲げるものを除きます。）における受益権の一部解約の実行の請求については、当該請求の受け付けを行なうことができます。

1. 一部解約の実行の請求日当日が、別に定める海外の休日と同日付となる場合の当該請求日
2. 日本の営業日または別に定める海外の休日のいずれでもない日の前営業日
3. 一部解約の実行の請求日から起算して6営業日以内に、ニューヨークの銀行の休業日または別に定める海外の休日がある場合で、指定投資信託証券において有価証券の売却代金等の回金が困難なものとして委託者が別に定めたときの当該請求日
4. 一部解約の実行の請求日当日が、計算期間終了日の4営業日前から起算して3営業日以内（ただし、計算期間終了日が休日（営業日でない日をいいます。）の場合は、当該計算期間終了日の5営業日前から起算して4営業日以内）
5. 上記1～4のほか、委託者が、別に定める運用の基本方針に沿った運用に支障をきたすおそれのあるやむを得ない事情が生じたものと認めるとき

受益者が一部解約の実行の請求をするときは、販売会社に対し、振替受益権をもって行なうものとします。

解約価額は、解約のお申込み日の翌営業日の基準価額から信託財産留保額を差し引いた価額となります。

信託財産留保額は、基準価額に0%の率を乗じて得た額を1口当たりに換算して、換金する口数に応じてご負担いただきます。ただし、実質的な投資対象である中国A株において、今後、キャピタルゲイン課税が導入される等の事態が生じる場合には、その影響および水準等を勘案し、委託会社が定める率を乗じて得た額に引き上げられる場合があります。

販売会社は、受益者が一部解約の実行の請求をするときは、当該受益者から、販売会社が独自に定める手数料および当該手数料に係る消費税等に相当する金額を徴することができます。

なお、信託財産の資金管理を円滑に行なうため、大口解約には制限を設ける場合があります。

解約代金は、原則として一部解約の実行の請求日から起算して6営業日目から販売会社において支払います。

ただし、金融商品取引所等における取引の停止（個別銘柄の売買停止等を含みます。）、信託財産が組み入れた投資信託証券の解約または換金の制限または停止、外国為替取引の停止、決済機能の停止その他やむを得ない事情（実質的な投資対象国における非常事態（金融危機、デフォルト、重大な政策変更や資産凍結を含む規制の導入、自然災害、クーデターや重大な政治体制の変更、戦争等）による市場の閉鎖もしくは流動性の極端な減少等）により、有価証券の売却（信託財産が組み入れた投資信託証券の解約または換金を含

みます。)や売却代金の入金が遅延したとき等は、信託約款の規定に従い、委託者の判断で一部解約金の支払いを延期する場合があります。なお、清算機関の業務方法書に定めるところにより、販売会社が、振替受益権の委託者への受渡しの債務の負担を清算機関に申込み、これを清算機関が負担する場合には、受託者は、振替受益権の抹消に係る手続きにかかわらず、受益者に支払うためにその全額を委託者の指定する預金口座等に払い込みます。

金融商品取引所等における取引の停止(個別銘柄の売買停止等を含みます。)、信託財産が組み入れた投資信託証券の解約または換金の制限または停止、外国為替取引の停止、決済機能の停止その他やむを得ない事情(委託者が、運用の基本方針に沿った運用に支障をきたすおそれのあるやむを得ない事情が生じたものと認めるときを含む。)があるときは、信託約款の規定に従い、委託者の判断で一部解約の実行の請求の受付けを中止することおよびすでに受付けた一部解約の実行の請求の受付けの一部または全部を取り消す場合があります。

また、一部解約の実行の請求の受付けが中止された場合には、受益者は当該受付け中止以前に行なった当日の一部解約の実行の請求を撤回できます。ただし、受益者がその一部解約の実行の請求を撤回しない場合には、当該受益権の一部解約の価額は、当該受付け中止を解除した後の最初の基準価額の計算日に一部解約の実行の請求を受付けたものとします。

販売会社は、振替機関の定める方法により、振替受益権の抹消に係る手続きを行なうものとします。なお、清算機関の業務方法書に定めるところにより、当該販売会社が、振替受益権の委託者への受渡しの債務の負担を清算機関に申込み、これを清算機関が負担する場合には、清算機関が振替受益権の抹消に係る手続きを行ないます。振替機関は、当該手続きが行なわれた後に、当該一部解約に係る受益権の口数と同口数の振替受益権を抹消するものとし、社振法の規定にしたがい振替機関等の口座に一部解約の実行の請求を行なった受益者に係る当該口数の減少の記載または記録が行なわれます。

(b) 受益権と信託財産に属する有価証券との交換

受益者は、信託期間中において、自己に帰属する受益権をもって当該受益権の信託財産に対する持分に相当する有価証券との交換を請求することはできません。

(c) 受益権の買取り(買取請求制)

販売会社は、受益権を上場したすべての金融商品取引所において上場廃止になった場合で、信託終了日の3営業日前までに受益者の請求があるときは、その受益権を買取ります。

受益権の買取価額は、買取申込みを受付けた日の翌営業日の基準価額とします。

販売会社は、受益権の買取りを行なうときは、基準価額に販売会社が独自に定める率を乗じて得た手数料および当該手数料に係る消費税等に相当する金額を徴することができるものとします。

販売会社は、金融商品取引所における取引の停止(個別銘柄の売買停止等を含みます。)、外国為替取引の停止、決済機能の停止その他やむを得ない事情があるときは、委託者との協議に基づいて受益権の買取りを停止することおよびすでに受付けた受益権の買取りを取り消す場合があります。

また、受益権の買取りが停止された場合には、受益者は買取り停止以前に行なった当日の買取り請求を撤回できます。ただし、受益者がその買取り請求を撤回しない場合には、当該受益権の買取価額は、買取り中止を解除した後の最初の基準価額の計算日に買取申込みを受付けたものとして、計算されたものとします。

上記(a)、(b)及び(c)の詳細については下記の照会先までお問い合わせ下さい。

野村アセットマネジメント株式会社

サポートダイヤル 0120-753104（フリーダイヤル）

<受付時間> 営業日の午前9時～午後5時

インターネットホームページ <http://www.nomura-am.co.jp/>

<訂正後>

(a)信託の一部解約(解約請求制)

受益者は、自己に帰属する受益権につき、委託者が別に定める時限（午後3時）までに、委託者が別に定める一定口数の受益権をもって一部解約の実行を請求することができます。

最小解約口数は300口

委託者は、次の各号の期日または期間における受益権の一部解約の実行の請求については、原則として、当該請求の受け付けを停止します。ただし、委託者は、次に該当する期日および期間における受益権の一部解約の実行の請求であっても、信託財産の状況、資金動向、市況動向等に鑑み、信託財産に及ぼす影響が軽微である等と判断される期日および期間（第5号に掲げるものを除きます。）における受益権の一部解約の実行の請求については、当該請求の受け付けを行なうことができます。

1. 一部解約の実行の請求日当日が、別に定める海外の休日と同日付となる場合の当該請求日
2. 日本の営業日または別に定める海外の休日のいずれでもない日の前営業日
3. 一部解約の実行の請求日から起算して6営業日以内に、ニューヨークの銀行の休業日または別に定める海外の休日がある場合で、指定投資信託証券において有価証券の売却代金等の回金が困難なものとして委託者が別に定めたときの当該請求日
4. 一部解約の実行の請求日当日が、計算期間終了日の4営業日前から起算して3営業日以内（ただし、計算期間終了日が休日（営業日でない日をいいます。）の場合は、当該計算期間終了日の5営業日前から起算して4営業日以内）
5. 上記1～4のほか、委託者が、別に定める運用の基本方針に沿った運用に支障をきたすおそれのあるやむを得ない事情が生じたものと認めるとき

受益者が一部解約の実行の請求をするときは、販売会社に対し、振替受益権をもって行なうものとします。

解約価額は、解約のお申込み日の翌営業日の基準価額から信託財産留保額を差し引いた価額となります。

販売会社は、受益者が一部解約の実行の請求をするときは、当該受益者から、販売会社が独自に定める手数料および当該手数料に係る消費税等に相当する金額を徴することができます。

なお、信託財産の資金管理を円滑に行なうため、大口解約には制限を設ける場合があります。

解約代金は、原則として一部解約の実行の請求日から起算して6営業日目から販売会社において支払います。

ただし、金融商品取引所等における取引の停止（個別銘柄の売買停止等を含みます。）、信託財産が組み入れた投資信託証券の解約または換金の制限または停止、外国為替取引の停止、決済機能の停止その他やむを得ない事情（実質的な投資対象国における非常事態（金融危機、デフォルト、重大な政策変更や資産凍結を含む規制の導入、自然災害、クーデターや重大な政治体制の変更、戦争等）による市場の閉鎖もしくは流動性の極端な減少等）により、有価証券の売却（信託財産が組み入れた投資信託証券の解約または換金を含みます。）や売却代金の入金が遅延したとき等は、信託約款の規定に従い、委託者の判断で一部解約金の支払いを延期する場合があります。なお、清算機関の業務方法書に定めるところにより、販売会社が、振替受益権の委託者への受渡しの債務の負担を清算機関に申込み、これを清算機関が負担する場合には、受託者

は、振替受益権の抹消に係る手続きにかかわらず、受益者に支払うためにその全額を委託者の指定する預金口座等に払い込みます。

金融商品取引所等における取引の停止（個別銘柄の売買停止等を含みます。）、信託財産が組み入れた投資信託証券の解約または換金の制限または停止、外国為替取引の停止、決済機能の停止その他やむを得ない事情（委託者が、運用の基本方針に沿った運用に支障をきたすおそれのあるやむを得ない事情が生じたものと認めたとを含む。）があるときは、信託約款の規定に従い、委託者の判断で一部解約の実行の請求の受付けを中止することおよびすでに受付けた一部解約の実行の請求の受付けの一部または全部を取り消す場合があります。

また、一部解約の実行の請求の受付けが中止された場合には、受益者は当該受付け中止以前に行なった当日の一部解約の実行の請求を撤回できます。ただし、受益者がその一部解約の実行の請求を撤回しない場合には、当該受益権の一部解約の価額は、当該受付け中止を解除した後の最初の基準価額の計算日に一部解約の実行の請求を受付けたものとします。

販売会社は、振替機関の定める方法により、振替受益権の抹消に係る手続きを行なうものとします。なお、清算機関の業務方法書に定めるところにより、当該販売会社が、振替受益権の委託者への受渡しの債務の負担を清算機関に申込み、これを清算機関が負担する場合には、清算機関が振替受益権の抹消に係る手続きを行ないます。振替機関は、当該手続きが行なわれた後に、当該一部解約に係る受益権の口数と同口数の振替受益権を抹消するものとし、社振法の規定にしたがい振替機関等の口座に一部解約の実行の請求を行なった受益者に係る当該口数の減少の記載または記録が行なわれます。

(b) 受益権と信託財産に属する有価証券との交換

受益者は、信託期間中において、自己に帰属する受益権をもって当該受益権の信託財産に対する持分に相当する有価証券との交換を請求することはできません。

(c) 受益権の買取り（買取請求制）

販売会社は、受益権を上場したすべての金融商品取引所において上場廃止になった場合で、信託終了日の3営業日前までに受益者の請求があるときは、その受益権を買取ります。

受益権の買取価額は、買取申込みを受付けた日の翌営業日の基準価額とします。

販売会社は、受益権の買取りを行なうときは、基準価額に販売会社が独自に定める率を乗じて得た手数料および当該手数料に係る消費税等に相当する金額を徴することができるものとします。

販売会社は、金融商品取引所における取引の停止（個別銘柄の売買停止等を含みます。）、外国為替取引の停止、決済機能の停止その他やむを得ない事情があるときは、委託者との協議に基づいて受益権の買取りを停止することおよびすでに受付けた受益権の買取りを取り消す場合があります。

また、受益権の買取りが停止された場合には、受益者は買取り停止以前に行なった当日の買取り請求を撤回できます。ただし、受益者がその買取り請求を撤回しない場合には、当該受益権の買取価額は、買取り中止を解除した後の最初の基準価額の計算日に買取申込みを受付けたものとして、計算されたものとします。

上記(a)、(b)及び(c)の詳細については下記の照会先までお問い合わせ下さい。

野村アセットマネジメント株式会社

サポートダイヤル 0120-753104（フリーダイヤル）

< 受付時間 > 営業日の午前9時～午後5時

インターネットホームページ <http://www.nomura-am.co.jp/>

第3【ファンドの経理状況】

(1)当ファンドの中間財務諸表は、「中間財務諸表等の用語、様式及び作成方法に関する規則」(昭和52年大蔵省令第38号)(以下「中間財務諸表等規則」という。)ならびに同規則第38条の3および第57条の2の規定により、「投資信託財産の計算に関する規則」(平成12年総理府令第133号)(以下「投資信託財産計算規則」という。)に基づいて作成しております。なお、中間財務諸表に記載している金額は、円単位で表示しております。

(2)当ファンドは、金融商品取引法第193条の2第1項の規定に基づき、第15期中間計算期間(2021年7月9日から2022年1月8日まで)の中間財務諸表について、EY新日本有限責任監査法人による中間監査を受けております。

中間財務諸表

NEXT FUNDS China AMC・中国株式・上証50連動型上場投信

(1) 中間貸借対照表

(単位：円)

	第14期 (2021年 7月 8日現在)	第15期中間計算期間末 (2022年 1月 8日現在)
資産の部		
流動資産		
コール・ローン	7,906,647	7,677,334
投資信託受益証券	326,786,460	295,050,060
親投資信託受益証券	3,783,288,144	2,902,447,463
未収入金	-	13,500,000
流動資産合計	4,117,981,251	3,218,674,857
資産合計	4,117,981,251	3,218,674,857
負債の部		
流動負債		
未払解約金	-	13,529,100
未払受託者報酬	1,166,616	999,365
未払委託者報酬	5,833,014	4,996,790
未払利息	5	-
その他未払費用	272,966	277,747
流動負債合計	7,272,601	19,803,002
負債合計	7,272,601	19,803,002
純資産の部		
元本等		
元本	6,421,878,306	5,024,036,056
剰余金		
中間剰余金又は中間欠損金()	2,311,169,656	1,825,164,201
元本等合計	4,110,708,650	3,198,871,855
純資産合計	4,110,708,650	3,198,871,855
負債純資産合計	4,117,981,251	3,218,674,857

(2) 中間損益及び剰余金計算書

(単位：円)

	第14期中間計算期間 自 2020年 7月 9日 至 2021年 1月 8日	第15期中間計算期間 自 2021年 7月 9日 至 2022年 1月 8日
営業収益		
受取利息	-	3
有価証券売買等損益	668,803,091	26,072,616
営業収益合計	668,803,091	26,072,613
営業費用		
支払利息	571	530

	第14期中間計算期間 自 2020年 7月 9日 至 2021年 1月 8日	第15期中間計算期間 自 2021年 7月 9日 至 2022年 1月 8日
受託者報酬	1,081,518	999,365
委託者報酬	5,407,521	4,996,790
その他費用	262,542	214,197
営業費用合計	6,752,152	6,210,882
営業利益又は営業損失()	662,050,939	32,283,495
経常利益又は経常損失()	662,050,939	32,283,495
中間純利益又は中間純損失()	662,050,939	32,283,495
一部解約に伴う中間純利益金額の分配額又は一部解約に伴う中間純損失金額の分配額()	-	-
期首剰余金又は期首欠損金()	3,119,393,817	2,311,169,656
剰余金増加額又は欠損金減少額	346,765,090	518,288,950
中間一部解約に伴う剰余金増加額又は欠損金減少額	346,765,090	518,288,950
剰余金減少額又は欠損金増加額	65,908,000	-
中間追加信託に伴う剰余金減少額又は欠損金増加額	65,908,000	-
分配金	-	-
中間剰余金又は中間欠損金()	2,176,485,788	1,825,164,201

(3) 中間注記表

(重要な会計方針に係る事項に関する注記)

1. 運用資産の評価基準及び評価方法	投資信託受益証券 原則として時価で評価しております。 時価評価にあたっては、市場価格のある有価証券についてはその最終相場(計算日に最終相場のない場合には、直近の日の最終相場)で評価しております。 市場価格のない有価証券については基準価額で評価しております。 親投資信託受益証券 基準価額で評価しております。
2. 費用・収益の計上基準	有価証券売買等損益 約定日基準で計上しております。
3. 金融商品の時価等に関する事項の補足説明	金融商品の時価の算定においては一定の前提条件等を採用しているため、異なる前提条件等によった場合、当該価額が異なることもあります。
4. その他	当ファンドの中間計算期間は、2021年 7月 9日から2022年 1月 8日までとなっております。

(中間貸借対照表に関する注記)

第14期 2021年 7月 8日現在	第15期中間計算期間末 2022年 1月 8日現在
1. 計算期間の末日における受益権の総数 92,457口	1. 中間計算期間の末日における受益権の総数 72,332口
2. 投資信託財産計算規則第55条の6第1項第10号に規定する額 元本の欠損 2,311,169,656円	2. 投資信託財産計算規則第55条の6第1項第10号に規定する額 元本の欠損 1,825,164,201円
3. 計算期間の末日における1単位当たりの純資産の額 1口当たり純資産額 44,461円	3. 中間計算期間の末日における1単位当たりの純資産の額 1口当たり純資産額 44,225円

（中間損益及び剰余金計算書に関する注記）

該当事項はありません。

（金融商品に関する注記）

金融商品の時価等に関する事項

第14期 2021年 7月 8日現在	第15期中間計算期間末 2022年 1月 8日現在
<p>1. 貸借対照表計上額、時価及び差額 貸借対照表上の金融商品は原則としてすべて時価で評価しているため、貸借対照表計上額と時価との差額はありません。</p> <p>2. 時価の算定方法 投資信託受益証券 （重要な会計方針に係る事項に関する注記）に記載しております。 親投資信託受益証券 （重要な会計方針に係る事項に関する注記）に記載しております。 コール・ローン等の金銭債権及び金銭債務 これらの科目は短期間で決済されるため、帳簿価額は時価と近似していることから、当該帳簿価額を時価としております。</p>	<p>1. 中間貸借対照表計上額、時価及び差額 中間貸借対照表上の金融商品は原則としてすべて時価で評価しているため、中間貸借対照表計上額と時価との差額はありません。</p> <p>2. 時価の算定方法 投資信託受益証券 （重要な会計方針に係る事項に関する注記）に記載しております。 親投資信託受益証券 （重要な会計方針に係る事項に関する注記）に記載しております。 コール・ローン等の金銭債権及び金銭債務 これらの科目は短期間で決済されるため、帳簿価額は時価と近似していることから、当該帳簿価額を時価としております。</p>

（その他の注記）

1 元本の移動

第14期 自 2020年 7月 9日 至 2021年 7月 8日	第15期中間計算期間 自 2021年 7月 9日 至 2022年 1月 8日
期首元本額 7,159,522,266円	期首元本額 6,421,878,306円
期中追加設定元本額 312,561,000円	期中追加設定元本額 0円
期中一部解約元本額 1,050,204,960円	期中一部解約元本額 1,397,842,250円

2 デリバティブ取引関係

該当事項はありません。

（参考）

当ファンドは「野村ChinaAMC China 50 ETFマザーファンド」および「野村マネーポートフォリオマザーファンド」受益証券を主要投資対象としており、貸借対照表の資産の部に計上された親投資信託受益証券は、すべて

同親投資信託の受益証券です。

なお、以下に記載した状況は監査の対象外となっております。

野村ChinaAMC China 50 ETFマザーファンド

貸借対照表

(単位：円)

(2022年 1月 8日現在)

資産の部	
流動資産	
預金	17,999,980
コール・ローン	6,280,964
投資信託受益証券	2,888,935,118
未収入金	29,192
預託金	1,710,147
差入委託証拠金	7,089,276
流動資産合計	2,922,044,677
資産合計	2,922,044,677
負債の部	
流動負債	
派生商品評価勘定	298,625
未払解約金	13,500,000
その他未払費用	5,729,637
流動負債合計	19,528,262
負債合計	19,528,262
純資産の部	
元本等	
元本	2,100,779,878
剰余金	
期末剰余金又は期末欠損金()	801,736,537
元本等合計	2,902,516,415
純資産合計	2,902,516,415
負債純資産合計	2,922,044,677

注記表

(重要な会計方針に係る事項に関する注記)

1. 運用資産の評価基準及び評価方法	投資信託受益証券 原則として時価で評価しております。 時価評価にあたっては、市場価格のある有価証券についてはその最終相場(計算日に最終相場のない場合には、直近の日の最終相場)で評価しております。 市場価格のない有価証券については基準価額で評価しております。 先物取引 計算日に知りうる直近の日の主たる取引所の発表する清算値段又は最終相場で評価しております。 為替予約取引 計算日において予約為替の受渡日の対顧客先物相場の仲値で評価しております。
2. 外貨建資産・負債の本邦通貨への換算基準	信託財産に属する外貨建資産・負債の円換算は、原則として、わが国における計算期間末日の対顧客電信売買相場の仲値によって計算しております。
3. 費用・収益の計上基準	受取配当金

4. 金融商品の時価等に関する事項の補足説明	<p>原則として配当落ち日において、確定配当金額又は予想配当金額を計上しております。</p> <p>投資信託受益証券については、原則として収益分配金落ち日において、当該収益分配金額を計上しております。</p> <p>有価証券売買等損益 約定日基準で計上しております。</p> <p>派生商品取引等損益 約定日基準で計上しております。</p> <p>為替差損益 約定日基準で計上しております。</p> <p>金融商品の時価の算定においては一定の前提条件等を採用しているため、異なる前提条件等によった場合、当該価額が異なることもあります。</p>
------------------------	---

(貸借対照表に関する注記)

2022年 1月 8日現在	
1. 計算期間の末日における1単位当たりの純資産の額	
1口当たり純資産額	1.3816円
(10,000口当たり純資産額)	(13,816円)

(金融商品に関する注記)

金融商品の時価等に関する事項

2022年 1月 8日現在	
1. 貸借対照表計上額、時価及び差額	
貸借対照表上の金融商品は原則としてすべて時価で評価しているため、貸借対照表計上額と時価との差額はありませ	
ん。	
2. 時価の算定方法	
投資信託受益証券	
(重要な会計方針に係る事項に関する注記)に記載しております。	
派生商品評価勘定	
先物取引	
(重要な会計方針に係る事項に関する注記)に記載しております。	
派生商品評価勘定	
為替予約取引	
1) 計算日において対顧客先物相場の仲値が発表されている外貨については以下のように評価しております。	
計算日において為替予約の受渡日(以下「当該日」といいます)の対顧客先物相場の仲値が発表されている場合は、当該為替予約は当該仲値で評価しております。	
計算日において当該日の対顧客先物相場の仲値が発表されていない場合は、以下の方法によっております。	
・計算日に当該日を超える対顧客先物相場が発表されている場合には、当該日に最も近い前後二つの対顧客先物相場の仲値をもとに計算したレートを用いております。	
・計算日に当該日を超える対顧客先物相場が発表されていない場合には、当該日に最も近い発表されている対顧客先物相場の仲値を用いております。	
2) 計算日に対顧客先物相場の仲値が発表されていない外貨については、計算日の対顧客相場の仲値で評価しております。	
コール・ローン等の金銭債権及び金銭債務	
これらの科目は短期間で決済されるため、帳簿価額は時価と近似していることから、当該帳簿価額を時価としております。	

（その他の注記）

元本の移動及び期末元本額の内訳

2022年 1月 8日現在	
期首	2021年 7月 9日
本報告書における開示対象ファンドの期首における当ファンドの元本額	2,728,456,771円
同期中における追加設定元本額	1,417,234円
同期中における一部解約元本額	629,094,127円
期末元本額	2,100,779,878円
期末元本額の内訳*	
NEXT FUNDS China AMC・中国株式・上証50連動型上場投信	2,100,779,878円

*は当該親投資信託受益証券を投資対象とする証券投資信託ごとの元本額

野村マネーポートフォリオ マザーファンド

貸借対照表

（単位：円）

(2022年 1月 8日現在)	
資産の部	
流動資産	
コール・ローン	17,824,937
特殊債券	20,005,200
前払費用	46
流動資産合計	37,830,183
資産合計	37,830,183
負債の部	
流動負債	
未払利息	2
流動負債合計	2
負債合計	2
純資産の部	
元本等	
元本	37,653,702
剰余金	
期末剰余金又は期末欠損金（ ）	176,479
元本等合計	37,830,181
純資産合計	37,830,181
負債純資産合計	37,830,183

注記表

（重要な会計方針に係る事項に関する注記）

1.運用資産の評価基準及び評価方法	特殊債券 原則として時価で評価しております。 時価評価にあたっては、価格情報会社の提供する価額等で評価しております。
-------------------	--

2.費用・収益の計上基準	有価証券売買等損益 約定日基準で計上しております。
3.金融商品の時価等に関する事項の補足説明	金融商品の時価の算定においては一定の前提条件等を採用しているため、異なる前提条件等によった場合、当該価額が異なることもあります。

（貸借対照表に関する注記）

2022年 1月 8日現在	
1. 計算期間の末日における1単位当たりの純資産の額	
1口当たり純資産額	1.0047円
(10,000口当たり純資産額)	(10,047円)

（金融商品に関する注記）

金融商品の時価等に関する事項

2022年 1月 8日現在	
1. 貸借対照表計上額、時価及び差額	
貸借対照表上の金融商品は原則としてすべて時価で評価しているため、貸借対照表計上額と時価との差額はありませ	
ん。	
2. 時価の算定方法	
特殊債券	
（重要な会計方針に係る事項に関する注記）に記載しております。	
コール・ローン等の金銭債権及び金銭債務	
これらの科目は短期間で決済されるため、帳簿価額は時価と近似していることから、当該帳簿価額を時価としており	
ます。	

（その他の注記）

元本の移動及び期末元本額の内訳

2022年 1月 8日現在	
期首	2021年 7月 9日
本報告書における開示対象ファンドの期首における当ファンドの元本額	2,424,358,689円
同期中における追加設定元本額	2,089,980円
同期中における一部解約元本額	2,388,794,967円
期末元本額	37,653,702円
期末元本額の内訳*	
NEXT FUNDS China AMC・中国株式・上証50連動型上場投信	9,938円
野村PIMCO・米国ハイ・イールド債券投信（円コース）毎月分配型	997,887円
野村PIMCO・米国ハイ・イールド債券投信（豪ドルコース）毎月分配型	998,495円
野村PIMCO・米国ハイ・イールド債券投信（ニュージーランドドルコース）毎月分配型	996,337円
野村PIMCO・米国ハイ・イールド債券投信（ブラジルリアルコース）毎月分配型	1,003,293円
野村PIMCO・米国ハイ・イールド債券投信（南アフリカランドコース）毎月分配型	997,000円
野村PIMCO・米国ハイ・イールド債券投信（メキシコペソコース）毎月分配型	100,755円
野村PIMCO・米国ハイ・イールド債券投信（円コース）年2回決算型	99,898円

野村PIMCO・米国ハイ・イールド債券投信(豪ドルコース)年2回決算型	99,927円
野村PIMCO・米国ハイ・イールド債券投信(ニュージーランドドルコース)年2回決算型	9,978円
野村PIMCO・米国ハイ・イールド債券投信(ブラジルリアルコース)年2回決算型	997,001円
野村PIMCO・米国ハイ・イールド債券投信(南アフリカランドコース)年2回決算型	9,985円
野村PIMCO・米国ハイ・イールド債券投信(メキシコペソコース)年2回決算型	9,978円
野村PIMCO・世界インカム戦略ファンド Aコース	994円
野村PIMCO・世界インカム戦略ファンド Bコース	994円
野村PIMCO・世界インカム戦略ファンド Cコース	994円
野村PIMCO・世界インカム戦略ファンド Dコース	994円
野村PIMCO・世界インカム戦略ファンド Aコース(野村SMA・EW向け)	9,935円
野村PIMCO・世界インカム戦略ファンド Bコース(野村SMA・EW向け)	9,935円
野村PIMCO・世界インカム戦略ファンド 為替ナビ Eコース	9,937円
野村PIMCO・世界インカム戦略ファンド 為替ナビ Fコース	9,937円
財形給付金ファンド	31,264,600円
野村DC・PIMCO・世界インカム戦略ファンド(為替ヘッジあり)	9,936円
野村DC・PIMCO・世界インカム戦略ファンド(為替ヘッジなし)	4,974円

*は当該親投資信託受益証券を投資対象とする証券投資信託ごとの元本額

2 ファンドの現況

純資産額計算書

NEXT FUNDS China AMC・中国株式・上証50連動型上場投信

2022年1月31日現在

資産総額	3,037,897,720円
負債総額	918,359円
純資産総額(-)	3,036,979,361円
発行済口数	72,332口
1口当たり純資産額(/)	41,987円

(参考)野村上証50指数マザーファンド

2022年1月31日現在

資産総額	415,230,552円
負債総額	20,606円
純資産総額(-)	415,209,946円
発行済口数	294,991,923口
1口当たり純資産額(/)	1.4075円

（参考）野村ChinaAMC China 50 ETFマザーファンド

2022年1月31日現在

資産総額	2,757,796,388円
負債総額	1,133,696円
純資産総額（ - ）	2,756,662,692円
発行済口数	2,100,779,878口
1口当たり純資産額（ / ）	1.3122円

（参考）野村マネーポートフォリオ マザーファンド

2022年1月31日現在

資産総額	37,829,406円
負債総額	9円
純資産総額（ - ）	37,829,397円
発行済口数	37,653,702口
1口当たり純資産額（ / ）	1.0047円

第三部【委託会社等の情報】

第1【委託会社等の概況】

1 委託会社等の概況

< 更新後 >

(1) 資本金の額

2022年2月末現在、17,180百万円

会社が発行する株式総数 20,000,000株

発行済株式総数 5,150,693株

過去5年間における主な資本金の額の増減：該当事項はありません。

(2) 会社の機構

(a) 会社の意思決定機構

当社は監査等委員会設置会社であり、会社の機関として株主総会、取締役会のほか代表取締役および監査等委員会を設けております。各機関の権限は以下のとおりです。

株主総会

株主により構成され、取締役・会計監査人の選任・解任、剰余金の配当の承認、定款変更・合併等の重要事項の承認等を行います。

取締役会

取締役により構成され、当社の業務につき意思決定を行います。また代表取締役等を選任し、取締役の職務の執行を監督します。

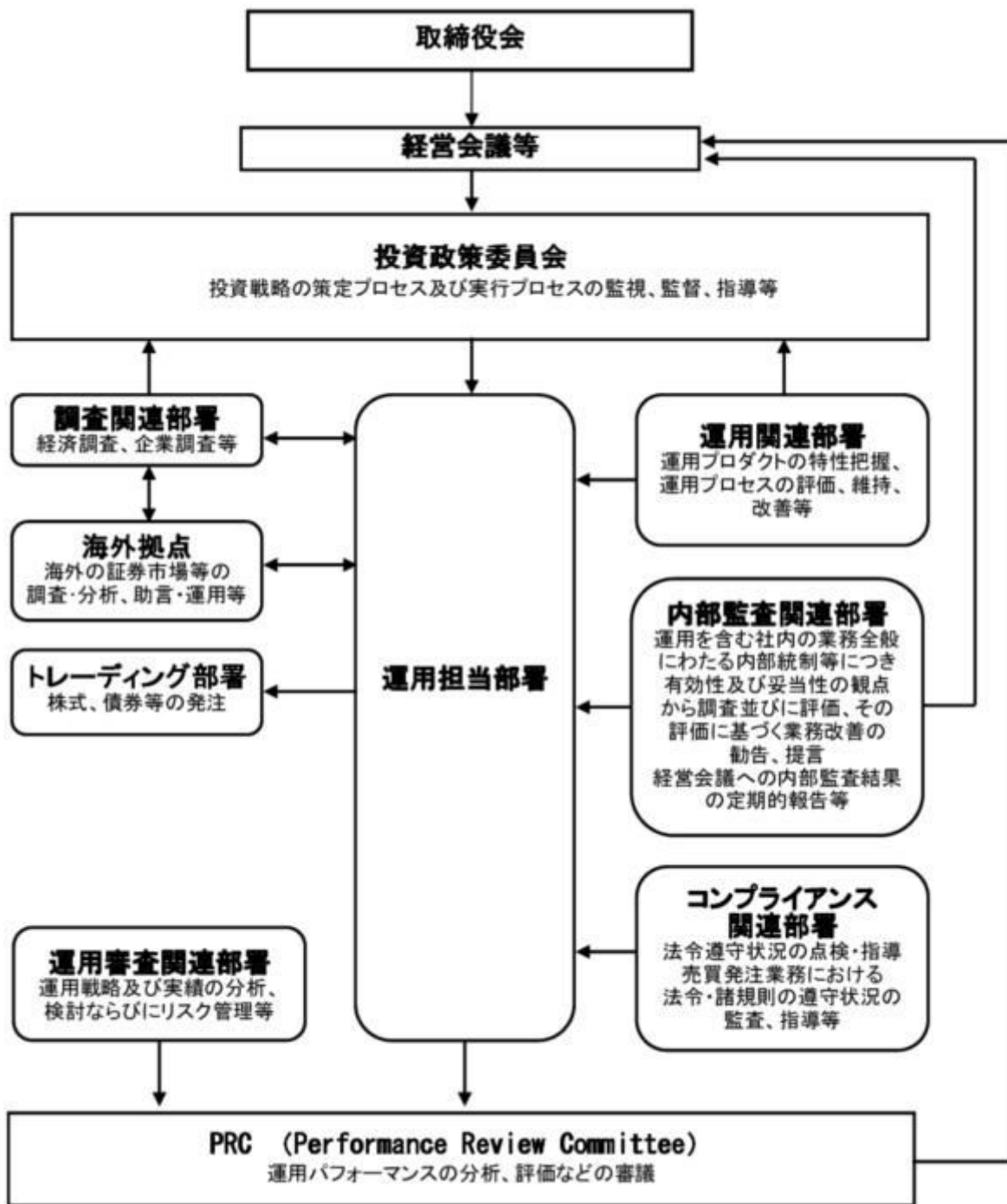
代表取締役・業務執行取締役

代表取締役を含む各業務執行取締役は、当社の業務の執行を行います。代表取締役は当社を代表いたします。また取締役会により委任された一定の事項について、代表取締役を含む業務執行取締役で構成される経営会議が意思決定を行います。なお、当社は執行役員制度を導入しており、経営会議の構成員には執行役員が含まれます。

監査等委員会

監査等委員である取締役3名以上（但し、過半数は社外取締役）で構成され、取締役の職務執行の適法性および妥当性に関する監査を行うとともに、株主総会に提出する会計監査人の選任・解任・不再任に関する議案の内容や監査等委員である取締役以外の取締役の選任・解任・辞任および報酬等についての監査等委員会としての意見を決定します。

(b)投資信託の運用体制



2 事業の内容及び営業の概況

< 更新後 >

「投資信託及び投資法人に関する法律」に定める投資信託委託会社である委託者は、証券投資信託の設定を行うとともに「金融商品取引法」に定める金融商品取引業者としてその運用（投資運用業）を行っています。また「金融商品取引法」に定める第二種金融商品取引業に係る業務の一部及び投資助言業務を行っています。

委託者の運用する証券投資信託は2022年1月31日現在次の通りです(ただし、親投資信託を除きます。)

種類	本数	純資産総額(百万円)
追加型株式投資信託	991	37,768,757
単体型株式投資信託	195	773,030
追加型公社債投資信託	14	6,313,919
単体型公社債投資信託	512	1,549,071
合計	1,712	46,404,778

3 委託会社等の経理状況

<更新後>

1. 委託会社である野村アセットマネジメント株式会社(以下「委託会社」という)の財務諸表は、「財務諸表等の用語、様式及び作成方法に関する規則」(昭和38年大蔵省令第59号、以下「財務諸表等規則」という)、ならびに同規則第2条の規定に基づき、「金融商品取引業等に関する内閣府令」(平成19年8月6日内閣府令第52号)により作成しております。

委託会社の中間財務諸表は、「中間財務諸表等の用語、様式及び作成方法に関する規則」(昭和52年大蔵省令第38号、以下「中間財務諸表等規則」という)、ならびに同規則第38条及び第57条の規定に基づき、「金融商品取引業等に関する内閣府令」(平成19年8月6日内閣府令第52号)により作成しております。

2. 財務諸表及び中間財務諸表の記載金額は、百万円未満の端数を切り捨てて表示しております。

3. 委託会社は、金融商品取引法第193条の2第1項の規定に基づき、事業年度(2020年4月1日から2021年3月31日まで)の財務諸表ならびに中間会計期間(2021年4月1日から2021年9月30日まで)の中間財務諸表について、EY新日本有限責任監査法人の監査及び中間監査を受けております。

(1) 貸借対照表

区分	注記 番号	前事業年度	当事業年度
		(2020年3月31日)	(2021年3月31日)
		金額(百万円)	金額(百万円)
(資産の部)			
流動資産			
現金・預金		2,626	4,281
金銭の信託		41,524	35,912
有価証券		24,399	30,400
前払費用		106	167
未収入金		522	632
未収委託者報酬		23,936	24,499
未収運用受託報酬		4,336	4,347
その他		71	268
貸倒引当金		14	14

流動資産計			97,509		100,496
固定資産					
有形固定資産			645		2,666
建物	2	295		1,935	
器具備品	2	349		731	
無形固定資産			5,894		5,429
ソフトウェア		5,893		5,428	
その他		0		0	
投資その他の資産			16,486		16,487
投資有価証券		1,437		1,767	
関係会社株式		10,171		9,942	
従業員長期貸付金		16		-	
長期差入保証金		329		330	
長期前払費用		19		15	
前払年金費用		1,545		1,301	
繰延税金資産		2,738		3,008	
その他		229		122	
貸倒引当金		0		-	
固定資産計			23,026		24,583
資産合計			120,536		125,080

区分	注記 番号	前事業年度 (2020年3月31日)		当事業年度 (2021年3月31日)	
		金額(百万円)		金額(百万円)	
(負債の部)					
流動負債					
預り金			157		123
未払金			15,279		16,948
未払収益分配金		0		0	
未払償還金		3		8	
未払手数料		6,948		7,256	
関係会社未払金		7,262		8,671	
その他未払金		1,063		1,011	
未払費用	1		10,290		9,171
未払法人税等			1,564		2,113
前受収益			26		22
賞与引当金			3,985		3,795
その他			67		-
流動負債計			31,371		32,175
固定負債					
退職給付引当金			3,311		3,299
時効後支払損引当金			572		580
資産除去債務			-		1,371
固定負債計			3,883		5,250
負債合計			35,254		37,425
(純資産の部)					
株主資本			85,270		87,596
資本金			17,180		17,180
資本剰余金			13,729		13,729
資本準備金		11,729		11,729	

その他資本剰余金		2,000		2,000	
利益剰余金			54,360		56,686
利益準備金		685		685	
その他利益剰余金		53,675		56,001	
別途積立金		24,606		24,606	
繰越利益剰余金		29,069		31,395	
評価・換算差額等			10		57
その他有価証券評価差額金			10		57
純資産合計			85,281		87,654
負債・純資産合計			120,536		125,080

(2) 損益計算書

区分	注記 番号	前事業年度 (自 2019年4月1日 至 2020年3月31日)		当事業年度 (自 2020年4月1日 至 2021年3月31日)	
		金額(百万円)		金額(百万円)	
営業収益					
委託者報酬			115,736		106,355
運用受託報酬			17,170		16,583
その他営業収益			340		428
営業収益計			133,247		123,367
営業費用					
支払手数料			39,435		34,739
広告宣伝費			1,006		1,005
公告費			-		0
調査費			26,833		24,506
調査費		5,696		5,532	
委託調査費		21,136		18,974	
委託計算費			1,342		1,358
営業雑経費			5,823		4,149
通信費		75		73	
印刷費		958		976	
協会費		92		88	
諸経費		4,696		3,011	
営業費用計			74,440		65,760
一般管理費					
給料			11,418		10,985
役員報酬		109		147	
給料・手当		7,173		7,156	
賞与		4,134		3,682	
交際費			86		35
旅費交通費			391		64
租税公課			1,029		1,121
不動産賃借料			1,227		1,147
退職給付費用			1,486		1,267
固定資産減価償却費			2,348		2,700
諸経費			10,067		10,739

一般管理費計		28,055	28,063
営業利益		30,751	29,542

区分	注記 番号	前事業年度 (自 2019年4月1日 至 2020年3月31日)		当事業年度 (自 2020年4月1日 至 2021年3月31日)	
		金額(百万円)		金額(百万円)	
営業外収益					
受取配当金	1	4,936		4,540	
受取利息		0		0	
金銭の信託運用益		-		1,698	
その他		309		447	
営業外収益計			5,246		6,687
営業外費用					
金銭の信託運用損		230		-	
投資事業組合等評価損		146		-	
時効後支払損引当金繰入額		18		13	
為替差損		23		26	
その他		23		32	
営業外費用計			443		72
経常利益			35,555		36,157
特別利益					
投資有価証券等売却益		21		71	
株式報酬受入益		59		48	
移転補償金		-		2,077	
特別利益計			81		2,197
特別損失					
投資有価証券等評価損		119		36	
関係会社株式評価損		1,591		582	
固定資産除却損	2	67		105	
事務所移転費用		-		406	
特別損失計			1,778		1,129
税引前当期純利益			33,858		37,225
法人税、住民税及び事業税			9,896		11,239
法人税等調整額			34		290
当期純利益			23,996		26,276

(3) 株主資本等変動計算書

前事業年度(自 2019年4月1日 至 2020年3月31日)

(単位:百万円)

	株主資本				株主
	資本剰余金		利益剰余金		
			その他利益剰余金		

	資本金	資本準備金	その他資本剰余金	資本剰余金合計	利益準備金	別途積立金	繰越利益剰余金	利益剰余金合計	資本合計
当期首残高	17,180	11,729	2,000	13,729	685	24,606	30,723	56,014	86,924
当期変動額									
剰余金の配当							25,650	25,650	25,650
当期純利益							23,996	23,996	23,996
株主資本以外の項目の当期変動額（純額）									
当期変動額合計	-	-	-	-	-	-	1,653	1,653	1,653
当期末残高	17,180	11,729	2,000	13,729	685	24,606	29,069	54,360	85,270

(単位：百万円)

	評価・換算差額等		純資産合計
	その他有価証券評価差額金	評価・換算差額等合計	
当期首残高	33	33	86,958
当期変動額			
剰余金の配当			25,650
当期純利益			23,996
株主資本以外の項目の当期変動額（純額）	23	23	23
当期変動額合計	23	23	1,676
当期末残高	10	10	85,281

当事業年度(自 2020年4月1日 至 2021年3月31日)

(単位：百万円)

	株主資本								株主資本合計
	資本金	資本剰余金			利益準備金	その他利益剰余金		利益剰余金合計	
		資本準備金	その他資本剰余金	資本剰余金合計		別途積立金	繰越利益剰余金		
当期首残高	17,180	11,729	2,000	13,729	685	24,606	29,069	54,360	85,270
当期変動額									
剰余金の配当							23,950	23,950	23,950
当期純利益							26,276	26,276	26,276

株主資本以外の項目の当期変動額（純額）									
当期変動額合計	-	-	-	-	-	-	2,326	2,326	2,326
当期末残高	17,180	11,729	2,000	13,729	685	24,606	31,395	56,686	87,596

(単位：百万円)

	評価・換算差額等		純資産合計
	その他有価証券評価差額金	評価・換算差額等合計	
当期首残高	10	10	85,281
当期変動額			
剰余金の配当			23,950
当期純利益			26,276
株主資本以外の項目の当期変動額（純額）	46	46	46
当期変動額合計	46	46	2,372
当期末残高	57	57	87,654

[重要な会計方針]

1．有価証券の評価基準及び評価方法	<p>(1) 子会社株式及び関連会社株式 ... 移動平均法による原価法</p> <p>(2) その他有価証券 時価のあるもの ... 決算期末日の市場価格等に基づく時価法 (評価差額は全部純資産直入法により処理し、売却原価は移動平均法により算定しております。) 時価のないもの ... 移動平均法による原価法</p>
2．金銭の信託の評価基準及び評価方法	時価法
3．固定資産の減価償却の方法	<p>(1) 有形固定資産 定率法を採用しております。ただし、1998年4月1日以降に取得した建物(附属設備を除く)、並びに2016年4月1日以降に取得した建物附属設備及び構築物については、定額法を採用しております。 主な耐用年数は以下の通りであります。 建物 6年 附属設備 6～15年 器具備品 4～15年</p> <p>(2) 無形固定資産及び投資その他の資産 定額法を採用しております。なお、自社利用のソフトウェアについては、社内における利用可能期間(5年)に基づく定額法によっております。</p>

4．引当金の計上基準	<p>(1) 貸倒引当金 一般債権については貸倒実績率により、貸倒懸念債権等特定の債権については個別に回収可能性を検討し、回収不能見込額を計上しております。</p> <p>(2) 賞与引当金 賞与の支払いに備えるため、支払見込額を計上しております。</p> <p>(3) 退職給付引当金 従業員の退職給付に備えるため、退職一時金及び確定給付型企业年金について、当事業年度末における退職給付債務及び年金資産の見込額に基づき計上しております。 退職給付見込額の期間帰属方法 退職給付債務の算定にあたり、退職給付見込額を当事業年度末までの期間に帰属させる方法については、給付算定式基準によっております。 数理計算上の差異及び過去勤務費用の費用処理方法 確定給付型企业年金に係る数理計算上の差異は、その発生時の従業員の平均残存勤務期間以内の一定の年数による定額法により、発生した事業年度の翌期から費用処理することとしております。また、退職一時金に係る数理計算上の差異は、発生した事業年度の翌期に一括して費用処理することとしております。 退職一時金及び確定給付型企业年金に係る過去勤務費用は、その発生時の従業員の平均残存勤務期間以内の一定の年数による定額法により、発生した事業年度から費用処理することとしております。</p> <p>(4) 時効後支払損引当金 時効成立のため利益計上した収益分配金及び償還金について、受益者からの今後の支払請求に備えるため、過去の支払実績に基づく将来の支払見込額を計上しております。</p>
5．消費税等の会計処理方法	<p>消費税及び地方消費税の会計処理は、税抜き方式によっており、控除対象外消費税及び地方消費税は、当期の費用として処理しております。</p>
6．連結納税制度の適用	<p>連結納税制度を適用しております。 なお、当社は、「所得税法等の一部を改正する法律」(令和2年法律第8号)において創設されたグループ通算制度への移行及びグループ通算制度への移行にあわせて単体納税制度の見直しが行われた項目については、「連結納税制度からグループ通算制度への移行に係る税効果会計の適用に関する取扱い」(実務対応報告第39号 2020年3月31日)第3項の取扱いにより、「税効果会計に係る会計基準の適用指針」(企業会計基準適用指針第28号 2018年2月16日)第44項の定めを適用せず、繰延税金資産及び繰延税金負債の額について、改正前の税法の規定に基づいております。</p>

[会計上の見積りに関する注記]

該当事項はありません。

[未適用の会計基準等]

- ・「収益認識に関する会計基準」(企業会計基準第29号 2020年3月31日)
- ・「収益認識に関する会計基準の適用指針」(企業会計基準適用指針第30号 2020年3月31日)

(1) 概要

収益認識に関する包括的な会計基準であります。収益は、次の5つのステップを適用し認識されません。

ステップ1：顧客との契約を識別する。

ステップ2：契約における履行義務を識別する。

ステップ3：取引価格を算定する。

ステップ4：契約における履行義務に取引価格を配分する。

ステップ5：履行義務を充足した時に又は充足するにつれて収益を認識する。

(2) 適用予定日

2022年3月期の期首より適用予定であります。

(3) 当該会計基準等の適用による影響

影響額は、当財務諸表の作成時において評価中であります。

- ・「時価の算定に関する会計基準」（企業会計基準第30号 2019年7月4日）
- ・「時価の算定に関する会計基準の適用指針」（企業会計基準適用指針第31号 2019年7月4日）
- ・「金融商品に関する会計基準」（企業会計基準第10号 2019年7月4日）
- ・「金融商品の時価等の開示に関する適用指針」（企業会計基準適用指針第19号 2020年3月31日）

(1) 概要

国際的な会計基準の定めとの比較可能性を向上させるため、「時価の算定に関する会計基準」及び「時価の算定に関する会計基準の適用指針（以下「時価算定会計基準等」という。）が開発され、時価の算定方法に関するガイダンス等が定められました。時価算定会計基準等は次の項目の時価に適用されます。

- ・「金融商品に関する会計基準」における金融商品

また「金融商品の時価等の開示に関する適用指針」が改訂され、金融商品の時価のレベルごとの内訳等の注記事項が定められました。

(2) 適用予定日

2022年3月期の期首より適用予定であります。

(3) 当該会計基準等の適用による影響

影響額は、当財務諸表の作成時において評価中であります。

[注記事項]

貸借対照表関係

前事業年度末 (2020年3月31日)	当事業年度末 (2021年3月31日)
1. 関係会社に対する資産及び負債 区分掲記されたもの以外で各科目に含まれている ものは、次のとおりであります。 未払費用 1,296百万円	1. 関係会社に対する資産及び負債 区分掲記されたもの以外で各科目に含まれている ものは、次のとおりであります。 未払費用 1,256百万円
2. 有形固定資産より控除した減価償却累計額 建物 761百万円 器具備品 2,347 合計 3,109	2. 有形固定資産より控除した減価償却累計額 建物 346百万円 器具備品 643 合計 990

損益計算書関係

前事業年度 (自 2019年4月1日 至 2020年3月31日)	当事業年度 (自 2020年4月1日 至 2021年3月31日)
1. 関係会社に係る注記 区分掲記されたもの以外で関係会社に対するものは、次のとおりであります。 受取配当金 4,931百万円	1. 関係会社に係る注記 区分掲記されたもの以外で関係会社に対するものは、次のとおりであります。 受取配当金 4,334百万円
2. 固定資産除却損 器具備品 7百万円 ソ フ ト ウ ェ 59 ア	2. 固定資産除却損 器具備品 2百万円 ソ フ ト ウ ェ 102 ア
合計 67	合計 105

株主資本等変動計算書関係

前事業年度(自 2019年4月1日 至 2020年3月31日)

1. 発行済株式の種類及び総数に関する事項

株式の種類	当事業年度期首株式数	当事業年度増加株式数	当事業年度減少株式数	当事業年度末株式数
普通株式	5,150,693株	-	-	5,150,693株

2. 剰余金の配当に関する事項

(1) 配当財産が金銭である場合における当該金銭の総額

2019年5月15日開催の取締役会において、次のとおり決議しております。

普通株式の配当に関する事項

配当金の総額	25,650百万円
配当の原資	利益剰余金
1株当たり配当額	4,980円
基準日	2019年3月31日
効力発生日	2019年6月28日

(2) 基準日が当事業年度に属する配当のうち、配当の効力発生日が翌事業年度となるもの

2020年5月19日開催の取締役会において、次のとおり決議しております。

普通株式の配当に関する事項

配当金の総額	23,950百万円
配当の原資	利益剰余金
1株当たり配当額	4,650円
基準日	2020年3月31日
効力発生日	2020年6月30日

当事業年度(自 2020年4月1日 至 2021年3月31日)

1. 発行済株式の種類及び総数に関する事項

株式の種類	当事業年度期首株式数	当事業年度増加株式数	当事業年度減少株式数	当事業年度末株式数
普通株式	5,150,693株	-	-	5,150,693株

2. 剰余金の配当に関する事項

(1) 配当財産が金銭である場合における当該金銭の総額

2020年5月19日開催の取締役会において、次のとおり決議しております。

普通株式の配当に関する事項

配当金の総額	23,950百万円
配当の原資	利益剰余金
1株当たり配当額	4,650円
基準日	2020年3月31日
効力発生日	2020年6月30日

(2) 基準日が当事業年度に属する配当のうち、配当の効力発生日が翌事業年度となるもの

2021年5月14日開催の取締役会において、次のとおり決議しております。

普通株式の配当に関する事項

配当金の総額	26,268百万円
配当の原資	利益剰余金
1株当たり配当額	5,100円
基準日	2021年3月31日
効力発生日	2021年6月30日

金融商品関係

前事業年度（自 2019年4月1日 至 2020年3月31日）

1. 金融商品の状況に関する事項

(1) 金融商品に対する取組方針

当社は、投資信託の運用を業として行っており、自社が運用する投資信託の商品性維持等を目的として、当該投資信託を特定金外信託を通じ保有しております。特定金外信託を通じ行っているデリバティブ取引については、保有する投資信託にかかる将来の為替及び価格の変動によるリスクの軽減を目的としているため、投資信託保有残高の範囲内で行うこととし、投機目的のためのデリバティブ取引は行わない方針であります。

なお、余資運用に関しては、譲渡性預金等安全性の高い金融資産で運用し、資金調達に関しては、親会社である野村ホールディングス株式会社及びその他の金融機関からの短期借入による方針であります。

(2) 金融商品の内容及びそのリスク並びにリスク管理体制

特定金外信託を通じ保有している投資信託につきましては、為替変動リスクや価格変動リスクに晒されておりますが、その大部分については為替予約、株価指数先物、債券先物などのデリバティブ取引によりヘッジしております。また、株式につきましては、政策投資として、あるいは業務上の関係維持を目的として保有しておりますが、価格変動リスクに晒されております。有価証券及び投資有価証券並びに金銭の信託については財務部が管理しており、定期的に時価や発行体の財務状況を把握し、その内容を経営に報告しております。

デリバティブ取引の実行及び管理については、財務部及び運用調査本部で行っております。デリバティブ取引については、取引相手先として高格付を有する金融機関に限定しているため信用リスクはほとんどないと認識しております。財務部は月に一度デリバティブ取引の内容を含んだ財務報告を経

営会議で行っております。

また、営業債権である未収委託者報酬は、投資信託約款に基づき、信託財産から委託者に対して支払われる信託報酬の未払金額であり、信託財産は受託銀行において分別保管されているため、信用リスクはほとんどないと認識しております。同じく営業債権である未収運用受託報酬は、投資顧問契約に基づき、運用受託者に対して支払われる報酬の未払金額であります。この未収運用受託報酬は、信託財産から運用受託者に対して支払われる場合は、信託財産が信託銀行において分別保管されているため、信用リスクはほとんどないと認識しており、顧客から直接運用受託者に対して支払われる場合は、当該顧客の信用リスクにさらされておりますが、顧客ごとに決済期日および残高を管理することにより、回収懸念の早期把握や回収リスクの軽減を図っております。

2. 金融商品の時価等に関する事項

2020年3月31日における貸借対照表計上額、時価、及びこれらの差額については次のとおりです。なお、時価を把握することが極めて困難と認められるものは、次表には含めておりません。

(単位：百万円)

	貸借対照表計上額	時価	差額
(1)現金・預金	2,626	2,626	-
(2)金銭の信託	41,524	41,524	-
(3)未収委託者報酬	23,936	23,936	-
(4)未収運用受託報酬	4,336	4,336	-
(5)有価証券及び投資有価証券	24,399	24,399	-
その他有価証券	24,399	24,399	-
資産計	96,823	96,823	-
(6)未払金	15,279	15,279	-
未払収益分配金	0	0	-
未払償還金	3	3	-
未払手数料	6,948	6,948	-
関係会社未払金	7,262	7,262	-
その他未払金	1,063	1,063	-
(7)未払費用	10,290	10,290	-
(8)未払法人税等	1,564	1,564	-
負債計	27,134	27,134	-

注1：金融商品の時価の算定方法並びに有価証券に関する事項

(1) 現金・預金

短期間で決済されるため、時価は帳簿価額とほぼ等しいことから、当該帳簿価額によっております。

(2) 金銭の信託

信託財産は、主として投資信託、デリバティブ取引、その他の資産（コールローン・委託証拠金等）で構成されております。これらの時価について投資信託については基準価額、デリバティブ取引に関しては、上場デリバティブ取引は取引所の価格、為替予約取引は先物為替相場、店頭デリバティブ取引は取引先金融機関から提示された価格等によっております。また、その他の資産については短期間で決済される

ため、時価は帳簿価額とほぼ等しいことから、当該帳簿価額によっております。

(3)未収委託者報酬、(4)未収運用受託報酬

これらは短期間で決済されるため、時価は帳簿価額とほぼ等しいことから、当該帳簿価額によっております。

(5) 有価証券及び投資有価証券

その他有価証券

譲渡性預金及びコマーシャル・ペーパーは短期間で決済されるため、時価は帳簿価額とほぼ等しいことから、当該帳簿価額によっております。また、保有目的ごとの有価証券に関する注記事項については、「有価証券関係」注記を参照ください。

(6) 未払金、(7) 未払費用、(8) 未払法人税等

これらは短期間で決済されるため、時価は帳簿価額とほぼ等しいことから、当該帳簿価額によっております。

注2：非上場株式等（貸借対照表計上額：投資有価証券1,437百万円、関係会社株式10,171百万円）は、市場価格がなく、かつ将来キャッシュフローを見積もることなどができず、時価を把握することが極めて困難と認められるため、「有価証券及び投資有価証券」には含めておりません。当事業年度において、非上場株式について2,416百万円（投資有価証券117百万円、関係会社株式2,298百万円）減損処理を行っております。なお、関係会社株式に係る評価損は、過年度に計上しておりました関係会社株式に対する投資損失引当金の戻入益707百万円と相殺し、関係会社株式評価損1,591百万円を特別損失に計上しております。

注3：金銭債権及び満期のある有価証券の決算日後の償還予定額

(単位：百万円)

	1年以内	1年超 5年以内	5年超 10年以内	10年超
預金	2,626	-	-	-
金銭の信託	41,524	-	-	-
未収委託者報酬	23,936	-	-	-
未収運用受託報酬	4,336	-	-	-
有価証券及び投資有価証券				
その他有価証券	24,399	-	-	-
合計	96,823	-	-	-

当事業年度（自 2020年4月1日 至 2021年3月31日）

1. 金融商品の状況に関する事項

(1) 金融商品に対する取組方針

当社は、投資信託の運用を業として行っており、自らが運用する投資信託の商品性維持等を目的として、当該投資信託を特定金外信託を通じ保有しております。特定金外信託を通じ行っているデリバティブ取引については、保有する投資信託にかかる将来の為替及び価格の変動によるリスクの軽減を目的としているため、投資信託保有残高の範囲内で行うこととし、投機目的のためのデリバティブ取引は行わない方針であります。

なお、余資運用に関しては、譲渡性預金等安全性の高い金融資産で運用し、資金調達に関しては、親会社である野村ホールディングス株式会社及びその他の金融機関からの短期借入による方針であります。

（２）金融商品の内容及びそのリスク並びにリスク管理体制

特定金外信託を通じ保有している投資信託につきましては、為替変動リスクや価格変動リスクに晒されておりますが、その大部分については為替予約、株価指数先物、債券先物などのデリバティブ取引によりヘッジしております。また、株式につきましては、政策投資として、あるいは業務上の関係維持を目的として保有しておりますが、価格変動リスクに晒されております。有価証券及び投資有価証券並びに金銭の信託については財務部が管理しており、定期的に時価や発行体の財務状況を把握し、その内容を経営に報告しております。

デリバティブ取引の実行及び管理については、財務部及び運用部で行っております。デリバティブ取引については、取引相手先として高格付を有する金融機関に限定しているため信用リスクはほとんどないと認識しております。財務部は月に一度デリバティブ取引の内容を含んだ財務報告を経営会議で行っております。

また、営業債権である未収委託者報酬は、投資信託約款に基づき、信託財産から委託者に対して支払われる信託報酬の未払金額であり、信託財産は受託銀行において分別保管されているため、信用リスクはほとんどないと認識しております。同じく営業債権である未収運用受託報酬は、投資顧問契約に基づき、運用受託者に対して支払われる報酬の未払金額であります。この未収運用受託報酬は、信託財産から運用受託者に対して支払われる場合は、信託財産が信託銀行において分別保管されているため、信用リスクはほとんどないと認識しており、顧客から直接運用受託者に対して支払われる場合は、当該顧客の信用リスクにさらされておりますが、顧客ごとに決済期日および残高を管理することにより、回収懸念の早期把握や回収リスクの軽減を図っております。

２．金融商品の時価等に関する事項

2021年3月31日における貸借対照表計上額、時価、及びこれらの差額については次のとおりです。なお、時価を把握することが極めて困難と認められるものは、次表には含めておりません。

（単位：百万円）

	貸借対照表計上額	時価	差額
(1)現金・預金	4,281	4,281	-
(2)金銭の信託	35,912	35,912	-
(3)未収委託者報酬	24,499	24,499	-
(4)未収運用受託報酬	4,347	4,347	-
(5)有価証券及び投資有価証券	30,400	30,400	-
その他有価証券	30,400	30,400	-
資産計	99,441	99,441	-

(6)未払金	16,948	16,948	-
未払収益分配金	0	0	-
未払償還金	8	8	-
未払手数料	7,256	7,256	-
関係会社未払金	8,671	8,671	-
その他未払金	1,011	1,011	-
(7)未払費用	9,171	9,171	-
(8)未払法人税等	2,113	2,113	-
負債計	28,233	28,233	-

注1：金融商品の時価の算定方法並びに有価証券に関する事項

(1) 現金・預金

短期間で決済されるため、時価は帳簿価額とほぼ等しいことから、当該帳簿価額によっております。

(2) 金銭の信託

信託財産は、主として投資信託、デリバティブ取引、その他の資産（コールローン・委託証拠金等）で構成されております。これらの時価について投資信託については基準価額、デリバティブ取引に関しては、上場デリバティブ取引は取引所の価格、為替予約取引は先物為替相場、店頭デリバティブ取引は取引先金融機関から提示された価格等によっております。また、その他の資産については短期間で決済されるため、時価は帳簿価額とほぼ等しいことから、当該帳簿価額によっております。

(3)未収委託者報酬、(4)未収運用受託報酬

これらは短期間で決済されるため、時価は帳簿価額とほぼ等しいことから、当該帳簿価額によっております。

(5) 有価証券及び投資有価証券

 その他有価証券

譲渡性預金は短期間で決済されるため、時価は帳簿価額とほぼ等しいことから、当該帳簿価額によっております。また、保有目的ごとの有価証券に関する注記事項については、「有価証券関係」注記を参照ください。

(6) 未払金、(7) 未払費用、(8) 未払法人税等

これらは短期間で決済されるため、時価は帳簿価額とほぼ等しいことから、当該帳簿価額によっております。

注2：非上場株式等（貸借対照表計上額：投資有価証券1,767百万円、関係会社株式9,942百万円）は、市場価格がなく、かつ将来キャッシュフローを見積もることなどができず、時価を把握することが極めて困難と認められるため、「有価証券及び投資有価証券」には含めておりません。なお、当事業年度において、非上場株式について618百万円（投資有価証券35百万円、関係会社株式582百万円）減損処理を行っております。

注3：金銭債権及び満期のある有価証券の決算日後の償還予定額

(単位：百万円)

	1年以内	1年超 5年以内	5年超 10年以内	10年超
預金	4,281	-	-	-
金銭の信託	35,912	-	-	-
未収委託者報酬	24,499	-	-	-
未収運用受託報酬	4,347	-	-	-
有価証券及び投資有価証券				
其他有価証券	30,400	-	-	-
合計	99,441	-	-	-

有価証券関係

前事業年度（自 2019年4月1日 至 2020年3月31日）

1．売買目的有価証券(2020年3月31日)

該当事項はありません。

2．満期保有目的の債券(2020年3月31日)

該当事項はありません。

3．子会社株式及び関連会社株式(2020年3月31日)

該当事項はありません。

4．其他有価証券(2020年3月31日)

区分	貸借対照表 計上額 (百万円)	取得原価 (百万円)	差額 (百万円)
貸借対照表計上額が取得原価を超えるもの			
株式	-	-	-
小計	-	-	-
貸借対照表計上額が取得原価を超えないもの			
譲渡性預金	4,400	4,400	-
コマーシャル・ペーパー	19,999	19,999	-
小計	24,399	24,399	-
合計	24,399	24,399	-

5．事業年度中に売却した其他有価証券（自 2019年4月1日 至 2020年3月31日）

該当事項はありません。

当事業年度（自 2020年4月1日 至 2021年3月31日）

1．売買目的有価証券(2021年3月31日)

該当事項はありません。

2．満期保有目的の債券(2021年3月31日)

該当事項はありません。

3．子会社株式及び関連会社株式(2021年3月31日)

該当事項はありません。

4．その他有価証券(2021年3月31日)

区分	貸借対照表 計上額 (百万円)	取得原価 (百万円)	差額 (百万円)
貸借対照表計上額が取得原価を超えるもの			
株式	-	-	-
小計	-	-	-
貸借対照表計上額が取得原価を超えないもの			
譲渡性預金	30,400	30,400	-
小計	30,400	30,400	-
合計	30,400	30,400	-

5．事業年度中に売却したその他有価証券（自 2020年4月1日 至 2021年3月31日）

該当事項はありません。

退職給付関係

前事業年度(自 2019年4月1日 至 2020年3月31日)
1．採用している退職給付制度の概要 当社は、確定給付型の制度として確定給付型企业年金制度及び退職一時金制度を、また確定拠出型の制度として確定拠出年金制度を設けております。
2．確定給付制度

(1) 退職給付債務の期首残高と期末残高の調整表	
退職給付債務の期首残高	23,551 百万円
勤務費用	1,034
利息費用	154
数理計算上の差異の発生額	138
退職給付の支払額	858
その他	17
退職給付債務の期末残高	23,761
(2) 年金資産の期首残高と期末残高の調整表	
年金資産の期首残高	17,469 百万円
期待運用収益	436
数理計算上の差異の発生額	393
事業主からの拠出額	566
退職給付の支払額	666
年金資産の期末残高	17,413
(3) 退職給付債務及び年金資産の期末残高と貸借対照表に計上された退職給付引当金及び前払年金費用の調整表	
積立型制度の退職給付債務	20,462 百万円
年金資産	17,413
	3,048
非積立型制度の退職給付債務	3,299
未積立退職給付債務	6,347
未認識数理計算上の差異	4,764
未認識過去勤務費用	185
貸借対照表上に計上された負債と資産の純額	1,766
退職給付引当金	3,311
前払年金費用	1,545
貸借対照表上に計上された負債と資産の純額	1,766
(4) 退職給付費用及びその内訳項目の金額	
勤務費用	1,034 百万円
利息費用	154
期待運用収益	436
数理計算上の差異の費用処理額	572
過去勤務費用の費用処理額	35
確定給付制度に係る退職給付費用	1,289
(5) 年金資産に関する事項	
年金資産の主な内容	
年金資産合計に対する主な分類毎の比率は、次の通りです。	
債券	57%
株式	24%
生保一般勘定	12%
生保特別勘定	7%
その他	0%
合計	100%
長期期待運用収益率の設定方法	
年金資産の長期期待運用収益率を決定するため、現在及び予想される年金資産の配分と、年金資産を構成する多様な資産からの現在及び将来期待される長期の収益率を考慮しております。	
(6) 数理計算上の計算基礎に関する事項	
当事業年度末における主要な数理計算上の計算基礎	
確定給付型企業年金制度の割引率	0.6%
退職一時金制度の割引率	0.5%
長期期待運用収益率	2.5%

3. 確定拠出制度

当社の確定拠出制度への要拠出額は、202百万円でした。

当事業年度(自 2020年4月1日 至 2021年3月31日)

1. 採用している退職給付制度の概要

当社は、確定給付型の制度として確定給付型企业年金制度及び退職一時金制度を、また確定拠出型の制度として確定拠出年金制度を設けております。

2. 確定給付制度

(1) 退職給付債務の期首残高と期末残高の調整表

退職給付債務の期首残高	23,761 百万円
勤務費用	1,016
利息費用	139
数理計算上の差異の発生額	893
退職給付の支払額	781
その他	28
退職給付債務の期末残高	23,270

(2) 年金資産の期首残高と期末残高の調整表

年金資産の期首残高	17,413 百万円
期待運用収益	409
数理計算上の差異の発生額	1,328
事業主からの拠出額	824
退職給付の支払額	626
年金資産の期末残高	19,349

(3) 退職給付債務及び年金資産の期末残高と貸借対照表に計上された退職給付引当金及び前払年金費用の調整表

積立型制度の退職給付債務	19,959 百万円
年金資産	19,349
	610
非積立型制度の退職給付債務	3,311
未積立退職給付債務	3,921
未認識数理計算上の差異	2,074
未認識過去勤務費用	151
貸借対照表上に計上された負債と資産の純額	1,998
退職給付引当金	3,299
前払年金費用	1,301
貸借対照表上に計上された負債と資産の純額	1,998

(4) 退職給付費用及びその内訳項目の金額

勤務費用	1,016 百万円
利息費用	139
期待運用収益	409
数理計算上の差異の費用処理額	469
過去勤務費用の費用処理額	34
確定給付制度に係る退職給付費用	1,182

(5) 年金資産に関する事項

年金資産の主な内容

年金資産合計に対する主な分類毎の比率は、次の通りです。

債券	52%
株式	30%
生保一般勘定	11%
生保特別勘定	7%
その他	0%
合計	100%

長期期待運用収益率の設定方法

年金資産の長期期待運用収益率を決定するため、現在及び予想される年金資産の配分と、年金資産を構成する多様な資産からの現在及び将来期待される長期の収益率を考慮しております。

(6) 数理計算上の計算基礎に関する事項

当事業年度末における主要な数理計算上の計算基礎

確定給付型企業年金制度の割引率	0.8%
退職一時金制度の割引率	0.5%
長期期待運用収益率	2.5%

3. 確定拠出制度

当社の確定拠出制度への要拠出額は、206百万円でした。

税効果会計関係

前事業年度末 (2020年3月31日)	当事業年度末 (2021年3月31日)
1. 繰延税金資産及び繰延税金負債の発生の主な原因別の内訳	1. 繰延税金資産及び繰延税金負債の発生の主な原因別の内訳
繰延税金資産 百万円	繰延税金資産 百万円
賞与引当金 1,235	賞与引当金 1,176
退職給付引当金 1,026	退職給付引当金 1,022
関係会社株式評価減 762	関係会社株式評価減 784
未払事業税 285	未払事業税 430
投資有価証券評価減 462	投資有価証券評価減 428
減価償却超過額 171	減価償却超過額 223
時効後支払損引当金 177	時効後支払損引当金 179
関係会社株式売却損 148	関係会社株式売却損 148
ゴルフ会員権評価減 167	ゴルフ会員権評価減 135
未払社会保険料 97	未払社会保険料 95
その他 219	その他 341
繰延税金資産小計 4,754	繰延税金資産小計 4,968
評価性引当額 1,532	評価性引当額 1,530
繰延税金資産合計 3,222	繰延税金資産合計 3,437
繰延税金負債	繰延税金負債
その他有価証券評価差額金 4	その他有価証券評価差額金 25
前払年金費用 478	前払年金費用 403
繰延税金負債合計 483	繰延税金負債合計 429
繰延税金資産の純額 2,738	繰延税金資産の純額 3,008
2. 法定実効税率と税効果会計適用後の法人税等の負担率との差異の原因となった主な項目別の内訳	2. 法定実効税率と税効果会計適用後の法人税等の負担率との差異の原因となった主な項目別の内訳
法定実効税率 31.0%	法定実効税率 31.0%
(調整)	(調整)
交際費等永久に損金に算入されない項目 0.0%	交際費等永久に損金に算入されない項目 0.0%
受取配当金等永久に益金に算入されない項目 4.4%	受取配当金等永久に益金に算入されない項目 3.5%
タックスヘイブン税制 2.6%	タックスヘイブン税制 1.9%
外国税額控除 0.7%	外国税額控除 0.5%
外国子会社からの受取配当に係る外国源泉税 0.2%	外国子会社からの受取配当に係る外国源泉税 0.2%
その他 0.4%	その他 0.3%
税効果会計適用後の法人税等の負担率 29.1%	税効果会計適用後の法人税等の負担率 29.4%

資産除去債務関係

資産除去債務のうち貸借対照表に計上しているもの

1．当該資産除去債務の概要

本社の不動産賃貸借契約に伴う原状回復義務等であります。

2．当該資産除去債務の金額の算定方法

使用見込期間を当該不動産賃貸借契約期間とし、割引率は0.0%を使用して資産除去債務の金額を計算しております。

3．当該資産除去債務の総額の増減

（単位：百万円）				
	前事業年度		当事業年度	
	自	2019年4月 1日	自	2020年4月 1日
	至	2020年3月31日	至	2021年3月31日
期首残高		-		-
有形固定資産の取得に伴う増加		-		1,371
時の経過による調整額		-		-
期末残高		-		1,371

セグメント情報等

前事業年度(自 2019年4月 1日 至 2020年3月31日)

1．セグメント情報

当社は投資運用業の単一セグメントであるため、記載を省略しております。

2．関連情報

(1) 製品・サービスごとの情報

当社の製品・サービス区分の決定方法は、損益計算書の営業収益の区分と同一であることから、製品・サービスごとの営業収益の記載を省略しております。

(2) 地域ごとの情報

売上高

本邦の外部顧客からの営業収益に区分した金額が損益計算書の営業収益の90%を超えるため、地域ごとの営業収益の記載を省略しております。

有形固定資産

本邦に所在している有形固定資産の金額が貸借対照表の有形固定資産の金額の90%を超えるため、地域ごとの有形固定資産の記載を省略しております。

(3) 主要な顧客ごとの情報

外部顧客からの営業収益のうち、損益計算書の営業収益の10%以上を占める相手先がないため、主要な顧客ごとの営業収益の記載を省略しております。

当事業年度(自 2020年4月1日 至 2021年3月31日)

1. セグメント情報

当社は投資運用業の単一セグメントであるため、記載を省略しております。

2. 関連情報

(1) 製品・サービスごとの情報

当社の製品・サービス区分の決定方法は、損益計算書の営業収益の区分と同一であることから、製品・サービスごとの営業収益の記載を省略しております。

(2) 地域ごとの情報

売上高

本邦の外部顧客からの営業収益に区分した金額が損益計算書の営業収益の90%を超えるため、地域ごとの営業収益の記載を省略しております。

有形固定資産

本邦に所在している有形固定資産の金額が貸借対照表の有形固定資産の金額の90%を超えるため、地域ごとの有形固定資産の記載を省略しております。

(3) 主要な顧客ごとの情報

外部顧客からの営業収益のうち、損益計算書の営業収益の10%以上を占める相手先がないため、主要な顧客ごとの営業収益の記載を省略しております。

関連当事者情報

前事業年度(自 2019年4月1日 至 2020年3月31日)

1. 関連当事者との取引

(ア) 親会社及び法人主要株主等

(イ) 子会社等
該当はありません。

(ウ) 兄弟会社等

種類	会社等の名称	所在地	資本金	事業の内容	議決権等の所有 (被所有)割合	関連当事者との 関係	取引の内容	取引 金額 (百万円)	科目	期末 残高 (百万円)
親会社の子会社	野村証券株式会社	東京都中央区	10,000 (百万円)	証券業	-	当社投資信託の募集の取扱及び売上の取扱ならびに投資信託に係る事務代行の委託等 役員の兼任	投資信託に係る事務代行手数料の支払(*1)	31,378	未払手数料	5,536
							コマーシャル・ペーパーの購入(*2)	20,000	有価証券	19,999
							有価証券受取利息	0	その他営業外収益	0

(エ) 役員及び個人主要株主等

該当はありません。

- (注) 1. 上記の金額のうち、取引金額には消費税等が含まれておらず、期末残高には消費税等が含まれております。
2. 取引条件及び取引条件の決定方針等
(*1) 投資信託に係る事務代行手数料については、商品性等を勘案し総合的に決定しております。
(*2) コマーシャル・ペーパーの購入については、市場金利を勘案して利率を合理的に決定しております。

2. 親会社又は重要な関連会社に関する注記

(1) 親会社情報

野村ホールディングス㈱（東京証券取引所、名古屋証券取引所、シンガポール証券取引所、
ニューヨーク証券取引所に上場）

(2) 重要な関連会社の要約財務諸表

該当はありません。

当事業年度(自 2020年4月1日 至 2021年3月31日)

1. 関連当事者との取引

(ア) 親会社及び法人主要株主等

該当はありません。

(イ) 子会社等

該当はありません。

(ウ) 兄弟会社等

種類	会社等の名称	所在地	資本金	事業の内容	議決権等の所有 (被所有)割合	関連当事者との 関係	取引の内容	取引 金額 (百万円)	科目	期末 残高 (百万円)
親会社の子会社	野村證券株式会社	東京都中央区	10,000 (百万円)	証券業	-	当社投資信託の募集の取扱及び売出の取扱ならびに投資信託に係る事務代行の委託等 役員の兼任	投資信託に係る事務代行手数料の支払(*1)	26,722	未払手数料	5,690
							コマーシャル・ペーパーの償還(*2)	20,000	有価証券	-
							有価証券受取利息	0	その他営業外収益	0

(エ) 役員及び個人主要株主等

該当はありません。

- (注) 1. 上記の金額のうち、取引金額には消費税等が含まれておらず、期末残高には消費税等が含まれております。
2. 取引条件及び取引条件の決定方針等
(*1) 投資信託に係る事務代行手数料については、商品性等を勘案し総合的に決定しております。

(*2) コマーシャル・ペーパーについては、市場金利を勘案して利率を合理的に決定しております。

2. 親会社又は重要な関連会社に関する注記

(1) 親会社情報

野村ホールディングス㈱(東京証券取引所、名古屋証券取引所、シンガポール証券取引所、
ニューヨーク証券取引所に上場)

(2) 重要な関連会社の要約財務諸表

該当はありません。

1株当たり情報

前事業年度 (自 2019年4月1日 至 2020年3月31日)		当事業年度 (自 2020年4月1日 至 2021年3月31日)	
1株当たり純資産額	16,557円31銭	1株当たり純資産額	17,018円01銭
1株当たり当期純利益	4,658円88銭	1株当たり当期純利益	5,101円61銭
潜在株式調整後1株当たり当期純利益については、潜在株式が存在しないため記載しておりません。		潜在株式調整後1株当たり当期純利益については、潜在株式が存在しないため記載しておりません。	
1株当たり当期純利益の算定上の基礎		1株当たり当期純利益の算定上の基礎	
損益計算書上の当期純利益	23,996百万円	損益計算書上の当期純利益	26,276百万円
普通株式に係る当期純利益	23,996百万円	普通株式に係る当期純利益	26,276百万円
普通株主に帰属しない金額の主要な内訳 該当事項はありません。		普通株主に帰属しない金額の主要な内訳 該当事項はありません。	
普通株式の期中平均株式数	5,150,693株	普通株式の期中平均株式数	5,150,693株

中間財務諸表

中間貸借対照表

		2021年9月30日現在
区分	注記 番号	金額(百万円)
(資産の部)		
流動資産		
現金・預金		2,226
金銭の信託		36,349
有価証券		11,600
未収委託者報酬		26,924
未収運用受託報酬		4,497
その他		1,176
貸倒引当金		15
流動資産計		82,759
固定資産		
有形固定資産	1	2,005
無形固定資産		5,512
ソフトウェア		5,511

その他		0
投資その他の資産		15,622
投資有価証券		1,949
関係会社株式		9,864
前払年金費用		1,305
繰延税金資産		1,951
その他		551
固定資産計		23,140
資産合計		105,899

		2021年9月30日現在
区分	注記 番号	金額(百万円)
(負債の部)		
流動負債		
未払金		12,617
未払収益分配金		0
未払償還金		5
未払手数料		8,203
関係会社未払金		3,481
その他未払金	2	925
未払費用		9,068
未払法人税等		1,282
賞与引当金		1,966
資産除去債務		296
その他		150
流動負債計		25,381
固定負債		
退職給付引当金		3,265
時効後支払損引当金		588
資産除去債務		1,123
固定負債計		4,976
負債合計		30,358
(純資産の部)		
株主資本		
資本金		75,467
資本剰余金		17,180
資本剰余金		13,729
資本準備金		11,729
その他資本剰余金		2,000
利益剰余金		44,557
利益準備金		685
その他利益剰余金		43,872
別途積立金		24,606
繰越利益剰余金		19,265
評価・換算差額等		74
その他有価証券評価差額金		74
純資産合計		75,541
負債・純資産合計		105,899

中間損益計算書

		自 2021年4月 1日 至 2021年9月30日
区分	注記 番号	金額(百万円)
営業収益		
委託者報酬		57,049
運用受託報酬		8,278
その他営業収益		219

営業収益計			65,547
営業費用			
支払手数料			19,265
調査費			12,882
その他営業費用			2,443
営業費用計			34,591
一般管理費	1		14,589
営業利益			16,366
営業外収益	2		4,136
営業外費用	3		262
経常利益			20,241
特別利益	4		49
特別損失	5		507
税引前中間純利益			19,782
法人税、住民税及び事業税			4,594
法人税等調整額			1,049
中間純利益			14,139

中間株主資本等変動計算書

当中間会計期間(自 2021年4月1日 至 2021年9月30日)

(単位：百万円)

	株主資本								株主資本合計
	資本金	資本剰余金			利益準備金	利益剰余金		利益剰余金合計	
		資本準備金	その他資本剰余金	資本剰余金合計		その他利益剰余金			
						別途積立金	繰越利益剰余金		
当期首残高	17,180	11,729	2,000	13,729	685	24,606	31,395	56,686	87,596
当中間期変動額									
剰余金の配当							26,268	26,268	26,268
中間純利益							14,139	14,139	14,139
株主資本以外の項目の当中間期変動額(純額)									
当中間期変動額合計	-	-	-	-	-	-	12,129	12,129	12,129

当中間期末残高	17,180	11,729	2,000	13,729	685	24,606	19,265	44,557	75,467
---------	--------	--------	-------	--------	-----	--------	--------	--------	--------

(単位：百万円)

	評価・換算差額等		純資産合計
	その他有価証券評価差額金	評価・換算差額等合計	
当期首残高	57	57	87,654
当中間期変動額			
剰余金の配当			26,268
中間純利益			14,139
株主資本以外の項目の 当中間期変動額（純額）	16	16	16
当中間期変動額合計	16	16	12,112
当中間期末残高	74	74	75,541

[重要な会計方針]

1 有価証券の評価基準及び評価方法	(1) 子会社株式及び関連会社株式...移動平均法による原価法 (2) その他有価証券 時価のあるもの...中間決算日の市場価格等に基づく時価法 (評価差額は全部純資産直入法により処理し、売却原価は移動平均法により算定しております。) 時価のないもの...移動平均法による原価法
2 運用目的の金銭の信託の評価基準及び評価方法	時価法によっております。
3 固定資産の減価償却の方法	(1) 有形固定資産 定率法を採用しております。ただし、1998年4月1日以降に取得した建物(附属設備を除く)、並びに2016年4月1日以降に取得した建物附属設備及び構築物については、定額法によっております。 (2) 無形固定資産及び投資その他の資産 定額法を採用しております。なお、自社利用のソフトウェアについては、社内における利用可能期間(5年)に基づく定額法によっております。
4 引当金の計上基準	(1) 貸倒引当金 債権の貸倒損失に備えるため、一般債権については貸倒実績率等により、貸倒懸念債権等特定の債権については個別に回収可能性を検討し、回収不能見込額を計上しております。 (2) 賞与引当金 賞与の支払に備えるため、支払見込額を計上しております。

	<p>(3) 退職給付引当金</p> <p>従業員の退職給付に備えるため、退職一時金及び確定給付型企業年金について、当事業年度末における退職給付債務及び年金資産の見込額に基づき、当中間会計期間末において発生していると認められる額を計上しております。</p> <p>退職給付見込額の期間帰属方法</p> <p>退職給付債務の算定にあたり、退職給付見込額を当中間会計期間末までの期間に帰属させる方法については、給付算定式基準によっております。</p> <p>数理計算上の差異及び過去勤務費用の費用処理方法</p> <p>確定給付型企業年金に係る数理計算上の差異は、その発生時の従業員の平均残存勤務期間以内の一定の年数による定額法により、発生した事業年度の翌期から費用処理することとしております。また、退職一時金に係る数理計算上の差異は、発生した事業年度の翌期に一括して費用処理することとしております。</p> <p>退職一時金及び確定給付型企業年金に係る過去勤務費用は、その発生時の従業員の平均残存勤務期間以内の一定の年数による定額法により、発生した事業年度から費用処理することとしております。</p>
5 収益及び費用の計上基準	<p>(4) 時効後支払損引当金</p> <p>時効成立のため利益計上した収益分配金及び償還金について、受益者からの今後の支払請求に備えるため、過去の支払実績に基づく将来の支払見込額を計上しております。</p> <p>当社は、資産運用サービスから委託者報酬、運用受託報酬を稼得しております。これらには成功報酬が含まれる場合があります。</p>
	<p>委託者報酬</p> <p>委託者報酬は、投資信託の信託約款に基づき日々の純資産総額に対する一定割合として認識され、確定した報酬を投資信託によって主に年4回、もしくは年2回受取ります。当該報酬は期間の経過とともに履行義務が充足されるという前提に基づき、投資信託の運用期間にわたり収益として認識しております。</p> <p>運用受託報酬</p> <p>運用受託報酬は、投資顧問契約に基づき契約期間の純資産総額等に対する一定割合として認識され、確定した報酬を顧問口座によって主に年4回、もしくは年2回受取ります。当該報酬は期間の経過とともに履行義務が充足されるという前提に基づき、顧問口座の運用期間にわたり収益として認識しております。</p> <p>成功報酬</p> <p>成功報酬は、対象となる投資信託または顧問口座の特定のベンチマークまたはその他のパフォーマンス目標を上回る超過運用益に対する一定割合として認識されます。当該報酬は成功報酬を受領する権利が確定した時点で収益として認識しております。</p>
6 消費税等の会計処理	<p>消費税及び地方消費税の会計処理は、税抜き方式によっております。</p>
7 連結納税制度の適用	<p>連結納税制度を適用しております。</p> <p>なお、当社は、「所得税法等の一部を改正する法律」（令和2年法律第8号）において創設されたグループ通算制度への移行及びグループ通算制度への移行にあわせて単体納税制度の見直しが行われた項目については、「連結納税制度からグループ通算制度への移行に係る税効果会計の適用に関する取扱い」（実務対応報告第39号 2020年3月31日）第3項の取扱いにより、「税効果会計に係る会計基準の適用指針」（企業会計基準適用指針第28号 2018年2月16日）第44項の定めを適用せず、繰延税金資産及び繰延税金負債の額について、改正前の税法の規定に基づいております。</p>

（収益認識に関する会計基準等の適用）

「収益認識に関する会計基準」（企業会計基準第29号 2020年3月31日。以下「収益認識会計基準」という。）等を当中間会計期間の期首から適用し、約束した財又はサービスの支配が顧客に移転した時点で、当該財又はサービスと交換に受け取ると見込まれる金額で収益を認識しています。

これにより、営業外収益に計上しておりますシステム利用サービスに係る収益について、従来は、当該システム利用サービスに係るシステム関連費用を控除し、純額で認識しておりましたが、控除せず、総額で収益を認識する方法に変更しております。

収益認識会計基準等の適用については、収益認識会計基準第84項ただし書きに定める経過的な取扱いに従っており、当中間会計期間の期首より前に新たな会計方針を遡及適用した場合の累積的影響額を、当中間会計期間の期首の繰越利益剰余金に反映させ、当該期首残高から新たな会計方針を適用しております。

これによる中間財務諸表に与える影響は軽微であります。

（時価の算定に関する会計基準の適用）

「時価の算定に関する会計基準」（企業会計基準第30号 2019年7月4日。以下「時価算定会計基準」という。）等を当中間会計期間の期首から適用し、時価算定会計基準第19項及び「金融商品に関する会計基準」（企業会計基準第10号 2019年7月4日）第44-2項に定める経過的な取扱いに従って、時価算定会計基準等が定める新たな会計方針を、将来にわたって適用しております。これによる中間財務諸表に与える影響はありません。

また、「金融商品関係」注記において、金融商品の時価のレベルごとの内訳等に関する事項等の注記を行うこととしました。

[注記事項]

中間貸借対照表関係

2021年9月30日現在	
1 有形固定資産の減価償却累計額	1,136百万円
2 消費税等の取扱い	仮払消費税等及び仮受消費税等は、相殺のうえ、金額的重要性が乏しいため、流動負債の「その他未払金」に含めて表示しております。

中間損益計算書関係

自 2021年4月 1日 至 2021年9月30日	
1 減価償却実施額	
有形固定資産	286百万円
無形固定資産	1,006百万円
2 営業外収益のうち主要なもの	
受取配当金	3,530百万円
3 営業外費用のうち主要なもの	
金銭の信託運用損	71百万円
時効後支払損引当金繰入	10百万円
4 特別利益の内訳	
投資有価証券等売却益	26百万円
株式報酬受入益	23百万円

5 特別損失の内訳

投資有価証券等売却損	0百万円
関係会社株式評価損	77百万円
固定資産除却損	374百万円
事務所移転費用	54百万円

中間株主資本等変動計算書関係

		自 2021年4月 1日			
		至 2021年9月30日			
1	発行済株式に関する事項				
		株式の種類	当事業年度期首	増加	減少
		普通株式	5,150,693株	-	-
					当中間会計期間末
					5,150,693株
2	配当に関する事項				
	配当金支払額				
	2021年5月14日開催の取締役会において、次のとおり決議しております。				
	・普通株式の配当に関する事項				
	(1) 配当金の総額			26,268百万円	
	(2) 1株当たり配当額			5,100円	
	(3) 基準日			2021年3月31日	
	(4) 効力発生日			2021年6月30日	

金融商品関係

1. 金融商品の時価等に関する事項

2021年9月30日における中間貸借対照表計上額、時価、及びこれらの差額については次のとおりです。

(単位：百万円)

	中間貸借対照表計 上額	時価	差額
(1) 金銭の信託	36,349	36,349	-
資産計	36,349	36,349	-

(注) 1 現金・預金、未収委託者報酬、未収運用受託報酬、有価証券、未払金、未払費用、未払法人税等は短期間で決済されるため時価が帳簿価額に近似するものであることから、記載を省略しております。

(注) 2 投資有価証券及び関係会社株式は、市場価格のない株式等及び組合出資金等であることから、上表には含まれておりません。当該金融商品の中間貸借対照表計上額は以下のとおりであります。

区分	当中間会計期間（百万円）
市場価格のない株式等 () 1, 2	10,176
組合出資金等	1,637
合計	11,814

() 1 市場価格のない株式等には非上場株式等が含まれております。

() 2 非上場株式等について、当中間会計期間において77百万円減損処理を行っております。

2. 金融商品の時価のレベルごとの内訳等に関する事項

金融商品の時価を、時価の算定に用いたインプットの観察可能性及び重要性に応じて、以下の3

つのレベルに分類しております。

レベル1の時価：同一の資産又は負債の活発な市場における（無調整の）相場価格により算定した時価

レベル2の時価：レベル1のインプット以外の直接または間接的に観察可能なインプットを用いて算定した時価

レベル3の時価：重要な観察できないインプットを使用して算定した時価

時価の算定に重要な影響を与えるインプットを複数使用している場合には、それらのインプットがそれぞれ属するレベルのうち、時価の算定における優先順位が最も低いレベルに時価を分類しております。

(1) 時価で中間貸借対照表に計上している金融商品

2021年9月30日現在				
	時価（百万円）			
	レベル1	レベル2	レベル3	合計
金銭の信託（運用目的・その他） （ ）	-	2,452	-	2,452
合計	-	2,452	-	2,452

() 時価算定適用指針第26項に従い経過措置を適用し、投資信託を主要な構成物とする金銭の信託33,897百万円は表中に含まれておりません。

(2) 時価で中間貸借対照表に計上している金融商品以外の金融商品

該当事項はありません。

(注) 時価の算定に用いた評価技法及びインプットの説明

金銭の信託

信託財産は、主として投資信託、デリバティブ取引、その他の資産（コールローン・委託証拠金等）で構成されております。

信託財産を構成する金融商品の時価について、投資信託は基準価額、デリバティブ取引に関しては、上場デリバティブ取引は取引所の価格、為替予約取引は先物為替相場、店頭デリバティブ取引は取引先金融機関から提示された価格等によっております。また、その他の資産については短期間で決済されるため、時価は帳簿価額とほぼ等しいことから、当該帳簿価額によっております。

有価証券関係

当中間会計期間末（2021年9月30日）

1．満期保有目的の債券(2021年9月30日)

該当事項はありません。

2．子会社株式及び関連会社株式(2021年9月30日)

市場価格のない子会社株式及び関連会社株式の貸借対照表計上額

	中間貸借対照表 計上額 (百万円)
子会社株式	9,758
関連会社株式	106

合計	9,864
----	-------

これらについては市場価格がないことから、貸借対照表日における時価及び貸借対照表計上額と当該時価との差額の記載は省略しております。

3. その他有価証券(2021年9月30日)

区分	中間貸借対照表 計上額 (百万円)	取得原価 (百万円)	差額 (百万円)
中間貸借対照表計上額 が取得原価を超えない もの			
譲渡性預金	11,600	11,600	-
小計	11,600	11,600	-
合計	11,600	11,600	-

資産除去債務関係

資産除去債務のうち貸借対照表に計上しているもの

当該資産除去債務の総額の増減 (単位：百万円)

	自 2021年4月 1日 至 2021年9月30日
期首残高	1,371
有形固定資産の取得に伴う増加 時の経過による調整額	48 -
中間期末残高	1,419

収益認識に関する注記

1. 顧客との契約から生じる収益を分解した情報

	自 2021年4月 1日 至 2021年9月30日
委託者報酬	57,003百万円
運用受託報酬	8,273百万円
成功報酬(注)	51百万円
その他営業収益	219百万円
合計	65,547百万円

(注) 成功報酬は、中間損益計算書において委託者報酬または運用受託報酬に含めて表示していません。

2. 顧客との契約から生じる収益を理解するための基礎となる情報

[重要な会計方針] 5 収益及び費用の計上基準に記載のとおりであります。

3. 顧客との契約に基づく履行義務の充足と当該契約から生じるキャッシュ・フローとの関係並びに当中間会計期間末において存在する顧客との契約から当中間会計期間の末日後に認識すると見込まれる収益の金額及び時期に関する情報

重要性が乏しいため、記載を省略しております。

セグメント情報等

当中間会計期間(自 2021年4月1日 至 2021年9月30日)

1. セグメント情報

当社は投資運用業の単一セグメントであるため、記載を省略しております。

2. 関連情報

(1) 製品・サービスごとの情報

当社の製品・サービス区分の決定方法は、中間損益計算書の営業収益の区分と同一であることから、製品・サービスごとの営業収益の記載を省略しております。

(2) 地域ごとの情報

売上高

本邦の外部顧客からの営業収益に区分した金額が中間損益計算書の営業収益の90%を超えるため、地域ごとの営業収益の記載を省略しております。

有形固定資産

本邦に所在している有形固定資産の金額が中間貸借対照表の有形固定資産の金額の90%を超えるため、地域ごとの有形固定資産の記載を省略しております。

(3) 主要な顧客ごとの情報

外部顧客からの営業収益のうち、中間損益計算書の営業収益の10%以上を占める相手先がないため、主要な顧客ごとの営業収益の記載を省略しております。

1 株当たり情報

	自 2021年4月 1日 至 2021年9月30日
1 株当たり純資産額	14,666円31銭
1 株当たり中間純利益	2,745円08銭
(注) 1. 潜在株式調整後 1 株当たり中間純利益につきましては、新株予約権付社債等潜在株式がないため、記載しておりません。	
2. 1 株当たり中間純利益の算定上の基礎は、以下のとおりであります。	
中間純利益	14,139百万円
普通株主に帰属しない金額	-
普通株式に係る中間純利益	14,139百万円
期中平均株式数	5,150千株

第2【その他の関係法人の概況】

1 名称、資本金の額及び事業の内容

< 更新後 >

(1) 受託者

(a)名称	(b)資本の額 [*]	(c)事業の内容
三菱UFJ信託銀行株式会社 (再信託受託者：日本マスタートラスト信託銀行株式会社)	324,279百万円	銀行法に基づき銀行業を営むとともに、金融機関の信託業務の兼営等に関する法律(兼営法)に基づき信託業務を営んでいます。

* 2022年1月末現在

(2) 販売会社

(a)名称	(b)資本金の額 [*]	(c)事業の内容
野村證券株式会社	10,000百万円	「金融商品取引法」に定める第一種金融商品取引業を営んでいます。
エービーエヌ・アムロ・クリアリング証券株式会社	5,500百万円	
シティグループ証券株式会社	96,307百万円	
三菱UFJモルガン・スタンレー証券株式会社	40,500百万円	

* 2022年1月末現在

独立監査人の中間監査報告書

2022年2月10日

野村アセットマネジメント株式会社

取締役会 御 中

EY新日本有限責任監査法人

東京事務所

指定有限責任社員 公認会計士 伊藤志保
業務執行社員

中間監査意見

当監査法人は、金融商品取引法第193条の2第1項の規定に基づく監査証明を行うため、「ファンドの経理状況」に掲げられているNEXT FUNDS ChinaAMC・中国株式・上証50連動型上場投信の2021年7月9日から2022年1月8日までの中間計算期間の中間財務諸表、すなわち、中間貸借対照表、中間損益及び剰余金計算書並びに中間注記表について中間監査を行った。

当監査法人は、上記の中間財務諸表が、我が国において一般に公正妥当と認められる中間財務諸表の作成基準に準拠して、NEXT FUNDS ChinaAMC・中国株式・上証50連動型上場投信の2022年1月8日現在の信託財産の状態及び同日をもって終了する中間計算期間（2021年7月9日から2022年1月8日まで）の損益の状況に関する有用な情報を表示しているものと認める。

中間監査意見の根拠

当監査法人は、我が国において一般に公正妥当と認められる中間監査の基準に準拠して中間監査を行った。中間監査の基準における当監査法人の責任は、「中間財務諸表監査における監査人の責任」に記載されている。当監査法人は、我が国における職業倫理に関する規定に従って、野村アセットマネジメント株式会社及びファンドから独立しており、また、監査人としてのその他の倫理上の責任を果たしている。当監査法人は、中間監査の意見表明の基礎となる十分かつ適切な監査証拠を入手したと判断している。

中間財務諸表に対する経営者の責任

経営者の責任は、我が国において一般に公正妥当と認められる中間財務諸表の作成基準に準拠して中間財務諸表を作成し有用な情報を表示することにある。これには、不正又は誤謬による重要な虚偽表示のない中間財務諸表を作成し有用な情報を表示するために経営者が必要と判断した内部統制を整備及び運用することが含まれる。

中間財務諸表を作成するに当たり、経営者は、継続企業的前提に基づき中間財務諸表を作成することが適切であるかどうかを評価し、我が国において一般に公正妥当と認められる中間財務諸表の作成基準に基づいて継続企業に関する事項を開示する必要がある場合には当該事項を開示する責任がある。

中間財務諸表監査における監査人の責任

監査人の責任は、監査人が実施した中間監査に基づいて、全体として中間財務諸表の有用な情報の表示に関して投資者の判断を損なうような重要な虚偽表示がないかどうかの合理的な保証を得て、中間監査報告書において独立の立場から中間財務諸表に対する意見を表明することにある。虚偽表示は、不正又は誤謬により発生する可能性があり、個別に又は集計すると、中間財務諸表の利用者の意思決定に影響を与えると合理的に見込まれる場合に、重要性があると判断される。

監査人は、我が国において一般に公正妥当と認められる中間監査の基準に従って、中間監査の過程を通じて、職業的専門家としての判断を行い、職業的懐疑心を保持して以下を実施する。

- 不正又は誤謬による中間財務諸表の重要な虚偽表示リスクを識別し、評価する。また、重要な虚偽表示リスクに対応する中間監査手続を立案し、実施する。中間監査手続の選択及び適用は監査人の判断による。さらに、中間監査の意見表明の基礎となる十分かつ適切な監査証拠を入手する。なお、中間監査手続は、年度監査と比べて監査手続の一部が省略され、監査人の判断により、不正又は誤謬による中間財務諸表の重要な虚偽表示リスクの評価に基づいて、分析的手続等を中心とした監査手続に必要な応じて追加の監査手続が選択及び適用される。
- 中間財務諸表監査の目的は、内部統制の有効性について意見表明するためのものではないが、監査人は、リスク評価の実施に際して、状況に応じた適切な中間監査手続を立案するために、中間財務諸表の作成と有用な情報の表示に関連する内部統制を検討する。
- 経営者が採用した会計方針及びその適用方法並びに経営者によって行われた会計上の見積りの合理性及び関連する注記事項の妥当性を評価する。
- 経営者が継続企業を前提として中間財務諸表を作成することが適切であるかどうか、また、入手した監査証拠に基づき、継続企業の前提に重要な疑義を生じさせるような事象又は状況に関して重要な不確実性が認められるかどうか結論付ける。継続企業の前提に関する重要な不確実性が認められる場合は、中間監査報告書において中間財務諸表の注記事項に注意を喚起すること、又は重要な不確実性に関する中間財務諸表の注記事項が適切でない場合は、中間財務諸表に対して除外事項付意見を表明することが求められている。監査人の結論は、中間監査報告書日までに入手した監査証拠に基づいているが、将来の事象や状況により、ファンドは継続企業として存続できなくなる可能性がある。
- 中間財務諸表の表示及び注記事項が、我が国において一般に公正妥当と認められる中間財務諸表の作成基準に準拠しているかどうかとともに、関連する注記事項を含めた中間財務諸表の表示、構成及び内容、並びに中間財務諸表が基礎となる取引や会計事象に関して有用な情報を表示しているかどうかを評価する。
監査人は、経営者に対して、計画した中間監査の範囲とその実施時期、中間監査の実施過程で識別した内部統制の重要な不備を含む中間監査上の重要な発見事項、及び中間監査の基準で求められているその他の事項について報告を行う。
監査人は、経営者に対して、独立性についての我が国における職業倫理に関する規定を遵守したこと、並びに監査人の独立性に影響を与えると合理的に考えられる事項、及び阻害要因を除去又は軽減するためにセーフガードを講じている場合はその内容について報告を行う。

利害関係

野村アセットマネジメント株式会社及びファンドと当監査法人又は業務執行社員との間には、公認会計士法の規定により記載すべき利害関係はない。

以 上

-
- (注) 1. 上記の中間監査報告書の原本は当社が別途保管しております。
2. XBRLデータは中間監査の対象には含まれていません。

[次へ](#)

独立監査人の監査報告書

2021年6月7日

野村アセットマネジメント株式会社
取締役会 御中

EY新日本有限責任監査法人

東京事務所

指定有限責任社員
業務執行社員 公認会計士 亀井 純子指定有限責任社員
業務執行社員 公認会計士 津村 健二郎指定有限責任社員
業務執行社員 公認会計士 水 永 真太郎

監査意見

当監査法人は、金融商品取引法第193条の2第1項の規定に基づく監査証明を行うため、「委託会社等の経理状況」に掲げられている野村アセットマネジメント株式会社の2020年4月1日から2021年3月31日までの第62期事業年度の財務諸表、すなわち、貸借対照表、損益計算書、株主資本等変動計算書、重要な会計方針及びその他の注記について監査を行った。

当監査法人は、上記の財務諸表が、我が国において一般に公正妥当と認められる企業会計の基準に準拠して、野村アセットマネジメント株式会社の2021年3月31日現在の財政状態及び同日をもって終了する事業年度の経営成績を、全ての重要な点において適正に表示しているものと認める。

監査意見の根拠

当監査法人は、我が国において一般に公正妥当と認められる監査の基準に準拠して監査を行った。監査の基準における当監査法人の責任は、「財務諸表監査における監査人の責任」に記載されている。当監査法人は、我が国における職業倫理に関する規定に従って、会社から独立しており、また、監査人としてのその他の倫理上の責任を果たしている。当監査法人は、意見表明の基礎となる十分かつ適切な監査証拠を入手したと判断している。

財務諸表に対する経営者及び監査等委員会の責任

経営者の責任は、我が国において一般に公正妥当と認められる企業会計の基準に準拠して財務諸表を作成し適正に表示することにある。これには、不正又は誤謬による重要な虚偽表示のない財務諸表を作成し適正に表示するために経営者が必要と判断した内部統制を整備及び運用することが含まれる。

財務諸表を作成するに当たり、経営者は、継続企業の前提に基づき財務諸表を作成すること

が適切であるかどうかを評価し、我が国において一般に公正妥当と認められる企業会計の基準に基づいて継続企業に関する事項を開示する必要がある場合には当該事項を開示する責任がある。

監査等委員会の責任は、財務報告プロセスの整備及び運用における取締役の職務の執行を監視することにある。

財務諸表監査における監査人の責任

監査人の責任は、監査人が実施した監査に基づいて、全体としての財務諸表に不正又は誤謬による重要な虚偽表示がないかどうかについて合理的な保証を得て、監査報告書において独立の立場から財務諸表に対する意見を表明することにある。虚偽表示は、不正又は誤謬により発生する可能性があり、個別に又は集計すると、財務諸表の利用者の意思決定に影響を与えると合理的に見込まれる場合に、重要性があると判断される。

監査人は、我が国において一般に公正妥当と認められる監査の基準に従って、監査の過程を通じて、職業的専門家としての判断を行い、職業的懐疑心を保持して以下を実施する。

- ・不正又は誤謬による重要な虚偽表示リスクを識別し、評価する。また、重要な虚偽表示リスクに対応した監査手続を立案し、実施する。監査手続の選択及び適用は監査人の判断による。さらに、意見表明の基礎となる十分かつ適切な監査証拠を入手する。
- ・財務諸表監査の目的は、内部統制の有効性について意見表明するためのものではないが、監査人は、リスク評価の実施に際して、状況に応じた適切な監査手続を立案するために、監査に関連する内部統制を検討する。
- ・経営者が採用した会計方針及びその適用方法の適切性、並びに経営者によって行われた会計上の見積りの合理性及び関連する注記事項の妥当性を評価する。
- ・経営者が継続企業を前提として財務諸表を作成することが適切であるかどうか、また、入手した監査証拠に基づき、継続企業的前提に重要な疑義を生じさせるような事象又は状況に関して重要な不確実性が認められるかどうか結論付ける。継続企業的前提に関する重要な不確実性が認められる場合は、監査報告書において財務諸表の注記事項に注意を喚起すること、又は重要な不確実性に関する財務諸表の注記事項が適切でない場合は、財務諸表に対して除外事項付意見を表明することが求められている。監査人の結論は、監査報告書日までに入手した監査証拠に基づいているが、将来の事象や状況により、企業は継続企業として存続できなくなる可能性がある。
- ・財務諸表の表示及び注記事項が、我が国において一般に公正妥当と認められる企業会計の基準に準拠しているかどうかとともに、関連する注記事項を含めた財務諸表の表示、構成及び内容、並びに財務諸表が基礎となる取引や会計事象を適正に表示しているかどうかを評価する。

監査人は、監査等委員会に対して、計画した監査の範囲とその実施時期、監査の実施過程で識別した内部統制の重要な不備を含む監査上の重要な発見事項、及び監査の基準で求められているその他の事項について報告を行う。

監査人は、監査等委員会に対して、独立性についての我が国における職業倫理に関する規定を遵守したこと、並びに監査人の独立性に影響を与えると合理的に考えられる事項、及び阻害要因を除去又は軽減するためにセーフガードを講じている場合はその内容について報告を行う。

利害関係

会社と当監査法人又は業務執行社員との間には、公認会計士法の規定により記載すべき利害関係はない。

以 上

-
- (注) 1. 上記は監査報告書の原本に記載された事項を電子化したものであり、その原本は当社が別途保管しております。
2. XBRLデータは監査の対象には含まれていません。

独立監査人の中間監査報告書

2021年11月24日

野村アセットマネジメント株式会社
取締役会 御中

EY新日本有限責任監査法人

東京事務所

指定有限責任社員
業務執行社員 公認会計士 湯原 尚指定有限責任社員
業務執行社員 公認会計士 津村 健二郎指定有限責任社員
業務執行社員 公認会計士 水永 真太郎

中間監査意見

当監査法人は、金融商品取引法第193条の2第1項の規定に基づく監査証明を行うため、「委託会社等の経理状況」に掲げられている野村アセットマネジメント株式会社の2021年4月1日から2022年3月31日までの第63期事業年度の中間会計期間（2021年4月1日から2021年9月30日まで）に係る中間財務諸表、すなわち、中間貸借対照表、中間損益計算書、中間株主資本等変動計算書、重要な会計方針及びその他の注記について中間監査を行った。

当監査法人は、上記の中間財務諸表が、我が国において一般に公正妥当と認められる中間財務諸表の作成基準に準拠して、野村アセットマネジメント株式会社の2021年9月30日現在の財政状態及び同日をもって終了する中間会計期間（2021年4月1日から2021年9月30日まで）の経営成績に関する有用な情報を表示しているものと認める。

中間監査意見の根拠

当監査法人は、我が国において一般に公正妥当と認められる中間監査の基準に準拠して中間監査を行った。中間監査の基準における当監査法人の責任は、「中間財務諸表監査における監査人の責任」に記載されている。当監査法人は、我が国における職業倫理に関する規定に従って、会社から独立しており、また、監査人としてのその他の倫理上の責任を果たしている。当監査法人は、中間監査の意見表明の基礎となる十分かつ適切な監査証拠を入手したと判断している。

中間財務諸表に対する経営者及び監査等委員会の責任

経営者の責任は、我が国において一般に公正妥当と認められる中間財務諸表の作成基準に準拠して中間財務諸表を作成し有用な情報を表示することにある。これには、不正又は誤謬による重要な虚偽表示のない中間財務諸表を作成し有用な情報を表示するために経営者が必要と判

断した内部統制を整備及び運用することが含まれる。

中間財務諸表を作成するに当たり、経営者は、継続企業の前提に基づき中間財務諸表を作成することが適切であるかどうかを評価し、我が国において一般に公正妥当と認められる中間財務諸表の作成基準に基づいて継続企業に関する事項を開示する必要がある場合には当該事項を開示する責任がある。

監査等委員会の責任は、財務報告プロセスの整備及び運用における取締役の職務の執行を監視することにある。

中間財務諸表監査における監査人の責任

監査人の責任は、監査人が実施した中間監査に基づいて、全体として中間財務諸表の有用な情報の表示に関して投資者の判断を損なうような重要な虚偽表示がないかどうかの合理的な保証を得て、中間監査報告書において独立の立場から中間財務諸表に対する意見を表明することにある。虚偽表示は、不正又は誤謬により発生する可能性があり、個別に又は集計すると、中間財務諸表の利用者の意思決定に影響を与えると合理的に見込まれる場合に、重要性があると判断される。

監査人は、我が国において一般に公正妥当と認められる中間監査の基準に従って、中間監査の過程を通じて、職業的専門家としての判断を行い、職業的懐疑心を保持して以下を実施する。

- ・不正又は誤謬による中間財務諸表の重要な虚偽表示リスクを識別し、評価する。また、重要な虚偽表示リスクに対応する中間監査手続を立案し、実施する。中間監査手続の選択及び適用は監査人の判断による。さらに、中間監査の意見表明の基礎となる十分かつ適切な監査証拠を入手する。なお、中間監査手続は、年度監査と比べて監査手続の一部が省略され、監査人の判断により、不正又は誤謬による中間財務諸表の重要な虚偽表示リスクの評価に基づいて、分析的手続等を中心とした監査手続に必要に応じて追加の監査手続が選択及び適用される。
- ・中間財務諸表監査の目的は、内部統制の有効性について意見表明するためのものではないが、監査人は、リスク評価の実施に際して、状況に応じた適切な中間監査手続を立案するために、中間財務諸表の作成と有用な情報の表示に関連する内部統制を検討する。
- ・経営者が採用した会計方針及びその適用方法並びに経営者によって行われた会計上の見積りの合理性及び関連する注記事項の妥当性を評価する。
- ・経営者が継続企業を前提として中間財務諸表を作成することが適切であるかどうか、また、入手した監査証拠に基づき、継続企業的前提に重要な疑義を生じさせるような事象又は状況に関して重要な不確実性が認められるかどうか結論付ける。継続企業的前提に関する重要な不確実性が認められる場合は、中間監査報告書において中間財務諸表の注記事項に注意を喚起すること、又は重要な不確実性に関する中間財務諸表の注記事項が適切でない場合は、中間財務諸表に対して除外事項付意見を表明することが求められている。監査人の結論は、中間監査報告書日までに入手した監査証拠に基づいているが、将来の事象や状況により、企業は継続企業として存続できなくなる可能性がある。
- ・中間財務諸表の表示及び注記事項が、我が国において一般に公正妥当と認められる中間財務諸表の作成基準に準拠しているかどうかとともに、関連する注記事項を含めた中間財務諸表の表示、構成及び内容、並びに中間財務諸表が基礎となる取引や会計事象に関して有用な情報を表示しているかどうかを評価する。

監査人は、監査等委員会に対して、計画した中間監査の範囲とその実施時期、中間監査の実施過程で識別した内部統制の重要な不備を含む中間監査上の重要な発見事項、及び中間監査の基準で求められているその他の事項について報告を行う。

監査人は、監査等委員会に対して、独立性についての我が国における職業倫理に関する規定を遵守したこと、並びに監査人の独立性に影響を与えると合理的に考えられる事項、及び阻害要因を除去又は軽減するためにセーフガードを講じている場合はその内容について報告を行う。

利害関係

会社と当監査法人又は業務執行社員との間には、公認会計士法の規定により記載すべき利害関係はない。

以 上

-
- (注) 1．上記の中間監査報告書の原本は当社が別途保管しております。
2．XBRLデータは中間監査の対象には含まれていません。