

## 【表紙】

【提出書類】	有価証券届出書
【提出先】	関東財務局長殿
【提出日】	平成29年9月28日提出
【発行者名】	野村アセットマネジメント株式会社
【代表者の役職氏名】	C E O兼執行役社長 渡邊 国夫
【本店の所在の場所】	東京都中央区日本橋一丁目12番1号
【事務連絡者氏名】	松井 秀仁
【電話番号】	03-3241-9511
【届出の対象とした募集（売出）内国投資信託受益証券に係るファンドの名称】	上海株式指数・上証50連動型上場投資信託
【届出の対象とした募集（売出）内国投資信託受益証券の金額】	継続募集額(平成29年9月29日から平成30年9月27日まで) 1,000億円を上限とします。
【縦覧に供する場所】	株式会社東京証券取引所 (東京都中央区日本橋兜町2番1号)

## 第一部【証券情報】

### （１）【ファンドの名称】

上海株式指数・上証５０連動型上場投資信託

（以下「ファンド」といいます。なお、「上海株式指数・上証５０連動型上場投信」、「上海株式指数・上証５０連動型投信」、「上海株式指数・上証５０連動型ETF」、「上証５０連動型上場投資信託」、「上証５０連動型上場投信」、「上証５０連動型投信」、「上証５０連動型ETF」、「上証５０連動上場投信」、「上証５０連動投信」、「上証５０連動ETF」、「SSE50 INDEX LINK ETF」または「SSE50 LINK ETF」（以下「別称」と総称します。）と称する場合があります。また、ファンドの名称（別称を含みます。）の前に「NEXT FUNDS」または「ネクスト・ファンズ」の文言を付記する場合があります。）

### （２）【内国投資信託受益証券の形態等】

追加型証券投資信託・受益権(以下「受益権」といいます。)

なお、当初元本は１口当たり、69,458円とします。

信用格付

信用格付業者から提供され、もしくは閲覧に供された信用格付はありません。また、信用格付業者から提供され、もしくは閲覧に供される予定の信用格付はありません。

ファンドの受益権は、社債等の振替に関する法律（政令で定める日以降「社債、株式等の振替に関する法律」となった場合は読み替えるものとし、「社債、株式等の振替に関する法律」を含め「社振法」といいます。以下同じ。）の規定の適用を受けており、受益権の帰属は、後述の「(11) 振替機関に関する事項」に記載の振替機関及び当該振替機関の下位の口座管理機関（社振法第2条に規定する「口座管理機関」をいい、振替機関を含め、以下「振替機関等」といいます。）の振替口座簿に記載または記録されることにより定まります（以下、振替口座簿に記載または記録されることにより定まる受益権を「振替受益権」といいます。）。委託者である野村アセットマネジメント株式会社は、やむを得ない事情等がある場合を除き、当該振替受益権を表示する受益証券を発行しません。また、振替受益権には無記名式や記名式の形態はありません。

### （３）【発行（売出）価額の総額】

1,000億円を上限とします。

### （４）【発行（売出）価格】

取得申込日の翌営業日（取得申込受付日）の基準価額 に100.6%の率を乗じた価額(以下「販売基準価額」といいます。)とします。

なお、取得申込受付日の前営業日の午後３時までに委託者に追加設定の連絡をして受理されたものを当日の申込みとします。

「基準価額」とは、純資産総額を計算日における受益権口数で除した額をいいます。なお、ファンドにおいては１口当たりの価額で表示されます。

ファンドの基準価額については下記の照会先までお問い合わせ下さい。

野村アセットマネジメント株式会社

サポートダイヤル 0120-753104（フリーダイヤル）  
<受付時間> 営業日の午前9時～午後5時  
インターネットホームページ <http://www.nomura-am.co.jp/>

#### （５）【申込手数料】

販売基準価額（取得申込日の翌営業日（取得申込受付日）の基準価額に100.6%の率を乗じて得た価額）に販売会社が独自に定める率を乗じて得た額とします。  
詳しくは、販売会社にお問い合わせください。

#### （６）【申込単位】

2万口以上

#### （７）【申込期間】

平成29年 9月29日から平成30年 9月27日まで

\*なお、申込期間は、上記期間満了前に有価証券届出書を提出することによって更新されます。

なお、委託者は、次の各号の期日または期間(以下「申込不可日」という場合があります。)における受益権の取得申込みについては、原則として、当該取得申込みの受付けを停止します。

1. 取得申込日当日から起算して、土曜日および日曜日を除く6暦日後の日までの期間に、別に定める海外の休日がある場合または日本の営業日でない日がある場合の当該申込日  
次の条件のいずれかに該当する日をいいます。（以下同じ。）
  - ・上海証券取引所またはシンガポール証券取引所の休日
  - ・北京、上海、ロンドン、ニューヨークまたはルクセンブルクのいずれかの休日（銀行の通常の営業日以外の日）
2. 信託財産が組み入れた投資信託証券が組み入れる指数連動有価証券または株価連動有価証券の償還や、信託財産が組み入れた投資信託証券が組み入れる指数連動有価証券または株価連動有価証券の発行等による、信託財産における入替え等に要する期間として委託会社が別に定めるもの
3. ファンドの計算期間終了日の前々営業日および前営業日
4. 対象株価指数の計算方法の変更や対象株価指数において採用銘柄の変更または資本異動等対象株価指数における個別銘柄の時価総額構成比率の修正が行なわれた場合等の際に信託財産が組み入れた投資信託証券において構成の調整が必要なときや、規制等により指定投資信託証券の売買、設定解約ができない期間として委託会社が別に定めるもの
5. 上記1～4のほか、委託会社が、運用の基本方針に沿った運用に支障をきたすおそれのあるやむを得ない事情が生じたものと認めるとき

ただし、委託者は、上記の申込不可日であっても、信託財産の状況、資金動向、市況動向等を鑑み、信託財産に及ぼす影響が軽微である等と判断される申込不可日（上記第5号に掲げるものを除く。）における受益権の取得申込みについては、当該取得申込みの受付けを行なうことができます。

**( 8 ) 【申込取扱場所】**

ファンドの申込取扱場所(以下「販売会社」といいます。)については下記の照会先までお問い合わせ下さい。

野村アセットマネジメント株式会社  
サポートダイヤル 0120-753104 (フリーダイヤル)  
< 受付時間 > 営業日の午前9時～午後5時  
インターネットホームページ <http://www.nomura-am.co.jp/>

**( 9 ) 【払込期日】**

投資者は、販売会社の指定する日までに申込代金を申込みの販売会社に支払うものとします。なお、販売会社が別に定める所定の方法により、上記の期日以前に取得申込代金をお支払いいただく場合があります。

各取得申込日の発行価額の総額は、各販売会社によって、追加信託が行なわれる日に、野村アセットマネジメント株式会社(「委託者」または「委託会社」といいます。)の指定する口座を經由して、三菱UFJ信託銀行株式会社(「受託者」または「受託会社」といいます。)の指定するファンド口座に払い込まれます。

**( 10 ) 【払込取扱場所】**

申込代金は申込みの販売会社にお支払いください。払込取扱場所についてご不明の場合は、下記の照会先までお問い合わせ下さい。

野村アセットマネジメント株式会社  
サポートダイヤル 0120-753104 (フリーダイヤル)  
< 受付時間 > 営業日の午前9時～午後5時  
インターネットホームページ <http://www.nomura-am.co.jp/>

**( 11 ) 【振替機関に関する事項】**

ファンドの受益権に係る振替機関は下記の通りです。

株式会社証券保管振替機構

**( 12 ) 【その他】**

申込みの方法

受益権の取得申込に際しては、販売会社所定の方法でお申込みください。

取得申込みの受付の中止、既に受付けた取得申込みの受付の取り消し

金融商品取引所（金融商品取引法第2条第16項に規定する金融商品取引所および金融商品取引法第2条第8項第3号口に規定する外国金融商品市場をいいます。以下第46条第2項および第52条第1項を除き同じ。なお、金融商品取引所を単に「取引所」という場合があり、取引所のうち、有価証券の売買または金融商品取引法第28条第8項第3号もしくは同項第5号の取引を行なう市場ないしは当該市場を開設するものを「証券取引所」という場合があります。）等における取引の停止（個別銘柄の売買停止等を含みます。）、または取得申込みに伴う指数連動有価証券または株価連動有価証券への投資ができない場合、その他やむを得ない事情があるときは、取得申込みの受付を停止すること、およびすでに受付けた取得申込みの受け

を取り消す場合があります。

#### 振替受益権について

ファンドの受益権は、社振法の規定の適用を受け、上記「(11)振替機関に関する事項」に記載の振替機関の振替業にかかる業務規程等の規則にしたがって取り扱われるものとします。

ファンドの分配金、償還金、換金代金は、社振法および上記「(11)振替機関に関する事項」に記載の振替機関の業務規程その他の規則にしたがって支払われます。

#### (参考)

投資信託振替制度(「振替制度」と称する場合があります。)とは、

ファンドの受益権の発生、消滅、移転をコンピュータシステムにて管理します。

- ・ファンドの設定、解約、償還等がコンピュータシステム上の帳簿(「振替口座簿」といいます。)への記載・記録によって行なわれますので、受益証券は発行されません。

## 第二部【ファンド情報】

### 第1【ファンドの状況】

#### 1【ファンドの性格】

##### （1）【ファンドの目的及び基本的性格】

ファンドは、人民元ベースである上証50指数を対象株価指数（「対象株価指数」といいます。）とし、円換算した対象株価指数に連動する投資成果を目指します。

##### 上証50指数

上証50指数とは、上海証券取引所（中国語名称「上海証券交易所」）に上場するA株から科学的かつ客観的な方法で選択された、規模および流動性の高い代表的な50銘柄で構成されています。指数の計算方法は、浮動株比率を調整した時価総額加重平均方式です。2003年12月31日を基準日とし、その日の指数値を1000として算出されています。

人民元ベースである対象株価指数の日本円換算は、下記の第1号の人民元・米ドル為替レートおよび下記の第2号の米ドル・日本円為替レートを用いて算出します。

1. 「人民元・米ドル為替レート」は、原則として、対象株価指数と同日付の、中国人民銀行の発表する仲値の為替レートを用います。ただし、当該レートが発表されない場合、委託者が同等ないしは適切と判断する為替レートを用いることができます。
2. 「米ドル・日本円為替レート」は、原則として、対象株価指数と同日付の、日本銀行が17時（午後5時）時点のスポット・レートとして公表する為替レートの仲値を用います。ただし、当該レートが発表されない場合、委託者が同等ないしは適切と判断する為替レートを用いることができます。

投資者は、ファンドを金融商品取引所において時価により株式と同様に売買することができます。

##### 信託金の限度額

ファンドの信託金限度額は、550億円です。ただし、受託者と合意のうえ、当該信託金限度額を変更することができます。

ファンドは契約型の追加型株式投資信託ですが、以下の点で通常の投資信託とは異なる商品設計となっております。

受益権を上場します。

いつでも下記の金融商品取引所で売買することができます。

東京証券取引所

売買単位は1口以上1口単位です。

手数料は取り扱いの第一種金融商品取引業者が独自に定める金額とします。

取引方法は原則として株式と同様です。詳しくは取り扱いの第一種金融商品取引業者へお問い合わせください。

追加設定は一定口数以上の申込みでないに行なうことはできません。

対象株価指数に連動する投資成果という目的の支障とならないようにするために、追加設定をポートフォリオを組成するために必要な金額以上の場合に限定するものです。

一定口数以上の受益権を有する投資家は、信託契約の一部解約の実行を請求することができます。

基準価額と取引所での時価との間に乖離が生じたときに、合理的な裁定が入り、そうした乖離が収斂することにより、取引所での円滑な価格形成が行なわれることを期待するものです。

収益分配金の支払いは、名義登録によって受益者を確定する方法で行なわれます。

#### <商品分類>

一般社団法人投資信託協会が定める「商品分類に関する指針」に基づくファンドの商品分類は以下の通りです。

なお、ファンドに該当する商品分類及び属性区分は下記の表中に網掛け表示しております。

（上海株式指数・上証50連動型上場投資信託）

#### 《商品分類表》

単位型・追加型	投資対象地域	投資対象資産 (収益の源泉)	独立区分	補足分類
単位型  追加型	国内	株式 債券	MMF	インデックス型  特殊型
	海外 内外	不動産投信 その他資産 ( ) 資産複合	MRF  ETF	

#### 《属性区分表》

投資対象資産	決算頻度	投資対象地域	投資形態	為替ヘッジ	対象インデックス
--------	------	--------	------	-------	----------

株式 一般 大型株 中小型株	<b>年1回</b> 年2回 年4回	グローバル  日本			
債券 一般 公債 社債 その他債券 クレジット属性 ( )	年6回 (隔月) 年12回 (毎月)	北米 欧州 <b>アジア</b>	ファミリーファンド	あり ( )	日経225  T O P I X
不動産投信	日々 その他 ( )	オセアニア 中南米 アフリカ 中近東 (中東) <b>エマージング</b>	<b>ファンド・オブ・ファンズ</b>	<b>なし</b>	<b>その他</b> <b>(上証50指数)</b>
<b>その他資産</b> <b>(投資信託証券</b> <b>(資産複合</b> <b>(株式、債券)資</b> <b>産配分変更型))</b>					
資産複合 ( ) 資産配分固定型 資産配分変更型					

当ファンドは、ファンド・オブ・ファンズです。このため、組入れている資産を示す属性区分上の投資対象資産（その他資産（投資信託証券））と収益の源泉となる資産を示す商品分類上の投資対象資産（株式）とが異なります。

属性区分に記載している「為替ヘッジ」は、対円での為替リスクに対するヘッジの有無を記載しております。

上記、商品分類及び属性区分の定義については、下記をご覧ください。

なお、下記一般社団法人投資信託協会のホームページでもご覧頂けます。

《一般社団法人投資信託協会インターネットホームページアドレス》 <http://www.toushin.or.jp/>

一般社団法人投資信託協会が定める「商品分類に関する指針」に基づくファンドの商品分類及び属性区分は以下の通りです。（平成22年7月1日現在）

#### <商品分類表定義>

##### [単位型投信・追加型投信の区分]

- (1)単位型投信...当初、募集された資金が一つの単位として信託され、その後の追加設定は一切行われのないファンドをいう。
- (2)追加型投信...一度設定されたファンドであってもその後追加設定が行われ従来の信託財産とともに運用されるファンドをいう。

##### [投資対象地域による区分]

- (1)国内...目論見書又は投資信託約款において、組入資産による主たる投資収益が実質的に国内の資産を源泉とする旨の記載があるものをいう。
- (2)海外...目論見書又は投資信託約款において、組入資産による主たる投資収益が実質的に海外の資産を源泉とする旨の記載があるものをいう。
- (3)内外...目論見書又は投資信託約款において、国内及び海外の資産による投資収益を実質的に源泉とする旨の記載があるものをいう。

##### [投資対象資産(収益の源泉)による区分]

- (1)株式...目論見書又は投資信託約款において、組入資産による主たる投資収益が実質的に株式を源泉とする旨の記載があるものをいう。
- (2)債券...目論見書又は投資信託約款において、組入資産による主たる投資収益が実質的に債券を源泉とする旨の記載があるものをいう。



- (3)不動産投信(リート)...目論見書又は投資信託約款において、組入資産による主たる投資収益が実質的に不動産投資信託の受益証券及び不動産投資法人の投資証券を源泉とする旨の記載があるものをいう。
- (4)その他資産...目論見書又は投資信託約款において、組入資産による主たる投資収益が実質的に上記(1)から(3)に掲げる資産以外の資産を源泉とする旨の記載があるものをいう。なお、その他資産と併記して具体的な収益の源泉となる資産の名称記載も可とする。
- (5)資産複合...目論見書又は投資信託約款において、上記(1)から(4)に掲げる資産のうち複数の資産による投資収益を実質的に源泉とする旨の記載があるものをいう。

[ 独立した区分 ]

- (1)MMF(マネー・マネージメント・ファンド)...「MMF等の運営に関する規則」に定めるMMFをいう。
- (2)MRF(マネー・リザーブ・ファンド)...「MMF等の運営に関する規則」に定めるMRFをいう。
- (3)ETF...投資信託及び投資法人に関する法律施行令(平成12年政令480号)第12条第1号及び第2号に規定する証券投資信託並びに租税特別措置法(昭和32年法律第26号)第9条の4の2に規定する上場証券投資信託をいう。

[ 補足分類 ]

- (1)インデックス型...目論見書又は投資信託約款において、各種指数に連動する運用成果を目指す旨の記載があるものをいう。
- (2)特殊型...目論見書又は投資信託約款において、投資者に対して注意を喚起することが必要と思われる特殊な仕組みあるいは運用手法の記載があるものをいう。なお、下記の属性区分で特殊型の小分類において「条件付運用型」に該当する場合には当該小分類を括弧書きで付記するものとし、それ以外の小分類に該当する場合には当該小分類を括弧書きで付記できるものとする。

< 属性区分表定義 >

[ 投資対象資産による属性区分 ]

株式

- (1)一般...次の大型株、中小型株属性にあてはまらない全てのものをいう。
- (2)大型株...目論見書又は投資信託約款において、主として大型株に投資する旨の記載があるものをいう。
- (3)中小型株...目論見書又は投資信託約款において、主として中小型株に投資する旨の記載があるものをいう。

債券

- (1)一般...次の公債、社債、その他債券属性にあてはまらない全てのものをいう。
- (2)公債...目論見書又は投資信託約款において、日本国又は各国の政府の発行する国債(地方債、政府保証債、政府機関債、国際機関債を含む。以下同じ。)に主として投資する旨の記載があるものをいう。
- (3)社債...目論見書又は投資信託約款において、企業等が発行する社債に主として投資する旨の記載があるものをいう。
- (4)その他債券...目論見書又は投資信託約款において、公債又は社債以外の債券に主として投資する旨の記載があるものをいう。
- (5)格付等クレジットによる属性...目論見書又は投資信託約款において、上記(1)から(4)の「発行体」による区分のほか、特にクレジットに対して明確な記載があるものについては、上記(1)から(4)に掲げる区分に加え「高格付債」「低格付債」等を併記することも可とする。

不動産投信...これ以上の詳細な分類は行わないものとする。

その他資産...組入れている資産を記載するものとする。

資産複合...以下の小分類に該当する場合には当該小分類を併記することができる。

- (1)資産配分固定型...目論見書又は投資信託約款において、複数資産を投資対象とし、組入比率については固定的とする旨の記載があるものをいう。なお、組み合わせている資産を列挙するものとする。
- (2)資産配分変更型...目論見書又は投資信託約款において、複数資産を投資対象とし、組入比率については、機動的な変更を行なう旨の記載があるものもしくは固定的とする旨の記載がないものをいう。なお、組み合わせている資産を列挙するものとする。

[ 決算頻度による属性区分 ]

- (1)年1回...目論見書又は投資信託約款において、年1回決算する旨の記載があるものをいう。
- (2)年2回...目論見書又は投資信託約款において、年2回決算する旨の記載があるものをいう。
- (3)年4回...目論見書又は投資信託約款において、年4回決算する旨の記載があるものをいう。
- (4)年6回(隔月)...目論見書又は投資信託約款において、年6回決算する旨の記載があるものをいう。
- (5)年12回(毎月)...目論見書又は投資信託約款において、年12回(毎月)決算する旨の記載があるものをいう。
- (6)日々...目論見書又は投資信託約款において、日々決算する旨の記載があるものをいう。
- (7)その他...上記属性にあてはまらない全てのものをいう。

[ 投資対象地域による属性区分(重複使用可能) ]

- (1)グローバル...目論見書又は投資信託約款において、組入資産による投資収益が世界の資産を源泉とする旨の記載があるものをいう。なお、「世界の資産」の中に「日本」を含むか含まないかを明確に記載するものとする。
- (2)日本...目論見書又は投資信託約款において、組入資産による投資収益が日本の資産を源泉とする旨の記載があるもの

のをいう。

- (3)北米...目論見書又は投資信託約款において、組入資産による投資収益が北米地域の資産を源泉とする旨の記載があるものをいう。
- (4)欧州...目論見書又は投資信託約款において、組入資産による投資収益が欧州地域の資産を源泉とする旨の記載があるものをいう。
- (5)アジア...目論見書又は投資信託約款において、組入資産による投資収益が日本を除くアジア地域の資産を源泉とする旨の記載があるものをいう。
- (6)オセアニア...目論見書又は投資信託約款において、組入資産による投資収益がオセアニア地域の資産を源泉とする旨の記載があるものをいう。
- (7)中南米...目論見書又は投資信託約款において、組入資産による投資収益が中南米地域の資産を源泉とする旨の記載があるものをいう。
- (8)アフリカ...目論見書又は投資信託約款において、組入資産による投資収益がアフリカ地域の資産を源泉とする旨の記載があるものをいう。
- (9)中近東(中東)...目論見書又は投資信託約款において、組入資産による投資収益が中近東地域の資産を源泉とする旨の記載があるものをいう。
- (10)エマージング...目論見書又は投資信託約款において、組入資産による投資収益がエマージング地域(新興成長国(地域))の資産を源泉とする旨の記載があるものをいう。

#### [ 投資形態による属性区分 ]

- (1)ファミリーファンド...目論見書又は投資信託約款において、親投資信託(ファンド・オブ・ファンズにのみ投資されるものを除く。)を投資対象として投資するものをいう。
- (2)ファンド・オブ・ファンズ...「投資信託等の運用に関する規則」第2条に規定するファンド・オブ・ファンズをいう。

#### [ 為替ヘッジによる属性区分 ]

- (1)為替ヘッジあり...目論見書又は投資信託約款において、為替のフルヘッジ又は一部の資産に為替のヘッジを行う旨の記載があるものをいう。
- (2)為替ヘッジなし...目論見書又は投資信託約款において、為替のヘッジを行わない旨の記載があるもの又は為替のヘッジを行う旨の記載がないものをいう。

#### [ インデックスファンドにおける対象インデックスによる属性区分 ]

- (1)日経225
- (2)TOPIX
- (3)その他の指数...前記指数にあてはまらない全てのものをいう。

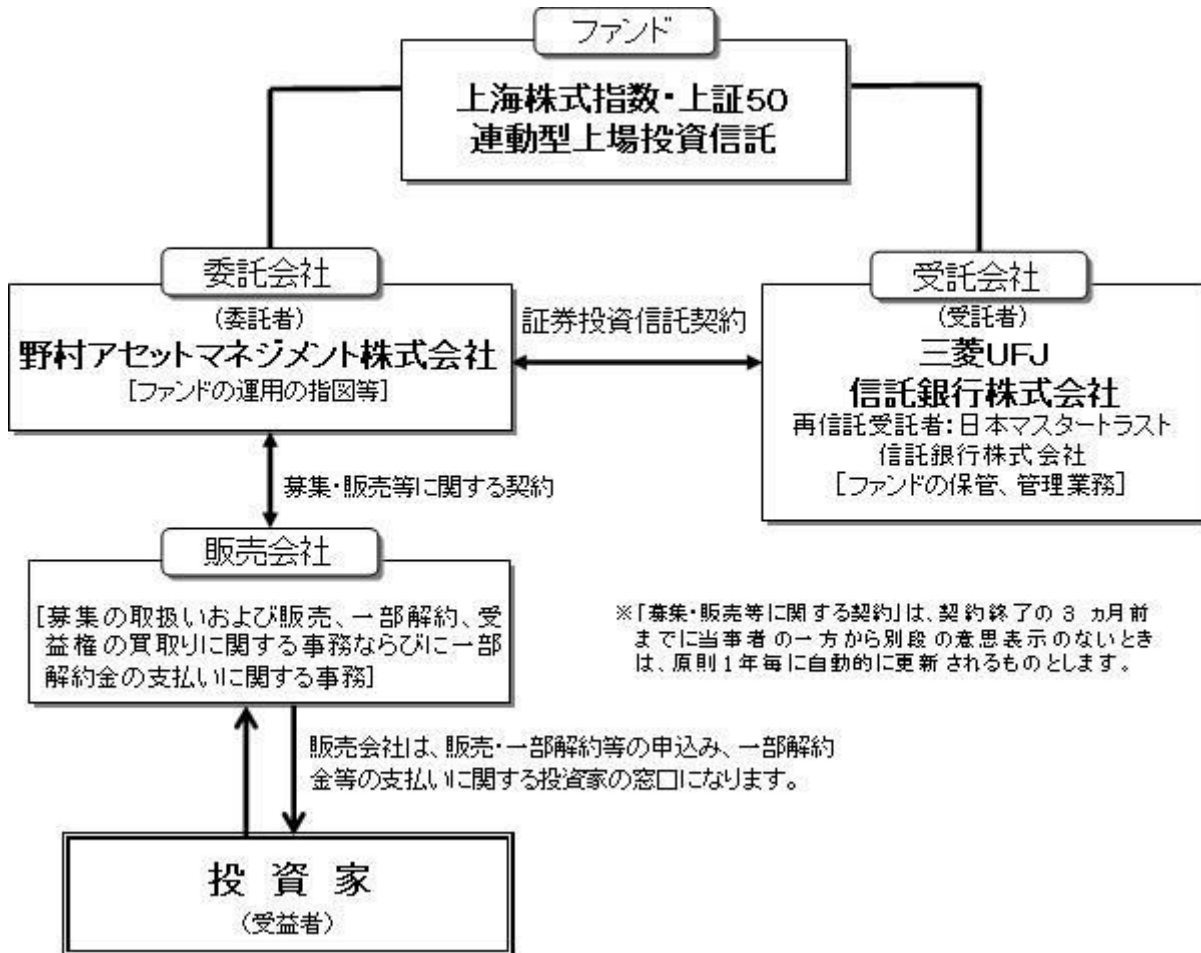
#### [ 特殊型 ]

- (1)ブル・ベア型...目論見書又は投資信託約款において、派生商品をヘッジ目的以外に用い、積極的に投資を行うとともに各種指数・資産等への連動若しくは逆連動(一定倍の連動若しくは逆連動を含む。)を目指す旨の記載があるものをいう。
- (2)条件付運用型...目論見書又は投資信託約款において、仕組債への投資またはその他特殊な仕組みを用いることにより、目標とする投資成果(基準価額、償還価額、収益分配金等)や信託終了日等が、明示的な指標等の値により定められる一定の条件によって決定される旨の記載があるものをいう。
- (3)ロング・ショート型/絶対収益追求型...目論見書又は投資信託約款において、特定の市場に左右されにくい収益の追求を目指す旨若しくはロング・ショート戦略により収益の追求を目指す旨の記載があるものをいう。
- (4)その他型...目論見書又は投資信託約款において、上記(1)から(3)に掲げる属性のいずれにも該当しない特殊な仕組みあるいは運用手法の記載があるものをいう。

## ( 2 ) 【ファンドの沿革】

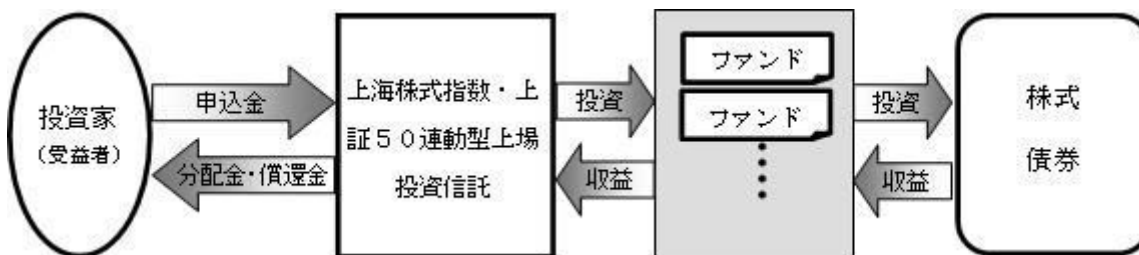
平成19年10月22日	信託契約締結、ファンドの設定日、運用開始
平成19年10月23日	受益証券を大阪証券取引所に上場
平成25年1月30日	ファンド・オブ・ファンズ方式による運用を開始
平成25年7月16日	取引所の統合により東京証券取引所に上場

## ( 3 ) 【ファンドの仕組み】



### ファンド・オブ・ファンズ方式について

ファンドは複数の投資信託証券(ファンド)を対象とするファンド・オブ・ファンズです。



### 委託会社の概況(平成29年8月末現在)

- ・名称  
野村アセットマネジメント株式会社
- ・本店の所在の場所  
東京都中央区日本橋一丁目12番1号
- ・資本金の額  
17,180百万円
- ・会社の沿革  
昭和34年(1959年)12月1日 野村証券投資信託委託株式会社として設立

平成9年(1997年)10月1日 投資顧問会社である野村投資顧問株式会社と合併して野村アセット・マネジメント投信株式会社に商号を変更

平成12年(2000年)11月1日 野村アセットマネジメント株式会社に商号を変更

平成15年(2003年)6月27日 委員会等設置会社へ移行

・大株主の状況

名称	住所	所有株式数	比率
野村ホールディングス株式会社	東京都中央区日本橋一丁目9番1号	5,150,693株	100%

## 2【投資方針】

### (1)【投資方針】

ファンドは、日本円換算した上証50指数に連動する投資成果（基準価額の変動率が対象株価指数の変動率に一致することをいいます。）を目指します。

投資信託証券への投資にあたっては、対象株価指数への連動を目指す別に定める投資信託証券の中から主として投資を行なうことを基本とします。また、安定した収益と流動性の確保を図ることを目指す別に定める投資信託証券にも補完的に投資を行ないます。（以下、「指定投資信託証券」といいます。）なお、組入投資信託証券は適宜見直しを行なう場合があります。

指定投資信託証券（2017年9月28日現在）
(1) 対象株価指数への連動を目指すもの
ニュー・ノムラ・チャイナ・インベストメント・ファンド - チャイナAシェアーズ・インデックス・ファンド（外国投資信託）
上証50指数マザーファンド
(2) 安定した収益と流動性の確保を図ることを目指すもの
野村マネーポートフォリオ マザーファンド

指定投資信託証券として指定されていた投資信託証券が指定から外れたり、新たに有価証券に投資する投資信託証券等（ファンド設定時以降に設定された投資信託（投資法人を含みません。）も含まれます。）が指定投資信託証券として指定される場合があります。

投資信託証券への投資割合は、その流動性、換金の制限等を考慮して決定します。

実質組入外貨建資産については、原則として為替ヘッジを行ないません。

なお、資金動向、市況動向等によっては、上記のような運用ができない場合があります。

## 上証50指数について

上証50指数については、上海証券取引所(中国語名称「上海証券交易所」)は、中証指数有限公司(China Securities Index Co.Ltd. 以下「CSI」)に、その管理の権限を委託します。CSIおよび上海証券取引所は、上証50指数の正確性を確保するために、一切の必要な手段を講じます。しかし、CSIまたは上海証券取引所のいずれも、過失の有無にかかわらず、当該指数におけるいかなる誤りについても、いかなる者に対しても責任を負わず、また、CSIまたは上海証券取引所のいずれも、当該指数におけるいかなる誤りについても、いかなる者に対しても通知する義務を負いません。

## (2)【投資対象】

有価証券に投資する投資信託証券(投資信託の受益証券(投資法人の投資証券を含みます。))。以下同じ。)を主要投資対象とします。

なお、コマーシャル・ペーパー等の短期有価証券ならびに短期金融商品等に直接投資する場合があります。

## 投資の対象とする資産の種類(約款第24条)

この信託において投資の対象とする資産の種類は、次に掲げるものとします。

1. 次に掲げる特定資産(「特定資産」とは、投資信託及び投資法人に関する法律第2条第1項で定めるものをいいます。以下同じ。)
  - イ. 有価証券
  - ロ. 約束手形(イに掲げるものに該当するものを除きます。)
  - ハ. 金銭債権(イ及びロに掲げるものに該当するものを除きます。)
2. 次に掲げる特定資産以外の資産
  - イ. 為替手形

## 有価証券の指図範囲(約款第25条第1項)

委託者は、信託金を、別に定める投資信託証券(以下「指定投資信託証券」といいます。))のほか、次の各号に掲げる有価証券(金融商品取引法第2条第2項の規定により有価証券とみなされる同項各号に掲げる権利を除きます。))に投資することを指図します。

1. コマーシャル・ペーパーおよび短期社債等
2. 外国または外国の者の発行する証券または証書で、前号の証券の性質を有するもの
3. 国債証券、地方債証券、特別の法律により法人の発行する債券および社債券(新株引受権証券と社債券とが一体となった新株引受権付社債券の新株引受権証券および短期社債等を除きます。)
4. 指定金銭信託の受益証券(金融商品取引法第2条第1項第14号で定める受益証券発行信託の受益証券に限ります。)

なお、第3号の証券を以下「公社債」といい、公社債にかかる運用の指図は買い現先取引(売戻し条件付の買い入れ)および債券貸借取引(現金担保付き債券借入れ)に限り行なうことができるものとします。

## 金融商品の指図範囲(約款第25条第2項)

委託者は、信託金を、上記「有価証券の指図範囲」に掲げる有価証券のほか、次に掲げる金融商品(金融商品取引法第2条第2項の規定により有価証券とみなされる同項各号に掲げる権利を含みます。))により運用することを指図することができます。

1. 預金
2. 指定金銭信託（上記「有価証券の指図範囲」に掲げるものを除きます。）
3. コール・ローン
4. 手形割引市場において売買される手形

(参考)投資対象とする投資信託証券について

以下はファンドが投資を行なう投資信託証券の投資方針、関係法人、信託報酬等について、平成29年9月28日現在で委託会社が知りうる情報等を基に記載したものです(個別に時点の記載がある場合を除きます。 )。

今後、投資対象とする投資信託証券の各委託会社(運用会社)の都合等により、記載の内容が変更となる場合があります。

また、ここに記載した投資信託証券は上記日付現在のものであり、今後、投資対象から除外される場合、あるいは、ここに記載された以外の投資信託証券が新たに追加となる場合等があります。

(参考)投資対象とする投資信託証券の概要

ニュー・ノムラ・チャイナ・インベストメント・ファンド - チャイナAシェアーズ・インデックス・ファンド

(ケイマン諸島籍円建外国投資信託)

< 運用の基本方針 >	
主要投資対象	・ 上海証券取引所のA株市場に上場している人民元建ての株式を主要投資対象とします。
投資方針	・ 上海証券取引所のA株市場に上場している人民元建ての株式を主要投資対象とし、上証50指数(円換算)(以下「ベンチマーク」といいます。)の動きに連動する投資成果を目指して運用を行ないます。 ・ 効率的なポートフォリオ運用を目的として、株式先物やその他の金融派生商品を補完的に活用します。 ・ 外貨建資産については、原則として為替ヘッジを行ないません。
主な投資制限	・ デリバティブの利用は、ヘッジ目的に限定しません。
収益分配方針	原則、無分配とします。 但し、受託会社の裁量により分配を行なうことができます。
償還条項	受益者の利益に反する場合、受益者による償還決議がなされた場合、その他、やむを得ない事情が発生した場合等には、ファンドを償還する場合があります。
< 主な関係法人 >	
受託会社	グローバル・ファンズ・トラスト・カンパニー
投資顧問会社	野村アセットマネジメント株式会社
管理事務代行会社 保管銀行	ノムラ・バンク(ルクセンブルグ)エス・エー
< 管理報酬等 >	
信託報酬	純資産総額の0.17%(年率)
申込手数料	なし
信託財産留保額	なし ただし、キャピタルゲイン課税が導入される場合には、受託会社は、投資顧問会社と協議の上、信託財産留保率を引き上げる場合があります。

その他の費用	<p>信託財産に関する租税、組入有価証券の売買時の売買委託手数料、信託事務の処理に要する費用および信託財産の監査に要する費用、外貨建資産の保管などに要する費用、借入金の利息および立替金の利息など。</p> <p>ファンドの設立に係る費用(5年を超えない期間にわたり償却)。</p>
--------	--

上記のほか、一般社団法人投資信託協会の定めるファンド・オブ・ファンズ組入投資信託および投資法人の要件を満たしております。

## 上証50指数マザーファンド

### （親投資信託）

< 運用の基本方針 >	
基本方針	<p>この投資信託は、日本円換算した上証50指数(以下「対象株価指数」といいます。)に連動する投資成果(基準価額の変動率が対象株価指数の変動率に一致することをいいます。以下同じ。)を目指します。</p>
主要投資対象	<p>対象株価指数(当該指数と表示通貨を同一に換算することで当該指数との連動性を有するものを含むものとします。)に連動する投資成果を目的として発行された有価証券(以下「指数連動有価証券」といいます。)を主要投資対象とします。</p>
投資方針	<p>この信託は、指数連動有価証券に投資を行なう方法により、日本円換算した対象株価指数に連動する投資成果を目指します。</p> <p>当初設定時および追加設定時には、設定後の信託財産が前号の基本方針に沿うよう、信託財産を組成します。</p> <p>次の場合には、基本方針に沿うよう、信託財産の構成を調整するための指図を行なうことがあります。</p> <p>ア．対象株価指数の計算方法が変更された場合もしくは当該変更が公表された場合</p> <p>イ．対象株価指数における、その採用銘柄の変更または資本異動等対象株価指数における個別銘柄の時価総額構成比率の修正が行なわれた場合もしくは当該修正が公表された場合</p> <p>ウ．信託財産に属する指数連動有価証券または株価連動有価証券の発行体の信用度が低下し、基準価額と円換算した対象株価指数の連動性が失われるおそれがある場合</p> <p>対象株価指数に採用されている銘柄またはすでに公表された対象株価指数採用予定の銘柄の株価(当該株価と表示通貨を同一に換算することで当該株価との連動性を有するものを含むものとします。)に連動する投資成果を目的として発行された有価証券のことをいいます。</p> <p>エ．一部解約が行なわれた場合</p> <p>オ．その他基準価額と日本円換算した対象株価指数の連動性を維持するために必要な場合</p> <p>投資を行なう公社債は、原則としてA格以上の格付けを有する信用度の高いものとし、(格付けのない場合には、委託者が同等の信用度を有すると判断したものを含みません。)</p> <p>公社債への投資にあたっては、複数の発行体が発行する公社債に投資するよう努めます。ただし、この信託の純資産総額が少ない場合等には、複数の発行体が発行する公社債へは投資しない場合があります。</p> <p>外貨建資産については、原則として為替ヘッジを行いません。</p> <p>資金動向、市況動向等によっては、上記のような運用ができない場合があります。</p>

主な投資制限	<ul style="list-style-type: none"> <li>株式への投資割合には、制限を設けません。</li> <li>外貨建資産への投資割合には、制限を設けません。</li> <li>デリバティブの利用は、基本方針にしたがって有価証券に投資するまでの間、または対象株価指数に連動する投資成果を目指す目的に限るものとし、対象株価指数またはその他の中国の株価指数を対象とした株価指数先物取引に限り、補完的に行なうことができます。</li> <li>投資信託証券への投資割合は、信託財産の純資産総額の5%以内とします。</li> <li>一般社団法人投資信託協会規則に定める合理的な方法により算出した額が、信託財産の純資産総額を超えることとなるデリバティブ取引等(同規則に定めるデリバティブ取引等をいいます。)の利用は行ないません。</li> </ul>
< 主な関係法人 >	
委託会社	野村アセットマネジメント株式会社
受託会社	三菱UFJ信託銀行株式会社（再信託受託会社：日本マスタートラスト銀行株式会社）

## 野村マネーポートフォリオ マザーファンド

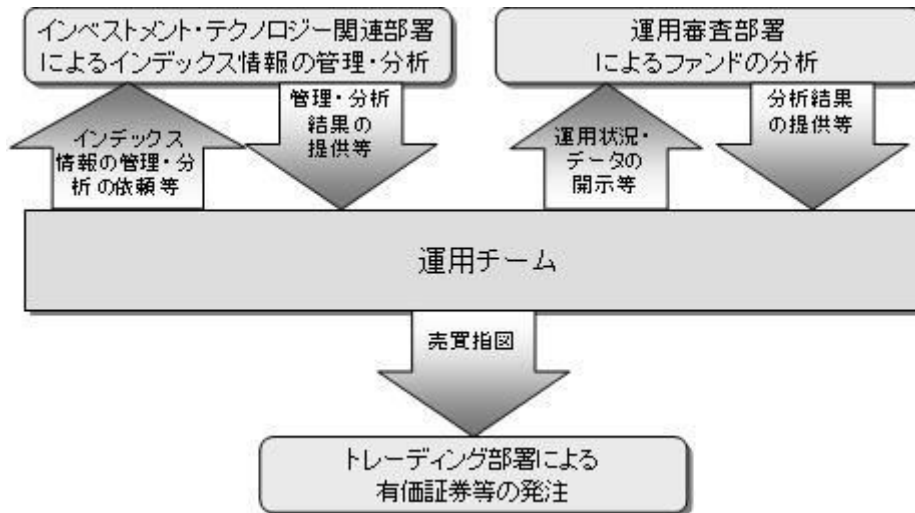
### （親投資信託）

< 運用の基本方針 >	
基本方針	<ul style="list-style-type: none"> <li>この投資信託は、安定した収益と流動性の確保を図ることを目的として運用を行ないます。</li> </ul>
主要投資対象	<ul style="list-style-type: none"> <li>本邦通貨表示の短期有価証券を主要投資対象とします。</li> </ul>
投資方針	<ul style="list-style-type: none"> <li>本邦通貨表示の公社債等に投資を行ない、安定した収益と流動性の確保を図ることを目的として運用を行ないます。</li> <li>残存期間の短い公社債やコマーシャルペーパー等の短期有価証券への投資により利息等収益の確保を図り、あわせてコール・ローンなどで運用を行なうことで流動性の確保を図ります。</li> <li>資金動向、市況動向等によっては上記のような運用ができない場合があります。</li> </ul>
主な投資制限	<ul style="list-style-type: none"> <li>株式への投資は行ないません。</li> <li>外貨建資産への投資は行ないません。</li> <li>デリバティブの利用はヘッジ目的に限定します。</li> <li>一般社団法人投資信託協会規則に定める合理的な方法により算出した額が、信託財産の純資産総額を超えることとなるデリバティブ取引等(同規則に定めるデリバティブ取引等をいいます。)の利用は行ないません。</li> <li>一般社団法人投資信託協会規則に定める一の者に対する株式等エクスポージャー、債券等エクスポージャーおよびデリバティブ等エクスポージャーの信託財産の純資産総額に対する比率は、原則としてそれぞれ10%、合計で20%以内とすることとし、当該比率を超えることとなった場合には、同規則に従い当該比率以内となるよう調整を行なうこととします。</li> </ul>
< 主な関係法人 >	
委託会社	野村アセットマネジメント株式会社
受託会社	三菱UFJ信託銀行株式会社（再信託受託会社：日本マスタートラスト銀行株式会社）

### （3）【運用体制】

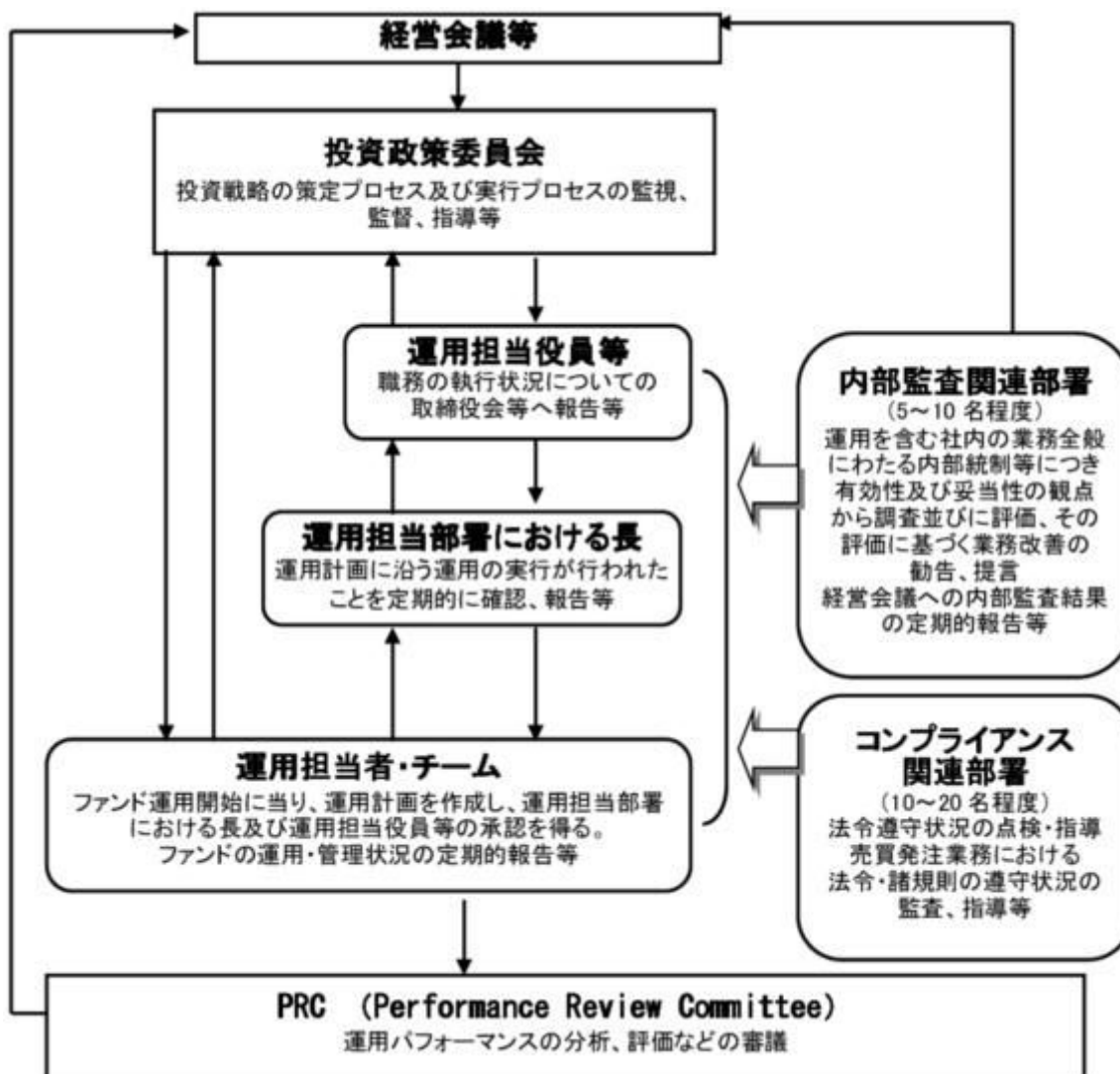
ファンドの運用体制は以下の通りです。





当社では、ファンドの運用に関する社内規程として、運用担当者に関する規程並びにスワップ取引、信用リスク管理、資金の借入、外国為替の予約取引等、信用取引等に関して各々、取扱い基準を設けております。

ファンドを含む委託会社における投資信託の内部管理及び意思決定を監督する組織等は以下の通りです。



委託会社によるファンドの関係法人（販売会社を除く）に対する管理体制等

当社では、「受託会社」または受託会社の再信託先に対しては、日々の純資産照合、月次の勘定残高照合などを行っています。また、受託業務の内部統制の有効性についての監査人による報告書を、受託会社より受け取っております。

運用の外部委託を行う場合、「運用の外部委託先」に対しては、外部委託先が行った日々の約定について、投資ガイドラインに沿ったものであるかを確認しています。また、コンプライアンスレポートの提出を義務付け、定期的に管理状況に関する報告を受けています。さらに、外部委託先の管理体制、コンプライアンス体制等について調査ならびに評価を行い、定期的に商品に関する委員会に報告しています。

ファンドの運用体制等は今後変更となる場合があります。

#### (4)【分配方針】

毎決算時に、原則として以下の方針に基づき分配を行いません。

信託財産から生ずる配当等収益から経費を控除後、全額分配することを原則とします。ただし、分配金がゼロとなる場合もあります。

売買益が生じても、分配は行いません。

留保益の運用については、特に制限を設けず、委託者の判断に基づき、元本部分と同一の運用を行います。

\* 将来の分配金の支払いおよびその金額について示唆、保証するものではありません。

#### (5)【投資制限】

投資信託証券への投資割合(運用の基本方針 2 運用方法 (3)投資制限)

投資信託証券への投資割合には制限を設けません。

外貨建資産への投資割合(運用の基本方針 2 運用方法 (3)投資制限)

外貨建資産への投資割合には制限を設けません。

デリバティブの利用(運用の基本方針 2 運用方法 (3)投資制限)

デリバティブの直接利用は行いません。

一般社団法人投資信託協会規則に定める合理的な方法により算出した額が、信託財産の純資産総額を超えることとなるデリバティブ取引等(同規則に定めるデリバティブ取引等をいいます。)の実質的な利用は行いません。

株式への投資割合(運用の基本方針 2 運用方法 (3)投資制限)

株式への直接投資は行いません。

同一銘柄の投資信託証券への投資割合(運用の基本方針 2 運用方法 (3)投資制限)

同一銘柄の投資信託証券への投資割合には制限を設けません。

公社債の借入れ(約款第28条)

( )委託者は、信託財産の効率的な運用に資するため、公社債の借入れの指図をすることができます。なお、当該公社債の借入れを行なうにあたり担保の提供が必要と認めるときは、担保の提供の指図を行なうものとします。

( )上記( )の指図は、当該借入れにかかる公社債の時価総額が信託財産の純資産総額の範囲内とします。

( )信託財産の一部解約等の事由により、上記( )の借入れにかかる公社債の時価総額が信託財産の純資産総額を超えることとなった場合には、委託者は速やかに、その超える額に相当する借入れた公社債の一部を返還するための指図をするものとします。

( )上記( )の借入れにかかる品貸料は信託財産中から支弁します。

#### 特別の場合の外貨建有価証券への投資制限(約款第30条)

外貨建有価証券(外国通貨表示の有価証券をいいます。以下同じ。)への投資については、わが国の国際収支上の理由等により特に必要と認められる場合には、制約されることがあります。

#### 外国為替予約の指図(約款第31条)

( )委託者は、信託財産に属する外貨建資産(外貨建有価証券、外国通貨表示の預金その他の資産をいいます。以下同じ。)について、当該外貨建資産の為替ヘッジのため、外国為替の売買の予約を指図することができます。

( )委託者は、外国為替の売買の予約取引を行なうにあたり担保の提供あるいは受入れが必要と認めるときは、担保の提供あるいは受入れの指図を行なうものとします。

#### 資金の借入れ(約款第35条の2)

( )委託者は、信託財産の効率的な運用ならびに運用の安定性をはかるため、一部解約に伴う支払資金の手当て(一部解約に伴う支払資金の手当てのために借入れた資金の返済を含みます。)を目的として、資金借入れ(コール市場を通じる場合を含みます。)の指図をすることができます。なお、当該借入金をもって有価証券等の運用は行なわないものとします。

( )一部解約に伴う支払資金の手当てにかかる借入期間は、受益者への解約代金支払開始日から信託財産で保有する有価証券等の売却代金の受渡日までの間または受益者への解約代金支払開始日から信託財産で保有する有価証券等の解約代金入金日までの間もしくは受益者への解約代金支払開始日から信託財産で保有する有価証券等の償還金の入金日までの期間が5営業日以内である場合の当該期間とし、資金借入額は当該有価証券等の売却代金、有価証券等の解約代金および有価証券等の償還金の合計額を限度とします。ただし、資金の借入額は、借入れ指図を行なう日における信託財産の純資産総額の10%を超えないこととします。

( )借入金の利息は信託財産中より支弁します。

### 3【投資リスク】

#### 基準価額の変動要因

ファンドの基準価額は、投資を行なっている有価証券等の値動きによる影響を受けますが、これらの運用による損益はすべて投資者の皆様に帰属します。

したがって、ファンドにおいて、投資者の皆様の投資元金は保証されているものではなく、基準価額の下落により、損失を被り、投資元金が割り込むことがあります。なお、投資信託は預貯金と異なります。

#### [ 株価変動リスク ]

ファンドは、対象株価指数に採用されている銘柄(採用が決定された銘柄を含みます。)の株式または指数連動有価証券(以上を総称して、「対象株式等」といいます。)に実質的に投資を行ないますので、株価変動の影響を受けます。特にファンドが実質的に投資を行なう中国の株価変動は、先進国以上に大きいものになることが予想されます。

対象株価指数(対象株価指数と表示通貨を同一に換算することで当該対象株価指数との連動性を

有するものを含むものとします。)に連動する投資成果を目的として発行された有価証券

#### [ 債券価格変動リスク ]

債券(公社債等)は、市場金利や信用度の変動により価格が変動します。ファンドは債券に実質的に投資を行ないますので、これらの影響を受けます。また、指数連動有価証券の価格は、中国国外からの中国A株に対する投資の需給状況によっても変動します。

#### [ 為替変動リスク ]

ファンドは、原則として為替変動リスクを軽減させるための為替ヘッジを行ないませんので、為替変動の影響を受けます。特にファンドが実質的な投資対象とする中国の通貨については、先進国の通貨に比べ流動性が低い状況となる可能性が高いこと等から、当該通貨の為替変動は先進国以上に大きいものになることも想定されます。

基準価額の変動要因は上記に限定されるものではありません。

#### 対象株価指数と基準価額の主な乖離要因

ファンドは、対象株式等を原則として高水準に実質的に組み入れて運用し、基準価額が日本円換算した対象株価指数と高位に連動することを目指しますが、主として次のような要因があるため、日本円換算した対象株価指数と一致した推移をすることを運用上お約束できるものではありません。

対象株式等の売買単位未満の金銭を保有するなどの影響で実質的組入比率が必ずしも100%とはならないこと

資金の流入から実際に対象株式等を買付けするためのタイミングのずれ

指数連動有価証券等の売買・評価価格と日本円換算した対象株価指数とのずれ(指数連動有価証券の発行体の信用度が低下した場合、中国国外からの中国A株に対する投資の需給状況が変化した場合等も含まれます。)

ポートフォリオ構成の調整や指数連動有価証券が満期近くとなった場合の銘柄入れ替え時等における売買コストの負担があること

中国における規則や中国当局による規制により、実質的に投資を行なう中国A株のポートフォリオにおいて、上証50指数の銘柄構成比率どおりの運用ができなくなる可能性があること

中国国内の法令・税制等の制度変更により、対象株式等の価格やファンドにおける評価等が直接的または間接的に影響を受ける場合があること

信託報酬等のコスト負担があること

対象株価指数と基準価額の乖離要因は上記に限定されるものではありません。

#### その他の留意点

ファンドのお取引に関しては、金融商品取引法第37条の6の規定(いわゆるクーリング・オフ)の適用はありません。

資金動向、市況動向等によっては、また、不慮の出来事等が起きた場合には、投資方針に沿った運用ができない場合があります。

ファンドが実質的に組み入れる有価証券の発行体において、利払いや償還金の支払いが滞る可能性があります。

有価証券への投資等ファンドにかかる取引にあたっては、取引の相手方の倒産等により契約が不履行になる可能性があります。

ファンドが実質的な投資対象とする指数連動有価証券の発行体および引受証券会社は、事実上限られた数となるため、それらの有価証券の投資にあたっては、発行体の分散ができない場合や、理論的な価格から

乖離した価格での取引を行なう必要がある場合があります。

ファンドの基準価額と日本円換算した対象株価指数は、費用等の要因により、完全に一致するものではありません。また、ファンドの投資成果が日本円換算した対象株価指数との連動または上回ることを保証するものではありません。

投資対象とするマザーファンドにおいて、他のベビーファンドの資金変動等に伴う売買等が生じた場合などには、ファンドの基準価額に影響を及ぼす場合があります。

ファンドが実質的に投資する中国においては、政治、経済、社会情勢の変化が金融市場に及ぼす影響は、先進国以上に大きいものになることが予想されます。さらに、中国は、近年「社会主義市場経済」への転換を図り、政治・経済システムの改革を進めておりますが、将来の政治・経済・社会情勢、政府政策（法令またはそれらの解釈の改正、課税方法の変更、通貨交換の制限、輸入の制限等を含みます。）の変化から、政府当局による海外からの投資規制など数々の規制が緊急に導入される可能性があり、その結果、金融市場が著しい悪影響を被る可能性や運用上の制約を大きく受ける可能性が想定されます。上記のような投資環境変化の内容によっては、ファンドでの新規投資の中止や大幅な縮小をする場合があります。また、中国の関係法令は近年制定されたものが多く、その解釈が必ずしも安定していません。また、中国の法令や税制等の変更により、ファンドが直接的または間接的に影響を受ける場合があります。

ファンドの市場価格は、取引所における競争売買を通じ、需給を反映して決まります。したがって、市場価格は基準価額とは必ずしも一致するものではありません。特に、ファンドの信託金限度額は他のETF（上場投資信託）と比較して少額であるため、ファンドの市場価格と基準価額との乖離は、相対的に大きなものになる可能性があります。

店頭デリバティブ取引等の金融取引に関して、国際的に規制の強化が行なわれており、ファンドが実質的に活用する当該金融取引が当該規制強化等の影響を受け、当該金融取引を行なうための担保として現金等を提供する必要がある場合があります。その場合、追加的に現金等を保有するため、ファンドの実質的な主要投資対象の組入比率が下がり、高位に組入れた場合に期待される投資効果が得られないことが想定されます。また、その結果として、実質的な主要投資対象を高位に組入れた場合と比べてファンドのパフォーマンスが悪化する場合があります。

#### 上海株式指数・上証50連動型上場投資信託に関する留意点

中国A株への外国人による投資については、「QFII 制度」に基づいて、一定の適格要件を満たし、中国の証券市場に投資することについて、中国証券監督管理委員会（CSRC）の認定を受け、かつ国家外貨管理局（SAFE）から投資限度額の認可を取得したブローカーもしくは運用会社等機関投資家（QFII）によるもの、その他特別な制度に基づくもののみが可能です。

（注）・QFII（適格国外機関投資家）：Qualified Foreign Institutional Investors

・CSRC（中国証券監督管理委員会）：China Securities Regulatory Commission

・SAFE（国家外貨管理局）：State Administration of Foreign Exchange

ファンドの信託金限度額は、550億円です（将来、所定の手続きにより信託約款を変更し、当該限度額を変更する場合があります。）。追加設定することにより、当該限度額を超えることとなる場合には、当該追加設定をすることはできません。

ファンドが実質的な投資対象とする指数連動有価証券への投資に当たっては、複数の発行体が発行する債券に投資するよう努めますが、QFII制度の下では、発行体はQFII枠を利用可能な者（スワップ等デリバティブ取引により間接的に利用可能な者を含みます。）に事実上限定されるため、発行体の分散ができない可能性があります。また、当該有価証券への投資に際し、理論的価格から乖離した価格での取引を行なう必要がある場合があります。

国家外貨管理局（SAFE）の裁量で、中国の外貨収支残高状況等を理由とした政策の変更等により、海外からの投資規制や海外への送金規制など、外国為替取引上の規制が発生したり、円と中国人民元との交換が停止となる場合があり、予定している信託財産の回金が行なえない可能性があります。すなわち、ファンドの運用において、有価証券の売却や売却代金の回金の遅延等が発生することがあります。

適格国外機関投資家(QFII)に対する課税上の取扱いとして、営業税(中国国内において課税対象となるサービスを展開する外国企業および財産の移転や固定資産の売却を行なう外国企業が一般に課税される税金)については、QFIIに対して、中国での証券売買による差額収入に対して免除される旨、平成17年12月1日付で中国財政部及び国家税務総局より公表されています。また、QFIIが中国国内企業から得る株式配当金・利息収入については、10%の企業所得税が課される旨、国家税務総局より公表されています。さらに、平成26年11月17日より前5年間の株式譲渡所得についても10%の企業所得税を課し、同日以後当分の間株式譲渡所得に係る企業所得税は免除される旨、中国財政部、国家税務総局及びCSRCより公表されています。なお、中国国内における期間収益に対する所得税等について、適用の有無、範囲、方法を含めて公表されていないもの、解釈が定まっていないものがあります。これらの税金が新たに課されることとなった場合には、ファンドがこれを実質的に負担する可能性があります。またその場合、ファンドにおける信託財産留保額が引き上げられる可能性があります。

これらの記載は、平成29年 9月28日時点で委託者が確認できる情報に基づいたものです。税率等は、現地の税制が変更された場合等は変更になる場合があります。

## 委託会社におけるリスクマネジメント体制

### リスク管理関連の委員会

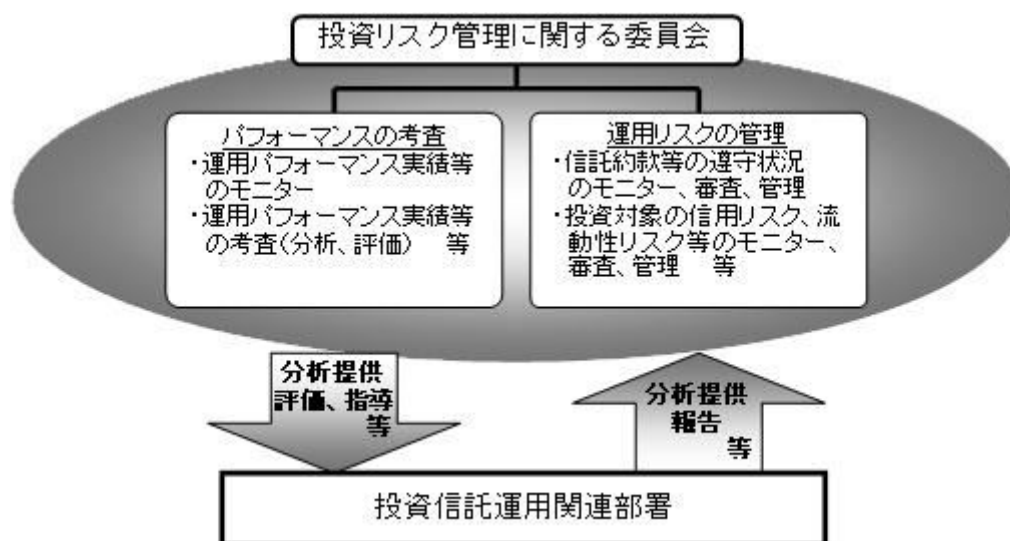
#### パフォーマンスの考査

投資信託の信託財産についてパフォーマンスに基づいた定期的な考査（分析、評価）の結果の報告、審議を行ないます。

#### 運用リスクの管理

投資信託の信託財産の運用リスクを把握、管理し、その結果に基づき運用部門その他関連部署への是正勧告を行なうことにより、適切な管理を行ないます。

### リスク管理体制図

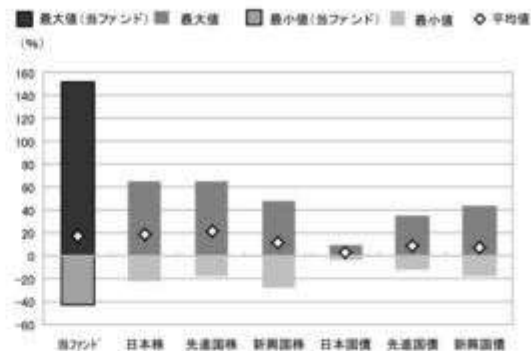
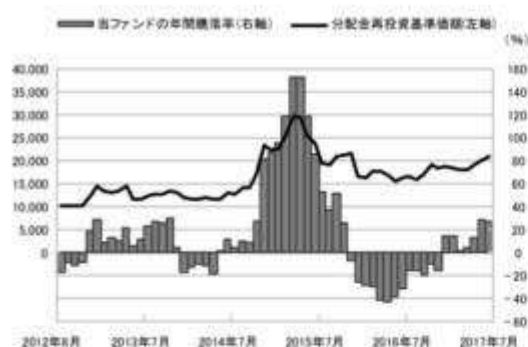


投資リスクに関する管理体制等は今後変更となる場合があります。

## リスクの定量的比較

(2012年8月末～2017年7月末:月次)

## 〈ファンドの年間騰落率および分配金再投資基準価額の推移〉 〈ファンドと代表的な資産クラスとの騰落率の比較〉



	当ファンド	日本株	先進国株	新興国株	日本国債	先進国債	新興国債
最大値(%)	152.3	65.0	65.7	47.4	9.3	34.9	43.7
最小値(%)	△ 43.1	△ 22.0	△ 17.5	△ 27.4	△ 4.0	△ 12.3	△ 17.4
平均値(%)	16.5	18.8	20.8	10.8	2.6	9.1	8.5

- ＊分配金再投資基準価額は、税引前の分配金を再投資したものとみなして計算したものです。2012年8月末を10,000として指数化しております。
- ＊年間騰落率は、2012年8月から2017年7月の5年間の各月末における1年間の騰落率を表示したものです。

- ＊全ての資産クラスが当ファンドの投資対象とは限りません。
- ＊2012年8月から2017年7月の5年間の各月末における1年間の騰落率の最大値・最小値・平均値を表示したものです。
- ＊決算日に対応した数値とは異なります。
- ＊当ファンドは分配金再投資基準価額の騰落率です。

※分配金再投資基準価額は、税引前の分配金を再投資したものとみなして計算しており、実際の基準価額と異なる場合があります。

## ＜代表的な資産クラスの指数＞

- 日本株: 東証株価指数(TOPIX)(配当込み)
- 先進国株: MSCI-KOKUSAI指数(配当込み、円ベース)
- 新興国株: MSCIエマージング・マーケット・インデックス(配当込み、円ベース)
- 日本国債: NOMURA-BPI国債
- 先進国債: シティ世界国債インデックス(除く日本、ヘッジなし、円ベース)
- 新興国債: JPモルガン・ガバメント・ボンド・インデックス・エマージング・マーケット・グローバル・ディバースファイド(円ベース)

## ■代表的な資産クラスの指数の著作権等について■

- 東証株価指数(TOPIX)(配当込み)・・・東証株価指数(TOPIX)(配当込み)は、株式会社東京証券取引所(東京証券取引所)の知的財産であり、指数の算出、指数値の公表、利用など同指数に関するすべての権利は、東京証券取引所が有しています。なお、本商品は、東京証券取引所により提供、保証又は販売されるものではなく、東京証券取引所は、ファンドの発行又は売買に起因するいかなる損害に対しても、責任を負いません。
- MSCI-KOKUSAI指数(配当込み)、MSCIエマージング・マーケット・インデックス(配当込み、円ベース)・・・MSCI-KOKUSAI指数(配当込み、円ベース)、MSCIエマージング・マーケット・インデックス(配当込み、円ベース)は、MSCIが開発した指数です。同指数に対する著作権、知的所有権その他一切の権利はMSCIに帰属します。またMSCIは、同指数の内容を変更する権利および公表を停止する権利を有しています。
- NOMURA-BPI国債・・・NOMURA-BPI国債の知的財産権は、野村證券株式会社に帰属します。なお、野村證券株式会社は、NOMURA-BPI国債の正確性、完全性、信頼性、有用性を保証するものではなく、NOMURA-BPI国債を用いて行われる野村アセットマネジメント株式会社の事業活動、サービスに関し一切責任を負いません。
- シティ世界国債インデックス(除く日本、ヘッジなし、円ベース)・・・「シティ世界国債インデックス(除く日本、ヘッジなし、円ベース)」は、Citigroup Index LLCが開発した日本を除く世界主要国の国債の総合投資収益を各市場の時価総額で加重平均した債券インデックスで、Citigroup Index LLCの知的財産であり、指数に関するすべての権利は、Citigroup Index LLCが有しています。
- JPモルガン・ガバメント・ボンド・インデックス・エマージング・マーケット・グローバル・ディバースファイド(円ベース)・・・「JPモルガン・ガバメント・ボンド・インデックス・エマージング・マーケット・グローバル・ディバースファイド(円ベース)」(ここでは「指数」とよびます)についてここに提供された情報は、指数のレベルも含め、但しそれに限定することなく、情報としてのみ使用されるものであり、金融商品の売買を勧誘、何らかの売買の公式なコンファメーション、或いは指数に関連する何らかの商品の価値や価格を決めるものでもありません。また、投資戦略や税金における会計アドバイスは法的に推奨するものでもありません。ここに含まれる市場価格、データ、その他の情報は誰かのもとと考えられますが、JP Morgan Chase & Co. 及びその子会社(以下、JPM)がその完全性や正確性を保証するものではありません。含まれる情報は通知なしに変更されることがあります。過去のパフォーマンスは将来のリターンを示唆するものではありません。本資料に含まれる発行体の金融商品について、JPMやその従業員がロング・ショート両方を含めてポジションを持ったり、売買を行ったり、またはマーケットメイクを行ったりすることがあり、また、発行体の引受人、プレースメント・エージェンシー、アドバイザー、または貸主になっている可能性もあります。米国のJP Morgan Securities LLC(ここでは「JPMS」と呼びます)「指数スポンサー」は、指数に関する証券、金融商品または取引(ここでは「プロダクト」と呼びます)についての提供、保障または販売促進を行いません。証券或いは金融商品全般、或いは特にプロダクトへの投資の推奨については、また金融市場における投資機会を指数に連動させる或いはそれを目的とする推奨の可否について、指数スポンサーは一切の表明または保証、或いは伝達または示唆を行なうものではありません。指数スポンサーはプロダクトについての管理、マーケティング、トレーディングに関する義務または法的責任を負いません。指数は信用できると考えられる情報によって算出されていますが、その完全性や正確性、また指数に付随する情報について保証するものではありません。指数は指数スポンサーが保有する財産であり、その財産権はすべて指数スポンサーに帰属します。JPMS LLCはNASD、NYSE、SIPCの会員です。JP MorganはJP Morgan Chase Bank, NA、JP SI、JP Morgan Securities PLC、またはその関係会社が投資銀行業務を行う際に使用する名称です。

(出所: 株式会社野村総合研究所、Citigroup Index LLC 他)

## 4【手数料等及び税金】

## (1)【申込手数料】

販売基準価額（取得申込日の翌営業日（取得申込受付日）の基準価額に100.6%の率を乗じた価額）に販

売会社が独自に定める率を乗じて得た額 とします。

詳しくは販売会社にお問い合わせ下さい。なお、販売会社については、「サポートダイヤル」までお問い合わせ下さい。

購入時手数料は、ファンドの購入に関する事務手続き等の対価として、購入時に頂戴するものです。

## （２）【換金（解約）手数料】

販売会社は、受益者が一部解約の実行の請求をするとき、当該受益者から、販売会社が独自に定める手数料および当該手数料に係る消費税等に相当する金額を徴することができます。

また、受益権の買取りを行なうときは、基準価額に販売会社が独自に定める率を乗じて得た手数料および当該手数料に係る消費税等に相当する金額を徴することができます。

詳しくは販売会社にお問い合わせください。なお、販売会社については、「サポートダイヤル」までお問い合わせ下さい。

換金時手数料は、ファンドの換金に関する事務手続き等の対価として、換金時に頂戴するものです。

## （３）【信託報酬等】

信託報酬の総額は、ファンドの計算期間を通じて毎日、信託財産の純資産総額に年1.026%（税抜年0.95%）以内で委託会社が定める率（平成29年 9月28日現在年0.8424%（税抜年0.78%））（「信託報酬率」といいます。）を乗じて得た額とし、その配分については次の通り（税抜）とします。

< 委託会社 >	< 受託会社 >
年0.73%	年0.05%

\* 上記配分は、平成29年 9月28日現在の信託報酬率における配分です。

上記の信託報酬の総額は、毎計算期間の最初の6ヵ月終了日および毎計算期末または信託終了のとき信託財産から支払われます。

なお、この他にファンドが投資対象とする外国投資信託に関しても信託報酬等がかかります。

### （参考）ファンドが投資対象とする外国投資信託の信託報酬

外国投資信託の名称	信託報酬率（年率）
ニュー・ノムラ・チャイナ・インベストメント・ファンド -チャイナAシェアーズ・インデックス・ファンド	0.17%

上記の他に、信託財産に関する租税、組入有価証券の売買時の売買委託手数料、信託事務の処理に要する費用および信託財産の監査に要する費用、外貨建資産の保管などに要する費用、借入金の利息および立替金の利息等を負担する場合があります。

また、ファンドの設立に係る費用はファンドが負担し、5年を超えない期間にわたり償却します。

なお、申込手数料はかかりません。



ファンドの信託報酬にファンドが投資対象とする外国投資信託の信託報酬を加えた、受益者が実質的に負担する信託報酬率について、平成29年 9月28日現在で想定される概算値は以下の通りです。ただし、この値はあくまでも実質的な信託報酬の目安であり、ファンドの実際の投資信託証券の組入れ状況によっては、実質的な信託報酬は変動します。

実質的な信託報酬率（税込・年率）の概算値
0.84%～1.01%程度

#### 支払先の役務の内容

<委託会社>	<受託会社>
ファンドの運用とそれに伴う調査、受託会社への指図、法定書面等の作成、基準価額の算出等	ファンドの財産の保管・管理、委託会社からの指図の実行等

#### （４）【その他の手数料等】

ファンドに関する租税、信託事務の処理に要する諸費用および受託者の立替えた立替金の利息は、受益者の負担とし、信託財産から支払われます。なお、受益権の上場に係る費用および対象株価指数についての商標（これに類する商標を含みます。）の使用料（以下、「商標使用料」といいます。）ならびに当該上場に係る費用および当該商標使用料に係る消費税等に相当する金額は、受益者の負担とし、信託財産中から支弁することができます。

平成29年 9月28日現在、商標使用料は以下の通りです。

純資産総額に対し、年率0.04%を乗じて得た額とします。ただし、最低20万人民元相当額とする。（20万人民元相当額を下回る場合は、当該年の商標使用料は20万人民元相当額とする。）

平成29年 9月28日現在、受益権の上場に係る費用は以下の通りです。

- ・追加上場料：追加上場時の増加額（毎年末の純資産総額について、新規上場時及び新規上場した年から前年までの各年末の純資産総額のうち最大のものからの増加額）に対して、0.0081%（税抜0.0075%）。
- ・年間上場料：毎年末の純資産総額に対して、最大0.0081%（税抜0.0075%）。

ファンドに関する組入有価証券の売買の際に発生する売買委託手数料、売買委託手数料に係る消費税等に相当する金額、外貨建て資産の保管等に要する費用は信託財産から支払われます。

監査法人等に支払うファンドの監査に係る費用および当該監査費用に係る消費税等に相当する金額は、信託報酬支払いのときに信託財産から支払われます。

ファンドにおいて一部解約に伴う支払資金の手当て等を目的として資金借入れの指図を行なった場合、当該借入金の利息は信託財産から支払われます。

ファンドにおいて一部解約の実行に伴い、信託財産留保額 をご負担いただきます。信託財産留保額は、基準価額に0%の率を乗じて得た額を1口あたりに換算して、換金する口数に応じてご負担いただきます。

ただし、中国A株において、今後、キャピタルゲイン課税が導入される等の事態が生じる場合には、その影響および水準等を勘案し、委託会社が定める率を乗じて得た額に引き上げられる場合があります。

「信託財産留保額」とは、償還時まで投資を続ける投資家との公平性の確保やファンド残高の安定的な推移を図るため、クローズド期間の有無に関係なく、信託期間満了前の解約に対し解約者から徴収する一定の金額を

いい、信託財産に繰り入れられます。

販売基準価額は、取得申込日の翌営業日の基準価額に100.6%の率を乗じた価額となります。したがって、購入時には、基準価額に0.6%の率を乗じて得た額を1口あたりに換算して、購入する口数に応じてご負担いただきます。

\*これらの費用等の中には、運用状況等により変動するものがあり、事前に料率、上限額等を表示することができないものがあります。

## (5) 【課税上の取扱い】

### 個人の受益者に対する課税

#### 収益分配金の受取時

分配金については、20.315%(国税(所得税及び復興特別所得税)15.315%および地方税5%)の税率による源泉徴収が行なわれます。なお、確定申告により、申告分離課税もしくは総合課税のいずれかを選択することもできます。

#### 受益権の売却時、換金(解約)時および償還時

売却時、換金(解約)時および償還時の差益(譲渡益)については、申告分離課税により20.315%(国税15.315%および地方税5%)の税率が適用され、源泉徴収口座を選択した場合は20.315%の税率により源泉徴収が行なわれます。

売却時、換金(解約)時および償還時の価額から取得費(買付・申込手数料(税込)を含む)及び譲渡費用を控除した利益が譲渡益として課税対象となります。

#### 損益通算について

以下の所得間で損益通算が可能です。上場株式等の配当所得については申告分離課税を選択したものに限りです。

《利子所得》	《上場株式等に係る譲渡所得等》 <sup>(注2)</sup>	《配当所得》
<ul style="list-style-type: none"> <li>・ 特定公社債<sup>(注1)</sup>の利子</li> <li>・ 公募公社債投資信託の収益分配金</li> </ul>	特定公社債、公募公社債投資信託、上場株式、公募株式投資信託の <ul style="list-style-type: none"> <li>・ 譲渡益</li> <li>・ 譲渡損</li> </ul>	<ul style="list-style-type: none"> <li>・ 上場株式の配当</li> <li>・ 公募株式投資信託の収益分配金</li> </ul>

(注1) 「特定公社債」とは、国債、地方債、外国国債、公募公社債、上場公社債、平成27年12月31日以前に発行された公社債(同族会社が発行した社債を除きます。)などの一定の公社債をいいます。

(注2) 株式等に係る譲渡所得等について、上場株式等に係る譲渡所得等とそれ以外の株式等に係る譲渡所得等に区分し、別々の分離課税制度とすることとされ、原則として、これら相互の通算等ができないこととされました。

\*少額投資非課税制度「愛称：NISA(ニーサ)」をご利用の場合

少額投資非課税制度「NISA(ニーサ)」は、上場株式、公募株式投資信託等に係る非課税制度です。NISAをご利用の場合、毎年、一定額の範囲で新たに購入したETFなどから生じる配当所得及び譲渡所得が一定期間非課税となります。他の口座で生じた配当所得や譲渡所得との損益通算はできません。販売会社で非課税口座を開設するなど、一定の条件に該当する方が対象となります。なお、分配金の受取方法によっては非課税とならない場合があります。詳しくは、販売会社にお問い合わせください。

## 法人の受益者に対する課税

## 収益分配金の受取時

分配金については、15.315%(国税15.315%)の税率で源泉徴収が行なわれます。なお、地方税の源泉徴収はありません。

源泉税は所有期間に応じて法人税額から控除

受益権の売却時、換金(解約)時および償還時

法人の投資家については、受益権の売却時、換金(解約)時および償還時における源泉徴収はありません。

なお、税金の取扱いの詳細については税務専門家等にご確認されることをお勧めします。

税法が改正された場合等は、上記「(5)課税上の取扱い」の内容（平成29年7月末現在）が変更になる場合があります。

## 5【運用状況】

以下は平成29年7月31日現在の運用状況であります。

また、投資比率とはファンドの純資産総額に対する当該資産の時価比率をいいます。

## (1)【投資状況】

## 上海株式指数・上証50連動型上場投資信託

資産の種類	国/地域	時価合計(円)	投資比率(%)
投資信託受益証券	ケイマン諸島	4,562,691,698	81.28
親投資信託受益証券	日本	1,047,822,436	18.66
現金・預金・その他資産(負債控除後)		2,402,879	0.04
合計(純資産総額)		5,612,917,013	100.00

## (参考)上証50指数マザーファンド

資産の種類	国/地域	時価合計(円)	投資比率(%)
社債券	イギリス	1,041,040,000	99.35
現金・預金・その他資産(負債控除後)		6,747,005	0.64
合計(純資産総額)		1,047,787,005	100.00

## (参考)野村マネーポートフォリオ マザーファンド

資産の種類	国/地域	時価合計（円）	投資比率（％）
地方債証券	日本	20,058,677	14.43
特殊債券	日本	45,097,272	32.45
現金・預金・その他資産（負債控除後）		73,809,073	53.11
合計（純資産総額）		138,965,022	100.00

## （２）【投資資産】

### 【投資有価証券の主要銘柄】

上海株式指数・上証50連動型上場投資信託

順位	国/地域	種類	銘柄名	数量	簿価 単価 （円）	簿価 金額 （円）	評価 単価 （円）	評価 金額 （円）	投資 比率 （％）
1	ケイマン 諸島	投資信託受 益証券	ニュー・ノムラ・チャイナ・イン ベストメント・ファンド-チャイ ナAシェアーズ・インデックス・ ファンド	273,166	16,220	4,430,752,520	16,703	4,562,691,698	81.28
2	日本	親投資信託 受益証券	上証50指数マザーファンド	944,324,474	1.0889	1,028,274,919	1.1096	1,047,822,436	18.66

### 種類別及び業種別投資比率

種類	投資比率(%)
投資信託受益証券	81.28
親投資信託受益証券	18.66
合 計	99.95

### （参考）上証50指数マザーファンド

順位	国/ 地域	種類	銘柄名	数量	簿価 単価 （円）	簿価 金額 （円）	評価 単価 （円）	評価 金額 （円）	利率 （％）	償還期限	投資 比率 （％）
1	イギリス	社債券	S)MUNIC IPALIT Y FINAN CE PLC	910,000,000	112.25	1,021,475,000	114.40	1,041,040,000	0	2018/7/12	99.35

### 種類別及び業種別投資比率

種類	投資比率(%)
社債券	99.35
合 計	99.35

## （参考）野村マネーポートフォリオ マザーファンド

順位	国/ 地域	種類	銘柄名	数量	簿価 単価 （円）	簿価 金額 （円）	評価 単価 （円）	評価 金額 （円）	利率 （%）	償還期限	投資 比率 （%）
1	日本	特殊債券	日本高速道路保有・債務返済機構債券 政府保証債第41回	35,000,000	100.26	35,091,207	100.26	35,091,207	1.7	2017/9/28	25.25
2	日本	地方債証券	山梨県 公募平成19年度第1回	10,000,000	100.45	10,045,628	100.45	10,045,628	1.86	2017/10/30	7.22
3	日本	地方債証券	共同発行市場地方債 公募第53回	10,000,000	100.13	10,013,049	100.13	10,013,049	1.8	2017/8/25	7.20
4	日本	特殊債券	東日本高速道路 第18回	10,000,000	100.06	10,006,065	100.06	10,006,065	0.387	2017/9/20	7.20

## 種類別及び業種別投資比率

種類	投資比率(%)
地方債証券	14.43
特殊債券	32.45
合計	46.88

## 【投資不動産物件】

上海株式指数・上証50連動型上場投資信託

該当事項はありません。

（参考）上証50指数マザーファンド

該当事項はありません。

（参考）野村マネーポートフォリオ マザーファンド

該当事項はありません。

## 【その他投資資産の主要なもの】

上海株式指数・上証50連動型上場投資信託

該当事項はありません。

（参考）上証50指数マザーファンド

該当事項はありません。

## （参考）野村マネーポートフォリオ マザーファンド

該当事項はありません。

## （3）【運用実績】

## 【純資産の推移】

## 上海株式指数・上証50連動型上場投資信託

平成29年7月末日及び同日前1年以内における各月末並びに下記決算期末の純資産及び金融商品取引所の取引価格の推移は次の通りです。

	純資産総額（百万円）		1口当たり純資産額（円）		金融商品取引所 取引価格（円）
	（分配落）	（分配付）	（分配落）	（分配付）	
第1計算期間 (2008年 7月 8日)	14,164	14,164	34,888.0000	34,888.0000	34,950
第2計算期間 (2009年 7月 8日)	23,788	23,788	33,984.0000	33,984.0000	30,350
第3計算期間 (2010年 7月 8日)	27,695	27,695	21,981.0000	21,981.0000	23,000
第4計算期間 (2011年 7月 8日)	27,102	27,102	21,804.0000	21,804.0000	20,090
第5計算期間 (2012年 7月 8日)	12,902	12,902	17,569.0000	17,569.0000	16,860
第6計算期間 (2013年 7月 8日)	10,252	10,252	19,079.0000	19,079.0000	17,180
第7計算期間 (2014年 7月 8日)	8,559	8,559	18,715.0000	18,715.0000	18,480
第8計算期間 (2015年 7月 8日)	9,945	9,945	42,075.0000	42,075.0000	37,550
第9計算期間 (2016年 7月 8日)	4,734	4,734	24,737.0000	24,737.0000	21,520
第10計算期間 (2017年 7月 8日)	5,464	5,464	31,885.0000	31,885.0000	28,830
2016年 7月末日	4,943		25,829.0000		22,610
8月末日	4,951		25,872.0000		24,120
9月末日	4,812		25,148.0000		24,380
10月末日	5,070		26,493.0000		26,060
11月末日	5,756		30,076.0000		30,000
12月末日	4,922		28,721.0000		28,660
2017年 1月末日	5,097		29,745.0000		27,370
2月末日	4,975		29,034.0000		29,140
3月末日	4,864		28,382.0000		29,080
4月末日	4,876		28,454.0000		27,370
5月末日	5,111		29,825.0000		26,970
6月末日	5,420		31,627.0000		28,730
7月末日	5,612		32,750.0000		31,200

決算日が休日の場合は、前営業日の取引価格を記載しております。

金融商品取引所の統合により、2013年7月16日以降は大阪取引所（旧大阪証券取引所）から東京証券取引所に取引価格の取得先が変更になっております。

## 【分配の推移】

## 上海株式指数・上証50連動型上場投資信託

	計算期間	1口当たりの分配金
第1計算期間	2007年10月22日～2008年7月8日	0.0000円
第2計算期間	2008年7月9日～2009年7月8日	0.0000円
第3計算期間	2009年7月9日～2010年7月8日	0.0000円
第4計算期間	2010年7月9日～2011年7月8日	0.0000円
第5計算期間	2011年7月9日～2012年7月8日	0.0000円
第6計算期間	2012年7月9日～2013年7月8日	0.0000円
第7計算期間	2013年7月9日～2014年7月8日	0.0000円
第8計算期間	2014年7月9日～2015年7月8日	0.0000円
第9計算期間	2015年7月9日～2016年7月8日	0.0000円
第10計算期間	2016年7月9日～2017年7月8日	0.0000円

## 【収益率の推移】

## 上海株式指数・上証50連動型上場投資信託

	計算期間	収益率
第1計算期間	2007年10月22日～2008年7月8日	49.8%
第2計算期間	2008年7月9日～2009年7月8日	2.6%
第3計算期間	2009年7月9日～2010年7月8日	35.3%
第4計算期間	2010年7月9日～2011年7月8日	0.8%
第5計算期間	2011年7月9日～2012年7月8日	19.4%
第6計算期間	2012年7月9日～2013年7月8日	8.6%
第7計算期間	2013年7月9日～2014年7月8日	1.9%
第8計算期間	2014年7月9日～2015年7月8日	124.8%
第9計算期間	2015年7月9日～2016年7月8日	41.2%
第10計算期間	2016年7月9日～2017年7月8日	28.9%

各計算期間の収益率は、計算期間末の基準価額（分配付の額）から当該計算期間の直前の計算期間末の基準価額（分配落の額。以下「前期末基準価額」といいます。）を控除した額を前期末基準価額で除して得た数に100を乗じて得た数を記載しております。なお、小数点以下2桁目を四捨五入し、小数点以下1桁目まで表示しております。

## (4) 【設定及び解約の実績】

## 上海株式指数・上証50連動型上場投資信託

	計算期間	設定口数	解約口数	発行済み口数
第1計算期間	2007年10月22日～2008年7月8日	406,000		406,000

第2計算期間	2008年 7月 9日 ~ 2009年 7月 8日	294,000		700,000
第3計算期間	2009年 7月 9日 ~ 2010年 7月 8日	560,000		1,260,000
第4計算期間	2010年 7月 9日 ~ 2011年 7月 8日		17,006	1,242,994
第5計算期間	2011年 7月 9日 ~ 2012年 7月 8日		508,614	734,380
第6計算期間	2012年 7月 9日 ~ 2013年 7月 8日		196,995	537,385
第7計算期間	2013年 7月 9日 ~ 2014年 7月 8日		80,000	457,385
第8計算期間	2014年 7月 9日 ~ 2015年 7月 8日		221,000	236,385
第9計算期間	2015年 7月 9日 ~ 2016年 7月 8日		45,000	191,385
第10計算期間	2016年 7月 9日 ~ 2017年 7月 8日		20,000	171,385

本邦外における設定及び解約の実績はありません。

2013年1月29日以前の解約口数は交換口数になります。

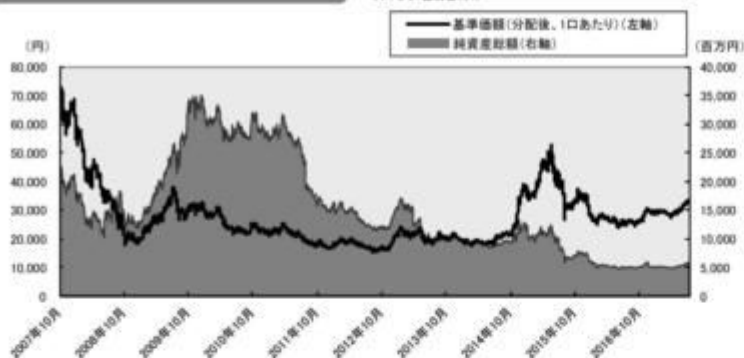
#### 参考情報



## 運用実績 (2017年7月31日現在)

### 基準価額・純資産の推移

(日次・設定来)



### 分配の推移

(1口あたり、課税前)

2017年7月	0円
2016年7月	0円
2015年7月	0円
2014年7月	0円
2013年7月	0円
設定来累計	0円

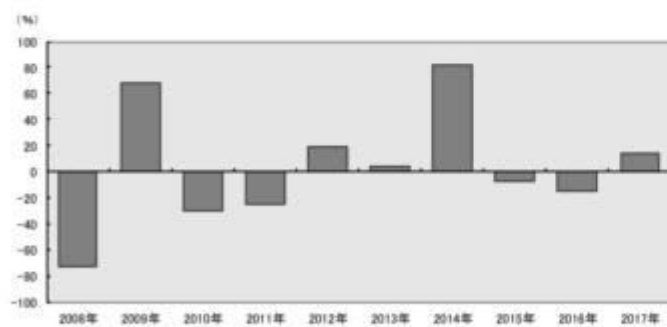
### 主要な資産の状況

#### 銘柄別投資比率

順位	銘柄	投資比率 (%)
1	ニュー・ノムラ・チャイナ・インベストメント・ファンドーチャイナ Aシェアーズ・インデックス・ファンド	81.3
2	上証50指数マザーファンド	18.7

### 年間収益率の推移

(暦年ベース)



- ・ファンドの年間収益率は税引前分配金を再投資して算出。
- ・2017年は年初から運用実績作成基準日までの収益率。

●ファンドの運用実績はあくまで過去の実績であり、将来の運用成果を約束するものではありません。●ファンドの運用状況は、別途、委託会社ホームページで開示している場合があります。

## 第2【管理及び運営】

### 1【申込（販売）手続等】

申込期間中の各営業日に、有価証券届出書の「第一部 証券情報」にしたがって受益権の募集が行なわれます。

取得申込みの受付については、取得申込受付日の前営業日の午後3時までに委託者に追加設定の連絡をして受理されたものを当日の申込みとします。

なお、委託者は、次の各号の期日または期間(以下「申込不可日」という場合があります。)における受益権の取得申込みについては、原則として、当該取得申込みの受付を停止します。

1. 取得申込日当日から起算して、土曜日および日曜日を除く6暦日後の日までの期間に、別に定める海外の休日がある場合または日本の営業日でない日がある場合の当該申込日  
次の条件のいずれかに該当する日をいいます。(以下同じ。)
  - ・上海証券取引所またはシンガポール証券取引所の休日
  - ・北京、上海、ロンドン、ニューヨークまたはルクセンブルクのいずれかの休日(銀行の通常の営業日以外の日)
2. 信託財産が組み入れた投資信託証券が組み入れる指数連動有価証券または株価連動有価証券の償還や、信託財産が組み入れた投資信託証券が組み入れる指数連動有価証券または株価連動有価証券の発行等による、信託財産における入替え等に要する期間として委託会社が別に定めるもの
3. ファンドの計算期間終了日の前々営業日および前営業日
4. 対象株価指数の計算方法の変更や対象株価指数において採用銘柄の変更または資本異動等対象株価指数における個別銘柄の時価総額構成比率の修正が行なわれた場合等の際に信託財産が組み入れた投資信託証券において構成の調整が必要なときや、規制等により指定投資信託証券の売買、設定解約ができない期間として委託会社が別に定めるもの
5. 上記1～4のほか、委託会社が、運用の基本方針に沿った運用に支障をきたすおそれのあるやむを得ない事情が生じたものと認めるとき

ただし、上記の申込不可日であっても、信託財産の状況、資金動向、市況動向等を鑑み、信託財産に及ぼす影響が軽微である等と判断される申込不可日(上記第5号に掲げるものを除く。)における受益権の取得申込みについては、当該取得申込みの受付を行なうことができます。

ファンドの申込(販売)手続についてご不明な点がある場合には、下記の照会先までお問い合わせ下さい。

野村アセットマネジメント株式会社

サポートダイヤル 0120-753104 (フリーダイヤル)

<受付時間> 営業日の午前9時～午後5時

インターネットホームページ <http://www.nomura-am.co.jp/>

販売の単位は2万口以上とします。

受益権の販売価額は、取得申込日の翌営業日(取得申込受付日)の基準価額に、100.6%の率を乗じて得た額(以下「販売基準価額」といいます。)とします。

金融商品取引所等における取引の停止(個別銘柄の売買停止等を含みます。)、外国為替取引の停止、決済機能の停止、または取得申込みに伴う指数連動有価証券または株価連動有価証券への投資ができない場合、その他やむを得ない事情があるときは、受益権の取得申込みの受付を停止することおよびすでに受付けた取得申込みの受付を取り消す場合があります。

## < 申込手数料 >

販売基準価額（取得申込日の翌営業日（取得申込受付日）の基準価額に、100.6%の率を乗じて得た額）に販売会社が独自に定める率を乗じて得た額 とします。

詳しくは販売会社にお問い合わせ下さい。なお、販売会社については、「サポートダイヤル」までお問い合わせ下さい。

取得申込者は販売会社に、取得申込と同時にまたは予め当該取得申込者が受益権の振替を行うための振替機関等の口座を申し出るものとし、当該口座に当該取得申込者に係る口数の増加の記載または記録が行なわれます。なお、販売会社は、当該取得申込の代金（販売基準価額に当該取得申込の口数を乗じて得た額に申込手数料および当該申込手数料に係る消費税等に相当する金額を加算した額）の支払いと引き換えに、当該口座に当該取得申込者に係る口数の増加の記載または記録を行なうことができます。受託者は、追加信託金を受入れた場合には、振替機関に対し追加信託が行われた旨を通知するものとし、委託者は、追加信託により分割された受益権について、振替機関等の振替口座簿への新たな記載または記録をするため社振法に定める事項の振替機関への通知を行なうものとし、振替機関等は、委託者から振替機関への通知があった場合、社振法の規定にしたがい、その備える振替口座簿への新たな記載または記録を行いません。

## 2【換金（解約）手続等】

### (a) 信託の一部解約(解約請求制)

受益者は、自己に帰属する受益権につき、委託者が、原則として毎月一回の一部解約の実行の請求日として定める日の2営業日前の日の委託者が別に定める時限（午後3時）までに、委託者が別に定める一定口数の受益権をもって一部解約の実行を請求することができます。ただし、委託者は、信託財産の状況、資金動向、市況動向等を鑑み、信託財産に及ぼす影響が軽微である等と判断される期日における一部解約の実行の請求については、当該請求の受付けを行なうことができます。

最小解約口数は2万口

受益者が一部解約の実行の請求をするときは、販売会社に対し、振替受益権をもって行なうものとします。

解約価額は、解約のお申込み日の翌営業日の基準価額から信託財産留保額を差し引いた価額となります。

信託財産留保額は、基準価額に0%の率を乗じて得た額を1口あたりに換算して、換金する口数に応じてご負担いただきます。ただし、実質的な投資対象である中国A株において、今後、キャピタルゲイン課税が導入される等の事態が生じる場合には、その影響および水準等を勘案し、委託会社が定める率を乗じて得た額に引き上げられる場合があります。

販売会社は、受益者が一部解約の実行の請求をするときは、当該受益者から、販売会社が独自に定める手数料および当該手数料に係る消費税等に相当する金額を徴することができます。

なお、信託財産の資金管理を円滑に行なうため、大口解約には制限を設ける場合があります。

解約代金は、原則として一部解約の実行の請求日から起算して8営業日目から販売会社において支払います。

ただし、金融商品取引所等における取引の停止（個別銘柄の売買停止等を含みます。）、信託財産が組み入れた投資信託証券の解約または換金の制限または停止、外国為替取引の停止、決済機能の停止その他やむを得ない事情（実質的な投資対象国における非常事態（金融危機、デフォルト、重大な政策変更や資産凍結を含む規制の導入、自然災害、クーデターや重大な政治体制の変更、戦争等）による市場の閉鎖もしくは流

動性の極端な減少等）により、有価証券の売却（信託財産が組み入れた投資信託証券の解約または換金を含みます。）や売却代金の入金が遅延したとき等は、信託約款の規定に従い、委託者の判断で一時解約金の支払いを延期する場合があります。

金融商品取引所等における取引の停止（個別銘柄の売買停止等を含みます。）、信託財産が組み入れた投資信託証券の解約または換金の制限または停止、外国為替取引の停止、決済機能の停止その他やむを得ない事情（委託者が、運用の基本方針に沿った運用に支障をきたすおそれのあるやむを得ない事情が生じたものと認めるときを含む。）があるときは、信託約款の規定に従い、委託者の判断で一部解約の実行の請求の受付けを中止することおよびすでに受付けた一部解約の実行の請求の受付けの一部または全部を取り消す場合があります。

また、一部解約の実行の請求の受付けが中止された場合には、受益者は当該受付け中止以前に行なった当日の一部解約の実行の請求を撤回できます。ただし、受益者がその一部解約の実行の請求を撤回しない場合には、当該受益権の一部解約の価額は、当該受付け中止を解除した後の最初の基準価額の計算日に一部解約の実行の請求を受付けたものとします。

販売会社は、振替機関の定める方法により、振替受益権の抹消に係る手続きを行なうものとします。振替機関は、当該手続きが行なわれた後に、当該一部解約に係る受益権の口数と同口数の振替受益権を抹消するものとし、社振法の規定にしたがい振替機関等の口座に一部解約の実行の請求を行なった受益者に係る当該口数の減少の記載または記録が行なわれます。

#### (b) 受益権と信託財産に属する有価証券との交換

受益者は、信託期間中において、自己に帰属する受益権をもって当該受益権の信託財産に対する持分に相当する有価証券との交換を請求することはできません。

#### (c) 受益権の買取り（買取請求制）

販売会社は、受益権を上場したすべての金融商品取引所において上場廃止になった場合で、信託終了日の3営業日前までに受益者の請求があるときは、その受益権を買取ります。

受益権の買取価額は、買取申込みを受付けた日の翌営業日の基準価額とします。

販売会社は、受益権の買取りを行なうときは、基準価額に販売会社が独自に定める率を乗じて得た手数料および当該手数料に係る消費税等に相当する金額を徴することができるものとします。

販売会社は、金融商品取引所における取引の停止（個別銘柄の売買停止等を含みます。）、外国為替取引の停止、決済機能の停止その他やむを得ない事情があるときは、委託者との協議に基づいて受益権の買取りを停止することおよびすでに受付けた受益権の買取りを取り消す場合があります。

また、受益権の買取りが停止された場合には、受益者は買取り停止以前に行なった当日の買取り請求を撤回できます。ただし、受益者がその買取り請求を撤回しない場合には、当該受益権の買取価額は、買取り中止を解除した後の最初の基準価額の計算日に買取申込みを受付けたものとして、計算されたものとします。

上記(a)、(b)及び(c)の詳細については下記の照会先までお問い合わせ下さい。

野村アセットマネジメント株式会社

サポートダイヤル 0120-753104（フリーダイヤル）

< 受付時間 > 営業日の午前9時～午後5時

インターネットホームページ <http://www.nomura-am.co.jp/>

### 3【資産管理等の概要】

#### (1)【資産の評価】

##### <基準価額の計算方法>

基準価額とは、純資産総額を計算日における受益権口数で除した金額をいいます。なお、ファンドにおいては1口当りの価額で表示されます。

純資産総額とは、資産総額から負債総額を控除した金額をいいます。

資産総額とは、信託財産に属する資産を法令および一般社団法人投資信託協会規則に従って時価評価して得た金額の合計額をいいます。

ファンドの主な投資対象の評価方法は以下の通りです。

対象	評価方法
国内投資信託証券	原則として、基準価額計算日の前営業日 <sup>1</sup> の基準価額で評価します。
外国投資信託証券	原則、基準価額計算日の前日（前日が当該外国投資信託の評価日でない場合はとりうる直近）の純資産価格とします。
公社債等	原則として、基準価額計算日 <sup>2</sup> における以下のいずれかの価額で評価します。 <sup>3</sup> 日本証券業協会発表の店頭売買参考統計値(平均値) 第一種金融商品取引業者、銀行等の提示する価額 価格情報会社の提供する価額

1 マザーファンド受益証券については、原則として基準価額計算日とします。

2 外国で取引されているものについては、原則として、基準価額計算日の前日とします。

3 残存期間1年以内の公社債等については、一部償却原価法(アキュムレーションまたはアモチゼーション)による評価を適用することができます。

ファンドの基準価額については下記の照会先までお問い合わせ下さい。

野村アセットマネジメント株式会社

サポートダイヤル 0120-753104（フリーダイヤル）

< 受付時間 > 営業日の午前9時～午後5時

インターネットホームページ <http://www.nomura-am.co.jp/>

##### <追加信託金および一部解約金の計理処理>

( ) 追加信託金は、追加信託を行なう日の前日の販売基準価額に当該追加信託にかかる受益権の口数を乗じた額とします。

( ) 追加信託金および信託の一部解約金は、当該金額と元本に相当する金額との差額を、追加信託金にあっては追加信託差金、信託の一部解約にあっては解約差金として処理します。

#### (2)【保管】

ファンドの受益権の帰属は、振替機関等の振替口座簿に記載または記録されることにより定まり、受益証券を発行しませんので、受益証券の保管に関する該当事項はありません。

**（３）【信託期間】**

無期限とします(平成19年10月22日設定)。

**（４）【計算期間】**

毎年7月9日から翌年7月8日までとします。

なお、最終計算期間の終了日は、この信託が終了する場合における信託期間の終了日とします。

**（５）【その他】****（a）ファンドの繰上償還条項**

（ ）委託者は、信託期間中において、信託財産の一部を解約することにより、受益権の口数が4万口を下ることとなった場合、またはこの信託契約を解約することが受益者のため有利であると認めるときは、受託者と合意のうえ、この信託契約を解約し、信託を終了させることができます。この場合において、委託者は、あらかじめ、解約しようとする旨を監督官庁に届け出ます。

（ ）委託者は、信託約款の規定により受益権を上場したすべての金融商品取引所において上場廃止になった場合または対象株価指数が廃止された場合は、受託者と合意のうえ、この信託契約を解約し、信託を終了させます。この場合において、委託者は、あらかじめ、解約しようとする旨を監督官庁に届け出ます。なお、すべての金融商品取引所において当該受益権の上場が廃止された場合には、委託者は、その廃止された日に、信託を終了するための手続きを開始するものとします。

**（b）信託期間の終了**

（ ）委託者は、上記「（a）ファンドの繰上償還条項（ ）」に従い信託期間を終了させるには、書面による決議（以下「書面決議」といいます。）を行ないます。この場合において、あらかじめ、書面決議の日ならびに信託契約の解約の理由などの事項を定め、当該決議の日の2週間前までに、この信託契約に係る知っている受益者に対し、書面をもってこれらの事項を記載した書面決議の通知を發します。

（ ）上記（ ）の書面決議において、受益者（委託者およびこの信託の信託財産にこの信託の受益権が属するときの当該受益権に係る受益者としての受託者を除きます。）は受益権の口数に応じて、議決権を有し、これを行使することができます。なお、知っている受益者が議決権を行使しないときは、当該知っている受益者は書面決議について賛成するものとみなします。

（ ）上記（ ）の書面決議は議決権を行使することができる受益者の議決権の3分の2以上に当たる多数をもって行ないます。

（ ）上記（ ）から（ ）までの規定は、委託者が信託契約の解約について提案をした場合において、当該提案につき、この信託契約に係るすべての受益者が書面又は電磁的記録により同意の意思表示をしたときには適用しません。また、上記「（a）ファンドの繰上償還条項（ ）」に従い信託期間を終了させる場合には適用しません。

（ ）委託者は、監督官庁よりこの信託契約の解約の命令を受けたときは、その命令にしたがい、信託契約を解約し信託を終了させます。

**（c）信託約款の変更等**

（ ）委託者は、受益者の利益のため必要と認めるときまたはやむを得ない事情が発生したときは、受託者と合意のうえ、この信託約款を変更することまたはこの信託と他の信託との併合（投資信託及び投

資法人に関する法律第16条第2号に規定する「委託者指図型投資信託の併合」をいいます。)を行なうことができるものとし、あらかじめ、変更または併合しようとする旨およびその内容を監督官庁に届け出ます。なお、この信託約款は本条に定める以外の方法によって変更することができないものとします。

( )委託者は、上記( )の事項(上記( )の変更事項にあってはその変更の内容が重大なものに該当する場合に限り、併合事項にあってはその併合が受益者の利益に及ぼす影響が軽微なものに該当する場合を除き、以下、合わせて「重大な約款の変更等」といいます。)について、書面決議を行ないません。この場合において、あらかじめ、書面決議の日ならびに重大な約款の変更等の内容およびその理由などの事項を定め、当該決議の日の2週間前までに、この信託約款に係る知れている受益者に対し、書面をもってこれらの事項を記載した書面決議の通知を発送します。

( )上記( )の書面決議において、受益者(委託者およびこの信託の信託財産にこの信託の受益権が属するときの当該受益権に係る受益者としての受託者を除きます。)は受益権の口数に応じて、議決権を有し、これを行行使することができます。なお、知れている受益者が議決権を行行使しないときは、当該知れている受益者は書面決議について賛成するものとみなします。

( )上記( )の書面決議は議決権を行行使することができる受益者の議決権の3分の2以上に当たる多数をもって行ないません。

( )書面決議の効力は、この信託のすべての受益者に対してその効力を生じます。

( )上記( )から( )までの規定は、委託者が重大な約款の変更等について提案をした場合において、当該提案につき、この信託約款に係るすべての受益者が書面又は電磁的記録により同意の意思表示をしたときには適用しません。

( )上記( )から( )の規定にかかわらず、この投資信託において併合の書面決議が可決された場合であっても、当該併合にかかる一又は複数の他の投資信託において当該併合の書面決議が否決された場合は、当該他の投資信託との併合を行なうことはできません。

#### (d) 公告

委託者が受益者に対してする公告は、電子公告の方法により行ない、次のアドレスに掲載します。

<http://www.nomura-am.co.jp/>

なお、電子公告による公告をすることができない事故その他やむを得ない事由が生じた場合の公告は、日本経済新聞に掲載します。

#### (e) 反対者の買取請求権

ファンドの信託契約の解約または重大な約款の変更等を行なう場合には、書面決議において当該解約または重大な約款の変更等に反対した受益者は、受託者に対し、自己に帰属する受益権を、信託財産をもって買取すべき旨を請求することができます。この買取請求の内容および買取請求の手續に関する事項は、前述の「(b)信託期間の終了」( )または「(c)信託約款の変更等」( )に規定する書面に付記します。

#### (f) 金融商品取引所への上場

委託者は、この信託の受益権について、別に定める金融商品取引所に上場申請を行なうものとし、当該受益権は、当該金融商品取引所の定める諸規則等に基づき当該金融商品取引所の承認を得たうえで、当該金融商品取引所に上場されるものとします。

委託者は、この信託の受益権が上場された場合には、上記の金融商品取引所の定める諸規則等を遵守し、当該金融商品取引所が諸規則等に基づいて行なう受益権に対する上場廃止または売買取引の停止その他の措置に従うものとします。

## (g) 信託財産の登記等および記載等の留保等

- ( ) 信託の登記または登録をすることができる信託財産については、信託の登記または登録をすることとします。ただし、受託者が認める場合は、信託の登記または登録を留保することがあります。
- ( ) 上記( )のただし書きに関わらず、受益者保護のために委託者または受託者が必要と認めるときは、速やかに登記または登録をするものとします。
- ( ) 信託財産に属する旨の記載または記録をすることができる信託財産については、信託財産に属する旨の記載または記録をするとともに、その計算を明らかにする方法により分別して管理するものとします。ただし、受託者が認める場合は、その計算を明らかにする方法により分別して管理することがあります。
- ( ) 動産（金銭を除きます。）については、外形上区別することができる方法によるほか、その計算を明らかにする方法により分別して管理することがあります。

## (h) 有価証券の売却等の指図

委託者は、信託財産に属する親投資信託の受益証券にかかる信託契約の一部解約、有価証券の売却等の指図ができます。

## (i) 再投資の指図

委託者は、親投資信託の受益証券の一部解約金、有価証券の売却代金、有価証券に係る償還金等、有価証券等に係る利子等およびその他の収入金を再投資することの指図ができます。

## (j) 受託者による資金立替え

信託財産に属する有価証券について、借替がある場合で、委託者の申出があるときは、受託者は資金の立替えをすることができます。

信託財産に属する有価証券に係る償還金等、有価証券等に係る利子等およびその他の未収入金で、信託終了日までにその金額を見積りうるものがあるときは、受託者がこれを立替えて信託財産に繰り入れることができます。

上記の立替金の決済および利息については、受託者と委託者との協議によりそのつど別にこれを定めます。

## (k) 委託者の登録取消等に伴う取扱い

委託者が監督官庁より登録の取消を受けたとき、解散したときまたは業務を廃止したときは、委託者は、この信託契約を解約し、信託を終了させます。ただし、監督官庁がこの信託約款に関する委託者の業務を他の投資信託委託会社に引き継ぐことを命令したときは、この信託は、上記「(c) 信託約款の変更等」の書面決議が否決となる場合を除き、当該投資信託委託会社と受託者との間において存続します。

## (l) 委託者の事業の譲渡および承継に伴う取扱い

委託者は、事業の全部または一部を譲渡することがあり、これに伴い、この信託契約に関する事業を譲渡することがあります。

また、委託者は、分割により事業の全部または一部を承継させることがあり、これに伴い、この信託契約に関する事業を承継させることがあります。

## (m) 受託者の辞任および解任に伴う取扱い

- ( ) 受託者は、委託者の承諾を受けてその任務を辞任することができます。受託者がその任務に違反して信託財産に著しい損害を与えたことその他重要な事由があるときは、委託者または受益者は、裁判所に受託者の解任を申立てることができます。受託者が辞任した場合、または裁判所が受託者を解任した場合、委託者は、上記「(c) 信託約款の変更等」に従い、新受託者を選任します。なお、受益者は、上記によって行う場合を除き、受託者を解任することはできないものとします。



( ) 委託者が新受託者を選任できないときは、委託者はこの信託契約を解約し、信託を終了させます。

(n) 他の受益者の氏名等の開示の請求の制限

受益者は、委託者または受託者に対し、次に掲げる事項の開示請求を行うことはできません。

1. 他の受益者の氏名または名称および住所
2. 他の受益者が有する受益権の内容

(o) 信託約款に関する疑義の取扱い

この信託約款の解釈について疑義を生じたときは、委託者と受託者との協議により定めます。

(p) 受益権の分割、信託日時の異なる受益権の内容

委託者は、信託契約締結日の受益権については当初設定口数に、追加信託によって生じた受益権については、これを追加信託のつど追加口数に、それぞれ均等に分割します。

信託の受益権は、信託の日時を異にすることにより差異を生ずることはありません。

(q) 関係法人との契約の更新に関する手続

委託者と販売会社との間で締結する「募集・販売等に関する契約」は、契約終了の3ヵ月前までに当事者の一方から別段の意思表示のないときは、原則1年毎に自動的に更新されるものとします。

#### 4【受益者の権利等】

受益者の有する主な権利は次の通りです。

収益分配金に対する請求権および名義登録

- (a) 収益分配金は、計算期間終了日現在において、氏名もしくは名称および住所が受託者に登録されている者を、計算期間終了日現在における受益者とし(以下「名義登録受益者」といいます。)、当該名義登録受益者に支払います。この場合、名義登録受益者が振替制度移行後も受益証券を保有している所有者と異なる場合であっても、受託者は、当該所有者に対して収益分配金の支払いおよびその他損害についてその責を負わないものとします。なお、受託者は他の証券代行会社等、受託者が適当と認める者と委託契約を締結し、名義登録にかかる事務を委託することができます。

受益者は、原則として、上記の登録をこの信託の受益権が上場されている金融商品取引所の会員（振替制度移行後は、口座管理機関であるものに限る。以下同じ。）を経由して行なうものとします。この場合、当該会員は、当該会員が独自に定める手数料および当該手数料にかかる消費税等に相当する金額を徴することができるものとします。ただし、証券金融会社等は登録を受託者に対して直接に行なうことができます。

名義登録の手続きは、毎計算期間の末日の翌日から30日間停止します。この場合、委託者は、予め公告を行なうものとします。ただし、社振法関係法令等に基づき振替機関等の振替口座簿に記載または記録されている受益権（平成20年1月4日前は、株券等の保管および振替に関する法律関係法令等に基づき、保管振替機関に預託した受益証券）の名義登録の手続きは原則以下の通りとし、この信託の受益権の全てが振替受益権である場合には、原則として上記の公告を行ないません。

- ( ) 平成20年1月4日以降において、受益権は、会員の振替口座簿に口数が記載または記録されることにより、当該振替口座簿に記載または記録された口数に応じた受益権が帰属します。なお、平成20年1月4日前における受益証券は、会員の顧客口座簿に預託口数が記載されたときに、保管振替機関に預託されたものとみなされるものとし、当該受益証券の受益者は、当該顧客口座簿に記載された預託口数に応じた受益証券の占有者とみなされるものとします。
- ( ) 会員は、計算期間終了日までに当該会員にかかる上記( )の受益者の氏名もしくは名称および住所その他受託者が定める事項を書面等により受託者に届出るものとします。また、届出た内容に

変更が生じた場合は、当該会員所定の方法による当該受益者からの申し出にもとづき、当該会員はこれを受託者に通知するものとします。

- ( ) 会員は、計算期間終了日現在の当該会員にかかる上記( )の受益者の振替機関の定める事項を(当該会員が直接口座管理機関でない場合はその上位機関を通じて)振替機関に報告するとともに、振替機関はこれを受託者に通知するものとします。

この信託契約締結当初および平成20年1月4日前の追加信託時の受益者については、登録を行なったうえで受益証券を交付し、平成20年1月4日以降の追加信託時の受益者については、登録を行なったうえで振替機関等の振替口座簿に記載または記録されるものとします。

収益分配金の支払いは、原則として、毎計算期間終了日から起算して40日以内の委託者の指定する日に、名義登録受益者があらかじめ指定する預金口座に当該収益分配金を振り込む方式により行なうものとします。なお、名義登録受益者があらかじめ預金口座を指定していない場合は、当該名義登録受益者に対する収益分配金の支払いの開始が遅れる場合がありますので、ご注意ください。

また、上記の方式のほか、名義登録受益者が当該会員と別途収益分配金の取り扱いに係る契約を締結している場合は、収益分配金は当該契約にしたがい支払われるものとします。

詳しくは、当該会員にお問い合わせください。

- (b) 受託者は、支払開始日から5年経過した後に、収益分配金の未払残高があるときは、当該金額を委託者に交付するものとします。

受託者は、委託者に収益分配金を払い込んだ後は、受益者に対する支払いにつき、その責に任じません。

受益者が、収益分配金について支払開始日から5年間その支払いを請求しないときは、その権利を失い、受託者から交付を受けた金銭は、委託者に帰属します。

## 償還金に対する請求権

### 償還金の支払い

償還金(信託終了時における信託財産の純資産総額を受益権口数で除した額をいいます。以下同じ。)は、信託終了日から起算して40日以内の委託者の指定する日から、原則として、信託終了日現在において振替機関等の振替口座簿に記載または記録されている受益者に対して、受託者または上記の会員等から支払います。

受託者は、支払開始日から10年経過した後に、償還金の未払残高があるときは、当該金額を委託者に交付するものとします。

受託者は、委託者に償還金を払い込んだ後は、受益者に対する支払いにつき、その責に任じません。

### 償還金請求権の失効

受益者は、償還金を支払開始日から10年間支払請求しないと権利を失い、受託者から交付を受けた金銭は、委託者に帰属します。

## 換金(解約)請求権

### 換金(解約)の単位

受益者は、自己に帰属する受益権につき、委託者が、原則として毎月一回の一部解約の実行の請求日として定める日の2営業日前の日の委託者が別に定める時限(午後3時)までに、委託者が別に定める一定口数の受益権をもって一部解約の実行を請求することができます。ただし、委託者は、信託財産の状況、資金動向、市況動向等を鑑み、信託財産に及ぼす影響が軽微である等と

判断される期日における一部解約の実行の請求については、当該請求の受け付けを行なうことができません。

最小解約口数は2万口

換金(解約)代金の支払い開始日

一部解約金は、一部解約の実行の請求日から起算して、原則として、8営業日目から受益者にお支払いします。

ただし、金融商品取引所等における取引の停止(個別銘柄の売買停止等を含みます。)、信託財産が組み入れた投資信託証券の解約または換金の制限または停止、外国為替取引の停止、決済機能の停止その他やむを得ない事情(実質的な投資対象国における非常事態(金融危機、デフォルト、重大な政策変更や資産凍結を含む規制の導入、自然災害、クーデターや重大な政治体制の変更、戦争等)による市場の閉鎖もしくは流動性の極端な減少等)により、有価証券の売却(信託財産が組み入れた投資信託証券の解約または換金を含みます。)や売却代金の入金が遅延したとき等は、信託約款の規定に従い、委託者の判断で一時解約金の支払いを延期する場合があります。

### 第3【ファンドの経理状況】

(1)当ファンドの財務諸表は、「財務諸表等の用語、様式及び作成方法に関する規則」(昭和38年大蔵省令第59号)(以下「財務諸表等規則」という。)ならびに同規則第2条の2の規定により、「投資信託財産の計算に関する規則」(平成12年総理府令第133号)(以下「投資信託財産計算規則」という。)に基づいて作成しております。なお、財務諸表に記載している金額は、円単位で表示しております。

(2)当ファンドは、金融商品取引法第193条の2第1項の規定に基づき、第10期計算期間(平成28年7月9日から平成29年7月8日まで)の財務諸表について、新日本有限責任監査法人による監査を受けております。

#### 1【財務諸表】

## 【上海株式指数・上証50連動型上場投資信託】

## (1) 【貸借対照表】

(単位：円)

	第9期 (平成28年 7月 8日現在)	第10期 (平成29年 7月 8日現在)
<b>資産の部</b>		
<b>流動資産</b>		
コール・ローン	56,247,239	24,818,540
投資信託受益証券	3,857,519,794	4,433,720,780
親投資信託受益証券	843,822,742	1,028,274,919
流動資産合計	4,757,589,775	5,486,814,239
<b>資産合計</b>	4,757,589,775	5,486,814,239
<b>負債の部</b>		
<b>流動負債</b>		
未払受託者報酬	1,407,282	1,343,939
未払委託者報酬	20,546,303	19,621,373
未払利息	85	68
その他未払費用	1,382,917	1,303,156
流動負債合計	23,336,587	22,268,536
<b>負債合計</b>	23,336,587	22,268,536
<b>純資産の部</b>		
<b>元本等</b>		
元本	13,293,219,330	11,904,059,330
剰余金		
期末剰余金又は期末欠損金( )	8,558,966,142	6,439,513,627
元本等合計	4,734,253,188	5,464,545,703
<b>純資産合計</b>	4,734,253,188	5,464,545,703
<b>負債純資産合計</b>	4,757,589,775	5,486,814,239

## （２）【損益及び剰余金計算書】

（単位：円）

	第9期		第10期	
	自	平成27年 7月 9日 至 平成28年 7月 8日	自	平成28年 7月 9日 至 平成29年 7月 8日
営業収益				
受取利息		19,293		-
有価証券売買等損益		3,570,424,176		1,379,167,860
営業収益合計		3,570,404,883		1,379,167,860
営業費用				
支払利息		7,623		13,709
受託者報酬		3,421,230		2,717,076
委託者報酬		49,949,877		39,669,188
その他費用		3,214,063		2,595,372
営業費用合計		56,592,793		44,995,345
営業利益又は営業損失（ ）		3,626,997,676		1,334,172,515
経常利益又は経常損失（ ）		3,626,997,676		1,334,172,515
当期純利益又は当期純損失（ ）		3,626,997,676		1,334,172,515
一部解約に伴う当期純利益金額の分配額又は一部解約に伴う当期純損失金額の分配額（ ）		-		-
期首剰余金又は期首欠損金（ ）		6,472,943,466		8,558,966,142
剰余金増加額又は欠損金減少額		1,540,975,000		785,280,000
当期一部解約に伴う剰余金増加額又は欠損金減少額		1,540,975,000		785,280,000
剰余金減少額又は欠損金増加額		-		-
分配金		-		-
期末剰余金又は期末欠損金（ ）		8,558,966,142		6,439,513,627

## (3)【注記表】

## (重要な会計方針に係る事項に関する注記)

1. 運用資産の評価基準及び評価方法	投資信託受益証券 原則として時価で評価しております。 時価評価にあたっては、市場価格のある有価証券についてはその最終相場(計算日に最終相場のない場合には、直近の日の最終相場)で評価しております。 市場価格のない有価証券については基準価額で評価しております。
2. 費用・収益の計上基準	親投資信託受益証券 基準価額で評価しております。 有価証券売買等損益 約定日基準で計上しております。
3. 金融商品の時価等に関する事項の補足説明	金融商品の時価には、市場価格に基づく価額のほか、市場価格がない場合には合理的に算定された価額が含まれております。当該価額の算定においては一定の前提条件等を採用しているため、異なる前提条件等による場合、当該価額が異なることもあります。
4. その他	当ファンドの計算期間は、信託約款の規定により、平成28年 7月 9日から平成29年 7月 8日までとなっております。

## (貸借対照表に関する注記)

第9期 平成28年 7月 8日現在	第10期 平成29年 7月 8日現在
1. 計算期間の末日における受益権の総数 191,385口	1. 計算期間の末日における受益権の総数 171,385口
2. 投資信託財産計算規則第55条の6第1項第10号に規定する額 元本の欠損 8,558,966,142円	2. 投資信託財産計算規則第55条の6第1項第10号に規定する額 元本の欠損 6,439,513,627円
3. 計算期間の末日における1単位当たりの純資産の額 1口当たり純資産額 24,737円	3. 計算期間の末日における1単位当たりの純資産の額 1口当たり純資産額 31,885円

## (損益及び剰余金計算書に関する注記)

第9期 自 平成27年 7月 9日 至 平成28年 7月 8日	第10期 自 平成28年 7月 9日 至 平成29年 7月 8日																																										
1. 分配金の計算過程	1. 分配金の計算過程																																										
<table border="1"> <thead> <tr> <th>項目</th> <th></th> <th></th> </tr> </thead> <tbody> <tr> <td>当期配当等収益額</td> <td>A</td> <td>11,670円</td> </tr> <tr> <td>分配準備積立金</td> <td>B</td> <td>1,332,684,086円</td> </tr> <tr> <td>配当等収益合計額</td> <td>C=A+B</td> <td>1,332,672,416円</td> </tr> <tr> <td>経費</td> <td>D</td> <td>56,585,170円</td> </tr> <tr> <td>収益分配可能額</td> <td>E=C-D</td> <td>0円</td> </tr> <tr> <td>収益分配金</td> <td>F</td> <td>0円</td> </tr> </tbody> </table>	項目			当期配当等収益額	A	11,670円	分配準備積立金	B	1,332,684,086円	配当等収益合計額	C=A+B	1,332,672,416円	経費	D	56,585,170円	収益分配可能額	E=C-D	0円	収益分配金	F	0円	<table border="1"> <thead> <tr> <th>項目</th> <th></th> <th></th> </tr> </thead> <tbody> <tr> <td>当期配当等収益額</td> <td>A</td> <td>13,709円</td> </tr> <tr> <td>分配準備積立金</td> <td>B</td> <td>1,389,257,667円</td> </tr> <tr> <td>配当等収益合計額</td> <td>C=A+B</td> <td>1,389,271,376円</td> </tr> <tr> <td>経費</td> <td>D</td> <td>44,981,636円</td> </tr> <tr> <td>収益分配可能額</td> <td>E=C-D</td> <td>0円</td> </tr> <tr> <td>収益分配金</td> <td>F</td> <td>0円</td> </tr> </tbody> </table>	項目			当期配当等収益額	A	13,709円	分配準備積立金	B	1,389,257,667円	配当等収益合計額	C=A+B	1,389,271,376円	経費	D	44,981,636円	収益分配可能額	E=C-D	0円	収益分配金	F	0円
項目																																											
当期配当等収益額	A	11,670円																																									
分配準備積立金	B	1,332,684,086円																																									
配当等収益合計額	C=A+B	1,332,672,416円																																									
経費	D	56,585,170円																																									
収益分配可能額	E=C-D	0円																																									
収益分配金	F	0円																																									
項目																																											
当期配当等収益額	A	13,709円																																									
分配準備積立金	B	1,389,257,667円																																									
配当等収益合計額	C=A+B	1,389,271,376円																																									
経費	D	44,981,636円																																									
収益分配可能額	E=C-D	0円																																									
収益分配金	F	0円																																									

次期繰越金(分配準備積立金)	G=E-F	1,389,257,586円
口数	H	191,385口
1口当たり分配金	I=F/H	0円

次期繰越金(分配準備積立金)	G=E-F	1,434,253,012円
口数	H	171,385口
1口当たり分配金	I=F/H	0円

## 2. 追加情報

平成28年1月29日の日本銀行による「マイナス金利付き量的・質的金融緩和」の導入発表後、国内短期金融市場では利回り水準が低下しております。この影響により、利息に相当する額を当ファンドが実質的に負担する場合には受取利息のマイナスまたは支払利息として表示しております。

## (金融商品に関する注記)

## (1)金融商品の状況に関する事項

第9期 自 平成27年 7月 9日 至 平成28年 7月 8日	第10期 自 平成28年 7月 9日 至 平成29年 7月 8日
<p>1. 金融商品に対する取組方針</p> <p>当ファンドは、投資信託及び投資法人に関する法律第2条第4項に定める証券投資信託であり、信託約款に規定する運用の基本方針に従い、有価証券等の金融商品に対して投資として運用することを目的としております。</p> <p>2. 金融商品の内容及びその金融商品に係るリスク</p> <p>当ファンドが保有する金融商品の種類は、有価証券、コール・ローン等の金銭債権及び金銭債務であります。</p> <p>当ファンドが保有する有価証券の詳細は、(その他の注記)の2 有価証券関係に記載しております。</p> <p>これらは、株価変動リスク、金利変動リスク、為替変動リスクなどの市場リスク、信用リスク及び流動性リスクにさらされております。</p> <p>3. 金融商品に係るリスク管理体制</p> <p>委託会社においては、独立した投資リスク管理に関する委員会を設け、パフォーマンスの考査及び運用リスクの管理を行っております。</p> <p>市場リスクの管理</p> <p>市場リスクに関しては、資産配分等の状況を常時、分析・把握し、投資方針に沿っているか等の管理を行っております。</p> <p>信用リスクの管理</p> <p>信用リスクに関しては、発行体や取引先の財務状況等に関する情報収集・分析を常時、継続し、格付等の信用度に応じた組入制限等の管理を行っております。</p> <p>流動性リスクの管理</p> <p>流動性リスクに関しては、必要に応じて市場流動性の状況を把握し、取引量や組入比率等の管理を行っております。</p>	<p>1. 金融商品に対する取組方針</p> <p>同左</p> <p>2. 金融商品の内容及びその金融商品に係るリスク</p> <p>同左</p> <p>3. 金融商品に係るリスク管理体制</p> <p>同左</p>

## (2)金融商品の時価等に関する事項



第9期 平成28年 7月 8日現在	第10期 平成29年 7月 8日現在
<p>1. 貸借対照表計上額、時価及び差額 貸借対照表上の金融商品は原則としてすべて時価で評価しているため、貸借対照表計上額と時価との差額はありません。</p> <p>2. 時価の算定方法 投資信託受益証券 （重要な会計方針に係る事項に関する注記）に記載しております。</p> <p>親投資信託受益証券 （重要な会計方針に係る事項に関する注記）に記載しております。</p> <p>コール・ローン等の金銭債権及び金銭債務 これらの科目は短期間で決済されるため、帳簿価額は時価と近似していることから、当該帳簿価額を時価としております。</p>	<p>1. 貸借対照表計上額、時価及び差額 同左</p> <p>2. 時価の算定方法 同左</p>

（関連当事者との取引に関する注記）

第9期 自 平成27年 7月 9日 至 平成28年 7月 8日	第10期 自 平成28年 7月 9日 至 平成29年 7月 8日
市場価格その他当該取引に係る公正な価格を勘案して、一般の取引条件と異なる関連当事者との取引は行なわれていないため、該当事項はございません。	同左

（その他の注記）

1 元本の移動

第9期 自 平成27年 7月 9日 至 平成28年 7月 8日	第10期 自 平成28年 7月 9日 至 平成29年 7月 8日
期首元本額 16,418,829,330円	期首元本額 13,293,219,330円
期中追加設定元本額 0円	期中追加設定元本額 0円
期中一部解約元本額 3,125,610,000円	期中一部解約元本額 1,389,160,000円

2 有価証券関係

売買目的有価証券

種類	第9期 自 平成27年 7月 9日 至 平成28年 7月 8日	第10期 自 平成28年 7月 9日 至 平成29年 7月 8日
	損益に含まれた評価差額（円）	
投資信託受益証券	2,582,277,249	1,071,254,731

親投資信託受益証券	659,778,316	191,792,299
合計	3,242,055,565	1,263,047,030

### 3 デリバティブ取引関係

該当事項はありません。

#### (4) 【附属明細表】

##### 第1 有価証券明細表

##### (1) 株式(平成29年 7月 8日現在)

該当事項はありません。

##### (2) 株式以外の有価証券(平成29年 7月 8日現在)

(単位:円)

種類	通貨	銘柄	券面総額	評価額	備考
投資信託受益証券	日本円	ニュー・ノムラ・チャイナ・インベストメント・ファンド-チャイナA シェアーズ・インデックス・ファンド	273,349	4,433,720,780	
	小計	銘柄数: 1 組入時価比率: 81.1%	273,349	4,433,720,780 81.2%	
	合計			4,433,720,780	
親投資信託受益証券	日本円	上証50指数マザーファンド	944,324,474	1,028,274,919	
	小計	銘柄数: 1 組入時価比率: 18.8%	944,324,474	1,028,274,919 18.8%	
	合計			1,028,274,919	
合計				5,461,995,699	

(注1)投資信託受益証券、投資証券及び親投資信託受益証券における券面総額の数値は、証券数を表示しております。

(注2)比率は左より組入時価の純資産に対する比率、及び各小計欄の合計金額に対する比率であります。

##### 第2 デリバティブ取引及び為替予約取引の契約額等及び時価の状況表

該当事項はありません。

## （参考）

当ファンドは「上証50指数マザーファンド」受益証券を主要投資対象としており、貸借対照表の資産の部に計上された親投資信託受益証券は、すべて同親投資信託の受益証券です。

なお、以下に記載した状況は監査の対象外となっております。

## 上証50指数マザーファンド

## 貸借対照表

（単位：円）	
（平成29年 7月 8日現在）	
<b>資産の部</b>	
流動資産	
コール・ローン	6,757,197
社債券	1,021,475,000
流動資産合計	1,028,232,197
資産合計	1,028,232,197
<b>負債の部</b>	
流動負債	
未払利息	18
流動負債合計	18
負債合計	18
<b>純資産の部</b>	
元本等	
元本	944,324,474
剰余金	
期末剰余金又は期末欠損金（ ）	83,907,705
元本等合計	1,028,232,179
純資産合計	1,028,232,179
負債純資産合計	1,028,232,197

## 注記表

（重要な会計方針に係る事項に関する注記）

1. 運用資産の評価基準及び評価方法	社債券 原則として時価で評価しております。 時価評価にあたっては、価格情報会社の提供する価額等で評価しております。
2. 費用・収益の計上基準	有価証券売買等損益 約定日基準で計上しております。
3. 金融商品の時価等に関する事項の補足説明	金融商品の時価には、市場価格に基づく価額のほか、市場価格がない場合には合理的に算定された価額が含まれております。当該価額の算定においては一定の前提条件等を採用しているため、異なる前提条件等によった場合、当該価額が異なることもあります。

（貸借対照表に関する注記）

平成29年 7月 8日現在	
1. 計算期間の末日における1単位当たりの純資産の額	
1口当たり純資産額	1.0889円

(10,000口当たり純資産額)

(10,889円)

## (金融商品に関する注記)

## (1)金融商品の状況に関する事項

自 平成28年 7月 9日 至 平成29年 7月 8日
<p>1.金融商品に対する取組方針</p> <p>当ファンドは、投資信託及び投資法人に関する法律第2条第4項に定める証券投資信託であり、信託約款に規定する運用の基本方針に従い、有価証券等の金融商品に対して投資として運用することを目的としております。</p> <p>2.金融商品の内容及びその金融商品に係るリスク</p> <p>当ファンドが保有する金融商品の種類は、有価証券、コール・ローン等の金銭債権及び金銭債務であります。</p> <p>当ファンドが保有する有価証券の詳細は、附属明細表に記載しております。</p> <p>これらは、株価変動リスク、金利変動リスク、為替変動リスクなどの市場リスク、信用リスク及び流動性リスクにさらされております。</p> <p>3.金融商品に係るリスク管理体制</p> <p>委託会社においては、独立した投資リスク管理に関する委員会を設け、パフォーマンスの考査及び運用リスクの管理を行なっております。</p> <p>市場リスクの管理</p> <p>市場リスクに関しては、資産配分等の状況を常時、分析・把握し、投資方針に沿っているか等の管理を行なっております。</p> <p>信用リスクの管理</p> <p>信用リスクに関しては、発行体や取引先の財務状況等に関する情報収集・分析を常時、継続し、格付等の信用度に応じた組入制限等の管理を行なっております。</p> <p>流動性リスクの管理</p> <p>流動性リスクに関しては、必要に応じて市場流動性の状況を把握し、取引量や組入比率等の管理を行なっております。</p>

## (2)金融商品の時価等に関する事項

平成29年 7月 8日現在
<p>1.貸借対照表計上額、時価及び差額</p> <p>貸借対照表上の金融商品は原則としてすべて時価で評価しているため、貸借対照表計上額と時価との差額はありませぬ。</p> <p>2.時価の算定方法</p> <p>社債券</p> <p>(重要な会計方針に係る事項に関する注記)に記載しております。</p> <p>コール・ローン等の金銭債権及び金銭債務</p> <p>これらの科目は短期間で決済されるため、帳簿価額は時価と近似していることから、当該帳簿価額を時価としております。</p>

## (その他の注記)

## 元本の移動及び期末元本額の内訳

平成29年 7月 8日現在	
期首	平成28年 7月 9日
本報告書における開示対象ファンドの期首における当ファンドの元本額	952,610,908円
同期中における追加設定元本額	0円
同期中における一部解約元本額	8,286,434円

期末元本額	944,324,474円
期末元本額の内訳*	
上海株式指数・上証50連動型上場投資信託	944,324,474円

\*は当該親投資信託受益証券を投資対象とする証券投資信託ごとの元本額

## 附属明細表

### 第1 有価証券明細表

(1) 株式(平成29年 7月 8日現在)

該当事項はありません。

(2) 株式以外の有価証券(平成29年 7月 8日現在)

(単位:円)

種類	通貨	銘柄	券面総額	評価額	備考
社債券	日本円	S) MUNICIPALITY FINANCE PLC	910,000,000	1,021,475,000	
	小計	銘柄数: 1 組入時価比率: 99.3%	910,000,000	1,021,475,000 100.0%	
合計				1,021,475,000	

(注1)比率は左より組入時価の純資産に対する比率、及び各小計欄の合計金額に対する比率であります。

### 第2 デリバティブ取引及び為替予約取引の契約額等及び時価の状況表

該当事項はありません。

## 2【ファンドの現況】

## 【純資産額計算書】

上海株式指数・上証50連動型上場投資信託

平成29年 7月31日現在

資産総額	5,617,321,915円
負債総額	4,404,902円
純資産総額（ - ）	5,612,917,013円
発行済口数	171,385口
1口当たり純資産額（ / ）	32,750円

（参考）上証50指数マザーファンド

平成29年 7月31日現在

資産総額	1,047,787,015円
負債総額	10円
純資産総額（ - ）	1,047,787,005円
発行済口数	944,324,474口
1口当たり純資産額（ / ）	1.1096円

（参考）野村マネーポートフォリオ マザーファンド

平成29年 7月31日現在

資産総額	138,965,138円
負債総額	116円
純資産総額（ - ）	138,965,022円
発行済口数	138,058,161口
1口当たり純資産額（ / ）	1.0066円

## 第4【内国投資信託受益証券事務の概要】

## (1) 受益証券の名義書換えの事務等

該当事項はありません。

ファンドの受益権の帰属は、振替機関等の振替口座簿に記載または記録されることにより定まり、この信託の受益権を取り扱う振替機関が社振法の規定により主務大臣の指定を取り消された場合または当該指定が効力を失った場合であって、当該振替機関の振替業を承継する者が存在しない場合その他やむを得ない事情がある場合を除き、当該振替受益権を表示する受益証券を発行しません。

なお、受益者は、委託者がやむを得ない事情等により受益証券を発行する場合を除き、無記名式受益証券

から記名式受益証券への変更の請求、記名式受益証券から無記名式受益証券への変更の請求、受益証券の再発行の請求を行わないものとします。

(2) 受益者に対する特典

該当事項はありません。

(3) 受益権の譲渡

受益者は、その保有する受益権を譲渡する場合には、当該受益者の譲渡の対象とする受益権が記載または記録されている振替口座簿に係る振替機関等に振替の申請をするものとします。

上記の申請のある場合には、上記の振替機関等は、当該譲渡に係る譲渡人の保有する受益権の口数の減少および譲受人の保有する受益権の口数の増加につき、その備える振替口座簿に記載または記録するものとします。ただし、上記の振替機関等が振替先口座を開設したものでない場合には、譲受人の振替先口座を開設した他の振替機関等（当該他の振替機関等の上位機関を含みます。）に社振法の規定にしたがい、譲受人の振替先口座に受益権の口数の増加の記載または記録が行なわれるよう通知するものとします。

上記の振替について、委託者は、当該受益者の譲渡の対象とする受益権が記載または記録されている振替口座簿に係る振替機関等と譲受人の振替先口座を開設した振替機関等が異なる場合等において、委託者が必要と認めるときまたはやむをえない事情があると判断したときは、振替停止日や振替停止期間を設けることができます。

(4) 受益権の譲渡の対抗要件

受益権の譲渡は、振替口座簿への記載または記録によらなければ、委託者および受託者に対抗することができません。

(5) 受益権の再分割

委託者は、受益権の再分割を行いません。ただし、社債、株式等の振替に関する法律が施行された場合には、受託者と協議のうえ、同法に定めるところにしたがい、一定日現在の受益権を均等に再分割できるものとします。

(6) 質権口記載又は記録の受益権の取り扱いについて

振替機関等の振替口座簿の質権口に記載または記録されている受益権にかかる収益分配金の支払い、一部解約の実行の請求の受付け、一部解約金および償還金の支払い等については、約款の規定によるほか、民法その他の法令等にしたがって取り扱われます。

## 第三部【委託会社等の情報】

### 第1【委託会社等の概況】

#### 1【委託会社等の概況】

##### (1)資本金の額

平成29年8月末現在、17,180百万円

会社が発行する株式総数 20,000,000株

発行済株式総数 5,150,693株

過去5年間における主な資本金の額の増減：該当事項はありません。

##### (2)会社の機構

###### (a)会社の意思決定機構

当社は指名委員会等設置会社であり、会社の機関として株主総会、取締役会のほか代表執行役ならびに執行役、指名委員会、監査委員会および報酬委員会をおきますが、代表取締役および監査役会は設けません。各機関の権限は以下のとおりであります。

###### 株主総会

株主により構成され、取締役・会計監査人の選任・解任、剰余金の配当の承認、定款変更・合併等の重要事項の承認等を行います。

###### 取締役会

取締役により構成され、当社の業務につき意思決定を行います。また執行役・代表執行役、各委員会の委員等を選任し、取締役および執行役の職務の執行を監督します。

###### 代表執行役・執行役

各執行役は、当社の業務の執行を行います。代表執行役は当社を代表いたします。また取締役会により委任された一定の事項について、代表執行役および執行役で構成される経営会議および執行役会が意思決定を行います。なお、当社は執行役員制度を導入しており、経営会議の構成員には執行役会で選定された執行役員が含まれます。

###### 委員会

取締役3名以上（但し、各委員につき過半数は社外取締役であって執行役でない者）で構成され、イ）指名委員会は、株主総会に提出する取締役の選任・解任・不再任に関する議案の内容を決定し、ロ）報酬委員会は取締役・執行役が受ける個人別の報酬の決定に関する方針を定め、かつそれに従って各報酬の内容を決定し、ハ）監査委員会は取締役・執行役の職務執行の適法性ならびに妥当性に関する監査を行うとともに、株主総会に提出する会計監査人の選任・解任・不再任に関する議案の内容を決定します。



## (b)投資信託の運用体制



## 2【事業の内容及び営業の概況】

「投資信託及び投資法人に関する法律」に定める投資信託委託会社である委託者は、証券投資信託の設定を行うとともに「金融商品取引法」に定める金融商品取引業者としてその運用（投資運用業）を行っています。また「金融商品取引法」に定める第二種金融商品取引業に係る業務の一部及び投資助言業務を行っています。

委託者の運用する証券投資信託は平成29年7月31日現在次の通りです(ただし、親投資信託を除きます。)

種類	本数	純資産総額(百万円)
----	----	------------

追加型株式投資信託	958	22,444,475
単位型株式投資信託	84	432,978
追加型公社債投資信託	14	5,728,817
単位型公社債投資信託	356	1,955,696
合計	1,412	30,561,966

### 3【委託会社等の経理状況】

1. 委託会社である野村アセットマネジメント株式会社(以下「委託会社」という)の財務諸表は、「財務諸表等の用語、様式及び作成方法に関する規則」(昭和38年大蔵省令第59号、以下「財務諸表等規則」という)、ならびに同規則第2条の規定に基づき、「金融商品取引業等に関する内閣府令」(平成19年8月6日内閣府令第52号)により作成しております。
2. 財務諸表の記載金額は、百万円未満の端数を切り捨てて表示しております。
3. 委託会社は、金融商品取引法第193条の2第1項の規定に基づき、事業年度(平成28年4月1日から平成29年3月31日まで)の財務諸表について、新日本有限責任監査法人の監査を受けております。

#### (1)【貸借対照表】

区分	注記 番号	前事業年度 (平成28年3月31日)	当事業年度 (平成29年3月31日)
		金額(百万円)	金額(百万円)
(資産の部)			
流動資産			
現金・預金		208	127
金銭の信託		55,341	52,247
有価証券		24,100	15,700
前払金		34	33
前払費用		2	2
未収入金		511	495
未収委託者報酬		14,131	16,287
未収運用受託報酬		7,309	7,481
繰延税金資産		2,028	1,661
その他		56	42
貸倒引当金		10	11
流動資産計		103,715	94,066
固定資産			
有形固定資産		1,176	1,001
建物	2	403	377
器具備品	2	773	624
無形固定資産		7,681	7,185
ソフトウェア		7,680	7,184

その他		0		0
投資その他の資産			23,225	13,165
投資有価証券		9,216		1,233
関係会社株式		10,958		8,124
長期差入保証金		45		44
長期前払費用		49		37
前払年金費用		2,777		2,594
繰延税金資産		-		960
その他		176		170
固定資産計			32,083	21,353
資産合計			135,799	115,419

区分	注記 番号	前事業年度 (平成28年3月31日)		当事業年度 (平成29年3月31日)	
		金額(百万円)		金額(百万円)	
<b>(負債の部)</b>					
<b>流動負債</b>					
預り金			118		98
未払金	1		11,855		10,401
未払収益分配金		1		1	
未払償還金		31		31	
未払手数料		4,537		5,242	
その他未払金		7,284		5,126	
未払費用	1		8,872		9,461
未払法人税等			1,838		714
前受収益			45		39
賞与引当金			4,809		4,339
流動負債計			27,538		25,055
<b>固定負債</b>					
退職給付引当金			2,708		2,947
時効後支払損引当金			526		538
繰延税金負債			68		-
固定負債計			3,303		3,485
負債合計			30,842		28,540
<b>(純資産の部)</b>					
<b>株主資本</b>					
資本金			17,180		17,180
資本剰余金			13,729		13,729
資本準備金		11,729		11,729	
その他資本剰余金		2,000		2,000	
利益剰余金			68,696		55,927
利益準備金		685		685	
その他利益剰余金		68,011		55,242	
別途積立金		24,606		24,606	
繰越利益剰余金		43,405		30,635	
評価・換算差額等			5,349		41
その他有価証券評価差額金			5,349		41
純資産合計			104,956		86,878
負債・純資産合計			135,799		115,419

## ( 2 ) 【損益計算書】

区分	注記 番号	前事業年度 (自 平成27年 4月 1日 至 平成28年 3月31日)		当事業年度 (自 平成28年 4月 1日 至 平成29年 3月31日)	
		金額(百万円)		金額(百万円)	
営業収益					
委託者報酬			104,445		96,594
運用受託報酬			31,351		28,466
その他営業収益			219		266
営業収益計			136,016		125,327
営業費用					
支払手数料			46,531		39,785
広告宣伝費			1,008		1,011
公告費			0		0
調査費			28,068		26,758
調査費		4,900		5,095	
委託調査費		23,167		21,662	
委託計算費			1,148		1,290
営業雑経費			3,905		4,408
通信費		185		162	
印刷費		969		940	
協会費		78		76	
諸経費		2,672		3,228	
営業費用計			80,662		73,254
一般管理費					
給料			11,835		11,269
役員報酬	2	367		301	
給料・手当		6,928		6,923	
賞与		4,539		4,044	
交際費			124		126
旅費交通費			488		469
租税公課			695		898
不動産賃借料			1,230		1,222
退職給付費用			1,063		1,223
固定資産減価償却費			2,589		2,730
諸経費			7,801		8,118
一般管理費計			25,827		26,059
営業利益			29,526		26,012

区分	注記 番号	前事業年度 (自 平成27年 4月 1日 至 平成28年 3月31日)		当事業年度 (自 平成28年 4月 1日 至 平成29年 3月31日)	
		金額(百万円)		金額(百万円)	
営業外収益					
受取配当金	1	7,323		7,397	
受取利息		4		0	

金銭の信託運用益		-		684	
為替差益		281		-	
その他		382		379	
営業外収益計			7,991		8,461
営業外費用					
支払利息		-		17	
金銭の信託運用損		1,196		-	
時効後支払損引当金繰入額		72		16	
為替差損		-		33	
その他		52		9	
営業外費用計			1,321		77
経常利益			36,196		34,397
特別利益					
投資有価証券等売却益		50		26	
関係会社清算益		-		41	
株式報酬受入益		96		59	
特別利益計			146		126
特別損失					
投資有価証券売却損		95		-	
投資有価証券等評価損		-		6	
固定資産除却損	3	60		9	
特別損失計			156		15
税引前当期純利益			36,186		34,507
法人税、住民税及び事業税			9,806		7,147
法人税等調整額			744		1,722
当期純利益			25,635		25,637

## (3) 【株主資本等変動計算書】

前事業年度(自 平成27年4月1日 至 平成28年3月31日)

(単位：百万円)

	株主資本								株主 資本 合計
	資本金	資本剰余金			利益 準備金	その他利益剰余金		利益 剰余金 合計	
		資本 準備金	その他 資本 剰余金	資本 剰余金 合計		別途 積立金	繰 越 利益 剰余金		
当期首残高	17,180	11,729	-	11,729	685	24,606	35,890	61,182	90,092
当期変動額									
剰余金の配当							19,933	19,933	19,933
当期純利益							25,635	25,635	25,635
合併による増加			2,000	2,000			144	144	2,144
吸収分割による 増加							1,668	1,668	1,668

株主資本以外の 項目の当期変動 額（純額）									
当期変動額合計	-	-	2,000	2,000	-	-	7,514	7,514	9,514
当期末残高	17,180	11,729	2,000	13,729	685	24,606	43,405	68,696	99,606

(単位：百万円)

	評価・換算差額等		純資産合計
	その他有価証券 評価差額金	評価・換算 差額等合計	
当期首残高	6,893	6,893	96,985
当期変動額			
剰余金の配当			19,933
当期純利益			25,635
合併による増加			2,144
吸収分割による増加			1,668
株主資本以外の項目 の当期変動額（純 額）	1,543	1,543	1,543
当期変動額合計	1,543	1,543	7,971
当期末残高	5,349	5,349	104,956

当事業年度(自 平成28年4月1日 至 平成29年3月31日)

(単位：百万円)

	株主資本								株主 資本 合計
	資本金	資本剰余金			利益 準備金	その他利益剰余金		利益 剰余金 合計	
		資本 準備金	その他 資本 剰余金	資本 剰余金 合計		別途 積立金	繰 越 利益 剰余金		
当期首残高	17,180	11,729	2,000	13,729	685	24,606	43,405	68,696	99,606
当期変動額									
剰余金の配当							38,407	38,407	38,407
当期純利益							25,637	25,637	25,637
株主資本以外の 項目の当期変動 額（純額）									
当期変動額合計	-	-	-	-	-	-	12,769	12,769	12,769
当期末残高	17,180	11,729	2,000	13,729	685	24,606	30,635	55,927	86,837

(単位：百万円)

	評価・換算差額等		純資産合計
	その他有価証券 評価差額金	評価・換算 差額等合計	
当期首残高	5,349	5,349	104,956
当期変動額			
剰余金の配当			38,407
当期純利益			25,637
株主資本以外の項目の 当期変動額（純額）	5,308	5,308	5,308
当期変動額合計	5,308	5,308	18,078
当期末残高	41	41	86,878

## [重要な会計方針]

1．有価証券の評価基準及び評価方法	<p>(1) 子会社株式及び関連会社株式 ... 移動平均法による原価法</p> <p>(2) その他有価証券  時価のあるもの ... 決算期末日の市場価格等に基づく時価法  (評価差額は全部純資産直入法により処理し、  売却原価は移動平均法により算定しております。)  時価のないもの ... 移動平均法による原価法</p>								
2．金銭の信託の評価基準及び評価方法	時価法								
3．固定資産の減価償却の方法	<p>(1) 有形固定資産  定率法を採用しております。ただし、平成10年4月1日以降に  取得した建物(附属設備を除く)、並びに平成28年4月1日以降に  取得した建物附属設備及び構築物については、定額法を採用して  おります。  主な耐用年数は以下の通りであります。</p> <table data-bbox="691 1384 986 1507"> <tr> <td>建物</td> <td>38～50年</td> </tr> <tr> <td>附属設備</td> <td>8～15年</td> </tr> <tr> <td>構築物</td> <td>20年</td> </tr> <tr> <td>器具備品</td> <td>4～15年</td> </tr> </table> <p>(2) 無形固定資産及び投資その他の資産  定額法を採用しております。なお、自社利用のソフトウェアに  ついては、社内における利用可能期間(5年)に基づく定額法に  よっております。</p>	建物	38～50年	附属設備	8～15年	構築物	20年	器具備品	4～15年
建物	38～50年								
附属設備	8～15年								
構築物	20年								
器具備品	4～15年								
4．引当金の計上基準	<p>(1) 貸倒引当金  一般債権については貸倒実績率により、貸倒懸念債権等特定の  債権については個別に回収可能性を検討し、回収不能見込額を計  上しております。</p> <p>(2) 賞与引当金  賞与の支払いに備えるため、支払見込額を計上しております。</p>								

<p>5．消費税等の会計処理方法</p> <p>6．連結納税制度の適用</p>	<p>(3) 退職給付引当金  従業員からの退職給付に備えるため、退職一時金及び確定給付型企業年金について、当事業年度末における退職給付債務及び年金資産の見込額に基づき計上しております。  退職給付見込額の期間帰属方法  退職給付債務の算定にあたり、退職給付見込額を当事業年度末までの期間に帰属させる方法については、給付算定式基準によっております。  数理計算上の差異及び過去勤務費用の費用処理方法  確定給付型企業年金に係る数理計算上の差異は、その発生時の従業員の平均残存勤務期間以内の一定の年数による定額法により、発生した事業年度の翌期から費用処理することとしております。また、退職一時金に係る数理計算上の差異は、発生した事業年度の翌期に一括して費用処理することとしております。  退職一時金及び確定給付型企業年金に係る過去勤務費用は、その発生時の従業員の平均残存勤務期間以内の一定の年数による定額法により、発生した事業年度から費用処理することとしております。</p> <p>(4) 時効後支払損引当金  時効成立のため利益計上した収益分配金及び償還金について、受益者からの今後の支払請求に備えるため、過去の支払実績に基づく将来の支払見込額を計上しております。</p> <p>消費税及び地方消費税の会計処理は、税抜き方式によっており、控除対象外消費税及び地方消費税は、当期の費用として処理しております。</p> <p>連結納税制度を適用しております。</p>
---	---

## [会計方針の変更]

法人税法の改正に伴い、「平成28年度税制改正に係る減価償却方法の変更に関する実務上の取扱い」（実務対応報告第32号平成28年6月17日）を当会計期間に適用し、平成28年4月1日以後に取得した建物附属設備及び構築物に係る減価償却方法を定率法から定額法に変更しております。  
なお、この変更による損益に与える影響は軽微であります。

## [注記事項]

## 貸借対照表関係

前事業年度末 (平成28年3月31日)	当事業年度末 (平成29年3月31日)												
<p>1．関係会社に対する資産及び負債  区分掲記されたもの以外で各科目に含まれているものは、次のとおりであります。</p> <table border="0"> <tr> <td>未払金</td> <td>5,894百万円</td> </tr> <tr> <td>未払費用</td> <td>1,151</td> </tr> </table>	未払金	5,894百万円	未払費用	1,151	<p>1．関係会社に対する資産及び負債  区分掲記されたもの以外で各科目に含まれているものは、次のとおりであります。</p> <table border="0"> <tr> <td>未払金</td> <td>4,438百万円</td> </tr> <tr> <td>未払費用</td> <td>938</td> </tr> </table>	未払金	4,438百万円	未払費用	938				
未払金	5,894百万円												
未払費用	1,151												
未払金	4,438百万円												
未払費用	938												
<p>2．有形固定資産より控除した減価償却累計額</p> <table border="0"> <tr> <td>建物</td> <td>641百万円</td> </tr> <tr> <td>器具備品</td> <td>3,132</td> </tr> <tr> <td>合計</td> <td>3,774</td> </tr> </table>	建物	641百万円	器具備品	3,132	合計	3,774	<p>2．有形固定資産より控除した減価償却累計額</p> <table border="0"> <tr> <td>建物</td> <td>681百万円</td> </tr> <tr> <td>器具備品</td> <td>3,331</td> </tr> <tr> <td>合計</td> <td>4,013</td> </tr> </table>	建物	681百万円	器具備品	3,331	合計	4,013
建物	641百万円												
器具備品	3,132												
合計	3,774												
建物	681百万円												
器具備品	3,331												
合計	4,013												



## 損益計算書関係

前事業年度 (自 平成27年 4月 1日 至 平成28年 3月31日)	当事業年度 (自 平成28年 4月 1日 至 平成29年 3月31日)
1. 関係会社に係る注記 区分掲記されたもの以外で関係会社に対するものは、次のとおりであります。 受取配当金 7,081百万円 支払利息 -	1. 関係会社に係る注記 区分掲記されたもの以外で関係会社に対するものは、次のとおりであります。 受取配当金 5,252百万円 支払利息 17
2. 役員報酬の範囲額 役員報酬は報酬委員会決議に基づき支給されております。	2. 役員報酬の範囲額 (同左)
3. 固定資産除却損 建物 1百万円 器具備品 4 ソフトウェア 54 ア 合計 60	3. 固定資産除却損 建物 -百万円 器具備品 0 ソフトウェア 9 ア 合計 9

## 株主資本等変動計算書関係

前事業年度(自 平成27年 4月 1日 至 平成28年 3月31日)

## 1. 発行済株式の種類及び総数に関する事項

株式の種類	当事業年度期首株式数	当事業年度増加株式数	当事業年度減少株式数	当事業年度末株式数
普通株式	5,150,693株	-	-	5,150,693株

## 2. 剰余金の配当に関する事項

## (1) 配当金支払額

平成27年 5月15日開催の取締役会において、次のとおり決議しております。

## 普通株式の配当に関する事項

配当金の総額	19,933百万円
配当の原資	利益剰余金
1株当たり配当額	3,870円
基準日	平成27年 3月31日
効力発生日	平成27年 6月26日

## (2) 基準日が当事業年度に属する配当のうち、配当の効力発生日が翌事業年度となるもの

平成28年 5月13日開催の取締役会において、次のとおり決議しております。

## 普通株式の配当に関する事項

配当金の総額	34,973百万円
配当の原資	利益剰余金
1株当たり配当額	6,790円
基準日	平成28年 3月31日
効力発生日	平成28年 6月24日

当事業年度(自 平成28年 4月 1日 至 平成29年 3月31日)

## 1. 発行済株式の種類及び総数に関する事項

株式の種類	当事業年度期首株式数	当事業年度増加株式数	当事業年度減少株式数	当事業年度末株式数
普通株式	5,150,693株	-	-	5,150,693株

## 2. 剰余金の配当に関する事項

## (1) 配当金支払額

配当財産が金銭である場合における当該金銭の総額

平成28年5月13日開催の取締役会において、次のとおり決議しております。

普通株式の配当に関する事項

配当金の総額 34,973百万円

配当の原資 利益剰余金

1株当たり配当額 6,790円

基準日 平成28年3月31日

効力発生日 平成28年6月24日

配当財産が金銭以外である場合における当該財産の総額

平成28年10月27日開催の臨時株主総会において、次のとおり決議しております。

普通株式の配当に関する事項

配当財産の種類 株式会社野村総合研究所の株式

配当財産の帳簿価額 3,064百万円

1株当たり配当額 594円87銭

効力発生日 平成28年10月27日

配当財産の種類 株式会社ジャフコの株式

配当財産の帳簿価額 282百万円

1株当たり配当額 54円93銭

効力発生日 平成28年10月27日

配当財産の種類 朝日火災海上保険株式会社の株式

配当財産の帳簿価額 87百万円

1株当たり配当額 16円89銭

効力発生日 平成28年10月27日

## (2) 基準日が当事業年度に属する配当のうち、配当の効力発生日が翌事業年度となるもの

平成29年5月12日開催の取締役会において、次のとおり決議しております。

普通株式の配当に関する事項

配当金の総額 25,598百万円

配当の原資 利益剰余金

1株当たり配当額 4,970円

基準日 平成29年3月31日

効力発生日 平成29年6月23日

前事業年度（自 平成27年4月1日 至 平成28年3月31日）

## 1. 金融商品の状況に関する事項

### (1) 金融商品に対する取組方針

当社は、投資信託の運用を業として行っており、自らが運用する投資信託の商品性維持等を目的として、当該投資信託を特定金外信託を通じ保有しております。特定金外信託を通じ行っているデリバティブ取引については、保有する投資信託にかかる将来の為替及び価格の変動によるリスクの軽減を目的としているため、投資信託保有残高の範囲内で行うこととし、投機目的のためのデリバティブ取引は行わない方針であります。

なお、余資運用に関しては、譲渡性預金等安全性の高い金融資産で運用し、資金調達に関しては、親会社である野村ホールディングス株式会社及びその他の金融機関からの短期借入による方針であります。

### (2) 金融商品の内容及びそのリスク並びにリスク管理体制

特定金外信託を通じ保有している投資信託につきましては、為替変動リスクや価格変動リスクに晒されておりますが、その大部分については為替予約、株価指数先物、債券先物などのデリバティブ取引によりヘッジしております。また、株式につきましては、政策投資として、あるいは業務上の関係維持を目的として保有しておりますが、価格変動リスクに晒されております。有価証券及び投資有価証券並びに金銭の信託については財務部が管理しており、定期的に時価や発行体の財務状況を把握し、その内容を経営に報告しております。

デリバティブ取引の実行及び管理については、財務部及び運用調査本部で行っております。デリバティブ取引については、取引相手先として高格付を有する金融機関に限定しているため信用リスクはほとんどないと認識しております。財務部は月に一度デリバティブ取引の内容を含んだ財務報告を経営会議で行っております。

また、営業債権である未収委託者報酬は、投資信託約款に基づき、信託財産から委託者に対して支払われる信託報酬の未払金額であり、信託財産は受託銀行において分別保管されているため、信用リスクはほとんどないと認識しております。同じく営業債権である未収運用受託報酬は、投資顧問契約に基づき、運用受託者に対して支払われる報酬の未払金額であります。この未収運用受託報酬は、信託財産から運用受託者に対して支払われる場合は、信託財産が信託銀行において分別保管されているため、信用リスクはほとんどないと認識しており、顧客から直接運用受託者に対して支払われる場合は、当該顧客の信用リスクにさらされておりますが、顧客ごとに決済期日および残高を管理することにより、回収懸念の早期把握や回収リスクの軽減を図っております。

## 2. 金融商品の時価等に関する事項

平成28年3月31日における貸借対照表計上額、時価、及びこれらの差額については次のとおりです。なお、時価を把握することが極めて困難と認められるものは、次表には含めておりません。

(単位：百万円)

	貸借対照表計上額	時価	差額
(1)現金・預金	208	208	-
(2)金銭の信託	55,341	55,341	-
(3)未収委託者報酬	14,131	14,131	-
(4)未収運用受託報酬	7,309	7,309	-

(5)有価証券及び投資有価証券	32,071	32,071	-
その他有価証券	32,071	32,071	-
(6)関係会社株式	3,064	180,880	177,816
資産計	112,127	289,944	177,816
(7)未払金	11,855	11,855	-
未払収益分配金	1	1	-
未払償還金	31	31	-
未払手数料	4,537	4,537	-
その他未払金	7,284	7,284	-
(8)未払費用	8,872	8,872	-
(9)未払法人税等	1,838	1,838	-
負債計	22,566	22,566	-

注1：金融商品の時価の算定方法並びに有価証券に関する事項

(1) 現金・預金

短期間で決済されるため、時価は帳簿価額とほぼ等しいことから、当該帳簿価額によっております。

(2) 金銭の信託

信託財産は、主として投資信託、デリバティブ取引、その他の資産（コールローン・委託証拠金等）で構成されております。これらの時価について投資信託については基準価額、デリバティブ取引に関しては、上場デリバティブ取引は取引所の価格、為替予約取引は先物為替相場、店頭デリバティブ取引は取引先金融機関から提示された価格等によっております。また、その他の資産については短期間で決済されるため、時価は帳簿価額とほぼ等しいことから、当該帳簿価額によっております。

(3)未収委託者報酬、(4)未収運用受託報酬

これらは短期間で決済されるため、時価は帳簿価額とほぼ等しいことから、当該帳簿価額によっております。

(5) 有価証券及び投資有価証券

    その他有価証券

これらの時価について、株式は取引所の価格によっております。また、譲渡性預金は短期間で決済されるため、時価は帳簿価額とほぼ等しいことから、当該帳簿価額によっております。

また、保有目的ごとの有価証券に関する注記事項については、「有価証券関係」注記を参照ください。

(6) 関係会社株式

取引所の価格によっております。

(7) 未払金、(8) 未払費用、(9) 未払法人税等

これらは短期間で決済されるため、時価は帳簿価額とほぼ等しいことから、当該帳簿価額によっております。

注2：非上場株式等（貸借対照表計上額：投資有価証券1,245百万円、関係会社株式7,894百万円）は、市場価格がなく、かつ将来キャッシュフローを見積もることなどができず、時価を把握することが極めて困難と認められるため、「有価証券及び投資有価証券」には含めておりません。

注3：金銭債権及び満期のある有価証券の決算日後の償還予定額

（単位：百万円）

	1年以内	1年超 5年以内	5年超 10年以内	10年超
預金	208	-	-	-
金銭の信託	55,341	-	-	-
未収委託者報酬	14,131	-	-	-
未収運用受託報酬	7,309	-	-	-
有価証券	24,100	-	-	-
合計	101,091	-	-	-

当事業年度（自 平成28年4月1日 至 平成29年3月31日）

## 1. 金融商品の状況に関する事項

### （1）金融商品に対する取組方針

当社は、投資信託の運用を業として行っており、自らが運用する投資信託の商品性維持等を目的として、当該投資信託を特定金外信託を通じ保有しております。特定金外信託を通じ行っているデリバティブ取引については、保有する投資信託にかかる将来の為替及び価格の変動によるリスクの軽減を目的としているため、投資信託保有残高の範囲内で行うこととし、投機目的のためのデリバティブ取引は行わない方針であります。

なお、余資運用に関しては、譲渡性預金等安全性の高い金融資産で運用し、資金調達に関しては、親会社である野村ホールディングス株式会社及びその他の金融機関からの短期借入による方針であります。

### （2）金融商品の内容及びそのリスク並びにリスク管理体制

特定金外信託を通じ保有している投資信託につきましては、為替変動リスクや価格変動リスクに晒されておりますが、その大部分については為替予約、株価指数先物、債券先物などのデリバティブ取引によりヘッジしております。また、株式につきましては、政策投資として、あるいは業務上の関係維持を目的として保有しておりますが、価格変動リスクに晒されております。有価証券及び投資有価証券並びに金銭の信託については財務部が管理しており、定期的に時価や発行体の財務状況を把握し、その内容を経営に報告しております。

デリバティブ取引の実行及び管理については、財務部及び運用調査本部で行っております。デリバティブ取引については、取引相手先として高格付を有する金融機関に限定しているため信用リスクはほとんどないと認識しております。財務部は月に一度デリバティブ取引の内容を含んだ財務報告を経営会議で行っております。

また、営業債権である未収委託者報酬は、投資信託約款に基づき、信託財産から委託者に対して支払われる信託報酬の未払金額であり、信託財産は受託銀行において分別保管されているため、信用リ

スクはほとんどないと認識しております。同じく営業債権である未収運用受託報酬は、投資顧問契約に基づき、運用受託者に対して支払われる報酬の未払金額であります。この未収運用受託報酬は、信託財産から運用受託者に対して支払われる場合は、信託財産が信託銀行において分別保管されているため、信用リスクはほとんどないと認識しており、顧客から直接運用受託者に対して支払われる場合は、当該顧客の信用リスクにさらされておりますが、顧客ごとに決済期日および残高を管理することにより、回収懸念の早期把握や回収リスクの軽減を図っております。

## 2. 金融商品の時価等に関する事項

平成29年3月31日における貸借対照表計上額、時価、及びこれらの差額については次のとおりです。なお、時価を把握することが極めて困難と認められるものは、次表には含めておりません。

(単位：百万円)

	貸借対照表計上額	時価	差額
(1)現金・預金	127	127	-
(2)金銭の信託	52,247	52,247	-
(3)未収委託者報酬	16,287	16,287	-
(4)未収運用受託報酬	7,481	7,481	-
(5)有価証券及び投資有価証券	15,700	15,700	-
その他有価証券	15,700	15,700	-
資産計	91,843	91,843	-
(6)未払金	10,401	10,401	-
未払収益分配金	1	1	-
未払償還金	31	31	-
未払手数料	5,242	5,242	-
その他未払金	5,126	5,126	-
(7)未払費用	9,461	9,461	-
(8)未払法人税等	714	714	-
負債計	20,578	20,578	-

注1：金融商品の時価の算定方法並びに有価証券に関する事項

### (1) 現金・預金

短期間で決済されるため、時価は帳簿価額とほぼ等しいことから、当該帳簿価額によっております。

### (2) 金銭の信託

信託財産は、主として投資信託、デリバティブ取引、その他の資産（コールローン・委託証拠金等）で構成されております。これらの時価について投資信託については基準価額、デリバティブ取引に関しては、上場デリバティブ取引は取引所の価格、為替予約取引は先物為替相場、店頭デリバティブ取引は取引先金融機関から提示された価格等によっております。また、その他の資産については短期間で決済されるため、時価は帳簿価額とほぼ等しいことから、当該帳簿価額によっております。

### (3)未収委託者報酬、(4)未収運用受託報酬

これらは短期間で決済されるため、時価は帳簿価額とほぼ等しいことから、当該帳簿価額によっており

ます。

(5) 有価証券及び投資有価証券

その他有価証券

譲渡性預金は短期間で決済されるため、時価は帳簿価額とほぼ等しいことから、当該帳簿価額によっております。また、保有目的ごとの有価証券に関する注記事項については、「有価証券関係」注記を参照ください。

(6) 未払金、(7) 未払費用、(8) 未払法人税等

これらは短期間で決済されるため、時価は帳簿価額とほぼ等しいことから、当該帳簿価額によっております。

注2：非上場株式等（貸借対照表計上額：投資有価証券1,233百万円、関係会社株式8,124百万円）は、市場価格がなく、かつ将来キャッシュフローを見積もることなどができず、時価を把握することが極めて困難と認められるため、「有価証券及び投資有価証券」には含めておりません。

注3：金銭債権及び満期のある有価証券の決算日後の償還予定額

(単位：百万円)

	1年以内	1年超 5年以内	5年超 10年以内	10年超
預金	127	-	-	-
金銭の信託	52,247	-	-	-
未収委託者報酬	16,287	-	-	-
未収運用受託報酬	7,481	-	-	-
有価証券	15,700	-	-	-
合計	91,843	-	-	-

有価証券関係

前事業年度（自 平成27年4月1日 至 平成28年3月31日）

1．売買目的有価証券(平成28年3月31日)

該当事項はありません。

2．満期保有目的の債券(平成28年3月31日)

該当事項はありません。

3．子会社株式及び関連会社株式(平成28年3月31日)

区分	貸借対照表 計上額 (百万円)	時価 (百万円)	差額 (百万円)
関連会社株式	3,064	180,880	177,816
合計	3,064	180,880	177,816

## 4．その他有価証券(平成28年3月31日)

区分	貸借対照表 計上額 (百万円)	取得原価 (百万円)	差額 (百万円)
貸借対照表計上額が取得原価を超えるもの			
株式	7,971	282	7,688
小計	7,971	282	7,688
貸借対照表計上額が取得原価を超えないもの			
譲渡性預金	24,100	24,100	-
小計	24,100	24,100	-
合計	32,071	24,382	7,688

## 5．事業年度中に売却したその他有価証券（自平成27年4月1日 至平成28年3月31日）

区分	売却額(百万円)	売却益の合計額(百万円)	売却損の合計額(百万円)
株式	135	-	95
合計	135	-	95

## 当事業年度（自平成28年4月1日 至平成29年3月31日）

## 1．売買目的有価証券(平成29年3月31日)

該当事項はありません。

## 2．満期保有目的の債券(平成29年3月31日)

該当事項はありません。

## 3．子会社株式及び関連会社株式(平成29年3月31日)

該当事項はありません。

## 4．その他有価証券(平成29年3月31日)

区分	貸借対照表 計上額 (百万円)	取得原価 (百万円)	差額 (百万円)
貸借対照表計上額が取得原価を超えるもの			



株式	-	-	-
小計	-	-	-
貸借対照表計上額が取得原価を超えないもの			
譲渡性預金	15,700	15,700	-
小計	15,700	15,700	-
合計	15,700	15,700	-

5. 事業年度中に売却したその他有価証券（自 平成28年4月1日 至 平成29年3月31日）  
該当事項はありません。

退職給付関係

前事業年度(自 平成27年4月1日 至 平成28年3月31日)	
1. 採用している退職給付制度の概要 当社は、確定給付型の制度として確定給付型企业年金制度及び退職一時金制度を、また確定拠出型の制度として確定拠出年金制度を設けております。	
2. 確定給付制度	
(1) 退職給付債務の期首残高と期末残高の調整表	
退職給付債務の期首残高	17,218 百万円
勤務費用	811
利息費用	181
数理計算上の差異の発生額	1,150
退職給付の支払額	654
その他	13
退職給付債務の期末残高	18,692
(2) 年金資産の期首残高と期末残高の調整表	
年金資産の期首残高	16,117 百万円
期待運用収益	402
数理計算上の差異の発生額	711
事業主からの拠出額	511
退職給付の支払額	555
年金資産の期末残高	15,764
(3) 退職給付債務及び年金資産の期末残高と貸借対照表に計上された退職給付引当金及び前払年金費用の調整表	
積立型制度の退職給付債務	15,775 百万円
年金資産	15,764
	11
非積立型制度の退職給付債務	2,917
未積立退職給付債務	2,928
未認識数理計算上の差異	3,409
未認識過去勤務費用	411
貸借対照表上に計上された負債と資産の純額	69
退職給付引当金	2,708
前払年金費用	2,777
貸借対照表上に計上された負債と資産の純額	69

(4) 退職給付費用及びその内訳項目の金額	
勤務費用	811 百万円
利息費用	181
期待運用収益	402
数理計算上の差異の費用処理額	314
過去勤務費用の費用処理額	40
確定給付制度に係る退職給付費用	863
(5) 年金資産に関する事項	
年金資産の主な内容	
年金資産合計に対する主な分類毎の比率は、次の通りです。	
債券	43%
株式	43%
生保一般勘定	13%
その他	1%
合計	100%
長期期待運用収益率の設定方法	
年金資産の長期期待運用収益率を決定するため、現在及び予想される年金資産の配分と、年金資産を構成する多様な資産からの現在及び将来期待される長期の収益率を考慮しております。	
(6) 数理計算上の計算基礎に関する事項	
当事業年度末における主要な数理計算上の計算基礎	
確定給付型企業年金制度の割引率	0.7%
退職一時金制度の割引率	0.5%
長期期待運用収益率	2.5%

## 3. 確定拠出制度

当社の確定拠出制度への要拠出額は、191百万円でした。

当事業年度(自 平成28年4月1日 至 平成29年3月31日)

## 1. 採用している退職給付制度の概要

当社は、確定給付型の制度として確定給付型企業年金制度及び退職一時金制度を、また確定拠出型の制度として確定拠出年金制度を設けております。

## 2. 確定給付制度

## (1) 退職給付債務の期首残高と期末残高の調整表

退職給付債務の期首残高	18,692 百万円
勤務費用	889
利息費用	125
数理計算上の差異の発生額	464
退職給付の支払額	634
その他	8
退職給付債務の期末残高	19,546

## (2) 年金資産の期首残高と期末残高の調整表

年金資産の期首残高	15,764 百万円
期待運用収益	394
数理計算上の差異の発生額	468
事業主からの拠出額	507
退職給付の支払額	562
年金資産の期末残高	16,572

(3) 退職給付債務及び年金資産の期末残高と貸借対照表に計上された退職給付引当金及び前払年金費用の調整表	
積立型制度の退職給付債務	16,578 百万円
年金資産	16,572
	5
非積立型制度の退職給付債務	2,967
未積立退職給付債務	2,973
未認識数理計算上の差異	2,992
未認識過去勤務費用	371
貸借対照表上に計上された負債と資産の純額	352
退職給付引当金	2,947
前払年金費用	2,594
貸借対照表上に計上された負債と資産の純額	352
(4) 退職給付費用及びその内訳項目の金額	
勤務費用	889 百万円
利息費用	125
期待運用収益	394
数理計算上の差異の費用処理額	412
過去勤務費用の費用処理額	40
確定給付制度に係る退職給付費用	993
(5) 年金資産に関する事項	
年金資産の主な内容	
年金資産合計に対する主な分類毎の比率は、次の通りです。	
債券	49%
株式	39%
生保一般勘定	12%
その他	0%
合計	100%
長期期待運用収益率の設定方法	
年金資産の長期期待運用収益率を決定するため、現在及び予想される年金資産の配分と、年金資産を構成する多様な資産からの現在及び将来期待される長期の収益率を考慮しております。	
(6) 数理計算上の計算基礎に関する事項	
当事業年度末における主要な数理計算上の計算基礎	
確定給付型企业年金制度の割引率	0.9%
退職一時金制度の割引率	0.6%
長期期待運用収益率	2.5%
3. 確定拠出制度	
当社の確定拠出制度への要拠出額は、195百万円でした。	

## 税効果会計関係

前事業年度末 (平成28年3月31日)	当事業年度末 (平成29年3月31日)
------------------------	------------------------

1. 繰延税金資産及び繰延税金負債の発生の主な原因別の内訳		1. 繰延税金資産及び繰延税金負債の発生の主な原因別の内訳	
繰延税金資産	百万円	繰延税金資産	百万円
賞与引当金	1,490	賞与引当金	1,345
退職給付引当金	839	退職給付引当金	913
投資有価証券評価減	460	投資有価証券評価減	417
関係会社株式評価減	1,676	関係会社株式評価減	247
ゴルフ会員権評価減	240	ゴルフ会員権評価減	212
減価償却超過額	177	減価償却超過額	171
時効後支払損引当金	163	時効後支払損引当金	166
子会社株式売却損	148	子会社株式売却損	148
未払事業税	350	未払事業税	110
関係会社株式譲渡益	120	関係会社株式譲渡益	88
未払社会保険料	89	未払社会保険料	85
その他	251	その他	274
繰延税金資産小計	6,678	繰延税金資産小計	4,183
評価性引当額	1,453	評価性引当額	739
繰延税金資産合計	5,224	繰延税金資産合計	3,444
繰延税金負債		繰延税金負債	
その他有価証券評価差額金	2,403	その他有価証券評価差額金	18
前払年金費用	861	前払年金費用	804
繰延税金負債合計	3,264	繰延税金負債合計	822
繰延税金資産の純額	1,959	繰延税金資産の純額	2,621
2. 法定実効税率と税効果会計適用後の法人税等の負担率との差異の原因となった主な項目別の内訳		2. 法定実効税率と税効果会計適用後の法人税等の負担率との差異の原因となった主な項目別の内訳	
法定実効税率	33.0%	法定実効税率	31.0%
(調整)		(調整)	
交際費等永久に損金に算入されない項目	0.2%	交際費等永久に損金に算入されない項目	0.1%
受取配当金等永久に益金に算入されない項目	6.2%	受取配当金等永久に益金に算入されない項目	6.2%
タックスヘイブン税制	0.8%	タックスヘイブン税制	0.7%
外国税額控除	0.2%	外国税額控除	0.2%
外国子会社からの受取配当に係る外国源泉税	0.7%	外国子会社からの受取配当に係る外国源泉税	0.5%
税率変更による期末繰延税金資産の減額修正	0.4%	税率変更による期末繰延税金資産の減額修正	-
その他	0.4%	その他	0.2%
税効果会計適用後の法人税等の負担率	29.1%	税効果会計適用後の法人税等の負担率	25.7%
3. 法人税等の税率の変更による繰延税金資産及び繰延税金負債の金額の修正			
<p>「所得税法等の一部を改正する法律」(平成28年法律第15号)及び「地方税法等の一部を改正する等の法律」(平成28年法律13号)が平成28年3月29日に成立し、平成28年4月1日以降に開始する事業年度から法人税率等の引下げ等が行われることとなりました。これに伴い、繰延税金資産及び繰延税金負債の計算に使用する法定実効税率は従来の32%から31%となります。この税率変更による財務諸表に与える影響は軽微であります。</p>			

## セグメント情報等

前事業年度(自 平成27年4月1日 至 平成28年3月31日)

## 1. セグメント情報

当社は投資運用業の単一セグメントであるため、記載を省略しております。

## 2. 関連情報

### (1) 製品・サービスごとの情報

当社の製品・サービス区分の決定方法は、損益計算書の営業収益の区分と同一であることから、製品・サービスごとの営業収益の記載を省略しております。

### (2) 地域ごとの情報

#### 売上高

本邦の外部顧客からの営業収益に区分した金額が損益計算書の営業収益の90%を超えるため、地域ごとの営業収益の記載を省略しております。

#### 有形固定資産

本邦に所在している有形固定資産の金額が貸借対照表の有形固定資産の金額の90%を超えるため、地域ごとの有形固定資産の記載を省略しております。

### (3) 主要な顧客ごとの情報

外部顧客からの営業収益のうち、損益計算書の営業収益の10%以上を占める相手先がないため、主要な顧客ごとの営業収益の記載を省略しております。

当事業年度(自 平成28年4月1日 至 平成29年3月31日)

## 1. セグメント情報

当社は投資運用業の単一セグメントであるため、記載を省略しております。

## 2. 関連情報

### (1) 製品・サービスごとの情報

当社の製品・サービス区分の決定方法は、損益計算書の営業収益の区分と同一であることから、製品・サービスごとの営業収益の記載を省略しております。

### (2) 地域ごとの情報

#### 売上高

本邦の外部顧客からの営業収益に区分した金額が損益計算書の営業収益の90%を超えるため、地域ごとの営業収益の記載を省略しております。

#### 有形固定資産

本邦に所在している有形固定資産の金額が貸借対照表の有形固定資産の金額の90%を超えるため、地域ごとの有形固定資産の記載を省略しております。

### (3) 主要な顧客ごとの情報

外部顧客からの営業収益のうち、損益計算書の営業収益の10%以上を占める相手先がないため、主要な顧客ごとの営業収益の記載を省略しております。

## 関連当事者情報

前事業年度(自 平成27年4月1日 至 平成28年3月31日)

## 1. 関連当事者との取引

### (ア) 親会社及び法人主要株主等

該当はありません。

### (イ) 子会社等

種類	会社等の名称又は氏名	所在地	資本金	事業の内容又は職業	議決権等の所有(被所有)割合	関連当事者との関係	取引の内容	取引金額(百万円)	科目	期末残高(百万円)
関連会社	株式会社野村総合研究所	東京都千代田区	18,600 (百万円)	情報サービス業	(所有)直接20.8%	サービス・製品の購入	自社利用のソフトウェア開発の委託等(*1)	5,058	未払費用	279

## (ウ) 兄弟会社等

種類	会社等の名称又は氏名	所在地	資本金	事業の内容又は職業	議決権等の所有(被所有)割合	関連当事者との関係	取引の内容	取引金額(百万円)	科目	期末残高(百万円)
親会社の子会社	野村証券株式会社	東京都中央区	10,000 (百万円)	証券業		当社投資信託の募集の取扱及び売上の取扱ならびに投資信託に係る事務代行の委託等 役員の兼任	投資信託に係る事務代行手数料の支払(*2)	39,084	未払手数料	3,865
親会社の子会社	野村ファンド・リサーチ・アンド・テクノロジー株式会社	東京都中央区	400 (百万円)	投資顧問業		当社投資信託の運用委託	投資信託の運用に係る投資顧問料の支払(*3)	2,412	未払費用	669

## (エ) 役員及び個人主要株主等

該当はありません。

(注) 1. 上記の金額のうち、取引金額には消費税等が含まれておらず、期末残高には消費税等が含まれております。

2. 取引条件及び取引条件の決定方針等

(\*1) ソフトウェア開発については、調査・研究に要する費用や開発工数等を勘案し、総合的に決定しております。

(\*2) 投資信託に係る事務代行手数料については、商品性等を勘案し総合的に決定しております。

(\*3) 投資信託の運用に係る投資顧問料については、一般取引条件と同様に決定しております。

## 2. 親会社又は重要な関連会社に関する注記

## (1) 親会社情報

野村ホールディングス(株)(東京証券取引所、名古屋証券取引所、シンガポール証券取引所、ニューヨーク証券取引所に上場)

## (2) 重要な関連会社の要約財務諸表

当事業年度において、重要な関連会社は(株)野村総合研究所であり、その要約財務諸表は以下のとおりであります。

(百万円)

(株)野村総合研究所

流動資産合計 239,155

固定資産合計 324,634

流動負債合計	122,933
固定負債合計	55,456
純資産合計	385,400
売上高	352,003
税引前当期純利益	56,508
当期純利益	40,179

当事業年度(自 平成28年4月1日 至 平成29年3月31日)

## 1. 関連当事者との取引

### (ア) 親会社及び法人主要株主等

種類	会社等の名称	所在地	資本金	事業の内容	議決権等の所有 (被所有)割合	関連当事者との関係	取引の内容	取引金額 (百万円)	科目	期末残高 (百万円)
親会社	野村ホールディングス株式会社	東京都中央区	594,492 (百万円)	持株会社	(被所有) 直接 100%	資産の賃貸借及び購入等  役員の兼任	資金の借入(*1)	24,500	短期借入金	-
							資金の返済	24,500		
							借入金利息の支払	17	未払費用	-

### (イ) 子会社等

種類	会社等の名称	所在地	資本金	事業の内容	議決権等の所有 (被所有)割合	関連当事者との関係	取引の内容	取引金額 (百万円)	科目	期末残高 (百万円)
関連会社	株式会社野村総合研究所	東京都千代田区	18,600 (百万円)	情報サービス業	-	サービス・製品の購入	自社利用ソフトウェア開発の委託等(*2)	787	未払費用	-

### (ウ) 兄弟会社等

種類	会社等の名称	所在地	資本金	事業の内容	議決権等の所有 (被所有)割合	関連当事者との関係	取引の内容	取引金額 (百万円)	科目	期末残高 (百万円)
親会社の子会社	野村証券株式会社	東京都中央区	10,000 (百万円)	証券業	-	当社投資信託の募集の取扱及び売上の取扱ならびに投資信託に係る事務代行の委託等 役員の兼任	投資信託に係る事務代行手数料の支払(*3)	33,019	未払手数料	4,486

### (エ) 役員及び個人主要株主等

該当はありません。

(注) 1. 上記の金額のうち、取引金額には消費税等が含まれておらず、期末残高には消費税等が含まれております。

2. 取引条件及び取引条件の決定方針等

(\* 1) 資金の借入については、市場金利を勘案して利率を合理的に決定しております。

(\* 2) ソフトウェア開発については、調査・研究に要する費用や開発工数等を勘案し、総合的に決定しております。なお、株式会社野村総合研究所は、平成28年10月27日より関連当事者に該当しないこととなったため、取引金額は関連当事者であった期間について、期末残高は関連当事者でなくなった時点について記載しております。

(\* 3) 投資信託に係る事務代行手数料については、商品性等を勘案し総合的に決定しております。

## 2. 親会社又は重要な関連会社に関する注記

### (1) 親会社情報

野村ホールディングス㈱（東京証券取引所、名古屋証券取引所、シンガポール証券取引所、  
ニューヨーク証券取引所に上場）

### (2) 重要な関連会社の要約財務諸表

該当はありません。

### 1 株当たり情報

前事業年度 (自 平成27年 4月 1日 至 平成28年 3月31日)		当事業年度 (自 平成28年 4月 1日 至 平成29年 3月31日)	
1株当たり純資産額	20,377円23銭	1株当たり純資産額	16,867円41銭
1株当たり当期純利益	4,977円07銭	1株当たり当期純利益	4,977円49銭
潜在株式調整後1株当たり当期純利益については、潜在株式が存在しないため記載していません。		潜在株式調整後1株当たり当期純利益については、潜在株式が存在しないため記載していません。	
1株当たり当期純利益の算定上の基礎		1株当たり当期純利益の算定上の基礎	
損益計算書上の当期純利益	25,635百万円	損益計算書上の当期純利益	25,637百万円
普通株式に係る当期純利益	25,635百万円	普通株式に係る当期純利益	25,637百万円
普通株主に帰属しない金額の主要な内訳		普通株主に帰属しない金額の主要な内訳	
該当事項はありません。		該当事項はありません。	
普通株式の期中平均株式数	5,150,693株	普通株式の期中平均株式数	5,150,693株

## 4【利害関係人との取引制限】

委託者は、「金融商品取引法」の定めるところにより、利害関係人との取引について、次に掲げる行為が禁止されています。

自己又はその取締役若しくは執行役との間における取引を行うことを内容とした運用を行うこと(投資者の保護に欠け、若しくは取引の公正を害し、又は金融商品取引業の信用を失墜させるおそれがないものとして内閣府令で定めるものを除きます。)

運用財産相互間において取引を行うことを内容とした運用を行うこと(投資者の保護に欠け、若しくは取引の公正を害し、又は金融商品取引業の信用を失墜させるおそれがないものとして内閣府令で定めるものを除きます。)

通常の取引の条件と異なる条件であって取引の公正を害するおそれのある条件で、委託者の親法人等(委



託者の総株主等の議決権の過半数を保有していることその他の当該金融商品取引業者と密接な関係を有する法人その他の団体として政令で定める要件に該当する者をいいます。以下( )において同じ。)又は子法人等(委託者が総株主等の議決権の過半数を保有していることその他の当該金融商品取引業者と密接な関係を有する法人その他の団体として政令で定める要件に該当する者をいいます。以下同じ。)と有価証券の売買その他の取引又は店頭デリバティブ取引を行うこと。

委託者の親法人等又は子法人等の利益を図るため、その行う投資運用業に関して運用の方針、運用財産の額若しくは市場の状況に照らして不必要な取引を行うことを内容とした運用を行うこと。

上記( )に掲げるもののほか、委託者の親法人等又は子法人等が関与する行為であって、投資者の保護に欠け、若しくは取引の公正を害し、又は金融商品取引業の信用を失墜させるおそれのあるものとして内閣府令で定める行為

## 5【その他】

### (1)定款の変更

委託者の定款の変更に関しては、株主総会の決議が必要です。

### (2)訴訟事件その他の重要事項

委託者およびファンドに重要な影響を与えた事実、または与えると予想される事実はありません。

## 第2【その他の関係法人の概況】

### 1【名称、資本金の額及び事業の内容】

#### (1) 受託者

(a)名称	(b)資本の額 <sup>*</sup>	(c)事業の内容
三菱UFJ信託銀行株式会社 (再信託受託者：日本マスタートラスト信託銀行株式会社)	324,279百万円	銀行法に基づき銀行業を営むとともに、金融機関の信託業務の兼営等に関する法律(兼営法)に基づき信託業務を営んでいます。

\*平成29年7月末現在

#### (2) 販売会社

(a)名称	(b)資本金の額 <sup>*</sup>	(c)事業の内容
野村證券株式会社	10,000百万円	「金融商品取引法」に定める第一種金融商品取引業を営んでいます。
シティグループ証券株式会社	96,307百万円	

\*平成29年7月末現在

### 2【関係業務の概要】

#### (1) 受託者

ファンドの受託会社(受託者)として、信託財産の保管・管理・計算、外国証券を保管・管理する外国の保管銀行への指図・連絡等を行いません。なお、当ファンドにかかる信託事務の処理の一部について日本マスタートラスト信託銀行株式会社と再信託契約を締結し、これを委託することがあります。その場合には、再信託にかかる契約書類に基づいて所定の事務を行いません。

## &lt;再信託受託者の概要&gt;

- 名称 : 日本マスタートラスト信託銀行株式会社  
資本金 : 10,000百万円  
事業の内容 : 銀行法に基づき銀行業を営むとともに、金融機関の信託業務の兼営等に関する法律に基づき信託業務を営んでいます。

## (2) 販売会社

ファンドの販売会社として、募集の取扱いおよび販売を行ない、信託契約の一部解約に関する事務、受益権の買取りに関する事務、一部解約金の支払いに関する事務等を行ないません。

## 3【資本関係】

（持株比率5%以上を記載します。）

## (1) 受託者

該当事項はありません。

## (2) 販売会社

該当事項はありません。

## 第3【その他】

- (1) 目論見書の表紙にロゴ・マークや図案を採用すること、またファンドの形態などの記載をすることがあります。
- (2) 目論見書の巻末に約款を掲載する場合があります。
- (3) 届出書本文「第一部 証券情報」、「第二部 ファンド情報」に記載の内容について、投資者の理解を助けるため、当該内容を説明した図表等を付加して目論見書の当該内容に関連する箇所に記載することがあります。
- (4) 目論見書は電子媒体等として使用されるほか、インターネットなどに掲載されることがあります。
- (5) 目論見書は目論見書の別称として「投資信託説明書」と称して使用する場合があります。
- (6) 目論見書の表紙裏等にインターネットホームページに加え、他のインターネットのアドレス（当該アドレスをコード化した図形等も含む）も掲載し、当該アドレスにアクセスすることにより基準価額等の情報を入手できる旨を記載する場合があります。
- (7) 目論見書に当該委託会社の金融商品取引業者登録番号、当該委託会社が運用する投資信託財産の合計純資産総額および目論見書の使用を開始する日を記載する場合があります。
- (8) 目論見書に投資信託の財産は受託会社において信託法に基づき分別管理されている旨を記載する場合があります。

## 独立監査人の監査報告書

平成29年6月5日

野村アセットマネジメント株式会社  
取締役会 御中

### 新日本有限責任監査法人

指定有限責任社員  
業務執行社員 公認会計士 岩部俊夫指定有限責任社員  
業務執行社員 公認会計士 森重俊寛指定有限責任社員  
業務執行社員 公認会計士 櫻井雄一郎

当監査法人は、金融商品取引法第193条の2第1項の規定に基づく監査証明を行うため、「委託会社等の経理状況」に掲げられている野村アセットマネジメント株式会社の平成28年4月1日から平成29年3月31日までの第58期事業年度の財務諸表、すなわち、貸借対照表、損益計算書、株主資本等変動計算書、重要な会計方針及びその他の注記について監査を行った。

#### 財務諸表に対する経営者の責任

経営者の責任は、我が国において一般に公正妥当と認められる企業会計の基準に準拠して財務諸表を作成し適正に表示することにある。これには、不正又は誤謬による重要な虚偽表示のない財務諸表を作成し適正に表示するために経営者が必要と判断した内部統制を整備及び運用することが含まれる。

#### 監査人の責任

当監査法人の責任は、当監査法人が実施した監査に基づいて、独立の立場から財務諸表に対する意見を表明することにある。当監査法人は、我が国において一般に公正妥当と認められる監査の基準に準拠して監査を行った。監査の基準は、当監査法人に財務諸表に重要な虚偽表示がないかどうかについて合理的な保証を得るために、監査計画を策定し、これに基づき監査を実施することを求めている。

監査においては、財務諸表の金額及び開示について監査証拠を入手するための手続が実施される。監査手続は、当監査法人の判断により、不正又は誤謬による財務諸表の重要な虚偽表示のリスクの評価に基づいて選択及び適用される。財務諸表監査の目的は、内部統制の有効性について意見表明するためのものではないが、当監査法人は、リスク評価の実施に際して、状況に応じた適切な監査手続を立案するために、財務諸表の作成と適正な表示に関連する内部統制を検討する。また、監査には、経営者が採用した会計方針及びその適用方法並びに経営者によって行われた見積りの評価も含め全体としての財務諸表の表示を検討することが含まれる。

当監査法人は、意見表明の基礎となる十分かつ適切な監査証拠を入手したと判断している。

#### 監査意見

当監査法人は、上記の財務諸表が、我が国において一般に公正妥当と認められる企業会計の基準に準拠して、野村アセットマネジメント株式会社の平成29年3月31日現在の財政状態及び同日をもって終了する事業年度の経営成績をすべての重要な点において適正に表示しているものと認める。

#### 利害関係

会社と当監査法人又は業務執行社員との間には、公認会計士法の規定により記載すべき利害関係はない。

以 上

- 
- (注) 1. 上記は監査報告書の原本に記載された事項を電子化したものであり、その原本は当社が別途保管しております。
2. XBRLデータは監査の対象には含まれていません。

## 独立監査人の監査報告書

平成29年8月10日

野村アセットマネジメント株式会社  
取締役会 御中

## 新日本有限責任監査法人

指定有限責任社員 公認会計士 岩部 俊夫  
業務執行社員指定有限責任社員 公認会計士 森重 俊寛  
業務執行社員

当監査法人は、金融商品取引法第193条の2第1項の規定に基づく監査証明を行うため、「ファンドの経理状況」に掲げられている上海株式指数・上証50連動型上場投資信託の平成28年7月9日から平成29年7月8日までの計算期間の財務諸表、すなわち、貸借対照表、損益及び剰余金計算書、注記表並びに附属明細表について監査を行った。

## 財務諸表に対する経営者の責任

経営者の責任は、我が国において一般に公正妥当と認められる企業会計の基準に準拠して財務諸表を作成し適正に表示することにある。これには、不正又は誤謬による重要な虚偽表示のない財務諸表を作成し適正に表示するために経営者が必要と判断した内部統制を整備及び運用することが含まれる。

## 監査人の責任

当監査法人の責任は、当監査法人が実施した監査に基づいて、独立の立場から財務諸表に対する意見を表明することにある。当監査法人は、我が国において一般に公正妥当と認められる監査の基準に準拠して監査を行った。監査の基準は、当監査法人に財務諸表に重要な虚偽表示がないかどうかについて合理的な保証を得るために、監査計画を策定し、これに基づき監査を実施することを求めている。

監査においては、財務諸表の金額及び開示について監査証拠を入手するための手続が実施される。監査手続は、当監査法人の判断により、不正又は誤謬による財務諸表の重要な虚偽表示のリスクの評価に基づいて選択及び適用される。財務諸表監査の目的は、内部統制の有効性について意見表明するためのものではないが、当監査法人は、リスク評価の実施に際して、状況に応じた適切な監査手続を立案するために、財務諸表の作成と適正な表示に関連する内部統制を検討する。また、監査には、経営者が採用した会計方針及びその適用方法並びに経営者によって行われた見積りの評価も含め全体としての財務諸表の表示を検討することが含まれる。

当監査法人は、意見表明の基礎となる十分かつ適切な監査証拠を入手したと判断している。

## 監査意見

当監査法人は、上記の財務諸表が、我が国において一般に公正妥当と認められる企業会計の基準に準拠して、上海株式指数・上証50連動型上場投資信託の平成29年7月8日現在の信託財産の状態及び同日をもって終了する計算期間の損益の状況をすべての重要な点において適正に表示しているものと認める。

## 利害関係

野村アセットマネジメント株式会社及びファンドと当監査法人又は業務執行社員との間には、公認会計士法の規定により記載すべき利害関係はない。

以 上

(注) 1. 上記は監査報告書の原本に記載された事項を電子化したものであり、その原本は当社が別途保管しております。

2. XBRLデータは監査の対象には含まれていません。