

## 【表紙】

【提出書類】	訂正有価証券届出書
【提出先】	関東財務局長殿
【提出日】	平成29年3月29日提出
【発行者名】	野村アセットマネジメント株式会社
【代表者の役職氏名】	C E O兼執行役社長 渡邊 国夫
【本店の所在の場所】	東京都中央区日本橋一丁目12番1号
【事務連絡者氏名】	松井 秀仁
【電話番号】	03-3241-9511
【届出の対象とした募集（売出）内国投資 信託受益証券に係るファンドの名称】	上海株式指数・上証50連動型上場投資信託
【届出の対象とした募集（売出）内国投資 信託受益証券の金額】	継続募集額(平成28年9月30日から平成29年9月28日まで) 1,000億円を上限とします。
【縦覧に供する場所】	株式会社東京証券取引所 (東京都中央区日本橋兜町2番1号)

## 1【有価証券届出書の訂正届出書の提出理由】

本日、半期報告書を提出いたしましたので、平成28年 9月29日付をもって提出した有価証券届出書（以下「原届出書」といいます。）の関係情報を更新するため、また、記載事項の一部に訂正事項がありますのでこれを訂正するため本訂正届出書を提出するものです。

## 2【訂正の内容】

原届出書の下記の記載事項につきましては内容を更新・訂正いたします。

第二部ファンド情報 第1ファンドの状況 5運用状況

なお、原届出書の「第二部ファンド情報 第3ファンドの経理状況」において「1財務諸表」につきましては「中間財務諸表」が追加され、「2ファンドの現況」につきましては内容を更新・訂正いたします。

また、それ以外の訂正事項につきましては、＜訂正前＞および＜訂正後＞に記載している下線部\_\_は訂正部分を示し、＜更新後＞の記載事項は原届出書の更新後の内容を示します。

## 第二部【ファンド情報】

## 第1【ファンドの状況】

## 1 ファンドの性格

## (3) ファンドの仕組み

## &lt;更新後&gt;

委託会社の概況(平成29年2月末現在)

## ・名称

野村アセットマネジメント株式会社

## ・本店の所在の場所

東京都中央区日本橋一丁目12番1号

## ・資本金の額

17,180百万円

## ・会社の沿革

昭和34年(1959年)12月1日 野村證券投資信託委託株式会社として設立

平成9年(1997年)10月1日 投資顧問会社である野村投資顧問株式会社と合併して野村アセット・マネジメント投信株式会社に商号を変更

平成12年(2000年)11月1日 野村アセットマネジメント株式会社に商号を変更

平成15年(2003年)6月27日 委員会等設置会社へ移行

## ・大株主の状況

名称	住所	所有株式数	比率
野村ホールディングス株式会社	東京都中央区日本橋一丁目9番1号	5,150,693株	100%

## 2 投資方針

## (1) 投資方針

## &lt;更新後&gt;

ファンドは、日本円換算した上証50指数に連動する投資成果（基準価額の変動率が対象株価指数の変動率に一致することをいいます。）を目指します。

投資信託証券への投資にあたっては、対象株価指数への連動を目指す別に定める投資信託証券の中から主として投資を行なうことを基本とします。また、安定した収益と流動性の確保を図ることを目指す別に定める投資信託証券にも補完的に投資を行ないます。（以下、「指定投資信託証券」といいます。）なお、組入投資信託証券は適宜見直しを行なう場合があります。

指定投資信託証券（2017年 3月29日現在）

(1) 対象株価指数への連動を目指すもの
ニュー・ノムラ・チャイナ・インベストメント・ファンド - チャイナAシェアーズ・インデックス・ファンド（外国投資信託）
上証50指数マザーファンド
(2) 安定した収益と流動性の確保を図ることを目指すもの
野村マネーポートフォリオ マザーファンド

指定投資信託証券として指定されていた投資信託証券が指定から外れたり、新たに有価証券に投資する投資信託証券等（ファンド設定時以降に設定された投資信託（投資法人を含みません。）も含まれます。）が指定投資信託証券として指定される場合があります。

投資信託証券への投資割合は、その流動性、換金の制限等を考慮して決定します。

実質組入外貨建資産については、原則として為替ヘッジを行いません。

なお、資金動向、市況動向等によっては、上記のような運用ができない場合があります。

#### 上証50指数について

上証50指数については、上海証券取引所（中国語名称「上海証券交易所」）は、中証指数有限公司（China Securities Index Co.Ltd. 以下「CSI」）に、その管理の権限を委託します。CSIおよび上海証券取引所は、上証50指数の正確性を確保するために、一切の必要な手段を講じます。しかし、CSIまたは上海証券取引所のいずれも、過失の有無にかかわらず、当該指数におけるいかなる誤りについても、いかなる者に対しても責任を負わず、また、CSIまたは上海証券取引所のいずれも、当該指数におけるいかなる誤りについても、いかなる者に対しても通知する義務を負いません。

## （2）投資対象

### <更新後>

有価証券に投資する投資信託証券（投資信託の受益証券（投資法人の投資証券を含みます。））。以下同じ。）を主要投資対象とします。

なお、コマーシャル・ペーパー等の短期有価証券ならびに短期金融商品等に直接投資する場合があります。

### 投資の対象とする資産の種類（約款第24条）

この信託において投資の対象とする資産の種類は、次に掲げるものとします。

1. 次に掲げる特定資産（「特定資産」とは、投資信託及び投資法人に関する法律第2条第1項で定め

るものをいいます。以下同じ。)

イ．有価証券

ロ．約束手形（イに掲げるものに該当するものを除きます。）

ハ．金銭債権（イ及びロに掲げるものに該当するものを除きます。）

2．次に掲げる特定資産以外の資産

イ．為替手形

有価証券の指図範囲(約款第25条第1項)

委託者は、信託金を、別に定める投資信託証券（以下「指定投資信託証券」といいます。）のほか、次の各号に掲げる有価証券（金融商品取引法第2条第2項の規定により有価証券とみなされる同項各号に掲げる権利を除きます。）に投資することを指図します。

1．コマーシャル・ペーパーおよび短期社債等

2．外国または外国の者の発行する証券または証書で、前号の証券の性質を有するもの

3．国債証券、地方債証券、特別の法律により法人の発行する債券および社債券（新株引受権証券と社債券とが一体となった新株引受権付社債券の新株引受権証券および短期社債等を除きます。）

4．指定金銭信託の受益証券（金融商品取引法第2条第1項第14号で定める受益証券発行信託の受益証券に限ります。）

なお、第3号の証券を以下「公社債」といい、公社債にかかる運用の指図は買い現先取引（売戻し条件付の買い入れ）および債券貸借取引（現金担保付き債券借入れ）に限り行なうことができるものとします。

金融商品の指図範囲(約款第25条第2項)

委託者は、信託金を、上記「有価証券の指図範囲」に掲げる有価証券のほか、次に掲げる金融商品（金融商品取引法第2条第2項の規定により有価証券とみなされる同項各号に掲げる権利を含みます。）により運用することを指図することができます。

1．預金

2．指定金銭信託（上記「有価証券の指図範囲」に掲げるものを除きます。）

3．コール・ローン

4．手形割引市場において売買される手形

#### (参考)投資対象とする投資信託証券について

以下はファンドが投資を行なう投資信託証券の投資方針、関係法人、信託報酬等について、平成29年3月29日現在で委託会社が知りうる情報等を基に記載したものです(個別に時点の記載がある場合を除きます。)

今後、投資対象とする投資信託証券の各委託会社(運用会社)の都合等により、記載の内容が変更となる場合があります。

また、ここに記載した投資信託証券は上記日付現在のものであり、今後、投資対象から除外される場合、あるいは、ここに記載された以外の投資信託証券が新たに追加となる場合等があります。

#### (参考)投資対象とする投資信託証券の概要

ニュー・ノムラ・チャイナ・インベストメント・ファンド - チャイナAシェアーズ・インデックス・ファンド

#### (ケイマン諸島籍円建外国投資信託)

＜運用の基本方針＞	
主要投資対象	・ 上海証券取引所のA株市場に上場している人民元建ての株式を主要投資対象とします。

投資方針	<ul style="list-style-type: none"> <li>上海証券取引所のA株市場に上場している人民元建ての株式を主要投資対象とし、上証50指数(円換算)(以下「ベンチマーク」といいます。)の動きに連動する投資成果を目指して運用を行いません。</li> <li>効率的なポートフォリオ運用を目的として、株式先物やその他の金融派生商品を補完的に活用します。</li> <li>外貨建資産については、原則として為替ヘッジを行いません。</li> </ul>
主な投資制限	<ul style="list-style-type: none"> <li>デリバティブの利用は、ヘッジ目的に限定しません。</li> </ul>
収益分配方針	<p>原則、無分配とします。</p> <p>但し、受託会社の裁量により分配を行なうことができます。</p>
償還条項	<p>受益者の利益に反する場合、受益者による償還決議がなされた場合、その他、やむを得ない事情が発生した場合等には、ファンドを償還する場合があります。</p>
<b>&lt; 主な関係法人 &gt;</b>	
受託会社	グローバル・ファンズ・トラスト・カンパニー
投資顧問会社	野村アセットマネジメント株式会社
管理事務代行会社 保管銀行	ノムラ・バンク(ルクセンブルグ)エス・エー
<b>&lt; 管理報酬等 &gt;</b>	
信託報酬	純資産総額の0.17%(年率)
申込手数料	なし
信託財産留保額	<p>なし</p> <p>ただし、キャピタルゲイン課税が導入される場合には、受託会社は、投資顧問会社と協議の上、信託財産留保率を引き上げる場合があります。</p>
その他の費用	<p>信託財産に関する租税、組入る有価証券の売買時の売買委託手数料、信託事務の処理に要する費用および信託財産の監査に要する費用、外貨建資産の保管などに要する費用、借入金の利息および立替金の利息など。</p> <p>ファンドの設立に係る費用(5年を超えない期間にわたり償却)。</p>

上記のほか、一般社団法人投資信託協会の定めるファンド・オブ・ファンズ組入投資信託および投資法人の要件を満たしております。

## 上証50指数マザーファンド

### (親投資信託)

<b>&lt; 運用の基本方針 &gt;</b>	
基本方針	<ul style="list-style-type: none"> <li>この投資信託は、日本円換算した上証50指数(以下「対象株価指数」といいます。)に連動する投資成果(基準価額の変動率が対象株価指数の変動率に一致することをいいます。以下同じ。)を目指します。</li> </ul>
主要投資対象	<ul style="list-style-type: none"> <li>対象株価指数(当該指数と表示通貨を同一に換算することで当該指数との連動性を有するものを含むものとします。)に連動する投資成果を目的として発行された有価証券(以下「指数連動有価証券」といいます。)を主要投資対象とします。</li> </ul>

投資方針	<p>この信託は、指数連動有価証券に投資を行なう方法により、日本円換算した対象株価指数に連動する投資成果を目指します。</p> <p>当初設定時および追加設定時には、設定後の信託財産が前号の基本方針に沿うよう、信託財産を組成します。</p> <p>次の場合には、基本方針に沿うよう、信託財産の構成を調整するための指図を行なうことがあります。</p> <p>ア．対象株価指数の計算方法が変更された場合もしくは当該変更が公表された場合</p> <p>イ．対象株価指数における、その採用銘柄の変更または資本異動等対象株価指数における個別銘柄の時価総額構成比率の修正が行なわれた場合もしくは当該修正が公表された場合</p> <p>ウ．信託財産に属する指数連動有価証券または株価連動有価証券の発行体の信用度が低下し、基準価額と円換算した対象株価指数の連動性が失われるおそれがある場合</p> <p>対象株価指数に採用されている銘柄またはすでに公表された対象株価指数採用予定の銘柄の株価（当該株価と表示通貨を同一に換算することで当該株価との連動性を有するものを含むものとします。）に連動する投資成果を目的として発行された有価証券のことをいいます。</p> <p>エ．一部解約が行なわれた場合</p> <p>オ．その他基準価額と日本円換算した対象株価指数の連動性を維持するために必要な場合</p> <p>投資を行なう公社債は、原則としてA格以上の格付けを有する信用度の高いものとします。（格付けのない場合には、委託者が同等の信用度を有すると判断したものを含まず。）</p> <p>公社債への投資にあたっては、複数の発行体が発行する公社債に投資するよう努めます。ただし、この信託の純資産総額が少ない場合等には、複数の発行体が発行する公社債へは投資しない場合があります。</p> <p>外貨建資産については、原則として為替ヘッジを行いません。</p> <p>資金動向、市況動向等によっては、上記のような運用ができない場合があります。</p>
主な投資制限	<ul style="list-style-type: none"> <li>・ 株式への投資割合には、制限を設けません。</li> <li>・ 外貨建資産への投資割合には、制限を設けません。</li> <li>・ デリバティブの利用は、基本方針にしたがって有価証券に投資するまでの間、または対象株価指数に連動する投資成果を目指す目的に限るものとし、対象株価指数またはその他の中国の株価指数を対象とした株価指数先物取引に限り、補完的に行なうことができます。</li> <li>・ 投資信託証券への投資割合は、信託財産の純資産総額の5%以内とします。</li> <li>・ 一般社団法人投資信託協会規則に定める合理的な方法により算出した額が、信託財産の純資産総額を超えることとなるデリバティブ取引等（同規則に定めるデリバティブ取引等をいいます。）の利用は行いません。</li> </ul>
＜主な関係法人＞	
委託会社	野村アセットマネジメント株式会社
受託会社	三菱UFJ信託銀行株式会社（再信託受託会社：日本マスタートラスト銀行株式会社）

## 野村マネーポートフォリオ マザーファンド

## （親投資信託）

＜運用の基本方針＞

基本方針	<ul style="list-style-type: none"> <li>この投資信託は、安定した収益と流動性の確保を図ることを目的として運用を行ないます。</li> </ul>
主要投資対象	<ul style="list-style-type: none"> <li>本邦通貨表示の短期有価証券を主要投資対象とします。</li> </ul>
投資方針	<ul style="list-style-type: none"> <li>本邦通貨表示の公社債等に投資を行ない、安定した収益と流動性の確保を図ることを目的として運用を行ないます。</li> <li>残存期間の短い公社債やコマーシャルペーパー等の短期有価証券への投資により利息等収益の確保を図り、あわせてコール・ローンなどで運用を行なうことで流動性の確保を図ります。</li> <li>資金動向、市況動向等によっては上記のような運用ができない場合があります。</li> </ul>
主な投資制限	<ul style="list-style-type: none"> <li>株式への投資は行ないません。</li> <li>外貨建資産への投資は行ないません。</li> <li>デリバティブの利用はヘッジ目的に限定します。</li> <li>一般社団法人投資信託協会規則に定める合理的な方法により算出した額が、信託財産の純資産総額を超えることとなるデリバティブ取引等(同規則に定めるデリバティブ取引等をいいます。)の利用は行ないません。</li> <li>一般社団法人投資信託協会規則に定める一の者に対する株式等エクスポージャー、債券等エクスポージャーおよびデリバティブ等エクスポージャーの信託財産の純資産総額に対する比率は、原則としてそれぞれ10%、合計で20%以内とすることとし、当該比率を超えることとなった場合には、同規則に従い当該比率以内となるよう調整を行なうこととします。</li> </ul>
< 主な関係法人 >	
委託会社	野村アセットマネジメント株式会社
受託会社	三菱UFJ信託銀行株式会社（再信託受託会社：日本マスタートラスト銀行株式会社）

### 3 投資リスク

< 更新後 >

#### 基準価額の変動要因

ファンドの基準価額は、投資を行なっている有価証券等の値動きによる影響を受けますが、これらの運用による損益はすべて投資者の皆様に帰属します。

したがって、ファンドにおいて、投資者の皆様の投資元金は保証されているものではなく、基準価額の下落により、損失を被り、投資元金が割り込むことがあります。なお、投資信託は預貯金と異なります。

#### [ 株価変動リスク ]

ファンドは、対象株価指数に採用されている銘柄（採用が決定された銘柄を含みます。）の株式または指数連動有価証券（以上を総称して、「対象株式等」といいます。）に実質的に投資を行ないますので、株価変動の影響を受けます。特にファンドが実質的に投資を行なう中国の株価変動は、先進国以上に大きいものになることが予想されます。

対象株価指数（対象株価指数と表示通貨を同一に換算することで当該対象株価指数との連動性を有するものを含むものとし、）に連動する投資成果を目的として発行された有価証券

#### [ 債券価格変動リスク ]

債券（公社債等）は、市場金利や信用度の変動により価格が変動します。ファンドは債券に実質的に投資を行ないますので、これらの影響を受けます。また、指数連動有価証券の価格は、中国国外からの中国A株に対する投資の需給状況によっても変動します。

#### [ 為替変動リスク ]



ファンドは、原則として為替変動リスクを軽減させるための為替ヘッジを行いませんので、為替変動の影響を受けます。特にファンドが実質的な投資対象とする中国の通貨については、先進国の通貨に比べ流動性が低い状況となる可能性が高いこと等から、当該通貨の為替変動は先進国以上に大きいものになることも想定されます。

基準価額の変動要因は上記に限定されるものではありません。

#### 対象株価指数と基準価額の主な乖離要因

ファンドは、対象株式等を原則として高水準に実質的に組み入れて運用し、基準価額が日本円換算した対象株価指数と高位に連動することを目指しますが、主として次のような要因があるため、日本円換算した対象株価指数と一致した推移をすることを運用上お約束できるものではありません。

対象株式等の売買単位未満の金銭を保有するなどの影響で実質的組入比率が必ずしも100%とはならないこと

資金の流入から実際に対象株式等を買付けするためのタイミングのずれ

指数連動有価証券等の売買・評価価格と日本円換算した対象株価指数とのずれ（指数連動有価証券の発行体の信用度が低下した場合、中国国外からの中国A株に対する投資の需給状況が変化した場合等も含まれます。）

ポートフォリオ構成の調整や指数連動有価証券が満期近くとなった場合の銘柄入れ替え時等における売買コストの負担があること

中国における規則や中国当局による規制により、実質的に投資を行なう中国A株のポートフォリオにおいて、上証50指数の銘柄構成比率どおりの運用ができなくなる可能性があること

中国国内の法令・税制等の制度変更により、対象株式等の価格やファンドにおける評価等が直接的または間接的に影響を受ける場合があること

信託報酬等のコスト負担があること

対象株価指数と基準価額の乖離要因は上記に限定されるものではありません。

#### その他の留意点

ファンドのお取引に関しては、金融商品取引法第37条の6の規定（いわゆるクーリング・オフ）の適用はありません。

資金動向、市況動向等によっては、また、不慮の出来事等が起きた場合には、投資方針に沿った運用ができない場合があります。

ファンドが実質的に組み入れる有価証券の発行体において、利払いや償還金の支払いが滞る可能性があります。

有価証券への投資等ファンドにかかる取引にあたっては、取引の相手方の倒産等により契約が不履行になる可能性があります。

ファンドが実質的な投資対象とする指数連動有価証券の発行体および引受証券会社は、事実上限られた数となるため、それらの有価証券の投資にあたっては、発行体の分散ができない場合や、理論的な価格から乖離した価格での取引を行なう必要がある場合があります。

ファンドの基準価額と日本円換算した対象株価指数は、費用等の要因により、完全に一致するものではありません。また、ファンドの投資成果が日本円換算した対象株価指数との連動または上回ることを保証するものではありません。

投資対象とするマザーファンドにおいて、他のベビーファンドの資金変動等に伴う売買等が生じた場合などには、ファンドの基準価額に影響を及ぼす場合があります。

ファンドが実質的に投資する中国においては、政治、経済、社会情勢の変化が金融市場に及ぼす影響は、先進国以上に大きいものになることが予想されます。さらに、中国は、近年「社会主義市場経済」への転換を図り、政治・経済システムの改革を進めておりますが、将来の政治・経済・社会情勢、政府政策（法令またはそれらの解釈の改正、課税方法の変更、通貨交換の制限、輸入の制限等を含みます。）の変化から、政府当局による海外からの投資規制など数々の規制が緊急に導入される可能性があり、その結果、金融市場が著しい悪影響を被る可能性や運用上の制約を大きく受ける可能性が想定されます。上記のような投資環境変化の内容によっては、ファンドでの新規投資の中止や大幅な縮小をする場合があります。また、中国の関係法令は近年制定されたものが多く、その解釈が必ずしも安定していません。また、中国の法令や税制等の変更により、ファンドが直接的または間接的に影響を受ける場合があります。

ファンドの市場価格は、取引所における競争売買を通じ、需給を反映して決まります。したがって、市場価格は基準価額とは必ずしも一致するものではありません。特に、ファンドの信託金限度額は他のETF（上場投資信託）と比較して少額であるため、ファンドの市場価格と基準価額との乖離は、相対的に大きなものになる可能性があります。

店頭デリバティブ取引等の金融取引に関して、国際的に規制の強化が行なわれており、ファンドが実質的に活用する当該金融取引が当該規制強化等の影響を受け、当該金融取引を行なうための担保として現金等を提供する必要がある場合があります。その場合、追加的に現金等を保有するため、ファンドの実質的な主要投資対象の組入比率が下がり、高位に組入れた場合に期待される投資効果が得られないことが想定されます。また、その結果として、実質的な主要投資対象を高位に組入れた場合と比べてファンドのパフォーマンスが悪化する場合があります。

#### 上海株式指数・上証50連動型上場投資信託に関する留意点

中国A株への外国人による投資については、「QFII 制度」に基づいて、一定の適格要件を満たし、中国の証券市場に投資することについて、中国証券監督管理委員会（CSRC）の認定を受け、かつ国家外貨管理局（SAFE）から投資限度額の認可を取得したブローカーもしくは運用会社等機関投資家（QFII）によるもの、その他特別な制度に基づくもののみが可能です。

- （注）・QFII（適格国外機関投資家）：Qualified Foreign Institutional Investors
- ・CSRC（中国証券監督管理委員会）：China Securities Regulatory Commission
- ・SAFE（国家外貨管理局）：State Administration of Foreign Exchange

ファンドの信託金限度額は、550億円です（将来、所定の手続きにより信託約款を変更し、当該限度額を変更する場合があります。）。追加設定することにより、当該限度額を超えることとなる場合には、当該追加設定をすることはできません。

ファンドが実質的な投資対象とする指数連動有価証券への投資に当たっては、複数の発行体が発行する債券に投資するよう努めますが、QFII制度の下では、発行体はQFII枠を利用可能な者（スワップ等デリバティブ取引により間接的に利用可能な者を含みます。）に事実上限定されるため、発行体の分散ができない可能性があります。また、当該有価証券への投資に際し、理論的価格から乖離した価格での取引を行なう必要がある場合があります。

国家外貨管理局（SAFE）の裁量で、中国の外貨収支残高状況等を理由とした政策の変更等により、海外からの投資規制や海外への送金規制など、外国為替取引上の規制が発生したり、円と中国人民元との交換が停止となる場合があります。予定している信託財産の回金が行なえない可能性があります。すなわち、ファンドの運用において、有価証券の売却や売却代金の回金の遅延等が発生することがあります。

適格国外機関投資家（QFII）に対する課税上の取扱いとして、営業税（中国国内において課税対象となるサービスを展開する外国企業および財産の移転や固定資産の売却を行なう外国企業が一般に課税される税金）に

については、QFIIに対して、中国での証券売買による差額収入に対して免除される旨、平成17年12月1日付で中国財政部及び国家税務総局より公表されています。また、QFIIが中国国内企業から得る株式配当金・利息収入については、10%の企業所得税が課される旨、国家税務総局より公表されています。さらに、平成26年11月17日より前5年間の株式譲渡所得についても10%の企業所得税を課し、同日以後当分の間株式譲渡所得に係る企業所得税は免除される旨、中国財政部、国家税務総局及びCSRCより公表されています。なお、中国国内における期間収益に対する所得税等について、適用の有無、範囲、方法を含めて公表されていないもの、解釈が定まっていないものがあります。これらの税金が新たに課されることとなった場合には、ファンドがこれを実質的に負担する可能性があります。またその場合、ファンドにおける信託財産留保額が引き上げられる可能性があります。

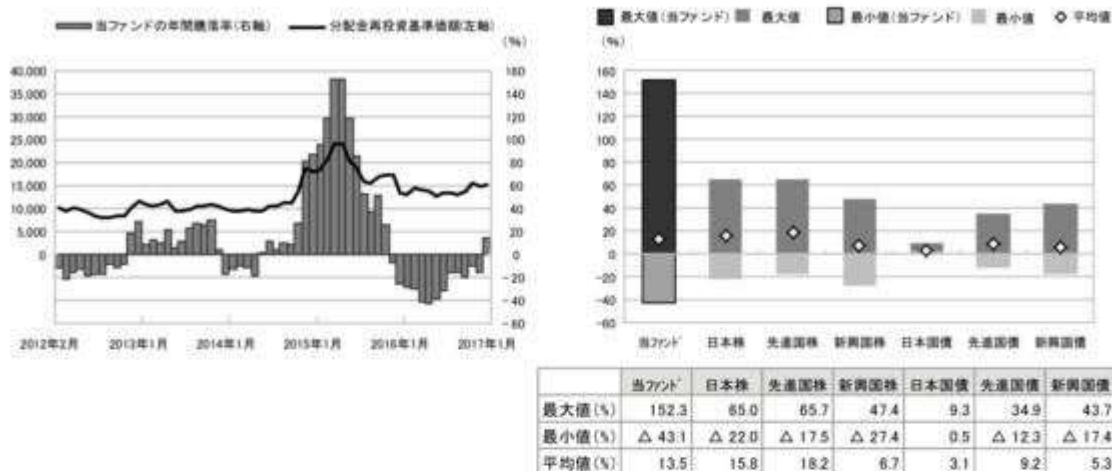
これらの記載は、平成29年 3月29日時点で委託者が確認できる情報に基づいたものです。税率等は、現地の税制が変更された場合等は変更になる場合があります。

<更新後>

## リスクの定量的比較

(2012年2月末～2017年1月末:月次)

## 〈ファンドの年間騰落率および分配金再投資基準価額の推移〉 〈ファンドと代表的な資産クラスとの騰落率の比較〉



- ＊分配金再投資基準価額は、税引前の分配金を再投資したものとみなして計算したものです。2012年2月末を10,000として指数化しております。
- ＊年間騰落率は、2012年2月から2017年1月の5年間の各月末における1年間の騰落率を表示したものです。

- ＊全ての資産クラスが当ファンドの投資対象とは限りません。
- ＊2012年2月から2017年1月の5年間の各月末における1年間の騰落率の最大値・最小値・平均値を表示したものです。
- ＊決算日に対応した数値とは異なります。
- ＊当ファンドは分配金再投資基準価額の騰落率です。

※分配金再投資基準価額は、税引前の分配金を再投資したものとみなして計算しており、実際の基準価額と異なる場合があります。

## ＜代表的な資産クラスの指数＞

- 日本株: 東証株価指数 (TOPIX) (配当込み)
- 先進国株: MSCI-KOKUSAI指数 (配当込み、円ベース)
- 新興国株: MSCIエマージング・マーケット・インデックス (配当込み、円ベース)
- 日本国債: NOMURA-BPI国債
- 先進国債: シティ世界国債インデックス (除く日本、ヘッジなし、円ベース)
- 新興国債: JPモルガン・ガバメント・ボンド・インデックス・エマージング・マーケット・グローバル・ディバースファイド (円ベース)

## ■代表的な資産クラスの指数の著作権等について■

- 東証株価指数 (TOPIX) (配当込み) … 東証株価指数 (TOPIX) (配当込み) は、株式会社東京証券取引所 (東東京証券取引所) の知的財産であり、指数の算出、指数値の公表、利用など同指数に関するすべての権利は、東東京証券取引所が有しています。なお、本商品は、東東京証券取引所により提供、保証又は販売されるものではなく、東東京証券取引所は、ファンドの発行又は売買に起因するいかなる損害に対しても、責任を負いません。
- MSCI-KOKUSAI指数 (配当込み、円ベース)、MSCIエマージング・マーケット・インデックス (配当込み、円ベース) … MSCI-KOKUSAI指数 (配当込み、円ベース)、MSCIエマージング・マーケット・インデックス (配当込み、円ベース) は、MSCIが開発した指数です。同指数に対する著作権、知的所有権その他一切の権利はMSCIに帰属します。またMSCIは、同指数の内容を変更する権利および公表を停止する権利を有しています。
- NOMURA-BPI国債 … NOMURA-BPI国債の知的財産権は、野村證券株式会社に帰属します。なお、野村證券株式会社は、NOMURA-BPI国債の正確性、完全性、信頼性、有用性を保証するものではなく、NOMURA-BPI国債を用いて行われる野村アセットマネジメント株式会社の事業活動、サービスに関し一切責任を負いません。
- シティ世界国債インデックス (除く日本、ヘッジなし、円ベース) … 「シティ世界国債インデックス (除く日本、ヘッジなし、円ベース)」は、Citigroup Index LLCが開発した日本を除く世界主要国の国債の総合投資収益を各市場の時価総額で加重平均した債券インデックスで、Citigroup Index LLCの知的財産であり、指数に関するすべての権利は、Citigroup Index LLCが有しています。
- JPモルガン・ガバメント・ボンド・インデックス・エマージング・マーケット・グローバル・ディバースファイド (円ベース) … 「JPモルガン・ガバメント・ボンド・インデックス・エマージング・マーケット・グローバル・ディバースファイド (円ベース)」(ここでは「指数」とよびます) についてここに提供された情報は、指数のレベルも含め、但しそれに限定することなく、情報としてのみ使用されるものであり、金融商品の売買を勧誘、何らかの売買の公式なコンファメーション、或いは指数に関連する何らかの商品の価値や値段を決めるものでもありません。また、投資戦略や税金における会計アドバイスを法的に推奨するものでもありません。ここに含まれる市場価格、データ、その他の情報は誰かのもとと考えられますが、JP Morgan Chase & Co. 及びその子会社 (以下、JPM) がその完全性や正確性を保証するものではありません。含まれる情報は通知なしに変更されることがあります。過去のパフォーマンスは将来のリターンを予測するものではありません。本資料に含まれる発行体の金融商品について、JPMやその従業員がロング・ショート両方を含めてポジションを持ったり、売買を行ったり、またはマーケットメイクを行ったりすることがあり、また、発行体の引受人、プレースメント・エージェンシー、アドバイザー、または貸主になっている可能性もあります。米国のJP Morgan Securities LLC (ここでは「JPMSLLC」と呼びます) (「指数スポンサー」) は、指数に関する証券、金融商品または取引 (ここでは「プロダクト」と呼びます) についての提供、保障または販売促進を行いません。証券或いは金融商品全般、或いは特にプロダクトへの投資の推奨について、また金融市場における投資機会を指数に連動させる或いはそれを目的とする推奨の可否について、指数スポンサーは一切の表明または保証、或いは伝達または示唆を行なうものではありません。指数スポンサーはプロダクトについての管理、マーケティング、トレーディングに関する義務または法的責任を負いません。指数は信用できると考えられる情報によって算出されていますが、その完全性や正確性、また指数に付随する情報について保証するものではありません。指数は指数スポンサーが保有する財産であり、その財産権はすべて指数スポンサーに帰属します。JPMSLLCはNASDAQ, NYSE, SIPCの会員です。JP MorganはJP Morgan Chase Bank, NA, JPMS, J.P. Morgan Securities PLC、またはその関係会社が投資銀行業務を行う際に使用する名称です。

(出所: 株式会社野村総合研究所、Citigroup Index LLC 他)

## 4 手数料等及び税金

## (3) 信託報酬等

## &lt;更新後&gt;

信託報酬の総額は、ファンドの計算期間を通じて毎日、信託財産の純資産総額に年1.026%(税抜年0.95%)以内で委託会社が定める率(平成29年 3月29日現在年0.8424%(税抜年0.78%)) (「信託報酬率」といいます。) を乗じて得た額とし、その配分については次の通り(税抜)とします。

< 委託会社 >	< 受託会社 >
年0.73%	年0.05%

\* 上記配分は、平成29年 3月29日現在の信託報酬率における配分です。

上記の信託報酬の総額は、毎計算期間の最初の6ヵ月終了日および毎計算期末または信託終了のとき信託財産から支払われます。

なお、この他にファンドが投資対象とする外国投資信託に関しても信託報酬等がかかります。

## (参考)ファンドが投資対象とする外国投資信託の信託報酬

外国投資信託の名称	信託報酬率(年率)
ニュー・ノムラ・チャイナ・インベストメント・ファンド -チャイナAシェアーズ・インデックス・ファンド	0.17%

上記の他に、信託財産に関する租税、組入有価証券の売買時の売買委託手数料、信託事務の処理に要する費用および信託財産の監査に要する費用、外貨建資産の保管などに要する費用、借入金の利息および立替金の利息等を負担する場合があります。

また、ファンドの設立に係る費用はファンドが負担し、5年を超えない期間にわたり償却します。

なお、申込手数料はかかりません。

ファンドの信託報酬にファンドが投資対象とする外国投資信託の信託報酬を加えた、受益者が実質的に負担する信託報酬率について、平成29年 3月29日現在で想定される概算値は以下の通りです。ただし、この値はあくまでも実質的な信託報酬の目安であり、ファンドの実際の投資信託証券の組入れ状況によっては、実質的な信託報酬は変動します。

実質的な信託報酬率(税込・年率)の概算値
0.84% ~ 1.01%程度

## 支払先の役務の内容

< 委託会社 >	< 受託会社 >
ファンドの運用とそれに伴う調査、受託会社への指図、法定書面等の作成、基準価額の算出等	ファンドの財産の保管・管理、委託会社からの指図の実行等

## (4) その他の手数料等

## &lt;更新後&gt;

ファンドに関する租税、信託事務の処理に要する諸費用および受託者の立替えた立替金の利息は、受益者の負担とし、信託財産から支払われます。なお、受益権の上場に係る費用および対象株価指数につい

ての商標(これに類する商標を含みます。)の使用料(以下、「商標使用料」といいます。)ならびに当該上場に係る費用および当該商標使用料に係る消費税等に相当する金額は、受益者の負担とし、信託財産中から支弁することができます。

平成29年 3月29日現在、商標使用料は以下の通りです。

純資産総額に対し、年率0.04%を乗じて得た額とします。ただし、最低20万人民元相当額とする。(20万人民元相当額を下回る場合は、当該年の商標使用料は20万人民元相当額とする。)

平成29年 3月29日現在、受益権の上場に係る費用は以下の通りです。

- ・追加上場料：追加上場時の増加額(毎年末の純資産総額について、新規上場時及び新規上場した年から前年までの各年末の純資産総額のうち最大のものからの増加額)に対して、0.0081%(税抜0.0075%)。
- ・年間上場料：毎年末の純資産総額に対して、最大0.0081%(税抜0.0075%)。

ファンドに関する組入有価証券の売買の際に発生する売買委託手数料、売買委託手数料に係る消費税等に相当する金額、外貨建て資産の保管等に要する費用は信託財産から支払われます。

監査法人等に支払うファンドの監査に係る費用および当該監査費用に係る消費税等に相当する金額は、信託報酬支払いのときに信託財産から支払われます。

ファンドにおいて一部解約に伴う支払資金の手当て等を目的として資金借入れの指図を行なった場合、当該借入金の利息は信託財産から支払われます。

ファンドにおいて一部解約の実行に伴い、信託財産留保額 をご負担いただきます。信託財産留保額は、基準価額に0%の率を乗じて得た額を1口あたりに換算して、換金する口数に応じてご負担いただきます。

ただし、中国A株において、今後、キャピタルゲイン課税が導入される等の事態が生じる場合には、その影響および水準等を勘案し、委託会社が定める率を乗じて得た額に引き上げられる場合があります。

「信託財産留保額」とは、償還時まで投資を続ける投資家との公平性の確保やファンド残高の安定的な推移を図るため、クローズド期間の有無に関係なく、信託期間満了前の解約に対し解約者から徴収する一定の金額をいい、信託財産に繰り入れられます。

販売基準価額は、取得申込日の翌営業日の基準価額に100.6%の率を乗じた価額となります。したがって、購入時には、基準価額に0.6%の率を乗じて得た額を1口あたりに換算して、購入する口数に応じてご負担いただきます。

\* これらの費用等の中には、運用状況等により変動するものがあり、事前に料率、上限額等を表示することができないものがあります。

## (5) 課税上の取扱い

<更新後>

個人の受益者に対する課税

収益分配金の受取時

分配金については、20.315%(国税(所得税及び復興特別所得税)15.315%および地方税5%)の税率による源泉徴収が行なわれます。なお、確定申告により、申告分離課税もしくは総合課税のいずれかを選択することもできます。

## 受益権の売却時、換金(解約)時および償還時

売却時、換金(解約)時および償還時の差益(譲渡益)については、申告分離課税により20.315%(国税15.315%および地方税5%)の税率が適用され、源泉徴収口座を選択した場合は20.315%の税率により源泉徴収が行なわれます。

売却時、換金(解約)時および償還時の価額から取得費(買付・申込手数料(税込)を含む)及び譲渡費用を控除した利益が譲渡益として課税対象となります。

## 損益通算について

以下の所得間で損益通算が可能です。上場株式等の配当所得については申告分離課税を選択したものに限りです。

《利子所得》	《上場株式等に係る譲渡所得等》 <sup>(注2)</sup>	《配当所得》
<ul style="list-style-type: none"> <li>・ 特定公社債<sup>(注1)</sup>の利子</li> <li>・ 公募公社債投資信託の収益 分配金</li> </ul>	特定公社債、公募公社債投資信託、上場株式、公募株式投資信託の <ul style="list-style-type: none"> <li>・ 譲渡益</li> <li>・ 譲渡損</li> </ul>	<ul style="list-style-type: none"> <li>・ 上場株式の配当</li> <li>・ 公募株式投資信託の収益 分配金</li> </ul>

(注1)「特定公社債」とは、国債、地方債、外国国債、公募公社債、上場公社債、平成27年12月31日以前に発行された公社債(同族会社が発行した社債を除きます。)などの一定の公社債をいいます。

(注2)株式等に係る譲渡所得等について、上場株式等に係る譲渡所得等とそれ以外の株式等に係る譲渡所得等に区分し、別々の分離課税制度とすることとされ、原則として、これら相互の通算等ができないこととされました。

## \* 少額投資非課税制度「愛称：NISA(ニーサ)」をご利用の場合

少額投資非課税制度「NISA(ニーサ)」は、上場株式、公募株式投資信託等に係る非課税制度です。NISAをご利用の場合、毎年、一定額の範囲で新たに購入したETFなどから生じる配当所得及び譲渡所得が一定期間非課税となります。他の口座で生じた配当所得や譲渡所得との損益通算はできません。販売会社で非課税口座を開設するなど、一定の条件に該当する方が対象となります。なお、分配金の受取方法によっては非課税とならない場合があります。詳しくは、販売会社にお問い合わせください。

## 法人の受益者に対する課税

## 収益分配金の受取時

分配金については、15.315%(国税15.315%)の税率で源泉徴収が行なわれます。なお、地方税の源泉徴収はありません。

源泉税は所有期間に応じて法人税額から控除

## 受益権の売却時、換金(解約)時および償還時

法人の投資家については、受益権の売却時、換金(解約)時および償還時における源泉徴収はありません。

なお、税金の取扱いの詳細については税務専門家等にご確認されることをお勧めします。

税法が改正された場合等は、上記「(5)課税上の取扱い」の内容(平成29年1月末現在)が変更になる場合があります。

以下は平成29年 1月31日現在の運用状況であります。

また、投資比率とはファンドの純資産総額に対する当該資産の時価比率をいいます。

### ( 1 ) 投資状況

#### 上海株式指数・上証50連動型上場投資信託

資産の種類	国/地域	時価合計(円)	投資比率(%)
投資信託受益証券	ケイマン諸島	4,095,997,120	80.34
親投資信託受益証券	日本	991,384,717	19.44
現金・預金・その他資産(負債控除後)		10,435,499	0.20
合計(純資産総額)		5,097,817,336	100.00

#### (参考) 上証50指数マザーファンド

資産の種類	国/地域	時価合計(円)	投資比率(%)
社債券	イギリス	986,172,000	99.47
現金・預金・その他資産(負債控除後)		5,177,220	0.52
合計(純資産総額)		991,349,220	100.00

#### (参考) 野村マネーポートフォリオ マザーファンド

資産の種類	国/地域	時価合計(円)	投資比率(%)
特殊債券	日本	40,078,948	29.02
現金・預金・その他資産(負債控除後)		97,982,295	70.97
合計(純資産総額)		138,061,243	100.00

### ( 2 ) 投資資産

#### 投資有価証券の主要銘柄

#### 上海株式指数・上証50連動型上場投資信託

順位	国/地域	種類	銘柄名	数量	簿価単価(円)	簿価金額(円)	評価単価(円)	評価金額(円)	投資比率(%)
1	ケイマン諸島	投資信託受益証券	ニュー・ノムラ・チャイナ・インベストメント・ファンド-チャイナAシェアーズ・インデックス・ファンド	273,760	12,301	3,367,521,760	14,962	4,095,997,120	80.34
2	日本	親投資信託受益証券	上証50指数マザーファンド	949,693,187	0.8858	841,238,226	1.0439	991,384,717	19.44



## 種類別及び業種別投資比率

種類	投資比率(%)
投資信託受益証券	80.34
親投資信託受益証券	19.44
合 計	99.79

## (参考) 上証50指数マザーファンド

順位	国/ 地域	種類	銘柄名	数量	簿価 単価 (円)	簿価 金額 (円)	評価 単価 (円)	評価 金額 (円)	利率 (%)	償還期限	投資 比率 (%)
1	イギリス	社債券	S)MUNICIPALITY FINANCE PLC	930,000,000	89.85	835,605,000	106.04	986,172,000	0	2017/6/12	99.47

## 種類別及び業種別投資比率

種類	投資比率(%)
社債券	99.47
合 計	99.47

## (参考) 野村マネーポートフォリオ マザーファンド

順位	国/ 地域	種類	銘柄名	数量	簿価 単価 (円)	簿価 金額 (円)	評価 単価 (円)	評価 金額 (円)	利率 (%)	償還期限	投資 比率 (%)
1	日本	特殊債券	東日本高速道路 第18回	10,000,000	100.26	10,026,518	100.26	10,026,518	0.387	2017/9/20	7.26
2	日本	特殊債券	住宅金融支援機構債券 財投機関債第2回	10,000,000	100.21	10,021,300	100.21	10,021,300	1.8	2017/3/17	7.25
3	日本	特殊債券	阪神高速道路債券 政府保証第2回	10,000,000	100.20	10,020,630	100.20	10,020,630	1.7	2017/3/16	7.25
4	日本	特殊債券	中日本高速道路社債 第15回	10,000,000	100.10	10,010,500	100.10	10,010,500	0.931	2017/3/17	7.25

## 種類別及び業種別投資比率

種類	投資比率(%)
特殊債券	29.02
合 計	29.02

## 投資不動産物件

上海株式指数・上証50連動型上場投資信託

該当事項はありません。

（参考）上証50指数マザーファンド

該当事項はありません。

（参考）野村マネーポートフォリオ マザーファンド

該当事項はありません。

## その他投資資産の主要なもの

上海株式指数・上証50連動型上場投資信託

該当事項はありません。

（参考）上証50指数マザーファンド

該当事項はありません。

（参考）野村マネーポートフォリオ マザーファンド

該当事項はありません。

## （3）運用実績

## 純資産の推移

上海株式指数・上証50連動型上場投資信託

平成29年1月末日及び同日前1年以内における各月末並びに下記決算期末の純資産及び金融商品取引所の取引価格の推移は次の通りです。

		純資産総額（百万円）		1口当たり純資産額（円）		金融商品取引所 取引価格（円）
		（分配落）	（分配付）	（分配落）	（分配付）	
第1計算期間	（2008年 7月 8日）	14,164	14,164	34,888.0000	34,888.0000	34,950
第2計算期間	（2009年 7月 8日）	23,788	23,788	33,984.0000	33,984.0000	30,350
第3計算期間	（2010年 7月 8日）	27,695	27,695	21,981.0000	21,981.0000	23,000
第4計算期間	（2011年 7月 8日）	27,102	27,102	21,804.0000	21,804.0000	20,090
第5計算期間	（2012年 7月 8日）	12,902	12,902	17,569.0000	17,569.0000	16,860
第6計算期間	（2013年 7月 8日）	10,252	10,252	19,079.0000	19,079.0000	17,180
第7計算期間	（2014年 7月 8日）	8,559	8,559	18,715.0000	18,715.0000	18,480

第8計算期間	(2015年 7月 8日)	9,945	9,945	42,075.0000	42,075.0000	37,550
第9計算期間	(2016年 7月 8日)	4,734	4,734	24,737.0000	24,737.0000	21,520
	2016年 1月末日	5,530		26,164.0000		27,040
	2月末日	4,878		25,493.0000		24,450
	3月末日	5,368		28,050.0000		26,650
	4月末日	5,271		27,544.0000		25,200
	5月末日	5,075		26,518.0000		24,790
	6月末日	4,723		24,680.0000		22,130
	7月末日	4,943		25,829.0000		22,610
	8月末日	4,951		25,872.0000		24,120
	9月末日	4,812		25,148.0000		24,380
	10月末日	5,070		26,493.0000		26,060
	11月末日	5,756		30,076.0000		30,000
	12月末日	4,922		28,721.0000		28,660
	2017年 1月末日	5,097		29,745.0000		27,370

決算日が休日の場合は、前営業日の取引価格を記載しております。

金融商品取引所の統合により、2013年7月16日以降は大阪取引所(旧大阪証券取引所)から東京証券取引所に取引価格の取得先が変更になっております。

#### 分配の推移

#### 上海株式指数・上証50連動型上場投資信託

	計算期間	1口当たりの分配金
第1計算期間	2007年10月22日～2008年 7月 8日	0.0000円
第2計算期間	2008年 7月 9日～2009年 7月 8日	0.0000円
第3計算期間	2009年 7月 9日～2010年 7月 8日	0.0000円
第4計算期間	2010年 7月 9日～2011年 7月 8日	0.0000円
第5計算期間	2011年 7月 9日～2012年 7月 8日	0.0000円
第6計算期間	2012年 7月 9日～2013年 7月 8日	0.0000円
第7計算期間	2013年 7月 9日～2014年 7月 8日	0.0000円
第8計算期間	2014年 7月 9日～2015年 7月 8日	0.0000円
第9計算期間	2015年 7月 9日～2016年 7月 8日	0.0000円

#### 収益率の推移

#### 上海株式指数・上証50連動型上場投資信託

	計算期間	収益率
第1計算期間	2007年10月22日～2008年 7月 8日	49.8%
第2計算期間	2008年 7月 9日～2009年 7月 8日	2.6%
第3計算期間	2009年 7月 9日～2010年 7月 8日	35.3%

第4計算期間	2010年 7月 9日～2011年 7月 8日	0.8%
第5計算期間	2011年 7月 9日～2012年 7月 8日	19.4%
第6計算期間	2012年 7月 9日～2013年 7月 8日	8.6%
第7計算期間	2013年 7月 9日～2014年 7月 8日	1.9%
第8計算期間	2014年 7月 9日～2015年 7月 8日	124.8%
第9計算期間	2015年 7月 9日～2016年 7月 8日	41.2%
第10期（中間期）	2016年 7月 9日～2017年 1月 8日	18.4%

各計算期間の収益率は、計算期間末の基準価額（分配付の額）から当該計算期間の直前の計算期間末の基準価額（分配落の額。以下「前期末基準価額」といいます。）を控除した額を前期末基準価額で除して得た数に100を乗じて得た数を記載しております。なお、小数点以下2桁目を四捨五入し、小数点以下1桁目まで表示しております。

#### （４）設定及び解約の実績

##### 上海株式指数・上証50連動型上場投資信託

	計算期間	設定口数	解約口数	発行済み口数
第1計算期間	2007年10月22日～2008年 7月 8日	406,000		406,000
第2計算期間	2008年 7月 9日～2009年 7月 8日	294,000		700,000
第3計算期間	2009年 7月 9日～2010年 7月 8日	560,000		1,260,000
第4計算期間	2010年 7月 9日～2011年 7月 8日		17,006	1,242,994
第5計算期間	2011年 7月 9日～2012年 7月 8日		508,614	734,380
第6計算期間	2012年 7月 9日～2013年 7月 8日		196,995	537,385
第7計算期間	2013年 7月 9日～2014年 7月 8日		80,000	457,385
第8計算期間	2014年 7月 9日～2015年 7月 8日		221,000	236,385
第9計算期間	2015年 7月 9日～2016年 7月 8日		45,000	191,385
第10期（中間期）	2016年 7月 9日～2017年 1月 8日		20,000	171,385

本邦外における設定及び解約の実績はありません。

2013年1月29日以前の解約口数は交換口数になります。

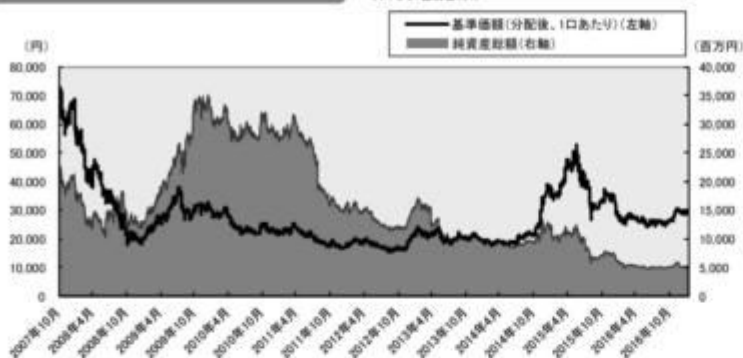
#### 参考情報

< 更新後 >

## 運用実績 (2017年1月31日現在)

### 基準価額・純資産の推移

(日次・設定来)



### 分配の推移

(1口あたり、課税前)

2016年7月	0 円
2015年7月	0 円
2014年7月	0 円
2013年7月	0 円
2012年7月	0 円
設定来累計	0 円

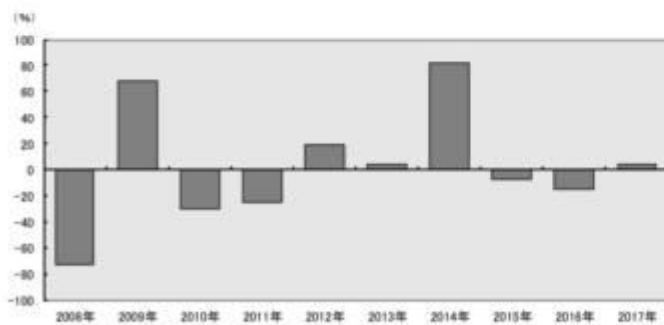
### 主要な資産の状況

#### 銘柄別投資比率

順位	銘柄	投資比率 (%)
1	ニュー・ノムラ・チャイナ・インベストメント・ファンドーチャイナ Aシェアーズ・インデックス・ファンド	80.3
2	上証50指数マザーファンド	19.4

### 年間収益率の推移

(暦年ベース)



- ・ファンドの年間収益率は税引前分配金を再投資して算出。
- ・2017年は年初から運用実績作成基準日までの収益率。

●ファンドの運用実績はあくまで過去の実績であり、将来の運用成果を約束するものではありません。●ファンドの運用状況は、別途、委託会社ホームページで開示している場合があります。

## 第3【ファンドの経理状況】

(1)当ファンドの中間財務諸表は、「中間財務諸表等の用語、様式及び作成方法に関する規則」(昭和52年大蔵省令第38号)(以下「中間財務諸表等規則」という。)ならびに同規則第38条の3および第57条の2の規定により、「投資信託財産の計算に関する規則」(平成12年総理府令第133号)(以下「投資信託財産計算規則」という。)に基づいて作成しております。なお、中間財務諸表に記載している金額は、円単位で表示しております。

(2)当ファンドは、金融商品取引法第193条の2第1項の規定に基づき、第10期中間計算期間(平成28年7月9日から平成29年1月8日まで)の中間財務諸表について、新日本有限責任監査法人による中間監査を受けております。

## 中間財務諸表

## 上海株式指数・上証50連動型上場投資信託

## (1) 中間貸借対照表

	(単位：円)	
	第9期 (平成28年 7月 8日現在)	第10期中間計算期間末 (平成29年 1月 8日現在)
<b>資産の部</b>		
<b>流動資産</b>		
コール・ローン	56,247,239	37,060,656
投資信託受益証券	3,857,519,794	4,028,378,400
親投資信託受益証券	843,822,742	976,759,442
流動資産合計	4,757,589,775	5,042,198,498
<b>資産合計</b>	<b>4,757,589,775</b>	<b>5,042,198,498</b>
<b>負債の部</b>		
<b>流動負債</b>		
未払受託者報酬	1,407,282	1,373,137
未払委託者報酬	20,546,303	20,047,815
未払利息	85	147
その他未払費用	1,382,917	2,389,592
流動負債合計	23,336,587	23,810,691
<b>負債合計</b>	<b>23,336,587</b>	<b>23,810,691</b>
<b>純資産の部</b>		
<b>元本等</b>		
元本	13,293,219,330	11,904,059,330
剰余金		
中間剰余金又は中間欠損金( )	8,558,966,142	6,885,671,523
元本等合計	4,734,253,188	5,018,387,807
<b>純資産合計</b>	<b>4,734,253,188</b>	<b>5,018,387,807</b>
<b>負債純資産合計</b>	<b>4,757,589,775</b>	<b>5,042,198,498</b>

## (2) 中間損益及び剰余金計算書

	(単位：円)	
	第9期中間計算期間 自 平成27年 7月 9日 至 平成28年 1月 8日	第10期中間計算期間 自 平成28年 7月 9日 至 平成29年 1月 8日
<b>営業収益</b>		
受取利息	17,654	-
有価証券売買等損益	2,621,464,369	910,798,248
営業収益合計	2,621,446,715	910,798,248
<b>営業費用</b>		
支払利息	-	9,171
受託者報酬	2,013,948	1,373,137
委託者報酬	29,403,574	20,047,815

	第9期中間計算期間 自 平成27年 7月 9日 至 平成28年 1月 8日	第10期中間計算期間 自 平成28年 7月 9日 至 平成29年 1月 8日
その他費用	1,920,654	1,353,506
営業費用合計	33,338,176	22,783,629
営業利益又は営業損失( )	2,654,784,891	888,014,619
経常利益又は経常損失( )	2,654,784,891	888,014,619
中間純利益又は中間純損失( )	2,654,784,891	888,014,619
一部解約に伴う中間純利益金額の分配額又は一部解約に伴う中間純損失金額の分配額( )	-	-
期首剰余金又は期首欠損金( )	6,472,943,466	8,558,966,142
剰余金増加額又は欠損金減少額	679,475,000	785,280,000
中間一部解約に伴う剰余金増加額又は欠損金減少額	679,475,000	785,280,000
剰余金減少額又は欠損金増加額	-	-
分配金	-	-
中間剰余金又は中間欠損金( )	8,448,253,357	6,885,671,523

## (3) 中間注記表

(重要な会計方針に係る事項に関する注記)

1. 運用資産の評価基準及び評価方法	投資信託受益証券 基準価額で評価しております。 親投資信託受益証券 基準価額で評価しております。
2. 費用・収益の計上基準	有価証券売買等損益 約定日基準で計上しております。
3. 金融商品の時価等に関する事項の補足説明	金融商品の時価には、市場価格に基づく価額のほか、市場価格がない場合には合理的に算定された価額が含まれております。当該価額の算定においては一定の前提条件等を採用しているため、異なる前提条件等によった場合、当該価額が異なることもあります。
4. その他	当ファンドの中間計算期間は、平成28年 7月 9日から平成29年 1月 8日までとなっております。

(中間貸借対照表に関する注記)

第9期 平成28年 7月 8日現在	第10期中間計算期間末 平成29年 1月 8日現在
1. 計算期間の末日における受益権の総数 191,385口	1. 中間計算期間の末日における受益権の総数 171,385口
2. 投資信託財産計算規則第55条の6第1項第10号に規定する額 元本の欠損 8,558,966,142円	2. 投資信託財産計算規則第55条の6第1項第10号に規定する額 元本の欠損 6,885,671,523円
3. 計算期間の末日における1単位当たりの純資産の額 1口当たり純資産額 24,737円	3. 中間計算期間の末日における1単位当たりの純資産の額 1口当たり純資産額 29,281円

(中間損益及び剰余金計算書に関する注記)

第9期中間計算期間 自 平成27年 7月 9日 至 平成28年 1月 8日	第10期中間計算期間 自 平成28年 7月 9日 至 平成29年 1月 8日
該当事項はありません。	1. 追加情報 平成28年1月29日の日本銀行による「マイナス金利付き量的・質的金融緩和」の導入発表後、国内短期金融市場では利回り水準が低下しております。この影響により、利息に相当する額を当ファンドが実質的に負担する場合には受取利息のマイナスまたは支払利息として表示しております。

## （金融商品に関する注記）

## 金融商品の時価等に関する事項

第9期 平成28年 7月 8日現在	第10期中間計算期間末 平成29年 1月 8日現在
<p>1. 貸借対照表計上額、時価及び差額 貸借対照表上の金融商品は原則としてすべて時価で評価しているため、貸借対照表計上額と時価との差額はありませ ん。</p> <p>2. 時価の算定方法 投資信託受益証券 （重要な会計方針に係る事項に関する注記）に記載して おります。 親投資信託受益証券 （重要な会計方針に係る事項に関する注記）に記載して おります。 コール・ローン等の金銭債権及び金銭債務 これらの科目は短期間で決済されるため、帳簿価額は時 価と近似していることから、当該帳簿価額を時価としてお ります。</p>	<p>1. 中間貸借対照表計上額、時価及び差額 中間貸借対照表上の金融商品は原則としてすべて時価で評 価しているため、中間貸借対照表計上額と時価との差額は ありません。</p> <p>2. 時価の算定方法 投資信託受益証券 （重要な会計方針に係る事項に関する注記）に記載して おります。 親投資信託受益証券 （重要な会計方針に係る事項に関する注記）に記載して おります。 コール・ローン等の金銭債権及び金銭債務 これらの科目は短期間で決済されるため、帳簿価額は時 価と近似していることから、当該帳簿価額を時価としてお ります。</p>

## （その他の注記）

## 1 元本の移動

第9期 自 平成27年 7月 9日 至 平成28年 7月 8日	第10期中間計算期間 自 平成28年 7月 9日 至 平成29年 1月 8日
期首元本額 16,418,829,330円	期首元本額 13,293,219,330円
期中追加設定元本額 0円	期中追加設定元本額 0円
期中一部解約元本額 3,125,610,000円	期中一部解約元本額 1,389,160,000円

## 2 デリバティブ取引関係

該当事項はありません。



## （参考）

当ファンドは「上証50指数マザーファンド」受益証券を主要投資対象としており、貸借対照表の資産の部に計上された親投資信託受益証券は、すべて同親投資信託の受益証券です。

なお、以下に記載した状況は監査の対象外となっております。

## 上証50指数マザーファンド

## 貸借対照表

（単位：円）	
（平成29年 1月 8日現在）	
<b>資産の部</b>	
流動資産	
コール・ローン	5,186,130
社債券	971,571,000
流動資産合計	976,757,130
資産合計	976,757,130
<b>負債の部</b>	
流動負債	
未払利息	6
流動負債合計	6
負債合計	6
<b>純資産の部</b>	
元本等	
元本	949,693,187
剰余金	
期末剰余金又は期末欠損金（ ）	27,063,937
元本等合計	976,757,124
純資産合計	976,757,124
負債純資産合計	976,757,130

## 注記表

## （重要な会計方針に係る事項に関する注記）

1. 運用資産の評価基準及び評価方法	社債券 原則として時価で評価しております。 時価評価にあたっては、価格情報会社の提供する価額等で評価しております。
2. 費用・収益の計上基準	有価証券売買等損益 約定日基準で計上しております。
3. 金融商品の時価等に関する事項の補足説明	金融商品の時価には、市場価格に基づく価額のほか、市場価格がない場合には合理的に算定された価額が含まれております。当該価額の算定においては一定の前提条件等を採用しているため、異なる前提条件等によった場合、当該価額が異なることもあります。

## （貸借対照表に関する注記）

平成29年 1月 8日現在
1. 計算期間の末日における1単位当たりの純資産の額

1口当たり純資産額	1.0285円
(10,000口当たり純資産額)	(10,285円)

## (金融商品に関する注記)

## 金融商品の時価等に関する事項

平成29年 1月 8日現在	
1. 貸借対照表計上額、時価及び差額	
貸借対照表上の金融商品は原則としてすべて時価で評価しているため、貸借対照表計上額と時価との差額はありませ ん。	
2. 時価の算定方法	
社債券	(重要な会計方針に係る事項に関する注記)に記載しております。
コール・ローン等の金銭債権及び金銭債務	
これらの科目は短期間で決済されるため、帳簿価額は時価と近似していることから、当該帳簿価額を時価としており ます。	

## (その他の注記)

## 元本の移動及び期末元本額の内訳

平成29年 1月 8日現在	
期首	平成28年 7月 9日
本報告書における開示対象ファンドの期首における当ファンドの元本額	952,610,908円
同期中における追加設定元本額	0円
同期中における一部解約元本額	2,917,721円
期末元本額	949,693,187円
期末元本額の内訳*	
上海株式指数・上証50連動型上場投資信託	949,693,187円

\*は当該親投資信託受益証券を投資対象とする証券投資信託ごとの元本額

## 2 ファンドの現況

## 純資産額計算書

## 上海株式指数・上証50連動型上場投資信託

平成29年 1月31日現在

資産総額	5,100,892,002円
負債総額	3,074,666円
純資産総額( - )	5,097,817,336円
発行済口数	171,385口
1口当たり純資産額( / )	29,745円

## （参考）上証50指数マザーファンド

平成29年 1月31日現在

資産総額	991,349,227円
負債総額	7円
純資産総額（ - ）	991,349,220円
発行済口数	949,693,187口
1口当たり純資産額（ / ）	1.0439円

## （参考）野村マネーポートフォリオ マザーファンド

平成29年 1月31日現在

資産総額	148,082,704円
負債総額	10,021,461円
純資産総額（ - ）	138,061,243円
発行済口数	137,140,856口
1口当たり純資産額（ / ）	1.0067円

## 第三部【委託会社等の情報】

### 第1【委託会社等の概況】

#### 1 委託会社等の概況

< 更新後 >

##### (1) 資本金の額

平成29年2月末現在、17,180百万円

会社が発行する株式総数 20,000,000株

発行済株式総数 5,150,693株

過去5年間における主な資本金の額の増減：該当事項はありません。

##### (2) 会社の機構

###### (a) 会社の意思決定機構

当社は指名委員会等設置会社であり、会社の機関として株主総会、取締役会のほか代表執行役ならびに執行役、指名委員会、監査委員会および報酬委員会をおきますが、代表取締役および監査役会は設けません。各機関の権限は以下のとおりであります。

###### 株主総会

株主により構成され、取締役・会計監査人の選任・解任、剰余金の配当の承認、定款変更・合併等の重要事項の承認等を行います。

###### 取締役会

取締役により構成され、当社の業務につき意思決定を行います。また執行役・代表執行役、各委員会の委員等を選任し、取締役および執行役の職務の執行を監督します。

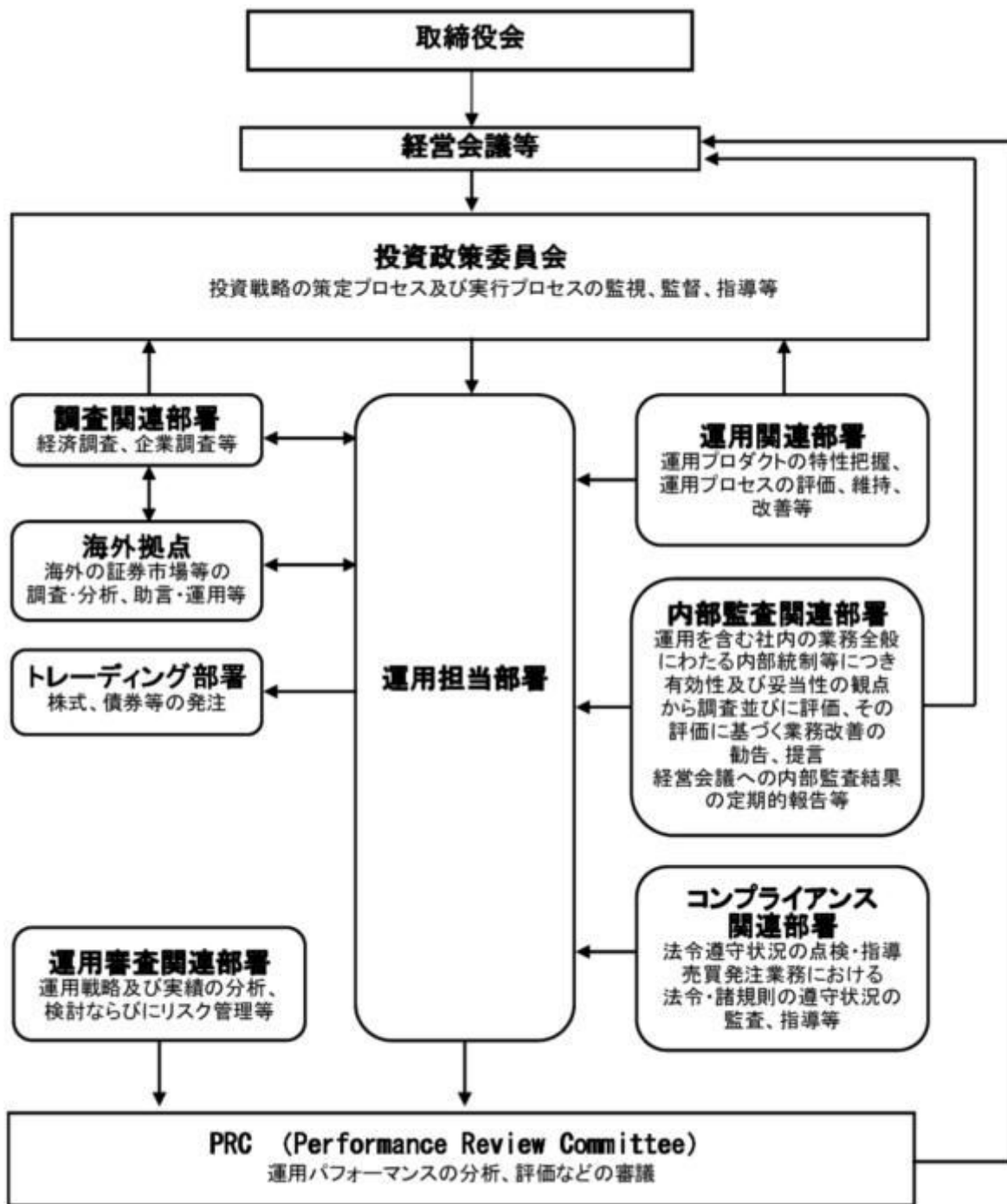
###### 代表執行役・執行役

各執行役は、当社の業務の執行を行います。代表執行役は当社を代表いたします。また取締役会により委任された一定の事項について、代表執行役および執行役で構成される経営会議および執行役会が意思決定を行います。なお、当社は執行役員制度を導入しており、経営会議の構成員には執行役会で選定された執行役員が含まれます。

###### 委員会

取締役3名以上（但し、各委員につき過半数は社外取締役であって執行役でない者）で構成され、イ）指名委員会は、株主総会に提出する取締役の選任・解任・不再任に関する議案の内容を決定し、ロ）報酬委員会は取締役・執行役が受ける個人別の報酬の決定に関する方針を定め、かつそれに従って各報酬の内容を決定し、ハ）監査委員会は取締役・執行役の職務執行の適法性ならびに妥当性に関する監査を行うとともに、株主総会に提出する会計監査人の選任・解任・不再任に関する議案の内容を決定します。

## (b)投資信託の運用体制



## 2 事業の内容及び営業の概況

## &lt;更新後&gt;

「投資信託及び投資法人に関する法律」に定める投資信託委託会社である委託者は、証券投資信託の設定を行うとともに「金融商品取引法」に定める金融商品取引業者としてその運用（投資運用業）を行っています。また「金融商品取引法」に定める第二種金融商品取引業に係る業務の一部及び投資助言業務を行っています。

委託者の運用する証券投資信託は平成29年1月31日現在次の通りです(ただし、親投資信託を除きます。 )。

種類	本数	純資産総額(百万円)
追加型株式投資信託	944	20,435,208
単位型株式投資信託	65	304,170
追加型公社債投資信託	15	6,020,116
単位型公社債投資信託	323	1,937,779
合計	1,347	28,697,272

### 3 委託会社等の経理状況

< 更新後 >

1. 委託会社である野村アセットマネジメント株式会社(以下「委託会社」という)の財務諸表は、「財務諸表等の用語、様式及び作成方法に関する規則」(昭和38年大蔵省令第59号、以下「財務諸表等規則」という)、ならびに同規則第2条の規定に基づき、「金融商品取引業等に関する内閣府令」(平成19年8月6日内閣府令第52号)により作成しております。

委託会社の中間財務諸表は、「中間財務諸表等の用語、様式及び作成方法に関する規則」(昭和52年大蔵省令第38号、以下「中間財務諸表等規則」という)、ならびに同規則第38条及び第57条の規定に基づき、「金融商品取引業等に関する内閣府令」(平成19年8月6日内閣府令第52号)により作成しております。

2. 財務諸表及び中間財務諸表の記載金額は、百万円未満の端数を切り捨てて表示しております。

3. 委託会社は、金融商品取引法第193条の2第1項の規定に基づき、事業年度(平成27年4月1日から平成28年3月31日まで)の財務諸表ならびに中間会計期間(平成28年4月1日から平成28年9月30日まで)の中間財務諸表について、新日本有限責任監査法人の監査及び中間監査を受けております。

#### (1) 貸借対照表

区分	注記番号	前事業年度 (平成27年3月31日)	当事業年度 (平成28年3月31日)
		金額(百万円)	金額(百万円)
(資産の部)			
流動資産			
現金・預金		411	208
金銭の信託		56,824	55,341
有価証券		17,100	24,100
前払金		15	34
前払費用		29	2
未収入金		330	511
未収委託者報酬		12,679	14,131
未収運用受託報酬		7,436	7,309
繰延税金資産		2,594	2,028
その他		73	56

貸倒引当金			9		10
流動資産計			97,486		103,715
固定資産					
有形固定資産			1,322		1,176
建物	2	413		403	
器具備品	2	909		773	
無形固定資産			7,254		7,681
ソフトウェア		7,253		7,680	
その他		1		0	
投資その他の資産			24,840		23,225
投資有価証券		11,593		9,216	
関係会社株式		10,149		10,958	
従業員長期貸付金		30		-	
長期差入保証金		49		45	
長期前払費用		60		49	
前払年金費用		2,776		2,777	
その他		179		176	
貸倒引当金		0		-	
固定資産計			33,417		32,083
資産合計			130,903		135,799

区分	注記 番号	前事業年度 (平成27年3月31日)		当事業年度 (平成28年3月31日)	
		金額(百万円)		金額(百万円)	
(負債の部)					
流動負債					
預り金			118		118
未払金	1		11,602		11,855
未払収益分配金		1		1	
未払償還金		32		31	
未払手数料		4,883		4,537	
その他未払金		6,684		7,284	
未払費用	1		10,221		8,872
未払法人税等			1,961		1,838
前受収益			-		45
賞与引当金			4,558		4,809
外国税支払損失引当金			1,721		-
流動負債計			30,182		27,538
固定負債					
退職給付引当金			2,467		2,708
時効後支払損失引当金			521		526
繰延税金負債			747		68
固定負債計			3,735		3,303
負債合計			33,918		30,842
(純資産の部)					
株主資本			90,092		99,606
資本金			17,180		17,180
資本剰余金			11,729		13,729
資本準備金		11,729		11,729	
その他資本剰余金		-		2,000	

利益剰余金		61,182		68,696
利益準備金		685	685	
その他利益剰余金		60,497	68,011	
別途積立金		24,606	24,606	
繰越利益剰余金		35,890	43,405	
評価・換算差額等		6,893		5,349
その他有価証券評価差額金		6,893		5,349
純資産合計		96,985		104,956
負債・純資産合計		130,903		135,799

## (2) 損益計算書

区分	注記 番号	前事業年度 (自 平成26年 4月 1日 至 平成27年 3月31日)		当事業年度 (自 平成27年 4月 1日 至 平成28年 3月31日)	
		金額(百万円)		金額(百万円)	
営業収益					
委託者報酬			96,159		104,445
運用受託報酬			31,466		31,351
その他営業収益			221		219
営業収益計			127,847		136,016
営業費用					
支払手数料			47,060		46,531
広告宣伝費			823		1,008
公告費			-		0
受益証券発行費			5		5
調査費			28,326		28,068
調査費		1,299		4,900	
委託調査費		27,027		23,167	
委託計算費			1,156		1,148
営業雑経費			3,275		3,899
通信費		193		185	
印刷費		951		969	
協会費		77		78	
諸経費		2,053		2,666	
営業費用計			80,648		80,662
一般管理費					
給料			11,660		11,835
役員報酬	2	289		367	
給料・手当		6,874		6,928	
賞与		4,496		4,539	
交際費			131		124
旅費交通費			472		488
租税公課			501		695
不動産賃借料			1,218		1,230
退職給付費用			723		1,063
固定資産減価償却費			3,120		2,589
諸経費			6,815		7,801



一般管理費計		24,643	25,827
営業利益		22,555	29,526

区分	注記 番号	前事業年度 (自 平成26年4月1日 至 平成27年3月31日)		当事業年度 (自 平成27年4月1日 至 平成28年3月31日)	
		金額(百万円)		金額(百万円)	
営業外収益					
受取配当金	1	4,038		7,323	
受取利息		5		4	
金銭の信託運用益		347		-	
為替差益		-		281	
その他		366		382	
営業外収益計			4,756		7,991
営業外費用					
金銭の信託運用損		-		1,196	
時効後支払損引当金繰入額		28		72	
その他		137		52	
営業外費用計			166		1,321
経常利益			27,146		36,196
特別利益					
投資有価証券等売却益		794		50	
株式報酬受入益		142		96	
特別利益計			936		146
特別損失					
投資有価証券売却損		-		95	
投資有価証券等評価損		91		-	
固定資産除却損	3	357		60	
外国税支払損失引当金繰入額		1,721		-	
特別損失計			2,169		156
税引前当期純利益			25,913		36,186
法人税、住民税及び事業税			8,433		9,806
法人税等調整額			2,488		744
当期純利益			19,967		25,635

## (3) 株主資本等変動計算書

前事業年度(自 平成26年4月1日 至 平成27年3月31日)

(単位：百万円)

	株主資本							株主 資本 合計
	資本金	資本剰余金		利益 準備金	利益剰余金		利益 剰余金 合計	
		資本 準備金	資本 剰余金 合計		その他利益剰余金			
					別途 積立金	繰 越 利益 剰余金		

当期首残高	17,180	11,729	11,729	685	24,606	26,048	51,339	80,249
会計方針の変更による累積的影響額						81	81	81
会計方針の変更を反映した当期首残高	17,180	11,729	11,729	685	24,606	25,966	51,258	80,168
当期変動額								
剰余金の配当						10,043	10,043	10,043
当期純利益						19,967	19,967	19,967
株主資本以外の項目の当期変動額(純額)								
当期変動額合計	-	-	-	-	-	9,923	9,923	9,923
当期末残高	17,180	11,729	11,729	685	24,606	35,890	61,182	90,092

(単位：百万円)

	評価・換算差額等		純資産合計
	その他有価証券評価差額金	評価・換算差額等合計	
当期首残高	6,679	6,679	86,929
会計方針の変更による累積的影響額			81
会計方針の変更を反映した当期首残高	6,679	6,679	86,847
当期変動額			
剰余金の配当			10,043
当期純利益			19,967
株主資本以外の項目の当期変動額(純額)	213	213	213
当期変動額合計	213	213	10,137
当期末残高	6,893	6,893	96,985

当事業年度(自 平成27年4月1日 至 平成28年3月31日)

(単位：百万円)

	株主資本			
	資本剰余金		利益剰余金	
				その他利益剰余金

	資本金	資本準備金	その他資本剰余金	資本剰余金合計	利益準備金	別途積立金	繰越利益剰余金	利益剰余金合計	株主資本合計
当期首残高	17,180	11,729	-	11,729	685	24,606	35,890	61,182	90,092
当期変動額									
剰余金の配当							19,933	19,933	19,933
当期純利益							25,635	25,635	25,635
合併による増加			2,000	2,000			144	144	2,144
吸収分割による増加							1,668	1,668	1,668
株主資本以外の項目の当期変動額（純額）									
当期変動額合計	-	-	2,000	2,000	-	-	7,514	7,514	9,514
当期末残高	17,180	11,729	2,000	13,729	685	24,606	43,405	68,696	99,606

(単位：百万円)

	評価・換算差額等		純資産合計
	その他有価証券評価差額金	評価・換算差額等合計	
当期首残高	6,893	6,893	96,985
当期変動額			
剰余金の配当			19,933
当期純利益			25,635
合併による増加			2,144
吸収分割による増加			1,668
株主資本以外の項目の当期変動額（純額）	1,543	1,543	1,543
当期変動額合計	1,543	1,543	7,971
当期末残高	5,349	5,349	104,956

## [重要な会計方針]

1. 有価証券の評価基準及び評価方法	<p>(1) 子会社株式及び関連会社株式 ... 移動平均法による原価法</p> <p>(2) その他有価証券  時価のあるもの ... 決算期末日の市場価格等に基づく時価法  (評価差額は全部純資産直入法により処理し、売却原価は移動平均法により算定しております。)  時価のないもの ... 移動平均法による原価法</p>
--------------------	--

2. 金銭の信託の評価基準及び評価方法	時価法								
3. 固定資産の減価償却の方法	<p>(1) 有形固定資産 定率法を採用しております。ただし、平成10年4月1日以降に取得した建物(附属設備を除く)については、定額法を採用しております。 主な耐用年数は以下の通りであります。</p> <table data-bbox="687 353 986 479"> <tr> <td>建物</td> <td>38～50年</td> </tr> <tr> <td>附属設備</td> <td>8～15年</td> </tr> <tr> <td>構築物</td> <td>20年</td> </tr> <tr> <td>器具備品</td> <td>4～15年</td> </tr> </table> <p>(2) 無形固定資産及び投資その他の資産 定額法を採用しております。なお、自社利用のソフトウェアについては、社内における利用可能期間(5年)に基づく定額法によっております。</p>	建物	38～50年	附属設備	8～15年	構築物	20年	器具備品	4～15年
建物	38～50年								
附属設備	8～15年								
構築物	20年								
器具備品	4～15年								
4. 引当金の計上基準	<p>(1) 貸倒引当金 一般債権については貸倒実績率により、貸倒懸念債権等特定の債権については個別に回収可能性を検討し、回収不能見込額を計上しております。</p> <p>(2) 賞与引当金 賞与の支払いに備えるため、支払見込額を計上しております。</p> <p>(3) 退職給付引当金 従業員の退職給付に備えるため、退職一時金及び確定給付型企业年金について、当事業年度末における退職給付債務及び年金資産の見込額に基づき計上しております。 退職給付見込額の期間帰属方法 退職給付債務の算定にあたり、退職給付見込額を当事業年度末までの期間に帰属させる方法については、給付算定式基準によっております。 数理計算上の差異及び過去勤務費用の費用処理方法 確定給付型企业年金に係る数理計算上の差異は、その発生時の従業員の平均残存勤務期間以内の一定の年数による定額法により、発生した事業年度の翌期から費用処理することとしております。また、退職一時金に係る数理計算上の差異は、発生した事業年度の翌期に一括して費用処理することとしております。 退職一時金及び確定給付型企业年金に係る過去勤務費用は、その発生時の従業員の平均残存勤務期間以内の一定の年数による定額法により、発生した事業年度から費用処理することとしております。</p> <p>(4) 時効後支払損引当金 時効成立のため利益計上した収益分配金及び償還金について、受益者からの今後の支払請求に備えるため、過去の支払実績に基づく将来の支払見込額を計上しております。</p> <p>(5) 外国税支払損失引当金 将来発生する可能性のある外国税額のうち、当社において見込まれる負担所要額を計上しております。</p>								
5. 消費税等の会計処理方法	<p>消費税及び地方消費税の会計処理は、税抜き方式によっており、控除対象外消費税及び地方消費税は、当期の費用として処理しております。</p>								
6. 連結納税制度の適用	<p>連結納税制度を適用しております。</p>								

## [注記事項]

## 貸借対照表関係

前事業年度末 (平成27年3月31日)	当事業年度末 (平成28年3月31日)
1. 関係会社に対する資産及び負債 区分掲記されたもの以外で各科目に含まれているものは、次のとおりであります。	1. 関係会社に対する資産及び負債 区分掲記されたもの以外で各科目に含まれているものは、次のとおりであります。
未払金 4,979百万円	未払金 5,894百万円
未払費用 1,411	未払費用 1,151
2. 有形固定資産より控除した減価償却累計額	2. 有形固定資産より控除した減価償却累計額
建物 607百万円	建物 641百万円
器具備品 3,052	器具備品 3,132
合計 3,659	合計 3,774

## 損益計算書関係

前事業年度 (自 平成26年4月1日 至 平成27年3月31日)	当事業年度 (自 平成27年4月1日 至 平成28年3月31日)
1. 関係会社に係る注記 区分掲記されたもの以外で関係会社に対するものは、次のとおりであります。	1. 関係会社に係る注記 区分掲記されたもの以外で関係会社に対するものは、次のとおりであります。
受取配当金 3,966百万円	受取配当金 7,081百万円
2. 役員報酬の範囲額 役員報酬は報酬委員会決議に基づき支給されております。	2. 役員報酬の範囲額 (同左)
3. 固定資産除却損	3. 固定資産除却損
建物 円 - 百万	建物 1百万円
器具備品 15	器具備品 4
ソフトウェア 342	ソフトウェア 54
ア	ア
合計 357	合計 60

## 株主資本等変動計算書関係

前事業年度(自 平成26年4月1日 至 平成27年3月31日)

## 1. 発行済株式の種類及び総数に関する事項

株式の種類	当事業年度期首株式数	当事業年度増加株式数	当事業年度減少株式数	当事業年度末株式数
普通株式	5,150,693株	-	-	5,150,693株

## 2. 剰余金の配当に関する事項

## (1) 配当金支払額

平成26年5月14日開催の取締役会において、次のとおり決議しております。

## 普通株式の配当に関する事項

配当金の総額	10,043百万円
配当の原資	利益剰余金
1株当たり配当額	1,950円
基準日	平成26年3月31日
効力発生日	平成26年6月2日

## (2) 基準日が当事業年度に属する配当のうち、配当の効力発生日が翌事業年度となるもの

平成27年5月15日開催の取締役会において、次のとおり決議しております。

## 普通株式の配当に関する事項

配当金の総額	19,933百万円
配当の原資	利益剰余金
1株当たり配当額	3,870円
基準日	平成27年3月31日
効力発生日	平成27年6月26日

当事業年度(自 平成27年4月1日 至 平成28年3月31日)

## 1. 発行済株式の種類及び総数に関する事項

株式の種類	当事業年度期首株式数	当事業年度増加株式数	当事業年度減少株式数	当事業年度末株式数
普通株式	5,150,693株	-	-	5,150,693株

## 2. 剰余金の配当に関する事項

## (1) 配当金支払額

平成27年5月15日開催の取締役会において、次のとおり決議しております。

## 普通株式の配当に関する事項

配当金の総額	19,933百万円
配当の原資	利益剰余金
1株当たり配当額	3,870円
基準日	平成27年3月31日
効力発生日	平成27年6月26日

## (2) 基準日が当事業年度に属する配当のうち、配当の効力発生日が翌事業年度となるもの

平成28年5月13日開催の取締役会において、次のとおり決議しております。

## 普通株式の配当に関する事項

配当金の総額	34,973百万円
配当の原資	利益剰余金
1株当たり配当額	6,790円
基準日	平成28年3月31日
効力発生日	平成28年6月24日

## 金融商品関係

前事業年度(自 平成26年4月1日 至 平成27年3月31日)

## 1. 金融商品の状況に関する事項

## (1) 金融商品に対する取組方針

当社は、投資信託の運用を業として行っており、自らが運用する投資信託の商品性維持等を目的として、当該投資信託を特定金外信託を通じ保有しております。特定金外信託を通じ行っているデリバティブ取引については、保有する投資信託にかかる将来の為替及び価格の変動によるリスクの軽減を目的としているため、投資信託保有残高の範囲内で行うこととし、投機目的のためのデリバティブ取引は行わない方針であります。

なお、余資運用に関しては、譲渡性預金等安全性の高い金融資産で運用し、資金調達に関しては、親会社である野村ホールディングス株式会社及びその他の金融機関からの短期借入による方針であります。

## （２）金融商品の内容及びそのリスク並びにリスク管理体制

特定金外信託を通じ保有している投資信託につきましては、為替変動リスクや価格変動リスクに晒されておりますが、その大部分については為替予約、株価指数先物、債券先物、スワップ取引などのデリバティブ取引によりヘッジしております。また、株式につきましては、政策投資として、あるいは業務上の関係維持を目的として保有しておりますが、価格変動リスクに晒されております。有価証券及び投資有価証券並びに金銭の信託については財務部が管理しており、定期的に時価や発行体の財務状況を把握し、その内容を経営に報告しております。

デリバティブ取引の実行及び管理については、財務部及び運用調査本部で行っております。デリバティブ取引については、取引相手先として高格付を有する金融機関に限定しているため信用リスクはほとんどないと認識しております。財務部は月に一度デリバティブ取引の内容を含んだ財務報告を経営会議で行っております。

また、営業債権である未収委託者報酬は、投資信託約款に基づき、信託財産から委託者に対して支払われる信託報酬の未払金額であり、信託財産は受託銀行において分別保管されているため、信用リスクはほとんどないと認識しております。

## ２．金融商品の時価等に関する事項

平成27年3月31日における貸借対照表計上額、時価、及びこれらの差額については次のとおりです。なお、時価を把握することが極めて困難と認められるものは、次表には含めておりません。

(単位：百万円)

	貸借対照表計上額	時価	差額
(1)現金・預金	411	411	-
(2)金銭の信託	56,824	56,824	-
(3)未収委託者報酬	12,679	12,679	-
(4)有価証券及び投資有価証券	27,398	27,398	-
その他有価証券	27,398	27,398	-
(5)関係会社株式	3,064	196,109	193,045
資産計	100,378	293,423	193,045
(6)未払金	11,602	11,602	-
未払収益分配金	1	1	-
未払償還金	32	32	-
未払手数料	4,883	4,883	-
その他未払金	6,684	6,684	-
(7)未払費用	10,221	10,221	-

(8)未払法人税等	1,961	1,961	-
負債計	23,784	23,784	-

注1：金融商品の時価の算定方法並びに有価証券に関する事項

(1) 現金・預金

短期間で決済されるため、時価は帳簿価額とほぼ等しいことから、当該帳簿価額によっております。

(2) 金銭の信託

信託財産は、主として投資信託、デリバティブ取引、その他の資産（コールローン・委託証拠金等）で構成されております。これらの時価について投資信託については基準価額、デリバティブ取引に関しては、上場デリバティブ取引は取引所の価格、為替予約取引は先物為替相場、店頭デリバティブ取引は取引先金融機関から提示された価格等によっております。また、その他の資産については短期間で決済されるため、時価は帳簿価額とほぼ等しいことから、当該帳簿価額によっております。

(3)未収委託者報酬

短期間で決済されるため、時価は帳簿価額とほぼ等しいことから、当該帳簿価額によっております。

(4) 有価証券及び投資有価証券

その他有価証券

これらの時価について、株式は取引所の価格によっております。また、譲渡性預金は短期間で決済されるため、時価は帳簿価額とほぼ等しいことから、当該帳簿価額によっております。

また、保有目的ごとの有価証券に関する注記事項については、「有価証券関係」注記を参照ください。

(5) 関係会社株式

取引所の価格によっております。

(6) 未払金、(7) 未払費用、(8) 未払法人税等

これらは短期間で決済されるため、時価は帳簿価額とほぼ等しいことから、当該帳簿価額によっております。

注2：非上場株式等（貸借対照表計上額：投資有価証券1,294百万円、関係会社株式7,085百万円）は、市場価格がなく、かつ将来キャッシュフローを見積もることなどができず、時価を把握することが極めて困難と認められるため、「有価証券及び投資有価証券」には含めておりません。なお、当事業年度において、非上場株式について90百万円減損処理を行っております。

注3：金銭債権及び満期のある有価証券の決算日後の償還予定額

(単位：百万円)

	1年以内	1年超 5年以内	5年超 10年以内	10年超
預金	411	-	-	-
金銭の信託	56,824	-	-	-



未収委託者報酬	12,679	-	-	-
有価証券	17,100	-	-	-
合計	87,015	-	-	-

当事業年度（自 平成27年4月1日 至 平成28年3月31日）

## 1. 金融商品の状況に関する事項

### （1）金融商品に対する取組方針

当社は、投資信託の運用を業として行っており、自社が運用する投資信託の商品性維持等を目的として、当該投資信託を特定金外信託を通じ保有しております。特定金外信託を通じ行っているデリバティブ取引については、保有する投資信託にかかる将来の為替及び価格の変動によるリスクの軽減を目的としているため、投資信託保有残高の範囲内で行うこととし、投機目的のためのデリバティブ取引は行わない方針であります。

なお、余資運用に関しては、譲渡性預金等安全性の高い金融資産で運用し、資金調達に関しては、親会社である野村ホールディングス株式会社及びその他の金融機関からの短期借入による方針であります。

### （2）金融商品の内容及びそのリスク並びにリスク管理体制

特定金外信託を通じ保有している投資信託につきましては、為替変動リスクや価格変動リスクに晒されておりますが、その大部分については為替予約、株価指数先物、債券先物、スワップ取引などのデリバティブ取引によりヘッジしております。また、株式につきましては、政策投資として、あるいは業務上の関係維持を目的として保有しておりますが、価格変動リスクに晒されております。有価証券及び投資有価証券並びに金銭の信託については財務部が管理しており、定期的に時価や発行体の財務状況を把握し、その内容を経営に報告しております。

デリバティブ取引の実行及び管理については、財務部及び運用調査本部で行っております。デリバティブ取引については、取引相手先として高格付を有する金融機関に限定しているため信用リスクはほとんどないと認識しております。財務部は月に一度デリバティブ取引の内容を含んだ財務報告を経営会議で行っております。

また、営業債権である未収委託者報酬は、投資信託約款に基づき、信託財産から委託者に対して支払われる信託報酬の未払金額であり、信託財産は受託銀行において分別保管されているため、信用リスクはほとんどないと認識しております。

## 2. 金融商品の時価等に関する事項

平成28年3月31日における貸借対照表計上額、時価、及びこれらの差額については次のとおりです。なお、時価を把握することが極めて困難と認められるものは、次表には含めておりません。

（単位：百万円）

	貸借対照表計上額	時価	差額
(1)現金・預金	208	208	-
(2)金銭の信託	55,341	55,341	-
(3)未収委託者報酬	14,131	14,131	-
(4)未収運用受託報酬	7,309	7,309	-

(5)有価証券及び投資有価証券	32,071	32,071	-
その他有価証券	32,071	32,071	-
(6)関係会社株式	3,064	180,880	177,816
資産計	112,127	289,944	177,816
(7)未払金	11,855	11,855	-
未払収益分配金	1	1	-
未払償還金	31	31	-
未払手数料	4,537	4,537	-
その他未払金	7,284	7,284	-
(8)未払費用	8,872	8,872	-
(9)未払法人税等	1,838	1,838	-
負債計	22,566	22,566	-

注1：金融商品の時価の算定方法並びに有価証券に関する事項

(1) 現金・預金

短期間で決済されるため、時価は帳簿価額とほぼ等しいことから、当該帳簿価額によっております。

(2) 金銭の信託

信託財産は、主として投資信託、デリバティブ取引、その他の資産（コールローン・委託証拠金等）で構成されております。これらの時価について投資信託については基準価額、デリバティブ取引に関しては、上場デリバティブ取引は取引所の価格、為替予約取引は先物為替相場、店頭デリバティブ取引は取引先金融機関から提示された価格等によっております。また、その他の資産については短期間で決済されるため、時価は帳簿価額とほぼ等しいことから、当該帳簿価額によっております。

(3)未収委託者報酬、(4)未収運用受託報酬

これらは短期間で決済されるため、時価は帳簿価額とほぼ等しいことから、当該帳簿価額によっております。

(5) 有価証券及び投資有価証券

    その他有価証券

これらの時価について、株式は取引所の価格によっております。また、譲渡性預金は短期間で決済されるため、時価は帳簿価額とほぼ等しいことから、当該帳簿価額によっております。

また、保有目的ごとの有価証券に関する注記事項については、「有価証券関係」注記を参照ください。

(6) 関係会社株式

取引所の価格によっております。

(7) 未払金、(8) 未払費用、(9) 未払法人税等

これらは短期間で決済されるため、時価は帳簿価額とほぼ等しいことから、当該帳簿価額によっております。

注2：非上場株式等（貸借対照表計上額：投資有価証券1,245百万円、関係会社株式7,894百万円）は、市場価

格がなく、かつ将来キャッシュフローを見積もることなどができず、時価を把握することが極めて困難と認められるため、「有価証券及び投資有価証券」には含めておりません。

注3：金銭債権及び満期のある有価証券の決算日後の償還予定額

(単位：百万円)

	1年以内	1年超 5年以内	5年超 10年以内	10年超
預金	208	-	-	-
金銭の信託	55,341	-	-	-
未収委託者報酬	14,131	-	-	-
未収運用受託報酬	7,309	-	-	-
有価証券	24,100	-	-	-
合計	101,091	-	-	-

有価証券関係

前事業年度（自 平成26年4月1日 至 平成27年3月31日）

1．売買目的有価証券(平成27年3月31日)

該当事項はありません。

2．満期保有目的の債券(平成27年3月31日)

該当事項はありません。

3．子会社株式及び関連会社株式(平成27年3月31日)

区分	貸借対照表 計上額 (百万円)	時価 (百万円)	差額 (百万円)
関連会社株式	3,064	196,109	193,045
合計	3,064	196,109	193,045

4．その他有価証券(平成27年3月31日)

区分	貸借対照表 計上額 (百万円)	取得原価 (百万円)	差額 (百万円)
貸借対照表計上額が取得原価を超えるもの			
株式	10,298	282	10,015
小計	10,298	282	10,015
貸借対照表計上額が取得原価を超えないもの			
譲渡性預金	17,100	17,100	-

小計	17,100	17,100	-
合計	27,398	17,382	10,015

## 5．事業年度中に売却したその他有価証券（自 平成26年4月1日 至 平成27年3月31日）

区分	売却額(百万円)	売却益の合計額(百万円)	売却損の合計額(百万円)
株式	800	790	-
合計	800	790	-

（注）投資信託の「売却額」及び「売却損の合計額」は償還によるものであります。

## 当事業年度（自 平成27年4月1日 至 平成28年3月31日）

## 1．売買目的有価証券(平成28年3月31日)

該当事項はありません。

## 2．満期保有目的の債券(平成28年3月31日)

該当事項はありません。

## 3．子会社株式及び関連会社株式(平成28年3月31日)

区分	貸借対照表 計上額 (百万円)	時価 (百万円)	差額 (百万円)
関連会社株式	3,064	180,880	177,816
合計	3,064	180,880	177,816

## 4．その他有価証券(平成28年3月31日)

区分	貸借対照表 計上額 (百万円)	取得原価 (百万円)	差額 (百万円)
貸借対照表計上額が取得原価を超えるもの			
株式	7,971	282	7,688
小計	7,971	282	7,688
貸借対照表計上額が取得原価を超えないもの			
譲渡性預金	24,100	24,100	-
小計	24,100	24,100	-
合計	32,071	24,382	7,688

## 5．事業年度中に売却したその他有価証券（自 平成27年4月1日 至 平成28年3月31日）

区分	売却額(百万円)	売却益の合計額(百万円)	売却損の合計額(百万円)
株式	135	-	95
合計	135	-	95

## 退職給付関係

前事業年度(自 平成26年4月1日 至 平成27年3月31日)	
1. 採用している退職給付制度の概要	
当社は、確定給付型の制度として確定給付型企业年金制度及び退職一時金制度を、また確定拠出型の制度として確定拠出年金制度を設けております。	
2. 確定給付制度	
(1) 退職給付債務の期首残高と期末残高の調整表	
退職給付債務の期首残高	15,680 百万円
会計方針の変更による累積的影響額	127
会計方針の変更を反映した期首残高	15,808
勤務費用	746
利息費用	213
数理計算上の差異の発生額	1,128
退職給付の支払額	724
その他	46
退職給付債務の期末残高	17,218
(2) 年金資産の期首残高と期末残高の調整表	
年金資産の期首残高	14,786 百万円
期待運用収益	369
数理計算上の差異の発生額	975
事業主からの拠出額	558
退職給付の支払額	573
年金資産の期末残高	16,117
(3) 退職給付債務及び年金資産の期末残高と貸借対照表に計上された退職給付引当金及び前払年金費用の調整表	
積立型制度の退職給付債務	14,474 百万円
年金資産	16,117
	1,643
非積立型制度の退職給付債務	2,743
未積立退職給付債務	1,100
未認識数理計算上の差異	1,861
未認識過去勤務費用	451
貸借対照表上に計上された負債と資産の純額	309
退職給付引当金	2,467
前払年金費用	2,776
貸借対照表上に計上された負債と資産の純額	309
(4) 退職給付費用及びその内訳項目の金額	
勤務費用	746 百万円
利息費用	213
期待運用収益	369
数理計算上の差異の費用処理額	24
過去勤務費用の費用処理額	40
その他	24
確定給付制度に係る退職給付費用	550

## (5) 年金資産に関する事項

## 年金資産の主な内容

年金資産合計に対する主な分類毎の比率は、次の通りです。

債券	31%
株式	13%
受益証券等	29%
生保一般勘定	21%
その他	6%
合計	100%

## 長期期待運用収益率の設定方法

年金資産の長期期待運用収益率を決定するため、現在及び予想される年金資産の配分と、年金資産を構成する多様な資産からの現在及び将来期待される長期の収益率を考慮しております。

## (6) 数理計算上の計算基礎に関する事項

当事業年度末における主要な数理計算上の計算基礎

確定給付型企業年金制度の割引率	1.1%
退職一時金制度の割引率	0.8%
長期期待運用収益率	2.5%

## 3. 確定拠出制度

当社の確定拠出制度への要拠出額は、172百万円でした。

当事業年度(自 平成27年4月1日 至 平成28年3月31日)

## 1. 採用している退職給付制度の概要

当社は、確定給付型の制度として確定給付型企業年金制度及び退職一時金制度を、また確定拠出型の制度として確定拠出年金制度を設けております。

## 2. 確定給付制度

## (1) 退職給付債務の期首残高と期末残高の調整表

退職給付債務の期首残高	17,218 百万円
勤務費用	811
利息費用	181
数理計算上の差異の発生額	1,150
退職給付の支払額	654
その他	13
退職給付債務の期末残高	18,692

## (2) 年金資産の期首残高と期末残高の調整表

年金資産の期首残高	16,117 百万円
期待運用収益	402
数理計算上の差異の発生額	711
事業主からの拠出額	511
退職給付の支払額	555
年金資産の期末残高	15,764

## (3) 退職給付債務及び年金資産の期末残高と貸借対照表に計上された退職給付引当金

## 及び前払年金費用の調整表

積立型制度の退職給付債務	15,775 百万円
年金資産	15,764
	11
非積立型制度の退職給付債務	2,917
未積立退職給付債務	2,928
未認識数理計算上の差異	3,409
未認識過去勤務費用	411
貸借対照表上に計上された負債と資産の純額	69
退職給付引当金	2,708
前払年金費用	2,777
貸借対照表上に計上された負債と資産の純額	69

## (4) 退職給付費用及びその内訳項目の金額

勤務費用	811 百万円
利息費用	181
期待運用収益	402
数理計算上の差異の費用処理額	314
過去勤務費用の費用処理額	40
確定給付制度に係る退職給付費用	863

## (5) 年金資産に関する事項

## 年金資産の主な内容

年金資産合計に対する主な分類毎の比率は、次の通りです。

債券	43%
株式	43%
生保一般勘定	13%
その他	1%
合計	100%

## 長期期待運用収益率の設定方法

年金資産の長期期待運用収益率を決定するため、現在及び予想される年金資産の配分と、年金資産を構成する多様な資産からの現在及び将来期待される長期の収益率を考慮しております。

## (6) 数理計算上の計算基礎に関する事項

当事業年度末における主要な数理計算上の計算基礎

確定給付型企业年金制度の割引率	0.7%
退職一時金制度の割引率	0.5%
長期期待運用収益率	2.5%

## 3. 確定拠出制度

当社の確定拠出制度への要拠出額は、191百万円でした。

## 税効果会計関係

前事業年度末 (平成27年3月31日)	当事業年度末 (平成28年3月31日)
------------------------	------------------------

1. 繰延税金資産及び繰延税金負債の発生の主な原因別の内訳		1. 繰延税金資産及び繰延税金負債の発生の主な原因別の内訳	
繰延税金資産	百万円	繰延税金資産	百万円
関係会社株式評価減	1,784	関係会社株式評価減	1,676
賞与引当金	1,504	賞与引当金	1,490
退職給付引当金	789	退職給付引当金	839
所有株式税務簿価通算差異	690	所有株式税務簿価通算差異	669
投資有価証券評価減	475	投資有価証券評価減	460
未払事業税	387	未払事業税	350
ゴルフ会員権評価減	296	ゴルフ会員権評価減	240
減価償却超過額	186	減価償却超過額	177
時効後支払損引当金	166	時効後支払損引当金	163
子会社株式売却損	153	子会社株式売却損	148
関連会社株式譲渡益	169	関連会社株式譲渡益	120
未払社会保険料	92	未払社会保険料	89
外国税支払損失引当金	567	外国税支払損失引当金	-
その他	214	その他	251
繰延税金資産小計	7,479	繰延税金資産小計	6,678
評価性引当額	1,500	評価性引当額	1,453
繰延税金資産合計	5,979	繰延税金資産合計	5,224
繰延税金負債		繰延税金負債	
その他有価証券評価差額金	3,243	その他有価証券評価差額金	2,403
前払年金費用	888	前払年金費用	861
繰延税金負債合計	4,132	繰延税金負債合計	3,264
繰延税金負債の純額	1,847	繰延税金資産の純額	1,959
2. 法定実効税率と税効果会計適用後の法人税等の負担率との差異の原因となった主な項目別の内訳		2. 法定実効税率と税効果会計適用後の法人税等の負担率との差異の原因となった主な項目別の内訳	
法定実効税率	36.0%	法定実効税率	33.0%
(調整)		(調整)	
交際費等永久に損金に算入されない項目	0.2%	交際費等永久に損金に算入されない項目	0.2%
受取配当金等永久に益金に算入されない項目	6.0%	受取配当金等永久に益金に算入されない項目	6.2%
住民税等均等割	0.0%	住民税等均等割	0.0%
タックスヘイブン税制	1.2%	タックスヘイブン税制	0.8%
外国税額控除	0.2%	外国税額控除	0.2%
外国子会社からの受取配当に係る外国源泉税	-%	外国子会社からの受取配当に係る外国源泉税	0.7%
税率変更による期末繰延税金資産の減額修正	1.8%	税率変更による期末繰延税金資産の減額修正	0.4%
評価性引当額	7.3%	評価性引当額	0.0%
その他	2.8%	その他	0.4%
税効果会計適用後の法人税等の負担率	22.9%	税効果会計適用後の法人税等の負担率	29.1%
3. 法人税等の税率の変更による繰延税金資産及び繰延税金負債の金額の修正		3. 法人税等の税率の変更による繰延税金資産及び繰延税金負債の金額の修正	
「所得税法等の一部を改正する法律」（平成27年法律第9号）が平成27年3月31日に公布され、平成27年4月1日以降に開始する事業年度から法人税率等の引下げ等が行われることとなりました。これに伴い、繰延税金資産及び繰延税金負債の計算に使用する法定実効税率は従来の36%から、平成27年4月1日に開始する事業年度に解消が見込まれる一時差異については33%に、平成28年4月1日に開始する前事業年度以降に解消が見込まれる一時差異については、32%となります。		「所得税法等の一部を改正する法律」（平成28年法律第15号）及び「地方税法等の一部を改正する等の法律」（平成28年法律13号）が平成28年3月29日に成立し、平成28年4月1日以後に開始する事業年度から法人税率等の引下げ等が行われることとなりました。これに伴い、繰延税金資産及び繰延税金負債の計算に使用する法定実効税率は従来の32%から31%となります。	
この税率変更により、繰延税金資産の純額は73百万円減少し、法人税等調整額が479百万円、その他有価証券評価差額金が405百万円、それぞれ増加しております。		この税率変更による財務諸表に与える影響は軽微であります。	

## 企業結合等関係

## 1. 会社分割について



当社は、野村ファンド・リサーチ・アンド・テクノロジー株式会社(以下「NFR&T」)との、平成27年2月18日付吸収分割契約に基づき、NFR&Tの機関投資家顧問事業及びリテール運用関連事業を会社分割により承継いたしました。

## (1) 企業結合の概要

### 会社分割の目的

本件会社分割により、当社は、NFR&Tが行ってきた投資信託の運用・管理に係る事務および機関投資家向けの顧問関連事業をNFR&Tから承継し、野村グループのアセット・マネジメント部門内における営業、運用、管理業務を集約します。ファンドおよび運用会社の分析・評価業務は、NFR&Tが集約して行います。これらの再編により、運用オペレーションの効率化と堅牢性の向上を図り、顧客に対する質の高いサービスの提供が可能となります。また、再編後の当社及びNFR&T両社は、それぞれの専門性を発揮することにより、品質の高い運用商品の提供を行い、投資家の多様なニーズに応えられると判断いたしました。

### 会社分割日程

吸収分割契約締結日	平成27年 2月 18日
機関投資家顧問事業の吸収分割効力発生日	平成27年 7月 1日
リテール運用関連事業の吸収分割効力発生日	平成27年 10月 1日

### 会社分割の方法

当社を分割承継会社とし、NFR&Tを分割会社とする無対価による吸収分割方式であります。

## (2) 実施した会計処理の概要

「企業結合に関する会計基準」(企業会計基準第21号 平成25年9月13日)及び「企業結合会計基準及び事業分離等会計基準に関する適用指針」(企業会計基準適用指針第10号 平成25年9月13日)に基づき、共通支配下の取引として処理しております。

## 2. 吸収合併について

当社は、野村プライベート・エクイティ・キャピタル株式会社(以下「NPEC」)との、平成27年2月18日付吸収合併契約に基づき、NPECを吸収合併いたしました。

## (1) 企業結合の概要

### 吸収合併の目的

運用オペレーションの効率化と堅牢性の向上を図り、顧客に対する質の高いサービスの提供を可能とするためであります。

### 吸収合併日程

吸収合併契約締結日	平成27年 2月 18日
吸収合併効力発生日	平成27年 12月 1日

### 吸収合併の方法

当社を吸収合併存続会社とし、NPECを吸収合併消滅会社とする無対価による吸収合併方式であります。

## (2) 実施した会計処理の概要

「企業結合に関する会計基準」(企業会計基準第21号 平成25年9月13日)及び「企業結合会計基準及び事業分離等会計基準に関する適用指針」(企業会計基準適用指針第10号 平成25年9月13日)に基づき、共通支配下の取引として処理しております。

### セグメント情報等

前事業年度(自 平成26年 4月 1日 至 平成27年 3月31日)

#### 1. セグメント情報

当社は投資運用業の単一セグメントであるため、記載を省略しております。

#### 2. 関連情報

##### (1) 製品・サービスごとの情報

当社の製品・サービス区分の決定方法は、損益計算書の営業収益の区分と同一であることから、製

品・サービスごとの営業収益の記載を省略しております。

## （２）地域ごとの情報

### 売上高

本邦の外部顧客からの営業収益に区分した金額が損益計算書の営業収益の90%を超えるため、地域ごとの営業収益の記載を省略しております。

### 有形固定資産

本邦に所在している有形固定資産の金額が貸借対照表の有形固定資産の金額の90%を超えるため、地域ごとの有形固定資産の記載を省略しております。

## （３）主要な顧客ごとの情報

外部顧客からの営業収益のうち、損益計算書の営業収益の10%以上を占める相手先がないため、主要な顧客ごとの営業収益の記載を省略しております。

当事業年度(自 平成27年4月1日 至 平成28年3月31日)

## 1. セグメント情報

当社は投資運用業の単一セグメントであるため、記載を省略しております。

## 2. 関連情報

### （１）製品・サービスごとの情報

当社の製品・サービス区分の決定方法は、損益計算書の営業収益の区分と同一であることから、製品・サービスごとの営業収益の記載を省略しております。

### （２）地域ごとの情報

#### 売上高

本邦の外部顧客からの営業収益に区分した金額が損益計算書の営業収益の90%を超えるため、地域ごとの営業収益の記載を省略しております。

#### 有形固定資産

本邦に所在している有形固定資産の金額が貸借対照表の有形固定資産の金額の90%を超えるため、地域ごとの有形固定資産の記載を省略しております。

### （３）主要な顧客ごとの情報

外部顧客からの営業収益のうち、損益計算書の営業収益の10%以上を占める相手先がないため、主要な顧客ごとの営業収益の記載を省略しております。

## 関連当事者情報

前事業年度(自 平成26年4月1日 至 平成27年3月31日)

## 1. 関連当事者との取引

### （ア）親会社及び法人主要株主等

該当はありません。

### （イ）子会社等

種類	会社等の名称又は氏名	所在地	資本金	事業の内容又は職業	議決権等の所有(被所有)割合	関連当事者との関係	取引の内容	取引金額(百万円)	科目	期末残高(百万円)

関連会社	株式会社 野村総合 研究所	東京都 千代田 区	18,600 (百万円)	情報 サービス業	(所有) 直接 21.4%	サービス・製 品の購入	自社利用の ソフトウェア開発の委 託等(*1)	3,990	未払費用	547
------	---------------------	-----------------	-----------------	-------------	---------------------	----------------	-------------------------------	-------	------	-----

## (ウ) 兄弟会社等

種類	会社等 の名称又は 氏名	所在地	資本金	事業の内容 又は職業	議決権等 の所有 (被所有)割合	関連当事者 との関係	取引の内容	取引 金額 (百万円)	科目	期末 残高 (百万円)
親会社の 子会社	野村証券 株式会社	東京都 中央区	10,000 (百万円)	証券業		当社投資信託 の募集の取扱 及び売上の取 扱ならびに投 資信託に係る 事務代行の委 託等 役員の兼任	投資信託に 係る事務代 行手数料の 支払(*2)	39,273	未払 手数料	4,182
親会社の 子会社	野村ファン ド・リサー チ・アン ド・テクノ ロジー株式 会社	東京都 中央区	400 (百万円)	投資顧問業		当社投資信託 の運用委託	投資信託の 運用に係る 投資顧問料 の支払 (*3)	1,976	未払費用	815

## (エ) 役員及び個人主要株主等

該当はありません。

(注) 1. 上記の金額のうち、取引金額には消費税等が含まれておらず、期末残高には消費税等が含まれております。

2. 取引条件及び取引条件の決定方針等

(\*1) ソフトウェア開発については、調査・研究に要する費用や開発工数等を勘案し、総合的に決定しております。

(\*2) 投資信託に係る事務代行手数料については、商品性等を勘案し総合的に決定しております。

(\*3) 投資信託の運用に係る投資顧問料については、一般取引条件と同様に決定しております。

## 2. 親会社又は重要な関連会社に関する注記

## (1) 親会社情報

野村ホールディングス㈱（東京証券取引所、名古屋証券取引所、シンガポール証券取引所、  
ニューヨーク証券取引所に上場）

## (2) 重要な関連会社の要約財務諸表

当事業年度において、重要な関連会社は㈱野村総合研究所であり、その要約財務諸表は以下のと  
おりであります。

(百万円)

㈱野村総合研究所

流動資産合計 229,418

固定資産合計 273,220

流動負債合計 87,832

固定負債合計 65,965

純資産合計	348,841
売上高	358,952
税引前当期純利益	51,509
当期純利益	34,167

当事業年度(自 平成27年4月1日 至 平成28年3月31日)

## 1. 関連当事者との取引

### (ア) 親会社及び法人主要株主等

該当はありません。

### (イ) 子会社等

種類	会社等の名称又は氏名	所在地	資本金	事業の内容又は職業	議決権等の所有(被所有)割合	関連当事者との関係	取引の内容	取引金額(百万円)	科目	期末残高(百万円)
関連会社	株式会社野村総合研究所	東京都千代田区	18,600 (百万円)	情報サービス業	(所有)直接20.8%	サービス・製品の購入	自社利用のソフトウェア開発の委託等(*1)	5,058	未払費用	279

### (ウ) 兄弟会社等

種類	会社等の名称又は氏名	所在地	資本金	事業の内容又は職業	議決権等の所有(被所有)割合	関連当事者との関係	取引の内容	取引金額(百万円)	科目	期末残高(百万円)
親会社の子会社	野村証券株式会社	東京都中央区	10,000 (百万円)	証券業		当社投資信託の募集の取扱及び売上の取扱ならびに投資信託に係る事務代行の委託等 役員の兼任	投資信託に係る事務代行手数料の支払(*2)	39,084	未払手数料	3,865
親会社の子会社	野村ファンド・リサーチ・アンド・テクノロジー株式会社	東京都中央区	400 (百万円)	投資顧問業		当社投資信託の運用委託	投資信託の運用に係る投資顧問料の支払(*3)	2,412	未払費用	669

### (エ) 役員及び個人主要株主等

該当はありません。

(注) 1. 上記の金額のうち、取引金額には消費税等が含まれておらず、期末残高には消費税等が含まれております。

2. 取引条件及び取引条件の決定方針等

(\*1) ソフトウェア開発については、調査・研究に要する費用や開発工数等を勘案し、総合的に決定しております。

(\*2) 投資信託に係る事務代行手数料については、商品性等を勘案し総合的に決定しております。

(\*3) 投資信託の運用に係る投資顧問料については、一般取引条件と同様に決定しております。

## 2. 親会社又は重要な関連会社に関する注記

### (1) 親会社情報

野村ホールディングス(株)（東京証券取引所、名古屋証券取引所、シンガポール証券取引所、  
ニューヨーク証券取引所に上場）

### (2) 重要な関連会社の要約財務諸表

当事業年度において、重要な関連会社は(株)野村総合研究所であり、その要約財務諸表は以下の  
とおりであります。

(百万円)	
(株)野村総合研究所	
流動資産合計	239,155
固定資産合計	324,634
流動負債合計	122,933
固定負債合計	55,456
純資産合計	385,400
売上高	352,003
税引前当期純利益	56,508
当期純利益	40,179

### 1株当たり情報

前事業年度 (自 平成26年4月1日 至 平成27年3月31日)		当事業年度 (自 平成27年4月1日 至 平成28年3月31日)	
1株当たり純資産額	18,829円58銭	1株当たり純資産額	20,377円23銭
1株当たり当期純利益	3,876円72銭	1株当たり当期純利益	4,977円07銭
潜在株式調整後1株当たり当期純利益については、潜在株式が存在しないため記載しておりません。		潜在株式調整後1株当たり当期純利益については、潜在株式が存在しないため記載しておりません。	
1株当たり当期純利益の算定上の基礎		1株当たり当期純利益の算定上の基礎	
損益計算書上の当期純利益	19,967百万円	損益計算書上の当期純利益	25,635百万円
普通株式に係る当期純利益	19,967百万円	普通株式に係る当期純利益	25,635百万円
普通株主に帰属しない金額の主要な内訳 該当事項はありません。		普通株主に帰属しない金額の主要な内訳 該当事項はありません。	
普通株式の期中平均株式数	5,150,693株	普通株式の期中平均株式数	5,150,693株

### 中間財務諸表

#### 中間貸借対照表

		平成28年9月30日現在
--	--	--------------

区分	注記 番号	金額(百万円)
(資産の部)		
流動資産		
現金・預金		231
金銭の信託		54,692
有価証券		4,400
未収委託者報酬		13,740
未収運用受託報酬		7,312
繰延税金資産		907
その他		612
貸倒引当金		10
流動資産計		81,887
固定資産		
有形固定資産	1	1,065
無形固定資産		7,506
ソフトウェア		7,505
その他		0
投資その他の資産		21,276
投資有価証券		7,976
関係会社株式		10,341
前払年金費用		2,689
その他		269
固定資産計		29,848
資産合計		111,736

		平成28年9月30日現在
区分	注記 番号	金額(百万円)
(負債の部)		
流動負債		
関係会社短期借入金		7,500
未払収益分配金		1
未払償還金		31
未払手数料		4,386
その他未払金	2	1,424
未払費用		7,900
未払法人税等		759
賞与引当金		2,268
その他		155
流動負債計		24,428
固定負債		
退職給付引当金		2,821
時効後支払損引当金		538
繰延税金負債		1,073
固定負債計		4,432
負債合計		28,860
(純資産の部)		
株主資本		
資本金		78,415
資本剰余金		17,180
資本準備金		13,729
その他資本剰余金		11,729
利益剰余金		2,000
利益準備金		47,505
その他利益剰余金		685
別途積立金		46,820
繰越利益剰余金		24,606
繰越利益剰余金		22,213
評価・換算差額等		4,459
その他有価証券評価差額金		4,459
純資産合計		82,875

負債・純資産合計		111,736
----------	--	---------

## 中間損益計算書

区分	注記 番号	自 平成28年4月1日 至 平成28年9月30日
		金額(百万円)
営業収益		
委託者報酬		46,569
運用受託報酬		14,052
その他営業収益		112
営業収益計		60,735
営業費用		
支払手数料		19,457
調査費		13,191
その他営業費用		3,046
営業費用計		35,695
一般管理費	1	12,666
営業利益		12,373
営業外収益	2	6,027
営業外費用	3	26
経常利益		18,374
特別利益	4	76
税引前中間純利益		18,451
法人税、住民税及び事業税		2,145
法人税等調整額		2,524
中間純利益		13,781

## 中間株主資本等変動計算書

当中間会計期間(自 平成28年4月1日 至 平成28年9月30日)

(単位：百万円)

	株主資本							株主 資本 合計	
	資本金	資本剰余金			利益 準備金	利益剰余金			利益 剰余金 合計
		資本 準備金	その他 資本 剰余金	資本 剰余金 合計		その他利益剰余金			
						別 途 積立金	繰 越 利益 剰余金		

当期首残高	17,180	11,729	2,000	13,729	685	24,606	43,405	68,696	99,606
当中間期変動額									
剰余金の配当							34,973	34,973	34,973
中間純利益							13,781	13,781	13,781
株主資本以外の 項目の当中間期 変動額 (純額)									
当中間期変動額合 計	-	-	-	-	-	-	21,191	21,191	21,191
当中間期末残高	17,180	11,729	2,000	13,729	685	24,606	22,213	47,505	78,415

(単位：百万円)

	評価・換算差額等		純資産合計
	その他有価証券 評価差額金	評価・換算 差額等合計	
当期首残高	5,349	5,349	104,956
当中間期変動額			
剰余金の配当			34,973
中間純利益			13,781
株主資本以外の項目の 当中間期変動額(純額)	889	889	889
当中間期変動額合計	889	889	22,081
当中間期末残高	4,459	4,459	82,875

## [重要な会計方針]

1 有価証券の評価基準及び評価方法	(1) 子会社株式及び関連会社株式...移動平均法による原価法 (2) その他有価証券 時価のあるもの...中間決算日の市場価格等に基づく時価法 (評価差額は全部純資産直入法により処理し、売却原価は移動平均法により算定しております。) 時価のないもの...移動平均法による原価法
2 運用目的の金銭の信託の評価基準及び評価方法	時価法によっております。
3 固定資産の減価償却の方法	(1) 有形固定資産 定率法を採用しております。ただし、平成10年4月1日以降に取得した建物(附属設備を除く)、並びに平成28年4月1日以降に取得した建物附属設備及び構築物については、定額法によっております。  (2) 無形固定資産及び投資その他の資産 定額法を採用しております。なお、自社利用のソフトウェアについては、社内における利用可能期間(5年)に基づく定額法によっております。
4 引当金の計上基準	(1) 貸倒引当金 一般債権については貸倒実績率等により、貸倒懸念債権等特定の債権については個別に回収可能性を検討し、回収不能見込額を計上しております。



	<p>(2) 賞与引当金 賞与の支払に備えるため、支払見込額を計上しております。</p> <p>(3) 退職給付引当金 従業員の退職給付に備えるため、退職一時金及び確定給付型企業年金について、当事業年度末における退職給付債務及び年金資産の見込額に基づき、当中間会計期間末において発生していると認められる額を計上しております。</p> <p>退職給付見込額の期間帰属方法 退職給付債務の算定にあたり、退職給付見込額を当中間会計期間末までの期間に帰属させる方法については、給付算定式基準によっております。</p> <p>数理計算上の差異及び過去勤務費用の費用処理方法 確定給付型企業年金に係る数理計算上の差異は、その発生時の従業員の平均残存勤務期間以内の一定の年数による定額法により、発生した事業年度の翌期から費用処理することとしております。また、退職一時金に係る数理計算上の差異は、発生した事業年度の翌期に一括して費用処理することとしております。</p> <p>退職一時金及び確定給付型企業年金に係る過去勤務費用は、その発生時の従業員の平均残存勤務期間以内の一定の年数による定額法により、発生した事業年度から費用処理することとしております。</p> <p>(4) 時効後支払引当金 時効成立のため利益計上した収益分配金及び償還金について、受益者からの今後の支払請求に備えるため、過去の支払実績に基づく将来の支払見込額を計上しております。</p>
5 消費税等の会計処理	消費税及び地方消費税の会計処理は、税抜き方式によっております。
6 連結納税制度の適用	連結納税制度を適用しております。

## [会計方針の変更]

法人税法の改正に伴い、「平成28年度税制改正に係る減価償却方法の変更に関する実務上の取扱い」（実務対応報告第32号平成28年6月17日）を当中間会計期間に適用し、平成28年4月1日以後に取得した建物附属設備及び構築物に係る減価償却方法を定率法から定額法に変更しております。

なお、当中間会計期間において、中間財務諸表に与える影響額は軽微であります。

## [注記事項]

## 中間貸借対照表関係

平成28年9月30日現在	
1 有形固定資産の減価償却累計額	3,889百万円
2 消費税等の取扱い 仮払消費税等及び仮受消費税等は、相殺のうえ、金額的重要性が乏しいため、流動負債の「その他未払金」に含めて表示しております。	

## 中間損益計算書関係

<p>自 平成28年4月1日 至 平成28年9月30日</p>
-------------------------------------

1	減価償却実施額		
	有形固定資産	115百万円	
	無形固定資産	1,211百万円	
2	営業外収益のうち主要なもの		
	受取配当金	4,882百万円	
	金銭信託運用益	938百万円	
3	営業外費用のうち主要なもの		
	支払利息	11百万円	
	時効後支払損引当金繰入	14百万円	
4	特別利益の内訳		
	投資有価証券等売却益	5百万円	
	関係会社清算益	41百万円	
	株式報酬受入益	30百万円	

## 中間株主資本等変動計算書関係

自 平成28年4月1日 至 平成28年9月30日					
1	発行済株式に関する事項				
	株式の種類	当事業年度期首	増加	減少	当中間会計期間末
	普通株式	5,150,693株	-	-	5,150,693株
2	配当に関する事項				
	配当金支払額				
	平成28年5月13日開催の取締役会において、次のとおり決議しております。				
	・普通株式の配当に関する事項				
	(1) 配当金の総額		34,973百万円		
	(2) 1株当たり配当額		6,790円		
	(3) 基準日		平成28年3月31日		
	(4) 効力発生日		平成28年6月24日		

## 金融商品関係

当中間会計期間（自 平成28年4月1日 至 平成28年9月30日）

## 金融商品の時価等に関する事項

平成28年9月30日における中間貸借対照表計上額、時価、及びこれらの差額については次のとおりです。なお、時価を把握することが極めて困難と認められるものは、次表には含めておりません。

(単位：百万円)

	中間貸借対照表計上額	時価	差額
(1)現金・預金	231	231	-
(2)金銭の信託	54,692	54,692	-
(3)未収委託者報酬	13,740	13,740	-
(4)未収運用受託報酬	7,312	7,312	-
(5)有価証券及び投資有価証券			
その他有価証券	11,173	11,173	-
(6)関係会社株式	3,064	165,608	162,544

資産計	90,215	252,759	162,544
(7)未払金	5,844	5,844	-
未払収益分配金	1	1	-
未払償還金	31	31	-
未払手数料	4,386	4,386	-
その他未払金	1,424	1,424	-
(8)未払費用	7,900	7,900	-
(9)未払法人税等	759	759	-
負債計	22,004	22,044	-

注1：金融商品の時価の算定方法並びに有価証券に関する事項

(1) 現金・預金

短期間で決済されるため、時価は帳簿価額とほぼ等しいことから、当該帳簿価額によっております。

(2) 金銭の信託

信託財産は、主として投資信託、デリバティブ取引、その他の資産（コールローン・委託証拠金等）で構成されております。これらの時価について投資信託については基準価額、デリバティブ取引に関しては、上場デリバティブ取引は取引所の価格、為替予約取引は先物為替相場、店頭デリバティブ取引は取引先金融機関から提示された価格等によっております。また、その他の資産については短期間で決済されるため、時価は帳簿価額とほぼ等しいことから、当該帳簿価額によっております。

(3) 未収委託者報酬、(4) 未収運用受託報酬

これらは短期間で決済されるため、時価は帳簿価額とほぼ等しいことから、当該帳簿価額によっております。

(5) 有価証券及び投資有価証券

その他有価証券

これらの時価について、株式は取引所の価格によっております。また、譲渡性預金は短期間で決済されるため、時価は帳簿価額とほぼ等しいことから、当該帳簿価額によっております。

また、保有目的ごとの有価証券に関する注記事項については、「有価証券関係」注記を参照ください。

(6) 関係会社株式

取引所の価格によっております。

(7) 未払金、(8) 未払費用、(9) 未払法人税等

これらは短期間で決済されるため、時価は帳簿価額とほぼ等しいことから、当該帳簿価額によっております。

注2：非上場株式等（中間貸借対照表計上額：投資有価証券1,202百万円、関係会社株式7,277百万円）は、市場価格がなく、かつ将来キャッシュフローを見積もることなどができず、時価を把握することが極めて困難と認められるため、「(5) 有価証券及び投資有価証券」「(6) 関係会社株式」には含めておりません。

## 有価証券関係

当中間会計期間末（平成28年9月30日）

## 1．満期保有目的の債券(平成28年9月30日)

該当事項はありません。

## 2．子会社株式及び関連会社株式(平成28年9月30日)

区分	中間貸借対照表 計上額 (百万円)	時価 (百万円)	差額 (百万円)
関連会社株式	3,064	165,608	162,544
合計	3,064	165,608	162,544

## 3．その他有価証券(平成28年9月30日)

区分	中間貸借対照表 計上額 (百万円)	取得原価 (百万円)	差額 (百万円)
中間貸借対照表計上額 が取得原価を超えるもの 株式	6,773	282	6,490
小計	6,773	282	6,490
中間貸借対照表計上額 が取得原価を超えない もの 譲渡性預金	4,400	4,400	-
小計	4,400	4,400	-
合計	11,173	4,682	6,490

## セグメント情報等

当中間会計期間(自平成28年4月1日至平成28年9月30日)

## 1．セグメント情報

当社は投資運用業の単一セグメントであるため、記載を省略しております。

## 2．関連情報

## (1) 製品・サービスごとの情報

当社の製品・サービス区分の決定方法は、中間損益計算書の営業収益の区分と同一であることから、製品・サービスごとの営業収益の記載を省略しております。

## (2) 地域ごとの情報

**売上高**

本邦の外部顧客からの営業収益に区分した金額が中間損益計算書の営業収益の90%を超えるため、地域ごとの営業収益の記載を省略しております。

**有形固定資産**

本邦に所在している有形固定資産の金額が中間貸借対照表の有形固定資産の金額の90%を超えるため、地域ごとの有形固定資産の記載を省略しております。

**(3) 主要な顧客ごとの情報**

外部顧客からの営業収益のうち、中間損益計算書の営業収益の10%以上を占める相手先がないため、主要な顧客ごとの営業収益の記載を省略しております。

**1 株当たり情報**

		自 平成28年 4月 1日
		至 平成28年 9月30日
1 株当たり純資産額	16,090円12銭	
1 株当たり中間純利益	2,675円66銭	
(注) 1. 潜在株式調整後 1 株当たり中間純利益につきましては、新株予約権付社債等潜在株式がないため、記載しておりません。		
2. 1 株当たり中間純利益の算定上の基礎は、以下のとおりであります。		
	中間純利益	13,781百万円
	普通株主に帰属しない金額	-
	普通株式に係る中間純利益	13,781百万円
	期中平均株式数	5,150千株

**[ 重要な後発事象 ]**

平成28年10月27日開催の臨時株主総会において、親会社である野村ホールディングス株式会社に対して、保有する株式会社野村総合研究所、株式会社ジャフコ及び朝日火災海上保険株式会社の全株式を剰余金の配当として現物配当（適格現物分配）することを決議し、同日に配当を実施いたしました。

なお、平成28年9月30日現在における有価証券の保有目的は、株式会社野村総合研究所については関連会社株式、株式会社ジャフコ及び朝日火災海上保険株式会社についてはその他有価証券であります。

**1. 配当財産の種類及び帳簿価額**

株式会社野村総合研究所	普通株式	47,725,700株	3,064百万円
株式会社ジャフコ	普通株式	2,304,000株	282百万円
朝日火災海上保険株式会社	普通株式	124,300株	87百万円

**2. 剰余金の配当効力発生日**

平成28年10月27日（木）

**3. 配当原資**

利益剰余金

**第2【その他の関係法人の概況】**

## 1 名称、資本金の額及び事業の内容

&lt; 更新後 &gt;

## (1) 受託者

(a)名称	(b)資本金の額 <sup>*</sup>	(c)事業の内容
三菱UFJ信託銀行株式会社 (再信託受託者：日本マスター トラスト信託銀行株式会社)	324,279百万円	銀行法に基づき銀行業を営むとともに、金融 機関の信託業務の兼営等に関する法律(兼営 法)に基づき信託業務を営んでいます。

\* 平成29年1月末現在

## (2) 販売会社

(a)名称	(b)資本金の額 <sup>*</sup>	(c)事業の内容
野村證券株式会社	10,000百万円	「金融商品取引法」に定める第一種金融商品 取引業を営んでいます。
シティグループ証券株式会社	96,307百万円	

\* 平成29年1月末現在

## 独立監査人の中間監査報告書

平成29年2月17日

野村アセットマネジメント株式会社  
取締役会 御中

## 新日本有限責任監査法人

指定有限責任社員 公認会計士 岩部 俊夫  
業務執行社員指定有限責任社員 公認会計士 森重 俊寛  
業務執行社員

当監査法人は、金融商品取引法第193条の2第1項の規定に基づく監査証明を行うため、「ファンドの経理状況」に掲げられている上海株式指数・上証50連動型上場投資信託の平成28年7月9日から平成29年1月8日までの中間計算期間の中間財務諸表、すなわち、中間貸借対照表、中間損益及び剰余金計算書並びに中間注記表について中間監査を行った。

## 中間財務諸表に対する経営者の責任

経営者の責任は、我が国において一般に公正妥当と認められる中間財務諸表の作成基準に準拠して中間財務諸表を作成し有用な情報を表示することにある。これには、不正又は誤謬による重要な虚偽表示のない中間財務諸表を作成し有用な情報を表示するために経営者が必要と判断した内部統制を整備及び運用することが含まれる。

## 監査人の責任

当監査法人の責任は、当監査法人が実施した中間監査に基づいて、独立の立場から中間財務諸表に対する意見を表明することにある。当監査法人は、我が国において一般に公正妥当と認められる中間監査の基準に準拠して中間監査を行った。中間監査の基準は、当監査法人に中間財務諸表には全体として中間財務諸表の有用な情報の表示に関して投資者の判断を損なうような重要な虚偽表示がないかどうかの合理的な保証を得るために、中間監査に係る監査計画を策定し、これに基づき中間監査を実施することを求めている。

中間監査においては、中間財務諸表の金額及び開示について監査証拠を入手するために年度監査と比べて監査手続の一部を省略した中間監査手続が実施される。中間監査手続は、当監査法人の判断により、不正又は誤謬による中間財務諸表の重要な虚偽表示のリスクの評価に基づいて、分析的手続等を中心とした監査手続に必要に応じて追加の監査手続が選択及び適用される。中間監査の目的は、内部統制の有効性について意見表明するためのものではないが、当監査法人は、リスク評価の実施に際して、状況に応じた適切な中間監査手続を立案するために、中間財務諸表の作成と有用な情報の表示に関連する内部統制を検討する。また、中間監査には、経営者が採用した会計方針及びその適用方法並びに経営者によって行われた見積りの評価も含め中間財務諸表の表示を検討することが含まれる。

当監査法人は、中間監査の意見表明の基礎となる十分かつ適切な監査証拠を入手したと判断している。

## 中間監査意見

当監査法人は、上記の中間財務諸表が、我が国において一般に公正妥当と認められる中間財務諸表の作成基準に準拠して、上海株式指数・上証50連動型上場投資信託の平成29年1月8日現在の信託財産の状態及び同日をもって終了する中間計算期間（平成28年7月9日から平成29年1月8日まで）の損益の状況に関する有用な情報を表示しているものと認める。

## 利害関係

野村アセットマネジメント株式会社及びファンドと当監査法人又は業務執行社員との間には、公認会計士法の規定により記載すべき利害関係はない。

以 上

- 
- (注) 1. 上記は、中間監査報告書の原本に記載された事項を電子化したものであり、その原本は当社が別途保管しております。  
2. XBRLデータは中間監査の対象には含まれていません。

[次へ](#)



## 独立監査人の監査報告書

平成28年6月6日

野村アセットマネジメント株式会社  
取締役会 御中

### 新日本有限責任監査法人

指定有限責任社員  
業務執行社員 公認会計士 岩部俊夫指定有限責任社員  
業務執行社員 公認会計士 森重俊寛指定有限責任社員  
業務執行社員 公認会計士 櫻井雄一郎

当監査法人は、金融商品取引法第193条の2第1項の規定に基づく監査証明を行うため、「委託会社等の経理状況」に掲げられている野村アセットマネジメント株式会社の平成27年4月1日から平成28年3月31日までの第57期事業年度の財務諸表、すなわち、貸借対照表、損益計算書、株主資本等変動計算書、重要な会計方針及びその他の注記について監査を行った。

#### 財務諸表に対する経営者の責任

経営者の責任は、我が国において一般に公正妥当と認められる企業会計の基準に準拠して財務諸表を作成し適正に表示することにある。これには、不正又は誤謬による重要な虚偽表示のない財務諸表を作成し適正に表示するために経営者が必要と判断した内部統制を整備及び運用することが含まれる。

#### 監査人の責任

当監査法人の責任は、当監査法人が実施した監査に基づいて、独立の立場から財務諸表に対する意見を表明することにある。当監査法人は、我が国において一般に公正妥当と認められる監査の基準に準拠して監査を行った。監査の基準は、当監査法人に財務諸表に重要な虚偽表示がないかどうかについて合理的な保証を得るために、監査計画を策定し、これに基づき監査を実施することを求めている。

監査においては、財務諸表の金額及び開示について監査証拠を入手するための手続が実施される。監査手続は、当監査法人の判断により、不正又は誤謬による財務諸表の重要な虚偽表示のリスクの評価に基づいて選択及び適用される。財務諸表監査の目的は、内部統制の有効性について意見表明するためのものではないが、当監査法人は、リスク評価の実施に際して、状況に応じた適切な監査手続を立案するために、財務諸表の作成と適正な表示に関連する内部統制を検討する。また、監査には、経営者が採用した会計方針及びその適用方法並びに経営者によって行われた見積りの評価も含め全体としての財務諸表の表示を検討することが含まれる。

当監査法人は、意見表明の基礎となる十分かつ適切な監査証拠を入手したと判断している。

#### 監査意見

当監査法人は、上記の財務諸表が、我が国において一般に公正妥当と認められる企業会計の基準に準拠して、野村アセットマネジメント株式会社の平成28年3月31日現在の財政状態及び同日をもって終了する事業年度の経営成績をすべての重要な点において適正に表示しているものと認める。

#### 利害関係

会社と当監査法人又は業務執行社員との間には、公認会計士法の規定により記載すべき利害関係はない。

以 上

- 
- (注) 1. 上記は監査報告書の原本に記載された事項を電子化したものであり、その原本は当社が別途保管しております。
2. XBRLデータは監査の対象には含まれていません。

## 独立監査人の中間監査報告書

平成28年11月21日

野村アセットマネジメント株式会社  
取締役会 御中

### 新日本有限責任監査法人

指定有限責任社員  
業務執行社員 公認会計士 岩部俊夫指定有限責任社員  
業務執行社員 公認会計士 森重俊寛指定有限責任社員  
業務執行社員 公認会計士 櫻井雄一郎

当監査法人は、金融商品取引法第193条の2第1項の規定に基づく監査証明を行うため、「委託会社等の経理状況」に掲げられている野村アセットマネジメント株式会社の平成28年4月1日から平成29年3月31日までの第58期事業年度の中間会計期間（平成28年4月1日から平成28年9月30日まで）に係る中間財務諸表、すなわち、中間貸借対照表、中間損益計算書、中間株主資本等変動計算書、重要な会計方針及びその他の注記について中間監査を行った。

#### 中間財務諸表に対する経営者の責任

経営者の責任は、我が国において一般に公正妥当と認められる中間財務諸表の作成基準に準拠して中間財務諸表を作成し有用な情報を表示することにある。これには、不正又は誤謬による重要な虚偽表示のない中間財務諸表を作成し有用な情報を表示するために経営者が必要と判断した内部統制を整備及び運用することが含まれる。

#### 監査人の責任

当監査法人の責任は、当監査法人が実施した中間監査に基づいて、独立の立場から中間財務諸表に対する意見を表明することにある。当監査法人は、我が国において一般に公正妥当と認められる中間監査の基準に準拠して中間監査を行った。中間監査の基準は、当監査法人に中間財務諸表には全体として中間財務諸表の有用な情報の表示に関して投資者の判断を損なうような重要な虚偽表示がないかどうかの合理的な保証を得るために、中間監査に係る監査計画を策定し、これに基づき中間監査を実施することを求めている。

中間監査においては、中間財務諸表の金額及び開示について監査証拠を入手するために年度監査と比べて監査手続の一部を省略した中間監査手続が実施される。中間監査手続は、当監査法人の判断により、不正又は誤謬による中間財務諸表の重要な虚偽表示のリスクの評価に基づいて、分析的手続等を中心とした監査手続に必要に応じて追加の監査手続が選択及び適用される。中間監査の目的は、内部統制の有効性について意見表明するためのものではないが、当監

査法人は、リスク評価の実施に際して、状況に応じた適切な中間監査手続を立案するために、中間財務諸表の作成と有用な情報の表示に関連する内部統制を検討する。また、中間監査には、経営者が採用した会計方針及びその適用方法並びに経営者によって行われた見積りの評価も含め中間財務諸表の表示を検討することが含まれる。

当監査法人は、中間監査の意見表明の基礎となる十分かつ適切な監査証拠を入手したと判断している。

#### 中間監査意見

当監査法人は、上記の中間財務諸表が、我が国において一般に公正妥当と認められる中間財務諸表の作成基準に準拠して、野村アセットマネジメント株式会社の平成28年9月30日現在の財政状態及び同日をもって終了する中間会計期間（平成28年4月1日から平成28年9月30日まで）の経営成績に関する有用な情報を表示しているものと認める。

#### 強調事項

重要な後発事象に記載されているとおり、会社は平成28年10月27日付で、親会社である野村ホールディングス株式会社に対して、保有する株式を現物配当している。

当該事項は、当監査法人の意見に影響を及ぼすものではない。

#### 利害関係

会社と当監査法人又は業務執行社員との間には、公認会計士法の規定により記載すべき利害関係はない。

以 上

- 
- (注) 1. 上記は中間監査報告書の原本に記載された事項を電子化したものであり、その原本は当社が別途保管しております。
2. XBRLデータは中間監査の対象には含まれていません。