

【表紙】

【提出書類】	有価証券届出書
【提出先】	関東財務局長殿
【提出日】	2022年8月12日提出
【発行者名】	ニッセイアセットマネジメント株式会社
【代表者の役職氏名】	代表取締役社長 大関 洋
【本店の所在の場所】	東京都千代田区丸の内一丁目6番6号
【事務連絡者氏名】	投資信託企画部 茶木 健
【電話番号】	03 - 5533 - 4608
【届出の対象とした募集（売 出）内国投資信託受益証券に 係るファンドの名称】	DCニッセイJ - REITインデックスファンド
【届出の対象とした募集内国投 資信託受益証券の金額】	継続募集額 上限1兆円
【縦覧に供する場所】	該当事項はありません。

第一部【証券情報】

（１）【ファンドの名称】

DCニッセイJ-REITインデックスファンド

（以下「ファンド」または「ベビーファンド」ということがあります）

（２）【内国投資信託受益証券の形態等】

契約型の追加型証券投資信託振替受益権です。

ファンドの受益権は、社債、株式等の振替に関する法律（以下「社振法」といいます）の規定の適用を受け、受益権の帰属は、後記「（11）振替機関に関する事項」に記載の振替機関および当該振替機関の下位の口座管理機関（社振法第2条に規定する「口座管理機関」をいい、振替機関を含め、「振替機関等」といいます）の振替口座簿に記載または記録されることにより定まります（振替口座簿に記載または記録されることにより定まる受益権を「振替受益権」といいます）。委託会社は、やむを得ない事情等がある場合を除き、当該振替受益権を表示する受益証券を発行しません。また、振替受益権には無記名式や記名式の形態はありません。

委託会社（ニッセイアセットマネジメント株式会社）の依頼により信用格付業者から提供されもしくは閲覧に供された信用格付、または信用格付業者から提供されもしくは閲覧に供される予定の信用格付はありません。

（３）【発行（売出）価額の総額】

1兆円を上限とします。

（４）【発行（売出）価格】

取得申込受付日の基準価額です。基準価額は日々変動します。なお、便宜上1万口当りに換算した価額で表示されます。

基準価額につきましては、販売会社または委託会社にお問合せください。また、原則として計算日の翌日付の日本経済新聞朝刊に掲載されます。

なお、委託会社へは後記「（8）申込取扱場所」の照会先にお問合せください。

（５）【申込手数料】

ありません。

（６）【申込単位】

1円以上1円単位とします。

（７）【申込期間】

継続申込期間：2022年8月13日（土）～2023年2月10日（金）

継続申込期間は、上記期間満了前に有価証券届出書を提出することによって更新されます。

（８）【申込取扱場所】

申込取扱場所につきましては、以下にお問合せください。

ニッセイアセットマネジメント株式会社

コールセンター 0120-762-506

（9:00～17:00 土日祝日・年末年始を除く）

（９）【払込期日】

取得申込者は、各販売会社が定める期日（詳しくは販売会社にお問合せください）までに、申込代金を各販売会社に支払うものとします。

各取得申込日の発行価額の総額は、追加信託が行われる日に各々の販売会社より、委託会社の指定する口座を經由して、追加信託金として受託会社の指定するファンド口座（受託会社が再信託している場合は、当該再信託受託会社の指定するファンド口座）に払込まれます。

（10）【払込取扱場所】

払込取扱場所は申込取扱場所と同じです。以下にお問合せください。

ニッセイアセットマネジメント株式会社
コールセンター 0120-762-506
(9:00~17:00 土日祝日・年末年始を除く)

(11) 【振替機関に関する事項】

振替機関は下記の通りです。
株式会社証券保管振替機構

(12) 【その他】

当ファンドは確定拠出年金法（平成13年法律第88号）に基づく確定拠出年金制度向けのファンドであり、受益権の取得申込みの勧誘は、資産管理機関および国民年金基金連合会（国民年金基金連合会が委託する事務委託先金融機関も含みます）に対してのみ行われます。

ただし、委託会社または販売会社が取得する場合はこの限りではありません。

第二部【ファンド情報】

第1【ファンドの状況】

1【ファンドの性格】

（1）【ファンドの目的及び基本的性格】

基本方針

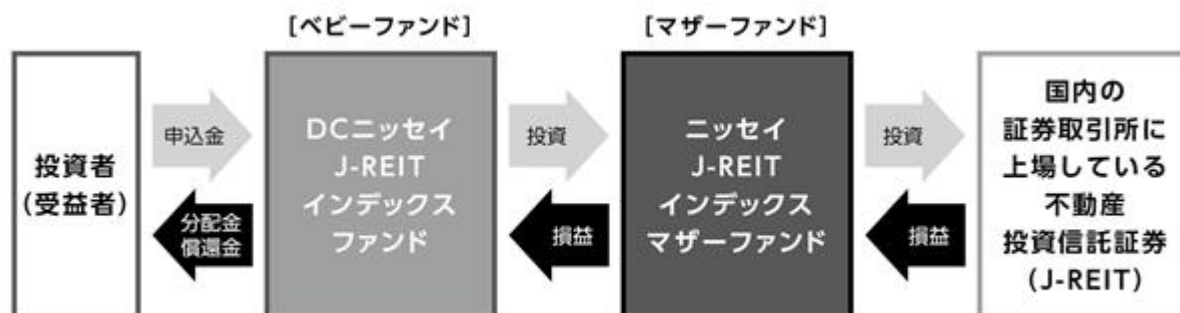
ファンドは、確定拠出年金法（平成13年法律第88号）に基づく確定拠出年金制度向けのファンドとして、東証REIT指数（配当込み）の動きに連動する投資成果を目標に運用を行います。

運用の形態

ファンドは「ファミリーファンド方式」で運用を行います。

ファミリーファンド方式とは、投資者からの資金をまとめてベビーファンドとし、その資金をマザーファンドに投資して、その実質的な運用をマザーファンドにて行う仕組みです。

<イメージ図>



・マザーファンドは不動産投資信託証券に投資するファンド・オブ・ファンズです。

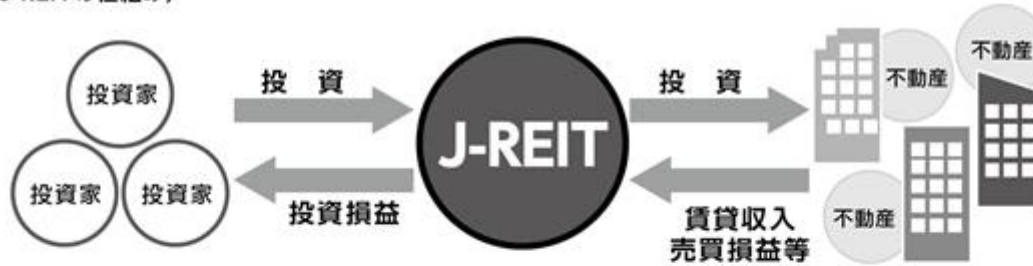
ファンドの特色

国内の証券取引所に上場している不動産投資信託証券(以下「J-REIT」※1
といたします)に投資することにより、東証REIT指数(配当込み)※2の動きに
連動する成果を目標とします。

※1 J-REITとは

- ・Japanese Real Estate Investment Trustの頭文字をとったもので、日本の不動産投資信託のことです。
- ・多数の投資家から集めた資金等により不動産を購入し、購入した不動産の管理・運営等を行います。
- ・賃料や売却益等の収入から経費を差引いて残った利益の大部分を配当として投資家に還元します*。
- *配当可能利益の90%超を分配すること等で法人税が免除されるため、J-REITは通常、利益の大部分を分配します。

〈J-REITの仕組み〉



※2 東証REIT指数(配当込み)とは

- ・東証REIT指数は、東京証券取引所に上場する不動産投資信託(Real Estate Investment Trust)全銘柄を対象とした株価指数です。
- ・東証REIT指数は、基準日である2003年3月31日の時価総額を1,000とした場合に、現在の時価総額がどの程度かを示します。配当込み指数の算出にあたっては、配当金の権利落ちによる市場価格の調整が考慮され、基準日の時価総額修正が行われます。
- ・東証REIT指数は、以下の数式で算出されます。

$$\frac{\text{当日の時価総額}}{\text{基準日の時価総額}} \times 1,000$$

なお、新規上場、上場廃止など市場変動以外の要因により、時価総額が変わる場合には、基準時の時価総額を修正して、指数の連続性を維持します。

- ファンドは東証REIT指数(配当込み)の動きに連動する成果をめざし、同指数構成銘柄^{※3}に投資を行います。なお、各銘柄の投資比率は、同指数における比率を原則とします。

※3 東証REIT指数に採用されている銘柄および採用が決定された銘柄

●東証REIT指数の著作権等について

- ①東証REIT指数の指数値および同指数にかかる標章または商標は、株式会社JPX総研または株式会社JPX総研の関連会社(以下「JPX」といいます)の知的財産であり、指数の算出、指数値の公表、利用など同指数に関するすべての権利・ノウハウおよび同指数にかかる標章または商標に関するすべての権利はJPXが有します。
- ②JPXは、同指数の指数値の算出もしくは公表の方法の変更、同指数の指数値の算出もしくは公表の停止または同指数にかかる標章もしくは商標の変更もしくは使用の停止を行うことができます。
- ③JPXは、同指数の指数値および同指数にかかる標章または商標の使用に関して得られる結果ならびに特定日の同指数の指数値について、何ら保証、言及をするものではありません。
- ④JPXは、同指数の指数値およびそこに含まれるデータの正確性、完全性を保証するものではありません。また、JPXは、同指数の指数値の算出または公表の誤謬、遅延または中断に対し、責任を負いません。
- ⑤当ファンドは、JPXにより提供、保証または販売されるものではありません。
- ⑥JPXは、当ファンドの購入者または公衆に対し、当ファンドの説明または投資のアドバイスをする義務を負いません。
- ⑦JPXは、ニッセイアセットマネジメント株式会社または当ファンドの購入者のニーズを同指数の指数値を算出する銘柄構成および計算に考慮するものではありません。
- ⑧以上の項目に限らず、JPXは当ファンドの設定、販売および販売促進活動に起因するいかなる損害に対しても責任を有しません。

資金動向、市況動向等によっては、前述のような運用ができない場合があります。

信託金の上限

1,000億円とします。ただし、受託会社と合意のうえ、当該限度額を変更することができます。

ファンドの分類

追加型投信 / 国内 / 不動産投信 / インデックス型に属します。

課税上は株式投資信託として取扱われます。

ファンドの商品分類表・属性区分表は以下の通りです（該当区分を網掛け表示していません）。

商品分類表

単位型・追加型	投資対象地域	投資対象資産 (収益の源泉)	補足分類
単位型 追加型	国内 海外 内外	株式 債券 不動産投信 その他資産 () 資産複合	インデックス型 特殊型

属性区分表

投資対象資産	決算頻度	投資対象地域	投資形態	対象インデックス
株式 一般 大型株 中小型株	年1回	グローバル 日本		日経225
債券 一般 公債 社債 その他債券 クレジット属性 ()	年2回 年4回 年6回 (隔月)	北米 欧州 アジア オセアニア	ファミリー ファンド	TOPIX
不動産投信 その他資産 (投資信託証券 (不動産投信))	年12回 (毎月) 日々 その他 ()	中南米 アフリカ 中近東 (中東) エマー ジング	ファンド・ オブ・ ファンズ	その他 (東証REIT 指数)
資産複合 () 資産配分固定型 資産配分変更型				

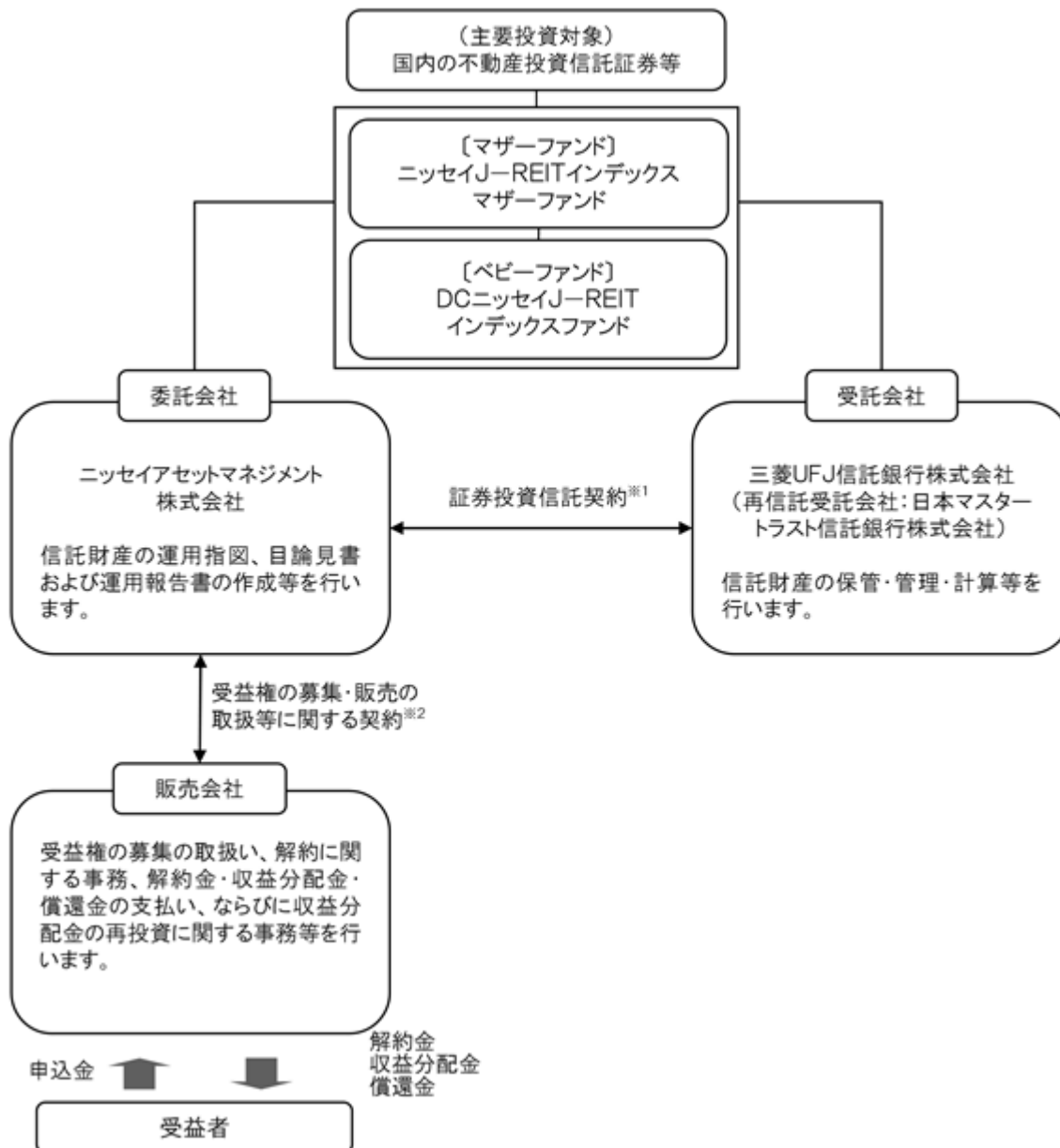
商品分類表	
追加型投信	一度設定されたファンドであってもその後追加設定が行われ従来の信託財産とともに運用されるファンドをいう。
国内	目論見書または約款において、組入資産による主たる投資収益が実質的に国内の資産を源泉とする旨の記載があるものをいう。
不動産投信（リート）	目論見書または約款において、組入資産による主たる投資収益が実質的に不動産投資信託の受益証券または不動産投資法人の投資証券を源泉とする旨の記載があるものをいう。
インデックス型	目論見書または約款において、各種指数に連動する運用成果を目指す旨の記載があるものをいう。
属性区分表	
その他資産 （投資信託証券 （不動産投信））	目論見書または約款において、主たる投資対象を投資信託証券（マザーファンド）とし、ファンドの実質的な運用をマザーファンドにて行う旨の記載があるものをいう。 目論見書または約款において、不動産投資信託の受益証券または不動産投資法人の投資証券に主として投資する旨の記載があるものをいう。
年1回	目論見書または約款において、年1回決算する旨の記載があるものをいう。
日本	目論見書または約款において、組入資産による投資収益が日本の資産を源泉とする旨の記載があるものをいう。
ファミリーファンド	目論見書または約款において、マザーファンド（ファンド・オブ・ファンズにのみ投資されるものを除く）を投資対象として投資するものをいう。
その他の指数 （東証REIT指数）	目論見書または約款において、東証REIT指数の動きに連動することを目標に運用を行う旨の記載があるものをいう。

前記以外の商品分類および属性区分の定義については、
一般社団法人 投資信託協会ホームページ（<https://www.toushin.or.jp/>）をご参照ください。

（２）【ファンドの沿革】

2007年8月13日 信託契約締結、ファンドの設定、運用開始

(3) 【ファンドの仕組み】



- 1 委託会社と受託会社との間で結ばれ、運用の基本方針、収益分配方法、受益権の内容等、ファンドの運用・管理について定めた契約です。この信託は、信託財産に属する財産についての對抗要件に関する事項を除き、信託法（大正11年法律第62号）の適用を受けます。
- 2 委託会社と販売会社との間で結ばれ、委託会社が販売会社に受益権の募集の取扱い、解約に関する事務、解約金・収益分配金・償還金の支払い、ならびに収益分配金の再投資等の業務を委託し、販売会社がこれを引受けることを定めた契約です。

委託会社の概況（2022年5月末現在）

- ・金融商品取引業者登録番号：関東財務局長（金商）第369号
- ・設立年月日：1995年4月4日
- ・資本金の額：100億円
- ・沿革
 - 1985年7月1日 ニッセイ・ビーオーティー投資顧問株式会社（後のニッセイ投資顧問株式会社）が設立され、投資顧問業務を開始しました。
 - 1995年4月4日 ニッセイ投信株式会社が設立され、同年4月27日、証券投資信託委託業務を開始しました。
 - 1998年7月1日 ニッセイ投信株式会社（存続会社）とニッセイ投資顧問株式会社（消滅会社）が合併し、ニッセイアセットマネジメント投信株式会社として投資一任業務ならびに証券投資信託委託業務の併営を開始しました。
 - 2000年5月8日 定款を変更し商号をニッセイアセットマネジメント株式会社としました。
- ・大株主の状況

名 称	住 所	保有株数	比 率
日本生命保険相互会社	東京都千代田区丸の内一丁目6番6号	108,448株	100%

2【投資方針】

(1)【投資方針】

主として、ニッセイJ-REITインデックスマザーファンドへの投資を行い、東証REIT指数（配当込み）の動きに連動する成果を目標として運用を行います。

上記マザーファンドの組入比率は、原則として高位を保ちます。

資金動向、市況動向等によっては上記のような運用ができない場合があります。

(参考) マザーファンドの概要

ニッセイ J - R E I T インデックスマザーファンド

(1) 基本方針

マザーファンドは、東証 R E I T 指数（配当込み）の動きに連動する投資成果を目標に運用を行うことを基本方針とします。

(2) 運用方法

a 投資対象

国内の証券取引所に上場（これに準ずる市場で取引されているものを含まず）している不動産投資信託証券（不動産投資法人の投資証券または不動産投資信託の受益証券をいいます）を主要投資対象とします。

金融商品取引法第2条第16項に規定する金融商品取引所および金融商品取引法第2条第8項第3号口に規定する外国金融商品市場を「取引所」といい、取引所のうち、有価証券の売買または金融商品取引法第28条第8項第3号もしくは同項第5号の取引を行う市場および当該市場を開設するものを「証券取引所」といいます。以下同じ。

b 投資態度

国内の証券取引所に上場（これに準ずる市場で取引されているものを含まず）している不動産投資信託証券を主要投資対象とし、東証 R E I T 指数（配当込み）の動きに連動する投資成果を目標とします。

不動産投資信託証券への投資にあたっては、東証 R E I T 指数採用銘柄（採用予定を含まず）に投資を行うものとします。なお、東証 R E I T 指数の採用銘柄の追加・変更があった場合は、適宜不動産投資信託証券の追加・見直しを行います。

不動産投資信託証券の組入比率は、原則として高位を保ちます。

資金動向、市況動向等によっては上記のような運用ができない場合があります。

(3) 投資制限

投資信託証券への投資割合には、制限を設けません。

同一銘柄の投資信託証券への投資割合は、信託財産の純資産総額の30%以下とします。ただし、東証 R E I T 指数（配当込み）における時価の構成割合が30%を超える投資信託証券がある場合には、当該投資信託証券を東証 R E I T 指数（配当込み）における構成割合の範囲で投資することができるものとします。

株式への直接投資は行いません。

外貨建資産への投資は行いません。

デリバティブの直接利用は行いません。

一般社団法人投資信託協会規則に定める一の者に対する株式等エクスポージャー、債券等エクスポージャーおよびデリバティブ取引等エクスポージャーの信託財産の純資産総額に対する比率は、原則としてそれぞれ10%、合計で20%を超えないものとし、当該比率を超えることとなった場合には、一般社団法人投資信託協会規則にしたがい、当該比率以内となるよう調整を行うこととします。

(2) 【投資対象】

a 主な投資対象

ニッセイ J - R E I T インデックスマザーファンドを主要投資対象とします。

b 約款に定める投資対象

投資の対象とする資産の種類

このファンドにおいて投資の対象とする資産（国内の通貨建表示のものに限ります）の種類は、次に掲げるものとします。

1. 次に掲げる特定資産（「特定資産」とは、投資信託及び投資法人に関する法律第2条第1項で定めるものをいいます。以下同じ）

イ. 有価証券

ロ. 金銭債権（イ. およびハ. に掲げるものに該当するものを除きます）

ハ. 約束手形（イ. に掲げるものを除きます）

2. 次に掲げる特定資産以外の資産

イ．為替手形 有価証券

主としてニッセイアセットマネジメント株式会社を委託会社とし、三菱UFJ信託銀行株式会社を受託会社として締結されたニッセイJ-REITインデックスマザーファンドのほか、次の有価証券（金融商品取引法第2条第2項の規定により有価証券とみなされる同項各号に掲げる権利を除き、国内の通貨建表示のものに限ります）に投資します。

- 1．コマーシャル・ペーパーおよび短期社債等
- 2．外国または外国の者の発行する証券または証書で、前記1．の証券の性質を有するもの
- 3．国債証券、地方債証券、特別の法律により法人の発行する債券および社債券（新株引受権証券と社債券とが一体となった新株引受権付社債券の新株引受権証券および短期社債等を除きます）
- 4．指定金銭信託の受益証券（金融商品取引法第2条第1項第14号で定める受益証券発行信託の受益証券に限ります）

なお、3．の証券を以下「公社債」といい、公社債にかかる運用は買い現先取引（売戻し条件付の買入れ）および債券貸借取引（現金担保付き債券借入れ）に限り行うことができるものとします。

金融商品

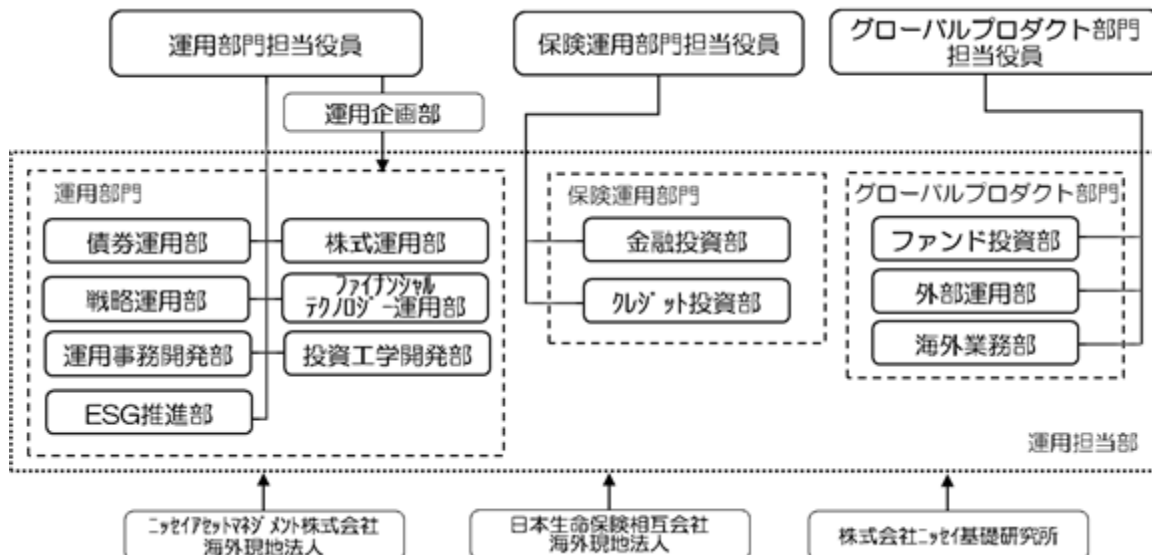
信託金を前記 に掲げる有価証券のほか、次に掲げる金融商品（金融商品取引法第2条第2項の規定により有価証券とみなされる同項各号に掲げる権利を含みます。以下 において同じ）により運用することができます。

- 1．預金
- 2．指定金銭信託（金融商品取引法第2条第1項第14号に規定する受益証券発行信託を除きます）
- 3．コール・ローン
- 4．手形割引市場において売買される手形

前記 にかかわらず、この信託の設定、解約、償還、投資環境の変動等への対応等、委託会社が運用上必要と認めるときには、信託金を前記 の1．から4．までに掲げる金融商品により運用することができます。

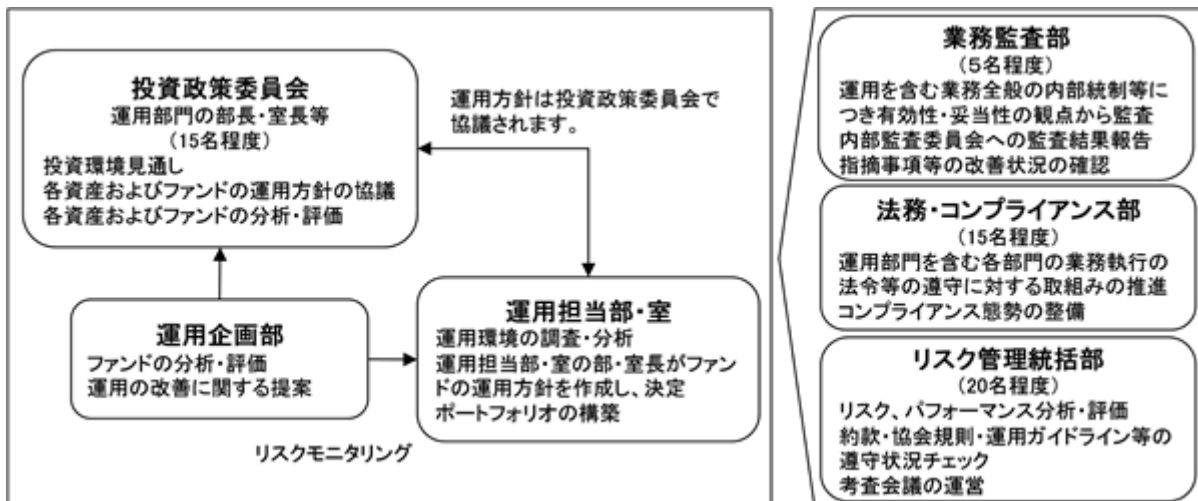
（3）【運用体制】

委託会社の組織体制



社内規程として、投資信託財産及び投資法人資産に係る運用業務規程およびポートフォリオ・マネージャー/アナリスト服務規程を定めています。また、各投資対象の適切な利用、リスク管理の推進を目的として、各投資対象の取扱いに関して規程を設けています。

内部管理体制および意思決定を監督する組織



< 受託会社に対する管理体制等 >

委託会社は、受託会社（再信託先も含む）に対して日々の純資産照合、月次の勘定残高照合などを行っています。また、受託業務の内部統制の有効性について、監査人による報告書を定期的に受託会社より受取っています。

上記運用体制は、今後変更となる場合があります。

(4) 【分配方針】

原則として以下の方針に基づき分配を行います。

1. 分配対象額の範囲

経費控除後の配当等収益および売買益（評価益を含みます）等の全額とします。

2. 分配対象額についての分配方針

委託会社が基準価額水準、市況動向等を勘案して決定します。

3. 留保益の運用方針

留保益（収益分配に充てず信託財産に留保した収益）については、元本部分と同一の運用を行います。

分配時期

毎決算日とし、決算日は5月12日（年1回、該当日が休業日の場合は翌営業日）です。

支払方法

< 分配金受取コースの場合 >

原則として決算日から起算して5営業日目までにお支払いします。

< 分配金再投資コースの場合 >

自動的に再投資されます。

将来の分配金の支払いおよび水準について、保証するものではありません。

(5) 【投資制限】

a 約款に定める主な投資制限

投資信託証券への実質投資割合には、制限を設けません。

同一銘柄の投資信託証券への実質投資割合は信託財産の純資産総額の30%以下とします。ただし、東証REIT指数（配当込み）における時価の構成割合が30%を超える投資信託証券がある場合には、当該投資信託証券を東証REIT指数（配当込み）における構成割合の範囲で投資することができるものとします。

株式への直接投資は行いません。

外貨建資産への投資は行いません。

デリバティブの直接利用は行いません。

一般社団法人投資信託協会規則に定める一の者に対する株式等エクスポージャー、債券等エクスポージャーおよびデリバティブ取引等エクスポージャーの信託財産の純資産総額に対する比率は、原則としてそれぞれ10%、合計で20%を超えないものとし、当該比率を超えることとなった場合には、一般社団法人投資信託協会規則にしたがい、当該比率以内となるよう調整を行うこととします。

b 約款に定めるその他の投資制限

公社債の借入れ

1. 信託財産を効率的に運用するため、公社債の借入れを行うことができます。なお、当該公社債の借入れを行うにあたり担保の提供が必要と認めるときは、担保の提供を行います。
2. 前記1.は、当該借入れに関する公社債の時価総額が信託財産の純資産総額の範囲内とします。
3. 信託財産の一部解約等により、前記2.の借入れにかかる公社債の時価総額が信託財産の純資産総額を超えた場合には、速やかに、その超える額に相当する借入れた公社債の一部を返還します。
4. 前記1.の借入れに関する品借料は信託財産中から支払います。

資金の借入れ

1. 信託財産を効率的に運用するため、ならびに信託財産を安定的に運用するため、一部解約にともなう支払資金の手当て（一部解約にともなう支払資金の手当てのために借入れた資金の返済を含みます）を目的として、または再投資に関する収益分配金の支払資金の手当てを目的として、資金借入れ（コール市場を通じる場合を含みます）を行うことができます。なお、当該借入金をもって有価証券等の運用は行いません。
2. 一部解約にともなう支払資金の手当てに関する借入期間は、受益者への解約代金支払開始日から信託財産で保有する有価証券等の売却代金の受渡日までの間、または受益者への解約代金支払開始日から信託財産で保有する有価証券等の解約代金入金日までの間、もしくは受益者への解約代金支払開始日から信託財産で保有する有価証券等の償還金の入金日までの期間が5営業日以内である場合の当該期間とし、資金借入額は当該有価証券等の売却代金、有価証券等の解約代金および有価証券等の償還金の合計額を限度とします。ただし、資金借入額は借入れを行う日における信託財産の純資産総額の10%を超えないこととします。
3. 収益分配金の再投資に関する借入期間は信託財産から収益分配金が支払われる日からその翌営業日までとし、資金借入額は収益分配金の再投資額を限度とします。
4. 借入金の利息は信託財産中から支払います。

c 法令に定める投資制限

信用リスク集中回避（金融商品取引業等に関する内閣府令第130条第1項第8号の2）

信用リスク（保有する有価証券その他の資産について取引の相手方の債務不履行その他の理由により発生し得る危険をいいます）を適正に管理する方法としてあらかじめ委託会社が定めた合理的な方法に反することとなる取引を行うことを内容とした運用を行わないものとします。

3【投資リスク】

ファンド（マザーファンドを含みます）は、値動きのある有価証券等に投資しますので、基準価額は変動します。また、東証REIT指数（配当込み）の動きに連動することを目標に運用しますので、東証REIT指数（配当込み）の動きにより基準価額は変動します。したがって、投資元本を割込むことがあります。

ファンドは、預貯金とは異なり、投資元本および利回りの保証はありません。運用成果（損益）はすべて投資者の皆様のものとなりますので、ファンドのリスクを十分にご認識ください。

ファンドは、預金保険機構および保険契約者保護機構の保護の対象ではありません。また、登録金融機関で購入された場合、投資者保護基金による支払いの対象にはなりません。

ファンドのお取引に関しては、クーリング・オフ（金融商品取引法第37条の6の規定）の適用はありません。

(1) 投資リスクおよび留意事項

ファンドが有する主なリスクおよび留意事項は以下の通りです。

・不動産投資信託（リート）投資リスク

保有不動産に関するリスク

リーートの価格は、リートが保有する不動産の価値および賃貸料収入の増減等、また不動産市況や景気動向等の影響を受け変動します。リートが保有する不動産の賃貸料や稼働率の低下、また自然災害等によって保有する不動産に損害等が生じた場合、リーートの価格が下落することがあります。

金利変動リスク

リートは、金利が上昇する場合、他の債券の利回り等との比較から売却され、価格が下落することがあります。

また、金融機関等から借入れを行うリートは、金利上昇時には金利負担の増加により収益性が悪化し、リーートの価格が下落することがあります。

信用リスク

リートは一般の法人と同様に倒産のリスクがあり、リーートの経営や財務状況が悪化した場合、リーートの価格が下落することがあります。

J - R E I Tの税制に関するリスク

一般に、J - R E I Tの発行者には課税の実質免除措置が適用されますが、税法上の一定の要件を満たさない場合、当該措置は適用されず発行者の税負担が増大し、J - R E I Tの価格が下落することおよび分配金が減少することがあります。

リートおよび不動産等の法制度に関するリスク

リートおよび不動産等に関する法制度(税制・建築規制等)の変更により不動産の価値および収益性が低下する場合、リーートの価格が下落することおよび分配金が減少することがあります。

・流動性リスク

市場規模が小さいまたは取引量が少ない場合、市場実勢から予期される時期または価格で取引が行えず、損失を被る可能性があります。

・基準価額と指数の連動性に関する留意点

ファンドは東証R E I T指数(配当込み)に連動する投資成果をめざしますが、主に以下の理由から基準価額と当該指数との動きが完全に一致しないことがあります。

- ・ファンドは、当該指数の構成銘柄のすべてを指数の算出方法どおりに組入れられない場合があること
- ・ファンドは、流動性確保のために現金・預金等を保有すること
- ・ファンドは、信託報酬等の管理費用負担および売買委託手数料等の取引コストを負担すること
- ・ファンドにおける有価証券売買時の約定価格と基準価額の算出に使用する価格の不一致
- ・当該指数の算出に使用する価格と基準価額の算出に使用する価格の不一致
- ・当該指数の構成銘柄の入替えあるいは当該指数の算出方法の変更による影響

・収益分配金に関する留意点

収益分配金は、預貯金の利息とは異なり、ファンドの信託財産から支払われますので、収益分配金が支払われると、その金額相当分、基準価額は下がります。

収益分配金は、計算期間中に発生した収益(経費控除後の配当等収益および評価益を含む売買益)を超えて支払われる場合があります。その場合、当期決算日の基準価額は前期決算日と比べて下落することになります。また、収益分配金の水準は、必ずしも計算期間におけるファンドの収益率を示すものではありません。

受益者のファンドの購入価額によっては、支払われる収益分配金の一部または全部が実質的に元本の一部払戻しに相当する場合があります。ファンド購入後の運用状況により、分配金額より基準価額の値上がり小さかった場合も同様です。

・短期金融資産の運用に関する留意点

コマーシャル・ペーパー、コール・ローン等の短期金融資産で運用する場合、発行者の経営・財務状況の変化およびそれらに関する外部評価の変化等により損失を被ることがあります。

・ファミリーファンド方式に関する留意点

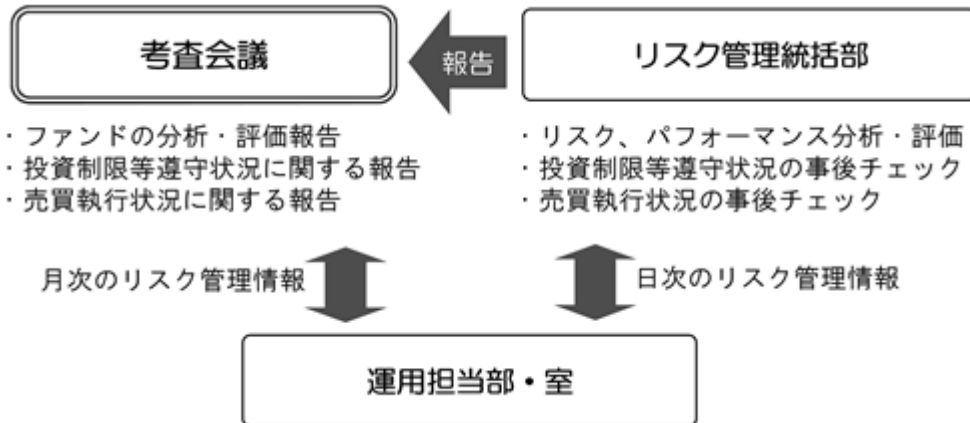
ファンドは、ファミリーファンド方式で運用を行います。このため、マザーファンドに投資する他のベビーファンドの追加設定・解約等にともない、ファンドの基準価額が影響を受けることがあります。

・流動性に関する留意点

ファンドは、多量の換金の申込みが発生し換金代金を短期間で手当てする必要性が生じた場合や組入資産の主たる取引市場において市場環境が急変した場合等には、一時的に組入資産の流動性が低下し、市場実勢から期待できる価格で取引ができないリスク、取引量が限定されるリスク等が顕在します。

これらにより、基準価額にマイナスの影響を及ぼす可能性、換金の申込みの受け付けを中止する、また既に受け付けた換金の申込みの受け付けを取消する可能性、換金代金のお支払いが遅延する可能性などがあります。

(2) 投資リスク管理体制



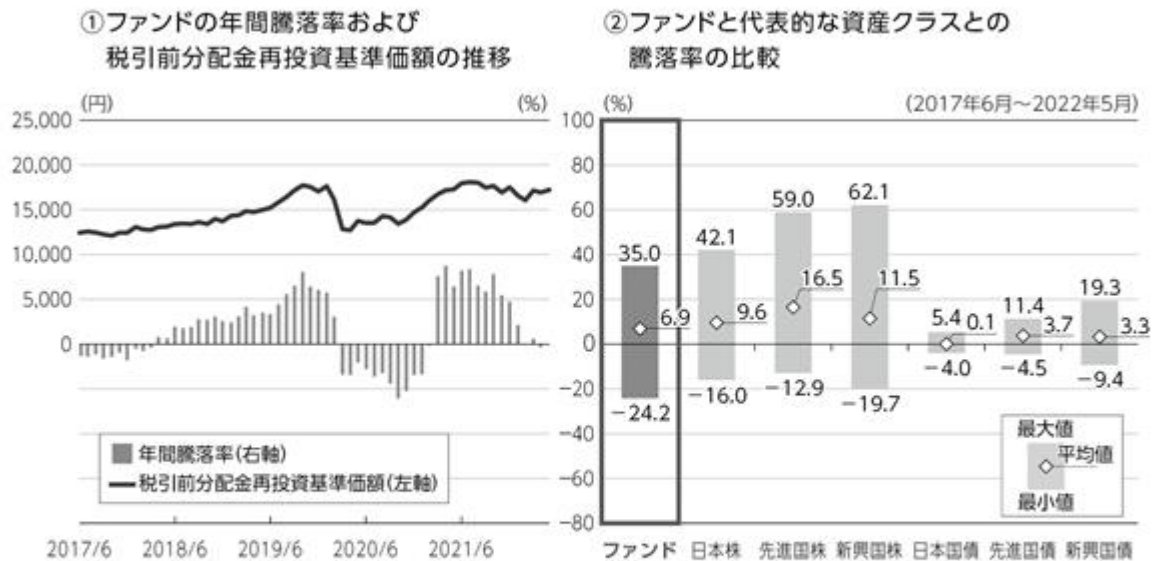
1. リスク管理統括部が、以下の通り管理を行います。
 - ・ 運用状況をモニタリングし、リスク、パフォーマンスの分析・評価、ファンドの投資制限等遵守状況の事後チェックを行います。また、その情報を運用担当部・室に日々連絡するとともに、月次の考査会議で報告します。
 - ・ 売買執行状況の事後チェックを行います。また、その情報を必要に応じて運用担当部・室に連絡するとともに、月次の考査会議で報告します。
2. 運用担当部・室は上記の連絡・報告を受けて、必要に応じてポートフォリオの改善を行います。

上記投資リスク管理体制は、今後変更となる場合があります。

<流動性リスクに関する管理体制>

委託会社では、流動性リスク管理に関する規程を定め、ファンドの組入資産の流動性リスクのモニタリングなどを実施するとともに、緊急時対応策の策定・検証などを行っています。そして取締役会等においては、流動性リスク管理の適切な実施の確保や流動性リスク管理態勢などを監督しています。

(参考情報) 投資リスクに関する参考情報として、ファンドのリスクの定量的な把握・比較を目的に下記のグラフを作成しています。



- ・グラフにおけるファンドに関する記載は、税引前の分配金を再投資したものとみなして計算した基準価額によるものであり、実際の基準価額に基づいて計算した年間騰落率および実際の基準価額の推移とは異なる場合があります。ファンドおよび代表的な資産クラスの年間騰落率は、各月末における直近1年間の騰落率です。
- ・グラフ①は、過去5年間のファンドの実績です。グラフ②は、過去5年間におけるファンドおよび代表的な資産クラスの年間騰落率の最大値・最小値・平均値について表示しています。

<代表的な資産クラスにおける各資産クラスの指数>

- 日本株 … TOPIX(東証株価指数)(配当込み)
- 先進国株 … MSCIコクサイ・インデックス(配当込み、円ベース)
- 新興国株 … MSCIエマージング・マーケット・インデックス(配当込み、円ベース)
- 日本国債 … NOMURA-BPI 国債
- 先進国債 … FTSE世界国債インデックス(除く日本、円ベース)
- 新興国債 … JPモルガンGBI-EMグローバル・ディバースファイド(円ベース)
- ・すべての資産クラスがファンドの投資対象とは限りません。
- ・海外の指数は、「為替ヘッジなし(対円)」の指数を採用しています。

■前記グラフは過去の実績であり、将来の運用成果等を示唆、保証するものではありません。

- ・TOPIX(東証株価指数)の指数値および同指数にかかる標準または商標は、株式会社JPX総研または株式会社JPX総研の関連会社(以下「JPX」といいます)の知的財産であり、指数の算出、指数値の公表、利用など同指数に関するすべての権利・ノウハウおよび同指数にかかる標準または商標に関するすべての権利はJPXが有します。JPXは、同指数の指数値の算出または公表の誤謬、遅延または中断に対し、責任を負いません。
- ・MSCIコクサイ・インデックスは、MSCI Inc. が公表している指数です。同指数に関する著作権、知的財産権、その他一切の権利はMSCI Inc. に帰属します。また、MSCI Inc. は同指数の内容を変更する権利および公表を停止する権利を有しています。
- ・MSCIエマージング・マーケット・インデックスは、MSCI Inc. が公表している指数です。同指数に関する著作権、知的財産権、その他一切の権利はMSCI Inc. に帰属します。また、MSCI Inc. は同指数の内容を変更する権利および公表を停止する権利を有しています。
- ・NOMURA-BPI 国債とは、野村證券株式会社が公表している指数で、その知的財産は野村證券株式会社に帰属します。なお、野村證券株式会社は、当ファンドの運用成果等に関し、一切責任を負いません。
- ・FTSE世界国債インデックスは、FTSE Fixed Income LLCにより運営されている債券インデックスです。同指数はFTSE Fixed Income LLCの知的財産であり、指数に関するすべての権利はFTSE Fixed Income LLCが有しています。
- ・JPモルガンGBI-EMグローバル・ディバースファイドは、JPモルガン社が算出する債券インデックスであり、その著作権および知的所有権は同社に帰属します。

4【手数料等及び税金】

(1)【申込手数料】

ありません。

(2)【換金（解約）手数料】

ありません。

(3)【信託報酬等】

信託報酬の総額は、ファンドの計算期間を通じて毎日、信託財産の純資産総額に年0.605%（税抜0.55%）の率をかけた額とし、その配分は次の通りです。

信託報酬の配分（年率・税抜）		
委託会社	販売会社	受託会社
0.25%	0.25%	0.05%

・表に記載の料率には、別途消費税がかかります。

前記の信託報酬については、毎計算期間の最初の6ヵ月終了日、毎計算期末および信託終了のときに信託財産中から支払います。

ファンドが実質的な投資対象とする不動産投資信託証券（J-REIT）は、市場の需給により価格形成されるため、不動産投資信託証券の費用は表示してありません。

(4)【その他の手数料等】

証券取引の手数料等

組入有価証券の売買の際に発生する売買委託手数料および税金等は、信託財産中から支払います。

監査費用

ファンドの計算期間を通じて毎日、信託財産の純資産総額に下記の監査報酬率をかけた額とし、信託財産中から支払います。

純資産総額	監査報酬率
100億円超 の部分	年 0.0022% （税抜0.002%）
50億円超 100億円以下 の部分	年 0.0033% （税抜0.003%）
10億円超 50億円以下 の部分	年 0.0055% （税抜0.005%）
10億円以下 の部分	年 0.0110% （税抜0.010%）

信託事務の諸費用

信託財産に関する租税、信託事務の処理に要する諸費用および受託会社の立替えた立替金の利息は、受益者の負担とし、信託財産中から支払います。

借入金の利息

信託財産において一部解約金の支払資金の手当て、または再投資に関する収益分配金の支払資金の手当てを目的として資金借入を行った場合、当該借入金の利息は、借入れのつど信託財産中から支払います。

信託財産留保額

ありません。

上記の、およびの費用は、運用状況等により変動するため、事前に当該費用の金額、その上限額、計算方法を記載することはできません。また、「4 手数料等及び税金」に記載している費用と税金の合計額、その上限額、計算方法についても、運用状況および保有期間等により異なるため、事前に記載することはできません。

<ご参考>

「4 手数料等及び税金」の「(1) 申込手数料」から「(4) その他の手数料等」までに記載の主な手数料において、当該手数料を対価とする役務の内容・収受先等は次の通りです。

申込手数料	投資者のファンドの取得時に、販売会社からの商品・投資環境の説明および情報提供、ならびに販売会社における当該取得にかかる事務手続き等の対価として販売会社が収受
信託報酬のうち「委託会社」の報酬	ファンドの運用、法定書類等の作成、基準価額の算出等の対価として委託会社が収受
信託報酬のうち「販売会社」の報酬	投資者（受益者）へのファンド購入後の情報提供・運用報告書等各種書類の送付、また口座内でのファンドの管理および事務手続き等の対価として販売会社が収受
信託報酬のうち「受託会社」の報酬	ファンドの財産の保管・管理、委託会社からの指図の実行等の対価として受託会社が収受
証券取引の手数料	有価証券等の売買・取引の際に仲介人に支払う手数料
監査費用	公募投資信託は、外部の監査法人等によるファンドの会計監査が義務付けられているため、当該監査にかかる監査法人等に支払う費用
借入金の利息	受託会社等から一時的に資金を借入れた場合に発生する利息

(5) 【課税上の取扱い】

確定拠出年金法に規定する資産管理機関および国民年金基金連合会の場合、所得税および地方税はかかりません。また、確定拠出年金制度の加入者については、確定拠出年金の積立金の運用にかかる税制が適用されます。

なお、委託会社または販売会社が取得した場合には、上記の税制は適用されません。

税法または確定拠出年金法が改正された場合等には、上記の内容が変更になる場合があります。課税上の取扱いの詳細につきましては、税務専門家に確認されることをお勧めします。

5【運用状況】

(1)【投資状況】

2022年5月31日現在

資産の種類	時価合計（円）	投資比率（％）
親投資信託受益証券	2,329,036,016	100.00
内 日本	2,329,036,016	100.00
コール・ローン、その他の資産（負債控除後）	38,127	0.00
純資産総額	2,328,997,889	100.00

(注) 投資比率は、ファンドの純資産総額に対する当該資産の時価の比率です。

(参考)

ニッセイJ-REITインデックス マザーファンド

2022年5月31日現在

資産の種類	時価合計（円）	投資比率（％）
投資証券	32,128,936,100	98.62
内 日本	32,128,936,100	98.62
コール・ローン、その他の資産（負債控除後）	448,718,490	1.38
純資産総額	32,577,654,590	100.00

(注) 投資比率は、ファンドの純資産総額に対する当該資産の時価の比率です。

(2)【投資資産】

【投資有価証券の主要銘柄】

2022年5月31日現在

順位	銘柄名 国/地域	種類	株数、口数又は額 面金額	簿価単価 簿価金額 (円)	評価単価 評価金額 (円)	利率 (％) 償還日	投資 比率 (％)
1	ニッセイJ-REITイン デックス マザーファンド 日本	親投資 信託受 益証券	1,207,630,414	1.8649 2,252,157,098	1.9286 2,329,036,016	- -	100.00

(注) 投資比率は、ファンドの純資産総額に対する当該資産の時価の比率です。

種類別及び業種別投資比率

2022年5月31日現在

種類	国内/外国	業種	投資比率（％）
親投資信託受益証券	国内		100.00
	小計		100.00
合計（対純資産総額比）			100.00

(注) 投資比率は、ファンドの純資産総額に対する当該資産の時価の比率です。

(参考)

ニッセイJ-REITインデックス マザーファンド

2022年5月31日現在

順位	銘柄名 国/地域	種類	株数、口数又は額 面金額	簿価単価 簿価金額 (円)	評価単価 評価金額 (円)	利率 (％) 償還日	投資 比率 (％)
1	日本ビルファンド投資法人 日本	投資証 券	3,373	674,235.07 2,274,194,903	700,000.00 2,361,100,000	- -	7.25
2	ジャパンリアルエステイト 投資法人 日本	投資証 券	2,893	629,168.77 1,820,185,277	639,000.00 1,848,627,000	- -	5.67

3	日本プロロジスリート投資 法人 日本	投資証 券	4,733	344,557.31 1,630,789,792	343,000.00 1,623,419,000	- -	4.98
4	日本都市ファンド投資法人 日本	投資証 券	14,597	101,326.80 1,479,067,308	108,900.00 1,589,613,300	- -	4.88
5	野村不動産マスターファン ド投資法人 日本	投資証 券	9,355	164,206.35 1,536,150,442	167,800.00 1,569,769,000	- -	4.82
6	G L P 投資法人 日本	投資証 券	9,370	168,003.17 1,574,189,738	165,700.00 1,552,609,000	- -	4.77
7	大和ハウスリート投資法人 日本	投資証 券	4,344	308,606.74 1,340,587,689	318,500.00 1,383,564,000	- -	4.25
8	オリックス不動産投資法人 日本	投資証 券	5,764	184,117.77 1,061,254,844	186,200.00 1,073,256,800	- -	3.29
9	アドバンス・レジデンス投 資法人 日本	投資証 券	2,893	340,595.14 985,341,756	360,500.00 1,042,926,500	- -	3.20
10	ユナイテッド・アーバン投 資法人 日本	投資証 券	6,513	141,058.30 918,712,729	143,800.00 936,569,400	- -	2.87
11	日本プライムリアルティ投 資法人 日本	投資証 券	1,977	384,238.98 759,640,465	410,500.00 811,558,500	- -	2.49
12	産業ファンド投資法人 日本	投資証 券	4,107	182,643.61 750,117,308	190,400.00 781,972,800	- -	2.40
13	積水ハウス・リート投資法 人 日本	投資証 券	8,781	75,924.13 666,689,870	79,500.00 698,089,500	- -	2.14
14	日本アコモデーションファ ンド投資法人 日本	投資証 券	999	636,142.73 635,506,594	670,000.00 669,330,000	- -	2.05
15	ラサールロジポート投資法 人 日本	投資証 券	3,542	173,853.88 615,790,454	183,100.00 648,540,200	- -	1.99
16	三井不動産ロジスティクス パーク投資法人 日本	投資証 券	1,140	532,177.75 606,682,638	556,000.00 633,840,000	- -	1.95
17	アクティブピア・プロパ ティーズ投資法人 日本	投資証 券	1,542	403,667.64 622,455,501	410,500.00 632,991,000	- -	1.94
18	日本ロジスティクスファン ド投資法人 日本	投資証 券	1,951	309,630.15 604,088,442	324,000.00 632,124,000	- -	1.94
19	ケネディクス・オフィス投 資法人 日本	投資証 券	895	658,148.91 589,043,280	662,000.00 592,490,000	- -	1.82
20	ジャパン・ホテル・リート 投資法人 日本	投資証 券	8,863	65,121.24 577,169,582	66,800.00 592,048,400	- -	1.82
21	インヴィンシブル投資法人 日本	投資証 券	12,733	41,759.64 531,725,544	42,800.00 544,972,400	- -	1.67

22	フロンティア不動産投資法人 日本	投資証券	1,014	497,164.74 504,125,048	531,000.00 538,434,000	- -	1.65
23	イオンリート投資法人 日本	投資証券	3,402	146,647.40 498,894,470	154,100.00 524,248,200	- -	1.61
24	森ヒルズリート投資法人 日本	投資証券	3,402	146,739.79 499,208,772	152,200.00 517,784,400	- -	1.59
25	大和証券リビング投資法人 日本	投資証券	3,909	114,308.36 446,831,416	118,000.00 461,262,000	- -	1.42
26	コンフォリア・レジデンシャル投資法人 日本	投資証券	1,346	324,561.02 436,859,133	339,000.00 456,294,000	- -	1.40
27	ケネディクス・レジデンシャル・ネクスト投資法人 日本	投資証券	2,070	207,332.20 429,177,669	214,100.00 443,187,000	- -	1.36
28	ヒューリックリート投資法人 日本	投資証券	2,699	155,266.28 419,063,702	162,100.00 437,507,900	- -	1.34
29	大和証券オフィス投資法人 日本	投資証券	612	713,159.62 436,453,689	695,000.00 425,340,000	- -	1.31
30	NTT都市開発リート投資法人 日本	投資証券	2,773	145,648.23 403,882,564	152,100.00 421,773,300	- -	1.29

(注) 投資比率は、ファンドの純資産総額に対する当該資産の時価の比率です。

種類別及び業種別投資比率

2022年5月31日現在

種類	国内/外国	業種	投資比率(%)
投資証券	国内		98.62
	小計		98.62
合計(対純資産総額比)			98.62

(注) 投資比率は、ファンドの純資産総額に対する当該資産の時価の比率です。

【投資不動産物件】

該当事項はありません。

(参考)

ニッセイJ-REITインデックス マザーファンド

該当事項はありません。

【その他投資資産の主要なもの】

該当事項はありません。

(参考)

ニッセイJ-REITインデックス マザーファンド

該当事項はありません。

(3) 【運用実績】
【純資産の推移】

直近日(2022年5月末)、同日前1年以内における各月末及び下記計算期間末における純資産の推移は次の通りです。

	純資産総額 (分配落) (円)	純資産総額 (分配付) (円)	1口当たりの 純資産額 (分配落)(円)	1口当たりの 純資産額 (分配付)(円)
第6計算期間末 (2013年5月13日)	386,198,976	386,198,976	0.9325	0.9325
第7計算期間末 (2014年5月12日)	451,882,888	451,882,888	1.0125	1.0125
第8計算期間末 (2015年5月12日)	948,192,440	948,192,440	1.2757	1.2757
第9計算期間末 (2016年5月12日)	1,096,197,421	1,096,197,421	1.3532	1.3532
第10計算期間末 (2017年5月12日)	1,314,158,233	1,314,158,233	1.2845	1.2845
第11計算期間末 (2018年5月14日)	1,292,030,940	1,292,030,940	1.3151	1.3151
第12計算期間末 (2019年5月13日)	2,203,357,700	2,203,357,700	1.4756	1.4756
第13計算期間末 (2020年5月12日)	1,973,407,849	1,973,407,849	1.3264	1.3264
第14計算期間末 (2021年5月12日)	2,472,100,636	2,472,100,636	1.7114	1.7114
第15計算期間末 (2022年5月12日)	2,232,560,046	2,232,560,046	1.6663	1.6663
2021年5月末日	2,494,387,027	-	1.7295	-
6月末日	2,613,373,176	-	1.7966	-
7月末日	2,625,545,848	-	1.8089	-
8月末日	2,583,383,017	-	1.8034	-
9月末日	2,456,670,316	-	1.7468	-
10月末日	2,483,418,980	-	1.7664	-
11月末日	2,363,771,923	-	1.6942	-
12月末日	2,433,377,509	-	1.7513	-
2022年1月末日	2,275,384,265	-	1.6560	-
2月末日	2,207,752,769	-	1.6072	-
3月末日	2,322,953,195	-	1.7152	-
4月末日	2,258,068,158	-	1.6945	-
5月末日	2,328,997,889	-	1.7233	-

【分配の推移】

	1口当たりの分配金（円）
第6計算期間	0.0000
第7計算期間	0.0000
第8計算期間	0.0000
第9計算期間	0.0000
第10計算期間	0.0000
第11計算期間	0.0000
第12計算期間	0.0000
第13計算期間	0.0000
第14計算期間	0.0000
第15計算期間	0.0000

【収益率の推移】

	収益率（％）
第6計算期間	56.8
第7計算期間	8.6
第8計算期間	26.0
第9計算期間	6.1
第10計算期間	5.1
第11計算期間	2.4
第12計算期間	12.2
第13計算期間	10.1
第14計算期間	29.0
第15計算期間	2.6

（注）各計算期間の収益率は、計算期間末の基準価額（分配落の額）に当該計算期間の分配金を加算し、当該計算期間の直前の計算期間末の基準価額（分配落の額。以下「前期末基準価額」といいます。）を控除した額を前期末基準価額で除して得た数に100を乗じた額により算出しています（第1計算期間については、前計算期間末分配落基準価額の代わりに、設定時の基準価額を用います。）。

（４）【設定及び解約の実績】

	設定口数	解約口数	発行済数量
第6計算期間	667,003,199	350,955,971	414,166,793
第7計算期間	463,187,276	431,047,055	446,307,014
第8計算期間	859,671,880	562,714,607	743,264,287
第9計算期間	585,891,295	519,090,197	810,065,385
第10計算期間	832,326,261	619,341,947	1,023,049,699
第11計算期間	503,849,232	544,406,213	982,492,718
第12計算期間	1,023,233,676	512,534,100	1,493,192,294
第13計算期間	1,410,961,029	1,416,393,572	1,487,759,751
第14計算期間	814,905,980	858,193,831	1,444,471,900
第15計算期間	467,621,529	572,246,837	1,339,846,592

（注）本邦外における設定及び解約はありません。

< 参考情報 >

3. 運用実績

2022年5月末現在

● 基準価額・純資産の推移



・基準価額は運用管理費用(信託報酬)控除後のものです。

・税引前分配金再投資基準価額は分配金(税引前)を再投資したものと計算しております。

基準価額	17,233円
純資産総額	23億円

● 分配の推移 1万口当り(税引前)

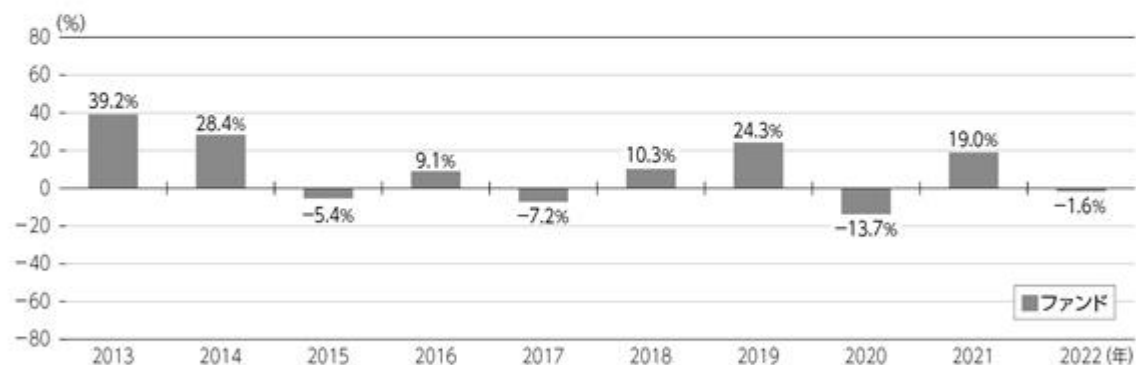
2018年 5月	0円
2019年 5月	0円
2020年 5月	0円
2021年 5月	0円
2022年 5月	0円
直近1年間累計	0円
設定来累計	0円

● 組入上位銘柄

	銘柄	比率
1	日本ビルファンド投資法人	7.2%
2	ジャパンリアルエステイト投資法人	5.7%
3	日本プロロジスリート投資法人	5.0%
4	日本都市ファンド投資法人	4.9%
5	野村不動産マスターファンド投資法人	4.8%
6	GLP投資法人	4.8%
7	大和ハウスリート投資法人	4.2%
8	オリックス不動産投資法人	3.3%
9	アドバンス・レジデンス投資法人	3.2%
10	ユナイテッド・アーバン投資法人	2.9%

・比率(当ファンドにおける実質組入比率)は対純資産総額比です。

● 年間収益率の推移



・ファンド収益率は分配金(税引前)を再投資したものと計算しております。

・2022年は年始から上記作成基準日までの収益率です。

■ ファンドの運用実績は、あくまで過去の実績であり、将来の運用成果等を約束するものではありません。

最新の基準価額および純資産総額等については、委託会社のホームページでご確認いただけます。

第2【管理及び運営】

1【申込（販売）手続等】

申込受付

販売会社において、原則として毎営業日に申込みの受付けを行います。

原則として午後3時までに販売会社の手続きが完了したものを当日受付分とします。

証券取引所の取引の停止、その他やむを得ない事情があるときは、申込みの受付けを中止することおよび既に受付けた申込みの受付けを取消すことがあります。

取扱コース

分配金の受取方法により、「分配金受取コース」と「分配金再投資コース」の2つのコースがあります（販売会社によっては、どちらか一方のみの取扱いとなる場合があります）。

分配金再投資コースを選択した場合、販売会社と「自動けいぞく（累積）投資契約」（同様の権利義務を規定する名称の異なる契約または規定も含まれます）を締結します。

申込単位

1円以上1円単位とします。

申込価額（発行価額）

取得申込受付日の基準価額とします。

販売価額

申込価額と同額とします。

収益分配金を再投資する場合は、各計算期間終了日の基準価額とします。

申込手数料

ありません。

その他

1. ファンドの取得申込者は、販売会社に、取得申込みと同時にまたはあらかじめ、自己のために開設されたファンドの受益権の振替を行うための振替機関等の口座を示すものとし、当該口座に当該取得申込者にかかる口数の増加の記載または記録が行われます。なお、販売会社は、当該取得申込みの代金の支払いと引換えに、当該口座に当該取得申込者にかかる口数の増加の記載または記録を行うことができます。委託会社は、分割された受益権について、振替機関等の振替口座簿への新たな記載または記録をするため社振法に定める事項の振替機関への通知を行うものとします。振替機関等は、委託会社から振替機関への通知があった場合、社振法の規定にしたがい、その備える振替口座簿への新たな記載または記録を行います。

2. 詳細については、販売会社にお問合せください。なお、販売会社については、委託会社にお問合せください。

ニッセイアセットマネジメント株式会社

コールセンター 0120-762-506

（9:00～17:00 土日祝日・年末年始を除く）

2【換金（解約）手続等】

換金受付

販売会社において、原則として毎営業日に換金の受付けを行います。

原則として午後3時までに販売会社の手続きが完了したものを当日受付分とします。

証券取引所の取引の停止、その他やむを得ない事情があるときは、換金の受付けを中止することがあります。

換金単位

1口単位とします。

換金価額

換金請求受付日の基準価額とします。

換金手数料はありません。

信託財産留保額

ありません。

支払開始日

換金請求受付日から起算して、原則として5営業日目からお支払いします。

その他

1. 受益者が解約請求をするときは、販売会社に対し、振替受益権をもって行います。委託会社は、解約請求を受付けた場合には、この信託契約の一部を解約します。なお、解約請求を行う受益者は、その口座が開設されている振替機関等に対して当該受益者の請求にかかるこの信託契約の一部解約を委託会社が行うのと引換えに、当該解約にかかる受益権口数と同口数の抹消の申請を行うものとし、社振法の規定にしたがい当該振替機関等の口座において当該口数の減少の記載または記録が行われます。
2. 換金請求の受付けが中止された場合には、受益者は当該中止以前に行った当日の換金請求を撤回することができます。ただし、受益者が換金請求を撤回しない場合には、当該受益権の換金価額は、当該受付中止を解除した後の最初の基準価額の計算日に換金請求を受付けたものとして前記の規定に準じて算出した価額とします。
3. 詳細については、販売会社にお問合せください。なお、販売会社については、委託会社にお問合せください。

ニッセイアセットマネジメント株式会社

コールセンター 0120-762-506

(9:00~17:00 土日祝日・年末年始を除く)

3【資産管理等の概要】

(1)【資産の評価】

基準価額とは、信託財産に属する資産（受入担保金代用有価証券および借入有価証券を除きます）を法令および一般社団法人投資信託協会規則にしたがって時価評価して得た信託財産の資産総額から負債総額を差引いた金額（「純資産総額」といいます）を計算日の受益権総口数で割った金額をいいます。

ファンドおよびマザーファンドの主な投資資産の評価方法の概要は以下の通りです。

主な投資資産	評価方法の概要
マザーファンド	計算日の基準価額で評価します。
国内の証券取引所に上場している 不動産投資信託証券	証券取引所における計算日の最終相場で評価します。

外貨建資産（外国通貨表示の有価証券、預金その他の資産をいいます）の円換算については、原則として国内における計算日の対顧客電信売買相場の仲値によって計算します。

予約為替の評価は、原則として国内における計算日の対顧客先物売買相場の仲値によるものとします。

基準価額は、原則として委託会社の毎営業日に計算されます。

基準価額につきましては、販売会社または委託会社にお問合せください。また、原則として計算日の翌日付の日本経済新聞朝刊に掲載されます。

なお、委託会社へは以下にお問合せください。

ニッセイアセットマネジメント株式会社

コールセンター 0120-762-506

(9:00~17:00 土日祝日・年末年始を除く)

(2)【保管】

該当事項はありません。

(3)【信託期間】

無期限です。

（４）【計算期間】

毎年5月13日から翌年5月12日までとします。

上記にかかわらず、各計算期間終了日に該当する日（以下「該当日」といいます）が休業日のとき、各計算期間終了日は、該当日の翌営業日とし、その翌日より次の計算期間が開始されるものとします。ただし、最終計算期間の終了日はファンドの償還日とします。

（５）【その他】**繰上償還**

- 1．委託会社は、信託期間中において、下記の理由により、受託会社と合意のうえ、この信託契約を解約し、ファンドを終了させることができます。この場合、委託会社は、あらかじめ、解約しようとする旨を監督官庁に届け出ます。
 - ・この信託契約を解約することが受益者のため有利であると認めるとき
 - ・やむを得ない事情が発生したとき
- 2．委託会社は、前記1．により解約するときには、あらかじめ、解約しようとする旨を公告し、かつ、その旨を記載した書面をファンドの知られたる受益者に対して交付します。ただし、ファンドのすべての受益者に対して書面を交付したときは、原則として公告を行いません。
- 3．前記2．の公告および書面には、異議のある受益者は一定の期間内に委託会社に対して異議を申立てることができる旨を付記します。なお、一定の期間は1ヵ月以上設けるものとします。
- 4．前記3．の一定の期間内に異議を申立てた受益者の受益権口数が受益権総口数の2分の1を超えるときは、前記1．の信託契約の解約をしません。
- 5．委託会社は、この信託契約の解約をしないこととしたときは、解約しない旨およびその理由を公告し、かつ、これらの事項を記載した書面をファンドの知られたる受益者に対して交付します。ただし、ファンドのすべての受益者に対して書面を交付したときは、原則として、公告を行いません。
- 6．前記3．から5．までの規定は、信託財産の状態に照らし、真にやむを得ない事情が生じている場合であって、前記3．の一定の期間を1ヵ月以上設けることが困難な場合には適用しません。
- 7．委託会社は、監督官庁よりこの信託契約の解約の命令を受けたときは、その命令にしたがい、この信託契約を解約しファンドを終了させます。
- 8．委託会社が監督官庁より登録の取消しを受けたとき、解散したときまたは業務を廃止したときは、委託会社はこの信託契約を解約し、ファンドを終了させます。ただし、監督官庁がこの信託契約に関する委託会社の業務を他の投資信託委託会社に引継ぐことを命じたときは、ファンドは、後記「 約款の変更 4. 」に該当する場合を除き、当該投資信託委託会社と受託会社の間において存続します。
- 9．受託会社は、委託会社の承諾を受けてその任務を辞任することができます。受託会社がその任務に背いた場合、その他重要な事由が生じたときは、委託会社または受益者は、裁判所に受託会社の解任を請求することができます。受託会社が辞任した場合、または裁判所が受託会社を解任した場合、委託会社は後記「 約款の変更 」の規定にしたがい、新受託会社を選任します。なお、委託会社が新受託会社を選任できないときは、委託会社はこの信託契約を解約し、ファンドを終了させます。
- 10．償還金については、原則として償還日から起算して5営業日目（償還日が休業日の場合には翌営業日から起算して5営業日目）までにお支払いします。

約款の変更

- 1．委託会社は、受益者の利益のため必要と認めるときまたはやむを得ない事情が発生したときは、受託会社と合意のうえ、約款を変更することができます。この場合、あらかじめ、変更しようとする旨およびその内容を監督官庁に届け出ます。
- 2．委託会社は、前記1．の変更事項のうち、その内容が重大なものについて、あらかじめ変更しようとする旨およびその内容を公告し、かつ、これらの事項を記載した書面をファンドの知られたる受益者に対して交付します。ただし、ファンドのすべての受益者に対して書面を交付したときは、原則として公告を行いません。

3. 前記2.の公告および書面には、異議のある受益者は一定の期間内に委託会社に対して異議を申立てることができる旨を付記します。なお、一定の期間は1ヵ月以上設けるものとします。
4. 前記3.の一定の期間内に異議を申立てた受益者の受益権口数が受益権総口数の2分の1を超えるときは、前記1.の約款の変更をしません。
5. 委託会社は、当該約款の変更をしないこととしたときは、変更しない旨およびその理由を公告し、かつ、これらの事項を記載した書面をファンドの知られたる受益者に対して交付します。ただし、ファンドのすべての受益者に対して書面を交付したときは、原則として、公告を行いません。
6. 委託会社は、監督官庁の命令に基づいて約款を変更しようとするときは前記1.から5.の規定にしたがいます。

反対者の買取請求権

前記「繰上償還」に規定する信託契約の解約または前記「約款の変更」に規定する約款の変更を行う場合において、「繰上償還 3.」または「約款の変更 3.」の一定の期間内に委託会社に対して異議を申立てた受益者は、受託会社に対し、自己に帰属する受益権の買取りを請求することができます。ただし、当該買取請求の取扱いについては、委託会社、受託会社および販売会社の協議により決定します。

公告

電子公告により行い、委託会社のホームページ(<https://www.nam.co.jp/>)に掲載します。

電子公告による公告をすることができない事故その他やむを得ない事由が生じた場合の公告は、日本経済新聞に掲載します。

運用報告書の作成

委託会社は、ファンドの計算期間の末日毎および償還時に期間中の運用経過のほか信託財産の内容、有価証券売買状況などを記載した運用報告書を作成します。

- ・ 交付運用報告書は、販売会社を通じてファンドの知られたる受益者に交付します。
- ・ 運用報告書(全体版)は、委託会社のホームページ(<https://www.nam.co.jp/>)に掲載します。ただし、受益者から運用報告書(全体版)の交付の請求があった場合には、交付します。

信託事務処理の再信託

受託会社は、ファンドにかかる信託事務の処理の一部について、日本マスタートラスト信託銀行株式会社と再信託契約を締結し、これを委託することがあります。その場合には、再信託にかかる契約書類に基づいて所定の事務を行います。

関係法人との契約の更改等に関する手続き

委託会社と販売会社との間で締結された「受益権の募集・販売の取扱等に関する契約」は、契約期間満了の3ヵ月前までに委託会社、販売会社いずれかにより別段の意思表示がない限り、1年毎に自動更新されます。

4【受益者の権利等】

受益者の有する主な権利は以下の通りです。

(1) 収益分配金に対する請求権

受益者には、委託会社の決定した収益分配金を持分に応じて請求する権利があります。

分配金受取コースの場合、原則として決算日から起算して5営業日目までに販売会社において支払いを開始します。ただし、受益者が、収益分配金について支払開始日から5年間支払いを請求しないときは、その権利を失います。

分配金再投資コースの場合、自動的に再投資されます。再投資により増加した受益権は、振替口座簿に記載または記録されます。

(2) 償還金に対する請求権

受益者には、持分に応じて償還金を請求する権利があります。原則として償還日から起算して5営業日目（償還日が休業日の場合には翌営業日から起算して5営業日目）までに販売会社において支払いを開始します。ただし、受益者が、償還金について支払開始日から10年間支払いを請求しないときは、その権利を失います。

(3) 解約請求権

受益者には、持分に応じて解約請求する権利があります。権利行使の方法等については、前記「2 換金（解約）手続等」の項をご参照ください。

(4) 帳簿閲覧権

受益者は委託会社に対し、その営業時間内にファンドの信託財産に関する法令で定められた帳簿書類の閲覧を請求することができます。

(5) 反対者の買取請求権

前記「3 資産管理等の概要 (5) その他 反対者の買取請求権」の項をご参照ください。

第3【ファンドの経理状況】

1) 当ファンドの財務諸表は、「財務諸表等の用語、様式及び作成方法に関する規則」（昭和38年大蔵省令第59号）並びに同規則第2条の2の規定により、「投資信託財産の計算に関する規則」（平成12年総理府令第133号）に基づいて作成しております。
なお、財務諸表に記載している金額は、円単位で表示しております。

2) 当ファンドは、金融商品取引法第193条の2第1項の規定に基づき、第15期計算期間（2021年5月13日から2022年5月12日まで）の財務諸表について、有限責任監査法人トーマツによる監査を受けております。

1【財務諸表】

【DCニッセイJ-REITインデックスファンド】

(1)【貸借対照表】

(単位：円)

	第14期 2021年5月12日現在	第15期 2022年5月12日現在
資産の部		
流動資産		
金銭信託	54,484	32,893
コール・ローン	6,559,449	6,762,683
親投資信託受益証券	2,472,141,597	2,232,596,505
未収入金	8,015,172	3,276,030
流動資産合計	2,486,770,702	2,242,668,111
資産合計		
	2,486,770,702	2,242,668,111
負債の部		
流動負債		
未払解約金	7,807,088	3,085,647
未払受託者報酬	615,803	630,167
未払委託者報酬	6,158,390	6,302,029
その他未払費用	88,785	90,222
流動負債合計	14,670,066	10,108,065
負債合計		
	14,670,066	10,108,065
純資産の部		
元本等		
元本	1,444,471,900	1,339,846,592
剰余金		
期末剰余金又は期末欠損金（ ）	1,027,628,736	892,713,454
（分配準備積立金）	345,845,164	229,973,426
元本等合計	2,472,100,636	2,232,560,046
純資産合計		
	2,472,100,636	2,232,560,046
負債純資産合計		
	2,486,770,702	2,242,668,111

（ 2 ）【損益及び剰余金計算書】

（単位：円）

	第14期 自 2020年5月13日 至 2021年5月12日	第15期 自 2021年5月13日 至 2022年5月12日
営業収益		
受取利息	49	62
有価証券売買等損益	575,399,392	44,605,352
営業収益合計	575,399,441	44,605,290
営業費用		
支払利息	1,205	1,805
受託者報酬	1,184,813	1,332,855
委託者報酬	11,848,921	13,329,235
その他費用	173,404	188,162
営業費用合計	13,208,343	14,852,057
営業利益又は営業損失（ ）	562,191,098	59,457,347
経常利益又は経常損失（ ）	562,191,098	59,457,347
当期純利益又は当期純損失（ ）	562,191,098	59,457,347
一部解約に伴う当期純利益金額の分配額又は一部解約に伴う当期純損失金額の分配額（ ）	97,829,758	7,374,079
期首剰余金又は期首欠損金（ ）	485,648,098	1,027,628,736
剰余金増加額又は欠損金減少額	372,763,747	343,100,920
当期一部解約に伴う剰余金増加額又は欠損金減少額	-	-
当期追加信託に伴う剰余金増加額又は欠損金減少額	372,763,747	343,100,920
剰余金減少額又は欠損金増加額	295,144,449	411,184,776
当期一部解約に伴う剰余金減少額又は欠損金増加額	295,144,449	411,184,776
当期追加信託に伴う剰余金減少額又は欠損金増加額	-	-
分配金	-	-
期末剰余金又は期末欠損金（ ）	1,027,628,736	892,713,454

(3) 【注記表】

(重要な会計方針に係る事項に関する注記)

項目	第15期	
	自 2021年5月13日	至 2022年5月12日
1. 有価証券の評価基準及び評価方法	親投資信託受益証券 移動平均法に基づき、原則として時価で評価しております。時価評価にあたっては、親投資信託受益証券の基準価額に基づいて評価しております。	

(貸借対照表に関する注記)

項目	第14期	第15期
	2021年5月12日現在	2022年5月12日現在
1. 期首元本額	1,487,759,751円	1,444,471,900円
期中追加設定元本額	814,905,980円	467,621,529円
期中一部解約元本額	858,193,831円	572,246,837円
2. 受益権の総数	1,444,471,900口	1,339,846,592口

(損益及び剰余金計算書に関する注記)

項目	第14期	第15期
	自 2020年5月13日 至 2021年5月12日	自 2021年5月13日 至 2022年5月12日
1. 分配金の計算過程	計算期間末における費用控除後の配当等収益(0円)、費用控除後、繰越欠損金補填後の有価証券売買等損益(300,083,756円)、収益調整金(681,784,474円)及び分配準備積立金(45,761,408円)より分配対象収益は1,027,629,638円(1万口当たり7,114.22円)のため、基準価額の水準、市場動向等を勘案して分配は見送り(0円)としております。	計算期間末における費用控除後の配当等収益(0円)、費用控除後、繰越欠損金補填後の有価証券売買等損益(0円)、収益調整金(662,741,478円)及び分配準備積立金(229,973,426円)より分配対象収益は892,714,904円(1万口当たり6,662.81円)のため、基準価額の水準、市場動向等を勘案して分配は見送り(0円)としております。

（金融商品に関する注記）

1．金融商品の状況に関する事項

項目	第14期	第15期
	自 2020年5月13日 至 2021年5月12日	自 2021年5月13日 至 2022年5月12日
1. 金融商品に対する取組方針	当ファンドは、投資信託及び投資法人に関する法律第2条第4項に定める証券投資信託であり、信託約款に規定する「運用の基本方針」に従い、有価証券等の金融商品に対して投資として運用することを目的としております。	同左
2. 金融商品の内容及び当該金融商品に係るリスク	当ファンドが保有する金融商品の種類は、有価証券、コール・ローン等の金銭債権及び金銭債務であります。親投資信託受益証券の価格変動リスク、為替変動リスク、金利変動リスク等の市場リスク、信用リスク及び流動性リスク等のリスクに晒されております。	同左
3. 金融商品に係るリスク管理体制	取引の執行・管理については、投資信託及び投資法人に関する法律及び同施行規則、投資信託協会の諸規則、信託約款、取引権限及び管理体制等を定めた社内規則に従い、運用部門が決裁担当者の承認を得て行っております。また、リスク管理部門が日々遵守状況を確認し、市場リスク、信用リスク及び流動性リスク等のモニターを行い、問題があると判断した場合は速やかに対応できる体制となっております。	同左

2. 金融商品の時価等に関する事項

項目	第14期 2021年5月12日現在	第15期 2022年5月12日現在
1. 貸借対照表計上額、時価及びその差額	貸借対照表上の金融商品は原則としてすべて時価で評価しているため、貸借対照表計上額と時価との差額はありません。	同左
2. 時価の算定方法	(1)有価証券 「(重要な会計方針に係る事項に関する注記)」にて記載しております。 (2)デリバティブ取引 該当事項はありません。 (3)上記以外の金融商品 上記以外の金融商品(コール・ローン等の金銭債権及び金銭債務)は短期間で決済されるため、時価は帳簿価額と近似していることから、当該帳簿価額によっております。	同左
3. 金融商品の時価等に関する事項についての補足説明	金融商品の時価には、市場価格に基づく価額のほか、市場価格がない場合には合理的に算定された価額が含まれることもあります。当該価額の算定においては一定の前提条件等を採用しているため、異なる前提条件等によった場合、当該価額が異なることもあります。	金融商品の時価の算定においては一定の前提条件等を採用しているため、異なる前提条件等によった場合、当該価額が異なることもあります。

(有価証券に関する注記)

売買目的有価証券

種類	第14期 2021年5月12日現在	第15期 2022年5月12日現在
	当期の 損益に含まれた 評価差額(円)	当期の 損益に含まれた 評価差額(円)
親投資信託受益証券	473,834,805	54,650,353
合計	473,834,805	54,650,353

(デリバティブ取引等に関する注記)

該当事項はありません。

(関連当事者との取引に関する注記)

該当事項はありません。

(1口当たり情報に関する注記)

	第14期 2021年5月12日現在	第15期 2022年5月12日現在
1口当たり純資産額 (1万口当たり純資産額)	1,7114円 (17,114円)	1,6663円 (16,663円)

(4) 【附属明細表】

第1 有価証券明細表

(1) 株式

該当事項はありません。

(2) 株式以外の有価証券

2022年5月12日現在

種類	銘柄	券面総額 (円)	評価額 (円)	備考
親投資信託受益証券	ニッセイJ-REITインデックス マザーファンド	1,197,616,407	2,232,596,505	
親投資信託受益証券	合計	1,197,616,407	2,232,596,505	
合計			2,232,596,505	

(注) 親投資信託受益証券における券面総額欄の数値は、証券数を表示しております。

第2 信用取引契約残高明細表

該当事項はありません。

第3 デリバティブ取引及び為替予約取引の契約額等及び時価の状況表

該当事項はありません。

（参考）

当ファンドは、「ニッセイ」-REITインデックス マザーファンド」受益証券を主要投資対象としており、貸借対照表の資産の部に計上された「親投資信託受益証券」は、すべて同親投資信託の受益証券であります。

開示対象ファンドの開示対象期間末日（以下、「計算日」という。）における同親投資信託の状況は以下の通りであります。それらは監査意見の対象外であります。

ニッセイ」-REITインデックス マザーファンド
貸借対照表

（単位：円）

2022年5月12日現在

資産の部	
流動資産	
金銭信託	1,756,133
コール・ローン	361,058,846
投資証券	30,673,316,450
未収配当金	304,786,764
流動資産合計	31,340,918,193
資産合計	
31,340,918,193	
負債の部	
流動負債	
未払解約金	85,378,619
その他未払費用	1,272
流動負債合計	85,379,891
負債合計	
85,379,891	
純資産の部	
元本等	
元本	16,766,642,057
剰余金	
剰余金又は欠損金（ ）	14,488,896,245
元本等合計	31,255,538,302
純資産合計	
31,255,538,302	
負債純資産合計	
31,340,918,193	

注記表

(重要な会計方針に係る事項に関する注記)

項目	自 2021年5月13日 至 2022年5月12日
1. 有価証券の評価基準及び評価方法	投資証券 移動平均法に基づき、原則として時価で評価しております。時価評価にあたっては、金融商品取引所等における最終相場（最終相場のないものについては、それに準ずる価額）、又は金融商品取引業者等から提示される気配相場に基づいて評価しております。
2. 収益及び費用の計上基準	受取配当金 原則として、配当落ち日において、その金額が確定している場合には当該金額を、未だ確定していない場合には予想配当金額を計上し、残額については入金時に計上しております。

(貸借対照表に関する注記)

項目	2022年5月12日現在
1. 本報告書における開示対象ファンドの期首における当該親投資信託の元本額	16,458,054,600円
同期中追加設定元本額	5,724,284,597円
同期中一部解約元本額	5,415,697,140円
元本の内訳	
ファンド名	
ニッセイJ-REITインデックスファンド(適格機関投資家限定)	1,349,771,883円
DCニッセイJ-REITインデックスファンド	1,197,616,407円
<購入・換金手数料なし>ニッセイJリートインデックスファンド	8,223,523,942円
ニッセイJ-REITインデックスファンド2013-02(適格機関投資家限定)	1,717,252,188円
DCニッセイJ-REITインデックスファンドA	2,650,672,369円
DCニッセイJ-REITインデックスファンドB	1,446,771,479円
<購入・換金手数料なし>ニッセイ・インデックスバランスファンド(6資産均等型)	122,333,749円
ニッセイ・インデックスパッケージ(内外・株式/リート)	12,537,431円
ニッセイ・インデックスパッケージ(内外・株式/リート/債券)	5,289,920円
ニッセイ・インデックスパッケージ(国内・株式/リート/債券)	8,105,528円
<購入・換金手数料なし>ニッセイ・インデックスバランスファンド(8資産均等型)	31,930,089円
ニッセイ 国内3資産 高値参照型 バランスファンド(安定型)	88,483円
ニッセイ 国内3資産 高値参照型 バランスファンド(積極型)	185,318円
FWニッセイ国内リートインデックス	563,271円
計	16,766,642,057円
2. 受益権の総数	16,766,642,057口

（金融商品に関する注記）

1．金融商品の状況に関する事項

項目	自 2021年5月13日 至 2022年5月12日
1. 金融商品に対する取組方針	当ファンドは、投資信託及び投資法人に関する法律第2条第4項に定める証券投資信託であり、信託約款に規定する「運用の基本方針」に従い、有価証券等の金融商品に対して投資として運用することを目的としております。
2. 金融商品の内容及び当該金融商品に係るリスク	当ファンドが保有する金融商品の種類は、有価証券、コール・ローン等の金銭債権及び金銭債務であります。これらは、価格変動リスク、為替変動リスク、金利変動リスク等の市場リスク、信用リスク及び流動性リスク等のリスクに晒されております。
3. 金融商品に係るリスク管理体制	取引の執行・管理については、投資信託及び投資法人に関する法律及び同施行規則、投資信託協会の諸規則、信託約款、取引権限及び管理体制等を定めた社内規則に従い、運用部門が決裁担当者の承認を得て行っております。また、リスク管理部門が日々遵守状況を確認し、市場リスク、信用リスク及び流動性リスク等のモニターを行い、問題があると判断した場合は速やかに対応できる体制となっております。

2．金融商品の時価等に関する事項

項目	2022年5月12日現在
1. 貸借対照表計上額、時価及びその差額	貸借対照表上の金融商品は原則としてすべて時価で評価しているため、貸借対照表計上額と時価との差額はありません。
2. 時価の算定方法	(1)有価証券 「（重要な会計方針に係る事項に関する注記）」にて記載しております。 (2)デリバティブ取引 該当事項はありません。 (3)上記以外の金融商品 上記以外の金融商品（コール・ローン等の金銭債権及び金銭債務）は短時間で決済されるため、時価は帳簿価額と近似していることから、当該帳簿価額によっております。
3. 金融商品の時価等に関する事項についての補足説明	金融商品の時価の算定においては一定の前提条件等を採用しているため、異なる前提条件等によった場合、当該価額が異なることもあります。

（有価証券に関する注記）

売買目的有価証券

種類	2022年5月12日現在
	当期間の 損益に含まれた 評価差額（円）
投資証券	1,756,983,910
合計	1,756,983,910

（注）「当期間の損益に含まれた評価差額」は、当該親投資信託の計算期間開始日から開示対象ファンドの期末日までの期間（2021年11月13日から2022年5月12日まで）に対応する金額であります。

（デリバティブ取引等に関する注記）

該当事項はありません。

（関連当事者との取引に関する注記）

該当事項はありません。

（1口当たり情報に関する注記）

	2022年5月12日現在
1口当たり純資産額	1.8642円
（1万口当たり純資産額）	（18,642円）

附属明細表

第1 有価証券明細表

（1）株式

該当事項はありません。

（2）株式以外の有価証券

2022年5月12日現在

種類	銘柄	券面総額 （円）	評価額 （円）	備考
投資証券	CREロジスティクスファンド 投資法人	1,104	214,176,000	
	GLP投資法人	9,236	1,551,648,000	
	NTT都市開発リート投資法人	2,733	397,924,800	
	Oneリート投資法人	495	132,660,000	
	SOSILA物流リート投資法人	1,327	201,040,500	
	いちごオフィスリート投資法人	2,337	195,606,900	
	いちごホテルリート投資法人	472	42,102,400	
	アクティブア・プロパティーズ 投資法人	1,520	613,320,000	
	アドバンス・レジデンス投資法人	2,851	970,765,500	
	イオンリート投資法人	3,354	491,696,400	
	インヴィンシブル投資法人	12,551	524,004,250	
	エスコンジャパンリート投資法人	574	74,677,400	
	オリックス不動産投資法人	5,682	1,046,056,200	
	グローバル・ワン不動産投資法人	1,980	215,226,000	
	ケネディクス・オフィス投資法人	882	580,356,000	
	ケネディクス・レジデンシャル・ネクスト投資法人	2,040	422,892,000	
	ケネディクス商業リート投資法人	1,139	304,682,500	
	コンフォリア・レジデンシャル 投資法人	1,327	430,611,500	
サムティ・レジデンシャル投資法人	646	84,690,600		

サンケイリアルエステート投資法人	903	84,249,900	
ザイマックス・リート投資法人	460	56,028,000	
ジャパン・ホテル・リート投資法人	8,736	568,713,600	
ジャパンエクセレント投資法人	2,646	324,399,600	
ジャパンリアルエステイト投資法人	2,852	1,793,908,000	
スターアジア不動産投資法人	2,947	172,399,500	
スターツプロシード投資法人	444	103,940,400	
タカラレーベン不動産投資法人	1,125	135,225,000	
トーセイ・リート投資法人	596	77,897,200	
ヒューリックリート投資法人	2,660	412,832,000	
フロンティア不動産投資法人	1,000	497,000,000	
ヘルスケア&メディカル投資法人	699	110,651,700	
マリモ地方創生リート投資法人	334	44,488,800	
ユナイテッド・アーバン投資法人	6,420	905,220,000	
ラサールロジポート投資法人	3,491	606,735,800	
伊藤忠アドバンス・ロジスティクス投資法人	1,112	169,913,600	
阪急阪神リート投資法人	1,288	187,017,600	
三井不動産ロジスティクスパーク投資法人	1,123	597,436,000	
三菱地所物流リート投資法人	828	371,772,000	
産業ファンド投資法人	4,048	739,164,800	
森トラスト・ホテルリート投資法人	669	84,695,400	
森トラスト総合リート投資法人	2,038	281,651,600	
森ヒルズリート投資法人	3,353	491,885,100	
星野リゾート・リート投資法人	478	321,694,000	
積水ハウス・リート投資法人	8,656	656,990,400	
大江戸温泉リート投資法人	460	32,016,000	
大和ハウスリート投資法人	4,282	1,320,997,000	
大和証券オフィス投資法人	603	429,939,000	
大和証券リビング投資法人	3,853	440,397,900	
投資法人みらい	3,454	170,973,000	
東海道リート投資法人	218	24,917,400	
東急リアル・エステート投資法人	1,912	349,704,800	
日本アコモデーションファンド投資法人	985	626,460,000	
日本ビルファンド投資法人	3,325	2,241,050,000	
日本プライムリアルティ投資法人	1,949	748,416,000	
日本プロロジスリート投資法人	4,666	1,607,437,000	
日本リート投資法人	880	319,000,000	
日本ロジスティクスファンド投資法人	1,923	595,168,500	
日本都市ファンド投資法人	14,388	1,457,504,400	

	福岡リート投資法人	1,475	234,820,000	
	平和不動産リート投資法人	1,847	270,216,100	
	野村不動産マスターファンド投資法人	9,222	1,514,252,400	
投資証券	合計	166,598	30,673,316,450	
合計			30,673,316,450	

(注) 投資証券における券面総額欄の数値は、証券数を表示しております。

第2 信用取引契約残高明細表

該当事項はありません。

第3 デリバティブ取引及び為替予約取引の契約額等及び時価の状況表

該当事項はありません。

2【ファンドの現況】

【純資産額計算書】

2022年5月31日現在

資産総額	2,338,657,403円
負債総額	9,659,514円
純資産総額（ - ）	2,328,997,889円
発行済数量	1,351,479,623口
1口当たり純資産額（ / ）	1.7233円

（参考）

ニッセイJ-REITインデックス マザーファンド

2022年5月31日現在

資産総額	32,700,995,058円
負債総額	123,340,468円
純資産総額（ - ）	32,577,654,590円
発行済数量	16,891,599,544口
1口当たり純資産額（ / ）	1.9286円

第4【内国投資信託受益証券事務の概要】

(1) 受益証券の名義書換等

該当事項はありません。

ファンドの受益権は、振替受益権となり、委託会社は、この信託の受益権を取扱う振替機関が社振法の規定により主務大臣の指定を取消された場合または当該指定が効力を失った場合であって、当該振替機関の振替業を承継する者が存在しない場合その他やむを得ない事情がある場合を除き、当該振替受益権を表示する受益証券を発行しません。

なお、受益者は、委託会社がやむを得ない事情等により受益証券を発行する場合を除き、無記名式受益証券から記名式受益証券への変更の請求、記名式受益証券から無記名式受益証券への変更の請求、受益証券の再発行の請求を行わないものとします。

(2) 受益者に対する特典

ありません。

(3) 譲渡制限

譲渡制限はありません。ただし、受益権の譲渡は、振替口座簿への記載または記録によらなければ、委託会社および受託会社に対抗することができません。

(4) 受益権の譲渡

受益者は、その保有する受益権を譲渡する場合には、当該受益者の譲渡の対象とする受益権が記載または記録されている振替口座簿にかかる振替機関等に振替の申請をするものとします。

前記の申請のある場合には、前記の振替機関等は、当該譲渡にかかる譲渡人の保有する受益権の口数の減少および譲受人の保有する受益権の口数の増加につき、その備える振替口座簿に記載または記録するものとします。ただし、前記の振替機関等が振替先口座を開設したものでない場合には、譲受人の振替先口座を開設した他の振替機関等（当該他の振替機関等の上位機関を含みます）に社振法の規定にしたがい、譲受人の振替先口座に受益権の口数の増加の記載または記録が行われるよう通知するものとします。

前記の振替について、委託会社は、当該受益者の譲渡の対象とする受益権が記載または記録されている振替口座簿にかかる振替機関等と譲受人の振替先口座を開設した振替機関等が異なる場合等において、委託会社が必要と認めるときまたはやむを得ない事情があると判断したときは、振替停止日や振替停止期間を設けることができます。

(5) 受益権の再分割

委託会社は、受託会社と協議のうえ、一定日現在の受益権を均等に再分割できるものとします。

(6) 質権口記載または記録の受益権の取扱いについて

振替機関等の振替口座簿の質権口に記載または記録されている受益権にかかる収益分配金の支払い、解約請求の受付け、解約金および償還金の支払い等については、約款の規定によるほか、民法その他の法令等にしたがって取扱われます。

第三部【委託会社等の情報】

第1【委託会社等の概況】

1【委託会社等の概況】

(1) 資本金の額

2022年5月末現在の委託会社の資本金は、100億円です。

委託会社が発行する株式の総数は13万1,560株で、うち発行済株式総数は10万8,448株です。

最近5年間に於ける資本金の増減はありません。

(2) 委託会社等の機構

会社の意思決定機構

委託会社は最低3名で構成される取締役会により運営されます。取締役は委託会社の株主であることを要しません。取締役は株主総会の決議により選任され、その任期は就任後1年以内の最終の決算期に関する定時株主総会終結のときまでとします。ただし、任期満了前に退任した取締役の補欠として選任された取締役の任期は、退任者の残存期間とします。

取締役会は、取締役の中から代表取締役を選任するとともに、取締役社長1名を選任します。また、取締役会は、取締役会長1名、取締役副社長、専務取締役および常務取締役各若干名を選任することができます。

取締役会は、法令に別段の定めがある場合を除き、原則として取締役社長が招集し、その議長を務めます。

取締役会の決議は、法令に別段の定めがある場合を除き、取締役の過半数が出席し、その出席取締役の過半数をもって決議します。

投資運用の意思決定機構

ファンドの個々の取引の運用指図は、運用基本方針、運用内規および月次運用方針に基づき、委託会社のファンドマネジャーが行います。

ファンド毎の運用基本方針、具体的な運用ルールである運用内規および月次運用方針については、運用部門中心に構成される協議機関において市場動向・ファンダメンタルズ等の投資環境分析を踏まえ協議され、運用担当部（室）の部（室）長が決定します。

ファンドマネジャーは、運用基本方針、運用内規および月次運用方針に基づき、具体的な銘柄選択を行い、組入有価証券等の売買の指図を行います。

2【事業の内容及び営業の概況】

「投資信託及び投資法人に関する法律」に定める投資信託委託会社である委託会社は、証券投資信託の設定を行うとともに「金融商品取引法」に定める金融商品取引業者としてその運用（投資運用業）を行っています。また「金融商品取引法」に定める投資助言業務を行っています。

2022年5月末現在、委託会社が運用するファンドの本数および純資産総額合計額は以下の通りです（ファンド数、純資産総額合計額とも親投資信託を除きます）。

種類	ファンド数（本）	純資産総額合計額 （単位：億円）
追加型株式投資信託	424	67,698
追加型公社債投資信託	0	0
単位型株式投資信託	141	24,880
単位型公社債投資信託	0	0
合計	565	92,578

純資産総額合計額の金額については、億円未満の端数を切り捨てて記載しておりますので、表中の個々の金額の合計と合計欄の金額とは一致しないことがあります。

3【委託会社等の経理状況】

1．財務諸表の作成方法について

委託会社であるニッセイアセットマネジメント株式会社（以下「当社」という。）の財務諸表は、「財務諸表等の用語、様式及び作成方法に関する規則」（昭和38年大蔵省令第59号。以下「財務諸表等規則」という。）第2条の規定により、財務諸表等規則及び「金融商品取引業等に関する内閣府令」（平成19年内閣府令第52号）に基づき作成しております。

財務諸表の記載金額は、千円未満の端数を切り捨てて表示しております。

2．監査証明について

当社は、金融商品取引法第193条の2第1項の規定に基づき、第27期事業年度（自 2021年4月1日 至 2022年3月31日）の財務諸表について有限責任監査法人トーマツによる監査を受けておりません。

(1)【貸借対照表】

(単位：千円)

	前事業年度 (2021年3月31日)		当事業年度 (2022年3月31日)	
資産の部				
流動資産				
現金・預金		40,822,894		38,492,350
有価証券		-		6,249,635
前払費用		718,688		763,755
未収委託者報酬		5,412,597		6,157,565
未収運用受託報酬		2,425,363		3,219,400
未収投資助言報酬		216,401		265,131
その他		38,899		8,403
流動資産合計		49,634,844		55,156,243
固定資産				
有形固定資産				
建物附属設備	1	130,411	1	150,311
車両	1	1,454	1	968
器具備品	1	125,816	1	103,050
有形固定資産合計		257,681		254,330
無形固定資産				
ソフトウェア		1,225,315		1,840,943
ソフトウェア仮勘定		359,445		577,731
その他		8,013		8,013
無形固定資産合計		1,592,774		2,426,688
投資その他の資産				
投資有価証券		37,058,043		30,679,401
関係会社株式		66,222		66,222
長期前払費用		237,055		10,629
差入保証金		382,751		374,819
繰延税金資産		1,200,554		1,413,142
その他		15,154		10,305
投資その他の資産合計		38,959,781		32,554,521
固定資産合計		40,810,238		35,235,540
資産合計		90,445,083		90,391,783

負債の部

流動負債

預り金		47,039		51,241
未払収益分配金		5,643		8,706
未払手数料	2	1,911,775	2	2,315,345
未払運用委託報酬	2	1,871,193	2	1,728,950
未払投資助言報酬	2	1,147,828	2	828,040
その他未払金	2	4,839,326	2	4,619,477
未払費用	2	132,085	2	134,086
未払法人税等		1,042,946		611,046
未払消費税等		904,947		349,108
賞与引当金		1,123,336		1,227,440
その他		82,891		93,579
流動負債合計		13,109,013		11,967,023

固定負債

退職給付引当金		2,155,971		2,423,289
役員退職慰労引当金		27,450		16,750
固定負債合計		2,183,421		2,440,039

負債合計

		15,292,435		14,407,063
--	--	------------	--	------------

純資産の部

株主資本

資本金		10,000,000		10,000,000
資本剰余金				
資本準備金		8,281,840		8,281,840
資本剰余金合計		8,281,840		8,281,840
利益剰余金				
利益準備金		139,807		139,807
その他利益剰余金				
配当準備積立金		120,000		120,000
研究開発積立金		70,000		70,000
別途積立金		350,000		350,000
繰越利益剰余金		55,045,550		56,866,270
利益剰余金合計		55,725,357		57,546,077
株主資本合計		74,007,197		75,827,917

評価・換算差額等

その他有価証券評価差額金		1,242,655		348,871
繰延ヘッジ損益		97,204		192,067
評価・換算差額等合計		1,145,450		156,803

純資産合計

		75,152,647		75,984,720
--	--	------------	--	------------

負債・純資産合計

		90,445,083		90,391,783
--	--	------------	--	------------

(2) 【損益計算書】

(単位：千円)

	前事業年度 (自 2020年4月1日 至 2021年3月31日)	当事業年度 (自 2021年4月1日 至 2022年3月31日)
営業収益		
委託者報酬	26,838,624	29,144,394
運用受託報酬	18,630,497	17,750,312
投資助言報酬	878,199	1,032,738
営業収益計	46,347,320	47,927,445
営業費用		
支払手数料	10,412,572	11,524,989
広告宣伝費	17,988	62,919
公告費	-	125
調査費	8,251,721	8,730,925
支払運用委託報酬	2,916,886	3,825,413
支払投資助言報酬	3,866,188	3,083,142
委託調査費	129,355	125,430
調査費	1,339,290	1,696,938
委託計算費	256,942	277,534
営業雑経費	760,920	846,156
通信費	64,179	59,759
印刷費	176,812	173,841
協会費	40,454	38,262
その他営業雑経費	479,472	574,292
営業費用計	19,700,144	21,442,649
一般管理費		
役員報酬	126,093	150,830
給料・手当	4,103,410	4,699,931
賞与引当金繰入額	1,120,241	1,184,037
賞与	280,494	369,403
福利厚生費	797,392	925,165
退職給付費用	359,252	431,379
役員退職慰労引当金繰入額	7,150	8,950
その他人件費	166,126	162,879
不動産賃借料	716,925	766,098
その他不動産経費	32,816	36,278
交際費	6,766	12,883
旅費交通費	8,778	17,654
固定資産減価償却費	477,830	552,239
租税公課	395,649	385,352
業務委託費	315,850	349,177
器具備品費	357,066	484,762
保険料	45,818	46,907
寄付金	30,000	5,126
諸経費	226,790	247,185
一般管理費計	9,574,455	10,836,244
営業利益	17,072,720	15,648,550
営業外収益		
受取利息	289	2,029
有価証券利息	4,705	3,452
受取配当金	1 74,260	1 83,809
金融派生商品収益	40,753	-

為替差益	-	27,680
団体定期保険配当金	8,833	13,992
その他営業外収益	5,810	5,963
営業外収益計	134,653	136,927
営業外費用		
為替差損	32,651	-
金融派生商品費用	24,611	-
控除対象外消費税	3,018	20,188
その他営業外費用	4,203	404
営業外費用計	64,485	20,592
経常利益	17,142,888	15,764,885
特別利益		
投資有価証券売却益	3,376	18,927
投資有価証券償還益	20,904	510,138
特別利益計	24,280	529,065
特別損失		
投資有価証券売却損	49,202	7,280
投資有価証券償還損	105,236	50,697
固定資産除却損	2 870	2 132
事故損失賠償金	3 12,614	3 9,883
特別損失計	167,924	67,993
税引前当期純利益	16,999,244	16,225,956
法人税、住民税及び事業税	5,395,622	4,940,051
法人税等調整額	196,661	24,895
法人税等合計	5,198,960	4,964,946
当期純利益	11,800,283	11,261,009

(3) 【株主資本等変動計算書】

前事業年度(自2020年4月1日 至2021年3月31日)

(単位：千円)

	株主資本									株主資本 合計
	資本金	資本剰余金		利益剰余金					利益剰余 金合計	
		資本準備金	資本剰余金 合計	利益準備金	その他利益剰余金					
					配当準備 積立金	研究開発 積立金	別途積立金	繰越利益 剰余金		
当期首残高	10,000,000	8,281,840	8,281,840	139,807	120,000	70,000	350,000	48,745,315	49,425,122	67,706,962
当期変動額										
剰余金の配当	-	-	-	-	-	-	-	5,500,048	5,500,048	5,500,048
当期純利益	-	-	-	-	-	-	-	11,800,283	11,800,283	11,800,283
株主資本以外の項目の 当期変動額 (純額)	-	-	-	-	-	-	-	-	-	-
当期変動額合計	-	-	-	-	-	-	-	6,300,235	6,300,235	6,300,235
当期末残高	10,000,000	8,281,840	8,281,840	139,807	120,000	70,000	350,000	55,045,550	55,725,357	74,007,197

	評価・換算差額等			純資産 合計
	その他有価 証券評価差 額金	繰延ヘッジ 損益	評価・換算 差額等合計	
当期首残高	512,183	63,949	448,234	68,155,196
当期変動額				
剰余金の配当	-	-	-	5,500,048
当期純利益	-	-	-	11,800,283
株主資本以外の項目の 当期変動額 (純額)	730,471	33,255	697,216	697,216
当期変動額合計	730,471	33,255	697,216	6,997,451
当期末残高	1,242,655	97,204	1,145,450	75,152,647

当事業年度(自2021年4月1日 至2022年3月31日)

(単位：千円)

	株主資本									株主資本 合計
	資本金	資本剰余金		利益準備金	利益剰余金				利益剰余 金合計	
		資本準備金	資本剰余金 合計		その他利益剰余金					
					配当準備 積立金	研究開発 積立金	別途積立金	繰越利益 剰余金		
当期首残高	10,000,000	8,281,840	8,281,840	139,807	120,000	70,000	350,000	55,045,550	55,725,357	74,007,197
当期変動額										
剰余金の配当	-	-	-	-	-	-	-	9,440,289	9,440,289	9,440,289
当期純利益	-	-	-	-	-	-	-	11,261,009	11,261,009	11,261,009
株主資本以外の項目の 当期変動額 (純額)	-	-	-	-	-	-	-	-	-	-
当期変動額合計	-	-	-	-	-	-	-	1,820,719	1,820,719	1,820,719
当期末残高	10,000,000	8,281,840	8,281,840	139,807	120,000	70,000	350,000	56,866,270	57,546,077	75,827,917

	評価・換算差額等			純資産 合計
	その他有価 証券評価差 額金	繰延ヘッジ 損益	評価・換算 差額等合計	
当期首残高	1,242,655	97,204	1,145,450	75,152,647
当期変動額				
剰余金の配当	-	-	-	9,440,289
当期純利益	-	-	-	11,261,009
株主資本以外の項目の 当期変動額 (純額)	893,783	94,862	988,646	988,646
当期変動額合計	893,783	94,862	988,646	832,073
当期末残高	348,871	192,067	156,803	75,984,720

注記事項

（重要な会計方針）

項目	当事業年度 （自 2021年4月1日 至 2022年3月31日）
1．有価証券の評価基準及び評価方法	<p>満期保有目的の債券 償却原価法（定額法）によっております。</p> <p>その他有価証券 決算日の市場価格等に基づく時価法（評価差額は全部純資産直入法により処理し、売却原価は移動平均法により算定）によっております。</p> <p>関係会社株式 移動平均法に基づく原価法によっております。</p>
2．デリバティブ取引等の評価基準及び評価方法	デリバティブ取引の評価は時価法によっております。
3．固定資産の減価償却の方法	<p>有形固定資産 定率法（ただし、2016年4月1日以後に取得した建物附属設備については定額法）によっております。なお、主な耐用年数は、建物附属設備3～18年、車両6年、器具備品2～20年であります。</p> <p>無形固定資産 定額法によっております。なお、自社利用のソフトウェアについては社内における利用可能期間（5年）に基づく定額法によっております。</p>
4．引当金の計上基準	<p>賞与引当金 従業員への賞与の支給に充てるため、当期末在籍者に対する支給見込額のうち当期負担額を計上しております。</p> <p>退職給付引当金 従業員への退職給付に備えるため、当事業年度末における退職給付債務の見込額に基づき計上しております。年俸制適用者の退職給付債務の算定にあたり、退職給付見込額を当該事業年度末までの期間に帰属させる方法については、給付算定式基準によっております。数理計算上の差異は、各事業年度の発生時における年俸制適用者の平均残存勤務期間以内の一定の年数（5年）による定額法により按分した額を、それぞれ発生の翌事業年度から費用処理しております。</p> <p>年俸制非適用者は、退職給付引当金及び退職給付費用の計算に、退職給付に係る期末自己都合要支給額を退職給付債務とする方法を用いた簡便法を適用しております。なお、受入出向者については、退職給付負担金を出向元に支払っているため、退職給付引当金は計上しておりません。</p> <p>役員退職慰労引当金 役員への退職慰労金の支給に備えるため、内規に基づく期末要支給額を計上しております。</p>

5．収益及び費用の計上基準	<p>当社の顧客との契約から生じる収益に関する主要な事業における主な履行義務の内容及び当該履行義務を充足する通常の時点（収益を認識する通常の時点）は以下のとおりであります。</p> <p>投資信託委託業務 投資信託委託業務においては、投資信託契約に基づき信託財産の運用指図等を行っております。 委託者報酬は、純資産総額に一定の報酬率を乗じて日々計算され、確定した報酬を各契約で定められた運用期間経過後の一時点で個別に収受しております。当該報酬は、運用期間にわたり履行義務が充足されるため、履行義務を充足するにつれて一定の期間にわたり収益を認識しております。</p> <p>投資運用業務 投資運用業務においては、投資一任契約に基づき、顧客資産を一任して運用指図等を行っております。 運用受託報酬は、純資産総額に一定の報酬率を乗じて計算され、確定した報酬を各契約で定められた運用期間経過後の一時点で個別に収受しております。当該報酬は、運用期間にわたり履行義務が充足されるため、履行義務を充足するにつれて一定の期間にわたり収益を認識しております。また、成功報酬は、契約上定められる超過収益の達成等により報酬額及び支払われることが確定した時点で収益として認識しております。</p> <p>投資助言業務 投資助言業務においては、投資助言契約に基づき、運用に関する投資判断の助言等を行っております。 投資助言報酬は、純資産総額に一定の報酬率を乗じて計算され、確定した報酬を各契約で定められた運用期間経過後の一時点で個別に収受しております。当該報酬は、契約期間にわたり履行義務が充足されるため、履行義務を充足するにつれて一定の期間にわたり収益を認識しております。</p>
6．外貨建の資産及び負債の本邦通貨への換算基準	<p>外貨建金銭債権債務は、決算日の直物為替相場により円貨に換算し、換算差額は損益として処理しております。</p>
7．ヘッジ会計の方法	<p>ヘッジ会計の方法 繰延ヘッジ処理によっております。</p> <p>ヘッジ手段とヘッジ対象 ヘッジ会計を適用したヘッジ手段とヘッジ対象は以下の通りであります。 ヘッジ手段・・・為替予約、株価指数先物 ヘッジ対象・・・自己資金を投資している投資有価証券</p> <p>ヘッジ方針 ヘッジ指定は、ヘッジ取引日、ヘッジ対象とリスクの種類、ヘッジ手段、ヘッジ割合、ヘッジを意図する期間について、原則として個々取引毎に行います。</p> <p>ヘッジ有効性評価の方法 ヘッジの有効性の判定については、リスク管理方針に基づき、主にヘッジ対象とヘッジ手段の時価変動を比較する比率分析によっております。</p>
8．消費税等の会計処理	<p>消費税及び地方消費税の会計処理は、税抜方式によっております。</p>

9. 連結納税	<p>日本生命保険相互会社を連結納税親会社とする連結納税制度を適用しており、当制度を前提とした会計処理を行っております。「連結納税制度からグループ通算制度への移行に係る税効果会計の適用に関する取扱い」(2020年3月31日 企業会計基準委員会 実務対応報告第39号)に基づき、繰延税金資産及び繰延税金負債の額について、改正前の税法の規定に基づいて計上しております。</p>
---------	--

(会計方針の変更)

1. 収益認識に関する会計基準等の適用

「収益認識に関する会計基準」（企業会計基準第29号 2020年3月31日。以下「収益認識会計基準」という。）等を当会計期間の期首から適用し、約束した財又はサービスの支配が顧客に移転した時点で、当該財又はサービスと交換に受け取ると見込まれる金額で収益を認識することとしております。

収益認識会計基準等の適用については、収益認識会計基準第84項ただし書きに定める経過的な取扱いに従っており、当会計期間の期首より前に新たな会計方針を遡及適用した場合の累積的影響額を、当会計期間の期首の利益剰余金に加減し、当該期首残高から新たな会計方針を適用しております。

この結果、当会計期間に係る財務諸表への影響はありません。また、利益剰余金の当会計期間の期首残高への影響もありません。

2. 時価の算定に関する会計基準等の適用

「時価の算定に関する会計基準」（企業会計基準第30号 2019年7月4日。以下「時価算定会計基準」という。）等を当会計期間の期首から適用し、時価算定会計基準第19項及び「金融商品に関する会計基準」（企業会計基準第10号 2019年7月4日）第44 - 2項に定める経過的な取扱いに従って、時価算定会計基準等が定める新たな会計方針を、将来にわたって適用することとしております。なお、財務諸表に与える影響はありません。また、「金融商品関係」注記において、金融商品の時価のレベルごとの内訳等に関する事項等の注記を行うこととしました。

(未適用の会計基準等)

- ・「時価の算定に関する会計基準の適用指針」（企業会計基準適用指針第31号 2021年6月17日 企業会計基準委員会）

(1) 概要

「時価の算定に関する会計基準の適用指針」（企業会計基準委員会 企業会計基準適用指針第31号）の2021年6月17日の改正は、2019年7月4日の公表時において、「投資信託の時価の算定」に関する検討には、関係者との協議等に一定の期間が必要と考えられるため、また、「貸借対照表に持分相当額を純額で計上する組合等への出資」の時価の注記についても、一定の検討を要するため、「時価の算定に関する会計基準」公表後、概ね1年をかけて検討を行うこととされていたものが、改正され、公表されたものです。

(2) 適用予定日

2023年3月期の期首から適用します。

(3) 当該会計基準等の適用による影響

「時価の算定に関する会計基準の適用指針」の運用による財務諸表に与える影響額については、現時点で評価中であります。

- ・「グループ通算制度を適用する場合の会計処理及び開示に関する取扱い」（実務対応報告第42号 2021年8月12日 企業会計基準委員会）

(1) 概要

2020年3月27日に成立した「所得税法等の一部を改正する法律」（令和2年法律第8号）において、連結納税制度を見直しグループ通算制度へ移行することとされたことを受け、グループ通算制度を適用する場合における法人税及び地方法人税並びに税効果会計の会計処理及び開示の取り扱いを明らかにすることを目的として企業会計基準委員会から公表されたものです。

(2) 適用年月日

2023年3月期の期首から適用します。

(3) 当該会計基準等の適用による影響

「グループ通算制度を適用する場合の会計処理及び開示に関する取扱い」の運用による財務諸表に与える影響額については、現時点で評価中であります。

（貸借対照表関係）

- 1．有形固定資産の減価償却累計額は以下のとおりであります。

	前事業年度 (2021年3月31日)	当事業年度 (2022年3月31日)
建物附属設備	318,792千円	329,011千円
車両	5,275	5,760
器具備品	447,285	494,576
計	771,352	829,348

- 2．当事業年度において、関係会社に対する負債として、未払手数料、未払運用委託報酬、未払投資助言報酬、その他未払金、未払費用に含まれるものの合計額は、負債及び純資産の合計額の100分の5を超えており、その金額は前事業年度および当事業年度においてそれぞれ4,960,571千円、5,317,615千円であります。

（損益計算書関係）

- 1．各科目に含まれている関係会社に対するものは、以下のとおりであります。

	前事業年度 (2021年3月31日)	当事業年度 (2022年3月31日)
受取配当金	9,823千円	42,069千円

- 2．固定資産除却損の内訳は以下のとおりであります。

	前事業年度 (自 2020年4月 1日 至 2021年3月31日)	当事業年度 (自 2021年4月 1日 至 2022年3月31日)
器具備品	870	132
計	870	132

- 3．事故損失賠償金は、当社の事務処理誤り等により受託資産に生じた損失を当社が賠償したものであります。

(株主資本等変動計算書関係)

前事業年度（自2020年4月1日 至2021年3月31日）

1. 発行済株式の種類及び総数

	当事業年度期首 株式数 (千株)	当事業年度 増加株式数 (千株)	当事業年度 減少株式数 (千株)	当事業年度末 株式数 (千株)
発行済株式				
普通株式	108	-	-	108
合計	108	-	-	108

2. 配当に関する事項

配当金支払額

2020年6月29日開催の定時株主総会決議による配当に関する事項

株式の種類	普通株式
配当金の総額	5,500,048千円
配当の原資	利益剰余金
1株当たり配当額	50,716円
基準日	2020年3月31日
効力発生日	2020年6月29日

当事業年度（自2021年4月1日 至2022年3月31日）

1. 発行済株式の種類及び総数

	当事業年度期首 株式数 (千株)	当事業年度 増加株式数 (千株)	当事業年度 減少株式数 (千株)	当事業年度末 株式数 (千株)
発行済株式				
普通株式	108	-	-	108
合計	108	-	-	108

2. 配当に関する事項

配当金支払額

2021年6月30日開催の定時株主総会決議による配当に関する事項

株式の種類	普通株式
配当金の総額	9,440,289千円
配当の原資	利益剰余金
1株当たり配当額	87,049円
基準日	2021年3月31日
効力発生日	2021年6月30日

基準日が当事業年度に属する配当のうち、配当の効力発生日が翌事業年度となるもの

2022年6月30日開催の定時株主総会において、以下のとおり決議することを予定しております。

株式の種類	普通株式
配当金の総額	9,008,883千円
配当の原資	利益剰余金
1株当たり配当額	83,071円
基準日	2022年3月31日
効力発生日	2022年6月30日

（金融商品関係）

1．金融商品の状況に関する事項

当社は、自己勘定の資金運用にあたっては、資金運用規則に沿って、慎重な資金管理、資本金の保全、投機の回避に十分に留意しております。また、資金の管理にあたっては、投資信託委託会社としての業務により当社が受け入れる投資信託財産に属する金銭等との混同を来たさないよう、分離して行っております。

投資有価証券は主として地方債と自社設定投資信託であります。これらは金利の変動リスク及び市場価格の変動リスクに晒されております。自己資金運用に係るリスク管理等については、資金運用規則のほか資金運用リスク管理規程に従い、適切なリスク管理を図っております。

上記の自社設定投資信託の一部につきましてはデリバティブを用いてヘッジを行っております。デリバティブを用いたヘッジ取引につきましては、外貨建て資産の為替変動リスクを回避する目的で為替予約、外国株式の価格変動リスクを回避する目的で株価指数先物を使ってヘッジ会計を適用しております。ヘッジ会計の適用にあたっては、資金運用規則のほか資金運用リスク管理規程等に基づき、ヘッジ対象のリスクの種類及び選択したヘッジ手段を明確にし、また事前の有効性の確認、事後の有効性の検証を行う等、社内体制を整備して運用しております。ヘッジの有効性判定については資金運用リスク管理規程に基づき、主にヘッジ対象とヘッジ手段の時価変動を比較する比率分析によっております。

2．金融商品の時価等に関する事項

貸借対照表計上額、時価及びこれらの差額については、以下のとおりであります。なお、時価を把握することが極めて困難と認められる金融商品または市場価格のない株式等（注1）は次表に含まれておりません。また、短期間で決済されるため時価が簿価に近似する金融商品は、注記を省略しております。

前事業年度（2021年3月31日）

（単位：千円）

	貸借対照表 計上額	時価	差額
有価証券及び投資有価証券			
満期保有目的の債券	15,018,123	15,023,675	5,551
その他有価証券	22,039,919	22,039,919	-
資産計	77,880,937	77,886,489	5,551
デリバティブ取引（ ）			
ヘッジ会計が適用され ているもの	65,238	65,238	-
デリバティブ取引計	65,238	65,238	-

（ ）デリバティブ取引によって生じた正味の債権・債務は純額で表示しており、合計で正味の債務となる項目については で示しております。

当事業年度(2022年3月31日)

(単位:千円)

	貸借対照表 計上額	時価	差額
有価証券及び投資有価証券			
満期保有目的の債券	17,319,017	17,308,937	10,080
その他有価証券	19,610,019	19,610,019	-
資産計	75,421,387	75,411,306	10,080
デリバティブ取引()			
ヘッジ会計が適用され ているもの	73,870	73,870	-
デリバティブ取引計	73,870	73,870	-

() デリバティブ取引によって生じた正味の債権・債務は純額で表示しており、合計で正味の債務となる項目については で示しております。

(注1) 時価を把握することが極めて困難と認められる金融商品

(単位:千円)

区分	前事業年度 (2021年3月31日)
関係会社株式	66,222

市場価格のない株式等

(単位:千円)

区分	当事業年度 (2022年3月31日)
関係会社株式	66,222

3. 金融商品の時価のレベルごとの内訳等に関する事項

金融商品の時価を、時価の算定に係るインプットの観察可能性及び重要性に応じて、以下の3つのレベルに分類しております。

レベル1の時価：観察可能な時価の算定に係るインプットのうち、活発な市場において形成される当該時価の算定の対象となる資産又は負債に関する相場価格により算定した時価

レベル2の時価：観察可能な時価の算定に係るインプットのうち、レベル1のインプット以外の時価の算定に係るインプットを用いて算定した時価

レベル3の時価：観察できない時価の算定に係るインプットを使用して算定した時価

時価の算定に重要な影響を与えるインプットを複数使用している場合には、それらのインプットがそれぞれ属するレベルのうち、時価の算定における優先順位が最も低いレベルに時価を分類しております。

(1) 時価をもって貸借対照表計上額とする金融商品

当事業年度（2022年3月31日現在）

区分	時価（千円）			
	レベル1	レベル2	レベル3	合計
デリバティブ取引（ ） 為替予約	-	73,870	-	73,870
合計	-	73,870	-	73,870

()デリバティブ取引によって生じた正味の債権・債務は純額で表示しており、合計で正味の債務となる項目については 〇 で示しております。

なお、投資信託の時価は上記に含めておりません。投資信託の貸借対照表計上額は19,610,019千円であります。

(2) 時価をもって貸借対照表計上額としない金融商品

当事業年度（2022年3月31日現在）

区分	時価（千円）			
	レベル1	レベル2	レベル3	合計
有価証券及び投資有価証券 満期保有目的の債券 国債・地方債等	-	17,308,937	-	17,308,937
合計	-	17,308,937	-	17,308,937

(注) 時価の算定に用いた評価技法および時価の算定に係るインプットの説明

有価証券及び投資有価証券

地方債は相場価格を用いて評価しております。当社が保有している地方債は、市場での取引頻度が低く、活発な市場における相場価格と認められないため、その時価をレベル2の時価に分類しております。

デリバティブ取引

為替予約の時価は、為替レート等の観察可能なインプットを用いて割引現在価値法により算定しており、レベル2の時価に分類しております。

4. 金銭債権及び満期のある有価証券の決算日後の償還予定額
前事業年度(2021年3月31日)

	1年以内 (千円)	1年超 5年以内 (千円)	5年超 10年以内 (千円)	10年超 (千円)
現金・預金	40,822,894	-	-	-
有価証券及び投資有価証券				
満期保有目的の債券				
国債・地方債等	-	15,020,000	-	-
其他有価証券のうち満期があるもの				
其他(注)	2,802,653	17,140,145	2,093,118	-
合計	43,625,547	32,160,145	2,093,118	-

(注) 投資信託受益証券であります。

当事業年度(2022年3月31日)

	1年以内 (千円)	1年超 5年以内 (千円)	5年超 10年以内 (千円)	10年超 (千円)
現金・預金	38,492,350	-	-	-
有価証券及び投資有価証券				
満期保有目的の債券				
国債・地方債等	6,250,000	11,070,000	-	-
其他有価証券のうち満期があるもの				
其他(注)	6,108,860	12,060,309	1,121,260	101,009
合計	50,851,210	23,130,309	1,121,260	101,009

(注) 投資信託受益証券であります。

(有価証券関係)

1. 満期保有目的の債券

前事業年度(2021年3月31日)

	種類	貸借対照表計上額 (千円)	時価 (千円)	差額 (千円)
時価が貸借対照 表計上額を超えるもの	(1)国債・地方債等	12,218,123	12,224,015	5,891
	(2)社債	-	-	-
	(3)その他	-	-	-
	小計	12,218,123	12,224,015	5,891
時価が貸借対照 表計上額を超え ないもの	(1)国債・地方債等	2,800,000	2,799,660	340
	(2)社債	-	-	-
	(3)その他	-	-	-
	小計	2,800,000	2,799,660	340
合計		15,018,123	15,023,675	5,551

当事業年度(2022年3月31日)

	種類	貸借対照表計上額 (千円)	時価 (千円)	差額 (千円)
時価が貸借対照 表計上額を超えるもの	(1)国債・地方債等	4,899,207	4,900,290	1,082
	(2)社債	-	-	-
	(3)その他	-	-	-
	小計	4,899,207	4,900,290	1,082
時価が貸借対照 表計上額を超え ないもの	(1)国債・地方債等	12,419,810	12,408,647	11,163
	(2)社債	-	-	-
	(3)その他	-	-	-
	小計	12,419,810	12,408,647	11,163
合計		17,319,017	17,308,937	10,080

2. その他有価証券

前事業年度（2021年3月31日）

	種類	貸借対照表計上額 (千円)	取得原価または 償却原価 (千円)	差額 (千円)
貸借対照表計上額が取得原価または償却原価を超えるもの	(1)株式	-	-	-
	(2)債券	-	-	-
	国債・地方債等	-	-	-
	社債	-	-	-
	その他	-	-	-
	(3)その他（注1）	14,512,369	12,884,500	1,627,869
	小計	14,512,369	12,884,500	1,627,869
貸借対照表計上額が取得原価または償却原価を超えないもの	(1)株式	-	-	-
	(2)債券	-	-	-
	国債・地方債等	-	-	-
	社債	-	-	-
	その他	-	-	-
	(3)その他（注1）	7,527,550	7,711,000	183,449
	小計	7,527,550	7,711,000	183,449
	合計	22,039,919	20,595,500	1,444,419

（注1）投資信託受益証券等であります。

（注2）関係会社株式66,222千円は、市場価格がなく、かつ将来キャッシュ・フローを見積もること等ができず、時価を把握することが極めて困難と認められるため、記載しておりません。

当事業年度（2022年3月31日）

	種類	貸借対照表計上額 (千円)	取得原価または 償却原価 (千円)	差額 (千円)
貸借対照表計上額が取得原価または償却原価を超えるもの	(1)株式	-	-	-
	(2)債券	-	-	-
	国債・地方債等	-	-	-
	社債	-	-	-
	その他	-	-	-
	(3)その他（注1）	10,012,022	9,238,000	774,022
	小計	10,012,022	9,238,000	774,022
貸借対照表計上額が取得原価または償却原価を超えないもの	(1)株式	-	-	-
	(2)債券	-	-	-
	国債・地方債等	-	-	-
	社債	-	-	-
	その他	-	-	-
	(3)その他（注1）	9,597,996	10,017,000	419,003
	小計	9,597,996	10,017,000	419,003
	合計	19,610,019	19,255,000	355,019

（注1）投資信託受益証券等であります。

（注2）関係会社株式66,222千円は、市場価格がないことから、上表には記載しておりません。

3. 売却したその他有価証券

前事業年度（自2020年4月1日 至2021年3月31日）

種類	売却額（千円）	売却益の合計（千円）	売却損の合計（千円）
(1)株式	-	-	-
(2)債券	-	-	-
(3)その他	3,737,763	3,376	49,202
合計	3,737,763	3,376	49,202

当事業年度（自2021年4月1日 至2022年3月31日）

種類	売却額（千円）	売却益の合計（千円）	売却損の合計（千円）
(1)株式	-	-	-
(2)債券	-	-	-
(3)その他	72,646	18,927	7,280
合計	72,646	18,927	7,280

（デリバティブ取引関係）

1．ヘッジ会計が適用されていないデリバティブ取引

前事業年度（2021年3月31日）

該当事項はありません。

当事業年度（2022年3月31日）

該当事項はありません。

2．ヘッジ会計が適用されているデリバティブ取引

（1）通貨関連

前事業年度（2021年3月31日）

ヘッジ会計の方法	デリバティブ取引の種類等	主なヘッジ対象	契約額等 (千円)	契約額等のうち1年超 (千円)	時価 (千円)
原則的 処理方法	為替予約取引 米ドル売建	投資 有価証券	1,239,952	-	65,238
合計			1,239,952	-	65,238

（注1）時価の算定方法 先物為替相場に基づき算定しております。

（注2）デリバティブ取引によって生じた正味の債権・債務は純額で表示しており、合計で正味の債務となる項目については で示しております。

当事業年度（2022年3月31日）

ヘッジ会計の方法	デリバティブ取引の種類等	主なヘッジ対象	契約額等 (千円)	契約額等のうち1年超 (千円)	時価 (千円)
原則的 処理方法	為替予約取引 米ドル売建	投資 有価証券	1,264,288	-	73,870
合計			1,264,288	-	73,870

（注1）時価の算定方法 先物為替相場に基づき算定しております。

（注2）デリバティブ取引によって生じた正味の債権・債務は純額で表示しており、合計で正味の債務となる項目については で示しております。

(退職給付関係)

1. 採用している退職給付制度の概要

当社は、確定給付型の制度である退職一時金制度と確定拠出型年金制度を採用しております。退職一時金制度については、年俸制適用者及び年俸制非適用者を制度の対象としております。受入出向者については、退職給付負担金を支払っており、損益計算書上の退職給付費用には当該金額が含まれております。

2. 確定給付制度

(1) 退職給付債務の期首残高と期末残高の調整表(簡便法を適用した制度を除く)

	前事業年度 (自 2020年4月 1日 至 2021年3月31日)	当事業年度 (自 2021年4月 1日 至 2022年3月31日)
退職給付債務の期首残高	1,833,391 千円	2,049,929 千円
勤務費用	247,178	296,556
利息費用	5,766	5,724
数理計算上の差異の発生額	28,155	26,217
退職給付の支払額	65,497	58,809
その他	936	4,869
退職給付債務の期末残高	2,049,929	2,324,488

(2) 簡便法を適用した制度の、退職給付引当金の期首残高と期末残高の調整表

	前事業年度 (自 2020年4月 1日 至 2021年3月31日)	当事業年度 (自 2021年4月 1日 至 2022年3月31日)
退職給付引当金の期首残高	117,355 千円	134,197 千円
退職給付費用	19,053	19,557
退職給付の支払額	1,275	1,342
その他	936	4,869
退職給付引当金の期末残高	134,197	147,543

(3) 退職給付債務の期末残高と貸借対照表に計上された退職給付引当金の調整表

	前事業年度 (2021年3月31日)	当事業年度 (2022年3月31日)
非積立型制度の退職給付債務	2,184,126 千円	2,472,031 千円
未認識数理計算上の差異	28,155	48,741
貸借対照表に計上された負債と資産の純額	2,155,971	2,423,289
退職給付引当金	2,155,971	2,423,289
貸借対照表に計上された負債と資産の純額	2,155,971	2,423,289

(4) 退職給付費用

	前事業年度 (自 2020年4月 1日 至 2021年3月31日)	当事業年度 (自 2021年4月 1日 至 2022年3月31日)
簡便法で計算した退職給付費用	19,053 千円	19,557 千円
勤務費用	247,178	296,556
利息費用	5,766	5,724
数理計算上の差異の当期費用処理額	-	5,631
確定給付制度に係る退職給付費用	271,997	327,469

(5) 数理計算上の計算基礎に関する事項

主要な数理計算上の計算基礎(加重平均で表しております。)

	前事業年度 (自 2020年4月 1日 至 2021年3月31日)	当事業年度 (自 2021年4月 1日 至 2022年3月31日)
割引率	0.28 %	0.35 %

3. 確定拠出制度

当社の確定拠出制度への要拠出額は、前事業年度において64,693千円、当事業年度において68,995千円であり、退職給付費用に計上しております。

(税効果会計関係)

1. 繰延税金資産及び繰延税金負債の発生の主な原因別の内訳

	前事業年度 (2021年3月31日)	当事業年度 (2022年3月31日)
繰延税金資産		
賞与引当金	343,965 千円	375,842 千円
未払事業税	216,469	134,561
退職給付引当金	660,158	742,011
税務上の繰延資産償却超過額	2,848	1,565
役員退職慰労引当金	8,405	5,128
投資有価証券評価差額	156,971	140,574
減価償却超過額	-	38,704
その他	96,541	128,909
小計	1,485,360	1,567,297
評価性引当額	10	1,808
繰延税金資産合計	1,485,350	1,565,488
繰延税金負債		
特別分配金否認	4,093	6,396
投資有価証券評価差額	280,701	145,949
繰延税金負債合計	284,795	152,345
繰延税金資産(は負債)の純額	1,200,554	1,413,142

2. 法定実効税率と税効果会計適用後の法人税等の負担率との差異の原因となった主要な項目別の内訳
 法定実効税率と税効果会計適用後の法人税等の負担率との間の差異が法定実効税率の100分の5以下であるため、注記を省略しております。

（セグメント情報等）

[セグメント情報]

当社は、資産運用業の単一セグメントであるため、記載を省略しております。

[関連情報]

前事業年度（自2020年4月1日 至2021年3月31日）

1．サービスごとの情報

当社のサービス区分の決定方法は、損益計算書の営業収益の区分と同一であることから、サービスごとの営業収益の記載を省略しております。

2．地域ごとの情報

（1）営業収益

当社は、本邦の外部顧客に対する営業収益に区分した金額が損益計算書の営業収益の90%を超えるため、記載を省略しております。

（2）有形固定資産

本邦以外に所在している有形固定資産がないため、該当事項はありません。

3．主要な顧客ごとの情報

外部顧客への売上高のうち、損益計算書の営業収益の10%以上を占める相手先がないため、記載を省略しております。

当事業年度（自2021年4月1日 至2022年3月31日）

1．サービスごとの情報

当社のサービス区分の決定方法は、損益計算書の営業収益の区分と同一であることから、サービスごとの営業収益の記載を省略しております。

2．地域ごとの情報

（1）営業収益

当社は、本邦の外部顧客に対する営業収益に区分した金額が損益計算書の営業収益の90%を超えるため、記載を省略しております。

（2）有形固定資産

本邦以外に所在している有形固定資産がないため、該当事項はありません。

3．主要な顧客ごとの情報

（単位：千円）

顧客の名称または氏名	営業収益
日本生命保険相互会社	6,500,632

[報告セグメントごとの固定資産の減損損失に関する情報]

該当事項はありません。

[報告セグメントごとののれんの償却額及び未償却残高に関する情報]

該当事項はありません。

[報告セグメントごとの負ののれん発生益に関する情報]

該当事項はありません。

(収益認識関係)

1. 顧客との契約から生じる収益を分解した情報

顧客との契約から生じる収益を分解した情報は以下のとおりであります。

(単位：千円)

区分	第27期事業年度 (自 2021年4月 1日 至2022年3月31日)
営業収益	
投資信託委託業務	29,144,394
投資運用業務(注)	17,750,312
投資助言業務	1,032,738
計	47,927,445

(注) 成功報酬は、損益計算書において運用受託報酬に含めて表示しております。

2. 顧客との契約から生じる収益を理解するための基礎となる情報

(重要な会計方針)の「5. 収益及び費用の計上基準」に記載の通りでございます。

（関連当事者との取引）

1．関連当事者との取引

財務諸表提出会社の親会社及び主要株主（会社等に限る。）等
前事業年度（自2020年4月1日 至2021年3月31日）

種類	会社等の名称	所在地	資本金又は出資金 (百万円)	事業の内容	議決権等の被所有割合	関連当事者との関係		取引の内容	取引金額 (千円)	科目	期末残高 (千円)
						役員の兼任等	事業上の関係				
親会社	日本生命保険相互会社	大阪府大阪市中央区	100,000	生命保険業	(被所有)直接 100.00%	兼任有 出向有 転籍有	営業取引	運用受託報酬の受取	3,562,864	未収運用受託報酬	988,094
								投資助言報酬の受取	128,262	未収投資助言報酬	11,387
								連結納税	4,351,846	その他未払金	4,351,846

当事業年度（自2021年4月1日 至2022年3月31日）

種類	会社等の名称	所在地	資本金又は出資金 (百万円)	事業の内容	議決権等の被所有割合	関連当事者との関係		取引の内容	取引金額 (千円)	科目	期末残高 (千円)
						役員の兼任等	事業上の関係				
親会社	日本生命保険相互会社	大阪府大阪市中央区	100,000	生命保険業	(被所有)直接 100.00%	兼任有 出向有 転籍有	営業取引	運用受託報酬の受取	6,521,634	未収運用受託報酬	1,657,146
								投資助言報酬の受取	120,504	未収投資助言報酬	11,837
								連結納税	3,919,311	その他未払金	3,919,311

（注）1．上記金額のうち、取引金額には消費税等が含まれておらず、期末残高には消費税等が含まれております。

2．取引条件及び取引条件の決定方針等

取引条件は第三者との取引価格を参考に、協議の上決定しております。

2．親会社に関する注記

親会社情報

日本生命保険相互会社（非上場）

(1 株当たり情報)

	前事業年度 (自 2020年4月 1日 至 2021年3月31日)	当事業年度 (自 2021年4月 1日 至 2022年3月31日)
1 株当たり純資産額	692,983円25銭	700,655円80銭
1 株当たり当期純利益金額	108,810円52銭	103,837円87銭

- (注) 1. 潜在株式調整後 1 株当たり当期純利益金額については、潜在株式が存在しないため記載しておりません。
2. 1 株当たり当期純利益金額の算定上の基礎は、以下のとおりであります。

	前事業年度 (自 2020年4月 1日 至 2021年3月31日)	当事業年度 (自 2021年4月 1日 至 2022年3月31日)
当期純利益	11,800,283千円	11,261,009千円
普通株主に帰属しない金額	-	-
普通株式に係る当期純利益	11,800,283千円	11,261,009千円
期中平均株式数	108千株	108千株

(重要な後発事象)

該当事項はありません。

4【利害関係人との取引制限】

委託会社は、「金融商品取引法」の定めるところにより、利害関係人との取引について、次に掲げる行為が禁止されています。

自己又はその取締役若しくは執行役との間における取引を行うことを内容とした運用を行うこと(投資者の保護に欠け、若しくは取引の公正を害し、又は金融商品取引業の信用を失墜させるおそれがないものとして内閣府令で定めるものを除きます)。

運用財産相互間において取引を行うことを内容とした運用を行うこと(投資者の保護に欠け、若しくは取引の公正を害し、又は金融商品取引業の信用を失墜させるおそれがないものとして内閣府令で定めるものを除きます)。

通常取引の条件と異なる条件であって取引の公正を害するおそれのある条件で、委託会社の親法人等（委託会社の総株主等の議決権の過半数を保有していることその他の当該金融商品取引業者と密接な関係を有する法人その他の団体として政令で定める要件に該当する者をいいます。以下において同じ）又は子法人等（委託会社が総株主等の議決権の過半数を保有していることその他の当該金融商品取引業者と密接な関係を有する法人その他の団体として政令で定める要件に該当する者をいいます。以下同じ）と有価証券の売買その他の取引又は金融デリバティブ取引を行うこと。

委託会社の親法人等又は子法人等の利益を図るため、その行う投資運用業に関して運用の方針、運用財産の額若しくは市場の状況に照らして不必要な取引を行うことを内容とした運用を行うこと。

上記に掲げるもののほか、委託会社の親法人等又は子法人等が関与する行為であって、投資者の保護に欠け、若しくは取引の公正を害し、又は金融商品取引業の信用を失墜させるおそれのあるものとして内閣府令で定める行為。

5【その他】

定款の変更等

2021年6月30日に開催された定時株主総会において、定款の「任期」の条項に関し以下の変更が決議されました。

<変更前>

取締役の任期は、選任後2年以内に終了する事業年度のうち最終のものに関する定時株主総会の終結の時までとする。

<変更後>

取締役の任期は、選任後1年以内に終了する事業年度のうち最終のものに関する定時株主総会の終結の時までとする。

訴訟その他の重要事項

委託会社およびファンドに重要な影響を与えた事実、または与えると予想される事実はありません。

第2【その他の関係法人の概況】

1【名称、資本金の額及び事業の内容】

(1) 受託会社

a. 名称

三菱UFJ信託銀行株式会社

b. 資本金の額

2022年3月末現在、324,279百万円

c. 事業の内容

銀行法に基づき監督官庁の免許を受けて銀行業を営むとともに、金融機関の信託業務の兼営等に関する法律（兼営法）に基づき監督官庁の認可を受けて信託業務を営んでいます。

(参考) 再信託受託会社の概況

a. 名称

日本マスタートラスト信託銀行株式会社

b. 資本金の額

2022年3月末現在、10,000百万円

c. 事業の内容

銀行法に基づき銀行業を営むとともに、金融機関の信託業務の兼営等に関する法律に基づき信託業務を営んでいます。

(2) 販売会社

(資本金の額：2022年3月末現在)

a. 名称	b. 資本金の額 (単位：百万円)	c. 事業の内容
株式会社SBI証券	48,323	金融商品取引法に定める第一種金融商品取引業を営んでいます。
株式会社第四北越銀行	32,776	銀行法に基づき監督官庁の免許を受け、銀行業を営んでいます。
株式会社八十二銀行	52,243	
日本生命保険相互会社	1,450,000	保険業法に基づき監督官庁の免許を受け、生命保険業を営んでいます。

2【関係業務の概要】

(1) 受託会社

信託財産の保管・管理・計算、外国証券を保管・管理する外国の保管銀行への指図・連絡等を行います。

(2) 販売会社

証券投資信託の募集の取扱いおよび販売を行い、一部解約に関する事務、一部解約金・収益分配金・償還金の支払いに関する事務等を代行します。

3【資本関係】

日本生命保険相互会社（販売会社）は、委託会社の株式を108,448株（持株比率100%）保有しています。

委託会社が所有する関係法人の株式または関係法人が所有する委託会社の株式のうち、持株比率が5%以上のものを記しています。

第3【その他】

- (1) 目論見書の表紙に図案や委託会社の名称およびロゴマーク、イラストを使用すること、またファンドの基本的性格および形態の一部、キャッチコピー、当該届出書に係る目論見書の使用開始日を記載することがあります。
- (2) 届出書本文「第一部 証券情報」、「第二部 ファンド情報」に記載の内容について、投資者の理解を助けるため、その内容を説明した図表等を付加して目論見書のその内容に関連する箇所に記載することがあります。
- (3) 投資者へ投資信託の仕組み等を説明するため、また届出書本文「第一部 証券情報」、「第二部 ファンド情報」に記載の内容について投資者の関係法人への照会方法を明確にするため、交付目論見書に以下の内容を記載することがあります。
 - ・ ファンドは、投資信託及び投資法人に関する法律に基づいて組成された金融商品であり、同法では商品内容の重大な変更の際には、事前に受益者（既にファンドをお持ちの投資者）の意向を確認する手続きが規定されています。また、ファンドの信託財産は、受託会社により保管されますが、信託法によって受託会社の固有財産との分別管理等が義務付けられています。
 - ・ 商品内容・販売会社に関するお問合せは、委託会社のコールセンターで承っております。
 - ・ 基準価額については、原則として計算日の翌日付の日本経済新聞朝刊および委託会社のコールセンター・ホームページにてご確認いただけます。なお、委託会社（ニッセイアセットマネジメント株式会社）への照会先は下記の通りです。

コールセンター 0120-762-506
(9:00～17:00 土日祝日・年末年始を除く)
ホームページ <https://www.nam.co.jp/>
- (4) 目論見書に以下の内容を記載することがあります。

投資信託説明書（請求目論見書）は、販売会社にご請求いただければ、当該販売会社を通じて交付いたします。
- (5) 目論見書に約款を掲載し、届出書本文「第二部 ファンド情報 第1ファンドの状況 2 投資方針」の詳細な内容については、当該約款を参照する旨を記載することで、目論見書の内容の記載とすることがあります。
- (6) 目論見書の巻末に用語集を掲載することがあります。
- (7) 目論見書は電子媒体等として使用される他、インターネット等に掲載されることがあります。

独立監査人の監査報告書

2022年5月31日

ニッセイアセットマネジメント株式会社

取締役会 御中

有限責任監査法人 トーマツ
東京事務所指定有限責任社員
業務執行社員 公認会計士 樋口 誠之指定有限責任社員
業務執行社員 公認会計士 大竹 新

監査意見

当監査法人は、金融商品取引法第193条の2第1項の規定に基づく監査証明を行うため、「委託会社等の経理状況」に掲げられているニッセイアセットマネジメント株式会社の2021年4月1日から2022年3月31日までの第27期事業年度の財務諸表、すなわち、貸借対照表、損益計算書、株主資本等変動計算書、重要な会計方針及びその他の注記について監査を行った。

当監査法人は、上記の財務諸表が、我が国において一般に公正妥当と認められる企業会計の基準に準拠して、ニッセイアセットマネジメント株式会社の2022年3月31日現在の財政状態及び同日をもって終了する事業年度の経営成績を、全ての重要な点において適正に表示しているものと認める。

監査意見の根拠

当監査法人は、我が国において一般に公正妥当と認められる監査の基準に準拠して監査を行った。監査の基準における当監査法人の責任は、「財務諸表監査における監査人の責任」に記載されている。当監査法人は、我が国における職業倫理に関する規定に従って、会社から独立しており、また、監査人としてのその他の倫理上の責任を果たしている。当監査法人は、意見表明の基礎となる十分かつ適切な監査証拠を入手したと判断している。

その他の記載内容

その他の記載内容は、監査した財務諸表を含む開示書類に含まれる情報のうち、財務諸表及びその監査報告書以外の情報である。

当監査法人は、その他の記載内容が存在しないと判断したため、その他の記載内容に対するいかなる作業も実施していない。

財務諸表に対する経営者並びに監査役及び監査役会の責任

経営者の責任は、我が国において一般に公正妥当と認められる企業会計の基準に準拠して財務諸表を作成し適正に表示することにある。これには、不正又は誤謬による重要な虚偽表示のない財務諸表を作成し適正に表示するために経営者が必要と判断した内部統制を整備及び運用することが含まれる。

財務諸表を作成するに当たり、経営者は、継続企業の前提に基づき財務諸表を作成することが適切であるかどうかを評価し、我が国において一般に公正妥当と認められる企業会計の基準に基づいて継続企業に関する事項を開示する必要がある場合には当該事項を開示する責任がある。

監査役及び監査役会の責任は、財務報告プロセスの整備及び運用における取締役の職務の執行を監視することにある。

財務諸表監査における監査人の責任

監査人の責任は、監査人が実施した監査に基づいて、全体としての財務諸表に不正又は誤謬による重要な虚偽表示がないかどうかについて合理的な保証を得て、監査報告書において独立の立場から財務諸表に対する意見を表明することにある。虚偽表示は、不正又は誤謬により発生する可能性があり、個別に又は集計すると、財務諸表の利用者の意思決定に影響を与えると合理的に見込まれる場合に、重要性があると判断される。

監査人は、我が国において一般に公正妥当と認められる監査の基準に従って、監査の過程を通じて、職業的専門家としての判断を行い、職業的懐疑心を保持して以下を実施する。

- ・ 不正又は誤謬による重要な虚偽表示リスクを識別し、評価する。また、重要な虚偽表示リスクに対応した監査手続を立案し、実施する。監査手続の選択及び適用は監査人の判断による。さらに、意見表明の基礎となる十分かつ適切な監査証拠を入手する。
- ・ 財務諸表監査の目的は、内部統制の有効性について意見表明するためのものではないが、監査人は、リスク評価の実施に際して、状況に応じた適切な監査手続を立案するために、監査に関連する内部統制を検討する。
- ・ 経営者が採用した会計方針及びその適用方法の適切性、並びに経営者によって行われた会計上の見積りの合理性及び関連する注記事項の妥当性を評価する。
- ・ 経営者が継続企業を前提として財務諸表を作成することが適切であるかどうか、また、入手した監査証拠に基づき、継続企業の前提に重要な疑義を生じさせるような事象又は状況に関して重要な不確実性が認められるかどうか結論付ける。継続企業の前提に関する重要な不確実性が認められる場合は、監査報告書において財務諸表の注記事項に注意を喚起すること、又は重要な不確実性に関する財務諸表の注記事項が適切でない場合は、財務諸表に対して除外事項付意見を表明することが求められている。監査人の結論は、監査報告書日までに入手した監査証拠に基づいているが、将来の事象や状況により、企業は継続企業として存続できなくなる可能性がある。
- ・ 財務諸表の表示及び注記事項が、我が国において一般に公正妥当と認められる企業会計の基準に準拠しているかどうかとともに、関連する注記事項を含めた財務諸表の表示、構成及び内容、並びに財務諸表が基礎となる取引や会計事象を適正に表示しているかどうかを評価する。

監査人は、監査役及び監査役会に対して、計画した監査の範囲とその実施時期、監査の実施過程で識別した内部統制の重要な不備を含む監査上の重要な発見事項、及び監査の基準で求められているその他の事項について報告を行う。

監査人は、監査役及び監査役会に対して、独立性についての我が国における職業倫理に関する規定を遵守したこと、並びに監査人の独立性に影響を与えると合理的に考えられる事項、及び阻害要因を除去又は軽減するためにセーフガードを講じている場合はその内容について報告を行う。

利害関係

会社と当監査法人又は業務執行社員との間には、公認会計士法の規定により記載すべき利害関係はない。

以上

1. 上記は監査報告書の原本に記載された事項を電子化したものであり、その原本は当社（ニッセイアセットマネジメント株式会社）が別途保管しております。
2. X B R L データは監査の対象には含まれておりません。

独立監査人の監査報告書

2022年8月9日

ニッセイアセットマネジメント株式会社

取締役会 御中

有限責任監査法人 トーマツ
東京事務所指定有限責任社員 公認会計士 百瀬和政 印
業務執行社員

監査意見

当監査法人は、金融商品取引法第193条の2第1項の規定に基づく監査証明を行うため、「ファンドの経理状況」に掲げられているDCニッセイJ-REITインデックスファンドの2021年5月13日から2022年5月12日までの計算期間の財務諸表、すなわち、貸借対照表、損益及び剰余金計算書、注記表並びに附属明細表について監査を行った。

当監査法人は、上記の財務諸表が、我が国において一般に公正妥当と認められる企業会計の基準に準拠して、DCニッセイJ-REITインデックスファンドの2022年5月12日現在の信託財産の状態及び同日をもって終了する計算期間の損益の状況を、全ての重要な点において適正に表示しているものと認める。

監査意見の根拠

当監査法人は、我が国において一般に公正妥当と認められる監査の基準に準拠して監査を行った。監査の基準における当監査法人の責任は、「財務諸表監査における監査人の責任」に記載されている。当監査法人は、我が国における職業倫理に関する規定に従って、ニッセイアセットマネジメント株式会社及びファンドから独立しており、また、監査人としてのその他の倫理上の責任を果たしている。当監査法人は、意見表明の基礎となる十分かつ適切な監査証拠を入手したと判断している。

その他の記載内容

その他の記載内容は、有価証券報告書及び有価証券届出書（訂正有価証券届出書を含む。）に含まれる情報のうち、財務諸表及びその監査報告書以外の情報である。経営者の責任は、その他の記載内容を作成し開示することにある。

当監査法人の財務諸表に対する監査意見の対象にはその他の記載内容は含まれておらず、当監査法人はその他の記載内容に対して意見を表明するものではない。

財務諸表監査における当監査法人の責任は、その他の記載内容を通読し、通読の過程において、その他の記載内容と財務諸表又は当監査法人が監査の過程で得た知識との間に重要な相違があるかどうか検討すること、また、そのような重要な相違以外にその他の記載内容に重要な誤りの兆候があるかどうか注意を払うことにある。

当監査法人は、実施した作業に基づき、その他の記載内容に重要な誤りがあると判断した場合には、その事実を報告することが求められている。

その他の記載内容に関して、当監査法人が報告すべき事項はない。

財務諸表に対する経営者の責任

経営者の責任は、我が国において一般に公正妥当と認められる企業会計の基準に準拠して財務諸表を作成し適正に表示することにある。これには、不正又は誤謬による重要な虚偽表示のない財務諸表を作成し適正に表示するために経営者が必要と判断した内部統制を整備及び運用することが含まれる。

財務諸表を作成するに当たり、経営者は、継続企業の前提に基づき財務諸表を作成することが適切であるかどうかを評価し、我が国において一般に公正妥当と認められる企業会計の基準に基づいて継続企業に関する事項を開示する必要がある場合には当該事項を開示する責任がある。

財務諸表監査における監査人の責任

監査人の責任は、監査人が実施した監査に基づいて、全体としての財務諸表に不正又は誤謬による重要な虚偽表示がないかどうかについて合理的な保証を得て、監査報告書において独立の立場から財務諸表に対する意見を表明することにある。虚偽表示は、不正又は誤謬により発生する可能性があり、個別に又は集計すると、財務諸表の利用者の意思決定に影響を与えると合理的に見込まれる場合に、重要性があると判断される。

監査人は、我が国において一般に公正妥当と認められる監査の基準に従って、監査の過程を通じて、職業的専門家としての判断を行い、職業的懐疑心を保持して以下を実施する。

- ・ 不正又は誤謬による重要な虚偽表示リスクを識別し、評価する。また、重要な虚偽表示リスクに対応した監査手続を立案し、実施する。監査手続の選択及び適用は監査人の判断による。さらに、意見表明の基礎となる十分かつ適切な監査証拠を入手する。
- ・ 財務諸表監査の目的は、内部統制の有効性について意見表明するためのものではないが、監査人は、リスク評価の実施に際して、状況に応じた適切な監査手続を立案するために、監査に関連する内部統制を検討する。
- ・ 経営者が採用した会計方針及びその適用方法の適切性、並びに経営者によって行われた会計上の見積りの合理性及び関連する注記事項の妥当性を評価する。
- ・ 経営者が継続企業を前提として財務諸表を作成することが適切であるかどうか、また、入手した監査証拠に基づき、継続企業の前提に重要な疑義を生じさせるような事象又は状況に関して重要な不確実性が認められるかどうか結論付ける。継続企業の前提に関する重要な不確実性が認められる場合は、監査報告書において財務諸表の注記事項に注意を喚起すること、又は重要な不確実性に関する財務諸表の注記事項が適切でない場合は、財務諸表に対して除外事項付意見を表明することが求められている。監査人の結論は、監査報告書日までに入手した監査証拠に基づいているが、将来の事象や状況により、ファンドは継続企業として存続できなくなる可能性がある。
- ・ 財務諸表の表示及び注記事項が、我が国において一般に公正妥当と認められる企業会計の基準に準拠しているかどうかとともに、関連する注記事項を含めた財務諸表の表示、構成及び内容、並びに財務諸表が基礎となる取引や会計事象を適正に表示しているかどうかを評価する。

監査人は、経営者に対して、計画した監査の範囲とその実施時期、監査の実施過程で識別した内部統制の重要な不備を含む監査上の重要な発見事項、及び監査の基準で求められているその他の事項について報告を行う。

利害関係

ニッセイアセットマネジメント株式会社及びファンドと当監査法人又は業務執行社員との間には、公認会計士法の規定により記載すべき利害関係はない。

以 上

-
- 1．上記は監査報告書の原本に記載された事項を電子化したものであり、その原本は当社（ニッセイアセットマネジメント株式会社）が別途保管しております。
 - 2．X B R L データは監査の対象には含まれておりません。