

【表紙】

【提出書類】	有価証券報告書
【提出先】	関東財務局長殿
【提出日】	平成27年2月26日
【計算期間】	第15特定期間 (自平成26年6月1日至平成26年11月30日)
【ファンド名】	フリー・ファイナンシャル・ファンド
【発行者名】	国際投信投資顧問株式会社
【代表者の役職氏名】	取締役社長 田中 裕之
【本店の所在の場所】	東京都千代田区丸の内三丁目1番1号
【事務連絡者氏名】	永田 英二
【連絡場所】	本店の所在の場所に同じ
【電話番号】	03(5221)6110
【縦覧に供する場所】	該当事項はありません。

第一部【ファンド情報】

第1【ファンドの状況】

1【ファンドの性格】

(1)【ファンドの目的及び基本的性格】

ファンドの目的

国内外の公社債およびコマーシャル・ペーパーへの投資により、安定した収益の確保を目指して安定運用を行います。

信託金の限度額

2兆円です。

* 委託会社は、受託会社と合意のうえ、信託金の限度額を変更することができます。

基本的性格

一般社団法人投資信託協会による商品分類および属性区分は、以下の通りです。

商品分類表

単位型・追加型の別	投資対象地域	投資対象資産 (収益の源泉となる資産)
単位型投信	国内	株式
	海外	債券
追加型投信	海外	不動産投信
	内外	その他資産
		資産複合

(注) 該当する商品分類を網掛け表示しています。

該当する商品分類の定義について

追加型投信	一度設定されたファンドであってもその後追加設定が行われ従来の信託財産とともに運用されるファンドをいう。
国内	目論見書又は投資信託約款において、組入資産による主たる投資収益が実質的に国内の資産を源泉とする旨の記載があるものをいう。
債券	目論見書又は投資信託約款において、組入資産による主たる投資収益が実質的に債券を源泉とする旨の記載があるものをいう。

属性区分表

投資対象資産 (実際の組入資産)	決算頻度	投資対象地域
株式 一般 大型株 中小型株	年1回	グローバル
		日本
	年2回	北米
債券	年4回	欧州
一般	年6回(隔月)	アジア
公債		
社債	年12回(毎月)	オセアニア
その他債券		
クレジット属性(高格付債)	日々	中南米
不動産投信		アフリカ
その他資産	その他	中近東(中東)
資産複合		エマージング

(注) 該当する属性区分を網掛け表示しています。

該当する属性区分の定義について

債券(一般)	公債 ^{*1} 、社債 ^{*2} 、その他債券 ^{*3} 属性にあてはまらない全てのものをいう。
クレジット属性 (高格付債 ^{*4})	目論見書又は投資信託約款において、「発行体」による区分のほか、特にクレジットに対して明確な記載があるものについては、併記することもできる。
日 々	目論見書又は投資信託約款において、日々決算する旨の記載があるものをいう。
日 本	目論見書又は投資信託約款において、組入資産による投資収益が日本の資産を源泉とする旨の記載があるものをいう。

*1 公債・・・目論見書又は投資信託約款において、日本国又は各国の政府の発行する国債(地方債、政府保証債、政府機関債、国際機関債を含む。)に主として投資する旨の記載があるものをいう。

*2 社債・・・目論見書又は投資信託約款において、企業等が発行する社債に主として投資する旨の記載があるものをいう。

*3 その他債券・・・目論見書又は投資信託約款において、公債又は社債以外の債券に主として投資する旨の記載があるものをいう。

*4 高格付債・・・国際投信投資顧問株式会社の定義により、目論見書又は投資信託約款において、原則としてA格相当以上の債券を投資対象とする旨の記載のあるものをいう。

前記以外の商品分類および属性区分の定義につきましては、一般社団法人投資信託協会のホームページ(<http://www.toushin.or.jp>)より確認してください。

ファンドの特色

特色1

国内外の公社債およびコマーシャル・ペーパーを主要投資対象とします。

- ◆ 元本の安定性に配慮した運用を行います。
- ◆ 金利変動への対応を図りながら、常時適正な流動性を保持するように配慮します。

- ◆ わが国の政府および日本銀行が発行、もしくは保証する資産以外の有価証券への投資にあたっては、原則として組入時において1社以上の信用格付業者等より、以下の信用格付条件を1つ以上満たすものに投資します。
 - ① P-2格またはA-2格相当以上の短期信用格付
 - ② A-格またはA3格相当以上の長期信用格付
 - ③ 信用格付がない場合、委託会社が上記①、②と同等の信用力を有すると判断したもの
- ◆ 投資する有価証券または金融商品は、主として残存期間または取引期間が1年以内のものとなります。
- ◆ 外貨建資産への投資については、その取引において円貨で約定し円貨で決済するもの(為替リスクの生じないもの)に限ります。
- ◆ 投資するわが国の政府および日本銀行が発行、もしくは保証する資産以外の有価証券は、組入時において、純資産総額に対し1発行体あたり原則10%を組入れの上限とします。

※資金動向や市況動向等によっては、特色1のような運用ができない場合があります。

特色2

毎日決算を行い、運用収益は原則として全額分配します。

- ◆ 値動きのある有価証券に投資を行いますので、収益分配金は運用の実績により変動します。あらかじめ一定の成果をお約束するものではありません。
- ◆ 収益分配金は、税金を差引いた後、毎月の最終営業日に1ヵ月分まとめて自動的に無手数料で再投資されます。

特色3

購入・換金の申込みは、原則としていつでもできます。

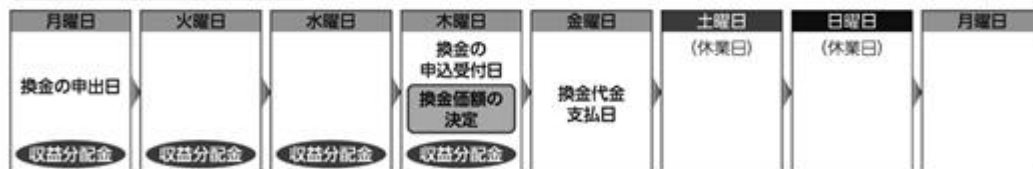
購入について

- ◆ 購入の申込みは100万円以上1円単位です。購入手数料はかかりません。購入価額は購入日の前日の基準価額とします。購入日は、購入の申込受付日の翌営業日とします。

換金について

- ◆ 換金の申込みは1口単位です。換金価額は、換金の申込受付日の翌営業日の前日の基準価額となります。換金の申込受付日は、換金の申出日から起算して4営業日目とします。換金手数料はかかりません。
- ◆ 換金代金は、換金の申込受付日の翌営業日の前日までに計上した再投資前の収益分配金を含めた額とします。
- ◆ 換金代金は、原則として換金の申出日から起算して5営業日目に、販売会社において、投資者(受益者)にお支払いします。

例1 祝日・休日を伴わない場合



例2 祝日・休日を伴う場合



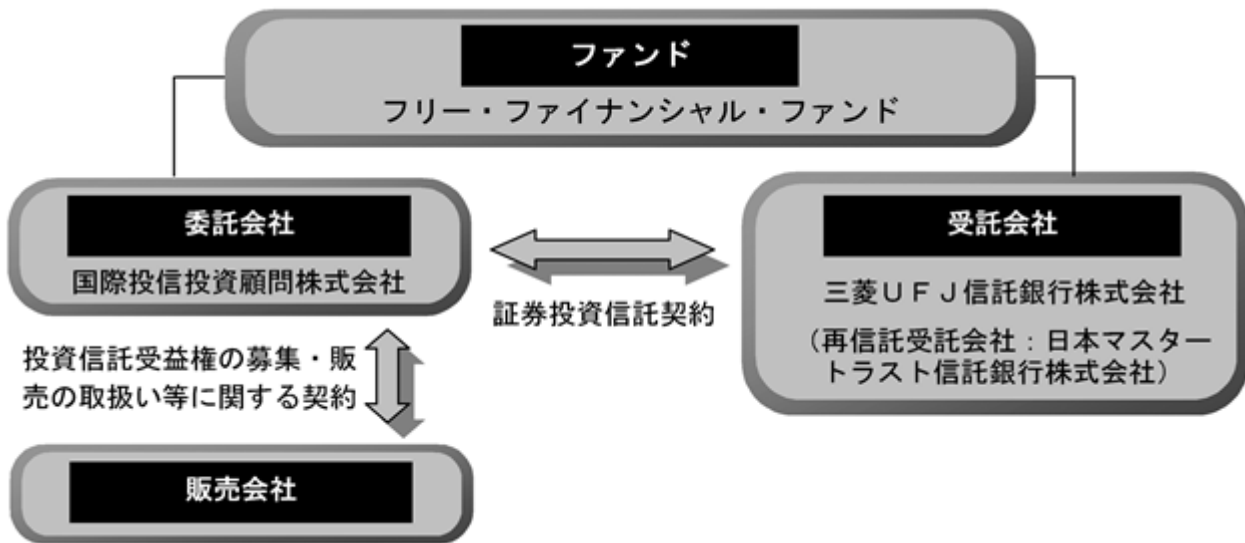
※信託財産の資金管理を円滑に行うため、大口の購入・換金の申込みには制限を設ける場合があります。

(2) 【ファンドの沿革】

平成19年6月18日 証券投資信託契約締結、設定、運用開始

(3) 【ファンドの仕組み】

ファンドの仕組み



委託会社およびファンドの関係法人の名称、ファンドの運営上の役割

- a. 委託会社（国際投信投資顧問株式会社）
ファンドの運用指図、運用報告書の作成等を行います。
- b. 受託会社（三菱UFJ信託銀行株式会社、再信託受託会社：日本マスタートラスト信託銀行株式会社）
ファンドの財産の保管および管理等を行います。
- c. 販売会社
受益権の募集の取扱い、一部解約の実行の請求の受付、収益分配金の再投資ならびに収益分配金、一部解約金および償還金の支払いの取扱い等を行います。

委託会社が関係法人と締結している契約の概要

- a. 証券投資信託契約（委託会社と受託会社との契約）
証券投資信託の運用の基本方針、運営方法ならびに委託会社、受託会社および受益者との権利義務関係ならびに受益権の取扱い方法等が定められています。
- b. 投資信託受益権の募集・販売の取扱い等に関する契約（委託会社と販売会社との契約）
受益権の募集・販売の取扱い、一部解約事務ならびに収益分配金、一部解約金および償還金の受益者への支払いの取扱いに関する方法等が定められています。

委託会社の概況

- a. 資本金（平成26年12月末現在）
26億8千万円
- b. 沿革
昭和58年3月1日 国際投信委託株式会社設立
昭和59年12月12日 国際投資顧問株式会社設立
平成9年7月1日 両社の合併により国際投信投資顧問株式会社に商号変更

c. 大株主の状況（平成26年12月末現在）

氏名または名称	住所	所有株式数	比率
三菱UFJ証券ホールディングス株式会社	東京都千代田区丸の内二丁目5番2号	7,161株	55.09%
株式会社三菱東京UFJ銀行	東京都千代田区丸の内二丁目7番1号	899株	6.91%
三菱UFJ信託銀行株式会社	東京都千代田区丸の内一丁目4番5号	644株	4.96%

d. 金融商品取引業者登録番号

金融商品取引業者 関東財務局長（金商）第326号

2【投資方針】

(1)【投資方針】

基本方針

国内外の公社債およびコマーシャル・ペーパーへの投資により、安定した収益の確保を目指して安定運用を行います。

投資態度

元本の安定性に配慮した運用を行うため、国内外の公社債およびコマーシャル・ペーパーを中心に投資し、金利変動への対応を図りながら、常時適正な流動性を保持するように配慮します。

* 資金動向や市況動向によっては、前記のような運用ができない場合があります。

(2)【投資対象】

国内外の公社債およびコマーシャル・ペーパーを主要投資対象とします。

投資の対象とする資産の種類（約款第16条）

ファンドにおいて投資の対象とする資産の種類は、次に掲げる特定資産（投資信託及び投資法人に関する法律第2条第1項で定めるものをいい、以下同じ。）とします。

- a. 有価証券
- b. デリバティブ取引（金融商品取引法第2条第20項に規定するものをいい、（5）信託約款に定める投資制限の および に定めるものに限り、）に係る権利
- c. 約束手形
- d. 金銭債権

運用の指図範囲（約款第17条第1項）

委託会社は、信託金を、主として、次の有価証券（金融商品取引法第2条第2項の規定により有価証券とみなされる同項各号に掲げる権利を除きます。）に投資することを指図します。

- a. 国債証券
- b. 地方債証券
- c. 特別の法律により法人の発行する債券
- d. 社債券（新株引受権証券と社債券とが一体となった新株引受権付社債券を除きます。新株予約権付社債については、会社法第236条第1項第3号の財産が当該新株予約権付社債についての社債であって当該社債と当該新株予約権がそれぞれ単独で存在し得ないことをあらかじめ明確にしているもの（会社法施行前の旧商法第341条ノ3第1項第7号および第8号の定めがあるものを含みます。）に限り、）

- e . コマーシャル・ペーパー
- f . 外国または外国の者の発行する証券または証書で、 a . から e . の証券の性質を有するもの
- g . 外国貸付債権信託受益証券（金融商品取引法第 2 条第 1 項第18号で定めるものをいいます。）
- h . 外国法人が発行する譲渡性預金証書
- i . 指定金銭信託の受益証券（金融商品取引法第 2 条第 1 項第14号で定める受益証券発行信託の受益証券に限ります。）
- j . 貸付債権信託受益権であって金融商品取引法第 2 条第 1 項第14号で定める受益証券発行信託の受益証券に表示されるべきもの
- k . 外国の者に対する権利で j . の有価証券の性質を有するもの

なお、 a . から d . までの証券および f . の証券のうち a . から d . までの証券の性質を有するものを以下「公社債」といいます。

金融商品の指図範囲（約款第17条第 2 項）

委託会社は、信託金を、前記 の有価証券のほか、次に掲げる金融商品（金融商品取引法第 2 条第 2 項の規定により有価証券とみなされる同項各号に掲げる権利を含みます。）により運用することを指図することができます。

- a . 預金
- b . 指定金銭信託（金融商品取引法第 2 条第 1 項第14号に規定する受益証券発行信託を除きます。）
- c . コール・ローン
- d . 手形割引市場において売買される手形
- e . 貸付債権信託受益権であって金融商品取引法第 2 条第 2 項第 1 号で定めるもの
- f . 外国の者に対する権利で e . の権利の性質を有するもの

特別な場合の金融商品による運用（約款第17条第 3 項）

前記 の規定にかかわらず、ファンドの設定、解約、償還への対応および投資環境の変動等への対応で、委託会社が運用上必要と認めるときには、委託会社は、信託金を、前記 の a . から f . までに掲げる金融商品により運用することの指図ができます。

その他の投資対象

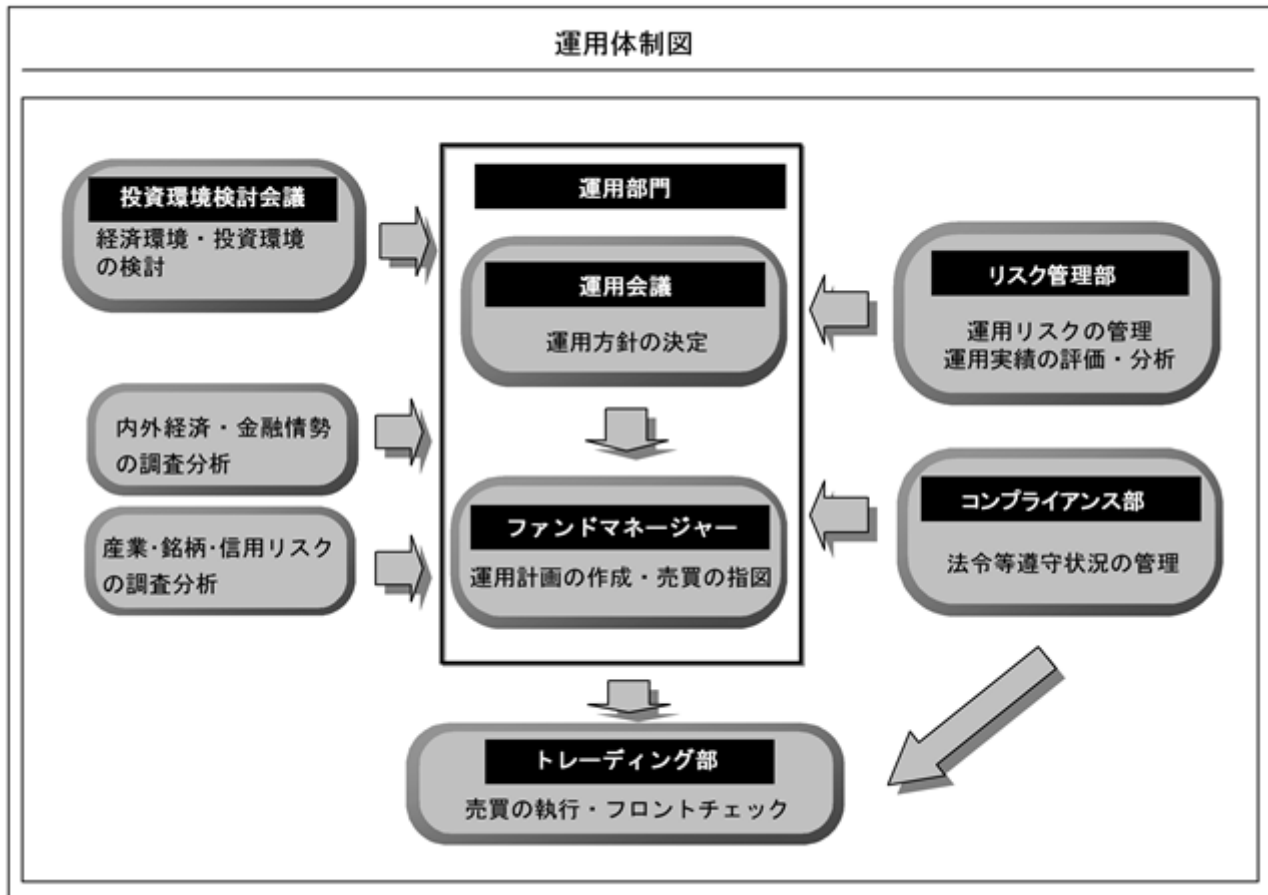
- a . 先物取引等
- b . スワップ取引

（ 3 ）【運用体制】

ファンドの運用に関する主な会議および組織は次の通りです。（平成26年12月末現在）

会議	役割・機能
投資環境検討会議	原則として月 1 回投資環境検討会議を開催し、経済環境等の長期的な構造変化や中長期的な投資環境について検討を行います。
運用会議	原則として月 1 回運用会議を開催し、運用方針ならびに収益分配金および収益分配金の決定に関する方針等の決定を行います。

組織	役割・機能
運用部門（ファンドマネージャー）	ファンドマネージャーは運用会議にて運用方針が承認された後、運用計画書を作成します。この計画に基づいて売買の指図を行い、ポートフォリオを構築します。なお、随時投資環境、投資対象ならびに資産状況について分析および検討し、ポートフォリオの見直しを行います。



参考

ファンドの運用は、運用部門の債券運用部が担当し、ファンドマネージャー5名で運用を行い、トレーディング部、リスク管理部、コンプライアンス部においては総勢30名程度で上記業務に当たっております。

運用体制に関する社内規則等は次の通りです。

委託会社は、「組織規程」において、ファンドの運用方針等を決定する機関として運用会議をおくなどの運用体制を定めています。ファンドマネージャー（運用担当者）の適正な行動基準の確立のために「運用担当者規則」を定めています。

関係法人に関する管理体制は次の通りです。

委託会社は、受託会社より年1回、内部統制の整備および運用状況に関する報告書を入手し、その内容の確認を行っています。

（注）組織変更等により前記の名称、人数または内容等は変更となる場合があります。

（４）【配分方針】

収益配分方針

毎日決算を行い、原則として、信託財産から生ずる利益の全額を収益分配金に充当します。

収益分配金の交付

収益分配金は毎月１回、１ヵ月分（前月の最終営業日（この信託の契約締結日を含む月については契約締結日）から当月の最終営業日の前日までの期間に係る収益分配金の合計金額）をまとめて、最終営業日に収益分配金に対する税金を差引いた後、自動的に無手数料で再投資されます。

（注）再投資により増加した受益権は、振替口座簿に記載または記録されます。

収益の分配方式

毎計算期間の末日における収益分配前の信託財産の純資産総額が当該元本の額（１万口当たり１万円とします。以下同じ。）を超過する額は、その全額を収益分配金として計上します。

（５）【投資制限】

信託約款に定める投資制限

外貨建資産への投資割合（約款 運用の基本方針 3 . 投資制限（１））

外貨建資産への投資については、その取引において円貨で約定し円貨で決済するもの（為替リスクの生じないもの）に限るものとし、投資割合には制限を設けません。

先物取引等の運用指図・目的・範囲（約款第20条）

a . 委託会社は、信託財産が運用対象とする有価証券の価格変動リスクを回避するため、わが国の金融商品取引所における有価証券先物取引（金融商品取引法第28条第8項第3号イに掲げるものをいいます。）、有価証券指数等先物取引（金融商品取引法第28条第8項第3号ロに掲げるものをいいます。）および有価証券オプション取引（金融商品取引法第28条第8項第3号ハに掲げるものをいいます。）ならびに外国の金融商品取引所におけるこれらの取引と類似の取引を次の範囲で行うことの指図をすることができます。なお、選択権取引は、オプション取引に含めて取扱うものとします。（以下同じ。）

（a）先物取引の売建およびコール・オプションの売付の指図は、建玉の合計額が、ヘッジ対象とする有価証券（以下「ヘッジ対象有価証券」といいます。）の時価総額の範囲内とします。

（b）先物取引の買建およびプット・オプションの売付の指図は、建玉の合計額が、ヘッジ対象有価証券の組入可能額（組入ヘッジ対象有価証券を差引いた額）に信託財産が限月までに受取る組入公社債および組入外国貸付債権信託受益証券ならびに組入貸付債権信託受益権の利払金および償還金を加えた額を限度とし、かつ信託財産が限月までに受取る組入有価証券に係る利払金および償還金等ならびに金融商品で運用している額の範囲内とします。

（c）コール・オプションおよびプット・オプションの買付の指図は、全オプション取引に係る支払プレミアム額の合計額が取引時点の信託財産の純資産総額の5%を上回らない範囲内とします。

b . 委託会社は、信託財産に属する資産の価格変動リスクを回避するため、わが国の金融商品取引所における金利に係る先物取引およびオプション取引ならびに外国の金融商品取引所におけるこれらの取引と類似の取引を行うことの指図をすることができます。

（a）先物取引の売建およびコール・オプションの売付の指図は、建玉の合計額が、ヘッジ対象とする金利商品（信託財産が1年以内に受取る組入有価証券の利払金および償還金等ならびに金融商品で運用されているものをいい、以下「ヘッジ対象金利商品」といいます。）の時価総額の範囲内とします。

(b) 先物取引の買建およびプット・オプションの売付の指図は、建玉の合計額が、信託財産が限月までに受取る組入有価証券に係る利払金および償還金等ならびに金融商品で運用している額(以下本号において「金融商品運用額等」といいます。)の範囲内とします。ただし、ヘッジ対象金利商品が外貨建で、信託財産の外貨建資産組入可能額(約款上の組入可能額から保有外貨建資産の時価総額を差引いた額。以下同じ。)に信託財産が限月までに受取る外貨建組入公社債および組入外国貸付債権信託受益証券ならびに外貨建組入貸付債権信託受益権の利払金および償還金を加えた額が当該金融商品運用額より少ない場合には外貨建資産組入可能額に信託財産が限月までに受取る外貨建組入有価証券に係る利払金および償還金等を加えた額を限度とします。

(c) コール・オプションおよびプット・オプションの買付の指図は、支払プレミアム額の合計額が取引時点のヘッジ対象金利商品の時価総額の5%を上回らない範囲内とし、かつ全オプション取引に係る支払プレミアム額の合計額が取引時点の信託財産の5%を上回らない範囲内とします。

スワップ取引の運用指図・目的・範囲(約款第21条)

- a. 委託会社は、信託財産に属する資産の価格変動リスクおよび為替変動リスクを回避するため、異なった通貨、異なった受取金利または異なった受取金利とその元本を一定の条件のもとに交換する取引(以下「スワップ取引」といいます。)を行うことの指図をすることができます。
- b. スワップ取引の指図にあたっては、当該取引の契約期限が、原則としてファンドの信託期間を超えないものとします。ただし、当該取引が当該信託期間内で全部解約が可能なものについてはこの限りではありません。
- c. スワップ取引の指図にあたっては、当該信託財産に係るスワップ取引の想定元本の合計額が、信託財産の純資産総額を超えないものとします。なお、信託財産の一部解約等の事由により、上記純資産額が減少して、スワップ取引の想定元本の合計額が信託財産の純資産総額を超えることとなった場合には、委託会社は速やかに、その超える額に相当するスワップ取引の一部の解約を指図するものとします。
- d. スワップ取引の評価は、当該取引契約の相手方が市場実勢金利等をもとに算出した価額で評価するものとします。
- e. 委託会社は、スワップ取引を行うにあたり担保の提供あるいは受入れが必要と認めたときは、担保の提供あるいは受入れの指図を行うものとします。

デリバティブ取引等に係る投資制限(約款第21条の2)

委託会社は、一般社団法人投資信託協会規則に規定するデリバティブ取引等について、同規則に規定する合理的な方法により算出した額が、信託財産の純資産総額を超えることとなる取引等の指図をしません。

有価証券の貸付の指図および範囲(約款第22条)

- a. 委託会社は、信託財産の効率的な運用に資するため、信託財産に属する公社債を、貸付時点において、貸付公社債の額面金額の合計額が、信託財産で保有する公社債の額面金額を超えない範囲内で貸付の指図をすることができます。
- b. 限度額を超えることとなった場合には、委託会社は速やかに、その超える額に相当する契約の一部の解約を指図するものとします。
- c. 委託会社は、有価証券の貸付にあたって必要と認めたときは、担保の受入れの指図を行うものとします。

公社債の借入れ（約款第23条）

- a．委託会社は、資産の効率的な運用に資するため、公社債の借入れの指図をすることができます。なお、当該公社債の借入れを行うにあたり担保の提供が必要と認めるときは、担保の提供の指図を行うものとします。
- b．借入れの指図は、当該借入れに係る公社債の時価総額が信託財産の純資産総額の範囲内とします。
- c．信託財産の一部解約等の事由により、借入れに係る公社債の時価総額が、信託財産の純資産総額を超えることとなった場合には、委託会社は速やかに、その超える額に相当する借入れた公社債の一部を返還するための指図をするものとします。
- d．借入れに係る品借料は信託財産中から支弁します。

特別の場合の外貨建有価証券への投資制限（約款第24条）

外貨建有価証券への投資については、わが国の国際収支上の理由等により特に必要と認められる場合には、制約されることがあります。

外国為替予約の指図（約款第25条）

委託会社は、円貨で約定し、円貨で決済する取引により取得した、外国において発行された有価証券が、円貨での決済が困難になる事態が発生した場合に限り、当該外貨建資産の為替ヘッジのため、外国為替の売買の予約を指図することができます。ただし、この場合においては、可能な限り速やかに当該外貨建資産を売却することとします。

資金の借入れ（約款第33条）

- a．委託会社は、信託財産の効率的な運用ならびに運用の安定性に資するため、一部解約に伴う支払資金の手当て（一部解約に伴う支払資金の手当てのために借入れた資金の返済を含みます。）を目的として、または再投資に係る収益分配金の支払資金の手当てを目的として、資金の借入れ（コール市場を通じる場合を含みます。）の指図をすることができます。なお、当該借入金をもって有価証券等の運用は行わないものとします。
- b．一部解約に伴う支払資金の手当てに係る借入期間は、受益者への解約代金支払開始日から信託財産で保有する有価証券等の売却代金の受渡日までの間または解約代金入金日までの間もしくは償還金の入金日までの期間が5営業日以内である場合の当該期間とし、資金借入額は当該有価証券等の売却代金、解約代金および償還金の合計額を限度とします。
- c．収益分配金の再投資に係る借入期間は信託財産から収益分配金が支弁される日からその翌営業日までとし、資金借入額は収益分配金の再投資額を限度とします。
- d．資金借入総額は、借入指図を行う日における信託財産の純資産総額の10%以内の額とします。
- e．借入金の利息は信託財産中より支弁します。

法令等による投資制限

デリバティブ取引（金融商品取引業等に関する内閣府令第130条第1項第8号）

委託会社は、信託財産に関し、金利、通貨の価格、金融商品市場における相場その他の指標に係る変動その他の理由により発生し得る危険に対応する額としてあらかじめ委託会社が定めた合理的な方法により算出した額が当該信託財産の純資産額を超えることとなる場合において、デリバティブ取引（新株予約権証券、新投資口予約権証券またはオプションを表示する証券もしくは証書に係る取引および選択権付債券売買を含みます。）を行い、または継続することを受託会社に指図してはならないものとされています。

3【投資リスク】

(1) ファンドのリスク

ファンドが有する主なリスクおよび留意点は以下の通りです。

（主なリスクおよび留意点であり、以下に限定されるものではありません。）

基準価額は、組入有価証券等の値動等により上下します。また、組入有価証券の発行者の経営・財務状況の変化およびそれらに関する外部評価の影響を受けます。
したがって、投資信託は預貯金と異なり、投資元本が保証されているものではなく、基準価額の下落により損失を被り、投資元本を割り込むことがあります。運用による損益はすべて投資者の皆様にご帰属します。

金利変動リスク

ファンドの主要投資対象である公社債等の価格は、一般的に金利が上昇した場合には下落し、ファンドの基準価額の下落要因となります。

信用リスク

投資している有価証券等の発行体の倒産、財務状況または信用状況の悪化等の影響により、ファンドの基準価額は下落し、損失を被ることがあります。

市場リスク

投資対象国の景気、経済、社会情勢等により市況全体が下落した場合には、その影響を受けることがあります。

流動性リスク

有価証券等を売却あるいは購入しようとする際に、買い需要がなく売却不可能、あるいは売り供給がなく購入不可能等となるリスクのことをいいます。例えば、市況動向や有価証券等の流通量等の状況、あるいはファンドの解約金額の規模によっては、組入有価証券等を市場実勢より低い価格で売却しなければならないケースが考えられ、この場合にはファンドの基準価額の下落要因となります。

カウンターパーティー・リスク（取引相手先の決済不履行リスク）

証券取引等の相対取引においては、取引相手先の決済不履行リスクが伴います。

その他の主な留意点

- a．信託契約締結日から3年目を経過した日以降に受益権の総口数が30億口を下ることとなった場合等には、信託期間中であっても償還されることがあります。
- b．法令、税制および会計制度等は、今後変更される可能性があります。

(2) 投資リスクに対する管理体制

委託会社では、運用部門から独立した部門において、多面的にファンドの投資リスク管理を行っています。

トレーディング部

株式、公社債等の売買執行および発注に伴うフロントチェックを行います。

コンプライアンス部

法令上の禁止行為、約款の投資制限等のモニタリングを通じ、法令等遵守状況を把握・管理し、必要に応じて改善の指導を行います。

リスク管理部

運用リスク全般の状況をモニタリング・管理するとともに、運用実績の分析および評価を行い、必要に応じて改善策等を提言します。また、事務・情報資産・その他のリスクの統括的管理を行っています。

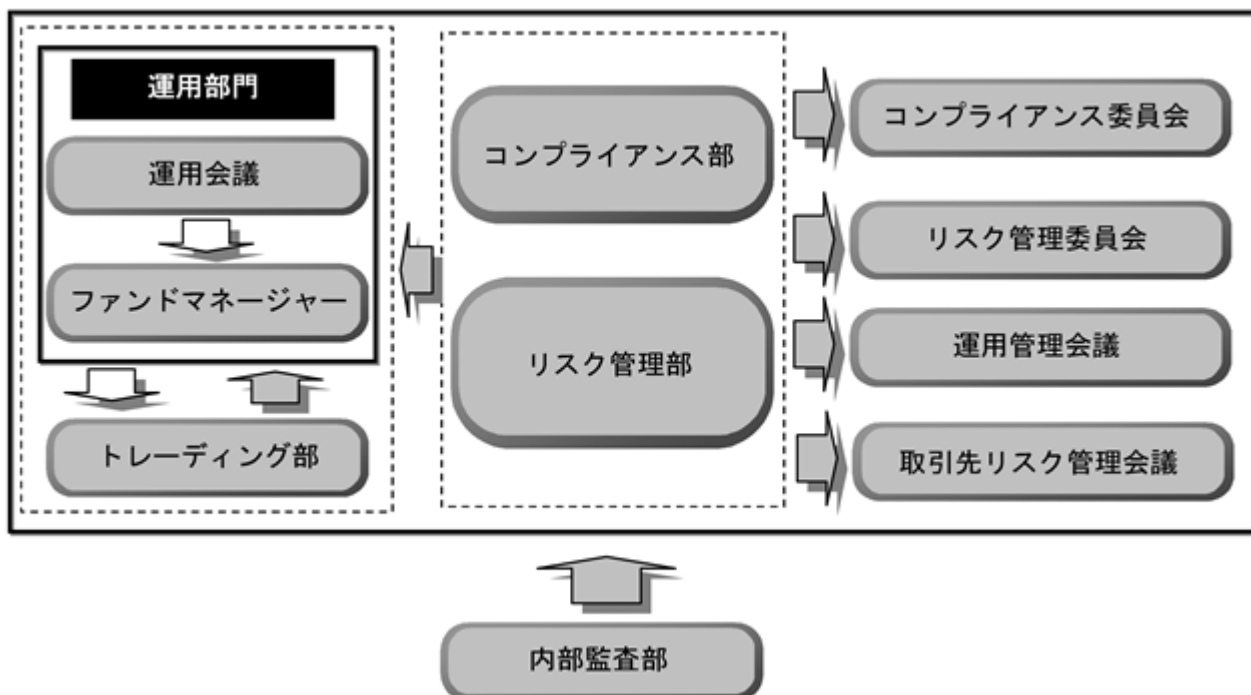
内部監査部

委託会社のすべての業務から独立した立場より、リスク管理体制の適切性および有効性について評価を行い、改善策の提案等を通して、リスク管理機能の維持・向上をはかります。

この他に、投資リスク管理に関して、以下の会議体を設けています。

- * コンプライアンス委員会（原則、毎月開催）において、信託財産の運用に係る法令等遵守状況、その他コンプライアンス上、重要な個別案件に関する審議、改善策等の検討を行っています。
- * リスク管理委員会（原則、毎月開催）において、信託財産の運用に係る運用リスク等に関する審議、改善策の検討を行っています。
- * 運用管理会議（原則、毎月開催）において、原則として、全ファンドの運用実績の状況を報告するとともに、必要に応じて特定のファンドに対する詳細な分析を実施し、必要な改善策等の提言を行っています。
- * 取引先リスク管理会議（原則、四半期毎に開催）において、信託財産の運用に係る運用リスクのうち、取引相手先の決済不履行リスク（カウンターパーティー・リスク）に関する管理方針等の検討を行っています。

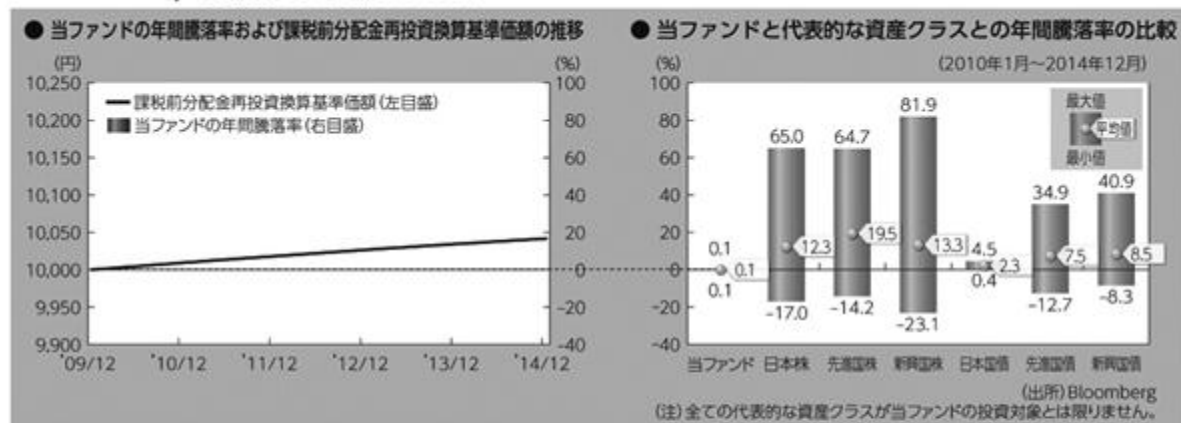
委託会社のリスク管理体制図



- * 組織変更等により、前記の名称および内容は変更となる場合があります。

■ 参考情報

下記のグラフは、当ファンドと代表的な資産クラスの年間騰落率について、定量的に比較できるようにするための参考情報として記載しています。



※課税前分配金再投資換算基準価額は、当ファンドの公表している基準価額に各収益分配金(課税前)をその分配を行う日に全額再投資したと仮定して算出したものであり、国際投信投資顧問が公表している基準価額とは異なる場合があります。

※上記において年間騰落率とは、各月末における直近1年間の騰落率をいいます。

※当ファンドの年間騰落率は、課税前分配金再投資換算基準価額を基に算出したものであり、実際の基準価額に基づいて計算した年間騰落率とは異なる場合があります。

※上記(右図)は、当ファンドおよび代表的な資産クラスについて、2010年1月から2014年12月の5年間の年間騰落率の平均・最大・最小を表示したものです。

<代表的な資産クラスの指数>

日本株: TOPIX® 配当込み指数、先進国株: MSCIコクサイ・インデックス(税引き後配当込み、円換算)、新興国株: MSCIエマージング・マーケット・インデックス(税引き後配当込み、円換算)、日本国債: NOMURA-BPI国債、先進国債: シティ世界国債インデックス(除く日本、円ベース)、新興国債: J.P.モルガンGBI-EMブロード(円ベース)

(注) 海外の指数は、為替ヘッジを行わない投資を想定して、円ベースまたは国際投信投資顧問が円換算した指数を採用しています。各指数の詳細は後記「代表的な資産クラスの指数について」をご参照ください。

上記は、あくまで過去の運用実績であり、将来の投資成果をお約束するものではありません。

代表的な資産クラスの指数について

・ TOPIX® 配当込み指数

TOPIX® 配当込み指数は、東京証券取引所市場第一部に上場している全ての日本企業(内国普通株式全銘柄)を対象とした株価指数であり、配当を考慮して算出しています。TOPIX® 配当込み指数は、(株)東京証券取引所およびそのグループ会社(以下、「東証等」という。)の知的財産であり、指数の算出、指数値の公表、利用など同指数に関するすべての権利・ノウハウは東証等が所有しています。なお、当ファンドは、東証等により提供、保証又は販売されるものではなく、東証等は、当ファンドの発行又は売買に起因するいかなる損害に対しても、責任を有しません。

・ MSCIコクサイ・インデックス(税引き後配当込み、円換算)

・ MSCIエマージング・マーケット・インデックス(税引き後配当込み、円換算)

MSCIコクサイ・インデックス(税引き後配当込み、円換算)は、MSCIコクサイ・インデックス(税引き後配当込み、米ドルベース)を国際投信投資顧問が円換算したものであり、日本を除く世界主要先進国の大型・中型株式を対象とし、税引き後の配当を考慮した株価指数です(出所:MSCI)。

MSCIエマージング・マーケット・インデックス(税引き後配当込み、円換算)は、MSCIエマージング・マーケット・インデックス(税引き後配当込み、米ドルベース)を国際投信投資顧問が円換算したものであり、世界主要新興国の大型・中型株式を対象とし、税引き後の配当を考慮した株価指数です(出所:MSCI)。

ここに掲載される全ての情報は、信頼の置ける情報源から得たものでありますが、その確実性および完結性をMSCIは何ら保証するものではありません。またその著作権はMSCIに帰属しており、その許諾なしにコピーを含め電子的、機械的の一切の手段その他あらゆる形態を用い、またはあらゆる情報保存、検索システムを用いて出版物、資料、データ等の全部または一部を複製・頒布・使用等することは禁じられています。

・ NOMURA-BPI国債

NOMURA-BPI国債は、日本で発行されている公募の固定利付国債を対象とした債券指数です。「NOMURA-BPI国債」は、野村證券株式会社が公表している指数で、その知的財産権は野村證券株式会社に帰属します。なお、野村證券株式会社は、対象インデックスの正確性、完全性、信頼性を保証するものではなく、対象インデックスを用いて行われる国際投信投資顧問の事業活動・サービスに関し一切の責任を負いません。

・ シティ世界国債インデックス(除く日本、円ベース)

シティ世界国債インデックス(除く日本、円ベース)は、Citigroup Index LLCにより開発、算出および公表されている債券インデックスで、1984年12月末を100とする日本を除く世界主要国の国債の総合投資収益を各市場の時価総額比率で加重平均し、指数化したものです。

・ J.P.モルガンGBI-EMブロード(円ベース)

J.P.モルガンGBI-EMブロード(円ベース)は、新興国政府が発行する現地通貨建て国債を対象とした債券指数です。情報は、信頼性があると信じられる情報源から取得したものです。J.P. Morganはその完全性・正確性を保証するものではありません。本指数は許諾を受けて使用しています。J.P. Morganからの書面による事前承認なしに本指数を複製・使用・頒布することは認められていません。Copyright 2014, J.P. Morgan Chase & Co. All rights reserved.

4【手数料等及び税金】

(1)【申込手数料】

かかりません。

(2)【換金（解約）手数料】

かかりません。

(3)【信託報酬等】

- a. 信託報酬の総額は、信託元本の額に、年0.7%以内の率で次に掲げる率（以下「信託報酬率」といいます。）を乗じて得た額とし、毎計算期末に計上します。

計算日の信託報酬控除前の運用収益率	信託報酬率
年7%超の場合	年0.7%以内
年2%超7%以下の場合	運用収益率×10%以内の率
年1%超2%以下の場合	年0.2%以内
年1%以下の場合	運用収益率×20%以内の率

計算日の信託報酬控除前の運用収益率とは、収益等（繰越利益金を除きます。）の合計額から経費等（信託報酬を除きます。）の合計額を控除した金額を、計算日における信託元本の額で除して得た率を年率換算したものをいいます。

- b. ただし、当該運用収益率がマイナスの場合の信託報酬率は零とします。
c. 信託報酬は、毎月の最終営業日または信託終了のとき信託財産中から支弁します。

信託報酬の平成26年12月末現在の各支払先への配分は、以下の通りです。

支払先	配分	対価として提供する役務の内容
委託会社	信託報酬率に17.9%を乗じた率	ファンドの運用、受託会社への運用指図、目論見書等の作成等
販売会社	信託報酬率に75.3%を乗じた率	交付運用報告書等各種書類の送付、顧客口座の管理、購入後の情報提供等
受託会社	信託報酬率に6.8%を乗じた率	ファンドの財産の保管および管理、委託会社からの運用指図の実行等

販売会社の配分率には、消費税および地方消費税（以下「消費税等」といいます。）相当額を含みます。

1万口あたりの信託報酬：元本1万口×信託報酬率×（保有日数/365）

上記の計算方法は簡便法であるため、算出された値は概算値になります。

(4)【その他の手数料等】

信託事務の諸費用

- a. 信託財産に関する租税、監査費用（消費税等相当額を含みます。）等の信託事務の処理に要する諸費用および受託会社の立替えた立替金の利息は、受益者の負担とし、信託財産中から支弁します。
- b. 信託財産に係る監査費用（消費税等相当額を含みます。）は、毎計算期末に、信託元本の額に一定率（年0.00054%（税抜0.00050%））を乗じて得た額とし、毎月の最終営業日（委託会社の営業日をいいます。以下同じ。）または信託終了のとき信託財産中から支弁します。

売買・保管等に要する費用

信託財産の組入有価証券の売買の際に発生する売買委託手数料等（消費税等相当額を含みます。）、先物取引・オプション取引等に要する費用および外貨建資産の保管等に要する費用についても信託財産が負担するものとします。

資金の借入れ

一部解約に伴う支払資金の手当て（一部解約に伴う支払資金の手当てのために借入れた資金の返済を含みます。）を目的として、または再投資に係る収益分配金の支払資金の手当てを目的として、資金の借入れ（コール市場を通じる場合を含みます。）の指図をする場合は、借入金の利息は信託財産中より支弁します。

- * 売買条件等により異なるため、あらかじめ金額または上限額等を記載することはできません。

（注）手数料等については、保有金額または保有期間等により異なるため、あらかじめ合計額等を記載することはできません。

（５）【課税上の取扱い】

ファンドの課税上の取扱いは、公社債投資信託となります。

日本の居住者（法人を含みます。）である受益者に対する平成26年12月末現在における課税については、以下のような取扱いとなります。ただし、税制等が改正された場合等は、変更になる場合があります。

個人の受益者に対する課税

- a. 個人の受益者が支払いを受ける収益分配金および元本超過額については、20.315%^{*}（所得税15.315%^{*} 地方税5.000%）の税率による源泉分離課税が行われます。

* 平成25年1月1日から平成49年12月31日までの税率には、復興特別所得税が含まれています。

- b. マル優制度の利用

少額貯蓄非課税制度（マル優制度）を利用する受益者は、非課税となります。

マル優制度利用の場合、一人当たり元本350万円（既に利用している場合は、その金額を差引いた額）までについて、解約金、収益分配金および償還金に対する課税は行われません。（ただし、販売会社により利用できない場合があります。）

* マル優制度は平成18年1月に障害者などに対する少額貯蓄非課税制度に改組されました。

法人の受益者に対する課税

法人の受益者が支払いを受ける収益分配金および元本超過額については、20.315%^{*}（所得税15.315%^{*} 地方税5.000%）の税率で源泉徴収されます。

* 平成25年1月1日から平成49年12月31日までの税率には、復興特別所得税が含まれています。

換金時は、換金に係る受益権に帰属する再投資前の収益分配金に対して課税が行われます。また、償還時は、償還金の元本超過額および償還に係る受益権に帰属する収益分配金に対して課税が行われます。

税金の取扱いの詳細については、税務専門家等に確認されることをお勧めします。

5【運用状況】

(1)【投資状況】

(平成26年12月31日現在)

資産の種類	国名	時価合計(円)	投資比率(%)
コマーシャル・ペーパー	日本	16,498,325,773	12.73
現金・預金・その他の資産(負債控除後)		113,035,741,096	87.26
合計(純資産総額)		129,534,066,869	100.00

(注) 投資比率とは、ファンドの純資産総額に対する当該資産の時価比率をいいます。

(2)【投資資産】

【投資有価証券の主要銘柄】

(全銘柄)

(平成26年12月31日現在)

順位	国/地域	種類	銘柄名	数量又は 額面総額	帳簿価額 単価 (円)	帳簿価額 金額 (円)	評価額 単価 (円)	評価額 金額 (円)	投資 比率 (%)
1	日本	コマーシャル・ ペーパー	三菱UFJリース	7,000,000,000		6,999,357,974		6,999,357,974	5.40
2	日本	コマーシャル・ ペーパー	興銀リース	5,000,000,000		4,999,624,135		4,999,624,135	3.85
3	日本	コマーシャル・ ペーパー	興銀リース	3,000,000,000		2,999,750,322		2,999,750,322	2.31
4	日本	コマーシャル・ ペーパー	三井住友F&L	1,500,000,000		1,499,593,342		1,499,593,342	1.15

(注) 投資比率とは、ファンドの純資産総額に対する当該銘柄の時価比率をいいます。

種類別投資比率

(平成26年12月31日現在)

種類	国内/外国	投資比率(%)
コマーシャル・ペーパー	国内	12.73
合計		12.73

(注) 投資比率とは、ファンドの純資産総額に対する当該種類の時価比率をいいます。

【投資不動産物件】

該当事項はありません。

【その他投資資産の主要なもの】

該当事項はありません。

（ 3 ） 【運用実績】

【純資産の推移】

平成26年12月31日および同日前1年以内における各月末ならびに下記特定期間末の純資産の推移は次の通りです。

	純資産総額（百万円）		基準価額（円）	
	（分配落）	（分配付）	（分配落）	（分配付）
第1特定期間（平成19年11月30日）	17,631	17,632	10,000	10,000
第2特定期間（平成20年 5月31日）	26,384	26,385	10,000	10,000
第3特定期間（平成20年11月30日）	37,192	37,193	10,000	10,000
第4特定期間（平成21年 5月31日）	44,310	44,310	10,000	10,000
第5特定期間（平成21年11月30日）	42,166	42,166	10,000	10,000
第6特定期間（平成22年 5月31日）	60,259	60,259	10,000	10,000
第7特定期間（平成22年11月30日）	45,122	45,123	10,000	10,000
第8特定期間（平成23年 5月31日）	59,526	59,526	10,000	10,000
第9特定期間（平成23年11月30日）	45,490	45,490	10,000	10,000
第10特定期間（平成24年 5月31日）	49,755	49,756	10,000	10,000
第11特定期間（平成24年11月30日）	46,834	46,834	10,000	10,000
第12特定期間（平成25年 5月31日）	106,767	106,767	10,000	10,000
第13特定期間（平成25年11月30日）	136,840	136,840	10,000	10,000
第14特定期間（平成26年 5月31日）	149,236	149,236	10,000	10,000
第15特定期間（平成26年11月30日）	129,492	129,492	10,000	10,000
平成25年12月末日	143,687		10,000	
平成26年 1月末日	137,740		10,000	
2月末日	137,270		10,000	
3月末日	151,008		10,000	
4月末日	156,554		10,000	
5月末日	149,236		10,000	
6月末日	140,371		10,000	
7月末日	133,539		10,000	
8月末日	135,459		10,000	
9月末日	147,853		10,000	
10月末日	124,007		10,000	
11月末日	129,492		10,000	
12月末日	129,534		10,000	

(注1)分配付の金額は、特定期間末の金額に当該特定期間末の分配金を加算した金額です。

(注2)基準価額は1単位（1万円）当たりの純資産総額です。

【分配の推移】

期	計算期間	1万口当たりの分配金（円）
第1特定期間	平成19年 6月18日～平成19年11月30日	22.449
第2特定期間	平成19年12月 1日～平成20年 5月31日	25.693
第3特定期間	平成20年 6月 1日～平成20年11月30日	26.508
第4特定期間	平成20年12月 1日～平成21年 5月31日	12.078
第5特定期間	平成21年 6月 1日～平成21年11月30日	5.645
第6特定期間	平成21年12月 1日～平成22年 5月31日	4.694
第7特定期間	平成22年 6月 1日～平成22年11月30日	4.628
第8特定期間	平成22年12月 1日～平成23年 5月31日	4.522
第9特定期間	平成23年 6月 1日～平成23年11月30日	4.221
第10特定期間	平成23年12月 1日～平成24年 5月31日	4.206
第11特定期間	平成24年 6月 1日～平成24年11月30日	4.210
第12特定期間	平成24年12月 1日～平成25年 5月31日	4.160
第13特定期間	平成25年 6月 1日～平成25年11月30日	3.846
第14特定期間	平成25年12月 1日～平成26年 5月31日	3.658
第15特定期間	平成26年 6月 1日～平成26年11月30日	3.717

【収益率の推移】

期	計算期間	収益率（％）
第1特定期間	平成19年 6月18日～平成19年11月30日	0.2
第2特定期間	平成19年12月 1日～平成20年 5月31日	0.3
第3特定期間	平成20年 6月 1日～平成20年11月30日	0.3
第4特定期間	平成20年12月 1日～平成21年 5月31日	0.1
第5特定期間	平成21年 6月 1日～平成21年11月30日	0.1
第6特定期間	平成21年12月 1日～平成22年 5月31日	0.0
第7特定期間	平成22年 6月 1日～平成22年11月30日	0.0
第8特定期間	平成22年12月 1日～平成23年 5月31日	0.0
第9特定期間	平成23年 6月 1日～平成23年11月30日	0.0
第10特定期間	平成23年12月 1日～平成24年 5月31日	0.0
第11特定期間	平成24年 6月 1日～平成24年11月30日	0.0
第12特定期間	平成24年12月 1日～平成25年 5月31日	0.0
第13特定期間	平成25年 6月 1日～平成25年11月30日	0.0
第14特定期間	平成25年12月 1日～平成26年 5月31日	0.0
第15特定期間	平成26年 6月 1日～平成26年11月30日	0.0

(注)収益率とは、各特定期間の直前の特定期間末の基準価額（分配落）を基準とした、各特定期間末の基準価額（分配付）の上昇（または下落）率をいいます。

(4) 【設定及び解約の実績】

期	計算期間	設定口数(口)	解約口数(口)	発行済み口数(口)
第1特定期間	平成19年 6月18日～平成19年11月30日	31,980,719,488	14,348,760,824	17,631,958,664
第2特定期間	平成19年12月 1日～平成20年 5月31日	78,733,176,500	69,980,448,416	26,384,686,748
第3特定期間	平成20年 6月 1日～平成20年11月30日	69,190,002,124	58,381,913,011	37,192,775,861
第4特定期間	平成20年12月 1日～平成21年 5月31日	45,977,880,247	38,860,365,208	44,310,290,900
第5特定期間	平成21年 6月 1日～平成21年11月30日	33,932,583,909	36,076,757,874	42,166,116,935
第6特定期間	平成21年12月 1日～平成22年 5月31日	72,616,160,905	54,523,093,582	60,259,184,258
第7特定期間	平成22年 6月 1日～平成22年11月30日	43,263,942,193	58,400,165,605	45,122,960,846
第8特定期間	平成22年12月 1日～平成23年 5月31日	56,942,974,977	42,539,773,195	59,526,162,628
第9特定期間	平成23年 6月 1日～平成23年11月30日	50,018,678,930	64,054,178,385	45,490,663,173
第10特定期間	平成23年12月 1日～平成24年 5月31日	43,669,736,996	39,404,455,458	49,755,944,711
第11特定期間	平成24年 6月 1日～平成24年11月30日	58,502,971,153	61,424,086,308	46,834,829,556
第12特定期間	平成24年12月 1日～平成25年 5月31日	110,884,237,112	50,951,510,787	106,767,555,881
第13特定期間	平成25年 6月 1日～平成25年11月30日	87,415,844,312	57,342,726,837	136,840,673,356
第14特定期間	平成25年12月 1日～平成26年 5月31日	96,082,692,127	83,687,238,199	149,236,127,284
第15特定期間	平成26年 6月 1日～平成26年11月30日	48,158,158,243	67,902,070,411	129,492,215,116

(注)第1特定期間の設定口数には当初設定時の設定口数を含んでおります。

(参考情報) 運用実績

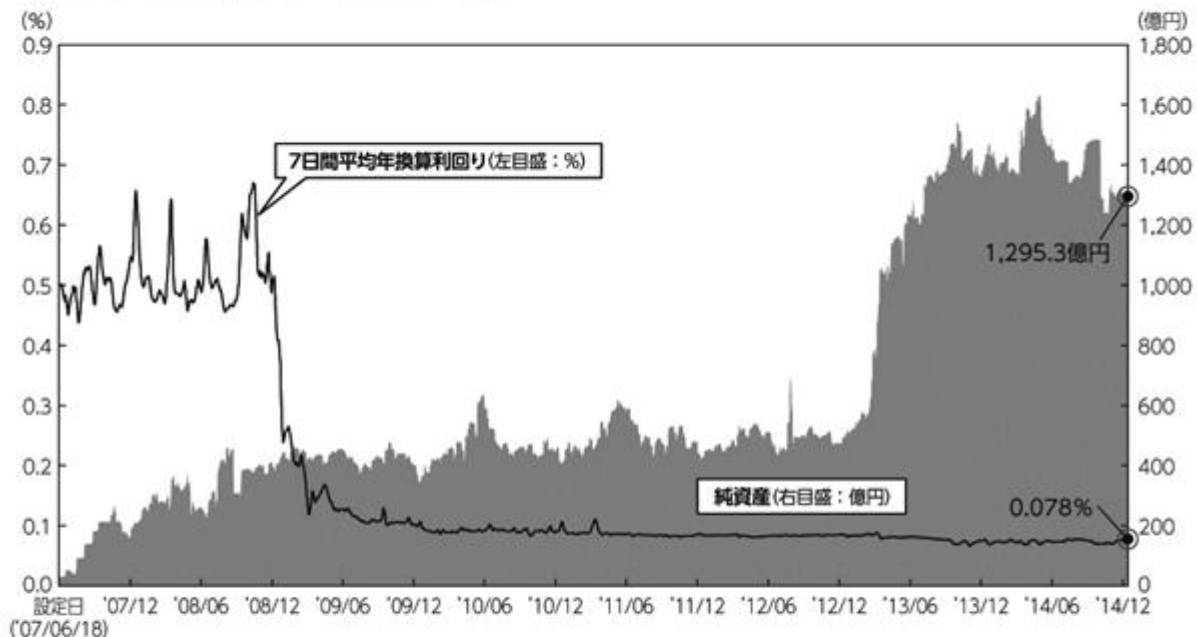


運用実績

(最新の運用実績は委託会社のホームページにて
ご確認ください)

2014年12月31日現在

7日間平均年換算利回り・純資産の推移



※7日間平均年換算利回りは2007年6月24日より表示しています。

主要な資産の状況

※比率とは、当ファンドの純資産に対する比率です。

資産構成

内訳	比率(%)
コマーシャル・ペーパー	12.7
現先取引、レボ取引	86.4
現金等	0.8
合計	100.0

※現金等には未収・未払項目が含まれるため、マイナスとなる場合があります。

主要な組入銘柄(評価額上位)

種類	発行体名	比率(%)
1	コマーシャル・ペーパー 興銀リース	6.2
2	コマーシャル・ペーパー 三菱UFJリース	5.4
3	コマーシャル・ペーパー 三井住友ファイナンス&リース	1.2
4	—	—
5	—	—
6	—	—
7	—	—
8	—	—
9	—	—
10	—	—

※発行体名は略称表記です。

注記事項

- 当ファンドにはベンチマークはありません。
- 7日間平均年換算利回りは7日間の収益分配金(課税前)の平均を年率換算したものです。

上記は、あくまで過去の運用実績であり、将来の投資成果をお約束するものではありません。

第2【管理及び運営】

1【申込（販売）手続等】

- ・ 取得の申込みは、申込期間において、販売会社所定の方法で行われます。取得申込みが行われ、かつ当該取得申込みに係る販売会社所定の事務手続きが完了したものを当日の受付分とします。信託財産の資金管理を円滑に行うため、大口の取得申込みには制限を設ける場合があります。
- ・ 金融商品取引所等における取引の停止、外国為替取引の停止、その他やむを得ない事情があるときは、取得申込みの受付を中止することおよびすでに受付けた取得申込みの受付を取消すことがあります。

取得申込者は販売会社に、取得申込みと同時にまたはあらかじめ、自己のために開設されたファンドの受益権の振替を行うための振替機関等の口座を示すものとし、当該口座に当該取得申込者に係る口数の増加の記載または記録が行われます。なお、販売会社は、当該取得申込みの代金の支払いと引換えに、当該口座に当該取得申込者に係る口数の増加の記載または記録を行うことができます。委託会社は、追加信託により分割された受益権について、振替機関等の振替口座簿への新たな記載または記録をするため社振法に定める事項の振替機関への通知を行うものとします。振替機関等は、委託会社から振替機関への通知があった場合、社振法の規定にしたがい、その備える振替口座簿への新たな記載または記録を行います。受託会社は、追加信託により生じた受益権については追加信託のつど、振替機関の定める方法により、振替機関へ当該受益権に係る信託を設定した旨の通知を行います。

- (1) 申込単位
100万円以上1円単位（当初元本1口＝1円）
- (2) 申込手数料
かかりません。
- (3) 申込価額
取得日の前日の基準価額とします。
取得日は、取得申込受付日の翌営業日とします。
ただし、当該基準価額が1口当たり1円を下回ったときには、当該取得の申込みに応じることはできません。この場合、当該取得の申込みは、取得申込みの受付日の翌営業日以降、最初に、追加信託に係る基準価額が1口当たり1円となった計算日の基準価額による取得の申込みとみなします。
- (4) 払込期日
取得申込者は、申込代金を販売会社が指定する期日までに払込むものとします。

2【換金（解約）手続等】

- ・ 申出日から起算して4営業日目を換金（解約）の申込受付日とします。信託財産の資金管理を円滑に行うため、大口の換金請求には制限を設ける場合があります。
- ・ 金融商品取引所等における取引の停止、外国為替取引の停止、その他やむを得ない事情があるときは、換金請求の受付を中止することおよびすでに受付けた換金請求の受付を取消すことがあります。換金請求の受付が中止された場合には、受益者は当該受付中止以前に行った当日の換金請求を撤回できます。ただし、受益者がその換金請求を撤回しない場合の解約価額は、当該受付中止を解除した後の最初の基準価額の計算日に換金請求を受付けたものとし、当該基準価額の計算日の翌営業日の前日の基準価額とします。

換金の請求を行う受益者は、その口座が開設されている振替機関等に対して当該受益者の請求に係るファンドの一部解約を委託会社が行うのと引換えに、当該一部解約に係る受益権の口数と同口数の抹消の申請を行うものとし、社振法の規定にしたがい当該振替機関等の口座において当該口数の減少の記載または記録が行われます。

なお、換金の請求を受益者がするときは、振替受益権をもって行うものとします。

- (1) 解約単位
1口単位（当初元本1口＝1円）
- (2) 解約価額
申込受付日の翌営業日の前日の基準価額
- (3) 解約手数料
かかりません。
- (4) 信託財産留保額
ありません。
- (5) 解約代金
解約価額に、申込受付日の翌営業日の前日までに計上した再投資前の収益分配金を含めた額とします。
- (6) 支払日
原則として申出日から起算して5営業日目に、販売会社において、受益者に支払います。
受益者が自己の保有する受益権のすべてについて換金の申出を行った場合、申出日から申込受付日までに収益分配金の再投資により取得する受益権についても申出があったものとみなします。また、金額指定による換金の申出の場合、当該金額によっては申出日から申込受付日までに収益分配金の再投資により取得する受益権についても申出があったものとみなす場合があります。

3【資産管理等の概要】

(1)【資産の評価】

基準価額の算出方法

基準価額は、信託財産に属する資産（受入担保金代用有価証券および借入有価証券を除きます。）を法令および一般社団法人投資信託協会規則にしたがって時価または一部償却原価法により評価して得た信託財産の資産総額から負債総額を控除した金額（「純資産総額」といいます。）を、計算日における受益権総口数で除した金額をいいます。（ただし、便宜上1万口当たりに換算した価額で表示することがあります。）

* 基準価額＝純資産総額÷受益権総口数

ファンドの主な投資対象の評価方法

・公社債等

以下のいずれかの方法で評価します。

- (a) 日本証券業協会が発表する売買参考統計値（平均値）
- (b) 金融商品取引業者、銀行等の提示する価額（売気配相場を除きます。）
- (c) 価格情報会社の提供する価額

残存期間1年以内の公社債等については、一部償却原価法による評価を適用することができます。

基準価額の算出頻度

委託会社の毎営業日において算出されます。

基準価額の照会方法

基準価額の照会先は、販売会社または以下の通りです。

国際投信投資顧問株式会社

電話番号：0120-759311（フリーダイヤル）

（受付時間は営業日の午前9時～午後5時）

ホームページ アドレス：<http://www.kokusai-am.co.jp>

（2）【保管】

該当事項はありません。

（3）【信託期間】

平成19年6月18日以降、無期限とします。

（4）【計算期間】

信託期間中の各1日とします。なお、最終計算期間の終了日は、ファンドの信託期間終了日とします。

（5）【その他】

ファンドの償還条件等

- a. 委託会社は、信託期間中において、この信託契約を解約することが受益者のため有利であると認めるとき、またはやむを得ない事情が発生したときは、受託会社と合意のうえ、この信託契約を解約し、信託を終了させることができます。この場合において、委託会社は、あらかじめ、解約しようとする旨を監督官庁に届出ます。
- b. 委託会社は、一部解約により信託契約締結日から3年目を経過した日以降に受益権の総口数が30億口を下ることとなった場合には、受託会社と合意のうえ、この信託契約を解約し、信託を終了させることができます。この場合において、委託会社は、あらかじめ、解約しようとする旨を監督官庁に届出ます。
- c. 委託会社は、信託の終了について、あらかじめ、解約しようとする旨を公告し、かつ、その旨を記載した書面をこの信託契約に係る知られたる受益者に対して交付します。ただし、この信託契約に係るすべての受益者に対して書面を交付したときは、原則として、公告を行いません。
- d. 解約しようとする旨の公告および書面には、受益者で異議のある者は一定の期間内に委託会社に対して異議を述べるべき旨を付記します。なお、一定の期間は1ヵ月を下らないものとします。
- e. 1ヵ月を下らない一定の期間内に異議を述べた受益者の受益権の口数が受益権の総口数の2分の1を超えるときは、信託契約の解約をしません。
- f. 委託会社は、この信託契約の解約をしないこととしたときは、解約しない旨およびその理由を公告し、かつ、これらの事項を記載した書面を知られたる受益者に対して交付します。ただし、すべての受益者に対して書面を交付したときは、原則として、公告を行いません。
- g. d. から f. までについては、信託財産の状態に照らし、真にやむを得ない事情が生じている場合であって、一定の期間が1ヵ月を下らずにその公告および書面の交付を行うことが困難な場合には適用しません。
- h. 委託会社は、監督官庁よりこの信託契約の解約の命令を受けたときは、その命令にしたがい、信託契約を解約し信託を終了させます。
- i. 委託会社が監督官庁より登録の取消を受けたとき、解散したとき、または業務を廃止したときは、委託会社は、この信託契約を解約し、信託を終了させます。

- j. 監督官庁がこの信託契約に関する委託会社の業務を他の投資信託委託会社に引継ぐことを命じたときは、この信託は、1ヵ月を下らない一定の期間内に委託会社に対して異議を述べた受益者の受益権の口数が受益権の総口数の2分の1を超える場合を除き、当該投資信託委託会社と受託会社との間において存続します。
- k. 受託会社が委託会社の承諾を受けてその任務を辞任した場合、または委託会社または受益者が裁判所に受託会社の解任を請求し裁判所が受託会社を解任した場合において、委託会社が新受託会社を選任できないときは、委託会社はこの信託契約を解約し、信託を終了させます。

約款の変更

- a. 委託会社は、受益者の利益のため必要と認めるときまたはやむを得ない事情が発生したときは、受託会社と合意のうえ、この信託約款を変更することができるものとし、あらかじめ、変更しようとする旨およびその内容を監督官庁に届出ます。
- b. 委託会社は、信託約款の変更事項のうち、その内容が重大なものについて、あらかじめ、変更しようとする旨およびその内容を公告し、かつ、これらの事項を記載した書面をこの信託約款に係る知られたる受益者に対して交付します。ただし、この信託約款に係るすべての受益者に対して書面を交付したときは、原則として、公告を行いません。
- c. 信託約款の変更内容が重大なものについて、変更しようとする旨およびその内容の公告および書面には、受益者で異議のある者は一定の期間内に委託会社に対して異議を述べるべき旨を付記します。なお、一定の期間は1ヵ月を下らないものとします。
- d. 1ヵ月を下らない一定の期間内に異議を述べた受益者の受益権の口数が受益権の総口数の2分の1を超えるときは、この信託約款の変更をしません。
- e. 委託会社は、当該信託約款の変更をしないこととしたときは、変更しない旨およびその理由を公告し、かつ、これらの事項を記載した書面を知られたる受益者に対して交付します。ただし、すべての受益者に対して書面を交付したときは、原則として、公告を行いません。
- f. 委託会社は、監督官庁の命令に基づいてこの信託約款を変更しようとするときは、a. からe. までの規定にしたがいます。

反対者の買取請求権

信託契約の解約または変更を行う場合において、一定の期間内に委託会社に対して異議を述べた受益者は、受託会社に対し、自己に帰属する受益権を、信託財産をもって買取るべき旨を請求することができます。

関係法人との契約の更改

委託会社と販売会社との間で締結された「投資信託受益権の募集・販売の取扱い等に関する契約」の契約期間は、契約締結日から1年とします。ただし双方から契約満了日の3ヵ月前までに別段の意思表示のないときは、さらに1年間延長するものとし、その後も同様とします。

公告

委託会社が受益者に対してする公告は、日本経済新聞に掲載します。

信託事務の委託

受託会社は、ファンドに係る信託事務の処理の一部について日本マスタートラスト信託銀行株式会社と再信託契約を締結し、これを委託することがあります。その場合には、再信託に係る契約書類に基づいて所定の事務を行います。

運用報告書

委託会社は、6ヵ月毎（毎年5月および11月を基準とします。）および償還時に、運用経過等を記載した交付運用報告書および運用報告書（全体版）を作成します。

交付運用報告書は、販売会社を経由して知れている受益者に交付します。

運用報告書（全体版）については委託会社のホームページに掲載します。なお、受益者から運用報告書（全体版）の交付の請求があった場合には、当該受益者にこれを交付します。

4【受益者の権利等】

受益者の有する主な権利は以下の通りです。

(1) 収益分配金に対する受領権

受益者は、収益分配金を持ち分に応じて受領する権利を有します。

収益分配金は毎月1回、1ヵ月分（前月の最終営業日（この信託の契約締結日を含む月については契約締結日）から当月の最終営業日の前日までの期間に係る収益分配金の合計金額）をまとめて、最終営業日に収益分配金に対する税金を差引いた後で自動的に無手数料で再投資されます。

（注）再投資により増加した受益権は、振替口座簿に記載または記録されます。

(2) 償還金に対する受領権

受益者は、償還金を持ち分に応じて受領する権利を有します。

償還金および信託終了時において受益者に支払うべき収益分配金は、信託終了日後1ヵ月以内の委託会社の指定する日（原則として償還日（償還日が休業日の場合は翌営業日）から起算して5営業日以内）から、販売会社において、受益者に支払います。

ただし、受益者が、償還金について支払開始日から10年間その支払いの請求を行わない場合はその権利を失い、その金銭は委託会社に帰属します。

(3) 換金（解約）請求権

受益者は、自己に帰属する受益権につき、換金（解約）請求する権利を有します。

解約金および信託の解約に係る受益権に帰属する収益分配金は、原則として申出日から起算して5営業日目に、販売会社において、受益者に支払います。収益分配金は、申出日から申込受付日の前日まで計上した再投資前の収益分配金を含みます。

なお、換金には制限があります。くわしくは「第2 管理及び運営 2 換金（解約）手続等」を参照してください。

(4) 帳簿書類閲覧権

受益者は、委託会社に対し、その営業時間内にファンドの信託財産に関する帳簿書類の閲覧を請求することができます。

第3【ファンドの経理状況】

1 当ファンドの財務諸表は、「財務諸表等の用語、様式及び作成方法に関する規則」（昭和38年大蔵省令第59号）（以下「財務諸表等規則」という。）ならびに同規則第2条の2の規定により、「投資信託財産の計算に関する規則」（平成12年総理府令第133号）（以下「投資信託財産計算規則」という。）に基づいて作成しております。

なお、財務諸表に記載している金額は、円単位で表示しております。

2 当ファンドの計算期間は6ヵ月未満であるため、財務諸表は6ヵ月毎に作成しております。

3 当ファンドは、金融商品取引法第193条の2第1項の規定に基づき、第15特定期間（平成26年 6月 1日から平成26年11月30日まで）の財務諸表について、新日本有限責任監査法人による監査を受けております。

1【財務諸表】

【フリー・ファイナンシャル・ファンド】

(1)【貸借対照表】

(単位：円)

	第14特定期間末 (平成26年5月31日現在)	第15特定期間末 (平成26年11月30日現在)
資産の部		
流動資産		
コール・ローン	2,253,172,161	2,010,123,624
コマーシャル・ペーパー	47,997,752,035	28,498,850,058
現先取引勘定	98,985,472,270	98,983,488,751
未収利息	499,050	757,677
流動資産合計	149,236,895,516	129,493,220,110
資産合計	149,236,895,516	129,493,220,110
負債の部		
流動負債		
未払収益分配金	596,944	789,901
未払受託者報酬	10,630	13,836
未払委託者報酬	141,468	185,190
その他未払費用	4,414	5,745
流動負債合計	753,456	994,672
負債合計	753,456	994,672
純資産の部		
元本等		
元本	149,236,127,284	129,492,215,116
剰余金		
期末剰余金又は期末欠損金()	14,776	10,322
元本等合計	149,236,142,060	129,492,225,438
純資産合計	149,236,142,060	129,492,225,438
負債純資産合計	149,236,895,516	129,493,220,110

（ 2 ） 【 損益及び剰余金計算書 】

（ 単位：円 ）

	第14特定期間 自 平成25年12月 1日 至 平成26年 5月31日	第15特定期間 自 平成26年 6月 1日 至 平成26年11月30日
営業収益		
受取利息	66,817,512	65,106,770
営業収益合計	66,817,512	65,106,770
営業費用		
受託者報酬	909,776	882,455
委託者報酬	12,423,739	12,103,049
その他費用	383,967	376,783
営業費用合計	13,717,482	13,362,287
営業利益又は営業損失（ ）	53,100,030	51,744,483
経常利益又は経常損失（ ）	53,100,030	51,744,483
当期純利益又は当期純損失（ ）	53,100,030	51,744,483
一部解約に伴う当期純利益金額の分配額又は一部解 約に伴う当期純損失金額の分配額（ ）	-	-
期首剰余金又は期首欠損金（ ）	4,339	14,776
剰余金増加額又は欠損金減少額	-	-
剰余金減少額又は欠損金増加額	-	-
分配金	53,089,593	51,748,937
期末剰余金又は期末欠損金（ ）	14,776	10,322

(3) 【注記表】

(重要な会計方針に係る事項に関する注記)

項目	第15特定期間	
	自 平成26年 6月 1日 至 平成26年11月30日	
1. 運用資産の評価基準及び評価方法	コマーシャル・ペーパー 原則として時価で評価しております。	
2. 費用・収益の計上基準	時価評価に当っては、価格情報会社の提供する価額等で評価しております。 有価証券売買等損益の計上基準 約定日基準で計上しております。	
3. その他	当ファンドは日々決算を行っておりますが、6ヵ月毎に財務諸表を作成しております。財務諸表の作成期間は「特定有価証券の内容等の開示に関する内閣府令」（平成5年大蔵省令第22号）により、平成26年 6月 1日から平成26年11月30日までとなっております。	

(貸借対照表に関する注記)

第14特定期間末 (平成26年 5月31日現在)		第15特定期間末 (平成26年11月30日現在)	
1. 特定期間の末日における受益権の総数	149,236,127,284口	1. 特定期間の末日における受益権の総数	129,492,215,116口
2. 投資信託財産計算規則第55条の6第1項第10号に規定する額		2. 投資信託財産計算規則第55条の6第1項第10号に規定する額	
元本の欠損	円	元本の欠損	円
3. 特定期間の末日における1単位当たりの純資産の額		3. 特定期間の末日における1単位当たりの純資産の額	
1口当たりの純資産額	1.0000円	1口当たりの純資産額	1.0000円
(1万口当たりの純資産額)	(10,000円)	(1万口当たりの純資産額)	(10,000円)

(損益及び剰余金計算書に関する注記)

第14特定期間 自 平成25年12月 1日 至 平成26年 5月31日		第15特定期間 自 平成26年 6月 1日 至 平成26年11月30日	
分配金の計算過程 原則として、運用収益（純資産総額の元本超過額）の全額を収益分配金に充当しております。 特定期間における分配対象金額53,104,369円のうち、53,089,593円を分配金額としております。		分配金の計算過程 原則として、運用収益（純資産総額の元本超過額）の全額を収益分配金に充当しております。 特定期間における分配対象金額51,759,259円のうち、51,748,937円を分配金額としております。	

（金融商品に関する注記）

1. 金融商品の状況に関する事項

<p style="text-align: center;">第14特定期間 自 平成25年12月 1日 至 平成26年 5月31日</p>	<p style="text-align: center;">第15特定期間 自 平成26年 6月 1日 至 平成26年11月30日</p>
<p>(1)金融商品に対する取組方針 当ファンドは、投資信託及び投資法人に関する法律第2条第4項に定める証券投資信託であり、信託約款に規定する「運用の基本方針」（に基づいて定められた投資ガイドライン及び運用計画）に従い、有価証券等の金融商品に対して投資として運用することを目的としております。</p> <p>(2)金融商品の内容及びその金融商品に係るリスク 当ファンドが保有する金融商品の種類は、有価証券、コール・ローン等の金銭債権及び金銭債務であります。当ファンドが保有する有価証券の詳細は「（有価証券に関する注記）」に記載しております。 これらは、市場リスク（価格変動リスク、為替変動リスク、金利変動リスクなど）、信用リスク、及び流動性リスク等に晒されております。</p> <p>(3)金融商品に係るリスク管理体制 委託会社においては、運用部門から独立した部門が、信託財産の運用に係る法令、信託約款等の遵守状況や、「（2）金融商品の内容及びその金融商品に係るリスク」に記載したリスクについてのモニタリングを行い、その結果に基づき経営陣・運用部門その他関連部署へ報告を行っております。 市場リスクの管理 市場リスクに関しては、ファンドの運用方針等を踏まえ、組入資産が保有するリスクを把握・分析することにより、リスク管理を行っております。 信用リスクの管理 信用リスクに関しては、クレジット市場の動向及び組入資産の発行体信用状況の変化等をモニタリングすることにより、リスク管理を行っております。 流動性リスクの管理 流動性リスクに関しては、市場規模及び商品流動性の状況等について、把握・分析することにより、リスク管理を行っております。</p> <p>(4)金融商品の時価等に関する事項についての補足説明 金融商品の時価には、市場価格に基づく価額のほか、市場価格がない場合には合理的に算定された価額が含まれております。当該価額の算定においては一定の前提条件等を採用しているため、異なる前提条件等によった場合、当該価額が異なることもあります。</p>	<p>(1)金融商品に対する取組方針 同左</p> <p>(2)金融商品の内容及びその金融商品に係るリスク 同左</p> <p>(3)金融商品に係るリスク管理体制 同左</p> <p>市場リスクの管理 同左</p> <p>信用リスクの管理 同左</p> <p>流動性リスクの管理 同左</p> <p>(4)金融商品の時価等に関する事項についての補足説明 同左</p>

2. 金融商品の時価等に関する事項

第14特定期間末 (平成26年 5月31日現在)	第15特定期間末 (平成26年11月30日現在)
(1)貸借対照表計上額、時価及びその差額 貸借対照表上の金融商品は、原則としてすべて時価評価されているため、貸借対照表計上額と時価との差額はありません。	(1)貸借対照表計上額、時価及びその差額 同左
(2)時価の算定方法 有価証券 「(重要な会計方針に係る事項に関する注記)」に記載しております。	(2)時価の算定方法 有価証券 同左
コール・ローン等の金銭債権及び金銭債務 これらの科目は短期間で決済されるため、帳簿価額は時価と近似していることから、当該帳簿価額を時価としております。	コール・ローン等の金銭債権及び金銭債務 同左

(有価証券に関する注記)

売買目的有価証券

種類	第14特定期間末 (平成26年 5月31日現在)	第15特定期間末 (平成26年11月30日現在)
	最終の計算期間の損益に含まれた評価差額 (円)	最終の計算期間の損益に含まれた評価差額 (円)
コマーシャル・ペーパー	131,135	79,207
合計	131,135	79,207

(デリバティブ取引に関する注記)

該当事項はありません。

(関連当事者との取引に関する注記)

第14特定期間 自 平成25年12月 1日 至 平成26年 5月31日	第15特定期間 自 平成26年 6月 1日 至 平成26年11月30日
市場価格その他当該取引に係る公正な価格を勘案して、一般の取引条件と異なる関連当事者との取引は行われていないため、該当事項はありません。	同左

(重要な後発事象に関する注記)

第15特定期間 自 平成26年 6月 1日 至 平成26年11月30日
該当事項はありません。

(元本の増減)

第14特定期間末 (平成26年 5月31日現在)	第15特定期間末 (平成26年11月30日現在)
期首元本額 136,840,673,356円	期首元本額 149,236,127,284円
期中追加設定元本額 96,082,692,127円	期中追加設定元本額 48,158,158,243円
期中一部解約元本額 83,687,238,199円	期中一部解約元本額 67,902,070,411円

(4) 【附属明細表】

第1 有価証券明細表

株式（平成26年11月30日現在）

該当事項はありません。

株式以外の有価証券（平成26年11月30日現在）

（単位：円）

種類	通貨	銘柄	券面総額	評価額	備考
コマーシャル・ ペーパー	日本円	J X H D	2,000,000,000	1,999,961,647	
		J X H D	1,000,000,000	999,975,333	
		東芝	2,000,000,000	1,999,879,176	
		東芝	2,000,000,000	1,999,876,882	
		東芝	3,000,000,000	2,999,822,223	
		ユニー	3,000,000,000	2,999,992,263	
		興銀リース	3,000,000,000	2,999,890,686	
		三菱UFJニコス	6,000,000,000	5,999,835,618	
		三菱UFJリース	5,000,000,000	4,999,778,097	
		三井住友F&L	1,500,000,000	1,499,838,133	
		小計	銘柄数：10 組入時価比率：22.0%	28,500,000,000	28,498,850,058 100.0%
合計				28,498,850,058	

(注1)比率は左より組入時価の純資産に対する比率、及び各小計欄の合計金額に対する比率であります。

第2 デリバティブ取引及び為替予約取引の契約額等及び時価の状況表

該当事項はありません。

2【ファンドの現況】

【純資産額計算書】

(平成26年12月31日現在)

資産総額	129,534,765,392円
負債総額	698,523円
純資産総額(-)	129,534,066,869円
発行済数量	129,534,062,926口
1単位(1万口)当たり純資産額(/)	10,000円

第4【内国投資信託受益証券事務の概要】

- 1 投資信託受益証券の名義書換等
該当事項はありません。
- 2 受益者等名簿
該当事項はありません。
- 3 受益者等に対する特典
該当事項はありません。
- 4 内国投資信託受益証券の譲渡制限
該当事項はありません。

（注）ファンドの受益権の帰属は、振替機関等の振替口座簿に記載または記録されることにより定められ、委託会社は、この信託の受益権を取扱う振替機関が社振法の規定により主務大臣の指定を取消された場合または当該指定が効力を失った場合であって、当該振替機関の振替業を承継する者が存在しない場合その他やむを得ない事情がある場合を除き、当該振替受益権を表示する受益証券を発行しません。

なお、受益者は、委託会社がやむを得ない事情等により受益証券を発行する場合を除き、受益証券の再発行の請求を行わないものとします。

受益権の譲渡

受益者は、その保有する受益権を譲渡する場合には、当該受益者の譲渡の対象とする受益権が記載または記録されている振替口座簿に係る振替機関等に振替の申請をするものとします。

当該申請のある場合には、当該振替機関等は、当該譲渡に係る譲渡人の保有する受益権の口数の減少および譲受人の保有する受益権の口数の増加につき、その備える振替口座簿に記載または記録するものとします。ただし、当該振替機関等が振替先口座を開設したものでない場合には、譲受人の振替先口座を開設した他の振替機関等（当該他の振替機関等の上位機関を含みます。）に社振法の規定にしたがい、譲受人の振替先口座に受益権の口数の増加の記載または記録が行われるよう通知するものとします。

前記の振替について、委託会社は、当該受益者の譲渡の対象とする受益権が記載または記録されている振替口座簿に係る振替機関等と譲受人の振替先口座を開設した振替機関等が異なる場合等において、委託会社が必要と認めた場合またはやむをえない事情があると判断した場合は、振替停止日や振替停止期間を設けることができます。

受益権の譲渡の対抗要件

受益権の譲渡は、振替口座簿への記載または記録によらなければ、委託会社および受託会社に対抗することができません。

質権口記載または記録の受益権の取扱いについて

振替機関等の振替口座簿の質権口に記載または記録されている受益権に係る収益分配金の支払い、一部解約の実行の請求の受付、一部解約金および償還金の支払い等については、約款の規定によるほか、民法その他の法令等にしたがって取扱われます。

償還金

償還金は、償還日において振替機関の振替口座簿に記載または記録されている受益者（償還日以前において一部解約が行われた受益権に係る受益者を除きます。また、当該償還日以前に設定された受益権で取得申込代金支払前のため販売会社の名義で記載または記録されている受益権については原則として取得申込者とします。）に支払います。

第二部【委託会社等の情報】

第1【委託会社等の概況】

1【委託会社等の概況】

(1) 資本金の額

平成26年12月末現在：26億8千万円

会社が発行する株式総数：50,000株

発行済株式総数：12,998株

過去5年間における資本金の額の増減：該当事項はありません。

(2) 会社の機構

会社の意思決定機構

業務執行上重要な事項は、取締役会の決議をもって決定します。取締役は、株主総会において選任され、その任期は選任後1年内の最終の事業年度に関する定時株主総会の終結のときまでです。

取締役会の決議により、取締役会長1名、取締役社長1名、取締役副社長、専務取締役および常務取締役各若干名を定めることができます。

また、取締役会は、代表取締役を選定し、代表取締役は、会社を代表し、取締役会の決議にしたがい業務を執行します。

投資運用の意思決定機構

投資環境検討会議にて経済環境や投資環境についての検討を行い、運用会議にてファンドの運用方針を決定し、ファンドマネージャーは運用方針に基づき運用計画を作成し、売買に関する指図を行います。

投資環境検討会議は、運用および調査関連役職員で構成し、運用担当役員が議長となり、原則として月1回開催され、経済環境等の長期的な構造変化や中長期的な投資環境について分析し検討を行います。

運用会議には株式運用会議、債券運用会議等があり、運用関連役職員で構成し、運用担当役員が議長となり、原則として月1回開催され、ファンドの運用方針等を決定します。

ファンドマネージャーは運用会議にて運用方針が承認された後、運用計画書を作成します。

この計画に基づいて売買の指図を行い、ポートフォリオを構築します。なお、随時投資環境、投資対象ならびに資産状況について分析および検討し、ポートフォリオの見直しを行います。

上記のほか、運用部門から独立したリスク管理担当部署において、多面的にファンドの投資リスク管理を行っています。

2【事業の内容及び営業の概況】

「投資信託及び投資法人に関する法律」に定める投資信託委託会社である委託会社は、証券投資信託の設定を行うとともに「金融商品取引法」に定める金融商品取引業者としてその運用（投資運用業）を行っています。また「金融商品取引法」に定める投資助言業務を行っています。

平成26年12月末現在、委託会社が運用する証券投資信託は以下の通りです。

種類		本数（本）	純資産総額（百万円）	
公募	株式投資信託	単位型	25	188,100
		追加型	188	2,838,292
	公社債投資信託	単位型	0	0
		追加型	3	718,000
私募	証券投資信託	12	31,796	
合計		228	3,776,188	

3【委託会社等の経理状況】

1．当社の財務諸表は「財務諸表等の用語、様式及び作成方法に関する規則」（昭和38年大蔵省令第59号）並びに同規則第2条の規定に基づき「金融商品取引業等に関する内閣府令」（平成19年内閣府令第52号）により作成しております。

また、当社の中間財務諸表は「中間財務諸表等の用語、様式及び作成方法に関する規則」（昭和52年大蔵省令第38号）並びに同規則第38条及び第57条の規定に基づき「金融商品取引業等に関する内閣府令」により作成しております。

2．財務諸表及び中間財務諸表の記載金額は、千円未満の端数を切り捨てて表示しております。

3．当社は、金融商品取引法第193条の2第1項の規定に基づき、第17期事業年度（平成25年4月1日から平成26年3月31日まで）の財務諸表並びに第18期事業年度に係る中間会計期間（平成26年4月1日から平成26年9月30日まで）の中間財務諸表について、新日本有限責任監査法人による監査及び中間監査を受けております。

(1) 【貸借対照表】

		第16期 (平成25年3月31日現在)		第17期 (平成26年3月31日現在)	
区分	注記 番号	金額(千円)		金額(千円)	
(資産の部)					
流動資産					
預金			1,113,625		3,954,210
有価証券			22,629,840		20,259,251
前払費用			70,206		72,804
未収委託者報酬			2,035,613		2,977,222
未収収益			291,256		232,197
繰延税金資産			312,646		275,970
その他			52,373		47,462
流動資産計			26,505,562		27,819,119
固定資産					
有形固定資産			545,163		568,996
建物	1	225,325		211,289	
器具備品	1	133,837		171,707	
土地		186,000		186,000	
無形固定資産			1,187,321		1,153,814
ソフトウェア		1,187,066		1,153,620	
その他		255		193	
投資その他の資産			62,969,324		62,409,350
投資有価証券		62,225,684		61,482,439	
従業員貸付金		7,075		4,095	
長期差入保証金		479,806		476,321	
繰延税金資産		94,324		195,987	
その他		233,233		321,307	
貸倒引当金		70,800		70,800	
固定資産計			64,701,809		64,132,161
資産合計			91,207,372		91,951,280

		第16期 (平成25年3月31日現在)		第17期 (平成26年3月31日現在)	
区分	注記 番号	金額(千円)		金額(千円)	
(負債の部)					
流動負債					
預り金			40,477		45,997
未払金			909,876		1,556,991
未払収益分配金		1,003		977	
未払償還金		64,231		61,457	
未払手数料		805,515		1,253,078	
その他未払金		39,126		241,477	
未払費用			667,583		931,078
未払法人税等			1,914,256		1,743,743
賞与引当金			421,019		389,748
役員賞与引当金			60,000		51,500
流動負債計			4,013,213		4,719,058
固定負債					
時効後支払損引当金			843		1,622
退職給付引当金			574,934		600,694
役員退職慰労引当金			177,090		195,240
固定負債計			752,868		797,556
負債合計			4,766,081		5,516,615
(純資産の部)					
株主資本					
資本金			2,680,000		2,680,000
資本剰余金			670,000		670,000
資本準備金		670,000		670,000	
利益剰余金			82,474,853		82,965,637
その他利益剰余金		82,474,853		82,965,637	
繰越利益剰余金		82,474,853		82,965,637	
自己株式			50,310		50,310
株主資本合計			85,774,543		86,265,326
評価・換算差額等					
その他有価証券評 価差額金			666,747		169,338
評価・換算差額等合計			666,747		169,338
純資産合計			86,441,290		86,434,665
負債・純資産合計			91,207,372		91,951,280

（ 2 ） 【 損益計算書 】

区分	注記 番号	第16期 自 平成24年 4 月 1 日 至 平成25年 3 月31日		第17期 自 平成25年 4 月 1 日 至 平成26年 3 月31日	
		金額（千円）		金額（千円）	
営業収益					
委託者報酬			33,537,852		36,005,743
投資顧問料			681,182		797,798
営業収益計			34,219,035		36,803,541
営業費用					
支払手数料			13,214,038		14,353,026
広告宣伝費			314,806		418,056
公告費			3,580		5,369
調査費			3,704,187		4,969,935
調査費		662,474		697,463	
委託調査費		3,041,712		4,272,471	
委託計算費			393,719		405,651
営業雑経費			652,259		673,061
通信費		109,548		120,866	
印刷費		504,000		519,008	
協会費		30,411		24,375	
諸会費		3,881		4,064	
諸経費		4,418		4,746	
営業費用計			18,282,591		20,825,101
一般管理費					
給料			3,336,898		3,358,976
役員報酬		212,725		222,474	
給与・手当		2,823,001		2,817,356	
賞与		301,171		319,145	
賞与引当金繰入			421,019		380,988
役員賞与引当金繰入			60,000		47,770
福利厚生費			454,574		519,682
交際費			40,778		35,169
旅費交通費			184,540		219,798
租税公課			98,000		95,459

		第16期 自 平成24年 4 月 1 日 至 平成25年 3 月31日		第17期 自 平成25年 4 月 1 日 至 平成26年 3 月31日	
区分	注記 番号	金額（千円）		金額（千円）	
不動産賃借料			592,927		592,877
退職給付費用			234,100		241,032
役員退職慰労引当金 繰入			93,220		45,980
固定資産減価償却費			678,955		587,330
諸経費			1,581,071		1,579,964
一般管理費計			7,776,086		7,705,029
営業利益			8,160,357		8,273,410
営業外収益					
受取配当金			3,091		9,501
有価証券利息			476,953		324,053
受取利息			574		727
投資有価証券売却益			2,615		134,549
時効成立分配金・償 還金			7,728		3,068
その他			35,252		46,594
営業外収益計			526,215		518,494
営業外費用					
その他			12,430		2,595
営業外費用計			12,430		2,595
経常利益			8,674,143		8,789,309
特別利益					
投資有価証券償還益			-		226,404
投資有価証券売却益	1		-		121,800
特別利益計			-		348,204
特別損失					
投資有価証券評価減			18,250		42,622
固定資産除却損			9,200		-
特別損失計			27,450		42,622
税引前当期純利益			8,646,692		9,094,890
法人税、住民税 及び事業税			3,281,643		3,225,639
法人税等調整額			37,924		53,478
当期純利益			5,327,124		5,815,773

（ 3 ） 【株主資本等変動計算書】

第16期（自 平成24年4月1日 至 平成25年3月31日）

（単位：千円）

	株主資本				
	資本金	資本剰余金		利益剰余金	
		資本準備金	資本剰余金 合計	その他利益剰余金 繰越利益剰余金	利益剰余金 合計
平成24年4月1日残高	2,680,000	670,000	670,000	79,031,005	79,031,005
事業年度中の変動額					
剰余金の配当				1,883,275	1,883,275
当期純利益				5,327,124	5,327,124
自己株式の取得					
株主資本以外の項目の 事業年度中の変動額（純額）					
事業年度中の変動額合計	-	-	-	3,443,848	3,443,848
平成25年3月31日残高	2,680,000	670,000	670,000	82,474,853	82,474,853

	株主資本		評価・換算 差額等	純資産合計
	自己株式	株主資本 合計	その他有価証 券評価差額金	
平成24年4月1日残高	48,261	82,332,743	261,991	82,594,735
事業年度中の変動額				
剰余金の配当		1,883,275		1,883,275
当期純利益		5,327,124		5,327,124
自己株式の取得	2,049	2,049		2,049
株主資本以外の項目の 事業年度中の変動額（純額）			404,755	404,755
事業年度中の変動額合計	2,049	3,441,799	404,755	3,846,555
平成25年3月31日残高	50,310	85,774,543	666,747	86,441,290

第17期（自 平成25年4月1日 至 平成26年3月31日）

（単位：千円）

	株主資本				
	資本金	資本剰余金		利益剰余金	
		資本準備金	資本剰余金 合計	その他利益剰余金 繰越利益剰余金	利益剰余金 合計
平成25年4月1日残高	2,680,000	670,000	670,000	82,474,853	82,474,853
事業年度中の変動額					
剰余金の配当				5,324,989	5,324,989
当期純利益				5,815,773	5,815,773
自己株式の取得					
株主資本以外の項目の 事業年度中の変動額(純額)					
事業年度中の変動額合計	-	-	-	490,783	490,783
平成26年3月31日残高	2,680,000	670,000	670,000	82,965,637	82,965,637

	株主資本		評価・換算 差額等	純資産合計
	自己株式	株主資本 合計	その他有価証 券評価差額金	
平成25年4月1日残高	50,310	85,774,543	666,747	86,441,290
事業年度中の変動額				
剰余金の配当		5,324,989		5,324,989
当期純利益		5,815,773		5,815,773
自己株式の取得				
株主資本以外の項目の 事業年度中の変動額(純額)			497,409	497,409
事業年度中の変動額合計	-	490,783	497,409	6,625
平成26年3月31日残高	50,310	86,265,326	169,338	86,434,665

[注記事項]

（重要な会計方針）

1．有価証券の評価基準及び評価方法

その他有価証券

時価のあるもの

期末日の市場価格等に基づく時価法を採用しております。（評価差額は全部純資産直入法により処理し、売却原価は総平均法により算定しております。）

時価のないもの

総平均法による原価法を採用しております。

2．固定資産の減価償却の方法

(1) 有形固定資産

定率法（ただし、平成10年4月1日以降に取得した建物（建物附属設備を除く）については定額法）を採用しております。主な耐用年数は以下のとおりであります。

建物	8～50年
器具備品	3～15年

(2) 無形固定資産

定額法を採用しております。なお、自社利用のソフトウェアについては、社内における利用可能期間（5年）に基づく定額法によっております。

3．引当金の計上基準

(1) 貸倒引当金

貸付金等の貸倒れによる損失に備えるため、一般債権については貸倒実績率により、貸倒懸念債権等特定の債権については個別に回収可能性を勘案し、回収不能見込額を計上しております。

(2) 賞与引当金

従業員に対して支給する賞与の支払いに備えるため、当事業年度に負担すべき支給見込額を計上しております。

(3) 役員賞与引当金

役員に対して支給する賞与の支払いに備えるため、当事業年度に負担すべき支給見込額を計上しております。

(4) 退職給付引当金

従業員の退職給付に備えるため、当事業年度末における退職給付債務及び年金資産の見込額に基づき、当事業年度末において発生していると認められる額を計上しております。

退職給付見込額の期間帰属方法

退職給付債務の算定にあたり、退職給付見込額を当事業年度末までの期間に帰属させる方法については、期間定額基準によっております。

数理計算上の差異の費用処理方法

数理計算上の差異は、その発生時の従業員の平均残存勤務期間以内の一定の年数（10年）による定額法により、発生した事業年度の翌期から費用処理することとしております。

(5) 役員退職慰労引当金

役員の退職慰労金の支出に備えるため、内規に基づく当事業年度末における要支給額を計上しております。

(6) 時効後支払損引当金

負債計上を中止した未払収益分配金及び未払償還金について過去の支払実績に基づき計上しております。

4．外貨建の資産及び負債の本邦通貨への換算基準

外貨建金銭債権債務は、当事業年度末日の直物為替相場により円貨に換算し、換算差額は損益として処理しております。

5．消費税等の会計処理方法

消費税及び地方消費税の会計処理は、税抜き方式によっております。

（未適用の会計基準等）

「退職給付に関する会計基準」（企業会計基準第26号 平成24年5月17日）及び「退職給付に関する会計基準の適用指針」（企業会計基準適用指針第25号 平成24年5月17日）

(1)概要

退職給付債務及び勤務費用の計算方法（退職給付見込額の帰属方法について、期間定額基準のほか給付算定式基準の適用が可能となったほか、割引率の算定方法の改正等）、並びに開示の拡充等について改正されました。

(2)適用予定日

退職給付債務及び勤務費用の計算方法の改正については、平成26年4月1日以後に開始する事業年度の期首から適用します。

なお、当該会計基準等には経過的な取り扱いが定められているため、過去の期間の財務諸表に対しては遡及適用しません。

(3)当該会計基準等の適用による影響

退職給付債務及び勤務費用の計算方法を見直し、退職給付見込額の期間帰属方法について期間定額基準から給付算定式基準に変更することにより期首利益剰余金の額が62,427千円増加する見込みです。なお、勤務費用の計算方法が変更されることによる損益計算書に与える影響は軽微となる見込みです。

（貸借対照表関係）

第16期 （平成25年3月31日現在）	第17期 （平成26年3月31日現在）
1．有形固定資産の減価償却累計額は次のとおりであります。	1．有形固定資産の減価償却累計額は次のとおりであります。
建物 535,307千円	建物 562,983千円
器具備品 542,022千円	器具備品 594,582千円

（損益計算書関係）

第16期 自 平成24年4月1日 至 平成25年3月31日	第17期 自 平成25年4月1日 至 平成26年3月31日
	1．特別利益に記載の投資有価証券売却益は、過去に減損処理を行った投資信託の受益権を解約したことによるものであります。

（株主資本等変動計算書関係）

．第16期（自平成24年4月1日 至平成25年3月31日）

1．発行済株式の種類及び総数 （単位：株）

	当事業年度期首 株式数	当事業年度 増加株式数	当事業年度 減少株式数	当事業年度末 株式数
発行済株式 普通株式	12,998	-	-	12,998

2．自己株式の種類及び株式数 （単位：株）

	当事業年度期首 株式数	当事業年度 増加株式数	当事業年度 減少株式数	当事業年度末 株式数
自己株式 普通株式	10	0	-	10

（注）増加は端株の買取りによるものであります。

3．配当に関する事項

（1）配当金の支払額

（決議）	株式の 種類	配当金の 総額	1株当たり 配当額	基準日	効力発生日
平成24年6月27日 定時株主総会	普通 株式	1,883百万円	145,000円	平成24年3月31日	平成24年6月28日

（2）基準日が当事業年度に属する配当のうち、配当の効力発生日が翌事業年度となるもの
平成25年6月25日開催の定時株主総会において、次のとおり決議しております。

（決議）	株式の 種類	配当の 原資	配当金の 総額	1株当たり 配当額	基準日	効力発生日
平成25年6月25日 定時株主総会	普通 株式	利益 剰余金	5,324百万円	410,000円	平成25年3月31 日	平成25年6月26 日

．第17期（自平成25年4月1日 至平成26年3月31日）

1．発行済株式の種類及び総数 （単位：株）

	当事業年度期首 株式数	当事業年度 増加株式数	当事業年度 減少株式数	当事業年度末 株式数
発行済株式 普通株式	12,998	-	-	12,998

2．自己株式の種類及び株式数 （単位：株）

	当事業年度期首 株式数	当事業年度 増加株式数	当事業年度 減少株式数	当事業年度末 株式数
自己株式 普通株式	10	-	-	10

3．配当に関する事項

（1）配当金の支払額

（決議）	株式の 種類	配当金の 総額	1株当たり 配当額	基準日	効力発生日
平成25年6月25日 定時株主総会	普通 株式	5,324百万円	410,000円	平成25年3月31日	平成25年6月26日

- (2) 基準日が当事業年度に属する配当のうち、配当の効力発生日が翌事業年度となるもの
当事業年度の配当は無配につき、該当事項はありません。

(リース取引関係)

第16期 (平成25年3月31日現在)		第17期 (平成26年3月31日現在)	
借主側 オペレーティング・リース取引 オペレーティング・リース取引のうち解約不能のものに係る未経過リース料		借主側 オペレーティング・リース取引 オペレーティング・リース取引のうち解約不能のものに係る未経過リース料	
1年内	569,185千円	1年内	474,236千円
1年超	472,256千円	1年超	8,820千円
合計	1,041,441千円	合計	483,056千円

(金融商品関係)

1. 金融商品の状況に関する事項

(1) 金融商品に対する取組方針

当社の資金運用は安全性の高い金融資産を中心に行っております。なお、デリバティブ取引は行っておりません。

(2) 金融商品の内容及びそのリスク並びにリスク管理体制

預金は、銀行の信用リスクに晒されていますが数行に分散して預入れしており、リスクの軽減を図っております。有価証券及び投資有価証券は、主として国内債券及び投資信託であります。有価証券及び投資有価証券は、価格変動リスク、金利リスク等の市場リスクに晒されておりますが、定期的に時価や発行体等の財務状況を把握し、その内容を経営に報告しております。営業債権である未収委託者報酬は、投資信託約款に基づき、信託財産から当社に対して支払われる信託報酬の未払金額であり、信託財産は受託銀行において分別保管されているため、信用リスクは僅少となっております。

2. 金融商品の時価等に関する事項

貸借対照表計上額、時価及びこれらの差額については、次のとおりであります。なお、時価を把握することが極めて困難と認められるものは、次表には含めておりません。

第16期（平成25年3月31日現在）

（単位：千円）

	貸借対照表 計上額	時価	差額
(1) 預金	1,113,625	1,113,625	-
(2) 有価証券及び投資有価証券			
その他有価証券	84,724,694	84,724,694	-
(3) 未収委託者報酬	2,035,613	2,035,613	-
資産計	87,873,934	87,873,934	-
(1) 未払手数料	805,515	805,515	-
(2) 未払法人税等	1,914,256	1,914,256	-
負債計	2,719,772	2,719,772	-

第17期（平成26年3月31日現在）

（単位：千円）

	貸借対照表 計上額	時価	差額
(1) 預金	3,954,210	3,954,210	-
(2) 有価証券及び投資有価証券			
その他有価証券	81,610,860	81,610,860	-
(3) 未収委託者報酬	2,977,222	2,977,222	-
資産計	88,542,293	88,542,293	-
(1) 未払手数料	1,253,078	1,253,078	-
(2) 未払法人税等	1,743,743	1,743,743	-
負債計	2,996,821	2,996,821	-

(注1)

金融商品の時価の算定方法並びに有価証券取引に関する事項

資産

(1) 預金

短期間で決済されるため、時価は帳簿価額にほぼ等しいことから、当該帳簿価額によっております。

(2) 有価証券及び投資有価証券

これらの時価について、株式は取引所の価格によっており、債券は価格情報会社の提供する価格によっております。なお、投資信託については、公表されている基準価額によっております。また、保有目的ごとの有価証券に関する事項については、注記事項「有価証券関係」をご参照ください。

(3) 未収委託者報酬

短期間で決済されるため、時価は帳簿価額にほぼ等しいことから、当該帳簿価額によっております。

負債

(1) 未払手数料

短期間で決済されるため、時価は帳簿価額にほぼ等しいことから、当該帳簿価額によっております。

(2) 未払法人税等

短期間で決済されるため、時価は帳簿価額にほぼ等しいことから、当該帳簿価額によっております。

(注2)

時価を把握することが極めて困難と認められる金融商品

(単位：千円)

区分	第16期 (平成25年3月31日現在)	第17期 (平成26年3月31日現在)
非上場株式(*1)	130,830	130,830

(*1) 非上場株式については、市場価格がなく、時価を把握することが極めて困難と認められることから時価評価しておりません。

(注3)

金銭債権及び満期のある有価証券の決算日後の償還予定額

第16期（平成25年3月31日現在）

（単位：千円）

区分	1年以内	1年超 3年以内	3年超 5年以内
預金	1,113,625	-	-
有価証券及び投資有価証券			
その他有価証券のうち満期があるもの(債券)			
(1) 国債	16,000,000	25,500,000	-
(2) 社債	5,700,000	2,400,000	2,200,000
(3) その他	800,000	16,650,000	6,700,000
未収委託者報酬	2,035,613	-	-
合計	25,649,239	44,550,000	8,900,000

第17期（平成26年3月31日現在）

（単位：千円）

区分	1年以内	1年超 3年以内	3年超 5年以内
預金	3,954,210	-	-
有価証券及び投資有価証券			
その他有価証券のうち満期があるもの(債券)			
(1) 国債	11,700,000	20,300,000	12,000,000
(2) 社債	2,400,000	1,500,000	700,000
(3) その他	6,050,000	12,300,000	5,500,000
未収委託者報酬	2,977,222	-	-
合計	27,081,432	34,100,000	18,200,000

（有価証券関係）

．第16期（平成25年3月31日）

1．その他有価証券

（単位：千円）

	種類	貸借対照表 計上額	取得原価	差額
貸借対照表計上 額が取得原価を 超えるもの	(1) 株式	106,426	30,541	75,884
	(2) 債券			
	国債	41,841,292	41,728,505	112,786
	社債	7,668,879	7,642,169	26,709
	その他	17,917,006	17,861,809	55,196
	(3) その他	6,254,812	5,588,927	665,884
	小計	73,788,415	72,851,953	936,461
貸借対照表計上 額が取得原価を 超えないもの	(1) 株式	-	-	-
	(2) 債券			
	国債	-	-	-
	社債	2,789,789	2,790,586	797
	その他	6,418,718	6,425,967	7,249
	(3) その他	1,727,772	1,788,790	61,018
	小計	10,936,279	11,005,343	69,064
合計		84,724,694	83,857,296	867,397

（注1）取得原価は減損処理後の金額で記載しております。その他有価証券で時価のあるものについて18,250千円減損処理を行っております。なお、事業年度末の時価が取得原価に比べて50%以上下落した銘柄についてはすべて、30%以上50%未満下落した銘柄については回復可能性があると思われるものを除き、減損処理を行うこととしております。

（注2）非上場株式（貸借対照表計上額130,830千円）については、市場価格がなく、時価を把握することが極めて困難であると認められることから、上表の「その他有価証券」には含めておりません。

2．当事業年度中に売却したその他有価証券（自平成24年4月1日 至平成25年3月31日）

（単位：千円）

種類	売却額	売却益の合計額	売却損の合計額
(1) 株式	-	-	-
(2) 債券			
国債	-	-	-
社債	-	-	-
その他	-	-	-
(3) その他	304,550	2,615	-
合計	304,550	2,615	-

．第17期（平成26年3月31日）

1．その他有価証券

（単位：千円）

	種類	貸借対照表 計上額	取得原価	差額
貸借対照表計上 額が取得原価を 超えるもの	(1) 株式	131,964	30,541	101,422
	(2) 債券			
	国債	39,577,933	39,511,949	65,983
	社債	3,964,648	3,962,232	2,415
	その他	17,508,558	17,489,629	18,928
	(3) その他	5,147,004	4,945,207	201,797
	小計	66,330,108	65,939,561	390,546
貸借対照表計上 額が取得原価を 超えないもの	(1) 株式	-	-	-
	(2) 債券			
	国債	4,612,544	4,613,998	1,454
	社債	702,338	702,452	114
	その他	6,411,894	6,419,144	7,250
	(3) その他	3,553,976	3,684,180	130,204
	小計	15,280,752	15,419,775	139,023
合計		81,610,860	81,359,337	251,522

（注1）取得原価は減損処理後の金額で記載しております。その他有価証券で時価のあるものについて42,622千円減損処理を行っております。なお、事業年度末の時価が取得原価に比べて50%以上下落した銘柄についてはすべて、30%以上50%未満下落した銘柄については回復可能性があると思われるものを除き、減損処理を行うこととしております。

（注2）非上場株式（貸借対照表計上額130,830千円）については、市場価格がなく、時価を把握することが極めて困難であると認められることから、上表の「その他有価証券」には含めておりません。

2．当事業年度中に売却したその他有価証券（自平成25年4月1日 至平成26年3月31日）

（単位：千円）

種類	売却額	売却益の合計額	売却損の合計額
(1) 株式	-	-	-
(2) 債券			
国債	-	-	-
社債	-	-	-
その他	-	-	-
(3) その他	1,393,219	256,349	-
合計	1,393,219	256,349	-

（デリバティブ取引関係）

第16期 （平成25年3月31日現在）	第17期 （平成26年3月31日現在）
該当事項はありません。	該当事項はありません。

（税効果会計関係）

1．繰延税金資産及び繰延税金負債の発生の主な原因別の内訳

	第16期 （平成25年3月31日現在）	第17期 （平成26年3月31日現在）
繰延税金資産		
投資有価証券評価減	268,434千円	65,219千円
ゴルフ会員権評価減	50,925	50,925
賞与引当金	160,029	138,906
退職給付引当金	154,392	132,184
役員退職慰労引当金	63,114	69,583
時効後支払損引当金	300	578
事業税及び事業所税	138,818	119,223
減損損失	305,697	304,537
その他	116,724	120,008
繰延税金資産小計	1,258,438	1,001,167
評価性引当額	650,291	445,916
繰延税金資産合計	608,146	555,251
繰延税金負債		
未収配当金	525	1,107
その他有価証券評価差額金	200,650	82,184
繰延税金負債合計	201,175	83,292
差引：繰延税金資産の純額	406,971	471,958

- 2．法定実効税率と税効果会計適用後の法人税等の負担率との差異の原因となった主な項目別の内訳
法定実効税率と税効果会計適用後の法人税等の負担率との間の差異が法定実効税率の100分の5以下であるため注記を省略しております。

（退職給付関係）

．第16期（自平成24年4月1日至平成25年3月31日）

1．採用している退職給付制度の概要

当社は、確定給付型の制度として、確定給付企業年金制度及び退職一時金制度を設けております。また確定拠出型の制度として、確定拠出年金制度を設けております。

2．退職給付債務に関する事項

(1) 退職給付債務	2,493,252千円
(2) 年金資産	1,738,225
(3) 未積立退職給付債務(1)+(2)	755,026
(4) 未認識数理計算上の差異	321,826
(5) 貸借対照表額純額(3)+(4)	433,200
(6) 前払年金費用	141,733
(7) 退職給付引当金(5)-(6)	574,934

3. 退職給付費用に関する事項

(1) 勤務費用	161,881千円
(2) 利息費用	38,028
(3) 期待運用収益	25,145
(4) 数理計算上の差異の費用処理額	25,203
(5) その他（注）	34,132
(6) 退職給付費用(1)+(2)+(3)+(4)+(5)	234,100

（注）確定拠出年金への掛金拠出額であります。

4. 退職給付債務等の計算の基礎に関する事項

(1) 退職給付見込額の期間 配分方法	期間定額基準
(2) 割引率	0.69%
(3) 期待運用収益率	1.8%
(4) 数理計算上の差異の 処理年数	10年（各事業年度の発生時の従業員の平均 残存勤務期間以内の一定の年数による定 額法により、発生した事業年度の翌期か ら費用処理することとしております。）

・第17期（自平成25年4月1日 至平成26年3月31日）

1. 採用している退職給付制度の概要

当社は、確定給付型の制度として、確定給付企業年金制度（積立型制度であります。）及び退職一時金制度（非積立型制度であります。）を設けております。また確定拠出型の制度として、確定拠出年金制度を設けております。

2. 確定給付制度

(1) 退職給付債務の期首残高と期末残高の調整表

退職給付債務の期首残高	2,493,252千円
勤務費用	179,146
利息費用	17,203
数理計算上の差異の発生額	80,171
退職給付の支払額	129,844
退職給付債務の期末残高	2,479,586

(2) 年金資産の期首残高と期末残高の調整表

年金資産の期首残高	1,738,225千円
期待運用収益	31,288
数理計算上の差異の発生額	114,900
事業主からの拠出額	214,074
退職給付の支払額	75,507
年金資産の期末残高	2,022,980

(3) 退職給付債務及び年金資産の期末残高と貸借対照表に計上された退職給付引当金及び前払年金費用の調整表

積立型制度の退職給付債務	1,821,243千円
年金資産	2,022,980
	201,737
非積立型制度の退職給付債務	658,343
未積立退職給付債務	456,605
未認識数理計算上の差異	85,718
貸借対照表に計上された負債と資産の純額	370,887
退職給付引当金	600,694
前払年金費用	229,807
貸借対照表に計上された負債と資産の純額	370,887

(4) 退職給付費用及びその内訳項目の金額

勤務費用	179,146千円
利息費用	17,203
期待運用収益	31,288
数理計算上の差異の費用処理額	41,035
確定給付制度に係る退職給付費用	206,096

(5) 年金資産に関する事項

年金資産の主な内訳

年金資産合計に対する主な分類ごとの比率は、次のとおりであります。

債券	56.2%
株式	40.7%
短期金融資産	3.1%
合計	100.0%

長期期待運用収益率の設定方法

年金資産の長期期待運用収益率は現在及び予想される年金資産の配分と、年金資産を構成する多様な資産からの現在及び将来期待される長期の収益率を考慮しております。

(6) 数理計算上の計算基礎に関する事項

当事業年度末における主要な数理計算上の計算基礎

割引率	0.82%
長期期待運用収益率	1.8%

3. 確定拠出制度

当社の確定拠出制度への要拠出額は、34,935千円であります。

（セグメント情報等）

第16期
自 平成24年4月1日
至 平成25年3月31日

セグメント情報

当社は単一セグメントであるため、記載を省略しております。

関連情報

1. 製品及びサービスごとの情報

当社は、投資運用業における営業収益が損益計算書の営業収益の90%を超えるため、記載を省略しております。

2. 地域ごとの情報

(1) 営業収益

当社は、本邦における営業収益が損益計算書の営業収益の90%を超えるため、記載を省略しております。

(2) 有形固定資産

当社は、本邦に所在している有形固定資産の金額が貸借対照表の有形固定資産の金額の90%を超えるため、記載を省略しております。

3. 主要な顧客ごとの情報

外部顧客への営業収益のうち、損益計算書の営業収益の10%以上を占める相手先がないため、記載はありません。

報告セグメントごとの固定資産の減損損失に関する情報

該当事項はありません。

報告セグメントごとののれんの償却額及び未償却残高に関する情報

該当事項はありません。

報告セグメントごとの負ののれん発生益に関する情報

該当事項はありません。

第17期

自 平成25年 4月 1日

至 平成26年 3月31日

セグメント情報

当社は単一セグメントであるため、記載を省略しております。

関連情報

1. 製品及びサービスごとの情報

当社は、投資運用業における営業収益が損益計算書の営業収益の90%を超えるため、記載を省略しております。

2. 地域ごとの情報

(1) 営業収益

当社は、本邦における営業収益が損益計算書の営業収益の90%を超えるため、記載を省略しております。

(2) 有形固定資産

当社は、本邦に所在している有形固定資産の金額が貸借対照表の有形固定資産の金額の90%を超えるため、記載を省略しております。

3. 主要な顧客ごとの情報

外部顧客への営業収益のうち、損益計算書の営業収益の10%以上を占める相手先がないため、記載はありません。

報告セグメントごとの固定資産の減損損失に関する情報

該当事項はありません。

報告セグメントごとののれんの償却額及び未償却残高に関する情報

該当事項はありません。

報告セグメントごとの負ののれん発生益に関する情報

該当事項はありません。

(関連当事者情報)

. 第16期（自 平成24年 4月 1日 至 平成25年 3月31日）

1. 関連当事者との取引

(1) 財務諸表提出会社と同一の親会社を持つ会社等

種類	会社等の名称	所在地	資本金	事業の内容	議決権等の所有(被所有)割合	関連当事者との関係	取引の内容	取引金額	科目	期末残高
同一の親会社を持つ会社	三菱UFJ モルガン・ スタンレー 証券株式会社	東京都 千代田 区	405 億円	金融商 品取引 業	なし	当社投資信託の募集の取扱及び投資信託に係る事務代行の委託等 役員の兼任	投資信託に係る事務代行手数料の支払 (注1)	2,483,692 千円	未払 手数 料	236,330 千円

取引条件及び取引条件の決定方針等

（注1）投資信託に係る事務代行手数料については、商品性等を勘案し総合的に決定しております。

（注2）上記金額のうち、取引金額には消費税等を含めておりません。期末残高には消費税等を含めております。

2. 親会社に関する注記

株式会社三菱UFJフィナンシャル・グループ（東京証券取引所、大阪証券取引所、名古屋証券取引所、及びニューヨーク証券取引所に上場）

三菱UFJ証券ホールディングス株式会社（非上場）

第17期（自平成25年4月1日 至平成26年3月31日）

1. 関連当事者との取引

（1）財務諸表提出会社と同一の親会社を持つ会社等

種類	会社等の名称	所在地	資本金	事業の内容	議決権等の所有 (被所有) 割合	関連当事者との関係	取引の内容	取引金額	科目	期末残高
同一の親会社を持つ会社	三菱UFJ モルガン・ スタンレー 証券株式会社	東京都 千代田 区	405 億円	金融商 品取引 業	なし	当社投資信託の募集の取扱及び投資信託に係る事務代行の委託等 役員の兼任	投資信託に係る事務代行手数料の支払 (注1)	3,380,996 千円	未払 手 数 料	603,222 千円

取引条件及び取引条件の決定方針等

（注1）投資信託に係る事務代行手数料については、商品性等を勘案し総合的に決定しております。

（注2）上記金額のうち、取引金額には消費税等を含めておりません。期末残高には消費税等を含めております。

2. 親会社に関する注記

株式会社三菱UFJフィナンシャル・グループ（東京証券取引所、名古屋証券取引所、及びニューヨーク証券取引所に上場）

三菱UFJ証券ホールディングス株式会社（非上場）

（ 1株当たり情報）

第16期 自 平成24年 4月 1日 至 平成25年 3月31日	第17期 自 平成25年 4月 1日 至 平成26年 3月31日
1株当たり純資産額 6,655,586円29銭	1株当たり純資産額 6,655,076円17銭
1株当たり当期純利益 410,159円30銭 なお、潜在株式調整後1株当たり当期純利益については、潜在株式が存在しないため記載しておりません。	1株当たり当期純利益 447,788円11銭 なお、潜在株式調整後1株当たり当期純利益については、潜在株式が存在しないため記載しておりません。
1株当たり当期純利益の算定上の基礎	1株当たり当期純利益の算定上の基礎
損益計算書上の当期純利益 5,327,124千円	損益計算書上の当期純利益 5,815,773千円
普通株式に係る当期純利益 5,327,124千円	普通株式に係る当期純利益 5,815,773千円
普通株主に帰属しない金額の主な内訳 - 千円	普通株主に帰属しない金額の主な内訳 - 千円
普通株式の期中平均株式数 12,987株	普通株式の期中平均株式数 12,987株
希薄化効果を有しないため、潜在株式調整後1株当たり当期純利益の算定に含まれなかった潜在株式の概要 該当事項はありません。	希薄化効果を有しないため、潜在株式調整後1株当たり当期純利益の算定に含まれなかった潜在株式の概要 該当事項はありません。

（重要な後発事象）

当社は、平成26年6月25日開催の定時株主総会において、会社法第156条第1項の規定に基づき、以下のとおり自己株式を取得することを決議いたしました。

- (1) 取得理由 経済情勢の変化に対応した機動的な資本政策を実施するため
- (2) 取得する株式の種類 普通株式
- (3) 取得する株式の総数 4,300株（上限とする）
- (4) 取得価額の総額 30,000,000千円（上限とする）
- (5) 取得期間 本定時株主総会終結の日から1年間

中間財務諸表

(1)中間貸借対照表

		第18期中間会計期間末 (平成26年9月30日現在)	
区分	注記 番号	金額(千円)	
(資産の部)			
流動資産			
預金			10,708,811
有価証券			13,937,361
前払費用			71,339
未収委託者報酬			3,070,180
繰延税金資産			251,063
未収収益			202,451
その他			2,731
流動資産合計			28,243,939
固定資産			
有形固定資産			
建物	1	202,132	
器具備品	1	185,976	
土地		186,000	
無形固定資産			1,143,930
投資その他の資産			
投資有価証券		40,677,132	
従業員貸付金		3,285	
長期差入保証金		476,198	
繰延税金資産		35,718	
その他		448,115	
貸倒引当金		70,800	
固定資産合計			43,287,689
資産合計			71,531,629

		第18期中間会計期間末 (平成26年9月30日現在)	
区分	注記 番号	金額(千円)	
(負債の部)			
流動負債			
預り金			5,447,736
未払金			1,807,976
未払収益分配金		857	
未払償還金		59,668	
未払手数料		1,337,975	
その他未払金		409,474	
未払費用			785,806
未払法人税等			1,365,229
賞与引当金			346,419
役員賞与引当金			25,460
流動負債合計			9,778,627
固定負債			
時効後支払損引当金			196
退職給付引当金			575,737
役員退職慰労引当金			151,650
固定負債合計			727,584
負債合計			10,506,212
(純資産の部)			
株主資本			
資本金			2,680,000
資本剰余金			670,000
資本準備金		670,000	
利益剰余金			85,457,990
その他利益剰余金		85,457,990	
繰越利益剰余金		85,457,990	
自己株式			28,103,053
株主資本合計			60,704,936
評価・換算差額等			
その他有価証券評価差額金			320,480
評価・換算差額等合計			320,480
純資産合計			61,025,417
負債・純資産合計			71,531,629

(2)中間損益計算書

		第18期中間会計期間 自 平成26年4月1日 至 平成26年9月30日	
区分	注記 番号	金額（千円）	
営業収益			
委託者報酬			17,080,402
投資顧問料			297,445
営業収益計			17,377,847
営業費用・一般管理費			
営業費用			10,078,504
支払手数料		7,026,539	
その他営業費用		3,051,964	
一般管理費	1		3,715,088
営業費用・一般管理費計			13,793,592
営業利益			3,584,255
営業外収益			
受取利息及び配当金		164,536	
時効成立分配金・償還金		1,967	
その他		19,934	
営業外収益計			186,439
営業外費用			
その他		2,464	
営業外費用計			2,464
経常利益			3,768,230
特別利益			
投資有価証券売却益		35,182	
特別利益計			35,182
特別損失			
投資有価証券売却損		1,097	
ゴルフ会員権評価減		8,300	
特別損失計			9,397
税引前中間純利益			3,794,015
法人税、住民税及び事業税			1,297,783
法人税等調整額			66,306
中間純利益			2,429,924

(3)中間株主資本等変動計算書

第18期（自 平成26年4月1日 至 平成26年9月30日）

（単位：千円）

	株主資本				
	資本金	資本剰余金		利益剰余金	
		資本準備金	資本剰余金 合計	その他利益剰余金 繰越利益剰余金	利益剰余金 合計
平成26年4月1日残高	2,680,000	670,000	670,000	82,965,637	82,965,637
会計方針の変更による 累積的影響額				62,427	62,427
会計方針の変更を反映した 当期首残高	2,680,000	670,000	670,000	83,028,065	83,028,065
当中間期変動額					
剰余金の配当				-	-
中間純利益				2,429,924	2,429,924
自己株式の取得					
株主資本以外の項目の 当中間期変動額(純額)					
当中間期変動額合計	-	-	-	2,429,924	2,429,924
平成26年9月30日残高	2,680,000	670,000	670,000	85,457,990	85,457,990

	株主資本		評価・換算 差額等	純資産合計
	自己株式	株主資本 合計	その他有価証 券評価差額金	
平成26年4月1日残高	50,310	86,265,326	169,338	86,434,665
会計方針の変更による 累積的影響額		62,427		62,427
会計方針の変更を反映した 当期首残高	50,310	86,327,754	169,338	86,497,093
当中間期変動額				
剰余金の配当		-		-
中間純利益		2,429,924		2,429,924
自己株式の取得	28,052,742	28,052,742		28,052,742
株主資本以外の項目の 当中間期変動額(純額)			151,142	151,142
当中間期変動額合計	28,052,742	25,622,818	151,142	25,471,675
平成26年9月30日残高	28,103,053	60,704,936	320,480	61,025,417

[注記事項]

（重要な会計方針）

1．資産の評価基準及び評価方法

有価証券

その他有価証券

時価のあるもの

中間会計期間末の市場価格等に基づく時価法を採用しております。（評価差額は全部純資産直入法により処理し、売却原価は総平均法により算定しております。）

時価のないもの

総平均法による原価法を採用しております。

2．固定資産の減価償却の方法

(1)有形固定資産

定率法（ただし、平成10年4月1日以降に取得した建物（建物附属設備を除く）については定額法）を採用しております。

(2)無形固定資産

定額法を採用しております。なお、自社利用のソフトウェアについては、社内における利用可能期間（5年）に基づく定額法を採用しております。

3．引当金の計上基準

(1)貸倒引当金

貸付金等の貸倒れによる損失に備えるため、一般債権については貸倒実績率により、貸倒懸念債権等特定の債権については個別に回収可能性を勘案し、回収不能見込額を計上しております。

(2)賞与引当金

従業員に対して支給する賞与の支払に備えるため、当中間会計期間に負担すべき支給見込額を計上しております。

(3)役員賞与引当金

役員に対して支給する賞与の支払に備えるため、当中間会計期間に負担すべき支給見込額を計上しております。

(4)退職給付引当金

従業員の退職給付に備えるため、当事業年度末における退職給付債務及び年金資産の見込額に基づき、当中間会計期間末において発生していると認められる額を計上しております。

退職給付見込額の期間帰属方法

退職給付債務の算定にあたり、退職給付見込額を当事業年度末までの期間に帰属させる方法については、給付算定式基準によっております。

数理計算上の差異の費用処理方法

数理計算上の差異は、その発生時の従業員の平均残存勤務期間以内の一定の年数（10年）による定額法により、発生した事業年度の翌期から費用処理することとしております。

(5)役員退職慰労引当金

役員の退職慰労金の支出に備えるため、内規に基づく当中間会計期間末における要支給額を計上しております。

(6)時効後支払損引当金

負債計上を中止した未払収益分配金、未払償還金について過去の支払実績に基づき計上しております。

4．外貨建ての資産及び負債の本邦通貨への換算基準

外貨建金銭債権債務は、中間会計期間末日の直物為替相場により円貨に換算し、換算差額は損益として処理しております。

5．消費税等の会計処理

消費税及び地方消費税の会計処理は、税抜き方式によっております。

（会計方針の変更）

（退職給付に関する会計基準等の適用）

「退職給付に関する会計基準」（企業会計基準第26号 平成24年5月17日。以下「退職給付会計基準」という。）及び「退職給付に関する会計基準の適用指針」（企業会計基準適用指針第25号 平成24年5月17日。以下「退職給付適用指針」という。）を、退職給付会計基準第35項本文及び退職給付適用指針第67項本文に掲げられた定めについて当中間会計期間より適用し、退職給付債務及び勤務費用の計算方法を見直し、退職給付見込額の期間帰属方法を期間定額基準から給付算定式基準へ変更するとともに、割引率の算定方法を変更いたしました。

退職給付会計基準等の適用については、退職給付会計基準第37項に定める経過的な取扱いに従って、当中間会計期間の期首において、退職給付債務及び勤務費用の計算方法の変更に伴う影響額を利益剰余金に加減しております。

この結果、当中間会計期間の期首の退職給付引当金が24,255千円減少、前払年金費用が72,743千円増加し、利益剰余金が62,427千円増加しております。なお、前払年金費用は投資その他の資産の「その他」に含めております。また、当中間会計期間の営業利益、経常利益及び税引前中間純利益に与える影響は軽微であります。

（中間貸借対照表関係）

当中間会計期間末（平成26年9月30日現在）

1．有形固定資産の減価償却累計額は次のとおりであります。

建物	575,346千円
器具備品	624,368千円
計	1,199,714千円

（中間損益計算書関係）

当中間会計期間（自平成26年4月1日 至 平成26年9月30日）

1．当中間会計期間の減価償却実施額は以下のとおりであります。

有形固定資産	42,684千円
無形固定資産	232,969千円
計	275,654千円

(中間株主資本等変動計算書関係)

当中間会計期間（自 平成26年 4月 1日 至 平成26年 9月30日）

1. 発行済株式の種類及び総数

(単位：株)

	当事業年度期首 株式数	当中間会計期間 増加株式数	当中間会計期間 減少株式数	当中間会計期末 株式数
発行済株式 普通株式	12,998	-	-	12,998

2. 自己株式の種類及び株式数

(単位：株)

	当事業年度期首 株式数	当中間会計期間 増加株式数	当中間会計期間 減少株式数	当中間会計期末 株式数
自己株式 普通株式	10	4,207	-	4,217

(変動事由の概要)

自己株式の増加は平成26年 6月25日付の定時株主総会決議に基づき、平成26年 9月10日付で取得したものであります。

3. 配当に関する事項

該当事項はありません。

(リース取引関係)

当中間会計期間末（平成26年 9月30日現在）

借主側

オペレーティング・リース取引

オペレーティング・リース取引のうち解約不能のものに係る未経過リース料

1年内	190,970千円
1年超	7,560千円
合計	198,530千円

（金融商品関係）

当中間会計期間末（平成26年9月30日現在）

金融商品の時価等に関する事項

平成26年9月30日における中間貸借対照表計上額、時価及びこれらの差額については、次のとおりであります。なお、時価を把握することが極めて困難と認められるものは、次表には含めておりません。（注2参照）

（単位：千円）

	中間貸借対照表 計上額	時価	差額
(1) 預金	10,708,811	10,708,811	-
(2) 有価証券及び投資有価証券			
その他有価証券	54,483,663	54,483,663	-
(3) 未収委託者報酬	3,070,180	3,070,180	-
資産計	68,262,655	68,262,655	-
(1) 預り金	5,447,736	5,447,736	-
(2) 未払手数料	1,337,975	1,337,975	-
(3) 未払法人税等	1,365,229	1,365,229	-
負債計	8,150,941	8,150,941	-

（注1）

金融商品の時価の算定方法並びに有価証券取引に関する事項

資産

(1) 預金

短期間で決済されるため、時価は帳簿価額にほぼ等しいことから、当該帳簿価額によっております。

(2) 有価証券及び投資有価証券

これらの時価について、株式は取引所の価格によっており、債券は価格情報会社の提供する価格によっております。なお、投資信託については、公表されている基準価額によっております。また、保有目的ごとの有価証券に関する事項については、注記事項「有価証券関係」をご参照ください。

(3) 未収委託者報酬

短期間で決済されるため、時価は帳簿価額にほぼ等しいことから、当該帳簿価額によっております。

負債

(1) 預り金

短期間で決済されるため、時価は帳簿価額にほぼ等しいことから、当該帳簿価額によっております。

(2) 未払手数料

短期間で決済されるため、時価は帳簿価額にほぼ等しいことから、当該帳簿価額によっております。

(3) 未払法人税等

短期間で決済されるため、時価は帳簿価額にほぼ等しいことから、当該帳簿価額によっております。

(注2)

時価を把握することが極めて困難と認められる金融商品

(単位：千円)

区分	中間貸借対照表計上額
非上場株式(*1)	130,830

(*1) 非上場株式については、市場価格がなく、時価を把握することが極めて困難と認められることから時価評価しておりません。

(有価証券関係)

当中間会計期間末（平成26年9月30日現在）

その他有価証券

(単位：千円)

	種類	中間貸借対照表 計上額	取得原価	差額
中間貸借対照表 計上額が取得原 価を超えるもの	(1) 株式	124,950	30,541	94,408
	(2) 債券			
	国債	26,300,796	26,265,037	35,758
	社債	2,250,325	2,248,782	1,542
	その他	12,528,903	12,519,618	9,284
	(3) その他	7,664,446	7,247,746	416,700
	小計	48,869,421	48,311,726	557,694
中間貸借対照表 計上額が取得原 価を超えないもの	(1) 株式	-	-	-
	(2) 債券			
	国債	3,016,035	3,016,830	795
	社債	-	-	-
	その他	805,616	805,710	94
	(3) その他	1,792,591	1,862,432	69,840
	小計	5,614,242	5,684,972	70,730
合計		54,483,663	53,996,699	486,964

(注1) 取得原価は減損処理後の金額で記載しております。なお、中間会計期間末の時価が取得原価に比べて50%以上下落した銘柄についてはすべて、30%以上50%未満下落した銘柄については回復可能性があるものと認められるものを除き、減損処理を行うこととしております。

(注2) 非上場株式（中間貸借対照表計上額130,830千円）については、市場価格がなく、時価を把握することが極めて困難であると認められることから、上表の「その他有価証券」には含めておりません。

(デリバティブ取引関係)

当中間会計期間末（平成26年9月30日現在）

当社は、デリバティブ取引を全く利用しておりませんので、該当事項はありません。

（セグメント情報等）当中間会計期間（自 平成26年4月1日 至 平成26年9月30日）

セグメント情報

当社は単一セグメントであるため、記載を省略しております。

関連情報

1．製品及びサービスごとの情報

当社は、投資運用業における営業収益が中間損益計算書の営業収益の90%を超えるため、記載を省略しております。

2．地域ごとの情報

(1) 営業収益

当社は、本邦における営業収益が中間損益計算書の営業収益の90%を超えるため、記載を省略しております。

(2) 有形固定資産

当社は、本邦に所在している有形固定資産の金額が中間貸借対照表の有形固定資産の金額の90%を超えるため、記載を省略しております。

3．主要な顧客ごとの情報

外部顧客への営業収益のうち、中間損益計算書の営業収益の10%以上を占める相手先がないため、記載はありません。

報告セグメントごとの固定資産の減損損失に関する情報

該当事項はありません。

報告セグメントごとののれんの償却額及び未償却残高に関する情報

該当事項はありません。

報告セグメントごとの負ののれん発生益に関する情報

該当事項はありません。

（1株当たり情報）当中間会計期間（自 平成26年4月1日 至 平成26年9月30日）

1株当たり純資産額	6,949,941円07銭
1株当たり中間純利益	194,316円25銭

なお、潜在株式調整後1株当たり中間純利益につきましては、潜在株式が存在しないため、記載していません。

（注）1株当たり中間純利益金額の算定上の基礎は、以下のとおりであります。

中間純利益（千円）	2,429,924
普通株主に帰属しない金額（千円）	-
普通株式に係る中間純利益（千円）	2,429,924
普通株式の期中平均株式数（株）	12,505

4【利害関係人との取引制限】

委託会社は、「金融商品取引法」の定めるところにより、利害関係人との取引について、次に掲げる行為が禁止されています。

- (1) その行う投資運用業に関して、自己またはその取締役もしくは執行役との間における取引を行うことを内容とした運用を行うこと(投資者の保護に欠け、もしくは取引の公正を害し、または金融商品取引業の信用を失墜させるおそれがないものとして内閣府令で定めるものを除きます。)
- (2) その行う投資運用業に関して、運用財産相互間において取引を行うことを内容とした運用を行うこと(投資者の保護に欠け、もしくは取引の公正を害し、または金融商品取引業の信用を失墜させるおそれがないものとして内閣府令で定めるものを除きます。)
- (3) 通常の実行の条件と異なる条件であって取引の公正を害するおそれのある条件で、委託会社の親法人等（委託会社の総株主等の議決権の過半数を保有していることその他の当該委託会社と密接な関係を有する法人その他の団体として政令で定める要件に該当する者をいいます。以下(4)および(5)において同じ。）または子法人等（委託会社が総株主等の議決権の過半数を保有していることその他の当該委託会社と密接な関係を有する法人その他の団体として政令で定める要件に該当する者をいいます。以下同じ。）と有価証券の売買その他の取引または店頭デリバティブ取引を行うこと
- (4) 委託会社の親法人等または子法人等の利益を図るため、その行う投資運用業に関して運用の方針、運用財産の額もしくは市場の状況に照らして不必要な取引を行うことを内容とした運用を行うこと
- (5) 前記(3)および(4)に掲げるもののほか、委託会社の親法人等または子法人等が関与する行為であって、投資者の保護に欠け、もしくは取引の公正を害し、または金融商品取引業の信用を失墜させるおそれのあるものとして内閣府令で定める行為

5【その他】

- (1) 定款の変更
委託会社の定款変更に関しては、株主総会の決議が必要です。
- (2) 訴訟事件その他の重要事項
該当事項はありません。

第2【その他の関係法人の概況】

1【名称、資本金の額及び事業の内容】

(1) 受託会社

名称	資本金の額（百万円） 平成26年3月末現在	事業の内容
三菱UFJ信託銀行株式会社	324,279	銀行法に基づき銀行業を営むとともに、金融機関の信託業務の兼営等に関する法律（兼営法。以下同じ。）に基づき信託業務を営んでいます。

<再信託受託会社の概要>（平成26年3月末現在）

名称：日本マスタートラスト信託銀行株式会社

資本金：10,000百万円

事業の内容：銀行法に基づき銀行業を営むとともに、兼営法に基づき信託業務を営んでいます。

(2) 販売会社

名称	資本金の額（百万円） 平成26年3月末現在	事業の内容
静銀ティーエム証券株式会社	3,000	金融商品取引法に定める第一種金融商品取引業を営んでいます。
三菱UFJモルガン・スタンレー証券株式会社	40,500	
水戸証券株式会社	12,272	
セントラル短資株式会社	5,000	主としてコール資金の貸付、またはその貸借の媒介を業としています。

2【関係業務の概要】

(1) 受託会社

ファンドの財産の保管および管理等を行います。

(2) 販売会社

受益権の募集の取扱い、一部解約の実行の請求の受付、収益分配金の再投資ならびに収益分配金、一部解約金および償還金の支払いの取扱い等を行います。

3【資本関係】

(1) 委託会社が保有する関係法人の株式のうち、持株比率が5%以上のものを記載します。

該当事項はありません。

(2) 関係法人が保有する委託会社の株式のうち、持株比率が5%以上のものを記載します。

受託会社

該当事項はありません。

販売会社

該当事項はありません。

第3【参考情報】

ファンドについては、金融商品取引法第25条第1項各号に掲げる以下の書類を提出しています。

平成26年6月12日	臨時報告書
平成26年8月28日	有価証券報告書 有価証券届出書
平成26年9月18日	臨時報告書

独立監査人の監査報告書

平成26年6月25日

国際投信投資顧問株式会社

取締役会 御中

新日本有限責任監査法人

指定有限責任社員
業務執行社員 公認会計士 森重 俊寛 印

指定有限責任社員
業務執行社員 公認会計士 宮田 八郎 印

当監査法人は、金融商品取引法第193条の2第1項の規定に基づく監査証明を行うため、「委託会社等の経理状況」に掲げられている国際投信投資顧問株式会社の平成25年4月1日から平成26年3月31日までの第17期事業年度の財務諸表、すなわち、貸借対照表、損益計算書、株主資本等変動計算書、重要な会計方針及びその他の注記について監査を行った。

財務諸表に対する経営者の責任

経営者の責任は、我が国において一般に公正妥当と認められる企業会計の基準に準拠して財務諸表を作成し適正に表示することにある。これには、不正又は誤謬による重要な虚偽表示のない財務諸表を作成し適正に表示するために経営者が必要と判断した内部統制を整備及び運用することが含まれる。

監査人の責任

当監査法人の責任は、当監査法人が実施した監査に基づいて、独立の立場から財務諸表に対する意見を表明することにある。当監査法人は、我が国において一般に公正妥当と認められる監査の基準に準拠して監査を行った。監査の基準は、当監査法人に財務諸表に重要な虚偽表示がないかどうかについて合理的な保証を得るために、監査計画を策定し、これに基づき監査を実施することを求めている。

監査においては、財務諸表の金額及び開示について監査証拠を入手するための手続が実施される。監査手続は、当監査法人の判断により、不正又は誤謬による財務諸表の重要な虚偽表示のリスクの評価に基づいて選択及び適用される。財務諸表監査の目的は、内部統制の有効性について意見表明するためのものではないが、当監査法人は、リスク評価の実施に際して、状況に応じた適切な監査手続を立案するために、財務諸表の作成と適正な表示に関連する内部統制を検討する。また、監査には、経営者が採用した会計方針及びその適用方法並びに経営者によって行われた見積りの評価も含め全体としての財務諸表の表示を検討することが含まれる。

当監査法人は、意見表明の基礎となる十分かつ適切な監査証拠を入手したと判断している。

監査意見

当監査法人は、上記の財務諸表が、我が国において一般に公正妥当と認められる企業会計の基準に準拠して、国際投信投資顧問株式会社の平成26年3月31日現在の財政状態及び同日をもって終了する事業年度の経営成績をすべての重要な点において適正に表示しているものと認める。

強調事項

重要な後発事象に記載されているとおり、会社は平成26年6月25日開催の定時株主総会において、自己株式を取得することを決議している。

当該事項は、当監査法人の意見に影響を及ぼすものではない。

利害関係

会社と当監査法人又は業務執行社員との間には、公認会計士法の規定により記載すべき利害関係はない。

以上

(注) 1. 上記は、当社が、独立監査人の監査報告書の原本に記載された事項を電子化したものであり、その原本は当社が別途保管しております。

2. XBR Lデータは監査の対象には含まれていません。

独立監査人の監査報告書

平成27年1月14日

国際投信投資顧問株式会社

取締役会 御中

新日本有限責任監査法人

指定有限責任社員
業務執行社員 公認会計士 森重 俊寛 印

指定有限責任社員
業務執行社員 公認会計士 宮田 八郎 印

当監査法人は、金融商品取引法第193条の2第1項の規定に基づく監査証明を行うため、「ファンドの経理状況」に掲げられているフリー・ファイナンシャル・ファンドの平成26年6月1日から平成26年11月30日までの特定期間の財務諸表、すなわち、貸借対照表、損益及び剰余金計算書、注記表並びに附属明細表について監査を行った。

財務諸表に対する経営者の責任

経営者の責任は、我が国において一般に公正妥当と認められる企業会計の基準に準拠して財務諸表を作成し適正に表示することにある。これには、不正又は誤謬による重要な虚偽表示のない財務諸表を作成し適正に表示するために経営者が必要と判断した内部統制を整備及び運用することが含まれる。

監査人の責任

当監査法人の責任は、当監査法人が実施した監査に基づいて、独立の立場から財務諸表に対する意見を表明することにある。当監査法人は、我が国において一般に公正妥当と認められる監査の基準に準拠して監査を行った。監査の基準は、当監査法人に財務諸表に重要な虚偽表示がないかどうかについて合理的な保証を得るために、監査計画を策定し、これに基づき監査を実施することを求めている。

監査においては、財務諸表の金額及び開示について監査証拠を入手するための手続が実施される。監査手続は、当監査法人の判断により、不正又は誤謬による財務諸表の重要な虚偽表示のリスクの評価に基づいて選択及び適用される。財務諸表監査の目的は、内部統制の有効性について意見表明するためのものではないが、当監査法人は、リスク評価の実施に際して、状況に応じた適切な監査手続を立案するために、財務諸表の作成と適正な表示に関連する内部統制を検討する。また、監査には、経営者が採用した会計方針及びその適用方法並びに経営者によって行われた見積りの評価も含め全体としての財務諸表の表示を検討することが含まれる。

当監査法人は、意見表明の基礎となる十分かつ適切な監査証拠を入手したと判断している。

監査意見

当監査法人は、上記の財務諸表が、我が国において一般に公正妥当と認められる企業会計の基準に準拠して、フリー・ファイナンシャル・ファンドの平成26年11月30日現在の信託財産の状態及び同日をもって終了する特定期間の損益の状況をすべての重要な点において適正に表示しているものと認める。

利害関係

国際投信投資顧問株式会社及びファンドと当監査法人又は業務執行社員との間には、公認会計士法の規定により記載すべき利害関係はない。

以上

(注) 1. 上記は、当社が、独立監査人の監査報告書の原本に記載された事項を電子化したものであり、その原本は当社が別途保管しております。

2. X B R L データは監査の対象には含まれていません。

独立監査人の中間監査報告書

平成26年11月19日

国際投信投資顧問株式会社

取締役会 御中

新日本有限責任監査法人

指定有限責任社員
業務執行社員 公認会計士 森重 俊寛 印

指定有限責任社員
業務執行社員 公認会計士 宮田 八郎 印

当監査法人は、金融商品取引法第193条の2第1項の規定に基づく監査証明を行うため、「委託会社等の経理状況」に掲げられている国際投信投資顧問株式会社の平成26年4月1日から平成27年3月31日までの第18期事業年度の中間会計期間（平成26年4月1日から平成26年9月30日まで）に係る中間財務諸表、すなわち、中間貸借対照表、中間損益計算書、中間株主資本等変動計算書、重要な会計方針及びその他の注記について中間監査を行った。

中間財務諸表に対する経営者の責任

経営者の責任は、我が国において一般に公正妥当と認められる中間財務諸表の作成基準に準拠して中間財務諸表を作成し有用な情報を表示することにある。これには、不正又は誤謬による重要な虚偽表示のない中間財務諸表を作成し有用な情報を表示するために経営者が必要と判断した内部統制を整備及び運用することが含まれる。

監査人の責任

当監査法人の責任は、当監査法人が実施した中間監査に基づいて、独立の立場から中間財務諸表に対する意見を表明することにある。当監査法人は、我が国において一般に公正妥当と認められる中間監査の基準に準拠して中間監査を行った。中間監査の基準は、当監査法人に中間財務諸表には全体として中間財務諸表の有用な情報の表示に関して投資者の判断を損なうような重要な虚偽表示がないかどうかの合理的な保証を得るために、中間監査に係る監査計画を策定し、これに基づき中間監査を実施することを求めている。

中間監査においては、中間財務諸表の金額及び開示について監査証拠を入手するために年度監査と比べて監査手続の一部を省略した中間監査手続が実施される。中間監査手続は、当監査法人の判断により、不正又は誤謬による中間財務諸表の重要な虚偽表示のリスクの評価に基づいて、分析的手続等を中心とした監査手続に必要に応じて追加の監査手続が選択及び適用される。中間監査の目的は、内部統制の有効性について意見表明するためのものではないが、当監査法人は、リスク評価の実施に際して、状況に応じた適切な中間監査手続を立案するために、中間財務諸表の作成と有用な情報の表示に関連する内部統制を検討する。また、中間監査には、経営者が採用した会計方針及びその適用方法並びに経営者によって行われた見積りの評価も含め中間財務諸表の表示を検討することが含まれる。

当監査法人は、中間監査の意見表明の基礎となる十分かつ適切な監査証拠を入手したと判断している。

中間監査意見

当監査法人は、上記の中間財務諸表が、我が国において一般に公正妥当と認められる中間財務諸表の作成基準に準拠して、国際投信投資顧問株式会社の平成26年9月30日現在の財政状態並びに同日をもって終了する中間会計期間（平成26年4月1日から平成26年9月30日まで）の経営成績に関する有用な情報を表示しているものと認める。

利害関係

会社と当監査法人又は業務執行社員との間には、公認会計士法の規定により記載すべき利害関係はない。

以 上

（注）1．上記は、当社が、独立監査人の中間監査報告書の原本に記載された事項を電子化したものであり、その原本は当社が別途保管しております。

2．XBRLデータは監査の対象には含まれていません。