

【表紙】

【提出書類】	有価証券届出書
【提出先】	関東財務局長殿
【提出日】	2019年9月13日提出
【発行者名】	野村アセットマネジメント株式会社
【代表者の役職氏名】	C E O兼代表取締役社長 中川 順子
【本店の所在の場所】	東京都中央区日本橋一丁目12番1号
【事務連絡者氏名】	松井 秀仁
【電話番号】	03-3241-9511
【届出の対象とした募集（売出）内国投資 信託受益証券に係るファンドの名称】	（トヨタ モーター クレジット）トヨタグループ世界債券ファンド（毎月 分配型） （トヨタ モーター クレジット）トヨタグループ世界債券ファンド（年2 回分配型）
【届出の対象とした募集（売出）内国投資 信託受益証券の金額】	（トヨタ モーター クレジット）トヨタグループ世界債券ファンド（毎月 分配型） 1兆円を上限とします。 （トヨタ モーター クレジット）トヨタグループ世界債券ファンド（年2 回分配型） 1兆円を上限とします。
【縦覧に供する場所】	該当事項はありません。

第一部【証券情報】

(1)【ファンドの名称】

(トヨタ モーター クレジット)トヨタグループ世界債券ファンド(毎月分配型)

(トヨタ モーター クレジット)トヨタグループ世界債券ファンド(年2回分配型)

(以上を総称して「(トヨタ モーター クレジット)トヨタグループ世界債券ファンド」または「各ファンド」という場合、あるいは個別に「ファンド」という場合があります。

また、「(トヨタ モーター クレジット)トヨタグループ世界債券ファンド(毎月分配型)」を「トヨタグループ世界債券ファンド(毎月分配型)」または「毎月分配型」、「(トヨタ モーター クレジット)トヨタグループ世界債券ファンド(年2回分配型)」を「トヨタグループ世界債券ファンド(年2回分配型)」または「年2回分配型」という場合があります)

(2)【内国投資信託受益証券の形態等】

追加型証券投資信託・受益権(以下「受益権」といいます。)

なお、当初元本は1口当たり1円です。

信用格付

信用格付業者から提供され、もしくは閲覧に供された信用格付はありません。また、信用格付業者から提供され、もしくは閲覧に供される予定の信用格付はありません。

ファンドの受益権は、社債等の振替に関する法律(政令で定める日以降「社債、株式等の振替に関する法律」となった場合は読み替えるものとし、「社債、株式等の振替に関する法律」を含め「社振法」といいます。以下同じ。)の規定の適用を受け、受益権の帰属は、後述の「(11) 振替機関に関する事項」に記載の振替機関及び当該振替機関の下位の口座管理機関(社振法第2条に規定する「口座管理機関」をいい、振替機関を含め、以下「振替機関等」といいます。)の振替口座簿に記載または記録されることにより定まります(以下、振替口座簿に記載または記録されることにより定まる受益権を「振替受益権」といいます。)。委託者である野村アセットマネジメント株式会社は、やむを得ない事情等がある場合を除き、当該振替受益権を表示する受益証券を発行しません。また、振替受益権には無記名式や記名式の形態はありません。

(3)【発行(売出)価額の総額】

各ファンドにつき1兆円を上限とします。

(4)【発行(売出)価格】

取得申込日の翌営業日の基準価額 とします。

なお、午後3時までには、取得申込みが行なわれかつ当該取得申込みにかかる販売会社所定の事務手続が完了したものを当日のお申込み分とします。

「基準価額」とは、純資産総額をその時の受益権口数で除して得た額をいいます。なお、ファンドにおいては1万口当りの価額で表示されます。

ファンドの基準価額については下記の照会先までお問い合わせ下さい。

野村アセットマネジメント株式会社

サポートダイヤル 0120-753104 (フリーダイヤル)

<受付時間> 営業日の午前9時～午後5時

インターネットホームページ <http://www.nomura-am.co.jp/>

(5) 【申込手数料】

取得申込日の翌営業日の基準価額に2.16%^{*}(税抜2.0%)以内で販売会社が独自に定める率を乗じて得た額とします。

* 2019年10月1日以降消費税率が10%となった場合は、2.2%となります。

詳しくは販売会社にお問い合わせください。

収益分配金を再投資する場合には無手数料とします。

(6) 【申込単位】

一般コース (分配金を受取るコース)	1万口以上1万口単位(当初元本1口=1円)または 1万円以上1円単位
自動けいぞく投資コース (分配金が再投資されるコース)	1万円以上1円単位

ただし、「自動けいぞく投資コース」を選択した投資者が収益分配金を再投資する場合には1口単位とします。

(7) 【申込期間】

2019年9月14日から2020年9月11日まで

* なお、申込期間は、上記期間満了前に有価証券届出書を提出することによって更新されます。

(8) 【申込取扱場所】

ファンドの申込取扱場所(以下「販売会社」といいます。)については下記の照会先までお問い合わせ下さい。

野村アセットマネジメント株式会社

サポートダイヤル 0120-753104 (フリーダイヤル)

<受付時間> 営業日の午前9時～午後5時

インターネットホームページ <http://www.nomura-am.co.jp/>

(9) 【払込期日】

投資者は、販売会社が定める期日までに申込代金を申込みの販売会社にお支払いください。各取得申込日の発行価額の総額は、各販売会社によって、追加信託が行なわれる日に、野村アセットマネジメント株式会社(「委託者」または「委託会社」といいます。)の指定する口座を經由して、三菱UFJ信託銀行株式会社

(「受託者」または「受託会社」といいます。)の指定するファンド口座に払い込まれます。

(10)【払込取扱場所】

申込代金は申込みの販売会社にお支払いください。払込取扱場所についてご不明の場合は、下記の照会先までお問い合わせ下さい。

野村アセットマネジメント株式会社

サポートダイヤル 0120-753104 (フリーダイヤル)

<受付時間> 営業日の午前9時～午後5時

インターネットホームページ <http://www.nomura-am.co.jp/>

(11)【振替機関に関する事項】

ファンドの受益権に係る振替機関は下記の通りです。

株式会社証券保管振替機構

(12)【その他】

申込みの方法

受益権の取得申込に際しては、販売会社所定の方法でお申込みください。

販売会社によっては、一部のファンドのみのお取扱いとなる場合があります。

分配金の受取方法により、収益の分配時に分配金を受け取る「一般コース」と、分配金が税引き後無手数料で再投資される「自動けいぞく投資コース」の2つの申込方法があります。

お申込みの際には、「一般コース」か「自動けいぞく投資コース」か、どちらかのコースをお申し出ください。(原則として、お買付け後のコース変更はできません。)

なお、販売会社や申込形態によっては、どちらか一方のコースのみのお取り扱いとなる場合や、買付単位が異なる場合等があります。詳しくは販売会社にお問い合わせください。

取得申込みの受付の中止、既に受付けた取得申込みの受付の取り消し

金融商品取引所(金融商品取引法第2条第16項に規定する金融商品取引所および金融商品取引法第2条第8項第3号口に規定する外国金融商品市場をいいます。以下同じ。なお、金融商品取引所を単に「取引所」という場合があり、取引所のうち、有価証券の売買または金融商品取引法第28条第8項第3号もしくは同項第5号の取引を行なう市場ないしは当該市場を開設するものを「証券取引所」という場合があります。)等における取引の停止、その他やむを得ない事情等があるときは、取得申込み(スイッチングの申込みを含みます)の受付を中止すること、および既に受付けた取得申込み(スイッチングの申込みを含みます)の受付を取り消す場合があります。

上記の取得申込みの受付の中止等を行う事情等によっては、スイッチングのお申込みについては可能な場合もあります。

スイッチング

「毎月分配型」および「年2回分配型」間で乗換え(以下「スイッチング」といいます。)ができます。

スイッチングとは、「毎月分配型」または「年2回分配型」をご換金した場合の手取金をもって、そのご換金のお申込日の午後3時までに、いずれかもう一方のファンドの取得申込みが行なわれかつ当該取

得申込みの受付にかかる販売会社所定の事務手続きが完了したものをいいます。

スイッチングによる申込みは、「一般コース」を選択した投資者は1万口以上1万口単位または1万円以上1円単位、「自動けいぞく投資コース」を選択した投資者は1万円以上1円単位からできます。また、「自動けいぞく投資コース」を選択した投資者がスイッチングに際し、当該投資者が保有する「毎月分配型」または「年2回分配型」の受益権の全てをご換金した場合の手取金の全額をもって取得申込みを行う場合は1口単位とします。

なお、スイッチングの際には、換金時と同様の費用・税金がかかりますのでご留意下さい。（詳しくは「第二部 ファンド情報 第1ファンドの状況 4手数料等及び税金」をご覧ください。）

（販売会社によっては、スイッチングのお取扱いを行なわない場合があります。）

申込不可日

販売会社の営業日であっても、下記の条件に該当する日(以下「申込不可日」といいます。)には、原則として取得、換金およびスイッチングの申込みができません。

申込日当日が、ニューヨークまたはロンドンのいずれかの休日（銀行の通常の営業日以外の日と同日付の場合）と同日付の場合。

申込不可日については、「サポートダイヤル」でもご確認いただけます。

振替受益権について

ファンドの受益権は、社振法の規定の適用を受け、上記「(11)振替機関に関する事項」に記載の振替機関の振替業にかかる業務規程等の規則にしたがって取り扱われるものとします。

ファンドの分配金、償還金、換金代金は、社振法および上記「(11)振替機関に関する事項」に記載の振替機関の業務規程その他の規則にしたがって支払われます。

(参考)

投資信託振替制度（「振替制度」と称する場合があります。）とは、

ファンドの受益権の発生、消滅、移転をコンピュータシステムにて管理します。

・ファンドの設定、解約、償還等がコンピュータシステム上の帳簿（「振替口座簿」といいます。）への記載・記録によって行なわれますので、受益証券は発行されません。

第二部【ファンド情報】

第1【ファンドの状況】

1【ファンドの性格】

（1）【ファンドの目的及び基本的性格】

国内外のトヨタグループ企業が発行する債券を実質的な主要投資対象とし、インカムゲインの確保と信託財産の成長を図ることを目的として運用を行ないます。

ファンドは、分配頻度の異なる2本のスイッチング可能なファンドから構成されています。

毎月分配型・・・毎月決算を行ない、原則として利子・配当等収益等の水準および基準価額水準等を勘案して每期分配します。

（原則、毎月20日（ただし、休業日の場合は翌営業日））

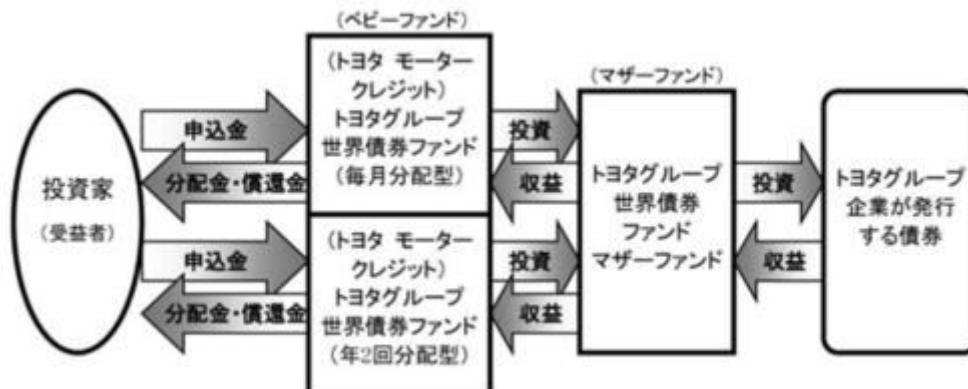
年2回分配型・・・年2回決算を行ない、原則として基準価額水準等を勘案して每期分配します。

（原則、6月および12月の各20日（ただし、休業日の場合は翌営業日））

各ファンドは、「トヨタグループ世界債券ファンド マザーファンド」を親投資信託（「マザーファンド」といいます。）とするファミリーファンド方式で運用します。「実質的な主要投資対象」とは、マザーファンドを通じて投資する、主要な投資対象という意味です。

《ファミリーファンド方式について》

各ファンドは「トヨタグループ世界債券ファンド マザーファンド」を親投資信託（マザーファンド）とするファミリーファンド方式で運用します。ファミリーファンド方式とは、投資家の皆様が投資した資金をまとめてベビーファンドとし、その資金をマザーファンドに投資して、実質的な運用を行なうしくみをいいます。



マザーファンドの運用の方針等については、『第1 ファンドの状況 2 投資方針（参考）マザーファンドの概要』をご参照ください。

「自動けいぞく投資コース」をお申込みの場合は、分配金は税引き後無手数料で再投資されます。

当ファンドは、一般社団法人投資信託協会が定める「信用リスク集中回避のための投資制限」に定められている「特化型運用」を行なうファンドに該当します。

ファンドは国内外のトヨタグループ企業が発行する債券を実質的な主要投資対象とするため、同制限に定められた比率（純資産比率10%。以下同じ。）を超える支配的な銘柄が存在します。特に、トヨタ自動車の連結子会社で、トヨタ自動車の金融事業に関連する米国法人である「トヨタ モーター クレジット（Toyota Motor Credit Corporation）」が発行する債券に純資産比率35%を超えて実質的に投資することが見込まれます。

また、同社のほかにも同制限に定められた比率を超えて実質的に投資する可能性が高い支配的な銘柄が存在すると考えられます（ただし、同社以外は純資産比率35%以内の範囲とします。）。

そのため、実質的な投資が特定の支配的な銘柄に集中することが想定されますので、当該支配的な銘柄の発行体に経営破綻や経営・財務状況の悪化等が生じた場合には、大きな損失が発生することがあります。

信託金の限度額

受益権の信託金限度額は、各ファンドにつき2,000億円です。ただし、受託者と合意のうえ、当該信託金限度額を変更することができます。

< 商品分類 >

一般社団法人投資信託協会が定める「商品分類に関する指針」に基づくファンドの商品分類は以下の通りです。

なお、ファンドに該当する商品分類及び属性区分は下記の表中に**網掛け表示**しております。

（（トヨタ モーター クレジット）トヨタグループ世界債券ファンド（毎月分配型））

《商品分類表》

単位型・追加型	投資対象地域	投資対象資産 (収益の源泉)
単位型	国内	株式
	海外	債券
追加型	内外	不動産投信
		その他資産 ()
		資産複合

《属性区分表》

投資対象資産	決算頻度	投資対象地域	投資形態	為替ヘッジ
--------	------	--------	------	-------

株式 一般 大型株 中小型株	年1回	グローバル (日本を含む)		
	年2回	日本		
	年4回	北米	ファミリーファンド	あり ()
債券 一般 公債 社債 その他債券 クレジット属性 ()	年6回 (隔月)	欧州		
	年12回 (毎月)	アジア		
	日々	オセアニア		
不動産投信	その他 ()	中南米	ファンド・オブ・ファンズ	なし
その他資産 (投資信託証券 (債券 社債 高格付債))		アフリカ		
資産複合 ()		中近東 (中東)		
資産配分固定型 資産配分変更型		エマージング		

当ファンドは、ファミリーファンド方式で運用されます。このため、組入れている資産を示す属性区分上の投資対象資産（その他資産（投資信託証券））と収益の源泉となる資産を示す商品分類上の投資対象資産（債券）とが異なります。

（（トヨタ モーター クレジット）トヨタグループ世界債券ファンド（年2回分配型））

《商品分類表》

単位型・追加型	投資対象地域	投資対象資産 (収益の源泉)
単位型	国内	株式
	海外	債券
追加型	内外	不動産投信
		その他資産 ()
		資産複合

《属性区分表》

投資対象資産	決算頻度	投資対象地域	投資形態	為替ヘッジ
--------	------	--------	------	-------

株式 一般 大型株 中小型株	年1回 年2回	グローバル (日本を含む)		
債券 一般 公債 社債 その他債券 クレジット属性 ()	年4回 年6回 (隔月) 年12回 (毎月)	日本 北米 欧州 アジア オセアニア	ファミリーファンド	あり ()
不動産投信	日々 その他 ()	中南米 アフリカ 中近東 (中東) エマージング	ファンド・オブ・ファンズ	なし
その他資産 (投資信託証券 (債券 社債 高格付債))				
資産複合 () 資産配分固定型 資産配分変更型				

当ファンドは、ファミリーファンド方式で運用されます。このため、組入れている資産を示す属性区分上の投資対象資産（その他資産（投資信託証券））と収益の源泉となる資産を示す商品分類上の投資対象資産（債券）とが異なります。

属性区分に記載している「為替ヘッジ」は、対円での為替リスクに対するヘッジの有無を記載しております。

上記、商品分類及び属性区分の定義については、下記をご覧ください。

なお、下記一般社団法人投資信託協会のホームページでもご覧頂けます。

《一般社団法人投資信託協会インターネットホームページアドレス》 <http://www.toushin.or.jp/>

一般社団法人投資信託協会が定める「商品分類に関する指針」に基づくファンドの商品分類及び属性区分は以下の通りです。（2013年2月21日現在）

< 商品分類表定義 >

[単位型投信・追加型投信の区分]

- (1) 単位型投信...当初、募集された資金が一つの単位として信託され、その後の追加設定は一切行われのないファンドをいう。
- (2) 追加型投信...一度設定されたファンドであってもその後追加設定が行われ従来の信託財産とともに運用されるファンドをいう。

[投資対象地域による区分]

- (1) 国内...目論見書又は投資信託約款において、組入資産による主たる投資収益が実質的に国内の資産を源泉とする旨の記載があるものをいう。
- (2) 海外...目論見書又は投資信託約款において、組入資産による主たる投資収益が実質的に海外の資産を源泉とする旨の記載があるものをいう。
- (3) 内外...目論見書又は投資信託約款において、国内及び海外の資産による投資収益を実質的に源泉とする旨の記載があるものをいう。

[投資対象資産による区分]

- (1) 株式...目論見書又は投資信託約款において、組入資産による主たる投資収益が実質的に株式を源泉とする旨の記載があるものをいう。
- (2) 債券...目論見書又は投資信託約款において、組入資産による主たる投資収益が実質的に債券を源泉とする旨の記載があるものをいう。

- (3)不動産投信(リート)...目論見書又は投資信託約款において、組入資産による主たる投資収益が実質的に不動産投資信託の受益証券及び不動産投資法人の投資証券を源泉とする旨の記載があるものをいう。
- (4)その他資産...目論見書又は投資信託約款において、組入資産による主たる投資収益が実質的に上記(1)から(3)に掲げる資産以外の資産を源泉とする旨の記載があるものをいう。なお、その他資産と併記して具体的な収益の源泉となる資産の名称記載も可とする。
- (5)資産複合...目論見書又は投資信託約款において、上記(1)から(4)に掲げる資産のうち複数の資産による投資収益を実質的に源泉とする旨の記載があるものをいう。

[独立した区分]

- (1)MMF(マネー・マネージメント・ファンド)...「MMF等の運営に関する規則」に定めるMMFをいう。
- (2)MRF(マネー・リザーブ・ファンド)...「MMF等の運営に関する規則」に定めるMRFをいう。
- (3)ETF...投資信託及び投資法人に関する法律施行令(平成12年政令480号)第12条第1号及び第2号に規定する証券投資信託並びに租税特別措置法(昭和32年法律第26号)第9条の4の2に規定する上場証券投資信託をいう。

[補足分類]

- (1)インデックス型...目論見書又は投資信託約款において、各種指数に連動する運用成果を目指す旨の記載があるものをいう。
- (2)特殊型...目論見書又は投資信託約款において、投資者に対して注意を喚起することが必要と思われる特殊な仕組みあるいは運用手法の記載があるものをいう。なお、下記の属性区分で特殊型の小分類において「条件付運用型」に該当する場合には当該小分類を括弧書きで付記するものとし、それ以外の小分類に該当する場合には当該小分類を括弧書きで付記できるものとする。

< 属性区分表定義 >

[投資対象資産による属性区分]

株式

- (1)一般...次の大型株、中小型株属性にあてはまらないすべてのものをいう。
- (2)大型株...目論見書又は投資信託約款において、主として大型株に投資する旨の記載があるものをいう。
- (3)中小型株...目論見書又は投資信託約款において、主として中小型株に投資する旨の記載があるものをいう。

債券

- (1)一般...次の公債、社債、その他債券属性にあてはまらないすべてのものをいう。
- (2)公債...目論見書又は投資信託約款において、日本国又は各国の政府の発行する国債(地方債、政府保証債、政府機関債、国際機関債を含む。以下同じ。)に主として投資する旨の記載があるものをいう。
- (3)社債...目論見書又は投資信託約款において、企業等が発行する社債に主として投資する旨の記載があるものをいう。
- (4)その他債券...目論見書又は投資信託約款において、公債又は社債以外の債券に主として投資する旨の記載があるものをいう。
- (5)格付等クレジットによる属性...目論見書又は投資信託約款において、上記(1)から(4)の「発行体」による区分のほか、特にクレジットに対して明確な記載があるものについては、上記(1)から(4)に掲げる区分に加え「高格付債」「低格付債」等を併記することも可とする。

不動産投信...これ以上の詳細な分類は行わないものとする。

その他資産...組入れている資産を記載するものとする。

資産複合...以下の小分類に該当する場合には当該小分類を併記することができる。

- (1)資産配分固定型...目論見書又は投資信託約款において、複数資産を投資対象とし、組入比率については固定的とする旨の記載があるものをいう。なお、組み合わせている資産を列挙するものとする。
- (2)資産配分変更型...目論見書又は投資信託約款において、複数資産を投資対象とし、組入比率については、機動的な変更を行なう旨の記載があるもの若しくは固定的とする旨の記載がないものをいう。なお、組み合わせている資産を列挙するものとする。

[決算頻度による属性区分]

- (1)年1回...目論見書又は投資信託約款において、年1回決算する旨の記載があるものをいう。
- (2)年2回...目論見書又は投資信託約款において、年2回決算する旨の記載があるものをいう。
- (3)年4回...目論見書又は投資信託約款において、年4回決算する旨の記載があるものをいう。
- (4)年6回(隔月)...目論見書又は投資信託約款において、年6回決算する旨の記載があるものをいう。
- (5)年12回(毎月)...目論見書又は投資信託約款において、年12回(毎月)決算する旨の記載があるものをいう。
- (6)日々...目論見書又は投資信託約款において、日々決算する旨の記載があるものをいう。
- (7)その他...上記属性にあてはまらないすべてのものをいう。

[投資対象地域による属性区分(重複使用可能)]

- (1)グローバル...目論見書又は投資信託約款において、組入資産による投資収益が世界の資産を源泉とする旨の記載があるものをいう。なお、「世界の資産」の中に「日本」を含むか含まないかを明確に記載するものとする。
- (2)日本...目論見書又は投資信託約款において、組入資産による投資収益が日本の資産を源泉とする旨の記載があるもの

のをいう。

- (3)北米...目論見書又は投資信託約款において、組入資産による投資収益が北米地域の資産を源泉とする旨の記載があるものをいう。
- (4)欧州...目論見書又は投資信託約款において、組入資産による投資収益が欧州地域の資産を源泉とする旨の記載があるものをいう。
- (5)アジア...目論見書又は投資信託約款において、組入資産による投資収益が日本を除くアジア地域の資産を源泉とする旨の記載があるものをいう。
- (6)オセアニア...目論見書又は投資信託約款において、組入資産による投資収益がオセアニア地域の資産を源泉とする旨の記載があるものをいう。
- (7)中南米...目論見書又は投資信託約款において、組入資産による投資収益が中南米地域の資産を源泉とする旨の記載があるものをいう。
- (8)アフリカ...目論見書又は投資信託約款において、組入資産による投資収益がアフリカ地域の資産を源泉とする旨の記載があるものをいう。
- (9)中近東(中東)...目論見書又は投資信託約款において、組入資産による投資収益が中近東地域の資産を源泉とする旨の記載があるものをいう。
- (10)エマージング...目論見書又は投資信託約款において、組入資産による投資収益がエマージング地域(新興成長国(地域))の資産を源泉とする旨の記載があるものをいう。

[投資形態による属性区分]

- (1)ファミリーファンド...目論見書又は投資信託約款において、親投資信託(ファンド・オブ・ファンズにのみ投資されるものを除く。)を投資対象として投資するものをいう。
- (2)ファンド・オブ・ファンズ...「投資信託等の運用に関する規則」第2条に規定するファンド・オブ・ファンズをいう。

[為替ヘッジによる属性区分]

- (1)為替ヘッジあり...目論見書又は投資信託約款において、為替のフルヘッジ又は一部の資産に為替のヘッジを行う旨の記載があるものをいう。
- (2)為替ヘッジなし...目論見書又は投資信託約款において、為替のヘッジを行わない旨の記載があるもの又は為替のヘッジを行う旨の記載がないものをいう。

[インデックスファンドにおける対象インデックスによる属性区分]

- (1)日経225
- (2)TOPIX
- (3)その他の指数...上記指数にあてはまらないすべてのものをいう。

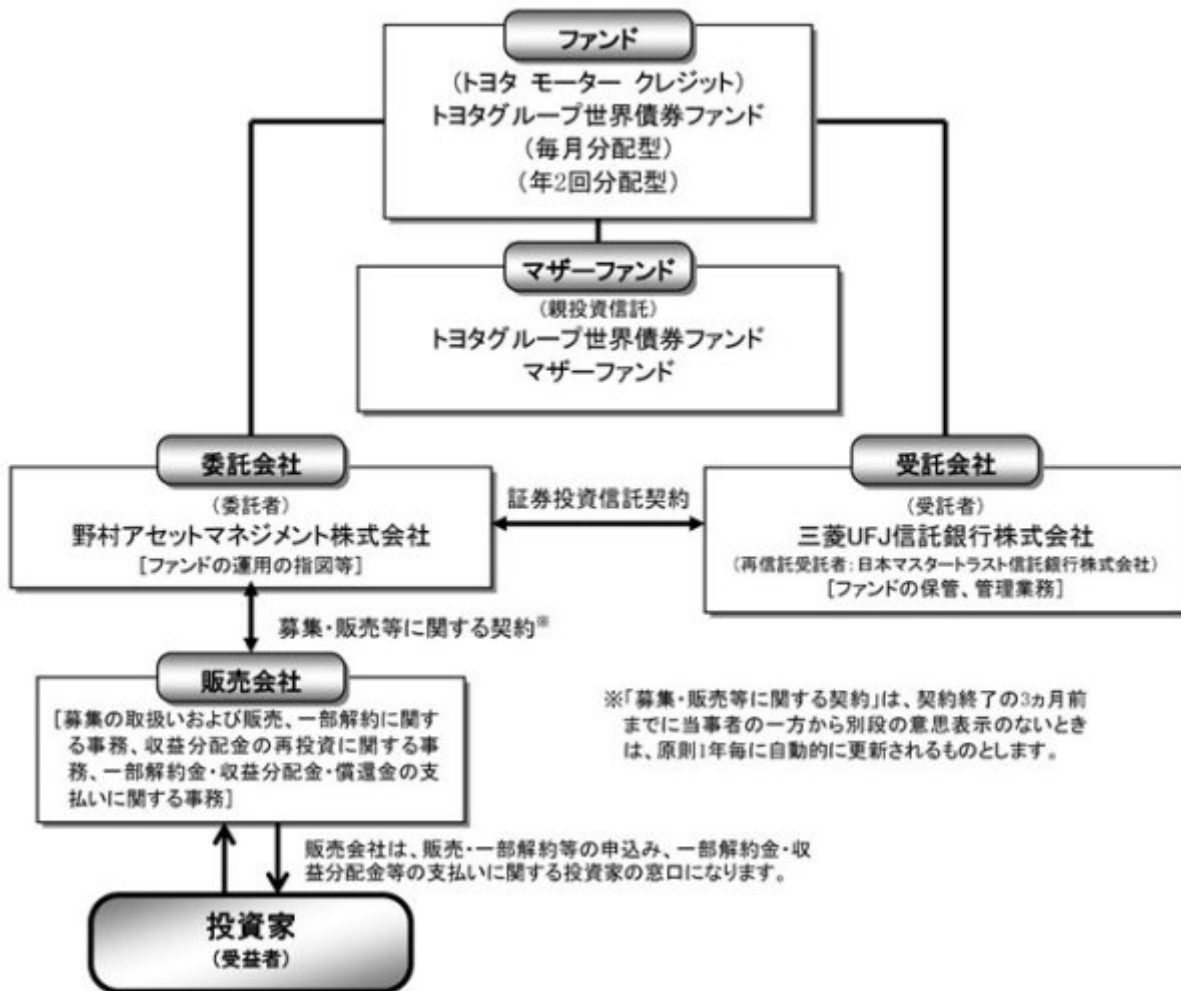
[特殊型]

- (1)ブル・ベア型...目論見書又は投資信託約款において、派生商品をヘッジ目的以外に用い、積極的に投資を行うとともに各種指数・資産等への連動若しくは逆連動(一定倍の連動若しくは逆連動を含む。)を目指す旨の記載があるものをいう。
- (2)条件付運用型...目論見書又は投資信託約款において、仕組債への投資又はその他特殊な仕組みを用いることにより、目標とする投資成果(基準価額、償還価額、収益分配金等)や信託終了日等が、明示的な指標等の値により定められる一定の条件によって決定される旨の記載があるものをいう。
- (3)ロング・ショート型/絶対収益追求型...目論見書又は投資信託約款において、特定の市場に左右されにくい収益の追求を目指す旨若しくはロング・ショート戦略により収益の追求を目指す旨の記載があるものをいう。
- (4)その他型...目論見書又は投資信託約款において、上記(1)から(3)に掲げる属性のいずれにも該当しない特殊な仕組みあるいは運用手法の記載があるものをいう。

(2) 【ファンドの沿革】

2007年7月6日	信託契約締結、ファンドの設定日、運用開始
2019年3月15日	「トヨタグループ世界債券ファンド(毎月分配型)」から「(トヨタ モーター クレジット)トヨタグループ世界債券ファンド(毎月分配型)」へ名称を変更 「トヨタグループ世界債券ファンド(年2回分配型)」から「(トヨタ モーター クレジット)トヨタグループ世界債券ファンド(年2回分配型)」へ名称を変更

(3) 【ファンドの仕組み】



委託会社の概況(2019年7月末現在)

- ・名称
野村アセットマネジメント株式会社
- ・本店の所在の場所
東京都中央区日本橋一丁目12番1号
- ・資本金の額
17,180百万円
- ・会社の沿革
1959年12月1日 野村証券投資信託委託株式会社として設立
1997年10月1日 投資顧問会社である野村投資顧問株式会社と合併して野村アセット・マネジメント投信株式会社に商号を変更
2000年11月1日 野村アセットマネジメント株式会社に商号を変更
- ・大株主の状況

名称	住所	所有株式数	比率
野村ホールディングス株式会社	東京都中央区日本橋一丁目9番1号	5,150,693株	100%

2【投資方針】

(1)【投資方針】

- [1] 国内外のトヨタグループ企業が発行する債券（MTN（ミディアム・ターム・ノート）、普通社債等）を実質的な主要投資対象とし、インカムゲインの確保と信託財産の成長を図ることを目的として運用を行いません。

トヨタグループ企業とは、トヨタ自動車株式会社（トヨタ自動車）ならびに同社の国内外の連結子会社および持分法適用関連会社をいいます。

トヨタグループ企業が発行する債券へ投資する場合は、当該債券の発行体の信用状況、当該債券と同一通貨建ての国債との利回りスプレッド等を考慮し、投資を行なうことを基本とします。

投資を行なう債券は、原則としてA格以上の格付を有する信用度の高いものとします（格付のない場合には、委託者が同等の信用度を有すると判断したものを含みます。）。

ファンド全体のポートフォリオのデュレーションについては、各国の債券先物取引等のデリバティブを活用して、原則として、実質的に3年～5年程度に維持することを基本とします。

- [2] トヨタグループ企業が発行する債券の実質組入比率は高位を維持することを基本とします。

当該債券の発行体の信用状況、当該債券と同一通貨建て国債との利回りスプレッド等を考慮し、高位の実質組入比率を維持しない場合があります。その場合、トヨタグループ企業が発行する債券以外の部分については、国内外の国債等を組入れることを基本とします。

- [3] 原則として、外貨のエクスポージャーを高位に維持することを基本とします。

組入資産における外貨建て債券等と円建て債券等の比率にかかわらず、為替予約取引等を活用し、原則として、外貨のエクスポージャーを高位に維持することを基本とします。

外貨のエクスポージャーの通貨配分については、組入資産における債券等の通貨配分にかかわらず、為替予約取引等を活用し、原則として、米ドル、ユーロ、英ポンド、豪ドル、カナダドルの5通貨のエクスポージャーを等分に維持することを基本とします。

MTN（ミディアム・ターム・ノート）とは・・・

資金調達を予定している発行体が、証券会社等との間で、あらかじめ定める発行枠の範囲内で社債を反復・継続的に発行することを取り決めるMTNプログラムに基づいて発行される債券をいいます。

デュレーションとは・・・

金利がある一定の割合で変動した場合、債券の価格がどの程度変化するかを示す指標です。

すなわち、この値が大きいほど金利変動に対する債券価格の変動率が大きくなります。

外貨（通貨）のエクスポージャーとは・・・

外貨（通貨）の為替変動リスクに直接的にさらされている割合や部分をいいます。

（２）【投資対象】

国内外のトヨタグループ企業が発行する債券（MTN（ミディアム・ターム・ノート）、普通社債等）を実質的な主要投資対象とします。

トヨタグループ企業とは、トヨタ自動車株式会社（トヨタ自動車）ならびに同社の国内外の連結子会社および持分法適用関連会社をいいます。

各ファンドは「トヨタグループ世界債券ファンド マザーファンド」受益証券を主要投資対象とします。

デリバティブの利用は、ヘッジ目的に限定しません。

各ファンド共通

投資の対象とする資産の種類（約款第15条）

この信託において投資の対象とする資産の種類は、次に掲げるものとします。

1 次に掲げる特定資産（「特定資産」とは、投資信託及び投資法人に関する法律第2条第1項で定めるものをいいます。以下同じ。）

イ．有価証券

ロ．デリバティブ取引（金融商品取引法第2条第20項に規定するものをいい、下記「（5）投資制限、及び」に定めるものに限り、）に係る権利

ハ．約束手形（イに掲げるものに該当するものを除きます。）

ニ．金銭債権（イ及びハに掲げるものに該当するものを除きます。）

2 次に掲げる特定資産以外の資産

イ．為替手形

ロ．次に掲げるものをすべてみだす資産

・リミテッド・パートナーシップ、リミテッド・ライアビリティ・カンパニー、またはこれらと類似するものに対する出資持分を表象するもの、もしくは、トラストまたはこれと類似するものから利益を受ける権利を表象するもの

・流動性に考慮し、時価の取得が可能なもの

・前号に掲げるものまたは本号イに掲げるものに該当しないもの

有価証券の指図範囲（約款第16条第1項）

委託者は、信託金を、野村アセットマネジメント株式会社を委託者とし、三菱UFJ信託銀行株式会社を受託者として締結された親投資信託であるトヨタグループ世界債券ファンド マザーファンド（以下「マザーファンド」といいます。）の受益証券のほか、次の有価証券（金融商品取引法第2条第2項の規定により有価証券とみなされる同項各号に掲げる権利を除きます。）に投資することを指図します。

1．国債証券

2．地方債証券

3．特別の法律により法人の発行する債券

4．社債券（新株引受権証券と社債券とが一体となった新株引受権付社債券を含みます。）

5．特定目的会社に係る特定社債券（金融商品取引法第2条第1項第4号で定めるものをいいます。）

6．投資法人債券（金融商品取引法第2条第1項第11号で定めるものをいいます。）

7．転換社債の転換および新株予約権（転換社債型新株予約権付社債の新株予約権に限り、）

の行使により取得した株券

転換社債型新株予約権付社債とは、新株予約権付社債のうち会社法第236条第1項第3号の財産が当該新株予約権付社債についての社債であって当該社債と当該新株予約権がそれぞれ単独で存在し得ないことをあらかじめ明確にしているもの（会社法施行前の旧商法第341条ノ3第1項第7号および第8号の定めがある新株予約権付社債を含みます。）をいいます。

8．コマーシャル・ペーパー

9．外国または外国の者の発行する証券または証書で、前各号の証券または証書の性質を有するもの

10．投資信託または外国投資信託の受益証券（金融商品取引法第2条第1項第10号で定めるものをいいます。）

11．投資証券、新投資口予約権証券または外国投資証券（金融商品取引法第2条第1項第11号で定め

るものをいいます。）

12. 外国貸付債権信託受益証券（金融商品取引法第2条第1項第18号で定めるものをいいます。）
13. 外国法人が発行する譲渡性預金証書
14. 貸付債権信託受益権であって金融商品取引法第2条第1項第14号で定める受益証券発行信託の受益証券に表示されるべきもの
15. 外国の者に対する権利で前号の有価証券に表示されるべき権利の性質を有するもの
16. 指定金銭信託の受益証券（金融商品取引法第2条第1項第14号で定める受益証券発行信託の受益証券に限ります。）
17. 抵当証券（金融商品取引法第2条第1項第16号で定めるものをいいます。）

なお、第7号の証券または証書および第9号の証券または証書のうち第7号の証券または証書の性質を有するものを以下「株式」といい、第1号から第6号までの証券および第9号の証券のうち第1号から第6号までの証券の性質を有するものを以下「公社債」といい、第10号および第11号の証券を以下「投資信託証券」といいます。

金融商品の指図範囲（約款第16条第2項）

委託者は、信託金を、次の金融商品（金融商品取引法第2条第2項の規定により有価証券とみなされる同項各号に掲げる権利を含みます。）により運用することを指図することができます。

1. 預金
2. 指定金銭信託（上記「（2）投資対象 有価証券の指図範囲」に掲げるものを除く。）
3. コール・ローン
4. 手形割引市場において売買される手形
5. 貸付債権信託受益権であって、金融商品取引法第2条第2項第1号で定めるもの
- 5の2. 外国の者に対する権利で前号の権利の性質を有するもの
6. 日本の会社に類似した性質を有しない外国の者が発行する債務証券または証書（上記「（2）投資対象 有価証券の指図範囲」に定める証券または証書を除きます。）
7. リミテッド・パートナーシップ、リミテッド・ライアビリティー・カンパニー、またはこれらと類似するものに対する出資持分を表象するもの、もしくは、トラストまたはこれと類似するものから利益を受ける権利を表象するものであって、流動性のある前各号および上記 各号以外のもの

その他の投資対象

1. 先物取引等
2. スワップ取引
3. 金利先渡取引

「金利先渡取引」とは、当事者間において、あらかじめ将来の特定の日（以下「決済日」という。）における決済日から一定の期間を経過した日（以下「満期日」という。）までの期間に係る国内又は海外において代表的利率として公表される預金契約又は金銭の貸借契約に基づく債権の利率（以下「指標利率」という。）の数値を取り決め、その取決めに係る数値と決済日における当該指標利率の現実の数値との差にあらかじめ元本として定めた金額及び当事者間で約定した日数を基準とした数値を乗じた額を決済日における当該指標利率の現実の数値で決済日における現在価値に割り引いた額の金銭の授受を約する取引をいいます。

4. 為替先渡取引

「為替先渡取引」とは、当事者間において、あらかじめ決済日から満期日までの期間に係る

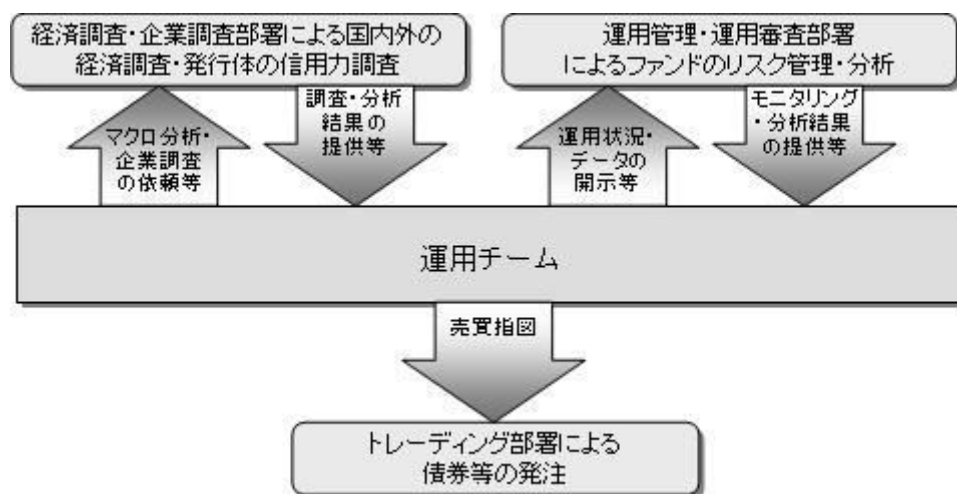
為替スワップ取引（同一の相手方との間で直物外国為替取引及び当該直物外国為替取引と反対売買の関係に立つ先物外国為替取引を同時に約定する取引をいう。以下この項において同じ。）のスワップ幅（当該直物外国為替取引に係る外国為替相場と当該先物外国為替取引に係る外国為替相場との差を示す数値をいう。以下この項において同じ。）を取り決め、その取決めに係るスワップ幅から決済日における当該為替スワップ取引の現実のスワップ幅を差し引いた値にあらかじめ元本として定めた金額を乗じた額を決済日における指標利率の数値で決済日における現在価値に割り引いた額の金銭又はその取決めに係るスワップ幅から決済日における当該為替スワップ取引の現実のスワップ幅を差し引いた値にあらかじめ元本として定めた金額を乗じた額とあらかじめ元本として定めた金額について決済日を受渡日として行った先物外国為替取引を決済日における直物外国為替取引で反対売買したときの差金に係る決済日から満期日までの利息とを合算した額を決済日における指標利率の数値で決済日における現在価値に割り引いた額の金銭の授受を約する取引をいいます。

5. 直物為替先渡取引

「直物為替先渡取引」とは、当事者間において、あらかじめ元本として定めた金額について決済日を受渡日として行った先物外国為替取引を決済日における直物外国為替取引で反対売買したときの差金の授受を約する取引その他これに類似する取引をいいます。

（3）【運用体制】

ファンドの運用体制は以下の通りです。

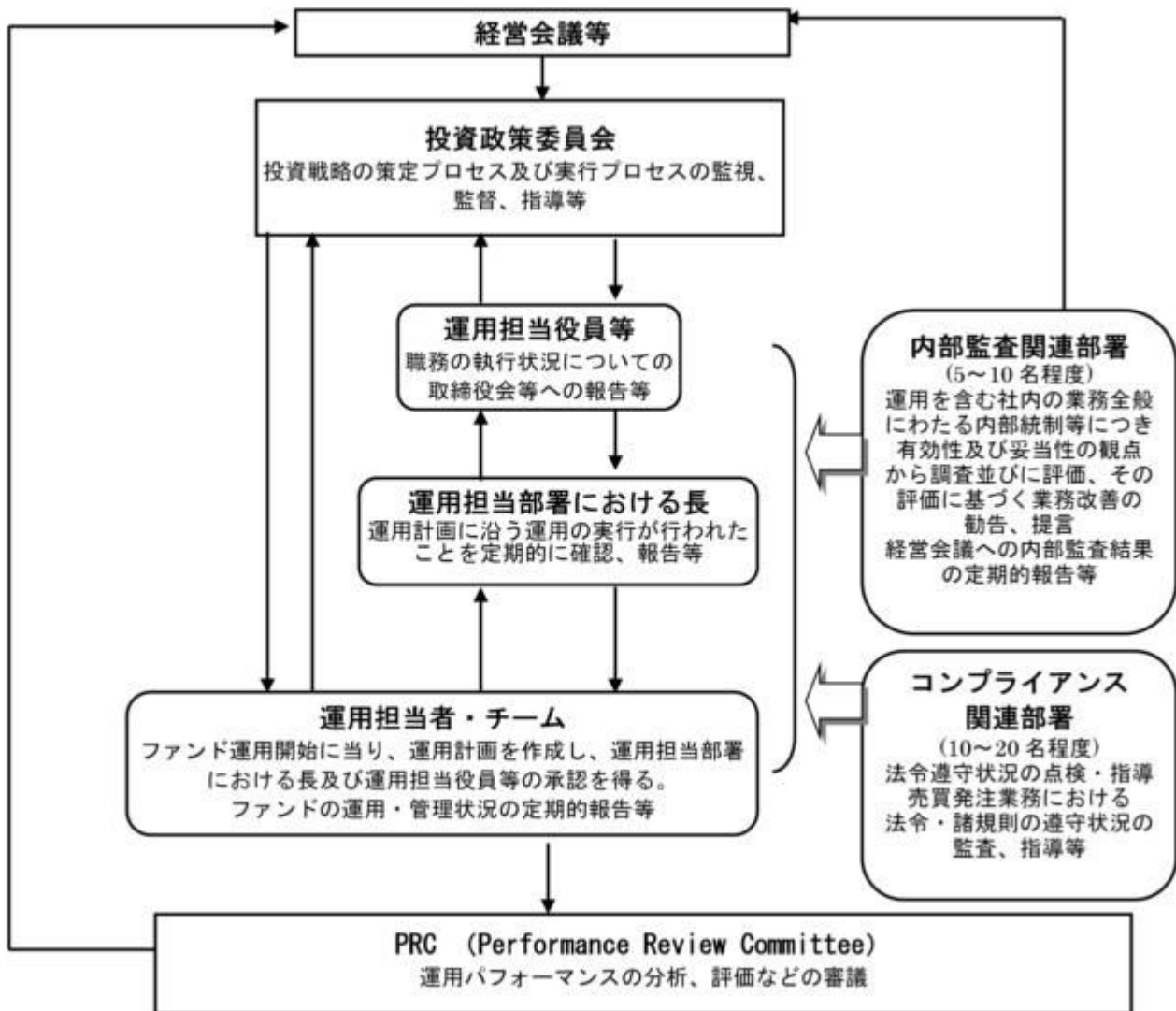


運用体制はマザーファンドを含め記載されております。

当社では、ファンドの運用に関する社内規程として、運用担当者に関する規程並びにスワップ取引、信用リスク管理、資金の借入、外国為替の予約取引等、信用取引等に関して各々、取扱い基準を設けております。

ファンドを含む委託会社における投資信託の内部管理及び意思決定を監督する組織等は以下の通りで

す。



委託会社によるファンドの関係法人（販売会社を除く）に対する管理体制等

当社では、「受託会社」または受託会社の再信託先に対しては、日々の純資産照合、月次の勘定残高照合などを行っています。また、受託業務の内部統制の有効性についての監査人による報告書を、受託会社より受け取っております。

運用の外部委託を行う場合、「運用の外部委託先」に対しては、外部委託先が行った日々の約定について、投資ガイドラインに沿ったものであるかを確認しています。また、コンプライアンスレポートの提出を義務付け、定期的に管理状況に関する報告を受けています。さらに、外部委託先の管理体制、コンプライアンス体制等について調査ならびに評価を行い、定期的に商品に関する委員会に報告しています。

ファンドの運用体制等は今後変更となる場合があります。

（４）【分配方針】

毎決算時に、原則として以下の方針に基づき分配を行いません。

分配対象額の範囲は、経費控除後の繰越分を含めた利子・配当等収益と売買益（評価益を含みません。）等の全額とします。

<毎月分配型>

収益分配金額は、利子・配当等収益等の水準および基準価額水準等を勘案し、委託者が決定します。

<年2回分配型>

収益分配金額は、基準価額水準等を勘案し、委託者が決定します。

留保益の運用については、特に制限を設けず、委託者の判断に基づき、元本部分と同一の運用を行います。

利子・配当等収益とは、配当金、利子、貸付有価証券に係る品貸料およびこれ等に類する収益から支払利息を控除した額で、諸経費、監査費用、当該監査費用に係る消費税等に相当する金額、信託報酬および当該信託報酬に係る消費税等に相当する金額を控除した後その残金を受益者に分配することができます。なお、次期以降の分配金にあてるため、その一部を分配準備積立金として積み立てることができます。

売買益とは、売買損益に評価損益を加減した利益金額で、諸経費、監査費用、当該監査費用に係る消費税等に相当する金額、信託報酬および当該信託報酬に係る消費税等に相当する金額を控除し、繰越欠損金のあるときは、その全額を売買益をもって補てんした後、受益者に分配することができます。なお、次期以降の分配にあてるため、分配準備積立金として積み立てることができます。

毎計算期末において、信託財産につき生じた損失は、次期に繰り越します。

* 委託会社の判断により分配を行わない場合もあります。また、将来の分配金の支払いおよびその金額について示唆、保証するものではありません。

ファンドの決算日

<毎月分配型>

原則として**毎月20日**（休業日の場合は翌営業日）を決算日とします。

<年2回分配型>

原則として**毎年6月及び12月の各20日**（休業日の場合は翌営業日）を決算日とします。

分配金のお支払い

分配金は、決算日において振替機関等の振替口座簿に記載または記録されている受益者（当該収益分配金にかかる決算日以前において一部解約が行なわれた受益権にかかる受益者を除きます。また、当該収益分配金にかかる決算日以前に設定された受益権で取得申込代金支払前のため販売会社の名義で記載または記録されている受益権については原則として取得申込者として）に、原則として決算日から起算して5営業日までに支払いを開始します。

「自動けいぞく投資コース」をお申込みの場合は、分配金は、原則、税引き後無手数料で再投資されますが、再投資により増加した受益権は、振替口座簿に記載または記録されます。

分配金に関する留意点

分配金は、預貯金の利息とは異なりファンドの純資産から支払われますので、分配金支払い後の純資産はその相当額が減少することとなり、基準価額が下落する要因となります。



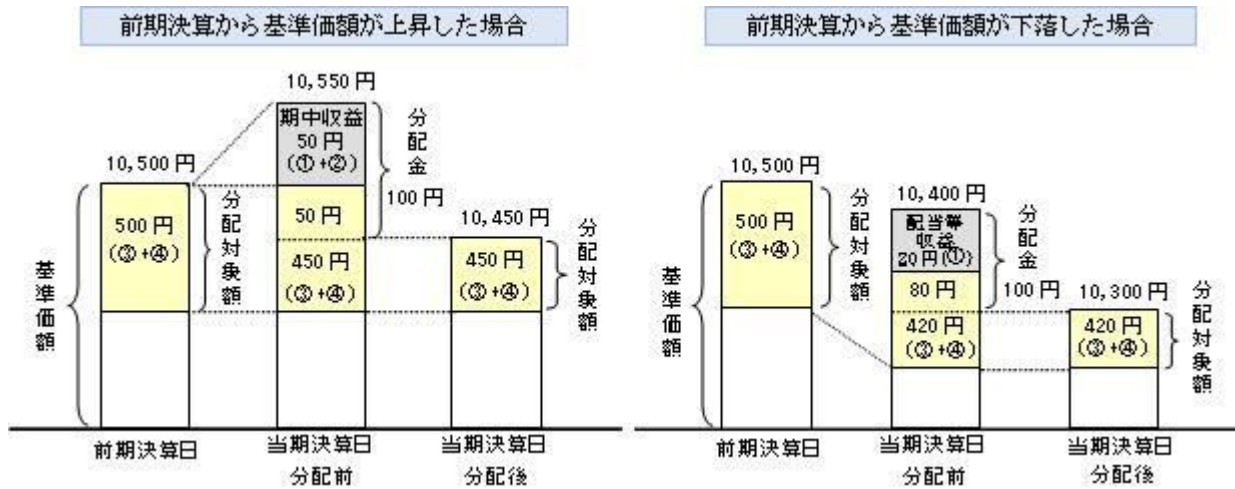
ファンドは、計算期間中に発生した運用収益（経費控除後の配当等収益および評価益を含む売買益）を超え

て分配を行なう場合があります。したがって、ファンドの分配金の水準は必ずしも計算期間におけるファンドの収益率を示唆するものではありません。

- ・計算期間中に運用収益があった場合においても、当該運用収益を超えて分配を行なった場合、当期決算日の基準価額は前期決算日の基準価額と比べて下落することになります。

分配金は、分配方針に基づき、分配対象額から支払われます。

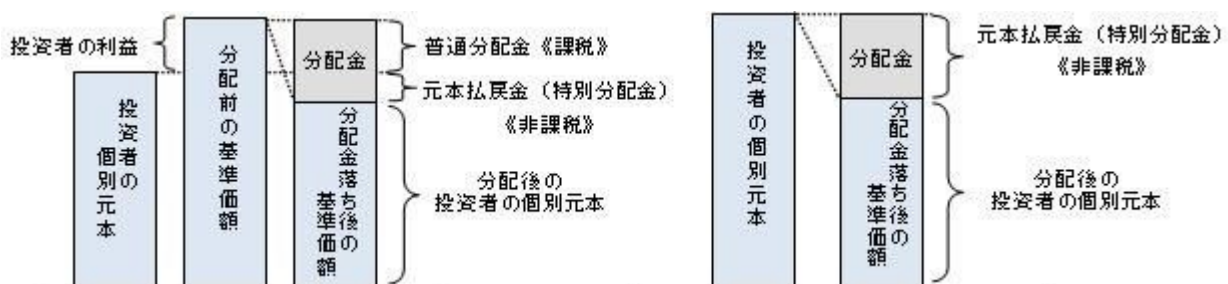
分配対象額とは、経費控除後の配当等収益 経費控除後の評価益を含む売買益 分配準備積立金 収益調整金です。



投資者の個別元本（追加型投資信託を保有する投資者毎の取得元本）の状況によっては、分配金額の一部または全部が、実質的に元本の一部払戻しに相当する場合があります。ファンド購入後の運用状況により、分配金額より基準価額の値上がり率が小さかった場合も同様です。

普通分配金・・・分配金落ち後の基準価額が投資者の個別元本と同額の場合または投資者の個別元本を上回っている場合には分配金の全額が普通分配金となります。

元本払戻金・・・分配金落ち後の基準価額が投資者の個別元本を下回っている場合には、その下回る部分の額が（特別分配金）元本払戻金（特別分配金）となります。



投資者が元本払戻金（特別分配金）を受け取った場合、分配金発生時にその個別元本から元本払戻金（特別分配金）を控除した額が、その後の投資者の個別元本となります。

- (注) 普通分配金に対する課税については、後述の「4 手数料等及び税金 (5) 課税上の取扱い」をご覧ください。
上記はイメージ図であり、実際の分配金額や基準価額について示唆、保証するものではありません。

(5) 【投資制限】

<各ファンドに共通>

外貨建資産への投資割合（運用の基本方針 2 運用方法 (3) 投資制限）

外貨建資産への実質投資割合には制限を設けません。

デリバティブの使用（運用の基本方針 2 運用方法 (3) 投資制限）

デリバティブの利用はヘッジ目的に限定しません。

一般社団法人投資信託協会規則に定める合理的な方法により算出した額が、信託財産の純資産総額を超えることとなるデリバティブ取引等（同規則に定めるデリバティブ取引等をいいます。）の利用は行ないません。

外国為替予約取引の指図（運用の基本方針 2 運用方法 (3)投資制限）

外国為替予約取引の利用はヘッジ目的に限定しません。

株式への投資割合（運用の基本方針 2 運用方法 (3)投資制限）

株式への直接投資は行ないません。株式への投資は、転換社債を転換および新株予約権（転換社債型新株予約権付社債の新株予約権に限り、）を行使したものに限り、株式への実質投資割合は信託財産の純資産総額の5%以内とします。

同一銘柄の株式への投資割合（運用の基本方針 2 運用方法 (3)投資制限）

同一銘柄の株式への実質投資割合は、信託財産の純資産総額の5%以内とします。

同一銘柄の転換社債等への投資割合（運用の基本方針 2 運用方法 (3)投資制限）

同一銘柄の転換社債ならびに転換社債型新株予約権付社債への実質投資割合は、信託財産の純資産総額の10%以内とします。

投資信託証券への投資割合（運用の基本方針 2 運用方法 (3)投資制限）

投資信託証券（マザーファンド受益証券を除きます。）への実質投資割合は、信託財産の純資産総額の5%以内とします。

投資する株式の範囲（約款第19条）

- () 委託者が投資することを指図する株式は、運用の基本方針の範囲内で、金融商品取引所に上場されている株式の発行会社の発行するものおよび金融商品取引所に準ずる市場において取引されている株式の発行会社の発行するものとします。ただし、株主割当または社債権者割当により取得する株式については、この限りではありません。
- () 上記()の規定にかかわらず、上場予定または登録予定の株式で目論見書等において上場または登録されることが確認できるものについては委託者が投資することを指図することができるものとします。

先物取引等の運用指図（約款第21条）

- () 委託者は、わが国の金融商品取引所における有価証券先物取引（金融商品取引法第28条第8項第3号イに掲げるものをいいます。以下同じ。）、有価証券指数等先物取引（金融商品取引法第28条第8項第3号ロに掲げるものをいいます。以下同じ。）、有価証券オプション取引（金融商品取引法第28条第8項第3号ハに掲げるものをいいます。以下同じ。）および外国の金融商品取引所におけるこれらの取引と類似の取引ならびに公社債に係る有価証券店頭オプション取引（金融商品取引法第28条第8項第4号ハおよびニに掲げるものをいいます。以下同じ。）を行なうことの指図をすることができます。なお、選択権取引はオプション取引に含めるものとします（以下同じ。）。
- () 委託者は、わが国の金融商品取引所における通貨に係る先物取引ならびに外国の金融商品取引所における通貨に係る先物取引およびオプション取引を行なうことの指図をすることができます。
- () 委託者は、わが国の金融商品取引所における金利に係る先物取引およびオプション取引ならびに外国の金融商品取引所におけるこれらの取引と類似の取引を行なうことの指図をすることができます。
- () 上記()の店頭オプション取引の評価は、当該取引契約の相手方が提示する価額、価格情報会社が提供する価額等、法令および一般社団法人投資信託協会規則に従って評価するものとします。
- () 委託者は、上記()の店頭オプション取引を行なうにあたり担保の提供あるいは受入れが必要と認めるときは、担保の提供あるいは受入れの指図を行なうものとします。

スワップ取引の運用指図（約款第22条）

- () 委託者は、信託財産に属する資産の効率的な運用に資するため、異なった通貨、異なった受取り金利または異なった受取り金利とその元本を一定の条件のもとに交換する取引（以下「スワップ取

引」といいます。)を行なうことの指図をすることができます。

- () スワップ取引の指図にあたっては、当該取引の契約期限が、原則として信託期間を超えないものとします。ただし、当該取引が信託期間内で全部解約が可能なものについてはこの限りではありません。
- () スワップ取引の評価は、当該取引契約の相手方が提示する価額、価格情報会社が提供する価額等、法令および一般社団法人投資信託協会規則に従って評価するものとします。
- () 委託者は、スワップ取引を行なうにあたり担保の提供あるいは受入れが必要と認めるときは、担保の提供あるいは受入れの指図を行なうものとします。

有価証券の貸付の指図および範囲（約款第24条）

- () 委託者は、信託財産の効率的な運用に資するため、信託財産に属する株式および公社債を次の範囲内で貸付の指図をすることができます。
 - 1 株式の貸付は、貸付時点において、貸付株式の時価合計額が、信託財産で保有する株式の時価合計額の50%を超えないものとします。
 - 2 公社債の貸付は、貸付時点において、貸付公社債の額面金額の合計額が、信託財産で保有する公社債の額面金額の合計額の50%を超えないものとします。
- () 上記()に定める限度額を超えることとなった場合には、委託者は速やかに、その超える額に相当する契約の一部の解約を指図するものとします。
- () 委託者は、有価証券の貸付にあたって必要と認めるときは、担保の受入れの指図を行なうものとします。

金利先渡取引および為替先渡取引の運用指図（約款第25条）

- () 委託者は、信託財産に属する資産の効率的な運用に資するため金利先渡取引および為替先渡取引を行なうことの指図をすることができます。
- () 金利先渡取引および為替先渡取引の指図にあたっては、当該取引の決済日が、原則として信託期間を超えないものとします。ただし、当該取引が当該信託期間内で全部解約が可能なものについてはこの限りではありません。
- () 金利先渡取引および為替先渡取引の評価は、当該取引契約の相手方が提示する価額、価格情報会社が提供する価額等、法令および一般社団法人投資信託協会規則に従って評価するものとします。
- () 委託者は、金利先渡取引および為替先渡取引を行なうにあたり担保の提供あるいは受入れが必要と認めるときは、担保の提供あるいは受入れの指図を行なうものとします。

直物為替先渡取引の運用指図（約款第26条）

- () 委託者は、信託財産に属する資産の効率的な運用に資するため、直物為替先渡取引を行うことの指図をすることができます。
- () 直物為替先渡取引の指図にあたっては、当該取引の決済日が、原則として信託期間を超えないものとします。ただし、当該取引が当該信託期間内で全部解約が可能なものについてはこの限りではありません。
- () 直物為替先渡取引の評価は、当該取引契約の相手方が提示する価額、価格情報会社が提供する価額等、法令および一般社団法人投資信託協会規則に従って評価するものとします。
- () 委託者は、直物為替先渡取引を行うにあたり、担保の提供あるいは受入れが必要と認めるときは、担保の提供あるいは受入れの指図を行うものとします。

公社債の借入れ（約款第27条）

- () 委託者は、信託財産の効率的な運用に資するため、公社債の借入れの指図をすることができます。なお、当該公社債の借入れを行なうにあたり担保の提供が必要と認めるときは、担保の提供の指図

を行なうものとします。

- () 上記()の指図は、当該借入れにかかる公社債の時価総額が信託財産の純資産総額の範囲内とします。
- () 信託財産の一部解約等の事由により、上記()の借入れにかかる公社債の時価総額が信託財産の純資産総額を超えることとなった場合には、委託者は速やかに、その超える額に相当する借入れた公社債の一部を返還するための指図をするものとします。
- () 上記()の借入れにかかる品貸料は信託財産中から支弁します。
特別の場合の外貨建有価証券への投資制限（約款第28条）
外貨建有価証券への投資については、わが国の国際収支上の理由等により特に必要と認められる場合には、制約されることがあります。
資金の借入れ（約款第37条）
- () 委託者は、信託財産の効率的な運用ならびに運用の安定性をはかるため、一部解約に伴う支払資金の手当て（一部解約に伴う支払資金の手当てのために借入れた資金の返済を含みます。）を目的として、または再投資にかかる収益分配金の支払資金の手当てを目的として、資金借入れ（コール市場を通じる場合を含みます。）の指図をすることができます。なお、当該借入金をもって有価証券等の運用は行なわないものとします。
- () 一部解約に伴う支払資金の手当てにかかる借入期間は、受益者への解約代金支払開始日から信託財産で保有する有価証券等の売却代金の受渡日までの間または受益者への解約代金支払開始日から信託財産で保有する有価証券等の解約代金入金日までの間もしくは受益者への解約代金支払開始日から信託財産で保有する有価証券等の償還金の入金日までの期間が5営業日以内である場合の当該期間とし、資金借入額は当該有価証券等の売却代金、有価証券等の解約代金および有価証券等の償還金の合計額を限度とします。ただし、資金の借入額は、借入れ指図を行なう日における信託財産の純資産総額の10%を超えないこととします。
- () 収益分配金の再投資にかかる借入期間は信託財産から収益分配金が支弁される日からその翌営業日までとし、資金借入額は収益分配金の再投資額を限度とします。
- () 借入金の利息は信託財産中より支弁します。
一般社団法人投資信託協会規則に定める一の者に対する株式等エクスポージャー、債券等エクスポージャーおよびデリバティブ等エクスポージャーの信託財産の純資産総額に対する比率は、原則として合計で35%以内とすることとし、当該比率を超えることとなった場合には、同規則に従い当該比率以内となるよう調整を行なうこととします。ただし、トヨタモータークレジットが発行する債券等への実質投資割合には制限を設けません。（運用の基本方針 2 運用方法 (3) 投資制限）

(参考)マザーファンドの概要

「トヨタグループ世界債券ファンド マザーファンド」

運 用 の 基 本 方 針

約款第14条に基づき委託者の定める方針は、次のものとします。

1．基本方針

この投資信託は、インカムゲインの確保と信託財産の成長を図ることを目的として運用を行ないます。

2．運用方法

(1) 投資対象

国内外のトヨタグループ企業が発行する債券を主要投資対象とします。

(2) 投資態度

国内外のトヨタグループ企業が発行する債券（MTN（ミディアム・ターム・ノート）、普通社債等）を主要投資対象とし、インカムゲインの確保と信託財産の成長を図ることを目的として運用を行ないません。

トヨタグループ企業とは、トヨタ自動車株式会社ならびに同社の国内外の連結子会社および持分法適用関連会社をいいます。

トヨタグループ企業が発行する債券へ投資する場合は、当該債券の発行体の信用状況、当該債券と同一通貨建ての国債との利回りスプレッド等を考慮し、投資を行なうことを基本とします。

投資を行なう債券は、原則としてA格以上の格付けを有する信用度の高いものとします。（格付けのない場合には、委託者が同等の信用度を有すると判断したものを含みます。）

トヨタグループ企業が発行する債券の組入比率は高位を維持することを基本とします。ただし、当該債券の発行体の信用状況、当該債券と同一通貨建て国債との利回りスプレッド等を考慮し、高位の組入比率を維持しない場合があります。その場合、トヨタグループ企業が発行する債券以外の部分については、国内外の国債等を組入れることを基本とします。

外貨のエクスポージャーについては、組入資産における外貨建て債券等と円建て債券等の比率にかかわらず、為替予約取引等を活用し、原則として、外貨のエクスポージャーを高位に維持することを基本とします。また、外貨のエクスポージャーの通貨配分については、組入資産における債券等の通貨配分にかかわらず、為替予約取引等を活用し、原則として、米ドル、ユーロ、英ポンド、豪ドル、カナダドルの5通貨のエクスポージャーを等分に維持することを基本とします。

ファンド全体のポートフォリオのデュレーションについては、各国の債券先物取引等のデリバティブを活用して、原則として、実質的に3年～5年程度に維持することを基本とします。

資金動向、市況動向等によっては、上記のような運用ができない場合があります。

(3) 投資制限

外貨建資産への投資割合には制限を設けません。

デリバティブの利用はヘッジ目的に限定しません。

外国為替予約取引の利用はヘッジ目的に限定しません。

株式への直接投資は行ないません。株式への投資は、転換社債を転換および新株予約権（転換社債型新株予約権付社債の新株予約権に限りません。）を行使したものに限り、株式への投資割合は信託財産の純資産総額の5%以内とします。

同一銘柄の株式への投資割合は、信託財産の純資産総額の5%以内とします。

同一銘柄の転換社債ならびに転換社債型新株予約権付社債への投資割合は、信託財産の純資産総額の10%以内とします。

投資信託証券への投資割合は、信託財産の純資産総額の5%以内とします。

一般社団法人投資信託協会規則に定める合理的な方法により算出した額が、信託財産の純資産総額を超えることとなるデリバティブ取引等（同規則に定めるデリバティブ取引等をいいます。）の利用は行ないません。

一般社団法人投資信託協会規則に定める一者に対する株式等エクスポージャー、債券等エクスポージャーおよびデリバティブ等エクスポージャーの信託財産の純資産総額に対する比率は、原則として合計で35%以内とすることとし、当該比率を超えることとなった場合には、同規則に従い当該比率以内となるよう調整を行なうこととします。ただし、トヨタモータークレジットが発行する債券等への実質投資割合には制限を設けません。

3【投資リスク】

基準価額の変動要因

ファンドの基準価額は、投資を行なっている有価証券等の値動きによる影響を受けますが、これらの運用による損益はすべて投資者の皆様に帰属します。

したがって、ファンドにおいて、投資者の皆様の投資元金は保証されているものではなく、基準価額の下落により、損失を被り、投資元金が割り込むことがあります。なお、投資信託は預貯金と異なります。

[債券価格変動リスク]

債券（公社債等）は、市場金利や信用度の変動により価格が変動します。ファンドは実質的に債券に投資を行ないますので、これらの影響を受けます。特に、ファンドの実質的な主要投資対象は、トヨタグループ企業が発行する債券であるため、トヨタグループ企業の格付や信用度の変動により基準価額が変動します。

[為替変動リスク]

ファンドは、為替予約取引等を活用し、原則として、外貨のエクスポージャーを高位に維持することを基本とするため、為替変動の影響を受けます。

基準価額の変動要因は上記に限定されるものではありません。

その他の留意点

ファンドのお取引に関しては、金融商品取引法第37条の6の規定（いわゆるクーリング・オフ）の適用はありません。

資金動向、市況動向等によっては、また、不慮の出来事等が起きた場合には、投資方針に沿った運用ができない場合があります。

ファンドが実質的に組み入れる有価証券の発行体において、利払いや償還金の支払いが滞る可能性があります。

有価証券への投資等ファンドにかかる取引にあたっては、取引の相手方の倒産等により契約が不履行になる可能性があります。

MTNは、国債等と比較して流動性が低い場合が多く、ファンドの資金動向や市況動向によっては、機動的にMTNの売買ができない可能性があります。

投資対象とするマザーファンドにおいて、他のベビーファンドの資金変動等に伴う売買等が生じた場合などには、ファンドの基準価額に影響を及ぼす場合があります。

ファンドの実質的な投資対象候補銘柄には、寄与度が高い銘柄、または寄与度が高くなる可能性のある銘柄が存在すると考えられます。そのため、当ファンドは信用リスクを適正に管理する目的で一般社団法人投資信託協会が定める「信用リスク集中回避のための投資制限」における「特化型運用」を行なうファンドに該当します。特に、トヨタ自動車の連結子会社で、トヨタ自動車の金融事業に関連する米国法人である「トヨタ モーター クレジット（Toyota Motor Credit Corporation）」が発行する債券に純資産比率35%を超えて実質的に投資することが見込まれます。また、同銘柄のほかにも集中して実質的に投資する可能性が高い銘柄が存在すると考えられます。そのため、「トヨタ モーター クレジット」等の集中して実質的に投資する銘柄に経営破綻や経営・財務状況の悪化等が生じた場合には、大きな損失が発生することがあります。

委託会社におけるリスクマネジメント体制

リスク管理関連の委員会

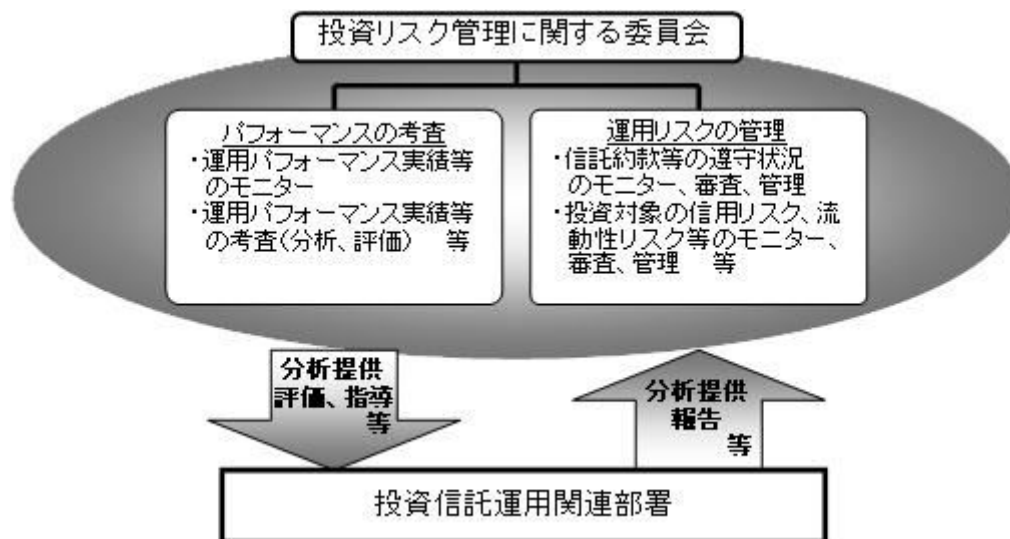
パフォーマンスの考査

投資信託の信託財産についてパフォーマンスに基づいた定期的な考査（分析、評価）の結果の報告、審議を行ないます。

運用リスクの管理

投資信託の信託財産の運用リスクを把握、管理し、その結果に基づき運用部門その他関連部署への是正勧告を行なうことにより、適切な管理を行ないます。

リスク管理体制図



投資リスクに関する管理体制等は今後変更となる場合があります。

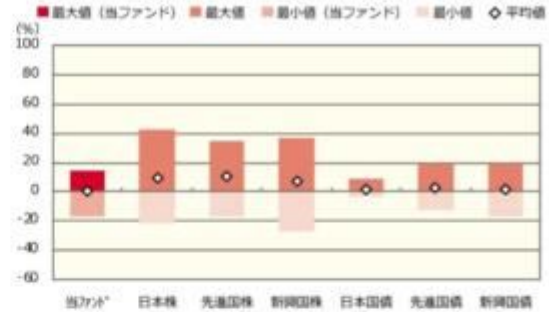
■ リスクの定量的比較 (2014年8月末～2019年7月末：月次)

■ 毎月分配型

ファンドの年間騰落率および分配金再投資基準価額の推移



ファンドと代表的な資産クラスとの騰落率の比較



	当ファンド*	日本株	先進国株	新興国株	日本国債	先進国債	新興国債
最大値 (%)	14.3	41.9	34.1	37.2	9.3	19.3	19.3
最小値 (%)	△ 17.1	△ 22.0	△ 17.5	△ 27.4	△ 4.0	△ 12.3	△ 17.4
平均値 (%)	0.2	9.3	10.6	6.9	2.0	2.7	1.4

* 分配金再投資基準価額は、税引前の分配金を再投資したものとみなして計算したものです。2014年8月末を10,000として指数化しております。
* 年間騰落率は、2014年8月から2019年7月の5年間の各月末における1年間の騰落率を表示したものです。

* 全ての資産クラスが当ファンドの投資対象とは限りません。
* 2014年8月から2019年7月の5年間の各月末における1年間の騰落率の最大値・最小値・平均値を表示したものです。
* 決算日に対応した数値とは異なります。
* 当ファンドは分配金再投資基準価額の騰落率です。

年2回分配型

ファンドの年間騰落率および分配金再投資基準価額の推移



ファンドと代表的な資産クラスとの騰落率の比較



	当ファンド	日本株	先進国株	新興国株	日本国債	先進国債	新興国債
最大値 (%)	14.4	41.9	34.1	37.2	9.3	19.3	19.3
最小値 (%)	△17.1	△22.0	△17.5	△27.4	△4.0	△12.3	△17.4
平均値 (%)	0.2	9.3	10.6	6.9	2.0	2.7	1.4

* 分配金再投資基準価額は、税引前の分配金を再投資したものとみなして計算したものです。2014年8月末を10,000として指数化しております。

* 年間騰落率は、2014年8月から2019年7月の5年間の各月末における1年間の騰落率を表示したものです。

* 全ての資産クラスが当ファンドの投資対象とは限りません。

* 2014年8月から2019年7月の5年間の各月末における1年間の騰落率の最大値・最小値・平均値を表示したものです。

* 決算日に対応した数値とは異なります。

* 当ファンドは分配金再投資基準価額の騰落率です。

※ 分配金再投資基準価額は、税引前の分配金を再投資したものとみなして計算しており、実際の基準価額と異なる場合があります。

<代表的な資産クラスの指数>

- 日本株：東証株価指数（TOPIX）（配当込み）
- 先進国株：MSCI-KOKUSAI 指数（配当込み、円ベース）
- 新興国株：MSCI エマージング・マーケット・インデックス（配当込み、円ベース）
- 日本国債：NOMURA-BPI 国債
- 先進国債：FTSE 世界国債インデックス（除く日本、ヘッジなし・円ベース）
- 新興国債：JP モルガン・ガバメント・ボンド・インデックス-エマージング・マーケット・グローバル・ディバーシファイド（円ベース）

■ 代表的な資産クラスの指数の著作権等について ■

- 東証株価指数（TOPIX）（配当込み）・・・東証株価指数（TOPIX）（配当込み）は、株式会社東京証券取引所（東京証券取引所）の知的財産であり、指数の算出、指数値の公表、利用など同指数に関するすべての権利は、東京証券取引所が有しています。なお、本商品は、東京証券取引所により提供、保証又は販売されるものではなく、東京証券取引所は、ファンドの発行又は売買に起因するいかなる損害に対しても、責任を有しません。
- MSCI-KOKUSAI 指数（配当込み、円ベース）、MSCI エマージング・マーケット・インデックス（配当込み、円ベース）・・・MSCI-KOKUSAI 指数（配当込み、円ベース）、MSCI エマージング・マーケット・インデックス（配当込み、円ベース）は、MSCI が開発した指数です。同指数に対する著作権、知的財産権その他一切の権利は MSCI に帰属します。また MSCI は、同指数の内容を変更する権利および公表を停止する権利を有しています。
- NOMURA-BPI 国債・・・NOMURA-BPI 国債の知的財産権は、野村證券株式会社に帰属します。野村證券株式会社は、NOMURA-BPI 国債の正確性、完全性、信頼性、有用性を保証するものではありません。野村證券株式会社は、野村アセットマネジメント株式会社の事業活動、サービスに関し一切責任を負いません。
- FTSE 世界国債インデックス（除く日本、ヘッジなし・円ベース）・・・FTSE 世界国債インデックス（除く日本、ヘッジなし・円ベース）は、FTSE Fixed Income LLC により運営され、世界主要国の国債の総合収益率を各市場の時価総額で加重平均した債券インデックスです。同指数は FTSE Fixed Income LLC の知的財産であり、指数に関するすべての権利は FTSE Fixed Income LLC が有しています。
- JP モルガン・ガバメント・ボンド・インデックス-エマージング・マーケット・グローバル・ディバーシファイド（円ベース）・・・「JP モルガン・ガバメント・ボンド・インデックス-エマージング・マーケット・グローバル・ディバーシファイド（円ベース）」（ここでは「指数」とよびます）についてここに提供された情報は、指数のレベルも含め、但しそれに限定することなく、情報としてのみ使用されるものであり、金融商品の売買を勧誘、何らかの売買の公式なコンファメーション、或いは指数に関連する何らかの商品の価値や価格を決めるものでもありません。また、投資戦略や税金における会計アドバイスを法的に推奨するものでもありません。ここに含まれる市場価格、データ、その他の情報は確かなものと考えられますが、JPMorgan Chase & Co. 及びその子会社（以下、JPM）がその完全性や正確性を保証するものではありません。含まれる情報は通知なしに変更されることがあります。過去のパフォーマンスは将来のリターンを示唆するものではありません。本資料に含まれる発行体の金融商品について、JPM やその従業員がロング・ショート両方を含めてポジションを持ったり、売買を行ったり、またはマーケットメイクを行ったりすることがあり、また、発行体の引受人、プレースメント・エージェンシー、アドバイザー、または貸主になっている可能性もあります。
- 米国の J.P. Morgan Securities LLC（ここでは「JPMS LLC」と呼びます）（「指数スポンサー」）は、指数に関する証券、金融商品または取引（ここでは「プロダクト」と呼びます）についての勧誘、保障または販売促進を行いません。証券或いは金融商品全般、或いは特にプロダクトへの投資の推奨について、また金融市場における投資機会を指数に関連させる或いはそれを目的とする推奨の可否について、指数スポンサーは一切の表明または保証、或いは伝達または示唆を行なうものではありません。指数スポンサーはプロダクトについての管理、マーケティング、トレーディングに関する義務または法的責任を負いません。指数は信用できると考えられる情報によって算出されていますが、その完全性や正確性、また指数に付随する情報について保証するものではありません。指数は指数スポンサーが保有する財産であり、その財産権はすべて指数スポンサーに帰属します。JPMS LLC は NASD、NYSE、SIPC の会員です。JPMorgan は JP Morgan Chase Bank, NA, JPMSI, J.P. Morgan Securities PLC.、またはその関係会社が投資銀行業務を行う際に使用する名称です。

（出所：株式会社野村総合研究所、FTSE Fixed Income LLC 他）

4【手数料等及び税金】

(1)【申込手数料】

取得申込日の翌営業日の基準価額に、2.16%^{*}（申込手数料および当該申込手数料にかかる消費税等に相当する率）（税抜2.0%）以内で販売会社が独自に定める率を乗じて得た額とします。

* 2019年10月1日以降消費税率が10%となった場合は、2.2%となります。

詳しくは販売会社にお問い合わせください。販売会社については、「サポートダイヤル」までお問い合わせ下さい。

収益分配金を再投資する場合には無手数料とします。

購入時手数料は、商品及び関連する投資環境の説明および情報提供等、ならびに購入に関する事務コストの対価として、購入時に頂戴するものです。

（２）【換金（解約）手数料】

換金手数料はありません。

（３）【信託報酬等】

信託報酬の総額は、ファンドの計算期間を通じて毎日、信託財産の純資産総額に年10,000分の105.84（税抜年10,000分の98）の率を乗じて得た額とし、その配分については、次の通り（税抜）とします。

< 委託会社 >	< 販売会社 >	< 受託会社 >
年10,000分の45	年10,000分の50	年10,000分の3

2019年10月1日以降消費税率が10%となった場合は、年10,000分の107.8となります。

ファンドの信託報酬は、日々計上され、ファンドの基準価額に反映されます。なお、毎計算期末または信託終了のときファンドから支払われます。

支払先の役務の内容

< 委託会社 >	< 販売会社 >	< 受託会社 >
ファンドの運用とそれに伴う調査、受託会社への指図、法定書面等の作成、基準価額の算出等	購入後の情報提供、運用報告書等各種書類の送付、口座内でのファンドの管理および事務手続き等	ファンドの財産の保管・管理、委託会社からの指図の実行等

（４）【その他の手数料等】

ファンドにおいて一部解約に伴う支払資金の手当て等を目的として資金借入れの指図を行なった場合、当該借入金の利息はファンドから支払われます。

ファンドに関する租税、信託事務の処理に要する諸費用および受託者の立替えた立替金の利息は、受益者の負担とし、ファンドから支払われます。

ファンドに関する組入有価証券の売買の際に発生する売買委託手数料、売買委託手数料に係る消費税等に相当する金額、先物取引・オプション取引等に要する費用、外貨建資産の保管等に要する費用はファンドから支払われます。

監査法人等に支払うファンドの監査に係る費用および当該監査費用に係る消費税等に相当する金額は、信託報酬支払いのときにファンドから支払われます。

ファンドにおいて一部解約の実行に伴い、信託財産留保額 をご負担いただきます。信託財産留保額は、基準価額に0.2%の率を乗じて得た額を1口あたりに換算して、換金する口数に応じてご負担いただきます。

「信託財産留保額」とは、償還時まで投資を続ける投資家との公平性の確保やファンド残高の安定的な推移を図るため、クローズド期間の有無に関係なく、信託期間満了前の解約に対し解約者から徴収する一定の金額をいい、信託財産に繰り入れられます。

*これらの費用等の中には、運用状況等により変動するものがあり、事前に料率、上限額等を表示することができないものがあります。

（５）【課税上の取扱い】

課税上は、株式投資信託として取扱われます。

個人、法人別の課税について

個人の投資家に対する課税

< 収益分配金に対する課税 >

分配金のうち課税扱いとなる普通分配金については、20.315% (国税(所得税及び復興特別所得税) 15.315%および地方税5%)の税率による源泉徴収が行なわれます。なお、確定申告により、申告分離課税もしくは総合課税のいずれかを選択することもできます。

なお、配当控除は適用されません。

< 換金（解約）時および償還時の差益（譲渡益）に対する課税 >

換金（解約）時および償還時の差益（譲渡益）については、申告分離課税により20.315% (国税15.315%および地方税5%)の税率が適用され、源泉徴収口座を選択した場合は20.315%の税率により源泉徴収が行なわれます。

損益通算について

以下の所得間で損益通算が可能です。上場株式等の配当所得については申告分離課税を選択したものに限りです。

《利子所得》	《上場株式等に係る譲渡所得等》 ^(注2)	《配当所得》
<ul style="list-style-type: none"> ・ 特定公社債^(注1)の利子 ・ 公募公社債投資信託の収益分配金 	特定公社債、公募公社債投資信託、上場株式、公募株式投資信託の <ul style="list-style-type: none"> ・ 譲渡益 ・ 譲渡損 	<ul style="list-style-type: none"> ・ 上場株式の配当 ・ 公募株式投資信託の収益分配金

(注1) 「特定公社債」とは、国債、地方債、外国国債、公募公社債、上場公社債、2015年12月31日以前に発行された公社債（同族会社が発行した社債を除きます。）などの一定の公社債をいいます。

(注2) 株式等に係る譲渡所得等について、上場株式等に係る譲渡所得等とそれ以外の株式等に係る譲渡所得等に区分し、別々の分離課税制度とすることとされ、原則として、これら相互の通算等ができないこととされました。

上場株式、公募株式投資信託は税法上、少額投資非課税制度「愛称：NISA（ニーサ）」の適用対象です。NISAをご利用の場合、毎年、一定額の範囲で新たに購入した公募株式投資信託などから生じる配当所得及び譲渡所得が一定期間非課税となります。他の口座で生じた配当所得や譲渡所得との損益通算はできません。販売会社で非課税口座を開設するなど、一定の条件に該当する方が対象となります。詳しくは、販売会社にお問い合わせください。

法人の投資家に対する課税

分配金のうち課税扱いとなる普通分配金ならびに換金（解約）時および償還時の個別元本超過額については、15.315%（国税15.315%）の税率で源泉徴収が行なわれます。なお、地方税の源泉徴収はありません。

源泉税は所有期間に応じて法人税額から控除

税金の取扱いの詳細については税務専門家等にご確認されることをお勧めします。

換金（解約）時および償還時の課税について

[個人の投資家の場合]

換金（解約）時および償還時の差益については、譲渡所得とみなして課税が行われます。

換金（解約）時および償還時の価額から取得費（申込手数料（税込）を含む）を控除した利益を譲渡益として課税対象となります。

[法人の投資家の場合]

換金（解約）時および償還時の個別元本超過額が源泉徴収の対象（配当所得）となります。

なお、買取りによるご換金について、詳しくは販売会社にお問い合わせください。

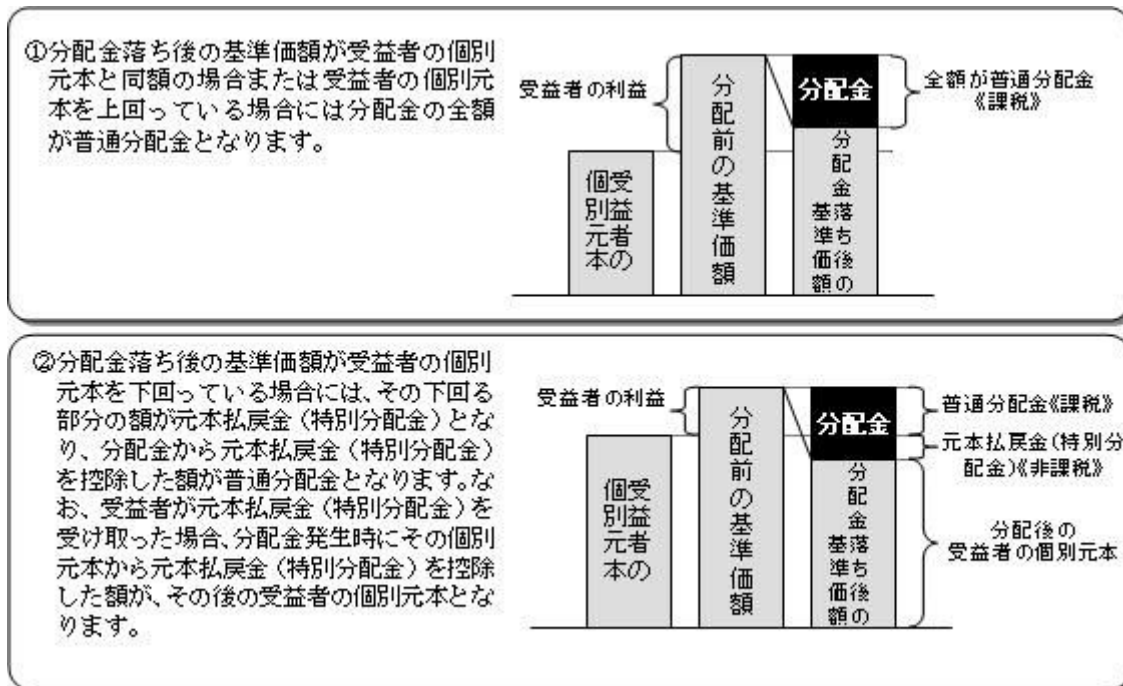
個別元本について

追加型投資信託を保有する受益者毎の取得元本をいいます。

受益者が同一ファンドの受益権を複数回取得した場合や受益者が元本払戻金（特別分配金）を受け取った場合などには、当該受益者の個別元本が変わりますので、詳しくは販売会社へお問い合わせください。

分配金の課税について

分配金には、課税扱いとなる「普通分配金」と、非課税扱いとなる「元本払戻金（特別分配金）」（受益者毎の元本の一部払戻しに相当する部分）があります。



上図はあくまでもイメージ図であり、個別元本や基準価額、分配金の各水準等を示唆するものではありません。

2020年1月1日以降の分配時において、外貨建資産への投資により外国税額控除の適用となった場合には、分配時の税金が上記と異なる場合があります。

税法が改正された場合等には、上記「(5)課税上の取扱い」の内容（2019年7月末現在）が変更になる場合があります。

5【運用状況】

以下は2019年7月31日現在の運用状況であります。

また、投資比率とはファンドの純資産総額に対する当該資産の時価比率をいいます。

(1)【投資状況】

(トヨタ モーター クレジット)トヨタグループ世界債券ファンド（毎月分配型）

資産の種類	国/地域	時価合計(円)	投資比率(%)
親投資信託受益証券	日本	1,988,514,985	98.52
現金・預金・その他資産(負債控除後)		29,797,003	1.47
合計(純資産総額)		2,018,311,988	100.00

(トヨタ モーター クレジット)トヨタグループ世界債券ファンド（年2回分配型）

資産の種類	国/地域	時価合計(円)	投資比率(%)
親投資信託受益証券	日本	5,499,184,176	98.61
現金・預金・その他資産(負債控除後)		77,135,587	1.38

合計（純資産総額）	5,576,319,763	100.00
-----------	---------------	--------

（参考）トヨタグループ世界債券ファンド マザーファンド

資産の種類	国/地域	時価合計（円）	投資比率（％）
社債券	アメリカ	3,341,699,439	44.62
	カナダ	510,307,856	6.81
	アメリカ	1,134,367,485	15.14
	オランダ	436,296,119	5.82
	イギリス	1,261,129,470	16.84
	オーストラリア	630,475,794	8.42
	小計	7,314,276,163	97.68
現金・預金・その他資産（負債控除後）		173,457,938	2.31
合計（純資産総額）		7,487,734,101	100.00

（２）【投資資産】

【投資有価証券の主要銘柄】

（トヨタ モーター クレジット）トヨタグループ世界債券ファンド（毎月分配型）

順位	国/地域	種類	銘柄名	数量	簿価 単価 （円）	簿価 金額 （円）	評価 単価 （円）	評価 金額 （円）	投資 比率 （％）
1	日本	親投資信託 受益証券	トヨタグループ世界債券ファン ド マザーファンド	1,583,590,814	1.2633	2,000,550,276	1.2557	1,988,514,985	98.52

種類別及び業種別投資比率

種類	投資比率（％）
親投資信託受益証券	98.52
合計	98.52

（トヨタ モーター クレジット）トヨタグループ世界債券ファンド（年２回分配型）

順位	国/地域	種類	銘柄名	数量	簿価 単価 （円）	簿価 金額 （円）	評価 単価 （円）	評価 金額 （円）	投資 比率 （％）
1	日本	親投資信託 受益証券	トヨタグループ世界債券ファン ド マザーファンド	4,379,377,380	1.2511	5,479,311,112	1.2557	5,499,184,176	98.61

種類別及び業種別投資比率

種類	投資比率（％）
----	---------

親投資信託受益証券	98.61
合 計	98.61

（参考）トヨタグループ世界債券ファンド マザーファンド

順位	国/ 地域	種類	銘柄名	数量	簿価 単価 (円)	簿価 金額 (円)	評価 単価 (円)	評価 金額 (円)	利率 (%)	償還期限	投資 比率 (%)
1	アメリカ	社債券	TOYOTA MOTOR CREDIT CORP	8,600,000	13,045.49	1,121,912,789	13,190.31	1,134,367,485	2.375	2023/2/1	15.14
2	アメリカ	社債券	TOYOTA MOTOR CREDIT CORP	7,000,000	10,755.89	752,912,540	11,442.05	800,944,076	3.4	2025/4/14	10.69
3	イギリス	社債券	TOYOTA MOTOR CREDIT CORP	5,000,000	12,884.49	644,224,752	13,266.05	663,302,797	1	2022/9/27	8.85
4	イギリス	社債券	TOYOTA MOTOR CREDIT CORP	4,500,000	13,077.19	588,473,893	13,285.03	597,826,673	1.125	2021/9/7	7.98
5	アメリカ	社債券	TOYOTA MOTOR CREDIT CORP	5,000,000	10,857.84	542,892,277	11,342.32	567,116,118	3.45	2023/9/20	7.57
6	オーストラ リア	社債券	TOYOTA FINANCE AUSTRALIA	6,000,000	7,508.27	450,496,539	7,947.00	476,820,394	3.3	2023/11/22	6.36
7	アメリカ	社債券	TOYOTA MOTOR CREDIT CORP	4,000,000	10,958.11	438,324,593	11,334.25	453,370,190	3.2	2027/1/11	6.05
8	アメリカ	社債券	TOYOTA MOTOR CORP	4,000,000	10,855.41	434,216,524	11,329.26	453,170,423	3.419	2023/7/20	6.05
9	アメリカ	社債券	TOYOTA TSUSHO CORP	4,000,000	10,778.37	431,135,015	11,307.62	452,304,910	3.625	2023/9/13	6.04
10	アメリカ	社債券	TOYOTA INDUSTRIES CORP	4,000,000	10,770.60	430,824,218	11,118.68	444,747,260	3.235	2023/3/16	5.93
11	オランダ	社債券	TOYOTA MOTOR FINANCE BV	3,500,000	12,102.03	423,571,169	12,465.60	436,296,119	0.625	2023/9/26	5.82
12	カナダ	社債券	TOYOTA CREDIT CANADA INC	5,000,000	8,252.78	412,639,038	8,523.02	426,151,449	3.04	2023/7/12	5.69
13	アメリカ	社債券	TOYOTA MOTOR CREDIT CORP	1,500,000	11,032.06	165,480,991	11,336.43	170,046,462	3.35	2024/1/8	2.27
14	オースト リア	社債券	TOYOTA MOTOR CREDIT CORP	2,000,000	7,444.82	148,896,558	7,682.77	153,655,400	2.75	2021/7/26	2.05
15	カナダ	社債券	TOYOTA CREDIT CANADA INC	1,000,000	8,166.96	81,669,693	8,415.64	84,156,407	2.7	2023/1/25	1.12

種類別及び業種別投資比率

種類	投資比率(%)
社債券	97.68
合 計	97.68

【投資不動産物件】

（トヨタ モーター クレジット）トヨタグループ世界債券ファンド（毎月分配型）

該当事項はありません。

（トヨタ モーター クレジット）トヨタグループ世界債券ファンド（年2回分配型）

該当事項はありません。

（参考）トヨタグループ世界債券ファンド マザーファンド

該当事項はありません。

【その他投資資産の主要なもの】

（トヨタ モーター クレジット）トヨタグループ世界債券ファンド（毎月分配型）

該当事項はありません。

（トヨタ モーター クレジット）トヨタグループ世界債券ファンド（年2回分配型）

該当事項はありません。

（参考）トヨタグループ世界債券ファンド マザーファンド

該当事項はありません。

（3）【運用実績】

【純資産の推移】

（トヨタ モーター クレジット）トヨタグループ世界債券ファンド（毎月分配型）

2019年7月末日及び同日前1年以内における各月末並びに下記特定期間末の純資産の推移は次の通りです。

		純資産総額（百万円）		1口当たり純資産額（円）	
		（分配落）	（分配付）	（分配落）	（分配付）
第5特定期間	(2009年12月21日)	4,697	4,711	0.7839	0.7864
第6特定期間	(2010年 6月21日)	4,337	4,351	0.7567	0.7592
第7特定期間	(2010年12月20日)	4,010	4,024	0.7292	0.7317
第8特定期間	(2011年 6月20日)	3,825	3,838	0.7310	0.7335
第9特定期間	(2011年12月20日)	3,424	3,436	0.6916	0.6941
第10特定期間	(2012年 6月20日)	3,401	3,413	0.7096	0.7121
第11特定期間	(2012年12月20日)	3,233	3,239	0.7779	0.7794
第12特定期間	(2013年 6月20日)	3,064	3,069	0.8494	0.8509
第13特定期間	(2013年12月20日)	1,825	1,828	0.9093	0.9108
第14特定期間	(2014年 6月20日)	1,629	1,632	0.9132	0.9147
第15特定期間	(2014年12月22日)	1,686	1,688	0.9993	1.0008
第16特定期間	(2015年 6月22日)	2,573	2,577	0.9884	0.9899
第17特定期間	(2015年12月21日)	2,484	2,488	0.9121	0.9136
第18特定期間	(2016年 6月20日)	2,400	2,405	0.8239	0.8254

第19特定期間	(2016年12月20日)	2,397	2,401	0.8464	0.8479
第20特定期間	(2017年 6月20日)	2,321	2,325	0.8356	0.8371
第21特定期間	(2017年12月20日)	2,326	2,330	0.8586	0.8601
第22特定期間	(2018年 6月20日)	2,144	2,148	0.8073	0.8088
第23特定期間	(2018年12月20日)	2,131	2,135	0.8005	0.8020
第24特定期間	(2019年 6月20日)	2,024	2,028	0.7844	0.7859
	2018年 7月末日	2,165		0.8156	
	8月末日	2,152		0.8131	
	9月末日	2,200		0.8247	
	10月末日	2,156		0.8088	
	11月末日	2,168		0.8130	
	12月末日	2,097		0.7879	
	2019年 1月末日	2,107		0.7939	
	2月末日	2,141		0.8089	
	3月末日	2,135		0.8091	
	4月末日	2,082		0.8078	
	5月末日	2,028		0.7857	
	6月末日	2,039		0.7913	
	7月末日	2,018		0.7849	

（トヨタ モーター クレジット）トヨタグループ世界債券ファンド（年2回分配型）

2019年7月末日及び同日前1年以内における各月末並びに下記決算期末の純資産の推移は次の通りです。

		純資産総額（百万円）		1口当たり純資産額（円）	
		（分配落）	（分配付）	（分配落）	（分配付）
第5計算期間	(2009年12月21日)	7,025	7,067	0.8319	0.8369
第6計算期間	(2010年 6月21日)	6,775	6,817	0.8138	0.8188
第7計算期間	(2010年12月20日)	6,638	6,680	0.7956	0.8006
第8計算期間	(2011年 6月20日)	6,550	6,591	0.8091	0.8141
第9計算期間	(2011年12月20日)	6,180	6,220	0.7773	0.7823
第10計算期間	(2012年 6月20日)	6,345	6,384	0.8096	0.8146
第11計算期間	(2012年12月20日)	6,760	6,798	0.8948	0.8998
第12計算期間	(2013年 6月20日)	6,750	6,784	0.9823	0.9873
第13計算期間	(2013年12月20日)	6,329	6,359	1.0570	1.0620
第14計算期間	(2014年 6月20日)	5,947	5,975	1.0671	1.0721
第15計算期間	(2014年12月22日)	6,446	6,473	1.1739	1.1789
第16計算期間	(2015年 6月22日)	5,925	5,950	1.1695	1.1745
第17計算期間	(2015年12月21日)	5,582	5,608	1.0844	1.0894
第18計算期間	(2016年 6月20日)	5,193	5,219	0.9850	0.9900
第19計算期間	(2016年12月20日)	5,523	5,550	1.0187	1.0237
第20計算期間	(2017年 6月20日)	5,422	5,449	1.0116	1.0166

第21計算期間	(2017年12月20日)	5,666	5,693	1.0455	1.0505
第22計算期間	(2018年 6月20日)	5,346	5,373	0.9887	0.9937
第23計算期間	(2018年12月20日)	5,532	5,560	0.9862	0.9912
第24計算期間	(2019年 6月20日)	5,443	5,471	0.9725	0.9775
	2018年 7月末日	5,510		1.0006	
	8月末日	5,504		0.9994	
	9月末日	5,623		1.0156	
	10月末日	5,545		0.9977	
	11月末日	5,578		1.0048	
	12月末日	5,455		0.9708	
	2019年 1月末日	5,542		0.9801	
	2月末日	5,643		1.0005	
	3月末日	5,623		1.0027	
	4月末日	5,584		1.0028	
	5月末日	5,477		0.9772	
	6月末日	5,536		0.9810	
	7月末日	5,576		0.9749	

【分配の推移】

(トヨタ モーター クレジット)トヨタグループ世界債券ファンド(毎月分配型)

	計算期間	1口当たりの分配金
第5特定期間	2009年 6月23日～2009年12月21日	0.0150円
第6特定期間	2009年12月22日～2010年 6月21日	0.0150円
第7特定期間	2010年 6月22日～2010年12月20日	0.0150円
第8特定期間	2010年12月21日～2011年 6月20日	0.0150円
第9特定期間	2011年 6月21日～2011年12月20日	0.0150円
第10特定期間	2011年12月21日～2012年 6月20日	0.0150円
第11特定期間	2012年 6月21日～2012年12月20日	0.0100円
第12特定期間	2012年12月21日～2013年 6月20日	0.0090円
第13特定期間	2013年 6月21日～2013年12月20日	0.0090円
第14特定期間	2013年12月21日～2014年 6月20日	0.0090円
第15特定期間	2014年 6月21日～2014年12月22日	0.0090円
第16特定期間	2014年12月23日～2015年 6月22日	0.0090円
第17特定期間	2015年 6月23日～2015年12月21日	0.0090円
第18特定期間	2015年12月22日～2016年 6月20日	0.0090円
第19特定期間	2016年 6月21日～2016年12月20日	0.0090円
第20特定期間	2016年12月21日～2017年 6月20日	0.0090円
第21特定期間	2017年 6月21日～2017年12月20日	0.0090円
第22特定期間	2017年12月21日～2018年 6月20日	0.0090円
第23特定期間	2018年 6月21日～2018年12月20日	0.0090円

第24特定期間	2018年12月21日～2019年 6月20日	0.0090円
---------	-------------------------	---------

各特定期間中の分配金単価の合計を表示しております。

（トヨタ モーター クレジット）トヨタグループ世界債券ファンド（年2回分配型）

	計算期間	1口当たりの分配金
第5計算期間	2009年 6月23日～2009年12月21日	0.0050円
第6計算期間	2009年12月22日～2010年 6月21日	0.0050円
第7計算期間	2010年 6月22日～2010年12月20日	0.0050円
第8計算期間	2010年12月21日～2011年 6月20日	0.0050円
第9計算期間	2011年 6月21日～2011年12月20日	0.0050円
第10計算期間	2011年12月21日～2012年 6月20日	0.0050円
第11計算期間	2012年 6月21日～2012年12月20日	0.0050円
第12計算期間	2012年12月21日～2013年 6月20日	0.0050円
第13計算期間	2013年 6月21日～2013年12月20日	0.0050円
第14計算期間	2013年12月21日～2014年 6月20日	0.0050円
第15計算期間	2014年 6月21日～2014年12月22日	0.0050円
第16計算期間	2014年12月23日～2015年 6月22日	0.0050円
第17計算期間	2015年 6月23日～2015年12月21日	0.0050円
第18計算期間	2015年12月22日～2016年 6月20日	0.0050円
第19計算期間	2016年 6月21日～2016年12月20日	0.0050円
第20計算期間	2016年12月21日～2017年 6月20日	0.0050円
第21計算期間	2017年 6月21日～2017年12月20日	0.0050円
第22計算期間	2017年12月21日～2018年 6月20日	0.0050円
第23計算期間	2018年 6月21日～2018年12月20日	0.0050円
第24計算期間	2018年12月21日～2019年 6月20日	0.0050円

【収益率の推移】

（トヨタ モーター クレジット）トヨタグループ世界債券ファンド（毎月分配型）

	計算期間	収益率
第5特定期間	2009年 6月23日～2009年12月21日	1.2%
第6特定期間	2009年12月22日～2010年 6月21日	1.6%
第7特定期間	2010年 6月22日～2010年12月20日	1.7%
第8特定期間	2010年12月21日～2011年 6月20日	2.3%
第9特定期間	2011年 6月21日～2011年12月20日	3.3%
第10特定期間	2011年12月21日～2012年 6月20日	4.8%
第11特定期間	2012年 6月21日～2012年12月20日	11.0%
第12特定期間	2012年12月21日～2013年 6月20日	10.3%
第13特定期間	2013年 6月21日～2013年12月20日	8.1%

第14特定期間	2013年12月21日～2014年 6月20日	1.4%
第15特定期間	2014年 6月21日～2014年12月22日	10.4%
第16特定期間	2014年12月23日～2015年 6月22日	0.2%
第17特定期間	2015年 6月23日～2015年12月21日	6.8%
第18特定期間	2015年12月22日～2016年 6月20日	8.7%
第19特定期間	2016年 6月21日～2016年12月20日	3.8%
第20特定期間	2016年12月21日～2017年 6月20日	0.2%
第21特定期間	2017年 6月21日～2017年12月20日	3.8%
第22特定期間	2017年12月21日～2018年 6月20日	4.9%
第23特定期間	2018年 6月21日～2018年12月20日	0.3%
第24特定期間	2018年12月21日～2019年 6月20日	0.9%

各特定期間中の分配金単価の合計を加算して算出しております。

各特定期間の収益率は、特定期間末の基準価額（期間中の分配金を加算した額）から当該特定期間の直前の特定期間末の基準価額（分配落の額。以下「前期末基準価額」といいます。）を控除した額を前期末基準価額で除して得た数に100を乗じて得た数を記載しております。なお、小数点以下2桁目を四捨五入し、小数点以下1桁目まで表示しております。

（トヨタ モーター クレジット）トヨタグループ世界債券ファンド（年2回分配型）

	計算期間	収益率
第5計算期間	2009年 6月23日～2009年12月21日	1.1%
第6計算期間	2009年12月22日～2010年 6月21日	1.6%
第7計算期間	2010年 6月22日～2010年12月20日	1.6%
第8計算期間	2010年12月21日～2011年 6月20日	2.3%
第9計算期間	2011年 6月21日～2011年12月20日	3.3%
第10計算期間	2011年12月21日～2012年 6月20日	4.8%
第11計算期間	2012年 6月21日～2012年12月20日	11.1%
第12計算期間	2012年12月21日～2013年 6月20日	10.3%
第13計算期間	2013年 6月21日～2013年12月20日	8.1%
第14計算期間	2013年12月21日～2014年 6月20日	1.4%
第15計算期間	2014年 6月21日～2014年12月22日	10.5%
第16計算期間	2014年12月23日～2015年 6月22日	0.1%
第17計算期間	2015年 6月23日～2015年12月21日	6.8%
第18計算期間	2015年12月22日～2016年 6月20日	8.7%
第19計算期間	2016年 6月21日～2016年12月20日	3.9%
第20計算期間	2016年12月21日～2017年 6月20日	0.2%
第21計算期間	2017年 6月21日～2017年12月20日	3.8%
第22計算期間	2017年12月21日～2018年 6月20日	5.0%
第23計算期間	2018年 6月21日～2018年12月20日	0.3%
第24計算期間	2018年12月21日～2019年 6月20日	0.9%

各計算期間の収益率は、計算期間末の基準価額（分配付の額）から当該計算期間の直前の計算期間末の基準価額（分配落の額。以下「前期末基準価額」といいます。）を控除した額を前期末基準価額で除して得た数に100を乗じて得た数を記載しております。なお、小数点以下2桁目を四捨五入し、小数点以下1桁目まで表示しております。

（４）【設定及び解約の実績】

（トヨタ モーター クレジット）トヨタグループ世界債券ファンド（毎月分配型）

	計算期間	設定口数	解約口数	発行済み口数
第5特定期間	2009年 6月23日～2009年12月21日	64,828,381	138,102,010	5,991,819,169
第6特定期間	2009年12月22日～2010年 6月21日	59,380,741	319,688,706	5,731,511,204
第7特定期間	2010年 6月22日～2010年12月20日	22,690,415	253,938,795	5,500,262,824
第8特定期間	2010年12月21日～2011年 6月20日	28,951,097	295,176,409	5,234,037,512
第9特定期間	2011年 6月21日～2011年12月20日	42,138,204	324,649,603	4,951,526,113
第10特定期間	2011年12月21日～2012年 6月20日	24,301,258	182,666,066	4,793,161,305
第11特定期間	2012年 6月21日～2012年12月20日	16,592,688	652,829,154	4,156,924,839
第12特定期間	2012年12月21日～2013年 6月20日	61,084,693	610,414,041	3,607,595,491
第13特定期間	2013年 6月21日～2013年12月20日	19,787,211	1,620,121,217	2,007,261,485
第14特定期間	2013年12月21日～2014年 6月20日	55,918,942	278,765,569	1,784,414,858
第15特定期間	2014年 6月21日～2014年12月22日	150,262,146	247,342,500	1,687,334,504
第16特定期間	2014年12月23日～2015年 6月22日	1,090,638,643	173,806,899	2,604,166,248
第17特定期間	2015年 6月23日～2015年12月21日	255,888,118	136,510,150	2,723,544,216
第18特定期間	2015年12月22日～2016年 6月20日	244,055,646	53,576,307	2,914,023,555
第19特定期間	2016年 6月21日～2016年12月20日	41,950,812	123,480,784	2,832,493,583
第20特定期間	2016年12月21日～2017年 6月20日	48,290,787	102,512,134	2,778,272,236
第21特定期間	2017年 6月21日～2017年12月20日	27,329,503	96,225,752	2,709,375,987
第22特定期間	2017年12月21日～2018年 6月20日	59,172,488	112,605,384	2,655,943,091
第23特定期間	2018年 6月21日～2018年12月20日	74,631,567	68,120,334	2,662,454,324
第24特定期間	2018年12月21日～2019年 6月20日	20,836,219	102,071,498	2,581,219,045

本邦外における設定及び解約の実績はありません。

（トヨタ モーター クレジット）トヨタグループ世界債券ファンド（年2回分配型）

	計算期間	設定口数	解約口数	発行済み口数
第5計算期間	2009年 6月23日～2009年12月21日	346,156,002	230,129,071	8,444,811,593
第6計算期間	2009年12月22日～2010年 6月21日	243,776,956	362,595,330	8,325,993,219
第7計算期間	2010年 6月22日～2010年12月20日	322,683,066	304,536,909	8,344,139,376
第8計算期間	2010年12月21日～2011年 6月20日	216,829,038	464,647,477	8,096,320,937
第9計算期間	2011年 6月21日～2011年12月20日	315,644,167	459,687,058	7,952,278,046
第10計算期間	2011年12月21日～2012年 6月20日	201,524,066	316,385,289	7,837,416,823
第11計算期間	2012年 6月21日～2012年12月20日	309,107,592	591,155,215	7,555,369,200
第12計算期間	2012年12月21日～2013年 6月20日	492,368,787	1,175,770,242	6,871,967,745
第13計算期間	2013年 6月21日～2013年12月20日	256,938,061	1,140,698,220	5,988,207,586
第14計算期間	2013年12月21日～2014年 6月20日	159,105,117	573,391,112	5,573,921,591

第15計算期間	2014年 6月21日～2014年12月22日	303,836,251	386,221,378	5,491,536,464
第16計算期間	2014年12月23日～2015年 6月22日	170,952,133	595,884,571	5,066,604,026
第17計算期間	2015年 6月23日～2015年12月21日	328,661,110	246,997,431	5,148,267,705
第18計算期間	2015年12月22日～2016年 6月20日	317,012,409	192,383,192	5,272,896,922
第19計算期間	2016年 6月21日～2016年12月20日	380,165,345	230,761,124	5,422,301,143
第20計算期間	2016年12月21日～2017年 6月20日	237,353,904	299,054,314	5,360,600,733
第21計算期間	2017年 6月21日～2017年12月20日	361,592,228	302,494,726	5,419,698,235
第22計算期間	2017年12月21日～2018年 6月20日	224,823,508	236,506,557	5,408,015,186
第23計算期間	2018年 6月21日～2018年12月20日	403,818,248	201,951,692	5,609,881,742
第24計算期間	2018年12月21日～2019年 6月20日	215,813,669	228,086,756	5,597,608,655

本邦外における設定及び解約の実績はありません。

参考情報



運用実績（2019年7月31日現在）

■ 基準価額・純資産の推移（日次）



■ 分配の推移

（1万口あたり、課税前）

毎月分配型

2019年7月	15 円
2019年6月	15 円
2019年5月	15 円
2019年4月	15 円
2019年3月	15 円
直近1年間累計	180 円
設定来累計	2,805 円

年2回分配型

2019年6月	50 円
2018年12月	50 円
2018年6月	50 円
2017年12月	50 円
2017年6月	50 円
設定来累計	1,220 円

■ 主要な資産の状況

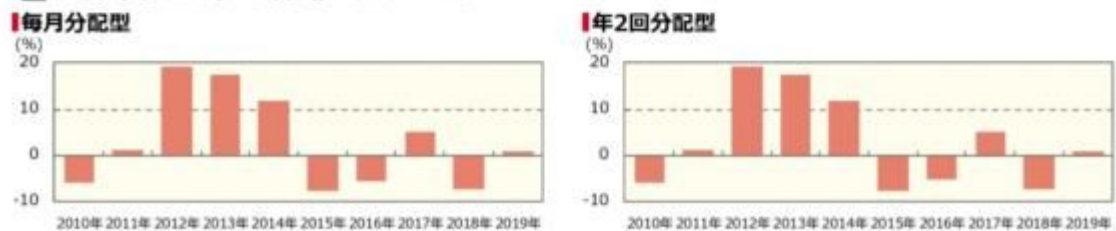
実質的な銘柄別投資比率（上位）

順位	銘柄	種類	投資比率（%）	
			毎月分配型	年2回分配型
1	TOYOTA MOTOR CREDIT CORP	社債券	14.9	14.9
2	TOYOTA MOTOR CREDIT CORP	社債券	10.5	10.5
3	TOYOTA MOTOR CREDIT CORP	社債券	8.7	8.7
4	TOYOTA MOTOR CREDIT CORP	社債券	7.9	7.9
5	TOYOTA MOTOR CREDIT CORP	社債券	7.5	7.5
6	TOYOTA FINANCE AUSTRALIA	社債券	6.3	6.3
7	TOYOTA MOTOR CREDIT CORP	社債券	6.0	6.0
8	TOYOTA MOTOR CORP	社債券	6.0	6.0
9	TOYOTA TSUSHO CORP	社債券	6.0	6.0
10	TOYOTA INDUSTRIES CORP	社債券	5.8	5.8

実質的な債券種類別投資比率

種類	投資比率（%）	
	毎月分配型	年2回分配型
社債券	96.2	96.3

■ 年間収益率の推移（暦年ベース）



・ファンドの年間収益率は税引前分配金を再投資して算出。 ・ファンドにベンチマークはありません。
 ・2019年は年初から運用実績作成基準日までの収益率。

●ファンドの運用実績はあくまで過去の実績であり、将来の運用成果を約束するものではありません。 ●ファンドの運用状況は、別途、委託会社ホームページで開示している場合があります。 ●グラフの縦軸の目盛りはファンドごとに異なる場合があります。

第2【管理及び運営】

1【申込（販売）手続等】

申込期間中の各営業日に、有価証券届出書の「第一部 証券情報」にしたがって受益権の募集が行なわれます。

取得申込の受付については、午後3時までに、取得申込みが行なわれかつ当該取得申込みにかかる販売会社所定の事務手続が完了したものを当日のお申込み分とします。

分配金の受取方法により、「一般コース」と「自動けいぞく投資コース」の2つの申込方法があります。ただし、販売会社によっては、どちらか一方のみの取扱いとなる場合があります。

販売会社によっては、一部のファンドのみのお取扱いとなる場合があります。

ただし、販売会社の営業日であっても、申込不可日には原則として取得およびスイッチングの申込みができません。（申込不可日については、「サポートダイヤル」でもご確認いただけます。）

ファンドの申込(販売)手続についてご不明な点がある場合には、下記の照会先までお問い合わせ下さい。

野村アセットマネジメント株式会社

サポートダイヤル 0120-753104（フリーダイヤル）

<受付時間> 営業日の午前9時～午後5時

インターネットホームページ <http://www.nomura-am.co.jp/>

販売の単位は、「一般コース」の場合は1万口以上1万口単位(当初元本1口=1円)または1万円以上1円単位、「自動けいぞく投資コース」の場合は1万円以上1円単位とします。ただし、「自動けいぞく投資コース」を選択した受益者が収益分配金を再投資する場合は1口単位とします。なお、販売会社によっては、どちらか一方のコースのみの取扱いとなる場合や、取得申込単位が前記と異なる場合等があります。原則として、お買付け後のコース変更はできません。詳しくは販売会社にお問い合わせください。

スイッチングによる申込みは、「一般コース」を選択した投資者は1万口以上1万口単位または1万円以上1円単位、「自動けいぞく投資コース」を選択した投資者は1万円以上1円単位からできます。また、「自動けいぞく投資コース」を選択した投資者がスイッチングに際し、当該投資者が保有する「毎月分配型」または「年2回分配型」の受益権の全てをご換金した場合の手取金の全額をもって取得申込みを行う場合は、1口単位とします。（販売会社によっては、スイッチングのお取扱いを行わない場合があります。）

積立方式

販売会社によっては、「定時定額購入サービス」等に関する契約を締結した場合、当該契約で規定する取得申込の単位でお申込みいただけます。

当該契約または規定については、同様の権利義務関係を規定する名称の異なる契約または規定を使用することがあります。

受益権の販売価額は、取得申込日の翌営業日の基準価額とします。

金融商品取引所等における取引の停止、外国為替取引の停止、決済機能の停止その他やむを得ない事情があるときは、信託約款の規定に従い、委託者の判断でファンドの受益権の取得申込み（スイッチングの申込みを含みます）の受付を中止すること、および既に受付けた取得申込み（スイッチングの申込みを含みます）の受付を取り消す場合があります。

上記の取得申込みの受付の中止等を行う事情等によっては、スイッチングのお申込みについては可能な場合もあります。

取得申込者は販売会社に、取得申込と同時にまたは予め、自己のために開設されたファンドの受益権

の振替を行なうための振替機関等の口座を示すものとし、当該口座に当該取得申込者に係る口数の増加の記載または記録が行なわれます。なお、販売会社は、当該取得申込の代金の支払いと引き換えに、当該口座に当該取得申込者に係る口数の増加の記載または記録を行なうことができます。委託者は、追加信託により分割された受益権について、振替機関等の振替口座簿への新たな記載または記録をするため社振法に定める事項の振替機関への通知を行なうものとし、振替機関等は、委託者から振替機関への通知があった場合、社振法の規定にしたがい、その備える振替口座簿への新たな記載または記録を行ないます。受託者は、追加信託により生じた受益権については追加信託のつど、振替機関の定める方法により、振替機関へ当該受益権に係る信託を設定した旨の通知を行ないます。

2【換金（解約）手続等】

受益者は、受益権を、「一般コース」の場合は1万口単位、1口単位または1円単位、「自動けいぞく投資コース」の場合は1円単位または1口単位で換金できます。

換金のお申込みの方法ならびに単位等について、販売会社によっては上記と異なる場合があります。詳しくは販売会社にお問い合わせください。

受益者が一部解約の実行の請求をするときは、販売会社に対し、振替受益権をもって行なうものとなります。

一部解約の実行の請求の受付については、午後3時までに、解約請求のお申込みが行なわれかつ、その解約請求のお申込みの受付にかかる販売会社所定の事務手続が完了したものを当日のお申込み分とします。

ただし、販売会社の営業日であっても、申込不可日には原則として受益権の一部解約の実行の請求の受付を行いません。（申込不可日については、「サポートダイヤル」でもご確認いただけます。）

換金価額は、解約申込みの受付日の翌営業日の基準価額から、信託財産留保額を差し引いた価額となります。

信託財産留保額は、基準価額に0.2%の率を乗じて得た額を1口当たりに換算して、換金する口数に応じてご負担いただきます。

ファンドの基準価額については下記の照会先までお問い合わせ下さい。

野村アセットマネジメント株式会社

サポートダイヤル 0120-753104（フリーダイヤル）

<受付時間> 営業日の午前9時～午後5時

インターネットホームページ <http://www.nomura-am.co.jp/>

ファンドの資金管理を円滑に行なうため、大口換金について、ファンドの残高、市場の流動性の状況等によっては、委託者の判断により換金の金額に制限を設ける場合や換金の受付時間に制限を設ける場合があります。

解約代金は、原則として一部解約の実行の請求日から起算して6営業日目から販売会社において支払います。

金融商品取引所等における取引の停止、外国為替取引の停止、決済機能の停止その他やむを得ない事情があるときは、信託約款の規定に従い、委託者の判断で一部解約の実行の請求の受付を中止すること、および既に受付けた一部解約の実行の請求の受付を取り消す場合があります。

また、一部解約の実行の請求の受付が中止された場合には、受益者は当該受付中止以前に行なっ

た当日の一部解約の実行の請求を撤回できます。ただし、受益者がその一部解約の実行の請求を撤回しない場合には、当該受付け中止を解除した後の最初の基準価額の計算日に一部解約の実行の請求を受付けたものとしします。

換金の請求を行なう受益者は、その口座が開設されている振替機関等に対して当該受益者の請求に係るこの信託契約の一部解約を委託者が行なうのと引き換えに、当該一部解約に係る受益権の口数と同口数の抹消の申請を行なうものとし、社振法の規定にしたがい当該振替機関等の口座において当該口数の減少の記載または記録が行なわれます。

3【資産管理等の概要】

(1)【資産の評価】

< 基準価額の計算方法 >

基準価額とは、計算日において、信託財産に属する資産(受入担保金代用有価証券および借入有価証券を除きます。)を法令および一般社団法人投資信託協会規則にしたがって時価または一部償却原価法により評価して得た信託財産の資産総額から負債総額を控除した金額(「純資産総額」といいます。)を、計算日における受益権口数で除して得た額をいいます。なお、ファンドにおいては1万口当りの価額で表示されます。

一部償却原価法とは、残存期間1年以内の公社債等について適用するアキュムレーションまたはアモチゼーションによる評価をいいます。

ファンドの主な投資対象の評価方法は以下の通りです。

対象	評価方法
公社債等	原則として、基準価額計算日 ¹ における以下のいずれかの価額で評価します。 ² 日本証券業協会が発表する売買参考統計値(平均値) 金融商品取引業者、銀行等の提示する価額(売気配相場を除く) 価格情報会社の提供する価額
外貨建資産	原則として、基準価額計算日の対顧客相場の仲値で円換算を行ないます。

1 外国で取引されているものについては、原則として、基準価額計算日の前日とします。

2 残存期間1年以内の公社債等については、一部償却原価法(アキュムレーションまたはアモチゼーション)による評価を適用することができます。

ファンドの基準価額については下記の照会先までお問い合わせ下さい。

野村アセットマネジメント株式会社

サポートダイヤル 0120-753104 (フリーダイヤル)

< 受付時間 > 営業日の午前9時～午後5時

インターネットホームページ <http://www.nomura-am.co.jp/>

(2)【保管】

ファンドの受益権の帰属は、振替機関等の振替口座簿に記載または記録されることにより定まり、受益証券を発行しませんので、受益証券の保管に関する該当事項はありません。

(3)【信託期間】

2022年6月20日までとします(2007年7月6日設定)。

なお、委託者は、信託期間満了前に、信託期間の延長が受益者に有利であると認めるときは、受託者と協議のうえ、信託期間を延長することができます。

(4)【計算期間】

< 毎月分配型 >

原則として、毎月21日から翌月20日までとします。

< 年2回分配型 >

原則として毎年6月21日から12月20日までおよび12月21日から翌年6月20日までとします。

なお、各計算期間終了日に該当する日(以下「該当日」といいます。)が休業日のとき、各計算期間終了日は該当日の翌営業日とし、その翌日より次の計算期間が開始されるものとします。

また、上記にかかわらず、最終計算期間の終了日は、信託期間の終了日とします。

(5)【その他】

(a)ファンドの繰上償還条項

委託者は、信託契約の一部解約により各ファンドの受益権の口数を合計した口数が30億口を下回ることとなった場合、トヨタグループ企業が発行する債券の発行体の信用状況、当該債券と同一通貨建ての国債との利回りスプレッド等を考慮し、当該債券の実質的な組入比率を高位に維持しない状況が継続すると委託者が判断した場合、またはこの信託契約を解約することが受益者のため有利であると認めるとき、もしくはやむを得ない事情が発生したときは、受託者と合意のうえ、この信託契約を解約し、信託を終了させることができます。この場合において、委託者は、あらかじめ、解約しようとする旨を監督官庁に届け出ます。

(b)信託期間の終了

- ()委託者は、上記「(a)ファンドの繰上償還条項」に従い信託期間を終了させるには、あらかじめ、解約しようとする旨を公告し、かつ、その旨を記載した書面をこの信託契約に係る知られたる受益者に対して交付します。ただし、この信託契約に係るすべての受益者に対して書面を交付したときは、原則として、公告を行いません。
- ()上記()の公告および書面には、受益者で異議のある者は一定の期間内に委託者に対して異議を述べるべき旨を付記します。なお、一定の期間は一月を下らないものとします。
- ()上記()の一定の期間内に異議を述べた受益者の受益権の口数が受益権の総口数の二分の一を超えるときは、上記(a)の信託契約の解約をしません。
- ()委託者は、この信託契約の解約をしないこととしたときは、解約しない旨およびその理由を公告し、かつ、これらの事項を記載した書面をこの信託契約に係る知られたる受益者に対して交付します。ただし、この信託契約に係るすべての受益者に対して書面を交付したときは、原則として、公告を行いません。
- ()上記()から()までの規定は、信託財産の状態に照らし、真にやむを得ない事情が生じている場合であって、上記()の一定の期間が一月を下らずにその公告および書面の交付を行うことが

困難な場合には適用しません。

- ()委託者は、監督官庁よりこの信託契約の解約の命令を受けたときは、その命令にしたがい、信託契約を解約し信託を終了させます。
- ()委託者が監督官庁より登録の取消を受けたとき、解散したときまたは業務を廃止したときは、委託者は、この信託契約を解約し、信託を終了させます。ただし、監督官庁がこの信託契約に関する委託者の業務を他の委託者に引き継ぐことを命じたときは、この信託は、下記「(e)信託約款の変更()」に該当する場合を除き、その委託者と受託者との間において存続します。
- ()受託者が委託者の承諾を受けてその任務を辞任する場合、または、委託者または受益者が裁判所に受託者の解任を請求し裁判所が受託者を解任した場合、委託者が新受託者を選任できないときは、委託者はこの信託契約を解約し、信託を終了させます。

(c)運用報告書

委託者は、「毎月分配型」については、毎年6月、12月に終了する計算期間の末日および償還時に、「年2回分配型」については、ファンドの決算時および償還時に各々交付運用報告書を作成し、知られたる受益者に対して交付します。

(d)有価証券報告書

委託者は、有価証券報告書を原則毎年6月、12月の決算日を基準に作成し、3ヵ月以内に関東財務局長に提出します。

(e)信託約款の変更

- ()委託者は、受益者の利益のため必要と認めるときまたはやむを得ない事情が発生したときは、受託者と合意のうえ、この信託約款を変更することができるものとし、あらかじめ、変更しようとする旨およびその内容を監督官庁に届け出ます。
- ()委託者は、上記()の変更事項のうち、その内容が重大なものについて、あらかじめ、変更しようとする旨およびその内容を公告し、かつ、これらの事項を記載した書面をこの信託約款に係る知られたる受益者に対して交付します。ただし、この信託約款に係るすべての受益者に対して書面を交付したときは、原則として、公告を行いません。
- ()上記()の公告および書面には、受益者で異議のある者は一定の期間内に委託者に対して異議を述べるべき旨を付記します。なお、一定の期間は一月を下らないものとします。
- ()上記()の一定の期間内に異議を述べた受益者の受益権の口数が受益権の総口数の二分の一を超えるときは、上記()の信託約款の変更をしません。
- ()委託者は、当該信託約款の変更をしないこととしたときは、変更しない旨およびその理由を公告し、かつ、これらの事項を記載した書面を知られたる受益者に対して交付します。ただし、全ての受益者に対して書面を交付したときは、原則として、公告を行いません。
- ()委託者は、監督官庁の命令に基づいてこの信託約款を変更しようとするときは、上記()から()までの規定にしたがいます。

(f)公告

委託者が受益者に対してする公告は、電子公告の方法により行ない、次のアドレスに掲載します。

<http://www.nomura-am.co.jp/>

なお、電子公告による公告をすることができない事故その他やむを得ない事由が生じた場合の公告は、日本経済新聞に掲載します。

(g)反対者の買取請求権

ファンドの信託契約の解約または信託約款の変更を行う場合において、一定の期間内に委託者

に対して異議を述べた受益者は、受託者に対し、自己に帰属する受益権を、信託財産をもって買取るべき旨を請求することができます。この買取請求権の内容および買取請求の手續に関する事項は、前述の「(b)信託期間の終了」()または「(e)信託約款の変更」()に規定する公告または書面に付記します。

(h)関係法人との契約の更新に関する手續

委託者と販売会社との間で締結する「募集・販売等に関する契約」は、契約終了の3ヵ月前までに当事者の一方から別段の意思表示のないときは、原則1年毎に自動的に更新されるものとします。

4【受益者の権利等】

受益者の有する主な権利は次の通りです。

収益分配金に対する請求権

収益分配金の支払い開始日

<自動けいぞく投資契約を結んでいない場合>

収益分配金は、決算日において振替機関等の振替口座簿に記載または記録されている受益者(当該収益分配金にかかる決算日以前において一部解約が行なわれた受益権にかかる受益者を除きます。また、当該収益分配金にかかる計算期間の末日以前に設定された受益権で取得申込代金支払前のため販売会社の名義で記載または記録されている受益権については原則として取得申込者としてします。)に、原則として決算日から起算して5営業日までに支払いを開始します。販売会社でお受取りください。

<自動けいぞく投資契約を結んでいる場合>

税金を差引いた後、自動的に無手数料で再投資されます。この場合の受益権の価額は、各計算期間終了日(決算日)の基準価額とします。

なお、再投資により増加した受益権は、振替口座簿に記載または記録されます。

収益分配金請求権の失効

受益者は、収益分配金を支払開始日から5年間支払請求しないと権利を失います。

償還金に対する請求権

償還金の支払い開始日

償還金は、償還日において振替機関等の振替口座簿に記載または記録されている受益者(償還日以前において一部解約が行なわれた受益権にかかる受益者を除きます。また、当該償還日以前に設定された受益権で取得申込代金支払前のため販売会社の名義で記載または記録されている受益権については原則として取得申込者としてします。)に、原則として償還日(償還日が休業日の場合は翌営業日)から起算して5営業日までに支払いを開始します。

償還金請求権の失効

受益者は、償還金を支払開始日から10年間支払請求しないと権利を失います。

換金(解約)請求権

換金(解約)の単位

受益者は、受益権を「一般コース」の場合は1万口単位、1口単位または1円単位、「自動けいぞ

く投資コース」の場合は1円単位または1口単位で換金できます。

換金のお申込みの方法ならびに単位等について、販売会社によっては上記と異なる場合があります。詳しくは販売会社にお問い合わせください。

換金(解約)代金の支払い開始日

一部解約金は、受益者の解約申込みの受付日から起算して、原則として、6営業日目から受益者にお支払いします。

第3【ファンドの経理状況】

（トヨタ モーター クレジット）トヨタグループ世界債券ファンド（毎月分配型）

(1)当ファンドの財務諸表は、「財務諸表等の用語、様式及び作成方法に関する規則」(昭和38年大蔵省令第59号)(以下「財務諸表等規則」という。)ならびに同規則第2条の2の規定により、「投資信託財産の計算に関する規則」(平成12年総理府令第133号)(以下「投資信託財産計算規則」という。)に基づいて作成しております。なお、財務諸表に記載している金額は、円単位で表示しております。

(2)当ファンドの計算期間は6ヶ月未満であるため、財務諸表は原則として6ヶ月毎に作成しております。

(3)当ファンドは、金融商品取引法第193条の2第1項の規定に基づき、当期(2018年12月21日から2019年6月20日まで)の財務諸表について、EY新日本有限責任監査法人による監査を受けております。

（トヨタ モーター クレジット）トヨタグループ世界債券ファンド（年2回分配型）

(1)当ファンドの財務諸表は、「財務諸表等の用語、様式及び作成方法に関する規則」(昭和38年大蔵省令第59号)(以下「財務諸表等規則」という。)ならびに同規則第2条の2の規定により、「投資信託財産の計算に関する規則」(平成12年総理府令第133号)(以下「投資信託財産計算規則」という。)に基づいて作成しております。なお、財務諸表に記載している金額は、円単位で表示しております。

(2)当ファンドは、金融商品取引法第193条の2第1項の規定に基づき、第24期計算期間(2018年12月21日から2019年6月20日まで)の財務諸表について、EY新日本有限責任監査法人による監査を受けております。

1【財務諸表】

【(トヨタ モーター クレジット)トヨタグループ世界債券ファンド(毎月分配型)】

(1)【貸借対照表】

(単位:円)

	前期 (2018年12月20日現在)	当期 (2019年 6月20日現在)
資産の部		
流動資産		
コール・ローン	36,195,918	22,651,312
親投資信託受益証券	2,102,528,007	2,007,815,552
流動資産合計	2,138,723,925	2,030,466,864
資産合計	2,138,723,925	2,030,466,864
負債の部		
流動負債		
未払収益分配金	3,993,681	3,871,828
未払解約金	1,528,915	-
未払受託者報酬	57,404	56,026
未払委託者報酬	1,817,750	1,774,117
未払利息	73	41
その他未払費用	3,816	3,724
流動負債合計	7,401,639	5,705,736
負債合計	7,401,639	5,705,736
純資産の部		
元本等		
元本	2,662,454,324	2,581,219,045
剰余金		
期末剰余金又は期末欠損金()	531,132,038	556,457,917
(分配準備積立金)	48,856,119	42,144,205
元本等合計	2,131,322,286	2,024,761,128
純資産合計	2,131,322,286	2,024,761,128
負債純資産合計	2,138,723,925	2,030,466,864

（２）【損益及び剰余金計算書】

（単位：円）

	前期		当期	
	自	2018年6月21日	自	2018年12月21日
	至	2018年12月20日	至	2019年6月20日
営業収益				
有価証券売買等損益		17,702,390		6,282,455
営業収益合計		17,702,390		6,282,455
営業費用				
支払利息		6,656		7,047
受託者報酬		351,862		338,516
委託者報酬		11,142,206		10,719,638
その他費用		23,393		22,518
営業費用合計		11,524,117		11,087,719
営業利益又は営業損失（ ）		6,178,273		17,370,174
経常利益又は経常損失（ ）		6,178,273		17,370,174
当期純利益又は当期純損失（ ）		6,178,273		17,370,174
一部解約に伴う当期純利益金額の分配額又は一部解約に伴う当期純損失金額の分配額（ ）		431,715		102,192
期首剰余金又は期首欠損金（ ）		511,707,939		531,132,038
剰余金増加額又は欠損金減少額		12,917,937		19,742,090
当期一部解約に伴う剰余金増加額又は欠損金減少額		12,917,937		19,742,090
剰余金減少額又は欠損金増加額		14,130,172		4,245,983
当期追加信託に伴う剰余金減少額又は欠損金増加額		14,130,172		4,245,983
分配金		23,958,422		23,554,004
期末剰余金又は期末欠損金（ ）		531,132,038		556,457,917

(3)【注記表】

(重要な会計方針に係る事項に関する注記)

1. 運用資産の評価基準及び評価方法	親投資信託受益証券 基準価額で評価しております。
2. 費用・収益の計上基準	有価証券売買等損益 約定日基準で計上しております。
3. 金融商品の時価等に関する事項の補足説明	金融商品の時価には、市場価格に基づく価額のほか、市場価格がない場合には合理的に算定された価額が含まれております。当該価額の算定においては一定の前提条件等を採用しているため、異なる前提条件等によった場合、当該価額が異なることもあります。
4. その他	当該財務諸表の特定期間は、2018年12月21日から2019年6月20日までとなっております。

(貸借対照表に関する注記)

前期 2018年12月20日現在	当期 2019年6月20日現在
1. 特定期間の末日における受益権の総数 2,662,454,324口	1. 特定期間の末日における受益権の総数 2,581,219,045口
2. 投資信託財産計算規則第55条の6第1項第10号に規定する額 元本の欠損 531,132,038円	2. 投資信託財産計算規則第55条の6第1項第10号に規定する額 元本の欠損 556,457,917円
3. 特定期間の末日における1単位当たりの純資産の額 1口当たり純資産額 0.8005円 (10,000口当たり純資産額) (8,005円)	3. 特定期間の末日における1単位当たりの純資産の額 1口当たり純資産額 0.7844円 (10,000口当たり純資産額) (7,844円)

(損益及び剰余金計算書に関する注記)

前期 自 2018年6月21日 至 2018年12月20日	当期 自 2018年12月21日 至 2019年6月20日																																										
1. 分配金の計算過程 2018年6月21日から2018年7月20日まで	1. 分配金の計算過程 2018年12月21日から2019年1月21日まで																																										
<table border="1"> <thead> <tr> <th>項目</th> <th></th> <th></th> </tr> </thead> <tbody> <tr> <td>費用控除後の配当等収益額</td> <td>A</td> <td>4,077,144円</td> </tr> <tr> <td>費用控除後・繰越欠損金補填後の有価証券売買等損益額</td> <td>B</td> <td>0円</td> </tr> <tr> <td>収益調整金額</td> <td>C</td> <td>74,738,638円</td> </tr> <tr> <td>分配準備積立金額</td> <td>D</td> <td>53,932,764円</td> </tr> <tr> <td>当ファンドの分配対象収益額</td> <td>E=A+B+C+D</td> <td>132,748,546円</td> </tr> <tr> <td>当ファンドの期末残存口数</td> <td>F</td> <td>2,653,490,231口</td> </tr> </tbody> </table>	項目			費用控除後の配当等収益額	A	4,077,144円	費用控除後・繰越欠損金補填後の有価証券売買等損益額	B	0円	収益調整金額	C	74,738,638円	分配準備積立金額	D	53,932,764円	当ファンドの分配対象収益額	E=A+B+C+D	132,748,546円	当ファンドの期末残存口数	F	2,653,490,231口	<table border="1"> <thead> <tr> <th>項目</th> <th></th> <th></th> </tr> </thead> <tbody> <tr> <td>費用控除後の配当等収益額</td> <td>A</td> <td>2,549,705円</td> </tr> <tr> <td>費用控除後・繰越欠損金補填後の有価証券売買等損益額</td> <td>B</td> <td>0円</td> </tr> <tr> <td>収益調整金額</td> <td>C</td> <td>76,141,047円</td> </tr> <tr> <td>分配準備積立金額</td> <td>D</td> <td>48,718,704円</td> </tr> <tr> <td>当ファンドの分配対象収益額</td> <td>E=A+B+C+D</td> <td>127,409,456円</td> </tr> <tr> <td>当ファンドの期末残存口数</td> <td>F</td> <td>2,658,691,218口</td> </tr> </tbody> </table>	項目			費用控除後の配当等収益額	A	2,549,705円	費用控除後・繰越欠損金補填後の有価証券売買等損益額	B	0円	収益調整金額	C	76,141,047円	分配準備積立金額	D	48,718,704円	当ファンドの分配対象収益額	E=A+B+C+D	127,409,456円	当ファンドの期末残存口数	F	2,658,691,218口
項目																																											
費用控除後の配当等収益額	A	4,077,144円																																									
費用控除後・繰越欠損金補填後の有価証券売買等損益額	B	0円																																									
収益調整金額	C	74,738,638円																																									
分配準備積立金額	D	53,932,764円																																									
当ファンドの分配対象収益額	E=A+B+C+D	132,748,546円																																									
当ファンドの期末残存口数	F	2,653,490,231口																																									
項目																																											
費用控除後の配当等収益額	A	2,549,705円																																									
費用控除後・繰越欠損金補填後の有価証券売買等損益額	B	0円																																									
収益調整金額	C	76,141,047円																																									
分配準備積立金額	D	48,718,704円																																									
当ファンドの分配対象収益額	E=A+B+C+D	127,409,456円																																									
当ファンドの期末残存口数	F	2,658,691,218口																																									

10,000口当たり収益分配対象額	$G=E/F \times 10,000$	500円
10,000口当たり分配金額	H	15円
収益分配金金額	$I=F \times H/10,000$	3,980,235円

2018年 7月21日から2018年 8月20日まで

項目		
費用控除後の配当等収益額	A	2,601,671円
費用控除後・繰越欠損金補填後の有価証券売買等損益額	B	0円
収益調整金額	C	74,903,358円
分配準備積立金額	D	53,920,453円
当ファンドの分配対象収益額	$E=A+B+C+D$	131,425,482円
当ファンドの期末残存口数	F	2,654,326,485口
10,000口当たり収益分配対象額	$G=E/F \times 10,000$	495円
10,000口当たり分配金額	H	15円
収益分配金金額	$I=F \times H/10,000$	3,981,489円

2018年 8月21日から2018年 9月20日まで

項目		
費用控除後の配当等収益額	A	4,381,219円
費用控除後・繰越欠損金補填後の有価証券売買等損益額	B	0円
収益調整金額	C	76,151,203円
分配準備積立金額	D	52,352,639円
当ファンドの分配対象収益額	$E=A+B+C+D$	132,885,061円
当ファンドの期末残存口数	F	2,675,493,302口
10,000口当たり収益分配対象額	$G=E/F \times 10,000$	496円
10,000口当たり分配金額	H	15円
収益分配金金額	$I=F \times H/10,000$	4,013,239円

2018年 9月21日から2018年10月22日まで

項目		
費用控除後の配当等収益額	A	2,733,099円
費用控除後・繰越欠損金補填後の有価証券売買等損益額	B	0円
収益調整金額	C	75,990,600円
分配準備積立金額	D	52,412,706円
当ファンドの分配対象収益額	$E=A+B+C+D$	131,136,405円
当ファンドの期末残存口数	F	2,665,141,128口
10,000口当たり収益分配対象額	$G=E/F \times 10,000$	492円
10,000口当たり分配金額	H	15円
収益分配金金額	$I=F \times H/10,000$	3,997,711円

2018年10月23日から2018年11月20日まで

項目		
費用控除後の配当等収益額	A	3,487,640円

10,000口当たり収益分配対象額	$G=E/F \times 10,000$	479円
10,000口当たり分配金額	H	15円
収益分配金金額	$I=F \times H/10,000$	3,988,036円

2019年 1月22日から2019年 2月20日まで

項目		
費用控除後の配当等収益額	A	4,075,147円
費用控除後・繰越欠損金補填後の有価証券売買等損益額	B	0円
収益調整金額	C	75,891,350円
分配準備積立金額	D	47,078,745円
当ファンドの分配対象収益額	$E=A+B+C+D$	127,045,242円
当ファンドの期末残存口数	F	2,648,640,336口
10,000口当たり収益分配対象額	$G=E/F \times 10,000$	479円
10,000口当たり分配金額	H	15円
収益分配金金額	$I=F \times H/10,000$	3,972,960円

2019年 2月21日から2019年 3月20日まで

項目		
費用控除後の配当等収益額	A	3,844,752円
費用控除後・繰越欠損金補填後の有価証券売買等損益額	B	0円
収益調整金額	C	75,769,117円
分配準備積立金額	D	47,068,760円
当ファンドの分配対象収益額	$E=A+B+C+D$	126,682,629円
当ファンドの期末残存口数	F	2,643,386,134口
10,000口当たり収益分配対象額	$G=E/F \times 10,000$	479円
10,000口当たり分配金額	H	15円
収益分配金金額	$I=F \times H/10,000$	3,965,079円

2019年 3月21日から2019年 4月22日まで

項目		
費用控除後の配当等収益額	A	3,516,437円
費用控除後・繰越欠損金補填後の有価証券売買等損益額	B	0円
収益調整金額	C	74,357,992円
分配準備積立金額	D	46,009,261円
当ファンドの分配対象収益額	$E=A+B+C+D$	123,883,690円
当ファンドの期末残存口数	F	2,590,774,748口
10,000口当たり収益分配対象額	$G=E/F \times 10,000$	478円
10,000口当たり分配金額	H	15円
収益分配金金額	$I=F \times H/10,000$	3,886,162円

2019年 4月23日から2019年 5月20日まで

項目		
費用控除後の配当等収益額	A	2,135,491円

費用控除後・繰越欠損金補填後の有価証券売買等損益額	B	0円
収益調整金額	C	75,958,424円
分配準備積立金額	D	51,012,684円
当ファンドの分配対象収益額	E=A+B+C+D	130,458,748円
当ファンドの期末残存口数	F	2,661,378,101口
10,000口当たり収益分配対象額	G=E/F×10,000	490円
10,000口当たり分配金額	H	15円
収益分配金金額	I=F×H/10,000	3,992,067円

2018年11月21日から2018年12月20日まで

項目		
費用控除後の配当等収益額	A	2,477,988円
費用控除後・繰越欠損金補填後の有価証券売買等損益額	B	0円
収益調整金額	C	76,163,209円
分配準備積立金額	D	50,371,812円
当ファンドの分配対象収益額	E=A+B+C+D	129,013,009円
当ファンドの期末残存口数	F	2,662,454,324口
10,000口当たり収益分配対象額	G=E/F×10,000	484円
10,000口当たり分配金額	H	15円
収益分配金金額	I=F×H/10,000	3,993,681円

費用控除後・繰越欠損金補填後の有価証券売買等損益額	B	0円
収益調整金額	C	74,110,053円
分配準備積立金額	D	45,412,949円
当ファンドの分配対象収益額	E=A+B+C+D	121,658,493円
当ファンドの期末残存口数	F	2,579,959,938口
10,000口当たり収益分配対象額	G=E/F×10,000	471円
10,000口当たり分配金額	H	15円
収益分配金金額	I=F×H/10,000	3,869,939円

2019年 5月21日から2019年 6月20日まで

項目		
費用控除後の配当等収益額	A	2,384,197円
費用控除後・繰越欠損金補填後の有価証券売買等損益額	B	0円
収益調整金額	C	74,221,887円
分配準備積立金額	D	43,631,836円
当ファンドの分配対象収益額	E=A+B+C+D	120,237,920円
当ファンドの期末残存口数	F	2,581,219,045口
10,000口当たり収益分配対象額	G=E/F×10,000	465円
10,000口当たり分配金額	H	15円
収益分配金金額	I=F×H/10,000	3,871,828円

(金融商品に関する注記)

(1)金融商品の状況に関する事項

前期 自 2018年 6月21日 至 2018年12月20日	当期 自 2018年12月21日 至 2019年 6月20日
<p>1. 金融商品に対する取組方針</p> <p>当ファンドは、投資信託及び投資法人に関する法律第2条第4項に定める証券投資信託であり、信託約款に規定する運用の基本方針に従い、有価証券等の金融商品に対して投資として運用することを目的としております。</p> <p>2. 金融商品の内容及びその金融商品に係るリスク</p> <p>当ファンドが保有する金融商品の種類は、有価証券、コール・ローン等の金銭債権及び金銭債務であります。</p> <p>当ファンドが保有する有価証券の詳細は、(その他の注記)の2 有価証券関係に記載しております。</p> <p>これらは、金利変動リスク、為替変動リスクなどの市場リスク、信用リスク及び流動性リスクにさらされております。</p> <p>3. 金融商品に係るリスク管理体制</p>	<p>1. 金融商品に対する取組方針</p> <p>同左</p> <p>2. 金融商品の内容及びその金融商品に係るリスク</p> <p>同左</p> <p>3. 金融商品に係るリスク管理体制</p>

<p>委託会社においては、独立した投資リスク管理に関する委員会を設け、パフォーマンスの考査及び運用リスクの管理を行なっております。</p> <p>市場リスクの管理 市場リスクに関しては、資産配分等の状況を常時、分析・把握し、投資方針に沿っているか等の管理を行なっております。</p> <p>信用リスクの管理 信用リスクに関しては、発行体や取引先の財務状況等に関する情報収集・分析を常時、継続し、格付等の信用度に応じた組入制限等の管理を行なっております。</p> <p>流動性リスクの管理 流動性リスクに関しては、必要に応じて市場流動性の状況を把握し、取引量や組入比率等の管理を行なっております。</p>	同左
---	----

(2)金融商品の時価等に関する事項

前期 2018年12月20日現在	当期 2019年 6月20日現在
<p>1. 貸借対照表計上額、時価及び差額 貸借対照表上の金融商品は原則としてすべて時価で評価しているため、貸借対照表計上額と時価との差額はありませぬ。</p> <p>2. 時価の算定方法 親投資信託受益証券 (重要な会計方針に係る事項に関する注記)に記載しております。 コール・ローン等の金銭債権及び金銭債務 これらの科目は短期間で決済されるため、帳簿価額は時価と近似していることから、当該帳簿価額を時価としております。</p>	<p>1. 貸借対照表計上額、時価及び差額 同左</p> <p>2. 時価の算定方法 同左</p>

(関連当事者との取引に関する注記)

前期 自 2018年 6月21日 至 2018年12月20日	当期 自 2018年12月21日 至 2019年 6月20日
市場価格その他当該取引に係る公正な価格を勘案して、一般の取引条件と異なる関連当事者との取引は行なわれていないため、該当事項はございません。	同左

(その他の注記)

1 元本の移動

前期 自 2018年 6月21日 至 2018年12月20日	当期 自 2018年12月21日 至 2019年 6月20日
期首元本額 2,655,943,091円	期首元本額 2,662,454,324円

期中追加設定元本額	74,631,567円	期中追加設定元本額	20,836,219円
期中一部解約元本額	68,120,334円	期中一部解約元本額	102,071,498円

2 有価証券関係

売買目的有価証券

種類	前期 自 2018年 6月21日 至 2018年12月20日	当期 自 2018年12月21日 至 2019年 6月20日
	損益に含まれた評価差額(円)	損益に含まれた評価差額(円)
親投資信託受益証券	21,594,437	16,210,181
合計	21,594,437	16,210,181

3 デリバティブ取引関係

該当事項はありません。

(4)【附属明細表】

第1 有価証券明細表

(1) 株式(2019年6月20日現在)

該当事項はありません。

(2) 株式以外の有価証券(2019年6月20日現在)

(単位:円)

種類	通貨	銘柄	券面総額	評価額	備考
親投資信託受益証券	日本円	トヨタグループ世界債券ファンド マザーファンド	1,604,968,467	2,007,815,552	
	小計	銘柄数: 1 組入時価比率: 99.2%	1,604,968,467	2,007,815,552 100.0%	
合計				2,007,815,552	

(注1)投資信託受益証券、投資証券及び親投資信託受益証券における券面総額の数値は、証券数を表示しております。

(注2)比率は左より組入時価の純資産に対する比率、及び各小計欄の合計金額に対する比率であります。

第2 デリバティブ取引及び為替予約取引の契約額等及び時価の状況表

該当事項はありません。

【（トヨタ モーター クレジット）トヨタグループ世界債券ファンド（年2回分配型）】

（1）【貸借対照表】

（単位：円）

	第23期 (2018年12月20日現在)	第24期 (2019年 6月20日現在)
資産の部		
流動資産		
コール・ローン	91,027,248	102,476,030
親投資信託受益証券	5,465,096,323	5,399,841,112
未収入金	42,190,000	-
流動資産合計	5,598,313,571	5,502,317,142
資産合計	5,598,313,571	5,502,317,142
負債の部		
流動負債		
未払収益分配金	28,049,408	27,988,043
未払解約金	8,261,933	1,327,001
未払受託者報酬	897,222	895,442
未払委託者報酬	28,412,021	28,355,429
未払利息	183	187
その他未払費用	59,752	59,640
流動負債合計	65,680,519	58,625,742
負債合計	65,680,519	58,625,742
純資産の部		
元本等		
元本	5,609,881,742	5,597,608,655
剰余金		
期末剰余金又は期末欠損金（ ）	77,248,690	153,917,255
（分配準備積立金）	969,114,721	941,401,999
元本等合計	5,532,633,052	5,443,691,400
純資産合計	5,532,633,052	5,443,691,400
負債純資産合計	5,598,313,571	5,502,317,142

(2) 【損益及び剰余金計算書】

(単位：円)

	第23期		第24期	
	自	2018年 6月21日	自	2018年12月21日
	至	2018年12月20日	至	2019年 6月20日
営業収益				
有価証券売買等損益		41,637,266		18,835,211
営業収益合計		41,637,266		18,835,211
営業費用				
支払利息		17,749		19,351
受託者報酬		897,222		895,442
委託者報酬		28,412,021		28,355,429
その他費用		59,752		59,640
営業費用合計		29,386,744		29,329,862
営業利益又は営業損失 ()		12,250,522		48,165,073
経常利益又は経常損失 ()		12,250,522		48,165,073
当期純利益又は当期純損失 ()		12,250,522		48,165,073
一部解約に伴う当期純利益金額の分配額又は一部解約に伴う当期純損失金額の分配額 ()		2,559,939		1,457,088
期首剰余金又は期首欠損金 ()		61,168,946		77,248,690
剰余金増加額又は欠損金減少額		2,574,787		3,555,327
当期一部解約に伴う剰余金増加額又は欠損金減少額		2,574,787		3,555,327
剰余金減少額又は欠損金増加額		295,706		2,613,688
当期追加信託に伴う剰余金減少額又は欠損金増加額		295,706		2,613,688
分配金		28,049,408		27,988,043
期末剰余金又は期末欠損金 ()		77,248,690		153,917,255

(3)【注記表】

(重要な会計方針に係る事項に関する注記)

1. 運用資産の評価基準及び評価方法	親投資信託受益証券 基準価額で評価しております。
2. 費用・収益の計上基準	有価証券売買等損益 約定日基準で計上しております。
3. 金融商品の時価等に関する事項の補足説明	金融商品の時価には、市場価格に基づく価額のほか、市場価格がない場合には合理的に算定された価額が含まれております。当該価額の算定においては一定の前提条件等を採用しているため、異なる前提条件等によった場合、当該価額が異なることもあります。
4. その他	当ファンドの計算期間は、信託約款の規定により、2018年12月21日から2019年6月20日までとなっております。

(貸借対照表に関する注記)

第23期 2018年12月20日現在	第24期 2019年6月20日現在
1. 計算期間の末日における受益権の総数 5,609,881,742口	1. 計算期間の末日における受益権の総数 5,597,608,655口
2. 投資信託財産計算規則第55条の6第1項第10号に規定する額 元本の欠損 77,248,690円	2. 投資信託財産計算規則第55条の6第1項第10号に規定する額 元本の欠損 153,917,255円
3. 計算期間の末日における1単位当たりの純資産の額 1口当たり純資産額 0.9862円 (10,000口当たり純資産額) (9,862円)	3. 計算期間の末日における1単位当たりの純資産の額 1口当たり純資産額 0.9725円 (10,000口当たり純資産額) (9,725円)

(損益及び剰余金計算書に関する注記)

第23期 自 2018年6月21日 至 2018年12月20日	第24期 自 2018年12月21日 至 2019年6月20日																																																
1. 分配金の計算過程	1. 分配金の計算過程																																																
<table border="1"> <thead> <tr> <th>項目</th> <th></th> <th></th> </tr> </thead> <tbody> <tr> <td>費用控除後の配当等収益額</td> <td>A</td> <td>38,950,959円</td> </tr> <tr> <td>費用控除後・繰越欠損金補填後の有価証券売買等損益額</td> <td>B</td> <td>0円</td> </tr> <tr> <td>収益調整金額</td> <td>C</td> <td>695,331,532円</td> </tr> <tr> <td>分配準備積立金額</td> <td>D</td> <td>958,213,170円</td> </tr> <tr> <td>当ファンドの分配対象収益額</td> <td>E=A+B+C+D</td> <td>1,692,495,661円</td> </tr> <tr> <td>当ファンドの期末残存口数</td> <td>F</td> <td>5,609,881,742口</td> </tr> <tr> <td>10,000口当たり収益分配対象額</td> <td>G=E/F × 10,000</td> <td>3,016円</td> </tr> </tbody> </table>	項目			費用控除後の配当等収益額	A	38,950,959円	費用控除後・繰越欠損金補填後の有価証券売買等損益額	B	0円	収益調整金額	C	695,331,532円	分配準備積立金額	D	958,213,170円	当ファンドの分配対象収益額	E=A+B+C+D	1,692,495,661円	当ファンドの期末残存口数	F	5,609,881,742口	10,000口当たり収益分配対象額	G=E/F × 10,000	3,016円	<table border="1"> <thead> <tr> <th>項目</th> <th></th> <th></th> </tr> </thead> <tbody> <tr> <td>費用控除後の配当等収益額</td> <td>A</td> <td>38,477,916円</td> </tr> <tr> <td>費用控除後・繰越欠損金補填後の有価証券売買等損益額</td> <td>B</td> <td>0円</td> </tr> <tr> <td>収益調整金額</td> <td>C</td> <td>730,502,965円</td> </tr> <tr> <td>分配準備積立金額</td> <td>D</td> <td>930,912,126円</td> </tr> <tr> <td>当ファンドの分配対象収益額</td> <td>E=A+B+C+D</td> <td>1,699,893,007円</td> </tr> <tr> <td>当ファンドの期末残存口数</td> <td>F</td> <td>5,597,608,655口</td> </tr> <tr> <td>10,000口当たり収益分配対象額</td> <td>G=E/F × 10,000</td> <td>3,036円</td> </tr> </tbody> </table>	項目			費用控除後の配当等収益額	A	38,477,916円	費用控除後・繰越欠損金補填後の有価証券売買等損益額	B	0円	収益調整金額	C	730,502,965円	分配準備積立金額	D	930,912,126円	当ファンドの分配対象収益額	E=A+B+C+D	1,699,893,007円	当ファンドの期末残存口数	F	5,597,608,655口	10,000口当たり収益分配対象額	G=E/F × 10,000	3,036円
項目																																																	
費用控除後の配当等収益額	A	38,950,959円																																															
費用控除後・繰越欠損金補填後の有価証券売買等損益額	B	0円																																															
収益調整金額	C	695,331,532円																																															
分配準備積立金額	D	958,213,170円																																															
当ファンドの分配対象収益額	E=A+B+C+D	1,692,495,661円																																															
当ファンドの期末残存口数	F	5,609,881,742口																																															
10,000口当たり収益分配対象額	G=E/F × 10,000	3,016円																																															
項目																																																	
費用控除後の配当等収益額	A	38,477,916円																																															
費用控除後・繰越欠損金補填後の有価証券売買等損益額	B	0円																																															
収益調整金額	C	730,502,965円																																															
分配準備積立金額	D	930,912,126円																																															
当ファンドの分配対象収益額	E=A+B+C+D	1,699,893,007円																																															
当ファンドの期末残存口数	F	5,597,608,655口																																															
10,000口当たり収益分配対象額	G=E/F × 10,000	3,036円																																															

10,000口当たり分配金額	H	50円	10,000口当たり分配金額	H	50円
収益分配金金額	$I=F \times H/10,000$	28,049,408円	収益分配金金額	$I=F \times H/10,000$	27,988,043円

(金融商品に関する注記)

(1)金融商品の状況に関する事項

第23期 自 2018年 6月21日 至 2018年12月20日	第24期 自 2018年12月21日 至 2019年 6月20日
<p>1.金融商品に対する取組方針</p> <p>当ファンドは、投資信託及び投資法人に関する法律第2条第4項に定める証券投資信託であり、信託約款に規定する運用の基本方針に従い、有価証券等の金融商品に対して投資として運用することを目的としております。</p> <p>2.金融商品の内容及びその金融商品に係るリスク</p> <p>当ファンドが保有する金融商品の種類は、有価証券、コール・ローン等の金銭債権及び金銭債務であります。</p> <p>当ファンドが保有する有価証券の詳細は、(その他の注記)の2 有価証券関係に記載しております。</p> <p>これらは、金利変動リスク、為替変動リスクなどの市場リスク、信用リスク及び流動性リスクにさらされております。</p> <p>3.金融商品に係るリスク管理体制</p> <p>委託会社においては、独立した投資リスク管理に関する委員会を設け、パフォーマンスの考査及び運用リスクの管理を行なっております。</p> <p>市場リスクの管理</p> <p>市場リスクに関しては、資産配分等の状況を常時、分析・把握し、投資方針に沿っているか等の管理を行なっております。</p> <p>信用リスクの管理</p> <p>信用リスクに関しては、発行体や取引先の財務状況等に関する情報収集・分析を常時、継続し、格付等の信用度に応じた組入制限等の管理を行なっております。</p> <p>流動性リスクの管理</p> <p>流動性リスクに関しては、必要に応じて市場流動性の状況を把握し、取引量や組入比率等の管理を行なっております。</p>	<p>1.金融商品に対する取組方針</p> <p>同左</p> <p>2.金融商品の内容及びその金融商品に係るリスク</p> <p>同左</p> <p>3.金融商品に係るリスク管理体制</p> <p>同左</p>

(2)金融商品の時価等に関する事項

第23期 2018年12月20日現在	第24期 2019年 6月20日現在
<p>1.貸借対照表計上額、時価及び差額</p> <p>貸借対照表上の金融商品は原則としてすべて時価で評価しているため、貸借対照表計上額と時価との差額はありません。</p> <p>2.時価の算定方法</p>	<p>1.貸借対照表計上額、時価及び差額</p> <p>同左</p> <p>2.時価の算定方法</p>

親投資信託受益証券 （重要な会計方針に係る事項に関する注記）に記載して おります。 コール・ローン等の金銭債権及び金銭債務 これらの科目は短期間で決済されるため、帳簿価額は時 価と近似していることから、当該帳簿価額を時価としてお ります。	同左
---	----

（関連当事者との取引に関する注記）

第23期 自 2018年 6月21日 至 2018年12月20日	第24期 自 2018年12月21日 至 2019年 6月20日
市場価格その他当該取引に係る公正な価格を勘案して、一般 の取引条件と異なる関連当事者との取引は行なわれていない ため、該当事項はございません。	同左

（その他の注記）

1 元本の移動

第23期 自 2018年 6月21日 至 2018年12月20日	第24期 自 2018年12月21日 至 2019年 6月20日
期首元本額 5,408,015,186円	期首元本額 5,609,881,742円
期中追加設定元本額 403,818,248円	期中追加設定元本額 215,813,669円
期中一部解約元本額 201,951,692円	期中一部解約元本額 228,086,756円

2 有価証券関係

売買目的有価証券

種類	第23期 自 2018年 6月21日 至 2018年12月20日	第24期 自 2018年12月21日 至 2019年 6月20日
	損益に含まれた評価差額（円）	損益に含まれた評価差額（円）
親投資信託受益証券	40,901,198	20,287,174
合計	40,901,198	20,287,174

3 デリバティブ取引関係

該当事項はありません。

（4）【附属明細表】

第1 有価証券明細表

(1) 株式(2019年6月20日現在)

該当事項はありません。

(2) 株式以外の有価証券(2019年6月20日現在)

(単位:円)

種類	通貨	銘柄	券面総額	評価額	備考
親投資信託受益証券	日本円	トヨタグループ世界債券ファンド マザーファンド	4,316,419,754	5,399,841,112	
	小計	銘柄数: 1 組入時価比率: 99.2%	4,316,419,754	5,399,841,112 100.0%	
合計				5,399,841,112	

(注1)投資信託受益証券、投資証券及び親投資信託受益証券における券面総額の数値は、証券数を表示しております。

(注2)比率は左より組入時価の純資産に対する比率、及び各小計欄の合計金額に対する比率であります。

第2 デリバティブ取引及び為替予約取引の契約額等及び時価の状況表

該当事項はありません。

(参考)

「(トヨタ モーター クレジット)トヨタグループ世界債券ファンド(毎月分配型)」および「(トヨタ モーター クレジット)トヨタグループ世界債券ファンド(年2回分配型)」は「トヨタグループ世界債券ファンド マザーファンド」受益証券を主要投資対象としており、貸借対照表の資産の部に計上された親投資信託受益証券は、すべて同親投資信託の受益証券です。

なお、以下に記載した状況は監査の対象外となっております。

トヨタグループ世界債券ファンド マザーファンド

貸借対照表

(単位:円)

(2019年 6月20日現在)

資産の部	
流動資産	
預金	9,824,298
コール・ローン	26,627,008
社債券	7,303,193,715
派生商品評価勘定	11,129,024
未収利息	57,693,101
前払費用	5,085,806
流動資産合計	7,413,552,952
資産合計	7,413,552,952
負債の部	
流動負債	
派生商品評価勘定	5,810,042
未払利息	48
流動負債合計	5,810,090
負債合計	5,810,090
純資産の部	

(2019年 6月20日現在)

元本等	
元本	5,921,388,221
剰余金	
期末剰余金又は期末欠損金（ ）	1,486,354,641
元本等合計	7,407,742,862
純資産合計	7,407,742,862
負債純資産合計	7,413,552,952

注記表

(重要な会計方針に係る事項に関する注記)

1. 運用資産の評価基準及び評価方法	社債券 原則として時価で評価しております。 時価評価にあたっては、価格情報会社の提供する価額等で評価しております。 為替予約取引 計算日において予約為替の受渡日の対顧客先物相場の仲値で評価しております。
2. 外貨建資産・負債の本邦通貨への換算基準	信託財産に属する外貨建資産・負債の円換算は、原則として、わが国における計算期間末日の対顧客電信売買相場の仲値によって計算しております。
3. 費用・収益の計上基準	有価証券売買等損益 約定日基準で計上しております。 為替差損益 約定日基準で計上しております。
4. 金融商品の時価等に関する事項の補足説明	金融商品の時価には、市場価格に基づく価額のほか、市場価格がない場合には合理的に算定された価額が含まれております。当該価額の算定においては一定の前提条件等を採用しているため、異なる前提条件等による場合、当該価額が異なることもあります。 また、デリバティブ取引に関する契約額等は、あくまでもデリバティブ取引における名目的な契約額または計算上の想定元本であり、当該金額自体がデリバティブ取引の市場リスクの大きさを示すものではありません。

(貸借対照表に関する注記)

2019年 6月20日現在	
1. 計算期間の末日における1単位当たりの純資産の額	
1口当たり純資産額	1.2510円
(10,000口当たり純資産額)	(12,510円)

(金融商品に関する注記)

(1)金融商品の状況に関する事項

自 2018年12月21日 至 2019年 6月20日	
1. 金融商品に対する取組方針	当ファンドは、投資信託及び投資法人に関する法律第2条第4項に定める証券投資信託であり、信託約款に規定する運用の基本方針に従い、有価証券等の金融商品に対して投資として運用することを目的としております。
2. 金融商品の内容及びその金融商品に係るリスク	

当ファンドが保有する金融商品の種類は、有価証券、デリバティブ取引、コール・ローン等の金銭債権及び金銭債務であります。

当ファンドが保有する有価証券の詳細は、附属明細表に記載しております。

これらは、金利変動リスク、為替変動リスクなどの市場リスク、信用リスク及び流動性リスクにさらされております。

当ファンドは、信託財産に属する資産の外貨エクスポージャーの調整、並びに信託財産に属する外貨建資金の受渡を行うことを目的として、為替予約取引を利用しております。

3. 金融商品に係るリスク管理体制

委託会社においては、独立した投資リスク管理に関する委員会を設け、パフォーマンスの考査及び運用リスクの管理を行なっております。

市場リスクの管理

市場リスクに関しては、資産配分等の状況を常時、分析・把握し、投資方針に沿っているか等の管理を行なっております。

信用リスクの管理

信用リスクに関しては、発行体や取引先の財務状況等に関する情報収集・分析を常時、継続し、格付等の信用度に応じた組入制限等の管理を行なっております。

流動性リスクの管理

流動性リスクに関しては、必要に応じて市場流動性の状況を把握し、取引量や組入比率等の管理を行なっております。

(2) 金融商品の時価等に関する事項

2019年 6月20日現在	
1. 貸借対照表計上額、時価及び差額	
貸借対照表上の金融商品は原則としてすべて時価で評価しているため、貸借対照表計上額と時価との差額はありませ	
ん。	
2. 時価の算定方法	
社債券	
(重要な会計方針に係る事項に関する注記)に記載しております。	
派生商品評価勘定	
デリバティブ取引については、附属明細表に記載しております。	
コール・ローン等の金銭債権及び金銭債務	
これらの科目は短期間で決済されるため、帳簿価額は時価と近似していることから、当該帳簿価額を時価としており	
ます。	

(その他の注記)

元本の移動及び期末元本額の内訳

2019年 6月20日現在	
期首	2018年12月21日
本報告書における開示対象ファンドの期首における当ファンドの元本額	6,025,178,607円
同期中における追加設定元本額	74,301,577円
同期中における一部解約元本額	178,091,963円
期末元本額	5,921,388,221円
期末元本額の内訳*	
(トヨタ モーター クレジット)トヨタグループ世界債券ファンド(毎月分配型)	1,604,968,467円
(トヨタ モーター クレジット)トヨタグループ世界債券ファンド(年2回分配型)	4,316,419,754円

* は当該親投資信託受益証券を投資対象とする証券投資信託ごとの元本額

附属明細表

第1 有価証券明細表

(1) 株式(2019年6月20日現在)

該当事項はありません。

(2) 株式以外の有価証券(2019年6月20日現在)

種類	通貨	銘柄	券面総額	評価額	備考
社債券	米ドル	TOYOTA INDUSTRIES CORP	4,000,000.00	4,103,708.00	
		TOYOTA MOTOR CORP	4,000,000.00	4,158,220.40	
		TOYOTA MOTOR CREDIT CORP	5,000,000.00	5,207,474.50	
		TOYOTA MOTOR CREDIT CORP	1,500,000.00	1,567,883.40	
		TOYOTA MOTOR CREDIT CORP	7,000,000.00	7,376,904.50	
		TOYOTA MOTOR CREDIT CORP	4,000,000.00	4,156,286.40	
		TOYOTA TSUSHO CORP	4,000,000.00	4,159,231.20	
	小計	銘柄数：7	29,500,000.00	30,729,708.40	(3,312,355,268)
		組入時価比率：44.7%		45.4%	
	カナダドル	TOYOTA CREDIT CANADA INC	1,000,000.00	1,021,420.00	
		TOYOTA CREDIT CANADA INC	5,000,000.00	5,168,600.00	
		小計	銘柄数：2	6,000,000.00	6,190,020.00
		組入時価比率：6.8%		6.9%	
	ユーロ	TOYOTA MOTOR CREDIT CORP	8,600,000.00	9,336,160.00	
		TOYOTA MOTOR FINANCE BV	3,500,000.00	3,575,250.00	
		小計	銘柄数：2	12,100,000.00	12,911,410.00
		組入時価比率：21.1%		21.4%	
	英ポンド	TOYOTA MOTOR CREDIT CORP	4,500,000.00	4,509,819.00	
		TOYOTA MOTOR CREDIT CORP	5,000,000.00	4,987,285.00	
		小計	銘柄数：2	9,500,000.00	9,497,104.00
		組入時価比率：17.5%		17.8%	
豪ドル	TOYOTA FINANCE AUSTRALIA	6,000,000.00	6,344,989.80		

		TOYOTA MOTOR CREDIT CORP	2,000,000.00	2,046,200.00	
	小計	銘柄数：2	8,000,000.00	8,391,189.80	
				(624,136,697)	
		組入時価比率：8.4%		8.5%	
	合計			7,303,193,715	
				(7,303,193,715)	

(注1)外貨建有価証券については、通貨種類毎の小計欄の()内は、邦貨換算額(単位:円)であります。

(注2)合計金額欄の()内は、外貨建有価証券に係るもので、内書であります。

(注3)比率は左より組入時価の純資産に対する比率、及び各小計欄の合計金額に対する比率であります。

第2 デリバティブ取引及び為替予約取引の契約額等及び時価の状況表

種類	2019年 6月20日現在			
	契約額等(円)		時価(円)	評価損益(円)
		うち1年超		
市場取引以外の取引				
為替予約取引				
買建	1,965,937,725	-	1,961,219,700	4,718,025
カナダドル	974,451,183	-	975,543,200	1,092,017
英ポンド	155,132,366	-	154,188,500	943,866
豪ドル	836,354,176	-	831,488,000	4,866,176
売建	1,959,691,107	-	1,949,654,100	10,037,007
米ドル	1,858,114,280	-	1,849,000,000	9,114,280
ユーロ	101,576,827	-	100,654,100	922,727
合計	-	-	-	5,318,982

(注)時価の算定方法

1 為替予約取引

1)計算日において対顧客先物相場の仲値が発表されている外貨については以下のように評価しております。

計算日において為替予約の受渡日(以下「当該日」といいます)の対顧客先物相場の仲値が発表されている場合は、当該為替予約は当該仲値で評価しております。

計算日において当該日の対顧客先物相場の仲値が発表されていない場合は、以下の方法によっております。

- ・計算日に当該日を超える対顧客先物相場が発表されている場合には、当該日に最も近い前後二つの対顧客先物相場の仲値をもとに計算したレートを用いております。
- ・計算日に当該日を超える対顧客先物相場が発表されていない場合には、当該日に最も近い発表されている対顧客先物相場の仲値を用いております。

2)計算日に対顧客先物相場の仲値が発表されていない外貨については、計算日の対顧客相場の仲値で評価しております。

上記取引でヘッジ会計が適用されているものはございません。

2【ファンドの現況】

【純資産額計算書】

(トヨタ モーター クレジット)トヨタグループ世界債券ファンド(毎月分配型)

2019年7月31日現在

資産総額	2,019,627,403円
負債総額	1,315,415円
純資産総額(-)	2,018,311,988円
発行済口数	2,571,268,999口
1口当たり純資産額(/)	0.7849円

(トヨタ モーター クレジット)トヨタグループ世界債券ファンド(年2回分配型)

2019年7月31日現在

資産総額	5,586,381,342円
負債総額	10,061,579円
純資産総額(-)	5,576,319,763円
発行済口数	5,719,734,493口
1口当たり純資産額(/)	0.9749円

(参考)トヨタグループ世界債券ファンド マザーファンド

2019年7月31日現在

資産総額	11,536,697,673円
負債総額	4,048,963,572円
純資産総額(-)	7,487,734,101円
発行済口数	5,962,968,194口
1口当たり純資産額(/)	1.2557円

第4【内国投資信託受益証券事務の概要】

(1)受益証券の名義書換えの事務等

該当事項はありません。

ファンドの受益権の帰属は、振替機関等の振替口座簿に記載または記録されることにより定まり、この信託の受益権を取り扱う振替機関が社振法の規定により主務大臣の指定を取り消された場合または当該指定が効力を失った場合であって、当該振替機関の振替業を承継する者が存在しない場合その他やむを得ない事情がある場合を除き、当該振替受益権を表示する受益証券を発行しません。

なお、受益者は、委託者がやむを得ない事情等により受益証券を発行する場合を除き、無記名式受益証券

から記名式受益証券への変更の請求、記名式受益証券から無記名式受益証券への変更の請求、受益証券の再発行の請求を行わないものとします。

(2) 受益者に対する特典

該当事項はありません。

(3) 受益権の譲渡

受益者は、その保有する受益権を譲渡する場合には、当該受益者の譲渡の対象とする受益権が記載または記録されている振替口座簿に係る振替機関等に振替の申請をするものとします。

上記の申請のある場合には、上記の振替機関等は、当該譲渡に係る譲渡人の保有する受益権の口数の減少および譲受人の保有する受益権の口数の増加につき、その備える振替口座簿に記載または記録するものとします。ただし、上記の振替機関等が振替先口座を開設したものでない場合には、譲受人の振替先口座を開設した他の振替機関等（当該他の振替機関等の上位機関を含みます。）に社振法の規定にしたがい、譲受人の振替先口座に受益権の口数の増加の記載または記録が行なわれるよう通知するものとします。

上記の振替について、委託者は、当該受益者の譲渡の対象とする受益権が記載または記録されている振替口座簿に係る振替機関等と譲受人の振替先口座を開設した振替機関等が異なる場合等において、委託者が必要と認めるときまたはやむをえない事情があると判断したときは、振替停止日や振替停止期間を設けることができます。

(4) 受益権の譲渡の対抗要件

受益権の譲渡は、振替口座簿への記載または記録によらなければ、委託者および受託者に対抗することができません。

(5) 受益権の再分割

委託者は、受益権の再分割を行いません。ただし、社債、株式等の振替に関する法律が施行された場合には、受託者と協議のうえ、同法に定めるところにしたがい、一定日現在の受益権を均等に再分割できるものとします。

(6) 質権口記載又は記録の受益権の取り扱いについて

振替機関等の振替口座簿の質権口に記載または記録されている受益権にかかる収益分配金の支払い、一部解約の実行の請求の受付け、一部解約金および償還金の支払い等については、約款の規定によるほか、民法その他の法令等にしたがって取り扱われます。

第三部【委託会社等の情報】

第1【委託会社等の概況】

1【委託会社等の概況】

(1)資本金の額

2019年7月末現在、17,180百万円

会社が発行する株式総数 20,000,000株

発行済株式総数 5,150,693株

過去5年間における主な資本金の額の増減：該当事項はありません。

(2)会社の機構

(a)会社の意思決定機構

当社は監査等委員会設置会社であり、会社の機関として株主総会、取締役会のほか代表取締役および監査等委員会を設けております。各機関の権限は以下のとおりです。

株主総会

株主により構成され、取締役・会計監査人の選任・解任、剰余金の配当の承認、定款変更・合併等の重要事項の承認等を行います。

取締役会

取締役により構成され、当社の業務につき意思決定を行います。また代表取締役等を選任し、取締役の職務の執行を監督します。

代表取締役・業務執行取締役

代表取締役を含む各業務執行取締役は、当社の業務の執行を行います。代表取締役は当社を代表いたします。また取締役会により委任された一定の事項について、代表取締役を含む業務執行取締役で構成される経営会議が意思決定を行います。なお、当社は執行役員制度を導入しており、経営会議の構成員には執行役員が含まれます。

監査等委員会

監査等委員である取締役3名以上（但し、過半数は社外取締役）で構成され、取締役の職務執行の適法性および妥当性に関する監査を行うとともに、株主総会に提出する会計監査人の選任・解任・不再任に関する議案の内容や監査等委員である取締役以外の取締役の選任・解任・辞任および報酬等についての監査等委員会としての意見を決定します。

(b)投資信託の運用体制



2【事業の内容及び営業の概況】

「投資信託及び投資法人に関する法律」に定める投資信託委託会社である委託者は、証券投資信託の設定を行うとともに「金融商品取引法」に定める金融商品取引業者としてその運用（投資運用業）を行っています。また「金融商品取引法」に定める第二種金融商品取引業に係る業務の一部及び投資助言業務を行っています。

委託者の運用する証券投資信託は2019年6月28日現在次の通りです(ただし、親投資信託を除きます。)

種類	本数	純資産総額(百万円)
----	----	------------

追加型株式投資信託	1,025	28,005,123
単位型株式投資信託	178	1,004,188
追加型公社債投資信託	14	5,223,933
単位型公社債投資信託	426	1,725,132
合計	1,643	35,958,375

3【委託会社等の経理状況】

1. 委託会社である野村アセットマネジメント株式会社(以下「委託会社」という)の財務諸表は、「財務諸表等の用語、様式及び作成方法に関する規則」(昭和38年大蔵省令第59号、以下「財務諸表等規則」という)、ならびに同規則第2条の規定に基づき、「金融商品取引業等に関する内閣府令」(平成19年8月6日内閣府令第52号)により作成しております。
2. 財務諸表の記載金額は、百万円未満の端数を切り捨てて表示しております。
3. 委託会社は、金融商品取引法第193条の2第1項の規定に基づき、事業年度(2018年4月1日から2019年3月31日まで)の財務諸表について、EY新日本有限責任監査法人の監査を受けております。
なお、従来、当社が監査証明を受けている新日本有限責任監査法人は、2018年7月1日に名称を変更し、EY新日本有限責任監査法人となりました。

(1)【貸借対照表】

区分	注記 番号	前事業年度	当事業年度
		(2018年3月31日)	(2019年3月31日)
		金額(百万円)	金額(百万円)
(資産の部)			
流動資産			
現金・預金		919	1,562
金銭の信託		47,936	45,493
有価証券		22,600	19,900
前払金		0	-
前払費用		26	27
未収入金		464	500
未収委託者報酬		24,059	25,246
未収運用受託報酬		6,764	5,933
その他		181	269
貸倒引当金		15	15
流動資産計		102,937	98,917
固定資産			
有形固定資産		874	714
建物	2	348	320
器具備品	2	525	393
無形固定資産		7,157	6,438

ソフトウェア		7,156		6,437	
その他		0		0	
投資その他の資産			13,825		18,608
投資有価証券		1,184		1,562	
関係会社株式		9,033		12,631	
従業員長期貸付金		36		-	
長期差入保証金		54		235	
長期前払費用		36		22	
前払年金費用		2,350		2,001	
繰延税金資産		3,074		2,694	
その他		168		168	
貸倒引当金		0		-	
投資損失引当金		-		707	
固定資産計			23,969		25,761
資産合計			126,906		124,679

区分	注記 番号	前事業年度 (2018年3月31日)		当事業年度 (2019年3月31日)	
		金額(百万円)		金額(百万円)	
(負債の部)					
流動負債					
預り金			133		145
未払金	1		17,853		16,709
未払収益分配金		1		0	
未払償還金		31		25	
未払手数料		7,884		7,724	
関係会社未払金		7,930		7,422	
その他未払金		2,005		1,535	
未払費用	1		12,441		11,704
未払法人税等			2,241		1,560
前受収益			33		29
賞与引当金			4,626		3,792
流動負債計			37,329		33,942
固定負債					
退職給付引当金			2,938		3,219
時効後支払損引当金			548		558
固定負債計			3,486		3,777
負債合計			40,816		37,720
(純資産の部)					
株主資本					
資本金			86,078		86,924
資本剰余金			17,180		17,180
資本剰余金			13,729		13,729
資本準備金		11,729		11,729	
その他資本剰余金		2,000		2,000	
利益剰余金			55,168		56,014
利益準備金		685		685	
その他利益剰余金		54,483		55,329	
別途積立金		24,606		24,606	
繰越利益剰余金		29,876		30,723	
評価・換算差額等			11		33

その他有価証券評価差額金		11		33
純資産合計		86,090		86,958
負債・純資産合計		126,906		124,679

(2) 【損益計算書】

区分	注記 番号	前事業年度	当事業年度
		(自 2017年4月1日 至 2018年3月31日)	(自 2018年4月1日 至 2019年3月31日)
		金額(百万円)	金額(百万円)
営業収益			
委託者報酬		115,907	119,196
運用受託報酬		26,200	21,440
その他営業収益		338	355
営業収益計		142,447	140,992
営業費用			
支払手数料		45,252	42,675
広告宣伝費		1,079	1,210
公告費		0	0
調査費		30,516	30,082
調査費		5,830	5,998
委託調査費		24,685	24,083
委託計算費		1,376	1,311
営業雑経費		5,464	5,435
通信費		125	92
印刷費		966	970
協会費		79	86
諸経費		4,293	4,286
営業費用計		83,689	80,715
一般管理費			
給料		11,716	11,113
役員報酬		425	379
給料・手当		6,856	7,067
賞与		4,433	3,666
交際費		132	107
旅費交通費		482	514
租税公課		1,107	1,048
不動産賃借料		1,221	1,223
退職給付費用		1,110	1,474
固定資産減価償却費		2,706	2,835
諸経費		9,131	10,115
一般管理費計		27,609	28,433
営業利益		31,148	31,843

	前事業年度	当事業年度
	(自 2017年4月1日 至 2018年3月31日)	(自 2018年4月1日 至 2019年3月31日)

区分	注記 番号	金額(百万円)		金額(百万円)	
営業外収益					
受取配当金	1	4,031		6,538	
受取利息		4		0	
その他		362		424	
営業外収益計			4,398		6,964
営業外費用					
支払利息		2		1	
金銭の信託運用損		312		489	
時効後支払損引当金繰入額		13		43	
為替差損		46		34	
その他		31		17	
営業外費用計			405		585
経常利益			35,141		38,222
特別利益					
投資有価証券等売却益		20		20	
関係会社清算益	3	-		29	
株式報酬受入益		75		85	
特別利益計			95		135
特別損失					
投資有価証券等評価損		2		938	
関係会社株式評価損		-		161	
固定資産除却損	2	58		310	
投資損失引当金繰入額		-		707	
特別損失計			60		2,118
税引前当期純利益			35,176		36,239
法人税、住民税及び事業税			10,775		10,196
法人税等調整額			439		370
当期純利益			24,840		25,672

(3) 【株主資本等変動計算書】

前事業年度(自 2017年4月1日 至 2018年3月31日)

(単位：百万円)

	株主資本								株主 資本 合計
	資本金	資本剰余金			利益 準備金	利益剰余金			
		資本 準備金	その他 資本 剰余金	資本 剰余金 合計		その他利益剰余金		利益 剰余金 合計	
						別 途 積立金	繰 越 利益 剰余金		
当期首残高	17,180	11,729	2,000	13,729	685	24,606	30,635	55,927	86,837
当期変動額									
剰余金の配当							25,598	25,598	25,598
当期純利益							24,840	24,840	24,840

株主資本以外の 項目の当期変動 額(純額)									
当期変動額合計	-	-	-	-	-	-	758	758	758
当期末残高	17,180	11,729	2,000	13,729	685	24,606	29,876	55,168	86,078

(単位:百万円)

	評価・換算差額等		純資産合計
	その他有価証券 評価差額金	評価・換算 差額等合計	
当期首残高	41	41	86,878
当期変動額			
剰余金の配当			25,598
当期純利益			24,840
株主資本以外の項目 の当期変動額(純 額)	29	29	29
当期変動額合計	29	29	788
当期末残高	11	11	86,090

当事業年度(自 2018年4月1日 至 2019年3月31日)

(単位:百万円)

	株主資本								株主 資本 合計
	資本金	資本剰余金			利益 準備金	利益剰余金			
		資本 準備金	その他 資本 剰余金	資本 剰余金 合計		その他利益剰余金		利益 剰余金 合計	
						別途 積立金	繰 越 利益 剰余金		
当期首残高	17,180	11,729	2,000	13,729	685	24,606	29,876	55,168	86,078
当期変動額									
剰余金の配当							24,826	24,826	24,826
当期純利益							25,672	25,672	25,672
株主資本以外の 項目の当期変動 額(純額)									
当期変動額合計	-	-	-	-	-	-	846	846	846
当期末残高	17,180	11,729	2,000	13,729	685	24,606	30,723	56,014	86,924

(単位:百万円)

	評価・換算差額等
--	----------

	その他有価証券 評価差額金	評価・換算 差額等合計	純資産合計
当期首残高	11	11	86,090
当期変動額			
剰余金の配当			24,826
当期純利益			25,672
株主資本以外の項目 の当期変動額（純 額）	21	21	21
当期変動額合計	21	21	868
当期末残高	33	33	86,958

[重要な会計方針]

1. 有価証券の評価基準及び評価方法	<p>(1) 子会社株式及び関連会社株式 ... 移動平均法による原価法</p> <p>(2) その他有価証券 時価のあるもの ... 決算期末日の市場価格等に基づく時価法 (評価差額は全部純資産直入法により処理し、 売却原価は移動平均法により算定しております。) 時価のないもの ... 移動平均法による原価法</p>								
2. 金銭の信託の評価基準及び評価方法	時価法								
3. 固定資産の減価償却の方法	<p>(1) 有形固定資産 定率法を採用しております。ただし、1998年4月1日以降に取得した建物(附属設備を除く)、並びに2016年4月1日以降に取得した建物附属設備及び構築物については、定額法を採用しております。 主な耐用年数は以下の通りであります。</p> <table style="margin-left: 20px;"> <tr> <td>建物</td> <td>38～50年</td> </tr> <tr> <td>附属設備</td> <td>8～15年</td> </tr> <tr> <td>構築物</td> <td>20年</td> </tr> <tr> <td>器具備品</td> <td>4～15年</td> </tr> </table> <p>(2) 無形固定資産及び投資その他の資産 定額法を採用しております。なお、自社利用のソフトウェアについては、社内における利用可能期間(5年)に基づく定額法によっております。</p>	建物	38～50年	附属設備	8～15年	構築物	20年	器具備品	4～15年
建物	38～50年								
附属設備	8～15年								
構築物	20年								
器具備品	4～15年								
4. 引当金の計上基準	<p>(1) 貸倒引当金 一般債権については貸倒実績率により、貸倒懸念債権等特定の債権については個別に回収可能性を検討し、回収不能見込額を計上しております。</p> <p>(2) 賞与引当金 賞与の支払いに備えるため、支払見込額を計上しております。</p>								

<p>5. 消費税等の会計処理方法</p> <p>6. 連結納税制度の適用</p>	<p>(3) 退職給付引当金 従業員の退職給付に備えるため、退職一時金及び確定給付型企业年金について、当事業年度末における退職給付債務及び年金資産の見込額に基づき計上しております。 退職給付見込額の期間帰属方法 退職給付債務の算定にあたり、退職給付見込額を当事業年度末までの期間に帰属させる方法については、給付算定式基準によっております。 数理計算上の差異及び過去勤務費用の費用処理方法 確定給付型企业年金に係る数理計算上の差異は、その発生時の従業員の平均残存勤務期間以内の一定の年数による定額法により、発生した事業年度の翌期から費用処理することとしております。また、退職一時金に係る数理計算上の差異は、発生した事業年度の翌期に一括して費用処理することとしております。 退職一時金及び確定給付型企业年金に係る過去勤務費用は、その発生時の従業員の平均残存勤務期間以内の一定の年数による定額法により、発生した事業年度から費用処理することとしております。</p> <p>(4) 時効後支払損引当金 時効成立のため利益計上した収益分配金及び償還金について、受益者からの今後の支払請求に備えるため、過去の支払実績に基づく将来の支払見込額を計上しております。</p> <p>(5) 投資損失引当金 子会社等に対する投資に係る損失に備えるため、当該会社の財政状態等を勘案して必要額を計上しております。</p> <p>消費税及び地方消費税の会計処理は、税抜き方式によっており、控除対象外消費税及び地方消費税は、当期の費用として処理していません。</p> <p>連結納税制度を適用しております。</p>
---	--

【未適用の会計基準等】

- ・「収益認識に関する会計基準」（企業会計基準第29号 平成30年3月30日）
- ・「収益認識に関する会計基準の適用指針」（企業会計基準適用指針第30号 平成30年3月30日）

(1) 概要

収益認識に関する包括的な会計基準であります。収益は、次の5つのステップを適用し認識されます。

ステップ1：顧客との契約を識別する。

ステップ2：契約における履行義務を識別する。

ステップ3：取引価格を算定する。

ステップ4：契約における履行義務に取引価格を配分する。

ステップ5：履行義務を充足した時に又は充足するにつれて収益を認識する。

(2) 適用予定日

2022年3月期の期首より適用予定であります。

(3) 当該会計基準等の適用による影響

影響額は、当財務諸表の作成時において評価中であります。

【表示方法の変更に関する注記】

（「『税効果会計に係る会計基準』の一部改正」の適用に伴う変更）

「『税効果会計に係る会計基準』の一部改正」（企業会計基準第28号 平成30年2月16日）を当事業年度の期

首から適用し、繰延税金資産は投資その他の資産の区分に表示し、繰延税金負債は固定負債の区分に表示する方法に変更しました。

この結果、前事業年度の貸借対照表において、「流動資産」の「繰延税金資産」2,111百万円は、「投資その他の資産」の「繰延税金資産」3,074百万円に含めて表示しております。

[注記事項]

貸借対照表関係

前事業年度末 (2018年3月31日)	当事業年度末 (2019年3月31日)
1. 関係会社に対する資産及び負債 区分掲記されたもの以外で各科目に含まれているものは、次のとおりであります。 未払費用 1,781百万円	1. 関係会社に対する資産及び負債 区分掲記されたもの以外で各科目に含まれているものは、次のとおりであります。 未払費用 1,434百万円
2. 有形固定資産より控除した減価償却累計額 建物 708百万円 器具備品 3,491 合計 4,200	2. 有形固定資産より控除した減価償却累計額 建物 736百万円 器具備品 3,106 合計 3,842

損益計算書関係

前事業年度 (自 2017年4月1日 至 2018年3月31日)	当事業年度 (自 2018年4月1日 至 2019年3月31日)
1. 関係会社に係る注記 区分掲記されたもの以外で関係会社に対するものは、次のとおりであります。 受取配当金 4,026百万円 支払利息 2	1. 関係会社に係る注記 区分掲記されたもの以外で関係会社に対するものは、次のとおりであります。 受取配当金 6,531百万円 支払利息 1
2. 固定資産除却損 建物 4百万円 器具備品 0 ソ フ ト ウ エ 53 ア 合計 58	2. 固定資産除却損 建物 -百万円 器具備品 3 ソ フ ト ウ エ 307 ア 合計 310
	3. 関係会社清算益 関係会社清算益は、関係会社の清算にともなう清算配当です。

株主資本等変動計算書関係

前事業年度(自 2017年4月1日 至 2018年3月31日)

1. 発行済株式の種類及び総数に関する事項

株式の種類	当事業年度期首株式数	当事業年度増加株式数	当事業年度減少株式数	当事業年度末株式数
普通株式	5,150,693株	-	-	5,150,693株

2. 剰余金の配当に関する事項

(1) 配当財産が金銭である場合における当該金銭の総額

2017年5月12日開催の取締役会において、次のとおり決議しております。

普通株式の配当に関する事項

配当金の総額	25,598百万円
配当の原資	利益剰余金
1株当たり配当額	4,970円
基準日	2017年3月31日
効力発生日	2017年6月23日

(2) 基準日が当事業年度に属する配当のうち、配当の効力発生日が翌事業年度となるもの

2018年5月14日開催の取締役会において、次のとおり決議しております。

普通株式の配当に関する事項

配当金の総額	24,826百万円
配当の原資	利益剰余金
1株当たり配当額	4,820円
基準日	2018年3月31日
効力発生日	2018年6月25日

当事業年度(自 2018年4月1日 至 2019年3月31日)

1. 発行済株式の種類及び総数に関する事項

株式の種類	当事業年度期首株式数	当事業年度増加株式数	当事業年度減少株式数	当事業年度末株式数
普通株式	5,150,693株	-	-	5,150,693株

2. 剰余金の配当に関する事項

(1) 配当財産が金銭である場合における当該金銭の総額

2018年5月14日開催の取締役会において、次のとおり決議しております。

普通株式の配当に関する事項

配当金の総額	24,826百万円
配当の原資	利益剰余金
1株当たり配当額	4,820円
基準日	2018年3月31日
効力発生日	2018年6月25日

(2) 基準日が当事業年度に属する配当のうち、配当の効力発生日が翌事業年度となるもの

2019年5月15日開催の取締役会において、次のとおり決議しております。

普通株式の配当に関する事項

配当金の総額	25,650百万円
配当の原資	利益剰余金
1株当たり配当額	4,980円
基準日	2019年3月31日
効力発生日	2019年6月28日

金融商品関係

前事業年度(自 2017年4月1日 至 2018年3月31日)

1. 金融商品の状況に関する事項

(1) 金融商品に対する取組方針

当社は、投資信託の運用を業として行っており、自社が運用する投資信託の商品性維持等を目的として、当該投資信託を特定金外信託を通じ保有しております。特定金外信託を通じ行っているデリバティブ取引については、保有する投資信託にかかる将来の為替及び価格の変動によるリスクの軽減を目的としているため、投資信託保有残高の範囲内で行うこととし、投機目的のためのデリバティブ取引は行わない方針であります。

なお、余資運用に関しては、譲渡性預金等安全性の高い金融資産で運用し、資金調達に関しては、親会社である野村ホールディングス株式会社及びその他の金融機関からの短期借入による方針であります。

(2) 金融商品の内容及びそのリスク並びにリスク管理体制

特定金外信託を通じ保有している投資信託につきましては、為替変動リスクや価格変動リスクに晒されておりますが、その大部分については為替予約、株価指数先物、債券先物などのデリバティブ取引によりヘッジしております。また、株式につきましては、政策投資として、あるいは業務上の関係維持を目的として保有しておりますが、価格変動リスクに晒されております。有価証券及び投資有価証券並びに金銭の信託については財務部が管理しており、定期的に時価や発行体の財務状況を把握し、その内容を経営に報告しております。

デリバティブ取引の実行及び管理については、財務部及び運用調査本部で行っております。デリバティブ取引については、取引相手先として高格付を有する金融機関に限定しているため信用リスクはほとんどないと認識しております。財務部は月に一度デリバティブ取引の内容を含んだ財務報告を経営会議で行っております。

また、営業債権である未収委託者報酬は、投資信託約款に基づき、信託財産から委託者に対して支払われる信託報酬の未払金額であり、信託財産は受託銀行において分別保管されているため、信用リスクはほとんどないと認識しております。同じく営業債権である未収運用受託報酬は、投資顧問契約に基づき、運用受託者に対して支払われる報酬の未払金額であります。この未収運用受託報酬は、信託財産から運用受託者に対して支払われる場合は、信託財産が信託銀行において分別保管されているため、信用リスクはほとんどないと認識しており、顧客から直接運用受託者に対して支払われる場合は、当該顧客の信用リスクにさらされておりますが、顧客ごとに決済期日および残高を管理することにより、回収懸念の早期把握や回収リスクの軽減を図っております。

2. 金融商品の時価等に関する事項

2018年3月31日における貸借対照表計上額、時価、及びこれらの差額については次のとおりです。なお、時価を把握することが極めて困難と認められるものは、次表には含めておりません。

(単位：百万円)

	貸借対照表計上額	時価	差額
(1)現金・預金	919	919	-
(2)金銭の信託	47,936	47,936	-
(3)未収委託者報酬	24,059	24,059	-
(4)未収運用受託報酬	6,764	6,764	-
(5)有価証券及び投資有価証券	22,600	22,600	-

その他有価証券	22,600	22,600	-
資産計	102,279	102,279	-
(6)未払金	17,853	17,853	-
未払収益分配金	1	1	-
未払償還金	31	31	-
未払手数料	7,884	7,884	-
関係会社未払金	7,930	7,930	-
その他未払金	2,005	2,005	-
(7)未払費用	12,441	12,441	-
(8)未払法人税等	2,241	2,241	-
負債計	32,536	32,536	-

注1：金融商品の時価の算定方法並びに有価証券に関する事項

(1) 現金・預金

短期間で決済されるため、時価は帳簿価額とほぼ等しいことから、当該帳簿価額によっております。

(2) 金銭の信託

信託財産は、主として投資信託、デリバティブ取引、その他の資産（コールローン・委託証拠金等）で構成されております。これらの時価について投資信託については基準価額、デリバティブ取引に関しては、上場デリバティブ取引は取引所の価格、為替予約取引は先物為替相場、店頭デリバティブ取引は取引先金融機関から提示された価格等によっております。また、その他の資産については短期間で決済されるため、時価は帳簿価額とほぼ等しいことから、当該帳簿価額によっております。

(3)未収委託者報酬、(4)未収運用受託報酬

これらは短期間で決済されるため、時価は帳簿価額とほぼ等しいことから、当該帳簿価額によっております。

(5) 有価証券及び投資有価証券

その他有価証券

譲渡性預金は短期間で決済されるため、時価は帳簿価額とほぼ等しいことから、当該帳簿価額によっております。また、保有目的ごとの有価証券に関する注記事項については、「有価証券関係」注記を参照ください。

(6) 未払金、(7) 未払費用、(8) 未払法人税等

これらは短期間で決済されるため、時価は帳簿価額とほぼ等しいことから、当該帳簿価額によっております。

注2：非上場株式等（貸借対照表計上額：投資有価証券1,184百万円、関係会社株式9,033百万円）は、市場価格がなく、かつ将来キャッシュフローを見積もることなどができず、時価を把握することが極めて困難と認められるため、「有価証券及び投資有価証券」には含めておりません。

注3：金銭債権及び満期のある有価証券の決算日後の償還予定額

(単位：百万円)

	1年以内	1年超 5年以内	5年超 10年以内	10年超
預金	919	-	-	-
金銭の信託	47,936	-	-	-
未収委託者報酬	24,059	-	-	-
未収運用受託報酬	6,764	-	-	-
有価証券及び投資有価証券				
其他有価証券	22,600	-	-	-
合計	102,279	-	-	-

当事業年度（自 2018年4月1日 至 2019年3月31日）

1. 金融商品の状況に関する事項

(1) 金融商品に対する取組方針

当社は、投資信託の運用を業として行っており、自社が運用する投資信託の商品性維持等を目的として、当該投資信託を特定金外信託を通じ保有しております。特定金外信託を通じ行っているデリバティブ取引については、保有する投資信託にかかる将来の為替及び価格の変動によるリスクの軽減を目的としているため、投資信託保有残高の範囲内で行うこととし、投機目的のためのデリバティブ取引は行わない方針であります。

なお、余資運用に関しては、譲渡性預金等安全性の高い金融資産で運用し、資金調達に関しては、親会社である野村ホールディングス株式会社及びその他の金融機関からの短期借入による方針であります。

(2) 金融商品の内容及びそのリスク並びにリスク管理体制

特定金外信託を通じ保有している投資信託につきましては、為替変動リスクや価格変動リスクに晒されておりますが、その大部分については為替予約、株価指数先物、債券先物などのデリバティブ取引によりヘッジしております。また、株式につきましては、政策投資として、あるいは業務上の関係維持を目的として保有しておりますが、価格変動リスクに晒されております。有価証券及び投資有価証券並びに金銭の信託については財務部が管理しており、定期的に時価や発行体の財務状況を把握し、その内容を経営に報告しております。

デリバティブ取引の実行及び管理については、財務部及び運用調査本部で行っております。デリバティブ取引については、取引相手先として高格付を有する金融機関に限定しているため信用リスクはほとんどないと認識しております。財務部は月に一度デリバティブ取引の内容を含んだ財務報告を経営会議で行っております。

また、営業債権である未収委託者報酬は、投資信託約款に基づき、信託財産から委託者に対して支払われる信託報酬の未払金額であり、信託財産は受託銀行において分別保管されているため、信用リスクはほとんどないと認識しております。同じく営業債権である未収運用受託報酬は、投資顧問契約

に基づき、運用受託者に対して支払われる報酬の未払金額であります。この未収運用受託報酬は、信託財産から運用受託者に対して支払われる場合は、信託財産が信託銀行において分別保管されているため、信用リスクはほとんどないと認識しており、顧客から直接運用受託者に対して支払われる場合は、当該顧客の信用リスクにさらされておりますが、顧客ごとに決済期日および残高を管理することにより、回収懸念の早期把握や回収リスクの軽減を図っております。

2. 金融商品の時価等に関する事項

2019年3月31日における貸借対照表計上額、時価、及びこれらの差額については次のとおりです。なお、時価を把握することが極めて困難と認められるものは、次表には含めておりません。

(単位：百万円)

	貸借対照表計上額	時価	差額
(1)現金・預金	1,562	1,562	-
(2)金銭の信託	45,493	45,493	-
(3)未収委託者報酬	25,246	25,246	-
(4)未収運用受託報酬	5,933	5,933	-
(5)有価証券及び投資有価証券	19,900	19,900	-
その他有価証券	19,900	19,900	-
資産計	98,136	98,136	-
(6)未払金	16,709	16,709	-
未払収益分配金	0	0	-
未払償還金	25	25	-
未払手数料	7,724	7,724	-
関係会社未払金	7,422	7,422	-
その他未払金	1,535	1,535	-
(7)未払費用	11,704	11,704	-
(8)未払法人税等	1,560	1,560	-
負債計	29,974	29,974	-

注1：金融商品の時価の算定方法並びに有価証券に関する事項

(1) 現金・預金

短期間で決済されるため、時価は帳簿価額とほぼ等しいことから、当該帳簿価額によっております。

(2) 金銭の信託

信託財産は、主として投資信託、デリバティブ取引、その他の資産（コールローン・委託証拠金等）で構成されております。これらの時価について投資信託については基準価額、デリバティブ取引に関しては、上場デリバティブ取引は取引所の価格、為替予約取引は先物為替相場、店頭デリバティブ取引は取引先金融機関から提示された価格等によっております。また、その他の資産については短期間で決済されるため、時価は帳簿価額とほぼ等しいことから、当該帳簿価額によっております。

(3)未収委託者報酬、(4)未収運用受託報酬

これらは短期間で決済されるため、時価は帳簿価額とほぼ等しいことから、当該帳簿価額によっており

ます。

(5) 有価証券及び投資有価証券

その他有価証券

譲渡性預金は短期間で決済されるため、時価は帳簿価額とほぼ等しいことから、当該帳簿価額によっております。また、保有目的ごとの有価証券に関する注記事項については、「有価証券関係」注記を参照ください。

(6) 未払金、(7) 未払費用、(8) 未払法人税等

これらは短期間で決済されるため、時価は帳簿価額とほぼ等しいことから、当該帳簿価額によっております。

注2：非上場株式等（貸借対照表計上額：投資有価証券1,562百万円、関係会社株式12,631百万円）は、市場価格がなく、かつ将来キャッシュフローを見積もることなどができず、時価を把握することが極めて困難と認められるため、「有価証券及び投資有価証券」には含めておりません。なお、当事業年度において、非上場株式について1,100百万円（投資有価証券938百万円、関係会社株式161百万円）減損処理を行っております。

注3：金銭債権及び満期のある有価証券の決算日後の償還予定額

(単位：百万円)

	1年以内	1年超 5年以内	5年超 10年以内	10年超
預金	1,562	-	-	-
金銭の信託	45,493	-	-	-
未収委託者報酬	25,246	-	-	-
未収運用受託報酬	5,933	-	-	-
有価証券及び投資有価証券				
その他有価証券	19,900	-	-	-
合計	98,136	-	-	-

有価証券関係

前事業年度（自 2017年4月1日 至 2018年3月31日）

1．売買目的有価証券(2018年3月31日)

該当事項はありません。

2．満期保有目的の債券(2018年3月31日)

該当事項はありません。

3．子会社株式及び関連会社株式(2018年3月31日)

該当事項はありません。

4．その他有価証券(2018年3月31日)

区分	貸借対照表 計上額 (百万円)	取得原価 (百万円)	差額 (百万円)
貸借対照表計上額が取得原価を超えるもの			
株式	-	-	-
小計	-	-	-
貸借対照表計上額が取得原価を超えないもの			
譲渡性預金	22,600	22,600	-
小計	22,600	22,600	-
合計	22,600	22,600	-

5．事業年度中に売却したその他有価証券（自 2017年4月1日 至 2018年3月31日）

該当事項はありません。

当事業年度（自 2018年4月1日 至 2019年3月31日）

1．売買目的有価証券(2019年3月31日)

該当事項はありません。

2．満期保有目的の債券(2019年3月31日)

該当事項はありません。

3．子会社株式及び関連会社株式(2019年3月31日)

該当事項はありません。

4．その他有価証券(2019年3月31日)

区分	貸借対照表 計上額 (百万円)	取得原価 (百万円)	差額 (百万円)
貸借対照表計上額が取得原価を超えるもの			
株式	-	-	-
小計	-	-	-
貸借対照表計上額が取得原価を超えないもの			

譲渡性預金	19,900	19,900	-
小計	19,900	19,900	-
合計	19,900	19,900	-

5. 事業年度中に売却したその他有価証券（自 2018年4月1日 至 2019年3月31日）

該当事項はありません。

退職給付関係

前事業年度(自 2017年4月1日 至 2018年3月31日)	
1. 採用している退職給付制度の概要	
当社は、確定給付型の制度として確定給付型企业年金制度及び退職一時金制度を、また確定拠出型の制度として確定拠出年金制度を設けております。	
2. 確定給付制度	
(1) 退職給付債務の期首残高と期末残高の調整表	
退職給付債務の期首残高	19,546 百万円
勤務費用	929
利息費用	167
数理計算上の差異の発生額	1,415
退職給付の支払額	660
その他	0
退職給付債務の期末残高	21,398
(2) 年金資産の期首残高と期末残高の調整表	
年金資産の期首残高	16,572 百万円
期待運用収益	414
数理計算上の差異の発生額	395
事業主からの拠出額	510
退職給付の支払額	518
年金資産の期末残高	17,373
(3) 退職給付債務及び年金資産の期末残高と貸借対照表に計上された退職給付引当金及び前払年金費用の調整表	
積立型制度の退職給付債務	18,163 百万円
年金資産	17,373
	790
非積立型制度の退職給付債務	3,235
未積立退職給付債務	4,025
未認識数理計算上の差異	3,768
未認識過去勤務費用	331
貸借対照表上に計上された負債と資産の純額	588
退職給付引当金	2,938
前払年金費用	2,350
貸借対照表上に計上された負債と資産の純額	588

(4) 退職給付費用及びその内訳項目の金額

勤務費用	929 百万円
利息費用	167
期待運用収益	414
数理計算上の差異の費用処理額	244
過去勤務費用の費用処理額	40
確定給付制度に係る退職給付費用	887

(5) 年金資産に関する事項

年金資産の主な内容

年金資産合計に対する主な分類毎の比率は、次の通りです。

債券	47%
株式	41%
生保一般勘定	12%
その他	0%
合計	100%

長期期待運用収益率の設定方法

年金資産の長期期待運用収益率を決定するため、現在及び予想される年金資産の配分と、年金資産を構成する多様な資産からの現在及び将来期待される長期の収益率を考慮しております。

(6) 数理計算上の計算基礎に関する事項

当事業年度末における主要な数理計算上の計算基礎

確定給付型企業年金制度の割引率	0.9%
退職一時金制度の割引率	0.5%
長期期待運用収益率	2.5%

3. 確定拠出制度

当社の確定拠出制度への要拠出額は、195百万円でした。

当事業年度(自 2018年4月1日 至 2019年3月31日)

1. 採用している退職給付制度の概要

当社は、確定給付型の制度として確定給付型企業年金制度及び退職一時金制度を、また確定拠出型の制度として確定拠出年金制度を設けております。

2. 確定給付制度

(1) 退職給付債務の期首残高と期末残高の調整表

退職給付債務の期首残高	21,398 百万円
勤務費用	951
利息費用	179
数理計算上の差異の発生額	1,672
退職給付の支払額	737
過去勤務費用の発生額	71
その他	15
退職給付債務の期末残高	23,551

(2) 年金資産の期首残高と期末残高の調整表

年金資産の期首残高	17,373 百万円
期待運用収益	434
数理計算上の差異の発生額	241
事業主からの拠出額	483
退職給付の支払額	579
年金資産の期末残高	17,469

(3) 退職給付債務及び年金資産の期末残高と貸借対照表に計上された退職給付引当金

及び前払年金費用の調整表

積立型制度の退職給付債務	20,181 百万円
年金資産	17,469
	2,712
非積立型制度の退職給付債務	3,369
未積立退職給付債務	6,082
未認識数理計算上の差異	5,084
未認識過去勤務費用	220
貸借対照表上に計上された負債と資産の純額	1,218
退職給付引当金	3,219
前払年金費用	2,001
貸借対照表上に計上された負債と資産の純額	1,218

(4) 退職給付費用及びその内訳項目の金額

勤務費用	951 百万円
利息費用	179
期待運用収益	434
数理計算上の差異の費用処理額	598
過去勤務費用の費用処理額	38
確定給付制度に係る退職給付費用	1,255

(5) 年金資産に関する事項

年金資産の主な内容

年金資産合計に対する主な分類毎の比率は、次の通りです。

債券	47%
株式	41%
生保一般勘定	12%
その他	0%
合計	100%

長期期待運用収益率の設定方法

年金資産の長期期待運用収益率を決定するため、現在及び予想される年金資産の配分と、年金資産を構成する多様な資産からの現在及び将来期待される長期の収益率を考慮しております。

(6) 数理計算上の計算基礎に関する事項

当事業年度末における主要な数理計算上の計算基礎

確定給付型企业年金制度の割引率	0.7%
退職一時金制度の割引率	0.4%
長期期待運用収益率	2.5%

3. 確定拠出制度

当社の確定拠出制度への要拠出額は、197百万円でした。

税効果会計関係

前事業年度末 (2018年3月31日)	当事業年度末 (2019年3月31日)
------------------------	------------------------

1. 繰延税金資産及び繰延税金負債の発生の主な原因別の内訳		1. 繰延税金資産及び繰延税金負債の発生の主な原因別の内訳	
繰延税金資産	百万円	繰延税金資産	百万円
賞与引当金	1,434	賞与引当金	1,175
退職給付引当金	910	退職給付引当金	998
投資有価証券評価減	417	投資有価証券評価減	708
未払事業税	409	未払事業税	288
投資損失引当金	-	投資損失引当金	219
ゴルフ会員権評価減	207	ゴルフ会員権評価減	192
時効後支払損引当金	169	時効後支払損引当金	172
減価償却超過額	171	減価償却超過額	171
子会社株式売却損	148	子会社株式売却損	148
未払社会保険料	107	未払社会保険料	82
その他	566	その他	466
繰延税金資産小計	4,543	繰延税金資産小計	4,625
評価性引当額	735	評価性引当額	1,295
繰延税金資産合計	3,808	繰延税金資産合計	3,329
繰延税金負債		繰延税金負債	
その他有価証券評価差額金	5	その他有価証券評価差額金	15
前払年金費用	728	前払年金費用	620
繰延税金負債合計	733	繰延税金負債合計	635
繰延税金資産の純額	3,074	繰延税金資産の純額	2,694
2. 法定実効税率と税効果会計適用後の法人税等の負担率との差異の原因となった主な項目別の内訳		2. 法定実効税率と税効果会計適用後の法人税等の負担率との差異の原因となった主な項目別の内訳	
法定実効税率	31.0%	法定実効税率	31.0%
(調整)		(調整)	
交際費等永久に損金に算入されない項目	0.2%	交際費等永久に損金に算入されない項目	0.1%
受取配当金等永久に益金に算入されない項目	3.4%	受取配当金等永久に益金に算入されない項目	5.6%
タックスヘイブン税制	1.8%	タックスヘイブン税制	2.6%
外国税額控除	0.2%	外国税額控除	0.6%
外国子会社からの受取配当に係る外国源泉税	0.3%	外国子会社からの受取配当に係る外国源泉税	0.3%
その他	0.4%	その他	1.3%
税効果会計適用後の法人税等の負担率	29.3%	税効果会計適用後の法人税等の負担率	29.1%

セグメント情報等

前事業年度(自 2017年4月1日 至 2018年3月31日)

1. セグメント情報

当社は投資運用業の単一セグメントであるため、記載を省略しております。

2. 関連情報

(1) 製品・サービスごとの情報

当社の製品・サービス区分の決定方法は、損益計算書の営業収益の区分と同一であることから、製品・サービスごとの営業収益の記載を省略しております。

(2) 地域ごとの情報

売上高

本邦の外部顧客からの営業収益に区分した金額が損益計算書の営業収益の90%を超えるため、地域ごとの営業収益の記載を省略しております。

有形固定資産

本邦に所在している有形固定資産の金額が貸借対照表の有形固定資産の金額の90%を超えるため、地域ごとの有形固定資産の記載を省略しております。

(3) 主要な顧客ごとの情報

外部顧客からの営業収益のうち、損益計算書の営業収益の10%以上を占める相手先がないため、主要な顧客ごとの営業収益の記載を省略しております。

当事業年度(自 2018年4月1日 至 2019年3月31日)

1. セグメント情報

当社は投資運用業の単一セグメントであるため、記載を省略しております。

2. 関連情報

(1) 製品・サービスごとの情報

当社の製品・サービス区分の決定方法は、損益計算書の営業収益の区分と同一であることから、製品・サービスごとの営業収益の記載を省略しております。

(2) 地域ごとの情報

売上高

本邦の外部顧客からの営業収益に区分した金額が損益計算書の営業収益の90%を超えるため、地域ごとの営業収益の記載を省略しております。

有形固定資産

本邦に所在している有形固定資産の金額が貸借対照表の有形固定資産の金額の90%を超えるため、地域ごとの有形固定資産の記載を省略しております。

(3) 主要な顧客ごとの情報

外部顧客からの営業収益のうち、損益計算書の営業収益の10%以上を占める相手先がないため、主要な顧客ごとの営業収益の記載を省略しております。

関連当事者情報

前事業年度(自 2017年4月1日 至 2018年3月31日)

1. 関連当事者との取引

(ア) 親会社及び法人主要株主等

種類	会社等の名称	所在地	資本金	事業の内容	議決権等の所有 (被所有)割合	関連当事者との 関係	取引の内容	取引 金額 (百万円)	科目	期末 残高 (百万円)
親会社	野村ホールディングス株式会社	東京都中央区	594,492 (百万円)	持株会社	(被所有) 直接 100%	資産の賃貸借 及び購入等 役員の兼任	資金の借入 (*1)	3,000	短期借 入金	-
							資金の返済	3,000		
							借入金利息 の支払	2	未払費 用	-

(イ) 子会社等
該当はありません。

(ウ) 兄弟会社等

種類	会社等の名称	所在地	資本金	事業の内容	議決権等の所有 (被所有)割合	関連当事者との関係	取引の内容	取引金額 (百万円)	科目	期末残高 (百万円)
親会社の子会社	野村証券株式会社	東京都中央区	10,000 (百万円)	証券業	-	当社投資信託の募集の取扱及び売出の取扱ならびに投資信託に係る事務代行の委託等 役員の兼任	投資信託に係る事務代行手数料の支払(*2)	37,482	未払手数料	6,691

(エ) 役員及び個人主要株主等

該当はありません。

(注) 1. 上記の金額のうち、取引金額には消費税等が含まれておらず、期末残高には消費税等が含まれております。

2. 取引条件及び取引条件の決定方針等

(*1) 資金の借入については、市場金利を勘案して利率を合理的に決定しております。

(*2) 投資信託に係る事務代行手数料については、商品性等を勘案し総合的に決定しております。

2. 親会社又は重要な関連会社に関する注記

(1) 親会社情報

野村ホールディングス(株) (東京証券取引所、名古屋証券取引所、シンガポール証券取引所、
ニューヨーク証券取引所に上場)

(2) 重要な関連会社の要約財務諸表

該当はありません。

当事業年度(自 2018年4月1日 至 2019年3月31日)

1. 関連当事者との取引

(ア) 親会社及び法人主要株主等

種類	会社等の名称	所在地	資本金	事業の内容	議決権等の所有 (被所有)割合	関連当事者との関係	取引の内容	取引金額 (百万円)	科目	期末残高 (百万円)
親会社	野村ホールディングス株式会社	東京都中央区	594,492 (百万円)	持株会社	(被所有) 直接 100%	資産の賃貸借及び購入等 役員の兼任	資金の借入(*1)	3,000	短期借入金	-
							資金の返済	3,000		
							借入金利息の支払	1	未払費用	-

(イ) 子会社等

該当はありません。

(ウ) 兄弟会社等

種類	会社等の名称	所在地	資本金	事業の内容	議決権等の所有 (被所有)割合	関連当事者との関係	取引の内容	取引金額 (百万円)	科目	期末残高 (百万円)
親会社の子会社	野村証券株式会社	東京都中央区	10,000 (百万円)	証券業	-	当社投資信託の募集の取扱及び売出の取扱ならびに投資信託に係る事務代行の委託等 役員の兼任	投資信託に係る事務代行手数料の支払(*2)	34,646	未払手数料	6,410

(エ) 役員及び個人主要株主等

該当はありません。

(注) 1. 上記の金額のうち、取引金額には消費税等が含まれておらず、期末残高には消費税等が含まれております。

2. 取引条件及び取引条件の決定方針等

(*1) 資金の借入については、市場金利を勘案して利率を合理的に決定しております。

(*2) 投資信託に係る事務代行手数料については、商品性等を勘案し総合的に決定しております。

2. 親会社又は重要な関連会社に関する注記

(1) 親会社情報

野村ホールディングス(株)(東京証券取引所、名古屋証券取引所、シンガポール証券取引所、
ニューヨーク証券取引所に上場)

(2) 重要な関連会社の要約財務諸表

該当はありません。

1株当たり情報

前事業年度 (自 2017年4月1日 至 2018年3月31日)		当事業年度 (自 2018年4月1日 至 2019年3月31日)	
1株当たり純資産額	16,714円33銭	1株当たり純資産額	16,882円89銭
1株当たり当期純利益	4,822円68銭	1株当たり当期純利益	4,984円30銭
潜在株式調整後1株当たり当期純利益については、潜在株式が存在しないため記載していません。		潜在株式調整後1株当たり当期純利益については、潜在株式が存在しないため記載していません。	
1株当たり当期純利益の算定上の基礎		1株当たり当期純利益の算定上の基礎	
損益計算書上の当期純利益	24,840百万円	損益計算書上の当期純利益	25,672百万円
普通株式に係る当期純利益	24,840百万円	普通株式に係る当期純利益	25,672百万円
普通株主に帰属しない金額の主要な内訳 該当事項はありません。		普通株主に帰属しない金額の主要な内訳 該当事項はありません。	
普通株式の期中平均株式数	5,150,693株	普通株式の期中平均株式数	5,150,693株

4【利害関係人との取引制限】

委託者は、「金融商品取引法」の定めるところにより、利害関係人との取引について、次に掲げる行為が禁止されています。

自己又はその取締役若しくは執行役との間における取引を行うことを内容とした運用を行うこと(投資者の保護に欠け、若しくは取引の公正を害し、又は金融商品取引業の信用を失墜させるおそれがないものとして内閣府令で定めるものを除きます。)。

運用財産相互間において取引を行うことを内容とした運用を行うこと(投資者の保護に欠け、若しくは取引の公正を害し、又は金融商品取引業の信用を失墜させるおそれがないものとして内閣府令で定めるものを除きます。)。

通常の取引の条件と異なる条件であって取引の公正を害するおそれのある条件で、委託者の親法人等(委託者の総株主等の議決権の過半数を保有していることその他の当該金融商品取引業者と密接な関係を有する法人その他の団体として政令で定める要件に該当する者をいいます。以下において同じ。)又は子法人等(委託者が総株主等の議決権の過半数を保有していることその他の当該金融商品取引業者と密接な関係を有する法人その他の団体として政令で定める要件に該当する者をいいます。以下同じ。)と有価証券の売買その他の取引又は店頭デリバティブ取引を行うこと。

委託者の親法人等又は子法人等の利益を図るため、その行う投資運用業に関して運用の方針、運用財産の額若しくは市場の状況に照らして不必要な取引を行うことを内容とした運用を行うこと。

上記 に掲げるもののほか、委託者の親法人等又は子法人等が関与する行為であって、投資者の保護に欠け、若しくは取引の公正を害し、又は金融商品取引業の信用を失墜させるおそれのあるものとして内閣府令で定める行為

5【その他】

(1)定款の変更

委託者の定款の変更に関しては、株主総会の決議が必要です。

(2)訴訟事件その他の重要事項

委託者およびファンドに重要な影響を与えた事実、または与えると予想される事実はありません。

第2【その他の関係法人の概況】

1【名称、資本金の額及び事業の内容】

(1)受託者

(a)名称	(b)資本金の額 [*]	(c)事業の内容
三菱UFJ信託銀行株式会社 (再信託受託者：日本マスタートラスト信託銀行株式会社)	324,279百万円	銀行法に基づき銀行業を営むとともに、金融機関の信託業務の兼営等に関する法律(兼営法)に基づき信託業務を営んでいます。

* 2019年6月末現在

(2)販売会社

(a)名称	(b)資本金の額 [*]	(c)事業の内容
野村證券株式会社	10,000百万円	「金融商品取引法」に定める第一種金融商品取引業を営んでいます。
池田泉州ＴＴ証券株式会社	1,250百万円	
十六ＴＴ証券株式会社	3,000百万円	
東海東京証券株式会社	6,000百万円	
西日本シティＴＴ証券株式会社	3,000百万円	
ほくほくＴＴ証券株式会社	1,250百万円	
株式会社十六銀行	36,839百万円	銀行法に基づき銀行業を営んでいます。

* 2019年6月末現在

2【関係業務の概要】

(1)受託者

ファンドの受託会社（受託者）として、信託財産の保管・管理・計算、外国証券を保管・管理する外国の保管銀行への指図・連絡等を行いません。なお、当ファンドにかかる信託事務の処理の一部について日本マスタートラスト信託銀行株式会社と再信託契約を締結し、これを委託することがあります。その場合には、再信託にかかる契約書類に基づいて所定の事務を行いません。

<再信託受託者の概要>

名称 : 日本マスタートラスト信託銀行株式会社
 資本金 : 10,000百万円
 事業の内容 : 銀行法に基づき銀行業を営むとともに、金融機関の信託業務の兼営等に関する法律に基づき信託業務を営んでいます。

(2)販売会社

ファンドの取扱販売会社として、募集の取扱いおよび販売を行ない、信託契約の一部解約に関する事務、収益分配金の再投資に関する事務、一部解約金・収益分配金・償還金の支払いに関する事務等を行いません。

3【資本関係】

(持株比率5.0%以上を記載します。)

(1) 受託者

該当事項はありません。

(2) 販売会社

該当事項はありません。

第3【その他】

(1)目論見書の表紙にロゴ・マークや図案を採用すること、またファンドの形態などの記載をすることがあります。

- (2)目論見書の巻末に約款を掲載する場合があります。
- (3)届出書本文「第一部 証券情報」、「第二部 ファンド情報」に記載の内容について、投資者の理解を助けるため、当該内容を説明した図表等を付加して目論見書の当該内容に関連する箇所に記載することがあります。
- (4)目論見書は電子媒体等として使用されるほか、インターネットなどに掲載されることがあります。
- (5)目論見書は目論見書の別称として「投資信託説明書」と称して使用する場合があります。
- (6)目論見書の表紙裏等にインターネットホームページに加え、他のインターネットのアドレス（当該アドレスをコード化した図形等も含む）も掲載し、当該アドレスにアクセスすることにより基準価額等の情報を入手できる旨を記載する場合があります。
- (7)目論見書に当該委託会社の金融商品取引業者登録番号、当該委託会社が運用する投資信託財産の合計純資産総額および目論見書の使用を開始する日を記載する場合があります。
- (8)目論見書に投資信託の財産は受託会社において信託法に基づき分別管理されている旨を記載する場合があります。

独立監査人の監査報告書

2019年6月5日

野村アセットマネジメント株式会社
取締役会 御中

EY新日本有限責任監査法人

指定有限責任社員
業務執行社員 公認会計士 亀井 純子指定有限責任社員
業務執行社員 公認会計士 櫻井 雄一郎指定有限責任社員
業務執行社員 公認会計士 津村 健二郎

当監査法人は、金融商品取引法第193条の2第1項の規定に基づく監査証明を行うため、「委託会社等の経理状況」に掲げられている野村アセットマネジメント株式会社の2018年4月1日から2019年3月31日までの第60期事業年度の財務諸表、すなわち、貸借対照表、損益計算書、株主資本等変動計算書、重要な会計方針及びその他の注記について監査を行った。

財務諸表に対する経営者の責任

経営者の責任は、我が国において一般に公正妥当と認められる企業会計の基準に準拠して財務諸表を作成し適正に表示することにある。これには、不正又は誤謬による重要な虚偽表示のない財務諸表を作成し適正に表示するために経営者が必要と判断した内部統制を整備及び運用することが含まれる。

監査人の責任

当監査法人の責任は、当監査法人が実施した監査に基づいて、独立の立場から財務諸表に対する意見を表明することにある。当監査法人は、我が国において一般に公正妥当と認められる監査の基準に準拠して監査を行った。監査の基準は、当監査法人に財務諸表に重要な虚偽表示がないかどうかについて合理的な保証を得るために、監査計画を策定し、これに基づき監査を実施することを求めている。

監査においては、財務諸表の金額及び開示について監査証拠を入手するための手続が実施される。監査手続は、当監査法人の判断により、不正又は誤謬による財務諸表の重要な虚偽表示のリスクの評価に基づいて選択及び適用される。財務諸表監査の目的は、内部統制の有効性について意見表明するためのものではないが、当監査法人は、リスク評価の実施に際して、状況に応じた適切な監査手続を立案するために、財務諸表の作成と適正な表示に関連する内部統制を検討する。また、監査には、経営者が採用した会計方針及びその適用方法並びに経営者によって行われた見積りの評価も含め全体としての財務諸表の表示を検討することが含まれる。

当監査法人は、意見表明の基礎となる十分かつ適切な監査証拠を入手したと判断している。

監査意見

当監査法人は、上記の財務諸表が、我が国において一般に公正妥当と認められる企業会計の基準に準拠して、野村アセットマネジメント株式会社の2019年3月31日現在の財政状態及び同日をもって終了する事業年度の経営成績をすべての重要な点において適正に表示しているものと認める。

利害関係

会社と当監査法人又は業務執行社員との間には、公認会計士法の規定により記載すべき利害関係はない。

以 上

(注) 1. 上記は監査報告書の原本に記載された事項を電子化したものであり、その原本は当社が別途保管しております。

2. XBRLデータは監査の対象には含まれていません。

独立監査人の監査報告書

2019年8月9日

野村アセットマネジメント株式会社
取締役会 御中

EY新日本有限責任監査法人

指定有限責任社員 公認会計士 亀井純子
業務執行社員指定有限責任社員 公認会計士 伊藤志保
業務執行社員

当監査法人は、金融商品取引法第193条の2第1項の規定に基づく監査証明を行うため、「ファンドの経理状況」に掲げられている（トヨタ モーター クレジット）トヨタグループ世界債券ファンド（毎月分配型）の2018年12月21日から2019年6月20日までの特定期間の財務諸表、すなわち、貸借対照表、損益及び剰余金計算書、注記表並びに附属明細表について監査を行った。

財務諸表に対する経営者の責任

経営者の責任は、我が国において一般に公正妥当と認められる企業会計の基準に準拠して財務諸表を作成し適正に表示することにある。これには、不正又は誤謬による重要な虚偽表示のない財務諸表を作成し適正に表示するために経営者が必要と判断した内部統制を整備及び運用することが含まれる。

監査人の責任

当監査法人の責任は、当監査法人が実施した監査に基づいて、独立の立場から財務諸表に対する意見を表明することにある。当監査法人は、我が国において一般に公正妥当と認められる監査の基準に準拠して監査を行った。監査の基準は、当監査法人に財務諸表に重要な虚偽表示がないかどうかについて合理的な保証を得るために、監査計画を策定し、これに基づき監査を実施することを求めている。

監査においては、財務諸表の金額及び開示について監査証拠を入手するための手続が実施される。監査手続は、当監査法人の判断により、不正又は誤謬による財務諸表の重要な虚偽表示のリスクの評価に基づいて選択及び適用される。財務諸表監査の目的は、内部統制の有効性について意見表明するためのものではないが、当監査法人は、リスク評価の実施に際して、状況に応じた適切な監査手続を立案するために、財務諸表の作成と適正な表示に関連する内部統制を検討する。また、監査には、経営者が採用した会計方針及びその適用方法並びに経営者によって行われた見積りの評価も含め全体としての財務諸表の表示を検討することが含まれる。

当監査法人は、意見表明の基礎となる十分かつ適切な監査証拠を入手したと判断している。

監査意見

当監査法人は、上記の財務諸表が、我が国において一般に公正妥当と認められる企業会計の基準に準拠して、（トヨタ モーター クレジット）トヨタグループ世界債券ファンド（毎月分配型）の2019年6月20日現在の信託財産の状態及び同日をもって終了する特定期間の損益の状況をすべての重要な点において適正に表示しているものと認める。

利害関係

野村アセットマネジメント株式会社及びファンドと当監査法人又は業務執行社員との間には、公認会計士法の規定により記載すべき利害関係はない。

以 上

- (注) 1. 上記は監査報告書の原本に記載された事項を電子化したものであり、その原本は当社が別途保管しております。
2. XBRLデータは監査の対象には含まれていません。

独立監査人の監査報告書

2019年8月9日

野村アセットマネジメント株式会社
取締役会 御中

EY新日本有限責任監査法人

指定有限責任社員 公認会計士 亀井純子
業務執行社員指定有限責任社員 公認会計士 伊藤志保
業務執行社員

当監査法人は、金融商品取引法第193条の2第1項の規定に基づく監査証明を行うため、「ファンドの経理状況」に掲げられている（トヨタ モーター クレジット）トヨタグループ世界債券ファンド（年2回分配型）の2018年12月21日から2019年6月20日までの計算期間の財務諸表、すなわち、貸借対照表、損益及び剰余金計算書、注記表並びに附属明細表について監査を行った。

財務諸表に対する経営者の責任

経営者の責任は、我が国において一般に公正妥当と認められる企業会計の基準に準拠して財務諸表を作成し適正に表示することにある。これには、不正又は誤謬による重要な虚偽表示のない財務諸表を作成し適正に表示するために経営者が必要と判断した内部統制を整備及び運用することが含まれる。

監査人の責任

当監査法人の責任は、当監査法人が実施した監査に基づいて、独立の立場から財務諸表に対する意見を表明することにある。当監査法人は、我が国において一般に公正妥当と認められる監査の基準に準拠して監査を行った。監査の基準は、当監査法人に財務諸表に重要な虚偽表示がないかどうかについて合理的な保証を得るために、監査計画を策定し、これに基づき監査を実施することを求めている。

監査においては、財務諸表の金額及び開示について監査証拠を入手するための手続が実施される。監査手続は、当監査法人の判断により、不正又は誤謬による財務諸表の重要な虚偽表示のリスクの評価に基づいて選択及び適用される。財務諸表監査の目的は、内部統制の有効性について意見表明するためのものではないが、当監査法人は、リスク評価の実施に際して、状況に応じた適切な監査手続を立案するために、財務諸表の作成と適正な表示に関連する内部統制を検討する。また、監査には、経営者が採用した会計方針及びその適用方法並びに経営者によって行われた見積りの評価も含め全体としての財務諸表の表示を検討することが含まれる。

当監査法人は、意見表明の基礎となる十分かつ適切な監査証拠を入手したと判断している。

監査意見

当監査法人は、上記の財務諸表が、我が国において一般に公正妥当と認められる企業会計の基準に準拠して、（トヨタ モーター クレジット）トヨタグループ世界債券ファンド（年2回分配型）の2019年6月20日現在の信託財産の状態及び同日をもって終了する計算期間の損益の状況をすべての重要な点において適正に表示しているものと認める。

利害関係

野村アセットマネジメント株式会社及びファンドと当監査法人又は業務執行社員との間には、公認会計士法の規定により記載すべき利害関係はない。

以 上

- (注) 1. 上記は監査報告書の原本に記載された事項を電子化したものであり、その原本は当社が別途保管しております。
2. XBRLデータは監査の対象には含まれていません。