

【表紙】

【提出書類】	有価証券届出書
【提出先】	関東財務局長殿
【提出日】	平成28年9月13日提出
【発行者名】	新生インベストメント・マネジメント株式会社
【代表者の役職氏名】	代表取締役社長 外和 正光
【本店の所在の場所】	東京都中央区日本橋室町二丁目4番3号
【事務連絡者氏名】	伊藤 真澄
【電話番号】	03-6880-6400
【届出の対象とした募集（売出）内国投資 信託受益証券に係るファンドの名称】	アメリカン・ドリーム・ファンド
【届出の対象とした募集（売出）内国投資 信託受益証券の金額】	300億円を上限とします。
【縦覧に供する場所】	該当事項はありません。

第一部【証券情報】

（１）【ファンドの名称】

アメリカン・ドリーム・ファンド（以下「当ファンド」または「ファンド」といいます。）

（２）【内国投資信託受益証券の形態等】

- ・追加型証券投資信託受益権です。（以下「受益権」といいます。）
 - ・信用格付業者から提供され、もしくは閲覧に供された信用格付、または信用格付業者から提供され、もしくは閲覧に供される予定の信用格付はありません。
- ファンドの受益権は、社債、株式等の振替に関する法律の規定の適用を受け、受益権の帰属は、後述の「（１１）振替機関に関する事項」に記載の振替機関および当該振替機関の下位の口座管理機関（社債、株式等の振替に関する法律第２条に規定する「口座管理機関」をいい、振替機関を含め、以下「振替機関等」といいます。）の振替口座簿に記載または記録されることにより定まります（以下、振替口座簿に記載または記録されることにより定まる受益権を「振替受益権」といいます。）。委託会社は、やむを得ない事情などがある場合を除き、当該振替受益権を表示する受益証券を発行しません。また、振替受益権には無記名式や記名式の形態はありません。

（３）【発行（売出）価額の総額】

300億円を上限とします。

（４）【発行（売出）価格】

取得申込受付日の翌営業日の基準価額とします。

- ・基準価額につきましては、販売会社または「（８）申込取扱場所」の照会先にお問い合わせください。
- 「基準価額」とは、信託財産に属する資産を法令および一般社団法人投資信託協会規則にしたがって時価評価して得た信託財産の資産総額から負債総額を控除した金額（以下「純資産総額」といいます。）を、計算日における受益権総口数で除した金額をいいます。なお、当ファンドにおいては1万口当たりの価額で表示されます。
- また、原則として、基準価額計算日の翌日付の日本経済新聞朝刊に当ファンドの基準価額が掲載されます。

（５）【申込手数料】

販売会社が定めるものとします。申込手数料率につきましては、販売会社または「（８）申込取扱場所」の照会先にお問い合わせください。

- ・販売会社における申込手数料率は3.78%（税抜3.5%）が上限となっております。

（６）【申込単位】

販売会社または「（８）申込取扱場所」の照会先にお問い合わせください。

（７）【申込期間】

平成28年 9月14日から平成29年 9月12日までとします。

- ・上記期間満了前に有価証券届出書を提出することによって更新されます。

（８）【申込取扱場所】

販売会社につきましては、委託会社の照会先にお問い合わせください。

委託会社の照会先

<新生インベストメント・マネジメント株式会社>

ホームページアドレス：<http://www.shinsei-investment.com/>

電話番号：03-6880-6448（投資信託部）

受付時間：営業日の9時～17時

（ 9 ）【払込期日】

- ・取得申込者は、申込金額を販売会社が指定する期日までに販売会社に支払うものとします。
- ・申込期間における各取得申込受付日の発行価額の総額（設定総額）は、販売会社によって、追加設定が行なわれる日に委託会社の指定する口座を経由して、受託会社の指定するファンド口座に払い込まれます。

（ 1 0 ）【払込取扱場所】

申込金額は、販売会社にお支払いいただきます。

（ 1 1 ）【振替機関に関する事項】

振替機関は、株式会社証券保管振替機構とします。

（ 1 2 ）【その他】

該当事項はありません。

第二部【ファンド情報】

第1【ファンドの状況】

1【ファンドの性格】

(1)【ファンドの目的及び基本的性格】

ファンドの目的

信託財産の成長をめざして積極的な運用を行います。

ファンドの基本的性格

1) 商品分類

単体型投信・追加型投信	投資対象地域	投資対象資産 (収益の源泉)
単体型投信	国内	株式 債券
	海外	不動産投信
追加型投信	内外	その他資産 () 資産複合

(注) 当ファンドが該当する商品分類を網掛け表示しています。

2) 属性区分

投資対象資産	決算頻度	投資対象地域	投資形態	為替ヘッジ
株式 一般 大型株 中小型株	年1回	グローバル (含、日本)		
	年2回	日本		
債券 一般 公債 社債 その他債券 クレジット属性 ()	年4回	北米	ファミリーファンド	あり ()
	年6回 (隔月)	欧州		
	年12回 (毎月)	アジア オセアニア		
不動産投信	日々	中南米	ファンド・オブ・ファンズ	なし
その他資産 (投資信託証券(株式(中小型株)))	その他 ()	アフリカ 中近東 (中東)		
資産複合 () 資産配分固定型 資産配分変更型		エマージング		

(注) 当ファンドが該当する属性区分を網掛け表示しています。

属性区分に記載している「為替ヘッジ」は、対円での為替変動リスクに対するヘッジの有無を記載して

おります。

当ファンドは、ファミリーファンド方式で運用されます。このため、組入れている資産を示す属性区分上の投資対象資産（その他資産（投資信託証券（株式（中小型株））））と収益の源泉となる資産を示す商品分類上の投資対象資産（株式））とが異なります。

< 商品分類の定義 >

1. 単位型投信・追加型投信の区分

- (1) 単位型投信：当初、募集された資金が一つの単位として信託され、その後の追加設定は一切行われのないファンドをいう。
- (2) 追加型投信：一度設定されたファンドであってもその後追加設定が行われ従来の信託財産とともに運用されるファンドをいう。

2. 投資対象地域による区分

- (1) 国内：目論見書又は投資信託約款において、組入資産による主たる投資収益が実質的に国内の資産を源泉とする旨の記載があるものをいう。
- (2) 海外：目論見書又は投資信託約款において、組入資産による主たる投資収益が実質的に海外の資産を源泉とする旨の記載があるものをいう。
- (3) 内外：目論見書又は投資信託約款において、国内及び海外の資産による投資収益を実質的に源泉とする旨の記載があるものをいう。

3. 投資対象資産による区分

- (1) 株式：目論見書又は投資信託約款において、組入資産による主たる投資収益が実質的に株式を源泉とする旨の記載があるものをいう。
- (2) 債券：目論見書又は投資信託約款において、組入資産による主たる投資収益が実質的に債券を源泉とする旨の記載があるものをいう。
- (3) 不動産投信（リート）：目論見書又は投資信託約款において、組入資産による主たる投資収益が実質的に不動産投資信託の受益証券及び不動産投資法人の投資証券を源泉とする旨の記載があるものをいう。
- (4) その他資産：目論見書又は投資信託約款において、組入資産による主たる投資収益が実質的に上記(1)から(3)に掲げる資産以外の資産を源泉とする旨の記載があるものをいう。なお、その他資産と併記して具体的な収益の源泉となる資産の名称記載も可とする。
- (5) 資産複合：目論見書又は投資信託約款において、上記(1)から(4)に掲げる資産のうち複数の資産による投資収益を実質的に源泉とする旨の記載があるものをいう。

4. 独立した区分

- (1) MMF（マネー・マネージメント・ファンド）：「MMF等の運営に関する規則」に定めるMMFをいう。
- (2) MRF（マネー・リザーブ・ファンド）：「MMF等の運営に関する規則」に定めるMRFをいう。
- (3) ETF：投資信託及び投資法人に関する法律施行令（平成12年政令480号）第12条第1号及び第2号に規定する証券投資信託並びに租税特別措置法（昭和32年法律第26号）第9条の4の2に規定する上場証券投資信託をいう。

< 補足として使用する商品分類 >

- (1) インデックス型：目論見書又は投資信託約款において、各種指数に連動する運用成果を目指す旨の記載があるものをいう。
- (2) 特殊型：目論見書又は投資信託約款において、投資者に対して注意を喚起することが必要と思われる特殊な仕組みあるいは運用手法の記載があるものをいう。なお、下記の属性区分で特殊型の小分類において「条件付運用型」に該当する場合には当該小分類を括弧書きで付記するものとし、それ以外の小分類に該当する場合には当該小分類を括弧書きで付記できるものとする。

< 属性区分の定義 >

1. 投資対象資産による属性区分

(1) 株式

- 一般：次の大型株、中小型株属性にあてはまらない全てのものをいう。
大型株：目論見書又は投資信託約款において、主として大型株に投資する旨の記載があるものをいう。
中小型株：目論見書又は投資信託約款において、主として中小型株に投資する旨の記載があるものをいう。

(2) 債券

- 一般：次の公債、社債、その他債券属性にあてはまらない全てのものをいう。

公債：目論見書又は投資信託約款において、日本国又は各国の政府の発行する国債(地方債、政府保証債、政府機関債、国際機関債を含む。以下同じ。)に主として投資する旨の記載があるものをいう。

社債：目論見書又は投資信託約款において、企業等が発行する社債に主として投資する旨の記載があるものをいう。

その他債券：目論見書又は投資信託約款において、公債又は社債以外の債券に主として投資する旨の記載があるものをいう。

格付等クレジットによる属性：目論見書又は投資信託約款において、上記 から の「発行体」による区分のほか、特にクレジットに対して明確な記載があるものについては、上記 から に掲げる区分に加え「高格付債」「低格付債」等を併記することも可とする。

(3)不動産投信

これ以上の詳細な分類は行わないものとする。

(4)その他資産

組入れている資産を記載するものとする。

(5)資産複合

以下の小分類に該当する場合には当該小分類を併記することができる。

資産配分固定型：目論見書又は投資信託約款において、複数資産を投資対象とし、組入比率については固定的とする旨の記載があるものをいう。なお、組み合わせている資産を列挙するものとする。

資産配分変更型：目論見書又は投資信託約款において、複数資産を投資対象とし、組入比率については、機動的な変更を行なう旨の記載があるものもしくは固定的とする旨の記載がないものをいう。なお、組み合わせている資産を列挙するものとする。

2. 決算頻度による属性区分

年1回：目論見書又は投資信託約款において、年1回決算する旨の記載があるものをいう。

年2回：目論見書又は投資信託約款において、年2回決算する旨の記載があるものをいう。

年4回：目論見書又は投資信託約款において、年4回決算する旨の記載があるものをいう。

年6回(隔月)：目論見書又は投資信託約款において、年6回決算する旨の記載があるものをいう。

年12回(毎月)：目論見書又は投資信託約款において、年12回(毎月)決算する旨の記載があるものをいう。

日々：目論見書又は投資信託約款において、日々決算する旨の記載があるものをいう。

その他：上記属性にあてはまらない全てのものをいう。

3. 投資対象地域による属性区分(重複使用可能)

グローバル：目論見書又は投資信託約款において、組入資産による投資収益が世界の資産を源泉とする旨の記載があるものをいう。なお、「世界の資産」の中に「日本」を含むか含まないかを明確に記載するものとする。

日本：目論見書又は投資信託約款において、組入資産による投資収益が日本の資産を源泉とする旨の記載があるものをいう。

北米：目論見書又は投資信託約款において、組入資産による投資収益が北米地域の資産を源泉とする旨の記載があるものをいう。

欧州：目論見書又は投資信託約款において、組入資産による投資収益が欧州地域の資産を源泉とする旨の記載があるものをいう。

アジア：目論見書又は投資信託約款において、組入資産による投資収益が日本を除くアジア地域の資産を源泉とする旨の記載があるものをいう。

オセアニア：目論見書又は投資信託約款において、組入資産による投資収益がオセアニア地域の資産を源泉とする旨の記載があるものをいう。

中南米：目論見書又は投資信託約款において、組入資産による投資収益が中南米地域の資産を源泉とする旨の記載があるものをいう。

アフリカ：目論見書又は投資信託約款において、組入資産による投資収益がアフリカ地域の資産を源泉とする旨の記載があるものをいう。

中近東(中東)：目論見書又は投資信託約款において、組入資産による投資収益が中近東地域の資産を源泉とする旨の記載があるものをいう。

エマージング：目論見書又は投資信託約款において、組入資産による投資収益がエマージング地域(新興成長国(地域))の資産を源泉とする旨の記載があるものをいう。

4. 投資形態による属性区分

ファミリーファンド：目論見書又は投資信託約款において、親投資信託(ファンド・オブ・ファンズにのみ投資されるものを除く。)を投資対象として投資するものをいう。

ファンド・オブ・ファンズ：「投資信託等の運用に関する規則」第2条に規定するファンド・オブ・ファンズをい

う。

5. 為替ヘッジによる属性区分

為替ヘッジあり：目論見書又は投資信託約款において、為替のフルヘッジ又は一部の資産に為替のヘッジを行う旨の記載があるものをいう。

為替ヘッジなし：目論見書又は投資信託約款において、為替のヘッジを行わない旨の記載があるもの又は為替のヘッジを行う旨の記載がないものをいう。

6. インデックスファンドにおける対象インデックスによる属性区分

日経225

TOPIX

その他の指数：前記指数にあてはまらない全てのものをいう。

7. 特殊型

ブル・ベア型：目論見書又は投資信託約款において、派生商品をヘッジ目的以外に用い、積極的に投資を行うとともに各種指数・資産等への連動若しくは逆連動（一定倍の連動若しくは逆連動を含む。）を目指す旨の記載があるものをいう。

条件付運用型：目論見書又は投資信託約款において、仕組債への投資またはその他特殊な仕組みを用いることにより、目標とする投資成果（基準価額、償還価額、収益分配金等）や信託終了日等が、明示的な指標等の値により定められる一定の条件によって決定される旨の記載があるものをいう。

ロング・ショート型／絶対収益追求型：目論見書又は投資信託約款において、特定の市場に左右されにくい収益の追求を目指す旨若しくはロング・ショート戦略により収益の追求を目指す旨の記載があるものをいう。

その他型：目論見書又は投資信託約款において、上記 から に掲げる属性のいずれにも該当しない特殊な仕組みあるいは運用手法の記載があるものをいう。

上記は、一般社団法人投資信託協会が定める分類方法に基づき記載しています。また、商品分類および属性区分の定義は一般社団法人投資信託協会が定める「商品分類に関する指針」を基に委託会社が作成したものです。なお、一般社団法人投資信託協会のホームページ（<http://www.toushin.or.jp/>）でもご覧頂けます。

ファンドの特色

1. 米国小型成長株式への投資

■主として高い成長が見込まれる米国小型成長株へ投資します。

米国企業の株式を主要投資対象としますが、米国以外の企業が発行する株式（米国預託証券（ADR*）を含みます。）に投資する場合があります。

*ADR（American Depositary Receipt）とは米国以外の企業の株式を実質的に保有しているのと同様の経済効果を持つ証券です。

■外貨建て資産について、原則として為替ヘッジを行いません。

2. ファミリーファンド方式での運用

■米国小型成長株等への投資は、米国小型成長株マザーファンド（以下「マザーファンド」といいます。）を通じて行います。



※ファンドの運用資産上限は300億円です。ただし、マーケットの環境等の理由で上限金額に達する前にお申込みの受付を停止することがあります。

※株式の実質組入比率は、原則として高位を維持することを基本とします。

3. RSインベストメンツが実質的な運用を行います。

- RSインベストメンツは、ビクトリー・キャピタル・マネジメント・インク傘下の運用グループの一つで、全米の新興企業や先端技術の多くが集約するシリコンバレーを臨むサンフランシスコを本拠地として、米国を中心とする中小型成長株の分野で強みを持っています。
- ビクトリー・キャピタル・マネジメント・インクは米国オハイオ州クリーブランドを拠点とし、それぞれ独自の運用哲学や運用手法をもった複数の運用グループを傘下に持つマルチ・ブティック型運用会社です。

信託金限度額

- ・300億円を限度として信託金を追加することができます。
- ・委託会社は受託会社と合意のうえ、当該限度額を変更することができます。

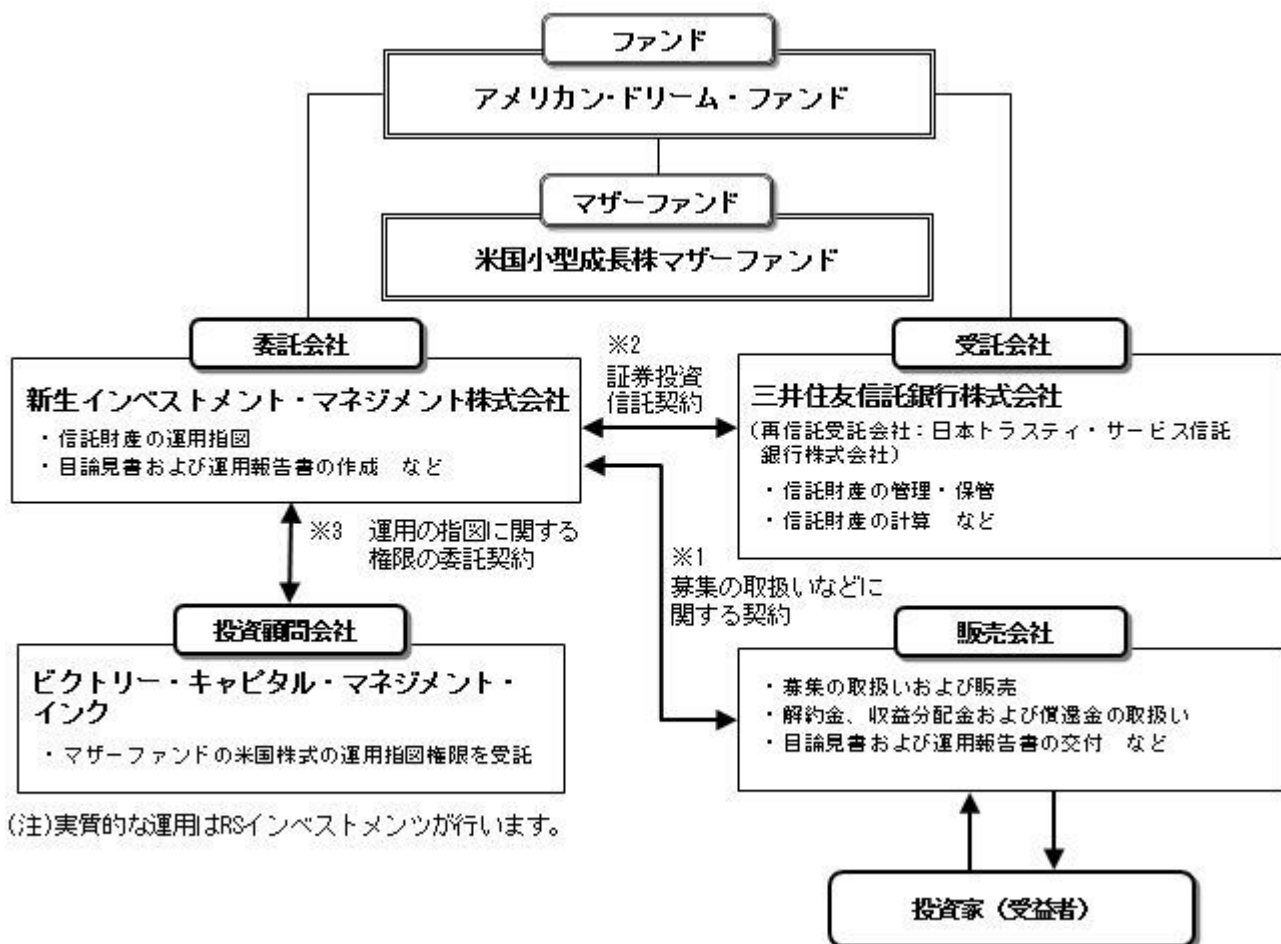
(2) 【ファンドの沿革】

平成19年 6月29日

- ・ファンドの信託契約締結、運用開始

(3) 【ファンドの仕組み】

ファンドの仕組み



(注)実質的な運用はRSインベストメンツが行います。

- 1 投資信託を販売するルールを委託会社と販売会社の間で規定したものを。販売会社が行なう募集の取扱い、収益分配金・償還金の支払い、解約請求の受付の業務範囲の取決めの内容などが含まれています。
- 2 投資信託を運営するルールを委託会社と受託会社の間で規定したものを。運用の基本方針、投資対象、投資制限、信託報酬、受益者の権利、募集方法の取決めの内容などが含まれています。
- 3 投資顧問会社に運用の指図に関する権限を委託するにあたり、そのルールを委託会社と投資顧問会社との間で規定したものを。委託する業務内容、報酬の取決めの内容などが含まれています。

委託会社の概況（平成28年6月末現在）

- 1) 資本金

4億9,500万円

2) 沿革

- 平成13年12月17日： 新生インベストメント・マネジメント株式会社として設立
- 平成14年 2月13日： 「有価証券に係る投資顧問業の規制等に関する法律」に基づく投資顧問業の登録
- 平成15年 3月12日： 「投資信託及び投資法人に関する法律」に基づく投資信託委託業および「有価証券に係る投資顧問業の規制等に関する法律」に基づく投資一任契約に係る業務の認可
- 平成19年 9月30日： 証券取引法の改正に伴う金融商品取引法上の投資運用業、投資助言・代理業のみなし登録
- 平成27年11月 4日： 金融商品取引法に基づく第二種金融商品取引業の追加登録

3) 大株主の状況

名 称	住 所	所有株数	所有比率
株式会社新生銀行	東京都中央区日本橋室町二丁目4番3号	9,900株	100%

2【投資方針】

(1)【投資方針】

主として米国小型成長株マザーファンド受益証券への投資を通じて、主に米国の株式に投資し、信託財産の成長をめざして積極的な運用を行います。なお米国以外の企業が発行する米国の金融商品取引所（金融商品取引法第2条第16項に規定する金融商品取引所および金融商品取引法第2条第8項第3号ロに規定する外国金融商品市場をいいます。以下同じ。）に上場、または金融商品取引所に準ずる市場で取引されている株式（米国預託証券（ADR）を含みます。）に投資する場合があります。

米国株式への実質投資比率は高位を維持することを基本とします。

実質組入外貨建て資産について、原則として為替ヘッジを行いません。

投資信託財産に属する資産の価格変動リスクを回避するため、わが国において行われる有価証券先物取引（金融商品取引法第28条第8項第3号イに掲げるものをいいます。）、有価証券指数等先物取引（金融商品取引法第28条第8項第3号ロに掲げるものをいいます。）および有価証券オプション取引（金融商品取引法第28条第8項第3号ハに掲げるものをいいます。）並びに委託者が適当と認める外国の金融商品取引所等におけるこれらと類似の取引を行うことができます。

ただし、資金動向や市場動向等の事情によっては、上記の運用ができない場合があります。

(2)【投資対象】

<アメリカン・ドリーム・ファンド>

米国小型成長株マザーファンド（以下「マザーファンド」といいます。）受益証券（金融商品取引法第2条第1項第10号で定めるものをいいます。以下同じ。）を主要投資対象とします。なお、株式等に直接投資する場合があります。

投資の対象とする資産の種類

- ・次に掲げる特定資産（投資信託及び投資法人に関する法律第2条第1項で定めるものをいいます。以下同じ。）

イ．有価証券

ロ．デリバティブ取引に係る権利（金融商品取引法第2条第20項に規定するものをいい、約款第22条および第23条に定めるものに限ります。）

ハ．金銭債権

ニ．約束手形（上記イに掲げるものに該当するものを除きます。）

- ・次に掲げる特定資産以外の資産

イ．為替手形

有価証券および金融商品の指図範囲等

委託者は、信託金を、主として親投資信託である米国小型成長株マザーファンド（以下「マザーファ

ンド」といいます。)の受益証券のほか、次の有価証券(金融商品取引法第2条第2項の規定により有価証券とみなされる同項各号に掲げる権利を除きます。)に投資することを指図します。

- 1.株券または新株引受権証書
- 2.国債証券
- 3.地方債証券
- 4.特別の法律により法人の発行する債券
- 5.社債券(新株引受権証書と社債券が一体となった新株引受権付社債券(以下「分離型新株引受権付社債券」といいます。))の新株引受権証券を除きます。)(なお、社債券のうちで、新株予約権付社債のうち会社法第236条第1項第3号の財産が当該新株予約権付社債についての社債であって当該社債と当該新株予約権がそれぞれ単独で存在し得ないことをあらかじめ明確にしているもの、ならびに会社法施行前の旧商法第341条ノ3第1項第7号および第8号の定めがある新株予約権付社債を総称して以下「転換社債型新株予約権付社債」といいます。)
- 6.特定目的会社に係る特定社債券(金融商品取引法第2条第1項第4号で定めるものをいいます。)
- 7.特別の法律により設立された法人の発行する出資証券(金融商品取引法第2条第1項第6号で定めるものをいいます。)
- 8.協同組織金融機関に係る優先出資証券(金融商品取引法第2条第1項第7号で定めるものをいいます。)
- 9.特定目的会社に係る優先出資証券または新優先出資引受権を表示する証券(金融商品取引法第2条第1項第8号で定めるものをいいます。)
- 10.コマーシャル・ペーパー
- 11.新株引受権証券(分離型新株引受権付社債券の新株引受権証券を含みます。以下同じ。)および新株予約権証券
- 12.外国または外国の者の発行する証券または証書で、1.もしくは5.の証券または証書の性質を有するプリファード・セキュリティーズおよびこれらに類するもの
- 13.12.以外の外国または外国の者の発行する証券または証書で、1.~11.の証券または証書の性質を有するもの
- 14.投資信託または外国投資信託の受益証券(金融商品取引法第2条第1項第10号で定めるものをいいます。)
- 15.投資証券または外国投資証券(金融商品取引法第2条第1項第11号で定めるものをいいます。)
- 16.外国貸付債権信託受益証券(金融商品取引法第2条第1項第18号で定めるものをいいます。)
- 17.預託証書(金融商品取引法第2条第1項第20号で定めるものをいいます。)
- 18.外国法人が発行する譲渡性預金証書
- 19.指定金銭信託の受益証券(金融商品取引法第2条第1項第14号で定める受益証券発行信託の受益証券に限ります。)
- 20.抵当証券(金融商品取引法第2条第1項第16号で定めるものをいいます。)
- 21.貸付債権信託受益権であって金融商品取引法第2条第1項第14号で定める受益証券発行信託の受益証券に表示されるべきもの
- 22.外国の者に対する権利で21.の有価証券の性質を有するもの
なお、第1号の証券または証書、第12号の証券または証書のうち第1号の証券または証書の性質を有するものおよび第13号ならびに第17号の証券または証書のうち第1号の証券または証書の性質を有するものを以下「株式」といい、第2号から第6号までの証券、第12号の証券または証書のうち第5号の証券の性質を有するものおよび第13号ならびに第17号の証券または証書のうち第2号から第6号までの証券の性質を有するものを以下「公社債」といい、第14号および第15号の証券を以下「投資信託証券」といいます。

前記の規定にかかわらず、この信託の設定、解約、償還、投資環境の変動等への対応等、委託者が運用上必要と認めるときは、委託者は、信託金を、次に掲げる金融商品(金融商品取引法第2条第2項の規定により有価証券とみなされる同項各号に掲げる権利を含みます。)により運用することの指図ができます。

- 1.預金
- 2.指定金銭信託(金融商品取引法第2条第1項第14号に規定する受益証券発行信託を除きます。)
- 3.コール・ローン
- 4.手形割引市場において売買される手形
- 5.貸付債権信託受益権であって金融商品取引法第2条第2項第1号で定めるもの

6.外国の者に対する権利で5.の権利の性質を有するもの

<米国小型成長株マザーファンド>

米国の株式を主要投資対象とします。

投資の対象とする資産の種類

- ・次に掲げる特定資産（投資信託及び投資法人に関する法律第2条第1項で定めるものをいいます。以下同じ。）

イ．有価証券

ロ．デリバティブ取引に係る権利（金融商品取引法第2条第20項に規定するものをいい、約款第19条および第20条に定めるものに限ります。）

ハ．金銭債権

ニ．約束手形（上記イに掲げるものに該当するものを除きます。）

- ・次に掲げる特定資産以外の資産

イ．為替手形

有価証券および金融商品の指図範囲等

委託者は、信託金を、主として次の有価証券（金融商品取引法第2条第2項の規定により有価証券とみなされる同項各号に掲げる権利を除きます。）に投資することを指図します。

1.株券または新株引受権証書

2.国債証券

3.地方債証券

4.特別の法律により法人の発行する債券

5.社債券（新株引受権証書と社債券が一体となった新株引受権付社債券（以下「分離型新株引受権付社債券」といいます。）の新株引受権証券を除きます。）（なお、社債券のうちで、新株予約権付社債のうち会社法第236条第1項第3号の財産が当該新株予約権付社債についての社債であって当該社債と当該新株予約権がそれぞれ単独で存在し得ないことをあらかじめ明確にしているもの、ならびに会社法施行前の旧商法第341条ノ3第1項第7号および第8号の定めがある新株予約権付社債を総称して以下「転換社債型新株予約権付社債」といいます。）

6.特定目的会社に係る特定社債券（金融商品取引法第2条第1項第4号で定めるものをいいます。）

7.特別の法律により設立された法人の発行する出資証券（金融商品取引法第2条第1項第6号で定めるものをいいます。）

8.協同組織金融機関に係る優先出資証券（金融商品取引法第2条第1項第7号で定めるものをいいます。）

9.特定目的会社に係る優先出資証券または新優先出資引受権を表示する証券（金融商品取引法第2条第1項第8号で定めるものをいいます。）

10.コマーシャル・ペーパー

11.新株引受権証券（分離型新株引受権付社債券の新株引受権証券を含みます。以下同じ。）および新株予約権証券

12.外国または外国の者の発行する証券または証書で、1.もしくは5.の証券または証書の性質を有するプリファード セキュリティーズおよびこれらに類するもの

13.12.以外の外国または外国の者の発行する証券または証書で、1.~11.の証券または証書の性質を有するもの

14.投資信託または外国投資信託の受益証券（金融商品取引法第2条第1項第10号で定めるものをいいます。）

15.投資証券または外国投資証券（金融商品取引法第2条第1項第11号で定めるものをいいます。）

16.外国貸付債権信託受益証券（金融商品取引法第2条第1項第18号で定めるものをいいます。）

17.預託証書（金融商品取引法第2条第1項第20号で定めるものをいいます。）

18.外国法人が発行する譲渡性預金証書

19.指定金銭信託の受益証券（金融商品取引法第2条第1項第14号で定める受益証券発行信託の受益証券に限ります。）

20.抵当証券（金融商品取引法第2条第1項第16号で定めるものをいいます。）

21.貸付債権信託受益権であって金融商品取引法第2条第1項第14号で定める受益証券発行信託の受益証券に表示されるべきもの

22.外国の者に対する権利で21.の有価証券の性質を有するもの

なお、第1号の証券または証書、第12号の証券または証書のうち第1号の証券または証書の性質を

有するものおよび第13号ならびに第17号の証券または証書のうち第1号の証券または証書の性質を有するものを以下「株式」といい、第2号から第6号までの証券、第12号の証券または証書のうち第5号の証券の性質を有するものおよび第13号ならびに第17号の証券または証書のうち第2号から第6号までの証券の性質を有するものを以下「公社債」といい、第14号および第15号の証券を以下「投資信託証券」といいます。

前記の規定にかかわらず、この信託の設定、解約、償還、投資環境の変動等への対応等、委託者が運用上必要と認めるときは、委託者は、信託金を、次に掲げる金融商品（金融商品取引法第2条第2項の規定により有価証券とみなされる同項各号に掲げる権利を含みます。）により運用することの指図ができます。

1. 預金
2. 指定金銭信託（金融商品取引法第2条第1項第14号に規定する受益証券発行信託を除きます。）
3. コール・ローン
4. 手形割引市場において売買される手形
5. 貸付債権信託受益権であって金融商品取引法第2条第2項第1号で定めるもの
6. 外国の者に対する権利で5.の権利の性質を有するもの

投資先ファンドの概要

米国小型成長株マザーファンド

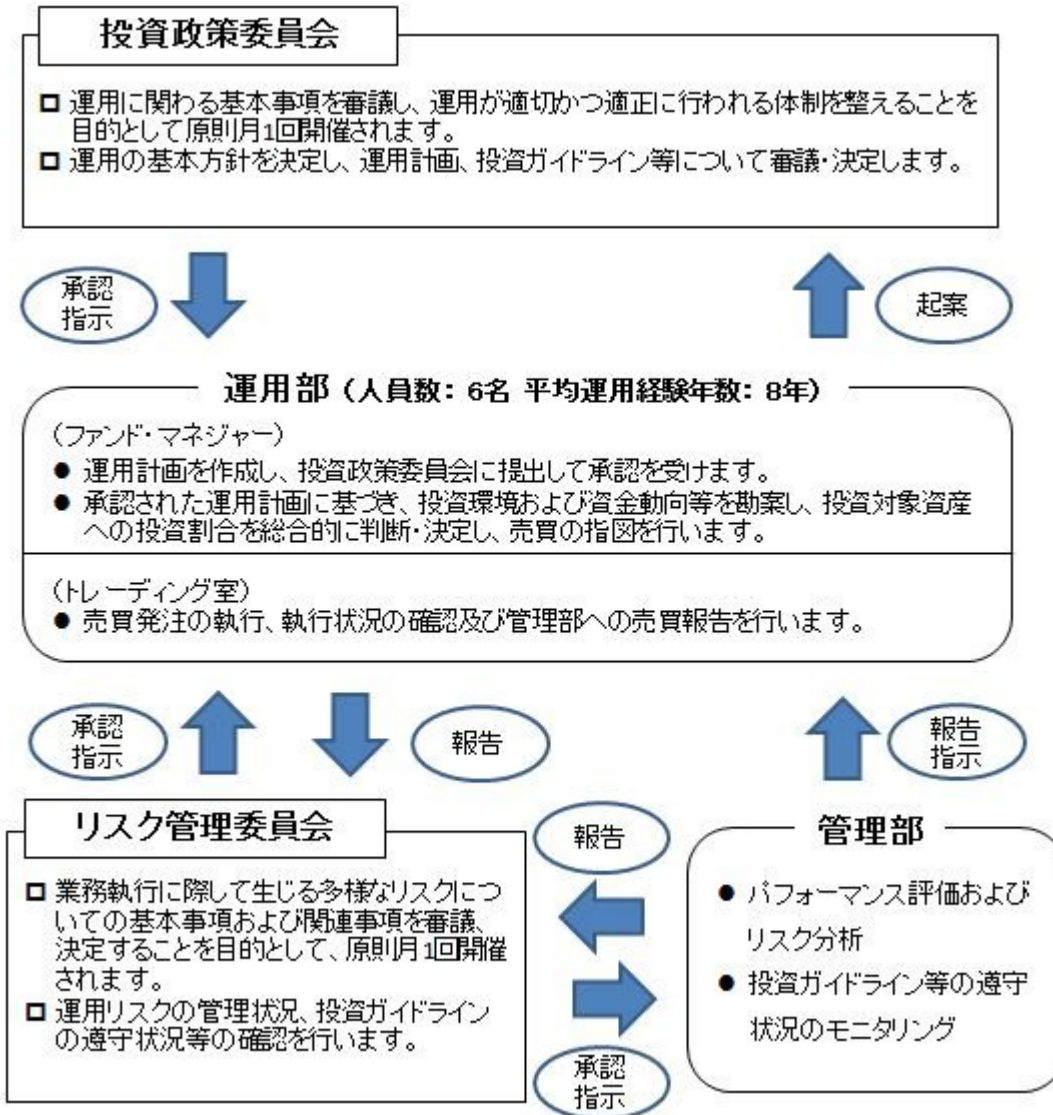
ファンド名	米国小型成長株マザーファンド
形態	証券投資信託/親投資信託
主な投資対象	米国の株式を主要投資対象とします。
運用の基本方針	信託財産の成長をめざして積極的な運用を行います。
主な投資態度	<p>主に米国の株式に投資し、信託財産の成長をめざして積極的な運用を行います。なお米国以外の企業が発行する米国の金融商品取引所に上場、または金融商品取引所に準ずる市場で取引されている株式に投資する場合があります。米国株式の実質的な運用については、ビクトリー・キャピタル・マネジメント・インク傘下の運用グループの一つであるRSインベストメンツが行います。米国株式への投資は高位を維持することを基本とします。</p> <p>外貨建て資産について、原則として為替ヘッジを行いません。</p> <p>投資信託財産に属する資産の価格変動リスクを回避するため、わが国において行われる有価証券先物取引、有価証券指数等先物取引および有価証券オプション取引ならびに委託者が適当と認める外国の金融商品取引所等におけるこれらと類似の取引を行うことができます。</p> <p>ただし、資金動向や市場動向等の事情によって、上記のような運用ができない場合があります。</p>

主な投資制限	<p>株式への投資割合に制限を設けません。 外貨建て資産への投資割合に制限を設けません。 同一銘柄の株式への投資割合は、信託財産の純資産総額の10%以下とします。 投資信託証券への投資割合は、信託財産の純資産総額の5%以下とします。 新株引受権証券および新株予約権証券への投資割合は、信託財産の純資産総額の10%以下とします。 同一銘柄の新株引受権証券および新株予約権証券への投資割合は、信託財産の純資産総額の10%以下とします。 同一銘柄の転換社債ならびに転換社債型新株予約権付社債への投資割合は、信託財産の純資産総額の10%以下とします。 委託者は、デリバティブ取引等（金融商品取引法第2条第20項に規定するものをいい、新株予約権証券、新投資口予約権証券またはオプションを表示する証券もしくは証書にかかる取引および選択権付債券売買を含みます。）について、一般社団法人投資信託協会規則に定める合理的な方法により算出した額が、投資信託財産の純資産総額を超えることとなる投資の指図をしません。 一般社団法人投資信託協会の規則に定める一の者に対する株式等エクスポージャー、債券等エクスポージャーおよびデリバティブ取引等エクスポージャーの投資信託財産の純資産総額に対する比率は、原則としてそれぞれ100分の10、合計で100分の20を超えないものとし、当該比率を超えることとなった場合には、委託者は、一般社団法人投資信託協会の規則に従い当該比率以内となるよう調整を行うこととします。</p>
決算日	年1回、原則として毎年6月12日（収益の分配は行いません。）
申込手数料	かかりません。
解約手数料	かかりません。
信託報酬	かかりません。
委託会社	新生インベストメント・マネジメント株式会社
受託会社	三井住友信託銀行株式会社

（3）【運用体制】

<新生インベストメント・マネジメント株式会社>

ファンド運用に関する主な会議及び組織は以下の通りです。

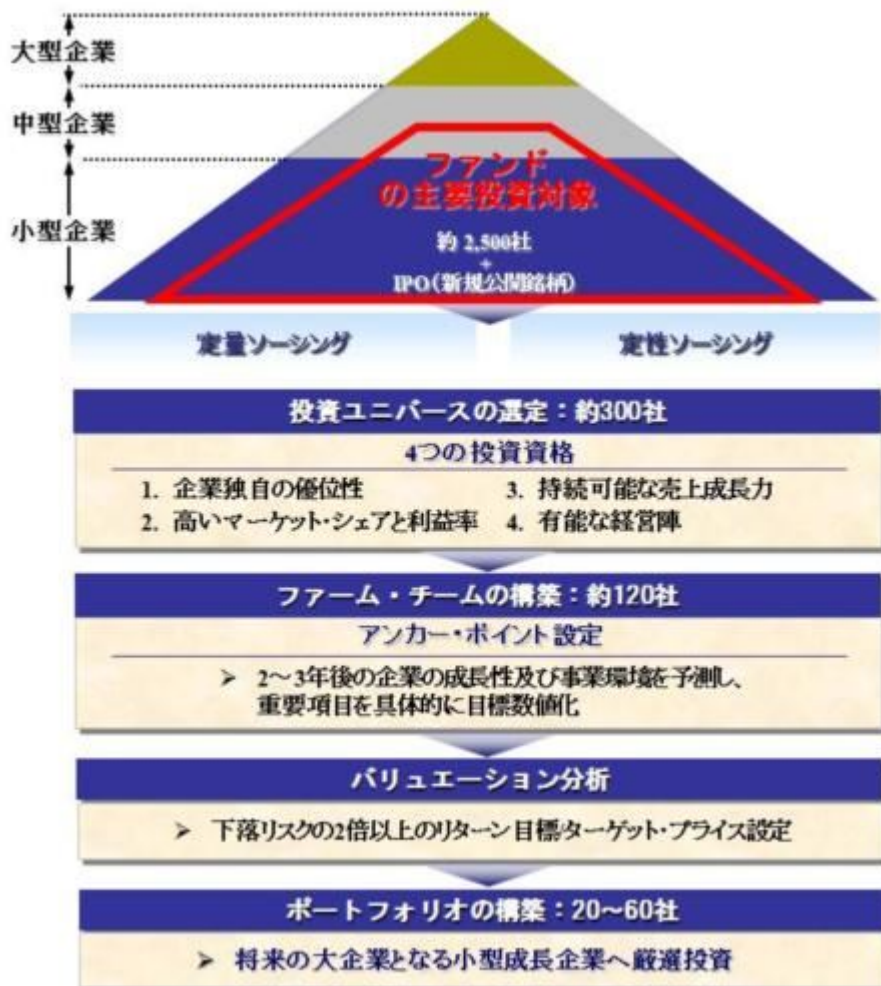


また、運用体制に関する社内規程等についても、ファンドの運用業務に関する運用業務管理規程、ファンド・マネジャーが遵守すべきサービス規程のほか、有価証券などの売買における発注先選定基準などに関して取扱基準を設けることにより、利益相反となる取引、インサイダー取引等を防止するなど、法令遵守の徹底を図っています。

上記の運用体制は、平成28年6月末現在のものであり、今後変更となる可能性があります。

<RSインベストメンツ>

マザーファンドの実質的な運用を行うRSインベストメンツは、以下のフローでポートフォリオを構築します。



上記体制等は、平成28年7月末現在のものであり、今後変更となる可能性があります。

（４）【分配方針】

収益分配方針

毎決算時に、原則として次の通り収益分配を行なう方針です。

1) 分配対象額の範囲

経費控除後の利子・配当等収益および売買益（評価益を含みます。）などの全額とします。

2) 分配対象額についての分配方針

分配金額は、委託会社が基準価額水準、市況動向などを勘案して決定します。ただし、分配対象額が少額の場合には分配を行わないこともあります。

3) 留保益の運用方針

収益分配に充てず信託財産内に留保した利益については、運用の基本方針に基づき運用を行いません。

収益分配金の支払い

<自動けいぞく投資コース>

原則として、収益分配金は税金を差し引いた後、無手数料で自動的に再投資されます。

「自動けいぞく投資コース」を選択する場合、取得申込みを行う投資者は、販売会社との間で自動けいぞく投資契約^{*}を締結します。

*：当該契約については、同様の権利義務関係を規定する名称の異なる契約を使用することがあり、この場合、当該別の名称に読み替えるものとします。

<一般コース>

毎計算期間終了日後1ヵ月以内の委託会社の指定する日（原則として決算日から起算して5営業日まで）から収益分配金を支払います。支払いは販売会社において行なわれます。

（５）【投資制限】

約款に定める投資制限

<アメリカン・ドリーム・ファンド>

- 1) 株式への実質投資割合に制限を設けません。
- 2) 外貨建資産への実質投資割合に制限を設けません。
- 3) 同一銘柄の株式への実質投資割合は、信託財産の純資産総額の10%以下とします。
- 4) 投資信託証券（マザーファンド受益証券を除きます。）への実質投資割合は、信託財産の純資産総額の5%以下とします。
- 5) 新株引受権証券および新株予約権証券への実質投資割合は、信託財産の純資産総額の10%以下とします。
- 6) 同一銘柄の新株引受権証券および新株予約権証券への実質投資割合は、信託財産の純資産総額の10%以下とします。
- 7) 同一銘柄の転換社債ならびに転換社債型新株予約権付社債への実質投資割合は、信託財産の純資産総額の10%以下とします。
- 8) 資金の借入れ
 1. 委託者は、信託財産の効率的な運用ならびに運用の安定性に資するため、一部解約に伴う支払資金の手当て（一部解約に伴う支払資金の手当てのために借入れた資金の返済を含みます。）を目的として、または再投資に係る収益分配金の支払資金の手当てを目的として、資金借入れ（コール市場を通じる場合を含みます。）の指図をすることができます。なお、当該借入金をもって有価証券等の運用は行わないものとします。
 2. 前記1.の資金借入額は、次に掲げる要件を満たす範囲内の額とします。
 - イ) 一部解約に伴う支払資金の手当てにあたっては、一部解約金の支払資金の手当てのために行った有価証券等の売却または解約等ならびに有価証券等の償還による受取りの確定している資金の合計額の範囲内
 - ロ) 再投資に係る収益分配金の支払資金の手当てにあたっては、収益分配金の再投資額の範囲内
 - ハ) 借入れ指図を行う日における信託財産の純資産総額の10%以内
 3. 一部解約に伴う支払資金の手当てのための借入期間は、受益者への解約代金支払開始日から信託財産で保有する有価証券等の売却代金の受渡日までの間または受益者への解約代金支払開始日から信託財産で保有する有価証券等の解約代金入金日までの間もしくは受益者への解約代金支払開始日から信託財産で保有する有価証券等の償還金の入金日までの期間が5営業日以内である場合の当該期間とします。
 4. 再投資に係る収益分配金の支払資金の手当てのための借入期間は、信託財産から収益分配金が支弁される日からその翌営業日までとします。
 5. 借入金の利息は信託財産中から支弁します。
- 9) 委託会社は、デリバティブ取引等（金融商品取引法第2条第20項に規定するものをいい、新株予約権証券、新投資口予約権証券またはオプションを表示する証券もしくは証書にかかる取引および選択権付債券売買を含みます。）について、一般社団法人投資信託協会規則に定める合理的な方法により算出した額が、投資信託財産の純資産総額を超えることとなる投資の指図をしません。
- 10) 一般社団法人投資信託協会の規則に定める一の者に対する株式等エクスポージャー、債券等エクスポージャーおよびデリバティブ取引等エクスポージャーの投資信託財産の純資産総額に対する比率は、原則としてそれぞれ100分の10、合計で100分の20を超えないものとし、当該比率を超えることとなった場合には、委託会社は、一般社団法人投資信託協会の規則に従い当該比率以内となるよう調整を行うこととします。

<米国小型成長株マザーファンド>

- 1) 株式への投資割合に制限を設けません。
- 2) 外貨建資産への投資割合に制限を設けません。
- 3) 同一銘柄の株式への投資割合は、信託財産の純資産総額の10%以下とします。
- 4) 投資信託証券への投資割合は、信託財産の純資産総額の5%以下とします。
- 5) 新株引受権証券および新株予約権証券への投資割合は、信託財産の純資産総額の10%以下とします。
- 6) 同一銘柄の新株引受権証券および新株予約権証券への投資割合は、信託財産の純資産総額の10%以下とします。
- 7) 同一銘柄の転換社債ならびに転換社債型新株予約権付社債への投資割合は、信託財産の純資産総額の10%以下とします。
- 8) 委託会社は、デリバティブ取引等（金融商品取引法第2条第20項に規定するものをいい、新株予約権

証券、新投資口予約権証券またはオプションを表示する証券もしくは証書にかかる取引および選択権付債券売買を含みます。)について、一般社団法人投資信託協会規則に定める合理的な方法により算出した額が、投資信託財産の純資産総額を超えることとなる投資の指図をしません。

- 9) 一般社団法人投資信託協会の規則に定める一の者に対する株式等エクスポージャー、債券等エクスポージャーおよびデリバティブ取引等エクスポージャーの投資信託財産の純資産総額に対する比率は、原則としてそれぞれ100分の10、合計で100分の20を超えないものとし、当該比率を超えることとなった場合には、委託会社は、一般社団法人投資信託協会の規則に従い当該比率以内となるよう調整を行うこととします。

法令による投資制限

同一法人の発行する株式（投資信託及び投資法人に関する法律）

同一法人の発行する株式について、委託会社が運用の指図を行なう投資信託全体で、当該株式の議決権の過半数を保有することとなる取引は行ないません。

3【投資リスク】

(1) ファンドのリスク

当ファンドは、組入れた有価証券等の値動きにより、基準価額が大きく変動することがありますが、これらの運用による損益はすべて投資者の皆様へ帰属します。また、外貨建て資産に投資した場合、為替変動リスクも加わります。したがって、ファンドにおける投資者の皆様の投資元本は保証されているものではなく、基準価額の下落により損失を被り、投資元本を割込むことがあります。また、投資信託は預貯金とは異なります。

当ファンドの主なリスクおよび留意点は以下のとおりですが、当ファンドのリスクおよび留意点を完全に網羅しておりませんのでご注意ください。また、ファンドのリスクは以下に限定されるものではありません。

価格変動リスク（株価変動リスク）

当ファンドは、主としてマザーファンド受益証券を通じて株式に投資します。一般的に株式の価格は、発行企業の業績や国内外の政治・経済情勢、金融商品市場の需給等により変動します。また発行企業が経営不安となった場合などは大きく下落したり、倒産等に陥った場合などは無価値となる場合もあります。実質的に組入れた株式の価格の下落は基準価額が下がる要因となり、その結果投資元本を割込むことがあります。

また当ファンドは、大型株に比べ、市場規模や取引量が比較的小さい中小型の株式を実質的な投資対象としますが、そうした株式の価格は大きく変動することがあります。さらに、流動性が低い場合、想定する株価と乖離した価格で取引を行わなければならない場合などがあり、それらのことが基準価額の下落要因となり、その結果投資元本を割込むことがあります。当ファンドの資産を直接株式に投資している場合にも、同様のリスクがあります。

為替変動リスク

当ファンドは、実質的に外貨建て資産に投資しますので、投資した資産自体の価格変動のほか、当該資産の通貨の円に対する為替レートの変動の影響を受け、基準価額が大きく変動し、投資元本を割込むことがあります。すなわち、実質的に組入れた有価証券等の価格が表示通貨建てでは値上がりしていても、その通貨に対して円が高くなった場合は円建ての評価額が下がり、基準価額が下落する場合があります。為替レートは、各国の経済・金利動向、金融・資本政策、為替市場の動向など様々な要因で変動します。

カントリーリスク

当ファンドは、実質的に海外の資産に投資します。このため、投資対象国・地域の政治・経済、投資規制・通貨規制等の変化により、基準価額が大きく変動することがあり、投資元本を割込むことがあります。

信用リスク

当ファンドは、実質的に組入れた有価証券等の発行者の経営・財務状況の変化およびそれらに対する外部評価の変化等により基準価額に影響を受け、投資元本を割込むことがあります。

特に中小型株は大型株に比べ、発行者の経営・財務状況の急激な悪化や経営不安・破綻が起りやすいリスクがあります。

また、当ファンドの資産をコール・ローン、譲渡性預金等の短期金融商品で実質的に運用する場合、債務不履行等により損失が発生することがあり、基準価額が影響を受け、投資元本を割込むことがあります。

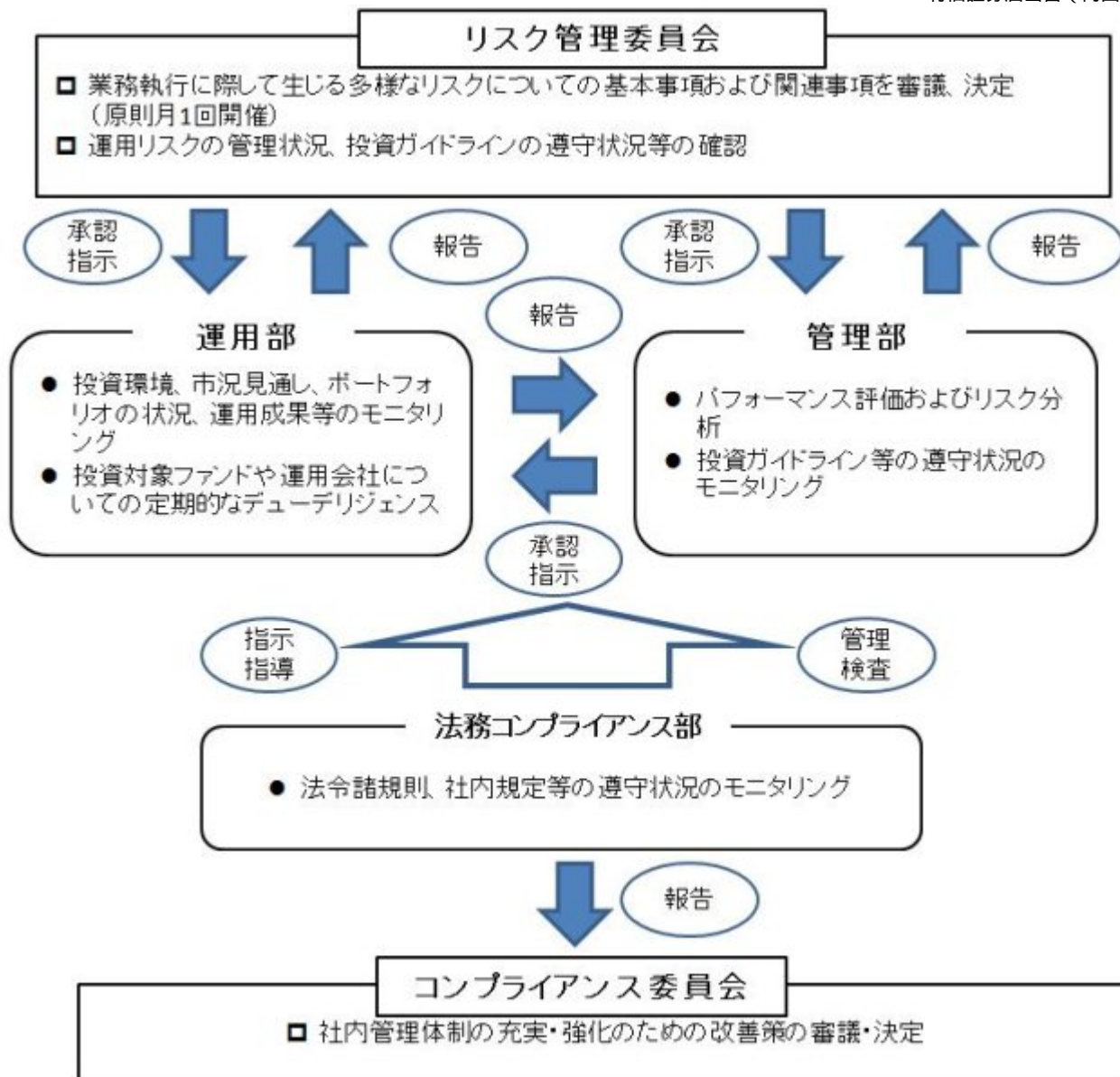
その他の留意点

- 1) 金融商品取引所等の取引停止、外国為替取引の停止その他やむを得ない事情がある場合等は受付を中止することや、あるいは既に受付けた注文を取消することがありますのでご注意ください。
- 2) 投資信託に関する法令、税制、会計制度などの変更によって、投資信託の受益者が不利益を被るリスクがあります。
- 3) 当ファンドは、ファミリーファンド方式で運用を行います。当ファンドが投資するマザーファンド受益証券を他のファンドが多額に買付または一部解約した場合、マザーファンド受益証券における資産の売買等により、基準価額が大きく変動し、投資元本を割込むことがあります。
- 4) ファンドの純資産総額が一定の規模を下回った場合等、信託を終了させる場合があります。
- 5) 当ファンドのお取引に関しては、金融商品取引法第37条の6の規定（いわゆるクーリング・オフ）の適用はありません。

（２）リスク管理体制

<新生インベストメント・マネジメント株式会社>

- ・ 当社の運用リスク管理体制は、リスク管理委員会の下で一元的に管理する体制となっております。管理部、運用部等から報告されるモニタリング結果等がリスク管理委員会に集約され、その管理状況について確認が行われます。また、管理方法等に改善の必要が認められた場合には、リスク管理委員会は関係部に必要な措置を行うよう指示します。
- ・ 運用部は、投資環境、市況見通し、ポートフォリオの状況、ならびに運用成果等をモニタリングして運用リスクの管理を行い、原則として月次にて運用計画の見直しを行い、投資政策委員会の承認を経て、投資対象資産への投資割合および資金動向等を総合的に判断・決定し運用の指図を行い、トレーディング室がその執行を行っています。
- ・ また、運用部は投資対象とするファンド及びその運用会社（運用権限の委託を行う場合にはその運用委託先）について、定期的にデューデリジェンスを行い、その結果を投資政策委員会に報告し、投資先ファンド及び運用会社の状況について確認を行います。
- ・ 管理部は、当社におけるリスク管理を所管し、ファンドのパフォーマンス評価、リスク分析、法令、約款、投資ガイドライン等の遵守状況のモニタリングを行い、その結果をリスク管理委員会に報告します。
- ・ 法務コンプライアンス部は、運用に関連する社内規程、関連する法令諸規則等の遵守状況についてモニタリングを行い、コンプライアンス委員会に報告します。重大な事案については、コンプライアンス委員会で審議され、必要に応じて決定した改善策について関係部に指示を行い、社内管理体制の充実・強化を図っています。



上記体制は平成28年6月末現在のものであり、今後変更となる可能性があります。

<RSインベストメント>

1) 運用評価

リスク管理は、最高投資責任者ならびにピクトリー・キャピタル・マネジメント・インクの最高経営責任者および最高コンプライアンス責任者をリスク管理の責任者とし、中・小型株式の運用に関するリスク等について、日々、分析および評価を実施しています。

2) ポートフォリオ管理

トレーディング部門において、トレーダーとは別に決済専門の担当者を配置し、速やか、かつ、正確に約定内容のポートフォリオへの反映を行うと共に、運用部門と分離された管理部門の担当者が、日々のポートフォリオの維持・管理を行っています。

3) 内部管理体制

運用部門、管理部門、トレーディング部門がそれぞれ独立しており、これにより運用部門はファンド毎に定められた投資制限の範囲内で最適な投資判断を行い、トレーディング部門は最良執行をめざします。

また、各部門が適正に機能しているか、関係法令を遵守しているかどうかをチェックするため、実務経験の豊富な法務責任者とコンプライアンス担当者が、それぞれ独自に各部門の業務内容を監視します。

上記体制等は、平成28年7月末現在のものであり、今後変更となる可能性があります。

[投資リスク]

（参考情報）

ファンドの年間騰落率及び分配金再投資基準価額の推移



- *分配金再投資基準価額は、課税前の分配金を再投資したものとみなして計算したものです。2011年7月末を10,000として指数化しております。
- *年間騰落率は、2011年7月から2016年6月の5年間の各月末における1年間の騰落率を表示したものです。

*分配金再投資基準価額は、課税前の分配金を再投資したものとみなして計算しており、実際の基準価額と異なる場合があります。

ファンドと他の代表的な資産クラス⁽⁹⁾との騰落率の比較

グラフは、ファンドと代表的な資産クラスを定量的に比較できるように作成したものです。



(9)

	当ファンド	日本株	先進国株	新興国株	日本国債	先進国債	新興国債
最大値	66.1	65.0	65.7	47.4	9.3	34.9	43.7
最小値	△27.8	△22.0	△17.5	△27.4	0.4	△11.2	△17.4
平均値	18.5	15.5	18.4	5.4	2.7	10.0	5.2

- *全ての資産クラスが当ファンドの投資対象とは限りません。
- *2011年7月から2016年6月の5年間の各月末における1年間の騰落率の最大値・最小値・平均値を表示したものです。
- *決算日に対応した数値とは異なります。
- *当ファンドは分配金再投資基準価額の騰落率です。

(※)各資産クラスの指数

- 日本株・・・東証株価指数(TOPIX)(配当込み)
 - 先進国株・・・MSCI-KOKUSAI インデックス(配当込み、円ベース)
 - 新興国株・・・MSCIエマージング・マーケット・インデックス(配当込み、円ベース)
 - 日本国債・・・NOMURA-BPI国債
 - 先進国債・・・シティ世界国債インデックス(除く日本、円ベース)
 - 新興国債・・・JPモルガン・ガバメント・ボンド・インデックス・エマージング・マーケット・グローバル・デリバティブ(円ベース)
- (注)海外の指数は、為替ヘッジなしによる投資を想定して、円換算しております。

○代表的な資産クラスとの騰落率の比較に用いた指数について

騰落率は、データソースが提供する各指数をもとに株式会社野村総合研究所が計算しており、その内容について、信頼性、正確性、完全性、最新性、網羅性、適時性を含む一切の保証を行いません。また、当該騰落率に関連して資産運用または投資判断をした結果生じた損害等、当該騰落率の利用に起因する損害及び一切の関連について、何らの責任も負いません。

東証株価指数(TOPIX)(配当込み)

東証株価指数(TOPIX)(配当込み)は、東京証券取引所第一部に上場している国内普通株式全銘柄を対象として算出した指数で、配当を考慮したものです。なお、TOPIXに関する著作権、知的財産権その他一切の権利は東京証券取引所に帰属します。

MSCI-KOKUSAI インデックス(配当込み、円ベース)

MSCI-KOKUSAI インデックス(配当込み、円ベース)は、MSCI Inc.が発売した、日本を除く世界の先進国の株式を対象として算出した指数で、配当を考慮したものです。なお、MSCI Indexに関する著作権、知的財産権その他一切の権利は、MSCI Inc.に帰属します。

MSCIエマージング・マーケット・インデックス(配当込み、円ベース)

MSCIエマージング・マーケット・インデックス(配当込み、円ベース)は、MSCI Inc.が発売した、世界の新興国の株式を対象として算出した指数で、配当を考慮したものです。なお、MSCI Indexに関する著作権、知的財産権その他一切の権利は、MSCI Inc.に帰属します。

NOMURA-BPI国債

NOMURA-BPI国債は、野村證券株式会社が発表している日本の国債市場の動向を的確に表すために開発された投資収益指数です。なお、NOMURA-BPI国債に関する著作権、商標権、知的財産権その他一切の権利は、野村證券株式会社に帰属します。

シティ世界国債インデックス(除く日本、円ベース)

シティ世界国債インデックス(除く日本、円ベース)は、Citigroup Index LLCが発売した、日本を除く世界主要国の国債の総合収益率を各市場の時価総額で加重平均した指数です。なお、シティ世界国債インデックスに関する著作権、商標権、知的財産権その他一切の権利は、Citigroup Index LLCに帰属します。

JPモルガン・ガバメント・ボンド・インデックス・エマージング・マーケット・グローバル・デリバティブ(円ベース)

JPモルガン・ガバメント・ボンド・インデックス・エマージング・マーケット・グローバル・デリバティブ(円ベース)は、J.P. Morgan Securities LLCが算出、公表している、新興国が発行する現地通貨建て国債を対象にした指数です。なお、JPモルガン・ガバメント・ボンド・インデックス・エマージング・マーケット・グローバル・デリバティブに関する著作権、知的財産権その他一切の権利は、J.P. Morgan Securities LLCに帰属します。

4【手数料等及び税金】

(1)【申込手数料】

販売会社が定めるものとします。申込手数料率につきましては、販売会社または委託会社の照会先にお問い合わせください。

- ・販売会社における申込手数料率は3.78%（税抜3.5%）が上限となっております。
- ・申込手数料の額（1口当たり）は、取得申込受付日の翌営業日の基準価額に申込手数料率を乗じて得

た額とします。

- ・ <自動けいぞく投資コース>の場合、収益分配金の再投資により取得する口数については、申込手数料はかかりません。

申込手数料は、当ファンドおよび投資環境の説明・情報提供、購入に関する事務手続き等の対価です。

（２）【換金（解約）手数料】

換金手数料

ありません。

信託財産留保額

解約請求受付日の翌営業日の基準価額に0.3%の率を乗じて得た額（1口当たり）が差し引かれます。

「信託財産留保額」とは、投資信託を解約される受益者の解約代金から差し引いて、信託財産に繰り入れる金額のことです。

（３）【信託報酬等】

信託報酬

信託報酬の総額は、計算期間を通じて毎日、信託財産の純資産総額に対し年2.538%（税抜2.35%）の率を乗じて得た額とします。

信託報酬の配分

信託報酬の配分は、以下の通りとします。

信託報酬率（年率）	合計	役務の内容
	2.5380% (2.35%)	
委託会社	1.6956% (1.57%)	委託した資金の運用の対価です。
販売会社	0.7560% (0.70%)	購入後の情報提供、運用報告書等各種書類の送付、口座内でのファンドの管理等の対価です。
受託会社	0.0864% (0.08%)	運用財産の管理、委託会社からの指図の実行の対価です。

括弧内は税抜です。

運用の委託先が受ける報酬は、上記委託会社が受ける信託報酬の中から支払います。その報酬額は計算期間を通じて日々、マザーファンドの信託財産の純資産総額に年10,000分の120の率を乗じて得た額とします。

支払時期

信託報酬（信託報酬に係る消費税等相当額を含みます。）は日々計上され、毎計算期間の最初の6ヵ月終了日（当該終了日が休業日の場合はその翌営業日とします。）および毎計算期末または信託終了のときに、信託財産から支払います。

（４）【その他の手数料等】

信託財産に関する諸経費、諸費用およびそれに付随する消費税等相当額は、受益者の負担とし、信託財産から支払われます。（ただし、これらに限定されるものではありません。）

（a）株式等の売買委託手数料

（b）外貨建資産の保管費用

（c）借入金の利息、受託銀行等の立替えた立替金の利息

（d）信託財産に関する租税

（e）信託財産に係る監査費用等

（f）その他信託事務の処理等に要する諸費用（法律顧問・税務顧問への報酬、印刷費用、郵送費用、公告費用、格付費用等を含みます。）

（a）から（d）記載の費用・税金については、ファンドより実費として間接的にご負担いただきますが、運用状況等により変動するものであり、事前に料率、上限額等を表示することができません。また、（e）記載の費用に関しては、監査に係る手数料等（年額105万円および消費税）が

日々計上され、毎計算期間の最初の6ヵ月終了日および毎計算期末または信託終了の時にファンドから監査法人に支払われます。（f）記載の諸費用は、ファンドの計算期間を通じて日々計上され、毎計算期間の最初の6ヵ月終了日および毎計算期末または信託終了の時に信託財産から支払われます。ただし、ファンドの純資産総額に対して年率0.10%（税込）を上限とします。

その他の手数料等につきましては、運用状況等により変動するものであり、事前に料率、上限額等を表示することができません。

当該手数料等の合計額については、ファンドの保有期間等に応じて異なりますので、表示することができません。

（5）【課税上の取扱い】

課税上は、株式投資信託として取り扱われます。公募株式投資信託は税法上、少額投資非課税制度の適用対象です。

個人受益者の場合

1）収益分配金に対する課税

収益分配金のうち課税扱いとなる普通分配金については配当所得として、20.315%（所得税15.315%および地方税5%）の税率による源泉徴収（原則として、確定申告は不要です。）が行なわれます。なお、確定申告を行ない、申告分離課税または総合課税（配当控除の適用はありません。）のいずれかを選択することもできます。

2）解約金および償還金に対する課税

解約時および償還時の差益（譲渡益）^{*}については譲渡所得として、20.315%（所得税15.315%および地方税5%）の税率による申告分離課税の対象となり、確定申告が必要となります。なお、源泉徴収ありの特定口座（源泉徴収選択口座）を選択している場合は、20.315%（所得税15.315%および地方税5%）の税率による源泉徴収（原則として、確定申告は不要です。）が行なわれます。

^{*}解約価額および償還価額から取得費用（申込手数料および当該手数料に係る消費税等相当額を含みます。）を控除した利益

確定申告等により、解約時および償還時の差損（譲渡損失）については、上場株式等の譲渡益、上場株式等の配当等および特定公社債等の利子所得（申告分離課税を選択したものに限り）と損益通算が可能です。また、解約時および償還時の差益（譲渡益）、普通分配金および特定公社債等の利子所得（申告分離課税を選択したものに限り）については、上場株式等の譲渡損失と損益通算が可能です。

少額投資非課税制度「愛称：NISA（ニーサ）」をご利用の場合、毎年、年間120万円の範囲で新たに購入した公募株式投資信託などから生じる配当所得および譲渡所得が5年間非課税となります。ご利用になれるのは、満20歳以上の方で、販売会社で非課税口座を開設するなど、一定の条件に該当する方が対象となります。また、未成年者口座内の少額上場株式等に係る配当所得及び譲渡所得等の非課税措置（ジュニアNISA）をご利用の場合、20歳未満の居住者などを対象に、年間80万円の範囲で新たに購入した公募株式投資信託などから生じる配当所得および譲渡所得が5年間非課税となります。詳しくは、販売会社にお問い合わせください。

法人受益者の場合

1）収益分配金、解約金、償還金に対する課税

収益分配金のうち課税扱いとなる普通分配金ならびに解約時および償還時の個別元本超過額については配当所得として、15.315%（所得税のみ）の税率による源泉徴収が行なわれます。源泉徴収された税金は、所有期間に応じて法人税から控除される場合があります。

2）益金不算入制度の適用

益金不算入制度は適用されません。

買取請求による換金の際の課税については、販売会社にお問い合わせください。

個別元本

1）各受益者の買付時の基準価額（申込手数料および当該手数料に係る消費税等相当額は含まれません。）が個別元本になります。

2）受益者が同一ファンドを複数回お申込みの場合、1口当たりの個別元本は、申込口数で加重平均した値となります。ただし、個別元本は、複数支店で同一ファンドをお申込みの場合などにより把握方法

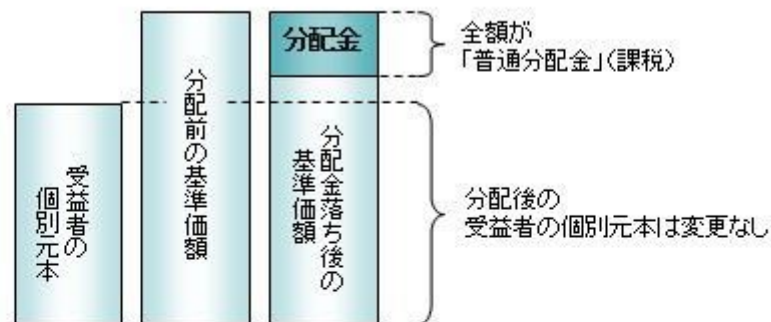
が異なる場合がありますので、販売会社にお問い合わせください。

普通分配金と元本払戻金(特別分配金)

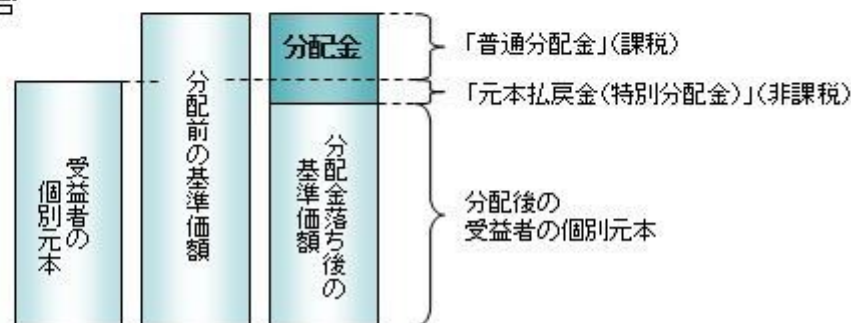
- 1) 収益分配金には課税扱いとなる「普通分配金」と非課税扱いとなる「元本払戻金(特別分配金)」(元本の一部払戻しに相当する部分)の区分があります。
- 2) 受益者が収益分配金を受け取る際
 - イ) 収益分配金落ち後の基準価額が、受益者の1口当たりの個別元本と同額かまたは上回っている場合には、当該収益分配金の全額が普通分配金となります。
 - ロ) 収益分配金落ち後の基準価額が、受益者の1口当たりの個別元本を下回っている場合には、収益分配金の範囲内でその下回っている部分の額が元本払戻金(特別分配金)となり、収益分配金から元本払戻金(特別分配金)を控除した金額が普通分配金となります。
 - ハ) 収益分配金発生時に、その個別元本から元本払戻金(特別分配金)を控除した額が、その後の受益者の個別元本となります。

<分配金に関するイメージ図>

イ) の場合



ロ)、ハ) の場合



上記は平成28年6月末現在のものですので、税法が改正された場合などには、税率などの課税上の取扱いが変更になる場合があります。税金の取扱いの詳細については、税務専門家などにご確認されることをお勧めします。

5【運用状況】

【アメリカン・ドリーム・ファンド】

以下の運用状況は2016年 6月30日現在です。

- ・投資比率とはファンドの純資産総額に対する当該資産の時価比率をいいます。

(1)【投資状況】

資産の種類	国/地域	時価合計(円)	投資比率(%)
親投資信託受益証券	日本	7,096,853,809	98.30
コール・ローン等、その他資産(負債控除後)		122,819,091	1.70
合計(純資産総額)		7,219,672,900	100.00

(2) 【投資資産】

【投資有価証券の主要銘柄】

イ. 評価額上位銘柄明細

国/地域	種類	銘柄名	数量又は 額面総額	簿価 単価 (円)	簿価 金額 (円)	評価 単価 (円)	評価 金額 (円)	投資 比率 (%)
日本	親投資信託受益証券	米国小型成長株マザーファンド	4,267,244,188	1.7504	7,469,384,227	1.6631	7,096,853,809	98.30

ロ. 種類別の投資比率

種類	投資比率(%)
親投資信託受益証券	98.30
合計	98.30

【投資不動産物件】

該当事項はありません。

【その他投資資産の主要なもの】

該当事項はありません。

(3) 【運用実績】

【純資産の推移】

期別	純資産総額(百万円)		1口当たり純資産額(円)	
	分配落ち	分配付き	分配落ち	分配付き
第1計算期間末 (2008年 6月12日)	3,089	3,089	0.7754	0.7754
第2計算期間末 (2009年 6月12日)	2,062	2,062	0.6132	0.6132
第3計算期間末 (2010年 6月14日)	2,279	2,279	0.7167	0.7167
第4計算期間末 (2011年 6月13日)	2,327	2,327	0.7629	0.7629
第5計算期間末 (2012年 6月12日)	2,645	2,645	0.7933	0.7933
第6計算期間末 (2013年 6月12日)	4,681	5,217	1.0475	1.1675
第7計算期間末 (2014年 6月12日)	6,096	7,521	1.0269	1.2669
第8計算期間末 (2015年 6月12日)	6,711	8,898	1.0436	1.3836
第9計算期間末 (2016年 6月13日)	7,746	7,746	0.7830	0.7830
2015年 6月末日	8,025		1.0273	
7月末日	8,852		1.0269	
8月末日	8,509		0.9400	

9月末日	8,519		0.8797
10月末日	9,205		0.9585
11月末日	9,585		0.9778
12月末日	9,201		0.9245
2016年 1月末日	8,026		0.7981
2月末日	7,780		0.7642
3月末日	8,099		0.7974
4月末日	8,086		0.8006
5月末日	8,030		0.8135
6月末日	7,219		0.7438

【分配の推移】

期	期間	1口当たりの分配金（円）
第1期	2007年 6月29日～2008年 6月12日	0.0000
第2期	2008年 6月13日～2009年 6月12日	0.0000
第3期	2009年 6月13日～2010年 6月14日	0.0000
第4期	2010年 6月15日～2011年 6月13日	0.0000
第5期	2011年 6月14日～2012年 6月12日	0.0000
第6期	2012年 6月13日～2013年 6月12日	0.1200
第7期	2013年 6月13日～2014年 6月12日	0.2400
第8期	2014年 6月13日～2015年 6月12日	0.3400
第9期	2015年 6月13日～2016年 6月13日	0.0000

【収益率の推移】

期	期間	収益率（％）
第1期	2007年 6月29日～2008年 6月12日	22.46
第2期	2008年 6月13日～2009年 6月12日	20.92
第3期	2009年 6月13日～2010年 6月14日	16.88
第4期	2010年 6月15日～2011年 6月13日	6.45
第5期	2011年 6月14日～2012年 6月12日	3.98
第6期	2012年 6月13日～2013年 6月12日	47.17
第7期	2013年 6月13日～2014年 6月12日	20.95
第8期	2014年 6月13日～2015年 6月12日	34.74
第9期	2015年 6月13日～2016年 6月13日	24.97

(注)各計算期間の収益率は、計算期間末の基準価額（分配落ち）に当該計算期間の分配金を加算し、当該計算期間の直前の計算期間末の基準価額（分配落ち。以下「前期末基準価額」といいます。）を控除した額を前期末基準価額で除して得た数に100を乗じた数です。

(4) 【設定及び解約の実績】

期	期間	設定口数（口）	解約口数（口）
第1期	2007年 6月29日～2008年 6月12日	3,983,663,040	0
第2期	2008年 6月13日～2009年 6月12日	732,569,905	3,362,819,337
第3期	2009年 6月13日～2010年 6月14日	355,869,239	3,180,916,813
第4期	2010年 6月15日～2011年 6月13日	381,064,978	3,050,383,673
第5期	2011年 6月14日～2012年 6月12日	710,960,432	425,978,446
第6期	2012年 6月13日～2013年 6月12日	3,692,709,031	2,559,143,486
第7期	2013年 6月13日～2014年 6月12日	5,490,809,061	4,022,955,034
第8期	2014年 6月13日～2015年 6月12日	7,917,159,241	7,422,550,584
第9期	2015年 6月13日～2016年 6月13日	5,646,069,953	2,183,888,308

(注)第1計算期間の設定口数には、当初設定口数を含みます。

(参考)

米国小型成長株マザーファンド

以下の運用状況は2016年 6月30日現在です。

・投資比率とはファンドの純資産総額に対する当該資産の時価比率をいいます。

投資状況

資産の種類	国/地域	時価合計（円）	投資比率（%）
株式	アメリカ	6,883,944,264	97.00
コール・ローン等、その他資産（負債控除後）		213,108,570	3.00
合計(純資産総額)		7,097,052,834	100.00

投資資産

投資有価証券の主要銘柄

イ. 評価額上位銘柄明細

国/地域	種類	銘柄名	業種	数量又は 額面総額	簿価 単価 (円)	簿価 金額 (円)	評価 単価 (円)	評価 金額 (円)	投資 比率 (%)
アメリカ	株式	LOGMEIN INC	ソフトウェア・サービス	52,986	6,396.88	338,945,380	6,493.62	344,071,002	4.85
アメリカ	株式	MONOLITHIC POWER SYSTEMS INC	半導体・半導体製造装置	42,374	7,107.99	301,194,125	6,886.73	291,818,602	4.11
アメリカ	株式	PINNACLE FOODS INC	食品・飲料・タバコ	62,730	4,525.98	283,914,839	4,589.78	287,917,276	4.06
アメリカ	株式	ULTIMATE SOFTWARE GROUP INC	ソフトウェア・サービス	12,703	21,075.96	267,728,021	21,278.70	270,303,335	3.81
アメリカ	株式	EURONET WORLDWIDE INC	ソフトウェア・サービス	33,169	8,084.60	268,158,415	7,053.45	233,955,929	3.30

アメリカ	株式	LIGAND PHARMACEUTICALS-CL B	医薬品・バイオテクノロジー・ライフサイエンス	17,720	11,704.98	207,412,306	12,495.33	221,417,287	3.12
アメリカ	株式	PAYCOM SOFTWARE INC	ソフトウェア・サービス	50,539	4,226.51	213,603,776	4,286.20	216,620,338	3.05
アメリカ	株式	GRAPHIC PACKAGING HOLDING CO	素材	162,802	1,363.55	221,989,888	1,270.93	206,911,330	2.92
アメリカ	株式	WEST PHARMACEUTICAL SERVICE	ヘルスケア機器・サービス	26,596	7,885.99	209,735,878	7,644.15	203,303,941	2.86
アメリカ	株式	RITCHIE BROS AUCTIONEERS INCORPORATED	商業・専門サービス	57,216	3,447.48	197,251,302	3,423.81	195,897,039	2.76
アメリカ	株式	HEICO CORP-CLASS A	資本財	34,951	5,577.72	194,946,962	5,342.05	186,710,273	2.63
アメリカ	株式	GODADDY INC - CLASS A	ソフトウェア・サービス	56,418	3,258.13	183,817,212	3,241.66	182,888,256	2.58
アメリカ	株式	BLACK KNIGHT FINANCIAL-CLASS A	ソフトウェア・サービス	46,212	3,614.14	167,017,097	3,801.49	175,674,705	2.48
アメリカ	株式	ALIGN TECHNOLOGY INC	ヘルスケア機器・サービス	20,227	8,112.39	164,089,419	8,217.36	166,212,611	2.34
アメリカ	株式	HEXCEL CORP	資本財	40,051	4,430.27	177,436,964	4,132.86	165,525,400	2.33
アメリカ	株式	SIX FLAGS ENTERTAINMENT CORP	消費者サービス	26,550	5,960.77	158,258,671	6,012.00	159,618,658	2.25
アメリカ	株式	CARTER'S INC	耐久消費財・アパレル	13,962	10,468.00	146,154,289	10,804.52	150,852,721	2.13
アメリカ	株式	SNYDERS-LANCE INC	食品・飲料・タバコ	43,680	3,379.56	147,619,373	3,392.94	148,203,737	2.09
アメリカ	株式	PREMIER INC-CLASS A	ヘルスケア機器・サービス	41,513	3,461.89	143,713,540	3,331.19	138,287,969	1.95
アメリカ	株式	GENPACT LTD	ソフトウェア・サービス	51,128	2,876.33	147,061,231	2,703.44	138,221,772	1.95
アメリカ	株式	IMAX CORP	テクノロジー・ハードウェアおよび機器	46,565	3,039.96	141,555,802	2,932.93	136,572,118	1.92
アメリカ	株式	G-III APPAREL GROUP LTD	耐久消費財・アパレル	29,519	4,377.79	129,228,024	4,624.77	136,518,745	1.92
アメリカ	株式	DAVE & BUSTER'S ENTERTAINMEN	消費者サービス	26,774	4,812.07	128,838,405	4,772.96	127,791,386	1.80
アメリカ	株式	FLEETMATIC GROUP PLC	ソフトウェア・サービス	27,366	4,517.74	123,632,719	4,356.18	119,211,230	1.68
アメリカ	株式	LITTELFUSE INC	テクノロジー・ハードウェアおよび機器	9,855	12,155.72	119,794,712	11,999.30	118,253,161	1.67
アメリカ	株式	INTEGRA LIFESCIENCES HOLDING	ヘルスケア機器・サービス	14,250	7,896.68	112,527,778	8,026.98	114,384,465	1.61
アメリカ	株式	POPEYES LOUISIANA KITCHEN INC	消費者サービス	19,918	6,013.03	119,767,557	5,584.92	111,240,550	1.57
アメリカ	株式	KNOLL INC	商業・専門サービス	43,788	2,525.41	110,582,715	2,455.43	107,518,483	1.51
アメリカ	株式	STERIS PLC	ヘルスケア機器・サービス	15,341	7,279.85	111,680,231	6,932.01	106,344,082	1.50
アメリカ	株式	SEI INVESTMENTS COMPANY	各種金融	22,190	5,085.42	112,845,500	4,782.22	106,117,633	1.50

ロ.種類別及び業種別の投資比率

種類	国内 / 国外	業種	投資比率 (%)
株式	国外	エネルギー	0.89
		素材	5.24
		資本財	9.51
		商業・専門サービス	5.07
		運輸	1.39
		自動車・自動車部品	1.34
		耐久消費財・アパレル	4.05
		消費者サービス	9.09
		食品・飲料・タバコ	6.15
		ヘルスケア機器・サービス	12.34
		医薬品・バイオテクノロジー・ライフサイエンス	3.12
		銀行	1.94
		各種金融	2.31
		不動産	1.46
		ソフトウェア・サービス	24.74
		テクノロジー・ハードウェアおよび機器	3.59
半導体・半導体製造装置	4.77		
合計			97.00

投資不動産物件

該当事項はありません。

その他投資資産の主要なもの

該当事項はありません。

参考情報

運用実績

(2016年6月末現在)

基準価額・純資産の推移



※基準価額は、信託報酬控除後の値です。

※「分配金再投資基準価額」とは、基準価額に収益分配金（課税前）を、その分配が行われる日に全額再投資したと仮定して算出したものであり、委託会社が公表している基準価額とは異なります。

分配の推移

決算期	分配金
16年6月	0円
15年6月	3,400円
14年6月	2,400円
13年6月	1,200円
12年6月	0円
設定来累計	7,000円

※上記分配金は1万口当たり、課税前です。

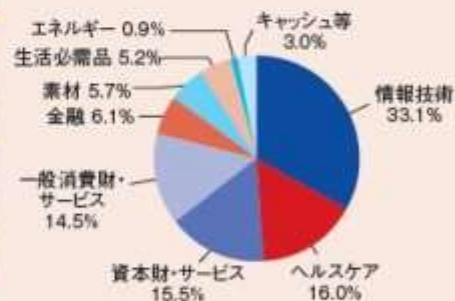
主要な資産の状況

【組入上位銘柄】

順位	組入上位銘柄	業種	組入比率
1	LOGMEIN INC	情報技術	4.85%
2	MONOLITHIC POWER SYS	情報技術	4.11%
3	PINNACLE FOODS INC	生活必需品	4.06%
4	ULTIMATE SOFTWARE GR	情報技術	3.81%
5	EURONET WORLDWIDE	情報技術	3.30%
6	LIGAND PHARMACEUTICA	ヘルスケア	3.12%
7	PAYCOM SOFTWARE INC	情報技術	3.05%
8	GRAPHIC PACKAGING HO	素材	2.92%
9	WEST PHARMACEUTICAL	ヘルスケア	2.86%
10	RITCHIE BROS AUCTION	資本財・サービス	2.76%

※【組入上位銘柄】および【業種配分】の比率はマザーファンドの純資産総額をもとに算出した比率です。
 ※上記の業種はMSCI/S&P GICS®の業種区分に基づいています。
 ※MSCI/S&P GICSとは、スタンダード&プアーズとMSCI inc.が共同で作成した世界産業分類基準 (Global Industry Classification Standard=GICS) のことです。

【業種配分】



年間収益率の推移

※設定日以降の収益率を表示しています。＜暦年ベース＞

※当ファンドにベンチマークはありません。



※ファンドの収益率は、課税前分配金を全額再投資したと仮定して算出しています。

※2007年は設定日(6月29日)から年末まで、2016年は年初来6月末までの収益率を表示しています。

- ・ファンドの運用実績はあくまで過去の実績であり、将来の運用成果を約束するものではありません。
- ・ファンドの運用状況は別途、委託会社ホームページで開示しています。

1【申込（販売）手続等】

（1）申込方法

販売会社所定の方法でお申し込みください。

（2）コースの選択

収益分配金の受取方法によって、＜自動けいぞく投資コース＞と＜一般コース＞の2通りがあります。ただし、販売会社によって取扱コースは異なります。

＜自動けいぞく投資コース＞

収益分配金を自動的に再投資するコースです。

＜一般コース＞

収益分配金を再投資せず、その都度受け取るコースです。

（3）申込みの受付

販売会社の営業日に受け付けます。

（4）取扱時間

原則として、午後3時までに、販売会社所定の事務手続きが完了したものを当日の受付分とします。なお、上記時刻を過ぎた場合は、翌営業日の取扱いとなります。

（5）取得申込不可日

販売会社の営業日であっても、取得申込日が下記のいずれかに該当する場合は、取得の申込みの受付は行ないません。詳しくは、販売会社にお問い合わせください。

ニューヨーク証券取引所の休業日

ニューヨークの銀行休業日

（6）申込金額

取得申込受付日の翌営業日の基準価額に取得申込口数を乗じて得た額に、申込手数料と当該手数料に係る消費税等相当額を加算した額です。

（7）申込単位

販売会社または委託会社の照会先にお問い合わせください。

委託会社の照会先

＜新生インベストメント・マネジメント株式会社＞

ホームページアドレス：<http://www.shinsei-investment.com/>

電話番号：03-6880-6448（投資信託部）

受付時間：営業日の9時～17時

（8）申込代金の支払い

取得申込者は、申込金額を販売会社が指定する日までに販売会社へお支払いください。

（9）受付の中止および取消

委託会社は、金融商品取引所における取引の停止、外国為替取引の停止、決済機能の停止、その他やむを得ない事情があるときは、取得の申込みの受付を中止すること、および既に受け付けた取得の申込みの受付を取り消すことができます。

金融商品取引法第2条第16項に規定する金融商品取引所および金融商品取引法第2条第8項第3号口に規定する外国金融商品市場をいいます。

2【換金（解約）手続等】

＜解約請求による換金＞

（1）解約の受付

販売会社の営業日に受け付けます。

（2）取扱時間

原則として、午後3時までに、販売会社所定の事務手続きが完了したものを当日の受付分とします。なお、上記時刻を過ぎた場合は、翌営業日の取扱いとなります。

（3）解約請求不可日

販売会社の営業日であっても、解約請求日が下記のいずれかに該当する場合は、解約請求の受付は行ないません。詳しくは、販売会社にお問い合わせください。

ニューヨーク証券取引所の休業日

ニューヨークの銀行休業日

(4) 解約制限

ファンドの規模および商品性格などに基づき、運用上の支障をきたさないようにするため、大口の解約には受付時間制限および金額制限を行なう場合があります。詳しくは、販売会社にお問い合わせください。

(5) 解約価額

解約請求受付日の翌営業日の基準価額から信託財産留保額（当該基準価額に0.3%の率を乗じて得た額）を控除した価額とします。

- ・基準価額につきましては、販売会社または委託会社の照会先にお問い合わせください。

委託会社の照会先

<新生インベストメント・マネジメント株式会社>

ホームページアドレス：<http://www.shinsei-investment.com/>

電話番号：03-6880-6448（投資信託部）

受付時間：営業日の9時～17時

(6) 手取額

1口当たりの手取額は、解約価額から所得税および地方税を差し引いた金額となります。

税法が改正された場合などには、税率などの課税上の取扱いが変更になる場合があります。

詳しくは、「課税上の取扱い」をご覧ください。

(7) 解約単位

1口単位

販売会社によっては、解約単位が異なる場合があります。詳しくは、販売会社にお問い合わせください。

(8) 解約代金の支払い

原則として、解約請求受付日から起算して6営業日目からお支払いします。

(9) 受付の中止および取消

- ・委託会社は、金融商品取引所における取引の停止、外国為替取引の停止、決済機能の停止、その他やむを得ない事情があるときは、解約請求の受付を中止すること、および既に受け付けた解約請求の受付を取り消すことができます。
- ・解約請求の受付が中止された場合には、受益者は当該受付中止以前に行なった当日の解約請求を撤回できます。ただし、受益者がその解約請求を撤回しない場合には、当該受付中止を解除した後の最初の基準価額の計算日（この計算日が解約請求を受け付けられない日であるときは、この計算日以降の最初の解約請求を受け付けることができる日とします。）に解約請求を受け付けたものとして取り扱います。

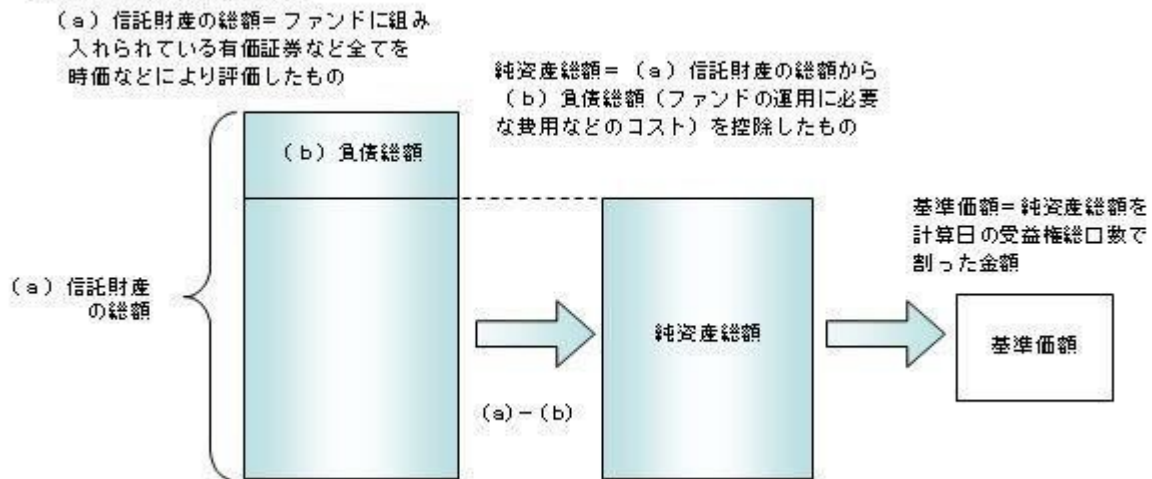
3【資産管理等の概要】

(1) 【資産の評価】

基準価額の算出

- ・基準価額は委託会社の営業日において日々算出されます。
- ・基準価額とは、信託財産に属する資産を評価して得た信託財産の総額から負債総額を控除した金額（純資産総額）を、計算日における受益権総口数で除した金額をいいます。なお、ファンドは1万口当りに換算した価額で表示することがあります。

<基準価額算出の流れ>



有価証券などの評価基準

- ・信託財産に属する資産については、法令および一般社団法人投資信託協会規則に従って時価評価します。

<主な資産の評価方法>

マザーファンド受益証券

基準価額計算日の基準価額で評価します。

外国株式

原則として、基準価額計算日に知りうる直近の日における外国金融商品市場の最終相場で評価します。

- ・外貨建資産（外国通貨表示の有価証券、預金その他の資産をいいます。）の円換算については、原則としてわが国における計算日の対顧客相場の仲値によって計算します。

基準価額の照会方法

販売会社または委託会社の照会先にお問い合わせください。

委託会社の照会先

<新生インベストメント・マネジメント株式会社>

ホームページアドレス：<http://www.shinsei-investment.com/>

電話番号：03-6880-6448（投資信託部）

受付時間：営業日の9時～17時

(2) 【保管】

該当事項はありません。

(3) 【信託期間】

無期限とします（平成19年6月29日設定）。ただし、約款の規定に基づき、信託契約を解約し、信託を終了させることがあります。

(4) 【計算期間】

原則として、毎年6月13日から翌年6月12日までとします。ただし、各計算期間終了日が休業日のとき、各計算期間終了日は翌営業日とし、その翌日より次の計算期間が開始されるものとします。ただし、最終計算期間の終了日は、信託約款第4条に定める信託期間の終了日とします。

(5) 【その他】

信託の終了（繰上償還）

- 1) 委託会社は、次のいずれかの場合には、受託会社と合意の上、信託契約を解約し繰上償還させること

ができます。

イ) 受益者の解約により受益権の口数が20億口を下回ることとなった場合

ロ) 繰上償還することが受益者のために有利であると認めるとき

ハ) やむを得ない事情が発生したとき

2) この場合、あらかじめ、その旨およびその理由などを公告し、かつ知られたる受益者に書面を交付します。ただし、全ての受益者に書面を交付した場合は、原則として公告を行いません。

3) この繰上償還に異議のある受益者は、一定の期間内（1ヵ月以上で委託会社が定めます。以下同じ。）に異議を述べることができます。（後述の「異議の申立て」をご覧ください。）

4) 委託会社は、次のいずれかの場合には、後述の「異議の申立て」の規定は適用せず、信託契約を解約し繰上償還させます。

イ) 信託財産の状態に照らし、真にやむを得ない事情が生じている場合で、一定の期間を設けてその公告および書面の交付が困難な場合

ロ) 監督官庁よりこの信託契約の解約の命令を受けたとき

ハ) 委託会社が監督官庁より登録の取消を受けたとき、解散したときまたは業務を廃止したとき（監督官庁がこの信託契約に関する委託会社の業務を他の委託会社に引き継ぐことを命じ、異議申立の結果、信託約款の変更が成立の場合を除きます。）

二) 受託会社が委託会社の承諾を受けてその任務を辞任した場合またはその任務に違反するなどして解任された場合に、委託会社が新受託会社を選任できないとき

5) 繰上償還を行なう際には、委託会社は、その旨をあらかじめ監督官庁に届け出ます。

償還金について

・ 償還金は、信託終了日後1ヵ月以内の委託会社の指定する日（原則として償還日（償還日が休業日の場合は翌営業日）から起算して5営業日まで）から受益者に支払います。

・ 償還金の支払いは、販売会社において行なわれます。

信託約款の変更

1) 委託会社は、受益者の利益のため必要と認めるときまたはやむを得ない事情が発生したときは、受託会社と合意の上、この信託約款を変更することができます。信託約款の変更を行なう際には、委託会社は、その旨をあらかじめ監督官庁に届け出ます。

2) この変更事項のうち、その内容が重大なものについては、あらかじめ、その旨およびその内容などを公告し、かつ知られたる受益者に書面を交付します。ただし、全ての受益者に書面を交付した場合は、原則として公告を行いません。

3) この信託約款の変更に異議のある受益者は、一定の期間内に異議を述べることができます。（後述の「異議の申立て」をご覧ください。）

4) 委託会社は、監督官庁の命令に基づいてこの信託約款を変更しようとするときは、後述の「異議の申立て」の規定を適用します。

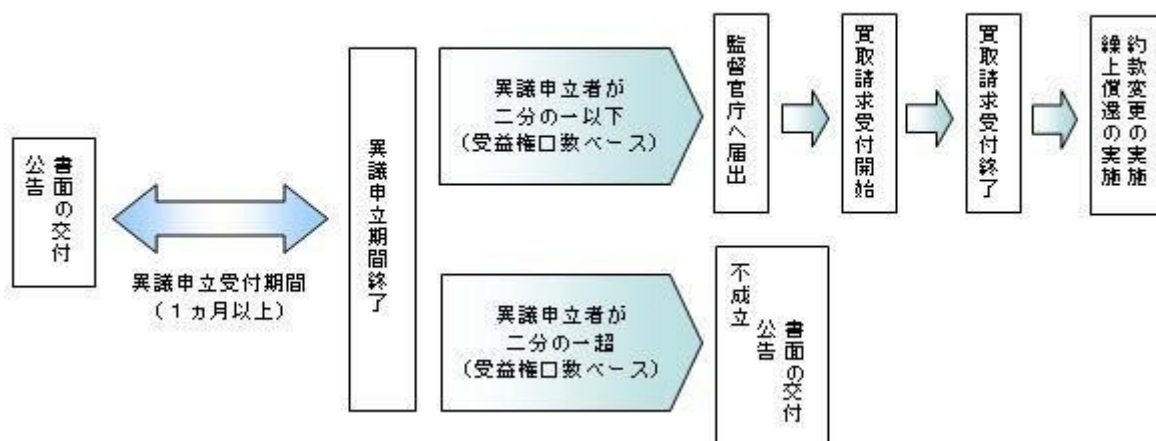
異議の申立て

1) 繰上償還または信託約款の重大な変更に対して、受益者は一定の期間内に委託会社に対して所定の手続きにより異議を述べるすることができます。一定の期間内に、異議を述べた受益者の受益権口数が受益権総口数の二分の一を超えるときは、繰上償還または信託約款の変更は行いません。

2) 委託会社は、繰上償還または信託約款の変更を行わない場合は、その旨およびその理由などを公告し、かつ知られたる受益者に書面を交付します。ただし、全ての受益者に書面を交付した場合は、原則として公告を行いません。

3) なお、一定の期間内に、異議を述べた受益者の受益権口数が受益権総口数の二分の一以下で、繰上償還、信託約款の変更を行なう場合は、異議を述べた受益者は受託会社に対し、自己に帰属する受益権を信託財産をもって買い取るべき旨を請求できます。

＜繰上償還、信託約款の重大な変更を行なう場合の手続きの流れ＞



公告

公告は日本経済新聞に掲載します。

運用報告書の作成

委託会社は、毎期決算後および償還後に期中の運用経過、組入有価証券の内容および有価証券の売買状況などを記載した交付運用報告書及び運用報告書（全体版）を作成し、交付運用報告書を原則として知っている受益者に対して交付します。運用報告書（全体版）は、委託会社のホームページにおいて開示します。ただし、受益者から運用報告書（全体版）の交付の請求があった場合には、これを交付します。

関係法人との契約について

- ・販売会社との募集の取扱いなどに関する契約の有効期間は契約日より1年間とします。ただし、期間満了の3ヵ月前までに、販売会社、委託会社いずれからも別段の意思表示がないときは、自動的に1年間延長されるものとし、以後も同様とします。
- ・投資顧問会社とのマザーファンドにおける運用の指図に関する権限の委託契約は、当該ファンドの信託期間終了まで存続します。ただし、投資顧問会社、委託会社が重大な契約違反を行なったとき、その他契約を継続し難い重大な事由があるときは、相手方に通知をなすことにより契約を終了することができます。

4【受益者の権利等】

受益者の有する主な権利は次の通りです。

(1) 収益分配金・償還金受領権

- ・受益者は、ファンドの収益分配金・償還金を、自己に帰属する受益権の口数に応じて受領する権利を有します。
- ・ただし、受益者が収益分配金については支払開始日から5年間、償還金については支払開始日から10年間請求を行わない場合はその権利を失い、その金銭は委託会社に帰属します。

(2) 解約請求権

受益者は、自己に帰属する受益権につき販売会社を通じて、委託会社に解約の請求をすることができます。

(3) 帳簿閲覧権

受益者は、委託会社に対し、その営業時間内にファンドの信託財産に関する帳簿書類の閲覧を請求することができます。

(4) 反対者の買取請求権

信託契約の解約または重大な約款の変更などを行なう場合には、異議申立てにおいて当該解約または重大な約款の変更などに反対した受益者は、受託会社に対し、自己に帰属する受益権を、信託財産をもって買取るべき旨を請求することができます。

第3【ファンドの経理状況】

- (1) 当ファンドの財務諸表は、「財務諸表等の用語、様式及び作成方法に関する規則」（昭和38年大蔵省令第59号）並びに同規則第2条の2の規定により、「投資信託財産の計算に関する規則」（平成12年総理府令第133号）に基づいて作成しております。
なお、財務諸表に記載している金額は、円単位で表示しております。
- (2) 当ファンドは、金融商品取引法第193条の2第1項の規定に基づき、第9期計算期間（平成27年6月13日から平成28年6月13日まで）の財務諸表について、有限責任監査法人ト・マツによる監査を受けております。

1【財務諸表】

【アメリカン・ドリーム・ファンド】

(1) 【貸借対照表】

(単位：円)

	第8期 (平成27年 6月12日現在)	第9期 (平成28年 6月13日現在)
資産の部		
流動資産		
コール・ローン	2,644,587,387	296,793,040
親投資信託受益証券	6,445,245,394	7,571,998,836
未収利息	724	-
流動資産合計	9,089,833,505	7,868,791,876
資産合計	9,089,833,505	7,868,791,876
負債の部		
流動負債		
未払収益分配金	2,186,673,921	-
未払解約金	72,073,649	17,520,781
未払受託者報酬	4,048,371	3,488,235
未払委託者報酬	114,872,502	98,978,606
未払利息	-	853
その他未払費用	593,930	2,414,906
流動負債合計	2,378,262,373	122,403,381
負債合計	2,378,262,373	122,403,381
純資産の部		
元本等		
元本	6,431,393,888	9,893,575,533
剰余金		
期末剰余金又は期末欠損金 ()	280,177,244	2,147,187,038
元本等合計	6,711,571,132	7,746,388,495
純資産合計	6,711,571,132	7,746,388,495
負債純資産合計	9,089,833,505	7,868,791,876

（２）【損益及び剰余金計算書】

（単位：円）

	第8期 （自平成26年 6月13日 至平成27年 6月12日）	第9期 （自平成27年 6月13日 至平成28年 6月13日）
営業収益		
受取利息	30,043	13,087
有価証券売買等損益	3,373,534,414	2,248,246,558
営業収益合計	3,373,564,457	2,248,233,471
営業費用		
支払利息	-	26,120
受託者報酬	8,764,454	7,274,239
委託者報酬	248,691,225	206,406,270
その他費用	1,160,894	5,048,020
営業費用合計	258,616,573	218,754,649
営業利益又は営業損失（ ）	3,114,947,884	2,466,988,120
経常利益又は経常損失（ ）	3,114,947,884	2,466,988,120
当期純利益又は当期純損失（ ）	3,114,947,884	2,466,988,120
一部解約に伴う当期純利益金額の分配額又は一部解約に伴う当期純損失金額の分配額（ ）	1,135,424,074	275,748,362
期首剰余金又は期首欠損金（ ）	159,598,063	280,177,244
剰余金増加額又は欠損金減少額	552,746,547	-
当期一部解約に伴う剰余金増加額又は欠損金減少額	-	-
当期追加信託に伴う剰余金増加額又は欠損金減少額	552,746,547	-
剰余金減少額又は欠損金増加額	225,017,255	236,124,524
当期一部解約に伴う剰余金減少額又は欠損金増加額	225,017,255	54,707,670
当期追加信託に伴う剰余金減少額又は欠損金増加額	-	181,416,854
分配金	2,186,673,921	-
期末剰余金又は期末欠損金（ ）	280,177,244	2,147,187,038

（ 3 ）【注記表】

（ 重要な会計方針に係る事項に関する注記 ）

項目	第9期 (自平成27年 6月13日 至平成28年 6月13日)	
	1. 有価証券の評価基準及び評価方法	親投資信託受益証券 移動平均法に基づき、時価で評価しております。時価評価にあたっては、計算期間末日における親投資信託受益証券の基準価額に基づいて評価しております。
2. その他財務諸表作成のための基本となる重要な事項	ファンドの計算期間 当ファンドの計算期間は原則として、毎年6月13日から翌年6月12日までとしておりますが、第9期計算期間は当計算期間末日が休業日のため、平成27年 6月13日から平成28年 6月13日までとなっております。	

（ 貸借対照表に関する注記 ）

項目	第8期 (平成27年 6月12日現在)		第9期 (平成28年 6月13日現在)	
	1. 投資信託財産に係る元本の状況	期首元本額	5,936,785,231円	期首元本額
	期中追加設定元本額	7,917,159,241円	期中追加設定元本額	5,646,069,953円
	期中一部解約元本額	7,422,550,584円	期中一部解約元本額	2,183,888,308円
2. 計算期間の末日における受益権総数		6,431,393,888口		9,893,575,533口
3. 投資信託財産の計算に関する規則第55条の6第10号に規定する額	元本の欠損	-円	元本の欠損	2,147,187,038円
4. 計算期間の末日における1単位当たりの純資産の額	1口当たり純資産額	1.0436円	1口当たり純資産額	0.7830円
	(10,000口当たり純資産額)	(10,436円)	(10,000口当たり純資産額)	(7,830円)

（ 損益及び剰余金計算書に関する注記 ）

項目	第8期 (自平成26年 6月13日 至平成27年 6月12日)		第9期 (自平成27年 6月13日 至平成28年 6月13日)	
	1. 運用の外部委託費用	当ファンドの主要投資対象である米国小型成長株マザーファンドにおいて、信託財産の運用の指図に係る権限の一部を委託する為に要する費用として、当ファンドが委託者報酬の中より負担している金額は、120,773,994円です。		当ファンドの主要投資対象である米国小型成長株マザーファンドにおいて、信託財産の運用の指図に係る権限の一部を委託する為に要する費用として、当ファンドが委託者報酬の中より負担している金額は、100,247,715円です。

2. 分配金の計算過程	費用控除後の配当等収益額	19,569,004円	費用控除後の配当等収益額	0円
		(22,109,162円)		(42,271,576円)
	費用控除後の有価証券売買 等損益額	1,959,954,806円	費用控除後の有価証券売買 等損益額	-円
	収益調整金	487,216,846円	収益調整金	2,095,170円
	分配準備積立金	110,509円	分配準備積立金	375,772円
	当ファンドの分配対象収益 額	2,466,851,165円	当ファンドの分配対象収益 額	2,470,942円
	当ファンドの期末残存口数	6,431,393,888口	当ファンドの期末残存口数	9,893,575,533口
	10,000口当たり収益分配対 象額	3,835.64円	10,000口当たり収益分配対 象額	2.48円
	10,000口当たり分配金	3,400.00円	10,000口当たり分配金	-円
	分配金	2,186,673,921円	分配金	-円
3. 剰余金増加額又は欠損金 減少額及び剰余金減少額又は 欠損金増加額	当期追加信託に伴う剰余金増加額又は欠損 金減少額、及び当期一部解約に伴う剰余金減 少額又は欠損金増加額はそれぞれ剰余金減少 額又は欠損金増加額、及び剰余金増加額又は 欠損金増加額、及び剰余金増加額又は 欠損金減少額を差し引いた純額で表示してお ります。		当期一部解約に伴う剰余金減少額又は欠損 金増加額、及び当期追加信託に伴う剰余金減 少額又は欠損金増加額はそれぞれ剰余金増加 額又は欠損金減少額を差し引いた純額で表示 しております。	

* () 内は、親投資信託の信託財産に属する配当等収益のうち、当ファンドに帰属すべき金額であり、内書であります。

(金融商品に関する注記)

金融商品の状況に関する事項

第8期 (自平成26年 6月13日 至平成27年 6月12日)	第9期 (自平成27年 6月13日 至平成28年 6月13日)
1 金融商品に対する取組方針 当ファンドは、投資信託及び投資法人に関する法律第2条 第4項に定める証券投資信託であり、信託約款に規定する 「運用の基本方針」に従い、有価証券等の金融商品に対して 投資として運用することを目的としております。	1 金融商品に対する取組方針 当ファンドは、投資信託及び投資法人に関する法律第2条 第4項に定める証券投資信託であり、信託約款に規定する 「運用の基本方針」に従い、有価証券等の金融商品に対して 投資として運用することを目的としております。
2 金融商品の内容及び金融商品に係るリスク 当ファンドが保有する金融商品の種類は、親投資信託受益 証券、コール・ローン等の金銭債権及び金銭債務等でありま す。これらの金融商品は、株価変動リスク、為替変動リス ク、カントリーリスクなどの市場リスク、信用リスク、及び 流動性リスクに晒されております。	2 金融商品の内容及び金融商品に係るリスク 当ファンドが保有する金融商品の種類は、親投資信託受益 証券、コール・ローン等の金銭債権及び金銭債務等でありま す。これらの金融商品は、株価変動リスク、為替変動リス ク、カントリーリスクなどの市場リスク、信用リスク、及び 流動性リスクに晒されております。
3 金融商品に係るリスク管理体制 委託会社においては、リスク管理委員会を設け、運用業務 に係わるリスクの管理を行っております。リスク管理委員会 はリスク管理規定に従い、法令及び信託約款等の遵守状況 や、市場リスク、信用リスク及び流動性リスク等のモニター を行い、その結果に基づき運用部門その他関連部署への是正 勧告を行っております。	3 金融商品に係るリスク管理体制 委託会社においては、リスク管理委員会を設け、運用業務 に係わるリスクの管理を行っております。リスク管理委員会 はリスク管理規定に従い、法令及び信託約款等の遵守状況 や、市場リスク、信用リスク及び流動性リスク等のモニター を行い、その結果に基づき運用部門その他関連部署への是正 勧告を行っております。

金融商品の時価等に関する事項

第8期 (平成27年 6月12日現在)	第9期 (平成28年 6月13日現在)
1 貸借対照表計上額、時価及びその差額 貸借対照表上の金融商品は原則としてすべて時価で評価しているため、貸借対照表計上額と時価との差額はありませ ん。	1 貸借対照表計上額、時価及びその差額 貸借対照表上の金融商品は原則としてすべて時価で評価し ているため、貸借対照表計上額と時価との差額はありませ ん。
2 時価の算定方法 親投資信託受益証券 (重要な会計方針に係る事項に関する注記)に記載しており ます。 上記以外の金融商品 短期間で決済されるため、帳簿価額は時価と近似してい ることから、当該帳簿価額を時価としております。	2 時価の算定方法 親投資信託受益証券 (重要な会計方針に係る事項に関する注記)に記載しており ます。 上記以外の金融商品 短期間で決済されるため、帳簿価額は時価と近似してい ることから、当該帳簿価額を時価としております。
3 金融商品の時価等に関する事項についての補足説明 金融商品の時価には、市場価格に基づく価額のほか、市場 価格がない場合には合理的に算定された価額が含まれており ます。当該価額の算定においては一定の前提条件等を採用し ているため、異なる前提条件等によった場合、当該価額が異 なることもあります。	3 金融商品の時価等に関する事項についての補足説明 金融商品の時価には、市場価格に基づく価額のほか、市場 価格がない場合には合理的に算定された価額が含まれており ます。当該価額の算定においては一定の前提条件等を採用し ているため、異なる前提条件等によった場合、当該価額が異 なることもあります。

(有価証券に関する注記)

売買目的有価証券

(単位：円)

種類	第8期 (平成27年 6月12日現在)	第9期 (平成28年 6月13日現在)
	最終の計算期間の損益に含まれた評価差額	最終の計算期間の損益に含まれた評価差額
親投資信託受益証券	1,792,523,083	2,124,866,219
合計	1,792,523,083	2,124,866,219

(デリバティブ取引に関する注記)

取引の時価等に関する事項

該当事項はありません。

(関連当事者との取引に関する注記)

第8期 (自平成26年 6月13日 至平成27年 6月12日)	第9期 (自平成27年 6月13日 至平成28年 6月13日)

該当事項はありません。

該当事項はありません。

(重要な後発事象に関する注記)

第9期
 (自平成27年 6月13日
 至平成28年 6月13日)

該当事項はありません。

(4)【附属明細表】

第1 有価証券明細表（平成28年 6月13日現在）

(1)株式

該当事項はありません。

(2)株式以外の有価証券

(単位：円)

種類	銘柄	券面総額(口)	評価額	備考
親投資信託受益証券	米国小型成長株マザーファンド	4,325,867,708	7,571,998,836	
合計		4,325,867,708	7,571,998,836	

第2 信用取引契約残高明細表

該当事項はありません。

第3 デリバティブ取引及び為替予約取引の契約額等及び時価の状況表

該当事項はありません。

第4 不動産等明細表

該当事項はありません。

第5 商品明細表

該当事項はありません。

第6 商品投資等取引の契約額等及び時価の状況表

該当事項はありません。

第7 その他特定資産の明細表

該当事項はありません。

第8 借入金明細表

該当事項はありません。

（参考）

本報告書の開示対象ファンド（アメリカン・ドリーム・ファンド）（以下「当ファンド」という。）は、「米国小型成長株マザーファンド」（以下「マザーファンド」という。）の受益証券を主要投資対象としており、貸借対照表の資産の部に計上されている親投資信託受益証券は、すべて同マザーファンドの受益証券であります。当ファンドの計算期間末日（以下「計算日」という。）における同マザーファンドの状況は次に示すとおりであります。それらは監査意見の対象外であります。

米国小型成長株マザーファンド

貸借対照表

（単位：円）	
（平成28年 6月13日現在）	
資産の部	
流動資産	
預金	361,216,768
コール・ローン	694,040
株式	7,279,209,979
未収入金	94,947,045
未収配当金	5,107,948
流動資産合計	7,741,175,780
資産合計	7,741,175,780
負債の部	
流動負債	
未払金	169,250,463
未払利息	1
流動負債合計	169,250,464
負債合計	169,250,464
純資産の部	
元本等	
元本	4,325,867,708
剰余金	
剰余金又は欠損金（ ）	3,246,057,608
元本等合計	7,571,925,316
純資産合計	7,571,925,316
負債純資産合計	7,741,175,780

注記表

（重要な会計方針に係る事項に関する注記）

項目	（自平成27年 6月13日 至平成28年 6月13日）

1. 有価証券の評価基準及び評価方法	外国株式 移動平均法に基づき、時価で評価しております。時価評価にあたっては、外国金融商品取引所における計算日に知りうる直近の日の最終相場によっております。
2. デリバティブの評価基準及び評価方法	為替予約取引 個別法に基づき、国内における計算日の対顧客先物売買相場の仲値で評価しております。
3. 外貨建資産・負債の本邦通貨への換算基準	投資信託財産に属する外貨建資産・負債の円換算は、国内における計算日の対顧客電信売買相場の仲値によって計算しております。
4. 収益及び費用の計上基準	(1) 為替予約取引による為替差損益の計上基準 約定日基準で計上しております。 (2) 受取配当金 原則として、株式の配当落ち日において、確定配当金額又は予想配当金額を計上しております。
5. その他財務諸表作成のための基本となる重要な事項	外貨建資産等の会計処理 外貨建資産等については、投資信託財産の計算に関する規則第60条の規定に基づき、通貨の種類ごとに勘定を設けて、邦貨建資産等と区分して整理する方法を採用しております。従って、外貨の売買については、同規則第61条の規定により処理し、為替差損益を算定しております。

(貸借対照表に関する注記)

項目	平成28年 6月13日現在
1. 投資信託財産に係る元本の状況	
	期首元本額 2,819,319,100円
	期中追加設定元本額 1,801,604,601円
	期中一部解約元本額 295,055,993円
	期末元本額 4,325,867,708円
	元本の内訳*
	アメリカン・ドリーム・ファンド 4,325,867,708円
2. 計算日における受益権総数	4,325,867,708口
3. 投資信託財産の計算に関する規則第55条の6第10号に規定する額	元本の欠損 -円
4. 計算日における1単位当たりの純資産の額	1口当たり純資産額 1.7504円
	(10,000口当たり純資産額) (17,504円)

(注) *は本マザーファンドを投資対象とする証券投資信託ごとの元本額

(金融商品に関する注記)

金融商品の状況に関する事項

(自平成27年 6月13日 至平成28年 6月13日)	
1 金融商品に対する取組方針	本マザーファンドは、投資信託及び投資法人に関する法律第2条第4項に定める証券投資信託であり、信託約款に規定する「運用の基本方針」に従い、有価証券等の金融商品に対して投資として運用することを目的としております。
2 金融商品の内容及び金融商品に係るリスク	

本マザーファンドが保有する金融商品の種類は、株式、デリバティブ取引、コール・ローン等の金銭債権及び金銭債務等であり、これらの金融商品は、株価変動リスク、為替変動リスク、カントリーリスクなどの市場リスク、信用リスク、及び流動性リスクに晒されております。

また、本マザーファンドで利用しているデリバティブ取引は、為替予約取引であり、原則として外貨の送回国金及び将来の為替変動リスクの回避目的に利用します。

3 金融商品に係るリスク管理体制

委託会社においては、リスク管理委員会を設け、運用業務に係わるリスクの管理を行っております。リスク管理委員会はリスク管理規定に従い、法令及び信託約款等の遵守状況や、市場リスク、信用リスク及び流動性リスク等のモニターを行い、その結果に基づき運用部門その他関連部署への是正勧告を行っております。

金融商品の時価等に関する事項

（平成28年 6月13日現在）

1 貸借対照表計上額、時価及びその差額

貸借対照表上の金融商品は原則としてすべて時価で評価しているため、貸借対照表計上額と時価との差額はありませ

2 時価の算定方法

株式

（重要な会計方針に係る事項に関する注記）に記載しております。

上記以外の金融商品

短期間で決済されるため、帳簿価額は時価と近似していることから、当該帳簿価額を時価としております。

3 金融商品の時価等に関する事項についての補足説明

金融商品の時価には、市場価格に基づく価額のほか、市場価格がない場合には合理的に算定された価額が含まれております。当該価額の算定においては一定の前提条件等を採用しているため、異なる前提条件等による場合、当該価額が異なることもあります。

（有価証券に関する注記）

売買目的有価証券

（単位：円）

種類	（平成28年 6月13日現在）	
	当期間の損益に含まれた評価差額	
株式		419,262,581
合計		419,262,581

（注）当期間の損益に含まれた評価差額は、本マザーファンドの期首から計算日までの期間に対応するものであります。

（デリバティブ取引に関する注記）

取引の時価等に関する事項

該当事項はありません。

（関連当事者との取引に関する注記）

（自平成27年 6月13日 至平成28年 6月13日）
該当事項はありません。

（重要な後発事象に関する注記）

（自平成27年 6月13日 至平成28年 6月13日）
該当事項はありません。

附属明細表

第1 有価証券明細表（平成28年 6月13日現在）

(1) 株式

通貨	銘柄	株式数	評価額		備考
			単価	金額	
米ドル	DIAMONDBACK ENERGY INC	6,757	89.34	603,670.38	
	GCP APPLIED TECHNOLOGIES	27,560	25.75	709,670.00	
	GRAPHIC PACKAGING HOLDING CO	162,802	13.25	2,157,126.50	
	HEADWATERS INC	51,331	17.86	916,771.66	
	HEICO CORP-CLASS A	39,291	54.20	2,129,572.20	
	HEXCEL CORP	40,051	43.05	1,724,195.55	
	HUNTINGTON INGALLS INDUSTRIE	4,965	163.16	810,089.40	
	MIDDLEBY CORP	6,001	124.54	747,364.54	
	MUELLER WATER PRODUCTS INC-A	31,630	11.36	359,316.80	
	WABTEC CORP	13,373	75.13	1,004,713.49	
	KNOLL INC	43,788	24.54	1,074,557.52	
	RITCHIE BROS AUCTIONEERS INCORPORATED	57,216	33.50	1,916,736.00	
	TRANSUNION	16,690	32.57	543,593.30	
	KIRBY CORP	14,840	70.51	1,046,368.40	
	VISTEON CORP	13,911	73.62	1,024,127.82	
	CARTER'S INC	13,962	101.72	1,420,214.64	
G-III APPAREL GROUP LTD	29,519	42.54	1,255,738.26		
DAVE & BUSTER'S ENTERTAINMEN	31,184	46.76	1,458,163.84		

DOMINO'S PIZZA INC	5,510	126.25	695,637.50	
POPEYES LOUISIANA KITCHEN INC	19,918	58.43	1,163,808.74	
SIX FLAGS ENTERTAINMENT CORP	21,750	57.79	1,256,932.50	
SONIC CORP	39,555	29.07	1,149,863.85	
VAIL RESORTS INC	4,121	142.52	587,324.92	
PINNACLE FOODS INC	62,730	43.98	2,758,865.40	
SNYDERS-LANCE INC	43,680	32.84	1,434,451.20	
ALIGN TECHNOLOGY INC	20,227	78.83	1,594,494.41	
DEXCOM INC	12,784	71.91	919,297.44	
INTEGRA LIFESCIENCES HOLDING	12,220	76.68	937,029.60	
PREMIER INC-CLASS A	41,513	33.64	1,396,497.32	
PRESS GANEY HOLDINGS INC	10,240	37.26	381,542.40	
STERIS PLC	15,341	70.74	1,085,222.34	
WEST PHARMACEUTICAL SERVICE	29,386	76.63	2,251,849.18	
LIGAND PHARMACEUTICALS-CL B	17,720	113.74	2,015,472.80	
LENDINGTREE INC	10,627	85.77	911,477.79	
PRIVATEBANCORP INC	20,280	41.95	850,746.00	
MARKETAXESS HOLDINGS INC	3,952	141.84	560,551.68	
SEI INVESTMENTS COMPANY	18,230	49.73	906,577.90	
CUBESMART/REIT	32,947	29.58	974,572.26	
BLACK KNIGHT FINANCIAL-CL A	45,582	35.12	1,600,839.84	
EURONET WORLDWIDE INC	33,169	78.56	2,605,756.64	
FLEETMATICS GROUP PLC	27,366	43.90	1,201,367.40	
GENPACT LTD	51,128	27.95	1,429,027.60	
GODADDY INC - CLASS A	56,418	31.66	1,786,193.88	
LOGMEIN INC	52,986	62.16	3,293,609.76	
PAYCOM SOFTWARE INC	50,539	41.07	2,075,636.73	
ULTIMATE SOFTWARE GROUP INC	12,703	204.80	2,601,574.40	
WEBMD HEALTH CORP	12,520	62.90	787,508.00	
IMAX CORP	55,045	29.54	1,626,029.30	
LITTELFUSE INC	9,855	118.12	1,164,072.60	
CAVIUM INC	11,860	45.74	542,476.40	
MONOLITHIC POWER SYSTEMS INC	42,374	69.07	2,926,772.18	
米ドル小計	1,509,147		68,375,070.26 (7,279,209,979)	

合計	1,509,147		7,279,209,979	
			(7,279,209,979)	

(注1)米ドル小計欄の（ ）内は、邦貨換算額であります。

(注2)合計金額欄は、邦貨額であります。（ ）内は、外貨建有価証券に係るもので、内書であります。

(注3)通貨の表示は外貨についてはその通貨の単位、邦貨については円単位で表示しております。

(注4)外貨建有価証券の内訳

通貨	銘柄数	組入株式 時価比率（注）	有価証券の 合計金額に 対する比率
米ドル	株式 51銘柄	96.1%	100.0%

（注）組入時価の純資産に対する比率であります。

(2)株式以外の有価証券

該当事項はありません。

第2 信用取引契約残高明細表

該当事項はありません。

第3 デリバティブ取引及び為替予約取引の契約額等及び時価の状況表

該当事項はありません。

第4 不動産等明細表

該当事項はありません。

第5 商品明細表

該当事項はありません。

第6 商品投資等取引の契約額等及び時価の状況表

該当事項はありません。

第7 その他特定資産の明細表

該当事項はありません。

第8 借入金明細表

該当事項はありません。

2【ファンドの現況】

以下のファンドの現況は2016年 6月30日現在です。

【アメリカン・ドリーム・ファンド】

【純資産額計算書】

資産総額	7,251,197,676円
負債総額	31,524,776円
純資産総額（ - ）	7,219,672,900円
発行済口数	9,706,639,831口
1口当たり純資産額（ / ）	0.7438円

（参考）

米国小型成長株マザーファンド

純資産額計算書

資産総額	7,131,110,778円
負債総額	34,057,944円
純資産総額（ - ）	7,097,052,834円
発行済口数	4,267,244,188口
1口当たり純資産額（ / ）	1.6631円

第4【内国投資信託受益証券事務の概要】

（1）名義書換

受益者は、委託会社がやむを得ない事情などにより受益証券を発行する場合を除き、無記名式受益証券から記名式受益証券への変更の請求、記名式受益証券から無記名式受益証券への変更の請求を行なわないものとします。

（2）受益者に対する特典

該当事項はありません。

（3）譲渡制限の内容

譲渡制限はありません。

受益権の譲渡

- ・受益者は、その保有する受益権を譲渡する場合には、当該受益者の譲渡の対象とする受益権が記載または記録されている振替口座簿に係る振替機関等に振替の申請をするものとします。
- ・前述の申請のある場合には、振替機関等は、当該譲渡に係る譲渡人の保有する受益権の口数の減少および譲受人の保有する受益権の口数の増加につき、その備える振替口座簿に記載または記録するものとします。ただし、振替機関等が振替先口座を開設したものでない場合には、譲受人の振替先口座を開設した他の振替機関等（当該他の振替機関等の上位機関を含みます。）に社債、株式等の振替に関する法律の規定にしたがい、譲受人の振替先口座に受益権の口数の増加の記載または記録が行なわれるよう通知するものとします。
- ・前述の振替について、委託会社は、当該受益者の譲渡の対象とする受益権が記載または記録されている

振替口座簿に係る振替機関等と譲受人の振替先口座を開設した振替機関等が異なる場合などにおいて、委託会社が必要と認めるときまたはやむを得ない事情があると判断したときは、振替停止日や振替停止期間を設けることができます。

受益権の譲渡の対抗要件

受益権の譲渡は、振替口座簿への記載または記録によらなければ、委託会社および受託会社に対抗することができません。

(4) 受益証券の再発行

受益者は、委託会社がやむを得ない事情などにより受益証券を発行する場合を除き、受益証券の再発行の請求を行わないものとします。

(5) 受益権の再分割

委託会社は、受託会社と協議のうえ、社債、株式等の振替に関する法律に定めるところにしたがい、一定日現在の受益権を均等に再分割できるものとします。

(6) 質権口記載または記録の受益権の取扱いについて

振替機関等の振替口座簿の質権口に記載または記録されている受益権にかかる収益分配金の支払い、解約請求の受付、解約金および償還金の支払いなどについては、約款の規定によるほか、民法その他の法令などにしたがって取り扱われます。

(7) 償還金

償還金は、償還日において振替機関等の振替口座簿に記載または記録されている受益者(償還日以前において一部解約が行われた受益権に係る受益者を除きます。また、当該償還日以前に設定された受益権で取得申込代金支払前のため販売会社の名義で記載または記録されている受益権については原則として取得申込者として)に支払います。

第三部【委託会社等の情報】

第1【委託会社等の概況】

1【委託会社等の概況】

(1) 資本金の額等

平成28年6月末現在の委託会社の資本金の額：	495,000,000円
委託会社が発行する株式総数：	39,600株
発行済株式総数：	9,900株
最近5年間における資本金の額の増減：	該当事項なし

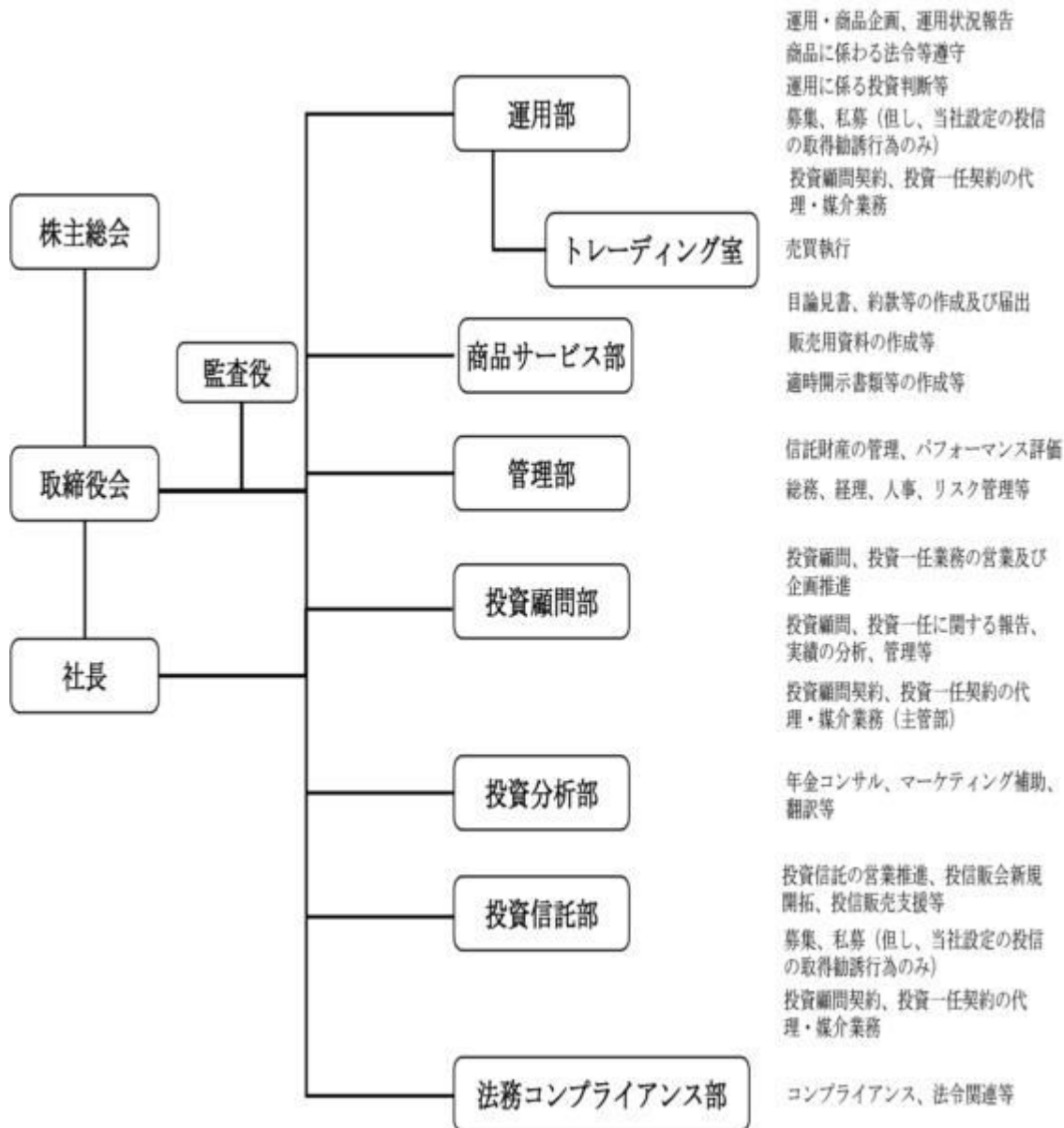
(2) 会社の機構

当社業務執行の基本方針を決定する機関として取締役会は10名以内の取締役で構成されます。取締役の選任は、株主総会において、議決権を行使することができる株主の議決権の3分の1以上を有する株主が出席し、その議決権の過半数をもってこれを行い、累積投票によらないものとします。

取締役会はその決議をもって、代表取締役を選定します。また、取締役会はその決議をもって、取締役社長1名を選定し、必要に応じて取締役会長、取締役副社長、専務取締役および常務取締役各若干名を定めることができます。

取締役会は、営業の基本方針その他法令もしくは定款の定め、株主総会の決議により付議しなければならない事項を評議し、決定します。監査役は、委託会社の会計監査および業務監査を行います。代表取締役は、当会社を代表し、全般の業務執行について指揮監督し、各部責任者は、代表取締役の指揮統括のもと、所属員を指揮監督し、部の業務を統括します。

* 委託会社の業務運営の組織体系は以下の通りです。



（3）投資運用の意思決定機構

投資政策委員会は、社長、取締役（非常勤取締役を除く）、運用部長、管理部長、コンプライアンス・オフィサーおよび投資政策委員会が選任した者をもって構成し、投資信託の運用に関わる審議事項については投資信託部長および商品サービス部長、投資顧問の運用に関わる審議事項については投資顧問部長がこれに加わります。

運用部は、投資政策委員会で決定された運用の基本方針に基づいた具体的な運用計画を策定し、これに基づき投資判断を行います。また、それに付随する経済情勢、市場動向に関する調査、運用リスクおよびポートフォリオの分析等を行います。

上記体制は平成28年6月末現在のものであり、今後変更となる場合があります。

2【事業の内容及び営業の概況】

「投資信託及び投資法人に関する法律」に定める投資信託委託会社として、証券投資信託の設定を行うとともに「金融商品取引法」に定める金融商品取引業者としてその運用（投資運用業）を行っています。また「金融商品取引法」に定める投資助言・代理業務および第二種金融商品取引業に係る業務を行っています。

平成28年6月末日現在、委託会社の運用する証券投資信託の本数は合計49本（追加型投資信託22本、単体型投資信託27本）であり、純資産の総額は183,473百万円（百万円未満切捨）です。

3【委託会社等の経理状況】

(1) 財務諸表の作成方法について

委託会社である新生インベストメント・マネジメント株式会社（以下「当社」という）の財務諸表は、「財務諸表等の用語、様式及び作成方法に関する規則（昭和38年大蔵省令第59号）」（以下「財務諸表等規則」という）第2条の規定により、財務諸表等規則及び「金融商品取引業等に関する内閣府令」（平成19年内閣府令第52号）に基づき作成されております。

なお、財務諸表の金額については、千円未満の端数を切り捨てて記載しております。

(2) 監査証明について

当社は、金融商品取引法第193条の2第1項の規定に基づき、第15期事業年度（自平成27年4月1日 至平成28年3月31日）の財務諸表について、有限責任監査法人トーマツによる監査を受けております。

財務諸表

(1) 【貸借対照表】

期 別		第14期 (平成27年3月31日現在)		第15期 (平成28年3月31日現在)	
科目	注記 番号	金額(千円)		金額(千円)	
(資産の部)					
流動資産					
預金	2	719,681		687,436	
前払費用		9,319		8,861	
未収還付法人税等	2	557		-	
未収委託者報酬		252,203		303,876	
未収運用受託報酬		14,864		12,264	
未収収益		4,631		3,817	
立替金		8,320		7,776	
流動資産計		1,009,579		1,024,033	
固定資産					
有形固定資産					
建物	1	34,358		31,934	
器具備品	1	1,514		2,468	
建設仮勘定		-		116	
投資その他の資産		44,119		44,119	
差入保証金	2	44,119		44,119	
固定資産計		79,991		78,639	
資産合計		1,089,570		1,102,672	

期 別		第14期 (平成27年3月31日現在)		第15期 (平成28年3月31日現在)	
科目	注記 番号	金額(千円)		金額(千円)	
(負債の部)					
流動負債					

未払金			181,346		206,117
未払手数料	2	129,714		153,353	
その他未払金	2	51,632		52,763	
未払費用			13,902		9,114
未払法人税等			1,322		2,113
未払消費税等			19,067		13,063
賞与引当金			29,283		30,889
役員賞与引当金			5,400		3,000
預り金			5,456		3,653
流動負債計			255,778		267,952
固定負債					
資産除去債務			29,094		29,697
繰延税金負債			7,120		6,412
固定負債計			36,214		36,110
負債合計			291,992		304,062
(純資産の部)					
株主資本					
資本金			495,000		495,000
利益剰余金					
その他利益剰余金					
繰越利益剰余金		302,578		303,609	
利益剰余金合計			302,578		303,609
株主資本合計			797,578		798,609
純資産合計			797,578		798,609
負債・純資産合計			1,089,570		1,102,672

(2) 【損益計算書】

期 別		第14期 (自 平成26年4月1日 至 平成27年3月31日)	第15期 (自 平成27年4月1日 至 平成28年3月31日)
科目	注記 番号	金額(千円)	金額(千円)
営業収益			
委託者報酬		1,188,825	1,295,803
運用受託報酬		79,093	54,692
その他営業収益		19,139	16,599
営業収益計		1,287,058	1,367,095
営業費用			
支払手数料	1	656,495	695,078
広告宣伝費		39,245	26,744
公告費		600	600
調査費			
図書費		322	333
調査費		202,700	192,213
委託計算費		18,944	20,504

営業雑経費					
通信費		800		865	
印刷費		23,277		11,080	
協会費		2,245		2,183	
その他営業雑経費		7,604		8,592	
営業費用計			952,236		958,195
一般管理費					
給料					
役員報酬		38,880		37,350	
給料・手当		164,896		173,312	
賞与		-		5,909	
賞与引当金繰入額		24,399		30,889	
役員賞与引当金繰入額		5,400		3,000	
退職給付費用		28,123		29,659	
交際費		505		266	
旅費交通費		7,351		7,002	
租税公課		3,564		4,175	
不動産賃借料		44,119		44,119	
固定資産減価償却費		3,229		3,258	
資産除去債務利息費用		591		603	
諸経費		63,907		69,374	
一般管理費計			384,968		408,922
営業利益又は営業損失()			50,146		22
営業外収益					
受取利息	1	74		48	
役員賞与引当金戻入益		-		3,075	
雑収入		14		50	
営業外収益計			88		3,174
営業外費用					
為替差損		333		518	
雑損失		3		3	
営業外費用計			336		522
経常利益又は経常損失()			50,394		2,629
特別損失					
固定資産除却損		24		0	
特別損失計			24		0
税引前当期純利益又は税引前当期純損失()			50,419		2,629
法人税、住民税及び事業税	1	255		2,305	
法人税等調整額		1,392	1,648	707	1,598
当期純利益又は当期純損失()			48,770		1,030

(3) 【株主資本等変動計算書】

第14期(自 平成26年4月1日 至 平成27年3月31日)

(単位：千円)

	株主資本				純資産合計
	資本金	利益剰余金		株主資本合計	
		その他利益剰余金	利益剰余金合計		
	繰越利益剰余金				
当期首残高	495,000	351,349	351,349	846,349	846,349
当期変動額					

当期純損失()		48,770	48,770	48,770	48,770
当期変動額合計		48,770	48,770	48,770	48,770
当期末残高	495,000	302,578	302,578	797,578	797,578

第15期(自 平成27年4月1日 至 平成28年3月31日)

(単位：千円)

	株主資本				純資産合計
	資本金	利益剰余金		株主資本合計	
		その他利益剰余金	利益剰余金合計		
		繰越利益剰余金			
当期首残高	495,000	302,578	302,578	797,578	797,578
当期変動額					
当期純利益		1,030	1,030	1,030	1,030
当期変動額合計		1,030	1,030	1,030	1,030
当期末残高	495,000	303,609	303,609	798,609	798,609

〔重要な会計方針〕

項 目	内 容
1. 固定資産の減価償却の方法	有形固定資産 定率法によっております。なお、主な耐用年数は以下のとおりであります。 建物 8～38年 器具備品 4～20年
2. 引当金の計上基準	賞与引当金及び役員賞与引当金 従業員及び役員に対して支給する賞与の支出に充てるため、事業年度末における支給見込額に基づき当事業年度負担額を計上しております。
3. 外貨建の資産及び負債の本邦通貨への換算基準	外貨建金銭債権債務は、当事業年度末日の直物為替相場により円貨に換算し、換算差額は損益として処理しております。
4. その他財務諸表作成のための基本となる重要な事項	消費税等の会計処理 消費税等の会計処理は、税抜方式によっております。 連結納税制度の適用 親会社である株式会社新生銀行を連結納税親会社として、連結納税制度を適用しております。

〔注記事項〕

(貸借対照表関係)

第14期 (平成27年3月31日現在)	第15期 (平成28年3月31日現在)
------------------------	------------------------

<p>1. 有形固定資産の減価償却累計額</p> <p>建物 14,018千円</p> <p>器具備品 11,055千円</p> <p>2. 関係会社に対する資産及び負債</p> <p>預金 385,080千円</p> <p>差入保証金 44,119千円</p> <p>未払手数料 65,673千円</p> <p>未収還付法人税等 545千円</p> <p>当該金額は、連結法人税額のうち連結納税親会社から収受する金額であります。</p>	<p>1. 有形固定資産の減価償却累計額</p> <p>建物 16,441千円</p> <p>器具備品 9,760千円</p> <p>2. 関係会社に対する資産及び負債</p> <p>預金 271,532千円</p> <p>差入保証金 44,119千円</p> <p>未払手数料 96,717千円</p> <p>その他未払金 1,804千円</p> <p>当該金額は、連結法人税額の当社の個別帰属額であり、連結納税親会社へ支払う金額であります。</p>
---	--

(損益計算書関係)

第14期 (自 平成26年4月1日 至 平成27年3月31日)	第15期 (自 平成27年4月1日 至 平成28年3月31日)
<p>1. 関係会社との取引</p> <p>支払手数料 347,741千円</p> <p>受取利息 74千円</p> <p>法人税、住民税及び事業税 545千円</p> <p>当該金額は、連結法人税額のうち、当社の個別帰属額であり、連結納税親会社から収受する金額であります。</p>	<p>1. 関係会社との取引</p> <p>支払手数料 408,701千円</p> <p>受取利息 48千円</p> <p>法人税、住民税及び事業税 1,804千円</p> <p>当該金額は、連結法人税額のうち、当社の個別帰属額であり、連結納税親会社へ支払う金額であります。</p>

(株主資本等変動計算書関係)

第14期 (自 平成26年4月1日 至 平成27年3月31日)	第15期 (自 平成27年4月1日 至 平成28年3月31日)																				
発行済株式に関する事項	発行済株式に関する事項																				
<table border="1" style="width: 100%; border-collapse: collapse;"> <thead> <tr> <th style="text-align: center;">株式の種類</th> <th style="text-align: center;">当事業 年度期首</th> <th style="text-align: center;">増加</th> <th style="text-align: center;">減少</th> <th style="text-align: center;">当事業 年度末</th> </tr> </thead> <tbody> <tr> <td style="text-align: center;">普通株式(株)</td> <td style="text-align: center;">9,900</td> <td></td> <td></td> <td style="text-align: center;">9,900</td> </tr> </tbody> </table>	株式の種類	当事業 年度期首	増加	減少	当事業 年度末	普通株式(株)	9,900			9,900	<table border="1" style="width: 100%; border-collapse: collapse;"> <thead> <tr> <th style="text-align: center;">株式の種類</th> <th style="text-align: center;">当事業 年度期首</th> <th style="text-align: center;">増加</th> <th style="text-align: center;">減少</th> <th style="text-align: center;">当事業 年度末</th> </tr> </thead> <tbody> <tr> <td style="text-align: center;">普通株式(株)</td> <td style="text-align: center;">9,900</td> <td></td> <td></td> <td style="text-align: center;">9,900</td> </tr> </tbody> </table>	株式の種類	当事業 年度期首	増加	減少	当事業 年度末	普通株式(株)	9,900			9,900
株式の種類	当事業 年度期首	増加	減少	当事業 年度末																	
普通株式(株)	9,900			9,900																	
株式の種類	当事業 年度期首	増加	減少	当事業 年度末																	
普通株式(株)	9,900			9,900																	

(リース取引関係)

第14期 (自 平成26年4月1日 至 平成27年3月31日)	第15期 (自 平成27年4月1日 至 平成28年3月31日)
該当事項はありません。	該当事項はありません。

(金融商品関係)

第14期(自 平成26年4月1日 至 平成27年3月31日)

1. 金融商品の状況に対する事項

(1) 金融商品に対する取組方針

当社は、投資信託委託業務及び投資顧問業務などの金融サービス事業を行っております。これらの事業を行うため、親会社である株式会社新生銀行からの出資により資金調達をしております。

また、資金運用については、短期的な預金等に限定しております。

(2) 金融商品の内容及びそのリスク並びに金融商品に係るリスク管理体制

当社が保有する金融資産である預金及び差入保証金は、預入先の金融機関の信用リスクに晒されておりますが、外部格付機関による格付を定期的に確認することで信用リスクを管理しております。未収委託者報酬及び未収運用受託報酬は、当社が受託銀行に対して運用指図を行う信託財産より支弁され、当社は当該信託財産の内容を把握しており、当該信託財産は受託銀行において分別保管されているため、信用リスクは僅少であると認識しております。なお、信託財産外より支払われる未収運用受託報酬については、外部格付機関による格付を定期的に確認することで信用リスクを管理しております。

また、金融負債である未払手数料及びその他未払金は、1年以内に支払期日が到来するものであり、運転資金の状況を把握することにより流動性リスクを管理しております。

2. 金融商品の時価等に関する事項

(1) 貸借対照表計上額、時価及びその差額

平成27年3月31日における貸借対照表計上額、時価及びこれらの差額については、次のとおりであります。

(単位：千円)

	貸借対照表 計上額	時価	差額
預金	719,681	719,681	-
未収委託者報酬	252,203	252,203	-
未収運用受託報酬	14,864	14,864	-
差入保証金	44,119	35,130	8,989
資産計	1,030,869	1,021,879	8,989
未払手数料	129,714	129,714	-
その他未払金	51,632	51,632	-
負債計	181,346	181,346	-

(2) 時価の算定方法

資 産

預金

保有している満期のない預金については、時価は帳簿価額と近似していることから、当該帳簿価額によっております。

未収委託者報酬

未収委託者報酬については、短期間で決済されるため、時価は帳簿価額と近似していることから、当該帳簿価額によっております。

未収運用受託報酬

未収運用受託報酬については、短期間で決済されるため、時価は帳簿価額と近似していることから、当該帳簿価額によっております。

差入保証金

差入保証金については、使用見込期間に基づいて算出した将来キャッシュ・フローを対応するリスクフリー・レートで割り引いた現在価値により算定しております。

負 債

未払手数料

未払手数料については、短期間で決済されるため、時価は帳簿価額と近似していることから、当該帳簿価額によっております。

その他未払金

その他未払金については、短期間で決済されるため、時価は帳簿価額と近似していることから、当該帳簿価額によっております。

(3) 金融商品の時価等に関する事項についての補足説明

金融商品の時価には、市場価格に基づく価額のほか、市場価格がない場合には合理的に算定された価額が含まれております。また、当該価額の算定においては一定の前提条件等を採用しているため、異なる前提条件等によった場合には、当該価額が異なる場合もあります。

(4) 金銭債権の決算日後の償還予定額

(単位：千円)

	1年以内	5年超
預金	719,681	-
未収委託者報酬	252,203	-
未収運用受託報酬	14,864	-
差入保証金	-	44,119
合計	986,749	44,119

第15期(自平成27年4月1日 至平成28年3月31日)

1. 金融商品の状況に対する事項

(1) 金融商品に対する取組方針

当社は、投資信託委託業務及び投資顧問業務などの金融サービス事業を行っております。これらの事業を行うため、親会社である株式会社新生銀行からの出資により資金調達をしております。

また、資金運用については、短期的な預金等に限定しております。

(2) 金融商品の内容及びそのリスク並びに金融商品に係るリスク管理体制

当社が保有する金融資産である預金及び差入保証金は、預入先の金融機関の信用リスクに晒されておりますが、外部格付機関による格付を定期的に確認することで信用リスクを管理しております。未収委託者報酬及び未収運用受託報酬は、当社が受託銀行に対して運用指図を行う信託財産より支弁され、当社は当該信託財産の内容を把握しており、当該信託財産は受託銀行において分別保管されているため、信用リスクは僅少であると認識しております。なお、信託財産外より支払われる未収運用受託報酬については、外部格付機関による格付を定期的に確認することで信用リスクを管理しております。

また、金融負債である未払手数料及びその他未払金は、1年以内に支払期日が到来するものであり、運転資金の状況を把握することにより流動性リスクを管理しております。

2. 金融商品の時価等に関する事項

(1) 貸借対照表計上額、時価及びその差額

平成28年3月31日における貸借対照表計上額、時価及びこれらの差額については、次のとおりであります。

(単位：千円)

	貸借対照表 計上額	時価	差額
預金	687,436	687,436	-
未収委託者報酬	303,876	303,876	-
未収運用受託報酬	12,264	12,264	-
差入保証金	44,119	40,904	3,215
資産計	1,047,697	1,044,481	3,215
未払手数料	153,353	153,353	-
その他未払金	52,763	52,763	-
負債計	206,117	206,117	-

(2) 時価の算定方法

資 産
預金

保有している満期のない預金については、時価は帳簿価額と近似していることから、当該帳簿価額によっております。

未収委託者報酬

未収委託者報酬については、短期間で決済されるため、時価は帳簿価額と近似していることから、当該帳簿価額によっております。

未収運用受託報酬

未収運用受託報酬については、短期間で決済されるため、時価は帳簿価額と近似していることから、当該帳簿価額によっております。

差入保証金

差入保証金については、使用見込期間に基づいて算出した将来キャッシュ・フローを対応するリスクフリー・レートで割り引いた現在価値により算定しております。

負債

未払手数料

未払手数料については、短期間で決済されるため、時価は帳簿価額と近似していることから、当該帳簿価額によっております。

その他未払金

その他未払金については、短期間で決済されるため、時価は帳簿価額と近似していることから、当該帳簿価額によっております。

(3) 金融商品の時価等に関する事項についての補足説明

金融商品の時価には、市場価格に基づく価額のほか、市場価格がない場合には合理的に算定された価額が含まれております。また、当該価額の算定においては一定の前提条件等を採用しているため、異なる前提条件等によった場合には、当該価額が異なる場合もあります。

(4) 金銭債権の決算日後の償還予定額

(単位：千円)

	1年以内	5年超
預金	687,436	-
未収委託者報酬	303,876	-
未収運用受託報酬	12,264	-
差入保証金	-	44,119
合計	1,003,577	44,119

(有価証券関係)

第14期 (自平成26年4月1日 至平成27年3月31日)	第15期 (自平成27年4月1日 至平成28年3月31日)
該当事項はありません。	該当事項はありません。

(デリバティブ取引関係)

第14期 (自平成26年4月1日 至平成27年3月31日)	第15期 (自平成27年4月1日 至平成28年3月31日)
当社は、デリバティブ取引を行っておりませんので、該当事項はありません。	当社は、デリバティブ取引を行っておりませんので、該当事項はありません。

(セグメント情報等)

第14期 (自 平成26年4月1日 至 平成27年3月31日)	第15期 (自 平成27年4月1日 至 平成28年3月31日)																
<p>1. セグメント情報 当社は資産運用業の単一セグメントであるため、記載を省略しております。</p> <p>2. 関連情報</p> <p>(1) サービスごとの情報 資産運用業区分の外部顧客への営業収益が損益計算書の営業収益の90%を超えるため、記載を省略しております。</p> <p>(2) 地域ごとの情報 営業収益 本邦の外部顧客への営業収益に区分した金額が損益計算書の営業収益の90%を超えるため、記載を省略しております。 有形固定資産 本邦に所在している有形固定資産の金額が貸借対照表の有形固定資産の金額の100%であるため、記載を省略しております。</p> <p>(3) 主要な顧客ごとの情報 (単位：千円)</p> <table border="1"> <thead> <tr> <th></th> <th style="text-align: center;">エマージング・ カレンシー・ 債券ファンド (毎月分配型)</th> <th style="text-align: center;">新生・UTI インドファンド</th> <th style="text-align: center;">アメリカン・ ドリーム ・ファンド</th> </tr> </thead> <tbody> <tr> <td>営業収益</td> <td style="text-align: center;">389,461</td> <td style="text-align: center;">283,257</td> <td style="text-align: center;">215,017</td> </tr> </tbody> </table> <p>(注) 当社は、投資信託委託会社として、約款に基づき投資信託財産から委託者報酬を得ております。そのため、投資信託からの営業収益については当該投資信託を顧客として開示していません。</p>		エマージング・ カレンシー・ 債券ファンド (毎月分配型)	新生・UTI インドファンド	アメリカン・ ドリーム ・ファンド	営業収益	389,461	283,257	215,017	<p>1. セグメント情報 当社は資産運用業の単一セグメントであるため、記載を省略しております。</p> <p>2. 関連情報</p> <p>(1) サービスごとの情報 資産運用業区分の外部顧客への営業収益が損益計算書の営業収益の90%を超えるため、記載を省略しております。</p> <p>(2) 地域ごとの情報 営業収益 本邦の外部顧客への営業収益に区分した金額が損益計算書の営業収益の90%を超えるため、記載を省略しております。 有形固定資産 本邦に所在している有形固定資産の金額が貸借対照表の有形固定資産の金額の100%であるため、記載を省略しております。</p> <p>(3) 主要な顧客ごとの情報 (単位：千円)</p> <table border="1"> <thead> <tr> <th></th> <th style="text-align: center;">新生・UTI インドファンド</th> <th style="text-align: center;">エマージング・ カレンシー・ 債券ファンド (毎月分配型)</th> <th style="text-align: center;">アメリカン・ ドリーム ・ファンド</th> </tr> </thead> <tbody> <tr> <td>営業収益</td> <td style="text-align: center;">304,078</td> <td style="text-align: center;">232,406</td> <td style="text-align: center;">193,368</td> </tr> </tbody> </table> <p>(注) 当社は、投資信託委託会社として、約款に基づき投資信託財産から委託者報酬を得ております。そのため、投資信託からの営業収益については当該投資信託を顧客として開示していません。</p>		新生・UTI インドファンド	エマージング・ カレンシー・ 債券ファンド (毎月分配型)	アメリカン・ ドリーム ・ファンド	営業収益	304,078	232,406	193,368
	エマージング・ カレンシー・ 債券ファンド (毎月分配型)	新生・UTI インドファンド	アメリカン・ ドリーム ・ファンド														
営業収益	389,461	283,257	215,017														
	新生・UTI インドファンド	エマージング・ カレンシー・ 債券ファンド (毎月分配型)	アメリカン・ ドリーム ・ファンド														
営業収益	304,078	232,406	193,368														

(資産除去債務関係)

第14期 (自 平成26年4月1日 至 平成27年3月31日)	第15期 (自 平成27年4月1日 至 平成28年3月31日)

資産除去債務のうち貸借対照表に計上しているもの				資産除去債務のうち貸借対照表に計上しているもの			
1. 当該資産除去債務の概要 当社は、本社事務所の定期建物賃借契約に基づき、事務所退去時の原状回復義務に関し、資産除去債務を計上しております。				1. 当該資産除去債務の概要 当社は、本社事務所の定期建物賃借契約に基づき、事務所退去時の原状回復義務に関し、資産除去債務を計上しております。			
2. 当該資産除去債務の金額の算定方法 使用見込期間を24.4年と見積り、割引率は2.056%を使用して資産除去債務の金額を計算しております。				2. 当該資産除去債務の金額の算定方法 使用見込期間を24.4年と見積り、割引率は2.056%を使用して資産除去債務の金額を計算しております。			
3. 当事業年度における当該資産除去債務の総額の増減 (単位：千円)				3. 当事業年度における当該資産除去債務の総額の増減 (単位：千円)			
期首残高	有形固定資産の取得に伴う増加額	時の経過による調整額	期末残高	期首残高	有形固定資産の取得に伴う増加額	時の経過による調整額	期末残高
28,502		591	29,094	29,094		603	29,697

(関連当事者情報)

第14期（自平成26年4月1日 至 平成27年3月31日）

1. 関連当事者との取引

当社の親会社及び主要株主（会社等に限る。）等

種類	会社等の名称	所在地	資本金又は出資金 (百万円)	事業の内容 又は職業	議決権等の所有 (被所有)割合	関連当事者との関係	取引の内容	取引金額 (千円)	科目	期末残高 (千円)
親会社	株式会社 新生銀行	東京都 中央区	512,204	銀行業	(被所有) 直接所有 100%	営業取引 役員の兼任	支払手数料	347,741	未払 手数料	65,673
							連結法人税額	545	未収還付 法人税等	545
							敷金の差入		差入 保証金	44,119

(注) 1. 上記金額のうち、取引金額には消費税等は含まれておりません。

2. 取引条件及び取引条件の決定方針等
一般的取引条件を基に、協議の上決定しております。

2. 親会社に関する注記

親会社情報

株式会社新生銀行（東京証券取引所に上場）

第15期（自平成27年4月1日 至 平成28年3月31日）

1. 関連当事者との取引

当社の親会社及び主要株主（会社等に限る。）等

種類	会社等の名称	所在地	資本金又は出資金 (百万円)	事業の内容 又は職業	議決権等の所有 (被所有)割合	関連当事者との関係	取引の内容	取引金額 (千円)	科目	期末残高 (千円)
親会社	株式会社 新生銀行	東京都 中央区	512,204	銀行業	(被所有) 直接所有 100%	営業取引 役員の兼任	支払手数料	408,701	未払 手数料	96,717
							連結法人税額のうち連結納税親会社への支出	1,804	その他 未払金	1,804
							敷金の差入		差入 保証金	44,119

(注) 1. 上記金額のうち、取引金額には消費税等は含まれておりません。

2. 取引条件及び取引条件の決定方針等
一般的取引条件を基に、協議の上決定しております。

2. 親会社に関する注記

親会社情報

株式会社新生銀行（東京証券取引所に上場）

(税効果会計関係)

第14期 (自平成26年4月1日 至平成27年3月31日)	第15期 (自平成27年4月1日 至平成28年3月31日)																																																																																
<p>1. 繰延税金資産及び繰延税金負債の発生の主な原因別の内訳</p> <table style="width: 100%; border-collapse: collapse;"> <tr> <td colspan="2">繰延税金資産</td> </tr> <tr> <td colspan="2">流動資産</td> </tr> <tr> <td>未払事業税</td> <td style="text-align: right;">341千円</td> </tr> <tr> <td>未払事業所税</td> <td style="text-align: right;">261千円</td> </tr> <tr> <td>賞与引当金等</td> <td style="text-align: right;">13,186千円</td> </tr> <tr> <td>評価性引当額</td> <td style="text-align: right;">13,789千円</td> </tr> <tr> <td style="text-align: right;">小計</td> <td style="text-align: right;">千円</td> </tr> <tr> <td colspan="2">固定資産</td> </tr> <tr> <td>資産除去債務</td> <td style="text-align: right;">9,397千円</td> </tr> <tr> <td>繰越欠損金</td> <td style="text-align: right;">21,995千円</td> </tr> <tr> <td>その他</td> <td style="text-align: right;">333千円</td> </tr> <tr> <td>評価性引当額</td> <td style="text-align: right;">31,726千円</td> </tr> <tr> <td style="text-align: right;">小計</td> <td style="text-align: right;">千円</td> </tr> <tr> <td style="text-align: right;">繰延税金資産合計</td> <td style="text-align: right;">千円</td> </tr> <tr> <td colspan="2">繰延税金負債</td> </tr> <tr> <td colspan="2">固定負債</td> </tr> <tr> <td>建物（除去費用）</td> <td style="text-align: right;">7,120千円</td> </tr> <tr> <td style="text-align: right;">小計</td> <td style="text-align: right;">7,120千円</td> </tr> <tr> <td style="text-align: right;">繰延税金負債合計</td> <td style="text-align: right;">7,120千円</td> </tr> <tr> <td>差引：繰延税金負債の純額</td> <td style="text-align: right;">7,120千円</td> </tr> </table>	繰延税金資産		流動資産		未払事業税	341千円	未払事業所税	261千円	賞与引当金等	13,186千円	評価性引当額	13,789千円	小計	千円	固定資産		資産除去債務	9,397千円	繰越欠損金	21,995千円	その他	333千円	評価性引当額	31,726千円	小計	千円	繰延税金資産合計	千円	繰延税金負債		固定負債		建物（除去費用）	7,120千円	小計	7,120千円	繰延税金負債合計	7,120千円	差引：繰延税金負債の純額	7,120千円	<p>1. 繰延税金資産及び繰延税金負債の発生の主な原因別の内訳</p> <table style="width: 100%; border-collapse: collapse;"> <tr> <td colspan="2">繰延税金資産</td> </tr> <tr> <td colspan="2">流動資産</td> </tr> <tr> <td>未払事業税</td> <td style="text-align: right;">534千円</td> </tr> <tr> <td>未払事業所税</td> <td style="text-align: right;">244千円</td> </tr> <tr> <td>賞与引当金等</td> <td style="text-align: right;">12,027千円</td> </tr> <tr> <td>評価性引当額</td> <td style="text-align: right;">12,806千円</td> </tr> <tr> <td style="text-align: right;">小計</td> <td style="text-align: right;">千円</td> </tr> <tr> <td colspan="2">固定資産</td> </tr> <tr> <td>資産除去債務</td> <td style="text-align: right;">9,093千円</td> </tr> <tr> <td>繰越欠損金</td> <td style="text-align: right;">20,136千円</td> </tr> <tr> <td>その他</td> <td style="text-align: right;">307千円</td> </tr> <tr> <td>評価性引当額</td> <td style="text-align: right;">29,537千円</td> </tr> <tr> <td style="text-align: right;">小計</td> <td style="text-align: right;">千円</td> </tr> <tr> <td style="text-align: right;">繰延税金資産合計</td> <td style="text-align: right;">千円</td> </tr> <tr> <td colspan="2">繰延税金負債</td> </tr> <tr> <td colspan="2">固定負債</td> </tr> <tr> <td>建物（除去費用）</td> <td style="text-align: right;">6,412千円</td> </tr> <tr> <td style="text-align: right;">小計</td> <td style="text-align: right;">6,412千円</td> </tr> <tr> <td style="text-align: right;">繰延税金負債合計</td> <td style="text-align: right;">6,412千円</td> </tr> <tr> <td>差引：繰延税金負債の純額</td> <td style="text-align: right;">6,412千円</td> </tr> </table>	繰延税金資産		流動資産		未払事業税	534千円	未払事業所税	244千円	賞与引当金等	12,027千円	評価性引当額	12,806千円	小計	千円	固定資産		資産除去債務	9,093千円	繰越欠損金	20,136千円	その他	307千円	評価性引当額	29,537千円	小計	千円	繰延税金資産合計	千円	繰延税金負債		固定負債		建物（除去費用）	6,412千円	小計	6,412千円	繰延税金負債合計	6,412千円	差引：繰延税金負債の純額	6,412千円
繰延税金資産																																																																																	
流動資産																																																																																	
未払事業税	341千円																																																																																
未払事業所税	261千円																																																																																
賞与引当金等	13,186千円																																																																																
評価性引当額	13,789千円																																																																																
小計	千円																																																																																
固定資産																																																																																	
資産除去債務	9,397千円																																																																																
繰越欠損金	21,995千円																																																																																
その他	333千円																																																																																
評価性引当額	31,726千円																																																																																
小計	千円																																																																																
繰延税金資産合計	千円																																																																																
繰延税金負債																																																																																	
固定負債																																																																																	
建物（除去費用）	7,120千円																																																																																
小計	7,120千円																																																																																
繰延税金負債合計	7,120千円																																																																																
差引：繰延税金負債の純額	7,120千円																																																																																
繰延税金資産																																																																																	
流動資産																																																																																	
未払事業税	534千円																																																																																
未払事業所税	244千円																																																																																
賞与引当金等	12,027千円																																																																																
評価性引当額	12,806千円																																																																																
小計	千円																																																																																
固定資産																																																																																	
資産除去債務	9,093千円																																																																																
繰越欠損金	20,136千円																																																																																
その他	307千円																																																																																
評価性引当額	29,537千円																																																																																
小計	千円																																																																																
繰延税金資産合計	千円																																																																																
繰延税金負債																																																																																	
固定負債																																																																																	
建物（除去費用）	6,412千円																																																																																
小計	6,412千円																																																																																
繰延税金負債合計	6,412千円																																																																																
差引：繰延税金負債の純額	6,412千円																																																																																
<p>2. 法定実効税率と税効果会計適用後の法人税等の負担率との差異の原因となった主な項目別の内訳</p> <table style="width: 100%; border-collapse: collapse;"> <tr> <td>法定実効税率</td> <td style="text-align: right;">35.64%</td> </tr> <tr> <td>住民税均等割</td> <td style="text-align: right;">0.57%</td> </tr> <tr> <td>交際費等永久に損金に 算入されない項目</td> <td style="text-align: right;">0.42%</td> </tr> <tr> <td>評価性引当額増減</td> <td style="text-align: right;">25.40%</td> </tr> <tr> <td>税率変更による期末繰延 税金負債の減額修正</td> <td style="text-align: right;">7.55%</td> </tr> <tr> <td>その他</td> <td style="text-align: right;">1.58%</td> </tr> <tr> <td>税効果会計適用後の法人税 等負担額</td> <td style="text-align: right;">3.27%</td> </tr> </table>	法定実効税率	35.64%	住民税均等割	0.57%	交際費等永久に損金に 算入されない項目	0.42%	評価性引当額増減	25.40%	税率変更による期末繰延 税金負債の減額修正	7.55%	その他	1.58%	税効果会計適用後の法人税 等負担額	3.27%	<p>2. 法定実効税率と税効果会計適用後の法人税等の負担率との差異の原因となった主な項目別の内訳</p> <table style="width: 100%; border-collapse: collapse;"> <tr> <td>法定実効税率</td> <td style="text-align: right;">33.06%</td> </tr> <tr> <td>住民税均等割</td> <td style="text-align: right;">11.03%</td> </tr> <tr> <td>交際費等永久に損金に 算入されない項目</td> <td style="text-align: right;">2.08%</td> </tr> <tr> <td>評価性引当額増減</td> <td style="text-align: right;">120.63%</td> </tr> <tr> <td>前期連結法人税個別帰属額の 当期修正</td> <td style="text-align: right;">1.26%</td> </tr> <tr> <td>役員賞与引当金</td> <td style="text-align: right;">29.23%</td> </tr> <tr> <td>税率変更による影響</td> <td style="text-align: right;">103.44%</td> </tr> <tr> <td>その他</td> <td style="text-align: right;">1.30%</td> </tr> <tr> <td>税効果会計適用後の法人税 等負担額</td> <td style="text-align: right;">60.79%</td> </tr> </table>	法定実効税率	33.06%	住民税均等割	11.03%	交際費等永久に損金に 算入されない項目	2.08%	評価性引当額増減	120.63%	前期連結法人税個別帰属額の 当期修正	1.26%	役員賞与引当金	29.23%	税率変更による影響	103.44%	その他	1.30%	税効果会計適用後の法人税 等負担額	60.79%																																																
法定実効税率	35.64%																																																																																
住民税均等割	0.57%																																																																																
交際費等永久に損金に 算入されない項目	0.42%																																																																																
評価性引当額増減	25.40%																																																																																
税率変更による期末繰延 税金負債の減額修正	7.55%																																																																																
その他	1.58%																																																																																
税効果会計適用後の法人税 等負担額	3.27%																																																																																
法定実効税率	33.06%																																																																																
住民税均等割	11.03%																																																																																
交際費等永久に損金に 算入されない項目	2.08%																																																																																
評価性引当額増減	120.63%																																																																																
前期連結法人税個別帰属額の 当期修正	1.26%																																																																																
役員賞与引当金	29.23%																																																																																
税率変更による影響	103.44%																																																																																
その他	1.30%																																																																																
税効果会計適用後の法人税 等負担額	60.79%																																																																																
<p>3. 法人税等の税率の変更による繰延税金負債の金額の修正</p> <p>「所得税法の一部を改正する法律」（平成27年法律第9号）が平成27年3月31日に公布され、平成27年4月1日以降に開始する事業年度から法人税率等の引き下げ等が行われることに伴い、当事業年度は繰延税金負債の計算に使用した法定実効税率は、支払が見込まれる期間が平成27年4月1日から平成28年3月31日までのものは、35.64%から33.06%に、平成28年4月1日からのものは32.30%に変更されております。その結果、繰延税金負債の金額が727千円減少し、法人税等調整額の金額が727千円減少しております。</p>	<p>3. 法人税等の税率の変更による繰延税金負債の金額の修正</p> <p>「所得税法等の一部を改正する法律」（平成28年法律第15号）及び「地方税法等の一部を改正する等の法律」（平成28年法律第13号）が平成28年3月29日に国会で成立し、平成28年4月1日以後に開始する事業年度から法人税率等の引下げ等が行われることに伴い、当事業年度は繰延税金負債の計算に使用した法定実効税率は、支払が見込まれる期間が平成28年4月1日から平成30年3月31日までのものは、32.30%から30.86%に、平成30年4月1日からのものは30.62%に変更されております。その結果、繰延税金負債の金額が346千円減少し、法人税等調整額の金額が346千円減少しております。</p>																																																																																

（退職給付関係）

第14期 （自 平成26年4月1日 至 平成27年3月31日）	第15期 （自 平成27年4月1日 至 平成28年3月31日）
親会社との出向者の取扱いに関する協定書に基づいて親会社に支払った金額を退職給付費用として計上しております。	親会社との出向者の取扱いに関する協定書に基づいて親会社に支払った金額を退職給付費用として計上しております。

（1株当たり情報）

第14期 （自 平成26年4月1日 至 平成27年3月31日）	第15期 （自 平成27年4月1日 至 平成28年3月31日）
1株当たり純資産額 80,563円51銭 1株当たり当期純損失 4,926円36銭 （注） 1. なお、潜在株式調整後1株当たり当期純損失金額については、潜在株式が存在しないため、記載しておりません。 2. 当期純損失は全て普通株式に帰属するものであります。また、期中平均株式数は議決権総数と同一であります。	1株当たり純資産額 80,667円65銭 1株当たり当期純利益 104円13銭 （注） 1. なお、潜在株式調整後1株当たり当期純利益金額については、潜在株式が存在しないため、記載しておりません。 2. 当期純利益は全て普通株式に帰属するものであります。また、期中平均株式数は議決権総数と同一であります。

（重要な後発事象）

第15期 （自 平成27年4月1日 至 平成28年3月31日）
該当事項はありません。

4【利害関係人との取引制限】

委託会社は、「金融商品取引法」の定めるところにより、利害関係人との取引について、次に掲げる行為が禁止されています。

- （1）自己またはその取締役もしくは執行役との間における取引を行なうことを内容とした運用を行なうこと（投資者の保護に欠け、もしくは取引の公正を害し、または金融商品取引業の信用を失墜させるおそれがないものとして内閣府令で定めるものを除きます。）。
- （2）運用財産相互間において取引を行なうことを内容とした運用を行なうこと（投資者の保護に欠け、もしくは取引の公正を害し、または金融商品取引業の信用を失墜させるおそれがないものとして内閣府令で定めるものを除きます。）。
- （3）通常の取引の条件と異なる条件であって取引の公正を害するおそれのある条件で、委託会社の親法人等（委託会社の総株主等の議決権の過半数を保有していることその他の当該金融商品取引業者と密接な関係を有する法人その他の団体として政令で定める要件に該当する者をいいます。以下（4）、（5）において同じ。）または子法人等（委託会社が総株主等の議決権の過半数を保有していることその他の当該金融商品取引業者と密接な関係を有する法人その他の団体として政令で定める要件に該当する者をいいます。以下同じ。）と有価証券の売買その他の取引または金融デリバティブ取引を行なうこと。
- （4）委託会社の親法人等または子法人等の利益を図るため、その行なう投資運用業に関して運用の方針、運用財産の額もしくは市場の状況に照らして不必要な取引を行なうことを内容とした運用を行なうこと。
- （5）上記（3）、（4）に掲げるもののほか、委託会社の親法人等または子法人等が関与する行為であって、投資者の保護に欠け、もしくは取引の公正を害し、または金融商品取引業の信用を失墜させるおそれのあるものとして内閣府令で定める行為。

5【その他】

(1) 定款の変更

委託会社の定款の変更に関しては、株主総会の決議が必要です。

(2) 訴訟事件その他の重要事項

委託会社に重要な影響を与えた事実、または与えると予想される訴訟事件などは発生していません。

第2【その他の関係法人の概況】

1【名称、資本金の額及び事業の内容】

(1) 受託会社

名 称	資本金の額 (平成28年3月末現在)	事業の内容
三井住友信託銀行株式会社	342,037百万円	銀行法に基づき銀行業を営むとともに、金融機関の信託業務の兼営等に関する法律に基づき信託業務を営んでいます。

<再信託受託会社の概要>

名称 : 日本トラスティ・サービス信託銀行株式会社

資本金の額 : 51,000百万円（平成28年3月末現在）

事業の内容 : 銀行法に基づき銀行業を営むとともに、金融機関の信託業務の兼営等に関する法律に基づき信託業務を営んでいます。

再信託の目的 : 原信託契約にかかる信託業務の一部（信託財産の管理）を原信託受託者から再信託受託者（日本トラスティ・サービス信託銀行株式会社）へ委託するため、原信託財産のすべてを再信託受託者へ移管することを目的とします。

(2) 販売会社

名 称	資本金の額 (平成28年3月末現在)	事業の内容
藍澤証券株式会社	8,000百万円	金融商品取引法に定める第一種金融商品取引業を営んでいます。
あかつき証券株式会社	3,067百万円	
いちよし証券株式会社	14,577百万円	
エース証券株式会社	8,831百万円	
エイチ・エス証券株式会社	3,000百万円	
S M B C 日興証券株式会社	10,000百万円	
株式会社 S B I 証券	47,937百万円	
おきなわ証券株式会社	628百万円	
上光証券株式会社	500百万円	
株式会社 だいこう証券ビジネス（注）	8,921百万円	
高木証券株式会社	11,069百万円	
立花証券株式会社	6,695百万円	
東洋証券株式会社	13,494百万円	
内藤証券株式会社	3,002百万円	
日産証券株式会社	1,500百万円	
フィデリティ証券株式会社	7,658百万円	
ふくおか証券株式会社	2,198百万円	
マネックス証券株式会社	12,200百万円	
三田証券株式会社	500百万円	

水戸証券株式会社	12,272百万円	銀行法に基づき銀行業を営んでいます。
楽天証券株式会社	7,495百万円	
リーディング証券株式会社	1,768百万円	
株式会社愛媛銀行	19,114百万円	
株式会社新生銀行	512,204百万円	
株式会社トマト銀行	14,310百万円	

（注）取次契約に基づき取次販売会社に募集及び販売の取扱い等に係る業務を委託しています。

（3）投資顧問会社

名 称	資本金の額	事業の内容
ビクトリー・キャピタル・マネジメント・インク	非公開	資産運用に関する業務を営んでいます。

2【関係業務の概要】

（1）受託会社

ファンドの信託財産に属する有価証券の管理・計算事務などを行いません。

（2）販売会社

日本におけるファンドの募集、解約、収益分配金および償還金の取扱いなどを行いません。

（3）投資顧問会社

委託会社から、マザーファンドの運用指図権限を受託します。

3【資本関係】

（1）受託会社

該当事項はありません。

（2）販売会社

株式会社新生銀行は、委託会社の株式を100%保有する親会社です。

（3）投資顧問会社

該当事項はありません。

第3【その他】

（1）目論見書の表紙から本文の前までの記載等について

金融商品取引法（昭和23年法律第25号）第13条の規定に基づく目論見書である旨を記載することがあります。

目論見書の別称として「投資信託説明書（交付目論見書）」または「投資信託説明書（請求目論見書）」という名称を用いることがあります。

委託会社等の情報、受託会社に関する情報を記載することがあります。

詳細な情報の入手方法として、以下の事項を記載することがあります。

- ・委託会社のホームページアドレス、電話番号および受付時間等
- ・請求目論見書の入手方法および投資信託約款が請求目論見書に掲載されている旨
使用開始日を記載することがあります。
- ・届出の効力に関する事項について、次に掲げるいずれかの内容を記載することがあります。
- ・届出をした日および当該届出の効力の発生の有無を確認する方法
- ・届出をした日、届出が効力を生じている旨および効力発生日
次の事項を記載することがあります。
- ・投資信託の財産は受託会社において信託法に基づき分別管理されている旨
- ・請求目論見書は投資者の請求により販売会社から交付される旨および当該請求を行った場合にはその旨の記録をしておくべきである旨
- ・「ご購入に際しては、本書の内容を十分にお読みください。」との趣旨を示す記載

ファンドの形態等を記載することがあります。

委託会社の名称およびロゴマーク、図案等を採用することがあります。

- (2) 交付目論見書に最新の運用実績を記載することがあります。
- (3) 請求目論見書に当ファンドの投資信託約款の全文を記載します。

独立監査人の監査報告書

平成28年6月3日

新生インベストメント・マネジメント株式会社

取締役会御中

有限責任監査法人 トーマツ

指定有限責任社員
業務執行社員 公認会計士 山田 信之 印

指定有限責任社員
業務執行社員 公認会計士 中島 紀子 印

当監査法人は、金融商品取引法第193条の2第1項の規定に基づく監査証明を行うため、「委託会社等の経理状況」に掲げられている新生インベストメント・マネジメント株式会社の平成27年4月1日から平成28年3月31日までの第15期事業年度の財務諸表、すなわち、貸借対照表、損益計算書、株主資本等変動計算書、重要な会計方針及びその他の注記について監査を行った。

財務諸表に対する経営者の責任

経営者の責任は、我が国において一般に公正妥当と認められる企業会計の基準に準拠して財務諸表を作成し適正に表示することにある。これには、不正又は誤謬による重要な虚偽表示のない財務諸表を作成し適正に表示するために経営者が必要と判断した内部統制を整備及び運用することが含まれる。

監査人の責任

当監査法人の責任は、当監査法人が実施した監査に基づいて、独立の立場から財務諸表に対する意見を表明することにある。当監査法人は、我が国において一般に公正妥当と認められる監査の基準に準拠して監査を行った。監査の基準は、当監査法人に財務諸表に重要な虚偽表示がないかどうかについて合理的な保証を得るために、監査計画を策定し、これに基づき監査を実施することを求めている。

監査においては、財務諸表の金額及び開示について監査証拠を入手するための手続が実施される。監査手続は、当監査法人の判断により、不正又は誤謬による財務諸表の重要な虚偽表示のリスクの評価に基づいて選択及び適用される。財務諸表監査の目的は、内部統制の有効性について意見表明するためのものではないが、当監査法人は、リスク評価の実施に際して、状況に応じた適切な監査手続を立案するために、財務諸表の作成と適正な表示に関連する内部統制を検討する。また、監査には、経営者が採用した会計方針及びその適用方法並びに経営者によって行われた見積りの評価も含め全体としての財務諸表の表示を検討することが含まれる。

当監査法人は、意見表明の基礎となる十分かつ適切な監査証拠を入手したと判断している。

監査意見

当監査法人は、上記の財務諸表が、我が国において一般に公正妥当と認められる企業会計の基準に準拠して、新生インベストメント・マネジメント株式会社の平成28年3月31日現在の財政状態及び同日をもって終了する事業年度の経営成績をすべての重要な点において適正に表示しているものと認める。

利害関係

会社と当監査法人又は業務執行社員との間には、公認会計士法の規定により記載すべき利害関係はない。

以上

(注) 1. 上記は、当社が、監査報告書の原本に記載された事項を電子化したものであり、その原本は当社が別途保管しております。

2. XBRLデータは監査の対象には含まれていません。

独立監査人の監査報告書

平成28年7月28日

新生インベストメント・マネジメント株式会社

取締役会御中

有限責任監査法人 トーマツ

指定有限責任社員 公認会計士 山田 信之 印
業務執行社員

当監査法人は、金融商品取引法第193条の2第1項の規定に基づく監査証明を行うため、「ファンドの経理状況」に掲げられているアメリカン・ドリーム・ファンドの平成27年6月13日から平成28年6月13日までの計算期間の財務諸表、すなわち、貸借対照表、損益及び剰余金計算書、注記表並びに附属明細表について監査を行った。

財務諸表に対する経営者の責任

経営者の責任は、我が国において一般に公正妥当と認められる企業会計の基準に準拠して財務諸表を作成し適正に表示することにある。これには、不正又は誤謬による重要な虚偽表示のない財務諸表を作成し適正に表示するために経営者が必要と判断した内部統制を整備及び運用することが含まれる。

監査人の責任

当監査法人の責任は、当監査法人が実施した監査に基づいて、独立の立場から財務諸表に対する意見を表明することにある。当監査法人は、我が国において一般に公正妥当と認められる監査の基準に準拠して監査を行った。監査の基準は、当監査法人に財務諸表に重要な虚偽表示がないかどうかについて合理的な保証を得るために、監査計画を策定し、これに基づき監査を実施することを求めている。

監査においては、財務諸表の金額及び開示について監査証拠を入手するための手続が実施される。監査手続は、当監査法人の判断により、不正又は誤謬による財務諸表の重要な虚偽表示のリスクの評価に基づいて選択及び適用される。財務諸表監査の目的は、内部統制の有効性について意見表明するためのものではないが、当監査法人は、リスク評価の実施に際して、状況に応じた適切な監査手続を立案するために、財務諸表の作成と適正な表示に関連する内部統制を検討する。また、監査には、経営者が採用した会計方針及びその適用方法並びに経営者によって行われた見積りの評価も含め全体としての財務諸表の表示を検討することが含まれる。

当監査法人は、意見表明の基礎となる十分かつ適切な監査証拠を入手したと判断している。

監査意見

当監査法人は、上記の財務諸表が、我が国において一般に公正妥当と認められる企業会計の基準に準拠して、アメリカン・ドリーム・ファンドの平成28年6月13日現在の信託財産の状態及び同日をもって終了する計算期間の損益の状況をすべての重要な点において適正に表示しているものと認める。

利害関係

新生インベストメント・マネジメント株式会社及びファンドと当監査法人又は業務執行社員との間には、公認会計士法の規定により記載すべき利害関係はない。

以上

(注)1.上記は、当社が、監査報告書の原本に記載された事項を電子化したものであり、その原本は当社が別途保管しております。

2. X B R L データは監査の対象には含まれていません。