

【表紙】

【提出書類】	有価証券届出書の訂正届出書
【提出先】	関東財務局長
【提出日】	平成28年2月5日提出
【発行者名】	H S B C 投信株式会社
【代表者の役職氏名】	代表取締役 パトリス・コンシコール
【本店の所在の場所】	東京都中央区日本橋三丁目11番1号
【事務連絡者氏名】	村中 広司
【電話番号】	代表(03)3548-5690
【届出の対象とした募集内国投資信託 受益証券に係るファンドの名称】	H S B C アジア・プラス(3ヶ月決算型)
【届出の対象とした募集内国投資信託 受益証券の金額】	5,000億円を上限とします。
【縦覧に供する場所】	該当事項はありません。

1. 【有価証券届出書の訂正届出書の提出理由】

本日、有価証券報告書を提出したことに伴い、平成27年8月7日付をもって提出した有価証券届出書（以下「原届出書」といいます。）の記載事項に変更がありますので、これを訂正するため本訂正届出書を提出いたします。

2. 【訂正の内容】

原届出書の該当情報を以下の内容に訂正します。

下線部_____は、訂正部分を示します。なお、図もしくは表が含まれる部分については、下線を省略することがあります。

第二部【ファンド情報】

第1【ファンドの状況】

1【ファンドの性格】

(1)【ファンドの目的及び基本的性格】

「ファンドの特色」について、全文更新につき訂正・更新後のものを記載いたします。

<訂正・更新後>

ファンドの特色

1) 複数の投資信託証券への投資により、日本を除くアジア広域の株式等に幅広く投資します。

・マザーファンドへの投資を通じて、以下の投資信託証券（ファンド）に投資します。

- 米ドル建てのルクセンブルグ籍証券投資法人「H S B C グローバル・インベストメント・

ファンド アジア（除く日本）エクイティ クラスJ1C」*の投資信託証券を主要投資対象とします。投資比率は、原則として70%（50%から90%の範囲）とします。

* 以下、「H S B C G I F アジア（除く日本）エクイティ クラスJ1C」といいます。

- 上記ファンド以外に、日本を除くアジアの株式を主要投資対象とする投資信託証券、株価指数連動型の投資信託証券（ETFを含む）に投資します。

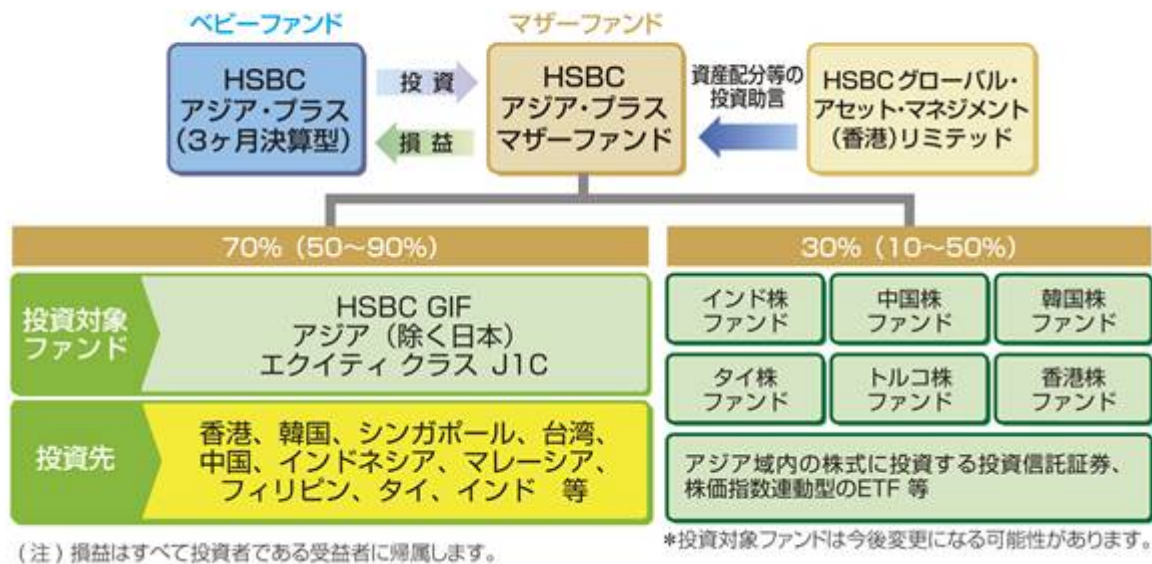
投資対象ファンドの組入れについては、委託会社の判断により、適宜見直しを行います。

・実質的に以下の株式等に投資します。

投資対象企業	・日本を除くアジアの企業
投資対象有価証券	・投資対象企業の株式 ・投資対象企業のADR(米国預託証券)やGDR(グローバル預託証券)等 <small>※預託証券とは、ある国の会社の株式を海外でも流通させるために、当該株式を銀行等に預託し、その見合いに海外で発行される証券のことをいいます。</small>

・実質組入外貨建資産については、原則として為替ヘッジを行いません。

当ファンドの投資対象ファンド〈イメージ図〉



- 2) H S B C グローバル・アセット・マネジメント (香港) リミテッドから投資助言を受けます。
- ・投資助言契約に基づいて、H S B C グローバル・アセット・マネジメント (香港) リミテッドから、マザーファンドの資産配分および投資対象ファンドの選定に関する投資助言を受けません。
 - ・H S B C グローバル・アセット・マネジメントに加え、H S B C グループ内の情報ソースを活用します。

H S B C グループおよびH S B C グローバル・アセット・マネジメント

H S B C グループの持株会社であるH S B C ホールディングスplcは、英国・ロンドンに本部を置いています。H S B C グループは、ヨーロッパ、アジア・太平洋、南北アメリカ、中東、アフリカにまたがる72の国と地域に約6,100の拠点を擁し、その歴史は1865年の創業に遡る、世界有数の金融グループです。

H S B C グローバル・アセット・マネジメントは、H S B C グループに属する資産運用部門の総称です。ロンドン、パリ、ニューヨーク、香港、シンガポール、ムンバイ (ボンベイ)、東京等、世界約30の国と地域に拠点を有しています。H S B C 投信株式会社は、H S B C グローバル・アセット・マネジメントの一員です。

上記は本書提出日現在知りうる情報であり、今後変更になることがあります。

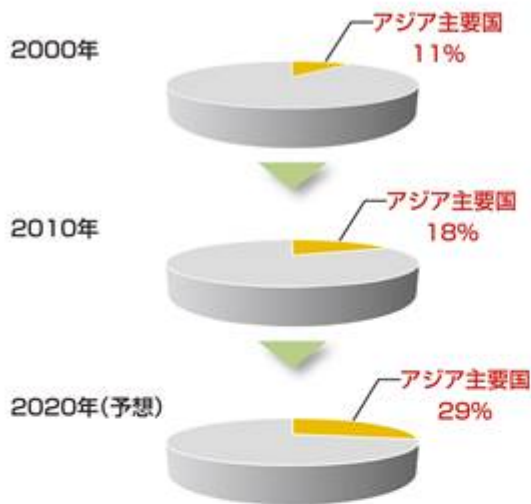
(H S B C 投信株式会社は社内規程に基づき、クラスター爆弾または対人地雷の使用、開発、製造、備蓄、輸送または貿易に直接関与する企業への投資は行いません。)

(参考情報)

成長めざましいアジア経済

- ▶ 世界の経済規模に占めるアジア主要国の割合は着実に拡大しており、世界経済におけるアジアの存在感はますます高まっていくものと期待されています。

世界の経済規模に占めるアジア主要国の割合



予想実質GDP成長率(2015年~2020年の年平均)



※「アジア主要国」とは、本書作成時現在の主な投資対象国・地域(中国、香港、台湾、インド、インドネシア、韓国、マレーシア、フィリピン、シンガポール、タイ、トルコ)を指します(以下同じ)。

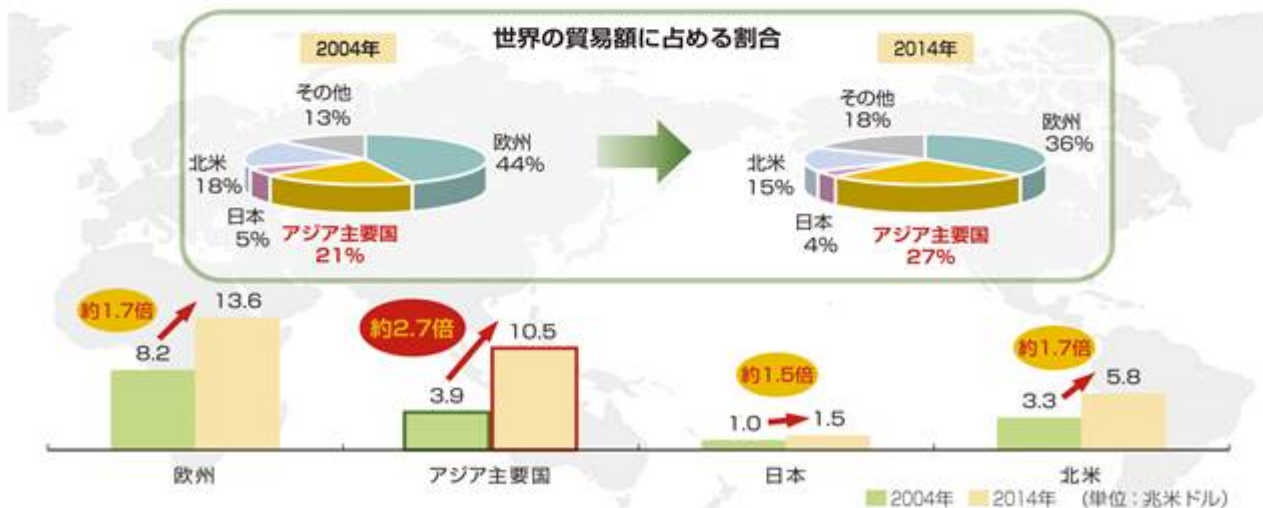
※経済規模は名目GDP

出所：IMF World Economic Outlook (October 2015)のデータをもとにHSBC投信が作成

主要国・地域の貿易額

- ▶ アジアの貿易額は過去10年で約2.7倍に拡大するとともに、世界の貿易額に占める比率も高まっています。

主要国・地域の貿易額



※貿易額は輸出額と輸入額の合計。表示単位未満を四捨五入しているため、合計が100%にならない場合があります。

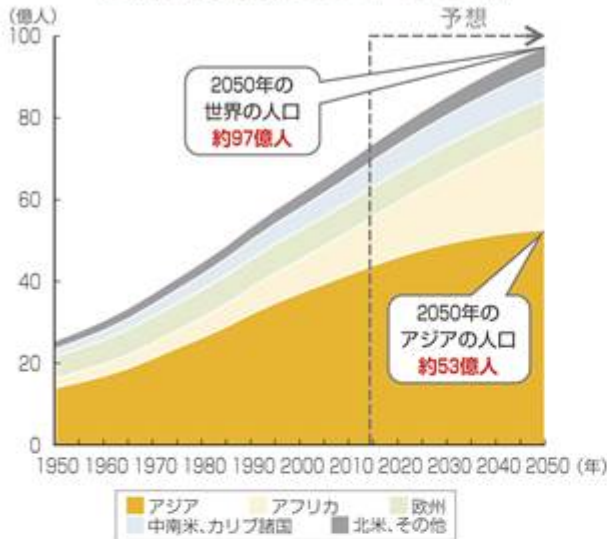
出所：世界貿易機関(WTO)のデータをもとにHSBC投信が作成

※データ等は過去の実績あるいは予想を示したものであり、将来の成果を示唆、あるいは保証するものではありません。

増加する人口と所得水準の向上

- ▶ アジア地域は巨大な人口を有しており、今後も長期にわたり人口増加が予想されています。
- ▶ さらにアジア地域は経済成長に伴い、所得水準が向上しており、巨大な消費市場としての潜在力が期待されています。

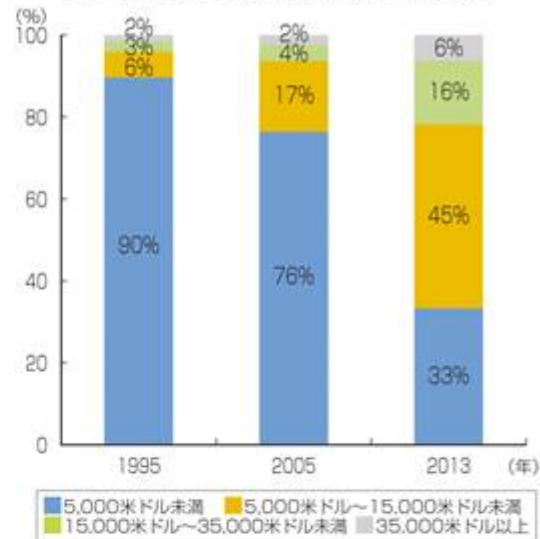
世界人口の推移(1950年～2050年)



※各地域のカテゴリは国連の定義に基づく

出所：国連 World Population Prospects: The 2015 Revision of the data をもとにHSBC投信が作成

アジア主要国の所得階層別構成比の推移



※世帯年間可処分所得の構成比

※表示単位未満を四捨五入しているため、合計が100%にならない場合があります。

出所：Euromonitor InternationalのデータをもとにHSBC投信が作成

アジアの株式市場

株価指数推移
(2004年12月末～2015年11月末)



※2015年10月末時点の実質国・地域別投資比率上位5ヶ国・地域の株価指数、2004年12月末を100として指数化

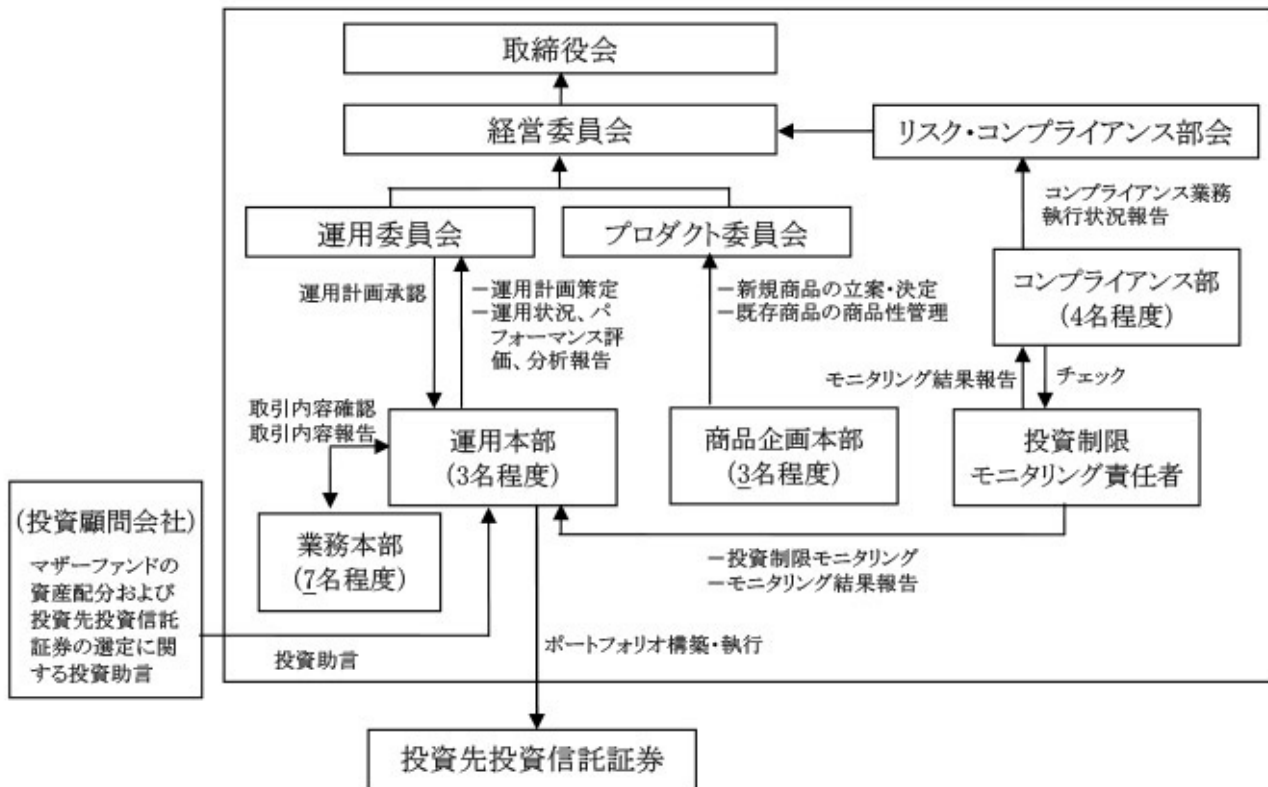
出所：ブルームバーグのデータをもとにHSBC投信が作成

※データ等は過去の実績あるいは予想を示したものであり、将来の成果を示唆、あるいは保証するものではありません。

2【投資方針】

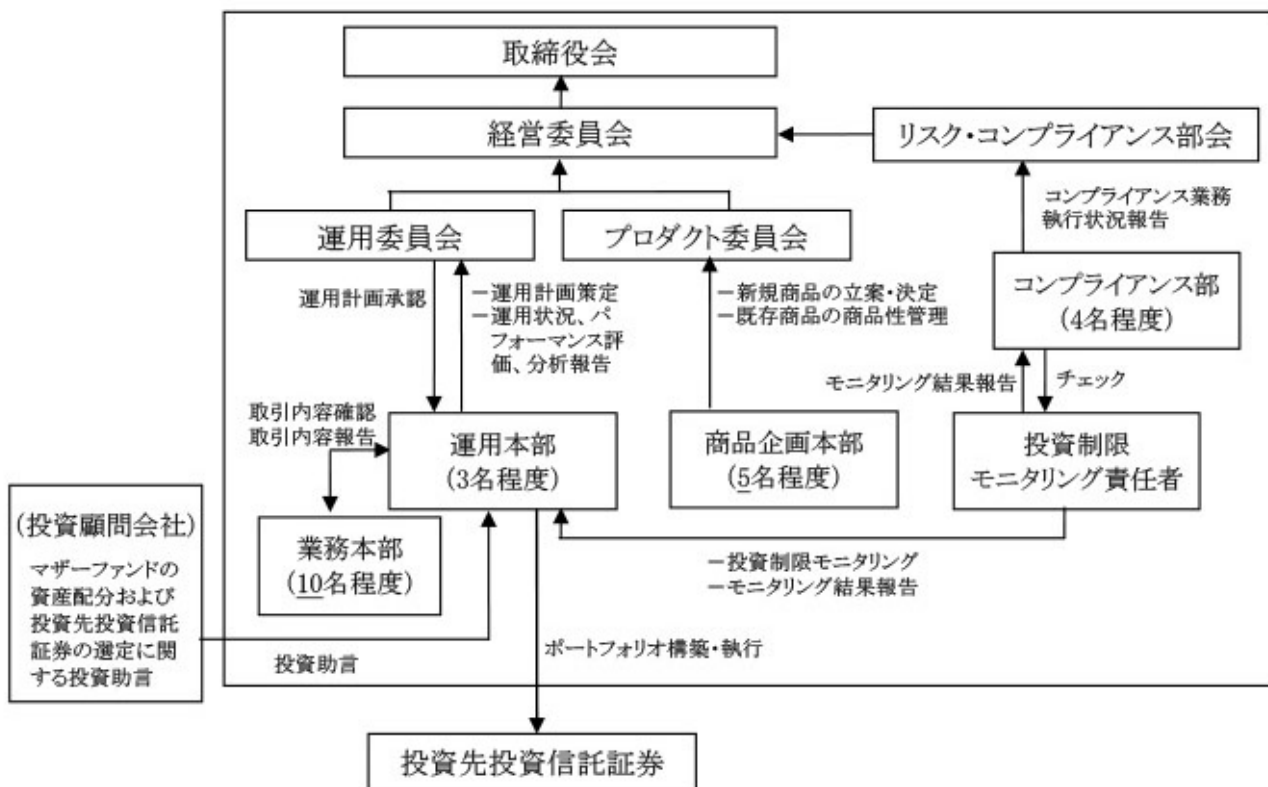
(3)【運用体制】

<訂正前>



(省略)

<訂正後>



(省略)

3【投資リスク】

「(1) ファンドのリスク」の末尾に記載の「参考情報」を以下のとおり更新します。

< 訂正・更新後（末尾記載） >

< 参考情報 >

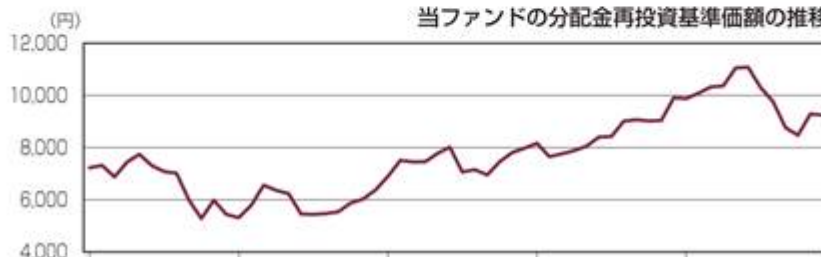
当ファンドと他の代表的な資産クラスとの騰落率の比較

(2010年12月～2015年11月)



(注) グラフは、当ファンドと代表的な資産クラスについて、上記記載の5年間の各月末における直近1年間の騰落率の平均・最大・最小を表示し、定量的に比較できるように作成したものです。なお、代表的な資産クラスのすべてが当ファンドの投資対象になるとは限りません。

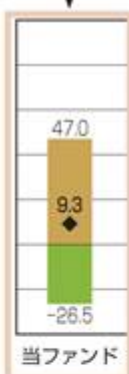
当ファンドの分配金再投資基準価額の推移



当ファンドの年間騰落率の推移



(注) 分配金再投資基準価額は、税引き前の分配金が分配時に再投資されたものとみなして計算した基準価額であり、実際の基準価額とは異なる場合があります。年間騰落率は、各月末の分配金再投資基準価額の値を当該月の1年前の値と比較して計算した騰落率(%)であり、実際の基準価額に基づいて計算した年間騰落率とは異なる場合があります。分配金再投資基準価額および年間騰落率はあくまで過去の実績であり、将来の運用成果を約束するものではありません。



< 参考 > 各資産クラスの指数

- 日本株：東証株価指数 (TOPIX) (配当込み)
- 先進国株：MSCI コクサイ・インデックス (配当込み、円換算ベース)
- 新興国株：MSCI エマージング・マーケット・インデックス (配当込み、円換算ベース)
- 日本国債：NOMURA-BPI 国債
- 先進国債：シティ世界国債インデックス (除く日本、円換算ベース)
- 新興国債：JP モルガン GBI-EM グローバル・ディバースィファイド (円換算ベース)

- 東証株価指数 (TOPIX) は、株式会社東京証券取引所の知的財産であり、指数の算出、指数値の公表、利用など同指数に関するすべての権利および東証株価指数 (TOPIX) の商標または標章に関するすべての権利は、株式会社東京証券取引所が有しています。なお、当ファンドは、株式会社東京証券取引所により提供、保証または販売されるものではなく、株式会社東京証券取引所は、当ファンドの発行または売却に起因するいかなる損害に対しても、責任を有しません。
- MSCI コクサイ・インデックス、MSCI エマージング・マーケット・インデックスは、MSCI Inc. が公表しているインデックスで、その著作権、知的財産その他一切の権利は MSCI Inc. に帰属します。また、MSCI Inc. は、同指数の内容を変更する権利および公表を停止する権利を有しています。
- NOMURA-BPI 国債は、野村證券株式会社が公表している指数で、その知的財産権は野村證券株式会社に帰属します。なお、野村證券株式会社は、対象インデックスの正確性、完全性、信頼性、有用性を保証するものではなく、対象インデックスを用いて行われる事業活動・サービスに関し一切責任を負いません。
- シティ世界国債インデックスに関する著作権等の知的財産その他一切の権利は、Citigroup Index LLC に帰属します。
- JP モルガン GBI-EM グローバル・ディバースィファイドに関する著作権等の知的財産その他一切の権利は、J.P. モルガン・セキュリティーズ・エルエルシーに帰属します。

4【手数料等及び税金】

(5)【課税上の取扱い】

<訂正前>

日本の居住者である受益者に対する課税については、次のような取扱いになります。

なお、課税上は株式投資信託として取り扱われます。

～（省略）

個人、法人別の課税の取扱いについて

個人の受益者に対する課税

1)～2)（省略）

3) 換金時および償還時の差損（譲渡損失）については、確定申告することにより、他の上場株式等（上場株式、上場投資信託（ETF）、上場不動産投資信託（REIT）、公募株式投資信託など）の譲渡益および申告分離課税を選択した上場株式等の配当所得と損益通算することができます。

なお、平成28年1月1日以降、上記の損益通算の対象範囲に、特定公社債等（公募公社債投資信託を含みます。）の利子所得等および譲渡所得等が追加される予定です。

特定口座にかかる課税上の取扱いにつきましては、販売会社にお問い合わせください。

少額投資非課税制度（愛称：「NISA（ニーサ）」）をご利用の場合

公募株式投資信託は税法上、少額投資非課税制度（NISA）の適用対象です。NISAをご利用の場合、毎年、一定額の範囲で新たに購入した公募株式投資信託などから生じる配当所得・譲渡所得が一定期間非課税となります。なお、他の口座で生じた配当所得・譲渡所得との損益通算はできません。販売会社で非課税口座を開設するなど、一定の条件に該当する方が対象となります。詳しくは、販売会社にお問い合わせください。

法人の受益者に対する課税

（省略）

（注）上記の内容は平成27年5月末現在のものであり、税法等が改正された場合には変更になることがあります。税金の取扱いの詳細については、税務の専門家等にご確認されることをお勧めします。

<訂正後>

日本の居住者である受益者に対する課税については、次のような取扱いになります。

なお、課税上は株式投資信託として取り扱われます。

～（省略）

個人、法人別の課税の取扱いについて

個人の受益者に対する課税

1)～2)（省略）

3) 換金時および償還時の差損（譲渡損失）については、確定申告することにより、他の上場株式等（上場株式、上場投資信託（ETF）、上場不動産投資信託（REIT）、公募株式投資信託など）の譲渡益および申告分離課税を選択した上場株式等の配当所得と損益通算することができます。

なお、平成28年1月1日以降、上記の損益通算の対象範囲に、特定公社債等（公募公社債投資信託を含みます。）の利子所得等および譲渡所得等が追加されます。

特定口座にかかる課税上の取扱いにつきましては、販売会社にお問い合わせください。

少額投資非課税制度（愛称：「NISA（ニーサ）」）をご利用の場合

公募株式投資信託は税法上、少額投資非課税制度（NISA）の適用対象です。NISAをご利用の場合、毎年、一定額の範囲で新たに購入した公募株式投資信託などから生じる配当所得・譲渡所得が一定期間非課税となります。なお、他の口座で生じた配当所得・譲渡所得との損益通算はできません。販売会社で非課税口座を開設するなど、一定の条件に該当する方が対象となります。また、平成28年4月1日から20歳未満の方を対象とした「ジュニアNISA」が開始される予定です。

詳しくは、販売会社にお問い合わせください。

法人の受益者に対する課税
(省略)

(注) 上記の内容は平成27年11月末現在のものであり、税法が改正された場合等には変更になることがあります。税金の取扱いの詳細については、税務の専門家等にご確認されることをお勧めします。

5【運用状況】

以下は全文更新につき、訂正・更新後のものを記載いたします。

<訂正・更新後>

以下は2015年11月末日現在の運用状況です。

また、投資比率とはファンドの純資産総額に対する当該資産の時価比率をいいます。

(1)【投資状況】

資産の種類	国/地域	時価合計(円)	投資比率(%)
親投資信託受益証券	日本	1,765,338,979	100.09
現金・預金・その他の資産(負債控除後)		1,503,779	0.09
合計(純資産総額)		1,763,835,200	100.00

(2)【投資資産】

【投資有価証券の主要銘柄】

イ. 評価額上位銘柄明細

順位	国/地域	種類	銘柄名	数量又は 額面総額	帳簿価額 単価 (円)	帳簿価額 金額 (円)	評価額 単価 (円)	評価額 金額 (円)	投資 比率 (%)
1	日本	親投資信託 受益証券	HSBC アジア・プラス マザーファンド	1,681,755,720	1.0736	1,805,700,452	1.0497	1,765,338,979	100.09

ロ. 種類別投資比率

種類	投資比率(%)
親投資信託受益証券	100.09
合計	100.09

【投資不動産物件】

該当事項はありません。

【その他投資資産の主要なもの】

該当事項はありません。

(3)【運用実績】

【純資産の推移】

2015年11月末日および同日前1年以内における各月末ならびに特定期間末の純資産の推移は次のとおりです。

期別	純資産総額(百万円)		1口当たり純資産額(円)	
	(分配落)	(分配付)	(分配落)	(分配付)
第1特定期間末 (2007年11月12日)	36,982	38,038	1.0502	1.0802
第2特定期間末 (2008年 5月12日)	18,919	19,030	0.8480	0.8530
第3特定期間末 (2008年11月10日)	7,209	7,291	0.4414	0.4464
第4特定期間末 (2009年 5月11日)	7,607	7,607	0.5391	0.5391
第5特定期間末 (2009年11月10日)	8,221	8,221	0.6222	0.6222
第6特定期間末 (2010年 5月10日)	7,756	7,756	0.6261	0.6261
第7特定期間末 (2010年11月10日)	6,467	6,467	0.6984	0.6984

第8特定期間末	(2011年 5月10日)	5,235	5,235	0.6849	0.6849
第9特定期間末	(2011年11月10日)	3,403	3,403	0.5484	0.5484
第10特定期間末	(2012年 5月10日)	2,860	2,860	0.5451	0.5451
第11特定期間末	(2012年11月12日)	2,497	2,497	0.5611	0.5611
第12特定期間末	(2013年 5月10日)	2,964	2,964	0.7639	0.7639
第13特定期間末	(2013年11月11日)	2,421	2,421	0.7097	0.7097
第14特定期間末	(2014年 5月12日)	2,224	2,224	0.7357	0.7357
第15特定期間末	(2014年11月10日)	2,340	2,340	0.8656	0.8656
第16特定期間末	(2015年 5月11日)	2,423	2,435	0.9983	1.0033
第17特定期間末	(2015年11月10日)	1,834	1,834	0.8747	0.8747
	2014年11月末日	2,437		0.9200	
	12月末日	2,373		0.9170	
	2015年 1月末日	2,412		0.9365	
	2月末日	2,439		0.9589	
	3月末日	2,416		0.9620	
	4月末日	2,505		1.0267	
	5月末日	2,426		1.0231	
	6月末日	2,182		0.9521	
	7月末日	1,993		0.9015	
	8月末日	1,762		0.8095	
	9月末日	1,691		0.7823	
	10月末日	1,833		0.8583	
	11月末日	1,763		0.8541	

(注)分配金の金額は、特定期間末の金額に当該特定期間末の分配金を加算した金額です。

【分配の推移】

期	計算期間	1口当たりの分配金（円）
第1特定期間	2007年 5月31日～2007年11月12日	0.0400
第2特定期間	2007年11月13日～2008年 5月12日	0.0050
第3特定期間	2008年 5月13日～2008年11月10日	0.0100
第4特定期間	2008年11月11日～2009年 5月11日	0.0050
第5特定期間	2009年 5月12日～2009年11月10日	0.0000
第6特定期間	2009年11月11日～2010年 5月10日	0.0000
第7特定期間	2010年 5月11日～2010年11月10日	0.0000
第8特定期間	2010年11月11日～2011年 5月10日	0.0000
第9特定期間	2011年 5月11日～2011年11月10日	0.0000
第10特定期間	2011年11月11日～2012年 5月10日	0.0000
第11特定期間	2012年 5月11日～2012年11月12日	0.0000
第12特定期間	2012年11月13日～2013年 5月10日	0.0000
第13特定期間	2013年 5月11日～2013年11月11日	0.0000
第14特定期間	2013年11月12日～2014年 5月12日	0.0000

第15特定期間	2014年 5月13日～2014年11月10日	0.0000
第16特定期間	2014年11月11日～2015年 5月11日	0.0050
第17特定期間	2015年 5月12日～2015年11月10日	0.0000

【収益率の推移】

期	計算期間	収益率（％）
第1特定期間	2007年 5月31日～2007年11月12日	9.0
第2特定期間	2007年11月13日～2008年 5月12日	18.8
第3特定期間	2008年 5月13日～2008年11月10日	46.8
第4特定期間	2008年11月11日～2009年 5月11日	23.3
第5特定期間	2009年 5月12日～2009年11月10日	15.4
第6特定期間	2009年11月11日～2010年 5月10日	0.6
第7特定期間	2010年 5月11日～2010年11月10日	11.5
第8特定期間	2010年11月11日～2011年 5月10日	1.9
第9特定期間	2011年 5月11日～2011年11月10日	19.9
第10特定期間	2011年11月11日～2012年 5月10日	0.6
第11特定期間	2012年 5月11日～2012年11月12日	2.9
第12特定期間	2012年11月13日～2013年 5月10日	36.1
第13特定期間	2013年 5月11日～2013年11月11日	7.1
第14特定期間	2013年11月12日～2014年 5月12日	3.7
第15特定期間	2014年 5月13日～2014年11月10日	17.7
第16特定期間	2014年11月11日～2015年 5月11日	15.9
第17特定期間	2015年 5月12日～2015年11月10日	12.4

(注)各特定期間の収益率は、特定期間末の基準価額（分配落ち）に当該特定期間の分配金を加算し、当該特定期間の直前の特定期間末の基準価額（分配落ち。以下「前期末基準価額」といいます。）を控除した額を前期末基準価額で除して得た数に100を乗じた数です。

（４）【設定及び解約の実績】

期	計算期間	設定口数（口）	解約口数（口）	発行済み口数（口）
第1特定期間	2007年 5月31日～2007年11月12日	38,525,768,525	3,311,010,175	35,214,758,350
第2特定期間	2007年11月13日～2008年 5月12日	2,609,798,950	15,515,073,739	22,309,483,561
第3特定期間	2008年 5月13日～2008年11月10日	937,067,815	6,913,499,714	16,333,051,662
第4特定期間	2008年11月11日～2009年 5月11日	270,381,597	2,492,282,234	14,111,151,025
第5特定期間	2009年 5月12日～2009年11月10日	863,432,752	1,760,111,628	13,214,472,149
第6特定期間	2009年11月11日～2010年 5月10日	2,964,440,402	3,790,726,829	12,388,185,722
第7特定期間	2010年 5月11日～2010年11月10日	407,519,607	3,535,520,347	9,260,184,982
第8特定期間	2010年11月11日～2011年 5月10日	177,646,823	1,793,657,223	7,644,174,582
第9特定期間	2011年 5月11日～2011年11月10日	40,114,560	1,476,934,074	6,207,355,068
第10特定期間	2011年11月11日～2012年 5月10日	22,197,462	981,911,880	5,247,640,650
第11特定期間	2012年 5月11日～2012年11月12日	6,029,812	801,880,801	4,451,789,661
第12特定期間	2012年11月13日～2013年 5月10日	17,554,768	588,756,810	3,880,587,619

第13特定期間	2013年 5月11日～2013年11月11日	7,547,826	475,468,801	3,412,666,644
第14特定期間	2013年11月12日～2014年 5月12日	4,663,021	393,525,144	3,023,804,521
第15特定期間	2014年 5月13日～2014年11月10日	12,000,525	332,164,076	2,703,640,970
第16特定期間	2014年11月11日～2015年 5月11日	60,041,373	336,364,526	2,427,317,817
第17特定期間	2015年 5月12日～2015年11月10日	2,805,962	332,828,827	2,097,294,952

(注1)本邦外において設定及び解約の実績はありません。

(注2)第1特定期間の設定口数には、当初設定口数を含みます。

(参考) H S B C アジア・プラス マザーファンド

投資状況

資産の種類	国/地域	時価合計(円)	投資比率(%)
投資信託受益証券	日本	168,134,400	3.70
投資証券	アメリカ	167,350,478	3.68
	ルクセンブルク	4,120,433,164	90.69
	小計	4,287,783,642	94.37
現金・預金・その他の資産(負債控除後)		87,520,283	1.93
合計(純資産総額)		4,543,438,325	100.00

投資資産

投資有価証券の主要銘柄

イ. 評価額上位銘柄明細

順位	国/地域	種類	銘柄名	数量又は 額面総額	帳簿価額 単価 (円)	帳簿価額 金額 (円)	評価額 単価 (円)	評価額 金額 (円)	投資 比率 (%)
1	ルクセンブルク	投資証券	HGIF ASIA EQUITY(EX JAPAN) CLASS-J1C	2,516,904.468	1,569.63	3,950,632,922	1,317.36	3,315,687,693	72.98
2	ルクセンブルク	投資証券	HGIF HONGKONG EQUITY CLASS- J1C	456,097.936	1,295.39	590,828,484	1,086.46	495,534,772	10.91
3	ルクセンブルク	投資証券	HGIF KOREAN EQUITY CLASS-J1C	131,254.16	1,914.76	251,320,714	1,693.56	222,287,449	4.89
4	日本	投資信託 受益証券	H S B C インド株式ファンド (適格機関投資家専用)	189,000,000	0.9374	177,173,703	0.8896	168,134,400	3.70
5	アメリカ	投資証券	ISHARES MSCI TAIWAN ETF	92,500	1,993.24	184,375,445	1,649.47	152,576,215	3.36
6	ルクセンブルク	投資証券	HGIF SINGAPORE EQUITY CLASS- J1C	9,782.6	4,899.11	47,926,097	4,001.59	39,146,037	0.86
7	ルクセンブルク	投資証券	ISHARES MSCI MALAYSIA ETF	17,000	1,547.89	26,314,282	1,299.43	22,090,405	0.49
8	ルクセンブルク	投資証券	HGIF THAI EQUITY CLASS-J1C	10,422.865	2,497.29	26,029,011	2,115.94	22,054,187	0.49
9	アメリカ	投資証券	ISHARES MSCI INDONESIA ETF	5,800	3,156.47	18,307,549	2,547.28	14,774,263	0.33
10	ルクセンブルク	投資証券	HGIF CHINESE EQUITY CLASS- J1C	323.7	14,630.31	4,735,833	11,222.18	3,632,621	0.08

ロ. 種類別投資比率

種類	投資比率(%)
投資信託受益証券	3.70
投資証券	94.37
合計	98.07

投資不動産物件

該当事項はありません。

その他投資資産の主要なもの

該当事項はありません。

（参考情報）運用実績

（2015年11月末現在）基準価額：8,541円／純資産総額：17億円

※ファンドの運用実績はあくまで過去の実績であり、将来の運用成果を約束するものではありません。

① 基準価額・純資産総額の推移



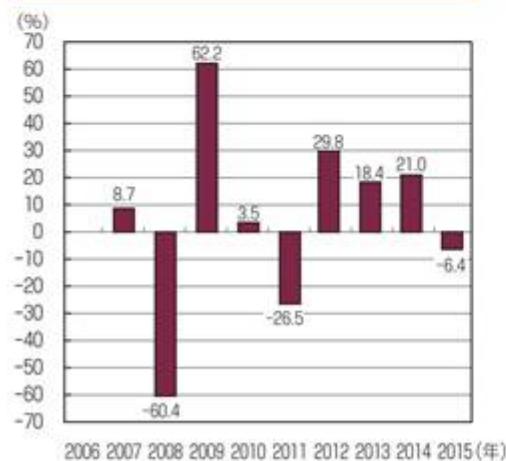
注：基準価額（1万口当たり）は信託報酬控除後のものです。分配金再投資基準価額（1万口当たり）は税引前分配金を再投資したものです。

② 分配の推移

決算期	分配金
第34期(2015年11月)	0円
第33期(2015年8月)	0円
第32期(2015年5月)	50円
第31期(2015年2月)	0円
第30期(2014年11月)	0円
直近1年間累計	50円
設定来累計	650円

注：分配金は1万口当たりの税引前の金額です。

④ 年間収益率の推移



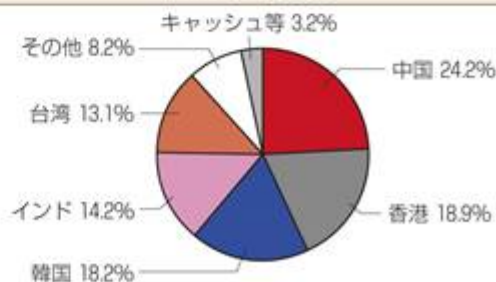
- ・当ファンドはベンチマークを設けていません。
- ・ファンドの収益率は、税引前分配金を再投資して算出しています。
- ・2007年は、設定日(5月31日)から年末までの騰落率です。
- ・2015年は、年初から11月末までの騰落率です。

③ 主要な資産の状況

（マザーファンドのデータを表示しています。）

順位	国/地域	種類	ファンド名	比率
1	ルクセンブルク	投資証券	HGIF ASIA EQUITY(EX JAPAN) CLASS-J1C	73.0%
2	ルクセンブルク	投資証券	HGIF HONGKONG EQUITY CLASS-J1C	10.9%
3	ルクセンブルク	投資証券	HGIF KOREAN EQUITY CLASS-J1C	4.9%
4	日本	投資信託受益証券	H S B Cインド株式ファンド(適格機関投資家専用)	3.7%
5	米国	投資証券	ISHARES MSCI TAIWAN ETF	3.4%
6	ルクセンブルク	投資証券	HGIF SINGAPORE EQUITY CLASS-J1C	0.9%
7	米国	投資証券	ISHARES MSCI MALAYSIA ETF	0.5%
8	ルクセンブルク	投資証券	HGIF THAI EQUITY CLASS-J1C	0.5%
9	米国	投資証券	ISHARES MSCI INDONESIA ETF	0.3%
10	ルクセンブルク	投資証券	HGIF CHINESE EQUITY CLASS-J1C	0.1%
組入ファンド数				10

国・地域別投資比率



- ・上記比率はマザーファンドの純資産総額に対する比率であり、実質的な投資対象国・地域です。
- ・表示単位未満を四捨五入しているため、合計が100%にならない場合があります。

※当ファンドにおけるマザーファンドの組入比率は100.09%です。

※ファンドの運用状況は別途、委託会社ホームページで開示している場合があります。

第3【ファンドの経理状況】

以下は全文更新につき、訂正・更新後のものを記載いたします。

<訂正・更新後>

- (1) 当ファンドの財務諸表は、「財務諸表等の用語、様式及び作成方法に関する規則」（昭和38年大蔵省令第59号）並びに同規則第2条の2の規定により、「投資信託財産の計算に関する規則」（平成12年総理府令第133号）に基づいて作成しております。
なお、財務諸表に掲記される科目その他の事項の金額については、円単位で表示しております。
- (2) 当ファンドの計算期間は6ヵ月未満であるため、財務諸表は6ヵ月毎に作成しております。
- (3) 当ファンドは、金融商品取引法第193条の2第1項の規定に基づき、第17特定期間（平成27年5月12日から平成27年11月10日まで）の財務諸表について、P w C あらた監査法人による監査を受けておりません。

1【財務諸表】

H S B C アジア・プラス（3ヶ月決算型）

(1)【貸借対照表】

(単位：円)

	第16特定期間末 平成27年 5月11日現在	第17特定期間末 平成27年11月10日現在
資産の部		
流動資産		
親投資信託受益証券	2,445,018,081	1,841,890,439
未収入金	13,590,919	18,487,184
流動資産合計	2,458,609,000	1,860,377,623
資産合計	2,458,609,000	1,860,377,623
負債の部		
流動負債		
未払収益分配金	12,136,589	-
未払解約金	13,590,919	18,487,184
未払受託者報酬	195,818	146,309
未払委託者報酬	8,485,471	6,339,887
その他未払費用	1,102,059	1,005,037
流動負債合計	35,510,856	25,978,417
負債合計	35,510,856	25,978,417
純資産の部		
元本等		
元本	2,427,317,817	2,097,294,952
剰余金		
期末剰余金又は期末欠損金（ ）	4,219,673	262,895,746
（分配準備積立金）	272,469,496	235,143,228
元本等合計	2,423,098,144	1,834,399,206
純資産合計	2,423,098,144	1,834,399,206
負債純資産合計	2,458,609,000	1,860,377,623

（２）【損益及び剰余金計算書】

（単位：円）

	第16特定期間		第17特定期間	
	自	平成26年11月11日 至 平成27年 5月11日	自	平成27年 5月12日 至 平成27年11月10日
営業収益				
有価証券売買等損益		375,565,747		263,892,609
その他収益		-		1,505
営業収益合計		375,565,747		263,891,104
営業費用				
受託者報酬		390,351		325,657
委託者報酬		16,915,292		14,111,620
その他費用		1,102,059		1,005,037
営業費用合計		18,407,702		15,442,314
営業利益又は営業損失（ ）		357,158,045		279,333,418
経常利益又は経常損失（ ）		357,158,045		279,333,418
当期純利益又は当期純損失（ ）		357,158,045		279,333,418
一部解約に伴う当期純利益金額の分配額又は 一部解約に伴う当期純損失金額の分配額（ ）		17,813,966		10,250,830
期首剰余金又は期首欠損金（ ）		363,497,238		4,219,673
剰余金増加額又は欠損金減少額		36,052,094		10,514,314
当期一部解約に伴う剰余金増加額又は欠損金減少額		36,052,094		10,514,314
当期追加信託に伴う剰余金増加額又は欠損金減少額		-		-
剰余金減少額又は欠損金増加額		3,982,019		107,799
当期一部解約に伴う剰余金減少額又は欠損金増加額		-		-
当期追加信託に伴う剰余金減少額又は欠損金増加額		3,982,019		107,799
分配金		12,136,589		-
期末剰余金又は期末欠損金（ ）		4,219,673		262,895,746

(3)【注記表】

(重要な会計方針に係る事項に関する注記)

1. 有価証券の評価基準及び評価方法	親投資信託受益証券 移動平均法に基づき、時価で評価しております。
2. その他財務諸表作成のための基本となる重要な事項	時価評価にあたっては、親投資信託受益証券の基準価額に基づいて評価しております。 特定期間末日の取扱い 平成27年5月10日が休日のため、信託約款第32条により、第16特定期間末日を平成27年5月11日としております。

(貸借対照表に関する注記)

第16特定期間末 平成27年 5月11日現在	第17特定期間末 平成27年11月10日現在
1. 受益権の総数 2,427,317,817口	1. 受益権の総数 2,097,294,952口
2. 投資信託財産の計算に関する規則第55条の6第1項第10号に規定する額 元本の欠損 4,219,673円	2. 投資信託財産の計算に関する規則第55条の6第1項第10号に規定する額 元本の欠損 262,895,746円
3. 計算期間の末日における1単位当たりの純資産の額 1口当たり純資産額 0.9983円 (10,000口当たり純資産額) (9,983円)	3. 計算期間の末日における1単位当たりの純資産の額 1口当たり純資産額 0.8747円 (10,000口当たり純資産額) (8,747円)

(損益及び剰余金計算書に関する注記)

第16特定期間 自 平成26年11月11日 至 平成27年 5月11日	第17特定期間 自 平成27年 5月12日 至 平成27年11月10日
分配金の計算過程 平成26年11月11日 平成27年 2月10日	分配金の計算過程 平成27年 5月12日 平成27年 8月10日
A 費用控除後の配当等収益額 1,381,073円	A 費用控除後の配当等収益額 0円
B 費用控除後・繰越欠損金補填後の有価証券売買等損益額 73,703,517円	B 費用控除後・繰越欠損金補填後の有価証券売買等損益額 0円
C 収益調整金額 14,661,568円	C 収益調整金額 13,268,644円
D 分配準備積立金額 14,535,185円	D 分配準備積立金額 246,871,987円
E 当ファンドの分配対象収益額 104,281,343円	E 当ファンドの分配対象収益額 260,140,631円
F 当ファンドの期末残存口数 2,577,629,513口	F 当ファンドの期末残存口数 2,201,457,442口
G 10,000口当たり収益分配対象額 404円	G 10,000口当たり収益分配対象額 1,181円
H 10,000口当たり分配金額 0円	H 10,000口当たり分配金額 0円
I 収益分配金金額 0円	I 収益分配金金額 0円
平成27年 2月11日 平成27年 5月11日	平成27年 8月11日 平成27年11月10日
A 費用控除後の配当等収益額 0円	A 費用控除後の配当等収益額 0円
B 費用控除後・繰越欠損金補填後の有価証券売買等損益額 200,766,124円	B 費用控除後・繰越欠損金補填後の有価証券売買等損益額 0円
C 収益調整金額 14,360,265円	C 収益調整金額 12,688,780円
D 分配準備積立金額 83,839,961円	D 分配準備積立金額 235,143,228円
E 当ファンドの分配対象収益額 298,966,350円	E 当ファンドの分配対象収益額 247,832,008円
F 当ファンドの期末残存口数 2,427,317,817口	F 当ファンドの期末残存口数 2,097,294,952口
G 10,000口当たり収益分配対象額 1,231円	G 10,000口当たり収益分配対象額 1,181円
H 10,000口当たり分配金額 50円	H 10,000口当たり分配金額 0円
I 収益分配金金額 12,136,589円	I 収益分配金金額 0円

(金融商品に関する注記)

金融商品の状況に関する事項

項目	期別	第16特定期間 自 平成26年11月11日 至 平成27年 5月11日	第17特定期間 自 平成27年 5月12日 至 平成27年11月10日
金融商品に対する取組方針		当ファンドは、信託約款に規定する「運用の基本方針」に従い、有価証券等の金融商品の運用をしております。	同左

金融商品の内容及びリスク	当ファンドが保有する金融商品の種類は、親投資信託受益証券、金銭債権及び金銭債務です。これらは、株価変動リスク、為替変動リスク、金利変動リスクなどの市場リスク、信用リスク及び流動性リスクに晒されております。	同左
金融商品に係るリスクの管理体制	運用リスクの管理は、チーフ・インベストメント・オフィサー、コンプライアンス・オフィサー、運用モニタリングマネジャー、運用から独立したリスク管理担当部署による複眼的な管理体制を採っております。リスク管理の状況は、定期的開催されるリスク管理委員会（運用拠点により呼称が変わることがあります。）において報告・審議され、組織的な対応が行われています。 チーフ・インベストメント・オフィサーは、運用プロセスのモニタリングやパフォーマンスの評価を行います。 コンプライアンス・オフィサーは、法令・諸規則等に基づいた遵守状況のモニタリングを行います。 運用モニタリングマネジャーは、投資ガイドラインの遵守状況をモニタリングしており、必要に応じて運用部門に対し改善を求めます。改善の要求と結果はコンプライアンス・オフィサー、リスク管理担当部署にも報告されます。 リスク管理担当部署は、上記のモニタリング結果を含め、運用に係わるリスク全般をモニタリングしています。運用部門と密接にコミュニケーションを取りつつも業務は完全に独立して行い、リスク管理の状況をチーフ・インベストメント・オフィサーや定期的開催されるリスク管理委員会等へ報告しています。	同左
金融商品の時価等に関する事項についての補足説明	金融商品の時価には、市場価格に基づく価額のほか、市場価格がない場合には合理的に算定された価額が含まれております。当該価額の算定においては一定の前提条件等を採用しているため、異なる前提条件等によった場合、当該価額が異なることもあります。	同左

金融商品の時価等に関する事項

項目	期別 第16特定期間末 平成27年 5月11日現在	第17特定期間末 平成27年11月10日現在
貸借対照表計上額、時価及びその差額	金融商品は時価または時価の近似値と考えられる帳簿価額で計上しているため、貸借対照表計上額と時価との間に重要な差額はありません。	同左
時価の算定方法	親投資信託受益証券 「（重要な会計方針に係る事項に関する注記）」に記載しております。 金銭債権及び金銭債務 貸借対照表に計上している金銭債権及び金銭債務は、短期間で決済されるため、帳簿価額は時価と近似していることから、当該帳簿価額を時価としております。	同左 同左

(有価証券に関する注記)

第16特定期間末(平成27年 5月11日現在)

売買目的有価証券

(単位:円)

種類	最終計算期間の損益に含まれた評価差額
親投資信託受益証券	209,663,930
合計	209,663,930

第17特定期間末(平成27年11月10日現在)

売買目的有価証券

(単位:円)

種類	最終計算期間の損益に含まれた評価差額
親投資信託受益証券	50,934,407
合計	50,934,407

(デリバティブ取引に関する注記)

第16特定期間末(平成27年 5月11日現在)

該当事項はありません。

第17特定期間末(平成27年11月10日現在)

該当事項はありません。

(関連当事者との取引に関する注記)

第16特定期間(自平成26年11月11日 至平成27年 5月11日)

該当事項はありません。

第17特定期間(自平成27年 5月12日 至平成27年11月10日)

該当事項はありません。

(その他の注記)

元本の移動

(単位:円)

第16特定期間末 平成27年 5月11日現在		第17特定期間末 平成27年11月10日現在	
投資信託財産に係る元本の状況		投資信託財産に係る元本の状況	
期首元本額	2,703,640,970円	期首元本額	2,427,317,817円
期中追加設定元本額	60,041,373円	期中追加設定元本額	2,805,962円
期中一部解約元本額	336,364,526円	期中一部解約元本額	332,828,827円

(4)【附属明細表】

第1 有価証券明細表

(1)株式

該当事項はありません。

(2)株式以外の有価証券

(単位:円)

種類	銘柄	券面総額	評価額	備考
親投資信託受益証券	H S B C アジア・プラス マザーファンド	1,714,981,787	1,841,890,439	
合計		1,714,981,787	1,841,890,439	

(注1)券面総額欄の数値は、口数を表示しております。

第2 信用取引契約残高明細表

該当事項はありません。

第3 デリバティブ取引及び為替予約取引の契約額等及び時価の状況表

該当事項はありません。

（参考）

当ファンドは、「H S B C アジア・プラス マザーファンド」受益証券を主要投資対象としており、貸借対照表の資産の部に計上された「親投資信託受益証券」は、すべて同親投資信託の受益証券です。

なお、同親投資信託の状況は次の通りです。

「H S B C アジア・プラス マザーファンド」の状況
以下の記載した情報は監査対象外です。

貸借対照表

（単位：円）

	平成27年 5月11日現在	平成27年11月10日現在
資産の部		
流動資産		
コール・ローン	266,563,547	91,113,039
投資信託受益証券	253,824,160	168,172,200
投資証券	5,644,747,984	4,397,933,811
未収入金	104,026,677	88,926,200
未収利息	73	24
流動資産合計	6,269,162,441	4,746,145,274
資産合計	6,269,162,441	4,746,145,274
負債の部		
流動負債		
派生商品評価勘定	-	16,647
未払金	59,865,000	-
未払解約金	35,677,075	26,128,069
流動負債合計	95,542,075	26,144,716
負債合計	95,542,075	26,144,716
純資産の部		
元本等		
元本	5,075,821,248	4,394,811,403
剰余金		
剰余金又は欠損金（ ）	1,097,799,118	325,189,155
元本等合計	6,173,620,366	4,720,000,558
純資産合計	6,173,620,366	4,720,000,558
負債純資産合計	6,269,162,441	4,746,145,274

注記表

（重要な会計方針に係る事項に関する注記）

1. 有価証券の評価基準及び評価方法	投資信託受益証券および投資証券（以下「有価証券」という） 移動平均法に基づき、当該有価証券の基準価額に基づいて時価評価しております。ただし、上場投資証券は外国金融商品市場における開示対象ファンドの特定期間末日において知りうる直近の最終相場で評価しております。
2. デリバティブ等の評価基準及び評価方法	外国為替予約取引 個別法に基づき、原則として時価で評価しております。時価評価にあたっては、開示対象ファンドの特定期間末日において、わが国における対顧客先物相場の仲値を適用して計算しております。ただし、為替予約のうち対顧客先物相場が発表されていない通貨については、対顧客相場の仲値によって計算しております。

3. その他財務諸表作成のための基本となる重要な事項	外貨建取引等の処理基準 「投資信託財産の計算に関する規則」（平成12年総理府令第133号）第60条及び第61条に基づいて処理しております。
----------------------------	--

（貸借対照表に関する注記）

平成27年 5月11日現在	平成27年11月10日現在
1. 受益権の総数 5,075,821,248口	1. 受益権の総数 4,394,811,403口
2. 計算期間の末日における1単位当たりの純資産の額	2. 計算期間の末日における1単位当たりの純資産の額
1口当たり純資産額 1.2163円	1口当たり純資産額 1.0740円
(10,000口当たり純資産額) (12,163円)	(10,000口当たり純資産額) (10,740円)

（金融商品に関する注記）

金融商品の状況に関する事項

項目	期別	自 平成26年11月11日 至 平成27年 5月11日	自 平成27年 5月12日 至 平成27年11月10日
金融商品に対する取組方針		当ファンドは、信託約款に規定する「運用の基本方針」に従い、有価証券等の金融商品の運用をしております。	同左
金融商品の内容及びリスク		当ファンドが保有する金融商品の種類は、有価証券、デリバティブ取引、金銭債権及び金銭債務です。これらは、株価変動リスク、為替変動リスク、金利変動リスクなどの市場リスク、信用リスク及び流動性リスクに晒されております。 また、当ファンドは、信託財産に属する資産の効率的な運用に資することを目的として、為替予約取引を行っております。当該デリバティブ取引は、為替相場の変動による価格変動リスクを有しております。なお、取引先の契約不履行による信用リスクについては、当社は優良な金融機関とのみ取引を行っているため、限定的と考えられます。	同左

金融商品に係るリスクの管理体制	<p>運用リスクの管理は、チーフ・インベストメント・オフィサー、コンプライアンス・オフィサー、運用モニタリングマネジャー、運用から独立したリスク管理担当部署による複眼的な管理体制を採っております。リスク管理の状況は、定期的開催されるリスク管理委員会（運用拠点により呼称が変わることがあります。）において報告・審議され、組織的な対応が行われています。</p> <p>チーフ・インベストメント・オフィサーは、運用プロセスのモニタリングやパフォーマンスの評価を行います。</p> <p>コンプライアンス・オフィサーは、法令・諸規則等に基づいた遵守状況のモニタリングを行います。</p> <p>運用モニタリングマネジャーは、投資ガイドラインの遵守状況をモニタリングしており、必要に応じて運用部門に対し改善を求めます。改善の要求と結果はコンプライアンス・オフィサー、リスク管理担当部署にも報告されます。</p> <p>リスク管理担当部署は、上記のモニタリング結果を含め、運用に係わるリスク全般をモニタリングしています。運用部門と密接にコミュニケーションを取りつつも業務は完全に独立して行い、リスク管理の状況をチーフ・インベストメント・オフィサーや定期的開催されるリスク管理委員会等へ報告しています。</p>	同左
金融商品の時価等に関する事項についての補足説明	<p>金融商品の時価には、市場価格に基づく価額のほか、市場価格がない場合には合理的に算定された価額が含まれております。当該価額の算定においては一定の前提条件等を採用しているため、異なる前提条件等によった場合、当該価額が異なることもあります。</p> <p>また、デリバティブ取引に関する契約額等は、あくまでもデリバティブ取引における名目的な契約額または計算上の想定元本であり、当該金額自体がデリバティブ取引に係る市場リスクを示すものではありません。</p>	同左

金融商品の時価等に関する事項

項目	期別 平成27年 5月11日現在	平成27年11月10日現在
貸借対照表計上額、時価及びその差額	金融商品は時価または時価の近似値と考えられる帳簿価額で計上しているため、貸借対照表計上額と時価との間に重要な差額はありません。	同左
時価の算定方法	<p>有価証券 「（重要な会計方針に係る事項に関する注記）」に記載しております。</p> <p>派生商品評価勘定 該当事項はありません。</p>	<p>同左</p> <p>派生商品評価勘定 デリバティブ取引については、「（デリバティブ取引に関する注記）」に記載しております。</p>

	金銭債権及び金銭債務 貸借対照表に計上している金銭債権及び金銭債務は、短期間で決済されるため、帳簿価額は時価と近似していることから、当該帳簿価額を時価としております。	同左
--	--	----

（有価証券に関する注記）

（平成27年 5月11日現在）

売買目的有価証券

（単位：円）

種類	当計算期間の損益に含まれた評価差額
投資信託受益証券	43,327,504
投資証券	853,728,464
合計	897,055,968

（注）当計算期間の損益に含まれた評価差額は、親投資信託の期首日から本報告書における開示対象ファンドの期末日までの期間に対応する金額です。

（平成27年11月10日現在）

売買目的有価証券

（単位：円）

種類	当計算期間の損益に含まれた評価差額
投資信託受益証券	9,001,503
投資証券	732,938,176
合計	741,939,679

（注）当計算期間の損益に含まれた評価差額は、親投資信託の期首日から本報告書における開示対象ファンドの期末日までの期間に対応する金額です。

（デリバティブ取引に関する注記）

（通貨関連）

（平成27年 5月11日現在）

該当事項はありません。

（平成27年11月10日現在）

（単位：円）

区分	種類	契約額等		時価	評価損益
			うち1年超		
市場取引以外の取引	為替予約取引				
	売建	38,677,824	-	38,694,471	16,647
	米ドル	38,677,824	-	38,694,471	16,647
合計		38,677,824	-	38,694,471	16,647

時価の算定方法

1 為替予約取引

1) 本書における開示対象ファンドの特定期間末日に対顧客先物相場の仲値が発表されている外貨については以下のように評価しております。

同期間末日において為替予約の受渡日（以下「当該日」といいます）の対顧客先物相場の仲値が発表されている場合は、当該為替予約は当該仲値で評価しております。

同期間末日において当該日の対顧客先物相場の仲値が発表されていない場合は、以下の方法によっております。

- ・ 同期間末日に当該日を超える対顧客先物相場が発表されている場合には、当該日に最も近い前後二つの対顧客先物相場の仲値をもとに計算したレートを用いております。
- ・ 同期間末日に当該日を超える対顧客先物相場が発表されていない場合には、当該日に最も近い日に発表されている対顧客先物相場の仲値を用いております。

2) 同期間末日に対顧客先物相場の仲値が発表されていない外貨については同期間末日の対顧客相場の仲値で評価しております。

上記取引でヘッジ会計が適用されているものではありません。

(関連当事者との取引に関する注記)

(自 平成26年11月11日 至 平成27年 5月11日)

該当事項はありません。

(自 平成27年 5月12日 至 平成27年11月10日)

該当事項はありません。

(その他の注記)

元本の移動

(単位 : 円)

平成27年 5月11日現在		平成27年11月10日現在	
投資信託財産に係る元本の状況		投資信託財産に係る元本の状況	
期首	平成26年11月11日	期首	平成27年 5月12日
期首元本額	5,986,858,976円	期首元本額	5,075,821,248円
期中追加設定元本額	177,557,352円	期中追加設定元本額	95,366,604円
期中一部解約元本額	1,088,595,080円	期中一部解約元本額	776,376,449円
期末元本額	5,075,821,248円	期末元本額	4,394,811,403円
元本の内訳		元本の内訳	
H S B C アジア・プラス	3,065,611,529円	H S B C アジア・プラス	2,679,829,616円
H S B C アジア・プラス(3ヶ月決算型)	2,010,209,719円	H S B C アジア・プラス(3ヶ月決算型)	1,714,981,787円

(注) は当該親投資信託受益証券を投資対象とする証券投資信託ごとの元本額

附属明細表

第1 有価証券明細表

(1) 株式

該当事項はありません。

(2) 株式以外の有価証券

通貨	種類	銘柄	券面総額	評価額	備考
日本円	投資信託受益証券	H S B C インド株式ファンド (適格機関投資家専用)	189,000,000	168,172,200	
日本円小計			189,000,000	168,172,200	
米ドル	投資証券	HGIF ASIA EQUITY(EX JAPAN)CLASS-J1C	2,549,904.468	27,924,003.82	
		HGIF CHINESE EQUITY CLASS-J1C	323.700	30,813.65	
		HGIF HONGKONG EQUITY CLASS-J1C	436,430.104	3,994,208.31	
		HGIF KOREAN EQUITY CLASS-J1C	131,254.160	1,804,875.95	
		HGIF SINGAPORE EQUITY CLASS-J1C	7,782.600	263,409.87	
		HGIF THAI EQUITY CLASS-J1C	10,422.865	183,755.10	
		ISHARES MSCI INDONESIA ETF	9,800.000	198,058.00	
		ISHARES MSCI MALAYSIA ETF	11,000.000	111,650.00	
		ISHARES MSCI TAIWAN ETF	85,500.000	1,186,740.00	

米ドル小計	3,242,417.897	35,697,514.70 (4,397,933,811)	
合計		4,566,106,011 (4,397,933,811)	

(注1)通貨種類毎の小計欄の()内は、邦貨換算額（単位:円）です。

(注2)合計金額欄の()内は、外貨建有価証券に係わるもので、内書です。

(注3)券面総額の数値は口数を表示しております。

外貨建有価証券の内訳

通貨	銘柄数	組入投資証券 時価比率	合計金額に 対する比率
米ドル	投資証券 9銘柄	100.0%	100.0%

第2 信用取引契約残高明細表

該当事項はありません。

第3 デリバティブ取引及び為替予約取引の契約額等及び時価の状況表

「注記表（デリバティブ取引に関する注記）」に記載しております。

「H S B C アジア・プラス マザーファンド」は「HGIF ASIA EQUITY (EX JAPAN) CLASS-J」、「HGIF CHINESE EQUITY CLASS-J」、「HGIF HONG KONG EQUITY CLASS-J」、「HGIF KOREAN EQUITY CLASS-J」、「HGIF SINGAPORE EQUITY CLASS-J」、「HGIF THAI EQUITY CLASS-J」、「H S B C インド株式 ファンド（適格機関投資家専用）」、及び上場ETFを主要投資対象としており、貸借対照表の資産の部にそれぞれ投資証券及び投資信託受益証券として計上しております。

これらの証券のうち、上場ETFを除く主要投資対象の状況は以下のとおりです。なお、以下に記載した情報は監査対象外です。

1. 「HGIF ASIA EQUITY (EX JAPAN) CLASS-J」の状況

当ファンドは米ドル建てルクセンブルグ籍の証券投資法人であり、平成27年3月31日に会計年度を終了し、添付財務諸表はルクセンブルグの諸法規に準拠して作成され、独立の監査人により財務書類の監査を受けております。これら投資証券の「純資産計算書」、「附属明細表」および「財務諸表に対する注記」は、H S B C インベストメント・ファンズ（ルクセンブルグ）エス・エーから入手した資料に基づき、その一部を抜粋・翻訳したものです。なお、以下の内容はHGIF ASIA EQUITY(EX JAPAN) の全てのクラスを合算しております。

また、開示対象ファンドの決算日におけるクラスJの一口当たり情報につきましては、(3)に記載しております。

(1) 純資産計算書

科目	対象年月日	(平成27年3月31日現在)
		金額(米ドル)
資産		
有価証券		301,954,476
投資にかかる未実現利益		46,784,863
銀行預金		11,542,692
有価証券売却にかかる未収入金		1,090,955
その他未収入金		1,162,430
その他流動資産		1,671,679
資産合計		364,207,095
負債		
先渡外国為替契約		747,867

当座借越	16,664
有価証券購入にかかる未払金	730,671
その他未払金	1,454,639
その他流動負債	817,710
負債合計	3,767,551
純資産額	360,439,544
平成27年3月31日現在の口数（クラスJ）	3,070,904.468
一口当たり純資産額（クラスJ）	12.30

（2）附属明細表

外国金融商品市場で取引される譲渡可能有価証券
株式

種類	国/地域	銘柄名	数量	通貨	評価額金額 （米ドル）	投資比率 （%）
----	------	-----	----	----	----------------	-------------

株式	中国	AAC TECHNOLOGIES HOLDINGS	416,000	香港ドル	2,567,454	0.71
		BEIJING JINGNENG CLEAN ENERGY "H"	7,978,000	香港ドル	3,375,167	0.94
		CHINA CONSTRUCTION BANK "H"	13,281,810	香港ドル	11,032,414	3.06
		CHINA LIFE INSURANCE "H"	2,214,000	香港ドル	9,694,933	2.69
		CHINA RESOURCES LAND	672,000	香港ドル	1,898,195	0.53
		FIH MOBILE	1,736,000	香港ドル	920,278	0.26
		GREENTOWN CHINA HOLDINGS	3,262,500	香港ドル	2,928,783	0.81
		ICBC "H"	13,954,235	香港ドル	10,295,074	2.86
		SANDS CHINA	1,120,000	香港ドル	4,637,143	1.29
		SHIMAO PROPERTY HOLDINGS	3,836,500	香港ドル	8,065,852	2.24
		TENCENT HOLDINGS (KYG875721634)	684,200	香港ドル	12,990,273	3.59
		XINYI GLASS	10,870,000	香港ドル	6,715,718	1.86
		ZHUZHOU CSR TIMES ELECTRIC	889,000	香港ドル	5,836,426	1.62
	小計				80,957,710	22.46
	香港	AIA GROUP	1,178,800	香港ドル	7,419,717	2.06
		BOC HONG KONG HOLDINGS	2,917,000	香港ドル	10,403,009	2.89
		CHINA MOBILE	884,500	香港ドル	11,545,315	3.20
		CHINA OVERSEAS LAND & INVESTMENT	780,000	香港ドル	2,520,169	0.70
		CK HUTCHISON HOLDINGS	538,500	香港ドル	11,029,698	3.06
		CNOOC	6,299,000	香港ドル	8,904,501	2.47
		GUANGDONG INVESTMENT	3,268,000	香港ドル	4,282,557	1.19
	小計				56,104,966	15.57
	インドネシア	BANK RAKYAT INDONESIA	6,669,700	インドネシアルピア	6,771,722	1.88
		UNITED TRACTOR TBK	1,554,700	インドネシアルピア	2,592,158	0.72
	小計				9,363,880	2.60
	マレーシア	AIRASIA	5,867,900	マレーシアリンギ	3,770,920	1.05
		TENAGA NASIONAL	649,200	マレーシアリンギ	2,517,217	0.70
	小計				6,288,137	1.75
	シンガポール	DBS GROUP	570,600	シンガポールドル	8,469,356	2.35
小計				8,469,356	2.35	
韓国	BS FINANCIAL GROUP	519,510	韓国ウォン	7,117,538	1.97	
	HYUNDAI MOTOR (KR7005380001)	66,159	韓国ウォン	10,048,034	2.79	
	KB FINANCIAL GROUP	83,686	韓国ウォン	2,964,406	0.82	
	LG DISPLAY	52,009	韓国ウォン	1,467,287	0.41	
	POSCO	23,341	韓国ウォン	5,143,877	1.43	
	SAMSUNG ELECTRONICS	17,012	韓国ウォン	22,095,896	6.13	
	SK HYNIX	273,299	韓国ウォン	11,220,667	3.11	
	SK TELECOM	25,377	韓国ウォン	6,233,028	1.73	
小計				66,290,733	18.39	
台湾	HON HAI PRECISION INDUSTRIES	1,843,192	台湾ドル	5,395,858	1.50	
	MEGA FINANCIAL HOLDING	2,848,000	台湾ドル	2,361,956	0.66	
	NOVATEK MICROELECTRONICS	172,000	台湾ドル	890,508	0.25	
	QUANTA COMPUTER	2,503,000	台湾ドル	6,047,516	1.67	
	RADIANT OPTO- ELECTRONICS	1,241,466	台湾ドル	3,864,455	1.07	
	TAIWAN SEMICONDUCTOR MANUFACTURING	3,489,849	台湾ドル	16,227,965	4.50	
小計				34,788,258	9.65	
タイ	KASIKORNBANK	411,300	タイバーツ	2,907,160	0.81	
	PTT GLOBAL CHEMICAL (TH1074010014)	1,534,400	タイバーツ	2,463,811	0.68	
小計				5,370,971	1.49	
株式合計				267,634,011	74.26	

株式以外の有価証券

種類	国/地域	銘柄名	数量	通貨	評価額金額 (米ドル)	投資比率 (%)
投資信託	香港	ISHARES FTSE A50 CHINA INDEX ETF	2,818,400	香港ドル	4,834,835	1.34
		小計			4,834,835	1.34
	米国	ISHARES MSCI ASIA EX JAPAN INDEX ETF	272,346	米ドル	17,451,932	4.84
		小計			17,451,932	4.84
投資信託合計				22,286,767	6.18	

種類	国/地域	銘柄名	数量	通貨	評価額金額 (米ドル)	投資比率 (%)
新株予約権 証券・エク イティリン ク証券	インド	AXIS BANK 29/07/2024	999,163	米ドル	8,944,068	2.49
		AXIS BANK LEPO 25/01/2018	75,820	米ドル	678,706	0.19
		BANK OF INDIA 05/05/2016	128,482	米ドル	402,088	0.11
		BANK OF INDIA P. NOTE 16/02/2017	864,019	米ドル	2,703,973	0.75
		CAIRN INDIA LEPO 08/06/2017	165,791	米ドル	566,534	0.16
		CAIRN INDIA P. NOTE 11/05/2017	380,812	米ドル	1,301,296	0.36
		COAL INDIA 04/08/2016	663,644	米ドル	3,848,379	1.07
		INDIABULLS HOUSING FINANCE LEPO 12/12/2018	44,770	米ドル	399,116	0.11
		JAI PRAKASH ASSOCIATES 02/12/2024	2,717,362	米ドル	1,076,836	0.30
		JAI PRAKASH ASSOCIATES LEPO 19/06/2019	1,732,726	米ドル	686,645	0.19
		JINDAL STEEL AND POWER P. NOTE 06/02/2018	1,085,188	米ドル	2,718,982	0.75
		ONGC LEPO 12/11/2019	1,054,570	米ドル	5,162,373	1.43
		POWER GRID CORPORATION OF INDIA 12/10/2017	741,884	米ドル	1,721,898	0.48
		TATA MOTORS P. NOTE 16/02/2017	989,110	米ドル	8,696,028	2.41
		WIPRO LEPO 12/11/2019	331,880	米ドル	3,329,341	0.92
小 計					42,236,263	11.72
新株予約権証券・エクイティリンク証券合計					42,236,263	11.72

種類	国/地域	銘柄名	数量	通貨	評価額金額 (米ドル)	投資比率 (%)
預託証書 (DR)	インド	HDFC BANK	47,329	米ドル	2,778,212	0.77
		小 計			2,778,212	0.77
	韓国	SK TELECOM	83,373	米ドル	2,270,247	0.63
		小 計			2,270,247	0.63
預託証書 (DR) 合計					5,048,459	1.40

外国金融商品市場で取引される譲渡可能有価証券 合計					337,205,500	93.56
----------------------------------	--	--	--	--	--------------------	--------------

外国金融商品市場以外で取引される譲渡可能有価証券
株式

種類	国/地域	銘柄名	数量	通貨	評価額金額 (米ドル)	投資比率 (%)
株式	中国	SHENZHEN INTERNATIONAL HOLDINGS (BMG8086V1467)	2,561,500	香港ドル	3,865,517	1.07
		小 計			3,865,517	1.07
	韓国	CJ HOME SHOPPING	15,084	韓国ウォン	3,114,827	0.86
		小 計			3,114,827	0.86
	台湾	PHISON ELECTRONICS	323,000	台湾ドル	2,683,925	0.74
		小 計			2,683,925	0.74
株式 合計					9,664,269	2.67

種類	国/地域	銘柄名	数量	通貨	評価額金額 (米ドル)	投資比率 (%)
新株予約権 証券・エク イティリン ク証券	インド	TATA MOTORS 08/06/2017	212,650	米ドル	1,869,570	0.52
		小 計			1,869,570	0.52
新株予約権証券・エクイティリンク証券 合計					1,869,570	0.52

外国金融商品市場以外で取引される譲渡可能有価証券 合計					11,533,839	3.19
------------------------------------	--	--	--	--	-------------------	-------------

その他譲渡可能有価証券
株式

種類	国/地域	銘柄名	数量	通貨	評価額金額 (米ドル)	投資比率 (%)
株式	中国	CHINA METAL RECYCLING	201,200	香港ドル	-	0.00
		小 計			-	0.00

株式 合計	-	0.00
その他譲渡可能有価証券 合計	-	0.00

先渡外国為替契約

当ファンドは平成27年3月31日現在、以下の先渡外国為替契約を保有しております。

買金額		決済日	売金額		未実現損益 (米ドル)
13,489,412	EUR	2015/3/31	15,234,923	USD	747,675
14,826,607	USD	2015/3/31	13,489,412	EUR	339,359
13,277,347	EUR	2015/4/30	14,605,961	USD	340,921
158,952	USD	2015/4/30	146,672	EUR	1,370
計(米ドル)					747,867

(注) EURはユーロ、USDは米ドル。

財務諸表に対する注記

重要な会計方針の要約

1) 財務諸表の表示

当財務諸表は、ルクセンブルグにおいて適用される法定の報告要件に従い表示しております。

2) 有価証券の評価

公設の外国金融商品市場に上場されている有価証券並びにその他の金融商品は、知りうる直近の最終相場で評価し、その他の規制のある市場で取引されている有価証券並びにその他の金融商品については、知りうる直近の最終相場もしくは複数のディーラーから入手した価格により評価しております。

それらの価格が適切な有価証券やその他の金融商品の価値を正しく反映していない場合には、取締役会が慎重かつ誠実な立場において、予想可能な売却価格をもとに決定しています。また、上場されていないあるいは市場において取引されていないその他の金融商品は、市場慣行に照らし合わせて評価しております。

3) 為替換算

ファンドの通貨以外の有価証券の取得原価、収益並びに費用は、取引日の為替レートで計上しております。また、報告日の有価証券の評価額、その他流動資産並びにその他流動負債は、平成27年3月31日時点の為替レートで換算しております。

4) 手数料等

マネジメントフィー

マネジメントフィーは純資産額にシェアクラス(クラスJ年率0.6%)ごとに定められた料率をもとに計算されています。また、マネジメントフィーは毎日算出し積み立てられ、毎月払い出されます。

事務手数料等

カストディーフィー、名義書換事務代行会社報酬などの事務手数料を負担するために、シェアクラスごとに固定のレート(クラスJ年率0.25%)を設定しています。事務手数料の引当金は毎日固定レートをもとに計算のうえ積み立てられ、毎月払い出されます。

(3) 一口当たり情報

平成27年11月10日現在の口数(クラスJ)	2,549,904.468
一口当たり純資産額(クラスJ)	USD 10.951

上記の一口当たり情報は、平成27年11月10日現在における当該証券投資信託の状況です。尚、口数は「H S B C アジア・プラス マザーファンド」が保有する口数です。

2. 「HGIF CHINESE EQUITY CLASS-J」の状況

当ファンドは米ドル建てルクセンブルグ籍の証券投資法人であり、平成27年3月31日に会計年度を終了し、添付財務諸表はルクセンブルグの諸法規に準拠して作成され、独立の監査人により財務書類の監査を受けております。これら投資証券の「純資産計算書」、「附属明細表」および「財務諸表に対する注記」は、H S B C インベストメント・ファンズ（ルクセンブルグ）エス・エーから入手した資料に基づき、その一部を抜粋・翻訳したものです。なお、以下の内容はHGIF CHINESE EQUITYの全てのクラスを合算しております。

また、開示対象ファンドの決算日におけるクラスJの一口当たり情報につきましては、（3）に記載していません。

（1）純資産計算書

科目	対象年月日	（平成27年3月31日現在）
		金額（米ドル）
資産		
有価証券		1,616,522,335
投資にかかる未実現利益		334,824,800
銀行預金		45,413,580
有価証券売却にかかる未収入金		32,909,276
その他未収入金		12,774,705
資産合計		2,042,444,696
負債		
当座借越		15,726
有価証券購入にかかる未払金		68,741,386
その他未払金		11,628,554
その他流動負債		2,880,223
負債合計		83,265,889
純資産額		1,959,178,807
平成27年3月31日現在の口数（クラスJ）		3,710.997
一口当たり純資産額（クラスJ）		102.60

（2）附属明細表

外国金融商品市場で取引される譲渡可能有価証券
株式

種類	国/地域	銘柄名	数量	通貨	評価額金額 （米ドル）	投資比率 （%）
----	------	-----	----	----	----------------	-------------

株式	中国	AAC TECHNOLOGIES HOLDINGS	1,625,500	香港ドル	10,032,203	0.51
		AGRICULTURAL BANK OF CHINA "H"	103,474,000	香港ドル	51,249,529	2.62
		AIR CHINA "H"	4,190,000	香港ドル	4,274,821	0.22
		AVICHINA INDUSTRY & TECHNOLOGY "H"	11,596,000	香港ドル	8,330,879	0.43
		BANK OF CHINA "H"	141,247,400	香港ドル	81,617,989	4.17
		BANK OF COMMUNICATIONS "H"	30,468,000	香港ドル	26,133,225	1.33
		BEIJING ENTERPRISES WATER GROUP	21,072,000	香港ドル	14,350,502	0.73
		CGN MEIYA POWER HOLDINGS	33,188,000	香港ドル	9,717,048	0.50
		CHINA CNR CORP	11,340,000	香港ドル	16,293,923	0.83
		CHINA COMMUNICATIONS CONSTRUCTION "H"	32,859,000	香港ドル	46,281,177	2.36
		CHINA CONSTRUCTION BANK "H"	211,347,480	香港ドル	175,553,849	8.95
		CHINA GALAXY SECURITIES	3,384,500	香港ドル	3,872,091	0.20
		CHINA LIFE INSURANCE "H"	18,490,000	香港ドル	80,966,265	4.13
		CHINA MENGNIU DAIRY	4,858,000	香港ドル	25,815,595	1.32
		CHINA PACIFIC INSURANCE GROUP "H"	5,827,800	香港ドル	27,736,932	1.42
		CHINA PETROLEUM & CHEMICAL "H"	63,669,000	香港ドル	50,668,799	2.59
		CHINA RAILWAY CONSTRUCTION "H"	4,373,500	香港ドル	6,532,285	0.33
		CHINA RESOURCES LAND	28,541,333	香港ドル	80,620,555	4.12
		CHINA SINGES SOLAR TECHNOLOGIES	1,585,000	香港ドル	2,167,018	0.11
		CHINA SOUTHERN AIRLINES "H"	16,852,000	香港ドル	11,846,099	0.60
		CITIC SECURITIES "H"	2,353,500	香港ドル	8,727,291	0.45
		ENN ENERGY HOLDINGS	1,296,000	香港ドル	7,948,459	0.41
		GREAT WALL AUTOMOBILES "H"	5,310,500	香港ドル	37,535,602	1.92
		HAIER ELECTRONICS GROUP	1,960,000	香港ドル	5,131,916	0.26
		HAITONG INTERNATIONAL SECURITIES GROUP	5,814,000	香港ドル	4,026,955	0.21
		HAITONG SECURITIES	2,886,000	香港ドル	7,027,903	0.36
		HUADIAN FUXIN ENERGY CORP "H"	30,846,000	香港ドル	15,118,540	0.77
		HUANENG RENEWABLES CORP "H"	40,720,000	香港ドル	14,758,476	0.75
		ICBC "H"	191,207,175	香港ドル	141,067,714	7.19
		LONGFOR PROPERTIES	2,966,500	香港ドル	4,201,207	0.21
		LUYE PHARMA GROUP	4,184,000	香港ドル	5,056,601	0.26
		PETROCHINA "H"	39,410,000	香港ドル	43,613,520	2.23
		PICC PROPERTY & CASUALTY "H"	7,228,000	香港ドル	14,282,503	0.73
		PING AN INSURANCE "H"	8,208,500	香港ドル	98,674,999	5.04
		SHANGHAI ELECTRIC GROUP "H"	6,278,000	香港ドル	4,145,899	0.21
		SINOPEC SHANGHAI PETROCHEMICAL "H"	7,992,000	香港ドル	2,979,070	0.15
		SINOPHARM GROUP "H"	8,602,000	香港ドル	35,115,638	1.79
		TENCENT HOLDINGS (KYG875721634)	10,240,500	香港ドル	194,426,916	9.91
		XINYI GLASS	25,312,000	香港ドル	15,638,295	0.80
		ZHAOJIN MINING INDUSTRY	9,747,000	香港ドル	5,204,736	0.27
		ZHUZHOU CSR TIMES ELECTRIC	4,560,500	香港ドル	29,940,404	1.53
		ZIJIN MINING GROUP "H"	13,430,000	香港ドル	4,261,265	0.22
	小 計			1,432,944,693	73.14	
英国	XINYI SOLAR HOLDINGS	15,806,000	香港ドル	4,913,223	0.25	
	小 計			4,913,223	0.25	
香港	CHINA EVERBRIGHT	9,896,000	香港ドル	25,783,298	1.32	
	CHINA MERCHANTS HOLDINGS	5,108,000	香港ドル	19,995,718	1.02	
	CHINA MOBILE	12,289,500	香港ドル	160,413,954	8.18	
	CHINA OVERSEAS LAND & INVESTMENT	14,594,000	香港ドル	47,153,017	2.41	
	CHINA POWER INTERNATIONAL DEVELOPMENT	11,228,000	香港ドル	5,879,709	0.30	
	CHINA TAIPING INSURANCE HOLDING	3,782,800	香港ドル	12,905,251	0.66	
	CHINA UNICOM	17,088,000	香港ドル	26,007,623	1.33	
	CNOOC	11,290,000	香港ドル	15,959,964	0.81	
	LENOVO GROUP	14,626,000	香港ドル	21,354,992	1.09	
	POLY PROPERTY GROUP	19,816,000	香港ドル	9,635,733	0.49	
	小 計			345,089,259	17.61	
シンガポール	SIIC ENVIRONMENT HOLDINGS	43,224,000	シンガポールドル	5,419,937	0.28	
	小 計			5,419,937	0.28	
株式 合計				1,788,367,112	91.28	

株式以外の有価証券

種類	国/地域	銘柄名	数量	通貨	評価額金額 (米ドル)	投資比率 (%)
預託証 書(DR)	中国	ALIBABA GROUP HOLDING	207,470	米ドル	17,365,239	0.89
		小 計				17,365,239
預託証書(DR) 合計					17,365,239	0.89

外国金融商品市場で取引される譲渡可能有価証券 合計					1,805,732,351	92.17
----------------------------------	--	--	--	--	----------------------	--------------

外国金融商品市場以外で取引される譲渡可能有価証券

株式

種類	国/地域	銘柄名	数量	通貨	評価額金額 (米ドル)	投資比率 (%)
株式	中国	SHENZHEN INTERNATIONAL HOLDINGS (BMG8086V1467)	10,304,250	香港ドル	15,549,974	0.79
		小 計				15,549,974
株式 合計					15,549,974	0.79

外国金融商品市場以外で取引される譲渡可能有価証券 合計					15,549,974	0.79
------------------------------------	--	--	--	--	-------------------	-------------

その他譲渡可能有価証券

株式

種類	国/地域	銘柄名	数量	通貨	評価額金額 (米ドル)	投資比率 (%)
株式	中国	CHONGQING CHANGAN AUTOMOBILE "B"	18,852,171	香港ドル	51,476,575	2.63
		小 計				51,476,575
株式 合計					51,476,575	2.63

種類	国/地域	銘柄名	数量	通貨	評価額金額 (米ドル)	投資比率 (%)
新株予 約権証 券・エ クイ ティリ ンク証 券	中国	CHINA VANKE "A". NOTE 08/10/2017	8,166,419	米ドル	18,204,418	0.93
		GREE ELECTRIC APPLIANCES P. NOTE 09/12/2017	1,902,500	米ドル	13,434,979	0.69
		INNER MONGOLIA YILI INDUSTRIES P. NOTE 22/10/2019	4,034,738	米ドル	20,077,381	1.02
		POLY REAL ESTATE GROUP P. NOTE 22/10/2019	14,486,273	米ドル	26,871,457	1.37
		小 計				78,588,235
新株予約権証券・エクイティリンク証券 合計					78,588,235	4.01

その他譲渡可能有価証券 合計					130,064,810	6.64
-----------------------	--	--	--	--	--------------------	-------------

財務諸表に対する注記

重要な会計方針の要約

1) 財務諸表の表示

当財務諸表は、ルクセンブルグにおいて適用される法定の報告要件に従い表示しております。

2) 有価証券の評価

公設の外国金融商品市場に上場されている有価証券並びにその他の金融商品は、知りうる直近の最終相場場で評価し、その他の規制のある市場で取引されている有価証券並びにその他の金融商品については、知りうる直近の最終相場もしくは複数のディーラーから入手した価格により評価しております。

それらの価格が適切な有価証券やその他の金融商品の価値を正しく反映していない場合には、取締役会が慎重かつ誠実な立場において、予想可能な売却価格をもとに決定しています。また、上場されていないあるいは市場において取引されていないその他の金融商品は、市場慣行に照らし合わせて評価しております。

3) 為替換算

ファンドの通貨以外の有価証券の取得原価、収益並びに費用は、取引日の為替レートで計上しております。また、報告日の有価証券の評価額、その他流動資産並びにその他流動負債は、平成27年3月31日時点の為替レートで換算しております。

4) 手数料等

マネジメントフィー

マネジメントフィーは純資産額にシェアクラス（クラスJ年率0.6%）ごとに定められた料率をもとに計算されています。また、マネジメントフィーは毎日算出し積み立てられ、毎月払い出されます。

事務手数料等

カストディーフィー、名義書換事務代行会社報酬などの事務手数料を負担するために、シェアクラスごとに固定のレート（クラスJ年率0.30%）を設定しています。事務手数料の引当金は毎日固定レートをもとに計算のうえ積み立てられ、毎月払い出されます。

（3）一口当たり情報

平成27年11月10日現在の口数（クラスJ）		323.700
一口当たり純資産額（クラスJ）	USD	95.192

上記の一口当たり情報は、平成27年11月10日現在における当該証券投資信託の状況です。尚、口数は「H S B C アジア・プラス マザーファンド」が保有する口数です。

3. 「HGIF HONG KONG EQUITY CLASS-J」の状況

当ファンドは米ドル建てルクセンブルグ籍の証券投資法人であり、平成27年3月31日に会計年度を終了し、添付財務諸表はルクセンブルグの諸法規に準拠して作成され、独立の監査人により財務書類の監査を受けております。これら投資証券の「純資産計算書」、「附属明細表」および「財務諸表に対する注記」は、H S B C インベストメント・ファンズ（ルクセンブルグ）エス・エーから入手した資料に基づき、その一部を抜粋・翻訳したものです。なお、以下の内容はHGIF HONG KONG EQUITYの全てのクラスを合算しております。

また、開示対象ファンドの決算日におけるクラスJの一口当たり情報につきましては、（3）に記載しております。

（1）純資産計算書

科目	対象年月日	（平成27年3月31日現在）
		金額（米ドル）
資産		
有価証券		176,787,364
投資にかかる未実現利益		37,030,298
銀行預金		3,028,765
有価証券売却にかかる未収入金		4,138,768
その他未収入金		332,266
その他流動資産		580,940
資産合計		221,898,401
負債		
有価証券購入にかかる未払金		3,994,468
その他未払金		1,680,091
その他流動負債		208,322
負債合計		5,882,881
純資産額		216,015,520
平成27年3月31日現在の口数（クラスJ）		524,871.342
一口当たり純資産額（クラスJ）		9.53

（２）附属明細表

外国金融商品市場で取引される譲渡可能有価証券
株式

種類	国/地域	銘柄名	数量	通貨	評価額金額 (米ドル)	投資比率 (%)
----	------	-----	----	----	----------------	-------------

中国	AGRICULTURAL BANK OF CHINA "H"	4,121,000	香港ドル	2,041,086	0.94
	AIR CHINA "H"	508,000	香港ドル	518,284	0.24
	ASIARAY MEDIA GROUP	2,628,500	香港ドル	2,054,509	0.95
	BANK OF CHINA "H"	18,112,400	香港ドル	10,466,016	4.85
	BEIJING CAPITAL LAND	2,242,000	香港ドル	1,385,156	0.64
	BRILLIANCE CHINA AUTOMOTIVE	322,000	香港ドル	620,489	0.29
	CGN MEIYA POWER HOLDINGS	3,726,000	香港ドル	1,090,928	0.51
	CHEUNG KONG INFRASTRUCTURE	85,000	香港ドル	730,712	0.34
	CHINA COMMUNICATIONS CONSTRUCTION "H"	2,502,000	香港ドル	3,524,012	1.63
	CHINA CONSTRUCTION BANK "H"	11,147,680	香港ドル	9,259,718	4.29
	CHINA LIFE INSURANCE "H"	1,079,000	香港ドル	4,724,857	2.19
	CHINA MERCHANTS BANK "H"	327,500	香港ドル	800,053	0.37
	CHINA NATIONAL BUILDINGS "H"	1,090,000	香港ドル	1,085,354	0.50
	CHINA PACIFIC INSURANCE GROUP "H"	976,600	香港ドル	4,648,047	2.15
	CHINA PETROLEUM & CHEMICAL "H"	3,168,000	香港ドル	2,521,145	1.17
	CHINA RAILWAY CONSTRUCTION "H"	1,637,500	香港ドル	2,445,779	1.13
	CHINA RESOURCES LAND	1,470,000	香港ドル	4,152,301	1.92
	CHINA VANKE	581,300	香港ドル	1,379,576	0.64
	CHOW SANG HOLDINGS	190,000	香港ドル	411,709	0.19
	DATANG INTERNATIONAL POWER GENERATION "H"	3,740,000	香港ドル	1,915,091	0.89
	DONG FENG MOTOR "H"	1,160,000	香港ドル	1,861,255	0.86
	FIH MOBILE	1,938,000	香港ドル	1,027,361	0.48
	FRANSHION PROPERTIES CHINA	4,920,000	香港ドル	1,491,284	0.69
	HAITONG INTERNATIONAL SECURITIES GROUP	3,372,000	香港ドル	2,335,551	1.08
	HAITONG SECURITIES	210,800	香港ドル	513,334	0.24
	HENGAN INTERNATIONAL GROUP	110,500	香港ドル	1,326,904	0.61
	HONG KONG LAND HOLDINGS	249,000	米ドル	1,879,950	0.87
	HUADIAN FUXIN ENERGY CORP "H"	2,176,000	香港ドル	1,066,522	0.49
	ICBC "H"	16,471,015	香港ドル	12,151,888	5.63
	PETROCHINA "H"	3,172,000	香港ドル	3,510,329	1.63
	PICC PROPERTY & CASUALTY "H"	522,000	香港ドル	1,031,470	0.48
	PING AN INSURANCE "H"	365,500	香港ドル	4,393,703	2.03
	SANDS CHINA	353,200	香港ドル	1,462,356	0.68
	SHANGHAI FOSUN PHARMACEUTICAL GROUP	319,000	香港ドル	1,063,601	0.49
	SHIMAO PROPERTY HOLDINGS	289,000	香港ドル	607,593	0.28
SINOPHARM GROUP "H"	438,000	香港ドル	1,788,032	0.83	
SINOTRANS	1,950,000	香港ドル	1,119,237	0.52	
TENCENT HOLDINGS (KYG875721634)	758,100	香港ドル	14,393,344	6.65	
ZHAOJIN MINING INDUSTRY	270,000	香港ドル	144,176	0.07	
ZIJIN MINING GROUP "H"	1,384,000	香港ドル	439,136	0.20	
	小 計			109,381,848	50.64
英国	HSBC HOLDINGS	1,744,413	香港ドル	14,996,050	6.94
	XINYI SOLAR HOLDINGS	4,100,000	香港ドル	1,274,466	0.59
		小 計			16,270,516
香港	AIA GROUP	1,717,400	香港ドル	10,809,826	4.99
	BOC HONG KONG HOLDINGS	635,500	香港ドル	2,266,408	1.05
	CHINA EVERBRIGHT	1,114,000	香港ドル	2,902,445	1.34
	CHINA MERCHANTS HOLDINGS	148,000	香港ドル	579,359	0.27
	CHINA MOBILE	529,000	香港ドル	6,904,999	3.20
	CHINA OVERSEAS LAND & INVESTMENT	1,692,000	香港ドル	5,466,829	2.53
	CHINA POWER INTERNATIONAL DEVELOPMENT	6,634,000	香港ドル	3,473,993	1.61
	CHINA RESOURCES POWER	150,000	香港ドル	376,497	0.17
	CHINA TRAVEL INTERNATIONAL	1,524,000	香港ドル	495,351	0.23
	CITIC TELECOM INTERNATIONAL	2,442,000	香港ドル	878,774	0.41
	CK HUTCHISON HOLDINGS	187,000	香港ドル	3,830,183	1.77
	CNOOC	2,891,000	香港ドル	4,086,825	1.89
	COSCO PACIFIC	1,413,086	香港ドル	1,851,781	0.86
	GALAXY ENTERTAINMENT GROUP	255,000	香港ドル	1,161,027	0.54
	HK EXCHANGES & CLEARING	157,600	香港ドル	3,862,222	1.79
HUTCHISON WHAMPOA	495,261	香港ドル	6,873,435	3.18	

	KERRY PROPERTIES	394,000	香港ドル	1,369,564	0.63
	MTR CORP	211,000	香港ドル	1,004,237	0.46
	NEW WORLD DEVELOPMENT	2,114,660	香港ドル	2,452,041	1.14
	POWER ASSETS HOLDINGS	377,000	香港ドル	3,856,044	1.79
	SINO LAND	446,000	香港ドル	727,125	0.34
	SUN HUNG KAI PROPERTIES	430,242	香港ドル	6,636,994	3.07
	TECHTRONIC INDUSTRIES	180,000	香港ドル	608,277	0.28
	TOWNGAS CHINA	1,269,692	香港ドル	1,161,106	0.54
	WHARF HOLDINGS	151,236	香港ドル	1,056,285	0.49
	WHEELLOCK AND CO	147,000	香港ドル	751,775	0.35
	小 計			75,443,402	34.92
	株式 合計			201,095,766	93.09

株式以外の有価証券

種類	国/地域	銘柄名	数量	通貨	評価額金額 (米ドル)	投資比率 (%)
投資信託	香港	ISHARES FTSE A50 CHINA INDEX ETF	3,146,800	香港ドル	5,398,190	2.50
		小 計			5,398,190	2.50
		投資信託 合計			5,398,190	2.50

外国金融商品市場で取引される譲渡可能有価証券 合計	206,493,956	95.59
----------------------------------	--------------------	--------------

外国金融商品市場以外で取引される譲渡可能有価証券

株式

種類	国/地域	銘柄名	数量	通貨	評価額金額 (米ドル)	投資比率 (%)
株式	中国	SHENZHEN INTERNATIONAL HOLDINGS (BMG8086V1467)	1,767,500	香港ドル	2,667,305	1.23
		小 計			2,667,305	1.23
		株式 合計			2,667,305	1.23

外国金融商品市場以外で取引される譲渡可能有価証券 合計	2,667,305	1.23
------------------------------------	------------------	-------------

その他譲渡可能有価証券

株式

種類	国/地域	銘柄名	数量	通貨	評価額金額 (米ドル)	投資比率 (%)
株式	中国	CHONGQING CHANGAN AUTOMOBILE "B"	1,705,305	香港ドル	4,656,401	2.16
		小 計			4,656,401	2.16
		株式 合計			4,656,401	2.16

その他譲渡可能有価証券 合計	4,656,401	2.16
-----------------------	------------------	-------------

財務諸表に対する注記

重要な会計方針の要約

1) 財務諸表の表示

当財務諸表は、ルクセンブルグにおいて適用される法定の報告要件に従い表示しております。

2) 有価証券の評価

公設の外国金融商品市場に上場されている有価証券並びにその他の金融商品は、知りうる直近の最終相場で評価し、その他の規制のある市場で取引されている有価証券並びにその他の金融商品については、知りうる直近の最終相場もしくは複数のディーラーから入手した価格により評価しております。

それらの価格が適切な有価証券やその他の金融商品の価値を正しく反映していない場合には、取締役会が慎重かつ誠実な立場において、予想可能な売却価格をもとに決定しています。また、上場されていないあるいは市場において取引されていないその他の金融商品は、市場慣行に照らし合わせて評価しております。

3) 為替換算

ファンドの通貨以外の有価証券の取得原価、収益並びに費用は、取引日の為替レートで計上しております。また、報告日の有価証券の評価額、その他流動資産並びにその他流動負債は、平成27年3月31日時点の為替レートで換算しております。

4) 手数料等

マネジメントフィー

マネジメントフィーは純資産額にシェアクラス（クラスJ年率0.6%）ごとに定められた料率をもとに計算されています。また、マネジメントフィーは毎日算出し積み立てられ、毎月払い出されます。

事務手数料等

カストディーフィー、名義書換事務代行会社報酬などの事務手数料を負担するために、シェアクラスごとに固定のレート（クラスJ年率0.25%）を設定しています。事務手数料の引当金は毎日固定レートをもとに計算のうえ積み立てられ、毎月払い出されます。

(3) 一口当たり情報

平成27年11月10日現在の口数（クラスJ）	436,430.104
一口当たり純資産額（クラスJ）	USD 9.152

上記の一口当たり情報は、平成27年11月10日現在における当該証券投資信託の状況です。尚、口数は「H S B C アジア・プラス マザーファンド」が保有する口数です。

4. 「HGIF KOREAN EQUITY CLASS-J」の状況

当ファンドは米ドル建てルクセンブルグ籍の証券投資法人であり、平成27年3月31日に会計年度を終了し、添付財務諸表はルクセンブルグの諸法規に準拠して作成され、独立の監査人により財務書類の監査を受けております。これら投資証券の「純資産計算書」、「附属明細表」および「財務諸表に対する注記」は、H S B C インベストメント・ファンズ（ルクセンブルグ）エス・エーから入手した資料に基づき、その一部を抜粋・翻訳したものです。なお、以下の内容はHGIF KOREAN EQUITY の全てのクラスを合算しております。

また、開示対象ファンドの決算日におけるクラスJの一口当たり情報につきましては、(3)に記載しております。

(1) 純資産計算書

科目	対象年月日	(平成27年3月31日現在)
		金額（米ドル）
資産		
有価証券		54,219,548
投資にかかる未実現損失		24,341
銀行預金		559,718
有価証券売却にかかる未収入金		89,708
その他未収入金		365,186
その他流動資産		733,025
資産合計		55,942,844
負債		
有価証券購入にかかる未払金		119,053
その他未払金		479,562
その他流動負債		238,816
負債合計		837,431
純資産額		55,105,413
平成27年3月31日現在の口数（クラスJ）		196,254.160
一口当たり純資産額（クラスJ）		15.00

（２）附属明細表

外国金融商品市場で取引される譲渡可能有価証券
株式

種類	国/地域	銘柄名	数量	通貨	評価額金額 (米ドル)	投資比率 (%)
株式	韓国	AMOREPACIFIC CORP	262	韓国ウォン	792,293	1.44
		BS FINANCIAL GROUP	90,938	韓国ウォン	1,245,894	2.26
		CHEJU BANK	41,820	韓国ウォン	356,966	0.65
		CJ CORP	1,514	韓国ウォン	240,177	0.44
		DAEWOO INTERNATIONAL	17,458	韓国ウォン	417,784	0.76
		DAEWOO SHIPBUILDING & MARINE ENGINEERING	34,680	韓国ウォン	565,783	1.03
		DONGBU INSURANCE	20,378	韓国ウォン	908,281	1.65
		DONGWON INDUSTRIES	876	韓国ウォン	262,930	0.48
		E-MART	1,723	韓国ウォン	361,854	0.66
		FILA KOREA	11,259	韓国ウォン	1,096,013	1.99
		GS RETAIL	11,057	韓国ウォン	332,871	0.60
		HANA FINANCIAL HOLDINGS	52,695	韓国ウォン	1,365,525	2.48
		HOTEL SHILLA	2,610	韓国ウォン	230,311	0.42
		HYUDAI GLOVIS	3,042	韓国ウォン	619,669	1.12
		HYUNDAI DEPARTMENT STORE	7,149	韓国ウォン	960,116	1.74
		HYUNDAI DEVELOPMENT	8,772	韓国ウォン	450,677	0.82
		HYUNDAI ENGINEERING & CONSTRUCTION	18,465	韓国ウォン	838,826	1.52
		HYUNDAI MOBIS	10,888	韓国ウォン	2,419,119	4.39
		HYUNDAI MOTOR (KR7005382007)	5,211	韓国ウォン	535,449	0.97
		HYUNDAI MOTOR (KR7005380001)	26,306	韓国ウォン	3,995,278	7.25
		HYUNDAI STEEL	9,492	韓国ウォン	624,558	1.13
		HYUNDAI WIA CORP	6,099	韓国ウォン	777,871	1.41
		KB FINANCIAL GROUP	78,010	韓国ウォン	2,763,345	5.01
		KIA MOTORS	23,405	韓国ウォン	953,541	1.73
		KOREA ELECTRIC POWER	65,545	韓国ウォン	2,717,626	4.93
		KOREA INVESTMENT HOLDINGS	4,684	韓国ウォン	265,558	0.48
		KT & G	5,248	韓国ウォン	419,575	0.76
		LG CHEMICAL	4,483	韓国ウォン	913,207	1.66
		LG CORP	24,159	韓国ウォン	1,334,848	2.42
		LG DISPLAY	49,533	韓国ウォン	1,397,434	2.54
		LG ELECTRONICS	17,160	韓国ウォン	911,014	1.65
		LG HOUSEHOLD & HEALTHCARE	1,398	韓国ウォン	1,059,731	1.92
		LG UPLUS CORP	80,598	韓国ウォン	799,115	1.45
		LOTTE CHEMICAL CORP	2,204	韓国ウォン	404,267	0.73
		NAVER CORP	3,170	韓国ウォン	1,917,229	3.48
		POSCO	11,979	韓国ウォン	2,639,926	4.79
		SAMSUNG CORP	8,960	韓国ウォン	479,719	0.87
		SAMSUNG ELECTRONICS	3,517	韓国ウォン	4,568,026	8.30
		SAMSUNG FIRE & MARINE INSURANCE	7,141	韓国ウォン	1,721,770	3.12
		SHINHAN FINANCIAL GROUP	27,778	韓国ウォン	1,050,329	1.91
		SHINSEGAE	2,134	韓国ウォン	324,106	0.59
SK CORP	3,770	韓国ウォン	577,674	1.05		
SK HYNIX	112,276	韓国ウォン	4,609,645	8.37		
SK INNOVATION	8,670	韓国ウォン	745,521	1.35		
SK TELECOM	2,673	韓国ウォン	656,535	1.19		
SUNG KWANG BEND	18,753	韓国ウォン	229,880	0.42		
小 計					52,857,866	95.93
株式 合計					52,857,866	95.93

株式以外の有価証券

種類	国/地域	銘柄名	数量	通貨	評価額金額 (米ドル)	投資比率 (%)
優先株	韓国	SAMSUNG ELECTRONICS	799	韓国ウォン	795,075	1.44
小 計					795,075	1.44

優先株 合計	795,075	1.44
--------	---------	------

外国金融商品市場で取引される譲渡可能有価証券 合計	53,652,941	97.37
---------------------------	------------	-------

外国金融商品市場以外で取引される譲渡可能有価証券
株式

種類	国/地域	銘柄名	数量	通貨	評価額金額 (米ドル)	投資比率 (%)
株式	韓国	CJ HOME SHOPPING	2,626	韓国ウォン	542,266	0.98
小 計					542,266	0.98
株式 合計					542,266	0.98

外国金融商品市場以外で取引される譲渡可能有価証券 合計	542,266	0.98
-----------------------------	---------	------

財務諸表に対する注記

重要な会計方針の要約

1) 財務諸表の表示

当財務諸表は、ルクセンブルグにおいて適用される法定の報告要件に従い表示しております。

2) 有価証券の評価

公設の外国金融商品市場に上場されている有価証券並びにその他の金融商品は、知りうる直近の最終相場場で評価し、その他の規制のある市場で取引されている有価証券並びにその他の金融商品については、知りうる直近の最終相場もしくは複数のディーラーから入手した価格により評価しております。

それらの価格が適切な有価証券やその他の金融商品の価値を正しく反映していない場合には、取締役会が慎重かつ誠実な立場において、予想可能な売却価格をもとに決定しています。また、上場されていないあるいは市場において取引されていないその他の金融商品は、市場慣行に照らし合わせて評価しております。

3) 為替換算

ファンドの通貨以外の有価証券の取得原価、収益並びに費用は、取引日の為替レートで計上しております。また、報告日の有価証券の評価額、その他流動資産並びにその他流動負債は、平成27年3月31日時点の為替レートで換算しております。

4) 手数料等

マネジメントフィー

マネジメントフィーは純資産額にシェアクラス（クラスJ年率0.6%）ごとに定められた料率をもとに計算されています。また、マネジメントフィーは毎日算出し積み立てられ、毎月払い出されます。

事務手数料等

カストディーフィー、名義書換事務代行会社報酬などの事務手数料を負担するために、シェアクラスごとに固定のレート（クラスJ年率0.3%）を設定しています。事務手数料の引当金は毎日固定レートをもとに計算のうえ積み立てられ、毎月払い出されます。

(3) 一口当たり情報

平成27年11月10日現在の口数（クラスJ）	131,254.160
一口当たり純資産額（クラスJ）	USD 13.751

上記の一口当たり情報は、平成27年11月10日現在における当該証券投資信託の状況です。
尚、口数は「H S B C アジア・プラス マザーファンド」が保有する口数です。

5. 「HGIF SINGAPORE EQUITY CLASS-J」の状況

当ファンドは米ドル建てルクセンブルグ籍の証券投資法人であり、平成27年3月31日に会計年度を終了し、添付財務諸表はルクセンブルグの諸法規に準拠して作成され、独立の監査人により財務書類の監査を受けております。

これら投資証券の「純資産計算書」、「附属明細表」および「財務諸表に対する注記」は、H S B C インベストメント・ファンズ（ルクセンブルグ）エス・エーから入手した資料に基づき、その一部を抜粋・翻訳したものです。なお、以下の内容はHGIF SINGAPORE EQUITY の全てのクラスを合算しております。

また、開示対象ファンドの決算日におけるクラスJの一口当たり情報につきましては、（3）に記載していません。

（1）純資産計算書

科目	対象年月日	（平成27年3月31日現在）
		金額（米ドル）
資産		
有価証券		43,843,140
投資にかかる未実現損失		865,095
先物取引にかかる未収入金		1,793
銀行預金		4,621,441
有価証券売却にかかる未収入金		687,017
その他未収入金		19,781
その他流動資産		2,945
資産合計		48,311,022
負債		
有価証券購入にかかる未払金		1,449,457
その他未払金		118,142
その他流動負債		51,580
負債合計		1,619,179
純資産額		46,691,843
平成27年3月31日現在の口数（クラスJ）		10,782.600
一口当たり純資産額（クラスJ）		39.21

（2）附属明細表

外国金融商品市場で取引される譲渡可能有価証券
株式

種類	国/地域	銘柄名	数量	通貨	評価額金額 （米ドル）	投資比率 （%）
----	------	-----	----	----	----------------	-------------

株式	中国	HONG KONG LAND HOLDINGS	63,900	米ドル	482,445	1.03
		NAM CHEONG	3,261,000	シンガポールドル	725,089	1.56
		小計			1,207,534	2.59
	シンガポール	CACHE LOGISTICS TRUST	832,000	シンガポールドル	712,692	1.53
		CAPITALAND	882,100	シンガポールドル	2,302,193	4.93
		CITY DEVELOPMENTS	155,000	シンガポールドル	1,136,765	2.43
		COMFORTDELGRO CORP	437,200	シンガポールドル	921,126	1.97
		DBS GROUP	313,019	シンガポールドル	4,646,109	9.96
		EZION HOLDINGS	595,840	シンガポールドル	466,959	1.00
		EZRA HOLDINGS	723,060	シンガポールドル	221,393	0.47
		FIRST RESOURCES	513,000	シンガポールドル	706,838	1.51
		GENTING SINGAPORE	1,629,000	シンガポールドル	1,092,571	2.34
		GLOBAL LOGISTIC PROPERTIES	728,000	シンガポールドル	1,406,430	3.01
		GOLDEN AGRI-RESOURCES	1,999,000	シンガポールドル	619,359	1.33
		HUTCHISON PORT HOLDINGS	789,000	米ドル	548,355	1.17
		JARDINE CYCLE & CARRIAGE	24,000	シンガポールドル	718,408	1.54
		JARDINE STRATEGIC	19,400	米ドル	679,000	1.45
		NEPTUNE ORIENT LINES	713,000	シンガポールドル	522,392	1.12
		OVERSEAS CHINESE BANKING CORP	598,475	シンガポールドル	4,611,709	9.88
		SEMBCORP INDUSTRIES	557,000	シンガポールドル	1,713,596	3.67
		SEMBCORP MARINE	256,000	シンガポールドル	544,959	1.17
		SINGAPORE AIRLINES	102,000	シンガポールドル	888,605	1.90
		SINGAPORE EXCHANGE	223,600	シンガポールドル	1,326,897	2.84
		SINGAPORE PRESS HOLDINGS	345,000	シンガポールドル	1,053,838	2.26
		SINGAPORE TELECOMMUNICATIONS	1,417,000	シンガポールドル	4,524,648	9.69
		STARHUB	156,000	シンガポールドル	494,715	1.06
	UNITED OVERSEAS BANK	265,000	シンガポールドル	4,443,391	9.52	
	UOL GROUP	366,000	シンガポールドル	2,038,522	4.37	
	WILMAR INTERNATIONAL	719,000	シンガポールドル	1,708,785	3.66	
	WING TAI HOLDINGS	548,068	シンガポールドル	767,143	1.64	
	小計			40,817,398	87.42	
	タイ	MERMAID MARITIME	1,473,000	シンガポールドル	241,616	0.52
		小計			241,616	0.52
株式 合計					42,266,548	90.53

株式以外の有価証券

種類	国/地域	銘柄名	数量	通貨	評価額金額 (米ドル)	投資比率 (%)
投資信託	シンガポール	KEPPEL REIT (SG1T22929874)	813,300	シンガポールドル	711,497	1.52
		小計			711,497	1.52
投資信託合計					711,497	1.52

外国金融商品市場で取引される譲渡可能有価証券 合計					42,978,045	92.05
----------------------------------	--	--	--	--	-------------------	--------------

先物取引契約

当ファンドは平成27年3月31日現在、以下の先物取引契約を保有しております。

種類	契約数	通貨	時価評価額	満期日	未実現損益 (米ドル)	
買	MSCI SINGAPORE INDEX ETS	41	S G D	2,280,003	2015/4/29	1,793
計 (米ドル)					1,793	

(注) S G Dはシンガポールドル。

財務諸表に対する注記

重要な会計方針の要約

1) 財務諸表の表示

当財務諸表は、ルクセンブルグにおいて適用される法定の報告要件に従い表示しております。

2) 有価証券の評価

公設の外国金融商品市場に上場されている有価証券並びにその他の金融商品は、知りうる直近の最終相場で評価し、その他の規制のある市場で取引されている有価証券並びにその他の金融商品については、知りうる直近の最終相場もしくは複数のディーラーから入手した価格により評価しております。

それらの価格が適切な有価証券やその他の金融商品の価値を正しく反映していない場合には、取締役会が慎重かつ誠実な立場において、予想可能な売却価格をもとに決定しています。また、上場されていないあるいは市場において取引されていないその他の金融商品は、市場慣行に照らし合わせて評価しております。

3) 為替換算

ファンドの通貨以外の有価証券の取得原価、収益並びに費用は、取引日の為替レートで計上しております。また、報告日の有価証券の評価額、その他流動資産並びにその他流動負債は、平成27年3月31日時点の為替レートで換算しております。

4) 手数料等

マネジメントフィー

マネジメントフィーは純資産額にシェアクラス（クラスJ年率0.6%）ごとに定められた料率をもとに計算されています。また、マネジメントフィーは毎日算出し積み立てられ、毎月払い出されます。

事務手数料等

カストディーフィー、名義書換事務代行会社報酬などの事務手数料を負担するために、シェアクラスごとに固定のレート（クラスJ年率0.3%）を設定しています。事務手数料の引当金は毎日固定レートをもとに計算のうえ積み立てられ、毎月払い出されます。

(3) 一口当たり情報

平成27年11月10日現在の口数（クラスJ）	7,782.600
一口当たり純資産額（クラスJ）	USD 33.846

上記の一口当たり情報は、平成27年11月10日現在における当該証券投資信託の状況です。尚、口数は「H S B C アジア・プラス マザーファンド」が保有する口数です。

6. 「HGIF THAI EQUITY CLASS-J」の状況

当ファンドは米ドル建てルクセンブルグ籍の証券投資法人であり、平成27年3月31日に会計年度を終了し、添付財務諸表はルクセンブルグの諸法規に準拠して作成され、独立の監査人により財務書類の監査を受けております。これら投資証券の「純資産計算書」、「附属明細表」および「財務諸表に対する注記」は、H S B C インベストメント・ファンズ（ルクセンブルグ）エス・エーから入手した資料に基づき、その一部を抜粋・翻訳したものです。なお、以下の内容はHGIF THAI EQUITY の全てのクラスを合算しております。

また、開示対象ファンドの決算日におけるクラスJの一口当たり情報につきましては、(3)に記載しております。

(1) 純資産計算書

科目	対象年月日	(平成27年3月31日現在)
		金額（米ドル）
資産		
有価証券		94,646,357
投資にかかる未実現利益		140,298
銀行預金		501,643
有価証券売却にかかる未収入金		101,898
その他未収入金		792,319
その他流動資産		747,492

資産合計	96,930,007
負債	
有価証券購入にかかる未払金	101,390
その他未払金	550,370
その他流動負債	221,074
負債合計	872,834
純資産額	96,057,173
平成27年3月31日現在の口数（クラスJ）	92,667.469
一口当たり純資産額（クラスJ）	20.92

（２）附属明細表

外国金融商品市場で取引される譲渡可能有価証券
株式

種類	国/地域	銘柄名	数量	通貨	評価額金額 (米ドル)	投資比率 (%)
株式	タイ	ADVANCED INFORMATION SERVICES	904,600	タイバーツ	6,588,513	6.87
		AIRPORTS OF THAILAND	499,000	タイバーツ	4,293,792	4.47
		BANGCHAK PETROLEUM	1,377,600	タイバーツ	1,365,323	1.42
		BANGKOK BANK	401,400	タイバーツ	2,288,251	2.38
		BANGKOK DUSIT MEDICAL SERVICES (TH0264A10Z12)	3,629,100	タイバーツ	2,197,089	2.29
		BANGKOK EXPRESSWAY	1,675,000	タイバーツ	2,007,529	2.09
		BANPU PUBLIC(TH0148A10Z14)	2,057,700	タイバーツ	1,865,463	1.94
		BEC WORLD	1,132,200	タイバーツ	1,426,558	1.49
		BTS GROUP HOLDINGS	8,906,800	タイバーツ	2,504,524	2.61
		CENTRAL PATTANA PUBLIC	1,935,200	タイバーツ	2,542,403	2.65
		CHAROEN POKPHAND FOODS	4,176,700	タイバーツ	2,888,007	3.01
		CP ALL (TH0737010Y16)	2,899,200	タイバーツ	3,652,956	3.80
		GLOW ENERGY	1,220,800	タイバーツ	3,217,074	3.35
		INTOUCH HOLDINGS	1,075,100	タイバーツ	2,552,289	2.66
		JASMINE INTERNATIONAL(TH0418E10Z13)	7,537,200	タイバーツ	1,320,284	1.37
		KHON KAEN SUGAR(TH0828010R12)	1,342,800	タイバーツ	200,553	0.21
		KHON KAEN SUGAR(TH0828A10Z11)	8,996,160	タイバーツ	1,343,618	1.40
		KRUNG THAI BANK	8,093,100	タイバーツ	5,670,642	5.90
		MINOR INTERNATIONAL	1,392,150	タイバーツ	1,497,396	1.56
		PTT E&P	903,791	タイバーツ	3,027,450	3.15
		PTT GLOBAL CHEMICAL(TH1074010014)	887,600	タイバーツ	1,425,234	1.48
		PTT PCL	425,300	タイバーツ	4,221,632	4.39
		SIAM CEMENT(TH0003010Z12)	290,200	タイバーツ	4,566,146	4.75
		SIAM COMMERCIAL BANK	1,368,400	タイバーツ	7,485,408	7.80
		SRI RACHA CONSTRUCTION PCL	1,877,000	タイバーツ	1,788,168	1.86
		STP & I	4,481,950	タイバーツ	2,162,465	2.25
		THAI OIL	1,042,500	タイバーツ	1,665,950	1.73
THAI VEGETABLE OIL	2,268,300	タイバーツ	1,505,694	1.57		
TMB BANK	15,041,300	タイバーツ	1,377,476	1.43		
小 計					78,647,887	81.88
株式 合計					78,647,887	81.88

株式以外の有価証券

種類	国/地域	銘柄名	数量	通貨	評価額金額 (米ドル)	投資比率 (%)
預託証券 (DR)	タイ	BANGKOK BANK	1,167,700	タイバーツ	6,620,794	6.89
		KASIKORNBANK	1,330,000	タイバーツ	9,359,866	9.75
		SHIN CORP	66,600	タイバーツ	158,108	0.16
小 計					16,138,768	16.80
預託証券（DR）合計					16,138,768	16.80

外国金融商品市場で取引される譲渡可能有価証券 合計	94,786,655	98.68
---------------------------	------------	-------

財務諸表に対する注記

重要な会計方針の要約

1) 財務諸表の表示

当財務諸表は、ルクセンブルグにおいて適用される法定の報告要件に従い表示しております。

2) 有価証券の評価

公設の外国金融商品市場に上場されている有価証券並びにその他の金融商品は、知りうる直近の最終相場で評価し、その他の規制のある市場で取引されている有価証券並びにその他の金融商品については、知りうる直近の最終相場もしくは複数のディーラーから入手した価格により評価しております。

それらの価格が適切な有価証券やその他の金融商品の価値を正しく反映していない場合には、取締役会が慎重かつ誠実な立場において、予想可能な売却価格をもとに決定しています。また、上場されていないあるいは市場において取引されていないその他の金融商品は、市場慣行に照らし合わせて評価しております。

3) 為替換算

ファンドの通貨以外の有価証券の取得原価、収益並びに費用は、取引日の為替レートで計上しております。

また、報告日の有価証券の評価額、その他流動資産並びにその他流動負債は、平成27年3月31日時点の為替レートで換算しております。

4) 手数料等

マネジментフィー

マネジментフィーは純資産額にシェアクラス(クラスJ年率0.6%)ごとに定められた料率をもとに計算されています。また、マネジментフィーは毎日算出し積み立てられ、毎月払い出されます。

事務手数料等

カスタディーフィー、名義書換事務代行会社報酬などの事務手数料を負担するために、シェアクラスごとに固定のレート(クラスJ年率0.25%)を設定しています。事務手数料の引当金は毎日固定レートをもとに計算のうえ積み立てられ、毎月払い出されます。

(3) 一口当たり情報

平成27年11月10日現在の口数(クラスJ)	10,422.865
一口当たり純資産額(クラスJ)	USD 17.63

上記の一口当たり情報は、平成27年11月10日現在における当該証券投資信託の状況です。尚、口数は「H S B C アジア・プラス マザーファンド」が保有する口数です。

7. 「H S B C インド株式 ファンド(適格機関投資家専用)」の状況

(1) 貸借対照表

科目	対象年月日	平成27年11月10日現在
		金額(円)
資産の部		
流動資産		
親投資信託受益証券		168,670,956
未収入金		20,626,400
流動資産合計		189,297,356
資産合計		189,297,356
負債の部		

流動負債	
未払解約金	20,626,400
未払受託者報酬	40,980
未払委託者報酬	450,711
流動負債合計	21,118,091
負債合計	21,118,091
純資産の部	
元本等	
元本	189,000,000
剰余金	
剰余金又は欠損金（ ）	20,820,735
（分配準備積立金）	49,135,451
元本等合計	168,179,265
純資産合計	168,179,265
負債純資産合計	189,297,356

（２）注記表

（重要な会計方針に係る事項に関する注記）

1. 有価証券の評価基準及び評価方法	親投資信託受益証券 移動平均法に基づき、時価で評価しております。時価評価にあたっては、親投資信託受益証券の基準価額に基づいて評価しております。
2. その他財務諸表作成のための基本となる重要な事項	資産・負債の状況は、平成27年11月10日現在です。当該投資信託の計算期間は原則として毎年11月30日から翌年11月29日までとなっております。

（貸借対照表に関する注記）

平成27年11月10日現在	
1. 受益権の総数	189,000,000口
2. 元本の欠損 「投資信託財産の計算に関する規則」 第55条の6第10号に規定する額	20,820,735円
3. 1口当たり純資産額 (10,000口当たり純資産額)	0.8898円 (8,898円)

（金融商品に関する注記）

・金融商品の状況に関する事項

自 平成27年 5月12日 至 平成27年11月10日	
1. 金融商品に対する取組方針	当ファンドは、信託約款に規定する「運用の基本方針」に従い、有価証券等の金融商品の運用をしております。
2. 金融商品の内容及び金融商品に係るリスク	当ファンドが保有する金融商品の種類は、親投資信託受益証券、金銭債権及び金銭債務です。これらは、株価変動リスク、為替変動リスク、金利変動リスクなどの市場リスク、信用リスク及び流動性リスクに晒されております。
3. 金融商品に係るリスクの管理体制	

運用リスクの管理は、チーフ・インベストメント・オフィサー、コンプライアンス・オフィサー、運用モニタリングマネジャー、運用から独立したリスク管理担当部署による複眼的な管理体制を採っております。リスク管理の状況は、定期的に開催されるリスク管理委員会（運用拠点により呼称が変わることがあります。）において報告・審議され、組織的な対応が行われています。

チーフ・インベストメント・オフィサーは、運用プロセスのモニタリングやパフォーマンスの評価を行います。

コンプライアンス・オフィサーは、法令・諸規則等に基づいた遵守状況のモニタリングを行います。

運用モニタリングマネジャーは、投資ガイドラインの遵守状況をモニタリングしており、必要に応じて運用部門に対し改善を求めます。改善の要求と結果はコンプライアンス・オフィサー、リスク管理担当部署にも報告されます。

リスク管理担当部署は、上記のモニタリング結果を含め、運用に係わるリスク全般をモニタリングしています。運用部門と密接にコミュニケーションを取りつつも業務は完全に独立して行い、リスク管理の状況をチーフ・インベストメント・オフィサーや定期的に開催されるリスク管理委員会等へ報告しています。

4. 金融商品の時価等に関する事項の補足説明

金融商品の時価には、市場価格に基づく価額のほか、市場価格がない場合には合理的に算定された価額が含まれております。当該価額の算定においては一定の前提条件等を採用しているため、異なる前提条件等によった場合、当該価額が異なることもあります。

金融商品の時価等に関する事項

平成27年11月10日現在

1. 貸借対照表計上額、時価及び差額

金融商品は時価または時価の近似値と考えられる帳簿価額で計上しているため、貸借対照表計上額と時価との間に重要な差額はありませぬ。

2. 時価の算定方法

(1) 親投資信託受益証券

「（重要な会計方針に係る事項に関する注記）」に記載しております。

(2) 金銭債権及び金銭債務

貸借対照表に計上している金銭債権及び金銭債務は、短期間で決済されるため、帳簿価額は時価と近似していることから、当該帳簿価額を時価としております。

（有価証券に関する注記）

（平成27年11月10日現在）

売買目的有価証券

種類	当期間の損益に含まれた評価差額（円）
親投資信託受益証券	18,255,968
合計	18,255,968

（注）「当期間」とは、当該投資信託の計算期間の開始日から本書における開示対象ファンドの特定期間末日までの期間（平成26年12月2日から平成27年11月10日まで）を指しております。

（デリバティブ取引に関する注記）

（平成27年11月10日現在）

該当事項はありません。

（関連当事者との取引に関する注記）

（自平成27年5月12日 至平成27年11月10日）

該当事項はありません。

（その他の注記）

本書における開示対象ファンドの特定期間における元本額の変動

平成27年11月10日現在	
期首元本額：	232,000,000円
期中追加設定元本額：	55,000,000円
期中一部解約元本額：	98,000,000円

（3）附属明細表

第1 有価証券明細表

株式

該当事項はありません。

株式以外の有価証券

種類	銘柄	口数	評価額(円)
親投資信託 受益証券	H S B C インド マザーファンド	60,072,283	168,670,956
	合計	60,072,283	168,670,956

第2 信用取引契約残高明細表

該当事項はありません。

第3 デリバティブ取引及び為替予約取引の契約額等及び時価の状況表

該当事項はありません。

「H S B C インド株式ファンド（適格機関投資家専用）」は、「H S B C インドマザーファンド」受益証券を主要投資対象としており、貸借対照表の資産の部に計上された「親投資信託受益証券」は、すべて同親投資信託の受益証券です。

なお、同親投資信託の状況は次の通りです。

「H S B C インドマザーファンド」の状況

以下の記載した情報は監査の対象外です。

(1) 貸借対照表

科目	対象年月日	平成27年11月10日現在
		金額(円)
資産の部		
流動資産		
預金		1,113,370,409
金銭信託		652,153
コール・ローン		74,883,804
株式		46,787,286,434
オプション証券等		19,053,270,190
未収入金		102,083,895
未収配当金		19,385,343
未収利息		20
流動資産合計		67,150,932,248
資産合計		67,150,932,248
負債の部		
流動負債		
派生商品評価勘定		15,900
未払金		217,521,375
未払解約金		73,666,428
流動負債合計		291,203,703
負債合計		291,203,703
純資産の部		
元本等		
元本		23,812,332,796

剰余金	
剰余金又は欠損金（ ）	43,047,395,749
元本等合計	66,859,728,545
純資産合計	66,859,728,545
負債純資産合計	67,150,932,248

（２）注記表

（重要な会計方針に係る事項に関する注記）

1. 有価証券の評価基準及び評価方法	<p>株式及びオプション証券等（以下「有価証券」という） 移動平均法に基づき、以下の通り原則として時価で評価しております。 外国金融商品市場（以下「海外取引所」という）に上場されている有価証券 原則として海外取引所における開示対象ファンドの特定期間末日に知りうる直近の最終相場で評価しております。 開示対象ファンドの特定期間末日に当該取引所の最終相場がない場合には、当該取引所における直近の日の最終相場で評価しておりますが、直近の日の最終相場によることが適当でないと委託会社が判断した場合には、委託会社は忠実義務に基づき合理的事由をもって認める評価額又は受託者と協議のうえ両者が合理的事由をもって認める評価額により評価しております。 海外取引所に上場されていない有価証券 金融機関の提示する価額（ただし、売気配相場は使用しない）又は価格情報会社の提供する価額のいずれかから入手した価額で評価しております。適正な評価額を入手できなかった場合又は入手した評価額が時価と認定できない事由が認められた場合は、取得価額または委託会社が忠実義務に基づいて合理的事由をもって時価と認めた価額もしくは受託者と協議のうえ両者が合理的事由をもって時価と認めた価額で評価しております。</p>
2. デリバティブ等の評価基準及び評価方法	<p>外国為替予約取引 個別法に基づき、原則として時価で評価しております。時価評価にあたっては、開示対象ファンドの特定期間末日において、わが国における対顧客先物相場の仲値を適用して計算しております。ただし、為替予約のうち対顧客先物相場が発表されていない通貨については、対顧客相場の仲値によって計算しております。</p>
3. その他財務諸表作成のための基本となる重要な事項	<p>外貨建取引等の処理基準 「投資信託財産の計算に関する規則」（平成12年総理府令第133号）第60条及び第61条に基づいて処理しております。</p>

（貸借対照表に関する注記）

平成27年11月10日現在	
1. 受益権の総数	23,812,332,796口
2. 1口当たり純資産額 （10,000口当たり純資産額）	2.8078円 （28,078円）

（金融商品に関する注記）

I. 金融商品の状況に関する事項

自 平成27年 5月12日
至 平成27年11月10日

1. 金融商品に対する取組方針

当ファンドは、信託約款に規定する「運用の基本方針」に従い、有価証券等の金融商品の運用をしております。

2. 金融商品の内容及び金融商品に係るリスク

当ファンドが保有する金融商品の種類は、有価証券、デリバティブ取引、金銭債権及び金銭債務です。これらは、株価変動リスク、為替変動リスク、金利変動リスクなどの市場リスク、信用リスク及び流動性リスクに晒されております。

また、当ファンドは、信託財産に属する資産の効率的な運用に資することを目的として、為替予約取引を行っております。当該デリバティブ取引は、為替相場の変動による価格変動リスクを有しております。なお、取引先の契約不履行による信用リスクについては、当社は優良な金融機関とのみ取引を行っているため、限定的と考えられます。

3. 金融商品に係るリスクの管理体制

運用リスクの管理は、チーフ・インベストメント・オフィサー、コンプライアンス・オフィサー、運用モニタリングマネジャー、運用から独立したリスク管理担当部署による複眼的な管理体制を採っております。リスク管理の状況は、定期的開催されるリスク管理委員会（運用拠点により呼称が変わることがあります。）において報告・審議され、組織的な対応が行われています。

チーフ・インベストメント・オフィサーは、運用プロセスのモニタリングやパフォーマンスの評価を行います。

コンプライアンス・オフィサーは、法令・諸規則等に基づいた遵守状況のモニタリングを行います。

運用モニタリングマネジャーは、投資ガイドラインの遵守状況をモニタリングしており、必要に応じて運用部門に対し改善を求めます。改善の要求と結果はコンプライアンス・オフィサー、リスク管理担当部署にも報告されます。

リスク管理担当部署は、上記のモニタリング結果を含め、運用に係わるリスク全般をモニタリングしています。運用部門と密接にコミュニケーションを取りつつも業務は完全に独立して行い、リスク管理の状況をチーフ・インベストメント・オフィサーや定期的開催されるリスク管理委員会等へ報告しています。

4. 金融商品の時価等に関する事項の補足説明

金融商品の時価には、市場価格に基づく価額のほか、市場価格がない場合には合理的に算定された価額が含まれております。当該価額の算定においては一定の前提条件等を採用しているため、異なる前提条件等による場合、当該価額が異なることもあります。

また、デリバティブ取引に関する契約額等は、あくまでもデリバティブ取引における名目的な契約額または計算上の想定元本であり、当該金額自体がデリバティブ取引に係る市場リスクを示すものではありません。

. 金融商品の時価等に関する事項

平成27年11月10日現在

1. 貸借対照表計上額、時価及び差額

金融商品は時価または時価の近似値と考えられる帳簿価額で計上しているため、貸借対照表計上額と時価との間に重要な差額はありませぬ。

2. 時価の算定方法

(1) 有価証券

「（重要な会計方針に係る事項に関する注記）」に記載しております。

(2) 派生商品評価勘定

デリバティブ取引については、「（デリバティブ取引に関する注記）」に記載しております。

(3) 金銭債権及び金銭債務

貸借対照表に計上している金銭債権及び金銭債務は、短期間で決済されるため、帳簿価額は時価と近似していることから、当該帳簿価額を時価としております。

（有価証券に関する注記）

（平成27年11月10日現在）

売買目的有価証券

種類	当期間の損益に含まれた 評価差額（円）
株式	5,103,544,125
オプション証券等	5,083,060,735
合計	10,186,604,860

（注）「当期間」とは当該親投資信託の計算期間の開始日から本書における開示対象ファンドの特定期間末日までの期間（平成26年12月2日から平成27年11月10日まで）を指しております。

(デリバティブ取引に関する注記)

(通貨関連)

(平成27年11月10日現在)

区分	種類	契約額等 (円)		時価 (円)	評価損益 (円)
			うち1年超		
市場取引以外の取引	為替予約取引 売建 USD	36,941,100	-	36,957,000	15,900
合計		36,941,100	-	36,957,000	15,900

時価の算定方法

1 為替予約取引

1)本書における開示対象ファンドの特定期間末日に対顧客先物相場の仲値が発表されている外貨については以下のように評価しております。

同期間末日において為替予約の受渡日（以下「当該日」といいます）の対顧客先物相場の仲値が発表されている場合は、当該為替予約は当該仲値で評価しております。

同期間末日において当該日の対顧客先物相場の仲値が発表されていない場合は、以下の方法によっております。

- ・同期間末日に当該日を超える対顧客先物相場が発表されている場合には、当該日に最も近い前後二つの対顧客先物相場の仲値をもとに計算したレートを用いております。
- ・同期間末日に当該日を超える対顧客先物相場が発表されていない場合には、当該日に最も近い日に発表されている対顧客先物相場の仲値を用いております。

2)同期間末日に対顧客先物相場の仲値が発表されていない外貨については同期間末日の対顧客相場の仲値で評価しております。

上記取引でヘッジ会計が適用されているものではありません。

(関連当事者との取引に関する注記)

(自平成27年5月12日 至 平成27年11月10日)

該当事項はありません。

(その他の注記)

本書における開示対象ファンドの特定期間における元本額の変動

平成27年11月10日現在	
期首元本額：	24,638,447,176円
期中追加設定元本額：	1,689,147,030円
期中一部解約元本額：	2,515,261,410円
期末元本額：	23,812,332,796円
元本の内訳：*	
H S B C インド オープン	21,882,296,941円
H S B C インド株式 ファンド（適格機関投資家専用）	60,072,283円
H S B C インド株式ファンド（3ヶ月決算型）	1,869,963,572円

*当該親投資信託の受益証券を投資対象とする投資信託ごとの元本です。

(3) 附属明細表

第1 有価証券明細表

株式

種類	通貨	銘柄名	数量	評価単価	評価金額
株式	米ドル	DOCTOR REDDY'S LAB-ADR	11,246	52.80	593,788.80
		RATTANINDIA INFRASTRUCTURE LIMITED GDR	352,581	0.05	16,218.72
		VEDANTA LIMITED-ADR	473,351	5.55	2,627,098.05
		HDFC BANK LTD-ADR	63,892	58.88	3,761,960.96
	小計				6,999,066.53 (862,284,996)

シンガ ポールド ル	INDIABULLS PROPERTIES INVESTMENT	3,791,164	0.26	985,702.64
小計				985,702.64 (85,401,276)
インド ル ピー	GUJARAT NRE COKE LIMITED	7,625,775	3.25	24,783,768.75
	VEDANTA LIMITED	2,081,617	93.65	194,943,432.05
	IRB INFRASTRUCTURE DEVELOPER	1,578,730	241.00	380,473,930.00
	GLENMARK PHARMACEUTICALS LTD	832,077	962.95	801,248,547.15
	INDIAN BANK	313,863	127.15	39,907,680.45
	ICICI BANK LIMITED	4,866,330	263.15	1,280,574,739.50
	SHRIRAM TRANSPORT FINANCE	114,128	889.80	101,551,094.40
	INFOSYS LIMITED	1,593,560	1,134.60	1,808,053,176.00
	JUST DIAL LIMITED	31,402	769.15	24,152,848.30
	RATTANINDIA POWER LIMITED	11,396,533	7.90	90,032,610.70
	NTPC LIMITED	1,576,926	133.55	210,598,467.30
	GVK POWER & INFRASTRUCTURE	2,816,153	7.55	21,261,955.15
	RELIANCE INDUSTRIES LIMITED	454,350	961.25	436,743,937.50
	OIL AND NATURAL GAS CORPORATION LIMITED	2,052,139	249.30	511,598,252.70
	COAL INDIA LIMITED	1,185,168	339.60	402,483,052.80
	UNITED PHOSPHORUS LTD	113,893	460.80	52,481,894.40
	GAMMON INFRASTRUCTURE PROJEC	5,240,309	7.00	36,682,163.00
	LARSEN & TOUBRO LIMITED	248,419	1,359.05	337,613,841.95
	GAMMON INDIA LIMITED	175,776	11.60	2,039,001.60
	IVRCL LIMITED	3,358,020	8.05	27,032,061.00
	OPTO CIRCUITS INDIA LIMITED	3,957,867	12.20	48,285,977.40
	DR. REDDY'S LABORATORIES	46,343	3,501.15	162,253,794.45
	BANK OF BARODA	2,801,165	171.45	480,259,739.25
	INDIABULLS REAL ESTATE LTD	3,491,237	60.35	210,696,152.95
	WIPRO LTD	2,128,930	560.25	1,192,733,032.50
	IDFC BANK LIMITED	1,884,628	66.95	126,175,844.60
	CAIRN INDIA LIMITED	713,531	144.90	103,390,641.90
	ULTRATECH CEMENT LTD	153,618	2,755.40	423,279,037.20
	ADANI PORT AND SPECIAL ECONOMIC ZONE	394,768	276.05	108,975,706.40
	HERO HONDA MOTORS LIMITED	120,729	2,614.10	315,597,678.90
	MARUTI SUZUKI INDIA LTD	448,492	4,628.20	2,075,710,674.40
	COX AND KINGS LIMITED	1,420,574	249.10	353,864,983.40
	ITC LTD	2,606,114	343.05	894,027,407.70
	STATE BANK OF INDIA	2,736,054	246.10	673,342,889.40
	DEWAN HOUSING FINANCE CORPORATION LTD	874,774	213.30	186,589,294.20
	LIC HOUSING FINANCE LIMITED	1,327,655	476.20	632,229,311.00
	HOUSING DEVELOPMENT FINANCE	832,051	1,190.75	990,764,728.25
	RATTANINDIA INFRASTRUCTURE LIMITED	20,945,000	3.05	63,882,250.00
	INDIA CEMENTS LIMITED	930,452	79.65	74,110,501.80
	JINDAL STEEL & POWER LTD	5,182,740	72.25	374,452,965.00
	JAIPRAKASH ASSOCIATES LTD	10,816,469	12.05	130,338,451.45
	ADITYA BIRLA NUVO LIMITED	585,270	1,998.30	1,169,545,041.00
	CROMPTON GREAVES LIMITED	2,595,362	168.95	438,486,409.90
	TATA MOTORS LIMITED-A-DVR	7,066,173	270.90	1,914,226,265.70
	AXIS BANK LIMITED	3,655,343	464.95	1,699,551,727.85
	CANARA BANK	694,285	277.15	192,421,087.75
	INFRASTRUCTURE DEVELOPMENT FINANCE	1,573,985	53.85	84,759,092.25
	RURAL ELECTRIFICATION CORPORATION LTD	1,013,463	234.80	237,961,112.40
	PURAVANKARA PROJECTS LTD	2,107,040	58.90	124,104,656.00
	TECH MAHINDRA LIMITED	610,452	532.40	325,004,644.80
	HCL TECHNOLOGIES LTD	2,177,765	882.50	1,921,877,612.50
小計				24,513,155,167.00 (45,839,600,162)
合計				46,787,286,434 (46,787,286,434)

株式以外の有価証券

種類	通貨	銘柄名	数量	評価単価	評価金額
----	----	-----	----	------	------

オプション証券等	米ドル	OIL&NATURAL GAS CORP LTD 12NOV2019(HSBC)	2,121,594	3.754801	7,966,163.27
		CAIRN INDIA LIMITED 09OCT2023(HSBC)	1,483,503	2.182394	3,237,588.04
		OPTO CIRCUITS INDIA LTD 20SEP2022(HSBC)	1,077,465	0.183749	197,983.11
		INDIAN BANK 18OCT2021(HSBC)	2,049,448	1.915054	3,924,803.59
		BANK OF BARODA 16OCT2017(MORGAN STANLEY)	773,927	2.582273	1,998,490.79
		RURAL ELECTRIFICATION CORP 27FEB2018(MS)	1,379,412	3.536411	4,878,167.77
		UNITECH LTD 23APR2019(HSBC)	14,145,023	0.106183	1,501,960.97
		RATTANINDIA INFRASTRUCTURE 20APR2018BNP	8,334,575	0.045937	382,865.37
		INDIABULLS POWER LTD 23SEP2019 (JPM)	10,332,425	0.118985	1,229,403.58
		JINDAL STEEL & POWER LTD 26APR2017(JPM)	2,852,431	1.088184	3,103,969.77
		JAIPRAKASH ASSOCIATES LTD19JUNE2019-HSBC	6,498,998	0.181490	1,179,503.14
		HINDUSTAN CONSTRUCTION LTD(17JUN2019)	1,502,788	0.359214	539,822.48
		GVK POWER&INFRASTRUCTURE 23APR2020(JPM)	18,394,477	0.113713	2,091,691.16
		TATA MOTORS LIMITED 05DEC2022(HSBC)	88,847	6.201522	550,986.62
		ITC LIMITED 18FEB2018(HSBC)	2,665,781	5.166805	13,773,570.59
		INFRASTRUCTURE DEVELOP 04AUG2020(HSBC)	2,845,912	2.148842	6,115,415.23
		WIPRO LIMITED 20APR2018-BNP	574,584	8.438136	4,848,417.93
		INDIABULLS INFRASTRUCTURE 17AUG2022(DB)	5,900,000	0.045937	271,028.30
		JAIPRAKASH POWER VENTURES LTD 09FEB2018	14,066,650	0.105430	1,483,046.90
		OIL&NATURAL GAS CORP LTD 08FEB2017(JPM)	1,479,606	3.754801	5,555,626.08
		LARSEN & TOUBRO LTD 23MAR2017(MS)	202,638	20.469164	4,147,830.45
		GAMMON INFRASTRUCTURE 12MAR2018(BNP)	11,575,313	0.105430	1,220,385.24
		DR.REDDY'S LABORATORIES 30APR2018-BNP	11,829	52.732140	623,768.48
		SYNGENE INTERNATIONAL 11AUG20(JP MORGAN)	62,471	5.455984	340,840.77
		DR.REDDY'S LABORATORIES 28APR2025-HSBC	39,291	52.732140	2,071,898.51
		GLENMARK PHARMACEUTICALS 12NOV2019(HSBC)	86,675	14.503353	1,257,078.12
		ICICI BANK 17JAN2017(DB)	2,548,336	3.963401	10,100,077.45
		LIC HOUSING FINANCE 06JUL2020(HSBC)	825,997	7.172228	5,924,238.81
		NITESH ESTATES LTD 12MAY2020(HSBC)	10,423,667	0.211612	2,205,773.02
		INDIABULLS HOUSING FIN LTD 06AUG2018-JPM	1,642,916	10.540705	17,317,492.89
		COAL INDIA LTD 4AUG2016 (JPM)	935,840	5.114844	4,786,675.60
		OIL INDIA LIMITED 07JUL2023(HSBC)	1,922,976	6.007983	11,553,207.11
		GUJARAT NRE COKE LTD 12FEB2016(CITI)	1,286,126	0.048949	62,954.58
		KALPATARU POWER TRANS 17APR2017(MS)	1,718,939	3.799985	6,531,942.41
		ADANI PORTS & SPECIAL 05JUN2023(HSBC)	1,214,881	4.157693	5,051,102.22
		RADICO KHAITAN 20APR2018-BNP	2,657,631	1.644702	4,371,011.02
		SYNGENE INTERNATIONAL LTD 24JUL18(BNP)	83,200	5.455984	453,937.86
		BANK OF INDIA 15JAN2018(DB)	1,128,635	2.011447	2,270,189.48
		INDIABULLS INFRASTRUCTURE 31JUL2017(JPM)	1,176,692	0.045937	54,053.70
		GVK POWER&INFRASTRUCTURE 26MAR2020(HSBC)	15,876,064	0.113713	1,805,314.86
		NTPC LIMITED 06FEB2017(DB)	3,814,612	2.011447	7,672,889.86
	小計			154,653,167.13 (19,053,270,190)	
	合計			19,053,270,190 (19,053,270,190)	

有価証券明細表注記

1. 通貨種類毎の小計欄の()内は、邦貨換算額です。
2. 合計金額欄の()内は、外貨建有価証券に係るもので、内書です。
3. 外貨建有価証券の内訳

通貨	銘柄数	組入株式時価比率	組入オプション証券等時価比率	合計金額に対する比率
米ドル	株式 4銘柄 オプション証券等 41銘柄	4.3%	95.7%	30.3%
シンガポールドル	株式 1銘柄	100.0%	-	0.1%
インドルピー	株式 51銘柄	100.0%	-	69.6%

第2 信用取引契約残高明細表

該当事項はありません。

第3 デリバティブ取引及び為替予約取引の契約額等及び時価の状況表
(2) 注記表（デリバティブ取引に関する注記）に注記しております。

2【ファンドの現況】

以下は平成27年11月末日現在の当ファンドの現況です。

【純資産額計算書】

H S B C アジア・プラス（3ヶ月決算型）

資産総額	1,769,742,265円
負債総額	5,907,065円
純資産総額（ - ）	1,763,835,200円
発行済口数	2,065,050,028口
1口当たり純資産額（ / ）	0.8541円
（1万口当たり純資産額）	（8,541円）

（参考）H S B C アジア・プラス マザーファンド

純資産額計算書

資産総額	4,560,106,211円
負債総額	16,667,886円
純資産総額（ - ）	4,543,438,325円
発行済口数	4,328,171,730口
1口当たり純資産額（ / ）	1.0497円
（1万口当たり純資産額）	（10,497円）

第三部【委託会社等の情報】

第1【委託会社等の概況】

2【事業の内容及び営業の概況】

<訂正前>

(省略)

平成27年5月末現在、委託会社が運用を行っている証券投資信託は以下のとおりです。（親投資信託は、ファンド数および純資産総額の合計から除いています。）

基本的性格	ファンド数	純資産総額
追加型株式投資信託	47	1,204,741百万円
合 計	47	1,204,741百万円

<訂正後>

(省略)

平成27年11月末現在、委託会社が運用を行っている証券投資信託は以下のとおりです。（親投資信託は、ファンド数および純資産総額の合計から除いています。）

基本的性格	ファンド数	純資産総額
追加型株式投資信託	47	1,541,413百万円
合 計	47	1,541,413百万円

3【委託会社等の経理状況】

以下は全文更新につき、訂正・更新後のものを記載いたします。

<訂正・更新後>

- (1) 当社の財務諸表は、「財務諸表等の用語、様式及び作成方法に関する規則」(昭和38年大蔵省令第59号、以下「財務諸表等規則」という)第2条に基づき、財務諸表等規則及び「金融商品取引業等に関する内閣府令」(平成19年8月6日内閣府令 第52号)により作成しております。
- (2) 当社の中間財務諸表は「中間財務諸表等の用語、様式及び作成方法に関する規則」(昭和52年大蔵省令第38号、以下「中間財務諸表等規則」という)第38条及び第57条の規定に基づき、中間財務諸表等規則及び「金融商品取引業等に関する内閣府令」(平成19年8月6日 内閣府令第52号)により作成しております。
- (3) 当社は、金融商品取引法第193条の2第1項の規定に基づき、第30期事業年度(自平成26年4月1日 至平成27年3月31日)の財務諸表について、有限責任 あずさ監査法人により監査を受けております。
また、当中間会計期間(自平成27年4月1日 至平成27年9月30日)の中間財務諸表については、P w C あらた監査法人により中間監査を受けております。
なお、当社の監査法人は次のとおり、交代しております。
第30期事業年度 有限責任あずさ監査法人
第31期中間会計期間 P w C あらた監査法人
- (4) 財務諸表及び中間財務諸表の記載金額は、千円未満の端数を切り捨てて表示しております。

(1) 【貸借対照表】

(単位：千円)

	前事業年度 (平成26年3月31日)		当事業年度 (平成27年3月31日)	
資産の部				
流動資産				
預金	4	1,389,484	4	1,532,888
前払費用		14,338		18,384
未収入金		17,906		8,875
未収委託者報酬		1,507,022		892,359
未収運用受託報酬		298		378
未収収益		40,881		49,298
繰延税金資産		96,356		86,669
流動資産合計		3,066,288		2,588,853
固定資産				
有形固定資産				
建物附属設備	1	4,006	1	98
器具備品		1,076		366
有形固定資産合計		5,083		464
無形固定資産				
商標権		691		591
無形固定資産合計		691		591
投資その他の資産				
敷金		34,432		34,432
繰延税金資産		16,848		17,222
投資その他の資産合計		51,281		51,655
固定資産合計		57,056		52,711
資産合計		3,123,344		2,641,565
負債の部				
流動負債				
預り金		-		109
未払金	4、5	1,003,080	4、5	498,299
未払費用	4	454,190	4	446,862
未払消費税等		2,719		122,561
未払法人税等	2	225,287	2	178,272
賞与引当金		52,398		48,122
流動負債合計		1,737,677		1,294,227
固定負債				
役員退職慰労引当金		36,220		40,105
固定負債合計		36,220		40,105
負債合計		1,773,897		1,334,333
純資産の部				
株主資本				
資本金		495,000		495,000
利益剰余金				
利益準備金		123,750		123,750
その他利益剰余金				
繰越利益剰余金		730,696		688,481
利益剰余金合計		854,446		812,231
株主資本合計		1,349,446		1,307,231
純資産合計		1,349,446		1,307,231
負債・純資産合計		3,123,344		2,641,565

(2) 【損益計算書】

(単位：千円)

	前事業年度 (自平成25年4月 1日 至平成26年3月31日)		当事業年度 (自平成26年4月 1日 至平成27年3月31日)	
営業収益				
委託者報酬		7,433,286		7,426,890
運用受託報酬		1,872		1,203
投資助言報酬		660		-
その他営業収益		346,601		369,786
営業収益計		7,782,420		7,797,880
営業費用				
支払手数料	2	3,120,225	2	3,142,333
広告宣伝費		16,510		17,451
調査費				
調査費		30,571		49,051
委託調査費		1,337,573		1,336,313
調査費計		1,368,144		1,385,365
委託計算費		127,386		134,171
営業雑費				
通信費		13,917		9,278
印刷費		77,913		49,945
協会費		5,179		4,947
諸会費		500		500
営業雑費計		97,510		64,671
営業費用計		4,729,777		4,743,992
一般管理費				
給料	2			
役員報酬	1	66,085	1	89,756
給料・手当	3	798,439	3	849,510
退職手当		61,981		67,821
賞与		207,031		183,378
賞与引当金繰入額		52,398		48,122
給料計		1,185,936		1,238,590
交際費		3,040		2,114
旅費交通費		24,520		21,350
租税公課		11,285		10,251
不動産賃借料		74,218		77,188
役員退職慰労引当金繰入額		3,885		3,885
固定資産減価償却費		9,453		4,848
弁護士費用等		29,824		16,976
事務委託費	2	364,122	2	518,232
保険料		9,688		10,359
諸経費		91,559		73,403
一般管理費計		1,807,535		1,977,200
営業利益		1,245,107		1,076,687
営業外収益				
受取利息		1		2
その他		407		208
営業外収益計		409		210

営業外費用		
為替差損	8,945	5,618
雑損失	-	278
営業外費用計	8,945	5,897
経常利益	1,236,570	1,071,000
特別利益		
固定資産売却益	4	46
特別利益計		46
税引前当期純利益	1,236,616	1,071,000
法人税、住民税及び事業税	491,091	403,902
法人税等調整額	15,370	9,312
法人税等合計	506,461	413,215
当期純利益	730,155	657,784

(3) 【株主資本等変動計算書】

前事業年度（自平成25年4月1日 至平成26年3月31日）

（単位：千円）

	株主資本					純資産合計
	資本金	利益準備金	利益剰余金		株主資本合計	
			その他利益剰余金 繰越利益剰余金	利益剰余金合計		
当期首残高	495,000	123,750	788,541	912,291	1,407,291	1,407,291
当期変動額						
剰余金の配当	-	-	788,000	788,000	788,000	788,000
当期純利益	-	-	730,155	730,155	730,155	730,155
当期変動額合計	-	-	57,844	57,844	57,844	57,844
当期末残高	495,000	123,750	730,696	854,446	1,349,446	1,349,446

当事業年度（自平成26年4月1日 至平成27年3月31日）

（単位：千円）

	株主資本					純資産合計
	資本金	利益準備金	利益剰余金		株主資本合計	
			その他利益剰余金 繰越利益剰余金	利益剰余金合計		
当期首残高	495,000	123,750	730,696	854,446	1,349,446	1,349,446
当期変動額						
剰余金の配当	-	-	700,000	700,000	700,000	700,000
当期純利益	-	-	657,784	657,784	657,784	657,784
当期変動額合計	-	-	42,215	42,215	42,215	42,215
当期末残高	495,000	123,750	688,481	812,231	1,307,231	1,307,231

重要な会計方針

1 固定資産の減価償却の方法

(1) 有形固定資産（リース資産除く）

定額法により償却しております。なお、主な耐用年数は以下の通りです。

建物附属設備	5年
器具備品	3～5年

(2) 無形固定資産（リース資産除く）

定額法により償却しております。なお、主な耐用年数は以下の通りです。

商標権	10年
-----	-----

2 引当金の計上基準

(1) 退職給付引当金

従業員に対する退職給付の支給に備えるため、当事業年度末における自己都合要支給額を退職給付引当金として計上しております。但し、当事業年度には対象従業員がいない為、引当計上はしていません。

(2) 賞与引当金

従業員の賞与の支払に備えて、賞与支給見込額の当期負担額を計上しております。

(3) 役員退職慰労引当金

役員の在任中の貢献に報いるために、役員退職慰労金制度の内規に基づき当事業年度末における要支給額を役員退職慰労引当金として計上しております。

3 外貨建の資産及び負債の本邦通貨への換算基準

外貨建金銭債権債務は、決算日の直物為替相場により円貨に換算し、換算差額は損益として処理しております。

4 その他財務諸表作成のための重要な事項

消費税等の会計処理

消費税等の会計処理は税抜方式によっております。

注記事項

(貸借対照表関係)

1 有形固定資産の減価償却累計額は次の通りです。

	前事業年度 (平成26年3月31日)	当事業年度 (平成27年3月31日)
建物附属設備	37,142 千円	38,662 千円
器具備品	10,339	11,180

2 未払法人税等の内訳

	前事業年度 (平成26年3月31日)	当事業年度 (平成27年3月31日)
法人税	126,185 千円	115,460 千円
復興特別法人税	30,587	-
事業税	20,747	19,143
地方法人特別税	21,176	19,342
住民税	26,591	24,327

3 当座貸越契約及び貸出コミットメント

当社は、運転資金の効率的な調達を行うため取引銀行の香港上海銀行と当座貸越契約及び貸出コミットメント契約を締結しております。

当事業年度末における当座貸越契約及び貸出コミットメントに係る借入未実行残高等は次の通りです。

	前事業年度 (平成26年3月31日)	当事業年度 (平成27年3月31日)
当座貸越極度額及び貸出コミットメントの総額	1,000,000 千円	1,000,000 千円
借入実行残高	- 千円	- 千円
差引額	1,000,000 千円	1,000,000 千円

4 関係会社に対する債権及び債務

各科目に含まれているものは、次の通りです。

	前事業年度 (平成26年3月31日)	当事業年度 (平成27年3月31日)
預金	1,353,698 千円	1,363,439 千円
未払金	17,852	33,062
未払費用	29,082	12,161

5 当社が採用するグループ会社株式による報酬制度に係る費用については、当社負担相当額を権利確定期間に亘って費用処理しております。

(損益計算書関係)

1 役員報酬の限度額は次の通りであります。

	前事業年度 (自平成25年4月 1日 至平成26年3月31日)	当事業年度 (自平成26年4月 1日 至平成27年3月31日)
取締役 年額	300,000 千円	300,000 千円
監査役 年額	50,000	50,000

2 関係会社に係る営業費用

各科目に含まれているものは、次の通りであります。

	前事業年度 (自平成25年4月 1日 至平成26年3月31日)	当事業年度 (自平成26年4月 1日 至平成27年3月31日)
支払手数料	5,071 千円	3,652 千円
事務委託費等	223,525	399,937
人件費等	41,779	-

3 給料・手当及び退職手当に含まれる、被出向者に係る退職給付費用相当額

	前事業年度 (自平成25年4月 1日 至平成26年3月31日)	当事業年度 (自平成26年4月 1日 至平成27年3月31日)
退職給付費用相当額	117,102 千円	106,162 千円

4 有形固定資産売却益の内容は、次の通りであります。

	前事業年度 (自平成25年4月 1日 至平成26年3月31日)	当事業年度 (自平成26年4月 1日 至平成27年3月31日)
建物附属設備	- 千円	- 千円
器具備品	46	-

計

46 千円

- 千円

(株主資本等変動計算書関係)

前事業年度(自平成25年4月1日 至平成26年3月31日)

1. 発行済株式に関する事項

株式の種類	当事業年度期首	増加	減少	当事業年度末
普通株式(株)	2,100	-	-	2,100

2. 自己株式に関する事項

該当事項はありません。

3. 新株予約権等に関する事項

該当事項はありません。

4. 配当に関する事項

配当金支払額

決議	株式の種類	配当金の総額 (百万円)	1株当たり配当額 (円)	基準日	効力発生日
平成25年10月4日 取締役会	普通株式	788	375,238	平成25年3月31日	平成25年10月15日

当事業年度(自平成26年4月1日 至平成27年3月31日)

1. 発行済株式に関する事項

株式の種類	当事業年度期首	増加	減少	当事業年度末
普通株式(株)	2,100	-	-	2,100

2. 自己株式に関する事項

該当事項はありません。

3. 新株予約権等に関する事項

該当事項はありません。

4. 配当に関する事項

配当金支払額

決議	株式の種類	配当金の総額 (百万円)	1株当たり配当額 (円)	基準日	効力発生日
平成26年6月26日 定時株主総会	普通株式	700	333,333	平成26年3月31日	平成26年7月14日

(リース取引関係)

該当事項はありません。

(金融商品関係)

1. 金融商品の状況に関する事項

(1) 金融商品に関する取組方針

当社は、内部管理規程に基づく安全性及びカウンターパーティー・リスクを重視した運用を自己資金運用の基本方針としております。

(2) 金融商品の内容及びそのリスク並びにリスク管理体制

営業債権である未収委託者報酬は、当社が設定しているファンドの信託財産から回収を行っており、回収のリスクは僅少と判断しております。未収運用受託報酬は、運用受託先ごとに期日管理及び残高管理をしており、回収期日はすべて1年以内となっております。営業債務である未払金、未払費用は、1年以内の支払期日となっております。

2. 金融商品の時価等に関する事項

貸借対照表計上額、時価及びこれらの差額については、次の通りです。

前事業年度（平成26年3月31日）

（単位：千円）

	貸借対照表 計上額	時価	差額
(1) 預金	1,389,484	1,389,484	-
(2) 未収委託者報酬	1,507,022	1,507,022	-
(3) 未収運用受託報酬	298	298	-
(4) 未収収益	40,881	40,881	-
資産計	2,937,686	2,937,686	-
(1) 未払金	1,003,080	1,003,080	-
(2) 未払費用	454,190	454,190	-
負債計	1,457,271	1,457,271	-

注)金融商品の時価の算定方法に関する事項

資産項目 (1) 預金、(2) 未収委託者報酬、(3) 未収運用受託報酬、(4) 未収収益

これらは全て短期間で決済されるため、時価は帳簿価額と近似していることから、当該帳簿価額によっております。

負債項目 (1) 未払金、(2) 未払費用

これらは全て短期間で決済されるため、時価は帳簿価額と近似していることから、当該帳簿価額によっております。

当事業年度（平成27年3月31日）

（単位：千円）

	貸借対照表 計上額	時価	差額
(1) 預金	1,532,888	1,532,888	-
(2) 未収委託者報酬	892,359	892,359	-
(3) 未収運用受託報酬	378	378	-
(4) 未収収益	49,298	49,298	-
資産計	2,474,924	2,474,924	-
(1) 未払金	498,299	498,299	-
(2) 未払費用	446,862	446,862	-
負債計	945,161	945,161	-

注)金融商品の時価の算定方法に関する事項

資産項目 (1) 預金、(2) 未収委託者報酬、(3) 未収運用受託報酬、(4) 未収収益

これらは全て短期間で決済されるため、時価は帳簿価額と近似していることから、当該帳簿価額によっております。

負債項目 (1) 未払金、(2) 未払費用

これらは全て短期間で決済されるため、時価は帳簿価額と近似していることから、当該帳簿価額によっております。

(有価証券関係)

該当事項はありません。

(デリバティブ取引関係)

該当事項はありません。

(退職給付関係)

該当事項はありません。

(ストック・オプション等関係)

該当事項はありません。

(持分法損益等)

該当事項はありません。

(資産除去債務関係)

重要性がないため、記載を省略しております。

(セグメント情報等)

(1) セグメント情報

当社は投資運用業の単一セグメントであるため、記載を省略しております。

(2) 関連情報

1. サービスごとの情報

単一サービスによる営業収益が損益計算書の営業収益の90%を超えるため、記載を省略しております。

2. 地域ごとの情報

(1) 営業収益

本邦の外部顧客への営業収益に区分した金額が損益計算書の営業収益の90%を超えるため、地域ごとの営業収益の記載を省略しております。

(2) 有形固定資産

本邦の所在している有形固定資産の金額が貸借対照表の有形固定資産の金額の90%を超えるため、地域ごとの有形固定資産の記載を省略しております。

3. 主要な顧客ごとの情報

対象となる外部顧客への営業収益のうち、損益計算書の営業収益の10%以上を占める相手先がないため、記載はありません。

なお、制度上顧客情報を知りえない、または顧客との守秘義務により開示できない営業収益については、判定対象から除いております。

(3) 報告セグメントごとの固定資産の減損損失に関する情報

該当事項はありません。

(4) 報告セグメントごとののれんの償却額及び未償却残高に関する情報

該当事項はありません。

(5) 報告セグメントごとの負ののれん発生益に関する情報

該当事項はありません。

(税効果会計関係)

1. 繰延税金資産及び繰延税金負債の発生の主な原因別の内訳

	前事業年度 (平成26年3月31日)	当事業年度 (平成27年3月31日)
繰延税金資産		
減価償却の償却超過額	3,940 千円	3,947 千円
退職給付引当金及び役員退職慰労金損金算入 限度超過額	12,908	13,275
未払金否認	1,545	17,984
未払費用否認	62,216	40,287
賞与引当金否認	18,674	15,928
未払事業税等	14,941	12,739
貯蔵品	108	127
繰延税金資産小計	114,334	104,290
評価性引当額	1,129	398
繰延税金資産の合計	113,204	103,892

2. 法定実効税率と税効果会計適用後の法人税等の負担率との間に重要な差異があるときの、当該差異の原因となった主要な項目別の内訳

	前事業年度 (平成26年3月31日)	当事業年度 (平成27年3月31日)
法定実効税率 (調整)	38.0 %	35.6 %
評価性引当額	0.1	0.1
住民税均等割	0.0	0.0
交際費等永久に損金に算入されない項目	2.3	2.1
事業税段階税率端数調整	0.0	0.0
税率変更による期末繰延税金資産の減額修正	0.5	0.7
税効果会計適用後の法人税等の負担率	40.8	38.5

3. 法人税等の税率の変更による繰延税金資産及び繰延税金負債の金額の修正

「所得税法等の一部を改正する法律」（平成27年法律第9号）及び「地方税法等の一部を改正する法律」（平成27年法律第2号）が平成27年3月31日に公布され、平成27年4月1日以後に開始する事業年度から法人税率等の引き下げ等が行われることとなりました。これに伴い、繰延税金資産及び繰延税金負債の計算に使用する法定実効税率は従来の35.64%から平成27年4月1日に開始する事業年度に解消が見込まれる一時差異については33.10%に、平成28年4月1日に開始する事業年度以降に解消が見込まれる一時差異については32.34%となります。この税率変更により、繰延税金資産（流動）が6,645千円、繰延税金資産（固定）が1,320千円それぞれ減少し、法人税等調整額が7,965千円増加しております。

(関連当事者との取引)

1 関連当事者との取引

(ア) 財務諸表提出会社の親会社及び主要株主等

前事業年度（自 平成25年4月1日 至 平成26年3月31日）

種類	会社等の名称	所在地	資本金又は 出資金	事業の 内容又は 職業	議決権行 使等の被 所有者割 合	関連当事者 との関係	取引の内容	取引金額 (千円)	科目	期末残高 (千円)
----	--------	-----	--------------	-------------------	---------------------------	---------------	-------	--------------	----	--------------

親会社	The Hongkong and Shanghai Banking Corporation, Limited *4	香港	85,318百万 香港ドル	銀行業	間接 100%	資金の預金・ 販売委託契約 ・事務委託・ 役員の兼任	*1 資金の預入		預 金	1,353,698
							*2 支払手数料	5,071	未払金	17,852
							*3 事務委託	223,525		
							人件費等	41,779	未払費用	29,082

日常業務に関わる資金の出入りであるため、取引金額の記載を行っていません。

取引条件及び取引条件の決定方針

- *1 全額当座預金であり、無利息となっております。
- *2 当該会社との販売に関する契約に基づき、予め定められた料率で計算された金額を支払っております。
- *3 当該会社とのパフォーマンス・レベル・アグリーメントに基づき、予め定められた料率並びに計算方法で計算された金額を支払っております。
- *4 当該預金並びに当該会社との取引内容につきましては、The Hongkong and Shanghai Banking Corporation, Limitedの東京支店に対するものです。

当事業年度（自 平成26年4月1日 至 平成27年3月31日）

種類	会社等の名称	所在地	資本金又は 出資金	事業の 内容又は 職業	議決権行 使等の被 所有者割 合	関連当事者 との関係	取引の内容	取引金額 (千円)	科目	期末残高 (千円)
親会社	The Hongkong and Shanghai Banking Corporation, Limited *4	香港	96,052百万 香港ドル	銀行業	直接 100% *5	資金の預金・ 販売委託契約 ・事務委託・ 役員の兼任	*1 資金の預入		預 金	1,363,439
							*2 支払手数料	3,652	未払金	33,062
							*3 事務委託等	399,937	未払費用	12,161

日常業務に関わる資金の出入りであるため、取引金額の記載を行っていません。

取引条件及び取引条件の決定方針

- *1 全額当座預金であり、無利息となっております。
- *2 当該会社との販売に関する契約に基づき、予め定められた料率で計算された金額を支払っております。
- *3 当該会社とのパフォーマンス・レベル・アグリーメントに基づき、予め定められた料率並びに計算方法で計算された金額を支払っております。
- *4 当該預金並びに当該会社との取引内容につきましては、The Hongkong and Shanghai Banking Corporation, Limitedの東京支店に対するものです。
- *5 平成26年9月16日付で、親会社がHSBC Global Asset Management Holdings (Bahamas) LimitedからThe Hongkong and Shanghai Banking Corporation, Limitedに変更しております。

(イ) 財務諸表提出会社と同一の親会社を持つ会社等及び財務諸表提出会社のその他の関係会社の子会社等 前事業年度（自 平成25年4月1日 至 平成26年3月31日）

種類	会社等の名称	所在地	資本金又は 出資金	事業の 内容又は 職業	議決権行 使等の被 所有者割 合	関連当事者 との関係	取引の内容	取引金額 (千円)	科目	期末残高 (千円)
同一の 親会社 を持つ 会社	HSBC Global Asset Management Ltd	英国 ロンドン	146,275千 ポンド	投資 運用業	なし	事務委託等	事務委託	92,918	未払費用	17,127

同一の親会社を持つ会社	HSBC Global Asset Management (HK) Ltd	香港	240,000千香港ドル	投資運用業	なし	事務委託・投資運用契約・業務委託契約・役員の兼任	*3 事務委託	30,144	未払費用	120,576
							*1 支払投資運用報酬	664,929		
							*6 その他営業収益	153,630		
同一の親会社を持つ会社	HSBC Global Asset Management (FRANCE)	フランスパリ	8,050千ユーロ	投資運用業	なし	投資運用契約・業務委託契約	*6 その他営業収益	65,308	未収収益	9,571
							*1 支払投資運用報酬	33,704		
同一の親会社を持つ会社	HSBC Bank Brasil SA	ブラジル	4,824百万ブラジルレアル	銀行業	なし	投資運用契約	*1 支払投資運用報酬	582,788	未払費用	194,963
同一の親会社を持つ会社	HSBC Global Asset Management (UK) Ltd	英国ロンドン	35,620千ポンド	投資運用業	なし	投資運用契約	*1 支払投資運用報酬	56,150	未払費用	29,100
同一の親会社を持つ会社	HSBC Services Japan Limited *4	バハマ	5千米ドル	サービス業	なし	事務委託	*3 事務委託	3,023	未払金	310,429
							人件費・事務所賃借料等	1,180,554		
同一の親会社を持つ会社	HSBC Securities (Japan) Limited *5	英国ロンドン	102百万ポンド	証券業	なし	販売委託契約・事務委託・役員の兼任	*2 支払手数料	36	未払金	77
							*3 事務委託	4,187		
							人件費等	83	未払費用	160
同一の親会社を持つ会社	HSBC Global Asset Management (USA) Inc.	米国ニューヨーク	1,002米ドル	投資運用業	なし	業務委託契約	*6 その他営業収益	44,876	未収収益	15,180
同一の親会社を持つ会社	HSBC Investment Funds (Hong Kong) Limited	香港	21,000千香港ドル	投資運用業	なし	業務委託契約	*6 その他営業収益	70,561	未収収益	15,239

取引条件及び取引条件の決定方針

- *1 当該会社との投資運用契約に基づき、予め定められた料率で計算された金額を支払っております。
- *2 当該会社との販売に関する契約に基づき、予め定められた料率で計算された金額を支払っております。
- *3 当該会社とのパフォーマンス・レベル・アグリーメントに基づき、予め定められた料率並びに計算方法で計算された金額を支払っております。
- *4 当該会社との取引内容につきましては、HSBC Services Japan Limitedの東京支店に対するものです。
- *5 当該会社との取引内容につきましては、HSBC Securities (Japan) Limitedの東京支店に対するものです。
- *6 当該会社とのパフォーマンス・レベル・アグリーメントに基づき、予め定められた料率並びに計算方法で計算された金額を受け取っております。

当事業年度（自 平成26年4月1日 至 平成27年3月31日）

種類	会社等の名称	所在地	資本金又は出資金	事業の内容又は職業	議決権行使等の被所有者割合	関連当事者との関係	取引の内容	取引金額（千円）	科目	期末残高（千円）
同一の親会社を持つ会社	HSBC Global Asset Management Ltd	英国ロンドン	146,275千ポンド	投資運用業	なし	事務委託等	事務委託	84,155	未払費用	19,960

同一の親会社を持つ会社	HSBC Global Asset Management (HK) Ltd	香港	240,000千香港ドル	投資運用業	なし	事務委託・投資運用契約・業務委託契約・役員の兼任	*3 事務委託	68,822	未払費用	158,394
							*1 支払投資運用報酬	820,488		
							*6 その他営業収益	150,810		
同一の親会社を持つ会社	HSBC Global Asset Management (FRANCE)	フランスパリ	8,050千ユーロ	投資運用業	なし	投資運用契約・業務委託契約	*6 その他営業収益	102,563	未収収益	33,082
同一の親会社を持つ会社	HSBC Bank Brasil SA	ブラジル	7,238百万ブラジルレアル	銀行業	なし	投資運用契約	*1 支払投資運用報酬	443,686	未払費用	136,424
同一の親会社を持つ会社	HSBC Global Asset Management (UK) Ltd	英国ロンドン	35,620千ポンド	投資運用業	なし	投資運用契約	*1 支払投資運用報酬	72,138	未払費用	34,331
同一の親会社を持つ会社	HSBC Services Japan Limited *4	バハマ	5千米ドル	サービス業	なし	事務委託	人件費・事務所賃借料等	1,209,996	未払金	39,796
同一の親会社を持つ会社	HSBC Securities (Japan) Limited *5	英国ロンドン	102百万ポンド	証券業	なし	販売委託契約・事務委託・役員の兼任	*2 支払手数料	12	未払金	4
							*3 事務委託等	882	未払費用	151
同一の親会社を持つ会社	HSBC Global Asset Management (USA) Inc.	米国ニューヨーク	1,002米ドル	投資運用業	なし	業務委託契約	*6 その他営業収益	67,379	未収収益	9,511
同一の親会社を持つ会社	HSBC Investment Funds (Hong Kong) Limited	香港	21,000千香港ドル	投資運用業	なし	業務委託契約	*6 その他営業収益	41,960	未収収益	5,910

取引条件及び取引条件の決定方針

- *1 当該会社との投資運用契約に基づき、予め定められた料率で計算された金額を支払っております。
- *2 当該会社との販売に関する契約に基づき、予め定められた料率で計算された金額を支払っております。
- *3 当該会社とのパフォーマンス・レベル・アグリーメントに基づき、予め定められた料率並びに計算方法で計算された金額を支払っております。
- *4 当該会社との取引内容につきましては、HSBC Services Japan Limitedの東京支店に対するものです。
- *5 当該会社との取引内容につきましては、HSBC Securities (Japan) Limited の東京支店に対するものです。
- *6 当該会社とのパフォーマンス・レベル・アグリーメントに基づき、予め定められた料率並びに計算方法で計算された金額を受け取っております。

2 親会社又は重要な関連会社に関する注記

(1) 親会社情報

The Hongkong and Shanghai Banking Corporation, Limited (非上場)

(1株当たり情報)

	前事業年度 (自平成25年4月1日 至平成26年3月31日)	当事業年度 (自平成26年4月1日 至平成27年3月31日)
1株当たり純資産額	642,593.80円	622,491.42円

1株当たり当期純利益	347,693.17円	313,230.94円
潜在株式調整後1株当たり当期純利益金額については、潜在株式が存在しないため記載していません。		

（注）1株当たり当期純利益の算定上の基礎は、以下の通りです。

	前事業年度 （自平成25年4月 1日 至平成26年3月31日）	当事業年度 （自平成26年4月 1日 至平成27年3月31日）
当期純利益（千円）	730,155	657,784
普通株主に帰属しない金額（千円）	-	-
普通株式に係る当期純利益（千円）	730,155	657,784
普通株式の期中平均株式数（株）	2,100	2,100

（重要な後発事象）

該当事項はありません。

< 中間財務諸表 >

（ 1 ） 中間貸借対照表

（単位：千円）

	当中間会計期間末 （平成27年 9月30日）
資産の部	
流動資産	
預金	803,688
前払費用	15,039
未収入金	20,559
未収委託者報酬	1,292,788
未収運用受託報酬	970
未収収益	137,641
繰延税金資産	122,419
流動資産合計	2,393,108
固定資産	
有形固定資産	*1
器具備品	239
有形固定資産合計	239
無形固定資産	
商標権	541
無形固定資産合計	541
投資その他の資産	
敷金	39,952
繰延税金資産	2,990
投資その他の資産合計	42,943
固定資産合計	43,725
資産合計	2,436,833
負債の部	
流動負債	
預り金	150
未払金	632,197
未払費用	357,080
未払消費税等	*2 32,857
未払法人税等	192,447

賞与引当金	204,330
流動負債合計	1,419,064
負債合計	1,419,064
純資産の部	
株主資本	
資本金	495,000
利益剰余金	
利益準備金	123,750
その他利益剰余金	
繰越利益剰余金	399,019
利益剰余金合計	522,769
株主資本合計	1,017,769
純資産合計	1,017,769
負債・純資産合計	2,436,833

(2) 中間損益計算書

(単位：千円)

	当中間会計期間 (自平成27年4月1日 至平成27年9月30日)
営業収益	
委託者報酬	3,459,758
運用受託報酬	1,176
その他営業収益	291,953
営業収益計	3,752,889
営業費用	
支払手数料	1,460,055
広告宣伝費	10,222
調査費	
調査費	22,121
委託調査費	616,712
調査費計	638,834
委託計算費	69,604
営業雑費	
通信費	8,085
印刷費	29,958
協会費	2,534
諸会費	400
営業雑費計	40,977
営業費用計	2,219,694
一般管理費	
給料	
役員報酬	57,760
給料・手当	400,356
賞与	16,942
賞与引当金繰入額	156,208
給料計	631,267
交際費	1,437
旅費交通費	8,109
租税公課	7,754
不動産賃借料	40,394
役員退職慰労引当金繰入額	571
固定資産減価償却費	*1 274
弁護士費用等	9,106

事務委託費	287,743
保険料	5,470
諸経費	31,888
一般管理費計	1,024,018
営業利益	509,176
営業外収益	
受取利息	1
その他	163
営業外収益計	164
営業外費用	
為替差損	4,343
雑損失	1,237
営業外費用計	5,580
経常利益	503,759
税引前中間純利益	503,759
法人税、住民税及び事業税	184,740
法人税等調整額	21,518
法人税等合計	163,222
中間純利益	340,537

(3) 中間株主資本等変動計算書

当中間会計期間（自 平成27年4月1日 至 平成27年9月30日）

（単位：千円）

	株主資本					純資産合計
	資本金	利益準備金	利益剰余金		株主資本合計	
			その他利益剰余金 繰越利益剰余金	利益剰余金合計		
当期首残高	495,000	123,750	688,481	812,231	1,307,231	1,307,231
当中間期変動額						
剰余金の配当	-	-	630,000	630,000	630,000	630,000
中間純利益	-	-	340,537	340,537	340,537	340,537
当中間期変動額合計	-	-	289,462	289,462	289,462	289,462
当中間期末残高	495,000	123,750	399,019	522,769	1,017,769	1,017,769

重要な会計方針

1 固定資産の減価償却の方法	<p>(1) 有形固定資産 定額法により償却しております。 耐用年数は以下の通りであります。 建物附属設備 5年 器具備品 3～5年</p> <p>(2) 無形固定資産 定額法により償却しております。 耐用年数は以下の通りであります。 商標権 10年</p>
----------------	---

2 引当金の計上基準	<p>(1) 賞与引当金 従業員の賞与の支払に備えて、賞与支給見込額の当中間会計期間負担額を計上しております。</p> <p>(2) 役員退職慰労引当金 役員の在任中の貢献に報いるため、役員退職慰労金制度の内規に基づき当中間会計期間末における要支給額を役員退職慰労引当金として計上していましたが、平成27年9月16日開催の臨時取締役会の日をもって、役員退職慰労引当金制度を廃止しております。</p>
3 外貨建の資産及び負債の本邦通貨への換算基準	外貨建金銭債権債務は、中間決算日の直物為替相場により円貨に換算し、換算差額は損益として処理しております。
4 その他中間財務諸表作成のための重要な事項	<p>消費税等の会計処理 消費税及び地方消費税の会計処理は税抜方式によっております。</p>

注記事項

（中間貸借対照表関係）

当中間会計期間末（平成27年 9月30日現在）							
1 有形固定資産の減価償却累計額は以下の通りであります。							
<table data-bbox="220 920 927 996"> <tr> <td>建物附属設備</td> <td>38,761千円</td> </tr> <tr> <td>器具備品</td> <td>11,306千円</td> </tr> </table>	建物附属設備	38,761千円	器具備品	11,306千円			
建物附属設備	38,761千円						
器具備品	11,306千円						
2 消費税等の取扱い 仮払消費税等及び仮受消費税等は、相殺のうえ、流動負債の「未払消費税等」として表示しております。							
3 当座貸越契約及び貸出コミットメント 当社は、運転資金の効率的な調達を行うため取引銀行である香港上海銀行と当座貸越契約及び貸出コミットメント契約を締結しております。 当中間会計期間末における当座貸越契約及び貸出コミットメントに係る借入未実行残高は以下の通りであります。							
<table data-bbox="220 1413 927 1570"> <tr> <td>当座貸越極度額及び貸出コミットメントの総額</td> <td>1,000,000千円</td> </tr> <tr> <td>借入実行残高</td> <td>- 千円</td> </tr> <tr> <td>差引借入未実行残高</td> <td>1,000,000千円</td> </tr> </table>	当座貸越極度額及び貸出コミットメントの総額	1,000,000千円	借入実行残高	- 千円	差引借入未実行残高	1,000,000千円	
当座貸越極度額及び貸出コミットメントの総額	1,000,000千円						
借入実行残高	- 千円						
差引借入未実行残高	1,000,000千円						

（中間損益計算書関係）

当中間会計期間 （自 平成27年 4月 1日 至 平成27年 9月30日）					
1 減価償却費は以下の通りであります。					
<table data-bbox="261 1928 884 2004"> <tr> <td>有形固定資産</td> <td>224千円</td> </tr> <tr> <td>無形固定資産</td> <td>50千円</td> </tr> </table>	有形固定資産	224千円	無形固定資産	50千円	
有形固定資産	224千円				
無形固定資産	50千円				

（中間株主資本等変動計算書関係）

当中間会計期間
（自 平成27年 4月 1日
至 平成27年 9月30日）

1 発行済株式に関する事項

株式の種類	当事業年度 期首	増 加	減 少	当中間会計 期間末
普通株式（株）	2,100	-	-	2,100

2 自己株式に関する事項

該当事項はありません。

3 新株予約権等に関する事項

該当事項はありません。

4 配当に関する事項

配当金支払額

決議	株式の 種類	配当金の総額 （百万円）	1株当たり 配当額（円）	基準日	効力発生日
平成27年9月16日 取締役会	普通株式	630	300,000	平成27年3月31日	平成27年9月25日

（リース取引関係）

当中間会計期間（自 平成27年4月1日 至 平成27年9月30日）

該当事項はありません。

（金融商品関係）

当中間会計期間末（平成27年9月30日現在）

金融商品の時価等に関する事項

平成27年9月30日における中間貸借対照表計上額、時価及びこれらの差額については、次のとおりであります。

（単位：千円）

	中間貸借対照表 計上額	時価	差額
(1) 預金	803,688	803,688	-
(2) 未収委託者報酬	1,292,788	1,292,788	-
(3) 未収運用受託報酬	970	970	-
(4) 未収収益	137,641	137,641	-
資産計	2,235,089	2,235,089	-
(1) 未払金	632,197	632,197	-
(2) 未払費用	357,080	357,080	-
負債計	989,278	989,278	-

注)金融商品の時価の算定方法に関する事項

資産項目 (1) 預金、(2) 未収委託者報酬、(3) 未収運用受託報酬、
(4) 未収収益

これらは全て短期間で決済されるため、時価は帳簿価額と近似していることから、当該帳簿価額によっております。

負債項目 (1) 未払金、(2) 未払費用

これらは全て短期間で決済されるため、時価は帳簿価額と近似していることから、当該帳簿価額によっております。

(有価証券関係)

当中間会計期間末 (平成27年9月30日現在)

該当事項はありません。

(デリバティブ取引関係)

当中間会計期間末 (平成27年9月30日現在)

該当事項はありません。

(ストック・オプション等関係)

当中間会計期間 (自 平成27年4月1日 至 平成27年9月30日)

該当事項はありません。

(資産除去債務関係)

当中間会計期間 (自 平成27年4月1日 至 平成27年9月30日)

重要性がないため、記載を省略しております。

(セグメント情報等)

当中間会計期間 (自 平成27年4月1日 至 平成27年9月30日)

(1) セグメント情報

当中間会計期間 (自 平成27年4月1日 至 平成27年9月30日)

当社は投資運用業の単一セグメントであるため、記載を省略しております。

(2) 関連情報

当中間会計期間 (自 平成27年4月1日 至 平成27年9月30日)

1. サービスごとの情報

単一サービスによる営業収益が中間損益計算書の営業収益の90%を超えるため、記載を省略しております。

2. 地域ごとの情報

(1) 営業収益

本邦の外部顧客への営業収益に区分した金額が中間損益計算書の営業収益の90%を超えるため、地域ごとの営業収益の記載を省略しております。

(2) 有形固定資産

本邦に所在している有形固定資産の金額が中間貸借対照表の有形固定資産の金額の90%を超えるため、地域ごとの有形固定資産の記載を省略しております。

3. 主要な顧客ごとの情報

対象となる外部顧客への営業収益のうち、中間損益計算書の営業収益の10%以上を占める相手先がないため、記載はありません。

なお、制度上顧客情報を知りえない、または顧客との守秘義務契約により開示できない営業収益については、判定対象から除いております。

(一株当たり情報)

当中間会計期間 (自 平成27年4月 1日 至 平成27年9月30日)	
1株当たり純資産額	484,652.02円
1株当たり中間純利益金額	162,160.60円

(注) 1. 潜在株式調整後1株当たり中間純利益金額については、潜在株式が存在しないため記載しておりません。

2. 1株当たり中間純利益金額の算定上の基礎は、以下のとおりです。

	当中間会計期間 (自 平成27年4月 1日 至 平成27年9月30日)
中間純利益(千円)	340,537
普通株式に係る中間純利益(千円)	340,537
普通株主に帰属しない金額(千円)	-
普通株式の期中平均株式数(株)	2,100

(重要な後発事象)

該当事項はありません。

独立監査人の監査報告書

平成27年12月24日

H S B C 投信株式会社
取締役会御中

P w C あらた監査法人

指定社員 公認会計士 辻村 和之
業務執行社員

当監査法人は、金融商品取引法第193条の2第1項の規定に基づく監査証明を行うため、「ファンドの経理状況」に掲げられているH S B C アジア・プラス（3ヶ月決算型）の平成27年5月12日から平成27年11月10日までの特定期間の財務諸表、すなわち、貸借対照表、損益及び剰余金計算書、注記表並びに附属明細表について監査を行った。

財務諸表に対する経営者の責任

経営者の責任は、我が国において一般に公正妥当と認められる企業会計の基準に準拠して財務諸表を作成し適正に表示することにある。これには、不正又は誤謬による重要な虚偽表示のない財務諸表を作成し適正に表示するために経営者が必要と判断した内部統制を整備及び運用することが含まれる。

監査人の責任

当監査法人の責任は、当監査法人が実施した監査に基づいて、独立の立場から財務諸表に対する意見を表明することにある。当監査法人は、我が国において一般に公正妥当と認められる監査の基準に準拠して監査を行った。監査の基準は、当監査法人に財務諸表に重要な虚偽表示がないかどうかについて合理的な保証を得るために、監査計画を策定し、これに基づき監査を実施することを求めている。

監査においては、財務諸表の金額及び開示について監査証拠を入手するための手続が実施される。監査手続は、当監査法人の判断により、不正又は誤謬による財務諸表の重要な虚偽表示のリスクの評価に基づいて選択及び適用される。財務諸表監査の目的は、内部統制の有効性について意見表明するためのものではないが、当監査法人は、リスク評価の実施に際して、状況に応じた適切な監査手続を立案するために、財務諸表の作成と適正な表示に関連する内部統制を検討する。また、監査には、経営者が採用した会計方針及びその適用方法並びに経営者によって行われた見積りの評価も含め全体としての財務諸表の表示を検討することが含まれる。

当監査法人は、意見表明の基礎となる十分かつ適切な監査証拠を入手したと判断している。

監査意見

当監査法人は、上記の財務諸表が、我が国において一般に公正妥当と認められる企業会計の基準に準拠して、H S B C アジア・プラス（3ヶ月決算型）の平成27年11月10日現在の信託財産の状態及び同日をもって終了する特定期間の損益の状況をすべての重要な点において適正に表示しているものと認める。

利害関係

H S B C 投信株式会社及びファンドと当監査法人又は業務執行社員との間には、公認会計士法の規定により記載すべき利害関係はない。

以 上

（注）1．上記は監査報告書の原本に記載された事項を電子化したものであり、その原本は当社が別途保管しております。

2．XBRLデータは監査の対象には含まれていません。

[次へ](#)

独立監査人の監査報告書

平成27年6月15日

H S B C 投信株式会社
取締役会 御中

有限責任 あずさ監査法人

指定有限責任社員 公認会計士 安藤 通 教
業務執行社員

当監査法人は、金融商品取引法第193条の2第1項の規定に基づく監査証明を行うため、「委託会社等の経理状況」に掲げられているH S B C 投信株式会社の平成26年4月1日から平成27年3月31日までの第30期事業年度の財務諸表、すなわち、貸借対照表、損益計算書、株主資本等変動計算書、重要な会計方針及びその他の注記について監査を行った。

財務諸表に対する経営者の責任

経営者の責任は、我が国において一般に公正妥当と認められる企業会計の基準に準拠して財務諸表を作成し適正に表示することにある。これには、不正又は誤謬による重要な虚偽表示のない財務諸表を作成し適正に表示するために経営者が必要と判断した内部統制を整備及び運用することが含まれる。

監査人の責任

当監査法人の責任は、当監査法人が実施した監査に基づいて、独立の立場から財務諸表に対する意見を表明することにある。当監査法人は、我が国において一般に公正妥当と認められる監査の基準に準拠して監査を行った。監査の基準は、当監査法人に財務諸表に重要な虚偽表示がないかどうかについて合理的な保証を得るために、監査計画を策定し、これに基づき監査を実施することを求めている。

監査においては、財務諸表の金額及び開示について監査証拠を入手するための手続が実施される。監査手続は、当監査法人の判断により、不正又は誤謬による財務諸表の重要な虚偽表示のリスクの評価に基づいて選択及び適用される。財務諸表監査の目的は、内部統制の有効性について意見表明するためのものではないが、当監査法人は、リスク評価の実施に際して、状況に応じた適切な監査手続を立案するために、財務諸表の作成と適正な表示に関連する内部統制を検討する。また、監査には、経営者が採用した会計方針及びその適用方法並びに経営者によって行われた見積りの評価も含め全体としての財務諸表の表示を検討することが含まれる。

当監査法人は、意見表明の基礎となる十分かつ適切な監査証拠を入手したと判断している。

監査意見

当監査法人は、上記の財務諸表が、我が国において一般に公正妥当と認められる企業会計の基準に準拠して、H S B C 投信株式会社の平成27年3月31日現在の財政状態及び同日をもって終了する事業年度の経営成績をすべての重要な点において適正に表示しているものと認める。

利害関係

会社と当監査法人又は業務執行社員との間には、公認会計士法の規定により記載すべき利害関係はない。

以 上

(注) 1. 上記は監査報告書の原本に記載された事項を電子化したものであり、その原本は当社が別途保管しております。
2. XBRLデータは監査の対象には含まれていません。

[次へ](#)

独立監査人の中間監査報告書

平成27年12月7日

H S B C 投信株式会社
取締役会御中

P w C あらた監査法人

指定社員 公認会計士 辻村和之
業務執行社員

当監査法人は、金融商品取引法第193条の2第1項の規定に基づく監査証明を行うため、「委託会社等の経理状況」に掲げられているH S B C 投信株式会社の平成27年4月1日から平成28年3月31日までの第31期事業年度の中間会計期間（平成27年4月1日から平成27年9月30日まで）に係る中間財務諸表、すなわち、中間貸借対照表、中間損益計算書、中間株主資本等変動計算書、重要な会計方針及びその他の注記について中間監査を行った。

中間財務諸表に対する経営者の責任

経営者の責任は、我が国において一般に公正妥当と認められる中間財務諸表の作成基準に準拠して中間財務諸表を作成し有用な情報を表示することにある。これには、不正又は誤謬による重要な虚偽表示のない中間財務諸表を作成し有用な情報を表示するために経営者が必要と判断した内部統制を整備及び運用することが含まれる。

監査人の責任

当監査法人の責任は、当監査法人が実施した中間監査に基づいて、独立の立場から中間財務諸表に対する意見を表明することにある。当監査法人は、我が国において一般に公正妥当と認められる中間監査の基準に準拠して中間監査を行った。中間監査の基準は、当監査法人に中間財務諸表には全体として中間財務諸表の有用な情報の表示に関して投資者の判断を損なうような重要な虚偽表示がないかどうかの合理的な保証を得るために、中間監査に係る監査計画を策定し、これに基づき中間監査を実施することを求めている。

中間監査においては、中間財務諸表の金額及び開示について監査証拠を入手するために年度監査と比べて監査手続の一部を省略した中間監査手続が実施される。中間監査手続は、当監査法人の判断により、不正又は誤謬による中間財務諸表の重要な虚偽表示のリスクの評価に基づいて、分析的手続等を中心とした監査手続に必要に応じて追加の監査手続が選択及び適用される。中間監査の目的は、内部統制の有効性について意見表明するためのものではないが、当監査法人は、リスク評価の実施に際して、状況に応じた適切な中間監査手続を立案するために、中間財務諸表の作成と有用な情報の表示に関連する内部統制を検討する。また、中間監査には、経営者が採用した会計方針及びその適用方法並びに経営者によって行われた見積りの評価も含め中間財務諸表の表示を検討することが含まれる。

当監査法人は、中間監査の意見表明の基礎となる十分かつ適切な監査証拠を入手したと判断している。

中間監査意見

当監査法人は、上記の中間財務諸表が、我が国において一般に公正妥当と認められる中間財務諸表の作成基準に準拠して、H S B C 投信株式会社の平成27年9月30日現在の財政状態及び同日をもって終了する中間会計期間（平成27年4月1日から平成27年9月30日まで）の経営成績に関する有用な情報を表示しているものと認める。

利害関係

会社と当監査法人又は業務執行社員との間には、公認会計士法の規定により記載すべき利害関係はない。

以上

(注) 1. 上記は中間監査報告書の原本に記載された事項を電子化したものであり、その原本は当社が別途保管しております。

2. XBRLデータは中間監査の対象には含まれていません。