

【表紙】

【提出書類】	訂正有価証券届出書
【提出先】	関東財務局長殿
【提出日】	平成28年4月15日提出
【発行者名】	野村アセットマネジメント株式会社
【代表者の役職氏名】	C E O兼執行役社長 渡邊 国夫
【本店の所在の場所】	東京都中央区日本橋一丁目12番1号
【事務連絡者氏名】	松井 秀仁
【電話番号】	03-3241-9511
【届出の対象とした募集（売出）内国投資 信託受益証券に係るファンドの名称】	野村ファンドラップ オルタナティブ グローバル・アセット・モデル
【届出の対象とした募集（売出）内国投資 信託受益証券の金額】	継続募集額(平成27年10月10日から平成28年10月14日まで) 4,000億円を上限とします。
【縦覧に供する場所】	該当事項はありません。

1【有価証券届出書の訂正届出書の提出理由】

本日、有価証券報告書を提出いたしましたので、平成27年10月 9日付をもって提出した有価証券届出書（以下「原届出書」といいます。）の関係情報を更新するため、また、記載事項の一部に訂正事項がありますのでこれを訂正するため本訂正届出書を提出するものです。

2【訂正の内容】

原届出書の下記の記載事項につきましては内容を更新・訂正いたします。

第二部ファンド情報 第1ファンドの状況 5運用状況

第二部ファンド情報 第3ファンドの経理状況

また、それ以外の訂正事項につきましては、＜訂正前＞および＜訂正後＞に記載している下線部__は訂正部分を示し、＜更新後＞の記載事項は原届出書の更新後の内容を示します。

第二部【ファンド情報】

第1【ファンドの状況】

1 ファンドの性格

(3) ファンドの仕組み

<更新後>

委託会社の概況(平成28年2月末現在)

・名称

野村アセットマネジメント株式会社

・本店の所在の場所

東京都中央区日本橋一丁目12番1号

・資本金の額

17,180百万円

・会社の沿革

昭和34年(1959年)12月1日 野村証券投資信託委託株式会社として設立

平成9年(1997年)10月1日 投資顧問会社である野村投資顧問株式会社と合併して野村アセット・マネジメント投信株式会社に商号を変更

平成12年(2000年)11月1日 野村アセットマネジメント株式会社に商号を変更

平成15年(2003年)6月27日 委員会等設置会社へ移行

・大株主の状況

名称	住所	所有株式数	比率
野村ホールディングス株式会社	東京都中央区日本橋一丁目9番1号	5,150,693株	100%

2 投資方針

(1) 投資方針

<更新後>

[1]「グローバル・アセット・モデル・ファンド マザーファンド」への投資比率は純資産総額の概ね60%程度、短期有価証券等（短期金融商品を含む）への投資比率は純資産総額の概ね40%程度に維持することを基本とします。

[2]「グローバル・アセット・モデル・ファンド マザーファンド」を通じて、内外の短期有価証券に投資し安定した収益の確保を目指すとともに、世界主要国の株価指数先物取引、債券先物取引等の有価証券先物取引等および為替予約取引等の積極的な活用により日本円の短期金利水準を上回る収益の獲得を目指して積極的な運用を行なうことを基本とします。

ファンドは、日本円1ヵ月LIBORをベンチマークとします。なお、ベンチマークはわが国の金融市場の

構造変化等によっては、見直す場合があります。

[3]有価証券先物取引等および為替予約取引等の実質的な活用にあたっては、Global Tactical Asset Allocation（グローバルな戦術的資産配分。GTAA）モデル及びTactical Currency Allocation（戦術的通貨配分。TCA）モデルに基づき、市場データの精緻な分析により、推定される均衡水準（「各投資対象の均衡水準」¹）から時価が乖離している資産・通貨に係るデリバティブ等を売買し、時価が均衡水準に収斂する過程での収益を獲得することを目指します。

（注）Global Tactical Asset Allocation（GTAA）モデル及びTactical Currency Allocation（TCA）モデルは、ファースト・クオドラント社の開発した運用モデルです。

1 「各投資対象の均衡水準」とは、GTAAモデルおよびTCAモデルを活用し独自に推計した、各投資対象の適正と考えられる価格水準のことをいいます。

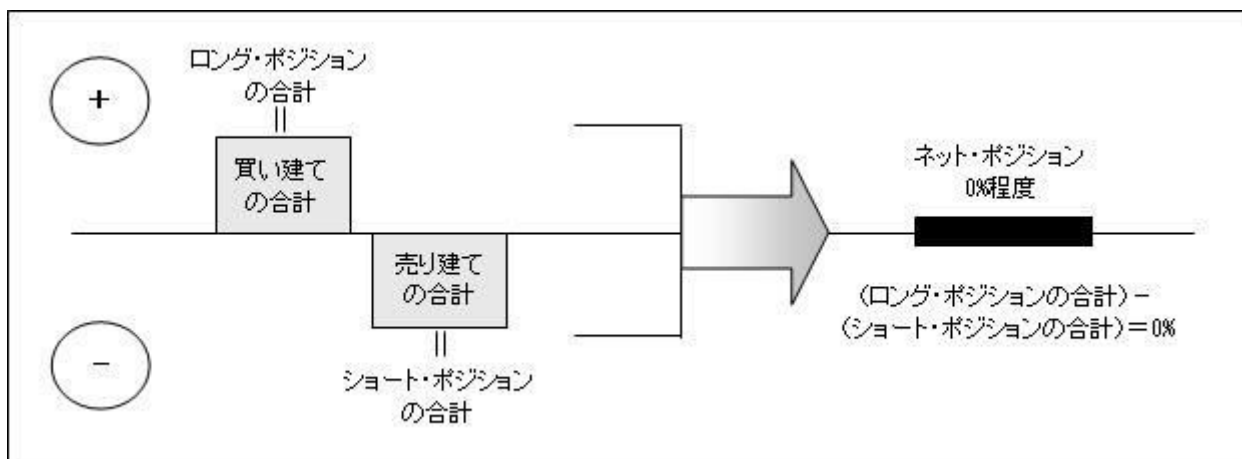
[4]実質的な資産配分については、世界主要国の株式・債券市場の中から流動性が高いと判断される市場を対象に、均衡水準（「投資ユニバースにおける均衡水準」²）より割安と判断される資産に係る有価証券先物取引等の買い建てによるロング・ポジションを、均衡水準より割高と判断される資産に係る有価証券先物取引等の売り建てによるショート・ポジションを構築し、収益の獲得を目指すことを基本とします。

2 「投資ユニバースにおける均衡水準」とは、各投資対象の割安度合い（魅力度）の平均値のことをいいます。

[5]実質的な通貨配分については、資産配分とは独立した通貨配分戦略により為替予約取引等を積極的に活用し、外貨建資産の為替変動リスクを回避する目的（ヘッジ目的。代替ヘッジを含みます。）のほか、効率的に収益を追求する目的（ヘッジ目的外）で活用し、均衡水準より割高と判断される通貨は当該通貨のヘッジ目的外での売予約によるショート・ポジションを構築し、均衡水準より割安と判断される通貨については買予約等によるロング・ポジションを構築することを基本とします。なお、為替予約取引等のヘッジ目的外での使用については、買予約の合計額と売予約の合計額との差額につき円換算した額はマザーファンドの信託財産の純資産総額の100%以内とします。

ロング・ポジション/ショート・ポジション/ネット・ポジションのイメージ

* ロング・ポジションの合計とショート・ポジションの合計の差額（ネット・ポジション）が0%となる例



上記はイメージ図であり、ポジションの全てを説明したものではありません。

（参考情報）

委託者が、マザーファンドでの資産配分において対象としている株式・債券市場および通貨配分における対象通貨ならびに資産配分・通貨配分において目途としている制約条件は、平成28年4月現在、以下の通りとなっております。

なお、下記はあくまでも平成28年4月現在の、対象や制約条件であり、モデルの改良や市場の流動性等の要因により今後変更となる場合があります。また、運用上目途としている上限・下限ですので、資金動向、市況動向等により上限・下限の範囲または値を一時的に超えることもあります。

	株式			債券				通貨			
	下限	基準比率	上限	下限	基準比率	上限		下限	基準比率	上限	
フランス	- 18%	0%	18%	(投資対象外)	EUR	- 60%	0%	60%			
イタリア	- 18%	0%	18%								
スペイン	- 18%	0%	18%								
オランダ	- 18%	0%	18%								
ドイツ	- 18%	0%	18%								
スイス	- 18%	0%	18%	- 90%	0%	90%	(投資対象外)	CHF	- 60%	0%	60%
スウェーデン	(投資対象外)			GBP	SEK	- 60%		0%	60%		
イギリス	- 18%	0%	18%		- 90%	0%		90%	USD	- 60%	0%
アメリカ	- 18%	0%	18%	- 90%	0%	90%	CAD	- 60%	0%	60%	
カナダ	- 18%	0%	18%	- 90%	0%	90%	AUD	- 60%	0%	60%	
オーストラリア	- 18%	0%	18%	- 90%	0%	90%	NZD	- 60%	0%	60%	
ニュージーランド	(投資対象外)			(投資対象外)	HKD	0%	0%	0%			
香港	- 18%	0%	18%		JPY	40%	100%	160%			
日本	- 18%	0%	18%		- 90%	0%	90%	合計	100%		
合計	- 50%		50%	- 50%		50%					

（注）比率は、マザーファンドの純資産総額に対する比率。

株価指数先物、債券先物の買い建てによるロング・ポジションの合計と、売り建てによるショート・ポジションの合計との差額（ネット・ポジション）が、マザーファンドの純資産総額の0%程度となるように、また、外貨についてはネット・ポジションを円換算した額がマザーファンドの純資産総額の±60%以内となるように、相対的な評価によるロング・ショート・ポジションを構築します。

資金動向、市況動向、残存信託期間等によっては上記のような運用ができない場合があります。

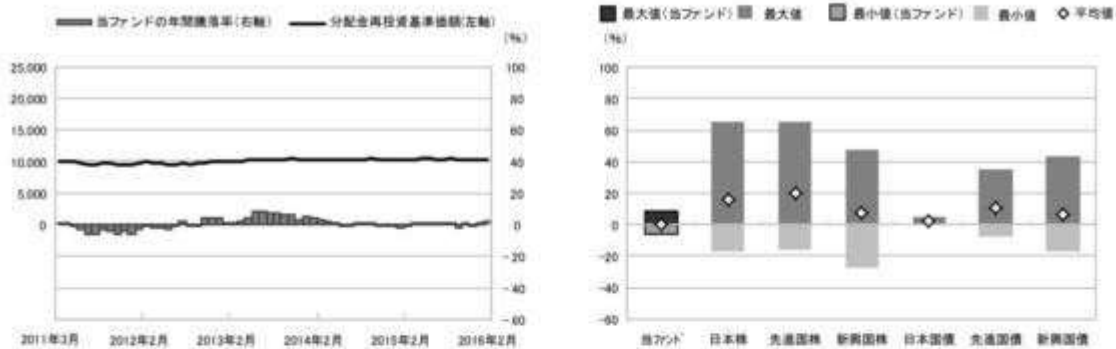
3 投資リスク

< 更新後 >

リスクの定量的比較

(2011年3月末～2016年2月末:月次)

〈ファンドの年間騰落率および分配金再投資基準価額の推移〉 〈ファンドと代表的な資産クラスとの騰落率の比較〉



	当ファンド	日本株	先進国株	新興国株	日本国債	先進国債	新興国債
最大値(%)	8.4	65.0	65.7	47.4	5.1	34.9	43.7
最小値(%)	△ 8.5	△ 17.0	△ 15.6	△ 27.4	0.4	△ 7.5	△ 17.4
平均値(%)	0.6	16.2	20.0	7.7	2.3	10.3	6.3

- * 分配金再投資基準価額は、税引前の分配金を再投資したものとみなして計算したものです。2011年3月末を10,000として指数化しております。
- * 年間騰落率は、2011年3月から2016年2月の5年間の各月末における1年間の騰落率を表示したものです。

- * 全ての資産クラスが当ファンドの投資対象とは限りません。
- * 2011年3月から2016年2月の5年間の各月末における1年間の騰落率の最大値・最小値・平均値を表示したものです。
- * 決算日に対応した数値とは異なります。
- * 当ファンドは分配金再投資基準価額の騰落率です。

※分配金再投資基準価額は、税引前の分配金を再投資したものとみなして計算しており、実際の基準価額と異なる場合があります。

＜代表的な資産クラスの指数＞

- 日本株: 東証株価指数(TOPIX)(配当込み)
- 先進国株: MSCI-KOKUSAI指数(配当込み、円ベース)
- 新興国株: MSCIエマージング・マーケット・インデックス(配当込み、円ベース)
- 日本国債: NOMURA-BPI国債
- 先進国債: シティ世界国債インデックス(除く日本、ヘッジなし、円ベース)
- 新興国債: JPモルガン・ガバメント・ボンド・インデックス-エマージング・マーケット・グローバル・ディバーシファイド(円ベース)

■代表的な資産クラスの指数の著作権等について■

- 東証株価指数(TOPIX(配当込み))・東証株価指数(TOPIX(配当込み))は、株式会社東京証券取引所(株東京証券取引所)の知的財産であり、指数の算出、指数値の公表、利用など同指数に関するすべての権利は、株東京証券取引所が有しています。なお、本商品は、株東京証券取引所により提供、保証又は販売されるものではなく、株東京証券取引所は、ファンドの発行又は売買に起因するいかなる損害に対しても、責任を有しません。
- MSCI-KOKUSAI指数(配当込み、円ベース)、MSCIエマージング・マーケット・インデックス(配当込み、円ベース)・MSCI-KOKUSAI指数(配当込み、円ベース)、MSCIエマージング・マーケット・インデックス(配当込み、円ベース)は、MSCIが開発した指数です。同指数に対する著作権、知的所有権その他一切の権利はMSCIに帰属します。またMSCIは、同指数の内容を変更する権利および公表を停止する権利を有しています。
- NOMURA-BPI国債・NOMURA-BPI国債の知的財産権は、野村證券株式会社に帰属します。なお、野村證券株式会社は、NOMURA-BPI国債の正確性、完全性、信頼性、有用性を保証するものではなく、NOMURA-BPI国債を用いて行われる野村アセットマネジメント株式会社の事業活動、サービスに関し一切責任を負いません。
- シティ世界国債インデックス(除く日本、ヘッジなし、円ベース)・シティ世界国債インデックス(除く日本、ヘッジなし、円ベース)は、Citigroup Index LLCが開発した日本を除く世界主要国の国債の総合投資収益を各市場の時価総額で加重平均した債券インデックスで、Citigroup Index LLCの知的財産であり、指数に関するすべての権利は、Citigroup Index LLCが有しています。
- JPモルガン・ガバメント・ボンド・インデックス-エマージング・マーケット・グローバル・ディバーシファイド(円ベース)・JPモルガン・ガバメント・ボンド・インデックス-エマージング・マーケット・グローバル・ディバーシファイド(円ベース)についてここに提供された情報は、指数のレベルも含め、粗しそれに限定することなく、情報としてのみ使用されるものであり、金融商品の売買を勧誘、何らかの売買の公式なコンファIRMーション、或いは指数に関連する何らかの商品の価値や値段を決めるものでもありません。また、投資戦略や税金における会計アドバイスを法的に推奨するものでもありません。ここに含まれる市場価格、データ、その他の情報は確かなものと考えられますが、JPMorgan Chase & Co. 及びその子会社(以下、JPM)がその完全性や正確性を保証するものではありません。含まれる情報は通知なしに変更されることがあります。過去のパフォーマンスは将来のリターンを予測するものではありません。本資料に含まれる発行体の金融商品について、JPMやその従業員がロング・ショート両方を含めてポジションを持ったり、売買を行ったり、またはマーケットメイクを行ったりすることがあり、また、発行体の引受人、プレースメント・エージェンシー、アドバイザー、または買主になっている可能性もあります。米国のJP Morgan Securities LLC(ここでは「JPMSLLC」と呼びます)「指数スポンサー」は、指数に関する証券、金融商品または取引(ここでは「プロダクト」と呼びます)についての奨励、保障または販売促進を行いません。証券或いは金融商品全般、或いは特にプロダクトへの投資の推奨について、また金融市場における投資機会を指数に連動させる或いはそれを目的とする推奨の可否について、指数スポンサーは一切の表明または保証、或いは伝達または手続を行なうものではありません。指数スポンサーはプロダクトについての管理、マーケティング、トレーディングに関する義務または法的責任を負いません。指数は信用できると考えられる情報によって算出されていますが、その完全性や正確性、また指数に付随する情報について保証するものではありません。指数は指数スポンサーが保有する財産であり、その財産権はすべて指数スポンサーに帰属します。JPMSLLCはNASDAQ, NYSE, SIPCの会員です。JPMorganはJP Morgan Chase Bank, NA, JPML, J.P. Morgan Securities PLC、またはその関係会社が投資銀行業務を行う際に使用する名称です。

(出所:株式会社野村総合研究所、Citigroup Index LLC 他)

4 手数料等及び税金

(5) 課税上の取扱い

<更新後>

課税上は、株式投資信託として取扱われます。

個人、法人別の課税について

個人の投資家に対する課税

<収益分配金に対する課税>

分配金のうち課税扱いとなる普通分配金については、20.315%（国税（所得税及び復興特別所得税）15.315%および地方税5%）の税率による源泉徴収が行なわれます。なお、確定申告により、申告分離課税もしくは総合課税のいずれかを選択することもできます。

なお、配当控除は適用されません。

<換金（解約）時および償還時の差益（譲渡益）に対する課税>

換金（解約）時および償還時の差益（譲渡益）については、申告分離課税により20.315%（国税15.315%および地方税5%）の税率が適用され、源泉徴収口座を選択した場合は20.315%の税率により源泉徴収が行なわれます。

損益通算について

以下の所得間で損益通算が可能です。上場株式等の配当所得については申告分離課税を選択したものに限りです。

《利子所得》	《上場株式等に係る譲渡所得等》 ^(注2)	《配当所得》
<ul style="list-style-type: none"> ・特定公社債^(注1)の利子 ・公募公社債投資信託の収益分配金 	特定公社債、公募公社債投資信託、上場株式、公募株式投資信託の <ul style="list-style-type: none"> ・譲渡益 ・譲渡損 	<ul style="list-style-type: none"> ・上場株式の配当 ・公募株式投資信託の収益分配金

(注1) 「特定公社債」とは、国債、地方債、外国国債、公募公社債、上場公社債、平成27年12月31日以前に発行された公社債（同族会社が発行した社債を除きます。）などの一定の公社債をいいます。

(注2) 株式等に係る譲渡所得等について、上場株式等に係る譲渡所得等とそれ以外の株式等に係る譲渡所得等に区分し、別々の分離課税制度とすることとされ、原則として、これら相互の通算等ができないこととされました。

法人の投資家に対する課税

分配金のうち課税扱いとなる普通分配金ならびに換金（解約）時および償還時の個別元本超過額については、15.315%（国税15.315%）の税率で源泉徴収が行なわれます。なお、地方税の源泉徴収はありません。

源泉税は所有期間に応じて法人税額から控除

税金の取扱いの詳細については税務専門家等にご確認されることをお勧めします。

換金（解約）時および償還時の課税について

[個人の投資家の場合]

換金（解約）時および償還時の差益 については、譲渡所得とみなして課税が行われます。

換金（解約）時および償還時の価額から取得費（申込手数料（税込）を含む）を控除した利益を譲渡益として課税対象となります。

[法人の投資家の場合]

換金（解約）時および償還時の個別元本超過額が源泉徴収の対象（配当所得）となります。

なお、買取りによるご換金について、詳しくは販売会社にお問い合わせください。

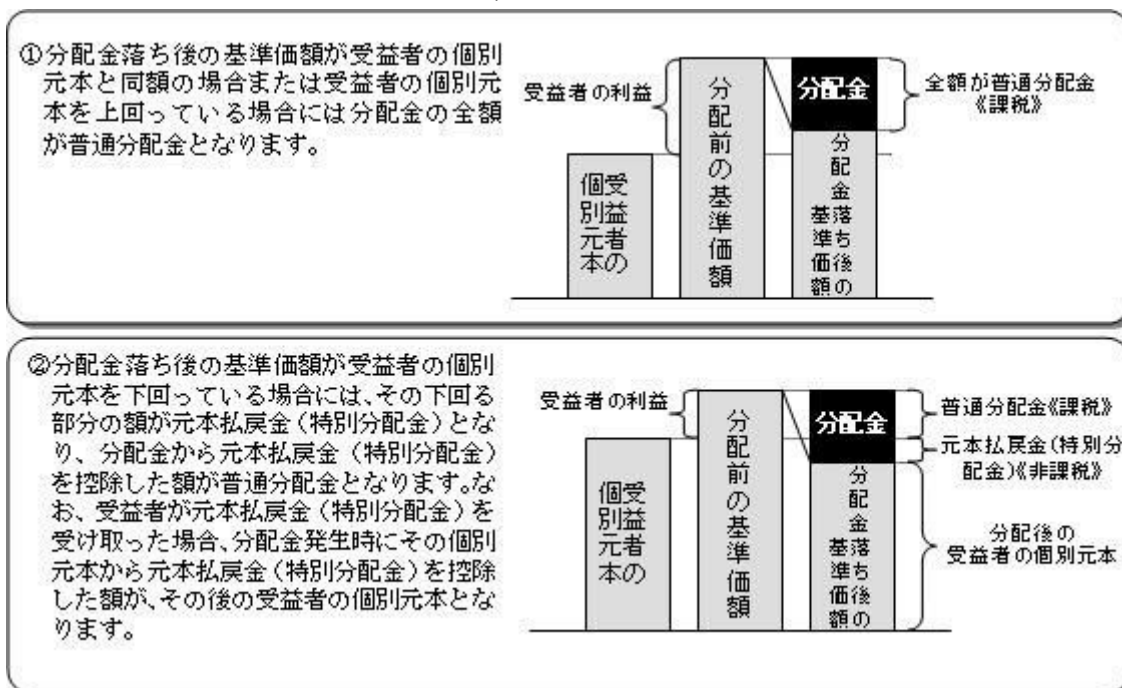
個別元本について

追加型投資信託を保有する受益者毎の取得元本をいいます。

受益者が同一ファンドの受益権を複数回取得した場合や受益者が元本払戻金（特別分配金）を受け取った場合などには、当該受益者の個別元本が変わりますので、詳しくは販売会社へお問い合わせください。

分配金の課税について

分配金には、課税扱いとなる「普通分配金」と、非課税扱いとなる「元本払戻金（特別分配金）」（受益者毎の元本の一部払戻しに相当する部分）があります。



上図はあくまでもイメージ図であり、個別元本や基準価額、分配金の各水準等を示唆するものではありません。

税法が改正された場合などには、上記「(5)課税上の取扱い」の内容（平成28年2月末現在）が変更になる場合があります。

5 運用状況

以下は平成28年 2月29日現在の運用状況であります。

また、投資比率とはファンドの純資産総額に対する当該資産の時価比率をいいます。

(1) 投資状況

野村ファンドラップ オルタナティブ グローバル・アセット・モデル

資産の種類	国/地域	時価合計(円)	投資比率(%)
-------	------	---------	---------

親投資信託受益証券	日本	24,721,093,986	60.11
現金・預金・その他資産（負債控除後）		16,403,270,933	39.88
合計（純資産総額）		41,124,364,919	100.00

（参考）グローバル・アセット・モデル・ファンド マザーファンド

資産の種類	国/地域	時価合計（円）	投資比率（%）
現金・預金・その他資産（負債控除後）		31,067,885,689	100.00
合計（純資産総額）		31,067,885,689	100.00

その他の資産の投資状況

その他の資産として、下記の通り先物取引を利用しています。

評価にあたっては知りうる直近の日の主たる取引所の発表する清算値段又は最終相場で評価しております。

資産の種類	建別	国/地域	時価合計（円）	投資比率（%）
株価指数先物取引	売建	日本	231,840,000	0.74
	売建	アメリカ	1,489,924,624	4.79
	売建	カナダ	62,689,880	0.20
	売建	ドイツ	29,555,245	0.09
	売建	イタリア	282,043,698	0.90
	売建	スペイン	455,794,471	1.46
	売建	イギリス	1,015,184,896	3.26
	売建	スイス	1,809,667,298	5.82
	売建	オーストラリア	1,158,908,528	3.73
	売建	香港	961,849,800	3.09
	売建	オランダ	849,470,895	2.73
	売建	フランス	310,502,121	0.99
債券先物取引	買建	日本	912,960,000	2.93
	買建	アメリカ	25,849,047,087	83.20
	買建	イギリス	3,436,739,856	11.06
	売建	カナダ	10,421,215,325	33.54
	売建	ドイツ	5,272,589,952	16.97
	売建	オーストラリア	6,015,594,901	19.36

（2）投資資産

投資有価証券の主要銘柄

野村ファンドラップ オルタナティブ グローバル・アセット・モデル

順位	国/ 地域	種類	銘柄名	数量	簿価 単価 (円)	簿価 金額 (円)	評価 単価 (円)	評価 金額 (円)	投資 比率 (%)
1	日本	親投資信託 受益証券	グローバル・アセット・モデル・ ファンド マザーファンド	16,237,171,748	1.5109	24,533,442,083	1.5225	24,721,093,986	60.11

種類別及び業種別投資比率

種類	投資比率(%)
親投資信託受益証券	60.11
合 計	60.11

(参考) グローバル・アセット・モデル・ファンド マザーファンド

該当事項はありません。

種類別及び業種別投資比率

該当事項はありません。

投資不動産物件

野村ファンドラップ オルタナティブ グローバル・アセット・モデル

該当事項はありません。

(参考) グローバル・アセット・モデル・ファンド マザーファンド

該当事項はありません。

その他投資資産の主要なもの

野村ファンドラップ オルタナティブ グローバル・アセット・モデル

該当事項はありません。

(参考) グローバル・アセット・モデル・ファンド マザーファンド

その他の資産として、下記の通り先物取引を利用しています。

評価にあたっては知りうる直近の日の主たる取引所の発表する清算値段又は最終相場で評価しております。

種類	国/地域	取引所	名称	買建/ 売建	枚数	通貨	帳簿価額	帳簿価額 (円)	評価額	評価額 (円)	投資 比率 (%)
株価指数先物取引	日本	大阪取引所	TOPIX先物(2016年03月限)	売建	18	日本円	275,096,252	275,096,252	231,840,000	231,840,000	0.74
	アメリカ	シカゴ マーカン タイル取引所	S&P500株価指数先物(2016年03月限)	売建	27	米ドル	12,426,750	1,411,927,334	13,113,225	1,489,924,624	4.79
	カナダ	モントリ オール取引 所	S&P TSX60株価指数先物(2016年03月限)	売建	5	カナダドル	731,000	61,265,110	748,000	62,689,880	0.20
	ドイツ	ユーレック ス・ドイツ 金融先物取 引所	DAX株価指数先物(2016年03月限)	売建	1	ユーロ	245,112.5	30,420,912	238,137.5	29,555,245	0.09
	イタリア	イタリア証 券取引所	FTSE MIB株価指数先物(2016年03月限)	売建	26	ユーロ	2,209,350	274,202,428	2,272,530	282,043,698	0.90
	オーストラリア	シドニー先 物取引所	SPI200株価指数先物(2016年03月限)	売建	118	豪ドル	14,382,075	1,164,228,963	14,316,350	1,158,908,528	3.73
	イギリス	ロンドン国 際金融先物 オプション 取引所	FT100株価指数先物(2016年03月限)	売建	106	英ポンド	6,206,505	977,648,664	6,444,800	1,015,184,896	3.26
	スイス	ユーレック ス・チュー リッヒ取引 所	SMI株価指数先物(2016年03月限)	売建	202	スイスフラン	15,453,090	1,760,879,599	15,881,240	1,809,667,298	5.82
	香港	香港先物取 引所	ハンセン株価指数先物(2016年03月限)	売建	68	香港ドル	64,552,400	943,756,088	65,790,000	961,849,800	3.09
	スペイン	スペイン金 融先物取引 所(マド リード)	IBEX35株価指数先物(2016年03月限)	売建	44	ユーロ	3,578,300	444,102,812	3,672,504	455,794,471	1.46
オランダ	Euronext	AEX株価指数先物(2016年03月限)	売建	81	ユーロ	6,532,650	810,767,191	6,844,500	849,470,895	2.73	
フランス	Euronext	CAC40-EURO10株価指数先物(2016年03月限)	売建	58	ユーロ	2,385,250	296,033,377	2,501,830	310,502,121	0.99	
債券先物取引	日本	大阪取引所	長期国債先物(6%、10年)(2016年03月限)	買建	6	日本円	892,506,480	892,506,480	912,960,000	912,960,000	2.93

アメリカ	シカゴ ボード オ ブ トレー ド	T-NOTE先物(10年) (2016年06月限)	買建	1,745	米ドル	228,049,687.5	25,911,005,494	227,504,375	25,849,047,087	83.20
カナダ	モントリ オール取引 所	カナダ10年国債先 物(2016年06月限)	売建	879	カナダド ル	124,914,690	10,469,100,168	124,343,340	10,421,215,325	33.54
ドイツ	ユーレック ス・ドイツ 金融先物取 引所	BUNDS先物(2016年 03月限)	売建	256	ユーロ	40,192,000	4,988,229,120	42,483,200	5,272,589,952	16.97
オース トラリ ア	シドニー先 物取引所	オーストラリア10 年国債先物(2016 年03月限)	売建	563	豪ドル	71,230,439.09	5,766,104,043	74,312,475.62	6,015,594,901	19.36
イギリ ス	ロンドン国 際金融先物 オプション 取引所	GILT先物(2016年 06月限)	買建	180	英ポンド	21,817,800	3,436,739,856	21,817,800	3,436,739,856	11.06

(3) 運用実績

純資産の推移

野村ファンドラップ オルタナティブ グローバル・アセット・モデル

平成28年2月末日及び同日前1年以内における各月末並びに下記決算期末の純資産の推移は次の通りです。

		純資産総額（百万円）		1口当たり純資産額（円）	
		（分配落）	（分配付）	（分配落）	（分配付）
第1計算期間	(2007年 1月22日)	1,015	1,015	1.0075	1.0075
第2計算期間	(2007年 7月20日)	3,614	3,614	1.0094	1.0094
第3計算期間	(2008年 1月21日)	4,851	4,851	1.0051	1.0051
第4計算期間	(2008年 7月22日)	5,962	5,962	1.0019	1.0019
第5計算期間	(2009年 1月20日)	4,660	4,704	1.0602	1.0702
第6計算期間	(2009年 7月21日)	4,846	4,901	1.0610	1.0730
第7計算期間	(2010年 1月20日)	5,196	5,263	1.0785	1.0925
第8計算期間	(2010年 7月20日)	4,846	4,918	1.0779	1.0939
第9計算期間	(2011年 1月20日)	4,236	4,276	1.0606	1.0706
第10計算期間	(2011年 7月20日)	3,952	3,956	1.0170	1.0180
第11計算期間	(2012年 1月20日)	3,917	3,917	1.0044	1.0044
第12計算期間	(2012年 7月20日)	3,113	3,113	0.9963	0.9963
第13計算期間	(2013年 1月21日)	2,528	2,537	1.0314	1.0354
第14計算期間	(2013年 7月22日)	3,075	3,121	1.0725	1.0885
第15計算期間	(2014年 1月20日)	4,128	4,168	1.0511	1.0611

第16計算期間	(2014年 7月22日)	7,202	7,244	1.0419	1.0479
第17計算期間	(2015年 1月20日)	19,524	19,562	1.0301	1.0321
第18計算期間	(2015年 7月21日)	35,021	35,290	1.0438	1.0518
第19計算期間	(2016年 1月20日)	42,114	42,277	1.0346	1.0386
	2015年 2月末日	23,472		1.0266	
	3月末日	26,047		1.0350	
	4月末日	28,238		1.0407	
	5月末日	31,211		1.0526	
	6月末日	33,872		1.0527	
	7月末日	35,632		1.0378	
	8月末日	38,604		1.0383	
	9月末日	40,205		1.0459	
	10月末日	40,725		1.0301	
	11月末日	40,103		1.0303	
	12月末日	41,117		1.0267	
	2016年 1月末日	42,116		1.0320	
	2月末日	41,124		1.0386	

分配の推移

野村ファンドラップ オルタナティブ グローバル・アセット・モデル

	計算期間	1口当たりの分配金
第1計算期間	2006年10月 4日～2007年 1月22日	0.0000円
第2計算期間	2007年 1月23日～2007年 7月20日	0.0000円
第3計算期間	2007年 7月21日～2008年 1月21日	0.0000円
第4計算期間	2008年 1月22日～2008年 7月22日	0.0000円
第5計算期間	2008年 7月23日～2009年 1月20日	0.0100円
第6計算期間	2009年 1月21日～2009年 7月21日	0.0120円
第7計算期間	2009年 7月22日～2010年 1月20日	0.0140円
第8計算期間	2010年 1月21日～2010年 7月20日	0.0160円
第9計算期間	2010年 7月21日～2011年 1月20日	0.0100円
第10計算期間	2011年 1月21日～2011年 7月20日	0.0010円
第11計算期間	2011年 7月21日～2012年 1月20日	0.0000円
第12計算期間	2012年 1月21日～2012年 7月20日	0.0000円
第13計算期間	2012年 7月21日～2013年 1月21日	0.0040円
第14計算期間	2013年 1月22日～2013年 7月22日	0.0160円
第15計算期間	2013年 7月23日～2014年 1月20日	0.0100円
第16計算期間	2014年 1月21日～2014年 7月22日	0.0060円
第17計算期間	2014年 7月23日～2015年 1月20日	0.0020円
第18計算期間	2015年 1月21日～2015年 7月21日	0.0080円
第19計算期間	2015年 7月22日～2016年 1月20日	0.0040円

収益率の推移

野村ファンドラップ オルタナティブ グローバル・アセット・モデル

	計算期間	収益率
第1計算期間	2006年10月 4日～2007年 1月22日	0.8%
第2計算期間	2007年 1月23日～2007年 7月20日	0.2%
第3計算期間	2007年 7月21日～2008年 1月21日	0.4%
第4計算期間	2008年 1月22日～2008年 7月22日	0.3%
第5計算期間	2008年 7月23日～2009年 1月20日	6.8%
第6計算期間	2009年 1月21日～2009年 7月21日	1.2%
第7計算期間	2009年 7月22日～2010年 1月20日	3.0%
第8計算期間	2010年 1月21日～2010年 7月20日	1.4%
第9計算期間	2010年 7月21日～2011年 1月20日	0.7%
第10計算期間	2011年 1月21日～2011年 7月20日	4.0%
第11計算期間	2011年 7月21日～2012年 1月20日	1.2%
第12計算期間	2012年 1月21日～2012年 7月20日	0.8%
第13計算期間	2012年 7月21日～2013年 1月21日	3.9%
第14計算期間	2013年 1月22日～2013年 7月22日	5.5%
第15計算期間	2013年 7月23日～2014年 1月20日	1.1%
第16計算期間	2014年 1月21日～2014年 7月22日	0.3%
第17計算期間	2014年 7月23日～2015年 1月20日	0.9%
第18計算期間	2015年 1月21日～2015年 7月21日	2.1%
第19計算期間	2015年 7月22日～2016年 1月20日	0.5%

各計算期間の収益率は、計算期間末の基準価額（分配付の額）から当該計算期間の直前の計算期間末の基準価額（分配落の額。以下「前期末基準価額」といいます。）を控除した額を前期末基準価額で除して得た数に100を乗じて得た数を記載しております。なお、小数点以下2桁目を四捨五入し、小数点以下1桁目まで表示しております。

（４）設定及び解約の実績

野村ファンドラップ オルタナティブ グローバル・アセット・モデル

	計算期間	設定口数	解約口数	発行済み口数
第1計算期間	2006年10月 4日～2007年 1月22日	1,008,583,399	850,587	1,007,732,812
第2計算期間	2007年 1月23日～2007年 7月20日	2,651,199,261	77,871,657	3,581,060,416
第3計算期間	2007年 7月21日～2008年 1月21日	1,837,137,773	591,559,598	4,826,638,591
第4計算期間	2008年 1月22日～2008年 7月22日	1,609,342,973	484,791,001	5,951,190,563
第5計算期間	2008年 7月23日～2009年 1月20日	886,063,711	2,441,460,134	4,395,794,140
第6計算期間	2009年 1月21日～2009年 7月21日	964,325,251	792,055,969	4,568,063,422
第7計算期間	2009年 7月22日～2010年 1月20日	824,879,876	574,861,511	4,818,081,787
第8計算期間	2010年 1月21日～2010年 7月20日	484,940,030	806,572,982	4,496,448,835

第9計算期間	2010年 7月21日～2011年 1月20日	203,301,835	705,388,952	3,994,361,718
第10計算期間	2011年 1月21日～2011年 7月20日	465,877,389	574,038,014	3,886,201,093
第11計算期間	2011年 7月21日～2012年 1月20日	642,175,707	627,752,782	3,900,624,018
第12計算期間	2012年 1月21日～2012年 7月20日	155,918,951	931,335,243	3,125,207,726
第13計算期間	2012年 7月21日～2013年 1月21日	112,894,657	787,015,560	2,451,086,823
第14計算期間	2013年 1月22日～2013年 7月22日	662,636,051	245,901,968	2,867,820,906
第15計算期間	2013年 7月23日～2014年 1月20日	1,292,901,407	232,632,718	3,928,089,595
第16計算期間	2014年 1月21日～2014年 7月22日	3,339,486,873	354,612,484	6,912,963,984
第17計算期間	2014年 7月23日～2015年 1月20日	12,733,871,420	692,914,667	18,953,920,737
第18計算期間	2015年 1月21日～2015年 7月21日	16,128,954,125	1,529,292,357	33,553,582,505
第19計算期間	2015年 7月22日～2016年 1月20日	10,435,256,319	3,282,338,315	40,706,500,509

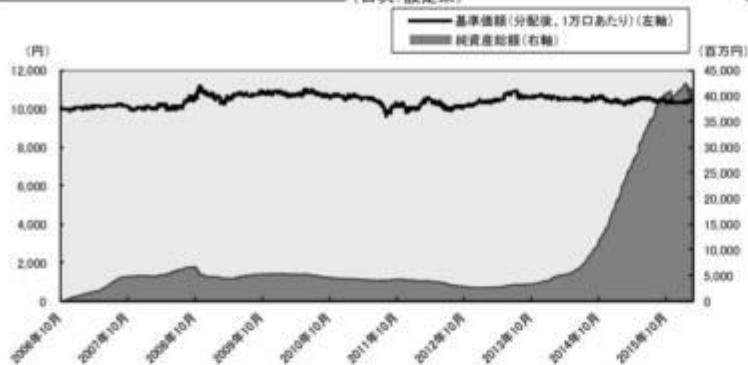
本邦外における設定及び解約の実績はありません。

参考情報

< 更新後 >

運用実績 (2016年2月29日現在)**基準価額・純資産の推移**

(日次・設定来)

**分配の推移**

(1万口あたり、課税前)

2016年1月	40 円
2015年7月	80 円
2015年1月	20 円
2014年7月	60 円
2014年1月	100 円
設定来累計	1,130 円

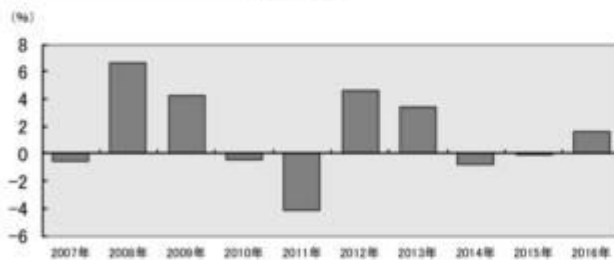
主要な資産の状況

マザーファンドへの投資比率

名称	投資比率 (%)
グローバル・アセット・モデル・ファンド マザーファンド	60.1

年間収益率の推移

(暦年ベース)



- ・ファンドの年間収益率は税引前分配金を再投資して算出。
- ・2016年は年初から運用実績作成基準日までの収益率。

●ファンドの運用実績はあくまで過去の実績であり、将来の運用成果を約束するものではありません。●ファンドの運用状況は、別途、委託会社ホームページで開示している場合があります。

第2【管理及び運営】

3 資産管理等の概要

(5) その他

< 更新後 >

(a) ファンドの繰上償還条項

委託者は、信託契約の一部解約により受益権の口数が30億口を下回った場合、この信託契約を解約することが受益者のため有利であると認めるとき、もしくはやむを得ない事情が発生したときは、受託者と合意のうえ、この信託契約を解約し、信託を終了させることができます。この場合において、委託者は、あらかじめ、解約しようとする旨を監督官庁に届け出ます。

(b) 信託期間の終了

() 委託者は、上記「(a) ファンドの繰上償還条項」に従い信託期間を終了させるには、あらかじめ、解約しようとする旨を公告し、かつ、その旨を記載した書面をこの信託契約に係る知られたる受益者に対して交付します。ただし、この信託契約に係るすべての受益者に対して書面を交付したときは、原則として、公告を行いません。

() 上記()の公告および書面には、受益者で異議のある者は一定の期間内に委託者に対して異議を述べるべき旨を付記します。なお、一定の期間は一月を下らないものとします。

() 上記()の一定の期間内に異議を述べた受益者の受益権の口数が受益権の総口数の二分の一を超えるときは、上記(a)の信託契約の解約をしません。

() 委託者は、この信託契約の解約をしないこととしたときは、解約しない旨およびその理由を公告し、かつ、これらの事項を記載した書面をこの信託契約に係る知られたる受益者に対して交付します。ただし、この信託契約に係るすべての受益者に対して書面を交付したときは、原則として、公告を行いません。

() 上記()から()までの規定は、信託財産の状態に照らし、真にやむを得ない事情が生じている場合であって、上記()の一定の期間が一月を下らずにその公告および書面の交付を行うことが困難な場合には適用しません。

() 委託者は、監督官庁よりこの信託契約の解約の命令を受けたときは、その命令にしたがい、信託契約を解約し信託を終了させます。

() 委託者が監督官庁より登録の取消を受けたとき、解散したときまたは業務を廃止したときは、委託者は、この信託契約を解約し、信託を終了させます。ただし、監督官庁がこの信託契約に関する委託者の業務を他の委託者に引き継ぐことを命じたときは、この信託は、下記「(d) 信託約款の変更()」に該当する場合を除き、その委託者と受託者との間において存続します。

() 受託者が委託者の承諾を受けてその任務を辞任する場合、または、委託者または受益者が裁判所に受託者の解任を請求し裁判所が受託者を解任した場合、委託者が新受託者を選任できないときは、委託者はこの信託契約を解約し、信託を終了させます。

(c) 運用報告書

ファンドの決算時および償還時に交付運用報告書を作成し、知られたる受益者に対して交付します。

(d) 信託約款の変更

() 委託者は、受益者の利益のため必要と認めるときまたはやむを得ない事情が発生したときは、受託者と合意のうえ、この信託約款を変更することができるものとし、あらかじめ、変更しようとする旨およびその内容を監督官庁に届け出ます。

() 委託者は、上記()の変更事項のうち、その内容が重大なものについて、あらかじめ、変更しようとする旨およびその内容を公告し、かつ、これらの事項を記載した書面をこの信託約款に係る知ら

れたる受益者に対して交付します。ただし、この信託約款に係るすべての受益者に対して書面を交付したときは、原則として、公告を行いません。

- () 上記()の公告および書面には、受益者で異議のある者は一定の期間内に委託者に対して異議を述べるべき旨を付記します。なお、一定の期間は一月を下らないものとします。
- () 上記()の一定の期間内に異議を述べた受益者の受益権の口数が受益権の総口数の二分の一を超えるときは、上記()の信託約款の変更をしません。
- () 委託者は、当該信託約款の変更をしないこととしたときは、変更しない旨およびその理由を公告し、かつ、これらの事項を記載した書面を知られたる受益者に対して交付します。ただし、全ての受益者に対して書面を交付したときは、原則として、公告を行いません。
- () 委託者は、監督官庁の命令に基づいてこの信託約款を変更しようとするときは、上記()から()までの規定にしたがいます。

(e)公告

委託者が受益者に対してする公告は、電子公告の方法により行ない、次のアドレスに掲載します。

<http://www.nomura-am.co.jp/>

なお、電子公告による公告をすることができない事故その他やむを得ない事由が生じた場合の公告は、日本経済新聞に掲載します。

(f)反対者の買取請求権

ファンドの信託契約の解約または信託約款の変更を行う場合において、一定の期間内に委託者に対して異議を述べた受益者は、受託者に対し、自己に帰属する受益権を、信託財産をもって買取るべき旨を請求することができます。この買取請求権の内容および買取請求の手續に関する事項は、前述の「(b)信託期間の終了」()または「(d)信託約款の変更」()に規定する公告または書面に付記します。

(g)関係法人との契約の更新に関する手續

委託者と販売会社との間で締結する「募集・販売等に関する契約」は、契約終了の3ヵ月前までに当事者の一方から別段の意思表示のないときは、原則1年毎に自動的に更新されるものとします。

第3【ファンドの経理状況】

(1)当ファンドの財務諸表は、「財務諸表等の用語、様式及び作成方法に関する規則」(昭和38年大蔵省令第59号)(以下「財務諸表等規則」という。)ならびに同規則第2条の2の規定により、「投資信託財産の計算に関する規則」(平成12年総理府令第133号)(以下「投資信託財産計算規則」という。)に基づいて作成しております。なお、財務諸表に記載している金額は、円単位で表示しております。

(2)当ファンドは、金融商品取引法第193条の2第1項の規定に基づき、第19期計算期間(平成27年7月22日から平成28年1月20日まで)の財務諸表について、新日本有限責任監査法人による監査を受けております。

1 財務諸表

野村ファンドラップ オルタナティブ グローバル・アセット・モデル

(1) 貸借対照表

(単位：円)

	第18期 (平成27年 7月21日現在)	第19期 (平成28年 1月20日現在)
資産の部		
流動資産		
コール・ローン	2,155,193,145	2,322,486,275
親投資信託受益証券	21,144,664,200	25,301,494,194
現先取引勘定	12,101,694,000	14,800,740,000
未収利息	4,070	4,502
流動資産合計	35,401,555,415	42,424,724,971
資産合計	35,401,555,415	42,424,724,971
負債の部		
流動負債		
未払収益分配金	268,428,660	162,826,002
未払解約金	20,791,929	18,358,939
未払受託者報酬	7,494,855	10,714,364
未払委託者報酬	82,443,330	117,857,901
その他未払費用	449,634	642,799
流動負債合計	379,608,408	310,400,005
負債合計	379,608,408	310,400,005
純資産の部		
元本等		
元本	33,553,582,505	40,706,500,509
剰余金		
期末剰余金又は期末欠損金()	1,468,364,502	1,407,824,457
(分配準備積立金)	4,072,571	5,266,491
元本等合計	35,021,947,007	42,114,324,966
純資産合計	35,021,947,007	42,114,324,966
負債純資産合計	35,401,555,415	42,424,724,971

(2) 損益及び剰余金計算書

(単位：円)

	第18期 自 平成27年 1月21日 至 平成27年 7月21日	第19期 自 平成27年 7月22日 至 平成28年 1月20日
営業収益		
受取利息	1,834,719	2,060,488
有価証券売買等損益	638,001,853	44,870,006
営業収益合計	639,836,572	42,809,518
営業費用		

	第18期 自 平成27年 1月21日 至 平成27年 7月21日	第19期 自 平成27年 7月22日 至 平成28年 1月20日
受託者報酬	7,494,855	10,714,364
委託者報酬	82,443,330	117,857,901
その他費用	449,634	642,799
営業費用合計	90,387,819	129,215,064
営業利益又は営業損失（ ）	549,448,753	172,024,582
経常利益又は経常損失（ ）	549,448,753	172,024,582
当期純利益又は当期純損失（ ）	549,448,753	172,024,582
一部解約に伴う当期純利益金額の分配額又は一部解約に伴う当期純損失金額の分配額（ ）	17,281,842	33,954,881
期首剰余金又は期首欠損金（ ）	570,614,706	1,468,364,502
剰余金増加額又は欠損金減少額	682,885,235	379,819,030
当期追加信託に伴う剰余金増加額又は欠損金減少額	682,885,235	379,819,030
剰余金減少額又は欠損金増加額	48,873,690	139,463,372
当期一部解約に伴う剰余金減少額又は欠損金増加額	48,873,690	139,463,372
分配金	268,428,660	162,826,002
期末剰余金又は期末欠損金（ ）	1,468,364,502	1,407,824,457

(3) 注記表

(重要な会計方針に係る事項に関する注記)

1. 運用資産の評価基準及び評価方法	親投資信託受益証券 基準価額で評価しております。
2. 費用・収益の計上基準	有価証券売買等損益 約定日基準で計上しております。
3. 金融商品の時価等に関する事項の補足説明	金融商品の時価には、市場価格に基づく価額のほか、市場価格がない場合には合理的に算定された価額が含まれております。当該価額の算定においては一定の前提条件等を採用しているため、異なる前提条件等によった場合、当該価額が異なることもあります。
4. その他	現先取引 現先取引の会計処理については、「金融商品に関する会計基準」(企業会計基準委員会 平成20年3月10日)の規定によっております。 計算期間 当ファンドの計算期間は、信託約款の規定により、平成27年 7月22日から平成28年 1月20日までとなっております。

(貸借対照表に関する注記)

第18期 平成27年 7月21日現在	第19期 平成28年 1月20日現在
1. 計算期間の末日における受益権の総数 33,553,582,505口	1. 計算期間の末日における受益権の総数 40,706,500,509口
2. 計算期間の末日における1単位当たりの純資産の額 1口当たり純資産額 1.0438円 (10,000口当たり純資産額) (10,438円)	2. 計算期間の末日における1単位当たりの純資産の額 1口当たり純資産額 1.0346円 (10,000口当たり純資産額) (10,346円)

(損益及び剰余金計算書に関する注記)

第18期 自 平成27年 1月21日 至 平成27年 7月21日			第19期 自 平成27年 7月22日 至 平成28年 1月20日		
1. 分配金の計算過程			1. 分配金の計算過程		
項目			項目		
費用控除後の配当等収益額	A	4,389,514円	費用控除後の配当等収益額	A	0円
費用控除後・繰越欠損金補填後の有価証券売買等損益額	B	262,613,354円	費用控除後・繰越欠損金補填後の有価証券売買等損益額	B	0円
収益調整金額	C	2,009,277,314円	収益調整金額	C	2,439,182,957円
分配準備積立金額	D	5,498,363円	分配準備積立金額	D	5,266,491円
当ファンドの分配対象収益額	E=A+B+C+D	2,281,778,545円	当ファンドの分配対象収益額	E=A+B+C+D	2,444,449,448円
当ファンドの期末残存口数	F	33,553,582,505口	当ファンドの期末残存口数	F	40,706,500,509口
10,000口当たり収益分配対象額	G=E/F × 10,000	680円	10,000口当たり収益分配対象額	G=E/F × 10,000	600円
10,000口当たり分配金額	H	80円	10,000口当たり分配金額	H	40円
収益分配金金額	I=F × H/10,000	268,428,660円	収益分配金金額	I=F × H/10,000	162,826,002円

(金融商品に関する注記)

(1)金融商品の状況に関する事項

第18期 自 平成27年 1月21日 至 平成27年 7月21日		第19期 自 平成27年 7月22日 至 平成28年 1月20日	
1. 金融商品に対する取組方針 当ファンドは、投資信託及び投資法人に関する法律第2条第4項に定める証券投資信託であり、信託約款に規定する運用の基本方針に従い、有価証券等の金融商品に対して投資として運用することを目的としております。		1. 金融商品に対する取組方針 同左	
2. 金融商品の内容及びその金融商品に係るリスク 当ファンドが保有する金融商品の種類は、有価証券、コール・ローン等の金銭債権及び金銭債務であります。 当ファンドが保有する有価証券の詳細は、(その他の注記)の2 有価証券関係に記載しております。 これらは、株価変動リスク、金利変動リスク、為替変動リスクなどの市場リスク、信用リスク及び流動性リスクにさらされております。		2. 金融商品の内容及びその金融商品に係るリスク 同左	
3. 金融商品に係るリスク管理体制		3. 金融商品に係るリスク管理体制	

<p>委託会社においては、独立した投資リスク管理に関する委員会を設け、パフォーマンスの考査及び運用リスクの管理を行なっております。</p> <p>市場リスクの管理 市場リスクに関しては、資産配分等の状況を常時、分析・把握し、投資方針に沿っているか等の管理を行なっております。</p> <p>信用リスクの管理 信用リスクに関しては、発行体や取引先の財務状況等に関する情報収集・分析を常時、継続し、格付等の信用度に応じた組入制限等の管理を行なっております。</p> <p>流動性リスクの管理 流動性リスクに関しては、必要に応じて市場流動性の状況を把握し、取引量や組入比率等の管理を行なっております。</p>	同左
---	----

(2)金融商品の時価等に関する事項

第18期 平成27年 7月21日現在	第19期 平成28年 1月20日現在
<p>1. 貸借対照表計上額、時価及び差額 貸借対照表上の金融商品は原則としてすべて時価で評価しているため、貸借対照表計上額と時価との差額はありませぬ。</p> <p>2. 時価の算定方法 親投資信託受益証券 （重要な会計方針に係る事項に関する注記）に記載しております。</p> <p>コール・ローン等の金銭債権及び金銭債務 これらの科目は短期間で決済されるため、帳簿価額は時価と近似していることから、当該帳簿価額を時価としております。</p>	<p>1. 貸借対照表計上額、時価及び差額 同左</p> <p>2. 時価の算定方法 同左</p>

(関連当事者との取引に関する注記)

第18期 自 平成27年 1月21日 至 平成27年 7月21日	第19期 自 平成27年 7月22日 至 平成28年 1月20日
市場価格その他当該取引に係る公正な価格を勘案して、一般の取引条件と異なる関連当事者との取引は行なわれていないため、該当事項はございません。	同左

(その他の注記)

1 元本の移動

第18期 自 平成27年 1月21日 至 平成27年 7月21日	第19期 自 平成27年 7月22日 至 平成28年 1月20日
期首元本額 18,953,920,737円	期首元本額 33,553,582,505円

期中追加設定元本額	16,128,954,125円	期中追加設定元本額	10,435,256,319円
期中一部解約元本額	1,529,292,357円	期中一部解約元本額	3,282,338,315円

2 有価証券関係 売買目的有価証券

種類	第18期 自 平成27年 1月21日 至 平成27年 7月21日	第19期 自 平成27年 7月22日 至 平成28年 1月20日
	損益に含まれた評価差額（円）	損益に含まれた評価差額（円）
親投資信託受益証券	638,929,616	28,466,275
合計	638,929,616	28,466,275

3 デリバティブ取引関係

該当事項はありません。

（4）附属明細表

第1 有価証券明細表

(1) 株式(平成28年 1月20日現在)

該当事項はありません。

(2) 株式以外の有価証券(平成28年 1月20日現在)

（単位：円）

種類	通貨	銘柄	券面総額	評価額	備考
親投資信託受益証券	日本円	グローバル・アセット・モデル・ファンド マザーファンド		25,301,494,194	
	小計	銘柄数：1 組入時価比率：60.1%		25,301,494,194 100.0%	
合計				25,301,494,194	

(注1)比率は左より組入時価の純資産に対する比率、及び各小計欄の合計金額に対する比率であります。

第2 デリバティブ取引及び為替予約取引の契約額等及び時価の状況表

該当事項はありません。

（参考）

当ファンドは「グローバル・アセット・モデル・ファンド マザーファンド」受益証券を主要投資対象としており、貸借対照表の資産の部に計上された親投資信託受益証券は、すべて同親投資信託の受益証券です。
なお、以下に記載した状況は監査の対象外となっております。

グローバル・アセット・モデル・ファンド マザーファンド

貸借対照表

（単位：円）	
（平成28年 1月20日現在）	
資産の部	
流動資産	
コール・ローン	3,074,244,123
派生商品評価勘定	1,953,166,983
現先取引勘定	23,801,190,000
未収利息	5,959
差入委託証拠金	3,949,970,821
流動資産合計	32,778,577,886
資産合計	
32,778,577,886	
負債の部	
流動負債	
派生商品評価勘定	1,081,452,560
流動負債合計	1,081,452,560
負債合計	
1,081,452,560	
純資産の部	
元本等	
元本	20,978,004,203
剰余金	
期末剰余金又は期末欠損金（ ）	10,719,121,123
元本等合計	31,697,125,326
純資産合計	
31,697,125,326	
負債純資産合計	
32,778,577,886	

注記表

（重要な会計方針に係る事項に関する注記）

1. 運用資産の評価基準及び評価方法	<p>先物取引</p> <p>国内先物の評価においては、取引所の発表する計算日の清算値段を用いております。</p> <p>外国先物の評価においては、計算日に知りうる直近の日の主たる取引所の発表する清算値段又は最終相場で評価しております。</p> <p>為替予約取引</p> <p>計算日において予約為替の受渡日の対顧客先物相場の仲値で評価しております。</p>
2. 外貨建資産・負債の本邦通貨への換算基準	<p>信託財産に属する外貨建資産・負債の円換算は、原則として、わが国における計算期間末日の対顧客電信売買相場の仲値によって計算しております。</p>
3. 費用・収益の計上基準	<p>派生商品取引等損益</p> <p>約定日基準で計上しております。</p> <p>為替差損益</p> <p>約定日基準で計上しております。</p>

4. 金融商品の時価等に関する事項の補足説明	金融商品の時価には、市場価格に基づく価額のほか、市場価格がない場合には合理的に算定された価額が含まれております。当該価額の算定においては一定の前提条件等を採用しているため、異なる前提条件等による場合、当該価額が異なることもあります。 また、デリバティブ取引に関する契約額等は、あくまでもデリバティブ取引における名目的な契約額または計算上の想定元本であり、当該金額自体がデリバティブ取引の市場リスクの大きさを示すものではありません。
5. その他	現先取引 現先取引の会計処理については、「金融商品に関する会計基準」(企業会計基準委員会 平成20年3月10日)の規定によっております。

(貸借対照表に関する注記)

平成28年 1月20日現在	
1. 計算期間の末日における1単位当たりの純資産の額	
1口当たり純資産額	1,5110円
(10,000口当たり純資産額)	(15,110円)

(金融商品に関する注記)

(1)金融商品の状況に関する事項

自 平成27年 7月22日 至 平成28年 1月20日	
1. 金融商品に対する取組方針	
当ファンドは、投資信託及び投資法人に関する法律第2条第4項に定める証券投資信託であり、信託約款に規定する運用の基本方針に従い、有価証券等の金融商品に対して投資として運用することを目的としております。	
2. 金融商品の内容及びその金融商品に係るリスク	
当ファンドが保有する金融商品の種類は、デリバティブ取引、コール・ローン等の金銭債権及び金銭債務であります。これらは、市場リスク、信用リスク及び流動性リスクにさらされております。	
当ファンドは、信託財産に属する資産の効率的な運用に資することを目的として、株価指数先物取引を行っております。当該デリバティブ取引は、対象とする株価指数等に係る価格変動リスクを有しております。	
当ファンドは、信託財産に属する資産の効率的な運用に資することを目的として、債券先物取引を行っております。当該デリバティブ取引は、対象とする債券・金利等に係る価格変動リスクを有しております。	
当ファンドは、信託財産に属する資産の効率的な運用に資することを目的として、為替予約取引を行っております。当該デリバティブ取引は、対象とする為替等に係る価格変動リスクを有しております。	
3. 金融商品に係るリスク管理体制	
委託会社においては、独立した投資リスク管理に関する委員会を設け、パフォーマンスの考査及び運用リスクの管理を行っております。	
市場リスクの管理	
市場リスクに関しては、資産配分等の状況を常時、分析・把握し、投資方針に沿っているか等の管理を行っております。	
信用リスクの管理	
信用リスクに関しては、発行体や取引先の財務状況等に関する情報収集・分析を常時、継続し、格付等の信用度に応じた組入制限等の管理を行っております。	
流動性リスクの管理	
流動性リスクに関しては、必要に応じて市場流動性の状況を把握し、取引量や組入比率等の管理を行っております。	

(2)金融商品の時価等に関する事項

平成28年 1月20日現在

1. 貸借対照表計上額、時価及び差額

貸借対照表上の金融商品は原則としてすべて時価で評価しているため、貸借対照表計上額と時価との差額はありませ
ん。

2. 時価の算定方法

派生商品評価勘定

デリバティブ取引については、附属明細表に記載しております。

コール・ローン等の金銭債権及び金銭債務

これらの科目は短期間で決済されるため、帳簿価額は時価と近似していることから、当該帳簿価額を時価としており
ます。

（その他の注記）

元本の移動及び期末元本額の内訳

平成28年 1月20日現在

期首	平成27年 7月22日
本報告書における開示対象ファンドの期首における当ファンドの元本額	18,189,933,726円
同期中における追加設定元本額	4,072,398,171円
同期中における一部解約元本額	1,284,327,694円
期末元本額	20,978,004,203円
期末元本額の内訳*	
野村ファンドラップ オルタナティブ グローバル・アセット・モデル	16,744,867,104円
野村グローバル・アセット・モデル・ファンド（野村SMA向け）	591,353,847円
野村グローバル・ロング・ショート	586,786,315円
野村グローバル・アセット・モデル・ファンド（野村SMA・EW向け）	571,741,234円
野村FQグローバルLS（非課税適格機関投資家専用）	950,262,250円
グローバル・アセット・モデル・ファンドF（適格機関投資家専用）	1,397,692,411円
野村FQグローバルLS mid（非課税適格機関投資家専用）	135,301,042円

*は当該親投資信託受益証券を投資対象とする証券投資信託ごとの元本額

附属明細表

第1 有価証券明細表

(1) 株式(平成28年 1月20日現在)

該当事項はありません。

(2) 株式以外の有価証券(平成28年 1月20日現在)

該当事項はありません。

第2 デリバティブ取引及び為替予約取引の契約額等及び時価の状況表

種類	平成28年 1月20日現在			
	契約額等（円）		時価（円）	評価損益（円）
		うち1年超		
市場取引				
株価指数先物取引				
買建	3,049,763,339	-	2,921,443,140	128,320,199
売建	5,256,377,614	-	4,962,102,246	294,266,620
債券先物取引				
買建	32,940,276,091	-	33,366,718,835	426,404,944
売建	30,348,995,945	-	30,977,926,763	628,930,818
市場取引以外の取引				
為替予約取引				
買建	14,506,314,017	-	14,187,680,000	318,634,017
米ドル	3,381,857,600	-	3,282,111,800	99,745,800
ユーロ	6,394,497,457	-	6,304,440,000	90,057,457
豪ドル	249,796,980	-	247,768,200	2,028,780
ニュージーランドドル	4,480,161,980	-	4,353,360,000	126,801,980
売建	20,272,283,313	-	19,045,355,420	1,226,927,893
カナダドル	3,607,768,055	-	3,387,968,500	219,799,555
英ポンド	8,430,619,013	-	7,620,330,720	810,288,293
スイスフラン	69,165,569	-	67,195,710	1,969,859
スウェーデンクローナ	8,019,738,676	-	7,831,768,490	187,970,186
香港ドル	144,992,000	-	138,092,000	6,900,000
合計	-	-	-	871,714,423

(注) 時価の算定方法

1 先物取引

国内先物取引について

先物の評価においては、取引所の発表する計算日の清算値段を用いております。

外国先物取引について

先物の評価においては、計算日に知りうる直近の日の主たる取引所の発表する清算値段又は最終相場で評価しております。

2 為替予約取引

1) 計算日において対顧客先物相場の仲値が発表されている外貨については以下のように評価しております。

計算日において為替予約の受渡日（以下「当該日」といいます）の対顧客先物相場の仲値が発表されている場合は、当該為替予約は当該仲値で評価しております。

計算日において当該日の対顧客先物相場の仲値が発表されていない場合は、以下の方法によっております。

- ・計算日に当該日を超える対顧客先物相場が発表されている場合には、当該日に最も近い前後二つの対顧客先物相場の仲値をもとに計算したレートを用いております。
- ・計算日に当該日を超える対顧客先物相場が発表されていない場合には、当該日に最も近い発表されている対顧客先物相場の仲値を用いております。

2)計算日に対顧客先物相場の仲値が発表されていない外貨については、計算日の対顧客相場の仲値で評価しております。

上記取引でヘッジ会計が適用されているものはございません。

2 ファンドの現況

純資産額計算書

野村ファンドラップ オルタナティブ グローバル・アセット・モデル

平成28年 2月29日現在

資産総額	41,196,070,933円
負債総額	71,706,014円
純資産総額（ - ）	41,124,364,919円
発行済口数	39,594,572,626口
1口当たり純資産額（ / ）	1.0386円

（参考）グローバル・アセット・モデル・ファンド マザーファンド

平成28年 2月29日現在

資産総額	61,559,046,531円
負債総額	30,491,160,842円
純資産総額（ - ）	31,067,885,689円
発行済口数	20,406,165,070口
1口当たり純資産額（ / ）	1.5225円

第三部【委託会社等の情報】

第1【委託会社等の概況】

1 委託会社等の概況

< 更新後 >

(1) 資本金の額

平成28年2月末現在、17,180百万円

会社が発行する株式総数 20,000,000株

発行済株式総数 5,150,693株

過去5年間における主な資本金の額の増減：該当事項はありません。

(2) 会社の機構

(a) 会社の意思決定機構

当社は指名委員会等設置会社であり、会社の機関として株主総会、取締役会のほか代表執行役ならびに執行役、指名委員会、監査委員会および報酬委員会をおきますが、代表取締役および監査役会は設けません。各機関の権限は以下のとおりであります。

株主総会

株主により構成され、取締役・会計監査人の選任・解任、剰余金の配当の承認、定款変更・合併等の重要事項の承認等を行います。

取締役会

取締役により構成され、当社の業務につき意思決定を行います。また執行役・代表執行役、各委員会の委員等を選任し、取締役および執行役の職務の執行を監督します。

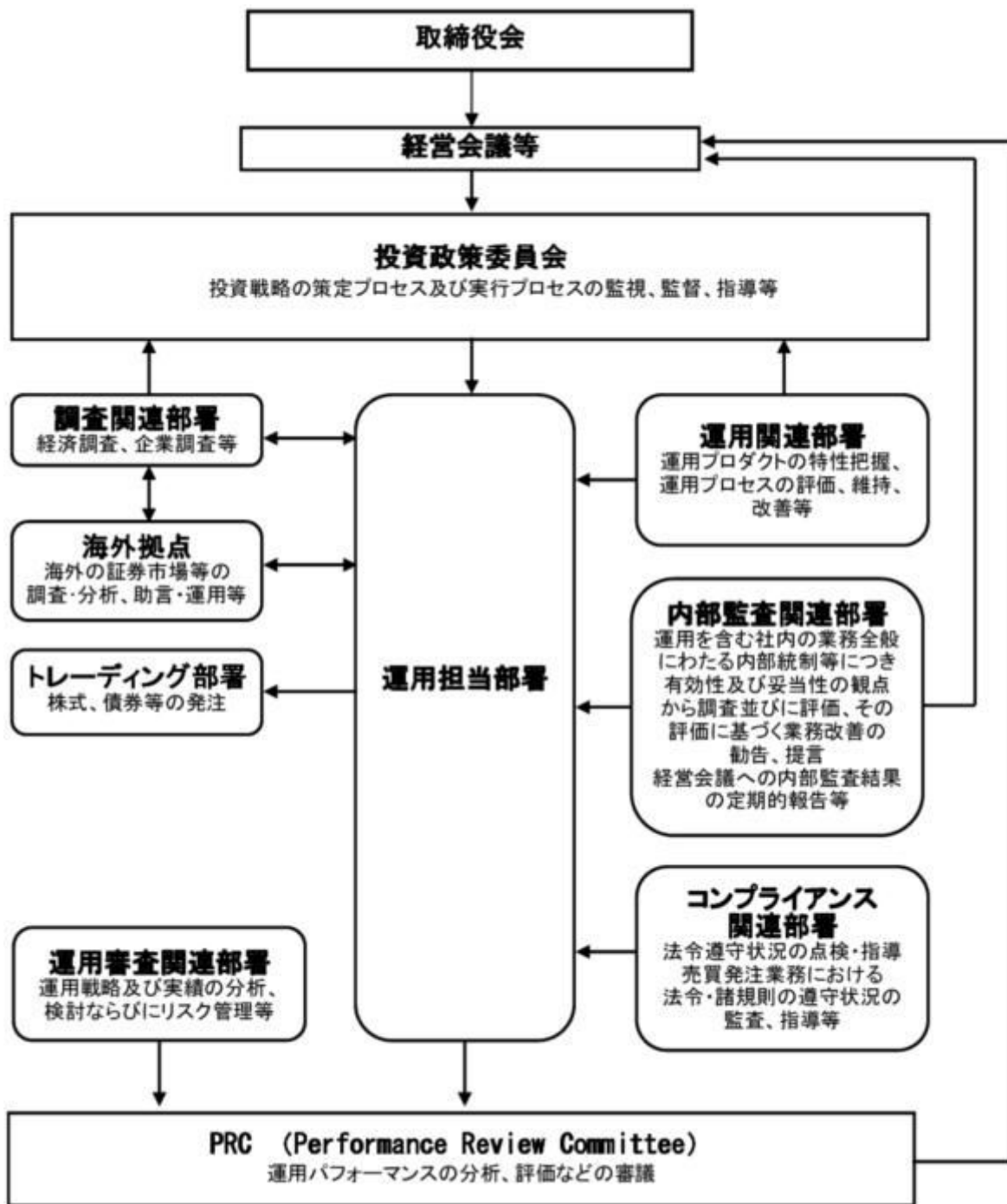
代表執行役・執行役

各執行役は、当社の業務の執行を行います。代表執行役は当社を代表いたします。また取締役会により委任された一定の事項について、代表執行役および執行役で構成される経営会議および執行役会が意思決定を行います。なお、当社は執行役員制度を導入しており、経営会議の構成員には執行役会で選定された執行役員が含まれます。

委員会

取締役3名以上（但し、各委員につき過半数は社外取締役であって執行役でない者）で構成され、イ）指名委員会は、株主総会に提出する取締役の選任・解任・不再任に関する議案の内容を決定し、ロ）報酬委員会は取締役・執行役が受ける個人別の報酬の決定に関する方針を定め、かつそれに従って各報酬の内容を決定し、ハ）監査委員会は取締役・執行役の職務執行の適法性ならびに妥当性に関する監査を行うとともに、株主総会に提出する会計監査人の選任・解任・不再任に関する議案の内容を決定します。

(b)投資信託の運用体制



2 事業の内容及び営業の概況

<更新後>

「投資信託及び投資法人に関する法律」に定める投資信託委託会社である委託者は、証券投資信託の設定を行うとともに「金融商品取引法」に定める金融商品取引業者としてその運用（投資運用業）を行っています。また「金融商品取引法」に定める第二種金融商品取引業に係る業務の一部及び投資助言業務を行っています。

委託者の運用する証券投資信託は平成28年1月29日現在次の通りです(ただし、親投資信託を除きます。)。

種類	本数	純資産総額(百万円)
追加型株式投資信託	892	18,227,745
単位型株式投資信託	52	231,128
追加型公社債投資信託	18	6,574,859
単位型公社債投資信託	183	1,368,026
合計	1,145	26,401,757

3 委託会社等の経理状況

<更新後>

1. 委託会社である野村アセットマネジメント株式会社(以下「委託会社」という)の財務諸表は、「財務諸表等の用語、様式及び作成方法に関する規則」(昭和38年大蔵省令第59号、以下「財務諸表等規則」という)、ならびに同規則第2条の規定に基づき、「金融商品取引業等に関する内閣府令」(平成19年8月6日内閣府令第52号)により作成しております。

委託会社の中間財務諸表は、「中間財務諸表等の用語、様式及び作成方法に関する規則」(昭和52年大蔵省令第38号、以下「中間財務諸表等規則」という)、ならびに同規則第38条及び第57条の規定に基づき、「金融商品取引業等に関する内閣府令」(平成19年8月6日内閣府令第52号)により作成しております。

2. 財務諸表及び中間財務諸表の記載金額は、百万円未満の端数を切り捨てて表示しております。

3. 委託会社は、金融商品取引法第193条の2第1項の規定に基づき、事業年度(平成26年4月1日から平成27年3月31日まで)の財務諸表ならびに中間会計期間(平成27年4月1日から平成27年9月30日まで)の中間財務諸表について、新日本有限責任監査法人の監査及び中間監査を受けております。

(1) 貸借対照表

区分	注記 番号	前事業年度 (平成26年3月31日)	当事業年度 (平成27年3月31日)
		金額(百万円)	金額(百万円)
(資産の部)			
流動資産			
現金・預金		247	411
金銭の信託		51,758	56,824
有価証券		11,800	17,100
前払金		0	15
前払費用		28	29
未収入金		287	330
未収委託者報酬		10,741	12,679
未収収益		5,999	7,436
繰延税金資産		2,010	2,594
その他		159	73

貸倒引当金			8		9
流動資産計			83,026		97,486
固定資産					
有形固定資産			1,508		1,322
建物	2	442		413	
器具備品	2	1,065		909	
無形固定資産			8,249		7,254
ソフトウェア		8,248		7,253	
電話加入権		1		0	
その他		0		0	
投資その他の資産			22,052		24,840
投資有価証券		11,747		11,593	
関係会社株式		9,609		10,149	
従業員長期貸付金		35		30	
長期差入保証金		50		49	
長期前払費用		80		60	
前払年金費用		347		2,776	
その他		181		179	
貸倒引当金		0		0	
固定資産計			31,810		33,417
資産合計			114,837		130,903

区分	注記 番号	前事業年度 (平成26年3月31日)		当事業年度 (平成27年3月31日)	
		金額(百万円)		金額(百万円)	
(負債の部)					
流動負債					
預り金			106		118
未払金	1		9,720		11,602
未払収益分配金		2		1	
未払償還金		33		32	
未払手数料		4,493		4,883	
その他未払金		5,191		6,684	
未払費用	1		8,420		10,221
未払法人税等			1,960		1,961
賞与引当金			3,984		4,558
外国税支払損失引当金			-		1,721
流動負債計			24,191		30,182
固定負債					
退職給付引当金			-		2,467
時効後支払損失引当金			505		521
繰延税金負債			3,211		747
固定負債計			3,716		3,735
負債合計			27,907		33,918
(純資産の部)					
株主資本					
資本金			80,249		90,092
資本剰余金			17,180		17,180
資本準備金		11,729		11,729	
利益剰余金			11,729		11,729
利益剰余金			51,339		61,182

利益準備金		685	685
その他利益剰余金		50,654	60,497
別途積立金		24,606	24,606
繰越利益剰余金		26,048	35,890
評価・換算差額等			6,893
その他有価証券評価差額金		6,679	6,893
純資産合計		86,929	96,985
負債・純資産合計		114,837	130,903

(2) 損益計算書

区分	注記 番号	前事業年度	当事業年度
		(自 平成25年 4月 1日 至 平成26年 3月31日)	(自 平成26年 4月 1日 至 平成27年 3月31日)
		金額(百万円)	金額(百万円)
営業収益			
委託者報酬		87,258	96,159
運用受託報酬		24,589	31,466
その他営業収益		188	221
営業収益計		112,036	127,847
営業費用			
支払手数料		44,194	47,060
広告宣伝費		793	823
公告費		0	-
受益証券発行費		6	5
調査費		20,794	28,326
調査費		1,250	1,299
委託調査費		19,544	27,027
委託計算費		941	1,156
営業雑経費		2,926	3,275
通信費		188	193
印刷費		948	951
協会費		76	77
諸経費		1,712	2,053
営業費用計		69,656	80,648
一般管理費			
給料		11,091	11,660
役員報酬	2	292	289
給料・手当		6,823	6,874
賞与		3,975	4,496
交際費		131	131
旅費交通費		454	472
租税公課		387	501
不動産賃借料		1,212	1,218
退職給付費用		1,069	723
固定資産減価償却費		3,518	3,120
諸経費		6,596	6,815
一般管理費計		24,460	24,643

営業利益			17,919		22,555
------	--	--	--------	--	--------

区分	注記 番号	前事業年度 (自 平成25年4月1日 至 平成26年3月31日)		当事業年度 (自 平成26年4月1日 至 平成27年3月31日)	
		金額(百万円)		金額(百万円)	
営業外収益					
受取配当金	1	3,680		4,038	
収益分配金		0		-	
受取利息		3		5	
金銭の信託運用益		379		347	
その他		336		366	
営業外収益計			4,400		4,756
営業外費用					
支払利息	1	11		-	
時効後支払損引当金繰入額		24		28	
その他		132		137	
営業外費用計			169		166
経常利益			22,151		27,146
特別利益					
投資有価証券等売却益		-		794	
株式報酬受入益		203		142	
特別利益計			203		936
特別損失					
投資有価証券償還損		51		-	
投資有価証券等評価損		2		91	
関係会社株式評価損		2,491		-	
固定資産除却損	3	17		357	
外国税支払損失引当金繰入額		-		1,721	
特別損失計			2,562		2,169
税引前当期純利益			19,792		25,913
法人税、住民税及び事業税			7,608		8,433
法人税等調整額			90		2,488
当期純利益			12,273		19,967

(3) 株主資本等変動計算書

前事業年度(自 平成25年4月1日 至 平成26年3月31日)

(単位：百万円)

	株主資本				株	
		資本剰余金		利益剰余金		
				その他利益剰余金		

	資本金	資本 準備金	資本 剰余金 合計	利益 準備金	別 途 積立金	繰 越 利益 剰余金	利益 剰余金 合計	主 資 本 合 計
当期首残高	17,180	11,729	11,729	685	24,606	17,740	43,032	71,942
会計方針の変更による累積的影響額								
会計方針の変更を反映した 当期首残高	17,180	11,729	11,729	685	24,606	17,740	43,032	71,942
当期変動額								
剰余金の配当						3,966	3,966	3,966
当期純利益						12,273	12,273	12,273
株主資本以外の項目の当期 変動額（純 額）								
当期変動額合 計	-	-	-	-	-	8,307	8,307	8,307
当期末残高	17,180	11,729	11,729	685	24,606	26,048	51,339	80,249

(単位：百万円)

	評価・換算差額等			純資産合計
	その他有価証券 評価差額金	繰延ヘッジ 損 益	評価・換算 差額等合計	
当期首残高	4,659	30	4,628	76,570
会計方針の変更による累積的影響額				
会計方針の変更を反映した 当期首残高	4,659	30	4,628	76,570
当期変動額				
剰余金の配当				3,966
当期純利益				12,273
株主資本以外の項目の 当期変動額（純額）	2,020	30	2,051	2,051
当期変動額合計	2,020	30	2,051	10,358
当期末残高	6,679	-	6,679	86,929

当事業年度(自 平成26年4月1日 至 平成27年3月31日)

(単位：百万円)

	株主資本							株 主 資 本 合 計
	資本金	資本剰余金		利益 準備金	利益剰余金		利益 剰余金 合計	
		資本 準備金	資本 剰余金 合計		その他利益剰余金	繰 越 利益 剰余金		
				別 途 積立金				
当期首残高	17,180	11,729	11,729	685	24,606	26,048	51,339	80,249
会計方針の変更による累積的影響額						81	81	81
会計方針の変更を反映した 当期首残高	17,180	11,729	11,729	685	24,606	25,966	51,258	80,168
当期変動額								
剰余金の配当						10,043	10,043	10,043
当期純利益						19,967	19,967	19,967
株主資本以外の項目の当期 変動額（純 額）								
当期変動額合 計	-	-	-	-	-	9,923	9,923	9,923
当期末残高	17,180	11,729	11,729	685	24,606	35,890	61,182	90,092

(単位：百万円)

	評価・換算差額等		純資産合計
	其他有価証券 評価差額金	評価・換算 差額等合計	
当期首残高	6,679	6,679	86,929
会計方針の変更による累積的影響額			81
会計方針の変更を反映した 当期首残高	6,679	6,679	86,847
当期変動額			
剰余金の配当			10,043
当期純利益			19,967
株主資本以外の項目の 当期変動額（純 額）	213	213	213

当期変動額合計	213	213	10,137
当期末残高	6,893	6,893	96,985

[重要な会計方針]

1. 有価証券の評価基準及び評価方法	<p>(1)子会社株式及び関連会社株式 ... 移動平均法による原価法</p> <p>(2) 其他有価証券</p> <p>時価のあるもの ... 決算期末日の市場価格等に基づく時価法 (評価差額は全部純資産直入法により処理し、売却原価は移動平均法により算定しております)</p> <p>時価のないもの ... 移動平均法による原価法</p>								
2. 金銭の信託の評価基準及び評価方法	時価法								
3. 固定資産の減価償却の方法	<p>(1) 有形固定資産</p> <p>定率法を採用しております。ただし、平成10年4月1日以降に取得した建物(附属設備を除く)については、定額法によっております。</p> <p>主な耐用年数は以下の通りであります。</p> <table data-bbox="691 869 986 996"> <tr> <td>建物</td> <td>38～50年</td> </tr> <tr> <td>附属設備</td> <td>8～15年</td> </tr> <tr> <td>構築物</td> <td>20年</td> </tr> <tr> <td>器具備品</td> <td>4～15年</td> </tr> </table> <p>(2) 無形固定資産及び投資その他の資産</p> <p>定額法を採用しております。ただし、自社利用のソフトウェアについては社内における利用可能期間に基づく定額法によっております。</p>	建物	38～50年	附属設備	8～15年	構築物	20年	器具備品	4～15年
建物	38～50年								
附属設備	8～15年								
構築物	20年								
器具備品	4～15年								
4. 引当金の計上基準	<p>(1) 貸倒引当金</p> <p>一般債権については貸倒実績率により、貸倒懸念債権等特定の債権については個別に回収可能性を検討し、回収不能見込額を計上しております。</p> <p>(2) 賞与引当金</p> <p>賞与の支払に備えるため、支払見込額を計上しております。</p> <p>(3) 退職給付引当金</p> <p>従業員の退職給付に備えるため、退職一時金及び確定給付型企业年金について、当事業年度末における退職給付債務及び年金資産の見込額に基づき計上しております。</p> <p>退職給付見込額の期間帰属方法</p> <p>退職給付債務の算定にあたり、退職給付見込額を当事業年度末までの期間に帰属させる方法については、給付算定式基準によっております。</p> <p>数理計算上の差異及び過去勤務費用の費用処理方法</p> <p>確定給付型企业年金に係る数理計算上の差異は、その発生時の従業員の平均残存勤務期間以内の一定の年数による定額法により、発生した事業年度の翌期から費用処理することとしております。また、退職一時金に係る数理計算上の差異は、発生した事業年度の翌期に一括して費用処理することとしております。</p> <p>退職一時金及び確定給付型企业年金に係る過去勤務費用は、その発生時の従業員の平均残存勤務期間以内の一定の年数による定額法により、発生した事業年度から費用処理することとしております。</p>								

	<p>(4) 時効後支払損引当金 時効成立のため利益計上した収益分配金及び償還金について、受益者からの今後の支払請求に備えるため、過去の支払実績に基づく将来の支払見込額を計上しております。</p> <p>(5) 外国税支払損失引当金 将来発生する可能性のある外国税額のうち、当社において見込まれる負担所要額を計上しております。</p>
5. 消費税等の会計処理方法	消費税及び地方消費税の会計処理は、税抜き方式によっており、控除対象外消費税及び地方消費税は、当期の費用として処理しております。
6. 連結納税制度の適用	連結納税制度を適用しております。

[会計方針の変更]

(退職給付に関する会計基準等の適用)	
<p>「退職給付に関する会計基準」（企業会計基準第26号 平成24年5月17日。以下「退職給付会計基準」という。）及び「退職給付に関する会計基準の適用指針」（企業会計基準適用指針第25号 平成24年5月17日。）を当事業年度より適用し、退職給付債務及び勤務費用の計算方法を見直し、退職給付見込額の期間帰属方法を期間定額基準から給付算定式基準へ変更、割引率の決定方法を平均残存勤務期間に基づく割引率から、退職給付の支払見込期間及び支払見込期間ごとの金額を反映した単一の加重平均割引率を使用する方法へ変更しております。</p>	
<p>退職給付会計基準等の適用については、退職給付会計基準第37項に定める経過的な取扱いに従って、当事業年度の期首において、退職給付債務及び勤務費用の計算方法の変更に伴う影響額を繰越利益剰余金に加減しております。</p>	
<p>この結果、当事業年度の期首の前払年金費用が127百万円減少し、繰越利益剰余金が81百万円減少しております。また、当事業年度の営業利益、経常利益及び税引前純利益はそれぞれ38百万円増加しております。</p>	

[注記事項]

貸借対照表関係

前事業年度末 (平成26年3月31日)	当事業年度末 (平成27年3月31日)												
<p>1. 関係会社に対する資産及び負債 区分掲記されたもの以外で各科目に含まれているものは、次のとおりであります。</p> <table border="0"> <tr> <td>未払金</td> <td>4,601百万円</td> </tr> <tr> <td>未払費用</td> <td>1,607</td> </tr> </table>	未払金	4,601百万円	未払費用	1,607	<p>1. 関係会社に対する資産及び負債 区分掲記されたもの以外で各科目に含まれているものは、次のとおりであります。</p> <table border="0"> <tr> <td>未払金</td> <td>4,979百万円</td> </tr> <tr> <td>未払費用</td> <td>1,411</td> </tr> </table>	未払金	4,979百万円	未払費用	1,411				
未払金	4,601百万円												
未払費用	1,607												
未払金	4,979百万円												
未払費用	1,411												
<p>2. 有形固定資産より控除した減価償却累計額</p> <table border="0"> <tr> <td>建物</td> <td>565百万円</td> </tr> <tr> <td>器具備品</td> <td>2,849</td> </tr> <tr> <td>合計</td> <td>3,414</td> </tr> </table>	建物	565百万円	器具備品	2,849	合計	3,414	<p>2. 有形固定資産より控除した減価償却累計額</p> <table border="0"> <tr> <td>建物</td> <td>607百万円</td> </tr> <tr> <td>器具備品</td> <td>3,052</td> </tr> <tr> <td>合計</td> <td>3,659</td> </tr> </table>	建物	607百万円	器具備品	3,052	合計	3,659
建物	565百万円												
器具備品	2,849												
合計	3,414												
建物	607百万円												
器具備品	3,052												
合計	3,659												

損益計算書関係

前事業年度 (自 平成25年4月1日 至 平成26年3月31日)	当事業年度 (自 平成26年4月1日 至 平成27年3月31日)

1. 関係会社に係る注記 区分掲記されたもの以外で関係会社に対するものは、次のとおりであります。 受取配当金 3,568百万円 支払利息 5	1. 関係会社に係る注記 区分掲記されたもの以外で関係会社に対するものは、次のとおりであります。 受取配当金 3,966百万円 支払利息 -
2. 役員報酬の範囲額 役員報酬は報酬委員会決議に基づき支給されております。	2. 役員報酬の範囲額 (同左)
3. 固定資産除却損 器具備品 6百万円 ソフトウェア 11 合計 17	3. 固定資産除却損 器具備品 15百万円 ソフトウェア 342 合計 357

株主資本等変動計算書関係

前事業年度(自 平成25年4月1日 至 平成26年3月31日)

1. 発行済株式の種類及び総数に関する事項

株式の種類	当事業年度期首株式数	当事業年度増加株式数	当事業年度減少株式数	当事業年度末株式数
普通株式	5,150,693株	-	-	5,150,693株

2. 剰余金の配当に関する事項

(1) 配当金支払額

平成25年5月14日開催の取締役会において、次のとおり決議しております。

普通株式の配当に関する事項

配当金の総額	3,966百万円
配当の原資	利益剰余金
1株当たり配当額	770円
基準日	平成25年3月31日
効力発生日	平成25年6月21日

(2) 基準日が当事業年度に属する配当のうち、配当の効力発生日が翌事業年度となるもの

平成26年5月14日開催の取締役会において、次のとおり決議しております。

普通株式の配当に関する事項

配当金の総額	10,043百万円
配当の原資	利益剰余金
1株当たり配当額	1,950円
基準日	平成26年3月31日
効力発生日	平成26年6月2日

当事業年度(自 平成26年4月1日 至 平成27年3月31日)

1. 発行済株式の種類及び総数に関する事項

株式の種類	当事業年度期首株式数	当事業年度増加株式数	当事業年度減少株式数	当事業年度末株式数
普通株式	5,150,693株	-	-	5,150,693株

2. 剰余金の配当に関する事項

(1) 配当金支払額

平成26年5月14日開催の取締役会において、次のとおり決議しております。

普通株式の配当に関する事項

配当金の総額	10,043百万円
配当の原資	利益剰余金
1株当たり配当額	1,950円
基準日	平成26年3月31日
効力発生日	平成26年6月2日

(2) 基準日が当事業年度に属する配当のうち、配当の効力発生日が翌事業年度となるもの

平成27年5月15日開催の取締役会において、次のとおり決議しております。

普通株式の配当に関する事項

配当金の総額	19,933百万円
配当の原資	利益剰余金
1株当たり配当額	3,870円
基準日	平成27年3月31日
効力発生日	平成27年6月26日

金融商品関係

前事業年度（自 平成25年4月1日 至 平成26年3月31日）

1. 金融商品の状況に関する事項

(1) 金融商品に対する取組方針

当社は、投資信託の運用を業として行っており、自社が運用する投資信託の商品性維持等を目的として、当該投資信託を特定金外信託を通じ保有しております。特定金外信託を通じ行っているデリバティブ取引については、保有する投資信託にかかる将来の為替及び価格の変動によるリスクの軽減を目的としているため、投資信託保有残高の範囲内で行うこととし、投機目的のためのデリバティブ取引は行わない方針であります。

なお、余資運用に関しては、譲渡性預金等安全性の高い金融資産で運用し、資金調達に関しては、親会社である野村ホールディングス株式会社及びその他の金融機関からの短期借入による方針であります。

(2) 金融商品の内容及びそのリスク並びにリスク管理体制

特定金外信託を通じ保有している投資信託につきましては、為替変動リスクや価格変動リスクに晒されておりますが、その大部分については為替予約、株価指数先物、債券先物、スワップ取引などのデリバティブ取引によりヘッジしております。また、株式につきましては、政策投資として、あるいは業務上の関係維持を目的として保有しておりますが、価格変動リスクに晒されております。有価証券及び投資有価証券並びに金銭の信託については財務部が管理しており、定期的に時価や発行体の財務状況を把握し、その内容を経営に報告しております。

デリバティブ取引の実行及び管理については、財務部及び運用調査本部で行っております。デリバティブ取引については、取引相手先として高格付を有する金融機関に限定しているため信用リスクはほとんどないと認識しております。財務部は月に一度デリバティブ取引の内容を含んだ財務報告を経

営会議で行っております。

また、営業債権である未収委託者報酬は、投資信託約款に基づき、信託財産から委託者に対して支払われる信託報酬の未払金額であり、信託財産は受託銀行において分別保管されているため、信用リスクはほとんどないと認識しております。

2. 金融商品の時価等に関する事項

平成26年3月31日における貸借対照表計上額、時価、及びこれらの差額については次のとおりです。なお、時価を把握することが極めて困難と認められるものは、次表には含めておりません。

(単位：百万円)

	貸借対照表計上額	時価	差額
(1)現金・預金	247	247	-
(2)金銭の信託	51,758	51,758	-
(3)未収委託者報酬	10,741	10,741	-
(4)有価証券及び投資有価証券			
その他有価証券	22,467	22,467	-
(5)関係会社株式	3,064	141,441	138,377
資産計	88,278	226,656	138,377
(6)未払金	9,720	9,720	-
未払収益分配金	2	2	-
未払償還金	33	33	-
未払手数料	4,493	4,493	-
その他未払金	5,191	5,191	-
(7)未払費用	8,420	8,420	-
(8)未払法人税等	1,960	1,960	-
負債計	20,100	20,100	-

注1：金融商品の時価の算定方法並びに有価証券に関する事項

(1) 現金・預金

短期間で決済されるため、時価は帳簿価額とほぼ等しいことから、当該帳簿価額によっております。

(2) 金銭の信託

信託財産は、主として投資信託、デリバティブ取引、その他の資産（コールローン・委託証拠金等）で構成されております。これらの時価について投資信託については基準価額、デリバティブ取引に関しては、上場デリバティブ取引は取引所の価格、為替予約取引は先物為替相場、店頭デリバティブ取引は取引先金融機関から提示された価格等によっております。また、その他の資産については短期間で決済されるため、時価は帳簿価額とほぼ等しいことから、当該帳簿価額によっております。

(3) 未収委託者報酬

短期間で決済されるため、時価は帳簿価額とほぼ等しいことから、当該帳簿価額によっております。

(4) 有価証券及び投資有価証券

 その他有価証券

これらの時価について、株式は取引所の価格によっております。また、譲渡性預金は短期間で決済されるため、時価は帳簿価額とほぼ等しいことから、当該帳簿価額によっております。

また、保有目的ごとの有価証券に関する注記事項については、「有価証券関係」注記を参照ください。

(5) 関係会社株式

取引所の価格によっております。

(6) 未払金、(7) 未払費用、(8) 未払法人税等

これらは短期間で決済されるため、時価は帳簿価額とほぼ等しいことから、当該帳簿価額によっております。

注2：非上場株式等（貸借対照表計上額：投資有価証券1,080百万円、関係会社株式6,545百万円）は、市場価格がなく、かつ将来キャッシュフローを見積もることなどができず、時価を把握することが極めて困難と認められるため、「有価証券及び投資有価証券」には含めておりません。なお、当事業年度において、非上場株式について2,494百万円減損処理を行っております。

注3：金銭債権及び満期のある有価証券の決算日後の償還予定額

(単位：百万円)

	1年以内	1年超 5年以内	5年超 10年以内	10年超
預金	247	-	-	-
金銭の信託	51,758	-	-	-
未収委託者報酬	10,741	-	-	-
有価証券	11,800	-	-	-
合計	74,547	-	-	-

当事業年度（自 平成26年4月1日 至 平成27年3月31日）

1. 金融商品の状況に関する事項

(1) 金融商品に対する取組方針

当社は、投資信託の運用を業として行っており、自らが運用する投資信託の商品性維持等を目的として、当該投資信託を特定金外信託を通じ保有しております。特定金外信託を通じ行っているデリバティブ取引については、保有する投資信託にかかる将来の為替及び価格の変動によるリスクの軽減を目的としているため、投資信託保有残高の範囲内で行うこととし、投機目的のためのデリバティブ取引は行わない方針であります。

なお、余資運用に関しては、譲渡性預金等安全性の高い金融資産で運用し、資金調達に関しては、親会社である野村ホールディングス株式会社及びその他の金融機関からの短期借入による方針であります。

(2) 金融商品の内容及びそのリスク並びにリスク管理体制

特定金外信託を通じ保有している投資信託につきましては、為替変動リスクや価格変動リスクに晒されておりませんが、その大部分については為替予約、株価指数先物、債券先物、スワップ取引などのデリバティブ取引によりヘッジしております。また、株式につきましては、政策投資として、あるいは業務上の関係維持を目的として保有しておりますが、価格変動リスクに晒されております。有価証券及び投資有価証券並びに金銭の信託については財務部が管理しており、定期的に時価や発行体の財務状況を把握し、その内容を経営に報告しております。

デリバティブ取引の実行及び管理については、財務部及び運用調査本部で行っております。デリバティブ取引については、取引相手先として高格付を有する金融機関に限定しているため信用リスクはほとんどないと認識しております。財務部は月に一度デリバティブ取引の内容を含んだ財務報告を経営会議で行っております。

また、営業債権である未収委託者報酬は、投資信託約款に基づき、信託財産から委託者に対して支払われる信託報酬の未払金額であり、信託財産は受託銀行において分別保管されているため、信用リスクはほとんどないと認識しております。

2. 金融商品の時価等に関する事項

平成27年3月31日における貸借対照表計上額、時価、及びこれらの差額については次のとおりです。なお、時価を把握することが極めて困難と認められるものは、次表には含めておりません。

(単位：百万円)

	貸借対照表計上額	時価	差額
(1)現金・預金	411	411	-
(2)金銭の信託	56,824	56,824	-
(3)未収委託者報酬	12,679	12,679	-
(4)有価証券及び投資有価証券			
其他有価証券	27,398	27,398	-
(5)関係会社株式	3,064	196,109	193,045
資産計	100,378	293,423	193,045
(6)未払金	11,602	11,602	-
未払収益分配金	1	1	-
未払償還金	32	32	-
未払手数料	4,883	4,883	-
其他未払金	6,684	6,684	-
(7)未払費用	10,221	10,221	-
(8)未払法人税等	1,961	1,961	-
負債計	23,784	23,784	-

注1：金融商品の時価の算定方法並びに有価証券に関する事項

(1) 現金・預金

短期間で決済されるため、時価は帳簿価額とほぼ等しいことから、当該帳簿価額によっております。

(2) 金銭の信託

信託財産は、主として投資信託、デリバティブ取引、その他の資産（コールローン・委託証拠金等）で構成されております。これらの時価について投資信託については基準価額、デリバティブ取引に関して

は、上場デリバティブ取引は取引所の価格、為替予約取引は先物為替相場、店頭デリバティブ取引は取引先金融機関から提示された価格等によっております。また、その他の資産については短期間で決済されるため、時価は帳簿価額とほぼ等しいことから、当該帳簿価額によっております。

(3)未収委託者報酬

短期間で決済されるため、時価は帳簿価額とほぼ等しいことから、当該帳簿価額によっております。

(4) 有価証券及び投資有価証券

その他有価証券

これらの時価について、株式は取引所の価格によっております。また、譲渡性預金は短期間で決済されるため、時価は帳簿価額とほぼ等しいことから、当該帳簿価額によっております。

また、保有目的ごとの有価証券に関する注記事項については、「有価証券関係」注記を参照ください。

(5) 関係会社株式

取引所の価格によっております。

(6) 未払金、(7) 未払費用、(8) 未払法人税等

これらは短期間で決済されるため、時価は帳簿価額とほぼ等しいことから、当該帳簿価額によっております。

注2：非上場株式等（貸借対照表計上額：投資有価証券1,294百万円、関係会社株式7,085百万円）は、市場価格がなく、かつ将来キャッシュフローを見積もることなどができず、時価を把握することが極めて困難と認められるため、「有価証券及び投資有価証券」には含めておりません。なお、当事業年度において、非上場株式について90百万円減損処理を行っております。

注3：金銭債権及び満期のある有価証券の決算日後の償還予定額

(単位：百万円)

	1年以内	1年超 5年以内	5年超 10年以内	10年超
預金	411	-	-	-
金銭の信託	56,824	-	-	-
未収委託者報酬	12,679	-	-	-
有価証券	17,100	-	-	-
合計	87,015	-	-	-

有価証券関係

前事業年度（自平成25年4月1日 至平成26年3月31日）

1．売買目的有価証券(平成26年3月31日)

該当事項はありません。

2．満期保有目的の債券(平成26年3月31日)

該当事項はありません。

3．子会社株式及び関連会社株式(平成26年3月31日)

区分	貸借対照表 計上額 (百万円)	時価 (百万円)	差額 (百万円)
関連会社株式	3,064	141,441	138,377
合計	3,064	141,441	138,377

4．その他有価証券(平成26年3月31日)

区分	貸借対照表 計上額 (百万円)	取得原価 (百万円)	差額 (百万円)
貸借対照表計上額が取得原価を超えるもの			
株式	10,667	282	10,384
小計	10,667	282	10,384
貸借対照表計上額が取得原価を超えないもの			
譲渡性預金	11,800	11,800	-
小計	11,800	11,800	-
合計	22,467	12,082	10,384

5．事業年度中に売却したその他有価証券（自平成25年4月1日 至平成26年3月31日）

区分	売却額(百万円)	売却益の合計額(百万円)	売却損の合計額(百万円)
株式	-	-	-
投資信託	761	-	51
合計	761	-	51

(注) 投資信託の「売却額」及び「売却損の合計額」は償還によるものであります。

当事業年度（自平成26年4月1日 至平成27年3月31日）

1．売買目的有価証券(平成27年3月31日)

該当事項はありません。

2．満期保有目的の債券(平成27年3月31日)

該当事項はありません。

3．子会社株式及び関連会社株式(平成27年3月31日)

区分	貸借対照表 計上額 (百万円)	時価 (百万円)	差額 (百万円)
関連会社株式	3,064	196,109	193,045
合計	3,064	196,109	193,045

4．その他有価証券(平成27年3月31日)

区分	貸借対照表 計上額 (百万円)	取得原価 (百万円)	差額 (百万円)
貸借対照表計上額が取得原価を超えるもの			
株式	10,298	282	10,015
小計	10,298	282	10,015
貸借対照表計上額が取得原価を超えないもの			
譲渡性預金	17,100	17,100	-
小計	17,100	17,100	-
合計	27,398	17,382	10,015

5．事業年度中に売却したその他有価証券（自平成26年4月1日至平成27年3月31日）

区分	売却額(百万円)	売却益の合計額(百万円)	売却損の合計額(百万円)
株式	800	790	-
投資信託	-	-	-
合計	800	790	-

退職給付関係

前事業年度(自平成25年4月1日至平成26年3月31日)	
1．採用している退職給付制度の概要	
当社は、確定給付型の制度として確定給付型企业年金制度及び退職一時金制度を、また確定拠出型の制度として確定拠出年金制度を設けております。	
2．確定給付制度	
(1) 退職給付債務の期首残高と期末残高の調整表	
退職給付債務の期首残高	15,209 百万円
勤務費用	750
利息費用	228
数理計算上の差異の発生額	25
退職給付の支払額	494
その他	11
退職給付債務の期末残高	15,680

(2) 年金資産の期首残高と期末残高の調整表

年金資産の期首残高	12,456 百万円
期待運用収益	311
数理計算上の差異の発生額	428
事業主からの拠出額	2,065
退職給付の支払額	475
年金資産の期末残高	14,786

(3) 退職給付債務及び年金資産の期末残高と貸借対照表に計上された退職給付引当金及び前払年金費用の調整表

積立型制度の退職給付債務	13,485 百万円
年金資産	14,786
	1,301
非積立型制度の退職給付債務	2,194
未積立退職給付債務	893
未認識数理計算上の差異	1,733
未認識過去勤務費用	492
貸借対照表上に計上された負債と資産の純額	347
前払年金費用	347
貸借対照表上に計上された負債と資産の純額	347

(4) 退職給付費用及びその内訳項目の金額

勤務費用	750 百万円
利息費用	228
期待運用収益	311
数理計算上の差異の費用処理額	284
過去勤務費用の費用処理額	40
その他	12
確定給付制度に係る退職給付費用	899

(5) 年金資産に関する事項

年金資産の主な内容

年金資産合計に対する主な分類毎の比率は、次の通りです。

債券	30%
株式	18%
受益証券等	14%
生保一般勘定	19%
その他	19%
合計	100%

長期期待運用収益率の設定方法

年金資産の長期期待運用収益率を決定するため、現在及び予想される年金資産の配分と、年金資産を構成する多様な資産からの現在及び将来期待される長期の収益率を考慮しております。

(6) 数理計算上の計算基礎に関する事項

当事業年度末における主要な数理計算上の計算基礎

割引率	1.6%
長期期待運用収益率	2.5%

3. 確定拠出制度

当社の確定拠出制度への要拠出額は、170百万円でした。

当事業年度(自 平成26年4月1日 至 平成27年3月31日)

1. 採用している退職給付制度の概要

当社は、確定給付型の制度として確定給付型企业年金制度及び退職一時金制度を、また確定拠出型の制度として確定拠出年金制度を設けております。

2. 確定給付制度

(1) 退職給付債務の期首残高と期末残高の調整表

退職給付債務の期首残高	15,680 百万円
会計方針の変更による累積的影響額	127
会計方針の変更を反映した期首残高	15,808
勤務費用	746
利息費用	213
数理計算上の差異の発生額	1,128
退職給付の支払額	724
その他	46
退職給付債務の期末残高	17,218

(2) 年金資産の期首残高と期末残高の調整表

年金資産の期首残高	14,786 百万円
期待運用収益	369
数理計算上の差異の発生額	975
事業主からの拠出額	558
退職給付の支払額	573
年金資産の期末残高	16,117

(3) 退職給付債務及び年金資産の期末残高と貸借対照表に計上された退職給付引当金及び前払年金費用の調整表

積立型制度の退職給付債務	14,474 百万円
年金資産	16,117
	1,643
非積立型制度の退職給付債務	2,743
未積立退職給付債務	1,100
未認識数理計算上の差異	1,861
未認識過去勤務費用	451
貸借対照表上に計上された負債と資産の純額	309
退職給付引当金	2,467
前払年金費用	2,776
貸借対照表上に計上された負債と資産の純額	309

(4) 退職給付費用及びその内訳項目の金額

勤務費用	746 百万円
利息費用	213
期待運用収益	369
数理計算上の差異の費用処理額	24
過去勤務費用の費用処理額	40
その他	24
確定給付制度に係る退職給付費用	550

(5) 年金資産に関する事項

年金資産の主な内容

年金資産合計に対する主な分類毎の比率は、次の通りです。

債券	31%
株式	13%
受益証券等	29%
生保一般勘定	21%
その他	6%
合計	100%

長期期待運用収益率の設定方法

年金資産の長期期待運用収益率を決定するため、現在及び予想される年金資産の配分と、年金資産を構成する多様な資産からの現在及び将来期待される長期の収益率を考慮しております。

(6) 数理計算上の計算基礎に関する事項	
当事業年度末における主要な数理計算上の計算基礎	
確定給付型企業年金制度の割引率	1.1%
退職一時金制度の割引率	0.8%
長期期待運用収益率	2.5%

3. 確定拠出制度

当社の確定拠出制度への要拠出額は、172百万円でした。

税効果会計関係

前事業年度末 (平成26年3月31日)	当事業年度末 (平成27年3月31日)
1. 繰延税金資産及び繰延税金負債の発生の主原因別の内訳	1. 繰延税金資産及び繰延税金負債の発生の主原因別の内訳
繰延税金資産 百万円	繰延税金資産 百万円
関係会社株式評価減 1,947	関係会社株式評価減 1,784
賞与引当金 1,434	賞与引当金 1,504
退職給付引当金 -	退職給付引当金 789
所有株式税務簿価通算差異 776	所有株式税務簿価通算差異 690
外国税支払損失引当金 -	外国税支払損失引当金 567
投資有価証券評価減 502	投資有価証券評価減 475
未払事業税 425	未払事業税 387
ゴルフ会員権評価減 408	ゴルフ会員権評価減 296
減価償却超過額 206	減価償却超過額 186
関連会社株式譲渡益 -	関連会社株式譲渡益 169
時効後支払損引当金 181	時効後支払損引当金 166
子会社株式売却損 172	子会社株式売却損 153
未払社会保険料 100	未払社会保険料 92
その他 126	その他 214
繰延税金資産小計 6,284	繰延税金資産小計 7,479
評価性引当額 3,602	評価性引当額 1,500
繰延税金資産合計 2,681	繰延税金資産合計 5,979
繰延税金負債	繰延税金負債
その他有価証券評価差額金 3,757	その他有価証券評価差額金 3,243
前払年金費用 125	前払年金費用 888
繰延税金負債合計 3,882	繰延税金負債合計 4,132
繰延税金負債の純額 1,200	繰延税金資産の純額 1,847
2. 法定実効税率と税効果会計適用後の法人税等の負担率との差異の原因となった主な項目別の内訳	2. 法定実効税率と税効果会計適用後の法人税等の負担率との差異の原因となった主な項目別の内訳
法定実効税率 38.0%	法定実効税率 36.0%
(調整)	(調整)
交際費等永久に損金に算入されない項目 0.4%	交際費等永久に損金に算入されない項目 0.2%
受取配当金等永久に益金に算入されない項目 6.7%	受取配当金等永久に益金に算入されない項目 6.0%
住民税等均等割 0.0%	住民税等均等割 0.0%
タックスヘイブン税制 1.4%	タックスヘイブン税制 1.2%
外国税額控除 0.3%	外国税額控除 0.2%
税率変更による期末繰延税金資産の減額修正 0.5%	税率変更による期末繰延税金資産の減額修正 1.8%
評価性引当額 4.7%	評価性引当額 7.3%
その他 0.1%	その他 2.8%
税効果会計適用後の法人税等の負担率 37.9%	税効果会計適用後の法人税等の負担率 22.9%

<p>3. 法人税等の税率の変更による繰延税金資産及び繰延税金負債の金額の修正</p> <p>「所得税法等の一部を改正する法律」が平成26年3月31日に公布され、平成26年4月1日以後に開始する事業年度から復興特別法人税が課されないこととなりました。これに伴い、当事業年度の繰延税金資産及び繰延税金負債の計算に使用した法定実効税率は、平成26年4月1日に開始する事業年度に解消が見込まれる一時差異について、前事業年度の38%から36%に変更されております。</p> <p>この変更により、繰延税金負債の純額が111百万円増加し、法人税等調整額（貸方）は111百万円減少しております。</p>	<p>3. 法人税等の税率の変更による繰延税金資産及び繰延税金負債の金額の修正</p> <p>「所得税法等の一部を改正する法律」（平成27年法律第9号）が平成27年3月31日に公布され、平成27年4月1日以降に開始する事業年度から法人税率等の引下げ等が行われることとなりました。これに伴い、繰延税金資産及び繰延税金負債の計算に使用する法定実効税率は従来の36%から、平成27年4月1日に開始する事業年度に解消が見込まれる一時差異については33%に、平成28年4月1日に開始する前事業年度以降に解消が見込まれる一時差異については、32%となります。</p> <p>この税率変更により、繰延税金資産の純額は73百万円減少し、法人税等調整額が479百万円、その他有価証券評価差額金が405百万円、それぞれ増加しております。</p>
---	--

セグメント情報等

前事業年度(自 平成25年4月1日 至 平成26年3月31日)

1. セグメント情報

当社は投資運用業の単一セグメントであるため、記載を省略しております。

2. 関連情報

(1) 製品・サービスごとの情報

当社の製品・サービス区分の決定方法は、損益計算書の営業収益の区分と同一であることから、製品・サービスごとの営業収益の記載を省略しております。

(2) 地域ごとの情報

売上高

本邦の外部顧客からの営業収益に区分した金額が損益計算書の営業収益の90%を超えるため、地域ごとの営業収益の記載を省略しております。

有形固定資産

本邦に所在している有形固定資産の金額が貸借対照表の有形固定資産の金額の90%を超えるため、地域ごとの有形固定資産の記載を省略しております。

(3) 主要な顧客ごとの情報

外部顧客からの営業収益のうち、損益計算書の営業収益の10%以上を占める相手先がないため、主要な顧客ごとの営業収益の記載を省略しております。

当事業年度(自 平成26年4月1日 至 平成27年3月31日)

1. セグメント情報

当社は投資運用業の単一セグメントであるため、記載を省略しております。

2. 関連情報

(1) 製品・サービスごとの情報

当社の製品・サービス区分の決定方法は、損益計算書の営業収益の区分と同一であることから、製品・サービスごとの営業収益の記載を省略しております。

(2) 地域ごとの情報

売上高

本邦の外部顧客からの営業収益に区分した金額が損益計算書の営業収益の90%を超えるため、地域ごとの営業収益の記載を省略しております。

有形固定資産

本邦に所在している有形固定資産の金額が貸借対照表の有形固定資産の金額の90%を超えるため、地域ごとの有形固定資産の記載を省略しております。

(3) 主要な顧客ごとの情報

外部顧客からの営業収益のうち、損益計算書の営業収益の10%以上を占める相手先がないため、主要な顧客ごとの営業収益の記載を省略しております。

関連当事者情報

前事業年度(自 平成25年4月1日 至 平成26年3月31日)

1. 関連当事者との取引

(ア) 親会社及び法人主要株主等

種類	会社等の名称又は氏名	所在地	資本金	事業の内容又は職業	議決権等の所有(被所有)割合	関連当事者との関係	取引の内容	取引金額(百万円)	科目	期末残高(百万円)
親会社	野村ホールディングス株式会社	東京都中央区	594,492 (百万円)	持株会社	(被所有) 直接 100.0%	資産の賃貸借及び購入等 役員の兼任	資金の借入(*1)	8,000	短期借入金	-
							資金の返済	10,000		
							借入金利息の支払	5	未払費用	-

(イ) 子会社等

種類	会社等の名称又は氏名	所在地	資本金	事業の内容又は職業	議決権等の所有(被所有)割合	関連当事者との関係	取引の内容	取引金額(百万円)	科目	期末残高(百万円)
関連会社	株式会社野村総合研究所	東京都千代田区	18,600 (百万円)	情報サービス業	(所有) 直接 21.5%	サービス・製品の購入	自社利用のソフトウェア開発の委託等(*2)	5,073	未払費用	716

(ウ) 兄弟会社等

種類	会社等の名称又は氏名	所在地	資本金	事業の内容又は職業	議決権等の所有(被所有)割合	関連当事者との関係	取引の内容	取引金額(百万円)	科目	期末残高(百万円)
親会社の子会社	野村証券株式会社	東京都中央区	10,000 (百万円)	証券業		当社投資信託の募集の取扱及び売上の取扱ならびに投資信託に係る事務代行の委託等 役員の兼任	投資信託に係る事務代行手数料の支払(*3)	36,867	未払手数料	3,854

親会社の子会社	野村ファンド・リサーチ・アンド・テクノロジー株式会社	東京都中央区	400 (百万円)	投資顧問業		当社投資信託の運用委託 役員の兼任	投資信託の運用に係る 投資顧問料の支払 (*4)	1,959	未払費用	760
親会社の子会社	野村信託銀行株式会社	東京都千代田区	30,000 (百万円)	信託銀行業		資産の賃貸借及び購入等 役員の兼任	資金の返済	3,000	短期借入金	-
							借入金利息の支払	6	未払費用	-

(エ) 役員及び個人主要株主等

該当はありません。

(注) 1. 上記の金額のうち、取引金額には消費税等が含まれておらず、期末残高には消費税等が含まれております。

2. 取引条件及び取引条件の決定方針等

(*1) 資金の借入については、市場金利を勘案して利率を合理的に決定しております。

(*2) ソフトウェア開発については、調査・研究に要する費用や開発工数等を勘案し、総合的に決定しております。

(*3) 投資信託に係る事務代行手数料については、商品性等を勘案し総合的に決定しております。

(*4) 投資信託の運用に係る投資顧問料については、一般取引条件と同様に決定しております。

2. 親会社又は重要な関連会社に関する注記

(1) 親会社情報

野村ホールディングス㈱(東京証券取引所、名古屋証券取引所、シンガポール証券取引所、ニューヨーク証券取引所に上場)

(2) 重要な関連会社の要約財務諸表

当事業年度において、重要な関連会社は㈱野村総合研究所であり、その要約財務諸表は以下のとおりであります。

(百万円)

㈱野村総合研究所

流動資産合計	191,892
固定資産合計	249,548
流動負債合計	84,950
固定負債合計	55,262
純資産合計	301,227
売上高	355,777
税引前当期純利益	47,854
当期純利益	28,759

当事業年度(自 平成26年4月1日 至 平成27年3月31日)

1. 関連当事者との取引

(ア) 親会社及び法人主要株主等

該当はありません。

(イ) 子会社等

種類	会社等の名称又は氏名	所在地	資本金	事業の内容又は職業	議決権等の所有(被所有)割合	関連当事者との関係	取引の内容	取引金額(百万円)	科目	期末残高(百万円)
関連会社	株式会社野村総合研究所	東京都千代田区	18,600 (百万円)	情報サービス業	(所有)直接 21.4%	サービス・製品の購入	自社利用のソフトウェア開発の委託等(*1)	3,990	未払費用	547

(ウ) 兄弟会社等

種類	会社等の名称又は氏名	所在地	資本金	事業の内容又は職業	議決権等の所有(被所有)割合	関連当事者との関係	取引の内容	取引金額(百万円)	科目	期末残高(百万円)
親会社の子会社	野村証券株式会社	東京都中央区	10,000 (百万円)	証券業		当社投資信託の募集の取扱及び売出の取扱ならびに投資信託に係る事務代行の委託等 役員の兼任	投資信託に係る事務代行手数料の支払(*2)	39,273	未払手数料	4,182
親会社の子会社	野村ファンド・リサーチ・アンド・テクノロジー株式会社	東京都中央区	400 (百万円)	投資顧問業		当社投資信託の運用委託	投資信託の運用に係る投資顧問料の支払(*3)	1,976	未払費用	815

(エ) 役員及び個人主要株主等

該当はありません。

(注) 1. 上記の金額のうち、取引金額には消費税等が含まれておらず、期末残高には消費税等が含まれております。

2. 取引条件及び取引条件の決定方針等

(*1) ソフトウェア開発については、調査・研究に要する費用や開発工数等を勘案し、総合的に決定しております。

(*2) 投資信託に係る事務代行手数料については、商品性等を勘案し総合的に決定しております。

(*3) 投資信託の運用に係る投資顧問料については、一般取引条件と同様に決定しております。

2. 親会社又は重要な関連会社に関する注記

(1) 親会社情報

野村ホールディングス㈱(東京証券取引所、名古屋証券取引所、シンガポール証券取引所、ニューヨーク証券取引所に上場)

(2) 重要な関連会社の要約財務諸表

当事業年度において、重要な関連会社は(株)野村総合研究所であり、その要約財務諸表は以下のとおりであります。

(百万円)	
(株)野村総合研究所	
流動資産合計	229,418
固定資産合計	273,220
流動負債合計	87,832
固定負債合計	65,965
純資産合計	348,841
売上高	358,952
税引前当期純利益	51,509
当期純利益	34,167

1株当たり情報

前事業年度 (自 平成25年4月1日 至 平成26年3月31日)		当事業年度 (自 平成26年4月1日 至 平成27年3月31日)	
1株当たり純資産額	16,877円25銭	1株当たり純資産額	18,829円58銭
1株当たり当期純利益	2,382円87銭	1株当たり当期純利益	3,876円72銭
潜在株式調整後1株当たり当期純利益については、潜在株式が存在しないため記載しておりません。		潜在株式調整後1株当たり当期純利益については、潜在株式が存在しないため記載しておりません。	
1株当たり当期純利益の算定上の基礎		1株当たり当期純利益の算定上の基礎	
損益計算書上の当期純利益	12,273百万円	損益計算書上の当期純利益	19,967百万円
普通株式に係る当期純利益	12,273百万円	普通株式に係る当期純利益	19,967百万円
普通株主に帰属しない金額の主要な内訳 該当事項はありません。		普通株主に帰属しない金額の主要な内訳 該当事項はありません。	
普通株式の期中平均株式数	5,150,693株	普通株式の期中平均株式数	5,150,693株

中間財務諸表

中間貸借対照表

		平成27年9月30日現在
区分	注記 番号	金額(百万円)
(資産の部)		
流動資産		
現金・預金		282
金銭の信託		55,445
有価証券		4,900
未収委託者報酬		15,728
未収収益		6,953
繰延税金資産		1,750
その他		560
貸倒引当金		11
流動資産計		85,609
固定資産		

有形固定資産	1	1,203
無形固定資産		6,862
ソフトウェア		6,861
その他		1
投資その他の資産		25,539
投資有価証券		12,316
関係会社株式		10,149
前払年金費用		2,786
その他		287
固定資産計		33,604
資産合計		119,214

平成27年9月30日現在		
区分	注記 番号	金額(百万円)
(負債の部)		
流動負債		
未払収益分配金		1
未払償還金		32
未払手数料		5,797
その他未払金	2	3,270
未払費用		8,217
未払法人税等		1,452
賞与引当金		2,436
外国税支払損失引当金		1,704
その他		114
流動負債計		23,026
固定負債		
退職給付引当金		2,580
時効後支払損失引当金		515
繰延税金負債		927
固定負債計		4,023
負債合計		27,050
(純資産の部)		
株主資本		
資本金		84,911
資本剰余金		17,180
資本剰余金		11,729
資本準備金		11,729
利益剰余金		56,001
利益準備金		685
その他利益剰余金		55,316
別途積立金		24,606
繰越利益剰余金		30,709
評価・換算差額等		7,252
その他有価証券評価差額金		7,252
純資産合計		92,164
負債・純資産合計		119,214

中間損益計算書

自 平成27年4月1日 至 平成27年9月30日		
区分	注記 番号	金額(百万円)
営業収益		
委託者報酬		53,884
運用受託報酬		14,970

その他営業収益			103
営業収益計			68,958
営業費用			
支払手数料			24,815
調査費			13,494
その他営業費用			2,877
営業費用計			41,187
一般管理費	1		12,544
営業利益			15,225
営業外収益	2		5,927
営業外費用	3		1,299
経常利益			19,853
特別利益	4		46
特別損失	5		53
税引前中間純利益			19,846
法人税、住民税及び事業税			4,530
法人税等調整額			855
中間純利益			14,460

中間株主資本等変動計算書

当中間会計期間(自 平成27年4月1日 至 平成27年9月30日)

(単位：百万円)

	株主資本							株主資本合計
	資本金	資本剰余金		利益準備金	利益剰余金		利益剰余金合計	
		資本準備金	資本剰余金合計		その他利益剰余金			
					別途積立金	繰越利益剰余金		
当期首残高	17,180	11,729	11,729	685	24,606	35,890	61,182	90,092
当中間期変動額								
剰余金の配当						19,933	19,933	19,933
中間純利益						14,460	14,460	14,460
吸収分割による増加						291	291	291
株主資本以外の項目の当中間期変動額(純額)								
当中間期変動額合計	-	-	-	-	-	5,180	5,180	5,180

当中間期末残高	17,180	11,729	11,729	685	24,606	30,709	56,001	84,911
---------	--------	--------	--------	-----	--------	--------	--------	--------

(単位:百万円)

	評価・換算差額等		純資産合計
	その他有価証券評価差額金	評価・換算差額等合計	
当期首残高	6,893	6,893	96,985
当中間期変動額			
剰余金の配当			19,933
中間純利益			14,460
吸収分割による増加			291
株主資本以外の項目の 当中間期変動額(純額)	359	359	359
当中間期変動額合計	359	359	4,821
当中間期末残高	7,252	7,252	92,164

[重要な会計方針]

1 有価証券の評価基準及び評価方法	(1) 子会社株式及び関連会社株式...移動平均法による原価法 (2) その他有価証券 時価のあるもの...中間決算日の市場価格等に基づく時価法 (評価差額は全部純資産直入法により処理し、売却原価は移動平均法により算定しております。) 時価のないもの...移動平均法による原価法
2 金銭の信託の評価基準及び評価方法	時価法
3 固定資産の減価償却の方法	(1) 有形固定資産 定率法を採用しております。ただし、平成10年4月1日以降に取得した建物(附属設備を除く)については、定額法によっております。 (2) 無形固定資産及び投資その他の資産 定額法を採用しております。なお、自社利用のソフトウェアについては、社内における利用可能期間に基づく定額法によっております。
4 引当金の計上基準	(1) 貸倒引当金 一般債権については貸倒実績率等により、貸倒懸念債権等特定の債権については個別に回収可能性を検討し、回収不能見込額を計上しております。 (2) 賞与引当金 賞与の支払に備えるため、支払見込額を計上しております。

	<p>(3) 退職給付引当金 従業員の退職給付に備えるため、退職一時金及び確定給付型企業年金について、事業年度末における退職給付債務及び年金資産の見込額に基づき、当中間会計期間末において発生していると認められる額を計上しております。 退職給付見込額の期間帰属方法 退職給付債務の算定にあたり、退職給付見込額を当中間会計期間末までの期間に帰属させる方法については、給付算定式基準によっております。 数理計算上の差異及び過去勤務費用の費用処理方法 確定給付型企業年金に係る数理計算上の差異は、その発生時の従業員の平均残存勤務期間以内の一定の年数による定額法により、発生した事業年度の翌期から費用処理することとしております。また、退職一時金に係る数理計算上の差異は、発生した事業年度の翌期に一括して費用処理することとしております。 退職一時金及び確定給付型企業年金に係る過去勤務費用は、その発生時の従業員の平均残存勤務期間以内の一定の年数による定額法により、発生した事業年度から費用処理することとしております。</p> <p>(4) 時効後支払損引当金 時効成立のため利益計上した収益分配金及び償還金について、受益者からの今後の支払請求に備えるため、過去の支払実績に基づく将来の支払見込額を計上しております。</p> <p>(5) 外国税支払損失引当金 将来発生する可能性のある外国税額のうち、当社において見込まれる負担所要額を計上しております。</p>
5 消費税等の会計処理	消費税及び地方消費税の会計処理は、税抜き方式によっております。
6 連結納税制度の適用	連結納税制度を適用しております。

[注記事項]

中間貸借対照表関係

平成27年9月30日現在	
1 有形固定資産の減価償却累計額	3,781百万円
2 消費税等の取扱い 仮払消費税等及び仮受消費税等は、相殺のうえ、金額的重要性が乏しいため、流動負債の「その他未払金」に含めて表示しております。	

中間損益計算書関係

自 平成27年4月1日 至 平成27年9月30日	
1 減価償却実施額 有形固定資産 151百万円 無形固定資産 1,125百万円	
2 営業外収益のうち主要なもの 受取配当金 5,586百万円	
3 営業外費用のうち主要なもの 金銭信託運用損 1,200百万円 時効後支払損引当金繰入 48百万円	

4	特別利益の内訳		
	株式報酬受入益	46	百万円
5	特別損失の内訳		
	固定資産除却損	53	百万円

中間株主資本等変動計算書関係

自 平成27年 4月 1日 至 平成27年 9月30日				
1	発行済株式に関する事項			
	株式の種類	当事業年度期首	増加	減少
	普通株式	5,150,693株	-	-
				当中間会計期間末 5,150,693株
2	配当に関する事項			
	配当金支払額			
	平成27年 5月15日開催の取締役会において、次のとおり決議しております。			
	・普通株式の配当に関する事項			
	(1) 配当金の総額		19,933	百万円
	(2) 1株当たり配当額		3,870	円
	(3) 基準日		平成27年 3月31日	
	(4) 効力発生日		平成27年 6月26日	

金融商品関係

当中間会計期間（自 平成27年 4月 1日 至 平成27年 9月30日）

金融商品の時価等に関する事項

平成27年 9月30日における中間貸借対照表計上額、時価、及びこれらの差額については次のとおりです。なお、時価を把握することが極めて困難と認められるものは、次表には含めておりません。

(単位：百万円)

	中間貸借対照表計上額	時価	差額
(1)現金・預金	282	282	-
(2)金銭の信託	55,445	55,445	-
(3)未収委託者報酬	15,728	15,728	-
(4)未収収益	6,953	6,953	-
(5)有価証券及び投資有価証券			
その他有価証券	15,728	15,728	-
(6)関係会社株式	3,064	198,495	195,431
資産計	97,202	292,634	195,431
(7)未払金	9,101	9,101	-
未払収益分配金	1	1	-
未払償還金	32	32	-
未払手数料	5,797	5,797	-
その他未払金	3,270	3,270	-
(8)未払費用	8,217	8,217	-
(9)未払法人税等	1,452	1,452	-
負債計	18,771	18,771	-

注1：金融商品の時価の算定方法並びに有価証券に関する事項

(1) 現金・預金

短期間で決済されるため、時価は帳簿価額とほぼ等しいことから、当該帳簿価額によっております。

(2) 金銭の信託

信託財産は、主として投資信託、デリバティブ取引、その他の資産（コールローン・委託証拠金等）で構成されております。これらの時価について投資信託については基準価額、デリバティブ取引に関しては、上場デリバティブ取引は取引所の価格、為替予約取引は先物為替相場、店頭デリバティブ取引は取引先金融機関から提示された価格等によっております。また、その他の資産については短期間で決済されるため、時価は帳簿価額とほぼ等しいことから、当該帳簿価額によっております。

(3) 未収委託者報酬、(4) 未収収益

これらは短期間で決済されるため、時価は帳簿価額とほぼ等しいことから、当該帳簿価額によっております。

(5) 有価証券及び投資有価証券

その他有価証券

これらの時価について、株式は取引所の価格によっております。また、譲渡性預金は短期間で決済されるため、時価は帳簿価額とほぼ等しいことから、当該帳簿価額によっております。

また、保有目的ごとの有価証券に関する注記事項については、「有価証券関係」注記を参照ください。

(6) 関係会社株式

取引所の価格によっております。

(7) 未払金、(8) 未払費用、(9) 未払法人税等

これらは短期間で決済されるため、時価は帳簿価額とほぼ等しいことから、当該帳簿価額によっております。

注2：非上場株式等（中間貸借対照表計上額：投資有価証券1,487百万円、関係会社株式7,085百万円）は、市場価格がなく、かつ将来キャッシュフローを見積もることなどができず、時価を把握することが極めて困難と認められるため、「有価証券及び投資有価証券」には含めておりません。

有価証券関係

当中間会計期間末（平成27年9月30日）

1．満期保有目的の債券(平成27年9月30日)

該当事項はありません。

2．子会社株式及び関連会社株式(平成27年9月30日)

区分	中間貸借対照表 計上額 (百万円)	時価 (百万円)	差額 (百万円)
関連会社株式	3,064	198,495	195,431
合計	3,064	198,495	195,431

3. その他有価証券(平成27年9月30日)

区分	中間貸借対照表 計上額 (百万円)	取得原価 (百万円)	差額 (百万円)
中間貸借対照表計上額 が取得原価を超えるもの 株式	10,828	282	10,545
小計	10,828	282	10,545
中間貸借対照表計上額 が取得原価を超えないもの 譲渡性預金	4,900	4,900	-
小計	4,900	4,900	-
合計	15,728	5,182	10,545

企業結合等関係

会社分割について

当社と野村ファンド・リサーチ・アンド・テクノロジー株式会社(以下「NFR&T」)は、平成27年2月18日付吸収分割契約に基づき、機関投資家顧問事業及びリテール運用関連事業を会社分割により、当社に承継させることを決定いたしました。

1. 企業結合の概要

(1) 会社分割の目的

本件会社分割により、当社は、NFR&Tが行ってきた投資信託の運用・管理に係る事務および機関投資家向けの顧問関連事業をNFR&Tから承継し、野村グループのアセット・マネジメント部門内における営業、運用、管理業務を集約します。ファンドおよび運用会社の分析・評価業務は、NFR&Tが集約して行います。

これらの再編により、運用オペレーションの効率化と堅牢性の向上を図り、顧客に対する質の高いサービスの提供が可能となります。また、再編後の当社及びNFR&T両社は、それぞれの専門性を発揮することにより、品質の高い運用商品の提供を行い、投資家の多様なニーズに応えられると判断いたしました。

(2) 会社分割日程

吸収分割契約締結日	平成27年2月18日
機関投資家顧問事業の吸収分割効力発生日	平成27年7月1日
リテール運用関連事業の吸収分割効力発生日	平成27年10月1日

(3) 会社分割の方法

当社を分割承継会社とし、NFR&Tを分割会社とする無対価による吸収分割方式であります。

2. 実施した会計処理の概要

「企業結合に関する会計基準」(企業会計基準第21号 平成25年9月13日)及び「企業結合会計基準及び事業分離等会計基準に関する適用指針」(企業会計基準適用指針第10号 平成25年9月13日)に基づき、共通支配下の取引として処理しております。

セグメント情報等

当中間会計期間(自 平成27年4月1日 至 平成27年9月30日)

1. セグメント情報

当社は投資運用業の単一セグメントであるため、記載を省略しております。

2. 関連情報

(1) 製品・サービスごとの情報

当社の製品・サービス区分の決定方法は、中間損益計算書の営業収益の区分と同一であることから、製品・サービスごとの営業収益の記載を省略しております。

(2) 地域ごとの情報

売上高

本邦の外部顧客からの営業収益に区分した金額が中間損益計算書の営業収益の90%を超えるため、地域ごとの営業収益の記載を省略しております。

有形固定資産

本邦に所在している有形固定資産の金額が中間貸借対照表の有形固定資産の金額の90%を超えるため、地域ごとの有形固定資産の記載を省略しております。

(3) 主要な顧客ごとの情報

外部顧客からの営業収益のうち、中間損益計算書の営業収益の10%以上を占める相手先がないため、主要な顧客ごとの営業収益の記載を省略しております。

1 株当たり情報

	自 平成27年4月1日 至 平成27年9月30日
1株当たり純資産額	17,893円56銭
1株当たり中間純利益	2,807円57銭
(注) 1. 潜在株式調整後1株当たり中間純利益につきましては、新株予約権付社債等潜在株式がないため、記載しておりません。	
2. 1株当たり中間純利益の算定上の基礎は、以下のとおりであります。	
中間純利益	14,460百万円
普通株主に帰属しない金額	-
普通株式に係る中間純利益	14,460百万円
期中平均株式数	5,150千株

第2【その他の関係法人の概況】

1 名称、資本金の額及び事業の内容

< 更新後 >

(1) 受託者

(a) 名称	(b) 資本金の額 [*]	(c) 事業の内容
野村信託銀行株式会社	30,000百万円	銀行法に基づき銀行業を営むとともに、金融機関の信託業務の兼営等に関する法律(兼営法)に基づき信託業務を営んでいます。

* 平成28年1月末現在

(2) 販売会社

(a) 名称	(b) 資本金の額 [*]	(c) 事業の内容
野村証券株式会社	10,000百万円	「金融商品取引法」に定める第一種金融商品取引業を営んでいます。

* 平成28年1月末現在

独立監査人の監査報告書

平成28年3月18日

野村アセットマネジメント株式会社
取締役会 御中

新日本有限責任監査法人

指定有限責任社員 公認会計士 岩部 俊夫
業務執行社員指定有限責任社員 公認会計士 森重 俊寛
業務執行社員

当監査法人は、金融商品取引法第193条の2第1項の規定に基づく監査証明を行うため、「ファンドの経理状況」に掲げられている野村ファンドラップ オルタナティブ グローバル・アセット・モデルの平成27年7月22日から平成28年1月20日までの計算期間の財務諸表、すなわち、貸借対照表、損益及び剰余金計算書、注記表並びに附属明細表について監査を行った。

財務諸表に対する経営者の責任

経営者の責任は、我が国において一般に公正妥当と認められる企業会計の基準に準拠して財務諸表を作成し適正に表示することにある。これには、不正又は誤謬による重要な虚偽表示のない財務諸表を作成し適正に表示するために経営者が必要と判断した内部統制を整備及び運用することが含まれる。

監査人の責任

当監査法人の責任は、当監査法人が実施した監査に基づいて、独立の立場から財務諸表に対する意見を表明することにある。当監査法人は、我が国において一般に公正妥当と認められる監査の基準に準拠して監査を行った。監査の基準は、当監査法人に財務諸表に重要な虚偽表示がないかどうかについて合理的な保証を得るために、監査計画を策定し、これに基づき監査を実施することを求めている。

監査においては、財務諸表の金額及び開示について監査証拠を入手するための手続が実施される。監査手続は、当監査法人の判断により、不正又は誤謬による財務諸表の重要な虚偽表示のリスクの評価に基づいて選択及び適用される。財務諸表監査の目的は、内部統制の有効性について意見表明するためのものではないが、当監査法人は、リスク評価の実施に際して、状況に応じた適切な監査手続を立案するために、財務諸表の作成と適正な表示に関連する内部統制を検討する。また、監査には、経営者が採用した会計方針及びその適用方法並びに経営者によって行われた見積りの評価も含め全体としての財務諸表の表示を検討することが含まれる。

当監査法人は、意見表明の基礎となる十分かつ適切な監査証拠を入手したと判断している。

監査意見

当監査法人は、上記の財務諸表が、我が国において一般に公正妥当と認められる企業会計の基準に準拠して、野村ファンドラップ オルタナティブ グローバル・アセット・モデルの平成28年1月20日現在の信託財産の状態及び同日をもって終了する計算期間の損益の状況をすべての重要な点において適正に表示しているものと認める。

利害関係

野村アセットマネジメント株式会社及びファンドと当監査法人又は業務執行社員との間には、公認会計士法の規定により記載すべき利害関係はない。

以 上

- (注) 1. 上記は監査報告書の原本に記載された事項を電子化したものであり、その原本は当社が別途保管しております。
2. XBRLデータは監査の対象には含まれていません。

[次へ](#)

独立監査人の監査報告書

平成27年6月12日

野村アセットマネジメント株式会社
取締役会 御中

新日本有限責任監査法人

指定有限責任社員
業務執行社員 公認会計士 岩部俊夫指定有限責任社員
業務執行社員 公認会計士 森重俊寛指定有限責任社員
業務執行社員 公認会計士 湯原 尚

当監査法人は、金融商品取引法第193条の2第1項の規定に基づく監査証明を行うため、「委託会社等の経理状況」に掲げられている野村アセットマネジメント株式会社の平成26年4月1日から平成27年3月31日までの第56期事業年度の財務諸表、すなわち、貸借対照表、損益計算書、株主資本等変動計算書、重要な会計方針及びその他の注記について監査を行った。

財務諸表に対する経営者の責任

経営者の責任は、我が国において一般に公正妥当と認められる企業会計の基準に準拠して財務諸表を作成し適正に表示することにある。これには、不正又は誤謬による重要な虚偽表示のない財務諸表を作成し適正に表示するために経営者が必要と判断した内部統制を整備及び運用することが含まれる。

監査人の責任

当監査法人の責任は、当監査法人が実施した監査に基づいて、独立の立場から財務諸表に対する意見を表明することにある。当監査法人は、我が国において一般に公正妥当と認められる監査の基準に準拠して監査を行った。監査の基準は、当監査法人に財務諸表に重要な虚偽表示がないかどうかについて合理的な保証を得るために、監査計画を策定し、これに基づき監査を実施することを求めている。

監査においては、財務諸表の金額及び開示について監査証拠を入手するための手続が実施される。監査手続は、当監査法人の判断により、不正又は誤謬による財務諸表の重要な虚偽表示のリスクの評価に基づいて選択及び適用される。財務諸表監査の目的は、内部統制の有効性について意見表明するためのものではないが、当監査法人は、リスク評価の実施に際して、状況に応じた適切な監査手続を立案するために、財務諸表の作成と適正な表示に関連する内部統制を検討する。また、監査には、経営者が採用した会計方針及びその適用方法並びに経営者によって行われた見積りの評価も含め全体としての財務諸表の表示を検討することが含まれる。

当監査法人は、意見表明の基礎となる十分かつ適切な監査証拠を入手したと判断している。

監査意見

当監査法人は、上記の財務諸表が、我が国において一般に公正妥当と認められる企業会計の基準に準拠して、野村アセットマネジメント株式会社の平成27年3月31日現在の財政状態及び同日をもって終了する事業年度の経営成績をすべての重要な点において適正に表示しているものと認める。

利害関係

会社と当監査法人又は業務執行社員との間には、公認会計士法の規定により記載すべき利害関係はない。

以 上

-
- (注) 1. 上記は監査報告書の原本に記載された事項を電子化したものであり、その原本は当社が別途保管しております。
2. XBRLデータは監査の対象には含まれていません。

独立監査人の中間監査報告書

平成27年11月20日

野村アセットマネジメント株式会社
取締役会 御中

新日本有限責任監査法人

指定有限責任社員
業務執行社員 公認会計士 岩部俊夫指定有限責任社員
業務執行社員 公認会計士 森重俊寛指定有限責任社員
業務執行社員 公認会計士 櫻井雄一郎

当監査法人は、金融商品取引法第193条の2第1項の規定に基づく監査証明を行うため、「委託会社等の経理状況」に掲げられている野村アセットマネジメント株式会社の平成27年4月1日から平成28年3月31日までの第57期事業年度の中間会計期間（平成27年4月1日から平成27年9月30日まで）に係る中間財務諸表、すなわち、中間貸借対照表、中間損益計算書、中間株主資本等変動計算書、重要な会計方針及びその他の注記について中間監査を行った。

中間財務諸表に対する経営者の責任

経営者の責任は、我が国において一般に公正妥当と認められる中間財務諸表の作成基準に準拠して中間財務諸表を作成し有用な情報を表示することにある。これには、不正又は誤謬による重要な虚偽表示のない中間財務諸表を作成し有用な情報を表示するために経営者が必要と判断した内部統制を整備及び運用することが含まれる。

監査人の責任

当監査法人の責任は、当監査法人が実施した中間監査に基づいて、独立の立場から中間財務諸表に対する意見を表明することにある。当監査法人は、我が国において一般に公正妥当と認められる中間監査の基準に準拠して中間監査を行った。中間監査の基準は、当監査法人に中間財務諸表には全体として中間財務諸表の有用な情報の表示に関して投資者の判断を損なうような重要な虚偽表示がないかどうかの合理的な保証を得るために、中間監査に係る監査計画を策定し、これに基づき中間監査を実施することを求めている。

中間監査においては、中間財務諸表の金額及び開示について監査証拠を入手するために年度監査と比べて監査手続の一部を省略した中間監査手続が実施される。中間監査手続は、当監査法人の判断により、不正又は誤謬による中間財務諸表の重要な虚偽表示のリスクの評価に基づいて、分析的な手続等を中心とした監査手続に必要に応じて追加の監査手続が選択及び適用される。中間監査の目的は、内部統制の有効性について意見表明するためのものではないが、当監

査法人は、リスク評価の実施に際して、状況に応じた適切な中間監査手続を立案するために、中間財務諸表の作成と有用な情報の表示に関連する内部統制を検討する。また、中間監査には、経営者が採用した会計方針及びその適用方法並びに経営者によって行われた見積りの評価も含め中間財務諸表の表示を検討することが含まれる。

当監査法人は、中間監査の意見表明の基礎となる十分かつ適切な監査証拠を入手したと判断している。

中間監査意見

当監査法人は、上記の中間財務諸表が、我が国において一般に公正妥当と認められる中間財務諸表の作成基準に準拠して、野村アセットマネジメント株式会社の平成27年9月30日現在の財政状態及び同日をもって終了する中間会計期間（平成27年4月1日から平成27年9月30日まで）の経営成績に関する有用な情報を表示しているものと認める。

利害関係

会社と当監査法人又は業務執行社員との間には、公認会計士法の規定により記載すべき利害関係はない。

以 上

-
- (注) 1. 上記は中間監査報告書の原本に記載された事項を電子化したものであり、その原本は当社が別途保管しております。
2. XBRLデータは中間監査の対象には含まれていません。