

**【表紙】**

<b>【提出書類】</b>	有価証券届出書
<b>【提出先】</b>	関東財務局長殿
<b>【提出日】</b>	2019年6月20日提出
<b>【発行者名】</b>	ニッセイアセットマネジメント株式会社
<b>【代表者の役職氏名】</b>	代表取締役社長 西 啓介
<b>【本店の所在の場所】</b>	東京都千代田区丸の内一丁目6番6号
<b>【事務連絡者氏名】</b>	投資信託企画部 茶木 健
<b>【電話番号】</b>	03 - 5533 - 4608
<b>【届出の対象とした募集（売 出）内国投資信託受益証券に 係るファンドの名称】</b>	ニッセイ日本インカムオープン
<b>【届出の対象とした募集内国投 資信託受益証券の金額】</b>	継続募集額 上限2兆円
<b>【縦覧に供する場所】</b>	該当事項はありません。

## 第一部【証券情報】

### （１）【ファンドの名称】

ニッセイ日本インカムオープン

上記ファンドの愛称として「Jボンド」ということがあります。

（以下「ファンド」または「ベビーファンド」ということがあります）

### （２）【内国投資信託受益証券の形態等】

契約型の追加型証券投資信託振替受益権です。

ファンドの受益権は、社債、株式等の振替に関する法律（以下「社振法」といいます）の規定の適用を受け、受益権の帰属は、後記「（11）振替機関に関する事項」に記載の振替機関および当該振替機関の下位の口座管理機関（社振法第2条に規定する「口座管理機関」をいい、振替機関を含め、「振替機関等」といいます）の振替口座簿に記載または記録されることにより定まります（振替口座簿に記載または記録されることにより定まる受益権を「振替受益権」といいます）。委託会社は、やむを得ない事情等がある場合を除き、当該振替受益権を表示する受益証券を発行しません。また、振替受益権には無記名式や記名式の形態はありません。

委託会社（ニッセイアセットマネジメント株式会社）の依頼により信用格付業者から提供されもしくは閲覧に供された信用格付、または信用格付業者から提供されもしくは閲覧に供される予定の信用格付はありません。

### （３）【発行（売出）価額の総額】

2兆円を上限とします。

### （４）【発行（売出）価格】

取得申込受付日の基準価額です。基準価額は日々変動します。なお、便宜上1万口当りに換算した価額で表示されます。

基準価額につきましては、販売会社または委託会社にお問合せください。また、原則として計算日の翌日付の日本経済新聞朝刊に掲載されます。

なお、委託会社へは後記「（8）申込取扱場所」の照会先にお問合せください。

### （５）【申込手数料】

取得申込受付日の基準価額に1.62%（税抜1.5%）を上限として販売会社が独自に定める率をかけた額とします。

消費税率が10%になった場合は、1.65%となります。

手数料率は変更となる場合があります。

申込手数料につきましては、販売会社にお問合せください。

なお、販売会社につきましては、後記「（8）申込取扱場所」の照会先にお問合せください。

### （６）【申込単位】

販売会社が定める単位とします。

申込単位につきましては、販売会社にお問合せください。

なお、販売会社につきましては、後記「（8）申込取扱場所」の照会先にお問合せください。

### （７）【申込期間】

継続申込期間：2019年6月21日（金）～2019年12月20日（金）

継続申込期間は、上記期間満了前に有価証券届出書を提出することによって更新されます。

## ( 8 ) 【申込取扱場所】

申込取扱場所につきましては、以下にお問合せください。

ニッセイアセットマネジメント株式会社

コールセンター 0120-762-506

(午前9時~午後5時 土、日、祝祭日は除きます)

ホームページ <https://www.nam.co.jp/>

## ( 9 ) 【払込期日】

取得申込者は、各販売会社が定める期日(詳しくは販売会社にお問合せください)までに、申込金を各販売会社に支払うものとします。

各取得申込日の発行価額の総額は、追加信託が行われる日に各々の販売会社より、委託会社の指定する口座を經由して、追加信託金として受託会社の指定するファンド口座(受託会社が再信託している場合は、当該再信託受託会社の指定するファンド口座)に払込まれます。

## ( 10 ) 【払込取扱場所】

払込取扱場所は申込取扱場所と同じです。以下にお問合せください。

ニッセイアセットマネジメント株式会社

コールセンター 0120-762-506

(午前9時~午後5時 土、日、祝祭日は除きます)

ホームページ <https://www.nam.co.jp/>

## ( 11 ) 【振替機関に関する事項】

振替機関は下記の通りです。

株式会社証券保管振替機構

## ( 12 ) 【その他】

該当事項はありません。

## 第二部【ファンド情報】

### 第1【ファンドの状況】

#### 1【ファンドの性格】

##### （1）【ファンドの目的及び基本的性格】

###### 基本方針

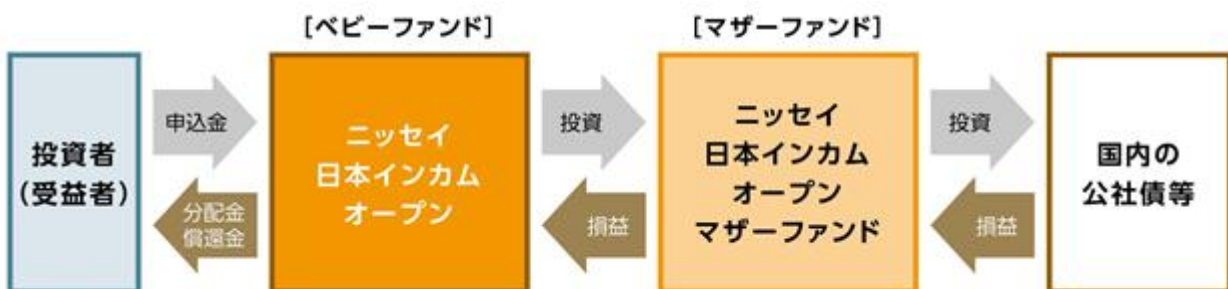
ファンドは、安定した配当等収益の確保および信託財産の長期的な成長を図ることを目標に運用を行うことを基本方針とします。

###### 運用の形態

ファンドは「ファミリーファンド方式」で運用を行います。

ファミリーファンド方式とは、投資者からの資金をまとめてベビーファンドとし、その資金をマザーファンドに投資して、その実質的な運用をマザーファンドにて行う仕組みです。

<イメージ図>



###### ファンドの特色

日本の多種多様な債券に投資します。

- ・日本の多種多様な債券（国債、社債、金融債、A B S等）を投資対象とします。
- ・社債、金融債、A B S等、国債以外の債券を積極的に組入れることで、利回りの向上をめざします。

社債：企業が資金調達を目的に発行する債券のことです。

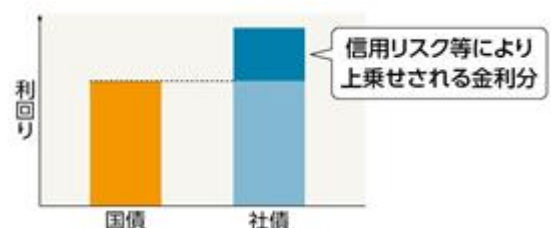
金融債：特別な法律に基づき、特定の金融機関が発行する債券のことです。

A B S：Asset Backed Securities（資産担保証券）の略でローン債権やリース債権などの資産を裏付けとして発行された証券のことです。

###### 〈社債の利回りについて〉

一般に社債は発行企業の信用リスク等に応じて国債よりも利回りが高くなります。国債に比べて利回りの高い社債などの債券を積極的に組入れることで、ファンドの利回りの向上をめざします。

・右記はイメージ図です。



### 〈ご参考〉日本債券の特徴

投資対象として日本の債券をみた場合、外国債券や国内外の株式に比べて、相対的に価格変動が安定していることが特徴といえます。これは、主に為替変動リスクや株価変動リスクがないためです。

〈資産別のパフォーマンス(2006年9月29日を100として指数化)〉 データ期間:2006年9月29日~2019年3月29日(日次)



出所)FactSet等のデータを基にニッセイアセットマネジメント作成

・日本債券:NOMURA-BPI総合、外国債券:FTSE世界国債インデックス(除く日本、円ベース)、日本株式:TOPIX(配当込み)、外国株式:MSCIコクサイ・インデックス(配当込み、円ベース)

上記は各種指数の過去の推移を示したものであり、当ファンドの運用実績ではありません。将来の運用成果等を示唆、保証するものではありません。当ファンドの運用実績については、後記「5 運用状況」をご覧ください。

＜「ファンドの特色」において使用している指数についての説明＞

- ・NOMURA-BPI総合とは、野村證券株式会社が公表している指数で、その知的財産は野村證券株式会社に帰属します。なお、野村證券株式会社は、当ファンドの運用成果等に関し、一切責任を負いません。
- ・FTSE世界国債インデックスは、FTSE Fixed Income LLCにより運営されている債券インデックスです。同指数はFTSE Fixed Income LLCの知的財産であり、指数に関するすべての権利はFTSE Fixed Income LLCが有しています。
- ・TOPIX（東証株価指数）は、株式会社東京証券取引所（以下「東証」といいます）の知的財産であり、指数の算出、指数値の公表、利用など同指数に関するすべての権利・ノウハウおよびTOPIX（東証株価指数）の商標または標章に関するすべての権利は、東証が有しています。
- ・MSCIコクサイ・インデックスは、MSCI Inc.が公表している指数です。同指数に関する著作権、知的財産権、その他一切の権利はMSCI Inc.に帰属します。また、MSCI Inc.は同指数の内容を変更する権利および公表を停止する権利を有しています。

信用リスクをコントロールします。

高格付債投資

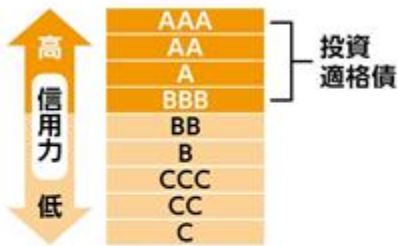
- ・原則として投資適格債（BBB格以上）に投資し、ポートフォリオの平均格付をA格以上に保ちます。また、組入債券については、クレジットリサーチを行うことで、信用リスクの低減を図ります。

個別企業や債券の発行体の財務分析・業種分析等の調査のことをいいます。

幅広い銘柄に分散投資

- ・幅広い銘柄に分散投資を行うことで、ファンド全体の信用リスクを抑え、運用収益の安定化を図ります。

## 〈債券の格付について〉



出所)S&Pの格付定義を基にニッセイアセットマネジメント作成

・上記は、長期債務格付です。格付の符号については一部省略して表示しています。

## 〈ご参考〉格付別の企業の例

AAA格	NTT	東海旅客鉄道	東京地下鉄
AA格	トヨタ自動車	日本たばこ産業	ファーストリテイリング
A格	キリンホールディングス	住友不動産	三菱ケミカルホールディングス
BBB格	近鉄グループホールディングス	双日	阪和興業

出所)R&I, JCR, Moody's, S&Pのデータを基にニッセイアセットマネジメント作成

・格付は、R&I, JCR, Moody's, S&Pのうち、上位の格付を採用しております。

・上記は2019年3月末現在マザーファンドが組入れている社債の発行体の格付です。個別の企業を推奨するものではありません。

ラダー型運用（等金額投資による運用）をめざします。

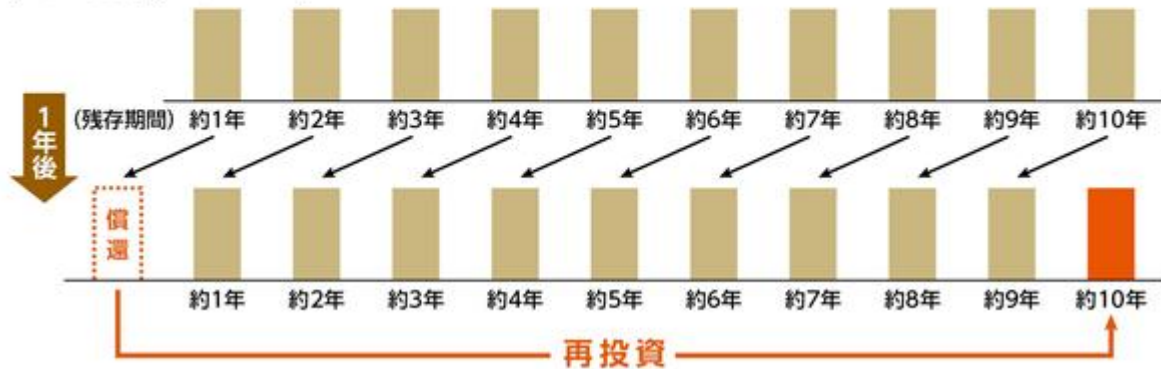
ラダー型運用とは

- ・債券の残存期間毎に均等に投資を行い、常にラダー（はしご）の形の満期構成になるようにする運用です。
- ・債券の利回りの変動や水準は、残存期間により異なります。短期から長期まで残存期間の異なる債券に投資することにより、金利変動リスクの分散効果と収益性の確保が期待できます。

## 〈当ファンドのラダー型運用のプロセス〉

- ① 組入れる債券の残存期間は、最長10年程度とし、各残存期間毎の投資金額（額面）が同額程度になるような運用をめざします。
- ② 保有する債券が償還を迎えた場合には、原則として、償還金を残存10年程度の債券に投資することで、満期構成を維持します。

## 〈ラダー型運用のイメージ〉



毎月分配をめざします。

- ・各月20日（年12回・休業日の場合は翌営業日）に分配を行います。

## ■毎月分配のイメージ



■ 上記はイメージ図であり、将来の分配金の支払いおよび水準について、示唆、保証するものではありません。

資金動向、市況動向等によっては、前述のような運用ができない場合があります。

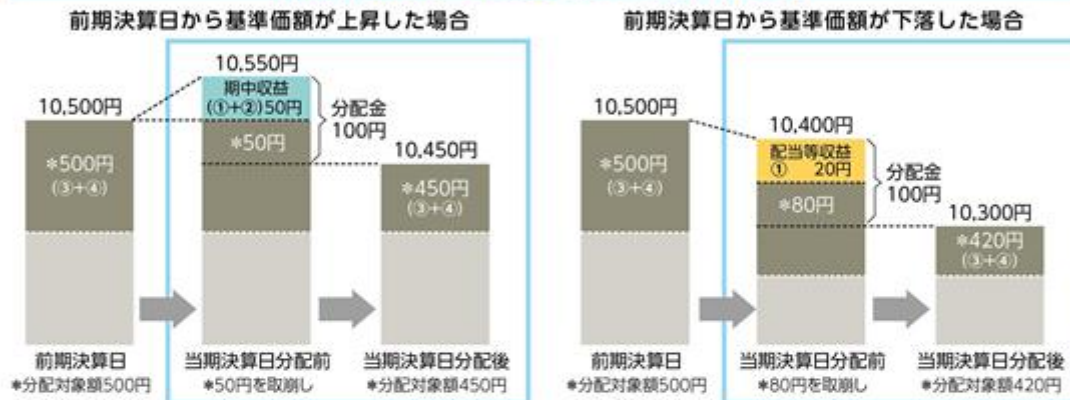
## 分配金に関する留意事項

- 分配金は、預貯金の利息とは異なり、ファンドの信託財産から支払われますので、分配金が支払われると、その金額相当分、基準価額は下がります。



- 分配金は、計算期間中に発生した収益（経費控除後の配当等収益および評価益を含む売買益）を超えて支払われる場合があります。その場合、当期決算日の基準価額は前期決算日と比べて下落することになります。また、分配金の水準は、必ずしも計算期間におけるファンドの収益率を示すものではありません。

### 計算期間中に発生した収益を超えて支払われる場合



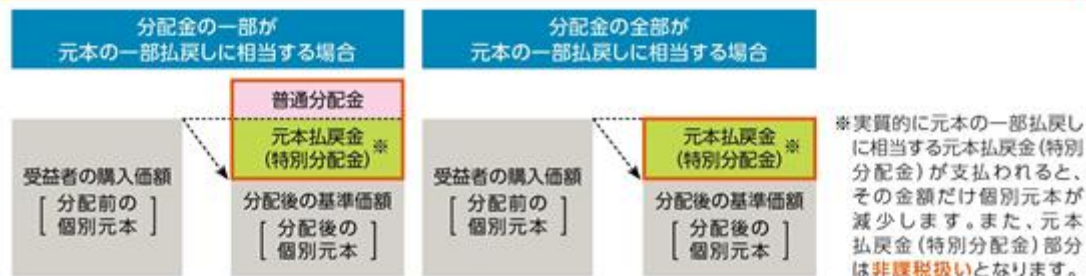
- 分配対象額は、①経費控除後の配当等収益および②経費控除後の評価益を含む売買益ならびに③分配準備積立金および④収益調整金です。分配金は、収益分配方針に基づき、分配対象額から支払われます。

分配準備積立金：期中収益 (①および②)のうち、当期の分配金として支払われず信託財産に留保された金額をいい、次期以降の分配金の支払いにあてることができます。

収益調整金：追加型株式投資信託において追加設定が行われることによって、既存の受益者の分配対象額が減らないようにするために設けられた勘定です。

■ 上記はイメージ図であり、実際の分配金額や基準価額を示唆するものではありませんのでご注意ください。

- 受益者のファンドの購入価額によっては、支払われる分配金の一部または全部が実質的に元本の一部払戻しに相当する場合があります。ファンド購入後の運用状況により、分配金額より基準価額の値上がり小さかった場合も同様です。



普通分配金: 個別元本(受益者のファンドの購入価額)を上回る部分からの分配金です。

元本払戻金(特別分配金): 個別元本を下回る部分からの分配金です。分配後の受益者の個別元本は、元本払戻金(特別分配金)の額だけ減少します。

### 信託金の上限

2兆円とします。ただし、受託会社と合意のうえ、当該限度額を変更することができます。

### ファンドの分類

追加型投信 / 国内 / 債券に属します。

課税上は株式投資信託として取扱われます。

ファンドの商品分類表・属性区分表は以下の通りです(該当区分を網掛け表示しています)。

## 商品分類表

単位型・追加型	投資対象地域	投資対象資産 (収益の源泉)
単 位 型	国 内	株 式
追 加 型	海 外	債 券
	内 外	不動産投信
		その他資産 ( )
		資産複合

## 属性区分表

投資対象資産	決算頻度	投資対象 地域	投資形態
株式 一般 大型株 中小型株	年1回	グローバル 日 本	
債券 一般 公債 社債 その他債券 クレジット属性 ( )	年2回 年4回 年6回 (隔月)	北 米 欧 州 アジア オセアニア	ファミリー ファンド
不動産投信	年12回 (毎月)	中南米	
その他資産 (投資信託証券 (債券(一般)))	日 々 その他 ( )	アフリカ 中近東 (中東)	ファンド・ オブ・ ファンズ
資産複合 ( ) 資産配分固定型 資産配分変更型		エマー ジング	



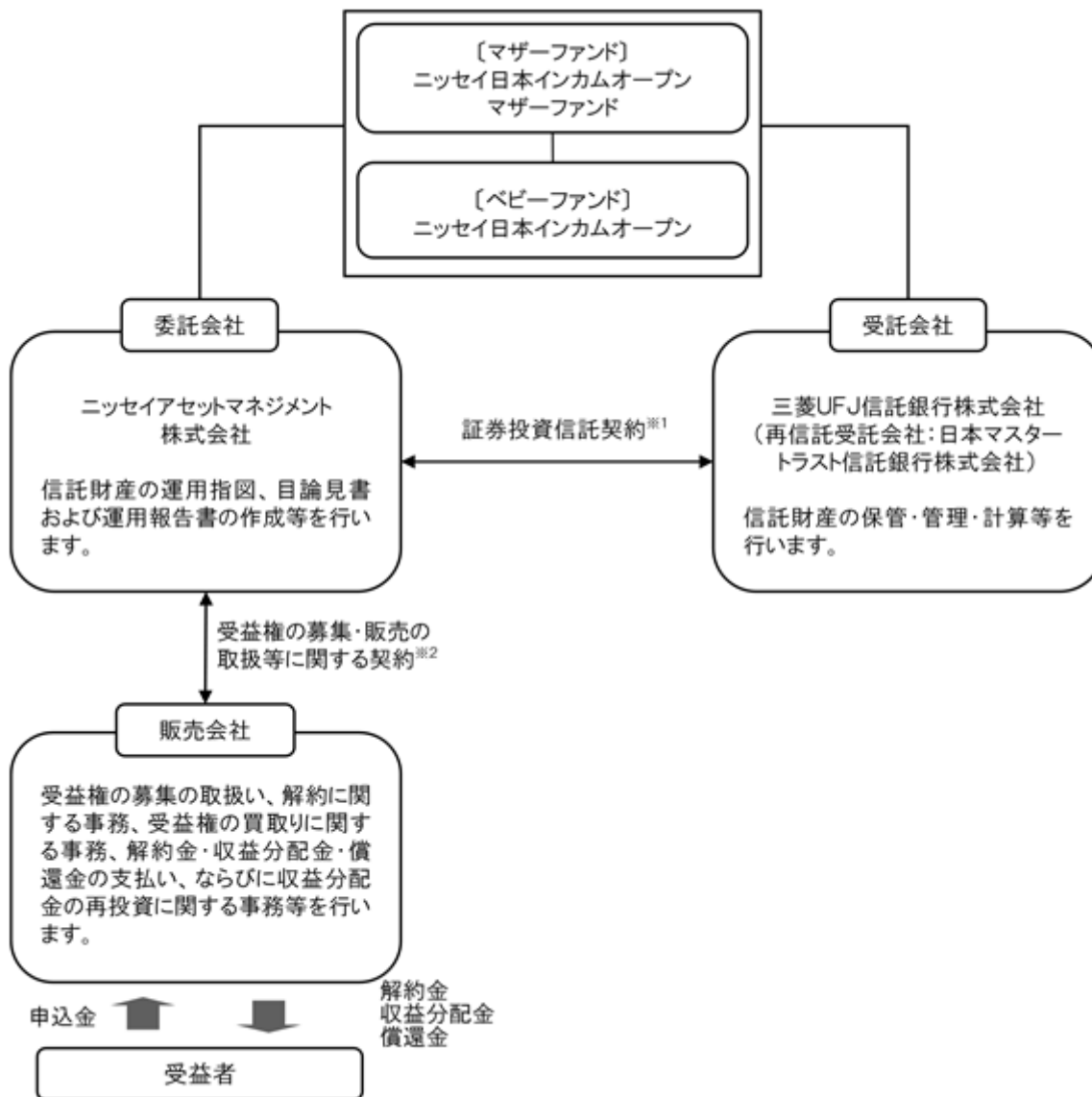
商品分類表	
追加型投信	一度設定されたファンドであってもその後追加設定が行われ従来の信託財産とともに運用されるファンドをいう。
国内	目論見書または約款において、組入資産による主たる投資収益が実質的に国内の資産を源泉とする旨の記載があるものをいう。
債券	目論見書または約款において、組入資産による主たる投資収益が実質的に債券を源泉とする旨の記載があるものをいう。
属性区分表	
その他資産 （投資信託証券 （債券（一般）））	目論見書または約款において、主たる投資対象を投資信託証券（マザーファンド）とし、ファンドの実質的な運用をマザーファンドにて行う旨の記載があるものをいう。
年12回（毎月）	目論見書または約款において、公社債等に主として投資する旨の記載があるものをいう。
日本	目論見書または約款において、組入資産による投資収益が日本の資産を源泉とする旨の記載があるものをいう。
ファミリーファンド	目論見書または約款において、マザーファンド（ファンド・オブ・ファンズにのみ投資されるものを除く）を投資対象として投資するものをいう。

前記以外の商品分類および属性区分の定義については、  
一般社団法人 投資信託協会ホームページ（<https://www.toushin.or.jp/>）をご参照ください。

## （２）【ファンドの沿革】

2006年9月29日 信託契約締結、ファンドの設定、運用開始

## ( 3 ) 【ファンドの仕組み】



- 1 委託会社と受託会社との間で結ばれ、運用の基本方針、収益分配方法、受益権の内容等、ファンドの運用・管理について定めた契約です。この信託は、信託財産に属する財産についての對抗要件に関する事項を除き、信託法（大正11年法律第62号）の適用を受けます。
- 2 委託会社と販売会社との間で結ばれ、委託会社が販売会社に受益権の募集の取扱い、解約に関する事務、解約金・収益分配金・償還金の支払い、ならびに収益分配金の再投資等の業務を委託し、販売会社がこれを引受けることを定めた契約です。

## 委託会社の概況（2019年3月末現在）

1. 委託会社の名称 : ニッセイアセットマネジメント株式会社
2. 本店の所在の場所 : 東京都千代田区丸の内一丁目6番6号
3. 資本金の額 : 100億円
4. 代表者の役職氏名 : 代表取締役社長 西 啓介
5. 金融商品取引業者登録番号 : 関東財務局長（金商）第369号
6. 設立年月日 : 1995年4月4日
7. 沿革
  - 1985年7月1日 ニッセイ・ビーオーティー投資顧問株式会社（後のニッセイ投資顧問株式会社）が設立され、投資顧問業務を開始しました。
  - 1995年4月4日 ニッセイ投信株式会社が設立され、同年4月27日、証券投資信託委託業務を開始しました。
  - 1998年7月1日 ニッセイ投信株式会社（存続会社）とニッセイ投資顧問株式会社（消滅会社）が合併し、ニッセイアセットマネジメント投信株式会社として投資一任業務ならびに証券投資信託委託業務の併営を開始しました。
  - 2000年5月8日 定款を変更し商号をニッセイアセットマネジメント株式会社としました。

## 8. 大株主の状況

名 称	住 所	保有株数	比 率
日本生命保険相互会社	東京都千代田区丸の内一丁目6番6号	108,448株	100%

## 2【投資方針】

## (1)【投資方針】

主として、ニッセイ日本インカムオープンマザーファンドを通じて、国内の公社債に分散投資を行い、インカム・ゲインを中心とした収益の確保に努めます。

公社債への投資については、信用力のある国内の公社債を中心に投資を行い、ファンド全体の信用リスクの適切な管理に努めます。

上記マザーファンドの組入比率は原則として高位を保ちます。

資金動向、市況動向等によっては上記のような運用ができない場合があります。

## (参考) マザーファンドの概要

## ニッセイ日本インカムオープンマザーファンド

## (1) 基本方針

マザーファンドは、安定した配当等収益の確保および信託財産の長期的な成長を図ることを目標に運用を行うことを基本方針とします。

## (2) 運用方法

## a 投資対象

主として、国内の公社債を主要投資対象とします。

## b 投資態度

主として、国内の公社債に分散投資を行い、インカム・ゲインを中心とした収益の確保に努めます。

公社債への投資については、信用力のある国内の公社債を中心に投資を行い、ファンド全体の信用リスクの適切な管理に努めます。

公社債の組入比率は原則として高位を保ちます。

資金動向、市況動向等によっては上記のような運用ができない場合があります。

## (3) 投資制限

同一銘柄の転換社債、ならびに新株予約権付社債のうち会社法第236条第1項第3号の財産が当該新株予約権付社債についての社債であって当該社債と当該新株予約権がそれぞれ単独で存在し得ないことをあらかじめ明確にしているもの(以下会社法施行前の旧商法第341条ノ3第1項第7号および第8号の定めがある新株予約権付社債を含め「転換社債型新株予約権付社債」といいます)への投資割合は、信託財産の純資産総額の10%以内とします。

投資信託証券への投資割合は、信託財産の純資産総額の5%以内とします。

外貨建資産への投資割合は、信託財産の純資産総額の20%以内とします。

外国為替予約取引はヘッジ目的に限定しません。

デリバティブ取引等について、一般社団法人投資信託協会規則に定める合理的な方法により算出した額が、信託財産の純資産総額を超えないものとします。

一般社団法人投資信託協会規則に定める一の者に対する株式等エクスポージャー、債券等エクスポージャーおよびデリバティブ取引等エクスポージャーの信託財産の純資産総額に対する比率は、原則としてそれぞれ10%、合計で20%を超えないものとし、当該比率を超えることとなった場合には、一般社団法人投資信託協会規則にしたがい、当該比率以内となるよう調整を行うこととします。

## (2) 【投資対象】

## a 主な投資対象

主として、ニッセイ日本インカムオープンマザーファンドに投資します。なお直接、公社債等に投資を行う場合があります。

## b 約款に定める投資対象

投資の対象とする資産の種類

このファンドにおいて投資の対象とする資産の種類は、次に掲げるものとします。

1. 次に掲げる特定資産(「特定資産」とは、投資信託及び投資法人に関する法律第2条第1項で定めるものをいいます。以下同じ)

イ. 有価証券

ロ. デリバティブ取引に係る権利(金融商品取引法第2条第20項に規定するものをいい、後記「(5)投資制限 b 約款に定めるその他の投資制限 先物取引等、スワップ取引および 金利先渡取引および為替先渡取引」に定めるものに限り)

ハ. 金銭債権(イ. およびニ. に掲げるものに該当するものを除きます)

ニ. 約束手形(イ. に掲げるものを除きます)

## 2. 次に掲げる特定資産以外の資産

## イ. 為替手形

## 有価証券

主にニッセイアセットマネジメント株式会社を委託会社とし、三菱UFJ信託銀行株式会社を受託会社として締結された下記1.のマザーファンドの受益証券ならびに次の2.から18.までに掲げる有価証券（金融商品取引法第2条第2項の規定により有価証券とみなされる同項各号に掲げる権利を除きます）に投資します。

## 1. ニッセイ日本インカムオープンマザーファンド

## 2. 国債証券

## 3. 地方債証券

## 4. 特別の法律により法人の発行する債券

## 5. 社債券（新株引受権証券と社債券とが一体となった新株引受権付社債券（以下「分離型新株引受権付社債券」といいます）の新株引受権証券を除きます）

## 6. 資産流動化に関する法律に規定する特定社債券（金融商品取引法第2条第1項第4号で定めるものをいいます）

## 7. 転換社債の転換および新株予約権の行使により取得した株券（なお、ここでいう新株予約権とは、新株予約権付社債のうち会社法第236条第1項第3号の財産が当該新株予約権付社債についての社債であって当該社債と当該新株予約権がそれぞれ単独で存在し得ないことをあらかじめ明確にしているもの（以下会社法施行前の旧商法第341条ノ3第1項第7号および第8号の定めがある新株予約権付社債を含め「転換社債型新株予約権付社債」といいます）の新株予約権をいいます）

## 8. コマーシャル・ペーパー

## 9. 外国または外国の者の発行する証券または証書で、2.から8.までの証券または証書の性質を有するもの

## 10. 投資信託または外国投資信託の受益証券（金融商品取引法第2条第1項第10号で定めるものをいいます）

## 11. 投資証券または外国投資証券（金融商品取引法第2条第1項第11号で定めるものをいいます）

## 12. 外国貸付債権信託受益証券（金融商品取引法第2条第1項第18号で定めるものをいいます）

## 13. 外国法人が発行する譲渡性預金証書

## 14. 指定金銭信託の受益証券（金融商品取引法第2条第1項第14号で定める受益証券発行信託の受益証券に限ります）

## 15. 抵当証券（金融商品取引法第2条第1項第16号で定めるものをいいます）

## 16. 貸付債権信託受益権であって金融商品取引法第2条第1項第14号で定める受益証券発行信託の受益証券に表示されるべきもの

## 17. 金銭を信託する信託の受益権および金銭債権を信託する信託の受益権であって金融商品取引法第2条第1項第14号で定める受益証券発行信託の受益証券に表示されるべきもの

## 18. 外国の者に対する権利で16.および17.の有価証券の性質を有するもの

ただし、10.および11.の証券については、株券、新株の引受権を表示する証券もしくは証書または新株予約権証券に投資するものを除きます。なお、7.の証券および9.の証券または証書のうち7.の証券の性質を有するものを以下「株式」といい、2.から6.までの証券および9.の証券または証書のうち2.から6.までの証券の性質を有するものを以下「公社債」といい、10.および11.の証券を以下「投資信託証券」といいます。

## 金融商品

信託金を前記 に掲げる有価証券のほか、次に掲げる金融商品（金融商品取引法第2条第2項の規定により有価証券とみなされる同項各号に掲げる権利を含みます。以下 において同じ）により運用することができます。

## 1. 預金

## 2. 指定金銭信託（金融商品取引法第2条第1項第14号に規定する受益証券発行信託を除きます）

## 3. コール・ローン

## 4. 手形割引市場において売買される手形

## 5. 貸付債権信託受益権であって金融商品取引法第2条第2項第1号で定めるもの

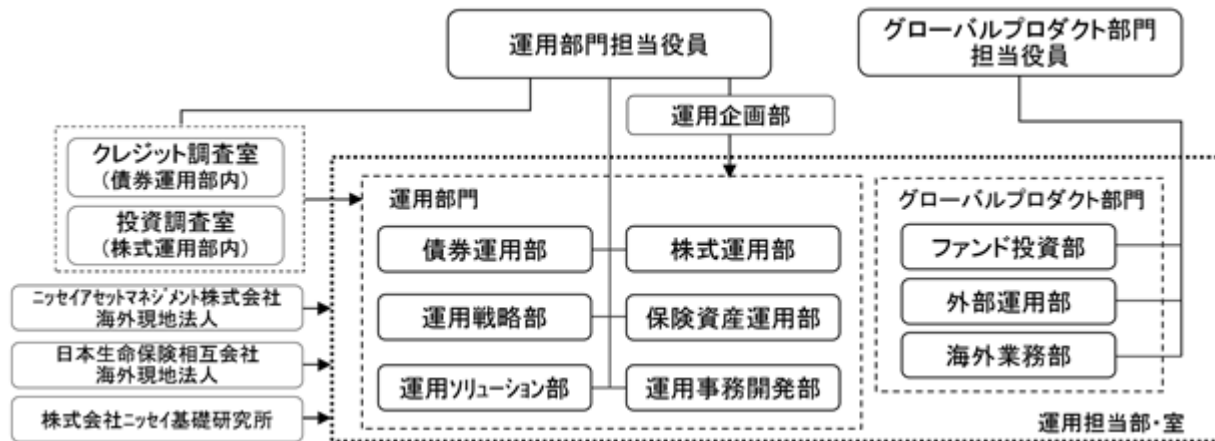
6．外国の者に対する権利で5．の権利の性質を有するもの

7．金銭を信託する信託の受益権および金銭債権を信託する信託の受益権であって金融商品取引法第2条第2項第1号または第2号で定めるもの

前記にかかわらず、この信託の設定、解約、償還、投資環境の変動等への対応等、委託会社が運用上必要と認めるときには、信託金を前記の1．から4．までに掲げる金融商品により運用することができます。

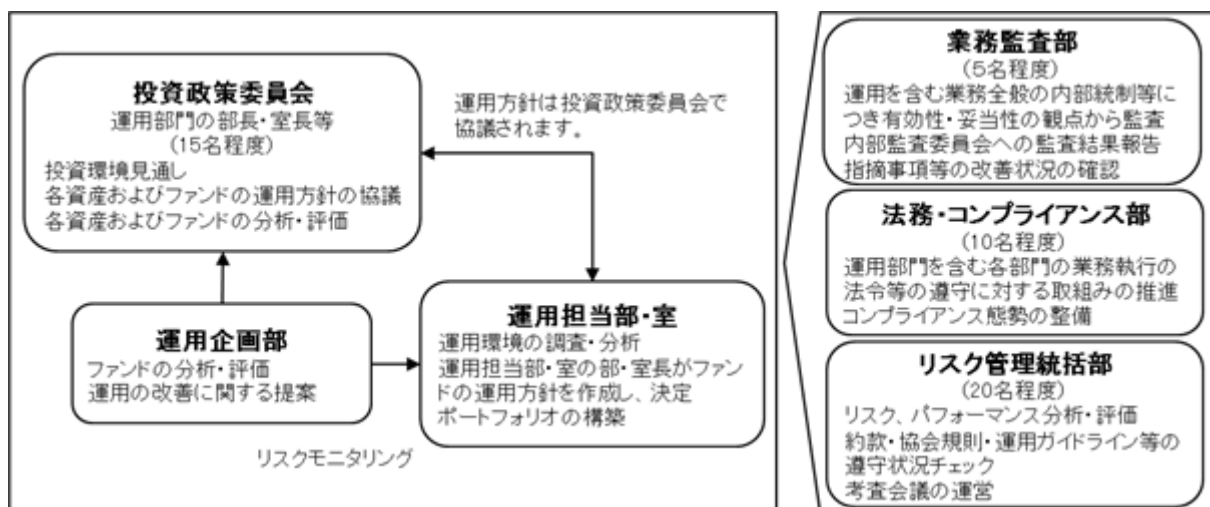
### (3) 【運用体制】

委託会社の組織体制



社内規程として、投資信託財産及び投資法人資産に係る運用業務規程およびポートフォリオ・マネジャー／アナリストサービス規程を定めています。また、各投資対象の適切な利用、リスク管理の推進を目的として、各投資対象の取扱いに関して規程を設けています。

内部管理体制および意思決定を監督する組織



< 受託会社に対する管理体制等 >

委託会社は、受託会社（再信託先も含む）に対して日々の純資産照合、月次の勘定残高照合などを行っています。また、受託業務の内部統制の有効性について、監査人による報告書を定期的に受託会社より受取っています。

上記運用体制は、今後変更となる場合があります。

#### (4) 【分配方針】

原則として以下の方針に基づき分配を行います。ただし、第1から第2計算期間末には、分配を行いません。

##### 1. 分配対象額の範囲

経費控除後の配当等収益(ニッセイ日本インカムオープンマザーファンドの信託財産に属する配当等収益のうち、信託財産に属するとみなした額を含みます)および売買益(評価益を含みます。ただし、ニッセイ日本インカムオープンマザーファンドの信託財産に属する配当等収益のうち、信託財産に属するとみなした額を除きます)等の全額とします。

##### 2. 分配対象額についての分配方針

委託会社が基準価額水準、市況動向等を勘案して決定します。原則として配当等収益等を中心に分配を行うことを目指しますが、売買益(評価益を含みます)が発生した場合には、配当等収益に売買益(評価益を含みます)等を加えた額から分配を行うこともあります。ただし分配対象額が少額の場合には、分配を行わないこともあります。

##### 3. 留保益の運用方針

留保益(収益分配に充てず信託財産に留保した収益)については、元本部分と同一の運用を行います。

##### 分配時期

毎決算日とし、決算日は毎月20日(年12回、該当日が休業日の場合は翌営業日)です。

##### 支払方法

##### <分配金受取コースの場合>

税金を差引いた後、原則として決算日から起算して5営業日目までにお支払いします。

##### <分配金再投資コースの場合>

税金を差引いた後、自動的に無手数料で再投資されます。

将来の分配金の支払いおよび水準について、保証するものではありません。

#### (5) 【投資制限】

##### a 約款に定める主な投資制限

株式への投資は転換社債の転換および新株予約権の行使による取得に限るものとし、実質投資割合は信託財産の純資産総額の10%以内とします。なお、ここでいう新株予約権とは、新株予約権付社債のうち会社法第236条第1項第3号の財産が当該新株予約権付社債についての社債であって当該社債と当該新株予約権がそれぞれ単独で存在し得ないことをあらかじめ明確にしているもの(以下会社法施行前の旧商法第341条ノ3第1項第7号および第8号の定めがある新株予約権付社債を含め「転換社債型新株予約権付社債」といいます)の新株予約権をいいます。

同一銘柄の株式への実質投資割合は、信託財産の純資産総額の5%以内とします。

同一銘柄の転換社債ならびに転換社債型新株予約権付社債への実質投資割合は、信託財産の純資産総額の10%以内とします。

投資信託証券への実質投資割合は、信託財産の純資産総額の5%以内とします。

外貨建資産への実質投資割合は、信託財産の純資産総額の20%以内とします。

外国為替予約取引はヘッジ目的に限定しません。

デリバティブ取引等について、一般社団法人投資信託協会規則に定める合理的な方法により算出した額が、信託財産の純資産総額を超えないものとします。

一般社団法人投資信託協会規則に定める一の者に対する株式等エクスポージャー、債券等エクスポージャーおよびデリバティブ取引等エクスポージャーの信託財産の純資産総額に対する比率は、原則としてそれぞれ10%、合計で20%を超えないものとし、当該比率を超えることとなった場合には、一般社団法人投資信託協会規則にしたがい、当該比率以内となるよう調整を行うこととします。

##### b 約款に定めるその他の投資制限

##### 投資する株式の範囲

投資する株式は、証券取引所に上場されている株式の発行会社の発行するもの、証券取引所に準ずる市場において取引されている株式の発行会社の発行するものとします。

金融商品取引法第2条第16項に規定する金融商品取引所および金融商品取引法第2条第8項第3号口に規定する外国金融商品市場を「取引所」といい、取引所のうち、有価証券の

売買または金融商品取引法第28条第8項第3号もしくは同項第5号の取引を行う市場および当該市場を開設するものを「証券取引所」といいます。以下同じ。

#### 信用取引の範囲

1. 信託財産を効率的に運用するため、信用取引により株券を売付けることができます。なお、当該売付けの決済については、株券の引渡しまたは買戻しにより行うことができます。
2. 前記1.の信用取引は、当該売付けにかかる建玉の時価総額が信託財産の純資産総額の範囲内とします。
3. 信託財産の一部解約等の事由により、前記2.の売付けにかかる建玉の時価総額が信託財産の純資産総額を超えることとなった場合には、速やかに、その超える額に相当する売付けの一部を決済するものとします。

#### 先物取引等

1. 国内の証券取引所における有価証券先物取引(金融商品取引法第28条第8項第3号イに掲げるものをいいます。以下同じ)、有価証券指数等先物取引(金融商品取引法第28条第8項第3号ロに掲げるものをいいます。以下同じ)および有価証券オプション取引(金融商品取引法第28条第8項第3号ハに掲げるものをいいます。以下同じ)ならびに外国の取引所におけるこれらの取引と類似の取引を行うことができます。なお、選択権取引はオプション取引に含めるものとします(以下同じ)。
2. 国内の取引所における通貨にかかる先物取引ならびに外国の取引所における通貨にかかる先物取引およびオプション取引を行うことができます。
3. 国内の取引所における金利にかかる先物取引およびオプション取引ならびに外国の取引所におけるこれらの取引と類似の取引を行うことができます。

#### スワップ取引

1. 信託財産に属する資産の効率的な運用ならびに価格変動リスクおよび為替変動リスクを回避するため、異なった通貨、異なった受取金利または異なった受取金利とその元本を一定の条件のもとに交換する取引(以下「スワップ取引」といいます)を行うことができます。
2. スワップ取引にあたっては、当該取引の契約期限が、原則として信託期間を超えないものとします。ただし、当該取引が当該信託期間内で全部解約が可能なものについてはこの限りではありません。
3. スワップ取引にあたっては、当該信託財産にかかるスワップ取引の想定元本の総額とマザーファンドの信託財産にかかるスワップ取引の想定元本の総額のうち信託財産に属するとみなした額との合計額(以下「スワップ取引の想定元本の合計額」といいます。以下当該3.において同じ)が、信託財産の純資産総額を超えないものとします。なお、信託財産の一部解約等の事由により、上記純資産総額が減少して、スワップ取引の想定元本の合計額が信託財産の純資産総額を超えることとなった場合には、速やかに、その超える額に相当するスワップ取引の一部を解約するものとします。
4. 前記3.においてマザーファンドの信託財産にかかるスワップ取引の想定元本の総額のうち信託財産に属するとみなした額とは、マザーファンドの信託財産にかかるスワップ取引の想定元本の総額にマザーファンドの信託財産の純資産総額に占める信託財産に属するマザーファンドの受益証券の時価総額の割合をかけた額をいいます。
5. スワップ取引の評価は、当該取引契約の相手方が市場実勢金利等をもとに算出した価額で評価するものとします。
6. スワップ取引を行うにあたり担保の提供あるいは受入れが必要と認めるときは、担保の提供あるいは受入れを行うものとします。

#### 金利先渡取引および為替先渡取引

1. 信託財産に属する資産を効率的に運用するため、金利先渡取引および為替先渡取引を行うことができます。
2. 金利先渡取引および為替先渡取引にあたっては、当該取引の決済日が、原則として信託期間を超えないものとします。ただし、当該取引が当該信託期間内で全部解約が可能なものについてはこの限りではありません。
3. 金利先渡取引および為替先渡取引の評価は、当該取引契約の相手方が市場実勢金利等をもとに算出した価額で評価するものとします。
4. 金利先渡取引および為替先渡取引を行うにあたり担保の提供あるいは受入れが必要と認めるときは、担保の提供あるいは受入れを行うものとします。

#### 有価証券の貸付けおよび範囲



1. 信託財産を効率的に運用するため、信託財産に属する株式および公社債を次の範囲内で貸付けることができます。

・株式の貸付けは、貸付時点において、貸付株式の時価合計額が、信託財産で保有する株式の時価合計額の50%を超えないものとします。

・公社債の貸付けは、貸付時点において、貸付公社債の額面金額の合計額が、信託財産で保有する公社債の額面金額の合計額の50%を超えないものとします。

2. 前記1. に定める限度額を超えることとなった場合には、速やかに、その超える額に相当する契約の一部を解約するものとします。
3. 有価証券の貸付けにあたって必要と認めるときは、担保の受入れを行うものとします。

#### 有価証券の空売り

1. 信託財産を効率的に運用するため、信託財産において有しない有価証券または後記の規定により借入れた有価証券を売付けることができます。なお、当該売付けの決済については、売付けた有価証券の引渡しまたは買戻しにより行うことができます。

2. 前記1. の売付けは、当該売付けにかかる有価証券の時価総額が信託財産の純資産総額の範囲内とします。

3. 信託財産の一部解約等の事由により、前記2. の売付けにかかる有価証券の時価総額が信託財産の純資産総額を超えることとなった場合には、速やかに、その超える額に相当する売付けの一部を決済するものとします。

#### 有価証券の借入れ

1. 信託財産を効率的に運用するため、有価証券の借入れを行うことができます。なお、当該有価証券の借入れを行うにあたり担保の提供が必要と認めるときは、担保の提供を行うものとします。

2. 前記1. は、当該借入れにかかる有価証券の時価総額が信託財産の純資産総額の範囲内とします。

3. 信託財産の一部解約等の事由により、前記2. の借入れにかかる有価証券の時価総額が信託財産の純資産総額を超えることとなった場合には、速やかに、その超える額に相当する借入れた有価証券の一部を返還するものとします。

4. 前記1. の借入れにかかる品借料は信託財産中から支払われます。

#### 外国為替予約等

1. 信託財産を効率的に運用するため、外国為替の売買の予約取引を行うことができます。

2. 前記1. の予約取引は、信託財産にかかる為替の買予約の合計額と売予約の合計額との差額につき円換算した額が、信託財産の純資産総額を超えないものとします。ただし、信託財産に属する外貨建資産の為替変動リスクを回避するためにする当該取引については、この限りではありません。

3. 前記2. の限度額を超えることとなった場合には、所定の期間内に、その超える額に相当する為替予約の一部を解消するための外国為替の売買の予約取引を行うものとします。

4. 予約為替の評価は、原則として国内における計算日の対顧客先物売買相場の仲値によるものとします。

5. 外貨建有価証券への投資については、日本の国際収支上の理由等により特に必要と認められる場合には、制約されることがあります。

#### 資金の借入れ

1. 信託財産を効率的に運用ならびに安定的に運用するため、一部解約にともなう支払資金の手当て(一部解約にともなう支払資金の手当てのために借入れた資金の返済を含みます)を目的として、または再投資にかかる収益分配金の支払資金の手当てを目的として、資金借入れ(コール市場を通じる場合を含みます)を行うことができます。なお、当該借入金をもって有価証券等の運用は行わないものとします。

2. 一部解約にともなう支払資金の手当てにかかる借入期間は、受益者への解約代金支払開始日から信託財産で保有する有価証券等の売却代金の受渡日までの間または受益者への解約代金支払開始日から信託財産で保有する有価証券等の解約代金入金日までの間もしくは受益者への解約代金支払開始日から信託財産で保有する有価証券等の償還金の入金日までの期間が5営業日以内である場合の当該期間とし、資金借入額は当該有価証券等の売却代金、有価証券等の解約代金および有価証券等の償還金の合計額を限度とします。ただし、資金借入額は借入れを行う日における信託財産の純資産総額の10%を超えないこととします。

3. 収益分配金の再投資にかかる借入期間は信託財産から収益分配金が支払われる日からその翌営業日までとし、資金借入額は収益分配金の再投資額を限度とします。

4．借入金の利息は信託財産中より支払われます。

c 法令に定める投資制限

デリバティブ取引等（金融商品取引業等に関する内閣府令第130条第1項第8号）

金利、通貨の価格、金融商品市場における相場その他の指標にかかる変動その他の理由により発生し得る危険に対応する額としてあらかじめ委託会社が定めた合理的な方法により算出した額が信託財産の純資産総額を超えることとなる場合において、デリバティブ取引等（金融商品取引法第2条第20項に規定するデリバティブ取引をいい、新株予約権証券、新投資口予約権証券またはオプションを表示する証券もしくは証書にかかる取引および選択権付債券売買を含みます）を行い、または継続することを内容とした運用を行わないものとします。

信用リスク集中回避（金融商品取引業等に関する内閣府令第130条第1項第8号の2）

信用リスク（保有する有価証券その他の資産について取引の相手方の債務不履行その他の理由により発生し得る危険をいいます）を適正に管理する方法としてあらかじめ委託会社が定めた合理的な方法に反することとなる取引を行うことを内容とした運用を行わないものとします。

同一法人の発行する株式（投資信託及び投資法人に関する法律第9条）

委託会社が指図を行うすべてのファンドで、同一法人の発行する株式の過半数の議決権を取得するような運用を行わないものとします。

### 3【投資リスク】

ファンド（マザーファンドを含みます）は、値動きのある有価証券等に投資しますので、基準価額は変動します。したがって、投資元本を割込むことがあります。

ファンドは、預貯金とは異なり、投資元本および利回りの保証はありません。運用成果（損益）はすべて投資者の皆様のものとなりますので、ファンドのリスクを十分にご認識ください。

ファンドは、預金保険機構および保険契約者保護機構の保護の対象ではありません。また、登録金融機関で購入された場合、投資者保護基金による支払いの対象にはなりません。

ファンドのお取引に関しては、クーリング・オフ（金融商品取引法第37条の6の規定）の適用はありません。

（1）投資リスクおよび留意事項

ファンドが有する主なリスクおよび留意事項は以下の通りです。

・債券投資リスク

金利変動リスク

金利は、景気や経済の状況等の影響を受け変動し、それにともない債券価格も変動します。一般に金利が上昇した場合には、債券の価格が下落します。

信用リスク

債券の発行体が財政難・経営不振、資金繰り悪化等に陥り、債券の利息や償還金をあらかじめ定められた条件で支払うことができなくなる場合（債務不履行）、またはそれが予想される場合、債券の価格が下落することがあります。

期限前償還リスク

期限前償還リスクとは、債券の発行体が満期前償還の権利を行使した場合、当該債券の当初満期日までの期間を別の投資手段で運用することになることから、当初予定されていた運用収益が得られない可能性をいいます。特に金利低下局面において当該リスクは大きくなる傾向があります。

・流動性リスク

市場規模が小さいまたは取引量が少ない場合、市場実勢から予期される時期または価格で取引が行えず、損失を被る可能性があります。

・収益分配金に関する留意点

収益分配金は、預貯金の利息とは異なり、ファンドの信託財産から支払われますので、収益分配金が支払われると、その金額相当分、基準価額は下がります。

収益分配金は、計算期間中に発生した収益（経費控除後の配当等収益および評価益を含む売買益）を超えて支払われる場合があります。その場合、当期決算日の基準価額は前期決算日と比べて下落することになります。また、収益分配金の水準は、必ずしも計算期間におけるファンドの収益率を示すものではありません。

受益者のファンドの購入価額によっては、支払われる収益分配金の一部または全部が実質的に元本の一部払戻しに相当する場合があります。ファンド購入後の運用状況により、分配金額より基準価額の値上がり小さかった場合も同様です。

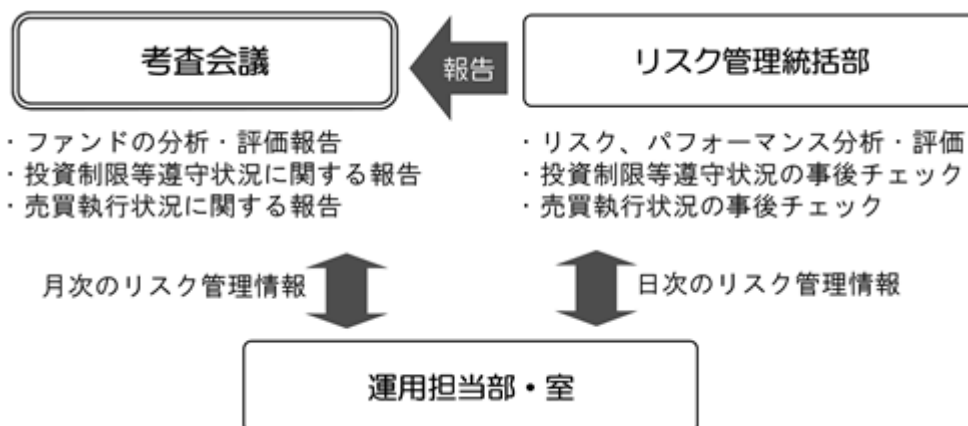
・短期金融資産の運用に関する留意点

コマーシャル・ペーパー、コール・ローン等の短期金融資産で運用する場合、発行者の経営・財務状況の変化およびそれらに関する外部評価の変化等により損失を被ることがあります。

・ファミリーファンド方式に関する留意点

ファンドは、ファミリーファンド方式で運用を行います。このため、マザーファンドに投資する他のベビーファンドの追加設定・解約等にともない、ファンドの基準価額が影響を受けることがあります。

（２）投資リスク管理体制



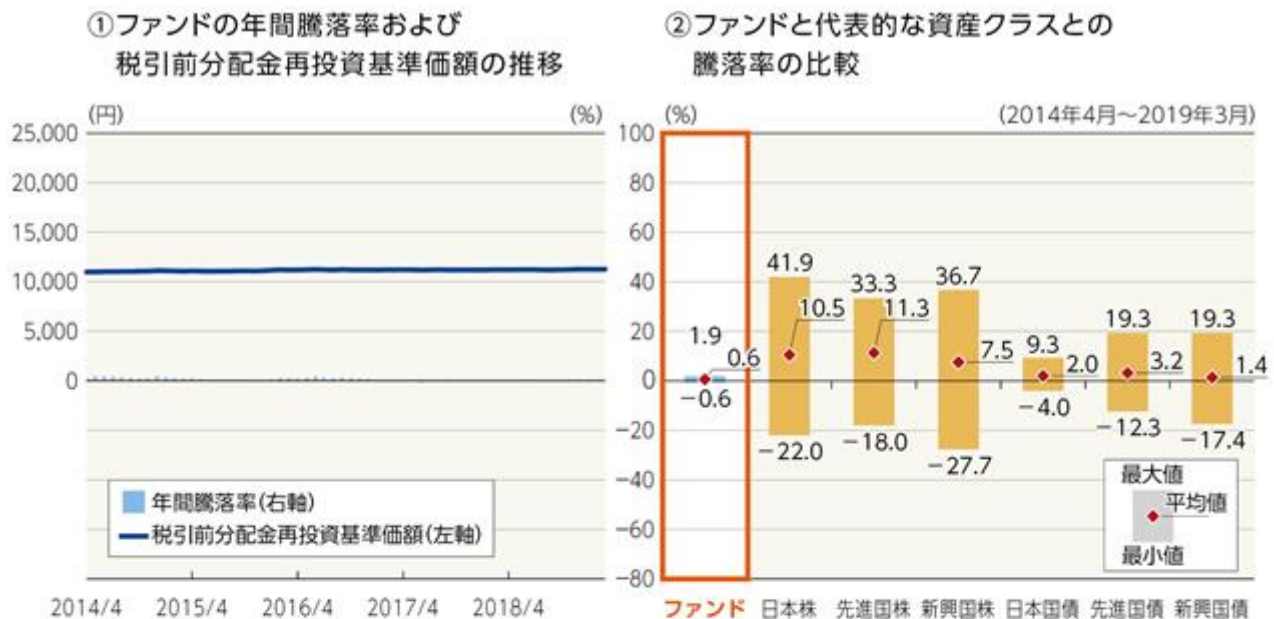
1. リスク管理統括部が、以下の通り管理を行います。

- ・運用状況をモニタリングし、リスク、パフォーマンスの分析・評価、ファンドの投資制限等遵守状況の事後チェックを行います。また、その情報を運用担当部・室に日々連絡するとともに、月次の考査会議で報告します。
- ・売買執行状況の事後チェックを行います。また、その情報を必要に応じて運用担当部・室に連絡するとともに、月次の考査会議で報告します。

2. 運用担当部・室は上記の連絡・報告を受けて、必要に応じてポートフォリオの改善を行います。

上記投資リスク管理体制は、今後変更となる場合があります。

**(参考情報)** 投資リスクに関する参考情報として、ファンドのリスクの定量的な把握・比較を目的に下記のグラフを作成しています。



・グラフにおけるファンドに関する記載は、税引前の分配金を再投資したものとみなして計算した基準価額によるものであり、実際の基準価額に基づいて計算した年間騰落率および実際の基準価額の推移とは異なる場合があります。ファンドおよび代表的な資産クラスの年間騰落率は、各月末における直近1年間の騰落率です。

・グラフ①は、過去5年間のファンドの実績です。グラフ②は、過去5年間におけるファンドおよび代表的な資産クラスの年間騰落率の最大値・最小値・平均値について表示しています。

<代表的な資産クラスにおける各資産クラスの指数>

- 日本株 … TOPIX(東証株価指数)(配当込み)
- 先進国株 … MSCIコクサイ・インデックス(配当込み、円ベース)
- 新興国株 … MSCIエマージング・マーケット・インデックス(配当込み、円ベース)
- 日本国債 … NOMURA-BPI 国債
- 先進国債 … FTSE世界国債インデックス(除く日本、円ベース)
- 新興国債 … JPモルガンGBI-EMグローバル・ディバーシファイド(円ベース)
- すべての資産クラスがファンドの投資対象とは限りません。
- 海外の指数は、「為替ヘッジなし(対円)」の指数を採用しています。

❗前記グラフは過去の実績であり、将来の運用成果等を示唆、保証するものではありません。

- ・TOPIX(東証株価指数)は、株式会社東京証券取引所(以下「東証」といいます)の知的財産であり、指数の算出、指数値の公表、利用など同指数に関するすべての権利・ノウハウおよびTOPIX(東証株価指数)の商標または標章に関するすべての権利は東証が有しています。
- ・MSCIコクサイ・インデックスは、MSCI Inc. が公表している指数です。同指数に関する著作権、知的財産権、その他一切の権利はMSCI Inc. に帰属します。また、MSCI Inc. は同指数の内容を変更する権利および公表を停止する権利を有しています。
- ・MSCIエマージング・マーケット・インデックスは、MSCI Inc. が公表している指数です。同指数に関する著作権、知的財産権、その他一切の権利はMSCI Inc. に帰属します。また、MSCI Inc. は同指数の内容を変更する権利および公表を停止する権利を有しています。
- ・NOMURA-BPI 国債とは、野村證券株式会社が公表している指数で、その知的財産は野村證券株式会社に帰属します。なお、野村證券株式会社は、当ファンドの運用成果等に関し、一切責任を負いません。
- ・FTSE世界国債インデックスは、FTSE Fixed Income LLCにより運営されている債券インデックスです。同指数はFTSE Fixed Income LLCの知的財産であり、指数に関するすべての権利はFTSE Fixed Income LLCが有しています。
- ・JPモルガンGBI-EMグローバル・ディバーシファイドは、JPモルガン社が算出する債券インデックスであり、その著作権および知的所有権は同社に帰属します。

## 4【手数料等及び税金】

### (1)【申込手数料】

取得申込受付日の基準価額に1.62%（税抜1.5%）を上限として販売会社が独自に定める率をかけた額とします。

消費税率が10%になった場合は、1.65%となります。

手数料率は変更となる場合があります。

分配金再投資コースで収益分配金を再投資する場合、手数料はかかりません。

償還乗換優遇および換金乗換優遇を受けられる場合があります。

前記についての詳細は、販売会社にお問合せください。なお、販売会社につきましては、以下にお問合せください。

ニッセイアセットマネジメント株式会社

コールセンター 0120-762-506

（午前9時～午後5時 土、日、祝祭日は除きます）

ホームページ <https://www.nam.co.jp/>

### (2)【換金（解約）手数料】

ありません。

### (3)【信託報酬等】

信託報酬の総額は、ファンドの計算期間を通じて毎日、信託財産の純資産総額に信託報酬率をかけた額とします。信託報酬率（年率）とその配分は毎期、計算期間開始日の前月末（第1計算期間については当初設定日の前月末）における日本相互証券株式会社が発表する新発10年固定利付国債の利回り（終値）に応じて以下の通り決定するものとします。

新発10年固定利付 国債の利回り（終値）	信託報酬率	配分（税抜）		
		委託会社	販売会社	受託会社
0.5%未満	0.1566% <sup>1</sup> （税抜0.145%）	0.050%	0.075%	0.020%
0.5%以上 1%未満	0.3456% <sup>2</sup> （税抜0.320%）	0.150%	0.150%	0.020%
1%以上 3%未満	0.4644% <sup>3</sup> （税抜0.430%）	0.200%	0.200%	0.030%
3%以上 4%未満	0.5832% <sup>4</sup> （税抜0.540%）	0.250%	0.250%	0.040%
4%以上 5%未満	0.8100% <sup>5</sup> （税抜0.750%）	0.350%	0.350%	0.050%
5%以上	0.9180% <sup>6</sup> （税抜0.850%）	0.400%	0.400%	0.050%

1 消費税率が10%になった場合は、0.1595%となります。

2 消費税率が10%になった場合は、0.3520%となります。

3 消費税率が10%になった場合は、0.4730%となります。

4 消費税率が10%になった場合は、0.5940%となります。

5 消費税率が10%になった場合は、0.8250%となります。

6 消費税率が10%になった場合は、0.9350%となります。

前記の信託報酬については、毎計算期末および信託終了のときに信託財産中から支払います。

## (4) 【その他の手数料等】

## 証券取引の手数料等

組入有価証券の売買の際に発生する売買委託手数料および税金等は、信託財産中から支払います。この他に、先物取引・オプション取引等に要する費用についても信託財産中から支払います。

## 監査費用

ファンドの計算期間を通じて毎日、信託財産の純資産総額に下記の監査報酬率をかけた額とし、信託財産中から支払います。

純資産総額		監査報酬率	
100億円超	の部分	年 0.00216%	(税抜0.002%)
50億円超 100億円以下	の部分	年 0.00324%	(税抜0.003%)
10億円超 50億円以下	の部分	年 0.00540%	(税抜0.005%)
10億円以下	の部分	年 0.01080%	(税抜0.010%)

消費税率が10%になった場合は、以下の通りとなります

純資産総額		監査報酬率	
100億円超	の部分	年 0.0022%	(税抜0.002%)
50億円超 100億円以下	の部分	年 0.0033%	(税抜0.003%)
10億円超 50億円以下	の部分	年 0.0055%	(税抜0.005%)
10億円以下	の部分	年 0.0110%	(税抜0.010%)

## 信託事務の諸費用

信託財産に関する租税、信託事務の処理に要する諸費用および受託会社の立替えた立替金の利息は、受益者の負担とし、信託財産中から支払います。

## 借入金の利息

信託財産において一部解約金の支払資金の手当て、または再投資に関する収益分配金の支払資金の手当てを目的として資金借入を行った場合、当該借入金の利息は、借入れのつど信託財産中から支払います。

## 信託財産留保額

ありません。

上記の、およびの費用は、運用状況等により変動するため、事前に当該費用の金額、その上限額、計算方法を記載することはできません。また、「4 手数料等及び税金」に記載している費用と税金の合計額、その上限額、計算方法についても、運用状況および保有期間等により異なるため、事前に記載することはできません。

## &lt;ご参考&gt;

「4 手数料等及び税金」の「(1) 申込手数料」から「(4) その他の手数料等」までに記載の主な手数料において、当該手数料を対価とする役務の内容・收受先等は次の通りです。

申込手数料	投資者のファンドの取得時に、販売会社からの商品・投資環境の説明および情報提供、ならびに販売会社における当該取得にかかる事務手続き等の対価として販売会社が收受
信託報酬のうち「委託会社」の報酬	ファンドの運用、法定書類等の作成、基準価額の算出等の対価として委託会社が收受
信託報酬のうち「販売会社」の報酬	投資者（受益者）へのファンド購入後の情報提供・運用報告書等各種書類の送付、また口座内でのファンドの管理および事務手続き等の対価として販売会社が收受
信託報酬のうち「受託会社」の報酬	ファンドの財産の保管・管理、委託会社からの指図の実行等の対価として受託会社が收受
証券取引の手数料	有価証券等の売買・取引の際に仲介人に支払う手数料
監査費用	公募投資信託は、外部の監査法人等によるファンドの会計監査が義務付けられているため、当該監査にかかる監査法人等に支払う費用
借入金の利息	受託会社等から一時的に資金を借入れた場合に発生する利息

## （５）【課税上の取扱い】

## 課税対象

- 分 配 時 : 分配時の「普通分配金」に対して課税されます。  
「元本払戻金（特別分配金）」は非課税です。
- 解約請求・償還時 : 個人の場合：解約請求時の解約価額または償還時の償還価額と取得価額の差益に対して課税されます。  
法人の場合：解約請求時の解約価額または償還時の償還価額の個別元本超過額に対して課税されます。
- 買 取 請 求 時 : 買取請求時の買取価額と取得価額の差益に対して課税されます。

申込手数料および当該申込手数料にかかる消費税等に相当する金額も含まれます。

## 個人の課税の取扱い

- 分 配 時 : 分配時の普通分配金は、上場株式等の配当所得として、以下の税率により源泉徴収され申告不要制度が適用されます。  
なお、確定申告を行い、総合課税（配当控除の適用はありません）または申告分離課税を選択することもできます。
- 解約請求・償還・  
買 取 請 求 時 : 解約請求、償還および買取請求時の差益は、上場株式等の譲渡所得として、以下の税率による申告分離課税の対象となり確定申告を行う必要があります。ただし、源泉徴収選択口座（特定口座）を選択した場合、申告不要制度が適用されます。

## 税率（個人）

2037年12月31日まで	20.315%（所得税15%・復興特別所得税0.315%・地方税5%）
2038年 1月 1日以降	20%（所得税15%・地方税5%）

税率は原則として20%（所得税15%・地方税5%）ですが、2037年12月31日までは、復興特別所得税（所得税額に2.1%をかけた額）が付加されるため上記の税率となります。

確定申告等により、解約請求、償還および買取請求時の差損（譲渡損失）については、上場株式等の譲渡益、上場株式等の配当等および特定公社債等（公募公社債投資信託を含みます）の利子所得（申告分離課税を選択した場合に限ります）等との損益通算が可能です。また、解約請求、償還および買取請求時の差益（譲渡益）、普通分配金および特定公社債等の利子所得（申告分離課税を選択した場合に限ります）等については、上場株式等の譲渡損失と損益通算が可能です。

## &lt; 少額投資非課税制度について &gt;

公募株式投資信託は税法上、少額投資非課税制度の適用対象です。

少額投資非課税制度「愛称：NISA（ニーサ）」をご利用の場合、毎年、一定額の範囲で新たに購入した公募株式投資信託などから生じる配当所得および譲渡所得が一定期間非課税となります。販売会社で非課税口座を開設するなど、一定の条件に該当する方が対象となります。詳しくは、販売会社にお問合せください。

## 法人の課税の取扱い（分配時、解約請求・償還時）

分配時の普通分配金、解約請求時の解約価額または償還時の償還価額の個別元本超過額に対して以下の税率により源泉徴収されます。  
益金不算入制度の適用はありません。



## 税率（法人）

2037年12月31日まで	15.315%（所得税15%・復興特別所得税0.315%）
2038年 1月 1日以降	15%（所得税15%）

税率は原則として15%（所得税のみ）ですが、2037年12月31日までは、復興特別所得税（所得税額に2.1%をかけた額）が付加されるため上記の税率となります。

## 個別元本

- ・追加型株式投資信託について、受益者毎の信託時の受益権の価額等（申込手数料および当該申込手数料にかかる消費税等相当額は含まれません）が当該受益者の元本（個別元本）にあたります。
- ・受益者が同一ファンドの受益権を複数回取得した場合、個別元本は、当該受益者が追加信託を行うつど当該受益者の受益権口数で加重平均することにより算出されます。
- ・受益者が元本払戻金（特別分配金）を受取った場合、収益分配金発生時にその個別元本から元本払戻金（特別分配金）を差引いた額が、その後の当該受益者の個別元本となります。

同一ファンドを複数の販売会社で取得する場合については販売会社毎に、個別元本の算出が行われます。また、同一販売会社であっても複数支店等で同一ファンドを取得する場合は当該支店毎に、分配金受取コースと分配金再投資コースの両コースで取得する場合はコース別に、個別元本の算出が行われる場合があります。

## 普通分配金と元本払戻金（特別分配金）

収益分配金は分配前の受益者の個別元本と基準価額の関係により、課税扱いの普通分配金と、個別元本の一部払戻しに相当する非課税扱いの元本払戻金（特別分配金）に区分されます。

普通分配金	元本払戻金（特別分配金）
<p>収益分配金落ち後の基準価額が受益者の個別元本と同額以上の場合、収益分配金の全額が普通分配金となります。</p>	<p>収益分配金落ち後の基準価額が受益者の個別元本を下回っている場合、収益分配金の範囲内でその下回っている部分の額が元本払戻金（特別分配金）となり、収益分配金から元本払戻金（特別分配金）を差引いた額が普通分配金となります。</p>

投資者によっては非課税扱いとなる場合があります。

税法が改正された場合等には、上記の内容が変更になる場合があります。  
課税上の取扱いの詳細につきましては、税務専門家に確認されることをお勧めします。

## 5【運用状況】

## (1)【投資状況】

「ニッセイ日本インカムオープン」

(2019年3月29日現在)

資産の種類	時価合計(円)	投資比率(%)
親投資信託受益証券	67,337,071,702	100.00
内 日本	67,337,071,702	100.00
コール・ローン、その他の資産(負債控除後)	252,537	0.00
純資産総額	67,336,819,165	100.00

(注) 投資比率は、ファンドの純資産総額に対する当該資産の時価合計の比率であります。

(参考情報)

「ニッセイ日本インカムオープン マザーファンド」

(2019年3月29日現在)

資産の種類	時価合計(円)	投資比率(%)
国債証券	690,468,000	0.53
内 日本	690,468,000	0.53
地方債証券	103,463,400	0.08
内 日本	103,463,400	0.08
特殊債券	7,743,555,838	5.95
内 日本	7,743,555,838	5.95
社債券	112,054,287,626	86.11
内 日本	112,054,287,626	86.11
コール・ローン、その他の資産(負債控除後)	9,535,014,710	7.33
純資産総額	130,126,789,574	100.00

(注) 投資比率は、ファンドの純資産総額に対する当該資産の時価合計の比率であります。

## (2)【投資資産】

「ニッセイ日本インカムオープン」

## 【投資有価証券の主要銘柄】

(2019年3月29日現在)

銘柄名 地域	種類	株数、口数 又は額面金額	簿価単価(円) 簿価金額(円)	評価単価(円) 評価金額(円)	利率 (%) 償還日	投資 比率
1 ニッセイ日本インカムオープン マザーファンド 日本	親投資信託受益証券	56,590,530,047	1.1890 67,286,737,814	1.1899 67,337,071,702	- -	100.00%

(注) 投資比率は、純資産総額に対する各銘柄の評価金額の比率であります。

## 種類別及び業種別投資比率

種類	国内/外国	業種	投資比率(%)
親投資信託受益証券	国内	親投資信託受益証券	100.00
	小計		100.00
合計(対純資産総額比)			100.00

(注) 投資比率は、純資産総額に対する各種類及び各業種の評価金額の比率であります。

## 【投資不動産物件】

該当事項はありません。

## 【その他投資資産の主要なもの】

該当事項はありません。

(参考情報)

「ニッセイ日本インカムオープン マザーファンド」

## 投資有価証券の主要銘柄

(2019年3月29日現在)

	銘柄名 地域	種類	株数、口数 又は額面金額	簿価単価(円) 簿価金額(円)	評価単価(円) 評価金額(円)	利率(%) 償還日	投資 比率
1	第6回 三菱UFJ信託銀行劣後特約付 日本	社債券	1,900,000,000	101.71 1,932,647,500	101.71 1,932,647,500	1.900000 2020/3/2	1.49%
2	第6回 凸版印刷 日本	社債券	1,800,000,000	103.22 1,858,118,400	103.33 1,860,093,000	0.932000 2023/1/27	1.43%
3	第31回 京王電鉄 日本	社債券	1,700,000,000	102.71 1,746,090,400	102.73 1,746,423,600	1.199000 2021/7/28	1.34%
4	第12回 セブン&アイ・ホールディングス 日本	社債券	1,500,000,000	103.97 1,559,688,000	104.11 1,561,672,500	0.781000 2025/6/20	1.20%
5	第46回 住友商事 日本	社債券	1,500,000,000	102.86 1,543,030,500	102.97 1,544,658,000	0.884000 2022/12/12	1.19%
6	第26回 住友電気工業 日本	社債券	1,500,000,000	100.80 1,512,078,000	100.91 1,513,717,500	0.300000 2027/3/1	1.16%
7	第7回 みずほコーポレート銀行劣後特約付 日本	社債券	1,400,000,000	100.44 1,406,183,576	100.44 1,406,183,576	2.500000 2019/6/3	1.08%
8	第1回 三井住友信託銀行劣後特約付 日本	社債券	1,300,000,000	104.36 1,356,807,400	104.44 1,357,820,100	1.389000 2022/9/20	1.04%
9	第47回 住友商事 日本	社債券	1,300,000,000	103.32 1,343,284,800	103.43 1,344,703,100	0.858000 2023/10/23	1.03%
10	第50回 西日本鉄道 日本	社債券	1,300,000,000	100.99 1,312,914,200	101.20 1,315,723,500	0.395000 2028/9/6	1.01%
11	第171回 オリックス 日本	社債券	1,200,000,000	103.97 1,247,652,000	103.91 1,246,962,000	1.126000 2023/4/28	0.96%
12	第4回 ファーストリテイリング 日本	社債券	1,200,000,000	103.60 1,243,284,000	103.66 1,244,035,200	0.749000 2025/12/18	0.96%
13	第1回 千葉銀行劣後特約付 日本	社債券	1,200,000,000	102.65 1,231,904,500	102.79 1,233,493,200	0.911000 2024/8/29	0.95%
14	第72回 三菱地所 日本	社債券	1,100,000,000	111.84 1,230,322,500	111.84 1,230,345,600	2.280000 2024/9/20	0.95%
15	第32回 相鉄ホールディングス 日本	社債券	1,200,000,000	102.10 1,225,206,000	102.23 1,226,798,400	0.580000 2025/1/28	0.94%
16	第2回 J オイルミルズ 日本	社債券	1,200,000,000	100.92 1,211,068,800	101.08 1,212,976,800	0.370000 2027/5/28	0.93%
17	第1回 明治安田生命2014基金特定目的会社 日本	社債券	1,200,000,000	100.08 1,201,052,814	100.08 1,201,052,814	0.510000 2019/8/7	0.92%
18	第10回 日立化成 日本	社債券	1,200,000,000	99.89 1,198,796,400	99.65 1,195,876,800	0.375000 2027/12/3	0.92%
19	第7回 キッコーマン 日本	社債券	1,100,000,000	103.39 1,137,326,300	103.42 1,137,638,700	1.312000 2021/12/15	0.87%

20	第2回 山陽特殊製鋼 日本	社債券	1,100,000,000	100.41 1,104,529,800	100.52 1,105,753,000	0.300000 2024/12/6	0.85%
21	第8回 りそな銀行劣後特 約付 日本	社債券	1,000,000,000	103.79 1,037,982,000	103.79 1,037,960,000	1.878000 2021/6/1	0.80%
22	第14回 成田国際空港 日本	社債券	1,000,000,000	103.55 1,035,516,000	103.64 1,036,431,000	0.894000 2023/7/24	0.80%
23	第16回 豊田通商 日本	社債券	1,000,000,000	103.40 1,034,026,000	103.43 1,034,331,000	1.350000 2021/12/8	0.79%
24	第3回 富士フィルムホー ルディングス 日本	社債券	1,000,000,000	102.98 1,029,809,000	102.94 1,029,422,000	0.882000 2022/12/2	0.79%
25	第70回 新日本製鐵 日本	社債券	1,000,000,000	102.74 1,027,485,000	102.82 1,028,269,000	0.951000 2022/6/20	0.79%
26	第56回 住友化学 日本	社債券	1,000,000,000	100.27 1,002,753,000	100.60 1,006,019,000	0.380000 2027/9/13	0.77%
27	第307回 利付しんきん 中金債券 日本	特殊債券	1,000,000,000	100.29 1,002,967,000	100.30 1,003,054,000	0.250000 2020/6/26	0.77%
28	第8回 クラレ 日本	社債券	1,000,000,000	100.26 1,002,671,000	99.92 999,214,000	0.305000 2028/4/25	0.77%
29	第47回 ホンダファイナ ンス 日本	社債券	1,000,000,000	99.83 998,318,000	99.87 998,708,000	0.005000 2021/6/18	0.77%
30	第13回 電源開発 日本	社債券	900,000,000	110.73 996,593,400	110.81 997,378,200	2.040000 2025/6/20	0.77%

（注）投資比率は、純資産総額に対する各銘柄の評価金額の比率であります。

#### 種類別及び業種別投資比率

種類	国内 / 外国	業種	投資比率 (%)
公社債券	国内	国債証券	0.53
		地方債証券	0.08
		特殊債券	5.95
		社債券	86.11
	小計		92.67
合計（対純資産総額比）			92.67

（注）投資比率は、純資産総額に対する各種類及び各業種の評価金額の比率であります。

投資不動産物件  
該当事項はありません。

その他投資資産の主要なもの  
該当事項はありません。

## (3) 【運用実績】

## 「ニッセイ日本インカムオープン」

## 【純資産の推移】

2019年3月29日現在、同日前1年以内における各月末及び各特定期間末の純資産の推移は次のとおりであります。

	純資産総額 (分配落) (円)	純資産総額 (分配付) (円)	1口当たりの 純資産額 (分配落)(円)	1口当たりの 純資産額 (分配付)(円)
第6特定期間末 (2009年9月24日)	19,137,204	19,156,116	1.0119	1.0129
第7特定期間末 (2010年3月23日)	11,782,699,607	11,800,101,324	1.0156	1.0171
第8特定期間末 (2010年9月21日)	142,591,255,334	142,800,473,842	1.0223	1.0238
第9特定期間末 (2011年3月22日)	250,313,219,473	250,686,098,918	1.0069	1.0084
第10特定期間末 (2011年9月20日)	219,908,751,018	220,236,272,052	1.0072	1.0087
第11特定期間末 (2012年3月21日)	210,552,663,516	210,871,630,031	0.9902	0.9917
第12特定期間末 (2012年9月20日)	186,518,862,469	186,800,731,090	0.9926	0.9941
第13特定期間末 (2013年3月21日)	162,129,669,644	162,374,609,987	0.9929	0.9944
第14特定期間末 (2013年9月20日)	139,276,956,580	139,489,757,129	0.9817	0.9832
第15特定期間末 (2014年3月20日)	130,622,951,372	130,822,880,232	0.9800	0.9815
第16特定期間末 (2014年9月22日)	125,693,169,662	125,886,509,099	0.9752	0.9767
第17特定期間末 (2015年3月20日)	119,966,925,459	120,152,003,609	0.9723	0.9738
第18特定期間末 (2015年9月24日)	114,358,981,389	114,537,089,663	0.9631	0.9646
第19特定期間末 (2016年3月22日)	99,394,731,892	99,497,536,524	0.9668	0.9678
第20特定期間末 (2016年9月20日)	89,393,274,132	89,486,313,016	0.9608	0.9618
第21特定期間末 (2017年3月21日)	86,008,828,200	86,098,911,335	0.9548	0.9558
第22特定期間末 (2017年9月20日)	80,625,397,503	80,710,350,947	0.9491	0.9501
第23特定期間末 (2018年3月20日)	75,788,778,939	75,869,085,862	0.9437	0.9447
第24特定期間末 (2018年9月20日)	71,238,065,980	71,314,191,576	0.9358	0.9368
第25特定期間末 (2019年3月20日)	67,092,015,893	67,163,803,609	0.9346	0.9356
2018年3月末日	75,622,903,180	-	0.9435	-
4月末日	74,799,514,065	-	0.9419	-
5月末日	73,671,017,258	-	0.9418	-
6月末日	72,789,839,238	-	0.9413	-
7月末日	72,219,724,119	-	0.9397	-
8月末日	71,745,046,728	-	0.9374	-
9月末日	70,763,738,961	-	0.9360	-

10月末日	70,045,844,182	-	0.9362	-
11月末日	68,899,143,391	-	0.9365	-
12月末日	67,865,287,118	-	0.9374	-
2019年1月末日	67,525,965,516	-	0.9365	-
2月末日	67,279,938,686	-	0.9350	-
3月末日	67,336,819,165	-	0.9353	-

## 【分配の推移】

	1口当たりの分配金(円)
第6特定期間	0.0060
第7特定期間	0.0085
第8特定期間	0.0090
第9特定期間	0.0090
第10特定期間	0.0090
第11特定期間	0.0090
第12特定期間	0.0090
第13特定期間	0.0090
第14特定期間	0.0090
第15特定期間	0.0090
第16特定期間	0.0090
第17特定期間	0.0090
第18特定期間	0.0090
第19特定期間	0.0060
第20特定期間	0.0060
第21特定期間	0.0060
第22特定期間	0.0060
第23特定期間	0.0060
第24特定期間	0.0060
第25特定期間	0.0060

## 【収益率の推移】

	収益率(%)
第6特定期間	2.1
第7特定期間	1.2
第8特定期間	1.5
第9特定期間	0.6
第10特定期間	0.9
第11特定期間	0.8
第12特定期間	1.2
第13特定期間	0.9
第14特定期間	0.2
第15特定期間	0.7
第16特定期間	0.4
第17特定期間	0.6
第18特定期間	0.0
第19特定期間	1.0
第20特定期間	0.0
第21特定期間	0.0
第22特定期間	0.0
第23特定期間	0.1
第24特定期間	0.2
第25特定期間	0.5

(注)各特定期間の収益率は、特定期間末の基準価額（分配落の額）に当該特定期間の分配金を加算し、当該特定期間の直前の特定期間末の基準価額（分配落の額。以下「前期末基準価額」といいます。）を控除した額を前期末基準価額で除して得た数に100を乗じた額により算出しております（第1特定期間については、前特定期間末分配落基準価額の代わりに、設定時の基準価額を用います。）。

## （４）【設定及び解約の実績】

## 「ニッセイ日本インカムオープン」

	設定数量（口）	解約数量（口）	発行済数量（口）
第6特定期間	17,121,508	5,220,041	18,912,551
第7特定期間	11,854,039,487	271,807,148	11,601,144,890
第8特定期間	144,393,339,699	16,515,478,697	139,479,005,892
第9特定期間	154,716,963,423	45,609,672,217	248,586,297,098
第10特定期間	41,056,078,004	71,295,018,806	218,347,356,296
第11特定期間	42,128,167,737	47,831,180,054	212,644,343,979
第12特定期間	31,414,024,484	56,145,953,991	187,912,414,472
第13特定期間	18,772,214,583	43,391,066,508	163,293,562,547
第14特定期間	12,972,118,012	34,398,647,581	141,867,032,978
第15特定期間	15,249,825,584	23,830,951,628	133,285,906,934
第16特定期間	14,794,589,333	19,187,538,111	128,892,958,156
第17特定期間	12,258,595,051	17,766,119,597	123,385,433,610
第18特定期間	11,696,302,202	16,342,885,956	118,738,849,856
第19特定期間	6,331,608,206	22,265,825,292	102,804,632,770
第20特定期間	5,832,673,040	15,598,420,982	93,038,884,828
第21特定期間	6,483,009,494	9,438,758,541	90,083,135,781
第22特定期間	7,455,026,851	12,584,718,429	84,953,444,203
第23特定期間	5,226,945,162	9,873,465,560	80,306,923,805
第24特定期間	4,420,381,099	8,601,708,191	76,125,596,713
第25特定期間	4,192,885,178	8,530,765,452	71,787,716,439

(注) 本邦外における設定及び解約はありません。



&lt; 参考情報 &gt;

## 3. 運用実績

2019年3月末現在

### ● 基準価額・純資産の推移



・基準価額は運用管理費用(信託報酬)控除後のものです。

・税引前分配金再投資基準価額は分配金(税引前)を再投資したものと計算しております。

基準価額	9,353円
純資産総額	673億円

### ● 分配の推移 1万口当り(税引前)

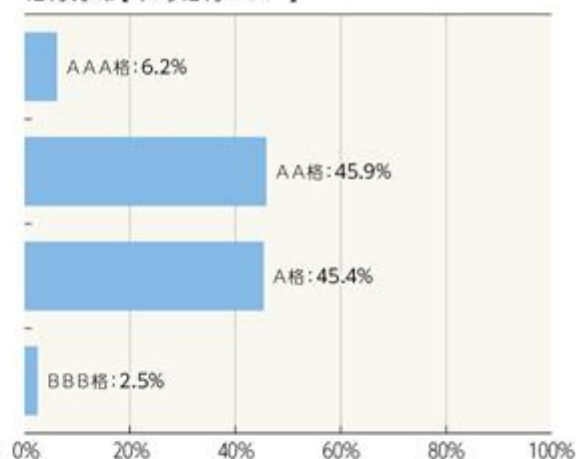
2018年11月	10円
2018年12月	10円
2019年1月	10円
2019年2月	10円
2019年3月	10円
直近1年間累計	120円
設定来累計	1,835円

### ● 主要な資産の状況(マザーファンド)

セクター別構成比



格付分布【平均格付:AA-】



・上記グラフはすべて対組入債券評価額比です。

・社債には、公社公団債等の一部の特殊債券を含みます。

・格付は、R&I、JCR、Moody's、S&Pのうち、上位の格付を採用しております。また、平均格付とは、上記作成基準日時点でマザーファンドが保有している有価証券の信用格付を加重平均したものであり、当ファンドの信用格付ではありません。

■ ファンドの運用実績は、あくまで過去の実績であり、将来の運用成果等を約束するものではありません。

最新の運用実績については、委託会社のホームページでご確認いただけます。

2019年3月末現在

## 3.運用実績

## ●組入上位銘柄(マザーファンド)

	銘柄	種別	償還日	比率
1	第6回 三菱UFJ信託銀行劣後特約付	社債	2020/03/02	1.6%
2	第6回 凸版印刷	社債	2023/01/27	1.5%
3	第31回 京王電鉄	社債	2021/07/28	1.4%
4	第12回 セブン&アイ・ホールディングス	社債	2025/06/20	1.3%
5	第46回 住友商事	社債	2022/12/12	1.3%
6	第26回 住友電気工業	社債	2027/03/01	1.3%
7	第7回 みずほコーポレート銀行劣後特約付	社債	2019/06/03	1.2%
8	第1回 三井住友信託銀行劣後特約付	社債	2022/09/20	1.1%
9	第47回 住友商事	社債	2023/10/23	1.1%
10	第50回 西日本鉄道	社債	2028/09/06	1.1%

・比率は対組入債券評価額比です。

・社債には、公社公団債等の一部の特殊債券を含みます。

## ●年間収益率の推移



・ファンドにはベンチマークはありません。

・ファンド収益率は分配金(税引前)を再投資したものと計算しております。

・2019年は年始から上記作成基準日までの収益率です。

**I** ファンドの運用実績は、あくまで過去の実績であり、将来の運用成果等を約束するものではありません。  
最新の運用実績については、委託会社のホームページでご確認いただけます。

## 第2【管理及び運営】

### 1【申込（販売）手続等】

#### 申込受付

販売会社において、原則として毎営業日に申込みの受付を行います。

原則として午後3時までに販売会社の手続きが完了したものを当日受付分とします。

証券取引所の取引の停止、外国為替取引の停止、その他やむを得ない事情があるときは、申込みの受付を中止することおよび既に受付けた申込みの受付を取消すことがあります。

#### 取扱コース

分配金の受取方法により、「分配金受取コース」と「分配金再投資コース」の2つのコースがあります（販売会社によっては、どちらか一方のみの取扱いとなる場合があります）。

分配金再投資コースを選択した場合、販売会社と「自動けいぞく（累積）投資契約」（同様の権利義務を規定する名称の異なる契約または規定も含みます）を締結します。なお、販売会社によっては、定期引出契約を締結できる場合があります。

#### 申込単位

各販売会社が定める単位とします。

販売会社および販売会社の取扱コースによって異なります。

#### 申込価額（発行価額）

取得申込受付日の基準価額とします。

#### 販売価額

申込価額に申込手数料および申込手数料にかかる消費税等に相当する金額を加算した価額とします。

収益分配金を再投資する場合は、各計算期間終了日の基準価額とします。

#### 申込手数料

取得申込受付日の基準価額に1.62%（税抜1.5%）を上限として販売会社が独自に定める率をかけた額とします。

消費税率が10%になった場合は、1.65%となります。

手数料率は変更となる場合があります。

分配金再投資コースで収益分配金を再投資する場合、手数料はかかりません。

償還乗換優遇および換金乗換優遇を受けられる場合があります。

#### その他

1. ファンドの取得申込者は、販売会社に、取得申込みと同時にまたはあらかじめ、自己のために開設されたファンドの受益権の振替を行うための振替機関等の口座を示すものとし、当該口座に当該取得申込者にかかる口数の増加の記載または記録が行われます。なお、販売会社は、当該取得申込みの代金の支払いと引換えに、当該口座に当該取得申込者にかかる口数の増加の記載または記録を行うことができます。委託会社は、分割された受益権について、振替機関等の振替口座簿への新たな記載または記録をするため社振法に定める事項の振替機関への通知を行うものとします。振替機関等は、委託会社から振替機関への通知があった場合、社振法の規定にしたがい、その備える振替口座簿への新たな記載または記録を行います。
2. 定期引出契約とは、分配金再投資コースにおいて、分配金を再投資せず、定期的に分配金を受取るための契約です。
3. 償還乗換優遇とは、償還金の支払いを受けた販売会社で、取得申込みを行う場合に申込手数料の無料または割引等の優遇を受けられることです。それらの措置は販売会社が独自に定めることができます。
4. 換金乗換優遇とは、解約（買取）金の支払いを受けた販売会社で、取得申込みを行う場合に申込手数料の割引等の優遇を受けられることです。それらの措置は販売会社が独自に定めることができます。
5. 詳細については、販売会社にお問合せください。なお、販売会社については、委託会社にお問合せください。

ニッセイアセットマネジメント株式会社

コールセンター 0120-762-506

（午前9時～午後5時 土、日、祝祭日は除きます）

ホームページ <https://www.nam.co.jp/>

## 2【換金（解約）手続等】

### 換金受付

販売会社において、原則として毎営業日に換金の受付けを行います。

原則として午後3時までに販売会社の手続きが完了したものを当日受付分とします。

証券取引所の取引の停止、外国為替取引の停止、その他やむを得ない事情があるときは、換金の受付けを中止することがあります。

### 換金方法

「解約請求」および「買取請求」の2つの方法があります。

### 換金単位

1口単位あるいは1万口単位です。

販売会社および販売会社の取扱コースによって異なります。

### 換金価額

#### <解約請求の場合>

解約価額：解約請求受付日の基準価額とします。

#### <買取請求の場合>

買取価額：買取請求受付日の基準価額とします（税法上の一定の要件を満たしている場合）。それ以外の場合は、買取請求受付日の基準価額から、当該買取りに関して当該買取りを行う販売会社にかかる源泉徴収税額に相当する金額を差引いた額とします。

換金方法および受益者によって課税上の取扱いが異なります。詳細は「第1 ファンドの状況 4 手数料等及び税金（5）課税上の取扱い」をご確認ください。

換金手数料はありません。

### 信託財産留保額

ありません。

### 支払開始日

解約請求受付日または買取請求受付日から起算して、原則として5営業日目からお支払いします。

### その他

1. 受益者が解約請求をするときは、販売会社に対し、振替受益権をもって行います。委託会社は、解約請求を受付けた場合には、この信託契約の一部を解約します。なお、解約請求を行う受益者は、その口座が開設されている振替機関等に対して当該受益者の請求にかかるこの信託契約の一部解約を委託会社が行うのと引換えに、当該解約にかかる受益権口数と同口数の抹消の申請を行うものとし、社振法の規定にしたがい当該振替機関等の口座において当該口数の減少の記載または記録が行われます。
2. 換金請求の受付けが中止された場合には、受益者は当該中止以前に行った当日の換金請求を撤回することができます。ただし、受益者が換金請求を撤回しない場合には、当該受益権の換金価額は、当該受付中止を解除した後の最初の基準価額の計算日に換金請求を受付けたものとして前記の規定に準じて算出した価額とします。
3. 詳細については、販売会社にお問合せください。なお、販売会社については、委託会社にお問合せください。

ニッセイアセットマネジメント株式会社

コールセンター 0120-762-506

（午前9時～午後5時 土、日、祝祭日は除きます）

ホームページ <https://www.nam.co.jp/>

受益証券をお手許で保有している方は、換金請求に際して、個別に振替受益権とするための所要の手続きが必要であり、この手続きには時間を要しますので、ご注意ください。

### 3【資産管理等の概要】

#### (1)【資産の評価】

基準価額とは、信託財産に属する資産（受入担保金代用有価証券および借入有価証券を除きます）を法令および一般社団法人投資信託協会規則にしたがって時価評価して得た信託財産の資産総額から負債総額を差引いた金額（「純資産総額」といいます）を計算日の受益権総口数で割った金額をいいます。

ファンドおよびマザーファンドの主な投資資産の評価方法の概要は以下の通りです。

主な投資資産	評価方法の概要
マザーファンド	計算日の基準価額で評価します。
国内債券	価格情報会社の提供する価額等で評価します。ただし、償還までの残存期間が1年以内の債券については、償却原価法で評価します。

外貨建資産（外国通貨表示の有価証券、預金その他の資産をいいます）の円換算については、原則として国内における計算日の対顧客電信売買相場の仲値によって計算します。

予約為替の評価は、原則として国内における計算日の対顧客先物売買相場の仲値によるものとしします。

基準価額は、原則として委託会社の毎営業日に計算されます。

基準価額につきましては、販売会社または委託会社にお問合せください。また、原則として計算日の翌日付の日本経済新聞朝刊に掲載されます。

なお、委託会社へは以下にお問合せください。

ニッセイアセットマネジメント株式会社

コールセンター 0120-762-506

（午前9時～午後5時 土、日、祝祭日は除きます）

ホームページ <https://www.nam.co.jp/>

#### (2)【保管】

該当事項はありません。

#### (3)【信託期間】

無期限です。

#### (4)【計算期間】

毎月21日から翌月20日までとします。

上記にかかわらず、各計算期間終了日に該当する日（以下「該当日」といいます）が休業日のとき、各計算期間終了日は、該当日の翌営業日とし、その翌日より次の計算期間が開始されるものとしします。ただし、最終計算期間の終了日はファンドの償還日とします。

#### (5)【その他】

繰上償還

1. 委託会社は、信託期間中において、下記の理由により、受託会社と合意のうえ、この信託契約を解約し、ファンドを終了させることができます。この場合、委託会社は、あらかじめ、解約しようとする旨を監督官庁に届け出ます。

・信託契約の一部を解約することにより受益権の口数が10億口を下回ることとなったとき

・信託契約の一部を解約することにより、または当ファンドの主要投資対象であるニッセイ日本インカムオープンマザーファンドに投資する他のベビーファンドの解約により当該マザーファンドの受益権の総口数が100億口を下回ることとなったとき

・この信託契約を解約することが受益者のため有利であると認めるとき

・やむを得ない事情が発生したとき

2. 委託会社は、前記1.により解約するときには、あらかじめ、解約しようとする旨を公告し、かつ、その旨を記載した書面をファンドの知られたる受益者に対して交付します。ただし、ファンドのすべての受益者に対して書面を交付したときは、原則として公告を行いません。

3. 前記2.の公告および書面には、異議のある受益者は一定の期間内に委託会社に対して異議を申立てることができる旨を付記します。なお、一定の期間は1ヵ月以上設けるものとします。
4. 前記3.の一定の期間内に異議を申立てた受益者の受益権口数が受益権総口数の2分の1を超えるときは、前記1.の信託契約の解約をしません。
5. 委託会社は、この信託契約の解約をしないこととしたときは、解約しない旨およびその理由を公告し、かつ、これらの事項を記載した書面をファンドの知られたる受益者に対して交付します。ただし、ファンドのすべての受益者に対して書面を交付したときは、原則として、公告を行いません。
6. 前記3.から5.までの規定は、信託財産の状態に照らし、真にやむを得ない事情が生じている場合であって、前記3.の一定の期間を1ヵ月以上設けることが困難な場合には適用をしません。
7. 委託会社は、監督官庁よりこの信託契約の解約の命令を受けたときは、その命令にしたがい、この信託契約を解約しファンドを終了させます。
8. 委託会社が監督官庁より登録の取消しを受けたとき、解散したときまたは業務を廃止したときは、委託会社はこの信託契約を解約し、ファンドを終了させます。ただし、監督官庁がこの信託契約に関する委託会社の業務を他の投資信託委託会社に引継ぐことを命じたときは、ファンドは、後記「 約款の変更 4. 」に該当する場合を除き、当該投資信託委託会社と受託会社の間において存続します。
9. 受託会社は、委託会社の承諾を受けてその任務を辞任することができます。受託会社がその任務に背いた場合、その他重要な事由が生じたときは、委託会社または受益者は、裁判所に受託会社の解任を請求することができます。受託会社が辞任した場合、または裁判所が受託会社を解任した場合、委託会社は後記「 約款の変更 」の規定にしたがい、新受託会社を選任します。なお、委託会社が新受託会社を選任できないときは、委託会社はこの信託契約を解約し、ファンドを終了させます。
10. 償還金については、原則として償還日から起算して5営業日目（償還日が休業日の場合には翌営業日から起算して5営業日目）までにお支払いします。

#### 約款の変更

1. 委託会社は、受益者の利益のため必要と認めるときまたはやむを得ない事情が発生したときは、受託会社と合意のうえ、約款を変更することができます。この場合、あらかじめ変更しようとする旨およびその内容を監督官庁に届け出ます。
2. 委託会社は、前記1.の変更事項のうち、その内容が重大なものについて、あらかじめ変更しようとする旨およびその内容を公告し、かつ、これらの事項を記載した書面をファンドの知られたる受益者に対して交付します。ただし、ファンドのすべての受益者に対して書面を交付したときは、原則として公告を行いません。
3. 前記2.の公告および書面には、異議のある受益者は一定の期間内に委託会社に対して異議を申立てることができる旨を付記します。なお、一定の期間は1ヵ月以上設けるものとします。
4. 前記3.の一定の期間内に異議を申立てた受益者の受益権口数が受益権総口数の2分の1を超えるときは、前記1.の約款の変更をしません。
5. 委託会社は、当該約款の変更をしないこととしたときは、変更しない旨およびその理由を公告し、かつ、これらの事項を記載した書面をファンドの知られたる受益者に対して交付します。ただし、ファンドのすべての受益者に対して書面を交付したときは、原則として、公告を行いません。
6. 委託会社は、監督官庁の命令に基づいて約款を変更しようとするときは前記1.から5.の規定にしたがいます。

#### 反対者の買取請求権

前記「 繰上償還 」に規定する信託契約の解約または前記「 約款の変更 」に規定する約款の変更を行う場合において、「 繰上償還 3. 」または「 約款の変更 3. 」の一定の期間内に委託会社に対して異議を申立てた受益者は、受託会社に対し、自己に帰属する受益権の買取りを請求することができます。ただし、当該買取請求の取扱いについては、委託会社、受託会社および販売会社の協議により決定します。

## 公告

電子公告により行い、委託会社のホームページ（<https://www.nam.co.jp/>）に掲載します。  
電子公告による公告をすることができない事故その他やむを得ない事由が生じた場合の公告は、日本経済新聞に掲載します。

## 運用報告書の作成

委託会社は、ファンドの3月および9月の計算期間の末日毎および償還時に期間中の運用経過のほか信託財産の内容、有価証券売買状況などを記載した運用報告書を作成します。

- ・ 交付運用報告書は、販売会社を通じてファンドの知られたる受益者に交付します。
- ・ 運用報告書（全体版）は、委託会社のホームページ（<https://www.nam.co.jp/>）に掲載します。ただし、受益者から運用報告書（全体版）の交付の請求があった場合には、交付します。

## 信託事務処理の再信託

受託会社は、ファンドにかかる信託事務の処理の一部について、日本マスタートラスト信託銀行株式会社と再信託契約を締結し、これを委託することがあります。その場合には、再信託にかかる契約書類に基づいて所定の事務を行います。

## 関係法人との契約の更改等に関する手続き

委託会社と販売会社との間で締結された「受益権の募集・販売の取扱等に関する契約」は、契約期間満了の3ヵ月前までに委託会社、販売会社いずれかにより別段の意思表示がない限り、1年毎に自動更新されます。

## 4【受益者の権利等】

受益者の有する主な権利は以下の通りです。

### （1）収益分配金に対する請求権

受益者には、委託会社の決定した収益分配金を持分に応じて請求する権利があります。

分配金受取コースの場合、税金を差引いた後、原則として決算日から起算して5営業日目までに販売会社において支払いを開始します。ただし、受益者が、収益分配金について支払開始日から5年間支払いを請求しないときは、その権利を失います。

分配金再投資コースの場合、税金を差引いた後、自動的に無手数料で再投資されます。再投資により増加した受益権は、振替口座簿に記載または記録されます。

時効前の収益分配金にかかる収益分配金交付票は、なおその効力を有するものとし、その収益分配金交付票と引換えに受益者に支払います。

### （2）償還金に対する請求権

受益者には、持分に応じて償還金を請求する権利があります。原則として償還日から起算して5営業日目（償還日が休業日の場合には翌営業日から起算して5営業日目）までに販売会社において支払いを開始します。ただし、受益者が、償還金について支払開始日から10年間支払いを請求しないときは、その権利を失います。

### （3）解約請求権

受益者には、持分に応じて解約請求する権利があります。権利行使の方法等については、前記「2 換金（解約）手続等」の項をご参照ください。

### （4）帳簿閲覧権

受益者は委託会社に対し、その営業時間内にファンドの信託財産に関する法令で定められた帳簿書類の閲覧を請求することができます。

### （5）反対者の買取請求権

前記「3 資産管理等の概要（5）その他 反対者の買取請求権」の項をご参照ください。

### 第3【ファンドの経理状況】

1) 当ファンドの財務諸表は、「財務諸表等の用語、様式及び作成方法に関する規則」（昭和38年大蔵省令第59号）並びに同規則第2条の2の規定により、「投資信託財産の計算に関する規則」（平成12年総理府令第133号）に基づいて作成しております。  
なお、財務諸表に記載している金額は、円単位で表示しております。

2) 当ファンドの計算期間は6か月未満であるため、財務諸表は6か月（特定期間）ごとに作成しております。

3) 当ファンドは、金融商品取引法第193条の2第1項の規定に基づき、当特定期間（2018年9月21日から2019年3月20日まで）の財務諸表について、有限責任監査法人トーマツによる監査を受けております。



## 1【財務諸表】

## 【ニッセイ日本インカムオープン】

## (1)【貸借対照表】

(単位：円)

	第24特定期間 (2018年9月20日現在)	第25特定期間 (2019年3月20日現在)
<b>資産の部</b>		
流動資産		
金銭信託	295,016	200,987
コール・ローン	7,248,251	6,287,461
親投資信託受益証券	71,238,189,267	67,092,351,956
未収入金	280,243,006	199,143,456
流動資産合計	71,525,975,540	67,297,983,860
資産合計	71,525,975,540	67,297,983,860
<b>負債の部</b>		
流動負債		
未払収益分配金	76,125,596	71,787,716
未払解約金	202,100,287	125,976,379
未払受託者報酬	1,314,384	1,113,351
未払委託者報酬	8,214,930	6,958,484
その他未払費用	154,363	132,037
流動負債合計	287,909,560	205,967,967
負債合計	287,909,560	205,967,967
<b>純資産の部</b>		
元本等		
元本	76,125,596,713	71,787,716,439
剰余金		
期末剰余金又は期末欠損金( )	4,887,530,733	4,695,700,546
純資産合計	71,238,065,980	67,092,015,893
負債純資産合計	71,525,975,540	67,297,983,860

## （ 2 ）【損益及び剰余金計算書】

（単位：円）

	第24特定期間 (自2018年3月21日 至2018年9月20日)	第25特定期間 (自2018年9月21日 至2019年3月20日)
<b>営業収益</b>		
受取利息	19	5
有価証券売買等損益	90,412,192	409,374,690
営業収益合計	90,412,173	409,374,695
<b>営業費用</b>		
支払利息	1,470	1,104
受託者報酬	7,991,290	7,359,825
委託者報酬	49,945,784	45,999,132
その他費用	935,366	869,994
営業費用合計	58,873,910	54,230,055
営業利益又は営業損失（ ）	149,286,083	355,144,640
経常利益又は経常損失（ ）	149,286,083	355,144,640
当期純利益又は当期純損失（ ）	149,286,083	355,144,640
一部解約に伴う当期純利益金額の分配額又は一部解約に伴う当期純損失金額の分配額（ ）	131,391	3,747,592
期首剰余金又は期首欠損金（ ）	4,518,144,866	4,887,530,733
剰余金増加額又は欠損金減少額	507,457,751	544,004,779
当期一部解約に伴う剰余金増加額又は欠損金減少額	507,457,751	544,004,779
当期追加信託に伴う剰余金増加額又は欠損金減少額	-	-
剰余金減少額又は欠損金増加額	261,861,224	265,798,127
当期一部解約に伴う剰余金減少額又は欠損金増加額	-	-
当期追加信託に伴う剰余金減少額又は欠損金増加額	261,861,224	265,798,127
分配金	465,827,702	437,773,513
期末剰余金又は期末欠損金（ ）	4,887,530,733	4,695,700,546

## (3) 【注記表】

## (重要な会計方針に係る事項に関する注記)

1. 有価証券の評価基準及び評価方法	親投資信託受益証券 移動平均法に基づき、原則として時価で評価しております。時価評価にあたっては、親投資信託受益証券の基準価額に基づいて評価しております。
--------------------	---

## (貸借対照表に関する注記)

項目	第24特定期間 (2018年9月20日現在)	第25特定期間 (2019年3月20日現在)
1. 受益権総口数	76,125,596,713口	71,787,716,439口
2. 投資信託財産の計算に関する規則 第55条の6第10号に規定する額 元本の欠損	4,887,530,733円	4,695,700,546円
3. 1口当たり純資産額 (1万口当たり純資産額)	0.9358円 (9,358円)	0.9346円 (9,346円)

## (損益及び剰余金計算書に関する注記)

項目	第24特定期間 (自2018年3月21日 至2018年9月20日)	第25特定期間 (自2018年9月21日 至2019年3月20日)
1. 分配金の計算過程	<p>(自2018年3月21日 至2018年4月20日) 計算期間末における費用控除後の配当等収益(49,058,852円)、費用控除後、繰越欠損金補填後の有価証券売買等損益(0円)、収益調整金(865,855,145円)及び分配準備積立金(0円)より分配対象収益は914,913,997円(1口当たり0.011479円)であり、うち79,700,578円(1口当たり0.001000円)を分配金額としております。</p> <p>(自2018年4月21日 至2018年5月21日) 計算期間末における費用控除後の配当等収益(48,589,276円)、費用控除後、繰越欠損金補填後の有価証券売買等損益(0円)、収益調整金(824,323,498円)及び分配準備積立金(0円)より分配対象収益は872,912,774円(1口当たり0.011098円)であり、うち78,652,360円(1口当たり0.001000円)を分配金額としております。</p> <p>(自2018年5月22日 至2018年6月20日) 計算期間末における費用控除後の配当等収益(50,616,510円)、費用控除後、繰越欠損金補填後の有価証券売買等損益(0円)、収益調整金(786,150,573円)及び分配準備積立金(0円)より分配対象収益は836,767,083円(1口当たり0.010751円)であり、うち77,829,728円(1口当たり0.001000円)を分配金額としております。</p>	<p>(自2018年9月21日 至2018年10月22日) 計算期間末における費用控除後の配当等収益(42,742,335円)、費用控除後、繰越欠損金補填後の有価証券売買等損益(0円)、収益調整金(634,237,065円)及び分配準備積立金(0円)より分配対象収益は676,979,400円(1口当たり0.009001円)であり、うち75,212,685円(1口当たり0.001000円)を分配金額としております。</p> <p>(自2018年10月23日 至2018年11月20日) 計算期間末における費用控除後の配当等収益(45,268,735円)、費用控除後、繰越欠損金補填後の有価証券売買等損益(0円)、収益調整金(593,022,828円)及び分配準備積立金(0円)より分配対象収益は638,291,563円(1口当たり0.008613円)であり、うち74,111,754円(1口当たり0.001000円)を分配金額としております。</p> <p>(自2018年11月21日 至2018年12月20日) 計算期間末における費用控除後の配当等収益(45,428,639円)、費用控除後、繰越欠損金補填後の有価証券売買等損益(0円)、収益調整金(552,571,325円)及び分配準備積立金(0円)より分配対象収益は597,999,964円(1口当たり0.008241円)であり、うち72,567,551円(1口当たり0.001000円)を分配金額としております。</p>

<p>（自2018年6月21日 至2018年7月20日）          計算期間末における費用控除後の配当等収益（43,386,820円）、費用控除後、繰越欠損金補填後の有価証券売買等損益（0円）、収益調整金（750,426,525円）及び分配準備積立金（0円）より分配対象収益は793,813,345円（1口当たり0.010318円）であり、うち76,936,734円（1口当たり0.001000円）を分配金額としております。</p>	<p>（自2018年12月21日 至2019年1月21日）          計算期間末における費用控除後の配当等収益（39,588,138円）、費用控除後、繰越欠損金補填後の有価証券売買等損益（0円）、収益調整金（523,525,997円）及び分配準備積立金（0円）より分配対象収益は563,114,135円（1口当たり0.007791円）であり、うち72,280,680円（1口当たり0.001000円）を分配金額としております。</p>
<p>（自2018年7月21日 至2018年8月20日）          計算期間末における費用控除後の配当等収益（43,323,556円）、費用控除後、繰越欠損金補填後の有価証券売買等損益（0円）、収益調整金（713,704,737円）及び分配準備積立金（0円）より分配対象収益は757,028,293円（1口当たり0.009885円）であり、うち76,582,706円（1口当たり0.001000円）を分配金額としております。</p>	<p>（自2019年1月22日 至2019年2月20日）          計算期間末における費用控除後の配当等収益（39,544,912円）、費用控除後、繰越欠損金補填後の有価証券売買等損益（0円）、収益調整金（487,776,853円）及び分配準備積立金（0円）より分配対象収益は527,321,765円（1口当たり0.007343円）であり、うち71,813,127円（1口当たり0.001000円）を分配金額としております。</p>
<p>（自2018年8月21日 至2018年9月20日）          計算期間末における費用控除後の配当等収益（41,133,524円）、費用控除後、繰越欠損金補填後の有価証券売買等損益（0円）、収益調整金（676,645,756円）及び分配準備積立金（0円）より分配対象収益は717,779,280円（1口当たり0.009429円）であり、うち76,125,596円（1口当たり0.001000円）を分配金額としております。</p>	<p>（自2019年2月21日 至2019年3月20日）          計算期間末における費用控除後の配当等収益（32,891,451円）、費用控除後、繰越欠損金補填後の有価証券売買等損益（0円）、収益調整金（455,533,606円）及び分配準備積立金（0円）より分配対象収益は488,425,057円（1口当たり0.006804円）であり、うち71,787,716円（1口当たり0.001000円）を分配金額としております。</p>

## （金融商品に関する注記）

## 金融商品の状況に関する事項

項目	第24特定期間 (自2018年3月21日 至2018年9月20日)	第25特定期間 (自2018年9月21日 至2019年3月20日)
1. 金融商品に対する取組方針	当ファンドは、投資信託及び投資法人に関する法律第2条第4項に定める証券投資信託であり、信託約款に規定する「運用の基本方針」に従い、有価証券等の金融商品に対して投資として運用することを目的としております。	同左
2. 金融商品の内容及びそのリスク	当ファンドが保有する金融商品の種類は、有価証券、コール・ローン等の金銭債権及び金銭債務であります。親投資信託受益証券の価格変動リスク、金利変動リスク等の市場リスク、信用リスク及び流動性リスク等のリスクに晒されております。	同左
3. 金融商品に係るリスク管理体制	取引の執行・管理については、投資信託及び投資法人に関する法律及び同施行規則、投資信託協会の諸規則、信託約款、取引権限及び管理体制等を定めた社内規則に従い、運用部門が決裁担当者の承認を得て行っております。また、リスク管理部門が日々遵守状況を確認し、市場リスク、信用リスク及び流動性リスク等のモニターを行い、問題があると判断した場合は速やかに対応できる体制となっております。	同左
4. 金融商品の時価等に関する事項についての補足説明	金融商品の時価には、市場価格に基づく価額のほか、市場価格がない場合には合理的に算定された価額が含まれることもあります。当該価額の算定においては一定の前提条件等を採用しているため、異なる前提条件等によった場合、当該価額が異なることもあります。	同左

## 金融商品の時価等に関する事項

項目	第24特定期間 (2018年9月20日現在)	第25特定期間 (2019年3月20日現在)
1. 貸借対照表計上額、時価及びその差額	貸借対照表上の金融商品は原則としてすべて時価で評価しているため、貸借対照表計上額と時価との差額はありません。	同左
2. 時価の算定方法	(1)有価証券 (重要な会計方針に係る事項に関する注記)にて記載しております。 (2)デリバティブ取引 該当事項はありません。 (3)上記以外の金融商品 上記以外の金融商品(コール・ローン等の金銭債権及び金銭債務)は短期間で決済されるため、時価は帳簿価額と近似していることから、当該帳簿価額によっております。	同左

(有価証券に関する注記)

売買目的有価証券

種類	第24特定期間 (2018年9月20日現在)	第25特定期間 (2019年3月20日現在)
	最終計算期間の損益に含まれた評価差額(円)	最終計算期間の損益に含まれた評価差額(円)
親投資信託受益証券	71,853,760	55,762,342
合計	71,853,760	55,762,342

(デリバティブ取引等に関する注記)

該当事項はありません。

(関連当事者との取引に関する注記)

該当事項はありません。

(その他の注記)

元本額の変動

項目	第24特定期間 (2018年9月20日現在)	第25特定期間 (2019年3月20日現在)
期首元本額	80,306,923,805円	76,125,596,713円
期中追加設定元本額	4,420,381,099円	4,192,885,178円
期中一部解約元本額	8,601,708,191円	8,530,765,452円

## ( 4 ) 【附属明細表】（2019年3月20日現在）

## 第1 有価証券明細表

株式

該当事項はありません。

株式以外の有価証券

種 類	銘 柄	券面総額又は口数	評価額 (円)	備考
親投資信託受益証券	ニッセイ日本インカムオープン マザーファンド	56,427,545,800	67,092,351,956	
親投資信託受益証券	合計	56,427,545,800	67,092,351,956	
合計		56,427,545,800	67,092,351,956	

## 第2 信用取引契約残高明細表

該当事項はありません。

## 第3 デリバティブ取引及び為替予約取引の契約額等及び時価の状況表

該当事項はありません。

## 第4 不動産等明細表

該当事項はありません。

## 第5 商品明細表

該当事項はありません。

## 第6 商品投資等取引の契約額等及び時価の状況表

該当事項はありません。

## 第7 その他特定資産の明細表

該当事項はありません。

## 第8 借入金明細表

該当事項はありません。

（参考）

開示対象ファンド（ニッセイ日本インカムオープン）は、「ニッセイ日本インカムオープン マザーファンド」受益証券を主要な投資対象としており、貸借対照表の資産の部に計上されている親投資信託受益証券は、すべて同マザーファンドの受益証券であります。開示対象ファンドの開示対象期間末日（以下、「計算日」という。）における同マザーファンドの状況は次に示すとおりであります。それらは監査意見の対象外であります。

「ニッセイ日本インカムオープン マザーファンド」の状況

貸借対照表

（単位：円）

	（2018年9月20日現在）	（2019年3月20日現在）
資産の部		
流動資産		
金銭信託	246,954,597	210,590,791
コール・ローン	6,067,437,118	6,587,901,960
国債証券	1,717,010,000	689,268,000
地方債証券	103,318,500	103,338,900
特殊債券	7,336,935,370	7,739,800,610
社債券	110,659,307,024	111,168,457,562
未収利息	224,782,001	207,663,280
前払費用	2,652,132	1,867,934
流動資産合計	126,358,396,742	126,708,889,037
資産合計	126,358,396,742	126,708,889,037
負債の部		
流動負債		
未払金	2,126,800,000	503,245,000
未払解約金	521,863,059	240,820,961
その他未払費用	8,454	5,898
流動負債合計	2,648,671,513	744,071,859
負債合計	2,648,671,513	744,071,859
純資産の部		
元本等		
元本	104,657,709,662	105,944,208,679
剰余金		
期末剰余金又は期末欠損金（ ）	19,052,015,567	20,020,608,499
純資産合計	123,709,725,229	125,964,817,178
負債純資産合計	126,358,396,742	126,708,889,037



## 注記表

## （重要な会計方針に係る事項に関する注記）

1. 有価証券の評価基準及び評価方法	国債証券、地方債証券、特殊債券及び社債券 移動平均法に基づき、時価で評価しております。ただし、買付後の最初の利払日までは個別法に基づいております。 時価評価にあたっては、価格情報会社の提供する価額等で評価しております。ただし、償還までの残存期間が1年以内の債券については、償却原価法によっております。
--------------------	--

## （貸借対照表に関する注記）

項目	（2018年9月20日現在）	（2019年3月20日現在）
1. 受益権総口数	104,657,709,662口	105,944,208,679口
2. 1口当たり純資産額 （1万口当たり純資産額）	1.1820円 (11,820円)	1.1890円 (11,890円)

## （金融商品に関する注記）

## 金融商品の状況に関する事項

項目	（自 2018年3月21日 至 2018年9月20日）	（自 2018年9月21日 至 2019年3月20日）
1. 金融商品に対する取組方針	当ファンドは、投資信託及び投資法人に関する法律第2条第4項に定める証券投資信託であり、信託約款に規定する「運用の基本方針」に従い、有価証券等の金融商品に対して投資として運用することを目的としております。	同左
2. 金融商品の内容及びそのリスク	当ファンドが保有する金融商品の種類は、有価証券、コール・ローン等の金銭債権及び金銭債務であります。これらは、価格変動リスク、金利変動リスク等の市場リスク、信用リスク及び流動性リスク等のリスクに晒されております。	同左
3. 金融商品に係るリスク管理体制	取引の執行・管理については、投資信託及び投資法人に関する法律及び同施行規則、投資信託協会の諸規則、信託約款、取引権限及び管理体制等を定めた社内規則に従い、運用部門が決裁担当者の承認を得て行っております。また、リスク管理部門が日々遵守状況を確認し、市場リスク、信用リスク及び流動性リスク等のモニターを行い、問題があると判断した場合は速やかに対応できる体制となっております。	同左
4. 金融商品の時価等に関する事項についての補足説明	金融商品の時価には、市場価格に基づく価額のほか、市場価格がない場合には合理的に算定された価額が含まれることもあります。当該価額の算定においては一定の前提条件等を採用しているため、異なる前提条件等によった場合、当該価額が異なることもあります。	同左

## 金融商品の時価等に関する事項

項目	(2018年9月20日現在)	(2019年3月20日現在)
1. 貸借対照表計上額、時価及びその差額	貸借対照表上の金融商品は原則としてすべて時価で評価しているため、貸借対照表計上額と時価との差額はあります。	同左
2. 時価の算定方法	(1)有価証券 (重要な会計方針に係る事項に関する注記)にて記載しております。 (2)デリバティブ取引 該当事項はありません。 (3)上記以外の金融商品 上記以外の金融商品(コール・ローン等の金銭債権及び金銭債務)は短期間で決済されるため、時価は帳簿価額と近似していることから、当該帳簿価額によっております。	同左

(有価証券に関する注記)

売買目的有価証券

種類	(2018年9月20日現在)	(2019年3月20日現在)
	当期間の 損益に含まれた 評価差額(円)	当期間の 損益に含まれた 評価差額(円)
国債証券	22,446,000	1,368,000
地方債証券	560,900	20,400
特殊債券	45,981,000	18,771,200
社債券	528,301,200	309,079,551
合計	597,289,100	291,696,751

(デリバティブ取引等に関する注記)

該当事項はありません。

(関連当事者との取引に関する注記)

該当事項はありません。

(その他の注記)

開示対象ファンドの開示対象期間における当ファンドの元本額の変動及び計算日の元本の内訳

項目	(2018年9月20日現在)	(2019年3月20日現在)
開示対象ファンドの開示対象期間の期首元本額	97,803,401,903円	104,657,709,662円
開示対象ファンドの開示対象期間中の追加設定元本額	22,276,828,458円	16,925,677,024円
開示対象ファンドの開示対象期間中の一部解約元本額	15,422,520,699円	15,639,178,007円
元本の内訳		
ファンド名		
ニッセイ日本インカムオープン	60,269,195,658円	56,427,545,800円
ニッセイ日本インカムファンド	16,259,140,973円	16,212,314,122円
ニッセイ国内公社債ラダー(10年)DB(適格機関投資家限定)	511,210,093円	481,713,448円
ニッセイ日本債券ファンド(毎月決算型)	13,869,837,811円	14,855,219,373円
ニッセイ日本インカムオープン(年1回決算型)	13,748,325,127円	17,967,415,936円
計	104,657,709,662円	105,944,208,679円

## 附属明細表(2019年3月20日現在)

## 第1 有価証券明細表

株式

該当事項はありません。

株式以外の有価証券

種類	銘柄	券面総額又は口数	評価額 (円)	備考
国債証券	第82回 利付国債(20年)	600,000,000	689,268,000	
国債証券 合計		600,000,000	689,268,000	
地方債証券	第727回 東京都公募公債	100,000,000	103,338,900	
地方債証券 合計		100,000,000	103,338,900	
特殊債券	第8回 日本高速道路保有・債務返済機構債券	300,000,000	349,160,100	
	第61回 日本高速道路保有・債務返済機構債券	100,000,000	101,523,600	
	第7回 道路債券	900,000,000	978,070,500	
	第13回 道路債券	200,000,000	215,714,000	
	第42回 道路債券	300,000,000	338,474,700	
	第49回 地方公共団体金融機構債券	600,000,000	621,656,400	
	第51回 地方公共団体金融機構債券	300,000,000	310,625,400	
	第80回 地方公共団体金融機構債券	100,000,000	102,052,400	
	第73回 日本政策金融公庫債券	500,000,000	499,793,500	
	第16回 国際協力銀行債券	900,000,000	909,321,759	
	第23回 国際協力銀行債券	600,000,000	680,655,600	
	第7回 本州四国連絡橋債券	200,000,000	227,151,400	
	第52回 日本学生支援債券	400,000,000	399,874,000	
	第53回 日本学生支援債券	400,000,000	399,839,600	
	第303回 利付しんきん中金債券	200,000,000	200,471,251	
	第304回 利付しんきん中金債券	200,000,000	200,420,400	
	第307回 利付しんきん中金債券	1,000,000,000	1,002,967,000	
	第33回 鉄道建設・運輸施設整備支援機構債券	100,000,000	101,293,700	
第109回 鉄道建設・運輸施設整備支援機構債券	100,000,000	100,735,300		
特殊債券 合計		7,400,000,000	7,739,800,610	
社債券	第330回 東京地下鉄	200,000,000	202,950,210	
	第337回 東京地下鉄	300,000,000	313,155,000	
	第14回 成田国際空港	1,000,000,000	1,035,516,000	
	第35回 東日本高速道路債券	100,000,000	100,121,700	
	第9回 長谷工コ-ポレーション	200,000,000	200,329,020	
	第6回 西松建設	900,000,000	903,476,700	
	第4回 五洋建設	500,000,000	499,843,500	
	第3回 住友林業	400,000,000	402,640,400	
	第8回 住友林業	900,000,000	900,492,300	
	第15回 大和ハウス工業	500,000,000	500,197,000	
	第4回 日揮	500,000,000	500,195,500	
	第1回 パーソルホールディングス	200,000,000	199,803,800	
	第13回 森永乳業	300,000,000	311,108,100	
	第14回 森永乳業	400,000,000	416,038,400	
	第15回 森永乳業	200,000,000	202,313,400	
	第12回 日本ハム	600,000,000	600,943,800	
	第9回 キリンホールディングス	200,000,000	205,921,400	
	第14回 宝ホールディングス	200,000,000	200,123,600	
	第15回 宝ホールディングス	100,000,000	100,455,800	
	第16回 宝ホールディングス	300,000,000	302,314,200	
	第3回 サントリー食品インターナショナル	300,000,000	299,556,300	
	第11回 日清オイリオグループ	100,000,000	100,401,500	

第12回 日清オイリオグループ	300,000,000	302,658,600	
第2回 J オイルミルズ	1,200,000,000	1,211,068,800	
第35回 双日	200,000,000	201,296,000	
第7回 キッコーマン	1,100,000,000	1,137,326,300	
第22回 味の素	700,000,000	706,151,600	
第25回 味の素	300,000,000	303,857,400	
第24回 ニチレイ	400,000,000	401,757,600	
第8回 日本たばこ産業	200,000,000	204,371,200	
第6回 J・フロント リテイリング	500,000,000	503,245,000	
第6回 三越伊勢丹ホールディングス	400,000,000	403,529,200	
第13回 森ビル	200,000,000	200,987,200	
第12回 セブン&アイ・ホールディングス	1,500,000,000	1,559,688,000	
第28回 東レ	900,000,000	924,827,400	
第30回 東レ	800,000,000	807,468,800	
第33回 東レ	500,000,000	502,749,000	
第8回 クラレ	1,000,000,000	1,002,671,000	
第33回 王子ホールディングス	300,000,000	302,051,100	
第34回 王子ホールディングス	300,000,000	304,179,000	
第21回 レンゴ-	100,000,000	100,661,200	
第22回 レンゴ-	600,000,000	606,853,800	
第24回 レンゴ-	200,000,000	202,402,000	
第56回 住友化学	1,000,000,000	1,002,753,000	
第21回 デンカ	500,000,000	500,719,500	
第4回 エア・ウォーター	300,000,000	300,152,700	
第20回 三菱ケミカルホールディングス	400,000,000	411,783,200	
第26回 三菱ケミカルホールディングス	200,000,000	200,281,400	
第8回 ダイセル化学工業	300,000,000	303,661,800	
第10回 ダイセル	400,000,000	415,408,400	
第10回 日立化成	1,200,000,000	1,198,796,400	
第9回 テルモ	500,000,000	504,121,000	
第40回 D I C	300,000,000	301,747,200	
第15回 オリエンタルランド	300,000,000	300,828,600	
第3回 富士フイルムホールディングス	1,000,000,000	1,029,809,000	
第4回 富士フイルムホールディングス	400,000,000	399,908,160	
第7回 富士フイルムホールディングス	800,000,000	801,888,000	
第7回 コニカミノルタホールディングス	500,000,000	505,243,500	
第10回 プリヂストン	500,000,000	502,223,500	
第11回 プリヂストン	600,000,000	604,344,000	
第9回 住友理工	500,000,000	506,979,500	
第27回 太平洋セメント	100,000,000	101,261,500	
第9回 日本特殊陶業	400,000,000	401,124,800	
第70回 新日本製鐵	1,000,000,000	1,027,485,000	
第17回 ジェイ エフ イー ホールディングス	400,000,000	411,195,600	
第13回 大同特殊鋼	800,000,000	804,131,200	
第2回 山陽特殊製鋼	1,100,000,000	1,104,529,800	
第3回 愛知製鋼	100,000,000	100,133,800	
第33回 日立金属	300,000,000	301,091,100	
第31回 三菱マテリアル	700,000,000	704,713,100	
第26回 住友電気工業	1,500,000,000	1,512,078,000	
第2回 ナブテスコ	100,000,000	100,163,600	
第22回 ダイキン工業	500,000,000	500,798,000	
第11回 椿本チエイン	500,000,000	504,028,000	
第47回 日本精工	700,000,000	705,314,400	
第16回 日立製作所	200,000,000	206,524,400	
第31回 富士電機	100,000,000	100,547,600	
第4回 堀場製作所	400,000,000	403,592,000	
第1回 明治安田生命2014基金特定目的会社	1,200,000,000	1,201,125,075	

第10回 JA三井リース	300,000,000	299,682,000	
第1回A号 明治安田生命2016	490,000,000	490,314,090	
第1回 明治安田生命2017基金特定目的会社	700,000,000	703,708,600	
第17回 トヨタ自動車	500,000,000	496,912,000	
第1回 明治安田生命2018基金特定目的会社	500,000,000	501,071,000	
第16回 パン・パシフィック・インターナショナルホールディングス	400,000,000	400,593,200	
第6回 凸版印刷	1,800,000,000	1,858,118,400	
第5回 ニフコ	800,000,000	800,380,800	
第16回 豊田通商	1,000,000,000	1,034,026,000	
第17回 豊田通商	600,000,000	618,790,200	
第62回 三井物産	100,000,000	106,254,700	
第66回 三井物産	500,000,000	555,929,500	
第5回 日本紙パルプ商事	300,000,000	314,823,600	
第46回 住友商事	1,500,000,000	1,543,030,500	
第47回 住友商事	1,300,000,000	1,343,284,800	
第76回 三菱商事	300,000,000	308,185,200	
第31回 阪和興業	600,000,000	602,781,000	
第11回 高島屋	900,000,000	905,330,700	
第1回 エイチ・ツー・オー リテイリング	700,000,000	718,299,400	
第66回 クレディセゾン	500,000,000	500,202,000	
第67回 クレディセゾン	300,000,000	299,917,500	
第1回 三菱UFJフィナンシャル・グループ劣後特約付	500,000,000	514,382,500	
第11回 三菱UFJフィナンシャル・グループ劣後特約付	363,000,000	362,011,551	
第7回 みずほコーポレート銀行劣後特約付	1,400,000,000	1,407,026,768	
第9回 みずほコーポレート銀行劣後特約付	200,000,000	228,029,600	
第7回 三井住友フィナンシャルグループ劣後特約付	410,000,000	423,599,290	
第8回 りそな銀行劣後特約付	1,000,000,000	1,037,982,000	
第9回 りそな銀行劣後特約付	200,000,000	233,000,600	
第11回 りそな銀行劣後特約付	500,000,000	524,139,000	
第4回 りそな銀行劣後特約付	400,000,000	402,740,041	
第1回 千葉銀行劣後特約付	500,000,000	512,983,500	
第6回 三菱UFJ信託銀行劣後特約付	1,900,000,000	1,933,514,200	
第7回 三菱UFJ信託銀行劣後特約付	300,000,000	305,704,500	
第8回 三菱UFJ信託銀行劣後特約付	100,000,000	110,950,100	
第6回 住友信託銀行劣後特約付	300,000,000	353,898,000	
第15回 住友信託銀行劣後特約付	600,000,000	626,632,800	
第1回 三井住友信託銀行劣後特約付	1,300,000,000	1,356,807,400	
第12回 セブン銀行	600,000,000	606,644,400	
第1回 みずほフィナンシャルグループ劣後特約付	200,000,000	205,487,000	
第20回 三井住友銀行劣後特約付	300,000,000	302,213,748	
第23回 三井住友銀行劣後特約付	600,000,000	616,417,200	
第28回 三井住友銀行劣後特約付	400,000,000	456,610,400	
第19回 みずほ銀行劣後特約付	700,000,000	731,153,500	
第2回 NTTファイナンス	500,000,000	503,757,000	
第43回 日産フィナンシャルサービス	200,000,000	198,866,200	
第21回 東京センチュリー	600,000,000	601,122,000	
第24回 東京センチュリー	300,000,000	300,696,900	
第47回 ホンダファイナンス	1,000,000,000	998,318,000	
第2回 オリエン트コーポレーション	300,000,000	300,555,429	
第47回 日立キャピタル	800,000,000	823,455,200	

第50回	日立キャピタル	900,000,000	930,456,900
第54回	日立キャピタル	200,000,000	201,744,200
第69回	日立キャピタル	500,000,000	500,200,500
第71回	日立キャピタル	500,000,000	499,800,500
第4回	アプラスフィナンシャル	400,000,000	400,112,050
第171回	オリックス	1,200,000,000	1,247,652,000
第177回	オリックス	600,000,000	621,724,800
第53回	三菱UFJリース	200,000,000	200,137,000
第57回	三菱UFJリース	300,000,000	299,847,900
第59回	三菱UFJリース	400,000,000	400,049,600
第30回	三菱UFJリース	200,000,000	201,865,800
第66回	三井不動産	200,000,000	200,996,200
第67回	三井不動産	400,000,000	402,360,000
第72回	三菱地所	1,100,000,000	1,230,322,500
第113回	三菱地所	300,000,000	316,105,800
第115回	三菱地所	200,000,000	202,000,600
第23回	東京建物	600,000,000	611,730,600
第29回	東京建物	600,000,000	601,932,600
第17回	ダイビル	600,000,000	605,447,400
第92回	住友不動産	600,000,000	621,057,600
第87回	東武鉄道	500,000,000	509,937,000
第100回	東武鉄道	300,000,000	312,029,100
第105回	東武鉄道	400,000,000	425,123,200
第31回	相鉄ホールディングス	200,000,000	207,885,800
第32回	相鉄ホールディングス	1,200,000,000	1,225,206,000
第39回	相鉄ホールディングス	100,000,000	101,099,700
第62回	東京急行電鉄	100,000,000	106,005,900
第75回	東京急行電鉄	200,000,000	205,721,400
第77回	東京急行電鉄	100,000,000	103,718,800
第79回	東京急行電鉄	500,000,000	514,984,000
第35回	京浜急行電鉄	100,000,000	102,831,300
第67回	小田急電鉄	600,000,000	617,228,400
第31回	京王電鉄	1,700,000,000	1,746,090,400
第33回	京王電鉄	100,000,000	102,901,100
第51回	京成電鉄	400,000,000	404,384,400
第17回	東日本旅客鉄道	100,000,000	104,384,300
第19回	東日本旅客鉄道	500,000,000	533,640,500
第42回	東日本旅客鉄道	200,000,000	225,384,200
第83回	東日本旅客鉄道	300,000,000	333,976,200
第112回	東日本旅客鉄道	200,000,000	203,460,400
第9回	西日本旅客鉄道	100,000,000	106,655,800
第5回	東海旅客鉄道	100,000,000	102,246,197
第7回	東海旅客鉄道	500,000,000	533,381,000
第13回	東海旅客鉄道	200,000,000	218,036,800
第24回	東海旅客鉄道	200,000,000	232,084,800
第50回	西日本鉄道	1,300,000,000	1,312,914,200
第95回	近鉄グループホールディングス	100,000,000	100,548,800
第106回	近鉄グループホールディングス	900,000,000	910,803,600
第38回	南海電気鉄道	400,000,000	401,988,000
第39回	南海電気鉄道	800,000,000	826,587,200
第11回	日本通運	700,000,000	701,096,900
第1回	神奈川中央交通	300,000,000	300,528,657
第3回	神奈川中央交通	900,000,000	910,831,500
第4回	日立物流	400,000,000	402,976,800
第6回	日立物流	200,000,000	200,676,000
第7回	日立物流	300,000,000	302,638,800
第9回	澁澤倉庫	200,000,000	201,490,000
第63回	電信電話債	300,000,000	307,137,300
第15回	KDDI	400,000,000	401,458,540

第20回	KDDI	400,000,000	412,405,600	
第22回	KDDI	300,000,000	300,013,500	
第502回	中部電力	200,000,000	205,183,400	
第503回	中部電力	400,000,000	408,496,000	
第474回	関西電力	200,000,000	200,847,470	
第475回	関西電力	200,000,000	201,008,966	
第499回	関西電力	400,000,000	409,104,800	
第330回	中国電力	300,000,000	312,378,000	
第383回	中国電力	600,000,000	617,782,200	
第315回	北陸電力	400,000,000	399,997,200	
第470回	東北電力	100,000,000	105,796,600	
第472回	東北電力	200,000,000	207,165,600	
第473回	東北電力	700,000,000	707,976,500	
第475回	東北電力	200,000,000	206,141,000	
第253回	四国電力	100,000,000	103,571,900	
第421回	九州電力	200,000,000	202,298,800	
第426回	九州電力	300,000,000	312,069,300	
第427回	九州電力	500,000,000	519,729,500	
第436回	九州電力	300,000,000	302,610,900	
第437回	九州電力	300,000,000	307,340,100	
第326回	北海道電力	300,000,000	308,987,700	
第5回	電源開発	300,000,000	332,214,900	
第13回	電源開発	900,000,000	996,593,400	
第39回	電源開発	400,000,000	413,422,000	
第40回	電源開発	200,000,000	206,550,000	
第28回	大阪瓦斯	500,000,000	512,883,500	
第13回	広島ガス	400,000,000	400,654,800	
第2回	日鉄住金物産	500,000,000	503,483,000	
第2回	ファーストリテイリング	500,000,000	502,244,500	
第3回	ファーストリテイリング	200,000,000	202,704,000	
第4回	ファーストリテイリング	1,200,000,000	1,243,284,000	
第5回	ファーストリテイリング	300,000,000	299,322,000	
第6回	ファーストリテイリング	200,000,000	200,061,200	
社債券 合計		108,763,000,000	111,168,457,562	
合計		116,863,000,000	119,700,865,072	



## 第2 信用取引契約残高明細表

該当事項はありません。

## 第3 デリバティブ取引及び為替予約取引の契約額等及び時価の状況表

該当事項はありません。

## 第4 不動産等明細表

該当事項はありません。

## 第5 商品明細表

該当事項はありません。

## 第6 商品投資等取引の契約額等及び時価の状況表

該当事項はありません。

## 第7 その他特定資産の明細表

該当事項はありません。

## 第8 借入金明細表

該当事項はありません。

## 2【ファンドの現況】

## 【純資産額計算書】

「ニッセイ日本インカムオープン」

(2019年3月29日現在)

資産総額	67,460,847,735円
負債総額	124,028,570円
純資産総額( - )	67,336,819,165円
発行済数量	71,997,968,999口
1口当たり純資産額( / )	0.9353円

## 第4【内国投資信託受益証券事務の概要】

### (1) 受益証券の名義書換等

該当事項はありません。

ファンドの受益権は、振替受益権となり、委託会社は、この信託の受益権を取扱う振替機関が社振法の規定により主務大臣の指定を取消された場合または当該指定が効力を失った場合であって、当該振替機関の振替業を承継する者が存在しない場合その他やむを得ない事情がある場合を除き、当該振替受益権を表示する受益証券を発行しません。

なお、受益者は、委託会社がやむを得ない事情等により受益証券を発行する場合を除き、無記名式受益証券から記名式受益証券への変更の請求、記名式受益証券から無記名式受益証券への変更の請求、受益証券の再発行の請求を行わないものとします。

### (2) 受益者に対する特典

ありません。

### (3) 譲渡制限

譲渡制限はありません。ただし、受益権の譲渡は、振替口座簿への記載または記録によらなければ、委託会社および受託会社に対抗することができません。

### (4) 受益権の譲渡

受益者は、その保有する受益権を譲渡する場合には、当該受益者の譲渡の対象とする受益権が記載または記録されている振替口座簿にかかる振替機関等に振替の申請をするものとします。

前記の申請のある場合には、前記の振替機関等は、当該譲渡にかかる譲渡人の保有する受益権の口数の減少および譲受人の保有する受益権の口数の増加につき、その備える振替口座簿に記載または記録するものとします。ただし、前記の振替機関等が振替先口座を開設したものでない場合には、譲受人の振替先口座を開設した他の振替機関等（当該他の振替機関等の上位機関を含みます）に社振法の規定にしたがい、譲受人の振替先口座に受益権の口数の増加の記載または記録が行われるよう通知するものとします。

前記の振替について、委託会社は、当該受益者の譲渡の対象とする受益権が記載または記録されている振替口座簿にかかる振替機関等と譲受人の振替先口座を開設した振替機関等が異なる場合等において、委託会社が必要と認めるときまたはやむを得ない事情があると判断したときは、振替停止日や振替停止期間を設けることができます。

### (5) 受益権の再分割

委託会社は、受託会社と協議のうえ、一定日現在の受益権を均等に再分割できるものとします。

### (6) 質権口記載または記録の受益権の取扱いについて

振替機関等の振替口座簿の質権口に記載または記録されている受益権にかかる収益分配金の支払い、解約請求の受付け、解約金および償還金の支払い等については、約款の規定によるほか、民法その他の法令等にしたがって取扱われます。

## 第三部【委託会社等の情報】

### 第1【委託会社等の概況】

#### 1【委託会社等の概況】

##### (1) 資本金の額

2019年3月末現在の委託会社の資本金は、100億円です。

委託会社が発行する株式の総数は13万1,560株で、うち発行済株式総数は10万8,448株です。最近5年間に於ける資本金の増減はありません。

##### (2) 委託会社等の機構

###### 会社の意思決定機構

委託会社は最低3名で構成される取締役会により運営されます。取締役は委託会社の株主であることを要しません。取締役は株主総会の決議により選任され、その任期は就任後2年以内の最終の決算期に関する定時株主総会終結のときまでとします。ただし、任期満了前に退任した取締役の補欠として選任された取締役の任期は、退任者の残存期間とします。

取締役会は、取締役の中から代表取締役を選任するとともに、取締役社長1名を選任します。また、取締役会は、取締役会長1名、取締役副社長、専務取締役および常務取締役各若干名を選任することができます。

取締役会は、法令に別段の定めがある場合を除き、原則として取締役社長が招集し、その議長を務めます。

取締役会の決議は、法令に別段の定めがある場合を除き、取締役の過半数が出席し、その出席取締役の過半数をもって決議します。

###### 投資運用の意思決定機構

ファンドの個々の取引の運用指図は、運用基本方針、運用内規および月次運用方針に基づき、委託会社のファンドマネジャーが行います。

ファンド毎の運用基本方針、具体的な運用ルールである運用内規および月次運用方針については、運用部門中心に構成される協議機関において市場動向・ファンダメンタルズ等の投資環境分析を踏まえ協議され、運用担当部（室）の部（室）長が決定します。

ファンドマネジャーは、運用基本方針、運用内規および月次運用方針に基づき、具体的な銘柄選択を行い、組入有価証券等の売買の指図を行います。

#### 2【事業の内容及び営業の概況】

「投資信託及び投資法人に関する法律」に定める投資信託委託会社である委託会社は、証券投資信託の設定を行うとともに「金融商品取引法」に定める金融商品取引業者としてその運用（投資運用業）を行っています。また「金融商品取引法」に定める投資助言業務を行っています。

2019年3月末現在、委託会社が運用するファンドの本数および純資産総額合計額は以下の通りです（ファンド数、純資産総額合計額とも親投資信託を除きます）。

種類	ファンド数（本）	純資産総額合計額 （単位：億円）
追加型株式投資信託	392	58,882
追加型公社債投資信託	0	0
単位型株式投資信託	99	23,330
単位型公社債投資信託	2	84
合計	493	82,297

純資産総額合計額の金額については、億円未満の端数を切り捨てて記載しておりますので、表中の個々の金額の合計と合計欄の金額とは一致しないことがあります。

### 3【委託会社等の経理状況】

#### 1．財務諸表及び中間財務諸表の作成方法について

- (1) 委託会社であるニッセイアセットマネジメント株式会社（以下「当社」という。）の財務諸表は、「財務諸表等の用語、様式及び作成方法に関する規則」（昭和38年大蔵省令第59号。以下「財務諸表等規則」という。）第2条の規定により、財務諸表等規則及び「金融商品取引業等に関する内閣府令」（平成19年内閣府令第52号）に基づき作成しております。
- (2) 当社の中間財務諸表は、「中間財務諸表等の用語、様式及び作成方法に関する規則」（昭和52年大蔵省令第38号。以下「中間財務諸表等規則」という。）第38条及び第57条の規定により、中間財務諸表等規則及び「金融商品取引業等に関する内閣府令」に基づき作成しております。

#### 2．監査証明について

当社は、金融商品取引法第193条の2第1項の規定に基づき第23期事業年度（自 2017年4月1日 至 2018年3月31日）の財務諸表について有限責任監査法人トーマツによる監査を受けております。

また、第24期事業年度に係る中間会計期間（自 2018年4月1日 至 2018年9月30日）の中間財務諸表については、金融商品取引法第193条の2第1項の規定に基づき、有限責任監査法人トーマツによる中間監査を受けております。

## (1)【貸借対照表】

(単位：千円)

	前事業年度 (2017年3月31日)		当事業年度 (2018年3月31日)	
<b>資産の部</b>				
<b>流動資産</b>				
現金・預金		20,957,403		19,824,114
有価証券		6,499,770		7,102,076
前払費用		511,014		421,985
未収委託者報酬		3,687,850		4,433,940
未収運用受託報酬		1,656,206		1,806,719
未収投資助言報酬		91,351		101,471
繰延税金資産		327,435		437,736
その他		11,984		323,490
流動資産合計		33,743,017		34,451,536
<b>固定資産</b>				
<b>有形固定資産</b>				
建物附属設備	1	71,578	1	82,291
車両	1	0	1	4,900
器具備品	1	92,090	1	94,283
有形固定資産合計		163,668		181,475
<b>無形固定資産</b>				
ソフトウェア		765,393		889,998
ソフトウェア仮勘定		166,377		44,035
その他		8,013		8,013
無形固定資産合計		939,784		942,047
<b>投資その他の資産</b>				
投資有価証券		29,600,256		34,455,496
関係会社株式		66,222		66,222
長期前払費用		171,056		14,723
差入保証金		285,884		299,871
繰延税金資産		280,043		340,843
その他		10,177		14,474
投資その他の資産合計		30,413,641		35,191,632
固定資産合計		31,517,095		36,315,155
資産合計		65,260,112		70,766,691

## 負債の部

## 流動負債

預り金	34,889	70,706
未払収益分配金	2,498	3,465
未払償還金	27,718	-
未払手数料	1,269,371	1,700,145
未払運用委託報酬	659,099	703,881
未払投資助言報酬	566,198	771,152
その他未払金	356,756	437,257
未払費用	104,560	109,199
未払法人税等	1,272,113	2,548,634
賞与引当金	746,320	864,699
その他	217,295	377,984
流動負債合計	5,256,823	7,587,128

## 固定負債

退職給付引当金	1,519,642	1,682,532
役員退職慰労引当金	15,750	18,200
固定負債合計	1,535,392	1,700,732

## 負債合計

負債合計	6,792,216	9,287,861
------	-----------	-----------

## 純資産の部

## 株主資本

資本金	10,000,000	10,000,000
資本剰余金		
資本準備金	8,281,840	8,281,840
資本剰余金合計	8,281,840	8,281,840
利益剰余金		
利益準備金	139,807	139,807
その他利益剰余金		
配当準備積立金	120,000	120,000
研究開発積立金	70,000	70,000
別途積立金	350,000	350,000
繰越利益剰余金	38,693,404	41,733,107
利益剰余金合計	39,373,211	42,412,914
株主資本合計	57,655,051	60,694,754

## 評価・換算差額等

その他有価証券評価差額金	812,844	779,438
繰延ヘッジ損益	-	4,637
評価・換算差額等合計	812,844	784,076

## 純資産合計

純資産合計	58,467,896	61,478,830
-------	------------	------------

## 負債・純資産合計

負債・純資産合計	65,260,112	70,766,691
----------	------------	------------

## (2) 【損益計算書】

(単位：千円)

	前事業年度 (自 2016年4月1日 至 2017年3月31日)	当事業年度 (自 2017年4月1日 至 2018年3月31日)
営業収益		
委託者報酬	24,865,689	26,937,202
運用受託報酬	9,257,111	11,497,098
投資助言報酬	511,448	493,070
営業収益計	34,634,249	38,927,371
営業費用		
支払手数料	11,232,556	12,354,679
広告宣伝費	25,920	31,453
公告費	-	260
調査費	5,110,928	5,782,852
支払運用委託報酬	1,719,103	1,754,925
支払投資助言報酬	2,287,929	2,906,672
委託調査費	85,290	82,637
調査費	1,018,604	1,038,617
委託計算費	204,532	216,637
営業雑経費	776,544	794,505
通信費	49,069	45,726
印刷費	191,262	179,345
協会費	26,975	32,226
その他営業雑経費	509,237	537,207
営業費用計	17,350,482	19,180,389
一般管理費		
役員報酬	80,235	83,616
給料・手当	3,191,860	3,439,572
賞与引当金繰入額	745,410	864,584
賞与	244,745	248,146
福利厚生費	611,979	662,791
退職給付費用	241,990	330,209
役員退職慰労引当金繰入額	7,350	2,450
役員退職慰労金	630	-
その他人件費	128,730	148,712
不動産賃借料	623,115	630,692
その他不動産経費	25,985	26,725
交際費	28,549	26,650
旅費交通費	146,828	152,875
固定資産減価償却費	378,339	396,898
租税公課	280,494	332,001
業務委託費	206,740	223,322
器具備品費	245,657	282,137
保険料	56,210	54,193
寄付金	-	162
諸経費	163,433	175,371
一般管理費計	7,408,286	8,081,115
営業利益	9,875,480	11,665,865



営業外収益			
受取利息		170	165
有価証券利息		50,483	33,950
受取配当金		138,431	176,877
為替差益		15,249	-
時効成立償還金		91,045	27,718
その他営業外収益		10,670	13,552
営業外収益計		306,050	252,264
営業外費用			
為替差損		-	15,293
控除対象外消費税		14,608	13,239
雑損失		-	27,789
その他営業外費用		96	657
営業外費用計		14,704	56,980
経常利益		10,166,826	11,861,150
特別利益			
投資有価証券売却益		624,481	201,537
投資有価証券償還益		195,321	31,108
固定資産売却益		-	169
特別利益計		819,803	232,815
特別損失			
投資有価証券売却損		2,615	107
投資有価証券償還損		16,134	15,469
投資有価証券評価損		129,060	-
固定資産除却損	2	1,787	5,271
事故損失賠償金	3	6,119	-
特別損失計		155,717	20,848
税引前当期純利益		10,830,912	12,073,117
法人税、住民税及び事業税		3,013,428	3,912,569
法人税等調整額		274,628	157,154
法人税等合計		3,288,057	3,755,414
当期純利益		7,542,855	8,317,703

## (3)【株主資本等変動計算書】

前事業年度(自2016年4月1日 至2017年3月31日)

(単位：千円)

	株主資本									株主資本 合計
	資本金	資本剰余金		利益剰余金	利益剰余金				利益剰余 金合計	
		資本準備金	資本剰余金 合計		配当準備 積立金	その他利益剰余金				
						研究開発 積立金	別途積立金	繰越利益 剰余金		
当期首残高	10,000,000	8,281,840	8,281,840	139,807	120,000	70,000	350,000	31,277,901	31,957,708	50,239,548
会計方針の変更による累積的影響額	-	-	-	-	-	-	-	8,207	8,207	8,207
遡及処理後当期首残高	10,000,000	8,281,840	8,281,840	139,807	120,000	70,000	350,000	31,286,108	31,965,915	50,247,755
当期変動額										
剰余金の配当	-	-	-	-	-	-	-	135,560	135,560	135,560
当期純利益	-	-	-	-	-	-	-	7,542,855	7,542,855	7,542,855
株主資本以外の項目の当期変動額(純額)	-	-	-	-	-	-	-	-	-	-
当期変動額合計	-	-	-	-	-	-	-	7,407,295	7,407,295	7,407,295
当期末残高	10,000,000	8,281,840	8,281,840	139,807	120,000	70,000	350,000	38,693,404	39,373,211	57,655,051

	評価・換算差額等		純資産 合計
	その他有価 証券評価差 額金	評価・換算 差額等合計	
当期首残高	1,309,858	1,309,858	51,549,407
会計方針の変更による累積的影響額	-	-	8,207
遡及処理後当期首残高	1,309,858	1,309,858	51,557,614
当期変動額			
剰余金の配当	-	-	135,560
当期純利益	-	-	7,542,855
株主資本以外の項目の当期変動額(純額)	497,014	497,014	497,014
当期変動額合計	497,014	497,014	6,910,281
当期末残高	812,844	812,844	58,467,896

当事業年度(自2017年4月1日 至2018年3月31日)

(単位：千円)

	株主資本									株主資本 合計
	資本金	資本剰余金		利益準備金	利益剰余金				利益剰余 金合計	
		資本準備金	資本剰余金 合計		その他利益剰余金					
					配当準備 積立金	研究開発 積立金	別途積立金	繰越利益 剰余金		
当期首残高	10,000,000	8,281,840	8,281,840	139,807	120,000	70,000	350,000	38,693,404	39,373,211	57,655,051
当期変動額										
剰余金の配当	-	-	-	-	-	-	-	5,278,000	5,278,000	5,278,000
当期純利益	-	-	-	-	-	-	-	8,317,703	8,317,703	8,317,703
株主資本以外の 項目の当期変動 額（純額）	-	-	-	-	-	-	-	-	-	-
当期変動額合計	-	-	-	-	-	-	-	3,039,703	3,039,703	3,039,703
当期末残高	10,000,000	8,281,840	8,281,840	139,807	120,000	70,000	350,000	41,733,107	42,412,914	60,694,754

	評価・換算差額等			純資産 合計
	その他有価 証券評価差 額金	繰延ヘッジ 損益	評価・換算 差額等合計	
当期首残高	812,844	-	812,844	58,467,896
当期変動額				
剰余金の配当	-	-	-	5,278,000
当期純利益	-	-	-	8,317,703
株主資本以外の 項目の当期変動 額（純額）	33,405	4,637	28,768	28,768
当期変動額合計	33,405	4,637	28,768	3,010,934
当期末残高	779,438	4,637	784,076	61,478,830

## 注記事項

## （重要な会計方針）

項目	当事業年度 （自 2017年4月1日 至 2018年3月31日）
1．有価証券の評価基準及び評価方法	<p>満期保有目的の債券 償却原価法（定額法）によっております。</p> <p>その他有価証券 時価のあるもの ...決算日の市場価格等に基づく時価法（評価差額は全部純資産直入法により処理し、売却原価は移動平均法により算定）によっております。</p> <p>時価のないもの ...移動平均法に基づく原価法によっております。</p> <p>関係会社株式 移動平均法に基づく原価法によっております。</p>
2．デリバティブ取引等の評価基準及び評価方法	デリバティブ取引の評価は時価法によっております。
3．固定資産の減価償却の方法	<p>有形固定資産 定率法(ただし、2016年4月1日以後に取得した建物附属設備については定額法)によっております。なお、主な耐用年数は、建物附属設備3～15年、車両6年、器具備品2～20年であります。</p> <p>無形固定資産 定額法によっております。なお、自社利用のソフトウェアについては社内における利用可能期間（5年）に基づく定額法によっております。</p>
4．引当金の計上基準	<p>賞与引当金 従業員への賞与の支給に充てるため、当期末在籍者に対する支給見込額のうち当期負担額を計上しております。</p> <p>退職給付引当金 従業員への退職給付に備えるため、当事業年度末における退職給付債務の見込額に基づき計上しております。</p> <p>退職給付引当金及び退職給付費用の計算に、退職給付に係る期末自己都合要支給額を退職給付債務とする方法を用いた簡便法を適用しております。</p> <p>なお、受入出向者については、退職給付負担金を出向元に支払っているため、退職給付引当金は計上しておりません。</p> <p>役員退職慰労引当金 役員への退職慰労金の支給に備えるため、内規に基づく期末要支給額を計上しております。</p>
5．外貨建の資産及び負債の本邦通貨への換算基準	外貨建金銭債権債務は、決算日の直物為替相場により円貨に換算し、換算差額は損益として処理しております。

6．ヘッジ会計の方法	<p>ヘッジ会計の方法 繰延ヘッジ処理によっております。</p> <p>ヘッジ手段とヘッジ対象 ヘッジ会計を適用したヘッジ手段とヘッジ対象は以下の通りであります。</p> <p>ヘッジ手段・・・為替予約、株価指数先物 ヘッジ対象・・・自己資金を投資している投資有価証券</p> <p>ヘッジ方針 ヘッジ指定については、ヘッジ取引日、ヘッジ対象とリスクの種類、ヘッジ手段、ヘッジ割合、ヘッジを意図する期間を、原則として個々取引毎に行います。</p> <p>ヘッジ有効性評価の方法 ヘッジの有効性の判定については、リスク管理方針に基づき、主にヘッジ対象とヘッジ手段の時価変動を比較する比率分析によっております。</p>
7．消費税等の会計処理	消費税及び地方消費税の会計処理は、税抜方式によっております。

(未適用の会計基準等)

- ・「収益認識に関する会計基準」(企業会計基準第29号 平成30年3月30日)
- ・「収益認識に関する会計基準の適用指針」(企業会計基準適用指針第30号 平成30年3月30日)

(1) 概要

本会計基準により、顧客と約束する財又はサービスを提供する履行義務の実質的な実施主体についての評価を行ったうえで、約束した財又はサービスが顧客に移転された時点で、当該財又はサービスと交換に権利を得ると見込む対価を反映した金額で、収益を認識することが求められます。

(2) 適用予定日

2021年4月1日以後開始する会計年度の期首から適用予定であります。

(3) 当該会計基準等の適用による影響

影響額は、当財務諸表の作成時点において、評価中であります。

## (貸借対照表関係)

1. 有形固定資産の減価償却累計額は以下のとおりであります。

	前事業年度 (2017年3月31日)	当事業年度 (2018年3月31日)
建物附属設備	301,414千円	313,759千円
車両	7,014	1,828
器具備品	450,664	469,335
計	759,093	784,943

## (損益計算書関係)

1. 固定資産売却益の内訳は以下のとおりであります。

	前事業年度 (自 2016年4月 1日 至 2017年3月31日)	当事業年度 (自 2017年4月 1日 至 2018年3月31日)
車両	-	169千円

2. 固定資産除却損の内訳は以下のとおりであります。

	前事業年度 (自 2016年4月 1日 至 2017年3月31日)	当事業年度 (自 2017年4月 1日 至 2018年3月31日)
器具備品	1,787千円	5,271千円

3. 事故損失賠償金は、当社の事務処理誤り等により受託資産に生じた損失を当社が賠償したものであります。

(株主資本等変動計算書関係)

前事業年度(自2016年4月1日 至2017年3月31日)

## 1. 発行済株式の種類及び総数

	当事業年度期首 株式数 (千株)	当事業年度 増加株式数 (千株)	当事業年度 減少株式数 (千株)	当事業年度末 株式数 (千株)
発行済株式				
普通株式	108	-	-	108
合計	108	-	-	108

## 2. 配当に関する事項

## 配当金支払額

2016年6月24日開催の定時株主総会決議による配当に関する事項

株式の種類	普通株式
配当金の総額	135,560千円
1株当たり配当額	1,250円
基準日	2016年3月31日
効力発生日	2016年6月24日

基準日が当事業年度に属する配当のうち、配当の効力発生日が翌事業年度となるもの

2017年6月23日開催の定時株主総会において、次のとおり決議しております。

株式の種類	普通株式
配当金の総額	5,278,000千円
配当の原資	利益剰余金
1株当たり配当額	48,686円
基準日	2017年3月31日
効力発生日	2017年6月23日

当事業年度(自2017年4月1日 至2018年3月31日)

## 1. 発行済株式の種類及び総数

	当事業年度期首 株式数 (千株)	当事業年度 増加株式数 (千株)	当事業年度 減少株式数 (千株)	当事業年度末 株式数 (千株)
発行済株式				
普通株式	108	-	-	108
合計	108	-	-	108

## 2. 配当に関する事項

## 配当金支払額

2017年6月23日開催の定時株主総会決議による配当に関する事項

株式の種類	普通株式
配当金の総額	5,278,000千円
1株当たり配当額	48,686円
基準日	2017年3月31日
効力発生日	2017年6月23日

基準日が当事業年度に属する配当のうち、配当の効力発生日が翌事業年度となるもの

2018年6月22日開催の定時株主総会において、次のとおり決議することを予定しております。

株式の種類	普通株式
配当金の総額	5,000,103千円
配当の原資	利益剰余金
1株当たり配当額	46,106円
基準日	2018年3月31日
効力発生日	2018年6月22日

## (金融商品関係)

## 1. 金融商品の状況に関する事項

当社は、自己勘定の資金運用にあたっては、資金運用規則に沿って、慎重な資金管理、資本金の保全、投機の回避に十分に留意しております。また、資金の管理にあたっては、投資信託委託会社としての業務により当社が受け入れる投資信託財産に属する金銭等との混同を来たさないよう、分離して行っております。

投資有価証券は主として利付国債と自社設定投資信託であります。これらは金利の変動リスク及び市場価格の変動リスクに晒されております。自己資金運用に係るリスク管理等については、資金運用規則のほか資金運用リスク管理規程に従い、適切なリスク管理を図っております。

上記の自社設定投資信託の一部につきましてはデリバティブを用いてヘッジを行っております。デリバティブを用いたヘッジ取引につきましては、外貨建て資産の為替変動リスクを回避する目的で為替予約、外国株式の価格変動リスクを回避する目的で株価指数先物を使ってヘッジ会計を適用しております。ヘッジ会計の適用にあたっては、資金運用規則のほか資金運用リスク管理規程等に基づき、ヘッジ対象のリスクの種類及び選択したヘッジ手段を明確にし、また事前の有効性の確認、事後の有効性の検証を行う等、社内体制を整備して運用しております。ヘッジの有効性判定については資金運用リスク管理規程に基づき、主にヘッジ対象とヘッジ手段の時価変動を比較する比率分析によっております。

## 2. 金融商品の時価等に関する事項

貸借対照表計上額、時価及びこれらの差額については、次のとおりであります。なお、時価を把握することが極めて困難と認められるものは、含まれておりません(注2)を参照下さい)。

前事業年度(2017年3月31日)

(単位:千円)

	貸借対照表 計上額	時価	差額
現金・預金	20,957,403	20,957,403	-
有価証券			
満期保有目的の債券	6,499,770	6,515,850	16,079
投資有価証券			
満期保有目的の債券	15,613,017	15,730,180	117,162
その他有価証券	13,919,739	13,919,739	-



当事業年度(2018年3月31日)

(単位:千円)

	貸借対照表 計上額	時価	差額
現金・預金	19,824,114	19,824,114	-
有価証券			
満期保有目的の債券	7,102,076	7,115,800	13,723
投資有価証券			
満期保有目的の債券	14,652,704	14,687,680	34,975
その他有価証券	19,735,292	19,735,292	-
デリバティブ取引			
ヘッジ会計が適用され ていないもの	-	-	-
ヘッジ会計が適用され ているもの	103,394	103,394	-

(注1) 金融商品の時価の算定方法並びに有価証券及びデリバティブ取引に関する事項

現金・預金

預金はすべて短期であるため、時価は帳簿価額にほぼ等しいことから、当該帳簿価額によっております。

有価証券

決算日の市場価格等によっております。

投資有価証券

決算日の市場価格等によっております。

デリバティブ

ヘッジ会計が適用されているもの

ヘッジ会計が適用されているデリバティブ取引について、ヘッジ会計の方法ごとの決算日における契約額又は契約において定められた元本相当額等は、次のとおりであります。

当事業年度(2018年3月31日)

(単位:千円)

ヘッジ会 計の方法	デリバティブ 取引の種類等	主なヘッ ジ対象	契約額等		時価	当該時価の 算定方法
				うち1 年超		
原則的 処理方法	為替予約取引 米ドル売建	投資 有価証券	1,988,812	-	71,536	取引相手の金融機 関等より入手した TTM、割引レ ート等を基準として 算定した価格に よっております。
	新興国株価 指数先物 売建	投資 有価証券	1,022,464	-	31,858	決算日の市場価格 によっております。
合計			3,011,276	-	103,394	

## (注2) 時価を把握することが極めて困難と認められる金融商品

(単位：千円)

区分	前事業年度 (2017年3月31日)	当事業年度 (2018年3月31日)
非上場株式	67,500	67,500
関係会社株式	66,222	66,222

非上場株式については、市場価格がなく、かつ将来キャッシュ・フローを見積もること等ができず、時価を把握することが極めて困難と認められるため、「投資有価証券 其他有価証券」には含めておりません。

また、関係会社株式は、市場価格がなく、かつ将来キャッシュ・フローを見積もること等ができず、時価を把握することが極めて困難と認められるため、記載しておりません。

## (注3) 金銭債権及び満期のある有価証券の決算日後の償還予定額

前事業年度(2017年3月31日)

	1年以内 (千円)	1年超 5年以内 (千円)	5年超 10年以内 (千円)	10年超 (千円)
現金・預金	20,957,403	-	-	-
有価証券及び投資有価証券				
満期保有目的の債券				
国債・地方債等	6,500,000	15,600,000	-	-
其他有価証券のうち満期があるもの				
其他(注)	1,543,642	10,698,606	1,611,564	1,136
合計	29,001,045	26,298,606	1,611,564	1,136

(注) 投資信託受益証券、国債であります。

当事業年度(2018年3月31日)

	1年以内 (千円)	1年超 5年以内 (千円)	5年超 10年以内 (千円)	10年超 (千円)
現金・預金	19,824,114	-	-	-
有価証券及び投資有価証券				
満期保有目的の債券				
国債・地方債等	7,100,000	14,650,000	-	-
其他有価証券のうち満期があるもの				
其他(注)	2,896,071	14,413,880	2,089,902	299,797
合計	29,820,185	29,063,880	2,089,902	299,797

(注) 投資信託受益証券、国債であります。

(有価証券関係)

## 1. 満期保有目的の債券

前事業年度（2017年3月31日）

	種類	貸借対照表計上額 (千円)	時価 (千円)	差額 (千円)
時価が貸借対照 表計上額を超えるもの	(1)国債・地方債等	22,112,787	22,246,030	133,242
	(2)社債	-	-	-
	(3)その他	-	-	-
	小計	22,112,787	22,246,030	133,242
時価が貸借対照 表計上額を超えないもの	(1)国債・地方債等	-	-	-
	(2)社債	-	-	-
	(3)その他	-	-	-
	小計	-	-	-
合計		22,112,787	22,246,030	133,242

当事業年度（2018年3月31日）

	種類	貸借対照表計上額 (千円)	時価 (千円)	差額 (千円)
時価が貸借対照 表計上額を超えるもの	(1)国債・地方債等	15,606,746	15,660,060	53,313
	(2)社債	-	-	-
	(3)その他	-	-	-
	小計	15,606,746	15,660,060	53,313
時価が貸借対照 表計上額を超えないもの	(1)国債・地方債等	6,148,033	6,143,420	4,613
	(2)社債	-	-	-
	(3)その他	-	-	-
	小計	6,148,033	6,143,420	4,613
合計		21,754,780	21,803,480	48,699

## 2. その他有価証券

前事業年度（2017年3月31日）

	種類	貸借対照表計上額 (千円)	取得原価または 償却原価 (千円)	差額 (千円)
貸借対照表計上 額が取得原価ま たは償却原価を 超えるもの	(1)株式	-	-	-
	(2)債券	5,850,740	5,806,313	44,426
	国債・地方債等	5,850,740	5,806,313	44,426
	社債	-	-	-
	その他	-	-	-
	(3)その他（注1）	5,152,625	3,951,939	1,200,685
	小計	11,003,365	9,758,253	1,245,112
貸借対照表計上 額が取得原価ま たは償却原価を 超えないもの	(1)株式	-	-	-
	(2)債券	-	-	-
	国債・地方債等	-	-	-
	社債	-	-	-
	その他	-	-	-
	(3)その他（注1）	2,916,373	2,988,610	72,236
	小計	2,916,373	2,988,610	72,236
合計		13,919,739	12,746,863	1,172,876

当事業年度（2018年3月31日）

	種類	貸借対照表計上額 (千円)	取得原価または 償却原価 (千円)	差額 (千円)
貸借対照表計上額が取得原価または償却原価を超えるもの	(1)株式	-	-	-
	(2)債券	5,824,610	5,803,679	20,930
	国債・地方債等	5,824,610	5,803,679	20,930
	社債	-	-	-
	その他	-	-	-
	(3)その他（注1）	7,066,429	5,762,409	1,304,019
	小計	12,891,039	11,566,089	1,324,949
貸借対照表計上額が取得原価または償却原価を超えないもの	(1)株式	-	-	-
	(2)債券	-	-	-
	国債・地方債等	-	-	-
	社債	-	-	-
	その他	-	-	-
	(3)その他（注1）	6,844,252	7,045,700	201,447
	小計	6,844,252	7,045,700	201,447
	合計	19,735,292	18,611,789	1,123,502

（注1）投資信託受益証券等であります。

（注2）非上場株式（当事業年度の貸借対照表計上額は67,500千円、前事業年度の貸借対照表計上額は67,500千円）については、市場価格がなく、かつ将来キャッシュ・フローを見積もること等ができず、時価を把握することが極めて困難と認められることから、上表の「その他有価証券」には含めておりません。

また、関係会社株式（当事業年度の貸借対照表計上額は66,222千円、前事業年度の貸借対照表計上額は66,222千円）は、市場価格がなく、かつ将来キャッシュ・フローを見積もること等ができず、時価を把握することが極めて困難と認められるため、記載しておりません。

## 3．売却したその他有価証券

前事業年度（自2016年4月1日 至2017年3月31日）

種類	売却額（千円）	売却益の合計（千円）	売却損の合計（千円）
(1)株式	-	-	-
(2)債券	-	-	-
(3)その他	1,520,915	624,481	2,615
合計	1,520,915	624,481	2,615

当事業年度（自2017年4月1日 至2018年3月31日）

種類	売却額（千円）	売却益の合計（千円）	売却損の合計（千円）
(1)株式	-	-	-
(2)債券	-	-	-
(3)その他	344,430	201,537	107
合計	344,430	201,537	107

## 4．減損処理を行った有価証券

前事業年度において、その他有価証券のその他について129,060千円減損処理を行っております。

なお、減損処理にあたっては、期末における時価が取得原価に比べ50%以上下落した場合にはすべて減損処理を行い、30～50%程度下落した場合には、回復可能性等を考慮して必要と認められた額について減損処理を行っております。

## （デリバティブ取引関係）

## 1．ヘッジ会計が適用されていないデリバティブ取引

該当事項はありません。

## 2．ヘッジ会計が適用されているデリバティブ取引

## （1）通貨関連

前事業年度（2017年3月31日）

デリバティブ取引を行っておりませんので、該当事項はありません。

当事業年度（2018年3月31日）

ヘッジ会計の方法	デリバティブ取引の種類等	主なヘッジ対象	契約額等（千円）	契約額等のうち1年超（千円）	時価（千円）	評価損益（千円）
原則的処理方法	為替予約取引 米ドル売建	投資 有価証券	1,988,812	-	71,536	71,536
合計			1,988,812	-	71,536	71,536

（注1）時価の算定方法 先物為替相場に基づき算定しております。

## （2）株式関連

前事業年度（2017年3月31日）

デリバティブ取引を行っておりませんので、該当事項はありません。

当事業年度（2018年3月31日）

ヘッジ会計の方法	デリバティブ取引の種類等	主なヘッジ対象	契約額等（千円）	契約額等のうち1年超（千円）	時価（千円）	評価損益（千円）
原則的処理方法	新興国株価 指数先物 売建	投資 有価証券	1,022,464	-	31,858	31,858
合計			1,022,464	-	31,858	31,858

（注1）時価の算定方法 取引先金融機関から提示された価格等に基づき算定しております。

## （退職給付関係）

前事業年度（自2016年4月1日 至2017年3月31日）

## 1．採用している退職給付制度の概要

当社は、確定給付型の制度である退職一時金制度と確定拠出型年金制度を採用しております。退職一時金制度については、年俸制総合職および一般職を制度対象としております。受入出向者については、退職給付負担金を支払っており、損益計算書上の退職給付費用には当該金額が含まれておりません。

なお、当社が有する退職一時金制度は、簡便法により退職給付引当金及び退職給付費用を計算しております。

## 2．簡便法を適用した確定給付制度

## （1）簡便法を適用した制度の、退職給付引当金の期首残高と期末残高の調整表

退職給付引当金の期首残高	1,404,058 千円
退職給付費用	167,807
退職給付の支払額	52,223
退職給付引当金の期末残高	1,519,642

## （2）退職給付費用

簡便法で計算した退職給付費用 167,807 千円

## 3．確定拠出制度

当社の確定拠出制度への要拠出額は、50,618千円であります。

当事業年度（自2017年4月1日 至2018年3月31日）

## 1．採用している退職給付制度の概要

当社は、確定給付型の制度である退職一時金制度と確定拠出型年金制度を採用しております。退職一時金制度については、年俸制総合職および一般職を制度対象としております。受入出向者については、退職給付負担金を支払っており、損益計算書上の退職給付費用には当該金額が含まれておりません。

なお、当社が有する退職一時金制度は、簡便法により退職給付引当金及び退職給付費用を計算しております。

## 2．簡便法を適用した確定給付制度

## （1）簡便法を適用した制度の、退職給付引当金の期首残高と期末残高の調整表

退職給付引当金の期首残高	1,519,642 千円
退職給付費用	248,707
退職給付の支払額	85,817
退職給付引当金の期末残高	1,682,532

## （2）退職給付費用

簡便法で計算した退職給付費用 248,707 千円



## 3. 確定拠出制度

当社の確定拠出制度への要拠出額は、54,955千円であります。

(税効果会計関係)

## 1. 繰延税金資産及び繰延税金負債の発生の主な原因別の内訳

	前事業年度 (2017年3月31日)	当事業年度 (2018年3月31日)
<b>(流動資産)</b>		
繰延税金資産		
賞与引当金	230,314 千円	264,770 千円
未払事業税	63,109	138,553
その他	34,011	36,433
繰延税金資産合計	327,435	439,758
繰延税金負債		
繰延ヘッジ損益	-	2,021
繰延税金負債合計	-	2,021
繰延税金資産の純額	-	437,736
<b>(固定資産)</b>		
繰延税金資産		
退職給付引当金	465,488	515,191
税務上の繰延資産償却超過額	3,415	3,662
役員退職慰労引当金	4,822	5,572
投資有価証券評価損	39,827	-
投資有価証券評価差額	22,140	61,683
その他	3,623	12,431
小計	539,318	598,542
評価性引当額	10	47
繰延税金資産合計	539,308	598,495
繰延税金負債		
特別分配金否認	34,979	9,827
投資有価証券評価差額	224,285	247,824
繰延税金負債合計	259,265	257,651
繰延税金資産(は負債)の純額	280,043	340,843

## 2. 法定実効税率と税効果会計適用後の法人税等の負担率との差異の原因となった主要な項目別の内訳

法定実効税率と税効果会計適用後の法人税等の負担率との間の差異が法定実効税率の100分の5以下であるため、注記を省略しております。

（セグメント情報等）

[セグメント情報]

当社は、資産運用業の単一セグメントであるため、記載を省略しております。

[関連情報]

前事業年度（自2016年4月1日 至2017年3月31日）

1．サービスごとの情報

当社のサービス区分の決定方法は、損益計算書の営業収益の区分と同一であることから、サービスごとの営業収益の記載を省略しております。

2．地域ごとの情報

（1）営業収益

当社は、本邦の外部顧客に対する営業収益に区分した金額が損益計算書の営業収益の90%を超えるため、記載を省略しております。

（2）有形固定資産

本邦以外に所在している有形固定資産がないため、該当事項はありません。

3．主要な顧客ごとの情報

外部顧客への売上高のうち、損益計算書の営業収益の10%以上を占める相手先がないため、記載を省略しております。

当事業年度（自2017年4月1日 至2018年3月31日）

1．サービスごとの情報

当社のサービス区分の決定方法は、損益計算書の営業収益の区分と同一であることから、サービスごとの営業収益の記載を省略しております。

2．地域ごとの情報

（1）営業収益

当社は、本邦の外部顧客に対する営業収益に区分した金額が損益計算書の営業収益の90%を超えるため、記載を省略しております。

（2）有形固定資産

本邦以外に所在している有形固定資産がないため、該当事項はありません。

3．主要な顧客ごとの情報

外部顧客への売上高のうち、損益計算書の営業収益の10%以上を占める相手先がないため、記載を省略しております。

[報告セグメントごとの固定資産の減損損失に関する情報]

該当事項はありません。

[報告セグメントごとののれんの償却額及び未償却残高に関する情報]

該当事項はありません。

[報告セグメントごとの負ののれん発生益に関する情報]

該当事項はありません。

## ( 関連当事者との取引 )

## 1 関連当事者との取引

財務諸表提出会社の親会社及び主要株主（会社等に限る。）等  
前事業年度（自2016年4月1日 至2017年3月31日）

種類	会社等の名称	所在地	資本金又は出資金 (百万円)	事業の内容	議決権等の被所有割合	関連当事者との関係		取引の内容	取引金額 (千円)	科目	期末残高 (千円)
						役員の兼任等	事業上の関係				
親会社	日本生命保険相互会社	大阪府大阪市中央区	150,000	生命保険業	(被所有)直接 90.00%	兼任有 出向有 転籍有	営業取引	運用受託報酬の受取	3,036,007	未収運用受託報酬	715,220
								投資助言報酬の受取	218,363	未収投資助言報酬	11,670

当事業年度（自2017年4月1日 至2018年3月31日）

種類	会社等の名称	所在地	資本金又は出資金 (百万円)	事業の内容	議決権等の被所有割合	関連当事者との関係		取引の内容	取引金額 (千円)	科目	期末残高 (千円)
						役員の兼任等	事業上の関係				
親会社	日本生命保険相互会社	大阪府大阪市中央区	150,000	生命保険業	(被所有)直接 100.00%	兼任有 出向有 転籍有	営業取引	運用受託報酬の受取	3,608,592	未収運用受託報酬	833,260
								投資助言報酬の受取	132,212	未収投資助言報酬	11,876

(注) 1. 上記金額のうち、取引金額には消費税等が含まれておらず、期末残高には消費税等が含まれております。

2. 取引条件及び取引条件の決定方針等

取引条件は第三者との取引価格を参考に、協議の上決定しております。

## 2 親会社に関する注記

## 親会社情報

日本生命保険相互会社（非上場）

## ( 1株当たり情報 )

	前事業年度 (自 2016年4月1日 至 2017年3月31日)	当事業年度 (自 2017年4月1日 至 2018年3月31日)
1株当たり純資産額	539,133円00銭	566,896円85銭
1株当たり当期純利益金額	69,552円73銭	76,697円61銭

(注) 1. 潜在株式調整後1株当たり当期純利益金額については、潜在株式が存在しないため記載していません。

2. 1株当たり当期純利益金額の算定上の基礎は、以下のとおりであります。

	前事業年度 (自 2016年4月1日 至 2017年3月31日)	当事業年度 (自 2017年4月1日 至 2018年3月31日)
当期純利益	7,542,855千円	8,317,703千円
普通株主に帰属しない金額	-	-
普通株式に係る当期純利益	7,542,855千円	8,317,703千円
期中平均株式数	108千株	108千株

(重要な後発事象)

該当事項はありません。

## 中間財務諸表

## (1) 中間貸借対照表

(単位：千円)

		第24期中間会計期間末 (2018年9月30日現在)
資産の部		
流動資産		
現金・預金		16,832,015
有価証券		7,811,240
前払費用		391,082
未収委託者報酬		5,127,174
未収運用受託報酬		2,525,022
未収投資助言報酬		128,536
その他		107,156
流動資産合計		32,922,227
固定資産		
有形固定資産	1	187,242
無形固定資産		963,054
投資その他の資産		
投資有価証券		34,280,222
関係会社株式		66,222
長期前払費用		12,330
差入保証金		296,752
繰延税金資産		624,861
その他		87,983
投資その他の資産合計		35,368,373
固定資産合計		36,518,670
資産合計		69,440,898

## 負債の部

## 流動負債

預り金	64,326
未払収益分配金	4,755
未払手数料	2,135,600
未払運用委託報酬	677,962
未払投資助言報酬	703,959
その他未払金	240,364
未払費用	135,473
未払法人税等	1,864,808
前受投資助言報酬	46,905
賞与引当金	487,863
その他	2 322,922
流動負債合計	<u>6,684,941</u>

## 固定負債

退職給付引当金	1,775,803
役員退職慰労引当金	18,250
固定負債合計	<u>1,794,053</u>

## 負債合計

負債合計	<u>8,478,994</u>
------	------------------

## 純資産の部

## 株主資本

資本金	10,000,000
資本剰余金	
資本準備金	8,281,840
資本剰余金合計	<u>8,281,840</u>
利益剰余金	
利益準備金	139,807
その他利益剰余金	
配当準備積立金	120,000
研究開発積立金	70,000
別途積立金	350,000
繰越利益剰余金	41,179,702
利益剰余金合計	<u>41,859,509</u>
株主資本合計	<u>60,141,349</u>

## 評価・換算差額等

その他有価証券評価差額金	855,542
繰延ヘッジ損益	34,988
評価・換算差額等合計	<u>820,554</u>

## 純資産合計

純資産合計	<u>60,961,903</u>
-------	-------------------

## 負債・純資産合計

負債・純資産合計	<u>69,440,898</u>
----------	-------------------

## (2)中間損益計算書

(単位：千円)

第24期中間会計期間	
(自 2018年4月1日 至 2018年9月30日)	
営業収益	
委託者報酬	13,568,533
運用受託報酬	6,038,792
投資助言報酬	280,729
営業収益計	19,888,055
営業費用	9,556,598
一般管理費	1 4,238,947
営業利益	6,092,509
営業外収益	2 185,132
営業外費用	3 29,389
経常利益	6,248,253
特別利益	4 177,944
特別損失	5 88,650
税引前中間純利益	6,337,546
法人税、住民税及び事業税	1,753,243
法人税等調整額	137,604
法人税等合計	1,890,848
中間純利益	4,446,698

## (3)中間株主資本等変動計算書

第24期中間会計期間(自 2018年4月1日 至 2018年9月30日)

(単位:千円)

	株主資本									株主資本 合計
	資本金	資本剰余金		利益準備 金	その他利益剰余金				利益剰余金 合計	
		資本準備 金	資本剰余 金合計		配当準備 積立金	研究開発 積立金	別途積立 金	繰越利益 剰余金		
当期首残高	10,000,000	8,281,840	8,281,840	139,807	120,000	70,000	350,000	41,733,107	42,412,914	60,694,754
当中間期変動額										
剰余金の配当	-	-	-	-	-	-	-	5,000,103	5,000,103	5,000,103
中間純利益	-	-	-	-	-	-	-	4,446,698	4,446,698	4,446,698
株主資本以外の項目 の当中間期変動額 (純額)	-	-	-	-	-	-	-	-	-	-
当中間期変動額合計	-	-	-	-	-	-	-	553,405	553,405	553,405
当中間期末残高	10,000,000	8,281,840	8,281,840	139,807	120,000	70,000	350,000	41,179,702	41,859,509	60,141,349

	評価・換算差額等			純資産 合計
	その他有価 証券評価 差額金	繰延ヘッジ 損益	評価・換算 差額等合計	
当期首残高	779,438	4,637	784,076	61,478,830
当中間期変動額				
剰余金の配当	-	-	-	5,000,103
中間純利益	-	-	-	4,446,698
株主資本以外の項目 の当中間期変動額 (純額)	76,103	39,625	36,478	36,478
当中間期変動額合計	76,103	39,625	36,478	516,926
当中間期末残高	855,542	34,988	820,554	60,961,903



## 注記事項

## （重要な会計方針）

項目	第24期中間会計期間 （自 2018年4月1日 至 2018年9月30日）
1．有価証券の評価基準及び評価方法	<p>満期保有目的の債券 償却原価法（定額法）によっております。</p> <p>其他有価証券 時価のあるもの ...中間会計期間末日の市場価格等に基づく時価法（評価差額は全部純資産直入法により処理し、売却原価は移動平均法により算定）によっております。</p> <p>時価のないもの ...移動平均法に基づく原価法によっております。 関係会社株式 移動平均法に基づく原価法によっております。</p>
2．デリバティブ取引等の評価基準及び評価方法	デリバティブ取引の評価は時価法によっております。
3．固定資産の減価償却の方法	<p>有形固定資産 定率法（ただし、2016年4月1日以後に取得した建物附属設備については定額法）によっております。なお、主な耐用年数は、建物附属設備3～15年、車両6年、器具備品2～20年であります。</p> <p>無形固定資産 定額法によっております。なお、自社利用のソフトウェアについては社内における利用可能期間（5年）に基づく定額法によっております。</p>
4．引当金の計上基準	<p>賞与引当金 従業員への賞与の支給に充てるため、当中間会計期間末在籍者に対する支給見込額のうち当中間会計期間の負担額を計上しております。</p> <p>退職給付引当金 従業員への退職給付に備えるため、当中間会計期間末における退職給付債務の見込額に基づき計上しております。 退職給付引当金及び退職給付費用の計算に、退職給付に係る中間期末自己都合要支給額を退職給付債務とする方法を用いた簡便法を適用しております。 なお、受入出向者については、退職給付負担金を出向元に支払っているため、退職給付引当金は計上しておりません。</p> <p>役員退職慰労引当金 役員への退職慰労金の支給に備えるため、内規に基づく当中間会計期間末要支給額を計上しております。</p>
5．外貨建の資産及び負債の本邦通貨への換算基準	外貨建金銭債権債務は、中間会計期間末日の直物為替相場により円貨に換算し、換算差額は損益として処理しております。

6. ヘッジ会計の方法	<p>ヘッジ会計の方法 繰延ヘッジ処理によっております。 ヘッジ手段とヘッジ対象 ヘッジ会計を適用したヘッジ手段とヘッジ対象は以下の通りであります。 ヘッジ手段・・・為替予約、株価指数先物 ヘッジ対象・・・自己資金を投資している投資有価証券</p> <p>ヘッジ方針 ヘッジ指定については、ヘッジ取引日、ヘッジ対象とリスクの種類、ヘッジ手段、ヘッジ割合、ヘッジを意図する期間を、原則として個々取引毎に行います。 ヘッジ有効性評価の方法 ヘッジの有効性の判定については、リスク管理方針に基づき、主にヘッジ対象とヘッジ手段の時価変動を比較する比率分析によっております。</p>
7. 消費税等の会計処理	消費税及び地方消費税の会計処理は、税抜方式によっております。

## (表示方法の変更)

- ・「『税効果会計に係る会計基準』の一部改正」の適用に伴う変更  
「『税効果会計に係る会計基準』の一部改正」(企業会計基準第28号 平成30年2月16日)を当中間会計期間の期首から適用し、繰延税金資産は投資その他の資産の区分に表示し、繰延税金負債は固定負債の区分に表示する方法に変更しました。

## (中間貸借対照表関係)

第24期中間会計期間末 (2018年9月30日現在)	
1. 有形固定資産の減価償却累計額	809,056千円
2. 消費税等の取扱い 仮払消費税等及び仮受消費税等は相殺のうえ、流動負債の「その他」に含めて表示しております。	

## (中間損益計算書関係)

第24期中間会計期間 (自 2018年4月1日 至 2018年9月30日)	
1. 減価償却の実施額	
有形固定資産	26,097千円
無形固定資産	161,148千円
2. 営業外収益のうち主要なもの	
受取配当金	105,286千円
金融派生商品収益	34,405千円
為替差益	29,067千円
3. 営業外費用のうち主要なもの	
金融派生商品損失	19,122千円
控除対象外消費税	9,216千円
4. 特別利益のうち主要なもの	
投資有価証券売却益	176,855千円

## 5. 特別損失のうち主要なもの

投資有価証券償還損	67,862千円
投資有価証券売却損	20,219千円

## (中間株主資本等変動計算書関係)

第24期中間会計期間  
 (自 2018年4月1日  
 至 2018年9月30日)

## 1. 発行済株式の種類及び総数

	当事業年度期首 株式数(千株)	当中間会計期間増加 株式数(千株)	当中間会計期間減少 株式数(千株)	当中間会計期間末 株式数(千株)
発行済株式				
普通株式	108	-	-	108
合計	108	-	-	108

2. 配当に関する事項  
配当金支払額

(決議)	株式の種類	配当金の総額 (千円)	1株当たり 配当額 (円)	基準日	効力発生日
2018年6月22日 定時株主総会	普通株式	5,000,103	46,106	2018年3月31日	2018年6月22日

(金融商品関係)

第24期中間会計期間末(2018年9月30日現在)

## 金融商品の時価等に関する事項

中間貸借対照表計上額、時価及びこれらの差額については、次のとおりであります。

なお、時価を把握することが極めて困難と認められるものは次表には含まれておりません(注2)を参照ください)。

(単位:千円)

	中間貸借対照表 計上額	時価	差額
現金・預金	16,832,015	16,832,015	-
有価証券			
満期保有目的の債券	3,900,470	3,904,250	3,779
その他有価証券	3,910,770	3,910,770	-
投資有価証券			
満期保有目的の債券	16,550,241	16,575,020	24,778
その他有価証券	17,662,480	17,662,480	-
デリバティブ取引 ( )			
ヘッジ会計が適用され ていないもの	19,122	19,122	-
ヘッジ会計が適用され ているもの	53,035	53,035	-

( )デリバティブ取引によって生じた正味の債権・債務は純額で表示しており、合計で正味の債務となる項目については 示しております。

## (注1)金融商品の時価の算定方法並びに有価証券及びデリバティブ取引に関する事項

現金・預金

短期で決済されるため、時価は帳簿価額と近似していることから、当該帳簿価額によっております。

有価証券

中間会計期間末日の市場価格等によっております。

投資有価証券

中間会計期間末日の市場価格等によっております。

デリバティブ

注記事項「デリバティブ取引関係」をご参照下さい。

## (注2) 時価を把握することが極めて困難と認められる金融商品

非上場株式(中間貸借対照表計上額67,500千円)については、市場価格がなく、かつ将来キャッシュ・フローを見積もること等ができず、時価を把握することが極めて困難と認められるため、「投資有価証券 其他有価証券」には含めておりません。

また、関係会社株式(中間貸借対照表計上額66,222千円)は、市場価格がなく、かつ将来キャッシュ・フローを見積もること等ができず、時価を把握することが極めて困難と認められるため、記載しておりません。

## (有価証券関係)

第24期中間会計期間末(2018年9月30日現在)

## 1. 満期保有目的の債券

	種類	中間貸借対照表 計上額 (千円)	時価 (千円)	差額 (千円)
時価が中間貸借 対照表計上額を 超えるもの	(1)国債・地方債等	12,704,305	12,737,900	33,594
	(2)社債	-	-	-
	(3)その他	-	-	-
	小計	12,704,305	12,737,900	33,594
時価が中間貸借 対照表計上額を 超えないもの	(1)国債・地方債等	7,746,407	7,741,370	5,037
	(2)社債	-	-	-
	(3)その他	-	-	-
	小計	7,746,407	7,741,370	5,037
合計		20,450,712	20,479,270	28,557

## 2. その他有価証券

	種類	取得原価または償却原価 (千円)	中間貸借対照表 計上額 (千円)	差額 (千円)
中間貸借対照表 計上額が取得原 価または償却原 価を超えるもの	(1)株式	-	-	-
	(2)債券	5,802,359	5,815,900	13,540
	国債・地方債等	5,802,359	5,815,900	13,540
	社債	-	-	-
	その他	-	-	-
	(3)その他(注)	8,608,683	9,991,177	1,382,494
	小計	14,411,042	15,807,077	1,396,034
中間貸借対照表 計上額が取得原 価または償却原 価を超えないも の	(1)株式	-	-	-
	(2)債券	-	-	-
	国債・地方債等	-	-	-
	社債	-	-	-
	その他	-	-	-
	(3)その他(注)	5,929,000	5,766,173	162,826
	小計	5,929,000	5,766,173	162,826
	合計	20,340,042	21,573,250	1,233,208

(注) 投資信託受益証券等であります。

## (デリバティブ取引関係)

## 1. ヘッジ会計が適用されていないデリバティブ取引

## (1) 株価指数先物関連

第24期中間会計期間末(2018年9月30日現在)

区分	種類	契約額等 (千円)	契約額等の うち1年超 (千円)	時価 (千円)	評価損益 (千円)
市場取引以 外の取引	新興国株価 指数先物 売建	922,671	-	19,122	19,122
	合計	922,671	-	19,122	19,122

(注1) 時価の算定方法 取引先金融機関から提示された価格等に基づき算定しております。

## 2. ヘッジ会計が適用されているデリバティブ取引

## (1) 通貨関連

第24期中間会計期間末（2018年9月30日現在）

ヘッジ会計の方法	デリバティブ取引の種類等	主なヘッジ対象	契約額等（千円）	契約額等のうち1年超（千円）	時価（千円）	評価損益（千円）
原則的処理方法	為替予約取引 米ドル売建	投資有価証券	1,976,118	-	53,035	53,035
合計			1,976,118	-	53,035	53,035

（注1）時価の算定方法 先物為替相場に基づき算定しております。

## (セグメント情報等)

## [セグメント情報]

第24期中間会計期間（自 2018年4月1日 至 2018年9月30日）

当社は、資産運用業の単一セグメントであるため、記載を省略しております。

## [関連情報]

第24期中間会計期間（自 2018年4月1日 至 2018年9月30日）

## 1. サービスごとの情報

当社のサービス区分の決定方法は、損益計算書の営業収益の区分と同一であることから、サービスごとの営業収益の記載を省略しております。

## 2. 地域ごとの情報

## (1) 営業収益

当社は、本邦の外部顧客に対する営業収益に区分した金額が中間損益計算書の営業収益の90%を超えるため、記載を省略しております。

## (2) 有形固定資産

本邦以外に所在している有形固定資産がないため、該当事項はありません。

## 3. 主要な顧客ごとの情報

外部顧客への売上高のうち、中間損益計算書の営業収益の10%以上を占める相手先がないため、記載を省略しております。

## [報告セグメントごとの固定資産の減損損失に関する情報]

第24期中間会計期間（自 2018年4月1日 至 2018年9月30日）

該当事項はありません。

## [報告セグメントごとののれんの償却額及び未償却残高に関する情報]

第24期中間会計期間（自 2018年4月1日 至 2018年9月30日）

該当事項はありません。

## [報告セグメントごとの負ののれん発生益に関する情報]

第24期中間会計期間（自 2018年4月1日 至 2018年9月30日）

該当事項はありません。



## （ 1 株当たり情報）

	第24期中間会計期間 （自 2018年4月1日 至 2018年9月30日）
1株当たり純資産額	562,130円27銭
1株当たり中間純利益金額	41,003円04銭

（注）1．潜在株式調整後1株当たり中間純利益金額については、潜在株式が存在しないため記載しておりません。

2．1株当たり中間純利益金額の算定上の基礎は以下のとおりであります。

中間純利益金額	4,446,698千円
普通株主に帰属しない金額	-
普通株式に係る中間純利益金額	<u>4,446,698千円</u>
期中平均株式数	108千株

## （重要な後発事象）

第24期中間会計期間（自 2018年4月1日 至 2018年9月30日）

該当事項はありません。

#### 4【利害関係人との取引制限】

委託会社は、「金融商品取引法」の定めるところにより、利害関係人との取引について、次に掲げる行為が禁止されています。

自己又はその取締役若しくは執行役との間における取引を行うことを内容とした運用を行うこと(投資者の保護に欠け、若しくは取引の公正を害し、又は金融商品取引業の信用を失墜させるおそれがないものとして内閣府令で定めるものを除きます)。

運用財産相互間において取引を行うことを内容とした運用を行うこと(投資者の保護に欠け、若しくは取引の公正を害し、又は金融商品取引業の信用を失墜させるおそれがないものとして内閣府令で定めるものを除きます)。

通常取引の条件と異なる条件であって取引の公正を害するおそれのある条件で、委託会社の親法人等（委託会社の総株主等の議決権の過半数を保有していることその他の当該金融商品取引業者と密接な関係を有する法人その他の団体として政令で定める要件に該当する者をいいます。以下において同じ）又は子法人等（委託会社が総株主等の議決権の過半数を保有していることその他の当該金融商品取引業者と密接な関係を有する法人その他の団体として政令で定める要件に該当する者をいいます。以下同じ）と有価証券の売買その他の取引又は金融デリバティブ取引を行うこと。

委託会社の親法人等又は子法人等の利益を図るため、その行う投資運用業に関して運用の方針、運用財産の額若しくは市場の状況に照らして不必要な取引を行うことを内容とした運用を行うこと。

上記に掲げるもののほか、委託会社の親法人等又は子法人等が関与する行為であって、投資者の保護に欠け、若しくは取引の公正を害し、又は金融商品取引業の信用を失墜させるおそれのあるものとして内閣府令で定める行為。

#### 5【その他】

##### 定款の変更等

2018年3月20日に開催された臨時株主総会において、定款の「取締役会」にかかる条項に次の事項の追加が決議されました。

- ・当社は、取締役が取締役会の決議の目的である事項について提案をした場合において、当該提案につき取締役（当該事項について議決に加わることができるものに限る。）の全員が書面又は電磁的記録により同意の意思表示をしたときは、当該提案を可決する旨の取締役会の決議があったものとみなす。ただし、監査役が異議を述べたときは、この限りではない。

##### 訴訟その他の重要事項

委託会社およびファンドに重要な影響を与えた事実、または与えると予想される事実はありません。

## 第2【その他の関係法人の概況】

### 1【名称、資本金の額及び事業の内容】

#### (1) 受託会社

##### a. 名称

三菱UFJ信託銀行株式会社

##### b. 資本金の額

2018年3月末現在、324,279百万円

##### c. 事業の内容

銀行法に基づき監督官庁の免許を受けて銀行業を営むとともに、金融機関の信託業務の兼営等に関する法律（兼営法）に基づき監督官庁の認可を受けて信託業務を営んでいます。

#### (参考) 再信託受託会社の概況

##### a. 名称

日本マスタートラスト信託銀行株式会社

##### b. 資本金の額

2018年3月末現在、10,000百万円

##### c. 事業の内容

銀行法に基づき銀行業を営むとともに、金融機関の信託業務の兼営等に関する法律に基づき信託業務を営んでいます。

#### (2) 販売会社

(資本金の額：2018年3月末現在)

a. 名称	b. 資本金の額	c. 事業の内容
あかつき証券株式会社	3,067百万円	
池田泉州TT証券株式会社	1,250百万円	
エース証券株式会社	8,831百万円	
岡三証券株式会社	5,000百万円	
岡三オンライン証券株式会社	2,500百万円	
香川証券株式会社	555百万円	
カブドットコム証券株式会社	7,196百万円	
九州FG証券株式会社	3,000百万円	
クレディ・スイス証券株式会社	78,100百万円	
四国アライアンス証券株式会社	3,000百万円	
静銀ティーエム証券株式会社	3,000百万円	
七十七証券株式会社	3,000百万円	
大和証券株式会社	100,000百万円	
高木証券株式会社	11,069百万円	
東海東京証券株式会社	6,000百万円	

とうほう証券株式会社	3,000百万円
東洋証券株式会社	13,494百万円
とちぎんＴＴ証券株式会社	301百万円
内藤証券株式会社	3,002百万円
西日本シティＴＴ証券株式会社	3,000百万円
日産証券株式会社	1,500百万円
野村證券株式会社	10,000百万円
浜銀ＴＴ証券株式会社	3,307百万円
フィデリティ証券株式会社	8,557百万円
ほくほくＴＴ証券株式会社	1,250百万円
松井証券株式会社	11,945百万円
マネックス証券株式会社	12,200百万円
みずほ証券株式会社	125,167百万円
三菱ＵＦＪモルガン・スタンレー証券株式会社	40,500百万円
明和證券株式会社	511百万円
楽天証券株式会社	7,495百万円
ワイエム証券株式会社	1,270百万円
株式会社ＳＢＩ証券	48,323百万円
ＳＭＢＣ日興証券株式会社	10,000百万円
ＵＢＳ証券株式会社	32,100百万円
株式会社愛知銀行	18,000百万円
株式会社足利銀行	135,000百万円
株式会社イオン銀行	51,250百万円
株式会社伊予銀行	20,948百万円
株式会社沖縄海邦銀行	4,537百万円
株式会社香川銀行	12,014百万円
株式会社関西みらい銀行	38,971百万円
株式会社紀陽銀行	80,096百万円
株式会社埼玉りそな銀行	70,000百万円

金融商品取引法に定める第一種金融商品取引業を営んでいます。

株式会社佐賀銀行	16,062百万円
株式会社滋賀銀行	33,076百万円
株式会社ジャパンネット銀行	37,250百万円
株式会社十六銀行	36,839百万円
ソニー銀行株式会社	31,000百万円
株式会社第四銀行	32,776百万円
株式会社但馬銀行	5,481百万円
株式会社筑邦銀行	8,000百万円
株式会社千葉興業銀行	62,120百万円
株式会社中京銀行	31,844百万円
株式会社中国銀行	15,149百万円
株式会社東京スター銀行	26,000百万円
株式会社東邦銀行	23,519百万円
株式会社東北銀行	13,233百万円
株式会社トマト銀行	17,810百万円
株式会社長崎銀行	6,121百万円
株式会社西日本シティ銀行	85,745百万円
株式会社肥後銀行	18,128百万円
株式会社福井銀行	17,965百万円
株式会社北陸銀行	140,409百万円
株式会社北國銀行	26,673百万円
株式会社みずほ銀行	1,404,065百万円
株式会社みちのく銀行	36,986百万円
株式会社三菱UFJ銀行	1,711,958百万円
株式会社みなと銀行	27,484百万円
株式会社宮崎銀行	14,697百万円
株式会社武蔵野銀行	45,743百万円
株式会社山形銀行	12,008百万円
株式会社りそな銀行	279,928百万円

銀行法に基づき監督官庁の免許を受け、銀行業を営んでいます。

三井住友信託銀行株式会社	342,037百万円	銀行法に基づき監督官庁の免許を受けて銀行業を営むとともに、金融機関の信託業務の兼営等に関する法律(兼営法)に基づき監督官庁の認可を受けて信託業務を営んでいます。
株式会社S M B C 信託銀行	87,550百万円	
信金中央金庫	690,998百万円	信用金庫法に基づき設立された、信用金庫の中央金融機関です。
日本生命保険相互会社	1,350,000百万円	保険業法に基づき監督官庁の免許を受け、生命保険業を営んでいます。

## 2【関係業務の概要】

### (1) 受託会社

信託財産の保管・管理・計算、外国証券を保管・管理する外国の保管銀行への指図・連絡等を行います。

### (2) 販売会社

証券投資信託の募集の取扱いおよび販売を行い、一部解約に関する事務、一部解約金・収益分配金・償還金の支払いに関する事務等を代行します。

## 3【資本関係】

日本生命保険相互会社(販売会社)は、委託会社の株式を108,448株(持株比率100%)保有しています。

委託会社が所有する関係法人の株式または関係法人が所有する委託会社の株式のうち、持株比率が5%以上のものを記しています。

### 第3【その他】

- (1) 目論見書の表紙に図案や委託会社の名称およびロゴマーク、イラストを使用すること、またファンドの基本的性格および形態の一部、キャッチコピー、当該届出書に係る目論見書の使用開始日を記載することがあります。
- (2) 届出書本文「第一部 証券情報」、「第二部 ファンド情報」に記載の内容について、投資者の理解を助けるため、その内容を説明した図表等を付加して目論見書のその内容に関連する箇所に記載することがあります。
- (3) 投資者へ投資信託の仕組み等を説明するため、また届出書本文「第一部 証券情報」、「第二部 ファンド情報」に記載の内容について投資者の関係法人への照会方法を明確にするため、交付目論見書に以下の内容を記載することがあります。
- ・ ファンドは、投資信託及び投資法人に関する法律に基づいて組成された金融商品であり、同法では商品内容の重大な変更の際には、事前に受益者（既にファンドをお持ちの投資者）の意向を確認する手続きが規定されています。また、ファンドの信託財産は、受託会社により保管されますが、信託法によって受託会社の固有財産との分別管理等が義務付けられています。
  - ・ 商品内容・販売会社に関するお問合せは、委託会社のコールセンターで承っております。
  - ・ 基準価額については、原則として計算日の翌日付の日本経済新聞朝刊および委託会社のコールセンター・ホームページにてご確認いただけます。
- なお、委託会社（ニッセイアセットマネジメント株式会社）への照会先は下記の通りです。
- コールセンター 0120-762-506  
（午前9時～午後5時 土、日、祝祭日は除きます）
- ホームページ <https://www.nam.co.jp/>
- (4) 目論見書に以下の内容を記載することがあります。
- 投資信託説明書（請求目論見書）は、販売会社にご請求いただければ、当該販売会社を通じて交付いたします。
- (5) 目論見書に約款を掲載し、届出書本文「第二部 ファンド情報 第1 ファンドの状況 2 投資方針」の詳細な内容については、当該約款を参照する旨を記載することで、目論見書の内容の記載とすることがあります。
- (6) 目論見書の巻末に用語集を掲載することがあります。
- (7) 目論見書は電子媒体等として使用される他、インターネット等に掲載されることがあります。

# 独立監査人の監査報告書

2018年6月4日

ニッセイアセットマネジメント株式会社

取締役会 御中

## 有限責任監査法人 トーマツ

指定有限責任社員  
業務執行社員 公認会計士 小暮和敏

指定有限責任社員  
業務執行社員 公認会計士 牧野あや子

当監査法人は、金融商品取引法第193条の2第1項の規定に基づく監査証明を行うため、「委託会社等の経理状況」に掲げられているニッセイアセットマネジメント株式会社の2017年4月1日から2018年3月31日までの第23期事業年度の財務諸表、すなわち、貸借対照表、損益計算書、株主資本等変動計算書、重要な会計方針及びその他の注記について監査を行った。

### 財務諸表に対する経営者の責任

経営者の責任は、我が国において一般に公正妥当と認められる企業会計の基準に準拠して財務諸表を作成し適正に表示することにある。これには、不正又は誤謬による重要な虚偽表示のない財務諸表を作成し適正に表示するために経営者が必要と判断した内部統制を整備及び運用することが含まれる。

### 監査人の責任

当監査法人の責任は、当監査法人が実施した監査に基づいて、独立の立場から財務諸表に対する意見を表明することにある。当監査法人は、我が国において一般に公正妥当と認められる監査の基準に準拠して監査を行った。監査の基準は、当監査法人に財務諸表に重要な虚偽表示がないかどうかについて合理的な保証を得るために、監査計画を策定し、これに基づき監査を実施することを求めている。

監査においては、財務諸表の金額及び開示について監査証拠を入手するための手続が実施される。監査手続は、当監査法人の判断により、不正又は誤謬による財務諸表の重要な虚偽表示のリスクの評価に基づいて選択及び適用される。財務諸表監査の目的は、内部統制の有効性について意見表明するためのものではないが、当監査法人は、リスク評価の実施に際して、状況に応じた適切な監査手続を立案するために、財務諸表の作成と適正な表示に関連する内部統制を検討する。また、監査には、経営者が採用した会計方針及びその適用方法並びに経営者によって行われた見積りの評価も含め全体としての財務諸表の表示を検討することが含まれる。

当監査法人は、意見表明の基礎となる十分かつ適切な監査証拠を入手したと判断している。

### 監査意見

当監査法人は、上記の財務諸表が、我が国において一般に公正妥当と認められる企業会計の基準に準拠して、ニッセイアセットマネジメント株式会社の2018年3月31日現在の財政状態及び同日をもって終了する事業年度の経営成績をすべての重要な点において適正に表示しているものと認める。

### 利害関係

会社と当監査法人又は業務執行社員との間には、公認会計士法の規定により記載すべき利害関係はない。

以上

1. 上記は監査報告書の原本に記載された事項を電子化したものであり、その原本は当社（ニッセイアセットマネジメント株式会社）が別途保管しております。
2. XBR Lデータは監査の対象には含まれておりません。



# 独立監査人の監査報告書

2019年4月24日

ニッセイアセットマネジメント株式会社

取締役会 御中

有限責任監査法人 トーマツ

指定有限責任社員

公認会計士 青木 裕 晃 印

業務執行社員

当監査法人は、金融商品取引法第193条の2第1項の規定に基づく監査証明を行うため、「ファンドの経理状況」に掲げられているニッセイ日本インカムオープンの2018年9月21日から2019年3月20日までの特定期間の財務諸表、すなわち、貸借対照表、損益及び剰余金計算書、注記表並びに附属明細表について監査を行った。

## 財務諸表に対する経営者の責任

経営者の責任は、我が国において一般に公正妥当と認められる企業会計の基準に準拠して財務諸表を作成し適正に表示することにある。これには、不正又は誤謬による重要な虚偽表示のない財務諸表を作成し適正に表示するために経営者が必要と判断した内部統制を整備及び運用することが含まれる。

## 監査人の責任

当監査法人の責任は、当監査法人が実施した監査に基づいて、独立の立場から財務諸表に対する意見を表明することにある。当監査法人は、我が国において一般に公正妥当と認められる監査の基準に準拠して監査を行った。監査の基準は、当監査法人に財務諸表に重要な虚偽表示がないかどうかについて合理的な保証を得るために、監査計画を策定し、これに基づき監査を実施することを求めている。

監査においては、財務諸表の金額及び開示について監査証拠を入手するための手続が実施される。監査手続は、当監査法人の判断により、不正又は誤謬による財務諸表の重要な虚偽表示のリスクの評価に基づいて選択及び適用される。財務諸表監査の目的は、内部統制の有効性について意見表明するためのものではないが、当監査法人は、リスク評価の実施に際して、状況に応じた適切な監査手続を立案するために、財務諸表の作成と適正な表示に関連する内部統制を検討する。また、監査には、経営者が採用した会計方針及びその適用方法並びに経営者によって行われた見積りの評価も含め全体としての財務諸表の表示を検討することが含まれる。

当監査法人は、意見表明の基礎となる十分かつ適切な監査証拠を入手したと判断している。

## 監査意見

当監査法人は、上記の財務諸表が、我が国において一般に公正妥当と認められる企業会計の基準に準拠して、ニッセイ日本インカムオープンの2019年3月20日現在の信託財産の状態及び同日をもって終了する特定期間の損益の状況をすべての重要な点において適正に表示しているものと認める。

## 利害関係

ニッセイアセットマネジメント株式会社及びファンドと当監査法人又は業務執行社員との間には、公認会計士法の規定により記載すべき利害関係はない。

以上

1. 上記は監査報告書の原本に記載された事項を電子化したものであり、その原本は当社（ニッセイアセットマネジメント株式会社）が別途保管しております。
2. XBR Lデータは監査の対象には含まれておりません。

# 独立監査人の中間監査報告書

2018年11月27日

ニッセイアセットマネジメント株式会社

取締役会 御中

## 有限責任監査法人 トーマツ

指定有限責任社員  
業務執行社員 公認会計士 樋口 誠之

指定有限責任社員  
業務執行社員 公認会計士 牧野 あや子

当監査法人は、金融商品取引法第193条の2第1項の規定に基づく監査証明を行うため、「委託会社等の経理状況」に掲げられているニッセイアセットマネジメント株式会社の2018年4月1日から2019年3月31日までの第24期事業年度の中間会計期間（2018年4月1日から2018年9月30日まで）に係る中間財務諸表、すなわち、中間貸借対照表、中間損益計算書、中間株主資本等変動計算書、重要な会計方針及びその他の注記について中間監査を行った。

### 中間財務諸表に対する経営者の責任

経営者の責任は、我が国において一般に公正妥当と認められる中間財務諸表の作成基準に準拠して中間財務諸表を作成し有用な情報を表示することにある。これには、不正又は誤謬による重要な虚偽表示のない中間財務諸表を作成し有用な情報を表示するために経営者が必要と判断した内部統制を整備及び運用することが含まれる。

### 監査人の責任

当監査法人の責任は、当監査法人が実施した中間監査に基づいて、独立の立場から中間財務諸表に対する意見を表明することにある。当監査法人は、我が国において一般に公正妥当と認められる中間監査の基準に準拠して中間監査を行った。中間監査の基準は、当監査法人に中間財務諸表には全体として中間財務諸表の有用な情報の表示に関して投資者の判断を損なうような重要な虚偽表示がないかどうかの合理的な保証を得るために、中間監査に係る監査計画を策定し、これに基づき中間監査を実施することを求めている。

中間監査においては、中間財務諸表の金額及び開示について監査証拠を入手するために年度監査と比べて監査手続の一部を省略した中間監査手続が実施される。中間監査手続は、当監査法人の判断により、不正又は誤謬による中間財務諸表の重要な虚偽表示のリスクの評価に基づいて、分析的手続等を中心とした監査手続に必要に応じて追加の監査手続が選択及び適用される。中間監査の目的は、内部統制の有効性について意見表明するためのものではないが、当監査法人は、リスク評価の実施に際して、状況に応じた適切な中間監査手続を立案するために、中間財務諸表の作成と有用な情報の表示に関連する内部統制を検討する。また、中間監査には、経営者が採用した会計方針及びその適用方法並びに経営者によって行われた見積りの評価も含め中間財務諸表の表示を検討することが含まれる。

当監査法人は、中間監査の意見表明の基礎となる十分かつ適切な監査証拠を入手したと判断している。

### 中間監査意見

当監査法人は、上記の中間財務諸表が、我が国において一般に公正妥当と認められる中間財務諸表の作成基準に準拠して、ニッセイアセットマネジメント株式会社の2018年9月30日現在の財政状態及び同日をもって終了する中間会計期間（2018年4月1日から2018年9月30日まで）の経営成績に関する有用な情報を表示しているものと認める。

### 利害関係

会社と当監査法人又は業務執行社員との間には、公認会計士法の規定により記載すべき利害関係はない。

以上

1. 上記は中間監査報告書の原本に記載された事項を電子化したものであり、その原本は当社（ニッセイアセットマネジメント株式会社）が別途保管しております。
2. XBR Lデータは中間監査の対象には含まれておりません。