

【表紙】

【提出書類】 有価証券報告書

【提出先】 関東財務局長殿

【提出日】 平成21年12月11日提出

【計算期間】 第3期（自 平成20年9月23日 至 平成21年9月24日）

【ファンド名】 関東・甲信インデックス ファンド
(以下「ファンド」といいます。なお、ファンドの愛称を「八景物語」とします。)

【発行者名】 野村アセットマネジメント株式会社

【代表者の役職氏名】 執行役社長 吉川 淳

【本店の所在の場所】 東京都中央区日本橋一丁目12番1号

【事務連絡者氏名】 松井 秀仁

【連絡場所】 東京都中央区日本橋一丁目12番1号

【電話番号】 03-3241-9511

【縦覧に供する場所】 該当事項はありません。

第一部【ファンド情報】

第1【ファンドの状況】

1【ファンドの性格】

(1)【ファンドの目的及び基本的性格】

東京都を除く関東・甲信8県（茨城県、栃木県、群馬県、埼玉県、千葉県、神奈川県、山梨県、長野県）に本社を持つ上場企業及び同地域に生産・製造拠点等を持ち、もしくは同地域で重要な活動を行なっている上場企業の株式を主要投資対象とします。

株式への投資にあたっては、野村証券株式会社の金融工学等研究部門が作成している、「野村日本株地域別インデックス」の「関東・甲信インデックス（除く東京都）」に連動する投資成果を目指してポートフォリオを構築することを基本とします。

受益権の信託金限度額は、5,000億円です。ただし、受託者と合意のうえ、当該信託金限度額を変更することができます。

<商品分類>

社団法人投資信託協会が定める「商品分類に関する指針」に基づくファンドの商品分類は以下の通りです。

なお、ファンドに該当する商品分類及び属性区分は下記の表中に網掛け表示しております。

（関東・甲信インデックス ファンド）

《商品分類表》

単位型・追加型	投資対象地域	投資対象資産 (収益の源泉)	補足分類
単位型	国内	株式	インデックス型
追加型	海外	債券	特殊型
	内外	不動産投信	
		その他資産 ()	
		資産複合	

《属性区分表》

投資対象資産	決算頻度	投資対象地域	対象インデックス
--------	------	--------	----------

株式 一般 大型株 中小型株	年1回 年2回 年4回	グローバル 日本	日経225
債券 一般 公債 社債 その他債券 クレジット属性 ()	年6回 (隔月) 年12回 (毎月)	北米 欧州 アジア	T O P I X
不動産投信	日々	オセアニア 中南米	その他 (野村日本株地域別 インデックス・関東・ 甲信インデックス (除く東京都))
その他資産 ()	その他 ()	アフリカ 中近東 (中東)	
資産複合 () 資産配分固定型 資産配分変更型		エマージング	

上記、商品分類及び属性区分の定義については、下記をご覧ください。

なお、下記社団法人投資信託協会のホームページでもご覧頂けます。

《社団法人投資信託協会インターネットホームページアドレス》 <http://www.toushin.or.jp/>

社団法人投資信託協会が定める「商品分類に関する指針」に基づくファンドの商品分類及び属性区分は以下の通りです。（平成21年9月16日現在）

<商品分類表定義>

[単位型投信・追加型投信の区分]

- (1)単位型投信...当初、募集された資金が一つの単位として信託され、その後の追加設定は一切行われのないファンドをいう。
- (2)追加型投信...一度設定されたファンドであってもその後追加設定が行われ従来の信託財産とともに運用されるファンドをいう。

[投資対象地域による区分]

- (1)国内...目論見書又は投資信託約款において、組入資産による主たる投資収益が実質的に国内の資産を源泉とする旨の記載があるものをいう。
- (2)海外...目論見書又は投資信託約款において、組入資産による主たる投資収益が実質的に海外の資産を源泉とする旨の記載があるものをいう。
- (3)内外...目論見書又は投資信託約款において、国内及び海外の資産による投資収益を実質的に源泉とする旨の記載があるものをいう。

[投資対象資産(収益の源泉)による区分]

- (1)株式...目論見書又は投資信託約款において、組入資産による主たる投資収益が実質的に株式を源泉とする旨の記載があるものをいう。
- (2)債券...目論見書又は投資信託約款において、組入資産による主たる投資収益が実質的に債券を源泉とする旨の記載があるものをいう。
- (3)不動産投信(リート)...目論見書又は投資信託約款において、組入資産による主たる投資収益が実質的に不動産投資信託の受益証券及び不動産投資法人の投資証券を源泉とする旨の記載があるものをいう。
- (4)その他資産...目論見書又は投資信託約款において、組入資産による主たる投資収益が実質的に上記(1)から(3)に掲げる資産以外の資産を源泉とする旨の記載があるものをいう。なお、その他資産と併記して具体的な組入資産そのものの名称記載も可とする。
- (5)資産複合...目論見書又は投資信託約款において、上記(1)から(4)に掲げる資産のうち複数の資産による投資

収益を実質的に源泉とする旨の記載があるものをいう。

[独立した区分]

- (1)MMF(マネー・マネージメント・ファンド)...「MMF等の運営に関する規則」に定めるMMFをいう。
- (2)MRF(マネー・リザーブ・ファンド)...「MMF等の運営に関する規則」に定めるMRFをいう。
- (3)ETF...投資信託及び投資法人に関する法律施行令（平成12年政令480号）第12条第1号及び第2号に規定する証券投資信託並びに租税特別措置法（昭和32年法律第26号）第9条の4の2に規定する上場証券投資信託をいう。

[補足分類]

- (1)インデックス型...目論見書又は投資信託約款において、各種指数に連動する運用成果を目指す旨の記載があるものをいう。
- (2)特殊型...目論見書又は投資信託約款において、投資者に対して注意を喚起することが必要と思われる特殊な仕組みあるいは運用手法の記載があるものをいう。なお、下記の属性区分で特殊型の小分類において「条件付運用型」に該当する場合には当該小分類を括弧書きで付記するものとし、それ以外の小分類に該当する場合には当該小分類を括弧書きで付記できるものとする。

< 属性区分表定義 >

[投資対象資産による属性区分]

株式

- (1)一般...次の大型株、中小型株属性にあてはまらない全てのものをいう。
- (2)大型株...目論見書又は投資信託約款において、主として大型株に投資する旨の記載があるものをいう。
- (3)中小型株...目論見書又は投資信託約款において、主として中小型株に投資する旨の記載があるものをいう。

債券

- (1)一般...次の公債、社債、その他債券属性にあてはまらない全てのものをいう。
- (2)公債...目論見書又は投資信託約款において、日本国又は各国の政府の発行する国債(地方債、政府保証債、政府機関債、国際機関債を含む、以下同じ。)に主として投資する旨の記載があるものをいう。
- (3)社債...目論見書又は投資信託約款において、企業等が発行する社債に主として投資する旨の記載があるものをいう。
- (4)その他債券...目論見書又は投資信託約款において、公債又は社債以外の債券に主として投資する旨の記載があるものをいう。
- (5)格付等クレジットによる属性...目論見書又は投資信託約款において、上記(1)から(4)の「発行体」による区分のほか、特にクレジットに対して明確な記載があるものについては、上記(1)から(4)に掲げる区分に加え「高格付債」「低格付債」等を併記することも可とする。

不動産投信...これ以上の詳細な分類は行わないものとする。

その他資産...組入れている資産を記載するものとする。

資産複合...以下の小分類に該当する場合には当該小分類を併記することができる。

- (1)資産配分固定型...目論見書又は投資信託約款において、複数資産を投資対象とし、組入比率については固定的とする旨の記載があるものをいう。なお、組み合わせている資産を列挙するものとする。
- (2)資産配分変更型...目論見書又は投資信託約款において、複数資産を投資対象とし、組入比率については、機動的な変更を行なう旨の記載があるものもしくは固定的とする旨の記載がないものをいう。なお、組み合わせている資産を列挙するものとする。

[決算頻度による属性区分]

- (1)年1回...目論見書又は投資信託約款において、年1回決算する旨の記載があるものをいう。
- (2)年2回...目論見書又は投資信託約款において、年2回決算する旨の記載があるものをいう。
- (3)年4回...目論見書又は投資信託約款において、年4回決算する旨の記載があるものをいう。
- (4)年6回(隔月)...目論見書又は投資信託約款において、年6回決算する旨の記載があるものをいう。
- (5)年12回(毎月)...目論見書又は投資信託約款において、年12回(毎月)決算する旨の記載があるものをいう。
- (6)日々...目論見書又は投資信託約款において、日々決算する旨の記載があるものをいう。
- (7)その他...上記属性にあてはまらない全てのものをいう。

[投資対象地域による属性区分(重複使用可能)]

- (1)グローバル...目論見書又は投資信託約款において、組入資産による投資収益が世界の資産を源泉とする旨の記載があるものをいう。なお、「世界の資産」の中に「日本」を含むか含まないかを明確に記載するものとする。
- (2)日本...目論見書又は投資信託約款において、組入資産による投資収益が日本の資産を源泉とする旨の記載があるものをいう。
- (3)北米...目論見書又は投資信託約款において、組入資産による投資収益が北米地域の資産を源泉とする旨の記

載があるものをいう。

- (4) 欧州...目論見書又は投資信託約款において、組入資産による投資収益が欧州地域の資産を源泉とする旨の記載があるものをいう。
- (5) アジア...目論見書又は投資信託約款において、組入資産による投資収益が日本を除くアジア地域の資産を源泉とする旨の記載があるものをいう。
- (6) オセアニア...目論見書又は投資信託約款において、組入資産による投資収益がオセアニア地域の資産を源泉とする旨の記載があるものをいう。
- (7) 中南米...目論見書又は投資信託約款において、組入資産による投資収益が中南米地域の資産を源泉とする旨の記載があるものをいう。
- (8) アフリカ...目論見書又は投資信託約款において、組入資産による投資収益がアフリカ地域の資産を源泉とする旨の記載があるものをいう。
- (9) 中近東(中東)...目論見書又は投資信託約款において、組入資産による投資収益が中近東地域の資産を源泉とする旨の記載があるものをいう。
- (10) エマージング...目論見書又は投資信託約款において、組入資産による投資収益がエマージング地域(新興成長国(地域))の資産を源泉とする旨の記載があるものをいう。

[投資形態による属性区分]

- (1) ファミリーファンド...目論見書又は投資信託約款において、親投資信託(ファンド・オブ・ファンズにのみ投資されるものを除く。)を投資対象として投資するものをいう。
- (2) ファンド・オブ・ファンズ...「投資信託等の運用に関する規則」第2条に規定するファンド・オブ・ファンズをいう。

[為替ヘッジによる属性区分]

- (1) 為替ヘッジあり...目論見書又は投資信託約款において、為替のフルヘッジ又は一部の資産に為替のヘッジを行う旨の記載があるものをいう。
- (2) 為替ヘッジなし...目論見書又は投資信託約款において、為替のヘッジを行わない旨の記載があるもの又は為替のヘッジを行う旨の記載がないものをいう。

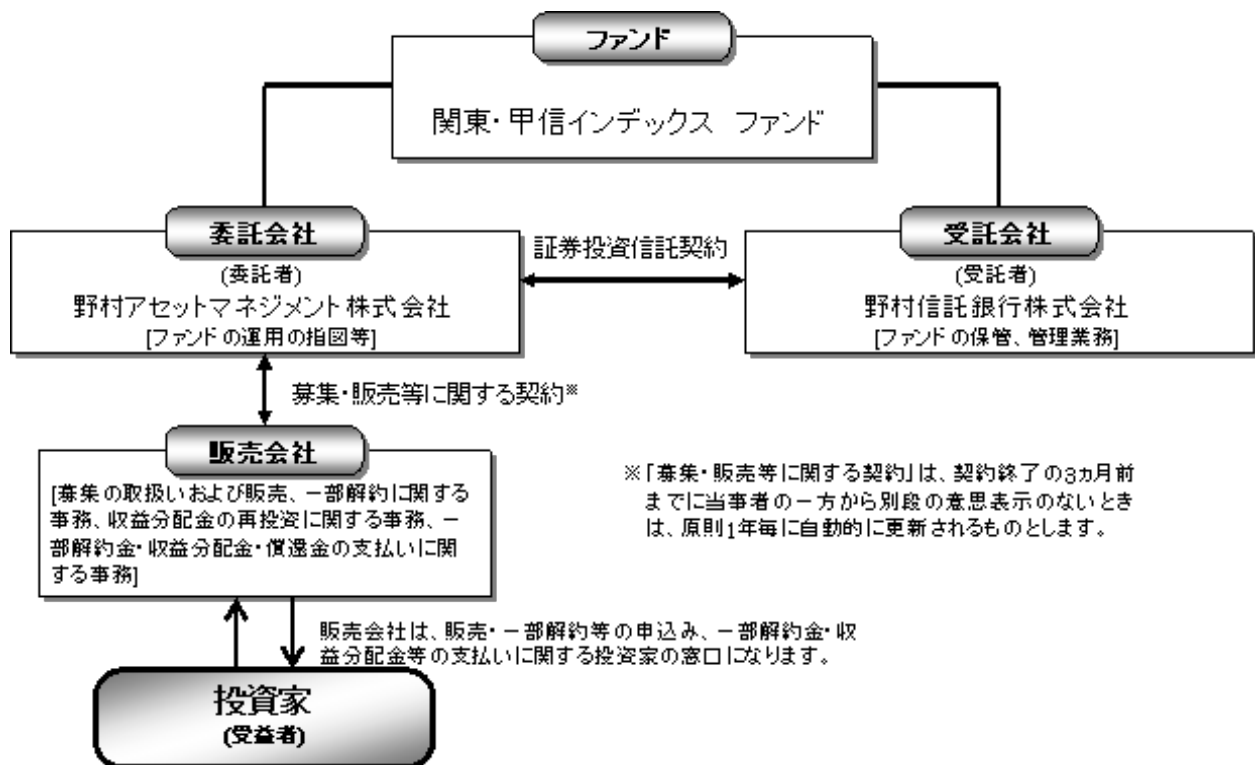
[インデックスファンドにおける対象インデックスによる属性区分]

- (1) 日経225
- (2) TOPIX
- (3) その他の指数...前記指数にあてはまらない全てのものをいう。

[特殊型]

- (1) ブル・ベア型...目論見書又は投資信託約款において、派生商品をヘッジ目的以外に用い、積極的に投資を行うとともに各種指数・資産等への連動若しくは逆連動(一定倍の連動若しくは逆連動を含む。)を目指す旨の記載があるものをいう。
- (2) 条件付運用型...目論見書又は投資信託約款において、仕組債への投資またはその他特殊な仕組みを用いることにより、目標とする投資成果(基準価額、償還価額、収益分配金等)や信託終了日等が、明示的な指標等の値により定められる一定の条件によって決定される旨の記載があるものをいう。
- (3) ロング・ショート型/絶対収益追求型...目論見書又は投資信託約款において、特定の市場に左右されにくい収益の追求を目指す旨若しくはロング・ショート戦略により収益の追求を目指す旨の記載があるものをいう。
- (4) その他型...目論見書又は投資信託約款において、上記(1)から(3)に掲げる属性のいずれにも該当しない特殊な仕組みあるいは運用手法の記載があるものをいう。

(2)【ファンドの仕組み】



委託会社の概況

委託会社

・名称

野村アセットマネジメント株式会社

・本店の所在の場所

東京都中央区日本橋一丁目12番1号

・資本金の額

平成21年10月末現在、17,180百万円

・会社の沿革

昭和34年(1959年)12月1日 野村証券投資信託委託株式会社として設立

平成9年(1997年)10月1日 投資顧問会社である野村投資顧問株式会社と合併して野村アセ
ット・マネジメント投信株式会社に商号を変更

平成12年(2000年)11月1日 野村アセットマネジメント株式会社に商号を変更

平成15年(2003年)6月27日 委員会等設置会社へ移行

・大株主の状況(平成21年10月末現在)

名称	住所	所有株式数	比率
野村ホールディングス株式会社	東京都中央区日本橋一丁目9番1号	5,150,693株	100%

2【投資方針】

(1)【投資方針】

[1]株式への投資にあたっては、野村証券株式会社の金融工学等研究部門の発表する「野村日本株地域別インデックス」の「関東・甲信インデックス（除く東京都）」に連動する投資成果を目指してポートフォリオを構築することを基本とします。

「野村日本株地域別インデックス」とは、野村証券株式会社の金融工学等研究部門が作成している株価指数で、日本の株式を本社の所在地及び生産・製造拠点の所在等の重要な活動を行なっている地域に従って分類し、特定の都道府県を合せた地域毎に計測する株価指数です。

地域別インデックスは、日本の全上場銘柄を対象に、各企業が活動を行なっている都道府県に当該企業の株式の時価総額を配分した上で、複数の任意の都道府県を選んで地域別に作成されます。

- ・NOMURA400 構成銘柄以外の銘柄については、原則として本社(本店)所在地に配分されます。
- ・NOMURA400 構成銘柄については、原則として本社(本店)所在地の他、当該銘柄の属する業種・セクターの特性を勘案して各都道府県への配分方法が定められています。

NOMURA400は野村証券株式会社の金融工学等研究部門が作成している株価指数で、日本の株式市場を代表する400銘柄から構成されています。

地域別インデックスの作成に際しては、株式の流動性を考慮して各個別銘柄の構成比率の調整が行なわれます。また、構成銘柄の見直しは、通常年1回(4月)行なわれます。

「関東・甲信インデックス（除く東京都）」は、東京都を除く関東・甲信8県（茨城県、栃木県、群馬県、埼玉県、千葉県、神奈川県、山梨県、長野県）を対象とした地域別インデックスです。

「野村日本株地域別インデックス」および「NOMURA400」に関する一切の知的財産権その他一切の権利は野村証券株式会社に帰属しております。また、野村証券株式会社は、当該インデックスの正確性、完全性、信頼性、有用性を保証するものではなく、当ファンドの投資成果等に関して一切責任を負うものではありません。

[2]株式の組入比率は、高位を基本とします。

資金動向、市況動向等によっては上記のような運用ができない場合があります。

(2)【投資対象】

わが国の株式のうち、東京都を除く関東・甲信8県（茨城県、栃木県、群馬県、埼玉県、千葉県、神奈川県、山梨県、長野県）で重要な活動を行なっている企業の株式を主要投資対象とします。

なお、デリバティブの使用は、ヘッジ目的に限定します。

投資の対象とする資産の種類(約款第20条)

この信託において投資の対象とする資産の種類は、次に掲げるものとします。

1. 次に掲げる特定資産(「特定資産」とは、投資信託及び投資法人に関する法律第2条第1項で定めるものをいいます。以下同じ。)

- イ. 有価証券
- ロ. デリバティブ取引（金融商品取引法第2条第20項に規定するものをいい、下記「(5) 投資制限 および 」に定めるものに限り、(5) に係る権利
- ハ. 約束手形（イに掲げるものに該当するものを除きます。）
- ニ. 金銭債権（イ及びハに掲げるものに該当するものを除きます。）

2. 次に掲げる特定資産以外の資産

- イ. 為替手形

有価証券の指図範囲(約款第21条第1項)

委託者は、信託金を、次の有価証券（金融商品取引法第2条第2項の規定により有価証券とみなされる同項各号に掲げる権利を除きます。）に投資することを指図します。

1. 株券または新株引受権証券
2. 国債証券
3. 地方債証券
4. 特別の法律により法人の発行する債券
5. 社債券（新株引受権証券と社債券とが一体となった新株引受権付社債券（以下「分離型新株引受権付社債券」といいます。）の新株引受権証券を除きます。）
6. 特定目的会社に係る特定社債券（金融商品取引法第2条第1項第4号で定めるものをいいます。）
7. 特別の法律により設立された法人の発行する出資証券（金融商品取引法第2条第1項第6号で定めるものをいいます。）
8. 協同組織金融機関に係る優先出資証券（金融商品取引法第2条第1項第7号で定めるものをいいます。）
9. 特定目的会社に係る優先出資証券または新優先出資引受権を表示する証券（金融商品取引法第2条第1項第8号で定めるものをいいます。）
10. コマーシャル・ペーパー

- 11．新株引受権証券（分離型新株引受権付社債券の新株引受権証券を含みません。以下同じ。）および新株予約権証券
- 12．外国または外国の者の発行する証券または証書で、前各号の証券または証書の性質を有するもの
- 13．投資信託または外国投資信託の受益証券（金融商品取引法第2条第1項第10号で定めるものをいいます。）
- 14．投資証券または外国投資証券（金融商品取引法第2条第1項第11号で定めるものをいいます。）
- 15．外国貸付債権信託受益証券（金融商品取引法第2条第1項第18号で定めるものをいいます。）
- 16．預託証書（金融商品取引法第2条第1項第20号で定めるものをいいます。）
- 17．外国法人が発行する譲渡性預金証書
- 18．貸付債権信託受益権であって金融商品取引法第2条第1項第14号で定める受益証券発行信託の受益証券に表示されるべきもの
- 19．外国の者に対する権利で前号の有価証券に表示されるべき権利の性質を有するもの
- 20．指定金銭信託の受益証券（金融商品取引法第2条第1項第14号で定める受益証券発行信託の受益証券に限ります。）
- 21．抵当証券（金融商品取引法第2条第1項第16号で定めるものをいいます。）

なお、第1号の証券または証書、第12号ならびに第16号の証券または証書のうち第1号の証券または証書の性質を有するものを以下「株式」といい、第2号から第6号までの証券および第12号ならびに第16号の証券または証書のうち第2号から第6号までの証券の性質を有するものを以下「公社債」といい、第13号および第14号の証券を以下「投資信託証券」といいます。

金融商品の指図範囲(約款第21条第2項)

委託者は、信託金を、次に掲げる金融商品（金融商品取引法第2条第2項の規定により有価証券とみなされる同項各号に掲げる権利を含みます。）により運用することを指図することができます。

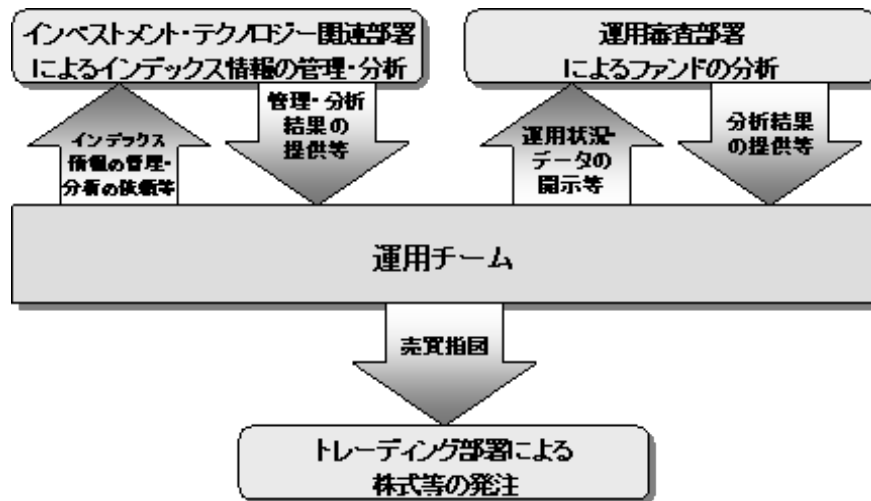
- 1．預金
- 2．指定金銭信託（上記「(2)投資対象 有価証券の指図範囲」に掲げるものを除く。）
- 3．コール・ローン
- 4．手形割引市場において売買される手形
- 5．貸付債権信託受益権であって、金融商品取引法第2条第2項第1号で定めるもの
- 6．外国の者に対する権利で前号の権利の性質を有するもの

その他の投資対象

1. 先物取引等
2. スワップ取引

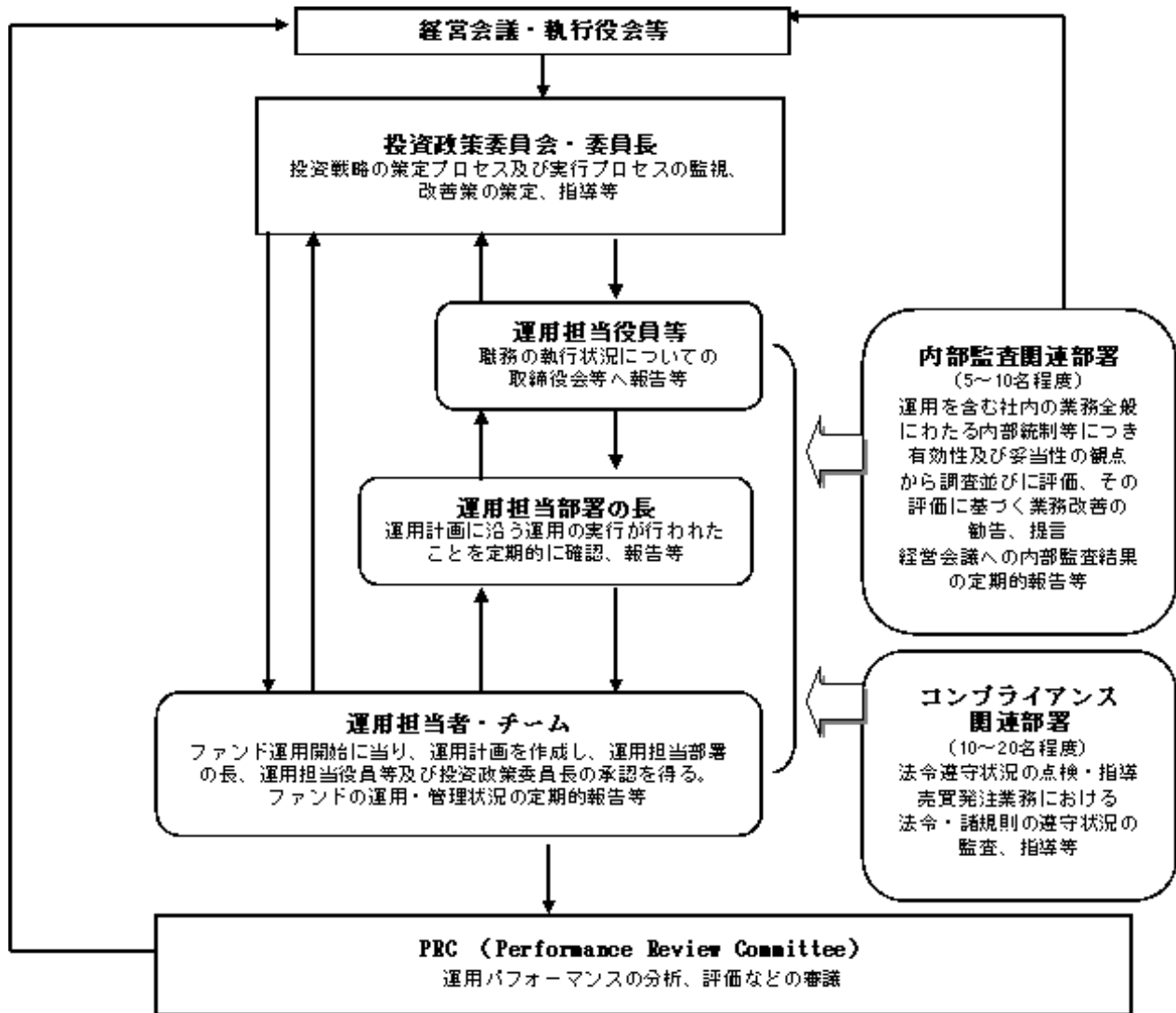
(3) 【運用体制】

ファンドの運用体制は以下の通りです。



当社では、ファンドの運用に関する社内規程として、投資信託業務に係るファンドマネージャー規程並びにスワップ取引、信用リスク管理、資金の借入、外国為替の予約取引等、信用取引等に関して各々、取扱い基準を設けております。

ファンドを含む委託会社における投資信託の内部管理及び意思決定を監督する組織等は以下の通りです。



委託会社によるファンドの関係法人（販売会社を除く）に対する管理体制等

当社では、「受託会社」または受託会社の再信託先に対しては、日々の純資産照合、月次の勘定残高照合などを行っています。また、SAS70（受託業務にかかわる内部統制について評価する監査人の業務に関する基準）に基づく受託業務の内部統制の有効性についての監査人による報告書を、受託会社より受け取っております。

ファンドの運用体制等は平成21年12月11日現在のものであり、今後変更となる場合があります。

(4)【分配方針】

年1回の毎決算時に、原則として以下の方針に基づき分配を行ないます。

分配対象額の範囲は、経費控除後の繰越分を含めた配当等収益と売買益(評価益を含みます。)等の全額とします。

収益分配金額は、上記の範囲内で委託者が決定するものとし、原則として配当等収益等を中心に分配を行なうことを基本とします。ただし、基準価額水準等によっては、売買益等が中心となる場合があります。

留保益の運用については、特に制限を設けず、委託者の判断に基づき、元本部分と同一の運用を行ないます。

配当等収益とは、配当金、利子、貸付有価証券に係る品貸料およびこれ等に類する収益から支払利息を控除した額で、諸経費、監査費用、当該監査費用に係る消費税等に相当する金額、信託報酬および当該信託報酬に係る消費税等に相当する金額を控除した後その残金を受益者に分配することができます。なお、次期以降の分配金にあてるため、その一部を分配準備積立金として積み立てることができます。

売買益とは、売買損益に評価損益を加減した利益金額で、諸経費、監査費用、当該監査費用に係る消費税等に相当する金額、信託報酬および当該信託報酬に係る消費税等に相当する金額を控除し、繰越欠損金のあるときは、その全額を売買益をもって補てんした後、受益者に分配することができます。なお、次期以降の分配にあてるため、分配準備積立金として積み立てることができます。

毎計算期末において、信託財産につき生じた損失は、次期に繰り越します。

ファンドの決算日

原則として**毎年9月21日**(休業日の場合は翌営業日)を決算日とします。

分配金のお支払い

分配金は、決算日において振替機関等の振替口座簿に記載または記録されている受益者(当該収益分配金にかかる決算日以前において一部解約が行なわれた受益権にかかる受益者を除きます。また、当該収益分配金にかかる決算日以前に設定された受益権で取得申込代金支払前のため販売会社の名義で記載または記録されている受益権については原則として取得申込者とします。)に、原則として決算日から起算して5営業日までに支払いを開始します。なお、時効前の収益分配金にかかる収益分配金交付票は、なおその効力を有するものとし、その収益分配金交付票と引き換えに受益者にお支払いします。「自動けいぞく投資コース」をお申込みの場合は、分配金は税引き後無手数料で再投資されますが、再投資により増加した受益権は、振替口座簿に記載または記録されます。

(5)【投資制限】

株式への投資割合(運用の基本方針 2. 運用方法 (3)投資制限)

株式への投資割合には制限を設けません。

外貨建資産への投資割合(運用の基本方針 2. 運用方法 (3)投資制限)

外貨建資産への投資割合は、信託財産の純資産総額の10%以内とします。

デリバティブの使用はヘッジ目的に限定します。

投資信託証券への投資割合(運用の基本方針 2. 運用方法 (3)投資制限)

投資信託証券への投資割合は、信託財産の純資産総額の5%以内とします。

先物取引等の運用指図・目的・範囲(約款第26条)

- ()委託者は、信託財産が運用対象とする有価証券の価格変動リスクを回避するため、わが国の金融商品取引所における有価証券先物取引（金融商品取引法第28条第8項第3号イに掲げるものをいいます。以下同じ。）、有価証券指数等先物取引（金融商品取引法第28条第8項第3号ロに掲げるものをいいます。以下同じ。）および有価証券オプション取引（金融商品取引法第28条第8項第3号ハに掲げるものをいいます。以下同じ。）ならびに外国の金融商品取引所におけるこれらの取引と類似の取引を次の範囲で行なうことの指図をすることができます。なお、選択権取引はオプション取引に含めるものとします（以下同じ。）。
1. 先物取引の売建およびコール・オプションの売付の指図は、建玉の合計額が、ヘッジの対象とする有価証券(以下「ヘッジ対象有価証券」といいます。)の時価総額の範囲内とします。
 2. 先物取引の買建およびプット・オプションの売付の指図は、建玉の合計額が、ヘッジ対象有価証券の組入可能額(組入ヘッジ対象有価証券を差し引いた額)に信託財産が限月までに受取る組入公社債、組入外国貸付債権信託受益証券、組入貸付債権信託受益権、組入抵当証券および組入指定金銭信託の受益証券の利払金および償還金を加えた額を限度とし、且つ信託財産が限月までに受取る組入有価証券に係る利払金および償還金等（株式、株価指数に係る先物取引の買建においては、信託財産が未収配当金として計上している額を含むものとし、この額には信託財産が当該限月を超えて受取る配当金も含まれます。）ならびに上記「(2)投資対象 金融商品の指図範囲」の第1号から第4号に掲げる金融商品で運用している額の範囲内とします。
 3. コール・オプションおよびプット・オプションの買付の指図は、本条で規定する全オプション取引に係る支払いプレミアム額の合計額が取引時点の信託財産の純資産総額の5%を上回らない範囲内とします。
- ()委託者は、信託財産に属する資産の為替変動リスクを回避するため、わが国の金融商品取引所における通貨に係る先物取引ならびに外国の金融商品取引所における通貨に係る先物取引およびオプション取引を次の範囲で行なうことの指図をすることができます。
1. 先物取引の売建およびコール・オプションの売付の指図は、建玉の合計額が、為替の売予約と合せてヘッジ対象とする外貨建資産(外国通貨表示の有価証券(以下「外貨建有価証券」といいます。)、預金その他の資産をいいます。以下同じ。)の時価総額の範囲内とします。
 2. 先物取引の買建およびプット・オプションの売付の指図は、建玉の合計額が、為替の買予約と合せて、外貨建有価証券の買付代金等実需の範囲内とします。
 3. コール・オプションおよびプット・オプションの買付の指図は、支払いプレミアム額の合計額が取引時点の保有外貨建資産の時価総額の5%を上回らない範囲内とし、且つ本条で規定する全オプション取引に係る支払いプレミアム額の合計額が取引時点の信

託財産の純資産総額の5%を上回らない範囲内とします。

- ()委託者は、信託財産に属する資産の価格変動リスクを回避するため、わが国の金融商品取引所における金利に係る先物取引およびオプション取引ならびに外国の金融商品取引所におけるこれらの取引と類似の取引を次の範囲で行なうことの指図をすることができます。
1. 先物取引の売建およびコール・オプションの売付の指図は、建玉の合計額がヘッジ対象とする金利商品(信託財産が1年以内に受け取る組入有価証券の利払金および償還金等ならびに上記「(2)投資対象 金融商品の指図範囲」の第1号から第4号に掲げる金融商品で運用されているものをいい、以下「ヘッジ対象金利商品」といいます。)の時価総額の範囲内とします。
 2. 先物取引の買建およびプット・オプションの売付の指図は、建玉の合計額が、信託財産が限月までに受取る組入有価証券に係る利払金および償還金等ならびに上記「(2)投資対象 金融商品の指図範囲」の第1号から第4号に掲げる金融商品で運用している額(以下本号において「金融商品運用額等」といいます。)の範囲内とします。ただし、ヘッジ対象金利商品が外貨建て、信託財産の外貨建て資産組入可能額(約款上の組入可能額から保有外貨建て資産の時価総額を差引いた額をいいます。以下同じ。)に信託財産が限月までに受取る外貨建て組入公社債および組入外国貸付債権信託受益証券ならびに外貨建て組入貸付債権信託受益権の利払金および償還金を加えた額が当該金融商品運用額等の額より少ない場合には外貨建て資産組入可能額に信託財産が限月までに受取る外貨建て組入有価証券に係る利払金および償還金等を加えた額を限度とします。
 3. コール・オプションおよびプット・オプションの買付の指図は、支払いプレミアム額の合計額が取引時点のヘッジ対象金利商品の時価総額の5%を上回らない範囲内とし、且つ本条で規定する全オプション取引に係る支払いプレミアム額の合計額が取引時点の信託財産の純資産総額の5%を上回らない範囲内とします。

スワップ取引の運用指図・目的・範囲(約款第27条)

- ()委託者は、信託財産に属する資産の効率的な運用ならびに価格変動リスクおよび為替変動リスクを回避するため、異なった通貨、異なった受取り金利または異なった受取り金利とその元本を一定の条件のもとに交換する取引(以下「スワップ取引」といいます。)を行なうことの指図をすることができます。
- ()スワップ取引の指図にあたっては、当該取引の契約期限が、原則として信託期間を超えないものとします。ただし、当該取引が当該信託期間内で全部解約が可能なものについてはこの限りではありません。
- ()スワップ取引の指図にあたっては、当該信託財産にかかるスワップ取引の想定元本の総額が、信託財産の純資産総額を超えないものとします。なお、信託財産の一部解約等の事由により、上記純資産総額が減少して、スワップ取引の想定元本の合計額が信託財産の純資産総額を超えることとなった場合には、委託者は速やかに、その超える額に相当するスワップ取引の一部の解約を指図するものとします。
- ()スワップ取引の評価は、当該取引契約の相手方が市場実勢金利等をもとに算出した価額で評価するものとします。
- ()委託者は、スワップ取引を行なうにあたり担保の提供あるいは受入れが必要

と認めるときは、担保の提供あるいは受入れの指図を行なうものとします。

投資する株式等の範囲(約款第24条)

- ()委託者が投資することを指図する株式、新株引受権証券および新株予約権証券は、金融商品取引所に上場されている株式の発行会社の発行するものおよび金融商品取引所に準ずる市場において取引されている株式の発行会社の発行するものとします。ただし、株主割当または社債権者割当により取得する株式、新株引受権証券および新株予約権証券については、この限りではありません。
- ()上記()の規定にかかわらず、上場予定または登録予定の株式、新株引受権証券および新株予約権証券で目論見書等において上場または登録されることが確認できるものについては委託者が投資することを指図することができます。

同一銘柄の株式への投資割合(運用の基本方針 2. 運用方法 (3)投資制限)

同一銘柄の株式への投資割合には制限を設けません。

信用取引の指図範囲(約款第25条)

委託者は、信託財産の効率的な運用に資するため、信用取引により株券を売り付けることの指図をすることができます。なお、当該売り付けの決済については、株券の引き渡しまたは買い戻しにより行なうことの指図をすることができるものとします。

信用取引の指図は、次に掲げる有価証券の発行会社の発行する株券について行なうことができるものとし、かつ次に掲げる株券数の合計数を超えないものとします。

1. 信託財産に属する株券および新株引受権証券の権利行使により取得する株券
2. 株式分割により取得する株券
3. 有償増資により取得する株券
4. 売り出しにより取得する株券
5. 信託財産に属する転換社債の転換請求および新株予約権(転換社債型新株予約権付社債の新株予約権に限ります。)の行使により取得可能な株券
転換社債型新株予約権付社債とは、新株予約権付社債のうち会社法第236条第1項第3号の財産が当該新株予約権付社債についての社債であって当該社債と当該新株予約権がそれぞれ単独で存在し得ないことをあらかじめ明確にしているもの(会社法施行前の旧商法第341条ノ3第1項第7号および第8号の定めがある新株予約権付社債を含みます。)をいいます。
6. 信託財産に属する新株引受権証券および新株引受権付社債券の新株引受権の行使、または信託財産に属する新株予約権証券および新株予約権付社債券の新株予約権(前号のものを除きます。)の行使により取得可能な株券

有価証券の貸付の指図および範囲(約款第28条)

- ()委託者は、信託財産の効率的な運用に資するため、信託財産に属する株式および公社債を次の範囲内で貸付の指図をすることができます。

1. 株式の貸付は、貸付時点において、貸付株式の時価合計額が、信託財産で保有する株式の時価合計額の50%を超えないものとします。
 2. 公社債の貸付は、貸付時点において、貸付公社債の額面金額の合計額が、信託財産で保有する公社債の額面金額の合計額の50%を超えないものとします。
- ()上記()に定める限度額を超えることとなった場合には、委託者は速やかに、その超える額に相当する契約の一部の解約を指図するものとします。
- ()委託者は、有価証券の貸付にあたって必要と認めるときは、担保の受入れの指図を行なうものとします。

特別の場合の外貨建有価証券への投資制限(約款第30条)

外貨建有価証券への投資については、わが国の国際収支上の理由等により特に必要と認められる場合には、制約されることがあります。

外国為替予約の指図(約款第31条)

委託者は、信託財産に属する外貨建資産について、当該外貨建資産の為替ヘッジのため、外国為替の売買の予約を指図することができます。

資金の借入れ(約款第39条)

- ()委託者は、信託財産の効率的な運用ならびに運用の安定性をはかるため、一部解約に伴う支払資金の手当て(一部解約に伴う支払資金の手当てのために借入れた資金の返済を含みます。)を目的として、または再投資にかかる収益分配金の支払資金の手当てを目的として、資金借入れ(コール市場を通じる場合を含みます。)の指図をすることができます。なお、当該借入金をもって有価証券等の運用は行なわないものとします。
- ()一部解約に伴う支払資金の手当てにかかる借入期間は、受益者への解約代金支払開始日から信託財産で保有する有価証券等の売却代金の受渡日までの間または受益者への解約代金支払開始日から信託財産で保有する有価証券等の解約代金入金日までの間もしくは受益者への解約代金支払開始日から信託財産で保有する有価証券等の償還金の入金日までの期間が5営業日以内である場合の当該期間とし、資金借入額は当該有価証券等の売却代金、有価証券等の解約代金および有価証券等の償還金の合計額を限度とします。ただし、資金の借入額は、借入れ指図を行なう日における信託財産の純資産総額の10%を超えないこととします。
- ()収益分配金の再投資にかかる借入期間は信託財産から収益分配金が支弁される日からその翌営業日までとし、資金借入額は収益分配金の再投資額を限度とします。
- ()借入金の利息は信託財産中より支弁します。

同一の法人の発行する株式への投資制限(投資信託及び投資法人に関する法律第9条)

同一の法人の発行する株式について、次の()の数が()の数を越えることとなる場合には、当該株式を信託財産で取得することを受託会社に指図しないものとします。

- ()委託者が運用の指図を行なうすべてのファンドで保有する当該株式に

係る議決権の総数

()当該株式に係る議決権の総数に100分の50の率を乗じて得た数

3【投資リスク】

基準価額の変動要因

主な変動要因

[株価変動リスク]

ファンドは、株式の組入比率を高位とすることを基本としますので、株価変動の影響を大きく受けます。

またファンドは、特定の地域を対象としたインデックスに連動した投資成果を目指して運用を行ないますので、わが国の株式市場全体の動きとファンドの基準価額の動きが大きく異なることがあります。

その他の変動要因

[信用リスク]

有価証券等への投資にあたっては、発行体において利払いや償還金の支払いが遅延したり、支払いが滞るリスクが生じる可能性があります。

[有価証券の貸付等におけるリスク]

有価証券の貸付等において、取引先リスク(取引の相手方の倒産等により契約が不履行になる危険のこと)が生じる可能性があります。

基準価額の変動要因は上記に限定されるものではありません。

その他の留意点

ファンドに生じた利益および損失は、すべて受益者に帰属します。

市場の急変時等には、前記の「投資方針」に従った運用ができない場合があります。

コンピューター関係の不慮の出来事に起因する市場リスクやシステム上のリスクが生じる可能性があります。

ファンドの分配金は、前記の「分配方針」にもとづいて委託会社が決定しますが、委託会社の判断により分配を行わない場合もあります。

ファンドは、「関東・甲信インデックス（除く東京都）」に連動する投資成果を目指して運用いたしますが、ファンドの基準価額と「関東・甲信インデックス（除く東京都）」は乖離する場合があります。乖離する要因は、主として資金の流出入から、実際にファンドで株式を売買するまでのタイミングのずれならびに株式の売買コスト、信託報酬等の費用を負担すること等によるものです。また、これらの場合以外にも、ファンドの基準価額と当該指数は乖離する場合があります。なお、ファンドの投資成果が「関東・甲信インデックス（除く東京都）」との連動または上回ることを保証するものではありません。

ファンドは、株式などの値動きのある証券等に投資します(また、外貨建資産に投資する場合にはこの他に為替変動リスクもあります。)ので基準価額は変動します。したがって、元金が保証されているものではありません。

委託会社におけるリスクマネジメント体制

リスク管理関連の委員会

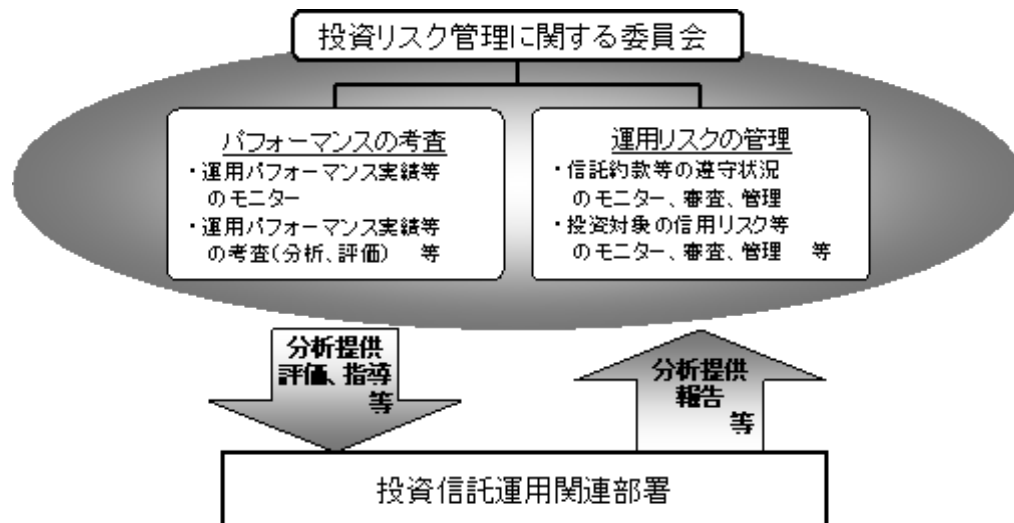
パフォーマンスの考査

投資信託の信託財産についてパフォーマンスに基づいた定期的な考査(分析、評価)の結果の報告、審議を行います。

運用リスクの管理

投資信託の信託財産の運用リスクを把握、管理し、その結果に基づき運用部門その他関連部署への是正勧告を行うことにより、適切な管理を行います。

リスク管理体制図



投資リスクに関する管理体制等は平成21年12月11日現在のものであり、今後変更となる場合があります。

4【手数料等及び税金】

(1)【申込手数料】

取得申込日の基準価額に、2.1%（申込手数料および当該申込手数料にかかる消費税等に相当する率）（税抜2.0%）以内で販売会社が独自に定める率を乗じて得た額とします。
詳しくは販売会社にお問い合わせください。販売会社については、後述の「サポートダイヤル」までお問い合わせ下さい。
収益分配金を再投資する場合には手数料は無手数料とします。

(2)【換金(解約)手数料】

換金手数料はありません。

(3)【信託報酬等】

信託報酬の総額は、ファンドの計算期間を通じて毎日、ファンドの純資産総額に年10,000分の94.5(税抜年10,000分の90)の率を乗じて得た額とし、その配分については次の通り(税抜)とします。

< 委託会社 >	< 販売会社 >	< 受託会社 >
年10,000分の37.5	年10,000分の47.5	年10,000分の5

上記の信託報酬の総額は、毎計算期間の最初の6ヵ月終了日および毎計算期末または信託終了のときファンドから支払われます。

(4)【その他の手数料等】

ファンドにおいて一部解約に伴う支払資金の手当て等を目的として資金借入れの指図を行なった場合、当該借入金の利息はファンドから支払われます。

ファンドに関する租税、信託事務の処理に要する諸費用および受託者の立替えた立替金の利息は、受益者の負担とし、ファンドから支払われます。

ファンドに関する組入有価証券の売買の際に発生する売買委託手数料、売買委託手数料に係る消費税等に相当する金額、先物取引・オプション取引等に要する費用、外貨建資産の保管等に要する費用はファンドから支払われます。

ファンドに係る監査費用および当該監査費用に係る消費税等に相当する金額は、信託報酬支払いのときにファンドから支払われます。

(5)【課税上の取扱い】

個人、法人別の課税について

個人の投資家に対する課税

< 収益分配金に対する課税 >

平成23年12月31日までの間は、分配金のうち課税扱いとなる普通分配金については、10%（所得税7%および地方税3%）の税率による源泉徴収が行なわれます。なお、確定申告により、申告分離課税もしくは総合課税のいずれかを選択することもできます。上記10%の税率は平成24年1月1日からは、20%（所得税15%および地方税5%）となる予定です。

< 換金（解約）時および償還時の差益（譲渡益）に対する課税 >

平成23年12月31日までの間は、換金（解約）時および償還時の差益（譲渡益）については、申告分離課税により10%（所得税7%および地方税3%）の税率が適用され、源泉徴

収口座を選択した場合は10%の税率により源泉徴収が行なわれます。上記10%の税率は平成24年1月1日からは、20%(所得税15%および地方税5%)となる予定です。

[譲渡損失と収益分配金との間の損益通算について]

換金(解約)時および償還時の差損(譲渡損失)については、確定申告等により上場株式等の配当所得(申告分離課税を選択した収益分配金・配当金に限ります。)との通算が可能です。

法人の投資家に対する課税

平成23年12月31日までの間は、分配金のうち課税扱いとなる普通分配金ならびに換金(解約)時および償還時の個別元本超過額については、7%(所得税7%)の税率で源泉徴収が行なわれます。なお、地方税の源泉徴収はありません。上記7%の税率は平成24年1月1日からは、15%(所得税15%)となる予定です。

源泉税は所有期間に応じて法人税額から控除

なお、原則として、益金不算入制度の適用が可能です。

税金の取扱いの詳細については税務専門家等にご確認されることをお勧めします。

換金(解約)時および償還時の課税について

[個人の投資家の場合]

換金(解約)時および償還時の差益については、譲渡所得とみなして課税が行われます。

換金(解約)時および償還時の価額から取得費(申込手数料(税込)を含む)を控除した利益を譲渡益として課税対象となります。

[法人の投資家の場合]

換金(解約)時および償還時の個別元本超過額が源泉徴収の対象(配当所得)となります。

なお、買取りによるご換金について、詳しくは販売会社にお問い合わせください。

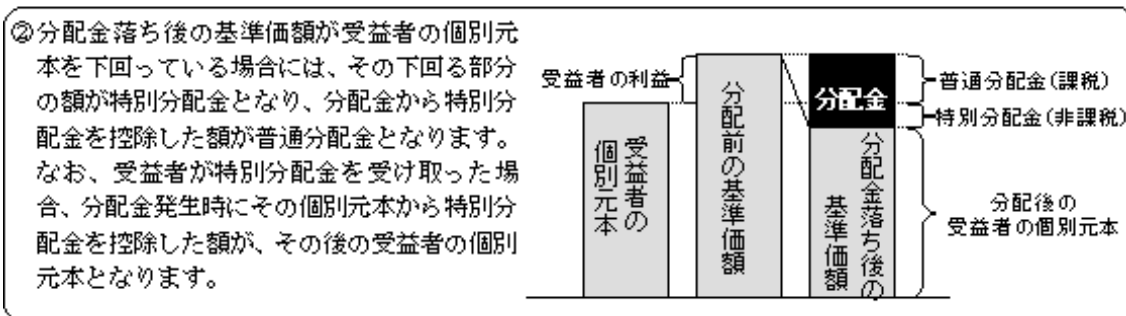
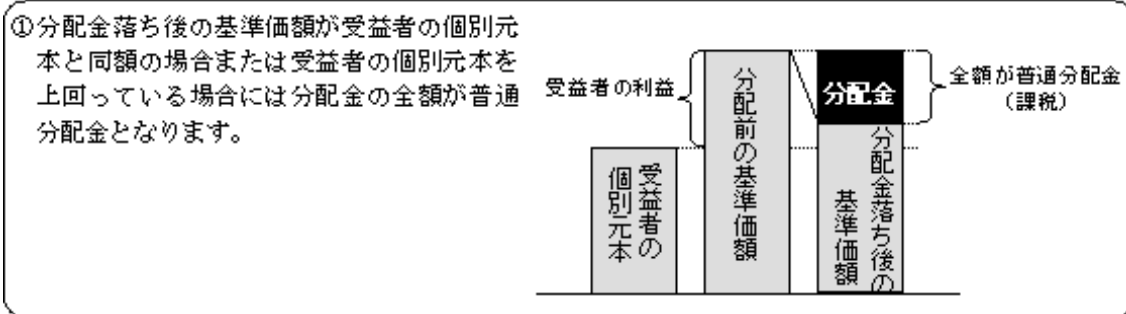
個別元本について

追加型投資信託を保有する受益者毎の取得元本をいいます。

受益者が同一ファンドの受益権を複数回取得した場合や受益者が特別分配金を受け取った場合などには、当該受益者の個別元本が変わりますので、詳しくは販売会社へお問い合わせください。

分配金の課税について

分配金には、課税扱いとなる「普通分配金」と、非課税扱いとなる「特別分配金」(受益者毎の元本の一部払戻しに相当する部分)があります。



上図はあくまでもイメージ図であり、個別元本や基準価額、分配金の各水準等を示唆するものではありません。

(ご参考)

お客様に直接ご負担いただく費用・税金

時期	項目	費用	税金
買付時	申込手数料	2.1%(税抜2.0%)以内	消費税等相当額
換金時 (解約請求制)	信託財産留保額	1万口につき 基準価額に対して0.3%	

基準価額に、2.1%(税抜2.0%)以内で販売会社が独自に定める率を乗じて得た額とします。詳しくは販売会社にお問い合わせください。

時期	項目	費用	税金
分配時	所得税および地方税		普通分配金×10% ¹
換金時 (解約請求制)	所得税および地方税		換金時の差益(譲渡益) ² に対して10% ¹
償還時	所得税および地方税		償還時の差益(譲渡益) ² に対して10% ¹

1 個人の投資家の場合の税率です。法人の投資家の場合には税率等が異なります。詳しくは前述の「法人の投資家に対する課税」をご覧ください。

2 詳しくは前述の「換金(解約)時および償還時の課税について」をご覧ください。

税法が改正された場合等は、上記「(5)課税上の取扱い」の内容が変更になる場合があります。

5【運用状況】

以下は平成21年10月30日現在の運用状況であります。

また、投資比率とはファンドの純資産総額に対する当該資産の時価比率をいいます。

(1)【投資状況】

資産の種類	国/地域	時価合計(円)	投資比率(%)
株式	日本	3,785,957,030	97.32
新株予約権証券	日本	108,000	0.00
現金・預金・その他の資産(負債控除後)		104,108,982	2.67
合計(純資産総額)		3,890,174,012	100.00

(2)【投資資産】

【投資有価証券の主要銘柄】

順位	国/地域	種類	銘柄名	業種	数量	簿価 単価 (円)	簿価 金額 (円)	評価 単価 (円)	評価 金額 (円)	投資 比率 (%)
1	日本	株式	ファナック	電気機器	27,100	8,230.00	223,033,000	7,710.00	208,941,000	5.37
2	日本	株式	日産自動車	輸送用機器	289,300	615.00	177,919,500	672.00	194,409,600	4.99
3	日本	株式	トヨタ自動車	輸送用機器	34,800	3,810.00	132,588,000	3,660.00	127,368,000	3.27
4	日本	株式	ジェイエフイー ホールディングス	鉄鋼	33,800	3,430.00	115,934,000	3,030.00	102,414,000	2.63
5	日本	株式	横浜銀行	銀行業	183,000	446.00	81,618,000	453.00	82,899,000	2.13
6	日本	株式	東京電力	電気・ガス業	35,400	2,420.00	85,668,000	2,225.00	78,765,000	2.02
7	日本	株式	オリエンタルランド	サービス業	12,300	6,310.00	77,613,000	6,130.00	75,399,000	1.93
8	日本	株式	イオン	小売業	85,500	887.00	75,838,500	820.00	70,110,000	1.80
9	日本	株式	千葉銀行	銀行業	121,000	551.00	66,671,000	569.00	68,849,000	1.76
10	日本	株式	富士通	電気機器	118,000	643.00	75,874,000	548.00	64,664,000	1.66
11	日本	株式	三菱重工業	機械	194,000	358.00	69,452,000	326.00	63,244,000	1.62
12	日本	株式	ヤマダ電機	小売業	10,320	6,169.26	63,666,764	5,590.00	57,688,800	1.48
13	日本	株式	キヤノン	電気機器	15,000	3,730.00	55,950,000	3,530.00	52,950,000	1.36
14	日本	株式	イオンモール	不動産業	24,400	2,120.00	51,728,000	1,940.00	47,336,000	1.21

15	日本	株式	常陽銀行	銀行業	111,000	440.00	48,840,000	403.00	44,733,000	1.14
16	日本	株式	本田技研工業	輸送用機器	15,500	2,875.00	44,562,500	2,880.00	44,640,000	1.14
17	日本	株式	八十二銀行	銀行業	72,000	504.00	36,288,000	543.00	39,096,000	1.00
18	日本	株式	東日本旅客鉄道	陸運業	6,700	6,450.00	43,215,000	5,810.00	38,927,000	1.00
19	日本	株式	しまむら	小売業	3,900	8,680.00	33,852,000	8,700.00	33,930,000	0.87
20	日本	株式	エヌ・ティ・ティ・ドコモ	情報・通信業	252	148,800.00	37,497,600	131,900.00	33,238,800	0.85
21	日本	株式	群馬銀行	銀行業	67,000	497.00	33,299,000	479.00	32,093,000	0.82
22	日本	株式	日揮	建設業	17,000	1,856.00	31,552,000	1,776.00	30,192,000	0.77
23	日本	株式	東レ	繊維製品	57,000	559.00	31,863,000	524.00	29,868,000	0.76
24	日本	株式	東京瓦斯	電気・ガス業	81,000	379.00	30,699,000	359.00	29,079,000	0.74
25	日本	株式	ソニー	電気機器	9,700	2,670.00	25,899,000	2,785.00	27,014,500	0.69
26	日本	株式	信越化学工業	化学	5,500	6,000.00	33,000,000	4,890.00	26,895,000	0.69
27	日本	株式	マプチモーター	電気機器	5,900	4,740.00	27,966,000	4,380.00	25,842,000	0.66
28	日本	株式	新光電気工業	電気機器	18,200	1,715.00	31,213,000	1,391.00	25,316,200	0.65
29	日本	株式	アマダ	機械	42,000	646.00	27,132,000	566.00	23,772,000	0.61
30	日本	株式	日本電信電話	情報・通信業	6,000	4,300.00	25,800,000	3,750.00	22,500,000	0.57

種類別及び業種別投資比率

種類	業種	投資比率(%)
株式	水産・農林業	0.51
	鉱業	0.41
	建設業	2.40
	食料品	2.51
	繊維製品	1.08
	パルプ・紙	0.17
	化学	4.36
	医薬品	3.14
	石油・石炭製品	0.33
	ゴム製品	0.35
	ガラス・土石製品	0.72
	鉄鋼	3.34
	非鉄金属	0.92
	金属製品	1.04
	機械	5.73
	電気機器	19.70
	輸送用機器	13.35
	精密機器	1.85
	その他製品	0.78
	電気・ガス業	3.00

陸運業	2.45
海運業	0.19
空運業	0.13
倉庫・運輸関連業	0.26
情報・通信業	3.31
卸売業	1.72
小売業	8.92
銀行業	8.36
証券、商品先物取引業	0.47
保険業	0.78
その他金融業	0.18
不動産業	1.92
サービス業	2.78
小計	97.32
新株予約権証券	0.00
合計	97.32

【投資不動産物件】

該当事項はありません。

【その他投資資産の主要なもの】

該当事項はありません。

(3) 【運用実績】

【純資産の推移】

平成21年10月末日及び同日前1年以内における各月末並びに下記決算期末の純資産の推移は次の通りです。

計算期間	純資産総額(百万円)		1口当たり純資産額(円)	
	(分配落)	(分配付)	(分配落)	(分配付)
第1期 (2007年9月21日)	16,029	16,029	0.9380	0.9380
第2期 (2008年9月22日)	6,907	6,966	0.7056	0.7116
第3期 (2009年9月24日)	4,199	4,233	0.6168	0.6218
2008年10月末日	5,190		0.5376	
11月末日	4,941		0.5166	
12月末日	4,948		0.5253	
2009年1月末日	4,468		0.4867	
2月末日	4,248		0.4703	
3月末日	4,244		0.4872	
4月末日	4,488		0.5315	
5月末日	4,636		0.5734	
6月末日	4,573		0.6006	
7月末日	4,531		0.6230	
8月末日	4,370		0.6268	
9月末日	4,076		0.5989	
10月末日	3,890		0.5906	

【分配の推移】

期	1口当たりの分配金
第1期	0.0000 円
第2期	0.0060 円
第3期	0.0050 円

【収益率の推移】

期	収益率
第1期	6.2 %
第2期	24.1 %
第3期	11.9 %

各計算期間の収益率は、計算期間末の基準価額(分配付の額)から当該計算期間の直前の計算期間末の基準価額(分配落の額、以下「前期末基準価額」といいます。)を控除した額を前期末基準価額で除して得た数に100を乗じて得た数を記載しております。なお、小数点以下2桁目を四捨五入し、小数点以下1桁目まで表示しております。

第二部【ファンドの詳細情報】

第1【ファンドの沿革】

平成18年9月22日 信託契約締結、ファンドの設定日、運用開始

第2【手続等】

1【申込(販売)手続等】

申込期間中の各営業日に、有価証券届出書の「第一部 証券情報」にしたがって受益権の募集が行なわれます。

取得申込の受付については、午後3時(半日営業日の場合は午前11時)までに、取得申込みが行なわれかつ当該取得申込みにかかる販売会社所定の事務手続が完了したものを当日のお申込み分とします。

ファンドの申込(販売)手続についてご不明な点がある場合には、下記の照会先までお問い合わせ下さい。

野村アセットマネジメント株式会社

サポートダイヤル 0120-753104(フリーダイヤル)

<受付時間> 営業日の午前9時～午後5時

(半日営業日は午前9時～正午)

インターネットホームページ <http://www.nomura-am.co.jp/>

販売の単位は、「一般コース」の場合は1万口以上1万口単位または1万円以上1円単位、「自動けいぞく投資コース」の場合は1万円以上1円単位とします。ただし、「自動けいぞく投資コース」を選択した受益者が収益分配金を再投資する場合は1口単位とします。なお、申込取扱場所によっては、どちらか一方のみの取扱いとなる場合や、取得申込単位が前記と異なる場合等があります。詳しくは販売会社にお問い合わせください。

また、販売会社によっては、「定時定額購入サービス」等に関する契約を締結した場合、当該契約で規定する取得申込みの単位でお申込み頂けます。

当該契約または規定については、同様の権利義務関係を規定する名称の異なる契約または規定を使用することがあります。

受益権の販売価額は、取得申込日の基準価額とします。

金融商品取引所等における取引の停止、外国為替取引の停止、決済機能の停止その他やむを得ない事情があるときは、信託約款の規定に従い、委託者の判断で受益権の取得申込の受け付けを中止することおよびすでに受付けた取得申込の受け付けを取り

消す場合があります。

< 申込手数料 >

- () 取得申込日の基準価額に、2.1% (税抜2.0%) 以内 で販売会社が独自に定める率を乗じて得た額とします。

詳しくは販売会社にお問い合わせください。販売会社については、「サポートダイヤル」までお問い合わせ下さい。

- () 収益分配金を再投資する場合には手数料は無手数料とします。

取得申込者は販売会社に、取得申込と同時にまたは予め、自己のために開設されたファンドの受益権の振替を行なうための振替機関等の口座を示すものとし、当該口座に当該取得申込者に係る口数の増加の記載または記録が行なわれます。なお、販売会社は、当該取得申込の代金の支払いと引き換えに、当該口座に当該取得申込者に係る口数の増加の記載または記録を行なうことができます。委託者は、追加信託により分割された受益権について、振替機関等の振替口座簿への新たな記載または記録をするため社振法に定める事項の振替機関への通知を行なうものとします。振替機関等は、委託者から振替機関への通知があった場合、社振法の規定にしたがい、その備える振替口座簿への新たな記載または記録を行ないます。受託者は、追加信託により生じた受益権については追加信託のつど、振替機関の定める方法により、振替機関へ当該受益権に係る信託を設定した旨の通知を行ないます。

2【換金(解約)手続等】

受益者は、委託者に1万口単位または1口単位のいずれか販売会社が定める単位(自動けいぞく投資契約等にかかる受益権については1口単位)で一部解約の実行を請求することができます。

受益者が一部解約の実行の請求をするときは、販売会社に対し、振替受益権をもって行なうものとします。

一部解約の実行の請求の受け付けについては、午後3時(半日営業日の場合は午前11時)までに、解約請求のお申込みが行われかつ、その解約請求のお申込みの受け付けにかかる販売会社所定の事務手続が完了したものを当日のお申込み分とします。

ただし、1日1件1億円を超える解約の場合には午前11時(半日営業日の場合は午前9時30分)までとします。

手取り額は、解約申込み受付日の基準価額から、() 信託財産留保額 (1万口につき基準価額の0.3%)、および() 所得税および地方税を差し引いた金額となります。

「信託財産留保額」とは、償還時まで投資を続ける投資家との公平性の確保やファンド残高の安定的な推移を図るため、クローズド期間の有無に関係なく、信託期間満了前の解約に対し解約者から徴収する一定の金額(1万口につき基準価額に0.3%を乗じて得た額)をいい、信託財産に繰り入れられます。

ファンドの基準価額については下記の照会先までお問い合わせ下さい。

野村アセットマネジメント株式会社

サポートダイヤル 0120-753104(フリーダイヤル)

< 受付時間 > 営業日の午前9時～午後5時

(半日営業日は午前9時～正午)

インターネットホームページ <http://www.nomura-am.co.jp/>

なお、信託財産の資金管理を円滑に行なうため、1日1件3億円を超える一部解約は行なえません。また、この他に、別途、大口換金には制限を設ける場合があります。

解約代金は、原則として一部解約の実行の請求日から起算して5営業日目から販売会社において支払います。

金融商品取引所等における取引の停止、外国為替取引の停止、決済機能の停止その他やむを得ない事情があるときは、信託約款の規定に従い、委託者の判断で一部解約の実行の請求の受付けを中止すること、および既に受付けた一部解約の実行の請求の受付けを取り消す場合があります。

また、一部解約の実行の請求の受付けが中止された場合には、受益者は当該受付け中止以前に行なった当日の一部解約の実行の請求を撤回できます。ただし、受益者がその一部解約の実行の請求を撤回しない場合には、当該受付け中止を解除した後の最初の基準価額の計算日に一部解約の実行の請求を受付けたものとし、

換金の請求を行なう受益者は、その口座が開設されている振替機関等に対して当該受益者の請求に係るこの信託契約の一部解約を委託者が行なうのと引き換えに、当該一部解約に係る受益権の口数と同口数の抹消の申請を行なうものとし、社振法の規定にしたがい当該振替機関等の口座において当該口数の減少の記載または記録が行なわれます。

受益証券をお手許で保有されている方は、換金のお申し込みに際して、個別に振替受益権とするための所要の手続きが必要であり、この手続きには時間を要しますので、ご留意ください。

第3【管理及び運営】

1【資産管理等の概要】

(1)【資産の評価】

< 基準価額の計算方法 >

基準価額とは、計算日において、信託財産に属する資産(受入担保金代用有価証券を除きます。)を法令および社団法人投資信託協会規則にしたがって時価または一部償却原価法により評価して得た信託財産の資産総額から負債総額を控除した金額(「純資産総額」といいます。)を、計算日における受益権口数で除して得た額をいいます。なお、ファンドにおいては1万口当りの価額で表示されます。

一部償却原価法とは、残存期間1年以内の公社債等について適用するアキュムレーションまたはアモチゼーションによる評価をいいます。

ファンドの主な投資対象の評価方法は以下の通りです。

対象	評価方法
株式	原則として、基準価額計算日の金融商品取引所の終値で評価します。

ファンドの基準価額については下記の照会先までお問い合わせ下さい。

野村アセットマネジメント株式会社

サポートダイヤル 0120-753104(フリーダイヤル)

< 受付時間 > 営業日の午前9時～午後5時

(半日営業日は午前9時～正午)

インターネットホームページ <http://www.nomura-am.co.jp/>

(2)【保管】

ファンドの受益権の帰属は、振替機関等の振替口座簿に記載または記録されることにより定まり、受益証券を発行しませんので、受益証券の保管に関する該当事項はありません。

(3)【信託期間】

平成28年9月21日までとします(平成18年9月22日設定)。

なお、委託者は、信託期間満了前に、信託期間の延長が受益者に有利であると認めるときは、受託者と協議のうえ、信託期間を延長することができます。

(4)【計算期間】

原則として、毎年9月22日から翌年9月21日までとします。

なお、各計算期間終了日に該当する日(以下「該当日」といいます。)が休業日のとき、各計算期間終了日は該当日の翌営業日とし、その翌日より次の計算期間が開始されるものとします。また、上記にかかわらず、最終計算期間の終了日は平成28年9月21日とします。

(5)【その他】

(a)ファンドの繰上償還条項

委託者は、信託契約締結日から2年を経過した日以降において信託契約の一部を解約することにより受益権の口数が20営業日連続して20億口を下回った場合、対象インデックスに改廃のある場合またはこの信託契約を解約することが受益者のため有利であると認めるとき、もしくはやむを得ない事情が発生したときは、受託者と合意のうえ、この信託契約を解約し、信託を終了させることができます。この場合において、委託者は、あらかじめ、解約しようとする旨を監督官庁に届け出ます。

(b)信託期間の終了

- ()委託者は、上記「(a)ファンドの繰上償還条項」に従い信託期間を終了させるには、あらかじめ、解約しようとする旨を公告し、かつ、その旨を記載した書面をこの信託契約に係る知られたる受益者に対して交付します。ただし、この信託契約に係るすべての受益者に対して書面を交付したときは、原則として、公告を行いません。
- ()上記()の公告および書面には、受益者で異議のある者は一定の期間内に委託者に対して異議を述べるべき旨を付記します。なお、一定の期間は一月を下らないものとします。
- ()上記()の一定の期間内に異議を述べた受益者の受益権の口数が受益権の総口数の二分の一を超えるときは、上記(a)の信託契約の解約をしません。
- ()委託者は、この信託契約の解約をしないこととしたときは、解約しない旨およびその理由を公告し、かつ、これらの事項を記載した書面をこの信託契約に係る知られたる受益者に対して交付します。ただし、この信託契約に係るすべての受益者に対して書面を交付したときは、原則として、公告を行いません。
- ()上記()から()までの規定は、信託財産の状態に照らし、真にやむを得ない事情が生じている場合であって、上記()の一定の期間が一月を下らずにその公告および書面の交付を行うことが困難な場合には適用しません。
- ()委託者は、監督官庁よりこの信託契約の解約の命令を受けたときは、その命令にしたがい、信託契約を解約し信託を終了させます。
- ()委託者が監督官庁より登録の取消を受けたとき、解散したときまたは業務を廃止したときは、委託者は、この信託契約を解約し、信託を終了させます。ただし、監督官庁がこの信託契約に関する委託者の業務を他の委託者に引き継ぐことを命じたときは、この信託は、下記「(d)信託約款の変更()」に該当する場合を除き、その委託者と受託者との間において存続します。
- ()受託者が委託者の承諾を受けてその任務を辞任する場合、または、委託者または受益者が裁判所に受託者の解任を請求し裁判所が受託者を解任した場合、委託者が新受託者を選任できないときは、委託者はこの信託契約を解約し、信託を終了させます。

(c)運用報告書

委託者は、ファンドの決算時および償還時に運用報告書を作成し、当該信託財産に係る知られたる受益者に対して交付します。

(d)信託約款の変更

- ()委託者は、受益者の利益のため必要と認めるときまたはやむを得ない事情が発生したときは、受託者と合意のうえ、この信託約款を変更することができるものとし、あらかじめ、変更しようとする旨およびその内容を監督官庁に届け出ます。
- ()委託者は、上記()の変更事項のうち、その内容が重大なものについて、あらかじめ、変更しようとする旨およびその内容を公告し、かつ、これらの事項を記載した書面をこの信託約款に係る知られたる受益者に対して交付します。ただし、この信託約款に係るすべての受益者に対して書面を交付したときは、原則として、公告を行いません。
- ()上記()の公告および書面には、受益者で異議のある者は一定の期間内に委託者に対して異議を述べるべき旨を付記します。なお、一定の期間は一月を下らないものとします。
- ()上記()の一定の期間内に異議を述べた受益者の受益権の口数が受益権の総口数の二分の一を超えるときは、上記()の信託約款の変更をしません。
- ()委託者は、当該信託約款の変更をしないこととしたときは、変更しない旨およびその理由を公告し、かつ、これらの事項を記載した書面を知られたる受益者に対して交付します。ただし、全ての受益者に対して書面を交付したときは、原則として、公告を行いません。
- ()委託者は、監督官庁の命令に基づいてこの信託約款を変更しようとするときは、上記()から()までの規定にしたがいます。

(e)公告

委託者が受益者に対してする公告は、電子公告の方法により行ない、次のアドレスに掲載します。

<http://www.nomura-am.co.jp/>

なお、電子公告による公告をすることができない事故その他やむを得ない事由が生じた場合の公告は、日本経済新聞に掲載します。

(f)反対者の買取請求権

ファンドの信託契約の解約または信託約款の変更を行う場合において、一定の期間内に委託者に対して異議を述べた受益者は、受託者に対し、自己に帰属する受益権を、信託財産をもって買取すべき旨を請求することができます。この買取請求権の内容および買取請求の手續に関する事項は、前述の「(b)信託期間の終了」()または「(d)信託約款の変更」()に規定する公告または書面に付記します。

(g)関係法人との契約の更新に関する手續

委託者と販売会社との間で締結する「募集・販売等に関する契約」は、契約終了の3ヵ月前までに当事者の一方から別段の意思表示のないときは、原則1年毎に自動的に更新されるものとします。

2【受益者の権利等】

受益者の有する主な権利は次の通りです。

収益分配金に対する請求権

収益分配金の支払い開始日

<自動けいぞく投資契約を結んでいない場合>

収益分配金は、決算日において振替機関等の振替口座簿に記載または記録されている受益者（当該収益分配金にかかる決算日以前において一部解約が行なわれた受益権にかかる受益者を除きます。また、当該収益分配金にかかる計算期間の末日以前に設定された受益権で取得申込代金支払前のため販売会社の名義で記載または記録されている受益権については原則として取得申込者とします。）に、原則として決算日から起算して5営業日までに支払いを開始します。販売会社でお受取りください。

なお、時効前の収益分配金にかかる収益分配金交付票は、なおその効力を有するものとし、その収益分配金交付票と引き換えに受益者にお支払いします。

<自動けいぞく投資契約を結んでいる場合>

税金を差引いた後、自動的に無手数料で再投資されます。この場合の受益権の価額は、各計算期間終了日(決算日)の基準価額とします。

なお、再投資により増加した受益権は、振替口座簿に記載または記録されません。

収益分配金請求権の失効

受益者は、収益分配金を支払開始日から5年間支払請求しないと権利を失います。

償還金に対する請求権

償還金の支払い開始日

償還金は、償還日において振替機関等の振替口座簿に記載または記録されている受益者（償還日以前において一部解約が行なわれた受益権にかかる受益者を除きます。また、当該償還日以前に設定された受益権で取得申込代金支払前のため販売会社の名義で記載または記録されている受益権については原則として取得申込者とします。）に、原則として償還日(償還日が休業日の場合は翌営業日)から起算して5営業日までに支払いを開始します。

償還金請求権の失効

受益者は、償還金を支払開始日から10年間支払請求しないと権利を失います。

換金(解約)請求権

換金(解約)の単位

受益者は、受益権を1万口単位または1口単位のいずれか販売会社が定める単位(自動けいぞく投資契約を結んでいる場合は1口単位)で換金できます。

換金(解約)代金の支払い開始日

一部解約金は、受益者の解約申込みの受付日から起算して、原則として、5営業日目から受益者にお支払いします。

受益証券をお手許で保有されている方は、換金のお申し込みに際して、個別に振替受益権とするための所要の手続きが必要であり、この手続きには時間を要しますので、ご注意ください。

第4【ファンドの経理状況】

関東・甲信インデックス ファンド

- (1) 当ファンドの財務諸表は、「財務諸表等の用語、様式及び作成方法に関する規則」（昭和38年大蔵省令第59号）（以下「財務諸表等規則」という。）ならびに同規則第2条の2の規定により、「投資信託財産の計算に関する規則」（平成12年総理府令第133号）（以下「投資信託財産計算規則」という。）に基づいて作成しております。

なお、財務諸表等規則は、平成20年8月7日付内閣府令第50号により改正されておりますが、第2期計算期間（平成19年9月22日から平成20年9月22日まで）および第3期計算期間（平成20年9月23日から平成21年9月24日まで）については内閣府令第50号附則第2条第1項第1号により、改正前の財務諸表等規則に基づいて作成しております。

投資信託財産計算規則は、平成19年8月9日付内閣府令第61号および平成21年6月24日付内閣府令第35号により改正されておりますが、第2期計算期間（平成19年9月22日から平成20年9月22日まで）については内閣府令第61号附則第3条により、内閣府令第61号改正前の投資信託財産計算規則および内閣府令第35号改正前の投資信託財産計算規則に基づき作成しており、第3期計算期間（平成20年9月23日から平成21年9月24日まで）については内閣府令第61号改正後の投資信託財産計算規則および内閣府令第35号附則第16条第2項により、内閣府令第35号改正前の投資信託財産計算規則に基づいて作成しております。

また、財務諸表に記載している金額は、円単位で表示しております。

- (2) 当ファンドは、金融商品取引法第193条の2第1項の規定に基づき、第2期計算期間（平成19年9月22日から平成20年9月22日まで）および第3期計算期間（平成20年9月23日から平成21年9月24日まで）の財務諸表について、新日本有限責任監査法人による監査を受けております。

1【財務諸表】

(1)【貸借対照表】

(単位：円)

	第2期 平成20年 9月22日現在	第3期 平成21年 9月24日現在
資産の部		
流動資産		
コール・ローン	175,977,363	107,755,822
株式	6,736,194,100	4,103,369,160
未収入金	110,727,226	66,526,153
未収配当金	2,743,570	1,763,225
未収利息	2,907	370
流動資産合計	7,025,645,166	4,279,414,730
資産合計	7,025,645,166	4,279,414,730
負債の部		
流動負債		
未払金	-	619,690
未払収益分配金	58,740,179	34,039,737
未払解約金	18,909,850	23,739,161
未払受託者報酬	2,232,142	1,192,965
未払委託者報酬	37,946,436	20,280,435
その他未払費用	133,865	71,521
流動負債合計	117,962,472	79,943,509
負債合計	117,962,472	79,943,509
純資産の部		
元本等		
元本	9,790,029,890	6,807,947,488
剰余金		
期末剰余金又は期末欠損金（ ）	2,882,347,196	2,608,476,267
（分配準備積立金）	3,722,951	10,203,210
元本等合計	6,907,682,694	4,199,471,221
純資産合計	6,907,682,694	4,199,471,221
負債純資産合計	7,025,645,166	4,279,414,730

(2)【損益及び剰余金計算書】

(単位：円)

	第2期 自平成19年9月22日 至平成20年9月22日	第3期 自平成20年9月23日 至平成21年9月24日
営業収益		
受取配当金	192,314,125	104,194,847
受取利息	1,240,462	203,765
有価証券売買等損益	2,486,789,549	1,096,943,113
その他収益	61,366	159,309
営業収益合計	2,293,173,596	992,385,192
営業費用		
受託者報酬	5,290,990	2,468,737
委託者報酬	89,946,728	41,968,408
その他費用	317,334	148,003
営業費用合計	95,555,052	44,585,148
営業利益	2,388,728,648	1,036,970,340
経常利益	2,388,728,648	1,036,970,340
当期純利益	2,388,728,648	1,036,970,340
一部解約に伴う当期純利益金額の分配額	172,638,989	493,602,791
期首剰余金又は期首欠損金（ ）	1,058,934,956	2,882,347,196
剰余金増加額又は欠損金減少額	453,066,703	952,963,475
当期一部解約に伴う剰余金増加額又は欠損金減少額	453,066,703	952,963,475
剰余金減少額又は欠損金増加額	1,649,105	101,685,260
当期追加信託に伴う剰余金減少額又は欠損金増加額	1,649,105	101,685,260
分配金	58,740,179	34,039,737
期末剰余金又は期末欠損金（ ）	2,882,347,196	2,608,476,267

(3)【注記表】

(重要な会計方針に係る事項に関する注記)

	第2期 自 平成19年9月22日 至 平成20年9月22日	第3期 自 平成20年9月23日 至 平成21年9月24日
1 運用資産の評価基準及び評価方法	(1) 株式 原則として時価で評価しております。時価評価にあたっては、市場価額のある有価証券についてはその最終相場(計算日に最終相場のない場合には、直近の日の最終相場)で評価しております。	(1) 株式 同左
2 費用・収益の計上基準	(1) 受取配当金の計上基準 受取配当金は、原則として配当落ち日において、確定配当金額又は予想配当金額を計上しております。 ただし、平成19年6月30日以前に計上(平成19年7月1日以降に更新されたものを除く)した受取配当金については、その金額が確定しているものについては当該金額、未だ確定していない場合は予想配当金額の90%を計上し、残額については入金時に計上しております。 (2) 有価証券売買等損益の計上基準 約定日基準で計上しております。	(1) 受取配当金の計上基準 受取配当金は、原則として配当落ち日において、確定配当金額又は予想配当金額を計上しております。 (2) 有価証券売買等損益の計上基準 同左
3 その他	当ファンドの計算期間は期末が休日のため、平成19年9月22日から平成20年9月22日までとなっております。	当ファンドの計算期間は前期末及び当期末が休日のため、平成20年9月23日から平成21年9月24日までとなっております。

(貸借対照表に関する注記)

	第2期 平成20年9月22日現在	第3期 平成21年9月24日現在
1 計算期間の末日における受益権の総数	9,790,029,890 口	6,807,947,488 口
2 投資信託財産計算規則第55条の6第1項第10号に規定する額 元本の欠損	2,882,347,196 円	2,608,476,267 円
3 計算期間の末日における1単位当たりの純資産の額		

1口当たり純資産額 (10,000口当たり純資産額)	0.7056 円 7,056 円)	1口当たり純資産額 (10,000口当たり純資産額)	0.6168 円 6,168 円)
-------------------------------	----------------------	-------------------------------	----------------------

(損益及び剰余金計算書に関する注記)

第2期 自 平成19年9月22日 至 平成20年9月22日			第3期 自 平成20年9月23日 至 平成21年9月24日			
1	分配金の計算過程 計算期末における分配対象金額64,088,024円(10,000口当たり65円)のうち、58,740,179円(10,000口当たり60円)を分配金額としており ます。		1	分配金の計算過程 計算期末における分配対象金額45,891,608円(10,000口当たり67円)のうち、34,039,737円(10,000口当たり50円)を分配金額としており ます。		
	項目			項目		
	費用控除後の配当等収益額	A	62,463,130 円	費用控除後の配当等収益額	A	41,645,544 円
	費用控除後・繰越欠損金補填後の有価証券売買等損益額	B		費用控除後・繰越欠損金補填後の有価証券売買等損益額	B	
	収益調整金額	C	1,624,894 円	収益調整金額	C	1,648,661 円
	分配準備積立金額	D		分配準備積立金額	D	2,597,403 円
	当ファンドの分配対象収益額	E = A+B+C+D	64,088,024 円	当ファンドの分配対象収益額	E = A+B+C+D	45,891,608 円
	当ファンドの期末残存口数	F	9,790,029,890口	当ファンドの期末残存口数	F	6,807,947,488口
	10,000口当たり収益分配対象額	G = E / F × 10,000	65 円	10,000口当たり収益分配対象額	G = E / F × 10,000	67 円
	10,000口当たり分配金額	H	60 円	10,000口当たり分配金額	H	50 円
	収益分配金金額	I = F × H / 10,000	58,740,179 円	収益分配金金額	I = F × H / 10,000	34,039,737 円

(関連当事者との取引に関する注記)

第2期 自 平成19年9月22日 至 平成20年9月22日	第3期 自 平成20年9月23日 至 平成21年9月24日
市場価格その他当該取引に係る公正な価格を勘案して、同左 一般の取引条件と異なる関連当事者との取引は行なわれ ていないため、該当事項はございません。	

(その他の注記)

1 元本の移動

第2期 自 平成19年9月22日 至 平成20年9月22日		第3期 自 平成20年9月23日 至 平成21年9月24日	
期首元本額	17,088,750,202 円	期首元本額	9,790,029,890 円
期中追加設定元本額	10,753,350 円	期中追加設定元本額	223,764,466 円
期中一部解約元本額	7,309,473,662 円	期中一部解約元本額	3,205,846,868 円

2 売買目的有価証券の貸借対照表計上額等

種類	第2期 自 平成19年9月22日 至 平成20年9月22日		第3期 自 平成20年9月23日 至 平成21年9月24日	
	貸借対照表計上額 (円)	損益に含まれた 評価差額(円)	貸借対照表計上額 (円)	損益に含まれた 評価差額(円)
株式	6,736,194,100	2,133,072,328	4,103,369,160	555,406,509
合計	6,736,194,100	2,133,072,328	4,103,369,160	555,406,509

3 デリバティブ取引関係

第2期(自 平成19年9月22日 至 平成20年9月22日)

該当事項はございません。

第3期(自 平成20年9月23日 至 平成21年9月24日)

該当事項はございません。

(4)【附属明細表】

第1 有価証券明細表

(1) 株式

(平成21年9月24日現在)

通貨	銘柄	株式数	評価額(円)		備考
			単価	金額	
日本円	日本水産	1,300	278.00	361,400	
	カネコ種苗	800	948.00	758,400	
	サカタのタネ	7,100	1,372.00	9,741,200	
	ホクト	4,600	2,205.00	10,143,000	
	国際石油開発帝石	21	809,000.00	16,989,000	
	石油資源開発	200	4,760.00	952,000	
	ショーボンドホールディングス	400	1,786.00	714,400	
	第一カッター興業	400	688.00	275,200	
	コムシスホールディングス	900	1,011.00	909,900	
	富士電機E & C	3,000	177.00	531,000	
	ヤマウラ	1,500	212.00	318,000	
	大成建設	6,000	191.00	1,146,000	
	大林組	4,000	394.00	1,576,000	
	清水建設	5,000	375.00	1,875,000	
	鹿島建設	6,000	244.00	1,464,000	
	前田建設工業	1,000	305.00	305,000	

佐田建設	11,000	41.00	451,000
戸田建設	2,000	329.00	658,000
北野建設	11,000	226.00	2,486,000
大東建託	700	4,000.00	2,800,000
新日本建設	8,500	180.00	1,530,000
N I P P O	1,000	765.00	765,000
前田道路	1,000	833.00	833,000
五洋建設	1,500	120.00	180,000
住友林業	1,100	751.00	826,100
大和ハウス工業	4,000	975.00	3,900,000
積水ハウス	4,000	850.00	3,400,000
関電工	1,000	625.00	625,000
きんでん	2,000	782.00	1,564,000
協和エクシオ	700	889.00	622,300
三機工業	1,000	743.00	743,000
日揮	18,000	1,856.00	33,408,000
ヤマト	4,000	316.00	1,264,000
高砂熱学工業	1,000	810.00	810,000
東洋エンジニアリング	27,000	306.00	8,262,000
千代田化工建設	30,000	755.00	22,650,000
新興プランテック	6,400	944.00	6,041,600
日清製粉グループ本社	3,000	1,288.00	3,864,000
日本農産工業	18,000	323.00	5,814,000
協同飼料	14,000	120.00	1,680,000
日本配合飼料	15,000	116.00	1,740,000
森永製菓	4,000	199.00	796,000
山崎製パン	2,000	1,222.00	2,444,000
森永乳業	2,000	425.00	850,000
ヤクルト本社	1,100	2,330.00	2,563,000
明治ホールディングス	700	3,780.00	2,646,000
日本ハム	1,000	1,071.00	1,071,000
伊藤ハム	2,000	319.00	638,000
サッポロホールディングス	6,000	484.00	2,904,000
アサヒビール	5,300	1,686.00	8,935,800
キリンホールディングス	9,000	1,375.00	12,375,000

	宝ホールディングス	2,000	629.00	1,258,000	
	三国コカ・コーラボトリング	7,400	787.00	5,823,800	
	コカ・コーラ セントラル ジャパン	3,100	1,250.00	3,875,000	
	ジャパンフーズ	700	865.00	605,500	
	日清オイリオグループ	2,000	482.00	964,000	
	不二製油	700	1,287.00	900,900	
	J - オイルミルズ	1,000	318.00	318,000	
	キッコーマン	13,000	1,153.00	14,989,000	
	味の素	7,000	931.00	6,517,000	
	キューピー	1,700	1,005.00	1,708,500	
	ハウス食品	1,100	1,519.00	1,670,900	
	エバラ食品工業	1,000	1,275.00	1,275,000	
	ニチレイ	3,000	370.00	1,110,000	
	東洋水産	1,000	2,415.00	2,415,000	
	ローマイヤ	2,000	90.00	180,000	
	日清食品ホールディングス	800	3,410.00	2,728,000	
	フジフーズ	1,000	420.00	420,000	

通貨	銘柄	株式数	評価額(円)		備考
			単価	金額	
日本円	日本たばこ産業	33	319,000.00	10,527,000	
	篠崎屋	20	8,380.00	167,600	
	グンゼ	1,000	431.00	431,000	
	東洋紡績	2,000	161.00	322,000	
	日清紡ホールディングス	3,000	980.00	2,940,000	
	帝人	8,000	289.00	2,312,000	
	東レ	59,000	559.00	32,981,000	
	三菱レイヨン	6,000	316.00	1,896,000	
	アツギ	29,000	123.00	3,567,000	
	オンワードホールディングス	3,000	666.00	1,998,000	
	王子製紙	7,000	420.00	2,940,000	
	北越製紙	3,000	487.00	1,461,000	
	日本製紙グループ本社	700	2,585.00	1,809,500	
	レンゴー	2,000	564.00	1,128,000	

クラレ	3,500	1,000.00	3,500,000
旭化成	7,000	474.00	3,318,000
昭和電工	16,000	211.00	3,376,000
住友化学	14,000	421.00	5,894,000
日産化学工業	2,000	1,364.00	2,728,000
東ソー	7,000	256.00	1,792,000
トクヤマ	2,000	700.00	1,400,000
セントラル硝子	2,000	424.00	848,000
電気化学工業	5,000	407.00	2,035,000
信越化学工業	5,600	6,000.00	33,600,000
大陽日酸	3,000	1,145.00	3,435,000
日本触媒	3,000	864.00	2,592,000
川崎化成工業	6,000	137.00	822,000
カネカ	3,000	690.00	2,070,000
三菱瓦斯化学	3,000	543.00	1,629,000
三井化学	4,000	350.00	1,400,000
J S R	4,900	1,956.00	9,584,400
東京応化工業	6,500	2,075.00	13,487,500
三菱ケミカルホールディングス	12,000	406.00	4,872,000
ダイセル化学工業	3,000	586.00	1,758,000
住友ベークライト	2,000	487.00	974,000
積水化学工業	4,000	530.00	2,120,000
日本ゼオン	3,000	444.00	1,332,000
日立化成工業	4,300	1,932.00	8,307,600
群栄化学工業	13,000	217.00	2,821,000
トリケミカル研究所	1,000	359.00	359,000
花王	5,600	2,400.00	13,440,000
三洋化成工業	2,000	560.00	1,120,000
D I C	9,000	142.00	1,278,000
富士フイルムホールディングス	3,600	2,835.00	10,206,000
資生堂	6,000	1,686.00	10,116,000
ライオン	3,000	469.00	1,407,000
ファンケル	7,900	1,450.00	11,455,000

	コーセー	1,400	2,305.00	3,227,000	
	小林製薬	200	4,100.00	820,000	
	東洋合成工業	600	413.00	247,800	
	大成ラミック	900	2,330.00	2,097,000	
	日東電工	500	2,925.00	1,462,500	
	中央化学	1,300	445.00	578,500	
	ニフコ	7,500	1,754.00	13,155,000	
	ユニ・チャーム	400	8,570.00	3,428,000	
	協和発酵キリン	6,000	1,156.00	6,936,000	
	武田薬品工業	5,500	3,950.00	21,725,000	
	アステラス製薬	3,300	3,760.00	12,408,000	
	塩野義製薬	3,000	2,125.00	6,375,000	
	田辺三菱製薬	10,000	1,233.00	12,330,000	
	中外製薬	11,700	1,881.00	22,007,700	
	エーザイ	5,900	3,470.00	20,473,000	
	小野薬品工業	1,100	4,700.00	5,170,000	
	大正製薬	2,000	1,841.00	3,682,000	
	キッセイ薬品工業	4,000	2,375.00	9,500,000	
	オンコセラピー・サイエンス	28	195,000.00	5,460,000	
	第一三共	4,100	1,899.00	7,785,900	
	キヨーリン	1,000	1,563.00	1,563,000	
	免疫生物研究所	90	2,125.00	191,250	
	ナノキャリア	18	35,600.00	640,800	
	新日本石油	4,000	546.00	2,184,000	

通貨	銘柄	株式数	評価額(円)		備考
			単価	金額	
日本円	昭和シェル石油	2,500	1,022.00	2,555,000	
	東亜石油	17,000	124.00	2,108,000	
	東燃ゼネラル石油	4,000	885.00	3,540,000	
	新日鉱ホールディングス	9,500	474.00	4,503,000	
	横浜ゴム	4,000	451.00	1,804,000	
	昭和ホールディングス	6,500	39.00	253,500	
	日東化工	5,000	73.00	365,000	

ブリヂストン	6,300	1,709.00	10,766,700
朝日ラバー	500	274.00	137,000
フコク	2,400	521.00	1,250,400
東海ゴム工業	500	1,053.00	526,500
旭硝子	11,000	793.00	8,723,000
日本板硝子	6,000	314.00	1,884,000
日本電気硝子	3,000	884.00	2,652,000
オハラ	3,500	1,460.00	5,110,000
太平洋セメント	6,000	122.00	732,000
デイ・シイ	4,800	251.00	1,204,800
TOTO	2,000	615.00	1,230,000
日本碍子	3,000	2,020.00	6,060,000
エーアンドエーマテリアル	11,000	80.00	880,000
理研コランダム	1,000	151.00	151,000
新日本製鐵	39,000	353.00	13,767,000
住友金属工業	26,000	237.00	6,162,000
ジェイ エフ イー ホール ディングス	34,900	3,430.00	119,707,000
東京製鐵	1,100	1,141.00	1,255,100
丸一鋼管	800	1,819.00	1,455,200
大同特殊鋼	5,000	356.00	1,780,000
日立金属	3,000	933.00	2,799,000
日本鑄造	6,000	133.00	798,000
シンニッタン	4,000	271.00	1,084,000
三井金属鉱業	5,000	252.00	1,260,000
三菱マテリアル	9,000	277.00	2,493,000
住友金属鉱山	6,000	1,569.00	9,414,000
DOWAホールディングス	4,000	584.00	2,336,000
東邦チタニウム	8,500	1,306.00	11,101,000
古河電気工業	11,000	394.00	4,334,000
住友電気工業	5,500	1,227.00	6,748,500
フジクラ	3,000	473.00	1,419,000
日立電線	3,000	280.00	840,000
沖電線	5,000	138.00	690,000
アルファC O	1,400	536.00	750,400

	サンコーテクノ	200	1,331.00	266,200	
	SUMCO	1,000	2,225.00	2,225,000	
	山王	70	3,160.00	221,200	
	東洋製罐	1,500	1,770.00	2,655,000	
	サクラダ	24,000	24.00	576,000	
	三和ホールディングス	2,000	324.00	648,000	
	住生活グループ	2,700	1,612.00	4,352,400	
	不二サッシ	13,700	45.00	616,500	
	リンナイ	400	4,410.00	1,764,000	
	トーブラ	2,000	83.00	166,000	
	オーネックス	2,000	124.00	248,000	
	パイオラックス	900	1,634.00	1,470,600	
	エイチワン	1,800	424.00	763,200	
	日本発條	29,000	733.00	21,257,000	
	三益半導体工業	4,900	1,381.00	6,766,900	
	日本製鋼所	5,000	1,081.00	5,405,000	
	東芝機械	3,000	345.00	1,035,000	
	アマダ	43,000	646.00	27,778,000	
	アイダエンジニアリング	11,000	320.00	3,520,000	
	岡本工作機械製作所	7,000	97.00	679,000	
	牧野フライス製作所	3,000	370.00	1,110,000	
	オーエスジー	1,700	954.00	1,621,800	
	森精機製作所	800	1,111.00	888,800	
	ソディック	7,400	211.00	1,561,400	
	日特エンジニアリング	2,600	619.00	1,609,400	
	小田原エンジニアリング	500	515.00	257,500	
	ミヤノ	8,000	83.00	664,000	
	島精機製作所	400	2,075.00	830,000	
	野村マイクロ・サイエンス	1,400	666.00	932,400	
	ニューフレアテクノロジー	14	68,800.00	963,200	

通貨	銘柄	株式数	評価額(円)		備考
			単価	金額	
日本円	大崎エンジニアリング	7	107,000.00	749,000	

レオン自動機	2,000	256.00	512,000
S M C	1,200	11,540.00	13,848,000
前田製作所	1,000	255.00	255,000
日精エー・エス・ビー機械	2,000	335.00	670,000
日精樹脂工業	3,100	298.00	923,800
アピックヤマダ	2,000	200.00	400,000
小松製作所	10,400	1,782.00	18,532,800
住友重機械工業	5,000	465.00	2,325,000
クボタ	14,000	767.00	10,738,000
三菱化工機	11,000	265.00	2,915,000
アイチ コーポレーション	11,100	489.00	5,427,900
小森コーポレーション	1,400	1,187.00	1,661,800
日本ギア工業	2,000	310.00	620,000
荏原製作所	4,000	412.00	1,648,000
ダイキン工業	2,200	3,500.00	7,700,000
栗田工業	1,200	3,190.00	3,828,000
アネスト岩田	6,000	307.00	1,842,000
トリニティ工業	1,000	480.00	480,000
ダイフク	1,000	619.00	619,000
昭和真空	900	668.00	601,200
油研工業	6,000	145.00	870,000
ソディックプラステック	1	78,100.00	78,100
小倉クラッチ	1,000	201.00	201,000
キトー	19	95,100.00	1,806,900
キヤノンファインテック	5,900	1,158.00	6,832,200
オーイズミ	3,100	230.00	713,000
竹内製作所	2,300	1,008.00	2,318,400
アマノ	10,400	821.00	8,538,400
サンデン	20,000	270.00	5,400,000
日本ピストンリング	12,000	110.00	1,320,000
放電精密加工研究所	500	618.00	309,000
日本精工	6,000	608.00	3,648,000
N T N	2,000	414.00	828,000
ジェイテクト	3,000	1,147.00	3,441,000
T H K	900	1,838.00	1,654,200

日鍛バルブ	4,000	382.00	1,528,000
N F Kホールディングス	4,100	45.00	184,500
キッツ	17,000	486.00	8,262,000
三菱重工業	200,000	358.00	71,600,000
I H I	12,000	191.00	2,292,000
黒田精工	2,000	250.00	500,000
マミヤ・オーピー	13,000	92.00	1,196,000
コニカミノルタホールディングス	7,000	887.00	6,209,000
ミネベア	27,000	434.00	11,718,000
日立製作所	28,000	305.00	8,540,000
東芝	40,000	496.00	19,840,000
三菱電機	16,000	701.00	11,216,000
富士電機ホールディングス	10,000	189.00	1,890,000
安川電機	5,000	688.00	3,440,000
日本電産サーボ	5,000	480.00	2,400,000
芝浦メカトロニクス	7,000	322.00	2,254,000
マブチモーター	6,100	4,740.00	28,914,000
日本電産	1,700	7,350.00	12,495,000
J V C ・ ケンウッド ・ ホールディングス	151,600	51.00	7,731,600
シスウェーブ	40	3,110.00	124,400
ミマキエンジニアリング	10	60,000.00	600,000
オムロン	1,600	1,700.00	2,720,000
ニッポ電機	800	460.00	368,000
メディアグローバルリンクス	7	27,000.00	189,000
オプトエレクトロニクス	700	383.00	268,100
エルピーダメモリ	1,700	1,240.00	2,108,000
リバーエレテック	1,000	261.00	261,000
シコー	8	38,800.00	310,400
テクノメディカ	4	292,000.00	1,168,000
日本電気	18,000	301.00	5,418,000
富士通	122,000	643.00	78,446,000
サンケン電気	17,000	314.00	5,338,000
明星電気	16,000	98.00	1,568,000

	ウインテスト	7	31,000.00	217,000	
	NECエレクトロニクス	17,200	888.00	15,273,600	

通貨	銘柄	株式数	評価額(円)		備考
			単価	金額	
日本円	セイコーエプソン	11,800	1,279.00	15,092,200	
	ワコム	59	225,500.00	13,304,500	
	アルバック	6,000	2,455.00	14,730,000	
	京三製作所	9,000	460.00	4,140,000	
	小糸工業	3,000	385.00	1,155,000	
	パナソニック	10,700	1,420.00	15,194,000	
	シャープ	9,000	1,058.00	9,522,000	
	アンリツ	16,000	310.00	4,960,000	
	富士通ゼネラル	15,000	325.00	4,875,000	
	ソニー	10,000	2,670.00	26,700,000	
	T D K	1,800	5,710.00	10,278,000	
	帝国通信工業	7,000	256.00	1,792,000	
	東京コスモス電機	2,000	108.00	216,000	
	パイオニア	2,700	246.00	664,200	
	鈴木	400	561.00	224,400	
	リアルビジョン	6	40,100.00	240,600	
	メイコー	2,500	1,998.00	4,995,000	
	ホシデン	300	1,342.00	402,600	
	ヒロセ電機	500	10,630.00	5,315,000	
	アルパイン	800	879.00	703,200	
	大井電気	1,000	179.00	179,000	
	精工技研	600	810.00	486,000	
	船井電機	400	4,070.00	1,628,000	
	横河電機	4,200	845.00	3,549,000	
	山武	1,300	2,040.00	2,652,000	
	アドバンテスト	3,000	2,490.00	7,470,000	
	小野測器	4,000	411.00	1,644,000	
	日置電機	2,000	1,678.00	3,356,000	
	リーダー電子	1,000	600.00	600,000	

シスメックス	600	4,100.00	2,460,000
OBARA	2,900	812.00	2,354,800
長野日本無線	5,000	157.00	785,000
キョウデン	7,300	135.00	985,500
澤藤電機	3,000	176.00	528,000
ジオマテック	1,300	1,406.00	1,827,800
イリソ電子工業	1,700	1,398.00	2,376,600
レーザーテック	1,600	1,020.00	1,632,000
スタンレー電気	2,000	1,813.00	3,626,000
ウシオ電機	2,400	1,614.00	3,873,600
エノモト	2,000	271.00	542,000
古河電池	5,000	810.00	4,050,000
ユー・エム・シー・ジャパン	138	7,530.00	1,039,140
日本開閉器工業	1,000	356.00	356,000
アイレックス	4,000	49.00	196,000
図研	3,900	759.00	2,960,100
ワイ・イー・データ	1,000	146.00	146,000
カシオ計算機	4,200	813.00	3,414,600
ファナック	27,900	8,230.00	229,617,000
芝浦電子	1,100	1,150.00	1,265,000
エンプラス	2,900	1,812.00	5,254,800
ローム	1,000	6,490.00	6,490,000
サンコー	1,000	280.00	280,000
新光電気工業	18,800	1,715.00	32,242,000
京セラ	2,200	8,440.00	18,568,000
エルナー	6,000	99.00	594,000
日本インター	4,400	313.00	1,377,200
太陽誘電	2,000	1,057.00	2,114,000
村田製作所	1,300	4,280.00	5,564,000
双葉電子工業	6,400	1,543.00	9,875,200
パナソニック電工	5,000	1,119.00	5,595,000
KOA	5,600	838.00	4,692,800
小糸製作所	1,000	1,280.00	1,280,000
ミツバ	6,000	402.00	2,412,000
キヤノン電子	5,800	1,678.00	9,732,400

	キヤノン	15,500	3,730.00	57,815,000	
	リコー	4,000	1,373.00	5,492,000	
	日本電産サンキョー	27,000	536.00	14,472,000	
	東京エレクトロン	1,800	5,900.00	10,620,000	
	鬼怒川ゴム工業	9,000	179.00	1,611,000	
	アイメタルテクノロジー	6,000	147.00	882,000	
	ユニプレス	5,600	1,259.00	7,050,400	

[次へ](#)

2【ファンドの現況】

【純資産額計算書】

平成21年10月30日現在

資産総額	3,908,942,014	円
負債総額	18,768,002	円
純資産総額(-)	3,890,174,012	円
発行済口数	6,586,492,121	口
1口当たり純資産額(/)	0.5906	円

第5【設定及び解約の実績】

期	設定口数	解約口数	発行済み口数
第1期	38,119,108,388	21,030,358,186	17,088,750,202
第2期	10,753,350	7,309,473,662	9,790,029,890
第3期	223,764,466	3,205,846,868	6,807,947,488

本邦外における設定及び解約の実績はありません。

第三部【特別情報】

第1【委託会社等の概況】

1【委託会社等の概況】

(1)資本金の額

平成21年10月末現在、17,180百万円

会社が発行する株式総数 20,000,000株

発行済株式総数 5,150,693株

過去5年間における主な資本金の額の増減：該当事項はありません。

(2)会社の機構

(a)会社の意思決定機構

当社は委員会設置会社であり、会社の機関として株主総会、取締役会のほか代表執行役ならびに執行役、指名委員会、監査委員会および報酬委員会をおきますが、代表取締役および監査役会は設けません。各機関の権限は以下のとおりであります。

株主総会

株主により構成され、取締役・会計監査人の選任・解任、剰余金の配当の承認、定款変更・合併等の重要事項の承認等を行います。

取締役会

取締役により構成され、当社の業務につき意思決定を行います。また執行役・代表執行役、各委員会の委員等を選任し、取締役および執行役の職務の執行を監督します。

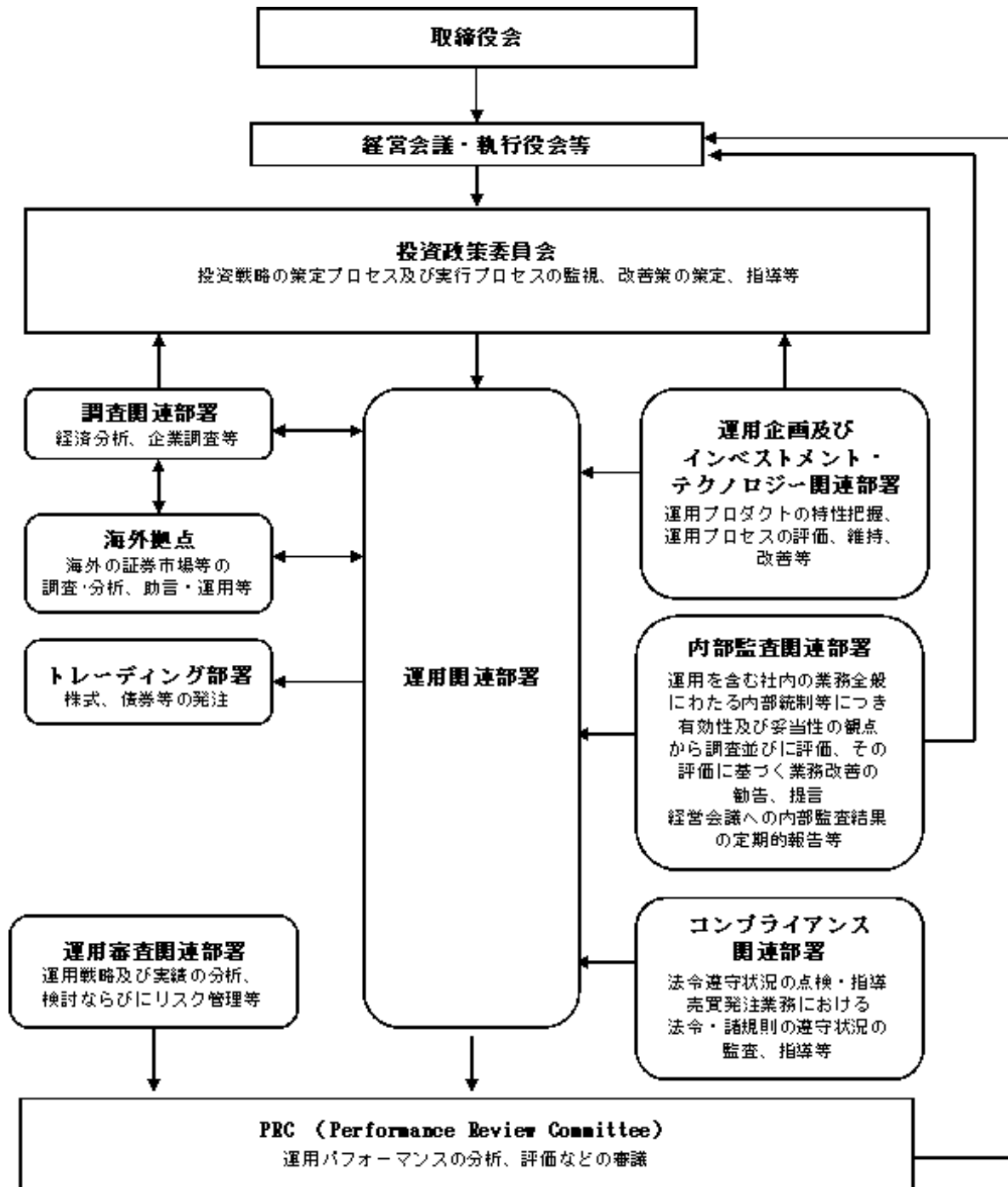
代表執行役・執行役

各執行役は、当社の業務の執行を行います。代表執行役は当社を代表いたします。また取締役会により委任された一定の事項について、代表執行役および執行役で構成される経営会議および執行役会が意思決定を行います。なお、当社は執行役員制度を導入しており、経営会議の構成員には執行役会で選定された執行役員が含まれます。

委員会

取締役3名以上(但し、各委員につき過半数は社外取締役であって執行役でない者)で構成され、イ)指名委員会は、株主総会に提出する取締役の選任・解任・不再任に関する議案の内容を決定し、ロ)報酬委員会は取締役・執行役が受ける個人別の報酬の決定に関する方針を定め、かつそれに従って各報酬の内容を決定し、ハ)監査委員会は取締役・執行役の職務執行の適法性ならびに妥当性に関する監査を行うとともに、株主総会に提出する会計監査人の選任・解任・不再任に関する議案の内容を決定します。

(b)投資信託の運用体制



2【事業の内容及び営業の概況】

「投資信託及び投資法人に関する法律」に定める投資信託委託会社である委託者は、証券投資信託の設定を行うとともに「金融商品取引法」に定める金融商品取引業者としてその運用（投資運用業）を行っています。また「金融商品取引法」に定める第二種金融商品取引業に係る業務の一部及び投資助言業務を行っています。

委託者の運用する証券投資信託は平成21年10月30日現在次の通りです(ただし、親投資信託を除きます。)

種類	本数	純資産総額（百万円）
追加型株式投資信託	626	9,791,768
単位型株式投資信託	19	154,659
追加型公社債投資信託	19	4,848,990
単位型公社債投資信託	0	0
合計	664	14,795,417

3 【委託会社等の経理状況】

1 . 委託会社である野村アセットマネジメント株式会社(以下「委託会社」という)の財務諸表は、「財務諸表等の用語、様式及び作成方法に関する規則」(昭和38年大蔵省令第59号、以下「財務諸表等規則」という)、ならびに同規則第2条の規定に基づき、「金融商品取引業等に関する内閣府令」(平成19年8月6日内閣府令第52号)により作成しております。

なお、財務諸表等規則は、平成20年8月7日付内閣府令第50号及び平成20年12月12日付内閣府令第80号により改正されておりますが、前事業年度(第49期事業年度)は、内閣府令第50号及び内閣府令第80号改正前の財務諸表等規則に基づき作成しており、当事業年度(第50期事業年度)は、内閣府令第50号附則第2条第1項第1号により、内閣府令第50号改正前の財務諸表等規則及び内閣府令第80号改正後の財務諸表等規則に基づいて作成しております。

委託会社の中間財務諸表は、「中間財務諸表等の用語、様式及び作成方法に関する規則」(昭和52年大蔵省令第38号、以下「中間財務諸表等規則」という)、ならびに同規則第38条及び第57条の規定に基づき、「金融商品取引業等に関する内閣府令」(平成19年8月6日内閣府令第52号)により作成しております。なお、中間財務諸表等規則は、平成20年8月7日付内閣府令第50号により改正されておりますが、委託会社の中間財務諸表は、同内閣府令附則第4条第1項第1号により、改正前の中間財務諸表等規則に基づいて作成しております。

2 . 財務諸表及び中間財務諸表の記載金額は、百万円未満の端数を切り捨てて表示しております。

3 . 委託会社の財務諸表については、金融商品取引法第193条の2第1項の規定に基づき、前事業年度及び当事業年度の財務諸表ならびに中間財務諸表について、新日本有限責任監査法人の監査及び中間監査を受けております。

(1) 【貸借対照表】

		前事業年度 (平成20年3月31日)	当事業年度 (平成21年 3月31日)
区分	注記 番号	金額(百万円)	金額(百万円)
(資産の部)			
流動資産			
現金・預金		2,855	560
金銭の信託		32,058	34,551
有価証券		6,300	3,400
短期貸付金		1,526	592
前払金		45	43
前払費用		9	17
未収入金		81	84
未収委託者報酬		13,910	7,489
未収収益		2,030	1,629
未収法人税等		-	498
繰延税金資産		1,137	879
その他		1,072	807
貸倒引当金		7	4
流動資産計		61,020	50,549
固定資産			
有形固定資産		1,972	2,183
建物	2	800	710
器具備品	2	1,171	1,472
無形固定資産		8,857	12,407
ソフトウェア		8,852	12,403
電話加入権		2	2
その他		2	1
投資その他の資産		45,424	28,519
投資有価証券		27,606	10,693
関係会社株式	3	15,739	15,743
従業員長期貸付金		194	385
長期差入保証金		34	39
長期前払費用		17	19
繰延税金資産		1,567	1,256
その他		264	381
貸倒引当金		0	0
固定資産計		56,253	43,110
資産合計		117,274	93,659

区分	注記 番号	前事業年度 (平成20年3月31日)		当事業年度 (平成21年 3月31日)	
		金額(百万円)		金額(百万円)	
(負債の部)					
流動負債					
関係会社短期借入金			-		12,000
預り金			148		95
未払金	1		12,848		5,750
未払収益分配金		5		5	
未払償還金		105		82	
未払手数料		6,115		3,275	
その他未払金		6,622		2,387	
未払費用	1		8,363		4,849
未払法人税等	4		1,591		4
前受収益			8		6
賞与引当金			1,730		1,080
その他			102		4
流動負債計			24,794		23,790
固定負債					
退職給付引当金			5,359		4,620
時効後支払損引当金			467		462
その他			64		642
固定負債計			5,890		5,724
負債合計			30,685		29,515
(純資産の部)					
株主資本					
資本金			17,180		17,180
資本剰余金			11,729		11,729
資本準備金		11,729		11,729	
利益剰余金			52,804		32,900
利益準備金		685		685	
その他利益剰余金		52,119		32,215	
別途積立金		35,606		24,606	
繰越利益剰余金		16,512		7,608	
評価・換算差額等			4,874		2,333
その他有価証券評価差額金			5,124		2,084
繰延ヘッジ損益			250		249
純資産合計			86,589		64,143
負債・純資産合計			117,274		93,659

(2) 【損益計算書】

区分	注記 番号	前事業年度 (自 平成19年 4月 1日 至 平成20年 3月31日)		当事業年度 (自 平成20年 4月 1日 至 平成21年 3月31日)	
		金額(百万円)		金額(百万円)	
営業収益					
委託者報酬			124,893		84,195
運用受託報酬			10,506		8,315
その他営業収益			8		27
営業収益計			135,408		92,537
営業費用					
支払手数料			57,704		39,122
広告宣伝費			2,439		1,438
公告費			27		2
受益証券発行費			27		34
調査費			32,108		21,176
調査費		1,576		1,643	
委託調査費		30,532		19,532	
委託計算費			681		790
営業雑経費			2,950		2,709
通信費		175		208	
印刷費		1,375		1,382	
協会費		76		87	
諸経費		1,322		1,031	
営業費用計			95,938		65,272
一般管理費					
給料			10,229		8,863
役員報酬	2	667		329	
給料・手当		6,480		6,507	
賞与		3,081		2,025	
交際費			212		168
旅費交通費			786		557
租税公課			637		443
不動産賃借料			1,687		1,559
退職給付費用			951		1,124
固定資産減価償却費			2,543		3,288
諸経費			5,902		6,448
一般管理費計			22,949		22,452
営業利益			16,519		4,812

区分	注記 番号	前事業年度 (自 平成19年 4月 1日 至 平成20年 3月31日)		当事業年度 (自 平成20年 4月 1日 至 平成21年 3月31日)	
		金額(百万円)		金額(百万円)	
営業外収益					
受取配当金	1	2,369		8,013	
収益分配金		282		225	
受取利息		86		32	
デリバティブ利益		1,308		858	
その他		337		192	
営業外収益計			4,384		9,322
営業外費用					
支払利息	1	-		175	
金銭の信託運用損		392		1,212	
為替差損		67		133	
時効後支払損引当金繰入額		178		97	
その他		8		53	
営業外費用計			647		1,671
経常利益			20,256		12,463
特別利益					
投資有価証券等売却益		1,421		1,085	
株式報酬受入益		312		299	
リース資産買取差益		-		2	
特別利益計			1,734		1,387
特別損失					
投資有価証券等売却損		80		1,471	
投資有価証券等評価損		23		5	
固定資産除却損	3	56		405	
過年度時効後支払損引当金繰入額		429		-	
退職給付制度移行損失		-		118	
特別損失計			589		2,001
税引前当期純利益			21,400		11,849
法人税、住民税及び事業税			9,211		2,893
法人税等調整額			50		2,334
当期純利益			12,139		6,621

(3) 【株主資本等変動計算書】

(単位：百万円)

	前事業年度 (自 平成19年 4月 1日 至 平成20年 3月31日)	当事業年度 (自 平成20年 4月 1日 至 平成21年 3月31日)
株主資本		
資本金		
前期末残高	17,180	17,180
当期変動額		
当期変動額合計	-	-
当期末残高	17,180	17,180
資本剰余金		
資本準備金		
前期末残高	11,729	11,729
当期変動額		
当期変動額合計	-	-
当期末残高	11,729	11,729
資本剰余金合計		
前期末残高	11,729	11,729
当期変動額		
当期変動額合計	-	-
当期末残高	11,729	11,729
利益剰余金		
利益準備金		
前期末残高	685	685
当期変動額		
当期変動額合計	-	-
当期末残高	685	685
その他利益剰余金		
別途積立金		
前期末残高	35,606	35,606
当期変動額		
別途積立金の取崩	-	11,000
当期変動額合計	-	11,000
当期末残高	35,606	24,606
繰越利益剰余金		
前期末残高	17,249	16,512
当期変動額		
別途積立金の取崩	-	11,000
剰余金の配当	12,876	26,526
当期純利益	12,139	6,621
当期変動額合計	737	8,904
当期末残高	16,512	7,608

利益剰余金合計		
前期末残高	53,541	52,804
当期変動額		
剰余金の配当	12,876	26,526
当期純利益	12,139	6,621
当期変動額合計	737	19,904
当期末残高	52,804	32,900
株主資本合計		
前期末残高	82,451	81,714
当期変動額		
剰余金の配当	12,876	26,526
当期純利益	12,139	6,621
当期変動額合計	737	19,904
当期末残高	81,714	61,810
評価・換算差額等		
その他有価証券評価差額金		
前期末残高	11,008	5,124
当期変動額		
株主資本以外の項目の当期変動額(純額)	5,883	3,040
当期変動額合計	5,883	3,040
当期末残高	5,124	2,084
繰延ヘッジ損益		
前期末残高	610	250
当期変動額		
株主資本以外の項目の当期変動額(純額)	360	499
当期変動額合計	360	499
当期末残高	250	249
評価・換算差額等合計		
前期末残高	10,397	4,874
当期変動額		
株主資本以外の項目の当期変動額(純額)	5,522	2,541
当期変動額合計	5,522	2,541
当期末残高	4,874	2,333
純資産合計		
前期末残高	92,849	86,589
当期変動額		
剰余金の配当	12,876	26,526
当期純利益	12,139	6,621
株主資本以外の項目の当期変動額(純額)	5,522	2,541
当期変動額合計	6,259	22,445
当期末残高	86,589	64,143

[重要な会計方針]

前事業年度 (自 平成19年 4月 1日 至 平成20年 3月31日)	当事業年度 (自 平成20年 4月 1日 至 平成21年 3月31日)																
<p>1．有価証券の評価基準及び評価方法</p> <p>(1) 子会社株式及び関連会社株式 ...移動平均法による原価法</p> <p>(2) その他有価証券 時価のあるもの... 決算日の市場価格等に基づく時価法 (評価差額は全部純資産直入法により処理し、売却原価は移動平均法により算定しております) 時価のないもの... 移動平均法による原価法</p> <p>2．デリバティブ取引等の評価基準及び評価方法 時価法</p> <p>3．金銭の信託の評価基準及び評価方法 時価法</p> <p>4．固定資産の減価償却の方法</p> <p>(1) 有形固定資産 定率法を採用しております。ただし、平成10年 4月 1日以降に取得した建物(附属設備を除く)については、定額法によっております。 主な耐用年数は以下の通りであります。</p> <table border="0" data-bbox="316 1104 616 1227"> <tr><td>建物</td><td>38～50年</td></tr> <tr><td>附属設備</td><td>8～15年</td></tr> <tr><td>構築物</td><td>20年</td></tr> <tr><td>器具備品</td><td>4～15年</td></tr> </table> <p>(2) 無形固定資産及び投資その他の資産 定額法を採用しております。ただし、自社利用のソフトウェアについては社内における利用可能期間に基づく定額法によっております。</p> <p>5．引当金の計上基準</p> <p>(1) 貸倒引当金 一般債権については貸倒実績率により、貸倒懸念債権等特定の債権については個別に回収可能性を検討し、回収不能見込額を計上しております。</p> <p>(2) 賞与引当金 従業員に対する賞与の支払に備えるため、支払見込額を計上しております。</p>	建物	38～50年	附属設備	8～15年	構築物	20年	器具備品	4～15年	<p>1．有価証券の評価基準及び評価方法</p> <p>(1) 子会社株式及び関連会社株式 (同左)</p> <p>(2) その他有価証券 時価のあるもの (同左)</p> <p>時価のないもの (同左)</p> <p>2．デリバティブ取引等の評価基準及び評価方法 (同左)</p> <p>3．金銭の信託の評価基準及び評価方法 (同左)</p> <p>4．固定資産の減価償却の方法</p> <p>(1) 有形固定資産(リース資産を除く) 定率法を採用しております。ただし、平成10年 4月 1日以降に取得した建物(附属設備を除く)については、定額法によっております。 主な耐用年数は以下の通りであります。</p> <table border="0" data-bbox="946 1104 1246 1227"> <tr><td>建物</td><td>38～50年</td></tr> <tr><td>附属設備</td><td>8～15年</td></tr> <tr><td>構築物</td><td>20年</td></tr> <tr><td>器具備品</td><td>4～15年</td></tr> </table> <p>(2) 無形固定資産及び投資その他の資産(リース資産を除く) 定額法を採用しております。ただし、自社利用のソフトウェアについては社内における利用可能期間に基づく定額法によっております。</p> <p>(3) リース資産 所有権移転外ファイナンス・リース取引に係るリース資産については、リース期間を耐用年数とし、残存価額を零とする定額法によっております。</p> <p>5．引当金の計上基準</p> <p>(1) 貸倒引当金 (同左)</p> <p>(2) 賞与引当金 賞与の支払に備えるため、支払見込額を計上しております。</p>	建物	38～50年	附属設備	8～15年	構築物	20年	器具備品	4～15年
建物	38～50年																
附属設備	8～15年																
構築物	20年																
器具備品	4～15年																
建物	38～50年																
附属設備	8～15年																
構築物	20年																
器具備品	4～15年																

前事業年度 (自 平成19年 4月 1日 至 平成20年 3月31日)	当事業年度 (自 平成20年 4月 1日 至 平成21年 3月31日)
<p>(3) 退職給付引当金 従業員の退職給付に備えるため、退職一時金及び適格退職年金について、当事業年度末における退職給付債務及び年金資産の見込額に基づき計上しております。 適格退職年金に係る数理計算上の差異は、その発生時の従業員の平均残存勤務期間以内の一定の年数による定額法により、発生した事業年度の翌期から費用処理することとしております。また、退職一時金に係る数理計算上の差異は、発生した事業年度の翌期に一括して費用処理することとしております。 退職一時金及び適格退職年金に係る過去勤務債務は、その発生時の従業員の平均残存勤務期間以内の一定の年数による定額法により、発生した事業年度から費用処理することとしております。</p> <p>(4) 時効後支払損引当金 時効成立のため利益計上した収益分配金及び償還金について、受益者からの今後の支払請求に備えるため、過去の支払実績に基づく将来の支払見込額を計上しております。</p> <p>6. リース取引の処理方法 リース物件の所有権が借主に移転すると認められるもの以外のファイナンス・リース取引については、通常の賃貸借取引に係る方法に準じた会計処理によっております。</p> <p>7. ヘッジ会計 (1)ヘッジ会計の方法 ヘッジ会計は、原則として、時価評価されているヘッジ手段に係る損益を、ヘッジ対象に係る損益が認識されるまで資産または負債として繰り延べる方法によっております。 (2)ヘッジ手段とヘッジ対象 ヘッジ手段 - 為替予約、株価指数先物 ヘッジ対象 - 投資有価証券 (3)ヘッジ方針 投資有価証券に係る為替変動リスク及び価格変動リスクをヘッジしております。 (4)ヘッジ有効性評価の方法 為替変動リスク及び価格変動リスクのヘッジにつきましては、そのリスク減殺効果を、対応するヘッジ手段ならびにヘッジ対象ごとに定期的に把握し、ヘッジの有効性を確かめております。</p> <p>8. 消費税等の会計処理方法 消費税及び地方消費税の会計処理は、税抜き方式によっており、控除対象外消費税及び地方消費税は、当期の費用として処理しております。</p> <p>9. 連結納税制度の適用 連結納税制度を適用しております。</p>	<p>(3) 退職給付引当金 従業員の退職給付に備えるため、退職一時金及び確定給付型企業年金について、当事業年度末における退職給付債務及び年金資産の見込額に基づき計上しております。 確定給付型企業年金に係る数理計算上の差異は、その発生時の従業員の平均残存勤務期間以内の一定の年数による定額法により、発生した事業年度の翌期から費用処理することとしております。また、退職一時金に係る数理計算上の差異は、発生した事業年度の翌期に一括して費用処理することとしております。 退職一時金及び確定給付型企業年金に係る過去勤務債務は、その発生時の従業員の平均残存勤務期間以内の一定の年数による定額法により、発生した事業年度から費用処理することとしております。</p> <p>(4) 時効後支払損引当金 (同左)</p> <p>6. リース取引の処理方法 リース取引開始日が平成20年 4月 1日より前の所有権移転外ファイナンス・リース取引については、通常の賃貸借取引に係る方法に準じた会計処理によっております。</p> <p>7. ヘッジ会計 (1)ヘッジ会計の方法 (同左) (2)ヘッジ手段とヘッジ対象 (同左) (3)ヘッジ方針 (同左) (4)ヘッジ有効性評価の方法 (同左)</p> <p>8. 消費税等の会計処理方法 (同左)</p> <p>9. 連結納税制度の適用 (同左)</p>

[会計方針の変更]

前事業年度 (自 平成19年 4月 1日 至 平成20年 3月31日)	当事業年度 (自 平成20年 4月 1日 至 平成21年 3月31日)
<p>(有形固定資産の減価償却方法)</p> <p>当事業年度より、法人税法の改正（「所得税法等の一部を改正する法律」（平成19年 3月30日 法律第6号）及び「法人税法施行令の一部を改正する政令」（平成19年 3月30日 政令第83号））に伴い、平成19年 4月 1日以降に取得したものについては、改正後の法人税法に基づく減価償却の方法に変更しております。これによる損益に与える影響は軽微であります。</p>	
<p>(負債計上を中止した項目に対する引当金に関する会計処理)</p> <p>当事業年度より、「租税特別措置法上の準備金及び特別法上の引当金又は準備金並びに役員退職慰労引当金等に関する監査上の取扱い」（日本公認会計士協会 監査・保証実務委員会報告第42号 平成19年 4月13日）を適用しております。</p> <p>この適用により、時効成立のため利益計上した収益分配金及び償還金について、受益者からの今後の支払請求に備えるため、過去の支払実績に基づく将来の支払見込額を当事業年度より「時効後支払損引当金」として計上しております。</p> <p>この結果、従来の方法に比して、経常利益は38百万円、税引前当期純利益は467百万円減少しております。</p>	
	<p>(リース取引の処理方法)</p> <p>当事業年度より、企業会計基準第13号「リース取引に関する会計基準」（平成19年 3月30日 企業会計基準委員会）及び企業会計基準適用指針第16号「リース取引に関する会計基準の適用指針」（平成19年 3月30日 企業会計基準委員会）を適用しております。</p> <p>この適用により、リース取引開始日が平成20年 4月 1日以降の所有権移転外ファイナンス・リース取引については、通常の売買処理に係る方法に準じた会計処理を行い、リース資産の減価償却の方法については、リース期間を耐用年数とし、残存価額を零とする定額法を採用しております。</p> <p>なお、企業会計基準適用指針第16号「リース取引に関する会計基準の適用指針」（平成19年 3月30日 企業会計基準委員会）第79項により、リース取引開始日が平成20年 4月 1日より前の所有権移転外ファイナンス・リース取引については、通常の賃貸借取引に係る方法に準じた会計処理によっております。</p> <p>なお、これによる財政状態に与える影響はなく、損益に与える影響は軽微であります。</p>

[表示方法の変更]

前事業年度 (自 平成19年4月1日 至 平成20年3月31日)	当事業年度 (自 平成20年4月1日 至 平成21年3月31日)
<p>(貸借対照表関係)</p> <p>前事業年度において「預金」に含めておりました譲渡性預金は、「金融商品会計に関する実務指針」（会計制度委員会報告第14号 平成19年7月4日）において有価証券として取り扱うこととされたため、当事業年度より「有価証券」として表示しております。</p> <p>なお、前事業年度において「預金」に含めておりました譲渡性預金は、19,800百万円であります。</p>	
<p>(損益計算書関係)</p> <p>1. 前事業年度において「投資顧問収入」として表示していたものは、当事業年度から「運用受託報酬」と表示しております。</p> <p>2. 「金銭の信託運用損」は営業外費用の総額の10/100を超えたため、区分掲記することとしました。前事業年度は、営業外収益の「その他」に105百万円含まれております。</p> <p>3. 「為替差損」は営業外費用の総額の10/100を超えたため、区分掲記することとしました。前事業年度は、営業外費用の「その他」に1百万円含まれております。</p> <p>4. 前事業年度において「法人税等」として表示していたものは、当事業年度から「法人税、住民税及び事業税」と表示しております。</p>	

[追加情報]

前事業年度 (自 平成19年4月1日 至 平成20年3月31日)	当事業年度 (自 平成20年4月1日 至 平成21年3月31日)
<p>(有形固定資産の減価償却方法)</p> <p>法人税法の改正に伴い、平成19年3月31日以前に取得した資産については、改正前の法人税法に基づく減価償却の方法の適用により取得価額の5%に到達した事業年度の翌事業年度より、取得価額の5%相当額と備忘価額との差額を5年間にわたり均等償却し、減価償却費に含めて計上しております。これによる損益に与える影響は軽微であります。</p>	
	<p>(退職給付制度の改訂)</p> <p>当社は、平成20年12月31日付で退職一時金制度から確定拠出金制度への移行を目的とした退職一時金制度の一部廃止ならびに平成21年1月1日付で適格退職年金制度から確定給付企業年金制度への移行を目的とした退職一時金・年金制度の改訂を行いました。当社は「退職給付制度間の移行等に関する会計処理」（企業会計基準適用指針第1号）を適用しております。本改廃に伴う影響額として、特別損益118百万円を計上しております。</p> <p>この結果、税引前当期純利益が、118百万円減少しております。</p>

[注記事項]
貸借対照表関係

前事業年度末 (平成20年3月31日)	当事業年度末 (平成21年3月31日)
<p>1. 関係会社に対する資産及び負債 区分掲記されたもの以外で各科目に含まれているものは、次のとおりであります。</p> <p>未払金 5,619百万円 未払費用 934</p>	<p>1. 関係会社に対する資産及び負債 区分掲記されたもの以外で各科目に含まれているものは、次のとおりであります。</p> <p>未払金 2,119百万円 未払費用 585</p>
<p>2. 有形固定資産より控除した減価償却累計額</p> <p>建物 201百万円 器具備品 534 合計 736</p>	<p>2. 有形固定資産より控除した減価償却累計額</p> <p>建物 295百万円 器具備品 964 合計 1,260</p>
<p>3. 消費貸借契約に基づき貸出されている有価証券は、次のとおりであります。</p> <p>関係会社株式 3,064百万円</p>	
<p>4. 未払法人税等には、事業所税の未納付額37百万円が含まれております。</p>	

損益計算書関係

前事業年度 (自平成19年4月1日 至平成20年3月31日)	当事業年度 (自平成20年4月1日 至平成21年3月31日)
<p>1. 関係会社に係る注記 区分掲記されたもの以外で関係会社に対するものは、次のとおりであります。</p> <p>受取配当金 2,214百万円</p>	<p>1. 関係会社に係る注記 区分掲記されたもの以外で関係会社に対するものは、次のとおりであります。</p> <p>受取配当金 7,864百万円 支払利息 175百万円</p>
<p>2. 役員報酬の範囲額 役員報酬は報酬委員会決議に基づき支給されております。</p>	<p>2. 役員報酬の範囲額 (同左)</p>
<p>3. 固定資産除却損</p> <p>器具備品 1百万円 ソフトウェア 54 合計 56</p>	<p>3. 固定資産除却損</p> <p>器具備品 0百万円 ソフトウェア 405 合計 405</p>

株主資本等変動計算書関係

前事業年度(自 平成19年4月1日 至 平成20年3月31日)

1. 発行済株式の種類及び総数に関する事項

株式の種類	前事業年度末株式数	当事業年度増加株式数	当事業年度減少株式数	当事業年度末株式数
普通株式	5,150,693株	-	-	5,150,693株

2. 剰余金の配当に関する事項

(1) 配当金支払額

平成19年5月18日開催の取締役会において、次のとおり決議しております。

普通株式の配当に関する事項

配当金の総額	12,876百万円
1株当たり配当額	2,500円
基準日	平成19年3月31日
効力発生日	平成19年5月31日

(2) 基準日が当事業年度に属する配当のうち、配当の効力発生日が翌事業年度となるもの

平成20年5月28日開催の取締役会において、次のとおり決議しております。

普通株式の配当に関する事項

配当金の総額	26,526百万円
配当の原資	利益剰余金
1株当たり配当額	5,150円
基準日	平成20年3月31日
効力発生日	平成20年6月2日

当事業年度(自 平成20年 4月 1日 至 平成21年 3月31日)

1. 発行済株式の種類及び総数に関する事項

株式の種類	前事業年度末株式数	当事業年度増加株式数	当事業年度減少株式数	当事業年度末株式数
普通株式	5,150,693株	-	-	5,150,693株

2. 剰余金の配当に関する事項

(1) 配当金支払額

平成20年 5月28日開催の取締役会において、次のとおり決議しております。

普通株式の配当に関する事項

配当金の総額	26,526百万円
1株当たり配当額	5,150円
基準日	平成20年 3月31日
効力発生日	平成20年 6月 2日

(2) 基準日が当事業年度に属する配当のうち、配当の効力発生日が翌事業年度となるもの

平成21年 5月28日開催の取締役会において、次のとおり決議しております。

普通株式の配当に関する事項

配当金の総額	3,605百万円
配当の原資	利益剰余金
1株当たり配当額	700円
基準日	平成21年 3月31日
効力発生日	平成21年 6月 1日

リース取引関係

前事業年度 (自 平成19年 4月 1日 至 平成20年 3月31日)	当事業年度 (自 平成20年 4月 1日 至 平成21年 3月31日)																																																																								
<p>1. リース物件の所有権が借主に移転すると認められるもの以外のファイナンス・リース取引</p> <p style="text-align: center;">リース物件の取得価額相当額、減価償却累計額相当額、減損損失累計額相当額及び期末残高相当額</p> <table style="width: 100%; border-collapse: collapse;"> <thead> <tr> <th style="width: 80%;"></th> <th style="text-align: center;">器具備品</th> </tr> </thead> <tbody> <tr> <td>取得価額相当額</td> <td style="text-align: right;">1,453百万円</td> </tr> <tr> <td>減価償却累計額相当額</td> <td style="text-align: right;">814</td> </tr> <tr> <td>減損損失累計額相当額</td> <td style="text-align: right;">-</td> </tr> <tr> <td style="border-top: 1px solid black;">期末残高相当額</td> <td style="text-align: right; border-top: 1px solid black;">639</td> </tr> </tbody> </table> <p>未経過リース料期末残高相当額及びリース資産減損勘定期末残高</p> <table style="width: 100%; border-collapse: collapse;"> <thead> <tr> <th style="width: 80%;"></th> <th style="text-align: right;">未経過リース料期末残高相当額</th> </tr> </thead> <tbody> <tr> <td>1年以内</td> <td style="text-align: right;">281百万円</td> </tr> <tr> <td>1年超</td> <td style="text-align: right;">368</td> </tr> <tr> <td style="border-top: 1px solid black;">合計</td> <td style="text-align: right; border-top: 1px solid black;">650</td> </tr> </tbody> </table> <p>リース資産減損勘定期末残高 - 百万円</p> <p>支払リース料、リース資産減損勘定の取崩額、減価償却費相当額、支払利息相当額及び減損損失</p> <table style="width: 100%; border-collapse: collapse;"> <tbody> <tr> <td>支払リース料</td> <td style="text-align: right;">332百万円</td> </tr> <tr> <td>リース資産減損勘定の取崩額</td> <td style="text-align: right;">-</td> </tr> <tr> <td>減価償却費相当額</td> <td style="text-align: right;">309</td> </tr> <tr> <td>支払利息相当額</td> <td style="text-align: right;">19</td> </tr> <tr> <td>減損損失</td> <td style="text-align: right;">-</td> </tr> </tbody> </table> <p>減価償却費相当額の算定方法 リース期間を耐用年数とし、残存価額を零とする定額法によっております。</p> <p>利息相当額の算定方法 リース料総額とリース物件の取得価額相当額との差額を利息相当額とし、各期への配分方法については利息法によっております。</p> <p>2. オペレーティング・リース取引</p> <table style="width: 100%; border-collapse: collapse;"> <thead> <tr> <th style="width: 80%;"></th> <th style="text-align: right;">未経過リース料</th> </tr> </thead> <tbody> <tr> <td>1年以内</td> <td style="text-align: right;">4百万円</td> </tr> <tr> <td>1年超</td> <td style="text-align: right;">5</td> </tr> <tr> <td style="border-top: 1px solid black;">合計</td> <td style="text-align: right; border-top: 1px solid black;">9</td> </tr> </tbody> </table>		器具備品	取得価額相当額	1,453百万円	減価償却累計額相当額	814	減損損失累計額相当額	-	期末残高相当額	639		未経過リース料期末残高相当額	1年以内	281百万円	1年超	368	合計	650	支払リース料	332百万円	リース資産減損勘定の取崩額	-	減価償却費相当額	309	支払利息相当額	19	減損損失	-		未経過リース料	1年以内	4百万円	1年超	5	合計	9	<p>1. ファイナンス・リース取引</p> <p>(1)所有権移転外ファイナンス・リース取引(通常の売買取引に係る方法に準じた会計処理によっているもの)</p> <p style="text-align: center;">リース資産の内容</p> <p>有形固定資産(器具備品)、無形固定資産(ソフトウェア)</p> <p>主として、コンピューター関連機器(サーバー等)であります。</p> <p style="text-align: center;">リース資産の減価償却の方法</p> <p>重要な会計方針の「4. 固定資産の減価償却の方法」に記載したとおりであります。</p> <p>(2)所有権移転外ファイナンス・リース取引(通常の賃貸借取引に係る方法に準じた会計処理によっているもの)</p> <p style="text-align: center;">リース物件の取得価額相当額、減価償却累計額相当額、減損損失累計額相当額及び期末残高相当額</p> <table style="width: 100%; border-collapse: collapse;"> <thead> <tr> <th style="width: 80%;"></th> <th style="text-align: center;">器具備品</th> </tr> </thead> <tbody> <tr> <td>取得価額相当額</td> <td style="text-align: right;">1,343百万円</td> </tr> <tr> <td>減価償却累計額相当額</td> <td style="text-align: right;">980</td> </tr> <tr> <td>減損損失累計額相当額</td> <td style="text-align: right;">-</td> </tr> <tr> <td style="border-top: 1px solid black;">期末残高相当額</td> <td style="text-align: right; border-top: 1px solid black;">363</td> </tr> </tbody> </table> <p>未経過リース料期末残高相当額及びリース資産減損勘定期末残高</p> <table style="width: 100%; border-collapse: collapse;"> <thead> <tr> <th style="width: 80%;"></th> <th style="text-align: right;">未経過リース料期末残高相当額</th> </tr> </thead> <tbody> <tr> <td>1年以内</td> <td style="text-align: right;">180百万円</td> </tr> <tr> <td>1年超</td> <td style="text-align: right;">195</td> </tr> <tr> <td style="border-top: 1px solid black;">合計</td> <td style="text-align: right; border-top: 1px solid black;">375</td> </tr> </tbody> </table> <p>リース資産減損勘定期末残高 - 百万円</p> <p>支払リース料、リース資産減損勘定の取崩額、減価償却費相当額、支払利息相当額及び減損損失</p> <table style="width: 100%; border-collapse: collapse;"> <tbody> <tr> <td>支払リース料</td> <td style="text-align: right;">296百万円</td> </tr> <tr> <td>リース資産減損勘定の取崩額</td> <td style="text-align: right;">-</td> </tr> <tr> <td>減価償却費相当額</td> <td style="text-align: right;">276</td> </tr> <tr> <td>支払利息相当額</td> <td style="text-align: right;">14</td> </tr> <tr> <td>減損損失</td> <td style="text-align: right;">-</td> </tr> </tbody> </table> <p>減価償却費相当額の算定方法 (同左)</p> <p>利息相当額の算定方法 (同左)</p> <p>2. オペレーティング・リース取引</p> <table style="width: 100%; border-collapse: collapse;"> <thead> <tr> <th style="width: 80%;"></th> <th style="text-align: right;">未経過リース料</th> </tr> </thead> <tbody> <tr> <td>1年以内</td> <td style="text-align: right;">6百万円</td> </tr> <tr> <td>1年超</td> <td style="text-align: right;">3</td> </tr> <tr> <td style="border-top: 1px solid black;">合計</td> <td style="text-align: right; border-top: 1px solid black;">9</td> </tr> </tbody> </table>		器具備品	取得価額相当額	1,343百万円	減価償却累計額相当額	980	減損損失累計額相当額	-	期末残高相当額	363		未経過リース料期末残高相当額	1年以内	180百万円	1年超	195	合計	375	支払リース料	296百万円	リース資産減損勘定の取崩額	-	減価償却費相当額	276	支払利息相当額	14	減損損失	-		未経過リース料	1年以内	6百万円	1年超	3	合計	9
	器具備品																																																																								
取得価額相当額	1,453百万円																																																																								
減価償却累計額相当額	814																																																																								
減損損失累計額相当額	-																																																																								
期末残高相当額	639																																																																								
	未経過リース料期末残高相当額																																																																								
1年以内	281百万円																																																																								
1年超	368																																																																								
合計	650																																																																								
支払リース料	332百万円																																																																								
リース資産減損勘定の取崩額	-																																																																								
減価償却費相当額	309																																																																								
支払利息相当額	19																																																																								
減損損失	-																																																																								
	未経過リース料																																																																								
1年以内	4百万円																																																																								
1年超	5																																																																								
合計	9																																																																								
	器具備品																																																																								
取得価額相当額	1,343百万円																																																																								
減価償却累計額相当額	980																																																																								
減損損失累計額相当額	-																																																																								
期末残高相当額	363																																																																								
	未経過リース料期末残高相当額																																																																								
1年以内	180百万円																																																																								
1年超	195																																																																								
合計	375																																																																								
支払リース料	296百万円																																																																								
リース資産減損勘定の取崩額	-																																																																								
減価償却費相当額	276																																																																								
支払利息相当額	14																																																																								
減損損失	-																																																																								
	未経過リース料																																																																								
1年以内	6百万円																																																																								
1年超	3																																																																								
合計	9																																																																								

有価証券関係

1. 売買目的有価証券

前事業年度末 (平成20年3月31日)	当事業年度末 (平成21年3月31日)
該当事項はありません。	(同左)

2. 満期保有目的の債券で時価のあるもの

前事業年度末 (平成20年3月31日)	当事業年度末 (平成21年3月31日)
該当事項はありません。	(同左)

3. 子会社株式及び関連会社株式で時価のあるもの

区分	前事業年度末 (平成20年3月31日)			当事業年度末 (平成21年3月31日)		
	貸借対照表 計上額 (百万円)	時価 (百万円)	差額 (百万円)	貸借対照表 計上額 (百万円)	時価 (百万円)	差額 (百万円)
関連会社株式	3,064	113,023	109,959	3,064	66,382	63,318
合計	3,064	113,023	109,959	3,064	66,382	63,318

4. その他有価証券で時価のあるもの

区分	前事業年度末 (平成20年3月31日)			当事業年度末 (平成21年3月31日)		
	取得原価 (百万円)	貸借対照表 計上額 (百万円)	差額 (百万円)	取得原価 (百万円)	貸借対照表 計上額 (百万円)	差額 (百万円)
貸借対照表計上額が 取得原価を超えるもの						
(1)株式	282	7,649	7,366	282	4,020	3,737
(2)債券(社債)	-	-	-	-	-	-
(3)その他(1)	11,678	13,542	1,864	3,551	3,846	295
小計	11,961	21,192	9,231	3,834	7,867	4,032
貸借対照表計上額が 取得原価を超えないもの						
(1)株式	-	-	-	-	-	-
(2)債券(社債)	-	-	-	-	-	-
(3)その他	5,906	5,362	544	2,334	1,833	500
小計	5,906	5,362	544	2,334	1,833	500
合計	17,868	26,554	8,686	6,168	9,701	3,532

- (1) 前事業年度末において、投資有価証券に係る為替変動リスク及び価格変動リスクをヘッジするための為替予約取引及び株価指数先物取引についてヘッジ会計を適用しております。対応する繰延ヘッジ損失は353百万円（税効果会計適用後）であり、ヘッジ会計の適用要件を充足しなくなったためにヘッジ会計の中止として処理し、ヘッジ対象に係る損益が認識されるまで繰り延べている繰延ヘッジ利益103百万円（税効果会計適用後）との純額を貸借対照表に計上しております。
- 当事業年度末において、投資有価証券に係る為替変動リスク及び価格変動リスクをヘッジするための為替予約取引及び株価指数先物取引についてヘッジ会計を適用しております。対応する繰延ヘッジ利益は

249百万円（税効果会計適用後）であり、貸借対照表に計上しております。

5. 当事業年度中に売却したその他有価証券

区分	前事業年度 (自 平成19年 4月 1日 至 平成20年 3月31日)	当事業年度 (自 平成20年 4月 1日 至 平成21年 3月31日)
売却額	7,970百万円	11,200百万円
売却益の合計額	1,419百万円	1,085百万円
売却損の合計額	80百万円	1,471百万円

6. 時価評価されていない主な有価証券(上記2.及び3.を除く)

区分	前事業年度末 (平成20年 3月31日)	当事業年度末 (平成21年 3月31日)
	貸借対照表計上額(百万円)	貸借対照表計上額(百万円)
(1) その他有価証券		
譲渡性預金	6,300	3,400
非上場株式	1,052	992
合計	7,352	4,392
(2) 子会社株式及び関連会社株式		
子会社株式	4,408	4,411
関連会社株式	8,267	8,267
合計	12,675	12,679

7. その他有価証券のうち満期があるもの及び満期保有目的の債券の今後の償還予定額

前事業年度末(平成20年3月31日)

	1年以内 (百万円)	1年超5年以内 (百万円)	5年超10年以内 (百万円)	10年超 (百万円)
1. 債券				
(1) 国債・地方債等	-	-	-	-
(2) 社債	-	-	-	-
(3) その他	-	-	-	-
2. その他	6,300	-	6,813	-
合計	6,300	-	6,813	-

当事業年度末(平成21年3月31日)

	1年以内 (百万円)	1年超5年以内 (百万円)	5年超10年以内 (百万円)	10年超 (百万円)
1. 債券				
(1) 国債・地方債等	-	-	-	-
(2) 社債	-	-	-	-
(3) その他	-	-	-	-
2. その他	3,400	1	1,017	-
合計	3,400	1	1,017	-

(注) その他有価証券で時価のあるものについての減損処理にあたっては、当事業年度末時価が取得価額より30%以上下落したものについて、原則として下落額について評価減を行なうこととしております。

デリバティブ取引関係

1. 取引の状況に関する事項

前事業年度 (自 平成19年 4月 1日 至 平成20年 3月31日)	当事業年度 (自 平成20年 4月 1日 至 平成21年 3月31日)
<p>(1) 取引の内容及び利用目的 当社が利用しているデリバティブ取引は、為替予約取引、株価指数先物取引及びスワップ取引であり、当社が保有する投資有価証券に係る為替変動リスク及び価格変動リスクを軽減するために利用しております。 なお、デリバティブ取引を利用して、ヘッジ会計を行っております。 ヘッジ手段とヘッジ対象 ヘッジ手段 - 為替予約、株価指数先物 ヘッジ対象 - 投資有価証券 ヘッジ方針 投資有価証券に係る為替変動リスク及び価格変動リスクをヘッジしております。 ヘッジ有効性評価の方法 為替変動リスク及び価格変動リスクのヘッジにつきましては、そのリスク減殺効果を、対応するヘッジ手段ならびにヘッジ対象ごとに定期的に把握し、ヘッジの有効性を確かめております。</p> <p>(2) 取引に対する取組方針 デリバティブ取引については、将来の為替及び価格の変動によるリスクの軽減を目的としているため、投資有価証券保有残高の範囲内で行うこととし、投機目的のためのデリバティブ取引は行わない方針であります。</p> <p>(3) 取引に係るリスクの内容 為替予約取引は為替相場の変動によるリスクを、株価指数先物取引及びスワップ取引は価格の変動によるリスクを有しております。</p> <p>(4) 取引に係るリスク管理体制 デリバティブ取引の実行及び管理については、財務部で行っております。財務部長は月に一度デリバティブ取引の内容を含んだ財務報告を経営会議で行っております。また、取引結果及び損益状況については、定期的にヘッジ対象である投資有価証券の信託契約先から報告を受け、財務部で内容を検討しております。</p>	<p>(1) 取引の内容及び利用目的 (同左)</p> <p>ヘッジ手段とヘッジ対象 (同左)</p> <p>ヘッジ方針 (同左)</p> <p>ヘッジ有効性評価の方法 (同左)</p> <p>(2) 取引に対する取組方針 (同左)</p> <p>(3) 取引に係るリスクの内容 (同左)</p> <p>(4) 取引に係るリスク管理体制 (同左)</p>

2. 取引の時価等に関する事項

(1) 前事業年度末(平成20年3月31日)

区分	種類	契約額 (百万円)	契約額のうち 1年超 (百万円)	時価 (百万円)	評価損益 (百万円)
市場取引	株価指数先物取引 売建	2,691	-	2,787	96
市場取引以外の取引	スワップ取引 短期変動金利受取・株価指数変化率支払	4,663	-	6	6
合計		7,354	-	2,781	102

(注) 1. 時価の算定方法

株価指数先物取引につきましては、期末の時価は取引所の最終の価格によっております。

スワップ取引につきましては、取引先金融機関から提示された価格によっております。

なお、スワップ取引の契約額は、想定元本に基づいて表示しております。

2. ヘッジ会計が適用されているデリバティブ取引は除いております。

(2) 当事業年度末(平成21年3月31日)

該当事項はありません。

なお、為替予約取引及び株価指数先物取引を行っておりますが、いずれもヘッジ会計を適用し

ておりますので注記の対象から除いております。

退職給付関係

前事業年度(自 平成19年 4月 1日 至 平成20年 3月31日)	
1. 採用している退職給付制度の概要 当社は、確定給付型の制度として適格退職年金制度及び退職一時金制度を、また確定拠出型の制度として確定拠出年金制度を設けております。	
2. 退職給付債務に関する事項(平成20年 3月31日)	
イ. 退職給付債務	13,227百万円
ロ. 年金資産	5,569
ハ. 未積立退職給付債務(イ+ロ)	7,657
ニ. 会計基準変更時差異の未処理額	
ホ. 未認識数理計算上の差異	2,037
ヘ. 未認識過去勤務債務(債務の増額)	260
ト. 貸借対照表計上額純額(ハ+ニ+ホ+ヘ)	5,359
チ. 前払年金費用	
リ. 退職給付引当金(ト-チ)	5,359
3. 退職給付費用に関する事項(自 平成19年 4月 1日 至 平成20年 3月31日)	
イ. 勤務費用	529百万円
ロ. 利息費用	262
ハ. 期待運用収益	148
ニ. 会計基準変更時差異の費用処理額	
ホ. 数理計算上の差異の費用処理額	243
ヘ. 過去勤務債務の費用処理額	16
ト. 退職給付費用(イ+ロ+ハ+ニ+ホ+ヘ)	904
チ. その他(注)	46
計	951
(注) 確定拠出年金への掛金支払額であります。	
4. 退職給付債務等の計算の基礎に関する事項	
イ. 退職給付見込額の期間配分方法	期間定額基準
ロ. 割引率	2.1%
ハ. 期待運用収益率	2.5%
ニ. 過去勤務債務の額の処理年数	18年(発生時の従業員の平均残存勤務期間以内の一定の年数による定額法により、費用処理することとしております。)
ホ. 数理計算上の差異の処理年数	(1) 退職一時金に係るもの 1年(発生時の翌期に費用処理することとしております。) (2) 適格退職年金に係るもの 18年(発生時の従業員の平均残存勤務期間以内の一定の年数による定額法により、翌期から費用処理することとしております。)
ヘ. 会計基準変更時差異の処理年数	該当はありません。

当事業年度(自 平成20年4月1日 至 平成21年3月31日)

1. 採用している退職給付制度の概要

当社は、確定給付型の制度として確定給付型企業年金制度及び退職一時金制度を、また確定拠出型の制度として確定拠出年金制度を設けております。

当社は、平成20年12月31日付で退職一時金制度から確定拠出年金制度への移行を目的とした退職一時金制度の一部廃止ならびに平成21年1月1日付で適格退職年金制度から確定給付型企業年金制度への移行を目的とした退職一時金・年金制度の改訂を行いました。

2. 退職給付債務に関する事項(平成21年3月31日)

イ. 退職給付債務	11,783百万円
ロ. 年金資産	5,456
ハ. 未積立退職給付債務(イ+ロ)	6,327
ニ. 会計基準変更時差異の未処理額	
ホ. 未認識数理計算上の差異	2,400
ヘ. 未認識過去勤務債務(債務の増額)	693
ト. 貸借対照表計上額純額(ハ+ニ+ホ+ヘ)	4,620
チ. 前払年金費用	
リ. 退職給付引当金(ト-チ)	4,620

3. 退職給付費用に関する事項(自 平成20年4月1日 至 平成21年3月31日)

イ. 勤務費用	611百万円
ロ. 利息費用	277
ハ. 期待運用収益	139
ニ. 会計基準変更時差異の費用処理額	
ホ. 数理計算上の差異の費用処理額	300
ヘ. 過去勤務債務の費用処理額	3
ト. 退職給付費用(イ+ロ+ハ+ニ+ホ+ヘ)	1,053
チ. その他(注)	70
計	1,124

(注) 確定拠出年金への掛金支払額であります。

4. 退職給付債務等の計算の基礎に関する事項

イ. 退職給付見込額の期間配分方法	期間定額基準
ロ. 割引率	2.1%
ハ. 期待運用収益率	2.5%
ニ. 過去勤務債務の額の処理年数	16年(発生時の従業員の平均残存勤務期間以内の一定の年数による定額法により、費用処理することとしております。)
ホ. 数理計算上の差異の処理年数	(1) 退職一時金に係るもの 1年(発生時の翌期に費用処理することとしております。) (2) 退職年金に係るもの 16年(発生時の従業員の平均残存勤務期間以内の一定の年数による定額法により、翌期から費用処理することとしております。)
ヘ. 会計基準変更時差異の処理年数	該当はありません。

(追加情報)

基準となる従業員の平均残存勤務期間が減少したことにより、過去勤務債務の額の処理年数および退職年金に係る数理計算上の差異の処理年数を18年から16年に変更しております。この変更に伴う影響額は軽微であります。

税効果会計関係

前事業年度末 (平成20年3月31日)	当事業年度末 (平成21年3月31日)
1. 繰延税金資産及び繰延税金負債の発生の主な原因別の内訳	1. 繰延税金資産及び繰延税金負債の発生の主な原因別の内訳
繰延税金資産	繰延税金資産
退職給付引当金損金算入限度超過額	退職給付引当金
2,197	1,894
所有株式税務簿価通算差異	所有株式税務簿価通算差異
884	884
ゴルフ会員権評価減	投資有価証券評価減
508	616
投資有価証券評価減	ゴルフ会員権評価減
673	510
減価償却超過額	賞与引当金
273	442
子会社株式売却損	未払確定拠出年金掛金
196	328
賞与引当金損金算入限度超過額	タックスヘイブン税制
709	271
事業税	減価償却超過額
350	262
時効後支払損引当金	子会社株式売却損
191	196
繰延ヘッジ損失	時効後支払損引当金
173	189
その他	その他
107	85
繰延税金資産計	繰延税金資産小計
6,266	5,682
繰延税金負債	評価性引当金
有価証券評価差額金	1,924
3,561	繰延税金資産計
繰延税金負債計	3,757
3,561	繰延税金負債
繰延税金資産(純額)	繰延ヘッジ利益
2,705	173
	有価証券評価差額金
	1,448
	繰延税金負債計
	1,621
	繰延税金資産(純額)
	2,136
2. 法定実効税率と税効果会計適用後の法人税等の負担率との差異の原因となった主な項目別の内訳	2. 法定実効税率と税効果会計適用後の法人税等の負担率との差異の原因となった主な項目別の内訳
法定実効税率	法定実効税率
41.0%	41.0%
(調整)	(調整)
交際費等永久に損金に算入されない項目	交際費等永久に損金に算入されない項目
1.4%	0.6%
受取配当金等永久に益金に算入されない項目	受取配当金等永久に益金に算入されない項目
3.6%	7.0%
住民税等均等割	住民税等均等割
0.0%	0.0%
タックスヘイブン課税	タックスヘイブン税制
4.7%	0.1%
外国税額控除	外国税額控除
1.1%	5.9%
その他	その他
0.9%	0.7%
税効果会計適用後の法人税等の負担率	税効果会計適用後の法人税等の負担率
43.3%	44.1%
	評価性引当金の増減額
	16.2%
	その他
	0.7%
	税効果会計適用後の法人税等の負担率
	44.1%

関連当事者情報

前事業年度(自 平成19年 4月 1日 至 平成20年 3月31日)

1. 親会社及び法人主要株主等

属性	会社等の名称	住所	資本金 (百万円)	事業の内容 又は職業	議決権等 の所有 (被所有)割合	関係内容		取引の内容	取引 金額 (百万円)	科目	期末 残高 (百万円)
						役員の 兼任等	事業上の関係				
親会社	野村ホールディングス株式会社	東京都中央区	182,799	持株会社	(被所有) 直接 100%	兼任 3人	資産の賃貸借等	資金の貸付(*1)	57,000	-	-
								資金の回収	71,000	-	-
								貸付金利息の受入	33	-	-

2. 役員及び個人主要株主等
該当はありません。

3. 子会社等

属性	会社等の名称	住所	資本金 (百万円)	事業の内容 又は職業	議決権等 の所有 (被所有)割合	関係内容		取引の内容	取引 金額 (百万円)	科目	期末 残高 (百万円)
						役員の 兼任等	事業上の関係				
関連会社	株式会社野村総合研究所	東京都千代田区	18,600	情報サービス業	(所有) 直接 21.8%	なし	サービス・製品の購入	自社利用のソフトウェア開発の委託(*2)	6,161	未払費用	74

4. 兄弟会社等

属性	会社等の名称	住所	資本金 (百万円)	事業の内容 又は職業	議決権等 の所有 (被所有)割合	関係内容		取引の内容	取引 金額 (百万円)	科目	期末 残高 (百万円)
						役員の 兼任等	事業上の関係				
親会社の 子会社	野村証券株式会社	東京都中央区	10,000	証券業		兼任 1人	当社投資信託の募集の取扱及び売上の取扱ならびに投資信託に係る事務代行の委託等	投資信託に係る事務代行手数料の支払(*3)	41,864	未払手数料	4,990
親会社の 子会社	野村ファンド・リサーチ・アンド・テクノロジー株式会社	東京都千代田区	400	投資顧問業		なし	当社投資信託の運用委託	投資信託の運用に係る投資顧問料の支払(*4)	7,261	未払費用	1,949

(注) 1. 上記の金額のうち、取引金額には消費税等が含まれておらず、期末残高には消費税等が含まれておりません。

2. 取引条件及び取引条件の決定方針等

(*1) 資金の貸付については、市場金利を勘案して利率を合理的に決定しております。なお、担保は受入れておりません。また、当事業年度中に全額返済されたため、期末残高はありません。

(*2) ソフトウェア開発については、調査・研究に要する費用や開発工数等を勘案し、総合的に決定しております。

(*3) 投資信託に係る事務代行手数料については、商品性等を勘案し総合的に決定しております。

(*4) 投資信託の運用に係る投資顧問料については、一般取引条件と同様に決定しております。

当事業年度(自 平成20年4月1日 至 平成21年3月31日)

(追加情報)

当事業年度から平成18年10月17日公表の、「関連当事者の開示に関する会計基準」(企業会計基準委員会 企業会計基準第11号)及び「関連当事者の開示に関する会計基準の適用指針」(企業会計基準委員会 企業会計基準第13号)を適用しております。

なお、開示対象範囲に影響はありません。

1. 関連当事者との取引

(ア) 親会社及び法人主要株主等

種類	会社等の名称又は氏名	所在地	資本金 (百万円)	事業の内容 又は職業	議決権等の所有 (被所有)割合	関連当事者との関係	取引の内容	取引金額 (百万円)	科目	期末残高 (百万円)
親会社	野村ホールディングス株式会社	東京都中央区	321,764	持株会社	(被所有) 直接 100%	資産の賃貸借等	資金の借入(*1)	228,500	短期借入金	12,000
							資金の返済	216,500		
							借入金利息の支払	168	未払費用	1

(イ) 関連会社等

種類	会社等の名称又は氏名	所在地	資本金 (百万円)	事業の内容 又は職業	議決権等の所有 (被所有)割合	関連当事者との関係	取引の内容	取引金額 (百万円)	科目	期末残高 (百万円)
関連会社	株式会社野村総合研究所	東京都千代田区	18,600	情報サービス業	(所有) 直接 22.3%	サービス・製品の購入	自社利用のソフトウェア開発の委託(*2)	10,001	未払費用	79

(ウ) 兄弟会社等

種類	会社等の名称又は氏名	所在地	資本金 (百万円)	事業の内容 又は職業	議決権等の所有 (被所有)割合	関連当事者との関係	取引の内容	取引金額 (百万円)	科目	期末残高 (百万円)
親会社の子会社	野村証券株式会社	東京都中央区	10,000	証券業		当社投資信託の募集の取扱及び売上の取扱ならびに投資信託に係る事務代行の委託等	投資信託に係る事務代行手数料の支払(*3)	28,694	未払手数料	2,628

親会社の子会社	野村ファン ド・リサー チ・アンド ・テクノロ ジー株式会 社	東京都 千代田 区	400	投資顧問業		当社投資信託 の運用委託	投資信託の 運用に係る 投資顧問料 の支払 (*4)	4,926	未払費用	1,064
---------	------------------------------------------------	-----------------	-----	-------	--	-----------------	----------------------------------------	-------	------	-------

(エ) 役員及び個人主要株主等
該当はありません。

- (注) 1. 上記の金額のうち、取引金額には消費税等が含まれておらず、期末残高には消費税等が含まれておりません。
2. 取引条件及び取引条件の決定方針等
- (* 1) 資金の借入については、市場金利を勘案して利率を合理的に決定しております。
 - (* 2) ソフトウェア開発については、調査・研究に要する費用や開発工数等を勘案し、総合的に決定しております。
 - (* 3) 投資信託に係る事務代行手数料については、商品性等を勘案し総合的に決定しております。
 - (* 4) 投資信託の運用に係る投資顧問料については、一般取引条件と同様に決定しております。

2. 親会社又は重要な関連会社に関する注記

(1) 親会社情報

野村ホールディングス(株) (東京証券取引所、大阪証券取引所、名古屋証券取引所、シンガポール証券取引所、ニューヨーク証券取引所に上場)

(2) 重要な関連会社の要約財務諸表

当事業年度において、重要な関連会社は(株)野村総合研究所及び野村土地建物(株)であり、その要約財務諸表は以下のとおりであります。

	(百万円)	
	(株)野村総合研究所	野村土地建物(株)
流動資産合計	106,717	1,407
固定資産合計	234,028	77,297
流動負債合計	76,798	7,947
固定負債合計	79,131	11,845
純資産合計	184,815	58,910
売上高	324,697	2,744
税引前当期純利益	38,648	2,947
当期純利益	20,583	2,564

1株当たり情報

前事業年度 (自 平成19年4月1日 至 平成20年3月31日)		当事業年度 (自 平成20年4月1日 至 平成21年3月31日)	
1株当たり純資産額	16,811円16銭	1株当たり純資産額	12,453円43銭
1株当たり当期純利益	2,356円90銭	1株当たり当期純利益	1,285円61銭
潜在株式調整後1株当たり当期純利益については、潜在株式が存在しないため記載しておりません。		潜在株式調整後1株当たり当期純利益については、潜在株式が存在しないため記載しておりません。	
1株当たり当期純利益の算定上の基礎		1株当たり当期純利益の算定上の基礎	
損益計算書上の当期純利益	12,139百万円	損益計算書上の当期純利益	6,621百万円
普通株式に係る当期純利益	12,139百万円	普通株式に係る当期純利益	6,621百万円
普通株主に帰属しない金額の主要な内訳		普通株主に帰属しない金額の主要な内訳	
該当事項はありません。		該当事項はありません。	
普通株式の期中平均株式数	5,150,693株	普通株式の期中平均株式数	5,150,693株

中間財務諸表

中間貸借対照表

		平成21年9月30日現在
区分	注記 番号	金額(百万円)
(資産の部)		
流動資産		
現金・預金		561
金銭の信託		39,406
有価証券		3,200
短期貸付金		519
未収委託者報酬		10,926
未収収益		3,015
繰延税金資産		893
その他		239
貸倒引当金		6
流動資産計		58,755
固定資産		
有形固定資産	1	2,136
無形固定資産		12,282
ソフトウェア		12,278
その他		3
投資その他の資産		29,202
投資有価証券		12,526
関係会社株式		15,739
繰延税金資産		220
その他		716
貸倒引当金		0
固定資産計		43,620
資産合計		102,375

		平成21年 9月30日現在
区分	注記 番号	金額(百万円)
(負債の部)		
流動負債		
関係会社短期借入金		17,000
未払収益分配金		4
未払償還金		79
未払手数料		4,823
その他未払金	2	946
未払費用		6,468
未払法人税等		578
賞与引当金		1,371
その他		137
流動負債計		31,409
固定負債		
退職給付引当金		4,603
時効後支払損引当金		463
その他		332
固定負債計		5,399
負債合計		36,808
(純資産の部)		
株主資本		
資本金		61,922
資本剰余金		17,180
資本準備金		11,729
利益剰余金		11,729
利益準備金		33,012
その他利益剰余金		685
別途積立金		32,327
繰越利益剰余金		24,606
評価・換算差額等		7,721
その他有価証券評価差額金		3,644
繰延ヘッジ損益		3,516
		127
純資産合計		65,567
負債・純資産合計		102,375

中間損益計算書

		自 平成21年 4月 1日 至 平成21年 9月30日
区分	注記 番号	金額(百万円)
営業収益		
委託者報酬		36,849
運用受託報酬		4,504
その他営業収益		32
営業収益計		41,385
営業費用		
支払手数料		17,083
調査費		9,487
その他営業費用		2,304
営業費用計		28,875
一般管理費	1	11,875
営業利益		634
営業外収益	2	4,058
営業外費用	3	133
経常利益		4,559
特別利益	4	195
特別損失	5	35
税引前中間純利益		4,719
法人税、住民税及び事業税		890
法人税等調整額		110
中間純利益		3,718

中間株主資本等変動計算書

当中間会計期間

（単位：百万円）

	自 平成21年 4月 1日
	至 平成21年 9月30日
株主資本	
資本金	
前期末残高	17,180
当中間期変動額	
当中間期変動額合計	-
当中間期末残高	17,180
資本剰余金	
資本準備金	
前期末残高	11,729
当中間期変動額	
当中間期変動額合計	-
当中間期末残高	11,729
資本剰余金合計	
前期末残高	11,729
当中間期変動額	
当中間期変動額合計	-
当中間期末残高	11,729
利益剰余金	
利益準備金	
前期末残高	685
当中間期変動額	
当中間期変動額合計	-
当中間期末残高	685
その他利益剰余金	
別途積立金	
前期末残高	24,606
当中間期変動額	
当中間期変動額合計	-
当中間期末残高	24,606
繰越利益剰余金	
前期末残高	7,608
当中間期変動額	
剰余金の配当	3,605
中間純利益	3,718
当中間期変動額合計	112
当中間期末残高	7,721
利益剰余金合計	
前期末残高	32,900

当中間期変動額	
剰余金の配当	3,605
中間純利益	3,718
当中間期変動額合計	112
当中間期末残高	33,012
株主資本合計	
前期末残高	61,810
当中間期変動額	
剰余金の配当	3,605
中間純利益	3,718
当中間期変動額合計	112
当中間期末残高	61,922
評価・換算差額等	
その他有価証券評価差額金	
前期末残高	2,084
当中間期変動額	
株主資本以外の項目の当中間期変動額(純額)	1,432
当中間期変動額合計	1,432
当中間期末残高	3,516
繰延ヘッジ損益	
前期末残高	249
当中間期変動額	
株主資本以外の項目の当中間期変動額(純額)	121
当中間期変動額合計	121
当中間期末残高	127
評価・換算差額等合計	
前期末残高	2,333
当中間期変動額	
株主資本以外の項目の当中間期変動額(純額)	1,310
当中間期変動額合計	1,310
当中間期末残高	3,644
純資産合計	
前期末残高	64,143
当中間期変動額	
剰余金の配当	3,605
中間純利益	3,718
株主資本以外の項目の当中間期変動額(純額)	1,310
当中間期変動額合計	1,423
当中間期末残高	65,567

[中間財務諸表作成の基本となる重要な事項]

	自 平成21年 4月 1日 至 平成21年 9月30日
1 有価証券の評価基準及び評価方法	<p>子会社株式及び関連会社株式... 移動平均法による原価法 その他有価証券 時価のあるもの... 中間決算日の市場価格等に基づく時価法 (評価差額は全部純資産直入法により処理し、売却原価は移動平均法により算定しております) 時価のないもの... 移動平均法による原価法</p>
2 デリバティブ取引等の評価基準及び評価方法	時価法
3 運用目的の金銭の信託の評価基準及び評価方法	時価法
4 固定資産の減価償却の方法	<p>(1) 有形固定資産 定率法を採用しております。ただし、平成10年 4月 1日以降に取得した建物(附属設備を除く)については、定額法によっております。</p> <p>(2) 無形固定資産及び投資その他の資産 定額法を採用しております。ただし、自社利用のソフトウェアについては社内における利用可能期間に基づく定額法によっております。</p>
5 引当金の計上基準	<p>(1) 貸倒引当金 一般債権については貸倒実績率により、貸倒懸念債権等特定の債権については個別に回収可能性を検討し、回収不能見込額を計上しております。</p> <p>(2) 賞与引当金 賞与の支払に備えるため、支払見込額を計上しております。</p> <p>(3) 退職給付引当金 従業員の退職給付に備えるため、退職一時金及び確定給付型企業年金について、当事業年度末における退職給付債務及び年金資産の見込額に基づき、当中間会計期間末において発生していると認められる額を計上しております。 確定給付型企業年金に係る数理計算上の差異は、その発生時の従業員の平均残存勤務期間以内の一定の年数による定額法により、発生した事業年度の翌期から費用処理することとしております。また、退職一時金に係る数理計算上の差異は、発生した事業年度の翌期に一括して費用処理することとしております。 退職一時金及び確定給付型企業年金に係る過去勤務債務は、その発生時の従業員の平均残存勤務期間以内の一定の年数による定額法により、発生した事業年度から費用処理することとしております。</p> <p>(4) 時効後支払損引当金 時効成立のため利益計上した収益分配金及び償還金について、受益者からの今後の支払請求に備えるため、過去の支払実績に基づく将来の支払見込額を計上しております。</p>
6 リース取引の処理方法	<p>リース取引開始日が平成20年 4月 1日より前の所有権移転外ファイナンス・リース取引については、通常の賃貸借取引に係る方法に準じた会計処理によっております。</p>

	自 平成21年 4月 1日 至 平成21年 9月30日
7 ヘッジ会計の方法	<p>(1) ヘッジ会計の方法 ヘッジ会計は、原則として、時価評価されているヘッジ手段に係る損益を、ヘッジ対象に係る損益が認識されるまで資産または負債として繰り延べる方法によっております。</p> <p>(2) ヘッジ手段とヘッジ対象 ヘッジ手段 - 為替予約、株価指数先物 ヘッジ対象 - 投資有価証券</p> <p>(3) ヘッジ方針 投資有価証券に係る為替変動リスク及び価格変動リスクをヘッジしております。</p> <p>(4) ヘッジ有効性評価の方法 為替変動リスク及び価格変動リスクのヘッジにつきましては、そのリスク減殺効果を、対応するヘッジ手段ならびにヘッジ対象ごとに定期的に把握し、ヘッジの有効性を確かめております。</p>
8 消費税等の会計処理	消費税及び地方消費税の会計処理は、税抜き方式によっております。
9 連結納税制度の適用	連結納税制度を適用しております。

[注記事項]

中間貸借対照表関係

平成21年 9月30日現在	
1 有形固定資産の減価償却累計額	1,614百万円
2 消費税等の取扱い	仮払消費税等及び仮受消費税等は、相殺のうえ、金額的重要性が乏しいため、流動負債の「その他未払金」に含めて表示しております。

中間損益計算書関係

自 平成21年 4月 1日 至 平成21年 9月30日	
1 減価償却実施額	
有形固定資産	360百万円
無形固定資産	1,765百万円
長期前払費用	3百万円
2 営業外収益のうち主要なもの	
受取配当金	2,569百万円
金銭の信託運用益	1,364百万円
3 営業外費用のうち主要なもの	
支払利息	54百万円
4 特別利益の内訳	
投資有価証券売却益	72百万円
株式報酬受入益	122百万円
5 特別損失の内訳	
投資有価証券売却損	23百万円
投資有価証券等評価損	0百万円
固定資産除却損	12百万円

中間株主資本等変動計算書関係

自 平成21年 4月 1日 至 平成21年 9月30日					
1 発行済株式に関する事項					
	株式の種類	平成21年 3月 末	増加	減少	平成21年 9月 末
	普通株式	5,150,693株	-	-	5,150,693株
2 配当に関する事項					
	配当金支払額				
	平成21年 5月28日開催の取締役会において、次のとおり決議しております。				
	・ 普通株式の配当に関する事項				
	(1) 配当金の総額		3,605百万円		
	(2) 1株当たり配当額		700円		
	(3) 基準日		平成21年 3月31日		
	(4) 効力発生日		平成21年 6月 1日		

リース取引関係

自 平成21年 4月 1日 至 平成21年 9月30日	
1 ファイナンス・リース取引	
(1) 所有権移転外ファイナンス・リース取引(通常の売買取引に係る方法に準じた会計処理によっているもの)	
該当事項はありません。	
(2) 所有権移転外ファイナンス・リース取引(通常の賃貸借取引に係る方法に準じた会計処理によっているもの)	
リース物件の取得価額相当額、減価償却累計額相当額及び中間期末残高相当額	
有形固定資産(器具備品)	
取得価額相当額	1,330百万円
減価償却累計額相当額	1,076
中間期末残高相当額	254
未経過リース料中間期末残高相当額	
1年内	121百万円
1年超	141
合計	263
支払リース料、減価償却費相当額及び支払利息相当額	
支払リース料	116百万円
減価償却費相当額	108
支払利息相当額	4
減価償却費相当額の算定方法	
リース期間を耐用年数とし、残存価額を零とする定額法によっております。	
利息相当額の算定方法	
リース料総額とリース物件の取得価額相当額との差額を利息相当額とし、各期への配分方法については利息法によっております。	
2 オペレーティング・リース取引	
未経過リース料	
1年内	7百万円
1年超	5
合計	12

有価証券関係

当中間会計期間末(平成21年9月30日)

1 満期保有目的の債券で時価のあるもの：該当事項はありません。

2 子会社株式及び関連会社株式で時価のあるもの

	中間貸借対照表 計上額(百万円)	時価(百万円)	差額(百万円)
関連会社株式	3,064	92,631	89,567
合計	3,064	92,631	89,567

3 その他有価証券で時価のあるもの

種類	取得原価 (百万円)	中間貸借対照表 計上額(百万円)	差額(百万円)
(1) 株式	282	6,324	6,041
(2) その他()	5,328	5,247	81
合計	5,611	11,572	5,960

() 当中間会計期間末において、投資有価証券に係る為替変動リスク及び価格変動リスクをヘッジするための為替予約取引及び株価指数先物取引についてヘッジ会計を適用しております。対応する繰延ヘッジ利益は127百万円(税効果会計適用後)であり、貸借対照表に計上しております。

4 時価評価されていない主な有価証券(上記1及び2を除く)

	中間貸借対照表計上額(百万円)
(1) 子会社株式及び関連会社株式	12,675
(2) その他有価証券	
譲渡性預金	3,200
非上場株式	954

(注) その他有価証券で時価のあるものについての減損処理にあたっては、中間会計期間末時価が取得価額より30%以上下落したものについて、原則として下落額について評価減を行なうこととしております。

デリバティブ取引関係

当中間会計期間末(平成21年9月30日)

該当事項はありません。

なお、為替予約取引及び株価指数先物取引を行っておりますが、いずれもヘッジ会計を適用し

ておりますので注記の対象から除いております。

1 株当たり情報

自 平成21年4月1日 至 平成21年9月30日	
1株当たり純資産額	12,729円78銭
1株当たり中間純利益	721円90銭
(注) 1. 潜在株式調整後1株当たり中間純利益につきましては、新株予約権付社債等潜在株式がないため、記載しておりません。	
2. 1株当たり中間純利益の算定上の基礎は、以下のとおりであります。	
中間純利益	3,718百万円
普通株主に帰属しない金額	-
普通株式に係る中間純利益	3,718百万円
期中平均株式数	5,150千株

通貨	銘柄	株式数	評価額(円)		備考
			単価	金額	
日本円	ニッキ	1,000	190.00	190,000	
	豊田自動織機	2,300	2,640.00	6,072,000	
	デンソー	5,900	2,725.00	16,077,500	
	リード	2,000	74.00	148,000	
	三井造船	9,000	256.00	2,304,000	
	川崎重工業	10,000	238.00	2,380,000	
	日産自動車	298,700	615.00	183,700,500	
	いすゞ自動車	26,000	209.00	5,434,000	
	トヨタ自動車	36,000	3,810.00	137,160,000	
	日野自動車	6,000	364.00	2,184,000	
	エフテック	1,700	895.00	1,521,500	
	日産車体	22,000	732.00	16,104,000	
	関東自動車工業	9,700	934.00	9,059,800	
	日信工業	9,100	1,374.00	12,503,400	
	自動車部品工業	4,000	152.00	608,000	
	東京ラヂエーター製造	1,000	156.00	156,000	
	曙ブレーキ工業	15,400	700.00	10,780,000	
	NOK	1,500	1,407.00	2,110,500	
	プレス工業	16,000	188.00	3,008,000	
	カルソニックカンセイ	38,000	246.00	9,348,000	
	河西工業	5,000	240.00	1,200,000	
	アイシン精機	900	2,235.00	2,011,500	
	マツダ	10,000	232.00	2,320,000	
	本田技研工業	16,000	2,875.00	46,000,000	
	スズキ	3,100	2,175.00	6,742,500	
	富士重工業	16,000	375.00	6,000,000	
	ヤマハ発動機	1,500	1,193.00	1,789,500	
	イクヨ	1,000	85.00	85,000	
	ショーワ	10,600	592.00	6,275,200	
	豊田合成	800	2,775.00	2,220,000	
	ヨロズ	3,000	1,160.00	3,480,000	
	八千代工業	1,700	838.00	1,424,600	
	テイ・エス テック	9,500	1,569.00	14,905,500	
	日本電産トーソク	1,300	715.00	929,500	
	テルモ	2,900	5,050.00	14,645,000	
	クリエートメディック	700	906.00	634,200	
	プレジジョン・システム・サイエンス	6	167,200.00	1,003,200	
	ナカニシ	500	8,010.00	4,005,000	
	ブイ・テクノロジー	7	652,000.00	4,564,000	
	テークスグループ	10,000	49.00	490,000	
	インターアクション	9	28,940.00	260,460	
	東京精密	300	1,264.00	379,200	
	マニー	400	6,690.00	2,676,000	
	ニコン	10,000	1,697.00	16,970,000	
	オリンパス	3,100	2,535.00	7,858,500	
	タムロン	3,900	1,123.00	4,379,700	
	HOYA	5,000	2,225.00	11,125,000	
	岡本硝子	2,200	169.00	371,800	
	シチズンホールディングス	6,600	532.00	3,511,200	

	ジェコー	1,000	187.00	187,000	
	リズム時計工業	20,000	136.00	2,720,000	
	ニプロ	600	2,170.00	1,302,000	
	バンダイナムコホールディングス	4,300	990.00	4,257,000	
	ハイビック	2,400	132.00	316,800	
	グラフィトデザイン	10	21,400.00	214,000	
	タカノ	2,200	599.00	1,317,800	
	凸版印刷	4,000	876.00	3,504,000	
	大日本印刷	4,000	1,279.00	5,116,000	
	日本写真印刷	300	5,010.00	1,503,000	
	メルクス	3,000	47.00	141,000	
	ツツミ	2,800	2,060.00	5,768,000	
	ヤマハ	900	1,095.00	985,500	
	パラマウントベッド	600	2,010.00	1,206,000	
	タカラスタANDARD	1,000	550.00	550,000	
	コクヨ	800	827.00	661,600	
	キング工業	2,000	71.00	142,000	
	岡村製作所	16,000	463.00	7,408,000	
	東京電力	36,600	2,420.00	88,572,000	
	中部電力	4,500	2,210.00	9,945,000	
	東京瓦斯	84,000	379.00	31,836,000	
	相鉄ホールディングス	30,000	399.00	11,970,000	

通貨	銘柄	株式数	評価額(円)		備考
			単価	金額	
日本円	東京急行電鉄	22,000	441.00	9,702,000	
	小田急電鉄	9,000	836.00	7,524,000	
	富士急行	15,000	438.00	6,570,000	
	新京成電鉄	4,000	368.00	1,472,000	
	東日本旅客鉄道	7,000	6,450.00	45,150,000	
	東海旅客鉄道	17	669,000.00	11,373,000	
	ゼロ	2,400	190.00	456,000	
	アルプス物流	1,200	892.00	1,070,400	
	日本通運	6,000	375.00	2,250,000	
	ヤマトホールディングス	3,000	1,439.00	4,317,000	
	丸全昭和運輸	7,000	312.00	2,184,000	
	福山通運	2,000	481.00	962,000	
	セイノーホールディングス	1,000	785.00	785,000	
	神奈川中央交通	4,000	534.00	2,136,000	
	日本郵船	7,000	371.00	2,597,000	
	商船三井	7,000	568.00	3,976,000	
	川崎汽船	4,000	390.00	1,560,000	
	全日本空輸	15,000	262.00	3,930,000	
	日本航空	16,000	144.00	2,304,000	
	日新	14,000	242.00	3,388,000	
	三菱倉庫	1,000	1,121.00	1,121,000	
	宇徳	4,000	275.00	1,100,000	
	上組	2,000	751.00	1,502,000	
	バンテック	34	121,100.00	4,117,400	
	システムプロ	32	44,000.00	1,408,000	
	アドミラルシステム	10	24,440.00	244,400	

	I Tホールディングス	500	1,289.00	644,500	
	コーエーテクモホールディングス	12,500	743.00	9,287,500	
	バンクテック・ジャパン	15	47,000.00	705,000	
	システムインテグレータ	2	65,100.00	130,200	
	ハイマックス	400	610.00	244,000	
	野村総合研究所	1,300	2,060.00	2,678,000	
	オービック	60	15,270.00	916,200	
	ヤフー	344	29,930.00	10,295,920	
	トレンドマイクロ	800	3,350.00	2,680,000	
	日本オラクル	800	3,910.00	3,128,000	
	日立ビジネスソリューション	1,000	709.00	709,000	
	伊藤忠テクノソリューションズ	400	2,715.00	1,086,000	
	東計電算	700	1,190.00	833,000	
	大塚商会	200	5,520.00	1,104,000	
	図研エルミック	900	236.00	212,400	
	A C C E S S	2	269,200.00	538,400	
	ウェザーニューズ	1,600	1,550.00	2,480,000	
	C I J	3,100	307.00	951,700	
	ネットワンシステムズ	3	131,400.00	394,200	
	日本ユニシス	600	744.00	446,400	
	N E Cモバイリング	2,000	2,480.00	4,960,000	
	日本電信電話	6,200	4,300.00	26,660,000	
	K D D I	27	566,000.00	15,282,000	
	エヌ・ティ・ティ・ドコモ	260	148,800.00	38,688,000	
	ゼンリン	200	1,292.00	258,400	
	アイネット	2,100	496.00	1,041,600	
	東宝	1,100	1,534.00	1,687,400	
	東映	1,000	518.00	518,000	
	エヌ・ティ・ティ・データ	17	295,800.00	5,028,600	
	シーイーシー	2,600	571.00	1,484,600	
	日立ソフトウェアエンジニアリング	400	2,645.00	1,058,000	
	住商情報システム	300	1,463.00	438,900	
	C S Kホールディングス	500	352.00	176,000	
	日立情報システムズ	300	2,895.00	868,500	
	富士ソフト	3,900	1,530.00	5,967,000	
	あらた	6,000	320.00	1,920,000	
	東京エレクトロン デバイス	7	122,900.00	860,300	
	横浜冷凍	7,000	659.00	4,613,000	
	チェルト	700	1,554.00	1,087,800	
	グリーンホスピタルサプライ	1	66,800.00	66,800	
	メディセオ・パルタックホールディングス	1,400	1,296.00	1,814,400	
	アイ・エム・アイ	400	2,210.00	884,000	
	P A L T E K	1,600	330.00	528,000	
	マクニカ	2,500	1,512.00	3,780,000	
	伊藤忠商事	9,000	664.00	5,976,000	

通貨	銘柄	株式数	評価額(円)		備考
			単価	金額	
日本円	丸紅	10,000	486.00	4,860,000	
	ユアサ・フナシヨク	3,000	212.00	636,000	
	三井物産	10,800	1,285.00	13,878,000	
	住友商事	7,400	964.00	7,133,600	
	三菱商事	10,000	1,963.00	19,630,000	
	すてきナイスグループ	14,000	202.00	2,828,000	
	イノテック	3,200	432.00	1,382,400	
	ローソン	600	3,970.00	2,382,000	
	カワチ薬品	3,000	2,140.00	6,420,000	
	エービーシー・マート	500	2,840.00	1,420,000	
	アスクル	200	1,863.00	372,600	
	魚喜	2,000	152.00	304,000	
	ポイント	450	5,760.00	2,592,000	
	シー・ヴィ・エス・ベイエリア	4,000	139.00	556,000	
	キタムラ	1,200	460.00	552,000	
	銚子丸	20	40,000.00	800,000	
	ホリイフードサービス	400	729.00	291,600	
	ジェーソン	1,800	256.00	460,800	
	J・フロント リテイリング	3,000	536.00	1,608,000	
	ドトール・日レスホールディングス	300	1,406.00	421,800	
	マツモトキヨシホールディングス	6,000	2,160.00	12,960,000	
	スタートトゥデイ	51	173,500.00	8,848,500	
	スーパーバリュー	300	1,420.00	426,000	
	三越伊勢丹ホールディングス	3,500	1,086.00	3,801,000	
	クリエイトSDホールディングス	3,100	2,195.00	6,804,500	
	ブックオフコーポレーション	2,700	1,371.00	3,701,700	
	メガネスーパー	1,900	137.00	260,300	
	サークルKサンクス	600	1,370.00	822,000	
	ワンダーコーポレーション	4	85,600.00	342,400	
	バッファロー	3	62,300.00	186,900	
	トーエル	1,000	259.00	259,000	
	セブン&アイ・ホールディングス	5,400	2,180.00	11,772,000	
	ノジマ	2,800	815.00	2,282,000	
	カップ・クリエイト	3,250	2,240.00	7,280,000	
	ライトオン	4,100	847.00	3,472,700	
	良品計画	200	4,360.00	872,000	
	三城ホールディングス	300	850.00	255,000	
	コナカ	4,300	306.00	1,315,800	
	アイエーグループ	1,000	497.00	497,000	
	コジマ	5,400	492.00	2,656,800	
	スリーエフ	500	622.00	311,000	
	西松屋チェーン	400	882.00	352,800	
	安楽亭	1,000	487.00	487,000	
	ワークマン	1,400	1,160.00	1,624,000	
	サイゼリヤ	6,000	1,619.00	9,714,000	

	ハイデイ日高	1,600	1,096.00	1,753,600	
	コロワイド	8,500	605.00	5,142,500	
	ピーシーデポコーポレーション	31	27,050.00	838,550	
	日本トイザラス	2,400	371.00	890,400	
	スギホールディングス	800	1,886.00	1,508,800	
	ファミリーマート	600	2,865.00	1,719,000	
	ケーヨー	8,300	458.00	3,801,400	
	島忠	7,100	2,345.00	16,649,500	
	カスミ	9,000	437.00	3,933,000	
	さが美	6,000	193.00	1,158,000	
	コメリ	300	2,630.00	789,000	
	しまむら	4,100	8,680.00	35,588,000	
	C F S コーポレーション	2,500	559.00	1,397,500	
	高島屋	4,000	743.00	2,972,000	
	丸井グループ	4,900	668.00	3,273,200	
	イオン	88,200	887.00	78,233,400	
	ユニー	2,800	692.00	1,937,600	
	ヤオコー	1,400	3,170.00	4,438,000	
	ゼビオ	300	2,080.00	624,000	
	ケーズホールディングス	7,100	2,980.00	21,158,000	
	元気寿司	1,200	1,235.00	1,482,000	
	ヤマダ電機	10,640	6,170.00	65,648,800	
	ニトリ	350	7,460.00	2,611,000	
	くろがねや	800	330.00	264,000	
	吉野家ホールディングス	4	108,900.00	435,600	
	カンセキ	2,000	104.00	208,000	

通貨	銘柄	株式数	評価額(円)		備考
			単価	金額	
日本円	ワットマン	2,000	107.00	214,000	
	プレナス	400	1,338.00	535,200	
	ミニストップ	4,100	1,434.00	5,879,400	
	ベルク	1,500	849.00	1,273,500	
	ファーストリテイリング	600	11,140.00	6,684,000	
	サンドラッグ	500	2,370.00	1,185,000	
	ベルーナ	7,850	402.00	3,155,700	
	千葉銀行	125,000	551.00	68,875,000	
	横浜銀行	189,000	446.00	84,294,000	
	常陽銀行	114,000	440.00	50,160,000	
	群馬銀行	69,000	497.00	34,293,000	
	武蔵野銀行	4,800	2,825.00	13,560,000	
	千葉興業銀行	7,100	775.00	5,502,500	
	関東つくば銀行	7,900	315.00	2,488,500	
	八十二銀行	75,000	504.00	37,800,000	
	山梨中央銀行	26,000	452.00	11,752,000	
	長野銀行	6,000	205.00	1,230,000	
	京葉銀行	40,000	465.00	18,600,000	
	栃木銀行	16,000	446.00	7,136,000	
	東和銀行	42,000	62.00	2,604,000	
	大和証券グループ本社	10,000	496.00	4,960,000	
	野村ホールディングス	16,300	681.00	11,100,300	
	三井住友海上グループホールディングス	2,500	2,635.00	6,587,500	
	ソニーフィナンシャルホールディングス	13	262,500.00	3,412,500	
	日本興亜損害保険	5,000	568.00	2,840,000	
	損害保険ジャパン	6,000	618.00	3,708,000	
	あいおい損害保険	4,000	471.00	1,884,000	
	東京海上ホールディングス	4,800	2,710.00	13,008,000	
	T & Dホールディングス	1,600	2,665.00	4,264,000	
	クレディセゾン	1,100	1,115.00	1,226,500	
	イオンクレジットサービス	900	956.00	860,400	
	アコム	940	1,554.00	1,460,760	
	プロミス	800	596.00	476,800	
	オリックス	650	5,870.00	3,815,500	
	価値開発	8,000	29.00	232,000	
	三井不動産	5,000	1,686.00	8,430,000	
	三菱地所	8,000	1,520.00	12,160,000	
	東急不動産	3,000	413.00	1,239,000	
	住友不動産	3,000	1,780.00	5,340,000	
	リベステ	7	92,800.00	649,600	
	イオンモール	25,200	2,120.00	53,424,000	
	ランド	5,800	73.00	423,400	
	やすらぎ	1,500	242.00	363,000	
	陽光都市開発	9	25,400.00	228,600	
	グランディハウス	14	39,650.00	555,100	
	ヒップ	6	26,400.00	158,400	
	コシダカ	3	150,000.00	450,000	

パソナグループ	2	64,900.00	129,800
イナリサーチ	4	77,600.00	310,400
テンプホールディングス	400	759.00	303,600
平安レイサービス	1,000	481.00	481,000
メディネット	85	15,300.00	1,300,500
DNAチップ研究所	5	53,700.00	268,500
ツクイ	900	1,556.00	1,400,400
アルテ サロン ホールディングス	8	29,210.00	233,680
ディー・エヌ・エー	3	260,900.00	782,700
博報堂DYホールディングス	230	5,060.00	1,163,800
タウンニュース社	800	250.00	200,000
電通	1,600	2,205.00	3,528,000
イオンファンタジー	2,500	1,106.00	2,765,000
シーティーエス	2	98,000.00	196,000
山田債権回収管理総合事務所	600	252.00	151,200
アルプス技研	1,600	568.00	908,800
サン・ライフ	500	762.00	381,000
エイジス	400	2,120.00	848,000
オリエンタルランド	12,600	6,310.00	79,506,000
ニッパンレンタル	1,000	96.00	96,000
マイスターエンジニアリング	600	287.00	172,200
楽天	77	58,600.00	4,512,200
カルチュア・コンビニエンス・クラブ	1,100	582.00	640,200
ぱど	8	19,500.00	156,000

通貨	銘柄	株式数	評価額(円)		備考
			単価	金額	
日本円	エン・ジャパン	1	115,700.00	115,700	
	エイチ・アイ・エス	200	1,884.00	376,800	
	共立メンテナンス	100	1,548.00	154,800	
	三協フロンテア	2,000	267.00	534,000	
	ナガワ	1,100	510.00	561,000	
	花月園観光	2,000	70.00	140,000	
	メデカ ジャパン	10,000	57.00	570,000	
	セコム	1,400	4,520.00	6,328,000	
	メイテック	200	1,624.00	324,800	
	ベネッセコーポレーション	600	4,260.00	2,556,000	
	栄光	1,300	420.00	546,000	
	ステップ	1,000	519.00	519,000	
計	銘柄数：648			4,103,369,160	
	組入時価比率：97.7%			100%	
合計				4,103,369,160	

(注) 比率は左より組入時価の純資産に対する比率、及び各小計欄の合計金額に対する比率であります。

(2) 株式以外の有価証券（平成21年9月24日現在）
該当事項はございません。

第2 デリバティブ取引及び為替予約取引の契約額等及び時価の状況表
該当事項はございません。

4【利害関係人との取引制限】

委託者は、「金融商品取引法」の定めるところにより、利害関係人との取引について、次に掲げる行為が禁止されています。

自己又はその取締役若しくは執行役との間における取引を行うことを内容とした運用を行うこと（投資者の保護に欠け、若しくは取引の公正を害し、又は金融商品取引業の信用を失墜させるおそれがないものとして内閣府令で定めるものを除きます。）、

運用財産相互間において取引を行うことを内容とした運用を行うこと（投資者の保護に欠け、若しくは取引の公正を害し、又は金融商品取引業の信用を失墜させるおそれがないものとして内閣府令で定めるものを除きます。）、

通常の取引の条件と異なる条件であって取引の公正を害するおそれのある条件で、委託者の親法人等（委託者の総株主等の議決権の過半数を保有していることその他の当該金融商品取引業者と密接な関係を有する法人その他の団体として政令で定める要件に該当する者をいいます。以下において同じ。）又は子法人等（委託者が総株主等の議決権の過半数を保有していることその他の当該金融商品取引業者と密接な関係を有する法人その他の団体として政令で定める要件に該当する者をいいます。以下同じ。）と有価証券の売買その他の取引又は店頭デリバティブ取引を行うこと。

委託者の親法人等又は子法人等の利益を図るため、その行う投資運用業に関して運用の方針、運用財産の額若しくは市場の状況に照らして不必要な取引を行うことを内容とした運用を行うこと。

上記に掲げるもののほか、委託者の親法人等又は子法人等が関与する行為であって、投資者の保護に欠け、若しくは取引の公正を害し、又は金融商品取引業の信用を失墜させるおそれのあるものとして内閣府令で定める行為

5【その他】

(1)定款の変更

委託者の定款の変更に関しては、株主総会の決議が必要です。

(2)訴訟事件その他の重要事項

委託者およびファンドに重要な影響を与えた事実、または与えると予想される事実はありません。

第2【その他の関係法人の概況】

1【名称、資本金の額及び事業の内容】

(1)受託者

(a)名称	(b)資本金の額 [*]	(c)事業の内容
野村信託銀行株式会社	30,000百万円	銀行法に基づき銀行業を営むとともに、金融機関の信託業務の兼営等に関する法律(兼営法)に基づき信託業務を営んでいます。

*平成21年9月末現在

(2)販売会社

(a)名称	(b)資本金の額 [*]	(c)事業の内容
野村證券株式会社	10,000百万円	「金融商品取引法」に定める第一種金融商品取引業を営んでいます。

*平成21年9月末現在

2【関係業務の概要】

(1)受託者

ファンドの受託会社(受託者)として、信託財産の保管・管理・計算、外国証券を保管・管理する外国の保管銀行への指図・連絡等を行ないます。

(2)販売会社

ファンドの取扱販売会社として、募集の取扱いおよび販売を行ない、信託契約の一部解約に関する事務、収益分配金の再投資に関する事務、一部解約金・収益分配金・償還金の支払いに関する事務等を行ないます。

3【資本関係】(持株比率5.0%以上を記載します。)

(1)受託者

該当事項はありません。

(2)販売会社

該当事項はありません。

第3【参考情報】

当計算期間において提出された、ファンドに係る金融商品取引法第25条第1項各号に掲げる書類は以下の通りです。

平成20年12月12日	有価証券届出書、有価証券報告書
平成21年6月12日	半期報告書、有価証券届出書の訂正届出書

独立監査人の監査報告書

平成20年6月30日

野村アセットマネジメント株式会社
取締役会 御中

新日本監査法人

指定社員
業務執行社員 公認会計士 高尾幸治指定社員
業務執行社員 公認会計士 英 公一指定社員
業務執行社員 公認会計士 伊藤志保

当監査法人は、金融商品取引法第193条の2第1項の規定に基づく監査証明を行うため、「委託会社等の経理状況」に掲げられている野村アセットマネジメント株式会社の平成19年4月1日から平成20年3月31日までの第49期事業年度の財務諸表、すなわち、貸借対照表、損益計算書及び株主資本等変動計算書について監査を行った。この財務諸表の作成責任は経営者にあり、当監査法人の責任は独立の立場から財務諸表に対する意見を表明することにある。

当監査法人は、我が国において一般に公正妥当と認められる監査の基準に準拠して監査を行った。監査の基準は、当監査法人に財務諸表に重要な虚偽の表示がないかどうかの合理的な保証を得ることを求めている。監査は、試査を基礎として行われ、経営者が採用した会計方針及びその適用方法並びに経営者によって行われた見積りの評価も含め全体としての財務諸表の表示を検討することを含んでいる。当監査法人は、監査の結果として意見表明のための合理的な基礎を得たと判断している。

当監査法人は、上記の財務諸表が、我が国において一般に公正妥当と認められる企業会計の基準に準拠して、野村アセットマネジメント株式会社の平成20年3月31日現在の財政状態及び同日をもって終了する事業年度の経営成績をすべての重要な点において適正に表示しているものと認める。

会社と当監査法人又は業務執行社員との間には、公認会計士法の規定により記載すべき利害関係はない。

以上

(注) 上記は、独立監査人の監査報告書の原本に記載された事項を電子化したものであり、その原本は当社が別途保管しております。

独立監査人の監査報告書

平成21年6月22日

野村アセットマネジメント株式会社
取締役会 御中

新日本有限責任監査法人

指定有限責任社員
業務執行社員 公認会計士 英 公 一指定有限責任社員
業務執行社員 公認会計士 伊藤 志保

当監査法人は、金融商品取引法第193条の2第1項の規定に基づく監査証明を行うため、「委託会社等の経理状況」に掲げられている野村アセットマネジメント株式会社の平成20年4月1日から平成21年3月31日までの第50期事業年度の財務諸表、すなわち、貸借対照表、損益計算書及び株主資本等変動計算書について監査を行った。この財務諸表の作成責任は経営者にあり、当監査法人の責任は独立の立場から財務諸表に対する意見を表明することにある。

当監査法人は、我が国において一般に公正妥当と認められる監査の基準に準拠して監査を行った。監査の基準は、当監査法人に財務諸表に重要な虚偽の表示がないかどうかの合理的な保証を得ることを求めている。監査は、試査を基礎として行われ、経営者が採用した会計方針及びその適用方法並びに経営者によって行われた見積りの評価も含め全体としての財務諸表の表示を検討することを含んでいる。当監査法人は、監査の結果として意見表明のための合理的な基礎を得たと判断している。

当監査法人は、上記の財務諸表が、我が国において一般に公正妥当と認められる企業会計の基準に準拠して、野村アセットマネジメント株式会社の平成21年3月31日現在の財政状態及び同日をもって終了する事業年度の経営成績をすべての重要な点において適正に表示しているものと認める。

会社と当監査法人又は業務執行社員との間には、公認会計士法の規定により記載すべき利害関係はない。

以 上

(注) 上記は、独立監査人の監査報告書の原本に記載された事項を電子化したものであり、その原本は当社が別途保管しております。

[次へ](#)

独立監査人の中間監査報告書

平成21年11月30日

野村アセットマネジメント株式会社
取締役会 御中

新日本有限責任監査法人

指定有限責任社員
業務執行社員 公認会計士 英 公 一指定有限責任社員
業務執行社員 公認会計士 伊藤 志保

当監査法人は、金融商品取引法第193条の2第1項の規定に基づく監査証明を行うため、「委託会社等の経理状況」に掲げられている野村アセットマネジメント株式会社の平成21年4月1日から平成22年3月31日までの第51期事業年度の中間会計期間（平成21年4月1日から平成21年9月30日まで）に係る中間財務諸表、すなわち、中間貸借対照表、中間損益計算書及び中間株主資本等変動計算書について中間監査を行った。この中間財務諸表の作成責任は経営者にあり、当監査法人の責任は独立の立場から中間財務諸表に対する意見を表明することにある。

当監査法人は、我が国における中間監査の基準に準拠して中間監査を行った。中間監査の基準は、当監査法人に中間財務諸表には全体として中間財務諸表の有用な情報の表示に関して投資者の判断を損なうような重要な虚偽の表示がないかどうかの合理的な保証を得ることを求めている。中間監査は分析的手続等を中心とした監査手続に必要な応じて追加の監査手続を適用して行われている。当監査法人は、中間監査の結果として中間財務諸表に対する意見表明のための合理的な基礎を得たと判断している。

当監査法人は、上記の中間財務諸表が、我が国において一般に公正妥当と認められる中間財務諸表の作成基準に準拠して、野村アセットマネジメント株式会社の平成21年9月30日現在の財政状態及び同日をもって終了する中間会計期間（平成21年4月1日から平成21年9月30日まで）の経営成績に関する有用な情報を表示しているものと認める。

会社と当監査法人又は業務執行社員との間には、公認会計士法の規定により記載すべき利害関係はない。

以 上

(注) 上記は、独立監査人の中間監査報告書の原本に記載された事項を電子化したものであり、その原本は当社が別途保管しております。

独立監査人の監査報告書

平成20年11月14日

野村アセットマネジメント株式会社
取締役会 御中

新日本有限責任監査法人

指定有限責任社員
業務執行社員 公認会計士 高尾 幸治指定有限責任社員
業務執行社員 公認会計士 英 公一

当監査法人は、金融商品取引法第193条の2第1項の規定に基づく監査証明を行うため、「ファンドの経理状況」に掲げられている関東・甲信インデックス ファンドの平成19年9月22日から平成20年9月22日までの計算期間の財務諸表、すなわち、貸借対照表、損益及び剰余金計算書、注記表並びに附属明細表について監査を行った。この財務諸表の作成責任は経営者にあり、当監査法人の責任は独立の立場から財務諸表に対する意見を表明することにある。

当監査法人は、我が国において一般に公正妥当と認められる監査の基準に準拠して監査を行った。監査の基準は、当監査法人に財務諸表に重要な虚偽の表示がないかどうかの合理的な保証を得ることを求めている。監査は、試査を基礎として行われ、経営者が採用した会計方針及びその適用方法並びに経営者によって行われた見積りの評価も含め全体としての財務諸表の表示を検討することを含んでいる。当監査法人は、監査の結果として意見表明のための合理的な基礎を得たと判断している。

当監査法人は、上記の財務諸表が、我が国において一般に公正妥当と認められる企業会計の基準に準拠して、関東・甲信インデックス ファンドの平成20年9月22日現在の信託財産の状態及び同日をもって終了する計算期間の損益の状況をすべての重要な点において適正に表示しているものと認める。

野村アセットマネジメント株式会社及びファンドと当監査法人又は業務執行社員との間には、公認会計士法の規定により記載すべき利害関係はない。

以上

-
- (注) 1. 上記は、独立監査人の監査報告書の原本に記載された事項を電子化したものであり、その原本は当社が別途保管しております。
2. 前計算期間の財務諸表の範囲にはXBRLデータ自体は含まれていません。

[次へ](#)

独立監査人の監査報告書

平成21年11月13日

野村アセットマネジメント株式会社
取締役会 御中

新日本有限責任監査法人

指定有限責任社員
業務執行社員 公認会計士 英 公 一指定有限責任社員
業務執行社員 公認会計士 伊藤 志保

当監査法人は、金融商品取引法第193条の2第1項の規定に基づく監査証明を行うため、「ファンドの経理状況」に掲げられている関東・甲信インデックス ファンドの平成20年9月23日から平成21年9月24日までの計算期間の財務諸表、すなわち、貸借対照表、損益及び剰余金計算書、注記表並びに附属明細表について監査を行った。この財務諸表の作成責任は経営者にあり、当監査法人の責任は独立の立場から財務諸表に対する意見を表明することにある。

当監査法人は、我が国において一般に公正妥当と認められる監査の基準に準拠して監査を行った。監査の基準は、当監査法人に財務諸表に重要な虚偽の表示がないかどうかの合理的な保証を得ることを求めている。監査は、試査を基礎として行われ、経営者が採用した会計方針及びその適用方法並びに経営者によって行われた見積りの評価も含め全体としての財務諸表の表示を検討することを含んでいる。当監査法人は、監査の結果として意見表明のための合理的な基礎を得たと判断している。

当監査法人は、上記の財務諸表が、我が国において一般に公正妥当と認められる企業会計の基準に準拠して、関東・甲信インデックス ファンドの平成21年9月24日現在の信託財産の状態及び同日をもって終了する計算期間の損益の状況をすべての重要な点において適正に表示しているものと認める。

野村アセットマネジメント株式会社及びファンドと当監査法人又は業務執行社員との間には、公認会計士法の規定により記載すべき利害関係はない。

以 上

-
- (注) 1. 上記は、独立監査人の監査報告書の原本に記載された事項を電子化したものであり、その原本は当社が別途保管しております。
2. 財務諸表の範囲にはXBRLデータ自体は含まれていません。

[次へ](#)