

【表紙】	
【提出書類】	有価証券届出書
【提出先】	関東財務局長
【提出日】	平成23年12月9日
【発行者名】	D I A Mアセットマネジメント株式会社
【代表者の役職氏名】	代表取締役社長 中島 敬雄
【本店の所在の場所】	東京都千代田区丸の内三丁目3番1号
【事務連絡者氏名】	大楽 信雄
【電話番号】	03-3287-3110
【届出の対象とした募集内国投資信託受益証券に係るファンドの名称】	D I A Mワールド・グロース株・オープン ただし、愛称として「世界好成長倶楽部」という名称を用いる場合があります。
【届出の対象とした募集内国投資信託受益証券の金額】	2,000億円を上限とします。
【縦覧に供する場所】	該当事項はありません。

## 第一部【証券情報】

### (1)【ファンドの名称】

D I A Mワールド・グロース株・オープン

ただし、愛称として「世界好成長倶楽部」という名称を用いる場合があります。

（以下「ファンド」または「当ファンド」といいます。）

### (2)【内国投資信託受益証券の形態等】

契約型の追加型証券投資信託の受益権（以下「受益権」といいます。）

信用格付業者から提供され、もしくは閲覧に供された信用格付はありません。また、提供され、もしくは閲覧に供される予定の信用格付もありません。

ファンドの受益権は、「社債、株式等の振替に関する法律」（以下「社振法」といいます。）の規定の適用を受けており、受益権の帰属は、後述の「（11）振替機関に関する事項」に記載の振替機関等（後述の「（11）振替機関に関する事項」に記載の振替機関及び当該振替機関の下位の口座管理機関（社振法第2条に規定する「口座管理機関」をいい、振替機関を含めます。）をいいます。以下同じ。）の振替口座簿に記載または記録されることにより定まります（振替口座簿に記載または記録されることにより定まる受益権を「振替受益権」といいます。）。委託会社であるD I A Mアセットマネジメント株式会社（以下、「委託会社」または「D I A M」（ダイヤモンド）といいます。）は、やむを得ない事情等がある場合を除き、当該振替受益権を表示する受益証券を発行しません。また、振替受益権には無記名式や記名式の形態はありません。

### (3)【発行（売出）価額の総額】

2,000億円を上限とします。

### (4)【発行（売出）価格】

お申込日の翌営業日の基準価額 とします。

「分配金自動けいぞく投資コース」により収益分配金を再投資する場合は、各計算期間終了日の基準価額となります。

「基準価額」とは、純資産総額（ファンドの資産総額から負債総額を控除した金額）を計算日の受益権総口数で除した価額をいいます。（但し、便宜上1万口あたりに換算した基準価額で表示することがあります。）

#### < 基準価額の照会方法等 >

基準価額は、当ファンドの委託会社の毎営業日において、委託会社により計算され、公表されます。

当ファンドの基準価額は、以下の方法でご確認ください。

- ・販売会社へのお問い合わせ
- ・委託会社への照会

ホームページ URL <http://www.diam.co.jp/>

コールセンター：0120-506-860（受付時間：営業日の午前9時から午後5時まで）

### (5)【申込手数料】

お申込日の翌営業日の基準価額に3.15%（税抜3.0%）を上限に各販売会社が定める手数料率を乗じて得た額とします。

償還乗換え等によるお申込みの場合、販売会社によりお申込手数料が優遇される場合があります。

「分配金自動けいぞく投資コース」により収益分配金を再投資する場合には、お申込手数料はかかりません。詳しくは販売会社にお問い合わせください。

### (6)【申込単位】

各販売会社が定める単位とします。

「分配金受取コース」および「分配金自動けいぞく投資コース」によるお申込みが可能です。お申込みになる販売会社によっては、どちらか一方のコースのみの取扱いとなります。

取扱コースおよびお申込単位は、販売会社にお問い合わせください。

「分配金自動けいぞく投資コース」により、収益分配金を再投資する場合には、1口単位となります。当初元本は1口当たり1円です。

#### (7)【申込期間】

継続申込期間：平成23年12月10日から平成24年12月10日まで

ただし、お申込みの取扱いは、原則として販売会社の毎営業日に行われます。

継続申込期間において、ニューヨーク証券取引所の休業日に該当する日（以下「海外休業日」といいます。）には、お申込みの受付を行いません。

継続申込期間は、上記期間終了前に有価証券届出書を提出することによって更新されます。

#### (8)【申込取扱場所】

当ファンドのお申込みにかかる取扱い等は販売会社が行っております。

販売会社は、以下の方法でご確認ください。

・委託会社への照会

ホームページ URL <http://www.diam.co.jp/>

コールセンター：0120-506-860（受付時間：営業日の午前9時から午後5時まで）

#### (9)【払込期日】

取得申込者は、お申込みをされた販売会社が定める所定の日までに、買付代金を販売会社に支払うものとします。

各取得申込日の発行価額の総額は、販売会社によって、追加信託が行われる日に、委託会社の指定する口座を経由して受託会社の指定するファンド口座（受託会社が信託事務の一部について委託を行っている場合は当該委託先の口座）に払込まれます。

#### (10)【払込取扱場所】

取得申込者は、販売会社の定める方法により、販売会社に買付代金を支払うものとします。

払込取扱場所についてご不明な点は、以下の方法でご確認ください。

・委託会社への照会

ホームページ URL <http://www.diam.co.jp/>

コールセンター：0120-506-860（受付時間：営業日の午前9時から午後5時まで）

#### (11)【振替機関に関する事項】

振替機関は以下の通りです。

・株式会社証券保管振替機構

**(12)【その他】**

お申込みの際は、販売会社所定の方法でお申込みください。

当ファンドでは、収益の分配が行われた場合に収益分配金を受領する「分配金受取コース」と、収益分配金を無手数料で再投資する「分配金自動けいぞく投資コース」があり、「分配金自動けいぞく投資コース」を取得申込者が選択した場合、取得申込者は販売会社との間で「自動けいぞく投資約款」に従い分配金再投資に関する契約を締結します。なお、販売会社によっては、当該契約または規定について同様の権利義務関係を規定する名称の異なる契約または規定を使用することがあり、この場合、当該別の名称に読み替えるものとします。

また、受益者と販売会社との間であらかじめ決められた一定の金額を一定期間毎に定時定額購入（積立）をすることができる場合があります。販売会社までお問い合わせください。

当ファンドのお申込みは、原則として販売会社の毎営業日に行われます。お申込みの受付は、原則として午後3時までにお申込みが行われ、かつ、お申込みの受付に係る販売会社の所定の事務手続きが完了したものを当日のお申込みとします。

ただし、海外休業日には、お申込みの受付を行いません。

委託会社は、金融商品取引所等における取引の停止、外国為替取引の停止、その他やむを得ない事情があるときは、お申込みの受付を中止することおよびすでに受付けたお申込みの受付を取り消すことができるものとします。

受益権の取得申込者は販売会社に、取得申込みと同時にまたは予め、自己のために開設されたファンドの受益権の振替を行うための振替機関等の口座を示すものとし、当該口座に当該取得申込者に係る口数の増加の記載または記録が行われます。

なお、販売会社は、当該取得申込みの代金の支払いと引き換えに、当該口座に当該取得申込者に係る口数の増加の記載または記録を行うことができます。委託会社は、追加信託により分割された受益権について、振替機関等の振替口座簿への新たな記載または記録をするため社振法に定める事項の振替機関への通知を行うものとします。振替機関等は、委託会社から振替機関への通知があった場合、社振法の規定にしたがい、その備える振替口座簿への新たな記載または記録を行います。受託者は、追加信託により生じた受益権については追加信託のつど、振替機関の定める方法により、振替機関へ当該受益権に係る信託を設定した旨の通知を行います。

**振替受益権について**

ファンドの受益権は、社振法の規定の適用を受け、上記「（11）振替機関に関する事項」に記載の振替機関の振替業にかかる業務規程等の規則にしたがって取り扱われるものとします。

ファンドの収益分配金、償還金、解約代金は、社振法および上記「（11）振替機関に関する事項」に記載の振替機関の業務規程その他の規則にしたがって支払われます。

**（参考）****投資信託振替制度**

投資信託振替制度とは、ファンドの受益権の発生、消滅、移転をコンピュータシステムにて管理するものです。ファンドの設定、解約、償還等がコンピュータシステム上の帳簿（「振替口座簿」といいます。）への記載・記録によって行われますので、受益証券は発行されません。

## 第二部【ファンド情報】

### 第1【ファンドの状況】

#### 1【ファンドの性格】

##### (1)【ファンドの目的及び基本的性格】

当ファンドは、実質的に日本および世界各国の成長株を主要投資対象とし、信託財産の成長を目標として、積極的な運用を行います。

当ファンドは契約型の追加型株式投資信託に属します。

当ファンドは「ファミリーファンド方式」により運用を行います。

当ファンドの信託金の限度額は、2,000億円とします。

ただし、委託会社は、受託会社と合意のうえ、限度額を変更することができます。

#### ファンドの特色

**1** DIAMジャパン・グロース株・マザーファンドを通じて実質的に日本の成長株に、DIAM インターナショナル・グロース株・マザーファンドを通じて実質的に日本を除く世界各国の成長株に投資を行い、積極的に値上がり益の獲得をめざします。

「成長株(グロース株)」とは…継続的に高い利益成長が期待される企業の株式

- 各マザーファンドへの投資比率は、それぞれ50%程度を基本配分比率とします。ただし、各マザーファンドの時価変動等により各マザーファンドの時価構成比が上記基本配分比率から乖離する場合があります。この乖離幅が一定の水準に達した場合、原則として速やかにリバランスを行います。
- 「DIAMインターナショナル・グロース株・マザーファンド」は、ジャナス・キャピタル・マネジメント・エルエルシーに運用を委託します。

同社は、1969年の創業以来、厳格な企業分析によって高い成長が期待できる企業を選択するという方針を貫いており、ボトムアップ・アプローチ\*による成長株投資の専門家として知られています。

\*ボトムアップ・アプローチ…個別企業の調査・分析から投資判断を下す運用方法

**2** 先進諸国の企業を中心とし、将来の経済大国として高い成長が期待される新興諸国の企業も投資対象とします。

**3** 銘柄選定に当たっては、中小型株から大型株まで幅広く投資対象とします。

**4** 四半期毎の決算時には、原則として値上がり益を中心に分配を行うことをめざします。

##### 分配方針

- 毎年3月、6月、9月、12月の9日(休業日の場合は翌営業日)に決算を行い、基準価額水準、市況動向等を勘案し、分配を行います。

##### 収益分配のイメージ



- 上記はイメージ図であり、将来の分配金の支払いおよびその金額について示唆、保証するものではありません。
- 分配金額は、分配方針に基づいて委託会社が決定します。あらかじめ一定の額の分配をお約束するものではありません。分配金が支払われない場合もあります。

**5** 株式の実質組入比率は、原則として高位を維持します。

**6** 実質組入外貨建資産については、原則として対円での為替ヘッジは行いません。

## 商品分類表

単位型投信 追加型投信	投資対象地域	投資対象資産 (収益の源泉)
単位型投信	国内	株式
	海外	債券
追加型投信	内外	不動産投信
		その他資産 ( )
		資産複合

(注) 当ファンドが該当する商品分類を網掛け表示しています。

## 商品分類定義

## 単位型投信・追加型投信

「追加型投信」とは一度設定されたファンドであってもその後追加設定が行われ従来の信託財産とともに運用されるファンドをいいます。

## 投資対象地域

「内外」とは目論見書または投資信託約款において、国内及び海外の資産による投資収益を実質的に源泉とする旨の記載があるものをいいます。

## 投資対象資産

「株式」とは目論見書または投資信託約款において、組入資産による主たる投資収益が実質的に株式を源泉とする旨の記載があるものをいいます。

## 属性区分表

投資対象資産	決算頻度	投資対象地域	投資形態	為替ヘッジ
株式 一般 大型株 中小型株	年1回  年2回	グローバル (日本を含む)		
	年4回	日本		
債券 一般 公債 社債 その他債券 クレジット属性 ( )	年6回 (隔月)	北米  欧州	ファミリー ファンド	あり ( )
	年12回 (毎月)	アジア		
	日々	オセアニア		
不動産投信	その他 ( )	中南米  アフリカ	ファンド・オブ ・ファンズ	なし
その他資産 (投資信託証券 (株式))		中近東 (中東)		
資産複合 ( ) 資産配分固定型 資産配分変更型		エマージング		

(注) 当ファンドが該当する属性区分を網掛け表示しています。

## 属性区分定義

## 投資対象資産

「その他資産（投資信託証券（株式））」とは目論見書または投資信託約款において、投資信託証券への投資を通じて、主として株式へ実質的に投資する旨の記載があるものをいいます。

(注) 商品分類表の投資対象資産は株式に分類され、属性区分表の投資対象資産はその他資産（投資信託証券（株式））に分類されます。

## 決算頻度

「年4回」とは目論見書または投資信託約款において、年4回決算する旨の記載があるものをいいます。

## 投資対象地域

「グローバル（日本を含む）」とは目論見書または投資信託約款において、組入資産による投資収益が日本を含む世界の資産を源泉とする旨の記載があるものをいいます。

## 投資形態

「ファミリーファンド」とは目論見書または投資信託約款において、親投資信託（ファンド・オブ・ファンズにのみ投資されるものを除く。）を投資対象として投資するものをいいます。

為替ヘッジ

「なし」とは目論見書または投資信託約款において、為替のヘッジを行わない旨の記載があるものまたは為替のヘッジを行う旨の記載がないものをいいます。

上記の分類は、社団法人投資信託協会の商品分類に関する指針に基づき記載しております。上記以外の商品分類および属性区分の定義については、以下の方法でご確認ください。

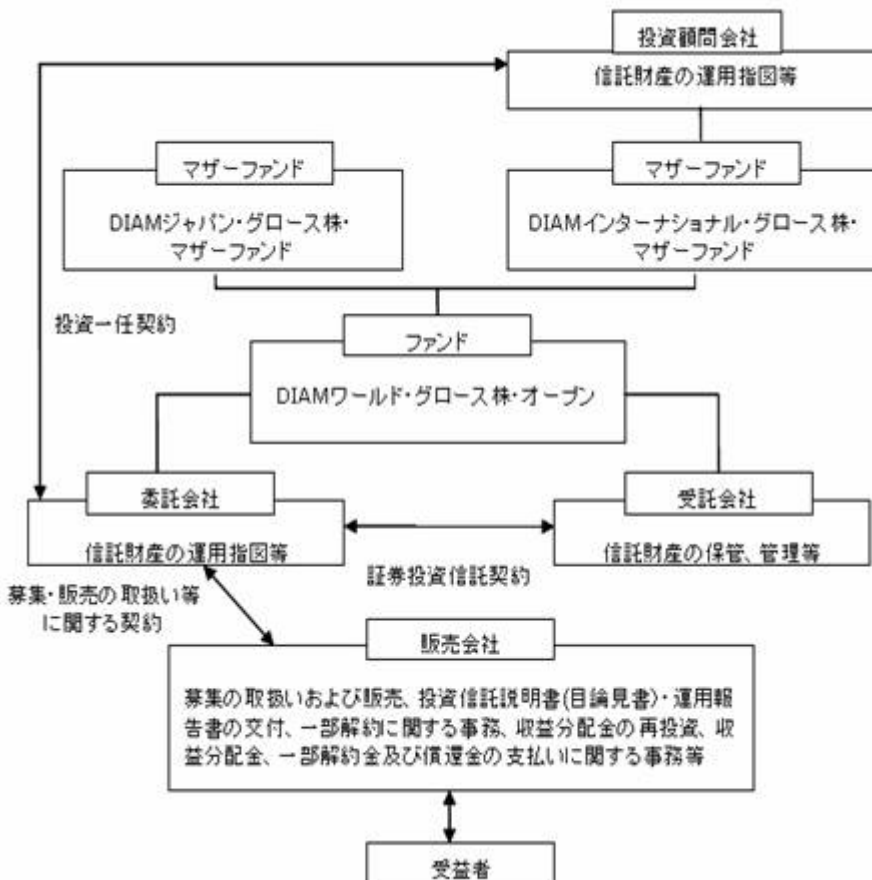
・投資信託協会への照会

ホームページ URL <http://www.toushin.or.jp/>

## (2)【ファンドの沿革】

平成18年9月28日 信託契約締結、ファンドの設定、ファンドの運用開始

## (3)【ファンドの仕組み】



委託会社：D I A Mアセットマネジメント株式会社

当ファンドの委託会社として信託財産の運用の指図、投資信託説明書（目論見書）・運用報告書の作成等を行います。

受託会社：みずほ信託銀行株式会社

当ファンドの信託財産の保管・管理業務等を行います。なお、信託事務の一部につき資産管理サービス信託銀行株式会社に委託することができます。

販売会社

当ファンドの募集の取扱いおよび販売を行い、投資信託説明書（目論見書）・運用報告書の交付、信託契約の一部解約に関する事務、収益分配金の再投資、収益分配金、一部解約金および償還金の支払いに関する事務等を行います。



投資顧問会社：ジャナス・キャピタル・マネジメント・エルエルシー

委託会社との投資一任契約に基づき、D I A Mインターナショナル・グロース株・マザーファンドの信託財産の運用指図等を行います。

・「証券投資信託契約」の概要

委託会社と受託会社との間においては、当ファンドの設定時に証券投資信託契約を締結しております。当該契約の内容は、運用の基本方針、投資対象、投資制限、受益者の権利等を規定したものであります。

・「募集・販売の取扱い等に関する契約」の概要

委託会社と販売会社との間においては、募集・販売の取扱い等に関する契約を締結しております。当該契約の内容は、証券投資信託の募集・販売の取扱い、一部解約事務、収益分配金の再投資、収益分配金・一部解約金及び償還金の受益者への支払い等に関する包括的な規則を定めたものです。

・「投資一任契約」の概要

委託会社と投資顧問会社との間においては、D I A Mインターナショナル・グロース株・マザーファンドの運用指図に関する権限を委託する契約を締結しております。

当該契約の内容は、運用指図の権限委任、投資一任契約に基づく業務の内容、運用の責任等について規定したものであります。

ファミリーファンド方式とは

当ファンドは「ファミリーファンド方式」により運用を行います。

「ファミリーファンド方式」とは、複数のファンドを合同運用する仕組みで、投資者からの資金をまとめてベビーファンド（当ファンド）とし、その資金の全部または一部をマザーファンド受益証券に投資して、その実質的な運用をマザーファンドにて行います。



委託会社の概況

名称：D I A Mアセットマネジメント株式会社

本店の所在の場所：東京都千代田区丸の内三丁目3番1号

資本金の額

20億円（平成23年9月30日現在）

委託会社の沿革

昭和60年 7月 1日	会社設立
平成10年 3月 31日	「証券投資信託法」に基づく証券投資信託の委託会社の免許取得
平成10年 12月 1日	証券投資信託法の改正に伴う証券投資信託委託業のみなし認可
平成11年 10月 1日	第一ライフ投信投資顧問株式会社を存続会社として興銀エヌダブリュ・アセットマネジメント株式会社及び日本興業投信株式会社と合併し、社名を興銀第一ライフ・アセットマネジメント株式会社とする。
平成20年 1月 1日	「興銀第一ライフ・アセットマネジメント株式会社」から「D I A Mアセットマネジメント株式会社」に商号変更

## 大株主の状況

（平成23年9月30日現在）

株主名	住所	所有株数	所有比率
第一生命保険株式会社	東京都千代田区有楽町一丁目13番1号	12,000株	50.0%
株式会社みずほフィナンシャルグループ	東京都千代田区丸の内二丁目5番1号	12,000株	50.0%

## 2【投資方針】

## (1)【投資方針】

## &lt;基本方針&gt;

この投資信託は、信託財産の成長を目標として、積極的な運用を行います。

## &lt;投資態度&gt;

D I A Mジャパン・グロース株・マザーファンド受益証券への投資を通じて日本株式へ、D I A Mインターナショナル・グロース株・マザーファンド受益証券への投資を通じて世界各国の株式（除く日本）へそれぞれ投資を行い、信託財産の成長を目標として積極的な運用を行います。

D I A Mジャパン・グロース株・マザーファンド受益証券およびD I A Mインターナショナル・グロース株・マザーファンド受益証券への投資比率は、それぞれ50%とし、基本配分比率とします。ただし、各マザーファンドの時価変動等により各マザーファンドの時価構成比が上記基本配分比率から乖離する場合があります。この乖離幅が一定の水準に達した場合、原則として速やかにリバランスを行います。

原則として、実質組入外貨建資産については、対円での為替ヘッジは行いません。

非株式割合（他の投資信託受益証券を通じて投資する場合は、当該他の投資信託の信託財産に属する株式以外の資産のうち、この投資信託の信託財産に属するとみなした部分を含みます。）は、原則として信託財産総額の50%以下とします。

外貨建資産割合（他の投資信託受益証券を通じて投資する場合は、当該他の投資信託の信託財産に属する外貨建資産のうち、この投資信託の信託財産に属するとみなした部分を含みます。）は、原則として信託財産総額の75%以下とします。

ファンドの資金動向、市況動向等に急激な変化が生じたとき、残存元本が運用に支障をきたす水準となったとき等、やむを得ない事情が発生した場合には上記のような運用ができない場合があります。

## (2)【投資対象】

投資の対象とする資産の種類（約款第16条）

この信託において投資の対象とする資産の種類は次に掲げるものとします。

1.次に掲げる特定資産（「特定資産」とは、投資信託及び投資法人に関する法律第2条第1項に定めるものをいいます。以下同じ。）

イ．有価証券

ロ．デリバティブ取引に係る権利(金融商品取引法第2条第20項に規定するものをいい、約款第24条、第25条および第26条に定めるものに限り、)

ハ．金銭債権

ニ．約束手形

2.次に掲げる特定資産以外の資産

イ．為替手形

有価証券の指図範囲等（約款第17条第1項）

委託会社は、信託金を主としてD I A Mアセットマネジメント株式会社を委託会社とし、みずほ信託銀行株式会社を受託会社として締結されたD I A Mジャパン・グロース株・マザーファンドおよびD I A Mインターナショナル・グロース株・マザーファンドの受益証券のほか、次の有価証券(金融商品取引法第2条第2項の規定により有価証券とみなされる同項各号に掲げる権利を除きます。)に投資することを指図します。

1.株券または新株引受権証書

2.国債証券

3. 地方債証券
  4. 特別の法律により法人の発行する債券
  5. 社債券（新株引受権証券と社債券が一体となった新株引受権付社債券（以下「分離型新株引受権付社債券」といいます。）の新株引受権証券を除きます。）
  6. 資産の流動化に関する法律に規定する特定社債券（金融商品取引法第2条第1項第4号で定めるものをいいます。）
  7. 投資法人債券（金融商品取引法第2条第1項第11号で定めるものをいい、振替投資法人債を含みます。）
  8. 特別の法律により設立された法人の発行する出資証券（金融商品取引法第2条第1項第6号で定めるものをいいます。）
  9. 協同組織金融機関の優先出資に関する法律に規定する優先出資証券（金融商品取引法第2条第1項第7号で定めるものをいいます。）
  10. 資産の流動化に関する法律に規定する優先出資証券または新優先出資引受権を表示する証券（金融商品取引法第2条第1項第8号で定めるものをいいます。）
  11. コマーシャル・ペーパー
  12. 新株引受権証券（分離型新株引受権付社債券の新株引受権証券を含みます。以下同じ。）および新株予約権証券
  13. 外国または外国の者の発行する証券または証書で、上記1. から12. の証券または証書の性質を有するもの
  14. 投資信託または外国投資信託の受益証券（金融商品取引法第2条第1項第10号で定めるものをいい、振替投資信託受益権を含みます。）
  15. 投資証券または外国投資証券（金融商品取引法第2条第1項第11号で定めるものをいいます。）
  16. 外国貸付債権信託受益証券（金融商品取引法第2条第1項第18号で定めるものをいいます。）
  17. オプションを表示する証券または証書（金融商品取引法第2条第1項第19号で定めるものをいい、有価証券に係るものに限ります。）
  18. 預託証書（金融商品取引法第2条第1項第20号で定めるものをいいます。）
  19. 外国法人が発行する譲渡性預金証書
  20. 指定金銭信託の受益証券（金融商品取引法第2条第1項第14号で定める受益証券発行信託の受益証券に限ります。）
  21. 抵当証券（金融商品取引法第2条第1項第16号で定めるものをいいます。）
  22. 貸付債権信託受益権であって金融商品取引法第2条第1項第14号で定める受益証券発行信託の受益証券に表示されるべきもの
  23. 外国の者に対する権利で上記22. の有価証券の性質を有するもの
- なお、第1号の証券または証書、第13号ならびに第18号の証券または証書のうち第1号の証券または証書の性質を有するものを以下「株式」といい、第2号から第7号までの証券および第13号ならびに第18号の証券または証書のうち第2号から第7号までの証券の性質を有するものを以下「公社債」といい、第14号の証券および第15号の証券を以下「投資信託証券」といいます。

#### 金融商品の指図範囲（約款第17条第2項）

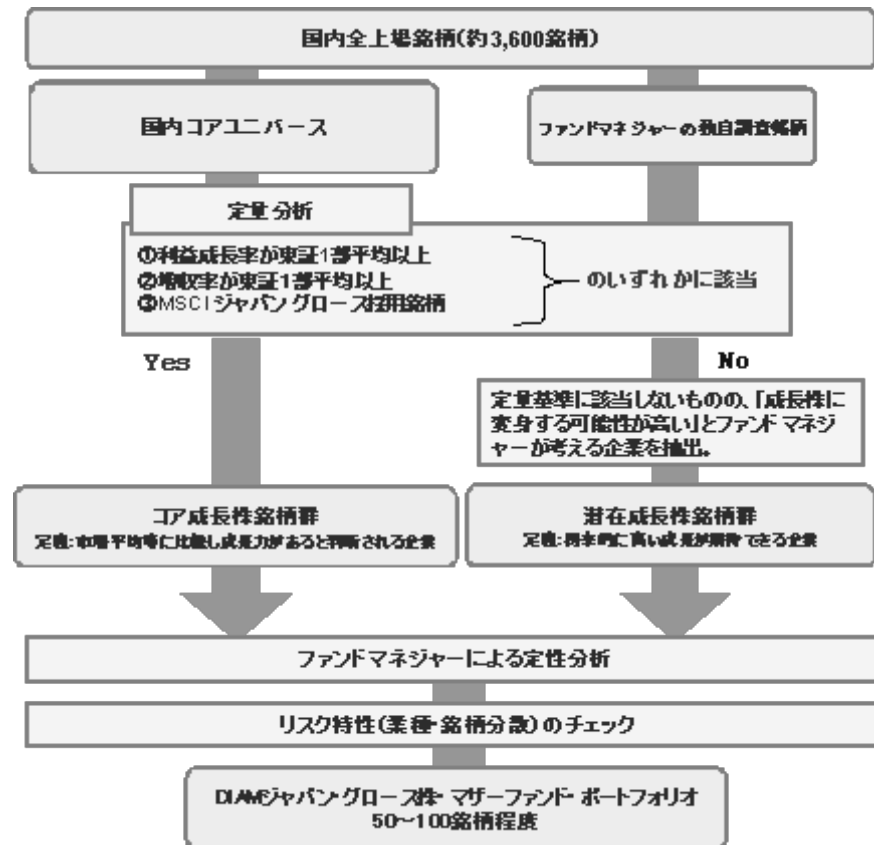
委託会社は、信託金を、上記 に掲げる有価証券のほか、次に掲げる金融商品（金融商品取引法第2条第2項の規定により有価証券とみなされる同項各号に掲げる権利を含みます。）により運用することを指図することができます。

1. 預金
2. 指定金銭信託（金融商品取引法第2条第1項第14号に規定する受益証券発行信託を除きます。）
3. コール・ローン
4. 手形割引市場において売買される手形
5. 貸付債権信託受益権であって金融商品取引法第2条第2項第1号で定めるもの
6. 外国の者に対する権利で上記5. の権利の性質を有するもの

上記 の規定にかかわらず、この信託の設定、解約、投資環境の変動等への対応等、委託会社が運用上必要と定めるときは、委託会社は、信託金を、上記 第1号から第4号までに掲げる金融商品により運用することの指図ができます。（約款第17条第3項）

## （参考）当ファンドが投資するマザーファンドの概要

ファンド名	D I A Mジャパン・グロース株・マザーファンド
基本方針	この投資信託は、信託財産の成長を図ることを目的として、積極的な運用を行います。
主な投資対象	わが国の株式を主要投資対象とします。
投資態度	<p>わが国の株式を主要投資対象として運用を行い、「MSCIジャパングロース（配当込み）」を運用に当たってのベンチマークとし、ベンチマークを上回る投資成果をめざします。</p> <div style="border: 1px solid black; padding: 5px; margin: 10px 0;"> <p>※MSCIジャパングロースは、MSCI Inc.が公表しているインデックスで、当指数に関する著作権、知的所有権その他一切の権利はMSCI Inc.に属しており、また、MSCI Inc.は同指数の内容を変更する権利および公表を停止する権利を有しています。</p> </div> <p>銘柄選定にあたっては、ボトムアップ・アプローチにより市場平均等と比較し、成長力があり、その持続が長期的に可能と判断される銘柄および将来の成長力が高いと考えられる銘柄を選定します。</p> <p>株式の組入比率は、原則として高位を維持します。ただし、投資環境、資金動向等を勘案し、委託会社が適切と判断した場合には先物の利用を含め、株式組入比率を引き下げることがあります。</p> <p>非株式割合は、原則として信託財産総額の50%以下とします。</p> <p>外貨建資産への投資割合は、原則として信託財産総額の10%以下とします。</p> <p>銘柄選定プロセス</p> <ul style="list-style-type: none"> <li>・成長力があると判断される「コア成長株銘柄」に加え、将来的に高い成長が期待できる「潜在成長株銘柄」も投資対象とします。</li> <li>・「コア成長株銘柄群」、「潜在成長株銘柄群」の中からセクターアナリストのレーティングを参考に、成長力が高いと判断する銘柄をピックアップし、ポートフォリオを構築します。</li> <li>・組入銘柄数は50から100銘柄程度とします。</li> </ul>



国内コアユニバースとは・・・

全上場銘柄の中から、大型株と中小型株を、セクター間の偏りを調整しつつ約800銘柄選定します。

- ・大型株・・・時価総額および信用度を基準としてスクリーニングします。
- ・中小型株・・・大型株以外の銘柄の中から中長期成長力にフォーカスし、流動性を勘案しつつ選定します。

上記の銘柄選定プロセスは有価証券届出書提出日現在のものであり、今後変更されることがあります。

#### 主な投資制限

株式への投資には、制限を設けません。

新株引受権証券および新株予約権証券への投資割合は、取得時において信託財産の純資産総額の20%以下とします。

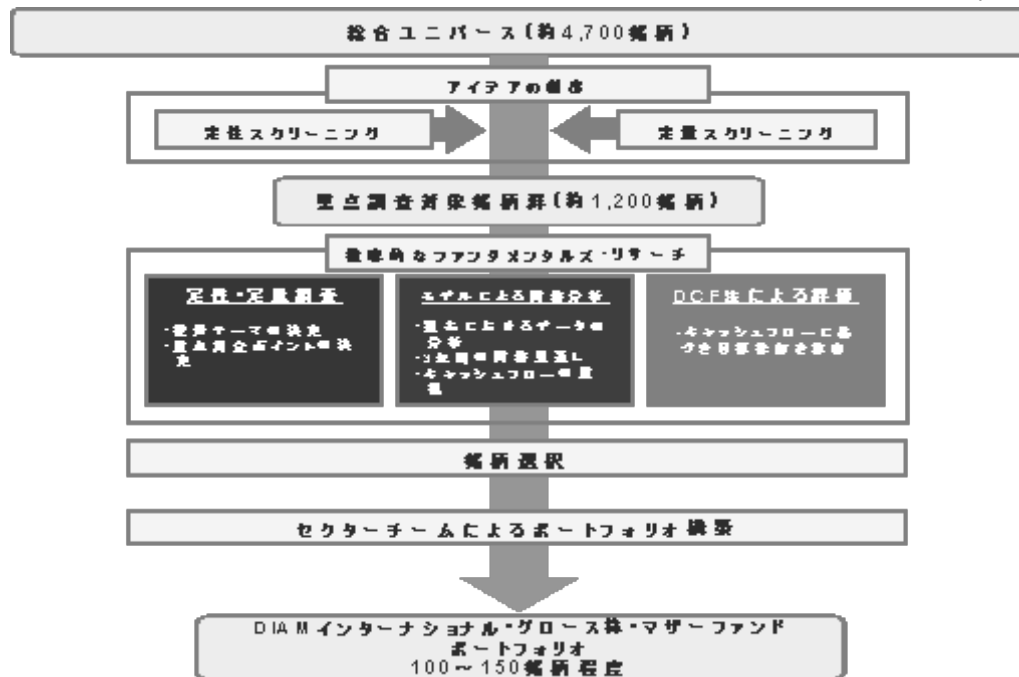
同一銘柄の株式への投資割合は、取得時において信託財産の純資産総額の10%以下とします。

同一銘柄の新株引受権証券および新株予約権証券への投資割合は、信託財産の純資産総額の5%以下とします。

同一銘柄の転換社債、ならびに転換社債型新株予約権付社債への投資割合は、信託財産の純資産総額の10%以下とします。

投資信託証券への投資割合は、信託財産の純資産総額の5%以下とします。

ファンド名	D I A Mインターナショナル・グロース株・マザーファンド
基本方針	この投資信託は、信託財産の成長を図ることを目標として、積極的な運用を行います。
主な投資対象	日本を除く世界の株式を主要投資対象とします。
投資態度	<p>日本を除く世界の株式を主要投資対象として運用を行い、「MSCI AC ワールド インデックス グロース（除く日本、配当込み）」を運用にあたってのベンチマークとし、ベンチマークを上回る投資成果をめざします。</p> <div style="border: 1px solid black; padding: 5px; margin: 10px 0;"> <p>※MSCI AC ワールド インデックス グロースは、MSCI Inc.が公表しているインデックスで、当指数に関する著作権、知的所有権その他一切の権利はMSCI Inc.に属しており、また、MSCI Inc.は同指数の内容を変更する権利および公表を停止する権利を有しています。</p> </div> <p>運用指図に関する権限は、ジャナス・キャピタル・マネジメント・エルエルシーに委託します。</p> <p>組入銘柄の選定に当たっては、定性的観点と定量的観点から重点調査対象銘柄を絞り込み、各セクターにおいて組入銘柄を選定します。</p> <p>株式の組入比率は、原則として高位を維持します。ただし、市況動向、資金動向等を勘案し、委託会社が適切と判断した場合には株式組入比率を引き下げる場合があります。原則として、組入外貨建資産については、対円での為替ヘッジは行いません。</p> <p>銘柄選定プロセス</p> <ul style="list-style-type: none"> <li>・世界の約4,700銘柄を定性的観点と定量的観点からスクリーニングし、重点調査対象銘柄約1,200銘柄に絞ります。</li> <li>・調査対象銘柄は、3つのリサーチプロセスを経て、4段階のレーティングを付与され、セクターチーム内の議論を経て組入比率が決定されます。</li> <li>・組入銘柄数は100から150銘柄程度とします。</li> <li>・組入外貨建資産については、原則として対円での為替ヘッジは行いません。</li> </ul>



DCF（ディスカウント・キャッシュ・フロー）法とは・・・  
 将来にわたって生み出されるキャッシュフローを予測し、その総和（売却予想額を含む）を割引率を用いて現在価値に換算することによって投資価値を判定する手法。  
 上記の銘柄選定プロセスは有価証券届出書提出日現在のものであり、今後変更されることがあります。

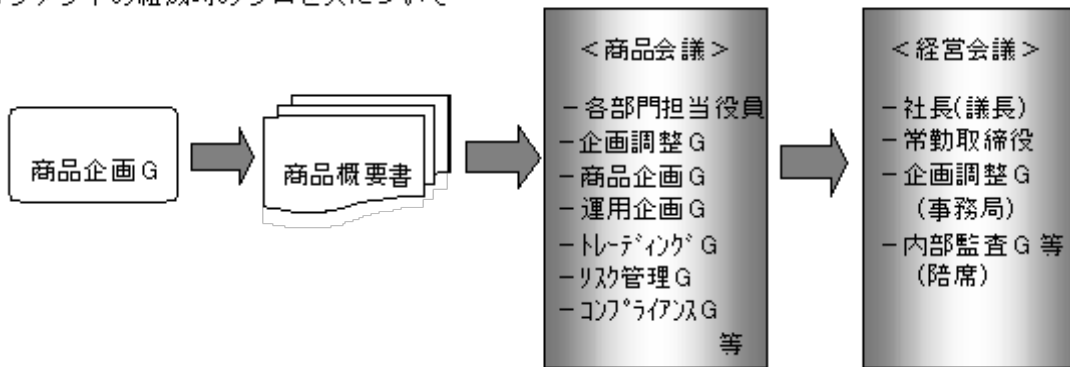
#### 主な投資制限

株式への投資割合には、制限を設けません。  
 外貨建資産への投資割合には、制限を設けません。  
 新株引受権証券および新株予約権証券への投資割合は、取得時において信託財産の純資産総額の20%以下とします。  
 同一銘柄の株式への投資割合は、取得時において信託財産の純資産総額の10%以下とします。  
 同一銘柄の新株引受権証券および新株予約権証券への投資割合は、信託財産の純資産総額の5%以下とします。  
 同一銘柄の転換社債、ならびに転換社債型新株予約権付社債への投資割合は、信託財産の純資産総額の10%以下とします。  
 投資信託証券への投資割合は、信託財産の純資産総額の5%以下とします。

資金動向、市況動向等によっては、上記の運用ができない場合があります。

#### (3) 【運用体制】

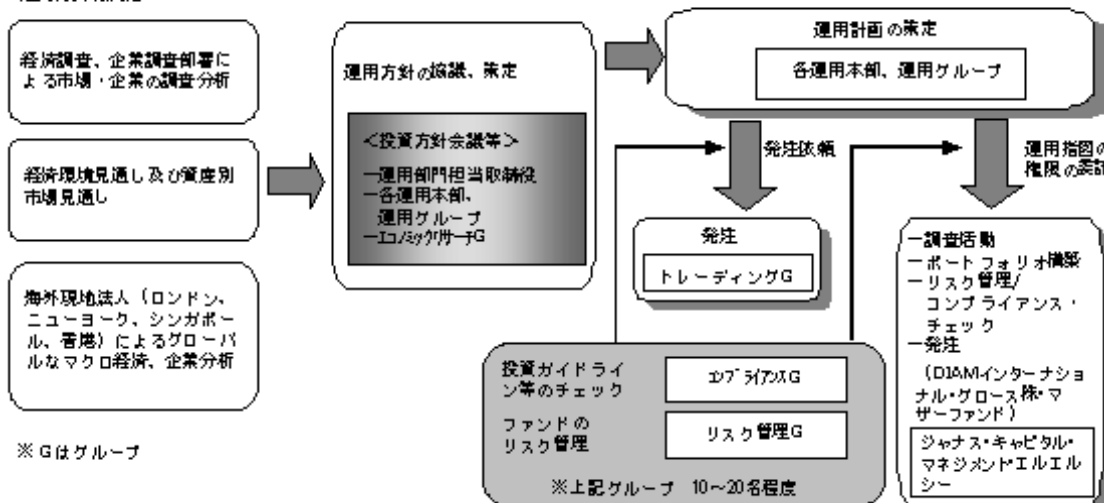
### ■ ファンドの組成時のプロセスについて



※ Gはグループ

※商品会議は各部門の担当役員、グループリーダーや実務担当者等 20 名程度が参加、経営会議は常勤取締役 8 名により構成。

### ■ 運用方針の決定と実際の運用



※ Gはグループ

運用体制はマザーファンドを含め記載されております。



## &lt; ファンドの組成時のプロセスについて &gt;

運用目標、運用プロセス、投資対象などの商品内容は、商品企画グループが関連各部署と協議のうえ、「商品概要書」として策定し、企画調整グループが事務局となる「商品会議」にて協議・検討致します。「商品会議」で協議・修正等された商品内容は「経営会議」で経営陣による討議を経て最終決定致します。なお、「経営会議」は、社長が議長を務め、常勤取締役を構成メンバーとし、監査役が同席のうえ、開催される会議であり、取締役会が決定した会社の基本方針に基づき全般的業務執行方針・計画および重要な業務の実施について協議・決定するとともに経営上の重要事項を審議しています。

## &lt; 運用方針の決定と実際の運用 &gt;

経済環境見通し、資産別市場見通し、基本投資方針およびファンドの運用方針は、運用部門担当取締役、各運用本部、運用グループの運用担当者、エコノミックリサーチグループ等で構成される「投資方針会議」にて協議、策定致します。

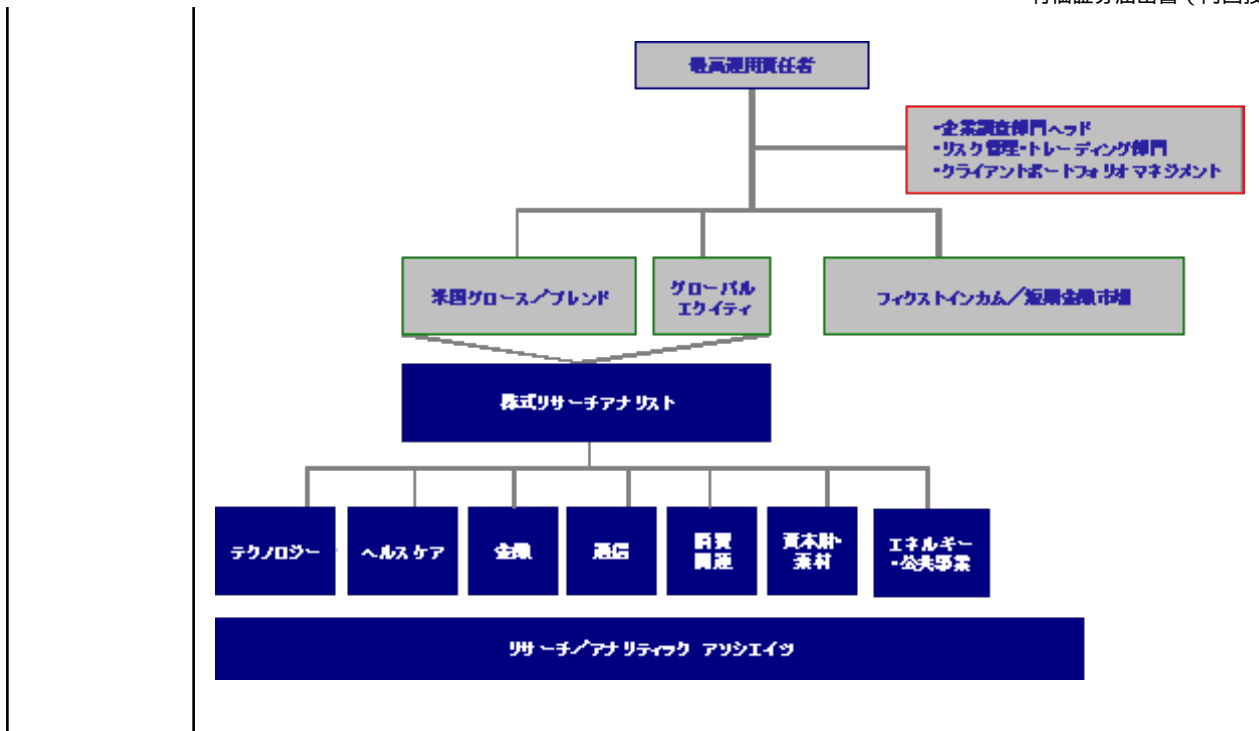
「投資方針会議」において決定された運用方針をファンドの投資方針に照らし合わせて運用計画を策定します。なお、運用計画の策定は、運用担当者およびアナリスト等の調査活動等によって得られた情報も参考にされます。個別の有価証券等の発注は、運用部門から独立したトレーディンググループまたは、運用指図権限を委託した外部投資顧問会社で執行されます。

なお、ファンドの運用等ガイドラインチェックについては、コンプライアンスグループにて行われます。ファンドのリスク管理や分析については、リスク管理グループにて行われます。

## D I A Mインターナショナル・グロース株・マザーファンド

ジャナス・キャピタル・マネジメント・エルエルシーの運用体制は、以下のとおりです。

D I A Mインターナショナル・グロース株・マザーファンドについては、信託財産の運用指図に関する権限をジャナス・キャピタル・マネジメント・エルエルシーに委託します。	
運用体制	<p>「D I A Mインターナショナル・グロース株・マザーファンド」は、ジャナス・キャピタル・マネジメント・エルエルシーのリサーチアナリストの推奨に基づき、企業調査部門ヘッドが運用責任者となって運用されます。</p> <p>リサーチアナリストは産業セクター別に7チームに分類され、チーム毎に投資テーマの起案、検証、それに基づく個別銘柄の収益予想を実施し、投資収益性の高い銘柄を推奨します。</p> <p>その後、各チーム内で銘柄選択にかかる議論、調査を重ねポートフォリオを構築します。運用を統括する企業調査部門ヘッドは、セクターウェイトをベンチマークと同割合に維持し、個別銘柄の背後にある投資テーマを把握した上で組入れ比率を決定します。</p> <p>リスク要因のモニタリングはリスク管理/トレーディング部門にて行われます。日次で推定トラックキングエラー、推定ベータ等を計測します。月次では、リスクモデルを使用してポートフォリオのリスクプロファイルの変化を計測します。重大なリスク量の変化があった場合には、ポートフォリオ・マネジメント・チームだけでなくリスク管理委員会にも報告されます。</p>



運用体制は平成23年9月30日現在のものであり、今後変更となる場合があります。

#### (4)【分配方針】

##### 収益分配方針

毎決算時（原則として3月、6月、9月、12月の各9日、休業日の場合は翌営業日。）に下記に基づき収益分配を行います。

##### (1)分配対象額の範囲

経費控除後の利子、配当等収益および売買益（評価益を含みます。）等の全額とします。

##### (2)分配対象額についての分配方針

委託会社が基準価額水準、市況動向等を勘案し、原則として売買益（評価益を含みます。）等を中心に分配金額を決定します。ただし、分配対象額が少額の場合は分配を行わないことがあります。

##### (3)留保益の運用方針

留保益の運用については、特に制限を設けず、委託会社の判断に基づき、元本部分と同一の運用を行います。

##### 収益の分配方式

(1)信託財産から生じる毎計算期末における利益は、次の方法により処理するものとします。

- 1) 信託財産に属する配当等収益（利子およびこれ等に類する収益から支払利息を控除した額をいいます。以下同じ。）とマザーファンドの信託財産に属する配当等収益のうち信託財産に属するとみなした額（以下「みなし配当等収益」といいます。）との合計額から、諸経費、信託報酬および当該信託報酬に係る消費税および地方消費税（以下「消費税等」といいます。）に相当する金額、監査報酬および当該監査報酬に係る消費税等に相当する金額を控除した後、その残金を受益者に分配することができます。なお、次期以降の分配金にあてるため、その一部を分配準備積立金として積み立てることができます。
- 2) 売買損益に評価損益を加減した額からみなし配当等収益を控除して得た利益金額（以下「売買益」といいます。）は、諸経費、信託報酬および当該信託報酬に係る消費税等に相当する金額、監査報酬および当該監査報酬に係る消費税等に相当する金額を控除し、繰越欠損金のある時はその全額を売買益をもって補填した後、受益者に分配することができます。なお、次期以降の分配にあてるため、分配準備積立金として積み立てることができます。
- 3) 上記1)および2)におけるみなし配当等収益とは、マザーファンドの信託財産にかかる配当等収益の額

に、マザーファンドの信託財産の純資産総額に占める信託財産に属するマザーファンド受益証券の時価総額の割合を乗じて得た額をいいます。

(2) 毎計算期末において、信託財産につき生じた損失は、次期に繰り越します。

#### 収益分配金の支払い

収益分配金は、決算日において振替機関等の振替口座簿に記載または記録されている受益者（当該収益分配金にかかる決算日以前において一部解約が行われた受益権にかかる受益者を除きます。また、当該収益分配金にかかる決算日以前に設定された受益権で取得申込代金支払前のため販売会社の名義で記載または記録されている受益権については原則として取得申込者とし、）に、原則として決算日から起算して5営業日までにお支払いを開始します。

なお、時効前の収益分配金にかかる収益分配金交付票は、なおその効力を有するものとし、その収益分配金交付票と引き換えに受益者にお支払いします。「分配金自動けいぞく投資コース」をお申込みの場合は、収益分配金は税引き後無手数料で再投資されますが、再投資により増加した受益権は、振替口座簿に記載または記録されます。

#### (5) 【投資制限】

マザーファンド受益証券への投資割合（約款 運用の基本方針（3）投資制限）

マザーファンド受益証券への投資割合には、制限を設けません。

株式への実質投資割合（約款 運用の基本方針（3）投資制限）

株式への実質投資割合には、制限を設けません。

新株引受権証券および新株予約権証券への実質投資割合（約款 運用の基本方針（3）投資制限）

新株引受権証券および新株予約権証券への実質投資割合は、取得時において信託財産の純資産総額の20%以下とします。

同一銘柄の株式への実質投資割合（約款 運用の基本方針（3）投資制限）

同一銘柄の株式への実質投資割合は、取得時において信託財産の純資産総額の10%以下とします。

同一銘柄の新株引受権証券および新株予約権証券への実質投資割合（約款 運用の基本方針（3）投資制限）

同一銘柄の新株引受権証券および新株予約権証券への実質投資割合は、取得時において信託財産の純資産総額の5%以下とします。

同一銘柄の転換社債等への実質投資割合（約款 運用の基本方針（3）投資制限）

同一銘柄の転換社債、ならびに転換社債型新株予約権付社債への実質投資割合は、信託財産の純資産総額の10%以下とします。

投資信託証券への実質投資割合（約款 運用の基本方針（3）投資制限）

投資信託証券（マザーファンド受益証券を除く）への実質投資割合は、信託財産の純資産総額の5%以下とします。

投資する株式等の範囲（約款第20条）

- 1) 委託会社が投資することを指図する株式、新株引受権証券および新株予約権証券は、金融商品取引所等に上場されている株式の発行会社の発行するもの、金融商品取引所等に準ずるものとして市場において取引されている株式の発行会社の発行するものとします。ただし、株主割当または社債権者割当により取得する株式、新株引受権証券および新株予約権証券については、この限りではありません。
- 2) 上記1)の規定にかかわらず、上場予定または登録予定の株式、新株引受権証券および新株予約権証券で目論見書等において上場または登録されることが確認できるものについては委託会社が投資することを指図することができるものとします。

信用取引の指図および範囲（約款第23条）

- 1) 委託会社は、信託財産に属する資産の効率的な運用に資するため、信用取引により株券を売付けることの指図をすることができます。なお、当該売付けの決済については、株券の引渡または買戻しにより行うことの指図をすることができるものとします。
- 2) 上記1)の信用取引の指図は、次の各号に掲げる有価証券の発行会社の発行する株券について行うことができるものとし、かつ次の各号に掲げる株券数の合計数を超えないものとします。

1. 信託財産に属する株券および新株引受権証券の権利行使により取得する株券
2. 株式分割により取得する株券
3. 有償増資により取得する株券
4. 売出しにより取得する株券
5. 信託財産に属する転換社債の転換請求および新株予約権（転換社債型新株予約権付社債の新株予約権に限ります。）の行使により取得可能な株券
6. 信託財産に属する新株引受権証券および新株引受権付社債券の新株引受権の行使、または信託財産に属する新株予約権証券および新株予約権付社債券の新株予約権（上記5.に定めるものを除きます。）の行使により取得可能な株券

#### 先物取引等の運用指図（約款第24条）

- 1) 委託会社は、信託財産に属する資産の効率的な運用に資するため、わが国の金融商品取引所における有価証券先物取引(金融商品取引法第28条第8項第3号イに掲げるものをいいます。以下同じ。)、有価証券指数等先物取引(金融商品取引法第28条第8項第3号ロに掲げるものをいいます。以下同じ。 )および有価証券オプション取引(金融商品取引法第28条第8項第3号ハに掲げるものをいいます。以下同じ。 )ならびに外国の取引所におけるこれらの取引と類似の取引を行うことの指図をすることができます。なお、選択権取引は、オプション取引に含めるものとします（以下同じ。 )。
- 2) 委託会社は、わが国の取引所における通貨にかかる先物取引ならびに外国の取引所における通貨にかかる先物取引およびオプション取引を行うことの指図をすることができます。
- 3) 委託会社は、わが国の取引所における金利にかかる先物取引およびオプション取引ならびに外国の取引所におけるこれらの取引と類似の取引を行うことの指図をすることができます。

#### スワップ取引の運用指図（約款第25条）

- 1) 委託会社は、信託財産に属する資産の効率的な運用に資するため、異なった通貨、異なった受取金利、または異なった受取金利とその元本を一定の条件のもとに交換する取引（以下「スワップ取引」といいます。 )を行うことの指図をすることができます。
- 2) スワップ取引の指図にあたっては、当該取引の契約期限が、原則として信託期間を超えないものとします。ただし、当該取引が当該信託期間内で全部解約が可能なものについてはこの限りではありません。
- 3) スワップ取引の評価は、当該取引契約の相手方が市場実勢金利等をもとに算出した価額で行うものとします。
- 4) 委託会社は、スワップ取引を行うにあたり担保の提供あるいは受入れが必要と認めるときは、担保の提供あるいは受入れの指図を行うものとします。

#### 金利先渡取引および為替先渡取引の運用指図（約款第26条）

- 1) 委託会社は、信託財産に属する資産の効率的な運用に資するため、金利先渡取引および為替先渡取引を行うことの指図をすることができます。
- 2) 金利先渡取引および為替先渡取引の指図にあたっては、当該取引の決済日が、原則として信託期間を超えないものとします。ただし、当該取引が当該信託期間内で全部解約が可能なものについてはこの限りではありません。
- 3) 金利先渡取引および為替先渡取引の評価は、当該取引契約の相手方が市場実勢金利等をもとに算出した価額で評価するものとします。
- 4) 委託会社は、金利先渡取引および為替先渡取引を行うにあたり担保の提供あるいは受け入れが必要と認めるときは、担保の提供あるいは受け入れの指図を行うものとします。

#### 有価証券の貸付の指図および範囲（約款第27条）

- 1) 委託会社は、信託財産の効率的な運用に資するため、信託財産に属する株式および公社債を次の各号の範囲内で貸付けの指図をすることができます。
  1. 株式の貸付けは、貸付時点において、貸付株式の時価合計額が、信託財産で保有する株式の時価合計額を超えないものとします。
  2. 公社債の貸付けは、貸付時点において、貸付公社債の額面金額の合計額が、信託財産で保有する公社債の額面金額の合計額を超えないものとします。
- 2) 上記1)各号に定める限度額を超えることとなった場合には、委託会社は速やかに、その超える額に相当す

る契約の一部の解約を指図するものとします。

3) 委託会社は、有価証券の貸付けにあたって必要と認めるときは、担保の受入れの指図を行うものとします。  
外貨建資産への投資制限（約款第28条）

1) 委託会社は、信託財産に属する外貨建資産の時価総額とマザーファンドの信託財産に属する当該外貨建資産の時価総額のうち信託財産に属するとみなした額との合計額が、原則として信託財産総額の100分の75を超えることとなる投資の指図をしません。

2) 上記1)において、信託財産に属するとみなした額とは、信託財産に属するマザーファンド受益証券の時価総額に、マザーファンドの信託財産総額に占める当該外貨建資産の時価総額の割合を乗じて得た額をいいます。

特別の場合の外貨建有価証券への投資制限（約款第29条）

外貨建有価証券への投資については、わが国の国際収支上の理由等により特に必要と認められる場合には、制約されることがあります。

外国為替予約の指図（約款第30条）

1) 委託会社は、信託財産の効率的な運用に資するため、外国為替の売買の予約取引の指図をすることができます。

2) 上記1)の予約取引の指図は、信託財産にかかる為替の買予約の合計額と売予約の合計額との差額につき円換算した額が、信託財産の純資産総額を超えないものとします。

3) 上記2)の限度額を超えることとなった場合には、委託会社は所定の期間内に、その超える額に相当する為替予約の一部を解消するための外国為替の売買の予約取引の指図をするものとします。

資金の借入れ（約款第37条）

1) 委託会社は、信託財産の効率的な運用ならびに運用の安定性を図るため、一部解約に伴う支払資金の手当て（一部解約に伴う支払資金の手当てのために借入れた資金の返済を含みます。）を目的として、または再投資にかかる収益分配金の支払資金の手当てを目的として、資金借入れ（コール市場を通じる場合を含みます。）の指図をすることができます。なお、当該借入金をもって有価証券等の運用は行わないものとします。

2) 一部解約に伴う支払資金の手当てにかかる借入期間は、受益者への解約代金支払開始日から信託財産で保有する有価証券等の売却代金の受渡日までの間または受益者への解約代金支払開始日から信託財産で保有する有価証券等の解約代金入金日までの間もしくは受益者への解約代金支払開始日から信託財産で保有する有価証券等の償還金の入金日までの期間が5営業日以内である場合の当該期間とし、資金借入額は、借入れ指図を行う日の信託財産の純資産総額の10%以内における、当該有価証券等の売却代金または解約代金および有価証券等の償還金の合計額を限度とします。

3) 収益分配金の再投資にかかる借入期間は信託財産から収益分配金が支弁される日からその翌営業日までとし、資金借入額は収益分配金の再投資額を限度とします。

4) 借入金の利息は信託財産中より支弁します。

同一法人の発行する株式への投資制限（投資信託及び投資法人に関する法律第9条）

委託会社は、同一の法人の発行する株式について、委託会社が運用の指図を行う全ての委託者指図型投資信託につき、投資信託財産として有する当該株式にかかる議決権（株主総会において決議をすることができる事項の全部につき議決権を行使することができない株式についての議決権を除き、会社法第879条第3項の規定により議決権を有するものとみなされる株式についての議決権を含む。）の総数が、当該株式にかかる議決権の総数に100分の50を乗じて得た数を超えることとなる場合においては、投資信託財産をもって当該株式を取得することを受託会社に指図してはなりません。

デリバティブ取引にかかる投資制限（金融商品取引業等に関する内閣府令 第130条第1項第8号）

委託会社は、運用財産に関し、金利、通貨の価格、金融商品市場における相場その他の指標にかかる変動その他の理由により発生し得る危険に対応する額としてあらかじめ委託会社が定めた合理的な方法により算出した額が当該運用財産の純資産額を超えることとなる場合において、デリバティブ取引（新株予約権証券またはオプションを表示する証券もしくは証書にかかる取引および選択権付債券売買を含む。）を行い、または継続することを内容とした運用を行わないものとします。

### 3【投資リスク】

#### < 基準価額の主な変動要因 >

当ファンドの基準価額は、ファンドに組入れられる有価証券の値動きのほか、為替変動等による影響を受けませんが、これらの運用による損益は全て投資者の皆さまに帰属します。したがって、投資者の皆さまの投資元本は保証されているものではなく、基準価額の下落により、損失を被り、投資元本を割り込むことがあります。また、投資信託は預貯金と異なります。

基準価額の変動要因は、下記に限定されるものではありません。

#### 株価変動リスク

当ファンドでは、実質的に株式に投資をしますので、株式市場が下落した場合には、当ファンドの基準価額が下がる要因となる可能性があります。

#### 個別銘柄選択リスク

当ファンドでは、実質的に個別銘柄の選択により収益を積み上げることを目標としているため、株式市場全体の動きとは異なる場合があります。投資した株式の価格変動によっては収益の源泉となる場合もありますが、株式市場全体の動向にかかわらず当ファンドの基準価額が下がる要因となる可能性があります。

#### 為替リスク

当ファンドでは実質的に外貨建資産を組入れ、また為替リスクに対して対円での為替ヘッジを行わないことを原則としているため、為替相場が円高になった場合には、当ファンドの基準価額が下がる要因となる可能性があります。

また外貨建資産への投資は、その国の政治経済情勢、通貨規制、資本規制等の要因による影響を受けて損失を被る可能性もあります。

#### 信用リスク

株式や短期金融商品等の発行者が、経営不安・倒産等に陥った場合、投資した資金が回収できなくなることがあります。また、こうした状況に陥ると予想された場合、当該株式等の価値は下落し、当ファンドの基準価額が下がる要因となる可能性があります。

#### ○流動性リスク

流動性リスクとは、株式市場における売買量の欠如等の理由により、当ファンドにとって最適な時期で株式の売買ができず機会損失を被るリスクを言います。当ファンドでは、実質的に市場規模が小さい国の株式に投資する場合がありますが、そのような市場では流動性に欠ける場合があり、また価格変動性が高いことから、当ファンドの基準価額が下がる要因となる可能性があります。

#### ○カントリーリスク

実質的な投資対象国・地域において、政治・経済情勢の変化等によって市場に混乱が生じた場合、もしくは取引に対する規制が変更となる場合または新たな規制が設けられた場合には、運用上の制約を受ける可能性があります。当ファンドの基準価額が下がる要因となる可能性があります。

#### < 分配金に関する留意点 >

収益分配は、計算期間中に発生した運用収益（経費控除後の配当等収益および売買益（評価益を含みます。））を超えて行われる場合があります。したがって、分配金の水準は、必ずしも計算期間におけるファンドの収益率を示すものではありません。

受益者の個別元本の状況によっては、分配金の全額または一部が、実質的には元本の一部払戻しに相当する場合があります。個別元本とは、追加型投資信託を保有する受益者毎の取得元本のことで、受益者毎に異なります。

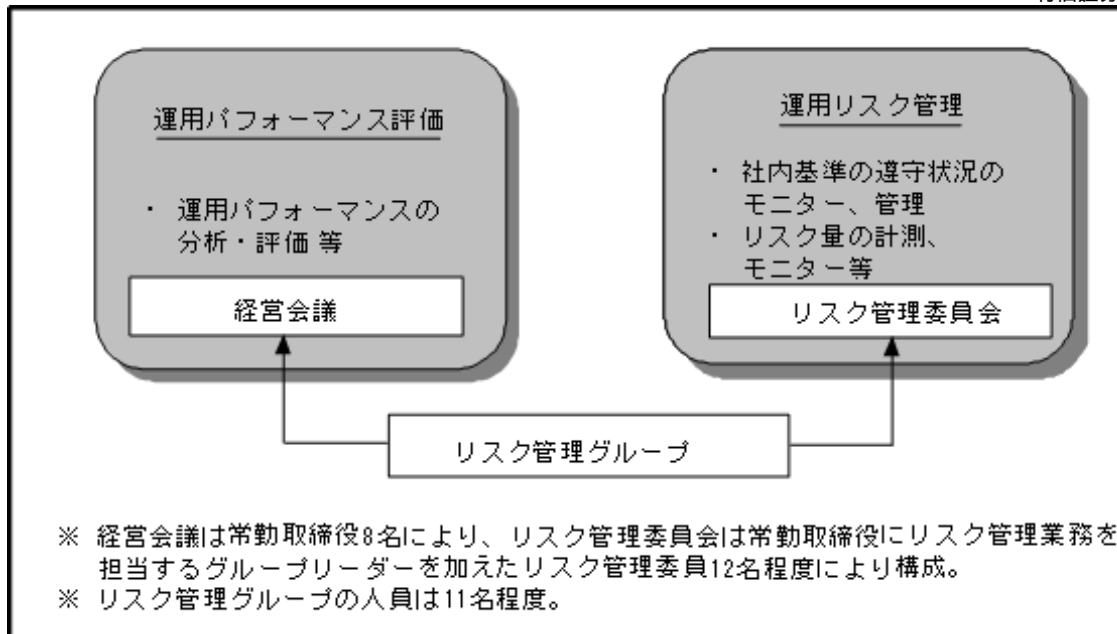
分配金は純資産総額から支払われます。このため、分配金支払い後の純資産総額は減少することとなり、基準

価額が下落する要因となります。計算期間中の運用収益以上に分配金の支払いを行う場合、当期決算日の基準価額は前期決算日と比べて下落することになります。

#### <その他の留意点>

- ・当ファンドのお取引に関しては、金融商品取引法第37条の6の規定（いわゆるクーリング・オフ）の適用はありません。
- ・当ファンドは、ファミリーファンド方式で運用を行います。そのため、当ファンドが投資対象とするマザーファンドを投資対象とする他のベビーファンドに追加設定・解約等があった場合、資金変動等が起こり、その結果、当該マザーファンドにおいて売買等が生じた場合等には、当ファンドの基準価額に影響を及ぼす場合があります。
- ・資金動向、市況動向等によっては、投資態度に従った運用ができない場合があります。
- ・委託会社は、金融商品取引所等における取引の停止、外国為替取引の停止、その他やむを得ない事情があるときは、お申込みの受付または解約の受付を中止することおよびすでに受付けたお申込みの受付または解約の受付を取り消すことができるものとします。
- ・委託会社は、信託財産の純資産総額が10億円を下回った場合、受益者のため有利と認められる場合、その他やむを得ない事情がある場合等、当初定められていた信託期間の途中でも信託を終了（繰上償還）させる場合があります。
- ・注意事項
  - イ．当ファンドは、実質的に株式など値動きのある有価証券（外貨建資産には為替変動リスクもあります。）に投資しますので、基準価額は変動します。
  - ロ．投資信託は、預金・金融債・保険契約ではありません。また、預金保険機構および保険契約者保護機構の保護の対象ではありません。加えて、証券会社を通して購入していない場合には投資者保護基金の対象にもなりません。
  - ハ．投資信託は、金融機関の預金・金融債あるいは保険契約における保険金額と異なり、購入金額について元本保証および利回り保証のいずれもありません。
  - ニ．投資信託は、投資した資産の価値が減少して購入金額を下回る場合があります。これによる損失は購入者が負担することとなります。

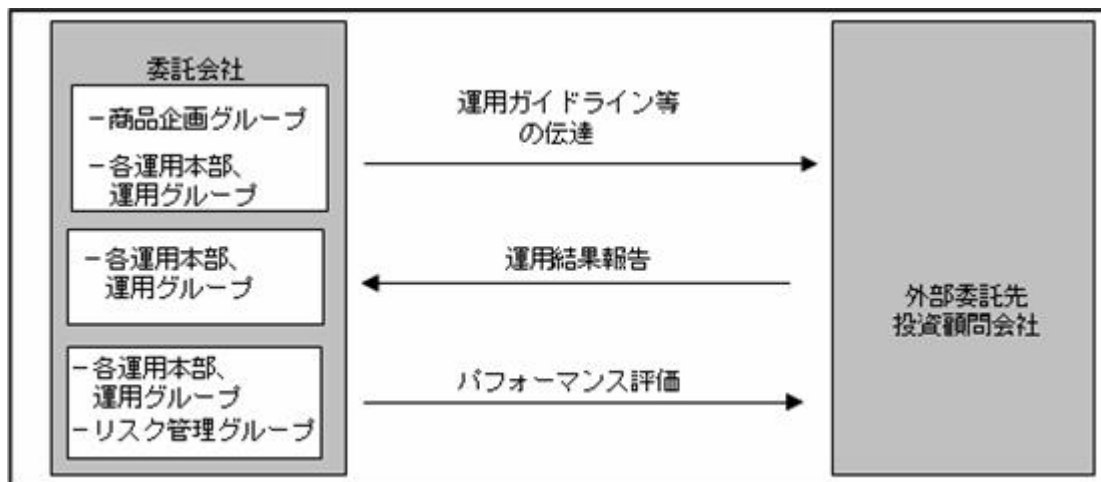
#### <運用評価・運用リスク管理体制>



運用パフォーマンス評価は、運用部門から独立したリスク管理グループが月次で対象ファンドについて分析を行い、結果を「経営会議」に報告します。また、「経営会議」において運用パフォーマンス評価方法の協議も行い、適宜見直しを行います。

運用リスク管理は、リスク管理グループがリスクを把握、管理し、運用部門への是正指示を行うなど、適切な管理を行います。また運用リスク管理の結果については月次で「リスク管理委員会」に報告致します。

#### < 外部委託先に関する管理体制 >



マザーファンドの運用の外部委託先に対しては、投資一任契約に基づき、ファンドの運用目標、運用プロセス、投資対象などを伝達し、運用ガイドライン等の徹底を図ります。運用開始後は運用外部委託先と各運用本部、運用グループが連携し、運用を実施致します。運用内容については、リスク管理グループがパフォーマンス評価・分析等を行います。

上記体制は平成23年9月30日現在のものであり、今後変更となる場合があります。



#### 4【手数料等及び税金】

##### (1)【申込手数料】

お申込み時に、お申込日の翌営業日の基準価額に3.15%（税抜3.0%）を上限に各販売会社が定める手数料率を乗じて得た額とします。

償還乗換え等によるお申込みの場合、販売会社によりお申込手数料が優遇される場合があります。

「分配金自動けいぞく投資コース」により収益分配金を再投資する場合には、お申込手数料はかかりません。

詳しくは販売会社にお問い合わせください。

##### (2)【換金（解約）手数料】

ありません。

##### (3)【信託報酬等】

時期	項目	費用	
毎日	信託報酬	総額	信託財産の純資産総額に対して 年率1.785%（税抜1.70%）
		配分	委託会社：年率0.8925%（税抜0.85%） ～0.9975%（税抜0.95%）（注）
			販売会社：年率0.6825%（税抜0.65%） ～0.7875%（税抜0.75%）（注）
			受託会社：年率0.105%（税抜0.10%）

（注）委託会社および販売会社の信託報酬の配分については、販売会社の取扱いにかかる純資産額に応じて、以下の率を適用するものとします。

	各販売会社の取扱純資産額		
	100億円以下の部分	100億円超300億円以下の部分	300億円超の部分
委託会社	年率0.9975% （税抜0.95%）	年率0.945% （税抜0.90%）	年率0.8925% （税抜0.85%）
販売会社	年率0.6825% （税抜0.65%）	年率0.735% （税抜0.70%）	年率0.7875% （税抜0.75%）

信託報酬の総額は、日々の基準価額に反映され、毎計算期末または信託終了のときに信託報酬にかかる消費税等相当額とともに信託財産から支払われます。

委託会社の信託報酬には、マザーファンドの投資顧問会社への報酬も含まれます。

・D I A Mインターナショナル・グロース株・マザーファンドの投資顧問会社が受ける報酬額は、当ファンドの信託財産に属する当該マザーファンド受益証券の時価総額に対して、年率0.60%とします。

税法が改正された場合等には、上記内容が変更になることがあります。

##### (4)【その他の手数料等】

・信託財産留保額

解約時に、解約請求受付日の翌営業日の基準価額に0.3%を乗じて得た額とします。

・その他の費用

当ファンドから支払われる費用には以下のものがあります。

信託財産に関する租税、信託事務の処理に要する諸費用ならびに受託会社の立て替えた立替金の利息および借入金の利息等は、受益者の負担とし、信託財産中から支弁します。

信託財産の財務諸表監査に要する費用は、計算期間を通じて毎日計算し、毎計算期末または信託終了のとき

当該監査に要する費用にかかる消費税等相当額とともに信託財産中から支弁します。

有価証券の売買時の売買委託手数料及び有価証券取引にかかる手数料・税金、先物・オプション取引に要する費用、当該手数料にかかる消費税等相当額および外貨建資産の保管等に要する費用は、受益者の負担とし、信託財産中から支弁します。

マザーファンドで負担する有価証券の売買時の売買委託手数料及び有価証券取引にかかる手数料・税金、先物・オプション取引に要する費用、当該手数料にかかる消費税等相当額および外貨建資産の保管等に要する費用は、間接的に当ファンドで負担することになります。

税法が改正された場合等には、上記の内容が変更になることがあります。

上記の「その他の費用」については、運用状況等により変動するものであり、事前に料率、上限額等を示すことができません。

## (5)【課税上の取扱い】

当ファンドは、課税上「株式投資信託」として取扱われます。

### 個人の受益者に対する課税

#### 収益分配時

平成25年12月31日までの間は、収益分配金のうち課税扱いとなる普通分配金については、配当所得として、10%（所得税7%および地方税3%）の税率で、原則として源泉徴収による申告不要制度が適用されます。なお、確定申告により、申告分離課税もしくは総合課税のいずれかを選択することもできます。上記10%の税率は平成26年1月1日からは、20%（所得税15%および地方税5%）となる予定です。

なお、配当控除が適用されます。詳しくは、販売会社にお問い合わせください。

#### 一部解約時および償還時

平成25年12月31日までの間は、一部解約時および償還時の差益（譲渡益）については、譲渡所得として、10%（所得税7%および地方税3%）の税率で申告分離課税が適用されます。また特定口座（源泉徴収選択口座）を利用する場合、10%の税率により源泉徴収が行われ、原則として申告は不要です。上記10%の税率は平成26年1月1日からは、20%（所得税15%および地方税5%）となる予定です。

買取請求時の課税について、詳しくは販売会社にお問い合わせください。

#### 損益通算について

一部解約時および償還時の差損（譲渡損失）については、一定の条件のもとで確定申告等により上場株式等の配当所得との通算が可能です。詳しくは販売会社にお問い合わせください。

### 法人の受益者に対する課税

平成25年12月31日までの間は、収益分配金のうち課税扱いとなる普通分配金ならびに一部解約時および償還時の個別元本超過額については、7%（所得税7%）の税率で源泉徴収が行われます。なお、地方税の源泉徴収はありません。上記7%の税率は平成26年1月1日からは、15%（所得税15%）となる予定です。

買取請求時の課税について、詳しくは販売会社にお問い合わせください。

なお、益金不算入制度が適用されます。

税法が改正された場合等には、上記内容が変更になることがあります。

税金の取扱いの詳細については税務専門家等にご確認されることをお勧めします。

## 個別元本方式について

受益者毎の信託時の受益権の価額等を当該受益者の元本とする個別元本方式は次のとおりです。

### <個別元本について>

追加型株式投資信託について、受益者毎の信託時の受益権の価額等（申込手数料および当該申込手数料にかかる消費税等相当額は含まれません。）が当該受益者の元本（個別元本）にあたります。

受益者が同一ファンドの受益権を複数回取得した場合、個別元本は、当該受益者が追加信託を行うつど当該受益者の受益権口数で加重平均することにより算出されます。

ただし、同一ファンドを複数の販売会社で取得する場合には各販売会社毎に個別元本の算出が行われます。また、同一販売会社であっても複数支店等で同一ファンドを取得する場合は当該支店毎に、「分配金受取コース」と「分配金自動引き落とし投資コース」の両コースを取得する場合はコース別に個別元本の算出が行われる場合があります。

収益分配金に特別分配金が含まれる場合、収益分配金発生時にその個別元本から当該特別分配金を控除した額が、その後の当該受益者の個別元本となります。（「特別分配金」については、下記の<収益分配金の課税について>を参照。）

### <収益分配金の課税について>

追加型株式投資信託の収益分配金には、課税扱いとなる「普通分配金」と非課税扱いとなる「特別分配金」（受益者毎の元本の一部払戻しに相当する部分）の区分があります。

収益分配の際、当該収益分配金落ち後の基準価額が当該受益者の個別元本と同額の場合または当該受益者の個別元本を上回っている場合には、当該収益分配金の全額が普通分配金となり、当該収益分配金落ち後の基準価額が当該受益者の個別元本を下回っている場合には、その下回る部分の額が特別分配金となり、当該収益分配金から当該特別分配金を控除した額が普通分配金となります。

なお、収益分配金に特別分配金が含まれる場合、収益分配金発生時にその個別元本から当該特別分配金を控除した額が、その後の当該受益者の個別元本となります。

税法が改正された場合等は、上記の内容が変更になることがあります。

## 5【運用状況】

## (1)【投資状況】

平成23年9月30日現在

資産の種類	国名	時価合計（円）	投資比率(%)
親投資信託受益証券	日本	1,229,442,897	98.17
現金・預金・その他の資産（負債控除後）		22,907,114	1.83
合 計（純資産総額）		1,252,350,011	100.00

(注) 投資比率とは、ファンドの純資産総額に対する当該資産の時価の比率をいいます。

(参考) マザーファンドの投資状況

D I A Mジャパン・グロース株・マザーファンド

平成23年9月30日現在

資産の種類	国名	時価合計（円）	投資比率(%)
株式	日本	593,094,200	94.20
現金・預金・その他の資産（負債控除後）		36,527,290	5.80
合 計（純資産総額）		629,621,490	100.00

(注) 投資比率とは、ファンドの純資産総額に対する当該資産の時価の比率をいいます。

D I A Mインターナショナル・グロース株・マザーファンド

平成23年9月30日現在

資産の種類	国名	時価合計（円）	投資比率(%)
株式	米国	335,403,722	55.92
	英国	44,963,013	7.50
	カナダ	31,341,210	5.23
	スイス	9,789,506	1.63
	スウェーデン	4,219,806	0.70
	ノルウェー	2,248,425	0.37
	アイルランド	3,263,485	0.54
	オランダ	27,877,071	4.65
	ベルギー	4,579,549	0.76
	フランス	10,237,256	1.71
	ドイツ	9,893,102	1.65
	イタリア	3,902,903	0.65
	香港	18,397,730	3.07
	中国	3,545,484	0.59
	台湾	5,590,741	0.93
	シンガポール	4,956,332	0.83
	インド	3,346,409	0.56
	オーストラリア	4,027,500	0.67
	メキシコ	3,222,972	0.54
	ブラジル	9,297,652	1.55
	オランダ領キュラソー	4,818,468	0.80
	英領ヴァージン諸島	5,160,086	0.86
	ガーンジー・チャンネル諸島	6,113,311	1.02
ジブラルタル	4,900,339	0.82	
小計		561,096,072	93.55

投資証券	カナダ	7,090,182	1.18
現金・預金・その他の資産（負債控除後）		31,623,334	5.27
合 計	（純資産総額）	599,809,588	100.00

(注) 投資比率とは、ファンドの純資産総額に対する当該資産の時価の比率をいいます。

## (2) 【投資資産】

### 【投資有価証券の主要銘柄】

平成23年9月30日現在

順位	銘柄名	種類	国名	口数	帳簿価額		評価額		投資比率 (%)
					単価 (円)	金額 (円)	単価 (円)	金額 (円)	
1	D I A Mジャパン・グ ロース株・マザーファ ンド	親投資 信託受 益証券	日本	1,043,646,667	6,083.00	634,850,363	6,033.00	629,632,034	50.28
2	D I A Mインターナ ショナル・グロース 株・マザーファンド	親投資 信託受 益証券	日本	779,278,762	8,248.00	642,749,124	7,697.00	599,810,863	47.89

(注1) 投資比率とは、ファンドの純資産総額に対する当該資産の時価の比率をいいます。

(注2) 簿価単価及び評価単価は1万口当たりの基準価額です。

(注3) 投資有価証券は2銘柄のみです。

### 種類別業種別投資比率

平成23年9月30日現在

種類	投資比率 (%)
親投資信託受益証券	98.17
合計	98.17

(注) 投資比率とは、ファンドの純資産総額に対する当該資産の時価の比率をいいます。

### 【投資不動産物件】

該当事項はありません。

### 【その他投資資産の主要なもの】

該当事項はありません。

(参考) マザーファンドの投資資産

D I A Mジャパン・グロース株・マザーファンド

## 投資有価証券の主要銘柄

平成23年9月30日現在

順位	銘柄名	種類	国名	業種	株数又は 券面総額	帳簿価額		評価額		投資 比率 (%)
						単価 (円)	金額 (円)	単価 (円)	金額 (円)	
1	アンリツ	株式	日本	電気機器	54,000	808.63	43,666,135	863.00	46,602,000	7.40
2	日産自動車	株式	日本	輸送用機器	52,900	667.00	35,284,300	693.00	36,659,700	5.82
3	グリー	株式	日本	情報・通信業	11,800	2,589.78	30,559,432	2,379.00	28,072,200	4.46
4	三菱電機	株式	日本	電気機器	34,000	662.63	22,529,472	695.00	23,630,000	3.75
5	三菱地所	株式	日本	不動産業	16,000	1,249.00	19,984,000	1,268.00	20,288,000	3.22
6	カプコン	株式	日本	情報・通信業	10,000	2,108.63	21,086,312	1,948.00	19,480,000	3.09
7	キヤノン	株式	日本	電気機器	5,200	3,490.00	18,148,000	3,550.00	18,460,000	2.93
8	サンリオ	株式	日本	卸売業	4,900	3,470.00	17,003,000	3,650.00	17,885,000	2.84
9	楽天	株式	日本	サービス業	189	87,400.00	16,518,600	90,300.00	17,066,700	2.71
10	京王電鉄	株式	日本	陸運業	29,000	518.57	15,038,439	556.00	16,124,000	2.56
11	スタートトゥデイ	株式	日本	小売業	9,300	1,875.00	17,437,500	1,710.00	15,903,000	2.53
12	電通	株式	日本	サービス業	5,900	2,392.00	14,112,800	2,474.00	14,596,600	2.32
13	三菱ケミカルHLDGS	株式	日本	化学	27,000	534.16	14,422,242	529.00	14,283,000	2.27
14	セリア	株式	日本	小売業	33	466,000.00	15,378,000	431,000.00	14,223,000	2.26
15	いすゞ自動車	株式	日本	輸送用機器	42,000	313.00	13,146,000	336.00	14,112,000	2.24
16	スカイマーク	株式	日本	空運業	10,900	1,308.00	14,257,200	1,246.00	13,581,400	2.16
17	東レ	株式	日本	繊維製品	24,000	543.42	13,042,167	547.00	13,128,000	2.09
18	積水化学	株式	日本	化学	20,000	639.56	12,791,112	655.00	13,100,000	2.08
19	リンナイ	株式	日本	金属製品	2,000	6,217.78	12,435,554	6,510.00	13,020,000	2.07
20	セブン&アイ・HLDGS	株式	日本	小売業	5,900	2,127.29	12,550,991	2,189.00	12,915,100	2.05
21	新日本製鐵	株式	日本	鉄鋼	57,000	226.00	12,882,000	224.00	12,768,000	2.03
22	村田製作所	株式	日本	電気機器	3,000	4,304.82	12,914,472	4,225.00	12,675,000	2.01
23	日本空港ビルディング	株式	日本	不動産業	10,800	1,171.29	12,649,880	1,165.00	12,582,000	2.00
24	鹿島建設	株式	日本	建設業	47,000	251.00	11,797,000	257.00	12,079,000	1.92
25	ソフトバンク	株式	日本	情報・通信業	5,200	2,744.00	14,268,800	2,292.00	11,918,400	1.89
26	味の素	株式	日本	食料品	12,000	907.00	10,884,000	920.00	11,040,000	1.75
27	三井物産	株式	日本	卸売業	9,400	1,276.00	11,994,400	1,134.00	10,659,600	1.69
28	UTホールディングス	株式	日本	サービス業	202	59,100.00	11,938,200	49,950.00	10,089,900	1.60
29	ユニ・チャーム	株式	日本	化学	2,700	3,620.00	9,774,000	3,725.00	10,057,500	1.60
30	関西電力	株式	日本	電気・ガス業	7,000	1,418.00	9,926,000	1,348.00	9,436,000	1.50

(注) 投資比率とは、ファンドの純資産総額に対する当該資産の時価の比率をいいます。



## 種類別業種別投資比率

平成23年9月30日現在

種類	業種	投資比率（％）
株式	電気機器	17.67
	情報・通信業	10.53
	輸送用機器	9.18
	小売業	9.15
	サービス業	7.69
	化学	6.98
	不動産業	5.22
	卸売業	4.53
	陸運業	2.56
	機械	2.55
	空運業	2.16
	繊維製品	2.09
	金属製品	2.07
	鉄鋼	2.03
	建設業	1.92
	食料品	1.75
	電気・ガス業	1.50
	銀行業	1.47
	精密機器	1.34
	保険業	0.69
ガラス・土石製品	0.57	
その他製品	0.54	
合計		94.20

(注) 投資比率とは、ファンドの純資産総額に対する当該資産の時価の比率をいいます。

## 投資不動産物件

該当事項はありません。

## その他投資資産の主要なもの

該当事項はありません。



## D I A Mインターナショナル・グロース株・マザーファンド

## 投資有価証券の主要銘柄

平成23年9月30日現在

順位	銘柄名	種類	国名	業種	株数又は 口数	帳簿価額		評価額		投資 比率 (%)
						単価 (円)	金額 (円)	単価 (円)	金額 (円)	
1	APPLE INC	株式	米国	コンピ ュータ・周 辺機器	370	29,508.58	10,918,173	29,937.19	11,076,760	1.85
2	FORD MOTOR CO	株式	米国	自動車	13,399	793.33	10,629,795	766.50	10,270,334	1.71
3	C.H. ROBINSON WORLDWIDE INC	株式	米国	航空貨物 ・物流サ ービス	1,791	5,142.45	9,210,125	5,240.56	9,385,844	1.56
4	IVANHOE MINES LTD/CA	株式	カナダ	金属・鉱 業	7,987	1,547.24	12,357,834	1,162.07	9,281,443	1.55
5	FASTENAL CO	株式	米国	商社・流 通業	3,102	2,502.62	7,763,135	2,619.90	8,126,920	1.35
6	LIMITED BRANDS	株式	米国	専門小売 り	2,519	2,836.82	7,145,941	3,060.63	7,709,738	1.29
7	DANAHER CORP	株式	米国	コングロ マリット	2,296	3,333.51	7,653,736	3,336.57	7,660,775	1.28
8	PRECISION CASTPARTS CORP	株式	米国	航空宇宙 ・防衛	632	12,267.26	7,752,909	12,117.60	7,658,322	1.28
9	CROWN HOLDINGS INC NPR	株式	米国	容器・包 装	3,157	2,579.27	8,142,763	2,385.35	7,530,544	1.26
10	RITCHIE BROS AUCTIONEERS INC	株式	カナダ	商業サー ビス・用 品	4,745	1,585.18	7,521,665	1,572.60	7,461,997	1.24
11	SENSATA TECHNOLOGIES HOLDING NV	株式	オラン ダ	電気設備	3,279	2,409.11	7,899,470	2,202.92	7,223,378	1.20
12	UNITED PARCEL SERVICE-CL B	株式	米国	航空貨物 ・物流サ ービス	1,442	4,974.59	7,173,352	4,956.96	7,147,930	1.19
13	AMEC PLC	株式	英国	エネルギ ー設備・ サービス	6,951	1,100.09	7,646,707	1,021.64	7,101,406	1.18
14	SPROTT PHYSICAL GOLD TRUST	投資 証券	カナダ		6,579	1,258.51	8,279,733	1,077.70	7,090,182	1.18
15	COLGATE-PALMOLIVE CO	株式	米国	家庭用品	1,020	6,933.76	7,072,434	6,863.24	7,000,506	1.17
16	K & S	株式	ドイツ	化学	1,545	4,797.91	7,412,769	4,336.70	6,700,204	1.12
17	NIKE INC-CL B	株式	米国	繊維・ア パレル・ 贅沢品	986	6,540.54	6,448,977	6,744.43	6,650,011	1.11
18	NORDSTROM INC	株式	米国	複合小売 り	1,797	3,459.98	6,217,586	3,575.72	6,425,573	1.07
19	AIA GROUP LTD	株式	香港	保険	29,400	261.97	7,701,903	217.73	6,401,394	1.07

20	DOVER CORP	株式	米国	機械	1,748	4,061.68	7,099,823	3,660.04	6,397,746	1.07
21	UNITED CONTINENTAL HOLIDINGS INC	株式	米国	旅客航空 輸送業	4,044	1,375.10	5,560,908	1,572.86	6,360,638	1.06
22	MATTEL INC	株式	米国	レジャー 用品	3,131	2,045.02	6,402,964	2,023.56	6,335,766	1.06
23	ORACLE CORP	株式	米国	ソフトウ ェア	2,778	2,048.85	5,691,718	2,272.67	6,313,484	1.05
24	WASTE MANAGEMENT INC	株式	米国	商業サー ビス・用 品	2,490	2,391.48	5,954,785	2,481.16	6,178,090	1.03
25	AMDOCS LTD	株式	ガーン ジー・ チャネ ル諸島	情報技術 サービス	2,914	2,073.38	6,041,837	2,097.91	6,113,311	1.02
26	MRV ENGENHARIA E PARTICIPACOES SA	株式	ブラジ ル	家庭用耐 久財	14,100	559.49	7,888,866	429.48	6,055,598	1.01
27	BED BATH &BEYOND INC	株式	米国	専門小売 り	1,311	4,396.64	5,764,000	4,552.24	5,967,991	0.99
28	PRUDENTIAL PLC	株式	英国	保険	8,451	710.84	6,007,325	688.08	5,814,952	0.97
29	EXPRESS SCRIPTS INC	株式	米国	ヘルスケ ア・プロ バイダー /ヘルス ケア・サ ービス	1,974	3,518.24	6,944,996	2,934.93	5,793,549	0.97
30	COACH INC	株式	米国	繊維・ア パレル・ 贅沢品	1,393	4,195.82	5,844,779	4,139.10	5,765,766	0.96

(注) 投資比率とは、ファンドの純資産総額に対する当該資産の時価の比率をいいます。

## 種類別業種別投資比率

平成23年9月30日現在

種類	業種	投資比率(%)
株式	石油・ガス・消耗燃料	5.79
	ホテル・レストラン・レジャー	5.26
	半導体・半導体製造装置	4.57
	エネルギー設備・サービス	4.34
	メディア	3.83
	繊維・アパレル・贅沢品	3.68
	保険	3.48
	ソフトウェア	3.22
	バイオテクノロジー	2.92
	コンピュータ・周辺機器	2.77
	航空貨物・物流サービス	2.76
	医薬品	2.54
	金属・鉱業	2.38
	専門小売り	2.28
	商業サービス・用品	2.27
	化学	1.96
	家庭用品	1.95
	通信機器	1.88
	資本市場	1.85
	情報技術サービス	1.78
	自動車	1.71
	食品	1.64
	飲料	1.63
	家庭用耐久財	1.55
	各種金融サービス	1.42
	不動産管理・開発	1.36
	商業銀行	1.36
	商社・流通業	1.35
	ヘルスケア・プロバイダー/ヘルスケア・サービス	1.31
	コングロマリット	1.28
	航空宇宙・防衛	1.28
	インターネットソフトウェア・サービス	1.27
	電子装置・機器・部品	1.27
	容器・包装	1.26
	電気設備	1.20
	無線通信サービス	1.16
	複合小売り	1.07
	機械	1.07
	旅客航空輸送業	1.06
	レジャー用品	1.06
ヘルスケア機器・用品	0.92	
建設関連製品	0.89	
販売	0.85	
食品・生活必需品小売り	0.83	
独立系発電事業者・エネルギー販売業者	0.67	

	タバコ	0.66
	ライフサイエンス・ツール/サービス	0.40
	専門サービス	0.33
	インターネット販売・カタログ販売	0.17
株式計		93.55
投資証券		1.18
合計		94.73

(注) 投資比率とは、ファンドの純資産総額に対する当該資産の時価の比率をいいます。

投資不動産物件

該当事項はありません。

その他投資資産の主要なもの

該当事項はありません。

### (3) 【運用実績】

#### 【純資産の推移】

直近日（平成23年9月末）、同日前1年以内における各月末及び下記計算期間末における純資産の推移は次の通りです。

		純資産総額 (百万円)		1口当たり純資産額 (円)	
		分配落	分配付	分配落	分配付
第1特定期間	第1期末（平成18年12月11日現在）	7,215	7,321	1.0200	1.0350
	第2期末（平成19年3月9日現在）	10,489	10,744	1.0298	1.0548
第2特定期間	第3期末（平成19年6月11日現在）	10,887	11,502	1.0631	1.1231
	第4期末（平成19年9月10日現在）	9,957	9,957	0.9667	0.9667
第3特定期間	第5期末（平成19年12月10日現在）	10,250	10,350	1.0256	1.0356
	第6期末（平成20年3月10日現在）	8,014	8,014	0.8275	0.8275
第4特定期間	第7期末（平成20年6月9日現在）	8,617	8,617	0.9402	0.9402
	第8期末（平成20年9月9日現在）	6,786	6,786	0.7797	0.7797
第5特定期間	第9期末（平成20年12月9日現在）	3,864	3,864	0.4698	0.4698
	第10期末（平成21年3月9日現在）	3,238	3,238	0.4171	0.4171
第6特定期間	第11期末（平成21年6月9日現在）	4,206	4,206	0.5712	0.5712
	第12期末（平成21年9月9日現在）	4,076	4,076	0.6007	0.6007
第7特定期間	第13期末（平成21年12月9日現在）	3,742	3,742	0.6130	0.6130
	第14期末（平成22年3月9日現在）	3,392	3,392	0.6452	0.6452
第8特定期間	第15期末（平成22年6月9日現在）	2,772	2,772	0.6030	0.6030
	第16期末（平成22年9月9日現在）	2,351	2,351	0.5892	0.5892
第9特定期間	第17期末（平成22年12月9日現在）	2,244	2,244	0.6597	0.6597
	第18期末（平成23年3月9日現在）	2,124	2,124	0.7123	0.7123
第10特定期間	第19期末（平成23年6月9日現在）	1,783	1,783	0.6668	0.6668
	第20期末（平成23年9月9日現在）	1,353	1,353	0.5977	0.5977
	平成22年9月末	2,402	-	0.6184	-
	10月末	2,271	-	0.6111	-
	11月末	2,221	-	0.6382	-
	12月末	2,124	-	0.6623	-
	平成23年1月末	2,115	-	0.6806	-

	2月末	2,114	-	0.7044	-
	3月末	2,031	-	0.6915	-
	4月末	1,980	-	0.7008	-
	5月末	1,861	-	0.6879	-
	6月末	1,695	-	0.6799	-
	7月末	1,596	-	0.6656	-
	8月末	1,403	-	0.6126	-
	9月末	1,252	-	0.5752	-

## 【分配の推移】

		1口当たりの分配額（円）
第1特定期間	第1期	0.0150
	第2期	0.0250
第2特定期間	第3期	0.0600
	第4期	-
第3特定期間	第5期	0.0100
	第6期	-
第4特定期間	第7期	-
	第8期	-
第5特定期間	第9期	-
	第10期	-
第6特定期間	第11期	-
	第12期	-
第7特定期間	第13期	-
	第14期	-
第8特定期間	第15期	-
	第16期	-
第9特定期間	第17期	-
	第18期	-
第10特定期間	第19期	-
	第20期	-

## 【収益率の推移】

		収益率（%）
第1特定期間	第1期	3.50
	第2期	3.41
第2特定期間	第3期	9.06
	第4期	9.07
第3特定期間	第5期	7.13
	第6期	19.32
第4特定期間	第7期	13.62
	第8期	17.07
第5特定期間	第9期	39.75
	第10期	11.22
第6特定期間	第11期	36.95
	第12期	5.16
第7特定期間	第13期	2.05
	第14期	5.25

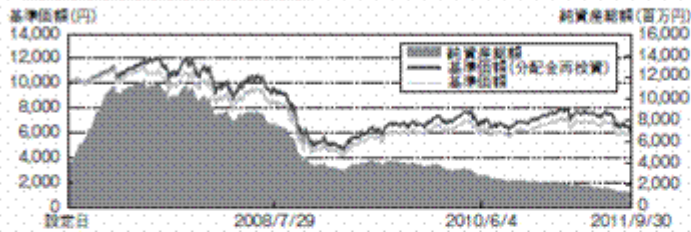
第8特定期間	第15期	6.54
	第16期	2.29
第9特定期間	第17期	11.97
	第18期	7.97
第10特定期間	第19期	6.39
	第20期	10.36

(注) 収益率 = ( 当期分配付き基準価額 - 前期分配落ち基準価額 ) ÷ 前期分配落ち基準価額 × 100

## &lt;&lt; 参考情報 &gt;&gt;

データの基準日: 2011年9月30日

## 基準価額・純資産の推移 (設定日(2006年9月28日)~2011年9月30日)



※基準価額(分配金再投資)は、設定当初の投資元本10,000円に設定来の税引前分配金を再投資したものと計算しておりますので、実際の基準価額とは異なります。(設定日:2006年9月28日)  
 ※基準価額は信託報酬控除後です。

## 分配の推移(税引前)

第16期(2010.09.09)	0円
第17期(2010.12.09)	0円
第18期(2011.03.09)	0円
第19期(2011.06.09)	0円
第20期(2011.09.09)	0円
直近1年間累計	0円
設定来累計	1,100円

(注)分配金は1万円当たりです。

## 主要な資産の状況

■ 紹介銘柄一覧 (注)投資比率(%)は、純資産総額に対する当該資産の時価比率です。

順位	銘柄名	投資比率(%)
1	DIAMジャパン・グロース株・マザーファンド	50.28
2	DIAMインターナショナル・グロース株・マザーファンド	47.89

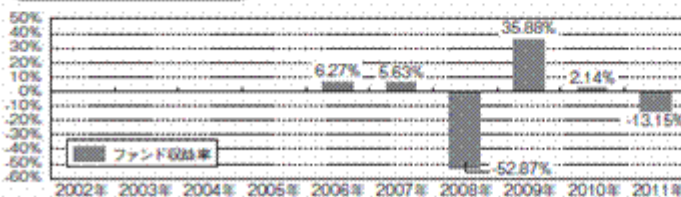
■ DIAMジャパン・グロース株・マザーファンド (注)投資比率(%)は、当該マザーファンドの純資産総額に対する当該資産の時価比率です。

ポートフォリオの状況			紹介上位10銘柄					紹介上位5業種(株式)		
資産の種類	国名	投資比率(%)	順位	銘柄名	国名	業種	投資比率(%)	順位	業種	投資比率(%)
株式	日本	94.20	1	アンリフ	日本	電気機器	7.40	1	電気機器	17.67
現金・預金・その他の資産(負債控除後)		5.80	2	日産自動車	日本	輸送用機器	5.82	2	情報・通信業	10.53
合計(純資産総額)		100.00	3	グリー	日本	情報・通信業	4.46	3	輸送用機器	9.18
			4	三菱電機	日本	電気機器	3.75	4	小売業	9.15
			5	三菱地所	日本	不動産業	3.22	5	サービス業	7.69
			6	カブコン	日本	情報・通信業	3.09			
			7	キヤノン	日本	電気機器	2.93			
			8	サンリオ	日本	卸売業	2.84			
			9	楽天	日本	サービス業	2.71			
			10	京王電鉄	日本	輸送業	2.56			

■ DIAMインターナショナル・グロース株・マザーファンド (注)投資比率(%)は、当該マザーファンドの純資産総額に対する当該資産の時価比率です。

ポートフォリオの状況			紹介上位10銘柄					紹介上位5業種(株式)		
資産の種類	国名	投資比率(%)	順位	銘柄名	国名	業種	投資比率(%)	順位	業種	投資比率(%)
株式	米国	55.92	1	APPLE INC	米国	コンピュータ・周辺	1.85	1	石油・ガス・燃料	5.79
	英国	7.50	2	FORD MOTOR CO	米国	自動車	1.71	2	ホテル・レストラン・レジャー	5.26
	カナダ	5.23	3	C.H. ROBINSON WORLDWIDE INC	米国	航空貨物運送サービス	1.56	3	半導体・半導体製造装置	4.57
	オランダ	4.65	4	IVANHOE MINES LTD/CA	カナダ	金属・鉱業	1.55	4	エネルギー設備サービス	4.34
	香港	3.07	5	FASTENAL CO	米国	商社・流通業	1.35	5	メディア	3.83
	その他	17.19	6	LIMITED BRANDS	米国	専門店小売り	1.29			
	小計	93.55	7	DANAHER CORP	米国	コンプロマリット	1.28			
投資証券	カナダ	1.18	8	PRECISION CASTPARTS CORP	米国	航空宇宙・防衛	1.28			
現金・預金・その他の資産(負債控除後)		5.27	9	CROWN HOLDINGS INC NPR	米国	武器・兵器	1.26			
合計(純資産総額)		100.00	10	RITCHIE BROS AUCTIONEERS INC	カナダ	商業サービス・用品	1.24			

## 年間収益率の推移



※当ファンドの収益率は、税引前の分配金を再投資したものと計算しております。※当ファンドの収益率は、暦年ベースで表示しています。但し、2006年は設定日から年末までの収益率、および2011年については年初から基準日までの収益率を表示しています。

※当ファンドにはベンチマークはありません。

○掲載データ等は、あくまでも過去の実績であり、将来の運用成果を保障するものではありません。

○委託会社ホームページ等で運用状況が開示されている場合があります。

**(4)【設定及び解約の実績】**

下記計算期間の設定及び解約口数は次の通りです。

		設定口数	解約口数
第1特定期間	第1期	7,074,050,000	-
	第2期	3,189,940,896	77,932,303
第2特定期間	第3期	250,049,647	194,105,389
	第4期	240,970,970	182,419,496
第3特定期間	第5期	21,731,162	327,740,684
	第6期	13,810,214	323,387,991
第4特定期間	第7期	3,678,109	523,411,841
	第8期	9,803,136	470,472,172
第5特定期間	第9期	2,152,341	482,134,546
	第10期	1,104,402	460,182,945
第6特定期間	第11期	8,021,003	408,963,070
	第12期	3,131,032	580,762,658
第7特定期間	第13期	1,636,028	682,470,793
	第14期	249,511	848,447,279
第8特定期間	第15期	2,067,156	662,139,313
	第16期	1,647,149	608,290,262
第9特定期間	第17期	551,112	589,756,612
	第18期	855,433	420,571,011
第10特定期間	第19期	1,322,324	308,601,715
	第20期	2,271,041	412,496,018

(注1) 本邦外における設定及び解約はございません。

(注2) 設定口数には、当初募集期間中の設定口数を含みます。

**第2【管理及び運営】****1【申込（販売）手続等】**

- ・お申込みに際しては、販売会社所定の方法でお申込みください。

当ファンドでは、収益の分配が行われた場合に収益分配金を受領する「分配金受取コース」と収益分配金を無手数料で再投資する「分配金自動けいぞく投資コース」があり、「分配金自動けいぞく投資コース」を取得申込者が選択した場合、取得申込者は販売会社との間で「分配金自動けいぞく投資約款」に従い分配金再投資に関する契約を締結します。なお、販売会社によっては、当該契約または規定について同様の権利義務関係を規定する名称の異なる契約または規定を使用することがあり、この場合、当該別の名称に読み替えるものとしてします。

また、受益者と販売会社との間であらかじめ決められた一定の金額を一定期間毎に定時定額購入（積立）をすることができる場合があります。販売会社までお問い合わせください。

当ファンドのお申込みは、原則として販売会社の毎営業日に行われます。お申込みの受付は、原則として午後3時までにお申込みが行われ、かつ、お申込みの受付に係る販売会社の所定の事務手続きが完了したものを当日のお申込みとします。

ただし、海外休業日には、お申込みの受付を行いません。

委託会社は、金融商品取引所等における取引の停止、外国為替取引の停止、その他やむを得ない事情があるときは、お申込みの受付を中止することおよびすでに受付けたお申込みの受付を取り消すことができるものとします。

受益権の取得申込者は販売会社に、取得申込みと同時にまたは予め、自己のために開設されたファンドの受益権の振替を行うための振替機関等の口座を示すものとし、当該口座に当該取得申込者に係る口数の増加の記載または記録が行われます。



なお、販売会社は、当該取得申込みの代金の支払いと引き換えに、当該口座に当該取得申込者に係る口数の増加の記載または記録を行うことができます。委託会社は、追加信託により分割された受益権について、振替機関等の振替口座簿への新たな記載または記録をするため社振法に定める事項の振替機関への通知を行うものとします。振替機関等は、委託会社から振替機関への通知があった場合、社振法の規定にしたがい、その備える振替口座簿への新たな記載または記録を行います。受託者は、追加信託により生じた受益権については追加信託のつど、振替機関の定める方法により、振替機関へ当該受益権に係る信託を設定した旨の通知を行います。

- ・お申込価額（発行価格）は、お申込日の翌営業日の基準価額とします。  
なお、「分配金自動けいぞく投資コース」により収益分配金の再投資を行う場合は、各計算期間終了日の基準価額とします。  
「基準価額」とは、純資産総額（ファンドの資産総額から負債総額を控除した金額）を計算日の受益権総口数で除した価額をいいます。（但し、便宜上1万口あたりに換算した基準価額で表示することがあります。）
- ・基準価額は当ファンドの委託会社の毎営業日において、委託会社により計算され、公表されます。  
当ファンドの基準価額は、以下の方法でご確認ください。
  - ・販売会社へのお問い合わせ
  - ・委託会社への照会  
ホームページ URL <http://www.diam.co.jp/>  
コールセンター：0120-506-860（受付時間：営業日の午前9時から午後5時まで）
- ・お申込単位は、各販売会社が定める単位とします。  
「分配金受取コース」および「分配金自動けいぞく投資コース」によるお申込みが可能です。お申込みになる販売会社によっては、どちらか一方のコースのみの取扱いとなります。  
取扱コースおよびお申込単位は、販売会社にお問い合わせください。  
「分配金自動けいぞく投資コース」により、収益分配金を再投資する場合には、1口単位となります。  
当初元本は1口当たり1円です。
- ・お申込手数料は、お申込日の翌営業日の基準価額に、3.15%（税抜3.0%）を上限に各販売会社が定める手数料率を乗じて得た額とします。  
償還乗換え等によるお申込みの場合、販売会社によりお申込手数料が優遇される場合があります。  
「分配金自動けいぞく投資コース」により収益分配金を再投資する場合には、お申込手数料はかかりません。  
詳しくは販売会社にお問い合わせください。
- ・取得申込者は、お申込みをされた販売会社が定める所定の日までに買付代金を販売会社に支払うものとします。各取得申込日の発行価額の総額は、販売会社によって、追加信託が行われる日に、委託会社の指定する口座を経由して受託会社の指定するファンド口座（受託会社が信託事務の一部について委託を行っている場合は当該委託先の口座）に払込まれます。

## 2【換金（解約）手続等】

- ・受益者は、自己に帰属する受益権につき、委託会社に対し、各販売会社が定める単位をもって解約の請求をすることができます。受益者が解約の請求をするときは、販売会社に対し、受益権をもって行うものとします。委託会社は、解約の請求を受けた場合には、この信託契約の一部を解約します。  
解約の請求の受付は、原則として販売会社の営業日の午後3時までに解約の請求が行われ、かつ、解約の受付に係る販売会社の所定の事務手続きが完了したものを当日のお申込みとします。また、信託財産の資金管理を円滑に行うため、大口の解約請求に制限を設ける場合があります。  
海外休業日には、解約の受付を行いません。  
解約の請求を行う受益者は、その口座が開設されている振替機関等に対して当該受益者の請求に係るこの信託契約の一部解約を委託会社が行うのと引き換えに、当該一部解約に係る受益権の口数と同口数の抹消の申請を行うものとし、社振法の規定にしたがい当該振替機関等の口座において当該口数の減少の記載ま

たは記録が行われます。なお、解約の請求を受益者がするときは、振替受益権をもって行うものとします。

- ・解約価額は、解約請求受付日の翌営業日の基準価額から、信託財産留保額として当該基準価額に0.3%の率を乗じて得た額を控除した価額とします。

解約価額 = 基準価額 - 信託財産留保額

信託財産留保額は、解約に際して生じる売買手数料等の費用について、受益者間の公平性を確保するため解約者から一定の金額を徴収し、信託財産に繰り入れるものです。

- ・解約代金は、原則として解約請求受付日より起算して5営業日目から販売会社の営業所等において支払います。
- ・委託会社は、金融商品取引所等における取引の停止、外国為替取引の停止その他やむを得ない事情があるときは、解約の受付を中止することおよびすでに受付けた解約の請求を取り消すことができます。解約の受付が中止された場合には、受益者は当該受付中止以前に行った当日の解約の請求を撤回できます。ただし、受益者がその解約の請求を撤回しない場合には、当該受益権の解約価額は、当該受付中止を解除した後の最初の基準価額の計算日に解約の請求を受付けたものとします。

- ・解約価額の照会方法等

解約価額は委託会社の毎営業日において、委託会社により計算され、公表されます。

当ファンドの解約価額は、以下の方法でご確認ください。

- ・販売会社へのお問い合わせ
- ・委託会社への照会

ホームページ URL <http://www.diam.co.jp/>

コールセンター：0120-506-860（受付時間：営業日の午前9時から午後5時まで）

### 3【資産管理等の概要】

#### (1)【資産の評価】

基準価額とは、純資産総額（信託財産に属する資産（受入担保金代用有価証券を除きます。）を法令および社団法人投資信託協会規則に従って時価評価して得た信託財産の資産総額から負債総額を控除した金額）を、計算日における受益権総口数で除した金額をいいます。

なお、外貨建資産（外国通貨表示の有価証券（「外貨建有価証券」といいます。）、預金その他の資産をいいます。）の円換算については、原則としてわが国における計算日の対顧客電信売買相場の仲値によって計算します。予約為替の評価は、原則としてわが国における計算日の対顧客先物売買相場の仲値によるものとします。

基準価額（1万口当たり）は、毎営業日、委託会社にて計算されております。

当ファンドの基準価額は、以下の方法でご確認ください。

- ・販売会社へのお問い合わせ
- ・委託会社への照会

ホームページ URL <http://www.diam.co.jp/>

コールセンター：0120-506-860（受付時間：営業日の午前9時から午後5時まで）

#### (2)【保管】

該当事項はありません。

ファンドの受益権の帰属は、振替機関等の振替口座簿に記載または記録されることにより定まります。したがって、委託会社は受益証券を発行しません。

#### (3)【信託期間】

信託期間は、原則として平成18年9月28日から無期限です。

ただし、下記(5)イ．償還規定の場合には、信託終了前に信託契約を解約し、上記期間前に信託を終了することがあります。

#### (4)【計算期間】

- a. 計算期間は、原則として3月10日から6月9日まで、6月10日から9月9日まで、9月10日から12月9日まで、12月10日から翌年3月9日までとします。
- b. 上記a.の規定にかかわらず、各計算期間終了日に該当する日（以下「該当日」といいます。）が休業日のとき、各計算期間終了日は、該当日の翌営業日とし、その翌日より次の計算期間が開始されるものとします。ただし、最終計算期間の終了日は、信託期間の終了日とします。

## (5)【その他】

### イ．償還規定

- a. 委託会社は、信託財産の純資産総額が10億円を下ることとなった場合には、委託会社は、受託会社と合意のうえ、この信託契約を解約し、信託を終了させることができます。その場合、委託会社は、あらかじめ、解約しようとする旨を監督官庁に届出ます。
- b. 委託会社は、信託期間中においてこの信託契約を解約することが受益者のために有利であると認めるとき、またはやむを得ない事情が発生したときは、受託会社と合意のうえ、この信託契約を解約し、信託を終了させることができます。
- c. 委託会社は、上記a.およびb.の事項について、あらかじめ解約しようとする旨を公告し、かつ、その旨を記載した書面をこの信託契約に係る知られたる受益者に対して交付します。ただし、この信託契約に係るすべての受益者に対して書面を交付したときは、原則として公告を行いません。
- d. 委託会社は、上記c.の公告および書面には、受益者で異議のある者は一定の期間内に委託会社にたいして異議を述べるべき旨を付記します。なお、一定の期間は一月を下らないものとします。
- e. 上記d.の規定に基づき異議を述べた受益者の受益権の口数が受益権の総口数の2分の1を超えるときは信託契約の解約をしません。
- f. 委託会社は、上記e.の規定により、信託契約を解約しないこととしたときは、解約しない旨およびその理由を公告し、かつ、これらの内容を記載した書面を知られたる受益者に対して交付します。ただし、全ての受益者に対して書面を交付したときは、原則として公告を行いません。
- g. 上記d.からf.の規定は、信託財産の状態に照らし、真にやむを得ない事情が生じている場合であって、上記d.の一定の期間が一月を下らずにその公告および書面の交付を行うことが困難な場合には適用しません。
- h. 委託会社は、監督官庁より信託契約の解約の命令を受けたときは、その命令にしたがい、信託契約を解約し信託を終了させます。
- i. 委託会社が監督官庁より登録の取消を受けたとき、解散したときまたは業務を廃止したときは、委託会社は、この信託契約を解約し、信託を終了させます。ただし、監督官庁が、この信託契約に関する委託会社の業務を他の投資信託委託会社に引き継ぐことを命じたときは、この信託は下記「ロ.信託約款の変更d.」に該当する場合を除き、その投資信託委託会社と受託会社との間において存続します。
- j. 受託会社が委託会社の承諾を受けてその任務を辞任することができます。受託会社はその任務に背いた場合、その他重要な事由が生じたときは、委託会社または受益者は、裁判所に受託会社の解任を請求することができます。受託会社が辞任した場合または裁判所が受託会社を解任した場合、委託会社は下記「ロ.信託約款の変更」の規定に従い、新受託会社を選任します。委託会社が新受託会社を選任できないときは、委託会社はこの信託契約を解約し、信託を終了させます。
- k. 上記d.の規定する一定期間内に、委託会社に対し異議を述べた受益者は、受託会社に対し自己に帰属する受益権を信託財産をもって買い取るべき旨を請求することができます。当該買取請求の内容および手続きは、新聞広告または書面に付記します。

### ロ．信託約款の変更

- a. 委託会社は、受益者の利益のため必要と認めるときまたはやむを得ない事情が発生したときは、受託会社と合意のうえ、この信託約款を変更することができるものとし、あらかじめ、変更しようとする旨およびその内容を監督官庁に届出ます。
- b. 委託会社は、その変更事項のうち、その内容が重大なものについて、あらかじめ、変更しようとする旨およびその内容を公告し、かつ、これらの事項を記載した書面をこの信託約款に係る知られたる受益者に対して交付します。ただし、この信託約款に係る全ての受益者に対して書面を交付したときは、原則として、公告を行いません。
- c. 委託会社は、上記b.の規定する公告および書面には、受益者で異議のある者は一定の期間内に委託会社

に対して異議を述べるべき旨を付記します。なお、一定の期間は一月を下らないものとします。

- d. 上記c.の規定に基づき異議を述べた受益者の受益権口数が受益権の総口数の2分の1を超えるときは信託約款を変更しません。
- e. 委託会社は、上記d.の規定により、信託約款の変更を行わないこととしたときは、変更しない旨およびその理由を公告し、かつ、これらの内容を記載した書面を知られたる受益者に対して交付します。ただし、全ての受益者に対して書面を交付したときは、原則として公告を行いません。
- f. 委託会社は、監督官庁の命令に基づいてこの信託約款を変更しようとするときは上記a.からe.の規定にしたがいます。
- g. 上記c.に規定する一定期間内に、委託会社に対し異議を述べた受益者は、受託会社に対し自己に帰属する受益権を信託財産をもって買い取るべき旨を請求することができます。当該買取請求の内容および手続きは、新聞広告または書面に付記します。
- h. 上記b.に該当しない場合の約款変更のお知らせは、「運用報告書」にてお知らせいたします。

## 八．関係法人との契約の更改

証券投資信託の募集・販売の取扱い等に関する契約について、委託会社と販売会社との間の当該契約は、原則3ヵ月前までに当事者間の別段の意思表示がない限り、1年毎に自動的に更新されます。当該契約は、当事者間の合意により変更することができます。

投資一任契約について、委託会社と投資顧問会社との間の当該契約は、いずれの当事者からも別段の意思表示がない限り、D I A Mインターナショナル・グロース株・マザーファンドの信託終了日まで存続します。当該契約は、当事者間の合意により変更することができます。

## 二．公告

委託会社が受益者に対してする公告は、日本経済新聞に掲載します。

## ホ．運用報告書

委託会社は、毎年3月9日、9月9日（休業日の場合は翌営業日。）および償還時に運用報告書を作成し、当該信託財産に係る知られたる受益者に対して交付します。なお、運用報告書は委託会社のホームページにおいても開示します。

（URL <http://www.diam.co.jp/>）

## 4【受益者の権利等】

### (1) 収益分配金受領権

受益者は、委託会社の決定した収益分配金を、持ち分に応じて請求する権利を有します。

受益者は、分配金支払開始日から5年間支払いを請求しないときは、その権利を失い、委託会社が受託会社から交付を受けた金銭は、委託会社に帰属するものとします。

収益分配金は、決算日において振替機関等の振替口座簿に記載または記録されている受益者（当該収益分配金にかかる決算日以前において一部解約が行われた受益権にかかる受益者を除きます。また、当該収益分配金にかかる計算期間の末日以前に設定された受益権で取得申込代金支払前のため販売会社の名義で記載または記録されている受益権については原則として取得申込者として）に、原則として決算日（休業日の場合は翌営業日。）から起算して5営業日までにお支払いを開始します。

また、時効前の収益分配金にかかる収益分配金交付票は、なおその効力を有するものとし、その収益分配金交付票と引き換えに受益者にお支払いします。

なお、「分配金自動けいぞく投資コース」により収益分配金を再投資する受益者に対しては、委託会社は原則として毎計算期間終了後の翌営業日に収益分配金を販売会社に交付します。販売会社は、受益者に対し遅滞なく収益分配金の再投資に係る受益権の売付を行います。再投資により増加した受益権は、振替口座簿に記載または記録されます。

### (2) 償還金受領権

受益者は、持ち分に応じて償還金を請求する権利を有します。

受益者が、信託終了による償還金について支払開始日から10年間支払いを請求しないときは、その権利を失い、委託会社が受託会社から交付を受けた金銭は、委託会社に帰属するものとします。

償還金は、償還日において振替機関等の振替口座簿に記載または記録されている受益者（償還日以前において一部解約が行われた受益権にかかる受益者を除きます。また、当該信託終了日以前に設定された受益権で取得申込代金支払前のため、販売会社の名義で記載または記録されている受益権については原則として取得申込者としてします。）に、原則として償還日（償還日が休業日の場合は当該償還日の翌営業日）から起算して5営業日までにお支払いを開始します。

### （3）一部解約請求権

受益者は、自己に帰属する受益権について、一部解約の実行の請求をすることができます。

解約の請求を行う受益者は、その口座が開設されている振替機関等に対して当該受益者の請求に係るこの信託契約の一部解約を委託会社が行うのと引き換えに、当該一部解約に係る受益権の口数と同口数の抹消の申請を行うものとし、社振法の規定にしたがい当該振替機関等の口座において当該口数の減少の記載または記録が行われます。

なお、解約の請求を受益者がするときは、振替受益権をもって行うものとしてします。

受益証券をお手許で保有されている方は、解約のお申込みに際して、個別に振替受益権とするための所要の手続きが必要であり、この手続きには時間を要しますので、ご注意ください。

### （4）帳簿書類の閲覧・謄写の請求権

受益者は、委託会社に対し、その営業時間内に当該受益者にかかる信託財産に関する帳簿書類の閲覧または謄写を請求することができます。

### 第3【ファンドの経理状況】

- (1) 当ファンドの財務諸表は、「財務諸表等の用語、様式及び作成方法に関する規則」（昭和38年大蔵省令第59号）ならびに同規則第2条の2の規定により、「投資信託財産の計算に関する規則」（平成12年総理府令第133号）に基づいて作成しております。  
なお、財務諸表に記載している金額は、円単位で表示しております。
- (2) 当ファンドの計算期間は6ヵ月未満であるため、財務諸表は6ヵ月ごとに作成しております。
- (3) 当ファンドは金融商品取引法第193条の2第1項の規定に基づき、前特定期間（平成22年9月10日から平成23年3月9日まで）及び当特定期間（平成23年3月10日から平成23年9月9日まで）の財務諸表について、あらた監査法人による監査を受けております。

## 1【財務諸表】

【D I A Mワールド・グロース株・オープン】

(1)【貸借対照表】

(単位：円)

	前期 平成23年3月9日現在	当期 平成23年9月9日現在
<b>資産の部</b>		
流動資産		
コール・ローン	30,896,366	29,095,116
親投資信託受益証券	2,091,378,370	1,334,035,083
未収入金	17,909,000	-
流動資産合計	2,140,183,736	1,363,130,199
資産合計	2,140,183,736	1,363,130,199
<b>負債の部</b>		
流動負債		
未払解約金	6,399,900	2,384,100
未払受託者報酬	559,639	415,680
未払委託者報酬	8,954,505	6,651,286
その他未払費用	26,534	19,703
流動負債合計	15,940,578	9,470,769
負債合計	15,940,578	9,470,769
<b>純資産の部</b>		
元本等		
元本	2,982,260,936	2,264,756,568
剰余金		
期末剰余金又は期末欠損金（ ）	* <sub>3</sub> 858,017,778	* <sub>3</sub> 911,097,138
（分配準備積立金）	144,436,356	110,320,496
元本等合計	2,124,243,158	1,353,659,430
純資産合計	2,124,243,158	1,353,659,430
負債純資産合計	2,140,183,736	1,363,130,199

## （２）【損益及び剰余金計算書】

（単位：円）

	前期		当期	
	自 平成22年 9月10日	至 平成23年 3月 9日	自 平成23年 3月10日	至 平成23年 9月 9日
<b>営業収益</b>				
受取利息		12,400		9,274
有価証券売買等損益		447,759,410		279,466,287
営業収益合計		447,771,810		279,457,013
<b>営業費用</b>				
受託者報酬		1,173,569		930,275
委託者報酬	* <sub>1</sub>	18,777,660	* <sub>1</sub>	14,885,118
その他費用		55,646		44,096
営業費用合計		20,006,875		15,859,489
営業利益又は営業損失（ ）		427,764,935		295,316,502
経常利益又は経常損失（ ）		427,764,935		295,316,502
当期純利益又は当期純損失（ ）		427,764,935		295,316,502
一部解約に伴う当期純利益金額の分配額又は一部解約に伴う当期純損失金額の分配額（ ）		31,145,892		17,360,563
期首剰余金又は期首欠損金（ ）		1,639,538,537		858,017,778
剰余金増加額又は欠損金減少額		385,382,189		226,245,004
当期一部解約に伴う剰余金増加額又は欠損金減少額		385,382,189		226,245,004
剰余金減少額又は欠損金増加額		480,473		1,368,425
当期追加信託に伴う剰余金減少額又は欠損金増加額		480,473		1,368,425
分配金		* <sub>2</sub> -		* <sub>2</sub> -
期末剰余金又は期末欠損金（ ）		858,017,778		911,097,138



## (3)【注記表】

(重要な会計方針に係る事項に関する注記)

区分	前期 自平成22年9月10日 至平成23年3月9日	当期 自平成23年3月10日 至平成23年9月9日
有価証券の評価基準及び評価方法	親投資信託受益証券 移動平均法に基づき、原則として 時価で評価しております。時価評 価にあたっては、親投資信託受益 証券の基準価額に基づいて評価 しております。	親投資信託受益証券 同左

(貸借対照表に関する注記)

区分	前期 平成23年3月9日現在	当期 平成23年9月9日現在
*1 期首元本額	3,991,182,014円	2,982,260,936円
期中追加設定元本額	1,406,545円	3,593,365円
期中解約元本額	1,010,327,623円	721,097,733円
*2 特定期間末日における受益権 の総数	2,982,260,936口	2,264,756,568口
*3 元本の欠損	貸借対照表上の純資産額が元本 総額を下回っており、その差額は 858,017,778円であります。	貸借対照表上の純資産額が元本 総額を下回っており、その差額は 911,097,138円であります。

(損益及び剰余金計算書に関する注記)

区分	前期 自平成22年9月10日 至平成23年3月9日	当期 自平成23年3月10日 至平成23年9月9日
*1 当ファンドの主要投資対象で あるD I A Mインターナショナル・ グロース株・マザーファンドにお いて、信託財産の運用の指図に関 わる権限を委託する為に要する 費用	3,304,242円	2,628,957円
*2 分配金の計算過程	(平成22年9月10日から平成22年 12月9日までの分配金計算期間)	(平成23年3月10日から平成23年 6月9日までの分配金計算期間)

	<p>計算期間末における費用控除後の配当等収益（9,614,307円）、費用控除後、繰越欠損金を補填した有価証券売買等損益（0円）、信託約款に規定される収益調整金（18,514,385円）及び分配準備積立金（151,509,518円）より分配対象収益は179,638,210円（1万口当たり528.04円）であります。なお、分配を行っておりませんが、分配を行っておりません。なお、分配金の計算過程においては、親投資信託の配当等収益及び収益調整金相当額を充当する方法によっております。（以下、各期間において同じ。）</p> <p>（平成22年12月10日から平成23年3月9日までの分配金計算期間）</p> <p>計算期間末における費用控除後の配当等収益（3,228,801円）、費用控除後、繰越欠損金を補填した有価証券売買等損益（0円）、信託約款に規定される収益調整金（16,268,204円）及び分配準備積立金（141,207,555円）より分配対象収益は160,704,560円（1万口当たり538.87円）であります。なお、分配を行っておりませんが、分配を行っておりません。</p>	<p>計算期間末における費用控除後の配当等収益（938,225円）、費用控除後、繰越欠損金を補填した有価証券売買等損益（0円）、信託約款に規定される収益調整金（14,654,491円）及び分配準備積立金（129,492,734円）より分配対象収益は145,085,450円（1万口当たり542.38円）であります。なお、分配を行っておりませんが、分配を行っておりません。なお、分配金の計算過程においては、親投資信託の配当等収益及び収益調整金相当額を充当する方法によっております。（以下、各期間において同じ。）</p> <p>（平成23年6月10日から平成23年9月9日までの分配金計算期間）</p> <p>計算期間末における費用控除後の配当等収益（0円）、費用控除後、繰越欠損金を補填した有価証券売買等損益（0円）、信託約款に規定される収益調整金（12,516,140円）及び分配準備積立金（110,320,496円）より分配対象収益は122,836,636円（1万口当たり542.38円）であります。なお、分配を行っておりませんが、分配を行っておりません。</p>
--	--	---

## （金融商品に関する注記）

## 金融商品の状況に関する事項

区分	前期 自平成22年9月10日 至平成23年3月9日	当期 自平成23年3月10日 至平成23年9月9日
1. 金融商品に対する取組方針	当ファンドは、証券投資信託であり、信託約款に規定する「運用の基本方針」に従い、有価証券等の金融商品に対して投資として運用することを目的としております。	同左

2. 金融商品の内容及び当該金融商品に係るリスク	当ファンドが保有する金融商品の種類は、有価証券、コール・ローン等の金銭債権及び金銭債務であります。当ファンドが保有する有価証券の詳細は「附属明細表」に記載しております。これらは、主要投資対象である親投資信託受益証券が保有する金融商品に係る、価格変動リスク、為替変動リスク、金利変動リスクなどの市場リスク、信用リスク、及び流動性リスク等のリスクに晒されております。	同左
3. 金融商品に係るリスク管理体制	運用部門から独立した運用リスク管理を所管するグループがリスクを把握、管理し、運用部門への是正指示を行うなど、適切な管理を行っております。また運用リスク管理の結果については月次でリスク管理に関する委員会に報告しております。	同左

## 金融商品の時価等に関する事項

区分	前期 平成23年3月9日現在	当期 平成23年9月9日現在
1. 貸借対照表計上額、時価及びその差額	貸借対照表上の金融商品は原則としてすべて時価で評価しているため、貸借対照表計上額と時価との差額はありません。	同左
2. 時価の算定方法	(1)親投資信託受益証券 「注記表（重要な会計方針に係る事項に関する注記）」にて記載しております。  (2)コール・ローン等の金銭債権及び金銭債務 これらの科目は短期間で決済されるため、帳簿価額は時価と近似していることから、当該帳簿価額を時価としております。	(1)親投資信託受益証券 同左  (2)コール・ローン等の金銭債権及び金銭債務 同左
3. 金融商品の時価等に関する事項についての補足説明	金融商品の時価には、市場価格に基づく価額のほか、市場価格がない場合には合理的に算定された価額が含まれております。当該価額の算定においては一定の前提条件等を採用しているため、異なる前提条件等によった場合、当該価額が異なることもあります。	同左

(有価証券に関する注記)

## 売買目的有価証券

	前期 自平成22年9月10日 至平成23年3月9日	当期 自平成23年3月10日 至平成23年9月9日
種 類	当期の損益に 含まれた 評価差額(円)	当期の損益に 含まれた 評価差額(円)
親投資信託受益証券	162,840,628	151,425,294
合計	162,840,628	151,425,294

（デリバティブ取引等に関する注記）

該当事項はありません。

（関連当事者との取引に関する注記）

該当事項はありません。

（1口当たり情報に関する注記）

	前期 平成23年3月9日現在	当期 平成23年9月9日現在
1口当たり純資産額	0.7123円	0.5977円
（1万口当たり純資産額）	(7,123円)	(5,977円)

## (4) 【附属明細表】

## 第1 有価証券明細表

株 式

該当事項はありません。

株式以外の有価証券

平成23年9月9日現在

種類	銘柄	口数	評価額(円)	備考
親投資信託受益証券	D I A Mジャパン・グロース株・マザーファンド	1,077,470,560	655,425,341	
親投資信託受益証券	D I A Mインターナショナル・グロース株・マザーファンド	822,756,720	678,609,742	
合計		1,900,227,280	1,334,035,083	

## 第2 信用取引契約残高明細表

該当事項はありません。

## 第3 デリバティブ取引及び為替予約取引の契約額等及び時価の状況表

該当事項はありません。

（参考）

当ファンドは「D I A Mジャパン・グロース株・マザーファンド」、「D I A Mインターナショナル・グロース株・マザーファンド」受益証券を主要投資対象としており、貸借対照表の資産の部に計上された「親投資信託受益証券」は、すべて同親投資信託の受益証券であります。

同親投資信託の状況は以下の通りです。

なお、以下に記載した状況は監査の対象外となっております。

「D I A Mジャパン・グロース株・マザーファンド」の状況

貸借対照表

科目	注記 番号	平成23年3月9日現在	平成23年9月9日現在
		金額 (円)	金額 (円)
資産の部			
流動資産			
コール・ローン		36,168,451	16,629,197
株式		1,005,190,000	633,625,000
未収入金		18,848,973	36,139,344
未収配当金		1,054,500	409,700
流動資産合計		1,061,261,924	686,803,241
資産合計		1,061,261,924	686,803,241
負債の部			
流動負債			
未払金		-	31,357,795
未払解約金		15,093,000	-
流動負債合計		15,093,000	31,357,795
負債合計		15,093,000	31,357,795
純資産の部			
元本等			
元本		1,458,224,540	1,077,470,560
剰余金			
剰余金又は欠損金( )	*3	412,055,616	422,025,114
元本等合計		1,046,168,924	655,445,446
純資産合計		1,046,168,924	655,445,446
負債純資産合計		1,061,261,924	686,803,241

注記表

(重要な会計方針に係る事項に関する注記)

区分	自平成22年9月10日 至平成23年3月9日	自平成23年3月10日 至平成23年9月9日
1. 有価証券の評価基準及び評価 方法	株式 移動平均法に基づき、原則として 時価で評価しております。時価評 価にあたっては、金融商品取引所 等における最終相場（最終相場 のないものについては、それに準 ずる価額）、又は金融商品取引業 者等から提示される気配相場に 基づいて評価しております。	株式 同左

2. デリバティブ等の評価基準及び評価方法	先物取引 個別法に基づき、原則として時価で評価しております。時価評価にあたっては、原則として、計算日に知りうる直近の日の主たる金融商品取引所等の発表する清算値段又は最終相場によっております。	
3. その他財務諸表作成のための基本となる重要な事項	計算期間の取扱い 当該親投資信託の計算期間は本有価証券報告書における開示対象ファンドと異なり、平成22年9月10日から平成23年9月9日までとなっております。	計算期間の取扱い 同左

## (貸借対照表に関する注記)

区分	平成23年3月9日現在	平成23年9月9日現在
*1 本有価証券報告書における開示対象ファンドの期首における当該親投資信託の元本額	2,023,174,680円	1,458,224,540円
同期中追加設定元本額	円	円
同期中解約元本額	564,950,140円	380,753,980円
同期末における元本の内訳		
D I A Mワールド・グロース株・オープン	1,458,224,540円	1,077,470,560円
(合計)	1,458,224,540円	1,077,470,560円
*2 本有価証券報告書における開示対象ファンドの特定期間末日における受益権の総数	1,458,224,540口	1,077,470,560口
*3 元本の欠損	貸借対照表上の純資産額が元本総額を下回っており、その差額は412,055,616円であります。	貸借対照表上の純資産額が元本総額を下回っており、その差額は422,025,114円であります。

## (金融商品に関する注記)

## 金融商品の状況に関する事項

区分	自平成22年9月10日 至平成23年3月9日	自平成23年3月10日 至平成23年9月9日
1. 金融商品に対する取組方針	当ファンドは、証券投資信託であり、信託約款に規定する「運用の基本方針」に従い、有価証券等の金融商品に対して投資として運用することを目的としております。	同左

2. 金融商品の内容及び当該金融商品に係るリスク	<p>当ファンドが保有する金融商品の種類は、有価証券、デリバティブ取引、コール・ローン等の金銭債権及び金銭債務であります。当ファンドが保有する有価証券の詳細は「附属明細表」に記載しております。これらは、価格変動リスク、金利変動リスクなどの市場リスク、信用リスク、及び流動性リスク等のリスクに晒されております。</p> <p>また、当ファンドの利用しているデリバティブ取引は、株価指数先物取引であります。当該デリバティブ取引は、信託財産が運用対象とする資産の価格変動リスクの低減及び信託財産に属する資産の効率的な運用に資する事を目的とし行っており、株価の変動によるリスクを有しております。</p>	<p>当ファンドが保有する金融商品の種類は、有価証券、コール・ローン等の金銭債権及び金銭債務であります。当ファンドが保有する有価証券の詳細は「附属明細表」に記載しております。これらは、価格変動リスク、金利変動リスクなどの市場リスク、信用リスク、及び流動性リスク等のリスクに晒されております。</p>
3. 金融商品に係るリスク管理体制	<p>運用部門から独立した運用リスク管理を所管するグループがリスクを把握、管理し、運用部門への是正指示を行うなど、適切な管理を行っております。また運用リスク管理の結果については月次でリスク管理に関する委員会に報告しております。</p>	同左

## 金融商品の時価等に関する事項

区分	平成23年3月9日現在	平成23年9月9日現在
1. 貸借対照表計上額、時価及びその差額	<p>貸借対照表上の金融商品は原則としてすべて時価で評価しているため、貸借対照表計上額と時価との差額はありません。</p>	同左
2. 時価の算定方法	<p>(1)株式 「注記表（重要な会計方針に係る事項に関する注記）」にて記載しております。</p> <p>(2)コール・ローン等の金銭債権及び金銭債務 これらの科目は短期間で決済されるため、帳簿価額は時価と近似していることから、当該帳簿価額を時価としております。</p>	<p>(1)株式 同左</p> <p>(2)コール・ローン等の金銭債権及び金銭債務 同左</p>

3. 金融商品の時価等に関する事項についての補足説明	金融商品の時価には、市場価格に基づく価額のほか、市場価格がない場合には合理的に算定された価額が含まれております。当該価額の算定においては一定の前提条件等を採用しているため、異なる前提条件等によった場合、当該価額が異なることもあります。	同左
----------------------------	---	----

（有価証券に関する注記）

売買目的有価証券

	自平成22年9月10日 至平成23年3月9日	自平成23年3月10日 至平成23年9月9日
種 類	当期の損益に 含まれた 評価差額(円)	当期の損益に 含まれた 評価差額(円)
株式	197,682,343	3,395,358
合計	197,682,343	3,395,358

（注）「当期の損益に含まれた評価差額」は、当該親投資信託の計算期間開始日から開示対象ファンドの特定期間末日までの期間に対応する金額であります。

（デリバティブ取引等に関する注記）

該当事項はありません。

（関連当事者との取引に関する注記）

該当事項はありません。

（1口当たり情報に関する注記）

	平成23年3月9日現在	平成23年9月9日現在
1口当たり純資産額 (1万口当たり純資産額)	0.7174円 (7,174円)	0.6083円 (6,083円)

附属明細表

第1 有価証券明細表

株 式

平成23年9月9日現在

銘 柄	株数	評価額(円)		備考
		単価	金額	
鹿島建設	47,000	251	11,797,000	
UTホールディングス	260	59,100	15,366,000	
GCAサヴィアングループ	70	100,300	7,021,000	
セリア	37	466,000	17,242,000	
味の素	12,000	907	10,884,000	
スタートトゥデイ	13,300	1,875	24,937,500	



セブン&アイ・H L D G S	2,900	2,093	6,069,700	
東レ	18,000	542	9,756,000	
グリー	12,900	2,650	34,185,000	
イビデン	3,700	1,719	6,360,300	
三井化学	25,000	255	6,375,000	
三菱ケミカルH L D G S	21,000	528	11,088,000	
電通	7,300	2,392	17,461,600	
楽天	189	87,400	16,518,600	
デジタルガレージ	30	231,600	6,948,000	
日本電気硝子	9,000	733	6,597,000	
新日本製鐵	57,000	226	12,882,000	
小松製作所	4,900	1,797	8,805,300	
東芝	34,000	298	10,132,000	
三菱電機	24,000	667	16,008,000	
日新電機	7,000	511	3,577,000	
ジーエス・ユアサコーポ	15,000	416	6,240,000	
パナソニック	13,000	781	10,153,000	
アンリツ	50,000	808	40,400,000	
日本電産リード	2,700	1,025	2,767,500	
フェローテック	4,300	1,315	5,654,500	
村田製作所	2,700	4,240	11,448,000	
三菱重工業	29,000	310	8,990,000	
日産自動車	65,300	667	43,555,100	
いすゞ自動車	42,000	313	13,146,000	
アイシン精機	2,700	2,434	6,571,800	
オリンパス	3,500	2,226	7,791,000	
キヤノン	5,200	3,490	18,148,000	
任天堂	900	13,160	11,844,000	
三井物産	10,600	1,276	13,525,600	
ユニ・チャーム	2,700	3,620	9,774,000	
サンリオ	4,900	3,470	17,003,000	
三井住友フィナンシャルG	4,200	2,132	8,954,400	
東京海上HD	3,900	1,934	7,542,600	
三菱地所	21,000	1,249	26,229,000	
京王電鉄	22,000	509	11,198,000	
スカイマーク	10,900	1,308	14,257,200	
関西電力	7,000	1,418	9,926,000	
カプコン	11,000	2,121	23,331,000	
日本空港ビルデング	5,400	1,167	6,301,800	
ヤマダ電機	1,650	5,650	9,322,500	
ファーストリテイリング	800	14,630	11,704,000	
ソフトバンク	6,500	2,744	17,836,000	
合計	648,436		633,625,000	

株式以外の有価証券

該当事項はありません。

## 第2 信用取引契約残高明細表

該当事項はありません。

第3 デリバティブ取引及び為替予約取引の契約額等及び時価の状況表  
該当事項はありません。

「D I A Mインターナショナル・グロース株・マザーファンド」の状況  
貸借対照表

科目	注記 番号	平成23年3月9日現在	平成23年9月9日現在
		金額 (円)	金額 (円)
資産の部			
流動資産			
預金		28,084,579	10,182,386
コール・ローン		6,583,039	17,520,009
株式		1,009,627,618	631,123,130
投資証券		-	8,744,610
派生商品評価勘定		6,555	1,580
未収入金		7,839,296	10,161,717
未収配当金		1,125,153	1,005,766
流動資産合計		1,053,266,240	678,739,198
資産合計		1,053,266,240	678,739,198
負債の部			
流動負債			
派生商品評価勘定		10,221	909
未払金		5,172,891	99,781
未払解約金		2,816,000	-
流動負債合計		7,999,112	100,690
負債合計		7,999,112	100,690
純資産の部			
元本等			
元本		1,061,057,848	822,756,720
剰余金			
剰余金又は欠損金( )	*3	15,790,720	144,118,212
元本等合計		1,045,267,128	678,638,508
純資産合計		1,045,267,128	678,638,508
負債純資産合計		1,053,266,240	678,739,198

## 注記表

(重要な会計方針に係る事項に関する注記)

区分	自平成22年9月10日 至平成23年3月9日	自平成23年3月10日 至平成23年9月9日
1. 有価証券の評価基準及び評価方法	株式 移動平均法に基づき、原則として時価で評価しております。時価評価にあたっては、金融商品取引所等における最終相場（最終相場のないものについては、それに準ずる価額）、又は金融商品取引業者等から提示される気配相場に基づいて評価しております。	株式及び投資証券 同左

2. デリバティブ等の評価基準及び評価方法	為替予約取引 原則として、わが国における計算期間末日の対顧客先物売買相場の仲値によって計算しております。	為替予約取引 同左
3. その他財務諸表作成のための基本となる重要な事項	(1)外貨建取引等の処理基準 外貨建資産及び負債は、決算日の対顧客電信売買相場の仲値により円貨に換算するほか、「投資信託財産の計算に関する規則」（平成12年総理府令第133号）第60条及び同第61条にしたがって換算しております。  (2)計算期間の取扱い 当該親投資信託の計算期間は本有価証券報告書における開示対象ファンドと異なり、平成22年9月10日から平成23年9月9日までとなっております。	(1)外貨建取引等の処理基準 同左  (2)計算期間の取扱い 同左

## (貸借対照表に関する注記)

区分	平成23年3月9日現在	平成23年9月9日現在
*1 本有価証券報告書における開示対象ファンドの期首における 当該親投資信託の元本額 同期中追加設定元本額 同期中解約元本額  同期末における元本の内訳 D I A Mワールド・グロース株 ・オープン (合計)	1,399,936,328円 円 338,878,480円  1,061,057,848円 1,061,057,848円	1,061,057,848円 円 238,301,128円  822,756,720円 822,756,720円
*2 本有価証券報告書における開示対象ファンドの特定期間末日における受益権の総数	1,061,057,848口	822,756,720口
*3 元本の欠損	貸借対照表上の純資産額が元本総額を下回っており、その差額は15,790,720円であります。	貸借対照表上の純資産額が元本総額を下回っており、その差額は144,118,212円であります。

## (金融商品に関する注記)

## 金融商品の状況に関する事項

区分	自平成22年9月10日 至平成23年3月9日	自平成23年3月10日 至平成23年9月9日
1. 金融商品に対する取組方針	当ファンドは、証券投資信託であり、信託約款に規定する「運用の基本方針」に従い、有価証券等の金融商品に対して投資として運用することを目的としております。	同左
2. 金融商品の内容及び当該金融商品に係るリスク	当ファンドが保有する金融商品の種類は、有価証券、デリバティブ取引、コール・ローン等の金銭債権及び金銭債務であります。当ファンドが保有する有価証券の詳細は「附属明細表」に記載しております。これらは、価格変動リスク、為替変動リスク、金利変動リスクなどの市場リスク、信用リスク、及び流動性リスク等のリスクに晒されております。 また、当ファンドの利用しているデリバティブ取引は、為替予約取引であります。当該デリバティブ取引は、信託財産に属する資産の効率的な運用に資する事を目的とし行っており、為替相場の変動によるリスクを有しております。	同左
3. 金融商品に係るリスク管理体制	運用部門から独立した運用リスク管理を所管するグループがリスクを把握、管理し、運用部門への是正指示を行うなど、適切な管理を行っております。また運用リスク管理の結果については月次でリスク管理に関する委員会に報告しております。	同左

## 金融商品の時価等に関する事項

区分	平成23年3月9日現在	平成23年9月9日現在
1. 貸借対照表計上額、時価及びその差額	貸借対照表上の金融商品は原則としてすべて時価で評価しているため、貸借対照表計上額と時価との差額はありません。	同左
2. 時価の算定方法	(1)株式 「注記表（重要な会計方針に係る事項に関する注記）」にて記載しております。	(1)株式及び投資証券 同左

	<p>(2)派生商品評価勘定 「注記表（デリバティブ取引等に関する注記）」にて記載しております。</p> <p>(3)コール・ローン等の金銭債権及び金銭債務 これらの科目は短期間で決済されるため、帳簿価額は時価と近似していることから、当該帳簿価額を時価としております。</p>	<p>(2)派生商品評価勘定 同左</p> <p>(3)コール・ローン等の金銭債権及び金銭債務 同左</p>
3. 金融商品の時価等に関する事項についての補足説明	<p>金融商品の時価には、市場価格に基づく価額のほか、市場価格がない場合には合理的に算定された価額が含まれております。当該価額の算定においては一定の前提条件等を採用しているため、異なる前提条件等によった場合、当該価額が異なることもあります。</p> <p>また、デリバティブ取引に関する契約額等は、あくまでもデリバティブ取引における名目的な契約額であり、当該金額自体がデリバティブ取引のリスクの大きさを示すものではありません。</p>	同左

## (有価証券に関する注記)

## 売買目的有価証券

	自平成22年9月10日 至平成23年3月9日	自平成23年3月10日 至平成23年9月9日
種 類	当期の損益に 含まれた 評価差額(円)	当期の損益に 含まれた 評価差額(円)
株式	124,601,662	17,597,457
投資証券	-	2,068,288
合計	124,601,662	15,529,169

(注)「当期の損益に含まれた評価差額」は、当該親投資信託の計算期間開始日から開示対象ファンドの特定期間末日までの期間に対応する金額であります。

(デリバティブ取引等に関する注記)

(通貨関連)

平成23年3月9日現在					
区分	種類	契約額等（円）		時価（円）	評価損益（円）
			うち1年超		
市場取引以外の取引	為替予約取引 売建				
	カナダドル	206,915	-	209,070	2,155
	スイスフラン	66,053	-	65,934	119
	ユーロ	311,048	-	311,672	624
	英ポンド	618,932	-	621,952	3,020
	米ドル	5,052,020	-	5,056,290	4,270
	買建				
米ドル	1,202,948	-	1,209,232	6,284	
	合計	7,457,916	-	7,474,150	3,666

平成23年9月9日現在					
区分	種類	契約額等（円）		時価（円）	評価損益（円）
			うち1年超		
市場取引以外の取引	為替予約取引 売建				
	オーストラリアドル	101,577	-	102,486	909
	シンガポール・ドル	154,874	-	154,487	387
	買建				
米ドル	256,451	-	257,644	1,193	
	合計	512,902	-	514,617	671

(注) 時価の算定方法

1. 計算期間末日に対顧客先物売買相場の仲値が発表されている外貨については、以下のように評価しております。

計算期間末日において為替予約の受渡日の対顧客先物売買相場の仲値が発表されている場合は、当該為替予約は当該仲値で評価しております。

計算期間末日において為替予約の受渡日の対顧客先物売買相場の仲値が発表されていない場合は、以下の方法によっております。

- ・ 計算期間末日に為替予約の受渡日を超える対顧客先物売買相場が発表されている場合には、発表されている先物相場のうち当該日に最も近い前後二つの先物相場の仲値をもとに計算しております。
- ・ 計算期間末日に為替予約の受渡日を超える対顧客先物売買相場が発表されていない場合には、当該日に最も近い発表されている対顧客先物売買相場の仲値を用いております。

2. 計算期間末日に対顧客先物売買相場の仲値が発表されていない外貨については、計算期間末日の対顧客電信売買相場の仲値で評価しております。

3. 換算において円未満の端数は切捨てております。

上記取引で、ヘッジ会計が適用されているものではありません。

（関連当事者との取引に関する注記）

該当事項はありません。

（1口当たり情報に関する注記）

	平成23年3月9日現在	平成23年9月9日現在
1口当たり純資産額	0.9851円	0.8248円
（1万口当たり純資産額）	（9,851円）	（8,248円）

附属明細表

第1 有価証券明細表

株 式

平成23年9月9日現在

通貨	銘柄	株数	評価額		備考
			単価	金額	
米ドル	VALEANT PHARMACEUTICALS INTE	932	42.710	39,805.720	
	TE CONNECTIVITY LTD	1,936	29.260	56,647.360	
	SCHLUMBERGER LTD	1,037	75.470	78,262.390	
	AMDOCS LTD	3,114	27.050	84,233.700	
	COVIDIEN PLC	1,061	49.710	52,742.310	
	RELIANCE INDUSTRIES LTD GDR	1,335	36.320	48,487.200	
	AMERICA MOVIL-ADR SERIES L	1,890	24.340	46,002.600	
	ASML HOLDING NV-NY REG SHS	1,846	34.150	63,040.900	
	ROYAL DUTCH SHELL PLC	826	65.180	53,838.680	
	LYONDELLBASELL INDUSTRIES NV	2,981	33.350	99,416.350	
	VISTAPRINT NV	981	28.300	27,762.300	
	SENSATA TECHNOLOGIES HOLDING NV	3,932	31.430	123,582.760	
	TAIWAN SEMICONDUCTOR SP ADR	6,750	12.000	81,000.000	
	ADOBE SYSTEMS INC	2,124	25.000	53,100.000	
	HESS CORP	1,265	59.840	75,697.600	
	JARDEN CORP	2,308	28.860	66,608.880	
	JONES LANG LASALLE INC	703	60.960	42,854.880	
	APPLE INC	378	384.220	145,235.160	
	ATMEL CORP	8,078	8.730	70,520.940	
	BAKER HUGHES INC	1,312	59.110	77,552.320	
	BED BATH & BEYOND INC	1,388	57.360	79,615.680	
	C.H. ROBINSON WORLDWIDE INC	1,917	67.090	128,611.530	
	AMPHENOL CORP	1,142	44.320	50,613.440	
	WHITING PETROLEUM CORP	536	45.080	24,162.880	
	CELGENE CORP	1,110	60.840	67,532.400	
	JPMORGAN CHASE & CO	1,444	33.510	48,388.440	
	CISCO SYSTEMS INC	4,724	16.290	76,953.960	



	COLGATE-PALMOLIVE CO	1,122	90.460	101,496.120	
	MARRIOTT INTERNATIONAL-CL A	2,484	26.810	66,596.040	
	AON CORP	655	45.020	29,488.100	
	NRG ENERGY, INC.	2,408	23.540	56,684.320	
	DANAHER CORP	2,506	43.490	108,985.940	
	MORGAN STANLEY	2,041	15.840	32,329.440	
	THE WALT DISNEY CO	1,002	31.950	32,013.900	
	DOVER CORP	1,974	52.990	104,602.260	
	CROWN CASTLE INTERNATIONAL COR	1,199	42.520	50,981.480	
	EBAY INC	2,568	30.530	78,401.040	
	EMC CORP/MASS	3,571	21.760	77,704.960	
	EXPRESS SCRIPTS INC	2,220	45.900	101,898.000	
	FASTENAL CO	3,496	32.650	114,144.400	
	FORD MOTOR CO	14,515	10.350	150,230.250	
	GARTNER INC	1,790	35.160	62,936.400	
	HALLIBURTON CO	1,085	41.610	45,146.850	
	HANSEN NATURAL CORP	1,029	87.280	89,811.120	
	HELMERICH & PAYNE INC	916	55.110	50,480.760	
	CROWN HOLDINGS INC NPR	3,370	33.650	113,400.500	
	BIOMARIN PHARMACEUTICAL INC	43	29.940	1,287.420	
	INTL GAME TECH	4,340	14.710	63,841.400	
	INTERNATIONAL RECTIFIER CORP	1,763	21.020	37,058.260	
	INCYTE CORP	2,633	15.560	40,969.480	
	LIMITED BRANDS	2,890	37.010	106,958.900	
	UNITED PARCEL SERVICE-CL B	1,572	64.900	102,022.800	
	MGM RESORTS INTERNATIONAL	4,038	10.580	42,722.040	
	MATTEL INC	3,313	26.680	88,390.840	
	ON SEMICONDUCTOR CORPORATION	9,291	7.220	67,081.020	
	MICROSOFT CORP	3,058	26.230	80,211.340	
	ENDO PHARMACEUTICALS HOLDINGS INC	1,094	30.750	33,640.500	
	MYLAN LABORATORIES	2,391	19.500	46,624.500	
	NIKE INC-CL B	1,069	85.330	91,217.770	
	NORDSTROM INC	1,902	45.140	85,856.280	
	COACH INC	1,474	54.740	80,686.760	
	ORACLE CORP	2,961	26.730	79,147.530	
	PFIZER INC	1,980	18.820	37,263.600	
	PRECISION CASTPARTS CORP	556	159.780	88,837.680	
	T ROWE PRICE GROUP INC	1,231	50.550	62,227.050	
	REGENERON PHARMACEUTICALS	577	72.190	41,653.630	
	KINDER MORGAN MANAGEMENT LLC	757	59.040	44,693.280	
	ST JUDE MEDICAL INC	888	44.340	39,373.920	
	SCHWAB (CHARLES) CORP	3,384	11.620	39,322.080	
	PRUDENTIAL FINANCIAL INC	968	47.070	45,563.760	
	NETFLIX INC	126	211.200	26,611.200	
	TELLABS INC	5,246	4.070	21,351.220	
	THERMO FISHER SCIENTIFIC INC	519	52.690	27,346.110	

	DAVITA INC	457	73.360	33,525.520	
	CBS CORP	2,369	23.070	54,652.830	
	VERTEX PHARMACEUTICALS INC	1,085	47.570	51,613.450	
	WASTE MANAGEMENT INC	2,727	31.200	85,082.400	
	WATSON PHARMACEUTICALS INC	666	67.550	44,988.300	
	NEWS CORP INC CLASS A	4,426	16.330	72,276.580	
	UNITED CONTINENTAL HOLIDINGS INC	4,810	17.940	86,291.400	
	VIRGIN MEDIA INC	1,533	25.200	38,631.600	
	PHARMASSET INC	629	76.160	47,904.640	
	TIME WARNER CABLE INC	644	63.180	40,687.920	
	PHILIP MORRIS INTERNATIONAL-W/I	856	68.550	58,678.800	
	QLIK TECHNOLOGIES INC	2,335	23.060	53,845.100	
	VERISK ANALYTICS INC	743	34.200	25,410.600	
	ARCOS DORADOS HOLDINGS INC	2,287	28.250	64,607.750	
米ドル小計	銘柄数 : 87	192,632		5,609,759.520	
	組入時価比率 : 64.12%			(435,149,046)	
	合計時価比率 : 68.01%				
英ポンド	AMEC PLC	7,737	9.185	71,064.340	
	TULLOW OIL PLC	3,668	12.270	45,006.360	
	JARDINE LLOYD THOMPSON GROUP PLC	3,430	6.400	21,952.000	
	ARM HOLDINGS PLC	6,853	5.900	40,432.700	
	PRUDENTIAL PLC	7,920	5.930	46,965.600	
	RECKITT BENCKISER GROUP PLC	973	32.920	32,031.160	
	STANDARD CHARTERED PLC	2,998	13.770	41,282.460	
	GLAXOSMITHKLINE PLC	2,023	13.160	26,622.680	
	CAIRN ENERGY	10,467	3.252	34,038.680	
	INTERCONTINENTAL HOTELS	3,581	10.350	37,063.350	
	BWIN.PARTY DIGITAL ENTERTAINMENT PLC	33,391	1.200	40,069.200	
英ポンド小計	銘柄数 : 11	83,041		436,528.530	
	組入時価比率 : 7.97%			(54,098,981)	
	合計時価比率 : 8.45%				
カナダドル	CANADIAN NATURAL RESOURCES	2,206	35.720	78,798.320	
	RITCHIE BROS AUCTIONEERS INC	5,130	21.430	109,935.900	
	FIRST QUANTUM MINERALS LTD	4,980	22.240	110,755.200	
	IVANHOE MINES LTD/CA	7,971	21.200	168,985.200	
	TRICAN WELL SERVICE LTD	1,151	20.430	23,514.930	
カナダドル小計	銘柄数 : 5	21,438		491,989.550	
	組入時価比率 : 5.69%			(38,631,019)	
	合計時価比率 : 6.04%				
スイスフラン	CIE FINANC RICHEMONT-A	1,481	47.850	70,865.850	
スイスフラン小計	銘柄数 : 1	1,481		70,865.850	
	組入時価比率 : 0.93%			(6,302,100)	
	合計時価比率 : 0.98%				
スウェーデンクローネ	ERICSSON LM-B SHS	5,580	70.650	394,227.000	

スウェーデンクローネ小計	銘柄数 : 1	5,580		394,227.000	
	組入時価比率 : 0.70%			(4,770,147)	
	合計時価比率 : 0.75%				
ユーロ	ANHEUSER-BUSCH INBEV NV	1,172	38.100	44,653.200	
	DEUTSCHE BANK AG-REG	495	24.890	12,320.550	
	K & S	1,707	46.085	78,667.090	
	KABEL DEUTSCHLAND HOLDING AG	817	39.485	32,259.240	
	DANONE	1,574	45.465	71,561.910	
	COMPAGNIE DE SAINT-GOBAIN	1,910	32.195	61,492.450	
	UNILEVER NV-CVA	1,852	23.125	42,827.500	
ユーロ小計	銘柄数 : 7	9,527		343,781.940	
	組入時価比率 : 5.47%			(37,107,823)	
	合計時価比率 : 5.80%				
ノルウェークローネ	TGS NOPENC GEOPHYSICAL CO ASA	1,570	127.300	199,861.000	
ノルウェークローネ小計	銘柄数 : 1	1,570		199,861.000	
	組入時価比率 : 0.42%			(2,868,005)	
	合計時価比率 : 0.45%				
香港ドル	FU JI FOOD AND CATERING SERVIC	117,000	0.000	0.000	
	CHINA CONSTRUCTION BANK	32,000	5.730	183,360.000	
	HANG LUNG PROPERTIES LTD	20,000	28.000	560,000.000	
	LI & FUNG LTD	44,000	14.620	643,280.000	
	HONG KONG EXCHANGES & CLEAR	2,100	140.800	295,680.000	
	AIA GROUP LTD	31,000	26.650	826,150.000	
	PRADA SPA	9,500	40.600	385,700.000	
香港ドル小計	銘柄数 : 7	255,600		2,894,170.000	
	組入時価比率 : 4.24%			(28,796,992)	
	合計時価比率 : 4.50%				
シンガポール・ドル	OLAM INTERNATIONAL LTD	35,999	2.460	88,557.540	
シンガポール・ドル小計	銘柄数 : 1	35,999		88,557.540	
	組入時価比率 : 0.83%			(5,659,712)	
	合計時価比率 : 0.88%				
オーストラリアドル	CROWN LTD	8,819	8.120	71,610.280	
オーストラリアドル小計	銘柄数 : 1	8,819		71,610.280	
	組入時価比率 : 0.87%			(5,894,958)	
	合計時価比率 : 0.92%				
ブラジル・リアル	OGX PETROLEO E GAS PARTICIPACOES SA	6,600	11.750	77,550.000	
	MRV ENGENHARIA E PARTICIPACOES SA	12,700	13.860	176,022.000	
ブラジル・リアル小計	銘柄数 : 2	19,300		253,572.000	
	組入時価比率 : 1.75%			(11,844,348)	
	合計時価比率 : 1.85%				
合計				631,123,130	
				(631,123,130)	

(注)1. 通貨種類毎の小計欄の( )内は、邦貨換算額であります。

2. 合計金額欄の( )内は、外貨建有価証券に係るもので、内書であります。

3. 通貨の表示については、その通貨の表記単位で表示しております。

### 株式以外の有価証券

平成23年9月9日現在

種類	銘柄	口数	評価額	備考
投資証券	SPROTT PHYSICAL GOLD TRUST	6,853.00	112,731.850	
米ドル小計	銘柄数： 1	6,853.00	112,731.850	
	組入時価比率： 1.29%			
	合計時価比率： 1.37%			
合計			8,744,610	
			(8,744,610)	

- (注)1. 通貨種類毎の小計欄の( )内は、邦貨換算額であります。  
 2. 合計金額欄の( )内は、外貨建有価証券に係るもので、内書であります。  
 3. 通貨の表示については、その通貨の表記単位で表示しております。

### 有価証券明細表注記

#### 外貨建有価証券の内訳

通貨	銘柄数	組入時価比率	合計金額に対する比率
米ドル	株式 87銘柄	64.12%	68.01%
米ドル	投資証券 1銘柄	1.29%	1.37%
英ポンド	株式 11銘柄	7.97%	8.45%
カナダドル	株式 5銘柄	5.69%	6.04%
スイスフラン	株式 1銘柄	0.93%	0.98%
スウェーデンクローネ	株式 1銘柄	0.70%	0.75%
ユーロ	株式 7銘柄	5.47%	5.80%
ノルウェークローネ	株式 1銘柄	0.42%	0.45%
香港ドル	株式 7銘柄	4.24%	4.50%
シンガポール・ドル	株式 1銘柄	0.83%	0.88%
オーストラリアドル	株式 1銘柄	0.87%	0.92%
ブラジル・リアル	株式 2銘柄	1.75%	1.85%

(注) 「組入時価比率」は小計金額の純資産に対する比率、「合計金額に対する比率」は小計金額の合計金額に対する比率であります。

#### 第2 信用取引契約残高明細表

該当事項はありません。

#### 第3 デリバティブ取引及び為替予約取引の契約額等及び時価の状況表

「注記表（デリバティブ取引等に関する注記）」にて記載しております。

## 2【ファンドの現況】

### 【純資産額計算書】

平成23年9月30日現在

項目	金額又は口数
----	--------

資産総額	1,268,116,259円
負債総額	15,766,248円
純資産総額（ - ）	1,252,350,011円
発行済数量	2,177,143,627口
1口当たり純資産額（ / ）	0.5752円

（参考）マザーファンドの現況

D I A Mジャパン・グロース株・マザーファンド

平成23年9月30日現在

項 目	金額又は口数
資産総額	646,096,490円
負債総額	16,475,000円
純資産総額（ - ）	629,621,490円
発行済数量	1,043,646,667口
1口当たり純資産額（ / ）	0.6033円

D I A Mインターナショナル・グロース株・マザーファンド

平成23年9月30日現在

項 目	金額又は口数
資産総額	608,111,991円
負債総額	8,302,403円
純資産総額（ - ）	599,809,588円
発行済数量	779,278,762口
1口当たり純資産額（ / ）	0.7697円

## 第4【内国投資信託受益証券事務の概要】

### (1) 受益証券の名義書換

該当事項はありません。

ファンドの受益権は、振替機関等の振替口座簿に記載または記録されることにより定まります。委託会社は、この信託の受益権を取り扱う振替機関が社振法の規定により主務大臣の指定を取り消された場合または当該指定が効力を失った場合であって、当該振替機関の振替業を承継する者が存在しない場合その他やむを得ない事情がある場合を除き、当該振替受益権を表示する受益証券を発行しません。

なお、受益者は、委託会社がやむを得ない事情等により受益証券を発行する場合を除き、無記名式受益証券から記名式受益証券への変更の請求、記名式受益証券から無記名式受益証券への変更の請求、受益証券の再発行の請求を行わないものとします。

### (2) 受益者に対する特典

該当事項はありません。

### (3) 受益権の譲渡制限

譲渡制限はありません。

受益者は、その保有する受益権を譲渡する場合には、当該受益者の譲渡の対象とする受益権が記載または記録されている振替口座簿に係る振替機関等に振替の申請をするものとします。

上記の申請のある場合には、上記の振替機関等は、当該譲渡に係る譲渡人の保有する受益権の口数の減少および譲受人の保有する受益権の口数の増加につき、その備える振替口座簿に記載または記録するものとします。ただし、上記の振替機関等が振替先口座を開設したものでない場合には、譲受人の振替先口座を開設した他の振替機関等（当該他の振替機関等の上位機関を含みます。）に社振法の規定にしたがい、譲受人の振替先口座に受益権の口数の増加の記載または記録が行われるよう通知するものとします。

上記の振替について、委託会社は、当該受益者の譲渡の対象とする受益権が記載または記録されている振替口座簿に係る振替機関等と譲受人の振替先口座を開設した振替機関等が異なる場合等において、委託会社が必要と認めるときまたはやむをえない事情があると判断したときは、振替停止日や振替停止期間を設けることができます。

### (4) 受益権の譲渡の対抗要件

受益権の譲渡は、振替口座簿への記載または記録によらなければ、委託会社および受託会社に対抗することができません。

### (5) 受益権の再分割

委託会社は、社振法に定めるところにしたがい、受託会社と協議のうえ、一定日現在の受益権を均等に再分割できるものとします。

### (6) 質権口記載又は記録の受益権の取り扱いについて

振替機関等の振替口座簿の質権口に記載または記録されている受益権にかかる収益分配金の支払い、一部解約の実行の請求の受付、一部解約金および償還金の支払い等については、約款の規定によるほか、民法その他の法令等にしたがって取り扱われます。

## 第三部【委託会社等の情報】

### 第1【委託会社等の概況】

#### 1【委託会社等の概況】

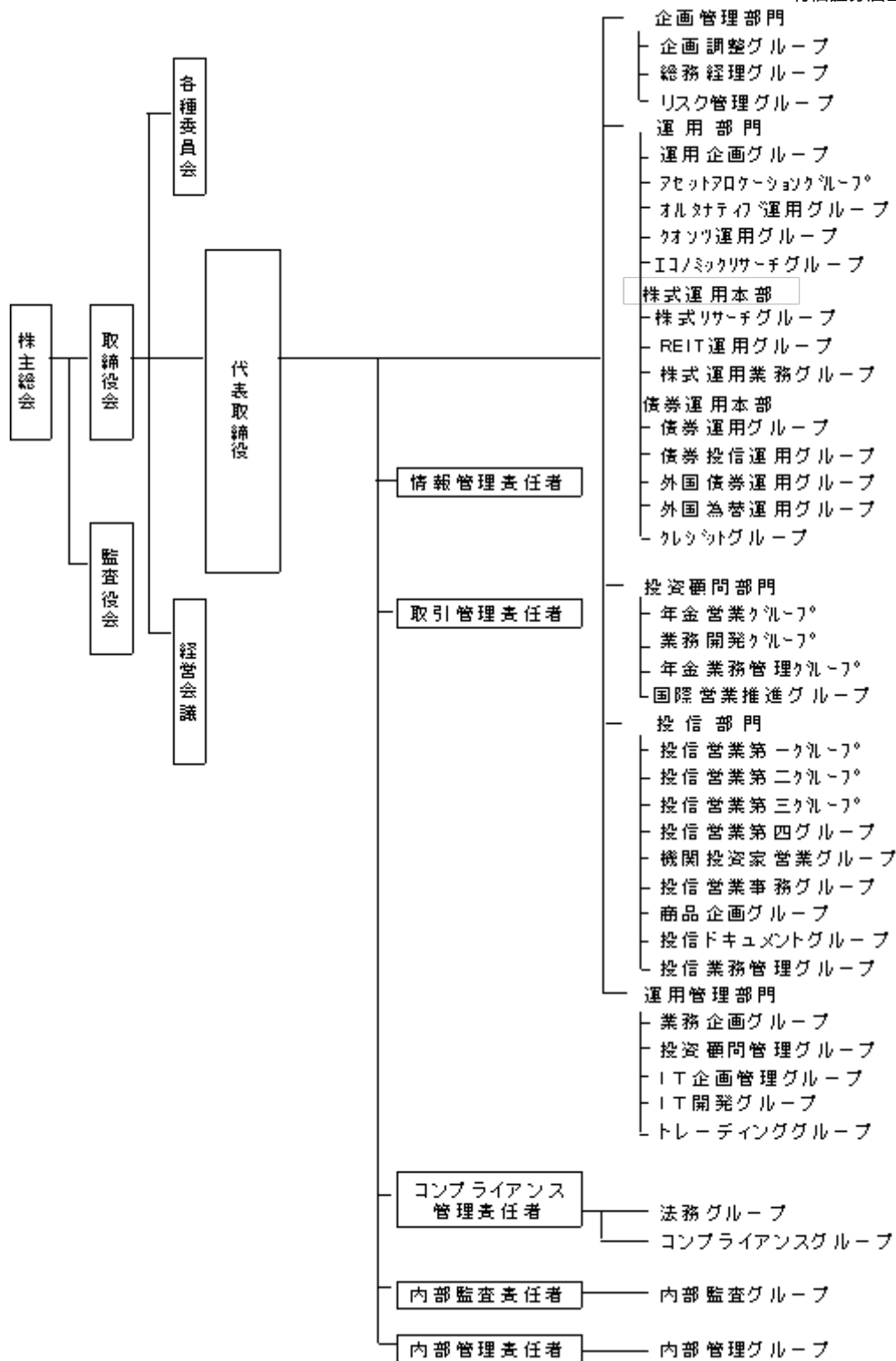
##### (1) 資本金の額

本書提出日現在の資本金の額	20億円
発行する株式総数	80,000株
発行済株式総数	24,000株

直近5ヵ年の資本金の変動  
該当事項はありません。

##### (2) 会社の機構

会社の組織図



上記組織は、平成23年9月30日現在のものであり、今後変更となる可能性があります。



## 会社の意思決定機構

業務執行上重要な事項は、取締役会の決議をもって決定します。取締役は、株主総会において選任され、その任期は就任後2年内の最終の決算期に関する定時株主総会の終結の時までです。ただし、補欠または増員で選任された取締役の任期は、現任取締役の任期の満了の時までとします。

取締役会は、代表取締役を選定し、代表取締役は、会社を代表し、取締役会の決議に従い業務を執行します。また、取締役会は、その決議をもって、取締役会長1名、取締役社長1名、取締役副社長1名、専務取締役および常務取締役若干名を置くことができます。

取締役会は、法令に別段の定めがある場合を除き、原則として取締役社長が招集します。取締役会の議長は、原則として取締役社長がこれにあたります。

取締役会の決議は、法令に別段の定めがある場合を除き、議決に加わることができる取締役の過半数が出席し、出席取締役の過半数をもって行います。

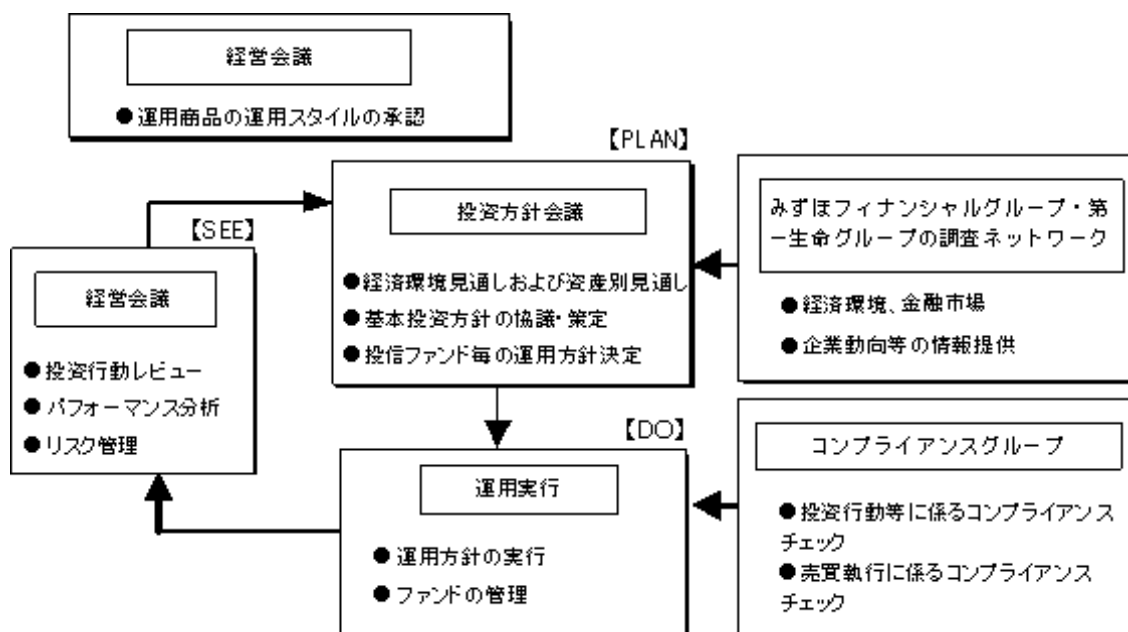
## 投資運用の意思決定機構

委託会社が運用指図権を有するファンドに係る運用スタイルの承認は、原則として月3回開催される経営会議のうち、月2回の経営会議において決定します。なお、議長は社長とします。

ファンド全般に係る経済環境見通しおよび資産別市場見通しならびにファンド毎の運用方針は、投資方針会議において協議し、策定します。投資方針会議は原則として月1回開催され、議長は運用部門担当取締役とします。

各ファンドにおける有価証券の売買等の意思決定は、原則として運用担当者が行います。すなわち、運用担当者は、投資方針会議において決定された運用方針を受けて、各ファンドの投資方針に基づき運用計画を策定し、有価証券への運用指図を行います。

運用担当者による運用計画の策定および有価証券等の運用指図に関する意思決定は、運用担当者自身の調査活動、アナリスト等の調査活動、その他の活動によって得られた当該有価証券等に関する情報に基づいて行われ、それらの活動の成果である各ファンドの投資運用の実績は、原則として月3回開催される経営会議のうち、月1回検討・評価されます。



上記体制は平成23年9月30日現在のものであり、今後変更となる可能性があります。

## 2【事業の内容及び営業の概況】

委託会社は、「投資信託及び投資法人に関する法律」に定める投資信託委託会社であり、投資信託の設定を行うとともに「金融商品取引法」に定める金融商品取引業者としてその運用（投資運用業）を行っています。また「金融商品取引法」に定める投資助言業務を行っています。

平成23年9月30日現在、委託会社の運用する投資信託は279本（親投資信託を除く）あり、以下の通りです。

基本的性格	本数	純資産総額 (単位：円)
単体型株式投資信託	16	29,936,337,807
追加型株式投資信託	251	3,925,005,419,212
単体型公社債投資信託	11	73,441,628,515
追加型公社債投資信託	0	0
証券投資信託以外の投資信託	1	302,627,875
合計	279	4,028,686,013,409

### 3【委託会社等の経理状況】

1. 委託会社であるD I A Mアセットマネジメント株式会社（以下「委託会社」という。）の財務諸表は、「財務諸表等の用語、様式及び作成方法に関する規則」（昭和38年大蔵省令第59号、以下「財務諸表等規則」という。）ならびに同規則第2条の規定に基づき、「金融商品取引業等に関する内閣府令」（平成19年8月6日内閣府令第52号）により作成しております。  
なお、第25期事業年度（自平成21年4月1日至平成22年3月31日）については、改正前の財務諸表等規則に基づき、第26期事業年度（自平成22年4月1日至平成23年3月31日）については、改正後の財務諸表等規則に基づき作成しております。
2. 財務諸表の金額は、千円未満の端数を切り捨てて記載しております。
3. 委託会社は、金融商品取引法第193条の2第1項の規定に基づき第25期事業年度（自平成21年4月1日至平成22年3月31日）及び第26期事業年度（自平成22年4月1日至平成23年3月31日）の財務諸表について、新日本有限責任監査法人の監査を受けております。

## (1)【貸借対照表】

(単位：千円)

	第25期 (平成22年3月31日現在)	第26期 (平成23年3月31日現在)
(資産の部)		
流動資産		
現金・預金	13,820,588	12,220,759
金銭の信託	399,833	5,967,344
前払費用	33,221	27,593
未収委託者報酬	3,169,323	2,942,180
未収運用受託報酬	1,000,785	1,061,935
未収投資助言報酬	2 271,577	2 267,240
未収収益	247,552	186,483
繰延税金資産	383,608	403,201
その他	21,009	102,404
流動資産計	19,347,501	23,179,143
固定資産		
有形固定資産		
建物	1 237,642	1 183,704
器具備品	1 351,237	1 206,306
建設仮勘定	10,541	10,956
無形固定資産		
商標権	1 804	1 510
ソフトウェア	1 557,870	1 780,190
ソフトウェア仮勘定	397,829	478,971
電話加入権	7,148	7,148
電話施設利用権	1 531	1 451
投資その他の資産		
投資有価証券	1,194,081	604,498
関係会社株式	2,161,144	2,457,319
繰延税金資産	403,908	402,191
長期差入保証金	1,187,070	702,696
その他	328,612	85,690
貸倒引当金	26,925	-
固定資産計	6,811,497	5,920,638
資産合計	26,158,999	29,099,782

（単位：千円）

	第25期 （平成22年3月31日現在）	第26期 （平成23年3月31日現在）
（負債の部）		
流動負債		
預り金	119,466	120,910
未払金	1,526,031	1,479,756
未払収益分配金	7,837	3,223
未払償還金	96,340	98,362
未払手数料	1,206,815	1,134,992
その他未払金	215,038	243,178
未払費用	2 1,522,325	2 1,226,658
未払法人税等	1,283,275	1,706,391
未払消費税等	113,923	143,728
賞与引当金	572,614	575,326
その他	38,231	10,000
流動負債計	5,175,867	5,262,771
固定負債		
退職給付引当金	488,790	579,063
役員退職慰労引当金	96,342	100,260
固定負債計	585,133	679,324
負債合計	5,761,000	5,942,095
（純資産の部）		
株主資本		
資本金	2,000,000	2,000,000
資本剰余金	2,428,478	2,428,478
資本準備金	2,428,478	2,428,478
利益剰余金	15,737,995	18,512,674
利益準備金	123,293	123,293
その他利益剰余金		
別途積立金	11,650,000	13,430,000
研究開発積立金	300,000	300,000
運用責任準備積立金	200,000	200,000
繰越利益剰余金	3,464,702	4,459,380
株主資本計	20,166,473	22,941,152
評価・換算差額等		
その他有価証券評価差額金	231,525	216,534
評価・換算差額等計	231,525	216,534
純資産合計	20,397,999	23,157,686
負債・純資産合計	26,158,999	29,099,782

## (2)【損益計算書】

(単位：千円)

	第25期 (自平成21年4月1日 至平成22年3月31日)		第26期 (自平成22年4月1日 至平成23年3月31日)	
営業収益				
委託者報酬		26,734,588		24,367,005
運用受託報酬		4,297,349		4,458,894
投資助言報酬		1,027,153		1,019,727
その他営業収益		723,055		789,867
営業収益計		32,782,146		30,635,495
営業費用				
支払手数料		13,000,141		10,405,593
広告宣伝費		218,782		272,928
公告費		1,767		2,297
調査費		5,056,427		4,755,890
調査費		2,555,070		2,611,173
委託調査費		2,501,356		2,144,716
委託計算費		351,370		338,206
営業雑経費		679,608		671,721
通信費		32,088		30,286
印刷費		613,198		585,041
協会費		21,225		23,561
諸会費		41		38
支払販売手数料		13,054		32,794
営業費用計		19,308,097		16,446,637
一般管理費				
給料		4,678,614		4,576,265
役員報酬	1	244,725	1	235,289
給料・手当		3,840,052		3,768,114
賞与		593,836		572,860
交際費		45,342		38,997
寄付金		3,450		13,335
旅費交通費		269,516		255,190
租税公課		85,030		89,571
不動産賃借料		791,980		718,929
退職給付費用		132,513		139,773
固定資産減価償却費		397,252		486,987
福利厚生費		22,233		20,476
修繕費		5,615		20,842
賞与引当金繰入		572,614		575,326
役員退職慰労引当金繰入		45,086		42,036
役員退職金		18,129		13,140
機器リース料		2,191		1,951
事務委託費		285,449		331,935
消耗品費		78,753		70,952
器具備品費		2,046		575
諸経費		88,728		124,218
一般管理費計		7,524,549		7,520,506
営業利益		5,949,500		6,668,351

（単位：千円）

	第25期 （自平成21年4月1日 至平成22年3月31日）		第26期 （自平成22年4月1日 至平成23年3月31日）	
営業外収益				
受取配当金	5,287		4	341,775
受取利息	18,745			9,168
時効成立分配金	157			2,574
投資信託解約益	559,971			157,213
先物利益	-			9,816
金銭の信託運用益	-			69,014
雑収入	3,431			8,602
営業外収益計		587,592		598,165
営業外費用				
為替差損	17,771			755
時効成立後支払分配金	444			-
先物損失	719,577			-
金銭の信託運用損	1,116			-
雑損失	-			6,089
営業外費用計		738,911		6,844
経常利益		5,798,181		7,259,672
特別利益				
貸倒引当金戻入益	-			4,288
過年度損益修正益	-		3,4	105,241
特別利益計		-		109,530
特別損失				
固定資産除却損	2	21,626	2	31,419
固定資産売却損		2,464		1,440
関係会社株式評価損		-		3,825
特別損失計		24,090		36,684
税引前当期純利益		5,774,091		7,332,518
法人税、住民税及び事業税		2,508,095		2,885,426
法人税等調整額		135,267		7,586
法人税等合計		2,372,828		2,877,839
当期純利益		3,401,263		4,454,678

## (3) 【株主資本等変動計算書】

(単位：千円)

	第25期 (自平成21年4月1日 至平成22年3月31日)	第26期 (自平成22年4月1日 至平成23年3月31日)
株主資本		
資本金		
前期末残高	2,000,000	2,000,000
当期変動額	-	-
当期末残高	2,000,000	2,000,000
資本剰余金		
資本準備金		
前期末残高	2,428,478	2,428,478
当期変動額	-	-
当期末残高	2,428,478	2,428,478
利益剰余金		
利益準備金		
前期末残高	123,293	123,293
当期変動額	-	-
当期末残高	123,293	123,293
その他利益剰余金		
別途積立金		
前期末残高	10,040,000	11,650,000
当期変動額	1,610,000	1,780,000
当期末残高	11,650,000	13,430,000
研究開発積立金		
前期末残高	300,000	300,000
当期変動額	-	-
当期末残高	300,000	300,000
運用責任準備積立金		
前期末残高	200,000	200,000
当期変動額	-	-
当期末残高	200,000	200,000
繰越利益剰余金		
前期末残高	3,299,438	3,464,702
当期変動額		
剰余金の配当	1,626,000	1,680,000
別途積立金の積立	1,610,000	1,780,000
当期純利益	3,401,263	4,454,678
当期末残高	3,464,702	4,459,380
利益剰余金合計		
前期末残高	13,962,732	15,737,995
当期変動額	1,775,263	2,774,678
当期末残高	15,737,995	18,512,674
株主資本合計		
前期末残高	18,391,210	20,166,473
当期変動額	1,775,263	2,774,678
当期末残高	20,166,473	22,941,152
評価・換算差額等		
その他有価証券評価差額金		
前期末残高	1,547	231,525
当期変動額（純額）	233,073	14,991
当期末残高	231,525	216,534
純資産合計		
前期末残高	18,389,662	20,397,999
当期変動額	2,008,336	2,759,687
当期末残高	20,397,999	23,157,686

次へ





## 重要な会計方針

<p style="text-align: center;">第25期 （自 平成21年4月 1日 至 平成22年3月31日）</p>	<p style="text-align: center;">第26期 （自 平成22年4月 1日 至 平成23年3月31日）</p>
<p>1. 有価証券の評価基準及び評価方法</p> <p>（1）子会社株式及び関連会社株式：移動平均法による原価法</p> <p>（2）その他有価証券 時価のあるもの：決算日の市場価格等に基づく時価法 （評価差額は全部純資産直入法により処理し、売却原価は移動平均法により算定） 時価のないもの：移動平均法による原価法</p> <p>2. 金銭の信託の評価基準及び評価方法 時価法</p> <p>3. デリバティブの評価基準及び評価方法 時価法</p> <p>4. 固定資産の減価償却の方法</p> <p>（1）有形固定資産（リース資産を除く） 定率法によっております。</p> <p>（2）無形固定資産（リース資産を除く） 自社利用のソフトウェアについては、社内における利用可能期間（5年）に基づく定額法によっております。それ以外の無形固定資産については、定額法によっております。</p> <p>（3）リース資産（所有権移転外ファイナンス・リース取引に係るリース資産） リース期間を耐用年数とし、残存価額を零とする定額法</p> <p>5. 外貨建の資産及び負債の本邦通貨への換算基準 外貨建金銭債権債務は、期末日の直物等為替相場により円貨に換算し、換算差額は損益として処理しております。</p> <p>6. 引当金の計上基準</p> <p>（1）貸倒引当金は、一般債権は貸倒実績率により、貸倒懸念債権等特定の債権は個別に回収可能性を勘案し、回収不能見込額を計上しております。</p> <p>（2）賞与引当金は、従業員に対して支給する賞与の支出に充てるため、将来支給見込額を計上しております。</p>	<p>1. 有価証券の評価基準及び評価方法</p> <p>（1）子会社株式及び関連会社株式 同左</p> <p>（2）その他有価証券 時価のあるもの：同左 時価のないもの：同左</p> <p>2. 金銭の信託の評価基準及び評価方法 同左</p> <p>3. デリバティブの評価基準及び評価方法 同左</p> <p>4. 固定資産の減価償却の方法</p> <p>（1）有形固定資産（リース資産を除く） 同左</p> <p>（2）無形固定資産（リース資産を除く） 同左</p> <p>（3）リース資産（所有権移転外ファイナンス・リース取引に係るリース資産） 同左</p> <p>5. 外貨建の資産及び負債の本邦通貨への換算基準 同左</p> <p>6. 引当金の計上基準</p> <p>（1）同左</p> <p>（2）同左</p>

<p>(3) 退職給付引当金は、従業員の退職給付に備えるため、当期末における退職給付債務の見込額に基づき、当期末において発生していると認められる額を計上しております。</p> <p>(会計方針の変更) 当事業年度から「『退職給付に係る会計基準』の一部改正(その3)」(企業会計基準委員会平成20年7月31日 企業会計基準第19号)を適用しております。 なお、これによる営業利益、経常利益及び税引前当期純利益に与える影響はありません。</p> <p>(4) 役員退職慰労引当金は、役員の退職慰労金の支払に備えるため、内規に基づく期末要支給額を計上しております。</p> <p>7. リース取引の処理方法 所有権移転外ファイナンス・リース取引のうち、リース取引開始日が平成20年4月1日前に開始する事業年度に属するものについては、通常の賃貸借取引に準じた会計処理によっております。</p> <p>8. 消費税等の処理方法 税抜方式によっております。</p>	<p>(3) 退職給付引当金は、従業員の退職給付に備えるため、当期末における退職給付債務の見込額に基づき、当期末において発生していると認められる額を計上しております。</p> <hr/> <p>(4) 同左</p> <p>7. リース取引の処理方法 同左</p> <p>8. 消費税等の処理方法 同左</p>
--	--

## 追加情報

第25期（平成22年3月31日現在）	第26期（平成23年3月31日現在）
<p>当事業年度より、「金融商品に関する会計基準」（企業会計基準第10号 平成20年3月10日）及び「金融商品の時価等の開示に関する適用指針」（企業会計基準適用指針第19号 平成20年3月10日）を適用しております。</p>	<hr/>

## 注記事項

(貸借対照表関係)

第25期（平成22年3月31日現在）			第26期（平成23年3月31日現在）		
1. 固定資産の減価償却累計額			1. 固定資産の減価償却累計額		
建物	471,484千円		建物	484,832千円	
器具備品	356,326千円		器具備品	499,620千円	
商標権	6,882千円		商標権	2,428千円	
ソフトウェア	684,370千円		ソフトウェア	809,403千円	
電話施設利用権	1,065千円		電話施設利用権	1,145千円	
2. 関係会社項目			2. 関係会社項目		
関係会社に関する資産及び負債には区分掲記されたもののほか次のものが含まれております。			関係会社に関する資産及び負債には区分掲記されたもののほか次のものが含まれております。		
流動資産	未収投資助言報酬	270,492千円	流動資産	未収投資助言報酬	266,194千円
流動負債	未払費用	400,075千円	流動負債	未払費用	291,628千円

(損益計算書関係)

第25期 (自平成21年4月1日 至平成22年3月31日)	第26期 (自平成22年4月1日 至平成23年3月31日)
1. 役員報酬の限度額	1. 役員報酬の限度額
取締役 年額250,000千円	同左
監査役 年額 50,000千円	
2. 固定資産除却損の内訳	2. 固定資産除却損の内訳
建物 1,199千円	建物 15,317千円
器具備品 15,159千円	器具備品 3,597千円
ソフトウェア 5,267千円	ソフトウェア 12,503千円
	3. 過年度損益修正益の内訳
	特別利益の過年度損益修正益は、過年度の調査費の過大計上分の戻し入れであります。
	4. 関係会社項目
	各科目に含まれている関係会社に対するものは、次のとおりであります。
	受取配当金 331,240千円
	過年度損益修正益 105,241千円

## （株主資本等変動計算書関係）

第25期（自平成21年4月1日 至平成22年3月31日）

## 1. 発行済株式の種類及び総数に関する事項

発行済株式の種類	前事業年度末 株式数（株）	当事業年度 増加株式数（株）	当事業年度 減少株式数（株）	当事業年度末 株式数（株）
普通株式	24,000	-	-	24,000
合計	24,000	-	-	24,000

## 2. 配当に関する事項

## (1) 配当金支払額

決議	株式の 種類	配当金の 総額 (千円)	1株当たり 配当額 (円)	基準日	効力発生日
平成21年6月29日 定時株主総会	普通 株式	1,626,000	67,750	平成21年3月31日	平成21年6月30日

## (2) 基準日が当期に属する配当のうち、配当の効力発生日が翌期となるもの

決議	株式の 種類	配当の 原資	配当金の 総額 (千円)	1株当たり 配当額 (円)	基準日	効力発生日
平成22年6月30日 定時株主総会	普通 株式	利益剰 余金	1,680,000	70,000	平成22年3月31日	平成22年7月1日

第26期（自平成22年4月1日 至平成23年3月31日）

## 1. 発行済株式の種類及び総数に関する事項

発行済株式の種類	前事業年度末 株式数（株）	当事業年度 増加株式数（株）	当事業年度 減少株式数（株）	当事業年度末 株式数（株）
普通株式	24,000	-	-	24,000
合計	24,000	-	-	24,000

## 2. 配当に関する事項

## (1) 配当金支払額

決議	株式の 種類	配当金の 総額 (千円)	1株当たり 配当額 (円)	基準日	効力発生日
平成22年6月30日 定時株主総会	普通 株式	1,680,000	70,000	平成22年3月31日	平成22年7月1日

## (2) 基準日が当期に属する配当のうち、配当の効力発生日が翌期となるもの

平成23年6月28日開催予定の定時株主総会において、以下のとおり決議を予定しております。

決議	株式の種類	配当の原資	配当金の総額 (千円)	1株当たり 配当額 (円)	基準日	効力発生日
平成23年6月28日 定時株主総会	普通 株式	利益剰 余金	2,208,000	92,000	平成23年3月31日	平成23年6月29日

(リース取引関係)

第25期 (自平成21年4月1日 至平成22年3月31日)				第26期 (自平成22年4月1日 至平成23年3月31日)			
1. リース物件の所有権が借主に移転すると認められるもの以外のファイナンス・リース取引 リース物件の取得価額相当額、減価償却累計額相当額及び期末残高相当額				1. リース物件の所有権が借主に移転すると認められるもの以外のファイナンス・リース取引 リース物件の取得価額相当額、減価償却累計額相当額及び期末残高相当額			
	器具備品	その他	合計		器具備品	その他	合計
取得価額相当額	90,601千円	-	90,601千円	取得価額相当額	46,681千円	-	46,681千円
減価償却累計額 相当額	75,063千円	-	75,063千円	減価償却累計額 相当額	46,138千円	-	46,138千円
期末残高相当額	15,538千円	-	15,538千円	期末残高相当額	543千円	-	543千円
未経過リース料期末残高相当額				未経過リース料期末残高相当額			
	1年以内	1年超	合計		1年以内	1年超	合計
未経過リース料 期末残高相当額	15,764千円	586千円	16,350千円	未経過リース料 期末残高相当額	586千円	-	586千円
当期の支払リース料、減価償却費相当額及び支払 利息相当額				当期の支払リース料、減価償却費相当額及び支払 利息相当額			
支払リース料		24,096千円		支払リース料		15,998千円	
減価償却費相当額		22,727千円		減価償却費相当額		14,995千円	
支払利息相当額		845千円		支払利息相当額		234千円	
減価償却費相当額の算定方法 リース期間を耐用年数とし、残存価額を零とする 定額法によっております。				減価償却費相当額の算定方法 同左			
利息相当額の算定方法 リース料総額とリース資産の取得価額相当額との 差額を利息相当額とし、各期への配分方法につい ては、利息法によっております。				利息相当額の算定方法 同左			
2. オペレーティング・リース取引 オペレーティング・リース取引のうち解約不能の ものに係る未経過リース料期末残高相当額				2. オペレーティング・リース取引 オペレーティング・リース取引のうち解約不能の ものに係る未経過リース料期末残高相当額			
	1年以内	1年超	合計		1年以内	1年超	合計
	1,609千円	1,475千円	3,084千円		1,475千円	-	1,475千円

（金融商品関係）

第25期（平成22年3月31日現在）

1. 金融商品の状況に関する事項

第25期（自平成21年4月1日 至平成22年3月31日）

(1)金融商品に対する取組方針

資金運用については短期的な預金等に限定しております。

デリバティブは、後述するリスクを低減する目的で行っております。取引は実需の範囲内でのみ利用することとしており、投機的な取引は行わない方針であります。

取引の方針については社内会議で審議のうえ個別決裁により決定し、取引の実行とその内容の確認についてはそれぞれ担当所管を分離して実行しております。

(2)金融商品の内容及びそのリスク

投資有価証券及び金銭の信託の主な内容は、当社運用ファンドの安定運用を主な目的として資金投入した投資信託であり、為替及び市場価格の変動リスクに晒されておりますが、デリバティブ取引を利用して一部リスクを低減しております。

長期差入保証金の主な内容は、本社オフィスの不動産賃借契約に基づき差し入れた敷金・保証金であります。

デリバティブ取引は、投資有価証券及び金銭の信託に係る為替及び市場価格の変動リスクの低減を目的とした為替予約取引及び株価指数先物取引等であります。

(3)金融商品に係るリスク管理体制

信用リスク（取引先の契約不履行等に係るリスク）の管理

為替相場及び株式相場の変動によるリスクを有しておりますが、取引先は信用度の高い金融機関に限定しているため、相手方の契約不履行によるリスクはほとんどないと認識しております。

市場リスク（為替や金利等の変動リスク）の管理

組織規程における分掌業務の定めに基づき、リスク管理担当所管にて、取引残高、損益及びリスク量等の実績管理を行い、定期的に社内委員会での報告を実施しております。

資金調達に係る流動性リスク（支払期日に支払いを実行できなくなるリスク）の管理

取引実行担当所管からの報告に基づき、資金管理担当所管が資金繰計画を確認するとともに、十分な手許流動性を維持することなどにより、流動性リスクを管理しております。

(4)金融商品の時価等に関する事項についての補足説明

金融商品の時価には、市場価格に基づく価額のほか、市場価格がない場合には合理的に算定された価額が含まれております。当該価額の算定においては変動要因を織り込んでいるため、異なる前提条件等を採用することにより、当該価額が変動することがあります。また、デリバティブ取引の時価等に関する事項についての契約額等は、あくまでもデリバティブ取引における名目的な契約額、または計算上の想定元本であり、当該金額自体がデリバティブ取引のリスクの大きさを示すものではありません。

## 2. 金融商品の時価等に関する事項

平成22年3月31日における貸借対照表計上額、時価及びこれらの差額については、次のとおりであります。  
なお、時価を把握することが極めて困難と認められるものは含まれておりません（（注2）参照）。

	貸借対照表計上額 (千円)	時価 (千円)	差額 (千円)
(1) 現金・預金	13,820,588	13,820,588	-
(2) 金銭の信託	399,833	399,833	-
(3) 投資有価証券 その他有価証券	1,111,335	1,111,335	-
(4) 長期差入保証金	61,485	61,485	-
資産計	15,393,243	15,393,243	-
(1) 未払法人税等	1,283,275	1,283,275	-
負債計	1,283,275	1,283,275	-
デリバティブ取引(*)	(38,094)	(38,094)	-

(\*) デリバティブ取引によって生じた正味の債権・債務は純額で表示しており、合計で正味の債務となる項目については( )で示しております。

## (注1) 金融商品の時価の算定方法

資産

## (1) 現金・預金

これらは短期間で決済されるため、時価は帳簿価額にほぼ等しいことから、当該帳簿価額によっております。

## (2) 金銭の信託

有価証券運用を主目的とする単独運用の金銭の信託において信託財産として運用されている有価証券について、投資信託は基準価額によっております。

## (3) 投資有価証券

これらの時価について、株式は取引所の価格によっており、投資信託は基準価額によっております。

## (4) 長期差入保証金

長期差入保証金として表示しているもののうち、短期間で回収されることが見込まれるものについては、時価は帳簿価額にほぼ等しいことから、当該帳簿価額によっております。

負債

## (1) 未払法人税等

これらは短期間で決済されるため、時価は帳簿価額にほぼ等しいことから、当該帳簿価額によっております。

デリバティブ取引

注記事項「デリバティブ取引関係」をご参照ください。



## (注2) 時価を把握することが極めて困難と認められる金融商品

非上場株式（貸借対照表計上額82,746千円）は、市場価格がなく、かつ将来キャッシュ・フローを見積もることなどができず、時価を把握することが極めて困難と認められるため、「(3)投資有価証券 その他有価証券」には含めておりません。

関係会社株式（貸借対照表計上額2,161,144千円）は、市場価格がなく、かつ将来キャッシュ・フローを見積もることなどができず、時価を把握することが極めて困難と認められるため、記載しておりません。

長期差入保証金のうち、本社オフィスの不動産賃借契約に基づき差し入れた敷金・保証金等（貸借対照表計上額1,125,584千円）につきましては、市場価格がなく、時価を把握することが極めて困難と認められるため、「(4)長期差入保証金」には含めておりません。

## (注3) 金銭債権及び満期のある有価証券の決算日後の償還予定額

	1年以内 (千円)	1年超5年以内 (千円)	5年超10年以内 (千円)	10年超 (千円)
(1) 預金	13,819,459	-	-	-
(2) 投資有価証券 その他有価証券のうち 満期があるもの	-	-	-	-
(3) 長期差入保証金(*)	61,485	-	-	-
合計	13,880,945	-	-	-

(\*) 長期差入保証金のうち、継続的に契約予定である本社オフィスの不動産賃借契約に基づき差し入れた敷金・保証金等1,125,584千円は含めておりません。

## (注4) 社債、新株予約権付社債及び長期借入金の決算日後の返済予定額

該当事項はありません。

## 第26期（平成23年3月31日現在）

## 1. 金融商品の状況に関する事項

第26期（自平成22年4月1日 至平成23年3月31日）

## (1)金融商品に対する取組方針

資金運用については短期的な預金等に限定しております。  
デリバティブは、後述するリスクを低減する目的で行っております。取引は実需の範囲内でのみ利用することとしており、投機的な取引は行わない方針であります。  
取引の方針については社内会議で審議のうえ個別決裁により決定し、取引の実行とその内容の確認についてはそれぞれ担当所管を分離して実行しております。

## (2)金融商品の内容及びそのリスク

投資有価証券の主な内容は、政策投資目的で保有している株式であります。  
金銭の信託の主な内容は、当社運用ファンドの安定運用を主な目的として資金投入した投資信託及びデリバティブ取引であります。金銭の信託に含まれる投資信託は為替及び市場価格の変動リスクに晒されておりますが、デリバティブ取引を利用して一部リスクを低減しております。  
長期差入保証金の主な内容は、本社オフィスの不動産賃借契約に基づき差し入れた敷金であります。  
金銭の信託に含まれるデリバティブ取引は為替予約取引、株価指数先物取引および債券先物取引であり、金銭の信託に含まれる投資信託に係る為替および市場価格の変動リスクを低減する目的で行っております。

## (3)金融商品に係るリスク管理体制

信用リスク（取引先の契約不履行等に係るリスク）の管理

為替相場及び株式相場の変動によるリスクを有しておりますが、取引先は信用度の高い金融機関に限定しているため、相手方の契約不履行によるリスクはほとんどないと認識しております。

市場リスク（為替や金利等の変動リスク）の管理

組織規程における分掌業務の定めに基づき、リスク管理担当所管にて、取引残高、損益及びリスク量等の実績管理を行い、定期的に社内委員会での報告を実施しております。

資金調達に係る流動性リスク（支払期日に支払いを実行できなくなるリスク）の管理

取引実行担当所管からの報告に基づき、資金管理担当所管が資金繰計画を確認するとともに、十分な手許流動性を維持することなどにより、流動性リスクを管理しております。

## (4)金融商品の時価等に関する事項についての補足説明

金融商品の時価には、市場価格に基づく価額のほか、市場価格がない場合には合理的に算定された価額が含まれております。当該価額の算定においては変動要因を織り込んでいるため、異なる前提条件等を採用することにより、当該価額が変動することがあります。

## 2. 金融商品の時価等に関する事項

平成23年3月31日における貸借対照表計上額、時価及びこれらの差額については、次のとおりであります。

なお、時価を把握することが極めて困難と認められるものは含まれておりません（（注2）参照）。

	貸借対照表計上額 (千円)	時価 (千円)	差額 (千円)
(1) 現金・預金	12,220,759	12,220,759	-
(2) 金銭の信託	5,967,344	5,967,344	-
(3) 投資有価証券 其他有価証券	524,252	524,252	-
資産計	18,712,356	18,712,356	-
(1) 未払法人税等	1,706,391	1,706,391	-
負債計	1,706,391	1,706,391	-

## (注1) 金融商品の時価の算定方法

資産

## (1) 現金・預金

これらは短期間で決済されるため、時価は帳簿価額にほぼ等しいことから、当該帳簿価額によっております。

## (2) 金銭の信託

有価証券運用を主目的とする単独運用の金銭の信託において信託財産として運用されている有価証券について、投資信託は基準価額によっております。また、デリバティブ取引は取引相手先金融機関より提示された価格によっております。

## (3) 投資有価証券

これらの時価について、株式は取引所の価格によっており、投資信託は基準価額によっております。

負債

## (1) 未払法人税等

これらは短期間で決済されるため、時価は帳簿価額にほぼ等しいことから、当該帳簿価額によっております。

## (注2) 時価を把握することが極めて困難と認められる金融商品

非上場株式（貸借対照表計上額80,246千円）は、市場価格がなく、かつ将来キャッシュ・フローを見積もることなどができず、時価を把握することが極めて困難と認められるため、「(3)投資有価証券 其他有価証券」には含めておりません。

関係会社株式（貸借対照表計上額2,457,319千円）は、市場価格がなく、かつ将来キャッシュ・フローを見積もることなどができず、時価を把握することが極めて困難と認められるため、記載しておりません。

長期差入保証金のうち、本社オフィスの不動産賃借契約に基づき差し入れた敷金（貸借対照表計上額702,696千円）につきましては、市場価格がなく、時価を把握することが極めて困難と認められるため、記載しておりません。

## (注3) 金銭債権及び満期のある有価証券の決算日後の償還予定額

	1年以内 (千円)	1年超5年以内 (千円)	5年超10年以内 (千円)	10年超 (千円)
(1) 預金	12,220,413	-	-	-
合計	12,220,413	-	-	-

(注4) 社債、新株予約権付社債及び長期借入金の決算日後の返済予定額  
該当事項はありません。

(有価証券関係)

## 第25期（平成22年3月31日現在）

## 1. 売買目的有価証券

該当事項はありません。

## 2. 満期保有目的の債券

該当事項はありません。

## 3. 子会社株式及び関連会社株式

関係会社株式（貸借対照表計上額2,161,144千円）は、市場価格がなく、時価を把握することが極めて困難と認められることから、記載しておりません。

## 4. その他有価証券

区 分	貸借対照表日における 貸借対照表計上額（千円）	取得原価（千円）	差額（千円）
貸借対照表計上額が 取得原価を超えるもの			
株式	368,968	146,101	222,866
債券	-	-	-
その他（投資信託）	716,414	544,802	171,611
小計	1,085,382	690,904	394,477
貸借対照表計上額が 取得原価を超えないもの			
株式	-	-	-
債券	-	-	-
その他（投資信託）	25,953	30,000	4,047
小計	25,953	30,000	4,047
合計	1,111,335	720,904	390,430

（注）非上場株式（貸借対照表計上額82,746千円）については、市場価格がなく、時価を把握することが極めて困難と認められることから、上表の「その他有価証券」には含めておりません。

## 5. 当該事業年度中に売却した満期保有目的の債券

該当事項はありません。

## 6. 当該事業年度中に売却したその他有価証券

売却額（千円）	売却益の合計（千円）	売却損の合計（千円）
2,070,000	563,988	4,017

## 第26期（平成23年3月31日現在）

## 1. 売買目的有価証券

該当事項はありません。

## 2. 満期保有目的の債券

該当事項はありません。

## 3. 子会社株式及び関連会社株式

関係会社株式（貸借対照表計上額2,457,319千円）は、市場価格がなく、時価を把握することが極めて困難と認められることから、記載しておりません。

## 4. その他有価証券

区 分	貸借対照表日における 貸借対照表計上額（千円）	取得原価（千円）	差額（千円）
貸借対照表計上額が 取得原価を超えるもの			
株式	513,129	146,101	367,027
債券	-	-	-
その他（投資信託）	3,400	3,000	400
小計	516,529	149,101	367,427
貸借対照表計上額が 取得原価を超えないもの			
株式	-	-	-
債券	-	-	-
その他（投資信託）	7,723	10,000	2,277
小計	7,723	10,000	2,277
合計	524,252	159,101	365,150

（注）非上場株式（貸借対照表計上額80,246千円）については、市場価格がなく、時価を把握することが極めて困難と認められることから、上表の「その他有価証券」には含めておりません。

## 5. 当該事業年度中に売却した満期保有目的の債券

該当事項はありません。

## 6. 当該事業年度中に売却したその他有価証券

売却額（千円）	売却益の合計（千円）	売却損の合計（千円）
719,016	162,043	4,830

（金銭の信託関係）

## 第25期（平成22年3月31日現在）

## 1. 運用目的の金銭の信託

	貸借対照表日における 貸借対照表計上額（千円）	当事業年度の損益に含まれた 評価差額（千円）
運用目的の金銭の信託	399,833	838

## 2. 満期保有目的の金銭の信託

該当事項はありません。

## 3. その他の金銭の信託

該当事項はありません。

## 第26期（平成23年3月31日現在）

## 1. 運用目的の金銭の信託

	貸借対照表日における 貸借対照表計上額（千円）	当事業年度の損益に含まれた 評価差額（千円）
運用目的の金銭の信託	5,967,344	119,701

## 2. 満期保有目的の金銭の信託

該当事項はありません。

## 3. その他の金銭の信託

該当事項はありません。

（デリバティブ取引関係）

## 第25期（平成22年3月31日現在）

## 1. ヘッジ会計が適用されていないデリバティブ取引

## (1) 通貨関連

区分	種類	第25期(平成22年3月31日現在)			
		契約額等 (千円)	契約額のうち 1年超(千円)	時価 (千円)	評価損益 (千円)
市場取引以外 の取引	為替予約取引 売建				
	米ドル	22,960	-	743	743
	香港ドル	27,416	-	264	264
	豪ドル	101,481	-	1,076	1,076
	シンガポールドル	14,547	-	154	154
	合計	166,405	-	2,238	2,238

（注1）時価の算定方法

取引相手先金融機関より提示された価格によっております。

## (2) 株式関連

区分	種類	第25期(平成22年3月31日現在)			
		契約額等 (千円)	契約額のうち 1年超(千円)	時価 (千円)	評価損益 (千円)
市場取引	株価指数先物取引 売建	561,971	-	29,413	29,413
	合計	561,971	-	29,413	29,413

（注2）時価の算定方法

取引相手先金融機関より提示された価格によっております。

## (3) 不動産投資信託関連

区分	種類	第25期(平成22年3月31日現在)			
		契約額等 (千円)	契約額のうち 1年超(千円)	時価 (千円)	評価損益 (千円)
市場取引	REIT指数先物取引 売建	104,418	-	6,442	6,442
合計		104,418	-	6,442	6,442

(注3) 時価の算定方法

取引相手先金融機関より提示された価格によっております。

## 2. ヘッジ会計が適用されているデリバティブ取引

該当事項はありません。

第26期（平成23年3月31日現在）

## 1. ヘッジ会計が適用されていないデリバティブ取引

該当事項はありません。

## 2. ヘッジ会計が適用されているデリバティブ取引

該当事項はありません。



（退職給付関係）

第25期（平成22年3月31日現在）

1. 採用している退職給付制度の概要

当社は、確定給付型の制度として退職一時金制度を、また、確定拠出型の制度として確定拠出年金制度を採用しております。

2. 退職給付債務に関する事項

	第25期 (平成22年3月31日現在)	(千円)
(1) 退職給付債務	530,305	
(2) 未認識数理計算上の差異	41,515	
退職給付引当金	488,790	

3. 退職給付費用に関する事項

	第25期 (自平成21年4月1日 至平成22年3月31日)	(千円)
(1) 勤務費用	82,653	
(2) 利息費用	6,471	
(3) 数理計算上の差異の費用処理額	5,402	
(4) 確定拠出年金 拠出額	37,987	
退職給付費用	132,513	

4. 退職給付債務等の計算の基礎に関する事項

	第25期 (平成22年3月31日)
(1) 割引率(%)	1.5
(2) 退職給付見込額の期間配分方法	期間定額基準
(3) 数理計算上の差異の処理年数(年)	5

## 第26期（平成23年3月31日現在）

## 1. 採用している退職給付制度の概要

当社は、確定給付型の制度として退職一時金制度を、また、確定拠出型の制度として確定拠出年金制度を採用しております。

## 2. 退職給付債務に関する事項

	第26期 (平成23年3月31日現在) (千円)	
(1) 退職給付債務		636,624
(2) 未認識数理計算上の差異		57,560
		<hr/>
退職給付引当金		579,063

## 3. 退職給付費用に関する事項

	第26期 (自平成22年4月1日 至平成23年3月31日) (千円)	
(1) 勤務費用		85,216
(2) 利息費用		7,954
(3) 数理計算上の差異の費用処理額		9,383
(4) 確定拠出年金 拠出額		37,218
		<hr/>
退職給付費用		139,773

## 4. 退職給付債務等の計算の基礎に関する事項

	第26期 (平成23年3月31日)
(1) 割引率(%)	1.5
(2) 退職給付見込額の期間配分方法	期間定額基準
(3) 数理計算上の差異の処理年数(年)	5

## （税効果会計関係）

## 1. 繰延税金資産及び繰延税金負債の発生の主な原因別の内訳

	第25期	第26期
	(平成22年3月31日現在)	(平成23年3月31日現在)
	(千円)	(千円)
繰延税金資産		
未払事業税	108,541	128,299
未払事業所税	6,290	6,141
賞与引当金	233,054	234,157
未払法定福利費	26,912	28,823
未払確定拠出年金掛金	2,712	2,739
減価償却超過額	17,598	36,256
減価償却超過額（一括償却資産）	6,098	3,039
繰延資産償却超過額（税法上）	89,657	139,027
退職給付引当金	198,937	235,678
役員退職慰労引当金	39,211	40,806
ゴルフ会員権評価損	5,577	5,577
投資有価証券評価損	66,421	763
関係会社株式評価損	-	1,556
貸倒引当金繰入額	14,840	-
繰延税金資産合計	815,851	862,867
繰延税金負債		
その他有価証券評価差額金	28,334	57,474
繰延税金負債合計	28,334	57,474
差引繰延税金資産の純額	787,517	805,393

## 2. 法定実効税率と税効果会計適用後の法人税等の負担率との差異の原因となった主要な項目別の内訳

第25期については、法定実効税率と税効果会計適用後の法人税等の負担率との間の差異が法定実効税率の100分の5以下であるため、注記を省略しております。

第26期については、法定実効税率と税効果会計適用後の法人税等の負担率との間の差異が法定実効税率の100分の5以下であるため、注記を省略しております。

## （セグメント情報等）

## 1．セグメント情報

当社は、投資信託及び投資顧問を主とした資産運用業の単一事業であるため、記載を省略しております。

## 2．関連情報

第26期（自平成22年4月1日 至平成23年3月31日）

## （1）サービスごとの情報

	投資信託 （千円）	投資顧問 （千円）	その他 （千円）	合計 （千円）
営業収益	24,367,005	5,478,622	789,867	30,635,495

（注）一般企業の売上高に代えて、営業収益を記載しております。

## （2）地域ごとの情報

## 営業収益

当社は、本邦の外部顧客に対する営業収益に区分した金額が損益計算書の営業収益の90%を超えるため、記載を省略しております。

## 有形固定資産

当社は、本邦に所在している有形固定資産の金額が貸借対照表の有形固定資産の金額の90%を超えるため、記載を省略しております。

## （3）主要な顧客ごとの情報

特定の顧客に対する営業収益で損益計算書の営業収益の10%以上を占めるものがないため、記載を省略しております。

## （追加情報）

当事業年度より、「セグメント情報等の開示に関する会計基準」（企業会計基準第17号 平成21年3月27日）及び「セグメント情報等の開示に関する会計基準の適用指針」（企業会計基準適用指針第20号 平成20年3月21日）を適用しております。

( 関連当事者との取引 )

第25期（自平成21年4月1日 至平成22年3月31日）

## (1)親会社及び法人主要株主等

属性	会社等の名称	住所	資本金 又は 出資金	事業の 内容又 は職業	議決権等 の所有 (被所有) 割合	関係内容		取引の内容	取引 金額 (千円)	科目	期末 残高 (千円)
						役員の 兼任等	事業上 の関係				
その 他の 関係 会社	第一生命 保険相互 会社	東京都 千代田 区	4,200億円 (基金償却 積立金)	生命保 険業	(被所有) 直接50%	兼務 1名, 出向 3名, 転籍 2名	資産の運 用及び助 言、当社 設定投信 の販売	資産運用の 助言の顧問 料の受入	711,279	未収投 資助言 報酬	190,025
								販売手数料 の支払	13,054		
								保険料の支 払	6,572		

取引条件及び取引条件の決定方針等

(注1) 資産運用の助言の顧問料は、一般的取引条件を定めた規定に基づく個別契約により決定しております。

(注2) 支払販売手数料は、一般的取引条件を定めた規定に基づく個別契約により決定しております。

(注3) 保険料は、一般的取引条件と同様に決定しております。

(注4) 上記の取引金額には消費税等が含まれておりません。期末残高には、消費税等が含まれております。

(注5) 平成22年4月1日付にて、第一生命保険相互会社は、相互会社から株式会社へ組織変更しております。新会社の商号は、第一生命保険株式会社であります。

## (2)子会社等

属性	会社等の名称	住所	資本金 又は 出資金	事業の 内容又 は職業	議決権等 の所有 (被所有) 割合	関係内容		取引の内容	取引 金額 (千円)	科目	期末 残高 (千円)
						役員の 兼任等	事業上 の関係				
子 会 社	DIAM International Ltd	London United kingdom	4,000 千GBP	資産の 運用	(所有) 直接100%	兼務 2名	当社預 り資産 の運用	当社預り資 産の運用の 顧問料の支 払	785,924	未払 費用	296,169
	DIAM U.S.A., Inc.	New York U.S.A.	4,000 千USD	資産の 運用	(所有) 直接100%	兼務 2名	当社預 り資産 の運用	当社預り資 産の運用の 顧問料の支 払	244,629	未払 費用	98,673

取引条件及び取引条件の決定方針等

(注1) 資産運用の顧問料は、一般的取引条件を勘案した個別契約により決定しております。

(注2) 上記の取引金額及び期末残高には、免税取引のため消費税等は含まれておりません。

## (3)兄弟会社等

属性	会社等の名称	住所	資本金 又は 出資金	事業の 内容又 は職業	議決権等 の所有 (被所有) 割合	関係内容		取引の内容	取引金額 (千円)	科目	期末 残高 (千円)
						役員の 兼任等	事業上 の関係				
その他の 関係会社 の子会社	株式会社 みずほ銀行	東京都 千代田 区	7,000 億円	銀行業	-	-	当社設定 投資信託 の販売、 預金取引	投資信託の 販売代行手 数料	1,434,905	未払手 数料	122,995
								預金の預入 (純額)	90,148	現金・ 預金	412,513
								受取利息	199	未収 収益	-
	株式会社 みずほコ ーポレー ト銀行	東京都 千代田 区	14,040 億円	銀行業	-	-	当社設定 投資信託 の販売、 預金取引	投資信託の 販売代行手 数料	613,204	未払手 数料	104,436
								預金の預入 (純額)	1,133,958	現金・ 預金	12,572,634
								受取利息	16,966	未収 収益	1,071
	みずほ第 一ファイ ンシャル テクノロ ジー株式 会社	東京都 千代田 区	2億円	金融 技術 研究等	-	-	当社預り 資産の運 用	当社預り資 産の運用の 顧問料の支 払	247,604	未払 費用	113,245
								業務委託料 の支払	48,770	未払 費用	36,277
	資産管理 サービス 信託銀行 株式会社	東京都 中央区	500 億円	資産管 理等	-	-	当社信託 財産の運 用	信託元本の 追加 (純額)	401,000	金銭の 信託	399,833
信託報酬の 支払								130			

## 取引条件及び取引条件の決定方針等

(注1) 投資信託の販売代行手数料は、一般的取引条件を勘案した個別契約により決定しております。

(注2) 資産運用の顧問料は、一般的取引条件を勘案した個別契約により決定しております。

(注3) 業務委託料は、委託業務に係る人件費から算出された手数料に基づく個別契約により決定しております。

(注4) 上記の取引金額には消費税等が含まれておりません。期末残高には、消費税等が含まれております。

(注5) 預金取引は、市場金利を勘案した利率が適用されております。

(注6) 信託報酬は、一般的取引条件を勘案した料率が適用されております。

## 第26期（自平成22年4月1日 至平成23年3月31日）

## (1)親会社及び法人主要株主等

属性	会社等の名称	住所	資本金 又は 出資金	事業の 内容又 は職業	議決権等 の所有 (被所有) 割合	関係内容		取引の内容	取引金額 (千円)	科目	期末 残高 (千円)
						役員の 兼任等	事業上 の関係				
その他の 関係会社	第一生命 保険株式 会社	東京都 千代田 区	2,102億円	生命保 険業	(被所有) 直接50%	兼務 1名, 出向 3名, 転籍 2名	資産運 用の助 言	資産運用の 助言の顧問 料の受入	710,392	未収投資 助言報酬	190,149

## 取引条件及び取引条件の決定方針等

(注1) 資産運用の助言の顧問料は、一般的取引条件を定めた規定に基づく個別契約により決定しております。

(注2) 上記の取引金額には消費税等が含まれておりません。期末残高には、消費税等が含まれております。

## (2)子会社等

属性	会社等の名称	住所	資本金 又は 出資金	事業の 内容又 は職業	議決権等 の所有 (被所有) 割合	関係内容		取引の 内容	取引 金額 (千円)	科目	期末 残高 (千円)
						役員の 兼任等	事業上 の関係				
子 会 社	DIAM International Ltd	London United kingdom	4,000 千GBP	資産の 運用	(所有) 直接100%	兼務 2名	当社預 り資産 の運用	当社預り 資産の運 用の顧問 料の支払	646,432	未払 費用	172,736
	DIAM U.S.A., Inc.	New York U.S.A.	4,000 千USD	資産の 運用	(所有) 直接100%	兼務 2名	当社預 り資産 の運用	当社預り 資産の運 用の顧問 料の支払	224,694	未払 費用	88,837
	DIAM SINGAPORE PTE. LTD.	Central Singapore	700,000 千円	資産の 運用	(所有) 直接100%	-	なし	増資の引 受	300,000	-	-

## 取引条件及び取引条件の決定方針等

(注1) 資産運用の顧問料は、一般的取引条件を勘案した個別契約により決定しております。

(注2) 上記の取引金額及び期末残高には、免税取引のため消費税等は含まれておりません。

(注3) 増資の引受は、子会社が行った増資を引き受けたものであります。

## (3)兄弟会社等

属性	会社等の名称	住所	資本金 又は 出資金	事業の 内容又 は職業	議決権等 の所有 (被所有) 割合	関係内容		取引の 内容	取引金額 (千円)	科目	期末 残高 (千円)
						役員の 兼任等	事業上 の関係				
その他の 関係会社 の子会社	株式会社 みずほ銀行	東京都 千代田 区	7,000 億円	銀行業	-	-	当社設定 投資信託 の販売、 預金取引	投資信託の 販売代行手 数料	1,538,792	未払手 数料	108,444
								預金の預入 (純額)	112,401	現金・ 預金	524,914
								受取利息	156	未収 収益	-
	株式会社 みずほコ ーポレー ト銀行	東京都 千代田 区	14,040 億円	銀行業	-	-	当社設定 投資信託 の販売、 預金取引	投資信託の 販売代行手 数料	536,163	未払手 数料	89,649
								預金の引出 (純額)	1,524,876	現金・ 預金	11,047,758
								受取利息	7,802	未収 収益	-
	みずほ第 一フィナ ンシャル テクノロ ジー株式 会社	東京都 千代田 区	2億円	金融 技術 研究等	-	-	当社預り 資産の運 用	当社預り資 産の運用の 顧問料の支 払	198,967	未払 費用	94,085
								業務委託料 の支払	17,740	未払 費用	21,598
	資産管理 サービス 信託銀行 株式会社	東京都 中央区	500 億円	資産管 理等	-	-	当社信託 財産の運 用	信託元本の 追加 (純額)	5,500,000	金銭の 信託	5,967,344
信託報酬の 支払								3,163			

## 取引条件及び取引条件の決定方針等

(注1) 投資信託の販売代行手数料は、一般的取引条件を勘案した個別契約により決定しております。

(注2) 資産運用の顧問料は、一般的取引条件を勘案した個別契約により決定しております。

(注3) 業務委託料は、委託業務に係る人件費から算出された手数料に基づく個別契約により決定しております。

(注4) 上記の取引金額には消費税等が含まれておりません。期末残高には、消費税が含まれております。

(注5) 預金取引は、市場金利を勘案した利率が適用されております。

(注6) 信託報酬は、一般的取引条件を勘案した料率が適用されております。



## （1株当たり情報）

第25期 （自平成21年4月1日 至平成22年3月31日）	第26期 （自平成22年4月1日 至平成23年3月31日）
1株当たり純資産額 849,916円62銭 1株当たり当期純利益金額 141,719円30銭 なお、潜在株式調整後1株当たり当期純利益金額については、新株引受権付社債及び転換社債を発行していないため記載しておりません。	1株当たり純資産額 964,903円60銭 1株当たり当期純利益金額 185,611円60銭 なお、潜在株式調整後1株当たり当期純利益金額については、新株引受権付社債及び転換社債を発行していないため記載しておりません。

（注）1株当たり当期純利益金額の算定上の基礎は、以下のとおりであります。

	第25期 （自平成21年4月1日 至平成22年3月31日）	第26期 （自平成22年4月1日 至平成23年3月31日）
当期純利益	3,401,263千円	4,454,678千円
普通株主に帰属しない金額	-	-
普通株式に係る当期純利益	3,401,263千円	4,454,678千円
期中平均株式数	24,000株	24,000株

## （重要な後発事象）

第25期 （自平成21年4月1日 至平成22年3月31日）	第26期 （自平成22年4月1日 至平成23年3月31日）
_____	_____

#### 4【利害関係人との取引制限】

委託会社は、「金融商品取引法」の定めるところにより、利害関係人との取引について、次に掲げる行為が禁止されています。

- (1) 自己またはその取締役もしくは執行役との間における取引を行うことを内容とした運用を行うこと(投資者の保護に欠け、もしくは取引の公正を害し、または金融商品取引業の信用を失墜させるおそれがないものとして内閣府令で定めるものを除きます。)
- (2) 運用財産相互間において取引を行うことを内容とした運用を行うこと(投資者の保護に欠け、もしくは取引の公正を害し、または金融商品取引業の信用を失墜させるおそれがないものとして内閣府令で定めるものを除きます。)
- (3) 通常の見取の条件と異なる条件であって見取の公正を害するおそれのある条件で、委託会社の親法人等（委託会社の総株主等の議決権の過半数を保有していることその他の当該金融商品取引業者と密接な関係を有する法人その他の団体として政令で定める要件に該当する者をいいます。以下(4)(5)において同じ。）または子法人等（委託会社が総株主等の議決権の過半数を保有していることその他の当該金融商品取引業者と密接な関係を有する法人その他の団体として政令で定める要件に該当する者をいいます。以下同じ。）と有価証券の売買その他の取引または金融デリバティブ取引を行うこと。
- (4) 委託会社の親法人等または子法人等の利益を図るため、その行う投資運用業に関して運用の方針、運用財産の額もしくは市場の状況に照らして不必要な取引を行うことを内容とした運用を行うこと。
- (5) 上記(3)(4)に掲げるもののほか、委託会社の親法人等または子法人等が関与する行為であって、投資者の保護に欠け、もしくは取引の公正を害し、または金融商品取引業の信用を失墜させるおそれのあるものとして内閣府令で定める行為。

#### 5【その他】

- (1) 定款の変更等

平成21年6月29日付で、定款について次の変更をいたしました。

・株券不発行に伴う対応および役付取締役（取締役会長職）追加に伴う変更

- (2) 訴訟事件その他の重要事項

委託会社及びファンドに重要な影響を与えた事実、または与えると予想される事実はありません。

## 第2【その他の関係法人の概況】

### 1【名称、資本金の額及び事業の内容】

#### (1) 受託会社

##### a. 名称

みずほ信託銀行株式会社

##### b. 資本金の額

平成23年3月末日現在 247,303百万円

##### c. 事業の内容

日本において信託銀行業務を営んでいます。

#### (2) 販売会社

販売会社の名称、資本金の額および事業内容は以下の「販売会社一覧表」の通りです。

(平成23年3月末日現在)

名 称	資本金の額 (単位:百万円)	事 業 の 内 容
楽天銀行株式会社	23,485	日本において銀行業務を営んでおります。
株式会社SBI証券	47,937	「金融商品取引法」に定める第一種金融商品取引業を営んでおります。
新和証券株式会社	780	「金融商品取引法」に定める第一種金融商品取引業を営んでおります。
楽天証券株式会社	7,495	「金融商品取引法」に定める第一種金融商品取引業を営んでおります。
東武証券株式会社	420	「金融商品取引法」に定める第一種金融商品取引業を営んでおります。
SMB C日興証券株式会社( 1)	10,000	「金融商品取引法」に定める第一種金融商品取引業を営んでおります。
マネックス証券株式会社	7,425	「金融商品取引法」に定める第一種金融商品取引業を営んでおります。
ばんせい証券株式会社( 2)	1,558	「金融商品取引法」に定める第一種金融商品取引業を営んでおります。
フィデリティ証券株式会社	5,207	「金融商品取引法」に定める第一種金融商品取引業を営んでおります。
三田証券株式会社	500	「金融商品取引法」に定める第一種金融商品取引業を営んでおります。
水戸証券株式会社	12,272	「金融商品取引法」に定める第一種金融商品取引業を営んでおります。

( 1) 平成23年4月1日現在

( 2) 平成23年5月16日現在

#### (3) 投資顧問会社

##### a. 名称

ジャナス・キャピタル・マネジメント・エルエルシー

##### b. 資本金の額

平成23年9月末日現在 1,127.3百万ドル

##### c. 事業の内容

米国において投資顧問業務を営んでいます。

## 2【関係業務の概要】

「受託会社」は、以下の業務を行います。

- (1) 委託会社の指図に基づく信託財産の管理、保管、処分
- (2) 信託財産の計算
- (3) 信託財産に関する報告書の作成
- (4) その他上記に付帯する業務

「販売会社」は、以下の業務を行います。

- (1) 募集販売の取扱い
- (2) 追加設定の申込事務
- (3) 信託契約の一部解約事務
- (4) 受益者に対する収益分配金、一部解約金および償還金の支払い
- (5) 受益者に対する収益分配金の再投資
- (6) 受益者に対する投資信託説明書（目論見書）および運用報告書の交付
- (7) その他上記に付帯する業務

「投資顧問会社」は、委託会社との投資一任契約に基づき、「D I A Mインターナショナル・グロース株・マザーファンド」の信託財産の運用指図を行います。

## 3【資本関係】

委託会社と上記関係法人間に資本関係はありません。

### 第3【その他】

- (1) 目論見書の表紙等にロゴ・マークや図案を使用し、ファンドの基本的性格を記載することがあります。また目論見書には「目論見書の使用開始日」、「委託会社の金融商品取引業者登録番号」、「金融商品取引法の規定に基づく目論見書である旨」、「投資信託の取引はクーリングオフ適用外である旨」、「請求目論見書の内容やその照会先と請求方法」、「信託財産の管理方法」、「投資信託運用による損益は全て投資家に帰属する旨」、「投資信託の元本は保証されていない旨」等を記載することがあります。
- (2) 目論見書には有価証券届出書の第一部「証券情報」、第二部「ファンド情報」の主要内容を要約し記載することがあります。第二部「ファンド情報」第1 ファンドの状況 5 運用状況には、参考情報として 基準価額・純資産の推移 分配の推移 主要な資産の状況 年間収益率の推移等（ベンチマークを含む）を記載することがあります。（表示されるデータは適宜更新されます。）
- (3) 請求目論見書の巻末に用語説明を掲載する場合があります。  
なお、請求目論見書の巻末に信託約款を掲載し参照することで、有価証券届出書の内容の記載とすることがあります。
- (4) ファンドの特色やリスク等について投資者に開示すべき情報のあるファンドは、交付目論見書に「追加的記載事項」と明記して当該情報の内容等を有価証券届出書の記載に従い記載することがあります。
- (5) 交付目論見書の「お申込みメモ」に以下の内容を記載することがあります。  
基準価額は、販売会社または委託会社の照会先にお問い合わせください。  
もしくは、計算日の翌日付の日本経済新聞朝刊の「オープン基準価格」の欄をご参照ください。  
（委託会社の略称： D I A M 、当ファンドの略称：好成長倶楽部）

## 独立監査人の監査報告書

平成23年10月25日

D I A Mアセットマネジメント株式会社  
取締役会 御中

あらた監査法人

指定社員 公認会計士 柴 毅 印  
業務執行社員

指定社員 公認会計士 和田 渉 印  
業務執行社員

当監査法人は、金融商品取引法第193条の2第1項の規定に基づく監査証明を行うため、「ファンドの経理状況」に掲げられているD I A Mワールド・グロース株・オープンの平成23年3月10日から平成23年9月9日までの特定期間の財務諸表、すなわち、貸借対照表、損益及び剰余金計算書、注記表並びに附属明細表について監査を行った。この財務諸表の作成責任は経営者であり、当監査法人の責任は独立の立場から財務諸表に対する意見を表明することにある。

当監査法人は、我が国において一般に公正妥当と認められる監査の基準に準拠して監査を行った。監査の基準は、当監査法人に財務諸表に重要な虚偽の表示がないかどうかの合理的な保証を得ることを求めている。監査は、試査を基礎として行われ、経営者が採用した会計方針及びその適用方法並びに経営者によって行われた見積りの評価も含め全体としての財務諸表の表示を検討することを含んでいる。当監査法人は、監査の結果として意見表明のための合理的な基礎を得たと判断している。

当監査法人は、上記の財務諸表が、我が国において一般に公正妥当と認められる企業会計の基準に準拠して、D I A Mワールド・グロース株・オープンの平成23年9月9日現在の信託財産の状態及び同日をもって終了する特定期間の損益の状況をすべての重要な点において適正に表示しているものと認める。

D I A Mアセットマネジメント株式会社及びファンドと当監査法人又は業務執行社員との間には、公認会計士法の規定により記載すべき利害関係はない。

以上

---

上記は、監査報告書の原本に記載された事項を電子化したものであり、その原本は当社が別途保管しております。

財務諸表の範囲にはX B R Lデータ自体は含まれていません。

[委託会社の監査報告書\(当期\)へ](#)

## 独立監査人の監査報告書

平成23年6月10日

D I A Mアセットマネジメント株式会社  
取締役会御中

### 新日本有限責任監査法人

指定有限責任社員 業務執行社員	公認会計士	浅野 功	印
指定有限責任社員 業務執行社員	公認会計士	近藤 敏弘	印

当監査法人は、金融商品取引法第193条の2第1項の規定に基づく監査証明を行うため、「委託会社等の経理状況」に掲げられているD I A Mアセットマネジメント株式会社の平成22年4月1日から平成23年3月31日までの第26期事業年度の財務諸表、すなわち、貸借対照表、損益計算書及び株主資本等変動計算書について監査を行った。この財務諸表の作成責任は経営者にあり、当監査法人の責任は独立の立場から財務諸表に対する意見を表明することにある。

当監査法人は、我が国において一般に公正妥当と認められる監査の基準に準拠して監査を行った。監査の基準は、当監査法人に財務諸表に重要な虚偽の表示がないかどうかの合理的な保証を得ることを求めている。監査は、試査を基礎として行われ、経営者が採用した会計方針及びその適用方法並びに経営者によって行われた見積りの評価も含め全体としての財務諸表の表示を検討することを含んでいる。当監査法人は、監査の結果として意見表明のための合理的な基礎を得たと判断している。

当監査法人は、上記の財務諸表が、我が国において一般に公正妥当と認められる企業会計の基準に準拠して、D I A Mアセットマネジメント株式会社の平成23年3月31日現在の財政状態及び同日をもって終了する事業年度の経営成績をすべての重要な点において適正に表示しているものと認める。

会社と当監査法人又は業務執行社員との間には、公認会計士法の規定により記載すべき利害関係はない。

以上

---

(注) 上記は、独立監査人の監査報告書の原本に記載された事項を電子化したものであり、その原本は当社が別途保管しております。

## 独立監査人の監査報告書

平成23年4月20日

D I A Mアセットマネジメント株式会社  
取締役会 御中

あらた監査法人

指定社員 公認会計士 柴 毅 印  
業務執行社員

指定社員 公認会計士 和田 渉 印  
業務執行社員

当監査法人は、金融商品取引法第193条の2第1項の規定に基づく監査証明を行うため、「ファンドの経理状況」に掲げられているD I A Mワールド・グロース株・オープンの平成22年9月10日から平成23年3月9日までの特定期間の財務諸表、すなわち、貸借対照表、損益及び剰余金計算書、注記表並びに附属明細表について監査を行った。この財務諸表の作成責任は経営者であり、当監査法人の責任は独立の立場から財務諸表に対する意見を表明することにある。

当監査法人は、我が国において一般に公正妥当と認められる監査の基準に準拠して監査を行った。監査の基準は、当監査法人に財務諸表に重要な虚偽の表示がないかどうかの合理的な保証を得ることを求めている。監査は、試査を基礎として行われ、経営者が採用した会計方針及びその適用方法並びに経営者によって行われた見積りの評価も含め全体としての財務諸表の表示を検討することを含んでいる。当監査法人は、監査の結果として意見表明のための合理的な基礎を得たと判断している。

当監査法人は、上記の財務諸表が、我が国において一般に公正妥当と認められる企業会計の基準に準拠して、D I A Mワールド・グロース株・オープンの平成23年3月9日現在の信託財産の状態及び同日をもって終了する特定期間の損益の状況をすべての重要な点において適正に表示しているものと認める。

D I A Mアセットマネジメント株式会社及びファンドと当監査法人又は業務執行社員との間には、公認会計士法の規定により記載すべき利害関係はない。

以上

---

上記は、監査報告書の原本に記載された事項を電子化したものであり、その原本は当社が別途保管しております。

財務諸表の範囲にはX B R Lデータ自体は含まれていません。

[委託会社の監査報告書\(前期\)へ](#)



## 独立監査人の監査報告書

平成22年6月30日

D I A Mアセットマネジメント株式会社  
取締役会御中

### 新日本有限責任監査法人

指定有限責任社員 業務執行社員	公認会計士	浅野 功	印
指定有限責任社員 業務執行社員	公認会計士	近藤 敏弘	印

当監査法人は、金融商品取引法第193条の2第1項の規定に基づく監査証明を行うため、「委託会社等の経理状況」に掲げられているD I A Mアセットマネジメント株式会社の平成21年4月1日から平成22年3月31日までの第25期事業年度の財務諸表、すなわち、貸借対照表、損益計算書及び株主資本等変動計算書について監査を行った。この財務諸表の作成責任は経営者であり、当監査法人の責任は独立の立場から財務諸表に対する意見を表明することにある。

当監査法人は、我が国において一般に公正妥当と認められる監査の基準に準拠して監査を行った。監査の基準は、当監査法人に財務諸表に重要な虚偽の表示がないかどうかの合理的な保証を得ることを求めている。監査は、試査を基礎として行われ、経営者が採用した会計方針及びその適用方法並びに経営者によって行われた見積りの評価も含め全体としての財務諸表の表示を検討することを含んでいる。当監査法人は、監査の結果として意見表明のための合理的な基礎を得たと判断している。

当監査法人は、上記の財務諸表が、我が国において一般に公正妥当と認められる企業会計の基準に準拠して、D I A Mアセットマネジメント株式会社の平成22年3月31日現在の財政状態及び同日をもって終了する事業年度の経営成績をすべての重要な点において適正に表示しているものと認める。

会社と当監査法人又は業務執行社員との間には、公認会計士法の規定により記載すべき利害関係はない。

以上

（注）上記は、独立監査人の監査報告書の原本に記載された事項を電子化したものであり、その原本は当社が別途保管しております。