

【表紙】

【提出書類】 有価証券報告書

【提出先】 関東財務局長殿

【提出日】 平成21年11月13日提出

【計算期間】 第5期（自平成21年2月24日 至平成21年8月24日）

【ファンド名】 野村ピクテ・プレミアム・ブランド・ファンド Aコース
野村ピクテ・プレミアム・ブランド・ファンド Bコース
（これらを総称して「野村ピクテ・プレミアム・ブランド・ファンド」または「各ファンド」という場合、略称として「野村ピクテプレミアムブランドファンド」という場合があります。また、各々、「野村ピクテ・プレミアム・ブランド・ファンド Aコース」を「野村ピクテプレミアムブランド Aコース」、「野村ピクテ・プレミアム・ブランド・ファンド Bコース」を「野村ピクテプレミアムブランド Bコース」という場合、「野村ピクテ・プレミアム・ブランド・ファンド Aコース」を「Aコース」、「野村ピクテ・プレミアム・ブランド・ファンド Bコース」を「Bコース」という場合、あるいは個別に「ファンド」という場合があります。）

【発行者名】 野村アセットマネジメント株式会社

【代表者の役職氏名】 執行役社長 吉川 淳

【本店の所在の場所】 東京都中央区日本橋一丁目12番1号

【事務連絡者氏名】 松井 秀仁

【連絡場所】 東京都中央区日本橋一丁目12番1号

【電話番号】 03-3241-9511

【縦覧に供する場所】 該当事項はありません。

第一部【ファンド情報】

第1【ファンドの状況】

1【ファンドの性格】

(1)【ファンドの目的及び基本的性格】

野村ピクテ・プレミアム・ブランド・ファンドは、2本のスイッチング可能なファンドから構成されています。

世界のプレミアム・ブランド企業の株式を実質的な主要投資対象とし、信託財産の成長を図ることを目的として積極的な運用を行なうことを基本とします。

株式の実質組入比率は、原則として高位を維持することを基本とします。

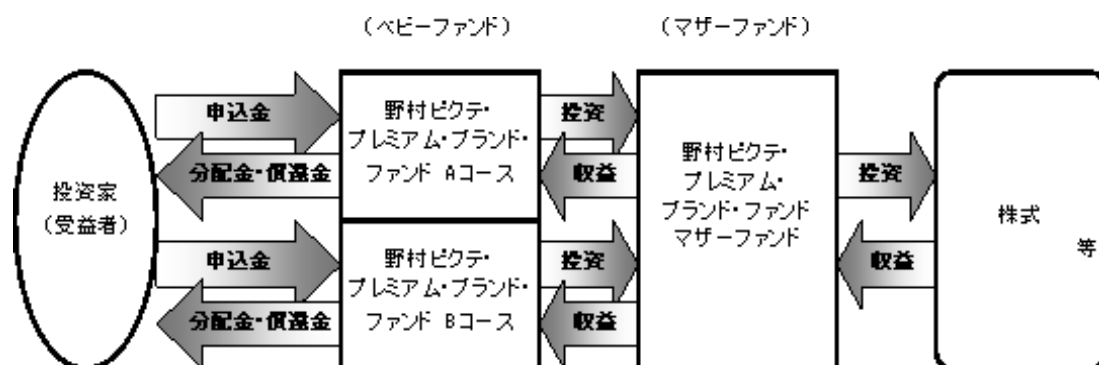
Aコース...実質組入外貨建資産については、原則として、現地通貨による為替ヘッジを行ない、為替変動リスクの低減を図ることを基本とします。なお、現地通貨による為替ヘッジが困難な一部の通貨については、当該現地通貨との連動性等を勘案し、先進主要国通貨等他の通貨を用いた代替ヘッジを行なう場合があります。

Bコース...実質組入外貨建資産については、原則として為替ヘッジを行ないません。

各ファンドは、「野村ピクテ・プレミアム・ブランド・ファンド マザーファンド」を親投資信託（「マザーファンド」といいます。）とするファミリーファンド方式で運用します。「実質的な主要投資対象」とは、マザーファンドを通じて投資する、主要な投資対象という意味です。

《ファミリーファンド方式について》

各ファンドは「野村ピクテ・プレミアム・ブランド・ファンド マザーファンド」を親投資信託（マザーファンド）とするファミリーファンド方式で運用します。ファミリーファンド方式とは、投資家の皆様が投資した資金をまとめてベビーファンドとし、その資金をマザーファンドに投資して、実質的な運用を行なうしくみをいいます。



マザーファンドの運用の方針等については、『第一部 ファンド情報 第1 ファンドの状況 2 投資方針（参考）マザーファンドの概要』をご参照ください。

「自動けいぞく投資コース」をお申込みの場合は、分配金は税引き後無手数料で再投資されます。各ファンドは、マザーファンドの他に、株式等に直接投資する場合があります。

受益権の信託金限度額は、各ファンドにつき3,000億円です。ただし、受託者と合意のうえ、当該信託金限度額を変更することができます。

< 商品分類 >

社団法人投資信託協会が定める「商品分類に関する指針」に基づくファンドの商品分類は以下の通りです。

なお、ファンドに該当する商品分類及び属性区分は下記の表中に**網掛け表示**しております。

(野村ピクテ・プレミアム・ブランド・ファンド Aコース)

《商品分類表》

単位型・追加型	投資対象地域	投資対象資産 (収益の源泉)
単位型	国内	株式 債券
追加型	海外	不動産投信
	内外	その他資産 () 資産複合

《属性区分表》

投資対象資産	決算頻度	投資対象地域	投資形態	為替ヘッジ
株式 一般 大型株 中小型株	年1回 年2回	グローバル (日本を含む) 日本		
債券 一般 公債 社債 その他債券 クレジット属性 ()	年4回 年6回 (隔月) 年12回 (毎月)	北米 欧州 アジア オセアニア	ファミリー ファンド	あり (フルヘッジ)
不動産投信	日々	中南米		なし
その他資産 (投資信託証券 (株式一般))	その他 ()	アフリカ 中近東 (中東)	ファンド・オ ブ・ ファンズ	
資産複合 () 資産配分固定型 資産配分変更型		エマージング		

当ファンドは、ファミリーファンド方式で運用されます。このため、組入れている資産を示す属性区分上の投資対象資産（その他資産（投資信託証券））と収益の源泉となる資産を示す商品分類上の投資対象資産（株式）とが異なります。

(野村ピクテ・プレミアム・ブランド・ファンド Bコース)

《商品分類表》

単位型・追加型	投資対象地域	投資対象資産 (収益の源泉)
単位型	国内	株式
	海外	債券
追加型	内外	不動産投信
		その他資産 ()
		資産複合

《属性区分表》

投資対象資産	決算頻度	投資対象地域	投資形態	為替ヘッジ
株式 一般	年1回	グローバル (日本を含む)		
大型株	年2回	日本		
中小型株	年4回	北米	ファミリー ファンド	あり ()
債券 一般	年6回 (隔月)	欧州		
公債	年12回 (毎月)	アジア		
社債	日々	オセアニア		
その他債券 クレジット属 性 ()	その他 ()	中南米	ファンド・オブ ・ ファンズ	なし
不動産投信		アフリカ		
その他資産 (投資信託証券 (株式一般))		中近東 (中東)		
資産複合 ()		エマージング		
資産配分固定型				
資産配分変更				

当ファンドは、ファミリーファンド方式で運用されます。このため、組入れている資産を示す属性区分上の投資対象資産（その他資産（投資信託証券））と収益の源泉となる資産を示す商品分類上の投資対象資産（株式）とが異なります。

上記、商品分類及び属性区分の定義については、下記をご覧ください。

なお、下記社団法人投資信託協会のホームページでもご覧頂けます。

《社団法人投資信託協会インターネットホームページアドレス》 <http://www.toushin.or.jp/>

社団法人投資信託協会が定める「商品分類に関する指針」に基づくファンドの商品分類及び属性区分は以下の通りです。（平成21年9月16日現在）

< 商品分類表定義 >

[単位型投信・追加型投信の区分]

- (1) 単位型投信... 当初、募集された資金が一つの単位として信託され、その後の追加設定は一切行われのないファンドをいう。
- (2) 追加型投信... 一度設定されたファンドであってもその後追加設定が行われ従来の信託財産とともに運用されるファンドをいう。

[投資対象地域による区分]

- (1) 国内... 目論見書又は投資信託約款において、組入資産による主たる投資収益が実質的に国内の資産を源泉とする旨の記載があるものをいう。
- (2) 海外... 目論見書又は投資信託約款において、組入資産による主たる投資収益が実質的に海外の資産を源泉とする旨の記載があるものをいう。
- (3) 内外... 目論見書又は投資信託約款において、国内及び海外の資産による投資収益を実質的に源泉とする旨の記載があるものをいう。

[投資対象資産(収益の源泉)による区分]

- (1) 株式... 目論見書又は投資信託約款において、組入資産による主たる投資収益が実質的に株式を源泉とする旨の記載があるものをいう。
- (2) 債券... 目論見書又は投資信託約款において、組入資産による主たる投資収益が実質的に債券を源泉とする旨の記載があるものをいう。
- (3) 不動産投信(リート)... 目論見書又は投資信託約款において、組入資産による主たる投資収益が実質的に不動産投資信託の受益証券及び不動産投資法人の投資証券を源泉とする旨の記載があるものをいう。
- (4) その他資産... 目論見書又は投資信託約款において、組入資産による主たる投資収益が実質的に上記(1)から(3)に掲げる資産以外の資産を源泉とする旨の記載があるものをいう。なお、その他資産と併記して具体的な組入資産そのものの名称記載も可とする。
- (5) 資産複合... 目論見書又は投資信託約款において、上記(1)から(4)に掲げる資産のうち複数の資産による投資収益を実質的に源泉とする旨の記載があるものをいう。

[独立した区分]

- (1) MMF(マネー・マネージメント・ファンド)... 「MMF等の運営に関する規則」に定めるMMFをいう。
- (2) MRF(マネー・リザーブ・ファンド)... 「MMF等の運営に関する規則」に定めるMRFをいう。
- (3) ETF... 投資信託及び投資法人に関する法律施行令（平成12年政令480号）第12条第1号及び第2号に規定する証券投資信託並びに租税特別措置法（昭和32年法律第26号）第9条の4の2に規定する上場証券投資信託をいう。

[補足分類]

- (1) インデックス型... 目論見書又は投資信託約款において、各種指数に連動する運用成果を目指す旨の記載があるものをいう。
- (2) 特殊型... 目論見書又は投資信託約款において、投資者に対して注意を喚起することが必要と思われる特殊な仕組みあるいは運用手法の記載があるものをいう。なお、下記の属性区分で特殊型の小分類において「条件付運用型」に該当する場合には当該小分類を括弧書きで付記するものとし、それ以外的小分類に該当する場合には当該小分類を括弧書きで付記できるものとする。

< 属性区分表定義 >

[投資対象資産による属性区分]

株式

- (1) 一般... 次の大型株、中小型株属性にあてはまらない全てのものをいう。
- (2) 大型株... 目論見書又は投資信託約款において、主として大型株に投資する旨の記載があるものをいう。
- (3) 中小型株... 目論見書又は投資信託約款において、主として中小型株に投資する旨の記載があるものをいう。

債券

- (1) 一般... 次の公債、社債、その他債券属性にあてはまらない全てのものをいう。
- (2) 公債... 目論見書又は投資信託約款において、日本国又は各国の政府の発行する国債(地方債、政府保証債、政府機関債、国際機関債を含む、以下同じ。)に主として投資する旨の記載があるものをいう。
- (3) 社債... 目論見書又は投資信託約款において、企業等が発行する社債に主として投資する旨の記載があるものをいう。
- (4) その他債券... 目論見書又は投資信託約款において、公債又は社債以外の債券に主として投資する旨の記載が

あるものをいう。

- (5)格付等クレジットによる属性...目論見書又は投資信託約款において、上記(1)から(4)の「発行体」による区分のほか、特にクレジットに対して明確な記載があるものについては、上記(1)から(4)に掲げる区分に加え「高格付債」「低格付債」等を併記することも可とする。

不動産投信...これ以上の詳細な分類は行わないものとする。

その他資産...組入れている資産を記載するものとする。

資産複合...以下の小分類に該当する場合には当該小分類を併記することができる。

- (1)資産配分固定型...目論見書又は投資信託約款において、複数資産を投資対象とし、組入比率については固定的とする旨の記載があるものをいう。なお、組み合わせている資産を列挙するものとする。
- (2)資産配分変更型...目論見書又は投資信託約款において、複数資産を投資対象とし、組入比率については、機動的な変更を行なう旨の記載があるものもしくは固定的とする旨の記載がないものをいう。なお、組み合わせている資産を列挙するものとする。

[決算頻度による属性区分]

- (1)年1回...目論見書又は投資信託約款において、年1回決算する旨の記載があるものをいう。
- (2)年2回...目論見書又は投資信託約款において、年2回決算する旨の記載があるものをいう。
- (3)年4回...目論見書又は投資信託約款において、年4回決算する旨の記載があるものをいう。
- (4)年6回(隔月)...目論見書又は投資信託約款において、年6回決算する旨の記載があるものをいう。
- (5)年12回(毎月)...目論見書又は投資信託約款において、年12回(毎月)決算する旨の記載があるものをいう。
- (6)日々...目論見書又は投資信託約款において、日々決算する旨の記載があるものをいう。
- (7)その他...上記属性にあてはまらない全てのものをいう。

[投資対象地域による属性区分(重複使用可能)]

- (1)グローバル...目論見書又は投資信託約款において、組入資産による投資収益が世界の資産を源泉とする旨の記載があるものをいう。なお、「世界の資産」の中に「日本」を含むか含まないかを明確に記載するものとする。
- (2)日本...目論見書又は投資信託約款において、組入資産による投資収益が日本の資産を源泉とする旨の記載があるものをいう。
- (3)北米...目論見書又は投資信託約款において、組入資産による投資収益が北米地域の資産を源泉とする旨の記載があるものをいう。
- (4)欧州...目論見書又は投資信託約款において、組入資産による投資収益が欧州地域の資産を源泉とする旨の記載があるものをいう。
- (5)アジア...目論見書又は投資信託約款において、組入資産による投資収益が日本を除くアジア地域の資産を源泉とする旨の記載があるものをいう。
- (6)オセアニア...目論見書又は投資信託約款において、組入資産による投資収益がオセアニア地域の資産を源泉とする旨の記載があるものをいう。
- (7)中南米...目論見書又は投資信託約款において、組入資産による投資収益が中南米地域の資産を源泉とする旨の記載があるものをいう。
- (8)アフリカ...目論見書又は投資信託約款において、組入資産による投資収益がアフリカ地域の資産を源泉とする旨の記載があるものをいう。
- (9)中近東(中東)...目論見書又は投資信託約款において、組入資産による投資収益が中近東地域の資産を源泉とする旨の記載があるものをいう。
- (10)エマージング...目論見書又は投資信託約款において、組入資産による投資収益がエマージング地域(新興成長国(地域))の資産を源泉とする旨の記載があるものをいう。

[投資形態による属性区分]

- (1)ファミリーファンド...目論見書又は投資信託約款において、親投資信託(ファンド・オブ・ファンズにのみ投資されるものを除く。)を投資対象として投資するものをいう。
- (2)ファンド・オブ・ファンズ...「投資信託等の運用に関する規則」第2条に規定するファンド・オブ・ファンズをいう。

[為替ヘッジによる属性区分]

- (1)為替ヘッジあり...目論見書又は投資信託約款において、為替のフルヘッジ又は一部の資産に為替のヘッジを行う旨の記載があるものをいう。
- (2)為替ヘッジなし...目論見書又は投資信託約款において、為替のヘッジを行なわない旨の記載があるもの又は為替のヘッジを行う旨の記載がないものをいう。

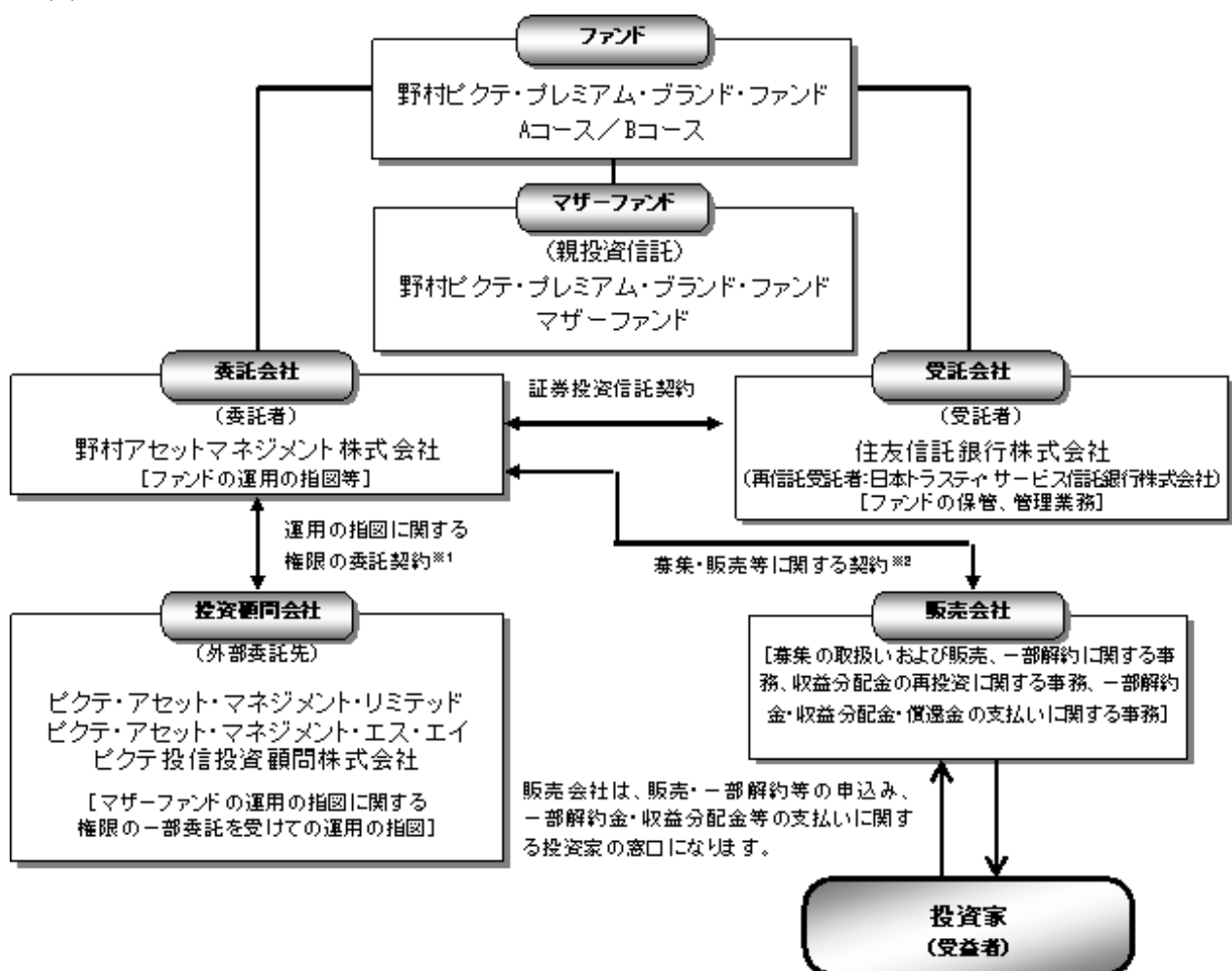
[インデックスファンドにおける対象インデックスによる属性区分]

- (1)日経225
- (2)TOPIX
- (3)その他の指数...前記指数にあてはまらない全てのものをいう。

〔特殊型〕

- (1)ブル・ベア型...目論見書又は投資信託約款において、派生商品をヘッジ目的以外に用い、積極的に投資を行うとともに各種指数・資産等への連動若しくは逆連動(一定倍の連動若しくは逆連動を含む。)を目指す旨の記載があるものをいう。
- (2)条件付運用型...目論見書又は投資信託約款において、仕組債への投資またはその他特殊な仕組みを用いることにより、目標とする投資成果(基準価額、償還価額、収益分配金等)や信託終了日等が、明示的な指標等の値により定められる一定の条件によって決定される旨の記載があるものをいう。
- (3)ロング・ショート型/絶対収益追求型...目論見書又は投資信託約款において、特定の市場に左右されにくい収益の追求を目指す旨若しくはロング・ショート戦略により収益の追求を目指す旨の記載があるものをいう。
- (4)その他型...目論見書又は投資信託約款において、上記(1)から(3)に掲げる属性のいずれにも該当しない特殊な仕組みあるいは運用手法の記載があるものをいう。

(2)【ファンドの仕組み】



- 1 「運用指図に関する権限の委託契約」は、契約終了の3ヵ月前までに当事者の一方から更新しない旨を書面によって通知がない限り、1年毎に自動的に更新されるものとします。但し、当該契約はファンドの償還日に終了するものとします。
- 2 「募集・販売等に関する契約」は、契約終了の3ヵ月前までに当事者の一方から別段の意思表示のないときは、原則1年毎に自動的に更新されるものとします。

委託会社の概況

委託会社

・ 名称

野村アセットマネジメント株式会社

・ 本店の所在の場所

東京都中央区日本橋一丁目12番1号

・ 資本金の額

平成21年9月末現在、17,180百万円

・ 会社の沿革

昭和34年(1959年)12月1日 野村証券投資信託委託株式会社として設立

平成9年(1997年)10月1日 投資顧問会社である野村投資顧問株式会社と合併して野村アセット・マネジメント投信株式会社に商号を変更

平成12年(2000年)11月1日 野村アセットマネジメント株式会社に商号を変更

平成15年(2003年)6月27日 委員会等設置会社へ移行

・ 大株主の状況(平成21年9月末現在)

名称	住所	所有株式数	比率
野村ホールディングス株式会社	東京都中央区日本橋一丁目9番1号	5,150,693株	100%

2【投資方針】

(1)【投資方針】

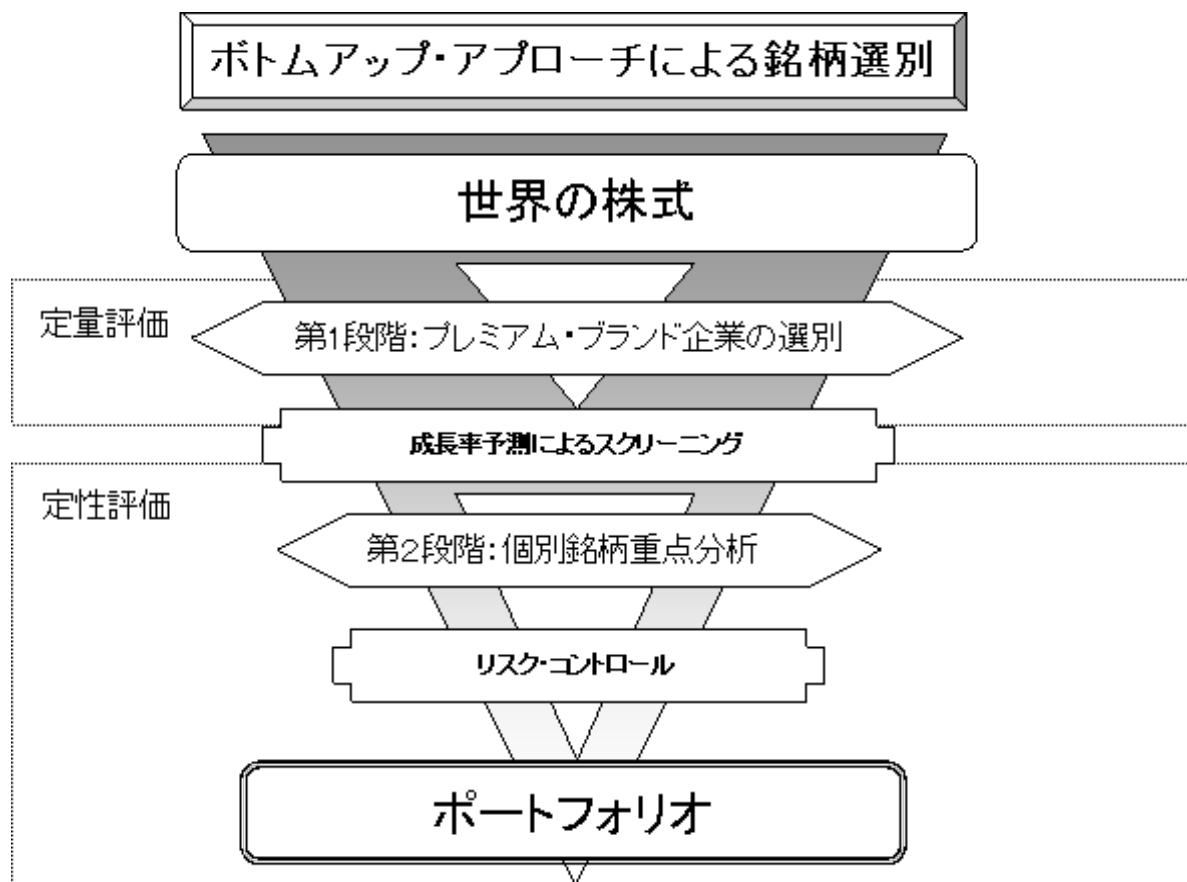
[1] 株式への投資に当たっては、主として世界のプレミアム・ブランド企業の株式を主体に投資を行なうことを基本とします。

プレミアム・ブランド企業とは

プレミアム・ブランド企業とは、流行を創造するデザインや最高品質などに基づくブランド力により、消費者に幸福感、優越感などの感情をもたらすことができる商品・サービス（プレミアム・ブランド商品・サービス）を提供している企業を指します。

プレミアム・ブランドは、選ばれた企業のみが有するブランド力であり、一般的にプレミアム・ブランド商品・サービスは高価格でも消費者に受け入れられています。

[2] ボトムアップ・アプローチによる銘柄選別を行ないます。



上記の運用プロセスは、平成21年11月13日現在のものであり、今後変更となる場合があります。

- [3] ピクテ・アセット・マネジメント・リミテッド、ピクテ・アセット・マネジメント・エス・エイおよびピクテ投信投資顧問株式会社に、運用の指図に関する権限の一部を委託します。

マザーファンドの運用にあたっては、「ピクテ・アセット・マネジメント・リミテッド」、「ピクテ・アセット・マネジメント・エス・エイ」および「ピクテ投信投資顧問株式会社」に運用の指図に関する権限のうち、次に関する権限を委託します。

委託する範囲	株式（主として海外株式）の運用	株式（主として国内株式）の運用
委託先名称 (投資顧問会社)	ピクテ・アセット・マネジメント・リミテッド ピクテ・アセット・マネジメント・エス・エイ	ピクテ投信投資顧問株式会社
委託先所在地	英国ロンドン市 スイス連邦ジュネーブ市	東京都千代田区
委託に係る費用	「野村ピクテ・プレミアム・ブランド・ファンド マザーファンド」を投資対象とする証券投資信託の委託者が受ける報酬から、当該投資信託の信託報酬支払いのとき支払うものとし、その報酬額は、当該マザーファンドの信託財産の平均純資産総額（日々の純資産総額の平均値）に、各々、次の率を乗じて得た額とします。	
	委託先	投資顧問会社が受ける報酬率
	株式（主として海外株式）の運用の指図に関する権限の委託を受けた者	年0.55%（注）
株式（主として国内株式）の運用の指図に関する権限の委託を受けた者	年0.15%	

（注） 両者を合わせた合計の率とします。

運用の指図に関する権限の委託を中止または委託の内容を変更する場合があります。

- [4] 株式の実質組入比率は、原則として高位を維持することを基本とします。

ただし、市場動向等により弾力的に変更を行なう場合があります。

- [5] 「Aコース」は原則として為替ヘッジを行ない、「Bコース」は原則として為替ヘッジを行ないません。

Aコース <為替ヘッジあり>	Bコース <為替ヘッジなし>
実質組入外貨建資産については、原則として、現地通貨による為替ヘッジを行ない、為替変動リスクの低減を図ることを基本とします。なお、現地通貨による為替ヘッジが困難な一部の通貨については、当該現地通貨との連動性等を勘案し、先進主要国通貨等他の通貨を用いた代替ヘッジを行なう場合があります。	実質組入外貨建資産については、原則として為替ヘッジを行ないません。

資金動向、市況動向等によっては上記のような運用ができない場合があります。

ピクテ・グループのご紹介

ピクテ・グループの中核である「ピクテ銀行」は、スイス・ジュネーブで1805年の創業以来2世紀にわたり資産運用専門銀行（プライベート・バンク）として、世界中の投資家から厚い信頼を得ています。

「ピクテ・アセット・マネジメント・リミテッド」は、ピクテ・グループの機関投資家向け運用サービスのグローバル運用拠点として1995年に英国ロンドンに設立され、世界の年金基金、投資信託の資産運用を行なっています。

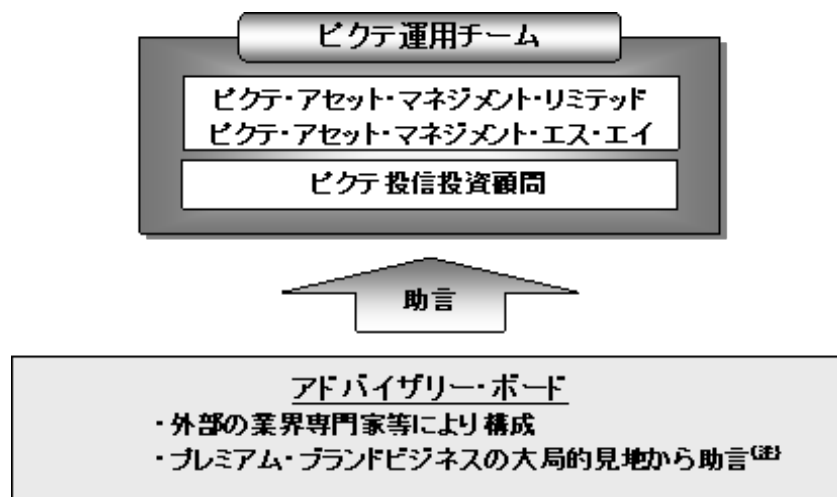
「ピクテ・アセット・マネジメント・エス・エイ」は、ピクテ・グループの機関投資家向け運用サービスのグローバル運用拠点として2006年にスイス連邦ジュネーブに設立され、資産運用業務を行なっています。

「ピクテ投信投資顧問株式会社」は、「ピクテ銀行」の伝統ある運用サービスを日本の投資家に提供すべく日本法人として設立され、日本の投資家のニーズに合った資産運用業務を行なっています。ピクテの日本進出は、日本企業の調査を目的として東京事務所を開設した1981年（昭和56年）にさかのぼります。その後、外資系の第1グループの1社として1987年に一任勘定による投資顧問業務を開始、1997年には投資信託業務の許可を得て参入しました。投信分野においては株式、債券、バランス・ファンドの設定で着実に実績を積み上げています。



当ファンドの運用体制

運用にあたっては、外部の業界専門家等により構成される「アドバイザリー・ボード」より、プレミアム・ブランドビジネスの大局的見地からの助言を受けます。



（注）アドバイザリー・ボードのメンバーは、プレミアム・ブランドビジネスの大局的見地から助言を行なうものであり、個別の銘柄選択に対して助言を行なうものではありません。

上記の運用体制は、平成21年11月13日現在のものであり、今後変更となる場合があります。

(2)【投資対象】

世界のプレミアム・ブランド企業の株式を実質的な主要投資対象とします。

各ファンドは、親投資信託である「野村ピクテ・プレミアム・ブランド・ファンド マザーファンド」受益証券を主要投資対象とします。なお、株式等に直接投資する場合があります。

なお、デリバティブの使用は、ヘッジ目的に限定します。

投資の対象とする資産の種類（約款第20条）

この信託において投資の対象とする資産の種類は、次に掲げるものとします。

1. 次に掲げる特定資産（「特定資産」とは、投資信託及び投資法人に関する法律第2条第1項で定めるものをいいます。以下同じ。）

- イ. 有価証券
- ロ. デリバティブ取引（金融商品取引法第2条第20項に規定するものをいい、下記「(5)投資制限 および 」に定めるものに限り、）に係る権利
- ハ. 約束手形（イに掲げるものに該当するものを除きます。）
- ニ. 金銭債権（イ及びハに掲げるものに該当するものを除きます。）

2. 次に掲げる特定資産以外の資産

- イ. 為替手形

有価証券の指図範囲(約款第21条第1項)

委託者は、信託金を、野村アセットマネジメント株式会社を委託者とし、住友信託銀行株式会社を受託者として締結された親投資信託である野村ピクテ・プレミアム・ブランド・ファンド マザーファンド（以下「マザーファンド」といいます。）の受益証券のほか、次の有価証券（金融商品取引法第2条第2項の規定により有価証券とみなされる同項各号に掲げる権利を除きます。）に投資することを指図します。

1. 株券または新株引受権証券
2. 国債証券
3. 地方債証券
4. 特別の法律により法人の発行する債券
5. 社債券（新株引受権証券と社債券とが一体となった新株引受権付社債券（以下「分離型新株引受権付社債券」といいます。）の新株引受権証券を除きます。）
6. 特定目的会社に係る特定社債券（金融商品取引法第2条第1項第4号で定めるものをいいます。）

7. 特別の法律により設立された法人の発行する出資証券（金融商品取引法第2条第1項第6号で定めるものをいいます。）
8. 協同組織金融機関に係る優先出資証券（金融商品取引法第2条第1項第7号で定めるものをいいます。）
9. 特定目的会社に係る優先出資証券または新優先出資引受権を表示する証券（金融商品取引法第2条第1項第8号で定めるものをいいます。）
10. コマーシャル・ペーパー
11. 新株引受権証券（分離型新株引受権付社債券の新株引受権証券を含みます。以下同じ。）および新株予約権証券
12. 外国または外国の者の発行する証券または証書で、前各号の証券または証書の性質を有するもの
13. 投資信託または外国投資信託の受益証券（金融商品取引法第2条第1項第10号で定めるものをいいます。）
14. 投資証券または外国投資証券（金融商品取引法第2条第1項第11号で定めるものをいいます。）
15. 外国貸付債権信託受益証券（金融商品取引法第2条第1項第18号で定めるものをいいます。）
16. 預託証書（金融商品取引法第2条第1項第20号で定めるものをいいます。）
17. 外国法人が発行する譲渡性預金証書
18. 貸付債権信託受益権であって金融商品取引法第2条第1項第14号で定める受益証券発行信託の受益証券に表示されるべきもの
19. 外国の者に対する権利で前号の有価証券に表示されるべき権利の性質を有するもの
20. 指定金銭信託の受益証券（金融商品取引法第2条第1項第14号で定める受益証券発行信託の受益証券に限ります。）
21. 抵当証券（金融商品取引法第2条第1項第16号で定めるものをいいます。）

なお、第1号の証券または証書、第12号ならびに第16号の証券または証書のうち第1号の証券または証書の性質を有するものを以下「株式」といい、第2号から第6号までの証券および第12号ならびに第16号の証券または証書のうち第2号から第6号までの証券の性質を有するものを以下「公社債」といい、第13号および第14号の証券を以下「投資信託証券」といいます。

金融商品の指図範囲(約款第21条第2項)

委託者は、信託金を、次に掲げる金融商品（金融商品取引法第2条第2項の規定により有価証券とみなされる同項各号に掲げる権利を含みます。）により運用することを指図することができます。

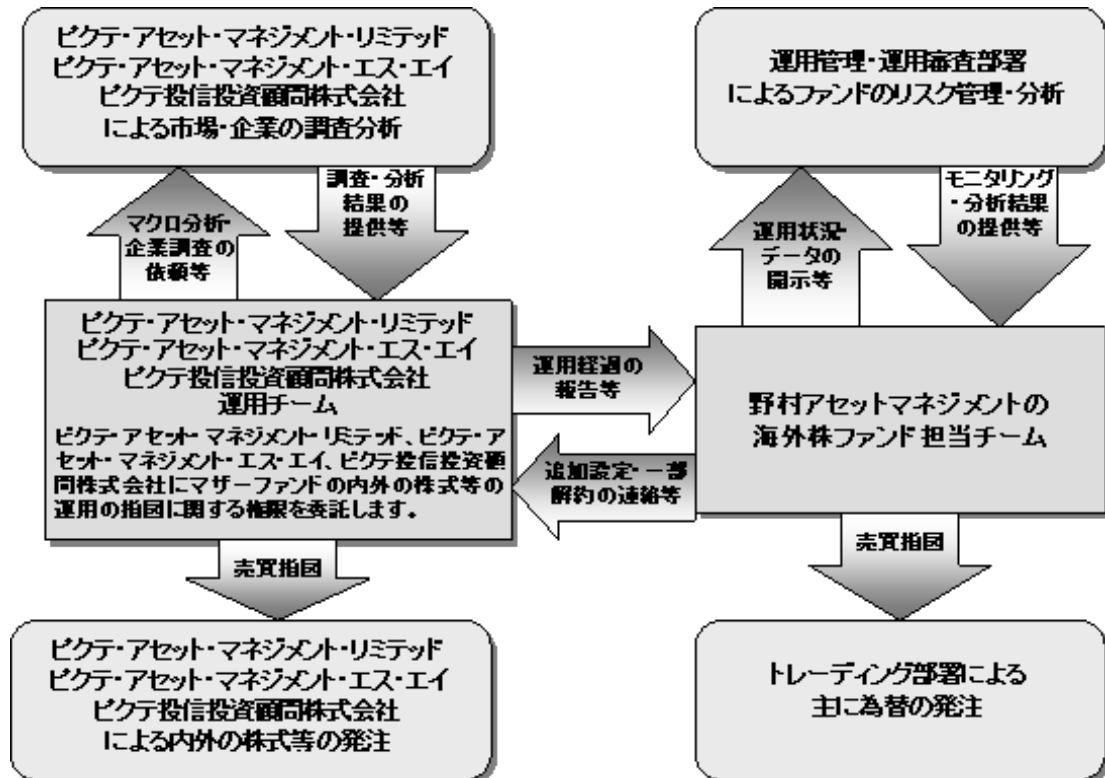
1. 預金
2. 指定金銭信託（上記「(2)投資対象 有価証券の指図範囲」に掲げるものを除く。）
3. コール・ローン
4. 手形割引市場において売買される手形
5. 貸付債権信託受益権であって、金融商品取引法第2条第2項第1号で定めるもの
6. 外国の者に対する権利で前号の権利の性質を有するもの

その他の投資対象

1. 先物取引等
2. スワップ取引

(3) 【運用体制】

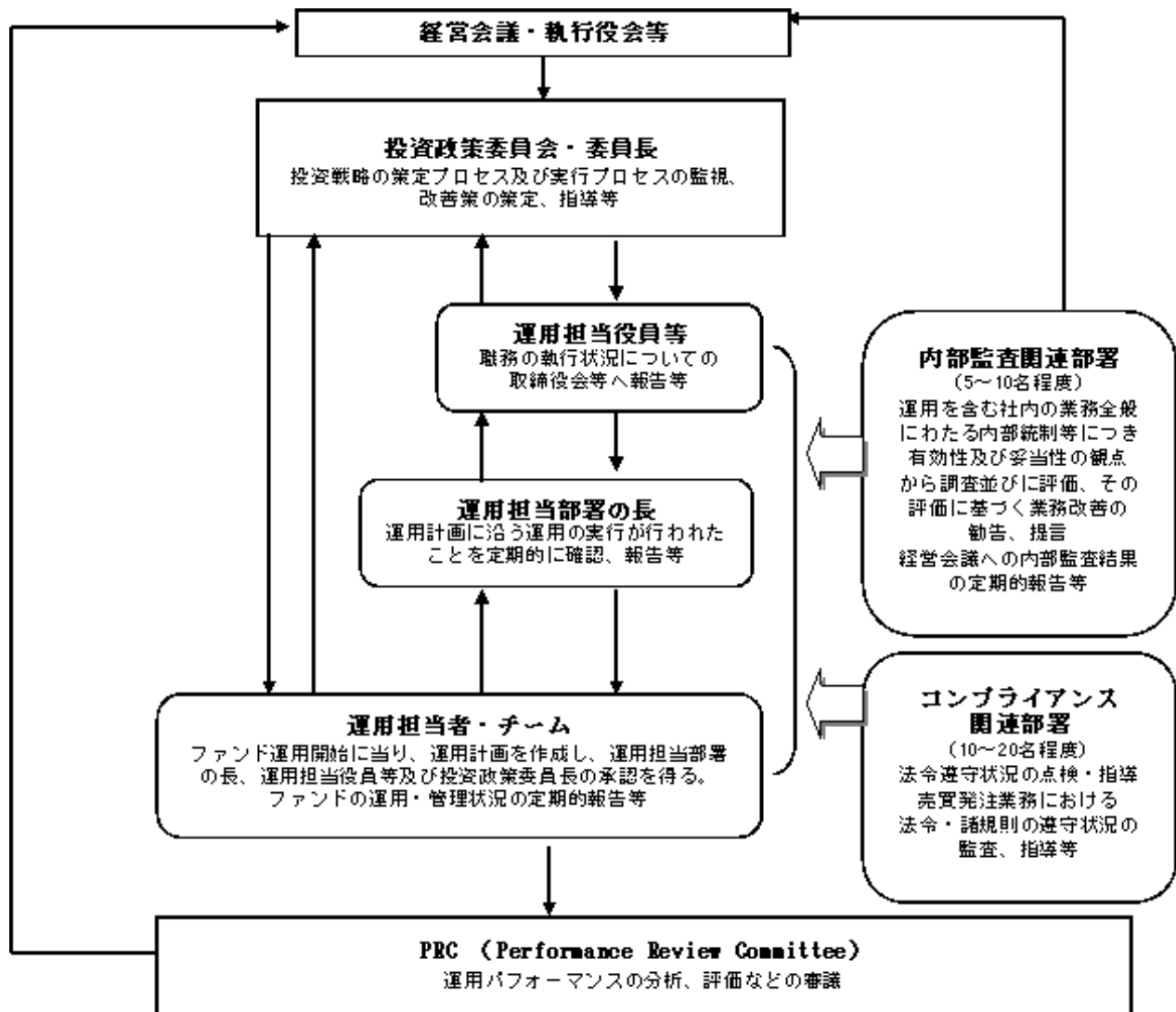
ファンドの運用体制は以下の通りです。



運用体制はマザーファンドを含め記載されております。

当社は、ファンドの運用に関する社内規程として、投資信託業務に係るファンドマネージャー規程並びにスワップ取引、信用リスク管理、資金の借入、外国為替の予約取引等、信用取引等に関して各々、取扱い基準を設けております。

ファンドを含む委託会社における投資信託の内部管理及び意思決定を監督する組織等は以下の通りです。



委託会社によるファンドの関係法人（販売会社を除く）に対する管理体制等

当社では、「受託会社」または受託会社の再信託先に対しては、日々の純資産照合、月次の勘定残高照合などを行っています。また、SAS70（受託業務にかかわる内部統制について評価する監査人の業務に関する基準）に基づく受託業務の内部統制の有効性についての監査人による報告書を、受託会社より受け取っております。

「運用の外部委託先」に対しては、外部委託先が行った日々の約定について、投資ガイドラインに沿ったものであるかを、委託会社で確認しています。また、コンプライアンスレポートの提出を義務付け、定期的に管理状況に関する報告を受けています。さらに、外部委託先の管理体制、コンプライアンス体制等について調査ならびに評価を行い、定期的に委託会社の商品に関する委員会に報告しています。

ファンドの運用体制等は平成21年11月13日現在のものであり、今後変更となる場合があります。

(4)【分配方針】

年2回の毎決算時に、原則として以下の方針に基づき分配を行ないます。

分配対象額の範囲は、繰越分を含めた配当等収益と売買益（評価益を含みます。）等の全額とします。

収益分配金額は、上記の範囲内で、基準価額水準等を勘案して委託者が決定します。

留保益の運用については、特に制限を設けず、委託者の判断に基づき、元本部分と同一の運用を行ないます。

配当等収益とは、配当金、利子、貸付有価証券に係る品貸料およびこれ等に類する収益から支払利息を控除した額で、諸経費、監査費用、当該監査費用に係る消費税等に相当する金額、信託報酬および当該信託報酬に係る消費税等に相当する金額を控除した後その残金を受益者に分配することができます。なお、次期以降の分配金にあてるため、その一部を分配準備積立金として積み立てることができます。

売買益とは、売買損益に評価損益を加減した利益金額で、諸経費、監査費用、当該監査費用に係る消費税等に相当する金額、信託報酬および当該信託報酬に係る消費税等に相当する金額を控除し、繰越欠損金のあるときは、その全額を売買益をもって補てんした後、受益者に分配することができます。なお、次期以降の分配にあてるため、分配準備積立金として積み立てることができます。

毎計算期末において、信託財産につき生じた損失は、次期に繰り越します。

ファンドの決算日

原則として、**毎年2月および8月の各22日**（休業日の場合は翌営業日）を決算日とします。

分配金のお支払い

分配金は、決算日において振替機関等の振替口座簿に記載または記録されている受益者（当該収益分配金にかかる決算日以前において一部解約が行なわれた受益権にかかる受益者を除きます。また、当該収益分配金にかかる決算日以前に設定された受益権で取得申込代金支払前のため販売会社の名義で記載または記録されている受益権については原則として取得申込者とします。）に、原則として決算日から起算して5営業日までに支払いを開始します。

なお、時効前の収益分配金にかかる収益分配金交付票は、なおその効力を有するものとし、その収益分配金交付票と引き換えに受益者にお支払いします。

「自動けいぞく投資コース」をお申込みの場合は、分配金は税引き後無手数料で再投資されますが、再投資により増加した受益権は、振替口座簿に記載または記録されます。

(5)【投資制限】

各ファンドに共通

株式への投資割合（運用の基本方針 2.運用方法 (3)投資制限）

株式への実質投資割合には制限を設けません。

ただし、未上場・未登録の株式（預託証券（金融商品取引法第2条第1項第20号で定めるものをいいます。）で株券または新株引受権証券の性質を有するものならびに上場予定または登録予定の株式を除きます。）への実質投資割合は、信託財産の純資産総額の10%以内とします。

外貨建資産への投資割合（運用の基本方針 2.運用方法 (3)投資制限）

外貨建資産への実質投資割合には制限を設けません。

デリバティブの使用はヘッジ目的に限定します。

新株引受権証券および新株予約権証券への投資割合（運用の基本方針 2.運用方法 (3)投資制限）

新株引受権証券および新株予約権証券への実質投資割合は、取得時において信託財産の純資産総額の20%以内とします。

投資信託証券への投資割合（運用の基本方針 2.運用方法 (3)投資制限）

投資信託証券（マザーファンド受益証券を除きます。）への実質投資割合は信託財産の純資産総額の5%以内とします。

先物取引等の運用指図・目的・範囲(約款第27条)

()委託者は、信託財産が運用対象とする有価証券の価格変動リスクを回避するため、わが国の金融商品取引所における有価証券先物取引（金融商品取引法第28条第8項第3号イに掲げるものをいいます。以下同じ。）、有価証券指数等先物取引（金融商品取引法第28条第8項第3号ロに掲げるものをいいます。以下同じ。）および有価証券オプション取引（金融商品取引法第28条第8項第3号ハに掲げるものをいいます。以下同じ。）ならびに外国の金融商品取引所におけるこれらの取引と類似の取引を次の範囲で行なうことの指図をすることができます。なお、選択権取引はオプション取引に含めるものとします（以下同じ。）。

1. 先物取引の売建およびコール・オプションの売付の指図は、建玉の合計額が、ヘッジの対象とする有価証券（以下「ヘッジ対象有価証券」といいます。）の時価総額の範囲内とします。
2. 先物取引の買建およびプット・オプションの売付の指図は、建玉の合計額が、ヘッジ対象有価証券の組入可能額（組入ヘッジ対象有価証券を差し引いた額）に信託財産が限月までに受取る組入公社債、組入外国貸付債権信託受益証券、組入貸付債権信託受益権、組入抵当証券および組入指定金銭信託の受益証券の利払金および償還金を加えた額を限度とし、且つ信託財産が限月までに受取る組入有価証券に係る利払金および償還金等（株式、株価指数に係る先物取引の買建においては、信託財産が未収配当金として計上している額を含むものとし、この額には信託財産が当該限月を超えて

受取る配当金も含まれます。) ならびに上記「(2) 投資対象 金融商品の指図範囲」の第1号から第4号に掲げる金融商品で運用している額の範囲内とします。

3. コール・オプションおよびプット・オプションの買付の指図は、本条で規定する全オプション取引に係る支払いプレミアム額の合計額が取引時点の信託財産の純資産総額の5%を上回らない範囲内とします。

() 委託者は、信託財産に属する資産の為替変動リスクを回避するため、わが国の金融商品取引所における通貨に係る先物取引ならびに外国の金融商品取引所における通貨に係る先物取引およびオプション取引を次の範囲で行なうことの指図をすることができます。

1. 先物取引の売建およびコール・オプションの売付の指図は、建玉の合計額が、為替の売予約と合せてヘッジ対象とする外貨建資産（外国通貨表示の有価証券（以下「外貨建有価証券」といいます。）、預金その他の資産をいいます。以下同じ。）の時価総額とマザーファンドの信託財産に属するヘッジ対象とする外貨建資産の時価総額のうち信託財産に属するとみなした額（信託財産に属するマザーファンドの時価総額にマザーファンドの信託財産純資産総額に占めるヘッジ対象とする外貨建資産の時価総額の割合を乗じて得た額をいいます。）との合計額の範囲内とします。
2. 先物取引の買建およびプット・オプションの売付の指図は、建玉の合計額が、為替の買予約と合せて、外貨建有価証券の買付代金等実需の範囲内とします。
3. コール・オプションおよびプット・オプションの買付の指図は、支払いプレミアム額の合計額が取引時点の保有外貨建資産の時価総額の5%を上回らない範囲内とし、且つ本条で規定する全オプション取引に係る支払いプレミアム額の合計額が取引時点の信託財産の純資産総額の5%を上回らない範囲内とします。

() 委託者は、信託財産に属する資産の価格変動リスクを回避するため、わが国の金融商品取引所における金利に係る先物取引およびオプション取引ならびに外国の金融商品取引所におけるこれらの取引と類似の取引を次の範囲で行なうことの指図をすることができます。

1. 先物取引の売建およびコール・オプションの売付の指図は、建玉の合計額がヘッジ対象とする金利商品（信託財産が1年以内に受け取る組入有価証券の利払金および償還金等ならびに上記「(2) 投資対象 金融商品の指図範囲」の第1号から第4号に掲げる金融商品で運用されているものをいい、以下「ヘッジ対象金利商品」といいます。）の時価総額の範囲内とします。
2. 先物取引の買建およびプット・オプションの売付の指図は、建玉の合計額が、信託財産が限月までに受取る組入有価証券に係る利払金および償還金等ならびに上記「(2) 投資対象 金融商品の指図範囲」の第1号から第4号に掲げる金融商品で運用している額（以下本号において「金融商品運用額等」といいます。）の範囲内とします。ただし、ヘッジ対象金利商品が外貨建で、信託財産の外貨建資産組入可能額（約款上の組入可能額から保有外貨建資産の時価総額を差引いた額、以下同じ。）に信託財産が限月までに受取る外貨建組入公社債および組入外国貸付債権信託受益証券ならびに外貨建組入貸付債権信託受益権の利払金および償還金を加えた額が当該金融商品運用額等の額より少ない場合には外貨建資産組入可能額に信託財産が限月までに受取る外貨建組入有価証券に係る利払金および償還金等を加えた額を限度とします。

3. コール・オプションおよびプット・オプションの買付の指図は、支払いプレミアム額の合計額が取引時点のヘッジ対象金利商品の時価総額の5%を上回らない範囲内とし、且つ本条で規定する全オプション取引に係る支払いプレミアム額の合計額が取引時点の信託財産の純資産総額の5%を上回らない範囲内とします。

スワップ取引の運用指図・目的・範囲(約款第28条)

- ()委託者は、信託財産に属する資産の効率的な運用ならびに価格変動リスクおよび為替変動リスクを回避するため、異なった通貨、異なった受取り金利または異なった受取り金利とその元本を一定の条件のもとに交換する取引(以下「スワップ取引」といいます。)を行なうことの指図をすることができます。
- ()スワップ取引の指図にあたっては、当該取引の契約期限が、原則として信託期間を超えないものとします。ただし、当該取引が当該信託期間内で全部解約が可能なものについてはこの限りではありません。
- ()スワップ取引の指図にあたっては、当該信託財産にかかるスワップ取引の想定元本の総額とマザーファンドの信託財産にかかるスワップ取引の想定元本の総額のうち信託財産に属するとみなした額との合計額(以下「スワップ取引の想定元本の合計額」といいます。以下本項において同じ。)が、信託財産の純資産総額を超えないものとします。なお、信託財産の一部解約等の事由により、上記純資産総額が減少して、スワップ取引の想定元本の合計額が信託財産の純資産総額を超えることとなった場合には、委託者は速やかに、その超える額に相当するスワップ取引の一部の解約を指図するものとします。
- ()上記()においてマザーファンドの信託財産にかかるスワップ取引の想定元本の総額のうち信託財産に属するとみなした額とは、マザーファンドの信託財産にかかるスワップ取引の想定元本の総額にマザーファンドの信託財産の純資産総額に占める信託財産に属するマザーファンドの受益証券の時価総額の割合を乗じて得た額をいいます。
- ()スワップ取引の評価は、当該取引契約の相手方が市場実勢金利等をもとに算出した価額で評価するものとします。
- ()委託者は、スワップ取引を行なうにあたり担保の提供あるいは受入れが必要と認めるときは、担保の提供あるいは受入れの指図を行なうものとします。

投資する株式等の範囲(約款第24条)

- ()委託者が投資することを指図する株式、新株引受権証券および新株予約権証券は、金融商品取引所に上場されている株式の発行会社の発行するものおよび金融商品取引所に準ずる市場において取引されている株式の発行会社の発行するものとします。ただし、株主割当または社債権者割当により取得する株式、新株引受権証券および新株予約権証券については、この限りではありません。
- ()上記()の規定にかかわらず、上場予定または登録予定の株式、新株引受権証券および新株予約権証券で目論見書等において上場または登録されることが確認できるものについては委託者が投資することを指図することができます。
- ()上記()および()の規定にかかわらず、次に掲げる発行会社の発行する

株式および外国におけるこれに準ずる発行会社の発行する株式については委託者が投資することを指図することができるものとします。

1. 金融商品取引法第24条の規定に基づき有価証券報告書(総合意見が適正である旨の監査報告書が添付されているものに限る。)を継続的に提出している発行会社(金融商品取引法第5条に規定する有価証券届出書(総合意見が適正である旨の監査報告書が添付されているものに限る。)を提出している発行会社を含む。)
2. 会社法に基づく監査(会社法施行の際現に存する会社について、旧株式会社の監査等に関する商法の特例に関する法律に基いて行なわれた監査を含む。以下同じ。)が行なわれ、かつ、その総合意見が適正または適法である旨の監査報告書が添付されている財務諸表等を委託者において入手できる発行会社
3. 公認会計士または監査法人により金融商品取引法または会社法に準ずる監査が行なわれ、かつ、その総合意見が適正または適法である旨の監査報告書が添付されている財務諸表等を委託者において入手できる発行会社で、今後も継続的に開示が見込める会社

同一銘柄の株式への投資割合(運用の基本方針 2. 運用方法 (3) 投資制限)

同一銘柄の株式への実質投資割合には、制限を設けません。

同一銘柄の新株引受権証券および新株予約権証券への投資割合(運用の基本方針 2. 運用方法 (3) 投資制限)

同一銘柄の新株引受権証券および新株予約権証券への実質投資割合は、信託財産の純資産総額の5%以内とします。

同一銘柄の転換社債等への投資割合(運用の基本方針 2. 運用方法 (3) 投資制限)

同一銘柄の転換社債ならびに転換社債型新株予約権付社債 への実質投資割合は、信託財産の純資産総額の10%以内とします。

転換社債型新株予約権付社債とは、新株予約権付社債のうち会社法第236条第1項第3号の財産が当該新株予約権付社債についての社債であって当該社債と当該新株予約権がそれぞれ単独で存在し得ないことをあらかじめ明確にしているもの(会社法施行前の旧商法第341条ノ3第1項第7号および第8号の定めがある新株予約権付社債を含みます。)をいいます。

信用取引の指図範囲(約款第26条)

委託者は、信託財産の効率的な運用に資するため、信用取引により株券を売り付けることの指図をすることができます。なお、当該売り付けの決済については、株券の引き渡しまたは買い戻しにより行なうことの指図をすることができるものとします。

信用取引の指図は、次に掲げる有価証券の発行会社の発行する株券について行なうことができるものとし、かつ次に掲げる株券数の合計数を超えないものとします。

1. 信託財産に属する株券および新株引受権証券の権利行使により取得する株券
2. 株式分割により取得する株券

3. 有償増資により取得する株券
4. 売り出しにより取得する株券
5. 信託財産に属する転換社債の転換請求および新株予約権（転換社債型新株予約権付社債の新株予約権に限ります。）の行使により取得可能な株券
6. 信託財産に属する新株引受権証券および新株引受権付社債券の新株引受権の行使、または信託財産に属する新株予約権証券および新株予約権付社債券の新株予約権（前号のものを除きます。）の行使により取得可能な株券

有価証券の貸付の指図および範囲（約款第30条）

- ()委託者は、信託財産の効率的な運用に資するため、信託財産に属する株式および公社債を次の範囲内で貸付の指図をすることができます。
1. 株式の貸付は、貸付時点において、貸付株式の時価合計額が、信託財産で保有する株式の時価合計額の50%を超えないものとします。
 2. 公社債の貸付は、貸付時点において、貸付公社債の額面金額の合計額が、信託財産で保有する公社債の額面金額の合計額の50%を超えないものとします。
- ()上記()に定める限度額を超えることとなった場合には、委託者は速やかに、その超える額に相当する契約の一部の解約を指図するものとします。
- ()委託者は、有価証券の貸付にあたって必要と認めるときは、担保の受入れの指図を行なうものとします。

特別の場合の外貨建有価証券への投資制限(約款第31条)

外貨建有価証券への投資については、わが国の国際収支上の理由等により特に必要と認められる場合には、制約されることがあります。

外国為替予約の指図(約款第32条)

委託者は、信託財産に属する外貨建資産とマザーファンドの信託財産に属する外貨建資産のうち信託財産に属するとみなした額（信託財産に属するマザーファンドの時価総額にマザーファンドの信託財産純資産総額に占める外貨建資産の時価総額の割合を乗じて得た額をいいます。）との合計額について、当該外貨建資産の為替ヘッジのため、外国為替の売買の予約を指図することができます。

資金の借入れ(約款第40条)

- ()委託者は、信託財産の効率的な運用ならびに運用の安定性をはかるため、一部解約に伴う支払資金の手当て（一部解約に伴う支払資金の手当てのために借入れた資金の返済を含みます。）を目的として、または再投資にかかる収益分配金の支払資金の手当てを目的として、資金借入れ（コール市場を通じる場合を含みます。）の指図をすることができます。なお、当該借入金をもって有価証券等の運用は行なわないものとします。
- ()一部解約に伴う支払資金の手当てにかかる借入期間は、受益者への解約代金支払開始日から信託財産で保有する有価証券等の売却代金の受渡日までの間または受益者への解約代金支払開始日から信託財産で保有する有価証券等の解約代金入金日までの間もしくは受益者への解約代金支払開始日から信託財産で保有する有価証券等の償還金の入金日までの期間が5営業日以内である場合の当該期間とし、資金借入額は当該有価証券等の売

却代金、有価証券等の解約代金および有価証券等の償還金の合計額を限度とします。ただし、資金の借入額は、借入れ指図を行なう日における信託財産の純資産総額の10%を超えないこととします。

- () 収益分配金の再投資にかかる借入期間は信託財産から収益分配金が支弁される日からその翌営業日までとし、資金借入額は収益分配金の再投資額を限度とします。
- () 借入金の利息は信託財産中より支弁します。

同一の法人の発行する株式への投資制限(投資信託及び投資法人に関する法律第9条)

同一の法人の発行する株式について、次の()の数が()の数を超えることとなる場合には、当該株式を信託財産で取得することを受託会社に指図しないものとします。

- () 委託者が運用の指図を行なうすべてのファンドで保有する当該株式に係る議決権の総数
- () 当該株式に係る議決権の総数に100分の50の率を乗じて得た数

(参考)マザーファンドの概要

(野村ピクテ・プレミアム・ブランドファンド マザーファンド)
運用の基本方針

約款第14条に基づき委託者の定める方針は、次のものとします。

1. 基本方針

この投資信託は、信託財産の成長を図ることを目的として積極的な運用を行なうことを基本とします。

2. 運用方法

(1) 投資対象

世界のプレミアム・ブランド企業 の株式を主要投資対象とします。

プレミアム・ブランド企業とは、流行を創造するデザインや最高品質などに基づくブランド力により、消費者に幸福感、優越感などの感情をもたらすことができる商品・サービス（プレミアム・ブランド商品・サービス）を提供している企業を指します。プレミアム・ブランドは、選ばれた企業のみが有するブランド力であり、一般的にプレミアム・ブランド商品・サービスは高価格でも消費者に受け入れられています。

(2) 投資態度

株式への投資に当たっては、主として世界のプレミアム・ブランド企業の株式を主体に投資を行なうことを基本とします。

ピクテ・アセット・マネジメント・リミテッドおよびピクテ・アセット・マネジメント・エス・エイに当ファンドの株式（主として海外株式）の運用の指図に関する権限を委託します。

ピクテ投信投資顧問株式会社に当ファンドの株式（主として国内株式）の運用の指図に関する権限を委託します。

株式の組入比率は、原則として高位を維持することを基本とします。ただし、市場動向等により弾力的に変更を行なう場合があります。

外貨建資産については、原則として為替ヘッジを行ないません。

資金動向、市況動向等によっては、上記のような運用ができない場合があります。

(3) 投資制限

株式への投資割合には制限を設けません。ただし、未上場・未登録の株式（預託証券（金融商品取引法第2条第1項第20号で定めるものをいいます。）で株券または新株引受権証券の性質を有するものならびに上場予定または登録予定の株式を除きます。）への投資割合は、信託財産の純資産総額の10%以内とします。

外貨建資産への投資割合には制限を設けません。

新株引受権証券および新株予約権証券への投資割合は、取得時において信託財産の純資産総額の20%以内とします。

有価証券先物取引等は約款第19条の範囲で行ないます。

スワップ取引は約款第20条の範囲で行ないます。

同一銘柄の株式への投資割合には制限を設けません。

同一銘柄の新株引受権証券および新株予約権証券への投資割合は、信託財産の純資産総額の5%以内とします。

同一銘柄の転換社債ならびに転換社債型新株予約権付社債への投資割合は、信託財産の純資産総額の10%以内とします。

投資信託証券への投資割合は、信託財産の純資産総額の5%以内とします。

3【投資リスク】

基準価額の変動要因

主な変動要因

【株価変動リスク】

各ファンドは、株式の実質組入れを高位（フルインベストメント）とすることを基本としますので、株価変動の影響を大きく受けます。

【為替変動リスク】

「Bコース」は、実質組入外貨建資産については、原則として為替ヘッジを行ないませんので、為替変動の影響を大きく受けます。

「Aコース」は、実質組入外貨建資産については、原則として為替ヘッジを行ない為替変動リスクの低減を図りますが、為替変動リスクを完全に排除できるものではなく、為替変動の影響を受ける場合があります。なお、現地通貨による直接ヘッジが困難な一部の通貨については、当該現地通貨との連動性等を勘案し、先進主要国通貨等の他の通貨を用いた代替ヘッジを行なう場合がありますが、その場合、通貨間の値動きが異なる場合が想定され、十分な為替ヘッジ効果が得られないことがあります。また、円金利がヘッジ対象通貨建ての金利より低い場合、当該通貨と円の金利差相当分のヘッジコストがかかることにご留意ください。

その他の変動要因

【信用リスク】

有価証券等への投資にあたっては、発行体において利払いや償還金の支払いが遅延したり、支払いが滞るリスクが生じる可能性があります。

【有価証券の貸付等におけるリスク】

有価証券の貸付等において、取引先リスク（取引の相手方の倒産等により契約が不履行になる危険のこと）が生じる可能性があります。

基準価額の変動要因は上記に限定されるものではありません。

その他の留意点

ファンドに生じた利益および損失は、すべて受益者に帰属します。

市場の急変時等には、前記の「投資方針」に従った運用ができない場合があります。

コンピューター関係の不慮の出来事に起因する市場リスクやシステム上のリスクが生じる可能性があります。

ファンドは、特定の業種・テーマに絞った銘柄選定を行ないますので、株式市場全体の動きとファンドの基準価額の動きが大きく異なることがあります。また、未上場・未登録の株式の組入れを行なうことがあります。これらの株式は流動性が上場株式に比べて著しく劣る場合があります。価格変動が極めて大きい場合があります。

ファンドの分配金は、前記の「分配方針」にもとづいて委託会社が決定しますが、委託会社の判断により分配を行なわない場合もあります。

ファンドは、ファミリーファンド方式で運用を行ないます。そのため、ファンドが投資対象とするマザーファンドを投資対象とする他のベビーファンドに追加設定・解約等に伴う資金変動等があり、その結果、当該マザーファンドにおいて売買等が生じた場合などには、ファンドの基準価額に影響を及ぼす場合があります。

ファンドは、株式などの値動きのある証券等に投資します（また、外貨建資産に投資する場合にはこの他に為替変動リスクもあります。）ので基準価額は変動します。したがって、元金が保証されているものではありません。

委託会社におけるリスクマネジメント体制

リスク管理関連の委員会

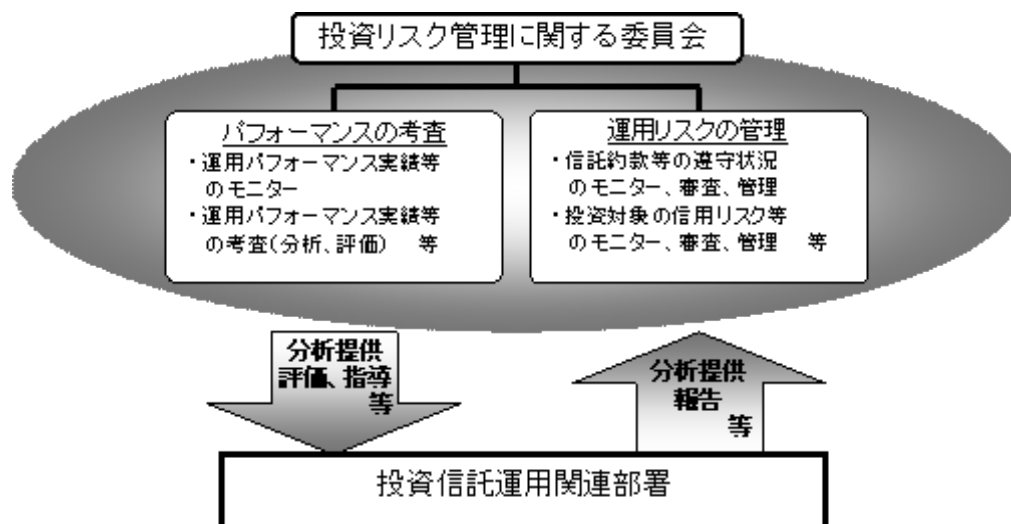
パフォーマンスの考査

投資信託の信託財産についてパフォーマンスに基づいた定期的な考査（分析、評価）の結果の報告、審議を行ないます。

運用リスクの管理

投資信託の信託財産の運用リスクを把握、管理し、その結果に基づき運用部門その他関連部署への是正勧告を行なうことにより、適切な管理を行ないます。

リスク管理体制図



投資リスクに関する管理体制等は平成21年11月13日現在のものであり、今後変更となる場合があります。

4【手数料等及び税金】

(1)【申込手数料】

取得申込日の翌営業日の基準価額に3.15%（申込手数料および当該申込手数料にかかる消費税等に相当する率）（税抜3.0%）以内で販売会社が独自に定める率を乗じて得た額とします。

詳しくは販売会社にお問い合わせください。販売会社については、後述の「サポートダイヤル」までお問い合わせ下さい。

収益分配金を再投資する場合には手数料は無手数料とします。

(2)【換金(解約)手数料】

換金手数料はありません。

(3)【信託報酬等】

信託報酬の総額は、ファンドの計算期間を通じて毎日、信託財産の純資産総額に年10,000分の178.5(税抜年10,000分の170)を乗じて得た額とし、信託報酬の配分については、信託財産の純資産総額の残高に応じて次の通り(税抜)とします。

< 信託財産の純資産総額 >	< 委託会社 >	< 販売会社 >	< 受託会社 >
250億円以下の部分	年10,000万分の90	年10,000万分の70	年10,000万分の10
250億円超500億円以下の部分	年10,000万分の92	年10,000万分の70	年10,000万分の8
500億円超750億円以下の部分	年10,000万分の94	年10,000万分の70	年10,000万分の6
750億円超の部分	年10,000万分の95	年10,000万分の70	年10,000万分の5

上記の信託報酬の総額は、毎計算期末または信託終了のとき信託財産中から支払われます。

また、「野村ピクテ・プレミアム・ブランド・ファンド マザーファンド」の投資顧問会社が受ける報酬は、「野村ピクテ・プレミアム・ブランド・ファンド マザーファンド」を投資対象とする証券投資信託の委託者が受ける報酬から、当該投資信託の信託報酬支払いのときならびに信託契約終了のとき支払うものとし、その報酬額は、当該マザーファンドの信託財産の平均純資産総額（日々の純資産総額の平均値）に、各々、次の率を乗じて得た額とします。

委託先名称（投資顧問会社）	投資顧問会社が受ける報酬率
ピクテ・アセット・マネジメント・リミテッド ピクテ・アセット・マネジメント・エス・エイ	年0.55% ^(注)
ピクテ投信投資顧問株式会社	年0.15%

(注) 両者を合わせた合計の率とします。

(4)【その他の手数料等】

ファンドにおいて一部解約に伴う支払資金の手当て等を目的として資金借入れの指図を行なった場合、当該借入金の利息は信託財産から支払われます。

ファンドに関する租税、信託事務の処理に要する諸費用および受託者の立替えた立替金の利息は、受益者の負担とし、信託財産から支払われます。

ファンドに関する組入有価証券の売買の際に発生する売買委託手数料、売買委託手数料に係る消費税等に相当する金額、先物取引・オプション取引等に要する費用、外貨建資産の保管等に要する費用は信託財産から支払われます。

ファンドに係る監査費用および当該監査費用に係る消費税等に相当する金額は、信託報酬支払いのときに信託財産から支払われます。

(5)【課税上の取扱い】

個人、法人別の課税について

個人の投資家に対する課税

< 収益分配金に対する課税 >

平成23年12月31日までの間は、分配金のうち課税扱いとなる普通分配金については、10%（所得税7%および地方税3%）の税率による源泉徴収が行なわれます。なお、確定申告により、申告分離課税もしくは総合課税のいずれかを選択することもできます。上記10%の税率は平成24年1月1日からは、20%（所得税15%および地方税5%）となる予定です。

< 換金（解約）時および償還時の差益（譲渡益）に対する課税 >

平成23年12月31日までの間は、換金（解約）時および償還時の差益（譲渡益）については、申告分離課税により10%（所得税7%および地方税3%）の税率が適用され、源泉徴収口座を選択した場合は10%の税率により源泉徴収が行なわれます。上記10%の税率は平成24年1月1日からは、20%（所得税15%および地方税5%）となる予定です。

[譲渡損失と収益分配金との間の損益通算について]

換金（解約）時および償還時の差損（譲渡損失）については、確定申告等により上場株式等の配当所得（申告分離課税を選択した収益分配金・配当金に限ります。）との通算が可能です。

法人の投資家に対する課税

平成23年12月31日までの間は、分配金のうち課税扱いとなる普通分配金ならびに換金（解約）時および償還時の個別元本超過額については、7%（所得税7%）の税率で源泉徴収が行なわれます。なお、地方税の源泉徴収はありません。上記7%の税率は平成24年1月1日からは、15%（所得税15%）となる予定です。

源泉税は所有期間に応じて法人税額から控除

なお、益金不算入制度は適用されません。

税金の取扱いの詳細については税務専門家等にご確認されることをお勧めします。

換金（解約）時および償還時の課税について

[個人の投資家の場合]

換金（解約）時および償還時の差益 については、譲渡所得とみなして課税が行われます。

換金（解約）時および償還時の価額から取得費（申込手数料（税込）を含む）を控除した利益を譲渡益として課税対象となります。

[法人の投資家の場合]

換金（解約）時および償還時の個別元本超過額が源泉徴収の対象（配当所得）となります。
 なお、買取りによるご換金について、詳しくは販売会社にお問い合わせください。

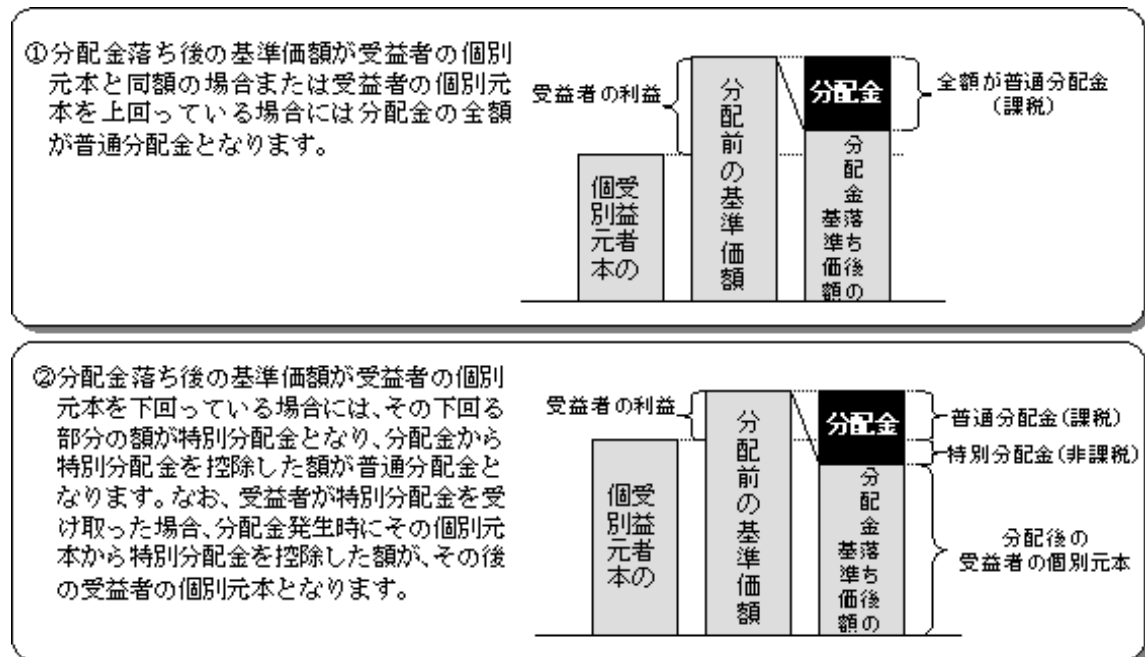
個別元本について

追加型投資信託を保有する受益者毎の取得元本をいいます。

受益者が同一ファンドの受益権を複数回取得した場合や受益者が特別分配金を受け取った場合などには、当該受益者の個別元本が変わりますので、詳しくは販売会社へお問い合わせください。

分配金の課税について

分配金には、課税扱いとなる「普通分配金」と、非課税扱いとなる「特別分配金」（受益者毎の元本の一部払戻しに相当する部分）があります。



上図はあくまでもイメージ図であり、個別元本や基準価額、分配金の各水準等を示唆するものではありません。

（ご参考）

お客様に直接ご負担いただく費用・税金

時期	項目	費用	税金
買付時	申込手数料	3.15%（税抜3.0%）以内	消費税等相当額
換金時 （解約請求制）	信託財産留保額	1万口につき 基準価額に対し0.3%	

基準価額に、3.15%（税抜3.0%）以内で販売会社が独自に定める率を乗じて得た額とします。詳しくは販売会社にお問い合わせください。

時期	項目	費用	税金
分配時	所得税および地方税		普通分配金 × 10% ¹
換金時 （解約請求制）	所得税および地方税		換金時の差益（譲渡益） ² に対して10% ¹

償還時	所得税および地方税		償還時の差益（譲渡益） ² に対して10% ¹
-----	-----------	--	--

1 個人の投資家の場合の税率です。法人の投資家の場合は税率等が異なります。詳しくは前述の「法人の投資家に対する課税」をご覧ください。

2 詳しくは前述の「換金（解約）時および償還時の課税について」をご覧ください。

税法が改正された場合等は、上記「(5)課税上の取扱い」の内容が変更になる場合があります。

5【運用状況】

以下は平成21年9月30日現在の運用状況であります。
また、投資比率とはファンドの純資産総額に対する当該資産の時価比率をいいます。

(1)【投資状況】

「Aコース」

資産の種類	国/地域	時価合計(円)	投資比率(%)
投資信託受益証券	日本	1,418,782,556	97.25
現金・預金・その他の資産(負債控除後)		39,974,522	2.74
合計(純資産総額)		1,458,757,078	100.00

「Bコース」

資産の種類	国/地域	時価合計(円)	投資比率(%)
投資信託受益証券	日本	16,098,196,843	99.07
現金・預金・その他の資産(負債控除後)		150,183,052	0.92
合計(純資産総額)		16,248,379,895	100.00

<ご参考>

「野村ピクテ・プレミアム・ブランド・ファンド マザーファンド」

資産の種類	国/地域	時価合計(円)	投資比率(%)
株式	日本	498,815,000	2.84
	アメリカ	5,708,665,892	32.58
	イギリス	828,572,280	4.73
	スイス	2,213,632,284	12.63
	ドイツ	862,392,001	4.92
	イタリア	1,222,746,498	6.98
	フランス	4,282,529,546	24.44
	香港	1,288,498,791	7.35
	シンガポール	252,390,190	1.44
	小計		17,158,242,482
現金・預金・その他の資産(負債控除後)		358,702,221	2.04
合計(純資産総額)		17,516,944,703	100.00

(2)【投資資産】

【投資有価証券の主要銘柄】

「Aコース」

順位	国/地域	種類	銘柄名	数量	簿価	簿価	評価	評価	投資
					単価	金額	単価	金額	
					(円)	(円)	(円)	(円)	(%)
1	日本	投資信託受益証券	野村ピクテ・プレミアム・ブランド ・ファンド マザーファンド	1,785,081,224	0.7734	1,380,758,967	0.7948	1,418,782,556	97.25

「Bコース」

順位	国/地域	種類	銘柄名	数量	簿価	簿価	評価	評価	投資
					単価	金額	単価	金額	
					(円)	(円)	(円)	(円)	(%)

1	日本	投資 信託 受益 証券	野村ピクテ・ プレミアム・ ブランド ・ファンド マザーファン ド	20,254,399,652	0.7739	15,674,879,891	0.7948	16,098,196,843	99.07
---	----	----------------------	--	----------------	--------	----------------	--------	----------------	-------

<ご参考>

「野村ビクテ・プレミアム・ブランド・ファンド マザーファンド」

順位	国/ 地域	種類	銘柄名	業種	数量	簿価 単価 (円)	簿価 金額 (円)	評価 単価 (円)	評価 金額 (円)	投資 比率 (%)
1	フランス	株式	LVMH	繊維・アパレル ・贅沢品	107,464	8,623.70	926,738,199	9,103.16	978,262,974	5.58
2	アメリカ	株式	COACH INC	繊維・アパレル ・贅沢品	274,327	2,603.45	714,197,206	2,984.14	818,632,039	4.67
3	アメリカ	株式	POLO RALPH LAUREN	繊維・アパレル ・贅沢品	106,270	6,046.77	642,590,917	6,980.44	741,812,400	4.23
4	アメリカ	株式	PHILLIPS-VAN HEUSEN	繊維・アパレル ・贅沢品	173,836	3,300.78	573,795,070	3,887.14	675,726,416	3.85
5	フランス	株式	CHRISTIAN DIOR SA	繊維・アパレル ・贅沢品	74,765	8,207.47	613,631,733	8,912.17	666,318,778	3.80
6	スイス	株式	THE SWATCH GROUP AG-B	繊維・アパレル ・贅沢品	28,875	19,873.93	573,859,959	20,901.60	603,533,700	3.44

7	スイス	株式	SONOVA HOLDING AG-REG	ヘル スケ ア機 器 ・用 品	62,546	8,230.00	514,753,892	29,196.70	575,217,048	3.28
8	フランス	株式	ESSILOR INTERNATIONAL	ヘル スケ ア機 器 ・用 品	111,165	5,084.39	565,206,436	5,087.02	565,499,289	3.22
9	アメリカ	株式	ALLERGAN INC	医薬 品	108,886	5,000.34	544,467,053	5,141.96	559,888,545	3.19
10	アメリカ	株式	NIKE INC-B	繊維 ・ア パレ ル ・贅 沢品	99,373	5,020.18	498,870,993	5,420.71	538,673,099	3.07
11	香港	株式	PORTS DESIGN LIMITED	繊維 ・ア パレ ル ・贅 沢品	2,435,500	207.30	504,899,608	218.59	532,398,351	3.03
12	イギリス	株式	DIAGEO PLC	飲料	376,635	1,393.44	524,820,910	1,392.72	524,549,544	2.99
13	フランス	株式	PERNOD-RICARD	飲料	73,489	6,962.71	511,683,271	7,074.68	519,911,246	2.96
14	イタリア	株式	DAVIDE CAMPARI-MILANO SPA	飲料	599,350	781.09	468,152,045	811.39	486,309,713	2.77
15	アメリカ	株式	WARNACO GROUP INC/THE	繊維 ・ア パレ ル ・贅 沢品	119,547	3,491.12	417,353,759	3,966.53	474,187,204	2.70
16	ドイツ	株式	DAIMLER AG	自動 車	96,647	4,334.24	418,891,977	4,517.99	436,650,759	2.49
17	フランス	株式	L'OREAL-ORD	パー ソナル 用品	48,413	8,217.35	397,826,832	8,949.05	433,250,686	2.47
18	ドイツ	株式	BAYER MOTOREN WERK	自動 車	95,967	4,308.00	413,426,159	4,436.32	425,741,242	2.43

19	スイス	株式	NOBEL BIOCARE HOLDING AG-REG	ヘル スケ ア機 器 ・用 品	141,394	2,789.82	394,464,198	2,968.02	419,661,237	2.39
20	スイス	株式	CIE FINANCIERE RICHEMONT-BR A	繊維 ・ア パ レル ・贅 沢 品	138,788	2,515.15	349,073,915	2,555.22	354,633,956	2.02
21	アメリカ	株式	TIFFANY & CO	専門 小 売 り	101,720	2,895.74	294,554,774	3,457.74	351,722,258	2.00
22	フランス	株式	HERMES INTERNATIONAL	繊維 ・ア パ レル ・贅 沢 品	26,342	13,237.85	348,711,708	13,251.03	349,058,684	1.99
23	香港	株式	CHINA DONGXIANG GROUP CO	繊維 ・ア パ レル ・贅 沢 品	5,224,835	60.17	314,424,300	60.99	318,681,496	1.81
24	イタリア	株式	TODS SPA	繊維 ・ア パ レル ・贅 沢 品	50,695	5,457.48	276,667,367	6,197.42	314,178,511	1.79
25	イギリス	株式	BURBERRY GROUP PLC	繊維 ・ア パ レル ・贅 沢 品	418,197	699.93	292,712,330	726.98	304,022,736	1.73
26	フランス	株式	LAURENT-PERRIER GROUP	飲料	38,202	6,215.86	237,458,543	7,112.87	271,726,241	1.55
27	アメリカ	株式	STEINER LEISURE LTD	各種 消 費 者 サ ー ビ ス	81,329	3,160.05	257,004,218	3,313.41	269,476,590	1.53
28	スイス	株式	LINDT&SPRUENGLI AG-REG	食品	103	2,434,165.49	250,719,046	2,529,964.49	260,586,343	1.48

29	フランス	株式	REMY COINTREAU	飲料	68,703	3,523.50	242,075,707	3,775.75	259,405,612	1.48
30	日本	株式	アシックス	その他製品	305,000	944.00	287,920,000	835.00	254,675,000	1.45

種類別及び業種別投資比率

「Aコース」

種類	業種	投資比率(%)
投資信託受益証券		97.25
合計		97.25

「Bコース」

種類	業種	投資比率(%)
投資信託受益証券		99.07
合計		99.07

<ご参考>

「野村ピクテ・プレミアム・ブランド・ファンド マザーファンド」

種類	国内/海外	業種	投資比率(%)
株式	国内	化学	1.39
		その他製品	1.45
	海外	自動車	4.92
		繊維・アパレル・贅沢品	46.58
		ホテル・レストラン・レジャー	5.03
		複合小売り	1.06
		専門小売り	4.50
		飲料	12.80
		食品	1.48
		パーソナル用品	5.05
		ヘルスケア機器・用品	8.90
		医薬品	3.19
		各種消費者サービス	1.53
			小計
合計		97.95	

【投資不動産物件】

該当事項はありません。

【その他投資資産の主要なもの】

該当事項はありません。

(3)【運用実績】

【純資産の推移】

平成21年9月末日及び同日前1年以内における各月末並びに下記決算期末の純資産の推移は次の通りです。

「Aコース」

計算期間	純資産総額(百万円)		1口当たり純資産額(円)	
	(分配落)	(分配付)	(分配落)	(分配付)
第1期 (2007年8月22日)	4,943	4,996	1.1336	1.1460
第2期 (2008年2月22日)	2,723	2,723	0.9730	0.9730
第3期 (2008年8月22日)	2,221	2,221	0.8829	0.8829
第4期 (2009年2月23日)	1,146	1,146	0.5460	0.5460
第5期 (2009年8月24日)	1,425	1,425	0.8120	0.8120
2008年9月末日	1,891		0.8033	
10月末日	1,525		0.6774	
11月末日	1,327		0.6007	
12月末日	1,350		0.6191	
2009年1月末日	1,219		0.5683	
2月末日	1,107		0.5320	
3月末日	1,126		0.5622	
4月末日	1,305		0.6673	
5月末日	1,359		0.7025	
6月末日	1,339		0.7219	
7月末日	1,399		0.7889	
8月末日	1,439		0.8217	
9月末日	1,458		0.8633	

「Bコース」

計算期間	純資産総額(百万円)		1口当たり純資産額(円)	
	(分配落)	(分配付)	(分配落)	(分配付)
第1期 (2007年8月22日)	87,636	88,848	1.1666	1.1828
第2期 (2008年2月22日)	42,490	42,490	1.0104	1.0104
第3期 (2008年8月22日)	31,109	31,109	0.9400	0.9400
第4期 (2009年2月23日)	13,022	13,022	0.4553	0.4553
第5期 (2009年8月24日)	16,433	16,433	0.7295	0.7295
2008年9月末日	25,622		0.8063	
10月末日	18,486		0.6002	
11月末日	15,637		0.5143	
12月末日	15,902		0.5310	
2009年1月末日	13,348		0.4579	
2月末日	13,108		0.4624	
3月末日	13,736		0.4989	
4月末日	15,735		0.5924	
5月末日	16,196		0.6330	
6月末日	15,996		0.6516	
7月末日	16,409		0.7079	
8月末日	16,181		0.7232	
9月末日	16,248		0.7478	

【分配の推移】

「Aコース」

期	1口当たりの分配金
第1期	0.0130 円
第2期	0.0000 円
第3期	0.0000 円
第4期	0.0000 円
第5期	0.0000 円

「Bコース」

期	1口当たりの分配金
第1期	0.0170 円
第2期	0.0000 円
第3期	0.0000 円
第4期	0.0000 円
第5期	0.0000 円

【収益率の推移】

「Aコース」

期	収益率
第1期	14.6 %
第2期	14.2 %
第3期	9.3 %
第4期	38.2 %
第5期	48.7 %

「Bコース」

期	収益率
第1期	18.3 %
第2期	13.4 %
第3期	7.0 %
第4期	51.6 %
第5期	60.2 %

各計算期間の収益率は、計算期間末の基準価額(分配付の額)から当該計算期間の直前の計算期間末の基準価額(分配落の額、以下「前期末基準価額」といいます。)を控除した額を前期末基準価額で除して得た数に100を乗じて得た数を記載しております。なお、小数点以下2桁目を四捨五入し、小数点以下1桁目まで表示しております。

第二部【ファンドの詳細情報】

第1【ファンドの沿革】

平成18年8月28日 信託契約締結、ファンドの設定日、運用開始

第2【手続等】

1 【申込(販売)手続等】

申込期間中の各営業日に、有価証券届出書の「第一部 証券情報」にしたがって受益権の募集が行なわれます。

取得申込の受付については、午後3時(半日営業日の場合は午前11時)までに、取得申込みが行なわれかつ当該取得申込みにかかる販売会社所定の事務手続が完了したものを当日のお申込み分とします。

ただし、販売会社の営業日であっても、申込不可日には取得およびスイッチングの申込みはできません。(申込不可日については、「サポートダイヤル」でもご確認いただけます。)

ファンドの申込(販売)手続についてご不明な点がある場合には、下記の照会先までお問い合わせ下さい。

野村アセットマネジメント株式会社

サポートダイヤル 0120-753104(フリーダイヤル)

< 受付時間 > 営業日の午前9時～午後5時

(半日営業日は午前9時～正午)

インターネットホームページ <http://www.nomura-am.co.jp/>

販売の単位は、「一般コース」の場合は1万口以上1万口単位、「自動けいぞく投資コース」の場合は1万円以上1円単位とします。ただし、「自動けいぞく投資コース」を選択した受益者が収益分配金を再投資する場合は1口単位とします。なお、販売会社や申込形態によっては、どちらか一方のコースのみのお取り扱いとなる場合や、買付単位が異なる場合等があります。詳しくは販売会社にお問い合わせください。

また、スイッチングによる申込みは、「一般コース」を選択した投資者は1万口以上1万口単位、「自動けいぞく投資コース」を選択した投資者は1万円以上1円単位からできます。ただし、「自動けいぞく投資コース」を選択した投資者がスイッチングに際し、当該投資者が保有する「Aコース」または「Bコース」の受益権の全てをご換金した場合の手取金の全額をもって取得申込みする場合は1口単位とします。

なお、販売会社によっては、「定時定額購入サービス」等に関する契約を締結した場合、当該契約で規定する取得申込の単位でお申込みいただけます。

当該契約または規定については、同様の権利義務関係を規定する名称の異なる契約または規定を使用することがあります。

受益権の販売価額は、取得申込日の翌営業日の基準価額とします。

金融商品取引所等における取引の停止、外国為替取引の停止、決済機能の停止その他やむを得ない事情があるときは、信託約款の規定に従い、委託者の判断でファンドの受益権の取得申込み（スイッチングの申込みを含みます。）の受付けを中止すること、および既に受付けた取得申込み（スイッチングの申込みを含みます。）の受付けを取り消す場合があります。

上記の取得申込みの受付けの中止等を行なう事情等によっては、スイッチングのお申込みについては可能な場合もあります。

< 申込手数料 >

()取得申込日の翌営業日の基準価額に3.15%（税抜3.0%）以内 で販売会社が独自に定める率を乗じて得た額とします。

詳しくは販売会社にお問い合わせください。販売会社については、「サポートダイヤル」までお問い合わせ下さい。

()収益分配金を再投資する場合には手数料は無手数料とします。

取得申込者は販売会社に、取得申込と同時にまたは予め、自己のために開設されたファンドの受益権の振替を行なうための振替機関等の口座を示すものとし、当該口座に当該取得申込者に係る口数の増加の記載または記録が行なわれます。なお、販売会社は、当該取得申込の代金の支払いと引き換えに、当該口座に当該取得申込者に係る口数の増加の記載または記録を行なうことができます。委託者は、追加信託により分割された受益権について、振替機関等の振替口座簿への新たな記載または記録をするため社振法に定める事項の振替機関への通知を行なうものとします。振替機関等は、委託者から振替機関への通知があった場合、社振法の規定にしたがい、その備える振替口座簿への新たな記載または記録を行ないます。受託者は、追加信託により生じた受益権については追加信託のつど、振替機関の定める方法により、振替機関へ当該受益権に係る信託を設定した旨の通知を行ないます。

2 【換金(解約)手続等】

受益者は、委託者に1万口単位(自動けいぞく投資契約にかかる受益権については1口単位)で一部解約の実行を請求することができます。

受益者が一部解約の実行の請求をするときは、販売会社に対し、振替受益権をもって行なうものとします。

一部解約の実行の請求の受付けについては、午後3時(平日営業日の場合は午前11時)までに、解約請求のお申込みが行われかつ、その解約請求のお申込みの受付けにかかる販売会社所定の事務手続が完了したものを当日のお申込み分とします。

ただし、販売会社の営業日であっても、申込不可日には受益権の一部解約の実行の請求の受付を行いません。(申込不可日については、「サポートダイヤル」でもご確認いただけます。)

手取り額は、一部解約申込みの受付日の翌営業日の基準価額から、()信託財産留保額(1万口につき基準価額の0.3%)、および()所得税および地方税を差し引いた金額となります。

「信託財産留保額」とは、償還時まで投資を続ける投資家との公平性の確保やファンド残高の安定的な推移を図るため、クローズド期間の有無に関係なく、信託期間満了前の解約に対し解約者から徴収する一定の金額(1万口につき基準価額に0.3%を乗じて得た額)をいい、信託財産に繰り入れられます。

ファンドの基準価額については下記の照会先までお問い合わせ下さい。

野村アセットマネジメント株式会社

サポートダイヤル 0120-753104(フリーダイヤル)

<受付時間> 営業日の午前9時～午後5時

(半日営業日は午前9時～正午)

インターネットホームページ <http://www.nomura-am.co.jp/>

なお、信託財産の資金管理を円滑に行なうため、1日1件10億円を超える一部解約は行なえません。また、別途、大口解約について、1日1件10億円以下の金額であっても、ファンドの残高、市場の流動性の状況等によっては、委託者の判断により一部解約の金額に制限を設ける場合や一部解約の実行の請求の受付時間に制限を設ける場合があります。

解約代金は、原則として一部解約の実行の請求日から起算して6営業日目から販売会社において支払います。

金融商品取引所等における取引の停止、外国為替取引の停止、決済機能の停止その他やむを得ない事情があるときは、信託約款の規定に従い、委託者の判断で一部解約の実行の請求の受け付けを中止することおよびすでに受け付けた一部解約の実行の請求の受け付けを取り消す場合があります。

また、一部解約の実行の請求の受け付けが中止された場合には、受益者は当該受け付け中止以前に行なった当日の一部解約の実行の請求を撤回できます。ただし、受益者がその一部解約の実行の請求を撤回しない場合には、当該受け付け中止を解除した後の最初の基準価額の計算日に一部解約の実行の請求を受け付けたものとし、

換金の請求を行なう受益者は、その口座が開設されている振替機関等に対して当該受益者の請求に係るこの信託契約の一部解約を委託者が行なうのと引き換えに、当該一部解約に係る受益権の口数と同口数の抹消の申請を行なうものとし、社振法の規定にしたがい当該振替機関等の口座において当該口数の減少の記載または記録が行なわれます。

受益証券をお手許で保有されている方は、換金のお申し込みに際して、個別に振替受益権とするための所要の手続きが必要であり、この手続きには時間を要しますので、ご注意ください。

第3【管理及び運営】

1【資産管理等の概要】

(1)【資産の評価】

<基準価額の計算方法>

基準価額とは、計算日において、信託財産に属する資産（受入担保金代用有価証券を除きます。）を法令および社団法人投資信託協会規則にしたがって時価または一部償却原価法により評価して得た信託財産の資産総額から負債総額を控除した金額（「純資産総額」といいます。）を、計算日における受益権口数で除して得た額をいいます。なお、ファンドにおいては1万口当りの価額で表示されます。

一部償却原価法とは、残存期間1年以内の公社債等について適用するアキュムレーションまたはアモチゼーションによる評価をいいます。

ファンドの主な投資対象の評価方法は以下の通りです。

対象	評価方法
株式	原則として、基準価額計算日の金融商品取引所の終値で評価します。
外貨建資産	原則として、基準価額計算日の対顧客相場の仲値で円換算を行いません。

外国で取引されているものについては、原則として、基準価額計算日の前日とします。

ファンドの基準価額については下記の照会先までお問い合わせ下さい。

野村アセットマネジメント株式会社

サポートダイヤル 0120-753104(フリーダイヤル)

<受付時間> 営業日の午前9時～午後5時

(半日営業日は午前9時～正午)

インターネットホームページ <http://www.nomura-am.co.jp/>

(2)【保管】

ファンドの受益権の帰属は、振替機関等の振替口座簿に記載または記録されることにより定まり、受益証券を発行しませんので、受益証券の保管に関する該当事項はありません。

(3)【信託期間】

平成28年8月22日までとします。(平成18年8月28日設定)

なお、委託者は、信託期間満了前に、信託期間の延長が受益者に有利であると認めたときは、受託者と協議のうえ、信託期間を延長することができます。

(4)【計算期間】

原則として毎年2月23日から8月22日まで、および8月23日から翌年2月22日ま

でとします。

なお、各計算期間終了日が休業日のとき、各計算期間終了日は翌営業日とし、その翌日より次の計算期間が開始されるものとします。ただし、上記にかかわらず、最終計算期間は平成28年8月22日に終了するものとします。

(5) 【その他】

(a) ファンドの繰上償還条項

委託者は、信託契約の一部を解約することにより「Aコース」、「Bコース」の受益権の口数を合計した口数が30億口を下回った場合またはこの信託契約を解約することが受益者のため有利であると認めるとき、もしくは運用体制の変更等やむを得ない事情が発生したときは、受託者と合意のうえ、この信託契約を解約し、信託を終了させることができます。この場合において、委託者は、あらかじめ、解約しようとする旨を監督官庁に届け出ます。

(b) 信託期間の終了

- () 委託者は、上記「(a) ファンドの繰上償還条項」に従い信託期間を終了させるには、あらかじめ、解約しようとする旨を公告し、かつ、その旨を記載した書面をこの信託契約に係る知られたる受益者に対して交付します。ただし、この信託契約に係るすべての受益者に対して書面を交付したときは、原則として、公告を行いません。
- () 上記()の公告および書面には、受益者で異議のある者は一定の期間内に委託者に対して異議を述べるべき旨を付記します。なお、一定の期間は一月を下らないものとします。
- () 上記()の一定の期間内に異議を述べた受益者の受益権の口数が受益権の総口数の二分の一を超えるときは、上記(a)の信託契約の解約をしません。
- () 委託者は、この信託契約の解約をしないこととしたときは、解約しない旨およびその理由を公告し、かつ、これらの事項を記載した書面をこの信託契約に係る知られたる受益者に対して交付します。ただし、この信託契約に係るすべての受益者に対して書面を交付したときは、原則として、公告を行いません。
- () 上記()から()までの規定は、信託財産の状態に照らし、真にやむを得ない事情が生じている場合であって、上記()の一定の期間が一月を下らずにその公告および書面の交付を行うことが困難な場合には適用しません。
- () 委託者は、監督官庁よりこの信託契約の解約の命令を受けたときは、その命令にしたがい、信託契約を解約し信託を終了させます。
- () 委託者が監督官庁より登録の取消を受けたとき、解散したときまたは業務を廃止したときは、委託者は、この信託契約を解約し、信託を終了させます。ただし、監督官庁がこの信託契約に関する委託者の業務を他の委託者に引き継ぐことを命じたときは、この信託は、下記「(d) 信託約款の変更()」に該当する場合を除き、その委託者と受託者との間において存続します。
- () 受託者が委託者の承諾を受けてその任務を辞任する場合、または、委託者または受益者が裁判所に受託者の解任を請求し裁判所が受託者を解任した場合、委託者が新受託者を選任できないときは、委託者はこの信託契約を解約し、信託を終了させます。

(c)運用報告書

委託者は、ファンドの決算時および償還時に運用報告書を作成し、知られたる受益者に対して交付します。

(d)信託約款の変更

- ()委託者は、受益者の利益のため必要と認めるときまたはやむを得ない事情が発生したときは、受託者と合意のうえ、この信託約款を変更することができるものとし、あらかじめ、変更しようとする旨およびその内容を監督官庁に届け出ます。
- ()委託者は、上記()の変更事項のうち、その内容が重大なものについて、あらかじめ、変更しようとする旨およびその内容を公告し、かつ、これらの事項を記載した書面をこの信託約款に係る知られたる受益者に対して交付します。ただし、この信託約款に係るすべての受益者に対して書面を交付したときは、原則として、公告を行いません。
- ()上記()の公告および書面には、受益者で異議のある者は一定の期間内に委託者に対して異議を述べるべき旨を付記します。なお、一定の期間は一月を下らないものとします。
- ()上記()の一定の期間内に異議を述べた受益者の受益権の口数が受益権の総口数の二分の一を超えるときは、上記()の信託約款の変更をしません。
- ()委託者は、当該信託約款の変更をしないこととしたときは、変更しない旨およびその理由を公告し、かつ、これらの事項を記載した書面を知られたる受益者に対して交付します。ただし、すべての受益者に対して書面を交付したときは、原則として、公告を行いません。
- ()委託者は、監督官庁の命令に基づいてこの信託約款を変更しようとするときは、上記()から()までの規定にしたがいます。

(e)公告

委託者が受益者に対してする公告は、電子公告の方法により行ない、次のアドレスに掲載します。

<http://www.nomura-am.co.jp/>

なお、電子公告による公告をすることができない事故その他やむを得ない事由が生じた場合の公告は、日本経済新聞に掲載します。

(f)反対者の買取請求権

ファンドの信託契約の解約または信託約款の変更を行う場合において、一定の期間内に委託者に対して異議を述べた受益者は、受託者に対し、自己に帰属する受益権を、信託財産をもって買取すべき旨を請求することができます。この買取請求権の内容および買取請求の手續に関する事項は、前述の「(b)信託期間の終了」()または「(d)信託約款の変更」()に規定する公告または書面に付記します。

(g)関係法人との契約の更新に関する手續

- ()委託者と販売会社との間で締結する「募集・販売等に関する契約」は、契約終了の3ヵ月前までに当事者の一方から別段の意思表示のないときは、原則1年毎に自動的に

に更新されるものとします。

- () 「運用指図に関する権限の委託契約」は、契約終了の3ヵ月前までに当事者の一方から更新しない旨を書面によって通知がない限り、1年毎に自動的に更新されるものとします。但し、当該契約はファンドの償還日に終了するものとします。

2【受益者の権利等】

受益者の有する主な権利は次の通りです。

収益分配金に対する請求権

収益分配金の支払い開始日

<自動けいぞく投資契約を結んでいない場合>

収益分配金は、決算日において振替機関等の振替口座簿に記載または記録されている受益者（当該収益分配金にかかる決算日以前において一部解約が行なわれた受益権にかかる受益者を除きます。また、当該収益分配金にかかる計算期間の末日以前に設定された受益権で取得申込代金支払前のため販売会社の名義で記載または記録されている受益権については原則として取得申込者とし、）に、原則として決算日から起算して5営業日までに支払いを開始します。販売会社でお受取りください。

なお、時効前の収益分配金にかかる収益分配金交付票は、なおその効力を有するものとし、その収益分配金交付票と引き換えに受益者にお支払いします。

<自動けいぞく投資契約を結んでいる場合>

税金を差引いた後、自動的に無手数料で再投資されます。この場合の受益権の価額は、各計算期間終了日(決算日)の基準価額とします。

なお、再投資により増加した受益権は、振替口座簿に記載または記録されます。

収益分配金請求権の失効

受益者は、収益分配金を支払開始日から5年間支払請求しないと権利を失います。

償還金に対する請求権

償還金の支払い開始日

償還金は、償還日において振替機関等の振替口座簿に記載または記録されている受益者（償還日以前において一部解約が行なわれた受益権にかかる受益者を除きます。また、当該償還日以前に設定された受益権で取得申込代金支払前のため販売会社の名義で記載または記録されている受益権については原則として取得申込者とし、）に、原則として償還日(償還日が休業日の場合は翌営業日)から起算して5営業日までに支払いを開始します。

償還金請求権の失効

受益者は、償還金を支払開始日から10年間支払請求しないと権利を失います。

換金(解約)請求権

換金(解約)の単位

受益者は、受益権を1万口単位(自動けいぞく投資契約等を結んでいる場合は1口単位)で換金できます。

換金(解約)代金の支払い開始日

一部解約金は、受益者の解約申込みの受付日から起算して、原則として、6営業日目から受益者にお支払いします。

受益証券をお手許で保有されている方は、換金のお申し込みに際して、個別に振替受益権とするための所要の手続きが必要であり、この手続きには時間を要しますので、ご注意ください。

第4【ファンドの経理状況】

野村ピクテ・プレミアム・ブランド・ファンド Aコース

- (1) 当ファンドの財務諸表は、「財務諸表等の用語、様式及び作成方法に関する規則」(昭和38年大蔵省令第59号)(以下「財務諸表等規則」という。)ならびに同規則第2条の2の規定により、「投資信託財産の計算に関する規則」(平成12年総理府令第133号)(以下「投資信託財産計算規則」という。)に基づいて作成しております。
- なお、財務諸表等規則は、平成20年8月7日付内閣府令第50号により改正されておりますが、第4期計算期間(平成20年8月23日から平成21年2月23日まで)および第5期計算期間(平成21年2月24日から平成21年8月24日まで)については内閣府令第50号附則第2条第1項第1号により、改正前の財務諸表等規則に基づいて作成しております。
- 投資信託財産計算規則は、平成21年6月24日付内閣府令第35号により改正されておりますが、第4期計算期間(平成20年8月23日から平成21年2月23日まで)については改正前の投資信託財産計算規則に基づき作成しており、第5期計算期間(平成21年2月24日から平成21年8月24日まで)については内閣府令第35号附則第16条第2項により、改正前の投資信託財産計算規則に基づいて作成しております。
- また、財務諸表に記載している金額は、円単位で表示しております。
- (2) 当ファンドは、金融商品取引法第193条の2第1項の規定に基づき、第4期計算期間(平成20年8月23日から平成21年2月23日まで)および第5期計算期間(平成21年2月24日から平成21年8月24日まで)の財務諸表について、新日本有限責任監査法人による監査を受けております。

1【財務諸表】

【野村ビクテ・プレミアム・ブランド・ファンド Aコース】

(1)【貸借対照表】

(単位：円)

	第4期 平成21年 2月23日現在	第5期 平成21年 8月24日現在
資産の部		
流動資産		
コール・ローン	32,807,211	27,118,920
親投資信託受益証券	1,177,446,791	1,401,052,907
派生商品評価勘定	102,199	13,667,336
未収入金	2,500,000	-
未収利息	132	101
流動資産合計	1,212,856,333	1,441,839,264
資産合計	1,212,856,333	1,441,839,264
負債の部		
流動負債		
派生商品評価勘定	45,537,650	3,680,195
未払金	405,972	-
未払解約金	6,133,566	783,967
未払受託者報酬	824,192	674,892
未払委託者報酬	13,186,988	10,798,226
その他未払費用	24,663	20,183
流動負債合計	66,113,031	15,957,463
負債合計	66,113,031	15,957,463
純資産の部		
元本等		
元本	2,100,326,344	1,755,920,621
剰余金		
期末剰余金又は期末欠損金（ ）	953,583,042	330,038,820
（分配準備積立金）	130,511,544	124,545,392
元本等合計	1,146,743,302	1,425,881,801
純資産合計	1,146,743,302	1,425,881,801
負債純資産合計	1,212,856,333	1,441,839,264

(2)【損益及び剰余金計算書】

(単位：円)

	第4期 自平成20年 8月23日 至平成21年 2月23日	第5期 自平成21年 2月24日 至平成21年 8月24日
営業収益		
受取利息	30,371	8,860
有価証券売買等損益	1,124,719,634	611,644,827
為替差損益	366,237,248	91,142,968
営業収益合計	758,452,015	520,510,719
営業費用		
受託者報酬	824,192	674,892
委託者報酬	13,186,988	10,798,226
その他費用	24,663	20,183
営業費用合計	14,035,843	11,493,301
営業利益	772,487,858	509,017,418
経常利益	772,487,858	509,017,418
当期純利益	772,487,858	509,017,418
一部解約に伴う当期純利益金額の分配額	65,787,748	42,218,466
期首剰余金又は期首欠損金（ ）	294,778,546	953,583,042
剰余金増加額又は欠損金減少額	49,920,436	157,786,348
当期一部解約に伴う剰余金増加額又は欠損金減少額	49,920,436	157,786,348
剰余金減少額又は欠損金増加額	2,024,822	1,041,078
当期追加信託に伴う剰余金減少額又は欠損金増加額	2,024,822	1,041,078
分配金	-	-
期末剰余金又は期末欠損金（ ）	953,583,042	330,038,820

(3)【注記表】

(重要な会計方針に係る事項に関する注記)

	第4期 自 平成20年8月23日 至 平成21年2月23日	第5期 自 平成21年2月24日 至 平成21年8月24日
1 運用資産の評価基準及び評価方法	(1) 親投資信託受益証券基準価額で評価しております。 (2) 外国為替予約取引 計算日において予約為替の受渡日の対顧客先物相場の仲値で評価しております。	(1) 親投資信託受益証券 同左 (2) 外国為替予約取引 同左
2 費用・収益の計上基準	(1) 有価証券売買等損益及び為替差損益の計上基準 約定日基準で計上しております。	(1) 有価証券売買等損益及び為替差損益の計上基準 同左
3 その他	当ファンドの計算期間は期末が休日のため、平成20年8月23日から平成21年2月23日までとなっております。	当ファンドの計算期間は前期末及び当期末が休日のため、平成21年2月24日から平成21年8月24日までとなっております。

(貸借対照表に関する注記)

	第4期 平成21年2月23日現在	第5期 平成21年8月24日現在
1 計算期間の末日における受益権の総数	2,100,326,344 口	1,755,920,621 口
2 投資信託財産計算規則第55条の6第1項第10号に規定する額 元本の欠損	953,583,042 円	330,038,820 円
3 計算期間の末日における1単位当たりの純資産の額 1口当たり純資産額 (10,000口当たり純資産額)	0.5460 円 5,460 円)	0.8120 円 8,120 円)

(損益及び剰余金計算書に関する注記)

	第4期 自 平成20年8月23日 至 平成21年2月23日	第5期 自 平成21年2月24日 至 平成21年8月24日
1 運用の外部委託費用 当ファンドの主要投資対象である野村ピクテ・プレミアム・ブランド・ファンド マザーファンドにおいて、信託財産の運用の指図に係わる権限の全部又は一部を委託する為に要する費用 支払金額	72,636,728 円	57,984,324 円
2 分配金の計算過程 該当事項はございません。		

(関連当事者との取引に関する注記)

	第4期 自 平成20年8月23日 至 平成21年2月23日	第5期 自 平成21年2月24日 至 平成21年8月24日
市場価格その他当該取引に係る公正な価格を勘案して、一般の取引条件と異なる関連当事者との取引は行なわれていないため、該当事項はございません。		同左

(その他の注記)

1 元本の移動

第4期 自 平成20年8月23日 至 平成21年2月23日		第5期 自 平成21年2月24日 至 平成21年8月24日	
期首元本額	2,516,764,080 円	期首元本額	2,100,326,344 円
期中追加設定元本額	5,624,813 円	期中追加設定元本額	2,697,853 円
期中一部解約元本額	422,062,549 円	期中一部解約元本額	347,103,576 円

2 売買目的有価証券の貸借対照表計上額等

種類	第4期 自 平成20年8月23日 至 平成21年2月23日		第5期 自 平成21年2月24日 至 平成21年8月24日	
	貸借対照表計上額(円)	損益に含まれた 評価差額(円)	貸借対照表計上額(円)	損益に含まれた 評価差額(円)
親投資信託受益証券	1,177,446,791	987,448,576	1,401,052,907	535,510,337
合計	1,177,446,791	987,448,576	1,401,052,907	535,510,337

3 デリバティブ取引関係

(1) 取引の状況に関する事項

第4期 自 平成20年8月23日 至 平成21年2月23日		第5期 自 平成21年2月24日 至 平成21年8月24日	
1 取引の内容 当ファンドが利用しているデリバティブ取引は為替予約であります。		1 取引の内容 同左	
2 取引に対する取組みと利用目的 当該デリバティブ取引は、信託財産が運用対象とする資産の価格変動リスクの低減及び信託財産に属する資産の効率的な運用に資する事を目的とし、信託約款及びデリバティブ取引に関する社内規定に従って行なわれております。		2 取引に対する取組みと利用目的 同左	
3 取引に係るリスクの内容 当該デリバティブ取引は、対象とする為替等に係る価格変動リスクを有しております。 当ファンドにおいて、信託財産に属する外貨建資産の価格変動リスクを回避する目的で外国為替の売り予約を行なう場合には、当該取引の対象とする外貨建資産の時価総額の範囲内とし、当該為替予約における価格変動リスクはヘッジ対象外貨建資産の価格変動リスクと減殺されており、信託財産の損益への影響は限定的であります。 また、外国為替の買い予約を行なう場合は、外貨建有価証券の買付代金等実需の範囲内としております。		3 取引に係るリスクの内容 同左	
4 取引に係るリスク管理体制 デリバティブ取引については、運用部署及び取引執行部署から独立した部署が、取引の性格、取引状況及びポジションの状況等を商品性格や投資方針に基づいて管理しております。また、関連部署のメンバーによって構成された委員会において、社内規定やリスク管理状況に関する審議・決定を行ない、マネジメントに報告しております。		4 取引に係るリスク管理体制 同左	

(2) 取引の時価等に関する事項

デリバティブ取引の契約額等、時価及び評価損益

種類	第4期(平成21年2月23日現在)				第5期(平成21年8月24日現在)			
	契約額等(円)		時価(円)	評価損益(円)	契約額等(円)		時価(円)	評価損益(円)
		うち1年超				うち1年超		
市場取引以外の取引 為替予約取引 売建	1,027,688,934		1,073,124,385	45,435,451	1,293,533,121		1,283,545,980	9,987,141
米ドル	330,826,080		346,244,340	15,418,260	460,443,700		452,775,280	7,668,420
英ポンド	80,788,005		87,801,100	7,013,095	100,453,335		99,433,290	1,020,045
スイスフラン	138,574,455		145,006,940	6,432,485				
ユーロ	415,180,095		429,545,930	14,365,835	149,843,151		151,289,430	1,446,279
ホンコンドル	54,559,869		56,591,120	2,031,251	461,779,142		460,341,190	1,437,952
シンガポールドル	7,760,430		7,934,955	174,525	103,918,955		102,710,520	1,208,435
					17,094,838		16,996,270	98,568
合計	1,027,688,934		1,073,124,385	45,435,451	1,293,533,121		1,283,545,980	9,987,141

(注)時価の算定方法

為替予約取引

1) 計算期間末日に対顧客先物相場の仲値が発表されている外貨については以下のように評価しております。

計算期間末日において為替予約の受渡日(以下「当該日」といいます)の対顧客先物相場の仲値が発表されている場合は、当該為替予約は当該仲値で評価しております。

計算期間末日において当該日の対顧客先物相場の仲値が発表されていない場合は、以下の方法によっております。

- ・ 計算期間末日に当該日を超える対顧客先物相場が発表されている場合には、当該日に最も近い前後二つの対顧客先物相場の仲値をもとに計算したレートを用いております。
- ・ 計算期間末日に当該日を超える対顧客先物相場が発表されていない場合には、当該日に最も近い発表されている対顧客先物相場の仲値を用いております。

2) 計算期間末日に対顧客先物相場の仲値が発表されていない外貨については、計算期間末日の対顧客相場の仲値で評価しております。

(4) 【附属明細表】

第1有価証券明細表

(1) 株式（平成21年8月24日現在）

該当事項はございません。

(2) 株式以外の有価証券

(平成21年8月24日現在)

種類	銘柄	券面総額(円)	評価額(円)	備考
親投資信託受益証券	野村ピクテ・プレミアム・ブランド・ファンド マザーファンド		1,401,052,907	
親投資信託受益証券計	銘柄数：1		1,401,052,907	
	組入時価比率：98.3%		100%	
合計			1,401,052,907	

(注) 比率は左より組入時価の純資産に対する比率、及び各小計欄の合計金額に対する比率であります。

第2デリバティブ取引及び為替予約取引の契約額等及び時価の状況表
財務諸表における注記事項として記載しているため省略しております。

野村ピクテ・プレミアム・ブランド・ファンド Bコース

- (1) 当ファンドの財務諸表は、「財務諸表等の用語、様式及び作成方法に関する規則」(昭和38年大蔵省令第59号)(以下「財務諸表等規則」という。)ならびに同規則第2条の2の規定により、「投資信託財産の計算に関する規則」(平成12年総理府令第133号)(以下「投資信託財産計算規則」という。)に基づいて作成しております。

なお、財務諸表等規則は、平成20年8月7日付内閣府令第50号により改正されておりますが、第4期計算期間(平成20年8月23日から平成21年2月23日まで)および第5期計算期間(平成21年2月24日から平成21年8月24日まで)については内閣府令第50号附則第2条第1項第1号により、改正前の財務諸表等規則に基づいて作成しております。

投資信託財産計算規則は、平成21年6月24日付内閣府令第35号により改正されておりますが、第4期計算期間(平成20年8月23日から平成21年2月23日まで)については改正前の投資信託財産計算規則に基づき作成しており、第5期計算期間(平成21年2月24日から平成21年8月24日まで)については内閣府令第35号附則第16条第2項により、改正前の投資信託財産計算規則に基づいて作成しております。

また、財務諸表に記載している金額は、円単位で表示しております。

- (2) 当ファンドは、金融商品取引法第193条の2第1項の規定に基づき、第4期計算期間(平成20年8月23日から平成21年2月23日まで)および第5期計算期間(平成21年2月24日から平成21年8月24日まで)の財務諸表について、新日本有限責任監査法人による監査を受けております。

【野村ピクテ・プレミアム・ブランド・ファンド Bコース】

(1)【貸借対照表】

(単位：円)

	第4期 平成21年 2月23日現在	第5期 平成21年 8月24日現在
資産の部		
流動資産		
コール・ローン	314,834,867	302,655,212
親投資信託受益証券	12,897,981,539	16,299,692,483
未収入金	46,800,000	42,000,000
未収利息	1,273	1,136
流動資産合計	13,259,617,679	16,644,348,831
資産合計	13,259,617,679	16,644,348,831
負債の部		
流動負債		
未払解約金	63,253,678	74,232,428
未払受託者報酬	10,073,327	8,036,640
未払委託者報酬	162,997,188	128,586,221
その他未払費用	305,356	241,035
流動負債合計	236,629,549	211,096,324
負債合計	236,629,549	211,096,324
純資産の部		
元本等		
元本	28,605,600,950	22,526,793,370
剰余金		
期末剰余金又は期末欠損金（ ）	15,582,612,820	6,093,540,863
（分配準備積立金）	1,643,078,184	1,461,884,655
元本等合計	13,022,988,130	16,433,252,507
純資産合計	13,022,988,130	16,433,252,507
負債純資産合計	13,259,617,679	16,644,348,831

(2)【損益及び剰余金計算書】

(単位：円)

	第4期 自平成20年 8月23日 至平成21年 2月23日	第5期 自平成21年 2月24日 至平成21年 8月24日
営業収益		
受取利息	410,250	100,017
有価証券売買等損益	14,970,963,712	7,237,946,725
営業収益合計	14,970,553,462	7,238,046,742
営業費用		
受託者報酬	10,073,327	8,036,640
委託者報酬	162,997,188	128,586,221
その他費用	305,356	241,035
営業費用合計	173,375,871	136,863,896
営業利益	15,143,929,333	7,101,182,846
経常利益	15,143,929,333	7,101,182,846
当期純利益	15,143,929,333	7,101,182,846
一部解約に伴う当期純利益金額の分配額	1,281,954,508	937,088,840
期首剰余金又は期首欠損金（ ）	1,987,351,199	15,582,612,820
剰余金増加額又は欠損金減少額	278,518,288	3,416,992,449
当期一部解約に伴う剰余金増加額又は欠損金減少額	278,518,288	3,416,992,449
剰余金減少額又は欠損金増加額	11,805,084	92,014,498
当期追加信託に伴う剰余金減少額又は欠損金増加額	11,805,084	92,014,498
分配金	-	-
期末剰余金又は期末欠損金（ ）	15,582,612,820	6,093,540,863

(3)【注記表】

(重要な会計方針に係る事項に関する注記)

	第4期 自 平成20年8月23日 至 平成21年2月23日	第5期 自 平成21年2月24日 至 平成21年8月24日
1 運用資産の評価基準及び評価方法	(1) 親投資信託受益証券基準価額で評価しております。	(1) 親投資信託受益証券同左
2 費用・収益の計上基準	(1) 有価証券売買等損益の計上基準約定日基準で計上しております。	(1) 有価証券売買等損益の計上基準同左
3 その他	当ファンドの計算期間は期末が休日のため、平成20年8月23日から平成21年2月23日までとなっております。	当ファンドの計算期間は前期末及び当期末が休日のため、平成21年2月24日から平成21年8月24日までとなっております。

(貸借対照表に関する注記)

第4期 平成21年2月23日現在	第5期 平成21年8月24日現在
1 計算期間の末日における受益権の総数 28,605,600,950 口	1 計算期間の末日における受益権の総数 22,526,793,370 口
2 投資信託財産計算規則第55条の6第1項第10号に規定する額 元本の欠損 15,582,612,820 円	2 投資信託財産計算規則第55条の6第1項第10号に規定する額 元本の欠損 6,093,540,863 円
3 計算期間の末日における1単位当たりの純資産の額 1口当たり純資産額 0.4553 円 (10,000口当たり純資産額 4,553 円)	3 計算期間の末日における1単位当たりの純資産の額 1口当たり純資産額 0.7295 円 (10,000口当たり純資産額 7,295 円)

(損益及び剰余金計算書に関する注記)

第4期 自 平成20年8月23日 至 平成21年2月23日	第5期 自 平成21年2月24日 至 平成21年8月24日
1 運用の外部委託費用 当ファンドの主要投資対象である野村ピクテ・プレミアム・ブランド・ファンド マザーファンドにおいて、信託財産の運用の指図に係わる権限の全部又は一部を委託する為に要する費用 支払金額 72,636,728 円	1 運用の外部委託費用 当ファンドの主要投資対象である野村ピクテ・プレミアム・ブランド・ファンド マザーファンドにおいて、信託財産の運用の指図に係わる権限の全部又は一部を委託する為に要する費用 支払金額 57,984,324 円
2 分配金の計算過程 該当事項はございません。	2 分配金の計算過程 該当事項はございません。

(関連当事者との取引に関する注記)

第4期 自 平成20年8月23日 至 平成21年2月23日	第5期 自 平成21年2月24日 至 平成21年8月24日
市場価格その他当該取引に係る公正な価格を勘案して、一般の取引条件と異なる関連当事者との取引は行なわれていないため、該当事項はございません。	同左

(その他の注記)

1 元本の移動

	第4期		第5期	
	自 平成20年8月23日 至 平成21年2月23日		自 平成21年2月24日 至 平成21年8月24日	
期首元本額	33,097,293,860 円		28,605,600,950 円	
期中追加設定元本額	27,523,013 円		191,956,414 円	
期中一部解約元本額	4,519,215,923 円		6,270,763,994 円	

2 売買目的有価証券の貸借対照表計上額等

種類	第4期		第5期	
	自 平成20年8月23日 至 平成21年2月23日		自 平成21年2月24日 至 平成21年8月24日	
	貸借対照表計上額(円)	損益に含まれた 評価差額(円)	貸借対照表計上額(円)	損益に含まれた 評価差額(円)
親投資信託受益証券	12,897,981,539	13,605,237,958	16,299,692,483	6,230,067,238
合計	12,897,981,539	13,605,237,958	16,299,692,483	6,230,067,238

3 デリバティブ取引関係

第4期(自 平成20年8月23日 至 平成21年2月23日)

該当事項はございません。

第5期(自 平成21年2月24日 至 平成21年8月24日)

該当事項はございません。

(4) 【附属明細表】

第1 有価証券明細表

(1) 株式(平成21年8月24日現在)

該当事項はございません。

(2) 株式以外の有価証券

(平成21年8月24日現在)

種類	銘柄	券面総額(円)	評価額(円)	備考
親投資信託受益証券	野村ピクテ・プレミアム・ブランド・ ファンド マザーファンド		16,299,692,483	
親投資信託受益証券計	銘柄数：1		16,299,692,483	
	組入時価比率：99.2%		100%	
合計			16,299,692,483	

(注) 比率は左より組入時価の純資産に対する比率、及び各小計欄の合計金額に対する比率であります。

第2 デリバティブ取引及び為替予約取引の契約額等及び時価の状況表

該当事項はございません。

参考

野村ピクテ・プレミアム・ブランド・ファンド マザーファンド

「野村ピクテ・プレミアム・ブランド・ファンド Aコース」および「野村ピクテ・プレミアム・ブランド・ファンド Bコース」は「野村ピクテ・プレミアム・ブランド・ファンド マザーファンド」受益証券を主要投資対象としており、貸借対照表の資産の部に計上された親投資信託受益証券は、すべて同親投資信託の受益証券です。尚、同親投資信託の状況は次の通りです。

- 1 「野村ピクテ・プレミアム・ブランド・ファンド マザーファンド」の状況
以下に記載した状況は監査の対象外となっております。

(1)貸借対照表

科目	対象年月日	平成21年8月24日現在 金額(円)
資産の部		
流動資産		
預金		124,055,398
コール・ローン		190,558,608
株式		17,414,449,470
未収入金		6,048,214
未収配当金		10,759,193
未収利息		715
流動資産合計		17,745,871,598
資産合計		
17,745,871,598		
負債の部		
流動負債		
未払金		4,073,089
未払解約金		42,000,000
流動負債合計		46,073,089
負債合計		
46,073,089		
純資産の部		
元本等		
元本		22,872,135,148
剰余金		
期末剰余金又は期末欠損金()		5,172,336,639
元本等合計		17,699,798,509
純資産合計		
17,699,798,509		
負債純資産合計		
17,745,871,598		

(2)注記表

(重要な会計方針に係る事項に関する注記)

	自 平成21年2月24日 至 平成21年8月24日
1 運用資産の評価基準及び評価方法	(1) 株式 原則として時価で評価しております。 時価評価にあたっては、市場価額のある有価証券についてはその最終相場(計算日に最終相場のない場合には、直近の日の最終相場)で評価しております。
2 外貨建資産・負債の本邦通貨への換算基準	信託財産に属する外貨建資産・負債の円換算は、原則として、わが国における計算期間末日の対顧客電信売買相場の仲値によって計算しております。
3 費用・収益の計上基準	(1) 受取配当金の計上基準 受取配当金は、原則として配当落ち日において、確定配当金額又は予想配当金額を計上しております。 (2) 有価証券売買等損益及び為替差損益の計上基準 約定日基準で計上しております。

(その他の注記)

平成21年8月24日現在	
1 期首	平成21年2月24日
期首元本額	29,458,828,654 円
期首より平成21年8月24日までの期中追加設定元本額	151,236,486 円
期首より平成21年8月24日までの期中一部解約元本額	6,737,929,992 円
期末元本額	22,872,135,148 円
期末元本額の内訳*	
野村ピクテ・プレミアム・ブランド・ファンド Aコース	1,810,379,774 円
野村ピクテ・プレミアム・ブランド・ファンド Bコース	21,061,755,374 円
2 元本の欠損の額	5,172,336,639 円
3 計算期間の末日における1単位当たりの純資産の額	
1口当たり純資産額	0.7739 円
(10,000口当たり純資産額)	7,739 円)

* 当該親投資信託受益証券を投資対象とする証券投資信託ごとの元本額

(3)附属明細表

第1 有価証券明細表

(1)株式

(平成21年8月24日現在)

通貨	銘柄	株式数	評価額		備考
			単価	金額	
日本円	資生堂	172,000	1,566.00	269,352,000	
	アシックス	417,000	944.00	393,648,000	
	計	銘柄数：2		663,000,000	
				(663,000,000)	
	組入時価比率：3.7%			3.8%	
米ドル	COACH INC	278,846	28.75	8,016,822.50	
	NIKE INC-B	145,757	55.65	8,111,377.05	
	PHILLIPS-VAN HEUSEN	183,836	36.59	6,726,559.24	
	POLO RALPH LAUREN	106,270	67.03	7,123,278.10	
	UNDER ARMOUR INC-CLASS A	40,255	24.16	972,560.80	
	WARNACO GROUP INC/THE	119,547	38.70	4,626,468.90	
	MANDARIN ORIENTAL	1,488,368	1.37	2,039,064.16	
	MARRIOTT INTERNATIONAL-CLA	80,034	24.69	1,976,039.46	

	STARWOOD HOTELS & RESORTS	75,620	30.35	2,295,067.00	
--	------------------------------	--------	-------	--------------	--

通貨	銘柄	株式数	評価額		備考
			単価	金額	
米ドル	NORDSTROM INC	67,207	28.17	1,893,221.19	
	TIFFANY & CO	112,720	32.10	3,618,312.00	
	BROWN-FORMAN CORP-CL B	57,325	44.77	2,566,440.25	
	ESTEE LAUDER COMPANIES-CL A	64,491	35.84	2,311,357.44	
	ALLERGAN INC	108,886	55.43	6,035,550.98	
	STEINER LEISURE LTD	90,329	35.03	3,164,224.87	
計	銘柄数：15			61,476,343.94	
				(5,818,121,190)	
	組入時価比率：32.9%			33.4%	
英ポンド	BURBERRY GROUP PLC	390,197	4.87	1,900,259.39	
	DIAGEO PLC	651,711	9.67	6,302,045.37	
計	銘柄数：2			8,202,304.76	
				(1,283,250,579)	
	組入時価比率：7.3%			7.4%	
スイスフラン	CIE FINANCIERE RICHEMONT-BR A	148,108	28.88	4,277,359.04	
	THE SWATCH GROUP AG-B	28,875	228.20	6,589,275.00	
	LINDT&SPRUENGLI AG-REG	153	27,950.00	4,276,350.00	
	NOBEL BIOCARE HOLDING AG-REG	55,400	32.26	1,787,204.00	
	SONOVA HOLDING AG-REG	71,400	94.50	6,747,300.00	
計	銘柄数：5			23,677,488.04	
				(2,117,951,305)	
	組入時価比率：12.0%			12.1%	
ユーロ	BAYER MOTOREN WERK	80,786	32.53	2,628,372.51	
	BULGARI SPA	247,303	5.05	1,248,880.15	
	CHRISTIAN DIOR SA	82,193	62.31	5,121,445.83	
	HERMES INTERNATIONAL	34,992	100.50	3,516,696.00	
	LUXOTTICA GROUP SPA	88,026	17.37	1,529,011.62	
	LVMH	109,570	65.47	7,173,547.90	
	TODS SPA	39,409	40.54	1,597,640.86	
	DAVIDE CAMPARI-MILANO SPA	639,865	5.93	3,797,598.77	
	LAURENT-PERRIER GROUP	38,202	47.19	1,802,752.38	
	PERNOD-RICARD	94,656	52.86	5,003,516.16	
	REMY COINTREAU	73,328	26.75	1,961,890.64	
	INTER PARFUMS	132,142	15.15	2,001,951.30	
	L'OREAL-ORD	39,458	61.38	2,421,932.04	
	ESSILOR INTERNATIONAL	111,165	38.60	4,290,969.00	
計	銘柄数：14			44,096,205.16	
				(5,987,823,698)	
	組入時価比率：33.8%			34.4%	
ホンコンドル	CHINA DONGXIANG GROUP CO	5,224,835	5.17	27,012,396.95	
	PORTS DESIGN LIMITED	2,437,000	17.80	43,378,600.00	

	BELLE INTERNATIONAL HOLDINGS	2,719,000	7.40	20,120,600.00	
	XINYU HENGDELI HOLDINGS LTD	5,156,584	3.18	16,397,937.12	
計	銘柄数：4			106,909,534.07	
				(1,305,365,410)	
	組入時価比率：7.4%			7.5%	
シンガポールドル	BANYAN TREE HOLDINGS LTD	4,427,700	0.82	3,630,714.00	
計	銘柄数：1			3,630,714.00	
				(238,937,288)	
	組入時価比率：1.3%			1.4%	
合計				17,414,449,470	
				(16,751,449,470)	

- (注) 1 通貨種類毎の小計欄の()内は、邦貨換算額であります。
2 合計金額欄の()内は、外貨建有価証券に係るもので、内書であります。
3 比率は左より組入時価の純資産に対する比率、及び各小計欄の合計金額に対する比率であります。

(2) 株式以外の有価証券（平成21年8月24日現在）
該当事項はございません。

第2 デリバティブ取引及び為替予約取引の契約額等及び時価の状況表
該当事項はございません。

2 【ファンドの現況】

【純資産額計算書】

平成21年9月30日現在

「Aコース」

資産総額	2,803,582,987	円
負債総額	1,344,825,909	円
純資産総額(-)	1,458,757,078	円
発行済口数	1,689,831,946	口
1口当たり純資産額(/)	0.8633	円

「Bコース」

資産総額	16,328,301,960	円
負債総額	79,922,065	円
純資産総額(-)	16,248,379,895	円
発行済口数	21,727,974,637	口
1口当たり純資産額(/)	0.7478	円

<ご参考>

「野村ピクテ・プレミアム・ブランド・ファンド マザーファンド」

資産総額	17,580,944,703	円
負債総額	64,000,000	円
純資産総額(-)	17,516,944,703	円
発行済口数	22,039,480,876	口
1口当たり純資産額(/)	0.7948	円

第5 【設定及び解約の実績】

「Aコース」

期	設定口数	解約口数	発行済み口数
第1期	9,223,059,190	4,862,666,451	4,360,392,739
第2期	75,511,815	1,636,942,957	2,798,961,597
第3期	2,114,348	284,311,865	2,516,764,080
第4期	5,624,813	422,062,549	2,100,326,344
第5期	2,697,853	347,103,576	1,755,920,621

本邦外における設定及び解約の実績はありません。

「Bコース」

期	設定口数	解約口数	発行済み口数
第1期	117,319,075,409	42,199,286,076	75,119,789,333
第2期	1,476,779,908	34,543,330,927	42,053,238,314
第3期	196,677,333	9,152,621,787	33,097,293,860
第4期	27,523,013	4,519,215,923	28,605,600,950
第5期	191,956,414	6,270,763,994	22,526,793,370

本邦外における設定及び解約の実績はありません。

第三部【特別情報】

第1【委託会社等の概況】

1【委託会社等の概況】

(1) 資本金の額

平成21年9月末現在、17,180百万円

会社が発行する株式総数 20,000,000株

発行済株式総数 5,150,693株

過去5年間ににおける主な資本金の額の増減： 該当事項はありません。

(2) 会社の機構

(a) 会社の意思決定機構

当社は委員会設置会社であり、会社の機関として株主総会、取締役会のほか代表執行役ならびに執行役、指名委員会、監査委員会および報酬委員会をおきますが、代表取締役および監査役会は設けません。各機関の権限は以下のとおりであります。

株主総会

株主により構成され、取締役・会計監査人の選任・解任、剰余金の配当の承認、定款変更・合併等の重要事項の承認等を行います。

取締役会

取締役により構成され、当社の業務につき意思決定を行います。また執行役・代表執行役、各委員会の委員等を選任し、取締役および執行役の職務の執行を監督します。

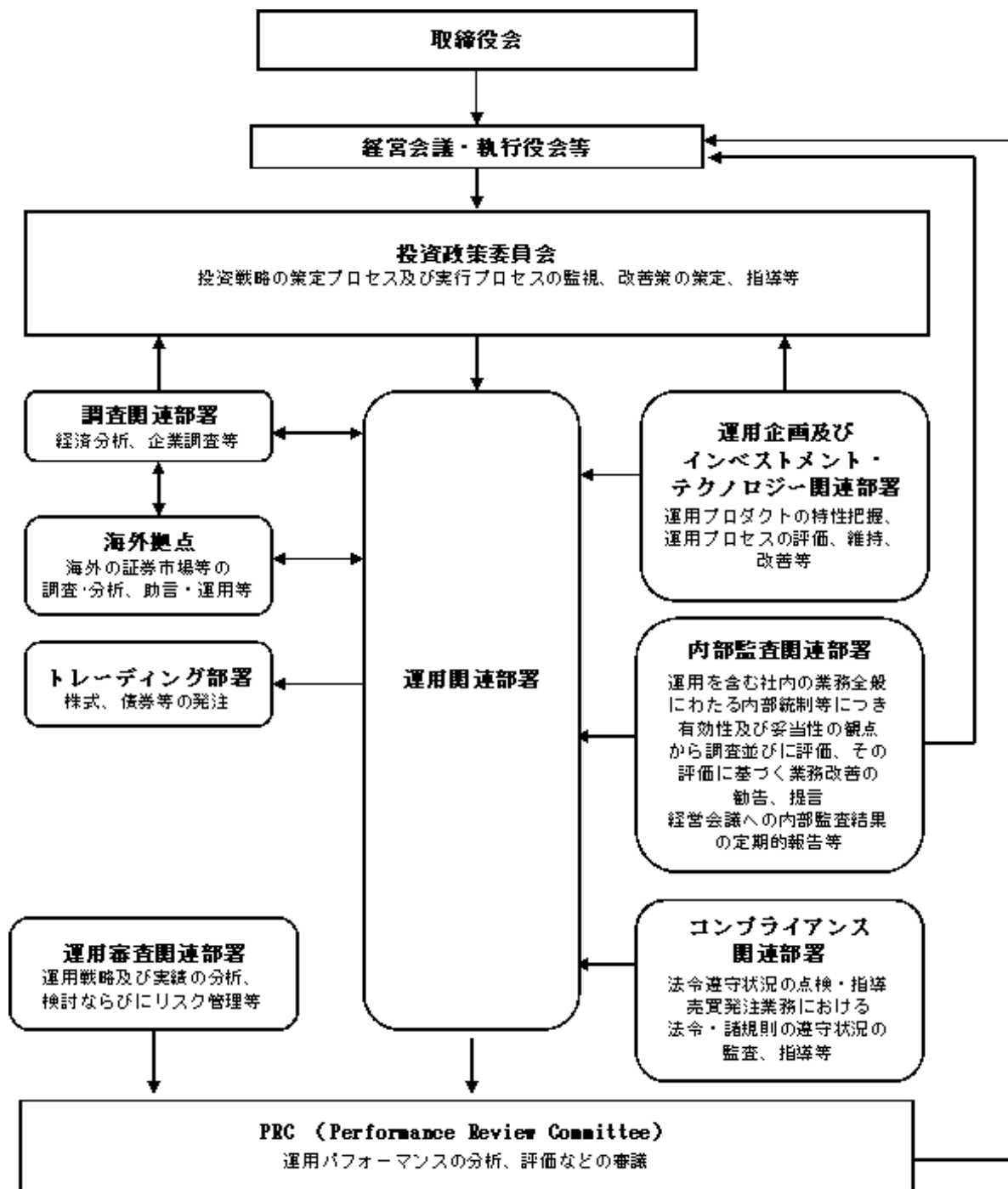
代表執行役・執行役

各執行役は、当社の業務の執行を行います。代表執行役は当社を代表いたします。また取締役会により委任された一定の事項について、代表執行役および執行役で構成される経営会議および執行役会が意思決定を行います。なお、当社は執行役員制度を導入しており、経営会議の構成員には執行役会で選定された執行役員が含まれます。

委員会

取締役3名以上（但し、各委員につき過半数は社外取締役であって執行役でない者）で構成され、イ）指名委員会は、株主総会に提出する取締役の選任・解任・不再任に関する議案の内容を決定し、ロ）報酬委員会は取締役・執行役が受ける個人別の報酬の決定に関する方針を定め、かつそれに従って各報酬の内容を決定し、ハ）監査委員会は取締役・執行役の職務執行の適法性ならびに妥当性に関する監査を行うとともに、株主総会に提出する会計監査人の選任・解任・不再任に関する議案の内容を決定します。

(b)投資信託の運用体制



2【事業の内容及び営業の概況】

「投資信託及び投資法人に関する法律」に定める投資信託委託会社である委託者は、証券投資信託の設定を行うとともに「金融商品取引法」に定める金融商品取引業者としてその運用（投資運用業）を行っています。また「金融商品取引法」に定める第二種金融商品取引業に係る業務の一部及び投資助言業務を行っています。

委託者の運用する証券投資信託は平成21年9月30日現在次の通りです(ただし、親投資信託を除きます。)。

種類	本数	純資産総額(百万円)
追加型株式投資信託	632	9,799,264
単体型株式投資信託	19	168,636
追加型公社債投資信託	19	4,864,791
単体型公社債投資信託	0	0
合計	670	14,832,691

3 【委託会社等の経理状況】

1．委託会社である野村アセットマネジメント株式会社(以下「委託会社」という)の財務諸表は、「財務諸表等の用語、様式及び作成方法に関する規則」(昭和38年大蔵省令第59号、以下「財務諸表等規則」という)、ならびに同規則第2条の規定に基づき、「金融商品取引業等に関する内閣府令」(平成19年8月6日内閣府令第52号)により作成しております。

なお、財務諸表等規則は、平成20年8月7日付内閣府令第50号及び平成20年12月12日付内閣府令第80号により改正されておりますが、第49期事業年度(前事業年度)は、内閣府令第50号及び内閣府令第80号改正前の財務諸表等規則に基づき作成しており、第50期事業年度(当事業年度)は、内閣府令第50号附則第2条第1項第1号により、内閣府令第50号改正前の財務諸表等規則及び内閣府令第80号改正後の財務諸表等規則に基づいて作成しております。

2．財務諸表の記載金額は、百万円未満の端数を切り捨てて表示しております。

3．委託会社の財務諸表については、金融商品取引法第193条の2第1項の規定に基づき、前事業年度及び当事業年度の財務諸表について、新日本有限責任監査法人の監査を受けております。

なお、新日本監査法人は、監査法人の種類の変更により、平成20年7月1日をもって新日本有限責任監査法人となりました。

(1) 【貸借対照表】

区分	注記 番号	前事業年度 (平成20年3月31日)		当事業年度 (平成21年 3月31日)	
		金額(百万円)		金額(百万円)	
(資産の部)					
流動資産					
現金・預金			2,855		560
金銭の信託			32,058		34,551
有価証券			6,300		3,400
短期貸付金			1,526		592
前払金			45		43
前払費用			9		17
未収入金			81		84
未収委託者報酬			13,910		7,489
未収収益			2,030		1,629
未収法人税等			-		498
繰延税金資産			1,137		879
その他			1,072		807
貸倒引当金			7		4
流動資産計			61,020		50,549
固定資産					
有形固定資産					
建物	2	800		710	
器具備品	2	1,171		1,472	
無形固定資産					
ソフトウェア		8,852		12,403	
電話加入権		2		2	
その他		2		1	
投資その他の資産					
投資有価証券		27,606		10,693	
関係会社株式	3	15,739		15,743	
従業員長期貸付金		194		385	
長期差入保証金		34		39	
長期前払費用		17		19	
繰延税金資産		1,567		1,256	
その他		264		381	
貸倒引当金		0		0	
固定資産計			56,253		43,110
資産合計			117,274		93,659

		前事業年度 (平成20年3月31日)		当事業年度 (平成21年 3月31日)	
区分	注記 番号	金額(百万円)		金額(百万円)	
(負債の部)					
流動負債					
関係会社短期借入金			-		12,000
預り金			148		95
未払金	1		12,848		5,750
未払収益分配金			5		5
未払償還金			105		82
未払手数料			6,115		3,275
その他未払金			6,622		2,387
未払費用	1		8,363		4,849
未払法人税等	4		1,591		4
前受収益			8		6
賞与引当金			1,730		1,080
その他			102		4
流動負債計			24,794		23,790
固定負債					
退職給付引当金			5,359		4,620
時効後支払損引当金			467		462
その他			64		642
固定負債計			5,890		5,724
負債合計			30,685		29,515
(純資産の部)					
株主資本					
資本金			81,714		61,810
資本剰余金			17,180		17,180
資本剰余金			11,729		11,729
資本準備金		11,729		11,729	
利益剰余金			52,804		32,900
利益準備金			685		685
その他利益剰余金			52,119		32,215
別途積立金			35,606		24,606
繰越利益剰余金			16,512		7,608
評価・換算差額等			4,874		2,333
その他有価証券評価差額金			5,124		2,084
繰延ヘッジ損益			250		249
純資産合計			86,589		64,143
負債・純資産合計			117,274		93,659

(2) 【損益計算書】

区分	注記 番号	前事業年度 (自 平成19年 4月 1日 至 平成20年 3月31日)		当事業年度 (自 平成20年 4月 1日 至 平成21年 3月31日)	
		金額(百万円)		金額(百万円)	
営業収益					
委託者報酬			124,893		84,195
運用受託報酬			10,506		8,315
その他営業収益			8		27
営業収益計			135,408		92,537
営業費用					
支払手数料			57,704		39,122
広告宣伝費			2,439		1,438
公告費			27		2
受益証券発行費			27		34
調査費			32,108		21,176
調査費		1,576		1,643	
委託調査費		30,532		19,532	
委託計算費			681		790
営業雑経費			2,950		2,709
通信費		175		208	
印刷費		1,375		1,382	
協会費		76		87	
諸経費		1,322		1,031	
営業費用計			95,938		65,272
一般管理費					
給料			10,229		8,863
役員報酬	2	667		329	
給料・手当		6,480		6,507	
賞与		3,081		2,025	
交際費			212		168
旅費交通費			786		557
租税公課			637		443
不動産賃借料			1,687		1,559
退職給付費用			951		1,124
固定資産減価償却費			2,543		3,288
諸経費			5,902		6,448
一般管理費計			22,949		22,452
営業利益			16,519		4,812

		前事業年度 (自平成19年4月1日 至平成20年3月31日)		当事業年度 (自平成20年4月1日 至平成21年3月31日)	
区分	注記 番号	金額(百万円)		金額(百万円)	
営業外収益					
受取配当金	1	2,369		8,013	
収益分配金		282		225	
受取利息		86		32	
デリバティブ利益		1,308		858	
その他		337		192	
営業外収益計			4,384		9,322
営業外費用					
支払利息	1	-		175	
金銭の信託運用損		392		1,212	
為替差損		67		133	
時効後支払損引当金繰入額		178		97	
その他		8		53	
営業外費用計			647		1,671
經常利益			20,256		12,463
特別利益					
投資有価証券等売却益		1,421		1,085	
株式報酬受入益		312		299	
リース資産買取差益		-		2	
特別利益計			1,734		1,387
特別損失					
投資有価証券等売却損		80		1,471	
投資有価証券等評価損		23		5	
固定資産除却損	3	56		405	
過年度時効後支払損引当金繰入額		429		-	
退職給付制度移行損失		-		118	
特別損失計			589		2,001
税引前当期純利益			21,400		11,849
法人税、住民税及び事業税			9,211		2,893
法人税等調整額			50		2,334
当期純利益			12,139		6,621

(3) 【株主資本等変動計算書】

(単位：百万円)

	前事業年度 (自 平成19年 4月 1日 至 平成20年 3月31日)	当事業年度 (自 平成20年 4月 1日 至 平成21年 3月31日)
株主資本		
資本金		
前期末残高	17,180	17,180
当期変動額		
当期変動額合計	-	-
当期末残高	17,180	17,180
資本剰余金		
資本準備金		
前期末残高	11,729	11,729
当期変動額		
当期変動額合計	-	-
当期末残高	11,729	11,729
資本剰余金合計		
前期末残高	11,729	11,729
当期変動額		
当期変動額合計	-	-
当期末残高	11,729	11,729
利益剰余金		
利益準備金		
前期末残高	685	685
当期変動額		
当期変動額合計	-	-
当期末残高	685	685
その他利益剰余金		
別途積立金		
前期末残高	35,606	35,606
当期変動額		
別途積立金の取崩	-	11,000
当期変動額合計	-	11,000
当期末残高	35,606	24,606
繰越利益剰余金		
前期末残高	17,249	16,512
当期変動額		
別途積立金の取崩	-	11,000
剰余金の配当	12,876	26,526
当期純利益	12,139	6,621
当期変動額合計	737	8,904
当期末残高	16,512	7,608

利益剰余金合計		
前期末残高	53,541	52,804
当期変動額		
剰余金の配当	12,876	26,526
当期純利益	12,139	6,621
当期変動額合計	737	19,904
当期末残高	52,804	32,900
株主資本合計		
前期末残高	82,451	81,714
当期変動額		
剰余金の配当	12,876	26,526
当期純利益	12,139	6,621
当期変動額合計	737	19,904
当期末残高	81,714	61,810
評価・換算差額等		
その他有価証券評価差額金		
前期末残高	11,008	5,124
当期変動額		
株主資本以外の項目の当期変動額(純額)	5,883	3,040
当期変動額合計	5,883	3,040
当期末残高	5,124	2,084
繰延ヘッジ損益		
前期末残高	610	250
当期変動額		
株主資本以外の項目の当期変動額(純額)	360	499
当期変動額合計	360	499
当期末残高	250	249
評価・換算差額等合計		
前期末残高	10,397	4,874
当期変動額		
株主資本以外の項目の当期変動額(純額)	5,522	2,541
当期変動額合計	5,522	2,541
当期末残高	4,874	2,333
純資産合計		
前期末残高	92,849	86,589
当期変動額		
剰余金の配当	12,876	26,526
当期純利益	12,139	6,621
株主資本以外の項目の当期変動額(純額)	5,522	2,541
当期変動額合計	6,259	22,445
当期末残高	86,589	64,143

[重要な会計方針]

前事業年度 (自 平成19年 4月 1日 至 平成20年 3月31日)	当事業年度 (自 平成20年 4月 1日 至 平成21年 3月31日)																
<p>1. 有価証券の評価基準及び評価方法 (1) 子会社株式及び関連会社株式 ...移動平均法による原価法</p> <p>(2) その他有価証券 時価のあるもの... 決算日の市場価格等に基づく時価法 (評価差額は全部純資産直入法により処理し、売却原価は移動平均法により算定しております) 時価のないもの... 移動平均法による原価法</p> <p>2. デリバティブ取引等の評価基準及び評価方法 時価法</p> <p>3. 金銭の信託の評価基準及び評価方法 時価法</p> <p>4. 固定資産の減価償却の方法 (1) 有形固定資産 定率法を採用しております。ただし、平成10年 4月 1日以降に取得した建物(附属設備を除く)については、定額法によっております。 主な耐用年数は以下の通りであります。 <table border="0" data-bbox="319 1086 638 1209"> <tr><td>建物</td><td>38～50年</td></tr> <tr><td>附属設備</td><td>8～15年</td></tr> <tr><td>構築物</td><td>20年</td></tr> <tr><td>器具備品</td><td>4～15年</td></tr> </table> </p> <p>(2) 無形固定資産及び投資その他の資産 定額法を採用しております。ただし、自社利用のソフトウェアについては社内における利用可能期間に基づく定額法によっております。</p> <p>5. 引当金の計上基準 (1) 貸倒引当金 一般債権については貸倒実績率により、貸倒懸念債権等特定の債権については個別に回収可能性を検討し、回収不能見込額を計上しております。</p> <p>(2) 賞与引当金 従業員に対する賞与の支払に備えるため、支払見込額を計上しております。</p>	建物	38～50年	附属設備	8～15年	構築物	20年	器具備品	4～15年	<p>1. 有価証券の評価基準及び評価方法 (1) 子会社株式及び関連会社株式 (同左)</p> <p>(2) その他有価証券 時価のあるもの (同左)</p> <p>時価のないもの (同左)</p> <p>2. デリバティブ取引等の評価基準及び評価方法 (同左)</p> <p>3. 金銭の信託の評価基準及び評価方法 (同左)</p> <p>4. 固定資産の減価償却の方法 (1) 有形固定資産(リース資産を除く) 定率法を採用しております。ただし、平成10年 4月 1日以降に取得した建物(附属設備を除く)については、定額法によっております。 主な耐用年数は以下の通りであります。 <table border="0" data-bbox="941 1086 1260 1209"> <tr><td>建物</td><td>38～50年</td></tr> <tr><td>附属設備</td><td>8～15年</td></tr> <tr><td>構築物</td><td>20年</td></tr> <tr><td>器具備品</td><td>4～15年</td></tr> </table> </p> <p>(2) 無形固定資産及び投資その他の資産(リース資産を除く) 定額法を採用しております。ただし、自社利用のソフトウェアについては社内における利用可能期間に基づく定額法によっております。</p> <p>(3) リース資産 所有権移転外ファイナンス・リース取引に係るリース資産については、リース期間を耐用年数とし、残存価額を零とする定額法によっております。</p> <p>5. 引当金の計上基準 (1) 貸倒引当金 (同左)</p> <p>(2) 賞与引当金 賞与の支払に備えるため、支払見込額を計上しております。</p>	建物	38～50年	附属設備	8～15年	構築物	20年	器具備品	4～15年
建物	38～50年																
附属設備	8～15年																
構築物	20年																
器具備品	4～15年																
建物	38～50年																
附属設備	8～15年																
構築物	20年																
器具備品	4～15年																

前事業年度 (自 平成19年4月1日 至 平成20年3月31日)	当事業年度 (自 平成20年4月1日 至 平成21年3月31日)
<p>(3) 退職給付引当金 従業員の退職給付に備えるため、退職一時金及び適格退職年金について、当事業年度末における退職給付債務及び年金資産の見込額に基づき計上しております。 適格退職年金に係る数理計算上の差異は、その発生時の従業員の平均残存勤務期間以内の一定の年数による定額法により、発生した事業年度の翌期から費用処理することとしております。また、退職一時金に係る数理計算上の差異は、発生した事業年度の翌期に一括して費用処理することとしております。 退職一時金及び適格退職年金に係る過去勤務債務は、その発生時の従業員の平均残存勤務期間以内の一定の年数による定額法により、発生した事業年度から費用処理することとしております。</p> <p>(4) 時効後支払損引当金 時効成立のため利益計上した収益分配金及び償還金について、受益者からの今後の支払請求に備えるため、過去の支払実績に基づく将来の支払見込額を計上しております。</p> <p>6. リース取引の処理方法 リース物件の所有権が借主に移転すると認められるもの以外のファイナンス・リース取引については、通常の賃貸借取引に係る方法に準じた会計処理によっております。</p> <p>7. ヘッジ会計 (1)ヘッジ会計の方法 ヘッジ会計は、原則として、時価評価されているヘッジ手段に係る損益を、ヘッジ対象に係る損益が認識されるまで資産または負債として繰り延べる方法によっております。 (2)ヘッジ手段とヘッジ対象 ヘッジ手段 - 為替予約、株価指数先物 ヘッジ対象 - 投資有価証券 (3)ヘッジ方針 投資有価証券に係る為替変動リスク及び価格変動リスクをヘッジしております。 (4)ヘッジ有効性評価の方法 為替変動リスク及び価格変動リスクのヘッジにつきましては、そのリスク減殺効果を、対応するヘッジ手段ならびにヘッジ対象ごとに定期的に把握し、ヘッジの有効性を確かめております。</p> <p>8. 消費税等の会計処理方法 消費税及び地方消費税の会計処理は、税抜き方式によっており、控除対象外消費税及び地方消費税は、当期の費用として処理しております。</p> <p>9. 連結納税制度の適用 連結納税制度を適用しております。</p>	<p>(3) 退職給付引当金 従業員の退職給付に備えるため、退職一時金及び確定給付型企業年金について、当事業年度末における退職給付債務及び年金資産の見込額に基づき計上しております。 確定給付型企業年金に係る数理計算上の差異は、その発生時の従業員の平均残存勤務期間以内の一定の年数による定額法により、発生した事業年度の翌期から費用処理することとしております。また、退職一時金に係る数理計算上の差異は、発生した事業年度の翌期に一括して費用処理することとしております。 退職一時金及び確定給付型企業年金に係る過去勤務債務は、その発生時の従業員の平均残存勤務期間以内の一定の年数による定額法により、発生した事業年度から費用処理することとしております。</p> <p>(4) 時効後支払損引当金 (同左)</p> <p>6. リース取引の処理方法 リース取引開始日が平成20年4月1日より前の所有権移転外ファイナンス・リース取引については、通常の賃貸借取引に係る方法に準じた会計処理によっております。</p> <p>7. ヘッジ会計 (1)ヘッジ会計の方法 (同左) (2)ヘッジ手段とヘッジ対象 (同左) (3)ヘッジ方針 (同左) (4)ヘッジ有効性評価の方法 (同左)</p> <p>8. 消費税等の会計処理方法 (同左)</p> <p>9. 連結納税制度の適用 (同左)</p>

[会計方針の変更]

前事業年度 (自 平成19年 4月 1日 至 平成20年 3月31日)	当事業年度 (自 平成20年 4月 1日 至 平成21年 3月31日)
<p>(有形固定資産の減価償却方法)</p> <p>当事業年度より、法人税法の改正（「所得税法等の一部を改正する法律」（平成19年 3月30日 法律第6号）及び「法人税法施行令の一部を改正する政令」（平成19年 3月30日 政令第83号））に伴い、平成19年 4月 1日以降に取得したものについては、改正後の法人税法に基づく減価償却の方法に変更しております。これによる損益に与える影響は軽微であります。</p>	
<p>(負債計上を中止した項目に対する引当金に関する会計処理)</p> <p>当事業年度より、「租税特別措置法上の準備金及び特別法上の引当金又は準備金並びに役員退職慰労引当金等に関する監査上の取扱い」（日本公認会計士協会 監査・保証実務委員会報告第42号 平成19年 4月13日）を適用しております。</p> <p>この適用により、時効成立のため利益計上した収益分配金及び償還金について、受益者からの今後の支払請求に備えるため、過去の支払実績に基づく将来の支払見込額を当事業年度より「時効後支払損引当金」として計上しております。</p> <p>この結果、従来の方法に比して、経常利益は38百万円、税引前当期純利益は467百万円減少しております。</p>	
	<p>(リース取引の処理方法)</p> <p>当事業年度より、企業会計基準第13号「リース取引に関する会計基準」（平成19年 3月30日 企業会計基準委員会）及び企業会計基準適用指針第16号「リース取引に関する会計基準の適用指針」（平成19年 3月30日 企業会計基準委員会）を適用しております。</p> <p>この適用により、リース取引開始日が平成20年 4月 1日以降の所有権移転外ファイナンス・リース取引については、通常の売買処理に係る方法に準じた会計処理を行い、リース資産の減価償却の方法については、リース期間を耐用年数とし、残存価額を零とする定額法を採用しております。</p> <p>なお、企業会計基準適用指針第16号「リース取引に関する会計基準の適用指針」（平成19年 3月30日 企業会計基準委員会）第79項により、リース取引開始日が平成20年 4月 1日より前の所有権移転外ファイナンス・リース取引については、通常の賃貸借取引に係る方法に準じた会計処理によっております。</p> <p>なお、これによる財政状態に与える影響はなく、損益に与える影響は軽微であります。</p>

[表示方法の変更]

前事業年度 (自 平成19年 4月 1日 至 平成20年 3月31日)	当事業年度 (自 平成20年 4月 1日 至 平成21年 3月31日)
<p>(貸借対照表関係)</p> <p>前事業年度において「預金」に含めておりました譲渡性預金は、「金融商品会計に関する実務指針」（会計制度委員会報告第14号 平成19年 7月 4日）において有価証券として取り扱うこととされたため、当事業年度より「有価証券」として表示しております。</p> <p>なお、前事業年度において「預金」に含めておりました譲渡性預金は、19,800百万円であります。</p>	
<p>(損益計算書関係)</p> <p>1. 前事業年度において「投資顧問収入」として表示していたものは、当事業年度から「運用受託報酬」と表示しております。</p> <p>2. 「金銭の信託運用損」は営業外費用の総額の10/100を超えたため、区分掲記することとしました。前事業年度は、営業外収益の「その他」に105百万円含まれております。</p> <p>3. 「為替差損」は営業外費用の総額の10/100を超えたため、区分掲記することとしました。前事業年度は、営業外費用の「その他」に1百万円含まれております。</p> <p>4. 前事業年度において「法人税等」として表示していたものは、当事業年度から「法人税、住民税及び事業税」と表示しております。</p>	

[追加情報]

前事業年度 (自 平成19年 4月 1日 至 平成20年 3月31日)	当事業年度 (自 平成20年 4月 1日 至 平成21年 3月31日)
<p>(有形固定資産の減価償却方法)</p> <p>法人税法の改正に伴い、平成19年 3月31日以前に取得した資産については、改正前の法人税法に基づく減価償却の方法の適用により取得価額の5%に到達した事業年度の翌事業年度より、取得価額の5%相当額と備忘価額との差額を5年間にわたり均等償却し、減価償却費に含めて計上しております。これによる損益に与える影響は軽微であります。</p>	
	<p>(退職給付制度の改訂)</p> <p>当社は、平成20年12月31日付で退職一時金制度から確定拠出金制度への移行を目的とした退職一時金制度の一部廃止ならびに平成21年 1月 1日付で適格退職年金制度から確定給付企業年金制度への移行を目的とした退職一時金・年金制度の改訂を行いました。当社は「退職給付制度間の移行等に関する会計処理」（企業会計基準適用指針第1号）を適用しております。本改廃に伴う影響額として、特別損益118百万円を計上しております。</p> <p>この結果、税引前当期純利益が、118百万円減少しております。</p>

[注記事項]
貸借対照表関係

前事業年度末 (平成20年3月31日)	当事業年度末 (平成21年3月31日)
<p>1. 関係会社に対する資産及び負債 区分掲記されたもの以外で各科目に含まれているものは、次のとおりであります。</p> <p>未払金 5,619百万円 未払費用 934</p>	<p>1. 関係会社に対する資産及び負債 区分掲記されたもの以外で各科目に含まれているものは、次のとおりであります。</p> <p>未払金 2,119百万円 未払費用 585</p>
<p>2. 有形固定資産より控除した減価償却累計額</p> <p>建物 201百万円 器具備品 534</p> <hr/> <p>合計 736</p>	<p>2. 有形固定資産より控除した減価償却累計額</p> <p>建物 295百万円 器具備品 964</p> <hr/> <p>合計 1,260</p>
<p>3. 消費貸借契約に基づき貸出されている有価証券は、次のとおりであります。</p> <p>関係会社株式 3,064百万円</p>	
<p>4. 未払法人税等には、事業所税の未納付額37百万円が含まれております。</p>	

損益計算書関係

前事業年度 (自平成19年4月1日 至平成20年3月31日)	当事業年度 (自平成20年4月1日 至平成21年3月31日)
<p>1. 関係会社に係る注記 区分掲記されたもの以外で関係会社に対するものは、次のとおりであります。</p> <p>受取配当金 2,214百万円</p>	<p>1. 関係会社に係る注記 区分掲記されたもの以外で関係会社に対するものは、次のとおりであります。</p> <p>受取配当金 7,864百万円 支払利息 175百万円</p>
<p>2. 役員報酬の範囲額 役員報酬は報酬委員会決議に基づき支給されております。</p>	<p>2. 役員報酬の範囲額 (同左)</p>
<p>3. 固定資産除却損</p> <p>器具備品 1百万円 ソフトウェア 54</p> <hr/> <p>合計 56</p>	<p>3. 固定資産除却損</p> <p>器具備品 0百万円 ソフトウェア 405</p> <hr/> <p>合計 405</p>

株主資本等変動計算書関係

前事業年度(自 平成19年4月1日 至 平成20年3月31日)

1. 発行済株式の種類及び総数に関する事項

株式の種類	前事業年度末株式数	当事業年度増加株式数	当事業年度減少株式数	当事業年度末株式数
普通株式	5,150,693株	-	-	5,150,693株

2. 剰余金の配当に関する事項

(1) 配当金支払額

平成19年5月18日開催の取締役会において、次のとおり決議しております。

普通株式の配当に関する事項

配当金の総額	12,876百万円
1株当たり配当額	2,500円
基準日	平成19年3月31日
効力発生日	平成19年5月31日

(2) 基準日が当事業年度に属する配当のうち、配当の効力発生日が翌事業年度となるもの

平成20年5月28日開催の取締役会において、次のとおり決議しております。

普通株式の配当に関する事項

配当金の総額	26,526百万円
配当の原資	利益剰余金
1株当たり配当額	5,150円
基準日	平成20年3月31日
効力発生日	平成20年6月2日

当事業年度(自 平成20年4月1日 至 平成21年3月31日)

1. 発行済株式の種類及び総数に関する事項

株式の種類	前事業年度末株式数	当事業年度増加株式数	当事業年度減少株式数	当事業年度末株式数
普通株式	5,150,693株	-	-	5,150,693株

2. 剰余金の配当に関する事項

(1) 配当金支払額

平成20年5月28日開催の取締役会において、次のとおり決議しております。

普通株式の配当に関する事項

配当金の総額 26,526百万円

1株当たり配当額 5,150円

基準日 平成20年3月31日

効力発生日 平成20年6月2日

(2) 基準日が当事業年度に属する配当のうち、配当の効力発生日が翌事業年度となるもの

平成21年5月28日開催の取締役会において、次のとおり決議しております。

普通株式の配当に関する事項

配当金の総額 3,605百万円

配当の原資 利益剰余金

1株当たり配当額 700円

基準日 平成21年3月31日

効力発生日 平成21年6月1日

リース取引関係

前事業年度 (自 平成19年 4月 1日 至 平成20年 3月31日)	当事業年度 (自 平成20年 4月 1日 至 平成21年 3月31日)																																																																												
<p>1. リース物件の所有権が借主に移転すると認められるもの以外のファイナンス・リース取引</p> <p style="text-align: center;">リース物件の取得価額相当額、減価償却累計額相当額、減損損失累計額相当額及び期末残高相当額</p> <table style="width: 100%; border-collapse: collapse;"> <thead> <tr> <th style="width: 80%;"></th> <th style="text-align: center;">器具備品</th> </tr> </thead> <tbody> <tr> <td>取得価額相当額</td> <td style="text-align: right;">1,453百万円</td> </tr> <tr> <td>減価償却累計額相当額</td> <td style="text-align: right;">814</td> </tr> <tr> <td>減損損失累計額相当額</td> <td style="text-align: right;">-</td> </tr> <tr> <td style="border-top: 1px solid black;">期末残高相当額</td> <td style="text-align: right; border-top: 1px solid black;">639</td> </tr> </tbody> </table> <p>未経過リース料期末残高相当額及びリース資産減損勘定期末残高</p> <table style="width: 100%; border-collapse: collapse;"> <thead> <tr> <th style="width: 80%;"></th> <th style="text-align: right;">百万円</th> </tr> </thead> <tbody> <tr> <td>1年以内</td> <td style="text-align: right;">281</td> </tr> <tr> <td>1年超</td> <td style="text-align: right;">368</td> </tr> <tr> <td style="border-top: 1px solid black;">合計</td> <td style="text-align: right; border-top: 1px solid black;">650</td> </tr> </tbody> </table> <p>リース資産減損勘定期末残高 - 百万円</p> <p>支払リース料、リース資産減損勘定の取崩額、減価償却費相当額、支払利息相当額及び減損損失</p> <table style="width: 100%; border-collapse: collapse;"> <tbody> <tr> <td>支払リース料</td> <td style="text-align: right;">332百万円</td> </tr> <tr> <td>リース資産減損勘定の取崩額</td> <td style="text-align: right;">-</td> </tr> <tr> <td>減価償却費相当額</td> <td style="text-align: right;">309</td> </tr> <tr> <td>支払利息相当額</td> <td style="text-align: right;">19</td> </tr> <tr> <td>減損損失</td> <td style="text-align: right;">-</td> </tr> </tbody> </table> <p>減価償却費相当額の算定方法 リース期間を耐用年数とし、残存価額を零とする定額法によっております。</p> <p>利息相当額の算定方法 リース料総額とリース物件の取得価額相当額との差額を利息相当額とし、各期への配分方法については利息法によっております。</p> <p>2. オペレーティング・リース取引</p> <table style="width: 100%; border-collapse: collapse;"> <thead> <tr> <th style="width: 80%;"></th> <th style="text-align: right;">百万円</th> </tr> </thead> <tbody> <tr> <td>未経過リース料</td> <td></td> </tr> <tr> <td>1年以内</td> <td style="text-align: right;">4</td> </tr> <tr> <td>1年超</td> <td style="text-align: right;">5</td> </tr> <tr> <td style="border-top: 1px solid black;">合計</td> <td style="text-align: right; border-top: 1px solid black;">9</td> </tr> </tbody> </table>		器具備品	取得価額相当額	1,453百万円	減価償却累計額相当額	814	減損損失累計額相当額	-	期末残高相当額	639		百万円	1年以内	281	1年超	368	合計	650	支払リース料	332百万円	リース資産減損勘定の取崩額	-	減価償却費相当額	309	支払利息相当額	19	減損損失	-		百万円	未経過リース料		1年以内	4	1年超	5	合計	9	<p>1. ファイナンス・リース取引</p> <p>(1)所有権移転外ファイナンス・リース取引(通常の売買取引に係る方法に準じた会計処理によっているもの)</p> <p style="text-align: center;">リース資産の内容</p> <p>有形固定資産(器具備品)、無形固定資産(ソフトウェア)</p> <p>主として、コンピューター関連機器(サーバー等)であります。</p> <p style="text-align: center;">リース資産の減価償却の方法</p> <p>重要な会計方針の「4.固定資産の減価償却の方法」に記載したとおりであります。</p> <p>(2)所有権移転外ファイナンス・リース取引(通常の賃貸借取引に係る方法に準じた会計処理によっているもの)</p> <p style="text-align: center;">リース物件の取得価額相当額、減価償却累計額相当額、減損損失累計額相当額及び期末残高相当額</p> <table style="width: 100%; border-collapse: collapse;"> <thead> <tr> <th style="width: 80%;"></th> <th style="text-align: center;">器具備品</th> </tr> </thead> <tbody> <tr> <td>取得価額相当額</td> <td style="text-align: right;">1,343百万円</td> </tr> <tr> <td>減価償却累計額相当額</td> <td style="text-align: right;">980</td> </tr> <tr> <td>減損損失累計額相当額</td> <td style="text-align: right;">-</td> </tr> <tr> <td style="border-top: 1px solid black;">期末残高相当額</td> <td style="text-align: right; border-top: 1px solid black;">363</td> </tr> </tbody> </table> <p>未経過リース料期末残高相当額及びリース資産減損勘定期末残高</p> <table style="width: 100%; border-collapse: collapse;"> <thead> <tr> <th style="width: 80%;"></th> <th style="text-align: right;">百万円</th> </tr> </thead> <tbody> <tr> <td>1年以内</td> <td style="text-align: right;">180</td> </tr> <tr> <td>1年超</td> <td style="text-align: right;">195</td> </tr> <tr> <td style="border-top: 1px solid black;">合計</td> <td style="text-align: right; border-top: 1px solid black;">375</td> </tr> </tbody> </table> <p>リース資産減損勘定期末残高 - 百万円</p> <p>支払リース料、リース資産減損勘定の取崩額、減価償却費相当額、支払利息相当額及び減損損失</p> <table style="width: 100%; border-collapse: collapse;"> <tbody> <tr> <td>支払リース料</td> <td style="text-align: right;">296百万円</td> </tr> <tr> <td>リース資産減損勘定の取崩額</td> <td style="text-align: right;">-</td> </tr> <tr> <td>減価償却費相当額</td> <td style="text-align: right;">276</td> </tr> <tr> <td>支払利息相当額</td> <td style="text-align: right;">14</td> </tr> <tr> <td>減損損失</td> <td style="text-align: right;">-</td> </tr> </tbody> </table> <p>減価償却費相当額の算定方法 (同左)</p> <p>利息相当額の算定方法 (同左)</p> <p>2. オペレーティング・リース取引</p> <table style="width: 100%; border-collapse: collapse;"> <thead> <tr> <th style="width: 80%;"></th> <th style="text-align: right;">百万円</th> </tr> </thead> <tbody> <tr> <td>未経過リース料</td> <td></td> </tr> <tr> <td>1年以内</td> <td style="text-align: right;">6</td> </tr> <tr> <td>1年超</td> <td style="text-align: right;">3</td> </tr> <tr> <td style="border-top: 1px solid black;">合計</td> <td style="text-align: right; border-top: 1px solid black;">9</td> </tr> </tbody> </table>		器具備品	取得価額相当額	1,343百万円	減価償却累計額相当額	980	減損損失累計額相当額	-	期末残高相当額	363		百万円	1年以内	180	1年超	195	合計	375	支払リース料	296百万円	リース資産減損勘定の取崩額	-	減価償却費相当額	276	支払利息相当額	14	減損損失	-		百万円	未経過リース料		1年以内	6	1年超	3	合計	9
	器具備品																																																																												
取得価額相当額	1,453百万円																																																																												
減価償却累計額相当額	814																																																																												
減損損失累計額相当額	-																																																																												
期末残高相当額	639																																																																												
	百万円																																																																												
1年以内	281																																																																												
1年超	368																																																																												
合計	650																																																																												
支払リース料	332百万円																																																																												
リース資産減損勘定の取崩額	-																																																																												
減価償却費相当額	309																																																																												
支払利息相当額	19																																																																												
減損損失	-																																																																												
	百万円																																																																												
未経過リース料																																																																													
1年以内	4																																																																												
1年超	5																																																																												
合計	9																																																																												
	器具備品																																																																												
取得価額相当額	1,343百万円																																																																												
減価償却累計額相当額	980																																																																												
減損損失累計額相当額	-																																																																												
期末残高相当額	363																																																																												
	百万円																																																																												
1年以内	180																																																																												
1年超	195																																																																												
合計	375																																																																												
支払リース料	296百万円																																																																												
リース資産減損勘定の取崩額	-																																																																												
減価償却費相当額	276																																																																												
支払利息相当額	14																																																																												
減損損失	-																																																																												
	百万円																																																																												
未経過リース料																																																																													
1年以内	6																																																																												
1年超	3																																																																												
合計	9																																																																												

有価証券関係

1. 売買目的有価証券

前事業年度末 (平成20年3月31日)	当事業年度末 (平成21年3月31日)
該当事項はありません。	(同左)

2. 満期保有目的の債券で時価のあるもの

前事業年度末 (平成20年3月31日)	当事業年度末 (平成21年3月31日)
該当事項はありません。	(同左)

3. 子会社株式及び関連会社株式で時価のあるもの

区分	前事業年度末 (平成20年3月31日)			当事業年度末 (平成21年3月31日)		
	貸借対照表 計上額 (百万円)	時価 (百万円)	差額 (百万円)	貸借対照表 計上額 (百万円)	時価 (百万円)	差額 (百万円)
関連会社株式	3,064	113,023	109,959	3,064	66,382	63,318
合計	3,064	113,023	109,959	3,064	66,382	63,318

4. その他有価証券で時価のあるもの

区分	前事業年度末 (平成20年3月31日)			当事業年度末 (平成21年3月31日)		
	取得原価 (百万円)	貸借対照表 計上額 (百万円)	差額 (百万円)	取得原価 (百万円)	貸借対照表 計上額 (百万円)	差額 (百万円)
貸借対照表計上額が 取得原価を超えるもの						
(1)株式	282	7,649	7,366	282	4,020	3,737
(2)債券(社債)	-	-	-	-	-	-
(3)その他(1)	11,678	13,542	1,864	3,551	3,846	295
小計	11,961	21,192	9,231	3,834	7,867	4,032
貸借対照表計上額が 取得原価を超えないもの						
(1)株式	-	-	-	-	-	-
(2)債券(社債)	-	-	-	-	-	-
(3)その他	5,906	5,362	544	2,334	1,833	500
小計	5,906	5,362	544	2,334	1,833	500
合計	17,868	26,554	8,686	6,168	9,701	3,532

- (1) 前事業年度末において、投資有価証券に係る為替変動リスク及び価格変動リスクをヘッジするための為替予約取引及び株価指数先物取引についてヘッジ会計を適用しております。対応する繰延ヘッジ損失は353百万円（税効果会計適用後）であり、ヘッジ会計の適用要件を充足しなくなったためにヘッジ会計の中止として処理し、ヘッジ対象に係る損益が認識されるまで繰り延べている繰延ヘッジ利益103百万円（税効果会計適用後）との純額を貸借対照表に計上しております。
- 当事業年度末において、投資有価証券に係る為替変動リスク及び価格変動リスクをヘッジするための為替予約取引及び株価指数先物取引についてヘッジ会計を適用しております。対応する繰延ヘッジ利益は249百万円（税効果会計適用後）であり、貸借対照表に計上しております。

5．当事業年度中に売却したその他有価証券

区分	前事業年度 (自 平成19年 4月 1日 至 平成20年 3月31日)	当事業年度 (自 平成20年 4月 1日 至 平成21年 3月31日)
売却額	7,970百万円	11,200百万円
売却益の合計額	1,419百万円	1,085百万円
売却損の合計額	80百万円	1,471百万円

6．時価評価されていない主な有価証券(上記2．及び3．を除く)

区分	前事業年度末 (平成20年 3月31日)	当事業年度末 (平成21年 3月31日)
	貸借対照表計上額(百万円)	貸借対照表計上額(百万円)
(1) その他有価証券		
譲渡性預金	6,300	3,400
非上場株式	1,052	992
合計	7,352	4,392
(2) 子会社株式及び関連会社株式		
子会社株式	4,408	4,411
関連会社株式	8,267	8,267
合計	12,675	12,679

7. その他有価証券のうち満期があるもの及び満期保有目的の債券の今後の償還予定額

前事業年度末(平成20年3月31日)

	1年以内 (百万円)	1年超5年以内 (百万円)	5年超10年以内 (百万円)	10年超 (百万円)
1. 債券				
(1) 国債・地方債等	-	-	-	-
(2) 社債	-	-	-	-
(3) その他	-	-	-	-
2. その他	6,300	-	6,813	-
合計	6,300	-	6,813	-

当事業年度末(平成21年3月31日)

	1年以内 (百万円)	1年超5年以内 (百万円)	5年超10年以内 (百万円)	10年超 (百万円)
1. 債券				
(1) 国債・地方債等	-	-	-	-
(2) 社債	-	-	-	-
(3) その他	-	-	-	-
2. その他	3,400	1	1,017	-
合計	3,400	1	1,017	-

(注) その他有価証券で時価のあるものについての減損処理にあたっては、当事業年度末時価が取得価額より30%以上下落したものについて、原則として下落額について評価減を行なうこととしております。

デリバティブ取引関係

1. 取引の状況に関する事項

前事業年度 (自 平成19年 4月 1日 至 平成20年 3月31日)	当事業年度 (自 平成20年 4月 1日 至 平成21年 3月31日)
<p>(1) 取引の内容及び利用目的 当社が利用しているデリバティブ取引は、為替予約取引、株価指数先物取引及びスワップ取引であり、当社が保有する投資有価証券に係る為替変動リスク及び価格変動リスクを軽減するために利用しております。 なお、デリバティブ取引を利用して、ヘッジ会計を行っております。 ヘッジ手段とヘッジ対象 ヘッジ手段 - 為替予約、株価指数先物 ヘッジ対象 - 投資有価証券 ヘッジ方針 投資有価証券に係る為替変動リスク及び価格変動リスクをヘッジしております。 ヘッジ有効性評価の方法 為替変動リスク及び価格変動リスクのヘッジにつきましても、そのリスク減殺効果を、対応するヘッジ手段ならびにヘッジ対象ごとに定期的に把握し、ヘッジの有効性を確かめております。</p> <p>(2) 取引に対する取組方針 デリバティブ取引については、将来の為替及び価格の変動によるリスクの軽減を目的としているため、投資有価証券保有残高の範囲内で行うこととし、投機目的のためのデリバティブ取引は行わない方針であります。</p> <p>(3) 取引に係るリスクの内容 為替予約取引は為替相場の変動によるリスクを、株価指数先物取引及びスワップ取引は価格の変動によるリスクを有しております。</p> <p>(4) 取引に係るリスク管理体制 デリバティブ取引の実行及び管理については、財務部で行っております。財務部長は月に一度デリバティブ取引の内容を含んだ財務報告を経営会議で行っております。また、取引結果及び損益状況については、定期的にヘッジ対象である投資有価証券の信託契約先から報告を受け、財務部で内容を検討しております。</p>	<p>(1) 取引の内容及び利用目的 (同左)</p> <p>ヘッジ手段とヘッジ対象 (同左)</p> <p>ヘッジ方針 (同左)</p> <p>ヘッジ有効性評価の方法 (同左)</p> <p>(2) 取引に対する取組方針 (同左)</p> <p>(3) 取引に係るリスクの内容 (同左)</p> <p>(4) 取引に係るリスク管理体制 (同左)</p>

2. 取引の時価等に関する事項

(1) 前事業年度末(平成20年3月31日)

区分	種類	契約額 (百万円)	契約額のうち 1年超 (百万円)	時価 (百万円)	評価損益 (百万円)
市場取引	株価指数先物取引 売建	2,691	-	2,787	96
市場取引 以外の取引	スワップ取引 短期変動金利 受取・株価指 数変化率支払	4,663	-	6	6
合計		7,354	-	2,781	102

(注) 1. 時価の算定方法

株価指数先物取引につきましては、期末の時価は取引所の最終の価格によっております。

スワップ取引につきましては、取引先金融機関から提示された価格によっております。

なお、スワップ取引の契約額は、想定元本に基づいて表示しております。

2. ヘッジ会計が適用されているデリバティブ取引は除いております。

(2) 当事業年度末(平成21年3月31日)

該当事項はありません。

なお、為替予約取引及び株価指数先物取引を行っておりますが、いずれもヘッジ会計を適用し

ておりますので注記の対象から除いております。

退職給付関係

前事業年度(自 平成19年4月1日 至 平成20年3月31日)

1. 採用している退職給付制度の概要

当社は、確定給付型の制度として適格退職年金制度及び退職一時金制度を、また確定拠出型の制度として確定拠出年金制度を設けております。

2. 退職給付債務に関する事項(平成20年3月31日)

イ. 退職給付債務	13,227百万円
ロ. 年金資産	5,569
ハ. 未積立退職給付債務(イ+ロ)	7,657
ニ. 会計基準変更時差異の未処理額	
ホ. 未認識数理計算上の差異	2,037
ヘ. 未認識過去勤務債務(債務の増額)	260
ト. 貸借対照表計上額純額(ハ+ニ+ホ+ヘ)	5,359
チ. 前払年金費用	
リ. 退職給付引当金(ト-チ)	5,359

3. 退職給付費用に関する事項(自 平成19年4月1日 至 平成20年3月31日)

イ. 勤務費用	529百万円
ロ. 利息費用	262
ハ. 期待運用収益	148
ニ. 会計基準変更時差異の費用処理額	
ホ. 数理計算上の差異の費用処理額	243
ヘ. 過去勤務債務の費用処理額	16
ト. 退職給付費用(イ+ロ+ハ+ニ+ホ+ヘ)	904
チ. その他(注)	46
計	951

(注) 確定拠出年金への掛金支払額であります。

4. 退職給付債務等の計算の基礎に関する事項

イ. 退職給付見込額の期間配分方法	期間定額基準
ロ. 割引率	2.1%
ハ. 期待運用収益率	2.5%
ニ. 過去勤務債務の額の処理年数	18年(発生時の従業員の平均残存勤務期間以内の一定の年数による定額法により、費用処理することとしております。)
ホ. 数理計算上の差異の処理年数	(1) 退職一時金に係るもの 1年(発生時の翌期に費用処理することとしております。) (2) 適格退職年金に係るもの 18年(発生時の従業員の平均残存勤務期間以内の一定の年数による定額法により、翌期から費用処理することとしております。)
ヘ. 会計基準変更時差異の処理年数	該当はありません。

当事業年度(自 平成20年4月1日 至 平成21年3月31日)

1. 採用している退職給付制度の概要

当社は、確定給付型の制度として確定給付型企业年金制度及び退職一時金制度を、また確定拠出型の制度として確定拠出年金制度を設けております。

当社は、平成20年12月31日付で退職一時金制度から確定拠出年金制度への移行を目的とした退職一時金制度の一部廃止ならびに平成21年1月1日付で適格退職年金制度から確定給付型企业年金制度への移行を目的とした退職一時金・年金制度の改訂を行いました。

2. 退職給付債務に関する事項(平成21年3月31日)

イ. 退職給付債務	11,783百万円
ロ. 年金資産	5,456
ハ. 未積立退職給付債務(イ+ロ)	6,327
ニ. 会計基準変更時差異の未処理額	
ホ. 未認識数理計算上の差異	2,400
ヘ. 未認識過去勤務債務(債務の増額)	693
ト. 貸借対照表計上額純額(ハ+ニ+ホ+ヘ)	4,620
チ. 前払年金費用	
リ. 退職給付引当金(ト-チ)	4,620

3. 退職給付費用に関する事項(自 平成20年4月1日 至 平成21年3月31日)

イ. 勤務費用	611百万円
ロ. 利息費用	277
ハ. 期待運用収益	139
ニ. 会計基準変更時差異の費用処理額	
ホ. 数理計算上の差異の費用処理額	300
ヘ. 過去勤務債務の費用処理額	3
ト. 退職給付費用(イ+ロ+ハ+ニ+ホ+ヘ)	1,053
チ. その他(注)	70
計	1,124

(注) 確定拠出年金への掛金支払額であります。

4. 退職給付債務等の計算の基礎に関する事項

イ. 退職給付見込額の期間配分方法	期間定額基準
ロ. 割引率	2.1%
ハ. 期待運用収益率	2.5%
ニ. 過去勤務債務の額の処理年数	16年(発生時の従業員の平均残存勤務期間以内の一定の年数による定額法により、費用処理することとしております。)
ホ. 数理計算上の差異の処理年数	(1) 退職一時金に係るもの 1年(発生時の翌期に費用処理することとしております。) (2) 退職年金に係るもの 16年(発生時の従業員の平均残存勤務期間以内の一定の年数による定額法により、翌期から費用処理することとしております。)
ヘ. 会計基準変更時差異の処理年数	該当はありません。

(追加情報)

基準となる従業員の平均残存勤務期間が減少したことにより、過去勤務債務の額の処理年数および退職年金に係る数理計算上の差異の処理年数を18年から16年に変更しております。この変更に伴う影響額は軽微であります。

税効果会計関係

前事業年度末 (平成20年3月31日)		当事業年度末 (平成21年3月31日)	
1. 繰延税金資産及び繰延税金負債の発生の主な原因別の内訳		1. 繰延税金資産及び繰延税金負債の発生の主な原因別の内訳	
繰延税金資産	百万円	繰延税金資産	百万円
退職給付引当金損金算入限度超過額	2,197	退職給付引当金	1,894
所有株式税務簿価通算差異	884	所有株式税務簿価通算差異	884
ゴルフ会員権評価減	508	投資有価証券評価減	616
投資有価証券評価減	673	ゴルフ会員権評価減	510
減価償却超過額	273	賞与引当金	442
子会社株式売却損	196	未払確定拠出年金掛金	328
賞与引当金損金算入限度超過額	709	タックスヘイブン税制	271
事業税	350	減価償却超過額	262
時効後支払損引当金	191	子会社株式売却損	196
繰延ヘッジ損失	173	時効後支払損引当金	189
その他	107	その他	85
繰延税金資産計	6,266	繰延税金資産小計	5,682
繰延税金負債		評価性引当金	1,924
有価証券評価差額金	3,561	繰延税金資産計	3,757
繰延税金負債計	3,561	繰延税金負債	
繰延税金資産(純額)	2,705	繰延ヘッジ利益	173
		有価証券評価差額金	1,448
		繰延税金負債計	1,621
		繰延税金資産(純額)	2,136
2. 法定実効税率と税効果会計適用後の法人税等の負担率との差異の原因となった主な項目別の内訳		2. 法定実効税率と税効果会計適用後の法人税等の負担率との差異の原因となった主な項目別の内訳	
法定実効税率	41.0%	法定実効税率	41.0%
(調整)		(調整)	
交際費等永久に損金に算入されない項目	1.4%	交際費等永久に損金に算入されない項目	0.6%
受取配当金等永久に益金に算入されない項目	3.6%	受取配当金等永久に益金に算入されない項目	7.0%
住民税等均等割	0.0%	住民税等均等割	0.0%
タックスヘイブン課税	4.7%	タックスヘイブン税制	0.1%
外国税額控除	1.1%	外国税額控除	5.9%
その他	0.9%	評価性引当金の増減額	16.2%
税効果会計適用後の法人税等の負担率	43.3%	その他	0.7%
		税効果会計適用後の法人税等の負担率	44.1%

関連当事者情報

前事業年度(自 平成19年4月1日 至 平成20年3月31日)

1. 親会社及び法人主要株主等

属性	会社等の名称	住所	資本金 (百万円)	事業の内容 又は職業	議決権等 の所有 (被所有)割合	関係内容		取引の内容	取引 金額 (百万円)	科目	期末 残高 (百万円)
						役員の 兼任等	事業上の関係				
親会社	野村ホールディングス株式会社	東京都中央区	182,799	持株会社	(被所有) 直接 100%	兼任 3人	資産の賃貸借等	資金の貸付 (*1)	57,000	-	-
								資金の回収	71,000	-	-
								貸付金利息 の受入	33	-	-

2. 役員及び個人主要株主等
該当はありません。

3. 子会社等

属性	会社等の名称	住所	資本金 (百万円)	事業の内容 又は職業	議決権等 の所有 (被所有)割合	関係内容		取引の内容	取引 金額 (百万円)	科目	期末 残高 (百万円)
						役員の 兼任等	事業上の関係				
関連会社	株式会社野村総合研究所	東京都千代田区	18,600	情報サービス業	(所有) 直接 21.8%	なし	サービス・製品の購入	自社利用のソフトウェア開発の委託(*2)	6,161	未払費用	74

4. 兄弟会社等

属性	会社等の名称	住所	資本金 (百万円)	事業の内容 又は職業	議決権等 の所有 (被所有)割合	関係内容		取引の内容	取引 金額 (百万円)	科目	期末 残高 (百万円)
						役員の 兼任等	事業上の関係				
親会社の子会社	野村証券株式会社	東京都中央区	10,000	証券業		兼任 1人	当社投資信託の募集の取扱及び売上の取扱ならびに投資信託に係る事務代行の委託等	投資信託に係る事務代行手数料の支払(*3)	41,864	未払手数料	4,990
親会社の子会社	野村ファンド・リサーチ・アンド・テクノロジー株式会社	東京都千代田区	400	投資顧問業		なし	当社投資信託の運用委託	投資信託の運用に係る投資顧問料の支払(*4)	7,261	未払費用	1,949

(注) 1. 上記の金額のうち、取引金額には消費税等が含まれておらず、期末残高には消費税等が含まれておりません。

2. 取引条件及び取引条件の決定方針等

- (*1) 資金の貸付については、市場金利を勘案して利率を合理的に決定しております。なお、担保は受入れておりません。また、当事業年度中に全額返済されたため、期末残高はありません。
- (*2) ソフトウェア開発については、調査・研究に要する費用や開発工数等を勘案し、総合的に決定しております。
- (*3) 投資信託に係る事務代行手数料については、商品性等を勘案し総合的に決定しております。
- (*4) 投資信託の運用に係る投資顧問料については、一般取引条件と同様に決定しております。

当事業年度(自 平成20年4月1日 至 平成21年3月31日)

(追加情報)

当事業年度から平成18年10月17日公表の、「関連当事者の開示に関する会計基準」（企業会計基準委員会 企業会計基準第11号）及び「関連当事者の開示に関する会計基準の適用指針」（企業会計基準委員会 企業会計基準第13号）を適用しております。

なお、開示対象範囲に影響はありません。

1. 関連当事者との取引

(ア) 親会社及び法人主要株主等

種類	会社等の名称又は氏名	所在地	資本金 (百万円)	事業の内容 又は職業	議決権等の所有 (被所有)割合	関連当事者との関係	取引の内容	取引金額 (百万円)	科目	期末残高 (百万円)
親会社	野村ホールディングス株式会社	東京都中央区	321,764	持株会社	(被所有) 直接 100%	資産の賃貸借等	資金の借入(*1)	228,500	短期借入金	12,000
							資金の返済	216,500		
							借入金利息の支払	168	未払費用	1

(イ) 関連会社等

種類	会社等の名称又は氏名	所在地	資本金 (百万円)	事業の内容 又は職業	議決権等の所有 (被所有)割合	関連当事者との関係	取引の内容	取引金額 (百万円)	科目	期末残高 (百万円)
関連会社	株式会社野村総合研究所	東京都千代田区	18,600	情報サービス業	(所有) 直接 22.3%	サービス・製品の購入	自社利用のソフトウェア開発の委託(*2)	10,001	未払費用	79

(ウ) 兄弟会社等

種類	会社等の名称又は氏名	所在地	資本金 (百万円)	事業の内容 又は職業	議決権等の所有 (被所有)割合	関連当事者との関係	取引の内容	取引金額 (百万円)	科目	期末残高 (百万円)
親会社の子会社	野村証券株式会社	東京都中央区	10,000	証券業		当社投資信託の募集の取扱及び売出の取扱ならびに投資信託に係る事務代行の委託等	投資信託に係る事務代行手数料の支払(*3)	28,694	未払手数料	2,628

親会社の 子会社	野村ファン ド・リサー チ・アンド ・テクノロ ジー株式会 社	東京都 千代田 区	400	投資顧問業		当社投資信託 の運用委託	投資信託の 運用に係る 投資顧問料 の支払 (*4)	4,926	未払費用	1,064
-------------	--	-----------------	-----	-------	--	-----------------	--	-------	------	-------

(エ) 役員及び個人主要株主等

該当はありません。

(注) 1. 上記の金額のうち、取引金額には消費税等が含まれておらず、期末残高には消費税等が含まれておりません。

2. 取引条件及び取引条件の決定方針等

(* 1) 資金の借入については、市場金利を勘案して利率を合理的に決定しております。

(* 2) ソフトウェア開発については、調査・研究に要する費用や開発工数等を勘案し、総合的に決定しております。

(* 3) 投資信託に係る事務代行手数料については、商品性等を勘案し総合的に決定しております。

(* 4) 投資信託の運用に係る投資顧問料については、一般取引条件と同様に決定しております。

2. 親会社又は重要な関連会社に関する注記

(1) 親会社情報

野村ホールディングス(株) (東京証券取引所、大阪証券取引所、名古屋証券取引所、シンガポール証券取引所、ニューヨーク証券取引所に上場)

(2) 重要な関連会社の要約財務諸表

当事業年度において、重要な関連会社は(株)野村総合研究所及び野村土地建物(株)であり、その要約財務諸表は以下のとおりであります。

	(百万円)	
	(株)野村総合研究所	野村土地建物(株)
流動資産合計	106,717	1,407
固定資産合計	234,028	77,297
流動負債合計	76,798	7,947
固定負債合計	79,131	11,845
純資産合計	184,815	58,910
売上高	324,697	2,744
税引前当期純利益	38,648	2,947
当期純利益	20,583	2,564

1株当たり情報

前事業年度 (自 平成19年4月1日 至 平成20年3月31日)		当事業年度 (自 平成20年4月1日 至 平成21年3月31日)	
1株当たり純資産額	16,811円16銭	1株当たり純資産額	12,453円43銭
1株当たり当期純利益	2,356円90銭	1株当たり当期純利益	1,285円61銭
<p>潜在株式調整後1株当たり当期純利益については、潜在株式が存在しないため記載しておりません。</p> <p>1株当たり当期純利益の算定上の基礎</p> <p>損益計算書上の当期純利益 12,139百万円</p> <p>普通株式に係る当期純利益 12,139百万円</p> <p>普通株主に帰属しない金額の主要な内訳 該当事項はありません。</p> <p>普通株式の期中平均株式数 5,150,693株</p>		<p>潜在株式調整後1株当たり当期純利益については、潜在株式が存在しないため記載しておりません。</p> <p>1株当たり当期純利益の算定上の基礎</p> <p>損益計算書上の当期純利益 6,621百万円</p> <p>普通株式に係る当期純利益 6,621百万円</p> <p>普通株主に帰属しない金額の主要な内訳 該当事項はありません。</p> <p>普通株式の期中平均株式数 5,150,693株</p>	

4【利害関係人との取引制限】

委託者は、「金融商品取引法」の定めるところにより、利害関係人との取引について、次に掲げる行為が禁止されています。

自己又はその取締役若しくは執行役との間における取引を行うことを内容とした運用を行うこと（投資者の保護に欠け、若しくは取引の公正を害し、又は金融商品取引業の信用を失墜させるおそれがないものとして内閣府令で定めるものを除きます。）、

運用財産相互間において取引を行うことを内容とした運用を行うこと（投資者の保護に欠け、若しくは取引の公正を害し、又は金融商品取引業の信用を失墜させるおそれがないものとして内閣府令で定めるものを除きます。）、

通常の取引の条件と異なる条件であって取引の公正を害するおそれのある条件で、委託者の親法人等（委託者の総株主等の議決権の過半数を保有していることその他の当該金融商品取引業者と密接な関係を有する法人その他の団体として政令で定める要件に該当する者をいいます。以下において同じ。）又は子法人等（委託者が総株主等の議決権の過半数を保有していることその他の当該金融商品取引業者と密接な関係を有する法人その他の団体として政令で定める要件に該当する者をいいます。以下同じ。）と有価証券の売買その他の取引又は店頭デリバティブ取引を行うこと。

委託者の親法人等又は子法人等の利益を図るため、その行う投資運用業に関して運用の方針、運用財産の額若しくは市場の状況に照らして不必要な取引を行うことを内容とした運用を行うこと。

上記 に掲げるもののほか、委託者の親法人等又は子法人等が関与する行為であって、投資者の保護に欠け、若しくは取引の公正を害し、又は金融商品取引業の信用を失墜させるおそれのあるものとして内閣府令で定める行為

5【その他】

(1)定款の変更

委託者の定款の変更に関しては、株主総会の決議が必要です。

(2)訴訟事件その他の重要事項

委託者およびファンドに重要な影響を与えた事実、または与えると予想される事実はありません。

第2【その他の関係法人の概況】

1【名称、資本金の額及び事業の内容】

(1)受託者

(a)名称	(b)資本金の額 [*]	(c)事業の内容
住友信託銀行株式会社 (再信託受託者：日本トラスティ・サービス信託銀行株式会社)	287,537百万円	銀行法に基づき銀行業を営むとともに、金融機関の信託業務の兼営等に関する法律(兼営法)に基づき信託業務を営んでいます。

*平成21年8月末現在

(2)販売会社

(a)名称	(b)資本金の額 [*]	(c)事業の内容
野村證券株式会社	10,000百万円	「金融商品取引法」に定める第一種金融商品取引業を営んでいます。

*平成21年8月末現在

(3)投資顧問会社

(a)名称	(b)資本金の額 [*]	(c)事業の内容
PICTET ASSET MANAGEMENT LIMITED (ピクテ・アセット・マネジメント・リミテッド)	959,789 スターリングポンド	英国籍の法人であり、内外の有価証券等に係る投資顧問業務及びその業務に付随する一切の業務を営んでいます。
Pictet Asset Management S.A. (ピクテ・アセット・マネジメント・エス・エイ)	10百万スイスフラン	スイス連邦銀行委員会に登録され顧客資産の有価証券等に係る投資助言及び投資一任業務に付随する一切の業務を営んでいます
ピクテ投信投資顧問株式会社	200百万円	「金融商品取引法」に定める投資運用業などを営んでいます。

*平成21年6月末現在

2【関係業務の概要】

(1)受託者

ファンドの受託会社(受託者)として、信託財産の保管・管理・計算、外国証券を保管・管理する外国の保管銀行への指図・連絡等を行ないます。なお、信託事務の一部につき日本トラスティ・サービス信託銀行株式会社に委託することができます。

<再信託受託者の概要>

名称 : 日本トラスティ・サービス信託銀行株式会社

設立年月日 : 平成12年6月20日

業務の概要 : 銀行法に基づき銀行業を営むとともに、金融機関の信託業務の兼営等に関する法律に基づき信託業務を営んでいます。

銀行免許取得日および
信託業務の認可取得日 : 平成12年7月13日

(2)販売会社

ファンドの取扱販売会社として、募集の取扱いおよび販売を行ない、信託契約の一部解約に関する事務、収益分配金の再投資に関する事務、一部解約金・収益分配金・償還金の支払いに関する事務等を行ないます。

(3)投資顧問会社

委託会社から運用の指図に関する権限の一部委託を受け、信託財産の運用の指図を行ないます。

3【資本関係】(持株比率5.0%以上を記載します。)

(1)受託者

該当事項はありません。

(2)販売会社

該当事項はありません。

(3)投資顧問会社

該当事項はありません。

第3【参考情報】

当計算期間において提出された、ファンドに係る金融商品取引法第25条第1項各号に掲げる書類は以下の通りです。

平成21年5月15日

有価証券報告書、有価証券届出書の訂正届出書

独立監査人の監査報告書

平成20年6月30日

野村アセットマネジメント株式会社
取締役会 御中

新日本監査法人

指定社員
業務執行社員 公認会計士 高尾幸治指定社員
業務執行社員 公認会計士 英 公一指定社員
業務執行社員 公認会計士 伊藤志保

当監査法人は、金融商品取引法第193条の2第1項の規定に基づく監査証明を行うため、「委託会社等の経理状況」に掲げられている野村アセットマネジメント株式会社の平成19年4月1日から平成20年3月31日までの第49期事業年度の財務諸表、すなわち、貸借対照表、損益計算書及び株主資本等変動計算書について監査を行った。この財務諸表の作成責任は経営者にあり、当監査法人の責任は独立の立場から財務諸表に対する意見を表明することにある。

当監査法人は、我が国において一般に公正妥当と認められる監査の基準に準拠して監査を行った。監査の基準は、当監査法人に財務諸表に重要な虚偽の表示がないかどうかの合理的な保証を得ることを求めている。監査は、試査を基礎として行われ、経営者が採用した会計方針及びその適用方法並びに経営者によって行われた見積りの評価も含め全体としての財務諸表の表示を検討することを含んでいる。当監査法人は、監査の結果として意見表明のための合理的な基礎を得たと判断している。

当監査法人は、上記の財務諸表が、我が国において一般に公正妥当と認められる企業会計の基準に準拠して、野村アセットマネジメント株式会社の平成20年3月31日現在の財政状態及び同日をもって終了する事業年度の経営成績をすべての重要な点において適正に表示しているものと認める。

会社と当監査法人又は業務執行社員との間には、公認会計士法の規定により記載すべき利害関係はない。

以上

(注) 上記は、独立監査人の監査報告書の原本に記載された事項を電子化したものであり、その原本は当社が別途保管しております。

独立監査人の監査報告書

平成21年6月22日

野村アセットマネジメント株式会社
取締役会 御中

新日本有限責任監査法人

指定有限責任社員
業務執行社員 公認会計士 英 公 一指定有限責任社員
業務執行社員 公認会計士 伊藤志保

当監査法人は、金融商品取引法第193条の2第1項の規定に基づく監査証明を行うため、「委託会社等の経理状況」に掲げられている野村アセットマネジメント株式会社の平成20年4月1日から平成21年3月31日までの第50期事業年度の財務諸表、すなわち、貸借対照表、損益計算書及び株主資本等変動計算書について監査を行った。この財務諸表の作成責任は経営者にあり、当監査法人の責任は独立の立場から財務諸表に対する意見を表明することにある。

当監査法人は、我が国において一般に公正妥当と認められる監査の基準に準拠して監査を行った。監査の基準は、当監査法人に財務諸表に重要な虚偽の表示がないかどうかの合理的な保証を得ることを求めている。監査は、試査を基礎として行われ、経営者が採用した会計方針及びその適用方法並びに経営者によって行われた見積りの評価も含め全体としての財務諸表の表示を検討することを含んでいる。当監査法人は、監査の結果として意見表明のための合理的な基礎を得たと判断している。

当監査法人は、上記の財務諸表が、我が国において一般に公正妥当と認められる企業会計の基準に準拠して、野村アセットマネジメント株式会社の平成21年3月31日現在の財政状態及び同日をもって終了する事業年度の経営成績をすべての重要な点において適正に表示しているものと認める。

会社と当監査法人又は業務執行社員との間には、公認会計士法の規定により記載すべき利害関係はない。

以 上

(注) 上記は、独立監査人の監査報告書の原本に記載された事項を電子化したものであり、その原本は当社が別途保管しております。

独立監査人の監査報告書

平成21年4月14日

野村アセットマネジメント株式会社
取締役会 御中

新日本有限責任監査法人

指定有限責任社員
業務執行社員 公認会計士 英 公 一指定有限責任社員
業務執行社員 公認会計士 伊藤 志保

当監査法人は、金融商品取引法第193条の2第1項の規定に基づく監査証明を行うため、「ファンドの経理状況」に掲げられている野村ピクテ・プレミアム・ブランド・ファンド Aコースの平成20年8月23日から平成21年2月23日までの計算期間の財務諸表、すなわち、貸借対照表、損益及び剰余金計算書、注記表並びに附属明細表について監査を行った。この財務諸表の作成責任は経営者であり、当監査法人の責任は独立の立場から財務諸表に対する意見を表明することにある。

当監査法人は、我が国において一般に公正妥当と認められる監査の基準に準拠して監査を行った。監査の基準は、当監査法人に財務諸表に重要な虚偽の表示がないかどうかの合理的な保証を得ることを求めている。監査は、試査を基礎として行われ、経営者が採用した会計方針及びその適用方法並びに経営者によって行われた見積りの評価も含め全体としての財務諸表の表示を検討することを含んでいる。当監査法人は、監査の結果として意見表明のための合理的な基礎を得たと判断している。

当監査法人は、上記の財務諸表が、我が国において一般に公正妥当と認められる企業会計の基準に準拠して、野村ピクテ・プレミアム・ブランド・ファンド Aコースの平成21年2月23日現在の信託財産の状態及び同日をもって終了する計算期間の損益の状況をすべての重要な点において適正に表示しているものと認める。

野村アセットマネジメント株式会社及びファンドと当監査法人又は業務執行社員との間には、公認会計士法の規定により記載すべき利害関係はない。

以 上

-
- (注) 1. 上記は、独立監査人の監査報告書の原本に記載された事項を電子化したものであり、その原本は当社が別途保管しております。
2. 財務諸表の範囲にはXBRLデータ自体は含まれていません。

[次へ](#)

独立監査人の監査報告書

平成21年4月14日

野村アセットマネジメント株式会社
取締役会 御中

新日本有限責任監査法人

指定有限責任社員
業務執行社員 公認会計士 英 公 一指定有限責任社員
業務執行社員 公認会計士 伊藤 志保

当監査法人は、金融商品取引法第193条の2第1項の規定に基づく監査証明を行うため、「ファンドの経理状況」に掲げられている野村ピクテ・プレミアム・ブランド・ファンド Bコースの平成20年8月23日から平成21年2月23日までの計算期間の財務諸表、すなわち、貸借対照表、損益及び剰余金計算書、注記表並びに附属明細表について監査を行った。この財務諸表の作成責任は経営者であり、当監査法人の責任は独立の立場から財務諸表に対する意見を表明することにある。

当監査法人は、我が国において一般に公正妥当と認められる監査の基準に準拠して監査を行った。監査の基準は、当監査法人に財務諸表に重要な虚偽の表示がないかどうかの合理的な保証を得ることを求めている。監査は、試査を基礎として行われ、経営者が採用した会計方針及びその適用方法並びに経営者によって行われた見積りの評価も含め全体としての財務諸表の表示を検討することを含んでいる。当監査法人は、監査の結果として意見表明のための合理的な基礎を得たと判断している。

当監査法人は、上記の財務諸表が、我が国において一般に公正妥当と認められる企業会計の基準に準拠して、野村ピクテ・プレミアム・ブランド・ファンド Bコースの平成21年2月23日現在の信託財産の状態及び同日をもって終了する計算期間の損益の状況をすべての重要な点において適正に表示しているものと認める。

野村アセットマネジメント株式会社及びファンドと当監査法人又は業務執行社員との間には、公認会計士法の規定により記載すべき利害関係はない。

以 上

-
- (注) 1. 上記は、独立監査人の監査報告書の原本に記載された事項を電子化したものであり、その原本は当社が別途保管しております。
2. 財務諸表の範囲にはXBRLデータ自体は含まれていません。

[次へ](#)

独立監査人の監査報告書

平成21年10月14日

野村アセットマネジメント株式会社
取締役会 御中

新日本有限責任監査法人

指定有限責任社員
業務執行社員 公認会計士 英 公 一指定有限責任社員
業務執行社員 公認会計士 伊藤 志保

当監査法人は、金融商品取引法第193条の2第1項の規定に基づく監査証明を行うため、「ファンドの経理状況」に掲げられている野村ピクテ・プレミアム・ブランド・ファンド Aコースの平成21年2月24日から平成21年8月24日までの計算期間の財務諸表、すなわち、貸借対照表、損益及び剰余金計算書、注記表並びに附属明細表について監査を行った。この財務諸表の作成責任は経営者であり、当監査法人の責任は独立の立場から財務諸表に対する意見を表明することにある。

当監査法人は、我が国において一般に公正妥当と認められる監査の基準に準拠して監査を行った。監査の基準は、当監査法人に財務諸表に重要な虚偽の表示がないかどうかの合理的な保証を得ることを求めている。監査は、試査を基礎として行われ、経営者が採用した会計方針及びその適用方法並びに経営者によって行われた見積りの評価も含め全体としての財務諸表の表示を検討することを含んでいる。当監査法人は、監査の結果として意見表明のための合理的な基礎を得たと判断している。

当監査法人は、上記の財務諸表が、我が国において一般に公正妥当と認められる企業会計の基準に準拠して、野村ピクテ・プレミアム・ブランド・ファンド Aコースの平成21年8月24日現在の信託財産の状態及び同日をもって終了する計算期間の損益の状況をすべての重要な点において適正に表示しているものと認める。

野村アセットマネジメント株式会社及びファンドと当監査法人又は業務執行社員との間には、公認会計士法の規定により記載すべき利害関係はない。

以 上

-
- (注) 1. 上記は、独立監査人の監査報告書の原本に記載された事項を電子化したものであり、その原本は当社が別途保管しております。
2. 財務諸表の範囲にはXBRLデータ自体は含まれていません。

[次へ](#)

独立監査人の監査報告書

平成21年10月14日

野村アセットマネジメント株式会社
取締役会 御中

新日本有限責任監査法人

指定有限責任社員
業務執行社員 公認会計士 英 公 一指定有限責任社員
業務執行社員 公認会計士 伊藤 志保

当監査法人は、金融商品取引法第193条の2第1項の規定に基づく監査証明を行うため、「ファンドの経理状況」に掲げられている野村ピクテ・プレミアム・ブランド・ファンド Bコースの平成21年2月24日から平成21年8月24日までの計算期間の財務諸表、すなわち、貸借対照表、損益及び剰余金計算書、注記表並びに附属明細表について監査を行った。この財務諸表の作成責任は経営者であり、当監査法人の責任は独立の立場から財務諸表に対する意見を表明することにある。

当監査法人は、我が国において一般に公正妥当と認められる監査の基準に準拠して監査を行った。監査の基準は、当監査法人に財務諸表に重要な虚偽の表示がないかどうかの合理的な保証を得ることを求めている。監査は、試査を基礎として行われ、経営者が採用した会計方針及びその適用方法並びに経営者によって行われた見積りの評価も含め全体としての財務諸表の表示を検討することを含んでいる。当監査法人は、監査の結果として意見表明のための合理的な基礎を得たと判断している。

当監査法人は、上記の財務諸表が、我が国において一般に公正妥当と認められる企業会計の基準に準拠して、野村ピクテ・プレミアム・ブランド・ファンド Bコースの平成21年8月24日現在の信託財産の状態及び同日をもって終了する計算期間の損益の状況をすべての重要な点において適正に表示しているものと認める。

野村アセットマネジメント株式会社及びファンドと当監査法人又は業務執行社員との間には、公認会計士法の規定により記載すべき利害関係はない。

以 上

-
- (注) 1. 上記は、独立監査人の監査報告書の原本に記載された事項を電子化したものであり、その原本は当社が別途保管しております。
2. 財務諸表の範囲にはXBRLデータ自体は含まれていません。

[次へ](#)