

【表紙】

【提出書類】 有価証券届出書の訂正届出書

【提出先】 関東財務局長殿

【提出日】 平成29年 4 月 7 日

【発行者名】 J P モルガン・アセット・マネジメント株式会社

【代表者の役職氏名】 代表取締役社長 大越 昇一

【本店の所在の場所】 東京都千代田区丸の内二丁目7番3号 東京ビルディング

【事務連絡者氏名】 内藤 敏信  
(連絡場所)  
東京都千代田区丸の内二丁目7番3号 東京ビルディング

【電話番号】 03 - 6736 - 2000

【届出の対象とした募集（売出）内国投資  
信託受益証券に係るファンドの名称】 J P M米国高利回り社債ファンド

【届出の対象とした募集（売出）内国投資  
信託受益証券の金額】 1兆円を上限とします。

【縦覧に供する場所】 該当事項はありません。

## . 【有価証券届出書の訂正届出書の提出理由】

本日、有価証券報告書を提出いたしましたので、平成28年10月6日付で提出した有価証券届出書(以下「原届出書」といいます。)の関係情報を新たな情報に訂正するため、また記載事項の一部訂正を行うため、訂正届出書を提出いたします。

## . 【訂正の内容】

## 第二部【ファンド情報】

## 第1【ファンドの状況】

## 1【ファンドの性格】

## (1) ファンドの目的及び基本的性格

<訂正前>

(略)

## (二) ファンドの特色

マザーファンドを通じて、米国に所在する発行体が発行する米ドル建ての高利回り社債\*1に主として投資します。

なお、米国以外の国に所在する発行体の高利回り社債に投資する場合があります。

投資対象とする社債の格付は、BBB - 格(スタンダード&プアーズ・レーティングズ・サービス\*  
2(以下「S & P社」といいます。))またはBaa3格(ムーディーズ・インベスターズ・サービス・  
インク\*2(以下「ムーディーズ社」といいます。))未満とします。

(以下略)

<訂正後>

(略)

## (二) ファンドの特色

マザーファンドを通じて、米国に所在する発行体が発行する米ドル建ての高利回り社債\*1に主として投資します。

なお、米国以外の国に所在する発行体の高利回り社債に投資する場合があります。

投資対象とする社債の格付は、BBB - 格(S & Pグローバル・レーティング\*2(以下「S & P社」といいます。))またはBaa3格(ムーディーズ・インベスターズ・サービス・インク\*2(以下「ムーディーズ社」といいます。))未満とします。

(以下略)

## (3) ファンドの仕組み

<訂正前>

(略)

## (八) 委託会社の概況

資本金 2,218百万円(平成28年8月末現在)

(略)

大株主の状況(平成28年8月末現在)

（以下略）

< 訂正後 >

（略）

（八）委託会社の概況

資本金 2,218百万円（平成29年 2 月末現在）

（略）

大株主の状況（平成29年 2 月末現在）

（以下略）

## 2【投資方針】

（1）投資方針

< 訂正前 >

（略）

（ロ）投資態度

（略）

### 当ファンドにおける為替ヘッジについて

当ファンドにおいては、為替ヘッジは原則として行いませんが、経済事情や投資環境の急変等が起きた場合、委託会社の運用商品管理部門に所属するポートフォリオ・マネジャーが J . P . モルガン・アセット・マネジメントの為替部門からの情報を参考に当ファンドにおける為替ヘッジのための投資判断を行い、委託会社の債券運用部門に所属する 為替先物予約取引担当者が為替ヘッジのための為替先物予約取引 を執行します。

（以下略）

< 訂正後 >

（略）

（ロ）投資態度

（略）

### 当ファンドにおける為替ヘッジについて

当ファンドにおいては、為替ヘッジは原則として行いませんが、経済事情や投資環境の急変等が起きた場合、委託会社の運用商品管理部門に所属するポートフォリオ・マネジャーが J . P . モルガン・アセット・マネジメントの為替部門からの情報を参考に当ファンドにおける為替ヘッジのための投資判断を行い、委託会社の債券運用部門に所属する 為替取引担当者または J F アセット・マネジメント・リミテッド\* の 為替取引担当部門に所属する為替取引担当者が為替ヘッジのための外国為替予約取引 を執行します。

\* J F アセット・マネジメント・リミテッドは、J . P . モルガン・アセット・マネジメントの一員です。

（以下略）

（3）運用体制

< 訂正前 >

- ・ 当ファンドの主要投資先であるマザーファンドにおける運用体制

（略）

J P M I M 社のグローバル債券運用グループに所属する高利回り社債運用チーム（21名）が運用を担当します。同チームは運用チームと調査チームにより構成されています。

（略）

（注2）前記の運用体制、組織名称等は、平成28年6月末現在のものであり、今後変更となる場合があります。

- ・ 為替ヘッジにかかる運用体制

当ファンドにおいては、為替ヘッジは原則として行いませんが、経済事情や投資環境の急変等により必要な場合、委託会社の運用商品管理部門が当ファンドにおける為替ヘッジのための投資判断を行い、委託会社の債券運用部門が為替先物予約取引を執行します。その場合は、委託会社のリスク管理部門が日々為替に対するヘッジ状況をモニターします。

（以下略）

<訂正後>

- ・ 当ファンドの主要投資先であるマザーファンドにおける運用体制

（略）

J P M I M社のグローバル債券運用グループに所属する高利回り社債運用チーム（20名）が運用を担当します。同チームは運用チームと調査チームにより構成されています。

（略）

（注2）前記の運用体制、組織名称等は、平成28年12月末現在のものであり、今後変更となる場合があります。

- ・ 為替ヘッジにかかる運用体制

当ファンドにおいては、為替ヘッジは原則として行いませんが、経済事情や投資環境の急変等により必要な場合、委託会社の運用商品管理部門が当ファンドにおける為替ヘッジのための投資判断を行い、委託会社の債券運用部門またはJ Fアセット・マネジメント・リミテッドの為替取引担当部門に所属する為替取引担当者が外国為替予約取引を執行します。その場合は、委託会社のリスク管理部門が日々為替に対するヘッジ状況をモニターします。

（以下略）

### 3【投資リスク】

#### （1）リスク要因

原届出書の第二部ファンド情報 第1ファンドの状況 3投資リスク（1）リスク要因末尾の「参考情報」について、以下の内容に更新・訂正されます。

## &lt;更新・訂正後&gt;

## 参考情報

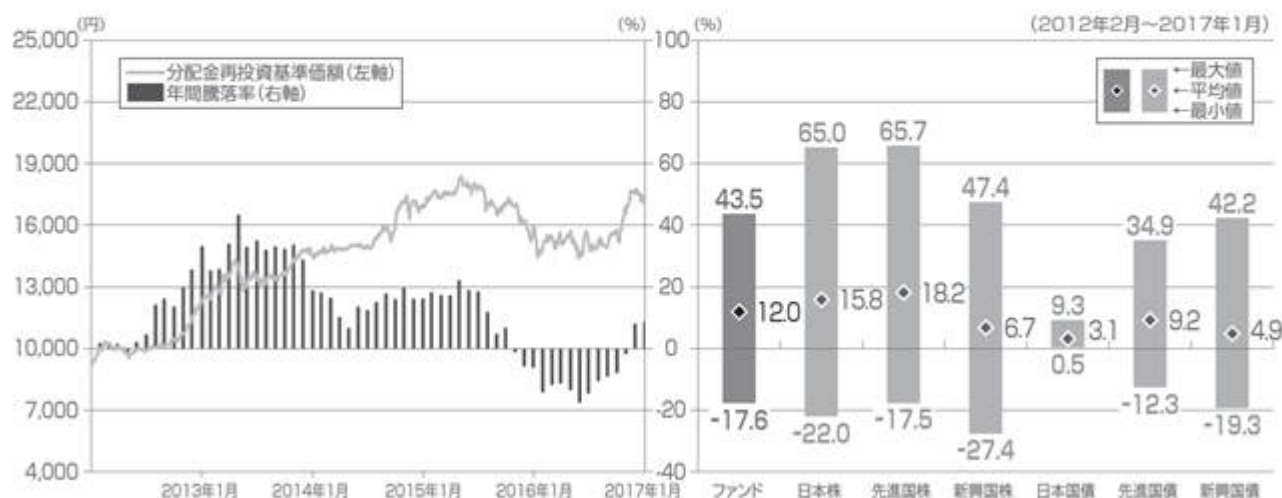
下記グラフは、ファンドの投資リスクをご理解いただくための情報の一つとしてご利用ください。

## &lt;ファンドの分配金再投資基準価額・年間騰落率の推移&gt;

2012年2月～2017年1月の5年間における、ファンドの分配金再投資基準価額(日次)と、年間騰落率(毎月末時点)の推移を示したものです。

## &lt;ファンドと代表的な資産クラスとの年間騰落率の比較&gt;

左のグラフと同じ期間における年間騰落率(毎月末時点)の平均と振れ幅を、ファンドと代表的な資産クラスとの間で比較したものです。



## (ご注意)

- 分配金再投資基準価額は、信託報酬控除後のもので、税引前の分配金を分配時にファンドへ再投資したとみなして算出したものです。
- ファンドの年間騰落率(毎月末時点)は、毎月末とその1年前における分配金再投資基準価額を対比して、その騰落率を算出したものです。(月末が休日の場合は直前の営業日を月末とみなします。設定から1年未満の時点では算出されません。)
- 代表的な資産クラスの年間騰落率(毎月末時点)は、毎月末とその1年前における下記の指数の値を対比して、その騰落率を算出したものです。(月末が休日の場合は直前の営業日を月末とみなします。)
- ファンドと代表的な資産クラスとの年間騰落率の比較は、上記の5年間の毎月末時点における年間騰落率を用いて、それらの平均・最大・最小をグラフにして比較したものです。
- ファンドの分配金再投資基準価額および年間騰落率は、実際の基準価額およびそれに基づいて計算した年間騰落率とは異なる場合があります。
- ファンドは、代表的な資産クラスの全てに投資するものではありません。

## ○代表的な資産クラスを表す指数

- 日本株・・・TOPIX(配当込み)
- 先進国株・・・MSCIコクサイ指数(配当込み、円ベース)
- 新興国株・・・MSCIエマージング・マーケット・インデックス(配当込み、円ベース)
- 日本国債・・・NOMURA-BPI(国債)
- 先進国債・・・シティ世界国債インデックス(除く日本、円ベース)
- 新興国債・・・JPモルガンGBI-エマージング・マーケット・グローバル(円ベース)

(注) 海外の指数は、為替ヘッジを行わないものとして算出されたものです。なお、MSCIコクサイ指数(配当込み、円ベース)およびMSCIエマージング・マーケット・インデックス(配当込み、円ベース)は、委託会社で円換算しています。

TOPIX(東証株価指数)は、株式会社東京証券取引所(株東京証券取引所)の知的財産であり、指数の算出、指数値の公表、利用など同指数に関するすべての権利は、株東京証券取引所が有しています。なお、ファンドは、株東京証券取引所により提供、保証または販売されるものではなく、株東京証券取引所は、ファンドの発行または売買に起因するいかなる損害に対しても、責任を有しません。

MSCIコクサイ指数およびMSCIエマージング・マーケット・インデックスは、MSCI Inc.が発表しています。同インデックスに関する情報の確実性および完結性をMSCI Inc.は何ら保証するものではありません。著作権はMSCI Inc.に帰属しています。MSCIコクサイ指数(配当込み、円ベース)およびMSCIエマージング・マーケット・インデックス(配当込み、円ベース)は、同社が発表したMSCIコクサイ指数(配当込み、米ドルベース)およびMSCIエマージング・マーケット・インデックス(配当込み、米ドルベース)を委託会社にて円ベースに換算したものです。

NOMURA-BPI(国債)は、野村證券株式会社が作成している指数で、当該指数に関する一切の知的財産権とその他一切の権利は野村證券株式会社に帰属しています。また、野村證券株式会社は、当該インデックスの正確性、完全性、信頼性、有用性を保証するものではなく、ファンドの運用成果等に関して一切責任を負うものではありません。

シティ世界国債インデックスは、Citigroup Index LLCにより開発、算出および公表されている債券インデックスであり、著作権はCitigroup Index LLCに帰属しています。

JPモルガンGBI-エマージング・マーケット・グローバルは、J.P.モルガン・セキュリティーズ・エルエルシーが発表しており、著作権はJ.P.モルガン・セキュリティーズ・エルエルシーに帰属しています。

## (2) 投資リスクに関する管理体制

## &lt;訂正前&gt;

運用委託先におけるリスク管理  
(略)

(平成28年6月末現在)

## (略)

<当ファンドまたはマザーファンドにおいて行われることがある、投資者の利益を害することとなる潜在的なおそれのある取引が、投資者の利益を害しないことを確保するための措置の詳細>

委託会社等が当ファンドまたはマザーファンドにおいて行うことがある、自己または第三者の利益を図るために投資者の利益を害することとなる潜在的なおそれのある取引が、投資者の利益を害しないことを確保するための措置の詳細は以下のとおりです。

投資者の利益を害することとなる潜在的なおそれのある取引の内容	投資者の利益を害しないことを確保するための措置
委託会社等の関係会社である証券会社が引受けを行った有価証券のマザーファンドでの組入れ	関係会社である証券会社が引受けを行った有価証券の組入れにあたっては、社内規程等に基づき、原則として、関係会社である証券会社から購入せず、引受団に属する他の証券会社から購入することとしています。また、コンプライアンス部門は、組入れ後に組入れの事跡をモニタリングし、社内規程等に違反していないことを確認します。さらに、リスク管理部門が、組入銘柄が投資ガイドラインにおいて問題なく投資できるものであることを取引前・取引後においてモニタリングしています。
当ファンドおよびマザーファンドにおける有価証券取引等の、委託会社等の関係会社である証券会社等に対する発注	社内規程に基づき、各証券会社等の調査能力、売買執行能力等を考慮して、発注先として選定する証券会社等を定期的に見直します。株式については、前記で選定した証券会社への予定発注量も定期的に見直したうえで、リスク管理部門と投資管理部門が各証券会社への実際の発注量を定期的にモニタリングし、関係会社である証券会社に対し合理的な理由なく多量に発注されていないことを確認しています。株式以外については、関係会社であるかどうかに関わりなく、最良の取引条件となる証券会社等に発注しているかをコンプライアンス部門が確認しています。なお、当ファンドおよびマザーファンドが関係会社である証券会社に対し支払った売買委託手数料の額（手数料相当額が取引の価格に織り込まれているものを除きます。）は、当ファンドの運用報告書で開示されます。
マザーファンドにおいて保有もしくは取引する有価証券または当ファンドの受益権の、委託会社等またはその関係会社の役職員による売買等の取引	委託会社等の役職員による有価証券の売買等の取引は、社内規程に基づき原則としてコンプライアンス部門の事前承認を得ることが義務付けられており、利益相反をうかがわせる事実がないことが確認できた場合のみ承認がなされます。また、取引後にコンプライアンス部門が取引内容を精査し、役職員の取引の時期・銘柄が、マザーファンドにおいて取引されたものと重なる等の利益相反が生じていないことを確認します。
マザーファンドにおける有価証券取引等の発注と、委託会社等が運用する他の運用資産における有価証券取引等の発注を、束ねて一括して発注すること（一括発注）	一括発注は、社内規程に定める条件の下に行われ、その約定結果は社内規程に基づき、発注のあった運用資産間で公平に配分します。コンプライアンス部門は、配分結果が社内規程にしたがって公平になされたかどうかをモニタリングします。
マザーファンドの運用担当者（ポートフォリオ・マネジャー、アナリスト等）が贈答、茶菓の接待等を受けた、証券会社等に対するマザーファンドにおける有価証券等の発注、または有価証券の発行体の発行する有価証券のマザーファンドでの組入れ	委託会社等の役職員が贈答、茶菓の接待等を受けた際は、原則として社内規程に基づきその内容をコンプライアンス部門に報告する義務があります。コンプライアンス部門は、当該報告に基づき、贈答、茶菓の接待等を受けたことが、特定の証券会社等への取引の発注や特定の銘柄の有価証券の組入れにつながっていないことをモニタリングします。
委託会社等またはその関係会社と取引関係のある有価証券の発行体が発行する有価証券にかかる議決権のマザーファンドにおける行使	マザーファンドで保有する有価証券にかかる議決権の行使は、社内規程に基づいて、当ファンドの受益者の経済的利益に最も資するという原則の下に行われます。投資管理部門は、議決権行使の前にその内容が社内規程に沿っているか確認します。
マザーファンドと、委託会社等が運用する他の運用資産間において行う有価証券等の取引（クロス取引）	有価証券届出書提出日現在、社内規程によりクロス取引は原則として禁止されています。今後、クロス取引を行う場合には、社内規程を変更して投資者の利益を損ねることのない一定の条件を定め、当該条件を満たすクロス取引のみを行うこととし、当該条件の逸脱がないことをコンプライアンス部門がモニタリングする体制を構築する予定です。

委託会社による当ファンドの受益権の取得申込みおよび換金	委託会社による当ファンドの受益権の取得申込みおよび換金は、社内規程に則り、取得申込みの目的および金額、受益権の保有期間、換金時期等について一定の制限を設けて、一般的な投資者の利益を害しないように行います。また、財務部門が、社内規程にしたがった取得申込み等が行われていることをモニタリングします。
-----------------------------	---

## &lt;訂正後&gt;

運用委託先におけるリスク管理  
(略)

(平成28年12月末現在)

(略)

<当ファンドまたはマザーファンドにおいて行われることがある、投資者の利益を害することとなる潜在的なおそれのある取引が、投資者の利益を害しないことを確保するための措置の詳細>

委託会社等が当ファンドまたはマザーファンドにおいて行うことがある、自己または第三者の利益を図るために投資者の利益を害することとなる潜在的なおそれのある取引が、投資者の利益を害しないことを確保するための措置の詳細は以下のとおりです。

投資者の利益を害することとなる潜在的なおそれのある取引の内容	投資者の利益を害しないことを確保するための措置
委託会社等の関係会社である証券会社が引受けを行った有価証券のマザーファンドでの組入れ	関係会社である証券会社が引受けを行った有価証券の組入れにあたっては、社内規程等に基づき、原則として、関係会社である証券会社から購入せず、引受団に属する他の証券会社から購入することとしています。また、コンプライアンス部門は、組入れ後に組入れの事跡をモニタリングし、社内規程等に違反していないことを確認します。さらに、リスク管理部門が、組入銘柄が投資ガイドラインにおいて問題なく投資できるものであることを取引前・取引後においてモニタリングしています。
当ファンドおよびマザーファンドにおける有価証券取引等の、委託会社等の関係会社である証券会社等に対する発注	社内規程等に基づき、各証券会社等の調査能力、売買執行能力等を考慮して、発注先として選定する証券会社等を定期的に見直します。株式については、前記で選定した証券会社への予定発注量も定期的に見直したうえで、リスク管理部門と投資管理部門が各証券会社への実際の発注量を定期的にモニタリングし、関係会社である証券会社に対し合理的な理由なく多量に発注されていないことを確認しています。株式以外については、関係会社であるかどうかに関わりなく、最良の取引条件となる証券会社等に発注しているかをコンプライアンス部門が確認しています。なお、当ファンドおよびマザーファンドが関係会社である証券会社に対し支払った売買委託手数料の額（手数料相当額が取引の価格に織り込まれているものを除きます。）は、当ファンドの運用報告書で開示されます。
マザーファンドにおいて保有もしくは取引する有価証券または当ファンドの受益権の、委託会社等またはその関係会社の役職員による売買等の取引	委託会社等の役職員による有価証券の売買等の取引は、社内規程等に基づき原則としてコンプライアンス部門の事前承認を得ることが義務付けられており、利益相反をうかがわせる事実がないことが確認できた場合のみ承認がなされます。また、取引後にコンプライアンス部門が取引内容を精査し、役職員の取引の時期・銘柄が、マザーファンドにおいて取引されたものと重なる等の利益相反が生じていないことを確認します。
マザーファンドにおける有価証券取引等の発注と、委託会社等が運用する他の運用資産における有価証券取引等の発注を、束ねて一括して発注すること（一括発注）	一括発注は、社内規程等に定める条件の下に行われ、その約定結果は社内規程等に基づき、発注のあった運用資産間で公平に配分します。コンプライアンス部門は、配分結果が社内規程等にしたがって公平になされたかどうかをモニタリングします。
マザーファンドの運用担当者（ポートフォリオ・マネジャー、アナリスト等）が贈答、茶菓の接待等を受けた、証券会社等に対するマザーファンドにおける有価証券等の発注、または有価証券の発行体の発行する有価証券のマザーファンドでの組入れ	委託会社等の役職員が贈答、茶菓の接待等を受けた際は、原則として社内規程等に基づきその内容をコンプライアンス部門に報告する義務があります。コンプライアンス部門は、当該報告に基づき、贈答、茶菓の接待等を受けたことが、特定の証券会社等への取引の発注や特定の銘柄の有価証券の組入れにつながっていないことをモニタリングします。
委託会社等またはその関係会社と取引関係のある有価証券の発行体が発行する有価証券にかかる議決権のマザーファンドにおける行使	マザーファンドで保有する有価証券にかかる議決権の行使は、社内規程等に基づいて、当ファンドの受益者の経済的利益に最も資するという原則の下に行われます。投資管理部門は、議決権行使の前にその内容が社内規程等に沿っているか確認します。

マザーファンドと、委託会社等が運用する他の運用資産間において行う有価証券等の取引（クロス取引）	有価証券届出書提出日現在、社内規程等によりクロス取引は原則として禁止されています。今後、クロス取引を行う場合には、社内規程等を変更して投資者の利益を損ねることのない一定の条件を定め、当該条件を満たすクロス取引のみを行うこととし、当該条件の逸脱がないことをコンプライアンス部門がモニタリングする体制を構築する予定です。
委託会社による当ファンドの受益権の取得申込みおよび換金	委託会社による当ファンドの受益権の取得申込みおよび換金は、社内規程等に則り、取得申込みの目的および金額、受益権の保有期間、換金時期等について一定の制限を設けて、一般的な投資者の利益を害しないように行います。また、財務部門が、社内規程等にしがった取得申込み等が行われていることをモニタリングします。

#### 4【手数料等及び税金】

##### （５）課税上の取扱い

###### < 訂正前 >

（略）

なお、税法が改正された場合には、以下の内容が変更になることがあります。以下の税制は平成28年8月末現在適用されるものです。

（以下略）

###### < 訂正後 >

（略）

なお、税法が改正された場合には、以下の内容が変更になることがあります。以下の税制は平成29年2月末現在適用されるものです。

（以下略）



## 5【運用状況】

原届出書の第二部ファンド情報 第1ファンドの状況 5運用状況 について、以下の内容に更新・訂正されます。

<更新・訂正後>

## (1) 投資状況

(平成29年2月10日現在)

資産の種類	国/地域	時価合計(円)	投資比率(%)
親投資信託受益証券	日本	115,450,739	100.01
現金・預金・その他の資産(負債控除後)	-	10,623	0.01
合計(純資産総額)		115,440,116	100.00

(注) 投資比率とは、当ファンドの純資産総額に対する当該資産の時価比率をいいます。投資比率は四捨五入です。親投資信託は、全て「G I M米国高利回り社債マザーファンド(適格機関投資家専用)」です(以下同じ)。

## (参考) G I M米国高利回り社債マザーファンド(適格機関投資家専用)

(平成29年2月10日現在)

資産の種類	国/地域	時価合計(円)	投資比率(%)
株式	アメリカ	358,536	0.03
社債券	アメリカ	998,527,756	92.57
	ドイツ	3,646,789	0.34
	ルクセンブルク	1,539,613	0.14
	小計	1,003,714,158	93.05
現金・預金・その他の資産(負債控除後)	-	74,645,188	6.92
合計(純資産総額)		1,078,717,882	100.00

(注1) 投資比率とは、マザーファンドの純資産総額に対する当該資産の時価比率をいいます。投資比率は四捨五入です。

(注2) 上記の「国/地域」は、マザーファンドが保有する有価証券の発行地または上場取引所の国/地域を表しています。具体的な投資対象については、「第1ファンドの状況 1 ファンドの性格 (1) ファンドの目的及び基本的性格 (二) ファンドの特色」をご参照ください。

## (2) 投資資産

## 投資有価証券の主要銘柄

(平成29年2月10日現在)

順位	国/地域	種類	銘柄名	口数	帳簿価額 単価 (円)	帳簿価額 金額 (円)	評価額 単価 (円)	評価額 金額 (円)	投資 比率 (%)
1	日本	親投資信託 受益証券	G I M米国高利回り社債マザーファンド(適格 機関投資家専用)	55,870,470	2.0465	114,338,917	2.0664	115,450,739	100.01

## （参考）G I M米国高利回り社債マザーファンド（適格機関投資家専用）

（平成29年2月10日現在）

順位	国/ 地域	投資国	種類	銘柄名	券面総額	帳簿価額 単価 (円)	帳簿価額 金額 (円)	評価額 単価 (円)	評価額 金額 (円)	利率 (%)	償還期限	投資 比率 (%)
1	アメリカ	アメリカ	社債券	EMBARQ CORP 7.995%	133,000	10,904.02	14,502,355	11,046.76	14,692,204	7.995	2036/6/1	1.36
2	アメリカ	アメリカ	社債券	CQP/SABINE 6.25%	100,000	12,536.99	12,536,991	12,608.30	12,608,306	6.25	2022/3/15	1.17
3	アメリカ	アメリカ	社債券	ILFC E-CAP VAR 65 REGS N	100,000	10,122.86	10,122,860	10,378.77	10,378,775	4.92	2065/12/21	0.96
4	アメリカ	フランス	社債券	ARCELORMITTAL MLT 22	68,000	12,904.94	8,775,361	12,844.31	8,734,135	7.25	2022/2/25	0.81
5	アメリカ	アメリカ	社債券	BUMBLE BEE 9% REGS	72,000	11,359.78	8,179,043	11,359.78	8,179,043	9	2017/12/15	0.76
6	アメリカ	アメリカ	社債券	MGM RESORTS 6.625%	60,000	12,782.55	7,669,533	12,658.92	7,595,352	6.625	2021/12/15	0.70
7	アメリカ	アメリカ	社債券	CIT GROUP 5% 22	60,000	11,871.38	7,122,831	11,952.82	7,171,694	5	2022/8/15	0.66
8	アメリカ	アメリカ	社債券	REVLON MLT 21	62,000	11,472.15	7,112,738	11,395.04	7,064,926	5.75	2021/2/15	0.65
9	アメリカ	アメリカ	社債券	DISH DBS 6.75%	57,000	12,365.81	7,048,514	12,364.90	7,047,995	6.75	2021/6/1	0.65
10	アメリカ	アメリカ	社債券	SPRINT 9% REGS	55,000	12,554.05	6,904,729	12,440.31	6,842,172	9	2018/11/15	0.63
11	アメリカ	アメリカ	社債券	PRIME SECSRVC 9.25% REGS	54,000	12,426.09	6,710,091	12,369.22	6,679,381	9.25	2023/5/15	0.62
12	アメリカ	アメリカ	社債券	HEXION 6.625%	59,000	10,070.19	5,941,417	10,613.87	6,262,187	6.625	2020/4/15	0.58
13	アメリカ	アメリカ	社債券	SPRINT 7.25%	50,000	12,164.94	6,082,474	12,104.78	6,052,390	7.25	2021/9/15	0.56
14	アメリカ	アメリカ	社債券	SPRINT 7%	50,000	12,148.68	6,074,342	12,091.81	6,045,907	7	2020/8/15	0.56
15	アメリカ	アメリカ	社債券	CVR PARTNERS 9.25% REGS	50,000	11,843.17	5,921,589	11,956.91	5,978,459	9.25	2023/6/15	0.55
16	アメリカ	アメリカ	社債券	JB POINDEXTER 9% REGS	50,000	12,028.00	6,014,003	11,914.26	5,957,133	9	2022/4/1	0.55
17	アメリカ	アメリカ	社債券	ALLY FINANCIAL 6.25%	50,000	11,771.06	5,885,533	11,745.70	5,872,851	6.25	2017/12/1	0.54
18	アメリカ	アメリカ	社債券	WEATHERFORD 7%	56,000	9,793.12	5,484,152	10,008.09	5,604,534	7	2038/3/15	0.52
19	アメリカ	アメリカ	社債券	CNG HOLDINGS 9.375% REGS	57,000	9,895.38	5,640,367	9,653.68	5,502,599	9.375	2020/5/15	0.51
20	アメリカ	イギリス	社債券	RBS 6.1%	45,000	11,960.10	5,382,046	11,991.94	5,396,377	6.1	2023/6/10	0.50
21	アメリカ	アメリカ	社債券	CLEAR CHNL 9% 19	55,000	9,419.15	5,180,533	9,492.28	5,220,757	9	2019/12/15	0.48
22	アメリカ	アメリカ	社債券	JBS USA 7.25% REGS C	44,000	11,772.09	5,179,720	11,675.75	5,137,331	7.25	2021/6/1	0.48
23	アメリカ	アメリカ	社債券	ALLY FINANCIAL 8% 31	37,000	13,441.45	4,973,337	13,816.90	5,112,256	8	2031/11/1	0.47
24	アメリカ	アメリカ	社債券	EP NRG/EVRST 9.375%	45,000	11,272.07	5,072,433	11,264.46	5,069,009	9.375	2020/5/1	0.47
25	アメリカ	アメリカ	社債券	SUPERVALU INC 7.75%	45,000	11,587.26	5,214,268	11,094.20	4,992,390	7.75	2022/11/15	0.46
26	アメリカ	アメリカ	社債券	QEP RESOURCES 5.375%	43,000	11,416.99	4,909,308	11,417.79	4,909,650	5.375	2022/10/1	0.46
27	アメリカ	アメリカ	社債券	DYNEGY 5.875%	48,000	10,095.78	4,845,979	10,177.79	4,885,342	5.875	2023/6/1	0.45
28	アメリカ	アメリカ	社債券	NRG ENERGY 6.625%	42,000	11,495.01	4,827,908	11,504.68	4,831,969	6.625	2023/3/15	0.45
29	アメリカ	アメリカ	社債券	ADT CORP 4.125% 23	44,000	10,886.51	4,790,065	10,939.62	4,813,436	4.125	2023/6/15	0.45
30	アメリカ	アメリカ	社債券	SIX FLAGS 5.25% REGS	40,000	11,686.78	4,674,714	11,672.56	4,669,027	5.25	2021/1/15	0.43

(注) 上記の「国/地域」は、マザーファンドが保有する有価証券の発行地または上場取引所の国/地域を表しています。なお、「投資国」は、「第1ファンドの状況 1 ファンドの性格 (1) ファンドの目的及び基本的性格 (2) ファンドの特色」の記載に基づき、どこの国への投資であるかを委託会社が分類し、記載したものです。そのため、有価証券の発行地と実質的な事業活動が行われている地域が異なる場合等には、上記の「国/地域」と「投資国」における国/地域名が異なる場合があります。

### 種類別および業種別投資比率

(平成29年2月10日現在)

種類	投資比率(%)
親投資信託受益証券	100.01

(参考) G I M米国高利回り社債マザーファンド(適格機関投資家専用)

(平成29年2月10日現在)

種類	国内/外国	業種	投資比率(%)
株式	外国	電気通信サービス	0.03
社債券	-	-	93.05

#### 投資不動産物件

該当事項はありません。

#### その他投資資産の主要なもの

該当事項はありません。

### (3) 運用実績

#### 純資産の推移

平成29年2月10日および同日前1年以内における各月末ならびに下記特定期間末の純資産の推移は次の通りです。

期	年月日	純資産総額 (百万円) (分配落)	純資産総額 (百万円) (分配付)	1口当たり 純資産額 (円) (分配落)	1口当たり 純資産額 (円) (分配付)
第2特定期間末	(平成19年7月9日)	299	301	1.1021	1.1086
第3特定期間末	(平成20年1月8日)	208	209	0.8997	0.9062
第4特定期間末	(平成20年7月8日)	185	186	0.8244	0.8309
第5特定期間末	(平成21年1月8日)	234	237	0.5211	0.5291
第6特定期間末	(平成21年7月8日)	524	531	0.5912	0.5992
第7特定期間末	(平成22年1月8日)	627	634	0.6586	0.6666
第8特定期間末	(平成22年7月8日)	557	564	0.5927	0.6007
第9特定期間末	(平成23年1月11日)	535	543	0.5660	0.5740
第10特定期間末	(平成23年7月8日)	499	507	0.5271	0.5351
第11特定期間末	(平成24年1月10日)	349	352	0.4604	0.4644
第12特定期間末	(平成24年7月9日)	278	279	0.4837	0.4857
第13特定期間末	(平成25年1月8日)	252	253	0.5534	0.5554
第14特定期間末	(平成25年7月8日)	278	279	0.6311	0.6331
第15特定期間末	(平成26年1月8日)	256	257	0.6745	0.6765
第16特定期間末	(平成26年7月8日)	273	274	0.6723	0.6743

第17特定期間末	(平成27年1月8日)	194	194	0.7475	0.7495
第18特定期間末	(平成27年7月8日)	175	175	0.7688	0.7708
第19特定期間末	(平成28年1月8日)	128	128	0.6739	0.6759
第20特定期間末	(平成28年7月8日)	109	109	0.6081	0.6101
第21特定期間末	(平成29年1月10日)	117	118	0.7232	0.7252
	平成28年2月末日	120	-	0.6346	-
	平成28年3月末日	123	-	0.6521	-
	平成28年4月末日	123	-	0.6534	-
	平成28年5月末日	119	-	0.6619	-
	平成28年6月末日	110	-	0.6152	-
	平成28年7月末日	115	-	0.6376	-
	平成28年8月末日	113	-	0.6381	-
	平成28年9月末日	109	-	0.6240	-
	平成28年10月末日	114	-	0.6497	-
	平成28年11月末日	119	-	0.6869	-
	平成28年12月末日	117	-	0.7216	-
	平成29年1月末日	115	-	0.7116	-
	平成29年2月10日	115	-	0.7111	-

(注) 純資産総額(分配付)および1口当たり純資産額(分配付)は特定期間末日のものです。

#### 分配の推移

期	1口当たり分配金(円)
第2特定期間	0.0390
第3特定期間	0.0390
第4特定期間	0.0390
第5特定期間	0.0420
第6特定期間	0.0480
第7特定期間	0.0480
第8特定期間	0.0480
第9特定期間	0.0480
第10特定期間	0.0480
第11特定期間	0.0280
第12特定期間	0.0200
第13特定期間	0.0120
第14特定期間	0.0120
第15特定期間	0.0120
第16特定期間	0.0120
第17特定期間	0.0120
第18特定期間	0.0120
第19特定期間	0.0120
第20特定期間	0.0120

第21特定期間	0.0120
---------	--------

## 収益率の推移

期	収益率（％）
第2特定期間	7.03
第3特定期間	14.83
第4特定期間	4.03
第5特定期間	31.70
第6特定期間	22.66
第7特定期間	19.52
第8特定期間	2.72
第9特定期間	3.59
第10特定期間	1.61
第11特定期間	7.34
第12特定期間	9.40
第13特定期間	16.89
第14特定期間	16.21
第15特定期間	8.78
第16特定期間	1.45
第17特定期間	12.97
第18特定期間	4.45
第19特定期間	10.78
第20特定期間	7.98
第21特定期間	20.90

（注）収益率とは特定期間末の基準価額（分配落）から当該特定期間の直前の特定期間末の基準価額（分配落）（以下「前特定期間末基準価額」といいます。）を控除した額に特定期間中の分配金累計額を加算して得た額を前特定期間末基準価額で除したものです。

## (4) 設定及び解約の実績

下記特定期間中の設定および解約の実績ならびに当該特定期間末の残存口数は次の通りです。

期	設定口数（口）	解約口数（口）	残存口数（口）
第2特定期間	7,357,597	1,320,410,000	271,587,597
第3特定期間	2,200,352	42,370,000	231,417,949
第4特定期間	1,203,836	8,209,486	224,412,299
第5特定期間	235,815,476	10,870,000	449,357,775
第6特定期間	543,801,094	106,154,913	887,003,956
第7特定期間	239,531,355	174,350,000	952,185,311
第8特定期間	90,299,697	102,307,641	940,177,367
第9特定期間	99,954,304	93,479,857	946,651,814
第10特定期間	191,969,256	190,790,736	947,830,334
第11特定期間	140,541,485	329,250,670	759,121,149
第12特定期間	98,941,474	282,514,414	575,548,209
第13特定期間	25,295,234	144,471,278	456,372,165
第14特定期間	132,190,476	147,395,325	441,167,316
第15特定期間	55,905,475	116,407,806	380,664,985
第16特定期間	86,897,803	60,479,597	407,083,191
第17特定期間	85,735,225	232,885,555	259,932,861
第18特定期間	54,627,713	86,401,829	228,158,745
第19特定期間	75,684,952	113,844,420	189,999,277
第20特定期間	9,099,920	18,807,689	180,291,508
第21特定期間	5,447,463	22,595,993	163,142,978

(注) 設定口数、解約口数は、全て本邦内におけるものです。

## &lt;参考情報&gt;

最新の運用実績は、委託会社ホームページ（<http://www.jpmorganasset.co.jp/>）、または販売会社でご確認いただけます。  
過去の実績を示したものであり、将来の成果を示唆・保証するものではありません。

基準日	2017年2月10日	設定日	2006年8月7日
純資産総額	115百万円	決算回数	年12回

## 基準価額・純資産の推移



## 分配の推移

期	年月	円
121期	2016年10月	20
122期	2016年11月	20
123期	2016年12月	20
124期	2017年1月	20
125期	2017年2月	20
	設定来累計	5,830

\* 分配金は税引前1万口当たりの金額です。

## 通貨別構成状況

通貨	投資比率 2
米ドル	93.1%

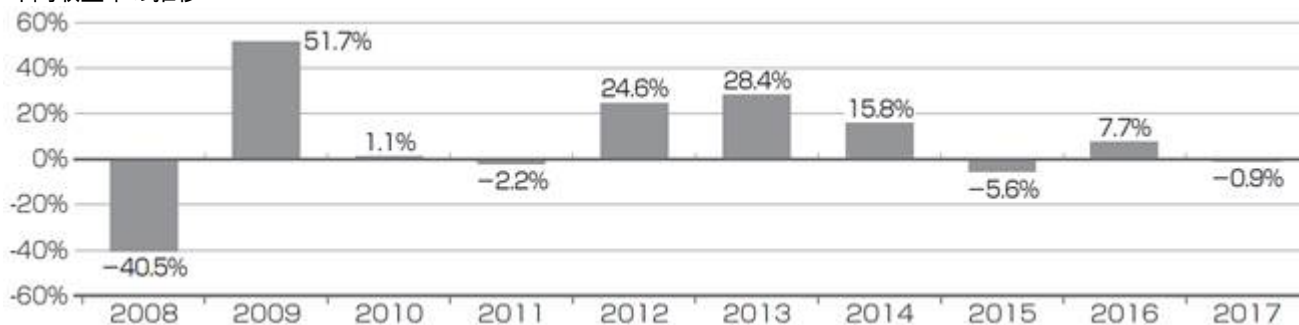
\* 分配金再投資基準価額は、税引前の分配金を分配時にファンドへ再投資したとみなして算出したものです。

\* 分配金再投資基準価額は、1万口当たり、信託報酬控除後です。

## 組入上位銘柄

順位	銘柄名	クーポン(%)	償還日	投資国 <sup>1)</sup>	通貨	投資比率 <sup>2)</sup>
1	エンパーク	7.995	2036/6/1	アメリカ	米ドル	1.4%
2	サビン・バス・リクィファクション	6.250	2022/3/15	アメリカ	米ドル	1.2%
3	ILFC E-キャピタル トラストII	4.920	2065/12/21	アメリカ	米ドル	1.0%
4	アルセロール・ミタル	7.250	2022/2/25	フランス	米ドル	0.8%
5	パンブルビー ホールディングズ インク	9.000	2017/12/15	アメリカ	米ドル	0.8%
6	MGMリゾート・インターナショナル	6.625	2021/12/15	アメリカ	米ドル	0.7%
7	CITグループ	5.000	2022/8/15	アメリカ	米ドル	0.7%
8	レブロン	5.750	2021/2/15	アメリカ	米ドル	0.7%
9	DISH DBS コーポレーション	6.750	2021/6/1	アメリカ	米ドル	0.7%
10	スプリント・コミュニケーションズ	9.000	2018/11/15	アメリカ	米ドル	0.6%

## 年間収益率の推移



\* 年間収益率(%) = { (年末営業日の基準価額 + その年に支払われた税引前の分配金) ÷ 前年末営業日の基準価額 - 1 } × 100

\* 2017年の年間収益率は前年末営業日から2017年2月10日までのものです。

\* ベンチマークは設定していません。

\* 当ページにおける「ファンド」は、JPM米国高利回り社債ファンドです。

運用実績において、金額は表示単位以下を切捨て、投資比率および収益率は表示単位以下を四捨五入して記載しています。

- 「投資国」は、「第1ファンドの状況 1 ファンドの性格 (1) ファンドの目的及び基本的性格 (2) ファンドの特色」の記載に基づき、どこの国への投資であるかを委託会社が分類し、記載したものです。
- ファンドはマザーファンドを通じて投資を行うため、マザーファンドの投資銘柄をファンドが直接保有しているものとみなし、ファンドの純資産総額に対する投資比率として計算しています。

### 第3【ファンドの経理状況】

原届出書の第二部ファンド情報 第3ファンドの経理状況 について、以下の内容に更新・訂正されます。

#### <更新・訂正後>

- 1．当ファンドの財務諸表は、「財務諸表等の用語、様式及び作成方法に関する規則」（昭和38年大蔵省令第59号）ならびに同規則第2条の2の規定により、「投資信託財産の計算に関する規則」（平成12年総理府令第133号）に基づき作成しております。  
なお、財務諸表に記載している金額は、円単位で表示しております。
- 2．当ファンドの計算期間は6ヵ月未満であるため、財務諸表は6ヵ月毎に作成しております。
- 3．当ファンドは、金融商品取引法第193条の2第1項の規定に基づき、第21特定期間（平成28年7月9日から平成29年1月10日まで）の財務諸表について、P w C あらた有限責任監査法人による監査を受けております。



## 1【財務諸表】

## 【JPM米国高利回り社債ファンド】

## (1)【貸借対照表】

(単位：円)

	前期 (平成28年7月8日現在)	当期 (平成29年1月10日現在)
<b>資産の部</b>		
流動資産		
親投資信託受益証券	110,153,378	118,500,514
未収入金	18,337	29,712
流動資産合計	110,171,715	118,530,226
資産合計	110,171,715	118,530,226
<b>負債の部</b>		
流動負債		
未払収益分配金	360,583	326,285
未払解約金	18,337	29,712
未払受託者報酬	4,977	5,825
未払委託者報酬	149,297	174,681
その他未払費用	1,979	2,322
流動負債合計	535,173	538,825
負債合計	535,173	538,825
<b>純資産の部</b>		
元本等		
元本	1 180,291,508	1 163,142,978
剰余金		
期末剰余金又は期末欠損金( )	2 70,654,966	2 45,151,577
(分配準備積立金)	20,055,393	18,652,355
元本等合計	109,636,542	117,991,401
純資産合計	109,636,542	117,991,401
負債純資産合計	110,171,715	118,530,226

## ( 2 ) 【損益及び剰余金計算書】

( 単位：円 )

	前期 (自 平成28年 1月 9日 至 平成28年 7月 8日)	当期 (自 平成28年 7月 9日 至 平成29年 1月10日)
<b>営業収益</b>		
有価証券売買等損益	8,778,890	23,176,308
<b>営業収益合計</b>	<b>8,778,890</b>	<b>23,176,308</b>
<b>営業費用</b>		
受託者報酬	32,529	31,522
委託者報酬	1,975,782	1,945,461
その他費用	12,952	12,547
<b>営業費用合計</b>	<b>1,021,263</b>	<b>989,530</b>
<b>営業利益又は営業損失( )</b>	<b>9,800,153</b>	<b>22,186,778</b>
経常利益又は経常損失( )	9,800,153	22,186,778
<b>当期純利益又は当期純損失( )</b>	<b>9,800,153</b>	<b>22,186,778</b>
一部解約に伴う当期純利益金額の分配額又は一部解約に伴う当期純損失金額の分配額( )	181,114	259,833
<b>期首剰余金又は期首欠損金( )</b>	<b>61,953,532</b>	<b>70,654,966</b>
剰余金増加額又は欠損金減少額	6,650,151	7,549,057
当期一部解約に伴う剰余金増加額又は欠損金減少額	6,650,151	7,549,057
剰余金減少額又は欠損金増加額	3,133,626	1,883,624
当期追加信託に伴う剰余金減少額又は欠損金増加額	3,133,626	1,883,624
分配金	2,236,692	2,088,989
<b>期末剰余金又は期末欠損金( )</b>	<b>70,654,966</b>	<b>45,151,577</b>

## ( 3 ) 【注記表】

## ( 重要な会計方針に係る事項に関する注記 )

	当財務諸表対象期間
1. 有価証券の評価基準および評価方法	親投資信託受益証券 移動平均法に基づき、親投資信託受益証券の基準価額で評価しております。
2. その他財務諸表作成のための基本となる重要な事項	特定期間末日の取扱い 平成29年1月8日および平成29年1月9日が休日のため、信託約款第41条により、第21特定期間末日を平成29年1月10日としております。

## ( 貸借対照表に関する注記 )

区分	前期 (平成28年7月8日現在)	当期 (平成29年1月10日現在)
1 期首元本額	189,999,277円	180,291,508円
期中追加設定元本額	9,099,920円	5,447,463円
期中一部解約元本額	18,807,689円	22,595,993円
2 元本の欠損	70,654,966円	45,151,577円
受益権の総数	180,291,508口	163,142,978口
1 口当たりの純資産額 ( 1 万口当たりの純資産額 )	0.6081円 (6,081円)	0.7232円 (7,232円)

## ( 損益及び剰余金計算書に関する注記 )

区分	前期 (自 平成28年 1月 9日 至 平成28年 7月 8日)	当期 (自 平成28年 7月 9日 至 平成29年 1月10日)
1 信託財産の運用の指図に関する権限の全部または一部を委託するために要する費用として委託者報酬の中から支弁している額	純資産総額に年率0.35%を乗じて得た額	同左
2 分配金の計算過程		
	(自 平成28年 1月 9日 至 平成28年 2月 8日)	(自 平成28年 7月 9日 至 平成28年 8月 8日)
費用控除後の配当等収益額	564,461円	566,858円
費用控除後・繰越欠損金補填後の有価証券売買等損益額	- 円	- 円
収益調整金額	33,800,166円	32,777,469円
分配準備積立金額	20,779,464円	20,005,312円
当ファンドの分配対象収益額	55,144,091円	53,349,639円
当ファンドの期末残存口数	189,734,674口	180,668,078口
1万口当たり収益分配対象額	2,906.37円	2,952.90円
1万口当たり分配金額	20.00円	20.00円
収益分配金金額	379,469円	361,336円
	(自 平成28年 2月 9日 至 平成28年 3月 8日)	(自 平成28年 8月 9日 至 平成28年 9月 8日)
費用控除後の配当等収益額	463,756円	513,784円
費用控除後・繰越欠損金補填後の有価証券売買等損益額	- 円	- 円
収益調整金額	33,889,495円	32,187,888円
分配準備積立金額	20,848,035円	19,704,636円
当ファンドの分配対象収益額	55,201,286円	52,406,308円
当ファンドの期末残存口数	189,636,901口	176,928,269口
1万口当たり収益分配対象額	2,910.89円	2,962.00円
1万口当たり分配金額	20.00円	20.00円
収益分配金金額	379,273円	353,856円
	(自 平成28年 3月 9日 至 平成28年 4月 8日)	(自 平成28年 9月 9日 至 平成28年10月11日)
費用控除後の配当等収益額	474,443円	581,411円
費用控除後・繰越欠損金補填後の有価証券売買等損益額	- 円	- 円
収益調整金額	33,890,440円	32,069,226円
分配準備積立金額	20,751,894円	19,651,917円
当ファンドの分配対象収益額	55,116,777円	52,302,554円
当ファンドの期末残存口数	189,010,563口	175,798,993口
1万口当たり収益分配対象額	2,916.06円	2,975.13円
1万口当たり分配金額	20.00円	20.00円
収益分配金金額	378,021円	351,597円
	(自 平成28年 4月 9日 至 平成28年 5月 9日)	(自 平成28年10月12日 至 平成28年11月 8日)

費用控除後の配当等収益額	583,773円	375,521円
費用控除後・繰越欠損金補填後の有価証券売買等損益額	- 円	- 円
収益調整金額	34,118,869円	31,907,782円
分配準備積立金額	20,811,284円	19,627,921円
当ファンドの分配対象収益額	55,513,926円	51,911,224円
当ファンドの期末残存口数	189,666,731口	174,388,510口
1万口当たり収益分配対象額	2,926.91円	2,976.75円
1万口当たり分配金額	20.00円	20.00円
収益分配金金額	379,333円	348,777円
	(自 平成28年5月10日 至 平成28年6月8日)	(自 平成28年11月9日 至 平成28年12月8日)
費用控除後の配当等収益額	554,380円	583,379円
費用控除後・繰越欠損金補填後の有価証券売買等損益額	- 円	- 円
収益調整金額	32,471,180円	31,890,365円
分配準備積立金額	19,856,499円	19,431,501円
当ファンドの分配対象収益額	52,882,059円	51,905,245円
当ファンドの期末残存口数	180,006,667口	173,569,430口
1万口当たり収益分配対象額	2,937.78円	2,990.46円
1万口当たり分配金額	20.00円	20.00円
収益分配金金額	360,013円	347,138円
	(自 平成28年6月9日 至 平成28年7月8日)	(自 平成28年12月9日 至 平成29年1月10日)
費用控除後の配当等収益額	426,167円	607,403円
費用控除後・繰越欠損金補填後の有価証券売買等損益額	- 円	- 円
収益調整金額	32,616,322円	30,091,393円
分配準備積立金額	19,989,809円	18,371,237円
当ファンドの分配対象収益額	53,032,298円	49,070,033円
当ファンドの期末残存口数	180,291,508口	163,142,978口
1万口当たり収益分配対象額	2,941.47円	3,007.79円
1万口当たり分配金額	20.00円	20.00円
収益分配金金額	360,583円	326,285円

## （金融商品に関する注記）

## 金融商品の状況に関する注記

	当財務諸表対象期間
1. 金融商品に対する取組方針	当ファンドは証券投資信託として、有価証券等の金融商品への投資を信託約款に定める「運用の基本方針」に基づき行っております。
2. 金融商品の内容およびそのリスク	当ファンドが保有した主な金融商品は、以下に記載される親投資信託受益証券であります。 G I M米国高利回り社債マザーファンド（適格機関投資家専用） 親投資信託の受益証券を主要投資対象として運用を行うため、親投資信託受益証券と同様のリスクを伴います。親投資信託受益証券には、株価変動リスク、金利変動リスク、為替変動リスク、信用リスク、流動性のリスクがあります。当該リスクは結果的に当ファンドに影響を及ぼします。
3. 金融商品に係るリスク管理体制	当ファンドで投資対象とする金融商品に係るリスク管理体制は次のとおりです。 (1)運用部門から独立したインベストメント・ダイレクターは、パフォーマンス評価担当部署から報告を受け、運用成果（パフォーマンス）のモニターおよびリスク指標やリスク水準のチェックを行い、必要があれば是正を求めます。更に、投資制限の管理を行います。 (2)リスク管理部門は、投資制限遵守状況の管理等、運用状況の管理・監督を行っています。

## 金融商品の時価等に関する事項

	各特定期間末
1. 貸借対照表計上額、時価およびその差額	貸借対照表計上額は期末の時価で計上しているため、その差額はありません。
2. 時価の算定方法	(1)有価証券 「重要な会計方針に係る事項に関する注記」に記載しております。 (2)有価証券以外の金融商品 有価証券以外の金融商品は、短期間で決済され、時価は帳簿価額と近似していることから、当該金融商品の帳簿価額を時価としております。
3. 金融商品の時価等に関する事項についての補足説明	金融商品の時価には、市場価格に基づく価額のほか、市場価格がない場合には合理的に算定された価額が含まれております。当該価額の算定においては、一定の前提条件等を採用しているため、異なる前提条件によった場合、当該価額が異なることもあります。

## （有価証券に関する注記）

## 売買目的有価証券

種類	前期 (平成28年7月8日現在)	当期 (平成29年1月10日現在)
	最終計算期間の損益に含まれた評価 差額（円）	最終計算期間の損益に含まれた評価 差額（円）
親投資信託受益証券	5,266,171	4,320,522
合計	5,266,171	4,320,522

## （デリバティブ取引等に関する注記）

該当事項はありません。

## （関連当事者との取引に関する注記）

該当事項はありません。

## （４）【附属明細表】

## 第１ 有価証券明細表（平成29年1月10日現在）

## （イ）株式

該当事項はありません。

## （ロ）株式以外の有価証券

種類	通貨	銘柄	口数	評価額	備考
親投資信託 受益証券	日本円	G I M米国高利回り社債マザーファンド (適格機関投資家専用)	56,625,658	118,500,514	
合計			56,625,658	118,500,514	

## 第２ 信用取引契約残高明細表

該当事項はありません。

## 第３ デリバティブ取引および為替予約取引の契約額等および時価の状況表

該当事項はありません。

## （参考）

当ファンドは「G I M米国高利回り社債マザーファンド（適格機関投資家専用）」受益証券を主要投資対象としており、貸借対照表の資産の部に計上された「親投資信託受益証券」は、全て同親投資信託の受益証券であります。

尚、同親投資信託の状況は以下の通りであります。

「G I M米国高利回り社債マザーファンド（適格機関投資家専用）」の状況

尚、以下に記載した情報は監査の対象外であります。

## （1）貸借対照表

（単位：円）

区分	注記 番号	(平成28年7月8日現在)	(平成29年1月10日現在)
		金額	金額
資産の部			
流動資産			
預金		75,024,736	49,869,339
コール・ローン		3,638,601	4,790,326
株式		421,505	438,641
新株予約権証券		-	-
社債券		991,821,304	1,018,795,996
派生商品評価勘定		3,515	28,577
未収入金		3,739,559	15,774,219
未収利息		15,820,944	16,330,380
前払費用		406,987	476,004
流動資産合計		1,090,877,151	1,106,503,482
資産合計		1,090,877,151	1,106,503,482
負債の部			
流動負債			
派生商品評価勘定		1,982	-
未払金		3,618,331	2,974,664
未払解約金		987,487	766,987
未払利息		9	11
流動負債合計		4,607,809	3,741,662
負債合計		4,607,809	3,741,662
純資産の部			
元本等			
元本	1	634,082,835	526,946,666
剰余金			
剰余金又は欠損金（ ）		452,186,507	575,815,154
元本等合計		1,086,269,342	1,102,761,820
純資産合計		1,086,269,342	1,102,761,820
負債純資産合計		1,090,877,151	1,106,503,482



## ( 2 ) 注記表

( 重要な会計方針に係る事項に関する注記 )

	当財務諸表対象期間
1. 有価証券の評価基準および評価方法	<p>株式および新株予約権証券 移動平均法に基づき、以下のとおり原則として時価で評価しております。</p> <p>社債券 個別法に基づき、以下のとおり原則として時価で評価しております。</p> <p>(1)金融商品取引所等に上場されている有価証券 金融商品取引所等に上場されている有価証券は、原則として金融商品取引所等における最終相場（外貨建証券の場合は知りうる直近の最終相場）で評価しております。 当該金融商品取引所等の最終相場がない場合には、当該金融商品取引所等における直近の日の最終相場で評価しておりますが、直近の日の最終相場によることが適当でないと認められた場合は、当該金融商品取引所等における気配相場で評価しております。</p> <p>(2)金融商品取引所等に上場されていない有価証券 当該有価証券については、原則として、日本証券業協会発表の売買参考統計値（平均値）、金融機関の提示する価額（ただし、売気配相場は使用しない）又は価格提供会社の提供する価額のいずれかから入手した価額で評価しております。</p> <p>(3)時価が入手できなかった有価証券 適正な評価額を入手できなかった場合又は入手した評価額が時価と認定できない事由が認められた場合は、委託会社が忠実義務に基づいて合理的事由をもって時価と認めた価額もしくは受託者と協議のうえ両者が合理的事由をもって時価と認めた価額で評価しております。</p>
2. デリバティブ等の評価基準および評価方法	<p>為替予約取引 個別法に基づき、原則として時価で評価しております。 為替予約の評価は、原則としてわが国における対顧客先物売買相場の仲値によって計算しております。</p>
3. その他財務諸表作成のための基本となる重要な事項	<p>外貨建取引等の処理基準 外貨建取引については、「投資信託財産の計算に関する規則」（平成12年総理府令第133号）第60条および第61条に従って処理しております。</p>

## （貸借対照表に関する注記）

区分	(平成28年7月8日現在)	(平成29年1月10日現在)
1期首元本額	684,304,104円	634,082,835円
期中追加設定元本額	27,477,442円	4,424,819円
期中解約元本額	77,698,711円	111,560,988円
元本の内訳（注）		
JPM米国高利回り社債ファンド	64,300,612円	56,625,658円
JPMグローバル債券3分散ファンド （毎月決算型）	564,001,223円	470,321,008円
JPM資産分散ファンド	5,781,000円	-円
合 計	634,082,835円	526,946,666円
受益権の総数	634,082,835口	526,946,666口
1口当たりの純資産額 （1万口当たりの純資産額）	1.7131円 (17,131円)	2.0927円 (20,927円)

（注）当該親投資信託受益証券を投資対象とする証券投資信託ごとの元本額

## （金融商品に関する注記）

## 金融商品の状況に関する注記

	当財務諸表対象期間
1. 金融商品に対する取組方針	当ファンドは証券投資信託として、有価証券等の金融商品への投資を信託約款に定める「運用の基本方針」に基づき行っております。
2. 金融商品の内容およびそのリスク	当ファンドが保有した主な金融商品は、株式、新株予約権証券、社債券およびデリバティブ取引であり、当ファンドで利用しているデリバティブ取引は、通貨関連では為替予約取引であります。当ファンドが保有した金融商品およびデリバティブ取引には、株価変動リスク、金利変動リスク、為替変動リスク、信用リスク、流動性のリスクがあります。 なお、デリバティブ取引は、通貨関連では信託財産の効率的な運用に資する目的として利用しております。
3. 金融商品に係るリスク管理体制	当ファンドは運用を外部委託しておりますが、投資対象とする金融商品に係るリスク管理体制は次のとおりです。 (1)運用部門から独立したインベストメント・ダイレクターおよび外部委託先において運用部門から独立したインベストメント・ダイレクターは、パフォーマンス評価担当部署から報告を受け、運用成果（パフォーマンス）のモニターを行います。さらに外部委託先のインベストメント・ダイレクターは、リスク指標やリスク水準のチェックを行い、必要があれば是正を求めます。 (2)リスク管理部門は、投資制限遵守状況の管理等、運用状況の管理・監督を行っています。 (3)運用商品部門は外部委託先のリスク管理体制に変更がないか継続的にモニタリングします。運用商品部門の部長はその結果をリスク・コミッティーに報告し、当該報告内容に問題点があった際には、必要に応じてリスク・コミッティーより勧告を受けます。また運用商品部門の部長は、委託先の業務遂行能力に問題があると判断した場合は、業務改善指導、委託解消等の対応策を実施します。

## 金融商品の時価等に関する事項

	各期間末
1. 貸借対照表計上額、時価およびその差額	貸借対照表計上額は期末の時価で計上しているため、その差額はありませ ん。
2. 時価の算定方法	(1)有価証券 「重要な会計方針に係る事項に関する注記」に記載しております。一部の債券時価に関しては合理的に算定された価額を採用する場合があります。合理的に算定された価額は発行体の格付けや債券の償還年限を基にした国債に対する上乘せ金利、取引業者からの提示価格、流動性、将来発生しうるキャッシュフロー、その他個々の債券の特性等を考慮して価格提供会社が算出した価格を利用しております。 (2)デリバティブ取引 「デリバティブ取引等に関する注記」に記載しております。 (3)有価証券およびデリバティブ取引以外の金融商品 有価証券およびデリバティブ取引以外の金融商品は、短期間で決済され、時価は帳簿価額と近似していることから、当該金融商品の帳簿価額を時価としております。
3. 金融商品の時価等に関する事項についての補足説明	金融商品の時価には、市場価格に基づく価額のほか、市場価格がない場合には合理的に算定された価額が含まれております。当該価額の算定においては、一定の前提条件等を採用しているため、異なる前提条件によった場合、当該価額が異なることもあります。

## (有価証券に関する注記)

## 売買目的有価証券

種類	(平成28年7月8日現在)	(平成29年1月10日現在)
	当期間の損益に含まれた評価差額 (円)	当期間の損益に含まれた評価差額 (円)
株式	141,445	45,489
新株予約権証券	-	-
社債券	51,974,686	33,540,664
合計	51,833,241	33,495,175

## (デリバティブ取引等に関する注記)

## 取引の時価等に関する事項

## (通貨関連)

区分	種類	(平成28年7月8日現在)				(平成29年1月10日現在)			
		契約額等 (円)	うち 1年超 (円)	時価 (円)	評価損益 (円)	契約額等 (円)	うち 1年超 (円)	時価 (円)	評価損益 (円)
市場 取引 以外 の取 引	為替予約取引 売建 アメリカドル	9,000,000	-	8,998,467	1,533	7,000,000	-	6,971,423	28,577
合計		9,000,000	-	8,998,467	1,533	7,000,000	-	6,971,423	28,577

## (注) 1. 為替予約の時価の算定方法

- (1) 対顧客先物売買相場の仲値が発表されている外貨については、以下のように評価しております。  
為替予約の受渡日（以下「当該日」という。）の対顧客先物売買相場の仲値が発表されている場合は当該為替予約は当該仲値で評価しております。  
当該日の対顧客先物売買相場の仲値が発表されていない場合は、以下の方法によっております。  
・当該日を越える対顧客先物売買相場が発表されている場合には、発表されている先物相場のうち当該日に最も近い前後二つの対顧客先物売買相場の仲値をもとに計算したレートにより評価しております。  
・当該日を越える対顧客先物売買相場が発表されていない場合には、当該日に最も近い発表されている対顧客先物売買相場の仲値により評価しております。
- (2) 対顧客先物売買相場の仲値が発表されていない外貨については、対顧客電信売買相場の仲値により評価しております。
2. 換算において円未満の端数は切り捨てております。  
3. 契約額等および時価の合計欄の金額は、各々の合計金額であります。

## (関連当事者との取引に関する注記)

該当事項はありません。

## (3) 附属明細表

## 第1 有価証券明細表（平成29年1月10日現在）

## (イ) 株式

通貨	銘柄	株式数	評価額単価	評価額金額	備考
アメリカドル	CONSTAR COMMON SHARES	901	-	-	
	CONSTAR PREFERRED SHARES	90	-	-	
	NII HOLDINGS INC	1,401	2.70	3,782.70	
小計	銘柄数：	3		3,782.70	
				(438,641)	
	組入時価比率：	0.0%		100.0%	
合計				438,641	
				(438,641)	

(注) 各通貨計欄の（ ）内は、邦貨換算額であります。

(注) 合計金額欄の（ ）内は、外貨建有価証券に係わるもので、内書であります。

(注) 比率は左より組入時価の純資産に対する比率、および各通貨計欄の合計金額に対する比率であります。

## (口) 株式以外の有価証券

種類	通貨	銘柄	銘柄数 比率	券面総額	評価額	備考
社債券	アメリカドル	ACADIA HLTH 5.125%		15,000.00	14,981.25	
		ACADIA HLTH 5.625%		7,000.00	7,037.59	
		ACADIA HLTH 6.125%		19,000.00	19,617.50	
		ACADIA HLTH 6.5%		5,000.00	5,181.55	
		ACCO BRANDS 5.25% REGS		5,000.00	5,043.75	
		ACE CASH EXP 11% REGS		35,000.00	29,356.25	
		ACTIVISION 6.125% REGS		5,000.00	5,446.85	
		ADT 3.5%		3,000.00	2,857.32	
		ADT CORP 4.125% 23		44,000.00	42,114.16	
		AECOM 5.75%		20,000.00	21,101.80	
		AECOM 5.875%		30,000.00	32,085.60	
		AES CORP 5.5% 24		32,000.00	32,618.56	
		AES CORP FLT 19		13,000.00	12,979.33	
		AIRCASTLE 6.25%		25,000.00	27,153.75	
		AK STEEL 7.5%		15,000.00	16,504.65	
		ALBERTSONS 5.75% REGS		20,000.00	19,950.00	
		ALBERTSONS 6.625% REGS		30,000.00	31,575.00	
		ALCATEL-LUCENT 6.45%		23,000.00	23,894.01	
		ALERE INC 6.375% REGS		4,000.00	4,005.00	
		ALERIS 9.5% REGS		5,000.00	5,406.25	
		ALLIANCE DATA5.375% REGS		20,000.00	19,470.40	
		ALLIANCE DATA5.875% REGS		5,000.00	5,121.30	
		ALLY FINANCIAL 4.75%		2,000.00	2,056.98	
		ALLY FINANCIAL 6.25%		50,000.00	51,745.50	
		ALLY FINANCIAL 8% 31		37,000.00	43,725.49	
		AMC NETWORKS 5%		25,000.00	25,086.75	
		AMD 7%		11,000.00	11,367.73	
		AMERICAN AXLE 6.625%		25,000.00	25,867.75	
		AMERIGAS 5.5%		6,000.00	6,111.66	
		AMERIGAS 5.625%		15,000.00	15,496.50	
		AMERIGAS 5.875%		5,000.00	5,112.05	
		ANIXTER 5.5%		15,000.00	15,618.75	
		ANTERO RESCS 5.125%		30,000.00	30,509.40	
		ANTERO RESCS 5.375%		22,000.00	22,613.36	
		ANTERO RESCS 5% REGS		6,000.00	5,932.50	
		ARAMARK 5.125%		3,000.00	3,101.19	
		ARCELORMITTAL 6.125%		3,000.00	3,279.87	
		ARCELORMITTAL MLT 22		83,000.00	94,172.63	
		ARCONIC 5.125%		19,000.00	19,647.71	
		ARCONIC 5.4%		30,000.00	31,782.90	
		ARCONIC 5.9%		7,000.00	7,369.32	
		ARCONIC 6.15%		2,000.00	2,178.70	
		ARCONIC 6.75%		3,000.00	3,232.08	
		ASHLAND 3.875%		10,000.00	10,214.20	
		AUTOMATION 6.5% REGS		11,000.00	11,371.25	
		BALL CORP 5.25%		12,000.00	12,541.80	
		BELDEN INC 5.25% REGS		7,000.00	7,043.75	
		BERRY PLSTCS 5.125%		10,000.00	10,197.00	
		BERRY PLSTCS 5.5%		20,000.00	20,753.40	
		BLUE CUBE 10%		12,000.00	14,547.36	

	BLUE CUBE 9.75%		16,000.00	19,184.80
	BLUE RACER 6.125% REGS		5,000.00	5,062.50
	BLUELINE RENTAL 7% REGS		20,000.00	19,975.00
	BMCA 6% REGS		30,000.00	31,762.50
	BOMBARDIER 4.75% REGS		25,000.00	24,986.50
	BOMBARDIER 7.5% 25 REGS		9,000.00	8,939.70
	BOMBARDIER 8.75% REGS		20,000.00	21,278.00
	BOYD GAMING 6.375% REGS		5,000.00	5,406.25
	BOYD GAMING 6.875%		12,000.00	12,911.76
	BUMBLE BEE 9% REGS		72,000.00	71,910.00
	BURGER KING 6% REGS		15,000.00	15,664.35
	CABLEVISION 8.625%		6,000.00	6,192.12
	CABLEVISION 8%		34,000.00	37,238.50
	CALERES 6.25%		10,000.00	10,550.00
	CALIF RESCS 8% REGS		15,000.00	13,593.75
	CALLON 6.125% REGS		2,000.00	2,082.50
	CALPINE 5.375%		16,000.00	15,775.52
	CALPINE 5.5%		20,000.00	19,276.60
	CALPINE 5.75%		16,000.00	15,525.28
	CALPINE 8.5% ESCROW		200,000.00	-
	CAMELOT FIN 7.875% REGS		8,000.00	8,380.00
	CASCADES INC 5.5% REGS		20,000.00	20,450.00
	CBS OUTDOOR 5.625%		20,000.00	20,788.20
	CCO HOLDINGS 5.125%		12,000.00	12,390.00
	CCO HOLDINGS 5.5% REGS		20,000.00	20,600.00
	CCO HOLDINGS 5.75% REGS		30,000.00	31,425.00
	CDW 5.5%		10,000.00	10,312.70
	CDW 5%		5,000.00	5,032.85
	CDW 6%		11,000.00	11,657.69
	CEDAR FAIR 5.375%		10,000.00	10,239.10
	CENOVUS ENERGY 4.45%		2,000.00	1,776.78
	CENOVUS ENERGY 6.75%		7,000.00	7,952.07
	CENTENE CORP 4.75%		5,000.00	5,052.05
	CENTENE CORP 5.625%		15,000.00	15,825.00
	CENTENE CORP 6.125%		10,000.00	10,638.60
	CENTRAL GARDEN 6.125%		10,000.00	10,566.40
	CENVEO 8.5% REGS		20,000.00	13,875.00
	CF INDUSTRIES 5.15%		14,000.00	12,182.52
	CF INDUSTRIES 5.375%		3,000.00	2,553.78
	CHARTER COMM 4.464%		16,000.00	16,681.60
	CHARTER COMM 4.908%		6,000.00	6,306.90
	CHARTER COMM 6.384%		12,000.00	13,763.88
	CHESAPEAKE NRG 5.75%		3,000.00	2,820.66
	CHESAPEAKE NRG 6.125%		9,000.00	8,834.04
	CHESAPEAKE NRG 8% REGS		33,000.00	35,475.00
	CHESAPEAKE NRG8% 25 REGS		5,000.00	5,168.75
	CHOICE HOTELS 5.75%		10,000.00	10,697.40
	CHUKCHANS I 9.75% REGS		20,875.04	8,819.70
	CINCINNATI BELL 7% REGS		10,000.00	10,675.00
	CIT GROUP 5% 22		60,000.00	62,623.80
	CITGO 10.75% REGS		15,000.00	16,125.00
	CITGO 6.25% REGS		17,000.00	17,722.50
	CLAIRE'S 9% REGS E		50,000.00	26,250.00
	CLEAR CHNL 6.5% L		15,000.00	15,101.55
	CLEAR CHNL 6.5% M		25,000.00	25,620.00

	CLEAR CHNL 7.625% A		10,000.00	9,750.00
	CLEAR CHNL 7.625% H		19,000.00	18,977.20
	CLEAR CHNL 9% 19		55,000.00	45,547.15
	CLOUD PEAK ENERGY 12%		1,000.00	1,045.00
	CMTY HLTH SYS 5.125% 18		6,000.00	5,976.48
	CMTY HLTH SYS 5.125% 21		15,000.00	14,294.10
	CMTY HLTH SYS 6.875%		17,000.00	12,883.62
	CMTY HLTH SYS 7.125%		13,000.00	10,629.84
	CMTY HLTH SYS 8%		16,000.00	14,212.80
	CNG HOLDINGS 9.375% REGS		57,000.00	49,590.00
	COEUR D'ALENE 7.875%		8,000.00	8,279.36
	COMMERCIAL METALS 4.875%		15,000.00	15,096.15
	COMMSCOPE INC4.375% REGS		3,000.00	3,078.75
	COMMSCOPE TECH 6% REGS		11,000.00	11,756.25
	COMPRESSCO 7.25%		20,000.00	19,050.00
	CONCHO RESOURCES 5.5% 23		28,000.00	29,033.48
	CONCORDIA HEALTH 7% REGS		33,000.00	11,591.25
	CONRES 4.5%		4,000.00	3,935.68
	CONRES 5%		36,000.00	36,462.96
	CONSOL ENERGY 5.875%		12,000.00	11,748.60
	CONSTAR 11%		47,964.14	5,036.23
	COOPER-STAND 5.625% REGS		7,000.00	6,991.25
	CORTES NP 9.25% REGS		25,000.00	26,500.00
	COTT 6.75%		13,000.00	13,444.47
	COVANTA 5.875%		10,000.00	9,772.10
	CQP/SABINE 5.625%		2,000.00	2,185.00
	CQP/SABINE 6.25%		100,000.00	110,225.00
	CRESTWOOD 6.125%		15,000.00	15,543.75
	CROWN AMER/CAP4.25% REGS		8,000.00	7,680.00
	CSC HOLDINGS 6.75%		10,000.00	10,774.20
	CSC HOLDINGS 8.625%		10,000.00	10,977.50
	CVR PARTNERS 9.25% REGS		50,000.00	52,062.50
	DAVITA HEALTHCARE 5.125%		20,000.00	19,927.80
	DAVITA HEALTHCARE 5%		25,000.00	24,726.75
	DCP MIDSTREAM 3.875%		12,000.00	11,604.36
	DCP MIDSTREAM 4.95%		3,000.00	3,079.38
	DEAN FOODS 6.5% REGS		38,000.00	39,947.50
	DIAMOND 1 FIN5.875% REGS		35,000.00	37,224.95
	DIAMOND 1 FIN7.125% REGS		30,000.00	33,399.90
	DIEBOLD 8.5%		9,000.00	9,731.25
	DISH DBS 6.75%		77,000.00	83,719.02
	DISH DBS 7.75%		21,000.00	23,736.72
	DISH DBS 7.875%		5,000.00	5,538.85
	DOLLAR TREE 5.75%		7,000.00	7,415.80
	DOWNSTREAM DEV10.5% REGS		15,000.00	15,037.50
	DYNEGY 5.875%		48,000.00	42,605.76
	DYNEGY 7.375%		10,000.00	9,675.00
	DYNEGY 7.625%		10,000.00	9,450.70
	DYNEGY 8% REGS		10,000.00	9,537.50
	E*TRADE FINANCIAL 4.625%		10,000.00	10,231.00
	E*TRADE FINANCIAL 5.375%		8,000.00	8,480.24
	EMBARQ CORP 7.995%		133,000.00	127,504.44
	EMC 2.65%		6,000.00	5,851.20
	EMDEON INC 6% REGS		10,000.00	10,487.50
	EMI MUSIC 7.625% REGS		10,000.00	10,850.00

	ENCANA CORP 3.9%		2,000.00	2,033.84
	ENDO 5.75% REGS		45,000.00	40,612.50
	ENERSYS 5% REGS		5,000.00	5,068.75
	ENSCO 4.5%		2,000.00	1,728.38
	ENSCO 4.7%		5,000.00	4,818.55
	ENSCO 5.2%		3,000.00	2,642.19
	ENTEGRIS INC 6% REGS		7,000.00	7,288.75
	ENVISION HLTH5.125% REGS		18,000.00	18,337.50
	EP NRG/EVRST 6.375%		7,000.00	5,757.50
	EP NRG/EVRST 7.75%		14,000.00	11,602.50
	EP NRG/EVRST 8% REGS		3,000.00	3,270.00
	EP NRG/EVRST 9.375%		24,000.00	23,074.80
	EQUINIX INC 5.375% 22		8,000.00	8,388.88
	EQUINIX INC 5.375% 23		18,000.00	18,789.48
	EQUINIX INC 5.75%		6,000.00	6,277.20
	EQUINIX INC 5.875%		4,000.00	4,202.32
	ESH HOSPITALITY5.25%REGS		15,000.00	15,075.00
	EXTERRAN 6%		16,000.00	15,560.00
	FERRELLGAS 6.75%		6,000.00	5,917.68
	FG LIFE 6.375% REGS		21,000.00	20,895.00
	FIRST DATA 5.375% REGS		15,000.00	15,600.00
	FIRST DATA 5.75% REGS		29,000.00	30,051.25
	FIRST DATA 5% A REGS		9,000.00	9,135.00
	FIRST DATA 5% C REGS		15,000.00	15,225.00
	FIRST DATA 7% REGS		30,000.00	32,137.50
	FREEPORT-MC 3.1%		15,000.00	14,749.65
	FREEPORT-MC 3.875%		40,000.00	38,297.60
	FREEPORT-MC 4%		12,000.00	11,856.72
	FREEPORT-MC 5.4%		3,000.00	2,640.18
	FREEPORT-MC 5.45%		32,000.00	28,400.00
	FRESENIUS 4.125% REGS		10,000.00	10,337.50
	FRESENIUS 4.75% REGS		5,000.00	5,054.85
	FRESENIUS 5.75% REGS		20,000.00	21,689.60
	FRONTIER COMMS 10.5%		25,000.00	26,459.75
	FRONTIER COMMS 11%		35,000.00	35,947.45
	FRONTIER COMMS 6.25%		30,000.00	28,681.80
	FRONTIER COMMS 8.5%		22,000.00	23,298.66
	FRONTIER COMMS 9.25%		30,000.00	31,603.20
	G&L PROP 5.375%		20,000.00	21,232.00
	G&L PROP 5.375% 26		5,000.00	5,220.90
	GANNETT CO 4.875% REGS		10,000.00	10,225.00
	GANNETT CO 5.5% REGS		10,000.00	10,150.00
	GARDA WORLD 7.25% REGS C		15,000.00	14,231.25
	GARDA WORLD 7.25% REGS D		20,000.00	19,050.00
	GENESIS NRG 5.625%		14,000.00	13,930.00
	GENESIS NRG 6.75%		5,000.00	5,237.35
	GENESYS 10% REGS		10,000.00	10,712.50
	GENON ENERGY 9.875%		13,000.00	8,906.82
	GLOBAL PRN LP 6.25%		12,000.00	11,482.08
	GM 4.25%		7,000.00	7,078.96
	GM 6.75% ESCROW		25,000.00	-
	GM 8.1% ESCROW		200,000.00	-
	GM 8.375% ESCROW		265,000.00	-
	GM MLT ESCROW		35,000.00	-
	GOODYEAR TIRE 5.125%		10,000.00	10,345.10



	GOODYEAR TIRE 5%		10,000.00	9,997.40
	GOODYEAR TIRE 7%		28,000.00	29,408.68
	GRAY TV 5.125% REGS		10,000.00	9,837.50
	GRAY TV 5.875% REGS		5,000.00	5,031.25
	GUITAR CENTER 6.5% REGS		15,000.00	13,631.25
	H&E EQUIPMENT 7%		10,000.00	10,543.20
	HANESBRANDS 4.625% REGS		5,000.00	4,912.50
	HANESBRANDS 4.875% REGS		5,000.00	4,887.50
	HCA INC 4.25%		20,000.00	20,776.80
	HCA INC 4.5%		10,000.00	9,892.50
	HCA INC 5.25% 25		20,000.00	21,060.20
	HCA INC 5.375%		33,000.00	33,619.08
	HCA INC 5.875% 26		15,000.00	15,332.10
	HCA INC 5%		17,000.00	17,617.44
	HCA INC 6.25%		30,000.00	32,445.30
	HCA INC 7.5%		35,000.00	39,841.55
	HD SUPPLY 5.25% REGS		15,000.00	15,825.75
	HD SUPPLY 5.75% REGS		10,000.00	10,700.00
	HECLA MINING 6.875%		14,000.00	14,351.12
	HEXION 6.625%		59,000.00	52,236.83
	HILCORP NRG 5.75% REGS		20,000.00	20,375.00
	HILCORP NRG 5% REGS		12,000.00	11,955.00
	HILL-ROM 5.75% REGS		10,000.00	10,337.50
	HILTON DOMESTIC 4.25% REGS		10,000.00	9,812.50
	HILTON GRAND 6.125% REGS		4,000.00	4,155.00
	HOLLY ENERGY 6% REGS		4,000.00	4,180.00
	HUBBAY MINERALS 7.25% REGS		5,000.00	5,250.00
	HUGHES SAT 5.25% REGS		12,000.00	11,940.00
	HUGHES SAT 6.625% REGS		6,000.00	6,112.50
	IASIS HEALTH 8.375%		47,000.00	43,886.25
	ICAHN ENTERPRISES 4.875%		20,000.00	20,267.00
	IHS MARKIT 5% REGS		10,000.00	10,375.00
	ILFC E-CAP VAR 65 REGS N		100,000.00	89,000.00
	INCEPTION 8.625% REGS		2,000.00	2,120.00
	INFOR 5.75% REGS		15,000.00	15,712.50
	INFOR 6.5%		21,000.00	21,577.50
	INGLES MARKETS 5.75%		30,000.00	30,882.60
	INTELSAT 12.5% REGS		6,000.00	3,795.00
	INTELSAT 5.5%		14,000.00	9,492.98
	INTELSAT 7.25% 20		15,000.00	11,606.25
	INTELSAT 8% REGS		13,000.00	13,390.00
	INVENTIV HLTH 9% REGS		9,000.00	9,000.00
	IRON MOUNTAIN 5.75%		22,000.00	22,558.80
	IRON MOUNTAIN 6% REGS		15,000.00	15,862.50
	ISLE OF CAPRI 5.875%		5,000.00	5,165.60
	JB POINDEXTER 9% REGS		50,000.00	52,875.00
	JBS USA 5.75% REGS		21,000.00	21,599.34
	JBS USA 7.25% REGS C		44,000.00	45,540.00
	JC PENNEY 8.125%		6,000.00	6,417.48
	KAISER ALUM 5.875%		4,000.00	4,150.00
	KFC HLD 5.25% REGS		10,000.00	10,200.00
	KFC HLD 5% REGS		10,000.00	10,223.30
	L BRANDS 6.75%		10,000.00	9,973.60
	LAMAR MEDIA 5.375%		2,000.00	2,089.40
	LAMAR MEDIA 5.75%		8,000.00	8,398.24

	LAMB WESTON 4.625% REGS	6,000.00	6,112.50
	LAMB WESTON 4.875% REGS	6,000.00	6,060.00
	LANDRY 'S 6.75% REGS	6,000.00	6,172.50
	LEVEL 3 5.125%	4,000.00	4,045.00
	LEVEL 3 5.375%	16,000.00	16,204.96
	LEVEL 3 5.375% 24	12,000.00	12,247.92
	LEVEL 3 5.625%	17,000.00	17,439.62
	LEVI STRAUSS 5%	10,000.00	9,973.50
	LIFEPOINT 5.375% REGS	5,000.00	4,968.75
	LIN TELEVISION 5.875%	10,000.00	10,237.50
	LIN TELEVISION 6.375%	10,000.00	10,323.70
	LIVE NATION 4.875% REGS	5,000.00	5,025.00
	LIVE NATION 5.375% REGS	10,000.00	10,425.00
	LKQ CORP 4.75%	19,000.00	18,840.97
	LUNDIN MINING 7.5% REGS	10,000.00	10,625.00
	LUNDIN MINING7.875% REGS	10,000.00	10,862.50
	M/I HOMES INC 6.75%	14,000.00	14,647.50
	MALL INCKRODT 5.5% REGS	10,000.00	8,975.00
	MALL INCKRODT 5.75% REGS	32,000.00	30,800.00
	MASONITE 5.625% REGS	11,000.00	11,412.50
	MASTEC INC 4.875%	35,000.00	34,202.70
	MATCH GROUP 6.375%	5,000.00	5,332.70
	MATTAMY 6.5% REGS	10,000.00	10,212.50
	METROPCS 6.625%	34,000.00	34,785.06
	MGM RESORTS 4.625%	11,000.00	10,624.57
	MGM RESORTS 6.625%	60,000.00	67,430.40
	MGP ESCROW 5.625% REGS	5,000.00	5,275.00
	MICRON TECH 5.625% REGS	7,000.00	7,052.50
	MICRON TECH 5.875%	6,000.00	6,234.24
	MICRON TECH5.25% 23 REGS	4,000.00	4,020.92
	MICRON TECH5.25% 24 REGS	8,000.00	7,952.88
	MICROSEMI 9.125% REGS	12,000.00	13,980.00
	MILACRON 7.75% REGS	35,000.00	36,400.00
	MMLP 7.25%	7,000.00	6,924.19
	MOBILE MINI 5.875%	3,000.00	3,086.25
	MPG 7.375%	24,000.00	25,272.48
	MPH ACQUISIT 7.125% REGS	24,000.00	25,290.00
	MSCI INC 5.25% REGS	3,000.00	3,153.75
	NABORS 5.5% REGS	2,000.00	2,082.50
	NATIONSTAR 6.5% 21	20,000.00	20,189.40
	NATIONSTAR 7.875%	6,000.00	6,220.62
	NATL FINANCIAL 9% REGS	5,000.00	5,243.75
	NBTY INC 7.625% REGS	5,000.00	5,212.50
	NCI BUILDING 8.25% REGS	4,000.00	4,360.00
	NCR CORP 5.875%	5,000.00	5,214.10
	NCR CORP 5%	4,000.00	4,098.56
	NCR CORP 6.375%	5,000.00	5,340.95
	NEIMAN MARCUS 8% REGS	50,000.00	34,812.50
	NETFLIX INC 5.5%	5,000.00	5,398.60
	NETFLIX INC 5.75%	15,000.00	16,220.10
	NEW ALBERTSONS 7.45%	2,000.00	1,914.88
	NEW ALBERTSONS 7.75%	10,000.00	9,935.80
	NEW ALBERTSONS 8.7%	21,000.00	21,577.50
	NEW ALBERTSONS 8%	2,000.00	1,965.00
	NEW GOLD 6.25% REGS	12,000.00	12,270.00

	NEWFIELD 5.625%		28,000.00	29,429.12	
	NEWFIELD 5.75%		5,000.00	5,279.85	
	NEXSTAR ESCROW5.625%REGS		10,000.00	10,000.00	
	NEXSTAR TV 6.125% REGS		10,000.00	10,375.00	
	NFP/PATRIOT COAL 9% REGS		13,000.00	13,503.75	
	NGL ENERGY 5.125%		6,000.00	5,985.00	
	NGL ENERGY 6.875%		23,000.00	23,690.00	
	NIELSEN 5% REGS M		22,000.00	22,605.00	
	NOBLE HLDG INTL 6.2%		5,000.00	3,601.90	
	NOBLE HLDG INTL 7.75%		7,000.00	6,843.69	
	NOVELIS 5.875% REGS		15,000.00	15,206.25	
	NOVELIS 6.25% REGS		15,000.00	15,900.00	
	NRG ENERGY 6.25% 24 B		20,000.00	19,866.00	
	NRG ENERGY 6.625%		42,000.00	42,446.88	
	NRG ENERGY 7.25% REGS		10,000.00	10,250.00	
	NRG TRANSFER E 5.875%		30,000.00	31,480.20	
	NUANCE COMMS 5.375% REGS		6,000.00	6,165.00	
	NUSTAR LOGISTICS LP 4.8%		6,000.00	6,090.00	
	NUSTAR LOGISTICS LP6.75%		4,000.00	4,311.68	
	NW HARDWOODS 7.5% REGS		17,000.00	14,705.00	
	NW HARDWOODS 7.5% REGS A		30,000.00	26,250.00	
	OASIS PETRO 6.5%		12,000.00	12,137.64	
	OASIS PETRO 6.875% 22		2,000.00	2,063.96	
	OASIS PETRO 6.875% 23		11,000.00	11,305.14	
	OI INC/OBGC 5.375% REGS		5,000.00	5,037.50	
	OI INC/OBGC 5.875% REGS		13,000.00	13,747.50	
	OI INC/OBGC 5% REGS		10,000.00	10,375.00	
	OI INC/OBGC 6.375% REGS		3,000.00	3,202.50	
	ONEOK 4.25%		3,000.00	3,010.35	
	ONEOK 7.5%		2,000.00	2,305.44	
	OPEN TEXT 5.875% REGS		9,000.00	9,461.25	
	OUTFRONT MEDIA 5.25%		5,000.00	5,190.00	
	OUTFRONT MEDIA 5.875%		20,000.00	21,035.40	
	PARKER DRIL 6.75%		12,000.00	10,635.00	
	PARKER DRIL 7.5%		3,000.00	2,718.75	
	PBF HOLDING 7% REGS		8,000.00	8,010.00	
	PBF LOGISTICS 6.875%		3,000.00	2,977.50	
	PENSKE AUTO 5.5%		12,000.00	11,949.24	
	PERFORMANCE FOOD5.5%REGS		5,000.00	5,081.25	
	PETM/ARGOS 7.125% REGS		29,000.00	29,505.47	
	PILGRIM'S 5.75% REGS		21,000.00	21,131.25	
	PINN FOODS 5.875%		2,000.00	2,129.22	
	PLANTRONICS 5.5% REGS		14,000.00	14,280.00	
	PNK ENTERTAIN5.625% REGS		5,000.00	5,056.25	
	POLYONE CORP 5.25%		28,000.00	28,449.68	
	POST HOLDINGS 5% REGS		30,000.00	29,212.50	
	PPD/JAGUAR 6.375% REGS		20,000.00	21,650.00	
	PRECIS DRILL 5.25%		39,000.00	37,001.25	
	PRESTIGE BRND5.375% REGS		15,000.00	15,487.50	
	PRESTIGE BRND6.375% REGS		9,000.00	9,551.25	
	PRIME SECSRVC 9.25% REGS		54,000.00	58,995.00	
	PROVIDENT FDG 6.75% REGS		9,000.00	9,090.00	
	QEP RESOURCES 5.375%		43,000.00	43,162.54	
	QEP RESOURCES 6.875%		4,000.00	4,249.32	
	QORVO 6.75%		13,000.00	14,323.53	

	QUICKEN LOANS 5.75% REGS		11,000.00	10,890.00
	RANGE RESOURCES 4.875%		2,000.00	1,926.38
	RBS 6.1%		45,000.00	47,318.85
	RBS 6.125%		35,000.00	37,067.10
	REGAL ENTMNT 5.75% 22		30,000.00	31,338.90
	REGAL ENTMNT 5.75% 25		8,000.00	8,128.72
	REVLON 6.25%		6,000.00	6,172.50
	REVLON MLT 21		62,000.00	62,535.06
	REYNOLDS GP 5.125% REGS		30,000.00	30,637.50
	REYNOLDS GP 7% REGS		10,000.00	10,687.50
	RHP HOTEL PRTY 5%		10,000.00	10,146.30
	RICE ENERGY 7.25%		9,000.00	9,663.75
	RITE AID 6.125% REGS		22,000.00	23,677.50
	RITE AID 6.75%		25,000.00	26,147.00
	RJS POWER MLT REGS		13,000.00	12,382.50
	ROSE ROCK 5.625%		9,000.00	8,857.98
	ROWAN COMPANIES 7.375%		14,000.00	14,472.36
	ROYAL CARIBBEAN 7.5%		2,000.00	2,356.22
	RR DONNELLEY 7%		2,000.00	1,995.38
	RSP PERMIAN 5.25% REGS		4,000.00	4,065.00
	RSP PERMIAN 6.625%		6,000.00	6,342.18
	RUBY TUESDAY 7.625%		5,000.00	4,862.50
	S HARDROCK 5.875% REGS		23,000.00	22,885.00
	SABRE 5.25% REGS		3,000.00	3,075.00
	SABRE 5.375% REGS		11,000.00	11,371.25
	SAFEWAY INC 5%		2,000.00	2,011.60
	SCIENTIFIC GAMES 10%		20,000.00	19,967.60
	SCIENTIFIC GAMES 7% REGS		10,000.00	10,775.00
	SCOTTS MIRACLE5.25% REGS		5,000.00	5,056.25
	SEALED AIR 4.875% REGS		10,000.00	10,350.00
	SEALED AIR 5.25% REGS		8,000.00	8,360.00
	SEALED AIR 6.5% REGS		25,000.00	28,125.00
	SENSATA TECH 5.625% REGS		7,000.00	7,358.75
	SENSATA TECH 5% REGS		13,000.00	12,918.75
	SERVICEMASTER5.125% REGS		9,000.00	9,225.00
	SESI LLC 7.125%		5,000.00	5,124.40
	SHEARER'S FOOD 9% REGS		27,000.00	28,215.00
	SINCLAIR TV 5.125% REGS		8,000.00	7,730.00
	SINCLAIR TV 5.375%		40,000.00	40,901.20
	SINCLAIR TV 5.625% REGS		15,000.00	15,468.75
	SIRIUS XM 4.25% REGS		12,000.00	12,195.00
	SIRIUS XM 4.625% REGS		12,000.00	12,015.00
	SIRIUS XM 5.375% 26 REGS		12,000.00	11,895.00
	SIRIUS XM 6% REGS		25,000.00	26,562.50
	SIX FLAGS 4.875% REGS		10,000.00	9,962.50
	SIX FLAGS 5.25% REGS		40,000.00	41,100.00
	SM ENERGY 5.625%		12,000.00	11,761.80
	SM ENERGY 5%		38,000.00	36,480.00
	SM ENERGY 6.5% 23		13,000.00	13,357.50
	SOLERA 10.5% REGS		10,000.00	11,400.00
	SPDWY MOTORS 5.125%		10,000.00	10,000.00
	SPECTRUM BR 5.75%		11,000.00	11,421.85
	SPEEDY CASH 10.75% REGS		5,000.00	4,800.00
	SPF 5.875%		20,000.00	20,378.40
	SPRINGLEAF FIN 7.75%		5,000.00	5,264.60

		SPRINGLEAF FIN 8.25%		6,000.00	6,536.22
		SPRINT 11.5%		25,000.00	30,671.75
		SPRINT 6.875%		4,000.00	4,014.28
		SPRINT 7.125%		11,000.00	11,404.36
		SPRINT 7.25%		50,000.00	53,477.00
		SPRINT 7.625%		23,000.00	24,428.30
		SPRINT 7%		50,000.00	53,405.50
		SPRINT 8.75%		35,000.00	39,430.30
		SPRINT 9% REGS		55,000.00	60,706.25
		SS&C TECH 5.875%		9,000.00	9,286.11
		SSTGA 9.75% REGS		30,000.00	32,812.50
		STEEL DYNAMICS 5.125%		5,000.00	5,196.85
		STEEL DYNAMICS 5.5%		15,000.00	15,900.75
		STEEL DYNAMICS 5% REGS		5,000.00	5,043.75
		STEEL DYNAMICS 6.375%		10,000.00	10,498.30
		STONE ENERGY 7.5%		9,000.00	5,400.00
		SUMMIT MATERIALS 6.125%		31,000.00	32,123.75
		SUMMIT MIDSTRM 7.5%		11,000.00	11,550.00
		SUNOCO LP 5.5%		9,000.00	9,220.05
		SUNOCO LP 6.25%		15,000.00	15,359.40
		SUPERVALU INC 6.75%		10,000.00	10,097.80
		SUPERVALU INC 7.75%		45,000.00	45,843.75
		SYNIVERSE HLDGS 9.125%		10,000.00	8,991.50
		T-MOBILE USA 6.125%		14,000.00	14,763.98
		T-MOBILE USA 6.375%		12,000.00	12,848.88
		T-MOBILE USA 6.5% 24		5,000.00	5,352.20
		T-MOBILE USA 6.5% 26		13,000.00	14,077.57
		T-MOBILE USA 6.625%		34,000.00	36,002.60
		T-MOBILE USA 6.731%		20,000.00	20,889.80
		T-MOBILE USA 6.836%		19,000.00	20,279.08
		T-MOBILE USA 6%		12,000.00	12,696.60
		T-MOBILE USA 6% 24		4,000.00	4,213.40
		TALEN ENERGY SUPPLY 6.5%		20,000.00	15,950.60
		TALLGRASS NRG 5.5% REGS		10,000.00	10,100.00
		TARGA RESCS 4.25%		31,000.00	29,917.48
		TARGA RESCS 6.375%		8,000.00	8,205.68
		TEAMHEALTH 7.25% REGS		15,000.00	17,025.00
		TECK RESOURCES 3%		15,000.00	14,992.65
		TECK RESOURCES 4.75%		5,000.00	5,078.25
		TECK RESOURCES 5.4%		5,000.00	4,490.80
		TECK RESOURCES 6.125%		5,000.00	4,971.30
		TECK RESOURCES 6%		15,000.00	14,317.95
		TECK RESOURCES 8% REGS		5,000.00	5,458.30
		TELEFLEX 4.875%		2,000.00	1,995.00
		TELEFLEX INC 5.25%		15,000.00	15,450.00
		TENET HEALTH 4.5%		20,000.00	20,323.60
		TENET HEALTH 4.75%		15,000.00	15,367.50
		TENET HEALTH 5.5%		15,000.00	15,003.15
		TENET HEALTH 5%		10,000.00	9,820.40
		TENET HEALTH 6.25%		10,000.00	10,591.50
		TENET HEALTH 6.75%		15,000.00	14,070.45
		TENET HEALTH 6%		25,000.00	26,612.75
		TENET HEALTH 8.125%		4,000.00	3,974.88
		TERRAFORM 5.875% REGS		9,000.00	9,123.75
		TERRAFORM 6.125% REGS		4,000.00	4,130.00

	TESORO 4.75% REGS		8,000.00	8,150.00
	TESORO LOGIS 5.25%		10,000.00	10,300.00
	TESORO LOGIS 5.5%		13,000.00	13,686.53
	TESORO LOGIS 6.25%		13,000.00	13,829.27
	TESORO LOGIS 6.375%		5,000.00	5,377.65
	THHH 11.5% REGS ESCROW		215,000.00	7,955.00
	TOLL BROTHERS 5.625%		10,000.00	10,430.30
	TRANSDIGM 6.375% REGS		8,000.00	8,220.00
	TRANSDIGM INC 6.5%		11,000.00	11,459.25
	TRANSDIGM INC 6%		11,000.00	11,443.30
	TRANSOCEAN INC 6.8%		16,000.00	12,999.52
	TRANSOCEAN INC 7.5%		3,000.00	2,576.97
	TRANSOCEAN INC 9% REGS		5,000.00	5,308.00
	TRANSOCEAN INC MLT		5,000.00	4,571.35
	TRANSOCEAN INC MLT 41		4,000.00	3,679.80
	TUTOR PERINI 7.625%		39,000.00	38,866.62
	ULTRA PETROL 6.125% REGS		21,000.00	20,002.50
	UNIFRAX 7.5% REGS		8,000.00	7,990.00
	UNIT CORP 6.625%		33,000.00	32,381.25
	UNITED RENTALS 5.5%		31,000.00	31,651.31
	UNITED RENTALS 5.875%		15,000.00	15,363.60
	UNITED RENTALS 7.625%		8,000.00	8,409.44
	UNIV HEALTH 3.75% REGS		3,000.00	3,063.75
	UNIV HEALTH 4.75% REGS		5,000.00	5,068.75
	UNIVAR INC 6.75% REGS		20,000.00	20,675.00
	UNIVISION 6.75% REGS G		27,000.00	28,518.75
	UNIVISION 6.75% REGS H		26,000.00	27,462.50
	US AIR 5.375% 2013-1B		4,373.26	4,567.60
	US CONCRETE 6.375%		8,000.00	8,500.00
	US FOODS 5.875% REGS		10,000.00	10,462.50
	US STEEL 8.375% REGS		5,000.00	5,552.00
	VALEANT 5.375% REGS		20,000.00	17,300.00
	VALEANT 5.875% REGS		30,000.00	23,025.00
	VALEANT 6.375% REGS		10,000.00	8,737.50
	VALEANT 6.75% REGS		30,000.00	25,312.50
	VALEANT 7.5% REGS		10,000.00	8,737.50
	VALEANT 7% REGS		25,000.00	22,265.62
	VALVOLINE 5.5% REGS		5,000.00	5,187.50
	VEREIT 4.125%		3,000.00	3,060.09
	VEREIT 4.875%		2,000.00	2,024.70
	VERISIGN INC 5.25%		4,000.00	4,130.96
	VERSUM MATERIALS 5.5% REGS		5,000.00	5,156.25
	VIDEOTRON 5.375% REGS		27,000.00	27,978.75
	WARNER MUSIC 6.75% REGS		20,000.00	21,100.00
	WEATHERFORD 4.5%		5,000.00	4,462.40
	WEATHERFORD 7.75%		3,000.00	3,127.50
	WEATHERFORD 7%		56,000.00	48,216.56
	WEATHERFORD 8.25%		7,000.00	7,275.94
	WEATHERFORD 9.875% REGS		6,000.00	6,505.74
	WELLS ENT 6.75% REGS		7,000.00	7,218.75
	WESCO 5.375% REGS		10,000.00	10,175.00
	WEST CORP 4.75% REGS		7,000.00	7,227.50
	WEST CORP 5.375% REGS		32,000.00	30,880.00
	WESTERN DIGI 10.5% REGS		15,000.00	17,789.25
	WESTERN DIGI 7.375% REGS		7,000.00	7,732.06

		WESTERN REFINING 6.25%		11,000.00	11,381.26
		WESTERN REFINING 7.5%		5,000.00	5,381.25
		WHITING PETRO 5.75%		22,000.00	21,859.86
		WHITING PETRO 5%		9,000.00	8,986.77
		WILLIAMS COMPANIES 3.7%		10,000.00	9,680.60
		WILLIAMS COMPANIES 5.75%		5,000.00	4,980.50
		WILLIAMS COMPANIES 7.75%		7,000.00	8,046.64
		WINDSTREAM 7.5% 22		5,000.00	4,944.85
		WINDSTREAM 7.5% 23		11,000.00	10,672.31
		WMG ACQUISITION 5% REGS		10,000.00	10,062.50
		WORLD COLOR 9.75% ESCROW		150,000.00	-
		WORLD COLOR 6.125% ESCROW		150,000.00	-
		WPX ENERGY 5.25% 24		22,000.00	21,586.62
		WYNN LV 5.5% REGS		30,000.00	29,850.00
	計	銘柄数 :	559	10,016,212.44	8,785,753.68
					(1,018,795,996)
		組入時価比率 :	92.4%		100.0%
	小計				1,018,795,996
					(1,018,795,996)
	合計				1,018,795,996
					(1,018,795,996)

(注)各通貨計欄の( )内は、邦貨換算額であります。

(注)小計・合計金額欄の( )内は、外貨建有価証券に係わるもので、内書であります。

(注)比率は左より組入時価の純資産に対する比率、および各通貨計欄の合計金額に対する比率であります。

## 第2 信用取引契約残高明細表

該当事項はありません。

## 第3 デリバティブ取引および為替予約取引の契約額等および時価の状況表

当表に記載すべき内容は、「デリバティブ取引等に関する注記 取引の時価等に関する事項」に開示しておりますので、記載を省略しております。

## 2【ファンドの現況】

## 【純資産額計算書】

(平成29年2月10日現在)

種類	金額	単位
資産総額	116,105,506	円
負債総額	665,390	円
純資産総額( - )	115,440,116	円
発行済口数	162,341,257	口
1口当たり純資産額( / )	0.7111	円

(参考) G I M米国高利回り社債マザーファンド(適格機関投資家専用)

(平成29年2月10日現在)

種類	金額	単位
資産総額	1,091,304,337	円
負債総額	12,586,455	円
純資産総額( - )	1,078,717,882	円
発行済口数	522,026,359	口
1口当たり純資産額( / )	2.0664	円



### 第三部【委託会社等の情報】

#### 第1【委託会社等の概況】

##### 1【委託会社等の概況】

原届出書の第三部委託会社等の情報 第1委託会社等の概況 1委託会社等の概況 について、以下の内容に更新・訂正されます。

<更新・訂正後>

資本金の額（平成29年2月末現在）

資本金の額	2,218百万円
会社が発行する株式の総数	70,000株
発行済株式総数	56,265株

会社の意思決定機構

取締役会は、会社の業務執行上重要な事項を決定し、その決議は、取締役の過半数が出席し、その出席取締役の過半数をもって行われます。

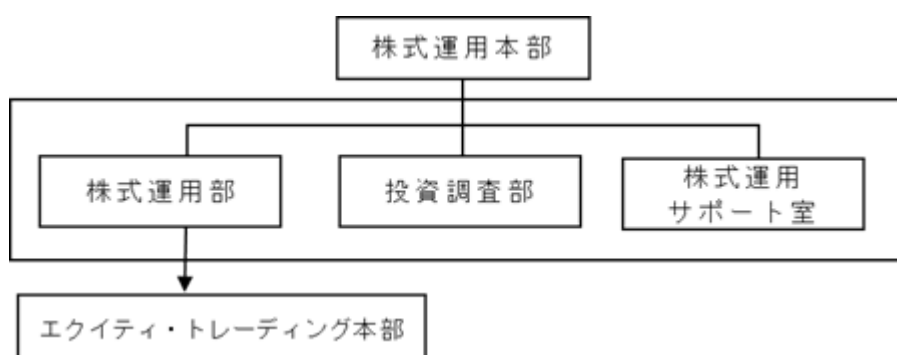
取締役は、株主総会において選任され、任期は選任後2年以内に終了する事業年度のうち最終のものに関する定時株主総会の終結の時までとします。増員により、または補欠として選任された取締役の任期は、他の在任取締役の任期の満了する時までとします。

また、取締役会は以下の事項（法令上取締役会の決議事項とされているものを除きます。）を決議または審議することを以下の機関に委任しています。

- （イ）業務執行にかかる重要な事項（リスク管理に関する事項を除きます。）：経営委員会
- （ロ）リスク管理上の重要な事項：ビジネス・コントロール・コミッティ

投資運用の意思決定機構

（イ）株式運用本部



- （a）株式運用本部は、株式運用部、投資調査部および株式運用サポート室で構成されます。
- （b）株式運用部では、運用業務遂行上必要と認められる諸会議の開催による運用戦略の方向性の決定等により投資判断を行います。なお、投資調査部のアナリストとの議論を通じ投資判断の際の参考とします。また、同部が行う国内外の株式の運用や海外関係会社に運用を委託している株式の運用等について、関係各部署と連携し、顧客、投資家、販売会社およびコンサルタント会社への商品内容説明、販売支援、新商品の企画立案等に関する事項を行います。
- （c）投資調査部に所属するアナリストは主に国内株式の分析を行い、その結果に基づき各銘柄に評価を付します。
- （d）株式運用サポート室は、運用実績の分析を行い、前記（b）の株式運用部にその結果を提供します。

(e) エクイティ・トレーディング本部は、株式運用部所属のポートフォリオ・マネジャーの投資判断を受け、主に国内株式の売買を執行します。

(ロ) 債券運用部

債券運用部は、国内外の債券の運用業務遂行上必要と認められる諸会議を開催し、運用戦略の方向性を決定します。その決定内容を自らの投資判断に利用し、国内外の債券のポートフォリオを決定します。また国内外の債券の売買を執行します。さらに、同部が行う国内外の債券の運用について、関係各部署と連携し、顧客、投資家、販売会社およびコンサルタント会社への商品内容説明、販売支援、新商品の企画立案等に関する事項を行います。

(ハ) 前記(イ)および(ロ)以外に為替ヘッジを行う場合は、クライアント・ビジネス本部のグローバル運用商品部およびグローバル債券商品部が為替ヘッジのための投資判断を行い、債券運用部が取引を執行します。

(注) 前記(イ)、(ロ)および(ハ)の意思決定機構、組織名称等は、平成29年2月末現在のものであり、今後変更となる場合があります。

## 2【事業の内容及び営業の概況】

原届出書の第三部委託会社等の情報 第1委託会社等の概況 2事業の内容及び営業の概況 について、以下の内容に更新・訂正されます。

### <更新・訂正後>

投資信託及び投資法人に関する法律に定める投資信託委託会社として、証券投資信託の設定を行うとともに、金融商品取引法に定める金融商品取引業者として当該証券投資信託および投資一任契約に基づき委託された資産の運用（投資運用業）を行っています。また金融商品取引法に定める以下の業務を行います。

- ・投資助言・代理業
- ・有価証券の募集もしくは売出しの取扱いまたは私募の取扱いに関する第一種金融商品取引業
- ・有価証券の募集もしくは売出しの取扱いまたは私募の取扱い、および証券投資信託の募集または私募に関する第二種金融商品取引業

委託会社が設定・運用している投資信託は、平成29年2月末現在以下のとおりです（親投資信託は本数のみ。）。

	本数	純資産額（百万円）
公募追加型株式投資信託	73	640,433
公募単位型株式投資信託	-	-
公募追加型債券投資信託	-	-
公募単位型債券投資信託	-	-
私募投資信託	60	2,319,794
総合計	133	2,960,227
親投資信託	58	-

(注) 百万円未満は四捨五入

### 3【委託会社等の経理状況】

#### <訂正前>

1．委託会社であるJ Pモルガン・アセット・マネジメント株式会社（以下「当社」という。）の財務諸表は、「財務諸表等の用語、様式及び作成方法に関する規則」（昭和38年大蔵省令第59号。以下「財務諸表等規則」という。）並びに同規則第2条の規定により、「金融商品取引業等に関する内閣府令」（平成19年内閣府令第52号。以下「金融商品取引業等に関する内閣府令」という。）に基づいて作成しております。

なお、財務諸表の記載金額は、千円未満の端数を切り捨てて表示しております。

2．当社は、金融商品取引法第193条の2第1項の規定に基づき、第26期事業年度（平成27年4月1日から平成28年3月31日まで）の財務諸表について、P w Cあらた監査法人により監査を受けております。

なお、あらた監査法人は平成27年7月1日付をもって、名称をP w Cあらた監査法人に変更しております。

#### <訂正後>

1．委託会社であるJ Pモルガン・アセット・マネジメント株式会社（以下「当社」という。）の財務諸表は、「財務諸表等の用語、様式及び作成方法に関する規則」（昭和38年大蔵省令第59号。以下「財務諸表等規則」という。）並びに同規則第2条の規定により、「金融商品取引業等に関する内閣府令」（平成19年内閣府令第52号。以下「金融商品取引業等に関する内閣府令」という。）に基づいて作成しております。

また、当社の中間財務諸表は、「中間財務諸表等の用語、様式及び作成方法に関する規則」（昭和52年大蔵省令第38号）並びに同規則第38条及び第57条に基づき、「金融商品取引業等に関する内閣府令」に基づいて作成しております。

なお、財務諸表及び中間財務諸表の記載金額は、千円未満の端数を切り捨てて表示しております。

2．当社は、金融商品取引法第193条の2第1項の規定に基づき、第26期事業年度（平成27年4月1日から平成28年3月31日まで）の財務諸表について、P w Cあらた監査法人により監査を受けております。

また、第27期中間会計期間（平成28年4月1日から平成28年9月30日まで）の中間財務諸表については、金融商品取引法第193条の2第1項の規定に基づき、P w Cあらた有限責任監査法人により中間監査を受けております。

なお、P w Cあらた監査法人は平成28年7月1日付をもって、名称をP w Cあらた有限責任監査法人に変更しております。

原届出書「第三部委託会社等の情報 第1委託会社等の概況 3委託会社等の経理状況」について、以下の中間財務諸表が追加されます。

#### <追加>

## 中間財務諸表

## (1) 中間貸借対照表

		第27期中間会計期間末 (平成28年9月30日)		
資産の部				
区分	注記 番号	内訳	金額	構成比
		(千円)	(千円)	(%)
流動資産				
現金及び預金			10,094,984	
前払費用			116,250	
未収入金			7,979	
未収委託者報酬			2,145,846	
未収収益			1,539,462	
関係会社短期貸付金			4,395,000	
繰延税金資産			414,740	
その他			113,576	
流動資産計			18,827,839	93.9
固定資産				
投資その他の資産			1,224,764	
関係会社株式		60,000		
投資有価証券		431,529		
敷金保証金		567,845		
繰延税金資産		103,963		
前払年金費用		41,925		
その他		19,500		
固定資産計			1,224,764	6.1
資産合計			20,052,604	100.0

		第27期中間会計期間末 (平成28年9月30日)		
負債の部				
区分	注記 番号	内訳	金額	構成比
		(千円)	(千円)	(%)
流動負債				
預り金			105,652	
未払金			1,790,359	
未払手数料		1,018,265		
その他未払金	1	772,093		
未払費用			700,422	
未払法人税等			293,618	
賞与引当金			989,074	
流動負債計			3,879,128	19.3
固定負債				
長期未払金			257,957	
賞与引当金			595,077	
役員賞与引当金			185,128	
固定負債計			1,038,163	5.2
負債合計			4,917,292	24.5

		第27期中間会計期間末 (平成28年9月30日)		
純資産の部				
区分	注記 番号	内訳	金額	構成比
		(千円)	(千円)	(%)
株主資本				
資本金			2,218,000	
資本剰余金			1,000,000	
資本準備金		1,000,000		
利益剰余金			11,941,656	
利益準備金		33,676		
その他利益剰余金				
繰越利益剰余金		11,907,979		
株主資本計			15,159,656	75.6
評価・換算差額等				
その他有価証券評価差額金			24,344	
評価・換算差額等計			24,344	0.1
純資産合計			15,135,312	75.5
負債・純資産合計			20,052,604	100.0

## (2) 中間損益計算書

		第27期中間会計期間 (自平成28年4月1日 至平成28年9月30日)		
区分	注記 番号	内訳	金額	百分比
		(千円)	(千円)	(%)
営業収益				
委託者報酬			5,230,257	
運用受託報酬			2,908,954	
業務受託報酬			444,231	
その他			231,585	
営業収益計			8,815,029	100.0
営業費用・一般管理費				
営業費用			3,680,576	
支払手数料		2,416,553		
調査費		943,058		
その他営業費用		320,964		
一般管理費			5,613,404	
営業費用・一般管理費計			9,293,980	105.4
営業損失			478,951	5.4
営業外収益	1	102,225		
営業外収益計			102,225	1.2
営業外費用	2	27,734		
営業外費用計			27,734	0.3
経常損失			404,460	4.5
税引前中間純損失			404,460	4.5
法人税、住民税及び事業税			260,939	3.0
法人税等調整額			206,290	2.3
中間純損失			459,109	5.2

## 重要な会計方針

項目	第27期中間会計期間 (自平成28年4月1日 至平成28年9月30日)
1. 有価証券の評価基準 及び評価方法	<p>(1) 関係会社株式 移動平均法による原価法を採用しております。</p> <p>(2) その他有価証券 時価のあるもの 中間決算日の市場価格等に基づく時価法（評価差額は全部純資産直入法により処理し、売却原価は移動平均法により算定）を採用しております。</p>
2. 引当金の計上基準	<p>(1) 賞与引当金 従業員に対する賞与の支給、及び親会社の運営する株式報酬制度に係る将来の費用負担に備えるため、当中間会計期間に帰属する額を計上しております。</p> <p>(2) 役員賞与引当金 役員に対する賞与の支給、及び親会社の運営する株式報酬制度に係る将来の費用負担に備えるため、当中間会計期間に帰属する額を計上しております。</p> <p>(3) 退職給付引当金 従業員に対する退職給付に備えるため、当中間期末における退職給付債務と年金資産の見込額に基づき退職給付引当金を計上しております。ただし、当中間期末においては、年金資産の額が、退職給付債務に未認識数理計算上の差異等を加減した額を超過するため、資産の部に前払年金費用を計上しております。 退職給付債務の算定にあたり、退職給付見込額を当中間期末までの期間に帰属させる方法については、期間定額基準によっております。 過去勤務債務については、その発生時における従業員の平均残存勤務期間以内の一定の年数（8年）による定額法により、発生した事業年度から費用処理しております。 数理計算上の差異は、その発生時における従業員の平均残存勤務期間以内の一定の年数（8年）による定額法により按分額を、それぞれ発生した翌事業年度から費用処理することとしております。</p>
3. その他中間財務諸表 作成のための基本と なる重要な事項	<p>消費税等の会計処理 消費税及び地方消費税の会計処理は、税抜方式によっております。</p>



## 注記事項

## （中間貸借対照表関係）

第27期中間会計期間末 (平成28年9月30日)	
1	消費税等の取扱い 仮払消費税等及び仮受消費税等は、相殺のうえ、金額的重要性が乏しいため、流動負債の「その他未払金」に含めて表示しております。

## （中間損益計算書関係）

第27期中間会計期間 (自平成28年4月1日 至平成28年9月30日)	
1	営業外収益のうち主要なもの (千円) 為替差益 69,443
2	営業外費用のうち主要なもの (千円) 投資有価証券売却損 27,733

## （リース取引関係）

第27期中間会計期間末 (平成28年9月30日)	
オペレーティング・リース取引のうち解約不能のものに係る未経過リース料は以下のとおりであります。	
1年以内	635,819 千円
1年超	2,040,376 千円
合計	2,676,195 千円

## （金融商品関係）

第27期中間会計期間末（平成28年9月30日）

## 金融商品の時価等に関する事項

平成28年9月30日における中間貸借対照表計上額、時価及びこれらの差額については、次のとおりであります。なお、金額的重要性が低いと判断するものは次表には含めておりません。また、時価を把握することが極めて困難と認められるものは次表には含めておりません（注）2．参照）。

（単位：千円）

	中間貸借対照表 計上額	時価	差額
(1) 現金及び預金	10,094,984	10,094,984	-
(2) 未収委託者報酬	2,145,846	2,145,846	-
(3) 未収収益	1,539,462	1,539,462	-
(4) 関係会社短期貸付金	4,395,000	4,395,000	-
(5) 投資有価証券	431,529	431,529	-
(6) 敷金保証金	567,845	571,269	3,424
資産計	19,174,668	19,178,092	3,424
(1) 未払手数料	1,018,265	1,018,265	-
(2) その他未払金	772,093	772,093	-
(3) 未払費用	700,422	700,422	-
(4) 長期未払金	257,957	259,647	1,689
負債計	2,748,740	2,750,429	1,689

## （注）1．金融商品の時価算定方法

資産

## (1) 現金及び預金、(2) 未収委託者報酬、(3) 未収収益、及び(4) 関係会社短期貸付金

これらは短期間で決済されるため、時価は帳簿価額と近似していることから、当該帳簿価額によっております。

## (5) 投資有価証券

これらは投資信託であり、時価は市場価格に準ずるものとして合理的に算定された価額によっております。

## (6) 敷金保証金

敷金保証金の時価については、当該保証金の返還時期を基に、日本国債の利回りで割り引いた現在価値により算定しております。

負債

## (1) 未払手数料、(2) その他未払金、及び(3) 未払費用

これらは短期間で決済されるため、時価は帳簿価額と近似していることから、当該帳簿価額によっております。

## (4) 長期未払金

長期未払金の時価については、当該未払金の支払までの期間を基に、日本国債の利回りで割り引いた現在価値により算定しております。

## (注) 2 . 時価を把握することが極めて困難と認められる金融商品

(単位：千円)

	貸借対照表計上額
関係会社株式	60,000

関係会社株式については、市場価格がなく、かつ、将来キャッシュ・フローを見積ることなどができず、時価を把握することが極めて困難と認められるものであるため、上表に含めておりません。

## 金融商品の時価等に関する事項についての補足説明

金融商品の時価には、市場価格に基づく価額のほか、市場価格がない場合には合理的に算定された価額が含まれております。当該価額の算定においては変動要因を織り込んでいるため、異なる前提条件等を採用することにより、当該価額が変動することがあります。

## (有価証券関係)

第27期中間会計期間末（平成28年9月30日）

## 1 . 関係会社株式

関係会社株式（貸借対照表計上額 60,000千円）については市場価格がなく、時価を把握することが極めて困難と認められるものであることから、記載しておりません。

## 2 . その他有価証券

(単位：千円)

	種類	中間貸借対照表計上額	取得原価	差額
中間貸借対照表計上額が取得原価を超えないもの	その他投資信託	431,529	466,620	35,090
合計		431,529	466,620	35,090

(セグメント情報等)

## セグメント情報

当社は、資産運用業の単一セグメントであるため、記載を省略しております。

## 関連情報

第27期中間会計期間(自 平成28年4月1日 至 平成28年9月30日)

## 1. サービスごとの情報

(単位:千円)

	委託者報酬	運用受託報酬	業務受託報酬	その他	合計
外部顧客への売上高	5,230,257	2,908,954	444,231	231,585	8,815,029

## 2. 地域ごとの情報

## 営業収益

(単位:千円)

日本	その他	合計
6,606,359	2,208,670	8,815,029

(注) 営業収益は顧客の所在地を基礎とし、国又は地域に分類しております。

## (1株当たり情報)

第27期中間会計期間 (自平成28年4月1日 至平成28年9月30日)	
1株当たり純資産額	269,000円48銭
1株当たり中間純損失金額	8,159円77銭
なお、潜在株式調整後1株当たり中間純利益金額については、1株当たり中間純損失であり、また、潜在株式が存在しないため記載しておりません。	
1株当たりの中間純損失の算定上の基礎	
中間損益計算書上の中間純損失	459,109千円
普通株主に帰属しない金額	-
普通株式に係る中間純損失	459,109千円
普通株式の期中平均株式数	56,265株

## 第2【その他の関係法人の概況】

## 1【名称、資本金の額及び事業の内容】

&lt;訂正前&gt;

## (1) 受託会社

(略)

資本金の額 324,279百万円(平成28年3月末現在)

(略)

## (2) 販売会社

名 称	資本金の額 (平成28年3月末現在)	事業の内容
(略)		

(略)

## (3) 運用委託先の会社

名 称	資本金の額 (平成28年3月末現在)	事業の内容
(以下略)		

(以下略)

&lt;訂正後&gt;

## (1) 受託会社

(略)

資本金の額 324,279百万円(平成28年9月末現在)

(略)

## (2) 販売会社

名 称	資本金の額 (平成28年9月末現在)	事業の内容
(略)		

(略)

## (3) 運用委託先の会社

名 称	資本金の額 (平成28年9月末現在)	事業の内容
(以下略)		

(以下略)

## 独立監査人の監査報告書

平成29年3月1日

J Pモルガン・アセット・マネジメント株式会社

取締役会 御中

### P w C あらた有限責任監査法人

指定有限責任社員  
業務執行社員 公認会計士 荒川 進

指定有限責任社員  
業務執行社員 公認会計士 山口 健志

当監査法人は、金融商品取引法第193条の2第1項の規定に基づく監査証明を行うため、「ファンドの経理状況」に掲げられているJPM米国高利回り社債ファンドの平成28年7月9日から平成29年1月10日までの特定期間の財務諸表、すなわち、貸借対照表、損益及び剰余金計算書、注記表並びに附属明細表について監査を行った。

#### 財務諸表に対する経営者の責任

経営者の責任は、我が国において一般に公正妥当と認められる企業会計の基準に準拠して財務諸表を作成し適正に表示することにある。これには、不正又は誤謬による重要な虚偽表示のない財務諸表を作成し適正に表示するために経営者が必要と判断した内部統制を整備及び運用することが含まれる。

#### 監査人の責任

当監査法人の責任は、当監査法人が実施した監査に基づいて、独立の立場から財務諸表に対する意見を表明することにある。当監査法人は、我が国において一般に公正妥当と認められる監査の基準に準拠して監査を行った。監査の基準は、当監査法人に財務諸表に重要な虚偽表示がないかどうかについて合理的な保証を得るために、監査計画を策定し、これに基づき監査を実施することを求めている。

監査においては、財務諸表の金額及び開示について監査証拠を入手するための手続が実施される。監査手続は、当監査法人の判断により、不正又は誤謬による財務諸表の重要な虚偽表示のリスクの評価に基づいて選択及び適用される。財務諸表監査の目的は、内部統制の有効性について意見表明するためのものではないが、当監査法人は、リスク評価の実施に際して、状況に応じた適切な監査手続を立案するために、財務諸表の作成と適正な表示に関連する内部統制を検討する。また、監査には、経営者が採用した会計方針及びその適用方法並びに経営者によって行われた見積りの評価も含め全体としての財務諸表の表示を検討することが含まれる。

当監査法人は、意見表明の基礎となる十分かつ適切な監査証拠を入手したと判断している。

#### 監査意見

当監査法人は、上記の財務諸表が、我が国において一般に公正妥当と認められる企業会計の基準に準拠して、JPM米国高利回り社債ファンドの平成29年1月10日現在の信託財産の状態及び同日をもって終了する特定期間の損益の状況をすべての重要な点において適正に表示しているものと認める。

#### 利害関係

JPMモルガン・アセット・マネジメント株式会社及びファンドと当監査法人又は業務執行社員との間には、公認会計士法の規定により記載すべき利害関係はない。

以上

(注) 1. 上記は監査報告書の原本に記載された事項を電子化したものであり、その原本は当社が別途保管しております。

2. XBRLデータは監査の対象には含まれていません。

[次へ](#)

独立監査人の中間監査報告書

平成28年12月9日

J P モルガン・アセット・マネジメント株式会社

取締役会 御中

P w C あらた有限責任監査法人

指定有限責任社員  
業務執行社員 公認会計士 荒川 進指定有限責任社員  
業務執行社員 公認会計士 山口 健志

当監査法人は、金融商品取引法第193条の2第1項の規定に基づく監査証明を行うため、「委託会社等の経理状況」に掲げられているJ P モルガン・アセット・マネジメント株式会社の平成28年4月1日から平成29年3月31日までの第27期事業年度の中間会計期間（平成28年4月1日から平成28年9月30日まで）に係る中間財務諸表、すなわち、中間貸借対照表、中間損益計算書、重要な会計方針及びその他の注記について中間監査を行った。

## 中間財務諸表に対する経営者の責任

経営者の責任は、我が国において一般に公正妥当と認められる中間財務諸表の作成基準に準拠して中間財務諸表を作成し有用な情報を表示することにある。これには、不正又は誤謬による重要な虚偽表示のない中間財務諸表を作成し有用な情報を表示するために経営者が必要と判断した内部統制を整備及び運用することが含まれる。

## 監査人の責任

当監査法人の責任は、当監査法人が実施した中間監査に基づいて、独立の立場から中間財務諸表に対する意見を表明することにある。当監査法人は、我が国において一般に公正妥当と認められる中間監査の基準に準拠して中間監査を行った。中間監査の基準は、当監査法人に中間財務諸表には全体として中間財務諸表の有用な情報の表示に関して投資者の判断を損なうような重要な虚偽表示がないかどうかの合理的な保証を得るために、中間監査に係る監査計画を策定し、これに基づき中間監査を実施することを求めている。

中間監査においては、中間財務諸表の金額及び開示について監査証拠を入手するために年度監査と比べて監査手続の一部を省略した中間監査手続が実施される。中間監査手続は、当監査法人の判断により、不正又は誤謬による中間財務諸表の重要な虚偽表示のリスクの評価に基づいて、分析的手続等を中心とした監査手続に必要に応じて追加の監査手続が選択及び適用される。中間監査の目的は、内部統制の有効性について意見表明するためのものではないが、当監査法人は、リスク評価の実施に際して、状況に応じた適切な中間監査手続を立案するために、中間財務諸表の作成と有用な情報の表示に関連する内部統制を検討する。また、中間監査には、経営者が採用した会計方針及びその適用方法並びに経営者によって行われた見積りの評価も含め中間財務諸表の表示を検討することが含まれる。

当監査法人は、中間監査の意見表明の基礎となる十分かつ適切な監査証拠を入手したと判断している。

## 中間監査意見

当監査法人は、上記の中間財務諸表が、我が国において一般に公正妥当と認められる中間財務諸表の作成基準に準拠して、J P モルガン・アセット・マネジメント株式会社の平成28年9月30日現在の財政状態及び同日をもって終了する中間会計期間（平成28年4月1日から平成28年9月30日まで）の経営成績に関する有用な情報を表示しているものと認める。

## 利害関係

会社と当監査法人又は業務執行社員との間には、公認会計士法の規定により記載すべき利害関係はない。

以上

(注) 1 . 上記は中間監査報告書の原本に記載された事項を電子化したものであり、その原本は当社が別途保管しております。

2 . XBRLデータは中間監査の対象には含まれていません。