

【表紙】

【提出書類】 有価証券届出書の訂正届出書

【提出先】 関東財務局長殿

【提出日】 平成28年 4 月 7 日

【発行者名】 J P モルガン・アセット・マネジメント株式会社

【代表者の役職氏名】 代表取締役社長 大越 昇一

【本店の所在の場所】 東京都千代田区丸の内二丁目7番3号 東京ビルディング

【事務連絡者氏名】 内藤 敏信  
(連絡場所)  
東京都千代田区丸の内二丁目7番3号 東京ビルディング

【電話番号】 03 - 6736 - 2000

【届出の対象とした募集（売出）内国投資  
信託受益証券に係るファンドの名称】 J P M米国高利回り社債ファンド

【届出の対象とした募集（売出）内国投資  
信託受益証券の金額】 1兆円を上限とします。

【縦覧に供する場所】 該当事項はありません。

## ・【有価証券届出書の訂正届出書の提出理由】

本日、有価証券報告書を提出いたしましたので、平成27年10月7日付で提出した有価証券届出書(以下「原届出書」といいます。)の関係情報を新たな情報に訂正するため、また記載事項の一部訂正を行うため、訂正届出書を提出いたします。

## ・【訂正の内容】

### 第二部【ファンド情報】

#### 第1【ファンドの状況】

##### 1【ファンドの性格】

###### (1) ファンドの目的及び基本的性格

<訂正前>

###### (イ) ファンドの目的

(略)

\*1 後記「(ニ) ファンドの特色」をご参照ください。

(以下略)

<訂正後>

###### (イ) ファンドの目的

(略)

\*1 後記「(ニ) ファンドの特色」をご参照ください。(以下同じ。)

(以下略)

###### (3) ファンドの仕組み

<訂正前>

(略)

###### (ハ) 委託会社の概況

資本金 2,218百万円(平成27年8月末現在)

(略)

大株主の状況(平成27年8月末現在)

(以下略)

<訂正後>

(略)

###### (ハ) 委託会社の概況

資本金 2,218百万円(平成28年2月末現在)

(略)

大株主の状況(平成28年2月末現在)

(以下略)

##### 2【投資方針】

## ( 1 ) 投資方針

&lt; 訂正前 &gt;

## ( イ ) 運用方針

( 略 )

## ( ロ ) 投資態度

( 略 )

運用委託先である J P M I M 社の グローバル債券グループ に所属する高利回り社債運用チーム\* が運用を担当し、以下のプロセスにしたがい運用を行います。

( 以下略 )

&lt; 訂正後 &gt;

## ( イ ) 運用方針

( 略 )

## ( ロ ) 投資態度

( 略 )

運用委託先である J P M I M 社の グローバル債券運用グループ に所属する高利回り社債運用チーム\* が運用を担当し、以下のプロセスにしたがい運用を行います。

( 以下略 )

## ( 2 ) 投資対象

&lt; 訂正前 &gt;

## ( イ ) ( 略 )

次に掲げる特定資産（投資信託及び投資法人に関する法律第 2 条第 1 項で定めるものをいいます。以下同じ。）

イ．有価証券

ロ．デリバティブ取引（金融商品取引法第 2 条第 20 項に規定するものをいい、次に掲げるものに限りません。）にかかる権利

( 略 )

## ( 参考 ) マザーファンドの投資対象

## ( イ ) ( 略 )

次に掲げる特定資産

イ．有価証券

ロ．デリバティブ取引（金融商品取引法第 2 条第 20 項に規定するものをいい、次に掲げるものに限りません。）にかかる権利

( 以下略 )

&lt; 訂正後 &gt;

## ( イ ) ( 略 )

次に掲げる特定資産（投資信託及び投資法人に関する法律第 2 条第 1 項で定めるものをいいます。以下同じ。）

イ．有価証券

ロ．デリバティブ取引(金融商品取引法第2条第20項に規定するものをいい(以下同じ。))、次に掲げるものに限ります。)にかかる権利

(略)

(参考)マザーファンドの投資対象

(イ)(略)

次に掲げる特定資産

イ．有価証券

ロ．デリバティブ取引(次に掲げるものに限ります。)にかかる権利

(以下略)

(3)運用体制

<訂正前>

- ・ 当ファンドの主要投資先であるマザーファンドにおける運用体制

(略)

J P M I M社のグローバル債券運用グループに所属する高利回り社債運用チーム(18名)が運用を担当します。同チームは運用チームと調査チームにより構成されています。

(略)

(注2)前記の運用体制、組織名称等は、平成27年6月末現在のものであり、今後変更となる場合があります。

(以下略)

<訂正後>

- ・ 当ファンドの主要投資先であるマザーファンドにおける運用体制

(略)

J P M I M社のグローバル債券運用グループに所属する高利回り社債運用チーム(16名)が運用を担当します。同チームは運用チームと調査チームにより構成されています。

(略)

(注2)前記の運用体制、組織名称等は、平成27年12月末現在のものであり、今後変更となる場合があります。

(以下略)

(5)投資制限

<訂正前>

(イ)(略)

デリバティブ取引の利用目的

デリバティブ取引(以下の から までの取引をいいます。以下 において同じ。)の利用はヘッジ目的に限定しません。

(略)

(参考)マザーファンドの投資制限

(略)

デリバティブ取引の利用目的

デリバティブ取引（以下の から までの取引をいいます。以下 において同じ。）の利用はヘッジ目的に限定しません。

（以下略）

<訂正後>

（イ）（略）

デリバティブ取引の利用目的

デリバティブ取引（ から までの取引をいいます。以下 において同じ。）の利用はヘッジ目的に限定しません。

（略）

（参考）マザーファンドの投資制限

（略）

デリバティブ取引の利用目的

デリバティブ取引（ から までの取引をいいます。以下 において同じ。）の利用はヘッジ目的に限定しません。

（以下略）

### 3【投資リスク】

（1）リスク要因

<訂正前>

（略）

予測不可能な事態が起きた場合等について

（略）

さらに、当ファンドおよびマザーファンドは、短期間に大量の解約があった場合等に、信託財産が十分な資産規模にならないことがあります。その場合、本書で説明する運用方針および投資態度に完全に合致した運用ができないおそれがあり、その結果当ファンドおよびマザーファンドの信託財産の価値が大きく変動したり、適切な資産規模の場合と比較して収益性が劣ることとなる可能性があります。

<訂正後>

（略）

予測不可能な事態が起きた場合等について

（略）

さらに、当ファンドおよびマザーファンドは、短期間に大量の解約があった場合等に、信託財産が十分な資産規模にならないことがあります。その場合、本書で説明する運用方針および投資態度に完全に合致した運用ができないおそれがあり、その結果当ファンドの基準価額およびマザーファンドの信託財産の価値が大きく変動したり、適切な資産規模の場合と比較して収益性が劣ることとなる可能性があります。

原届出書の第二部ファンド情報 第1ファンドの状況 3投資リスク（1）リスク要因末尾の 参考情報 について、以下の内容に更新・訂正されます。

<更新・訂正後>

## 参考情報

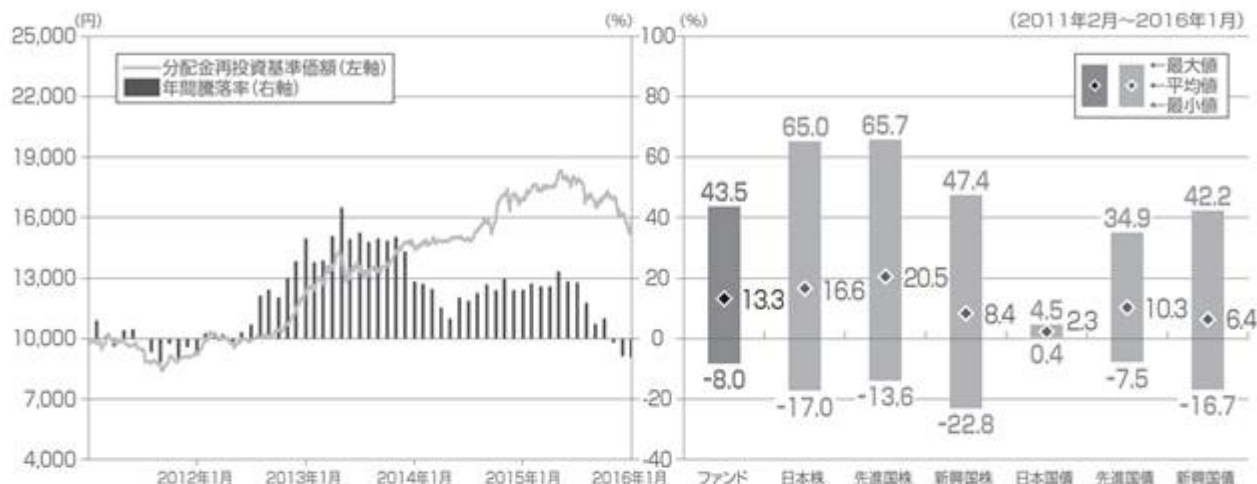
下記グラフは、ファンドの投資リスクをご理解いただくための情報の一つとしてご利用ください。

## ＜ファンドの分配金再投資基準価額・年間騰落率の推移＞

2011年2月～2016年1月の5年間に於ける、ファンドの分配金再投資基準価額(日次)と、年間騰落率(毎月末時点)の推移を示したものです。

## ＜ファンドと代表的な資産クラスとの年間騰落率の比較＞

左のグラフと同じ期間における年間騰落率(毎月末時点)の平均と振れ幅を、ファンドと代表的な資産クラスとの間で比較したものです。



(ご注意)

- 分配金再投資基準価額は、信託報酬控除後のもので、税引前の分配金を分配時にファンドへ再投資したとみなして算出したものです。
- ファンドの年間騰落率(毎月末時点)は、毎月末とその1年前における分配金再投資基準価額を対比して、その騰落率を算出したものです。(月末が休日の場合は直前の営業日を月末とみなします。設定から1年未満の時点では算出されません。)
- 代表的な資産クラスの年間騰落率(毎月末時点)は、毎月末とその1年前における下記の指数の値を対比して、その騰落率を算出したものです。(月末が休日の場合は直前の営業日を月末とみなします。)
- ファンドと代表的な資産クラスとの年間騰落率の比較は、上記の5年間の毎月末時点における年間騰落率を用いて、それらの平均・最大・最小をグラフにして比較したものです。
- ファンドの分配金再投資基準価額および年間騰落率は、実際の基準価額およびそれに基づいて計算した年間騰落率とは異なる場合があります。
- ファンドは、代表的な資産クラスの全てに投資するものではありません。

○代表的な資産クラスを表す指数

- 日本株・・・TOPIX(配当込み)
- 先進国株・・・MSCIコクサイ指数(配当込み、円ベース)
- 新興国株・・・MSCIエマージング・マーケット・インデックス(配当込み、円ベース)
- 日本国債・・・NOMURA-BPI(国債)
- 先進国債・・・シティ世界国債インデックス(除く日本、円ベース)
- 新興国債・・・JPモルガンGBI-エマージング・マーケット・グローバル(円ベース)

(注) 海外の指数は、為替ヘッジを行わないものとして算出されたものです。なお、MSCIコクサイ指数(配当込み、円ベース)およびMSCIエマージング・マーケット・インデックス(配当込み、円ベース)は、委託会社で円換算しています。

TOPIX(東証株価指数)は、株式会社東京証券取引所(東東京証券取引所)の知的財産であり、指数の算出、指数値の公表、利用など同指数に関するすべての権利は、東東京証券取引所が有しています。なお、ファンドは、東東京証券取引所により提供、保証または販売されるものではなく、東東京証券取引所は、ファンドの発行または売買に起因するいかなる損害に対しても、責任を負いません。

MSCIコクサイ指数およびMSCIエマージング・マーケット・インデックスは、MSCI Inc.が発表しています。同インデックスに関する情報の確実性および完結性をMSCI Inc.は何ら保証するものではありません。著作権はMSCI Inc.に帰属しています。MSCIコクサイ指数(配当込み、円ベース)およびMSCIエマージング・マーケット・インデックス(配当込み、円ベース)は、同社が発表したMSCIコクサイ指数(配当込み、米ドルベース)およびMSCIエマージング・マーケット・インデックス(配当込み、米ドルベース)を委託会社にて円ベースに換算したものです。

NOMURA-BPI(国債)は、野村證券株式会社が作成している指数で、当該指数に関する一切の知的財産権とその他一切の権利は野村證券株式会社に帰属しています。また、野村證券株式会社は、当該インデックスの正確性、完全性、信頼性、有用性を保証するものではなく、ファンドの運用成果等に関して一切責任を負うものではありません。

シティ世界国債インデックスは、Citigroup Index LLCにより開発、算出および公表されている債券インデックスであり、著作権はCitigroup Index LLCに帰属しています。

JPモルガンGBI-エマージング・マーケット・グローバルは、J.P.モルガン・セキュリティーズ・エルエルシーが発表しており、著作権はJ.P.モルガン・セキュリティーズ・エルエルシーに帰属しています。

## (2) 投資リスクに関する管理体制

&lt;訂正前&gt;

運用委託先におけるリスク管理

(略)

(平成27年6月末現在)

(以下略)

&lt;訂正後&gt;

運用委託先におけるリスク管理

(略)

(平成27年12月末現在)

(以下略)

## 4【手数料等及び税金】

## (5) 課税上の取扱い

&lt;訂正前&gt;

(略)

なお、税法が改正された場合には、以下の内容が変更になることがあります。以下の税制は平成27年8月末現在成立しているものです。

(略)

## (八) 損益通算について

公募株式投資信託\*1（当ファンドを含みます。以下同じ。）の一部解約時、償還時および買取請求時の差損、ならびにその他の上場株式等\*2の譲渡損は、一定の条件の下で公募株式投資信託の一部解約時、償還時および買取請求時の差益ならびに収益分配金、ならびにその他の上場株式等の譲渡益および配当金と損益通算が可能です。また、ある年における損益通算の結果、譲渡益等から控除しきれない損失がある場合は、その翌年以降3年間当該損失を繰越して、同様の損益通算において控除の対象とすることができます。損益通算の条件等については、税務専門家（税務署等）または販売会社にご確認ください。

\*1 「公募株式投資信託」とは、不特定多数の投資者を対象に販売することを目的として設定され、信託約款上において債券以外の組入れが可能である投資信託をいいます。

\*2 「上場株式等」とは、上場株式、上場特定株式投資信託（ETF）、上場特定不動産投資信託（REIT）および公募株式投資信託等をいいます。詳しくは税務専門家（税務署等）にお問い合わせください。

<平成28年1月1日以降、以下の通り変更になります。>

公募株式投資信託\*1（当ファンドを含みます。以下同じ。）の配当所得および譲渡所得、ならびにその他の上場株式等\*2の利子所得、配当所得および譲渡所得の各所得間において損益通算が可能です。また、ある年における損益通算の結果、譲渡益等から控除しきれない損失がある場合は、その翌年以降3年間当該損失を繰越して、同様の損益通算において控除の対象とすることができます。損益通算の条件等については、税務専門家（税務署等）または販売会社にご確認ください。

\*1 「公募株式投資信託」とは、不特定多数の投資者を対象に販売することを目的として設定され、信託約款上において債券以外の組入れが可能である投資信託をいいます。

- \*2 「上場株式等」とは、上場株式、上場特定株式投資信託(ETF)、上場特定不動産投資信託(REIT)および公募株式投資信託ならびに特定公社債および公募公社債投資信託等をいいます。詳しくは税務専門家(税務署等)にお問い合わせください。

## (二) 少額投資非課税制度について

公募株式投資信託は、税法上の少額投資非課税制度「NISA(ニーサ)」の適用対象です。NISA(ニーサ)をご利用の場合、毎年、年間100万円の範囲で新たに取得した公募株式投資信託等から生じる配当所得および譲渡所得が5年間非課税となります。ご利用になれるのは、その年の1月1日現在満20歳以上の方で、販売会社で非課税口座を開設する等、一定の条件に該当する方が対象となります。なお、NISA(ニーサ)をご利用の場合、非課税口座で生じた配当所得および譲渡所得を、非課税口座以外で生じた配当所得および譲渡所得と損益通算することはできません。詳しくは、販売会社にご確認ください。

<平成28年1月1日以降、以下の通り変更になります。>

公募株式投資信託は、税法上の少額投資非課税制度である「NISA」および「ジュニアNISA」の適用対象です。毎年、NISAをご利用の場合は年間120万円の範囲で、またジュニアNISAをご利用の場合は年間80万円の範囲で、新たに取得した公募株式投資信託等から生じる配当所得および譲渡所得が5年間非課税となります。ご利用になれるのは、その年の1月1日現在、NISAをご利用の場合は満20歳以上の方、ジュニアNISAをご利用の場合は満20歳未満の方で、販売会社で非課税口座を開設する等、一定の条件に該当する方が対象となります。なお、少額投資非課税制度をご利用の場合、非課税口座で生じた配当所得および譲渡所得を、非課税口座以外で生じた配当所得および譲渡所得と損益通算することはできません。詳しくは販売会社にご確認ください。

(以下略)

<訂正後>

(略)

なお、税法が改正された場合には、以下の内容が変更になることがあります。以下の税制は平成28年2月末現在適用されるものです。

(略)

## (八) 損益通算について

公募株式投資信託\*1(当ファンドを含みます。以下同じ。)の配当所得および譲渡所得、ならびにその他の上場株式等\*2の利子所得、配当所得および譲渡所得の各所得間において損益通算が可能です。また、ある年における損益通算の結果、譲渡益等から控除しきれない損失がある場合は、その翌年以降3年間当該損失を繰越して、同様の損益通算において控除の対象とすることができます。損益通算の条件等については、税務専門家(税務署等)または販売会社にご確認ください。

\*1 「公募株式投資信託」とは、不特定多数の投資者を対象に販売することを目的として設定され、信託約款上において債券以外の組入れが可能である投資信託をいいます。

\*2 「上場株式等」とは、上場株式、上場特定株式投資信託(ETF)、上場特定不動産投資信託(REIT)および公募株式投資信託ならびに特定公社債および公募公社債投資信託等をいいます。詳しくは税務専門家(税務署等)にお問い合わせください。

## (二) 少額投資非課税制度について

公募株式投資信託は、税法上の少額投資非課税制度である「NISA」および「ジュニアNISA」の適用対象です。毎年、NISAをご利用の場合は年間120万円の範囲で、またジュニアNISAをご利用の場合は平成28年4月1日以降年間80万円の範囲で、新たに取得した公募株式投資信託等から生じる配当所得および譲渡所得が5年間非課税となります。ご利用になれるのは、その年の1月1日現在、NISAをご利用の場合は満20歳以上の方、ジュニアNISAをご利用の場合は満20歳未満



の方で、販売会社で非課税口座を開設する等、一定の条件に該当する方が対象となります。なお、少額投資非課税制度をご利用の場合、非課税口座で生じた配当所得および譲渡所得を、非課税口座以外で生じた配当所得および譲渡所得と損益通算することはできません。詳しくは販売会社にご確認ください。

（以下略）

## 5【運用状況】

原届出書の第二部ファンド情報 第1ファンドの状況 5運用状況 について、以下の内容に更新・訂正されます。

<更新・訂正後>

### （1）投資状況

（平成28年2月10日現在）

資産の種類	国/地域	時価合計（円）	投資比率（%）
親投資信託受益証券	日本	119,648,788	100.01
現金・預金・その他の資産（負債控除後）	-	11,318	0.01
合計（純資産総額）		119,637,470	100.00

（注）投資比率とは、当ファンドの純資産総額に対する当該資産の時価比率をいいます。投資比率は四捨五入です。親投資信託は、全て「G I M米国高利回り社債マザーファンド（適格機関投資家専用）」です（以下同じ）。

### （参考）G I M米国高利回り社債マザーファンド（適格機関投資家専用）

（平成28年2月10日現在）

資産の種類	国/地域	時価合計（円）	投資比率（%）
株式	アメリカ	560,971	0.05
社債券	アメリカ	1,037,991,553	89.60
現金・預金・その他の資産（負債控除後）	-	119,941,278	10.35
合計（純資産総額）		1,158,493,802	100.00

（注1）投資比率とは、マザーファンドの純資産総額に対する当該資産の時価比率をいいます。投資比率は四捨五入です。

（注2）上記の「国/地域」は、マザーファンドが保有する有価証券の発行地または上場取引所の国/地域を表しています。

具体的な投資対象については、「第1ファンドの状況 1ファンドの性格（1）ファンドの目的及び基本的性格（2）ファンドの特色」をご参照ください。

### （2）投資資産

#### 投資有価証券の主要銘柄

（平成28年2月10日現在）

順位	国/地域	種類	銘柄名	口数	帳簿価額 単価 （円）	帳簿価額 金額 （円）	評価額 単価 （円）	評価額 金額 （円）	投資 比率 （%）
1	日本	親投資信託 受益証券	G I M米国高利回り社債マザーファンド（適格 機関投資家専用）	68,981,717	1.7924	123,649,564	1.7345	119,648,788	100.01

### （参考）G I M米国高利回り社債マザーファンド（適格機関投資家専用）

（平成28年2月10日現在）

順位	国/地域	投資国	種類	銘柄名	券面総額	帳簿価額 単価 （円）	帳簿価額 金額 （円）	評価額 単価 （円）	評価額 金額 （円）	利率 （%）	償還期限	投資 比率 （%）
1	アメリカ	アメリカ	社債券	INTL LEASE 8.25%	100,000	13,481.34	13,481,349	12,531.04	12,531,040	8.25	2020/12/15	1.08
2	アメリカ	アメリカ	社債券	SPRINT 7%	150,000	8,697.79	13,046,694	7,543.72	11,315,590	7	2020/8/15	0.98

3	アメリカ	アメリカ	社債券	EMBARQ CORP 7.995%	103,000	11,845.87	12,201,249	10,864.70	11,190,643	7.995	2036/6/1	0.97
4	アメリカ	アメリカ	社債券	ILFC E-CAP VAR 65 REGS N	100,000	10,583.84	10,583,843	10,182.28	10,182,288	4.74	2065/12/21	0.88
5	アメリカ	フランス	社債券	ARCELORMITTAL MLT 22	105,000	8,690.79	9,125,337	9,544.61	10,021,849	7.25	2022/2/25	0.87
6	アメリカ	アメリカ	社債券	DISH DBS 6.75%	87,000	11,339.11	9,865,026	11,372.15	9,893,773	6.75	2021/6/1	0.85
7	アメリカ	アメリカ	社債券	REYNOLDS GP 7.125%	79,000	11,595.18	9,160,198	11,631.90	9,189,202	7.125	2019/4/15	0.79
8	アメリカ	イギリス	社債券	RBS 6.125%	75,000	12,515.09	9,386,320	11,861.70	8,896,279	6.125	2022/12/15	0.77
9	アメリカ	アメリカ	社債券	CIT GROUP 5% 22	75,000	11,601.26	8,700,951	10,990.10	8,242,576	5	2022/8/15	0.71
10	アメリカ	アメリカ	社債券	MGM RESORTS 6.625%	70,000	11,655.30	8,158,714	11,467.95	8,027,566	6.625	2021/12/15	0.69
11	アメリカ	アメリカ	社債券	CIT GROUP 5.375%	70,000	11,778.87	8,245,209	11,327.52	7,929,266	5.375	2020/5/15	0.68
12	アメリカ	アメリカ	社債券	TCEH 11.5% REGS	215,000	3,757.40	8,078,426	3,685.70	7,924,258	-	2020/10/1	0.68
13	アメリカ	アメリカ	社債券	HCA INC 7.5%	60,000	12,671.35	7,602,813	12,490.88	7,494,531	7.5	2022/2/15	0.65
14	アメリカ	イギリス	社債券	RBS 6.1%	60,000	12,393.13	7,435,881	11,853.36	7,112,019	6.1	2023/6/10	0.61
15	アメリカ	アメリカ	社債券	DELUXE CORP 6%	60,000	11,882.01	7,129,207	11,817.19	7,090,314	6	2020/11/15	0.61
16	アメリカ	アメリカ	社債券	LEVEL 3 6.125%	60,000	11,837.95	7,102,774	11,670.56	7,002,339	6.125	2021/1/15	0.60
17	アメリカ	アメリカ	社債券	REVLON MLT 21	62,000	10,957.86	6,793,874	11,053.54	6,853,199	5.75	2021/2/15	0.59
18	アメリカ	アメリカ	社債券	CLAIRE'S 9% REGS E	100,000	6,984.18	6,984,189	6,711.70	6,711,705	9	2019/3/15	0.58
19	アメリカ	アメリカ	社債券	GOODYEAR TIRE 7%	53,000	12,235.15	6,484,631	12,107.22	6,416,831	7	2022/5/15	0.55
20	アメリカ	アメリカ	社債券	SINCLAIR TV 5.375%	55,000	11,449.82	6,297,404	11,411.50	6,276,328	5.375	2021/4/1	0.54
21	アメリカ	アメリカ	社債券	DENALI 5.625% REGS	52,000	12,040.56	6,261,096	12,040.68	6,261,156	5.625	2020/10/15	0.54
22	アメリカ	アメリカ	社債券	SPRINT 9% REGS	55,000	12,032.30	6,617,770	11,257.88	6,191,835	9	2018/11/15	0.53
23	アメリカ	アメリカ	社債券	FRONTIER COMMS 8.5%	55,000	11,481.26	6,314,693	11,037.60	6,070,680	8.5	2020/4/15	0.52
24	アメリカ	アメリカ	社債券	FIRST DATA 7% REGS	55,000	11,501.68	6,325,926	10,942.37	6,018,306	7	2023/12/1	0.52
25	アメリカ	アメリカ	社債券	JB POINDEXTER 9% REGS	50,000	11,960.60	5,980,302	11,759.82	5,879,913	9	2022/4/1	0.51
26	アメリカ	アメリカ	社債券	ALLY FINANCIAL 6.25%	50,000	11,978.04	5,989,021	11,665.05	5,832,529	6.25	2017/12/1	0.50
27	アメリカ	アメリカ	社債券	HOLLY ENERGY 6.5%	53,000	11,367.67	6,024,869	10,807.56	5,728,010	6.5	2020/3/1	0.49
28	アメリカ	アメリカ	社債券	CONT AIR 9.798% ERJ1	45,833.4	12,582.43	5,766,958	12,477.34	5,718,791	9.798	2021/4/1	0.49
29	アメリカ	カナダ	社債券	VALEANT 7% REGS	50,000	11,386.95	5,693,476	10,985.39	5,492,699	7	2020/10/1	0.47
30	アメリカ	カナダ	社債券	VALEANT 6.75% 18 REGS	49,000	11,358.26	5,565,552	11,157.49	5,467,171	6.75	2018/8/15	0.47

(注) 上記の「国/地域」は、マザーファンドが保有する有価証券の発行地または上場取引所の国/地域を表しています。なお、「投資国」は、「第1ファンドの状況 1 ファンドの性格 (1) ファンドの目的及び基本的性格 (2) ファンドの特色」の記載に基づき、どこの国への投資であるかを委託会社が分類し、記載したものです。そのため、有価証券の発行地と実質的な事業活動が行われている地域が異なる場合等には、上記の「国/地域」と「投資国」における国/地域名が異なる場合があります。

### 種類別および業種別投資比率

(平成28年2月10日現在)

種類	投資比率 (%)
----	----------

親投資信託受益証券	100.01
-----------	--------

（参考）G I M米国高利回り社債マザーファンド（適格機関投資家専用）

（平成28年2月10日現在）

種類	国内 / 外国	業種	投資比率（％）
株式	外国	電気通信サービス	0.05
小計			0.05
社債券	-		89.60

投資不動産物件

該当事項はありません。

その他投資資産の主要なもの

該当事項はありません。

### （3）運用実績

純資産の推移

平成28年2月10日および同日前1年以内における各月末ならびに下記特定期間末の純資産の推移は次の通りです。

期	年月日	純資産総額 （百万円） （分配落）	純資産総額 （百万円） （分配付）	1口当たり 純資産額 （円） （分配落）	1口当たり 純資産額 （円） （分配付）
第1特定期間末	(平成19年1月9日)	1,689	1,699	1.0661	1.0726
第2特定期間末	(平成19年7月9日)	299	301	1.1021	1.1086
第3特定期間末	(平成20年1月8日)	208	209	0.8997	0.9062
第4特定期間末	(平成20年7月8日)	185	186	0.8244	0.8309
第5特定期間末	(平成21年1月8日)	234	237	0.5211	0.5291
第6特定期間末	(平成21年7月8日)	524	531	0.5912	0.5992
第7特定期間末	(平成22年1月8日)	627	634	0.6586	0.6666
第8特定期間末	(平成22年7月8日)	557	564	0.5927	0.6007
第9特定期間末	(平成23年1月11日)	535	543	0.5660	0.5740
第10特定期間末	(平成23年7月8日)	499	507	0.5271	0.5351
第11特定期間末	(平成24年1月10日)	349	352	0.4604	0.4644
第12特定期間末	(平成24年7月9日)	278	279	0.4837	0.4857
第13特定期間末	(平成25年1月8日)	252	253	0.5534	0.5554
第14特定期間末	(平成25年7月8日)	278	279	0.6311	0.6331
第15特定期間末	(平成26年1月8日)	256	257	0.6745	0.6765
第16特定期間末	(平成26年7月8日)	273	274	0.6723	0.6743
第17特定期間末	(平成27年1月8日)	194	194	0.7475	0.7495
第18特定期間末	(平成27年7月8日)	175	175	0.7688	0.7708
第19特定期間末	(平成28年1月8日)	128	128	0.6739	0.6759
	平成27年2月末日	189	-	0.7651	-
	平成27年3月末日	184	-	0.7649	-
	平成27年4月末日	180	-	0.7632	-
	平成27年5月末日	187	-	0.7924	-
	平成27年6月末日	176	-	0.7734	-
	平成27年7月末日	168	-	0.7737	-

平成27年8月末日	175	-	0.7405	-
平成27年9月末日	151	-	0.7127	-
平成27年10月末日	149	-	0.7325	-
平成27年11月末日	139	-	0.7267	-
平成27年12月末日	133	-	0.6926	-
平成28年1月末日	130	-	0.6782	-
平成28年2月10日	119	-	0.6299	-

(注) 純資産総額(分配付)および1口当たり純資産額(分配付)は特定期間末日のものです。

#### 分配の推移

期	1口当たり分配金(円)
第1特定期間	0.0260
第2特定期間	0.0390
第3特定期間	0.0390
第4特定期間	0.0390
第5特定期間	0.0420
第6特定期間	0.0480
第7特定期間	0.0480
第8特定期間	0.0480
第9特定期間	0.0480
第10特定期間	0.0480
第11特定期間	0.0280
第12特定期間	0.0200
第13特定期間	0.0120
第14特定期間	0.0120
第15特定期間	0.0120
第16特定期間	0.0120
第17特定期間	0.0120
第18特定期間	0.0120
第19特定期間	0.0120

#### 収益率の推移

期	収益率(%)
第1特定期間	9.21
第2特定期間	7.03
第3特定期間	14.83
第4特定期間	4.03
第5特定期間	31.70
第6特定期間	22.66
第7特定期間	19.52
第8特定期間	2.72
第9特定期間	3.59
第10特定期間	1.61
第11特定期間	7.34
第12特定期間	9.40
第13特定期間	16.89
第14特定期間	16.21
第15特定期間	8.78

第16特定期間	1.45
第17特定期間	12.97
第18特定期間	4.45
第19特定期間	10.78

(注) 収益率とは特定期間末の基準価額（分配落）から当該特定期間の直前の特定期間末の基準価額（分配落）（以下「前特定期間末基準価額」といいます。）を控除した額に特定期間中の分配金累計額を加算して得た額を前特定期間末基準価額で除したものです。

#### (4) 設定及び解約の実績

下記特定期間中の設定および解約の実績ならびに当該特定期間末の残存口数は次の通りです。

期	設定口数(口)	解約口数(口)	残存口数(口)
第1特定期間	2,691,040,000	1,106,400,000	1,584,640,000
第2特定期間	7,357,597	1,320,410,000	271,587,597
第3特定期間	2,200,352	42,370,000	231,417,949
第4特定期間	1,203,836	8,209,486	224,412,299
第5特定期間	235,815,476	10,870,000	449,357,775
第6特定期間	543,801,094	106,154,913	887,003,956
第7特定期間	239,531,355	174,350,000	952,185,311
第8特定期間	90,299,697	102,307,641	940,177,367
第9特定期間	99,954,304	93,479,857	946,651,814
第10特定期間	191,969,256	190,790,736	947,830,334
第11特定期間	140,541,485	329,250,670	759,121,149
第12特定期間	98,941,474	282,514,414	575,548,209
第13特定期間	25,295,234	144,471,278	456,372,165
第14特定期間	132,190,476	147,395,325	441,167,316
第15特定期間	55,905,475	116,407,806	380,664,985
第16特定期間	86,897,803	60,479,597	407,083,191
第17特定期間	85,735,225	232,885,555	259,932,861
第18特定期間	54,627,713	86,401,829	228,158,745
第19特定期間	75,684,952	113,844,420	189,999,277

(注1) 第1特定期間の設定口数には、当初申込期間中の設定口数を含みます。

(注2) 設定口数、解約口数は、全て本邦内におけるものです。

#### <参考情報>

最新の運用実績は、委託会社ホームページ（<http://www.jpmorganasset.co.jp/>）、または販売会社でご確認いただけます。

過去の実績を示したものであり、将来の成果を示唆・保証するものではありません。

基準日	2016年2月10日	設定日	2006年8月7日
純資産総額	119百万円	決算回数	年12回

#### 基準価額・純資産の推移



#### 分配の推移

期	年月	円
109期	2015年10月	20
110期	2015年11月	20
111期	2015年12月	20
112期	2016年1月	20
113期	2016年2月	20
	設定来累計	5,590

\* 分配金は税引前1万口当たりの金額です。

#### 通貨別構成状況

通貨	投資比率 2
米ドル	89.6%

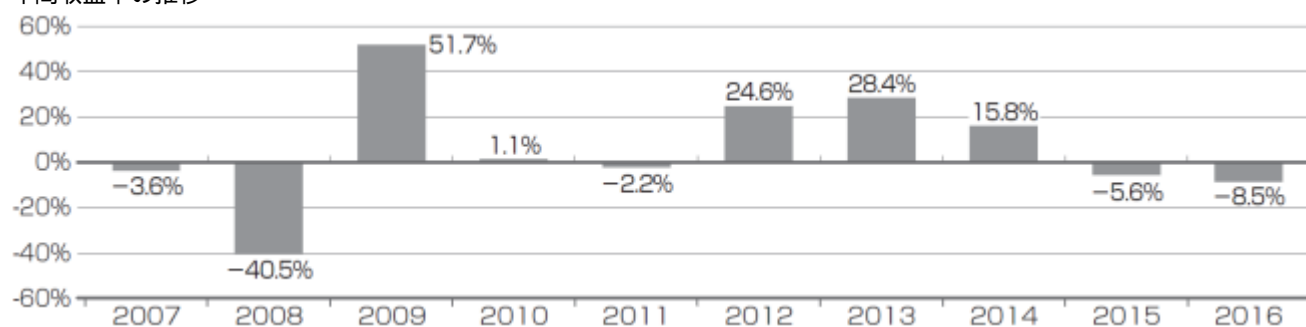
\* 分配金再投資基準価額は、税引前の分配金を分配時にファンドへ再投資したとみなして算出したものです。

\* 分配金再投資基準価額は、1万口当たり、信託報酬控除後です。

## 組入上位銘柄

順位	銘柄名	クーポン(%)	償還日	投資国 <sup>①</sup>	通貨	投資比率 <sup>②</sup>
1	インターナショナル・リース・ファイナンス	8.250	2020/12/15	アメリカ	米ドル	1.1%
2	スプリント・コミュニケーションズ	7.000	2020/ 8 /15	アメリカ	米ドル	1.0%
3	エンパーク	7.995	2036/ 6 / 1	アメリカ	米ドル	1.0%
4	ILFC E-キャピタル トラストII	4.740	2065/12/21	アメリカ	米ドル	0.9%
5	アルセロール・ミタル	7.250	2022/ 2 /25	フランス	米ドル	0.9%
6	DISH DBS コーポレーション	6.750	2021/ 6 / 1	アメリカ	米ドル	0.9%
7	レイノルズ・グループ	7.125	2019/ 4 /15	アメリカ	米ドル	0.8%
8	ロイヤルバンクスコットランドグループ	6.125	2022/12/15	イギリス	米ドル	0.8%
9	CITグループ	5.000	2022/ 8 /15	アメリカ	米ドル	0.7%
10	MGMリゾート・インターナショナル	6.625	2021/12/15	アメリカ	米ドル	0.7%

## 年間収益率の推移



\* 年間収益率(%) = { (年末営業日の基準価額 + その年に支払われた税引前の分配金) ÷ 前年末営業日の基準価額 - 1 } × 100

\* 2016年の年間収益率は前年末営業日から2016年2月10日までのものです。

\* ベンチマークは設定していません。

\* 当ページにおける「ファンド」は、JPM米国高利回り社債ファンドです。

運用実績において、金額は表示単位以下を切捨て、投資比率および収益率は表示単位以下を四捨五入して記載しています。

- 「投資国」は、「第1ファンドの状況 1 ファンドの性格 (1) ファンドの目的及び基本的性格 (2) ファンドの特色」の記載に基づき、どこの国への投資であるかを委託会社が分類し、記載したものです。
- ファンドはマザーファンドを通じて投資を行うため、マザーファンドの投資銘柄をファンドが直接保有しているものとみなし、ファンドの純資産総額に対する投資比率として計算しています。

### 第3【ファンドの経理状況】

原届出書の第二部ファンド情報 第3ファンドの経理状況 について、以下の内容に更新・訂正されます。

#### <更新・訂正後>

1．当ファンドの財務諸表は、「財務諸表等の用語、様式及び作成方法に関する規則」（昭和38年大蔵省令第59号）ならびに同規則第2条の2の規定により、「投資信託財産の計算に関する規則」（平成12年総理府令第133号）に基づき作成しております。

なお、財務諸表に記載している金額は、円単位で表示しております。

2．当ファンドの計算期間は6ヵ月未満であるため、財務諸表は6ヵ月毎に作成しております。

3．当ファンドは、金融商品取引法第193条の2第1項の規定に基づき、第19特定期間（平成27年7月9日から平成28年1月8日まで）の財務諸表について、PwCあらた監査法人による監査を受けております。

## 1 【財務諸表】

## 【JPM米国高利回り社債ファンド】

## (1) 【貸借対照表】

(単位：円)

	前期 (平成27年7月8日現在)	当期 (平成28年1月8日現在)
<b>資産の部</b>		
流動資産		
親投資信託受益証券	176,113,859	128,618,339
未収入金	41,813	-
流動資産合計	176,155,672	128,618,339
資産合計	176,155,672	128,618,339
<b>負債の部</b>		
流動負債		
未払収益分配金	456,317	379,998
未払解約金	41,813	-
未払受託者報酬	7,908	6,134
未払委託者報酬	237,189	184,021
その他未払費用	3,154	2,441
流動負債合計	746,381	572,594
負債合計	746,381	572,594
<b>純資産の部</b>		
元本等		
元本	1 228,158,745	1 189,999,277
剰余金		
期末剰余金又は期末欠損金（ ）	2 52,749,454	2 61,953,532
（分配準備積立金）	34,090,658	21,298,643
元本等合計	175,409,291	128,045,745
純資産合計	175,409,291	128,045,745
負債純資産合計	176,155,672	128,618,339



## ( 2 ) 【損益及び剰余金計算書】

( 単位：円 )

	前期 (自 平成27年 1月 9日 至 平成27年 7月 8日)	当期 (自 平成27年 7月 9日 至 平成28年 1月 8日)
営業収益		
有価証券売買等損益	9,541,962	15,816,243
営業収益合計	9,541,962	15,816,243
営業費用		
受託者報酬	49,265	42,025
委託者報酬	1,477,844	1,260,644
その他費用	19,644	16,743
営業費用合計	1,546,753	1,319,412
営業利益又は営業損失( )	7,995,209	17,135,655
経常利益又は経常損失( )	7,995,209	17,135,655
当期純利益又は当期純損失( )	7,995,209	17,135,655
一部解約に伴う当期純損失金額の分配額( )	413,291	944,883
期首剰余金又は期首欠損金( )	65,625,864	52,749,454
剰余金増加額又は欠損金減少額	19,897,371	29,297,059
当期一部解約に伴う剰余金増加額又は欠損金減少額	19,897,371	29,297,059
剰余金減少額又は欠損金増加額	12,565,372	19,814,772
当期追加信託に伴う剰余金減少額又は欠損金増加額	12,565,372	19,814,772
分配金	2,864,089	2,495,593
期末剰余金又は期末欠損金( )	52,749,454	61,953,532

## ( 3 ) 【注記表】

## ( 重要な会計方針に係る事項に関する注記 )

	当財務諸表対象期間
有価証券の評価基準 および評価方法	親投資信託受益証券 移動平均法に基づき、親投資信託受益証券の基準価額で評価しております。

## ( 貸借対照表に関する注記 )

区分	前期 (平成27年7月8日現在)	当期 (平成28年1月8日現在)
1 信託財産に係る期首元本額、期中追加 設定元本額および期中解約元本額		
期首元本額	259,932,861円	228,158,745円
期中追加設定元本額	54,627,713円	75,684,952円
期中一部解約元本額	86,401,829円	113,844,420円
2 元本の欠損	貸借対照表上の純資産 額が元本総額を下回っ ており、その差額は 52,749,454円でありま す。	貸借対照表上の純資産 額が元本総額を下回っ ており、その差額は 61,953,532円でありま す。
特定期間末日における受益権の総数	228,158,745口	189,999,277口
1口当たりの純資産額 (1万口当たりの純資産額)	0.7688円 (7,688円)	0.6739円 (6,739円)

## ( 損益及び剰余金計算書に関する注記 )

区分	前期 (自 平成27年1月9日 至 平成27年7月8日)	当期 (自 平成27年7月9日 至 平成28年1月8日)
1 信託財産の運用の指図に関する 権限の全部または一部を委 託するために要する費用とし て委託者報酬の中から支弁し ている額	純資産総額に年率0.35%を乗 じて得た額	同左
2 分配金の計算過程	(自 平成27年1月9日 至 平成27年2月9日)	(自 平成27年7月9日 至 平成27年8月10日)
費用控除後の配当等収益額	903,041円	773,756円
費用控除後・繰越欠損金補填 後の有価証券売買等損益額	- 円	- 円
収益調整金額	25,112,436円	29,661,649円
分配準備積立金額	37,023,987円	31,559,177円
当ファンドの分配対象収益額	63,039,464円	61,994,582円
当ファンドの期末残存口数	248,362,211口	218,801,292口
1万口当たり収益分配対象額	2,538.20円	2,833.37円
1万口当たり分配金額	20.00円	20.00円
収益分配金金額	496,724円	437,602円
費用控除後の配当等収益額	(自 平成27年2月10日 至 平成27年3月9日) 902,369円	(自 平成27年8月11日 至 平成27年9月8日) 707,438円

費用控除後・繰越欠損金補填後の有価証券売買等損益額	- 円	- 円
収益調整金額	26,320,820円	37,543,022円
分配準備積立金額	36,866,142円	28,521,982円
当ファンドの分配対象収益額	64,089,331円	66,772,442円
当ファンドの期末残存口数	250,877,737口	234,453,531口
1万口当たり収益分配対象額	2,554.60円	2,848.00円
1万口当たり分配金額	20.00円	20.00円
収益分配金金額	501,755円	468,907円
	(自 平成27年3月10日 至 平成27年4月8日)	(自 平成27年9月9日 至 平成27年10月8日)
費用控除後の配当等収益額	722,277円	626,552円
費用控除後・繰越欠損金補填後の有価証券売買等損益額	- 円	- 円
収益調整金額	25,309,385円	35,963,874円
分配準備積立金額	34,416,174円	25,488,593円
当ファンドの分配対象収益額	60,447,836円	62,079,019円
当ファンドの期末残存口数	235,599,368口	217,264,836口
1万口当たり収益分配対象額	2,565.70円	2,857.29円
1万口当たり分配金額	20.00円	20.00円
収益分配金金額	471,198円	434,529円
	(自 平成27年4月9日 至 平成27年5月8日)	(自 平成27年10月9日 至 平成27年11月9日)
費用控除後の配当等収益額	675,284円	780,852円
費用控除後・繰越欠損金補填後の有価証券売買等損益額	- 円	- 円
収益調整金額	26,435,306円	33,160,902円
分配準備積立金額	33,328,897円	22,645,663円
当ファンドの分配対象収益額	60,439,487円	56,587,417円
当ファンドの期末残存口数	234,710,047口	196,662,789口
1万口当たり収益分配対象額	2,575.07円	2,877.38円
1万口当たり分配金額	20.00円	20.00円
収益分配金金額	469,420円	393,325円
	(自 平成27年5月9日 至 平成27年6月8日)	(自 平成27年11月10日 至 平成27年12月8日)
費用控除後の配当等収益額	957,075円	540,385円
費用控除後・繰越欠損金補填後の有価証券売買等損益額	4,901,882円	- 円
収益調整金額	28,351,599円	32,266,568円
分配準備積立金額	31,553,797円	22,201,503円
当ファンドの分配対象収益額	65,764,353円	55,008,456円
当ファンドの期末残存口数	234,337,635口	190,616,044口
1万口当たり収益分配対象額	2,806.39円	2,885.82円
1万口当たり分配金額	20.00円	20.00円
収益分配金金額	468,675円	381,232円
	(自 平成27年6月9日 至 平成27年7月8日)	(自 平成27年12月9日 至 平成28年1月8日)

費用控除後の配当等収益額	666,653円	556,178円
費用控除後・繰越欠損金補填後の有価証券売買等損益額	- 円	- 円
収益調整金額	29,728,180円	33,350,831円
分配準備積立金額	33,880,322円	21,122,463円
当ファンドの分配対象収益額	64,275,155円	55,029,472円
当ファンドの期末残存口数	228,158,745口	189,999,277口
1万口当たり収益分配対象額	2,817.12円	2,896.29円
1万口当たり分配金額	20.00円	20.00円
収益分配金金額	456,317円	379,998円

## (金融商品に関する注記)

## 金融商品の状況に関する注記

	当財務諸表対象期間
1. 金融商品に対する取組方針	当ファンドは証券投資信託として、有価証券等の金融商品への投資を信託約款に定める「運用の基本方針」に基づき行っております。
2. 金融商品の内容およびそのリスク	当ファンドが保有した主な金融商品は、以下に記載される親投資信託受益証券であります。 G I M米国高利回り社債マザーファンド(適格機関投資家専用) 親投資信託の受益証券を主要投資対象として運用を行うため、親投資信託受益証券と同様のリスクを伴います。親投資信託受益証券には、株価変動リスク、金利変動リスク、為替変動リスク、信用リスク、流動性のリスクがあります。当該リスクは結果的に当ファンドに影響を及ぼします。
3. 金融商品に係るリスク管理体制	当ファンドで投資対象とする金融商品に係るリスク管理体制は次のとおりです。 (1)運用部門から独立したインベストメント・ダイレクターは、パフォーマンス評価担当部署から報告を受け、運用成果(パフォーマンス)のモニターおよびリスク指標やリスク水準のチェックを行い、必要があれば是を求めます。更に、投資制限の管理を行います。 (2)リスク管理部門は、投資制限遵守状況の管理等、運用状況の管理・監督を行っています。

## 金融商品の時価等に関する事項

	各特定期間末
1. 貸借対照表計上額、時価およびその差額	貸借対照表計上額は期末の時価で計上しているため、その差額はありません。
2. 時価の算定方法	(1)有価証券 「重要な会計方針に係る事項に関する注記」に記載しております。 (2)有価証券以外の金融商品 有価証券以外の金融商品は、短期間で決済され、時価は帳簿価額と近似していることから、当該金融商品の帳簿価額を時価としております。
3. 金融商品の時価等に関する事項についての補足説明	金融商品の時価には、市場価格に基づく価額のほか、市場価格がない場合には合理的に算定された価額が含まれております。当該価額の算定においては、一定の前提条件等を採用しているため、異なる前提条件によった場合、当該価額が異なることもあります。

## (有価証券に関する注記)

## 売買目的有価証券

種類	前期 (平成27年7月8日現在)	当期 (平成28年1月8日現在)
	最終計算期間の損益に含まれた評価 差額（円）	最終計算期間の損益に含まれた評価 差額（円）
親投資信託受益証券	5,638,155	8,515,840
合計	5,638,155	8,515,840

（デリバティブ取引等に関する注記）

該当事項はありません。

（関連当事者との取引に関する注記）

該当事項はありません。

（４）【附属明細表】

第１ 有価証券明細表（平成28年1月8日現在）

（イ）株式

該当事項はありません。

（ロ）株式以外の有価証券

種類	通貨	銘柄	口数	評価額	備考
親投資信託 受益証券	日本円	G I M米国高利回り社債マザーファンド (適格機関投資家専用)	69,628,811	128,618,339	
合計			69,628,811	128,618,339	

第２ 信用取引契約残高明細表

該当事項はありません。

第３ デリバティブ取引および為替予約取引の契約額等および時価の状況表

該当事項はありません。

（参考）

当ファンドは「G I M米国高利回り社債マザーファンド（適格機関投資家専用）」受益証券を主要投資対象としており、貸借対照表の資産の部に計上された「親投資信託受益証券」は、全て同親投資信託の受益証券であります。

尚、同親投資信託の状況は以下の通りであります。

「G I M米国高利回り社債マザーファンド（適格機関投資家専用）」の状況

尚、以下に記載した情報は監査の対象外であります。

（１）貸借対照表

（単位：円）

区分	注記 番号	(平成27年7月8日現在)	(平成28年1月8日現在)
		金額	金額
資産の部			
流動資産			
預金		95,967,530	81,609,830
コール・ローン		11,040,083	6,431,734
株式		343,099	657,185

新株予約権証券		5,469	-
社債券		1,495,708,984	1,155,538,850
派生商品評価勘定		-	24,230
未収入金		2,719,842	2,701,623
未収配当金		689,666	-
未収利息		23,695,152	20,408,804
前払費用		380,442	216,999
流動資産合計		1,630,550,267	1,267,589,255
資産合計		1,630,550,267	1,267,589,255
負債の部			
流動負債			
未払金		4,612,748	2,591,447
未払解約金		1,671,163	932,189
流動負債合計		6,283,911	3,523,636
負債合計		6,283,911	3,523,636
純資産の部			
元本等			
元本	1	790,390,308	684,304,104
剰余金			
剰余金又は欠損金（ ）		833,876,048	579,761,515
元本等合計		1,624,266,356	1,264,065,619
純資産合計		1,624,266,356	1,264,065,619
負債純資産合計		1,630,550,267	1,267,589,255

## ( 2 ) 注記表

( 重要な会計方針に係る事項に関する注記 )

	当財務諸表対象期間
1. 有価証券の評価基準および評価方法	<p>株式および新株予約権証券 移動平均法に基づき、以下のとおり原則として時価で評価しております。</p> <p>社債券 個別法に基づき、以下のとおり原則として時価で評価しております。</p> <p>(1)金融商品取引所等に上場されている有価証券 金融商品取引所等に上場されている有価証券は、原則として金融商品取引所等における計算期間末日の最終相場（外貨建証券の場合は計算期間末日において知りうる直近の最終相場）で評価しております。 計算期間末日に当該金融商品取引所等の最終相場がない場合には、当該金融商品取引所等における直近の日の最終相場で評価しておりますが、直近の日の最終相場によることが適当でない認められた場合は、当該金融商品取引所等における計算期間末日又は直近の日の気配相場で評価しております。</p> <p>(2)金融商品取引所等に上場されていない有価証券 当該有価証券については、原則として、日本証券業協会発表の売買参考統計値（平均値）、金融機関の提示する価額（ただし、売気配相場は使用しない）又は価格提供会社の提供する価額のいずれかから入手した価額で評価しております。</p> <p>(3)時価が入手できなかった有価証券 適正な評価額を入手できなかった場合又は入手した評価額が時価と認定できない事由が認められた場合は、委託会社が忠実義務に基づいて合理的事由をもって時価と認めた価額もしくは受託者と協議のうえ両者が合理的事由をもって時価と認めた価額で評価しております。</p>

2. デリバティブ等の評価基準および評価方法	為替予約取引 個別法に基づき、原則として時価で評価しております。 為替予約の評価は、原則としてわが国における計算期間末日の対顧客先物売買相場の仲値によって計算しております。
3. その他財務諸表作成のための基本となる重要な事項	外貨建取引等の処理基準 外貨建取引については、「投資信託財産の計算に関する規則」（平成12年総理府令第133号）第60条に基づき、取引発生時の外国通貨の額をもって記録する方法を採用しております。ただし、同第61条に基づき、外国通貨の売却時において、当該外国通貨に加えて、外貨建資産等の外貨基金勘定および外貨建各損益勘定の前日の外貨建純資産額に対する当該売却外国通貨の割合相当額を当該外国通貨の売却時の外国為替相場等で円換算し、前日の外貨基金勘定に対する円換算した外貨基金勘定の割合相当の邦貨建資産等の外国投資勘定と、円換算した外貨基金勘定を相殺した差額を為替差損益とする計理処理を採用しております。

## (貸借対照表に関する注記)

区分	(平成27年7月8日現在)	(平成28年1月8日現在)
1 本報告書における開示対象ファンドの期首における当該親投資信託の元本額、期中追加設定元本額および期中解約元本額		
期首元本額	916,771,012円	790,390,308円
期中追加設定元本額	32,711,688円	54,382,520円
期中解約元本額	159,092,392円	160,468,724円
本報告書における開示対象ファンドの期末における元本の内訳（注）		
JP M米国高利回り社債ファンド	85,700,175円	69,628,811円
JP Mグローバル債券3分散ファンド（毎月決算型）	697,804,910円	609,038,700円
JP M資産分散ファンド	6,885,223円	5,636,593円
合計	790,390,308円	684,304,104円
本報告書における開示対象ファンドの特定期間末日における受益権の総数	790,390,308口	684,304,104口
1口当たりの純資産額 (1万口当たりの純資産額)	2.0550円 (20,550円)	1.8472円 (18,472円)

(注) 当該親投資信託受益証券を投資対象とする証券投資信託ごとの元本額

## (金融商品に関する注記)

## 金融商品の状況に関する注記

	当財務諸表対象期間
1. 金融商品に対する取組方針	当ファンドは証券投資信託として、有価証券等の金融商品への投資を信託約款に定める「運用の基本方針」に基づき行っております。
2. 金融商品の内容およびそのリスク	当ファンドが保有した主な金融商品は、株式、新株予約権証券、社債券およびデリバティブ取引であり、当ファンドで利用しているデリバティブ取引は、通貨関連では為替予約取引であります。当ファンドが保有した金融商品およびデリバティブ取引には、株価変動リスク、金利変動リスク、為替変動リスク、信用リスク、流動性のリスクがあります。 なお、デリバティブ取引は、通貨関連では信託財産の効率的な運用に資する目的として利用しております。

3. 金融商品に係るリスク管理体制	<p>当ファンドは運用を外部委託しておりますが、投資対象とする金融商品に係るリスク管理体制は次のとおりです。</p> <p>(1)運用部門から独立したインベストメント・ダイレクターおよび外部委託先において運用部門から独立したインベストメント・ダイレクターは、パフォーマンス評価担当部署から報告を受け、運用成果（パフォーマンス）のモニターを行います。さらに外部委託先のインベストメント・ダイレクターは、リスク指標やリスク水準のチェックを行い、必要があれば是正を求めます。</p> <p>(2)リスク管理部門は、投資制限遵守状況の管理等、運用状況の管理・監督を行っています。</p> <p>(3)運用商品部門は外部委託先のリスク管理体制に変更がないか継続的にモニタリングします。運用商品部門の部長はその結果をリスク・コミッティーに報告し、当該報告内容に問題点があった際には、必要に応じてリスク・コミッティーより勧告を受けます。また運用商品部門の部長は、委託先の業務遂行能力に問題があると判断した場合は、業務改善指導、委託解消等の対応策を実施します。</p>
-------------------	--

## 金融商品の時価等に関する事項

	各期末
1. 貸借対照表計上額、時価およびその差額	貸借対照表計上額は期末の時価で計上しているため、その差額はありませぬ。
2. 時価の算定方法	<p>(1)有価証券 「重要な会計方針に係る事項に関する注記」に記載しております。一部の債券時価に関しては合理的に算定された価額を採用する場合があります。合理的に算定された価額は発行体の格付けや債券の償還年限を基にした国債に対する上乗せ金利、取引業者からの提示価格、流動性、将来発生しうるキャッシュフロー、その他個々の債券の特性等を考慮して価格提供会社が算出した価格を利用しております。</p> <p>(2)デリバティブ取引 平成27年7月8日現在、該当事項はありません。 平成28年1月8日現在、「デリバティブ取引等に関する注記」に記載しております。</p> <p>(3)有価証券およびデリバティブ取引以外の金融商品 有価証券およびデリバティブ取引以外の金融商品は、短期間で決済され、時価は帳簿価額と近似していることから、当該金融商品の帳簿価額を時価としております。</p>
3. 金融商品の時価等に関する事項についての補足説明	金融商品の時価には、市場価格に基づく価額のほか、市場価格がない場合には合理的に算定された価額が含まれております。当該価額の算定においては、一定の前提条件等を採用しているため、異なる前提条件によった場合、当該価額が異なることもあります。

## (有価証券に関する注記)

## 売買目的有価証券

種類	(平成27年7月8日現在)	(平成28年1月8日現在)
	当期間の損益に含まれた評価差額 (円)	当期間の損益に含まれた評価差額 (円)
株式	79,650	2,047,878
新株予約権証券	5,014	5,268
社債券	5,048,692	127,216,425
合計	4,964,028	129,269,571

## (デリバティブ取引等に関する注記)



## 取引の時価等に関する事項

## （通貨関連）

区分	種類	（平成27年7月8日現在）				（平成28年1月8日現在）			
		契約額等 （円）	うち 1年超 （円）	時価 （円）	評価損益 （円）	契約額等 （円）	うち 1年超 （円）	時価 （円）	評価損益 （円）
市場 取引 以外 の取 引	為替予約取引 売建 アメリカドル	-	-	-	-	8,000,000	-	7,975,770	24,230
合計		-	-	-	-	8,000,000	-	7,975,770	24,230

## （注）1．為替予約の時価の算定方法

- （1）計算期間末日に対顧客先物売買相場の仲値が発表されている外貨については、以下のように評価しております。  
計算期間末日において為替予約の受渡日（以下「当該日」という。）の対顧客先物売買相場の仲値が発表されている場合は当該為替予約は当該仲値で評価しております。  
計算期間末日において当該日の対顧客先物売買相場の仲値が発表されていない場合は、以下の方法によっております。
- ・計算期間末日に当該日を越える対顧客先物売買相場が発表されている場合には、発表されている先物相場のうち当該日に最も近い前後二つの対顧客先物売買相場の仲値をもとに計算したレートにより評価しております。
  - ・計算期間末日に当該日を越える対顧客先物売買相場が発表されていない場合には、当該日に最も近い発表されている対顧客先物売買相場の仲値により評価しております。
- （2）計算期間末日に対顧客先物売買相場の仲値が発表されていない外貨については、計算期間末日の対顧客電信売買相場の仲値により評価しております。
- 2．換算において円未満の端数は切り捨てております。  
3．契約額等および時価の合計欄の金額は、各々の合計金額であります。

## （関連当事者との取引に関する注記）

該当事項はありません。

## （3）附属明細表

## 第1 有価証券明細表（平成28年1月8日現在）

## （イ）株式

通貨	銘柄	株式数	評価額単価	評価額金額	備考
アメリカドル	CONSTAR COMMON SHARES	901	-	-	
	CONSTAR PREFERRED SHARES	90	-	-	
	NII HOLDINGS INC	1,401	3.98	5,575.98	
小計	銘柄数：	3		5,575.98	
				(657,185)	
	組入時価比率：	0.1%		100.0%	
合計				657,185	
				(657,185)	

（注）各通貨計欄の（ ）内は、邦貨換算額であります。

（注）合計金額欄の（ ）内は、外貨建有価証券に係わるもので、内書であります。

（注）比率は左より組入時価の純資産に対する比率、および各通貨計欄の合計金額に対する比率であります。

## （ロ）株式以外の有価証券

種類	通貨	銘柄	銘柄数 比率	券面総額	評価額	備考
新株予約権証券	アメリカドル	GENER8 MARITIME INC WRT		90.00	-	
		NEBRASKA BOOK HOLDINGS INC WRT A		118.00	-	
		NEBRASKA BOOK HOLDINGS INC WRT B		254.00	-	
	計	銘柄数：	3	462.00	-	
					(-)	

		組入時価比率：	- %	- %
	小計			-
				( - )
社債券	アメリカドル	1011778 BC 4.625% REGS	6,000.00	6,000.00
		ABC SUPPLY 5.75% REGS	4,000.00	4,060.00
		ACADIA HLTH 5.125%	15,000.00	13,668.75
		ACADIA HLTH 5.625%	7,000.00	6,470.10
		ACADIA HLTH 6.125%	19,000.00	19,095.00
		ACCESS MIDSTREAM 4.875%	15,000.00	12,114.90
		ACE CASH EXP 11% REGS	35,000.00	14,875.00
		ACTIVISION 6.125% REGS	5,000.00	5,293.75
		ADT CORP 3.5%	10,000.00	8,865.90
		ADT CORP 4.125% 19	10,000.00	10,252.60
		ADT CORP 4.125% 23	52,000.00	46,984.60
		ADT CORP 6.25%	20,000.00	20,586.40
		AECOM 5.75%	20,000.00	20,725.00
		AECOM 5.875%	30,000.00	30,787.50
		AES CORP 5.5% 24	32,000.00	28,191.68
		AES CORP FLT 19	40,000.00	36,664.00
		AIRCASTLE 6.25%	25,000.00	26,808.25
		AK STEEL 8.75%	15,000.00	13,196.70
		ALBERTSONS 7.75% REGS	28,000.00	29,610.00
		ALCATEL-LUCENT 6.45%	23,000.00	23,134.78
		ALCOA INC 5.125%	15,000.00	13,312.50
		ALCOA INC 5.4%	65,000.00	61,993.75
		ALCOA INC 5.9%	17,000.00	15,215.00
		ALCOA INC 6.75% 28	3,000.00	2,805.00
		ALERE INC 6.375% REGS	4,000.00	3,735.00
		ALLEGHENY TECH MLT	10,000.00	5,973.00
		ALLIANCE DATA5.375% REGS	20,000.00	19,050.00
		ALLY FINANCIAL 4.75%	2,000.00	2,023.24
		ALLY FINANCIAL 6.25%	50,000.00	52,201.00
		ALLY FINANCIAL 8% 31	37,000.00	42,314.68
		AMD 6.75%	10,000.00	7,250.00
		AMD 7.5%	22,000.00	15,125.00
		AMD 7.75%	8,000.00	5,448.56
		AMD 7%	14,000.00	8,966.30
		AMERIGAS 6.5%	22,000.00	20,932.78
		AMKOR TECH 6.625%	5,000.00	4,942.90
		AMSURG CORP 5.625% 20	20,000.00	20,137.80
		ANIXTER 5.5% REGS	15,000.00	15,037.50
		ANTERO RESCS 5.125%	12,000.00	9,168.00
		ANTERO RESCS 5.375%	10,000.00	7,934.30
		ANTERO RESCS 6%	16,000.00	13,280.00
		APEX/BAIN CAP 7% REGS	9,000.00	6,930.00
		ARAMARK 5.125% REGS	5,000.00	5,131.25
		ARAMARK CORP 5.75%	18,000.00	18,436.68
		ARCELORMITTAL MLT 21	5,000.00	3,740.80
		ARCELORMITTAL MLT 22	125,000.00	94,687.50
		ASHLAND 3.875%	35,000.00	35,537.95
		AUDATEX 6.125% REGS F	9,000.00	9,045.00
		AUDATEX 6% REGS D	14,000.00	14,122.50
		AUTOMATION 6.5% REGS	11,000.00	11,192.50
		AVAYA INC 10.5% REGS	24,000.00	8,040.00
		AVAYA INC 7% REGS	47,000.00	34,016.25

	AVIS BUDGET 5.125% REGS		10,000.00	9,775.00
	AXIALL CORP 4.875%		25,000.00	22,132.25
	BALL CORP 5.25%		12,000.00	12,191.28
	BASIC ENERGY 7.75% 22		13,000.00	3,775.33
	BEACON ROOFING 6.375% REGS		5,000.00	5,118.75
	BELDEN INC 5.25% REGS		7,000.00	6,413.75
	BERRY PLSTCS 5.125%		10,000.00	9,533.10
	BEV PACK 5.625% REGS		20,000.00	19,675.00
	BLUE CUBE 10% REGS		12,000.00	13,230.00
	BLUE CUBE 9.75% REGS		16,000.00	17,480.00
	BLUE RACER 6.125% REGS		14,000.00	9,922.50
	BLUELINE RENTAL 7% REGS		25,000.00	21,812.50
	BLUESCOPE 7.125% REGS		18,000.00	17,280.00
	BOMBARDIER 4.75% REGS		25,000.00	20,322.75
	BOMBARDIER 5.5% REGS		6,000.00	5,438.70
	BOMBARDIER 7.5% 25 REGS		9,000.00	6,285.60
	BOYD GAMING 6.875%		12,000.00	12,140.04
	BROOKFIELD PR6.375% REGS		4,000.00	3,615.00
	BUMBLE BEE 9% REGS		47,000.00	47,763.75
	BURGER KING 6% REGS		15,000.00	15,507.90
	CABLEVISION 6.75%		32,000.00	30,728.64
	CABLEVISION 8.625%		21,000.00	21,720.09
	CABLEVISION 8%		34,000.00	32,500.60
	CALERES 6.25%		10,000.00	9,875.00
	CALIF RESCS 5.5%		5,000.00	1,586.50
	CALIF RESCS 5%		4,000.00	1,412.48
	CALIF RESCS 6%		2,000.00	608.75
	CALIF RESCS 8% REGS		15,000.00	7,743.75
	CALPINE 5.375%		16,000.00	14,136.16
	CALPINE 5.5%		20,000.00	17,568.00
	CALPINE 5.75%		16,000.00	14,062.72
	CALPINE 8.5% ESCROW		200,000.00	-
	CARDTRONICS 5.125%		20,000.00	19,475.00
	CASCADES INC 5.5% REGS		20,000.00	19,350.00
	CASELLA WASTE 7.75%		45,000.00	44,437.50
	CBS OUTDOOR 5.625%		5,000.00	5,096.85
	CCO HOLDINGS 5.125%		12,000.00	11,846.28
	CCO HOLDINGS 6.5%		5,000.00	5,153.75
	CCO HOLDINGS 6.625%		10,000.00	10,451.50
	CCO SAFARI 4.464% REGS		16,000.00	16,046.56
	CCO SAFARI 4.908% REGS		6,000.00	6,007.68
	CCO SAFARI 6.384% REGS		12,000.00	12,131.28
	CCOH SAFARI 5.75% REGS		30,000.00	29,737.50
	CDW 5.5%		10,000.00	10,168.50
	CDW 5%		5,000.00	5,021.65
	CDW 6%		11,000.00	11,506.66
	CEB INC 5.625% REGS		7,000.00	6,947.50
	CEDAR FAIR 5.25%		30,000.00	30,176.40
	CEDAR FAIR 5.375%		10,000.00	9,948.30
	CENTENE CORP 4.75%		5,000.00	4,747.90
	CENTURYLINK 5.625%		10,000.00	8,392.20
	CENVEO 8.5% REGS		20,000.00	10,700.00
	CHESAPEAKE NRG 8% REGS		33,000.00	16,788.75
	CHOICE HOTELS 5.75%		10,000.00	10,699.50
	CHUKCHANSI MLT REGS		20,875.04	12,107.52

	CIMAREX ENERGY 4.375%		10,000.00	9,051.80
	CIMAREX ENERGY 5.875%		17,000.00	16,225.48
	CINCINNATI BELL 8.375%		25,000.00	25,244.75
	CIT GROUP 5.375%		70,000.00	71,866.20
	CIT GROUP 5% 22		75,000.00	75,838.50
	CITGO 10.75% REGS		15,000.00	14,381.25
	CITGO 6.25% REGS		17,000.00	16,362.50
	CLAIRE'S 8.875%		50,000.00	11,500.00
	CLAIRE'S 9% REGS E		100,000.00	60,875.00
	CLEAR CHNL 6.5% L		30,000.00	28,725.00
	CLEAR CHNL 6.5% M		80,000.00	77,161.60
	CLEAR CHNL 7.625% A		10,000.00	9,037.50
	CLEAR CHNL 7.625% H		59,000.00	53,901.81
	CLEAR CHNL 9% 19		55,000.00	40,129.10
	CLEAR CHNL 9% 21		23,000.00	15,700.72
	CLOUD PEAK ENERGY 6.375%		10,000.00	3,012.50
	CMTY HLTH SYS 5.125% 18		28,000.00	27,934.20
	CMTY HLTH SYS 5.125% 21		15,000.00	14,787.75
	CMTY HLTH SYS 6.875%		35,000.00	31,623.90
	CMTY HLTH SYS 7.125%		13,000.00	12,532.78
	CMTY HLTH SYS 8%		30,000.00	29,618.70
	CNG HOLDINGS 9.375% REGS		57,000.00	23,797.50
	COEUR D'ALENE 7.875%		27,000.00	16,335.00
	COMMERCIAL METALS 6.5%		25,000.00	25,829.50
	COMMSCOPE INC4.375% REGS		3,000.00	3,026.25
	COMMSCOPE TECH 6% REGS		11,000.00	10,573.75
	COMPASS INV 7.75% REGS		18,000.00	16,942.50
	COMPRESSCO 7.25%		20,000.00	14,625.00
	COMSTOCK RESCS 10% REGS		15,000.00	6,862.50
	COMSTOCK RESCS 9.5%		18,000.00	3,150.00
	CONCHO RESOURCES 5.5% 23		10,000.00	9,114.60
	CONCHO RESOURCES 6.5%		20,000.00	18,903.20
	CONCORDIA HEALTH 7% REGS		8,000.00	6,940.00
	CONSOL ENERGY 5.875%		12,000.00	7,521.84
	CONSTAR 11%		54,544.84	9,054.44
	CONSTELLATION BR 3.75%		14,000.00	13,963.74
	CONSTELLATION BR 4.25%		28,000.00	28,018.76
	CONSTELLATION BR 4.75%		8,000.00	8,191.52
	CONT AIR 7.875% RJ03		35,477.52	36,572.35
	CONT AIR 9.798% ERJ1		46,520.24	51,022.00
	COTT 6.75%		13,000.00	13,336.96
	COVANTA 5.875%		10,000.00	9,033.20
	CQP/SABINE 5.625% REGS		12,000.00	10,245.00
	CRESTWOOD 6.125%		31,000.00	21,654.12
	CROWN CASTLE 4.875%		13,000.00	13,400.01
	CROWN CASTLE 5.25%		28,000.00	29,266.44
	DARLING INTL 5.375%		15,000.00	14,476.20
	DAVITA HEALTHCARE 5.125%		20,000.00	19,779.40
	DAVITA HEALTHCARE 5%		25,000.00	23,989.25
	DEAN FOODS 6.5% REGS		13,000.00	13,390.00
	DELUXE CORP 6%		60,000.00	62,139.00
	DENALI 5.625% REGS		52,000.00	54,572.44
	DIAMONDBACK 7.625%		12,000.00	11,826.36
	DISH DBS 5% 23		6,000.00	5,129.58
	DISH DBS 6.75%		87,000.00	85,984.71

	DISH DBS 7.875%		10,000.00	10,785.00
	DOLLAR TREE 5.75% REGS		7,000.00	7,236.25
	DOWNSTREAM DEV10.5% REGS		15,000.00	15,300.00
	DR HORTON 4.375%		4,000.00	3,958.28
	DR HORTON 4.75%		3,000.00	3,022.29
	DS SERVICES 10% 144A		8,000.00	9,060.00
	DYNEGY 5.875%		48,000.00	38,377.92
	DYNEGY 6.75%		6,000.00	5,612.04
	DYNEGY 7.625%		10,000.00	8,612.60
	E*TRADE FINANCIAL 4.625%		10,000.00	10,155.80
	E*TRADE FINANCIAL 5.375%		8,000.00	8,338.88
	EMBARQ CORP 7.995%		103,000.00	106,347.50
	EMDEON INC 6% REGS		10,000.00	9,275.00
	ENDO 5.75% REGS		25,000.00	24,562.50
	ENERGIZER SPINC05.5%REGS		33,000.00	30,978.75
	ENERSYS 5% REGS		5,000.00	4,975.00
	ENTEGRIS INC 6% REGS		7,000.00	7,087.50
	ENVISION HLTH5.125% REGS		18,000.00	17,572.50
	EP NRG/EVRST 6.375%		9,000.00	4,487.04
	EP NRG/EVRST 7.75%		14,000.00	7,147.84
	EP NRG/EVRST 9.375%		13,000.00	7,972.25
	EQUINIX INC 5.375% 22		8,000.00	8,217.28
	EQUINIX INC 5.75%		6,000.00	6,159.84
	EQUINIX INC 5.875%		4,000.00	4,095.92
	ESH HOSPITALITY5.25%REGS		10,000.00	9,750.00
	EXTERRAN 6%		16,000.00	13,080.00
	FERRELLGAS 6.75% REGS		16,000.00	12,820.00
	FG LIFE 6.375% REGS		21,000.00	21,551.25
	FIRST DATA 5.375% REGS		15,000.00	15,187.50
	FIRST DATA 5.75% REGS		19,000.00	18,810.00
	FIRST DATA 5% REGS		9,000.00	8,921.25
	FIRST DATA 7% REGS		55,000.00	55,137.50
	FIRST DATA 8.75% REGS		37,000.00	38,654.64
	FIRST QUANTUM 6.75% REGS		16,000.00	9,980.00
	FIRST QUANTUM 7% REGS		11,000.00	6,655.00
	FREESCALE 6% REGS		12,000.00	12,519.24
	FRESENIUS 4.125% REGS		10,000.00	10,144.40
	FRESENIUS 4.75% REGS		5,000.00	4,992.60
	FRESENIUS 5.75% REGS		20,000.00	21,525.00
	FRONTIER COMMS 11% REGS		15,000.00	14,643.75
	FRONTIER COMMS 8.5%		55,000.00	55,039.60
	FRONTIER COMMS 8.75%		8,000.00	7,340.40
	FRONTIER COMMS 9.25%		28,000.00	27,265.00
	FRONTIER COMMS10.5% REGS		5,000.00	4,906.25
	FRONTIER COMMS8.875%REGS		2,000.00	2,007.50
	GANNETT CO 4.875% REGS		10,000.00	10,087.50
	GANNETT CO 5.5% REGS		10,000.00	9,987.50
	GARDA WORLD 7.25% REGS C		10,000.00	8,537.50
	GARDA WORLD 7.25% REGS D		20,000.00	17,125.00
	GDI /KKR 6.875% REGS		10,000.00	7,650.00
	GENCORP INC 7.125%		13,000.00	13,422.50
	GENESIS NRG 5.625%		14,000.00	10,853.22
	GENESIS NRG 5.75%		50,000.00	42,187.50
	GENESIS NRG 6.75%		5,000.00	4,281.60
	GLOBAL PRN LP 6.25%		7,000.00	5,591.25

	GLOBAL PRN LP 7%		15,000.00	12,243.75
	GM 2.75%		9,000.00	9,021.69
	GM 3.25%		4,000.00	4,022.96
	GM 4.25%		7,000.00	6,895.63
	GM 6.75% ESCROW		25,000.00	-
	GM 8.1% ESCROW		200,000.00	-
	GM 8.375% ESCROW		265,000.00	-
	GM MLT ESCROW		35,000.00	-
	GOODYEAR TIRE 5.125%		10,000.00	10,133.00
	GOODYEAR TIRE 7%		53,000.00	56,520.79
	GRAY TV 7.5%		14,000.00	14,294.14
	GUITAR CENTER 6.5% REGS		15,000.00	12,600.00
	H&E EQUIPMENT 7%		30,000.00	29,011.80
	HALYARD HEALTH 6.25%		10,000.00	10,025.00
	HARLAND CLARKE 9.25% REGS		15,000.00	11,550.00
	HCA INC 3.75%		15,000.00	15,067.80
	HCA INC 4.25%		20,000.00	20,360.60
	HCA INC 5.25%		20,000.00	20,185.20
	HCA INC 5.375%		33,000.00	32,616.87
	HCA INC 5.875%		15,000.00	14,977.80
	HCA INC 5%		17,000.00	16,961.92
	HCA INC 6.25%		30,000.00	31,388.70
	HCA INC 7.5%		60,000.00	66,267.00
	HD SUPPLY 5.25% REGS		15,000.00	15,225.00
	HD SUPPLY 7.5%		21,000.00	21,717.36
	HEADWATERS 7.25%		20,000.00	20,242.20
	HEALTHSOUTH CORP 5.75%		17,000.00	16,144.39
	HECLA MINING 6.875%		34,000.00	23,672.50
	HEINZ 4.875% REGS		4,000.00	4,222.16
	HERTZ CORP 7.375%		30,000.00	30,861.90
	HEXION 10%		10,000.00	8,200.00
	HEXION 6.625%		10,000.00	7,759.50
	HILAND PARTNR 5.5% REGS		14,000.00	13,454.98
	HILCORP NRG 5.75% REGS		20,000.00	17,500.00
	HILCORP NRG 5% REGS		12,000.00	10,110.00
	HILCORP NRG 7.625% REGS		35,000.00	33,775.00
	HILL-ROM 5.75% REGS		10,000.00	10,187.50
	HOLLY ENERGY 6.5%		53,000.00	52,513.46
	IASIS HEALTH 8.375%		47,000.00	42,306.58
	ICAHN ENTERPRISES 4.875%		20,000.00	19,582.60
	ICAHN ENTERPRISES 5.875%		45,000.00	43,821.90
	IHS INC 5%		10,000.00	10,082.50
	ILFC E-CAP VAR 65 REGS N		100,000.00	92,250.00
	INFOR 5.75% REGS		5,000.00	5,012.50
	INGLES MARKETS 5.75%		30,000.00	29,633.40
	INTELSAT 5.5%		24,000.00	18,960.00
	INTELSAT 6.625%		13,000.00	8,203.52
	INTELSAT 7.25% 20		25,000.00	21,797.50
	INTELSAT 7.5%		35,000.00	29,610.70
	INTELSAT 7.75%		18,000.00	9,000.00
	INTL LEASE 8.25%		100,000.00	117,505.00
	INTL WIRE GP 8.5% REGS		28,000.00	28,560.00
	INVENTIV HLTH 9% REGS		9,000.00	9,191.25
	IRON MOUNTAIN 5.75%		22,000.00	21,153.44
	IRON MOUNTAIN 6% REGS		15,000.00	15,787.50

	ISLE OF CAPRI 5.875%		5,000.00	5,083.35
	JB POINDEXTER 9% REGS		50,000.00	52,125.00
	JBS USA 5.75% REGS		21,000.00	18,256.14
	JBS USA 7.25% REGS C		44,000.00	43,395.00
	JC PENNEY 8.125%		6,000.00	5,389.74
	JONES ENERGY 6.75%		15,000.00	7,200.00
	KAISER ALUMINUM 8.25%		24,000.00	24,960.00
	LENNAR 4.5% T		4,000.00	4,069.16
	LENNAR 4.875%		15,000.00	14,770.80
	LENNAR 6.95%		33,000.00	34,968.78
	LEVEL 3 5.125% REGS		4,000.00	3,995.00
	LEVEL 3 5.375% 24 REGS		10,000.00	9,987.50
	LEVEL 3 5.375% 25 REGS		16,000.00	15,860.00
	LEVEL 3 6.125%		60,000.00	61,908.60
	LEVI STRAUSS 5%		10,000.00	9,676.30
	LIFEPOINT 5.5%		18,000.00	18,176.04
	LINN ENERGY 6.5%		18,000.00	2,362.50
	LIVE NATION 5.375% REGS		10,000.00	9,912.50
	LKQ CORP 4.75%		19,000.00	17,812.50
	LUNDIN MINING 7.5% REGS		20,000.00	18,500.00
	LUNDIN MINING 7.875% REGS		15,000.00	13,556.25
	M/I HOMES INC 6.75% REGS		10,000.00	9,937.50
	MALL INCKRODT 4.875% REGS		15,000.00	14,287.50
	MALL INCKRODT 5.5% REGS		10,000.00	9,175.00
	MALL INCKRODT 5.75% REGS		17,000.00	16,362.50
	MASONITE 5.625% REGS		11,000.00	11,343.75
	MASTEC INC 4.875%		35,000.00	30,042.60
	MATTAMY 6.5% REGS		20,000.00	19,000.00
	MEDIA GENERAL 5.875%		10,000.00	9,962.50
	MEDIA GENERAL 6.375%		10,000.00	10,258.70
	MEMORIAL RD 5.875%		17,000.00	14,450.00
	MERITAGE HOMES 7%		15,000.00	15,464.85
	METROPCS 6.625%		34,000.00	34,754.80
	MGM RESORTS 5.25%		10,000.00	9,797.70
	MGM RESORTS 6.625%		70,000.00	71,112.30
	MGM RESORTS 6%		10,000.00	9,823.50
	MGM RESORTS 8.625%		10,000.00	10,942.40
	MICRON TECH 5.5%		8,000.00	6,755.52
	MICRON TECH 5.625% REGS		7,000.00	5,836.25
	MICRON TECH 5.875%		6,000.00	5,626.92
	MICRON TECH 5.25% 23 REGS		4,000.00	3,475.00
	MICRON TECH 5.25% 24 REGS		8,000.00	6,900.00
	MICROSEMI 9.125% REGS		12,000.00	12,210.00
	MILACRON 7.75% REGS		35,000.00	31,981.25
	MMLP 7.25%		47,000.00	42,358.75
	MPG 7.375%		12,000.00	12,031.08
	MPLX 4.875% 24 REGS		15,000.00	13,395.00
	MPLX 4.875% 25 REGS		26,000.00	22,999.34
	MSCI INC 5.25% REGS		3,000.00	3,048.75
	MULTIPLAN 6.625% REGS		45,000.00	45,225.00
	NATIONSTAR 6.5% 21		20,000.00	17,584.40
	NATIONSTAR 7.875%		6,000.00	5,634.48
	NATL FINANCIAL 9% REGS		5,000.00	4,575.00
	NAVIOS LOG 7.25% REGS		33,000.00	21,326.25
	NCI BUILDING 8.25% REGS		4,000.00	4,180.00

	NCL 5.25% REGS		12,000.00	12,255.00
	NCR CORP 5.875%		5,000.00	4,865.60
	NCR CORP 5%		4,000.00	3,801.44
	NCR CORP 6.375%		5,000.00	4,918.75
	NEIMAN MARCUS 8% REGS		50,000.00	37,250.00
	NETFLIX INC 5.5% REGS		5,000.00	5,143.75
	NETFLIX INC 5.75%		15,000.00	15,340.95
	NETFLIX INC 5.875% REGS		5,000.00	5,125.00
	NEW ALBERTSONS 7.45%		2,000.00	1,800.00
	NEW ALBERTSONS 7.75%		2,000.00	1,727.30
	NEW ALBERTSONS 8.7%		21,000.00	19,486.53
	NEW ALBERTSONS 8%		2,000.00	1,749.24
	NEW GOLD 6.25% REGS		17,000.00	13,600.00
	NEW GOLD 7% REGS		13,000.00	11,570.00
	NEWFIELD 5.375%		8,000.00	6,394.40
	NEWFIELD 5.625%		24,000.00	20,400.00
	NEWPAGE CORP 11.375%		368,927.08	-
	NEXSTAR TV 6.125% REGS		10,000.00	9,775.00
	NEXSTAR TV 6.875%		25,000.00	25,060.75
	NFP/PATRIOT COAL 9% REGS		13,000.00	11,895.00
	NGL ENERGY 5.125%		6,000.00	4,717.50
	NGL ENERGY 6.875%		23,000.00	16,531.25
	NIELSEN 5% REGS M		22,000.00	21,807.50
	NOBLE ENERGY 5.875% 22		44,000.00	42,373.32
	NOBLE ENERGY 5.875% 24		4,000.00	3,985.12
	NOVELIS INC 8.75%		39,000.00	35,435.40
	NRG ENERGY 6.25% 24 B		20,000.00	16,713.80
	NRG ENERGY 6.625%		42,000.00	35,679.00
	NRG TRANSFER E 5.875%		25,000.00	21,250.00
	NRG TRANSFER E 7.5%		20,000.00	18,339.00
	NUANCE COMMS 5.375% REGS		14,000.00	13,912.50
	NW HARDWOODS 7.5% REGS		17,000.00	13,430.00
	NW HARDWOODS 7.5% REGS A		30,000.00	22,950.00
	OASIS PETRO 6.875%		10,000.00	6,452.00
	OI INC/OBGC 5.375% REGS		5,000.00	4,868.75
	OI INC/OBGC 5.875% REGS		3,000.00	3,033.75
	OI INC/OBGC 5% REGS		10,000.00	9,737.50
	OI INC/OBGC 6.375% REGS		3,000.00	3,075.00
	OUTFRONT MEDIA 5.25%		5,000.00	5,049.35
	OUTFRONT MEDIA 5.875%		5,000.00	5,068.75
	PARKER DRIL 6.75%		12,000.00	8,205.00
	PARKER DRIL 7.5%		3,000.00	2,257.50
	PBF HOLDING 7% REGS		8,000.00	7,820.00
	PBF LOGISTICS 6.875%		8,000.00	7,320.00
	PEABODY ENERGY 10% REGS		17,000.00	3,187.50
	PETM/ARGOS 7.125% REGS		29,000.00	28,528.75
	PHI INC 5.25%		11,000.00	8,800.00
	PILGRIM'S 5.75% REGS		9,000.00	8,741.25
	PLANTRONICS 5.5% REGS		9,000.00	9,011.25
	POLYONE CORP 5.25%		28,000.00	27,232.80
	POST HOLDINGS 6.75% REGS		8,000.00	8,180.00
	PPD/JAGUAR 6.375% REGS		20,000.00	19,400.00
	PPL ENERGY 6.5% REGS		20,000.00	13,200.00
	PRECIS DRILL 5.25%		55,000.00	37,125.00
	PRESTIGE BRND 8.125%		14,000.00	14,427.98



	PRESTIGE BRND5.375% REGS	15,000.00	14,550.00
	PROVIDENT FDG 6.75% REGS	9,000.00	8,707.50
	PSPC 6.5% REGS	11,000.00	9,350.00
	QEP RESOURCES 5.375%	40,000.00	27,687.60
	QEP RESOURCES 6.875%	30,000.00	25,362.30
	QORVO 6.75% REGS	13,000.00	13,243.75
	QUICKEN LOANS 5.75% REGS	11,000.00	10,436.25
	QUINTILES 4.875% REGS	10,000.00	10,137.50
	RBS 6.1%	60,000.00	64,812.00
	RBS 6.125%	75,000.00	81,812.25
	REAL MEX 1.12% CB	16,474.93	-
	REAL MEX MLT	32,330.10	26,639.99
	REGAL ENTMNT 5.75% 22	30,000.00	29,880.60
	REGAL ENTMNT 5.75% 25	8,000.00	7,639.20
	REGENCY ENERGY 5.875%	17,000.00	16,427.78
	REGENCY ENERGY 5%	10,000.00	8,960.90
	REVLON MLT 21	62,000.00	59,216.20
	REYNOLDS GP 5.75%	50,000.00	50,089.00
	REYNOLDS GP 7.125%	79,000.00	79,841.35
	RHP HOTEL PRTY 5%	10,000.00	10,000.00
	RICE ENERGY 7.25% REGS	9,000.00	6,772.50
	RITE AID 6.125% REGS	22,000.00	22,660.00
	RITE AID 6.75%	25,000.00	25,977.50
	RIVERS PGH 9.5% REGS	10,000.00	10,300.00
	RJS POWER MLT REGS	13,000.00	9,750.00
	ROSE ROCK 5.625%	9,000.00	6,435.00
	ROYAL CARIBBEAN 7.5%	2,000.00	2,221.26
	RR DONNELLEY 7%	25,000.00	23,178.00
	RSP PERMIAN 6.625%	6,000.00	5,685.00
	S HARDROCK 5.875% REGS	23,000.00	23,057.50
	SABINE OIL&GAS 9.75%	23,000.00	1,035.00
	SABRE 5.25% REGS	3,000.00	2,985.00
	SABRE 5.375% REGS	11,000.00	11,000.00
	SBA COMMS 4.875%	21,000.00	20,316.66
	SBA COMMS 5.75%	4,000.00	4,133.96
	SCIENTIFIC GAMES 10%	35,000.00	24,309.25
	SCIENTIFIC GAMES 7% REGS	10,000.00	9,575.00
	SEALED AIR 4.875% REGS	10,000.00	10,012.50
	SEALED AIR 5.25% REGS	8,000.00	8,230.00
	SEALED AIR 6.5% REGS	25,000.00	27,718.75
	SEMGROUP 7.5%	16,000.00	14,220.00
	SENSATA TECH 5.625% REGS	7,000.00	7,148.75
	SENSATA TECH 5% REGS	13,000.00	12,675.00
	SHEARER'S FOOD 9% REGS	27,000.00	28,485.00
	SIGNODE 6.375% REGS	15,000.00	12,656.25
	SINCLAIR TV 5.375%	55,000.00	54,888.90
	SINCLAIR TV 5.625% REGS	15,000.00	14,662.50
	SIRIUS XM 4.25% REGS	12,000.00	12,180.00
	SIRIUS XM 4.625% REGS	12,000.00	11,700.00
	SIRIUS XM 6% REGS	25,000.00	26,062.50
	SIX FLAGS 5.25% REGS	40,000.00	40,650.00
	SM ENERGY 5.625%	15,000.00	9,657.30
	SM ENERGY 5%	38,000.00	24,776.00
	SM ENERGY 6.5% 23	25,000.00	18,379.25
	SMITHFIELD 5.875% REGS	15,000.00	15,375.00

	SMITHFIELD 6.625%		25,000.00	25,855.75
	SMITHFIELD/SUN 5.25%REGS		25,000.00	25,343.75
	SPDWY MOTORS 5.125%		10,000.00	10,000.00
	SPECTRUM BR 5.75% REGS		11,000.00	11,357.50
	SPECTRUM BR 6.625%		12,000.00	12,638.64
	SPEEDY CASH 10.75% REGS		5,000.00	2,581.25
	SPF 10.75%		2,000.00	2,099.06
	SPF 5.875%		17,000.00	17,390.32
	SPRINT 11.5%		25,000.00	22,764.50
	SPRINT 6.875%		15,000.00	10,230.00
	SPRINT 7.625%		23,000.00	16,503.19
	SPRINT 7%		150,000.00	113,716.50
	SPRINT 8.75%		35,000.00	25,460.40
	SPRINT 9% REGS		55,000.00	57,681.25
	SS&C TECH 5.875% REGS		9,000.00	9,303.75
	SSTGA 9.75% REGS		30,000.00	31,237.50
	STEEL DYNAMICS 5.125%		5,000.00	4,560.90
	STEEL DYNAMICS 6.375%		14,000.00	13,261.22
	STONE ENERGY 7.5%		15,000.00	4,931.25
	SUB PROPANE 5.5%		20,000.00	15,926.80
	SUMMIT MATE 6.125% REGS		9,000.00	8,797.50
	SUMMIT MATERIALS 6.125%		10,000.00	9,950.00
	SUMMIT MIDSTRM 5.5%		5,000.00	3,700.00
	SUMMIT MIDSTRM 7.5%		11,000.00	9,102.50
	SUNOCO LP 5.5% REGS		14,000.00	13,265.00
	SUPERVALU INC 7.75%		41,000.00	36,984.05
	T-MOBILE USA 6.125%		14,000.00	14,021.00
	T-MOBILE USA 6.375%		12,000.00	12,060.60
	T-MOBILE USA 6.5% 24		5,000.00	5,059.90
	T-MOBILE USA 6.5% 26		13,000.00	12,940.46
	T-MOBILE USA 6.625%		13,000.00	13,330.33
	T-MOBILE USA 6.633%		18,000.00	18,585.36
	T-MOBILE USA 6.731%		41,000.00	42,430.90
	T-MOBILE USA 6.836%		19,000.00	19,615.98
	T-MOBILE USA 6%		12,000.00	12,076.32
	TALOS 9.75% REGS		16,000.00	6,960.00
	TARGA RESCS 6.375%		8,000.00	6,973.04
	TCEH 11.5% REGS		215,000.00	70,412.50
	TEAMHEALTH 7.25% REGS		15,000.00	15,600.00
	TELEFLEX INC 5.25%		15,000.00	15,037.50
	TEMPUR-PEDIC 6.875%		9,000.00	9,506.25
	TENET HEALTH 4.5%		20,000.00	19,393.80
	TENET HEALTH 4.75%		15,000.00	14,861.55
	TENET HEALTH 5.5%		15,000.00	13,930.65
	TENET HEALTH 5%		21,000.00	19,417.23
	TENET HEALTH 6.25%		20,000.00	20,875.60
	TENET HEALTH 6.75%		15,000.00	13,675.35
	TENET HEALTH 6%		25,000.00	25,924.25
	TENET HEALTH 8.125%		40,000.00	38,870.80
	TENNECO INC 5.375%		7,000.00	7,080.22
	TERRAFORM 5.875% REGS		9,000.00	7,098.75
	TERRAFORM 6.125% REGS		4,000.00	3,090.00
	TESORO LOGIS 5.5% REGS		13,000.00	12,512.50
	TESORO LOGIS 6.25% REGS		13,000.00	12,366.25
	TMHC 5.875% REGS		13,000.00	12,870.00

		TOLL BROTHERS 4.875%		4,000.00	3,919.68	
		TOPS MARKETS 8% REGS		20,000.00	19,725.00	
		TRANSOCEAN INC 6.5%		4,000.00	2,742.48	
		TRANSOCEAN INC MLT		11,000.00	6,957.61	
		TRONOX 6.375%		15,000.00	9,235.20	
		TRONOX/EVOL 7.5% REGS		22,000.00	13,282.50	
		TUTOR PERINI 7.625%		45,000.00	43,547.85	
		ULTRA PETROL 5.75% REGS		27,000.00	5,400.00	
		ULTRA PETROL 6.125% REGS		21,000.00	3,780.00	
		ULTRAPETROL BS 8.875%		5,000.00	500.00	
		UNIFRAX 7.5% REGS		8,000.00	7,080.00	
		UNIT CORP 6.625%		40,000.00	29,050.00	
		UNITED RENTALS 5.5%		31,000.00	29,152.40	
		UNITED RENTALS 7.625%		30,000.00	31,609.80	
		UNIV HEALTH 3.75% REGS		3,000.00	3,052.50	
		UNIV HEALTH 4.75% REGS		5,000.00	5,050.00	
		UNIVAR INC 6.75% REGS		20,000.00	18,250.00	
		UNIVISION 6.75% REGS G		27,000.00	27,607.50	
		UNIVISION 6.75% REGS H		26,000.00	26,487.50	
		UNIVISION 8.5% REGS		20,000.00	20,175.00	
		US AIR 5.375% 2013-1B		4,678.43	4,702.14	
		US CONCRETE 8.5%		10,000.00	10,312.50	
		VALEANT 5.375% REGS		40,000.00	37,700.00	
		VALEANT 5.5% REGS		10,000.00	8,837.50	
		VALEANT 5.875% REGS		55,000.00	49,156.25	
		VALEANT 6.125% REGS		15,000.00	13,350.00	
		VALEANT 6.75% 18 REGS		49,000.00	48,510.00	
		VALEANT 7.5% REGS		30,000.00	29,925.00	
		VALEANT 7% REGS		50,000.00	49,625.00	
		VALEANT/VPI 6.375% REGS		5,000.00	4,806.25	
		VERISIGN INC 4.625%		10,000.00	9,762.40	
		VERISIGN INC 5.25%		4,000.00	4,004.68	
		VIDEOTRON 5.375% REGS		12,000.00	12,030.00	
		VIKING CRUISES6.25% REGS		5,000.00	4,200.00	
		VULCAN MATERIALS 4.5%		16,000.00	15,792.48	
		VULCAN MATERIALS 7.5%		25,000.00	28,750.75	
		W&T OFFSHORE 8.5%		17,000.00	5,865.00	
		WARNER MUSIC 6.75% REGS		20,000.00	17,325.00	
		WELLS ENT 6.75% REGS		7,000.00	7,175.00	
		WEST CORP 5.375% REGS		32,000.00	27,640.00	
		WESTERN REFINING 6.25%		11,000.00	10,634.25	
		WINDSTREAM 7.5% 22		5,000.00	3,729.05	
		WINDSTREAM 7.5% 23		40,000.00	29,468.00	
		WINDSTREAM 7.75% 21		25,000.00	19,186.00	
		WORLD COLOR 9.75% ESCROW		150,000.00	-	
		WORLD COLOR6.125% ESCROW		150,000.00	-	
		WPX ENERGY 5.25% 24		22,000.00	14,216.18	
		WPX ENERGY 6%		41,000.00	29,110.00	
		WR GRACE 5.125% REGS		13,000.00	13,130.00	
		WR GRACE 5.625% REGS		4,000.00	4,040.00	
		WYNN LV 5.5% REGS		30,000.00	26,287.50	
		ZAYO 10.125%		24,000.00	25,472.88	
		ZEBRA TECH 7.25%		14,000.00	14,507.50	
	計	銘柄数 :	545	12,415,828.18	9,804,334.38	
					(1,155,538,850)	

		組入時価比率：	91.4%		100.0%
	小計				1,155,538,850
					(1,155,538,850)
	合計				1,155,538,850
					(1,155,538,850)

(注)各通貨計欄の( )内は、邦貨換算額であります。

(注)小計・合計金額欄の( )内は、外貨建有価証券に係わるもので、内書であります。

(注)比率は左より組入時価の純資産に対する比率、および各通貨計欄の合計金額に対する比率であります。

## 第2 信用取引契約残高明細表

該当事項はありません。

## 第3 デリバティブ取引および為替予約取引の契約額等および時価の状況表

当表に記載すべき内容は、「デリバティブ取引等に関する注記 取引の時価等に関する事項」に開示しておりますので、記載を省略しております。

## 2【ファンドの現況】

### 【純資産額計算書】

(平成28年2月10日現在)

種類	金額	単位
資産総額	119,666,768	円
負債総額	29,298	円
純資産総額( - )	119,637,470	円
発行済口数	189,933,429	口
1口当たり純資産額( / )	0.6299	円

(参考)G I M米国高利回り社債マザーファンド(適格機関投資家専用)

(平成28年2月10日現在)

種類	金額	単位
資産総額	1,164,231,379	円
負債総額	5,737,577	円
純資産総額( - )	1,158,493,802	円
発行済口数	667,906,705	口
1口当たり純資産額( / )	1.7345	円

### 第三部【委託会社等の情報】

#### 第1【委託会社等の概況】

##### 1【委託会社等の概況】

原届出書の第三部委託会社等の情報 第1委託会社等の概況 1委託会社等の概況 について、以下の内容に更新・訂正されます。

<更新・訂正後>

資本金の額（平成28年2月末現在）

資本金の額	2,218百万円
会社が発行する株式の総数	70,000株
発行済株式総数	56,265株

会社の意思決定機構

取締役会は、会社の業務執行上重要な事項を決定し、その決議は、取締役の過半数が出席し、その出席取締役の過半数をもって行われます。

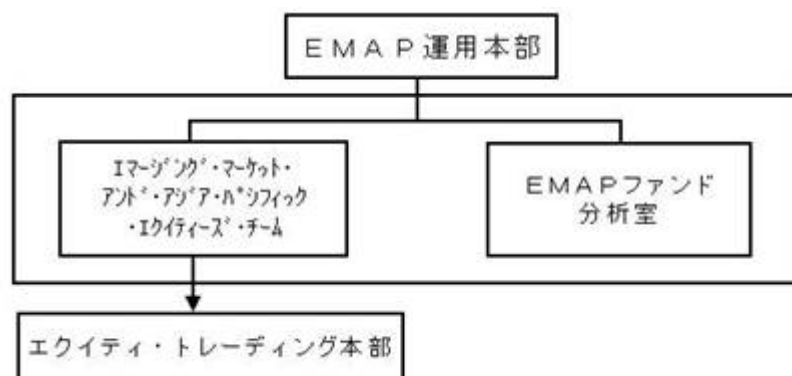
取締役は、株主総会において選任され、任期は選任後2年以内に終了する事業年度のうち最終のものに関する定時株主総会の終結の時までとします。増員により、または補欠として選任された取締役の任期は、他の在任取締役の任期の満了する時までとします。

また、取締役会は以下の事項（法令上取締役会の決議事項とされているものを除きます。）を決議または審議することを以下の機関に委任しています。

- （イ）業務執行にかかる重要な事項（リスク管理に関する事項を除きます。）：経営委員会
- （ロ）リスク管理上の重要な事項：リスク・コミッティー

投資運用の意思決定機構

（イ）E M A P 運用本部



（a）E M A P 運用本部は、E M A P 株式運用ストラテジー\*に基づいた運用を行います。

\* 「E M A P 株式運用ストラテジー」は、企業取材を基本とする徹底的なボトムアップ・アプローチによる調査・分析を行い、企業の成長力に比べて株価が割安な銘柄に投資することにより、超過収益の獲得を目指す運用を行います。

（b）E M A P 運用本部では、運用業務遂行上必要と認められる諸会議を開催します。各会議にて、E M A P 株式運用ストラテジーに基づいた国内外の株式、その他資産の運用戦略の方向性を決定します。

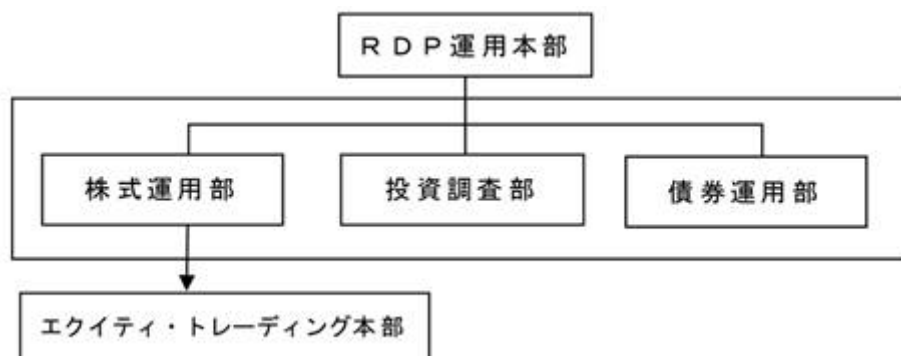
（c）Eマージング・マーケット・アンド・アジア・パシフィック・エクイティーズ・チームは、J P . モルガン・アセット・マネジメントの海外拠点からの情報を参考に、E M A P 株式運用ストラテジーに基づき国内株式およびアジア株式の運用戦略の方向性を決定し、その内容を自らの投資判断に利用します。また、同チームが行う国内株式およびアジア株式の運用や海外関係会社に運用を委託しているE M A P 株式運用ストラテジーによる株式の運用等について、関係各部署と連携し、

顧客、投資家、販売会社およびコンサルタント会社への商品内容説明、販売支援、新商品の企画立案等に関する事項を行います。

(d) エクイティ・トレーディング本部は、前記(c)のチームによる投資判断を受け、主に国内株式の売買を執行します。

(e) EMAPファンド分析室は、運用実績の分析を行い、前記(c)のチームにその結果を提供します。

#### (ロ) RDP運用本部



(a) RDP運用本部は、投資調査部、株式運用部および債券運用部で構成されます。投資調査部および株式運用部は、RDP株式運用ストラテジー\*に基づいた運用を行います。

\* 「RDP株式運用ストラテジー」は、個別企業の徹底した調査・分析に配当割引モデルによる客観的評価を加えることにより、超過収益の獲得を目指す運用を行います。

(b) 投資調査部に所属するアナリストはRDP株式運用ストラテジーに基づき主に国内株式の分析を行い、その結果に基づき各銘柄に評価を付します。同部に所属するエコノミストは、マクロ経済の観点からアナリストの調査・分析の基となる情報の提供を行います。

(c) 株式運用部に所属するポートフォリオ・マネジャーは、投資調査部のアナリストとの議論を通じて、前記(b)の評価を検証の上、投資判断を行い、主に国内株式のポートフォリオの構築を行います。また、同部が行う国内株式の運用について、関係各部署と連携し、顧客、投資家、販売会社およびコンサルタント会社への商品内容説明、販売支援、新商品の企画立案等に関する事項を行います。

(d) 債券運用部では、国内外の債券の運用業務遂行上必要と認められる諸会議を開催し、運用戦略の方向性を決定します。その決定内容を自らの投資判断に利用し、国内外の債券のポートフォリオを決定します。また国内外の債券の売買を執行します。さらに、同部が行う国内外の債券の運用について、関係各部署と連携し、顧客、投資家、販売会社およびコンサルタント会社への商品内容説明、販売支援、新商品の企画立案等に関する事項を行います。

(e) エクイティ・トレーディング本部は、株式運用部所属のポートフォリオ・マネジャーの投資判断を受け、主に国内株式の売買を執行します。

(ハ) 前記(イ)および(ロ)以外に為替ヘッジを行う場合は、クライアント・ビジネス本部のグローバル運用商品部およびグローバル債券商品部が為替ヘッジのための投資判断を行い、債券運用部が取引を執行します。

(注) 前記(イ)、(ロ)および(ハ)の意思決定機構、組織名称等は、平成28年2月末現在のものであり、今後変更となる場合があります。

## 2【事業の内容及び営業の概況】

原届出書の第三部委託会社等の情報 第1 委託会社等の概況 2 事業の内容及び営業の概況 について、  
以下の内容に更新・訂正されます。

<更新・訂正後>

投資信託及び投資法人に関する法律に定める投資信託委託会社として、証券投資信託の設定を行うとともに、金融商品取引法に定める金融商品取引業者として当該証券投資信託および投資一任契約に基づき委託された資産の運用（投資運用業）を行っています。また金融商品取引法に定める以下の業務を行っています。

- ・投資助言・代理業
- ・有価証券の募集もしくは売出しの取扱いまたは私募の取扱いに関する第一種金融商品取引業
- ・有価証券の募集もしくは売出しの取扱いまたは私募の取扱い、および証券投資信託の募集または私募に関する第二種金融商品取引業

委託会社が設定・運用している投資信託は、平成28年2月末現在以下のとおりです（親投資信託は本数のみ。）。

	本数	純資産額（百万円）
公募追加型株式投資信託	72	601,026
公募単位型株式投資信託	-	-
公募追加型債券投資信託	1	217,889
公募単位型債券投資信託	-	-
私募投資信託	64	1,807,123
総合計	137	2,626,038
親投資信託	61	-

（注）百万円未満は四捨五入

### 3【委託会社等の経理状況】

#### <訂正前>

1. 委託会社であるJ Pモルガン・アセット・マネジメント株式会社（以下「当社」という。）の財務諸表は、「財務諸表等の用語、様式及び作成方法に関する規則」（昭和38年大蔵省令第59号。以下「財務諸表等規則」という。）並びに同規則第2条の規定により、「金融商品取引業等に関する内閣府令」（平成19年内閣府令第52号。以下「金融商品取引業等に関する内閣府令」という。）に基づいて作成しております。

なお、財務諸表の記載金額は、千円未満の端数を切り捨てて表示しております。

2. 当社は、金融商品取引法第193条の2第1項の規定に基づき、第25期事業年度（平成26年4月1日から平成27年3月31日まで）の財務諸表について、あらた監査法人により監査を受けております。

#### <訂正後>

1. 委託会社であるJ Pモルガン・アセット・マネジメント株式会社（以下「当社」という。）の財務諸表は、「財務諸表等の用語、様式及び作成方法に関する規則」（昭和38年大蔵省令第59号。以下「財務諸表等規則」という。）並びに同規則第2条の規定により、「金融商品取引業等に関する内閣府令」（平成19年内閣府令第52号。以下「金融商品取引業等に関する内閣府令」という。）に基づいて作成しております。

また、当社の中間財務諸表は、「中間財務諸表等の用語、様式及び作成方法に関する規則」（昭和52年大蔵省令第38号）並びに同規則第38条及び第57条に基づき、「金融商品取引業等に関する内閣府令」に基づいて作成しております。

なお、財務諸表及び中間財務諸表の記載金額は、千円未満の端数を切り捨てて表示しております。

2. 当社は、金融商品取引法第193条の2第1項の規定に基づき、第25期事業年度（平成26年4月1日から平成27年3月31日まで）の財務諸表について、あらた監査法人により監査を受けております。

また、第26期中間会計期間（平成27年4月1日から平成27年9月30日まで）の中間財務諸表については、金融商品取引法第193条の2第1項の規定に基づき、P w Cあらた監査法人により中間監査を受けております。

なお、あらた監査法人は平成27年7月1日付をもって、名称をP w Cあらた監査法人に変更しております。

原届出書の第三部委託会社等の情報 第1委託会社等の概況 3委託会社等の経理状況 について、以下の中間財務諸表が追加されます。

#### <追加>



## 中間財務諸表

## (1) 中間貸借対照表

		第26期中間会計期間末 (平成27年9月30日)		
資産の部				
区分	注記 番号	内訳	金額	構成比
		(千円)	(千円)	(%)
<b>流動資産</b>				
現金及び預金			4,149,704	
有価証券			4,814,835	
前払費用			63,289	
未収入金			7,754	
未収委託者報酬			2,620,220	
未収収益			2,215,682	
関係会社短期貸付金			6,212,000	
繰延税金資産			538,353	
その他			4,545	
流動資産計			20,626,384	97.4
<b>固定資産</b>				
投資その他の資産			558,403	
関係会社株式		60,000		
投資有価証券		28		
長期預け金		278,026		
敷金保証金		26,338		
繰延税金資産		134,452		
前払年金費用		26,986		
その他		32,570		
固定資産計			558,403	2.6
資産合計			21,184,787	100.0

		第26期中間会計期間末 (平成27年9月30日)		
負債の部				
区分	注記 番号	内訳	金額	構成比
		(千円)	(千円)	(%)
流動負債				
預り金			108,086	
未払金			1,997,392	
未払手数料		1,254,795		
その他未払金	1	742,597		
未払費用			604,857	
未払法人税等			601,504	
賞与引当金			1,162,681	
流動負債計			4,474,523	21.1
固定負債				
長期未払金			263,042	
賞与引当金			724,425	
役員賞与引当金			115,153	
固定負債計			1,102,622	5.2
負債合計			5,577,145	26.3

		第26期中間会計期間末 (平成27年9月30日)		
純資産の部				
区分	注記 番号	内訳	金額	構成比
		(千円)	(千円)	(%)
株主資本				
資本金			2,218,000	
資本剰余金			1,000,000	
資本準備金		1,000,000		
利益剰余金			12,389,644	
利益準備金		33,676		
その他利益剰余金				
繰越利益剰余金		12,355,967		
株主資本計			15,607,644	73.7
評価・換算差額等				
その他有価証券評価差額金			1	
評価・換算差額等計			1	0.0
純資産合計			15,607,642	73.7
負債・純資産合計			21,184,787	100.0

## (2) 中間損益計算書

		第26期中間会計期間 (自平成27年4月1日 至平成27年9月30日)		
区分	注記 番号	内訳	金額	百分比
		(千円)	(千円)	(%)
営業収益				
委託者報酬			6,205,749	
運用受託報酬			3,430,045	
業務受託報酬			593,966	
その他			96,827	
営業収益計			10,326,587	100.0
営業費用・一般管理費				
営業費用			4,389,522	
支払手数料		2,796,664		
調査費		1,171,968		
その他営業費用		420,889		
一般管理費			5,466,925	
営業費用・一般管理費計			9,856,448	95.4
営業利益			470,138	4.6
営業外収益	1	37,871		
営業外収益計			37,871	0.4
営業外費用	2	17,474		
営業外費用計			17,474	0.2
経常利益			490,536	4.8
税引前中間純利益			490,536	4.8
法人税、住民税及び事業税			571,421	5.5
法人税等調整額			273,311	2.6
中間純利益			192,425	1.9

## 重要な会計方針

項目	第26期中間会計期間 (自平成27年4月1日 至平成27年9月30日)
1. 有価証券の評価基準 及び評価方法	<p>(1) 関係会社株式 移動平均法による原価法を採用しております。</p> <p>(2) その他有価証券 時価のあるもの 中間決算日の市場価格等に基づく時価法（評価差額は全部純資産直入法により処理し、売却原価は移動平均法により算定）を採用しております。 時価のないもの 移動平均法による原価法を採用しております。</p>
2. 引当金の計上基準	<p>(1) 賞与引当金 従業員に対する賞与の支給、及び親会社の運営する株式報酬制度に係る将来の費用負担に備えるため、当中間会計期間に帰属する額を計上しております。</p> <p>(2) 役員賞与引当金 役員に対する賞与の支給、及び親会社の運営する株式報酬制度に係る将来の費用負担に備えるため、当中間会計期間に帰属する額を計上しております。</p> <p>(3) 退職給付引当金 従業員に対する退職給付に備えるため、当中間期末における退職給付債務と年金資産の見込額に基づき退職給付引当金を計上しております。ただし、当中間期末においては、年金資産の額が、退職給付債務に未認識数理計算上の差異等を加減した額を超過するため、資産の部に前払年金費用を計上しております。 退職給付債務の算定にあたり、退職給付見込額を当中間期末までの期間に帰属させる方法については、期間定額基準によっております。 過去勤務債務については、その発生時における従業員の平均残存勤務期間以内の一定の年数（8年）による定額法により、発生した事業年度から費用処理しております。 数理計算上の差異は、その発生時における従業員の平均残存勤務期間以内の一定の年数（8年）による定額法により按分額を、それぞれ発生した翌事業年度から費用処理することとしております。</p>
3. その他中間財務諸表 作成のための基本となる重要な事項	<p>消費税等の会計処理 消費税及び地方消費税の会計処理は、税抜方式によっております。</p>

## 注記事項

## （中間貸借対照表関係）

第26期中間会計期間末 (平成27年9月30日)	
1	消費税等の取扱い 仮払消費税等及び仮受消費税等は、相殺のうえ、金額的重要性が乏しいため、流動負債の「その他未払金」に含めて表示しております。

## （中間損益計算書関係）

第26期中間会計期間 (自平成27年4月1日 至平成27年9月30日)	
1	営業外収益のうち主要なもの (千円) 受取利息 13,546
2	営業外費用のうち主要なもの (千円) 為替差損 14,675

## （リース取引関係）

第26期中間会計期間末 (平成27年9月30日)	
オペレーティング・リース取引のうち解約不能のものに係る未経過リース料は以下のとおりであります。	
1年以内	268,492 千円
1年超	37,091 千円
合計	305,584 千円

## （金融商品関係）

第26期中間会計期間末（平成27年9月30日）

## 金融商品の時価等に関する事項

平成27年9月30日における中間貸借対照表計上額、時価及びこれらの差額については、次のとおりであります。なお、金額的重要性が低いと判断するものは次表には含めておりません。また、時価を把握することが極めて困難と認められるものは次表には含めておりません（注）2．参照）。

（単位：千円）

	中間貸借対照表 計上額	時価	差額
(1) 現金及び預金	4,149,704	4,149,704	-
(2) 有価証券	4,814,835	4,814,835	-
(3) 未収委託者報酬	2,620,220	2,620,220	-
(4) 未収収益	2,215,682	2,215,682	-
(5) 関係会社短期貸付金	6,212,000	6,212,000	-
(6) 投資有価証券	28	28	-
(7) 長期預け金	278,026	277,196	830
資産計	20,290,498	20,289,667	830
(1) 未払手数料	1,254,795	1,254,795	-
(2) その他未払金	742,597	742,597	-
(3) 未払費用	604,857	604,857	-
(4) 長期未払金	263,042	262,256	786
負債計	2,865,293	2,864,506	786

## （注）1．金融商品の時価算定方法

資産

(1) 現金及び預金、(2) 有価証券、(3) 未収委託者報酬、(4) 未収収益、及び(5) 関係会社短期貸付金  
これらは短期間で決済されるため、時価は帳簿価額と近似していることから、当該帳簿価額によっております。

## (6) 投資有価証券

これらは投資信託であり、時価は市場価格に準ずるものとして合理的に算定された価額によっております。

## (7) 長期預け金

長期預け金の時価については、当該預け金の受取までの期間を基に、日本国債の利回りで割り引いた現在価値により算定しております。

負債

## (1) 未払手数料、(2) その他未払金、及び(3) 未払費用

これらは短期間で決済されるため、時価は帳簿価額と近似していることから、当該帳簿価額によっております。

## (4) 長期未払金

長期未払金の時価については、当該未払金の支払までの期間を基に、日本国債の利回りで割り引いた現在価値により算定しております。

## （注）2．時価を把握することが極めて困難と認められる金融商品

(単位：千円)

	貸借対照表計上額
関係会社株式	60,000

関係会社株式については、市場価格がなく、かつ、将来キャッシュ・フローを見積ることなどができず、時価を把握することが極めて困難と認められるものであるため、上表に含めておりません。

## 金融商品の時価等に関する事項についての補足説明

金融商品の時価には、市場価格に基づく価額のほか、市場価格がない場合には合理的に算定された価額が含まれております。当該価額の算定においては変動要因を織り込んでいるため、異なる前提条件等を採用することにより、当該価額が変動することがあります。

## (有価証券関係)

第26期中間会計期間末（平成27年9月30日）

## 1．関係会社株式

関係会社株式（貸借対照表計上額 60,000千円）については市場価格がなく、時価を把握することが極めて困難と認められるものであることから、記載しておりません。

## 2．その他有価証券

(単位：千円)

	種類	中間貸借対照表計上額	取得原価	差額
中間貸借対照表計上額が取得原価を超えないもの	その他投資信託	28	30	1
合計		28	30	1

(注) 有価証券（中間貸借対照表計上額 4,814,835千円）については預金と同様に扱っており、時価評価をしていないため、上表の「その他有価証券」には含めておりません。



（セグメント情報等）

## セグメント情報

当社は、資産運用業の単一セグメントであるため、記載を省略しております。

## 関連情報

第26期中間会計期間（自 平成27年4月1日 至 平成27年9月30日）

### 1. サービスごとの情報

（単位：千円）

	投資信託委託 業務	投資一任及び 投資助言業務	業務受託報酬	その他	合計
外部顧客への売上高	6,205,749	3,430,045	593,966	96,827	10,326,587

### 2. 地域ごとの情報

営業収益（単位：千円）

日本	その他	合計
8,325,845	2,000,741	10,326,587

（注）営業収益は顧客の所在地を基礎とし、国又は地域に分類しております。

（1株当たり情報）

第26期中間会計期間 （自平成27年4月1日 至平成27年9月30日）	
1株当たり純資産額	277,395円23銭
1株当たり中間純利益金額	3,419円98銭
なお、潜在株式調整後1株当たり中間純利益金額については、潜在株式が存在しないため記載しておりません。	
1株当たりの中間純利益の算定上の基礎	
中間損益計算書上の中間純利益	192,425千円
普通株主に帰属しない金額	-
普通株式に係る中間純利益	192,425千円
普通株式の期中平均株式数	56,265株

## 第2【その他の関係法人の概況】

## 1【名称、資本金の額及び事業の内容】

&lt;訂正前&gt;

## (1) 受託会社

(略)

資本金の額 324,279百万円（平成27年3月末現在）

(略)

## (2) 販売会社

名	称	資本金の額 (平成27年 <u>3</u> 月末現在)	事業の内容
(略)			

(略)

## (3) 運用委託先の会社

名	称	資本金の額 (平成27年 <u>3</u> 月末現在)	事業の内容
(以下略)			

(以下略)

&lt;訂正後&gt;

## (1) 受託会社

(略)

資本金の額 324,279百万円（平成27年9月末現在）

(略)

## (2) 販売会社

名	称	資本金の額 (平成27年 <u>9</u> 月末現在)	事業の内容
(略)			

(略)

## (3) 運用委託先の会社

名	称	資本金の額 (平成27年 <u>9</u> 月末現在)	事業の内容
(以下略)			

(以下略)

## 独立監査人の監査報告書

平成28年3月2日

J Pモルガン・アセット・マネジメント株式会社

取締役会 御中

### P w C あらた監査法人

指定社員 公認会計士 荒川 進  
業務執行社員

指定社員 公認会計士 山口 健志  
業務執行社員

当監査法人は、金融商品取引法第193条の2第1項の規定に基づく監査証明を行うため、「ファンドの経理状況」に掲げられているJPM米国高利回り社債ファンドの平成27年7月9日から平成28年1月8日までの特定期間の財務諸表、すなわち、貸借対照表、損益及び剰余金計算書、注記表並びに附属明細表について監査を行った。

#### 財務諸表に対する経営者の責任

経営者の責任は、我が国において一般に公正妥当と認められる企業会計の基準に準拠して財務諸表を作成し適正に表示することにある。これには、不正又は誤謬による重要な虚偽表示のない財務諸表を作成し適正に表示するために経営者が必要と判断した内部統制を整備及び運用することが含まれる。

#### 監査人の責任

当監査法人の責任は、当監査法人が実施した監査に基づいて、独立の立場から財務諸表に対する意見を表明することにある。当監査法人は、我が国において一般に公正妥当と認められる監査の基準に準拠して監査を行った。監査の基準は、当監査法人に財務諸表に重要な虚偽表示がないかどうかについて合理的な保証を得るために、監査計画を策定し、これに基づき監査を実施することを求めている。

監査においては、財務諸表の金額及び開示について監査証拠を入手するための手続が実施される。監査手続は、当監査法人の判断により、不正又は誤謬による財務諸表の重要な虚偽表示のリスクの評価に基づいて選択及び適用される。財務諸表監査の目的は、内部統制の有効性について意見表明するためのものではないが、当監査法人は、リスク評価の実施に際して、状況に応じた適切な監査手続を立案するために、財務諸表の作成と適正な表示に関連する内部統制を検討する。また、監査には、経営者が採用した会計方針及びその適用方法並びに経営者によって行われた見積りの評価も含め全体としての財務諸表の表示を検討することが含まれる。

当監査法人は、意見表明の基礎となる十分かつ適切な監査証拠を入手したと判断している。

#### 監査意見

当監査法人は、上記の財務諸表が、我が国において一般に公正妥当と認められる企業会計の基準に準拠して、JPM米国高利回り社債ファンドの平成28年1月8日現在の信託財産の状態及び同日をもって終了する特定期間の損益の状況をすべての重要な点において適正に表示しているものと認める。

#### 利害関係

JPMモルガン・アセット・マネジメント株式会社及びファンドと当監査法人又は業務執行社員との間には、公認会計士法の規定により記載すべき利害関係はない。

以 上

(注) 1. 上記は監査報告書の原本に記載された事項を電子化したものであり、その原本は当社が別途保管しております。

2. XBRLデータは監査の対象には含まれていません。

[次へ](#)

## 独立監査人の中間監査報告書

平成27年12月11日

J Pモルガン・アセット・マネジメント株式会社

取締役会 御中

### P w C あらた監査法人

指定社員 業務執行社員	公認会計士	荒川	進
指定社員 業務執行社員	公認会計士	山口	健志

当監査法人は、金融商品取引法第193条の2第1項の規定に基づく監査証明を行うため、「委託会社等の経理状況」に掲げられているJ Pモルガン・アセット・マネジメント株式会社の平成27年4月1日から平成28年3月31日までの第26期事業年度の中間会計期間（平成27年4月1日から平成27年9月30日まで）に係る中間財務諸表、すなわち、中間貸借対照表、中間損益計算書、重要な会計方針及びその他の注記について中間監査を行った。

#### 中間財務諸表に対する経営者の責任

経営者の責任は、我が国において一般に公正妥当と認められる中間財務諸表の作成基準に準拠して中間財務諸表を作成し有用な情報を表示することにある。これには、不正又は誤謬による重要な虚偽表示のない中間財務諸表を作成し有用な情報を表示するために経営者が必要と判断した内部統制を整備及び運用することが含まれる。

#### 監査人の責任

当監査法人の責任は、当監査法人が実施した中間監査に基づいて、独立の立場から中間財務諸表に対する意見を表明することにある。当監査法人は、我が国において一般に公正妥当と認められる中間監査の基準に準拠して中間監査を行った。中間監査の基準は、当監査法人に中間財務諸表には全体として中間財務諸表の有用な情報の表示に関して投資者の判断を損なうような重要な虚偽表示がないかどうかの合理的な保証を得るために、中間監査に係る監査計画を策定し、これに基づき中間監査を実施することを求めている。

中間監査においては、中間財務諸表の金額及び開示について監査証拠を入手するために年度監査と比べて監査手続の一部を省略した中間監査手続が実施される。中間監査手続は、当監査法人の判断により、不正又は誤謬による中間財務諸表の重要な虚偽表示のリスクの評価に基づいて、分析的手続等を中心とした監査手続に必要に応じて追加の監査手続が選択及び適用される。中間監査の目的は、内部統制の有効性について意見表明するためのものではないが、当監査法人は、リスク評価の実施に際して、状況に応じた適切な中間監査手続を立案するために、中間財務諸表の作成と有用な情報の表示に関連する内部統制を検討する。また、中間監査には、経営者が採用した会計方針及びその適用方法並びに経営者によって行われた見積りの評価も含め中間財務諸表の表示を検討することが含まれる。

当監査法人は、中間監査の意見表明の基礎となる十分かつ適切な監査証拠を入手したと判断している。

#### 中間監査意見

当監査法人は、上記の中間財務諸表が、我が国において一般に公正妥当と認められる中間財務諸表の作成基準に準拠して、J Pモルガン・アセット・マネジメント株式会社の平成27年9月30日現在の財政状態及び同日をもって終了する中間会計期間（平成27年4月1日から平成27年9月30日まで）の経営成績に関する有用な情報を表示しているものと認める。

#### 利害関係

会社と当監査法人又は業務執行社員との間には、公認会計士法の規定により記載すべき利害関係はない。

以上

- (注) 1. 上記は、中間監査報告書の原本に記載された事項を電子化したものであり、その原本は当社が別途保管しております。
2. XBRLデータは中間監査の対象には含まれていません。