

## 【表紙】

【提出書類】	訂正有価証券届出書
【提出先】	関東財務局長殿
【提出日】	2023年4月13日提出
【発行者名】	野村アセットマネジメント株式会社
【代表者の役職氏名】	C E O兼代表取締役社長 小池 広靖
【本店の所在の場所】	東京都江東区豊洲二丁目2番1号
【事務連絡者氏名】	松井 秀仁
【電話番号】	03-6387-5000
【届出の対象とした募集（売出）内国投資 信託受益証券に係るファンドの名称】	野村グローバル・ファンズ・プレミアム（3ヵ月決算型）
【届出の対象とした募集（売出）内国投資 信託受益証券の金額】	1兆円を上限とします。
【縦覧に供する場所】	該当事項はありません。

## 1【有価証券届出書の訂正届出書の提出理由】

本日、有価証券報告書を提出いたしましたので、2022年10月13日付をもって提出した有価証券届出書（以下「原届出書」といいます。）の関係情報を更新するため、また、記載事項の一部に変更がありますので本訂正届出書を提出するものです。

## 2【訂正の内容】

原届出書の下記の記載事項につきましては内容を更新・訂正いたします。

第二部ファンド情報 第1ファンドの状況 5運用状況

第二部ファンド情報 第3ファンドの経理状況

また、それ以外の訂正事項につきましては、＜訂正前＞および＜訂正後＞に記載している下線部\_\_は訂正部分を示し、＜更新後＞の記載事項は原届出書の更新後の内容を示します。

## 第一部【証券情報】

## ( 7 ) 申込期間

## &lt; 訂正前 &gt;

2022年10月14日から2023年10月17日まで

\* なお、申込期間は、上記期間満了前に有価証券届出書を提出することによって更新されます。

## &lt; 訂正後 &gt;

2022年10月14日から2023年5月30日まで

## 第二部【ファンド情報】

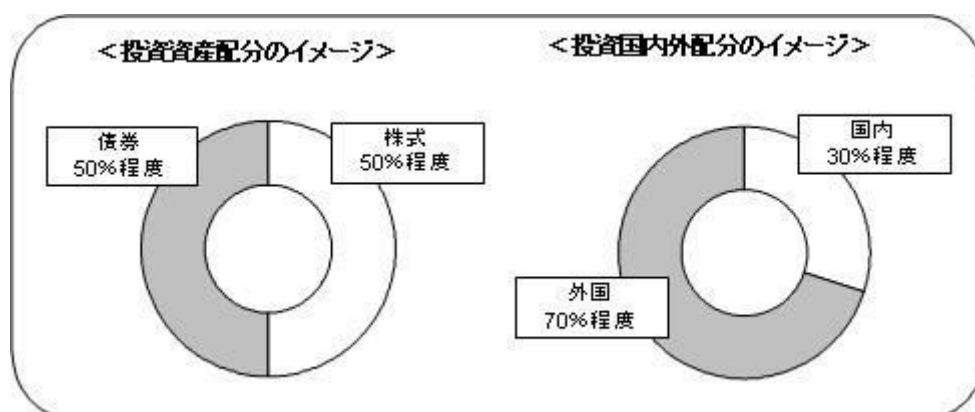
### 第1【ファンドの状況】

#### 1 ファンドの性格

##### （1）ファンドの目的及び基本的性格

###### <更新後>

国内・米国・欧州・新興国<sup>1</sup>の株式、国内・米国・欧州・新興国の債券<sup>2</sup>、ならびにハイ・イールド債<sup>3</sup>の各資産を実質的な投資対象とする投資信託証券を主要投資対象とし、インカムゲインと中長期的な値上がり益の獲得によるトータル・リターン<sup>3</sup>の追求を目指して運用を行ないます。



1 「新興国」とは、いわゆる先進国を除く諸国で、一般にエマージング・カントリー、発展途上国、中所得国および低所得国などと認識される国々をいいます。

2 「債券」とは、国債、政府機関債、地方債、国際機関債、社債などをいいます。

3 「ハイ・イールド債」とは、債券などの格付機関（S&P社、ムーディーズ社など）によって格付される債券の信用度でBB格以下に格付されている事業債をいい、当ファンドにおいては、主として外国のハイ・イールド債に実質的に投資します。

- [ 1 ] 野村フィデューシャリー・リサーチ&コンサルティング株式会社（NFRC）が行なう投資信託証券の評価等による助言に基づき、定性評価・定量評価等を勘案し、投資対象資産毎に、運用において優れていると判断した投資信託証券を一つもしくは少数選定し、分散投資を行ないます。
- [ 2 ] 投資対象資産毎の基本投資割合を定め、それをベースに、一定の範囲で中期的な市況見通しに応じて機動的に投資信託証券への配分比率を変更（投資対象資産の配分を調整（アセット・アロケーション））することにより、更なる収益の追求を目指します。
- [ 3 ] 投資信託証券への投資は、信託財産の純資産総額の概ね80%以上を維持することを基本とします。
- [ 4 ] 投資する投資信託証券で、外国の株式もしくは外国の債券を実質的な投資対象とする投資信託証券については、実質的な外貨建資産について為替ヘッジを行なわないことを基本とするもの、もしくはこれらに類するものに限定することを基本とします。

[ 5 ] 毎年、1月、4月、7月、10月の各17日（当該日が休業日の場合は翌営業日）を決算日とし、毎決算時に分配を行いません。分配金額は、利子・配当等収益等の水準および基準価額水準等を勘案し、委託者が決定します。

指定投資信託証券には、ファミリーファンド方式で運用するもの、直接有価証券等に投資するものがあります。

ファミリーファンド方式とは、投資家から投資された資金をまとめてベビーファンドとし、その資金をマザーファンドに投資して、実質的な運用を行なうしくみです。

指定投資信託証券の名称については、後述の「2 投資方針 (2)投資対象」をご覧ください。  
指定投資信託証券の名称について「(適格機関投資家専用)」の部分を省略して記載する場合があります。

#### < 信託の終了 >

当ファンドは、投資信託約款において、信託契約の一部を解約することにより受益権の口数が50億口を下回ることとなった場合には、異議申立手続きをもって、受託者と合意のうえ、信託を終了（繰上償還）させることができると規定しています。

現状、当ファンドの受益権の口数が50億口を下回る状態が継続し、また、直近においても口数が減少してきており、今後、このような口数の状態と運用資産額が継続した場合、本来の運用目標を達成することが困難になっていくと判断されることから、当ファンドの投資信託約款に基づき、信託を終了（繰上償還）することについて異議申立の手続きをとることといたしました。

信託終了（繰上償還）が成立した場合、当ファンドは2023年7月18日に信託を終了（繰上償還）します。

信託終了（繰上償還）が不成立となった場合、当ファンドは信託を終了（繰上償還）しません。

なお、2023年4月14日以降のお申込みにより取得された受益権および2023年4月13日以前のお申込みにより換金された受益権については、当ファンドの繰上償還に関する異議申立の権利はございません。

また、当該手続きの結果、2023年7月18日に信託を終了（繰上償還）する場合、2023年5月31日以降の取得のお申込み分より、受付を中止いたします。

#### 信託金の限度額

受益権の信託金限度額は5,000億円です。ただし、受託者と合意のうえ、当該信託金限度額を変更することができます。

#### < 商品分類 >

一般社団法人投資信託協会が定める「商品分類に関する指針」に基づくファンドの商品分類は以下の通りです。

なお、ファンドに該当する商品分類及び属性区分は下記の表中に**網掛け表示**しております。

(野村グローバル・ファンズ・プレミアム(3ヵ月決算型))

## 《商品分類表》

単位型・追加型	投資対象地域	投資対象資産 (収益の源泉)
単位型	国内	株式
	海外	債券
		不動産投信
追加型	内外	その他資産 ( )
		資産複合

## 《属性区分表》

投資対象資産	決算頻度	投資対象地域	投資形態	為替ヘッジ
株式 一般 大型株 中小型株	年1回	<b>グローバル</b> <b>(日本を含む)</b>		
	年2回	日本		
	<b>年4回</b>	北米	ファミリーファンド	あり ( )
債券 一般 公債 社債 その他債券 クレジット属性 ( )	年6回 (隔月)	欧州		
	年12回 (毎月)	アジア		
	日々	オセアニア		
不動産投信	その他 ( )	中南米	<b>ファンド・オブ・ファンズ</b>	<b>なし</b>
<b>その他資産</b> <b>(投資信託証券</b> <b>(資産複合(株式、</b> <b>債券)資産配分</b> <b>固定型))</b>		アフリカ		
		中近東 (中東)		
資産複合 ( ) 資産配分固定型 資産配分変異型		エマージング		

当ファンドは、ファンド・オブ・ファンズです。このため、組入れている資産を示す属性区分上の投資対象資産(その他資産(投資信託証券))と収益の源泉となる資産を示す商品分類上の投資対象資産(資産複合)とが異なります。

属性区分に記載している「為替ヘッジ」は、対円での為替リスクに対するヘッジの有無を記載しております。

## (3) ファンドの仕組み

<更新後>

委託会社の概況(2023年2月末現在)

・名称

## 野村アセットマネジメント株式会社

## ・資本金の額

17,180百万円

## ・会社の沿革

1959年12月1日 野村証券投資信託委託株式会社として設立

1997年10月1日 投資顧問会社である野村投資顧問株式会社と合併して野村アセット・マネジメント投信株式会社に商号を変更

2000年11月1日 野村アセットマネジメント株式会社に商号を変更

## ・大株主の状況

名称	住所	所有株式数	比率
野村ホールディングス株式会社	東京都中央区日本橋1-13-1	5,150,693株	100%

## 2 投資方針

## (1) 投資方針

## &lt; 更新後 &gt;

[1] 主として、国内・米国・欧州・新興国の株式、国内・米国・欧州・新興国の債券、ならびにハイ・イールド債の各資産を実質的な投資対象とする投資信託証券に投資します。

[2] 野村フィデューシャリー・リサーチ&コンサルティング株式会社（NFRC）が行なう投資信託証券の評価等による助言に基づき、定性評価・定量評価等を勘案し、運用において優れていると判断した投資信託証券に分散投資を行ないます。

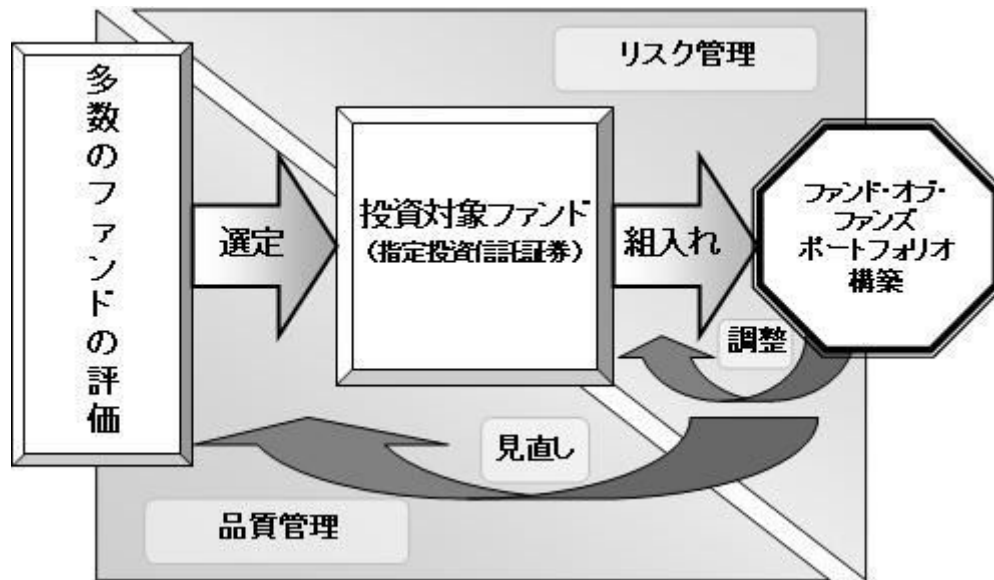
指定投資信託証券は定性評価、定量評価等を勘案して適宜見直しを行ないます。

この際、指定投資信託証券として指定されていた投資信託証券が指定から外れたり、新たに主として有価証券に投資する投資信託証券等（ファンド設定時以降に設定された投資信託（投資法人を含みます。）も含みます。）が指定投資信託証券として指定される場合もあります。

投資対象ファンドとファンド全体のリスク特性の状況を絶えずモニターし、継続的に投資比率を調整します。また、投資対象ファンドを適宜見直すことで、全体的な品質の維持・向上を目指します。

運用体制、運用プロセス、情報開示等の観点から、定性的に評価するファンドの期待度・信頼度をいいます。

[ファンド・オブ・ファンズの運用プロセス(イメージ図)]



[ 3 ] 投資対象資産毎の基本投資割合を定め、それをベースに、下記の範囲で、中期的な市況見通しに応じて機動的に投資信託証券への配分比率を変更（投資対象資産の配分を調整（アセット・アロケーション））することにより、更なる収益の追求を目指します。

株式を実質的な投資対象とする各投資信託証券への配分比率の合計が信託財産の純資産総額の概ね30%～70%程度

債券を実質的な投資対象とする各投資信託証券への配分比率の合計が信託財産の純資産総額の概ね30%～70%程度

外国の株式もしくは外国の債券を実質的な投資対象とする各投資信託証券への配分比率の合計が信託財産の純資産総額の概ね50%～90%程度

新興国の株式または新興国の債券もしくはハイ・イールド債を実質的な投資対象とする各投資信託証券への配分比率の合計が信託財産の純資産総額の概ね0%～25%程度

当面、国内・米国・欧州・新興国の株式、国内・米国・欧州・新興国の債券、ならびにハイ・イールド債の9つの各資産を指します。

各投資対象の投資信託証券への配分比率の変更（投資対象資産の配分を調整（アセット・アロケーション））にあたり、資産配分アドバイザーから情報の提供およびアドバイスを受けます。なお、資産配分アドバイザーは、野村フィデューシャリー・リサーチ&コンサルティング株式会社（NFRC）の評価により、将来、交代・変更される場合があります。

2023年4月13日現在、資産配分アドバイザーは、UBSアセット・マネジメント株式会社です。

同社は、グローバル資産配分について世界有数の運用規模で長期に亘りアセットアロケーション戦略を展開しているUBSアセット・マネジメント（ユーピーエス・エイ・ジーの一部門）の日本拠点として投資顧問サービス等を提供しており、ユーピーエス・エイ・ジーの100%子会社になります。

（2023年4月13日現在）

<表1:基本投資割合>

	株式		債券		合計
国内	日本株式	20%程度	日本債券	10%程度	30%程度
外国	米国株式	16%程度	米国債券	18%程度	70%程度
	欧州株式	9%程度	欧州債券	17%程度	
	新興国株式	5%程度	ハイ・イールド債	3%程度	
	-	-	新興国債券	2%程度	



合計	50%程度	50%程度	
----	-------	-------	--

基本投資割合をベースとし、下記<表2：変動範囲>の中で、中期的な市況見通しに応じて機動的に投資信託証券への配分比率を変更（投資対象資産の配分を調整（アセット・アロケーション））することにより、更なる収益の追求を目指します。

<表2：変動範囲>

	株式		債券		合計
国内	日本株式	5%～35%程度	日本債券	0%～25%程度	10%～50%程度
外国	米国株式	1%～31%程度	米国債券	3%～33%程度	50%～90%程度
	欧州株式	0%～24%程度	欧州債券	2%～32%程度	
	新興国株式	0%～10%程度	ハイ・イールド債	0%～8%程度	
	-	-	新興国債券	0%～7%程度	
合計	30%～70%程度		30%～70%程度		

上記基本投資割合や変動範囲は、将来的に、長期的な市場構造の変化や投資対象間のリターン・リスク関係の変化等に基づき見直す場合があります。

資金動向、市況動向等によっては上記のような運用ができない場合があります。

(参考) 野村フィデューシャリー・リサーチ&コンサルティング株式会社 (NFRC) について

野村フィデューシャリー・リサーチ&コンサルティング株式会社 (NFRC) は、投資信託、年金運用機関、オルタナティブ(代替)投資商品など、様々な運用商品・運用機関の分析・評価を主たる業務とする、野村グループの投資顧問会社です。

## (2) 投資対象

<更新後>

国内・米国・欧州・新興国の株式、国内・米国・欧州・新興国の債券、ならびにハイ・イールド債の各資産を実質的な投資対象とする投資信託証券を主要投資対象とします。

なお、デリバティブの直接利用は行ないません。

ファンドは、以下に示す投資信託証券(以下「指定投資信託証券」といいます。)を主要投資対象とします。

実質的な主要投資対象	指定投資信託証券
国内株式	ストラテジック・バリュー・オープンF (適格機関投資家専用)
米国株式	ベイリー・ギフォード米国成長株ファンドFB (適格機関投資家専用)
欧州株式	MFS欧州株ファンドFB (適格機関投資家専用)
新興国株式	ノムラ・マルチ・マネージャーズ・ファンド - 新興国株式FD (外国籍投資信託)
国内債券	ノムラ日本債券オープンF (適格機関投資家専用)
米国債券	ノムラ・マルチ・マネージャーズ・ファンドII - 米国債券FD (外国籍投資信託)

欧州債券	ノムラ・インサイト欧州債券ファンドFD（適格機関投資家専用）
新興国債券	野村エマージング債券ファンドFD（適格機関投資家専用）
ハイ・イールド債	ノムラ・マルチ・マネージャーズ・ファンドII - 米国ハイ・イールド・ボンドFD（外国籍投資信託）

上記は2023年4月13日現在の指定投資信託証券の一覧です。今後、上記指定投資信託証券の一部が、名称変更となる場合、または繰上償還等により指定投資信託証券から除外される場合、あるいは、ここに記載された以外の投資信託証券が新たに指定投資信託証券に追加となる場合等があります。指定投資信託証券の名称について「（適格機関投資家専用）」の部分を省略して記載する場合があります。

#### 投資の対象とする資産の種類(約款第20条)

この信託において投資の対象とする資産(本邦通貨表示のものに限るものとします。)の種類は、次に掲げるものとします。

1. 次に掲げる特定資産（「特定資産」とは、投資信託及び投資法人に関する法律第2条第1項で定めるものをいいます。以下同じ。）
  - イ．有価証券
  - ロ．約束手形（イに掲げるものに該当するものを除きます。）
  - ハ．金銭債権（イ及びロに掲げるものに該当するものを除きます。）
2. 次に掲げる特定資産以外の資産
  - イ．為替手形

#### 有価証券の指図範囲(約款第21条第1項)

委託者は、信託金を、主として別に定める投資信託証券(以下「指定投資信託証券」といいます。)のほか、次の有価証券(金融商品取引法第2条第2項の規定により有価証券とみなされる同項各号に掲げる権利を除くものとし、本邦通貨表示のものに限ります。)に投資することを指図します。

1. コマーシャル・ペーパーおよび短期社債等
2. 外国または外国の者の発行する証券または証書で、前号の証券の性質を有するもの
3. 国債証券、地方債証券、特別の法律により法人の発行する債券および社債券（新株引受権証券と社債券とが一体となった新株引受権付社債券の新株引受権証券および短期社債等を除きます。）
4. 指定金銭信託の受益証券（金融商品取引法第2条第1項第14号で定める受益証券発行信託の受益証券に限ります。）

なお、第3号の証券を以下「公社債」といい、公社債にかかる運用の指図は買い現先取引（売戻し条件付の買い入れ）および債券貸借取引（現金担保付き債券借入れ）に限り行なうことができるものとします。

#### 金融商品の指図範囲(約款第21条第2項)

委託者は、信託金を、次に掲げる金融商品（金融商品取引法第2条第2項の規定により有価証券とみなされる同項各号に掲げる権利を含みます。）により運用することを指図することができます。

1. 預金
2. 指定金銭信託（上記「(2)投資対象 有価証券の指図範囲」に掲げるものを除く。）
3. コール・ローン
4. 手形割引市場において売買される手形

**(参考)指定投資信託証券について**

以下はファンドが投資を行なう投資信託証券（「指定投資信託証券」といいます。）の投資方針、関係法人、信託報酬等について、2023年4月13日現在で委託会社が知りうる情報等を基に記載したものです（個別に時点の記載がある場合を除きます。）。

今後、指定投資信託証券の各委託会社（運用会社）の都合等により、記載の内容が変更となる場合があります。

また、ここに記載した指定投資信託証券は上記日付現在のものであり、今後、繰上償還等により指定投資信託証券から除外される場合、あるいは、ここに記載された以外の投資信託証券が新たに指定投資信託証券に追加となる場合等があります。

投資の基本方針のうち＜収益配分方針＞につきましては、以下の通りです。

**<各F / FB>**

- ・運用による収益は、期中に分配を行わず、信託終了時まで信託財産内に留保し、運用の基本方針に基づいて運用します。

**<各FD>**

- ・各投資信託証券により異なります。

詳しくは、各投資信託証券の「（E）投資方針等（4）収益配分方針」をご覧ください。

指定投資信託証券の名称について、「（適格機関投資家専用）」の部分を省略して記載する場合があります。

また、「ファンド」という場合があります。

指定投資信託証券の一部の受託会社について、信託事務処理の一部を他の信託銀行に再信託する場合があります。

**ストラテジック・バリュアー・オープンF(適格機関投資家専用)****(A)ファンドの特色**

ファンドは、親投資信託であるストラテジック・バリュアー・オープン マザーファンドへの投資を通じて、主としてわが国の株式に実質的に投資を行ない、信託財産の成長を目標に積極的な運用を行なうことを基本とします。

ファンドは、「ストラテジック・バリュアー・オープン マザーファンド」（「マザーファンド」といいます。）を親投資信託とするファミリーファンド方式で運用します。

**(B)信託期間**

無期限(2007年10月11日設定)

**(C)ファンドの関係法人**

関係	名称
委託会社	野村アセットマネジメント株式会社
受託会社	三井住友信託銀行株式会社

**(D)管理報酬等**

信託報酬の総額は、信託財産の純資産総額に税抜年0.60%の率を乗じて得た額とします。

上記のほか、ファンドの組入る有価証券の売買の際に発生する売買委託手数料、信託財産に係る監査費用等を信託財産から支払います。

**(E)投資方針等**

## (1)投資対象

わが国の株式を実質的な主要投資対象とします。

## (2)投資態度

株式への投資にあたっては、わが国の金融商品取引所に上場(これに準ずるものを含みます。)している株式の中から、資産・利益等に比較して株価が割安と判断され、今後の株価上昇が期待できる銘柄を厳選し、投資を行なうことを基本とします。

株式の実質的な組入にあたっては、フルインベストメントを基本とします。非株式割合(株式以外の資産への実質投資割合)は、原則として信託財産総額の50%以下を基本とします。ただし、投資環境、資金動向などを勘案して、運用担当者が適切と判断した際等には先物取引の利用も含めて株式組入比率を引き下げる場合があります。

資金動向、市況動向等によっては上記のような運用ができない場合があります。

## (3)主な投資制限

株式への実質投資割合には制限を設けません。

外貨建資産への実質投資割合は、信託財産の純資産総額の30%以内とします。

新株引受権証券および新株予約権証券への実質投資割合は、取得時において信託財産の純資産総額の20%以内とします。

デリバティブの利用はヘッジ目的に限定します。

同一銘柄の株式への実質投資割合は、信託財産の純資産総額の10%以内とします。

同一銘柄の新株引受権証券および新株予約権証券への実質投資割合は、信託財産の純資産総額の5%以内とします。

同一銘柄の転換社債ならびに転換社債型新株予約権付社債への実質投資割合は、信託財産の純資産総額の10%以内とします。

投資信託証券への実質投資割合は、信託財産の純資産総額の5%以内とします。

一般社団法人投資信託協会規則に定める合理的な方法により算出した額が、信託財産の純資産総額を超えることとなるデリバティブ取引等(同規則に定めるデリバティブ取引等をいいます。)の利用は行ないません。

一般社団法人投資信託協会規則に定める一の者に対する株式等エクスポージャー、債券等エクスポージャーおよびデリバティブ等エクスポージャーの信託財産の純資産総額に対する比率は、原則としてそれぞれ10%、合計で20%以内とすることとし、当該比率を超えることとなった場合には、同規則に従い当該比率以内となるよう調整を行なうこととします。

**ベイリー・ギフォード米国成長株ファンドFB(適格機関投資家専用)****(A)ファンドの特色**

ファンドは親投資信託である三菱UFJ国際 ベイリー・ギフォード米国成長株マザーファンド受益証券を主要投資対象とし、主に米国の金融商品取引所等に上場や登録等をされている株式等(DR(預託証券))を含みます。以下同じ。)に実質的に投資を行い、主として中長期的な値上がり益の獲得をめざします。なお、米国外の金融商品取引所等に上場や登録等をされている、収益の源泉や資産の大部分を米国に置く企業の株式等にも、信託財産の純資産総額の15%を上限として実質的に投資を行う場合があります。株式等の運用にあたっては、ベイリー・ギフォード・オーバーシーズ・リミテッドに運用指図に関する権限を委託します。また、ベイリー・ギフォード・オーバーシーズ・リミテッドは委託を受けた運用の指図に関する権限の一部を、ベイリー・ギフォード・アジア(香港)・リミテッドに更に委託することができます。

**(B)信託期間**

無期限(2021年4月8日設定)

**(C)ファンドの関係法人**

関係	名称
委託会社	三菱UFJ国際投信株式会社
受託会社	三菱UFJ信託銀行株式会社
マザーファンドの 投資顧問会社	ベイリー・ギフォード・オーバーシーズ・リミテッド

**(D) 管理報酬等**

信託報酬の総額は、信託財産の純資産総額に税抜年0.65%の率を乗じて得た額とします。なお、マザーファンドの投資顧問会社が受ける報酬は、ファンドの信託報酬中の委託会社が受ける報酬から支払われます。

上記のほか、ファンドの組入有価証券の売買の際に発生する売買委託手数料、信託財産に係る監査費用等を信託財産から支払います。

**(E) 投資方針等****(1) 投資対象**

三菱UFJ国際 ベイリー・ギフォード米国成長株マザーファンド受益証券を主要投資対象とします。

**(2) 投資態度**

三菱UFJ国際 ベイリー・ギフォード米国成長株マザーファンド受益証券への投資を通じて、主として米国の金融商品取引所等に上場や登録等をされている株式等（DR（預託証券）を含みます。以下同じ。）に投資を行います。なお、マザーファンド受益証券への投資を通じて、米国外の金融商品取引所等に上場や登録等をされている、収益の源泉や資産の大部分を米国に置く企業の株式等にも、信託財産の純資産総額の15%を上限として投資を行う場合があります。

マザーファンド受益証券の組入比率は高位を維持することを基本とします。

実質組入外貨建資産については、原則として為替ヘッジを行いません。

市況動向および資金動向等により、上記のような運用が行えない場合があります。

**(3) 主な投資制限**

株式への実質投資割合に制限を設けません。

新株引受権証券および新株予約権証券への実質投資割合は、信託財産の純資産総額の20%以下とします。

投資信託証券（上場投資信託証券を除きます。）への実質投資割合は、信託財産の純資産総額の5%以下とします。

同一銘柄の株式への実質投資割合は、信託財産の純資産総額の10%以下とします。

同一銘柄の新株引受権証券および新株予約権証券への実質投資割合は、信託財産の純資産総額の10%以下とします。

同一銘柄の転換社債および転換社債型新株予約権付社債への実質投資割合は、信託財産の純資産総額の10%以下とします。

外貨建資産への実質投資割合に制限を設けません。

有価証券先物取引等は価格変動リスクおよび為替変動リスクを回避するため行うことができます。

スワップ取引は価格変動リスクおよび為替変動リスクを回避するため行うことができます。

外国為替予約取引は効率的な運用に資するため行うことができます。

デリバティブ取引等（金融商品取引業等に関する内閣府令第130条第1項第8号に定めるデリバティブ取引をいう。）については、金利、通貨の価格、金融商品市場における相場その他の指標に係る変動その他の理由により発生し得る危険に対応する額として、一般社団法人投資信託協会規則に定める合理的な方法により算出した額が信託財産の純資産総額を超えないこととします。

一般社団法人投資信託協会規則に定める一の者に係る株式等エクスポージャー、債券等エクスポージャーおよびデリバティブ等エクスポージャーの信託財産の純資産総額に対する比率は、原則として、それぞれ100分の10、合計で100分の20を超えないものとし、当該比率を超えることとなった場合には、一般社団法人投資信託協会規則にしたがい当該比率以内となるよう調整を行うこととします。

**MFS欧州株ファンドFB(適格機関投資家専用)****(A) ファンドの特色**

MFS欧州株 マザーファンド受益証券への投資を通じて、欧州の証券取引所に上場（これに準じるものを含みます。）されている株式を中心に投資し、投資信託財産の長期的な成長を目指して運用を行います。

ファンドはMSCI ヨーロッパ インデックス(円ベース)をベンチマークとします。

ファンドは、「MFS欧州株 マザーファンド」（「マザーファンド」といいます。）を親投資信託とするファミリーファンド方式で運用します。

**(B) 信託期間**

無期限(2007年4月5日設定)

**(C)ファンドの関係法人**

関係	名称
委託会社	M F S インベストメント・マネジメント株式会社
受託会社	三井住友信託銀行株式会社
マザーファンドの 投資顧問会社	マサチューセッツ・ファイナンシャル・サービスズ・カンパニー

**(D)管理報酬等**

信託報酬の総額は、投資信託財産の純資産総額に税抜年0.649%の率を乗じて得た金額とします。

上記のほか、ファンドの組入有価証券の売買の際に発生する売買委託手数料、投資信託財産に係る監査費用等を投資信託財産から支払います。

**(E)投資方針等****(1)投資対象**

欧州の証券取引所に上場(これに準じるものを含みます。)されている株式を実質的な主要投資対象とします。

**(2)投資態度**

欧州の証券取引所に上場(これに準じるものを含みます。)されている株式を実質的な主要投資対象とし、ベンチマークを上回る投資成果を目指します。

マザーファンドにおける具体的な銘柄の選定にあたっては、「独自のリサーチによる個別企業のファンダメンタル分析に基づく銘柄選択こそが、優れた運用成果を中長期的に獲得するための最良の運用手法である」との投資哲学のもと、徹底したボトムアップ・アプローチによりアクティブに投資を行います。実際に企業リサーチを行うアナリスト自身が“ベスト・アイデア銘柄”を持ち寄ってポートフォリオを運用します。

株式の実質組入比率は、原則として高位を維持することを基本とします。

実質外貨建資産については、原則として為替ヘッジを行いません。

マサチューセッツ・ファイナンシャル・サービスズ・カンパニーにマザーファンドの運用の指図(国内の短期金融資産の運用の指図に係る権限を除きます。)に関する権限を委託します。

資金動向、市況動向等によっては、上記のような運用ができない場合があります。

**(3)主な投資制限**

株式への実質投資割合には制限を設けません。

外貨建資産への実質投資割合には制限を設けません。

投資信託証券(マザーファンド受益証券および上場投資信託証券を除きます。)への実質投資割合は、投資信託財産の純資産総額の5%以内とします。

デリバティブの利用はヘッジ目的に限定します。

一般社団法人投資信託協会規則に定める一の者に対する株式等エクスポージャー、債券等エクスポージャーおよびデリバティブ等エクスポージャーの信託財産の純資産総額に対する比率は、原則として、それぞれ10%、合計で20%を超えないものとし、当該比率を超えることとなった場合には、委託者は、一般社団法人投資信託協会規則にしたがい当該比率以内となるよう調整を行うこととします。

**ノムラ・マルチ・マネージャーズ・ファンド - 新興国株式FD****(A)ファンドの特色**

ファンドは、新興国の株式(DR(預託証券)を含みます。)を主要投資対象とし、信託財産の長期的な成長を図ることを目指します。

投資顧問会社が、運用体制や運用プロセスなどに対する独自の定性評価を重視し、新興国株式の運用を行なう運用会社を選定します(選定する運用会社は複数になる場合があります)。

ファンドは、MSCIエマージング・マーケット・インデックス(円換算ベース)をベンチマークとします。

ファンドは、円建てオープン・エンド型の英領ケイマン諸島籍契約型外国籍投資信託です。

「MSCIエマージング・マーケット・インデックス(円換算ベース)」は、MSCI Emerging Markets Index (US\$ベース)をもとに、投資顧問会社が独自に円換算したものです。

## (B) 信託期間

無期限(2011年9月1日設定)

## (C) ファンドの関係法人

関係	名称
投資顧問会社	野村アセットマネジメント株式会社
受託会社	グローバル・ファンズ・トラスト・カンパニー
保管受託銀行 管理事務代行会社	ノムラ・バンク(ルクセンブルグ) エス・エー

## 副投資顧問会社

副投資顧問会社は、投資顧問会社との契約に基づきファンドの投資運用業務を行ないます。

名称
Schroder Investment Management Limited

## (D) 管理報酬等

信託報酬は純資産総額の0.80%(年率)とします。

申込手数料は発生しません。

信託財産留保額は、1口につき純資産価格の0.3%とします。

ファンドは、信託財産に関する租税、組入有価証券の売買時の売買委託手数料、信託事務の処理に要する費用および信託財産の監査に要する費用、外貨建資産の保管などに要する費用、副投資顧問会社の追加に要する費用、借入金の利息および立替金の利息などを負担する場合があります。また、ファンドの設立に係る費用はファンドが負担し、5年を超えない期間にわたり償却します。

## (E) 投資方針等

### (1) 投資対象

新興国の株式(DR(預託証券)を含みます。)を主要投資対象とします。

### (2) 投資態度

新興国の株式(DR(預託証券)を含みます。)を主要投資対象とし、信託財産の長期的な成長を図ることを目指します。

投資顧問会社が、新興国株式の運用を行なう副投資顧問会社の選定と、各副投資顧問会社が運用する信託財産の配分比率を決定します。

副投資顧問会社の選定にあたっては、運用体制や運用プロセスなどに対する独自の定性評価を重視し、新興国株式の運用において優れていると判断した運用会社を選定します(選定する運用会社は複数になる場合があります)。

投資顧問会社は選定した副投資顧問会社及びファンド全体のリスク特性の状況を絶えずモニターし、必要に応じて各副投資顧問会社が運用する信託財産の配分比率の変更や副投資顧問会社の入替を適宜行ないます。

外貨建資産については、原則として為替ヘッジは行いません。

資金動向、市況動向等によっては、上記のような運用ができない場合があります。

### (3) 主な投資制限

外貨建資産への投資割合には制限を設けません。

株式への投資割合には制限を設けません。

投資信託証券への投資割合は、信託財産の純資産総額の5%以下とします。

外国為替予約取引はヘッジ目的に限定しません。

デリバティブの利用はヘッジ目的に限定しません。

一般社団法人投資信託協会規則に定める一の者に対する株式等エクスポージャー、債券等エクスポージャーおよびデリバティブ等エクスポージャーの信託財産の純資産総額に対する比率は、原則としてそれぞれ10%、合計で20%以内とすることとし、当該比率を超えることとなった場合には、同規則に従い当該比率以内となるよう調整を行なうこととします。

### (4) 収益分配方針

毎月、受託会社の判断により、分配を行う方針です。ただし、必ず分配を行うものではありません。

## ノムラ日本債券オープンF(適格機関投資家専用)

### (A) ファンドの特色

ファンドは、親投資信託であるノムラ日本債券オープン マザーファンドへの投資を通じて、主としてわが国の公社債に実質的に投資を行ない、信託財産の成長を目標に積極的な運用を行なうことを基本とします。

ファンドは、NOMURA-BPI総合(NOMURA-ボンド・パフォーマンス・インデックス総合)をベンチマークとします。

ファンドは、「ノムラ日本債券オープン マザーファンド」(「マザーファンド」といいます。)を親投資信託とするファミリーファンド方式で運用します。なお、直接公社債等に投資する場合があります。

### (B) 信託期間

無期限(2001年8月28日設定)

### (C) ファンドの関係法人

関係	名称
委託会社	野村アセットマネジメント株式会社
受託会社	野村信託銀行株式会社

### (D) 管理報酬等

信託報酬の総額は、信託財産の純資産総額に以下の信託報酬率を乗じて得た額とします。

信託報酬率は、毎年、6月および12月の最終営業日における日本相互証券株式会社の発表する新発10年固定利付国債の利回り(終値)に応じて以下の通りとし、当該最終営業日の翌月の21日以降で、前日が営業日である最初の営業日から適用します。

新発10年固定利付国債の利回り	信託報酬率
0.5%未満の場合	税抜年0.19%
0.5%以上1%未満の場合	税抜年0.25%
1%以上の場合	税抜年0.31%

上記のほか、ファンドの組入有価証券の売買の際に発生する売買委託手数料、信託財産に係る監査費用等を信託財産から支払います。

### (E) 投資方針等



## (1)投資対象

わが国の公社債を実質的な主要投資対象とします。

## (2)投資態度

公社債への投資にあたっては、マクロ経済分析、投資環境等のファンダメンタルズ分析およびマーケット分析等を行なうと共に、セクター分析や個別発行体の信用リスク分析等に基づき、デュレーション、公社債のセクター（種別・格付別等）配分、個別銘柄選定等をアクティブに決定・変更し、収益の獲得を目指します。先物取引等も適宜活用します。

投資する公社債は、主として、NOMURA -BPI総合の構成銘柄および投資適格格付公社債（投資適格格付（BBB格相当以上。BBBを含みます。）を有している公社債とし、格付のない場合には委託者が同等の信用度を有すると判断したものを含みます。以下同じ。）とします。なお、投資適格格付公社債以外の公社債への投資は、信託財産の純資産総額の10%以内とし、原則としてB格相当以上（Bを含みます。）の格付を有しているものに限り投資できるものとします。

ポートフォリオのデュレーションは、原則としてNOMURA-BPI総合のデュレーションの±20%程度の範囲内に維持することを基本とします。ただし、投資環境、市況動向、資金動向等を勘案し、委託者が必要と判断した場合は、一時的に上記の範囲を超える場合があります。

資金動向、市況動向等によっては上記のような運用ができない場合もあります。

## (3)主な投資制限

外貨建資産への投資は行ないません。

デリバティブの使用はヘッジ目的に限定しません。

株式への直接投資は行ないません。株式への投資は、転換社債を転換および新株予約権（転換社債型新株予約権付社債の新株予約権に限り。）を行使したものに限り、株式への投資割合は信託財産の純資産総額の5%以内とします。

同一銘柄の株式への投資割合は、信託財産の純資産総額の5%以内とします。

同一銘柄の転換社債ならびに転換社債型新株予約権付社債への実質投資割合は、信託財産の純資産総額の10%以内とします。

投資信託証券への実質投資割合は、信託財産の純資産総額の5%以内とします。

一般社団法人投資信託協会規則に定める合理的な方法により算出した額が、信託財産の純資産総額を超えることとなるデリバティブ取引等（同規則に定めるデリバティブ取引等をいいます。）の利用は行ないません。

一般社団法人投資信託協会規則に定める一者に対する株式等エクスポージャー、債券等エクスポージャーおよびデリバティブ等エクスポージャーの信託財産の純資産総額に対する比率は、原則としてそれぞれ10%、合計で20%以内とすることとし、当該比率を超えることとなった場合には、同規則に従い当該比率以内となるよう調整を行なうこととします。

## ノムラ・マルチ・マネージャーズ・ファンドII - 米国債券FD

## (A)ファンドの特色

ファンドは、米ドル建ての公社債（以下、「米国債券」といいます。）を主要投資対象とし、安定的なインカムゲインの確保と信託財産の成長を目標に運用を行うことを基本とします。

投資顧問会社が、運用体制や運用プロセスなどに対する独自の定性評価を重視し、米国債券の運用を行なう運用会社を選定します（選定する運用会社は複数になる場合があります）。

ノムラ・マルチ・マネージャーズ・ファンドII - 米国債券FD（「FD」といいます。）は、ブルームバーグ・米国総合インデックス（円換算ベース）をベンチマークとします。

ファンドは、円建てオープン・エンド型の英領ケイマン諸島籍契約型外国籍投資信託です。

「ブルームバーグ・米国総合インデックス（円換算ベース）」は、ブルームバーグ・米国総合インデックス（米ドルベース）をもとに、投資顧問会社が独自に円換算したものです。

## (B)信託期間

無期限（2011年10月6日設定）

## (C)ファンドの関係法人

関係	名称
----	----

投資顧問会社	野村アセットマネジメント株式会社
受託会社	グローバル・ファンズ・トラスト・カンパニー
保管受託銀行 管理事務代行会社	ノムラ・バンク（ルクセンブルグ）エス・エー

### 副投資顧問会社

副投資顧問会社は、投資顧問会社との契約に基づきファンドの投資運用業務を行いません。

名称
Allspring Global Investments, LLC

### (D) 管理報酬等

信託報酬は純資産総額の0.35%（年率）とします。

申込手数料は発生しません。

信託財産留保額は、1口につき純資産価格の0.1%とします。

ファンドは、信託財産に関する租税、組入有価証券の売買時の売買委託手数料、信託事務の処理に要する費用および信託財産の監査に要する費用、外貨建資産の保管などに要する費用、副投資顧問会社の追加に要する費用、借入金の利息および立替金の利息などを負担する場合があります。また、ファンドの設立に係る費用はファンドが負担し、5年を超えない期間にわたり償却します。

### (E) 投資方針等

#### (1) 投資対象

米ドル建ての公社債を主要投資対象とします。

#### (2) 投資態度

米ドル建ての公社債（以下、「米国債券」といいます。）を主要投資対象とし、安定的なインカムゲインの確保と信託財産の成長を目標に運用を行うことを目指します。

投資顧問会社が、米国債券の運用を行なう副投資顧問会社の選定と、各副投資顧問会社が運用する信託財産の配分比率を決定します。

副投資顧問会社の選定にあたっては、運用体制や運用プロセスなどに対する独自の定性評価を重視し、米国債券の運用において優れていると判断した運用会社を選定します（選定する運用会社は複数になる場合があります）。

投資顧問会社は選定した副投資顧問会社及びファンド全体のリスク特性の状況を絶えずモニターし、必要に応じて各副投資顧問会社が運用する信託財産の配分比率の変更や副投資顧問会社の入替を適宜行ないます。

外貨建資産については、原則として為替ヘッジは行いません。

資金動向、市況動向等によっては、上記のような運用ができない場合があります。

#### (3) 主な投資制限

外貨建資産への投資割合には制限を設けません。

株式への投資は優先証券のうち株券または新株引受権証券の性質を有するものまたは転換社債を転換および新株予約権を行使したものならびに社債権者割当等により取得したものに限り、株式への投資割合はファンドの純資産総額の30%以内とします。

投資信託証券への投資割合は、信託財産の純資産総額の5%以下とします。

外国為替予約取引はヘッジ目的に限定しません。

デリバティブの利用はヘッジ目的に限定しません。

一般社団法人投資信託協会規則に定める一の者に対する株式等エクスポージャー、債券等エクスポージャーおよびデリバティブ等エクスポージャーの信託財産の純資産総額に対する比率は、原則としてそれぞれ10%、合計で20%以内とすることとし、当該比率を超えることとなった場合には、同規則に従い当該比率以内となるよう調整を行なうこととします。

#### (4) 収益分配方針

毎月、受託会社の判断により、分配を行う方針です。ただし、必ず分配を行うものではありません。

## ノムラ - インサイト欧州債券ファンドFD(適格機関投資家専用)

**(A)ファンドの特色**

ファンドは、親投資信託であるノムラ・インサイト欧州債券 マザーファンドへの投資を通じて、主として汎欧州通貨建ての公社債に実質的に投資を行ない、インカムゲインの確保と信託財産の成長を目標に運用を行ないます。

ファンドは、ブルームバーグ・汎欧州総合インデックス(円換算ベース) をベンチマークとします。

「ブルームバーグ・汎欧州総合インデックス(円換算ベース)」は、ブルームバーグ・汎欧州総合インデックス(現地通貨ベース)をもとに、委託会社が独自に円換算したものです。

ファンドは「ノムラ・インサイト欧州債券 マザーファンド」(「マザーファンド」といいます。)を親投資信託とするファミリーファンド方式で運用します。なお、公社債等に直接投資する場合があります。

**(B)信託期間**

無期限(2008年4月10日設定)

**(C)ファンドの関係法人**

関係	名称
委託会社	野村アセットマネジメント株式会社
受託会社	野村信託銀行株式会社
マザーファンドの 投資顧問会社	インサイト・インベストメント・マネジメント(グローバル)リミテッド

**(D)管理報酬等**

信託報酬の総額は、信託財産の純資産総額に税抜年0.45%の率を乗じて得た額とします。なお、マザーファンドの投資顧問会社が受ける報酬は、ファンドの信託報酬中の委託者が受ける報酬から支払われます。

上記のほか、ファンドの組入る有価証券の売買の際に発生する売買委託手数料、信託財産に係る監査費用等を信託財産から支払います。

**(E)投資方針等****(1)投資対象**

汎欧州通貨建ての公社債を実質的な主要投資対象とします。

**(2)投資態度**

公社債への投資にあたっては、投資環境分析および定量分析等に基づき、国別配分、セクター配分および銘柄選択を行ない、ポートフォリオを構築し、収益の獲得を目指します。

マザーファンドにおいて、投資する公社債は、原則として、投資時点において、投資適格格付(BBB格相当以上の格付)を有する公社債、または同等の信用度を有すると判断される公社債とします。ただし、BBB-相当未満B-相当以上の格付を有する公社債(同等の信用度を有すると判断される公社債を含みます。)については、取得時において信託財産の純資産総額の10%を限度として投資することができます。なお、C格相当以下の格付が付与されている公社債には投資しません。

マザーファンドにおける通貨配分については、為替予約取引等を用いて債券の国別配分とは独立した通貨配分戦略を行なう場合があります。

実質組入外貨建資産については、原則として為替ヘッジを行ないません。

インサイト・インベストメント・マネジメント(グローバル)リミテッド(Insight Investment Management (Global) Limited)にマザーファンドの海外の公社債等(含む金融商品等)の運用の指図に関する権限を委託します。  
資金動向、市況動向等によっては、上記のような運用ができない場合があります。

### (3) 主な投資制限

外貨建資産への実質投資割合には制限を設けません。

デリバティブの利用はヘッジ目的に限定しません。

外国為替予約取引はヘッジ目的に限定しません。

株式への直接投資は行ないません。株式への投資は、優先証券のうち株券または新株引受権証券の性質を有するものまたは転換社債を転換および新株予約権(転換社債型新株予約権付社債の新株予約権に限り、)を行使したものに限り、株式への実質投資割合は信託財産の純資産総額の30%以内とします。

同一銘柄の株式への実質投資割合は、信託財産の純資産総額の5%以内とします。

同一銘柄の転換社債ならびに転換社債型新株予約権付社債への実質投資割合は、信託財産の純資産総額の10%以内とします。

投資信託証券への実質投資割合は信託財産の純資産総額の5%以内とします。

一般社団法人投資信託協会規則に定める合理的な方法により算出した額が、信託財産の純資産総額を超えることとなるデリバティブ取引等(同規則に定めるデリバティブ取引等をいいます。)の利用は行ないません。

一般社団法人投資信託協会規則に定める一者に対する株式等エクスポージャー、債券等エクスポージャーおよびデリバティブ等エクスポージャーの信託財産の純資産総額に対する比率は、原則としてそれぞれ10%、合計で20%以内とすることとし、当該比率を超えることとなった場合には、同規則に従い当該比率以内となるよう調整を行なうこととします。

### (4) 収益分配方針

収益分配金額は、分配原資の範囲内で委託者が決定するものとし、原則として利子・配当等収益等を中心に安定分配を行ないます。ただし、基準価額水準等によっては売買益等が中心となる場合があります。

## 野村エマージング債券ファンドFD(適格機関投資家専用)

### (A) ファンドの特色

ファンドは、親投資信託である野村エマージング債券マザーファンドへの投資を通じて、主として新興国<sup>1</sup>の政府、政府機関、もしくは企業の発行する債券(以下、「新興国債券」といいます。)に実質的に投資を行ない、高水準のインカムゲインの確保と信託財産の成長を図ることを目的として運用を行ないます。

- 1 新興国とは、いわゆる先進国を除く諸国で、一般にエマージング・カントリー、発展途上国、中所得国および低所得国などと認識される国々をいいます。

ファンドは、JPモルガン・エマージング・マーケット・ボンド・インデックス・グローバル(円換算ベース)<sup>2</sup>をベンチマークとします。

- 2 「JPモルガン・エマージング・マーケット・ボンド・インデックス・グローバル(円換算ベース)」は、JP Morgan Emerging Market Bond Index (EMBI) Global (US\$ベース)をもとに、委託会社が円換算したものです。

ファンドは「野村エマージング債券マザーファンド」(「マザーファンド」といいます。)を親投資信託とするファミリーファンド方式で運用します。なお、公社債等に直接投資する場合があります。

### (B) 信託期間

無期限(2007年10月11日設定)

### (C) ファンドの関係法人

関係	名称
委託会社	野村アセットマネジメント株式会社
受託会社	野村信託銀行株式会社
マザーファンドの投資顧問会社	ウエリントン・マネージメント・カンパニー・エルエルピー

### (D) 管理報酬等

信託報酬の総額は、信託財産の純資産総額に税抜年0.75%の率を乗じて得た額とします。なお、マザーファンドの投資顧問会社が受ける報酬は、ファンドの信託報酬中の委託者が受ける報酬から支払われます。

上記のほか、ファンドの組入る有価証券の売買の際に発生する売買委託手数料、信託財産に係る監査費用等を信託財産から支払います。

## (E)投資方針等

### (1)投資対象

新興国の政府、政府機関、もしくは企業の発行する債券を実質的な主要投資対象とします。なお、償還金額等が新興国の債券や債券指数の価格に連動する効果を有するリンク債等に投資する場合があります。

### (2)投資態度

新興国債券を実質的な主要投資対象とし、高水準のインカムゲインの安定的確保に加え、キャピタルゲインの獲得を目指します。なお、投資する債券の格付については制限を設けません。

新興国債券への投資にあたっては、ファンダメンタルズ分析やセクター・国別のバリュエーション分析、テクニカル分析に基づき、国別配分、個別銘柄選定等を決定し、ポートフォリオの構築を行いません。

マザーファンドにおける投資にあたっては、原則として次の範囲内で行いません。

・単一国の発行する債券への投資割合は、信託財産の純資産総額の30%以内とします(OECD加盟国の国債、政府機関債、国際機関債等を除く。)

・企業が発行する債券への投資割合は、合計で信託財産の純資産総額の30%以内とします。

・新興国の現地通貨建資産への投資割合は、合計で信託財産の純資産総額の40%以内とします。

マザーファンドにおける通貨配分については、為替予約取引等を用いて債券の国別配分とは独立した通貨配分戦略を行なう場合があります。

マザーファンド全体のデュレーションは、新興国債券の市場全体のデュレーションを中心として±2年程度の範囲内に維持することを基本とします。ただし、投資環境、市況動向、資金動向等を勘案し、委託者が必要と判断した場合は、一時的に上記の範囲を超える場合があります。

実質組入外貨建資産については、原則として為替ヘッジを行いません。

投資対象国における非常事態(金融危機、デフォルト、重大な政策変更や資産凍結を含む規制の導入、自然災害、クーデターや重大な政治体制の変更、戦争等)を含む市況動向や、その他資金動向等によっては、上記のような運用ができない場合があります。

投資環境によっては防衛的な観点から運用者の判断で主要投資対象への投資を大幅に縮小する場合があります。

ウエルトン・マネージメント・カンパニー・エルエルピーにマザーファンドの海外の公社債等(含む金融商品等)の運用の指図に関する権限を委託します。

### (3)主な投資制限

外貨建資産への実質投資割合には制限を設けません。

デリバティブの利用はヘッジ目的に限定しません。

外国為替予約取引はヘッジ目的に限定しません。

株式への直接投資は行いません。株式への投資は転換社債を転換および新株予約権(転換社債型新株予約権付社債の新株予約権に限り)を行使したものに限り、株式への実質投資割合は信託財産の純資産総額の10%未満とします。

同一銘柄の株式への実質投資割合は、信託財産の純資産総額の5%以内とします。

同一銘柄の転換社債ならびに転換社債型新株予約権付社債への実質投資割合は、信託財産の純資産総額の10%以内とします。

投資信託証券への実質投資割合は信託財産の純資産総額の5%以内とします。

一般社団法人投資信託協会規則に定める合理的な方法により算出した額が、信託財産の純資産総額を超えることとなるデリバティブ取引等(同規則に定めるデリバティブ取引等をいいます。)の利用は行いません。

一般社団法人投資信託協会規則に定める一の者に対する株式等エクスポージャー、債券等エクスポージャーおよびデリバティブ等エクスポージャーの信託財産の純資産総額に対する比率は、原則としてそれぞれ10%、合計で20%以内とすることとし、当該比率を超えることとなった場合には、同規則に従い当該比率以内となるよう調整を行なうこととします。

### (4)収益分配方針

収益分配金額は、分配原資の範囲内で委託者が決定するものとし、原則として利子・配当等収益等を中心に安定分配を行いません。ただし、基準価額水準等によっては売買益等が中心となる場合があります。

## ノムラ・マルチ・マネージャーズ・ファンドⅡ - 米国ハイ・イールド・ボンドFD

### (A) ファンドの特色

ファンドは、米ドル建てのハイ・イールド債券を主要投資対象とし、高水準のインカムゲインの確保と信託財産の成長を図ることを目指します。

投資顧問会社が、運用体制や運用プロセスなどに対する独自の定性評価を重視し、米ドル建てのハイ・イールド債券の運用を行なう運用会社を選定します（選定する運用会社は複数になる場合があります）。

ファンドは、ICE BofA US High Yield Constrained Index(円換算ベース) をベンチマークとします。

ファンドは、円建てオープン・エンド型の英領ケイマン諸島籍契約型外国籍投資信託です。

「ICE BofA US High Yield Constrained Index(円換算ベース)」は、ICE BofA US High Yield Constrained Index(US\$ベース)をもとに、投資顧問会社が独自に円換算したものです。

### (B) 信託期間

無期限(2011年4月7日設定)

### (C) ファンドの関係法人

関係	名称
投資顧問会社	野村アセットマネジメント株式会社
受託会社	グローバル・ファンズ・トラスト・カンパニー
保管受託銀行 管理事務代行会社	ノムラ・バンク(ルクセンブルグ)エス・エー

### 副投資顧問会社

副投資顧問会社は、投資顧問会社との契約に基づきファンドの投資運用業務を行ないます。

名称
Nomura Corporate Research and Asset Management Inc.
PGIM, Inc.
MacKay Shields LLC

### (D) 管理報酬等

信託報酬は純資産総額の0.55%以内(年率)とします。

申込手数料は発生しません。

信託財産留保額は、1口につき純資産価格の0.3%とします。

ファンドは、信託財産に関する租税、組入有価証券の売買時の売買委託手数料、信託事務の処理に要する費用および信託財産の監査に要する費用、外貨建資産の保管などに要する費用、副投資顧問会社の追加に要する費用、借入金の利息および立替金の利息などを負担する場合があります。また、ファンドの設立に係る費用はファンドが負担し、5年を超えない期間にわたり償却します。

### (E) 投資方針等

## (1)投資対象

米ドル建てのハイ・イールド債券を主要投資対象とします。

## (2)投資態度

米ドル建てのハイ・イールド債券を主要投資対象とし、高水準のインカムゲインの確保と信託財産の成長を図ることを目指します。

投資顧問会社が、米ドル建てのハイ・イールド債券の運用を行なう副投資顧問会社の選定と、各副投資顧問会社が運用する信託財産の配分比率を決定します。

副投資顧問会社の選定にあたっては、運用体制や運用プロセスなどに対する独自の定性評価を重視し、米ドル建てのハイ・イールド債券の運用において優れていると判断した運用会社を選定します（選定する運用会社は複数になる場合があります）。

投資顧問会社は選定した副投資顧問会社及びファンド全体のリスク特性の状況を絶えずモニターし、必要に応じて各副投資顧問会社が運用する信託財産の配分比率の変更や副投資顧問会社の入替を適宜行ないます。

外貨建資産については、原則として為替ヘッジは行いません。

資金動向、市況動向等によっては、上記のような運用ができない場合があります。

## (3)主な投資制限

外貨建資産への投資割合には制限を設けません。

株式への投資は優先証券のうち株券または新株引受権証書の性質を有するものまたは転換社債を転換および新株予約権を行使したもののならびに社債権者割当等により取得したものに限り、株式への投資割合はファンドの純資産総額の30%以内とします。

投資信託証券への投資割合は、信託財産の純資産総額の5%以下とします。

外国為替予約取引はヘッジ目的に限定しません。

デリバティブの利用はヘッジ目的に限定しません。

一般社団法人投資信託協会規則に定める一の者に対する株式等エクスポージャー、債券等エクスポージャーおよびデリバティブ等エクスポージャーの信託財産の純資産総額に対する比率は、原則としてそれぞれ10%、合計で20%以内とすることとし、当該比率を超えることとなった場合には、同規則に従い当該比率以内となるよう調整を行なうこととします。

## (4)収益分配方針

毎月、受託会社の判断により、分配を行う方針です。ただし、必ず分配を行うものではありません。

## ベンチマークについて

MSCI ヨーロッパ インデックス、MSCIエマージング・マーケット・インデックスは、MSCIが開発した指数です。同指数に対する著作権、知的所有権その他一切の権利はMSCIに帰属します。またMSCIは、同指数の内容を変更する権利および公表を停止する権利を有しています。

NOMURA-BPI総合は、野村フィデューシャリー・リサーチ&コンサルティング株式会社が作成している指数で、当該指数に関する一切の知的財産権とその他一切の権利は野村フィデューシャリー・リサーチ&コンサルティング株式会社に帰属しております。また、野村フィデューシャリー・リサーチ&コンサルティング株式会社は、当該インデックスの正確性、完全性、信頼性、有用性を保証するものではなく、ファンドの運用成果等に関して一切責任を負うものではありません。

「Bloomberg<sup>(R)</sup>」は、Bloomberg Finance L.P.および、同インデックスの管理者であるBloomberg Index Services Limitedをはじめとする関連会社(以下、総称して「ブルームバーグ」)の商標およびサービスマークです。ブルームバーグまたはブルームバーグのライセンサーは、ブルームバーグ・インデックスに対する一切の独占的権利を有しています。

JPモルガン・エマージング・マーケット・ボンド・インデックス・グローバルは、J.P.Morgan Securities LLCが公表している、エマージング・マーケット債を対象としたインデックスであり、その著作権および知的財産権は同社に帰属します。

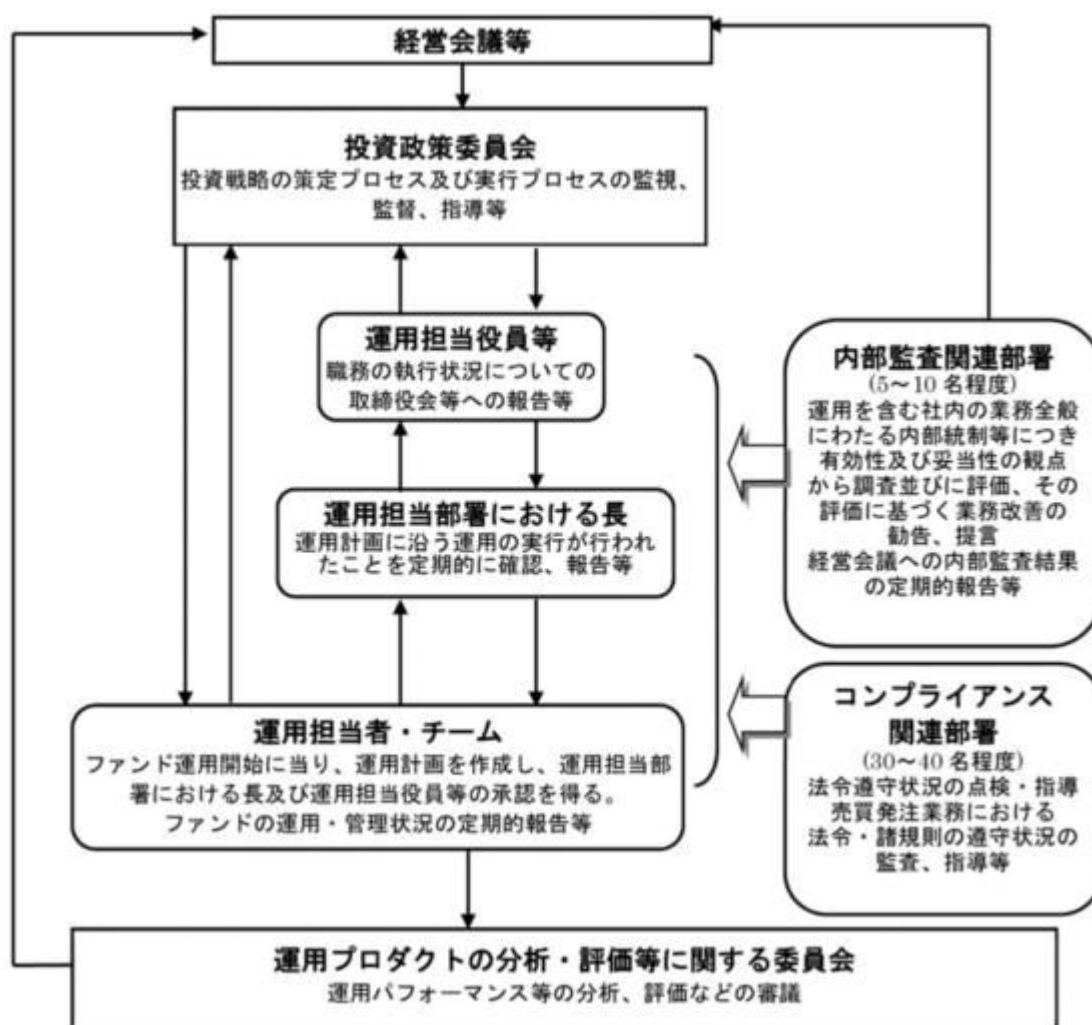
ICE BofA US High Yield Constrained Indexは、ICE Data Indices, LLCが算出する、米国のハイ・イールド・ボンド市場全体のパフォーマンスを表す代表的な指数です。「ICE BofA US High Yield Constrained Index SM/ (R)」は、ICE Data Indices, LLCまたはその関連会社(「ICEデータ」)の登録商標です。当ファンドは、ICEデータによって支持・推奨・販売・販売促進されるものではなく、また、ICEデータは当ファンドに関して一切の責任を負いません。

### ( 3 ) 運用体制

< 更新後 >



ファンドを含む委託会社における投資信託の内部管理及び意思決定を監督する組織等は以下の通りです。



委託会社によるファンドの関係法人（販売会社を除く）に対する管理体制等

当社では、「受託会社」または受託会社の再信託先に対しては、日々の純資産照合、月次の勘定残高照合などを行っています。また、受託業務の内部統制の有効性についての監査人による報告書を、受託会社より受け取っております。

運用の外部委託を行う場合、「運用の外部委託先」に対しては、外部委託先が行った日々の約定について、投資ガイドラインに沿ったものであるかを確認しています。また、コンプライアンスレポートの提出を義務付け、定期的に管理状況に関する報告を受けています。さらに、外部委託先の管理体制、コンプライアンス体制等について調査ならびに評価を行い、定期的に商品に関する委員会に報告しています。

ファンドの運用体制等は今後変更となる場合があります。

### 3 投資リスク

< 更新後 >

基準価額の変動要因

ファンドの基準価額は、投資を行なっている有価証券等の値動きによる影響を受けますが、これらの運用による損益はすべて投資者の皆様に帰属します。

したがって、ファンドにおいて、投資者の皆様の投資元金は保証されているものではなく、基準価額の下落により、損失を被り、投資元金が割り込むことがあります。なお、投資信託は預貯金と異なります。

#### [株価変動リスク]

ファンドは実質的に株式に投資を行ないますので、株価変動の影響を受けます。特にファンドの実質的な投資対象に含まれる新興国の株価変動は、先進国以上に大きいものになることが予想されます。

#### [債券価格変動リスク]

債券（公社債等）は、市場金利や信用度の変動により価格が変動します。ファンドは実質的に債券に投資を行ないますので、これらの影響を受けます。

ファンドの実質的な投資対象に含まれるハイ・イールド債等の格付けの低い債券については、格付けの高い債券に比べ、価格が大きく変動する可能性や組入債券の元利金の支払遅延および支払不履行などが生じるリスクが高いと想定されます。

ファンドの実質的な投資対象に含まれる新興国の債券価格の変動は、先進国以上に大きいものになることが予想されます。

#### [為替変動リスク]

ファンドが投資対象とする投資信託証券のうち外国の株式・債券に実質的に投資する投資信託証券は、実質組入外貨建資産について、原則として為替ヘッジを行ないませんので、為替変動の影響を受けます。特にファンドの実質的な投資対象に含まれる新興国の通貨については、先進国の通貨に比べ流動性が低い状況となる可能性が高いこと等から、当該通貨の為替変動は先進国以上に大きいものになることも想定されます。

基準価額の変動要因は上記に限定されるものではありません。

#### その他の留意点

ファンドのお取引に関しては、金融商品取引法第37条の6の規定（いわゆるクーリング・オフ）の適用はありません。

ファンドは、大量の解約が発生し短期間で解約資金を手当てする必要がある場合や主たる取引市場において市場環境が急変した場合等に、一時的に組入資産の流動性が低下し、市場実勢から期待できる価格で取引できないリスク、取引量が限られてしまうリスクがあります。これにより、基準価額にマイナスの影響を及ぼす可能性や、換金の申込みの受け付けが中止等となる可能性、換金代金の支払いが遅延する可能性等があります。

資金動向、市況動向等によっては、また、不慮の出来事等が起きた場合には、投資方針に沿った運用ができない場合があります。

ファンドが実質的に組み入れる有価証券の発行体において、利払いや償還金の支払いが遅延する可能性があります。

有価証券への投資等ファンドにかかる取引にあたっては、取引の相手方の倒産等により契約が不履行になる可能性があります。

ファンドが投資する投資信託証券が投資対象とする各マザーファンドにおいて、他のベビーファンドの資金変動等に伴う売買等が生じた場合などには、ファンドの基準価額に影響を及ぼす場合があります。

店頭デリバティブ取引等の金融取引に関して、国際的に規制の強化が行なわれており、ファンドが実質的に活用する当該金融取引が当該規制強化等の影響を受け、当該金融取引を行なうための担保として現金等を提供する必要がある場合があります。その場合、追加的に現金等を保有するため、ファンドの実質的な主要投資対象の組入比率が下がり、高位に組入れた場合に期待される投資効果が得られないこと

が想定されます。また、その結果として、実質的な主要投資対象を高位に組み入れた場合と比べてファンドのパフォーマンスが悪化する場合があります。

ファンドは、計算期間中に発生した運用収益（経費控除後の配当等収益および評価益を含む売買益）を超えて分配を行なう場合があります。したがって、ファンドの分配金の水準は必ずしも計算期間におけるファンドの収益率を示唆するものではありません。

投資者の個別元本（追加型投資信託を保有する投資者毎の取得元本）の状況によっては、分配金額の一部または全部が、実質的に元本の一部払戻しに相当する場合があります。

分配金は、預貯金の利息とは異なりファンドの純資産から支払われますので、分配金支払い後の純資産はその相当額が減少することとなり、基準価額が下落する要因となります。計算期間中に運用収益があった場合においても、当該運用収益を超えて分配を行なった場合、当期決算日の基準価額は前期決算日の基準価額と比べて下落することになります。

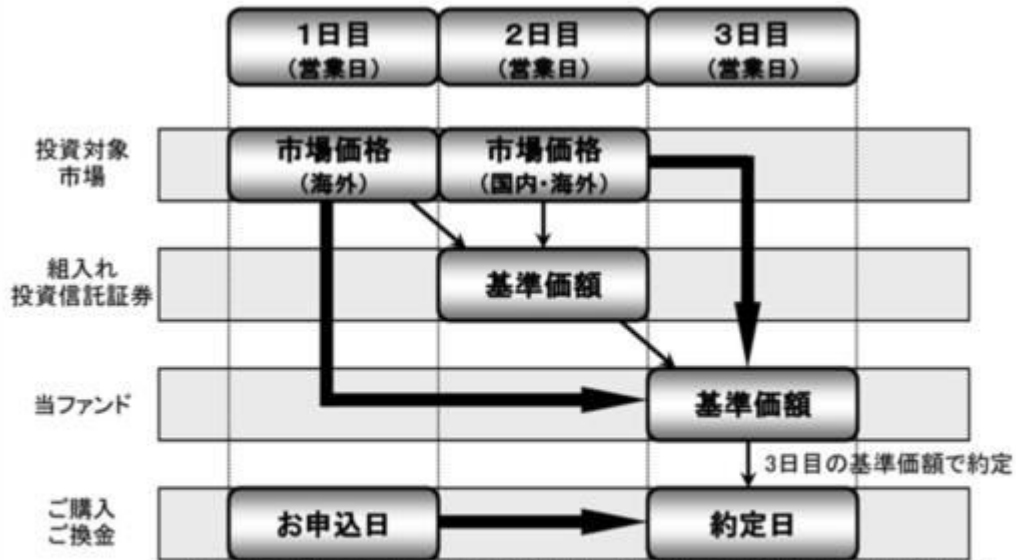
ファンドは2023年7月18日に信託を終了（繰上償還）することとなる場合、当該償還の日までの運用においては、委託会社の判断により、償還を念頭に組み入れ資産の資金化を図ってまいります。この結果、主要投資対象への投資比率は低下していきます。

また、信託を終了しないこととなる場合には、少額の運用資産額で運用を継続することが困難なため、当初予定していた商品性を維持することが出来ない場合があります。

ファンドが投資対象とする投資信託証券の販売会社は、委託会社（運用の権限委託先を含みます。）の利害関係人等（当該委託会社の総株主の議決権の過半数を所有していることその他の当該委託会社と密接な関係を有するものとして政令で定めるものをいいます。）である野村信託銀行株式会社またはノムラ・バンク（ルクセンブルグ）エス・エーとなっております。したがって、ファンドにおいて、委託会社（運用の権限委託先を含みます。）が当該投資信託証券の買付けまたは売付けを受託会社に指図する場合、当該買付けまたは売付けの発注は当該利害関係人等に対して行なわれます。なお、ファンドが投資対象とする全ての指定投資信託証券の申込手数料は無手数料となっております。

ファンドの基準価額は、原則として組入投資信託証券の前営業日の基準価額をもって毎営業日計算されます。したがって、ファンドの基準価額において、組入投資信託証券の投資対象資産等の値動きは、下図の通り一般的な投資信託における場合と比較して1営業日遅れて反映される場合がありますので、ご注意ください。

#### < 基準価額の算出イメージ図 >



約定日(3日目)の基準価額(約定価額)は、原則として、海外市場は組入投資信託証券によってお申込日(1日目)またはお申込日の翌営業日(2日目)、国内市場はお申込日の翌営業日(2日目)の市場価格を反映したものです。  
 なお、国内外の祝日等は考慮しておりません。

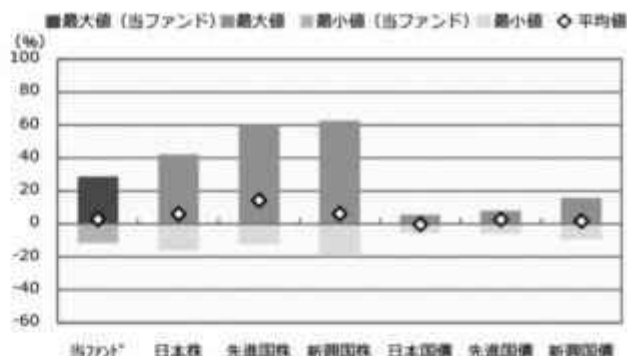
< 更新後 >

## ■ リスクの定量的比較 (2018年3月末～2023年2月末：月次)

### ファンドの年間騰落率および分配金再投資基準価額の推移



### ファンドと代表的な資産クラスとの騰落率の比較



	当ファンド	日本株	先進国株	新興国株	日本国債	先進国債	新興国債
最大値 (%)	28.5	42.1	59.8	62.7	5.4	7.9	15.7
最小値 (%)	△ 11.6	△ 16.0	△ 12.4	△ 19.4	△ 5.5	△ 6.1	△ 9.4
平均値 (%)	2.8	6.1	14.4	6.2	△ 0.3	2.8	1.6

- \* 分配金再投資基準価額は、税引前の分配金を再投資したものとみなして計算したものです。2018年3月末を10,000として指数化しております。
- \* 年別騰落率は、2018年3月から2023年2月の5年間の各月末における1年間の騰落率を表示したものです。

- \* 全ての資産クラスが当ファンドの投資対象とは限りません。
- \* 2018年3月から2023年2月の5年間の各月末における1年間の騰落率の最大値・最小値・平均値を表示したものです。
- \* 決算日に対応した数値とは異なります。
- \* 当ファンドは分配金再投資基準価額の騰落率です。

※ 分配金再投資基準価額は、税引前の分配金を再投資したものとみなして計算しており、実際の基準価額と異なる場合があります。

#### <代表的な資産クラスの指数>

- 日本株：東証株価指数（TOPIX）（配当込み）
- 先進国株：MSCI-KOKUSAI指数（配当込み、円ベース）
- 新興国株：MSCIエマージング・マーケット・インデックス（配当込み、円ベース）
- 日本国債：NOMURA-BPI国債
- 先進国債：FTSE世界国債インデックス（除く日本、ヘッジなし・円ベース）
- 新興国債：JPモルガン・ガバメント・ボンド・インデックス-エマージング・マーケット・グローバル・ディバーシファイド（円ベース）

#### ■ 代表的な資産クラスの指数の著作権等について ■

- 東証株価指数（TOPIX）（配当込み）・・・東証株価指数（TOPIX）（配当込み）の指数値及び東証株価指数（TOPIX）（配当込み）に係る標準又は商標は、株式会社J P X 総研又は株式会社J P X 総研の関連会社（以下「J P X」という。）の知的財産であり、指数の算出、指数値の公表、利用など東証株価指数（TOPIX）（配当込み）に関するすべての権利・ノウハウ及び東証株価指数（TOPIX）（配当込み）に係る標準又は商標に関するすべての権利はJ P X が有します。J P X は、東証株価指数（TOPIX）（配当込み）の指数値の算出又は公表の誤謬、遅延又は中断に対し、責任を負いません。本商品は、J P X により提供、保証又は販売されるものではなく、本商品の設定、販売及び販売促進活動に起因するいかなる損害に対してもJ P X は責任を負いません。
  - MSCI-KOKUSAI指数（配当込み、円ベース）、MSCIエマージング・マーケット・インデックス（配当込み、円ベース）・・・MSCI-KOKUSAI指数（配当込み、円ベース）、MSCIエマージング・マーケット・インデックス（配当込み、円ベース）は、MSCIが開発した指数です。同指数に対する著作権、知的所有権その他の権利はMSCIに帰属します。またMSCIは、同指数の内容を変更する権利および公表を停止する権利を有しています。
  - NOMURA-BPI国債・・・NOMURA-BPI国債の知的財産権は、野村フィデューシャリー・リサーチ&コンサルティング株式会社に帰属します。なお、野村フィデューシャリー・リサーチ&コンサルティング株式会社は、NOMURA-BPI国債の正確性、完全性、信頼性、有用性を保証するものではなく、NOMURA-BPI国債を用いて行われる野村アセットマネジメント株式会社の事業活動、サービスに関し一切責任を負いません。
  - FTSE世界国債インデックス（除く日本、ヘッジなし・円ベース）・・・FTSE世界国債インデックス（除く日本、ヘッジなし・円ベース）は、FTSE Fixed Income LLCにより運営され、世界主要国の国債の総合収益率を各市場の時価総額で加重平均した債券インデックスです。同指数はFTSE Fixed Income LLCの知的財産であり、指数に関するすべての権利はFTSE Fixed Income LLCが有しています。
  - JPモルガン・ガバメント・ボンド・インデックス-エマージング・マーケット・グローバル・ディバーシファイド（円ベース）・・・「JPモルガン・ガバメント・ボンド・インデックス-エマージング・マーケット・グローバル・ディバーシファイド（円ベース）」（ここでは「指数」とよびます）についてここに提供された情報は、指数のレベルも含め、但しそれに限定することなく、情報としてのみ使用されるものであり、金融商品の売買を勧誘、何らかの売買の公式なコンファメーション、或いは指数に関連する何らかの商品の価格や値段を決めるものでもありません。また、投資戦略や税金における会計アドバイスを法的に推奨するものでもありません。ここに含まれる市場価格、データ、その他の情報は確かなものと考えられますが、JP Morgan Chase & Co. 及びその子会社（以下、JPM）がその完全性や正確性を保証するものではありません。含まれる情報は通知なしに変更されることがあります。過去のパフォーマンスは将来のリターンを示唆するものではありません。本資料に含まれる発行体の金融商品について、JPMやその従業員がロング・ショート両方を含めてポジションを持ったり、売買を行ったり、またはマーケットメイクを行ったりすることがあり、また、発行体の引受人、プレースメント・エージェンシー、アドバイザー、または買主になっている可能性もあります。
- 米国のJ.P. Morgan Securities LLC（ここでは「JPMS LLC」と呼びます）（「指数スポンサー」）は、指数に関する証券、金融商品または取引（ここでは「プロダクト」と呼びます）についての勧誘、保障または販売促進を行いません。証券或いは金融商品全般、或いは特にプロダクトへの投資の推奨について、また金融市場における投資機会を指数に関連させる或いはそれを目的とする推奨の可否について、指数スポンサーは一切の表明または保証、或いは伝達または示唆を行なうものではありません。指数スポンサーはプロダクトについての管理、マーケティング、トレーディングに関する義務または法的責任を負いません。指数は信用できると考えられる情報によって算出されていますが、その完全性や正確性、また指数に付随する情報について保証するものではありません。指数は指数スポンサーが保有する財産であり、その財産権はすべて指数スポンサーに帰属します。
- JPMS LLCはNASDAQ、NYSE、SIPCの会員です。JP MorganはJP Morgan Chase Bank, NA、JPPI、J.P. Morgan Securities PLC.、またはその関係会社が投資銀行業務を行う際に使用する名称です。

（出所：株式会社野村総合研究所、FTSE Fixed Income LLC 他）

## 4 手数料等及び税金

### （3）信託報酬等

< 更新後 >

信託報酬の総額は、ファンドの計算期間を通じて毎日、ファンドの純資産総額に年1.32%(税抜年1.2%)の率を乗じて得た額とします。ファンドの信託報酬は、日々計上され、ファンドの基準価額に反映されます。なお、毎計算期末または信託終了のときファンドから支払われます。

信託報酬の配分については次の通り(税抜)とします。

< 委託会社 >	< 販売会社 >	< 受託会社 >
年0.60%	年0.55%	年0.05%

この他にファンドが投資対象とする投資信託証券に関しても信託報酬等がかかります。

国内籍投資信託の場合、監査費用等の費用も別途かかります。また、外国籍投資信託の場合、ファンドによっては、受託会社、保管受託銀行、管理事務代行会社の報酬、設立費用、監査費用等の費用も別途かかる場合、報酬額等に年間の最低金額が定められている場合があります。なお、いずれも申込手数料はかかりません。

ファンドが投資対象とする投資信託証券の信託報酬等の詳細については「(参考)指定投資信託証券について」をご覧ください。

なお、ファンドの信託報酬にファンドが投資対象とする投資信託証券の信託報酬を加えた、受益者が実質的に負担する信託報酬率について試算した概算値は以下の通りです。

ただし、この値はあくまでも実質的な信託報酬率の目安であり、ファンドの実際の投資信託証券の組入れ状況によっては、実質的な信託報酬率は変動します。

実質的な信託報酬率(税込・年率)の概算値
1.85% ± 0.15%程度

- \* ファンドが投資対象とする投資信託証券には、信託報酬に成功報酬制を採用しているものが含まれる場合があります。これらの投資信託証券については、運用実績により成功報酬額も負担することになります。
- \* 上記の実質的な信託報酬率の概算値は、2023年4月13日現在のものであり、指定投資信託証券の変更等により今後変更となる場合があります。

#### 支払先の役務の内容

< 委託会社 >	< 販売会社 >	< 受託会社 >
ファンドの運用とそれに伴う調査、受託会社への指図、法定書面等の作成、基準価額の算出等	購入後の情報提供、運用報告書等各種書類の送付、口座内でのファンドの管理および事務手続き等	ファンドの財産の保管・管理、委託会社からの指図の実行等

#### (5) 課税上の取扱い

##### < 更新後 >

課税上は、株式投資信託として取扱われます。

個人、法人別の課税について

個人の投資家に対する課税

##### < 収益分配金に対する課税 >

分配金のうち課税扱いとなる普通分配金については、20.315%(国税(所得税及び復興特別所得税)15.315%および地方税5%)の税率による源泉徴収が行なわれます。なお、確定申告により、申告分離課税もしくは総合課税のいずれかを選択することもできます。

なお、配当控除は適用されません。

## &lt; 換金（解約）時および償還時の差益（譲渡益）に対する課税 &gt;

換金（解約）時および償還時の差益（譲渡益）については、申告分離課税により20.315%（国税15.315%および地方税5%）の税率が適用され、源泉徴収口座を選択した場合は20.315%の税率により源泉徴収が行なわれます。

## 損益通算について

以下の所得間で損益通算が可能です。上場株式等の配当所得については申告分離課税を選択したものに限りです。

《利子所得》	《上場株式等に係る譲渡所得等》 <sup>(注2)</sup>	《配当所得》
・ 特定公社債 <sup>(注1)</sup> の利子 ・ 公募公社債投資信託の収益分配金	特定公社債、公募公社債投資信託、上場株式、公募株式投資信託の ・ 譲渡益 ・ 譲渡損	・ 上場株式の配当 ・ 公募株式投資信託の収益分配金

(注1) 「特定公社債」とは、国債、地方債、外国国債、公募公社債、上場公社債、2015年12月31日以前に発行された公社債（同族会社が発行した社債を除きます。）などの一定の公社債をいいます。

(注2) 株式等に係る譲渡所得等について、上場株式等に係る譲渡所得等とそれ以外の株式等に係る譲渡所得等に区分し、別々の分離課税制度とすることとされ、原則として、これら相互の通算等ができないこととされました。

上場株式、公募株式投資信託は税法上、少額投資非課税制度「愛称：NISA（ニーサ）」の適用対象です。NISAをご利用の場合、毎年、一定額の範囲で新たに購入した公募株式投資信託などから生じる配当所得及び譲渡所得が一定期間非課税となります。他の口座で生じた配当所得や譲渡所得との損益通算はできません。販売会社で非課税口座を開設するなど、一定の条件に該当する方が対象となります。詳しくは、販売会社にお問い合わせください。

## 法人の投資家に対する課税

分配金のうち課税扱いとなる普通分配金ならびに換金（解約）時および償還時の個別元本超過額については、15.315%（国税15.315%）の税率で源泉徴収が行なわれます。なお、地方税の源泉徴収はありません。

源泉税は所有期間に応じて法人税額から控除

税金の取扱いの詳細については税務専門家等にご確認されることをお勧めします。

## 換金（解約）時および償還時の課税について

## [ 個人の投資家の場合 ]

換金（解約）時および償還時の差益 については、譲渡所得とみなして課税が行われます。

換金（解約）時および償還時の価額から取得費（申込手数料（税込）を含む）を控除した利益を譲渡益として課税対象となります。

## [ 法人の投資家の場合 ]

換金（解約）時および償還時の個別元本超過額が源泉徴収の対象（配当所得）となります。

なお、買取りによるご換金について、詳しくは販売会社にお問い合わせください。

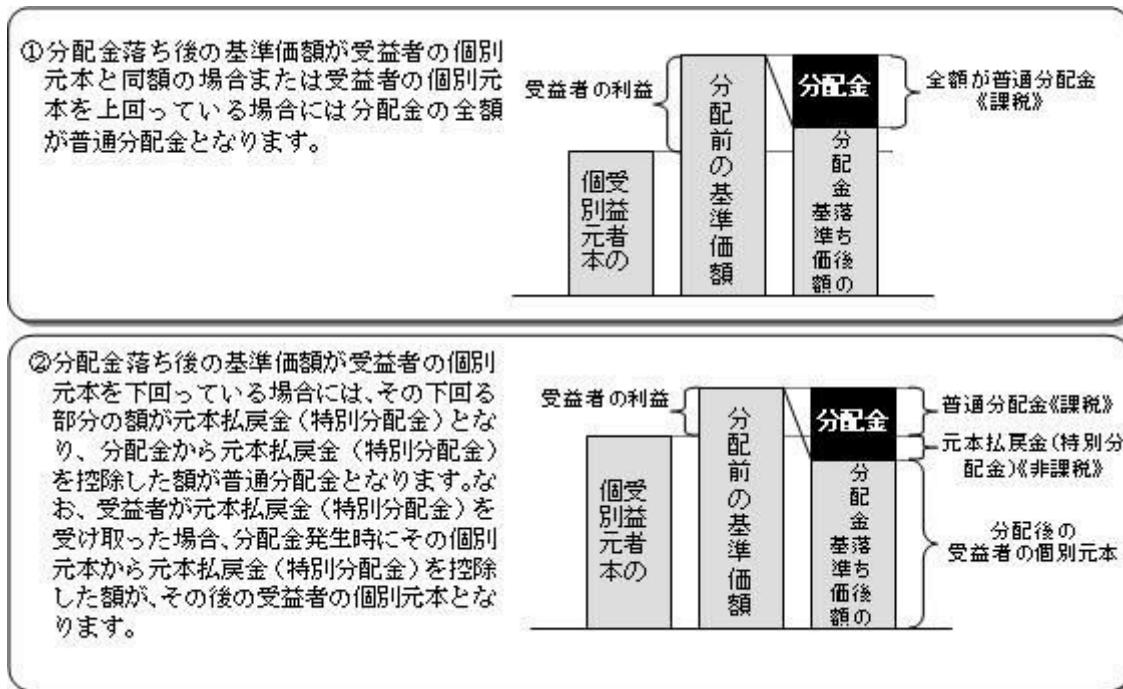
## 個別元本について

追加型投資信託を保有する受益者毎の取得元本をいいます。

受益者が同一ファンドの受益権を複数回取得した場合や受益者が元本払戻金（特別分配金）を受け取った場合などには、当該受益者の個別元本が変わりますので、詳しくは販売会社へお問い合わせください。

## 分配金の課税について

分配金には、課税扱いとなる「普通分配金」と、非課税扱いとなる「元本払戻金（特別分配金）」（受益者毎の元本の一部払戻しに相当する部分）があります。



上図はあくまでもイメージ図であり、個別元本や基準価額、分配金の各水準等を示唆するものではありません。

税法が改正された場合などには、上記「(5)課税上の取扱い」の内容（2023年2月末現在）が変更になる場合があります。

## 5 運用状況

以下は2023年2月28日現在の運用状況であります。

また、投資比率とはファンドの純資産総額に対する当該資産の時価比率をいいます。

### (1) 投資状況

資産の種類	国/地域	時価合計(円)	投資比率(%)
投資信託受益証券	日本	1,480,967,970	72.43
	ケイマン諸島	515,579,431	25.21
	小計	1,996,547,401	97.65
現金・預金・その他資産（負債控除後）		47,914,327	2.34



合計（純資産総額）	2,044,461,728	100.00
-----------	---------------	--------

## （２）投資資産

### 投資有価証券の主要銘柄

順位	国/ 地域	種類	銘柄名	数量	簿価 単価 (円)	簿価 金額 (円)	評価 単価 (円)	評価 金額 (円)	投資 比率 (%)
1	日本	投資信託受 益証券	ストラテジック・バリュー・オー プンF（適格機関投資家専用）	20,182	20,332	410,340,424	21,638	436,698,116	21.36
2	日本	投資信託受 益証券	ノムラ・インサイト欧州債券ファ ンドFD（適格機関投資家専用）	30,870	10,946	337,903,020	11,148	344,138,760	16.83
3	ケイマン 諸島	投資信託受 益証券	ノムラ・マルチ・マネージャー ズ・ファンド - 米国債券FD	22,423	14,360	322,004,370	14,829	332,510,667	16.26
4	日本	投資信託受 益証券	ベイリー・ギフォード米国成長株 ファンドFB（適格機関投資家専 用）	41,732	5,131	214,126,892	5,542	231,278,744	11.31
5	日本	投資信託受 益証券	ノムラ日本債券オープンF（適格機 関投資家専用）	15,010	12,960	194,529,600	13,051	195,895,510	9.58
6	日本	投資信託受 益証券	MFS欧州株ファンドFB（適格機関投 資家専用）	9,416	19,535	183,943,526	20,240	190,579,840	9.32
7	ケイマン 諸島	投資信託受 益証券	ノムラ・マルチ・マネージャー ズ・ファンド - 新興国株式FD	5,366	22,660	121,596,858	22,538	120,938,908	5.91
8	日本	投資信託受 益証券	野村エマージング債券ファンドFD （適格機関投資家専用）	6,750	11,910	80,392,988	12,204	82,377,000	4.02
9	ケイマン 諸島	投資信託受 益証券	ノムラ・マルチ・マネージャー ズ・ファンド - 米国ハイ・イー ルド・ボンドFD	4,832	12,451	60,167,274	12,858	62,129,856	3.03

### 種類別及び業種別投資比率

種類	投資比率(%)
投資信託受益証券	97.65
合 計	97.65

### 投資不動産物件

該当事項はありません。

### その他投資資産の主要なもの

該当事項はありません。

## （３）運用実績

### 純資産の推移

2023年2月末日及び同日前1年以内における各月末並びに下記特定期間末の純資産の推移は次の通りです。

	純資産総額（百万円）		1口当たり純資産額(円)	
	（分配落）	（分配付）	（分配落）	（分配付）

第14特定期間	(2013年 7月17日)	9,017	9,017	0.8652	0.8652
第15特定期間	(2014年 1月17日)	8,381	8,381	0.9487	0.9487
第16特定期間	(2014年 7月17日)	7,455	7,455	0.9565	0.9565
第17特定期間	(2015年 1月19日)	6,501	6,533	1.0267	1.0317
第18特定期間	(2015年 7月17日)	5,889	5,971	1.0882	1.1032
第19特定期間	(2016年 1月18日)	4,657	4,657	0.9543	0.9543
第20特定期間	(2016年 7月19日)	4,226	4,226	0.9257	0.9257
第21特定期間	(2017年 1月17日)	4,066	4,070	1.0013	1.0023
第22特定期間	(2017年 7月18日)	3,786	3,822	1.0528	1.0628
第23特定期間	(2018年 1月17日)	3,546	3,611	1.0948	1.1148
第24特定期間	(2018年 7月17日)	3,219	3,234	1.0454	1.0504
第25特定期間	(2019年 1月17日)	2,794	2,794	0.9631	0.9631
第26特定期間	(2019年 7月17日)	2,850	2,850	1.0182	1.0182
第27特定期間	(2020年 1月17日)	2,818	2,858	1.0750	1.0900
第28特定期間	(2020年 7月17日)	2,566	2,568	1.0121	1.0131
第29特定期間	(2021年 1月18日)	2,619	2,668	1.0858	1.1058
第30特定期間	(2021年 7月19日)	2,583	2,652	1.1209	1.1509
第31特定期間	(2022年 1月17日)	2,334	2,367	1.0622	1.0772
第32特定期間	(2022年 7月19日)	2,126	2,126	0.9914	0.9914
第33特定期間	(2023年 1月17日)	1,979	1,979	0.9657	0.9657
	2022年 2月末日	2,182		1.0001	
	3月末日	2,314		1.0629	
	4月末日	2,181		1.0025	
	5月末日	2,134		0.9929	
	6月末日	2,132		0.9940	
	7月末日	2,163		1.0102	
	8月末日	2,145		1.0148	
	9月末日	2,051		0.9867	
	10月末日	2,085		1.0068	
	11月末日	2,073		1.0029	
	12月末日	1,973		0.9579	
	2023年 1月末日	2,051		1.0010	
	2月末日	2,044		1.0047	

## 分配の推移

	計算期間	1口当たりの分配金
第14特定期間	2013年 1月18日～2013年 7月17日	0.0000円
第15特定期間	2013年 7月18日～2014年 1月17日	0.0000円
第16特定期間	2014年 1月18日～2014年 7月17日	0.0000円
第17特定期間	2014年 7月18日～2015年 1月19日	0.0050円

第18特定期間	2015年 1月20日～2015年 7月17日	0.0300円
第19特定期間	2015年 7月18日～2016年 1月18日	0.0050円
第20特定期間	2016年 1月19日～2016年 7月19日	0.0000円
第21特定期間	2016年 7月20日～2017年 1月17日	0.0010円
第22特定期間	2017年 1月18日～2017年 7月18日	0.0100円
第23特定期間	2017年 7月19日～2018年 1月17日	0.0350円
第24特定期間	2018年 1月18日～2018年 7月17日	0.0100円
第25特定期間	2018年 7月18日～2019年 1月17日	0.0000円
第26特定期間	2019年 1月18日～2019年 7月17日	0.0050円
第27特定期間	2019年 7月18日～2020年 1月17日	0.0150円
第28特定期間	2020年 1月18日～2020年 7月17日	0.0010円
第29特定期間	2020年 7月18日～2021年 1月18日	0.0250円
第30特定期間	2021年 1月19日～2021年 7月19日	0.0600円
第31特定期間	2021年 7月20日～2022年 1月17日	0.0350円
第32特定期間	2022年 1月18日～2022年 7月19日	0.0050円
第33特定期間	2022年 7月20日～2023年 1月17日	0.0000円

各特定期間中の分配金単価の合計を表示しております。

#### 収益率の推移

	計算期間	収益率
第14特定期間	2013年 1月18日～2013年 7月17日	17.1%
第15特定期間	2013年 7月18日～2014年 1月17日	9.7%
第16特定期間	2014年 1月18日～2014年 7月17日	0.8%
第17特定期間	2014年 7月18日～2015年 1月19日	7.9%
第18特定期間	2015年 1月20日～2015年 7月17日	8.9%
第19特定期間	2015年 7月18日～2016年 1月18日	11.8%
第20特定期間	2016年 1月19日～2016年 7月19日	3.0%
第21特定期間	2016年 7月20日～2017年 1月17日	8.3%
第22特定期間	2017年 1月18日～2017年 7月18日	6.1%
第23特定期間	2017年 7月19日～2018年 1月17日	7.3%
第24特定期間	2018年 1月18日～2018年 7月17日	3.6%
第25特定期間	2018年 7月18日～2019年 1月17日	7.9%
第26特定期間	2019年 1月18日～2019年 7月17日	6.2%
第27特定期間	2019年 7月18日～2020年 1月17日	7.1%
第28特定期間	2020年 1月18日～2020年 7月17日	5.8%
第29特定期間	2020年 7月18日～2021年 1月18日	9.8%
第30特定期間	2021年 1月19日～2021年 7月19日	8.8%
第31特定期間	2021年 7月20日～2022年 1月17日	2.1%
第32特定期間	2022年 1月18日～2022年 7月19日	6.2%
第33特定期間	2022年 7月20日～2023年 1月17日	2.6%

各特定期間中の分配金単価の合計を加算して算出しております。

各特定期間の収益率は、特定期間末の基準価額（期間中の分配金を加算した額）から当該特定期間の直前の特定期間末の基準価額（分配落の額。以下「前期末基準価額」といいます。）を控除した額を前期末基準価額で除して得た数に100を乗じて得た数を記載しております。なお、小数点以下2桁目を四捨五入し、小数点以下1桁目まで表示しております。

#### （４）設定及び解約の実績

	計算期間	設定口数	解約口数	発行済み口数
第14特定期間	2013年 1月18日～2013年 7月17日	1,753,334	1,509,808,469	10,421,944,283
第15特定期間	2013年 7月18日～2014年 1月17日	491,054	1,587,407,002	8,835,028,335
第16特定期間	2014年 1月18日～2014年 7月17日	976,638	1,040,867,691	7,795,137,282
第17特定期間	2014年 7月18日～2015年 1月19日	819,495	1,463,207,330	6,332,749,447
第18特定期間	2015年 1月20日～2015年 7月17日	22,073,604	942,189,212	5,412,633,839
第19特定期間	2015年 7月18日～2016年 1月18日	19,735,405	551,562,969	4,880,806,275
第20特定期間	2016年 1月19日～2016年 7月19日	1,626,152	316,266,836	4,566,165,591
第21特定期間	2016年 7月20日～2017年 1月17日	517,911	505,524,199	4,061,159,303
第22特定期間	2017年 1月18日～2017年 7月18日	25,699,680	489,996,085	3,596,862,898
第23特定期間	2017年 7月19日～2018年 1月17日	18,712,695	376,173,498	3,239,402,095
第24特定期間	2018年 1月18日～2018年 7月17日	17,144,892	176,736,668	3,079,810,319
第25特定期間	2018年 7月18日～2019年 1月17日	3,312,160	181,277,334	2,901,845,145
第26特定期間	2019年 1月18日～2019年 7月17日	3,155,680	105,367,329	2,799,633,496
第27特定期間	2019年 7月18日～2020年 1月17日	283,103	177,847,753	2,622,068,846
第28特定期間	2020年 1月18日～2020年 7月17日	8,090,208	94,728,040	2,535,431,014
第29特定期間	2020年 7月18日～2021年 1月18日	3,468,836	126,091,786	2,412,808,064
第30特定期間	2021年 1月19日～2021年 7月19日	24,420,266	132,586,584	2,304,641,746
第31特定期間	2021年 7月20日～2022年 1月17日	23,799,025	130,247,255	2,198,193,516
第32特定期間	2022年 1月18日～2022年 7月19日	9,959,304	63,294,944	2,144,857,876
第33特定期間	2022年 7月20日～2023年 1月17日		95,303,168	2,049,554,708

本邦外における設定及び解約の実績はありません。

#### 参考情報

< 更新後 >



## 運用実績（2023年2月28日現在）

### ■ 基準価額・純資産の推移（日次）



### ■ 分配の推移

（1万口あたり、課税前）

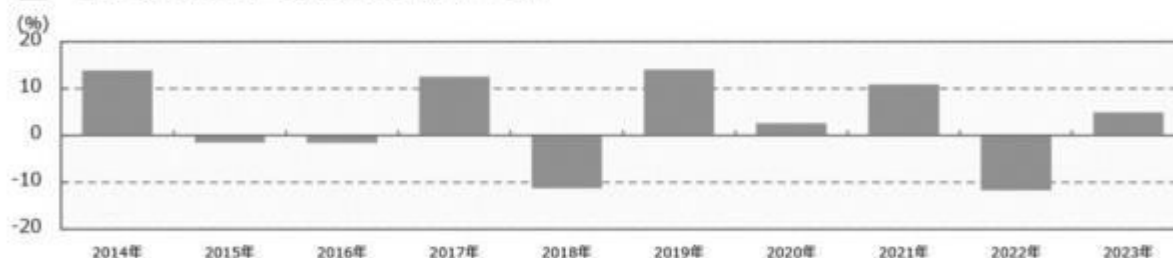
2023年1月	0 円
2022年10月	0 円
2022年7月	0 円
2022年4月	50 円
2022年1月	150 円
設定来累計	4,050 円

### ■ 主要な資産の状況

銘柄別投資比率（上位）

順位	銘柄	投資比率（%）
1	ストラテジック・バリュー・オープンF（適格機関投資家専用）	21.4
2	ノムラ・インサイト欧州債券ファンドFD（適格機関投資家専用）	16.8
3	ノムラ・マルチ・マネージャーズ・ファンドⅡ - 米国債券FD	16.3
4	ペイリー・ギフォード米国成長株ファンドFB（適格機関投資家専用）	11.3
5	ノムラ日本債券オープンF（適格機関投資家専用）	9.6
6	MFS欧州株ファンドFB（適格機関投資家専用）	9.3
7	ノムラ・マルチ・マネージャーズ・ファンドⅢ - 新興国株式FD	5.9
8	野村エマージング債券ファンドFD（適格機関投資家専用）	4.0
9	ノムラ・マルチ・マネージャーズ・ファンドⅡ - 米国ハイ・イールド・ボンドFD	3.0

### ■ 年間収益率の推移（暦年ベース）



- ・ファンドの年間収益率は税引前分配金を再投資して算出。
- ・ファンドにベンチマークはありません。
- ・2023年は年初から運用実績作成基準日までの収益率。

●ファンドの運用実績はあくまで過去の実績であり、将来の運用成果を約束するものではありません。●ファンドの運用状況は、別途、委託会社ホームページで開示している場合があります。

## 第2【管理及び運営】

### 3 資産管理等の概要

### （ 3 ） 信託期間

#### < 訂正前 >

無期限とします(2006年8月25日設定)。

#### < 訂正後 >

無期限とします(2006年8月25日設定)。

#### <信託の終了>

ファンドは2023年7月18日に信託を終了（繰上償還）する予定です。

## 第3【ファンドの経理状況】

## 野村グローバル・ファンズ・プレミアム（3ヵ月決算型）

(1)当ファンドの財務諸表は、「財務諸表等の用語、様式及び作成方法に関する規則」(昭和38年大蔵省令第59号)(以下「財務諸表等規則」という。)ならびに同規則第2条の2の規定により、「投資信託財産の計算に関する規則」(平成12年総理府令第133号)(以下「投資信託財産計算規則」という。)に基づいて作成しております。なお、財務諸表に記載している金額は、円単位で表示しております。

(2)当ファンドの計算期間は6ヶ月未満であるため、財務諸表は原則として6ヶ月毎に作成しております。

(3)当ファンドは、金融商品取引法第193条の2第1項の規定に基づき、当期(2022年7月20日から2023年1月17日まで)の財務諸表について、EY新日本有限責任監査法人による監査を受けております。

## 1 財務諸表

## (1) 貸借対照表

	前期 (2022年 7月19日現在)	当期 (2023年 1月17日現在)
(単位：円)		
資産の部		
流動資産		
コール・ローン	76,755,006	37,515,854
投資信託受益証券	2,056,902,443	1,938,913,583
未収入金	-	9,768,087
流動資産合計	2,133,657,449	1,986,197,524
資産合計	2,133,657,449	1,986,197,524
負債の部		
流動負債		
未払受託者報酬	297,613	284,600
未払委託者報酬	6,845,056	6,545,817
未払利息	31	15
その他未払費用	17,819	17,046
流動負債合計	7,160,519	6,847,478
負債合計	7,160,519	6,847,478
純資産の部		
元本等		
元本	2,144,857,876	2,049,554,708
剰余金		
期末剰余金又は期末欠損金( )	18,360,946	70,204,662
(分配準備積立金)	236,587,618	226,075,283
元本等合計	2,126,496,930	1,979,350,046
純資産合計	2,126,496,930	1,979,350,046
負債純資産合計	2,133,657,449	1,986,197,524

## (2) 損益及び剰余金計算書

	前期 自 2022年 1月18日 至 2022年 7月19日	当期 自 2022年 7月20日 至 2023年 1月17日
(単位：円)		
営業収益		
受取配当金	7,102,395	9,655,604
受取利息	18	4
有価証券売買等損益	136,841,866	46,397,470
営業収益合計	129,739,453	36,741,862

	前期		当期	
	自 2022年 1月18日	至 2022年 7月19日	自 2022年 7月20日	至 2023年 1月17日
営業費用				
支払利息		4,446		6,648
受託者報酬		603,896		573,279
委託者報酬		13,889,658		13,185,296
その他費用		36,168		34,333
営業費用合計		14,534,168		13,799,556
営業利益又は営業損失（ ）		144,273,621		50,541,418
経常利益又は経常損失（ ）		144,273,621		50,541,418
当期純利益又は当期純損失（ ）		144,273,621		50,541,418
一部解約に伴う当期純利益金額の分配額又は一部解約に伴う当期純損失金額の分配額（ ）		2,468,040		2,181,268
期首剰余金又は期首欠損金（ ）		136,737,606		18,360,946
剰余金増加額又は欠損金減少額		539,842		878,970
当期一部解約に伴う剰余金増加額又は欠損金減少額		-		878,970
当期追加信託に伴う剰余金増加額又は欠損金減少額		539,842		-
剰余金減少額又は欠損金増加額		2,966,540		-
当期一部解約に伴う剰余金減少額又は欠損金増加額		2,966,540		-
分配金		10,866,273		-
期末剰余金又は期末欠損金（ ）		18,360,946		70,204,662

## ( 3 ) 注記表

( 重要な会計方針に係る事項に関する注記 )

1. 運用資産の評価基準及び評価方法	投資信託受益証券 原則として時価で評価しております。 時価評価にあたっては、市場価格のある有価証券についてはその最終相場(計算日に最終相場のない場合には、直近の日の最終相場)で評価しております。 市場価格のない有価証券については基準価額で評価しております。
2. 費用・収益の計上基準	受取配当金 原則として配当落ち日において、確定配当金額又は予想配当金額を計上しております。 投資信託受益証券については、原則として収益分配金落ち日において、当該収益分配金額を計上しております。 有価証券売買等損益 約定日基準で計上しております。
3. 金融商品の時価等に関する事項の補足説明	金融商品の時価の算定においては一定の前提条件等を採用しているため、異なる前提条件等によった場合、当該価額が異なることもあります。
4. その他	当該財務諸表の特定期間は、2022年 7月20日から2023年 1月17日までとなっております。

( 重要な会計上の見積りに関する注記 )

該当事項はありません。

( 貸借対照表に関する注記 )

前期 2022年 7月19日現在	当期 2023年 1月17日現在
1. 特定期間の末日における受益権の総数	1. 特定期間の末日における受益権の総数



	2,144,857,876口		2,049,554,708口
2. 投資信託財産計算規則第55条の6第1項第10号に規定する額		2. 投資信託財産計算規則第55条の6第1項第10号に規定する額	
元本の欠損	18,360,946円	元本の欠損	70,204,662円
3. 特定期間の末日における1単位当たりの純資産の額		3. 特定期間の末日における1単位当たりの純資産の額	
1口当たり純資産額	0.9914円	1口当たり純資産額	0.9657円
(10,000口当たり純資産額)	(9,914円)	(10,000口当たり純資産額)	(9,657円)

## (損益及び剰余金計算書に関する注記)

前期 自 2022年 1月18日 至 2022年 7月19日	当期 自 2022年 7月20日 至 2023年 1月17日																																																												
1. 分配金の計算過程 2022年 1月18日から2022年 4月18日まで	1. 分配金の計算過程 2022年 7月20日から2022年10月17日まで																																																												
<table border="1"> <thead> <tr> <th>項目</th> <th></th> <th></th> </tr> </thead> <tbody> <tr> <td>費用控除後の配当等収益額</td> <td>A</td> <td>0円</td> </tr> <tr> <td>費用控除後・繰越欠損金補填後の有価証券売買等損益額</td> <td>B</td> <td>0円</td> </tr> <tr> <td>収益調整金額</td> <td>C</td> <td>21,816,471円</td> </tr> <tr> <td>分配準備積立金額</td> <td>D</td> <td>250,864,105円</td> </tr> <tr> <td>当ファンドの分配対象収益額</td> <td>E=A+B+C+D</td> <td>272,680,576円</td> </tr> <tr> <td>当ファンドの期末残存口数</td> <td>F</td> <td>2,173,254,711口</td> </tr> <tr> <td>10,000口当たり収益分配対象額</td> <td>G=E/F × 10,000</td> <td>1,254円</td> </tr> <tr> <td>10,000口当たり分配金額</td> <td>H</td> <td>50円</td> </tr> <tr> <td>収益分配金金額</td> <td>I=F × H/10,000</td> <td>10,866,273円</td> </tr> </tbody> </table>	項目			費用控除後の配当等収益額	A	0円	費用控除後・繰越欠損金補填後の有価証券売買等損益額	B	0円	収益調整金額	C	21,816,471円	分配準備積立金額	D	250,864,105円	当ファンドの分配対象収益額	E=A+B+C+D	272,680,576円	当ファンドの期末残存口数	F	2,173,254,711口	10,000口当たり収益分配対象額	G=E/F × 10,000	1,254円	10,000口当たり分配金額	H	50円	収益分配金金額	I=F × H/10,000	10,866,273円	<table border="1"> <thead> <tr> <th>項目</th> <th></th> <th></th> </tr> </thead> <tbody> <tr> <td>費用控除後の配当等収益額</td> <td>A</td> <td>0円</td> </tr> <tr> <td>費用控除後・繰越欠損金補填後の有価証券売買等損益額</td> <td>B</td> <td>0円</td> </tr> <tr> <td>収益調整金額</td> <td>C</td> <td>21,114,630円</td> </tr> <tr> <td>分配準備積立金額</td> <td>D</td> <td>229,089,200円</td> </tr> <tr> <td>当ファンドの分配対象収益額</td> <td>E=A+B+C+D</td> <td>250,203,830円</td> </tr> <tr> <td>当ファンドの期末残存口数</td> <td>F</td> <td>2,076,877,979口</td> </tr> <tr> <td>10,000口当たり収益分配対象額</td> <td>G=E/F × 10,000</td> <td>1,204円</td> </tr> <tr> <td>10,000口当たり分配金額</td> <td>H</td> <td>0円</td> </tr> <tr> <td>収益分配金金額</td> <td>I=F × H/10,000</td> <td>0円</td> </tr> </tbody> </table>	項目			費用控除後の配当等収益額	A	0円	費用控除後・繰越欠損金補填後の有価証券売買等損益額	B	0円	収益調整金額	C	21,114,630円	分配準備積立金額	D	229,089,200円	当ファンドの分配対象収益額	E=A+B+C+D	250,203,830円	当ファンドの期末残存口数	F	2,076,877,979口	10,000口当たり収益分配対象額	G=E/F × 10,000	1,204円	10,000口当たり分配金額	H	0円	収益分配金金額	I=F × H/10,000	0円
項目																																																													
費用控除後の配当等収益額	A	0円																																																											
費用控除後・繰越欠損金補填後の有価証券売買等損益額	B	0円																																																											
収益調整金額	C	21,816,471円																																																											
分配準備積立金額	D	250,864,105円																																																											
当ファンドの分配対象収益額	E=A+B+C+D	272,680,576円																																																											
当ファンドの期末残存口数	F	2,173,254,711口																																																											
10,000口当たり収益分配対象額	G=E/F × 10,000	1,254円																																																											
10,000口当たり分配金額	H	50円																																																											
収益分配金金額	I=F × H/10,000	10,866,273円																																																											
項目																																																													
費用控除後の配当等収益額	A	0円																																																											
費用控除後・繰越欠損金補填後の有価証券売買等損益額	B	0円																																																											
収益調整金額	C	21,114,630円																																																											
分配準備積立金額	D	229,089,200円																																																											
当ファンドの分配対象収益額	E=A+B+C+D	250,203,830円																																																											
当ファンドの期末残存口数	F	2,076,877,979口																																																											
10,000口当たり収益分配対象額	G=E/F × 10,000	1,204円																																																											
10,000口当たり分配金額	H	0円																																																											
収益分配金金額	I=F × H/10,000	0円																																																											
2022年 4月19日から2022年 7月19日まで	2022年10月18日から2023年 1月17日まで																																																												
<table border="1"> <thead> <tr> <th>項目</th> <th></th> <th></th> </tr> </thead> <tbody> <tr> <td>費用控除後の配当等収益額</td> <td>A</td> <td>0円</td> </tr> <tr> <td>費用控除後・繰越欠損金補填後の有価証券売買等損益額</td> <td>B</td> <td>0円</td> </tr> <tr> <td>収益調整金額</td> <td>C</td> <td>21,805,742円</td> </tr> <tr> <td>分配準備積立金額</td> <td>D</td> <td>236,587,618円</td> </tr> <tr> <td>当ファンドの分配対象収益額</td> <td>E=A+B+C+D</td> <td>258,393,360円</td> </tr> <tr> <td>当ファンドの期末残存口数</td> <td>F</td> <td>2,144,857,876口</td> </tr> <tr> <td>10,000口当たり収益分配対象額</td> <td>G=E/F × 10,000</td> <td>1,204円</td> </tr> <tr> <td>10,000口当たり分配金額</td> <td>H</td> <td>0円</td> </tr> <tr> <td>収益分配金金額</td> <td>I=F × H/10,000</td> <td>0円</td> </tr> </tbody> </table>	項目			費用控除後の配当等収益額	A	0円	費用控除後・繰越欠損金補填後の有価証券売買等損益額	B	0円	収益調整金額	C	21,805,742円	分配準備積立金額	D	236,587,618円	当ファンドの分配対象収益額	E=A+B+C+D	258,393,360円	当ファンドの期末残存口数	F	2,144,857,876口	10,000口当たり収益分配対象額	G=E/F × 10,000	1,204円	10,000口当たり分配金額	H	0円	収益分配金金額	I=F × H/10,000	0円	<table border="1"> <thead> <tr> <th>項目</th> <th></th> <th></th> </tr> </thead> <tbody> <tr> <td>費用控除後の配当等収益額</td> <td>A</td> <td>0円</td> </tr> <tr> <td>費用控除後・繰越欠損金補填後の有価証券売買等損益額</td> <td>B</td> <td>0円</td> </tr> <tr> <td>収益調整金額</td> <td>C</td> <td>20,836,845円</td> </tr> <tr> <td>分配準備積立金額</td> <td>D</td> <td>226,075,283円</td> </tr> <tr> <td>当ファンドの分配対象収益額</td> <td>E=A+B+C+D</td> <td>246,912,128円</td> </tr> <tr> <td>当ファンドの期末残存口数</td> <td>F</td> <td>2,049,554,708口</td> </tr> <tr> <td>10,000口当たり収益分配対象額</td> <td>G=E/F × 10,000</td> <td>1,204円</td> </tr> <tr> <td>10,000口当たり分配金額</td> <td>H</td> <td>0円</td> </tr> <tr> <td>収益分配金金額</td> <td>I=F × H/10,000</td> <td>0円</td> </tr> </tbody> </table>	項目			費用控除後の配当等収益額	A	0円	費用控除後・繰越欠損金補填後の有価証券売買等損益額	B	0円	収益調整金額	C	20,836,845円	分配準備積立金額	D	226,075,283円	当ファンドの分配対象収益額	E=A+B+C+D	246,912,128円	当ファンドの期末残存口数	F	2,049,554,708口	10,000口当たり収益分配対象額	G=E/F × 10,000	1,204円	10,000口当たり分配金額	H	0円	収益分配金金額	I=F × H/10,000	0円
項目																																																													
費用控除後の配当等収益額	A	0円																																																											
費用控除後・繰越欠損金補填後の有価証券売買等損益額	B	0円																																																											
収益調整金額	C	21,805,742円																																																											
分配準備積立金額	D	236,587,618円																																																											
当ファンドの分配対象収益額	E=A+B+C+D	258,393,360円																																																											
当ファンドの期末残存口数	F	2,144,857,876口																																																											
10,000口当たり収益分配対象額	G=E/F × 10,000	1,204円																																																											
10,000口当たり分配金額	H	0円																																																											
収益分配金金額	I=F × H/10,000	0円																																																											
項目																																																													
費用控除後の配当等収益額	A	0円																																																											
費用控除後・繰越欠損金補填後の有価証券売買等損益額	B	0円																																																											
収益調整金額	C	20,836,845円																																																											
分配準備積立金額	D	226,075,283円																																																											
当ファンドの分配対象収益額	E=A+B+C+D	246,912,128円																																																											
当ファンドの期末残存口数	F	2,049,554,708口																																																											
10,000口当たり収益分配対象額	G=E/F × 10,000	1,204円																																																											
10,000口当たり分配金額	H	0円																																																											
収益分配金金額	I=F × H/10,000	0円																																																											

## (金融商品に関する注記)

## (1)金融商品の状況に関する事項

<p style="text-align: center;">前期 自 2022年 1月18日 至 2022年 7月19日</p>	<p style="text-align: center;">当期 自 2022年 7月20日 至 2023年 1月17日</p>
<p>1.金融商品に対する取組方針 当ファンドは、投資信託及び投資法人に関する法律第2条第4項に定める証券投資信託であり、信託約款に規定する運用の基本方針に従い、有価証券等の金融商品に対して投資として運用することを目的としております。</p> <p>2.金融商品の内容及びその金融商品に係るリスク 当ファンドが保有する金融商品の種類は、有価証券、コール・ローン等の金銭債権及び金銭債務であります。 当ファンドが保有する有価証券の詳細は、(その他の注記)の2 有価証券関係に記載しております。 これらは、株価変動リスク、金利変動リスク、為替変動リスクなどの市場リスク、信用リスク及び流動性リスクにさらされております。</p> <p>3.金融商品に係るリスク管理体制 委託会社においては、独立した投資リスク管理に関する委員会を設け、パフォーマンスの考査及び運用リスクの管理を行なっております。</p> <p style="padding-left: 2em;">市場リスクの管理 市場リスクに関しては、資産配分等の状況を常時、分析・把握し、投資方針に沿っているか等の管理を行なっております。</p> <p style="padding-left: 2em;">信用リスクの管理 信用リスクに関しては、発行体や取引先の財務状況等に関する情報収集・分析を常時、継続し、格付等の信用度に応じた組入制限等の管理を行なっております。</p> <p style="padding-left: 2em;">流動性リスクの管理 流動性リスクに関しては、必要に応じて市場流動性の状況を把握し、取引量や組入比率等の管理を行なっております。</p>	<p>1.金融商品に対する取組方針 同左</p> <p>2.金融商品の内容及びその金融商品に係るリスク 同左</p> <p>3.金融商品に係るリスク管理体制 同左</p>

## (2)金融商品の時価等に関する事項

<p style="text-align: center;">前期 2022年 7月19日現在</p>	<p style="text-align: center;">当期 2023年 1月17日現在</p>
<p>1.貸借対照表計上額、時価及び差額 貸借対照表上の金融商品は原則としてすべて時価で評価しているため、貸借対照表計上額と時価との差額はありません。</p> <p>2.時価の算定方法 投資信託受益証券 (重要な会計方針に係る事項に関する注記)に記載しております。 コール・ローン等の金銭債権及び金銭債務 これらの科目は短期間で決済されるため、帳簿価額は時価と近似していることから、当該帳簿価額を時価としております。</p>	<p>1.貸借対照表計上額、時価及び差額 同左</p> <p>2.時価の算定方法 同左</p>

(関連当事者との取引に関する注記)

前期 自 2022年 1月18日 至 2022年 7月19日	当期 自 2022年 7月20日 至 2023年 1月17日
市場価格その他当該取引に係る公正な価格を勘案して、一般の取引条件と異なる関連当事者との取引は行なわれていないため、該当事項はございません。	同左

## (追加情報)

当期 自 2022年 7月20日 至 2023年 1月17日
当ファンドの信託期間は原則として無期限としておりましたが、委託会社は2022年12月13日、信託約款第45条の規定に基づき当ファンドの繰上償還の手続きを進めることを決定いたしました。今後、法令・規則に則った手続きを経て2023年7月18日に繰上償還される予定です。

## (その他の注記)

## 1 元本の移動

前期 自 2022年 1月18日 至 2022年 7月19日	当期 自 2022年 7月20日 至 2023年 1月17日
期首元本額 2,198,193,516円	期首元本額 2,144,857,876円
期中追加設定元本額 9,959,304円	期中追加設定元本額 0円
期中一部解約元本額 63,294,944円	期中一部解約元本額 95,303,168円

## 2 有価証券関係

## 売買目的有価証券

種類	前期 自 2022年 1月18日 至 2022年 7月19日	当期 自 2022年 7月20日 至 2023年 1月17日
	損益に含まれた評価差額（円）	損益に含まれた評価差額（円）
投資信託受益証券	76,018,866	45,402,355
合計	76,018,866	45,402,355

## 3 デリバティブ取引関係

該当事項はありません。

## (4) 附属明細表

## 第1 有価証券明細表

## (1) 株式(2023年1月17日現在)

該当事項はありません。

(2) 株式以外の有価証券(2023年1月17日現在)

(単位:円)

種類	通貨	銘柄	券面総額	評価額	備考
投資信託受益証券	日本円	ノムラ日本債券オープンF(適格機関投資家専用)	15,010	194,529,600	
		MFS欧州株ファンドFB(適格機関投資家専用)	7,735	150,321,990	
		野村エマージング債券ファンドFD(適格機関投資家専用)	3,367	39,313,092	
		ストラテジック・バリュー・オープンF(適格機関投資家専用)	20,182	410,340,424	
		ノムラ-インサイト欧州債券ファンドFD(適格機関投資家専用)	30,870	337,903,020	
		ベイリー・ギフォード米国成長株ファンドFB(適格機関投資家専用)	53,119	272,553,589	
		ノムラ・マルチ・マネージャーズ・ファンド - 米国ハイ・イールド・ボンドFD	4,697	58,463,559	
		ノムラ・マルチ・マネージャーズ・ファンド - 新興国株式FD	5,399	122,314,345	
		ノムラ・マルチ・マネージャーズ・ファンド - 米国債券FD	24,596	353,173,964	
		小計	銘柄数:9 組入時価比率:98.0%	164,975	1,938,913,583 100.0%
合計				1,938,913,583	

(注1)投資信託受益証券、投資証券及び親投資信託受益証券における券面総額の数値は、証券数を表示しております。

(注2)比率は左より組入時価の純資産に対する比率、及び各小計欄の合計金額に対する比率であります。

第2 デリバティブ取引及び為替予約取引の契約額等及び時価の状況表

該当事項はありません。

2 ファンドの現況

純資産額計算書

2023年2月28日現在

資産総額	2,047,563,749円
負債総額	3,102,021円
純資産総額( - )	2,044,461,728円
発行済口数	2,034,817,478口
1口当たり純資産額( / )	1.0047円

## 第三部【委託会社等の情報】

### 第1【委託会社等の概況】

#### 1 委託会社等の概況

< 更新後 >

##### (1) 資本金の額

2023年2月末現在、17,180百万円

会社が発行する株式総数 20,000,000株

発行済株式総数 5,150,693株

過去5年間における主な資本金の額の増減：該当事項はありません。

< 更新後 >

##### (2) 会社の機構

###### (a) 会社の意思決定機構

当社は監査等委員会設置会社であり、会社の機関として株主総会、取締役会のほか代表取締役および監査等委員会を設けております。各機関の権限は以下のとおりです。

###### 株主総会

株主により構成され、取締役・会計監査人の選任・解任、剰余金の配当の承認、定款変更・合併等の重要事項の承認等を行います。

###### 取締役会

取締役により構成され、当社の業務につき意思決定を行います。また代表取締役等を選任し、取締役の職務の執行を監督します。

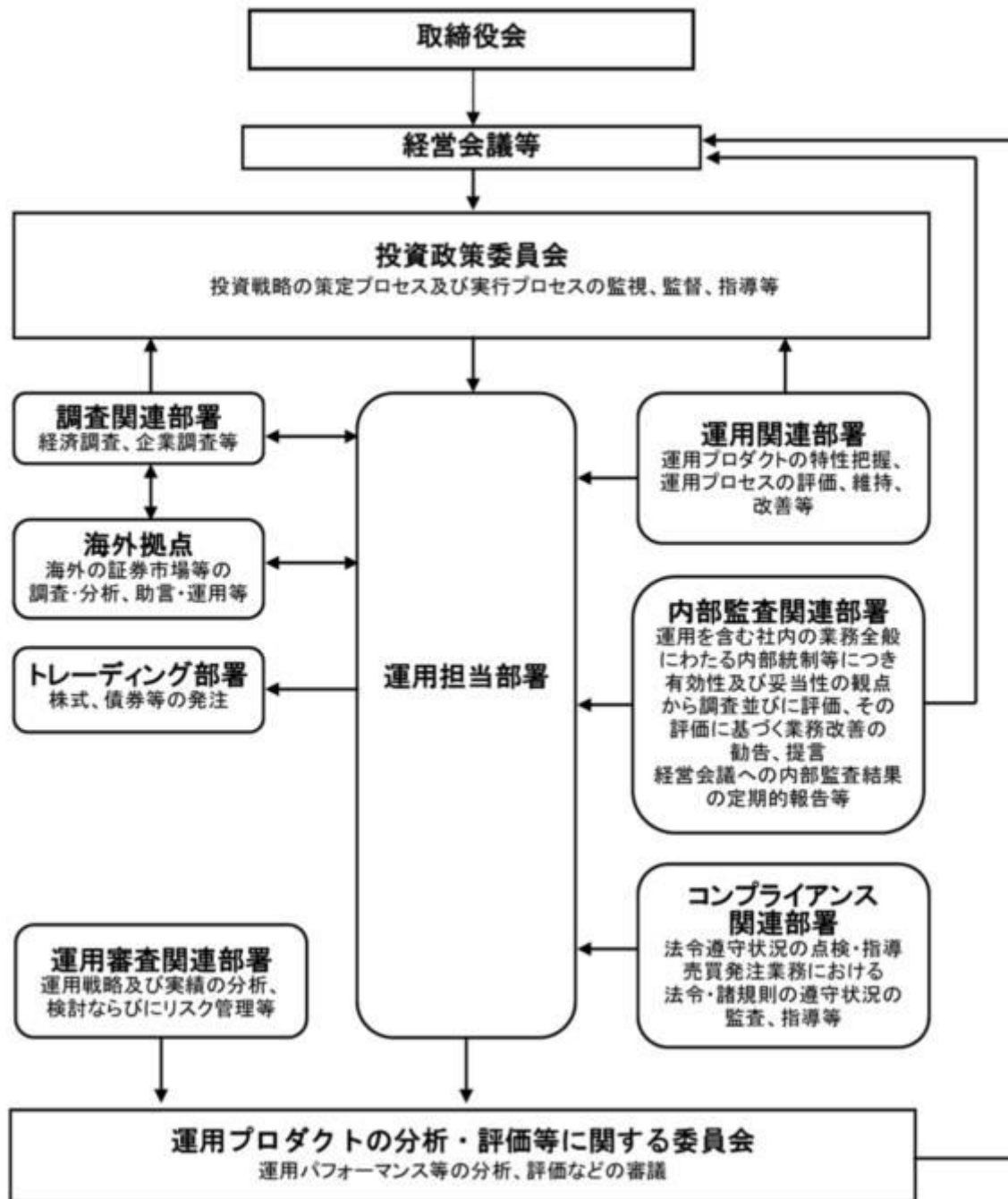
###### 代表取締役・業務執行取締役

代表取締役を含む各業務執行取締役は、当社の業務の執行を行います。代表取締役は当社を代表いたします。また取締役会により委任された一定の事項について、代表取締役を含む業務執行取締役で構成される経営会議が意思決定を行います。なお、当社は執行役員制度を導入しており、経営会議の構成員には執行役員が含まれます。

###### 監査等委員会

監査等委員である取締役3名以上（但し、過半数は社外取締役）で構成され、取締役の職務執行の適法性および妥当性に関する監査を行うとともに、株主総会に提出する会計監査人の選任・解任・不再任に関する議案の内容や監査等委員である取締役以外の取締役の選任・解任・辞任および報酬等についての監査等委員会としての意見を決定します。

## (b)投資信託の運用体制



## 2 事業の内容及び営業の概況

## &lt;更新後&gt;

「投資信託及び投資法人に関する法律」に定める投資信託委託会社である委託者は、証券投資信託の設定を行うとともに「金融商品取引法」に定める金融商品取引業者としてその運用（投資運用業）を行っています。また「金融商品取引法」に定める第二種金融商品取引業に係る業務の一部及び投資助言業務を行っています。

委託者の運用する証券投資信託は2023年1月31日現在次の通りです(ただし、親投資信託を除きます。)

種類	本数	純資産総額(百万円)
追加型株式投資信託	1,006	39,212,144
単位型株式投資信託	197	844,284
追加型公社債投資信託	14	6,391,881
単位型公社債投資信託	483	1,102,736
合計	1,700	47,551,045

### 3 委託会社等の経理状況

#### <更新後>

1. 委託会社である野村アセットマネジメント株式会社(以下「委託会社」という)の財務諸表は、「財務諸表等の用語、様式及び作成方法に関する規則」(昭和38年大蔵省令第59号、以下「財務諸表等規則」という)、ならびに同規則第2条の規定に基づき、「金融商品取引業等に関する内閣府令」(平成19年8月6日内閣府令第52号)により作成しております。

委託会社の中間財務諸表は、「中間財務諸表等の用語、様式及び作成方法に関する規則」(昭和52年大蔵省令第38号、以下「中間財務諸表等規則」という)、ならびに同規則第38条及び第57条の規定に基づき、「金融商品取引業等に関する内閣府令」(平成19年8月6日内閣府令第52号)により作成しております。

2. 財務諸表及び中間財務諸表の記載金額は、百万円未満の端数を切り捨てて表示しております。

3. 委託会社は、金融商品取引法第193条の2第1項の規定に基づき、事業年度(2021年4月1日から2022年3月31日まで)の財務諸表ならびに中間会計期間(2022年4月1日から2022年9月30日まで)の中間財務諸表について、EY新日本有限責任監査法人の監査及び中間監査を受けております。

#### (1) 貸借対照表

区分	注記番号	前事業年度 (2021年3月31日)	当事業年度 (2022年3月31日)
		金額(百万円)	金額(百万円)
(資産の部)			
流動資産			
現金・預金		4,281	2,006
金銭の信託		35,912	35,894
有価証券		30,400	29,300
前払金		-	11
前払費用		167	454
未収入金		632	694
未収委託者報酬		24,499	27,176
未収運用受託報酬		4,347	4,002
短期貸付金		-	1,835
その他		268	57

貸倒引当金			14		15
流動資産計			100,496		101,417
固定資産					
有形固定資産			2,666		1,744
建物	2	1,935		1,219	
器具備品	2	731		525	
無形固定資産			5,429		5,210
ソフトウェア		5,428		5,209	
その他		0		0	
投資その他の資産			16,487		16,067
投資有価証券		1,767		2,201	
関係会社株式		9,942		9,214	
長期差入保証金		330		443	
長期前払費用		15		13	
前払年金費用		1,301		1,297	
繰延税金資産		3,008		2,784	
その他		122		112	
固定資産計			24,583		23,023
資産合計			125,080		124,440

		前事業年度 (2021年3月31日)	当事業年度 (2022年3月31日)
区分	注記 番号	金額(百万円)	金額(百万円)
(負債の部)			
流動負債			
預り金		123	120
未払金		16,948	17,615
未払収益分配金		0	0
未払償還金		8	17
未払手数料		7,256	8,357
関係会社未払金		8,671	8,149
その他未払金		1,011	1,089
未払費用	1	9,171	9,512
未払法人税等		2,113	1,319
前受収益		22	22
賞与引当金		3,795	4,416
その他		-	121
流動負債計		32,175	33,127
固定負債			
退職給付引当金		3,299	3,194
時効後支払損引当金		580	588
資産除去債務		1,371	1,123
固定負債計		5,250	4,905
負債合計		37,425	38,033
(純資産の部)			
株主資本		87,596	86,232
資本金		17,180	17,180
資本剰余金		13,729	13,729
資本準備金		11,729	11,729
その他資本剰余金		2,000	2,000



利益剰余金		56,686		55,322
利益準備金	685		685	
その他利益剰余金	56,001		54,637	
別途積立金	24,606		24,606	
繰越利益剰余金	31,395		30,030	
評価・換算差額等		57		174
その他有価証券評価差額金		57		174
純資産合計		87,654		86,407
負債・純資産合計		125,080		124,440

## (2) 損益計算書

区分	注記 番号	前事業年度	当事業年度
		(自 2020年4月1日 至 2021年3月31日)	(自 2021年4月1日 至 2022年3月31日)
		金額(百万円)	金額(百万円)
営業収益			
委託者報酬		106,355	115,733
運用受託報酬		16,583	17,671
その他営業収益		428	530
営業収益計		123,367	133,935
営業費用			
支払手数料		34,739	39,087
広告宣伝費		1,005	804
公告費		0	0
調査費		24,506	26,650
調査費	5,532		4,867
委託調査費	18,974		21,783
委託計算費		1,358	1,384
営業雑経費		4,149	3,094
通信費	73		72
印刷費	976		918
協会費	88		79
諸経費	3,011		2,023
営業費用計		65,760	71,021
一般管理費			
給料		10,985	12,033
役員報酬	147		229
給料・手当	7,156		7,375
賞与	3,682		4,427
交際費		35	47
旅費交通費		64	65
租税公課		1,121	1,049
不動産賃借料		1,147	1,432
退職給付費用		1,267	1,212
固定資産減価償却費		2,700	2,525
諸経費		10,739	11,190
一般管理費計		28,063	29,556

営業利益			29,542		33,357
------	--	--	--------	--	--------

		前事業年度 (自 2020年4月1日 至 2021年3月31日)		当事業年度 (自 2021年4月1日 至 2022年3月31日)	
区分	注記 番号	金額(百万円)		金額(百万円)	
営業外収益					
受取配当金	1	4,540		3,530	
受取利息		0		10	
金銭の信託運用益		1,698		-	
その他		447		1,268	
営業外収益計			6,687		4,809
営業外費用					
金銭の信託運用損		-		1,387	
時効後支払損引当金繰入額		13		12	
為替差損		26		23	
その他		32		266	
営業外費用計			72		1,689
経常利益			36,157		36,477
特別利益					
投資有価証券等売却益		71		26	
株式報酬受入益		48		53	
固定資産売却益		-		9	
資産除去債務履行差額		-		141	
移転補償金		2,077		-	
特別利益計			2,197		230
特別損失					
投資有価証券等売却損		-		0	
投資有価証券等評価損		36		-	
関係会社株式評価損		582		727	
固定資産除却損	2	105		374	
資産除去債務履行差額		-		0	
事務所移転費用		406		54	
特別損失計			1,129		1,158
税引前当期純利益			37,225		35,549
法人税、住民税及び事業税			11,239		10,474
法人税等調整額			290		171
当期純利益			26,276		24,904

## (3) 株主資本等変動計算書

前事業年度(自 2020年4月1日 至 2021年3月31日)

(単位：百万円)

	株主資本				株主
		資本剰余金		利益剰余金	
				その他利益剰余金	

	資本金	資本準備金	その他資本剰余金	資本剰余金合計	利益準備金	別途積立金	繰越利益剰余金	利益剰余金合計	資本合計
当期首残高	17,180	11,729	2,000	13,729	685	24,606	29,069	54,360	85,270
当期変動額									
剰余金の配当							23,950	23,950	23,950
当期純利益							26,276	26,276	26,276
株主資本以外の項目の当期変動額（純額）									
当期変動額合計	-	-	-	-	-	-	2,326	2,326	2,326
当期末残高	17,180	11,729	2,000	13,729	685	24,606	31,395	56,686	87,596

(単位：百万円)

	評価・換算差額等		純資産合計
	その他有価証券評価差額金	評価・換算差額等合計	
当期首残高	10	10	85,281
当期変動額			
剰余金の配当			23,950
当期純利益			26,276
株主資本以外の項目の当期変動額（純額）	46	46	46
当期変動額合計	46	46	2,372
当期末残高	57	57	87,654

当事業年度(自 2021年4月1日 至 2022年3月31日)

(単位：百万円)

	株主資本								株主資本合計
	資本金	資本剰余金			利益準備金	その他利益剰余金		利益剰余金合計	
		資本準備金	その他資本剰余金	資本剰余金合計		別途積立金	繰越利益剰余金		
当期首残高	17,180	11,729	2,000	13,729	685	24,606	31,395	56,686	87,596
当期変動額									
剰余金の配当							26,268	26,268	26,268
当期純利益							24,904	24,904	24,904

株主資本以外の項目の当期変動額（純額）									
当期変動額合計	-	-	-	-	-	-	1,364	1,364	1,364
当期末残高	17,180	11,729	2,000	13,729	685	24,606	30,030	55,322	86,232

(単位：百万円)

	評価・換算差額等		純資産合計
	その他有価証券評価差額金	評価・換算差額等合計	
当期首残高	57	57	87,654
当期変動額			
剰余金の配当			26,268
当期純利益			24,904
株主資本以外の項目の当期変動額（純額）	116	116	116
当期変動額合計	116	116	1,247
当期末残高	174	174	86,407

## [重要な会計方針]

1．有価証券の評価基準及び評価方法	(1) 子会社株式及び関連会社株式 ... 移動平均法による原価法  (2) その他有価証券 時価のあるもの ... 決算期末日の市場価格等に基づく時価法 (評価差額は全部純資産直入法により処理し、売却原価は移動平均法により算定しております。) 時価のないもの ... 移動平均法による原価法
2．金銭の信託の評価基準及び評価方法	時価法
3．デリバティブ取引の評価基準及び評価方法	時価法
4．外貨建の資産又は負債の本邦通貨への換算基準	外貨建金銭債権債務は、決算日の直物為替相場により円貨に換算し、換算差額は損益として処理しております。
5．固定資産の減価償却の方法	(1) 有形固定資産 定率法を採用しております。ただし、1998年4月1日以降に取得した建物(附属設備を除く)、並びに2016年4月1日以降に取得した建物附属設備及び構築物については、定額法を採用しております。 主な耐用年数は以下の通りであります。 建物 6年 附属設備 6～15年 器具備品 4～15年

## 6．引当金の計上基準

## (2) 無形固定資産及び投資その他の資産

定額法を採用しております。なお、自社利用のソフトウェアについては、社内における利用可能期間(5年)に基づく定額法によっております。

## (1) 貸倒引当金

一般債権については貸倒実績率により、貸倒懸念債権等特定の債権については個別に回収可能性を検討し、回収不能見込額を計上しております。

## (2) 賞与引当金

賞与の支払いに備えるため、支払見込額を計上しております。

## (3) 退職給付引当金

従業員の退職給付に備えるため、退職一時金及び確定給付型企业年金について、当事業年度末における退職給付債務及び年金資産の見込額に基づき計上しております。

## 退職給付見込額の期間帰属方法

退職給付債務の算定にあたり、退職給付見込額を当事業年度末までの期間に帰属させる方法については、給付算定式基準によっております。

## 数理計算上の差異及び過去勤務費用の費用処理方法

確定給付型企业年金に係る数理計算上の差異は、その発生時の従業員の平均残存勤務期間以内の一定の年数による定額法により、発生した事業年度の翌期から費用処理することとしております。また、退職一時金に係る数理計算上の差異は、発生した事業年度の翌期に一括して費用処理することとしております。

退職一時金及び確定給付型企业年金に係る過去勤務費用は、その発生時の従業員の平均残存勤務期間以内の一定の年数による定額法により、発生した事業年度から費用処理することとしております。

## (4) 時効後支払損引当金

時効成立のため利益計上した収益分配金及び償還金について、受益者からの今後の支払請求に備えるため、過去の支払実績に基づく将来の支払見込額を計上しております。

## 7．収益及び費用の計上基準

当社は、資産運用サービスから委託者報酬、運用受託報酬を稼得しております。これらには成功報酬が含まれる場合があります。

## 委託者報酬

委託者報酬は、投資信託の信託約款に基づき日々の純資産総額に対する一定割合として認識され、確定した報酬を投資信託によって主に年4回、もしくは年2回受取ります。当該報酬は期間の経過とともに履行義務が充足されるという前提に基づき、投資信託の運用期間にわたり収益として認識しております。

## 運用受託報酬

運用受託報酬は、投資顧問契約に基づき契約期間の純資産総額等に対する一定割合として認識され、確定した報酬を顧問口座によって主に年4回、もしくは年2回受取ります。当該報酬は期間の経過とともに履行義務が充足されるという前提に基づき、顧問口座の運用期間にわたり収益として認識しております。

## 成功報酬

成功報酬は、対象となる投資信託または顧問口座の特定のベンチマークまたはその他のパフォーマンス目標を上回る超過運用益に対する一定割合として認識されます。当該報酬は成功報酬を受領する権利が確定した時点で収益として認識しております。

## 8．消費税等の会計処理方法

消費税及び地方消費税の会計処理は、税抜き方式によっており、控除対象外消費税及び地方消費税は、当期の費用として処理しております。

9. 連結納税制度の適用	<p>連結納税制度を適用しております。</p> <p>なお、当社は、「所得税法等の一部を改正する法律」（令和2年法律第8号）において創設されたグループ通算制度への移行及びグループ通算制度への移行にあわせて単体納税制度の見直しが行われた項目については、「連結納税制度からグループ通算制度への移行に係る税効果会計の適用に関する取扱い」（実務対応報告第39号 2020年3月31日）第3項の取扱いにより、「税効果会計に係る会計基準の適用指針」（企業会計基準適用指針第28号 2018年2月16日）第44項の定めを適用せず、繰延税金資産及び繰延税金負債の額について、改正前の税法の規定に基づいております。</p>
--------------	--

## [ 会計上の見積りに関する注記 ]

該当事項はありません。

## [ 会計方針の変更 ]

## （収益認識に関する会計基準等の適用）

「収益認識に関する会計基準」（企業会計基準第29号 2020年3月31日。以下「収益認識会計基準」という。）等を当事業年度の期首から適用し、約束した財又はサービスの支配が顧客に移転した時点で、当該財又はサービスと交換に受け取ると見込まれる金額で収益を認識しています。

これにより、営業外収益に計上しておりますシステム利用サービスに係る収益について、従来は、当該システム利用サービスに係るシステム関連費用を控除し、純額で認識しておりましたが、控除せず、総額で収益を認識する方法に変更しております。

収益認識会計基準等の適用については、収益認識会計基準第84項ただし書きに定める経過的な取扱いに従っており、当事業年度の期首より前に新たな会計方針を遡及適用した場合の累積的影響額を、当事業年度の期首の繰越利益剰余金に反映させ、当該期首残高から新たな会計方針を適用しております。

これによる財務諸表に与える影響は軽微であります。

なお、収益認識会計基準第89-3項に定める経過的な取扱いに従って、前事業年度に係る「収益認識に関する注記」については記載しておりません。

## （時価の算定に関する会計基準の適用）

「時価の算定に関する会計基準」（企業会計基準第30号 2019年7月4日。以下「時価算定会計基準」という。）等を当会計期間の期首から適用し、時価算定会計基準第19項及び「金融商品に関する会計基準」（企業会計基準第10号 2019年7月4日）第44-2項に定める経過的な取扱いに従って、時価算定会計基準等が定める新たな会計方針を、将来にわたって適用しております。これによる財務諸表に与える影響はありません。

また、「金融商品関係」注記において、金融商品の時価のレベルごとの内訳等に関する事項等の注記を行うこととしました。ただし、「金融商品の時価等の開示に関する適用指針」（企業会計基準適用指針第19号 2019年7月4日）第7-4項に定める経過的な取扱いに従って、当該注記のうち前事業年度に係るものについては記載しておりません。

## [ 未適用の会計基準等 ]

・「時価の算定に関する会計基準の適用指針」（企業会計基準適用指針第31号 2021年6月17日）

## (1) 概要

投資信託の時価の算定及び注記に関する取扱い並びに貸借対照表に持分相当額を純額で計上する組合等への出資の時価の注記に関する取扱いが定められました。

## (2) 適用予定日

2023年3月期の期首より適用予定であります。

### （3）当該会計基準等の適用による影響

「時価の算定に関する会計基準の適用指針」の適用による財務諸表に与える影響額については、現時点で評価中であります。

・「グループ通算制度を適用する場合の会計処理及び開示に関する取扱い」（実務対応報告第42号 2021年8月12日 企業会計基準委員会）

#### （1）概要

2020年3月27日に成立した「所得税法等の一部を改正する法律」（令和2年法律第8号）において、連結納税制度を見直しグループ通算制度へ移行することとされたことを受け、グループ通算制度を適用する場合における法人税及び地方法人税並びに税効果会計の会計処理及び開示の取扱いを明らかにすることを目的として企業基準委員会から公表されたものです。

#### （2）適用予定日

2023年3月期の期首より適用予定であります。

#### （3）当該会計基準等の適用による影響

「グループ通算制度を適用する場合の会計処理及び開示に関する取扱い」の適用による財務諸表に与える影響額については、現時点で評価中であります。

## [注記事項]

### 貸借対照表関係

前事業年度末 (2021年3月31日)	当事業年度末 (2022年3月31日)
1. 関係会社に対する資産及び負債 区分掲記されたもの以外で各科目に含まれている ものは、次のとおりであります。	1. 関係会社に対する資産及び負債 区分掲記されたもの以外で各科目に含まれている ものは、次のとおりであります。
未払費用 1,256百万円	未払費用 1,223百万円
2. 有形固定資産より控除した減価償却累計額	2. 有形固定資産より控除した減価償却累計額
建物 346百万円	建物 589百万円
器具備品 643	器具備品 618
合計 990	合計 1,207

### 損益計算書関係

前事業年度 (自 2020年4月1日 至 2021年3月31日)	当事業年度 (自 2021年4月1日 至 2022年3月31日)
1. 関係会社に係る注記 区分掲記されたもの以外で関係会社に対するものは、次のとおりであります。 受取配当金 4,334百万円	1. 関係会社に係る注記 区分掲記されたもの以外で関係会社に対するものは、次のとおりであります。 受取配当金 3,525百万円
2. 固定資産除却損 建物 -百万円 器具備品 2 ソフトウェア 102 ア 合計 105	2. 固定資産除却損 建物 346百万円 器具備品 28 ソフトウェア - ア 合計 374

## 株主資本等変動計算書関係

前事業年度(自 2020年4月1日 至 2021年3月31日)

## 1. 発行済株式の種類及び総数に関する事項

株式の種類	当事業年度期首株式数	当事業年度増加株式数	当事業年度減少株式数	当事業年度末株式数
普通株式	5,150,693株	-	-	5,150,693株

## 2. 剰余金の配当に関する事項

## (1) 配当財産が金銭である場合における当該金銭の総額

2020年5月19日開催の取締役会において、次のとおり決議しております。

## 普通株式の配当に関する事項

配当金の総額	23,950百万円
配当の原資	利益剰余金
1株当たり配当額	4,650円
基準日	2020年3月31日
効力発生日	2020年6月30日

## (2) 基準日が当事業年度に属する配当のうち、配当の効力発生日が翌事業年度となるもの

2021年5月14日開催の取締役会において、次のとおり決議しております。

## 普通株式の配当に関する事項

配当金の総額	26,268百万円
配当の原資	利益剰余金
1株当たり配当額	5,100円
基準日	2021年3月31日
効力発生日	2021年6月30日

当事業年度(自 2021年4月1日 至 2022年3月31日)

## 1. 発行済株式の種類及び総数に関する事項

株式の種類	当事業年度期首株式数	当事業年度増加株式数	当事業年度減少株式数	当事業年度末株式数
普通株式	5,150,693株	-	-	5,150,693株



## 2. 剰余金の配当に関する事項

## (1) 配当財産が金銭である場合における当該金銭の総額

2021年5月14日開催の取締役会において、次のとおり決議しております。

## 普通株式の配当に関する事項

配当金の総額	26,268百万円
配当の原資	利益剰余金
1株当たり配当額	5,100円
基準日	2021年3月31日
効力発生日	2021年6月30日

## (2) 基準日が当事業年度に属する配当のうち、配当の効力発生日が翌事業年度となるもの

2022年5月18日開催の取締役会において、次のとおり決議しております。

## 普通株式の配当に関する事項

配当金の総額	24,877百万円
配当の原資	利益剰余金
1株当たり配当額	4,830円
基準日	2022年3月31日
効力発生日	2022年6月30日

## 金融商品関係

前事業年度（自 2020年4月1日 至 2021年3月31日）

## 1. 金融商品の状況に関する事項

## (1) 金融商品に対する取組方針

当社は、投資信託の運用を業として行っており、自らが運用する投資信託の商品性維持等を目的として、当該投資信託を特定金外信託を通じ保有しております。特定金外信託を通じ行っているデリバティブ取引については、保有する投資信託にかかる将来の為替及び価格の変動によるリスクの軽減を目的としているため、投資信託保有残高の範囲内で行うこととし、投機目的のためのデリバティブ取引は行わない方針であります。

なお、余資運用に関しては、譲渡性預金等安全性の高い金融資産で運用し、資金調達に関しては、親会社である野村ホールディングス株式会社及びその他の金融機関からの短期借入による方針であります。

## (2) 金融商品の内容及びそのリスク並びにリスク管理体制

特定金外信託を通じ保有している投資信託につきましては、為替変動リスクや価格変動リスクに晒されておりますが、その大部分については為替予約、株価指数先物、債券先物などのデリバティブ取引によりヘッジしております。また、株式につきましては、政策投資として、あるいは業務上の関係維持を目的として保有しておりますが、価格変動リスクに晒されております。有価証券及び投資有価証券並びに金銭の信託については財務部が管理しており、定期的に時価や発行体の財務状況を把握し、その内容を経営に報告しております。

デリバティブ取引の実行及び管理については、財務部及び運用部で行っております。デリバティブ取引については、取引相手先として高格付を有する金融機関に限定しているため信用リスクはほとん

どないと認識しております。財務部は月に一度デリバティブ取引の内容を含んだ財務報告を経営会議で行っております。

また、営業債権である未収委託者報酬は、投資信託約款に基づき、信託財産から委託者に対して支払われる信託報酬の未払金額であり、信託財産は受託銀行において分別保管されているため、信用リスクはほとんどないと認識しております。同じく営業債権である未収運用受託報酬は、投資顧問契約に基づき、運用受託者に対して支払われる報酬の未払金額であります。この未収運用受託報酬は、信託財産から運用受託者に対して支払われる場合は、信託財産が信託銀行において分別保管されているため、信用リスクはほとんどないと認識しており、顧客から直接運用受託者に対して支払われる場合は、当該顧客の信用リスクにさらされておりますが、顧客ごとに決済期日および残高を管理することにより、回収懸念の早期把握や回収リスクの軽減を図っております。

## 2. 金融商品の時価等に関する事項

2021年3月31日における貸借対照表計上額、時価、及びこれらの差額については次のとおりです。なお、時価を把握することが極めて困難と認められるものは、次表には含めておりません。

(単位：百万円)

	貸借対照表計上額	時価	差額
(1)現金・預金	4,281	4,281	-
(2)金銭の信託	35,912	35,912	-
(3)未収委託者報酬	24,499	24,499	-
(4)未収運用受託報酬	4,347	4,347	-
(5)有価証券及び投資有価証券	30,400	30,400	-
その他有価証券	30,400	30,400	-
資産計	99,441	99,441	-
(6)未払金	16,948	16,948	-
未払収益分配金	0	0	-
未払償還金	8	8	-
未払手数料	7,256	7,256	-
関係会社未払金	8,671	8,671	-
その他未払金	1,011	1,011	-
(7)未払費用	9,171	9,171	-
(8)未払法人税等	2,113	2,113	-
負債計	28,233	28,233	-

注1：金融商品の時価の算定方法並びに有価証券に関する事項

### (1) 現金・預金

短期間で決済されるため、時価は帳簿価額とほぼ等しいことから、当該帳簿価額によっております。

### (2) 金銭の信託

信託財産は、主として投資信託、デリバティブ取引、その他の資産（コールローン・委託証拠金等）で構成されております。これらの時価について投資信託については基準価額、デリバティブ取引に関しては、上場デリバティブ取引は取引所の価格、為替予約取引は先物為替相場、店頭デリバティブ取引は取引

先金融機関から提示された価格等によっております。また、その他の資産については短期間で決済されるため、時価は帳簿価額とほぼ等しいことから、当該帳簿価額によっております。

(3)未収委託者報酬、(4)未収運用受託報酬

これらは短期間で決済されるため、時価は帳簿価額とほぼ等しいことから、当該帳簿価額によっております。

(5) 有価証券及び投資有価証券

その他有価証券

譲渡性預金は短期間で決済されるため、時価は帳簿価額とほぼ等しいことから、当該帳簿価額によっております。また、保有目的ごとの有価証券に関する注記事項については、「有価証券関係」注記を参照ください。

(6) 未払金、(7) 未払費用、(8) 未払法人税等

これらは短期間で決済されるため、時価は帳簿価額とほぼ等しいことから、当該帳簿価額によっております。

注2：非上場株式等（貸借対照表計上額：投資有価証券1,767百万円、関係会社株式9,942百万円）は、市場価格がなく、かつ将来キャッシュフローを見積もることなどができず、時価を把握することが極めて困難と認められるため、「有価証券及び投資有価証券」には含めておりません。なお、当事業年度において、非上場株式について618百万円（投資有価証券35百万円、関係会社株式582百万円）減損処理を行っております。

注3：金銭債権及び満期のある有価証券の決算日後の償還予定額

(単位：百万円)

	1年以内	1年超 5年以内	5年超 10年以内	10年超
預金	4,281	-	-	-
金銭の信託	35,912	-	-	-
未収委託者報酬	24,499	-	-	-
未収運用受託報酬	4,347	-	-	-
有価証券及び投資有価証券				
その他有価証券	30,400	-	-	-
合計	99,441	-	-	-

当事業年度（自 2021年4月1日 至 2022年3月31日）

1. 金融商品の状況に関する事項

(1) 金融商品に対する取組方針

当社は、投資信託の運用を業として行っており、自らが運用する投資信託の商品性維持等を目的と

して、当該投資信託を特定金外信託を通じ保有しております。特定金外信託を通じ行っているデリバティブ取引については、保有する投資信託にかかる将来の為替及び価格の変動によるリスクの軽減を目的としているため、投資信託保有残高の範囲内で行うこととし、投機目的のためのデリバティブ取引は行わない方針であります。

なお、余資運用に関しては、譲渡性預金等安全性の高い金融資産で運用し、資金調達に関しては、親会社である野村ホールディングス株式会社及びその他の金融機関からの短期借入による方針であります。

## （２）金融商品の内容及びそのリスク並びにリスク管理体制

特定金外信託を通じ保有している投資信託につきましては、為替変動リスクや価格変動リスクに晒されておりますが、その大部分については為替予約、株価指数先物、債券先物などのデリバティブ取引によりヘッジしております。また、株式につきましては、政策投資として、あるいは業務上の関係維持を目的として保有しておりますが、価格変動リスクに晒されております。有価証券及び投資有価証券並びに金銭の信託については財務部が管理しており、定期的に時価や発行体の財務状況を把握し、その内容を経営に報告しております。

デリバティブ取引の実行及び管理については、財務部及び運用部で行っております。デリバティブ取引については、取引相手先として高格付を有する金融機関に限定しているため信用リスクはほとんどないと認識しております。財務部は月に一度デリバティブ取引の内容を含んだ財務報告を経営会議で行っております。

また、営業債権である未収委託者報酬は、投資信託約款に基づき、信託財産から委託者に対して支払われる信託報酬の未払金額であり、信託財産は受託銀行において分別保管されているため、信用リスクはほとんどないと認識しております。同じく営業債権である未収運用受託報酬は、投資顧問契約に基づき、運用受託者に対して支払われる報酬の未払金額であります。この未収運用受託報酬は、信託財産から運用受託者に対して支払われる場合は、信託財産が信託銀行において分別保管されているため、信用リスクはほとんどないと認識しており、顧客から直接運用受託者に対して支払われる場合は、当該顧客の信用リスクにさらされておりますが、顧客ごとに決済期日および残高を管理することにより、回収懸念の早期把握や回収リスクの軽減を図っております。

## 2. 金融商品の時価等に関する事項

2022年3月31日における貸借対照表計上額、時価、及びこれらの差額については次のとおりです。

(単位：百万円)

	貸借対照表 計上額	時価	差額
(1) 金銭の信託	35,894	35,894	-
資産計	35,894	35,894	-
(2) その他（デリバティブ取引）	121	121	-
負債計	121	121	-

(注) 1 現金・預金、未収委託者報酬、未収運用受託報酬、有価証券、短期貸付金、未払金、未払費用、未払法人税等は短期間で決済されるため時価が帳簿価額に近似するものであることから、記載を省略しております。

(注) 2 投資有価証券及び関係会社株式は、市場価格のない株式等及び組合出資金等であることから、上表には含まれておりません。当該金融商品の貸借対照表計上額は以下のとおりであります。

	当事業年度（百万円）
市場価格のない株式等（ ）1.2	9,529
組合出資金等	1,886
合計	11,415

- ( ) 1 市場価格のない株式等には非上場株式等が含まれております。  
2 非上場株式等について、当事業年度において727百万円減損処理を行っております。

(注) 3 金銭債権及び満期のある有価証券の決算日後の償還予定額

(単位：百万円)

	1年以内	1年超 5年以内	5年超 10年以内	10年超
預金	2,006	-	-	-
金銭の信託	35,894	-	-	-
未収委託者報酬	27,176	-	-	-
未収運用受託報酬	4,002	-	-	-
有価証券及び投資有価証券				
その他有価証券	29,300	-	-	-
短期貸付金	1,835			
合計	100,215	-	-	-

### 3. 金融商品の時価のレベルごとの内訳等に関する事項

金融商品の時価を、時価の算定に用いたインプットの観察可能性及び重要性に応じて、以下の3つのレベルに分類しております。

レベル1の時価：同一の資産又は負債の活発な市場における（無調整の）相場価格により算定した時価

レベル2の時価：レベル1のインプット以外の直接または間接的に観察可能なインプットを用いて算定した時価

レベル3の時価：重要な観察できないインプットを使用して算定した時価

時価の算定に重要な影響を与えるインプットを複数使用している場合には、それらのインプットがそれぞれ属するレベルのうち、時価の算定における優先順位が最も低いレベルに時価を分類しております。

区分	貸借対照表計上額（単位：百万円）			
	レベル1	レベル2	レベル3	合計
金銭の信託（運用目的・その他）（ ）	-	1,736	-	1,736
資産計	-	1,736	-	1,736
デリバティブ取引（通貨関連）	-	121	-	121
負債計	-	121	-	121

( ) 時価算定適用指針第26項に従い経過措置を適用し、投資信託を主要な構成物とする金銭の信託34,157百万円は表中に含まれておりません。

(注1) 時価の算定に用いた評価技法及びインプットの説明

#### 金銭の信託

信託財産は、主として投資信託、デリバティブ取引、その他の資産（コールローン・委託証拠金等）で構成されております。

信託財産を構成する金融商品の時価について、投資信託は基準価額、デリバティブ取引に関しては、上場デリバティブ取引は取引所の価格、為替予約取引は先物為替相場、店頭デリバティブ取引は取引先金融機関から提示された価格等によっております。また、その他の資産については短期間で決済されるため、時価は帳簿価額とほぼ等しいことから、当該帳簿価額によっております。

デリバティブ取引

時価の算定方法は、取引先金融機関から提示された価格等に基づき算出しており、レベル2の時価に分類しております。

## 有価証券関係

前事業年度（自 2020年4月1日 至 2021年3月31日）

## 1．売買目的有価証券(2021年3月31日)

該当事項はありません。

## 2．満期保有目的の債券(2021年3月31日)

該当事項はありません。

## 3．子会社株式及び関連会社株式(2021年3月31日)

時価を把握することが極めて困難と認められる子会社株式及び関連会社株式の貸借対照表計上額

区分	前事業年度 (百万円)
子会社株式	9,835
関連会社株式	106

## 4．その他有価証券(2021年3月31日)

区分	貸借対照表 計上額 (百万円)	取得原価 (百万円)	差額 (百万円)
貸借対照表計上額が取得原価を超えるもの 株式	-	-	-
小計	-	-	-
貸借対照表計上額が取得原価を超えないもの 譲渡性預金	30,400	30,400	-
小計	30,400	30,400	-
合計	30,400	30,400	-

非上場株式（貸借対照表計上額312百万円）及び投資事業有限責任組合への出資金（貸借対照表計上額1,455百万円）は、記載しておりません。

## 5．事業年度中に売却したその他有価証券（自 2020年4月1日 至 2021年3月31日）

該当事項はありません。

当事業年度（自 2021年4月1日 至 2022年3月31日）

## 1．売買目的有価証券(2022年3月31日)

該当事項はありません。

2．満期保有目的の債券(2022年3月31日)

該当事項はありません。

3．子会社株式及び関連会社株式(2022年3月31日)

市場価格のない株式等の貸借対照表計上額

区分	当事業年度 (百万円)
子会社株式	9,107
関連会社株式	106

4．その他有価証券(2022年3月31日)

区分	貸借対照表 計上額 (百万円)	取得原価 (百万円)	差額 (百万円)
貸借対照表計上額が取得原価を超えるもの 株式	-	-	-
小計	-	-	-
貸借対照表計上額が取得原価を超えないもの 譲渡性預金	29,300	29,300	-
小計	29,300	29,300	-
合計	29,300	29,300	-

市場価格のない株式等（貸借対照表計上額315百万円）及び組合出資金等（貸借対照表計上額1,886百万円）は、記載してありません。

5．事業年度中に売却したその他有価証券（自 2021年4月1日 至 2022年3月31日）

該当事項はありません。

デリバティブ取引関係

1．ヘッジ会計が適用されていないデリバティブ取引

(1) 通貨関連

前事業年度（自 2020年4月1日 至 2021年3月31日）

該当事項はありません。

当事業年度（自 2021年4月1日 至 2022年3月31日）

区分	取引の種類	契約額等 (百万円)	契約額等の うち一年超 (百万円)	時価 (百万円)	評価損益 (百万円)
市場取引以外の取引	為替予約取引 売建 米ドル	1,714	-	121	121

## 退職給付関係

前事業年度(自 2020年4月1日 至 2021年3月31日)	
1. 採用している退職給付制度の概要	
当社は、確定給付型の制度として確定給付型企业年金制度及び退職一時金制度を、また確定拠出型の制度として確定拠出年金制度を設けております。	
2. 確定給付制度	
(1) 退職給付債務の期首残高と期末残高の調整表	
退職給付債務の期首残高	23,761 百万円
勤務費用	1,016
利息費用	139
数理計算上の差異の発生額	893
退職給付の支払額	781
その他	28
退職給付債務の期末残高	23,270
(2) 年金資産の期首残高と期末残高の調整表	
年金資産の期首残高	17,413 百万円
期待運用収益	409
数理計算上の差異の発生額	1,328
事業主からの拠出額	824
退職給付の支払額	626
年金資産の期末残高	19,349
(3) 退職給付債務及び年金資産の期末残高と貸借対照表に計上された退職給付引当金及び前払年金費用の調整表	
積立型制度の退職給付債務	19,959 百万円
年金資産	19,349
	610
非積立型制度の退職給付債務	3,311
未積立退職給付債務	3,921
未認識数理計算上の差異	2,074
未認識過去勤務費用	151
貸借対照表上に計上された負債と資産の純額	1,998
退職給付引当金	3,299
前払年金費用	1,301
貸借対照表上に計上された負債と資産の純額	1,998
(4) 退職給付費用及びその内訳項目の金額	
勤務費用	1,016 百万円
利息費用	139
期待運用収益	409
数理計算上の差異の費用処理額	469
過去勤務費用の費用処理額	34
確定給付制度に係る退職給付費用	1,182
(5) 年金資産に関する事項	
年金資産の主な内容	
年金資産合計に対する主な分類毎の比率は、次の通りです。	
債券	52%
株式	30%
生保一般勘定	11%
生保特別勘定	7%
その他	0%
合計	100%



## 長期期待運用収益率の設定方法

年金資産の長期期待運用収益率を決定するため、現在及び予想される年金資産の配分と、年金資産を構成する多様な資産からの現在及び将来期待される長期の収益率を考慮しております。

## (6) 数理計算上の計算基礎に関する事項

当事業年度末における主要な数理計算上の計算基礎

確定給付型企業年金制度の割引率	0.8%
退職一時金制度の割引率	0.5%
長期期待運用収益率	2.5%

## 3. 確定拠出制度

当社の確定拠出制度への要拠出額は、206百万円でした。

## 当事業年度(自 2021年4月1日 至 2022年3月31日)

## 1. 採用している退職給付制度の概要

当社は、確定給付型の制度として確定給付型企業年金制度及び退職一時金制度を、また確定拠出型の制度として確定拠出年金制度を設けております。

## 2. 確定給付制度

## (1) 退職給付債務の期首残高と期末残高の調整表

退職給付債務の期首残高	23,270 百万円
勤務費用	961
利息費用	176
数理計算上の差異の発生額	1,521
退職給付の支払額	904
その他	14
退職給付債務の期末残高	21,967

## (2) 年金資産の期首残高と期末残高の調整表

年金資産の期首残高	19,349 百万円
期待運用収益	454
数理計算上の差異の発生額	258
事業主からの拠出額	814
退職給付の支払額	672
年金資産の期末残高	19,687

## (3) 退職給付債務及び年金資産の期末残高と貸借対照表に計上された退職給付引当金及び前払年金費用の調整表

積立型制度の退職給付債務	18,807 百万円
年金資産	19,687
	879
非積立型制度の退職給付債務	3,159
未積立退職給付債務	2,279
未認識数理計算上の差異	489
未認識過去勤務費用	106
貸借対照表上に計上された負債と資産の純額	1,896
退職給付引当金	3,194
前払年金費用	1,297
貸借対照表上に計上された負債と資産の純額	1,896

(4) 退職給付費用及びその内訳項目の金額	
勤務費用	961 百万円
利息費用	176
期待運用収益	454
数理計算上の差異の費用処理額	322
過去勤務費用の費用処理額	45
確定給付制度に係る退職給付費用	959
(5) 年金資産に関する事項	
年金資産の主な内容	
年金資産合計に対する主な分類毎の比率は、次の通りです。	
債券	51%
株式	32%
生保一般勘定	10%
生保特別勘定	6%
その他	1%
合計	100%
長期期待運用収益率の設定方法	
年金資産の長期期待運用収益率を決定するため、現在及び予想される年金資産の配分と、年金資産を構成する多様な資産からの現在及び将来期待される長期の収益率を考慮しております。	
(6) 数理計算上の計算基礎に関する事項	
当事業年度末における主要な数理計算上の計算基礎	
確定給付型企業年金制度の割引率	0.9%
退職一時金制度の割引率	0.6%
長期期待運用収益率	2.5%

## 3. 確定拠出制度

当社の確定拠出制度への要拠出額は、197百万円でした。

## 税効果会計関係

前事業年度末 (2021年3月31日)	当事業年度末 (2022年3月31日)
------------------------	------------------------

1. 繰延税金資産及び繰延税金負債の発生の主な原因別の内訳		1. 繰延税金資産及び繰延税金負債の発生の主な原因別の内訳	
	百万円		百万円
繰延税金資産		繰延税金資産	
賞与引当金	1,176	賞与引当金	1,381
退職給付引当金	1,022	退職給付引当金	990
関係会社株式評価減	784	関係会社株式評価減	1,010
未払事業税	430	未払事業税	285
投資有価証券評価減	428	投資有価証券評価減	110
減価償却超過額	223	減価償却超過額	272
時効後支払損引当金	179	時効後支払損引当金	182
関係会社株式売却損	148	関係会社株式売却損	505
ゴルフ会員権評価減	135	ゴルフ会員権評価減	92
資産除去債務	425	資産除去債務	348
未払社会保険料	95	未払社会保険料	114
その他	358	その他	84
繰延税金資産小計	5,410	繰延税金資産小計	5,376
評価性引当額	1,530	評価性引当額	1,795
繰延税金資産合計	3,879	繰延税金資産合計	3,581
繰延税金負債		繰延税金負債	
資産除去債務に対応する除去費用	361	資産除去債務に対応する除去費用	233
関係会社株式評価益	80	関係会社株式評価益	81
その他有価証券評価差額金	25	その他有価証券評価差額金	78
前払年金費用	403	前払年金費用	402
繰延税金負債合計	871	繰延税金負債合計	796
繰延税金資産の純額	3,008	繰延税金資産の純額	2,784
2. 法定実効税率と税効果会計適用後の法人税等の負担率との差異の原因となった主な項目別の内訳		2. 法定実効税率と税効果会計適用後の法人税等の負担率との差異の原因となった主な項目別の内訳	
法定実効税率	31.0%	法定実効税率	31.0%
(調整)		(調整)	
交際費等永久に損金に算入されない項目	0.0%	交際費等永久に損金に算入されない項目	0.0%
受取配当金等永久に益金に算入されない項目	3.5%	受取配当金等永久に益金に算入されない項目	2.9%
タックスヘイブン税制	1.9%	タックスヘイブン税制	1.8%
外国税額控除	0.5%	外国税額控除	0.5%
外国子会社からの受取配当に係る外国源泉税	0.2%	外国子会社からの受取配当に係る外国源泉税	0.4%
その他	0.3%	その他	0.1%
税効果会計適用後の法人税等の負担率	29.4%	税効果会計適用後の法人税等の負担率	29.9%

### 資産除去債務関係

資産除去債務のうち貸借対照表に計上しているもの

#### 1. 当該資産除去債務の概要

本社の不動産賃貸借契約に伴う原状回復義務等であります。

#### 2. 当該資産除去債務の金額の算定方法

使用見込期間を当該不動産賃貸借契約期間とし、割引率は0.0%を使用して資産除去債務の金額を計算しております。

#### 3. 当該資産除去債務の総額の増減

(単位：百万円)

	前事業年度		当事業年度	
	自	2020年4月 1日 至 2021年3月31日	自	2021年4月 1日 至 2022年3月31日
期首残高		-		1,371
有形固定資産の取得に伴う増加		1,371		48
資産除去債務の履行による減少		-		296
期末残高		1,371		1,123

## 収益認識に関する注記

### 1. 顧客との契約から生じる収益を分解した情報

当事業年度（自 2021年4月 1日 至 2022年3月31日）

委託者報酬	115,670百万円
運用受託報酬	16,675百万円
成功報酬（注）	1,058百万円
その他営業収益	530百万円
合計	133,935百万円

（注）成功報酬は、損益計算書において委託者報酬または運用受託報酬に含めて表示しております。

### 2. 顧客との契約から生じる収益を理解するための基礎となる情報

[重要な会計方針] 7. 収益及び費用の計上基準に記載のとおりであります。

### 3. 顧客との契約に基づく履行義務の充足と当該契約から生じるキャッシュ・フローとの関係並びに当事業年度末において存在する顧客との契約から当事業年度の末日後に認識すると見込まれる収益の金額及び時期に関する情報

重要性が乏しいため、記載を省略しております。

## セグメント情報等

前事業年度（自 2020年4月 1日 至 2021年3月31日）

### 1. セグメント情報

当社は投資運用業の単一セグメントであるため、記載を省略しております。

### 2. 関連情報

#### （1）製品・サービスごとの情報

当社の製品・サービス区分の決定方法は、損益計算書の営業収益の区分と同一であることから、製品・サービスごとの営業収益の記載を省略しております。

#### （2）地域ごとの情報

##### 売上高

本邦の外部顧客からの営業収益に区分した金額が損益計算書の営業収益の90%を超えるため、地域ごとの営業収益の記載を省略しております。

##### 有形固定資産

本邦に所在している有形固定資産の金額が貸借対照表の有形固定資産の金額の90%を超えるため、地域ごとの有形固定資産の記載を省略しております。

### (3) 主要な顧客ごとの情報

外部顧客からの営業収益のうち、損益計算書の営業収益の10%以上を占める相手先がないため、主要な顧客ごとの営業収益の記載を省略しております。

当事業年度(自 2021年4月1日 至 2022年3月31日)

## 1. セグメント情報

当社は投資運用業の単一セグメントであるため、記載を省略しております。

## 2. 関連情報

### (1) 製品・サービスごとの情報

当社の製品・サービス区分の決定方法は、損益計算書の営業収益の区分と同一であることから、製品・サービスごとの営業収益の記載を省略しております。

### (2) 地域ごとの情報

#### 売上高

本邦の外部顧客からの営業収益に区分した金額が損益計算書の営業収益の90%を超えるため、地域ごとの営業収益の記載を省略しております。

#### 有形固定資産

本邦に所在している有形固定資産の金額が貸借対照表の有形固定資産の金額の90%を超えるため、地域ごとの有形固定資産の記載を省略しております。

### (3) 主要な顧客ごとの情報

外部顧客からの営業収益のうち、損益計算書の営業収益の10%以上を占める相手先がないため、主要な顧客ごとの営業収益の記載を省略しております。

## 関連当事者情報

前事業年度(自 2020年4月1日 至 2021年3月31日)

## 1. 関連当事者との取引

### (ア) 親会社及び法人主要株主等

(イ) 子会社等  
該当はありません。

### (ウ) 兄弟会社等

種類	会社等の名称	所在地	資本金	事業の内容	議決権等の所有 (被所有)割合	関連当事者との関係	取引の内容	取引金額 (百万円)	科目	期末残高 (百万円)

親会社の子会社	野村證券株式会社	東京都中央区	10,000 (百万円)	証券業	-	当社投資信託の募集の取扱及び売出の取扱ならびに投資信託に係る事務代行の委託等 役員の兼任	投資信託に係る事務代行手数料の支払(*1)	26,722	未払手数料	5,690
							コマーシャル・ペーパーの償還(*2)	20,000	有価証券	-
							有価証券受取利息	0	その他営業外収益	0

## (エ) 役員及び個人主要株主等

該当はありません。

(注) 1. 上記の金額のうち、取引金額には消費税等が含まれておらず、期末残高には消費税等が含まれております。

2. 取引条件及び取引条件の決定方針等

(\*1) 投資信託に係る事務代行手数料については、商品性等を勘案し総合的に決定しております。

(\*2) コマーシャル・ペーパーの購入については、市場金利を勘案して利率を合理的に決定しております。

## 2. 親会社又は重要な関連会社に関する注記

## (1) 親会社情報

野村ホールディングス㈱（東京証券取引所、名古屋証券取引所、シンガポール証券取引所、ニューヨーク証券取引所に上場）

## (2) 重要な関連会社の要約財務諸表

該当はありません。

当事業年度(自 2021年4月1日 至 2022年3月31日)

## 1. 関連当事者との取引

## (ア) 親会社及び法人主要株主等

該当はありません。

## (イ) 子会社等

種類	会社等の名称	所在地	資本金	事業の内容	議決権等の所有 (被所有)割合	関連当事者との 関係	取引の内容	取引 金額 (百万円)	科目	期末 残高 (百万円)
子会社	ノムラ・エー ム・ファイ ナンス・イン ク	ケイマン	2,500 (米ドル)	資金管理	直接100%	資産の賃貸借	資金の貸付	3,427	短期貸付 金	1,835
							資金の返済	1,709		
							貸付金利息 の受取	9	未収利息	4

## (ウ) 兄弟会社等

種類	会社等の名称	所在地	資本金	事業の内容	議決権等の所有 (被所有)割合	関連当事者との関係	取引の内容	取引金額 (百万円)	科目	期末残高 (百万円)
親会社の子会社	野村証券株式会社	東京都中央区	10,000 (百万円)	証券業	-	当社投資信託の募集の取扱及び売出の取扱ならびに投資信託に係る事務代行の委託等 役員の兼任	投資信託に係る事務代行手数料の支払(*1)	29,119	未払手数料	6,013

## (エ) 役員及び個人主要株主等

該当はありません。

- (注) 1. 上記の金額のうち、取引金額には消費税等が含まれておらず、期末残高には消費税等が含まれております。  
2. 取引条件及び取引条件の決定方針等  
(\*1) 投資信託に係る事務代行手数料については、商品性等を勘案し総合的に決定しております。

## 2. 親会社又は重要な関連会社に関する注記

## (1) 親会社情報

野村ホールディングス㈱（東京証券取引所、名古屋証券取引所、シンガポール証券取引所、ニューヨーク証券取引所に上場）

## (2) 重要な関連会社の要約財務諸表

該当はありません。

## 1株当たり情報

前事業年度 (自 2020年4月1日 至 2021年3月31日)		当事業年度 (自 2021年4月1日 至 2022年3月31日)	
1株当たり純資産額	17,018円01銭	1株当たり純資産額	16,775円81銭
1株当たり当期純利益	5,101円61銭	1株当たり当期純利益	4,835円10銭
潜在株式調整後1株当たり当期純利益については、潜在株式が存在しないため記載していません。		潜在株式調整後1株当たり当期純利益については、潜在株式が存在しないため記載していません。	
1株当たり当期純利益の算定上の基礎		1株当たり当期純利益の算定上の基礎	
損益計算書上の当期純利益	26,276百万円	損益計算書上の当期純利益	24,904百万円
普通株式に係る当期純利益	26,276百万円	普通株式に係る当期純利益	24,904百万円
普通株主に帰属しない金額の主要な内訳 該当事項はありません。		普通株主に帰属しない金額の主要な内訳 該当事項はありません。	
普通株式の期中平均株式数	5,150,693株	普通株式の期中平均株式数	5,150,693株

中間財務諸表

中間貸借対照表

		2022年9月30日現在
区分	注記 番号	金額(百万円)
(資産の部)		
流動資産		
現金・預金		1,959
金銭の信託		40,970
有価証券		8,000
未収委託者報酬		27,052
未収運用受託報酬		4,915
短期貸付金		1,448
その他		923
貸倒引当金		16
流動資産計		85,253
固定資産		
有形固定資産	1	1,534
無形固定資産		5,483
ソフトウェア		5,482
その他		0
投資その他の資産		15,974
投資有価証券		2,133
関係会社株式		10,025
長期差入保証金		519
前払年金費用		1,433
繰延税金資産		1,758
その他		104
固定資産計		22,993
資産合計		108,246

		2022年9月30日現在
区分	注記 番号	金額(百万円)
(負債の部)		
流動負債		
未払金		12,363
未払収益分配金		0
未払償還金		11
未払手数料		8,301
関係会社未払金		3,205
その他未払金	2	842
未払費用		9,504
未払法人税等		1,213
賞与引当金		2,096
その他		226
流動負債計		25,405
固定負債		
退職給付引当金		3,045
時効後支払損引当金		595
資産除去債務		1,123
固定負債計		4,763
負債合計		30,169
(純資産の部)		
株主資本		
資本金		17,180
資本剰余金		13,729
資本準備金		11,729
その他資本剰余金		2,000
利益剰余金		46,860
利益準備金		685
その他利益剰余金		46,175
別途積立金		24,606
繰越利益剰余金		21,568
評価・換算差額等		307



その他有価証券評価差額金		307
純資産合計		78,077
負債・純資産合計		108,246

## 中間損益計算書

区分	注記 番号	自 2022年4月 1日 至 2022年9月30日
		金額(百万円)
営業収益		
委託者報酬		57,740
運用受託報酬		9,162
その他営業収益		181
営業収益計		67,085
営業費用		
支払手数料		19,423
調査費		14,540
その他営業費用		2,613
営業費用計		36,577
一般管理費	1	14,575
営業利益		15,931
営業外収益	2	7,366
営業外費用	3	1,574
経常利益		21,723
特別利益	4	30
特別損失	5	49
税引前中間純利益		21,705
法人税、住民税及び事業税		4,322
法人税等調整額		966
中間純利益		16,415

## 中間株主資本等変動計算書

当中間会計期間(自 2022年4月1日 至 2022年9月30日)

(単位：百万円)

	株主資本				株 主
	資本剰余金		利益剰余金		
			その他利益剰余金		

	資本金	資本準備金	その他資本剰余金	資本剰余金合計	利益準備金	別途積立金	繰越利益剰余金	利益剰余金合計	資本合計
当期首残高	17,180	11,729	2,000	13,729	685	24,606	30,030	55,322	86,232
当中間期変動額									
剰余金の配当							24,877	24,877	24,877
中間純利益							16,415	16,415	16,415
株主資本以外の項目の当中間期変動額（純額）									
当中間期変動額合計	-	-	-	-	-	-	8,461	8,461	8,461
当中間期末残高	17,180	11,729	2,000	13,729	685	24,606	21,568	46,860	77,770

(単位：百万円)

	評価・換算差額等		純資産合計
	その他有価証券評価差額金	評価・換算差額等合計	
当期首残高	174	174	86,407
当中間期変動額			
剰余金の配当			24,877
中間純利益			16,415
株主資本以外の項目の当中間期変動額（純額）	132	132	132
当中間期変動額合計	132	132	8,329
当中間期末残高	307	307	78,077

## [重要な会計方針]

1. 有価証券の評価基準及び評価方法	(1) 子会社株式及び関連会社株式 ... 移動平均法による原価法  (2) その他有価証券 市場価格のない ... 時価法 株式等以外のもの (評価差額は全部純資産直入法により処理し、売却原価は移動平均法により算定しております。)  市場価格のない ... 移動平均法による原価法 株式等
2. 金銭の信託の評価基準及び評価方法	時価法
3. デリバティブ取引の評価基準及び評価方法	時価法
4. 外貨建の資産又は負債の本邦通貨への換算基準	外貨建金銭債権債務は、中間会計期間末日の直物為替相場により円貨に換算し、換算差額は損益として処理しております。

## 5. 固定資産の減価償却の方法

## (1) 有形固定資産

定率法を採用しております。ただし、1998年4月1日以降に取得した建物(附属設備を除く)、並びに2016年4月1日以降に取得した建物附属設備及び構築物については、定額法を採用しております。

主な耐用年数は以下の通りであります。

建物	6年
附属設備	6～15年
器具備品	4～15年

## (2) 無形固定資産及び投資その他の資産

定額法を採用しております。なお、自社利用のソフトウェアについては、社内における利用可能期間(5年)に基づく定額法によっております。

## 6. 引当金の計上基準

## (1) 貸倒引当金

債権の貸倒損失に備えるため、一般債権については貸倒実績率により、貸倒懸念債権等特定の債権については個別に回収可能性を検討し、回収不能見込額を計上しております。

## (2) 賞与引当金

賞与の支払いに備えるため、支払見込額に基づき当中間会計期間に見合う分を計上しております。

## (3) 退職給付引当金

従業員の退職給付に備えるため、退職一時金及び確定給付型企業年金について、当事業年度末における退職給付債務及び年金資産の見込額に基づき、当中間会計期間末において発生していると認められる額を計上しております。

退職給付見込額の期間帰属方法

退職給付債務の算定にあたり、退職給付見込額を当中間会計期間末までの期間に帰属させる方法については、給付算定式基準によっております。

数理計算上の差異及び過去勤務費用の費用処理方法

確定給付型企業年金に係る数理計算上の差異は、その発生時の従業員の平均残存勤務期間以内の一定の年数による定額法により、発生した事業年度の翌期から費用処理することとしております。また、退職一時金に係る数理計算上の差異は、発生した事業年度の翌期に一括して費用処理することとしております。

退職一時金及び確定給付型企業年金に係る過去勤務費用は、その発生時の従業員の平均残存勤務期間以内の一定の年数による定額法により、発生した事業年度から費用処理することとしております。

## (4) 時効後支払損引当金

時効成立のため利益計上した収益分配金及び償還金について、受益者からの今後の支払請求に備えるため、過去の支払実績に基づく将来の支払見込額を計上しております。

7. 収益及び費用の計上基準	<p>当社は、資産運用サービスから委託者報酬、運用受託報酬を稼得しております。これらには成功報酬が含まれる場合があります。</p> <p><b>委託者報酬</b></p> <p>委託者報酬は、投資信託の信託約款に基づき日々の純資産総額に対する一定割合として認識され、確定した報酬を投資信託によって主に年4回、もしくは年2回受取ります。当該報酬は期間の経過とともに履行義務が充足されるという前提に基づき、投資信託の運用期間にわたり収益として認識しております。</p> <p><b>運用受託報酬</b></p> <p>運用受託報酬は、投資顧問契約に基づき契約期間の純資産総額等に対する一定割合として認識され、確定した報酬を顧問口座によって主に年4回、もしくは年2回受取ります。当該報酬は期間の経過とともに履行義務が充足されるという前提に基づき、顧問口座の運用期間にわたり収益として認識しております。</p> <p><b>成功報酬</b></p> <p>成功報酬は、対象となる投資信託または顧問口座の特定のベンチマークまたはその他のパフォーマンス目標を上回る超過運用益に対する一定割合として認識されます。当該報酬は成功報酬を受領する権利が確定した時点で収益として認識しております。</p>
8. 消費税等の会計処理方法	<p>消費税及び地方消費税の会計処理は、税抜き方式によっており、控除対象外消費税及び地方消費税は、当期の費用として処理しております。</p>

## [会計方針の変更]

（時価の算定に関する会計基準の適用）

「時価の算定に関する会計基準の適用指針」（企業会計基準適用指針第31号 2021年6月17日。以下「時価算定会計基準適用指針」という。）を当中間会計期間の期首から適用し、時価算定会計基準適用指針第27 - 2項に定める経過的な取扱いに従って、時価算定会計基準適用指針が定める新たな会計方針を将来にわたって適用することとしております。

これによる中間財務諸表に与える影響はありません。

## [追加情報]

当社は、当中間会計期間から、連結納税制度からグループ通算制度へ移行しております。これに伴い、法人税及び地方法人税並びに税効果会計の会計処理及び開示については、「グループ通算制度を適用する場合の会計処理及び開示に関する取扱い」（実務対応報告第42号 2021年8月12日。以下「実務対応報告第42号」という。）に従っております。

また、実務対応報告第42号第32項（1）に基づき、実務対応報告第42号の適用に伴う会計方針の変更による影響はないものとみなしております。

## [注記事項]

## 中間貸借対照表関係

2022年9月30日現在	
1 有形固定資産の減価償却累計額	1,577百万円

## 2 消費税等の取扱い

仮払消費税等及び仮受消費税等は、相殺のうえ、金額的重要性が乏しいため、流動負債の「その他未払金」に含めて表示しております。

## 中間損益計算書関係

		自 2022年4月 1日
		至 2022年9月30日
1	減価償却実施額	
	有形固定資産	210百万円
	無形固定資産	992百万円
2	営業外収益のうち主要なもの	
	受取配当金	6,933百万円
3	営業外費用のうち主要なもの	
	金銭の信託運用損	1,439百万円
	時効後支払損引当金繰入	7百万円
4	特別利益の内訳	
	投資有価証券等売却益	10百万円
	株式報酬受入益	19百万円
5	特別損失の内訳	
	投資有価証券等売却損	16百万円
	固定資産除却損	33百万円

## 中間株主資本等変動計算書関係

		自 2022年4月 1日										
		至 2022年9月30日										
1	発行済株式に関する事項											
	<table border="1"> <thead> <tr> <th>株式の種類</th> <th>当事業年度期首</th> <th>増加</th> <th>減少</th> <th>当中間会計期間末</th> </tr> </thead> <tbody> <tr> <td>普通株式</td> <td>5,150,693株</td> <td>-</td> <td>-</td> <td>5,150,693株</td> </tr> </tbody> </table>	株式の種類	当事業年度期首	増加	減少	当中間会計期間末	普通株式	5,150,693株	-	-	5,150,693株	
株式の種類	当事業年度期首	増加	減少	当中間会計期間末								
普通株式	5,150,693株	-	-	5,150,693株								
2	配当に関する事項											
	配当金支払額 2022年5月18日開催の取締役会において、次のとおり決議しております。 ・普通株式の配当に関する事項											
	(1) 配当金の総額	24,877百万円										
	(2) 1株当たり配当額	4,830円										
	(3) 基準日	2022年3月31日										
	(4) 効力発生日	2022年6月30日										

## 金融商品関係

## 1. 金融商品の時価等に関する事項

2022年9月30日における中間貸借対照表計上額、時価、及びこれらの差額については次のとおりです。

(単位：百万円)

	中間貸借対照表 計上額	時価	差額
(1) 金銭の信託	40,970	40,970	-

資産計	40,970	40,970	-
(2)その他（デリバティブ取引）	74	74	-
負債計	74	74	-

(注1) 現金・預金、未収委託者報酬、未収運用受託報酬、有価証券、短期貸付金、未払金、未払費用、未払法人税等は短期間で決済されるため時価が帳簿価額に近似するものであることから、記載を省略しております。

(注2) 投資有価証券及び関係会社株式は、市場価格のない株式等及び組合出資金等であることから、上表には含まれておりません。当該金融商品の中間貸借対照表計上額は以下のとおりであります。

	中間貸借対照表計上額 (百万円)
市場価格のない株式等（ ）	10,260
組合出資金等	1,898
合計	12,159

( ) 市場価格のない株式等には非上場株式等が含まれております。

## 2. 金融商品の時価のレベルごとの内訳等に関する事項

金融商品の時価を、時価の算定に用いたインプットの観察可能性及び重要性に応じて、以下の3つのレベルに分類しております。

レベル1の時価：同一の資産又は負債の活発な市場における（無調整の）相場価格により算定した時価

レベル2の時価：レベル1のインプット以外の直接または間接的に観察可能なインプットを用いて算定した時価

レベル3の時価：重要な観察できないインプットを使用して算定した時価

時価の算定に重要な影響を与えるインプットを複数使用している場合には、それらのインプットがそれぞれ属するレベルのうち、時価の算定における優先順位が最も低いレベルに時価を分類しております。

### (1) 時価で中間貸借対照表に計上している金融商品

区分	中間貸借対照表計上額（単位：百万円）			
	レベル1	レベル2	レベル3	合計
金銭の信託（運用目的・その他）	-	40,970	-	40,970
資産計	-	40,970	-	40,970
デリバティブ取引（通貨関連）	-	74	-	74
負債計	-	74	-	74

(注) 時価の算定に用いた評価技法及びインプットの説明

#### 金銭の信託

信託財産は、主として投資信託、デリバティブ取引、その他の資産（コールローン・委託証拠金等）で構成されております。

信託財産を構成する金融商品の時価について、投資信託は基準価額、デリバティブ取引に関しては、上場デリバティブ取引は取引所の価格、為替予約取引は先物為替相場、店頭デリバティブ取引は取引先金融機関から提示された価格等によっております。また、その他の資産については短期間で決済されるため、時価は帳簿価額とほぼ等しいことから、当該帳簿価額によっております。構成物のレベルに基づき、レベル2の時価に分類しております。

#### デリバティブ取引

時価の算定方法は、取引先金融機関から提示された価格等に基づき算出しており、レベル2の時価に分類しております。

## 有価証券関係

当中間会計期間末（2022年9月30日）

## 1．売買目的有価証券(2022年9月30日)

該当事項はありません。

## 2．満期保有目的の債券(2022年9月30日)

該当事項はありません。

## 3．子会社株式及び関連会社株式(2022年9月30日)

市場価格のない株式等の中間貸借対照表計上額

区分	中間貸借対照表 計上額（百万円）
子会社株式	9,919
関連会社株式	106

## 4．その他有価証券(2022年9月30日)

区分	中間貸借対照表 計上額 （百万円）	取得原価 （百万円）	差額 （百万円）
中間貸借対照表計上額が 取得原価を超えないもの			
譲渡性預金	8,000	8,000	-
小計	8,000	8,000	-
合計	8,000	8,000	-

## デリバティブ取引関係

## 1．ヘッジ会計が適用されていないデリバティブ取引

## (1) 通貨関連

当中間会計期間（2022年9月30日）

区分	取引の種類	契約額等 （百万円）	契約額等 のうち一年超 （百万円）	時価 （百万円）	評価損益 （百万円）
市場取引以外の取引	為替予約取引 売建 米ドル	1,371	-	74	74

## 資産除去債務関係

資産除去債務のうち貸借対照表に計上しているもの

当該資産除去債務の総額の増減（単位：百万円）

	自 2022年4月 1日 至 2022年9月30日
期首残高	1,123
有形固定資産の取得に伴う増加 時の経過による調整額	-
中間期末残高	1,123

## 収益認識に関する注記

## 1. 顧客との契約から生じる収益を分解した情報

区分	当中間会計期間 (自 2022年4月 1日 至 2022年9月30日)
委託者報酬	57,740百万円
運用受託報酬	8,912百万円
成功報酬（注）	250百万円
その他営業収益	181百万円
合計	67,085百万円

（注）成功報酬は、中間損益計算書において委託者報酬または運用受託報酬に含めて表示しておりません。

## 2. 顧客との契約から生じる収益を理解するための基礎となる情報

[重要な会計方針] 7. 収益及び費用の計上基準に記載のとおりであります。

## 3. 顧客との契約に基づく履行義務の充足と当該契約から生じるキャッシュ・フローとの関係並びに当中間会計期間末において存在する顧客との契約から当中間会計期間の末日後に認識すると見込まれる収益の金額及び時期に関する情報

重要性が乏しいため、記載を省略しております。

## セグメント情報等

当中間会計期間(自 2022年4月1日 至 2022年9月30日)

## 1. セグメント情報

当社は投資運用業の単一セグメントであるため、記載を省略しております。

## 2. 関連情報

## (1) 製品・サービスごとの情報

当社の製品・サービス区分の決定方法は、中間損益計算書の営業収益の区分と同一であることから、製品・サービスごとの営業収益の記載を省略しております。

## (2) 地域ごとの情報

## 売上高

本邦の外部顧客からの営業収益に区分した金額が中間損益計算書の営業収益の90%を超えるため、地域ごとの営業収益の記載を省略しております。

## 有形固定資産

本邦に所在している有形固定資産の金額が中間貸借対照表の有形固定資産の金額の90%を超えるため、地域ごとの有形固定資産の記載を省略しております。

## (3) 主要な顧客ごとの情報

外部顧客からの営業収益のうち、中間損益計算書の営業収益の10%以上を占める相手先がないため、主要な顧客ごとの営業収益の記載を省略しております。

## 1 株当たり情報

自 2022年4月 1日 至 2022年9月30日
------------------------------



1 株当たり純資産額 15,158円67銭

1 株当たり中間純利益 3,187円11銭

(注) 1. 潜在株式調整後 1 株当たり中間純利益につきましては、潜在株式がないため、記載していません。

2. 1 株当たり中間純利益の算定上の基礎は、以下のとおりであります。

中間純利益	16,415百万円
普通株主に帰属しない金額	-
普通株式に係る中間純利益	16,415百万円
期中平均株式数	5,150千株

## 第2【その他の関係法人の概況】

## 1 名称、資本金の額及び事業の内容

&lt; 更新後 &gt;

## (1) 受託者

(a)名称	(b)資本金の額 <sup>*</sup>	(c)事業の内容
三菱UFJ信託銀行株式会社 (再信託受託者：日本マスタートラスト信託銀行株式会社)	324,279百万円	銀行法に基づき銀行業を営むとともに、金融機関の信託業務の兼営等に関する法律（兼営法）に基づき信託業務を営んでいます。

\* 2023年1月末現在

## (2) 販売会社

(a)名称	(b)資本金の額 <sup>*</sup>	(c)事業の内容
三菱UFJ信託銀行株式会社	324,279百万円	銀行法に基づき銀行業を営んでいます。

\* 2023年1月末現在

## 2 関係業務の概要

&lt; 更新後 &gt;

## (1) 受託者

ファンドの受託会社（受託者）として、信託財産の保管・管理・計算、外国証券を保管・管理する外国の保管銀行への指図・連絡等を行いません。なお、当ファンドにかかる信託事務の処理の一部について日本マスタートラスト信託銀行株式会社と再信託契約を締結し、これを委託することがあります。その場合には、再信託にかかる契約書類に基づいて所定の事務を行いません。

&lt; 再信託受託者の概要 &gt;

名称 : 日本マスタートラスト信託銀行株式会社

資本金 : 10,000百万円  
事業の内容 : 銀行法に基づき銀行業を営むとともに、金融機関の信託業務の兼営等に関する法律に基づき信託業務を営んでいます。

(2) 販売会社

ファンドの取扱販売会社として、募集の取扱いを行ない、信託契約の一部解約に関する事務、一部解約金・収益分配金・償還金の支払いに関する事務等を行ないます。

3 資本関係

< 訂正前 >

(持株比率5.0%以上を記載します。)

(1) 受託者

該当事項はありません。

(2) 販売会社

該当事項はありません。

—

< 訂正後 >

(2022年9月末現在の持株比率5.0%以上を記載します。)

(1) 受託者

該当事項はありません。

(2) 販売会社

該当事項はありません。

## 独立監査人の監査報告書

2023年3月24日

野村アセットマネジメント株式会社

取締役会 御 中

## EY新日本有限責任監査法人

東京事務所

指定有限責任社員 公認会計士 河野明史  
業務執行社員

## 監査意見

当監査法人は、金融商品取引法第193条の2第1項の規定に基づく監査証明を行うため、「ファンドの経理状況」に掲げられている野村グローバル・ファンズ・プレミアム（3ヵ月決算型）の2022年7月20日から2023年1月17日までの特定期間の財務諸表、すなわち、貸借対照表、損益及び剰余金計算書、注記表並びに附属明細表について監査を行った。

当監査法人は、上記の財務諸表が、我が国において一般に公正妥当と認められる企業会計の基準に準拠して、野村グローバル・ファンズ・プレミアム（3ヵ月決算型）の2023年1月17日現在の信託財産の状態及び同日をもって終了する特定期間の損益の状況を、全ての重要な点において適正に表示しているものと認める。

## 監査意見の根拠

当監査法人は、我が国において一般に公正妥当と認められる監査の基準に準拠して監査を行った。監査の基準における当監査法人の責任は、「財務諸表監査における監査人の責任」に記載されている。当監査法人は、我が国における職業倫理に関する規定に従って、野村アセットマネジメント株式会社及びファンドから独立しており、また、監査人としてのその他の倫理上の責任を果たしている。当監査法人は、意見表明の基礎となる十分かつ適切な監査証拠を入手したと判断している。

## 強調事項

追加情報に記載されているとおり、委託会社は2022年12月13日、信託約款第45条の規定に基づき当ファンドの繰上償還の手続きを進めることを決定した。

当該事項は、当監査法人の意見に影響を及ぼすものではない。

## その他の記載内容

その他の記載内容は、有価証券報告書及び有価証券届出書（訂正有価証券届出書を含む。）に含まれる情報のうち、財務諸表及びその監査報告書以外の情報である。経営者の責任は、その他の記載内容を作成し開示することにある。

当監査法人の財務諸表に対する監査意見の対象にはその他の記載内容は含まれておらず、当監査法人はその他の記載内容に対して意見を表明するものではない。

財務諸表監査における当監査法人の責任は、その他の記載内容を通読し、通読の過程において、その他の記載内容と財務諸表又は当監査法人が監査の過程で得た知識との間に重要な相違があるかどうか検討すること、また、そのような重要な相違以外にその他の記載内容に重要な誤りの兆候があるかどうか注意を払うことにある。

当監査法人は、実施した作業に基づき、その他の記載内容に重要な誤りがあると判断した場合には、その事実を報告することが求められている。

その他の記載内容に関して、当監査法人が報告すべき事項はない。

## 財務諸表に対する経営者の責任

経営者の責任は、我が国において一般に公正妥当と認められる企業会計の基準に準拠して財務諸表を作成し適正に表示することにある。これには、不正又は誤謬による重要な虚偽表示のない財務諸表を作成し適正に表示するために経営者が必要と判断した内部統制を整備及び運用することが含まれる。

財務諸表を作成するに当たり、経営者は、継続企業の前提に基づき財務諸表を作成することが適切であるかどうかを評価し、我が国において一般に公正妥当と認められる企業会計の基準に基づいて継続企業に関する事項を開示する必要がある場合には当該事項を開示する責任がある。

#### 財務諸表監査における監査人の責任

監査人の責任は、監査人が実施した監査に基づいて、全体としての財務諸表に不正又は誤謬による重要な虚偽表示がないかどうかについて合理的な保証を得て、監査報告書において独立の立場から財務諸表に対する意見を表明することにある。虚偽表示は、不正又は誤謬により発生する可能性があり、個別に又は集計すると、財務諸表の利用者の意思決定に影響を与えると合理的に見込まれる場合に、重要性があると判断される。

監査人は、我が国において一般に公正妥当と認められる監査の基準に従って、監査の過程を通じて、職業的専門家としての判断を行い、職業的懐疑心を保持して以下を実施する。

- ・ 不正又は誤謬による重要な虚偽表示リスクを識別し、評価する。また、重要な虚偽表示リスクに対応した監査手続を立案し、実施する。監査手続の選択及び適用は監査人の判断による。さらに、意見表明の基礎となる十分かつ適切な監査証拠を入手する。
- ・ 財務諸表監査の目的は、内部統制の有効性について意見表明するためのものではないが、監査人は、リスク評価の実施に際して、状況に応じた適切な監査手続を立案するために、監査に関連する内部統制を検討する。
- ・ 経営者が採用した会計方針及びその適用方法の適切性、並びに経営者によって行われた会計上の見積りの合理性及び関連する注記事項の妥当性を評価する。
- ・ 経営者が継続企業を前提として財務諸表を作成することが適切であるかどうか、また、入手した監査証拠に基づき、継続企業の前提に重要な疑義を生じさせるような事象又は状況に関して重要な不確実性が認められるかどうか結論付ける。継続企業の前提に関する重要な不確実性が認められる場合は、監査報告書において財務諸表の注記事項に注意を喚起すること、又は重要な不確実性に関する財務諸表の注記事項が適切でない場合は、財務諸表に対して除外事項付意見を表明することが求められている。監査人の結論は、監査報告書日までに入手した監査証拠に基づいているが、将来の事象や状況により、ファンドは継続企業として存続できなくなる可能性がある。
- ・ 財務諸表の表示及び注記事項が、我が国において一般に公正妥当と認められる企業会計の基準に準拠しているかどうかとともに、関連する注記事項を含めた財務諸表の表示、構成及び内容、並びに財務諸表が基礎となる取引や会計事象を適正に表示しているかどうかを評価する。

監査人は、経営者に対して、計画した監査の範囲とその実施時期、監査の実施過程で識別した内部統制の重要な不備を含む監査上の重要な発見事項、及び監査の基準で求められているその他の事項について報告を行う。

#### 利害関係

野村アセットマネジメント株式会社及びファンドと当監査法人又は業務執行社員との間には、公認会計士法の規定により記載すべき利害関係はない。

以 上

- 
- (注) 1. 上記の監査報告書の原本は当社が別途保管しております。  
2. XBRLデータは監査の対象には含まれていません。

[次へ](#)

## 独立監査人の監査報告書

2022年6月7日

野村アセットマネジメント株式会社  
取締役会 御中

### EY新日本有限責任監査法人

東京事務所

指定有限責任社員  
業務執行社員 公認会計士 湯原 尚指定有限責任社員  
業務執行社員 公認会計士 津村 健二郎指定有限責任社員  
業務執行社員 公認会計士 水永 真太郎

### 監査意見

当監査法人は、金融商品取引法第193条の2第1項の規定に基づく監査証明を行うため、「委託会社等の経理状況」に掲げられている野村アセットマネジメント株式会社の2021年4月1日から2022年3月31日までの第63期事業年度の財務諸表、すなわち、貸借対照表、損益計算書、株主資本等変動計算書、重要な会計方針及びその他の注記について監査を行った。

当監査法人は、上記の財務諸表が、我が国において一般に公正妥当と認められる企業会計の基準に準拠して、野村アセットマネジメント株式会社の2022年3月31日現在の財政状態及び同日をもって終了する事業年度の経営成績を、全ての重要な点において適正に表示しているものと認める。

### 監査意見の根拠

当監査法人は、我が国において一般に公正妥当と認められる監査の基準に準拠して監査を行った。監査の基準における当監査法人の責任は、「財務諸表監査における監査人の責任」に記載されている。当監査法人は、我が国における職業倫理に関する規定に従って、会社から独立しており、また、監査人としてのその他の倫理上の責任を果たしている。当監査法人は、意見表明の基礎となる十分かつ適切な監査証拠を入手したと判断している。

### その他の記載内容

その他の記載内容は、監査した財務諸表を含む開示書類に含まれる情報のうち、財務諸表及びその監査報告書以外の情報である。

当監査法人は、その他の記載内容が存在しないと判断したため、その他の記載内容に対するいかなる作業も実施していない。

## 財務諸表に対する経営者及び監査等委員会の責任

経営者の責任は、我が国において一般に公正妥当と認められる企業会計の基準に準拠して財務諸表を作成し適正に表示することにある。これには、不正又は誤謬による重要な虚偽表示のない財務諸表を作成し適正に表示するために経営者が必要と判断した内部統制を整備及び運用することが含まれる。

財務諸表を作成するに当たり、経営者は、継続企業的前提に基づき財務諸表を作成することが適切であるかどうかを評価し、我が国において一般に公正妥当と認められる企業会計の基準に基づいて継続企業に関する事項を開示する必要がある場合には当該事項を開示する責任がある。

監査等委員会の責任は、財務報告プロセスの整備及び運用における取締役の職務の執行を監視することにある。

## 財務諸表監査における監査人の責任

監査人の責任は、監査人が実施した監査に基づいて、全体としての財務諸表に不正又は誤謬による重要な虚偽表示がないかどうかについて合理的な保証を得て、監査報告書において独立の立場から財務諸表に対する意見を表明することにある。虚偽表示は、不正又は誤謬により発生する可能性があり、個別に又は集計すると、財務諸表の利用者の意思決定に影響を与えると合理的に見込まれる場合に、重要性があると判断される。

監査人は、我が国において一般に公正妥当と認められる監査の基準に従って、監査の過程を通じて、職業的専門家としての判断を行い、職業的懐疑心を保持して以下を実施する。

- ・不正又は誤謬による重要な虚偽表示リスクを識別し、評価する。また、重要な虚偽表示リスクに対応した監査手続を立案し、実施する。監査手続の選択及び適用は監査人の判断による。さらに、意見表明の基礎となる十分かつ適切な監査証拠を入手する。
- ・財務諸表監査の目的は、内部統制の有効性について意見表明するためのものではないが、監査人は、リスク評価の実施に際して、状況に応じた適切な監査手続を立案するために、監査に関連する内部統制を検討する。
- ・経営者が採用した会計方針及びその適用方法の適切性、並びに経営者によって行われた会計上の見積りの合理性及び関連する注記事項の妥当性を評価する。
- ・経営者が継続企業を前提として財務諸表を作成することが適切であるかどうか、また、入手した監査証拠に基づき、継続企業の前提に重要な疑義を生じさせるような事象又は状況に関して重要な不確実性が認められるかどうか結論付ける。継続企業の前提に関する重要な不確実性が認められる場合は、監査報告書において財務諸表の注記事項に注意を喚起すること、又は重要な不確実性に関する財務諸表の注記事項が適切でない場合は、財務諸表に対して除外事項付意見を表明することが求められている。監査人の結論は、監査報告書日までに入手した監査証拠に基づいているが、将来の事象や状況により、企業は継続企業として存続できなくなる可能性がある。
- ・財務諸表の表示及び注記事項が、我が国において一般に公正妥当と認められる企業会計の基準に準拠しているかどうかとともに、関連する注記事項を含めた財務諸表の表示、構成及び内容、並びに財務諸表が基礎となる取引や会計事象を適正に表示しているかどうかを評価する。

監査人は、監査等委員会に対して、計画した監査の範囲とその実施時期、監査の実施過程で識別した内部統制の重要な不備を含む監査上の重要な発見事項、及び監査の基準で求められているその他の事項について報告を行う。

監査人は、監査等委員会に対して、独立性についての我が国における職業倫理に関する規定を遵守したこと、並びに監査人の独立性に影響を与えると合理的に考えられる事項、及び阻害要因を除去又は軽減するためにセーフガードを講じている場合はその内容について報告を行う。

## 利害関係

会社と当監査法人又は業務執行社員との間には、公認会計士法の規定により記載すべき利害関係はない。

以 上

- 
- (注) 1. 上記の監査報告書の原本は当社が別途保管しております。  
2. XBRLデータは監査の対象には含まれていません。



## 独立監査人の中間監査報告書

2022年11月24日

野村アセットマネジメント株式会社  
取締役会 御中EY新日本有限責任監査法人  
東京事務所指定有限責任社員 公認会計士 湯原 尚  
業務執行社員指定有限責任社員 公認会計士 水永 真太郎  
業務執行社員

### 中間監査意見

当監査法人は、金融商品取引法第193条の2第1項の規定に基づく監査証明を行うため、「委託会社等の経理状況」に掲げられている野村アセットマネジメント株式会社の2022年4月1日から2023年3月31日までの第64期事業年度の中間会計期間（2022年4月1日から2022年9月30日まで）に係る中間財務諸表、すなわち、中間貸借対照表、中間損益計算書、中間株主資本等変動計算書、重要な会計方針及びその他の注記について中間監査を行った。

当監査法人は、上記の中間財務諸表が、我が国において一般に公正妥当と認められる中間財務諸表の作成基準に準拠して、野村アセットマネジメント株式会社の2022年9月30日現在の財政状態及び同日をもって終了する中間会計期間（2022年4月1日から2022年9月30日まで）の経営成績に関する有用な情報を表示しているものと認める。

### 中間監査意見の根拠

当監査法人は、我が国において一般に公正妥当と認められる中間監査の基準に準拠して中間監査を行った。中間監査の基準における当監査法人の責任は、「中間財務諸表監査における監査人の責任」に記載されている。当監査法人は、我が国における職業倫理に関する規定に従って、会社から独立しており、また、監査人としてのその他の倫理上の責任を果たしている。当監査法人は、中間監査の意見表明の基礎となる十分かつ適切な監査証拠を入手したと判断している。

### 中間財務諸表に対する経営者及び監査等委員会の責任

経営者の責任は、我が国において一般に公正妥当と認められる中間財務諸表の作成基準に準拠して中間財務諸表を作成し有用な情報を表示することにある。これには、不正又は誤謬による重要な虚偽表示のない中間財務諸表を作成し有用な情報を表示するために経営者が必要と判断した内部統制を整備及び運用することが含まれる。

中間財務諸表を作成するに当たり、経営者は、継続企業の前提に基づき中間財務諸表を作成することが適切であるかどうかを評価し、我が国において一般に公正妥当と認められる中間財

務諸表の作成基準に基づいて継続企業に関する事項を開示する必要がある場合には当該事項を開示する責任がある。

監査等委員会の責任は、財務報告プロセスの整備及び運用における取締役の職務の執行を監視することにある。

## 中間財務諸表監査における監査人の責任

監査人の責任は、監査人が実施した中間監査に基づいて、全体として中間財務諸表の有用な情報の表示に関して投資者の判断を損なうような重要な虚偽表示がないかどうかの合理的な保証を得て、中間監査報告書において独立の立場から中間財務諸表に対する意見を表明することにある。虚偽表示は、不正又は誤謬により発生する可能性があり、個別に又は集計すると、中間財務諸表の利用者の意思決定に影響を与えると合理的に見込まれる場合に、重要性があると判断される。

監査人は、我が国において一般に公正妥当と認められる中間監査の基準に従って、中間監査の過程を通じて、職業的専門家としての判断を行い、職業的懐疑心を保持して以下を実施する。

- ・不正又は誤謬による中間財務諸表の重要な虚偽表示リスクを識別し、評価する。また、重要な虚偽表示リスクに対応する中間監査手続を立案し、実施する。中間監査手続の選択及び適用は監査人の判断による。さらに、中間監査の意見表明の基礎となる十分かつ適切な監査証拠を入手する。なお、中間監査手続は、年度監査と比べて監査手続の一部が省略され、監査人の判断により、不正又は誤謬による中間財務諸表の重要な虚偽表示リスクの評価に基づいて、分析的手続等を中心とした監査手続に必要に応じて追加の監査手続が選択及び適用される。
- ・中間財務諸表監査の目的は、内部統制の有効性について意見表明するためのものではないが、監査人は、リスク評価の実施に際して、状況に応じた適切な中間監査手続を立案するために、中間財務諸表の作成と有用な情報の表示に関連する内部統制を検討する。
- ・経営者が採用した会計方針及びその適用方法並びに経営者によって行われた会計上の見積りの合理性及び関連する注記事項の妥当性を評価する。
- ・経営者が継続企業を前提として中間財務諸表を作成することが適切であるかどうか、また、入手した監査証拠に基づき、継続企業の前提に重要な疑義を生じさせるような事象又は状況に関して重要な不確実性が認められるかどうか結論付ける。継続企業の前提に関する重要な不確実性が認められる場合は、中間監査報告書において中間財務諸表の注記事項に注意を喚起すること、又は重要な不確実性に関する中間財務諸表の注記事項が適切でない場合は、中間財務諸表に対して除外事項付意見を表明することが求められている。監査人の結論は、中間監査報告書日までに入手した監査証拠に基づいているが、将来の事象や状況により、企業は継続企業として存続できなくなる可能性がある。
- ・中間財務諸表の表示及び注記事項が、我が国において一般に公正妥当と認められる中間財務諸表の作成基準に準拠しているかどうかとともに、関連する注記事項を含めた中間財務諸表の表示、構成及び内容、並びに中間財務諸表が基礎となる取引や会計事象に関して有用な情報を表示しているかどうかを評価する。

監査人は、監査等委員会に対して、計画した中間監査の範囲とその実施時期、中間監査の実施過程で識別した内部統制の重要な不備を含む中間監査上の重要な発見事項、及び中間監査の基準で求められているその他の事項について報告を行う。

監査人は、監査等委員会に対して、独立性についての我が国における職業倫理に関する規定を遵守したこと、並びに監査人の独立性に影響を与えると合理的に考えられる事項、及び阻害要因を除去又は軽減するためにセーフガードを講じている場合はその内容について報告を行う。

## 利害関係

会社と当監査法人又は業務執行社員との間には、公認会計士法の規定により記載すべき利害関係はない。

以 上

- 
- (注) 1．上記の中間監査報告書の原本は当社が別途保管しております。  
2．XBRLデータは中間監査の対象には含まれていません。