

【表紙】

【提出書類】	訂正有価証券届出書
【提出先】	関東財務局長殿
【提出日】	2021年4月14日提出
【発行者名】	野村アセットマネジメント株式会社
【代表者の役職氏名】	C E O兼代表取締役社長 小池 広靖
【本店の所在の場所】	東京都江東区豊洲二丁目2番1号
【事務連絡者氏名】	松井 秀仁
【電話番号】	03-6387-5000
【届出の対象とした募集（売出）内国投資 信託受益証券に係るファンドの名称】	野村グローバル・ファンズ・プレミアム（3ヵ月決算型）
【届出の対象とした募集（売出）内国投資 信託受益証券の金額】	1兆円を上限とします。
【縦覧に供する場所】	該当事項はありません。

1【有価証券届出書の訂正届出書の提出理由】

本日、有価証券報告書を提出いたしましたので、2020年10月14日付をもって提出した有価証券届出書（以下「原届出書」といいます。）の関係情報を更新するため、また、記載事項の一部に変更がありますので本訂正届出書を提出するものです。

2【訂正の内容】

原届出書の下記の記載事項につきましては内容を更新・訂正いたします。

第二部ファンド情報 第1ファンドの状況 5運用状況

第二部ファンド情報 第3ファンドの経理状況

また、それ以外の訂正事項につきましては、＜訂正前＞および＜訂正後＞に記載している下線部__は訂正部分を示し、＜更新後＞の記載事項は原届出書の更新後の内容を示します。

第二部【ファンド情報】

第1【ファンドの状況】

1 ファンドの性格

(3) ファンドの仕組み

< 更新後 >

委託会社の概況(2021年2月末現在)

・名称

野村アセットマネジメント株式会社

・資本金の額

17,180百万円

・会社の沿革

1959年12月1日

野村證券投資信託委託株式会社として設立

1997年10月1日

投資顧問会社である野村投資顧問株式会社と合併して野村アセット・マネジメント投信株式会社に商号を変更

2000年11月1日

野村アセットマネジメント株式会社に商号を変更

・大株主の状況

名称	住所	所有株式数	比率
野村ホールディングス株式会社	東京都中央区日本橋1-13-1	5,150,693株	100%

2 投資方針

(1) 投資方針

< 更新後 >

[1] 主として、国内・米国・欧州・新興国の株式、国内・米国・欧州・新興国の債券、ならびにハイ・イールド債の各資産を実質的な投資対象とする投資信託証券に投資します。

[2] 野村ファンド・リサーチ・アンド・テクノロジー株式会社（「NFR&T」という場合があります。）が行なう投資信託証券の評価等による助言に基づき、定性評価・定量評価等を勘案し、運用において優れていると判断した投資信託証券に分散投資を行ないます。

指定投資信託証券は定性評価、定量評価等を勘案して適宜見直しを行ないます。

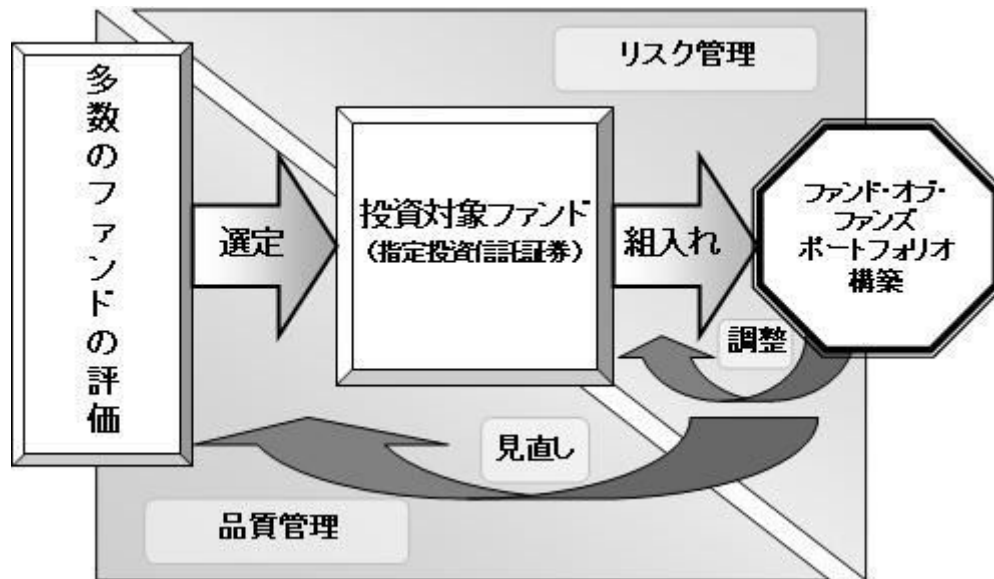
この際、指定投資信託証券として指定されていた投資信託証券が指定から外れたり、新たに主として有価証券に投資する投資信託証券等（ファンド設定時以降に設定された投資信託（投資法人を含みます。）も含みます。）が指定投資信託証券として指定される場合もあります。

投資対象ファンドとファンド全体のリスク特性の状況を絶えずモニターし、継続的に投資比率を調整

します。また、投資対象ファンドを適宜見直すことで、全体的な品質の維持・向上を目指します。

運用体制、運用プロセス、情報開示等の観点から、定性的に評価するファンドの期待度・信頼度をいいます。

[ファンド・オブ・ファンズの運用プロセス(イメージ図)]



[3] 投資対象資産毎の基本投資割合を定め、それをベースに、下記の範囲で、中期的な市況見通しに応じて機動的に投資信託証券への配分比率を変更（投資対象資産の配分を調整（アセット・アロケーション））することにより、更なる収益の追求を目指します。

株式を実質的な投資対象とする各投資信託証券への配分比率の合計が信託財産の純資産総額の概ね30%～70%程度

債券を実質的な投資対象とする各投資信託証券への配分比率の合計が信託財産の純資産総額の概ね30%～70%程度

外国の株式もしくは外国の債券を実質的な投資対象とする各投資信託証券への配分比率の合計が信託財産の純資産総額の概ね50%～90%程度

新興国の株式または新興国の債券もしくはハイ・イールド債を実質的な投資対象とする各投資信託証券への配分比率の合計が信託財産の純資産総額の概ね0%～25%程度

当面、国内・米国・欧州・新興国の株式、国内・米国・欧州・新興国の債券、ならびにハイ・イールド債の9つの各資産を指します。

各投資対象の投資信託証券への配分比率の変更（投資対象資産の配分を調整（アセット・アロケーション））にあたり、資産配分アドバイザーから情報の提供およびアドバイスを受けます。なお、資産配分アドバイザーは、NFR&Tの評価により、将来、交代・変更される場合があります。

2021年4月14日現在、資産配分アドバイザーは、UBSアセット・マネジメント株式会社です。

同社は、グローバル資産配分について世界有数の運用規模で長期に亘りアセットアロケーション戦略を展開しているUBSアセット・マネジメント（ユービーエス・エイ・ジーの一部門）の日本拠点として投資顧問サービス等を提供しており、ユービーエス・エイ・ジーの100%子会社になります。

（2021年4月14日現在）

<表1:基本投資割合>

	株式		債券		合計
国内	日本株式	20%程度	日本債券	10%程度	30%程度

外国	米国株式	16%程度	米国債券	18%程度	70%程度
	欧州株式	9%程度	欧州債券	17%程度	
	新興国株式	5%程度	ハイ・イールド債	3%程度	
	-	-	新興国債券	2%程度	
合計	50%程度		50%程度		

基本投資割合をベースとし、下記〈表2：変動範囲〉の中で、中期的な市況見通しに応じて機動的に投資信託証券への配分比率を変更（投資対象資産の配分を調整（アセット・アロケーション））することにより、更なる収益の追求を目指します。

〈表2：変動範囲〉

	株式		債券		合計
国内	日本株式	5%～35%程度	日本債券	0%～25%程度	10%～50%程度
外国	米国株式	1%～31%程度	米国債券	3%～33%程度	50%～90%程度
	欧州株式	0%～24%程度	欧州債券	2%～32%程度	
	新興国株式	0%～10%程度	ハイ・イールド債	0%～8%程度	
	-	-	新興国債券	0%～7%程度	
合計	30%～70%程度		30%～70%程度		

上記基本投資割合や変動範囲は、将来的に、長期的な市場構造の変化や投資対象間のリターン・リスク関係の変化等に基づき見直す場合があります。

資金動向、市況動向等によっては上記のような運用ができない場合があります。

(参考)

野村ファンド・リサーチ・アンド・テクノロジーについて

野村ファンド・リサーチ・アンド・テクノロジーの概要

野村ファンド・リサーチ・アンド・テクノロジー株式会社(NFR&T)は、投資信託、年金運用機関、オルタナティブ(代替)投資商品など、様々な運用商品・運用機関の分析・評価を主たる業務とする、野村グループの投資顧問会社です。

(2) 投資対象

〈更新後〉

国内・米国・欧州・新興国の株式、国内・米国・欧州・新興国の債券、ならびにハイ・イールド債の各資産を実質的な投資対象とする投資信託証券を主要投資対象とします。

なお、デリバティブの直接利用は行ないません。

ファンドは、以下に示す投資信託証券(以下「指定投資信託証券」といいます。)を主要投資対象とします。

実質的な主要投資対象	指定投資信託証券
国内株式	ストラテジック・バリュー・オープンF（適格機関投資家専用）
	ベイリー・ギフォード米国成長株ファンドFB（適格機関投資家専用）

米国株式	AB SICAV - セレクトUSエクイティ・ポートフォリオ クラス S1シェアーズ (円建て) (外国籍投資法人) *円建ては「FB」に該当
欧州株式	MFS欧州株ファンドFB (適格機関投資家専用)
新興国株式	ノムラ・マルチ・マネージャーズ・ファンド - 新興国株式FD (外国籍投資信託)
国内債券	ノムラ日本債券オープンF (適格機関投資家専用)
米国債券	ノムラ・マルチ・マネージャーズ・ファンドII - 米国債券FD (外国籍投資信託)
欧州債券	ノムラ・インサイト欧州債券ファンドFD (適格機関投資家専用)
新興国債券	野村エマージング債券ファンドFD (適格機関投資家専用)
ハイ・イールド債	ノムラ・マルチ・マネージャーズ・ファンドII - 米国ハイ・イールド・ボンドFD (外国籍投資信託)

上記は2021年4月14日現在の指定投資信託証券の一覧です。今後、上記指定投資信託証券の一部が、名称変更となる場合、または繰上償還等により指定投資信託証券から除外される場合、あるいは、ここに記載された以外の投資信託証券が新たに指定投資信託証券に追加となる場合等があります。指定投資信託証券の名称について「(適格機関投資家専用)」の部分を省略して記載する場合があります。

投資の対象とする資産の種類(約款第20条)

この信託において投資の対象とする資産(本邦通貨表示のものに限るものとします。)の種類は、次に掲げるものとします。

1. 次に掲げる特定資産(「特定資産」とは、投資信託及び投資法人に関する法律第2条第1項で定めるものをいいます。以下同じ。)
イ. 有価証券
ロ. 約束手形(イに掲げるものに該当するものを除きます。)
ハ. 金銭債権(イ及びロに掲げるものに該当するものを除きます。)
2. 次に掲げる特定資産以外の資産
イ. 為替手形

有価証券の指図範囲(約款第21条第1項)

委託者は、信託金を、主として別に定める投資信託証券(以下「指定投資信託証券」といいます。)のほか、次の有価証券(金融商品取引法第2条第2項の規定により有価証券とみなされる同項各号に掲げる権利を除くものとし、本邦通貨表示のものに限ります。)に投資することを指図します。

1. コマーシャル・ペーパーおよび短期社債等
2. 外国または外国の者の発行する証券または証書で、前号の証券の性質を有するもの
3. 国債証券、地方債証券、特別の法律により法人の発行する債券および社債券(新株引受権証券と社債券とが一体となった新株引受権付社債券の新株引受権証券および短期社債等を除きます。)
4. 指定金銭信託の受益証券(金融商品取引法第2条第1項第14号で定める受益証券発行信託の受益証券に限ります。)

なお、第3号の証券を以下「公社債」といい、公社債にかかる運用の指図は買い現先取引(売戻し条件付の買い入れ)および債券貸借取引(現金担保付き債券借入れ)に限り行なうことができるもの

とします。

金融商品の指図範囲(約款第21条第2項)

委託者は、信託金を、次に掲げる金融商品（金融商品取引法第2条第2項の規定により有価証券とみなされる同項各号に掲げる権利を含みます。）により運用することを指図することができます。

1. 預金
2. 指定金銭信託（上記「(2)投資対象 有価証券の指図範囲」に掲げるものを除く。）
3. コール・ローン
4. 手形割引市場において売買される手形

(参考)指定投資信託証券について

以下はファンドが投資を行なう投資信託証券（「指定投資信託証券」といいます。）の投資方針、関係法人、信託報酬等について、2021年4月14日現在で委託会社が知りうる情報等を基に記載したものです（個別に時点の記載がある場合を除きます。）。

今後、指定投資信託証券の各委託会社（運用会社）の都合等により、記載の内容が変更となる場合があります。

また、ここに記載した指定投資信託証券は上記日付現在のものであり、今後、繰上償還等により指定投資信託証券から除外される場合、あるいは、ここに記載された以外の投資信託証券が新たに指定投資信託証券に追加となる場合等があります。

投資の基本方針のうち＜収益分配方針＞につきましては、以下の通りです。

<各F / FB>

- ・運用による収益は、期中に分配を行わず、信託終了時まで信託財産内に留保し、運用の基本方針に基づいて運用します。

<各FD>

- ・各投資信託証券により異なります。

詳しくは、各投資信託証券の「(E)投資方針等 (4)収益分配方針」をご覧ください。

指定投資信託証券の名称について、「(適格機関投資家専用)」の部分を省略して記載する場合があります。

また、「ファンド」という場合があります。

指定投資信託証券の一部の受託会社について、信託事務処理の一部を他の信託銀行に再信託する場合があります。

ストラテジック・バリュアー・オープンF(適格機関投資家専用)

(A)ファンドの特色

ファンドは、親投資信託であるストラテジック・バリュアー・オープン マザーファンドへの投資を通じて、主としてわが国の株式に実質的に投資を行ない、信託財産の成長を目標に積極的な運用を行なうことを基本とします。

ファンドは、「ストラテジック・バリュアー・オープン マザーファンド」(「マザーファンド」といいます。)を親投資信託とするファミリーファンド方式で運用します。

(B)信託期間

無期限(2007年10月11日設定)

(C)ファンドの関係法人

関係	名称
委託会社	野村アセットマネジメント株式会社
受託会社	三井住友信託銀行株式会社

(D)管理報酬等

信託報酬の総額は、信託財産の純資産総額に税抜年0.60%の率を乗じて得た額とします。

上記のほか、ファンドの組入有価証券の売買の際に発生する売買委託手数料、信託財産に係る監査費用等を信託財産から支払います。

(E)投資方針等**(1)投資対象**

わが国の株式を実質的な主要投資対象とします。

(2)投資態度

株式への投資にあたっては、わが国の金融商品取引所に上場(これに準ずるものを含みます。)している株式の中から、資産・利益等に比較して株価が割安と判断され、今後の株価上昇が期待できる銘柄を厳選し、投資を行なうことを基本とします。

株式の実質的な組入にあたっては、フルインベストメントを基本とします。非株式割合(株式以外の資産への実質投資割合)は、原則として信託財産総額の50%以下を基本とします。ただし、投資環境、資金動向などを勘案して、運用担当者が適切と判断した際等には先物取引の利用も含めて株式組入比率を引き下げることがあります。

資金動向、市況動向等によっては上記のような運用ができない場合があります。

(3)主な投資制限

株式への実質投資割合には制限を設けません。

外貨建資産への実質投資割合は、信託財産の純資産総額の30%以内とします。

新株引受権証券および新株予約権証券への実質投資割合は、取得時において信託財産の純資産総額の20%以内とします。

デリバティブの利用はヘッジ目的に限定します。

同一銘柄の株式への実質投資割合は、信託財産の純資産総額の10%以内とします。

同一銘柄の新株引受権証券および新株予約権証券への実質投資割合は、信託財産の純資産総額の5%以内とします。

同一銘柄の転換社債ならびに転換社債型新株予約権付社債への実質投資割合は、信託財産の純資産総額の10%以内とします。

投資信託証券への実質投資割合は、信託財産の純資産総額の5%以内とします。

一般社団法人投資信託協会規則に定める合理的な方法により算出した額が、信託財産の純資産総額を超えることとなるデリバティブ取引等(同規則に定めるデリバティブ取引等をいいます。)の利用は行ないません。

一般社団法人投資信託協会規則に定める一者に対する株式等エクスポージャー、債券等エクスポージャーおよびデリバティブ等エクスポージャーの信託財産の純資産総額に対する比率は、原則としてそれぞれ10%、合計で20%以内とすることとし、当該比率を超えることとなった場合には、同規則に従い当該比率以内となるよう調整を行なうこととします。

ベイリー・ギフォード米国成長株ファンドFB(適格機関投資家専用)**(A)ファンドの特色**

ファンドは親投資信託である三菱UFJ国際 ベイリー・ギフォード米国成長株マザーファンド受益証券を主要投資対象とし、主に米国の金融商品取引所等に上場や登録等をされている株式等(DR(預託証書)を含みます。以下同じ。)に実質的に投資を行い、主として中長期的な値上がり益の獲得をめざします。なお、米国外の金融商品取引所等に上場や登録等をされている、収益の源泉や資産の大部分を米国に置く企業の株式等にも、信託財産の純資産総額の15%を上限として実質的に投資を行う場合があります。株式等の運用にあたっては、ベイリー・ギフォード・オーバーシーズ・リミテッドに運用指図に関する権限を委託します。また、ベイリー・ギフォード・オーバーシーズ・リミテッドは委託を受けた運用の指図に関する権限の一部を、ベイリー・ギフォード・アジア(香港)・リミテッドに更に委託すること

ができます。

(B)信託期間

無期限（2021年4月8日設定）

(C)ファンドの関係法人

関係	名称
委託会社	三菱UFJ国際投信株式会社
受託会社	三菱UFJ信託銀行株式会社
マザーファンドの 投資顧問会社	ベイリー・ギフォード・オーバーシーズ・リミテッド

(D)管理報酬等

信託報酬の総額は、信託財産の純資産総額に税抜年0.65%の率を乗じて得た額とします。なお、マザーファンドの投資顧問会社が受ける報酬は、ファンドの信託報酬中の委託会社が受ける報酬から支払われます。

上記のほか、ファンドの組入る有価証券の売買の際に発生する売買委託手数料、信託財産に係る監査費用等を信託財産から支払います。

(E)投資方針等

(1)投資対象

三菱UFJ国際 ベイリー・ギフォード米国成長株マザーファンド受益証券を主要投資対象とします。

(2)投資態度

三菱UFJ国際 ベイリー・ギフォード米国成長株マザーファンド受益証券への投資を通じて、主として米国の金融商品取引所等に上場や登録等をされている株式等（DR（預託証券）を含みます。以下同じ。）に投資を行います。なお、マザーファンド受益証券への投資を通じて、米国外の金融商品取引所等に上場や登録等をされている、収益の源泉や資産の大部分を米国に置く企業の株式等にも、信託財産の純資産総額の15%を上限として投資を行う場合があります。

マザーファンド受益証券の組入比率は高位を維持することを基本とします。

実質組入外貨建資産については、原則として為替ヘッジを行いません。

市況動向および資金動向等により、上記のような運用が行えない場合があります。

(3)主な投資制限

株式への実質投資割合に制限を設けません。

新株引受権証券および新株予約権証券への実質投資割合は、信託財産の純資産総額の20%以下とします。

投資信託証券（上場投資信託証券を除きます。）への実質投資割合は、信託財産の純資産総額の5%以下とします。

同一銘柄の株式への実質投資割合は、信託財産の純資産総額の10%以下とします。

同一銘柄の新株引受権証券および新株予約権証券への実質投資割合は、信託財産の純資産総額の10%以下とします。

同一銘柄の転換社債および転換社債型新株予約権付社債への実質投資割合は、信託財産の純資産総額の10%以下とします。

外貨建資産への実質投資割合に制限を設けません。

有価証券先物取引等は価格変動リスクおよび為替変動リスクを回避するため行うことができます。

スワップ取引は価格変動リスクおよび為替変動リスクを回避するため行うことができます。

外国為替予約取引は効率的な運用に資するため行うことができます。

デリバティブ取引等（金融商品取引業等に関する内閣府令第130条第1項第8号に定めるデリバティブ取引をいう。）については、金利、通貨の価格、金融商品市場における相場その他の指標に係る変動その他の理由により発生し得る危険に対応する額として、一般社団法人投資信託協会規則に定める合理的な方法により算出した額が信託財産の純資産総額を超えないこととします。

一般社団法人投資信託協会規則に定める一の者に係る株式等エクスポージャー、債券等エクスポージャーおよびデリバティブ等エクスポージャーの信託財産の純資産総額に対する比率は、原則として、それぞれ100分の10、合計で100分の20を超えないものとし、当該比率を超えることとなった場合には、一般社団法人投資信託協会規則にしたがい当該比率以内となるよう調整を行うこととします。

AB SICAV - セレクトUSエクイティ・ポートフォリオ クラス S1シェアーズ(円建て)**(A)ファンドの特色**

ファンドは、様々なマーケット・サイクルを通じてリスク調整後リターンを最大化し、米国株式市場全般と比較して良好なリターンの獲得を目指します。

ファンドの参照ベンチマークは、S&P500インデックスです。

(B)信託期間

無期限（ポートフォリオ設定日：2011年8月23日）

(C)ファンドの関係法人

関係	名称
投資顧問会社	アライアンス・バーンスタイン・エル・ピー
管理会社	アライアンス・バーンスタイン・ルクセンブルグ・エス・エイ・アール・エル
保管銀行 管理事務代行	ブラウン・ブラザーズ・ハリマン（ルクセンブルグ）エス・シー・エイ

(D)管理報酬等

純資産総額に以下の率（年率）を乗じた額

運用管理報酬：日々の純資産総額の平均の年率0.75%

管理会社報酬：50,000米ドルまたは日々の平均純資産総額の年率0.01%のうちいずれか低い金額

その他費用：保管報酬、管理事務代行報酬、名義書換代行報酬、ファンドの資産および収益に課せられる税金、組入有価証券の売買時の売買手数料、監査費用、弁護士費用等、ファンドの運営に必要な各種経費がかかります。

投資者が負担する報酬・費用の上限率

本書の日付現在、投資者が一会計年度に負担する報酬および費用の総額は、クラスS1シェアーズ（円建て）/（円建て円ヘッジ）が帰属するファンドの平均純資産総額に対する年率0.90%を上限とし、その上限率を超える報酬および費用（ ）は管理会社が自発的に負担します。ただし、管理会社がかかる負担をしない場合には、その旨を事前に販売会社に通知します。

ルクセンブルグ年次税以外の税金、仲介手数料および借入利息は含まれません。

上記費用等の合計額については、申込金額や保有期間等に応じて異なりますので、あらかじめ表示することができません。

(E)投資方針等**(1)主要投資対象**

米国の株式

(2)投資態度

ファンドは、主に米国の金融商品取引所で取引されている株式等に投資します。なお、限定された範囲内で、米国外の金融商品取引所に上場されている株式に投資することもできます。

米国等の転換優先株式、オプション、新株引受権証券、ETF等に投資することがあります。

ファンドは、主として中型および大型の企業の株式に投資しますが、小型の株式にも投資をすることがあります。

原則として為替ヘッジを行いません。

(3)主な投資制限

米国株式への投資割合は、原則として純資産総額の80%以上とします。

流動性の低い資産への投資は、純資産総額の10%を超えないものとします。

ファンドの借り入れ総額は、純資産総額の10%を上限とします。

MFS欧州株ファンドFB(適格機関投資家専用)**(A)ファンドの特色**

MFS欧州株 マザーファンド受益証券への投資を通じて、欧州の証券取引所に上場(これに準じるものを含みます。)されている株式を中心に投資し、投資信託財産の長期的な成長を目指して運用を行います。

ファンドはMSCI ヨーロッパ インデックス(円ベース)をベンチマークとします。

ファンドは、「MFS欧州株 マザーファンド」(「マザーファンド」といいます。)を親投資信託とするファミリーファンド方式で運用します。

(B)信託期間

無期限(2007年4月5日設定)

(C)ファンドの関係法人

関係	名称
委託会社	M F S インベストメント・マネジメント株式会社
受託会社	三井住友信託銀行株式会社
マザーファンドの 投資顧問会社	マサチューセッツ・ファイナンシャル・サービスズ・カンパニー

(D)管理報酬等

信託報酬の総額は、投資信託財産の純資産総額に税抜年0.649%の率を乗じて得た金額とします。

上記のほか、ファンドの組入有価証券の売買の際に発生する売買委託手数料、投資信託財産に係る監査費用等を投資信託財産から支払います。

(E)投資方針等**(1)投資対象**

欧州の証券取引所に上場(これに準じるものを含みます。)されている株式を実質的な主要投資対象とします。

(2)投資態度

欧州の証券取引所に上場(これに準じるものを含みます。)されている株式を実質的な主要投資対象とし、ベンチマークを上回る投資成果を目指します。

マザーファンドにおける具体的な銘柄の選定にあたっては、「独自のリサーチによる個別企業のファンダメンタル分析に基づく銘柄選択こそが、優れた運用成果を中長期的に獲得するための最良の運用手法である」との投資哲学のもと、徹底したボトムアップ・アプローチによりアクティブに投資を行います。実際に企業リサーチを行うアナリスト自身が“ベスト・アイデア銘柄”を持ち寄ってポートフォリオを運用します。

株式の実質組入比率は、原則として高位を維持することを基本とします。

実質外貨建資産については、原則として為替ヘッジを行いません。

マサチューセッツ・ファイナンシャル・サービスズ・カンパニーにマザーファンドの運用の指図（国内の短期金融資産の運用の指図に係る権限を除きます。）に関する権限を委託します。

資金動向、市況動向等によっては、上記のような運用ができない場合があります。

(3) 主な投資制限

株式への実質投資割合には制限を設けません。

外貨建資産への実質投資割合には制限を設けません。

投資信託証券（マザーファンド受益証券および上場投資信託証券を除きます。）への実質投資割合は、投資信託財産の純資産総額の5%以内とします。

デリバティブの利用はヘッジ目的に限定します。

一般社団法人投資信託協会規則に定める一の者に対する株式等エクスポージャー、債券等エクスポージャーおよびデリバティブ等エクスポージャーの信託財産の純資産総額に対する比率は、原則として、それぞれ10%、合計で20%を超えないものとし、当該比率を超えることとなった場合には、委託者は、一般社団法人投資信託協会規則にしたがい当該比率以内となるよう調整を行うこととします。

ノムラ・マルチ・マネージャーズ・ファンド - 新興国株式FD

(A) ファンドの特色

ファンドは、新興国の株式（DR（預託証券）を含みます。）を主要投資対象とし、信託財産の長期的な成長を図ることを目指します。

投資顧問会社が、運用体制や運用プロセスなどに対する独自の定性評価を重視し、新興国株式の運用を行なう運用会社を選定します（選定する運用会社は複数になる場合があります）。

ファンドは、MSCIエマージング・マーケット・インデックス（円換算ベース）をベンチマークとします。

ファンドは、円建てオープン・エンド型の英領ケイマン諸島籍契約型外国籍投資信託です。

「MSCIエマージング・マーケット・インデックス（円換算ベース）」は、MSCI Emerging Markets Index（US\$ベース）をもとに、投資顧問会社が独自に円換算したものです。

(B) 信託期間

無期限（2011年9月1日設定）

(C) ファンドの関係法人

関係	名称
投資顧問会社	野村アセットマネジメント株式会社
受託会社	グローバル・ファンズ・トラスト・カンパニー
保管受託銀行 管理事務代行会社	ノムラ・バンク（ルクセンブルグ）エス・エー

副投資顧問会社

副投資顧問会社は、投資顧問会社との契約に基づきファンドの投資運用業務を行ないます。

名称
Schroder Investment Management Limited

(D) 管理報酬等

信託報酬は純資産総額の0.80%（年率）とします。

申込手数料は発生しません。

信託財産留保額は、1口につき純資産価格の0.3%とします。

ファンドは、信託財産に関する租税、組入有価証券の売買時の売買委託手数料、信託事務の処理に要する費用および信託財産の監査に要する費用、外貨建資産の保管などに要する費用、副投資顧問会社の追加に要する費用、借入金の利息および立替金の利息などを負担する場合があります。また、ファンドの設立に係る費用はファンドが負担し、5年を超えない期間にわたり償却します。

(E)投資方針等

(1)投資対象

新興国の株式(DR(預託証券)を含みます。)を主要投資対象とします。

(2)投資態度

新興国の株式(DR(預託証券)を含みます。)を主要投資対象とし、信託財産の長期的な成長を図ることを目指します。

投資顧問会社が、新興国株式の運用を行なう副投資顧問会社の選定と、各副投資顧問会社が運用する信託財産の配分比率を決定します。

副投資顧問会社の選定にあたっては、運用体制や運用プロセスなどに対する独自の定性評価を重視し、新興国株式の運用において優れていると判断した運用会社を選定します(選定する運用会社は複数になる場合があります)。

投資顧問会社は選定した副投資顧問会社及びファンド全体のリスク特性の状況を絶えずモニターし、必要に応じて各副投資顧問会社が運用する信託財産の配分比率の変更や副投資顧問会社の入替を適宜行ないます。

外貨建資産については、原則として為替ヘッジは行いません。

資金動向、市況動向等によっては、上記のような運用ができない場合があります。

(3)主な投資制限

外貨建資産への投資割合には制限を設けません。

株式への投資割合には制限を設けません。

投資信託証券への投資割合は、信託財産の純資産総額の5%以下とします。

外国為替予約取引はヘッジ目的に限定しません。

デリバティブの利用はヘッジ目的に限定しません。

一般社団法人投資信託協会規則に定める一の者に対する株式等エクスポージャー、債券等エクスポージャーおよびデリバティブ等エクスポージャーの信託財産の純資産総額に対する比率は、原則としてそれぞれ10%、合計で20%以内とすることとし、当該比率を超えることとなった場合には、同規則に従い当該比率以内となるよう調整を行なうこととします。

(4)収益分配方針

毎月、受託会社の判断により、分配を行う方針です。ただし、必ず分配を行うものではありません。

ノムラ日本債券オープンF(適格機関投資家専用)

(A)ファンドの特色

ファンドは、親投資信託であるノムラ日本債券オープン マザーファンドへの投資を通じて、主としてわが国の公社債に実質的に投資を行ない、信託財産の成長を目標に積極的な運用を行なうことを基本とします。

ファンドは、NOMURA-BPI総合(NOMURA-ボンド・パフォーマンス・インデックス総合)をベンチマークとします。

ファンドは、「ノムラ日本債券オープン マザーファンド」(「マザーファンド」といいます。)を親投資信託とするファミリーファンド方式で運用します。なお、直接公社債等に投資する場合があります。

(B)信託期間

無期限(2001年8月28日設定)

(C)ファンドの関係法人

関係	名称
委託会社	野村アセットマネジメント株式会社
受託会社	野村信託銀行株式会社

(D) 管理報酬等

信託報酬の総額は、信託財産の純資産総額に以下の信託報酬率を乗じて得た額とします。

信託報酬率は、毎年、6月および12月の最終営業日における日本相互証券株式会社の発表する新発10年固定利付国債の利回り(終値)に応じて以下の通りとし、当該最終営業日の翌月の21日以降で、前日が営業日である最初の営業日から適用します。

新発10年固定利付国債の利回り	信託報酬率
0.5%未満の場合	税抜年0.19%
0.5%以上1%未満の場合	税抜年0.25%
1%以上の場合	税抜年0.31%

上記のほか、ファンドの組入る有価証券の売買の際に発生する売買委託手数料、信託財産に係る監査費用等を信託財産から支払います。

(E) 投資方針等**(1) 投資対象**

わが国の公社債を実質的な主要投資対象とします。

(2) 投資態度

公社債への投資にあたっては、マクロ経済分析、投資環境等のファンダメンタルズ分析およびマーケット分析等を行なうと共に、セクター分析や個別発行体の信用リスク分析等に基づき、デュレーション、公社債のセクター(種別・格付別等)配分、個別銘柄選定等をアクティブに決定・変更し、収益の獲得を目指します。先物取引等も適宜活用します。

投資する公社債は、主として、NOMURA-BPI総合の構成銘柄および投資適格格付公社債(投資適格格付(BBB格相当以上。BBBを含みます。))を有している公社債とし、格付のない場合には委託者が同等の信用度を有すると判断したものを含みます。以下同じ。)とします。なお、投資適格格付公社債以外の公社債への投資は、信託財産の純資産総額の10%以内とし、原則としてB格相当以上(Bを含みます。)の格付を有しているものに限り投資できるものとします。

ポートフォリオのデュレーションは、原則としてNOMURA-BPI総合のデュレーションの±20%程度の範囲内に維持することを基本とします。ただし、投資環境、市況動向、資金動向等を勘案し、委託者が必要と判断した場合は、一時的に上記の範囲を超える場合があります。

資金動向、市況動向等によっては上記のような運用ができない場合もあります。

(3) 主な投資制限

外貨建資産への投資は行ないません。

デリバティブの使用はヘッジ目的に限定しません。

株式への直接投資は行ないません。株式への投資は、転換社債を転換および新株予約権(転換社債型新株予約権付社債の新株予約権に限り)を行使したものに限り、株式への投資割合は信託財産の純資産総額の5%以内とします。

同一銘柄の株式への投資割合は、信託財産の純資産総額の5%以内とします。

同一銘柄の転換社債ならびに転換社債型新株予約権付社債への実質投資割合は、信託財産の純資産総額の10%以内とします。

投資信託証券への実質投資割合は、信託財産の純資産総額の5%以内とします。

一般社団法人投資信託協会規則に定める合理的な方法により算出した額が、信託財産の純資産総額を超えることとなるデリバティブ取引等(同規則に定めるデリバティブ取引等をいいます。)の利用は行ないません。

一般社団法人投資信託協会規則に定める一の者に対する株式等エクスポージャー、債券等エクスポージャーおよびデリバティブ等エクスポージャーの信託財産の純資産総額に対する比率は、原則としてそれぞれ10%、合計で20%以内とすることとし、当該比率を超えることとなった場合には、同規則に従い当該比率以内となるよう調整を行なうこととします。

ノムラ・マルチ・マネージャーズ・ファンドII - 米国債券FD**(A) ファンドの特色**

ファンドは、米ドル建ての公社債(以下、「米国債券」といいます。)を主要投資対象とし、安定的なインカムゲインの確保と信託財産の成長を目標に運用を行うことを基本とします。

投資顧問会社が、運用体制や運用プロセスなどに対する独自の定性評価を重視し、米国債券の運用を行なう運用会社を選定します(選定する運用会社は複数になる場合があります)。

ノムラ・マルチ・マネージャーズ・ファンドII - 米国債券FD(「FD」といいます。)は、ブルームバーグ・バークレイズ・米国総合インデックス(円換算ベース)をベンチマークとします。

ファンドは、円建てオープン・エンド型の英領ケイマン諸島籍契約型外国籍投資信託です。

「ブルームバーグ・バークレイズ・米国総合インデックス(円換算ベース)」は、ブルームバーグ・バークレイズ・米国総合インデックス(米ドルベース)をもとに、投資顧問会社が独自に円換算したものです。

(B) 信託期間

無期限(2011年10月6日設定)

(C) ファンドの関係法人

関係	名称
投資顧問会社	野村アセットマネジメント株式会社
受託会社	グローバル・ファンズ・トラスト・カンパニー
保管受託銀行 管理事務代行会社	ノムラ・バンク(ルクセンブルグ)エス・エー

副投資顧問会社

副投資顧問会社は、投資顧問会社との契約に基づきファンドの投資運用業務を行ないます。

名称
Wells Capital Management, Inc.

(D) 管理報酬等

信託報酬は純資産総額の0.35%(年率)とします。

申込手数料は発生しません。

信託財産留保額は、1口につき純資産価格の0.1%とします。

ファンドは、信託財産に関する租税、組入有価証券の売買時の売買委託手数料、信託事務の処理に要する費用および信託財産の監査に要する費用、外貨建資産の保管などに要する費用、副投資顧問会社の追加に要する費用、借入金の利息および立替金の利息などを負担する場合があります。また、ファンドの設立に係る費用はファンドが負担し、5年を超えない期間にわたり償却します。

(E) 投資方針等

(1) 投資対象

米ドル建ての公社債を主要投資対象とします。

(2) 投資態度

米ドル建ての公社債(以下、「米国債券」といいます。)を主要投資対象とし、安定的なインカムゲインの確保と信託財産の成長を目標に運用を行うことを目指します。

投資顧問会社が、米国債券の運用を行なう副投資顧問会社の選定と、各副投資顧問会社が運用する信託財産の配分比率を決定します。

副投資顧問会社の選定にあたっては、運用体制や運用プロセスなどに対する独自の定性評価を重視し、米国債券の運用において優れていると判断した運用会社を選定します(選定する運用会社は複数になる場合があります)。

投資顧問会社は選定した副投資顧問会社及びファンド全体のリスク特性の状況を絶えずモニターし、必要に応じて各副投資顧問会社が運用する信託財産の配分比率の変更や副投資顧問会社の入替を適宜行ないます。

外貨建資産については、原則として為替ヘッジは行いません。

資金動向、市況動向等によっては、上記のような運用ができない場合があります。

(3) 主な投資制限

外貨建資産への投資割合には制限を設けません。

株式への投資は優先証券のうち株券または新株引受権証券の性質を有するものまたは転換社債を転換および新株予約権を行使したもののならびに社債権者割当等により取得したものに限り、株式への投資割合はファンドの純資産総額の30%以内とします。

投資信託証券への投資割合は、信託財産の純資産総額の5%以下とします。

外国為替予約取引はヘッジ目的に限定しません。

デリバティブの利用はヘッジ目的に限定しません。

一般社団法人投資信託協会規則に定める一の者に対する株式等エクスポージャー、債券等エクスポージャーおよびデリバティブ等エクスポージャーの信託財産の純資産総額に対する比率は、原則としてそれぞれ10%、合計で20%以内とすることとし、当該比率を超えることとなった場合には、同規則に従い当該比率以内となるよう調整を行なうこととします。

(4) 収益分配方針

毎月、受託会社の判断により、分配を行う方針です。ただし、必ず分配を行うものではありません。

ノムラ - インサイト欧州債券ファンドFD(適格機関投資家専用)

(A) ファンドの特色

ファンドは、親投資信託であるノムラ - インサイト欧州債券 マザーファンドへの投資を通じて、主として汎欧州通貨建ての公社債に実質的に投資を行ない、インカムゲインの確保と信託財産の成長を目標に運用を行ないます。

ファンドは、ブルームバーグ・バークレイズ・汎欧州総合インデックス(円換算ベース) をベンチマークとします。

「ブルームバーグ・バークレイズ・汎欧州総合インデックス(円換算ベース)」は、ブルームバーグ・バークレイズ・汎欧州総合インデックス(現地通貨ベース)をもとに、委託会社が独自に円換算したものです。

ファンドは「ノムラ - インサイト欧州債券 マザーファンド」(「マザーファンド」といいます。)を親投資信託とするファミリーファンド方式で運用します。なお、公社債等に直接投資する場合があります。

(B) 信託期間

無期限(2008年4月10日設定)

(C) ファンドの関係法人

関係	名称
委託会社	野村アセットマネジメント株式会社
受託会社	野村信託銀行株式会社
マザーファンドの投資顧問会社	インサイト・インベストメント・マネジメント(グローバル)リミテッド

(D) 管理報酬等

信託報酬の総額は、信託財産の純資産総額に税抜年0.45%の率を乗じて得た額とします。なお、マザーファンドの投資顧問会社を受ける報酬は、ファンドの信託報酬中の委託者が受ける報酬から支払われます。

上記のほか、ファンドの組入有価証券の売買の際に発生する売買委託手数料、信託財産に係る監査費用等を信託財産から支払います。

(E) 投資方針等

(1)投資対象

汎欧州通貨建ての公社債を実質的な主要投資対象とします。

(2)投資態度

公社債への投資にあたっては、投資環境分析および定量分析等に基づき、国別配分、セクター配分および銘柄選択を行ない、ポートフォリオを構築し、収益の獲得を目指します。

マザーファンドにおいて、投資する公社債は、原則として、投資時点において、投資適格格付(BBB格相当以上の格付)を有する公社債、または同等の信用度を有すると判断される公社債とします。ただし、BBB-相当未満B-相当以上の格付を有する公社債(同等の信用度を有すると判断される公社債を含みます。)については、取得時において信託財産の純資産総額の10%を限度として投資することができます。なお、C格相当以下の格付が付与されている公社債には投資しません。

マザーファンドにおける通貨配分については、為替予約取引等を用いて債券の国別配分とは独立した通貨配分戦略を行なう場合があります。

実質組入外貨建資産については、原則として為替ヘッジを行ないません。

インサイト・インベストメント・マネジメント(グローバル)リミテッド(Insight Investment Management (Global) Limited)にマザーファンドの海外の公社債等(含む金融商品等)の運用の指図に関する権限を委託します。

資金動向、市況動向等によっては、上記のような運用ができない場合があります。

(3)主な投資制限

外貨建資産への実質投資割合には制限を設けません。

デリバティブの利用はヘッジ目的に限定しません。

外国為替予約取引はヘッジ目的に限定しません。

株式への直接投資は行ないません。株式への投資は、優先証券のうち株券または新株引受権証書の性質を有するものまたは転換社債を転換および新株予約権(転換社債型新株予約権付社債の新株予約権に限り、)を行使したものに限り、株式への実質投資割合は信託財産の純資産総額の30%以内とします。

同一銘柄の株式への実質投資割合は、信託財産の純資産総額の5%以内とします。

同一銘柄の転換社債ならびに転換社債型新株予約権付社債への実質投資割合は、信託財産の純資産総額の10%以内とします。

投資信託証券への実質投資割合は信託財産の純資産総額の5%以内とします。

一般社団法人投資信託協会規則に定める合理的な方法により算出した額が、信託財産の純資産総額を超えることとなるデリバティブ取引等(同規則に定めるデリバティブ取引等をいいます。)の利用は行ないません。

一般社団法人投資信託協会規則に定める一の者に対する株式等エクスポージャー、債券等エクスポージャーおよびデリバティブ等エクスポージャーの信託財産の純資産総額に対する比率は、原則としてそれぞれ10%、合計で20%以内とすることとし、当該比率を超えることとなった場合には、同規則に従い当該比率以内となるよう調整を行なうこととします。

(4)収益分配方針

収益分配金額は、分配原資の範囲内で委託者が決定するものとし、原則として利子・配当等収益等を中心に安定分配を行ないません。ただし、基準価額水準等によっては売買益等が中心となる場合があります。

野村エマージング債券ファンドFD(適格機関投資家専用)

(A)ファンドの特色

ファンドは、親投資信託である野村エマージング債券マザーファンドへの投資を通じて、主として新興国¹の政府、政府機関、もしくは企業の発行する債券(以下、「新興国債券」といいます。)に実質的に投資を行ない、高水準のインカムゲインの確保と信託財産の成長を図ることを目的として運用を行ないません。

1 新興国とは、いわゆる先進国を除く諸国で、一般にエマージング・カントリー、発展途上国、中所得国および低所得国などと認識される国々をいいます。

ファンドは、JPモルガン・エマージング・マーケット・ボンド・インデックス・グローバル(円換算ベース)²をベンチマークとします。

2 「JPモルガン・エマージング・マーケット・ボンド・インデックス・グローバル(円換算ベース)」は、JP Morgan Emerging Market Bond Index (EMBI) Global(US\$ベース)をもとに、委託会社が円換算したものです。

ファンドは「野村エマージング債券マザーファンド」(「マザーファンド」といいます。)を親投資信託とするファミリーファンド方式で運用します。なお、公社債等に直接投資する場合があります。

(B)信託期間

無期限(2007年10月11日設定)

(C)ファンドの関係法人

関係	名称
委託会社	野村アセットマネジメント株式会社
受託会社	野村信託銀行株式会社
マザーファンドの 投資顧問会社	ウエリントン・マネージメント・カンパニー・エルエルピー

(D)管理報酬等

信託報酬の総額は、信託財産の純資産総額に税抜年0.75%の率を乗じて得た額とします。なお、マザーファンドの投資顧問会社が受ける報酬は、ファンドの信託報酬中の委託者が受ける報酬から支払われます。

上記のほか、ファンドの組入る有価証券の売買の際に発生する売買委託手数料、信託財産に係る監査費用等を信託財産から支払います。

(E)投資方針等**(1)投資対象**

新興国の政府、政府機関、もしくは企業の発行する債券を実質的な主要投資対象とします。なお、償還金額等が新興国の債券や債券指数の価格に連動する効果を有するリンク債等に投資する場合があります。

(2)投資態度

新興国債券を実質的な主要投資対象とし、高水準のインカムゲインの安定的確保に加え、キャピタルゲインの獲得を目指します。なお、投資する債券の格付については制限を設けません。

新興国債券への投資にあたっては、ファンダメンタルズ分析やセクター・国別のバリュエーション分析、テクニカル分析に基づき、国別配分、個別銘柄選定等を決定し、ポートフォリオの構築を行ないます。

マザーファンドにおける投資にあたっては、原則として次の範囲内で行ないます。

・単一国の発行する債券への投資割合は、信託財産の純資産総額の30%以内とします(OECD加盟国の国債、政府機関債、国際機関債等を除く。)

・企業が発行する債券への投資割合は、合計で信託財産の純資産総額の30%以内とします。

・新興国の現地通貨建資産への投資割合は、合計で信託財産の純資産総額の40%以内とします。

マザーファンドにおける通貨配分については、為替予約取引等を用いて債券の国別配分とは独立した通貨配分戦略を行なう場合があります。

マザーファンド全体のデュレーションは、新興国債券の市場全体のデュレーションを中心として±2年程度の範囲内に維持することを基本とします。ただし、投資環境、市況動向、資金動向等を勘案し、委託者が必要と判断した場合は、一時的に上記の範囲を超える場合があります。

実質組入外貨建資産については、原則として為替ヘッジを行ないません。

投資対象国における非常事態(金融危機、デフォルト、重大な政策変更や資産凍結を含む規制の導入、自然災害、クーデターや重大な政治体制の変更、戦争等)を含む市況動向や、その他資金動向等によっては、上記のような運用ができない場合があります。

投資環境によっては防衛的な観点から運用者の判断で主要投資対象への投資を大幅に縮小する場合があります。

ウエリントン・マネージメント・カンパニー・エルエルピーにマザーファンドの海外の公社債等(含む金融商品等)の運用の指図に関する権限を委託します。

(3) 主な投資制限

外貨建資産への実質投資割合には制限を設けません。

デリバティブの利用はヘッジ目的に限定しません。

外国為替予約取引はヘッジ目的に限定しません。

株式への直接投資は行ないません。株式への投資は転換社債を転換および新株予約権（転換社債型新株予約権付社債の新株予約権に限り、）を行使したものに限り、株式への実質投資割合は信託財産の純資産総額の10%未満とします。

同一銘柄の株式への実質投資割合は、信託財産の純資産総額の5%以内とします。

同一銘柄の転換社債ならびに転換社債型新株予約権付社債への実質投資割合は、信託財産の純資産総額の10%以内とします。

投資信託証券への実質投資割合は信託財産の純資産総額の5%以内とします。

一般社団法人投資信託協会規則に定める合理的な方法により算出した額が、信託財産の純資産総額を超えることとなるデリバティブ取引等（同規則に定めるデリバティブ取引等をいいます。）の利用は行ないません。

一般社団法人投資信託協会規則に定める一の者に対する株式等エクスポージャー、債券等エクスポージャーおよびデリバティブ等エクスポージャーの信託財産の純資産総額に対する比率は、原則としてそれぞれ10%、合計で20%以内とすることとし、当該比率を超えることとなった場合には、同規則に従い当該比率以内となるよう調整を行なうこととします。

(4) 収益分配方針

収益分配金額は、分配原資の範囲内で委託者が決定するものとし、原則として利子・配当等収益等を中心に安定分配を行ないます。ただし、基準価額水準等によっては売買益等が中心となる場合があります。

ノムラ・マルチ・マネージャーズ・ファンドII - 米国ハイ・イールド・ボンドFD

(A) ファンドの特色

ファンドは、米ドル建てのハイ・イールド債券を主要投資対象とし、高水準のインカムゲインの確保と信託財産の成長を図ることを目指します。

投資顧問会社が、運用体制や運用プロセスなどに対する独自の定性評価を重視し、米ドル建てのハイ・イールド債券の運用を行なう運用会社を選定します（選定する運用会社は複数になる場合があります）。

ファンドは、ICE BofA US High Yield Constrained Index(円換算ベース) をベンチマークとします。

ファンドは、円建てオープン・エンド型の英領ケイマン諸島籍契約型外国籍投資信託です。

「ICE BofA US High Yield Constrained Index(円換算ベース)」は、ICE BofA US High Yield Constrained Index(US\$ベース)をもとに、投資顧問会社が独自に円換算したものです。

(B) 信託期間

無期限(2011年4月7日設定)

(C) ファンドの関係法人

関係	名称
投資顧問会社	野村アセットマネジメント株式会社
受託会社	グローバル・ファンズ・トラスト・カンパニー
保管受託銀行 管理事務代行会社	ノムラ・バンク(ルクセンブルグ)エス・エー

副投資顧問会社

副投資顧問会社は、投資顧問会社との契約に基づきファンドの投資運用業務を行ないます。

名称
Nomura Corporate Research and Asset Management Inc.
PGIM, Inc.

MacKay Shields LLC

(D)管理報酬等

信託報酬は純資産総額の0.55%以内(年率)とします。

申込手数料は発生しません。

信託財産留保額は、1口につき純資産価格の0.3%とします。

ファンドは、信託財産に関する租税、組入有価証券の売買時の売買委託手数料、信託事務の処理に要する費用および信託財産の監査に要する費用、外貨建資産の保管などに要する費用、副投資顧問会社の追加に要する費用、借入金の利息および立替金の利息などを負担する場合があります。また、ファンドの設立に係る費用はファンドが負担し、5年を超えない期間にわたり償却します。

(E)投資方針等**(1)投資対象**

米ドル建てのハイ・イールド債券を主要投資対象とします。

(2)投資態度

米ドル建てのハイ・イールド債券を主要投資対象とし、高水準のインカムゲインの確保と信託財産の成長を図ることを目指します。

投資顧問会社が、米ドル建てのハイ・イールド債券の運用を行なう副投資顧問会社の選定と、各副投資顧問会社が運用する信託財産の配分比率を決定します。

副投資顧問会社の選定にあたっては、運用体制や運用プロセスなどに対する独自の定性評価を重視し、米ドル建てのハイ・イールド債券の運用において優れていると判断した運用会社を選定します(選定する運用会社は複数になる場合があります)。

投資顧問会社は選定した副投資顧問会社及びファンド全体のリスク特性の状況を絶えずモニターし、必要に応じて各副投資顧問会社が運用する信託財産の配分比率の変更や副投資顧問会社の入替を適宜行ないます。

外貨建資産については、原則として為替ヘッジは行いません。

資金動向、市況動向等によっては、上記のような運用ができない場合があります。

(3)主な投資制限

外貨建資産への投資割合には制限を設けません。

株式への投資は優先証券のうち株券または新株引受権証券の性質を有するものまたは転換社債を転換および新株予約権を行使したもののならびに社債権者割当等により取得したものに限り、株式への投資割合はファンドの純資産総額の30%以内とします。

投資信託証券への投資割合は、信託財産の純資産総額の5%以下とします。

外国為替予約取引はヘッジ目的に限定しません。

デリバティブの利用はヘッジ目的に限定しません。

一般社団法人投資信託協会規則に定める一の者に対する株式等エクスポージャー、債券等エクスポージャーおよびデリバティブ等エクスポージャーの信託財産の純資産総額に対する比率は、原則としてそれぞれ10%、合計で20%以内とすることとし、当該比率を超えることとなった場合には、同規則に従い当該比率以内となるよう調整を行なうこととします。

(4)収益分配方針

毎月、受託会社の判断により、分配を行う方針です。ただし、必ず分配を行うものではありません。

ベンチマークについて

S&P500株価指数は、スタンダード・プアーズが公表している株価指数で、米国の主要500社によって構成されております。当該指数に関する一切の知的財産権その他一切の権利はスタンダード・プアーズ ファイナンシャル サービスズ エル エル シーに帰属しております。

MSCI ヨーロッパ インデックス、MSCIエマージング・マーケット・インデックスは、MSCIが開発した指数です。同指数に対する著作権、知的所有権その他一切の権利はMSCIに帰属します。またMSCIは、同指数の内容を変更する権利および公表を停止する権利を有しています。

NOMURA-BPI総合(NOMURA-ボンド・パフォーマンス・インデックス総合)は野村證券株式会社が公表している公社債の指数で、当該指数に関する一切の知的財産権その他一切の権利は野村證券株式会社に帰属しております。また、野村證券株式会社は、ファンドの運用成果に関して一切の責任を負うものではありません。

ブルームバーグは、ブルームバーグ・ファイナンス・エル・ピーの商標およびサービスマークです。パークレイズは、ライセンスに基づき使用されているパークレイズ・バンク・ピーエルシーの商標およびサービスマークです。ブルームバーグ・ファイナンス・エル・ピーおよびその関係会社(以下「ブルームバーグ」と総称します。)またはブルームバーグのライセンサーは、ブルームバーグ・パークレイズ・インデックスに対する一切の独占的権利を有しています。

JPモルガン・エマージング・マーケット・ボンド・インデックス・グローバルは、J.P.Morgan Securities LLCが公表している、エマージング・マーケット債を対象としたインデックスであり、その著作権および知的財産権は同社に帰属します。

ICE BofA US High Yield Constrained Indexは、ICE Data Indices, LLCが算出する、米国のハイ・イールド・ボンド市場全体のパフォーマンスを表す代表的な指数です。「ICE BofA US High Yield Constrained Index SM/ (R)」は、ICE Data Indices, LLCまたはその関連会社(「ICEデータ」)の登録商標です。当ファンドは、ICEデータによって支持・推奨・販売・販売促進されるものではなく、また、ICEデータは当ファンドに関して一切の責任を負いません。

指定投資信託証券の委託会社等について

指定投資信託証券の委託会社等の沿革は、以下の通りです。

野村アセットマネジメント株式会社

1959年12月1日	野村證券投資信託委託株式会社として設立
1997年10月1日	投資顧問会社である野村投資顧問株式会社と合併して野村アセット・マネジメント投信株式会社に商号を変更
2000年11月1日	野村アセットマネジメント株式会社に商号を変更

三菱UFJ国際投信株式会社

1997年5月	東京三菱投信投資顧問株式会社が証券投資信託委託業務を開始
2004年10月	東京三菱投信投資顧問株式会社と三菱信アセットマネジメント株式会社が合併、商号を三菱投信株式会社に変更
2005年10月	三菱投信株式会社とユーエフジェイパートナーズ投信株式会社が合併、商号を三菱UFJ投信株式会社に変更
2015年7月	三菱UFJ投信株式会社と国際投信投資顧問株式会社が合併、商号を三菱UFJ国際投信株式会社に変更

MFSインベストメント・マネジメント株式会社

1998年5月12日	マサチューセッツ・インベストメント・マネジメント株式会社設立
1998年6月30日	投資顧問業の登録
1999年2月18日	投資一任契約に係る業務の認可
1999年12月9日	証券投資信託委託業の認可
2000年8月1日	エムエフエス・インベストメント・マネジメント株式会社に商号変更
2007年9月30日	金融商品取引法施行に伴う金融商品取引業(投資助言・代理業、投資運用業)のみなし登録

2011年6月22日

MFSインベストメント・マネジメント株式会社に商号変更

グローバル・ファンズ・トラスト・カンパニー

1998年

会社設立

アライアンス・バーンスタイン・ルクセンブルグ・エス・エイ・アール・エル

1990年7月31日

アライアンス・キャピタル(ルクセンブルグ)エス・エイを設立

2006年7月31日

社名を「アライアンス・バーンスタイン・ルクセンブルグ・エス・エイ」に変更

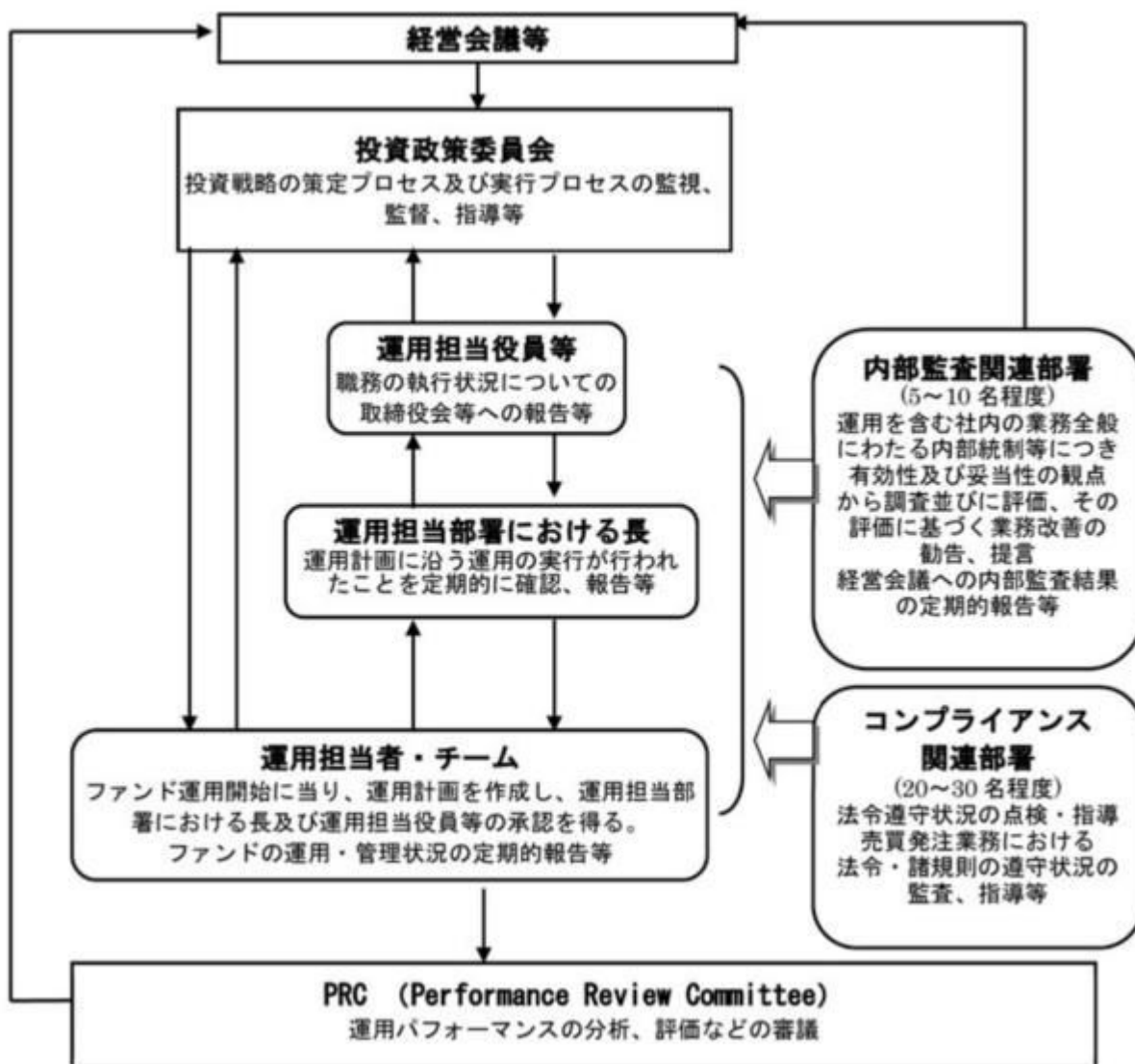
2011年4月11日

会社形態を株式会社から非公開有限責任会社に変更し、社名を「アライアンス・バーンスタイン・ルクセンブルグ・エス・エイ・アール・エル」に変更

(3) 運用体制

<更新後>

ファンドを含む委託会社における投資信託の内部管理及び意思決定を監督する組織等は以下の通りです。



委託会社によるファンドの関係法人（販売会社を除く）に対する管理体制等

当社では、「受託会社」または受託会社の再信託先に対しては、日々の純資産照合、月次の勘定残高照合などを行っています。また、受託業務の内部統制の有効性についての監査人による報告書を、受託会社より受け取っております。

運用の外部委託を行う場合、「運用の外部委託先」に対しては、外部委託先が行った日々の約定について、投資ガイドラインに沿ったものであるかを確認しています。また、コンプライアンスレポートの提出を義務付け、定期的に管理状況に関する報告を受けています。さらに、外部委託先の管理体制、コンプライアンス体制等について調査ならびに評価を行い、定期的に商品に関する委員会に報告しています。

ファンドの運用体制等は今後変更となる場合があります。

3 投資リスク

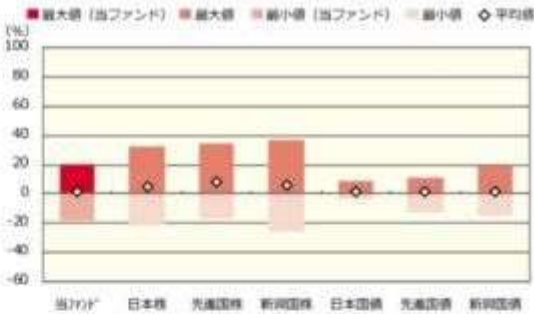
< 更新後 >

■ リスクの定量的比較 (2016年3月末～2021年2月末：月次)

ファンドの年間騰落率および分配金再投資基準価額の推移



ファンドと代表的な資産クラスとの騰落率の比較



	当ファンド*	日本株	先進国株	新興国株	日本国債	先進国債	新興国債
最大値 (%)	20.6	32.2	34.1	37.2	9.3	11.4	19.3
最小値 (%)	▲ 1.8	▲ 22.0	▲ 17.5	▲ 26.3	▲ 4.0	▲ 12.3	▲ 15.0
平均値 (%)	1.8	4.4	7.8	6.4	1.2	1.2	1.5

* 分配金再投資基準価額は、税引前の分配金を再投資したものとみなして計算したものです。2016年3月末を10,000として指数化しております。
* 年間騰落率は、2016年3月から2021年2月の5年間の各月末における1年間の騰落率を表示したものです。

* 全ての資産クラスが当ファンドの投資対象とは限りません。
* 2016年3月から2021年2月の5年間の各月末における1年間の騰落率の最大値・最小値・平均値を表示したものです。
* 決算日に対応した数値とは異なります。
* 当ファンドは分配金再投資基準価額の騰落率です。

※分配金再投資基準価額は、税引前の分配金を再投資したものとみなして計算しており、実際の基準価額と異なる場合があります。

<代表的な資産クラスの指数>

- 日本株：東証株価指数（TOPIX）（配当込み）
- 先進国株：MSCI-KOKUSAI 指数（配当込み、円ベース）
- 新興国株：MSCI エマージング・マーケット・インデックス（配当込み、円ベース）
- 日本国債：NOMURA-BPI 国債
- 先進国債：FTSE 世界国債インデックス（除く日本、ヘッジなし、円ベース）
- 新興国債：JP モルガン・ガバメント・ボンド・インデックス-エマージング・マーケット・グローバル・ディバーシファイド（円ベース）

■ 代表的な資産クラスの指数の著作権等について ■

- 東証株価指数（TOPIX）（配当込み）・・・東証株価指数（TOPIX）（配当込み）は、株式会社東京証券取引所（東京証券取引所）の知的財産であり、指数の算出、指数値の公表、利用など同指数に関するすべての権利は、東京証券取引所が有しています。なお、本商品は、東京証券取引所により提供、保証又は販売されるものではなく、東京証券取引所は、ファンドの発行又は売買に起因するいかなる損害に対しても、責任を有しません。
 - MSCI-KOKUSAI 指数（配当込み、円ベース）、MSCI エマージング・マーケット・インデックス（配当込み、円ベース）・・・MSCI-KOKUSAI 指数（配当込み、円ベース）、MSCI エマージング・マーケット・インデックス（配当込み、円ベース）は、MSCI が開発した指数です。同指数に対する著作権、知的財産権その他の権利は MSCI に帰属します。また MSCI は、同指数の内容を変更する権利および公表を停止する権利を有しています。
 - NOMURA-BPI 国債・・・NOMURA-BPI 国債の知的財産権は、野村證券株式会社に帰属します。なお、野村證券株式会社は、NOMURA-BPI 国債の正確性、完全性、信頼性、有用性を保証するものではなく、NOMURA-BPI 国債を用いて行われる野村アセットマネジメント株式会社の事業活動、サービスに関し一切責任を負いません。
 - FTSE 世界国債インデックス（除く日本、ヘッジなし、円ベース）・・・FTSE 世界国債インデックス（除く日本、ヘッジなし、円ベース）は、FTSE Fixed Income LLC により運営され、世界主要国の国債の総合収益率を各市場の時価総額で加重平均した債券インデックスです。同指数は FTSE Fixed Income LLC の知的財産であり、指数に関するすべての権利は FTSE Fixed Income LLC が有しています。
 - JP モルガン・ガバメント・ボンド・インデックス-エマージング・マーケット・グローバル・ディバーシファイド（円ベース）・・・「JP モルガン・ガバメント・ボンド・インデックス-エマージング・マーケット・グローバル・ディバーシファイド（円ベース）」（ここでは「指数」とよびます）についてここに提供された情報は、指数のレベルも含め、但しそれに限定することなく、情報としてのみ使用されるものであり、金融商品の売買を勧誘、何らかの売買の公式なコンファメーション、或いは指数に関連する何らかの商品の価値や価格を決めるものでもありません。また、投資戦略や税金における会計アドバイスも法的に推奨するものでもありません。ここに含まれる市場価格、データ、その他の情報は確かなものと考えられますが、JP Morgan Chase & Co. 及びその子会社（以下、JPM）がその完全性や正確性を保証するものではありません。含まれる情報は通知なしに変更されることがあります。過去のパフォーマンスは将来のリターンを示唆するものではありません。本資料に含まれる発行体の金融商品について、JPM やその従業員がロング・ショート両方を含めてポジションを持ち、売買を行ったり、またはマーケットメークを行ったりすることがあり、また、発行体の引受人、プレースメント・エージェンシー、アドバイザー、または買主になっている可能性があります。
- 米国の J.P. Morgan Securities LLC（ここでは「JPMS LLC」と呼びます）（指数スポンサー）は、指数に関する証券、金融商品または取引（ここでは「プロダクト」と呼びます）についての販売、保障または販売促進を行いません。証券或いは金融商品全般、或いは特にプロダクトへの投資の推奨について、また金融市場における投資機会を指数に連動させる或いはそれを目的とする推奨の可否について、指数スポンサーは一切の表明または保証、或いは伝達または示唆を行なうものではありません。指数スポンサーはプロダクトについての管理、マーケティング、トレーディングに関する義務または法的責任を負いません。指数は信用できると考えられる情報によって算出されていますが、その完全性や正確性、また指数に付随する情報について保証するものではありません。指数は指数スポンサーが保有する財産であり、その財産権はすべて指数スポンサーに帰属します。
- JPMS LLC は NASD、NYSE、SIPC の会員です。JP Morgan は JP Morgan Chase Bank, NA、JPMI、J.P. Morgan Securities PLC.、またはその関係会社が投資銀行業務を行う際に使用する名称です。

（出所：株式会社野村総合研究所、FTSE Fixed Income LLC 他）

4 手数料等及び税金

（3）信託報酬等

<更新後>

信託報酬の総額は、ファンドの計算期間を通じて毎日、ファンドの純資産総額に年1.32%(税抜年1.2%)の率を乗じて得た額とします。ファンドの信託報酬は、日々計上され、ファンドの基準価額に反映されます。なお、毎計算期末または信託終了のときファンドから支払われます。

信託報酬の配分については次の通り(税抜)とします。

< 委託会社 >	< 販売会社 >	< 受託会社 >
年0.60%	年0.55%	年0.05%

この他にファンドが投資対象とする投資信託証券に関しても信託報酬等がかかります。

国内籍投資信託の場合、監査費用等の費用も別途がかかります。また、外国籍投資信託の場合、ファンドによっては、受託会社、保管受託銀行、管理事務代行会社の報酬、設立費用、監査費用等の費用も別途かかる場合、報酬額等に年間の最低金額が定められている場合があります。なお、いずれも申込手数料はかかりません。

ファンドが投資対象とする投資信託証券の信託報酬等の詳細については「(参考)指定投資信託証券について」をご覧ください。

なお、ファンドの信託報酬にファンドが投資対象とする投資信託証券の信託報酬を加えた、受益者が実質的に負担する信託報酬率について試算した概算値は以下の通りです。

ただし、この値はあくまでも実質的な信託報酬率の目安であり、ファンドの実際の投資信託証券の組入れ状況によっては、実質的な信託報酬率は変動します。

実質的な信託報酬率(税込・年率)の概算値
1.85% ± 0.15%程度

* 上記の実質的な信託報酬率の概算値は、2021年4月14日現在のものであり、指定投資信託証券の変更等により今後変更となる場合があります。

支払先の役務の内容

< 委託会社 >	< 販売会社 >	< 受託会社 >
ファンドの運用とそれに伴う調査、受託会社への指図、法定書面等の作成、基準価額の算出等	購入後の情報提供、運用報告書等各種書類の送付、口座内でのファンドの管理および事務手続き等	ファンドの財産の保管・管理、委託会社からの指図の実行等

(5) 課税上の取扱い

<更新後>

課税上は、株式投資信託として取扱われます。

個人、法人別の課税について

個人の投資家に対する課税

< 収益分配金に対する課税 >

分配金のうち課税扱いとなる普通分配金については、20.315%(国税(所得税及び復興特別所得税)15.315%および地方税5%)の税率による源泉徴収が行なわれます。なお、確定申告により、申告分離課税もしくは総合課税のいずれかを選択することもできます。

なお、配当控除は適用されません。

< 換金（解約）時および償還時の差益（譲渡益）に対する課税 >

換金（解約）時および償還時の差益（譲渡益）については、申告分離課税により20.315%（国税15.315%および地方税5%）の税率が適用され、源泉徴収口座を選択した場合は20.315%の税率により源泉徴収が行なわれます。

損益通算について

以下の所得間で損益通算が可能です。上場株式等の配当所得については申告分離課税を選択したものに限りです。

《利子所得》	《上場株式等に係る譲渡所得等》 ^(注2)	《配当所得》
・ 特定公社債 ^(注1) の利子 ・ 公募公社債投資信託の収益分配金	特定公社債、公募公社債投資信託、上場株式、公募株式投資信託の ・ 譲渡益 ・ 譲渡損	・ 上場株式の配当 ・ 公募株式投資信託の収益分配金

(注1) 「特定公社債」とは、国債、地方債、外国国債、公募公社債、上場公社債、2015年12月31日以前に発行された公社債（同族会社が発行した社債を除きます。）などの一定の公社債をいいます。

(注2) 株式等に係る譲渡所得等について、上場株式等に係る譲渡所得等とそれ以外の株式等に係る譲渡所得等に区分し、別々の分離課税制度とすることとされ、原則として、これら相互の通算等ができないこととされました。

上場株式、公募株式投資信託は税法上、少額投資非課税制度「愛称：NISA（ニーサ）」の適用対象です。NISAをご利用の場合、毎年、一定額の範囲で新たに購入した公募株式投資信託などから生じる配当所得及び譲渡所得が一定期間非課税となります。他の口座で生じた配当所得や譲渡所得との損益通算はできません。販売会社で非課税口座を開設するなど、一定の条件に該当する方が対象となります。詳しくは、販売会社にお問い合わせください。

法人の投資家に対する課税

分配金のうち課税扱いとなる普通分配金ならびに換金（解約）時および償還時の個別元本超過額については、15.315%（国税15.315%）の税率で源泉徴収が行なわれます。なお、地方税の源泉徴収はありません。

源泉税は所有期間に応じて法人税額から控除

税金の取扱いの詳細については税務専門家等にご確認されることをお勧めします。

換金（解約）時および償還時の課税について

[個人の投資家の場合]

換金（解約）時および償還時の差益 については、譲渡所得とみなして課税が行われます。

換金（解約）時および償還時の価額から取得費（申込手数料（税込）を含む）を控除した利益を譲渡益として課税対象となります。

[法人の投資家の場合]

換金（解約）時および償還時の個別元本超過額が源泉徴収の対象（配当所得）となります。

なお、買取りによるご換金について、詳しくは販売会社にお問い合わせください。

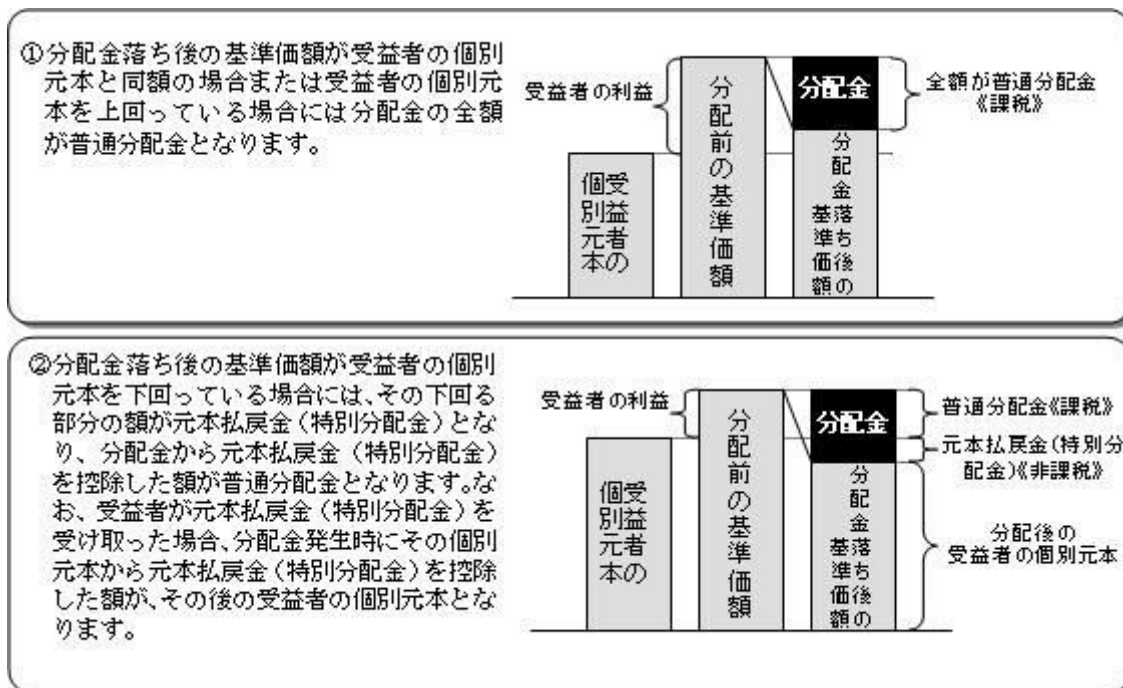
個別元本について

追加型投資信託を保有する受益者毎の取得元本をいいます。

受益者が同一ファンドの受益権を複数回取得した場合や受益者が元本払戻金（特別分配金）を受け取った場合などには、当該受益者の個別元本が変わりますので、詳しくは販売会社へお問い合わせください。

分配金の課税について

分配金には、課税扱いとなる「普通分配金」と、非課税扱いとなる「元本払戻金（特別分配金）」（受益者毎の元本の一部払戻しに相当する部分）があります。



上図はあくまでもイメージ図であり、個別元本や基準価額、分配金の各水準等を示唆するものではありません。

税法が改正された場合などには、上記「(5)課税上の取扱い」の内容（2021年2月末現在）が変更になる場合があります。

5 運用状況

以下は2021年2月26日現在の運用状況であります。

また、投資比率とはファンドの純資産総額に対する当該資産の時価比率をいいます。

(1) 投資状況

資産の種類	国/地域	時価合計(円)	投資比率(%)
投資信託受益証券	日本	1,481,436,170	55.81
	ルクセンブルグ	408,488,067	15.38
	ケイマン諸島	742,602,667	27.97
	小計	2,632,526,904	99.17

現金・預金・その他資産（負債控除後）		21,786,031	0.82
合計（純資産総額）		2,654,312,935	100.00

（２）投資資産

投資有価証券の主要銘柄

順位	国/ 地域	種類	銘柄名	数量	簿価 単価 （円）	簿価 金額 （円）	評価 単価 （円）	評価 金額 （円）	投資 比率 （%）
1	日本	投資信託受益証券	ストラテジック・バリュー・オープンF（適格機関投資家専用）	33,287	16,584	552,031,608	17,734	590,311,658	22.23
2	ケイマン 諸島	投資信託受益証券	ノムラ・マルチ・マネージャーズ・ファンド - 米国債券FD	34,914	13,470	470,326,021	13,530	472,386,420	17.79
3	ルクセン ブルグ	投資信託受益証券	AB SICAV - セレクトUSエクイティ・ポートフォリオ クラス S1 シェアーズ（円建て）	31,473	12,317	387,667,733	12,979	408,488,067	15.38
4	日本	投資信託受益証券	ノムラ・インサイト欧州債券ファンドFD（適格機関投資家専用）	32,104	11,913	382,457,856	11,957	383,867,528	14.46
5	日本	投資信託受益証券	MFS欧州株ファンドFB（適格機関投資家専用）	14,901	16,024	238,776,306	16,299	242,871,399	9.15
6	ケイマン 諸島	投資信託受益証券	ノムラ・マルチ・マネージャーズ・ファンド - 新興国株式FD	7,671	23,911	183,424,579	24,714	189,581,094	7.14
7	日本	投資信託受益証券	ノムラ日本債券オープンF（適格機関投資家専用）	11,713	13,733	160,854,629	13,595	159,238,235	5.99
8	日本	投資信託受益証券	野村エマージング債券ファンドFD（適格機関投資家専用）	8,525	12,305	104,903,136	12,334	105,147,350	3.96
9	ケイマン 諸島	投資信託受益証券	ノムラ・マルチ・マネージャーズ・ファンド - 米国ハイ・イールド・ボンドFD	6,737	11,722	78,974,711	11,969	80,635,153	3.03

種類別及び業種別投資比率

種類	投資比率（%）
投資信託受益証券	99.17
合計	99.17

投資不動産物件

該当事項はありません。

その他投資資産の主要なもの

該当事項はありません。

（３）運用実績

純資産の推移

2021年2月末日及び同日前1年以内における各月末並びに下記特定期間末の純資産の推移は次の通りです。

		純資産総額（百万円）		1口当たり純資産額(円)	
		（分配落）	（分配付）	（分配落）	（分配付）
第10特定期間	(2011年 7月19日)	11,657	11,711	0.6505	0.6535
第11特定期間	(2012年 1月17日)	9,237	9,252	0.5878	0.5888
第12特定期間	(2012年 7月17日)	8,339	8,352	0.6111	0.6121
第13特定期間	(2013年 1月17日)	8,813	8,813	0.7388	0.7388
第14特定期間	(2013年 7月17日)	9,017	9,017	0.8652	0.8652
第15特定期間	(2014年 1月17日)	8,381	8,381	0.9487	0.9487
第16特定期間	(2014年 7月17日)	7,455	7,455	0.9565	0.9565
第17特定期間	(2015年 1月19日)	6,501	6,533	1.0267	1.0317
第18特定期間	(2015年 7月17日)	5,889	5,971	1.0882	1.1032
第19特定期間	(2016年 1月18日)	4,657	4,657	0.9543	0.9543
第20特定期間	(2016年 7月19日)	4,226	4,226	0.9257	0.9257
第21特定期間	(2017年 1月17日)	4,066	4,070	1.0013	1.0023
第22特定期間	(2017年 7月18日)	3,786	3,822	1.0528	1.0628
第23特定期間	(2018年 1月17日)	3,546	3,611	1.0948	1.1148
第24特定期間	(2018年 7月17日)	3,219	3,234	1.0454	1.0504
第25特定期間	(2019年 1月17日)	2,794	2,794	0.9631	0.9631
第26特定期間	(2019年 7月17日)	2,850	2,850	1.0182	1.0182
第27特定期間	(2020年 1月17日)	2,818	2,858	1.0750	1.0900
第28特定期間	(2020年 7月17日)	2,566	2,568	1.0121	1.0131
第29特定期間	(2021年 1月18日)	2,619	2,668	1.0858	1.1058
	2020年 2月末日	2,669		1.0255	
	3月末日	2,375		0.9218	
	4月末日	2,410		0.9430	
	5月末日	2,517		0.9868	
	6月末日	2,522		0.9901	
	7月末日	2,543		1.0034	
	8月末日	2,624		1.0394	
	9月末日	2,547		1.0278	
	10月末日	2,491		1.0085	
	11月末日	2,625		1.0700	
	12月末日	2,646		1.0883	
	2021年 1月末日	2,602		1.0822	
	2月末日	2,654		1.1158	

分配の推移

	計算期間	1口当たりの分配金
第10特定期間	2011年 1月18日～2011年 7月19日	0.0060円
第11特定期間	2011年 7月20日～2012年 1月17日	0.0040円
第12特定期間	2012年 1月18日～2012年 7月17日	0.0020円

第13特定期間	2012年 7月18日～2013年 1月17日	0.0000円
第14特定期間	2013年 1月18日～2013年 7月17日	0.0000円
第15特定期間	2013年 7月18日～2014年 1月17日	0.0000円
第16特定期間	2014年 1月18日～2014年 7月17日	0.0000円
第17特定期間	2014年 7月18日～2015年 1月19日	0.0050円
第18特定期間	2015年 1月20日～2015年 7月17日	0.0300円
第19特定期間	2015年 7月18日～2016年 1月18日	0.0050円
第20特定期間	2016年 1月19日～2016年 7月19日	0.0000円
第21特定期間	2016年 7月20日～2017年 1月17日	0.0010円
第22特定期間	2017年 1月18日～2017年 7月18日	0.0100円
第23特定期間	2017年 7月19日～2018年 1月17日	0.0350円
第24特定期間	2018年 1月18日～2018年 7月17日	0.0100円
第25特定期間	2018年 7月18日～2019年 1月17日	0.0000円
第26特定期間	2019年 1月18日～2019年 7月17日	0.0050円
第27特定期間	2019年 7月18日～2020年 1月17日	0.0150円
第28特定期間	2020年 1月18日～2020年 7月17日	0.0010円
第29特定期間	2020年 7月18日～2021年 1月18日	0.0250円

各特定期間中の分配金単価の合計を表示しております。

収益率の推移

	計算期間	収益率
第10特定期間	2011年 1月18日～2011年 7月19日	2.0%
第11特定期間	2011年 7月20日～2012年 1月17日	9.0%
第12特定期間	2012年 1月18日～2012年 7月17日	4.3%
第13特定期間	2012年 7月18日～2013年 1月17日	20.9%
第14特定期間	2013年 1月18日～2013年 7月17日	17.1%
第15特定期間	2013年 7月18日～2014年 1月17日	9.7%
第16特定期間	2014年 1月18日～2014年 7月17日	0.8%
第17特定期間	2014年 7月18日～2015年 1月19日	7.9%
第18特定期間	2015年 1月20日～2015年 7月17日	8.9%
第19特定期間	2015年 7月18日～2016年 1月18日	11.8%
第20特定期間	2016年 1月19日～2016年 7月19日	3.0%
第21特定期間	2016年 7月20日～2017年 1月17日	8.3%
第22特定期間	2017年 1月18日～2017年 7月18日	6.1%
第23特定期間	2017年 7月19日～2018年 1月17日	7.3%
第24特定期間	2018年 1月18日～2018年 7月17日	3.6%
第25特定期間	2018年 7月18日～2019年 1月17日	7.9%
第26特定期間	2019年 1月18日～2019年 7月17日	6.2%
第27特定期間	2019年 7月18日～2020年 1月17日	7.1%
第28特定期間	2020年 1月18日～2020年 7月17日	5.8%

第29特定期間	2020年 7月18日～2021年 1月18日	9.8%
---------	-------------------------	------

各特定期間中の分配金単価の合計を加算して算出しております。

各特定期間の収益率は、特定期間末の基準価額（期間中の分配金を加算した額）から当該特定期間の直前の特定期間末の基準価額（分配落の額。以下「前期末基準価額」といいます。）を控除した額を前期末基準価額で除して得た数に100を乗じて得た数を記載しております。なお、小数点以下2桁目を四捨五入し、小数点以下1桁目まで表示しております。

（４）設定及び解約の実績

	計算期間	設定口数	解約口数	発行済み口数
第10特定期間	2011年 1月18日～2011年 7月19日	41,799,345	2,801,983,817	17,920,401,857
第11特定期間	2011年 7月20日～2012年 1月17日	40,361,617	2,246,047,791	15,714,715,683
第12特定期間	2012年 1月18日～2012年 7月17日	13,648,709	2,081,366,544	13,646,997,848
第13特定期間	2012年 7月18日～2013年 1月17日	11,256,406	1,728,254,836	11,929,999,418
第14特定期間	2013年 1月18日～2013年 7月17日	1,753,334	1,509,808,469	10,421,944,283
第15特定期間	2013年 7月18日～2014年 1月17日	491,054	1,587,407,002	8,835,028,335
第16特定期間	2014年 1月18日～2014年 7月17日	976,638	1,040,867,691	7,795,137,282
第17特定期間	2014年 7月18日～2015年 1月19日	819,495	1,463,207,330	6,332,749,447
第18特定期間	2015年 1月20日～2015年 7月17日	22,073,604	942,189,212	5,412,633,839
第19特定期間	2015年 7月18日～2016年 1月18日	19,735,405	551,562,969	4,880,806,275
第20特定期間	2016年 1月19日～2016年 7月19日	1,626,152	316,266,836	4,566,165,591
第21特定期間	2016年 7月20日～2017年 1月17日	517,911	505,524,199	4,061,159,303
第22特定期間	2017年 1月18日～2017年 7月18日	25,699,680	489,996,085	3,596,862,898
第23特定期間	2017年 7月19日～2018年 1月17日	18,712,695	376,173,498	3,239,402,095
第24特定期間	2018年 1月18日～2018年 7月17日	17,144,892	176,736,668	3,079,810,319
第25特定期間	2018年 7月18日～2019年 1月17日	3,312,160	181,277,334	2,901,845,145
第26特定期間	2019年 1月18日～2019年 7月17日	3,155,680	105,367,329	2,799,633,496
第27特定期間	2019年 7月18日～2020年 1月17日	283,103	177,847,753	2,622,068,846
第28特定期間	2020年 1月18日～2020年 7月17日	8,090,208	94,728,040	2,535,431,014
第29特定期間	2020年 7月18日～2021年 1月18日	3,468,836	126,091,786	2,412,808,064

本邦外における設定及び解約の実績はありません。

参考情報

< 更新後 >



運用実績（2021年2月26日現在）

■ 基準価額・純資産の推移（日次）



■ 分配の推移

（1万口あたり、課税前）

2021年1月	200 円
2020年10月	50 円
2020年7月	10 円
2020年4月	0 円
2020年1月	150 円
設定来累計	3,050 円

■ 主要な資産の状況

銘柄別投資比率

順位	銘柄	投資比率(%)
1	ストラテジック・バリュー・オープンF（適格機関投資家専用）	22.2
2	ノムラ・マルチ・マネージャーズ・ファンドⅡ－米国債券FD	17.8
3	AB SICAV I－セレクトUSエクイティ・ポートフォリオ クラス S1シェアーズ（円建て）	15.4
4	ノムラ－インサイト欧州債券ファンドFD（適格機関投資家専用）	14.5
5	MFS欧州株ファンドFB（適格機関投資家専用）	9.2
6	ノムラ・マルチ・マネージャーズ・ファンドⅢ－新興国株式FD	7.1
7	ノムラ日本債券オープンF（適格機関投資家専用）	6.0
8	野村エマージング債券ファンドFD（適格機関投資家専用）	4.0
9	ノムラ・マルチ・マネージャーズ・ファンドⅡ－米国ハイ・イールド・ボンドFD	3.0

■ 年間収益率の推移（暦年ベース）



- ・ファンドの年間収益率は税引前分配金を再投資して算出。
- ・ファンドにベンチマークはありません。
- ・2021年は年初から運用実績作成基準日までの収益率。

●ファンドの運用実績はあくまで過去の実績であり、将来の運用成果を約束するものではありません。●ファンドの運用状況は、別途、委託会社ホームページで開示している場合があります。

第3【ファンドの経理状況】

野村グローバル・ファンズ・プレミアム（3ヵ月決算型）

(1)当ファンドの財務諸表は、「財務諸表等の用語、様式及び作成方法に関する規則」(昭和38年大蔵省令第59号)(以下「財務諸表等規則」という。)ならびに同規則第2条の2の規定により、「投資信託財産の計算に関する規則」(平成12年総理府令第133号)(以下「投資信託財産計算規則」という。)に基づいて作成しております。なお、財務諸表に記載している金額は、円単位で表示しております。

(2)当ファンドの計算期間は6ヶ月未満であるため、財務諸表は原則として6ヶ月毎に作成しております。

(3)当ファンドは、金融商品取引法第193条の2第1項の規定に基づき、当期(2020年7月18日から2021年1月18日まで)の財務諸表について、EY新日本有限責任監査法人による監査を受けております。

1 財務諸表

(1) 貸借対照表

	前期 (2020年 7月17日現在)	当期 (2021年 1月18日現在)
(単位：円)		
資産の部		
流動資産		
コール・ローン	28,064,697	79,273,686
投資信託受益証券	2,547,815,745	2,590,059,544
未収入金	-	12,040,246
未収配当金	1,043,340	-
流動資産合計	2,576,923,782	2,681,373,476
資産合計	2,576,923,782	2,681,373,476
負債の部		
流動負債		
未払収益分配金	2,535,431	48,256,161
未払解約金	-	4,800,529
未払受託者報酬	340,408	356,265
未払委託者報酬	7,829,243	8,194,095
未払利息	32	51
その他未払費用	20,394	21,347
流動負債合計	10,725,508	61,628,448
負債合計	10,725,508	61,628,448
純資産の部		
元本等		
元本	2,535,431,014	2,412,808,064
剰余金		
期末剰余金又は期末欠損金()	30,767,260	206,936,964
(分配準備積立金)	206,380,741	220,474,030
元本等合計	2,566,198,274	2,619,745,028
純資産合計	2,566,198,274	2,619,745,028
負債純資産合計	2,576,923,782	2,681,373,476

(2) 損益及び剰余金計算書

	前期 自 2020年 1月18日 至 2020年 7月17日	当期 自 2020年 7月18日 至 2021年 1月18日
(単位：円)		
営業収益		
受取配当金	8,795,995	6,528,293

	前期		当期	
	自 至	2020年 1月18日 2020年 7月17日	自 至	2020年 7月18日 2021年 1月18日
受取利息		20		2
有価証券売買等損益		158,018,608		254,197,356
営業収益合計		149,222,593		260,725,651
営業費用				
支払利息		5,469		4,675
受託者報酬		693,797		720,725
委託者報酬		15,957,181		16,576,718
その他費用		41,564		43,185
営業費用合計		16,698,011		17,345,303
営業利益又は営業損失()		165,920,604		243,380,348
経常利益又は経常損失()		165,920,604		243,380,348
当期純利益又は当期純損失()		165,920,604		243,380,348
一部解約に伴う当期純利益金額の分配額又は一部解約に伴う当期純損失金額の分配額()		4,178,989		4,045,295
期首剰余金又は期首欠損金()		196,773,732		30,767,260
剰余金増加額又は欠損金減少額		574,615		94,735
当期追加信託に伴う剰余金増加額又は欠損金減少額		574,615		94,735
剰余金減少額又は欠損金増加額		2,304,041		2,630,450
当期一部解約に伴う剰余金減少額又は欠損金増加額		2,304,041		2,630,450
分配金		2,535,431		60,629,634
期末剰余金又は期末欠損金()		30,767,260		206,936,964

(3) 注記表

(重要な会計方針に係る事項に関する注記)

1. 運用資産の評価基準及び評価方法	投資信託受益証券 原則として時価で評価しております。 時価評価にあたっては、市場価格のある有価証券についてはその最終相場(計算日に最終相場のない場合には、直近の日の最終相場)で評価しております。 市場価格のない有価証券については基準価額で評価しております。
2. 費用・収益の計上基準	受取配当金 原則として配当落ち日において、確定配当金額又は予想配当金額を計上しております。 投資信託受益証券については、原則として収益分配金落ち日において、当該収益分配金額を計上しております。 有価証券売買等損益 約定日基準で計上しております。
3. 金融商品の時価等に関する事項の補足説明	金融商品の時価には、市場価格に基づく価額のほか、市場価格がない場合には合理的に算定された価額が含まれております。当該価額の算定においては一定の前提条件等を採用しているため、異なる前提条件等によった場合、当該価額が異なることもあります。
4. その他	当該財務諸表の特定期間は、2020年 7月18日から2021年 1月18日までとなっております。

(貸借対照表に関する注記)

前期 2020年 7月17日現在	当期 2021年 1月18日現在
1. 特定期間の末日における受益権の総数 2,535,431,014口	1. 特定期間の末日における受益権の総数 2,412,808,064口
2. 特定期間の末日における1単位当たりの純資産の額 1口当たり純資産額 1.0121円 (10,000口当たり純資産額) (10,121円)	2. 特定期間の末日における1単位当たりの純資産の額 1口当たり純資産額 1.0858円 (10,000口当たり純資産額) (10,858円)

(損益及び剰余金計算書に関する注記)

前期 自 2020年 1月18日 至 2020年 7月17日	当期 自 2020年 7月18日 至 2021年 1月18日																																																												
1. 分配金の計算過程 2020年 1月18日から2020年 4月17日まで	1. 分配金の計算過程 2020年 7月18日から2020年10月19日まで																																																												
<table border="1"> <thead> <tr> <th>項目</th> <th></th> <th></th> </tr> </thead> <tbody> <tr> <td>費用控除後の配当等収益額</td> <td>A</td> <td>0円</td> </tr> <tr> <td>費用控除後・繰越欠損金補填後の有価証券売買等損益額</td> <td>B</td> <td>0円</td> </tr> <tr> <td>収益調整金額</td> <td>C</td> <td>17,936,076円</td> </tr> <tr> <td>分配準備積立金額</td> <td>D</td> <td>207,335,670円</td> </tr> <tr> <td>当ファンドの分配対象収益額</td> <td>E=A+B+C+D</td> <td>225,271,746円</td> </tr> <tr> <td>当ファンドの期末残存口数</td> <td>F</td> <td>2,569,407,393口</td> </tr> <tr> <td>10,000口当たり収益分配対象額</td> <td>G=E/F × 10,000</td> <td>876円</td> </tr> <tr> <td>10,000口当たり分配金額</td> <td>H</td> <td>0円</td> </tr> <tr> <td>収益分配金金額</td> <td>I=F × H/10,000</td> <td>0円</td> </tr> </tbody> </table>	項目			費用控除後の配当等収益額	A	0円	費用控除後・繰越欠損金補填後の有価証券売買等損益額	B	0円	収益調整金額	C	17,936,076円	分配準備積立金額	D	207,335,670円	当ファンドの分配対象収益額	E=A+B+C+D	225,271,746円	当ファンドの期末残存口数	F	2,569,407,393口	10,000口当たり収益分配対象額	G=E/F × 10,000	876円	10,000口当たり分配金額	H	0円	収益分配金金額	I=F × H/10,000	0円	<table border="1"> <thead> <tr> <th>項目</th> <th></th> <th></th> </tr> </thead> <tbody> <tr> <td>費用控除後の配当等収益額</td> <td>A</td> <td>3,310,324円</td> </tr> <tr> <td>費用控除後・繰越欠損金補填後の有価証券売買等損益額</td> <td>B</td> <td>0円</td> </tr> <tr> <td>収益調整金額</td> <td>C</td> <td>17,341,112円</td> </tr> <tr> <td>分配準備積立金額</td> <td>D</td> <td>201,382,587円</td> </tr> <tr> <td>当ファンドの分配対象収益額</td> <td>E=A+B+C+D</td> <td>222,034,023円</td> </tr> <tr> <td>当ファンドの期末残存口数</td> <td>F</td> <td>2,474,694,639口</td> </tr> <tr> <td>10,000口当たり収益分配対象額</td> <td>G=E/F × 10,000</td> <td>897円</td> </tr> <tr> <td>10,000口当たり分配金額</td> <td>H</td> <td>50円</td> </tr> <tr> <td>収益分配金金額</td> <td>I=F × H/10,000</td> <td>12,373,473円</td> </tr> </tbody> </table>	項目			費用控除後の配当等収益額	A	3,310,324円	費用控除後・繰越欠損金補填後の有価証券売買等損益額	B	0円	収益調整金額	C	17,341,112円	分配準備積立金額	D	201,382,587円	当ファンドの分配対象収益額	E=A+B+C+D	222,034,023円	当ファンドの期末残存口数	F	2,474,694,639口	10,000口当たり収益分配対象額	G=E/F × 10,000	897円	10,000口当たり分配金額	H	50円	収益分配金金額	I=F × H/10,000	12,373,473円
項目																																																													
費用控除後の配当等収益額	A	0円																																																											
費用控除後・繰越欠損金補填後の有価証券売買等損益額	B	0円																																																											
収益調整金額	C	17,936,076円																																																											
分配準備積立金額	D	207,335,670円																																																											
当ファンドの分配対象収益額	E=A+B+C+D	225,271,746円																																																											
当ファンドの期末残存口数	F	2,569,407,393口																																																											
10,000口当たり収益分配対象額	G=E/F × 10,000	876円																																																											
10,000口当たり分配金額	H	0円																																																											
収益分配金金額	I=F × H/10,000	0円																																																											
項目																																																													
費用控除後の配当等収益額	A	3,310,324円																																																											
費用控除後・繰越欠損金補填後の有価証券売買等損益額	B	0円																																																											
収益調整金額	C	17,341,112円																																																											
分配準備積立金額	D	201,382,587円																																																											
当ファンドの分配対象収益額	E=A+B+C+D	222,034,023円																																																											
当ファンドの期末残存口数	F	2,474,694,639口																																																											
10,000口当たり収益分配対象額	G=E/F × 10,000	897円																																																											
10,000口当たり分配金額	H	50円																																																											
収益分配金金額	I=F × H/10,000	12,373,473円																																																											
2020年 4月18日から2020年 7月17日まで	2020年10月20日から2021年 1月18日まで																																																												
<table border="1"> <thead> <tr> <th>項目</th> <th></th> <th></th> </tr> </thead> <tbody> <tr> <td>費用控除後の配当等収益額</td> <td>A</td> <td>4,334,292円</td> </tr> <tr> <td>費用控除後・繰越欠損金補填後の有価証券売買等損益額</td> <td>B</td> <td>0円</td> </tr> <tr> <td>収益調整金額</td> <td>C</td> <td>17,711,038円</td> </tr> <tr> <td>分配準備積立金額</td> <td>D</td> <td>204,581,880円</td> </tr> <tr> <td>当ファンドの分配対象収益額</td> <td>E=A+B+C+D</td> <td>226,627,210円</td> </tr> <tr> <td>当ファンドの期末残存口数</td> <td>F</td> <td>2,535,431,014口</td> </tr> <tr> <td>10,000口当たり収益分配対象額</td> <td>G=E/F × 10,000</td> <td>893円</td> </tr> <tr> <td>10,000口当たり分配金額</td> <td>H</td> <td>10円</td> </tr> <tr> <td>収益分配金金額</td> <td>I=F × H/10,000</td> <td>2,535,431円</td> </tr> </tbody> </table>	項目			費用控除後の配当等収益額	A	4,334,292円	費用控除後・繰越欠損金補填後の有価証券売買等損益額	B	0円	収益調整金額	C	17,711,038円	分配準備積立金額	D	204,581,880円	当ファンドの分配対象収益額	E=A+B+C+D	226,627,210円	当ファンドの期末残存口数	F	2,535,431,014口	10,000口当たり収益分配対象額	G=E/F × 10,000	893円	10,000口当たり分配金額	H	10円	収益分配金金額	I=F × H/10,000	2,535,431円	<table border="1"> <thead> <tr> <th>項目</th> <th></th> <th></th> </tr> </thead> <tbody> <tr> <td>費用控除後の配当等収益額</td> <td>A</td> <td>2,559,758円</td> </tr> <tr> <td>費用控除後・繰越欠損金補填後の有価証券売買等損益額</td> <td>B</td> <td>78,871,654円</td> </tr> <tr> <td>収益調整金額</td> <td>C</td> <td>17,118,646円</td> </tr> <tr> <td>分配準備積立金額</td> <td>D</td> <td>187,298,779円</td> </tr> <tr> <td>当ファンドの分配対象収益額</td> <td>E=A+B+C+D</td> <td>285,848,837円</td> </tr> <tr> <td>当ファンドの期末残存口数</td> <td>F</td> <td>2,412,808,064口</td> </tr> <tr> <td>10,000口当たり収益分配対象額</td> <td>G=E/F × 10,000</td> <td>1,184円</td> </tr> <tr> <td>10,000口当たり分配金額</td> <td>H</td> <td>200円</td> </tr> <tr> <td>収益分配金金額</td> <td>I=F × H/10,000</td> <td>48,256,161円</td> </tr> </tbody> </table>	項目			費用控除後の配当等収益額	A	2,559,758円	費用控除後・繰越欠損金補填後の有価証券売買等損益額	B	78,871,654円	収益調整金額	C	17,118,646円	分配準備積立金額	D	187,298,779円	当ファンドの分配対象収益額	E=A+B+C+D	285,848,837円	当ファンドの期末残存口数	F	2,412,808,064口	10,000口当たり収益分配対象額	G=E/F × 10,000	1,184円	10,000口当たり分配金額	H	200円	収益分配金金額	I=F × H/10,000	48,256,161円
項目																																																													
費用控除後の配当等収益額	A	4,334,292円																																																											
費用控除後・繰越欠損金補填後の有価証券売買等損益額	B	0円																																																											
収益調整金額	C	17,711,038円																																																											
分配準備積立金額	D	204,581,880円																																																											
当ファンドの分配対象収益額	E=A+B+C+D	226,627,210円																																																											
当ファンドの期末残存口数	F	2,535,431,014口																																																											
10,000口当たり収益分配対象額	G=E/F × 10,000	893円																																																											
10,000口当たり分配金額	H	10円																																																											
収益分配金金額	I=F × H/10,000	2,535,431円																																																											
項目																																																													
費用控除後の配当等収益額	A	2,559,758円																																																											
費用控除後・繰越欠損金補填後の有価証券売買等損益額	B	78,871,654円																																																											
収益調整金額	C	17,118,646円																																																											
分配準備積立金額	D	187,298,779円																																																											
当ファンドの分配対象収益額	E=A+B+C+D	285,848,837円																																																											
当ファンドの期末残存口数	F	2,412,808,064口																																																											
10,000口当たり収益分配対象額	G=E/F × 10,000	1,184円																																																											
10,000口当たり分配金額	H	200円																																																											
収益分配金金額	I=F × H/10,000	48,256,161円																																																											

(金融商品に関する注記)

(1)金融商品の状況に関する事項

<p style="text-align: center;">前期 自 2020年 1月18日 至 2020年 7月17日</p>	<p style="text-align: center;">当期 自 2020年 7月18日 至 2021年 1月18日</p>
<p>1.金融商品に対する取組方針 当ファンドは、投資信託及び投資法人に関する法律第2条第4項に定める証券投資信託であり、信託約款に規定する運用の基本方針に従い、有価証券等の金融商品に対して投資として運用することを目的としております。</p> <p>2.金融商品の内容及びその金融商品に係るリスク 当ファンドが保有する金融商品の種類は、有価証券、コール・ローン等の金銭債権及び金銭債務であります。 当ファンドが保有する有価証券の詳細は、(その他の注記)の2 有価証券関係に記載しております。 これらは、株価変動リスク、金利変動リスク、為替変動リスクなどの市場リスク、信用リスク及び流動性リスクにさらされております。</p> <p>3.金融商品に係るリスク管理体制 委託会社においては、独立した投資リスク管理に関する委員会を設け、パフォーマンスの考査及び運用リスクの管理を行なっております。 市場リスクの管理 市場リスクに関しては、資産配分等の状況を常時、分析・把握し、投資方針に沿っているか等の管理を行なっております。 信用リスクの管理 信用リスクに関しては、発行体や取引先の財務状況等に関する情報収集・分析を常時、継続し、格付等の信用度に応じた組入制限等の管理を行なっております。 流動性リスクの管理 流動性リスクに関しては、必要に応じて市場流動性の状況を把握し、取引量や組入比率等の管理を行なっております。</p>	<p>1.金融商品に対する取組方針 同左</p> <p>2.金融商品の内容及びその金融商品に係るリスク 同左</p> <p>3.金融商品に係るリスク管理体制 同左</p>

(2)金融商品の時価等に関する事項

<p style="text-align: center;">前期 2020年 7月17日現在</p>	<p style="text-align: center;">当期 2021年 1月18日現在</p>
<p>1.貸借対照表計上額、時価及び差額 貸借対照表上の金融商品は原則としてすべて時価で評価しているため、貸借対照表計上額と時価との差額はありません。</p> <p>2.時価の算定方法 投資信託受益証券 (重要な会計方針に係る事項に関する注記)に記載しております。 コール・ローン等の金銭債権及び金銭債務 これらの科目は短期間で決済されるため、帳簿価額は時価と近似していることから、当該帳簿価額を時価としております。</p>	<p>1.貸借対照表計上額、時価及び差額 同左</p> <p>2.時価の算定方法 同左</p>

(関連当事者との取引に関する注記)

前期 自 2020年 1月18日 至 2020年 7月17日	当期 自 2020年 7月18日 至 2021年 1月18日
市場価格その他当該取引に係る公正な価格を勘案して、一般の取引条件と異なる関連当事者との取引は行なわれていないため、該当事項はございません。	同左

(その他の注記)

1 元本の移動

前期 自 2020年 1月18日 至 2020年 7月17日	当期 自 2020年 7月18日 至 2021年 1月18日
期首元本額 2,622,068,846円	期首元本額 2,535,431,014円
期中追加設定元本額 8,090,208円	期中追加設定元本額 3,468,836円
期中一部解約元本額 94,728,040円	期中一部解約元本額 126,091,786円

2 有価証券関係

売買目的有価証券

種類	前期 自 2020年 1月18日 至 2020年 7月17日	当期 自 2020年 7月18日 至 2021年 1月18日
	損益に含まれた評価差額（円）	損益に含まれた評価差額（円）
投資信託受益証券	195,367,408	183,046,129
合計	195,367,408	183,046,129

3 デリバティブ取引関係

該当事項はありません。

(4) 附属明細表

第1 有価証券明細表

(1) 株式(2021年1月18日現在)

該当事項はありません。

(2) 株式以外の有価証券(2021年1月18日現在)

(単位:円)

種類	通貨	銘柄	券面総額	評価額	備考
投資信託受益証券	日本円	ノムラ日本債券オープンF(適格機関投資家専用)	11,713	160,854,629	
		MFS欧州株ファンドFB(適格機関投資家専用)	16,076	257,633,976	
		野村エマージング債券ファンドFD(適格機関投資家専用)	8,440	103,837,320	
		ストラテジック・パリュール・オープンF(適格機関投資家専用)	33,340	552,910,560	
		ノムラ-インサイト欧州債券ファンドFD(適格機関投資家専用)	31,905	380,084,265	
		ノムラ・マルチ・マネージャーズ・ファンド - 米国ハイ・イールド・ボンドFD	6,774	79,398,054	
		ノムラ・マルチ・マネージャーズ・ファンド - 新興国株式FD	8,145	194,681,790	
		ノムラ・マルチ・マネージャーズ・ファンド - 米国債券FD	34,979	471,167,130	
		AB SICAV - セレクトUSエクイティ・ポートフォリオ クラス S1 シェアーズ(円建て)	31,630	389,491,820	
	小計	銘柄数: 9 組入時価比率: 98.9%	183,002	2,590,059,544 100.0%	
合計			2,590,059,544		

(注1)投資信託受益証券、投資証券及び親投資信託受益証券における券面総額の数値は、証券数を表示しております。

(注2)比率は左より組入時価の純資産に対する比率、及び各小計欄の合計金額に対する比率であります。

第2 デリバティブ取引及び為替予約取引の契約額等及び時価の状況表

該当事項はありません。

2 ファンドの現況

純資産額計算書

2021年2月26日現在

資産総額	2,659,107,161円
負債総額	4,794,226円
純資産総額(-)	2,654,312,935円
発行済口数	2,378,910,343口
1口当たり純資産額(/)	1.1158円

第三部【委託会社等の情報】

第1【委託会社等の概況】

1 委託会社等の概況

< 更新後 >

(1) 資本金の額

2021年2月末現在、17,180百万円

会社が発行する株式総数 20,000,000株

発行済株式総数 5,150,693株

過去5年間における主な資本金の額の増減：該当事項はありません。

(2) 会社の機構

(a) 会社の意思決定機構

当社は監査等委員会設置会社であり、会社の機関として株主総会、取締役会のほか代表取締役および監査等委員会を設けております。各機関の権限は以下のとおりです。

株主総会

株主により構成され、取締役・会計監査人の選任・解任、剰余金の配当の承認、定款変更・合併等の重要事項の承認等を行います。

取締役会

取締役により構成され、当社の業務につき意思決定を行います。また代表取締役等を選任し、取締役の職務の執行を監督します。

代表取締役・業務執行取締役

代表取締役を含む各業務執行取締役は、当社の業務の執行を行います。代表取締役は当社を代表いたします。また取締役会により委任された一定の事項について、代表取締役を含む業務執行取締役で構成される経営会議が意思決定を行います。なお、当社は執行役員制度を導入しており、経営会議の構成員には執行役員が含まれます。

監査等委員会

監査等委員である取締役3名以上（但し、過半数は社外取締役）で構成され、取締役の職務執行の適法性および妥当性に関する監査を行うとともに、株主総会に提出する会計監査人の選任・解任・不再任に関する議案の内容や監査等委員である取締役以外の取締役の選任・解任・辞任および報酬等についての監査等委員会としての意見を決定します。

(b)投資信託の運用体制



2 事業の内容及び営業の概況

< 更新後 >

「投資信託及び投資法人に関する法律」に定める投資信託委託会社である委託者は、証券投資信託の設定を行うとともに「金融商品取引法」に定める金融商品取引業者としてその運用（投資運用業）を行っています。また「金融商品取引法」に定める第二種金融商品取引業に係る業務の一部及び投資助言業務を行っています。

委託者の運用する証券投資信託は2021年1月29日現在次の通りです(ただし、親投資信託を除きます。)

種類	本数	純資産総額(百万円)
追加型株式投資信託	999	35,039,893
単位型株式投資信託	191	827,799
追加型公社債投資信託	14	6,309,670
単位型公社債投資信託	491	1,670,742
合計	1,695	43,848,104

3 委託会社等の経理状況

<更新後>

1. 委託会社である野村アセットマネジメント株式会社(以下「委託会社」という)の財務諸表は、「財務諸表等の用語、様式及び作成方法に関する規則」(昭和38年大蔵省令第59号、以下「財務諸表等規則」という)、ならびに同規則第2条の規定に基づき、「金融商品取引業等に関する内閣府令」(平成19年8月6日内閣府令第52号)により作成しております。

委託会社の中間財務諸表は、「中間財務諸表等の用語、様式及び作成方法に関する規則」(昭和52年大蔵省令第38号、以下「中間財務諸表等規則」という)、ならびに同規則第38条及び第57条の規定に基づき、「金融商品取引業等に関する内閣府令」(平成19年8月6日内閣府令第52号)により作成しております。

2. 財務諸表及び中間財務諸表の記載金額は、百万円未満の端数を切り捨てて表示しております。

3. 委託会社は、金融商品取引法第193条の2第1項の規定に基づき、事業年度(2019年4月1日から2020年3月31日まで)の財務諸表ならびに中間会計期間(2020年4月1日から2020年9月30日まで)の中間財務諸表について、EY新日本有限責任監査法人の監査及び中間監査を受けております。

(1) 貸借対照表

区分	注記 番号	前事業年度	当事業年度
		(2019年3月31日)	(2020年3月31日)
		金額(百万円)	金額(百万円)
(資産の部)			
流動資産			
現金・預金		1,562	2,626
金銭の信託		45,493	41,524
有価証券		19,900	24,399
前払費用		27	106
未収入金		500	522
未収委託者報酬		25,246	23,936
未収運用受託報酬		5,933	4,336
その他		269	71

貸倒引当金			15		14
流動資産計			98,917		97,509
固定資産					
有形固定資産			714		645
建物	2	320		295	
器具備品	2	393		349	
無形固定資産			6,438		5,894
ソフトウェア		6,437		5,893	
その他		0		0	
投資その他の資産			18,608		16,486
投資有価証券		1,562		1,437	
関係会社株式		12,631		10,171	
従業員長期貸付金		-		16	
長期差入保証金		235		329	
長期前払費用		22		19	
前払年金費用		2,001		1,545	
繰延税金資産		2,694		2,738	
その他		168		229	
貸倒引当金		-		0	
投資損失引当金		707		-	
固定資産計			25,761		23,026
資産合計			124,679		120,536

区分	注記 番号	前事業年度 (2019年3月31日)		当事業年度 (2020年3月31日)	
		金額(百万円)		金額(百万円)	
(負債の部)					
流動負債					
預り金			145		157
未払金			16,709		15,279
未払収益分配金		0		0	
未払償還金		25		3	
未払手数料		7,724		6,948	
関係会社未払金		7,422		7,262	
その他未払金		1,535		1,063	
未払費用	1		11,704		10,290
未払法人税等			1,560		1,564
前受収益			29		26
賞与引当金			3,792		3,985
その他			-		67
流動負債計			33,942		31,371
固定負債					
退職給付引当金			3,219		3,311
時効後支払損引当金			558		572
固定負債計			3,777		3,883
負債合計			37,720		35,254
(純資産の部)					
株主資本					
資本金			86,924		85,270
資本剰余金			17,180		17,180
資本剰余金			13,729		13,729

資本準備金		11,729		11,729	
その他資本剰余金		2,000		2,000	
利益剰余金			56,014		54,360
利益準備金		685		685	
その他利益剰余金		55,329		53,675	
別途積立金		24,606		24,606	
繰越利益剰余金		30,723		29,069	
評価・換算差額等			33		10
その他有価証券評価差額金			33		10
純資産合計			86,958		85,281
負債・純資産合計			124,679		120,536

(2) 損益計算書

区分	注記 番号	前事業年度 (自 2018年4月1日 至 2019年3月31日)		当事業年度 (自 2019年4月1日 至 2020年3月31日)	
		金額(百万円)		金額(百万円)	
営業収益					
委託者報酬			119,196		115,736
運用受託報酬			21,440		17,170
その他営業収益			355		340
営業収益計			140,992		133,247
営業費用					
支払手数料			42,675		39,435
広告宣伝費			1,210		1,006
公告費			0		-
調査費			30,082		26,833
調査費		5,998		5,696	
委託調査費		24,083		21,136	
委託計算費			1,311		1,342
営業雑経費			5,435		5,823
通信費		92		75	
印刷費		970		958	
協会費		86		92	
諸経費		4,286		4,696	
営業費用計			80,715		74,440
一般管理費					
給料			11,113		11,418
役員報酬		379		109	
給料・手当		7,067		7,173	
賞与		3,666		4,134	
交際費			107		86
旅費交通費			514		391
租税公課			1,048		1,029
不動産賃借料			1,223		1,227
退職給付費用			1,474		1,486
固定資産減価償却費			2,835		2,348

諸経費			10,115		10,067
一般管理費計			28,433		28,055
営業利益			31,843		30,751

区分	注記 番号	前事業年度 (自 2018年4月1日 至 2019年3月31日)		当事業年度 (自 2019年4月1日 至 2020年3月31日)	
		金額(百万円)		金額(百万円)	
営業外収益					
受取配当金	1	6,538		4,936	
受取利息		0		0	
その他		424		309	
営業外収益計			6,964		5,246
営業外費用					
支払利息	1	1		-	
金銭の信託運用損		489		230	
投資事業組合等評価損		-		146	
時効後支払損引当金繰入額		43		18	
為替差損		34		23	
その他		17		23	
営業外費用計			585		443
経常利益			38,222		35,555
特別利益					
投資有価証券等売却益		20		21	
関係会社清算益	3	29		-	
株式報酬受入益		85		59	
特別利益計			135		81
特別損失					
投資有価証券等評価損		938		119	
関係会社株式評価損		161		1,591	
固定資産除却損	2	310		67	
投資損失引当金繰入額		707		-	
特別損失計			2,118		1,778
税引前当期純利益			36,239		33,858
法人税、住民税及び事業税			10,196		9,896
法人税等調整額			370		34
当期純利益			25,672		23,996

(3) 株主資本等変動計算書

前事業年度(自 2018年4月1日 至 2019年3月31日)

(単位:百万円)

	株主資本			
	資本剰余金		利益剰余金	
				その他利益剰余金

	資本金	資本準備金	その他資本剰余金	資本剰余金合計	利益準備金	別途積立金	繰越利益剰余金	利益剰余金合計	株主資本合計
当期首残高	17,180	11,729	2,000	13,729	685	24,606	29,876	55,168	86,078
当期変動額									
剰余金の配当							24,826	24,826	24,826
当期純利益							25,672	25,672	25,672
株主資本以外の項目の当期変動額（純額）									
当期変動額合計	-	-	-	-	-	-	846	846	846
当期末残高	17,180	11,729	2,000	13,729	685	24,606	30,723	56,014	86,924

(単位：百万円)

	評価・換算差額等		純資産合計
	その他有価証券評価差額金	評価・換算差額等合計	
当期首残高	11	11	86,090
当期変動額			
剰余金の配当			24,826
当期純利益			25,672
株主資本以外の項目の当期変動額（純額）	21	21	21
当期変動額合計	21	21	868
当期末残高	33	33	86,958

当事業年度(自 2019年4月1日 至 2020年3月31日)

(単位：百万円)

	株主資本								株主資本合計
	資本金	資本剰余金			利益準備金	利益剰余金			
		資本準備金	その他資本剰余金	資本剰余金合計		その他利益剰余金		利益剰余金合計	
						別途積立金	繰越利益剰余金		
当期首残高	17,180	11,729	2,000	13,729	685	24,606	30,723	56,014	86,924
当期変動額									
剰余金の配当							25,650	25,650	25,650
当期純利益							23,996	23,996	23,996

株主資本以外の項目の当期変動額（純額）									
当期変動額合計	-	-	-	-	-	-	1,653	1,653	1,653
当期末残高	17,180	11,729	2,000	13,729	685	24,606	29,069	54,360	85,270

(単位：百万円)

	評価・換算差額等		純資産合計
	その他有価証券評価差額金	評価・換算差額等合計	
当期首残高	33	33	86,958
当期変動額			
剰余金の配当			25,650
当期純利益			23,996
株主資本以外の項目の当期変動額（純額）	23	23	23
当期変動額合計	23	23	1,676
当期末残高	10	10	85,281

[重要な会計方針]

1. 有価証券の評価基準及び評価方法	<p>(1) 子会社株式及び関連会社株式 ... 移動平均法による原価法</p> <p>(2) その他有価証券 時価のあるもの ... 決算期末日の市場価格等に基づく時価法 (評価差額は全部純資産直入法により処理し、売却原価は移動平均法により算定しております。) 時価のないもの ... 移動平均法による原価法</p>
2. 金銭の信託の評価基準及び評価方法	時価法
3. 固定資産の減価償却の方法	<p>(1) 有形固定資産 定率法を採用しております。ただし、1998年4月1日以降に取得した建物(附属設備を除く)、並びに2016年4月1日以降に取得した建物附属設備及び構築物については、定額法を採用しております。 主な耐用年数は以下の通りであります。 建物 38～50年 附属設備 8～15年 構築物 20年 器具備品 4～15年</p> <p>(2) 無形固定資産及び投資その他の資産 定額法を採用しております。なお、自社利用のソフトウェアについては、社内における利用可能期間(5年)に基づく定額法によるっております。</p>

4. 引当金の計上基準	<p>(1) 貸倒引当金 一般債権については貸倒実績率により、貸倒懸念債権等特定の債権については個別に回収可能性を検討し、回収不能見込額を計上しております。</p> <p>(2) 賞与引当金 賞与の支払いに備えるため、支払見込額を計上しております。</p> <p>(3) 退職給付引当金 従業員の退職給付に備えるため、退職一時金及び確定給付型企業年金について、当事業年度末における退職給付債務及び年金資産の見込額に基づき計上しております。 退職給付見込額の期間帰属方法 退職給付債務の算定にあたり、退職給付見込額を当事業年度末までの期間に帰属させる方法については、給付算定式基準によっております。 数理計算上の差異及び過去勤務費用の費用処理方法 確定給付型企業年金に係る数理計算上の差異は、その発生時の従業員の平均残存勤務期間以内の一定の年数による定額法により、発生した事業年度の翌期から費用処理することとしております。また、退職一時金に係る数理計算上の差異は、発生した事業年度の翌期に一括して費用処理することとしております。 退職一時金及び確定給付型企業年金に係る過去勤務費用は、その発生時の従業員の平均残存勤務期間以内の一定の年数による定額法により、発生した事業年度から費用処理することとしております。</p> <p>(4) 時効後支払損引当金 時効成立のため利益計上した収益分配金及び償還金について、受益者からの今後の支払請求に備えるため、過去の支払実績に基づく将来の支払見込額を計上しております。</p>
5. 消費税等の会計処理方法	<p>消費税及び地方消費税の会計処理は、税抜き方式によっており、控除対象外消費税及び地方消費税は、当期の費用として処理していません。</p>
6. 連結納税制度の適用	<p>連結納税制度を適用しております。 なお、当社は、「所得税法等の一部を改正する法律」（令和2年法律第8号）において創設されたグループ通算制度への移行及びグループ通算制度への移行にあわせて単体納税制度の見直しが行われた項目については、「連結納税制度からグループ通算制度への移行に係る税効果会計の適用に関する取扱い」（実務対応報告第39号 2020年3月31日）第3項の取扱いにより、「税効果会計に係る会計基準の適用指針」（企業会計基準適用指針第28号 2018年2月16日）第44項の定めを適用せず、繰延税金資産及び繰延税金負債の額について、改正前の税法の規定に基づいております。</p>

[未適用の会計基準等]

- ・ 「収益認識に関する会計基準」（企業会計基準第29号 2020年3月31日）
- ・ 「収益認識に関する会計基準の適用指針」（企業会計基準適用指針第30号 2020年3月31日）

(1) 概要

収益認識に関する包括的な会計基準であります。収益は、次の5つのステップを適用し認識されません。

ステップ1：顧客との契約を識別する。

ステップ2：契約における履行義務を識別する。

ステップ3：取引価格を算定する。

ステップ4：契約における履行義務に取引価格を配分する。

ステップ5：履行義務を充足した時に又は充足するにつれて収益を認識する。

(2) 適用予定日

2022年3月期の期首より適用予定であります。

(3) 当該会計基準等の適用による影響

影響額は、当財務諸表の作成時において評価中であります。

- ・「時価の算定に関する会計基準」（企業会計基準第30号 2019年7月4日）
- ・「時価の算定に関する会計基準の適用指針」（企業会計基準適用指針第31号 2019年7月4日）
- ・「金融商品に関する会計基準」（企業会計基準第10号 2019年7月4日）
- ・「金融商品の時価等の開示に関する適用指針」（企業会計基準適用指針第19号 2020年3月31日）

(1) 概要

国際的な会計基準の定めとの比較可能性を向上させるため、「時価の算定に関する会計基準」及び「時価の算定に関する会計基準の適用指針（以下「時価算定会計基準等」という。）が開発され、時価の算定方法に関するガイダンス等が定められました。時価算定会計基準等は次の項目の時価に適用されます。

- ・「金融商品に関する会計基準」における金融商品

また「金融商品の時価等の開示に関する適用指針」が改訂され、金融商品の時価のレベルごとの内訳等の注記事項が定められました。

(2) 適用予定日

2022年3月期の期首より適用予定であります。

(3) 当該会計基準等の適用による影響

影響額は、当財務諸表の作成時において評価中であります。

- ・「会計方針の開示、会計上の変更及び誤謬の訂正に関する会計基準」（企業会計基準第24号 2020年3月31日）

(1) 概要

関連する会計基準等の定めが明らかでない場合に、採用した会計処理の原則及び手続きの概要を示すことを目的とするものです。

(2) 適用予定日

2021年3月期の年度末より適用予定であります。

- ・「会計上の見積りの開示に関する会計基準（企業会計基準第31号 2020年3月31日）」

(1) 概要

当年度の財務諸表に計上した金額が会計上の見積りによるもののうち、翌年度の財務諸表に重要な影響を及ぼすリスクがある項目における会計上の見積りの内容について、財務諸表利用者の理解に資する情報を開示することを目的とするものです。

(2) 適用予定日

2021年3月期の年度末より適用予定であります。

[注記事項]

貸借対照表関係

前事業年度末 (2019年3月31日)	当事業年度末 (2020年3月31日)
1. 関係会社に対する資産及び負債 区分掲記されたもの以外で各科目に含まれている ものは、次のとおりであります。 未払費用 1,434百万円	1. 関係会社に対する資産及び負債 区分掲記されたもの以外で各科目に含まれている ものは、次のとおりであります。 未払費用 1,296百万円
2. 有形固定資産より控除した減価償却累計額 建物 736百万円 器具備品 3,106 合計 3,842	2. 有形固定資産より控除した減価償却累計額 建物 761百万円 器具備品 2,347 合計 3,109

損益計算書関係

前事業年度 (自 2018年4月1日 至 2019年3月31日)	当事業年度 (自 2019年4月1日 至 2020年3月31日)
1. 関係会社に係る注記 区分掲記されたもの以外で関係会社に対するもの は、次のとおりであります。 受取配当金 6,531百万円 支払利息 1	1. 関係会社に係る注記 区分掲記されたもの以外で関係会社に対するもの は、次のとおりであります。 受取配当金 4,931百万円
2. 固定資産除却損 器具備品 3百万円 ソフトウェア 307 合計 310	2. 固定資産除却損 器具備品 7百万円 ソフトウェア 59 合計 67
3. 関係会社清算益 関係会社清算益は、関係会社の清算にともなう 清算配当です。	

株主資本等変動計算書関係

前事業年度(自 2018年4月1日 至 2019年3月31日)

1. 発行済株式の種類及び総数に関する事項

株式の種類	当事業年度期首株式数	当事業年度増加株式数	当事業年度減少株式数	当事業年度末株式数
普通株式	5,150,693株	-	-	5,150,693株

2. 剰余金の配当に関する事項

(1) 配当財産が金銭である場合における当該金銭の総額

2018年5月14日開催の取締役会において、次のとおり決議しております。

普通株式の配当に関する事項

配当金の総額	24,826百万円
配当の原資	利益剰余金
1株当たり配当額	4,820円
基準日	2018年3月31日
効力発生日	2018年6月25日

(2) 基準日が当事業年度に属する配当のうち、配当の効力発生日が翌事業年度となるもの

2019年5月15日開催の取締役会において、次のとおり決議しております。

普通株式の配当に関する事項

配当金の総額	25,650百万円
配当の原資	利益剰余金
1株当たり配当額	4,980円
基準日	2019年3月31日
効力発生日	2019年6月28日

当事業年度(自 2019年4月1日 至 2020年3月31日)

1. 発行済株式の種類及び総数に関する事項

株式の種類	当事業年度期首株式数	当事業年度増加株式数	当事業年度減少株式数	当事業年度末株式数
普通株式	5,150,693株	-	-	5,150,693株

2. 剰余金の配当に関する事項

(1) 配当財産が金銭である場合における当該金銭の総額

2019年5月15日開催の取締役会において、次のとおり決議しております。

普通株式の配当に関する事項

配当金の総額	25,650百万円
配当の原資	利益剰余金
1株当たり配当額	4,980円
基準日	2019年3月31日
効力発生日	2019年6月28日

(2) 基準日が当事業年度に属する配当のうち、配当の効力発生日が翌事業年度となるもの

2020年5月19日開催の取締役会において、次のとおり決議しております。

普通株式の配当に関する事項

配当金の総額	23,950百万円
配当の原資	利益剰余金
1株当たり配当額	4,650円
基準日	2020年3月31日
効力発生日	2020年6月30日

金融商品関係

前事業年度(自 2018年4月1日 至 2019年3月31日)

1. 金融商品の状況に関する事項

(1) 金融商品に対する取組方針

当社は、投資信託の運用を業として行っており、自らが運用する投資信託の商品性維持等を目的として、当該投資信託を特定金外信託を通じ保有しております。特定金外信託を通じ行っているデリバティブ取引については、保有する投資信託にかかる将来の為替及び価格の変動によるリスクの軽減を目的としているため、投資信託保有残高の範囲内で行うこととし、投機目的のためのデリバティブ取引は行わない方針であります。

なお、余資運用に関しては、譲渡性預金等安全性の高い金融資産で運用し、資金調達に関しては、

親会社である野村ホールディングス株式会社及びその他の金融機関からの短期借入による方針であります。

（２）金融商品の内容及びそのリスク並びにリスク管理体制

特定金外信託を通じ保有している投資信託につきましては、為替変動リスクや価格変動リスクに晒されておりますが、その大部分については為替予約、株価指数先物、債券先物などのデリバティブ取引によりヘッジしております。また、株式につきましては、政策投資として、あるいは業務上の関係維持を目的として保有しておりますが、価格変動リスクに晒されております。有価証券及び投資有価証券並びに金銭の信託については財務部が管理しており、定期的に時価や発行体の財務状況を把握し、その内容を経営に報告しております。

デリバティブ取引の実行及び管理については、財務部及び運用調査本部で行っております。デリバティブ取引については、取引相手先として高格付を有する金融機関に限定しているため信用リスクはほとんどないと認識しております。財務部は月に一度デリバティブ取引の内容を含んだ財務報告を経営会議で行っております。

また、営業債権である未収委託者報酬は、投資信託約款に基づき、信託財産から委託者に対して支払われる信託報酬の未払金額であり、信託財産は受託銀行において分別保管されているため、信用リスクはほとんどないと認識しております。同じく営業債権である未収運用受託報酬は、投資顧問契約に基づき、運用受託者に対して支払われる報酬の未払金額であります。この未収運用受託報酬は、信託財産から運用受託者に対して支払われる場合は、信託財産が信託銀行において分別保管されているため、信用リスクはほとんどないと認識しており、顧客から直接運用受託者に対して支払われる場合は、当該顧客の信用リスクにさらされておりますが、顧客ごとに決済期日および残高を管理することにより、回収懸念の早期把握や回収リスクの軽減を図っております。

２．金融商品の時価等に関する事項

2019年3月31日における貸借対照表計上額、時価、及びこれらの差額については次のとおりです。なお、時価を把握することが極めて困難と認められるものは、次表には含めておりません。

(単位：百万円)

	貸借対照表計上額	時価	差額
(1)現金・預金	1,562	1,562	-
(2)金銭の信託	45,493	45,493	-
(3)未収委託者報酬	25,246	25,246	-
(4)未収運用受託報酬	5,933	5,933	-
(5)有価証券及び投資有価証券	19,900	19,900	-
その他有価証券	19,900	19,900	-
資産計	98,136	98,136	-
(6)未払金	16,709	16,709	-
未払収益分配金	0	0	-
未払償還金	25	25	-
未払手数料	7,724	7,724	-
関係会社未払金	7,422	7,422	-
その他未払金	1,535	1,535	-

(7)未払費用	11,704	11,704	-
(8)未払法人税等	1,560	1,560	-
負債計	29,974	29,974	-

注1：金融商品の時価の算定方法並びに有価証券に関する事項

(1) 現金・預金

短期間で決済されるため、時価は帳簿価額とほぼ等しいことから、当該帳簿価額によっております。

(2) 金銭の信託

信託財産は、主として投資信託、デリバティブ取引、その他の資産（コールローン・委託証拠金等）で構成されております。これらの時価について投資信託については基準価額、デリバティブ取引に関しては、上場デリバティブ取引は取引所の価格、為替予約取引は先物為替相場、店頭デリバティブ取引は取引先金融機関から提示された価格等によっております。また、その他の資産については短期間で決済されるため、時価は帳簿価額とほぼ等しいことから、当該帳簿価額によっております。

(3)未収委託者報酬、(4)未収運用受託報酬

これらは短期間で決済されるため、時価は帳簿価額とほぼ等しいことから、当該帳簿価額によっております。

(5) 有価証券及び投資有価証券

その他有価証券

譲渡性預金は短期間で決済されるため、時価は帳簿価額とほぼ等しいことから、当該帳簿価額によっております。また、保有目的ごとの有価証券に関する注記事項については、「有価証券関係」注記を参照ください。

(6) 未払金、(7) 未払費用、(8) 未払法人税等

これらは短期間で決済されるため、時価は帳簿価額とほぼ等しいことから、当該帳簿価額によっております。

注2：非上場株式等（貸借対照表計上額：投資有価証券1,562百万円、関係会社株式12,631百万円）は、市場価格がなく、かつ将来キャッシュフローを見積もることなどができず、時価を把握することが極めて困難と認められるため、「有価証券及び投資有価証券」には含めておりません。なお、当事業年度において、非上場株式について1,100百万円（投資有価証券938百万円、関係会社株式161百万円）減損処理を行っております。

注3：金銭債権及び満期のある有価証券の決算日後の償還予定額

(単位：百万円)

	1年以内	1年超 5年以内	5年超 10年以内	10年超
預金	1,562	-	-	-
金銭の信託	45,493	-	-	-

未収委託者報酬	25,246	-	-	-
未収運用受託報酬	5,933	-	-	-
有価証券及び投資有価証券				
その他有価証券	19,900	-	-	-
合計	98,136	-	-	-

当事業年度（自 2019年4月1日 至 2020年3月31日）

1. 金融商品の状況に関する事項

（1）金融商品に対する取組方針

当社は、投資信託の運用を業として行っており、自社が運用する投資信託の商品性維持等を目的として、当該投資信託を特定金外信託を通じ保有しております。特定金外信託を通じ行っているデリバティブ取引については、保有する投資信託にかかる将来の為替及び価格の変動によるリスクの軽減を目的としているため、投資信託保有残高の範囲内で行うこととし、投機目的のためのデリバティブ取引は行わない方針であります。

なお、余資運用に関しては、譲渡性預金等安全性の高い金融資産で運用し、資金調達に関しては、親会社である野村ホールディングス株式会社及びその他の金融機関からの短期借入による方針であります。

（2）金融商品の内容及びそのリスク並びにリスク管理体制

特定金外信託を通じ保有している投資信託につきましては、為替変動リスクや価格変動リスクに晒されておりますが、その大部分については為替予約、株価指数先物、債券先物などのデリバティブ取引によりヘッジしております。また、株式につきましては、政策投資として、あるいは業務上の関係維持を目的として保有しておりますが、価格変動リスクに晒されております。有価証券及び投資有価証券並びに金銭の信託については財務部が管理しており、定期的に時価や発行体の財務状況を把握し、その内容を経営に報告しております。

デリバティブ取引の実行及び管理については、財務部及び運用調査本部で行っております。デリバティブ取引については、取引相手先として高格付を有する金融機関に限定しているため信用リスクはほとんどないと認識しております。財務部は月に一度デリバティブ取引の内容を含んだ財務報告を経営会議で行っております。

また、営業債権である未収委託者報酬は、投資信託約款に基づき、信託財産から委託者に対して支払われる信託報酬の未払金額であり、信託財産は受託銀行において分別保管されているため、信用リスクはほとんどないと認識しております。同じく営業債権である未収運用受託報酬は、投資顧問契約に基づき、運用受託者に対して支払われる報酬の未払金額であります。この未収運用受託報酬は、信託財産から運用受託者に対して支払われる場合は、信託財産が信託銀行において分別保管されているため、信用リスクはほとんどないと認識しており、顧客から直接運用受託者に対して支払われる場合は、当該顧客の信用リスクにさらされておりますが、顧客ごとに決済期日および残高を管理することにより、回収懸念の早期把握や回収リスクの軽減を図っております。

2. 金融商品の時価等に関する事項

2020年3月31日における貸借対照表計上額、時価、及びこれらの差額については次のとおりです。なお、時価を把握することが極めて困難と認められるものは、次表には含めておりません。

(単位：百万円)

	貸借対照表計上額	時価	差額
(1)現金・預金	2,626	2,626	-
(2)金銭の信託	41,524	41,524	-
(3)未収委託者報酬	23,936	23,936	-
(4)未収運用受託報酬	4,336	4,336	-
(5)有価証券及び投資有価証券	24,399	24,399	-
その他有価証券	24,399	24,399	-
資産計	96,823	96,823	-
(6)未払金	15,279	15,279	-
未払収益分配金	0	0	-
未払償還金	3	3	-
未払手数料	6,948	6,948	-
関係会社未払金	7,262	7,262	-
その他未払金	1,063	1,063	-
(7)未払費用	10,290	10,290	-
(8)未払法人税等	1,564	1,564	-
負債計	27,134	27,134	-

注1：金融商品の時価の算定方法並びに有価証券に関する事項

(1) 現金・預金

短期間で決済されるため、時価は帳簿価額とほぼ等しいことから、当該帳簿価額によっております。

(2) 金銭の信託

信託財産は、主として投資信託、デリバティブ取引、その他の資産（コールローン・委託証拠金等）で構成されております。これらの時価について投資信託については基準価額、デリバティブ取引に関しては、上場デリバティブ取引は取引所の価格、為替予約取引は先物為替相場、店頭デリバティブ取引は取引先金融機関から提示された価格等によっております。また、その他の資産については短期間で決済されるため、時価は帳簿価額とほぼ等しいことから、当該帳簿価額によっております。

(3)未収委託者報酬、(4)未収運用受託報酬

これらは短期間で決済されるため、時価は帳簿価額とほぼ等しいことから、当該帳簿価額によっております。

(5) 有価証券及び投資有価証券

その他有価証券

譲渡性預金及びコマーシャル・ペーパーは短期間で決済されるため、時価は帳簿価額とほぼ等しいことから、当該帳簿価額によっております。また、保有目的ごとの有価証券に関する注記事項については、「有価証券関係」注記を参照ください。

(6) 未払金、(7) 未払費用、(8) 未払法人税等

これらは短期間で決済されるため、時価は帳簿価額とほぼ等しいことから、当該帳簿価額によっております。

注2：非上場株式等（貸借対照表計上額：投資有価証券1,437百万円、関係会社株式10,171百万円）は、市場価格がなく、かつ将来キャッシュフローを見積もることなどができず、時価を把握することが極めて困難と認められるため、「有価証券及び投資有価証券」には含めておりません。当事業年度において、非上場株式について2,416百万円（投資有価証券117百万円、関係会社株式2,298百万円）減損処理を行っております。なお、関係会社株式に係る評価損は、過年度に計上してありました関係会社株式に対する投資損失引当金の戻入益707百万円と相殺し、関係会社株式評価損1,591百万円を特別損失に計上しております。

注3：金銭債権及び満期のある有価証券の決算日後の償還予定額

(単位：百万円)

	1年以内	1年超 5年以内	5年超 10年以内	10年超
預金	2,626	-	-	-
金銭の信託	41,524	-	-	-
未収委託者報酬	23,936	-	-	-
未収運用受託報酬	4,336	-	-	-
有価証券及び投資有価証券				
その他有価証券	24,399	-	-	-
合計	96,823	-	-	-

有価証券関係

前事業年度（自 2018年4月1日 至 2019年3月31日）

1．売買目的有価証券(2019年3月31日)

該当事項はありません。

2．満期保有目的の債券(2019年3月31日)

該当事項はありません。

3．子会社株式及び関連会社株式(2019年3月31日)

該当事項はありません。

4．その他有価証券(2019年3月31日)

区分	貸借対照表 計上額 (百万円)	取得原価 (百万円)	差額 (百万円)
貸借対照表計上額が取得原価を超えるもの			
株式	-	-	-
小計	-	-	-
貸借対照表計上額が取得原価を超えないもの			
譲渡性預金	19,900	19,900	-
小計	19,900	19,900	-
合計	19,900	19,900	-

5．事業年度中に売却したその他有価証券（自 2018年4月1日 至 2019年3月31日）

該当事項はありません。

当事業年度（自 2019年4月1日 至 2020年3月31日）

1．売買目的有価証券(2020年3月31日)

該当事項はありません。

2．満期保有目的の債券(2020年3月31日)

該当事項はありません。

3．子会社株式及び関連会社株式(2020年3月31日)

該当事項はありません。

4．その他有価証券(2020年3月31日)

区分	貸借対照表 計上額 (百万円)	取得原価 (百万円)	差額 (百万円)
貸借対照表計上額が取得原価を超えるもの			
株式	-	-	-
小計	-	-	-
貸借対照表計上額が取得原価を超えないもの			
譲渡性預金	4,400	4,400	-
コマーシャル・ペーパー	19,999	19,999	-
小計	24,399	24,399	-
合計	24,399	24,399	-

5. 事業年度中に売却したその他有価証券（自 2019年4月1日 至 2020年3月31日）

該当事項はありません。

退職給付関係

前事業年度(自 2018年4月1日 至 2019年3月31日)	
1. 採用している退職給付制度の概要	
当社は、確定給付型の制度として確定給付型企业年金制度及び退職一時金制度を、また確定拠出型の制度として確定拠出年金制度を設けております。	
2. 確定給付制度	
(1) 退職給付債務の期首残高と期末残高の調整表	
退職給付債務の期首残高	21,398 百万円
勤務費用	951
利息費用	179
数理計算上の差異の発生額	1,672
退職給付の支払額	737
過去勤務費用の発生額	71
その他	15
退職給付債務の期末残高	23,551
(2) 年金資産の期首残高と期末残高の調整表	
年金資産の期首残高	17,373 百万円
期待運用収益	434
数理計算上の差異の発生額	241
事業主からの拠出額	483
退職給付の支払額	579
年金資産の期末残高	17,469
(3) 退職給付債務及び年金資産の期末残高と貸借対照表に計上された退職給付引当金及び前払年金費用の調整表	
積立型制度の退職給付債務	20,181 百万円
年金資産	17,469
	2,712
非積立型制度の退職給付債務	3,369
未積立退職給付債務	6,082
未認識数理計算上の差異	5,084
未認識過去勤務費用	220
貸借対照表上に計上された負債と資産の純額	1,218
退職給付引当金	3,219
前払年金費用	2,001
貸借対照表上に計上された負債と資産の純額	1,218
(4) 退職給付費用及びその内訳項目の金額	
勤務費用	951 百万円
利息費用	179
期待運用収益	434
数理計算上の差異の費用処理額	598
過去勤務費用の費用処理額	38
確定給付制度に係る退職給付費用	1,255

(5) 年金資産に関する事項

年金資産の主な内容

年金資産合計に対する主な分類毎の比率は、次の通りです。

債券	47%
株式	41%
生保一般勘定	12%
その他	0%
合計	100%

長期期待運用収益率の設定方法

年金資産の長期期待運用収益率を決定するため、現在及び予想される年金資産の配分と、年金資産を構成する多様な資産からの現在及び将来期待される長期の収益率を考慮しております。

(6) 数理計算上の計算基礎に関する事項

当事業年度末における主要な数理計算上の計算基礎

確定給付型企業年金制度の割引率	0.7%
退職一時金制度の割引率	0.4%
長期期待運用収益率	2.5%

3. 確定拠出制度

当社の確定拠出制度への要拠出額は、197百万円でした。

当事業年度(自 2019年4月1日 至 2020年3月31日)

1. 採用している退職給付制度の概要

当社は、確定給付型の制度として確定給付型企業年金制度及び退職一時金制度を、また確定拠出型の制度として確定拠出年金制度を設けております。

2. 確定給付制度

(1) 退職給付債務の期首残高と期末残高の調整表

退職給付債務の期首残高	23,551 百万円
勤務費用	1,034
利息費用	154
数理計算上の差異の発生額	138
退職給付の支払額	858
その他	17
退職給付債務の期末残高	23,761

(2) 年金資産の期首残高と期末残高の調整表

年金資産の期首残高	17,469 百万円
期待運用収益	436
数理計算上の差異の発生額	393
事業主からの拠出額	566
退職給付の支払額	666
年金資産の期末残高	17,413

(3) 退職給付債務及び年金資産の期末残高と貸借対照表に計上された退職給付引当金

及び前払年金費用の調整表

積立型制度の退職給付債務	20,462 百万円
年金資産	17,413
	3,048
非積立型制度の退職給付債務	3,299
未積立退職給付債務	6,347
未認識数理計算上の差異	4,764
未認識過去勤務費用	185
貸借対照表上に計上された負債と資産の純額	1,766
退職給付引当金	3,311
前払年金費用	1,545
貸借対照表上に計上された負債と資産の純額	1,766

(4) 退職給付費用及びその内訳項目の金額

勤務費用	1,034 百万円
利息費用	154
期待運用収益	436
数理計算上の差異の費用処理額	572
過去勤務費用の費用処理額	35
確定給付制度に係る退職給付費用	1,289

(5) 年金資産に関する事項

年金資産の主な内容

年金資産合計に対する主な分類毎の比率は、次の通りです。

債券	57%
株式	24%
生保一般勘定	12%
生保特別勘定	7%
その他	0%
合計	100%

長期期待運用収益率の設定方法

年金資産の長期期待運用収益率を決定するため、現在及び予想される年金資産の配分と、年金資産を構成する多様な資産からの現在及び将来期待される長期の収益率を考慮しております。

(6) 数理計算上の計算基礎に関する事項

当事業年度末における主要な数理計算上の計算基礎

確定給付型企业年金制度の割引率	0.6%
退職一時金制度の割引率	0.5%
長期期待運用収益率	2.5%

3. 確定拠出制度

当社の確定拠出制度への要拠出額は、202百万円でした。

税効果会計関係

前事業年度末 (2019年3月31日)	当事業年度末 (2020年3月31日)
------------------------	------------------------

1. 繰延税金資産及び繰延税金負債の発生の主な原因別の内訳		1. 繰延税金資産及び繰延税金負債の発生の主な原因別の内訳	
繰延税金資産	百万円	繰延税金資産	百万円
賞与引当金	1,175	賞与引当金	1,235
退職給付引当金	998	退職給付引当金	1,026
関係会社株式評価減	51	関係会社株式評価減	762
投資有価証券評価減	708	投資有価証券評価減	462
未払事業税	288	未払事業税	285
時効後支払損引当金	172	時効後支払損引当金	177
減価償却超過額	171	減価償却超過額	171
ゴルフ会員権評価減	192	ゴルフ会員権評価減	167
関係会社株式売却損	148	関係会社株式売却損	148
未払社会保険料	82	未払社会保険料	97
その他	633	その他	219
繰延税金資産小計	4,625	繰延税金資産小計	4,754
評価性引当額	1,295	評価性引当額	1,532
繰延税金資産合計	3,329	繰延税金資産合計	3,222
繰延税金負債		繰延税金負債	
その他有価証券評価差額金	15	その他有価証券評価差額金	4
前払年金費用	620	前払年金費用	478
繰延税金負債合計	635	繰延税金負債合計	483
繰延税金資産の純額	2,694	繰延税金資産の純額	2,738
2. 法定実効税率と税効果会計適用後の法人税等の負担率との差異の原因となった主な項目別の内訳		2. 法定実効税率と税効果会計適用後の法人税等の負担率との差異の原因となった主な項目別の内訳	
法定実効税率	31.0%	法定実効税率	31.0%
(調整)		(調整)	
交際費等永久に損金に算入されない項目	0.1%	交際費等永久に損金に算入されない項目	0.0%
受取配当金等永久に益金に算入されない項目	5.6%	受取配当金等永久に益金に算入されない項目	4.4%
タックスヘイブン税制	2.6%	タックスヘイブン税制	2.6%
外国税額控除	0.6%	外国税額控除	0.7%
外国子会社からの受取配当に係る外国源泉税	0.3%	外国子会社からの受取配当に係る外国源泉税	0.2%
その他	1.3%	その他	0.4%
税効果会計適用後の法人税等の負担率	29.1%	税効果会計適用後の法人税等の負担率	29.1%

セグメント情報等

前事業年度(自 2018年4月1日 至 2019年3月31日)

1. セグメント情報

当社は投資運用業の単一セグメントであるため、記載を省略しております。

2. 関連情報

(1) 製品・サービスごとの情報

当社の製品・サービス区分の決定方法は、損益計算書の営業収益の区分と同一であることから、製品・サービスごとの営業収益の記載を省略しております。

(2) 地域ごとの情報

売上高

本邦の外部顧客からの営業収益に区分した金額が損益計算書の営業収益の90%を超えるため、地域

ごとの営業収益の記載を省略しております。

有形固定資産

本邦に所在している有形固定資産の金額が貸借対照表の有形固定資産の金額の90%を超えるため、地域ごとの有形固定資産の記載を省略しております。

（３）主要な顧客ごとの情報

外部顧客からの営業収益のうち、損益計算書の営業収益の10%以上を占める相手先がないため、主要な顧客ごとの営業収益の記載を省略しております。

当事業年度(自 2019年4月1日 至 2020年3月31日)

1. セグメント情報

当社は投資運用業の単一セグメントであるため、記載を省略しております。

2. 関連情報

（１）製品・サービスごとの情報

当社の製品・サービス区分の決定方法は、損益計算書の営業収益の区分と同一であることから、製品・サービスごとの営業収益の記載を省略しております。

（２）地域ごとの情報

売上高

本邦の外部顧客からの営業収益に区分した金額が損益計算書の営業収益の90%を超えるため、地域ごとの営業収益の記載を省略しております。

有形固定資産

本邦に所在している有形固定資産の金額が貸借対照表の有形固定資産の金額の90%を超えるため、地域ごとの有形固定資産の記載を省略しております。

（３）主要な顧客ごとの情報

外部顧客からの営業収益のうち、損益計算書の営業収益の10%以上を占める相手先がないため、主要な顧客ごとの営業収益の記載を省略しております。

関連当事者情報

前事業年度(自 2018年4月1日 至 2019年3月31日)

1. 関連当事者との取引

（ア）親会社及び法人主要株主等

種類	会社等の名称	所在地	資本金	事業の内容	議決権等の所有 (被所有)割合	関連当事者との 関係	取引の内容	取引 金額 (百万円)	科目	期末 残高 (百万円)
親会社	野村ホールディングス株式会社	東京都中央区	594,492 (百万円)	持株会社	(被所有) 直接 100%	資産の賃貸借 及び購入等 役員の兼任	資金の借入 (*1)	3,000	短期借入金	-
							資金の返済	3,000		
							借入金利息 の支払	1	未払費用	-

（イ）子会社等

該当はありません。

(ウ) 兄弟会社等

種類	会社等の名称	所在地	資本金	事業の内容	議決権等の所有 (被所有)割合	関連当事者との関係	取引の内容	取引金額 (百万円)	科目	期末残高 (百万円)
親会社の子会社	野村証券株式会社	東京都中央区	10,000 (百万円)	証券業	-	当社投資信託の募集の取扱及び売上の取扱ならびに投資信託に係る事務代行の委託等 役員の兼任	投資信託に係る事務代行手数料の支払(*2)	34,646	未払手数料	6,410

(エ) 役員及び個人主要株主等

該当はありません。

- (注) 1. 上記の金額のうち、取引金額には消費税等が含まれておらず、期末残高には消費税等が含まれております。
2. 取引条件及び取引条件の決定方針等
(*1) 資金の借入については、市場金利を勘案して利率を合理的に決定しております。
(*2) 投資信託に係る事務代行手数料については、商品性等を勘案し総合的に決定しております。

2. 親会社又は重要な関連会社に関する注記

(1) 親会社情報

野村ホールディングス(株) (東京証券取引所、名古屋証券取引所、シンガポール証券取引所、
ニューヨーク証券取引所に上場)

(2) 重要な関連会社の要約財務諸表

該当はありません。

当事業年度(自 2019年4月1日 至 2020年3月31日)

1. 関連当事者との取引

(ア) 親会社及び法人主要株主等

該当はありません。

(イ) 子会社等

該当はありません。

(ウ) 兄弟会社等

種類	会社等の名称	所在地	資本金	事業の内容	議決権等の所有 (被所有)割合	関連当事者との関係	取引の内容	取引金額 (百万円)	科目	期末残高 (百万円)
----	--------	-----	-----	-------	--------------------	-----------	-------	---------------	----	---------------

親会社の子会社	野村證券株式会社	東京都中央区	10,000 (百万円)	証券業	-	当社投資信託の募集の取扱及び売出の取扱ならびに投資信託に係る事務代行の委託等 役員の兼任	投資信託に係る事務代行手数料の支払(*1)	31,378	未払手数料	5,536
							コマーシャル・ペーパーの購入(*2)	20,000	有価証券	19,999
							有価証券受取利息	0	その他営業外収益	0

(エ) 役員及び個人主要株主等

該当はありません。

(注) 1. 上記の金額のうち、取引金額には消費税等が含まれておらず、期末残高には消費税等が含まれております。

2. 取引条件及び取引条件の決定方針等

(*1) 投資信託に係る事務代行手数料については、商品性等を勘案し総合的に決定しております。

(*2) コマーシャル・ペーパーの購入については、市場金利を勘案して利率を合理的に決定しております。

2. 親会社又は重要な関連会社に関する注記

(1) 親会社情報

野村ホールディングス(株)(東京証券取引所、名古屋証券取引所、シンガポール証券取引所、ニューヨーク証券取引所に上場)

(2) 重要な関連会社の要約財務諸表

該当はありません。

1株当たり情報

前事業年度 (自 2018年4月1日 至 2019年3月31日)		当事業年度 (自 2019年4月1日 至 2020年3月31日)	
1株当たり純資産額	16,882円89銭	1株当たり純資産額	16,557円31銭
1株当たり当期純利益	4,984円30銭	1株当たり当期純利益	4,658円88銭
潜在株式調整後1株当たり当期純利益については、潜在株式が存在しないため記載していません。		潜在株式調整後1株当たり当期純利益については、潜在株式が存在しないため記載していません。	
1株当たり当期純利益の算定上の基礎		1株当たり当期純利益の算定上の基礎	
損益計算書上の当期純利益	25,672百万円	損益計算書上の当期純利益	23,996百万円
普通株式に係る当期純利益	25,672百万円	普通株式に係る当期純利益	23,996百万円
普通株主に帰属しない金額の主要な内訳 該当事項はありません。		普通株主に帰属しない金額の主要な内訳 該当事項はありません。	
普通株式の期中平均株式数	5,150,693株	普通株式の期中平均株式数	5,150,693株

中間財務諸表

中間貸借対照表

		2020年9月30日現在
区分	注記 番号	金額(百万円)
(資産の部)		
流動資産		
現金・預金		2,307
金銭の信託		40,828
有価証券		10,500
未収委託者報酬		24,249
未収運用受託報酬		4,560
その他		894
貸倒引当金		14
流動資産計		83,326
固定資産		
有形固定資産	1	2,998
無形固定資産		5,462
ソフトウェア		5,461
その他		0
投資その他の資産		15,942
投資有価証券		1,701
関係会社株式		10,171
前払年金費用		1,429
繰延税金資産		2,003
その他		636
固定資産計		24,403
資産合計		107,730

		2020年9月30日現在
区分	注記 番号	金額(百万円)
(負債の部)		
流動負債		
未払金		11,513
未払収益分配金		0
未払償還金		0
未払手数料		6,651
関係会社未払金		4,007
その他未払金	2	853
未払費用		9,953
未払法人税等		1,444
賞与引当金		2,005
その他		147
流動負債計		25,063
固定負債		
退職給付引当金		3,350
時効後支払損引当金		579
資産除去債務		1,371
固定負債計		5,300
負債合計		30,364
(純資産の部)		
株主資本		
資本金		77,365
資本剰余金		17,180
資本剰余金		13,729
資本準備金		11,729
その他資本剰余金		2,000
利益剰余金		46,455

利益準備金		685
その他利益剰余金		45,770
別途積立金		24,606
繰越利益剰余金		21,163
評価・換算差額等		0
その他有価証券評価差額金		0
純資産合計		77,366
負債・純資産合計		107,730

中間損益計算書

		自 2020年4月 1日 至 2020年9月30日
区分	注記 番号	金額(百万円)
営業収益		
委託者報酬		52,814
運用受託報酬		7,648
その他営業収益		178
営業収益計		60,641
営業費用		
支払手数料		16,811
調査費		11,994
その他営業費用		3,835
営業費用計		32,641
一般管理費	1	13,883
営業利益		14,115
営業外収益	2	6,145
営業外費用	3	33
経常利益		20,227
特別利益	4	2,228
特別損失	5	445
税引前中間純利益		22,011
法人税、住民税及び事業税		5,226
法人税等調整額		739
中間純利益		16,045

中間株主資本等変動計算書

当中間会計期間(自 2020年4月1日 至 2020年9月30日)

(単位：百万円)

	株主資本
--	------

	資本金	資本剰余金			利益剰余金				株主資本合計
		資本準備金	その他資本剰余金	資本剰余金合計	利益準備金	その他利益剰余金		利益剰余金合計	
						別途積立金	繰越利益剰余金		
当期首残高	17,180	11,729	2,000	13,729	685	24,606	29,069	54,360	85,270
当中間期変動額									
剰余金の配当							23,950	23,950	23,950
中間純利益							16,045	16,045	16,045
株主資本以外の項目の当中間期変動額（純額）									
当中間期変動額合計	-	-	-	-	-	-	7,905	7,905	7,905
当中間期末残高	17,180	11,729	2,000	13,729	685	24,606	21,163	46,455	77,365

(単位：百万円)

	評価・換算差額等		純資産合計
	その他有価証券評価差額金	評価・換算差額等合計	
当期首残高	10	10	85,281
当中間期変動額			
剰余金の配当			23,950
中間純利益			16,045
株主資本以外の項目の当中間期変動額（純額）	10	10	10
当中間期変動額合計	10	10	7,915
当中間期末残高	0	0	77,366

[重要な会計方針]

1 有価証券の評価基準及び評価方法	(1) 子会社株式及び関連会社株式...移動平均法による原価法 (2) その他有価証券 時価のあるもの...中間決算日の市場価格等に基づく時価法 (評価差額は全部純資産直入法により処理し、売却原価は移動平均法により算定しております。) 時価のないもの...移動平均法による原価法
2 運用目的の金銭の信託の評価基準及び評価方法	時価法によっております。

3 固定資産の減価償却の方法	<p>(1) 有形固定資産 定率法を採用しております。ただし、1998年4月1日以降に取得した建物(附属設備を除く)、並びに2016年4月1日以降に取得した建物附属設備及び構築物については、定額法によっております。</p> <p>(2) 無形固定資産及び投資その他の資産 定額法を採用しております。なお、自社利用のソフトウェアについては、社内における利用可能期間(5年)に基づく定額法によっております。</p>
4 引当金の計上基準	<p>(1) 貸倒引当金 一般債権については貸倒実績率等により、貸倒懸念債権等特定の債権については個別に回収可能性を検討し、回収不能見込額を計上しております。</p> <p>(2) 賞与引当金 賞与の支払に備えるため、支払見込額を計上しております。</p> <p>(3) 退職給付引当金 従業員の退職給付に備えるため、退職一時金及び確定給付型企業年金について、当事業年度末における退職給付債務及び年金資産の見込額に基づき、当中間会計期間末において発生していると認められる額を計上しております。 退職給付見込額の期間帰属方法 退職給付債務の算定にあたり、退職給付見込額を当中間会計期間末までの期間に帰属させる方法については、給付算定式基準によっております。 数理計算上の差異及び過去勤務費用の費用処理方法 確定給付型企業年金に係る数理計算上の差異は、その発生時の従業員の平均残存勤務期間以内の一定の年数による定額法により、発生した事業年度の翌期から費用処理することとしております。また、退職一時金に係る数理計算上の差異は、発生した事業年度の翌期に一括して費用処理することとしております。 退職一時金及び確定給付型企業年金に係る過去勤務費用は、その発生時の従業員の平均残存勤務期間以内の一定の年数による定額法により、発生した事業年度から費用処理することとしております。</p> <p>(4) 時効後支払損引当金 時効成立のため利益計上した収益分配金及び償還金について、受益者からの今後の支払請求に備えるため、過去の支払実績に基づく将来の支払見込額を計上しております。</p>
5 消費税等の会計処理	消費税及び地方消費税の会計処理は、税抜き方式によっております。
6 連結納税制度の適用	<p>連結納税制度を適用しております。</p> <p>なお、当社は、「所得税法等の一部を改正する法律」(令和2年法律第8号)において創設されたグループ通算制度への移行及びグループ通算制度への移行にあわせて単体納税制度の見直しが行われた項目については、「連結納税制度からグループ通算制度への移行に係る税効果会計の適用に関する取扱い」(実務対応報告第39号 2020年3月31日)第3項の取扱いにより、「税効果会計に係る会計基準の適用指針」(企業会計基準適用指針第28号 2018年2月16日)第44項の定めを適用せず、繰延税金資産及び繰延税金負債の額について、改正前の税法の規定に基づいております。</p>

[注記事項]

中間貸借対照表関係

2020年9月30日現在	
1 有形固定資産の減価償却累計額	648百万円

2 消費税等の取扱い

仮払消費税等及び仮受消費税等は、相殺のうえ、金額的重要性が乏しいため、流動負債の「その他未払金」に含めて表示しております。

中間損益計算書関係

		自 2020年4月 1日	至 2020年9月30日
1	減価償却実施額		
	有形固定資産	180百万円	
	無形固定資産	1,125百万円	
2	営業外収益のうち主要なもの		
	受取配当金	4,540百万円	
	金銭信託運用益	1,360百万円	
3	営業外費用のうち主要なもの		
	時効後支払損引当金繰入	10百万円	
	為替差損	9百万円	
4	特別利益の内訳		
	投資有価証券等売却益	71百万円	
	株式報酬受入益	26百万円	
	移転補償金	2,130百万円	
5	特別損失の内訳		
	投資有価証券等評価損	36百万円	
	固定資産除却損	2百万円	
	事務所移転費用	406百万円	

中間株主資本等変動計算書関係

		自 2020年4月 1日	至 2020年9月30日										
1	発行済株式に関する事項												
	<table border="1"> <thead> <tr> <th>株式の種類</th> <th>当事業年度期首</th> <th>増加</th> <th>減少</th> <th>当中間会計期間末</th> </tr> </thead> <tbody> <tr> <td>普通株式</td> <td>5,150,693株</td> <td>-</td> <td>-</td> <td>5,150,693株</td> </tr> </tbody> </table>	株式の種類	当事業年度期首	増加	減少	当中間会計期間末	普通株式	5,150,693株	-	-	5,150,693株		
株式の種類	当事業年度期首	増加	減少	当中間会計期間末									
普通株式	5,150,693株	-	-	5,150,693株									
2	配当に関する事項												
	配当金支払額 2020年5月19日開催の取締役会において、次のとおり決議しております。 ・普通株式の配当に関する事項												
	(1) 配当金の総額	23,950百万円											
	(2) 1株当たり配当額	4,650円											
	(3) 基準日	2020年3月31日											
	(4) 効力発生日	2020年6月30日											

金融商品関係

当中間会計期間（自 2020年4月1日 至 2020年9月30日）

金融商品の時価等に関する事項

2020年9月30日における中間貸借対照表計上額、時価、及びこれらの差額については次のとおりで

す。なお、時価を把握することが極めて困難と認められるものは、次表には含めておりません。

(単位：百万円)

	中間貸借対照表計上額	時価	差額
(1)現金・預金	2,307	2,307	-
(2)金銭の信託	40,828	40,828	-
(3)未収委託者報酬	24,249	24,249	-
(4)未収運用受託報酬	4,560	4,560	-
(5)有価証券及び投資有価証券			
その他有価証券	10,500	10,500	-
資産計	82,445	82,445	-
(6)未払金	11,513	11,513	-
未払収益分配金	0	0	-
未払償還金	0	0	-
未払手数料	6,651	6,651	-
関係会社未払金	4,007	4,007	-
その他未払金	853	853	-
(7)未払費用	9,953	9,953	-
(8)未払法人税等	1,444	1,444	-
負債計	22,911	22,911	-

注1：金融商品の時価の算定方法並びに有価証券に関する事項

(1) 現金・預金

短期間で決済されるため、時価は帳簿価額とほぼ等しいことから、当該帳簿価額によっております。

(2) 金銭の信託

信託財産は、主として投資信託、デリバティブ取引、その他の資産（コールローン・委託証拠金等）で構成されております。これらの時価について投資信託については基準価額、デリバティブ取引に関しては、上場デリバティブ取引は取引所の価格、為替予約取引は先物為替相場、店頭デリバティブ取引は取引先金融機関から提示された価格等によっております。また、その他の資産については短期間で決済されるため、時価は帳簿価額とほぼ等しいことから、当該帳簿価額によっております。

(3) 未収委託者報酬、(4) 未収運用受託報酬

これらは短期間で決済されるため、時価は帳簿価額とほぼ等しいことから、当該帳簿価額によっております。

(5) 有価証券及び投資有価証券

 その他有価証券

これらの時価について、株式は取引所の価格によっております。また、譲渡性預金は短期間で決済されるため、時価は帳簿価額とほぼ等しいことから、当該帳簿価額によっております。

また、保有目的ごとの有価証券に関する注記事項については、「有価証券関係」注記を参照ください。

(6) 未払金、(7) 未払費用、(8) 未払法人税等

これらは短期間で決済されるため、時価は帳簿価額とほぼ等しいことから、当該帳簿価額によっております。

ます。

注2：非上場株式等（中間貸借対照表計上額：投資有価証券1,701百万円、関係会社株式10,171百万円）は、市場価格がなく、かつ将来キャッシュフローを見積もることなどができず、時価を把握することが極めて困難と認められるため、「（5）有価証券及び投資有価証券」には含めておりません。なお、当中間会計期間において、非上場株式について35百万円（投資有価証券35百万円）減損処理を行っております。

有価証券関係

当中間会計期間末（2020年9月30日）

1．満期保有目的の債券(2020年9月30日)

該当事項はありません。

2．子会社株式及び関連会社株式(2020年9月30日)

該当事項はありません。

3．その他有価証券(2020年9月30日)

区分	中間貸借対照表 計上額 (百万円)	取得原価 (百万円)	差額 (百万円)
中間貸借対照表計上額 が取得原価を超えない もの			
譲渡性預金	10,500	10,500	-
小計	10,500	10,500	-
合計	10,500	10,500	-

資産除去債務関係

資産除去債務のうち貸借対照表に計上しているもの

当該資産除去債務の総額の増減（単位：百万円）

	自 2020年4月 1日 至 2020年9月30日
期首残高	-
有形固定資産の取得に伴う増加 時の経過による調整額	1,371
中間期末残高	1,371

セグメント情報等

当中間会計期間(自 2020年4月1日 至 2020年9月30日)

1. セグメント情報

当社は投資運用業の単一セグメントであるため、記載を省略しております。

2. 関連情報

(1) 製品・サービスごとの情報

当社の製品・サービス区分の決定方法は、中間損益計算書の営業収益の区分と同一であることから、製品・サービスごとの営業収益の記載を省略しております。

(2) 地域ごとの情報

売上高

本邦の外部顧客からの営業収益に区分した金額が中間損益計算書の営業収益の90%を超えるため、地域ごとの営業収益の記載を省略しております。

有形固定資産

本邦に所在している有形固定資産の金額が中間貸借対照表の有形固定資産の金額の90%を超えるため、地域ごとの有形固定資産の記載を省略しております。

(3) 主要な顧客ごとの情報

外部顧客からの営業収益のうち、中間損益計算書の営業収益の10%以上を占める相手先がないため、主要な顧客ごとの営業収益の記載を省略しております。

1株当たり情報

		自 2020年4月 1日 至 2020年9月30日
1株当たり純資産額		15,020円52銭
1株当たり中間純利益		3,115円15銭
(注) 1. 潜在株式調整後1株当たり中間純利益につきましては、新株予約権付社債等潜在株式がないため、記載しておりません。		
2. 1株当たり中間純利益の算定上の基礎は、以下のとおりであります。		
中間純利益		16,045百万円
普通株主に帰属しない金額		-
普通株式に係る中間純利益		16,045百万円
期中平均株式数		5,150千株

第2【その他の関係法人の概況】

1 名称、資本金の額及び事業の内容

< 更新後 >

(1) 受託者

(a) 名称	(b) 資本金の額 [*]	(c) 事業の内容
三菱UFJ信託銀行株式会社 (再信託受託者：日本マスタートラスト信託銀行株式会社)	324,279百万円	銀行法に基づき銀行業を営むとともに、金融機関の信託業務の兼営等に関する法律(兼営法)に基づき信託業務を営んでいます。

* 2021年1月末現在

(2)販売会社

(a)名称	(b)資本金の額 [*]	(c)事業の内容
三菱UFJ信託銀行株式会社	324,279百万円	銀行法に基づき銀行業を営んでいます。

*2021年1月末現在

独立監査人の監査報告書

2021年3月12日

野村アセットマネジメント株式会社

取締役会 御 中

EY新日本有限責任監査法人

東京事務所

指定有限責任社員 公認会計士 伊藤志保
業務執行社員

監査意見

当監査法人は、金融商品取引法第193条の2第1項の規定に基づく監査証明を行うため、「ファンドの経理状況」に掲げられている野村グローバル・ファンズ・プレミアム（3ヵ月決算型）の2020年7月18日から2021年1月18日までの特定期間の財務諸表、すなわち、貸借対照表、損益及び剰余金計算書、注記表並びに附属明細表について監査を行った。

当監査法人は、上記の財務諸表が、我が国において一般に公正妥当と認められる企業会計の基準に準拠して、野村グローバル・ファンズ・プレミアム（3ヵ月決算型）の2021年1月18日現在の信託財産の状態及び同日をもって終了する特定期間の損益の状況を、全ての重要な点において適正に表示しているものと認める。

監査意見の根拠

当監査法人は、我が国において一般に公正妥当と認められる監査の基準に準拠して監査を行った。監査の基準における当監査法人の責任は、「財務諸表監査における監査人の責任」に記載されている。当監査法人は、我が国における職業倫理に関する規定に従って、野村アセットマネジメント株式会社及びファンドから独立しており、また、監査人としてのその他の倫理上の責任を果たしている。当監査法人は、意見表明の基礎となる十分かつ適切な監査証拠を入手したと判断している。

財務諸表に対する経営者の責任

経営者の責任は、我が国において一般に公正妥当と認められる企業会計の基準に準拠して財務諸表を作成し適正に表示することにある。これには、不正又は誤謬による重要な虚偽表示のない財務諸表を作成し適正に表示するために経営者が必要と判断した内部統制を整備及び運用することが含まれる。

財務諸表を作成するに当たり、経営者は、継続企業の前提に基づき財務諸表を作成することが適切であるかどうかを評価し、我が国において一般に公正妥当と認められる企業会計の基準に基づいて継続企業に関する事項を開示する必要がある場合には当該事項を開示する責任がある。

財務諸表監査における監査人の責任

監査人の責任は、監査人が実施した監査に基づいて、全体としての財務諸表に不正又は誤謬による重要な虚偽表示がないかどうかについて合理的な保証を得て、監査報告書において独立の立場から財務諸表に対する意見を表明することにある。虚偽表示は、不正又は誤謬により発生する可能性があり、個別に又は集計すると、財務諸表の利用者の意思決定に影響を与えると合理的に見込まれる場合に、重要性があると判断される。

監査人は、我が国において一般に公正妥当と認められる監査の基準に従って、監査の過程を通じて、職業的専門家としての判断を行い、職業的懐疑心を保持して以下を実施する。

- ・ 不正又は誤謬による重要な虚偽表示リスクを識別し、評価する。また、重要な虚偽表示リスクに対応した監査手続を立案し、実施する。監査手続の選択及び適用は監査人の判断による。さらに、意見表明の基礎となる十分かつ適切な監査証拠を入手する。

- ・ 財務諸表監査の目的は、内部統制の有効性について意見表明するためのものではないが、監査人は、リスク評価の実施に際して、状況に応じた適切な監査手続を立案するために、監査に関連する内部統制を検討する。
- ・ 経営者が採用した会計方針及びその適用方法の適切性、並びに経営者によって行われた会計上の見積りの合理性及び関連する注記事項の妥当性を評価する。
- ・ 経営者が継続企業を前提として財務諸表を作成することが適切であるかどうか、また、入手した監査証拠に基づき、継続企業の前提に重要な疑義を生じさせるような事象又は状況に関して重要な不確実性が認められるかどうか結論付ける。継続企業の前提に関する重要な不確実性が認められる場合は、監査報告書において財務諸表の注記事項に注意を喚起すること、又は重要な不確実性に関する財務諸表の注記事項が適切でない場合は、財務諸表に対して除外事項付意見を表明することが求められている。監査人の結論は、監査報告書日までに入手した監査証拠に基づいているが、将来の事象や状況により、ファンドは継続企業として存続できなくなる可能性がある。
- ・ 財務諸表の表示及び注記事項が、我が国において一般に公正妥当と認められる企業会計の基準に準拠しているかどうかとともに、関連する注記事項を含めた財務諸表の表示、構成及び内容、並びに財務諸表が基礎となる取引や会計事象を適正に表示しているかどうかを評価する。
監査人は、経営者に対して、計画した監査の範囲とその実施時期、監査の実施過程で識別した内部統制の重要な不備を含む監査上の重要な発見事項、及び監査の基準で求められているその他の事項について報告を行う。

利害関係

野村アセットマネジメント株式会社及びファンドと当監査法人又は業務執行社員との間には、公認会計士法の規定により記載すべき利害関係はない。

以 上

-
- (注) 1. 上記は監査報告書の原本に記載された事項を電子化したものであり、その原本は当社が別途保管しております。
2. XBRLデータは監査の対象には含まれていません。

[次へ](#)

独立監査人の監査報告書

2020年6月10日

野村アセットマネジメント株式会社
取締役会 御中

EY新日本有限責任監査法人

東京事務所

指定有限責任社員
業務執行社員 公認会計士 亀井 純子指定有限責任社員
業務執行社員 公認会計士 櫻井 雄一郎指定有限責任社員
業務執行社員 公認会計士 津村 健二郎

監査意見

当監査法人は、金融商品取引法第193条の2第1項の規定に基づく監査証明を行うため、「委託会社等の経理状況」に掲げられている野村アセットマネジメント株式会社の2019年4月1日から2020年3月31日までの第61期事業年度の財務諸表、すなわち、貸借対照表、損益計算書、株主資本等変動計算書、重要な会計方針及びその他の注記について監査を行った。

当監査法人は、上記の財務諸表が、我が国において一般に公正妥当と認められる企業会計の基準に準拠して、野村アセットマネジメント株式会社の2020年3月31日現在の財政状態及び同日をもって終了する事業年度の経営成績を、全ての重要な点において適正に表示しているものと認める。

監査意見の根拠

当監査法人は、我が国において一般に公正妥当と認められる監査の基準に準拠して監査を行った。監査の基準における当監査法人の責任は、「財務諸表監査における監査人の責任」に記載されている。当監査法人は、我が国における職業倫理に関する規定に従って、会社から独立しており、また、監査人としてのその他の倫理上の責任を果たしている。当監査法人は、意見表明の基礎となる十分かつ適切な監査証拠を入手したと判断している。

財務諸表に対する経営者及び監査等委員会の責任

経営者の責任は、我が国において一般に公正妥当と認められる企業会計の基準に準拠して財務諸表を作成し適正に表示することにある。これには、不正又は誤謬による重要な虚偽表示のない財務諸表を作成し適正に表示するために経営者が必要と判断した内部統制を整備及び運用することが含まれる。

財務諸表を作成するに当たり、経営者は、継続企業の前提に基づき財務諸表を作成すること

が適切であるかどうかを評価し、我が国において一般に公正妥当と認められる企業会計の基準に基づいて継続企業に関する事項を開示する必要がある場合には当該事項を開示する責任がある。

監査等委員会の責任は、財務報告プロセスの整備及び運用における取締役の職務の執行を監視することにある。

財務諸表監査における監査人の責任

監査人の責任は、監査人が実施した監査に基づいて、全体としての財務諸表に不正又は誤謬による重要な虚偽表示がないかどうかについて合理的な保証を得て、監査報告書において独立の立場から財務諸表に対する意見を表明することにある。虚偽表示は、不正又は誤謬により発生する可能性があり、個別に又は集計すると、財務諸表の利用者の意思決定に影響を与えると合理的に見込まれる場合に、重要性があると判断される。

監査人は、我が国において一般に公正妥当と認められる監査の基準に従って、監査の過程を通じて、職業的専門家としての判断を行い、職業的懐疑心を保持して以下を実施する。

- ・不正又は誤謬による重要な虚偽表示リスクを識別し、評価する。また、重要な虚偽表示リスクに対応した監査手続を立案し、実施する。監査手続の選択及び適用は監査人の判断による。さらに、意見表明の基礎となる十分かつ適切な監査証拠を入手する。
- ・財務諸表監査の目的は、内部統制の有効性について意見表明するためのものではないが、監査人は、リスク評価の実施に際して、状況に応じた適切な監査手続を立案するために、監査に関連する内部統制を検討する。
- ・経営者が採用した会計方針及びその適用方法の適切性、並びに経営者によって行われた会計上の見積りの合理性及び関連する注記事項の妥当性を評価する。
- ・経営者が継続企業を前提として財務諸表を作成することが適切であるかどうか、また、入手した監査証拠に基づき、継続企業の前提に重要な疑義を生じさせるような事象又は状況に関して重要な不確実性が認められるかどうか結論付ける。継続企業の前提に関する重要な不確実性が認められる場合は、監査報告書において財務諸表の注記事項に注意を喚起すること、又は重要な不確実性に関する財務諸表の注記事項が適切でない場合は、財務諸表に対して除外事項付意見を表明することが求められている。監査人の結論は、監査報告書日までに入手した監査証拠に基づいているが、将来の事象や状況により、企業は継続企業として存続できなくなる可能性がある。
- ・財務諸表の表示及び注記事項が、我が国において一般に公正妥当と認められる企業会計の基準に準拠しているかどうかとともに、関連する注記事項を含めた財務諸表の表示、構成及び内容、並びに財務諸表が基礎となる取引や会計事象を適正に表示しているかどうかを評価する。

監査人は、監査等委員会に対して、計画した監査の範囲とその実施時期、監査の実施過程で識別した内部統制の重要な不備を含む監査上の重要な発見事項、及び監査の基準で求められているその他の事項について報告を行う。

利害関係

会社と当監査法人又は業務執行社員との間には、公認会計士法の規定により記載すべき利害関係はない。

以 上

-
- (注) 1. 上記は監査報告書の原本に記載された事項を電子化したものであり、その原本は当社が別途保管しております。
2. XBRLデータは監査の対象には含まれていません。

独立監査人の中間監査報告書

2020年11月25日

野村アセットマネジメント株式会社
取締役会 御中

EY新日本有限責任監査法人

東京事務所

指定有限責任社員
業務執行社員 公認会計士 亀井純子指定有限責任社員
業務執行社員 公認会計士 津村健二郎指定有限責任社員
業務執行社員 公認会計士 水永真太郎

中間監査意見

当監査法人は、金融商品取引法第193条の2第1項の規定に基づく監査証明を行うため、「委託会社等の経理状況」に掲げられている野村アセットマネジメント株式会社の2020年4月1日から2021年3月31日までの第62期事業年度の中間会計期間（2020年4月1日から2020年9月30日まで）に係る中間財務諸表、すなわち、中間貸借対照表、中間損益計算書、中間株主資本等変動計算書、重要な会計方針及びその他の注記について中間監査を行った。

当監査法人は、上記の中間財務諸表が、我が国において一般に公正妥当と認められる中間財務諸表の作成基準に準拠して、野村アセットマネジメント株式会社の2020年9月30日現在の財政状態並びに同日をもって終了する中間会計期間（2020年4月1日から2020年9月30日まで）の経営成績に関する有用な情報を表示しているものと認める。

中間監査意見の根拠

当監査法人は、我が国において一般に公正妥当と認められる中間監査の基準に準拠して中間監査を行った。中間監査の基準における当監査法人の責任は、「中間財務諸表監査における監査人の責任」に記載されている。当監査法人は、我が国における職業倫理に関する規定に従って、会社から独立しており、また、監査人としてのその他の倫理上の責任を果たしている。当監査法人は、中間監査の意見表明の基礎となる十分かつ適切な監査証拠を入手したと判断している。

中間財務諸表に対する経営者並びに監査等委員会の責任

経営者の責任は、我が国において一般に公正妥当と認められる中間財務諸表の作成基準に準拠して中間財務諸表を作成し有用な情報を表示することにある。これには、不正又は誤謬による重要な虚偽表示のない中間財務諸表を作成し有用な情報を表示するために経営者が必要と判

断した内部統制を整備及び運用することが含まれる。

中間財務諸表を作成するに当たり、経営者は、継続企業の前提に基づき中間財務諸表を作成することが適切であるかどうかを評価し、我が国において一般に公正妥当と認められる中間財務諸表の作成基準に基づいて継続企業に関する事項を開示する必要がある場合には当該事項を開示する責任がある。

監査等委員会の責任は、財務報告プロセスの整備及び運用における取締役の職務の執行を監視することにある。

中間財務諸表監査における監査人の責任

監査人の責任は、監査人が実施した中間監査に基づいて、全体として中間財務諸表の有用な情報の表示に関して投資者の判断を損なうような重要な虚偽表示がないかどうかの合理的な保証を得て、中間監査報告書において独立の立場から中間財務諸表に対する意見を表明することにある。虚偽表示は、不正又は誤謬により発生する可能性があり、個別に又は集計すると、中間財務諸表の利用者の意思決定に影響を与えると合理的に見込まれる場合に、重要性があると判断される。

監査人は、我が国において一般に公正妥当と認められる中間監査の基準に従って、中間監査の過程を通じて、職業的専門家としての判断を行い、職業的懐疑心を保持して以下を実施する。

- ・不正又は誤謬による中間財務諸表の重要な虚偽表示リスクを識別し、評価する。また、重要な虚偽表示リスクに対応する中間監査手続を立案し、実施する。中間監査手続の選択及び適用は監査人の判断による。さらに、中間監査の意見表明の基礎となる十分かつ適切な監査証拠を入手する。なお、中間監査手続は、年度監査と比べて監査手続の一部が省略され、監査人の判断により、不正又は誤謬による中間財務諸表の重要な虚偽表示リスクの評価に基づいて、分析的手続等を中心とした監査手続に必要に応じて追加の監査手続が選択及び適用される。
- ・中間財務諸表監査の目的は、内部統制の有効性について意見表明するためのものではないが、監査人は、リスク評価の実施に際して、状況に応じた適切な中間監査手続を立案するために、中間財務諸表の作成と有用な情報の表示に関連する内部統制を検討する。
- ・経営者が採用した会計方針及びその適用方法並びに経営者によって行われた会計上の見積りの合理性及び関連する注記事項の妥当性を評価する。
- ・経営者が継続企業を前提として中間財務諸表を作成することが適切であるかどうか、また、入手した監査証拠に基づき、継続企業的前提に重要な疑義を生じさせるような事象又は状況に関して重要な不確実性が認められるかどうか結論付ける。継続企業的前提に関する重要な不確実性が認められる場合は、中間監査報告書において中間財務諸表の注記事項に注意を喚起すること、又は重要な不確実性に関する中間財務諸表の注記事項が適切でない場合は、中間財務諸表に対して除外事項付意見を表明することが求められている。監査人の結論は、中間監査報告書日までに入手した監査証拠に基づいているが、将来の事象や状況により、企業は継続企業として存続できなくなる可能性がある。
- ・中間財務諸表の表示及び注記事項が、我が国において一般に公正妥当と認められる中間財務諸表の作成基準に準拠しているかどうかとともに、関連する注記事項を含めた中間財務諸表の表示、構成及び内容、並びに中間財務諸表が基礎となる取引や会計事象に関して有用な情報を表示しているかどうかを評価する。

監査人は、監査等委員会に対して、計画した中間監査の範囲とその実施時期、中間監査の実施過程で識別した内部統制の重要な不備を含む中間監査上の重要な発見事項、及び中間監査の基準で求められているその他の事項について報告を行う。

利害関係

会社と当監査法人又は業務執行社員との間には、公認会計士法の規定により記載すべき利害関係はない。

以 上

-
- (注) 1．上記は中間監査報告書の原本に記載された事項を電子化したものであり、その原本は当社が別途保管しております。
- 2．XBRLデータは中間監査の対象には含まれていません。