

【表紙】

【提出書類】	有価証券報告書
【提出先】	関東財務局長殿
【提出日】	平成27年1月22日提出
【計算期間】	第9期(自 平成25年10月31日至 平成26年10月30日)
【ファンド名】	リサーチ・アクティブ・オープン（野村SMA向け）
【発行者名】	野村アセットマネジメント株式会社
【代表者の役職氏名】	C E O兼執行役社長 渡邊 国夫
【本店の所在の場所】	東京都中央区日本橋一丁目12番1号
【事務連絡者氏名】	松井 秀仁
【連絡場所】	東京都中央区日本橋一丁目12番1号
【電話番号】	03-3241-9511
【縦覧に供する場所】	該当事項はありません。

第一部【ファンド情報】

第1【ファンドの状況】

1【ファンドの性格】

（1）【ファンドの目的及び基本的性格】

ファンドは、SMA(セパレトリー・マネージド・アカウント)に係る契約に基づいて、SMA取引口座の資金を運用するためのファンドです。

わが国の株式を実質的な主要投資対象とし、信託財産の中・長期的な成長を目標に積極的な運用を行なうことを基本とします。

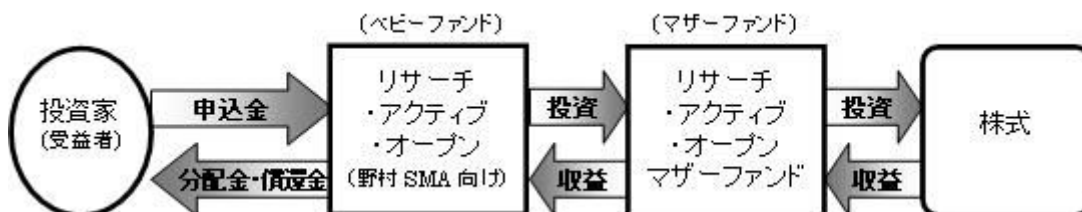
業績成長企業群に、中長期的な視野から投資します。

チーム・マネジメントによるアクティブ運用を行ないます。

ファンドは、「リサーチ・アクティブ・オープン マザーファンド」を親投資信託(「マザーファンド」といいます。)とするファミリーファンド方式で運用します。「実質的な主要投資対象」とは、マザーファンドを通じて投資する、主要な投資対象という意味です。

《ファミリーファンド方式について》

ファンドは「リサーチ・アクティブ・オープン マザーファンド」を親投資信託(マザーファンド)とするファミリーファンド方式で運用します。ファミリーファンド方式とは、投資家の皆様が投資した資金をまとめてベビーファンドとし、その資金をマザーファンドに投資して、実質的な運用を行なうしくみをいいます。



マザーファンドの運用の方針等については、「第1 ファンドの状況 2 投資方針 (参考)マザーファンドの概要」をご参照ください。

分配金は、税引き後無手数料で再投資されます。

ファンドは、マザーファンドのほかに、直接株式に投資する場合があります。

信託金の限度額

受益権の信託金限度額は、2,000億円です。ただし、受託者と合意のうえ、当該信託金限度額を変更することができます。

< 商品分類 >

一般社団法人投資信託協会が定める「商品分類に関する指針」に基づくファンドの商品分類は以下の通りです。

なお、ファンドに該当する商品分類及び属性区分は下記の表中に網掛け表示しております。

(リサーチ・アクティブ・オープン(野村SMA向け))

《商品分類表》

単位型・追加型	投資対象地域	投資対象資産 (収益の源泉)
単位型	国内	株式
		債券
	海外	不動産投信
追加型	内外	その他資産 ()
		資産複合

《属性区分表》

投資対象資産	決算頻度	投資対象地域	投資形態
株式	年1回	グローバル	
一般			
大型株	年2回		
中小型株		日本	
	年4回		
債券		北米	ファミリーファンド
一般	年6回		
公債	(隔月)	欧州	
社債		アジア	
その他債券	年12回		
クレジット属性	(毎月)	オセアニア	
()	日々		
不動産投信		中南米	ファンド・オブ・ファンズ
	その他		
その他資産	()	アフリカ	
(投資信託証券)		中近東 (中東)	
(株式一般)		エマージング	
資産複合			
()			
資産配分固定型			
資産配分変更型			

当ファンドは、ファミリーファンド方式で運用されます。このため、組入れている資産を示す属性区分上の投資対象資産(その他資産(投資信託証券))と収益の源泉となる資産を示す商品分類上の投資対象資産(株式)とが異なります。

上記、商品分類及び属性区分の定義については、下記をご覧ください。

なお、下記一般社団法人投資信託協会のホームページでもご覧頂けます。

《一般社団法人投資信託協会インターネットホームページアドレス》 <http://www.toushin.or.jp/>

一般社団法人投資信託協会が定める「商品分類に関する指針」に基づくファンドの商品分類及び属性区分は以下の通りです。(平成22年7月1日現在)

<商品分類表定義>

[単位型投信・追加型投信の区分]

(1)単位型投信...当初、募集された資金が一つの単位として信託され、その後の追加設定は一切行われないファンドをいう。

(2)追加型投信...一度設定されたファンドであってもその後追加設定が行われ従来の信託財産とともに運用されるファンドをいう。

[投資対象地域による区分]

- (1)国内...目論見書又は投資信託約款において、組入資産による主たる投資収益が実質的に国内の資産を源泉とする旨の記載があるものをいう。
- (2)海外...目論見書又は投資信託約款において、組入資産による主たる投資収益が実質的に海外の資産を源泉とする旨の記載があるものをいう。
- (3)内外...目論見書又は投資信託約款において、国内及び海外の資産による投資収益を実質的に源泉とする旨の記載があるものをいう。

[投資対象資産(収益の源泉)による区分]

- (1)株式...目論見書又は投資信託約款において、組入資産による主たる投資収益が実質的に株式を源泉とする旨の記載があるものをいう。
- (2)債券...目論見書又は投資信託約款において、組入資産による主たる投資収益が実質的に債券を源泉とする旨の記載があるものをいう。
- (3)不動産投信(リート)...目論見書又は投資信託約款において、組入資産による主たる投資収益が実質的に不動産投資信託の受益証券及び不動産投資法人の投資証券を源泉とする旨の記載があるものをいう。
- (4)その他資産...目論見書又は投資信託約款において、組入資産による主たる投資収益が実質的に上記(1)から(3)に掲げる資産以外の資産を源泉とする旨の記載があるものをいう。なお、その他資産と併記して具体的な収益の源泉となる資産の名称記載も可とする。
- (5)資産複合...目論見書又は投資信託約款において、上記(1)から(4)に掲げる資産のうち複数の資産による投資収益を実質的に源泉とする旨の記載があるものをいう。

[独立した区分]

- (1)MMF(マネー・マネージメント・ファンド)...「MMF等の運営に関する規則」に定めるMMFをいう。
- (2)MRF(マネー・リザーブ・ファンド)...「MMF等の運営に関する規則」に定めるMRFをいう。
- (3)ETF...投資信託及び投資法人に関する法律施行令(平成12年政令480号)第12条第1号及び第2号に規定する証券投資信託並びに租税特別措置法(昭和32年法律第26号)第9条の4の2に規定する上場証券投資信託をいう。

[補足分類]

- (1)インデックス型...目論見書又は投資信託約款において、各種指数に連動する運用成果を目指す旨の記載があるものをいう。
- (2)特殊型...目論見書又は投資信託約款において、投資者に対して注意を喚起することが必要と思われる特殊な仕組みあるいは運用手法の記載があるものをいう。なお、下記の属性区分で特殊型の小分類において「条件付運用型」に該当する場合には当該小分類を括弧書きで付記するものとし、それ以外の小分類に該当する場合には当該小分類を括弧書きで付記できるものとする。

< 属性区分表定義 >

[投資対象資産による属性区分]

株式

- (1)一般...次の大型株、中小型株属性にあてはまらない全てのものをいう。
- (2)大型株...目論見書又は投資信託約款において、主として大型株に投資する旨の記載があるものをいう。
- (3)中小型株...目論見書又は投資信託約款において、主として中小型株に投資する旨の記載があるものをいう。

債券

- (1)一般...次の公債、社債、その他債券属性にあてはまらない全てのものをいう。
- (2)公債...目論見書又は投資信託約款において、日本国又は各国の政府の発行する国債(地方債、政府保証債、政府機関債、国際機関債を含む。以下同じ。)に主として投資する旨の記載があるものをいう。
- (3)社債...目論見書又は投資信託約款において、企業等が発行する社債に主として投資する旨の記載があるものをいう。
- (4)その他債券...目論見書又は投資信託約款において、公債又は社債以外の債券に主として投資する旨の記載があるものをいう。
- (5)格付等クレジットによる属性...目論見書又は投資信託約款において、上記(1)から(4)の「発行体」による区分のほか、特にクレジットに対して明確な記載があるものについては、上記(1)から(4)に掲げる区分に加え「高格付債」「低格付債」等を併記することも可とする。

不動産投信...これ以上の詳細な分類は行わないものとする。

その他資産...組入れている資産を記載するものとする。

資産複合...以下の小分類に該当する場合には当該小分類を併記することができる。

- (1)資産配分固定型...目論見書又は投資信託約款において、複数資産を投資対象とし、組入比率については固定的とする旨の記載があるものをいう。なお、組み合わせている資産を列挙するものとする。
- (2)資産配分変更型...目論見書又は投資信託約款において、複数資産を投資対象とし、組入比率については、機動的な変更を行なう旨の記載があるものもしくは固定的とする旨の記載がないものをいう。なお、組み合

わせている資産を列挙するものとする。

[決算頻度による属性区分]

- (1)年1回...目論見書又は投資信託約款において、年1回決算する旨の記載があるものをいう。
- (2)年2回...目論見書又は投資信託約款において、年2回決算する旨の記載があるものをいう。
- (3)年4回...目論見書又は投資信託約款において、年4回決算する旨の記載があるものをいう。
- (4)年6回(隔月)...目論見書又は投資信託約款において、年6回決算する旨の記載があるものをいう。
- (5)年12回(毎月)...目論見書又は投資信託約款において、年12回(毎月)決算する旨の記載があるものをいう。
- (6)日々...目論見書又は投資信託約款において、日々決算する旨の記載があるものをいう。
- (7)その他...上記属性にあてはまらない全てのものをいう。

[投資対象地域による属性区分(重複使用可能)]

- (1)グローバル...目論見書又は投資信託約款において、組入資産による投資収益が世界の資産を源泉とする旨の記載があるものをいう。なお、「世界の資産」の中に「日本」を含むか含まないかを明確に記載するものとする。
- (2)日本...目論見書又は投資信託約款において、組入資産による投資収益が日本の資産を源泉とする旨の記載があるものをいう。
- (3)北米...目論見書又は投資信託約款において、組入資産による投資収益が北米地域の資産を源泉とする旨の記載があるものをいう。
- (4)欧州...目論見書又は投資信託約款において、組入資産による投資収益が欧州地域の資産を源泉とする旨の記載があるものをいう。
- (5)アジア...目論見書又は投資信託約款において、組入資産による投資収益が日本を除くアジア地域の資産を源泉とする旨の記載があるものをいう。
- (6)オセアニア...目論見書又は投資信託約款において、組入資産による投資収益がオセアニア地域の資産を源泉とする旨の記載があるものをいう。
- (7)中南米...目論見書又は投資信託約款において、組入資産による投資収益が中南米地域の資産を源泉とする旨の記載があるものをいう。
- (8)アフリカ...目論見書又は投資信託約款において、組入資産による投資収益がアフリカ地域の資産を源泉とする旨の記載があるものをいう。
- (9)中近東(中東)...目論見書又は投資信託約款において、組入資産による投資収益が中近東地域の資産を源泉とする旨の記載があるものをいう。
- (10)エマージング...目論見書又は投資信託約款において、組入資産による投資収益がエマージング地域(新興成長国(地域))の資産を源泉とする旨の記載があるものをいう。

[投資形態による属性区分]

- (1)ファミリーファンド...目論見書又は投資信託約款において、親投資信託(ファンド・オブ・ファンズにのみ投資されるものを除く。)を投資対象として投資するものをいう。
- (2)ファンド・オブ・ファンズ...「投資信託等の運用に関する規則」第2条に規定するファンド・オブ・ファンズをいう。

[為替ヘッジによる属性区分]

- (1)為替ヘッジあり...目論見書又は投資信託約款において、為替のフルヘッジ又は一部の資産に為替のヘッジを行う旨の記載があるものをいう。
- (2)為替ヘッジなし...目論見書又は投資信託約款において、為替のヘッジを行わない旨の記載があるもの又は為替のヘッジを行う旨の記載がないものをいう。

[インデックスファンドにおける対象インデックスによる属性区分]

- (1)日経225
- (2)TOPIX
- (3)その他の指数...前記指数にあてはまらない全てのものをいう。

[特殊型]

- (1)ブル・ベア型...目論見書又は投資信託約款において、派生商品をヘッジ目的以外に用い、積極的に投資を行うとともに各種指数・資産等への連動若しくは逆連動(一定倍の連動若しくは逆連動を含む。)を目指す旨の記載があるものをいう。
- (2)条件付運用型...目論見書又は投資信託約款において、仕組債への投資またはその他特殊な仕組みを用いることにより、目標とする投資成果(基準価額、償還価額、収益分配金等)や信託終了日等が、明示的な指標等の値により定められる一定の条件によって決定される旨の記載があるものをいう。
- (3)ロング・ショート型/絶対収益追求型...目論見書又は投資信託約款において、特定の市場に左右されにくい収益の追求を目指す旨若しくはロング・ショート戦略により収益の追求を目指す旨の記載があるものをいう。
- (4)その他型...目論見書又は投資信託約款において、上記(1)から(3)に掲げる属性のいずれにも該当しない特殊な仕組みあるいは運用手法の記載があるものをいう。

名称	住所	所有株式数	比率
野村ホールディングス株式会社	東京都中央区日本橋一丁目9番1号	5,150,693株	100%

2【投資方針】

(1)【投資方針】

[1] TOPIX(東証株価指数)をベンチマークとします。

ファンドはTOPIX(東証株価指数)をベンチマークとします。

TOPIX(東証株価指数)は、東京証券取引所が発表している東証一部上場全銘柄の時価総額指数です。なお、ベンチマークは、わが国株式市場の構造変化等によっては見直す場合があります。

[2] 業績成長企業群に、中・長期的な視野から投資します。

株式への投資に当たっては、厳選した業績成長企業群(今期あるいは来期の利益成長が期待できる企業や将来の収益成長が期待できる企業等)に中・長期的な視野から投資します。

[リサーチ(企業調査)をベースに、厳選した業績成長企業群(グロース株)に投資します。]

- ・「リサーチ」をベースに企業を評価・分析します。
- ・今期あるいは来期の利益成長が期待できる企業や将来の収益成長が期待できる企業等のなかから、時価総額を基準に大中型のグロース株中心に投資します。

[組入銘柄の選定にあたっては、中期的な成長力を重視します。]

- ・組入銘柄の選定にあたっては、委託会社の企業調査部門が継続的に調査する銘柄群を中心に、過去からの利益成長率やROE(株主資本利益率)などのファンダメンタルズ要因をもとに分析します。
- ・上記に加えて、技術力、販売力、経営戦略などを分析・評価し、企業の中期的な成長力を評価します。

[3] チーム・マネジメントによるアクティブ運用を行ないます。

国内株式の運用をはじめ、銘柄調査および経済や金利の情報にも詳しい運用者でチームを編成し、各々の経験とノウハウを活かして効率的な運用(チーム・マネジメントによるアクティブ運用)を行ないます。

資金動向、市況動向等によっては上記のような運用ができない場合があります。

(2)【投資対象】

わが国の株式を実質的な主要投資対象とします。

ファンドは、親投資信託である「リサーチ・アクティブ・オープン マザーファンド」受益証券を主要投資対象とします。なお、直接株式に投資する場合があります。

なお、デリバティブの使用は、ヘッジ目的に限定します。

投資の対象とする資産の種類(約款第17条)

この信託において投資の対象とする資産(本邦通貨表示のものに限ります。)の種類は、次に掲げるものとします。

1. 次に掲げる特定資産(「特定資産」とは、投資信託及び投資法人に関する法律第2条第1項で定めるものをいいます。以下同じ。)
 - イ. 有価証券
 - ロ. デリバティブ取引(金融商品取引法第2条第20項に規定するものをいい、下記「(5)投資制限 及び 」に定めるものに限ります。)に係る権利
 - ハ. 約束手形(イに掲げるものに該当するものを除きます。)
 - 二. 金銭債権(イ及びハに掲げるものに該当するものを除きます。)
2. 次に掲げる特定資産以外の資産
 - イ. 為替手形

有価証券の指図範囲(約款第18条第1項)

委託者は、信託金を、主として、野村アセットマネジメント株式会社を委託者とし、三井住友信託銀行株式会社を受託者として締結された親投資信託であるリサーチ・アクティブ・オープン マザーファンド(以下「マザーファンド」といいます。)の受益証券のほか、次の有価証券(金融商品取引法第2条第2項の規定により有価証券とみなされる同項各号に掲げる権利を除くものとし、本邦通貨表示のものに限ります。)に投資することを指図します。

1. 株券または新株引受権証書
2. 国債証券
3. 地方債証券
4. 特別の法律により法人の発行する債券
5. 社債券(新株引受権証券と社債券とが一体となった新株引受権付社債券(以下「分離型新株引受権付社債券」といいます。)の新株引受権証券を除きます。)
6. コマーシャル・ペーパー
7. 外国または外国の者の発行する本邦通貨表示の証券で、第2号から第6号までの証券または証券の性質を有するもの
8. 新株引受権証券(分離型新株引受権付社債券の新株引受権証券を含みます。)および新株予約権証券(外国または外国の者が発行する本邦通貨表示の証券または証書で、かかる性質を有するものを含みます。以下同じ。)
9. 貸付債権信託受益権であって金融商品取引法第2条第1項第14号で定める受益証券発行信託の受益証券に表示されるべきもの
10. 外国の者に対する権利で前号の有価証券に表示されるべき権利の性質を有するもの
11. 指定金銭信託の受益証券(金融商品取引法第2条第1項第14号で定める受益証券発行信託の受益証券に限ります。)

なお、第1号の証券または証書を以下「株式」といい、第2号から第5号までの証券および第7号の証券または証書のうち、第2号から第5号までの証券または証書の性質を有するものを以下「公社債」といいます。

金融商品の指図範囲(約款第18条第2項)

委託者は、信託金を、次に掲げる金融商品(金融商品取引法第2条第2項の規定により有価証券とみなされる同項各号に掲げる権利を含みます。)により運用することを指図することができます。

1. 預金

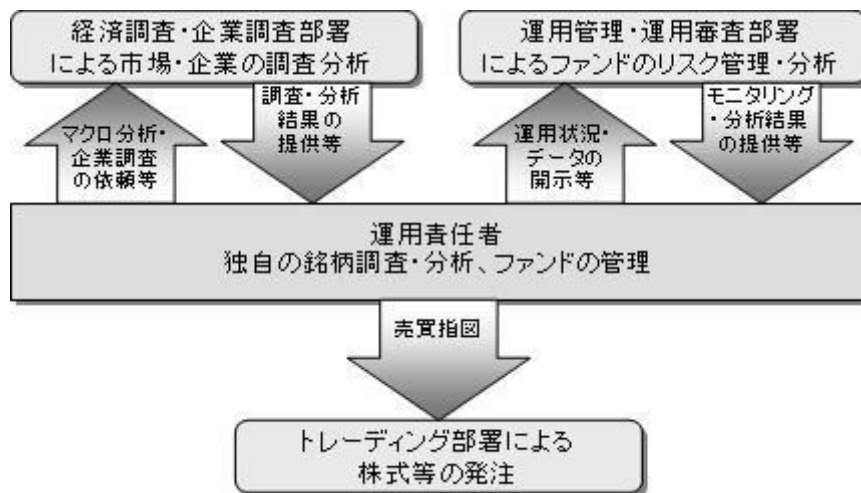
2. 指定金銭信託（上記「（2）投資対象 有価証券の指図範囲」に掲げるものを除く。）
3. コール・ローン
4. 手形割引市場において売買される手形
5. 貸付債権信託受益権であって、金融商品取引法第2条第2項第1号で定めるもの
6. 外国の者に対する権利で前号の権利の性質を有するもの

その他の投資対象

1. 先物取引等
2. スワップ取引

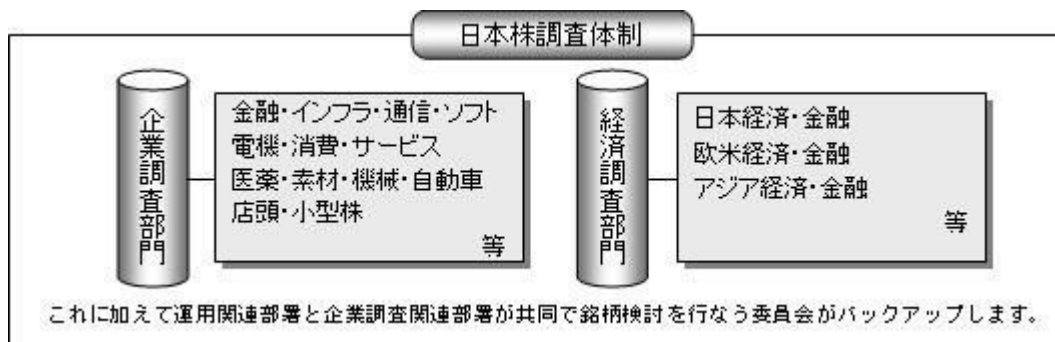
（3）【運用体制】

ファンドの運用体制は以下の通りです。



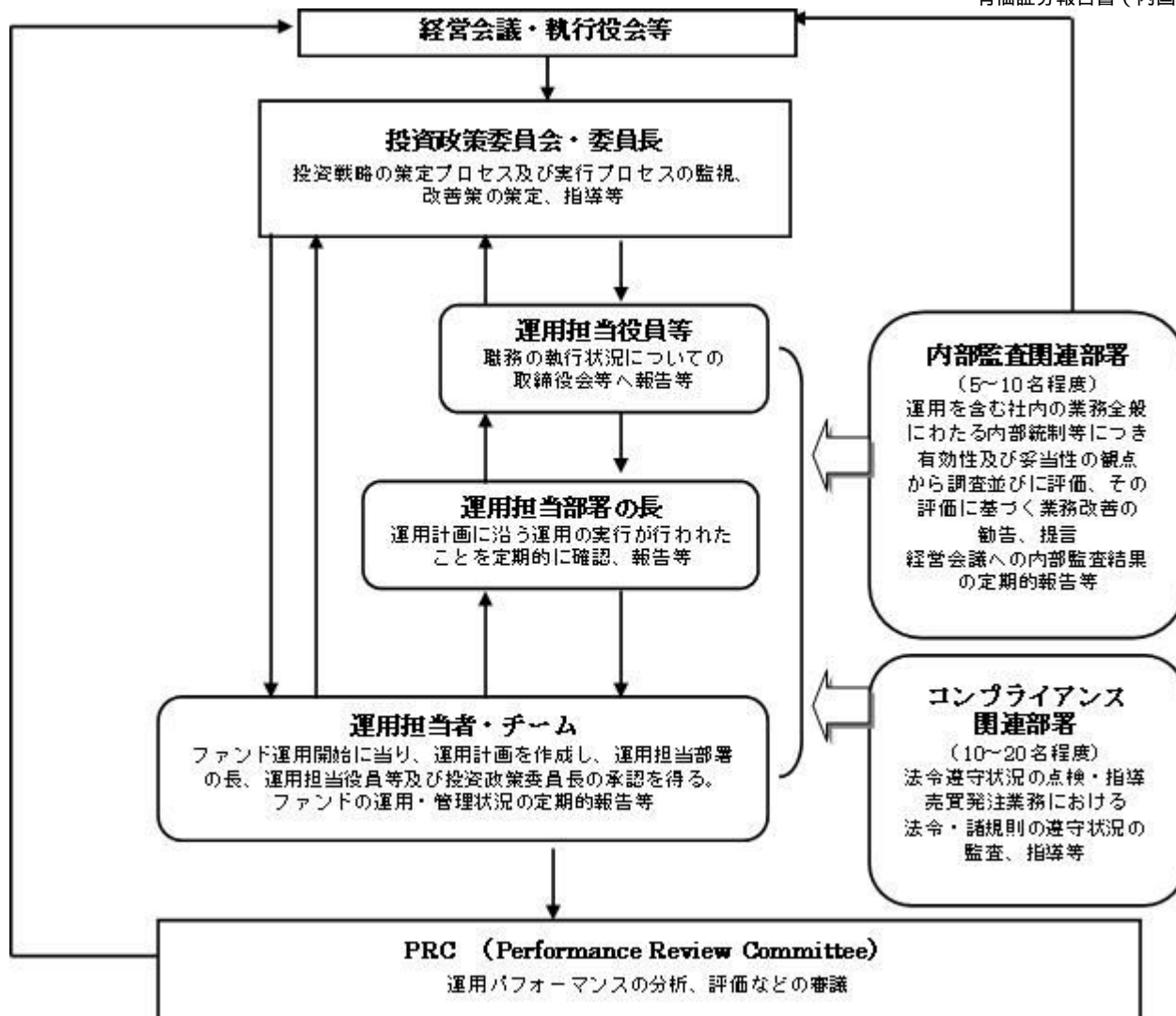
運用体制はマザーファンドを含め記載されております。

ファンドの運用にあたっては、委託会社の日本株調査体制がサポートを行ないます。



当社では、ファンドの運用に関する社内規程として、運用担当者に関する規程並びにスワップ取引、信用リスク管理、資金の借入、外国為替の予約取引等、信用取引等に関して各々、取扱い基準を設けております。

ファンドを含む委託会社における投資信託の内部管理及び意思決定を監督する組織等は以下の通りです。



委託会社によるファンドの関係法人（販売会社を除く）に対する管理体制等

当社では、「受託会社」または受託会社の再信託先に対しては、日々の純資産照合、月次の勘定残高照合などを行っています。また、受託業務の内部統制の有効性についての監査人による報告書を、受託会社より受け取っております。

運用の外部委託を行う場合、「運用の外部委託先」に対しては、外部委託先が行った日々の約定について、投資ガイドラインに沿ったものであるかを確認しています。また、コンプライアンスレポートの提出を義務付け、定期的に管理状況に関する報告を受けています。さらに、外部委託先の管理体制、コンプライアンス体制等について調査ならびに評価を行い、定期的に商品に関する委員会に報告しています。

ファンドの運用体制等は今後変更となる場合があります。

（４）【分配方針】

年1回の毎決算時に、原則として以下の方針に基づき分配を行いません。

分配対象額の範囲は、繰越分を含めた利子・配当収入と売買益(評価益を含みます。)等の全額とします。

収益分配金額は、委託者が基準価額水準等を勘案して決定します。

留保益の運用については、特に制限を設けず、委託者の判断に基づき、元本部分と同一の運用を行な

います。

利子・配当収入とは、配当金、利子、貸付有価証券に係る品貸料およびこれ等に類する収益から支払利息を控除した額で、諸経費、監査費用、当該監査費用に係る消費税等に相当する金額、信託報酬および当該信託報酬に係る消費税等に相当する金額を控除した後その残金を受益者に分配することができます。なお、次期以降の分配金にあてるため、その一部を分配準備積立金として積み立てることができます。

売買益とは、売買損益に評価損益を加減した利益金額は、諸経費、監査費用、当該監査費用に係る消費税等に相当する金額、信託報酬および当該信託報酬に係る消費税等に相当する金額を控除し、繰越欠損金のあるときは、その全額を売買益をもって補てんした後、受益者に分配することができます。

なお、次期以降の分配にあてるため、分配準備積立金として積み立てることができます。

毎計算期末において、信託財産につき生じた損失は、次期に繰り越します。

* 委託会社の判断により分配を行わない場合もあります。また、将来の分配金の支払いおよびその金額について示唆、保証するものではありません。

ファンドの決算日

原則として**毎年10月30日**(休業日の場合は翌営業日)を決算日とします。

分配金のお支払い

分配金は税引き後無手数料で再投資されますが、再投資により増加した受益権は、振替口座簿に記載または記録されます。

(5) 【投資制限】

株式への投資割合(運用の基本方針 2.運用方法 (3)投資制限)

株式への実質投資割合には制限を設けません。

外貨建資産への投資割合(運用の基本方針 2.運用方法 (3)投資制限)

外貨建資産への投資は行ないません。

デリバティブの使用はヘッジ目的に限定します。

一般社団法人投資信託協会規則に定める合理的な方法により算出した額が、信託財産の純資産総額を超えることとなるデリバティブ取引等(同規則に定めるデリバティブ取引等をいいます。)の利用は行ないません。(運用の基本方針 2.運用方法 (3)投資制限)

新株引受権証券および新株予約権証券への投資割合(運用の基本方針 2.運用方法 (3)投資制限)

新株引受権証券および新株予約権証券への実質投資割合は、取得時において信託財産の純資産総額の20%以内とします。

投資信託証券への投資割合

投資信託証券(マザーファンド受益証券を除きます。)への投資は行ないません。

先物取引等の運用指図・目的・範囲(約款第24条)

()委託者は、信託財産が運用対象とする有価証券の価格変動リスクを回避するため、わが国の金融商品取引所における有価証券先物取引(金融商品取引法第28条第8項第3号イに掲げるものをいいます。以下同じ。)、有価証券指数等先物取引(金融商品取引法第28条第8項第3号ロに掲げるものをいいます。以下同じ。)および有価証券オプション取引(金融商品取引法第28条第8項第3号ハに掲げるものをいいます。以下同じ。)ならびに外国の金融商品取引所におけるこれらの取引と類似の取引を次の範囲で行なうことの指図をすることができます。なお、選択権取引はオプション取引に含めるものとします(以下同じ。)

1.先物取引の売建およびコール・オプションの売付の指図は、建玉の合計額が、ヘッジの対象と

する有価証券(以下、「ヘッジ対象有価証券」といいます。)の時価総額の範囲内とします。

- 2.先物取引の買建およびプット・オプションの売付の指図は、建玉の合計額が、ヘッジ対象有価証券の組入可能額(組入ヘッジ対象有価証券を差し引いた額)に信託財産が限月までに受取る組入公社債、組入貸付債権信託受益権および組入指定金銭信託の受益証券の利払金および償還金を加えた額を限度とし、且つ信託財産が限月までに受取る組入有価証券に係る利払金および償還金等(株式、株価指数に係る先物取引の買建においては、信託財産が未収配当金として計上している額を含むものとし、この額には信託財産が当該限月を超えて受取る配当金も含まれません。)ならびに上記「(2)投資対象 金融商品の指図範囲」の第1号から第4号に掲げる金融商品で運用している額の範囲内とします。
 - 3.コール・オプションおよびプット・オプションの買付の指図は、本条で規定する全オプション取引に係る支払いプレミアム額の合計額が取引時点の信託財産の純資産総額の5%を上回らない範囲内とします。
- ()委託者は、信託財産に属する資産の価格変動リスクを回避するため、わが国の金融商品取引所における金利に係る先物取引およびオプション取引ならびに外国の金融商品取引所におけるわが国の金利に係るこれらの取引と類似の取引を次の範囲で行なうことの指図をすることができます。
- 1.先物取引の売建およびコール・オプションの売付の指図は、建玉の合計額が、ヘッジ対象とする金利商品(信託財産が1年以内に受取る組入有価証券の利払金および償還金等ならびに上記「(2)投資対象 金融商品の指図範囲」の第1号から第4号に掲げる金融商品で運用されているものをいい、以下、「ヘッジ対象金利商品」といいます。)の時価総額の範囲内とします。
 - 2.先物取引の買建およびプット・オプションの売付の指図は、建玉の合計額が、信託財産が限月までに受取る組入有価証券に係る利払金および償還金等ならびに上記「(2)投資対象 金融商品の指図範囲」の第1号から第4号に掲げる金融商品で運用している額の範囲内とします。
 - 3.コール・オプションおよびプット・オプションの買付の指図は、支払いプレミアム額の合計額が取引時点のヘッジ対象金利商品の時価総額の5%を上回らない範囲内とし、且つ本条で規定する全オプション取引に係る支払いプレミアム額の合計額が取引時点の信託財産の純資産総額の5%を上回らない範囲内とします。

スワップ取引の運用指図・目的・範囲(約款第25条)

- ()委託者は、信託財産に属する資産の効率的な運用および価格変動リスクを回避するため、異なった受取り金利または異なった受取り金利とその元本を一定の条件のもとに交換する取引(以下「スワップ取引」といいます。)を行なうことの指図をすることができます。
- ()スワップ取引の指図にあたっては、当該取引の契約期限が、原則として信託期間を超えないものとします。ただし、当該取引が当該信託期間内で全部解約が可能なものについてはこの限りではありません。
- ()スワップ取引の指図にあたっては、当該信託財産にかかるスワップ取引の想定元本の総額とマザーファンドの信託財産にかかるスワップ取引の想定元本の総額のうち信託財産に属するとみなした額との合計額(以下「スワップ取引の想定元本の合計額」といいます。以下本項において同じ。)が、信託財産の純資産総額を超えないものとします。なお、信託財産の一部解約等の事由により、上記純資産総額が減少して、スワップ取引の想定元本の合計額が信託財産の純資産総額を超えることとなった場合には、委託者は速やかに、その超える額に相当するスワップ取引の一部の解約を指図するものとします。
- ()上記()においてマザーファンドの信託財産にかかるスワップ取引の想定元本の総額のうち信託財産に属するとみなした額とは、マザーファンドの信託財産にかかるスワップ取引の想定元本の総額

にマザーファンドの信託財産の純資産総額に占める信託財産に属するマザーファンドの時価総額の割合を乗じて得た額をいいます。

- ()スワップ取引の評価は、当該取引契約の相手方が市場実勢金利等をもとに算出した価額で評価するものとします。
- ()委託者は、スワップ取引を行なうにあたり担保の提供あるいは受入れが必要と認めるときは、担保の提供あるいは受入れの指図を行なうものとします。

投資する株式等の範囲(約款第21条)

- ()委託者が投資することを指図する株式、新株引受権証券および新株予約権証券は、運用の基本方針の範囲内(新株引受権証券および新株予約権証券については、運用の基本方針に特別の規定がない場合、株式の範囲と同じものとする。)で、わが国の金融商品取引所に上場されている株式の発行会社の発行するものおよびわが国の金融商品取引所に準ずる市場において取引されている株式の発行会社の発行するものとします。ただし、株主割当または社債権者割当により取得する株式、新株引受権証券および新株予約権証券については、この限りではありません。
- ()上記()の規定にかかわらず、上場予定または登録予定の株式、新株引受権証券および新株予約権証券で目論見書等において上場または登録されることが確認できるものについては委託者が投資することを指図することができるものとします。

同一銘柄の株式への投資割合(運用の基本方針 2.運用方法 (3)投資制限)

同一銘柄の株式への実質投資割合は、取得時において信託財産の純資産総額の10%以内とします。

同一銘柄の新株引受権証券および新株予約権証券への投資割合(運用の基本方針 2.運用方法 (3)投資制限)

同一銘柄の新株引受権証券および新株予約権証券への実質投資割合は、信託財産の純資産総額の5%以内とします。

同一銘柄の転換社債等への投資割合(運用の基本方針 2.運用方法 (3)投資制限)

同一銘柄の転換社債ならびに転換社債型新株予約権付社債 への実質投資割合は、信託財産の純資産総額の10%以内とします。

転換社債型新株予約権付社債とは、新株予約権付社債のうち会社法第236条第1項第3号の財産が当該新株予約権付社債についての社債であって当該社債と当該新株予約権がそれぞれ単独で存在し得ないことをあらかじめ明確にしているもの(会社法施行前の旧商法第341条ノ3第1項第7号および第8号の定めがある新株予約権付社債を含みます。)をいいます。

信用取引の指図範囲(約款第23条)

委託者は、信託財産の効率的な運用に資するため、信用取引により株券を売り付けることの指図をすることができます。なお、当該売り付けの決済については、株券の引き渡しまたは買い戻しにより行なうことの指図をすることができるものとします。

信用取引の指図は、次に掲げる有価証券の発行会社の発行する株券について行なうことができるものとし、かつ次に掲げる株券数の合計数を超えないものとします。

1. 信託財産に属する株券および新株引受権証書の権利行使により取得する株券
2. 株式分割により取得する株券
3. 有償増資により取得する株券
4. 売り出しにより取得する株券
5. 信託財産に属する転換社債の転換請求および新株予約権(転換社債型新株予約権付社債の新株予約権に限ります。)の行使により取得可能な株券
6. 信託財産に属する新株引受権証券および新株引受権付社債券の新株引受権の行使、または信託

財産に属する新株予約権証券および新株予約権付社債券の新株予約権(前号のものを除きます。)の行使により取得可能な株券

有価証券の貸付の指図および範囲(約款第27条)

- ()委託者は、信託財産の効率的な運用に資するため、信託財産に属する株式および公社債を次の各号の範囲内で貸付の指図をすることができます。
- 1.株式の貸付は、貸付時点において、貸付株式の時価合計額が、信託財産で保有する株式の時価合計額の50%を超えないものとします。
 - 2.公社債の貸付は、貸付時点において、貸付公社債の額面金額の合計額が、信託財産で保有する公社債の額面金額の合計額の50%を超えないものとします。
- ()上記()に定める限度額を超えることとなった場合には、委託者は速やかに、その超える額に相当する契約の一部の解約を指図するものとします。
- ()委託者は、有価証券の貸付にあたって必要と認めるときは、担保の受入れの指図を行なうものとします。

資金の借入れ(約款第34条)

- ()委託者は、信託財産の効率的な運用ならびに運用の安定性をはかるため、一部解約に伴う支払資金の手当て(一部解約に伴う支払資金の手当てのために借入れた資金の返済を含みます。)を目的として、または再投資にかかる収益分配金の支払資金の手当てを目的として、資金借入れ(コール市場を通じる場合を含みます。)の指図をすることができます。なお、当該借入金をもって有価証券等の運用は行なわないものとします。
- ()一部解約に伴う支払資金の手当てにかかる借入期間は、受益者への解約代金支払開始日から信託財産で保有する有価証券等の売却代金の受渡日までの間または受益者への解約代金支払開始日から信託財産で保有する有価証券等の解約代金入金日までの間もしくは受益者への解約代金支払開始日から信託財産で保有する有価証券等の償還金の入金日までの期間が5営業日以内である場合の当該期間とし、資金借入額は当該有価証券等の売却代金、有価証券等の解約代金および有価証券等の償還金の合計額を限度とします。ただし、資金の借入額は、借入れ指図を行なう日における信託財産の純資産総額の10%を超えないこととします。
- ()収益分配金の再投資にかかる借入期間は信託財産から収益分配金が支弁される日からその翌営業日までとし、資金借入額は収益分配金の再投資額を限度とします。
- ()借入金の利息は信託財産中より支弁します。

同一の法人の発行する株式への投資制限(投資信託及び投資法人に関する法律第9条)

同一の法人の発行する株式について、次の()の数が()の数を超えることとなる場合には、当該株式を信託財産で取得することを受託会社に指図しないものとします。

- ()委託者が運用の指図を行なうすべてのファンドで保有する当該株式に係る議決権の総数
- ()当該株式に係る議決権の総数に100分の50の率を乗じて得た数

(参考)マザーファンドの概要

「リサーチ・アクティブ・オープン マザーファンド」

運用の基本方針

約款第13条に基づき委託者の定める方針は、次のものとします。

1.基本方針

この投資信託は、わが国の株式を主要投資対象とし、信託財産の中・長期的な成長を目標に積

極的な運用を行なうことを基本とします。

2. 運用方法

(1) 投資対象

わが国の株式を主要投資対象とします。

(2) 投資態度

わが国の株式を主要投資対象とし、信託財産の中・長期的な成長を目標に積極的な運用を行なうことを基本とします。

株式への投資に当っては、厳選した業績成長企業群(今期あるいは来期の利益成長が期待できる企業や将来の収益成長が期待できる企業等)に中・長期的な視野から投資します。

非株式割合(株式以外の資産への投資割合)は、原則として信託財産総額の50%以下を基本とします。

なお、資金動向、市況動向等によっては、上記のような運用ができない場合があります。

(3) 投資制限

株式への投資割合には制限を設けません。

新株引受権証券および新株予約権証券への投資割合は、取得時において信託財産の純資産総額の20%以内とします。

有価証券先物取引等は約款第17条の範囲で行ないます。

同一銘柄の株式への投資割合は、取得時において信託財産の純資産総額の10%以内とします。

同一銘柄の新株引受権証券および新株予約権証券への投資割合は、信託財産の純資産総額の5%以内とします。

同一銘柄の転換社債ならびに転換社債型新株予約権付社債への投資割合は、信託財産の純資産総額の10%以内とします。

スワップ取引は約款第18条の範囲で行ないます。

一般社団法人投資信託協会規則に定める合理的な方法により算出した額が、信託財産の純資産総額を超えることとなるデリバティブ取引等(同規則に定めるデリバティブ取引等をいいます。)の利用は行ないません。

3 【投資リスク】

基準価額の変動要因

ファンドの基準価額は、投資を行なっている有価証券等の値動きによる影響を受けますが、これらの運用による損益はすべて投資者の皆様に帰属します。

したがって、ファンドにおいて、投資者の皆様の投資元金は保証されているものではなく、基準価額の下落により、損失を被り、投資元金が割り込むことがあります。なお、投資信託は預貯金と異なります。

[株価変動リスク]

ファンドは実質的に株式に投資を行ないますので、株価変動の影響を受けます。

基準価額の変動要因は上記に限定されるものではありません。

その他の留意点

ファンドのお取引に関しては、金融商品取引法第37条の6の規定（いわゆるクーリング・オフ）の適用はありません。

資金動向、市況動向等によっては、また、不慮の出来事等が起きた場合には、投資方針に沿った運用ができない場合があります。

ファンドが実質的に組み入れる有価証券の発行体において、利払いや償還金の支払いが滞る可能性があります。

有価証券への投資等ファンドにかかる取引にあたっては、取引の相手方の倒産等により契約が不履行になる可能性があります。

ファンドのベンチマークは、市場の構造変化等によっては今後見直す場合があります。また、ベンチマークに対して一定の投資成果をあげることを保証するものではありません。

投資対象とするマザーファンドにおいて、他のベビーファンドの資金変動等に伴う売買等が生じた場合などには、ファンドの基準価額に影響を及ぼす場合があります。

ファンドは、計算期間中に発生した運用収益（経費控除後の配当等収益および評価益を含む売買益）を超えて分配を行なう場合があります。したがって、ファンドの分配金の水準は必ずしも計算期間におけるファンドの収益率を示唆するものではありません。

投資者の個別元本（追加型投資信託を保有する投資者毎の取得元本）の状況によっては、分配金額の一部または全部が、実質的に元本の一部払戻しに相当する場合があります。

分配金は、預貯金の利息とは異なりファンドの純資産から支払われますので、分配金支払い後の純資産はその相当額が減少することとなり、基準価額が下落する要因となります。計算期間中に運用収益があった場合においても、当該運用収益を超えて分配を行なった場合、当期決算日の基準価額は前期決算日の基準価額と比べて下落することになります。

委託会社におけるリスクマネジメント体制

リスク管理関連の委員会

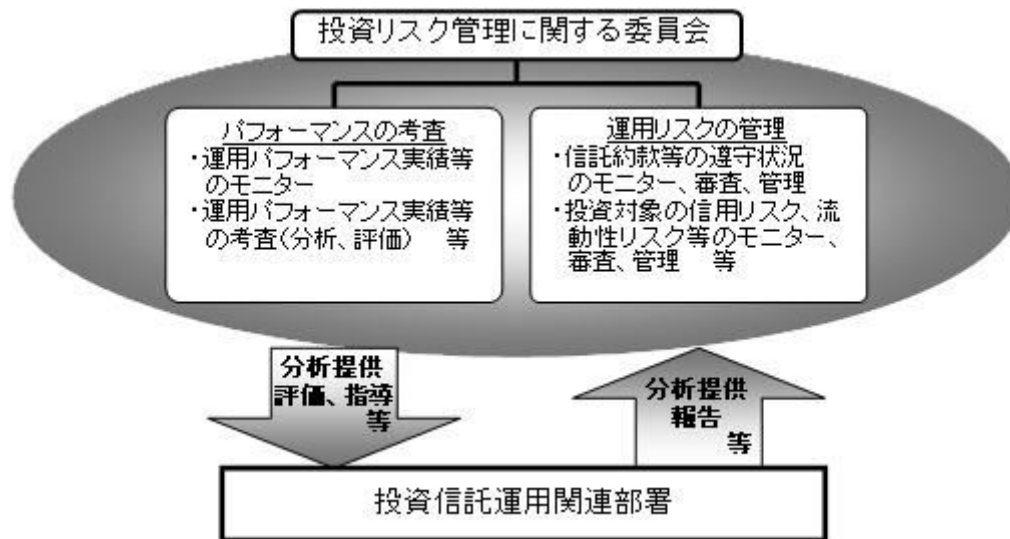
パフォーマンスの考査

投資信託の信託財産についてパフォーマンスに基づいた定期的な考査（分析、評価）の結果の報告、審議を行ないます。

運用リスクの管理

投資信託の信託財産の運用リスクを把握、管理し、その結果に基づき運用部門その他関連部署への是正勧告を行なうことにより、適切な管理を行ないます。

リスク管理体制図



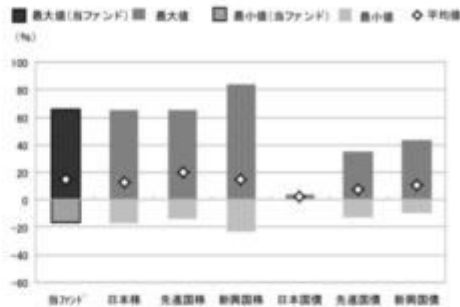
投資リスクに関する管理体制等は今後変更となる場合があります。

リスクの定量的比較

(2009年12月末～2014年11月末:月次)

〈ファンドの年間騰落率および分配金再投資基準価額の推移〉

〈ファンドと代表的な資産クラスとの騰落率の比較〉



	当ファンド	日本株	先進国株	新興国株	日本国債	先進国債	新興国債
最大値(%)	65.9	65.0	65.7	63.9	4.1	34.9	43.7
最小値(%)	△16.6	△17.0	△13.6	△22.8	0.4	△12.7	△10.1
平均値(%)	14.8	12.3	20.4	14.9	2.3	7.3	10.3

- 分配金再投資基準価額は、税引前の分配金を再投資したものとみなして計算したものです。2009年12月末を10,000として指数化しております。
- 年間騰落率は、2009年12月から2014年11月の5年間の各月末における1年間の騰落率を表示したものです。

※分配金再投資基準価額は、税引前の分配金を再投資したものとみなして計算しており、実際の基準価額と異なる場合があります。

- 全ての資産クラスが当ファンドの投資対象とは限りません。
- 2009年12月から2014年11月の5年間の各月末における1年間の騰落率の最大値・最小値・平均値を表示したものです。
- 決算日に対応した数値とは異なります。
- 当ファンドは分配金再投資基準価額の騰落率です。

＜代表的な資産クラスの指数＞

- 日本株: 東証株価指数(TOPIX)(配当込み)
- 先進国株: MSCI-KOKUSAI指数(配当込み、円ベース)
- 新興国株: MSCIエマージング・マーケット・インデックス(配当込み、円ベース)
- 日本国債: NOMURA-BPI国債
- 先進国債: シティ世界国債インデックス(除く日本、ヘッジなし・円ベース)
- 新興国債: JPモルガン・ガバメント・ボンド・インデックス・エマージング・マーケット・グローバル・ディバースファイド(円ベース)

■代表的な資産クラスの指数の著作権等について■

- 東証株価指数(TOPIX)(配当込み)・東証株価指数(TOPIX)(配当込み)は、株式会社東京証券取引所(東京証券取引所)の知的財産であり、指数の算出、指数値の公表、利用など同指数に関するすべての権利は、東京証券取引所が有しています。なお、本商品は、東京証券取引所により提供、保証又は販売されるものではなく、東京証券取引所は、ファンドの発行又は売買に起因するいかなる損害に対しても、責任を有しません。
- MSCI-KOKUSAI指数(配当込み、円ベース)、MSCIエマージング・マーケット・インデックス(配当込み、円ベース)・MSCI-KOKUSAI指数(配当込み、円ベース)、MSCIエマージング・マーケット・インデックス(配当込み、円ベース)は、MSCIが開発した指数です。同指数に対する著作権、知的財産権その他一切の権利はMSCIに帰属します。またMSCIは、同指数の内容を変更する権利および公表を停止する権利を有しています。
- NOMURA-BPI国債・NOMURA-BPI国債の知的財産権は、野村證券株式会社に帰属します。なお、野村證券株式会社は、NOMURA-BPI国債の正確性、完全性、信頼性、有用性を保証するものではなく、NOMURA-BPI国債を用いて行われる野村アセットマネジメント株式会社の事業活動、サービスに関し一切責任を負いません。
- シティ世界国債インデックス(除く日本、ヘッジなし・円ベース)・シティ世界国債インデックス(除く日本、ヘッジなし・円ベース)は、Citigroup Index LLCが開発した日本を除く世界主要国の国債の総合投資収益を各市場の時価総額で加重平均した債券インデックスで、Citigroup Index LLCの知的財産であり、指数に関するすべての権利は、Citigroup Index LLCが有しています。
- JPモルガン・ガバメント・ボンド・インデックス・エマージング・マーケット・グローバル・ディバースファイド(円ベース)・JPモルガン・ガバメント・ボンド・インデックス・エマージング・マーケット・グローバル・ディバースファイド(円ベース)は「ここには「指数」とよびます)についてここに提供された情報は、指数のレベルも含め、但しそれに限定することなく、情報としてのみ使用されるものであり、金融商品の売買を勧誘、何らかの売買の公式なコンファIRMーション、或いは指数に関連する何らかの商品の価値や値段を決めるものでもありません。また、投資戦略や税金における会計アドバイスは法的に推奨するものでもありません。ここに含まれる市場価格、データ、その他の情報は誰かのもとと考えられますが、JP Morgan Chase & Co. 及びその子会社(以下、JPM)がその完全性や正確性を保証するものではありません。含まれる情報は通知なしに変更されることがあります。過去のパフォーマンスは将来のリターンを示唆するものではありません。本資料に含まれる発行体の金融商品について、JPMやその従業員がロング・ショート両方を含めてポジションを持って、売買を行ったり、またはマーケットメイクを行ったりすることがあり、また、発行体の引受人、プレースメント・エージェント、アドバイザー、または貸主になっている可能性もあります。米国JP Morgan Securities LLC(ここでは「JPMSLLC」と呼びます)は「指数スポンサー」は、指数に関する証券、金融商品または取引(ここでは「プロダクト」と呼びます)についての勧誘、保障または販売促進を行いません。証券或いは金融商品全般、或いは特にプロダクトへの投資の推奨について、また金融市場における投資機会を指数に関連させる或いはそれを目的とする推奨の可否について、指数スポンサーは一切の表明または保証、或いは伝達または示唆を行なうものではありません。指数スポンサーはプロダクトについての管理、マーケティング、トレーディングに関する義務または法的責任を負いません。指数は信用できると考えられる情報によって算出されていますが、その完全性や正確性、また指数に付随する情報について保証するものではありません。指数は指数スポンサーが保有する財産であり、その財産権はすべて指数スポンサーに帰属します。JPMSLLCはNASDAQ, NYSE, SIPCの会員です。JP MorganはJP Morgan Chase Bank, NA, JPSE, J.P. Morgan Securities PLC.、またはその関係会社が投資銀行業務を行う際に使用する名称です。

(出所: 株式会社野村総合研究所、Citigroup Index LLC 他)

4【手数料等及び税金】

(1)【申込手数料】

申込手数料はありません。

(2)【換金(解約)手数料】

換金手数料はありません。

（３）【信託報酬等】

信託報酬の総額は、ファンドの計算期間を通じて毎日、ファンドの純資産総額に年10,000分の69.66(税抜年10,000分の64.5)以内の率を乗じて得た額とします。

また、信託報酬率の配分については、信託財産の純資産総額の残高に応じて次の通り(税抜)とします。

<ファンドの純資産総額>	<信託報酬率>	<委託会社>	<販売会社>	<受託会社>
300億円以下の部分	年10,000分の 69.66	年10,000分の 49.5	年10,000分の 5	年10,000分の 10
300億円超500億円以下の部分	(税抜年10,000分の 64.5)	年10,000分の 50.5	年10,000分の 5	年10,000分の 9
500億円超1,000億円以下の部分	年10,000分の 66.96 (税抜年10,000分の 62)	年10,000分の 49	年10,000分の 5	年10,000分の 8
1,000億円超の部分	年10,000分の 64.26 (税抜年10,000分の 59.5)	年10,000分の 48.5	年10,000分の 5	年10,000分の 6

ファンドの信託報酬は、毎計算期間の最初の6ヵ月終了日および毎計算期末または信託終了のときファンドから支払われます。

支払先の役務の内容

<委託会社>	<販売会社>	<受託会社>
ファンドの運用とそれに伴う調査、受託会社への指図、法定書面等の作成、基準価額の算出等	購入後の情報提供、運用報告書等各種書類の送付、口座内でのファンドの管理および事務手続き等	ファンドの財産の保管・管理、委託会社からの指図の実行等

（４）【その他の手数料等】

ファンドにおいて一部解約に伴う支払資金の手当て等を目的として資金借入れの指図を行なった場合、当該借入金の利息はファンドから支払われます。

ファンドに関する租税、信託事務の処理に要する諸費用および受託者の立替えた立替金の利息は、受益者の負担とし、ファンドから支払われます。

ファンドに関する組入有価証券の売買の際に発生する売買委託手数料、売買委託手数料に係る消費税等に相当する金額、先物取引・オプション取引等に要する費用はファンドから支払われます。

監査法人等に支払うファンドの監査に係る費用および当該監査費用に係る消費税等に相当する金額は、信託報酬支払いのときにファンドから支払われます。

これらの費用等の中には、運用状況等により変動するものがあり、事前に料率、上限額等を表示することができないものがあります。

（５）【課税上の取扱い】

課税上は、株式投資信託として取扱われます。

個人、法人別の課税について

個人の投資家に対する課税

< 収益分配金に対する課税 >

分配金のうち課税扱いとなる普通分配金については、20.315%(国税(所得税及び復興特別所得税)15.315%および地方税5%)の税率による源泉徴収が行なわれます。なお、確定申告により、申告分離課税もしくは総合課税のいずれかを選択することもできます。

なお、配当控除の適用があります。

< 換金(解約)時および償還時の差益(譲渡益)に対する課税 >

換金(解約)時および償還時の差益(譲渡益)については、申告分離課税により20.315%(国税15.315%および地方税5%)の税率が適用され、源泉徴収口座を選択した場合は20.315%の税率により源泉徴収が行なわれます。

[譲渡損失と収益分配金との間の損益通算について]

換金(解約)時および償還時の差損(譲渡損失)については、確定申告等により上場株式等の配当所得(申告分離課税を選択した収益分配金・配当金に限ります。)との通算が可能です。

法人の投資家に対する課税

分配金のうち課税扱いとなる普通分配金ならびに換金(解約)時および償還時の個別元本超過額については、15.315%(国税15.315%)の税率で源泉徴収が行なわれます。なお、地方税の源泉徴収はありません。

源泉税は所有期間に応じて法人税額から控除

なお、原則として、益金不算入制度の適用が可能です。

税金の取扱いの詳細については税務専門家等にご確認されることをお勧めします。

換金(解約)時および償還時の課税について

[個人の投資家の場合]

換金(解約)時および償還時の差益 については、譲渡所得とみなして課税が行われます。

換金(解約)時および償還時の価額から取得費(申込手数料(税込)を含む)を控除した利益を譲渡益として課税対象となります。

[法人の投資家の場合]

換金(解約)時および償還時の個別元本超過額が源泉徴収の対象(配当所得)となります。

なお、買取りによるご換金について、詳しくは販売会社にお問い合わせください。

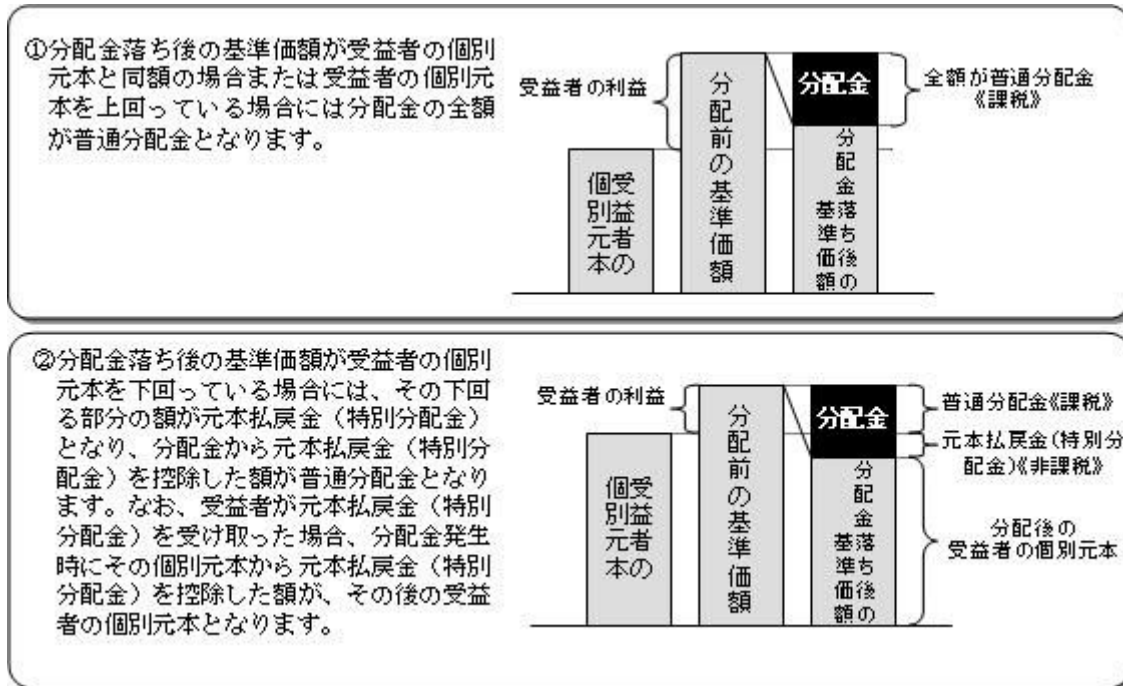
個別元本について

追加型投資信託を保有する受益者毎の取得元本をいいます。

受益者が同一ファンドの受益権を複数回取得した場合や受益者が元本払戻金(特別分配金)を受け取った場合などには、当該受益者の個別元本が変わりますので、詳しくは販売会社へお問い合わせください。

分配金の課税について

分配金には、課税扱いとなる「普通分配金」と、非課税扱いとなる「元本払戻金(特別分配金)」(受益者毎の元本の一部払戻しに相当する部分)があります。



上図はあくまでもイメージ図であり、個別元本や基準価額、分配金の各水準等を示唆するものではありません。

税法が改正された場合等は、上記「（５）課税上の取扱い」の内容が変更になる場合があります。

5【運用状況】

以下は平成26年11月28日現在の運用状況であります。

また、投資比率とはファンドの純資産総額に対する当該資産の時価比率をいいます。

（１）【投資状況】

リサーチ・アクティブ・オープン（野村SMA向け）

資産の種類	国／地域	時価合計（円）	投資比率（％）
親投資信託受益証券	日本	4,745,946,552	99.83
現金・預金・その他資産（負債控除後）		8,001,744	0.16
合計（純資産総額）		4,753,948,296	100.00

（参考）リサーチ・アクティブ・オープン マザーファンド

資産の種類	国／地域	時価合計（円）	投資比率（％）
株式	日本	61,587,872,850	97.88
現金・預金・その他資産（負債控除後）		1,327,693,806	2.11
合計（純資産総額）		62,915,566,656	100.00

(2)【投資資産】

【投資有価証券の主要銘柄】

リサーチ・アクティブ・オープン(野村SMA向け)

順位	国/ 地域	種類	銘柄名	数量	簿価 単価 (円)	簿価 金額 (円)	評価 単価 (円)	評価 金額 (円)	投資 比率 (%)
1	日本	親投資信託 受益証券	リサーチ・アクティブ・オープ ン マザーファンド	2,933,217,894	1.4573	4,274,578,437	1.6180	4,745,946,552	99.83

種類別及び業種別投資比率

種類	投資比率(%)
親投資信託受益証券	99.83
合計	99.83

(参考)リサーチ・アクティブ・オープン マザーファンド

順位	国/ 地域	種類	銘柄名	業種	数量	簿価 単価 (円)	簿価 金額 (円)	評価 単価 (円)	評価 金額 (円)	投資 比率 (%)
1	日本	株式	ソニー	電気機器	908,700	2,065.02	1,876,483,674	2,600.00	2,362,620,000	3.75
2	日本	株式	富士重工業	輸送用機 器	509,900	3,373.60	1,720,198,640	4,318.00	2,201,748,200	3.49
3	日本	株式	トヨタ自動車	輸送用機 器	287,800	6,290.73	1,810,472,703	7,314.00	2,104,969,200	3.34
4	日本	株式	三菱重工業	機械	2,958,000	654.76	1,936,805,261	692.60	2,048,710,800	3.25
5	日本	株式	オリエンタルランド	サービ ス業	75,000	22,620.39	1,696,529,250	25,830.00	1,937,250,000	3.07
6	日本	株式	アステラス製薬	医薬品	1,121,700	1,642.78	1,842,710,398	1,707.00	1,914,741,900	3.04
7	日本	株式	日立製作所	電気機器	2,075,000	823.40	1,708,560,559	916.50	1,901,737,500	3.02
8	日本	株式	第一生命保険	保険業	1,062,100	1,557.78	1,654,527,015	1,721.50	1,828,405,150	2.90
9	日本	株式	小松製作所	機械	649,300	2,548.66	1,654,850,879	2,811.00	1,825,182,300	2.90
10	日本	株式	ファーストリテイ リング	小売業	38,000	38,262.95	1,453,992,229	43,205.00	1,641,790,000	2.60
11	日本	株式	住友不動産	不動産業	398,000	3,671.45	1,461,238,417	4,098.50	1,631,203,000	2.59
12	日本	株式	東芝	電気機器	3,091,000	466.72	1,442,649,251	527.50	1,630,502,500	2.59
13	日本	株式	セブン&アイ・ホ ール ディングス	小売業	365,400	4,147.19	1,515,386,722	4,427.50	1,617,808,500	2.57
14	日本	株式	日本たばこ産業	食料品	408,600	3,629.76	1,483,123,468	3,802.50	1,553,701,500	2.46
15	日本	株式	新日鐵住金	鉄鋼	5,062,000	277.94	1,406,973,670	305.80	1,547,959,600	2.46
16	日本	株式	ダイキン工業	機械	182,100	6,678.12	1,216,087,252	7,875.00	1,434,037,500	2.27
17	日本	株式	三井物産	卸売業	818,600	1,626.46	1,331,423,721	1,637.50	1,340,457,500	2.13
18	日本	株式	パナソニック	電気機器	845,600	1,467.89	1,241,253,305	1,532.50	1,295,882,000	2.05
19	日本	株式	キーエンス	電気機器	22,300	50,426.73	1,124,516,079	54,820.00	1,222,486,000	1.94
20	日本	株式	KDDI	情報・通 信業	160,700	6,918.49	1,111,801,343	7,604.00	1,221,962,800	1.94
21	日本	株式	三菱電機	電気機器	856,000	1,348.29	1,154,136,240	1,426.50	1,221,084,000	1.94

22	日本	株式	クボタ	機械	652,000	1,666.19	1,086,361,379	1,855.00	1,209,460,000	1.92
23	日本	株式	ソフトバンク	情報・通信業	148,100	7,742.80	1,146,710,072	7,963.00	1,179,320,300	1.87
24	日本	株式	鹿島建設	建設業	2,387,000	475.74	1,135,607,724	469.00	1,119,503,000	1.77
25	日本	株式	三井住友フィナンシャルグループ	銀行業	246,500	4,117.22	1,014,895,014	4,475.00	1,103,087,500	1.75
26	日本	株式	ユニ・チャーム	化学	401,200	2,488.05	998,208,994	2,717.00	1,090,060,400	1.73
27	日本	株式	S M C	機械	33,300	29,343.64	977,143,395	32,610.00	1,085,913,000	1.72
28	日本	株式	電通	サービス業	238,000	3,898.71	927,893,776	4,460.00	1,061,480,000	1.68
29	日本	株式	ファナック	電気機器	52,400	17,882.79	937,058,592	20,020.00	1,049,048,000	1.66
30	日本	株式	楽天	サービス業	586,500	1,210.42	709,911,330	1,599.00	937,813,500	1.49

種類別及び業種別投資比率

種類	国内 / 国外	業種	投資比率 (%)
株式	国内	建設業	2.38
		食料品	4.65
		化学	3.33
		医薬品	4.20
		ゴム製品	1.17
		ガラス・土石製品	1.25
		鉄鋼	2.46
		非鉄金属	1.03
		機械	13.01
		電気機器	23.32
		輸送用機器	8.44
		その他製品	1.20
		電気・ガス業	1.91
		陸運業	1.81
		海運業	1.29
		情報・通信業	3.81
		卸売業	2.13
		小売業	5.72
		銀行業	1.75
		証券、商品先物取引業	1.05
保険業	2.90		
不動産業	2.59		
サービス業	6.38		
合計			97.88

【投資不動産物件】

リサーチ・アクティブ・オープン（野村SMA向け）

該当事項はありません。

（参考）リサーチ・アクティブ・オープン マザーファンド

該当事項はありません。

【その他投資資産の主要なもの】

リサーチ・アクティブ・オープン（野村SMA向け）

該当事項はありません。

（参考）リサーチ・アクティブ・オープン マザーファンド

該当事項はありません。

（3）【運用実績】

【純資産の推移】

リサーチ・アクティブ・オープン（野村SMA向け）

平成26年11月末日及び同日前1年以内における各月末並びに下記決算期末の純資産の推移は次の通りです。

		純資産総額（百万円）		1口当たり純資産額(円)	
		（分配落）	（分配付）	（分配落）	（分配付）
第1計算期間	(2006年10月30日)	383	383	0.8944	0.8944
第2計算期間	(2007年10月30日)	1,482	1,482	0.9335	0.9335
第3計算期間	(2008年10月30日)	682	682	0.5043	0.5043
第4計算期間	(2009年10月30日)	674	674	0.5353	0.5353
第5計算期間	(2010年11月 1日)	566	566	0.5176	0.5176
第6計算期間	(2011年10月31日)	578	578	0.4998	0.4998
第7計算期間	(2012年10月30日)	396	396	0.5090	0.5090
第8計算期間	(2013年10月30日)	1,304	1,304	0.8509	0.8509
第9計算期間	(2014年10月30日)	4,290	4,290	0.9316	0.9316
	2013年11月末日	1,368		0.8933	
	12月末日	1,413		0.9222	
	2014年 1月末日	1,335		0.8648	
	2月末日	1,320		0.8527	
	3月末日	1,352		0.8483	
	4月末日	3,820		0.8143	
	5月末日	3,977		0.8479	
	6月末日	4,156		0.8851	
	7月末日	4,334		0.9151	
	8月末日	4,118		0.9107	

9月末日	4,333		0.9592
10月末日	4,469		0.9704
11月末日	4,753		1.0335

【分配の推移】

リサーチ・アクティブ・オープン(野村SMA向け)

	計算期間	1口当たりの分配金
第1計算期間	2006年 4月 7日～2006年10月30日	0.0000円
第2計算期間	2006年10月31日～2007年10月30日	0.0000円
第3計算期間	2007年10月31日～2008年10月30日	0.0000円
第4計算期間	2008年10月31日～2009年10月30日	0.0000円
第5計算期間	2009年10月31日～2010年11月 1日	0.0000円
第6計算期間	2010年11月 2日～2011年10月31日	0.0000円
第7計算期間	2011年11月 1日～2012年10月30日	0.0000円
第8計算期間	2012年10月31日～2013年10月30日	0.0000円
第9計算期間	2013年10月31日～2014年10月30日	0.0000円

【収益率の推移】

リサーチ・アクティブ・オープン(野村SMA向け)

	計算期間	収益率
第1計算期間	2006年 4月 7日～2006年10月30日	10.6%
第2計算期間	2006年10月31日～2007年10月30日	4.4%
第3計算期間	2007年10月31日～2008年10月30日	46.0%
第4計算期間	2008年10月31日～2009年10月30日	6.1%
第5計算期間	2009年10月31日～2010年11月 1日	3.3%
第6計算期間	2010年11月 2日～2011年10月31日	3.4%
第7計算期間	2011年11月 1日～2012年10月30日	1.8%
第8計算期間	2012年10月31日～2013年10月30日	67.2%
第9計算期間	2013年10月31日～2014年10月30日	9.5%

各計算期間の収益率は、計算期間末の基準価額(分配付の額)から当該計算期間の直前の計算期間末の基準価額(分配落の額。以下「前期末基準価額」といいます。)を控除した額を前期末基準価額で除して得た数に100を乗じて得た数を記載しております。なお、小数点以下2桁目を四捨五入し、小数点以下1桁目まで表示しております。

(4) 【設定及び解約の実績】

リサーチ・アクティブ・オープン(野村SMA向け)

	計算期間	設定口数	解約口数	発行済み口数
第1計算期間	2006年 4月 7日 ~ 2006年10月30日	429,082,577	843,046	428,239,531
第2計算期間	2006年10月31日 ~ 2007年10月30日	1,269,721,549	109,748,480	1,588,212,600
第3計算期間	2007年10月31日 ~ 2008年10月30日	654,304,613	888,156,633	1,354,360,580
第4計算期間	2008年10月31日 ~ 2009年10月30日	129,933,149	223,396,254	1,260,897,475
第5計算期間	2009年10月31日 ~ 2010年11月 1日	252,017,803	417,823,386	1,095,091,892
第6計算期間	2010年11月 2日 ~ 2011年10月31日	406,132,366	344,391,978	1,156,832,280
第7計算期間	2011年11月 1日 ~ 2012年10月30日	12,487,974	391,099,936	778,220,318
第8計算期間	2012年10月31日 ~ 2013年10月30日	1,013,246,778	258,770,389	1,532,696,707
第9計算期間	2013年10月31日 ~ 2014年10月30日	3,467,238,724	394,330,465	4,605,604,966

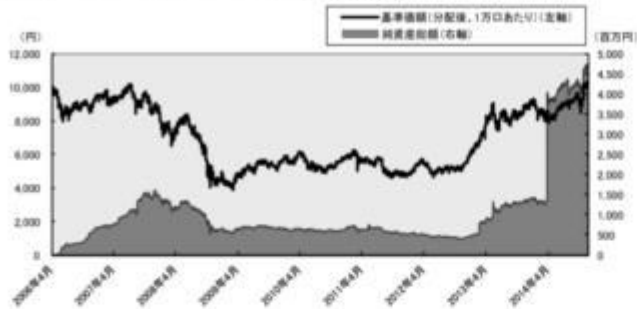
本邦外における設定及び解約の実績はありません。

参考情報

運用実績 (2014年11月28日現在)

基準価額・純資産の推移

(日次・設定来)



分配の推移

(1万円あたり、課税前)

2014年10月	0円
2013年10月	0円
2012年10月	0円
2011年10月	0円
2010年11月	0円
設定来累計	0円

主要な資産の状況

実質的な銘柄別投資比率(上位)

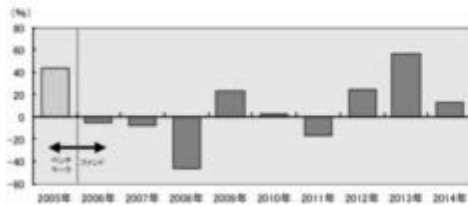
順位	銘柄	業種	投資比率 (%)
1	ソニー	電気機器	3.7
2	富士重工業	輸送用機器	3.5
3	トヨタ自動車	輸送用機器	3.3
4	三菱重工業	機械	3.2
5	オリエンタルランド	サービス業	3.1
6	アステラス製薬	医薬品	3.0
7	日立製作所	電気機器	3.0
8	第一生命保険	保険業	2.9
9	小松製作所	機械	2.9
10	ファーストリテイリング	小売業	2.6

実質的な業種別投資比率(上位)

順位	業種	投資比率 (%)
1	電気機器	23.3
2	機械	13.0
3	輸送用機器	8.4
4	サービス業	6.4
5	小売業	5.7

年間収益率の推移

(暦年ベース)



- ・ファンドの年間収益率は税引前分配金を再投資して算出。
- ・2005年はベンチマークの年間収益率。
- ・2006年は設定日(2006年4月7日)から年末までのファンドの収益率。
- ・2014年は年初から運用実績作成基準日までのファンドの収益率。

●ファンドの運用実績はあくまで過去の実績であり、将来の運用成果を約束するものではありません。●ベンチマークの情報はあくまで参考情報であり、ファンドの運用実績ではありません。●ファンドの運用状況は、別途、委託会社ホームページで開示している場合があります。

第2【管理及び運営】

1【申込（販売）手続等】

申込期間中の各営業日に、有価証券届出書の「第一部 証券情報」にしたがって受益権の募集が行なわれま

す。取得申込みの受付については、午後3時までに、取得申込みが行なわれかつ当該取得申込みの受付にかかる販売会社所定の事務手続が完了したものを当日の申込み分とします。

ファンドの申込(販売)手続についてご不明な点がある場合には下記の照会先までお問い合わせ下さい。

野村アセットマネジメント株式会社

サポートダイヤル 0120-753104（フリーダイヤル）

<受付時間> 営業日の午前9時～午後5時

インターネットホームページ <http://www.nomura-am.co.jp/>

販売の単位は、1円以上1円単位（当初元本1口＝1円）とします。

受益権の販売価額は、取得申込日の基準価額とします。

購入のお申込みの方法ならびに単位等について、販売会社によっては上記と異なる場合があります。

詳しくは販売会社にお問い合わせください。

金融商品取引所等における取引の停止、決済機能の停止その他やむを得ない事情があるときは、信託約款の規定に従い、委託者の判断でファンドの受益権の取得申込みの受付を中止すること、および既に受付けた取得申込みの受付を取り消す場合があります。

<申込手数料>

ありません。

取得申込者は販売会社に、取得申込と同時にまたは予め、自己のために開設されたファンドの受益権の振替を行なうための振替機関等の口座を示すものとし、当該口座に当該取得申込者に係る口数の増加の記載または記録が行なわれます。なお、販売会社は、当該取得申込の代金の支払いと引き換えに、当該口座に当該取得申込者に係る口数の増加の記載または記録を行なうことができます。委託者は、追加信託により分割された受益権について、振替機関等の振替口座簿への新たな記載または記録をするため社振法に定める事項の振替機関への通知を行なうものとします。振替機関等は、委託者から振替機関への通知があった場合、社振法の規定にしたがい、その備える振替口座簿への新たな記載または記録を行ないます。受託者は、追加信託により生じた受益権については追加信託のつど、振替機関の定める方法により、振替機関へ当該受益権に係る信託を設定した旨の通知を行ないます。

2【換金（解約）手続等】

受益者は、委託者に1口単位で一部解約の実行を請求することができます。

受益者が一部解約の実行の請求をするときは、販売会社に対し、振替受益権をもって行なうものとします。

一部解約の実行の請求の受付については、午後3時までに、解約請求のお申込みが行なわれかつ、その解約請求のお申込みの受け付けにかかる販売会社所定の事務手続が完了したものを当日のお申込み分とします。

換金価額は、解約申込みの受付日の基準価額となります。

ファンドの基準価額については下記の照会先までお問い合わせ下さい。

野村アセットマネジメント株式会社

サポートダイヤル 0120-753104（フリーダイヤル）

<受付時間> 営業日の午前9時～午後5時

インターネットホームページ <http://www.nomura-am.co.jp/>

解約代金は、原則として一部解約の実行の請求日から起算して4営業日目から販売会社において支払います。

なお、信託財産の資金管理を円滑に行なうため、1日1件10億円を超える一部解約は行なえません。また、別途、大口解約について、1日1件10億円以下の金額であっても、ファンドの残高、市場の流動性の状況等によっては、委託者の判断により一部解約の金額に制限を設ける場合や一部解約の実行の請求の受付時間に制限を設ける場合があります。

受付時間に制限とは、営業日の正午までに一部解約の実行の請求が行なわれ、かつ当該請求の受付に係る販売会社所定の事務手続きが完了したものに制限する場合があります。

換金のお申込みの方法ならびに単位等について、販売会社によっては上記と異なる場合があります。詳しくは販売会社にお問い合わせください。

金融商品取引所等における取引の停止、決済機能の停止その他やむを得ない事情があるときは、信託約款の規定に従い、委託者の判断で一部解約の実行の請求の受け付けを中止すること、および既に受け付けた一部解約の実行の請求の受け付けを取り消す場合があります。

また、一部解約の実行の請求の受け付けを中止した場合には、受益者は当該受け付け中止以前に行なった当日の一部解約の実行の請求を撤回できます。ただし、受益者がその一部解約の実行の請求を撤回しない場合には、当該受け付け中止を解除した後の最初の基準価額の計算日に一部解約の実行の請求を受け付けたものとします。

換金の請求を行なう受益者は、その口座が開設されている振替機関等に対して当該受益者の請求に係るこの信託契約の一部解約を委託者が行なうのと引き換えに、当該一部解約に係る受益権の口座と同口数の抹消の申請を行なうものとし、社振法の規定にしたがい当該振替機関等の口座において当該口数の減少の記載または記録が行なわれます。

3【資産管理等の概要】

(1)【資産の評価】

<基準価額の計算方法>

基準価額とは、計算日において、信託財産に属する資産(受入担保金代用有価証券を除きます。)を法令および一般社団法人投資信託協会規則にしたがって時価または一部償却原価法により評価して得た信託財産の資産総額から負債総額を控除した金額(「純資産総額」といいます。)を、計算日における受益権口数で除して得た額をいいます。なお、ファンドにおいては1万口当りの価額で表示されます。

一部償却原価法とは、残存期間1年以内の公社債等について適用するアキュムレーションまたはアモチゼーションによる評価をいいます。

ファンドの主な投資対象の評価方法は以下の通りです。

対象	評価方法
株式	原則として、基準価額計算日の金融商品取引所の最終相場で評価します。

ファンドの基準価額については下記の照会先までお問い合わせ下さい。

野村アセットマネジメント株式会社

サポートダイヤル 0120-753104 (フリーダイヤル)

<受付時間> 営業日の午前9時～午後5時

インターネットホームページ <http://www.nomura-am.co.jp/>

(2)【保管】

ファンドの受益権の帰属は、振替機関等の振替口座簿に記載または記録されることにより定まり、受益証券を発行しませんので、受益証券の保管に関する該当事項はありません。

(3)【信託期間】

無期限とします(平成18年4月7日設定)。

（４）【計算期間】

原則として、毎年10月31日から翌年10月30日までとします。

なお、各計算期間終了日に該当する日(以下「該当日」といいます。)が休業日のとき、各計算期間終了日は該当日の翌営業日とし、その翌日より次の計算期間が開始されるものとします。ただし、最終計算期間は、下記「(5)その他 (a)ファンドの繰上償還条項 等」による解約の日までとします。

（５）【その他】

(a)ファンドの繰上償還条項

委託者は、信託期間中において、信託契約の一部を解約することにより受益権の口数が20億口を下回った場合またはこの信託契約を解約することが受益者のため有利であると認めるとき、もしくはやむを得ない事情が発生したときは、受託者と合意のうえ、この信託契約を解約し、信託を終了させることができます。この場合において、委託者は、あらかじめ、解約しようとする旨を監督官庁に届け出ます。

(b)信託期間の終了

- ()委託者は、上記「(a)ファンドの繰上償還条項」に従い信託期間を終了させるには、あらかじめ、解約しようとする旨を公告し、かつ、その旨を記載した書面をこの信託契約に係る知られたる受益者に対して交付します。ただし、この信託契約に係るすべての受益者に対して書面を交付したときは、原則として、公告を行いません。
- ()上記()の公告および書面には、受益者で異議のある者は一定の期間内に委託者に対して異議を述べるべき旨を付記します。なお、一定の期間は一月を下らないものとします。
- ()上記()の一定の期間内に異議を述べた受益者の受益権の口数が受益権の総口数の二分の一を超えるときは、上記(a)の信託契約の解約をしません。
- ()委託者は、この信託契約の解約をしないこととしたときは、解約しない旨およびその理由を公告し、かつ、これらの事項を記載した書面をこの信託契約に係る知られたる受益者に対して交付します。ただし、この信託契約に係るすべての受益者に対して書面を交付したときは、原則として、公告を行いません。
- ()上記()から()までの規定は、信託財産の状態に照らし、真にやむを得ない事情が生じている場合であって、上記()の一定の期間が一月を下らずにその公告および書面の交付を行うことが困難な場合には適用しません。
- ()委託者は、監督官庁よりこの信託契約の解約の命令を受けたときは、その命令にしたがい、信託契約を解約し信託を終了させます。
- ()委託者が監督官庁より登録の取消を受けたとき、解散したときまたは業務を廃止したときは、委託者は、この信託契約を解約し、信託を終了させます。ただし、監督官庁がこの信託契約に関する委託者の業務を他の委託者に引き継ぐことを命じたときは、この信託は、下記「(d)信託約款の変更()」に該当する場合を除き、その委託者と受託者との間において存続します。
- ()受託者が委託者の承諾を受けてその任務を辞任する場合、または、委託者または受益者が裁判所に受託者の解任を請求し裁判所が受託者を解任した場合、委託者が新受託者を選任できないときは、委託者はこの信託契約を解約し、信託を終了させます。

(c)運用報告書

委託者は、ファンドの決算時および償還時に運用報告書（交付運用報告書を作成している場合は交付運用報告書）を作成し、当該信託財産に係る知られたる受益者に対して交付します。

(d)信託約款の変更

- ()委託者は、受益者の利益のため必要と認めるときまたはやむを得ない事情が発生したときは、受託者と合意のうえ、この信託約款を変更することができるものとし、あらかじめ、変更しようとする旨およびその内容を監督官庁に届け出ます。
- ()委託者は、上記()の変更事項のうち、その内容が重大なものについて、あらかじめ、変更しようとする旨およびその内容を公告し、かつ、これらの事項を記載した書面をこの信託約款に係る知られたる受益者に対して交付します。ただし、この信託約款に係るすべての受益者に対して書面を交付したときは、原則として、公告を行いません。
- ()上記()の公告および書面には、受益者で異議のある者は一定の期間内に委託者に対して異議を述べるべき旨を付記します。なお、一定の期間は一月を下らないものとします。
- ()上記()の一定の期間内に異議を述べた受益者の受益権の口数が受益権の総口数の二分の一を超えるときは、上記()の信託約款の変更をしません。
- ()委託者は、当該信託約款の変更をしないこととしたときは、変更しない旨およびその理由を公告し、かつ、これらの事項を記載した書面を知られたる受益者に対して交付します。ただし、全ての受益者に対して書面を交付したときは、原則として、公告を行いません。
- ()委託者は、監督官庁の命令に基づいてこの信託約款を変更しようとするときは、上記()から()までの規定にしたがいます。

(e)公告

委託者が受益者に対してする公告は、電子公告の方法により行ない、次のアドレスに掲載します。

<http://www.nomura-am.co.jp/>

なお、電子公告による公告をすることができない事故その他やむを得ない事由が生じた場合の公告は、日本経済新聞に掲載します。

(f)反対者の買取請求権

ファンドの信託契約の解約または信託約款の変更を行う場合において、一定の期間内に委託者に対して異議を述べた受益者は、受託者に対し、自己に帰属する受益権を、信託財産をもって買取すべき旨を請求することができます。この買取請求権の内容および買取請求の手續に関する事項は、前述の「(b)信託期間の終了」()または「(d)信託約款の変更」()に規定する公告または書面に付記します。

(g)関係法人との契約の更新に関する手續

委託者と販売会社との間で締結する「募集・販売等に関する契約」は、契約終了の3ヵ月前までに当事者の一方から別段の意思表示のないときは、原則1年毎に自動的に更新されるものとします。

4【受益者の権利等】

受益者の有する主な権利は次の通りです。

収益分配金に対する請求権

収益分配金の支払い開始日

収益分配金は、税金を差引いた後、自動的に無手数料で再投資されます。この場合の受益権の価額は、各計算期間終了日(決算日)の基準価額とします。

なお、再投資により増加した受益権は、振替口座簿に記載または記録されます。

償還金に対する請求権

償還金の支払い開始日

償還金は、償還日において振替機関等の振替口座簿に記載または記録されている受益者(償還日以前において一部解約が行なわれた受益権にかかる受益者を除きます。また、当該償還日以前に設定された受益権で取得申込代金支払前のため販売会社の名義で記載または記録されている受益権については原則として取得申込者としします。)に、原則として償還日(償還日が休業日の場合は翌営業日)から起算して5営業日までに支払いを開始します。

償還金請求権の失効

受益者は、償還金を支払開始日から10年間支払請求しないと権利を失います。

換金(解約)請求権

換金(解約)の単位

受益者は、受益権を1口単位で換金できます。

換金のお申込みの方法ならびに単位等について、販売会社によっては上記と異なる場合があります。詳しくは販売会社にお問い合わせください。

換金(解約)代金の支払い開始日

一部解約金は、受益者の解約申込みの受付日から起算して、原則として、4営業日目から受益者にお支払いします。

第3【ファンドの経理状況】

(1)当ファンドの財務諸表は、「財務諸表等の用語、様式及び作成方法に関する規則」(昭和38年大蔵省令第59号)(以下「財務諸表等規則」という。)ならびに同規則第2条の2の規定により、「投資信託財産の計算に関する規則」(平成12年総理府令第133号)(以下「投資信託財産計算規則」という。)に基づいて作成しております。なお、財務諸表に記載している金額は、円単位で表示しております。

(2)当ファンドは、金融商品取引法第193条の2第1項の規定に基づき、第9期計算期間(平成25年10月31日から平成26年10月30日まで)の財務諸表について、新日本有限責任監査法人による監査を受けております。

1【財務諸表】

【リサーチ・アクティブ・オープン（野村SMA向け）】

（１）【貸借対照表】

（単位：円）

	第8期 (平成25年10月30日現在)	第9期 (平成26年10月30日現在)
資産の部		
流動資産		
コール・ローン	9,001,441	25,059,020
親投資信託受益証券	1,299,143,670	4,279,949,511
未収利息	18	45
流動資産合計	1,308,145,129	4,305,008,576
資産合計	1,308,145,129	4,305,008,576
負債の部		
流動負債		
未払受託者報酬	622,337	2,235,966
未払委託者報酬	3,391,663	12,185,975
その他未払費用	18,606	67,016
流動負債合計	4,032,606	14,488,957
負債合計	4,032,606	14,488,957
純資産の部		
元本等		
元本	1,532,696,707	4,605,604,966
剰余金		
期末剰余金又は期末欠損金（ ）	228,584,184	315,085,347
（分配準備積立金）	141,041,718	480,343,368
元本等合計	1,304,112,523	4,290,519,619
純資産合計	1,304,112,523	4,290,519,619
負債純資産合計	1,308,145,129	4,305,008,576

（２）【損益及び剰余金計算書】

（単位：円）

	第8期		第9期	
	自	平成24年10月31日 至 平成25年10月30日	自	平成25年10月31日 至 平成26年10月30日
営業収益				
受取利息		2,462		3,730
有価証券売買等損益		323,566,857		394,840,248
営業収益合計		323,569,319		394,843,978
営業費用				
受託者報酬		928,987		3,148,567
委託者報酬		5,062,842		17,159,582
その他費用		27,746		94,333
営業費用合計		6,019,575		20,402,482
営業利益又は営業損失（ ）		317,549,744		374,441,496
経常利益又は経常損失（ ）		317,549,744		374,441,496
当期純利益又は当期純損失（ ）		317,549,744		374,441,496
一部解約に伴う当期純利益金額の分配額又は一部解約に伴う当期純損失金額の分配額（ ）		57,024,107		19,510,179
期首剰余金又は期首欠損金（ ）		382,127,282		228,584,184
剰余金増加額又は欠損金減少額		103,525,237		58,245,410
当期一部解約に伴う剰余金増加額又は欠損金減少額		103,525,237		58,245,410
剰余金減少額又は欠損金増加額		210,507,776		499,677,890
当期追加信託に伴う剰余金減少額又は欠損金増加額		210,507,776		499,677,890
分配金		-		-
期末剰余金又は期末欠損金（ ）		228,584,184		315,085,347

(3)【注記表】

(重要な会計方針に係る事項に関する注記)

1. 運用資産の評価基準及び評価方法	親投資信託受益証券 基準価額で評価しております。
2. 費用・収益の計上基準	有価証券売買等損益 約定日基準で計上しております。
3. 金融商品の時価等に関する事項の補足説明	金融商品の時価には、市場価格に基づく価額のほか、市場価格がない場合には合理的に算定された価額が含まれております。当該価額の算定においては一定の前提条件等を採用しているため、異なる前提条件等によった場合、当該価額が異なることもあります。
4. その他	当ファンドの計算期間は、信託約款の規定により、平成25年10月31日から平成26年10月30日までとなっております。

(貸借対照表に関する注記)

第8期 平成25年10月30日現在	第9期 平成26年10月30日現在
1. 計算期間の末日における受益権の総数 1,532,696,707口	1. 計算期間の末日における受益権の総数 4,605,604,966口
2. 投資信託財産計算規則第55条の6第1項第10号に規定する額 元本の欠損 228,584,184円	2. 投資信託財産計算規則第55条の6第1項第10号に規定する額 元本の欠損 315,085,347円
3. 計算期間の末日における1単位当たりの純資産の額 1口当たり純資産額 0.8509円 (10,000口当たり純資産額) (8,509円)	3. 計算期間の末日における1単位当たりの純資産の額 1口当たり純資産額 0.9316円 (10,000口当たり純資産額) (9,316円)

(損益及び剰余金計算書に関する注記)

第8期 自 平成24年10月31日 至 平成25年10月30日	第9期 自 平成25年10月31日 至 平成26年10月30日																																																						
1. 分配金の計算過程	1. 分配金の計算過程																																																						
<table border="1"> <thead> <tr> <th>項目</th> <th></th> <th></th> </tr> </thead> <tbody> <tr> <td>費用控除後の配当等収益額</td> <td>A</td> <td>17,271,625円</td> </tr> <tr> <td>費用控除後・繰越欠損金補填後の有価証券売買等損益額</td> <td>B</td> <td>104,314,411円</td> </tr> <tr> <td>収益調整金額</td> <td>C</td> <td>65,225,147円</td> </tr> <tr> <td>分配準備積立金額</td> <td>D</td> <td>19,455,682円</td> </tr> <tr> <td>当ファンドの分配対象収益額</td> <td>E=A+B+C+D</td> <td>206,266,865円</td> </tr> <tr> <td>当ファンドの期末残存口数</td> <td>F</td> <td>1,532,696,707口</td> </tr> <tr> <td>10,000口当たり収益分配対象額</td> <td>G=E/F×10,000</td> <td>1,345円</td> </tr> <tr> <td>10,000口当たり分配金額</td> <td>H</td> <td>0円</td> </tr> </tbody> </table>	項目			費用控除後の配当等収益額	A	17,271,625円	費用控除後・繰越欠損金補填後の有価証券売買等損益額	B	104,314,411円	収益調整金額	C	65,225,147円	分配準備積立金額	D	19,455,682円	当ファンドの分配対象収益額	E=A+B+C+D	206,266,865円	当ファンドの期末残存口数	F	1,532,696,707口	10,000口当たり収益分配対象額	G=E/F×10,000	1,345円	10,000口当たり分配金額	H	0円	<table border="1"> <thead> <tr> <th>項目</th> <th></th> <th></th> </tr> </thead> <tbody> <tr> <td>費用控除後の配当等収益額</td> <td>A</td> <td>40,576,763円</td> </tr> <tr> <td>費用控除後・繰越欠損金補填後の有価証券売買等損益額</td> <td>B</td> <td>314,354,554円</td> </tr> <tr> <td>収益調整金額</td> <td>C</td> <td>494,990,942円</td> </tr> <tr> <td>分配準備積立金額</td> <td>D</td> <td>125,412,051円</td> </tr> <tr> <td>当ファンドの分配対象収益額</td> <td>E=A+B+C+D</td> <td>975,334,310円</td> </tr> <tr> <td>当ファンドの期末残存口数</td> <td>F</td> <td>4,605,604,966口</td> </tr> <tr> <td>10,000口当たり収益分配対象額</td> <td>G=E/F×10,000</td> <td>2,117円</td> </tr> <tr> <td>10,000口当たり分配金額</td> <td>H</td> <td>0円</td> </tr> </tbody> </table>	項目			費用控除後の配当等収益額	A	40,576,763円	費用控除後・繰越欠損金補填後の有価証券売買等損益額	B	314,354,554円	収益調整金額	C	494,990,942円	分配準備積立金額	D	125,412,051円	当ファンドの分配対象収益額	E=A+B+C+D	975,334,310円	当ファンドの期末残存口数	F	4,605,604,966口	10,000口当たり収益分配対象額	G=E/F×10,000	2,117円	10,000口当たり分配金額	H	0円
項目																																																							
費用控除後の配当等収益額	A	17,271,625円																																																					
費用控除後・繰越欠損金補填後の有価証券売買等損益額	B	104,314,411円																																																					
収益調整金額	C	65,225,147円																																																					
分配準備積立金額	D	19,455,682円																																																					
当ファンドの分配対象収益額	E=A+B+C+D	206,266,865円																																																					
当ファンドの期末残存口数	F	1,532,696,707口																																																					
10,000口当たり収益分配対象額	G=E/F×10,000	1,345円																																																					
10,000口当たり分配金額	H	0円																																																					
項目																																																							
費用控除後の配当等収益額	A	40,576,763円																																																					
費用控除後・繰越欠損金補填後の有価証券売買等損益額	B	314,354,554円																																																					
収益調整金額	C	494,990,942円																																																					
分配準備積立金額	D	125,412,051円																																																					
当ファンドの分配対象収益額	E=A+B+C+D	975,334,310円																																																					
当ファンドの期末残存口数	F	4,605,604,966口																																																					
10,000口当たり収益分配対象額	G=E/F×10,000	2,117円																																																					
10,000口当たり分配金額	H	0円																																																					

収益分配金金額	$I=F \times H/10,000$	0円	収益分配金金額	$I=F \times H/10,000$	0円
---------	-----------------------	----	---------	-----------------------	----

(金融商品に関する注記)

(1)金融商品の状況に関する事項

第8期 自 平成24年10月31日 至 平成25年10月30日	第9期 自 平成25年10月31日 至 平成26年10月30日
<p>1.金融商品に対する取組方針 当ファンドは、投資信託及び投資法人に関する法律第2条第4項に定める証券投資信託であり、信託約款に規定する運用の基本方針に従い、有価証券等の金融商品に対して投資として運用することを目的としております。</p> <p>2.金融商品の内容及びその金融商品に係るリスク 当ファンドが保有する金融商品の種類は、有価証券、コール・ローン等の金銭債権及び金銭債務であります。 当ファンドが保有する有価証券の詳細は、(その他の注記)の2 有価証券関係に記載しております。 これらは、株価変動リスクなどの市場リスク、信用リスク及び流動性リスクにさらされております。</p> <p>3.金融商品に係るリスク管理体制 委託会社においては、独立した投資リスク管理に関する委員会を設け、パフォーマンスの考査及び運用リスクの管理を行なっております。 市場リスクの管理 市場リスクに関しては、資産配分等の状況を常時、分析・把握し、投資方針に沿っているか等の管理を行なっております。 信用リスクの管理 信用リスクに関しては、発行体や取引先の財務状況等に関する情報収集・分析を常時、継続し、格付等の信用度に応じた組入制限等の管理を行なっております。 流動性リスクの管理 流動性リスクに関しては、必要に応じて市場流動性の状況を把握し、取引量や組入比率等の管理を行なっております。</p>	<p>1.金融商品に対する取組方針 同左</p> <p>2.金融商品の内容及びその金融商品に係るリスク 同左</p> <p>3.金融商品に係るリスク管理体制 同左</p>

(2)金融商品の時価等に関する事項

第8期 平成25年10月30日現在	第9期 平成26年10月30日現在
<p>1.貸借対照表計上額、時価及び差額 貸借対照表上の金融商品は原則としてすべて時価で評価しているため、貸借対照表計上額と時価との差額はありません。</p> <p>2.時価の算定方法</p>	<p>1.貸借対照表計上額、時価及び差額 同左</p> <p>2.時価の算定方法</p>

親投資信託受益証券 （重要な会計方針に係る事項に関する注記）に記載しております。 コール・ローン等の金銭債権及び金銭債務 これらの科目は短期間で決済されるため、帳簿価額は時価と近似していることから、当該帳簿価額を時価としております。	同左
-------------------------------------------------------------------------------------------------------------------------------	----

（関連当事者との取引に関する注記）

第8期 自 平成24年10月31日 至 平成25年10月30日	第9期 自 平成25年10月31日 至 平成26年10月30日
市場価格その他当該取引に係る公正な価格を勘案して、一般の取引条件と異なる関連当事者との取引は行なわれていないため、該当事項はございません。	同左

（その他の注記）

1 元本の移動

第8期 自 平成24年10月31日 至 平成25年10月30日	第9期 自 平成25年10月31日 至 平成26年10月30日
期首元本額 778,220,318円	期首元本額 1,532,696,707円
期中追加設定元本額 1,013,246,778円	期中追加設定元本額 3,467,238,724円
期中一部解約元本額 258,770,389円	期中一部解約元本額 394,330,465円

2 有価証券関係

売買目的有価証券

種類	第8期 自 平成24年10月31日 至 平成25年10月30日	第9期 自 平成25年10月31日 至 平成26年10月30日
	損益に含まれた評価差額（円）	損益に含まれた評価差額（円）
親投資信託受益証券	270,761,827	376,511,031
合計	270,761,827	376,511,031

3 デリバティブ取引関係

該当事項はありません。

（4）【附属明細表】

第1 有価証券明細表

(1) 株式(平成26年10月30日現在)

該当事項はありません。

(2) 株式以外の有価証券(平成26年10月30日現在)

(単位:円)

種類	通貨	銘柄	券面総額	評価額	備考
親投資信託受益証券	日本円	リサーチ・アクティブ・オープン マザーファンド		4,279,949,511	
	小計	銘柄数：1 組入時価比率：99.8%		4,279,949,511 100.0%	
合計				4,279,949,511	

(注1)比率は左より組入時価の純資産に対する比率、及び各小計欄の合計金額に対する比率であります。

第2 デリバティブ取引及び為替予約取引の契約額等及び時価の状況表

該当事項はありません。

(参考)

当ファンドは「リサーチ・アクティブ・オープン マザーファンド」受益証券を主要投資対象としており、貸借対照表の資産の部に計上された親投資信託受益証券は、すべて同親投資信託の受益証券です。

なお、以下に記載した状況は監査の対象外となっております。

リサーチ・アクティブ・オープン マザーファンド

貸借対照表

(単位:円)

(平成26年10月30日現在)

資産の部		
流動資産		
コール・ローン		1,147,567,765
株式		52,879,807,000
未収入金		123,225,254
未収配当金		325,249,807
未収利息		2,106
流動資産合計		54,475,851,932
資産合計		54,475,851,932
負債の部		
流動負債		
未払金		210,034,797
未払解約金		598,396

(平成26年10月30日現在)

流動負債合計	210,633,193
負債合計	210,633,193
純資産の部	
元本等	
元本	37,236,683,302
剰余金	
期末剰余金又は期末欠損金（ ）	17,028,535,437
元本等合計	54,265,218,739
純資産合計	54,265,218,739
負債純資産合計	54,475,851,932

注記表

(重要な会計方針に係る事項に関する注記)

1. 運用資産の評価基準及び評価方法	株式 原則として時価で評価しております。 時価評価にあたっては、市場価格のある有価証券についてはその最終相場(計算日に最終相場のない場合には、直近の日の最終相場)で評価しております。
2. 費用・収益の計上基準	受取配当金 受取配当金は、原則として配当落ち日において、確定配当金額又は予想配当金額を計上しております。 有価証券売買等損益 約定日基準で計上しております。
3. 金融商品の時価等に関する事項の補足説明	金融商品の時価には、市場価格に基づく価額のほか、市場価格がない場合には合理的に算定された価額が含まれております。当該価額の算定においては一定の前提条件等を採用しているため、異なる前提条件等によった場合、当該価額が異なることもあります。

(貸借対照表に関する注記)

平成26年10月30日現在	
1. 計算期間の末日における1単位当たりの純資産の額	
1口当たり純資産額	1.4573円
(10,000口当たり純資産額)	(14,573円)

(金融商品に関する注記)

(1)金融商品の状況に関する事項

自 平成25年10月31日 至 平成26年10月30日
1. 金融商品に対する取組方針 当ファンドは、投資信託及び投資法人に関する法律第2条第4項に定める証券投資信託であり、信託約款に規定する運用の基本方針に従い、有価証券等の金融商品に対して投資として運用することを目的としております。
2. 金融商品の内容及びその金融商品に係るリスク

当ファンドが保有する金融商品の種類は、有価証券、コール・ローン等の金銭債権及び金銭債務であります。

当ファンドが保有する有価証券の詳細は、附属明細表に記載しております。

これらは、株価変動リスクなどの市場リスク、信用リスク及び流動性リスクにさらされております。

3.金融商品に係るリスク管理体制

委託会社においては、独立した投資リスク管理に関する委員会を設け、パフォーマンスの考査及び運用リスクの管理を行なっております。

市場リスクの管理

市場リスクに関しては、資産配分等の状況を常時、分析・把握し、投資方針に沿っているか等の管理を行なっております。

信用リスクの管理

信用リスクに関しては、発行体や取引先の財務状況等に関する情報収集・分析を常時、継続し、格付等の信用度に応じた組入制限等の管理を行なっております。

流動性リスクの管理

流動性リスクに関しては、必要に応じて市場流動性の状況を把握し、取引量や組入比率等の管理を行なっております。

(2)金融商品の時価等に関する事項

平成26年10月30日現在

1.貸借対照表計上額、時価及び差額

貸借対照表上の金融商品は原則としてすべて時価で評価しているため、貸借対照表計上額と時価との差額はありません。

2.時価の算定方法

株式

（重要な会計方針に係る事項に関する注記）に記載しております。

コール・ローン等の金銭債権及び金銭債務

これらの科目は短期間で決済されるため、帳簿価額は時価と近似していることから、当該帳簿価額を時価としております。

（その他の注記）

元本の移動及び期末元本額の内訳

平成26年10月30日現在

	平成25年10月31日
期首	
本報告書における開示対象ファンドの期首における当ファンドの元本額	27,757,653,854円
同期中における追加設定元本額	13,347,560,901円
同期中における一部解約元本額	3,868,531,453円
期末元本額	37,236,683,302円
期末元本額の内訳*	
リサーチ・アクティブ・オープン	4,103,457,757円
リサーチ・アクティブ・オープン（野村SMA向け）	2,936,903,528円
リサーチ・アクティブ・オープンF（適格機関投資家専用）	24,110,615,068円
リサーチ・アクティブ・オープン（変額年金保険向け・適格機関投資家専用）	343,037,598円
野村リサーチ・アクティブ・オープン ハイブリッド型P（適格機関投資家専用）	1,430,756円
リサーチ・アクティブ・オープン（確定拠出年金向け）	5,741,238,595円

*は当該親投資信託受益証券を投資対象とする証券投資信託ごとの元本額

附属明細表

第1 有価証券明細表

(1) 株式(平成26年10月30日現在)

(単位:円)

種類	通貨	銘柄	株式数	評価額		備考
				単価	金額	
株式	日本円	鹿島建設	2,533,000	476.00	1,205,708,000	
		日揮	145,000	2,723.00	394,835,000	
		カルビー	108,900	3,730.00	406,197,000	
		明治ホールディングス	86,000	8,870.00	762,820,000	
		日本たばこ産業	411,900	3,619.00	1,490,666,100	
		関西ペイント	179,000	1,600.00	286,400,000	
		日東電工	72,700	5,786.00	420,642,200	
		ユニ・チャーム	394,700	2,487.00	981,618,900	
		アステラス製薬	1,077,900	1,637.50	1,765,061,250	
		中外製薬	285,800	3,260.00	931,708,000	
		ブリヂストン	177,600	3,525.00	626,040,000	
		日本特殊陶業	230,400	3,045.00	701,568,000	
		新日鐵住金	4,502,000	275.50	1,240,301,000	
		住友金属鉱山	428,000	1,457.00	623,596,000	
		S M C	32,000	29,280.00	936,960,000	
		小松製作所	619,400	2,540.50	1,573,585,700	
		クボタ	577,000	1,651.00	952,627,000	
		ダイキン工業	161,500	6,597.00	1,065,415,500	
		マキタ	109,700	5,920.00	649,424,000	
		三菱重工業	2,727,000	652.10	1,778,276,700	
		ミネベア	403,000	1,440.00	580,320,000	
		日立製作所	1,979,000	820.60	1,623,967,400	
		東芝	2,752,000	462.90	1,273,900,800	
三菱電機	878,000	1,345.50	1,181,349,000			
日本電産	94,100	6,959.00	654,841,900			
ジーエス・ユアサ コーポレーション	971,000	534.00	518,514,000			
富士通	808,000	690.10	557,600,800			

	セイコーエプソン	127,800	4,920.00	628,776,000	
	ソニー	918,000	2,055.00	1,886,490,000	
	キーエンス	23,700	50,360.00	1,193,532,000	
	シスメックス	84,400	4,470.00	377,268,000	
	ファナック	50,200	17,790.00	893,058,000	
	いすゞ自動車	218,300	1,375.00	300,162,500	
	トヨタ自動車	274,400	6,260.00	1,717,744,000	
	本田技研工業	149,000	3,323.00	495,127,000	
	富士重工業	573,100	3,353.00	1,921,604,300	
	シマノ	42,300	13,990.00	591,777,000	
	バンダイナムコホールディングス	242,500	2,708.00	656,690,000	
	東北電力	444,800	1,284.00	571,123,200	
	東京瓦斯	1,117,000	615.10	687,066,700	
	東日本旅客鉄道	87,500	8,252.00	722,050,000	
	阪急阪神ホールディングス	935,000	623.00	582,505,000	
	日本郵船	2,017,000	280.00	564,760,000	
	K D D I	174,800	6,900.00	1,206,120,000	
	ソフトバンク	144,700	7,740.00	1,119,978,000	
	三井物産	624,400	1,613.00	1,007,157,200	
	ローソン	46,200	7,340.00	339,108,000	
	セブン&アイ・ホールディングス	349,300	4,134.00	1,444,006,200	
	ファーストリテイリング	31,800	37,680.00	1,198,224,000	
	三井住友フィナンシャルグループ	238,000	4,105.50	977,109,000	
	第一生命保険	1,025,100	1,552.50	1,591,467,750	
	住友不動産	384,000	3,647.00	1,400,448,000	
	電通	226,300	3,880.00	878,044,000	
	オリエンタルランド	77,800	22,600.00	1,758,280,000	
	楽天	604,700	1,197.00	723,825,900	
	カナモト	67,100	3,910.00	262,361,000	
小計	銘柄数：56			52,879,807,000	
	組入時価比率：97.4%			100.0%	
	合計			52,879,807,000	

(注1)比率は左より組入時価の純資産に対する比率、及び各小計欄の合計金額に対する比率であります。

(2)株式以外の有価証券(平成26年10月30日現在)

該当事項はありません。

第2 デリバティブ取引及び為替予約取引の契約額等及び時価の状況表

該当事項はありません。

2【ファンドの現況】

【純資産額計算書】

リサーチ・アクティブ・オープン（野村SMA向け）

平成26年11月28日現在

資産総額	4,756,517,192円
負債総額	2,568,896円
純資産総額（ - ）	4,753,948,296円
発行済口数	4,599,759,872口
1口当たり純資産額（ / ）	1.0335円

（参考）リサーチ・アクティブ・オープン マザーファンド

平成26年11月28日現在

資産総額	63,281,985,178円
負債総額	366,418,522円
純資産総額（ - ）	62,915,566,656円
発行済口数	38,883,801,354口
1口当たり純資産額（ / ）	1.6180円

第4【内国投資信託受益証券事務の概要】

(1) 受益証券の名義書換えの事務等

該当事項はありません。

ファンドの受益権の帰属は、振替機関等の振替口座簿に記載または記録されることにより定まり、この信託の受益権を取り扱う振替機関が社振法の規定により主務大臣の指定を取り消された場合または当該指定が効力を失った場合であって、当該振替機関の振替業を承継する者が存在しない場合その他やむを得ない事情がある場合を除き、当該振替受益権を表示する受益証券を発行しません。

なお、受益者は、委託者がやむを得ない事情等により受益証券を発行する場合を除き、受益証券の再発行の請求を行わないものとします。

(2) 受益者に対する特典

該当事項はありません。

(3) 受益権の譲渡

受益者は、その保有する受益権を譲渡する場合には、当該受益者の譲渡の対象とする受益権が記載または記録されている振替口座簿に係る振替機関等に振替の申請をするものとします。

上記の申請のある場合には、上記の振替機関等は、当該譲渡に係る譲渡人の保有する受益権の口数の減少および譲受人の保有する受益権の口数の増加につき、その備える振替口座簿に記載または記録するものとします。ただし、上記の振替機関等が振替先口座を開設したものでない場合には、譲受人の振替先口座を開設した他の振替機関等(当該他の振替機関等の上位機関を含みます。)に社振法の規定にしたが

い、譲受人の振替先口座に受益権の口数の増加の記載または記録が行なわれるよう通知するものとします。

上記の振替について、委託者は、当該受益者の譲渡の対象とする受益権が記載または記録されている振替口座簿に係る振替機関等と譲受人の振替先口座を開設した振替機関等が異なる場合等において、委託者が必要と認めるときまたはやむをえない事情があると判断したときは、振替停止日や振替停止期間を設けることができます。

(4) 受益権の譲渡の対抗要件

受益権の譲渡は、振替口座簿への記載または記録によらなければ、委託者および受託者に対抗することができません。

(5) 受益権の再分割

委託者は、受益権の再分割を行いません。ただし、社債、株式等の振替に関する法律が施行された場合には、受託者と協議のうえ、同法に定めるところにしたがい、一定日現在の受益権を均等に再分割できるものとします。

(6) 質権口記載又は記録の受益権の取り扱いについて

振替機関等の振替口座簿の質権口に記載または記録されている受益権にかかる一部解約の実行の請求の受付け、一部解約金および償還金の支払い等については、約款の規定によるほか、民法その他の法令等にしたがって取り扱われます。

第二部【委託会社等の情報】

第1【委託会社等の概況】

1【委託会社等の概況】

(1)資本金の額

平成26年12月末現在、17,180百万円

会社が発行する株式総数 20,000,000株

発行済株式総数 5,150,693株

過去5年間における主な資本金の額の増減：該当事項はありません。

(2)会社の機構

(a)会社の意思決定機構

当社は委員会設置会社であり、会社の機関として株主総会、取締役会のほか代表執行役ならびに執行役、指名委員会、監査委員会および報酬委員会をおきますが、代表取締役および監査役会は設けません。各機関の権限は以下のとおりであります。

株主総会

株主により構成され、取締役・会計監査人の選任・解任、剰余金の配当の承認、定款変更・合併等の重要事項の承認等を行います。

取締役会

取締役により構成され、当社の業務につき意思決定を行います。また執行役・代表執行役、各委員会の委員等を選任し、取締役および執行役の職務の執行を監督します。

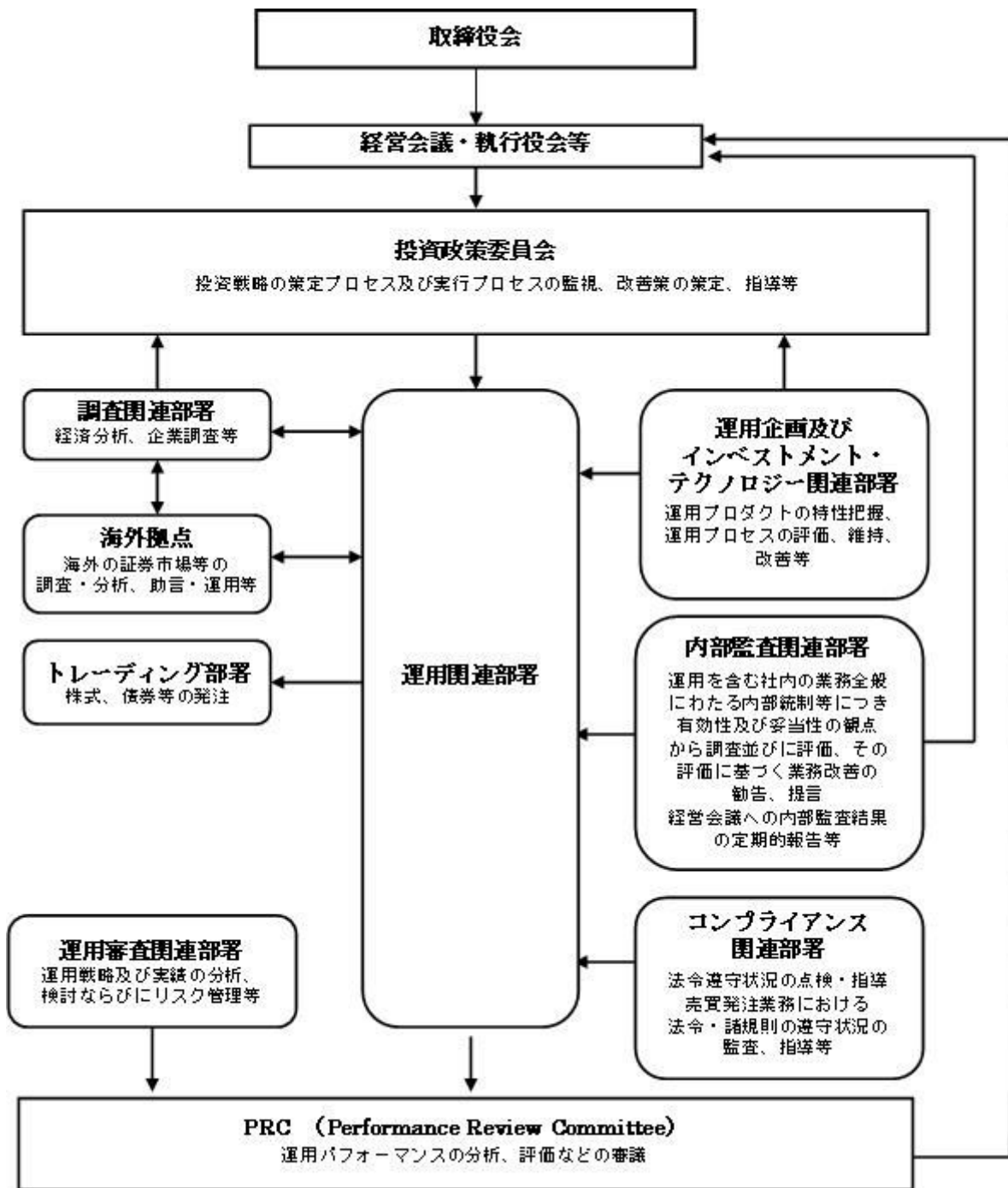
代表執行役・執行役

各執行役は、当社の業務の執行を行います。代表執行役は当社を代表いたします。また取締役会により委任された一定の事項について、代表執行役および執行役で構成される経営会議および執行役会が意思決定を行います。なお、当社は執行役員制度を導入しており、経営会議の構成員には執行役会で選定された執行役員が含まれます。

委員会

取締役3名以上（但し、各委員につき過半数は社外取締役であって執行役でない者）で構成され、イ）指名委員会は、株主総会に提出する取締役の選任・解任・不再任に関する議案の内容を決定し、ロ）報酬委員会は取締役・執行役が受ける個人別の報酬の決定に関する方針を定め、かつそれに従って各報酬の内容を決定し、ハ）監査委員会は取締役・執行役の職務執行の適法性ならびに妥当性に関する監査を行うとともに、株主総会に提出する会計監査人の選任・解任・不再任に関する議案の内容を決定します。

(b)投資信託の運用体制



2【事業の内容及び営業の概況】

「投資信託及び投資法人に関する法律」に定める投資信託委託会社である委託者は、証券投資信託の設定を行うとともに「金融商品取引法」に定める金融商品取引業者としてその運用（投資運用業）を行っています。また「金融商品取引法」に定める第二種金融商品取引業に係る業務の一部及び投資助言業務を行っています。

委託者の運用する証券投資信託は平成26年11月28日現在次の通りです（ただし、親投資信託を除きます。）。

種類	本数	純資産総額(百万円)
----	----	------------

追加型株式投資信託	848	16,324,581
単位型株式投資信託	47	230,665
追加型公社債投資信託	18	7,183,763
単位型公社債投資信託	84	751,613
合計	997	24,490,622

3【委託会社等の経理状況】

1．委託会社である野村アセットマネジメント株式会社(以下「委託会社」という)の財務諸表は、「財務諸表等の用語、様式及び作成方法に関する規則」(昭和38年大蔵省令第59号、以下「財務諸表等規則」という)、ならびに同規則第2条の規定に基づき、「金融商品取引業等に関する内閣府令」(平成19年8月6日内閣府令第52号)により作成しております。

なお、当事業年度(平成25年4月1日から平成26年3月31日まで)の財務諸表に含まれる比較情報については、「財務諸表等の用語、様式及び作成方法に関する規則等の一部を改正する内閣府令」(平成24年9月21日内閣府令第61号)附則第2条第2項により、改正前の財務諸表等規則に基づいて作成しております。

委託会社の中間財務諸表は、「中間財務諸表等の用語、様式及び作成方法に関する規則」(昭和52年大蔵省令第38号、以下「中間財務諸表等規則」という)、ならびに同規則第38条及び第57条の規定に基づき、「金融商品取引業等に関する内閣府令」(平成19年8月6日内閣府令第52号)により作成しております。

2．財務諸表及び中間財務諸表の記載金額は、百万円未満の端数を切り捨てて表示しております。

3．委託会社は、金融商品取引法第193条の2第1項の規定に基づき、事業年度(平成25年4月1日から平成26年3月31日まで)の財務諸表ならびに中間会計期間(平成26年4月1日から平成26年9月30日まで)の中間財務諸表について、新日本有限責任監査法人の監査及び中間監査を受けております。

(1)【貸借対照表】

区分	注記 番号	前事業年度 (平成25年3月31日)		当事業年度 (平成26年3月31日)	
		金額(百万円)		金額(百万円)	
(資産の部)					
流動資産					
現金・預金			333		247
金銭の信託			51,061		51,758
有価証券			4,500		11,800
前払金			-		0
前払費用			29		28
未収入金			271		287
未収委託者報酬			8,651		10,741

未収収益			4,224		5,999
繰延税金資産			1,504		2,010
その他			12		159
貸倒引当金			6		8
流動資産計			70,582		83,026
固定資産					
有形固定資産			1,470		1,508
建物	2	485		442	
器具備品	2	985		1,065	
無形固定資産			8,458		8,249
ソフトウェア		8,457		8,248	
電話加入権		1		1	
その他		0		0	
投資その他の資産			21,443		22,052
投資有価証券		9,061		11,747	
関係会社株式		12,092		9,609	
従業員長期貸付金		29		35	
長期差入保証金		55		50	
長期前払費用		19		80	
前払年金費用		-		347	
その他		184		181	
貸倒引当金		0		0	
固定資産計			31,373		31,810
資産合計			101,956		114,837

区分	注記 番号	前事業年度 (平成25年3月31日)		当事業年度 (平成26年3月31日)	
		金額(百万円)		金額(百万円)	
(負債の部)					
流動負債					
短期借入金			3,000		-
関係会社短期借入金			2,000		-
預り金			102		106
未払金	1		6,481		9,720
未払収益分配金		3		2	
未払償還金		42		33	
未払手数料		3,764		4,493	
その他未払金		2,671		5,191	
未払費用	1		6,979		8,420
未払法人税等			763		1,960
賞与引当金			3,109		3,984
流動負債計			22,436		24,191
固定負債					
退職給付引当金			813		-
時効後支払損引当金			495		505
繰延税金負債			1,640		3,211
固定負債計			2,948		3,716
負債合計			25,385		27,907
(純資産の部)					
株主資本			71,942		80,249

資本金			17,180		17,180
資本剰余金			11,729		11,729
資本準備金		11,729		11,729	
利益剰余金			43,032		51,339
利益準備金		685		685	
その他利益剰余金		42,347		50,654	
別途積立金		24,606		24,606	
繰越利益剰余金		17,740		26,048	
評価・換算差額等			4,628		6,679
その他有価証券評価差額金			4,659		6,679
繰延ヘッジ損益			30		-
純資産合計			76,570		86,929
負債・純資産合計			101,956		114,837

(2) 【損益計算書】

区分	注記 番号	前事業年度 (自 平成24年 4月 1日 至 平成25年 3月31日)		当事業年度 (自 平成25年 4月 1日 至 平成26年 3月31日)	
		金額(百万円)		金額(百万円)	
営業収益					
委託者報酬			74,067		87,258
運用受託報酬			17,516		24,589
その他営業収益			163		188
営業収益計			91,747		112,036
営業費用					
支払手数料			37,925		44,194
広告宣伝費			768		793
公告費			0		0
受益証券発行費			5		6
調査費			16,591		20,794
調査費		1,138		1,250	
委託調査費		15,453		19,544	
委託計算費			903		941
営業雑経費			2,616		2,926
通信費		199		188	
印刷費		1,057		948	
協会費		76		76	
諸経費		1,282		1,712	
営業費用計			58,810		69,656
一般管理費					
給料			10,039		11,091
役員報酬	2	229		292	
給料・手当		6,696		6,823	
賞与		3,114		3,975	
交際費			122		131
旅費交通費			446		454
租税公課			289		387
不動産賃借料			1,242		1,212

退職給付費用			1,067		1,069
固定資産減価償却費			4,106		3,518
諸経費			6,273		6,596
一般管理費計			23,589		24,460
営業利益			9,347		17,919

区分	注記 番号	前事業年度 (自 平成24年4月1日 至 平成25年3月31日)		当事業年度 (自 平成25年4月1日 至 平成26年3月31日)	
		金額(百万円)		金額(百万円)	
営業外収益					
受取配当金	1	3,002		3,680	
収益分配金		0		0	
受取利息		2		3	
金銭の信託運用益		1,016		379	
為替差益		43		-	
その他		331		336	
営業外収益計			4,396		4,400
営業外費用					
支払利息	1	56		11	
時効後支払損引当金繰入額		9		24	
その他		78		132	
営業外費用計			145		169
経常利益			13,598		22,151
特別利益					
投資有価証券等売却益		59		-	
株式報酬受入益		160		203	
固定資産売却益		10		-	
特別利益計			230		203
特別損失					
投資有価証券売却損		60		-	
投資有価証券償還損		-		51	
投資有価証券評価損		9		2	
関係会社株式評価損		2,916		2,491	
固定資産除却損	3	118		17	
特別損失計			3,105		2,562
税引前当期純利益			10,723		19,792
法人税、住民税及び事業税			3,765		7,608
法人税等調整額			446		90
当期純利益			6,510		12,273

(3) 【株主資本等変動計算書】

前事業年度(自 平成24年4月1日 至 平成25年3月31日)

(単位：百万円)

	株主資本	
	資本剰余金	利益剰余金

	資本金	資本準備金	資本 剰余金 合計	利益 準備金	その他利益剰余金		利益 剰余金 合計	株主 資本 合計
					別途 積立金	繰 越 利益 剰余金		
当期首残高	17,180	11,729	11,729	685	24,606	14,320	39,611	68,521
当期変動額								
剰余金の配当						3,090	3,090	3,090
当期純利益						6,510	6,510	6,510
株主資本以外の 項目の当期 変動額（純 額）								
当期変動額合計	-	-	-	-	-	3,420	3,420	3,420
当期末残高	17,180	11,729	11,729	685	24,606	17,740	43,032	71,942

(単位：百万円)

	評価・換算差額等			純資産合計
	その他有価証 券評価差額金	繰延ヘッジ 損益	評価・換算 差額等合計	
当期首残高	2,693	12	2,705	71,227
当期変動額				
剰余金の配当				3,090
当期純利益				6,510
株主資本以外の 項目の当期変動 額（純額）	1,965	43	1,922	1,922
当期変動額合計	1,965	43	1,922	5,342
当期末残高	4,659	30	4,628	76,570

当事業年度(自 平成25年4月1日 至 平成26年3月31日)

(単位：百万円)

	株主資本							株主 資本 合計
	資本金	資本剰余金		利益 準備金	利益剰余金		利益 剰余金 合計	
		資本 準備金	資本 剰余金 合計		その他利益剰余金			
					別途 積立金	繰 越 利益 剰余金		
当期首残高	17,180	11,729	11,729	685	24,606	17,740	43,032	71,942
当期変動額								

剰余金の配当						3,966	3,966	3,966
当期純利益						12,273	12,273	12,273
株主資本以外の項目の当期変動額(純額)								
当期変動額合計	-	-	-	-	-	8,307	8,307	8,307
当期末残高	17,180	11,729	11,729	685	24,606	26,048	51,339	80,249

(単位：百万円)

	評価・換算差額等			純資産合計
	その他有価証券評価差額金	繰延ヘッジ損益	評価・換算差額等合計	
当期首残高	4,659	30	4,628	76,570
当期変動額				
剰余金の配当				3,966
当期純利益				12,273
株主資本以外の項目の当期変動額(純額)	2,020	30	2,051	2,051
当期変動額合計	2,020	30	2,051	10,358
当期末残高	6,679	-	6,679	86,929

[重要な会計方針]

1. 有価証券の評価基準及び評価方法	(1)子会社株式及び関連会社株式 ... 移動平均法による原価法 (2) その他有価証券 時価のあるもの ... 決算日の市場価格等に基づく時価法 (評価差額は全部純資産直入法により処理し、売却原価は移動平均法により算定しております) 時価のないもの ... 移動平均法による原価法
2. 金銭の信託の評価基準及び評価方法	時価法
3. 固定資産の減価償却の方法	(1) 有形固定資産 定率法を採用しております。ただし、平成10年4月1日以降に取得した建物(附属設備を除く)については、定額法によっております。 主な耐用年数は以下の通りであります。 建物 38～50年 附属設備 8～15年 構築物 20年 器具備品 4～15年

[注記事項]

貸借対照表関係

前事業年度末 (平成25年3月31日)	当事業年度末 (平成26年3月31日)
1. 関係会社に対する資産及び負債 区分掲記されたもの以外で各科目に含まれている ものは、次のとおりであります。	1. 関係会社に対する資産及び負債 区分掲記されたもの以外で各科目に含まれている ものは、次のとおりであります。
未払金 2,368百万円	未払金 4,601百万円
未払費用 1,584	未払費用 1,607
2. 有形固定資産より控除した減価償却累計額	2. 有形固定資産より控除した減価償却累計額
建物 518百万円	建物 565百万円
器具備品 2,524	器具備品 2,849
合計 3,043	合計 3,414

損益計算書関係

前事業年度 (自 平成24年4月1日 至 平成25年3月31日)	当事業年度 (自 平成25年4月1日 至 平成26年3月31日)
1. 関係会社に係る注記 区分掲記されたもの以外で関係会社に対するもの は、次のとおりであります。	1. 関係会社に係る注記 区分掲記されたもの以外で関係会社に対するもの は、次のとおりであります。
受取配当金 2,922百万円	受取配当金 3,568百万円
支払利息 44	支払利息 5
2. 役員報酬の範囲額 役員報酬は報酬委員会決議に基づき支給されて おります。	2. 役員報酬の範囲額 (同左)
3. 固定資産除却損	3. 固定資産除却損
建物 5百万円	建物 -百万円
器具備品 23	器具備品 6
ソフトウェア 89	ソフトウェア 11
ア	ア
合計 118	合計 17

株主資本等変動計算書関係

前事業年度(自 平成24年4月1日 至 平成25年3月31日)

1. 発行済株式の種類及び総数に関する事項

株式の種類	当事業年度期首株式数	当事業年度増加株式数	当事業年度減少株式数	当事業年度末株式数
普通株式	5,150,693株	-	-	5,150,693株

2. 剰余金の配当に関する事項

(1) 配当金支払額

平成24年5月16日開催の取締役会において、次のとおり決議しております。

普通株式の配当に関する事項

配当金の総額	3,090百万円
1株当たり配当額	600円
基準日	平成24年3月31日
効力発生日	平成24年6月1日

(2) 基準日が当事業年度に属する配当のうち、配当の効力発生日が翌事業年度となるもの

平成25年5月14日開催の取締役会において、次のとおり決議しております。

普通株式の配当に関する事項

配当金の総額	3,966百万円
配当の原資	利益剰余金
1株当たり配当額	770円
基準日	平成25年3月31日
効力発生日	平成25年6月21日

当事業年度(自 平成25年4月1日 至 平成26年3月31日)

1. 発行済株式の種類及び総数に関する事項

株式の種類	当事業年度期首株式数	当事業年度増加株式数	当事業年度減少株式数	当事業年度末株式数
普通株式	5,150,693株	-	-	5,150,693株

2. 剰余金の配当に関する事項

(1) 配当金支払額

平成25年5月14日開催の取締役会において、次のとおり決議しております。

普通株式の配当に関する事項

配当金の総額	3,966百万円
配当の原資	利益剰余金
1株当たり配当額	770円
基準日	平成25年3月31日
効力発生日	平成25年6月21日

(2) 基準日が当事業年度に属する配当のうち、配当の効力発生日が翌事業年度となるもの

平成26年5月14日開催の取締役会において、次のとおり決議しております。

普通株式の配当に関する事項

配当金の総額	10,043百万円
配当の原資	利益剰余金
1株当たり配当額	1,950円
基準日	平成26年3月31日
効力発生日	平成26年6月2日

金融商品関係

前事業年度(自 平成24年4月1日 至 平成25年3月31日)

1. 金融商品の状況に関する事項

(1) 金融商品に対する取組方針

当社は、投資信託の運用を業として行っており、自らが運用する投資信託の商品性維持等を目的として、当該投資信託を投資有価証券として、あるいは特定金銭信託を通じ保有しております。直接または特定金銭信託を通じ行っているデリバティブ取引については、保有する投資信託にかかる将来の為替及び価格の変動によるリスクの軽減を目的としているため、投資有価証券保有残高の範囲内で行うこととし、投機目的のためのデリバティブ取引は行わない方針であります。

なお、余資運用に関しては、譲渡性預金等安全性の高い金融資産で運用し、資金調達に関しては、親会社である野村ホールディングス株式会社及びその他の金融機関からの短期借入による方針であります。

（２）金融商品の内容及びそのリスク並びにリスク管理体制

投資有価証券として、あるいは特定金銭信託を通じ保有している投資信託につきましては、為替変動リスクや価格変動リスクに晒されておりますが、その大部分については為替予約、株価指数先物、債券先物、スワップ取引などのデリバティブ取引によりヘッジしております。また、株式につきましては、政策投資として、あるいは業務上の関係維持を目的として保有しておりますが、価格変動リスクに晒されております。有価証券及び投資有価証券並びに金銭の信託については財務部が管理しており、定期的に時価や発行体の財務状況を把握し、その内容を経営に報告しております。

デリバティブ取引の実行及び管理については、財務部及び運用調査本部で行っております。デリバティブ取引については、取引相手先として高格付を有する金融機関に限定しているため信用リスクはほとんどないと認識しております。財務部は月に一度デリバティブ取引の内容を含んだ財務報告を経営会議で行っております。

また、営業債権である未収委託者報酬は、投資信託約款に基づき、信託財産から委託者に対して支払われる信託報酬の未払金額であり、信託財産は受託銀行において分別保管されているため、信用リスクはほとんどないと認識しております。

２．金融商品の時価等に関する事項

平成25年3月31日における貸借対照表計上額、時価、及びこれらの差額については次のとおりです。なお、時価を把握することが極めて困難と認められるものは、次表には含めておりません。

(単位：百万円)

	貸借対照表計上額	時価	差額
(1)現金・預金	333	333	-
(2)金銭の信託	51,061	51,061	-
(3)未収委託者報酬	8,651	8,651	-
(4)有価証券及び投資有価証券			
その他有価証券	12,678	12,678	-
(5)関係会社株式	3,064	104,822	101,758
資産計	75,789	177,548	101,758
(6)短期借入金	3,000	3,000	-
(7)関係会社短期借入金	2,000	2,000	-
(8)未払金	6,481	6,481	-
未払収益分配金	3	3	-
未払償還金	42	42	-
未払手数料	3,764	3,764	-
その他未払金	2,671	2,671	-

(9)未払費用	6,979	6,979	-
(10)未払法人税等	763	763	-
負債計	19,224	19,224	-
(11)デリバティブ取引(*)			
ヘッジ会計が適用されていないもの	-	-	-
ヘッジ会計が適用されているもの	3	3	-
デリバティブ取引計	3	3	-

(*) デリバティブ取引によって生じた正味の債権・債務は純額で表示しております。

注1：金融商品の時価の算定方法並びに有価証券及びデリバティブ取引に関する事項

(1) 現金・預金、(3)未収委託者報酬

これらは短期間で決済されるため、時価は帳簿価額とほぼ等しいことから、当該帳簿価額によっております。

(2) 金銭の信託

信託財産は、主として投資信託、デリバティブ取引、その他の資産(コールローン・委託証拠金等)で構成されております。これらの時価について投資信託については基準価格、デリバティブ取引に関しては、上場デリバティブ取引は取引所の価格、為替予約取引は先物為替相場、店頭デリバティブ取引は取引先金融機関から提示された価格等によっております。また、その他の資産については短期間で決済されるため、時価は帳簿価額とほぼ等しいことから、当該帳簿価額によっております。

(4) 有価証券及び投資有価証券

その他有価証券

これらの時価について、株式は取引所の価格によっており、投資信託は基準価格によっております。また、譲渡性預金は短期間で決済されるため、時価は帳簿価額とほぼ等しいことから、帳簿価額によっております。

また、保有目的ごとの有価証券に関する注記事項については、「有価証券関係」注記を参照ください。

(5) 関係会社株式

取引所の価格によっております。

(6) 短期借入金、(7) 関係会社短期借入金、(8) 未払金、(9) 未払費用、(10) 未払法人税等

これらは短期間で決済されるため、時価は帳簿価額とほぼ等しいことから、当該帳簿価額によっております。

(11) デリバティブ取引

「デリバティブ取引関係」注記を参照ください。

注2：非上場株式等(貸借対照表計上額：投資有価証券883百万円、関係会社株式9,028百万円)は、市場価格がなく、かつキャッシュフローを見積もることなどができず、時価を把握することが極めて困難と認められるため、「有価証券及び投資有価証券」には含めておりません。なお、当事業年度において、非上場株式について2,916百万円減損処理を行っております。

注3：金銭債権及び満期のある有価証券の決算日後の償還予定額

(単位：百万円)

	1年以内	1年超 5年以内	5年超 10年以内	10年超
預金	333	-	-	-
金銭の信託	51,061	-	-	-
未収委託者報酬	8,651	-	-	-
有価証券及び投資有価証券	4,500	-	-	-
合計	64,547	-	-	-

当事業年度（自 平成25年4月1日 至 平成26年3月31日）

1. 金融商品の状況に関する事項

(1) 金融商品に対する取組方針

当社は、投資信託の運用を業として行っており、自らが運用する投資信託の商品性維持等を目的として、当該投資信託を特定金銭信託を通じ保有しております。特定金銭信託を通じ行っているデリバティブ取引については、保有する投資信託にかかる将来の為替及び価格の変動によるリスクの軽減を目的としているため、投資信託保有残高の範囲内で行うこととし、投機目的のためのデリバティブ取引は行わない方針であります。

なお、余資運用に関しては、譲渡性預金等安全性の高い金融資産で運用し、資金調達に関しては、親会社である野村ホールディングス株式会社及びその他の金融機関からの短期借入による方針であります。

(2) 金融商品の内容及びそのリスク並びにリスク管理体制

特定金銭信託を通じ保有している投資信託につきましては、為替変動リスクや価格変動リスクに晒されておりますが、その大部分については為替予約、株価指数先物、債券先物、スワップ取引などのデリバティブ取引によりヘッジしております。また、株式につきましては、政策投資として、あるいは業務上の関係維持を目的として保有しておりますが、価格変動リスクに晒されております。有価証券及び投資有価証券並びに金銭の信託については財務部が管理しており、定期的に時価や発行体の財務状況を把握し、その内容を経営に報告しております。

デリバティブ取引の実行及び管理については、財務部及び運用調査本部で行っております。デリバティブ取引については、取引相手先として高格付を有する金融機関に限定しているため信用リスクはほとんどないと認識しております。財務部は月に一度デリバティブ取引の内容を含んだ財務報告を経営会議で行っております。

また、営業債権である未収委託者報酬は、投資信託約款に基づき、信託財産から委託者に対して支払われる信託報酬の未払金額であり、信託財産は受託銀行において分別保管されているため、信用リスクはほとんどないと認識しております。

2. 金融商品の時価等に関する事項

平成26年3月31日における貸借対照表計上額、時価、及びこれらの差額については次のとおりで

す。なお、時価を把握することが極めて困難と認められるものは、次表には含めておりません。

(単位：百万円)

	貸借対照表計上額	時価	差額
(1)現金・預金	247	247	-
(2)金銭の信託	51,758	51,758	-
(3)未収委託者報酬	10,741	10,741	-
(4)有価証券及び投資有価証券			
其他有価証券	22,467	22,467	-
(5)関係会社株式	3,064	141,441	138,377
資産計	88,278	226,656	138,377
(6)未払金	9,720	9,720	-
未払収益分配金	2	2	-
未払償還金	33	33	-
未払手数料	4,493	4,493	-
その他未払金	5,191	5,191	-
(7)未払費用	8,420	8,420	-
(8)未払法人税等	1,960	1,960	-
負債計	20,100	20,100	-

注1：金融商品の時価の算定方法並びに有価証券に関する事項

(1) 現金・預金、(3)未収委託者報酬

これらは短期間で決済されるため、時価は帳簿価額とほぼ等しいことから、当該帳簿価額によっております。

(2) 金銭の信託

信託財産は、主として投資信託、デリバティブ取引、その他の資産（コールローン・委託証拠金等）で構成されております。これらの時価について投資信託については基準価格、デリバティブ取引に関しては、上場デリバティブ取引は取引所の価格、為替予約取引は先物為替相場、店頭デリバティブ取引は取引先金融機関から提示された価格等によっております。また、その他の資産については短期間で決済されるため、時価は帳簿価額とほぼ等しいことから、当該帳簿価額によっております。

(4) 有価証券及び投資有価証券

 其他有価証券

これらの時価について、株式は取引所の価格によってます。また、譲渡性預金は短期間で決済されるため、時価は帳簿価額とほぼ等しいことから、帳簿価額によっております。

また、保有目的ごとの有価証券に関する注記事項については、「有価証券関係」注記を参照ください。

(5) 関係会社株式

取引所の価格によっております。

(6) 未払金、(7) 未払費用、(8) 未払法人税等

これらは短期間で決済されるため、時価は帳簿価額とほぼ等しいことから、当該帳簿価額によっております。

注2：非上場株式等（貸借対照表計上額：投資有価証券1,080百万円、関係会社株式6,545百万円）は、市場価格がなく、かつキャッシュフローを見積もることなどができず、時価を把握することが極めて困難と認められるため、「有価証券及び投資有価証券」には含めておりません。なお、当事業年度において、非上場株式について2,494百万円減損処理を行っております。

注3：金銭債権及び満期のある有価証券の決算日後の償還予定額

（単位：百万円）

	1年以内	1年超 5年以内	5年超 10年以内	10年超
預金	247	-	-	-
金銭の信託	51,758	-	-	-
未収委託者報酬	10,741	-	-	-
有価証券	11,800	-	-	-
合計	74,547	-	-	-

有価証券関係

前事業年度（自平成24年4月1日 至 平成25年3月31日）

1．売買目的有価証券(平成25年3月31日)

該当事項はありません。

2．満期保有目的の債券(平成25年3月31日)

該当事項はありません。

3．子会社株式及び関連会社株式(平成25年3月31日)

区分	貸借対照表 計上額 (百万円)	時価 (百万円)	差額 (百万円)
関連会社株式	3,064	104,822	101,758
合計	3,064	104,822	101,758

4．その他有価証券(平成25年3月31日)

区分	貸借対照表 計上額 (百万円)	取得原価 (百万円)	差額 (百万円)
貸借対照表計上額が取得原価を超えるもの			
株式	7,534	282	7,251
小計	7,534	282	7,251
貸借対照表計上額が取得原価を超えないもの			

投資信託(1)	644	645	0
譲渡性預金	4,500	4,500	-
小計	5,144	5,145	0
合計	12,678	5,427	7,250

- (1) 当事業年度末において、投資有価証券に係る為替変動リスクをヘッジするための為替予約取引についてヘッジ会計を適用しております。対応する繰延ヘッジ損失は30百万円（税効果会計適用後）であり、貸借対照表に計上しております。

5．事業年度中に売却したその他有価証券（自 平成24年4月1日 至 平成25年3月31日）

区分	売却額(百万円)	売却益の合計額(百万円)	売却損の合計額(百万円)
株式	21	6	-
投資信託	708	-	60
合計	730	6	60

当事業年度（自 平成25年4月1日 至 平成26年3月31日）

1．売買目的有価証券(平成26年3月31日)

該当事項はありません。

2．満期保有目的の債券(平成26年3月31日)

該当事項はありません。

3．子会社株式及び関連会社株式(平成26年3月31日)

区分	貸借対照表 計上額 (百万円)	時価 (百万円)	差額 (百万円)
関連会社株式	3,064	141,441	138,377
合計	3,064	141,441	138,377

4．その他有価証券(平成26年3月31日)

区分	貸借対照表 計上額 (百万円)	取得原価 (百万円)	差額 (百万円)
貸借対照表計上額が取得原価を超えるもの			
株式	10,667	282	10,384
小計	10,667	282	10,384
貸借対照表計上額が取得原価を超えないもの			
譲渡性預金	11,800	11,800	-
小計	11,800	11,800	-
合計	22,467	12,082	10,384

5. 事業年度中に売却したその他有価証券(自平成25年4月1日至平成26年3月31日)

区分	売却額(百万円)	売却益の合計額(百万円)	売却損の合計額(百万円)
株式	-	-	-
投資信託	761	-	51
合計	761	-	51

(注) 投資信託の「売却額」及び「売却損の合計額」は償還によるものであります。

退職給付関係

前事業年度(自平成24年4月1日至平成25年3月31日)	
1. 採用している退職給付制度の概要	
当社は、確定給付型の制度として確定給付型企业年金制度及び退職一時金制度を、また確定拠出型の制度として確定拠出年金制度を設けております。	
2. 退職給付債務に関する事項(平成25年3月31日)	
イ. 退職給付債務	15,209百万円
ロ. 年金資産	12,456
ハ. 未積立退職給付債務(イ+ロ)	2,752
ニ. 会計基準変更時差異の未処理額	
ホ. 未認識数理計算上の差異	2,471
ヘ. 未認識過去勤務債務(債務の増額)	532
ト. 貸借対照表計上額純額(ハ+ニ+ホ+ヘ)	813
チ. 前払年金費用	
リ. 退職給付引当金(ト-チ)	813
3. 退職給付費用に関する事項(自平成24年4月1日至平成25年3月31日)	
イ. 勤務費用	608百万円
ロ. 利息費用	251
ハ. 期待運用収益	237
ニ. 会計基準変更時差異の費用処理額	
ホ. 数理計算上の差異の費用処理額	304
ヘ. 過去勤務債務の費用処理額	40
ト. 退職給付費用(イ+ロ+ハ+ニ+ホ+ヘ)	885
チ. その他(注)	170
計	1,055
(注) 確定拠出年金への掛金支払額等であります。	

4. 退職給付債務等の計算の基礎に関する事項

イ. 退職給付見込額の期間配分方法	期間定額基準
ロ. 割引率	1.5%
ハ. 期待運用収益率	2.5%
ニ. 過去勤務債務の額の処理年数	16年(発生時の従業員の平均残存勤務期間以内の一定の年数による定額法により、費用処理することとしております。)
ホ. 数理計算上の差異の処理年数	(1) 退職一時金に係るもの 1年(発生時の翌期に費用処理することとしております。) (2) 退職年金に係るもの 16年(発生時の従業員の平均残存勤務期間以内の一定の年数による定額法により、翌期から費用処理することとしております。)
ヘ. 会計基準変更時差異の処理年数	該当はありません。

当事業年度(自 平成25年4月1日 至 平成26年3月31日)

1. 採用している退職給付制度の概要

当社は、確定給付型の制度として確定給付型企业年金制度及び退職一時金制度を、また確定拠出型の制度として確定拠出年金制度を設けております。

2. 確定給付制度

(1) 退職給付債務の期首残高と期末残高の調整表

退職給付債務の期首残高	15,209 百万円
勤務費用	750
利息費用	228
数理計算上の差異の発生額	25
退職給付の支払額	494
その他	11
<u>退職給付債務の期末残高</u>	<u>15,680</u>

(2) 年金資産の期首残高と期末残高の調整表

年金資産の期首残高	12,456 百万円
期待運用収益	311
数理計算上の差異の発生額	428
事業主からの拠出額	2,065
退職給付の支払額	475
<u>年金資産の期末残高</u>	<u>14,786</u>

(3) 退職給付債務及び年金資産の期末残高と貸借対照表に計上された退職給付引当金及び前払年金費用の調整表

積立型制度の退職給付債務	13,485 百万円
年金資産	14,786
	1,301
<u>非積立型制度の退職給付債務</u>	<u>2,194</u>
未積立退職給付債務	893
未認識数理計算上の差異	1,733
未認識過去勤務費用	492
<u>貸借対照表上に計上された負債と資産の純額</u>	<u>347</u>
前払年金費用	347
<u>貸借対照表上に計上された負債と資産の純額</u>	<u>347</u>

(4) 退職給付費用及びその内訳項目の金額

勤務費用	750 百万円
利息費用	228
期待運用収益	311
数理計算上の差異の費用処理額	284
過去勤務費用の費用処理額	40
その他	12
確定給付制度に係る退職給付費用	899

(5) 年金資産に関する事項

年金資産の主な内容

年金資産合計に対する主な分類毎の比率は、次の通りです。

債券	30%
株式	18%
受益証券等	14%
生保一般勘定	19%
その他	19%
合計	100%

長期期待運用収益率の設定方法

年金資産の長期期待運用収益率を決定するため、現在及び予想される年金資産の配分と、年金資産を構成する多様な資産からの現在及び将来期待される長期の収益率を考慮しております。

(6) 数理計算上の計算基礎に関する事項

当事業年度末における主要な数理計算上の計算基礎

割引率	1.6%
長期期待運用収益率	2.5%

3. 確定拠出制度

当社の確定拠出制度への要拠出額は、170百万円でした。

税効果会計関係

前事業年度末 (平成25年 3月31日)	当事業年度末 (平成26年 3月31日)
-------------------------	-------------------------

1. 繰延税金資産及び繰延税金負債の発生の主な原因別の内訳	百万円	1. 繰延税金資産及び繰延税金負債の発生の主な原因別の内訳	百万円
繰延税金資産		繰延税金資産	
関係会社株式評価減	1,050	関係会社株式評価減	1,947
賞与引当金	1,181	賞与引当金	1,434
所有株式税務簿価通算差異	776	所有株式税務簿価通算差異	776
投資有価証券評価減	501	投資有価証券評価減	502
未払事業税	184	未払事業税	425
ゴルフ会員権評価減	408	ゴルフ会員権評価減	408
減価償却超過額	208	減価償却超過額	206
時効後支払損引当金	178	時効後支払損引当金	181
子会社株式売却損	172	子会社株式売却損	172
未払社会保険料	90	未払社会保険料	100
退職給付引当金	292	退職給付引当金	-
繰延ヘッジ損失	18	繰延ヘッジ損失	-
その他	124	その他	126
繰延税金資産小計	5,189	繰延税金資産小計	6,284
評価性引当金	2,704	評価性引当金	3,602
繰延税金資産計	2,485	繰延税金資産計	2,681
繰延税金負債		繰延税金負債	
有価証券評価差額金	2,620	有価証券評価差額金	3,757
前払年金費用	-	前払年金費用	125
繰延税金負債計	2,620	繰延税金負債計	3,882
繰延税金負債(純額)	135	繰延税金負債(純額)	1,200
2. 法定実効税率と税効果会計適用後の法人税等の負担率との差異の原因となった主な項目別の内訳		2. 法定実効税率と税効果会計適用後の法人税等の負担率との差異の原因となった主な項目別の内訳	
法定実効税率	38.0%	法定実効税率	38.0%
(調整)		(調整)	
交際費等永久に損金に算入されない項目	0.5%	交際費等永久に損金に算入されない項目	0.4%
受取配当金等永久に益金に算入されない項目	10.1%	受取配当金等永久に益金に算入されない項目	6.7%
住民税等均等割	0.0%	住民税等均等割	0.0%
タックスヘイブン税制	2.1%	タックスヘイブン税制	1.4%
外国税額控除	0.0%	外国税額控除	0.3%
税率変更による期末繰延税金資産の減額修正	-	税率変更による期末繰延税金資産の減額修正	0.5%
関係会社株式評価減	10.3%	関係会社株式評価減	4.7%
その他	1.6%	その他	0.1%
税効果会計適用後の法人税等の負担率	39.2%	税効果会計適用後の法人税等の負担率	37.9%
3. 法人税等の税率の変更による繰延税金資産及び繰延税金負債の金額の修正		3. 法人税等の税率の変更による繰延税金資産及び繰延税金負債の金額の修正	
		「所得税法等の一部を改正する法律」が平成26年3月31日に公布され、平成26年4月1日以後に開始する事業年度から復興特別法人税が課されないこととなりました。これに伴い、当事業年度の繰延税金資産及び繰延税金負債の計算に使用した法定実効税率は、平成26年4月1日に開始する事業年度に解消が見込まれる一時差異について、前事業年度の38%から36%に変更されております。	
		この変更により、繰延税金負債の純額が111百万円増加し、法人税等調整額(貸方)は111百万円減少しております。	

セグメント情報等

前事業年度(自 平成24年4月1日 至 平成25年3月31日)

1. セグメント情報

当社は投資運用業の単一セグメントであるため、記載を省略しております。

2. 関連情報

(1) 製品・サービスごとの情報

当社の製品・サービス区分の決定方法は、損益計算書の営業収益の区分と同一であることから、製品・サービスごとの営業収益の記載を省略しております。

(2) 地域ごとの情報

売上高

本邦の外部顧客からの営業収益に区分した金額が損益計算書の営業収益の90%を超えるため、地域ごとの営業収益の記載を省略しております。

有形固定資産

本邦に所在している有形固定資産の金額が貸借対照表の有形固定資産の金額の90%を超えるため、地域ごとの有形固定資産の記載を省略しております。

(3) 主要な顧客ごとの情報

外部顧客からの営業収益のうち、損益計算書の営業収益の10%以上を占める相手先がないため、主要な顧客ごとの営業収益の記載を省略しております。

当事業年度(自 平成25年4月1日 至 平成26年3月31日)

1. セグメント情報

当社は投資運用業の単一セグメントであるため、記載を省略しております。

2. 関連情報

(1) 製品・サービスごとの情報

当社の製品・サービス区分の決定方法は、損益計算書の営業収益の区分と同一であることから、製品・サービスごとの営業収益の記載を省略しております。

(2) 地域ごとの情報

売上高

本邦の外部顧客からの営業収益に区分した金額が損益計算書の営業収益の90%を超えるため、地域ごとの営業収益の記載を省略しております。

有形固定資産

本邦に所在している有形固定資産の金額が貸借対照表の有形固定資産の金額の90%を超えるため、地域ごとの有形固定資産の記載を省略しております。

(3) 主要な顧客ごとの情報

外部顧客からの営業収益のうち、損益計算書の営業収益の10%以上を占める相手先がないため、主要な顧客ごとの営業収益の記載を省略しております。

関連当事者情報

前事業年度(自 平成24年4月1日 至 平成25年3月31日)

1. 関連当事者との取引

(ア) 親会社及び法人主要株主等

種類	会社等の名称又は氏名	所在地	資本金	事業の内容又は職業	議決権等の所有(被所有)割合	関連当事者との関係	取引の内容	取引金額(百万円)	科目	期末残高(百万円)
親会社	野村ホールディングス株式会社	東京都中央区	594,492 (百万円)	持株会社	(被所有) 直接 100.0%	資産の賃貸借及び購入等 役員の兼任	資金の借入(*1)	59,500	短期借入金	2,000
							資金の返済	66,000		
							借入金利息の支払	44	未払費用	0

(イ) 子会社等

種類	会社等の名称又は氏名	所在地	資本金	事業の内容又は職業	議決権等の所有(被所有)割合	関連当事者との関係	取引の内容	取引金額(百万円)	科目	期末残高(百万円)
関連会社	株式会社野村総合研究所	東京都千代田区	18,600 (百万円)	情報サービス業	(所有) 直接 21.6%	サービス・製品の購入	自社利用のソフトウェア開発の委託等(*2)	4,433	未払費用	706

(ウ) 兄弟会社等

種類	会社等の名称又は氏名	所在地	資本金	事業の内容又は職業	議決権等の所有(被所有)割合	関連当事者との関係	取引の内容	取引金額(百万円)	科目	期末残高(百万円)
親会社の子会社	野村証券株式会社	東京都中央区	10,000 (百万円)	証券業		当社投資信託の募集の取扱及び売出の取扱ならびに投資信託に係る事務代行の委託等	投資信託に係る事務代行手数料の支払(*3)	30,983	未払手数料	3,105
親会社の子会社	野村ファンド・リサーチ・アンド・テクノロジー株式会社	東京都中央区	400 (百万円)	投資顧問業		当社投資信託の運用委託 役員の兼任	投資信託の運用に係る投資顧問料の支払(*4)	1,941	未払費用	827
親会社の子会社	野村信託銀行株式会社	東京都千代田区	30,000 (百万円)	信託銀行業		資産の賃貸借及び購入等 役員の兼任	資金の借入(*1)	3,000	短期借入金	3,000
							借入金利息の支払	12	未払費用	-

(エ) 役員及び個人主要株主等

該当はありません。

(注) 1. 上記の金額のうち、取引金額には消費税等が含まれておらず、期末残高には消費税等が含まれております。

2. 取引条件及び取引条件の決定方針等

(*1) 資金の借入については、市場金利を勘案して利率を合理的に決定しております。

- (*2) ソフトウェア開発については、調査・研究に要する費用や開発工数等を勘案し、総合的に決定しております。
- (*3) 投資信託に係る事務代行手数料については、商品性等を勘案し総合的に決定しております。
- (*4) 投資信託の運用に係る投資顧問料については、一般取引条件と同様に決定しております。

2. 親会社又は重要な関連会社に関する注記

(1) 親会社情報

野村ホールディングス(株)(東京証券取引所、大阪証券取引所、名古屋証券取引所、シンガポール証券取引所、ニューヨーク証券取引所に上場)

(2) 重要な関連会社の要約財務諸表

当事業年度において、重要な関連会社は(株)野村総合研究所であり、その要約財務諸表は以下のとおりであります。

		(百万円)
		(株)野村総合研究所
流動資産合計		173,289
固定資産合計		239,585
流動負債合計		119,860
固定負債合計		20,742
純資産合計		272,272
売上高		337,340
税引前当期純利益		34,116
当期純利益		21,546

当事業年度(自 平成25年4月1日 至 平成26年3月31日)

1. 関連当事者との取引

(ア) 親会社及び法人主要株主等

種類	会社等の名称又は氏名	所在地	資本金	事業の内容又は職業	議決権等の所有(被所有)割合	関連当事者との関係	取引の内容	取引金額(百万円)	科目	期末残高(百万円)
親会社	野村ホールディングス株式会社	東京都中央区	594,492(百万円)	持株会社	(被所有)直接100.0%	資産の賃貸借及び購入等役員の兼任	資金の借入(*1)	8,000	短期借入金	-
							資金の返済	10,000		
							借入金利息の支払	5	未払費用	-

(イ) 子会社等

種類	会社等の名称又は氏名	所在地	資本金	事業の内容又は職業	議決権等の所有(被所有)割合	関連当事者との関係	取引の内容	取引金額(百万円)	科目	期末残高(百万円)
関連会社	株式会社野村総合研究所	東京都千代田区	18,600 (百万円)	情報サービス業	(所有)直接21.5%	サービス・製品の購入	自社利用のソフトウェア開発の委託等(*2)	5,073	未払費用	716

(ウ) 兄弟会社等

種類	会社等の名称又は氏名	所在地	資本金	事業の内容又は職業	議決権等の所有(被所有)割合	関連当事者との関係	取引の内容	取引金額(百万円)	科目	期末残高(百万円)
親会社の子会社	野村証券株式会社	東京都中央区	10,000 (百万円)	証券業		当社投資信託の募集の取扱及び売上の取扱ならびに投資信託に係る事務代行の委託等役員の兼任	投資信託に係る事務代行手数料の支払(*3)	36,867	未払手数料	3,854
親会社の子会社	野村ファンド・リサーチ・アンド・テクノロジー株式会社	東京都中央区	400 (百万円)	投資顧問業		当社投資信託の運用委託役員の兼任	投資信託の運用に係る投資顧問料の支払(*4)	1,959	未払費用	760
親会社の子会社	野村信託銀行株式会社	東京都千代田区	30,000 (百万円)	信託銀行業		資産の賃貸借及び購入等役員の兼任	資金の返済	3,000	短期借入金	-
							借入金利息の支払	6	未払費用	-

(エ) 役員及び個人主要株主等

該当はありません。

(注) 1. 上記の金額のうち、取引金額には消費税等が含まれておらず、期末残高には消費税等が含まれております。

2. 取引条件及び取引条件の決定方針等

(*1) 資金の借入については、市場金利を勘案して利率を合理的に決定しております。

(*2) ソフトウェア開発については、調査・研究に要する費用や開発工数等を勘案し、総合的に決定しております。

(*3) 投資信託に係る事務代行手数料については、商品性等を勘案し総合的に決定しております。

(*4) 投資信託の運用に係る投資顧問料については、一般取引条件と同様に決定しております。

2. 親会社又は重要な関連会社に関する注記

(1) 親会社情報

野村ホールディングス㈱(東京証券取引所、名古屋証券取引所、シンガポール証券取引所、ニューヨーク証券取引所に上場)

(2) 重要な関連会社の要約財務諸表

当事業年度において、重要な関連会社は㈱野村総合研究所であり、その要約財務諸表は以下のと

おりであります。

(百万円)

(株)野村総合研究所

流動資産合計	191,892
固定資産合計	249,548
流動負債合計	84,950
固定負債合計	55,262
純資産合計	301,227
売上高	355,777
税引前当期純利益	47,854
当期純利益	28,759

1株当たり情報

前事業年度 (自 平成24年4月1日 至 平成25年3月31日)		当事業年度 (自 平成25年4月1日 至 平成26年3月31日)	
1株当たり純資産額	14,866円12銭	1株当たり純資産額	16,877円25銭
1株当たり当期純利益	1,264円08銭	1株当たり当期純利益	2,382円87銭
潜在株式調整後1株当たり当期純利益については、潜在株式が存在しないため記載しておりません。		潜在株式調整後1株当たり当期純利益については、潜在株式が存在しないため記載しておりません。	
1株当たり当期純利益の算定上の基礎		1株当たり当期純利益の算定上の基礎	
損益計算書上の当期純利益	6,510百万円	損益計算書上の当期純利益	12,273百万円
普通株式に係る当期純利益	6,510百万円	普通株式に係る当期純利益	12,273百万円
普通株主に帰属しない金額の主要な内訳 該当事項はありません。		普通株主に帰属しない金額の主要な内訳 該当事項はありません。	
普通株式の期中平均株式数	5,150,693株	普通株式の期中平均株式数	5,150,693株

中間財務諸表

中間貸借対照表

区分	注記 番号	平成26年9月30日現在
		金額(百万円)
(資産の部)		
流動資産		
現金・預金		363
金銭の信託		49,988
有価証券		7,300
未収委託者報酬		11,088
未収収益		7,909
繰延税金資産		1,224
その他		543
貸倒引当金		9
流動資産計		78,408
固定資産		

有形固定資産	1	1,554
無形固定資産		7,237
ソフトウェア		7,236
その他		1
投資その他の資産		21,240
投資有価証券		10,219
関係会社株式		10,458
前払年金費用		262
その他		299
固定資産計		30,031
資産合計		108,440

		平成26年9月30日現在
区分	注記 番号	金額(百万円)
(負債の部)		
流動負債		
未払収益分配金		1
未払償還金		32
未払手数料		4,484
その他未払金	2	2,354
未払費用		8,902
未払法人税等		1,266
賞与引当金		2,372
その他		122
流動負債計		19,538
固定負債		
時効後支払損引当金		521
繰延税金負債		2,673
固定負債計		3,194
負債合計		22,732
(純資産の部)		
株主資本		
資本金		17,180
資本剰余金		11,729
資本準備金		11,729
利益剰余金		51,097
利益準備金		685
その他利益剰余金		50,412
別途積立金		24,606
繰越利益剰余金		25,805
評価・換算差額等		5,699
その他有価証券評価差額金		5,699
純資産合計		85,707
負債・純資産合計		108,440

中間損益計算書

		自 平成26年4月1日 至 平成26年9月30日
区分	注記 番号	金額(百万円)
営業収益		
委託者報酬		45,964

運用受託報酬		14,813
その他営業収益		103
営業収益計		60,881
営業費用		
支払手数料		22,789
調査費		13,225
その他営業費用		2,376
営業費用計		38,390
一般管理費	1	12,272
営業利益		10,218
営業外収益	2	2,879
営業外費用	3	25
経常利益		13,071
特別利益	4	912
特別損失	5	279
税引前中間純利益		13,704
法人税、住民税及び事業税		2,975
法人税等調整額		845
中間純利益		9,883

中間株主資本等変動計算書

当中間会計期間(自 平成26年4月1日 至 平成26年9月30日)

(単位：百万円)

	株主資本							株主資本合計
	資本金	資本剰余金		利益準備金	利益剰余金		利益剰余金合計	
		資本準備金	資本剰余金合計		その他利益剰余金			
					別途積立金	繰越利益剰余金		
当期首残高	17,180	11,729	11,729	685	24,606	26,048	51,339	80,249
会計方針の変更による累積の影響額						81	81	81
会計方針の変更を反映した当期首残高	17,180	11,729	11,729	685	24,606	25,966	51,258	80,168
当中間期変動額								
剰余金の配当						10,043	10,043	10,043

中間純利益						9,883	9,883	9,883
株主資本以外の項目の当中間期変動額(純額)								
当中間期変動額合計	-	-	-	-	-	160	160	160
当中間期末残高	17,180	11,729	11,729	685	24,606	25,805	51,097	80,007

(単位:百万円)

	評価・換算差額等		純資産合計
	其他有価証券評価差額金	評価・換算差額等合計	
当期首残高	6,679	6,679	86,929
会計方針の変更による累積的影響額			81
会計方針の変更を反映した当期首残高	6,679	6,679	86,847
当中間期変動額			
剰余金の配当			10,043
中間純利益			9,883
株主資本以外の項目の当中間期変動額(純額)	979	979	979
当中間期変動額合計	979	979	1,140
当中間期末残高	5,699	5,699	85,707

[重要な会計方針]

1 有価証券の評価基準及び評価方法	(1) 子会社株式及び関連会社株式...移動平均法による原価法 (2) 其他有価証券 時価のあるもの...中間決算日の市場価格等に基づく時価法(評価差額は全部純資産直入法により処理し、売却原価は移動平均法により算定しております) 時価のないもの...移動平均法による原価法
2 金銭の信託の評価基準及び評価方法	時価法
3 固定資産の減価償却の方法	(1) 有形固定資産 定率法を採用しております。ただし、平成10年4月1日以降に取得した建物(附属設備を除く)については、定額法によっております。 (2) 無形固定資産及び投資その他の資産 定額法を採用しております。ただし、自社利用のソフトウェアについては社内における利用可能期間に基づく定額法によっております。
4 引当金の計上基準	(1) 貸倒引当金 一般債権については貸倒実績率等により、貸倒懸念債権等特定の債権については個別に回収可能性を検討し、回収不能見込額を計上しております。

	<p>(2) 賞与引当金 賞与の支払に備えるため、支払見込額を計上しております。</p> <p>(3) 退職給付引当金 従業員の退職給付に備えるため、退職一時金及び確定給付型企業年金について、当事業年度末における退職給付債務及び年金資産の見込額に基づき、当中間会計期間末において発生していると認められる額を計上しております。</p> <p>退職給付見込額の期間帰属方法 退職給付債務の算定にあたり、退職給付見込額を当中間会計期間末までの期間に帰属させる方法については、給付算定式基準によっております。</p> <p>数理計算上の差異及び過去勤務費用の費用処理方法 確定給付型企業年金に係る数理計算上の差異は、その発生時の従業員の平均残存勤務期間以内の一定の年数による定額法により、発生した事業年度の翌期から費用処理することとしております。また、退職一時金に係る数理計算上の差異は、発生した事業年度の翌期に一括して費用処理することとしております。</p> <p>退職一時金及び確定給付型企業年金に係る過去勤務費用は、その発生時の従業員の平均残存勤務期間以内の一定の年数による定額法により、発生した事業年度から費用処理することとしております。</p> <p>(4) 時効後支払損引当金 時効成立のため利益計上した収益分配金及び償還金について、受益者からの今後の支払請求に備えるため、過去の支払実績に基づく将来の支払見込額を計上しております。</p>
5 消費税等の会計処理	消費税及び地方消費税の会計処理は、税抜き方式によっております。
6 連結納税制度の適用	連結納税制度を適用しております。

[会計方針の変更]

<p>(退職給付に関する会計基準等の適用)</p> <p>「退職給付に関する会計基準」（企業会計基準第26号 平成24年5月17日。以下「退職給付会計基準」という。）及び「退職給付に関する会計基準の適用指針」（企業会計基準適用指針第25号 平成24年5月17日。以下「退職給付適用指針」という。）を、退職給付会計基準第35項本文及び退職給付適用指針第67項本文に掲げられた定めについて当中間会計期間より適用し、退職給付債務及び勤務費用の計算方法を見直し、退職給付見込額の期間帰属方法を期間定額基準から給付算定式基準へ変更、割引率の決定方法を平均残存勤務期間に基づく割引率から、退職給付の支払見込期間及び支払見込期間ごとの金額を反映した単一の加重平均割引率を使用する方法へ変更しております。</p> <p>退職給付会計基準等の適用については、退職給付会計基準第37項に定める経過的な取扱いに従って、当中間会計期間の期首において、退職給付債務及び勤務費用の計算方法の変更に伴う影響額を繰越利益剰余金に加減しております。</p> <p>この結果、当中間会計期間の期首の前払年金費用が127百万円減少し、繰越利益剰余金が81百万円減少しております。また、当中間会計期間の営業利益、経常利益及び税引前中間純利益はそれぞれ19百万円増加しております。</p>

[注記事項]

中間貸借対照表関係

平成26年9月30日現在	
1 有形固定資産の減価償却累計額	3,584百万円
2 消費税等の取扱い	仮払消費税等及び仮受消費税等は、相殺のうえ、金額的重要性が乏しいため、流動負債の「その他未払金」に含めて表示しております。

中間損益計算書関係

		自 平成26年 4月 1日	至 平成26年 9月 30日
1	減価償却実施額		
	有形固定資産	212百万円	
	無形固定資産	1,362百万円	
	長期前払費用	9百万円	
2	営業外収益のうち主要なもの		
	受取配当金	2,308百万円	
	金銭信託運用益	346百万円	
3	営業外費用のうち主要なもの		
	時効後支払損引当金繰入	23百万円	
4	特別利益の内訳		
	投資有価証券等売却益	794百万円	
	株式報酬受入益	117百万円	
5	特別損失の内訳		
	投資有価証券等評価損	90百万円	
	固定資産除却損	189百万円	

中間株主資本等変動計算書関係

		自 平成26年 4月 1日	至 平成26年 9月 30日		
1	発行済株式に関する事項				
	株式の種類	当事業年度期首	増加	減少	当中間会計期間末
	普通株式	5,150,693株	-	-	5,150,693株
2	配当に関する事項				
	配当金支払額				
	平成26年 5月14日開催の取締役会において、次のとおり決議しております。				
	・普通株式の配当に関する事項				
	(1) 配当金の総額		10,043百万円		
	(2) 1株当たり配当額		1,950円		
	(3) 基準日		平成26年 3月31日		
	(4) 効力発生日		平成26年 6月 2日		

金融商品関係

当中間会計期間（自 平成26年 4月 1日 至 平成26年 9月 30日）

金融商品の時価等に関する事項

平成26年 9月30日における中間貸借対照表計上額、時価、及びこれらの差額については次のとおりです。なお、時価を把握することが極めて困難と認められるものは、次表には含めておりません。

(単位：百万円)

	中間貸借対照表計上額	時価	差額

(1)現金・預金	363	363	-
(2)金銭の信託	49,988	49,988	-
(3)未収委託者報酬	11,088	11,088	-
(4)有価証券及び投資有価証券			
その他有価証券	16,412	16,412	-
(5)関係会社株式	3,064	153,806	150,742
資産計	80,916	231,659	150,742
(6)未払金	6,874	6,874	-
未払収益分配金	1	1	-
未払償還金	32	32	-
未払手数料	4,484	4,484	-
その他未払金	2,354	2,354	-
(7)未払費用	8,902	8,902	-
(8)未払法人税等	1,266	1,266	-
負債計	17,043	17,043	-

注1：金融商品の時価の算定方法並びに有価証券に関する事項

(1) 現金・預金、(3) 未収委託者報酬

これらは短期間で決済されるため、時価は帳簿価額とほぼ等しいことから、当該帳簿価額によっております。

(2) 金銭の信託

信託財産は、主として投資信託、デリバティブ取引、その他の資産（コールローン・委託証拠金等）で構成されております。これらの時価について投資信託については基準価額、デリバティブ取引に関しては、上場デリバティブ取引は取引所の価格、為替予約取引は先物為替相場、店頭デリバティブ取引は取引先金融機関から提示された価格等によっております。また、その他の資産については短期間で決済されるため、時価は帳簿価額とほぼ等しいことから、当該帳簿価額によっております。

(4) 有価証券及び投資有価証券

 その他有価証券

これらの時価について、株式は取引所の価格によっております。また、譲渡性預金は短期間で決済されるため、時価は帳簿価額とほぼ等しいことから、帳簿価額によっております。

また、保有目的ごとの有価証券に関する注記事項については、「有価証券関係」注記を参照ください。

(5) 関係会社株式

取引所の価格によっております。

(6) 未払金、(7) 未払費用、(8) 未払法人税等

これらは短期間で決済されるため、時価は帳簿価額とほぼ等しいことから、当該帳簿価額によっております。

注2：非上場株式等（中間貸借対照表計上額：投資有価証券1,106百万円、関係会社株式7,394百万円）は、市場価格がなく、かつキャッシュフローを見積もることなどができず、時価を把握することが極めて困難

と認められるため、「有価証券及び投資有価証券」には含めておりません。

有価証券関係

当中間会計期間末（平成26年9月30日）

1．満期保有目的の債券(平成26年9月30日)
該当事項はありません。

2．子会社株式及び関連会社株式(平成26年9月30日)

区分	中間貸借対照表 計上額 (百万円)	時価 (百万円)	差額 (百万円)
関連会社株式	3,064	153,806	150,742
合計	3,064	153,806	150,742

3．その他有価証券(平成26年9月30日)

区分	中間貸借対照表 計上額 (百万円)	取得原価 (百万円)	差額 (百万円)
中間貸借対照表計上額 が取得原価を超えるもの 株式	9,112	282	8,829
小計	9,112	282	8,829
中間貸借対照表計上額 が取得原価を超えないもの 譲渡性預金	7,300	7,300	-
小計	7,300	7,300	-
合計	16,412	7,582	8,829

セグメント情報等

当中間会計期間(自 平成26年4月1日 至 平成26年9月30日)

1．セグメント情報

当社は投資運用業の単一セグメントであるため、記載を省略しております。

2．関連情報

(1) 製品・サービスごとの情報

当社の製品・サービス区分の決定方法は、中間損益計算書の営業収益の区分と同一であることから、製品・サービスごとの営業収益の記載を省略しております。

(2) 地域ごとの情報

売上高

本邦の外部顧客からの営業収益に区分した金額が中間損益計算書の営業収益の90%を超えるため、地域ごとの営業収益の記載を省略しております。

有形固定資産

本邦に所在している有形固定資産の金額が中間貸借対照表の有形固定資産の金額の90%を超えるため、地域ごとの有形固定資産の記載を省略しております。

(3) 主要な顧客ごとの情報

外部顧客からの営業収益のうち、中間損益計算書の営業収益の10%以上を占める相手先がないため、主要な顧客ごとの営業収益の記載を省略しております。

1 株当たり情報

		自 平成26年 4月 1日 至 平成26年 9月 30日
1株当たり純資産額		16,639円93銭
1株当たり中間純利益		1,918円81銭
(注) 1. 潜在株式調整後1株当たり中間純利益につきましては、新株予約権付社債等潜在株式がないため、記載しておりません。		
2. 1株当たり中間純利益の算定上の基礎は、以下のとおりであります。		
	中間純利益	9,883百万円
	普通株主に帰属しない金額	-
	普通株式に係る中間純利益	9,883百万円
	期中平均株式数	5,150千株

4【利害関係人との取引制限】

委託者は、「金融商品取引法」の定めるところにより、利害関係人との取引について、次に掲げる行為が禁止されています。

自己又はその取締役若しくは執行役との間における取引を行うことを内容とした運用を行うこと(投資者の保護に欠け、若しくは取引の公正を害し、又は金融商品取引業の信用を失墜させるおそれがないものとして内閣府令で定めるものを除きます。)

運用財産相互間において取引を行うことを内容とした運用を行うこと(投資者の保護に欠け、若しくは取引の公正を害し、又は金融商品取引業の信用を失墜させるおそれがないものとして内閣府令で定めるものを除きます。)

通常取引の条件と異なる条件であって取引の公正を害するおそれのある条件で、委託者の親法人等(委託者の総株主等の議決権の過半数を保有していることその他の当該金融商品取引業者と密接な関係を有する法人その他の団体として政令で定める要件に該当する者をいいます。以下において同じ。)又は子法人等(委託者が総株主等の議決権の過半数を保有していることその他の当該金融商品取引業者と密接な関係を有する法人その他の団体として政令で定める要件に該当する者をいいます。以下同じ。)と有価証券の売買その他の取引又は店頭デリバティブ取引を行うこと。

委託者の親法人等又は子法人等の利益を図るため、その行う投資運用業に関して運用の方針、運用財産の額若しくは市場の状況に照らして不必要な取引を行うことを内容とした運用を行うこと。

上記に掲げるもののほか、委託者の親法人等又は子法人等が関与する行為であって、投資者の保護に

欠け、若しくは取引の公正を害し、又は金融商品取引業の信用を失墜させるおそれのあるものとして内閣府令で定める行為

5【その他】

(1)定款の変更

委託者の定款の変更に関しては、株主総会の決議が必要です。

(2)訴訟事件その他の重要事項

委託者およびファンドに重要な影響を与えた事実、または与えると予想される事実はありません。

第2【その他の関係法人の概況】

1【名称、資本金の額及び事業の内容】

(1)受託者

(a)名称	(b)資本金の額 [*]	(c)事業の内容
三井住友信託銀行株式会社 (再信託受託者：日本トラスティ・サービス信託銀行株式会社)	342,037百万円	銀行法に基づき銀行業を営むとともに、金融機関の信託業務の兼営等に関する法律(兼営法)に基づき信託業務を営んでいます。

*平成26年11月末現在

(2)販売会社

(a)名称	(b)資本金の額 [*]	(c)事業の内容
野村證券株式会社	10,000百万円	「金融商品取引法」に定める第一種金融商品取引業を営んでいます。

*平成26年11月末現在

2【関係業務の概要】

(1)受託者

ファンドの受託会社(受託者)として、信託財産の保管・管理・計算、外国証券を保管・管理する外国の保管銀行への指図・連絡等を行ないます。なお、信託事務の一部につき日本トラスティ・サービス信託銀行株式会社に委託することができます。

<再信託受託者の概要>

名称 : 日本トラスティ・サービス信託銀行株式会社
 設立年月日 : 平成12年6月20日
 業務の概要 : 銀行法に基づき銀行業を営むとともに、金融機関の信託業務の兼営等に関する法律に基づき信託業務を営んでいます。
 銀行免許取得日および
 信託業務の認可取得日 : 平成12年7月13日

(2)販売会社

ファンドの取扱販売会社として、募集の取扱いおよび販売を行ない、信託契約の一部解約に関する事務、収益分配金の再投資に関する事務、一部解約金・償還金の支払いに関する事務等を行ないません。

3【資本関係】

(持株比率5.0%以上を記載します。)

(1)受託者

該当事項はありません。

(2)販売会社

該当事項はありません。

第3【参考情報】

ファンドについては、当計算期間において以下の書類が提出されております。

提出年月日	提出書類
平成26年 1月22日	有価証券届出書
平成26年 1月22日	有価証券報告書
平成26年 7月23日	有価証券届出書の訂正届出書
平成26年 7月23日	半期報告書

独立監査人の監査報告書

平成26年6月6日

野村アセットマネジメント株式会社
取締役会 御中

新日本有限責任監査法人

指定有限責任社員
業務執行社員 公認会計士 岩部俊夫指定有限責任社員
業務執行社員 公認会計士 森重俊寛指定有限責任社員
業務執行社員 公認会計士 湯原尚

当監査法人は、金融商品取引法第193条の2第1項の規定に基づく監査証明を行うため、「委託会社等の経理状況」に掲げられている野村アセットマネジメント株式会社の平成25年4月1日から平成26年3月31日までの第55期事業年度の財務諸表、すなわち、貸借対照表、損益計算書、株主資本等変動計算書、重要な会計方針及びその他の注記について監査を行った。

財務諸表に対する経営者の責任

経営者の責任は、我が国において一般に公正妥当と認められる企業会計の基準に準拠して財務諸表を作成し適正に表示することにある。これには、不正又は誤謬による重要な虚偽表示のない財務諸表を作成し適正に表示するために経営者が必要と判断した内部統制を整備及び運用することが含まれる。

監査人の責任

当監査法人の責任は、当監査法人が実施した監査に基づいて、独立の立場から財務諸表に対する意見を表明することにある。当監査法人は、我が国において一般に公正妥当と認められる監査の基準に準拠して監査を行った。監査の基準は、当監査法人に財務諸表に重要な虚偽表示がないかどうかについて合理的な保証を得るために、監査計画を策定し、これに基づき監査を実施することを求めている。

監査においては、財務諸表の金額及び開示について監査証拠を入手するための手続が実施される。監査手続は、当監査法人の判断により、不正又は誤謬による財務諸表の重要な虚偽表示のリスクの評価に基づいて選択及び適用される。財務諸表監査の目的は、内部統制の有効性について意見表明するためのものではないが、当監査法人は、リスク評価の実施に際して、状況に応じた適切な監査手続を立案するために、財務諸表の作成と適正な表示に関連する内部統制を検討する。また、監査には、経営者が採用した会計方針及びその適用方法並びに経営者によって行われた見積りの評価も含め全体としての財務諸表の表示を検討することが含まれる。

当監査法人は、意見表明の基礎となる十分かつ適切な監査証拠を入手したと判断している。

監査意見

当監査法人は、上記の財務諸表が、我が国において一般に公正妥当と認められる企業会計の基準に準拠して、野村アセットマネジメント株式会社の平成26年3月31日現在の財政状態及び同日をもって終了する事業年度の経営成績をすべての重要な点において適正に表示しているものと認める。

利害関係

会社と当監査法人又は業務執行社員との間には、公認会計士法の規定により記載すべき利害関係はない。

以 上

-
- (注) 1. 上記は監査報告書の原本に記載された事項を電子化したものであり、その原本は当社が別途保管しております。
2. XBRLデータは監査の対象には含まれていません。

独立監査人の監査報告書

平成26年12月15日

野村アセットマネジメント株式会社
取締役会 御中

新日本有限責任監査法人

指定有限責任社員 業務執行社員	公認会計士	岩 部 俊 夫
指定有限責任社員 業務執行社員	公認会計士	森 重 俊 寛

当監査法人は、金融商品取引法第193条の2第1項の規定に基づく監査証明を行うため、「ファンドの経理状況」に掲げられているリサーチ・アクティブ・オープン（野村SMA向け）の平成25年10月31日から平成26年10月30日までの計算期間の財務諸表、すなわち、貸借対照表、損益及び剰余金計算書、注記表並びに附属明細表について監査を行った。

財務諸表に対する経営者の責任

経営者の責任は、我が国において一般に公正妥当と認められる企業会計の基準に準拠して財務諸表を作成し適正に表示することにある。これには、不正又は誤謬による重要な虚偽表示のない財務諸表を作成し適正に表示するために経営者が必要と判断した内部統制を整備及び運用することが含まれる。

監査人の責任

当監査法人の責任は、当監査法人が実施した監査に基づいて、独立の立場から財務諸表に対する意見を表明することにある。当監査法人は、我が国において一般に公正妥当と認められる監査の基準に準拠して監査を行った。監査の基準は、当監査法人に財務諸表に重要な虚偽表示がないかどうかについて合理的な保証を得るために、監査計画を策定し、これに基づき監査を実施することを求めている。

監査においては、財務諸表の金額及び開示について監査証拠を入手するための手続が実施される。監査手続は、当監査法人の判断により、不正又は誤謬による財務諸表の重要な虚偽表示のリスクの評価に基づいて選択及び適用される。財務諸表監査の目的は、内部統制の有効性について意見表明するためのものではないが、当監査法人は、リスク評価の実施に際して、状況に応じた適切な監査手続を立案するために、財務諸表の作成と適正な表示に関連する内部統制を検討する。また、監査には、経営者が採用した会計方針及びその適用方法並びに経営者によって行われた見積りの評価も含め全体としての財務諸表の表示を検討することが含まれる。

当監査法人は、意見表明の基礎となる十分かつ適切な監査証拠を入手したと判断している。

監査意見

当監査法人は、上記の財務諸表が、我が国において一般に公正妥当と認められる企業会計の基準に準拠して、リサーチ・アクティブ・オープン（野村SMA向け）の平成26年10月30日現在の信託財産の状態及び同日をもって終了する計算期間の損益の状況をすべての重要な点において適正に表示しているものと認める。

利害関係

野村アセットマネジメント株式会社及びファンドと当監査法人又は業務執行社員との間には、公認会計士法の規定により記載すべき利害関係はない。

以 上

(注) 1. 上記は監査報告書の原本に記載された事項を電子化したものであり、その原本は当社が別途保管しております。

2. XBRLデータは監査の対象には含まれていません。

独立監査人の中間監査報告書

平成26年11月21日

野村アセットマネジメント株式会社
取締役会 御中

新日本有限責任監査法人

指定有限責任社員
業務執行社員 公認会計士 岩部俊夫指定有限責任社員
業務執行社員 公認会計士 森重俊寛指定有限責任社員
業務執行社員 公認会計士 湯原 尚

当監査法人は、金融商品取引法第193条の2第1項の規定に基づく監査証明を行うため、「委託会社等の経理状況」に掲げられている野村アセットマネジメント株式会社の平成26年4月1日から平成27年3月31日までの第56期事業年度の中間会計期間（平成26年4月1日から平成26年9月30日まで）に係る中間財務諸表、すなわち、中間貸借対照表、中間損益計算書、中間株主資本等変動計算書、重要な会計方針及びその他の注記について中間監査を行った。

中間財務諸表に対する経営者の責任

経営者の責任は、我が国において一般に公正妥当と認められる中間財務諸表の作成基準に準拠して中間財務諸表を作成し有用な情報を表示することにある。これには、不正又は誤謬による重要な虚偽表示のない中間財務諸表を作成し有用な情報を表示するために経営者が必要と判断した内部統制を整備及び運用することが含まれる。

監査人の責任

当監査法人の責任は、当監査法人が実施した中間監査に基づいて、独立の立場から中間財務諸表に対する意見を表明することにある。当監査法人は、我が国において一般に公正妥当と認められる中間監査の基準に準拠して中間監査を行った。中間監査の基準は、当監査法人に中間財務諸表には全体として中間財務諸表の有用な情報の表示に関して投資者の判断を損なうような重要な虚偽表示がないかどうかの合理的な保証を得るために、中間監査に係る監査計画を策定し、これに基づき中間監査を実施することを求めている。

中間監査においては、中間財務諸表の金額及び開示について監査証拠を入手するために年度監査と比べて監査手続の一部を省略した中間監査手続が実施される。中間監査手続は、当監査法人の判断により、不正又は誤謬による中間財務諸表の重要な虚偽表示のリスクの評価に基づいて、分析的な手続等を中心とした監査手続に必要に応じて追加の監査手続が選択及び適用される。中間監査の目的は、内部統制の有効性について意見表明するためのものではないが、当監

査法人は、リスク評価の実施に際して、状況に応じた適切な中間監査手続を立案するために、中間財務諸表の作成と有用な情報の表示に関連する内部統制を検討する。また、中間監査には、経営者が採用した会計方針及びその適用方法並びに経営者によって行われた見積りの評価も含め中間財務諸表の表示を検討することが含まれる。

当監査法人は、中間監査の意見表明の基礎となる十分かつ適切な監査証拠を入手したと判断している。

中間監査意見

当監査法人は、上記の中間財務諸表が、我が国において一般に公正妥当と認められる中間財務諸表の作成基準に準拠して、野村アセットマネジメント株式会社の平成26年9月30日現在の財政状態及び同日をもって終了する中間会計期間（平成26年4月1日から平成26年9月30日まで）の経営成績に関する有用な情報を表示しているものと認める。

利害関係

会社と当監査法人又は業務執行社員との間には、公認会計士法の規定により記載すべき利害関係はない。

以 上

-
- (注) 1. 上記は中間監査報告書の原本に記載された事項を電子化したものであり、その原本は当社が別途保管しております。
2. XBRLデータは中間監査の対象には含まれていません。