

【表紙】

【提出書類】	有価証券報告書
【提出先】	関東財務局長殿
【提出日】	平成24年1月6日提出
【計算期間】	第12期 特定期間（自 第22期 至 第23期） （自 平成23年4月9日 至 平成23年10月11日）
【ファンド名】	好配当ジャパン・オープン
【発行者名】	損保ジャパン日本興亜アセットマネジメント株式会社
【代表者の役職氏名】	代表取締役社長 数間 浩喜
【本店の所在の場所】	東京都中央区日本橋二丁目2番16号
【事務連絡者氏名】	吉田 雄資
【連絡場所】	東京都中央区日本橋二丁目2番16号
【電話番号】	03-5290-3423
【縦覧に供する場所】	該当事項はありません。

第一部【ファンド情報】

第1【ファンドの状況】

1【ファンドの性格】

(1)【ファンドの目的及び基本的性格】

当ファンドは、信託財産の中長期的に着実な成長を図ることを目的に、「損保ジャパン好配当日本株マザーファンド」（以下「マザーファンド」または「親投資信託」ということがあります。）受益証券を主要投資対象として積極的な運用を行うことを基本とします。

委託会社は、受託会社と合意のうえ、金2,000億円を限度として信託金を追加できます。また、委託会社は、受託会社と合意のうえ、当該限度額を変更することができます。

社団法人投資信託協会が定める当ファンドの商品分類および属性区分は以下の通りです。

商品分類表

単位型・追加型	投資対象地域	投資対象資産 (収益の源泉)
単位型	国内	株式
追加型	海外	債券
	内外	不動産投信 その他資産() 資産複合

(注) 当ファンドが該当する商品分類を網掛け表示しています。

<当ファンドの商品分類の定義>

項目	該当する 商品分類	内容
単位型・追加型	追加型	一度設定されたファンドであってもその後追加設定が行われ従来の信託財産とともに運用されるファンドをいいます。
投資対象地域	国内	目論見書又は信託約款において、組入資産による主たる投資収益が実質的に国内の資産を源泉とする旨の記載があるものをいいます。
投資対象資産 (収益の源泉)	株式	目論見書又は信託約款において、組入資産による主たる投資収益が実質的に株式を源泉とする旨の記載があるものをいいます。

属性区分表

投資対象資産	決算頻度	投資対象地域	投資形態
株式 一般	年1回	グローバル	ファミリーファンド
	年2回	日本	ファンド・オブ・ファンズ
大型株 中小型株	年4回	北米	
	年6回	欧州	
債券 一般	(隔月)	アジア	
	年12回	オセアニア	
公債	(毎月)	中南米	
	日々	アフリカ	
社債	その他	中近東	
その他債券	()	(中東)	
クレジット属性		エマージング	
()			
不動産投信			
その他資産			
(投資信託証券(株式一般))			
資産複合			
()			
資産配分固定型			
資産配分変更型			

(注1) 当ファンドが該当する属性区分を網掛け表示しています。

(注2) ファミリーファンドの場合、投資信託証券を通じて収益の源泉となる資産に投資をします。商品分類表と属性区分表の「投資対象資産」は異なります。

<当ファンドの属性区分の定義>

項目	該当する属性区分	内容
投資対象資産	その他資産(投資信託証券(株式一般))	目論見書又は信託約款において、投資信託証券を通じて、主として株式のうち大型株、中小型株属性にあてはまらない全てのものに投資する旨の記載があるものをいいます。
決算頻度	年4回	目論見書又は信託約款において、年4回決算する旨の記載があるものをいいます。
投資対象地域	日本	目論見書又は信託約款において、組入資産による投資収益が日本の資産を源泉とする旨の記載があるものをいいます。
投資形態	ファミリーファンド	目論見書又は信託約款において、マザーファンド(ファンド・オブ・ファンズにのみ投資されるものを除きます。)を投資対象として投資するものをいいます。

当ファンドに該当しない商品分類、属性区分の定義については、社団法人投資信託協会のホームページ(<http://www.toushin.or.jp/>)をご参照ください。

<ファンドの特色>

ファンドの目的

主として「損保ジャパン好配当日本株マザーファンド」（以下「マザーファンド」または「親投資信託」といいます。）の受益証券への投資を通じて日本の株式^{※1}に投資し、中長期的に着実な信託財産の成長を目指すファンドです。

※1:わが国の金融商品取引所に上場（これに準ずるものを含みます）されている株式を主要投資対象とします。

ファンドの特色

1 配当利回りに着目します。^{※1}

- 当ファンドは、日本の全上場銘柄の中でも、予想配当利回りが市場平均を上回る銘柄を主な投資対象^{※2}とします。
 - 銘柄選択のリスクをとまいません。
- ※2:投資対象となる銘柄群を「好配当銘柄群」と呼びます。
「好配当銘柄群」は、日経株価指数300の構成銘柄をベースに全上場銘柄から、時価総額、売買流動性、信用リスク、事業内容等を勘案して決定した銘柄（日本株投資候補銘柄群）の中でも、予想配当利回りが市場平均を上回る銘柄で構成されます。

2 相対的に割安と評価される銘柄に投資します。^{※1}

- 独自の投資価値分析に基づき、相対的に割安度の高い銘柄を中心^{※3}にポートフォリオを構築し、中長期的に着実な信託財産の成長を目指します。
 - 銘柄選択のリスクをとまいません。
- ※3:ポートフォリオ構築においては、リスクコントロールも行います。

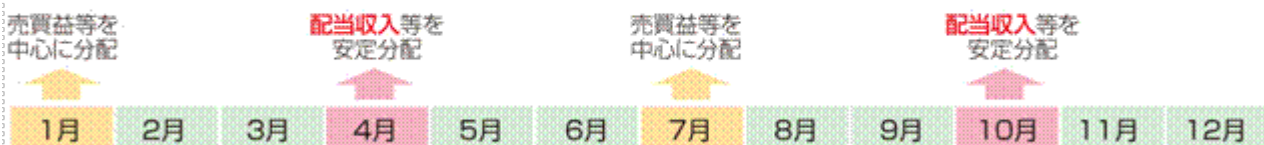
3 株式の配当収入や売買益を主な原資として分配します。

- 年4回の決算時^{※4}には、組入れ株式の配当収入や売買益（評価益を含みます。）を主な原資として分配を行います。
- ※4:決算日は原則1月8日、4月8日、7月8日、10月8日。当該日が休業日の場合は翌営業日とします。

4月、10月の決算時 原則として、配当収入等を中心に分配を行います。

1月、7月の決算時 原則として、売買益（評価益を含みます）等を中心に分配を行います。

※分配対象収益が少額の場合には分配を行わないことがあります。

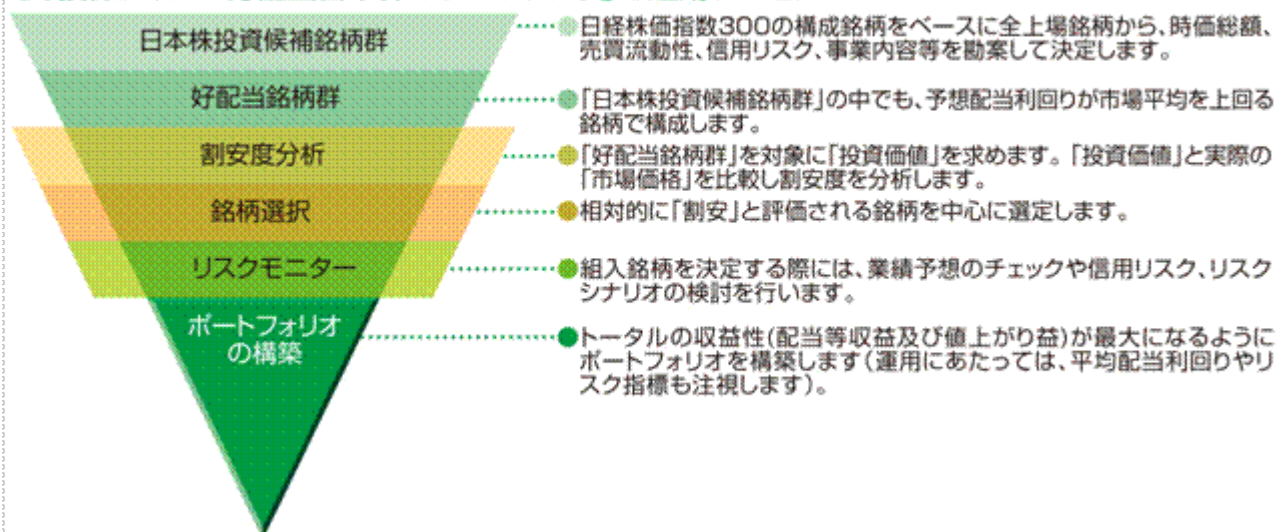


※1 委託会社独自の分析にもとづき銘柄選択を行いますので、銘柄選択のリスクをとまいません。当ファンドは、予想配当利回り等を勘案し絞られた銘柄群の中から個別銘柄の選択によって収益を追求するため、わが国株式市場全体の動きとファンドの基準価額の動きが大きく異なる場合があります。

上記はイメージ図であり、将来の分配金の支払いおよびその金額について示唆、保証するものではありません。

運用プロセス

● 「損保ジャパン好配当日本株マザーファンド」の運用プロセス



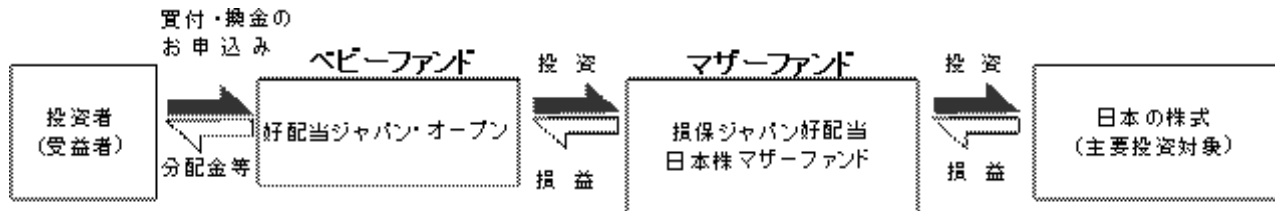
(2) 【ファンドの沿革】

平成18年2月28日 信託契約締結、設定、運用開始

(3) 【ファンドの仕組み】

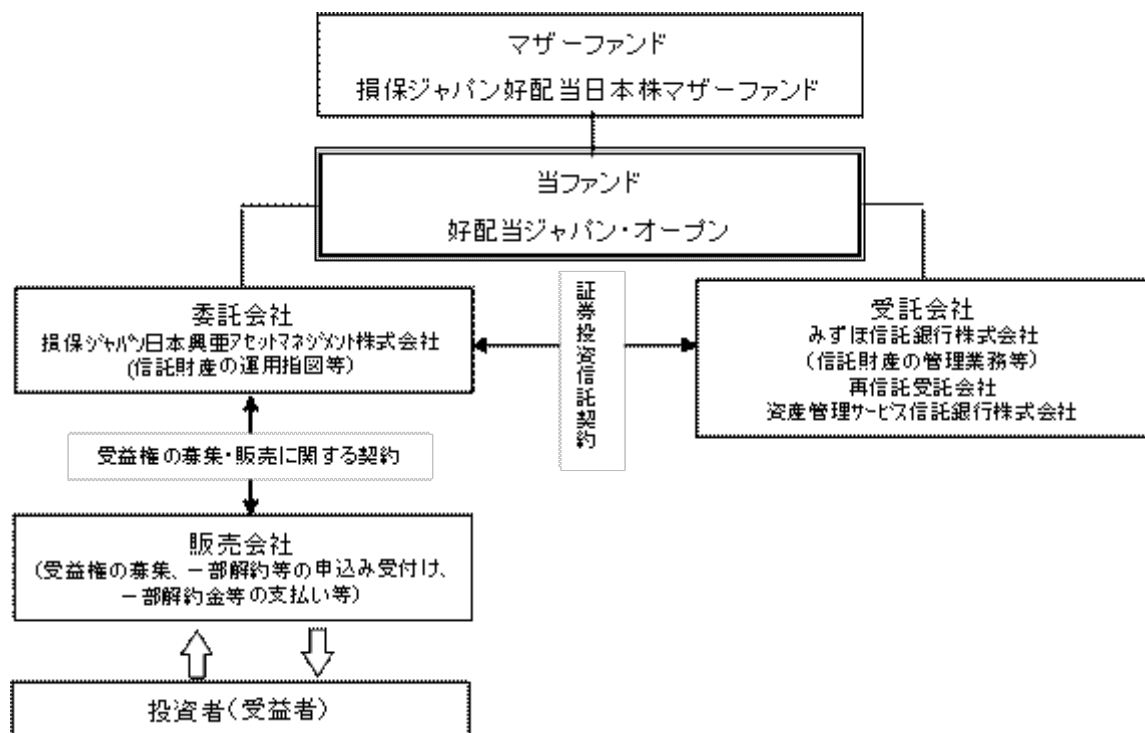
ファンドの仕組み

当ファンドは「ファミリーファンド方式」により運用を行います。「ファミリーファンド方式」とは、複数のファンドを合同運用する仕組みで、受益者の資金をまとめて「ベビーファンド」（「好配当ジャパン・オープン」）とし、「ベビーファンド」の資金の全部または一部を「マザーファンド」（「損保ジャパン好配当日本株マザーファンド」）に投資することにより、実質的な運用は「マザーファンド」において行う仕組みです。当ファンドは「ベビーファンド」にあたります。ただし、ベビーファンドから有価証券等に直接投資することもあります。



「損保ジャパン好配当日本株マザーファンド」には、「好配当ジャパン・オープン」以外にも当該マザーファンドに投資するファンド（ベビーファンド）があります。また、今後当該マザーファンドに投資する他のファンドが設定される場合もあります。

ファンドの関係法人図



ファンドの関係法人

- () 委託会社または委託者：損保ジャパン日本興亜アセットマネジメント株式会社
当ファンドの委託会社として、信託財産の運用指図、目論見書及び運用報告書の作成等を行います。

- () 販売会社
委託会社との受益権の募集・販売に関する契約に基づき、当ファンドの販売会社として、受益権の募集・販売の取扱い、目論見書・運用報告書の交付、一部解約の実行の請求の受付、収益分配金の再投資、一部解約金・収益分配金・償還金の支払い、取引報告書等の交付等を行います。
- () 受託会社または受託者：みずほ信託銀行株式会社
(再信託受託会社：資産管理サービス信託銀行株式会社)
委託会社との証券投資信託契約に基づき、当ファンドの受託会社として、信託財産の保管・管理業務などを行い、収益分配金、一部解約金及び償還金の交付、また信託財産に関する報告書を作成し委託会社への交付を行います。なお、信託事務の処理の一部につき資産管理サービス信託銀行株式会社に委託することができます。

委託会社等の概況

- () 資本金の額 1,550百万円（平成23年10月末現在）

() 委託会社の沿革

昭和61年	2月25日	安田火災投資顧問株式会社設立
昭和62年	2月20日	投資顧問業の登録
昭和62年	9月9日	投資一任業務の認可取得
平成3年	6月1日	プリンソン・パートナーズ投資顧問株式会社と合併し、安田火災プリンソン投資顧問株式会社に商号変更
平成10年	1月1日	安田火災グローバル・アセット・マネジメント株式会社に商号変更
平成10年	3月3日	安田火災グローバル投信投資顧問株式会社に商号変更
平成10年	3月31日	証券投資信託委託業の免許取得
平成14年	7月1日	損保ジャパン・アセットマネジメント株式会社に商号変更
平成19年	9月30日	金融商品取引業者として登録
平成22年	10月1日	ゼスト・アセットマネジメント株式会社と合併し、損保ジャパン日本興亜アセットマネジメント株式会社に商号変更

() 大株主の状況（平成23年10月末現在）

名称	住所（所在地）	所有株式数 （株）	持株比率 （％）
N K S Jホールディングス株式会社	東京都新宿区西新宿一丁目 26番1号	19,027	79.0
ザ・ティーシーダブリュー グループ・インク	米国カリフォルニア州 ロサンゼルス市 南フィグエロア通り865番地	5,058	21.0
合計		24,085	100.0

2【投資方針】

(1)【投資方針】

a. 基本方針

当ファンドは、信託財産の中長期的に着実な成長を図ることを目的に、積極的な運用を行います。

b. 運用方針

投資対象

損保ジャパン好配当日本株マザーファンド受益証券を主要投資対象とします。なお、わが国の株式に直接投資することもできます。

投資態度

- () 損保ジャパン好配当日本株マザーファンドの受益証券への投資を通じて、配当利回り等を勘案して絞られた投資候補銘柄の中から、当社独自の調査分析に基づいて理論的株価と市場価格を比較して割安となっている銘柄に主に投資します。
- () ポートフォリオの構築に当たっては、安定した配当収入を確保するためにポートフォリオ全体の配当利回りの水準を勘案し、銘柄選定を行います。
- () 転換社債、ならびに新株予約権付社債のうち会社法第236条第1項第3号の財産が当該新株予約権付社債についての社債であって当該社債と当該新株予約権がそれぞれ単独で存在し得ないことをあらかじめ明確にしているもの（以下会社法施行前の旧商法第341条ノ3第1項第7号および第8号の定めがある新株予約権付社債を含め「転換社債型新株予約権付社債」といいます。）や新株引受権証券および新株予約権証券（外貨建てを含みます。）等に投資する場合があります。
- () 株式（他の投資信託受益証券を通じて投資する場合は、当該他の投資信託の信託財産に属する株式を含む。）の組入比率は原則として信託財産総額の50%超（高位に維持）を基本とします。なお、株式以外の資産（他の投資信託受益証券を通じて投資する場合は、当該他の投資信託の信託財産に属する株式以外の資産のうち、この投資信託の信託財産に属するとみなした部分を含む。）への投資は、原則として信託財産総額の50%以下とします。ただし、資金動向、市況動向、残存信託期間等の事情によっては、上記のような運用が出来ない場合があります。

(2)【投資対象】

この信託において投資の対象とする資産の種類は、次に掲げるものとします。

- () 次に掲げる特定資産（「特定資産」とは、投資信託及び投資法人に関する法律第2条第1項で定めるものをいいます。以下同じ。）
 - イ．有価証券
 - ロ．デリバティブ取引に係る権利（金融商品取引法第2条第20項に規定するものをいい、信託約款第28条、第29条および第30条に定めるものに限りません。）
 - ハ．金銭債権
 - ニ．約束手形
- () 次に掲げる特定資産以外の資産
 - イ．為替手形

委託会社は、信託金を、主として損保ジャパン日本興亜アセットマネジメント株式会社を委託会社とし、みずほ信託銀行株式会社を受託会社として締結された「損保ジャパン好配当日本株マザーファンド」（以下「親投資信託」といいます。）の受益証券および次の有価証券（金融商品取引法第2条第2項の規定により有価証券とみなされる同項各号に掲げる権利を除きます。）に投資することを指図します。

- 1．株券または新株引受権証券
- 2．国債証券
- 3．地方債証券
- 4．特別の法律により法人の発行する債券
- 5．社債券（新株引受権証券と社債券とが一体となった新株引受権付社債券（以下「分離型新株引受権付社債券」といいます。）の新株引受権証券を除きます。）
- 6．資産の流動化に関する法律に規定する特定社債券（金融商品取引法第2条第1項第4号で定めるものをいいます。）
- 7．特別の法律により設立された法人の発行する出資証券（金融商品取引法第2条第1項第6号で定めるものをいいます。）
- 8．協同組織金融機関にかかる優先出資証券（金融商品取引法第2条第1項第7号で定めるものをいいます。）
- 9．資産の流動化に関する法律に規定する優先出資証券（金融商品取引法第2条第1項第8号で定めるものをいいます。）
- 10．コマーシャル・ペーパー
- 11．新株引受権証券（分離型新株引受権付社債券の新株引受権証券を含みます。以下同じ。）および新株予約権証券
- 12．外国または外国の者の発行する証券または証書で、前記1．から11．までの証券または証書の性質を

有するもの

13. 投資信託または外国投資信託の受益証券（金融商品取引法第2条第1項第10号で定めるものをいいます。）
14. 投資証券または外国投資証券（金融商品取引法第2条第1項第11号で定めるものをいいます。）
15. 外国貸付債権信託受益証券（金融商品取引法第2条第1項第18号で定めるものをいいます。）
16. オプションを表示する証券または証書（金融商品取引法第2条第1項第19号で定めるものをいい、有価証券に係るものに限ります。）
17. 預託証書（金融商品取引法第2条第1項第20号で定めるものをいいます。）
18. 外国法人が発行する譲渡性預金証書
19. 指定金銭信託の受益証券（金融商品取引法第2条第1項第14号で定める受益証券発行信託の受益証券に限ります。）
20. 抵当証券（金融商品取引法第2条第1項第16号で定めるものをいいます。）
21. 貸付債権信託受益権であって金融商品取引法第2条第1項第14号で定める受益証券発行信託の受益証券に表示されるべきもの
22. 外国の者に対する権利で前記21.の有価証券の性質を有するもの
なお、前記1.の証券ならびに証書、12.および17.の証券または証書のうち1.の証券または証書の性質を有するものを以下「株式」といい、2.から6.までの証券ならびに12.および17.の証券または証書のうち2.から6.までの証券の性質を有するものを以下「公社債」といい、13.の証券および14.の証券を以下「投資信託証券」といいます。

委託会社は、信託金を、前記 に掲げる有価証券のほか、次に掲げる金融商品（金融商品取引法第2条第2項の規定により有価証券とみなされる同項各号に掲げる権利を含みます。）により運用することを指図することができます。

1. 預金
2. 指定金銭信託（金融商品取引法第2条第1項第14号に規定する受益証券発行信託を除きます。）
3. コール・ローン
4. 手形割引市場において売買される手形
5. 貸付債権信託受益権であって金融商品取引法第2条第2項第1号で定めるもの
6. 外国の者に対する権利で前記5.の権利の性質を有するもの

前記 の規定にかかわらず、この信託の設定、解約、償還、投資環境の変動等への対応等、委託会社が運用上必要と認めるときには、委託会社は、信託金を前記 1.から6.までに掲げる金融商品により運用することの指図ができます。

（3）【運用体制】

< 運用体制について >

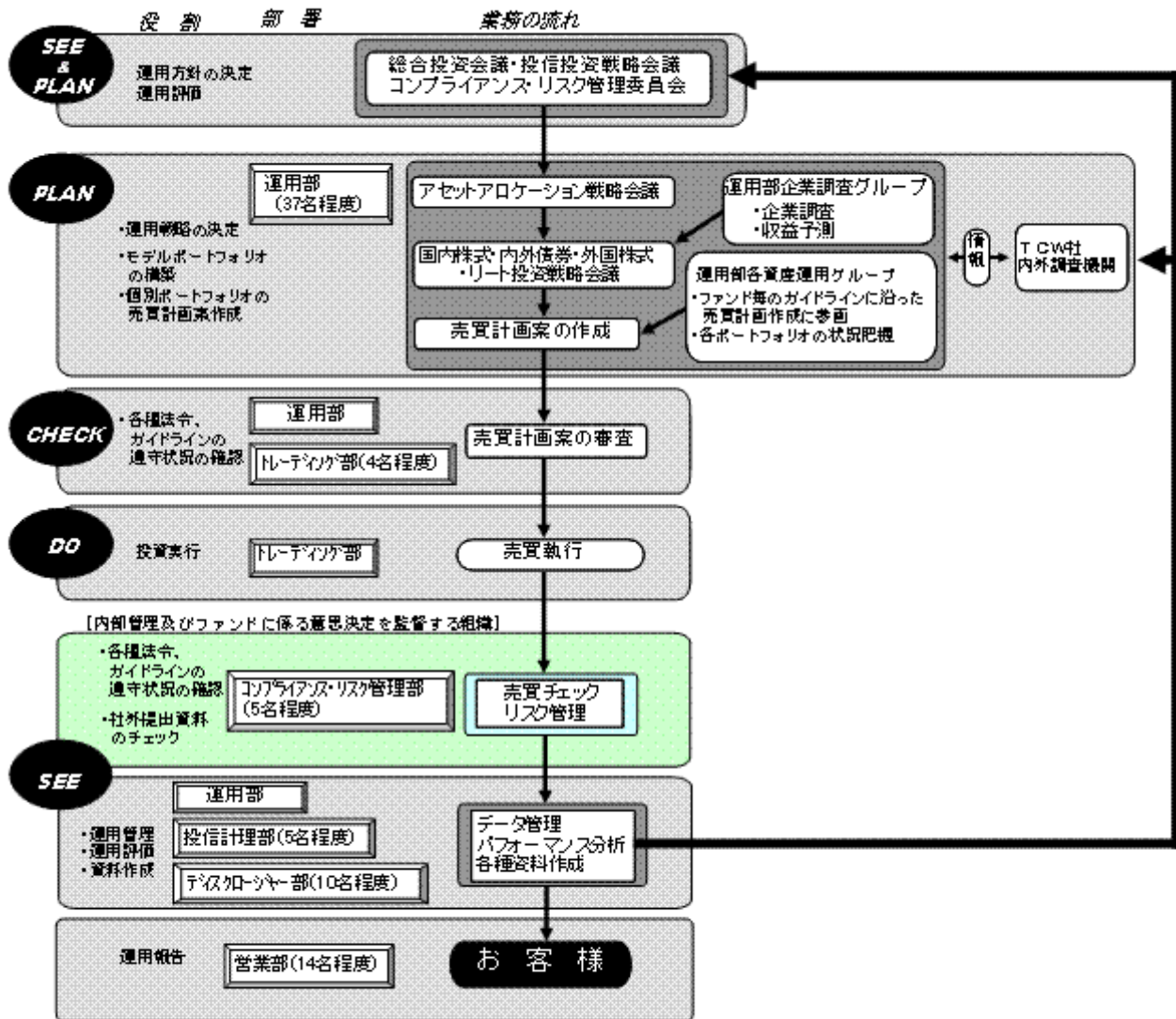
当ファンドの基本運用方針については、総合投資会議および投信投資戦略会議で決定され、個別銘柄の選定を含めた投資方針については、運用部の各運用資産グループにおける投資戦略会議で決定されます。運用計画の立案、売買執行の指示、キャッシュ・ポジションの管理は、運用部が行っています。

< 社内規程等について >

社内規程で当ファンドの「業務マニュアル」を定めている他、有価証券売買の発注先に関する各種規程や「有価証券の自己取引制限に関する規程」、「行動規程」、「コンプライアンス・マニュアル」等の服務規程を定め、法令遵守の徹底、インサイダー取引の防止に努めています。

また、外部委託先の管理体制については、当社が当社以外の者に業務を委託するときの基本事項等を定めた「外部委託管理規程」に従い、定期モニタリング等を実施しています。

< 当ファンドの運用の意思決定プロセス >



(注) 上図は、平成23年10月末現在のものであり、今後変更されることもあります。

(4) 【分配方針】

毎決算時（原則として1月、4月、7月、10月の各8日）に、原則として以下の方針に基づき分配を行います。

分配対象額の範囲

経費控除後の繰越分を含めた利子、配当収入と売買益（評価損益を含みます。）等の全額とします。

分配対象収益についての分配方針

収益分配金額は、委託会社が基準価額水準、市場動向等を勘案して決定します。なお、毎年4月、10月の決算時は、原則として配当収入等を中心として安定的な分配を行うことを基本とし、毎年1月、7月の決算時は、原則として売買益（評価損益を含みます。）等を中心として分配を行うことを基本とします。ただし、分配対象収益が少額の場合には分配を行わないことがあります。

留保益の運用方針

留保益の運用については特に制限を設けず、委託会社の判断に基づき、元本部分と同一の運用を行います。

将来の分配金の支払いおよびその金額について保証するものではありません。

(5) 【投資制限】

a. 当ファンドの信託約款に基づく投資制限

株式への実質投資割合には制限を設けません。

新株引受権証券および新株予約権証券への実質投資割合は、信託財産の純資産総額の10%以内とします。

同一銘柄の株式への実質投資割合は、信託財産の純資産総額の10%以内とします。

同一銘柄の新株引受権証券および新株予約権証券への実質投資割合は、信託財産の純資産総額の5%以内とします。

同一銘柄の転換社債、ならびに転換社債型新株予約権付社債への実質投資割合は、信託財産の純資産総額の10%以内とします。

外貨建資産への実質投資割合は、信託財産の純資産総額の30%以内とします。

投資信託証券（損保ジャパン好配当日本株マザーファンド受益証券を除きます。）への実質投資割合は、信託財産の純資産総額の5%以内とします。

投資する株式等の範囲

- () 委託会社が投資することを指図する株式、新株引受権証券および新株予約権証券は、取引所に上場されている株式の発行会社の発行するもの、取引所に準ずる市場において取引されている株式の発行会社の発行するものとします。ただし、株主割当または社債権者割当により取得する株式、新株引受権証券および新株予約権証券については、この限りではありません。
- () 前記()の規定にかかわらず、上場予定の株式、新株引受権証券および新株予約権証券で目論見書等において上場されることが確認できるものについては、委託会社が投資することを指図することができるものとします。

信用取引の指図範囲

- () 委託会社は、信託財産の効率的な運用に資するため、信用取引により株券を売付けることの指図をすることができます。なお、当該売付けの決済については、株券の引渡しまたは買戻しにより行うことの指図をすることができるものとします。
- () 前記()の信用取引の指図は、当該売付けにかかる建玉の時価総額と親投資信託に属する当該売付けにかかる建玉のうち信託財産に属するとみなした額（信託財産に属する親投資信託の時価総額に親投資信託の信託財産の純資産総額に占める当該売付けにかかる建玉の時価総額の割合を乗じて得た額をいいます。）との合計額が信託財産の純資産総額の範囲内とします。
- () 信託財産の一部解約等の事由により、前記()の売付けにかかる建玉の時価総額が信託財産の純資産総額を超えることとなった場合には、委託会社は速やかに、その超える額に相当する売付けの一部を決済するための指図をするものとします。

公社債の空売りの指図範囲

- () 委託会社は、信託財産の効率的な運用に資するため、信託財産の計算においてする信託財産に属さない公社債を売付けることの指図をすることができます。なお、当該売付けの決済については、公社債（信託財産により借入れた公社債を含みます。）の引渡しまたは買戻しにより行うことの指図をすることができるものとします。
- () 前記()の売付けの指図は、当該売付けにかかる公社債の時価総額が信託財産の純資産総額の範囲内とします。
- () 信託財産の一部解約等の事由により、前記()の売付けにかかる公社債の時価総額が信託財産の純資産総額を超えることとなった場合には、委託会社は速やかに、その超える額に相当する売付けの一部を決済するための指図をするものとします。

公社債の借入れ

- () 委託会社は、信託財産の効率的な運用に資するため、公社債の借入れの指図をすることができます。なお、当該公社債の借入れを行うにあたり担保の提供が必要と認めるときは、担保の提供の指図を行うものとします。
- () 前記()の指図は、当該借入れにかかる公社債の時価総額が信託財産の純資産総額の範囲内とします。
- () 信託財産の一部解約等の事由により、前記()の借入れにかかる公社債の時価総額が信託財産の純資産総額を超えることとなった場合には、委託会社は速やかに、その超える額に相当する借入れた公社債の一部を返還するための指図をするものとします。
- () 前記()の借入れにかかる品借料は信託財産中から支弁します。

先物取引等の運用指図

- () 委託会社は、信託財産が運用対象とする有価証券の価格変動リスクを回避するため、わが国の取引所における有価証券先物取引（金融商品取引法第28条第8項第3号イに掲げるものをいいます。）、有価証券指数等先物取引（金融商品取引法第28条第8項第3号ロに掲げるものをいいます。）および有価証券オプション取引（金融商品取引法第28条第8項第3号ハに掲げるものをいいます。）ならびに外国の取引所におけるこれらの取引と類似の取引を行うことの指図をすることができます。なお、選択権取引は、オプション取引に含めて取扱うものとします（以下同じ。）。)
- () 委託会社は、信託財産の効率的な運用に資するため、わが国の取引所における通貨にかかる先物取引およびオプション取引ならびに外国の取引所における通貨にかかる先物取引およびオプション取

引を行うことの指図をすることができます。

- () 委託会社は、信託財産の効率的な運用に資するため、わが国の取引所における金利にかかる先物取引およびオプション取引ならびに外国の取引所におけるこれらの取引と類似の取引を行うことの指図をすることができます。

スワップ取引の運用指図

- () 委託会社は、信託財産に属する資産の効率的な運用に資するため、ならびに価格変動リスクおよび為替変動リスクを回避するため、異なった通貨、異なった受取金利または異なった受取金利とその元本を一定の条件のもとに交換する取引（以下「スワップ取引」といいます。）を行うことの指図をすることができます。
- () スワップ取引の指図にあたっては、当該取引の契約期限が、原則として信託約款第4条に定める信託期間を超えないものとします。ただし、当該取引が当該信託期間内で全部解約が可能なものについてはこの限りではありません。
- () スワップ取引の評価は、当該取引契約の相手方が市場実勢金利等をもとに算出した価額で評価するものとします。
- () 委託会社は、スワップ取引を行うにあたり担保の提供あるいは受入れが必要と認めるときは、担保の提供あるいは受入れの指図を行うものとします。

金利先渡取引および為替先渡取引の運用指図

- () 委託会社は、信託財産に属する資産の効率的な運用に資するため、ならびに価格変動リスクおよび為替変動リスクを回避するため、金利先渡取引および為替先渡取引を行うことの指図をすることができます。
- () 金利先渡取引および為替先渡取引の指図にあたっては、当該取引の決済日が、原則として信託約款第4条に定める信託期間を超えないものとします。ただし、当該取引が当該信託期間内で全部解約が可能なものについてはこの限りではありません。
- () 金利先渡取引および為替先渡取引の評価は、当該取引契約の相手方が市場実勢金利等をもとに算出した価額で行うものとします。
- () 委託会社は、金利先渡取引および為替先渡取引を行うにあたり担保の提供あるいは受入れが必要と認めるときは、担保の提供あるいは受入れの指図を行うものとします。

有価証券の貸付の指図および範囲

- () 委託会社は、信託財産の効率的な運用に資するため、信託財産に属する株式および公社債を次の範囲内で貸付けることの指図をすることができます。
 1. 株式の貸付は、貸付時点において、貸付株式の時価合計額が、信託財産で保有する株式の時価合計額の50%を超えないものとします。
 2. 公社債の貸付は、貸付時点において、貸付公社債の額面金額の合計額が、信託財産で保有する公社債の額面金額の合計額の50%を超えないものとします。
- () 前記1.および2.に定める限度額を超えることとなった場合には、委託会社は、速やかにその超える額に相当する契約の一部の解約を指図するものとします。
- () 委託会社は、有価証券の貸付にあたって必要と認めるときは、担保の受入れの指図を行うものとします。

特別の場合の外貨建有価証券への投資制限

外貨建有価証券への投資については、わが国の国際収支上の理由等により特に必要と認められる場合には、制約されることがあります。

外国為替予約の指図

- () 委託会社は、信託財産の効率的な運用に資するため、外国為替の売買の予約取引の指図をすることができます。
- () 前記()の予約取引の指図は、信託財産に属する為替の買予約の合計額と売予約の合計額との差額につき円換算した額が、信託財産の純資産総額を超えないものとします。ただし、信託財産に属する外貨建資産（親投資信託の信託財産に属する外貨建資産のうち信託財産に属するとみなした額（信託財産に属する親投資信託の時価総額に親投資信託の信託財産の純資産総額に占める外貨建資産の時価総額の割合を乗じて得た額をいいます。）を含みます。）の為替変動リスクを回避するためにする当該予約取引の指図については、この限りではありません。
- () 前記()の限度額を超えることとなった場合には、委託会社は所定の期間内に、その超える額に相当する為替予約の一部を解消するための外国為替の売買の予約取引の指図をするものとします。

資金の借入れ

- () 委託会社は、信託財産の効率的な運用ならびに運用の安定性に資するため、一部解約に伴う支払資金の手当（一部解約に伴う支払資金の手当のために借り入れた資金の返済を含みます。）を目的として、または再投資にかかる収益分配金の支払資金の手当を目的として、資金の借入れ（コール市場を通じる場合を含みます。）の指図をすることができます。なお、当該借入金をもって有価証券等の運用は行わないものとします。

- () 一部解約に伴う支払資金の手当にかかる借入期間は、受益者への解約代金支払開始日から信託財産で保有する有価証券等の売却代金の受渡日までの間または受益者への解約代金支払開始日から信託財産で保有する有価証券等の解約代金入金日までの間もしくは受益者への解約代金支払開始日から信託財産で保有する有価証券等の償還金の入金日までの期間が5営業日以内である場合の当該期間とし、資金借入額は当該有価証券等の売却代金、解約代金および償還金の合計額を限度とします。ただし、資金の借入額は、借入れ指図を行う日における信託財産の純資産総額の10%を超えないこととします。
- () 収益分配金の再投資にかかる借入期間は、信託財産から収益分配金が支弁される日からその翌営業日までとし、資金借入額は収益分配金の再投資額を限度とします。
- () 借入金の利息は信託財産中より支弁します。

受託会社による資金の立替え

- () 信託財産に属する有価証券について、借替、転換、新株発行または株式割当がある場合で、委託会社の申出があるときは、受託会社は資金の立替えをすることができます。
- () 信託財産に属する有価証券にかかる償還金等、株式の清算分配金、有価証券等にかかる利子等、株式の配当金およびその他の未収入金で、信託終了日までにその金額を見積りうるものがあるときは、受託会社がこれを立替えて信託財産に繰入れることができます。
- () 前記()および()の立替金の決済および利息については、受託会社と委託会社との協議によりそのつど別にこれを定めます。

b. 法令に基づく投資制限

同一の法人の発行する株式への投資制限（投資信託及び投資法人に関する法律）

委託会社は、同一の法人の発行する株式を、その運用の指図を行うすべての委託者指図型投資信託につき、投資信託財産として有する当該株式に係る議決権（株主総会において決議することができる事項の全部につき議決権を行使することができない株式についての議決権を除き、会社法第879条第3項の規定により議決権を有するものとみなされる株式についての議決権を含みます。）の総数が当該株式に係る議決権の総数に100分の50を乗じて得た数を超えることとなる場合においては、投資信託財産をもって取得することを受託会社に指図してはならないとされています。

デリバティブ取引に係る投資制限（金融商品取引業等に関する内閣府令）

委託会社は、信託財産に関し、金利、通貨の価格、金融商品市場における相場その他の指標に係る変動その他の理由により発生し得る危険に対応する額としてあらかじめ委託会社が定めた合理的な方法により算出した額が当該信託財産の純資産額を超えることとなる場合において、デリバティブ取引（新株予約権証券又はオプションを表示する証券若しくは証書に係る取引及び選択権付債券売買を含みます。）を行い、又は継続することを指図してはならないとされています。

（参考）「損保ジャパン好配当日本株マザーファンド」の信託約款の運用の基本方針

1 基本方針

この投資信託は、信託財産の中長期的に着実な成長を図ることを目的に、積極的な運用を行います。

2 運用方針

(1) 投資対象

わが国の株式を主要投資対象といたします。

(2) 投資態度

配当利回り等を勘案して絞られた投資候補銘柄の中から、当社独自の調査分析に基づいて理論的株価と市場価格を比較して割安となっている銘柄に主に投資します。

ポートフォリオの構築に当たっては、安定した配当収入を確保するためにポートフォリオ全体の配当利回りの水準を勘案し、銘柄選定を行います。

転換社債、ならびに新株予約権付社債のうち会社法第236条第1項第3号の財産が当該新株予約権付社債についての社債であって当該社債と当該新株予約権がそれぞれ単独で存在し得ないことをあらかじめ明確にしているもの（以下会社法施行前の旧商法第341条ノ3第1項第7号および第8号の定めがある新株予約権付社債を含め「転換社債型新株予約権付社債」といいます。）や新株引受権証券および新株予約権証券（外貨建てを含みます。）等に投資する場合があります。

株式（他の投資信託受益証券を通じて投資する場合は、当該他の投資信託の信託財産に属する株式を含む。）の組入比率は原則として信託財産総額の50%超（高位に維持）を基本とします。なお、株式以外の資産（他の投資信託受益証券を通じて投資する場合は、当該他の投資信託の信託財産に属する株式以外の資産のうち、この投資信託の信託財産に属するとみなした部分を含む。）への投資は、原則として信託財産総額の50%以下とします。ただし、資金動向、市況動向、残存信託期間等の事情によっては、上記のような運用が出来ない場合があります。

国内において行われる有価証券先物取引（金融商品取引法第28条第8項第3号イに掲げるものをいいます。）、有価証券指数等先物取引（金融商品取引法第28条第8項第3号ロに掲げるものをいいます。）、有価証券オプション取引（金融商品取引法第28条第8項第3号ハに掲げるものをいいます。）、通貨に係る先物取引、通貨に係る選択権取引、金利に係る先物取引及び金利に係るオプション取引ならびに外国の市

場におけるこれらの取引と類似の取引（以下「有価証券先物取引等」といいます。）を行うことができます。

信託財産に属する資産の効率的な運用ならびに価格変動リスクおよび為替変動リスクを回避するため、異なった通貨、異なった受取金利または異なった受取金利とその元本を一定の条件のもとに交換する取引（以下「スワップ取引」といいます。）を行うことができます。

信託財産に属する資産の効率的な運用に資するため、金利先渡取引および為替先渡取引を行うことができます。

(3) 投資制限

株式への投資割合には制限を設けません。

新株引受権証券および新株予約権証券への投資割合は、信託財産の純資産総額の10%以内とします。

同一銘柄の株式への投資割合は、信託財産の純資産総額の10%以内とします。

同一銘柄の新株引受権証券および新株予約権証券への投資割合は、信託財産の純資産総額の5%以内とします。

同一銘柄の転換社債、ならびに転換社債型新株予約権付社債への投資割合は、信託財産の純資産総額の10%以内とします。

外貨建資産への投資割合は、信託財産の純資産総額の30%以内とします。

投資信託証券への投資割合は、信託財産の純資産総額の5%以内とします。

有価証券先物取引等は、信託約款第20条の範囲で行います。

スワップ取引は、信託約款第21条の範囲で行います。

金利先渡取引及び為替先渡取引は、信託約款第22条の範囲で行います。

3【投資リスク】

当ファンドの基準価額は、組入れられる有価証券等の値動き等による影響を受けますが、これらの運用による損益はすべて投資者の皆様に帰属いたします。したがって、投資者の皆様は投資元本は保証されているものではなく、基準価額の下落により、損失を被り、投資元本を割り込むことがあります。また、投資信託は預貯金とは異なります。

当ファンドの主なリスクは以下のとおりです。

基準価額の変動要因は、以下に限定されるものではありません。

<当ファンドの投資にかかるリスク>

価格変動リスク

株式の価格は、国内外の政治・経済情勢、市況等の影響を受けて変動します。組入れている株式の価格の下落は、ファンドの基準価額が下落する要因となります。

信用リスク

株式の価格は、発行体の財務状態、経営、業績等の悪化及びそれらに関する外部評価の悪化等により下落することがあります。組入れている株式の価格の下落は、ファンドの基準価額が下落する要因となります。また発行体の倒産や債務不履行等の場合は、株式の価値がなくなることもあり、ファンドの基準価額が大きく下落する場合があります。

流動性リスク

国内外の政治・経済情勢の急変、天災地変、発行体の財務状態の悪化等により、有価証券等の取引量が減少することがあります。この場合、ファンドにとって最適な時期や価格で、有価証券等を売買できないことがあり、ファンドの基準価額が下落する要因となります。

また、取引量の著しい減少や取引停止の場合には、有価証券等の売買ができなかったり、想定外に不利な価格での売買となり、ファンドの基準価額が大きく下落する場合があります。

コール・ローン等の短期金融商品の取引相手の債務不履行等により、当該金融商品等の取引ができなかった場合等は、ファンドが影響を受ける場合があります。

<その他の留意点>

クーリングオフ制度（金融商品取引法第37条の6）の適用はありません。

収益分配金は、計算期間中に発生した経費控除後の利子、配当収入と売買益（評価損益を含みます。）等を超えて支払われる場合があります。したがって、収益分配金の水準は、必ずしも計算期間中のファンドの収益率を示すものではありません。

投資者のファンドの購入価額によっては、収益分配金の一部または全部が、実質的に元本の一部払戻しに相当する場合があります。収益分配金は、ファンドの純資産総額から支払われます。そのため、収益分配金の支払いは純資産総額の減少につながり、基準価額の下落要因となります。計算期間中の運用収益以上に収益分配金の支払いを行う場合、当期決算日の基準価額は前期決算日と比べて下落することになります。

マザーファンドに投資する別のベビーファンドの追加設定・解約等により、当該マザーファンドにおいて売買等が生じた場合等には、当ファンドの基準価額が影響を受ける場合があります。

ファンドに関連する法令・税制・会計等は今後変更される可能性があります。これに伴い、ファンドの基準価額が影響を受ける場合があります。

販売会社より委託会社に対して申込金額の払込みが実際になされるまでは、ファンドも委託会社もいかなる責任も負いません。

委託会社は収益分配金、償還金および一部解約金を販売会社に対して支払った後は、受益者への支払いについての責任を負いません。

委託会社はファンドの設定・運用について、販売会社はお申込代金の預かり等を含む販売について、それぞれ責任を有し、互いに他について責任を負いません。

お申込み、ご換金に関わる留意点

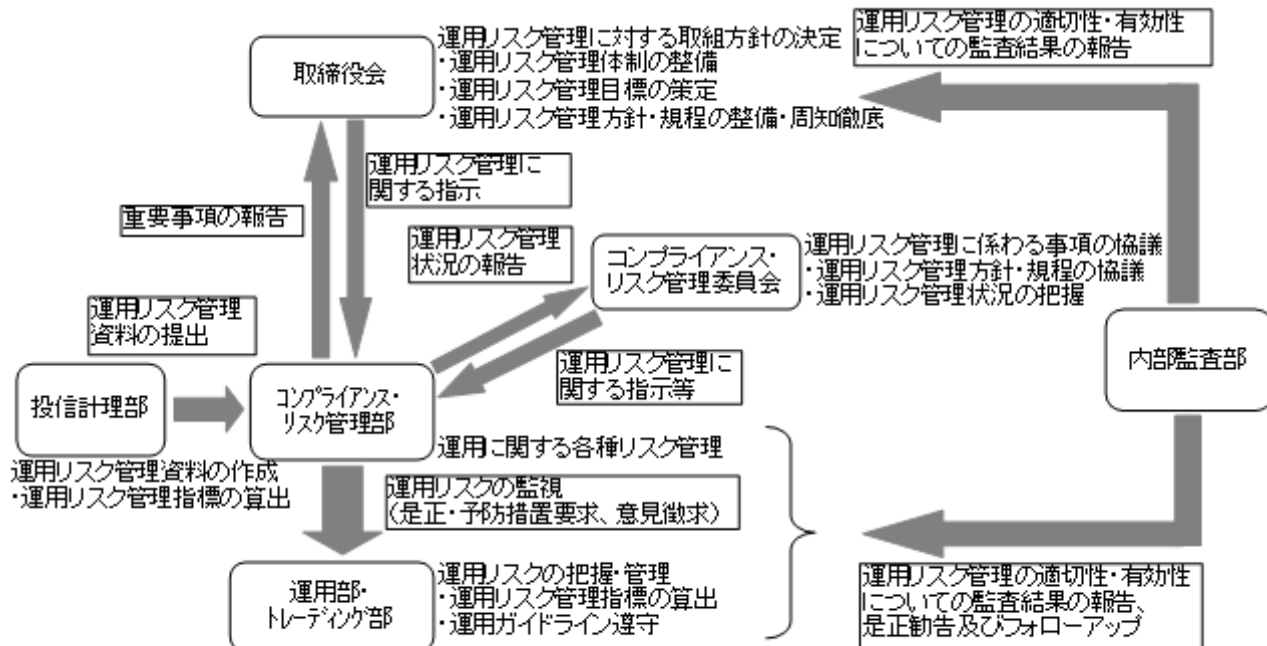
<お申込時>

委託会社は、取引所における取引の停止、外国為替取引の停止、取引市場における流動性が極端に減少した場合、取引市場の混乱、自然災害、テロ、大規模停電、システム障害等により基準価額の算出が困難となった場合、その他やむを得ない事情があると判断したとき(「緊急事態発生時」といいます。)は、取得申込みの受付を中止すること、および既に受付けた取得申込みの受付を取り消すことができるものとします。

<ご換金時>

委託会社は、緊急事態発生時には、一部解約の実行の請求の受付を中止すること、および既に受付けた一部解約の実行の請求の受付を取り消すことができるものとします。一部解約の実行の請求の受付が中止された場合には、受益者は当該受け付け中止以前に行った当日の一部解約の実行の請求を撤回できます。ただし、受益者がその一部解約の実行の請求を撤回しない場合には、当該受益権の解約価額は、当該受け付け中止を解除した後の最初の基準価額の計算日に一部解約の実行の請求を受付けたものとし、信託約款の規定に準じて算出した価額とします。

< リスクの管理体制 >



(注) 上図は、平成23年10月末現在のものであり、今後変更されることもあります。

4 【手数料等及び税金】

(1) 【申込手数料】

< 申込み時に受益者が負担する費用・税金 >

時期	項目	費用・税金
申込み時	申込手数料および消費税等相当額	申込手数料は、取得申込受付日の基準価額に、3.15%（税抜3.0%）を上限として販売会社が定めた申込手数料率を乗じて得た額です。 申込手数料率の詳細につきましては、販売会社までお問い合わせください。

- 基準価額とは、信託財産に属する資産（受入担保金代用有価証券および借入有価証券を除きます。）を法令および社団法人投資信託協会規則にしたがって時価評価して得た信託財産の資産総額から負債総額を控除した金額（「純資産総額」といいます。）を、計算日における受益権総口数で除した価額をいいます。ただし、便宜上1万口あたりに換算した価額で表示されることがあります。
- 税法が改正された場合は、上記の内容が変更になることがあります。
- 自動けいぞく投資契約に基づき収益分配金を再投資する場合は、手数料はかかりません。

(2) 【換金（解約）手数料】

換金（解約）手数料はかかりません。ただし、ご換金時には信託財産留保額をご負担いただきます。

時期	項目	費用
解約請求時	信託財産留保額	解約請求受付日の基準価額に対して 0.3%

(3) 【信託報酬等】

< 信託財産で間接的に負担する（信託財産中から支弁される）費用・税金 >

時期	項目	費用・税金			
毎日	信託報酬	信託報酬の総額	純資産総額に対し 年率 1.155%（税抜1.10%）		
		信託報酬の配分 (純資産総額に対し)	委託会社	販売会社	受託会社
			年率0.525% (税抜0.50%)	年率0.525% (税抜0.50%)	年率0.105% (税抜0.10%)

委託会社及び受託会社の信託報酬の総額は、計算期間を通じて毎日、信託財産の純資産総額に年率1.155%（税抜1.10%）を乗じて得た金額とし、委託会社と受託会社との間の配分は前記の表のとおりです。（下記のとおり、委託会社は販売会社への配分を一旦收受します。）

信託報酬は、毎計算期末または信託終了のときに、信託財産中から支弁するものとします。

信託報酬に対する消費税等相当額を信託報酬支弁のときに信託財産の中から支弁します。（税額は、税

法改正時には変更となります。）

信託報酬の販売会社への配分は、販売会社の行う業務に対する代行手数料であり、委託会社が一旦信託財産から収受した後、取扱残高に応じて支払います。委託会社は、信託報酬を収受したときは、販売会社に対して代行手数料を遅滞なく支払うものとし、なお、販売会社への配分には、消費税等相当額が含まれています。

組入る有価証券の売買の際に発生する売買委託手数料は、信託財産が負担します。この他に、売買委託手数料に対する消費税等相当額及び先物取引・オプション取引等及びコール取引等に要する費用及び外国における資産の保管等に要する費用についても信託財産が負担します。信託財産の証券取引等に伴う手数料や税金は信託財産が負担しますが、売買委託手数料や有価証券取引税等証券取引に伴う手数料や税金は国や市場によって異なります。また、売買金額によっても異なります。

(4) 【その他の手数料等】

信託財産に関する租税、信託事務の処理に要する諸費用及び受託会社の立替えた立替金の利息は、受益者の負担とし、信託財産中から支弁します。

委託会社は、前記 に定める信託事務の処理に要する諸費用のうち監査費用の支払いを信託財産のために行い、支払金額の支弁を信託財産から受けることができます。この場合、信託財産にかかる監査費用および当該監査費用にかかる消費税等に相当する金額は、実際の費用額（年間26.25万円（税抜25万円））を上限として、純資産総額に定率（年0.00315%（税抜0.0030%））を乗じて日々計算し、毎計算期末または信託終了のとき信託財産からその支弁を受けることとします。なお、上限金額については、現在年間26.25万円（税抜25万円）としますが、今後、監査費用の変動に伴い変動する可能性があります。

(5) 【課税上の取扱い】

個人の受益者に対する課税

< 収益分配時 >

収益分配金のうち課税扱いとなる普通分配金については、10%（所得税7%および地方税3%）の税率が適用されます。

上記の税率は、平成26年1月1日以降は20%（所得税15%および地方税5%）となる予定です。

< 一部解約時および償還時 >

一部解約時および償還時の差益（譲渡益）については、譲渡所得等として課税対象となり、10%（所得税7%および地方税3%）の税率が適用されます。

上記の税率は、平成26年1月1日以降は20%（所得税15%および地方税5%）となる予定です。

法人の受益者に対する課税

法人の受益者が支払いを受ける収益分配金のうち課税扱いとなる普通分配金ならびに一部解約時および償還時の個別元本超過額については、7%（所得税7%）の税率で源泉徴収され法人の受取額となります。地方税の源泉徴収はありません。

上記の税率は、平成26年1月1日以降は15%（所得税15%）となる予定です。

(注1) 個別元本について

- ・追加型株式投資信託について、受益者毎の信託時の受益権の価額等（申込手数料および当該申込手数料にかかる消費税等相当額は含まれません。）が当該受益者の元本（個別元本）にあたります。
- ・受益者が同一ファンドの受益権を複数回取得した場合、個別元本は、当該受益者が追加信託を行うつど当該受益者の受益権口数で加重平均することにより算出されます。
- ・ただし、同一ファンドを複数の販売会社で取得する場合等については個別元本の計算方法が異なる場合があります。受益者が特別分配金を受け取った場合、収益分配金発生時にその個別元本から当該特別分配金を控除した額が、その後の当該受益者の個別元本となります。（「特別分配金」については、下記< 収益分配金の課税について >をご参照ください。）

(注2) 収益分配金の課税について

- ・追加型株式投資信託の収益分配金には、課税扱いとなる「普通分配金」と、非課税扱いとなる「特別分配金」（受益者毎の元本の一部払戻しに相当する部分）の区分があります。受益者が収益分配金を受け取る際、当該収益分配金落ち後の基準価額が当該受益者の個別元本と同額の場合または当該受益者の個別元本を上回っている場合には、当該収益分配金の全額が普通分配金となり、当該収益分配金落ち後の基準価額が当該受益者の個別元本を下回っている場合には、その下回る部分の額が特別分配金となり、当該収益分配金から当該特別分配金を控除した額が普通分配金となります。

なお、受益者が特別分配金を受け取った場合、収益分配金発生時にその個別元本から当該特別分配金を控除した額が、その後の当該受益者の個別元本となります。

配当控除、益金不算入制度の適用があります。

上記は、税法が改正された場合等には、変更になることがあります。

課税上の取扱いの詳細につきましては、税務専門家または税務署等にご確認ください。

5【運用状況】

(1)【投資状況】

平成23年10月31日現在

資産の種類	国/地域	時価合計（円）	投資比率（％）
親投資信託受益証券	日本	1,167,510,457	99.30
現金及びその他の資産（負債控除後）		8,207,975	0.70
合計（純資産総額）		1,175,718,432	100.00

（注）投資比率は、ファンドの純資産総額に対する当該資産の時価の比率です。

<参考>

上記表における「親投資信託受益証券」は、全て「損保ジャパン好配当日本株マザーファンド」の受益証券であります。同マザーファンドの全体の投資状況は以下のとおりです。

損保ジャパン好配当日本株マザーファンド

平成23年10月31日現在

資産の種類	国/地域	時価合計（円）	投資比率（％）
株式	日本	43,860,324,400	97.42
現金及びその他の資産（負債控除後）		1,159,749,920	2.58
合計（純資産総額）		45,020,074,320	100.00

（注）投資比率は、ファンドの純資産総額に対する当該資産の時価の比率です。

(2)【投資資産】

【投資有価証券の主要銘柄】

a. 評価額上位30銘柄

平成23年10月31日現在

国/地域	種類	銘柄名	保有数量（口）	簿価単価（円）	簿価金額（円）	評価単価（円）	評価金額（円）	評価損益（円）	投資比率（％）
日本	親投資信託受益証券	損保ジャパン好配当日本株マザーファンド	1,315,504,741	0.8785	1,155,670,918	0.8875	1,167,510,457	11,839,539	99.30

（注）投資比率は、ファンドの純資産総額に対する当該銘柄の時価の比率です。

b. 種類別投資比率

平成23年10月31日現在

種類	投資比率（％）
親投資信託受益証券	99.30
合計	99.30

（注）投資比率は、ファンドの純資産総額に対する種類別の時価の比率です。

【投資不動産物件】

該当事項はありません。

【その他投資資産の主要なもの】

該当事項はありません。

<参考> 損保ジャパン好配当日本株マザーファンド

投資有価証券の主要銘柄

a. 評価額上位30銘柄

平成23年10月31日現在

順位	市場	銘柄名	種類	業種	保有数量 (株)	簿価単価 (円)	簿価金額 (円)	評価単価 (円)	評価金額 (円)	投資 比率 (%)
1	東証一部	日本電信電話	国内株式	情報・通信業	471,700	3,790	1,787,743,000	4,030	1,900,951,000	4.22
2	東証一部	本田技研	国内株式	輸送用機器	765,000	2,347	1,795,455,000	2,406	1,840,590,000	4.09
3	東証一部	住友商事	国内株式	卸売業	1,784,000	951	1,696,584,000	987	1,760,808,000	3.91
4	東証一部	みずほフィナン シャルG	国内株式	銀行業	14,420,000	110	1,586,200,000	111	1,600,620,000	3.56
5	東証一部	M S & A D	国内株式	保険業	991,000	1,606	1,591,546,000	1,563	1,548,933,000	3.44
6	東証一部	日産自動車	国内株式	輸送用機器	2,040,000	711	1,450,440,000	735	1,499,400,000	3.33
7	東証一部	リコー	国内株式	電気機器	2,280,000	676	1,541,280,000	653	1,488,840,000	3.31
8	東証一部	富士通	国内株式	電気機器	3,420,000	397	1,357,740,000	426	1,456,920,000	3.24
9	東証一部	東京海上HD	国内株式	保険業	760,000	1,881	1,429,253,797	1,892	1,437,920,000	3.19
10	東証一部	三井物産	国内株式	卸売業	1,225,000	1,105	1,353,625,000	1,165	1,427,125,000	3.17
11	東証一部	大日本印刷	国内株式	その他製品	1,630,000	820	1,336,600,000	831	1,354,530,000	3.01
12	東証一部	塩野義製薬	国内株式	医薬品	1,160,000	1,132	1,313,120,000	1,075	1,247,000,000	2.77
13	東証一部	三菱UFJフィナン シャルG	国内株式	銀行業	3,310,000	336	1,112,160,000	345	1,141,950,000	2.54
14	東証一部	HOYA	国内株式	精密機器	642,000	1,891	1,214,022,000	1,739	1,116,438,000	2.48
15	東証一部	東日本旅客鉄道	国内株式	陸運業	223,600	4,755	1,063,218,000	4,765	1,065,454,000	2.37
16	東証一部	三菱商事	国内株式	卸売業	590,000	1,508	889,720,000	1,641	968,190,000	2.15
17	大証	ベネッセホール ディングス	国内株式	サービス業	267,000	3,370	899,790,000	3,420	913,140,000	2.03
18	東証一部	三井住友フィナン シャルG	国内株式	銀行業	377,000	2,137	805,649,000	2,216	835,432,000	1.86
19	東証一部	凸版印刷	国内株式	その他製品	1,198,000	584	699,632,000	616	737,968,000	1.64
20	東証一部	キヤノン	国内株式	電気機器	194,000	3,540	686,760,000	3,600	698,400,000	1.55
21	東証一部	JFEホールディ ングス	国内株式	鉄鋼	460,000	1,426	656,001,065	1,512	695,520,000	1.54
22	東証一部	信越化学	国内株式	化学	170,000	3,985	677,450,000	4,080	693,600,000	1.54
23	東証一部	日本通運	国内株式	陸運業	1,912,000	316	604,192,000	307	586,984,000	1.30
24	東証一部	日本板硝子	国内株式	ガラス・土石 製品	3,100,000	166	514,600,000	172	533,200,000	1.18
25	東証一部	カネカ	国内株式	化学	1,240,000	426	528,240,000	427	529,480,000	1.18
26	東証一部	りそなホールディ ングス	国内株式	銀行業	1,460,000	356	519,760,000	355	518,300,000	1.15
27	東証一部	大塚商会	国内株式	情報・通信業	93,000	5,490	510,570,000	5,490	510,570,000	1.13
28	東証一部	山武	国内株式	電気機器	270,000	1,566	422,820,000	1,751	472,770,000	1.05
29	東証一部	積水ハウス	国内株式	建設業	645,000	713	459,885,000	705	454,725,000	1.01
30	東証一部	大和証券G本社	国内株式	証券、商品先 物取引業	1,600,000	282	451,200,000	279	446,400,000	0.99

(注1) 評価額組入上位30銘柄について記載しています。

(注2) 投資比率は、ファンドの純資産総額に対する各銘柄の時価の比率です。

b．種類別投資比率

平成23年10月31日現在

資産の種類	投資比率（％）
株式	97.42
合計	97.42

（注）投資比率は、ファンドの純資産総額に対する種類別の時価の比率です。

c．業種別投資比率

平成23年10月31日現在

業種	評価金額（円）	投資比率（％）
電気機器	6,118,345,000	13.59
卸売業	5,141,554,000	11.42
銀行業	4,597,642,000	10.21
輸送用機器	3,919,265,000	8.71
情報・通信業	3,222,336,000	7.16
保険業	2,986,853,000	6.63
その他製品	2,321,898,000	5.16
化学	2,130,965,000	4.73
医薬品	1,843,410,000	4.09
陸運業	1,652,438,000	3.67
建設業	1,386,305,000	3.08
サービス業	1,320,628,000	2.93
証券,商品先物取引業	1,143,560,000	2.54
精密機器	1,116,438,000	2.48
機械	1,011,485,000	2.25
鉄鋼	949,095,000	2.11
小売業	841,207,400	1.87
ガラス・土石製品	750,200,000	1.67
石油・石炭製品	400,432,000	0.89
電気・ガス業	323,020,000	0.72
不動産業	289,738,000	0.64
倉庫・運輸関連業	258,420,000	0.57
金属製品	135,090,000	0.30
合計	43,860,324,400	97.42

（注）投資比率は、ファンドの純資産総額に対する各業種の時価の比率です。

投資不動産物件

該当事項はありません。

その他投資資産の主要なもの

該当事項はありません。

(3) 【運用実績】

【純資産の推移】

平成23年10月31日及び同日前1年以内における各月末の純資産の推移は以下のとおりです。

	1万口当たり純資産額		ファンドの純資産総額	
	分配落ち (円)	分配付き (円)	分配落ち (円)	分配付き (円)
第1期末 (平成18年4月10日)	10,405	10,505	3,583,544,622	3,617,984,755
第2期末 (平成18年7月10日)	9,825	9,845	4,319,124,630	4,327,917,129
第3期末 (平成18年10月10日)	10,138	10,238	4,892,624,552	4,940,883,172
第4期末 (平成19年1月9日)	10,531	10,931	3,852,872,357	3,999,219,030
第5期末 (平成19年4月9日)	11,055	11,155	3,234,276,455	3,263,533,759
第6期末 (平成19年7月9日)	10,766	11,366	2,849,931,707	3,008,766,723
第7期末 (平成19年10月9日)	10,034	10,134	3,051,946,483	3,082,363,894
第8期末 (平成20年1月8日)	8,786	8,836	2,724,869,127	2,740,375,250
第9期末 (平成20年4月8日)	8,093	8,193	2,569,120,220	2,600,866,735
第10期末 (平成20年7月8日)	8,199	8,249	2,804,131,519	2,821,232,154
第11期末 (平成20年10月8日)	5,738	5,838	1,887,100,065	1,919,987,461
第12期末 (平成21年1月8日)	5,548	5,568	1,863,880,102	1,870,599,165
第13期末 (平成21年4月8日)	5,295	5,395	1,822,523,809	1,856,945,824
第14期末 (平成21年7月8日)	5,812	5,862	1,987,106,708	2,004,201,831
第15期末 (平成21年10月8日)	5,713	5,763	1,928,029,304	1,944,902,265
第16期末 (平成22年1月8日)	5,983	6,003	1,937,791,940	1,944,269,991
第17期末 (平成22年4月8日)	6,417	6,517	1,912,752,322	1,942,561,424
第18期末 (平成22年7月8日)	5,608	5,628	1,638,593,338	1,644,436,756
第19期末 (平成22年10月8日)	5,464	5,514	1,598,660,861	1,613,289,065
第20期末 (平成23年1月11日)	6,007	6,017	1,624,988,668	1,627,694,025
第21期末 (平成23年4月8日)	5,593	5,643	1,443,793,754	1,456,701,425
第22期末 (平成23年7月8日)	5,656	5,666	1,407,401,027	1,409,889,560
第23期末 (平成23年10月11日)	4,941	4,991	1,185,219,471	1,197,213,058
平成22年11月末	5,551	-	1,548,457,610	-
12月末	5,858	-	1,575,691,994	-
平成23年1月末	5,849	-	1,581,751,471	-
2月末	6,093	-	1,599,624,777	-
3月末	5,739	-	1,482,180,663	-
4月末	5,511	-	1,418,031,775	-
5月末	5,450	-	1,374,472,457	-
6月末	5,482	-	1,366,867,576	-
7月末	5,391	-	1,323,396,474	-
8月末	4,996	-	1,211,883,349	-
9月末	5,041	-	1,211,964,953	-
10月31日	4,989	-	1,175,718,432	-

【分配の推移】

	期間	1万口当たりの分配金（円）
第1期	自 平成18年2月28日 至 平成18年4月10日	100
第2期	自 平成18年4月11日 至 平成18年7月10日	20
第3期	自 平成18年7月11日 至 平成18年10月10日	100
第4期	自 平成18年10月11日 至 平成19年1月9日	400
第5期	自 平成19年1月10日 至 平成19年4月9日	100
第6期	自 平成19年4月10日 至 平成19年7月9日	600
第7期	自 平成19年7月10日 至 平成19年10月9日	100
第8期	自 平成19年10月10日 至 平成20年1月8日	50
第9期	自 平成20年1月9日 至 平成20年4月8日	100
第10期	自 平成20年4月9日 至 平成20年7月8日	50
第11期	自 平成20年7月9日 至 平成20年10月8日	100
第12期	自 平成20年10月9日 至 平成21年1月8日	20
第13期	自 平成21年1月9日 至 平成21年4月8日	100
第14期	自 平成21年4月9日 至 平成21年7月8日	50
第15期	自 平成21年7月9日 至 平成21年10月8日	50
第16期	自 平成21年10月9日 至 平成22年1月8日	20
第17期	自 平成22年1月9日 至 平成22年4月8日	100
第18期	自 平成22年4月9日 至 平成22年7月8日	20
第19期	自 平成22年7月9日 至 平成22年10月8日	50
第20期	自 平成22年10月9日 至 平成23年1月11日	10
第21期	自 平成23年1月12日 至 平成23年4月8日	50
第22期	自 平成23年4月9日 至 平成23年7月8日	10
第23期	自 平成23年7月9日 至 平成23年10月11日	50

【収益率の推移】

	収益率（％）
第1期	5.05
第2期	5.38
第3期	4.20
第4期	7.82
第5期	5.93
第6期	2.81
第7期	5.87
第8期	11.94
第9期	6.75
第10期	1.93
第11期	28.80
第12期	2.96
第13期	2.76
第14期	10.71
第15期	0.84
第16期	5.08
第17期	8.93
第18期	12.30
第19期	1.68
第20期	10.12
第21期	6.06
第22期	1.31
第23期	11.76

（注）「収益率」とは、計算期間末の基準価額（分配付の額）から当該計算期間の直前の計算期間末の基準価額（分配落ちの額、以下「前期末基準価額」）を控除した額を前期末基準価額で除して得た数に100を乗じて得た数です。

（４）【設定及び解約の実績】

当ファンドの設定日（平成18年2月28日）から第23期末（平成23年10月11日）までの設定及び解約の実績は次のとおりです。

	設定口数（口）	解約口数（口）
第1期	3,486,113,311	42,100,000
第2期	1,313,930,377	361,693,829
第3期	1,260,818,740	831,206,587
第4期	473,486,289	1,640,681,456
第5期	324,988,273	1,057,924,676
第6期	294,426,116	572,906,281
第7期	562,010,647	167,519,816
第8期	244,457,889	184,974,365
第9期	179,763,712	106,336,819
第10期	388,082,851	142,607,241
第11期	92,207,611	223,595,139
第12期	186,994,153	116,202,031
第13期	194,413,619	111,743,797
第14期	112,674,041	135,850,987
第15期	84,795,188	129,227,491
第16期	60,892,242	196,458,670
第17期	30,585,622	288,701,230
第18期	68,790,161	127,991,109
第19期	140,406,767	136,475,149
第20期	110,801,630	331,085,085
第21期	101,835,833	225,658,965
第22期	155,064,383	248,064,788
第23期	33,020,907	122,837,373

（注1）設定口数には、当初募集期間の設定口数を含みます。

（注2）本邦外における設定及び解約はありません。

< 参考情報 >

(基準日:2011年10月31日)

基準価額・純資産の推移



- (注1) 基準価額(税引前分配金再投資)は、税引前の分配金を決算日の基準価額で再投資したものととして委託会社にて計算しており、実際の騰落率とは異なります(以下同じ)。
(注2) 基準価額及び基準価額(税引前分配金再投資)の計算において信託報酬(純資産総額に対して1.155%(税込み))は控除されております(以下同じ)。
(注3) 当ファンドは、ベンチマークを設定していません。
(注4) 分配実績がない場合、あるいは設定来累計の分配金額が少額の場合、基準価額及び基準価額(税引前分配金再投資)のグラフが重なって表示される場合があります。

基準価額	4.989円
純資産総額	11.76億円

(注) 基準価額は、分配控除後です。

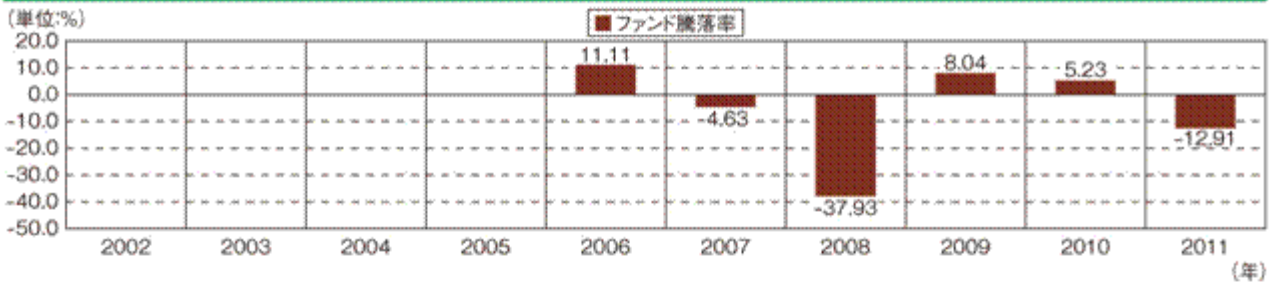
構成比率(対純資産)

損保ジャパン好配当日本株マザーファンド	99.30%
コール・ローン等	0.70%
合計	100.00%

分配の推移(1万口当たり、税引前)

2010年10月	50円	(注1) 直近5期分の分配実績を記載しております。
2011年01月	10円	(注2) 収益分配金額は委託会社が決定します。分配を行わないこともあります。
2011年04月	50円	
2011年07月	10円	
2011年10月	50円	
設定来累計	2,250円	

年間収益率の推移(暦年ベース)



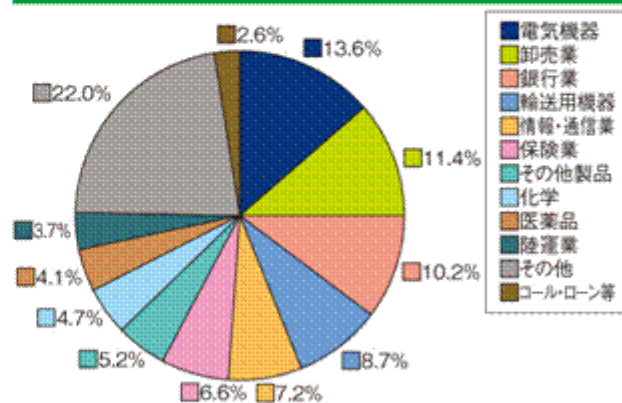
- (注1) ファンド騰落率は、基準価額(税引前分配金再投資)を使用して算出しております。
(注2) 2006年は設定日(2006年02月28日)を10,000とし年末までのもの、2011年は年初から基準日までの騰落率です。
(注3) 当ファンドは、ベンチマークを設定していません。

主要な資産の状況(マザーファンド)

構成比率(対純資産)

株式	97.42%
コール・ローン等	2.58%
合計	100.00%

業種別構成比率(対純資産)



組入上位10銘柄

銘柄名	業種	純資産比
1 日本電信電話	情報・通信業	4.2%
2 本田技研	輸送用機器	4.1%
3 住友商事	卸売業	3.9%
4 みずほフィナンシャルG	銀行業	3.6%
5 MS & AD	保険業	3.4%
6 日産自動車	輸送用機器	3.3%
7 リコー	電気機器	3.3%
8 富士通	電気機器	3.2%
9 東京海上HD	保険業	3.2%
10 三井物産	卸売業	3.2%
銘柄数		83銘柄

※ファンドの運用実績は、あくまで過去の実績であり、将来の運用成果をお約束するものではありません。
※最新の運用実績は別途、委託会社ホームページでご確認いただけます。

第2【管理及び運営】

1【申込（販売）手続等】

- (1) 申込期間内における毎営業日において、いつでも申込みいただくことができます。お申込みの受付は原則として午後3時までとし、それ以降のお申込みは、翌営業日の取扱いとなります。（受付時間については、販売会社により異なる場合がありますので、詳細につきましては、販売会社にご確認ください。）

委託会社は、取引所における取引の停止、外国為替取引の停止、取引市場における流動性が極端に減少した場合、取引市場の混乱、自然災害、テロ、大規模停電、システム障害等により基準価額の算出が困難となった場合、その他やむを得ない事情があると判断したとき（「緊急事態発生時」といいます。）は、取得申込みの受付を中止すること、および既に受付けた取得申込みの受付を取り消すことができるものとします。

- (2) 受益権の取得申込者は、販売会社に取引口座を開設します。当ファンドには、分配金を受取る「一般コース」と、収益の分配がなされた場合で税金を差引いた後に分配金を再投資する「自動けいぞく投資コース」があり、当ファンドの取得申込みの際に、いずれかのコースをお選びいただくこととなります。販売会社によってはいずれか一つのコースのみの取扱いとなる場合もあります。
- (3) 当該受益権の申込価額は、取得申込受付日における基準価額 とします。

基準価額とは、信託財産に属する資産（受入担保金代用有価証券および借入有価証券を除きます。）を法令および社団法人投資信託協会規則にしたがって時価評価して得た信託財産の資産総額から負債総額を控除した金額（「純資産総額」といいます。）を、計算日における受益権総口数で除した価額をいいます。ただし、便宜上1万口あたりに換算した価額で表示されることがあります。

当ファンドの基準価額については、委託会社（損保ジャパン日本興亜アセットマネジメント株式会社、ホームページ：<http://www.sjnk-am.co.jp/>、電話03-5290-3519営業部（受付時間：営業日の午前9時～午後5時））または販売会社に問い合わせることにより知ることができるほか、原則として翌日付の日本経済新聞朝刊に掲載されます。

- (4) お申込みには申込手数料及び申込手数料に対する消費税等相当額を要します。申込手数料は、取得申込受付日の基準価額に、3.15%（税抜3.0%）を上限として販売会社が定めた申込手数料率を乗じて得た額です。
自動けいぞく投資契約に基づき収益分配金を再投資する場合は、手数料はかかりません。
申込手数料率の詳細につきましては、販売会社までお問い合わせください。

- (5) お申込単位は、販売会社が定める単位とします。
申込単位等の詳細につきましては、販売会社までお問い合わせください。

- (6) 取得申込者は販売会社に、取得申込と同時にまたは予め、自己のために開設されたこの信託の受益権の振替を行うための振替機関等の口座を示すものとし、当該口座に当該取得申込者に係る口数の増加の記載または記録が行なわれます。なお、販売会社は、当該取得申込の代金の支払いと引き換えに、当該口座に当該取得申込者に係る口数の増加の記載または記録を行なうことができます。委託会社は、追加信託により分割された受益権について、振替機関等の振替口座簿への新たな記載または記録をするため社振法に定める事項の振替機関への通知を行なうものとします。振替機関等は、委託会社から振替機関への通知があった場合、社振法の規定にしたがい、その備える振替口座簿への新たな記載または記録を行ないません。委託会社は、追加信託により生じた受益権については追加信託のつど、振替機関の定める方法により、振替機関へ当該受益権に係る信託を設定した旨の通知を行ないません。

2【換金（解約）手続等】

- (1) 受益者は、日本における委託会社及び販売会社の各営業日に一部解約の実行を請求することができます。一部解約の受付は原則として午後3時までとし、それ以降のお申込みは翌営業日の取扱いとなります。（受付時間については、販売会社により異なる場合がありますので、詳細につきましては、販売会社にご確認ください。）
- (2) 受益者は、自己に帰属する受益権について、販売会社が定める単位をもって一部解約の実行を請求することができます。
一部解約の単位の詳細につきましては、販売会社までお問い合わせください。
- (3) 一部解約の価額は、解約請求受付日の基準価額から当該基準価額に0.3%の率を乗じて得た額を信託財産留保額として控除した解約価額とします。解約代金は原則として解約請求受付日から起算して5営業日目から販売会社の営業所等で支払われます。解約に係る手数料はありません。
信託財産留保額は、換金する受益者が負担するものであり、基準価額から差引かれた信託財産留保額は、信託財産に組入れられます。

ご換金時には税金が課せられます。詳しくは有価証券届出書「第二部ファンド情報 第1ファンドの状況 4.手数料等及び税金（5）課税上の取扱い」をご参照ください。
- (4) 委託会社は、緊急事態発生時には、一部解約の実行の請求の受付を中止すること、および既に受付けた一部解約の実行の請求の受付を取り消すことができるものとします。一部解約の実行の請求の受付が中止された場合には、受益者は当該受付け中止以前に行った当日の一部解約の実行の請求を撤回できません。ただし、受益者がその一部解約の実行の請求を撤回しない場合には、当該受益権の解約価額は、当該受付け中止を解除した後の最初の基準価額の計算日に一部解約の実行の請求を受付けたものとし、信託約款の規定に準じて算出した価額とします。
- (5) 換金の請求を行なう受益者は、その口座が開設されている振替機関等に対して当該受益者の請求に係るこの信託契約の一部解約を委託会社が行なうのと引き換えに、当該一部解約に係る受益権の口数と同口数の抹消の申請を行なうものとし、社振法の規定にしたがい当該振替機関等の口座において当該口数の減少の記載または記録が行なわれます。
- (6) 信託財産の資金管理を円滑に行うため、大口の解約請求を制限する場合があります。

3【資産管理等の概要】

(1)【資産の評価】

基準価額は、原則として各営業日に委託会社が計算します。

基準価額とは、信託財産に属する資産（受入担保金代用有価証券および借入有価証券を除きます。）を法令および社団法人投資信託協会規則にしたがって時価評価して得た信託財産の資産総額から負債総額を控除した金額（「純資産総額」といいます。）を、計算日における受益権総口数で除した価額をいいます。

なお、外貨建資産（外国通貨表示の有価証券、預金その他の資産をいいます。）の円換算は、原則として、わが国における計算日の対顧客電信売買相場の仲値によって計算します。ただし、社団法人投資信託協会規則に別段の定めがある場合には同規則の定めるところによります。また、外国為替の予約取引の評価は、原則として、わが国における計算日の対顧客先物売買相場の仲値によって計算します。ただし、社団法人投資信託協会規則に別段の定めがある場合には同規則の定めるところによります。

基準価額は、毎営業日に委託会社および販売会社に問い合わせることにより知ることができます。また、基準価額は原則として、翌日付の日本経済新聞朝刊に掲載されます。なお、基準価額は1万口単位で表示されたものが発表されます。

委託会社は、取引所における取引の停止、外国為替取引の停止、取引市場における流動性が極端に減少した場合、取引市場の混乱、自然災害、テロ、大規模停電、システム障害等により基準価額の公表を中止することがあります。

- ・お電話によるお問い合わせ（委託会社）
電話番号 03-5290-3519 営業部（受付時間：営業日の午前9時～午後5時）
- ・委託会社のホームページ <http://www.sjnk-am.co.jp/>

(2)【保管】

該当事項はありません。

(3)【信託期間】

無期限とします。ただし、この信託期間中に信託約款第53条第1項、第55条第1項、第56条第1項および第58条第2項に規定する事由が生じた場合には、この信託を終了させることができます。

(4)【計算期間】

原則として毎年1月9日から4月8日、4月9日から7月8日、7月9日から10月8日および10月9日から翌年1月8日までとします。

なお、前記の原則により各計算期間終了日に該当する日（以下「該当日」といいます。）が休業日のときは、各計算期間終了日は該当日の翌営業日とし、その翌日より次の計算期間が開始されるものとします。ただし、最終計算期間の終了日は、信託約款第4条に定める信託期間の終了日とします。

(5)【その他】

信託契約の解約

- () 委託会社は、信託期間中において、信託契約の一部を解約することにより、受益権の口数が10億口を下回る場合となった場合、またはこの信託契約を解約することが受益者のため有利であると認めるとき、またはやむを得ない事情が発生したときは、受託会社と合意のうえ、この信託契約を解約し、信託を終了させることができます。この場合において、委託会社は、あらかじめ、解約しようとする旨を監督官庁に届け出ます。
- () 委託会社は、前記()の事項について、あらかじめ、解約しようとする旨を公告し、かつ、その旨を記載した書面をこの信託契約に係る知られたる受益者に対して交付します。ただし、この信託契約に係るすべての受益者に対して書面を交付したときは、原則として、公告を行いません。
- () 前記()の公告および書面には、受益者で異議のある者は一定の期間内に委託会社に対して異議を述べるべき旨を付記します。なお、一定の期間は一月を下らないものとします。
- () 前記()の一定の期間内に異議を述べた受益者の受益権の口数が受益権の総口数の二分の一を超えるときは、前記()の信託契約の解約をしません。
- () 委託会社は、この信託契約の解約をしないこととしたときは、解約しない旨およびその理由を公告し、かつ、これらの事項を記載した書面を知られたる受益者に対して交付します。ただし、すべての受益者に対して書面を交付したときは、原則として、公告を行いません。
- () 前記()から()までの規定は、信託財産の状態に照らし、真にやむを得ない事情が生じている場合であって、前記()の一定の期間が一月を下らずにその公告および書面の交付を行うことが困難な場合には適用しません。

信託契約に関する監督官庁の命令

- () 委託会社は、監督官庁よりこの信託契約の解約の命令を受けたときは、その命令にしたがい、信託契約を解約し信託を終了させます。
- () 委託会社は、監督官庁の命令に基づいてこの信託約款を変更しようとするときは、信託約款第54条（信託約款の変更）の規定にしたがいます。

委託会社の登録取消等に伴う取扱い

- () 委託会社が監督官庁より登録の取消を受けたとき、解散したときまたは業務を廃止したときは、委託会社は、この信託契約を解約し、信託を終了させます。
- () 前記()の規定にかかわらず、監督官庁がこの信託契約に関する委託会社の業務を他の投資信託委託会社に引き継ぐことを命じたときは、この信託は、信託約款第54条第4項に該当する場合（当該約款変更について異議を申し出た受益者の受益権の口数が受益権の総口数の二分の一を超える場合）を除き、当該投資信託委託会社と受託会社との間において存続します。

委託会社の事業の譲渡および承継に伴う取扱い

- () 委託会社は、事業の全部又は一部を譲渡することがあり、これに伴い、この信託契約に関する事業を譲渡することがあります。
- () 委託会社は、分割により事業の全部又は一部を承継させることがあり、これに伴い、この信託契約に関する事業を承継させることがあります。

受託会社の辞任および解任に伴う取扱い

- () 受託会社は、委託会社の承諾を受けてその任務を辞任することができます。受託会社はその任務に背いた場合、その他重要な事由が生じたときは、委託会社または受益者は、裁判所に受託会社の解任を請求することができます。受託会社が辞任した場合、または裁判所が受託会社を解任した場合、委託会社は、信託約款第54条の規定にしたがい、新受託会社を選任します。
- () 委託会社が新受託会社を選任できないときは、委託会社はこの信託契約を解約し、信託を終了させます。

信託約款の変更

- () 委託会社は、受益者の利益のため必要と認めるとき、またはやむを得ない事情が発生したときは、受託会社と合意のうえ、この信託約款を変更することができるものとし、あらかじめ、変更しようとする旨およびその内容を監督官庁に届け出ます。
- () 委託会社は、前記()の変更事項のうち、その内容が重大なものについて、あらかじめ、変更しようとする旨およびその内容を公告し、かつ、これらの事項を記載した書面をこの信託約款に係る知られたる受益者に対して交付します。ただし、この信託約款に係るすべての受益者に対して書面を交付したときは、原則として、公告を行いません。
- () 前記()の公告および書面には、受益者で異議のある者は一定の期間内に委託会社に対して異議を述べるべき旨を付記します。なお、一定の期間は一月を下らないものとします。
- () 前記()の一定の期間内に異議を述べた受益者の受益権の口数が受益権の総口数の二分の一を超えるときは、前記()の信託約款の変更をしません。
- () 委託会社は、当該信託約款の変更をしないこととしたときは、変更しない旨およびその理由を公告し、かつ、これらの事項を記載した書面を知られたる受益者に対して交付します。ただし、すべての受益者に対して書面を交付したときは、原則として、公告を行いません。

運用に係る報告等開示方法

委託会社は、金融商品取引法の規定に基づき、当ファンドの計算期間が6ヵ月未満であるため計算期間開始6ヵ月経過毎（原則として、毎年4月9日から10月8日及び10月9日から翌年4月8日まで）に有価証券報告書を作成します。また、委託会社は「投資信託及び投資法人に関する法律」の規定に基づき計算期間開始6ヵ月経過毎（原則として、毎年4月9日から10月8日及び10月9日から翌年4月8日まで）及び償還時に運用報告書を作成し、かつ知られたる受益者に交付します。

公告

委託会社が受益者に対してする公告は、日本経済新聞に掲載します。

関係法人との契約の更改等

委託会社と販売会社との間の募集・販売の取扱い等に関する契約は、当事者の別段の意思表示のない限り、1年毎に自動的に更新されます。募集・販売の取扱い等に関する契約は、当事者間の合意により変更することができます。

信託事務処理の再信託

受託会社は、当ファンドに係る信託事務の処理の一部について資産管理サービス信託銀行株式会社と再信託契約を締結し、これを委託することができます。その場合には、再信託に係る契約書類に基づいて所定の事務を行います。

4【受益者の権利等】

当ファンドの受益権は、その取得申込口数に応じて、取得申込者に帰属します。この受益権は、信託の日時を異にすることにより差異を生ずることはありません。受益者の有する主な権利は次のとおりです。なお、信託約款には受益者集会に関する規定はありません。また、ファンド資産に生じた利益及び損失は、全て受益者に帰属します。

(1) 収益分配金に対する請求権

受益者は、委託会社の決定した収益分配金を持ち分に応じて請求する権利を有します。

収益分配金は、決算日において振替機関等の振替口座簿に記載または記録されている受益者（当該収益分配金にかかる決算日以前において一部解約が行われた受益者にかかる受益者を除きます。また、当該収益分配金にかかる計算期間の末日以前に設定された受益権で取得申込代金支払前のため販売会社の名義で記載または記録されている受益権については原則として取得申込者とします。）に、原則として決算日から起算して5営業日目までにお支払いを開始します。収益分配金の支払いは、販売会社の営業所等において行うものとします。なお、委託会社自ら勧誘した受益者に対する支払いは、委託会社において行うものとします。

「自動けいぞく投資コース」をお申込みの場合は、分配金は税引き後自動的に再投資されますが、再投資により増加した受益権は、振替口座簿に記載または記録されます。

なお、収益分配金の請求権は、支払開始日から5年間その支払いを請求しないときは、受益者はその権利を失い、委託会社が受託会社から交付を受けた金銭は委託会社に帰属します。

（２）償還金に対する請求権

受益者は、償還金を持ち分に応じて委託会社に請求する権利を有します。償還金は、償還日において振替機関等の振替口座簿に記載または記録されている受益者（償還日以前において一部解約が行われた受益権にかかる受益者を除きます。また、当該償還日以前に設定された受益権で取得申込代金支払前のため販売会社の名義で記載または記録されている受益権については原則として取得申込者とします。）に支払います。償還金は、償還日後1ヵ月以内の委託会社の指定する日から受益者に支払われます。償還金の支払いは、販売会社の営業所等において行うものとします。なお、委託会社自ら勧誘した受益者に対する支払いは、委託会社において行うものとします。

償還金の請求権は、支払開始日から10年間その支払いを請求しないときは、受益者はその権利を失い、委託会社が受託会社から交付を受けた金銭は委託会社に帰属します。

（３）一部解約の実行請求権

受益者は、自己に帰属する受益権について、販売会社が定める単位をもって受益権の一部解約の実行を請求することができます。

受付は原則として午後３時までとし、それ以降の受付は翌営業日の取扱いになります。（受付時間については、販売会社により異なる場合がありますので、詳細につきましては、販売会社にご確認ください。）一部解約金の支払いは、販売会社の営業所等において行うものとします。なお、委託会社自ら勧誘した受益者に対する支払いは、委託会社において行うものとします。

（４）帳簿書類の閲覧・謄写の請求権

受益者は委託会社に対し、その営業時間内に当該受益者に係る信託財産に関する帳簿書類の閲覧または謄写を請求することができます。

（５）反対者の買取請求権

信託契約の解約または重大な信託約款の変更を行う場合において、一定の期間内に委託会社に対して異議を述べた受益者は、法令に基づき、受託会社に対し、自己に帰属する受益権を、信託財産をもって買取るべき旨を請求することができます。

第3【ファンドの経理状況】

1. 当ファンドの財務諸表は、「財務諸表等の用語、様式及び作成方法に関する規則」（昭和38年大蔵省令第59号）（以下「財務諸表等規則」という。）ならびに同規則第2条の2の規定により、「投資信託財産の計算に関する規則」（平成12年総理府令第133号）（以下「投資信託財産計算規則」という。）に基づいて作成しております。
なお、財務諸表に掲載している金額は、円単位で表示しております。
2. 当ファンドの計算期間は6ヶ月未満であるため、財務諸表は6ヶ月毎に作成しております。
3. 当ファンドは、金融商品取引法第193条の2第1項の規定に基づき、平成23年4月9日から平成23年10月11日までの財務諸表について、新日本有限責任監査法人による監査を受けております。

1【財務諸表】

好配当ジャパン・オープン

(1)【貸借対照表】

(単位：円)

	前期 (平成23年4月8日現在)	当期 (平成23年10月11日現在)
資産の部		
流動資産		
コール・ローン	35,664,484	27,640,206
親投資信託受益証券	1,429,359,000	1,176,298,644
流動資産合計	1,465,023,484	1,203,938,850
資産合計	1,465,023,484	1,203,938,850
負債の部		
流動負債		
未払収益分配金	12,907,671	11,993,587
未払解約金	4,007,607	2,987,116
未払受託者報酬	391,136	338,937
未払委託者報酬	3,911,611	3,389,599
その他未払費用	11,705	10,140
流動負債合計	21,229,730	18,719,379
負債合計	21,229,730	18,719,379
純資産の部		
元本等		
元本	2,581,534,349	2,398,717,478
剰余金		
期末剰余金又は期末欠損金()	1,137,740,595	1,213,498,007
純資産合計	1,443,793,754	1,185,219,471
負債純資産合計	1,465,023,484	1,203,938,850

（２）【損益及び剰余金計算書】

（単位：円）

	前期	当期
	自 平成22年10月9日 至 平成23年4月8日	自 平成23年4月9日 至 平成23年10月11日
営業収益		
受取利息	5,638	4,495
有価証券売買等損益	64,926,093	139,800,356
営業収益合計	64,931,731	139,795,861
営業費用		
受託者報酬	820,594	699,870
委託者報酬	8,206,446	6,999,133
その他費用	24,558	20,940
営業費用合計	9,051,598	7,719,943
営業利益又は営業損失（ ）	55,880,133	147,515,804
経常利益又は経常損失（ ）	55,880,133	147,515,804
当期純利益又は当期純損失（ ）	55,880,133	147,515,804
一部解約に伴う当期純利益金額の分配額又は一部解約に伴う当期純損失金額の分配額（ ）	2,209,461	9,657,878
期首剰余金又は期首欠損金（ ）	1,326,980,075	1,137,740,595
剰余金増加額又は欠損金減少額	240,651,123	163,388,492
当期一部解約に伴う剰余金増加額又は欠損金減少額	240,651,123	163,388,492
剰余金減少額又は欠損金増加額	89,469,287	86,805,858
当期追加信託に伴う剰余金減少額又は欠損金増加額	89,469,287	86,805,858
分配金	15,613,028	14,482,120
期末剰余金又は期末欠損金（ ）	1,137,740,595	1,213,498,007

（３）【注記表】

（重要な会計方針に係る事項に関する注記）

区分	当期
	自 平成23年 4 月 9 日 至 平成23年10月11日
1．有価証券の評価基準及び評価方法	親投資信託受益証券 移動平均法に基づき計算期間末日の基準価額で評価しております。
2．費用・収益の計上基準	有価証券売買等損益の計上基準 約定日基準で計上しております。
3．その他	当計算期間は期末が休日のため平成23年 4 月 9 日から平成23年10月11日までとなっております。

（追加情報）

当期
自 平成23年 4 月 9 日 至 平成23年10月11日
当計算期間の期首以後に行われる会計上の変更及び誤謬の訂正より、「会計上の変更及び誤謬の訂正に関する会計基準」（企業会計基準第24号 平成21年12月 4 日）及び「会計上の変更及び誤謬の訂正に関する会計基準の適用指針」（企業会計基準適用指針第24号 平成21年12月 4 日）を適用しております。

（貸借対照表に関する注記）

	前期	当期
	（平成23年 4 月 8 日現在）	（平成23年10月11日現在）
1．計算期間末日における受益権の総数	2,581,534,349口	2,398,717,478口
2．投資信託財産計算規則第55条の6第10号に規定する額	元本の欠損 1,137,740,595円	元本の欠損 1,213,498,007円
3．計算期間の末日における1単位当たりの純資産の額	1口当たり純資産額 0.5593円 (1万口当たり純資産額 5,593円)	1口当たり純資産額 0.4941円 (1万口当たり純資産額 4,941円)

（損益及び剰余金計算書に関する注記）

<p style="text-align: center;">前期</p> <p style="text-align: center;">自 平成22年10月9日 至 平成23年4月8日</p>	<p style="text-align: center;">当期</p> <p style="text-align: center;">自 平成23年4月9日 至 平成23年10月11日</p>
<p>1. 分配金の計算過程</p> <p>平成22年10月9日から平成23年1月11日に至る計算期間末に、経費控除後の配当等収益（1,406,016円）（本ファンドに帰属すべき親投資信託の配当等収益を含む）、収益調整金（143,864,007円）及び分配準備積立金（7,467,933円）を対象収益（152,737,956円）として、委託者が基準価額の水準、市況動向等を勘案した結果、配当等収益から1,406,016円、分配準備積立金から1,299,341円の合計2,705,357円（1万口当り10円）を分配に充てることに決定しました。</p> <p>平成23年1月12日から平成23年4月8日に至る計算期間末に、経費控除後の配当等収益（18,070,505円）（本ファンドに帰属すべき親投資信託の配当等収益を含む）、収益調整金（137,851,100円）及び分配準備積立金（5,875,204円）を対象収益（161,796,809円）として、委託者が基準価額の水準、市況動向等を勘案した結果、配当等収益から12,907,671円（1万口当り50円）を分配に充てることに決定しました。</p>	<p>1. 分配金の計算過程</p> <p>平成23年4月9日から平成23年7月8日に至る計算期間末に、経費控除後の配当等収益（316,785円）（本ファンドに帰属すべき親投資信託の配当等収益を含む）、収益調整金（133,484,953円）及び分配準備積立金（10,386,695円）を対象収益（144,188,433円）として、委託者が基準価額の水準、市況動向等を勘案した結果、配当等収益から316,785円、分配準備積立金から2,171,748円の合計2,488,533円（1万口当り10円）を分配に充てることに決定しました。</p> <p>平成23年7月9日から平成23年10月11日に至る計算期間末に、経費控除後の配当等収益（13,752,629円）（本ファンドに帰属すべき親投資信託の配当等収益を含む）、収益調整金（128,835,114円）及び分配準備積立金（7,968,733円）を対象収益（150,556,476円）として、委託者が基準価額の水準、市況動向等を勘案した結果、配当等収益から11,993,587円（1万口当り50円）を分配に充てることに決定しました。</p>

（金融商品に関する注記）

	<p style="text-align: center;">前期</p> <p style="text-align: center;">自 平成22年10月9日 至 平成23年4月8日</p>	<p style="text-align: center;">当期</p> <p style="text-align: center;">自 平成23年4月9日 至 平成23年10月11日</p>
<p>1. 金融商品の状況に関する事項</p>	<p>（1）金融商品に対する取組方針 当ファンドは、証券投資信託であり、信託約款に基づき金融商品を投資として運用することを目的としております。</p> <p>（2）金融商品の内容およびその金融商品に係るリスク 金融商品の内容 当ファンドが保有している金融商品は、有価証券、コール・ローン等の金銭債権及び金銭債務であります。当ファンドが保有する有価証券の詳細は（有価証券関係）に記載しております。</p> <p>金融商品に係るリスク 当ファンドが実質的に保有している金融商品は、価格変動リスク等の市場リスク、信用リスク、流動性リスクに晒されております。</p> <p>（3）金融商品に係るリスク管理体制 委託会社では、運用に係る各種リスクについて運用部門が自ら確認するとともに、運用部門とは独立したコンプライアンス・リスク管理部が、全社リスク管理基本規程に従い各種リスクを監視し、その状況をリスク管理委員会等に定期的に報告しております。</p> <p>市場リスク 金融市場における各金融商品の時価の推移を把握すること等により、ファンドの運用方針への遵守状況を管理しております。</p>	<p>（1）金融商品に対する取組方針 同左</p> <p>（2）金融商品の内容およびその金融商品に係るリスク 同左</p> <p>（3）金融商品に係るリスク管理体制 委託会社では、運用に係る各種リスクについて運用部門が自ら確認するとともに、運用部門とは独立したコンプライアンス・リスク管理部が、全社リスク管理基本規程に従い各種リスクを監視し、その状況をコンプライアンス・リスク管理委員会等に定期的に報告しております。</p> <p>市場リスク 金融市場における各金融商品の時価の推移を把握すること等により、ファンドの運用方針への遵守状況を管理しております。</p>

	前期 自 平成22年10月9日 至 平成23年4月8日	当期 自 平成23年4月9日 至 平成23年10月11日
2. 金融商品の時価等に関する事項	<p>信用リスク 各金融商品の発行体の格付等信用情報をモニタリングすること等により、ファンドの投資制限等、運用方針への遵守状況を管理しております。</p> <p>流動性リスク 必要に応じて時価の推移をモニタリングすること等により、ファンドで保有する金融商品の流動性の状況を管理しております。</p> <p>また、内部監査部が運用リスク管理の適切性・有効性について内部監査を実施し、その結果を取締役会に報告するとともに、必要に応じて是正勧告及びそのフォローアップを実施しております。</p> <p>(4) 金融商品の時価等に関する事項の補足説明</p> <p>金融商品の時価には、市場価格に基づく価額のほか、市場価格がない場合には合理的に算定された価額が含まれております。当該価額の算定においては一定の前提条件等を採用しているため、異なる前提条件等によった場合、当該価額が異なることもあります。</p> <p>(1) 貸借対照表計上額、時価およびその差額</p> <p>当該ファンドの保有する金融商品は、原則としてすべて時価評価されているため、貸借対照表計上額と時価との差額はありません。</p> <p>(2) 時価の算定方法 親投資信託受益証券</p> <p>重要な会計方針に係る事項に関する注記に記載しております。</p> <p>コール・ローン等の金銭債権及び金銭債務</p> <p>短期間で決済されるため、帳簿価額を時価としております。</p>	<p>信用リスク 各金融商品の発行体の格付等信用情報をモニタリングすること等により、ファンドの投資制限等、運用方針への遵守状況を管理しております。</p> <p>流動性リスク 必要に応じて時価の推移をモニタリングすること等により、ファンドで保有する金融商品の流動性の状況を管理しております。</p> <p>また、内部監査部が運用リスク管理の適切性・有効性について内部監査を実施し、その結果を取締役会に報告するとともに、必要に応じて是正勧告及びそのフォローアップを実施しております。</p> <p>(4) 金融商品の時価等に関する事項の補足説明</p> <p>同左</p> <p>(1) 貸借対照表計上額、時価およびその差額</p> <p>同左</p> <p>(2) 時価の算定方法 同左</p>

(関連当事者との取引に関する注記)

前期 (平成23年4月8日現在)	当期 (平成23年10月11日現在)

該当事項はございません。	同左
--------------	----

(その他の注記)

	前期	当期
	自平成22年10月9日 至平成23年4月8日	自平成23年4月9日 至平成23年10月11日
信託財産に係る期首元本額、期中追加設定元本額及び期中解約元本額		
期首元本額	2,925,640,936円	2,581,534,349円
期中追加設定元本額	212,637,463円	188,085,290円
期中解約元本額	556,744,050円	370,902,161円

(有価証券関係)

前期(自平成22年10月9日 至平成23年4月8日)

売買目的有価証券

種類	当計算期間の損益に含まれた 評価差額(円)
親投資信託受益証券	89,308,292
合計	89,308,292

当期(自平成23年4月9日 至平成23年10月11日)

売買目的有価証券

種類	当計算期間の損益に含まれた 評価差額(円)
親投資信託受益証券	153,715,576
合計	153,715,576

(デリバティブ取引等関係)

該当事項はございません。

(4) 【附属明細表】

有価証券明細表

() 株式

該当事項はございません。

() 株式以外の有価証券

次表の通りです。

平成23年10月11日現在

種類	銘柄	券面総額(口)	評価額(円)	備考
親投資信託受益証券	損保ジャパン好配当日本株マ ザーファンド	1,338,985,366	1,176,298,644	-
合計		1,338,985,366	1,176,298,644	-

(注) 券面総額欄の数値は、口数を表示しております。

< 参考 >

当ファンドは「損保ジャパン好配当日本株マザーファンド」受益証券を主要投資対象としており、貸借対照表の資産の部に計上された「親投資信託受益証券」はすべて同マザーファンドの受益証券です。なお、同マザーファンドの状況は次のとおりです。

*なお、以下は参考情報であり、監査証明の対象ではありません。

損保ジャパン好配当日本株マザーファンドの状況

(1) 貸借対照表

区分	(平成23年4月8日現在)	(平成23年10月11日現在)
	金額(円)	金額(円)
資産の部		
流動資産		
コール・ローン	582,585,848	461,630,910
株式	55,034,234,800	43,736,616,200
未収入金	15,808,064	-
未収配当金	900,432,800	668,576,400
流動資産合計	56,533,061,512	44,866,823,510
資産合計	56,533,061,512	44,866,823,510
負債の部		
流動負債		
該当事項なし	-	-
流動負債合計	-	-
負債合計	-	-
純資産の部		
元本等		
元本		
元本	57,832,552,505	51,070,343,387
剰余金		
欠損金	1,299,490,993	6,203,519,877
純資産合計	56,533,061,512	44,866,823,510
負債・純資産合計	56,533,061,512	44,866,823,510

「損保ジャパン好配当日本株マザーファンド」は、平成17年6月15日に信託契約を締結し、平成23年10月11日に第7期決算を行いました。上の表は、平成23年4月8日及び平成23年10月11日現在における同マザーファンドの状況です。(同マザーファンドの計算期間は「好配当ジャパン・オープン」の計算期間とは異なります。)

(2) 注記表

(重要な会計方針に係る事項に関する注記)

区分	自 平成23年4月9日 至 平成23年10月11日
1. 有価証券の評価基準及び評価方法	株式は移動平均法に基づき、以下の通り原則として時価で評価しております。 原則として取引所における計算期間末日の最終相場で評価しております。計算期間末日に当該取引所の最終相場がない場合には当該取引所における直近の日の最終相場で評価しておりますが、直近の日の最終相場によるものが適当でないと認められた場合は、当該取引所における計算期間末日又は直近の日の気配相場で評価しております。
2. 費用・収益の計上基準	(1) 受取配当金の計上基準 受取配当金は、株式の配当落ち日において、確定配当金額又は予想配当金額を計上しております。 (2) 有価証券売買等損益の計上基準 約定日基準で計上しております。
3. その他	当計算期間は期末が休日のため平成23年4月9日から平成23年10月11日までとなっております。

(追加情報)

自 平成23年4月9日 至 平成23年10月11日
当計算期間の期首以後に行われる会計上の変更及び誤謬の訂正より、「会計上の変更及び誤謬の訂正に関する会計基準」（企業会計基準第24号 平成21年12月4日）及び「会計上の変更及び誤謬の訂正に関する会計基準の適用指針」（企業会計基準適用指針第24号 平成21年12月4日）を適用しております。

(貸借対照表に関する注記)

	(平成23年4月8日現在)	(平成23年10月11日現在)
1. 計算期間末日における受益権の総数	57,832,552,505口	51,070,343,387口
2. 投資信託財産計算規則第55条の6第10号に規定する額	元本の欠損 1,299,490,993円	元本の欠損 6,203,519,877円
3. 計算期間の末日における1単位当たりの純資産の額	1口当たり純資産額 0.9775円 (1万口当たり純資産額 9,775円)	1口当たり純資産額 0.8785円 (1万口当たり純資産額 8,785円)

（金融商品に関する注記）

	自 平成22年10月9日 至 平成23年4月8日	自 平成23年4月9日 至 平成23年10月11日
1. 金融商品の状況に関する事項	<p>（1）金融商品に対する取組方針 当ファンドは、証券投資信託であり、信託約款に基づき金融商品を投資として運用することを目的としております。</p> <p>（2）金融商品の内容およびその金融商品に係るリスク 金融商品の内容 当ファンドが保有している金融商品は、有価証券、コール・ローン等の金銭債権及び金銭債務であります。当ファンドが保有する有価証券の詳細は（有価証券関係）に記載しております。</p> <p>金融商品に係るリスク 当ファンドが実質的に保有している金融商品は、価格変動リスク等の市場リスク、信用リスク、流動性リスクに晒されております。</p> <p>（3）金融商品に係るリスク管理体制 委託会社では、運用に係る各種リスクについて運用部門が自ら確認するとともに、運用部門とは独立したコンプライアンス・リスク管理部が、全社リスク管理基本規程に従い各種リスクを監視し、その状況をリスク管理委員会等に定期的に報告しております。</p> <p>市場リスク 金融市場における各金融商品の時価の推移を把握すること等により、ファンドの運用方針への遵守状況を管理しております。</p> <p>信用リスク 各金融商品の発行体の格付等信用情報をモニタリングすること等により、ファンドの投資制限等、運用方針への遵守状況を管理しております。</p>	<p>（1）金融商品に対する取組方針 同左</p> <p>（2）金融商品の内容およびその金融商品に係るリスク 同左</p> <p>（3）金融商品に係るリスク管理体制 委託会社では、運用に係る各種リスクについて運用部門が自ら確認するとともに、運用部門とは独立したコンプライアンス・リスク管理部が、全社リスク管理基本規程に従い各種リスクを監視し、その状況をコンプライアンス・リスク管理委員会等に定期的に報告しております。</p> <p>市場リスク 金融市場における各金融商品の時価の推移を把握すること等により、ファンドの運用方針への遵守状況を管理しております。</p> <p>信用リスク 各金融商品の発行体の格付等信用情報をモニタリングすること等により、ファンドの投資制限等、運用方針への遵守状況を管理しております。</p>

	自 平成22年10月9日 至 平成23年4月8日	自 平成23年4月9日 至 平成23年10月11日
2. 金融商品の時価等に関する事項	<p>流動性リスク 必要に応じて時価の推移をモニタリングすること等により、ファンドで保有する金融商品の流動性の状況を管理しております。</p> <p>また、内部監査部が運用リスク管理の適切性・有効性について内部監査を実施し、その結果を取締役会に報告するとともに、必要に応じて是正勧告及びそのフォローアップを実施しております。</p> <p>(4) 金融商品の時価等に関する事項の補足説明</p> <p>金融商品の時価には、市場価格に基づく価額のほか、市場価格がない場合には合理的に算定された価額が含まれております。当該価額の算定においては一定の前提条件等を採用しているため、異なる前提条件等によった場合、当該価額が異なることもあります。</p> <p>(1) 貸借対照表計上額、時価およびその差額</p> <p>当該ファンドの保有する金融商品は、原則としてすべて時価評価されているため、貸借対照表計上額と時価との差額はありません。</p> <p>(2) 時価の算定方法</p> <p>株式</p> <p>重要な会計方針に係る事項に関する注記に記載しております。</p> <p>コール・ローン等の金銭債権及び金銭債務</p> <p>短期間で決済されるため、帳簿価額を時価としております。</p>	<p>流動性リスク 必要に応じて時価の推移をモニタリングすること等により、ファンドで保有する金融商品の流動性の状況を管理しております。</p> <p>また、内部監査部が運用リスク管理の適切性・有効性について内部監査を実施し、その結果を取締役会に報告するとともに、必要に応じて是正勧告及びそのフォローアップを実施しております。</p> <p>(4) 金融商品の時価等に関する事項の補足説明</p> <p>同左</p> <p>(1) 貸借対照表計上額、時価およびその差額</p> <p>同左</p> <p>(2) 時価の算定方法</p> <p>同左</p>

(関連当事者との取引に関する注記)

(平成23年4月8日現在)	(平成23年10月11日現在)
該当事項はございません。	同左

（その他の注記）

	自 平成22年10月 9 日 至 平成23年 4 月 8 日	自 平成23年 4 月 9 日 至 平成23年10月11日
開示対象ファンドの期首における当該マ ザーファンドの元本額	64,462,639,203円	57,832,552,505円
同期中における追加設定元本額	356,997,782円	247,929,159円
同期中における解約元本額	6,987,084,480円	7,010,138,277円
同期末における元本の内訳*		
ファンド名		
みずほ好配当日本株オープン	56,095,286,039円	49,417,889,485円
好配当ジャパン・オープン	1,462,259,847円	1,338,985,366円
みずほ好配当日本株オープン(ノー ロード型)	275,006,619円	313,468,536円
(合計)	57,832,552,505円	51,070,343,387円

* 当該親投資信託受益証券を投資対象とする証券投資信託ごとの元本額

（有価証券関係）

（自平成22年10月 9 日 至平成23年 4 月 8 日）

売買目的有価証券

種類	当計算期間の損益に含まれた 評価差額（円）
株式	684,091,615
合計	684,091,615

（自平成23年 4 月 9 日 至平成23年10月11日）

売買目的有価証券

種類	当計算期間の損益に含まれた 評価差額（円）
株式	5,821,050,492
合計	5,821,050,492

（デリバティブ取引等関係）

該当事項はございません。

(3) 附属明細表

有価証券明細表

() 株式

次表の通りです。

平成23年10月11日現在

通貨種類	銘柄	株数	評価単価	評価金額	備考
日本・円	コムシスホールディングス	440,000	784	344,960,000	-
	大林組	1,330,000	395	525,350,000	-
	戸田建設	350,000	299	104,650,000	-
	積水ハウス	645,000	713	459,885,000	-
	関電工	350,000	356	124,600,000	-
	アスクル	102,000	1,121	114,342,000	-
	ポイント	66,000	3,600	237,600,000	-
	アルフレッサホールディングス	83,000	3,165	262,695,000	-
	ドトール・日レスHD	154,000	970	149,380,000	-
	ココカラファイン	80,000	2,013	161,040,000	-
	ITホールディングス	320,000	852	272,640,000	-
	信越化学	310,000	3,985	1,235,350,000	-
	カネカ	1,240,000	426	528,240,000	-
	日立化成	185,000	1,352	250,120,000	-
	アステラス製薬	130,000	2,903	377,390,000	-
	塩野義製薬	1,160,000	1,132	1,313,120,000	-
	ツムラ	100,000	2,268	226,800,000	-
	パーク24	317,000	991	314,147,000	-
	オービック	20,500	14,760	302,580,000	-
	もしもしホットライン	304,000	746	226,784,000	-
	大塚商会	93,000	5,490	510,570,000	-
	JXホールディングス	863,000	438	377,994,000	-
	旭硝子	310,000	721	223,510,000	-
	日本板硝子	3,100,000	166	514,600,000	-
	淀川製鋼所	805,000	335	269,675,000	-
	三和ホールディングス	570,000	238	135,660,000	-
	サトーホールディングス	200,000	1,011	202,200,000	-
	小森コーポレーション	280,000	501	140,280,000	-
	ダイフク	510,000	424	216,240,000	-
	アマノ	90,000	679	61,110,000	-
	ブラザー工業	250,000	955	238,750,000	-
	ミネベア	1,220,000	254	309,880,000	-
	日本トムソン	270,000	468	126,360,000	-
	日立工機	455,000	593	269,815,000	-
	富士通	3,420,000	397	1,357,740,000	-
	セイコーエプソン	220,000	949	208,780,000	-
	ホシデン	255,000	542	138,210,000	-
	山武	270,000	1,566	422,820,000	-
	スタンレー電気	320,000	1,099	351,680,000	-
	カシオ	350,000	455	159,250,000	-
	新光電気工業	340,000	584	198,560,000	-
	東海理化電機	170,000	1,334	226,780,000	-

通貨種類	銘柄	株数	評価単価	評価金額	備考
	日産自動車	2,040,000	711	1,450,440,000	-
	本田技研	765,000	2,347	1,795,455,000	-
	豊田合成	255,000	1,346	343,230,000	-
	HOYA	722,000	1,891	1,365,302,000	-
	キヤノン	194,000	3,540	686,760,000	-
	リコー	2,280,000	676	1,541,280,000	-
	トッパン・フォームズ	370,000	618	228,660,000	-
	凸版印刷	1,598,000	584	933,232,000	-
	大日本印刷	1,630,000	820	1,336,600,000	-
	ニフコ	204,000	2,000	408,000,000	-
	豊田通商	425,000	1,338	568,650,000	-
	三井物産	1,225,000	1,105	1,353,625,000	-
	住友商事	1,784,000	951	1,696,584,000	-
	三菱商事	590,000	1,508	889,720,000	-
	阪和興業	675,000	341	230,175,000	-
	AOKIホールディングス	100,000	1,128	112,800,000	-
	青山商事	173,000	1,256	217,288,000	-
	三菱UFJフィナンシャルG	3,310,000	336	1,112,160,000	-
	りそなホールディングス	1,460,000	356	519,760,000	-
	三井住友フィナンシャルG	482,000	2,137	1,030,034,000	-
	横浜銀行	900,000	376	338,400,000	-
	十六銀行	740,000	237	175,380,000	-
	みずほフィナンシャルG	14,420,000	110	1,586,200,000	-
	大和証券G本社	1,600,000	282	451,200,000	-
	野村ホールディングス	1,450,000	284	411,800,000	-
	松井証券	680,000	353	240,040,000	-
	MS&AD	991,000	1,606	1,591,546,000	-
	東京海上HD	530,000	1,921	1,018,130,000	-
	東日本旅客鉄道	255,600	4,755	1,215,378,000	-
	日本通運	1,912,000	316	604,192,000	-
	住友倉庫	730,000	352	256,960,000	-
	日本電信電話	471,700	3,790	1,787,743,000	-
	ゼンリン	170,000	722	122,740,000	-
	九州電力	310,000	1,124	348,440,000	-
	メイテック	120,000	1,461	175,320,000	-
	NSD	190,000	644	122,360,000	-
	ベネッセホールディングス	267,000	3,370	899,790,000	-
	アークス	72,600	1,527	110,860,200	-
	スズケン	135,000	1,987	268,245,000	-
通貨計・円				43,736,616,200	-
ファンド計				43,736,616,200	-

() 株式以外の有価証券
該当事項はございません。

2【ファンドの現況】

【純資産額計算書】

平成23年10月31日現在

資産総額 (円)	1,185,786,304
負債総額 (円)	10,067,872
純資産総額(-) (円)	1,175,718,432
発行済数量 (口)	2,356,636,214
1 単位当り純資産額 (/) (円)	0.4989

< 参 考 >

純資産額計算書

損保ジャパン好配当日本株マザーファンド

平成23年10月31日現在

資産総額 (円)	45,474,575,322
負債総額 (円)	454,501,002
純資産総額(-) (円)	45,020,074,320
発行済数量 (口)	50,729,640,918
1 単位当り純資産額 (/) (円)	0.8875

第4【内国投資信託受益証券事務の概要】

1. 名義書換

該当事項はありません。

2. 受益者名簿

作成しません。

3. 受益者集会

開催しません。

4. 受益者に対する特典

ありません。

5. 譲渡制限の内容

譲渡制限はありません。

6. 受益証券の再発行

受益者は、委託会社がやむを得ない事情等により受益証券を発行する場合を除き、無記名式受益証券から記名式受益証券への変更の請求、記名式受益証券から無記名式受益証券への変更の請求、受益証券の再発行の請求を行なわないものとします。

7. 受益権の譲渡

受益者は、その保有する受益権を譲渡する場合には、当該受益者の譲渡の対象とする受益権が記載または記録されている振替口座簿に係る振替機関等に振替の申請をするものとします。

前記の申請のある場合には、前記の振替機関等は、当該譲渡に係る譲渡人の保有する受益権の口数の減少および譲受人の保有する受益権の口数の増加につき、その備える振替口座簿に記載または記録するものとします。ただし、前記の振替機関等が振替先口座を開設したものでない場合には、譲受人の振替先口座を開設した他の振替機関等（当該他の振替機関等の上位機関を含みます。）に社振法の規定にしたがい、譲受人の振替先口座に受益権の口数の増加の記載または記録が行なわれるよう通知するものとします。

委託会社は、前記の振替について、当該受益者の譲渡の対象とする受益権が記載または記録されている振替口座簿に係る振替機関等と譲受人の振替先口座を開設した振替機関等が異なる場合等において、委託会社が必要と認めるときまたはやむをえない事情があると判断したときは、振替停止日や振替停止期間を設けることができます。

8. 受益権の譲渡の対抗要件

受益権の譲渡は、振替口座簿への記載または記録によらなければ、委託会社および受託会社に対抗することができません。

9. 受益権の再分割

委託会社は、受託会社と協議のうえ、社振法に定めるところにしたがい、一定日現在の受益権を均等に再分割できるものとします。

10. 償還金

償還金は、償還日において振替機関等の振替口座簿に記載または記録されている受益者（償還日以前において一部解約が行なわれた受益権にかかる受益者を除きます。また、当該償還日以前に設定された受益権で取得申込代金支払前のため販売会社の名義で記載または記録されている受益権については原則として取得申込者として）に支払います。

11. 質権口記載又は記録の受益権の取り扱いについて

振替機関等の振替口座簿の質権口に記載または記録されている受益権にかかる収益分配金の支払い、一部解約の実行の請求の受付、一部解約金および償還金の支払い等については、信託約款の規定によるほか、民法その他の法令等にしたがって取り扱われます。

第二部【委託会社等の情報】

第1【委託会社等の概況】

1【委託会社等の概況】

(1) 資本金の額（平成23年10月末現在）

資本金の額	1,550百万円
会社が発行する株式の総数	50,000株
発行済株式総数	24,085株
最近5年間における主な資本金の額の増減	

平成21年12月29日 資本金の額を1,200百万円から1,550百万円に増額しました。

(2) 会社の機構（平成23年10月末現在）

会社の意思決定機構

定款に基づき3名以上20名以内の取締役が株主総会において選任されます。取締役の選任は、発行済株式総数のうち議決権を行使することができる株式数の3分の1以上にあたる株式を有する株主が出席して、その過半数によって決し、累積投票によらないものとします。

取締役の任期は、就任後1年以内の最終の決算期に関する定時株主総会の終結のときまでとします。補欠により就任した取締役の任期は、前任取締役の残任期間までとし、増員により就任した取締役の任期は、他の取締役の残任期間と同一とします。

取締役会は、取締役中より代表取締役を選任します。また、取締役の中から会長、社長、専務取締役及び常務取締役を選任することができます。

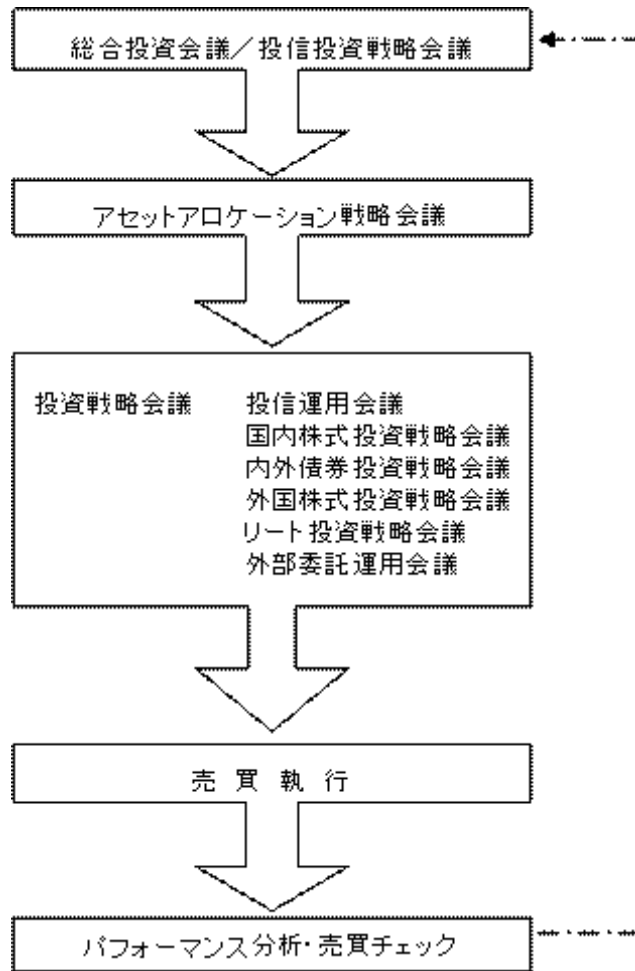
取締役会は、取締役社長が召集し、議長となります。取締役社長に事故あるときはあらかじめ取締役会で定めた順序により、他の取締役がその任にあたります。取締役会の招集通知は開催日の少なくとも3日前にこれを発します。ただし、緊急の必要のあるときはこの限りではありません。

取締役会は、法令または定款に定める事項の他、業務執行に関する重要事項を決定します。その決議は、取締役の過半数が出席し、その出席取締役の過半数をもって行います。

投資運用の意思決定機構

総合投資会議において受託資産に係る全社的な基本運用方針の決定と評価を行います。信託財産に係る基本運用方針については、投信投資戦略会議および総合投資会議で決定されます。

資産配分はアセット・アロケーション戦略会議において決定されます。銘柄選定は、モデル等を利用した定量的な分析に、定性的な判断を加えて投信運用会議にて基本方針が決定されます。銘柄の選定にあたっては「いかなる資産も本来の投資価値を有しており、市場価格は中長期的にはこの投資価値に収束する。したがって、市場価格と投資価値の乖離が超過収益の源泉となる。」という当社の投資哲学に基づき、各資産、市場、銘柄の割安・割高の度合いを算出するために、各々の「本来あるべき投資価値」を分析することに注力しています。そのために独自の資産評価モデルを保有・活用し、投資顧問部門と同じ運用手法で行うファンドについては投資戦略会議において投資戦略を共有化していきます。



2 【事業の内容及び営業の概況】

「投資信託及び投資法人に関する法律」に定める投資信託委託会社である委託会社は、証券投資信託の設定を行うとともに「金融商品取引法」に定める金融商品取引業者としてその運用（投資運用業）ならびに証券投資信託の募集又は私募（第二種金融商品取引業）を行っています。また「金融商品取引法」に定める投資一任契約に基づく運用（投資運用業）および投資助言業務を行っています。

委託会社の運用する投資信託（親投資信託を除きます。）は平成23年10月末現在、計70本（追加型株式投資信託66本、単位型株式投資信託4本）であり、その純資産総額の合計は200,721百万円です。

3【委託会社等の経理状況】

- 1．委託会社である損保ジャパン日本興亜アセットマネジメント株式会社（以下、「委託会社」という。）の財務諸表は、「財務諸表等の用語、様式及び作成方法に関する規則」（昭和38年大蔵省令第59号、以下「財務諸表等規則」という。）、ならびに、同規則第2条の規定に基づき、「金融商品取引業等に関する内閣府令」（平成19年内閣府令第52号）により作成しております。
また、委託会社の中間財務諸表は「中間財務諸表等の用語、様式及び作成方法に関する規則」（昭和52年大蔵省令第38号）、ならびに、同規則第38条第1項及び第57条第1項の規定に基づき、「金融商品取引業等に関する内閣府令」（平成19年内閣府令第52号）により作成しております。
なお、第25期（自平成21年4月1日至平成22年3月31日）は、改正前の財務諸表等規則に基づき、第26期（自平成22年4月1日至平成23年3月31日）は、改正後の財務諸表等規則に基づき作成しております。
- 2．財務諸表及び中間財務諸表の金額については、千円未満の端数を切り捨てて記載しております。
- 3．委託会社は、金融商品取引法第193条の2第1項の規定に基づき、第25期（自平成21年4月1日至平成22年3月31日）の財務諸表及び第26期（自平成22年4月1日至平成23年3月31日）の財務諸表について新日本有限責任監査法人により監査を受けております。
また、金融商品取引法第193条の2第1項の規定に基づき、第27期中間会計期間（自平成23年4月1日至平成23年9月30日）の中間財務諸表について新日本有限責任監査法人により中間監査を受けております。

(1) 【貸借対照表】

		前事業年度 (平成22年3月31日現在)	当事業年度 (平成23年3月31日現在)
区分	注記 番号	金額(千円)	金額(千円)
(資産の部)			
流動資産			
1 現金・預金		877,030	1,405,679
2 前払費用		50,824	48,213
3 未収還付法人税等		1,581	-
4 未収委託者報酬		476,968	454,473
5 未収運用受託報酬		134,196	218,965
6 未収収益		-	24
7 その他		873	657
流動資産合計		1,541,475	2,128,013
固定資産			
1 有形固定資産			
(1) 建物	* 1	82,905	81,367
(2) 器具備品	* 1	51,683	47,612
有形固定資産合計		134,588	128,980
2 無形固定資産			
(1) 電話加入権		4,535	4,535
(2) 意匠権		-	15
無形固定資産合計		4,535	4,550
3 投資その他の資産			
(1) 投資有価証券		19,525	25,013
(2) 関係会社株式		-	41,085
(3) 長期差入保証金		155,088	193,917
(4) その他		23	24
投資その他の資産合計		174,637	260,040
固定資産合計		313,761	393,571
資産合計		1,855,236	2,521,585

		前事業年度 (平成22年3月31日現在)		当事業年度 (平成23年3月31日現在)	
区分	注記 番号	金額(千円)		金額(千円)	
(負債の部)					
流動負債					
1 預り金			4,849		5,196
2 未払金					
(1) 未払手数料	* 2	212,825		205,358	
(2) その他未払金	* 2	55,836	268,661	81,409	286,767
3 未払費用	* 2		115,162		165,776
4 未払消費税等			2,553		21,571
5 未払法人税等			5,952		7,947
6 賞与引当金			77,031		38,191
流動負債合計			474,211		525,451
固定負債					
1 退職給付引当金			20,735		27,191
2 資産除去債務			-		7,233
3 繰延税金負債			315		-
固定負債合計			21,050		34,424
負債合計			495,262		559,876
(純資産の部)					
株主資本					
1 資本金			1,550,000		1,550,000
2 資本剰余金					
(1) 資本準備金			504,824		504,824
(2) その他資本剰余金			-		840,448
資本剰余金合計			504,824		1,345,273
3 利益剰余金					
(1) その他利益剰余金					
繰越利益剰余金			695,310		931,993
利益剰余金合計			695,310		931,993
株主資本合計			1,359,514		1,963,280
評価・換算差額等					
1 その他有価証券評価差額金			460		1,571
評価・換算差額等合計			460		1,571
純資産合計			1,359,974		1,961,708
負債・純資産合計			1,855,236		2,521,585

(2) 【損益計算書】

区分	注記 番号	前事業年度 (自平成21年4月1日 至平成22年3月31日)		当事業年度 (自平成22年4月1日 至平成23年3月31日)	
		金額(千円)		金額(千円)	
営業収益					
1 委託者報酬		1,981,466		2,087,471	
2 運用受託報酬	* 1	847,294	2,828,761	1,119,624	3,207,095
営業費用					
1 支払手数料	* 1	905,690		983,355	
2 広告宣伝費		8,546		18,473	
3 公告費		1,105		4,353	
4 調査費		645,734		815,932	
(1) 調査費	* 1	311,467		375,917	
(2) 委託調査費	* 1	332,781		438,375	
(3) 図書費		1,485		1,640	
5 営業雑経費		105,417		153,663	
(1) 通信費		17,093		22,499	
(2) 印刷費		81,793		124,238	
(3) 諸会費		6,530	1,666,494	6,926	1,975,779
一般管理費					
1 給料		823,238		866,979	
(1) 役員報酬	* 2	27,399		35,800	
(2) 給料・手当		636,601		742,301	
(3) 賞与		159,237		88,877	
2 福利厚生費		100,145		84,635	
3 交際費		1,872		2,994	
4 寄付金		100		100	
5 旅費交通費		18,119		24,139	
6 法人事業税		5,590		8,453	
7 租税公課		4,707		5,779	
8 不動産賃借料		157,467		193,932	
9 退職給付費用		14,274		23,281	
10 賞与引当金繰入		77,031		38,191	

		前事業年度 (自平成21年4月1日 至平成22年3月31日)		当事業年度 (自平成22年4月1日 至平成23年3月31日)	
区分	注記 番号	金額(千円)		金額(千円)	
11 固定資産減価償却費		31,867		43,760	
12 移転費用		31,195		-	
13 諸経費	* 1	164,179	1,429,789	146,951	1,439,200
営業損失()			267,522		207,884
営業外収益					
1 受取配当金		216		237	
2 受取利息		554		261	
3 有価証券売却益		-		362	
4 有価証券償還益		-		22	
5 為替差益		50		-	
6 雑益		3,379	4,200	1,432	2,315
営業外費用					
1 為替差損		-		1,783	
2 有価証券償還損		32		-	
3 雑損		157	190	2	1,785
経常損失()			263,512		207,354
特別利益		-	-	-	-
特別損失					
1 固定資産除却損	* 3	15,990		241	
2 その他特別損失	* 4	413,708	429,698	26,796	27,038
税引前当期純損失()			693,211		234,392
法人税、住民税及び事業税			2,099		2,290
当期純損失()			695,310		236,682

(3) 【株主資本等変動計算書】

(単位：千円)

	前事業年度 (自 平成21年 4月 1日 至 平成22年 3月 31日)	当事業年度 (自 平成22年 4月 1日 至 平成23年 3月 31日)
株主資本		
資本金		
前期末残高	1,200,000	1,550,000
当期変動額		
新株の発行	350,000	-
当期変動額合計	350,000	-
当期末残高	1,550,000	1,550,000
資本剰余金		
資本準備金		
前期末残高	202,677	504,824
当期変動額		
新株の発行	350,000	-
資本準備金からその他資本剰余金への振替	47,853	-
当期変動額合計	302,146	-
当期末残高	504,824	504,824
その他資本剰余金		
前期末残高	-	-
当期変動額		
合併による増加	-	840,448
資本準備金からその他資本剰余金への振替	47,853	-
その他資本剰余金から繰越利益剰余金への振替	47,853	-
当期変動額合計	-	840,448
当期末残高	-	840,448
資本剰余金合計		
前期末残高	202,677	504,824
当期変動額		
合併による増加	-	840,448
新株の発行	350,000	-
その他資本剰余金から繰越利益剰余金への振替	47,853	-
当期変動額合計	302,146	840,448
当期末残高	504,824	1,345,273

	前事業年度 (自 平成21年4月1日 至 平成22年3月31日)	当事業年度 (自 平成22年4月1日 至 平成23年3月31日)
利益剰余金		
利益準備金		
前期末残高	33,895	-
当期変動額		
利益準備金から繰越利益剰余金への振替	33,895	-
当期変動額合計	33,895	-
当期末残高	-	-
繰越利益剰余金		
前期末残高	81,748	695,310
当期変動額		
当期純損失()	695,310	236,682
その他資本剰余金から繰越利益剰余金への振替	47,853	-
利益準備金から繰越利益剰余金への振替	33,895	-
当期変動額合計	613,562	236,682
当期末残高	695,310	931,993
利益剰余金合計		
前期末残高	47,853	695,310
当期変動額		
当期純損失()	695,310	236,682
その他資本剰余金から繰越利益剰余金への振替	47,853	-
当期変動額合計	647,457	236,682
当期末残高	695,310	931,993
株主資本合計		
前期末残高	1,354,824	1,359,514
当期変動額		
合併による増加	-	840,448
新株の発行	700,000	-
当期純損失()	695,310	236,682
当期変動額合計	4,689	603,765
当期末残高	1,359,514	1,963,280

	前事業年度 (自 平成21年 4月 1日 至 平成22年 3月 31日)	当事業年度 (自 平成22年 4月 1日 至 平成23年 3月 31日)
評価・換算差額等		
その他有価証券評価差額金		
前期末残高	117	460
当期変動額		
株主資本以外の項目の事業年度中の変動額(純額)	577	2,031
当期変動額合計	577	2,031
当期末残高	460	1,571
評価・換算差額等合計		
前期末残高	117	460
当期変動額		
株主資本以外の項目の事業年度中の変動額(純額)	577	2,031
当期変動額合計	577	2,031
当期末残高	460	1,571
純資産合計		
前期末残高	1,354,706	1,359,974
当期変動額		
合併による増加	-	840,448
新株の発行	700,000	-
当期純損失()	695,310	236,682
株主資本以外の項目の事業年度中の変動額(純額)	577	2,031
当期変動額合計	5,267	601,734
当期末残高	1,359,974	1,961,708

重要な会計方針

<p style="text-align: center;">前事業年度 (自 平成21年 4月 1日 至 平成22年 3月31日)</p>	<p style="text-align: center;">当事業年度 (自 平成22年 4月 1日 至 平成23年 3月31日)</p>								
<p>1．有価証券の評価基準及び評価方法</p> <p>(1)</p> <p>(2) その他有価証券のうち時価のあるものについては、決算日の市場価格等に基づく時価法（評価差額は全部純資産直入法により処理し、売却原価は移動平均法より算定）によっております。</p> <p>(3) その他有価証券のうち時価のないものについては、移動平均法による原価法によっております。</p> <p>2．固定資産の減価償却の方法</p> <p>(1) 有形固定資産（リース資産除く） 定率法を採用しております。 なお、主な耐用年数は以下のとおりであります。</p> <table style="margin-left: 40px;"> <tr> <td>建物</td> <td>3～15年</td> </tr> <tr> <td>器具備品</td> <td>3～20年</td> </tr> </table> <p>(2) リース資産 所有権移転外ファイナンス・リース取引に係るリース資産 リース期間を耐用年数とし、残存価額を零とする定額法を採用しております。 なお、所有権移転外ファイナンス・リース取引のうち、リース取引開始日が平成20年3月31日以前のものについては、通常の賃貸借取引に係る方法に準じた会計処理によっております。</p> <p>3．外貨建の資産及び負債の本邦通貨への換算基準 外貨建金銭債権債務は、期末日の直物為替相場により円貨に換算し、換算差額は損益として処理しております。</p>	建物	3～15年	器具備品	3～20年	<p>1．有価証券の評価基準及び評価方法</p> <p>(1) 子会社株式は、移動平均法による原価法によっております。</p> <p>(2) 同左</p> <p>(3) 同左</p> <p>2．固定資産の減価償却の方法</p> <p>(1) 有形固定資産（リース資産除く） 定率法を採用しております。 なお、主な耐用年数は以下のとおりであります。</p> <table style="margin-left: 40px;"> <tr> <td>建物</td> <td>15年</td> </tr> <tr> <td>器具備品</td> <td>3～20年</td> </tr> </table> <p>(2) リース資産 同左</p> <p>3．外貨建の資産及び負債の本邦通貨への換算基準 同左</p>	建物	15年	器具備品	3～20年
建物	3～15年								
器具備品	3～20年								
建物	15年								
器具備品	3～20年								

<p style="text-align: center;">前事業年度 (自 平成21年4月1日 至 平成22年3月31日)</p>	<p style="text-align: center;">当事業年度 (自 平成22年4月1日 至 平成23年3月31日)</p>
<p>4. 引当金の計上基準</p> <p>(1) 賞与引当金は、従業員賞与の支給に充てるため、賞与支給見込額の当事業年度負担額を計上しております。</p> <p>(2) 退職給付引当金は、従業員の退職給付に備えるため、当事業年度末における要支給額を計上しております。</p> <p>退職給付債務の計算に当たっては、「退職給付会計に関する実務指針」(日本公認会計士協会 会計制度委員会報告第13号)に定める簡便法によっております。</p> <p>5. 消費税等の会計処理方法 税抜方式を採用しております。</p>	<p>4. 引当金の計上基準</p> <p>(1) 同左</p> <p>(2) 同左</p> <p>5. 消費税等の会計処理方法 同左</p>

会計処理方法の変更

<p style="text-align: center;">前事業年度 (自 平成21年4月1日 至 平成22年3月31日)</p>	<p style="text-align: center;">当事業年度 (自 平成22年4月1日 至 平成23年3月31日)</p>
	<p>(資産除去債務に関する会計基準の適用)</p> <p>当事業年度より、「資産除去債務に関する会計基準」(企業会計基準第18号 平成20年3月31日)及び「資産除去債務に関する会計基準の適用指針」(企業会計基準適用指針第21号 平成20年3月31日)を適用しております。</p> <p>これにより、営業損失、経常損失はそれぞれ1,067千円、税引前当期純損失は1,496千円増加しております。</p> <p>(企業結合に関する会計基準の適用)</p> <p>当事業年度より、「企業結合に関する会計基準」(企業会計基準第21号 平成20年12月26日)及び「企業結合会計基準及び事業分離等会計基準に関する適用指針」(企業会計基準適用指針第10号 平成20年12月26日)を適用しております。</p>

表示方法の変更

前事業年度 (自 平成21年4月1日 至 平成22年3月31日)	当事業年度 (自 平成22年4月1日 至 平成23年3月31日)
	(貸借対照表) 前事業年度まで区分掲記しておりました「未収還付法人税等」(当事業年度548千円)は、資産の総額の100分の1以下であるため、当事業年度より流動資産の「その他」に含めて表示しております。

注記事項

(貸借対照表関係)

前事業年度 (平成22年3月31日現在)	当事業年度 (平成23年3月31日現在)																
* 1 . 有形固定資産の減価償却累計額は次のとおりであります。 <table data-bbox="207 851 750 940"> <tr> <td>建物</td> <td>6,200千円</td> </tr> <tr> <td>器具備品</td> <td>35,609千円</td> </tr> </table> * 2 . 関係会社に対する主な資産・負債 区分掲記されているもののほか、各科目に含まれているものは次のとおりであります。 <table data-bbox="207 1120 750 1209"> <tr> <td>未払手数料</td> <td>2,857千円</td> </tr> <tr> <td>その他未払金</td> <td>10,000千円</td> </tr> </table>	建物	6,200千円	器具備品	35,609千円	未払手数料	2,857千円	その他未払金	10,000千円	* 1 . 有形固定資産の減価償却累計額は次のとおりであります。 <table data-bbox="861 851 1404 940"> <tr> <td>建物</td> <td>21,783千円</td> </tr> <tr> <td>器具備品</td> <td>59,352千円</td> </tr> </table> * 2 . 関係会社に対する主な資産・負債 区分掲記されているもののほか、各科目に含まれているものは次のとおりであります。 <table data-bbox="861 1120 1404 1209"> <tr> <td>その他未払金</td> <td>10,000千円</td> </tr> <tr> <td>未払費用</td> <td>5,846千円</td> </tr> </table>	建物	21,783千円	器具備品	59,352千円	その他未払金	10,000千円	未払費用	5,846千円
建物	6,200千円																
器具備品	35,609千円																
未払手数料	2,857千円																
その他未払金	10,000千円																
建物	21,783千円																
器具備品	59,352千円																
その他未払金	10,000千円																
未払費用	5,846千円																

（損益計算書関係）

前事業年度 (自 平成21年4月1日 至 平成22年3月31日)	当事業年度 (自 平成22年4月1日 至 平成23年3月31日)																												
<p>* 1 . このうち関係会社との取引高は次のとおりであります。</p> <table style="width: 100%; border-collapse: collapse;"> <tr> <td style="width: 60%;">運用受託報酬</td> <td style="text-align: right;">7,029千円</td> </tr> <tr> <td>支払手数料</td> <td style="text-align: right;">11,536千円</td> </tr> <tr> <td>調査費</td> <td style="text-align: right;">1,647千円</td> </tr> <tr> <td>委託調査費</td> <td style="text-align: right;">20,000千円</td> </tr> <tr> <td>諸経費</td> <td style="text-align: right;">494千円</td> </tr> </table> <p>* 2 . 役員報酬の限度額は次のとおりであります。</p> <table style="width: 100%; border-collapse: collapse;"> <tr> <td style="width: 60%;">取締役 年額</td> <td style="text-align: right;">200,000千円以内</td> </tr> <tr> <td>監査役 年額</td> <td style="text-align: right;">50,000千円以内</td> </tr> </table> <p>* 3 . 固定資産除却損は建物7,422千円、器具備品8,567千円であります。</p> <p>* 4 . その他特別損失は、当社を委託会社とする私募投資信託（既償還済）に係る仲裁判断に基づき支払った金額であります。</p> <p>本件は、平成21年4月28日に、当社を委託会社とする私募投資信託（既償還済）の関係者より、第二東京弁護士会仲裁センターに解約代金に係わる和解あっせんの申立てがなされたことに関連して、当社及び申立人らが進めておりました和解あっせん手続に関するものであります。当社及び和解あっせん申立人らによる協議の結果、平成21年12月21日に仲裁合意が成立し仲裁手続に移行し平成22年1月22日になされた仲裁判断に基づいて、当社が和解あっせん申立人らに対して支払いを行い、これを特別損失として計上したものであります。</p>	運用受託報酬	7,029千円	支払手数料	11,536千円	調査費	1,647千円	委託調査費	20,000千円	諸経費	494千円	取締役 年額	200,000千円以内	監査役 年額	50,000千円以内	<p>* 1 . このうち関係会社との取引高は次のとおりであります。</p> <table style="width: 100%; border-collapse: collapse;"> <tr> <td style="width: 60%;">運用受託報酬</td> <td style="text-align: right;">4,157千円</td> </tr> <tr> <td>支払手数料</td> <td style="text-align: right;">5,745千円</td> </tr> <tr> <td>調査費</td> <td style="text-align: right;">721千円</td> </tr> <tr> <td>委託調査費</td> <td style="text-align: right;">53,500千円</td> </tr> <tr> <td>諸経費</td> <td style="text-align: right;">2,670千円</td> </tr> </table> <p>* 2 . 役員報酬の限度額は次のとおりであります。</p> <table style="width: 100%; border-collapse: collapse;"> <tr> <td style="width: 60%;">取締役 年額</td> <td style="text-align: right;">200,000千円以内</td> </tr> <tr> <td>監査役 年額</td> <td style="text-align: right;">50,000千円以内</td> </tr> </table> <p>* 3 . 固定資産除却損は器具備品241千円であります。</p> <p>* 4 . その他特別損失は、受入出向者負担金の見直しに伴う過年度影響額26,368千円、資産除去債務会計基準の適用に伴う影響額428千円であります。</p>	運用受託報酬	4,157千円	支払手数料	5,745千円	調査費	721千円	委託調査費	53,500千円	諸経費	2,670千円	取締役 年額	200,000千円以内	監査役 年額	50,000千円以内
運用受託報酬	7,029千円																												
支払手数料	11,536千円																												
調査費	1,647千円																												
委託調査費	20,000千円																												
諸経費	494千円																												
取締役 年額	200,000千円以内																												
監査役 年額	50,000千円以内																												
運用受託報酬	4,157千円																												
支払手数料	5,745千円																												
調査費	721千円																												
委託調査費	53,500千円																												
諸経費	2,670千円																												
取締役 年額	200,000千円以内																												
監査役 年額	50,000千円以内																												

（株主資本等変動計算書関係）

前事業年度（自 平成21年4月1日 至 平成22年3月31日）

1．発行済株式に関する事項

株式の種類	前事業年度末 株式数	当事業年度 増加株式数	当事業年度 減少株式数	当事業年度末 株式数
普通株式	9,860株	7,000株	-株	16,860株

（注）当事業年度に増加しました7,000株は、平成21年12月29日に実施しました株主割当による新株発行であります。

2．自己株式に関する事項

該当事項はありません。

3．新株予約権等に関する事項

該当事項はありません。

4．剰余金の配当に関する事項

(1) 配当金支払額

該当事項はありません。

(2) 基準日が当期に属する配当のうち、配当の効力発生日が翌期となるもの

該当事項はありません。

当事業年度（自 平成22年4月1日 至 平成23年3月31日）

1．発行済株式に関する事項

株式の種類	前事業年度末 株式数	当事業年度 増加株式数	当事業年度 減少株式数	当事業年度末 株式数
普通株式	16,860株	7,225株	-株	24,085株

（注）当事業年度に増加しました7,225株は、平成22年10月1日付のゼスト・アセットマネジメント株式会社との合併に伴う新株発行であります。

2．自己株式に関する事項

該当事項はありません。

3．新株予約権等に関する事項

該当事項はありません。

4．剰余金の配当に関する事項

(1) 配当金支払額

該当事項はありません。

(2) 基準日が当期に属する配当のうち、配当の効力発生日が翌期となるもの

該当事項はありません。

（リース取引関係）

前事業年度 (自 平成21年 4月 1日 至 平成22年 3月31日)				当事業年度 (自 平成22年 4月 1日 至 平成23年 3月31日)			
<p>1. ファイナンス・リース取引 所有権移転外ファイナンス・リース取引 (1) リース資産の内容 有形固定資産 器具備品であります。</p> <p>(2) リース資産の減価償却の方法 重要な会計方針「2. 固定資産の減価償却の方法」に記載のとおりであります。 なお、所有権移転外ファイナンス・リース取引のうち、リース取引開始日が平成20年3月31日以前のものについては、通常の賃貸借処理に係る方法に準じた会計処理によっており、その内容は次のとおりであります。 リース物件の取得価額相当額、減価償却累計額相当額、減損損失累計額相当額及び期末残高相当額</p>				<p>1. ファイナンス・リース取引 所有権移転外ファイナンス・リース取引 (1) リース資産の内容 有形固定資産 同左</p> <p>(2) リース資産の減価償却の方法 同左</p> <p>なお、所有権移転外ファイナンス・リース取引のうち、リース取引開始日が平成20年3月31日以前のものについては、通常の賃貸借処理に係る方法に準じた会計処理によっており、その内容は次のとおりであります。 リース物件の取得価額相当額、減価償却累計額相当額、減損損失累計額相当額及び期末残高相当額</p>			
	取得価額相当額 (千円)	減価償却累計額相当額 (千円)	期末残高相当額 (千円)		取得価額相当額 (千円)	減価償却累計額相当額 (千円)	期末残高相当額 (千円)
器具備品	22,549	13,319	9,229	器具備品	22,549	17,829	4,720
合計	22,549	13,319	9,229	合計	22,549	17,829	4,720
<p>未経過リース料期末残高相当額等 未経過リース料期末残高相当額</p> <p>1年内 4,716千円 1年超 5,141千円 合計 9,857千円</p> <p>支払リース料、リース資産減損勘定の取崩額、減価償却費相当額、支払利息相当額及び減損損失</p> <p>支払リース料 5,699千円 減価償却費相当額 5,076千円 支払利息相当額 598千円</p>				<p>未経過リース料期末残高相当額等 未経過リース料期末残高相当額</p> <p>1年内 4,254千円 1年超 886千円 合計 5,141千円</p> <p>支払リース料、リース資産減損勘定の取崩額、減価償却費相当額、支払利息相当額及び減損損失</p> <p>支払リース料 5,069千円 減価償却費相当額 4,509千円 支払利息相当額 353千円</p>			

前事業年度 (自 平成21年4月1日 至 平成22年3月31日)	当事業年度 (自 平成22年4月1日 至 平成23年3月31日)
<p>減価償却費相当額の算定方法 リース期間を耐用年数とし、残存価額を 零とする定額法によっております。</p> <p>利息相当額の算定方法 リース料総額とリース物件の取得価額 相当額との差額を利息相当額とし、各期 への配分方法については、利息法によっ ております。</p> <p>(減損損失について) リース資産に配分された減損損失はあ りません。</p>	<p>減価償却費相当額の算定方法 同左</p> <p>利息相当額の算定方法 同左</p> <p>(減損損失について) 同左</p>

（金融商品関係）

前事業年度（自 平成21年4月1日 至 平成22年3月31日）

（追加情報）

当事業年度より、「金融商品に関する会計基準」（企業会計基準第10号 平成20年3月10日）及び「金融商品の時価等の開示に関する適用指針」（企業会計基準適用指針第19号 平成20年3月10日）を適用しております。

1．金融商品の状況に関する事項

(1) 金融商品に対する取組方針

当社では、主として短期的な預金及び一部の有価証券によって運用しており、経営として許容できる範囲内にリスクを制御するよう、適切に資産運用を行っております。

(2) 金融商品の内容及びそのリスク

投資有価証券は、主に投資信託を保有しており、今後の基準価額の下落によっては、売却損・評価損計上による利益減少や、評価差額金の減少により純資産が減少するなど、価格変動リスクに晒されております。長期差入保証金は本社事務所にかかる敷金であります。

(3) 金融商品に係るリスク管理体制

当社では、短期的な預金について、格付の高い金融機関とのみ取引を行っております。

価格変動リスクについては、四半期ごとに時価の状況等を把握し、当該状況について経理担当部が取締役会等へ報告し、適切に管理を行っております。

(4) 金融商品の時価等に関する事項についての補足説明

金融商品の時価には、市場価格に基づく価額のほか、市場価格がない場合には合理的に算定された価額が含まれております。当該価額の算定においては変動要因を織り込んでいるため、異なる前提条件等を採用することにより、当該価額が変動することがあります。

2．金融商品の時価等に関する事項

平成22年3月31日（当期の決算日）における貸借対照表計上額、時価及びこれらの差額については、次のとおりであります。なお、時価を把握することが極めて困難と認められるものは含めておりません（注2．参照）。

	貸借対照表計上額 (千円)	時価 (千円)	差額 (千円)
(1) 現金・預金	877,030	877,030	-
(2) 投資有価証券 その他有価証券	3,775	3,775	-
資産計	880,806	880,806	-

注1．金融商品の時価の算定方法並びに有価証券取引に関する事項

資産

(1) 現金・預金

短期間で決済されるため、時価は帳簿価額にほぼ等しいことから、当該帳簿価額によっております。

(2) 投資有価証券

時価については、公表されている基準価額によっております。

注2．時価を把握することが極めて困難と認められる金融商品

区分	貸借対照表計上額 (千円)
非上場株式	15,750
長期差入保証金	155,088

非上場株式は、市場価格がなく、時価を把握することが極めて困難と認められることから、「(2) 投資有価証券 その他有価証券」には含めておりません。

本社事務所の敷金である長期差入保証金は、当初から長期の入居を考えていることから退去年月を想定できないため、時価開示の対象としておりません。

注3．金銭債権及び満期のある有価証券の決算日後の償還予定額

	1年以内 (千円)	1年超 5年以内 (千円)	5年超 10年以内 (千円)	10年超 (千円)
(1) 預金	876,774	-	-	-
(2) 投資有価証券				
その他有価証券のうち 満期があるもの				
株式	-	-	-	-
債券	-	-	-	-
その他	1,028	1,534	-	-
合計	877,802	1,534	-	-

注4．社債、新株予約権付社債及び長期借入金の決算日後の返済予定額

該当事項はありません。

当事業年度（自 平成22年4月1日 至 平成23年3月31日）

1. 金融商品の状況に関する事項

(1) 金融商品に対する取組方針

当社では、主として短期的な預金及び一部の有価証券によって運用しており、経営として許容できる範囲内にリスクを制御するよう、適切に資産運用を行っております。

(2) 金融商品の内容及びそのリスク

投資有価証券は、主に投資信託を保有しており、今後の基準価額の下落によっては、売却損・評価損計上による利益減少や、評価差額金の減少により純資産が減少するなど、価格変動リスクに晒されております。長期差入保証金は本社事務所にかかる敷金であります。

(3) 金融商品に係るリスク管理体制

当社では、短期的な預金について、格付の高い金融機関とのみ取引を行っております。

価格変動リスクについては、四半期ごとに時価の状況等を把握し、当該状況については資産運用管理規程に従い、経理担当部が取締役会等へ報告し、適切に管理を行っております。

(4) 金融商品の時価等に関する事項についての補足説明

金融商品の時価には、市場価格に基づく価額のほか、市場価格がない場合には合理的に算定された価額が含まれております。当該価額の算定においては変動要因を織り込んでいるため、異なる前提条件等を採用することにより、当該価額が変動することがあります。

2. 金融商品の時価等に関する事項

平成23年3月31日における貸借対照表計上額、時価及びこれらの差額については、次のとおりであります。なお、時価を把握することが極めて困難と認められるものは含めておりません（注2. 参照）。

	貸借対照表計上額 (千円)	時価 (千円)	差額 (千円)
(1) 現金・預金	1,405,679	1,405,679	-
(2) 投資有価証券 其他有価証券	9,263	9,263	-
資産計	1,414,942	1,414,942	-

注1. 金融商品の時価の算定方法並びに有価証券取引に関する事項

資産

(1) 現金・預金

短期間で決済されるため、時価は帳簿価額にほぼ等しいことから、当該帳簿価額によっております。

(2) 投資有価証券

時価については、取引金融機関等から提示された基準価額によっております。

注2. 時価を把握することが極めて困難と認められる金融商品

区分	貸借対照表計上額 (千円)
非上場株式	15,750
関係会社株式	41,085
長期差入保証金	193,917

非上場株式は、市場価格がなく、時価を把握することが極めて困難と認められることから、「(2) 投資有価証券 其他有価証券」には含めておりません。

関係会社株式は、市場価格がなく、時価を把握することが極めて困難と認められることから、時価開示の対象としておりません。

本社事務所の敷金である長期差入保証金は、当初から長期の入居を考えていることから退去年月を想定できないため、時価開示の対象としておりません。

注3. 金銭債権及び満期のある有価証券の決算日後の償還予定額

	1年以内 (千円)	1年超 5年以内 (千円)	5年超 10年以内 (千円)	10年超 (千円)
(1) 預金	1,405,302	-	-	-
(2) 投資有価証券				
その他有価証券のうち 満期があるもの				
株式	-	-	-	-
債券	-	-	-	-
その他	-	-	-	8,408
合計	1,405,302	-	-	8,408

注4. 社債、新株予約権付社債及び長期借入金の決算日後の返済予定額
該当事項はありません。

（有価証券関係）

前事業年度（平成22年3月31日現在）

1．売買目的有価証券

該当事項はありません。

2．満期保有目的の債券

該当事項はありません。

3．子会社株式及び関連会社株式

該当事項はありません。

4．その他有価証券で時価のあるもの

	種類	貸借対照表計上額 (千円)	取得原価 (千円)	差額 (千円)
貸借対照表計上額が 取得原価を超えるもの	(1) 株式	-	-	-
	(2) 債券	-	-	-
	(3) その他	3,775	3,000	775
	小計	3,775	3,000	775
貸借対照表計上額が 取得原価を超えないもの	(1) 株式	-	-	-
	(2) 債券	-	-	-
	(3) その他	-	-	-
	小計	-	-	-
合計		3,775	3,000	775

5．当事業年度中に売却したその他有価証券（自平成21年4月1日 至平成22年3月31日）

該当事項はありません。

当事業年度（平成23年3月31日現在）

1．売買目的有価証券

該当事項はありません。

2．満期保有目的の債券

該当事項はありません。

3．子会社株式及び関連会社株式

子会社株式及び関連会社株式（子会社株式 貸借対照表計上額41,085千円）は、市場価格がなく、時価を把握することが極めて困難と認められることから、記載しておりません。

4．その他有価証券で時価のあるもの

	種類	貸借対照表計上額 (千円)	取得原価 (千円)	差額 (千円)
貸借対照表計上額が 取得原価を超えるもの	(1) 株式	-	-	-
	(2) 債券	-	-	-
	(3) その他	-	-	-
	小計	-	-	-
貸借対照表計上額が 取得原価を超えないもの	(1) 株式	-	-	-
	(2) 債券	-	-	-
	(3) その他	9,263	10,835	1,571
	小計	9,263	10,835	1,571
合計		9,263	10,835	1,571

5．当事業年度中に売却したその他有価証券（自平成22年4月1日至平成23年3月31日）

種類	売却額 (千円)	売却益の合計額 (千円)	売却損の合計額 (千円)
(1) 株式	-	-	-
(2) 債券	-	-	-
(3) その他	2,362	366	4
合計	2,362	366	4

（デリバティブ取引関係）

該当事項はありません。

（退職給付関係）

前事業年度 （平成22年3月31日現在）	当事業年度 （平成23年3月31日現在）																
<p>1．採用している退職給付制度の概要 当社は、確定給付型の制度として、退職一時金制度を採用しております。</p> <p>2．退職給付債務に関する事項</p> <table style="width: 100%; border-collapse: collapse;"> <tr> <td style="width: 70%;"><u>退職給付債務</u></td> <td style="text-align: right;">20,735千円</td> </tr> <tr> <td>退職給付引当金</td> <td style="text-align: right;">20,735千円</td> </tr> </table> <p>3．退職給付費用に関する事項</p> <table style="width: 100%; border-collapse: collapse;"> <tr> <td style="width: 70%;"><u>勤務費用等</u></td> <td style="text-align: right;">14,274千円</td> </tr> <tr> <td>退職給付費用</td> <td style="text-align: right;">14,274千円</td> </tr> </table> <p>4．退職給付債務等の計算の基礎に関する事項 該当事項はありません。</p> <p>5．当社は、退職給付債務及び退職給付費用の算定方法として簡便法を採用しております。</p>	<u>退職給付債務</u>	20,735千円	退職給付引当金	20,735千円	<u>勤務費用等</u>	14,274千円	退職給付費用	14,274千円	<p>1．採用している退職給付制度の概要 同左</p> <p>2．退職給付債務に関する事項</p> <table style="width: 100%; border-collapse: collapse;"> <tr> <td style="width: 70%;"><u>退職給付債務</u></td> <td style="text-align: right;">27,191千円</td> </tr> <tr> <td>退職給付引当金</td> <td style="text-align: right;">27,191千円</td> </tr> </table> <p>3．退職給付費用に関する事項</p> <table style="width: 100%; border-collapse: collapse;"> <tr> <td style="width: 70%;"><u>勤務費用等</u></td> <td style="text-align: right;">23,281千円</td> </tr> <tr> <td>退職給付費用</td> <td style="text-align: right;">23,281千円</td> </tr> </table> <p>4．退職給付債務等の計算の基礎に関する事項 同左</p> <p>5．同左</p>	<u>退職給付債務</u>	27,191千円	退職給付引当金	27,191千円	<u>勤務費用等</u>	23,281千円	退職給付費用	23,281千円
<u>退職給付債務</u>	20,735千円																
退職給付引当金	20,735千円																
<u>勤務費用等</u>	14,274千円																
退職給付費用	14,274千円																
<u>退職給付債務</u>	27,191千円																
退職給付引当金	27,191千円																
<u>勤務費用等</u>	23,281千円																
退職給付費用	23,281千円																

（ストック・オプション等関係）

該当事項はありません。

（税効果会計関係）

前事業年度 （平成22年3月31日現在）	当事業年度 （平成23年3月31日現在）																																																														
<p>1．繰延税金資産及び繰延税金負債の発生の主 原因別の内訳</p> <p style="text-align: right;">（単位：千円）</p> <table style="width: 100%; border-collapse: collapse;"> <tr><td colspan="2">繰延税金資産</td></tr> <tr><td>繰越欠損金</td><td style="text-align: right;">356,999</td></tr> <tr><td>ソフトウェア損金算入限度 超過額</td><td style="text-align: right;">54,329</td></tr> <tr><td>賞与引当金</td><td style="text-align: right;">31,344</td></tr> <tr><td>退職給付引当金</td><td style="text-align: right;">8,437</td></tr> <tr><td>未払費用否認</td><td style="text-align: right;">3,327</td></tr> <tr><td>繰延資産償却超過額</td><td style="text-align: right;">2,395</td></tr> <tr><td>未払事業税否認</td><td style="text-align: right;">1,568</td></tr> <tr><td>未払事業所税否認</td><td style="text-align: right;">481</td></tr> <tr><td>その他</td><td style="text-align: right;">136</td></tr> <tr><td>繰延税金資産小計</td><td style="text-align: right;">459,019</td></tr> <tr><td>評価性引当額</td><td style="text-align: right;">459,019</td></tr> <tr><td>繰延税金資産合計</td><td style="text-align: right;">-</td></tr> <tr><td colspan="2">繰延税金負債</td></tr> <tr><td>その他有価証券評価差額金</td><td style="text-align: right;">315</td></tr> <tr><td>繰延税金負債合計</td><td style="text-align: right;">315</td></tr> <tr><td>繰延税金資産（負債）の純額</td><td style="text-align: right;">315</td></tr> </table> <p>2．法定実効税率と税効果会計適用後の法人税等 の負担率との間に重要な差異があるときの、当 該差異の原因となった主要な項目別の内訳 当期は税引前当期純損失であるため、記載を省 略しております。</p>	繰延税金資産		繰越欠損金	356,999	ソフトウェア損金算入限度 超過額	54,329	賞与引当金	31,344	退職給付引当金	8,437	未払費用否認	3,327	繰延資産償却超過額	2,395	未払事業税否認	1,568	未払事業所税否認	481	その他	136	繰延税金資産小計	459,019	評価性引当額	459,019	繰延税金資産合計	-	繰延税金負債		その他有価証券評価差額金	315	繰延税金負債合計	315	繰延税金資産（負債）の純額	315	<p>1．繰延税金資産及び繰延税金負債の発生の主 原因別の内訳</p> <p style="text-align: right;">（単位：千円）</p> <table style="width: 100%; border-collapse: collapse;"> <tr><td colspan="2">繰延税金資産</td></tr> <tr><td>繰越欠損金</td><td style="text-align: right;">451,478</td></tr> <tr><td>ソフトウェア損金算入限度 超過額</td><td style="text-align: right;">64,476</td></tr> <tr><td>未払費用否認</td><td style="text-align: right;">15,722</td></tr> <tr><td>賞与引当金</td><td style="text-align: right;">15,540</td></tr> <tr><td>退職給付引当金</td><td style="text-align: right;">11,064</td></tr> <tr><td>その他</td><td style="text-align: right;">8,882</td></tr> <tr><td>繰延税金資産小計</td><td style="text-align: right;">567,163</td></tr> <tr><td>評価性引当額</td><td style="text-align: right;">564,829</td></tr> <tr><td>繰延税金資産合計</td><td style="text-align: right;">2,334</td></tr> <tr><td colspan="2">繰延税金負債</td></tr> <tr><td>固定資産除去価額</td><td style="text-align: right;">2,334</td></tr> <tr><td>繰延税金負債合計</td><td style="text-align: right;">2,334</td></tr> <tr><td>繰延税金資産（負債）の純額</td><td style="text-align: right;">-</td></tr> </table> <p>2．法定実効税率と税効果会計適用後の法人税等 の負担率との間に重要な差異があるときの、当 該差異の原因となった主要な項目別の内訳 同左</p>	繰延税金資産		繰越欠損金	451,478	ソフトウェア損金算入限度 超過額	64,476	未払費用否認	15,722	賞与引当金	15,540	退職給付引当金	11,064	その他	8,882	繰延税金資産小計	567,163	評価性引当額	564,829	繰延税金資産合計	2,334	繰延税金負債		固定資産除去価額	2,334	繰延税金負債合計	2,334	繰延税金資産（負債）の純額	-
繰延税金資産																																																															
繰越欠損金	356,999																																																														
ソフトウェア損金算入限度 超過額	54,329																																																														
賞与引当金	31,344																																																														
退職給付引当金	8,437																																																														
未払費用否認	3,327																																																														
繰延資産償却超過額	2,395																																																														
未払事業税否認	1,568																																																														
未払事業所税否認	481																																																														
その他	136																																																														
繰延税金資産小計	459,019																																																														
評価性引当額	459,019																																																														
繰延税金資産合計	-																																																														
繰延税金負債																																																															
その他有価証券評価差額金	315																																																														
繰延税金負債合計	315																																																														
繰延税金資産（負債）の純額	315																																																														
繰延税金資産																																																															
繰越欠損金	451,478																																																														
ソフトウェア損金算入限度 超過額	64,476																																																														
未払費用否認	15,722																																																														
賞与引当金	15,540																																																														
退職給付引当金	11,064																																																														
その他	8,882																																																														
繰延税金資産小計	567,163																																																														
評価性引当額	564,829																																																														
繰延税金資産合計	2,334																																																														
繰延税金負債																																																															
固定資産除去価額	2,334																																																														
繰延税金負債合計	2,334																																																														
繰延税金資産（負債）の純額	-																																																														

（企業結合等関係）

前事業年度（自 平成21年4月1日 至 平成22年3月31日）

該当事項はありません。

当事業年度（自 平成22年4月1日 至 平成23年3月31日）

共通支配下の取引等

1. 取引の概要

(1) 結合当事企業及び当該事業の内容

結合当事企業の名称 ゼスト・アセットマネジメント株式会社

事業の内容 投資顧問業

(2) 企業結合日

平成22年10月1日

(3) 企業結合の法的形式

当社を存続会社とする吸収合併方式

(4) 結合後企業の名称

損保ジャパン日本興亜アセットマネジメント株式会社

(5) その他取引の概要に関する事項

平成22年4月1日に株式会社損害保険ジャパンと日本興亜損害保険株式会社は、株式移転により共同持株会社であるNKSJホールディングス株式会社を設立し経営統合いたしました。当社はNKSJグループの資産運用機能の集中及び強化を図る目的で、平成22年10月1日に日本興亜損害保険株式会社の子会社であるゼスト・アセットマネジメント株式会社と合併いたしました。

2. 実施した会計処理の概要

「企業結合に関する会計基準」（企業会計基準第21号 平成20年12月26日）及び「企業結合会計基準及び事業分離等会計基準に関する適用指針」（企業会計基準適用指針第10号 平成20年12月26日）に基づく、共通支配下の取引として会計処理を行っております。

（資産除去債務関係）

当事業年度末（平成23年3月31日現在）

資産除去債務のうち貸借対照表に計上しているもの

1．当該資産除去債務の概要

本社事務所の不動産賃貸借契約に伴う原状回復義務等であります。

2．当該資産除去債務の金額の算定方法

使用見込期間を取得から15年と見積り、割引率は1.68%～1.79%を使用して資産除去債務の金額を計算しております。

3．当事業年度における当該資産除去債務の総額の増減

前事業年度末残高（注）	5,685千円
有形固定資産の取得等に伴う増加額	1,438千円
時の経過による調整額	109千円
資産除去債務の履行による減少額	-千円
その他増減額	-千円
当事業年度末残高	<u>7,233千円</u>

（注）当事業年度より、「資産除去債務に関する会計基準」（企業会計基準第18号 平成20年3月31日）及び「資産除去債務に関する会計基準の適用指針」（企業会計基準適用指針第21号 平成20年3月31日）を適用したことによる期首時点における残高であります。

（セグメント情報等）

（追加情報）

当事業年度（自 平成22年4月1日 至 平成23年3月31日）

当事業年度より、「セグメント情報等の開示に関する会計基準」（企業会計基準第17号 平成21年3月27日）及び「セグメント情報等の開示に関する会計基準の適用指針」（企業会計基準適用指針第20号 平成20年3月21日）を適用しております。

セグメント情報

前事業年度（自 平成21年4月1日 至 平成22年3月31日）

当社は、投資運用事業の単一セグメントであるため、記載を省略しております。

当事業年度（自 平成22年4月1日 至 平成23年3月31日）

当社は、投資運用事業の単一セグメントであるため、記載を省略しております。

関連情報

当事業年度（自 平成22年4月1日 至 平成23年3月31日）

1．製品及びサービスごとの情報

単一の製品・サービスの区分の外部顧客への営業収益が損益計算書の営業収益の90%を超えるため、記載を省略しております。

2．地域ごとの情報

(1) 営業収益

本邦の外部顧客への営業収益が損益計算書の営業収益の90%を超えているため、記載を省略しております。

(2) 有形固定資産

本邦に所在している有形固定資産の金額が貸借対照表の有形固定資産の金額の90%を超えているため、記載を省略しております。

3．主要な顧客ごとの情報

（単位：千円）

顧客の氏名又は名称	営業収益	関連するセグメント名
損保ジャパンひまわり生命保険株式会社	167,685	-
日本興亜損害保険株式会社	106,182	-
株式会社損害保険ジャパン	73,474	-

（関連当事者情報）

前事業年度（自 平成21年4月1日 至 平成22年3月31日）

1．関連当事者との取引

財務諸表提出会社と関連当事者の取引

(1) 財務諸表提出会社の親会社及び主要株主（会社等に限る。）等

（単位：千円、千米ドル）

種類	会社等の名称	所在地	資本金	事業の内容	議決権等の所有 (被所有)割合	関連当事者との関係	取引の内容	取引金額	科目	期末残高
親会社	株式会社 損害保険 ジャパン	東京都 新宿区	70,000,000	損害保険業	(被所有) 直接70%	1．株主割当増資による新株の発行(注1)	増資の受け入れ	490,000	-	-
						2．投資顧問契約に基づく資産運用の助言及び一任(注2)	運用受託報酬の受取り	7,029	-	-
						3．投資信託に係る事務代行の委託等(注3)	投信代行手数料の支払い	11,536	未払手数料	2,857
						4．保険契約(注4)	損害保険料の支払い	494	-	-
						5．LANの利用(注5)	LAN利用料の支払い	1,647	-	-
その他の関係会社	The TCW Group, Inc.	米国 カリフォルニア州	US\$195,297	資産運用会社 (持株会社)	(被所有) 直接30%	1．株主割当増資による新株の発行(注1)	増資の受け入れ	210,000	-	-
						2．株式投資に関する情報提供契約(注6)	情報料の支払い	20,000	その他未払金	10,000

注1．上記金額のうち、取引金額には消費税等が含まれておらず、期末残高には消費税等が含まれております。

2．取引条件ないし取引条件の決定方針等

(注1) 株主割当増資による新株の発行は、平成21年12月29日を払込期日として、1株当り100,000円の発行価額で7,000株の新株発行を行ったものであります。

(注2) 運用受託報酬の受取りについては一般的取引条件によっております。

(注3) 代行手数料の支払いについては市場動向等を勘案し、協議の上決定しております。

(注4) 損害保険料の支払いについては一般的取引条件によっております。

(注5) LAN利用料の支払いについては両社が合意した合理的に妥当と考えられる条件によっております。

(注6) 情報料の支払いについては市場動向等を勘案し、協議の上決定しております。

(2) 財務諸表提出会社の子会社及び関連会社等

子会社及び関連会社等との取引はありません。

(3) 財務諸表提出会社と同一の親会社を持つ会社等及び財務諸表提出会社のその他の関係会社の子会社等

(単位:千円,千米ドル)

種類	会社等の名称	所在地	資本金	事業の内容	議決権等の所有 (被所有) 割合	関連当事者との関係	取引の内容	取引金額	科目	期末残高
同一の親会社を持つ会社	損保ジャパンひまわり生命保険株式会社	東京都新宿区	17,250,000	生命保険業	-	1. 投資顧問契約に基づく資産運用の一任(注1)	運用受託報酬の受取り	153,065	未収運用受託報酬	83,134
						2. 団体定期保険の契約(注2)	生命保険料の支払い	648	-	-
同一の親会社を持つ会社	損保ジャパンDC証券株式会社	東京都新宿区	3,000,000	確定拠出年金業	-	1. 投資顧問契約に基づく資産運用の助言(注3)	投資顧問料の支払い	27,766	未払費用	6,300
						2. 投資信託に係る事務代行の委託等(注4)	投信代行手数料の支払い	214,049	未払手数料	52,605
その他の関係会社の子会社	TCW Investment Management Company	米国カリフォルニア州	US\$25	投資顧問業及び投資信託委託業	-	投資顧問契約に基づく資産運用の一任(注3)	投資顧問料の支払い	51,962	未払費用	16,264

注1. 上記金額のうち、取引金額には消費税等が含まれておらず、期末残高には消費税等が含まれております。

2. 取引条件ないし取引条件の決定方針等

(注1) 運用受託報酬の受取りについては一般的取引条件によっております。

(注2) 生命保険料の支払いについては一般的取引条件によっております。

(注3) 投資顧問料の支払いについては市場動向等を勘案し、協議の上決定しております。

(注4) 代行手数料の支払いについては市場動向等を勘案し、協議の上決定しております。

(4) 財務諸表提出会社の役員及び主要株主(個人の場合に限る。)等

役員及び主要株主(個人の場合に限る。)等との取引はありません。

2. 親会社又は重要な関連会社に関する注記

(1) 親会社情報

株式会社損害保険ジャパン(当事業年度末においては、金融商品取引所には上場していません。)

(2) 重要な関連会社の要約財務情報

関連会社はありません。

当事業年度（自 平成22年4月1日 至 平成23年3月31日）

1. 関連当事者との取引

財務諸表提出会社と関連当事者の取引

(1) 財務諸表提出会社の親会社及び主要株主（会社等に限る。）等
記載すべき重要な取引はありません。

(2) 財務諸表提出会社の子会社及び関連会社等
記載すべき重要な取引はありません。

(3) 財務諸表提出会社と同一の親会社を持つ会社等及び財務諸表提出会社のその他の関係会社の子会社等

（単位：千円）

種類	会社等の名称	所在地	資本金	事業の内容	議決権等の所有 (被所有) 割合	関連当事者との関係	取引の内容	取引金額	科目	期末残高
同一の親会社を持つ会社	日本興亜損害保険株式会社	東京都千代田区	91,249,000	損害保険業	-	投資顧問契約に基づく資産運用の一任（注1）	運用受託報酬の受取り	106,182	未収運用受託報酬	52,949

注1. 上記金額のうち、取引金額には消費税等が含まれておらず、期末残高には消費税等が含まれております。

2. 取引条件ないし取引条件の決定方針等

（注1）運用受託報酬の受取りについては一般的取引条件によっております。

(4) 財務諸表提出会社の役員及び主要株主（個人の場合に限る。）等
役員及び主要株主（個人の場合に限る。）等との取引はありません。

2. 親会社又は重要な関連会社に関する注記

(1) 親会社情報

NKSJホールディングス株式会社（東京証券取引所・大阪証券取引所に上場）

なお、当社の親会社は平成22年10月1日付で株式会社損害保険ジャパンからNKSJホールディングス株式会社に異動しております。

(2) 重要な関連会社の要約財務情報

関連会社はありません。

(1株当たり情報)

前事業年度 (自 平成21年 4月 1日 至 平成22年 3月31日)	当事業年度 (自 平成22年 4月 1日 至 平成23年 3月31日)
1株当たり純資産額 80,662.77円 1株当たり当期純損失金額() 57,025.37円 なお、潜在株式調整後1株当たり当期純損失金額については、潜在株式が存在しないため記載しておりません。	1株当たり純資産額 81,449.39円 1株当たり当期純損失金額() 11,561.28円 なお、潜在株式調整後1株当たり当期純損失金額については、潜在株式が存在しないため記載しておりません。

(注) 1株当たり当期純損失金額の算定上の基礎は、以下のとおりであります。

	前事業年度 (自 平成21年 4月 1日 至 平成22年 3月31日)	当事業年度 (自 平成22年 4月 1日 至 平成23年 3月31日)
当期純損失()(千円)	695,310	236,682
普通株主に帰属しない金額(千円)	-	-
普通株式に係る当期純損失()(千円)	695,310	236,682
期中平均株式数(株)	12,193	20,472

(重要な後発事象)

該当事項はありません。

[次へ](#)

中間財務諸表

(1) 中間貸借対照表

		第27期中間会計期間 (平成23年9月30日)
区分	注記 番号	金額(千円)
(資産の部)		
流動資産		
1 現金・預金		1,471,054
2 未収委託者報酬		421,645
3 未収運用受託報酬		399,746
4 未収収益		38
5 その他		63,205
流動資産合計		2,355,690
固定資産		
1 有形固定資産	1	110,561
2 無形固定資産		4,543
3 投資その他の資産		
(1) 長期差入保証金		193,917
(2) その他		66,702
投資その他の資産合計		260,619
固定資産合計		375,725
資産合計		2,731,415

		第27期中間会計期間 (平成23年9月30日)
区分	注記 番号	金額(千円)
(負債の部)		
流動負債		
1 預り金		5,329
2 未払金		
(1) 未払手数料		184,958
(2) その他未払金		86,311
未払金合計		271,270
3 未払費用		230,761
4 未払法人税等		6,551
5 賞与引当金		45,274
6 その他	2	33,575
流動負債合計		592,762
固定負債		
1 退職給付引当金		32,087
2 資産除去債務		7,297
固定負債合計		39,385
負債合計		632,147
(純資産の部)		
株主資本		
1 資本金		1,550,000
2 資本剰余金		
(1) 資本準備金		413,280
資本剰余金合計		413,280
3 利益剰余金		
(1) その他利益剰余金		
繰越利益剰余金		136,984
利益剰余金合計		136,984
株主資本合計		2,100,264
評価・換算差額等		
1 その他有価証券評価差額金		996
評価・換算差額等合計		996
純資産合計		2,099,268
負債・純資産合計		2,731,415

(2) 中間損益計算書

		第27期中間会計期間 (自 平成23年 4月 1日 至 平成23年 9月30日)	
区分	注記 番号	金額(千円)	
営業収益			
1 委託者報酬		1,162,976	
2 運用受託報酬		1,076,480	2,239,456
営業費用			
1 支払手数料		547,767	
2 広告宣伝費		8,914	
3 公告費		1,006	
4 調査費		526,024	
(1) 調査費		249,238	
(2) 委託調査費		275,220	
(3) 図書費		1,565	
5 営業雑経費		72,852	
(1) 通信費		10,991	
(2) 印刷費		55,612	
(3) 諸会費		6,249	1,156,564
一般管理費			
1 給料		608,611	
(1) 役員報酬		21,499	
(2) 給料・手当		566,120	
(3) 賞与		20,991	
2 福利厚生費		43,420	
3 交際費		2,952	
4 旅費交通費		16,241	
5 法人事業税		5,406	
6 租税公課		4,006	
7 不動産賃借料		115,821	
8 退職給付費用		16,588	
9 賞与引当金繰入		45,274	
10 固定資産減価償却費	1	19,598	
11 諸経費		64,225	942,147
営業利益			140,744

		第27期中間会計期間 (自 平成23年4月1日 至 平成23年9月30日)	
区分	注記 番号	金額(千円)	
営業外収益			
1 受取配当金		90	
2 受取利息		99	
3 雑益		20	209
営業外費用			
1 為替差損		815	
2 雑損		2,008	2,824
経常利益			138,130
特別利益		-	-
特別損失		1	1
税引前中間純利益			138,129
法人税、住民税及び事業税			1,145
中間純利益			136,984

(3) 中間株主資本等変動計算書

(単位:千円)

第27期中間会計期間
(自平成23年4月1日
至平成23年9月30日)

株主資本

資本金

当期首残高	1,550,000
当中間期変動額	
当中間期変動額合計	-
当中間期末残高	1,550,000

資本剰余金

資本準備金

当期首残高	504,824
当中間期変動額	
資本準備金からその他資本剰余金へ 振替	91,544
当中間期変動額合計	91,544
当中間期末残高	413,280

その他資本剰余金

当期首残高	840,448
当中間期変動額	
資本準備金からその他資本剰余金へ 振替	91,544
欠損填補	931,993
当中間期変動額合計	840,448
当中間期末残高	-

資本剰余金合計

当期首残高	1,345,273
当中間期変動額	
欠損填補	931,993
当中間期変動額合計	931,993
当中間期末残高	413,280

利益剰余金

繰越利益剰余金

当期首残高	931,993
当中間期変動額	
欠損填補	931,993
中間純利益	136,984
当中間期変動額合計	1,068,977
当中間期末残高	136,984

第26期中間会計期間
（自平成22年4月1日
至平成22年9月30日）

利益剰余金合計	
当期首残高	931,993
当中間期変動額	
欠損填補	931,993
中間純利益	136,984
当中間期変動額合計	1,068,977
当中間期末残高	136,984
株主資本合計	
当期首残高	1,963,280
当中間期変動額	
中間純利益	136,984
当中間期変動額合計	136,984
当中間期末残高	2,100,264
評価・換算差額等	
その他有価証券評価差額金	
当期首残高	1,571
当中間期変動額	
株主資本以外の項目の中間会計期間中の変動額（純額）	574
当中間期変動額合計	574
当中間期末残高	996
評価・換算差額等合計	
当期首残高	1,571
当中間期変動額	
株主資本以外の項目の中間会計期間中の変動額（純額）	574
当中間期変動額合計	574
当中間期末残高	996
純資産合計	
当期首残高	1,961,708
当中間期変動額	
中間純利益	136,984
株主資本以外の項目の中間会計期間中の変動額（純額）	574
当中間期変動額合計	137,559
当中間期末残高	2,099,268

重要な会計方針

項目	第27期中間会計期間 (自平成23年4月1日 至平成23年9月30日)				
<p>1．資産の評価基準及び評価方法</p> <p>2．固定資産の減価償却の方法</p> <p>3．外貨建の資産及び負債の本邦通貨への換算基準</p> <p>4．引当金の計上基準</p> <p>5．その他中間財務諸表作成のための基本となる重要な事項</p>	<p>有価証券</p> <p>(1) 子会社株式は、移動平均法による原価法によっております。</p> <p>(2) その他有価証券のうち、時価のあるものについては、中間会計期間末日の市場価格等に基づく時価法（評価差額は全部純資産直入法により処理し、売却原価は移動平均法により算定）によっております。</p> <p>(3) その他有価証券のうち、時価のないものについては、移動平均法による原価法によっております。</p> <p>(1) 有形固定資産（リース資産を除く） 定率法を採用しております。 なお、主な耐用年数は以下のとおりであります。</p> <table border="0"> <tr> <td>建物</td> <td>15年</td> </tr> <tr> <td>器具備品</td> <td>3～20年</td> </tr> </table> <p>(2) リース資産 所有権移転外ファイナンス・リース取引に係るリース資産 リース期間を耐用年数とし、残存価額を零とする定額法を採用しております。 なお、所有権移転外ファイナンス・リース取引のうち、リース取引開始日が平成20年3月31日以前のものについては、通常の賃貸借取引に係る方法に準じた会計処理によっております。</p> <p>外貨建金銭債権債務は、中間会計期間末日の直物為替相場により円貨に換算し、換算差額は損益として処理しております。</p> <p>(1) 賞与引当金 従業員賞与の支給に充てるため、賞与支給見込額の当中間会計期間負担額を計上しております。</p> <p>(2) 退職給付引当金 退職給付引当金は、従業員の退職給付に備えるため、当中間会計期間末における要支給額を計上しております。 退職給付債務の計算に当たっては、「退職給付会計に関する実務指針」（日本公認会計士協会会計制度委員会報告第13号）に定める簡便法によっております。</p> <p>消費税等の会計処理方法 税抜方式を採用しております。</p>	建物	15年	器具備品	3～20年
建物	15年				
器具備品	3～20年				

追加情報

第27期中間会計期間
(自 平成23年4月1日
至 平成23年9月30日)

(会計上の変更及び誤謬の訂正に関する会計基準等の適用)

当中間会計期間の期首以後に行われる会計上の変更及び過去の誤謬の訂正より、「会計上の変更及び誤謬の訂正に関する会計基準」（企業会計基準第24号 平成21年12月4日）及び「会計上の変更及び誤謬の訂正に関する会計基準の適用方針」（企業会計基準適用指針第24号 平成21年12月4日）を適用しております。

注記事項

（中間貸借対照表関係）

項目	第27期中間会計期間 (平成23年9月30日)
1 有形固定資産の減価償却累計額	100,612千円
2 消費税等の取扱い	仮払消費税等及び仮受消費税等は相殺のうえ、流動負債の「その他」に含めて表示しております。

（中間損益計算書関係）

項目	第27期中間会計期間 (自平成23年4月1日 至平成23年9月30日)
1 減価償却実施額	有形固定資産 19,591千円 無形固定資産 7千円

（中間株主資本等変動計算書関係）

第27期中間会計期間（自平成23年4月1日至平成23年9月30日）

1．発行済株式の種類及び総数並びに自己株式の種類及び株式数に関する事項

	当事業年度期首 株式数（株）	当中間会計期間 増加株式数（株）	当中間会計期間 減少株式数（株）	当中間会計期間末 株式数（株）
発行済株式				
普通株式	24,085	-	-	24,085
合計	24,085	-	-	24,085
自己株式				
普通株式	-	-	-	-
合計	-	-	-	-

2．配当に関する事項

当中間会計期間における剰余金の配当金支払額はありません。

（リース取引関係）

第27期中間会計期間
（自 平成23年 4 月 1 日
至 平成23年 9 月30日）

1．ファイナンス・リース取引

所有権移転外ファイナンス・リース取引

(1) リース資産の内容

有形固定資産

器具備品であります。

(2) リース資産の減価償却の方法

重要な会計方針「2．固定資産の減価償却の方法」に記載のとおりであります。

なお、所有権移転外ファイナンス・リース取引のうち、リース取引開始日が平成20年3月31日以前のものについては、通常の賃貸借処理に係る方法に準じた会計処理によっており、その内容は次のとおりであります。

リース物件の取得価額相当額、減価償却累計額相当額、減損損失累計額相当額及び中間期末残高相当額

	取得価額相当額 (千円)	減価償却累計額 相当額(千円)	中間期末残高相当額 (千円)
器具備品	19,039	16,574	2,465
合計	19,039	16,574	2,465

未経過リース料中間期末残高相当額

1年内 2,698千円

1年超 - 千円

合計 2,698千円

支払リース料、リース資産減損勘定の取崩額、減価償却費相当額、支払利息相当額及び減損損失

支払リース料 2,534千円

減価償却費相当額 2,254千円

支払利息相当額 92千円

減価償却費相当額の算定方法

リース期間を耐用年数とし、残存価額を零とする定額法によっております。

利息相当額の算定方法

リース料総額とリース物件の取得価額相当額との差額を利息相当額とし、各期への配分方法については、利息法によっております。

（減損損失について）

リース資産に配分された減損損失はありません。

（金融商品関係）

第27期中間会計期間（平成23年9月30日）

金融商品の時価等に関する事項

平成23年9月30日における中間貸借対照表計上額、時価及びこれらの差額については、次のとおりであります。なお、時価を把握することが極めて困難と認められるものは含めておりません（注2．参照）。

	中間貸借対照表計上額 (千円)	時価 (千円)	差額 (千円)
(1) 現金・預金	1,471,054	1,471,054	-
(2) 投資有価証券 其他有価証券	9,838	9,838	-
資産計	1,480,892	1,480,892	-

注1．金融商品の時価の算定方法

資産

(1) 現金・預金

短期間で決済されるため、時価は帳簿価額にほぼ等しいことから、当該帳簿価額によっております。

(2) 投資有価証券

時価については、取引金融機関等から提示された基準価額によっております。

注2．時価を把握することが極めて困難と認められる金融商品

区分	中間貸借対照表計上額 (千円)
非上場株式	15,750
関係会社株式	41,085

非上場株式は、市場価格がなく、時価を把握することが極めて困難と認められることから、「(2) 投資有価証券 其他有価証券」には含めておりません。

関係会社株式は、市場価格がなく、時価を把握することが極めて困難と認められることから、時価開示の対象としておりません。

（有価証券関係）

第27期中間会計期間（平成23年9月30日）

1．満期保有目的の債券

該当事項はありません。

2．子会社株式及び関連会社株式

子会社株式及び関連会社株式（中間貸借対照表計上額 子会社株式41,085千円）は、市場価格がなく、時価を把握することが極めて困難と認められることから、記載していません。

3．その他有価証券

	種 類	中間貸借対照表 計上額（千円）	取得原価 （千円）	差 額 （千円）
中間貸借対照表計上額が 取得原価を超えるもの	(1) 株式	-	-	-
	(2) 債券	-	-	-
	(3) その他	-	-	-
	小 計	-	-	-
中間貸借対照表計上額が 取得原価を超えないもの	(1) 株式	-	-	-
	(2) 債券	-	-	-
	(3) その他	9,838	10,835	996
	小 計	9,838	10,835	996
合計		9,838	10,835	996

（デリバティブ取引関係）

該当事項はありません。

（ストック・オプション等関係）

該当事項はありません。

（資産除去債務関係）

第27期中間会計期間（平成23年9月30日）

資産除去債務のうち中間貸借対照表に計上しているもの

当中間会計期間における当該資産除去債務の総額の増減

当事業年度期首残高	7,233千円
時の経過による調整額	64千円
当中間会計期間末残高	<u>7,297千円</u>

（セグメント情報等）

〔セグメント情報〕

第27期中間会計期間（自平成23年4月1日至平成23年9月30日）

当社は、投資運用事業の単一セグメントであるため、記載を省略しております。

〔関連情報〕

第27期中間会計期間（自平成23年4月1日至平成23年9月30日）

1. 製品及びサービスごとの情報

単一の製品・サービスの区分の外部顧客への営業収益が中間損益計算書の営業収益の90%を超えるため、記載を省略しております。

2. 地域ごとの情報

(1) 営業収益

本邦の外部顧客への営業収益が中間損益計算書の営業収益の90%を超えているため、記載を省略しております。

(2) 有形固定資産

本邦に所在している有形固定資産の金額が中間貸借対照表の有形固定資産の金額の90%を超えているため、記載を省略しております。

3. 主要な顧客ごとの情報

(単位：千円)

顧客の氏名又は名称	営業収益	関連するセグメント名
株式会社損害保険ジャパン	313,317	-
日本興亜損害保険株式会社	256,513	-
損保ジャパンひまわり生命保険株式会社（注）	85,521	-

（注）損保ジャパンひまわり生命保険株式会社は、平成23年10月1日に日本興亜生命保険株式会社と合併し、商号をNKSJひまわり生命保険株式会社に変更しております。

（ 1株当たり情報）

第27期中間会計期間 （自 平成23年4月1日 至 平成23年9月30日）	
1株当たり純資産額	87,160円80銭
1株当たり中間純利益金額	5,687円55銭
なお、潜在株式調整後1株当たり中間純利益金額 については、潜在株式が存在しないため記載して おりません。	

（注）1株当たり中間純利益金額の算定上の基礎は、以下のとおりであります。

項目	第27期中間会計期間 （自 平成23年4月1日 至 平成23年9月30日）
中間純利益	136,984千円
普通株主に帰属しない金額	-
普通株式に係る中間純利益	136,984千円
普通株式の期中平均株式数	24,085株

（重要な後発事象）

該当事項はありません。

4【利害関係人との取引制限】

委託会社は、「金融商品取引法」の定めるところにより、利害関係人との取引について、次に掲げる行為が禁止されています。

- (1) 自己又はその取締役若しくは執行役との間における取引を行うことを内容とした運用を行うこと（投資者の保護に欠け、若しくは取引の公正を害し、又は金融商品取引業の信用を失墜させるおそれがないものとして内閣府令で定めるものを除きます。）、
- (2) 運用財産相互間において取引を行うことを内容とした運用を行うこと（投資者の保護に欠け、若しくは取引の公正を害し、又は金融商品取引業の信用を失墜させるおそれがないものとして内閣府令で定めるものを除きます。）、
- (3) 通常の見積りの条件と異なる条件であって取引の公正を害するおそれのある条件で、委託会社の親法人等（委託会社の総株主等の議決権の過半数を保有していることその他の当該金融商品取引業者と密接な関係を有する法人その他の団体として政令で定める要件に該当する者をいいます。以下(4)、(5)において同じ。）又は子法人等（委託会社が総株主等の議決権の過半数を保有していることその他の当該金融商品取引業者と密接な関係を有する法人その他の団体として政令で定める要件に該当する者をいいます。以下同じ。）と有価証券の売買その他の取引又は金融デリバティブ取引を行うこと、
- (4) 委託会社の親法人等又は子法人等の利益を図るため、その行う投資運用業に関して運用の方針、運用財産の額若しくは市場の状況に照らして不必要な取引を行うことを内容とした運用を行うこと、
- (5) 上記(3)、(4)に掲げるもののほか、委託会社の親法人等又は子法人等が関与する行為であって、投資者の保護に欠け、若しくは取引の公正を害し、又は金融商品取引業の信用を失墜させるおそれのあるものとして内閣府令で定める行為。

5【その他】

(1) 定款の変更

定款の変更に関しては、株主総会の特別決議が必要です。

(2) 訴訟事件その他の重要事項

委託会社及び当ファンドに重要な影響を与えた事実、または与えると予想される事実はありません。

第2【その他の関係法人の概況】

1【名称、資本金の額及び事業の内容】

(1) 受託会社

名称

みずほ信託銀行株式会社（再信託受託会社：資産管理サービス信託銀行株式会社）

資本金の額

247,369百万円（平成23年9月末現在）

事業の内容

銀行法に基づき銀行業を営むとともに、金融機関の信託業務の兼営に関する法律（兼営法）に基づき信託業務を営んでいます。

<再信託受託会社の概要>

名称：資産管理サービス信託銀行株式会社

資本金の額：50,000百万円（平成23年9月末現在）

事業の内容：銀行法に基づき銀行業を営むとともに、金融機関の信託業務の兼営に関する法律（兼営法）に基づき信託業務を営んでいます。

再信託の目的：原信託契約に係る信託事務の一部（信託財産の管理）を原信託受託会社から再信託受託会社（資産管理サービス信託銀行株式会社）へ委託するため、原信託財産のすべてを再信託受託会社へ移管することを目的とします。

(2) 販売会社

(単位：百万円、平成23年9月末現在)

名称	資本金の額	事業の内容
S M B C 日興証券株式会社	10,000	「金融商品取引法」に定める第一種金融商品取引業を営んでいます。
株式会社 S B I 証券	47,937	
カブドットコム証券株式会社	7,196	
日産センチュリー証券株式会社	1,500	
野村証券株式会社	10,000	
前田証券株式会社	2,198	
マネックス証券株式会社	7,425	
丸大証券株式会社	365	
むさし証券株式会社	5,000	
明和証券株式会社	511	
楽天証券株式会社	7,495	
リテラ・クリア証券株式会社	3,794	
株式会社愛媛銀行	19,078	銀行法に基づき銀行業を営んでいます。
株式会社千葉興業銀行	57,941	
株式会社トマト銀行	14,310	
株式会社肥後銀行	18,128	
株式会社みちのく銀行	34,167	
楽天銀行株式会社	25,954	銀行法に基づき銀行業を営むとともに、金融機関の信託業務の兼営に関する法律（兼営法）に基づき信託業務を営んでいます。
中央三井信託銀行株式会社	399,697	

2 【関係業務の概要】

(1) 受託会社

受託会社として、信託財産の保管・管理業務などを行い、収益分配金、一部解約金及び償還金の交付等を行います。

(2) 販売会社

販売会社として、受益権の募集の取扱い、収益分配金等の支払い等を行います。

3 【資本関係】

(1) 受託会社

該当事項はありません。

(2) 販売会社

該当事項はありません。

第3【参考情報】

当計算期間において、ファンドに係る金融商品取引法第25条第1項各号に掲げる書類は、下記のとおり提出しております。

平成23年4月20日	臨時報告書
平成23年7月7日	有価証券報告書 有価証券届出書
平成23年7月20日	臨時報告書

独立監査人の監査報告書

平成23年6月9日

損保ジャパン日本興亜アセットマネジメント株式会社

取締役会 御中

新日本有限責任監査法人

指定有限責任社員
業務執行社員 公認会計士 英 公 一 印指定有限責任社員
業務執行社員 公認会計士 大村 真 敏 印

当監査法人は、金融商品取引法第193条の2第1項の規定に基づく監査証明を行うため、「ファンドの経理状況」に掲げられている好配当ジャパン・オープンの平成22年10月9日から平成23年4月8日までの特定期間の財務諸表、すなわち、貸借対照表、損益及び剰余金計算書、注記表並びに附属明細表について監査を行った。この財務諸表の作成責任は経営者であり、当監査法人の責任は独立の立場から財務諸表に対する意見を表明することにある。

当監査法人は、我が国において一般に公正妥当と認められる監査の基準に準拠して監査を行った。監査の基準は、当監査法人に財務諸表に重要な虚偽の表示がないかどうかの合理的な保証を得ることを求めている。監査は、試査を基礎として行われ、経営者が採用した会計方針及びその適用方法並びに経営者によって行われた見積りの評価も含め全体としての財務諸表の表示を検討することを含んでいる。当監査法人は、監査の結果として意見表明のための合理的な基礎を得たと判断している。

当監査法人は、上記の財務諸表が、我が国において一般に公正妥当と認められる企業会計の基準に準拠して、好配当ジャパン・オープンの平成23年4月8日現在の信託財産の状態及び同日をもって終了する特定期間の損益の状況をすべての重要な点において適正に表示しているものと認める。

損保ジャパン日本興亜アセットマネジメント株式会社及びファンドと当監査法人又は業務執行社員との間には、公認会計士法の規定により記載すべき利害関係はない。

以 上

(注) 1. 上記は、監査報告書の原本に記載された事項を電子化したものであり、その原本は当社が別途保管しております。

2. 財務諸表の範囲にはXBR Lデータ自体は含まれていません。

[次へ](#)

独立監査人の監査報告書

平成22年6月11日

損保ジャパン・アセットマネジメント株式会社

取締役会 御中

新日本有限責任監査法人

指定有限責任社員
業務執行社員 公認会計士 大村 真敏 印指定有限責任社員
業務執行社員 公認会計士 羽柴 則央 印

当監査法人は、金融商品取引法第193条の2第1項の規定に基づく監査証明を行うため、「委託会社等の経理状況」に掲げられている損保ジャパン・アセットマネジメント株式会社の平成21年4月1日から平成22年3月31日までの第25期事業年度の財務諸表、すなわち、貸借対照表、損益計算書及び株主資本等変動計算書について監査を行った。この財務諸表の作成責任は経営者であり、当監査法人の責任は独立の立場から財務諸表に対する意見を表明することにある。

当監査法人は、我が国において一般に公正妥当と認められる監査の基準に準拠して監査を行った。監査の基準は、当監査法人に財務諸表に重要な虚偽の表示がないかどうかの合理的な保証を得ることを求めている。監査は、試査を基礎として行われ、経営者が採用した会計方針及びその適用方法並びに経営者によって行われた見積りの評価も含め全体としての財務諸表の表示を検討することを含んでいる。当監査法人は、監査の結果として意見表明のための合理的な基礎を得たと判断している。

当監査法人は、上記の財務諸表が、我が国において一般に公正妥当と認められる企業会計の基準に準拠して、損保ジャパン・アセットマネジメント株式会社の平成22年3月31日現在の財政状態及び同日をもって終了する事業年度の経営成績をすべての重要な点において適正に表示しているものと認める。

会社と当監査法人又は業務執行社員との間には、公認会計士法の規定により記載すべき利害関係はない。

以上

（注）上記は、当社が、独立監査人の監査報告書の原本に記載された事項を電子化したものであり、その原本は当社が別途保管しております。

独立監査人の監査報告書

平成23年12月5日

損保ジャパン日本興亜アセットマネジメント株式会社

取締役会 御中

新日本有限責任監査法人

指定有限責任社員 公認会計士 英 公一 印
業務執行社員

指定有限責任社員 公認会計士 大村 真敏 印
業務執行社員

当監査法人は、金融商品取引法第193条の2第1項の規定に基づく監査証明を行うため、「ファンドの経理状況」に掲げられている好配当ジャパン・オープンの平成23年4月9日から平成23年10月11日までの特定期間の財務諸表、すなわち、貸借対照表、損益及び剰余金計算書、注記表並びに附属明細表について監査を行った。

財務諸表に対する経営者の責任

経営者の責任は、我が国において一般に公正妥当と認められる企業会計の基準に準拠して財務諸表を作成し適正に表示することにある。これには、不正又は誤謬による重要な虚偽表示のない財務諸表を作成し適正に表示するために経営者が必要と判断した内部統制を整備及び運用することが含まれる。

監査人の責任

当監査法人の責任は、当監査法人が実施した監査に基づいて、独立の立場から財務諸表に対する意見を表明することにある。当監査法人は、我が国において一般に公正妥当と認められる監査の基準に準拠して監査を行った。監査の基準は、当監査法人に財務諸表に重要な虚偽表示がないかどうかについて合理的な保証を得るために、監査計画を策定し、これに基づき監査を実施することを求めている。

監査においては、財務諸表の金額及び開示について監査証拠を入手するための手続が実施される。監査手続は、当監査法人の判断により、不正又は誤謬による財務諸表の重要な虚偽表示のリスクの評価に基づいて選択及び適用される。財務諸表監査の目的は、内部統制の有効性について意見表明するためのものではないが、当監査法人は、リスク評価の実施に際して、状況に応じた適切な監査手続を立案するために、財務諸表の作成と適正な表示に関連する内部統制を検討する。また、監査には、経営者が採用した会計方針及びその適用方法並びに経営者によって行われた見積りの評価も含め全体としての財務諸表の表示を検討することが含まれる。

当監査法人は、意見表明の基礎となる十分かつ適切な監査証拠を入手したと判断している。

監査意見

当監査法人は、上記の財務諸表が、我が国において一般に公正妥当と認められる企業会計の基準に準拠して、好配当ジャパン・オープンの平成23年10月11日現在の信託財産の状態及び同日をもって終了する特定期間の損益の状況をすべての重要な点において適正に表示しているものと認める。

利害関係

損保ジャパン日本興亜アセットマネジメント株式会社及びファンドと当監査法人又は業務執行社員との間には、公認会計士法の規定により記載すべき利害関係はない。

以上

(注) 1. 上記は、監査報告書の原本に記載された事項を電子化したものであり、その原本は当社が別途保管しております。

2. 財務諸表の範囲にはXBR Lデータ自体は含まれていません。

[次へ](#)

独立監査人の監査報告書

平成23年6月2日

損保ジャパン日本興亜アセットマネジメント株式会社

取締役会 御中

新日本有限責任監査法人

指定有限責任社員
業務執行社員 公認会計士 大村 真敏 印指定有限責任社員
業務執行社員 公認会計士 羽柴 則央 印

当監査法人は、金融商品取引法第193条の2第1項の規定に基づく監査証明を行うため、「委託会社等の経理状況」に掲げられている損保ジャパン日本興亜アセットマネジメント株式会社（旧会社名 損保ジャパン・アセットマネジメント株式会社）の平成22年4月1日から平成23年3月31日までの第26期事業年度の財務諸表、すなわち、貸借対照表、損益計算書及び株主資本等変動計算書について監査を行った。この財務諸表の作成責任は経営者にあり、当監査法人の責任は独立の立場から財務諸表に対する意見を表明することにある。

当監査法人は、我が国において一般に公正妥当と認められる監査の基準に準拠して監査を行った。監査の基準は、当監査法人に財務諸表に重要な虚偽の表示がないかどうかの合理的な保証を得ることを求めている。監査は、試査を基礎として行われ、経営者が採用した会計方針及びその適用方法並びに経営者によって行われた見積りの評価も含め全体としての財務諸表の表示を検討することを含んでいる。当監査法人は、監査の結果として意見表明のための合理的な基礎を得たと判断している。

当監査法人は、上記の財務諸表が、我が国において一般に公正妥当と認められる企業会計の基準に準拠して、損保ジャパン日本興亜アセットマネジメント株式会社（旧会社名 損保ジャパン・アセットマネジメント株式会社）の平成23年3月31日現在の財政状態及び同日をもって終了する事業年度の経営成績をすべての重要な点において適正に表示しているものと認める。

会社と当監査法人又は業務執行社員との間には、公認会計士法の規定により記載すべき利害関係はない。

以 上

（注）上記は、当社が、独立監査人の監査報告書の原本に記載された事項を電子化したものであり、その原本は当社が別途保管しております。

[次へ](#)

独立監査人の中間監査報告書

平成23年11月25日

損保ジャパン日本興亜アセットマネジメント株式会社

取締役会 御中

新日本有限責任監査法人

指定有限責任社員
業務執行社員 公認会計士 大村 真敏 印指定有限責任社員
業務執行社員 公認会計士 羽柴 則央 印

当監査法人は、金融商品取引法第193条の2第1項の規定に基づく監査証明を行うため、「委託会社等の経理状況」に掲げられている損保ジャパン日本興亜アセットマネジメント株式会社の平成23年4月1日から平成24年3月31日までの第27期事業年度の中間会計期間（平成23年4月1日から平成23年9月30日まで）に係る中間財務諸表、すなわち、中間貸借対照表、中間損益計算書、中間株主資本等変動計算書、重要な会計方針及びその他の注記について中間監査を行った。

中間財務諸表に対する経営者の責任

経営者の責任は、我が国において一般に公正妥当と認められる中間財務諸表の作成基準に準拠して中間財務諸表を作成し有用な情報を表示することにある。これには、不正又は誤謬による重要な虚偽表示のない中間財務諸表を作成し有用な情報を表示するために経営者が必要と判断した内部統制を整備及び運用することが含まれる。

監査人の責任

当監査法人の責任は、当監査法人が実施した中間監査に基づいて、独立の立場から中間財務諸表に対する意見を表明することにある。当監査法人は、我が国において一般に公正妥当と認められる中間監査の基準に準拠して中間監査を行った。中間監査の基準は、当監査法人に中間財務諸表には全体として中間財務諸表の有用な情報の表示に関して投資者の判断を損なうような重要な虚偽表示がないかどうかの合理的な保証を得るために、中間監査に係る監査計画を策定し、これに基づき中間監査を実施することを求めている。

中間監査においては、中間財務諸表の金額及び開示について監査証拠を入手するために年度監査と比べて監査手続の一部を省略した中間監査手続が実施される。中間監査手続は、当監査法人の判断により、不正又は誤謬による中間財務諸表の重要な虚偽表示のリスクの評価に基づいて、分析的手続等を中心とした監査手続に必要に応じて追加の監査手続が選択及び適用される。中間監査の目的は、内部統制の有効性について意見表明するためのものではないが、当監査法人は、リスク評価の実施に際して、状況に応じた適切な中間監査手続を立案するために、中間財務諸表の作成と有用な情報の表示に関連する内部統制を検討する。また、中間監査には、経営者が採用した会計方針及びその適用方法並びに経営者によって行われた見積りの評価も含め中間財務諸表の表示を検討することが含まれる。

当監査法人は、中間監査の意見表明の基礎となる十分かつ適切な監査証拠を入手したと判断している。

中間監査意見

当監査法人は、上記の中間財務諸表が、我が国において一般に公正妥当と認められる中間財務諸表の作成基準に準拠して、損保ジャパン日本興亜アセットマネジメント株式会社の平成23年9月30日現在の財政状態及び同日をもって終了する中間会計期間（平成23年4月1日から平成23年9月30日まで）の経営成績に関する有用な情報を表示しているものと認める。

利害関係

会社と当監査法人又は業務執行社員との間には、公認会計士法の規定により記載すべき利害関係はない。

以 上

（注）上記は、当社が、独立監査人の中間監査報告書の原本に記載された事項を電子化したものであり、その原本は当社が別途保管しております。