

【表紙】  
【提出書類】 有価証券報告書  
【提出先】 関東財務局長 殿  
【提出日】 平成21年12月8日提出  
【計算期間】 第8特定期間  
（自 平成21年3月17日 至 平成21年9月15日）  
【ファンド名】 ダイワ・バランス2資産（外債・好配当日本株）  
（毎月分配型）（愛称：さくらんぼ）  
【発行者名】 大和証券投資信託委託株式会社  
【代表者の役職氏名】 取締役社長 石橋 俊朗  
【本店の所在の場所】 東京都中央区日本橋茅場町二丁目10番5号  
【事務連絡者氏名】 長谷川 英男  
【連絡場所】 東京都中央区日本橋茅場町二丁目10番5号  
【電話番号】 03-5695-2111  
【縦覧に供する場所】 該当ありません。

## 第一部 【ファンド情報】

### 第1 【ファンドの状況】

#### 1 【ファンドの性格】

##### (1) 【ファンドの目的及び基本的性格】

当ファンドは、海外の公社債およびわが国の株式を実質的な主要投資対象とし、安定的な配当利回りの確保と値上がり益の獲得により、信託財産の中長期的な成長をめざして運用を行ないます。社団法人投資信託協会による商品分類・属性区分は、次のとおりです。

商品分類	単位型投信・追加型投信	追加型投信
	投資対象地域	内外
	投資対象資産(収益の源泉)	資産複合
属性区分	投資対象資産	その他資産（投資信託証券（資産複合 資産配分固定型（株式、債券）））
	決算頻度	年12回（毎月）
	投資対象地域	グローバル（含む日本）
	投資形態	ファミリーファンド
	為替ヘッジ	為替ヘッジなし

##### (注1) 商品分類の定義

- ・「追加型投信」…一度設定されたファンドであってもその後追加設定が行なわれ従来の信託財産とともに運用されるファンド
- ・「内外」…目論見書または投資信託約款（以下「目論見書等」といいます。）において、国内および海外の資産による投資収益を実質的に源泉とする旨の記載があるもの
- ・「資産複合」…目論見書等において、株式、債券、不動産投信（リート）およびその他資産のうち複数の資産による投資収益を実質的に源泉とする旨の記載があるもの

##### (注2) 属性区分の定義

- ・「その他資産」…組入れている資産
- ・「資産複合 資産配分固定型」…目論見書等において、複数資産を投資対象とし、組入比率については固定的とする旨の記載があるもの
- ・「年12回（毎月）」…目論見書等において、年12回（毎月）決算する旨の記載があるもの
- ・「グローバル」…目論見書等において、組入資産による投資収益が世界の資産を源泉とする旨の記載があるもの
- ・「ファミリーファンド」…目論見書等において、親投資信託（ファンド・オブ・ファンズにのみ投資されるものを除きます。）を投資対象として投資するもの
- ・「為替ヘッジなし」…目論見書等において、為替のヘッジを行なわない旨の記載があるものまたは為替のヘッジを行なう旨の記載がないもの

商品分類・属性区分の定義について、くわしくは、社団法人投資信託協会のホームページ（アドレス

<http://www.toushin.or.jp/> )をご参照下さい。

< 信託金の限度額 >

- ・ 委託会社は、受託会社と合意のうえ、5,000億円を限度として信託金を追加することができます。
- ・ 委託会社は、受託会社と合意のうえ、限度額を変更することができます。

< ファンドの特色 >

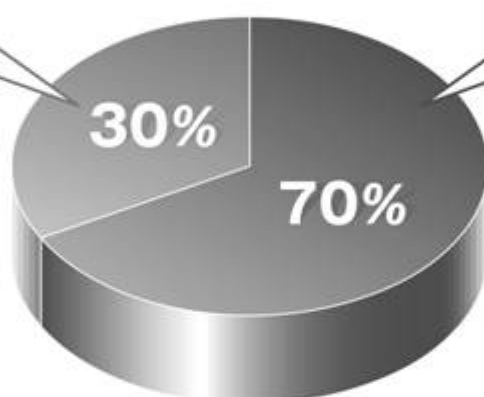
# 特色 1

マザーファンドを通じて、海外の公社債、わが国の株式にそれぞれ70%、30%を目処に投資し、安定的な配当等収益の確保と値上がり益の獲得により、信託財産の中長期的な成長をめざします。

## 資産配分のイメージ

### 好配当日本株

- ・ 予想配当利回りが高いと判断される銘柄を中心に、成長性、企業のファンダメンタルズ、株価の割安性等に着目し、投資銘柄を選定します。
- ・ J-REIT（不動産投資信託証券）に投資することがあります。



### 外国債券

- ・ 主として海外のソブリン債等に投資します。
- ・ ドル通貨圏、欧州通貨圏への投資割合をそれぞれ50%程度ずつとすることを基本とします。
- ・ 格付けについては、国債：A格相当以上、国債以外：AA格相当以上（いずれも取得時）とすることを基本とします。

※あくまでイメージであり、実際の投資比率とは一致しません。

(注1) 各資産への投資は、下記の各マザーファンドを通じて行ないます。各マザーファンドの投資対象および投資方針について、くわしくは後掲の「外債部分の運用について」および「好配当日本株部分の運用について」をご参照下さい。

(注2) 各マザーファンドの受益証券の組入比率については、下記の標準組入比率を目処に投資を行ないます(市場規模等によっては、組入比率を変更することがあります。)

	マザーファンドの名称	標準組入比率
外国債券	ダイワ・外債ソブリン・マザーファンド	信託財産の純資産総額の70%
好配当日本株	ダイワ好配当日本株マザーファンド	信託財産の純資産総額の30%

■保有実質外貨建資産について、為替変動リスクを回避するための為替ヘッジは行ないません。

大量の追加設定または解約が発生したとき、市況の急激な変化が予想されるとき、償還の準備に入ったとき等ならびに信託財産の規模によっては、上記の運用が行なわれないことがあります。

## 特 色 2

毎月1回、15日(休業日の場合翌営業日)に決算を行ない、収益分配方針に基づいて収益の分配を行ないます。

### 〈分配方針〉

- ◆分配対象額は、経費控除後の配当等収益と売買益(評価益を含みます。)等とします。
- ◆原則として、安定した分配を継続的に行なうことをめざします。
- ◆基準価額の水準等によっては、今後の安定分配を継続するための分配原資の水準を考慮して売買益(評価益を含みます。)等を中心に分配する場合があります。
- ◆分配対象額が少額の場合には、分配を行なわないことがあります。

### 収益分配のイメージ

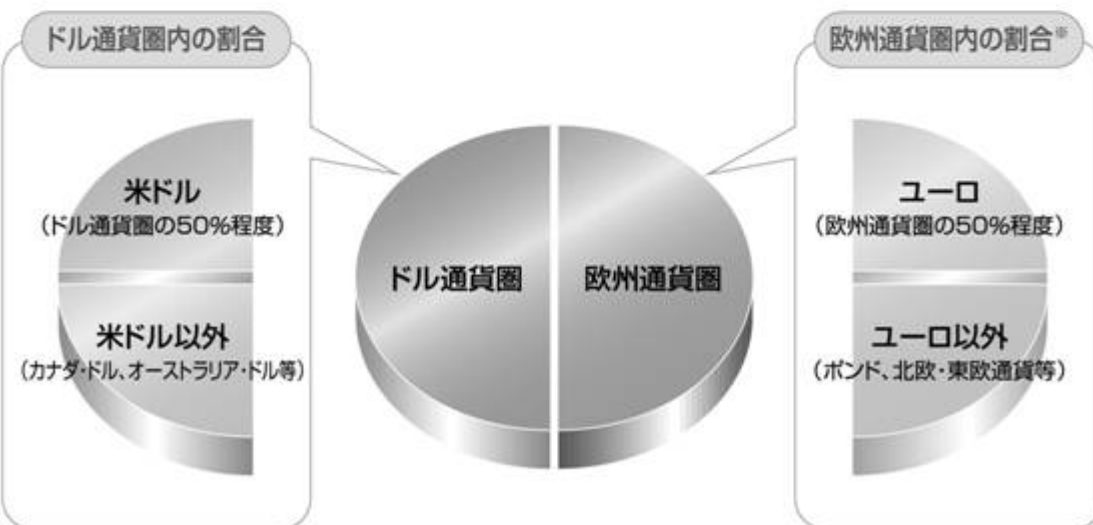


- 上記は、将来の分配金の支払いおよびその金額について示唆、保証するものではありません。
- 分配金額は、収益分配方針に基づいて委託会社が決定します。あらかじめ一定の額の分配をお約束するものではありません。分配金が支払われない場合もあります。
- ファンドの基準価額は変動します。投資元本、利回りが保証されているものではありません。

## 外債部分の運用について (ダイワ・外債ソブリン・マザーファンド)

- 1 主として海外のソブリン債等(国債、政府機関債、中央政府により発行・保証された債券、国際機関債など)に投資することにより、安定した収益の確保および信託財産の着実な成長をめざして運用を行ないます。
- 2 海外のソブリン債等への投資にあたっては、以下のような点に留意しながら運用を行なうことを基本とします。
  - (1) 米ドル、カナダ・ドルおよびオーストラリア・ドル等をドル通貨圏、ユーロ、ポンド、北欧通貨および東欧通貨等を欧州通貨圏とし、2通貨圏への投資割合をそれぞれ信託財産の純資産総額の50%程度ずつとすることを基本とします。
    - ※北欧通貨：スウェーデン・クローネ、デンマーク・クローネ、ノルウェー・クローネ
    - ※東欧通貨：ハンガリー・フォリント、ポーランド・ズロチ、チェコ・コルナ等
  - (2) ドル通貨圏内では米ドルへの投資割合を50%程度、欧州通貨圏内ではユーロへの投資割合を50%程度とすることを基本とします。

### ポートフォリオのイメージ図



※欧州通貨圏の投資対象通貨がユーロに統合される場合は、統合される通貨で実際に投資されている比率をユーロで実際に投資されている比率に加算した比率に基づいて、配分比率を見直します。

- (3) 国債については、取得時においてA格相当以上(ムーディーズでA3以上またはS&PでA-以上)とすることを基本とします。国債を除く投資対象の格付けは、取得時においてAA格相当以上(ムーディーズでAa3以上またはS&PでAA-以上)とすることを基本とします。
- (4) ポートフォリオの修正デュレーションは5(年)程度から10(年)程度の範囲を基本とします。
- (5) 金利リスク調整のため、ドル通貨圏と欧州通貨圏の通貨建の国債先物取引等を利用することがあります。

**3** 為替については、ドル通貨圏と欧州通貨圏の通貨建資産の投資比率合計を、信託財産の純資産総額の100%に近づけることを基本とします。

#### 債券の格付けについて

信用度	ムーディーズの場合	S & Pの場合
高い	Aaa	AAA
	Aa { Aa1 Aa2 Aa3 }	AA { AA+ AA AA- }
	A { A1 A2 A3 }	A { A+ A A- }
	Baa	BBB
	Ba	BB
	B	B
	Caa	CCC
	Ca	CC
低い	C	C
		D

※1 }  
※2 }

国債については、取得時においてA格相当以上(※2)とすることを基本とします。国債を除く投資対象の格付けは、取得時においてAA格相当以上(※1)とすることを基本とします。

債券の格付けとは、償還時までの債券の元本、利息の支払いの確実性に関する将来の見通しを示すもので、ムーディーズやスタンダード・アンド・プアーズ(S & P)といった格付機関が各債券の格付けを行なっています。付与された格付けは、随時見直しが行なわれ、発行体の財務状況の変化などによって格上げや格下げが行なわれることがあります。

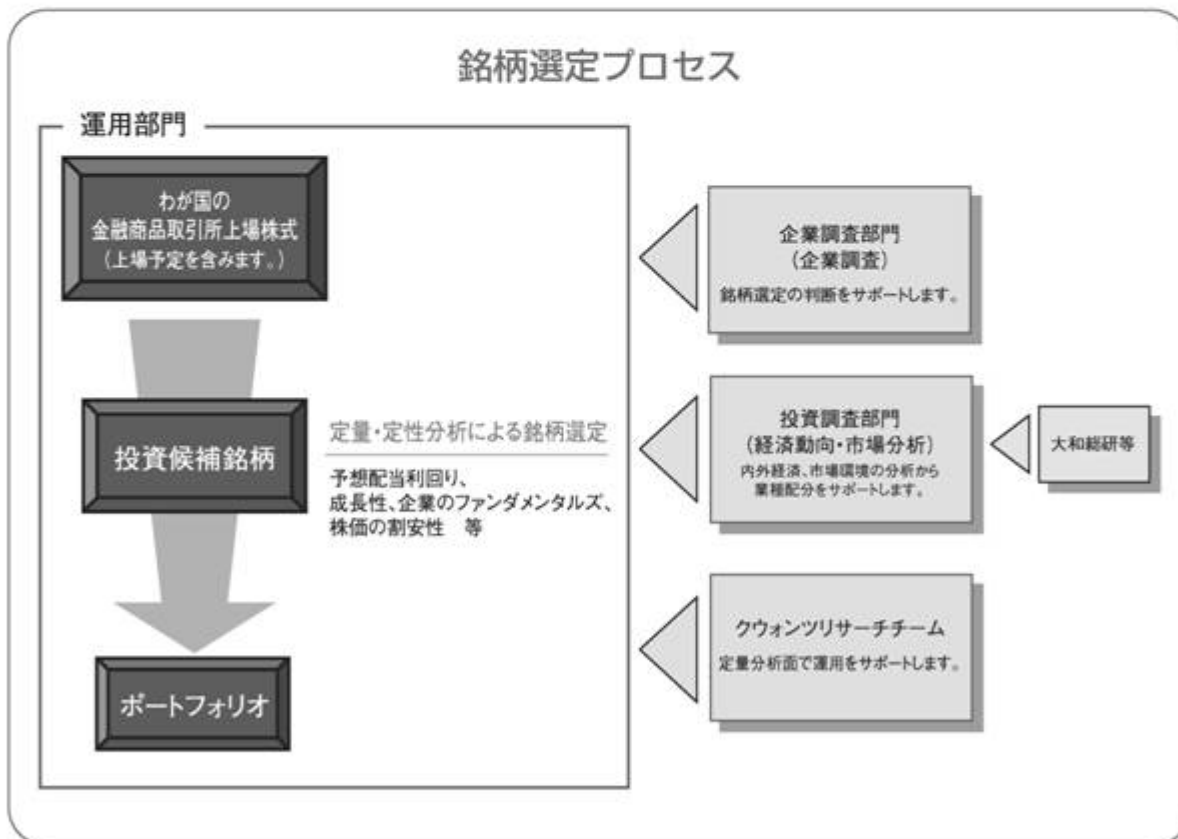
#### デュレーションについて

金利が変動したときに債券の価格がどの程度変化するかを示す指標です。この値が大きいほど金利が変動したときの債券価格への影響が大きくなります。

大量の追加設定または解約が発生したとき、市況の急激な変化が予想されるとき、償還の準備に入ったとき等ならびに信託財産の規模によっては、上記の運用が行なわれないことがあります。

## 好配当日本株部分の運用について (ダイワ好配当日本株マザーファンド)

- 1 主としてわが国の金融商品取引所上場株式(上場予定を含みます。)に投資して、高水準の配当収入の確保と、値上がり益の獲得をめざします。
- 2 株式への投資にあたっては、予想配当利回りが高いと判断される銘柄を中心に、成長性、企業のファンダメンタルズ、株価の割安性等に着目し、投資銘柄を選定します。
- 3 株式の組入比率は、通常の状態では信託財産の純資産総額の80%程度以上とすることを基本とします。
- 4 J-REIT(不動産投資信託証券)に投資することがあります。J-REITへの投資割合は、信託財産の純資産総額の5%以下とします。当該J-REITは、外貨建資産を保有する場合があります。



大量の追加設定または解約が発生したとき、市況の急激な変化が予想されるとき、償還の準備に入ったとき等ならびに信託財産の規模によっては、上記の運用が行なわれないことがあります。

### (2) 【ファンドの仕組み】

受益者

お申込者

		収益分配金(注)、償還金など お申込金(3)	
お取扱窓口	販売会社	受益権の募集・販売の取扱い等に関する委託会社との契約(1)に基づき、次の業務を行ないます。  受益権の募集の取扱い 一部解約請求に関する事務 収益分配金、償還金、一部解約金の支払いに関する事務 など	
1	収益分配金、償還金など お申込金(3)		
委託会社	大和証券投資信託委託株式会社	当ファンドにかかる証券投資信託契約(以下「信託契約」といいます。)(2)の委託者であり、次の業務を行ないます。 受益権の募集・発行 信託財産の運用指図 信託財産の計算 運用報告書の作成 など	
運用指図	2	損益 信託金(3)	
受託会社	住友信託銀行株式会社 再信託受託会社： 日本トラスティ・サービス信託銀行株式会社	信託契約(2)の受託者であり、次の業務を行ないます。なお、信託事務の一部につき日本トラスティ・サービス信託銀行株式会社に委託することができます。また、外国における資産の保管は、その業務を行なうに十分な能力を有すると認められる外国の金融機関が行なう場合があります。 委託会社の指図に基づく信託財産の管理・処分 信託財産の計算 など	
		損益 投資	
投資対象	海外の公社債およびわが国の株式 など (マザーファンド方式で運用を行ないます。)		

(注)「分配金再投資コース」の場合、収益分配金は自動的に再投資されます。

- 1: 受益権の募集の取扱い、一部解約請求に関する事務、収益分配金、償還金、一部解約金の支払いに関する事務の内容等が規定されています。
- 2: 「投資信託及び投資法人に関する法律」に基づいて、あらかじめ監督官庁に届け出られた信託約款の内容に基づき締結されます。証券投資信託の運営に関する事項(運用方針、委託会社および受託会社の業務、受益者の権利、信託報酬、信託期間等)が規定されています。
- 3: 販売会社は、各取得申込受付日における取得申込金額の総額に相当する金額を、追加信託が行なわれる日に、委託会社の指定する口座を経由して、受託会社の指定するファンド口座に払込みます。委託会社および受託会社は、それぞれの業務に対する報酬を信託財産から収受します。また、販売会社には、委託会社から業務に対する代行手数料が支払われます。

#### [マザーファンド方式について]

当ファンドは、マザーファンド方式で運用を行ないます。マザーファンド方式とは、受益者からの資金をまとめてベビーファンド(当ファンド)とし、その資金を主として各マザーファンドの受益証券に投資して、実質的な運用を各マザーファンドで行なうしくみです。

#### <委託会社の概況(平成21年10月末日現在)>

- ・資本金の額 151億7,427万2,500円
- ・沿革  
昭和34年12月12日 設立登記

昭和35年 2月17日	「証券投資信託法」に基づく証券投資信託の委託会社の免許取得
昭和35年 4月 1日	営業開始
昭和60年11月 8日	投資助言・情報提供業務に関する兼業承認を受ける。
平成 7年 5月31日	「有価証券に係る投資顧問業の規制等に関する法律」に基づき投資顧問業の登録を受ける。
平成 7年 9月14日	「有価証券に係る投資顧問業の規制等に関する法律」に基づく投資一任契約にかかる業務の認可を受ける。
平成19年 9月30日	「金融商品取引法」の施行に伴い、同法第29条の登録を受けたものとみなされる。

・大株主の状況

名称	住所	所有 株式数	比率
株式会社大和証券グループ本社	東京都千代田区丸の内一丁目9番1号	株 2,608,525	% 100.00

## 2 【投資方針】

### (1) 【投資方針】

#### 主要投資対象

下記の各マザーファンド（以下総称して「マザーファンド」といいます。）の受益証券を主要投資対象とします。

1. ダイワ・外債ソブリン・マザーファンドの受益証券
2. ダイワ好配当日本株マザーファンドの受益証券

#### 投資態度

イ．主として、各マザーファンドの受益証券を通じて、海外の公社債およびわが国の株式に投資を行ない、主に海外の公社債運用による安定的な配当等収益の確保に加え投資対象資産の値上がり益の獲得による信託財産の中長期的な成長をめざします。

ロ．各マザーファンドの受益証券の組入比率については、下記の標準組入比率を目処に投資を行いません。ただし、市場規模等によっては、組入比率を変更することがあります。

ダイワ・外債ソブリン・マザーファンドの受益証券...信託財産の純資産総額の70%

ダイワ好配当日本株マザーファンドの受益証券.....信託財産の純資産総額の30%

ハ．保有実質外貨建資産について、為替変動リスクを回避するための為替ヘッジは行ないません。なお、保有外貨建資産の売買代金、償還金、利金等の受取りまたは支払いにかかる為替予約等を行なうことができるものとします。保有実質外貨建資産とは、信託財産にかかる保有外貨建資産および各マザーファンドの信託財産にかかる保有外貨建資産のうち信託財産に属するとみなした資産との合計をいいます。

ニ．当初設定日直後、大量の追加設定または解約が発生したとき、市況の急激な変化が予想されるとき、償還の準備に入ったとき等ならびに信託財産の規模によっては、上記の運用が行なわれないことがあります。

### (2) 【投資対象】

当ファンドにおいて投資の対象とする資産の種類は、次に掲げるものとします。

1. 次に掲げる特定資産（投資信託及び投資法人に関する法律施行令第3条に掲げるものをいいます。以下同じ。）
  - イ．有価証券
  - ロ．デリバティブ取引にかかる権利（金融商品取引法第2条第20項に規定するものをいい、後掲(5)、および に定めるものに限ります。）
  - ハ．約束手形
  - ニ．金銭債権のうち、投資信託及び投資法人に関する法律施行規則第22条第1項第5号に掲げるもの

2. 次に掲げる特定資産以外の資産

- イ．為替手形

委託会社は、信託金を、大和証券投資信託委託株式会社を委託者とし、住友信託銀行株式会社を受託者として締結されたマザーファンドの受益証券、ならびに次の有価証券（金融商品取引法第2条第2項の規定により有価証券とみなされる同項各号に掲げる権利を除きます。）に投資することを指図することができます。

1. 株券または新株引受権証書
2. 国債証券
3. 地方債証券
4. 特別の法律により法人の発行する債券
5. 社債券（新株引受権証券と社債券とが一体となった新株引受権付社債券（以下「分離型新株引受権付社債券」といいます。）の新株引受権証券を除きます。）
6. 特定目的会社にかかる特定社債券（金融商品取引法第2条第1項第4号で定めるものをいいます。）
7. 特別の法律により設立された法人の発行する出資証券（金融商品取引法第2条第1項第6号で定めるものをいいます。）
8. 協同組織金融機関にかかる優先出資証券（金融商品取引法第2条第1項第7号で定めるものをいいます。）
9. 特定目的会社にかかる優先出資証券または新優先出資引受権を表示する証券（金融商品取引法第2条第1項第8号で定めるものをいいます。）
10. コマーシャル・ペーパー
11. 新株引受権証券（分離型新株引受権付社債券の新株引受権証券を含みます。以下同じ。）および新株予約権証券
12. 外国または外国の者の発行する証券または証書で、前1.から前11.までの証券または証書の性質を有するもの
13. 投資信託または外国投資信託の受益証券（金融商品取引法第2条第1項第10号で定めるものをいいます。）
14. 投資証券、投資法人債券または外国投資証券（金融商品取引法第2条第1項第11号で定めるものをいいます。）
15. 外国貸付債権信託受益証券（金融商品取引法第2条第1項第18号で定めるものをいいます。）
16. 預託証書（金融商品取引法第2条第1項第20号で定めるものをいいます。）
17. 外国法人が発行する譲渡性預金証書
18. 指定金銭信託の受益証券（金融商品取引法第2条第1項第14号で定める受益証券発行信託の受益証券に限ります。）

19. 貸付債権信託受益権であって金融商品取引法第2条第1項第14号で定める受益証券発行信託の受益証券に表示されるべきもの

20. 外国の者に対する権利で前19.の有価証券の性質を有するもの

なお、前1.の証券または証書、前12.ならびに前16.の証券または証書のうち前1.の証券または証書の性質を有するものを以下「株式」といい、前2.から前6.までの証券および前12.ならびに前16.の証券または証書のうち前2.から前6.までの証券の性質を有するものを以下「公社債」といい、前13.の証券および前14.の証券（投資法人債券を除きます。）を以下「投資信託証券」といいます。

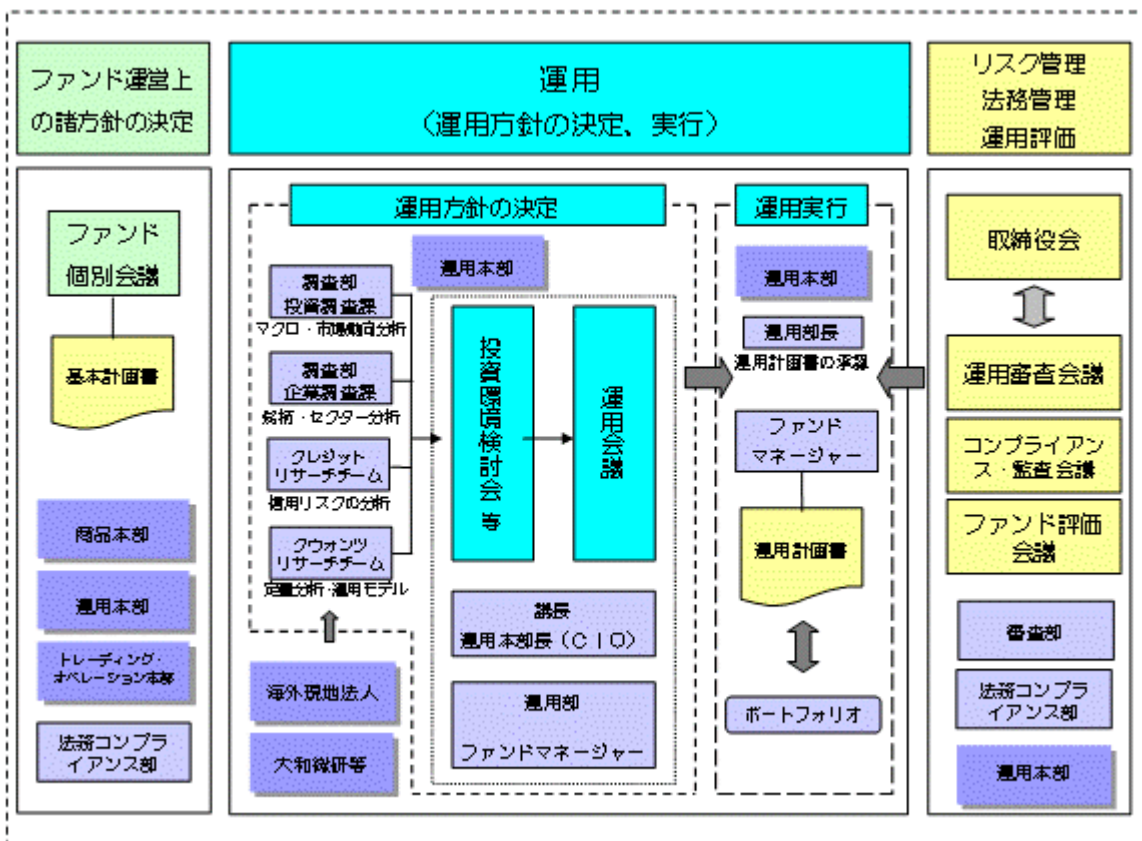
委託会社は、信託金を、前 に掲げる有価証券のほか、次に掲げる金融商品（金融商品取引法第2条第2項の規定により有価証券とみなされる同項各号に掲げる権利を含みます。）により運用することを指図することができます。

1. 預金
2. 指定金銭信託（金融商品取引法第2条第1項第14号に規定する受益証券発行信託を除きます。）
3. コール・ローン
4. 手形割引市場において売買される手形
5. 貸付債権信託受益権であって金融商品取引法第2条第2項第1号で定めるもの
6. 外国の者に対する権利で前5.の権利の性質を有するもの

### (3) 【運用体制】

運用体制

ファンドの運用体制は、以下のとおりとなっています。



運用方針の決定にかかる過程

運用方針は次の過程を経て決定しております。

## イ．基本計画書の策定

ファンド運営上の諸方針を記載した基本計画書を経営会議の分科会であるファンド個別会議において審議・決定します。

## ロ．投資環境の検討

運用最高責任者である運用本部長（ＣＩＯ）が議長となり、原則として月1回投資環境検討会を開催し、投資環境について検討します。

## ハ．基本的な運用方針の決定

ＣＩＯが議長となり、原則として月1回運用会議を開催し、基本的な運用方針を決定します。

## ニ．運用計画書の作成・承認

ファンドマネージャーは、基本計画書に定められた各ファンドの諸方針と運用会議で決定された基本的な運用方針にしたがって運用計画書を作成します。運用部長は、ファンドマネージャーから提示を受けた運用計画書について、基本計画書および運用会議の決定事項との整合性等を確認し、承認します。

### 職務権限

ファンド運用の意思決定機能を担う運用本部において、各職位の主たる職務権限は、社内規則によって、次のように定められています。

## イ．運用本部長（ＣＩＯ）（1名）

運用最高責任者として、次の職務を遂行します。

- ・ファンド運用に関する組織運営
- ・ファンドマネージャーの任命・変更
- ・運用会議の議長として、基本的な運用方針の決定
- ・各ファンドの分配政策の決定
- ・代表取締役に対する随時的的確な状況報告
- ・その他ファンドの運用に関する重要事項の決定

## ロ．運用副本部長（1～5名程度）

ＣＩＯを補佐し、その指揮を受け、職務を遂行します。

## ハ．運用部長（各運用部に1名）

ファンドマネージャーが策定する運用計画を承認します。

## ニ．ファンドマネージャー

ファンドの運用計画を策定して、これに沿ってポートフォリオを構築します。

### ファンド評価会議、運用審査会議およびコンプライアンス・監査会議

ファンド評価会議は、運用実績・運用リスクの状況について、分析・検討を行ない、運用部にフィードバックします。また、運用審査会議は、経営会議の分科会として、ファンドの運用実績を把握し評価するとともに、取締役会から権限を委任され、ファンドの運用リスク管理の状況についての報告を受けて、必要事項を審議・決定します。

さらに、運用が適切に行なわれたかについて、経営会議の分科会であるコンプライアンス・監査会議において法令等の遵守状況に関する報告を行ない、必要事項を審議・決定します。

これら会議体の事務局となる内部管理関連部門の人員は15～25名程度です。

### 受託会社に対する管理体制

信託財産の管理業務を通じて、受託会社の信託事務の正確性・迅速性、システム対応力等を総合的に検証しています。また、年次で受託会社より内部統制の整備および運用状況の報告書を受けています。

上記の運用体制は平成21年10月末日現在のものであり、変更となる場合があります。

#### (4) 【配分方針】

分配対象額は、経費控除後の配当等収益と売買益（評価益を含みます。）等とします。

原則として、安定した分配を継続的に行なうことをめざします。基準価額の水準等によっては、今後の安定分配を継続するための分配原資の水準を考慮して売買益（評価益を含みます。）等を中心に分配する場合があります。ただし、分配対象額が少額の場合には、分配を行わないことがあります。また、第1および第2計算期末には、収益の分配は行ないません。

留保益は、前(1)に基づいて運用します。

#### (5) 【投資制限】

株式（信託約款）

株式への実質投資割合には、制限を設けません。

新株引受権証券等（信託約款）

イ．委託会社は、信託財産に属する新株引受権証券および新株予約権証券の時価総額とマザーファンドの信託財産に属する新株引受権証券および新株予約権証券の時価総額のうち信託財産に属するとみなした額との合計額が、取得時において信託財産の純資産総額の100分の20を超えることとなる投資の指図をしません。

ロ．前イ．において信託財産に属するとみなした額とは、信託財産に属するマザーファンドの受益証券の時価総額に、マザーファンドの信託財産の純資産総額に占める新株引受権証券および新株予約権証券の時価総額の割合を乗じて得た額をいいます。

投資信託証券（信託約款）

イ．委託会社は、信託財産に属する投資信託証券（マザーファンドの受益証券を除きます。以下同じ。）の時価総額とマザーファンドの信託財産に属する投資信託証券の時価総額のうち信託財産に属するとみなした額との合計額が、信託財産の純資産総額の100分の5を超えることとなる投資の指図をしません。

ロ．前イ．において信託財産に属するとみなした額とは、信託財産に属するマザーファンドの受益証券の時価総額に、マザーファンドの信託財産の純資産総額に占める投資信託証券の時価総額の割合を乗じて得た額をいいます。

投資する株式等の範囲（信託約款）

イ．委託会社が投資することを指図する株式、新株引受権証券および新株予約権証券は、金融商品取引所（金融商品取引法第2条第16項に規定する金融商品取引所および金融商品取引法第2条第8項第3号ロに規定する外国金融商品市場のうち、有価証券の売買または金融商品取引法第28条第8項第3号もしくは同項第5号の取引を行なう市場および当該市場を開設するものをいいます。以下同じ。）に上場されている株式の発行会社の発行するもの、金融商品取引所に準ずる市場において取引されている株式の発行会社の発行するものとし、ただし、株主割当または社債権者割当により取得する株式、新株引受権証券および新株予約権証券については、この限りではありません。

ロ．前イ．の規定にかかわらず、上場予定または登録予定の株式、新株引受権証券および新株予約権証

券で目論見書等において上場または登録されることが確認できるものについては、委託会社が投資することを指図することができるものとします。

#### 同一銘柄の新株引受権証券等(信託約款)

イ. 委託会社は、信託財産に属する同一銘柄の新株引受権証券および新株予約権証券の時価総額とマザーファンドの信託財産に属する当該新株引受権証券および新株予約権証券の時価総額のうち信託財産に属するとみなした額との合計額が、信託財産の純資産総額の100分の5を超えることとなる投資の指図をしません。

ロ. 前イ.において信託財産に属するとみなした額とは、信託財産に属するマザーファンドの受益証券の時価総額に、マザーファンドの信託財産の純資産総額に占める当該新株引受権証券および新株予約権証券の時価総額の割合を乗じて得た額をいいます。

#### 信用取引(信託約款)

イ. 委託会社は、信託財産の効率的な運用に資するため、信用取引により株券を売付けることの指図をすることができます。なお、当該売付けの決済については、株券の引渡しまたは買戻しにより行なうことの指図をすることができるものとします。

ロ. 前イ.の信用取引の指図は、次の1.から6.までに掲げる有価証券の発行会社の発行する株券について行なうことができるものとし、かつ次の1.から6.までに掲げる株券数の合計数を超えないものとします。

1. 信託財産に属する株券および新株引受権証券の権利行使により取得する株券
2. 株式分割により取得する株券
3. 有償増資により取得する株券
4. 売出しにより取得する株券
5. 信託財産に属する転換社債の転換請求および新株予約権(新株予約権付社債のうち会社法第236条第1項第3号の財産が当該新株予約権付社債についての社債であって当該社債と当該新株予約権がそれぞれ単独で存在し得ないことをあらかじめ明確にしているもの(以下会社法施行前の旧商法第341条ノ3第1項第7号および第8号の定めがある新株予約権付社債を含め「転換社債型新株予約権付社債」といいます。)の新株予約権に限り、)の行使により取得可能な株券
6. 信託財産に属する新株引受権証券および新株引受権付社債の新株引受権の行使、または信託財産に属する新株予約権証券および新株予約権付社債の新株予約権(前5.に定めるものを除きます。)の行使により取得可能な株券

#### 先物取引等(信託約款)

イ. 委託会社は、わが国の金融商品取引所における有価証券先物取引(金融商品取引法第28条第8項第3号イに掲げるものをいいます。)、有価証券指数等先物取引(金融商品取引法第28条第8項第3号ロに掲げるものをいいます。)および有価証券オプション取引(金融商品取引法第28条第8項第3号ハに掲げるものをいいます。)ならびに外国の取引所におけるこれらの取引と類似の取引を次の範囲で行なうことの指図をすることができます。なお、選択権取引は、オプション取引に含めるものとします(以下同じ。)

1. 先物取引の売建ておよびコール・オプションの売付けの指図は、建玉の合計額が、組入有価証券の時価総額の範囲内とします。
2. 先物取引の買建ておよびプット・オプションの売付けの指図は、建玉の合計額が、有価証券の組入可能額(組入有価証券を差し引いた額)に信託財産が限月までに受取る組入公社債および組入外国貸付債権信託受益証券ならびに組入貸付債権信託受益権の利払金および償還金を加えた額を限度とし、かつ信託財産が限月までに受取る組入有価証券にかかる利払金および償還金等ならびに前(2)の1.から4.までに掲げる金融商品で運用している額(以下「金融商品運用額等」とい

ます。)の範囲内とします。

3. コール・オプションおよびプット・オプションの買付けの指図は、全オプション取引にかかる支払いプレミアム額の合計額が取引時点の信託財産の純資産総額の5%を上回らない範囲内とします。

ロ．委託会社は、わが国の取引所における通貨にかかる先物取引ならびに外国の取引所における通貨にかかる先物取引およびオプション取引を次の範囲で行なうことの指図をすることができます。

1. 先物取引の売建ておよびコール・オプションの売付けの指図は、建玉の合計額が、為替の売予約と合わせて、保有外貨建資産の時価総額の範囲内とします。
2. 先物取引の買建ておよびプット・オプションの売付けの指図は、建玉の合計額が、為替の買予約と合わせて、外貨建有価証券の買付代金等実需の範囲内とします。
3. コール・オプションおよびプット・オプションの買付けの指図は、支払いプレミアム額の合計額が取引時点の保有外貨建資産の時価総額の5%を上回らない範囲内とし、かつ全オプション取引にかかる支払いプレミアム額の合計額が取引時点の信託財産の純資産総額の5%を上回らない範囲内とします。

ハ．委託会社は、わが国の取引所における金利にかかる先物取引およびオプション取引ならびに外国の取引所における金利にかかるこれらの取引と類似の取引を次の範囲で行なうことの指図をすることができます。

1. 先物取引の売建ておよびコール・オプションの売付けの指図は、建玉の合計額が、保有金利商品（信託財産が1年以内に受取る組入有価証券の利払金および償還金等ならびに前(2)の1.から4.までに掲げる金融商品で運用されているものをいいます。)の時価総額の範囲内とします。
2. 先物取引の買建ておよびプット・オプションの売付けの指図は、建玉の合計額が、信託財産が限月までに受取る組入有価証券にかかる利払金および償還金等ならびに金融商品運用額等の範囲内とします。ただし、保有金利商品が外貨建てで、信託財産の外貨建資産組入可能額（約款上の組入可能額から保有外貨建資産の時価総額を差引いた額。以下同じ。）に信託財産が限月までに受取る外貨建組入公社債および組入外国貸付債権信託受益証券ならびに外貨建組入貸付債権信託受益権の利払金および償還金を加えた額が当該金融商品運用額等の額より少ない場合には外貨建資産組入可能額に信託財産が限月までに受取る外貨建組入有価証券にかかる利払金および償還金等を加えた額を限度とします。
3. コール・オプションおよびプット・オプションの買付けの指図は、支払いプレミアム額の合計額が取引時点の保有金利商品の時価総額の5%を上回らない範囲内とし、かつ全オプション取引にかかる支払いプレミアム額の合計額が取引時点の信託財産の純資産総額の5%を上回らない範囲内とします。

#### スワップ取引（信託約款）

イ．委託会社は、信託財産に属する資産の効率的な運用に資するため、異なった通貨、異なった受取金利または異なった受取金利とその元本を一定の条件のもとに交換する取引（以下「スワップ取引」といいます。）を行なうことの指図をすることができます。

ロ．スワップ取引の指図にあたっては、当該取引の契約期限が、原則として、信託期間を超えないものとします。ただし、当該取引が当該信託期間内で全部解約が可能なものについてはこの限りではありません。

ハ．スワップ取引の指図にあたっては、当該信託財産にかかるスワップ取引の想定元本の総額とマザーファンドの信託財産にかかるスワップ取引の想定元本の総額のうち信託財産に属するとみなした額との合計額（以下本八．において「スワップ取引の想定元本の合計額」といいます。）が、信託財産の純資産総額を超えないものとします。なお、信託財産の一部解約等の事由により、上記純資産総額が減少して、スワップ取引の想定元本の合計額が信託財産の純資産総額を超えることとなった

場合には、委託会社は、すみやかにその超える額に相当するスワップ取引の一部の解約を指図するものとします。

ニ．前八．においてマザーファンドの信託財産にかかるスワップ取引の想定元本の総額のうち信託財産に属するとみなした額とは、マザーファンドの信託財産にかかるスワップ取引の想定元本の総額にマザーファンドの信託財産の純資産総額に占める信託財産に属するマザーファンドの受益証券の時価総額の割合を乗じて得た額をいいます。

ホ．スワップ取引の評価は、市場実勢金利等をもとに算出した価額で行なうものとします。

ヘ．委託会社は、スワップ取引を行なうにあたり担保の提供あるいは受入れが必要と認めるときは、担保の提供あるいは受入れの指図を行なうものとします。

金利先渡取引および為替先渡取引（信託約款）

イ．委託会社は、信託財産に属する資産の効率的な運用に資するため、金利先渡取引および為替先渡取引を行なうことの指図をすることができます。

ロ．金利先渡取引および為替先渡取引の指図にあたっては、当該取引の決済日が、原則として、信託期間を超えないものとします。ただし、当該取引が当該信託期間内で全部解約が可能なものについてはこの限りではありません。

ハ．金利先渡取引の指図にあたっては、当該信託財産にかかる金利先渡取引の想定元本の総額とマザーファンドの信託財産にかかる金利先渡取引の想定元本の総額のうち信託財産に属するとみなした額との合計額（以下本ハ．において「金利先渡取引の想定元本の合計額」といいます。）が、信託財産にかかる保有金利商品の時価総額とマザーファンドの信託財産にかかる保有金利商品の時価総額のうち信託財産に属するとみなした額との合計額（以下本ハ．において「保有金利商品の時価総額の合計額」といいます。）を超えないものとします。なお、信託財産の一部解約等の事由により、上記保有金利商品の時価総額の合計額が減少して、金利先渡取引の想定元本の合計額が保有金利商品の時価総額の合計額を超えることとなった場合には、委託会社は、すみやかにその超える額に相当する金利先渡取引の一部の解約を指図するものとします。

ニ．前八．においてマザーファンドの信託財産にかかる金利先渡取引の想定元本の総額のうち信託財産に属するとみなした額とは、マザーファンドの信託財産にかかる金利先渡取引の想定元本の総額にマザーファンドの信託財産の純資産総額に占める信託財産に属するマザーファンドの受益証券の時価総額の割合を乗じて得た額をいいます。また、マザーファンドの信託財産にかかる保有金利商品の時価総額のうち信託財産に属するとみなした額とは、マザーファンドの信託財産にかかる保有金利商品の時価総額にマザーファンドの信託財産の純資産総額に占める信託財産に属するマザーファンドの受益証券の時価総額の割合を乗じて得た額をいいます。

ホ．為替先渡取引の指図にあたっては、当該信託財産にかかる為替先渡取引の想定元本の総額とマザーファンドの信託財産にかかる為替先渡取引の想定元本の総額のうち信託財産に属するとみなした額との合計額（以下本ホ．において「為替先渡取引の想定元本の合計額」といいます。）が、信託財産にかかる保有外貨建資産の時価総額とマザーファンドの信託財産にかかる保有外貨建資産の時価総額のうち信託財産に属するとみなした額との合計額（以下本ホ．において「保有外貨建資産の時価総額の合計額」といいます。）を超えないものとします。なお、信託財産の一部解約等の事由により、上記保有外貨建資産の時価総額の合計額が減少して、為替先渡取引の想定元本の合計額が保有外貨建資産の時価総額の合計額を超えることとなった場合には、委託会社は、すみやかにその超える額に相当する為替先渡取引の一部の解約を指図するものとします。

ヘ．前ホ．においてマザーファンドの信託財産にかかる為替先渡取引の想定元本の総額のうち信託財産に属するとみなした額とは、マザーファンドの信託財産にかかる為替先渡取引の想定元本の総額にマザーファンドの信託財産の純資産総額に占める信託財産に属するマザーファンドの受益証券の時価総額の割合を乗じて得た額をいいます。また、マザーファンドの信託財産にかかる保有外貨建資産の時価総額のうち信託財産に属するとみなした額とは、マザーファンドの信託財産にかかる保有

外貨建資産の時価総額にマザーファンドの信託財産の純資産総額に占める信託財産に属するマザーファンドの受益証券の時価総額の割合を乗じて得た額をいいます。

ト．金利先渡取引および為替先渡取引の評価は、市場実勢金利等をもとに算出した価額で行なうものとしします。

チ．委託会社は、金利先渡取引および為替先渡取引を行なうにあたり担保の提供あるいは受入れが必要と認めるときは、担保の提供あるいは受入れの指図を行なうものとしします。

同一銘柄の転換社債等(信託約款)

イ．委託会社は、信託財産に属する同一銘柄の転換社債および転換社債型新株予約権付社債の時価総額とマザーファンドの信託財産に属する当該転換社債および転換社債型新株予約権付社債の時価総額のうち信託財産に属するとみなした額との合計額が、信託財産の純資産総額の100分の10を超えることとなる投資の指図をしません。

ロ．前イ．において信託財産に属するとみなした額とは、信託財産に属するマザーファンドの受益証券の時価総額に、マザーファンドの信託財産の純資産総額に占める当該転換社債および転換社債型新株予約権付社債の時価総額の割合を乗じて得た額をいいます。

有価証券の貸付け(信託約款)

イ．委託会社は、信託財産の効率的な運用に資するため、信託財産に属する株式および公社債を次の範囲内で貸付けることの指図をすることができます。

1．株式の貸付けは、貸付時点において、貸付株式の時価合計額が、信託財産で保有する株式の時価合計額の50%を超えないものとしします。

2．公社債の貸付けは、貸付時点において、貸付公社債の額面金額の合計額が、信託財産で保有する公社債の額面金額の合計額を超えないものとしします。

ロ．前イ．に定める限度額を超えることとなった場合には、委託会社は、すみやかにその超える額に相当する契約の一部の解約を指図するものとしします。

ハ．委託会社は、有価証券の貸付けにあたって必要と認めるときは、担保の受入れの指図を行なうものとしします。

外貨建資産(信託約款)

外貨建資産への実質投資割合には、制限を設けません。

特別の場合の外貨建有価証券への投資制限(信託約款)

外貨建有価証券への投資については、わが国の国際収支上の理由等により特に必要と認められる場合には、制約されることがあります。

外国為替予約取引(信託約款)

委託会社は、信託財産に属する外貨建資産とマザーファンドの信託財産に属する外貨建資産のうち信託財産に属するとみなした額(信託財産に属するマザーファンドの受益証券の時価総額にマザーファンドの信託財産の純資産総額に占める外貨建資産の時価総額の割合を乗じて得た額をいいます。)との合計額について、当該外貨建資産の為替ヘッジのため、外国為替の売買の予約を指図することができます。

資金の借入れ(信託約款)

イ．委託会社は、信託財産の効率的な運用ならびに運用の安定性に資するため、一部解約に伴う支払資金の手当て(一部解約に伴う支払資金の手当てのために借入れた資金の返済を含みます。)を目的として、または再投資にかかる収益分配金の支払資金の手当てを目的として、資金借入れ(コール市場を通じる場合を含みます。)の指図をすることができます。なお、当該借入金をもって有価証券等の運用は行なわないものとしします。

ロ．一部解約に伴う支払資金の手当てにかかる借入期間は、受益者への解約代金支払開始日から信託財産で保有する有価証券等の売却代金の受渡日までの間、または解約代金の入金日までの間、もしくは償還金の入金日までの期間が5営業日以内である場合の当該期間とし、資金借入額は当該有価証券等の売却代金、解約代金および償還金の合計額を限度とします。ただし、資金借入額は、借入指図を行なう日における信託財産の純資産総額の10%を超えないこととします。

ハ．収益分配金の再投資にかかる借入期間は、信託財産から収益分配金が支弁される日からその翌営業日までとし、資金借入額は収益分配金の再投資額を限度とします。

ニ．借入金の利息は信託財産中から支弁します。

## <参考> マザーファンドの概要

### 1. ダイワ・外債ソブリン・マザーファンド

#### (1) 投資方針

##### 主要投資対象

内外の公社債等を主要投資対象とします。

##### 投資態度

イ．主として海外のソブリン債等（国債、政府機関債、中央政府により発行・保証された債券、国際機関債など）に投資することにより、安定した収益の確保および信託財産の着実な成長をめざして運用を行ないます。

ロ．海外のソブリン債等への投資にあたっては、以下のような点に留意しながら運用を行なうことを基本とします。

ア．米ドル、カナダ・ドルおよびオーストラリア・ドル等をドル通貨圏、ユーロ、ポンド、北欧通貨および東欧通貨等を欧州通貨圏とし、2通貨圏への投資割合をそれぞれ信託財産の純資産総額の50%程度ずつとすることを基本とします。

北欧通貨：スウェーデン・クローネ、デンマーク・クローネ、ノルウェー・クローネ

東欧通貨：ハンガリー・フォリント、ポーランド・ズロチ、チェコ・コルナ等

イ．ドル通貨圏内では米ドルへの投資割合を50%程度、欧州通貨圏内ではユーロへの投資割合を50%程度とすることを基本とします（ただし、欧州通貨圏の投資対象通貨がユーロに統合される場合は、統合される通貨で実際に投資されている比率をユーロで実際に投資されている比率に加算した比率に基づいて、配分比率を見直します。）。

ロ．国債については、取得時においてA格相当以上（ムーディーズでA3以上またはS&PでA-以上）とすることを基本とします。国債を除く投資対象の格付けは、取得時においてAA格相当以上（ムーディーズでAa3以上またはS&PでAA-以上）とすることを基本とします。

ハ．ポートフォリオの修正デュレーションは5（年）程度から10（年）程度の範囲を基本とします。

ニ．金利リスク調整のため、ドル通貨圏と欧州通貨圏の通貨建の国債先物取引等を利用することがあります。

ホ．為替については、ドル通貨圏と欧州通貨圏の通貨建資産の投資比率合計を、信託財産の純資産総額の100%に近づけることを基本とします。

ヘ．当初設定日直後、大量の追加設定または解約が発生したとき、市況の急激な変化が予想されるとき、償還の準備に入ったとき等ならびに信託財産の規模によっては、上記の運用が行なわれないことがあります。

## (2) 投資対象

当ファンドにおいて投資の対象とする資産の種類は、次に掲げるものとします。

1. 次に掲げる特定資産（投資信託及び投資法人に関する法律施行令第3条に掲げるものをいいます。以下同じ。）

イ．有価証券

ロ．デリバティブ取引にかかる権利（金融商品取引法第2条第20項に規定するものをいい、後掲(3)、および に定めるものに限りません。）

ハ．約束手形

ニ．金銭債権のうち、投資信託及び投資法人に関する法律施行規則第22条第1項第5号に掲げるもの

2. 次に掲げる特定資産以外の資産

イ．為替手形

委託会社は、信託金を、次の有価証券（金融商品取引法第2条第2項の規定により有価証券とみなされる同項各号に掲げる権利を除きます。）に投資することを指図することができます。

1. 転換社債の転換、新株予約権（新株予約権付社債のうち会社法第236条第1項第3号の財産が当該新株予約権付社債についての社債であって当該社債と当該新株予約権がそれぞれ単独で存在し得ないことをあらかじめ明確にしているもの（以下会社法施行前の旧商法第341条ノ3第1項第7号および第8号の定めがある新株予約権付社債を含め「転換社債型新株予約権付社債」といいます。）の新株予約権に限りません。）の行使、社債権者割当または株主割当により取得した外国通貨表示の株券または新株引受権証券

2. 国債証券

3. 地方債証券

4. 特別の法律により法人の発行する債券

5. 社債券（新株引受権証券と社債券とが一体となった新株引受権付社債券（以下「分離型新株引受権付社債券」といいます。）の新株引受権証券を除きます。）

6. 特定目的会社にかかる特定社債券（金融商品取引法第2条第1項第4号で定めるものをいいます。）

7. コマーシャル・ペーパー

8. 外国または外国の者の発行する証券または証書で、前1.から前7.までの証券または証書の性質を有するもの

9. 投資信託または外国投資信託の受益証券（金融商品取引法第2条第1項第10号で定めるものをいいます。）

10. 投資証券、投資法人債券または外国投資証券（金融商品取引法第2条第1項第11号で定めるものをいいます。）

11. 外国貸付債権信託受益証券（金融商品取引法第2条第1項第18号で定めるものをいいます。）

12. 預託証書（金融商品取引法第2条第1項第20号で定めるものをいいます。）

13. 外国法人が発行する譲渡性預金証書

14. 指定金銭信託の受益証券（金融商品取引法第2条第1項第14号で定める受益証券発行信託の受益証券に限りません。）

15. 貸付債権信託受益権であって金融商品取引法第2条第1項第14号で定める受益証券発行信託の受益証券に表示されるべきもの

16. 外国の者に対する権利で前15.の有価証券の性質を有するもの

なお、前1.の証券または証書、前8.ならびに前12.の証券または証書のうち前1.の証券または証書の性質を有するものを以下「株式」といい、前2.から前6.までの証券および前8.ならびに前12.の証券または証書のうち前2.から前6.までの証券の性質を有するものを以下「公社債」といい、前9.の証券および前10.の証券（投資法人債券を除きます。）を以下「投資信託証券」といいます。

委託会社は、信託金を、前 に掲げる有価証券のほか、次に掲げる金融商品（金融商品取引法第2条第2項の規定により有価証券とみなされる同項各号に掲げる権利を含みます。）により運用することを指図することができます。

1. 預金
2. 指定金銭信託（金融商品取引法第2条第1項第14号に規定する受益証券発行信託を除きます。）
3. コール・ローン
4. 手形割引市場において売買される手形
5. 貸付債権信託受益権であって金融商品取引法第2条第2項第1号で定めるもの
6. 外国の者に対する権利で前5.の権利の性質を有するもの

### (3) 主な投資制限

#### 株式

株式への投資は、転換社債の転換および新株予約権（転換社債型新株予約権付社債の新株予約権に限ります。）の行使等により取得したものに限り、

株式への投資割合は、信託財産の純資産総額の10%以下とします。

#### 投資信託証券

投資信託証券への投資割合は、信託財産の純資産総額の5%以下とします。

#### 外貨建資産

外貨建資産への投資割合には、制限を設けません。

#### 先物取引等

イ．委託会社は、わが国の金融商品取引所における有価証券先物取引（金融商品取引法第28条第8項第3号イに掲げるものをいいます。）、有価証券指数等先物取引（金融商品取引法第28条第8項第3号ロに掲げるものをいいます。）および有価証券オプション取引（金融商品取引法第28条第8項第3号ハに掲げるものをいいます。）ならびに外国の取引所におけるこれらの取引と類似の取引を行なうことの指図をすることができます。なお、選択権取引は、オプション取引に含めるものとします（以下同じ。）。  
ロ．委託会社は、わが国の取引所における通貨にかかる先物取引ならびに外国の取引所における通貨にかかる先物取引およびオプション取引を行なうことの指図をすることができます。

ハ．委託会社は、わが国の取引所における金利にかかる先物取引およびオプション取引ならびに外国の取引所における金利にかかるこれらの取引と類似の取引を行なうことの指図をすることができます。

#### スワップ取引

イ．委託会社は、信託財産に属する資産の効率的な運用に資するため、異なった通貨、異なった受取金利または異なった受取金利とその元本を一定の条件のもとに交換する取引（以下「スワップ取引」といいます。）を行なうことの指図をすることができます。

ロ．スワップ取引の指図にあたっては、当該取引の契約期限が、原則として、信託期間を超えないものとし、ただし、当該取引が当該信託期間内で全部解約が可能なものについてはこの限りではありません。

ません。

ハ．スワップ取引の指図にあたっては、当該信託財産にかかるスワップ取引の想定元本の総額が、信託財産の純資産総額を超えないものとします。なお、信託財産の一部解約等の事由により、上記純資産総額が減少して、スワップ取引の想定元本の総額が信託財産の純資産総額を超えることとなった場合には、委託会社は、すみやかにその超える額に相当するスワップ取引の一部の解約を指図するものとします。

ニ．スワップ取引の評価は、市場実勢金利等をもとに算出した価額で行なうものとします。

ホ．委託会社は、スワップ取引を行なうにあたり担保の提供あるいは受入れが必要と認めるときは、担保の提供あるいは受入れの指図を行なうものとします。

#### 金利先渡取引および為替先渡取引

イ．委託会社は、信託財産に属する資産の効率的な運用に資するため、金利先渡取引および為替先渡取引を行なうことの指図をすることができます。

ロ．金利先渡取引および為替先渡取引の指図にあたっては、当該取引の決済日が、原則として、信託期間を超えないものとします。ただし、当該取引が当該信託期間内で全部解約が可能なものについてはこの限りではありません。

ハ．金利先渡取引の指図にあたっては、当該信託財産にかかる金利先渡取引の想定元本の総額が、保有金利商品の時価総額を超えないものとします。なお、信託財産の一部解約等の事由により、上記保有金利商品の時価総額が減少して、金利先渡取引の想定元本の総額が保有金利商品の時価総額を超えることとなった場合には、委託会社は、すみやかにその超える額に相当する金利先渡取引の一部の解約を指図するものとします。

ニ．為替先渡取引の指図にあたっては、当該信託財産にかかる為替先渡取引の想定元本の総額が、保有外貨建資産の時価総額を超えないものとします。なお、信託財産の一部解約等の事由により、上記保有外貨建資産の時価総額が減少して、為替先渡取引の想定元本の総額が保有外貨建資産の時価総額を超えることとなった場合には、委託会社は、すみやかにその超える額に相当する為替先渡取引の一部の解約を指図するものとします。

ホ．金利先渡取引および為替先渡取引の評価は、市場実勢金利等をもとに算出した価額で行なうものとします。

ヘ．委託会社は、金利先渡取引および為替先渡取引を行なうにあたり担保の提供あるいは受入れが必要と認めるときは、担保の提供あるいは受入れの指図を行なうものとします。

## 2. ダイワ好配当日本株マザーファンド

### (1) 投資方針

#### 主要投資対象

わが国の金融商品取引所上場株式（上場予定を含みます。以下同じ。）を主要投資対象とします。

#### 投資態度

イ．主としてわが国の金融商品取引所上場株式に投資して、高水準の配当収入の確保と、値上がり益の獲得をめざします。

ロ．株式への投資にあたっては、予想配当利回りが高いと判断される銘柄を中心に、成長性、企業のファンダメンタルズ、株価の割安性等に着目し、投資銘柄を選定します。

ハ．株式の組入比率は、通常の状態では信託財産の純資産総額の80%程度以上とすることを基本とします。

ニ．J-REIT（不動産投資信託証券）に投資することがあります。J-REITへの投資割合は、信託財産の純

資産総額の5%以下とします。当該J-REITは、外貨建資産を保有する場合があります。

ホ．当初設定日直後、大量の追加設定または解約が発生したとき、市況の急激な変化が予想されるとき、償還の準備に入ったとき等ならびに信託財産の規模によっては、上記の運用が行なわれないことがあります。

## (2) 投資対象

当ファンドにおいて投資の対象とする資産(本邦通貨表示のものに限ります。)の種類は、次に掲げるものとします。

1. 次に掲げる特定資産(投資信託及び投資法人に関する法律施行令第3条に掲げるものをいいます。以下同じ。)

イ．有価証券

ロ．デリバティブ取引にかかる権利(金融商品取引法第2条第20項に規定するものをいい、後掲(3)、および に定めるものに限ります。)

ハ．約束手形

ニ．金銭債権のうち、投資信託及び投資法人に関する法律施行規則第22条第1項第5号に掲げるもの

2. 次に掲げる特定資産以外の資産

イ．為替手形

委託会社は、信託金を、次の有価証券(金融商品取引法第2条第2項の規定により有価証券とみなされる同項各号に掲げる権利を除きます。)に投資することを指図することができます。

1. 株券または新株引受権証券

2. 国債証券

3. 地方債証券

4. 特別の法律により法人の発行する債券

5. 社債券(新株引受権証券と社債券とが一体となった新株引受権付社債券(以下「分離型新株引受権付社債券」といいます。))の新株引受権証券を除きます。)

6. 特定目的会社にかかる特定社債券(金融商品取引法第2条第1項第4号で定めるものをいいます。)

7. 特別の法律により設立された法人の発行する出資証券(金融商品取引法第2条第1項第6号で定めるものをいいます。)

8. 協同組織金融機関にかかる優先出資証券(金融商品取引法第2条第1項第7号で定めるものをいいます。)

9. 特定目的会社にかかる優先出資証券または新優先出資引受権を表示する証券(金融商品取引法第2条第1項第8号で定めるものをいいます。)

10. コマーシャル・ペーパー

11. 新株引受権証券(分離型新株引受権付社債券の新株引受権証券を含みます。以下同じ。)および新株予約権証券

12. 外国または外国の者の発行する証券または証書で、前1.から前11.までの証券または証書の性質を有するもの

13. 投資信託または外国投資信託の受益証券(金融商品取引法第2条第1項第10号で定めるものをいいます。)

14. 投資証券、投資法人債券または外国投資証券(金融商品取引法第2条第1項第11号で定めるものを

いいます。)

15. 外国貸付債権信託受益証券（金融商品取引法第2条第1項第18号で定めるものをいいます。)

16. 預託証書（金融商品取引法第2条第1項第20号で定めるものをいいます。)

17. 外国法人が発行する譲渡性預金証書

18. 指定金銭信託の受益証券（金融商品取引法第2条第1項第14号で定める受益証券発行信託の受益証券に限ります。)

19. 貸付債権信託受益権であって金融商品取引法第2条第1項第14号で定める受益証券発行信託の受益証券に表示されるべきもの

20. 外国の者に対する権利で前19.の有価証券の性質を有するもの

なお、前1.の証券または証書、前12.ならびに前16.の証券または証書のうち前1.の証券または証書の性質を有するものを以下「株式」といい、前2.から前6.までの証券および前12.ならびに前16.の証券または証書のうち前2.から前6.までの証券の性質を有するものを以下「公社債」といい、前13.の証券および前14.の証券（投資法人債券を除きます。)

を以下「投資信託証券」といいます。  
委託会社は、信託金を、前 に掲げる有価証券のほか、次に掲げる金融商品（金融商品取引法第2条第2項の規定により有価証券とみなされる同項各号に掲げる権利を含みます。)

1. 預金

2. 指定金銭信託（金融商品取引法第2条第1項第14号に規定する受益証券発行信託を除きます。)

3. コール・ローン

4. 手形割引市場において売買される手形

5. 貸付債権信託受益権であって金融商品取引法第2条第2項第1号で定めるもの

6. 外国の者に対する権利で前5.の権利の性質を有するもの

### (3) 主な投資制限

株式への投資割合には、制限を設けません。

新株引受権証券および新株予約権証券への投資割合は、取得時において信託財産の純資産総額の20%以下とします。

投資信託証券への投資割合は、信託財産の純資産総額の5%以下とします。

同一銘柄の新株引受権証券および新株予約権証券への投資割合は、信託財産の純資産総額の5%以下とします。

同一銘柄の転換社債、ならびに新株予約権付社債のうち会社法第236条第1項第3号の財産が当該新株予約権付社債についての社債であって当該社債と当該新株予約権がそれぞれ単独で存在し得ないことをあらかじめ明確にしているものへの投資割合は、信託財産の純資産総額の10%以下とします。

外貨建資産への直接投資は、行ないません。

先物取引等

イ. 委託会社は、わが国の金融商品取引所における有価証券先物取引（金融商品取引法第28条第8項第3号イに掲げるものをいいます。）、有価証券指数等先物取引（金融商品取引法第28条第8項第3号ロに掲げるものをいいます。）および有価証券オプション取引（金融商品取引法第28条第8項第3号ハに掲げるものをいいます。）ならびに外国の取引所におけるこれらの取引と類似の取引を次の範囲で行なうことの指図をすることができます。なお、選択権取引は、オプション取引に含めるものとします（以下同じ。）。

1. 先物取引の売建ておよびコール・オプションの売付けの指図は、建玉の合計額が、組入有価証券の時価総額の範囲内とします。
  2. 先物取引の買建ておよびプット・オプションの売付けの指図は、建玉の合計額が、有価証券の組入可能額(組入有価証券を差引いた額)に信託財産が限月までに受取る組入公社債および組入貸付債権信託受益権の利払金および償還金を加えた額を限度とし、かつ信託財産が限月までに受取る組入有価証券にかかる利払金および償還金等ならびに前(2)の1.から4.までに掲げる金融商品で運用している額(以下「金融商品運用額等」といいます。)の範囲内とします。
  3. コール・オプションおよびプット・オプションの買付けの指図は、全オプション取引にかかる支払いプレミアム額の合計額が取引時点の信託財産の純資産総額の5%を上回らない範囲内とします。
- ロ. 委託会社は、わが国の取引所における金利にかかる先物取引およびオプション取引ならびに外国の取引所における金利にかかるこれらの取引と類似の取引を次の範囲で行なうことの指図をすることができます。
1. 先物取引の売建ておよびコール・オプションの売付けの指図は、建玉の合計額が、保有金利商品(信託財産が1年以内に受取る組入有価証券の利払金および償還金等ならびに前(2)の1.から4.までに掲げる金融商品で運用されているものをいいます。)の時価総額の範囲内とします。
  2. 先物取引の買建ておよびプット・オプションの売付けの指図は、建玉の合計額が、信託財産が限月までに受取る組入有価証券にかかる利払金および償還金等ならびに金融商品運用額等の範囲内とします。
  3. コール・オプションおよびプット・オプションの買付けの指図は、支払いプレミアム額の合計額が取引時点の保有金利商品の時価総額の5%を上回らない範囲内とし、かつ全オプション取引にかかる支払いプレミアム額の合計額が取引時点の信託財産の純資産総額の5%を上回らない範囲内とします。

#### スワップ取引

- イ. 委託会社は、信託財産に属する資産の効率的な運用に資するため、異なった受取金利または異なった受取金利とその元本を一定の条件のもとに交換する取引(以下「スワップ取引」といいます。)を行なうことの指図をすることができます。
- ロ. スワップ取引の指図にあたっては、当該取引の契約期限が、原則として、信託期間を超えないものとします。ただし、当該取引が当該信託期間内で全部解約が可能なものについてはこの限りではありません。
- ハ. スワップ取引の指図にあたっては、当該信託財産にかかるスワップ取引の想定元本の総額が、信託財産の純資産総額を超えないものとします。なお、信託財産の一部解約等の事由により、上記純資産総額が減少して、スワップ取引の想定元本の総額が信託財産の純資産総額を超えることとなった場合には、委託会社は、すみやかにその超える額に相当するスワップ取引の一部の解約を指図するものとします。
- ニ. スワップ取引の評価は、市場実勢金利をもとに算出した価額で行なうものとします。
- ホ. 委託会社は、スワップ取引を行なうにあたり担保の提供あるいは受入れが必要と認めるときは、担保の提供あるいは受入れの指図を行なうものとします。

#### 金利先渡取引

- イ. 委託会社は、信託財産に属する資産の効率的な運用に資するため、金利先渡取引を行なうことの指図をすることができます。
- ロ. 金利先渡取引の指図にあたっては、当該取引の決済日が、原則として、信託期間を超えないものとします。ただし、当該取引が当該信託期間内で全部解約が可能なものについてはこの限りではありません。

せん。

ハ．金利先渡取引の指図にあたっては、当該信託財産にかかる金利先渡取引の想定元本の総額が、保有金利商品の時価総額を超えないものとします。なお、信託財産の一部解約等の事由により、上記保有金利商品の時価総額が減少して、金利先渡取引の想定元本の総額が保有金利商品の時価総額を超えることとなった場合には、委託会社は、すみやかにその超える額に相当する金利先渡取引の一部の解約を指図するものとします。

ニ．金利先渡取引の評価は、市場実勢金利をもとに算出した価額で行なうものとします。

ホ．委託会社は、金利先渡取引を行なうにあたり担保の提供あるいは受入れが必要と認めるときは、担保の提供あるいは受入れの指図を行なうものとします。

### 3 【投資リスク】

#### (1) 価額変動リスク

当ファンドは、株式、公社債など値動きのある証券（外国証券には為替リスクもあります。）に投資しますので、基準価額は大きく変動します。したがって、投資元本が保証されているものではなく、これを割込むことがあります。委託会社の指図に基づく行為により信託財産に生じた利益および損失は、すべて受益者に帰属します。

投資家のみなさまにおかれましては、当ファンドの内容・リスクを十分ご理解のうえお申込み下さいますよう、よろしくお願い申し上げます。

基準価額の主な変動要因については、次のとおりです。

#### 株価の変動（価格変動リスク・信用リスク）

株価は、政治・経済情勢、発行企業の業績、市場の需給等を反映して変動します。株価は、短期的または長期的に大きく下落することがあります（発行企業が経営不安、倒産等に陥った場合には、投資資金が回収できなくなることもあります。）。組入銘柄の株価が下落した場合には、基準価額が下落する要因となり、投資元本を割込むことがあります。

#### 公社債の価格変動（価格変動リスク・信用リスク）

公社債の価格は、一般に金利が低下した場合には上昇し、金利が上昇した場合には下落します（値動きの幅は、残存期間、発行体、公社債の種類等により異なります。）。また、公社債の価格は、発行体の信用状況によっても変動します。特に、発行体が財政難、経営不安等により、利息および償還金をあらかじめ決定された条件で支払うことができなくなった場合（債務不履行）、またはできなくなることが予想される場合には、大きく下落します（利息および償還金が支払われないこともあります。）。組入公社債の価格が下落した場合には、基準価額が下落する要因となり、投資元本を割込むことがあります。

#### 外国証券への投資に伴うリスク

##### イ．為替リスク

外貨建資産の円換算価値は、資産自体の価格変動のほか、当該外貨の円に対する為替レートの変動の影響を受けます。為替レートは、各国の金利動向、政治・経済情勢、為替市場の需給その他の要因により大幅に変動することがあります。組入外貨建資産について、当該外貨の為替レートが円高方向に進んだ場合には、基準価額が下落する要因となり、投資元本を割込むことがあります。

当ファンドにおいては、保有実質外貨建資産について、為替変動リスクを回避するための為替ヘッジは行ないません。そのため、実質的に外貨建資産を組入れた部分は、為替レートの変動の影響を直接受けます。

##### ロ．カントリー・リスク

投資対象国・地域において、政治・経済情勢の変化等により市場に混乱が生じた場合、または取引に対して新たな規制が設けられた場合には、基準価額が予想外に下落したり、方針に沿った運用が困難となることがあります。

その他

イ．解約申込みがあった場合には、解約資金を手当てするため組入証券を売却しなければならないことがあります。その際、市場規模や市場動向によっては市場実勢を押下げ、当初期待される価格で売却できないこともあります。この場合、基準価額が下落する要因となります。

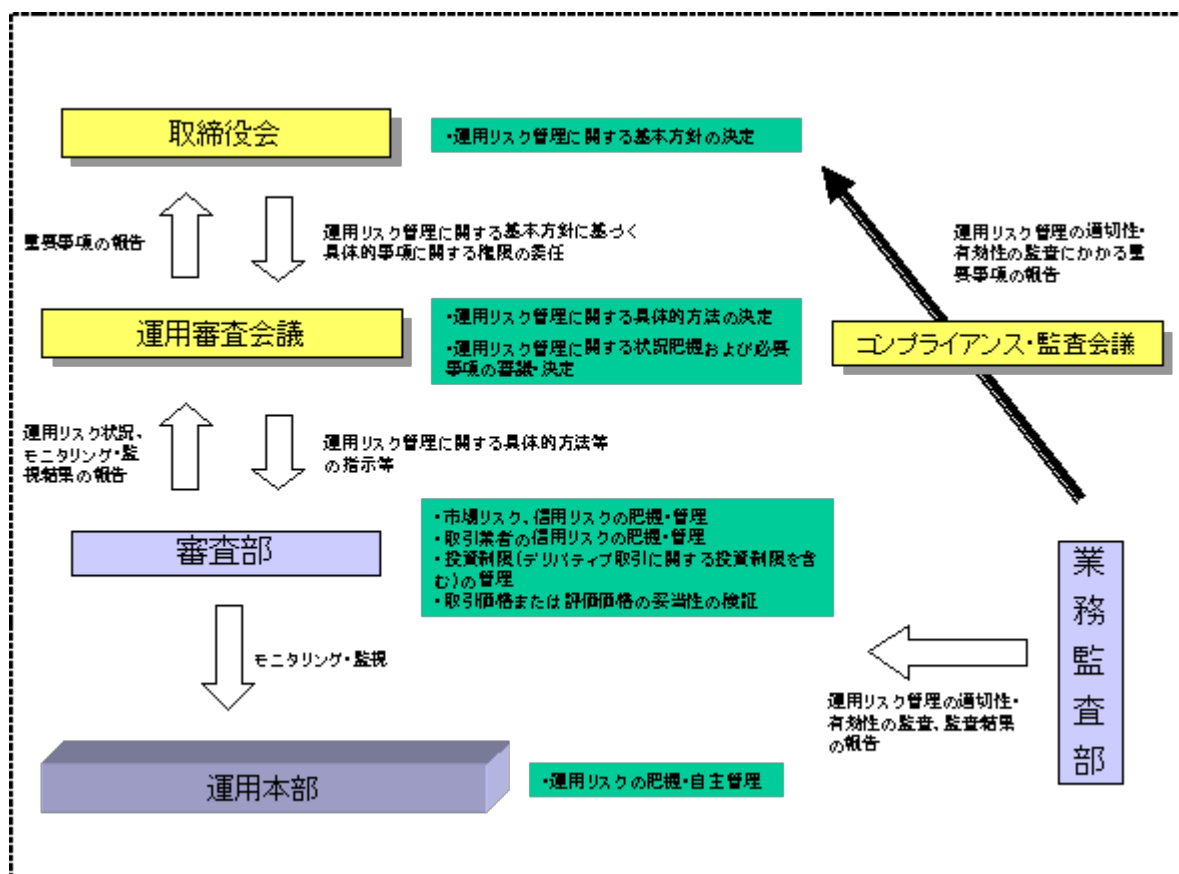
ロ．ファンド資産をコール・ローン、譲渡性預金証書等の短期金融資産で運用する場合、債務不履行により損失が発生することがあります（信用リスク）。この場合、基準価額が下落する要因となります。

## (2) 換金性が制限される場合

通常と異なる状況において、ご換金に制限を設けることがあります。

金融商品取引所等における取引の停止、外国為替取引の停止その他やむを得ない事情があるときは、ご換金の申込みの受け付けを中止することがあります。ご換金の申込みの受け付けが中止された場合には、受益者は当該受付中止以前に行なった当日のご換金の申込みを撤回できます。ただし、受益者がそのご換金の申込みを撤回しない場合には、当該受付中止を解除した後の最初の基準価額の計算日にご換金の申込みを受け付けたものとして取扱います。

## (3) リスク管理体制



## 4 【手数料等及び税金】

## (1) 【申込手数料】

販売会社におけるお買付時の申込手数料の料率の上限は、2.1%（税抜2.0%）となっています。具体的な手数料の料率等については、販売会社または委託会社にお問合わせ下さい。

・お電話によるお問合わせ先（委託会社）

電話番号（コールセンター） 0120-106212  
（営業日の9:00～17:00）

申込手数料には、消費税等が課されます。

「分配金再投資コース」の収益分配金の再投資の際には、申込手数料はかかりません。

## (2) 【換金（解約）手数料】

ありません。

## (3) 【信託報酬等】

信託報酬の総額は、計算期間を通じて毎日、信託財産の純資産総額に年1.26%（税抜1.20%）の率を乗じて得た額とします。信託報酬は、毎計算期末または信託終了のときに信託財産中から支弁します。

信託報酬にかかる消費税等に相当する金額を、信託報酬支弁のときに信託財産中から支弁します。

信託報酬にかかる委託会社、販売会社、受託会社への配分については、次のとおりです。

各販売会社の取扱い残高	委託会社	販売会社	受託会社
200億円未満	年1.26%（税抜1.20%） から販売会社、受託会社分 を除いた額	年0.5775% （税抜0.55%）	年0.084% （税抜0.08%）
200億円以上500億円未満		年0.609% （税抜0.58%）	
500億円以上		年0.6405% （税抜0.61%）	

前 の販売会社への配分は、販売会社の行なう業務に対する代行手数料であり、委託会社が一旦信託財産から収受した後、販売会社に支払われます。

## (4) 【その他の手数料等】

信託財産において資金借入れを行なった場合、当該借入金の利息は信託財産中より支弁します。

信託財産に関する租税、信託事務の処理に要する諸費用、受託会社の立替えた立替金の利息および信託財産にかかる監査報酬ならびに当該監査報酬にかかる消費税等に相当する金額は、受益者の負担とし、信託財産中から支弁します。

信託財産に属する有価証券等に関連して発生した訴訟係争物たる権利その他の権利に基づいて益金が生じた場合、当該支払いに際して特別に必要となる費用（データ処理費用、郵送料等）は、受益者の負担とし、当該益金から支弁します。

信託財産で有価証券の売買を行なう際に発生する売買委託手数料、当該売買委託手数料にかかる消費

税等に相当する金額、先物取引・オプション取引等に要する費用、信託財産に属する資産を外国で保管する場合の費用は、信託財産中より支弁します。

#### < マザーファンドより支弁する手数料等 >

各マザーファンドの投資対象等に応じて、有価証券売買時の売買委託手数料、先物取引・オプション取引等に要する費用、資産を外国で保管する場合の費用等を支弁します。

### (5) 【課税上の取扱い】

#### 個人の受益者に対する課税

##### イ．収益分配金に対する課税

収益分配金のうち課税扱いとなる普通分配金については、20%（所得税15%および地方税5%）の税率による源泉徴収が行なわれ、申告不要制度が適用されます。なお、確定申告を行ない、申告分離課税または総合課税（配当控除の適用はありません。）を選択することもできます。

ただし、平成21年1月1日から平成23年12月31日までは特例措置として、10%（所得税7%および地方税3%）の軽減税率による源泉徴収が行なわれます。

##### ロ．解約金および償還金に対する課税

一部解約時および償還時の差益（解約価額および償還価額から取得費用（申込手数料（税込）を含む）を控除した利益）については、譲渡所得とみなされ、20%（所得税15%および地方税5%）の税率により、申告分離課税が適用されます。

ただし、平成21年1月1日から平成23年12月31日までは特例措置として、10%（所得税7%および地方税3%）の軽減税率が適用され、源泉徴収選択口座においては申告不要の特例があります。

##### ハ．損益通算について

一部解約時および償還時の損失については、確定申告により、上場株式等の譲渡益と相殺することができ、申告分離課税を選択した上場株式等の配当所得との損益通算も可能となります。また、一部解約時および償還時の差益については、他の上場株式等の譲渡損との相殺が可能となります。

#### 法人の受益者に対する課税

法人の受益者が支払いを受ける収益分配金のうち課税扱いとなる普通分配金ならびに一部解約時および償還時の個別元本超過額については、平成23年12月31日までは7%（所得税7%）、平成24年1月1日から15%（所得税15%）の税率で源泉徴収され法人の受取額となります。地方税の源泉徴収はありません。収益分配金のうち所得税法上課税対象となるのは普通分配金のみであり、特別分配金には課税されません。

なお、税額控除制度が適用されます。益金不算入制度の適用はありません。

#### < 注1 > 個別元本について

受益者ごとの信託時の受益権の価額等（申込手数料および当該申込手数料にかかる消費税等に相当する金額は含まれません。）が当該受益者の元本（個別元本）にあたります。

受益者が同一ファンドの受益権を複数回取得した場合、個別元本は、当該受益者が追加信託を行なうつど当該受益者の受益権口数で加重平均することにより算出されます。

ただし、個別元本は、複数支店で同一ファンドをお申込みの場合などにより把握方法が異なる場合がありますので、販売会社にお問合わせ下さい。

受益者が特別分配金を受取った場合、収益分配金発生時にその個別元本から当該特別分配金を控除した額が、その後の当該受益者の個別元本となります。

## &lt;注2&gt; 収益分配金の課税について

追加型株式投資信託の収益分配金には、課税扱いとなる「普通分配金」と、非課税扱いとなる「特別分配金」（受益者ごとの元本の一部払戻しに相当する部分）の区分があります。

受益者が収益分配金を受取る際、イ．当該収益分配金落ち後の基準価額が当該受益者の個別元本と同額の場合または当該受益者の個別元本を上回っている場合には、当該収益分配金の全額が普通分配金となり、ロ．当該収益分配金落ち後の基準価額が当該受益者の個別元本を下回っている場合には、その下回る部分の額が特別分配金となり、当該収益分配金から当該特別分配金を控除した額が普通分配金となります。

- ( ) 税法が改正された場合等には、上記の内容が変更になることがあります。
- ( ) 課税上の取扱いの詳細につきましては、税務専門家等にご確認されることをお勧めします。

## 5 【運用状況】

## (1) 【投資状況】（平成21年10月30日現在）

## 投資状況

投資資産の種類	時価（円）	投資比率（％）
親投資信託受益証券	146,802,794	99.90
内 日本	146,802,794	99.90
コール・ローン、その他の資産（負債控除後）	150,380	0.10
純資産総額	146,953,174	100.00

## (参考) ダイワ・外債ソブリン・マザーファンド

## 投資状況

投資資産の種類	時価（円）	投資比率（％）
国債証券	284,278,197,483	96.57
内 オーストラリア	50,332,141,260	17.10
内 カナダ	24,846,738,827	8.44
内 チェコ	4,946,188,338	1.68
内 デンマーク	5,174,774,217	1.76
内 ユーロ	71,849,611,826	24.41
内 英国	21,074,901,196	7.16
内 ノルウェー	20,750,938,975	7.05
内 ポーランド	17,834,826,961	6.06
内 米国	67,468,075,884	22.92
コール・ローン、その他の資産（負債控除後）	10,083,407,336	3.43
純資産総額	294,361,604,819	100.00

## その他の資産の投資状況

投資資産の種類	時価（円）	投資比率（％）
為替予約取引（買建）	2,102,890,000	0.71
内 日本	2,102,890,000	0.71
為替予約取引（売建）	5,158,400,000	1.75
内 日本	5,158,400,000	1.75

## (参考) ダイワ好配当日本株マザーファンド

## 投資状況

投資資産の種類	時価（円）	投資比率（％）
株式	26,311,671,100	91.00
内 日本	26,311,671,100	91.00
投資証券	959,911,600	3.32
内 日本	959,911,600	3.32
コール・ローン、その他の資産（負債控除後）	1,642,915,743	5.68
純資産総額	28,914,498,443	100.00

## その他の資産の投資状況

投資資産の種類	時価(円)	投資比率(%)
株価指数先物取引(買建)	300,300,000	1.04
内 日本	300,300,000	1.04

(注1) 投資比率は、ファンドの純資産総額に対する当該資産の時価の比率です。

(注2) 投資資産の内書きの時価および投資比率は、当該資産の地域別の内訳です。

(注3) 株価指数先物取引の時価については、原則として当該日に知りうる直近の日の主たる取引所の発表する清算値段または最終相場で評価しています。このような時価が発表されていない場合には、当該日にもっとも近い最終相場や気配値等、原則に準ずる方法で評価しています。

(注4) 為替予約取引の時価については、原則として対顧客先物売買相場の仲値で評価しています。

## (2) 【投資資産】(平成21年10月30日現在)

### 【投資有価証券の主要銘柄】

#### イ. 主要銘柄の明細

(単位:円)

	銘柄名 地域	種類 業種	株数、口数 または額面金額	簿価単価 簿価	評価単価 時価	利率(%) 償還期限 (年/月/日)	投資 比率
1	ダイワ・外債ソブリン・マ ザーファンド 日本	親投資信託受 益証券 -	89,682,672	1.14740 102,901,898	1.1594 103,978,089	- -	70.76%
2	ダイワ好配当日本株マザー ファンド 日本	親投資信託受 益証券 -	42,171,054	1.02400 43,183,159	1.0155 42,824,705	- -	29.14%

(注) 投資比率は、ファンドの純資産総額に対する当該銘柄の時価の比率です。

#### ロ. 投資有価証券の種類別投資比率

投資有価証券の種類	投資比率
親投資信託受益証券	99.90%
合計	99.90%

(注) 投資比率は、ファンドの純資産総額に対する当該有価証券の時価の比率です。

#### ハ. 投資株式の業種別投資比率

該当事項はありません。

### 【投資不動産物件】

該当事項はありません。

### 【その他投資資産の主要なもの】

該当事項はありません。

## (参考) ダイワ・外債ソブリン・マザーファンド

### 投資有価証券の主要銘柄

#### イ. 主要銘柄の明細

(単位:円)

	銘柄名 地域	種類 業種	株数、口数 または額面金額	簿価単価 簿価	評価単価 時価	利率(%) 償還期限 (年/月/日)	投資 比率
--	-----------	----------	------------------	------------	------------	--------------------------	----------

1	U.S. TREASURY BOND 米国	国債証券 -	36,713,160,000	139.08 51,062,498,586	137.32 50,417,448,365	7.500000 24/11/15	17.13%
2	AUSTRALIAN GOVERNMENT BOND オーストラリア	国債証券 -	25,110,000,000	103.38 25,958,718,000	103.29 25,937,374,500	6.000000 17/02/15	8.81%
3	AUSTRALIAN GOVERNMENT BOND オーストラリア	国債証券 -	23,436,000,000	103.82 24,331,523,040	104.09 24,394,766,760	6.250000 15/04/15	8.29%
4	ITALIAN GOVERNMENT BOND ユーロ	国債証券 -	21,289,200,000	104.11 22,165,250,580	103.46 22,027,083,672	4.250000 19/02/01	7.48%
5	UNITED KINGDOM GILT BOND 英国	国債証券 -	13,050,680,000	142.36 18,578,948,048	139.12 18,156,106,016	8.000000 21/06/07	6.17%
6	ITALIAN GOVERNMENT BOND ユーロ	国債証券 -	16,950,000,000	103.16 17,487,145,500	101.94 17,280,186,000	5.000000 39/08/01	5.87%
7	CANADIAN GOVERNMENT BOND カナダ	国債証券 -	11,691,594,000	106.63 12,466,746,682	106.57 12,460,783,969	4.250000 18/06/01	4.23%
8	POLAND GOVERNMENT BOND ポーランド	国債証券 -	11,604,150,000	101.75 11,808,266,999	102.32 11,873,830,446	6.250000 15/10/24	4.03%
9	BELGIUM GOVERNMENT BOND ユーロ	国債証券 -	6,739,320,000	125.87 8,482,916,870	125.50 8,458,385,746	8.000000 15/03/28	2.87%
10	ITALIAN GOVERNMENT BOND ユーロ	国債証券 -	7,458,000,000	106.66 7,955,299,440	106.24 7,923,901,260	4.500000 18/02/01	2.69%
11	U.S. TREASURY BOND 米国	国債証券 -	5,212,080,000	143.68 7,489,081,390	143.09 7,458,121,634	11.250000 15/02/15	2.53%
12	NORWEGIAN GOVERNMENT BOND ノルウェー	国債証券 -	6,670,280,000	105.12 7,011,998,444	105.24 7,020,002,780	6.000000 11/05/16	2.38%
13	SPANISH GOVERNMENT BOND ユーロ	国債証券 -	6,102,000,000	114.39 6,980,504,940	113.86 6,947,859,240	5.500000 17/07/30	2.36%
14	U.S. TREASURY BOND 米国	国債証券 -	4,498,848,000	141.48 6,365,150,104	140.42 6,317,687,258	8.125000 21/08/15	2.15%
15	NORWEGIAN GOVERNMENT BOND ノルウェー	国債証券 -	5,286,035,000	110.27 5,829,122,236	110.40 5,835,994,081	6.500000 13/05/15	1.98%
16	POLAND GOVERNMENT BOND ポーランド	国債証券 -	5,457,000,000	101.59 5,544,093,720	101.69 5,549,769,000	6.000000 10/11/24	1.89%
17	HELLENIC REPUBLIC ユーロ	国債証券 -	5,017,200,000	111.96 5,617,257,120	109.90 5,514,003,144	6.000000 19/07/19	1.87%
18	Czech Republic Government Bond チェコ	国債証券 -	4,217,850,000	116.40 4,909,577,400	117.26 4,946,188,338	6.950000 16/01/26	1.68%
19	NORWEGIAN GOVERNMENT BOND ノルウェー	国債証券 -	4,047,500,000	102.04 4,130,271,375	102.19 4,136,261,675	4.250000 17/05/19	1.41%
20	CANADIAN GOVERNMENT BOND カナダ	国債証券 -	3,774,519,000	105.24 3,972,341,541	105.27 3,973,587,132	4.000000 17/06/01	1.35%
21	NORWEGIAN GOVERNMENT BOND ノルウェー	国債証券 -	3,537,515,000	106.25 3,758,821,938	106.25 3,758,680,438	5.000000 15/05/15	1.28%
22	GERMAN GOVERNMENT BOND ユーロ	国債証券 -	2,928,960,000	127.51 3,734,804,765	126.26 3,698,192,765	6.250000 24/01/04	1.26%

23	CANADIAN GOVERNMENT BOND カナダ	国債証券	-	2,105,514,000	157.28 3,311,552,419	156.79 3,301,424,897	9.000000 25/06/01	1.12%
24	CANADIAN GOVERNMENT BOND カナダ	国債証券	-	1,694,682,000	149.24 2,529,194,257	148.87 2,522,991,721	8.000000 27/06/01	0.86%
25	UNITED KINGDOM GILT BOND 英国	国債証券	-	1,786,520,000	140.07 2,502,378,564	137.41 2,454,857,132	8.750000 17/08/25	0.83%
26	U.S. TREASURY BOND 米国	国債証券	-	1,463,040,000	139.83 2,045,855,700	138.86 2,031,679,757	7.625000 25/02/15	0.69%
27	DANISH GOVERNMENT BOND デンマーク	国債証券	-	1,862,084,000	109.09 2,031,347,436	108.39 2,018,480,435	5.000000 13/11/15	0.69%
28	CANADIAN GOVERNMENT BOND カナダ	国債証券	-	1,540,620,000	117.29 1,807,070,229	117.00 1,802,571,619	5.000000 37/06/01	0.61%
29	DANISH GOVERNMENT BOND デンマーク	国債証券	-	1,022,142,000	135.09 1,380,903,621	133.15 1,361,033,180	7.000000 24/11/10	0.46%
30	U.S. TREASURY BOND 米国	国債証券	-	886,968,000	141.05 1,251,103,843	140.15 1,243,138,870	8.125000 21/05/15	0.42%

(注) 投資比率は、ファンドの純資産総額に対する当該銘柄の時価の比率です。

#### ロ．投資有価証券の種類別投資比率

投資有価証券の種類	投資比率
国債証券	96.57%
合計	96.57%

(注) 投資比率は、ファンドの純資産総額に対する当該有価証券の時価の比率です。

#### ハ．投資株式の業種別投資比率

該当事項はありません。

投資不動産物件

該当事項はありません。

その他投資資産の主要なもの

(単位：円)

種類	地域	資産名	買建/ 売建	数量	簿価	時価	投資 比率
為替予約取引	日本	米ドル買/円売 2009年11月	買建	23,000,000	2,095,277,000	2,102,890,000	0.71%
		ユーロ売/円買 2009年11月	売建	22,000,000	2,964,438,400	2,982,980,000	1.01%
		オーストラリアドル売/円買 2009年11月	売建	26,000,000	2,144,142,000	2,175,420,000	0.74%

(注1) 投資比率は、ファンドの純資産総額に対する当該資産の時価の比率です。

(注2) 為替予約取引の時価については、原則として対顧客先物売買相場の仲値で評価しています。

(注3) 為替予約取引の数量については、現地通貨建契約金額です。

#### (参考) ダイワ好配当日本株マザーファンド

投資有価証券の主要銘柄

##### イ．主要銘柄の明細

(単位：円)

銘柄名 地域	種類 業種	株数、口数 または額面金 額	簿価単価 簿価	評価単価 時価	利率(%) 償還期限 (年/月/日)	投資 比率
-----------	----------	----------------------	------------	------------	--------------------------	----------

1	トヨタ自動車	日本	株式 輸送用機器	254,000	3,620 919,480,000	3,660 929,640,000	- -	3.22%
2	キヤノン	日本	株式 電気機器	218,000	3,536 770,987,587	3,530 769,540,000	- -	2.66%
3	日本電信電話	日本	株式 情報・通信業	197,000	3,837 756,006,240	3,750 738,750,000	- -	2.55%
4	三井住友フィナンシャルG	日本	株式 銀行業	164,900	3,250 535,925,000	3,160 521,084,000	- -	1.80%
5	野村ホールディングス	日本	株式 証券・商品先 物取引業	708,900	642 455,354,730	655 464,329,500	- -	1.61%
6	本田技研	日本	株式 輸送用機器	155,000	2,810 435,550,000	2,880 446,400,000	- -	1.54%
7	日産自動車	日本	株式 輸送用機器	660,000	676 446,662,399	672 443,520,000	- -	1.53%
8	日本ロジスティクスファンド 投資法人	日本	投資証券 -	605	694,000 419,870,000	687,000 415,635,000	- -	1.44%
9	フジクラ	日本	株式 非鉄金属	859,000	460 395,570,018	447 383,973,000	- -	1.33%
10	日東電工	日本	株式 化学	137,000	2,705 370,585,000	2,775 380,175,000	- -	1.31%
11	日本ハウズイング	日本	株式 サービス業	233,000	1,490 347,170,000	1,600 372,800,000	- -	1.29%
12	愛知製鋼	日本	株式 鉄鋼	823,000	403 331,669,000	440 362,120,000	- -	1.25%
13	旭化成	日本	株式 化学	790,000	445 351,550,000	457 361,030,000	- -	1.25%
14	綜研化学	日本	株式 化学	281,300	1,280 360,064,000	1,273 358,094,900	- -	1.24%
15	住友大阪セメント	日本	株式 ガラス・土石 製品	2,207,000	168 370,776,000	161 355,327,000	- -	1.23%
16	三菱UFJフィナンシャルG	日本	株式 銀行業	713,800	485 346,193,000	495 353,331,000	- -	1.22%
17	西日本シティ銀行	日本	株式 銀行業	1,540,000	214 329,560,000	228 351,120,000	- -	1.21%
18	アインファーマシーズ	日本	株式 小売業	125,000	2,505 313,125,000	2,680 335,000,000	- -	1.16%
19	みずほ証券	日本	株式 証券・商品先 物取引業	1,015,000	321 325,815,000	322 326,830,000	- -	1.13%
20	日本オラクル	日本	株式 情報・通信業	79,900	3,930 314,025,984	4,010 320,399,000	- -	1.11%
21	プレミア投資法人	日本	投資証券 -	921	385,000 354,585,000	344,000 316,824,000	- -	1.10%
22	住友商事	日本	株式 卸売業	343,000	937 321,391,000	900 308,700,000	- -	1.07%
23	日本トムソン	日本	株式 機械	621,000	503 312,363,000	481 298,701,000	- -	1.03%
24	日本医療事務センター	日本	株式 サービス業	574,300	505 290,021,500	500 287,150,000	- -	0.99%
25	ダイコク電機	日本	株式 機械	158,600	1,823 289,127,800	1,800 285,480,000	- -	0.99%
26	三井物産	日本	株式 卸売業	228,000	1,242 283,362,196	1,223 278,844,000	- -	0.96%
27	東洋インキ	日本	株式 化学	870,000	330 287,100,000	319 277,530,000	- -	0.96%

28	ココカラファイン HD 日本	株式 小売業	126,500	2,290 289,685,000	2,085 263,752,500	- -	0.91%
29	東海東京HD 日本	株式 証券・商品先 物取引業	812,000	291 236,292,000	301 244,412,000	- -	0.85%
30	エディオン 日本	株式 小売業	330,000	738 243,540,000	737 243,210,000	- -	0.84%

(注) 投資比率は、ファンドの純資産総額に対する当該銘柄の時価の比率です。

#### ロ．投資有価証券の種類別投資比率

投資有価証券の種類	投資比率
株式	91.00%
投資証券	3.32%
合計	94.32%

(注) 投資比率は、ファンドの純資産総額に対する当該有価証券の時価の比率です。

#### ハ．投資株式の業種別投資比率

業種	投資比率
鉱業	0.53%
建設業	2.43%
食料品	2.18%
繊維製品	0.62%
パルプ・紙	0.38%
化学	7.55%
医薬品	2.02%
石油・石炭製品	0.38%
ゴム製品	2.00%
ガラス・土石製品	3.08%
鉄鋼	2.16%
非鉄金属	1.99%
金属製品	2.54%
機械	4.10%
電気機器	9.22%
輸送用機器	9.41%
精密機器	0.80%
その他製品	0.76%
陸運業	2.59%
海運業	0.46%
倉庫・運輸関連業	0.82%
情報・通信業	6.21%
卸売業	3.13%
小売業	5.68%
銀行業	5.24%
証券・商品先物取引業	4.48%
保険業	0.65%
その他金融業	0.78%
不動産業	4.25%

サービス業	4.57%
合計	91.00%

(注) 投資比率は、ファンドの純資産総額に対する当該業種の時価の比率です。

#### 投資不動産物件

該当事項はありません。

#### その他投資資産の主要なもの

(単位：円)

種類	地域	資産名	買建/ 売建	数量	簿価	時価	投資 比率
株価指数先物取引	日本	日経平均先物 2009年12月	買建	30	307,200,000	300,300,000	1.04%

(注1) 投資比率は、ファンドの純資産総額に対する当該資産の時価の比率です。

(注2) 株価指数先物取引の時価については、原則として当該日に知りうる直近の日の主たる取引所の発表する清算値段または最終相場で評価しています。このような時価が発表されていない場合には、当該日にもっとも近い最終相場や気配値等、原則に準ずる方法で評価しています。

### (3) 【運用実績】

#### 【純資産の推移】

	純資産総額 (分配落) (円)	純資産総額 (分配付) (円)	1口当たりの 純資産額 (分配落) (円)	1口当たりの 純資産額 (分配付) (円)
設定時 (平成17年10月3日)	1,000,000	-	1.0000	-
第1特定期間末 (平成18年3月15日)	3,536,697	3,548,077	1.0856	1.0891
第2特定期間末 (平成18年9月15日)	155,806,396	156,313,008	1.0764	1.0799
第3特定期間末 (平成19年3月15日)	184,233,328	184,807,588	1.1229	1.1264
第4特定期間末 (平成19年9月18日)	202,211,233	203,037,279	1.1016	1.1061
第5特定期間末 (平成20年3月17日)	180,026,717	180,875,748	0.9542	0.9587
第6特定期間末 (平成20年9月16日)	174,936,613	175,788,630	0.9239	0.9284
平成20年10月末日	143,690,542	-	0.7768	-
11月末日	141,180,829	-	0.7728	-
12月末日	144,124,223	-	0.7944	-
平成21年1月末日	131,407,453	-	0.7243	-
2月末日	135,550,027	-	0.7492	-
第7特定期間末 (平成21年3月16日)	135,958,033	136,772,165	0.7515	0.7560
3月末日	140,021,695	-	0.7712	-
4月末日	141,891,912	-	0.7815	-
5月末日	144,903,366	-	0.7985	-

6月末日	148,709,937	-	0.8167	-
7月末日	148,131,935	-	0.8151	-
8月末日	148,774,692	-	0.8186	-
第8特定期間末 (平成21年9月15日)	147,033,122	147,850,962	0.8090	0.8135
9月末日	146,249,927	-	0.8021	-
10月末日	146,953,174	-	0.8063	-

## 【分配の推移】

	1口当たり分配金(円)
第1特定期間	0.0080
第2特定期間	0.0210
第3特定期間	0.0210
第4特定期間	0.0270
第5特定期間	0.0270
第6特定期間	0.0270
第7特定期間	0.0270
第8特定期間	0.0270

(注) 1口当たり分配金は外国税額控除前のものです。

## 【収益率の推移】

	収益率(%)
第1特定期間	9.4
第2特定期間	1.1
第3特定期間	6.3
第4特定期間	0.5
第5特定期間	10.9
第6特定期間	0.3
第7特定期間	15.7
第8特定期間	11.2

## 第二部 【ファンドの詳細情報】

### 第1 【ファンドの沿革】

平成17年10月3日 信託契約締結、当初自己設定、運用開始

### 第2 【手続等】

#### 1 【申込（販売）手続等】

受益権の取得申込者は、販売会社において取引口座を開設のうえ、取得の申込みを行なうものとします。

当ファンドには、収益分配金を税金を差引いた後無手数料で自動的に再投資する「分配金再投資コース」と、収益の分配が行なわれるごとに収益分配金を受益者に支払う「分配金支払いコース」があります。

「分配金再投資コース」を利用する場合、取得申込者は、販売会社と別に定める積立投資約款にしたがった契約（以下「別に定める契約」といいます。）を締結します。

販売会社は、受益権の取得申込者に対し、最低単位を1円単位または1口単位として販売会社が定める単位をもって、取得の申込みに応じることができます。

ただし、販売会社は、シカゴ商品取引所における米国債先物取引またはロンドン国際金融先物取引所（L I F F E）におけるイギリス国債先物取引のいずれかの休業日と同じ日付の日を取得申込受付日とする受益権の取得申込みの受け付けを行いません。

お買付価額（1万口当たり）は、お買付申込受付日の翌営業日の基準価額です。

お買付時の申込手数料については、販売会社が別に定めるものとします。申込手数料には、消費税等が課されます。なお、「分配金再投資コース」の収益分配金の再投資の際には、申込手数料はかかりません。

委託会社の各営業日の午後3時までに受付けた取得の申込み（当該申込みにかかる販売会社所定の事務手続きが完了したものを）、当日の受付分として取扱います。この時刻を過ぎて行なわれる申込みは、翌営業日の取扱いとなります。

取得申込者は販売会社に、取得申込みと同時にまたはあらかじめ、自己のために開設された当ファンドの受益権の振替を行なうための振替機関等の口座を示すものとし、当該口座に当該取得申込者にかかる口数の増加の記載または記録が行なわれます。なお、販売会社は、当該取得申込みの代金の支払いと引換えに、当該口座に当該取得申込者にかかる口数の増加の記載または記録を行なうことができます。委託会社は、追加信託により分割された受益権について、振替機関等の振替口座簿への新たな記載または記録をするため社振法に定める事項の振替機関への通知を行なうものとします。振替機関等は、委託会社から振替機関への通知があった場合、社振法の規定にしたがい、その備える振替口座簿への新たな記載または記録を行いません。受託会社は、追加信託により生じた受益権については追加信託のつど、振替機関の定める方法により、振替機関へ当該受益権にかかる信託を設定した旨の通知を行いません。

#### 2 【換金（解約）手続等】

委託会社の各営業日の午後3時までに受付けた換金の申込み（当該申込みにかかる販売会社所定の事務手続きが完了したものを）、当日の受付分として取扱います。この時刻を過ぎて行なわれる申込みは、翌営業

日の取扱いとなります。

なお、信託財産の資金管理を円滑に行なうために大口の解約請求には制限があります。

#### <一部解約>

受益者は、自己に帰属する受益権について、最低単位を1口単位として販売会社が定める単位をもって、委託会社に一部解約の実行を請求することができます。

委託会社は、一部解約の実行の請求を受付けた場合には、信託契約の一部を解約します。

ただし、販売会社は、シカゴ商品取引所における米国債先物取引またはロンドン国際金融先物取引所(LIFFE)におけるイギリス国債先物取引のいずれかの休業日と同じ日付の日を一部解約請求受付日とする一部解約の実行の請求の受け付けを行ないません。

受益者が一部解約の実行の請求をするときは、販売会社に対し、振替受益権をもって行なうものとします。

解約価額は、一部解約の実行の請求受付日の翌営業日の基準価額とします。

解約価額は、原則として、委託会社の各営業日に計算されます。

解約価額（基準価額）は、販売会社または委託会社に問合わせることにより知ることができるほか、原則として計算日の翌日付の日本経済新聞朝刊に掲載されます。また、委託会社のホームページでご覧になることもできます。

#### ・お電話によるお問合わせ先（委託会社）

電話番号（コールセンター） 0120-106212  
（営業日の9:00～17:00）

#### ・委託会社のホームページ

アドレス <http://www.daiwa-am.co.jp/>

委託会社は、金融商品取引所等における取引の停止、外国為替取引の停止その他やむを得ない事情があるときは、一部解約の実行の請求の受け付けを中止することができます。一部解約の実行の請求の受け付けが中止された場合には、受益者は当該受付中止以前に行なった当日の一部解約の実行の請求を撤回することができます。ただし、受益者がその一部解約の実行の請求を撤回しない場合には、当該振替受益権の解約価額は、当該受付中止を解除した後の最初の基準価額の計算日に一部解約の実行の請求を受け付けたものとして、当該計算日の翌営業日の基準価額とします。

一部解約金は、販売会社の営業所等において、原則として一部解約の実行の請求受付日から起算して5営業日目から受益者に支払います。

委託会社は、一部解約金について、受益者への支払開始日までに、その全額を委託会社の指定する預金口座等に払込みます。委託会社は、委託会社の指定する預金口座等に一部解約金を払込んだ後は、受益者に対する支払いにつき、その責に任じません。

一部解約の実行の請求を行なう受益者は、その口座が開設されている振替機関等に対して当該受益者の請求にかかる信託契約の一部解約を委託会社が行なうのと引換えに、当該一部解約にかかる受益権の口数と同口数の抹消の申請を行なうものとし、社振法の規定にしたがい当該振替機関等の口座において当該口数の減少の記載または記録が行なわれます。

### 第3 【管理及び運営】

## 1 【資産管理等の概要】

### (1) 【資産の評価】

基準価額とは、信託財産の純資産総額を計算日における受益権口数で除した1万口当たりの価額をいいます。

純資産総額とは、信託財産に属する資産（受入担保金代用有価証券を除きます。）を法令および社団法人投資信託協会規則にしたがって時価（注1、注2）により評価して得た信託財産の資産総額から負債総額を控除した金額をいいます。

#### （注1）当ファンドの主要な投資対象資産の評価方法の概要

- ・マザーファンドの受益証券：計算日の基準価額で評価します。

#### （注2）マザーファンドの主要な投資対象資産の評価方法の概要

- ・公社債等：原則として、次に掲げるいずれかの価額で評価します。
  1. 金融商品取引業者、銀行等の提示する価額（売気配相場を除く。）、2. 価格情報会社の提供する価額
- ・わが国の金融商品取引所上場株式：原則として当該取引所における計算日の最終相場で評価します。

なお、外貨建資産（外国通貨表示の有価証券（以下「外貨建有価証券」といいます。）、預金その他の資産をいいます。以下同じ。）の円換算については、原則として、わが国における計算日の対顧客電信売買相場の仲値によって計算します。また、予約為替の評価は、原則として、わが国における計算日の対顧客先物売買相場の仲値によるものとします。

基準価額は、原則として、委託会社の各営業日に計算されます。

基準価額は、販売会社または委託会社に問合わせることにより知ることができるほか、原則として計算日の翌日付の日本経済新聞朝刊に掲載されます。また、委託会社のホームページでご覧になることもできます。

- ・お電話によるお問合わせ先（委託会社）

電話番号（コールセンター） 0120-106212  
（営業日の9:00～17:00）

- ・委託会社のホームページ

アドレス <http://www.daiwa-am.co.jp/>

### (2) 【保管】

該当事項はありません。

### (3) 【信託期間】

無期限とします。ただし、(5) により信託契約を解約し、信託を終了させることがあります。

#### (4) 【計算期間】

毎月16日から翌月15日までとします。ただし、第1計算期間は、平成17年10月3日から平成17年11月15日までとします。

上記にかかわらず、上記により各計算期間終了日に該当する日（以下「該当日」といいます。）が休業日の場合には、各計算期間終了日は該当日の翌営業日とし、その翌日から次の計算期間が開始されるものとします。

#### (5) 【その他】

##### 信託の終了

1. 委託会社は、受益権の口数が30億口を下ることとなった場合もしくは信託契約を解約することが受益者のため有利であると認めるときまたはやむを得ない事情が発生したときは、受託会社と合意のうえ、信託契約を解約し、信託を終了させることができます。この場合において、委託会社は、あらかじめ、解約しようとする旨を監督官庁に届出ます。
2. 委託会社は、前1.の事項について、あらかじめ、解約しようとする旨を公告し、かつ、その旨を記載した書面を信託契約にかかる知られたる受益者に対して交付します。ただし、信託契約にかかるすべての受益者に対して書面を交付したときは、原則として、公告を行いません。
3. 前2.の公告および書面には、受益者で異議のある者は一定の期間内に委託会社に対して異議を述べるべき旨を付記します。なお、一定の期間は一月を下らないものとします。
4. 前3.の一定の期間内に異議を述べた受益者の受益権の口数が受益権の総口数の2分の1を超えるとときは、前1.の信託契約の解約をしません。
5. 委託会社は、信託契約の解約をしないこととしたときは、解約しない旨およびその理由を公告し、かつ、これらの事項を記載した書面を信託契約にかかる知られたる受益者に対して交付します。ただし、信託契約にかかるすべての受益者に対して書面を交付したときは、原則として、公告を行いません。
6. 前3.から前5.までの規定は、信託財産の状態に照らし、真にやむを得ない事情が生じている場合であって、前3.の一定の期間が一月を下らずにその公告および書面の交付を行なうことが困難な場合には適用しません。
7. 委託会社は、監督官庁より信託契約の解約の命令を受けたときは、その命令にしたがい、信託契約を解約し、信託を終了させます。
8. 委託会社が監督官庁より登録の取消しを受けたとき、解散したときまたは業務を廃止したときは、委託会社は、信託契約を解約し、信託を終了させます。ただし、監督官庁が信託契約に関する委託会社の業務を他の投資信託委託会社に引継ぐことを命じたときは、前4.に該当する場合を除き、当該投資信託委託会社と受託会社との間において存続します。
9. 受託会社が辞任した場合または裁判所が受託会社を解任した場合において、委託会社が新受託会社を選任できないときは、委託会社は信託契約を解約し、信託を終了させます。

##### 信託約款の変更

1. 委託会社は、受益者の利益のため必要と認めるときまたはやむを得ない事情が発生したときは、受託会社と合意のうえ、信託約款を変更することができます。この場合において、委託会社は、あらかじめ、変更しようとする旨およびその内容を監督官庁に届出ます。
2. 委託会社は、前1.の変更事項のうち、その内容が重大なものについて、あらかじめ、変更しようとする旨およびその内容を公告し、かつ、これらの事項を記載した書面を信託約款にかかる知られたる受益者に対して交付します。ただし、信託約款にかかるすべての受益者に対して書面を交付したとき

は、原則として、公告を行いません。

3. 前2.の公告および書面には、受益者で異議のある者は一定の期間内に委託会社に対して異議を述べるべき旨を付記します。なお、一定の期間は一月を下らないものとします。
4. 前3.の一定の期間内に異議を述べた受益者の受益権の口数が受益権の総口数の2分の1を超えるとときは、前1.の信託約款の変更をしません。
5. 委託会社は、当該信託約款の変更をしないこととしたときは、変更しない旨およびその理由を公告し、かつ、これらの事項を記載した書面を信託約款にかかる知られたる受益者に対して交付します。ただし、信託約款にかかるすべての受益者に対して書面を交付したときは、原則として、公告を行いません。
6. 委託会社は、監督官庁の命令に基づいて信託約款を変更しようとするときは、前1.から前5.までの規定にしたがいます。

#### 反対者の買取請求権

前 1.から6.までの規定にしたがい信託契約の解約を行なう場合または前 1.の規定にしたがい信託約款の変更を行なう場合において、前 3.または前 3.の一定の期間内に委託会社に対して異議を述べた受益者は、委託会社に対し、自己に帰属する受益権を、信託財産をもって買取るべき旨を請求することができます。

#### 運用報告書

委託会社は、毎年3月および9月の計算期末に、期間中の運用経過のほか信託財産の内容、有価証券売買状況などを記載した運用報告書を作成し、信託財産にかかる知られたる受益者に対して交付します。

#### 公告

1. 委託会社が受益者に対してする公告は、電子公告の方法により行ない、次のアドレスに掲載します。  
<http://www.daiwa-am.co.jp/>
2. 前1.の電子公告による公告をすることができない事故その他やむを得ない事由が生じた場合の公告は、日本経済新聞に掲載します。

#### 関係法人との契約の更改

委託会社と販売会社との間で締結される受益権の募集・販売の取扱い等に関する契約は、期間満了の1か月（または3か月）前までに、委託会社および販売会社いずれからも何ら意思の表示のないときは、自動的に1年間更新されるものとし、自動延長後の取扱いについてもこれと同様とします。

## 2 【受益者の権利等】

信託契約締結当初および追加信託当初の受益者は、委託会社の指定する受益権取得申込者とし、分割された受益権は、その取得申込口数に応じて、取得申込者に帰属します。

受益者の有する主な権利の内容、その行使の方法等は、次のとおりです。

#### 収益分配金および償還金にかかる請求権

受益者は、収益分配金（分配金額は、委託会社が決定します。）および償還金（信託終了時における信託財産の純資産総額を受益権口数で除した額をいいます。以下同じ。）を持分に応じて請求する権利を有します。

収益分配金は、第1および第2計算期末を除く毎計算期間終了日後1か月以内の委託会社の指定する日（原則として決算日から起算して5営業日まで）から、毎計算期間の末日において振替機関等の振替口座

簿に記載または記録されている受益者(当該収益分配金にかかる計算期間の末日以前において一部解約が行なわれた受益権にかかる受益者を除きます。また、当該収益分配金にかかる計算期間の末日以前に設定された受益権で取得申込代金支払前のため販売会社の名義で記載または記録されている受益権については原則として取得申込者とします。)に支払います。

上記にかかわらず、別に定める契約に基づいて収益分配金を再投資する受益者に対しては、受託会社が委託会社の指定する預金口座等に払込むことにより、原則として毎計算期間終了日の翌営業日に収益分配金が販売会社に支払われます。この場合、販売会社は、受益者に対し遅滞なく収益分配金の再投資にかかる受益権の取得の申込みに応じるものとします。当該取得申込みにより増加した受益権は、振替口座簿に記載または記録されます。

償還金は、信託終了日後1か月以内の委託会社の指定する日(原則として信託終了日から起算して5営業日まで)から、信託終了日において振替機関等の振替口座簿に記載または記録されている受益者(信託終了日以前において一部解約が行なわれた受益権にかかる受益者を除きます。また、当該信託終了日以前に設定された受益権で取得申込代金支払前のため販売会社の名義で記載または記録されている受益権については原則として取得申込者とします。)に支払います。なお、当該受益者は、その口座が開設されている振替機関等に対して委託会社が当ファンドの償還をするのと引換えに、当該償還にかかる受益権の口数と同口数の抹消の申請を行なうものとし、社振法の規定にしたがい当該振替機関等の口座において当該口数の減少の記載または記録が行なわれます。

収益分配金および償還金の支払いは、販売会社の営業所等において行なうものとします。

受託会社は、収益分配金については原則として毎計算期間終了日の翌営業日までに、償還金については受益者への支払開始日までに、その全額を委託会社の指定する預金口座等に払込みます。受託会社は、委託会社の指定する預金口座等に収益分配金および償還金を払込んだ後は、受益者に対する支払いにつき、その責に任じません。

受益者が、収益分配金については支払開始日から5年間その支払いを請求しないときならびに信託終了による償還金については支払開始日から10年間その支払いを請求しないときは、その権利を失い、受託会社から交付を受けた金銭は、委託会社に帰属します。

#### 換金請求権

受益者は、保有する受益権を換金する権利を有します。権利行使の方法等については、「第2 手続等」の「2 換金(解約)手続等」をご参照下さい。

#### 第4 【ファンドの経理状況】

(1) 当ファンドの財務諸表は、「財務諸表等の用語、様式及び作成方法に関する規則」（昭和38年大蔵省令第59号）並びに同規則第2条の2の規定により、「投資信託財産の計算に関する規則」（平成12年総理府令第133号）に基づいて作成しております。

なお、財務諸表に記載している金額は、円単位で表示しております。

(2) 当ファンドの計算期間は6か月未満であるため、財務諸表は6か月毎に作成しております。

(3) 当ファンドは、金融商品取引法第193条の2第1項の規定に基づき、前特定期間（平成20年9月17日から平成21年3月16日まで）及び当特定期間（平成21年3月17日から平成21年9月15日まで）の財務諸表について、あずさ監査法人により監査を受けております。

##### 1 【財務諸表】

ダイワ・バランス2資産（外債・好配当日本株）（毎月分配型）

## ダイワ・バランス2資産(外債・好配当日本株)(毎月分配型)

## (1)【貸借対照表】

(単位:円)

	前 期 平成21年3月16日現在	当 期 平成21年9月15日現在
<b>資産の部</b>		
流動資産		
コール・ローン	1,177,753	1,185,077
親投資信託受益証券	135,729,225	146,820,532
流動資産合計	136,906,978	148,005,609
資産合計	136,906,978	148,005,609
<b>負債の部</b>		
流動負債		
未払収益分配金	814,132	817,840
未払受託者報酬	8,613	9,928
未払委託者報酬	120,682	139,068
その他未払費用	5,518	5,651
流動負債合計	948,945	972,487
負債合計	948,945	972,487
<b>純資産の部</b>		
元本等		
元本	1 180,918,276	1 181,742,285
剰余金		
期末剰余金又は期末欠損金( )	2 44,960,243	2 34,709,163
(分配準備積立金)	10,678,657	8,591,926
元本等合計	135,958,033	147,033,122
純資産合計	135,958,033	147,033,122
負債純資産合計	136,906,978	148,005,609

## (2) 【損益及び剰余金計算書】

(単位：円)

	前期		当期	
	自 平成20年9月17日 至 平成21年3月16日		自 平成21年3月17日 至 平成21年9月15日	
<b>営業収益</b>				
受取利息		1,350		29
有価証券売買等損益		26,772,514		16,272,709
営業収益合計		26,771,164		16,272,738
<b>営業費用</b>				
受託者報酬		59,840		61,199
委託者報酬		838,390		857,474
その他費用		5,518		5,651
営業費用合計		903,748		924,324
営業利益又は営業損失（ ）		27,674,912		15,348,414
経常利益又は経常損失（ ）		27,674,912		15,348,414
当期純利益又は当期純損失（ ）		27,674,912		15,348,414
一部解約に伴う当期純利益金額の分配額又は一部解約に伴う当期純損失金額の分配額（ ）		394,737		9,010
期首剰余金又は期首欠損金（ ）		14,400,648		44,960,243
剰余金増加額又は欠損金減少額		2,186,618		94,193
当期一部解約に伴う剰余金増加額又は欠損金減少額		2,186,618		94,193
剰余金減少額又は欠損金増加額		522,033		277,583
当期追加信託に伴う剰余金減少額又は欠損金増加額		522,033		277,583
分配金		1 4,944,005		1 4,904,934
期末剰余金又は期末欠損金（ ）		44,960,243		34,709,163

## (3) 【注記表】

## (重要な会計方針に係る事項に関する注記)

区分	前期 自平成20年9月17日 至平成21年3月16日	当期 自平成21年3月17日 至平成21年9月15日
1. 有価証券の評価基準及び評価方法	親投資信託受益証券  移動平均法に基づき、時価で評価しております。 時価評価にあたっては、親投資信託受益証券の基準価額に基づいて評価しております。	親投資信託受益証券  同左
2. その他財務諸表作成のための基本となる重要な事項	計算期間末日の取扱い  平成20年9月15日が休日のため、前特定期間末日を平成20年9月16日としており、平成21年3月15日が休日のため、当特定期間末日を平成21年3月16日としております。このため、当特定期間は181日となっております。	計算期間末日の取扱い  平成21年3月15日が休日のため、前特定期間末日を平成21年3月16日としております。このため、当特定期間は183日となっております。

## (貸借対照表に関する注記)

区分	前期 平成21年3月16日現在	当期 平成21年9月15日現在
1. 1期首元本額	189,337,261円	180,918,276円
期中追加設定元本額	2,676,786円	1,257,017円
期中一部解約元本額	11,095,771円	433,008円
2. 特定期間末日における受益権の総数	180,918,276口	181,742,285口
3. 2元本の欠損	貸借対照表上の純資産額が元本総額を下回っており、その差額は44,960,243円であります。	貸借対照表上の純資産額が元本総額を下回っており、その差額は34,709,163円であります。

## (損益及び剰余金計算書に関する注記)

区分	前期 自平成20年9月17日 至平成21年3月16日	当期 自平成21年3月17日 至平成21年9月15日
----	----------------------------------	----------------------------------

## 1 分配金の計算過程

(自平成20年9月17日 至平成20年10月15日)  
 計算期間末における解約に伴う当期純利益金額分配後の配当等収益から費用を控除した額(773,276円)、解約に伴う当期純利益金額分配後の有価証券売買等損益から費用を控除し、繰越欠損金を補填した額(0円)、投資信託約款に規定される収益調整金(23,196,117円)及び分配準備積立金(14,049,229円)より分配対象額は38,018,622円(1万口当たり2,003.46円)であり、うち853,942円(1万口当たり45円)を分配金額としております。

(自平成20年10月16日 至平成20年11月17日)  
 計算期間末における解約に伴う当期純利益金額分配後の配当等収益から費用を控除した額(313,177円)、解約に伴う当期純利益金額分配後の有価証券売買等損益から費用を控除し、繰越欠損金を補填した額(0円)、投資信託約款に規定される収益調整金(22,503,875円)及び分配準備積立金(13,551,699円)より分配対象額は36,368,751円(1万口当たり1,975.47円)であり、うち828,459円(1万口当たり45円)を分配金額としております。

(自平成20年11月18日 至平成20年12月15日)  
 計算期間末における解約に伴う当期純利益金額分配後の配当等収益から費用を控除した額(334,219円)、解約に伴う当期純利益金額分配後の有価証券売買等損益から費用を控除し、繰越欠損金を補填した額(0円)、投資信託約款に規定される収益調整金(22,277,311円)及び分配準備積立金(12,749,380円)より分配対象額は35,360,910円(1万口当たり1,948.94円)であり、うち816,464円(1万口当たり45円)を分配金額としております。

(自平成21年3月17日 至平成21年4月15日)  
 計算期間末における解約に伴う当期純利益金額分配後の配当等収益から費用を控除した額(990,425円)、解約に伴う当期純利益金額分配後の有価証券売買等損益から費用を控除し、繰越欠損金を補填した額(0円)、投資信託約款に規定される収益調整金(22,342,298円)及び分配準備積立金(10,678,657円)より分配対象額は34,011,380円(1万口当たり1,873.24円)であり、うち817,040円(1万口当たり45円)を分配金額としております。

(自平成21年4月16日 至平成21年5月15日)  
 計算期間末における解約に伴う当期純利益金額分配後の配当等収益から費用を控除した額(313,422円)、解約に伴う当期純利益金額分配後の有価証券売買等損益から費用を控除し、繰越欠損金を補填した額(0円)、投資信託約款に規定される収益調整金(22,330,855円)及び分配準備積立金(10,846,484円)より分配対象額は33,490,761円(1万口当たり1,845.51円)であり、うち816,422円(1万口当たり44.99円)を分配金額としております。なお、当該分配金額は、1万口当たり45円の分配金額に期末残存口数を乗じた額(816,622円)から外国所得税控除額(200円)を控除した後の額であります。

(自平成21年5月16日 至平成21年6月15日)  
 計算期間末における解約に伴う当期純利益金額分配後の配当等収益から費用を控除した額(462,459円)、解約に伴う当期純利益金額分配後の有価証券売買等損益から費用を控除し、繰越欠損金を補填した額(0円)、投資信託約款に規定される収益調整金(22,330,855円)及び分配準備積立金(10,343,484円)より分配対象額は33,136,798円(1万口当たり1,826円)であり、うち816,622円(1万口当たり45円)を分配金額としております。

(自平成20年12月16日 至平成21年1月15日)  
 計算期間末における解約に伴う当期純利益金額分配後の配当等収益から費用を控除した額(275,225円)、解約に伴う当期純利益金額分配後の有価証券売買等損益から費用を控除し、繰越欠損金を補填した額(0円)、投資信託約款に規定される収益調整金(22,277,311円)及び分配準備積立金(12,267,135円)より分配対象額は34,819,671円(1万口当たり1,919.11円)であり、うち816,464円(1万口当たり45円)を分配金額としております。

(自平成21年1月16日 至平成21年2月16日)  
 計算期間末における解約に伴う当期純利益金額分配後の配当等収益から費用を控除した額(254,131円)、解約に伴う当期純利益金額分配後の有価証券売買等損益から費用を控除し、繰越欠損金を補填した額(0円)、投資信託約款に規定される収益調整金(22,233,514円)及び分配準備積立金(11,689,760円)より分配対象額は34,177,405円(1万口当たり1,888.15円)であり、うち814,544円(1万口当たり45円)を分配金額としております。

(自平成21年2月17日 至平成21年3月16日)  
 計算期間末における解約に伴う当期純利益金額分配後の配当等収益から費用を控除した額(369,078円)、解約に伴う当期純利益金額分配後の有価証券売買等損益から費用を控除し、繰越欠損金を補填した額(0円)、投資信託約款に規定される収益調整金(22,222,255円)及び分配準備積立金(11,123,711円)より分配対象額は33,715,044円(1万口当たり1,863.55円)であり、うち814,132円(1万口当たり45円)を分配金額としております。

(自平成21年6月16日 至平成21年7月15日)  
 計算期間末における解約に伴う当期純利益金額分配後の配当等収益から費用を控除した額(317,076円)、解約に伴う当期純利益金額分配後の有価証券売買等損益から費用を控除し、繰越欠損金を補填した額(0円)、投資信託約款に規定される収益調整金(22,440,080円)及び分配準備積立金(9,989,321円)より分配対象額は32,746,477円(1万口当たり1,798.44円)であり、うち819,170円(1万口当たり44.99円)を分配金額としております。なお、当該分配金額は、1万口当たり45円の分配金額に期末残存口数を乗じた額(819,370円)から外国所得税控除額(200円)を控除した後の額であります。

(自平成21年7月16日 至平成21年8月17日)  
 計算期間末における解約に伴う当期純利益金額分配後の配当等収益から費用を控除した額(487,109円)、解約に伴う当期純利益金額分配後の有価証券売買等損益から費用を控除し、繰越欠損金を補填した額(0円)、投資信託約款に規定される収益調整金(22,398,178円)及び分配準備積立金(9,469,512円)より分配対象額は32,354,799円(1万口当たり1,780.26円)であり、うち817,840円(1万口当たり45円)を分配金額としております。

(自平成21年8月18日 至平成21年9月15日)  
 計算期間末における解約に伴う当期純利益金額分配後の配当等収益から費用を控除した額(270,985円)、解約に伴う当期純利益金額分配後の有価証券売買等損益から費用を控除し、繰越欠損金を補填した額(0円)、投資信託約款に規定される収益調整金(22,398,178円)及び分配準備積立金(9,138,781円)より分配対象額は31,807,944円(1万口当たり1,750.17円)であり、うち817,840円(1万口当たり45円)を分配金額としております。

## （有価証券関係に関する注記）

## 売買目的有価証券

種 類	前 期 平成21年3月16日現在		当 期 平成21年9月15日現在	
	貸借対照表計上額 (円)	最終の計算期間の 損益に含まれた 評価差額(円)	貸借対照表計上額 (円)	最終の計算期間の 損益に含まれた 評価差額(円)
親投資信託受益証券	135,729,225	5,223,298	146,820,532	402,795
合計	135,729,225	5,223,298	146,820,532	402,795

## （デリバティブ取引等関係に関する注記）

前 期 自 平成20年9月17日 至 平成21年3月16日	当 期 自 平成21年3月17日 至 平成21年9月15日
該当事項はありません。	同左

## （関連当事者との取引に関する注記）

前 期 自 平成20年9月17日 至 平成21年3月16日	当 期 自 平成21年3月17日 至 平成21年9月15日
市場価格その他当該取引に係る価格を勘案して、一般の取引条件と異なる関連当事者との取引は行なわれていないため、該当事項はありません。	同左

## （1口当たり情報）

	前 期 平成21年3月16日現在	当 期 平成21年9月15日現在
1口当たり純資産額 (1万口当たり純資産額)	0.7515円 (7,515円)	0.8090円 (8,090円)

## (4) 【附属明細表】

## 第1 有価証券明細表

## (1) 株式

該当事項はありません。

## (2) 株式以外の有価証券

種 類	銘 柄	券面総額	評価額 (円)	備考
親投資信託受益証券	ダイワ・外債ソブリン・マザーファンド	90,305,400	102,559,842	
	ダイワ好配当日本株マザーファンド	42,032,944	44,260,690	
親投資信託受益証券 合計		132,338,344	146,820,532	
合計		132,338,344	146,820,532	

親投資信託受益証券における券面総額欄の数値は、証券数を表示しております。

## 第2 信用取引契約残高明細表

該当事項はありません。

## 第3 デリバティブ取引及び為替予約取引の契約額等及び時価の状況表

該当事項はありません。

[次へ](#)

（参考）

当ファンドは「ダイワ・外債ソブリン・マザーファンド」受益証券及び「ダイワ好配当日本株マザーファンド」受益証券を主要投資対象としており、貸借対照表の資産の部に計上された「親投資信託受益証券」は、すべて同ファンドの受益証券であります。

なお、同ファンドの状況は次のとおりであります。

[次へ](#)

「ダイワ・外債ソブリン・マザーファンド」の状況  
以下に記載した情報は監査の対象外であります。

## 貸借対照表

	平成21年3月16日現在	平成21年9月15日現在
	金額（円）	金額（円）
資産の部		
流動資産		
預金	370,828,412	510,075,850
コール・ローン	474,148,786	2,449,874,439
国債証券	292,556,991,818	289,734,769,358
未収入金	6,438,320,640	-
未収利息	3,814,459,181	3,922,711,270
前払費用	488,123,588	1,102,759,062
流動資産合計	304,142,872,425	297,720,189,979
資産合計	304,142,872,425	297,720,189,979
負債の部		
流動負債		
未払金	6,487,575,552	-
未払解約金	192,300,000	230,000,000
流動負債合計	6,679,875,552	230,000,000
負債合計	6,679,875,552	230,000,000
純資産の部		
元本等		
元本	1 277,017,121,676	261,933,761,810
剰余金		
期末剰余金又は期末欠損金（ ）	20,445,875,197	35,556,428,169
元本等合計	297,462,996,873	297,490,189,979
純資産合計	297,462,996,873	297,490,189,979
負債純資産合計	304,142,872,425	297,720,189,979

## 注記表

（重要な会計方針に係る事項に関する注記）

区分	自 平成20年9月17日 至 平成21年3月16日	自 平成21年3月17日 至 平成21年9月15日
1. 有価証券の評価基準及び評価方法	国債証券  個別法に基づき、時価で評価しております。 時価評価にあたっては、金融商品取引業者、銀行等の提示する価額（但し、売気配相場は使用しない）、又は価格情報会社の提供する価額等で評価しております。	国債証券  同左
2. デリバティブ等の評価基準及び評価方法	為替予約取引	為替予約取引

	個別法に基づき、原則として時価で評価しております。 時価評価にあたっては、原則として本報告書における開示対象ファンドの特定期間末日の対顧客先物売買相場において為替予約の受渡日の仲値が発表されている場合には当該仲値、受渡日の仲値が発表されていない場合には発表されている受渡日に最も近い前後二つの日の仲値をもとに計算しております。	同左
3. その他財務諸表作成のための基本となる重要な事項	外貨建取引等の処理基準  外貨建取引については、「投資信託財産の計算に関する規則」（平成12年総理府令第133号）第60条に基づき、取引発生時の外国通貨の額をもって記録する方法を採用しております。但し、同第61条に基づき、外国通貨の売却時において、当該外国通貨に加えて、外貨建資産等の外貨基金勘定及び外貨建各損益勘定の前日の外貨建純資産額に対する当該売却外国通貨の割合相当額を当該外国通貨の売却時の外国為替相場等で円換算し、前日の外貨基金勘定に対する円換算した外貨基金勘定の割合相当の邦貨建資産等の外国投資勘定と、円換算した外貨基金勘定を相殺した差額を為替差損益とする計理処理を採用しております。	外貨建取引等の処理基準  同左

## （貸借対照表に関する注記）

区 分	平成21年3月16日現在	平成21年9月15日現在
1. 1 本報告書における開示対象ファンドの期首における当該親投資信託の元本額	298,204,896,146円	277,017,121,676円
同期中における追加設定元本額	4,616,824,351円	3,129,421,147円
同期中における一部解約元本額	25,804,598,821円	18,212,781,013円
同期末における元本の内訳 ファンド名		
ダイワF0Fs用外債ソブリン・オープン（適格機関投資家専用）	23,321,185,067円	23,325,919,816円
ダイワ・5資産国際分散ファンド（適格機関投資家専用）	131,057,671円	145,351,430円
富山応援ファンド（地域企業株・外債バランス/毎月分配型）	4,796,269,537円	4,549,455,515円
北海道応援・外債バランスファンド（毎月分配型）	3,753,213,889円	3,565,828,091円
福島応援・外債バランスファンド（毎月分配型）	2,503,239,190円	2,427,483,480円
ダイワ外債ソブリン・オープン（毎月分配型）	11,072,834,308円	10,851,265,094円

ダイワ・バランス2資産(外債・好配当日本株)(毎月分配型)	91,411,752円	90,305,400円
ダイワ・バランス3資産(外債・海外リート・好配当日本株)	124,375,220円	136,353,241円
新潟県応援ファンド(外債バランス・毎月分配型)	2,043,524,327円	1,958,283,296円
安定重視ポートフォリオ(奇数月分配型)	1,269,801,019円	1,266,394,900円
インカム重視ポートフォリオ(奇数月分配型)	3,134,624,993円	3,101,158,023円
成長重視ポートフォリオ(奇数月分配型)	2,942,489,339円	2,875,888,103円
FITネット・三県応援ファンド(毎月分配型)	2,346,835,577円	2,247,730,348円
長野応援ファンド(毎月分配型)	1,296,704,690円	1,253,049,375円
安定重視ポートフォリオ(資産形成型)	37,193,422円	37,935,979円
インカム重視ポートフォリオ(資産形成型)	73,152,290円	76,250,270円
成長重視ポートフォリオ(資産形成型)	55,767,969円	61,784,204円
栃木応援・外債バランスファンド(毎月分配型)	2,011,216,456円	1,955,029,999円
京都応援バランスファンド(隔月分配型)	1,154,246,852円	1,154,246,852円
北東北三県応援・外債バランスファンド(毎月分配型)	1,943,862,888円	1,865,452,432円
6資産バランスファンド(分配型)	11,958,568,327円	10,366,621,210円
6資産バランスファンド(成長型)	465,893,058円	492,525,179円
ダイワ海外ソブリン・ファンド(毎月分配型)	171,405,473,903円	160,200,538,801円
富山応援ファンドPART2(地域企業株・外債バランス/隔月分配型)	1,086,932,009円	1,086,284,898円
奈良応援ファンド(外債バランス・毎月分配型)	576,523,024円	542,968,887円
ダイワ三資産分散ファンド(インカム&キャッシュ、外債、内外リート)(隔月分配型)	1,947,422,805円	1,758,712,455円
世界6資産均等分散ファンド(毎月分配型)	1,898,100,039円	2,001,128,914円
ダイワ外債ソブリン・ファンド(毎月分配型)	10,010,928,258円	9,308,191,527円
兵庫応援バランスファンド(毎月分配型)	812,304,125円	785,541,512円
『しがぎん』SRI三資産バランス・オープン(奇数月分配型)	183,804,173円	191,748,736円
日の出・3資産バランスファンド	720,741,404円	520,648,225円
ダイワ・株/債券/コモディティ・バランスファンド	1,245,124,455円	1,306,614,191円
紀陽地域株式・外債バランスファンド(隔月分配型)	657,941,165円	641,636,398円
愛媛県応援ファンド(外債バランス・毎月分配型)	1,475,519,503円	1,421,123,817円
ダイワ資産分散インカムオープン(奇数月決算型)	7,530,830,744円	7,449,953,506円

地球環境株・外債バランス・ファンド	917,702,368円	861,884,133円
ダイワ円債重視バランスファンド (奇数月決算型)	1,986,235円	1,964,326円
ダイワ円債重視バランスファンド (資産形成型)	129,749円	129,749円
ダイワ海外ソブリン・ファンド(1 年決算型)	18,189,876円	50,379,498円
計	277,017,121,676円	261,933,761,810円
2. 本報告書における開示対象ファンドの 特定期間末日における当該親投資信託 の受益権の総数	277,017,121,676口	261,933,761,810口

## (有価証券関係に関する注記)

## 売買目的有価証券

種 類	平成21年3月16日現在		平成21年9月15日現在	
	貸借対照表計上額 (円)	当期間の 損益に含まれた 評価差額(円)	貸借対照表計上額 (円)	当期間の 損益に含まれた 評価差額(円)
国債証券	292,556,991,818	10,646,103,173	289,734,769,358	2,255,454,014
合計	292,556,991,818	10,646,103,173	289,734,769,358	2,255,454,014

(注) 「当期間」とは当親投資信託の計算期間の開始日から本報告書における開示対象ファンドの期末日までの期間(平成20年10月11日から平成21年3月16日まで、及び平成21年4月11日から平成21年9月15日まで)を指しております。

## (デリバティブ取引等関係に関する注記)

## 取引の状況に関する事項

区 分	自 平成20年9月17日 至 平成21年3月16日	自 平成21年3月17日 至 平成21年9月15日
1. 取引の内容	当ファンドの利用しているデリバティブ取引は、為替予約取引であります。	同左
2. 取引に対する取組方針と取引の利用目的	信託財産の効率的な運用に資するため、および外貨建資産の売買代金、利金、償還金等の受取りまたは支払いを目的として、投資信託約款に従って為替予約取引を利用してあります。	同左
3. 取引に係るリスクの内容	為替予約取引に係る主要なリスクは、為替相場の変動による価格変動リスク及び取引相手の信用状況の変化により損失が発生する信用リスクであります。	同左
4. 取引に係るリスク管理体制	組織的な管理体制により、日々ポジション、並びに評価金額及び評価損益の管理を行っております。なお、リスク管理はデリバティブだけに限定して行っておりません。デリバティブと現物資産等を総合し、各信託財産全体でのリスク管理をリスクの種類毎に行っております。	同左

5. 取引の時価等に関する事項についての補足説明	取引の時価等に関する事項についての契約額等は、あくまでもデリバティブ取引における名目的な契約額、又は計算上の想定元本であり、当該金額自体がデリバティブ取引のリスクの大きさを示すものではありません。	同左
--------------------------	--	----

## 取引の時価等に関する事項

## 通貨関連

該当事項はありません。

## (1口当たり情報)

	平成21年3月16日現在	平成21年9月15日現在
本報告書における開示対象ファンドの期末における当該親投資信託の1口当たり純資産額 (1万口当たり純資産額)	1.0738円 (10,738円)	1.1357円 (11,357円)

## 附属明細表

## 第1 有価証券明細表

## (1) 株式

該当事項はありません。

## (2) 株式以外の有価証券

種類	通貨	銘柄	券面総額	評価額	備考
国債証券	アメリカ・ドル	11.25% U.S. TREASURY BOND 20150215	アメリカ・ドル 57,000,000.000	アメリカ・ドル 82,124,460.000	
		8.125% U.S. TREASURY BOND 20210515	19,700,000.000	27,761,437.000	
		8.125% U.S. TREASURY BOND 20210815	49,200,000.000	69,491,064.000	
		7.5% U.S. TREASURY BOND 20241115	401,500,000.000	559,839,555.000	
	アメリカ・ドル 小計		アメリカ・ドル 527,400,000.000 (48,014,496,000)	アメリカ・ドル 739,216,516.000 (67,298,271,616)	
	イギリス・ポンド	8.75% UNITED KINGDOM GILT BOND 20170825	イギリス・ポンド 11,800,000.000	イギリス・ポンド 16,278,100.000	
		8% UNITED KINGDOM GILT BOND 20151207	2,400,000.000	3,094,320.000	
		8% UNITED KINGDOM GILT BOND 20210607	86,200,000.000	121,205,820.000	
	イギリス・ポンド 小計		イギリス・ポンド 100,400,000.000 (15,194,536,000)	イギリス・ポンド 140,578,240.000 (21,275,110,842)	
	オーストラリア・ドル	6% AUSTRALIAN GOVERNMENT BOND 20170215	オーストラリア・ドル 130,000,000.000	オーストラリア・ドル 136,529,900.000	
5.75% AUSTRALIAN GOVERNMENT BOND 20210515		387,000,000.000	398,919,600.000		
オーストラリア・ドル 小計		オーストラリア・ドル 517,000,000.000 (40,594,840,000)	オーストラリア・ドル 535,449,500.000 (42,043,494,740)		
カナダ・ドル		カナダ・ドル	カナダ・ドル		

	10.5% CANADIAN GOVERNMENT BOND 20210315	1,700,000.000	2,779,058.000	
	8% CANADIAN GOVERNMENT BOND 20230601	4,500,000.000	6,472,980.000	
	9% CANADIAN GOVERNMENT BOND 20250601	24,600,000.000	38,910,558.000	
	8% CANADIAN GOVERNMENT BOND 20270601	19,800,000.000	29,721,384.000	
	4.5% CANADIAN GOVERNMENT BOND 20150601	38,100,000.000	41,750,742.000	
	5% CANADIAN GOVERNMENT BOND 20370601	18,000,000.000	21,333,960.000	
	4% CANADIAN GOVERNMENT BOND 20170601	104,100,000.000	110,851,926.000	
	4.25% CANADIAN GOVERNMENT BOND 20180601	136,600,000.000	147,301,244.000	
カナダ・ドル 小計		カナダ・ドル 347,400,000.000 (29,230,236,000)	カナダ・ドル 399,121,852.000 (33,582,112,627)	
チェコ・コルナ	6.95% Czech Republic Government Bond 20160126	819,000,000.000	949,679,640.000	
	3.75% Czech Republic Government Bond 20200912	238,000,000.000	206,119,900.000	
	3.8% Czech Republic Government Bond 20150411	228,000,000.000	227,053,800.000	
	3.7% Czech Republic Government Bond 20130616	96,400,000.000	96,932,128.000	
	6.55% Czech Republic Government Bond 20111005	13,800,000.000	14,905,380.000	
	6.4% Czech Republic Government Bond 20100414	90,000,000.000	92,327,400.000	
チェコ・コルナ 小計		チェコ・コルナ 1,485,200,000.000 (7,767,596,000)	チェコ・コルナ 1,587,018,248.000 (8,300,105,437)	
デンマーク・クローネ	7% DANISH GOVERNMENT BOND 20241110	56,100,000.000	75,515,649.000	
	6% DANISH GOVERNMENT BOND 20111115	18,500,000.000	20,074,720.000	
	5% DANISH GOVERNMENT BOND 20131115	252,200,000.000	274,264,978.000	
	4% DANISH GOVERNMENT BOND 20151115	25,000,000.000	26,100,000.000	
	4.5% DANISH GOVERNMENT BOND 20391115	50,000,000.000	53,062,500.000	
デンマーク・クローネ 小計		デンマーク・クローネ 401,800,000.000 (7,196,238,000)	デンマーク・クローネ 449,017,847.000 (8,041,909,640)	
ノルウェー・クローネ	6% NORWEGIAN GOVERNMENT BOND 20110516	262,000,000.000	276,203,020.000	
	6.5% NORWEGIAN GOVERNMENT BOND 20130515	326,500,000.000	360,965,340.000	
	5% NORWEGIAN GOVERNMENT BOND 20150515	218,500,000.000	232,339,790.000	
	4.25% NORWEGIAN GOVERNMENT BOND 20170519	250,000,000.000	254,925,000.000	
ノルウェー・クローネ 小計		ノルウェー・クローネ 1,057,000,000.000 (16,309,510,000)	ノルウェー・クローネ 1,124,433,150.000 (17,350,003,505)	
ポーランド・ズロチ		ポーランド・ズロチ	ポーランド・ズロチ	

	6.25% POLAND GOVERNMENT BOND 20151024	361,500,000.000	367,428,600.000
	6% POLAND GOVERNMENT BOND 20101124	170,000,000.000	172,939,300.000
	5.75% POLAND GOVERNMENT BOND 20220923	13,300,000.000	12,594,967.000
ポーランド・ズロチ 小計		ポーランド・ズロチ 544,800,000.000 (17,346,432,000)	ポーランド・ズロチ 552,962,867.000 (17,606,337,685)
ユーロ	8% BELGIUM GOVERNMENT BOND 20150328	49,700,000.000	62,615,539.000
	5.5% SPANISH GOVERNMENT BOND 20170730	45,000,000.000	51,307,650.000
	6% HELLENIC REPUBLIC 20190719	37,000,000.000	41,137,710.000
	4.25% ITALIAN GOVERNMENT BOND 20190201	157,000,000.000	162,034,990.000
	4.5% ITALIAN GOVERNMENT BOND 20180201	75,000,000.000	79,421,250.000
	5% ITALIAN GOVERNMENT BOND 20390801	125,000,000.000	126,652,500.000
	6.25% GERMAN GOVERNMENT BOND 20240104	26,600,000.000	33,875,632.000
ユーロ 小計		ユーロ 515,300,000.000 (68,674,031,000)	ユーロ 557,045,271.000 (74,237,423,266)
国債証券 合計		250,327,915,000 [250,327,915,000]	289,734,769,358 [289,734,769,358]
合計		250,327,915,000 [250,327,915,000]	289,734,769,358 [289,734,769,358]

- (注) 1. 各種通貨毎の小計の欄における ( ) 内の金額は、邦貨換算額であります。  
2. 合計欄における [ ] 内の金額は、外貨建有価証券の邦貨換算額の合計額であり、内数で表示しております。  
3. 外貨建有価証券の内訳

通貨	銘柄数	組入債券 時価比率	合計金額に 対する比率
アメリカ・ドル	国債証券 4銘柄	100%	23.2%
イギリス・ポンド	国債証券 3銘柄	100%	7.3%
オーストラリア・ドル	国債証券 2銘柄	100%	14.5%
カナダ・ドル	国債証券 8銘柄	100%	11.6%
チェコ・コルナ	国債証券 6銘柄	100%	2.9%
デンマーク・クローネ	国債証券 5銘柄	100%	2.8%
ノルウェー・クローネ	国債証券 4銘柄	100%	6.0%
ポーランド・ズロチ	国債証券 3銘柄	100%	6.1%
ユーロ	国債証券 7銘柄	100%	25.6%

## 第2 信用取引契約残高明細表

該当事項はありません。

## 第3 デリバティブ取引及び為替予約取引の契約額等及び時価の状況表

「注記表（デリバティブ取引等関係に関する注記）」に記載しております。

[次へ](#)

「ダイワ好配当日本株マザーファンド」の状況  
以下に記載した情報は監査の対象外であります。

## 貸借対照表

	平成21年3月16日現在		平成21年9月15日現在	
	金額（円）		金額（円）	
資産の部				
流動資産				
コール・ローン		757,044,660		944,521,907
株式		22,314,751,300		27,978,044,500
投資証券		816,720,600		1,144,183,900
未収入金		635,859,006		663,562,224
未収配当金		56,570,300		14,459,903
流動資産合計		24,580,945,866		30,744,772,434
資産合計		24,580,945,866		30,744,772,434
負債の部				
流動負債				
未払金		391,691,922		535,565,308
未払解約金		1,800,000		82,000,000
流動負債合計		393,491,922		617,565,308
負債合計		393,491,922		617,565,308
純資産の部				
元本等				
元本	1	29,497,903,621		28,611,020,979
剰余金				
期末剰余金又は期末欠損金（ ）	2	5,310,449,677		1,516,186,147
元本等合計		24,187,453,944		30,127,207,126
純資産合計		24,187,453,944		30,127,207,126
負債純資産合計		24,580,945,866		30,744,772,434

## 注記表

（重要な会計方針に係る事項に関する注記）

区分	自 平成20年9月17日 至 平成21年3月16日	自 平成21年3月17日 至 平成21年9月15日
1. 有価証券の評価基準及び評価方法	(1) 株式  移動平均法に基づき、原則として時価で評価しております。時価評価にあたっては、金融商品取引所における最終相場（最終相場のないものについては、それに準ずる価額）、金融商品取引所が発表する基準値段、又は金融商品取引業者等から提示される気配相場に基づいて評価しております。  (2) 投資証券	(1) 株式  同左  (2) 投資証券

	移動平均法に基づき、原則として時価で評価しております。時価評価にあたっては、金融商品取引所における最終相場（最終相場のないものについては、それに準ずる価額）、金融商品取引所が発表する基準値段、又は金融商品取引業者等から提示される気配相場に基づいて評価しております。	同左
2. デリバティブ等の評価基準及び評価方法	先物取引	先物取引
	個別法に基づき、原則として時価で評価しております。時価評価にあたっては、原則として、計算日に知りうる直近の日の主たる取引所の発表する清算値段又は最終相場によっております。	同左
3. 収益及び費用の計上基準	受取配当金 原則として、株式及び投資証券の配当落ち日において、確定配当金額又は予想配当金額を計上しております。	受取配当金 同左

## （貸借対照表に関する注記）

区分	平成21年3月16日現在	平成21年9月15日現在
1. 1 本報告書における開示対象ファンドの期首における当該親投資信託の元本額	30,634,684,117円	29,497,903,621円
同期中における追加設定元本額	727,461,468円	787,777,424円
同期中における一部解約元本額	1,864,241,964円	1,674,660,066円
同期末における元本の内訳 ファンド名		
ダイワ・5資産国際分散ファンド（適格機関投資家専用）	82,402,033円	80,501,795円
ダイワ好配当日本株投信Q（FOFs用）（適格機関投資家専用）	1,928,266,208円	2,056,162,360円
ダイワ好配当日本株投信（季節点描）	17,587,813,842円	17,152,433,981円
ダイワ・バランス2資産（外債・好配当日本株）（毎月分配型）	45,818,642円	42,032,944円
ダイワ・バランス3資産（外債・海外リート・好配当日本株）	167,228,814円	146,117,964円
安定重視ポートフォリオ（奇数月分配型）	428,306,188円	399,600,125円
インカム重視ポートフォリオ（奇数月分配型）	527,119,198円	490,636,432円
成長重視ポートフォリオ（奇数月分配型）	6,321,124,492円	5,865,800,074円
安定重視ポートフォリオ（資産形成型）	12,633,418円	11,887,561円
インカム重視ポートフォリオ（資産形成型）	12,782,869円	12,352,485円

成長重視ポートフォリオ(資産形成型)	118,102,920円	121,099,248円
ダイワ・株/債券/コモディティ・バランスファンド	883,091,497円	843,453,212円
ダイワ資産分散インカムオープン(奇数月決算型)	1,206,304,652円	1,186,902,537円
ダイワ円債重視バランスファンド(奇数月決算型)	1,108,641円	1,046,293円
ダイワ円債重視バランスファンド(資産形成型)	74,202円	74,202円
DCダイワ・ワールドアセット(六つの羽/安定コース)	33,825,388円	39,783,745円
DCダイワ・ワールドアセット(六つの羽/6分散コース)	74,858,061円	80,434,929円
DCダイワ・ワールドアセット(六つの羽/成長コース)	67,042,556円	80,701,092円
計	29,497,903,621円	28,611,020,979円
2. 本報告書における開示対象ファンドの特定期間末日における当該親投資信託の受益権の総数	29,497,903,621口	28,611,020,979口
3. 2元本の欠損	貸借対照表上の純資産額が元本総額を下回っており、その差額は5,310,449,677円であります。	

## (有価証券関係に関する注記)

## 売買目的有価証券

種 類	平成21年3月16日現在		平成21年9月15日現在	
	貸借対照表計上額 (円)	当期間の 損益に含まれた 評価差額(円)	貸借対照表計上額 (円)	当期間の 損益に含まれた 評価差額(円)
株式	22,314,751,300	2,683,416,396	27,978,044,500	2,555,612,617
投資証券	816,720,600	1,863,849	1,144,183,900	155,090,844
合計	23,131,471,900	2,681,552,547	29,122,228,400	2,710,703,461

(注)「当期間」とは当親投資信託の計算期間の開始日から本報告書における開示対象ファンドの期末日までの期間(平成20年10月16日から平成21年3月16日まで、及び平成21年4月16日から平成21年9月15日まで)を指しております。

## (デリバティブ取引等関係に関する注記)

## 取引の状況に関する事項

区 分	自 平成20年9月17日 至 平成21年3月16日	自 平成21年3月17日 至 平成21年9月15日
1. 取引の内容	当ファンドの利用しているデリバティブ取引は、株価指数先物取引であります。	同左
2. 取引に対する取組方針と取引の利用目的	信託財産の効率的な運用に資することを目的として、投資信託約款に従ってわが国の金融商品取引所における株価指数先物取引を利用してあります。	同左
3. 取引に係るリスクの内容	株価指数先物取引に係る主要なリスクは、株価の変動による価格変動リスクであります。	同左

4. 取引に係るリスク管理体制	組織的な管理体制により、日々ポジション、並びに評価金額及び評価損益の管理を行っております。なお、リスク管理はデリバティブだけに限定して行っておりません。デリバティブと現物資産等を総合し、各信託財産全体でのリスク管理をリスクの種類毎に行っております。	同左
5. 取引の時価等に関する事項についての補足説明	取引の時価等に関する事項についての契約額等は、あくまでもデリバティブ取引における名目的な契約額、又は計算上の想定元本であり、当該金額自体がデリバティブ取引のリスクの大きさを示すものではありません。	同左

## 取引の時価等に関する事項

## 株式関連

該当事項はありません。

## (1口当たり情報)

	平成21年3月16日現在	平成21年9月15日現在
本報告書における開示対象ファンドの期末における当該親投資信託の1口当たり純資産額 (1万口当たり純資産額)	0.8200円 (8,200円)	1.0530円 (10,530円)

## 附属明細表

## 第1 有価証券明細表

## (1) 株式

銘柄	株式数	評価額(円)		備考
		単価	金額	
田辺工業	130,600	670	87,502,000	
東鉄工業	289,000	620	179,180,000	
大東建託	44,000	4,120	181,280,000	
大林道路	448,000	181	81,088,000	
ライト工業	489,000	227	111,003,000	
西部電気工業	18,000	399	7,182,000	
高田工業所	178,500	450	80,325,000	
明星工業	113,000	221	24,973,000	
東芝プラントシステム	48,000	1,198	57,504,000	
高橋カーテンウォール	203,000	213	43,239,000	
日本製粉	340,000	478	162,520,000	
フレンテ	84,000	2,220	186,480,000	
スタジオアリス	160,800	910	146,328,000	
新日鉄ソリューションズ	42,000	1,529	64,218,000	
KG情報	51,000	260	13,260,000	
ゲオ	1,550	97,800	151,590,000	
エディオン	330,000	833	274,890,000	
トーマンデバイス	22,400	1,750	39,200,000	
フィールズ	588	136,400	80,203,200	
セリア	879	123,000	108,117,000	
サッポロドラッグストアー	154	145,000	22,330,000	

ナフコ	60,900	1,819	110,777,100
味の素	141,000	874	123,234,000
フジフーズ	386,000	430	165,980,000
ココカラファイン HD	130,000	2,040	265,200,000
サイボー	56,900	478	27,198,200
旭化成	840,000	459	385,560,000
日本バイリン	310,000	521	161,510,000
コーエーテクモHD	196,700	748	147,131,600
JSC	164,900	600	98,940,000
日本製紙G本社	37,200	2,630	97,836,000
関東電化	242,000	665	160,930,000
日本化学産業	240,000	630	151,200,000
カネカ	63,000	664	41,832,000
日本ピグメント	437,000	163	71,231,000
日本合成化学	133,000	644	85,652,000
サンエー化研	4,000	500	2,000,000
プロトコーポレーション	62,500	2,800	175,000,000
武田薬品	162,000	3,830	620,460,000
エーザイ	140,000	3,400	476,000,000
小野薬品	49,000	4,480	219,520,000
みらかホールディングス	55,000	2,760	151,800,000
第一三共	192,800	1,880	362,464,000
東洋インキ	1,065,000	343	365,295,000
T&K TOKA	94,600	1,189	112,479,400
秀英予備校	174,300	656	114,340,800
インフォメーションディベロ	24,100	627	15,110,700
日本オラクル	31,500	3,720	117,180,000
日本ハウズイング	238,000	1,500	357,000,000
電通国際情報S	273,500	634	173,399,000
上村工業	20,000	3,950	79,000,000
綜研化学	279,100	1,300	362,830,000
昭和シエル石油	150,000	995	149,250,000
新日鉱ホールディングス	215,000	463	99,545,000
東洋ゴム	1,145,000	220	251,900,000
住友ゴム	181,500	843	153,004,500
旭硝子	100,000	737	73,700,000
住友大阪セメント	2,207,000	176	388,432,000
日本ヒューム	590,000	296	174,640,000
日本カーボン	705,000	298	210,090,000
東京鐵鋼	351,000	302	106,002,000
北越メタル	273,000	259	70,707,000
朝日工業	50	208,000	10,400,000
山陽特殊鋼	20,000	354	7,080,000
愛知製鋼	772,000	379	292,588,000
川金ホールディングス	286,000	305	87,230,000
住友鉱山	113,000	1,480	167,240,000
住友電工	106,000	1,185	125,610,000
フジクラ	499,000	470	234,530,000
川岸工業	829,000	285	236,265,000
那須電機	406,000	305	123,830,000
高田機工	410,000	227	93,070,000
菊池プレス工業	22,700	1,430	32,461,000
日本発条	219,000	716	156,804,000
阪神内燃機	470,000	200	94,000,000
小池酸素	94,000	318	29,892,000

オカダアイヨン	383,000	166	63,578,000
フロイント産業	145,700	598	87,128,600
東洋エンジニア	60,000	312	18,720,000
ダイコク電機	160,600	1,857	298,234,200
モリタホールディングス	22,000	491	10,802,000
新晃工業	280,000	306	85,680,000
帝国ピストン	238,700	376	89,751,200
トウアバルブG本社	49,500	1,964	97,218,000
日本トムソン	427,000	570	243,390,000
中北製作所	117,000	680	79,560,000
愛知電機	511,000	285	145,635,000
日東工業	206,500	876	180,894,000
アクセル	65,800	4,000	263,200,000
日本信号	156,000	905	141,180,000
パナソニック	148,000	1,401	207,348,000
T D K	54,100	5,430	293,763,000
山武	27,400	1,922	52,662,800
三社電機製作所	232,000	435	100,920,000
ジオマテック	105,800	1,470	155,526,000
東光電気	220,000	568	124,960,000
新神戸電機	180,000	1,119	201,420,000
大真空	185,000	380	70,300,000
太陽誘電	171,000	1,031	176,301,000
村田製作所	37,000	4,060	150,220,000
日東電工	137,000	2,825	387,025,000
三井造船	590,000	253	149,270,000
ニッチツ	679,000	230	156,170,000
トヨタ自動車	254,000	3,750	952,500,000
エッチ・ケー・エス	30,000	400	12,000,000
本田技研	142,000	2,795	396,890,000
ショーワ	193,800	566	109,690,800
愛三工業	115,400	697	80,433,800
フジオーゼックス	180,000	235	42,300,000
共信テクノソニック	42,800	475	20,330,000
フジ・コーポレーション	57,000	315	17,955,000
オーエムツートネットワーク	54,600	555	30,303,000
京都きもの友禅	91,100	1,105	100,665,500
川澄化学工業	196,000	680	133,280,000
理研計器	155,900	698	108,818,200
キヤノン	108,000	3,550	383,400,000
萩原工業	67,100	820	55,022,000
東京リスマチック	31,200	560	17,472,000
桑山	28,200	285	8,037,000
きもと	256,400	792	203,068,800
大日本印刷	128,000	1,256	160,768,000
藤森工業	5,300	1,313	6,958,900
ムトー精工	73,600	835	61,456,000
コ ン ビ	32,500	719	23,367,500
三井物産	133,000	1,208	160,664,000
住友商事	383,000	920	352,360,000
三菱商事	104,000	1,915	199,160,000
ナガホリ	172,000	220	37,840,000
三菱UFJフィナンシャルG	1,403,800	535	751,033,000
三井住友フィナンシャルG	104,900	3,630	380,787,000
北越銀行	744,000	174	129,456,000

西日本シティ銀行	1,660,000	230	381,800,000
ふくおかフィナンシャルG	485,000	396	192,060,000
セブン銀行	792	229,300	181,605,600
みずほフィナンシャルG	609,500	198	120,681,000
野村ホールディングス	269,700	719	193,914,300
みずほ証券	1,015,000	351	356,265,000
東洋証券	546,000	204	111,384,000
東海東京HD	812,000	337	273,644,000
極東証券	222,300	662	147,162,600
三井住友海上HD	86,300	2,535	218,770,500
NECキャピタルソリューション	182,000	1,398	254,436,000
東京建物	402,000	496	199,392,000
京阪神不動産	312,000	464	144,768,000
フジ住宅	307,100	388	119,154,800
日本エスリード	191,700	1,214	232,723,800
日神不動産	413,800	564	233,383,200
リベステ	946	89,800	84,950,800
サカイ引越センター	91,900	2,310	212,289,000
アルプス物流	42,500	897	38,122,500
ヒューテックノオリン	262,700	832	218,566,400
ヤマトホールディングス	173,000	1,415	244,795,000
センコー	130,000	385	50,050,000
川崎近海汽船	534,000	272	145,248,000
住友倉庫	334,000	414	138,276,000
東陽倉庫	542,000	198	107,316,000
日本電信電話	192,000	4,220	810,240,000
KDDI	830	563,000	467,290,000
エヌ・ティ・ティ・ドコモ	1,200	147,000	176,400,000
東北電力	88,200	1,997	176,135,400
アインファーマシーズ	128,300	2,625	336,787,500
日本医療事務センター	574,300	524	300,933,200
KSK	43,500	510	22,185,000
ワオ・コーポレーション	170,900	255	43,579,500
ベネッセコーポレーション	30,000	4,400	132,000,000
ステップ	177,000	518	91,686,000
オートバックスセブン	20,500	3,360	68,880,000
日立機材	339,000	380	128,820,000
因幡電機産業	34,800	2,060	71,688,000
王将フードサービス	55,600	2,825	157,070,000
バイテック	90,500	510	46,155,000
東テク	37,000	330	12,210,000
やまや	119,400	834	99,579,600
合計	42,068,689		27,978,044,500

## (2) 株式以外の有価証券

種類	銘柄	券面総額	評価額 (円)	備考
投資証券	プレミア投資法人	921	364,716,000	
	日本ロジスティクスファンド投資法人	753	512,040,000	
	ジョイントリート投資法人	443	108,667,900	
	ジャパン・オフィス投資法人	1,470	158,760,000	
投資証券 合計		3,587	1,144,183,900	
合計		3,587	1,144,183,900	

投資証券における券面総額欄の数値は、証券数を表示しております。

第2 信用取引契約残高明細表  
該当事項はありません。

第3 デリバティブ取引及び為替予約取引の契約額等及び時価の状況表  
「注記表（デリバティブ取引等関係に関する注記）」に記載しております。

## 2 【ファンドの現況】

## 【純資産額計算書】

平成21年10月30日

資産総額	147,030,968円	
負債総額	77,794円	
純資産総額( - )	146,953,174円	
発行済数量	182,260,158口	
1単位当たり純資産額( / )		0.8063円

(参考)ダイワ・外債ソブリン・マザーファンド  
純資産額計算書

平成21年10月30日

資産総額	297,544,280,119円	
負債総額	3,182,675,300円	
純資産総額( - )	294,361,604,819円	
発行済数量	253,893,303,609口	
1単位当たり純資産額( / )		1.1594円

(参考)ダイワ好配当日本株マザーファンド  
純資産額計算書

平成21年10月30日

資産総額	29,539,701,308円	
負債総額	625,202,865円	
純資産総額( - )	28,914,498,443円	
発行済数量	28,472,493,959口	
1単位当たり純資産額( / )		1.0155円

## 第5 【設定及び解約の実績】

	設定数量（口）	解約数量（口）
第1特定期間	2,257,938	0
第2特定期間	142,578,226	1,089,628
第3特定期間	40,165,476	20,837,673
第4特定期間	27,337,119	7,845,491
第5特定期間	12,188,263	7,080,520
第6特定期間	7,048,863	6,385,312
第7特定期間	2,676,786	11,095,771
第8特定期間	1,257,017	433,008

（注）当初設定数量は1,000,000口です。

## 第三部 【特別情報】

### 第1 【委託会社等の概況】

#### 1 【委託会社等の概況】

##### a. 資本金の額

平成21年10月末日現在、資本金の額は151億7,427万2,500円です。なお、発行可能株式総数は799万9,980株であり、260万8,525株を発行済みです。

##### b. 委託会社の機構

###### 会社の意思決定機構

業務執行上重要な事項は、取締役会の決議をもって決定します。取締役は、株主総会において選任され、その任期は選任後1年以内に終了する事業年度のうち最終のものに関する定時株主総会の終結のときまでです。

取締役会は、3名以内の代表取締役を選定し、代表取締役は、会社を代表し、取締役会の決議にしたがい業務を執行します。

また、取締役、役付執行役員等から構成される経営会議は、経営全般にかかる基本的事項を審議し、決定します。経営会議は、分科会を設置し、専門的な事項についてはその権限を委ねることができます。

###### 投資運用の意思決定機構

投資運用の意思決定機構の概要は、以下のとおりとなっています。

##### イ. ファンド個別会議

ファンド運営上の諸方針を記載した基本計画書を経営会議の分科会であるファンド個別会議において審議・決定します。

##### ロ. 投資環境検討会

運用最高責任者である運用本部長（CIO）が議長となり、原則として月1回投資環境検討会を開催し、投資環境について検討します。

##### ハ. 運用会議

CIOが議長となり、原則として月1回運用会議を開催し、基本的な運用方針を決定します。

##### ニ. 運用部長・ファンドマネージャー

ファンドマネージャーは、基本計画書に定められた各ファンドの諸方針と運用会議で決定された基本的な運用方針にしたがって運用計画書を作成します。運用部長は、ファンドマネージャーから提示を受けた運用計画書について、基本計画書および運用会議の決定事項との整合性等を確認し、承認します。

##### ホ. ファンド評価会議、運用審査会議およびコンプライアンス・監査会議

ファンド評価会議は、運用実績・運用リスクの状況について、分析・検討を行ない、運用部にフィードバックします。また、運用審査会議は、経営会議の分科会として、ファンドの運用実績を把握し評価するとともに、取締役会から権限を委任され、ファンドの運用リスク管理の状況についての報告を受

けて、必要事項を審議・決定します。

さらに、運用が適切に行なわれたかについて、経営会議の分科会であるコンプライアンス・監査会議において法令等の遵守状況に関する報告を行ない、必要事項を審議・決定します。

## 2 【事業の内容及び営業の概況】

委託会社は、「投資信託及び投資法人に関する法律」に定める投資信託委託会社として、証券投資信託の設定を行うとともに「金融商品取引法」に定める金融商品取引業者としてその運用（投資運用業）を行っています。また「金融商品取引法」に定める投資助言業務等の関連する業務を行っています。

平成21年10月末日現在、委託会社が運用を行なっている投資信託（公募）は次のとおりです。

基本的性格	本数（本）	純資産額の合計額（百万円）
単位型株式投資信託	13	46,973
追加型株式投資信託	261	5,492,645
株式投資信託 合計	274	5,539,618
単位型公社債投資信託	-	-
追加型公社債投資信託	17	2,993,296
公社債投資信託 合計	17	2,993,296
総合計	291	8,532,914

## 3 【委託会社等の経理状況】

1. 当社の財務諸表は、「財務諸表等の用語、様式及び作成方法に関する規則」（昭和38年大蔵省令第59号。以下「財務諸表等規則」という。）並びに同規則第2条の規定に基づき「金融商品取引業等に関する内閣府令」（平成19年8月6日内閣府令第52号）に基づいて作成しております。

なお、前事業年度（平成19年4月1日から平成20年3月31日まで）は、改正前の財務諸表等規則に基づき、当事業年度（平成20年4月1日から平成21年3月31日まで）は、改正後の財務諸表等規則に基づいて作成しております。

2. 当社は、金融商品取引法第193条の2第1項の規定に基づき、前事業年度（平成19年4月1日から平成20年3月31日まで）及び当事業年度（平成20年4月1日から平成21年3月31日まで）の財務諸表についての監査を、あずさ監査法人により受けております。

3. 財務諸表の記載金額は、千円未満の端数を切り捨てて表示しております。

## (1) 【貸借対照表】

(単位:千円)

	前事業年度 (平成20年3月31日現在)	当事業年度 (平成21年3月31日現在)
資産の部		
流動資産		
現金・預金	3,398,882	3,961,462
有価証券	32,206,041	28,233,112
前払金	3,357	453
前払費用	96,205	84,549
未収入金	75,494	20,722
未収消費税等	-	27,138
未収委託者報酬	8,899,037	5,273,080
未収収益	136,888	25,476
貯蔵品	83,453	38,909
繰延税金資産	779,955	227,536
デリバティブ資産	1,172,830	-
その他	30,104	2,030
流動資産計	46,882,252	37,894,473
固定資産		
有形固定資産	1	1,252,162
建物（純額）	388,414	349,484
器具備品（純額）	1,229,446	900,893
建設仮勘定	735	1,785
無形固定資産	1,989,254	1,980,730
ソフトウェア	1,976,209	1,967,944
電話加入権	11,850	11,850
その他	1,194	936
投資その他の資産	8,890,810	8,317,769
投資有価証券	7,690,544	7,780,508
関係会社株式	737,012	737,012

出資金		166,719		178,806
従業員に対する長期貸付金		176,298		155,692
差入保証金		633,855		618,264
長期前払費用		10,039		8,394
投資不動産(純額)		593,270		579,162
その他		43		-
貸倒引当金	3	1,116,972	3	1,740,069
固定資産計		12,498,661		11,550,663
資産合計		59,380,914		49,445,137

(単位:千円)

	前事業年度 (平成20年3月31日現在)	当事業年度 (平成21年3月31日現在)
<b>負債の部</b>		
<b>流動負債</b>		
預り金	50,693	48,999
未払金	10,302,751	5,335,193
未払収益分配金	27,011	32,233
未払償還金	332,721	278,950
未払手数料	4,943,985	2,896,691
その他未払金	2 4,999,033	2 2,127,318
未払費用	2,177,782	1,528,570
未払法人税等	1,402,832	442,052
未払消費税等	425,013	-
前受収益	39,700	-
賞与引当金	480,300	223,000
その他	22,096	1,951
流動負債計	14,901,170	7,579,766
<b>固定負債</b>		
退職給付引当金	988,898	1,150,011
役員退職慰労引当金	46,260	62,520
繰延税金負債	2,300,289	1,767,537
固定負債計	3,335,448	2,980,068
負債合計	18,236,618	10,559,835
<b>純資産の部</b>		
<b>株主資本</b>		
資本金	15,174,272	15,174,272
資本剰余金		
資本準備金	11,495,727	11,495,727
資本剰余金合計	11,495,727	11,495,727
利益剰余金		
利益準備金	374,297	374,297
その他利益剰余金		
別途積立金	2,800,000	2,800,000
繰越利益剰余金	11,702,152	9,659,553
利益剰余金合計	14,876,450	12,833,851
株主資本合計	41,546,450	39,503,851

評価・換算差額等		
その他有価証券評価差額金	402,154	618,549
評価・換算差額等合計	402,154	618,549
純資産合計	41,144,295	38,885,301
負債・純資産合計	59,380,914	49,445,137

## (2) 【損益計算書】

(単位:千円)

	前事業年度 (自 平成19年 4月 1日 至 平成20年 3月31日)	当事業年度 (自 平成20年 4月 1日 至 平成21年 3月31日)
営業収益		
委託者報酬	82,506,998	67,765,880
その他営業収益	572,557	391,449
営業収益計	83,079,556	68,157,330
営業費用		
支払手数料	48,784,763	40,411,927
広告宣伝費	1,542,009	836,270
公告費	9,189	2,131
受益証券発行費	41,501	4,887
調査費	4,197,737	4,089,629
調査費	672,732	752,522
委託調査費	3,525,004	3,337,107
委託計算費	642,326	657,069
営業雑経費	2,103,482	1,828,907
通信費	283,069	264,500
印刷費	918,929	908,407
協会費	40,717	49,882
諸会費	10,258	11,279
その他営業雑経費	850,507	594,837
営業費用計	57,321,011	47,830,823
一般管理費		
給料	4,208,378	3,940,850
役員報酬	185,100	149,400
給料・手当	3,139,424	3,408,724
賞与	403,553	159,726
賞与引当金繰入額	480,300	223,000
福利厚生費	548,953	573,052
交際費	85,291	89,101
寄付金	1,796	630
旅費交通費	231,428	233,872
租税公課	427,247	328,325
不動産賃借料	666,919	730,467
退職給付費用	309,416	310,345
役員退職慰労引当金繰入額	33,405	26,700
固定資産減価償却費	713,538	1,012,489
諸経費	1,349,328	904,760
一般管理費計	8,575,704	8,150,595
営業利益	17,182,840	12,175,911

(単位:千円)

	前事業年度 (自 平成19年 4月 1日 至 平成20年 3月31日)		当事業年度 (自 平成20年 4月 1日 至 平成21年 3月31日)	
<b>営業外収益</b>				
受取配当金		205,108		33,852
有価証券利息		473,605		350,432
受取利息		4,674		4,904
時効成立分配金・償還金		117,919		38,525
有価証券償還益		226,585		26,762
為替差益		-		721,935
デリバティブ評価益		1,150,268		-
その他		27,266		20,641
営業外収益計		2,205,428		1,197,054
<b>営業外費用</b>				
時効成立後支払分配金・償還金		58,372		127,439
貯蔵品廃棄損		161,462		74,887
為替差損		1,632,650		-
デリバティブ損失		-		885,196
貸倒引当金繰入額		-	3	621,387
その他		41,095		50,066
営業外費用計		1,893,580		1,758,977
経常利益		17,494,688		11,613,987
<b>特別利益</b>				
投資有価証券売却益	1	2,241,103		2,157
ゴルフ会員権売却益		13,021		-
特別利益計		2,254,124		2,157
<b>特別損失</b>				
投資有価証券売却損		21,921		2,298
投資有価証券評価損		-		218,872
投資有価証券清算損		-		10,639
固定資産除売却損	2	44,642	2	11,886
貸倒引当金繰入額	3	1,113,972		-
その他	4	3,737	4	42,274
特別損失計		1,184,273		285,971
税引前当期純利益		18,564,539		11,330,173
法人税、住民税及び事業税		6,901,995		4,648,684
法人税等調整額		997,192		168,125
法人税等合計		7,899,187		4,816,810
当期純利益		10,665,351		6,513,363

## (3) 【株主資本等変動計算書】

(単位:千円)

	前事業年度 (自 平成19年4月1日 至 平成20年3月31日)	当事業年度 (自 平成20年4月1日 至 平成21年3月31日)
株主資本		
資本金		
前期末残高	15,174,272	15,174,272
当期変動額		
当期変動額合計	-	-
当期末残高	15,174,272	15,174,272
資本剰余金		
資本準備金		
前期末残高	11,495,727	11,495,727
当期変動額		
当期変動額合計	-	-
当期末残高	11,495,727	11,495,727
資本剰余金合計		
前期末残高	11,495,727	11,495,727
当期変動額		
当期変動額合計	-	-
当期末残高	11,495,727	11,495,727
利益剰余金		
利益準備金		
前期末残高	374,297	374,297
当期変動額		
当期変動額合計	-	-
当期末残高	374,297	374,297
その他利益剰余金		
特別償却準備金		
前期末残高	2,261	-
当期変動額		
特別償却準備金の取崩	2,261	-
当期変動額合計	2,261	-
当期末残高	-	-
別途積立金		
前期末残高	2,800,000	2,800,000
当期変動額		
当期変動額合計	-	-
当期末残高	2,800,000	2,800,000
繰越利益剰余金		
前期末残高	8,834,028	11,702,152
当期変動額		
特別償却準備金の取崩	2,261	-
剰余金の配当	7,799,489	8,555,962
当期純利益	10,665,351	6,513,363

当期変動額合計	2,868,123	2,042,599
当期末残高	11,702,152	9,659,553

(単位:千円)

	前事業年度 (自 平成19年4月1日 至 平成20年3月31日)	当事業年度 (自 平成20年4月1日 至 平成21年3月31日)
利益剰余金合計		
前期末残高	12,010,588	14,876,450
当期変動額		
剰余金の配当	7,799,489	8,555,962
当期純利益	10,665,351	6,513,363
当期変動額合計	2,865,862	2,042,599
当期末残高	14,876,450	12,833,851
株主資本合計		
前期末残高	38,680,588	41,546,450
当期変動額		
剰余金の配当	7,799,489	8,555,962
当期純利益	10,665,351	6,513,363
当期変動額合計	2,865,862	2,042,599
当期末残高	41,546,450	39,503,851
評価・換算差額等		
その他有価証券評価差額金		
前期末残高	562,216	402,154
当期変動額		
株主資本以外の項目の 当期変動額(純額)	964,370	216,395
当期変動額合計	964,370	216,395
当期末残高	402,154	618,549
評価・換算差額等合計		
前期末残高	562,216	402,154
当期変動額		
株主資本以外の項目の 当期変動額(純額)	964,370	216,395
当期変動額合計	964,370	216,395
当期末残高	402,154	618,549
純資産合計		
前期末残高	39,242,804	41,144,295
当期変動額		
剰余金の配当	7,799,489	8,555,962
当期純利益	10,665,351	6,513,363
株主資本以外の項目の 当期変動額(純額)	964,370	216,395
当期変動額合計	1,901,491	2,258,994
当期末残高	41,144,295	38,885,301

## 重要な会計方針



4．引当金の計上基準	<p>(1) 貸倒引当金 債権等の貸倒損失に備えるため、一般債権については貸倒実績率法により、貸倒懸念債権及び破産更生債権等については財務内容評価法により計上しております。</p> <p>(2) 賞与引当金 役員および従業員に対する賞与の支給に備えるため、支給見込額を計上しております。</p> <p>(3) 退職給付引当金 従業員の退職給付に備えるため、当社の退職金規程に基づく当事業年度末要支給額を計上しております。これは、当社の退職金は将来の昇給等による給付額の変動がなく、貢献度、能力及び実績等に応じて各事業年度ごとに各人別の勤務費用が確定するためであります。また、執行役員・参与についても、当社の退職金規程に基づく当事業年度末要支給額を計上しております。</p> <p>(4) 役員退職慰労引当金 役員の退職慰労金の支給に備えるため、当社の役員退職慰労金規程に基づく当事業年度末要支給額を計上しております。</p>	<p>(1) 貸倒引当金 同左</p> <p>(2) 賞与引当金 同左</p> <p>(3) 退職給付引当金 同左</p> <p>(4) 役員退職慰労引当金 同左</p>
5．リース取引の処理方法	<p>リース物件の所有権が借主に移転すると認められるもの以外のファイナンス・リース取引については、通常の賃貸借取引に係る方法に準じた会計処理によっております。</p>	
6．その他財務諸表作成のための重要な事項	<p>(1) 消費税等の会計処理 消費税及び地方消費税の会計処理は税抜処理によっております。ただし、固定資産に係る控除対象外消費税及び地方消費税は投資その他の資産に計上し、5年間で均等償却を行っております。</p> <p>(2) 連結納税制度の適用 連結納税制度を適用しておりません。</p>	<p>(1) 消費税等の会計処理 消費税及び地方消費税の会計処理は税抜処理によっております。</p> <p>(2) 連結納税制度の適用 同左</p>

## 会計方針の変更

<p>前事業年度 (自 平成19年4月1日 至 平成20年3月31日)</p>	<p>当事業年度 (自 平成20年4月1日 至 平成21年3月31日)</p>
---	---

	<p>(リース取引に関する会計基準)</p> <p>当事業年度より、「リース取引に関する会計基準」(企業会計基準第13号(平成5年6月17日(企業会計審議会第一部会)、平成19年3月30日改正))及び「リース取引に関する会計基準の適用指針」(企業会計基準適用指針第16号(平成6年1月18日(日本公認会計士協会 会計制度委員会)、平成19年3月30日改正))を適用しております。</p> <p>なお、リース取引開始日が適用初年度開始前の所有権移転外ファイナンス・リース取引については、引き続き通常の賃貸借処理に係る方法に準じた会計処理を適用しております。</p> <p>当該変更に伴う損益に与える影響はありません。</p>
--	---

## 注記事項

## (貸借対照表関係)

前事業年度 (平成20年3月31日現在)	当事業年度 (平成21年3月31日現在)																
<p>1 有形固定資産及び投資不動産の減価償却累計額</p> <table style="width: 100%;"> <tr> <td>建物</td> <td style="text-align: right;">735,161千円</td> </tr> <tr> <td>器具備品</td> <td style="text-align: right;">1,604,537千円</td> </tr> <tr> <td>投資建物</td> <td style="text-align: right;">662,012千円</td> </tr> <tr> <td>投資器具備品</td> <td style="text-align: right;">26,457千円</td> </tr> </table> <p>2 関係会社項目 関係会社に対する資産及び負債には区分掲記されたもののほか次のものがあります。 未払金 4,620,908千円</p> <p>3 投資その他の資産に計上されております貸倒引当金は、主に外貨建資産担保債券(投資有価証券)に対するものであります。</p> <p>4 保証債務 子会社であるDaiwa Asset Management (Singapore)Ltd.の債務145,120千円に対して保証を行っております。</p>	建物	735,161千円	器具備品	1,604,537千円	投資建物	662,012千円	投資器具備品	26,457千円	<p>1 有形固定資産及び投資不動産の減価償却累計額</p> <table style="width: 100%;"> <tr> <td>建物</td> <td style="text-align: right;">776,838千円</td> </tr> <tr> <td>器具備品</td> <td style="text-align: right;">1,691,069千円</td> </tr> <tr> <td>投資建物</td> <td style="text-align: right;">675,647千円</td> </tr> <tr> <td>投資器具備品</td> <td style="text-align: right;">26,929千円</td> </tr> </table> <p>2 関係会社項目 関係会社に対する資産及び負債には区分掲記されたもののほか次のものがあります。 未払金 1,848,998千円</p> <p>3 同左</p> <p>4 保証債務 子会社であるDaiwa Asset Management (Singapore)Ltd.の債務711,260千円に対して保証を行っております。</p>	建物	776,838千円	器具備品	1,691,069千円	投資建物	675,647千円	投資器具備品	26,929千円
建物	735,161千円																
器具備品	1,604,537千円																
投資建物	662,012千円																
投資器具備品	26,457千円																
建物	776,838千円																
器具備品	1,691,069千円																
投資建物	675,647千円																
投資器具備品	26,929千円																

## (損益計算書関係)

前事業年度 (自平成19年4月1日 至平成20年3月31日)	当事業年度 (自平成20年4月1日 至平成21年3月31日)
<p>1 関係会社との取引 投資有価証券売却益 2,067,950千円</p> <p>2 固定資産除売却損の内容は次のとおりであります。 固定資産除売却損 器具備品 44,642千円</p>	<p>2 固定資産除売却損の内容は次のとおりであります。 固定資産除売却損 器具備品 11,886千円</p>

<p>3 貸倒引当金繰入額に関する注記 保有している外貨建資産担保債券の1銘柄について、清算事象が生じているため、当該銘柄の回収不能見込額を算定し、その見積金額を貸倒引当金として計上しております。 なお、貸倒引当金の計上基準については重要な会計方針に記載しております。</p> <p>4 特別損失の「その他」の主な内訳 会社清算損 3,069千円 保証金の返還に伴う損失 668千円</p>	<p>3 同左</p> <p>4 特別損失の「その他」の主な内訳 受益証券予備券廃棄損 21,160千円 ゴルフ会員権評価損 19,403千円</p>
---	---

## (株主資本等変動計算書関係)

前事業年度（自 平成19年4月1日 至 平成20年3月31日）

## 1. 発行済株式の種類及び総数に関する事項

(単位：千株)

	前事業年度末 株式数	当事業年度 増加株式数	当事業年度 減少株式数	当事業年度末 株式数
発行済株式				
普通株式	2,608	-	-	2,608
合 計	2,608	-	-	2,608

## 2. 配当に関する事項

## (1) 配当金支払額

決議	株式の種類	剰余金の配当 の総額 (百万円)	1株当たり 配当額 (円)	基準日	効力発生日
平成19年6月22日 定時株主総会	普通株式	7,799	2,990	平成19年 3月31日	平成19年 6月25日

## (2) 基準日が当事業年度に属する配当のうち、配当の効力発生日が翌事業年度となるもの

平成20年6月20日開催の定時株主総会の議案として、普通株式の配当に関する事項を次の通り提案しております。

剰余金の配当の総額 8,555百万円

配当の原資 利益剰余金

1株当たり配当額 3,280円

基準日 平成20年3月31日

効力発生日 平成20年6月23日

当事業年度（自 平成20年4月1日 至 平成21年3月31日）

## 1. 発行済株式の種類及び総数に関する事項

(単位：千株)

	前事業年度末 株式数	当事業年度 増加株式数	当事業年度 減少株式数	当事業年度末 株式数
発行済株式				

普通株式	2,608	-	-	2,608
合計	2,608	-	-	2,608

## 2. 配当に関する事項

## (1) 配当金支払額

決議	株式の種類	剰余金の配当 の総額 (百万円)	1株当たり 配当額 (円)	基準日	効力発生日
平成20年6月20日 定時株主総会	普通株式	8,555	3,280	平成20年 3月31日	平成20年 6月23日

## (2) 基準日が当事業年度に属する配当のうち、配当の効力発生日が翌事業年度となるもの

平成21年6月19日開催の定時株主総会の議案として、普通株式の配当に関する事項を次の通り提案しております。

剰余金の配当の総額	6,495百万円
配当の原資	利益剰余金
1株当たり配当額	2,490円
基準日	平成21年3月31日
効力発生日	平成21年6月22日

## (リース取引関係)

前事業年度 (自 平成19年4月1日 至 平成20年3月31日)	当事業年度 (自 平成20年4月1日 至 平成21年3月31日)
(借主側) リース物件の所有権が借主に移転すると認められるもの以外のファイナンス・リース取引	(借主側) リース取引開始日が平成20年3月31日以前の所有権移転外ファイナンス・リース取引
(1)リース物件の取得価額相当額、減価償却累計額相当額及び期末残高相当額	(1)リース物件の取得価額相当額、減価償却累計額相当額及び期末残高相当額
器具備品	器具備品
取得価額相当額	取得価額相当額
4,599千円	4,599千円
減価償却累計額相当額	減価償却累計額相当額
2,299	3,613
期末残高相当額	期末残高相当額
2,299	985
なお、取得価額相当額は、未経過リース料期末残高が有形固定資産の期末残高等に占める割合が低いため、支払利子込み法により算定しております。	なお、取得価額相当額は、未経過リース料期末残高が有形固定資産の期末残高等に占める割合が低いため、支払利子込み法により算定しております。
(2)未経過リース料期末残高相当額	(2)未経過リース料期末残高相当額
1年以内	1年以内
1,314千円	985千円
1年超	1年超
985	-
合計	合計
2,299	985
なお、未経過リース料期末残高相当額は、未経過リース料期末残高が有形固定資産の期末残高等に占める割合が低いため、支払利子込み法により算定しております。	なお、未経過リース料期末残高相当額は、未経過リース料期末残高が有形固定資産の期末残高等に占める割合が低いため、支払利子込み法により算定しております。

<p>(3)支払リース料及び減価償却費相当額 支払リース料 1,314千円 減価償却費相当額 1,314千円</p> <p>(4)減価償却費相当額の算定方法 リース期間を耐用年数とし、残存価額を零とする定額法によっております。</p>	<p>(3)支払リース料及び減価償却費相当額 支払リース料 1,314千円 減価償却費相当額 1,314千円</p> <p>(4)減価償却費相当額の算定方法 リース期間を耐用年数とし、残存価額を零とする定額法によっております。</p>
---	---

## (有価証券関係)

## 1. その他有価証券で時価のあるもの

種類	前事業年度 (平成20年3月31日現在)			当事業年度 (平成21年3月31日現在)		
	取得原価 (千円)	貸借対照表 計上額 (千円)	差額 (千円)	取得原価 (千円)	貸借対照表 計上額 (千円)	差額 (千円)
貸借対照表計上額 が取得原価を超えるもの						
(1)株式	55,101	73,804	18,702	55,101	67,520	12,418
(2)債券	50,000	50,105	105	-	-	-
(3)その他						
証券投資信託の受 益証券	3,110,512	3,238,991	128,479	1,732,000	1,815,427	83,427
小計	3,215,614	3,362,900	147,286	1,787,101	1,882,948	95,846
貸借対照表計上額 が取得原価を超え ないもの						
(1)債券	13,669,870	11,886,801	1,783,068	-	-	-
(2)その他						
証券投資信託の受 益証券	2,816,910	2,591,485	225,424	3,766,074	2,627,319	1,138,755
小計	16,486,780	14,478,287	2,008,493	3,766,074	2,627,319	1,138,755
合計	19,702,395	17,841,188	1,861,206	5,553,176	4,510,267	1,042,909

(注) その他有価証券で時価のあるものについて、当事業年度において218,872千円の減損処理を行っております。

なお、有価証券の減損にあたって、当事業年度末における時価の下落率が取得原価の50%以上の場合は、著しい下落かつ回復する見込みがないと判断して、減損処理を行っております。また、時価の下落率が取得原価の30%以上50%未満の場合は、時価の推移及び発行会社の財政状態等を総合的に勘案して回復可能性を検討し、回復見込みがないと判断されたものについては、減損処理を行っておりません。

## 2. 当事業年度中に売却したその他有価証券

	前事業年度 (自平成19年4月1日 至平成20年3月31日)	当事業年度 (自平成20年4月1日 至平成21年3月31日)
売却額(千円)	3,892,206	190,340
売却益の合計額(千円)	2,241,103	2,157
売却損の合計額(千円)	21,921	2,298

## 3. 時価評価されていない有価証券の内容及び貸借対照表計上額

種類	前事業年度 (平成20年3月31日現在)	当事業年度 (平成21年3月31日現在)
	貸借対照表計上額 (千円)	貸借対照表計上額 (千円)
子会社株式及び関連会社株式 子会社株式	737,012	737,012
小計	737,012	737,012
その他有価証券		
非上場株式	1,314,612	1,172,137
外貨建資産担保債券	2,504,860	2,098,103
MMF・中期国債ファンド	18,235,925	28,233,112
小計	22,055,397	31,503,352
合計	22,792,409	32,240,364

## 4. その他有価証券のうち満期があるものの今後の償還予定額

前事業年度（自平成19年4月1日至平成20年3月31日）

	1年以内（千円）	1年超5年以内 （千円）	5年超10年以内 （千円）	10年超（千円）
(1)債券				
社債	150,000	-	-	-
その他	13,569,000	-	-	-
(2)その他				
証券投資信託 の受益証券	1,023,578	434,463	1,611,490	86,955
合計	14,742,578	434,463	1,611,490	86,955

当事業年度（自平成20年4月1日至平成21年3月31日）

	1年以内（千円）	1年超5年以内 （千円）	5年超10年以内 （千円）	10年超（千円）
その他				
証券投資信託の 受益証券	-	376,553	1,729,191	-
合計	-	376,553	1,729,191	-

(デリバティブ取引関係)

## 1. 取引の状況に関する事項

前事業年度 (自平成19年4月1日 至平成20年3月31日)	当事業年度 (自平成20年4月1日 至平成21年3月31日)

<p>(1) 取引の内容及び利用目的 当社が利用しているデリバティブ取引は為替予約取引であり、当社が保有する外貨建資産担保債券に係る為替変動リスクを軽減するために利用しております。</p> <p>(2) 取引に対する取組方針 為替予約取引については将来の為替変動リスクの軽減を目的としているため、対象資産である外貨建資産担保債券の保有残高の範囲内で行うこととしており、投機目的ではありません。</p> <p>(3) 取引に係るリスクの内容 為替予約取引に係るリスクとして、為替相場の変動による市場リスクを有しております。また、信用度の高い国内大手証券会社を取引先としており、取引先の契約不履行に係る信用リスクはほとんどないと判断しております。</p> <p>(4) 取引に係るリスク管理体制 為替予約取引開始にあたっては、事前に取締役会等の会議体にて承認を得ることとしております。 なお、事後体制としまして、財務部長は毎月、為替予約取引の内容を含んだ財務報告を執行役員会議で行っております。また、財務部内にて取引の状況について適切に把握、管理しております。</p>	<p>(1) 取引の内容及び利用目的 同左</p> <p>(2) 取引に対する取組方針 同左</p> <p>(3) 取引に係るリスクの内容 同左</p> <p>(4) 取引に係るリスク管理体制 同左</p>
--	---

## 2. 取引の時価等に関する事項

### 通貨関連

区分	種類	前事業年度 (平成20年3月31日現在)				当事業年度 (平成21年3月31日現在)			
		契約額等 (千円)	契約額等 のうち 1年超 (千円)	時価 (千円)	評価損益 (千円)	契約額等 (千円)	契約額等 のうち 1年超 (千円)	時価 (千円)	評価損益 (千円)
市場取引 以外の取引	為替予約取引 売建 米ドル	16,334,748	-	1,150,268	1,150,268	410,852	-	1,622	1,622

(注) 時価の算定方法は、各通貨のキャッシュ・フローを計算し、現在価値に割り引き邦貨換算した額となっております。

### (退職給付関係)

前事業年度 (平成20年3月31日現在)		当事業年度 (平成21年3月31日現在)	
1. 採用している退職給付制度の概要 当社は、一時払いの退職金制度、及び確定拠出年金制度を併用しております。		1. 採用している退職給付制度の概要 同左	
2. 退職給付債務に関する事項		2. 退職給付債務に関する事項	
退職給付債務	988,898千円	退職給付債務	1,150,011千円
退職給付引当金	988,898千円	退職給付引当金	1,150,011千円

3. 退職給付費用に関する事項	3. 退職給付費用に関する事項
勤務費用 152,041千円	勤務費用 168,703千円
その他 157,375	その他 141,642
<u>退職給付費用 309,416</u>	<u>退職給付費用 310,345</u>
なお、「その他」のうち確定拠出年金への掛金支払額は106,630千円であります。	なお、「その他」のうち確定拠出年金への掛金支払額は118,690千円であります。

## (税効果会計関係)

前事業年度 (平成20年3月31日現在)	当事業年度 (平成21年3月31日現在)
1. 繰延税金資産及び繰延税金負債の発生の主な原因別内訳	1. 繰延税金資産及び繰延税金負債の発生の主な原因別内訳
繰延税金資産 千円	繰延税金資産 千円
減損損失 887,301	減損損失 886,012
貸倒引当金 454,496	貸倒引当金 708,034
退職給付引当金 402,382	退職給付引当金 467,939
未払事業税 332,390	その他有価証券評価差額金 424,359
株式譲渡損繰延 287,965	投資有価証券評価損 303,843
その他有価証券評価差額金 275,900	株式譲渡損繰延 287,965
投資有価証券評価損 214,784	出資金評価損 126,163
賞与引当金 168,660	未払事業税 108,049
出資金評価損 118,268	賞与引当金 90,738
器具備品 38,093	器具備品 38,093
役員退職慰労引当金 18,823	役員退職慰労引当金 25,439
未払社会保険料 18,208	未払社会保険料 11,283
前受収益 16,153	その他 31,981
一括償却資産 10,048	繰延税金資産小計 3,509,905
その他 23,392	評価性引当額 2,210,636
繰延税金資産小計 3,266,871	繰延税金資産合計 1,299,269
評価性引当額 1,947,529	繰延税金負債
繰延税金資産合計 1,319,341	株式譲渡益繰延 2,837,113
繰延税金負債	その他 2,156
株式譲渡益繰延 2,837,113	繰延税金負債合計 2,839,269
その他 2,562	繰延税金負債の純額 1,540,000
繰延税金負債合計 2,839,675	
繰延税金負債の純額 1,520,333	
2. 法定実効税率と税効果会計適用後の法人税等の負担率との間に重要な差異があるときの、当該差異の原因となった主要な項目別の内訳	2. 法定実効税率と税効果会計適用後の法人税等の負担率との間に重要な差異があるときの、当該差異の原因となった主要な項目別の内訳
法定実効税率 (調整) 40.69%	法定実効税率 (調整) 40.69%
交際費等永久に損金に算入されない項目 0.20	交際費等永久に損金に算入されない項目 0.35
受取配当金等永久に益金に算入されない項目 0.52	受取配当金等永久に益金に算入されない項目 0.13
住民税均等割 0.02	住民税均等割 0.03
評価性引当額 2.45	評価性引当額 2.32

その他	0.29	その他	0.74
税効果会計適用後の法人税等の負担率	42.55	税効果会計適用後の法人税等の負担率	42.52

## ( 関連当事者情報 )

前事業年度(自 平成19年4月1日 至 平成20年3月31日)

## 1. 親会社及び法人主要株主等

属性	会社等の名称	住所	資本金又は出資金(百万円)	事業の内容	議決権等の所有(被所有)割合(%)	関係内容		取引の内容	取引金額(千円)	科目	期末残高(千円)
						役員の兼任等	事業上の関係				
親会社	㈱大和証券グループ本社	東京都千代田区	178,324	持ち株会社	100.0	役員2人	経営管理	有価証券の売却 売却代金 売却益	3,153,487 2,067,950	- -	- -

## (注) 取引条件及び取引条件の決定方針等

有価証券の売却価格は、修正簿価純資産方式により決定しており、支払条件は現金一括払いであります。

## 2. 兄弟会社等

属性	会社等の名称	住所	資本金又は出資金(百万円)	事業の内容	議決権等の所有(被所有)割合(%)	関係内容		取引の内容	取引金額(千円)	科目	期末残高(千円)
						役員の兼任等	事業上の関係				
親会社の子会社	大和証券㈱	東京都千代田区	100,000	金融商品取引業	-	なし	証券投資信託受益証券の募集販売	証券投資信託の代行手数料	31,893,085	未払手数料	3,927,855
親会社の子会社	大和証券エスエムピーシー㈱	東京都千代田区	255,700	金融商品取引業	-	なし	証券投資信託受益証券の募集販売	証券投資信託の代行手数料	1,197,059	未払手数料	82,472
								為替予約	25,434,342	-	-
親会社の子会社	㈱大和総研	東京都江東区	3,898	情報サービス業	-	なし	ソフトウェアの開発	ソフトウェアの購入	1,074,141	その他未払金	321,615

## (注) 取引条件及び取引条件の決定方針等

- (1) 上記金額のうち、取引金額には消費税等が含まれておらず、期末残高には消費税等が含まれております。
- (2) 証券投資信託の代行手数料については、証券投資信託の信託約款に定める受益者が負担する信託報酬のうち、当社が受け取る委託者報酬から代理事務に係る手数料として代行手数料を兄弟会社に支払います。手数料率については、一般取引先に対する取引条件と同様に決定しております。
- (3) 為替予約取引の条件は、市場実勢を勘案して決定しております。
- (4) ソフトウェアの購入については、市場の実勢価格を勘案して、その都度交渉の上、購入価格を決定しております。

当事業年度(自 平成20年4月1日 至 平成21年3月31日)

## (追加情報)

当事業年度より、平成18年10月17日公表の「関連当事者の開示に関する会計基準」(企業会計基準第11号)及び「関連当事者の開示に関する会計基準の適用指針」(企業会計基準適用指針第13号)を適用しております。

なお、これによる開示対象範囲の変更はありません。

## 1. 関連当事者との取引

### (ア) 財務諸表提出会社の子会社

種類	会社等の名称	所在地	資本金又は出資金(百万円)	事業の内容	議決権等の所有(被所有)割合(%)	関連当事者との関係	取引の内容	取引金額(千円)	科目	期末残高(千円)
子会社	Daiwa Asset Management (Singapore)Ltd.	Singapore	133	金融商品取引業	100.0	経営管理	債務保証	711,260	-	-

#### (注) 取引条件及び取引条件の決定方針等

シンガポール通貨庁(MAS)に対する当社からの保証状により、当該関連当事者の債務不履行等に関するMASへの損害等に対して保証しております。なお、債務総額は当該関連当事者の総運用資産額に応じて保証状にて定められております。

### (イ) 財務諸表提出会社と同一の親会社をもつ会社

種類	会社等の名称	所在地	資本金又は出資金(百万円)	事業の内容	議決権等の所有(被所有)割合(%)	関連当事者との関係	取引の内容	取引金額(千円)	科目	期末残高(千円)
同一の親会社をもつ会社	大和証券(株)	東京都千代田区	100,000	金融商品取引業	-	証券投資信託受益証券の募集販売	証券投資信託の代行手数料	25,915,828	未払手数料	2,154,948
同一の親会社をもつ会社	大和証券エスエムピーシー(株)	東京都千代田区	255,700	金融商品取引業	-	証券投資信託受益証券の募集販売	証券投資信託の代行手数料	980,553	未払手数料	58,506
							為替予約	17,314,889	-	-
同一の親会社をもつ会社	株大和総研	東京都江東区	1,000	情報サービス業	-	ソフトウェアの開発	ソフトウェアの購入	544,950	その他未払金	197,190

(注) 1. 上記(ア)～(イ)の金額のうち、取引金額には消費税等が含まれておらず、期末残高には消費税等が含まれております。

#### 2. 取引条件及び取引条件の決定方針等

(1) 証券投資信託の代行手数料については、証券投資信託の信託約款に定める受益者が負担する信託報酬のうち、当社が受け取る委託者報酬から代理事務に係る手数料として代行手数料を兄弟会社に支払います。手数料率については、一般取引先に対する取引条件と同様に決定しております。

(2) 為替予約取引の条件は、市場実勢を勘案して決定しております。

(3) ソフトウェアの購入については、市場の実勢価格を勘案して、その都度交渉の上、購入価格を決定しております。

(4) 株大和総研との取引金額には、株大和総研ホールディングス(旧・株大和総研)分社化前の取引金額が含まれております。

## 2. 親会社に関する注記

(株)大和証券グループ本社（東京証券取引所、大阪証券取引所、名古屋証券取引所に上場）

## (1株当たり情報)

前事業年度 (自 平成19年4月1日 至 平成20年3月31日)	当事業年度 (自 平成20年4月1日 至 平成21年3月31日)
1株当たり純資産額 15,773.01円 1株当たり当期純利益 4,088.65円 なお、潜在株式調整後1株当たり当期純利益金額については、潜在株式が存在しないため記載していません。	1株当たり純資産額 14,907.00円 1株当たり当期純利益 2,496.95円 同左

(注) 1株当たり当期純利益金額の算定上の基礎は、以下の通りであります。

	前事業年度 (自 平成19年4月1日 至 平成20年3月31日)	当事業年度 (自 平成20年4月1日 至 平成21年3月31日)
当期純利益(千円)	10,665,351	6,513,363
普通株式の期中平均株式数(株)	2,608,525	2,608,525

## (重要な後発事象)

前事業年度 (自 平成19年4月1日 至 平成20年3月31日)	当事業年度 (自 平成20年4月1日 至 平成21年3月31日)
該当事項はありません。	同左

#### 4 【利害関係人との取引制限】

委託会社は、「金融商品取引法」の定めるところにより、利害関係人との取引について、次に掲げる行為が禁止されています。

自己又はその取締役若しくは執行役との間における取引を行うことを内容とした運用を行うこと(投資者の保護に欠け、若しくは取引の公正を害し、又は金融商品取引業の信用を失墜させるおそれがないものとして内閣府令で定めるものを除きます。)

運用財産相互間において取引を行うことを内容とした運用を行うこと(投資者の保護に欠け、若しくは取引の公正を害し、又は金融商品取引業の信用を失墜させるおそれがないものとして内閣府令で定めるものを除きます。)

通常取引の条件と異なる条件であって取引の公正を害するおそれのある条件で、委託会社の親法人等(委託会社の総株主等の議決権の過半数を保有していることその他の当該金融商品取引業者と密接な関係を有する法人その他の団体として政令で定める要件に該当する者をいいます。以下において同じ。)又は子法人等(委託会社が総株主等の議決権の過半数を保有していることその他の当該金融商品取引業者と密接な関係を有する法人その他の団体として政令で定める要件に該当する者をいいます。以下同じ。)と有価証券の売買その他の取引又は店頭デリバティブ取引を行うこと。

委託会社の親法人等又は子法人等の利益を図るため、その行う投資運用業に関して運用の方針、運用財産の額若しくは市場の状況に照らして不必要な取引を行うことを内容とした運用を行うこと。

上記に掲げるもののほか、委託会社の親法人等又は子法人等が関与する行為であって、投資者の保護に欠け、若しくは取引の公正を害し、又は金融商品取引業の信用を失墜させるおそれのあるものとして内閣府令で定める行為

#### 5 【その他】

##### a. 定款の変更、事業譲渡または事業譲受、出資の状況その他の重要事項

平成21年4月2日付で、定款について次の変更をいたしました。

- ・ 株主名簿管理人の廃止

##### b. 訴訟事件その他委託会社に重要な影響を及ぼした事実または重要な影響を及ぼすことが予想される事実

提出日前1年以内において、訴訟事件その他委託会社に重要な影響を及ぼした事実または重要な影響を及ぼすことが予想される事実はありません。

## 第2 【その他の関係法人の概況】

## 1 【名称、資本金の額及び事業の内容】

## (1) 受託会社

名称 住友信託銀行株式会社

資本金の額 287,537百万円（平成21年3月末日現在）

事業の内容

銀行法に基づき銀行業を営むとともに、金融機関の信託業務の兼営等に関する法律に基づき信託業務を営んでいます。

## (2) 販売会社

名称	資本金の額 単位：百万円 (平成21年3月 末日現在)	事業の内容
リテラ・クリア証券株式会社	3,794	(注)
湘南信用金庫	( ) 26,301	信用金庫法に基づく金融業を営んでいます。

( ) 資本金の額は、平成21年4月7日現在のものです。

(注) 金融商品取引法に定める第一種金融商品取引業を営んでいます。

## 2 【関係業務の概要】

受託会社は、信託契約の受託者であり、委託会社の指図に基づく信託財産の管理・処分、信託財産の計算等を行いません。なお、外国における資産の保管は、その業務を行なうに十分な能力を有すると認められる外国の金融機関が行なう場合があります。

販売会社は、受益権の募集の取扱い、信託契約の一部解約に関する事務、収益分配金・償還金・一部解約金の支払いに関する事務等を行いません。

## 3 【資本関係】

委託会社は、リテラ・クリア証券株式会社の株式を615,736株所有しています。

## &lt;再信託受託会社の概要&gt;

名称：日本トラスティ・サービス信託銀行株式会社

資本金の額：51,000百万円（平成21年3月末日現在）

事業の内容：銀行法に基づき銀行業を営むとともに、金融機関の信託業務の兼営等に関する法律に基づき信託業務を営んでいます。

再信託の目的：原信託契約にかかる信託事務の一部（信託財産の管理）を原信託受託会社から再信託受託会社（日本トラスティ・サービス信託銀行株式会社）へ委託するため、原信託財産

のすべてを再信託受託会社へ移管することを目的とします。

## 第3 【参考情報】

ファンドについては、当計算期間において以下の書類が関東財務局長に提出されております。

（提出年月日）	（書類名）
平成21年3月26日	臨時報告書
平成21年6月9日	有価証券報告書（第7特定期間）・同添付書類、有価証券届出書の訂正届出書 ・同添付書類
平成21年6月25日	臨時報告書

## 独立監査人の監査報告書

平成21年10月30日

大和証券投資信託委託株式会社  
取締役会 御中

あずさ監査法人

指定社員 公認会計士 山元 太志 印  
業務執行社員指定社員 公認会計士 久野 佳樹 印  
業務執行社員

当監査法人は、金融商品取引法第193条の2第1項の規定に基づく監査証明を行うため、「ファンドの経理状況」に掲げられているダイワ・バランス2資産（外債・好配当日本株）（毎月分配型）の平成21年3月17日から平成21年9月15日までの特定期間の財務諸表、すなわち、貸借対照表、損益及び剰余金計算書、注記表並びに附属明細表について監査を行った。この財務諸表の作成責任は経営者にあり、当監査法人の責任は独立の立場から財務諸表に対する意見を表明することにある。

当監査法人は、我が国において一般に公正妥当と認められる監査の基準に準拠して監査を行った。監査の基準は、当監査法人に財務諸表に重要な虚偽の表示がないかどうかの合理的な保証を得ることを求めている。監査は、試査を基礎として行われ、経営者が採用した会計方針及びその適用方法並びに経営者によって行われた見積りの評価も含め全体としての財務諸表の表示を検討することを含んでいる。当監査法人は、監査の結果として意見表明のための合理的な基礎を得たと判断している。

当監査法人は、上記の財務諸表が、我が国において一般に公正妥当と認められる企業会計の基準に準拠して、ダイワ・バランス2資産（外債・好配当日本株）（毎月分配型）の平成21年9月15日現在の信託財産の状態及び同日をもって終了する特定期間の損益の状況をすべての重要な点において適正に表示しているものと認める。

大和証券投資信託委託株式会社及びファンドと当監査法人又は業務執行社員との間には、公認会計士法の規定により記載すべき利害関係はない。

以上

（注1） 上記は、監査報告書の原本に記載された事項を電子化したものであり、その原本は当社が別途保管しております。

（注2） 財務諸表の範囲にはXBRLデータ自体は含まれておりません。

[委託会社の監査報告書（当期）へ](#)

## 独立監査人の監査報告書

平成21年6月19日

大和証券投資信託委託株式会社

取締役会 御中

あずさ監査法人

指定社員 公認会計士 堀内 巧 印  
業務執行社員指定社員 公認会計士 小澤 陽一 印  
業務執行社員

当監査法人は、金融商品取引法第193条の2第1項の規定に基づく監査証明を行うため、「委託会社等の経理状況」に掲げられている大和証券投資信託委託株式会社の平成20年4月1日から平成21年3月31日までの第50期事業年度の財務諸表、すなわち、貸借対照表、損益計算書及び株主資本等変動計算書について監査を行った。この財務諸表の作成責任は経営者にあり、当監査法人の責任は独立の立場から財務諸表に対する意見を表明することにある。

当監査法人は、我が国において一般に公正妥当と認められる監査の基準に準拠して監査を行った。監査の基準は、当監査法人に財務諸表に重要な虚偽の表示がないかどうかの合理的な保証を得ることを求めている。監査は、試査を基礎として行われ、経営者が採用した会計方針及びその適用方法並びに経営者によって行われた見積りの評価も含め全体としての財務諸表の表示を検討することを含んでいる。当監査法人は、監査の結果として意見表明のための合理的な基礎を得たと判断している。

当監査法人は、上記の財務諸表が、我が国において一般に公正妥当と認められる企業会計の基準に準拠して、大和証券投資信託委託株式会社の平成21年3月31日現在の財政状態及び同日をもって終了する事業年度の経営成績をすべての重要な点において適正に表示しているものと認める。

会社と当監査法人又は業務執行社員との間には、公認会計士法の規定により記載すべき利害関係はない。

以上

---

(注)上記は、監査報告書の原本に記載された事項を電子化したものであり、その原本は当社が別途保管しております。

## 独立監査人の監査報告書

平成21年4月24日

大和証券投資信託委託株式会社  
取締役会 御中

あずさ監査法人

指定社員 業務執行社員	公認会計士	山元 太志 印
指定社員 業務執行社員	公認会計士	久野 佳樹 印

当監査法人は、金融商品取引法第193条の2第1項の規定に基づく監査証明を行うため、「ファンドの経理状況」に掲げられているダイワ・バランス2資産（外債・好配当日本株）（毎月分配型）の平成20年9月17日から平成21年3月16日までの特定期間の財務諸表、すなわち、貸借対照表、損益及び剰余金計算書、注記表並びに附属明細表について監査を行った。この財務諸表の作成責任は経営者にあり、当監査法人の責任は独立の立場から財務諸表に対する意見を表明することにある。

当監査法人は、我が国において一般に公正妥当と認められる監査の基準に準拠して監査を行った。監査の基準は、当監査法人に財務諸表に重要な虚偽の表示がないかどうかの合理的な保証を得ることを求めている。監査は、試査を基礎として行われ、経営者が採用した会計方針及びその適用方法並びに経営者によって行われた見積りの評価も含め全体としての財務諸表の表示を検討することを含んでいる。当監査法人は、監査の結果として意見表明のための合理的な基礎を得たと判断している。

当監査法人は、上記の財務諸表が、我が国において一般に公正妥当と認められる企業会計の基準に準拠して、ダイワ・バランス2資産（外債・好配当日本株）（毎月分配型）の平成21年3月16日現在の信託財産の状態及び同日をもって終了する特定期間の損益の状況をすべての重要な点において適正に表示しているものと認める。

大和証券投資信託委託株式会社及びファンドと当監査法人又は業務執行社員との間には、公認会計士法の規定により記載すべき利害関係はない。

以上

（注1） 上記は、監査報告書の原本に記載された事項を電子化したものであり、その原本は当社が別途保管しております。

（注2） 財務諸表の範囲にはXBRLデータ自体は含まれておりません。

[委託会社の監査報告書（前期）へ](#)

## 独立監査人の監査報告書

平成20年6月20日

大和証券投資信託委託株式会社

取締役会 御中

あずさ監査法人

指定社  
員&nbsp;公認会計士 堀内 巧 印  
業務執行社員

指定社  
員&nbsp;公認会計士 小澤 陽一 印  
業務執行社員

当監査法人は、金融商品取引法第193条の2第1項の規定に基づく監査証明を行うため、「委託会社等の経理状況」に掲げられている大和証券投資信託委託株式会社の平成19年4月1日から平成20年3月31日までの第49期事業年度の財務諸表、すなわち、貸借対照表、損益計算書及び株主資本等変動計算書について監査を行った。この財務諸表の作成責任は経営者であり、当監査法人の責任は独立の立場から財務諸表に対する意見を表明することにある。

当監査法人は、我が国において一般に公正妥当と認められる監査の基準に準拠して監査を行った。監査の基準は、当監査法人に財務諸表に重要な虚偽の表示がないかどうかの合理的な保証を得ることを求めている。監査は、試査を基礎として行われ、経営者が採用した会計方針及びその適用方法並びに経営者によって行われた見積りの評価も含め全体としての財務諸表の表示を検討することを含んでいる。当監査法人は、監査の結果として意見表明のための合理的な基礎を得たと判断している。

当監査法人は、上記の財務諸表が、我が国において一般に公正妥当と認められる企業会計の基準に準拠して、大和証券投資信託委託株式会社の平成20年3月31日現在の財政状態及び同日をもって終了する事業年度の経営成績をすべての重要な点において適正に表示しているものと認める。

会社と当監査法人又は業務執行社員との間には、公認会計士法の規定により記載すべき利害関係はない。

以 上

---

(注)上記は、監査報告書の原本に記載された事項を電子化したものであり、その原本は当社が別途保管しております。