

【表紙】

【提出書類】	有価証券報告書
【提出先】	関東財務局長殿
【提出日】	平成27年8月19日提出
【計算期間】	第20特定期間(自 平成26年11月20日至 平成27年5月19日)
【ファンド名】	株ちょファンド日本（高配当株・割安株・成長株）毎月分配型
【発行者名】	日興アセットマネジメント株式会社
【代表者の役職氏名】	代表取締役社長 柴田 拓美
【本店の所在の場所】	東京都港区赤坂九丁目7番1号
【事務連絡者氏名】	森川 晃
【連絡場所】	東京都港区赤坂九丁目7番1号
【電話番号】	03-6447-6147
【縦覧に供する場所】	該当事項はありません。

第一部【ファンド情報】

第1【ファンドの状況】

1【ファンドの性格】

(1)【ファンドの目的及び基本的性格】

ファンドの目的

主として「日本高配当利回り株式マザーファンド」「日本株バリュー・マザーファンド」「ミュータント」という3つの投資信託証券への投資を通じて、日本株式を中心に投資を行なうことにより、安定した収益の確保と信託財産の成長をめざします。

ファンドの基本的性格

1) 商品分類

単位型投信・追加型投信	投資対象地域	投資対象資産 (収益の源泉)
単位型投信	国内	株式
	海外	債券 不動産投信
追加型投信	内外	その他資産 () 資産複合

(注) 当ファンドが該当する商品分類を網掛け表示しています。

追加型投信

一度設定されたファンドであってもその後追加設定が行なわれ従来の信託財産とともに運用されるファンドをいいます。

国内

目論見書または投資信託約款において、組入資産による主たる投資収益が実質的に国内の資産を源泉とする旨の記載があるものをいいます。

株式

目論見書または投資信託約款において、組入資産による主たる投資収益が実質的に株式を源泉とする旨の記載があるものをいいます。

2) 属性区分

投資対象資産	決算頻度	投資対象地域	投資形態	
株式 一般	年1回	グローバル	ファミリーファンド	
大型株 中小型株	年2回	日本		
債券 一般	年4回	北米		
公債	年6回 (隔月)	欧州		
社債	年12回 (毎月)	アジア		
その他債券 クレジット属性 ()		オセアニア		
不動産投信	日々	中南米		ファンド・オブ・ ファンズ
その他資産 (投資信託証券(株 式一般))	その他 ()	アフリカ		
資産複合 ()		中近東 (中東)		
資産配分固定型 資産配分変更型		エマージング		

(注) 当ファンドが該当する属性区分を網掛け表示しています。

その他資産（投資信託証券（株式 一般））

当ファンドは、投資信託証券への投資を通じて、株式に投資を行いません。よって、商品分類の「投資対象資産（収益の源泉）」においては、「株式」に分類されます。

年12回（毎月）

目論見書または投資信託約款において、年12回（毎月）決算する旨の記載があるものをいいます。

日本

目論見書または投資信託約款において、組入資産による投資収益が日本の資産を源泉とする旨の記載があるものをいいます。

ファンド・オブ・ファンズ

「投資信託等の運用に関する規則」第2条に規定するファンド・オブ・ファンズをいいます。

上記は、一般社団法人投資信託協会が定める分類方法に基づき記載しています。

上記以外の商品分類および属性区分の定義につきましては、一般社団法人投資信託協会のホームページ (<http://www.toushin.or.jp/>) をご参照ください。

ファンドの特色

**3つの異なる観点から、日本株式を中心に投資します。**

- 「高配当利回り」「割安」「成長」という3つの異なる観点から日本株式を中心に投資を行ない、安定した収益の確保と信託財産の成長をめざします。

**原則として、投資する各投資信託証券の組入比率は3分の1をめどとします。**

- 各投資信託証券の組入比率は、原則として、信託財産の純資産総額の3分の1をめどとし、市況環境および各投資信託証券の収益性等を勘案して決定します。
- また、各投資信託証券への投資比率は、原則として、信託財産の純資産総額の40%を上限とします。

**原則として、毎月安定した収益分配を行なうことをめざします。**

- 毎月19日（休業日の場合は翌営業日）を決算日として、安定した収益分配を行なうことをめざします。
 - 基準価額が当初元本（1万口当たり1万円）を下回っている場合においても、分配を行なう場合があります。
- ※分配金額は、収益分配方針に基づいて委託会社が決定しますが、委託会社の判断により分配金額を変更する場合や分配を行わない場合もあります。

**爆発的な変貌を遂げる企業に厳選投資****ミュータント**

運用会社:日興アセットマネジメント株式会社

「将来、爆発的な変貌を遂げる企業（＝ミュータント・カンパニー）」となり得る企業に厳選投資し、中長期的で絶対リターン[※]を重視して運用を行います。

国内株式を中心に投資を行ないませんが、国内よりも海外に有望企業があると判断した場合には、純資産総額の30%を上限として、外国株式への投資を行ないません。この場合、原則として高替ヘッジは行ないません。

※ここで言う絶対リターンとは、相対リターン（ベンチマークに対するリターン）ではなく、投資元本に対するリターンを指します。ただし、元金が保証されている商品ではありません。

**高い配当利回りに注目****日本高配当利回り株式マザーファンド**
運用会社:日興アセットマネジメント株式会社

わが国の高配当利回り株式に投資を行ないます。ファンドの純資産総額の概ね50%±20%程度は、電力株やガス株に投資し、残りの部分については、わが国の株式の中から、配当利回りが相対的に高い株式に投資を行ないます。

**割安株****割安株の中から「変革のプロセス」ととらえる****日本株バリュー・マザーファンド**
運用会社:日興アセットマネジメント株式会社

「変革のプロセス」にあると判断される企業の株式を中心に、株価が割安と判断される銘柄への投資を行ない、中長期的にTOPIX（東証株価指数）の動きを上回る投資成果をめざします。

**● ファンドの仕組み**

当ファンドは、投資信託証券に投資するファンド・オブ・ファンズです。

**(主な投資制限)**

- ・投資信託証券、短期社債等、コマーシャルペーパーおよび指定金銭信託以外の有価証券への直接投資は行ないません。
- ・外貨建資産への直接投資は行ないません。

(分配方針)

- ・毎決算時に、分配金額は、委託会社が決定するものとし、原則として、安定した分配を継続的に行なうことをめざします。
- ※将来の分配金の支払いおよびその金額について保証するものではありません。

収益分配金に関する留意事項

- 分配金は、預貯金の利息とは異なり、投資信託の純資産から支払われますので、分配金が支払われると、その金額相当分、基準価額は下がります。

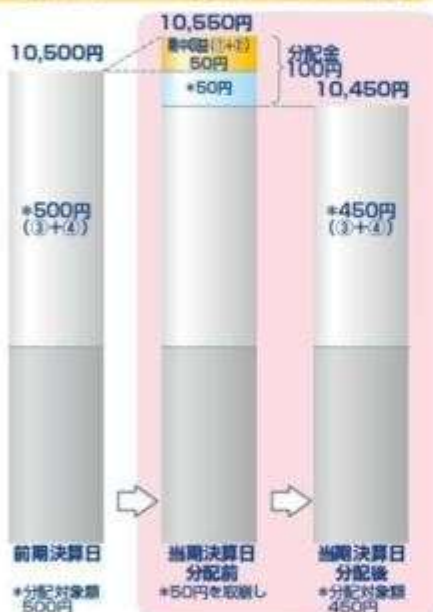
投資信託で分配金が支払われるイメージ



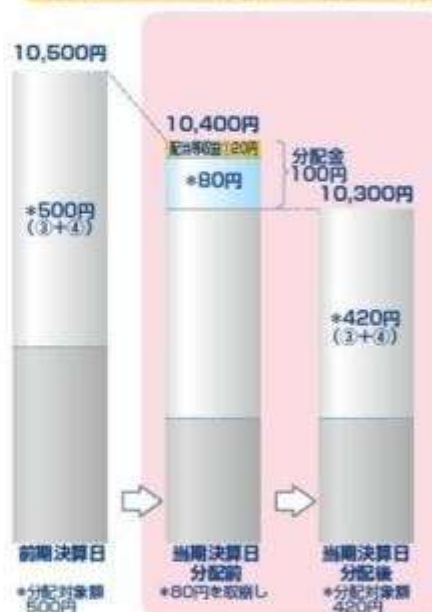
- 分配金は、計算期間中に発生した収益（経費控除後の配当等収益および評価益を含む売買益）を超えて支払われる場合があります。その場合、当期決算日の基準価額は前期決算日と比べて下落することになります。また、分配金の水準は、必ずしも計算期間におけるファンドの収益率を示すものではありません。

計算期間中に発生した収益を超えて支払われる場合

前期決算から基準価額が上昇した場合



前期決算から基準価額が下落した場合



(注) 分配対象額は、①経費控除後の配当等収益および②経費控除後の評価益を含む売買益ならびに③分配準備積立金および④収益調整金です。分配金は、分配方針に基づき、分配対象額から支払われます。
※上記はイメージであり、将来の分配金の支払いおよび金額ならびに基準価額について示唆、保証するものではありません。

- 投資者のファンドの購入価額によっては、分配金の一部または全部が、実質的には元本の一部払戻しに相当する場合があります。ファンド購入後の運用状況により、分配金額より基準価額の値上がり小さかった場合も同様です。

分配金の一部が元本の一部払戻しに相当する場合



分配金の全部が元本の一部払戻しに相当する場合



※ 元本払戻金（特別分配金）は実質的には元本の一部払戻しとみなされ、その金額だけ個別元本が減少します。また、元本払戻金（特別分配金）部分は非課税扱いとなります。

- ・ 普通分配金：個別元本（投資者のファンドの購入価額）を上回る部分からの分配金です。
- ・ 元本払戻金：個別元本を下回る部分からの分配金です。分配後の投資者の個別元本は、（特別分配金）元本払戻金（特別分配金）の額だけ減少します。

信託金限度額

- ・ 5,000億円を限度として信託金を追加することができます。
- ・ 委託会社は受託会社と合意のうえ、当該限度額を変更することができます。

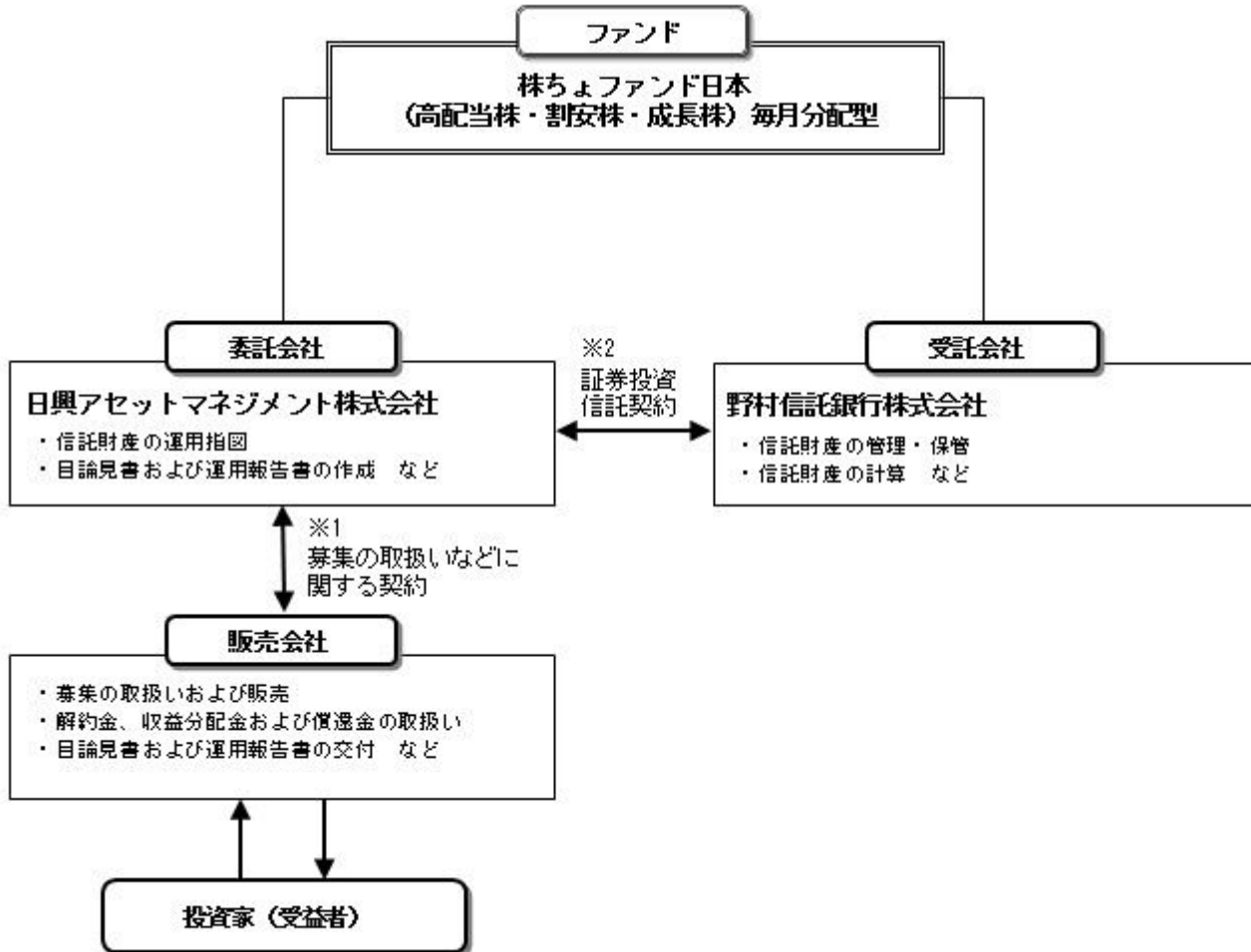
(2) 【ファンドの沿革】

平成17年9月22日

- ・ファンドの信託契約締結、運用開始
平成20年 8月20日
- ・信託期間の更新（信託終了日を平成22年 9月21日から平成27年 8月19日へ変更）
平成26年 2月20日
- ・信託期間の更新（信託終了日を平成27年 8月19日から平成32年 8月19日へ変更）

（3）【ファンドの仕組み】

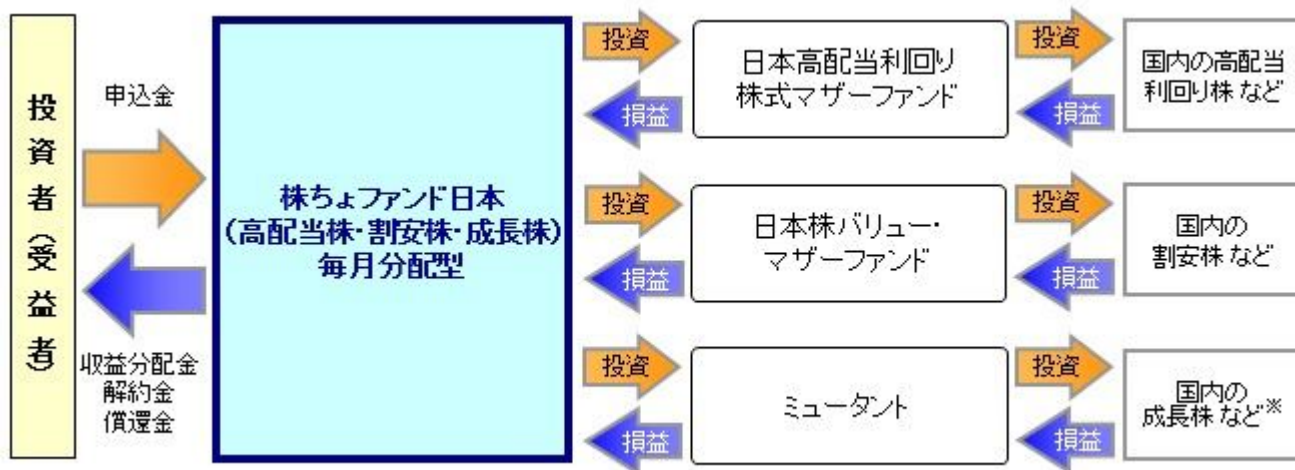
ファンドの仕組み



- 1 投資信託を販売するルールを委託会社と販売会社の間で規定したものの。販売会社が行なう募集の取扱い、収益分配金・償還金の支払い、解約請求の受付の業務範囲の取決めの内容などが含まれています。
- 2 投資信託を運営するルールを委託会社と受託会社の間で規定したものの。運用の基本方針、投資対象、投資制限、信託報酬、受益者の権利、募集方法の取決めの内容などが含まれています。

<ファンド・オブ・ファンズの仕組み>

当ファンドは、投資信託証券に投資するファンド・オブ・ファンズです。



「ミュータント」は国内株式を中心に投資を行ないませんが、国内よりも海外に有望企業があると判断した場合には、「ミュータント」の信託財産の純資産総額の30%を上限として、外国株式への投資を行ないます。この場合、原則として為替ヘッジは行ないません。

委託会社の概況（平成27年5月末現在）

- 1) 資本金
17,363百万円
- 2) 沿革
昭和34年：日興証券投資信託委託株式会社として設立
平成11年：日興国際投資顧問株式会社と合併し「日興アセットマネジメント株式会社」に社名変更
- 3) 大株主の状況

名称	住所	所有株数	所有比率
三井住友信託銀行株式会社	東京都千代田区丸の内一丁目4番1号	179,869,100株	91.29%
DBS Bank Ltd.	6 Shenton Way, #46-00, DBS Building Tower One, Singapore 068809	14,283,400株	7.24%

2【投資方針】

(1)【投資方針】

- ・以下の投資信託証券に投資を行ない、安定した収益の確保と信託財産の成長をめざし運用を行ないます。
証券投資信託「日本高配当利回り株式マザーファンド」
証券投資信託「日本株バリュー・マザーファンド」
追加型証券投資信託「ミュータント」
- ・各投資信託証券への投資比率は、原則として、信託財産の純資産総額の3分の1をめどとし、市況環境および各投資信託証券の収益性などを勘案して決定します。
- ・また、各投資信託証券について、同一銘柄への投資比率は信託財産の純資産総額の40%以下とします。
- ・株式以外の資産への実質投資割合（他の投資信託を通じて投資する場合は、当該他の投資信託の信託財産に属する株式以外の資産のうち、この投資信託の信託財産に属するとみなした割合を含みます。）は、原則として、信託財産の総額の50%以下とします。
- ・外貨建資産への実質投資割合（他の投資信託を通じて投資する場合で、当該他の投資信託の信託財産に属する外貨建資産のうち、この投資信託の信託財産に属するとみなした割合をいいます。）は、原則として、信託財産の総額の50%以下とします。
- ・ただし、市況動向に急激な変化が生じたとき、ならびに残存信託期間、残存元本が運用に支障をきたす水準となったときなどやむを得ない事情が発生した場合には、上記のような運用ができない場合があります。

（２）【投資対象】

以下の投資信託証券（投資信託または外国投資信託の受益証券（振替投資信託受益権を含みます。）および投資法人または外国投資法人の投資証券をいいます。以下同じ。）を主要投資対象とします。

証券投資信託「日本高配当利回り株式マザーファンド」

証券投資信託「日本株バリュー・マザーファンド」

追加型証券投資信託「ミュータント」

投資の対象とする資産の種類は、次に掲げるものとします。

- 1) 有価証券
- 2) 金銭債権
- 3) 約束手形
- 4) 為替手形

主として次のマザーファンドおよび次の投資信託の受益証券ならびに次の有価証券（金融商品取引法第2条第2項の規定により有価証券とみなされる同項各号に掲げる権利を除きます。）に投資することができます。

- 1) 証券投資信託「日本高配当利回り株式マザーファンド」
- 2) 証券投資信託「日本株バリュー・マザーファンド」
- 3) 追加型証券投資信託「ミュータント」
- 4) 短期社債等（社債、株式等の振替に関する法律第66条第1号に規定する短期社債、同法第117条に規定する相互会社の社債、同法第118条に規定する特定社債および同法第120条に規定する特別法人債をいいます。）およびコマーシャル・ペーパー
- 5) 指定金銭信託の受益証券（金融商品取引法第2条第1項第14号で定める受益証券発行信託の受益証券に限ります。）

次に掲げる金融商品（金融商品取引法第2条第2項の規定により有価証券とみなされる同項各号に掲げる権利を含みます。）により運用することができます。

- 1) 預金
- 2) 指定金銭信託（金融商品取引法第2条第1項第14号に規定する受益証券発行信託を除きます。）
- 3) コール・ローン
- 4) 手形割引市場において売買される手形

次の取引ができます。

- 1) 資金の借入

投資対象とする投資信託証券の概要

<日本高配当利回り株式マザーファンド>

1. ファンドの特色

わが国の高配当利回り株に投資を行ないます。

- ・ファンドの純資産総額の概ね50%±20%程度は、電力株やガス株に投資し、残りの部分については、わが国の株式の中から、配当利回りが相対的に高い株式に投資を行ないます。
- ・東証電気・ガス業株価指数構成銘柄以外の高配当利回り株式にも積極的に投資します。

2. ファンドの概要

運用の基本方針

基本方針	中長期的に安定的な収益の獲得をめざして運用を行ないます。
主な投資対象	わが国の金融商品取引所上場株式を主要投資対象とします。

投資方針	<ul style="list-style-type: none"> ・主として、わが国の金融商品取引所上場株式の中から配当利回りの相対的に高い株式に分散投資を行ない、信託財産の中長期的な成長をめざします。 ・配当利回りの相対的に高い株式への投資にあたっては、ファンダメンタルズ分析やバリュエーション分析を行なった上で投資を行ないます。組入銘柄の見直しは、随時行ないます。 ・株式組入比率は原則として高位を保つことを基本とします。 ・株式以外の資産への投資割合は、原則として、信託財産の総額の50%以下とします。 ・ただし、市況動向に急激な変化が生じたとき、ならびに残存信託期間、残存元本が運用に支障をきたす水準となったときなどやむを得ない事情が発生した場合には、上記のような運用ができない場合があります。
主な投資制限	<ul style="list-style-type: none"> ・株式（新株引受権証券および新株予約権証券を含みます。）への投資割合には制限を設けません。 ・投資信託証券への投資は、信託財産の総額の5%以下とします。 ・外貨建資産への投資は行ないません。 ・デリバティブ取引等について、一般社団法人投資信託協会規則の定めるところに従い、合理的な方法により算出した額が信託財産の純資産総額を超えないものとします。
収益分配	収益分配は行ないません。
ファンドに係る費用	
信託報酬	ありません。
申込手数料	ありません。
信託財産留保額	解約時の基準価額に対し0.3%（1口当たり）
その他の費用など	組入有価証券の売買時の売買委託手数料、信託事務の処理に要する諸費用、信託財産に関する租税など。 上記費用に付随する消費税等相当額を含みます。
その他	
委託会社	日興アセットマネジメント株式会社
受託会社	野村信託銀行株式会社
信託期間	無期限（平成15年12月18日設定）
決算日	毎年12月15日（休業日の場合は翌営業日）

<日本株バリュー・マザーファンド>

1. ファンドの特色

株価が割安と判断される銘柄を中心に投資を行ないます。

- ・ P E R（株価収益率）、P B R（株価純資産倍率）などのバリュエーションの観点から株価が割安と判断される銘柄を中心に投資を行ないます。
- ・ 中長期的な観点から、T O P I X（東証株価指数）の動きを上回る投資成果の実現をめざします。

2. ファンドの概要

運用の基本方針

基本方針	中長期的な観点から、T O P I X（東証株価指数） [*] の動きを上回る投資成果の獲得をめざして運用を行ないます。
------	---

主な投資対象	わが国の金融商品取引所上場株式を主要投資対象とします。
投資方針	<ul style="list-style-type: none"> ・主として、わが国の金融商品取引所上場株式（これに準ずるものも含まれます。）の中から、P E R（株価収益率）、P B R（株価純資産倍率）などのバリュエーションの観点から株価が割安と判断される銘柄への投資を行ない、中長期的にT O P I X（東証株価指数）の動きを上回る投資成果をめざします。 ・投資対象銘柄の選定にあたっては、ボトムアップ・アプローチによる個別企業のファンダメンタルズ分析を行ない、「変革のプロセス」にあると判断される企業の株式を中心に投資を行ないます。 ・なお、現物株式を中心に株式組入比率は高位を保ち、原則として、市況環境などの変化に基づいた実質株式組入比率の変更は行ないません。 ・株式以外の資産への投資割合は、原則として、信託財産の総額の50%以下とします。 ・ただし、市況動向に急激な変化が生じたとき、ならびに残存信託期間、残存元本が運用に支障をきたす水準となったときなどやむを得ない事情が発生した場合には、上記のような運用ができない場合があります。
主な投資制限	<ul style="list-style-type: none"> ・株式（新株引受権証券および新株予約権証券を含みます。）への投資割合には制限を設けません。 ・外貨建資産への投資は行ないません。 ・デリバティブ取引等について、一般社団法人投資信託協会規則の定めるところに従い、合理的な方法により算出した額が信託財産の純資産総額を超えないものとします。
収益分配	収益分配は行ないません。

ファンドに係る費用

信託報酬	ありません。
申込手数料	ありません。
信託財産留保額	解約時の基準価額に対し0.3%（1口当たり）
その他の費用など	組入る有価証券の売買時の売買委託手数料、信託事務の処理に要する諸費用、信託財産に関する租税など。 上記費用に付随する消費税等相当額を含みます。

その他

委託会社	日興アセットマネジメント株式会社
受託会社	野村信託銀行株式会社
信託期間	無期限（平成13年4月20日設定）
決算日	毎年4月19日（休業日の場合は翌営業日）

* T O P I X（東証株価指数）は、東京証券取引所第一部に上場されている普通株式全銘柄（算出対象除外後の整理ポスト割当銘柄および算出対象組入前の新規上場銘柄を除きます。）の浮動株調整後の時価総額を指数化したもので、市場全体の動向を反映するものです。T O P I Xの指数値およびT O P I Xの商標は、株式会社東京証券取引所の知的財産であり、この指数の算出、指数値の公表、利用など株価指数に関するすべての権利およびT O P I Xの商標に関するすべての権利は株式会社東京証券取引所が有します。

< ミュタント >

1. ファンドの特色

1) 「ミュタント・カンパニー」となり得る企業へ投資します。

中長期的なグローバルトレンドの分析を行なうとともに、ボトムアップ・リサーチ、ファンダメンタルズ分析を通じて、“チャレンジングな変貌を遂げる企業”すなわち、固定観念や旧来の常識を打ち

破り、進化・成長する企業（＝ミュータント・カンパニー）に厳選投資を行ないます。

「ミュータント・カンパニー」とは・・・

世界で起こるトレンド（大きなうねり）を捉え、進化・成長し続ける企業
新しいビジネスモデルを構築することにより、自ら市場を開拓する企業
経営革新に基づき「選択と集中」を実行し、新しい分野に向け変身する企業 など

2) 中長期での絶対リターンを重視して運用を行ないます。

特定の株価指数をベンチマーク（運用目標）とした運用を行なわず、中長期にわたる運用期間での絶対リターンを重視して運用を行ないます。そのため、市場の動きとは異なる値動きをする場合があります。

ここでいう絶対リターンとは、相対リターン（ベンチマークに対してのリターン）ではなく、投資元本に対するリターンを指します。ただし、元金が保証されている商品ではありません。

2. ファンドの概要

運用の基本方針

基本方針	中長期的な信託財産の成長をはかることを目標として運用を行ないます。
主な投資対象	わが国の金融商品取引所上場株式（これに準ずるものを含みます。）を主要投資対象とします。
投資方針	<ul style="list-style-type: none"> 株式への投資にあたっては、中長期的な国際的主要テーマの分析を行なうとともに、ボトムアップ・リサーチ、ファンダメンタルズ分析を通じて、「将来、爆発的な変貌を遂げる企業＝ミュータント・カンパニー」に厳選投資を行ない、信託財産の積極的な成長をめざします。また、投資テーマによっては国内に有望企業が存在しないような場合に、同種の海外企業に投資することがあります。 株式組入比率は現物株式を中心に原則として高位を保ちますが、市況環境などの変化に応じ実質株式組入比率を変動させることがあります。 株式以外の資産への投資割合は、原則として、信託財産の総額の50%以下とします。 ただし、市況動向に急激な変化が生じたとき、ならびに残存信託期間、残存元本が運用に支障をきたす水準となったときなどやむを得ない事情が発生した場合には、上記のような運用ができない場合があります。
主な投資制限	<ul style="list-style-type: none"> 株式（新株引受権証券および新株予約権証券を含みます。）への投資割合には制限を設けません。 投資信託証券（上場投資信託証券を除きます。）への投資割合は、信託財産の総額の5%以下とします。 外貨建資産への投資は、信託財産の純資産総額の50%以下とします。 デリバティブ取引等について、一般社団法人投資信託協会規則の定めるところに従い、合理的な方法により算出した額が信託財産の純資産総額を超えないものとします。
収益分配	毎決算時に、分配金額は、委託会社が基準価額水準、市況動向などを勘案して決定します。

ファンドに係る費用

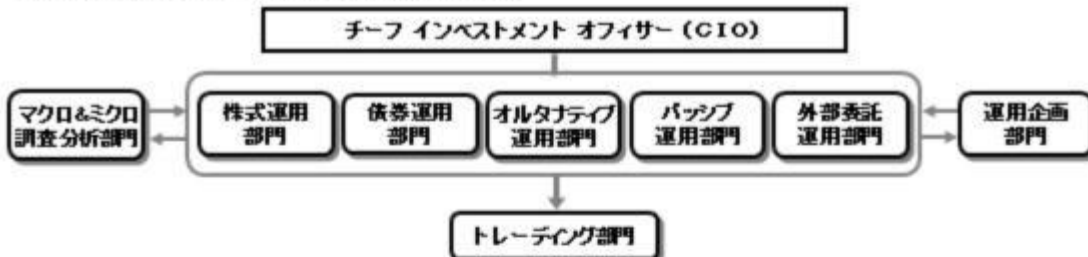
信託報酬	純資産総額に対し年率1.944%（税抜1.8%）
申込手数料	ファンドで買い付ける場合はありません。
信託財産留保額	解約時の基準価額に対し0.5%（1口当たり）
その他の費用など	組入有価証券の売買時の売買委託手数料、信託事務の処理に要する諸費用、監査費用、信託財産に関する租税など。 上記費用に付随する消費税等相当額を含みます。

その他

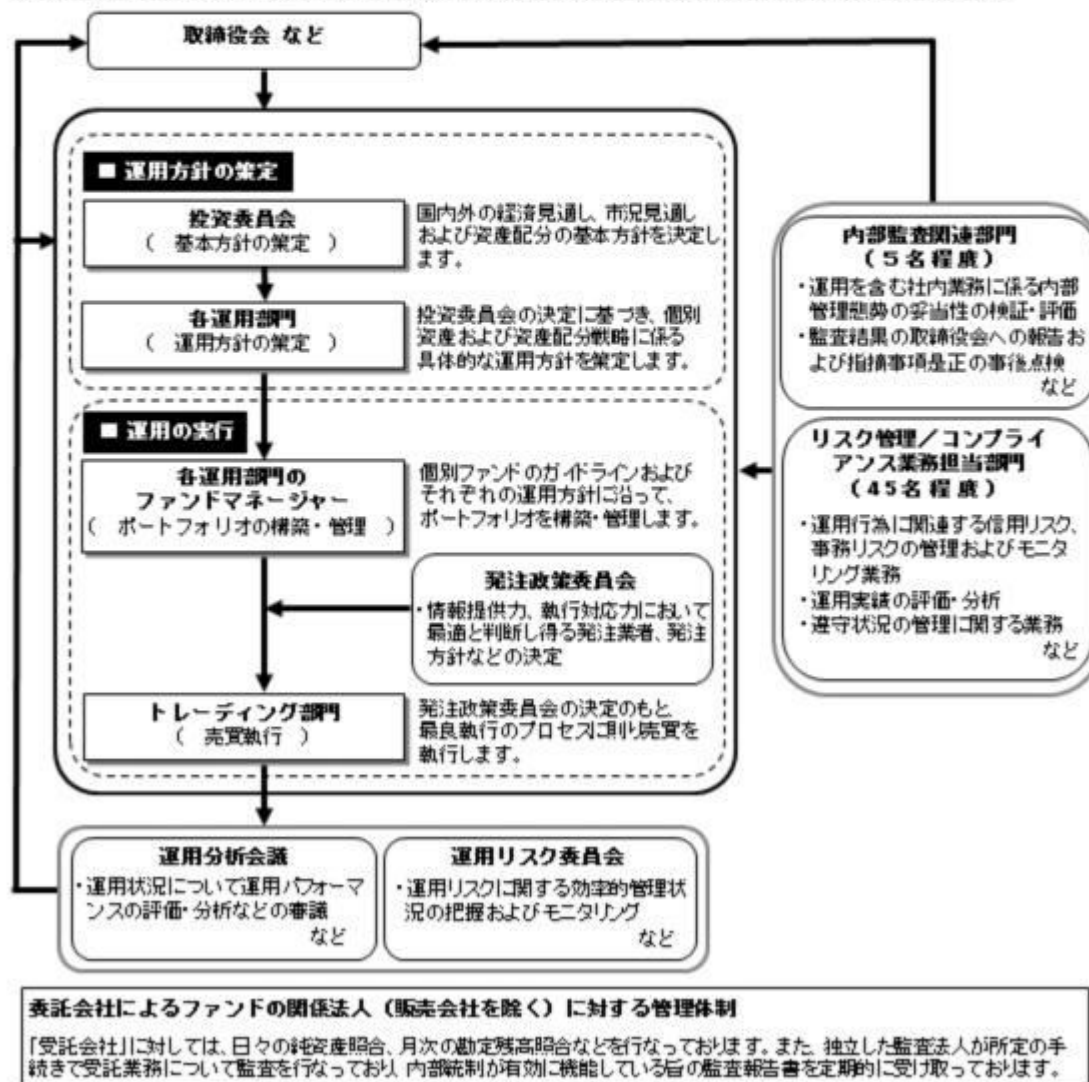
委託会社	日興アセットマネジメント株式会社
受託会社	野村信託銀行株式会社
信託期間	平成32年9月28日まで（平成12年9月28日設定）
決算日	毎年9月27日（休業日の場合は翌営業日）

（３）【運用体制】

◆委託会社における運用体制は以下の通りです。



◆委託会社の運用体制における内部管理および意思決定を監督する組織などは以下の通りです。



上記体制は平成27年5月末現在のものであり、今後変更となる場合があります。

（４）【分配方針】

収益分配方針

毎決算時に、原則として次の通り収益分配を行なう方針です。

1) 分配対象額の範囲

経費控除後の利子・配当等収益および売買益(評価益を含みます。)などの全額とします。

2) 分配対象額についての分配方針

分配金額は、委託会社が決定するものとし、原則として、安定した分配を継続的に行なうことをめざします。

3) 留保益の運用方針

収益分配に充てず信託財産内に留保した利益については、約款に定める運用の基本方針に基づき運用を行ないます。

収益分配金の支払い

<分配金再投資コース>

原則として、収益分配金は税金を差し引いた後、無手数料で自動的に再投資されます。

<分配金受取りコース>

毎計算期間終了日後1ヵ月以内の委託会社の指定する日(原則として決算日から起算して5営業日まで)から収益分配金を支払います。支払いは販売会社において行なわれます。

(5) 【投資制限】

約款に定める投資制限

- 1) 前記「投資対象」の投資信託証券、短期社債等(社債、株式等の振替に関する法律第66条第1号に規定する短期社債、同法第117条に規定する相互会社の社債、同法第118条に規定する特定社債および同法第120条に規定する特別法人債をいいます。)、コマーシャル・ペーパーおよび指定金銭信託以外の有価証券への直接投資は行ないません。
- 2) 有価証券先物取引等の派生商品取引ならびに有価証券の貸付、空売りおよび借入れは行ないません。
- 3) 外貨建資産への直接投資は行ないません。
- 4) 信託財産の効率的な運用ならびに運用の安定性に資するため、解約に伴う支払資金の手当て(解約に伴う支払資金の手当てのために借り入れた資金の返済を含みます。)を目的として、および再投資に係る収益分配金の支払資金の手当てを目的として、資金借入れ(コール市場を通じる場合を含みます。)の指図をすることができます。なお、当該借入金をもって有価証券等の運用は行なわないものとします。資金借入額および借入期間は、次に掲げる要件を満たす範囲内とします。
 - イ) 解約に伴う支払資金の手当てにあたっては、解約金の支払資金の手当てのために行なった有価証券等の売却または解約等ならびに有価証券等の償還による受取りの確定している資金の額の範囲内
 - ロ) 再投資に係る収益分配金の支払資金の手当てにあたっては、収益分配金の再投資額の範囲内
- 八) 借入指図を行なう日における信託財産の純資産総額の10%以内
 - 二) 解約に伴う支払資金の手当てのための借入期間は、受益者への解約代金支払開始日から信託財産で保有する有価証券等の売却代金の受渡日までの間または受益者への解約代金支払開始日から信託財産で保有する有価証券等の解約代金入金日までの間もしくは受益者への解約代金支払開始日から信託財産で保有する有価証券等の償還金の入金日までの期間が5営業日以内である場合の当該期間とします。
 - ホ) 再投資に係る収益分配金の支払資金の手当てのための借入期間は、信託財産から収益分配金が支弁される日からその翌営業日までとします。

3 【投資リスク】

(1) ファンドのリスク

当ファンドの投資にあたっては、主に以下のリスクを伴いません。お申込みの際は、当ファンドのリスクを十分に認識・検討し、慎重に投資のご判断を行なっていただく必要があります。

- ・ 投資者の皆様の投資元金は保証されているものではなく、基準価額の下落により、損失を被り、投資元金を割り込むことがあります。ファンドの運用による損益はすべて投資者(受益者)の皆様に帰属します。なお、当ファンドは預貯金とは異なります。
- ・ 当ファンドは、主に株式を実質的な投資対象としますので、株式の価格の下落や、株式の発行体の財務状況や業績の悪化などの影響により、基準価額が下落し、損失を被ることがあります。また、外貨建資産に投資する場合には、為替の変動により損失を被ることがあります。

投資対象とする投資信託証券の主なリスクは以下の通りです。

価格変動リスク

- ・一般に株式の価格は、会社の成長性や収益性の企業情報および当該情報の変化に影響を受けて変動します。また、国内および海外の経済・政治情勢などの影響を受けて変動します。ファンドにおいては、株式の価格変動または流動性の予想外の変動があった場合、重大な損失が生じるリスクがあります。
- ・一般に中小型株式や新興企業の株式は、株式市場全体の平均に比べて価格変動が大きくなる傾向があり、基準価額にも大きな影響を与える場合があります。

流動性リスク

- ・市場規模や取引量が少ない状況においては、有価証券の取得、売却時の売買価格は取引量の大きさに影響を受け、市場実勢から期待できる価格どおりに取引できないリスク、評価価格どおりに売却できないリスク、あるいは、価格の高低に関わらず取引量が限られてしまうリスクがあり、その結果、不測の損失を被るリスクがあります。
- ・一般に中小型株式や新興企業の株式は、株式市場全体の平均に比べて市場規模や取引量が少ないため、流動性リスクが高いと考えられます。

信用リスク

- ・一般に投資した企業の経営などに直接・間接を問わず重大な危機が生じた場合には、ファンドにも重大な損失が生じるリスクがあります。デフォルト（債務不履行）や企業倒産の懸念から、発行体の株式などの価格は大きく下落（価格がゼロになることもあります。）し、ファンドの基準価額が値下がりする要因となります。また、金融商品取引所が定める一定の基準に該当した場合、上場が廃止される可能性があり、廃止される恐れや廃止となる場合も発行体の株式などの価格は下がり、ファンドにおいて重大な損失が生じるリスクがあります。
- ・ファンドの資金をコール・ローン、譲渡性預金証書などの短期金融資産で運用することがありますが、買付け相手先の債務不履行により損失が発生することがあります。この場合、基準価額が下落する要因となります。

為替変動リスク

外貨建資産については、一般に外国為替相場が当該資産の通貨に対して円高になった場合には、ファンドの基準価額が値下がりする要因となります。

未上場株式などの組入リスク

1) 低流動性資産のリスク

未上場会社の発行する株式など流動性の低い証券については、保有証券を直ちに売却できないことも考えられます。また、このような証券の転売についても契約上制限されていることがあり、ファンドの資金流動性に影響を与え、不測の損失を被るリスクがあります。

2) 財務リスク

未上場会社の発行する株式などは、会社の沿革、規模などの観点から、社会、政治、経済の情勢変化に大きな影響を受け易く、予想に反し、会社の業績、資金調達などにおいて懸念が生じる場合もあります。このような懸念が生じた場合、時価評価額の見直しが行なわれるため、基準価額が影響を受けることも考えられます。

ファンドが投資対象とする投資信託証券は、これらの影響を受けて価格が変動しますので、ファンド自身にもこれらのリスクがあります。

< その他の留意事項 >

・システムリスク・市場リスクなどに関する事項

証券市場および外国為替市場は、世界的な経済事情の急変またはその国における天災地変、政変、経済事情の変化、政策の変更もしくはコンピューター・ネットワーク関係の不慮の出来事などの諸事情により有価証券取引や為替取引などが一時的に停止されることがあります。これにより、ファンドの投資方針に従った運用ができない場合があります。上記の状況が発生した場合や、その他の事由により基準価額の算出が困難となる状況が発生した場合などには、委託会社の判断により一時的に取得・換金の取り扱いを停止することもあります。

・投資対象とする投資信託証券に関する事項

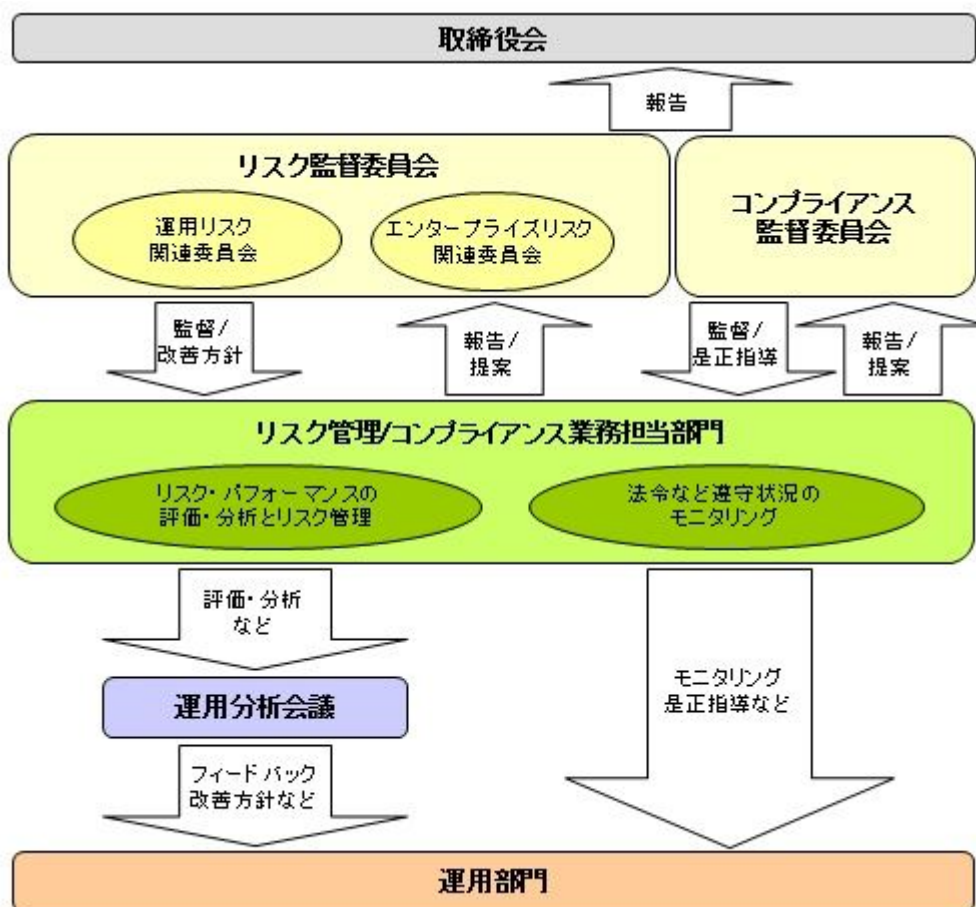
諸事情により、投資対象とする投資信託証券にかかる投資や換金ができない場合があります。これにより、ファンドの投資方針に従った運用ができなくなる場合があります。また、一時的にファン

ドの取得・換金ができなくなることもあります。

ファンドが投資対象とする投資信託証券（マザーファンドを含みます。）と同じ投資信託証券に投資する他のファンドにおいて、解約・償還・設定などに伴う資金流入などがあり、その結果、当該投資信託証券において有価証券の売買などが生じた場合には、ファンドの基準価額に影響を及ぼす場合があります。

- ・解約によるファンドの資金流出に伴う基準価額変動に関する事項
一度に大量の解約があった場合に、解約資金の手当てをするため保有している有価証券を一度に大量に売却することがあります。その際は評価価格と実際の取引価格に差が生じるなどして、ファンドの基準価額が大きく変動する可能性があります。
- ・基準価額の妥当性に疑義が生じた場合の取得・換金の停止に関する事項
ファンドの基準価額の算出に用いた評価価格と実際の取引価格に差が生じるなど、基準価額の妥当性に疑義が生じる場合は、委託会社の判断により、一時的に取得・換金の取扱いを停止する場合があります。
- ・運用制限や規制上の制限に関する事項
関係する法令規制上、または社内方針などにより取引が制限されることがあります。例えば、委託会社またはその関連会社が特定の銘柄の未公開情報を受領している場合には、当該銘柄の売買が制限されることがあります。また、委託会社またはその関連会社が行なう投資または他の運用業務に関連して、取引が制限されることもあります。したがって、これらの制限により当ファンドの運用実績に影響を及ぼす可能性があります。
- ・法令・税制・会計方針などの変更に関する事項
ファンドに適用される法令・税制・会計方針などは、今後変更される場合があります。

（２）リスク管理体制



全社的リスク管理

当社では運用部門、営業部門と独立した組織であるリスク管理/コンプライアンス業務担当部門を設置し、全社的なリスク管理活動のモニタリング、指導の一元化を図っております。当社グループの法令などの遵守状況についてはコンプライアンス部門が事務局を務めるコンプライアンス監督委員会、リスク管理状況についてはリスク管理部門が事務局を務めるリスク監督委員会を通して経営陣に報告され、更に年一度以上取締役会に対して全体的な活動状況を報告しております。両委員会およびそれに関連する部門別委員会において

は、法令遵守状況や各種リスク(運用リスク、事務リスク、システムリスクなど)に関するモニタリングとその報告に加えて、重要事故への対応と各種リスク対応、事故防止のための施策やその管理手法の構築などの支援に努めております。

運用状況の評価・分析および運用リスク管理

ファンド財産について運用状況の評価・分析および運用リスクの管理状況をモニタリングします。運用パフォーマンスおよび運用リスクに係る評価と分析の結果については運用分析会議に報告し、運用リスクの管理状況についてはリスク監督委員会あるいはその部門別委員会へ報告され、問題点の原因の究明や改善策の策定が図られます。加えて外部委託運用部門は、外部委託ファンドの運用管理を行ない、投資方針に沿った運用が行なわれているかなどのモニタリングを行なっています。

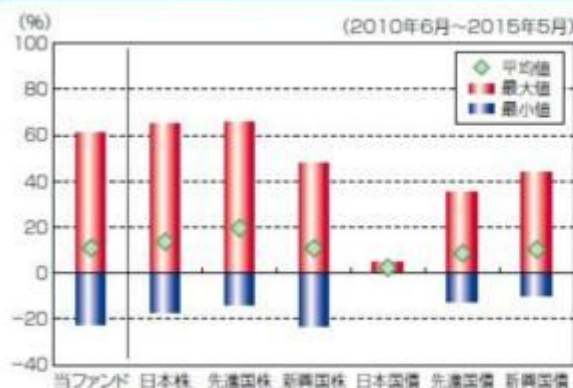
法令など遵守状況のモニタリング

運用における法令・諸規則、信託約款などの遵守状況については、コンプライアンス業務担当部門が管理を行ないます。問題点についてはコンプライアンス関連の委員会に報告され、必要に応じ運用部門に対し是正指導が行なわれるなど、適切に管理・監督を行ないます。

上記体制は平成27年5月末現在のものであり、今後変更となる場合があります。

(参考情報)

当ファンドと他の代表的な資産クラスとの騰落率の比較



(当ファンドと他の代表的な資産クラスの平均騰落率、年間最大騰落率および最小騰落率(%))

	当ファンド	日本株	先進国株	新興国株	日本国債	先進国債	新興国債
平均値	10.7%	13.6%	19.4%	10.6%	2.4%	8.5%	8.7%
最大値	61.2%	65.0%	65.7%	47.4%	4.5%	34.9%	43.7%
最小値	-22.5%	-17.0%	-13.6%	-22.8%	0.4%	-12.7%	-10.1%

※上記は当ファンドと代表的な資産クラスを定量的に比較できるように作成したものです。

※全ての資産クラスが当ファンドの投資対象とは限りません。

※上記は2010年6月から2015年5月の5年間の各月末における直近1年間の騰落率の最大・最小・平均を、当ファンドおよび他の代表的な資産クラスについて表示したものです。当ファンドの騰落率は、分配金(税引前)を再投資したものと計算した理論上のものであり、実際の基準価額に基づいて計算した年間騰落率とは異なる場合があります。

<各資産クラスの指数>

日本株……東証株価指数(TOPIX、配当込)

先進国株……MSCI-KOKUSAIインデックス(配当込、円ベース)

新興国株……MSCIエマージング・マーケット・インデックス(配当込、円ベース)

※海外の指数は、為替ヘッジなしによる投資を想定して、円換算しております。

代表的な資産クラスとの騰落率の比較に用いた指数について

東証株価指数(TOPIX、配当込)

当指数は、東京証券取引所第一部に上場している国内普通株式全銘柄を対象として算出した指数で、配当を考慮したものです。なお、当指数に関する著作権、知的財産権その他一切の権利は東京証券取引所に帰属します。

MSCI-KOKUSAIインデックス(配当込、円ベース)

当指数は、MSCI Inc.が開発した、日本を除く世界の先進国の株式を対象として算出した指数で、配当を考慮し

当ファンドの年間騰落率および分配金再投資基準価額の推移



※基準価額は運用管理費用(信託報酬)控除後の1万口当たりの値です。

※分配金再投資基準価額は、2010年6月末の基準価額を起点として指数化しています。

※当ファンドの分配金再投資基準価額および年間騰落率(各月末における直近1年間の騰落率)は、分配金(税引前)を再投資したものと計算した理論上のものであり、実際の基準価額および実際の基準価額に基づいて計算した年間騰落率とは異なる場合があります。

日本国債……NOMURA-ボンドパフォーマンス・インデックス国債

先進国債……シティ世界国債インデックス(除く日本、円ベース)

新興国債……JPモルガンGBI-EMグローバル・ティバーシファイド(円ヘッジなし、円ベース)

たものです。なお、当指数に関する著作権、知的財産権その他一切の権利は、MSCI Inc. に帰属します。

MSCIエマージング・マーケット・インデックス（配当込、円ベース）

当指数は、MSCI Inc.が開発した、世界の新興国の株式を対象として算出した指数で、配当を考慮したものです。なお、当指数に関する著作権、知的財産権その他一切の権利は、MSCI Inc. に帰属します。

NOMURA-ボンド・パフォーマンス・インデックス国債

当指数は、野村證券株式会社が発表している日本の国債市場の動向を的確に表すために開発された投資収益指数です。なお、当指数に関する著作権、商標権、知的財産権その他一切の権利は、野村證券株式会社に帰属します。

シティ世界国債インデックス（除く日本、円ベース）

当指数は、Citigroup Index LLCが開発した、日本を除く世界主要国の国債の総合収益率を各市場の時価総額で加重平均した指数です。なお、当指数に関する著作権、商標権、知的財産権その他一切の権利は、Citigroup Index LLC に帰属します。

JPモルガンGBI-EMグローバル・ディバーシファイド（円ヘッジなし、円ベース）

当指数は、J.P. Morgan Securities LLCが算出、公表している、新興国が発行する現地通貨建て国債を対象にした指数です。なお、当指数に関する著作権、知的財産権その他一切の権利は、J.P. Morgan Securities LLC に帰属します。

4【手数料等及び税金】

（1）【申込手数料】

販売会社が定めるものとします。申込手数料率につきましては、販売会社または委託会社の照会先にお問い合わせください。

- ・販売会社における申込手数料率は3.24%（税抜3%）が上限となっております。
- ・申込手数料の額（1口当たり）は、取得申込受付日の翌営業日の基準価額に申込手数料率を乗じて得た額とします。
- ・＜分配金再投資コース＞の場合、収益分配金の再投資により取得する口数については、申込手数料はかかりません。
- ・販売会社によっては、償還乗換、乗換優遇の適用を受けることができる場合があります。詳しくは、販売会社にお問い合わせください。

申込手数料は、商品および関連する投資環境の説明や情報提供など、ならびに購入に関する事務コストの対価です。

（2）【換金（解約）手数料】

換金手数料

ありません。

信託財産留保額

解約請求受付日の翌営業日の基準価額に0.3%の率を乗じて得た額（1口当たり）が差し引かれます。

「信託財産留保額」とは、投資信託を解約される受益者の解約代金から差し引いて、信託財産に繰り入れる金額のことで、

（3）【信託報酬等】

信託報酬

信託報酬率（年率）＜純資産総額に対し＞	
当ファンド	1.0638%（税抜0.985%）
投資対象とする投資信託証券	0.648%（税抜0.6%）程度

実質的負担	1.7118% (税抜1.585%) 程度
-------	-----------------------

- ・当ファンドの信託報酬は、計算期間を通じて毎日、信託財産の純資産総額に対し年1.0638% (税抜0.985%) の率を乗じて得た額とします。
- ・投資対象とする投資信託証券の組入れに係る信託報酬率(年率)0.648% (税抜0.6%) 程度 がかかり、受益者が実質的に負担する信託報酬率(年率)は1.7118% (税抜1.585%) 程度となります。投資対象とする投資信託証券の信託報酬率(年率)は、「ミュータント」を3分の1組み入れると想定した場合の概算値です。投資対象とする投資信託証券の信託報酬の詳細については、「第1 ファンドの状況 - 2 投資方針 - (2) 投資対象」 - 「投資対象とする投資信託証券の概要」をご覧ください。
- * 受益者が実質的に負担する信託報酬率(年率)は、投資対象とする投資信託証券の組入比率などにより変動します。

信託報酬の配分

当ファンドの信託報酬の配分(年率)は、以下の通りとします。

信託報酬 = 運用期間中の基準価額 × 信託報酬率			
合計	委託会社	販売会社	受託会社
0.985%	0.235%	0.700%	0.050%

委託会社	委託した資金の運用の対価
販売会社	運用報告書など各種書類の送付、口座内でのファンドの管理、購入後の情報提供などの対価
受託会社	運用財産の管理、委託会社からの指図の実行の対価

表中の率は税抜です。別途消費税がかかります。

支払時期

信託報酬(信託報酬に係る消費税等相当額を含みます。)は、毎計算期末または信託終了のときに、信託財産から支払います。

(4) 【その他の手数料等】

以下の諸費用およびそれに付随する消費税等相当額について、委託会社は、その支払いをファンドのために行ない、ファンドの日々の純資産総額に対して年率0.1%を乗じた額の信託期間を通じた合計を上限として、支払金額の支弁を信託財産から受けることができます。(以下「実費方式」といいます。)また、実際に支払う金額の支弁を受ける代わりに、その金額をあらかじめ合理的に見積もった上で、見積額に基づいて見積率を算出し、かかる見積率を信託財産の純資産総額に乗じて得た額をかかるとする諸費用の合計額とみなして、信託財産から支弁を受けることができます。(以下「見積方式」といいます。)ただし、委託会社は、信託財産の規模などを考慮して、信託の設定時または期中に、かかる諸費用の見積率を見直し、年率0.1%を上限として、これを変更することができます。委託会社は、実費方式または見積方式のいずれを用いるかについて、信託期間を通じて随時、見直すことができます。これら諸費用は、委託会社が定めた時期に、信託財産から支払います。

やむを得ない事情などにより受益証券を発行する場合における発行および管理事務に係る費用。

有価証券届出書、有価証券報告書および臨時報告書(これらの訂正に係る書類を含みます。)の作成、印刷および提出に係る費用。

目論見書および仮目論見書(これらの訂正事項分を含みます。)の作成、印刷および交付に係る費用(これらを監督官庁に提出する場合の提出費用も含みます。)

信託約款の作成、印刷および交付に係る費用(これを監督官庁に提出する場合の提出費用も含みます。)

運用報告書の作成、印刷および交付に係る費用(これを監督官庁に提出する場合の提出費用も含みます。)

ファンドの受益者に対して行なう公告に係る費用ならびに信託約款の変更または信託契約の解約に係る事項を記載した書面の作成、印刷および交付に係る費用。

格付の取得に要する費用。

ファンドの監査人、法律顧問および税務顧問に対する報酬および費用。

信託財産に関する以下の費用およびそれに付随する消費税等相当額は、受益者の負担とし、信託財産から支払います。

組入有価証券の売買の際に発生する売買委託手数料。

信託財産に関する租税、信託事務の処理に要する諸費用、解約に伴う支払資金の手当てなどを目的とした借入金の利息および受託会社の立て替えた立替金の利息。

< 投資対象とする投資信託証券に係る費用 >

「日本高配当利回り株式マザーファンド」

「日本株バリュー・マザーファンド」

- ・組入有価証券の売買時の売買委託手数料
- ・信託事務の処理に要する諸費用
- ・信託財産に関する租税 など

「ミュータント」

- ・組入有価証券の売買時の売買委託手数料
- ・信託事務の処理に要する諸費用
- ・監査費用
- ・信託財産に関する租税 など

監査費用は、監査法人などに支払うファンドの監査に係る費用です。

* 売買委託手数料などは、保有期間や運用の状況などに応じて異なり、あらかじめ見積もることができないため、表示することができません。

投資家の皆様にご負担いただく手数料などの合計額については、保有期間や運用の状況などに応じて異なりますので、表示することができません。

（５）【課税上の取扱い】

課税上は、株式投資信託として取り扱われます。公募株式投資信託は税法上、少額投資非課税制度の適用対象です。

個人受益者の場合

1) 収益分配金に対する課税

収益分配金のうち課税扱いとなる普通分配金については配当所得として、20.315%（所得税15.315%および地方税5%）の税率による源泉徴収（原則として、確定申告は不要です。）が行なわれます。なお、確定申告を行ない、申告分離課税または総合課税（配当控除の適用があります。）のいずれかを選択することもできます。

2) 解約金および償還金に対する課税

解約時および償還時の差益（譲渡益）^{*}については譲渡所得として、20.315%（所得税15.315%および地方税5%）の税率による申告分離課税の対象となり、確定申告が必要となります。なお、源泉徴収ありの特定口座（源泉徴収選択口座）を選択している場合は、20.315%（所得税15.315%および地方税5%）の税率による源泉徴収（原則として、確定申告は不要です。）が行なわれます。

* 解約価額および償還価額から取得費用（申込手数料および当該手数料に係る消費税等相当額を含みます。）を控除した利益

確定申告等により、解約時および償還時の差損（譲渡損失）については、上場株式等の譲渡益および上場株式等の配当等（申告分離課税を選択したものに限り）と損益通算が可能です。また、解約時および償還時の差益（譲渡益）および普通分配金（申告分離課税を選択したものに限り）については、上場株式等の譲渡損失と損益通算が可能です。

少額投資非課税制度「愛称：NISA（ニーサ）」をご利用の場合

少額投資非課税制度「NISA（ニーサ）」をご利用の場合、毎年、年間100万円の範囲で新たに購入した公募株式投資信託などから生じる配当所得および譲渡所得が5年間非課税となります。ご利用になれるのは、満20歳以上の方で、販売会社で非課税口座を開設するなど、一定の条件に該当する方が対象

となります。詳しくは、販売会社にお問い合わせください。

<平成28年1月1日以降>

確定申告等により、解約時および償還時の差損(譲渡損失)については、上場株式等の譲渡益、上場株式等の配当等および特定公社債等の利子所得(申告分離課税を選択したものに限り)と損益通算が可能です。また、解約時および償還時の差益(譲渡益)、普通分配金および特定公社債等の利子所得(申告分離課税を選択したものに限り)については、上場株式等の譲渡損失と損益通算が可能です。

少額投資非課税制度「愛称:NISA(ニーサ)」をご利用の場合、毎年、年間120万円の範囲で新たに購入した公募株式投資信託などから生じる配当所得および譲渡所得が5年間非課税となります。ご利用になれるのは、満20歳以上の方で、販売会社で非課税口座を開設するなど、一定の条件に該当する方が対象となります。また、平成28年4月1日より、未成年者口座内の少額上場株式等に係る配当所得及び譲渡所得等の非課税措置(ジュニアNISA)が開始され、20歳未満の居住者などを対象に、年間80万円の範囲で新たに購入した公募株式投資信託などから生じる配当所得および譲渡所得が5年間非課税となる予定です。詳しくは、販売会社にお問い合わせください。

法人受益者の場合

1) 収益分配金、解約金、償還金に対する課税

収益分配金のうち課税扱いとなる普通分配金ならびに解約時および償還時の個別元本超過額については配当所得として、15.315%(所得税のみ)の税率による源泉徴収が行なわれます。源泉徴収された税金は、所有期間に応じて法人税から控除される場合があります。

2) 益金不算入制度の適用

原則として、益金不算入制度が適用されます。

平成27年4月1日以降に開始する事業年度より、益金不算入制度は適用されません。

買取請求による換金の際の課税については、販売会社にお問い合わせください。

個別元本

1) 各受益者の買付時の基準価額(申込手数料および当該手数料に係る消費税等相当額は含まれません。)が個別元本になります。

2) 受益者が同一ファンドを複数回お申込みの場合、1口当たりの個別元本は、申込口数で加重平均した値となります。ただし、個別元本は、複数支店で同一ファンドをお申込みの場合などにより把握方法が異なる場合がありますので、販売会社にお問い合わせください。

普通分配金と元本払戻金(特別分配金)

1) 収益分配金には課税扱いとなる「普通分配金」と非課税扱いとなる「元本払戻金(特別分配金)」(元本の一部払戻しに相当する部分)の区分があります。

2) 受益者が収益分配金を受け取る際

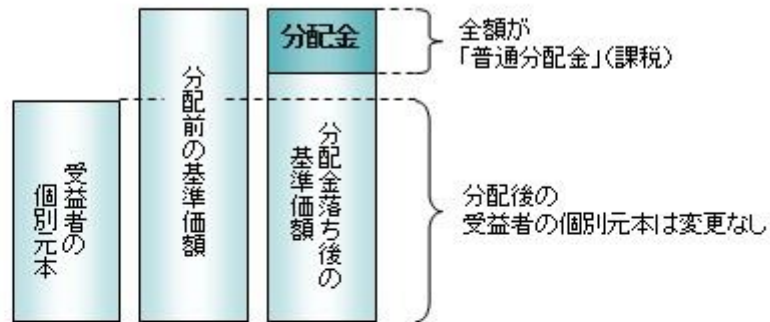
イ) 収益分配金落ち後の基準価額が、受益者の1口当たりの個別元本と同額かまたは上回っている場合には、当該収益分配金の全額が普通分配金となります。

ロ) 収益分配金落ち後の基準価額が、受益者の1口当たりの個別元本を下回っている場合には、収益分配金の範囲内でその下回っている部分の額が元本払戻金(特別分配金)となり、収益分配金から元本払戻金(特別分配金)を控除した金額が普通分配金となります。

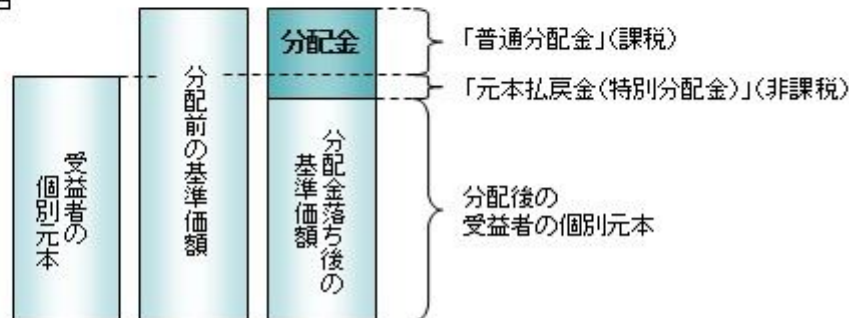
ハ) 収益分配金発生時に、その個別元本から元本払戻金(特別分配金)を控除した額が、その後の受益者の個別元本となります。

<分配金に関するイメージ図>

イ) の場合



ロ)、ハ) の場合



上記は平成27年 8月19日現在のものですので、税法が改正された場合などには、税率などの課税上の取扱いが変更になる場合があります。税金の取扱いの詳細については、税務専門家などにご確認されることをお勧めします。

5【運用状況】

【株ちょファンド日本（高配当株・割安株・成長株）毎月分配型】

以下の運用状況は2015年 5月29日現在です。

・投資比率とはファンドの純資産総額に対する当該資産の時価比率をいいます。

(1)【投資状況】

資産の種類	国・地域	時価合計(円)	投資比率(%)
投資信託受益証券	日本	4,894,368,534	32.80
親投資信託受益証券	日本	9,809,005,909	65.74
コール・ローン等、その他資産(負債控除後)		218,022,327	1.46
合計(純資産総額)		14,921,396,770	100.00

(2)【投資資産】

【投資有価証券の主要銘柄】

イ. 評価額上位銘柄明細

国・地域	種類	銘柄名	数量又は 額面総額	簿価 単価 (円)	簿価 金額 (円)	評価 単価 (円)	評価 金額 (円)	投資 比率 (%)
------	----	-----	--------------	-----------------	-----------------	-----------------	-----------------	-----------------

日本	親投資信託受益証券	日本株バリュ・マザーファンド	1,894,018,348	2.5388	4,808,533,782	2.5944	4,913,841,202	32.93
日本	親投資信託受益証券	日本高配当利回り株式マザーファンド	2,529,016,691	1.8860	4,769,725,480	1.9356	4,895,164,707	32.81
日本	投資信託受益証券	ミュータント	2,844,736,143	1.6844	4,791,756,056	1.7205	4,894,368,534	32.80

ロ.種類別の投資比率

種類	投資比率(%)
投資信託受益証券	32.80
親投資信託受益証券	65.74
合計	98.54

【投資不動産物件】

該当事項はありません。

【その他投資資産の主要なもの】

該当事項はありません。

(3) 【運用実績】

【純資産の推移】

期別	純資産総額(百万円)		1口当たり純資産額(円)	
	分配落ち	分配付き	分配落ち	分配付き
第1特定期間末 (2005年11月21日)	2,616	2,628	1.1201	1.1251
第2特定期間末 (2006年 5月19日)	32,056	32,244	1.1904	1.1974
第3特定期間末 (2006年11月20日)	66,963	67,406	1.0602	1.0672
第4特定期間末 (2007年 5月21日)	75,255	75,742	1.0817	1.0887
第5特定期間末 (2007年11月19日)	64,305	64,797	0.9146	0.9216
第6特定期間末 (2008年 5月19日)	57,781	58,061	0.8252	0.8292
第7特定期間末 (2008年11月19日)	36,095	36,366	0.5341	0.5381
第8特定期間末 (2009年 5月19日)	34,889	35,158	0.5191	0.5231
第9特定期間末 (2009年11月19日)	32,015	32,208	0.4993	0.5023
第10特定期間末 (2010年 5月19日)	31,948	32,067	0.5375	0.5395
第11特定期間末 (2010年11月19日)	25,650	25,703	0.4856	0.4866
第12特定期間末 (2011年 5月19日)	20,133	20,178	0.4493	0.4503
第13特定期間末 (2011年11月21日)	14,716	14,755	0.3777	0.3787
第14特定期間末 (2012年 5月21日)	13,356	13,390	0.3868	0.3878
第15特定期間末 (2012年11月19日)	12,077	12,108	0.3871	0.3881
第16特定期間末 (2013年 5月20日)	17,917	17,945	0.6345	0.6355
第17特定期間末 (2013年11月19日)	15,715	15,740	0.6118	0.6128

第18特定期間末	(2014年 5月19日)	13,381	13,404	0.5708	0.5718
第19特定期間末	(2014年11月19日)	14,256	14,276	0.6972	0.6982
第20特定期間末	(2015年 5月19日)	14,809	14,827	0.8146	0.8156
	2014年 5月末日	13,953		0.5981	
	6月末日	14,362		0.6300	
	7月末日	14,254		0.6414	
	8月末日	14,016		0.6404	
	9月末日	14,284		0.6691	
	10月末日	14,142		0.6713	
	11月末日	14,205		0.7018	
	12月末日	13,839		0.7044	
	2015年 1月末日	13,978		0.7139	
	2月末日	14,479		0.7561	
	3月末日	14,369		0.7692	
	4月末日	14,471		0.7907	
	5月末日	14,921		0.8330	

(注)分配付きの金額は、特定期間末の金額に当該特定期間末の分配金を加算した金額です。

【分配の推移】

期	期間	1口当たりの分配金(円)
第1特定期間	2005年 9月22日～2005年11月21日	0.0090
第2特定期間	2005年11月22日～2006年 5月19日	0.0380
第3特定期間	2006年 5月20日～2006年11月20日	0.0420
第4特定期間	2006年11月21日～2007年 5月21日	0.0420
第5特定期間	2007年 5月22日～2007年11月19日	0.0420
第6特定期間	2007年11月20日～2008年 5月19日	0.0270
第7特定期間	2008年 5月20日～2008年11月19日	0.0240
第8特定期間	2008年11月20日～2009年 5月19日	0.0240
第9特定期間	2009年 5月20日～2009年11月19日	0.0190
第10特定期間	2009年11月20日～2010年 5月19日	0.0170
第11特定期間	2010年 5月20日～2010年11月19日	0.0110
第12特定期間	2010年11月20日～2011年 5月19日	0.0060
第13特定期間	2011年 5月20日～2011年11月21日	0.0060
第14特定期間	2011年11月22日～2012年 5月21日	0.0060
第15特定期間	2012年 5月22日～2012年11月19日	0.0060
第16特定期間	2012年11月20日～2013年 5月20日	0.0060
第17特定期間	2013年 5月21日～2013年11月19日	0.0060
第18特定期間	2013年11月20日～2014年 5月19日	0.0060
第19特定期間	2014年 5月20日～2014年11月19日	0.0060
第20特定期間	2014年11月20日～2015年 5月19日	0.0060

【収益率の推移】

期	期間	収益率（％）
第1特定期間	2005年 9月22日～2005年11月21日	12.91
第2特定期間	2005年11月22日～2006年 5月19日	9.67
第3特定期間	2006年 5月20日～2006年11月20日	7.41
第4特定期間	2006年11月21日～2007年 5月21日	5.99
第5特定期間	2007年 5月22日～2007年11月19日	11.57
第6特定期間	2007年11月20日～2008年 5月19日	6.82
第7特定期間	2008年 5月20日～2008年11月19日	32.37
第8特定期間	2008年11月20日～2009年 5月19日	1.69
第9特定期間	2009年 5月20日～2009年11月19日	0.15
第10特定期間	2009年11月20日～2010年 5月19日	11.06
第11特定期間	2010年 5月20日～2010年11月19日	7.61
第12特定期間	2010年11月20日～2011年 5月19日	6.24
第13特定期間	2011年 5月20日～2011年11月21日	14.60
第14特定期間	2011年11月22日～2012年 5月21日	4.00
第15特定期間	2012年 5月22日～2012年11月19日	1.63
第16特定期間	2012年11月20日～2013年 5月20日	65.46
第17特定期間	2013年 5月21日～2013年11月19日	2.63
第18特定期間	2013年11月20日～2014年 5月19日	5.72
第19特定期間	2014年 5月20日～2014年11月19日	23.20
第20特定期間	2014年11月20日～2015年 5月19日	17.70

(注)各特定期間の収益率は、特定期間末の基準価額（分配落ち）に当該特定期間の分配金を加算し、当該特定期間の直前の特定期間末の基準価額（分配落ち。以下「前期末基準価額」といいます。）を控除した額を前期末基準価額で除して得た数に100を乗じた数です。

（４）【設定及び解約の実績】

期	期間	設定口数（口）	解約口数（口）
第1特定期間	2005年 9月22日～2005年11月21日	2,345,060,480	8,802,489
第2特定期間	2005年11月22日～2006年 5月19日	25,680,619,988	1,088,841,005
第3特定期間	2006年 5月20日～2006年11月20日	37,427,666,917	1,196,957,778
第4特定期間	2006年11月21日～2007年 5月21日	12,932,189,516	6,520,656,478
第5特定期間	2007年 5月22日～2007年11月19日	5,551,533,288	4,811,287,705
第6特定期間	2007年11月20日～2008年 5月19日	2,621,075,765	2,908,123,295
第7特定期間	2008年 5月20日～2008年11月19日	1,309,318,219	3,745,837,416
第8特定期間	2008年11月20日～2009年 5月19日	1,457,676,744	1,828,079,086
第9特定期間	2009年 5月20日～2009年11月19日	1,323,698,404	4,424,240,744
第10特定期間	2009年11月20日～2010年 5月19日	551,933,257	5,231,623,344
第11特定期間	2010年 5月20日～2010年11月19日	432,763,882	7,050,249,679

第12特定期間	2010年11月20日～2011年 5月19日	277,155,862	8,289,351,961
第13特定期間	2011年 5月20日～2011年11月21日	220,777,222	6,061,860,736
第14特定期間	2011年11月22日～2012年 5月21日	166,002,549	4,602,545,562
第15特定期間	2012年 5月22日～2012年11月19日	314,180,406	3,645,957,910
第16特定期間	2012年11月20日～2013年 5月20日	515,982,749	3,472,995,825
第17特定期間	2013年 5月21日～2013年11月19日	542,249,831	3,096,832,477
第18特定期間	2013年11月20日～2014年 5月19日	394,965,106	2,638,200,552
第19特定期間	2014年 5月20日～2014年11月19日	170,494,844	3,165,927,787
第20特定期間	2014年11月20日～2015年 5月19日	482,548,568	2,749,928,958

(注)第1特定期間の設定口数には、当初設定口数を含みます。

(参考)

日本高配当利回り株式マザーファンド

以下の運用状況は2015年 5月29日現在です。

・投資比率とはファンドの純資産総額に対する当該資産の時価比率をいいます。

投資状況

資産の種類	国・地域	時価合計(円)	投資比率(%)
株式	日本	5,505,613,760	97.34
コール・ローン等、その他資産(負債控除後)		150,260,916	2.66
合計(純資産総額)		5,655,874,676	100.00

投資資産

投資有価証券の主要銘柄

イ. 評価額上位銘柄明細

国・地域	種類	銘柄名	業種	数量又は 額面総額	簿価 単価 (円)	簿価 金額 (円)	評価 単価 (円)	評価 金額 (円)	投資 比率 (%)
日本	株式	東京瓦斯	電気・ガス業	766,000	633.07	484,939,000	688.10	527,084,600	9.32
日本	株式	中部電力	電気・ガス業	188,700	1,453.26	274,230,750	1,878.00	354,378,600	6.27
日本	株式	大阪瓦斯	電気・ガス業	593,000	448.56	266,001,800	498.20	295,432,600	5.22
日本	株式	東北電力	電気・ガス業	144,400	1,395.43	201,500,710	1,743.00	251,689,200	4.45
日本	株式	三菱UFJフィナンシャル・グループ	銀行業	255,800	675.78	172,864,524	921.20	235,642,960	4.17
日本	株式	みずほフィナンシャルグループ	銀行業	744,400	214.66	159,793,968	274.60	204,412,240	3.61
日本	株式	三井住友フィナンシャルグループ	銀行業	31,900	4,284.69	136,681,611	5,670.00	180,873,000	3.20
日本	株式	電源開発	電気・ガス業	38,500	3,870.90	149,029,650	4,320.00	166,320,000	2.94

日本	株式	中国電力	電気・ガス業	87,800	1,548.71	135,976,738	1,884.00	165,415,200	2.92
日本	株式	日本電信電話	情報・通信業	17,500	6,293.92	110,143,613	8,669.00	151,707,500	2.68
日本	株式	東邦瓦斯	電気・ガス業	155,000	587.00	90,985,000	776.00	120,280,000	2.13
日本	株式	北陸電力	電気・ガス業	63,100	1,507.60	95,129,560	1,887.00	119,069,700	2.11
日本	株式	四国電力	電気・ガス業	57,600	1,802.00	103,795,200	1,841.00	106,041,600	1.87
日本	株式	日産自動車	輸送用機器	70,700	1,115.44	78,861,790	1,300.50	91,945,350	1.63
日本	株式	三井物産	卸売業	51,100	1,558.35	79,632,055	1,745.50	89,195,050	1.58
日本	株式	KDDI	情報・通信業	31,500	2,575.25	81,120,531	2,811.00	88,546,500	1.57
日本	株式	キヤノン	電気機器	20,100	3,874.39	77,875,239	4,292.00	86,269,200	1.53
日本	株式	東京海上ホールディングス	保険業	15,800	4,087.61	64,584,284	5,144.00	81,275,200	1.44
日本	株式	三菱商事	卸売業	28,600	2,162.02	61,833,804	2,787.00	79,708,200	1.41
日本	株式	日本たばこ産業	食料品	16,700	3,414.38	57,020,146	4,540.00	75,818,000	1.34
日本	株式	アステラス製薬	医薬品	39,500	1,711.93	67,621,235	1,812.00	71,574,000	1.27
日本	株式	伊藤忠商事	卸売業	42,200	1,261.16	53,220,952	1,680.00	70,896,000	1.25
日本	株式	武田薬品工業	医薬品	10,700	5,257.19	56,251,933	6,040.00	64,628,000	1.14
日本	株式	M S & A D インシュアランスグループホールディングス	保険業	15,700	3,003.02	47,147,465	3,865.00	60,680,500	1.07
日本	株式	丸紅	卸売業	80,400	719.76	57,868,704	728.00	58,531,200	1.03
日本	株式	東日本旅客鉄道	陸運業	4,900	8,654.15	42,405,335	11,365.00	55,688,500	0.98
日本	株式	J X ホールディングス	石油・石炭製品	89,200	472.67	42,162,990	549.50	49,015,400	0.87
日本	株式	セブン&アイ・ホールディングス	小売業	9,400	4,526.47	42,548,818	5,157.00	48,475,800	0.86
日本	株式	住友商事	卸売業	31,800	1,210.56	38,495,808	1,481.50	47,111,700	0.83
日本	株式	住友化学	化学	61,000	564.38	34,427,300	725.00	44,225,000	0.78

ロ.種類別及び業種別の投資比率

種類	国内/国外	業種	投資比率(%)
株式	国内	建設業	2.32
		食料品	2.05
		繊維製品	0.33
		化学	3.75
		医薬品	4.71
		石油・石炭製品	1.53
		ガラス・土石製品	0.26
		非鉄金属	0.37
		金属製品	0.04
		機械	0.58
		電気機器	3.93
		輸送用機器	1.72
		精密機器	0.47
		その他製品	1.34

	電気・ガス業	38.18
	陸運業	1.62
	倉庫・運輸関連業	0.28
	情報・通信業	5.76
	卸売業	9.23
	小売業	1.64
	銀行業	12.98
	証券、商品先物取引業	0.23
	保険業	3.34
	その他金融業	0.11
	不動産業	0.14
	サービス業	0.43
合 計		97.34

投資不動産物件

該当事項はありません。

その他投資資産の主要なもの

該当事項はありません。

日本株バリュー・マザーファンド

以下の運用状況は2015年 5月29日現在です。

・投資比率とはファンドの純資産総額に対する当該資産の時価比率をいいます。

投資状況

資産の種類	国・地域	時価合計(円)	投資比率(%)
株式	日本	4,798,403,560	97.65
コール・ローン等、その他資産(負債控除後)		115,425,864	2.35
合計(純資産総額)		4,913,829,424	100.00

投資資産

投資有価証券の主要銘柄

イ. 評価額上位銘柄明細

国・地域	種類	銘柄名	業種	数量又は 額面総額	簿価 単価 (円)	簿価 金額 (円)	評価 単価 (円)	評価 金額 (円)	投資 比率 (%)
日本	株式	トヨタ自動車	輸送用機器	31,700	8,262.00	261,905,400	8,604.00	272,746,800	5.55

日本	株式	三菱UFJフィナンシャル・グループ	銀行業	159,600	826.40	131,893,440	921.20	147,023,520	2.99
日本	株式	エスベック	電気機器	74,100	1,296.00	96,033,600	1,402.00	103,888,200	2.11
日本	株式	サックスパーホールディングス	小売業	41,200	2,124.00	87,508,800	2,263.00	93,235,600	1.90
日本	株式	三井住友フィナンシャルグループ	銀行業	14,800	4,962.79	73,449,299	5,670.00	83,916,000	1.71
日本	株式	太平電業	建設業	74,000	976.00	72,224,000	1,125.00	83,250,000	1.69
日本	株式	泉州電業	卸売業	39,400	1,875.00	73,875,000	1,930.00	76,042,000	1.55
日本	株式	三菱電機	電気機器	44,000	1,514.50	66,638,000	1,705.00	75,020,000	1.53
日本	株式	理研計器	精密機器	52,400	1,395.08	73,102,319	1,394.00	73,045,600	1.49
日本	株式	ソニー	電気機器	18,300	3,619.99	66,245,933	3,862.00	70,674,600	1.44
日本	株式	三井不動産	不動産業	19,000	3,570.50	67,839,500	3,626.50	68,903,500	1.40
日本	株式	ニトリホールディングス	小売業	6,900	8,660.00	59,754,000	9,570.00	66,033,000	1.34
日本	株式	ダイキン工業	機械	6,500	8,151.92	52,987,519	9,541.00	62,016,500	1.26
日本	株式	オリックス	その他金融業	30,300	1,804.00	54,661,200	1,974.50	59,827,350	1.22
日本	株式	日立製作所	電気機器	70,000	799.78	55,984,600	850.00	59,500,000	1.21
日本	株式	東京海上ホールディングス	保険業	11,300	4,829.85	54,577,319	5,144.00	58,127,200	1.18
日本	株式	鶴見製作所	機械	31,200	1,800.00	56,160,000	1,854.00	57,844,800	1.18
日本	株式	七十七銀行	銀行業	83,000	693.00	57,519,000	696.00	57,768,000	1.18
日本	株式	T S Iホールディングス	繊維製品	64,200	808.00	51,873,600	898.00	57,651,600	1.17
日本	株式	本田技研工業	輸送用機器	13,500	4,177.50	56,396,250	4,261.00	57,523,500	1.17
日本	株式	バルコ	小売業	48,400	1,154.00	55,853,600	1,164.00	56,337,600	1.15
日本	株式	常和ホールディングス	不動産業	11,900	4,995.00	59,440,500	4,690.00	55,811,000	1.14
日本	株式	伊藤忠商事	卸売業	32,600	1,449.48	47,253,093	1,680.00	54,768,000	1.11
日本	株式	第一生命保険	保険業	24,900	1,928.21	48,012,438	2,183.00	54,356,700	1.11
日本	株式	デンソー	輸送用機器	8,300	5,661.00	46,986,300	6,511.00	54,041,300	1.10
日本	株式	パイロットコーポレーション	その他製品	6,500	6,475.01	42,087,567	8,220.00	53,430,000	1.09
日本	株式	三菱商事	卸売業	18,500	2,484.50	45,963,250	2,787.00	51,559,500	1.05
日本	株式	みずほフィナンシャルグループ	銀行業	187,300	224.34	42,019,962	274.60	51,432,580	1.05
日本	株式	ブリヂストン	ゴム製品	9,600	5,002.00	48,019,200	5,176.00	49,689,600	1.01
日本	株式	アステラス製薬	医薬品	27,000	1,951.90	52,701,399	1,812.00	48,924,000	1.00

ロ.種類別及び業種別の投資比率

種類	国内 / 国外	業種	投資比率 (%)
株式	国内	鉱業	0.56
		建設業	7.68
		食料品	2.33
		繊維製品	1.81
		化学	3.97
		医薬品	1.77
		ゴム製品	1.01
		ガラス・土石製品	1.28
		鉄鋼	2.70
		非鉄金属	1.24

	金属製品	1.94
	機械	7.10
	電気機器	13.29
	輸送用機器	11.97
	精密機器	2.35
	その他製品	1.53
	電気・ガス業	2.22
	陸運業	0.56
	倉庫・運輸関連業	0.36
	情報・通信業	1.93
	卸売業	3.80
	小売業	7.44
	銀行業	6.92
	証券、商品先物取引業	1.20
	保険業	4.80
	その他金融業	1.22
	不動産業	4.61
	サービス業	0.06
合 計		97.65

投資不動産物件

該当事項はありません。

その他投資資産の主要なもの

該当事項はありません。

ミュータント

以下の運用状況は2015年 5月29日現在です。

・投資比率とはファンドの純資産総額に対する当該資産の時価比率をいいます。

投資状況

資産の種類	国・地域	時価合計（円）	投資比率（％）
株式	日本	6,094,512,660	98.84
コール・ローン等、その他資産（負債控除後）		71,297,395	1.16
合計（純資産総額）		6,165,810,055	100.00

投資資産

投資有価証券の主要銘柄

イ. 評価額上位銘柄明細

国・地域	種類	銘柄名	業種	数量又は 額面総額	簿価 単価 (円)	簿価 金額 (円)	評価 単価 (円)	評価 金額 (円)	投資 比率 (%)
日本	株式	トヨタ自動車	輸送用機器	39,600	7,032.64	278,492,792	8,604.00	340,718,400	5.53
日本	株式	三菱UFJフィナンシャル・グループ	銀行業	334,800	816.84	273,479,174	921.20	308,417,760	5.00
日本	株式	村田製作所	電気機器	9,500	12,689.51	120,550,345	20,235.00	192,232,500	3.12
日本	株式	東京海上ホールディングス	保険業	36,900	4,431.38	163,518,267	5,144.00	189,813,600	3.08
日本	株式	キーエンス	電気機器	2,800	48,918.59	136,972,063	67,100.00	187,880,000	3.05
日本	株式	あおぞら銀行	銀行業	387,000	387.19	149,842,530	479.00	185,373,000	3.01
日本	株式	シスメックス	電気機器	25,700	4,575.57	117,592,149	7,210.00	185,297,000	3.01
日本	株式	マブチモーター	電気機器	24,400	5,198.31	126,838,871	7,550.00	184,220,000	2.99
日本	株式	三菱商事	卸売業	65,600	2,283.22	149,779,232	2,787.00	182,827,200	2.97
日本	株式	塩野義製薬	医薬品	41,200	3,246.06	133,737,706	4,405.00	181,486,000	2.94
日本	株式	KDDI	情報・通信業	64,200	2,356.75	151,303,501	2,811.00	180,466,200	2.93
日本	株式	三井不動産	不動産業	49,000	3,616.13	177,190,634	3,626.50	177,698,500	2.88
日本	株式	ヤマハ発動機	輸送用機器	51,700	2,422.47	125,241,699	3,115.00	161,045,500	2.61
日本	株式	ファーストリテイリング	小売業	3,100	49,766.43	154,275,936	51,300.00	159,030,000	2.58
日本	株式	富士重工業	輸送用機器	33,700	4,377.91	147,535,730	4,698.00	158,322,600	2.57
日本	株式	積水ハウス	建設業	76,000	1,851.04	140,679,040	2,075.50	157,738,000	2.56
日本	株式	クボタ	機械	76,000	1,660.95	126,232,200	2,074.00	157,624,000	2.56
日本	株式	日本電産	電気機器	17,300	7,454.65	128,965,445	9,085.00	157,170,500	2.55
日本	株式	住友化学	化学	216,000	673.19	145,410,521	725.00	156,600,000	2.54
日本	株式	西日本旅客鉄道	陸運業	20,800	5,579.01	116,043,408	7,390.00	153,712,000	2.49
日本	株式	日本たばこ産業	食料品	33,800	4,309.49	145,660,864	4,540.00	153,452,000	2.49
日本	株式	HOYA	精密機器	32,700	4,837.70	158,192,790	4,595.50	150,272,850	2.44
日本	株式	千葉銀行	銀行業	153,000	996.55	152,473,035	981.00	150,093,000	2.43
日本	株式	アルプス電気	電気機器	46,600	2,511.55	117,038,230	3,190.00	148,654,000	2.41
日本	株式	小糸製作所	電気機器	26,200	3,077.64	80,634,168	4,890.00	128,118,000	2.08
日本	株式	NOK	輸送用機器	30,700	3,883.84	119,234,164	4,120.00	126,484,000	2.05
日本	株式	良品計画	小売業	6,000	15,047.40	90,284,400	21,070.00	126,420,000	2.05
日本	株式	オリックス	その他金融業	63,100	1,889.83	119,248,273	1,974.50	124,590,950	2.02
日本	株式	リゾートトラスト	サービス業	39,500	2,573.62	101,657,999	3,145.00	124,227,500	2.01
日本	株式	ビジョン	その他製品	38,100	2,471.95	94,181,497	3,260.00	124,206,000	2.01

ロ. 種類別及び業種別の投資比率

種類	国内/国外	業種	投資比率(%)
株式	国内	建設業	2.56
		食料品	4.46
		化学	6.49
		医薬品	4.94

	金属製品	2.00
	機械	2.56
	電気機器	19.20
	輸送用機器	14.76
	精密機器	2.44
	その他製品	2.01
	陸運業	2.49
	情報・通信業	2.93
	卸売業	2.97
	小売業	4.63
	銀行業	10.44
	保険業	3.08
	その他金融業	2.02
	不動産業	2.88
	サービス業	5.99
合 計		98.84

投資不動産物件

該当事項はありません。

その他投資資産の主要なもの

該当事項はありません。

参考情報

運用実績

2015年5月29日現在

基準価額・純資産の推移



基準価額.....8,330円

純資産総額..... 149.21億円

※基準価額は運用管理費用(信託報酬)控除後の1万口当たりの値です。
 ※分配金再投資基準価額は、分配金(税引前)を再投資したものと計算した理論上のものであることにご留意ください。

分配の推移(税引前、1万口当たり)

2015年1月	2015年2月	2015年3月	2015年4月	2015年5月	直近1年間累計	設定来累計
10円	10円	10円	10円	10円	120円	3,490円

主要な資産の状況

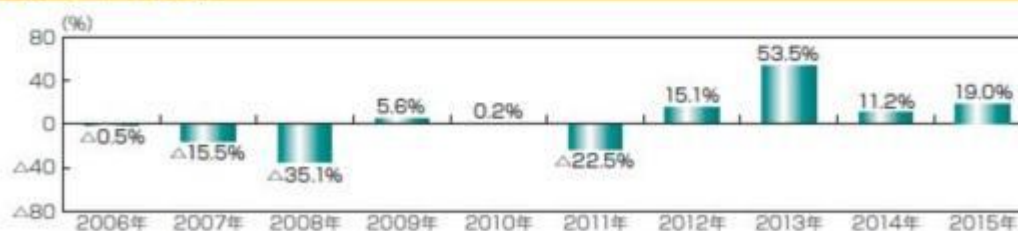
<資産構成比率>

組入資産	比率 ^{※1}	銘柄数	株式組入上位銘柄	業種	比率 ^{※2}
日本高配当利回り株式マザーファンド	32.8%	181	東京瓦斯	電気・ガス業	9.32%
			中部電力	電気・ガス業	6.27%
			大阪瓦斯	電気・ガス業	5.22%
日本株バリューマザーファンド	32.9%	125	トヨタ自動車	輸送用機器	5.55%
			三菱UFJフィナンシャルグループ	銀行業	2.99%
			エスベック	電気機器	2.11%
ミュータント	32.8%	38	トヨタ自動車	輸送用機器	5.53%
			三菱UFJフィナンシャルグループ	銀行業	5.00%
			村田製作所	電気機器	3.12%
短期資産その他	1.5%				

※1:当ファンドの対純資産総額比です。

※2:各投資信託証券の対純資産総額比です。

年間収益率の推移



※ファンドの年間収益率は、分配金(税引前)を再投資したものと計算しております。

※当ファンドにはベンチマークはありません。

※2015年は、2015年5月末までの騰落率です。

※ファンドの運用実績はあくまで過去の実績であり、将来の運用成果を約束するものではありません。

※ファンドの運用状況は別途、委託会社のホームページで開示しています。

第2【管理及び運営】

1【申込(販売)手続等】

(1) 申込方法

販売会社所定の方法でお申し込みください。

(2) コースの選択

収益分配金の受取方法によって、<分配金再投資コース>と<分配金受取りコース>の2通りがあります。ただし、販売会社によって取扱コースは異なります。

<分配金再投資コース>

収益分配金を自動的に再投資するコースです。なお、販売会社によっては、収益分配金を定期的に受け取るための「定期引出契約」を結ぶことができます場合があります。

<分配金受取りコース>

収益分配金を再投資せず、その都度受け取るコースです。

(3) 申込みの受付

販売会社の営業日に受け付けます。

(4) 取扱時間

原則として、午後3時までに、販売会社所定の事務手続きが完了したものを当日の受付分とします。なお、上記時刻を過ぎた場合は、翌営業日の取扱いとなります。

(5) 申込金額

取得申込受付日の翌営業日の基準価額に取得申込口数を乗じて得た額に、申込手数料と当該手数料に係る消費税等相当額を加算した額です。

(6) 申込単位

販売会社または委託会社の照会先にお問い合わせください。

< 委託会社の照会先 >

日興アセットマネジメント株式会社

ホームページ アドレス <http://www.nikkoam.com/>

コールセンター 電話番号 0120-25-1404

午前9時～午後5時 土、日、祝・休日は除きます。

(7) 申込代金の支払い

取得申込者は、申込金額を販売会社が指定する日までに販売会社へお支払いください。

(8) 受付の中止および取消

委託会社は、投資対象とする投資信託証券への投資ができない場合、金融商品取引所における取引の停止、決済機能の停止、その他やむを得ない事情があるときは、取得の申込みの受付を中止すること、および既に受け付けた取得の申込みの受付を取り消すことができます。

金融商品取引法第2条第16項に規定する金融商品取引所および金融商品取引法第2条第8項第3号ロに規定する外国金融商品市場をいいます。

(9) 償還乗換

- ・受益者は、証券投資信託の償還金額（手取額）の範囲内（単位型証券投資信託については、償還金額（手取額）とその元本額のいずれか大きい額とします。）で取得する口数に係る申込手数料を徴収されない措置の適用を受けることができる場合があります。この償還乗換優遇措置を採用するか否かの選択は販売会社に任せられておりますので、販売会社により対応が異なります。詳しくは、販売会社にお問い合わせください。
- ・この措置の適用を受ける受益者は、販売会社から、償還金の支払いを受けたことを証する書類の提示を求められることがあります。

(10) 乗換優遇

受益者は、信託期間終了日の1年前以内などの一定の要件を満たした証券投資信託を解約または買取請求により換金した際の代金をもって、換金を行なった販売会社において、取得申込みをする場合の手数料率が割引となる措置の適用を受けることができます。この乗換優遇措置を採用するか否かの選択は販売会社に任せられておりますので、販売会社により対応が異なります。詳しくは、販売会社にお問い合わせください。

2【換金（解約）手続等】

< 解約請求による換金 >

(1) 解約の受付

販売会社の営業日に受け付けます。

(2) 取扱時間

原則として、午後3時までに、販売会社所定の事務手続きが完了したものを当日の受付分とします。なお、上記時刻を過ぎた場合は、翌営業日の取扱いとなります。

(3) 解約制限

ファンドの規模および商品性格などに基づき、運用上の支障をきたさないようにするため、大口の解約には受付時間制限および金額制限を行なう場合があります。詳しくは、販売会社にお問い合わせください。

(4) 解約価額

解約請求受付日の翌営業日の基準価額から信託財産留保額（当該基準価額に0.3%の率を乗じて得た額）を控除した価額とします。

- ・基準価額につきましては、販売会社または委託会社の照会先にお問い合わせください。

< 委託会社の照会先 >

日興アセットマネジメント株式会社

ホームページ アドレス <http://www.nikkoam.com/>

コールセンター 電話番号 0120-25-1404

午前9時～午後5時 土、日、祝・休日は除きます。

(5) 手取額

1口当たりの手取額は、解約価額から所得税および地方税を差し引いた金額となります。
 税法が改正された場合などには、税率などの課税上の取扱いが変更になる場合があります。
 詳しくは、「課税上の取扱い」をご覧ください。

(6) 解約単位

1口単位

販売会社によっては、解約単位が異なる場合があります。詳しくは、販売会社にお問い合わせください。

(7) 解約代金の支払い

原則として、解約請求受付日から起算して6営業日目からお支払いします。

(8) 受付の中止および取消

- 委託会社は、投資対象とする投資信託証券からの換金ができない場合、金融商品取引所における取引の停止、決済機能の停止、その他やむを得ない事情があるときは、解約請求の受付を中止すること、および既に受け付けた解約請求の受付を取り消すことができます。
- 解約請求の受付が中止された場合には、受益者は当該受付中止当日およびその前営業日の解約請求を撤回できます。ただし、受益者がその解約請求を撤回しない場合には、当該受付中止を解除した後の最初の基準価額の計算日に解約請求を受け付けたものとして取り扱います。

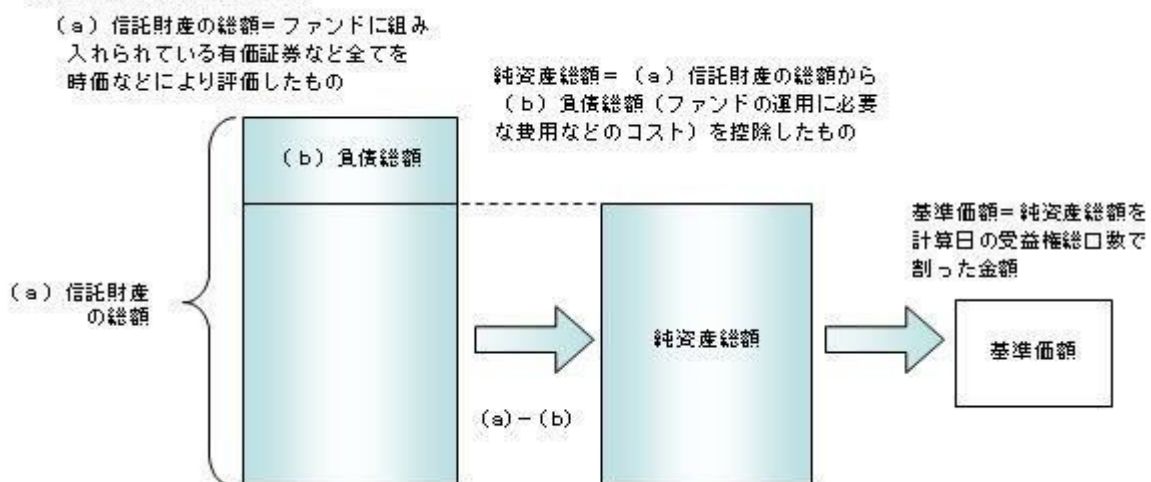
3【資産管理等の概要】

(1)【資産の評価】

基準価額の算出

- 基準価額は委託会社の営業日において日々算出されます。
- 基準価額とは、信託財産に属する資産を評価して得た信託財産の総額から負債総額を控除した金額（純資産総額）を、計算日における受益権総口数で除した金額をいいます。なお、ファンドは1万口当りに換算した価額で表示することがあります。

< 基準価額算出の流れ >



有価証券などの評価基準

- 信託財産に属する資産については、法令および一般社団法人投資信託協会規則に従って時価評価します。

< 主な資産の評価方法 >

投資信託証券（国内籍）

原則として、基準価額計算日の基準価額で評価します。

基準価額の照会方法

販売会社または委託会社の照会先にお問い合わせください。

<委託会社の照会先>

日興アセットマネジメント株式会社

ホームページ アドレス <http://www.nikkoam.com/>

コールセンター 電話番号 0120-25-1404

午前9時～午後5時 土、日、祝・休日は除きます。

(2) 【保管】

該当事項はありません。

(3) 【信託期間】

平成32年 8月19日までとします（平成17年 9月22日設定）。ただし、約款の規定に基づき、信託契約を解約し、信託を終了させることがあります。

(4) 【計算期間】

毎月20日から翌月19日までとします。ただし、各計算期間の末日が休業日のときはその翌営業日を計算期間の末日とし、その翌日より次の計算期間が開始されます。

(5) 【その他】

信託の終了（繰上償還）

- 1) 委託会社は、次のいずれかの場合には、受託会社と合意の上、信託契約を解約し繰上償還させることができます。
 - イ) 受益者の解約により受益権の口数が10億口を下回ることとなった場合
 - ロ) 繰上償還することが受益者のために有利であると認めるとき
 - ハ) やむを得ない事情が発生したとき
 - 2) この場合、あらかじめ、その旨およびその理由などを公告し、かつ知られたる受益者に書面を交付します。ただし、全ての受益者に書面を交付した場合は、原則として公告を行いません。
 - 3) この繰上償還に異議のある受益者は、一定の期間内（1ヵ月以上で委託会社が定めます。以下同じ。）に異議を述べるすることができます。（後述の「異議の申立て」をご覧ください。）
 - 4) 委託会社は、次のいずれかの場合には、後述の「異議の申立て」の規定は適用せず、信託契約を解約し繰上償還させます。
 - イ) 信託財産の状態に照らし、真にやむを得ない事情が生じている場合で、一定の期間を設けてその公告および書面の交付が困難な場合
 - ロ) 監督官庁よりこの信託契約の解約の命令を受けたとき
 - ハ) 委託会社が監督官庁より登録の取消を受けたとき、解散したときまたは業務を廃止したとき（監督官庁がこの信託契約に関する委託会社の業務を他の委託会社に引き継ぐことを命じ、異議申立の結果、信託約款の変更が成立の場合を除きます。）
 - ニ) 受託会社が委託会社の承諾を受けてその任務を辞任した場合またはその任務に違反するなどして解任された場合に、委託会社が新受託会社を選任できないとき
 - 5) 繰上償還を行なう際には、委託会社は、その旨をあらかじめ監督官庁に届け出ます。
- 償還金について
- ・ 償還金は、信託終了日後1ヵ月以内の委託会社の指定する日（原則として償還日（償還日が休業日の場合は翌営業日）から起算して5営業日まで）から受益者に支払います。
 - ・ 償還金の支払いは、販売会社において行なわれます。

信託約款の変更

- 1) 委託会社は、受益者の利益のため必要と認めるときまたはやむを得ない事情が発生したときは、受託会社と合意の上、この信託約款を変更することができます。信託約款の変更を行なう際には、委託会社は、その旨をあらかじめ監督官庁に届け出ます。
- 2) この変更事項のうち、その内容が重大なものについては、あらかじめ、その旨およびその内容などを

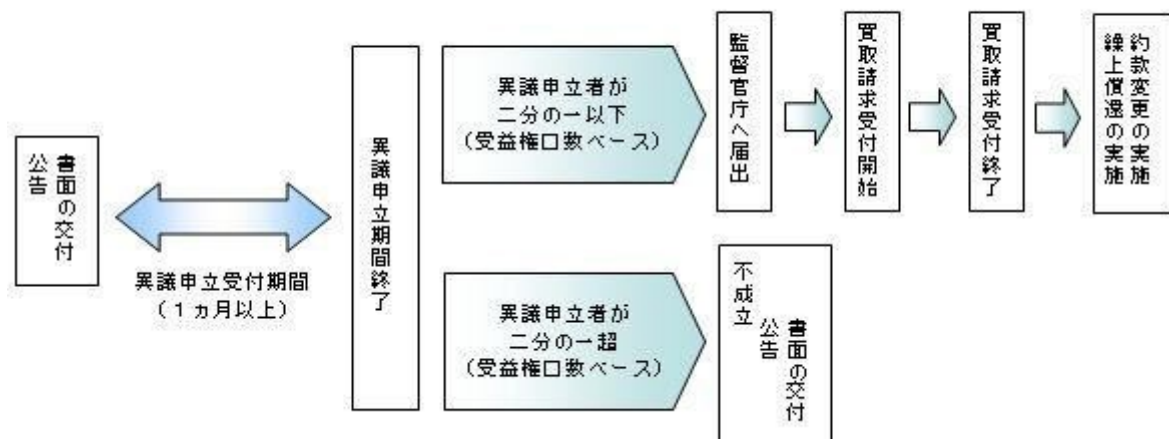
公告し、かつ知られたる受益者に書面を交付します。ただし、全ての受益者に書面を交付した場合は、原則として公告を行いません。

- 3) この信託約款の変更に異議のある受益者は、一定の期間内に異議を述べることができます。（後述の「異議の申立て」をご覧ください。）
- 4) 委託会社は、監督官庁の命令に基づいてこの信託約款を変更しようとするときは、後述の「異議の申立て」の規定を適用します。

異議の申立て

- 1) 繰上償還または信託約款の重大な変更に対して、受益者は一定の期間内に委託会社に対して所定の手続きにより異議を述べることができます。一定の期間内に、異議を述べた受益者の受益権口数が受益権総口数の二分の一を超えるときは、繰上償還または信託約款の変更は行いません。
- 2) 委託会社は、繰上償還または信託約款の変更を行わない場合は、その旨およびその理由などを公告し、かつ知られたる受益者に書面を交付します。ただし、全ての受益者に書面を交付した場合は、原則として公告を行いません。
- 3) なお、一定の期間内に、異議を述べた受益者の受益権口数が受益権総口数の二分の一以下で、繰上償還、信託約款の変更を行なう場合は、異議を述べた受益者は受託会社に対し、自己に帰属する受益権を信託財産をもって買い取るべき旨を請求できます。

<繰上償還、信託約款の重大な変更を行なう場合の手続きの流れ>



公告

公告は日本経済新聞に掲載します。

運用報告書の作成

- 委託会社は、年2回（5月、11月）および償還後に期中の運用経過、組入有価証券の内容および有価証券の売買状況などを記載した運用報告書を作成します。
- 交付運用報告書は、原則として知っている受益者に対して交付されます。
- 運用報告書（全体版）は、委託会社のホームページに掲載されます。ただし、受益者から運用報告書（全体版）の交付請求があった場合には、交付します。

ホームページ アドレス <http://www.nikkoam.com/>

関係法人との契約について

販売会社との募集の取扱いなどに関する契約の有効期間は契約日より1年間とします。ただし、期間満了の3ヵ月前までに、販売会社、委託会社いずれからも別段の意思表示がないときは、自動的に1年間延長されるものとし、以後も同様とします。

4【受益者の権利等】

受益者の有する主な権利は次の通りです。

(1) 収益分配金・償還金受領権

- 受益者は、ファンドの収益分配金・償還金を、自己に帰属する受益権の口数に応じて受領する権利を有します。
- ただし、受益者が収益分配金については支払開始日から5年間、償還金については支払開始日から10年間請求を行わない場合はその権利を失い、その金銭は委託会社に帰属します。

(2) 解約請求権

受益者は、自己に帰属する受益権につき販売会社を通じて、委託会社に解約の請求をすることができます。

す。

(3) 帳簿閲覧権

受益者は、委託会社に対し、その営業時間内にファンドの信託財産に関する帳簿書類の閲覧を請求することができます。

第3【ファンドの経理状況】

- (1) 当ファンドの財務諸表は、「財務諸表等の用語、様式及び作成方法に関する規則」(昭和38年大蔵省令第59号)並びに同規則第2条の2の規定により、「投資信託財産の計算に関する規則」(平成12年総理府令第133号)に基づき作成しております。
なお、財務諸表に記載している金額は、円単位で表示しております。
- (2) 当ファンドの計算期間は、6ヶ月未満であるため、財務諸表は6ヶ月ごとに作成しております。
- (3) 当ファンドは、金融商品取引法第193条の2第1項の規定に基づき、平成26年11月20日から平成27年5月19日までの特定期間の財務諸表について、あらた監査法人による監査を受けております。

1【財務諸表】

【株ちょファンド日本（高配当株・割安株・成長株）毎月分配型】

（１）【貸借対照表】

（単位：円）

	前期 平成26年11月19日現在	当期 平成27年 5月19日現在
資産の部		
流動資産		
コール・ローン	280,924,415	249,205,162
投資信託受益証券	4,694,567,129	4,843,050,789
親投資信託受益証券	9,350,574,531	9,754,810,434
未収入金	90,945,987	18,324,589
未収利息	419	351
流動資産合計	14,417,012,481	14,865,391,325
資産合計	14,417,012,481	14,865,391,325
負債の部		
流動負債		
未払収益分配金	20,446,973	18,179,592
未払解約金	124,189,125	23,348,149
未払受託者報酬	618,218	623,366
未払委託者報酬	11,560,856	11,657,088
その他未払費用	4,053,681	2,033,998
流動負債合計	160,868,853	55,842,193
負債合計	160,868,853	55,842,193
純資産の部		
元本等		
元本	20,446,973,200	18,179,592,810
剰余金		
期末剰余金又は期末欠損金（ ）	6,190,829,572	3,370,043,678
（分配準備積立金）	172,110,919	127,773,935
元本等合計	14,256,143,628	14,809,549,132
純資産合計	14,256,143,628	14,809,549,132
負債純資産合計	14,417,012,481	14,865,391,325

（２）【損益及び剰余金計算書】

（単位：円）

	前期		当期	
	自 至	平成26年 5月20日 平成26年11月19日	自 至	平成26年11月20日 平成27年 5月19日
営業収益				
受取配当金		136,279,769		-
受取利息		53,977		64,880
有価証券売買等損益		2,876,166,157		2,419,972,067
営業収益合計		3,012,499,903		2,420,036,947
営業費用				
受託者報酬		3,826,190		3,807,672
委託者報酬		71,550,985		71,204,592
その他費用		2,304,659		2,346,016
営業費用合計		77,681,834		77,358,280
営業利益又は営業損失（ ）		2,934,818,069		2,342,678,667
経常利益又は経常損失（ ）		2,934,818,069		2,342,678,667
当期純利益又は当期純損失（ ）		2,934,818,069		2,342,678,667
一部解約に伴う当期純利益金額の分配額又は一部解約に伴う当期純損失金額の分配額（ ）		63,953,185		26,498,782
期首剰余金又は期首欠損金（ ）		10,061,025,610		6,190,829,572
剰余金増加額又は欠損金減少額		1,191,988,618		747,579,648
当期一部解約に伴う剰余金増加額又は欠損金減少額		1,191,988,618		747,579,648
当期追加信託に伴う剰余金増加額又は欠損金減少額		-		-
剰余金減少額又は欠損金増加額		61,991,530		128,829,746
当期一部解約に伴う剰余金減少額又は欠損金増加額		-		-
当期追加信託に伴う剰余金減少額又は欠損金増加額		61,991,530		128,829,746
分配金		130,665,934		114,143,893
期末剰余金又は期末欠損金（ ）		6,190,829,572		3,370,043,678

(3) 【注記表】

(重要な会計方針に係る事項に関する注記)

有価証券の評価基準及び評価方法	投資信託受益証券 移動平均法に基づき当該投資信託受益証券の基準価額で評価しております。 親投資信託受益証券 移動平均法に基づき当該親投資信託受益証券の基準価額で評価しております。
-----------------	--

(貸借対照表に関する注記)

		前期 平成26年11月19日現在	当期 平成27年 5月19日現在
1.	期首元本額	23,442,406,143円	20,446,973,200円
	期中追加設定元本額	170,494,844円	482,548,568円
	期中一部解約元本額	3,165,927,787円	2,749,928,958円
2.	受益権の総数	20,446,973,200口	18,179,592,810口
3.	元本の欠損 純資産額が元本総額を下回る場合におけるその差額	6,190,829,572円	3,370,043,678円

(損益及び剰余金計算書に関する注記)

前期 自 平成26年 5月20日 至 平成26年11月19日		当期 自 平成26年11月20日 至 平成27年 5月19日	
分配金の計算過程		分配金の計算過程	
自 平成26年 5月20日 至 平成26年 6月19日		自 平成26年11月20日 至 平成26年12月19日	
A	計算期末における費用控除後の 配当等収益	540,075円	A 計算期末における費用控除後の 配当等収益
B	費用控除後、繰越欠損金補填後 の有価証券売買等損益	0円	B 費用控除後、繰越欠損金補填後 の有価証券売買等損益
C	信託約款に定める収益調整金	204,869,461円	C 信託約款に定める収益調整金
D	信託約款に定める分配準備積立 金	108,891,337円	D 信託約款に定める分配準備積立 金
E	分配対象収益 (A+B+C+D)	314,300,873円	E 分配対象収益 (A+B+C+D)
F	分配対象収益(1万口当たり)	136円	F 分配対象収益(1万口当たり)
G	分配金額	22,970,082円	G 分配金額
H	分配金額(1万口当たり)	10円	H 分配金額(1万口当たり)
自 平成26年 6月20日 至 平成26年 7月22日		自 平成26年12月20日 至 平成27年 1月19日	
A	計算期末における費用控除後の 配当等収益	5,818,515円	A 計算期末における費用控除後の 配当等収益
B	費用控除後、繰越欠損金補填後 の有価証券売買等損益	0円	B 費用控除後、繰越欠損金補填後 の有価証券売買等損益

C	信託約款に定める収益調整金	200,178,737円	C	信託約款に定める収益調整金	175,663,503円
D	信託約款に定める分配準備積立金	84,995,258円	D	信託約款に定める分配準備積立金	146,056,939円
E	分配対象収益(A+B+C+D)	290,992,510円	E	分配対象収益(A+B+C+D)	321,720,442円
F	分配対象収益(1万口当たり)	129円	F	分配対象収益(1万口当たり)	164円
G	分配金額	22,436,208円	G	分配金額	19,530,841円
H	分配金額(1万口当たり)	10円	H	分配金額(1万口当たり)	10円
	自 平成26年 7月23日			自 平成27年 1月20日	
	至 平成26年 8月19日			至 平成27年 2月19日	
A	計算期末における費用控除後の 配当等収益	638,026円	A	計算期末における費用控除後の 配当等収益	1,007,378円
B	費用控除後、繰越欠損金補填後 の有価証券売買等損益	0円	B	費用控除後、繰越欠損金補填後 の有価証券売買等損益	0円
C	信託約款に定める収益調整金	196,941,095円	C	信託約款に定める収益調整金	174,822,645円
D	信託約款に定める分配準備積立金	67,653,293円	D	信託約款に定める分配準備積立金	124,063,238円
E	分配対象収益(A+B+C+D)	265,232,414円	E	分配対象収益(A+B+C+D)	299,893,261円
F	分配対象収益(1万口当たり)	120円	F	分配対象収益(1万口当たり)	155円
G	分配金額	22,066,523円	G	分配金額	19,302,549円
H	分配金額(1万口当たり)	10円	H	分配金額(1万口当たり)	10円
	自 平成26年 8月20日			自 平成27年 2月20日	
	至 平成26年 9月19日			至 平成27年 3月19日	
A	計算期末における費用控除後の 配当等収益	2,540,387円	A	計算期末における費用控除後の 配当等収益	2,736,823円
B	費用控除後、繰越欠損金補填後 の有価証券売買等損益	0円	B	費用控除後、繰越欠損金補填後 の有価証券売買等損益	0円
C	信託約款に定める収益調整金	192,324,086円	C	信託約款に定める収益調整金	170,746,919円
D	信託約款に定める分配準備積立金	45,433,731円	D	信託約款に定める分配準備積立金	103,283,318円
E	分配対象収益(A+B+C+D)	240,298,204円	E	分配対象収益(A+B+C+D)	276,767,060円
F	分配対象収益(1万口当たり)	111円	F	分配対象収益(1万口当たり)	147円
G	分配金額	21,544,707円	G	分配金額	18,825,437円
H	分配金額(1万口当たり)	10円	H	分配金額(1万口当たり)	10円
	自 平成26年 9月20日			自 平成27年 3月20日	
	至 平成26年10月20日			至 平成27年 4月20日	
A	計算期末における費用控除後の 配当等収益	186,212,088円	A	計算期末における費用控除後の 配当等収益	70,936,931円
B	費用控除後、繰越欠損金補填後 の有価証券売買等損益	0円	B	費用控除後、繰越欠損金補填後 の有価証券売買等損益	0円
C	信託約款に定める収益調整金	189,470,588円	C	信託約款に定める収益調整金	168,449,465円
D	信託約款に定める分配準備積立金	26,230,718円	D	信託約款に定める分配準備積立金	85,689,848円
E	分配対象収益(A+B+C+D)	401,913,394円	E	分配対象収益(A+B+C+D)	325,076,244円
F	分配対象収益(1万口当たり)	189円	F	分配対象収益(1万口当たり)	175円
G	分配金額	21,201,441円	G	分配金額	18,502,095円
H	分配金額(1万口当たり)	10円	H	分配金額(1万口当たり)	10円
	自 平成26年10月21日			自 平成27年 4月21日	
	至 平成26年11月19日			至 平成27年 5月19日	

A	計算期末における費用控除後の 配当等収益	8,244,985円	A	計算期末における費用控除後の 配当等収益	10,258,905円
B	費用控除後、繰越欠損金補填後 の有価証券売買等損益	0円	B	費用控除後、繰越欠損金補填後 の有価証券売買等損益	0円
C	信託約款に定める収益調整金	183,138,846円	C	信託約款に定める収益調整金	165,848,811円
D	信託約款に定める分配準備積立 金	184,312,907円	D	信託約款に定める分配準備積立 金	135,694,622円
E	分配対象収益(A+B+C+D)	375,696,738円	E	分配対象収益(A+B+C+D)	311,802,338円
F	分配対象収益(1万口当たり)	183円	F	分配対象収益(1万口当たり)	171円
G	分配金額	20,446,973円	G	分配金額	18,179,592円
H	分配金額(1万口当たり)	10円	H	分配金額(1万口当たり)	10円

(金融商品に関する注記)

金融商品の状況に関する事項

	前期 自 平成26年 5月20日 至 平成26年11月19日	当期 自 平成26年11月20日 至 平成27年 5月19日
金融商品に対する取組方針	当ファンドは証券投資信託として、有価証券、デリバティブ取引等の金融商品の運用を信託約款に定める「運用の基本方針」に基づき行っております。	同左
金融商品の内容及び当該金融商品に係るリスク	当ファンドが運用する主な有価証券は、「重要な会計方針に係る事項に関する注記」の「有価証券の評価基準及び評価方法」に記載の有価証券等であり、全て売買目的で保有しております。また、主なデリバティブ取引には、先物取引、オプション取引、スワップ取引等があり、信託財産に属する資産の効率的な運用に資するために行うことができます。当該有価証券及びデリバティブ取引には、性質に応じてそれぞれ価格変動リスク、流動性リスク、信用リスク等があります。	同左
金融商品に係るリスク管理体制	運用部門、営業部門と独立した組織であるリスク管理部門を設置し、全社的なリスク管理活動のモニタリング、指導の一元化を図っております。	同左

金融商品の時価等に関する事項

	前期 平成26年11月19日現在	当期 平成27年 5月19日現在
貸借対照表計上額、時価及びその差額	貸借対照表計上額は期末の時価で計上しているため、その差額はありませぬ。	同左
時価の算定方法	(1)有価証券	(1)有価証券

	<p>売買目的有価証券</p> <p>重要な会計方針に係る事項に関する注記「有価証券の評価基準及び評価方法」に記載しております。</p> <p>(2)デリバティブ取引 該当事項はありません。</p> <p>(3)上記以外の金融商品 短期間で決済されることから、時価は帳簿価額と近似しているため、当該金融商品の時価を帳簿価額としております。</p>	<p>同左</p> <p>(2)デリバティブ取引 同左</p> <p>(3)上記以外の金融商品 同左</p>
金融商品の時価等に関する事項についての補足説明	<p>金融商品の時価には、市場価格に基づく価額のほか、市場価格がない場合には合理的に算定された価額が含まれております。当該価額の算定においては一定の前提条件等を採用しているため、異なる前提条件等によった場合、当該価額が異なることもあります。</p>	<p>同左</p>

（有価証券に関する注記）

前期（平成26年11月19日現在）

売買目的有価証券

（単位：円）

種類	最終の計算期間の損益に含まれた評価差額
投資信託受益証券	573,960,536
親投資信託受益証券	1,049,948,593
合計	1,623,909,129

当期（平成27年 5月19日現在）

売買目的有価証券

（単位：円）

種類	最終の計算期間の損益に含まれた評価差額
投資信託受益証券	182,636,550
親投資信託受益証券	470,521,818
合計	653,158,368

（関連当事者との取引に関する注記）

該当事項はありません。

（1口当たり情報）

前期 平成26年11月19日現在		当期 平成27年 5月19日現在	
1口当たり純資産額	0.6972円	1口当たり純資産額	0.8146円
(1万口当たり純資産額)	(6,972円)	(1万口当たり純資産額)	(8,146円)

（4）【附属明細表】

第1 有価証券明細表

(1) 株式

該当事項はありません。

(2) 株式以外の有価証券

（単位：円）

種類	銘柄	券面総額	評価額	備考
投資信託受益証券	ミュータント	2,875,237,942	4,843,050,789	
投資信託受益証券 合計		2,875,237,942	4,843,050,789	
親投資信託受益証券	日本株バリュー・マザーファンド	1,924,444,148	4,885,778,802	
	日本高配当利回り株式マザーファンド	2,581,671,067	4,869,031,632	
親投資信託受益証券 合計		4,506,115,215	9,754,810,434	
合計		7,381,353,157	14,597,861,223	

(注) 券面総額欄の数値は、口数を表示しております。

第2 信用取引契約残高明細表

該当事項はありません。

第3 デリバティブ取引及び為替予約取引の契約額等及び時価の状況表

該当事項はありません。

当ファンドは、「ミュータント」を主要投資対象としており、貸借対照表の資産の部に計上された「投資信託受益証券」は同投資信託です。なお、同投資信託の有価証券報告書は平成26年12月26日に、半期報告書は平成27年6月29日に提出しております。

また、当ファンドは、「日本高配当利回り株式マザーファンド」「日本株バリュー・マザーファンド」を主要投資対象としており、貸借対照表の資産の部に計上された「親投資信託受益証券」は同親投資信託です。なお、同親投資信託の状況は次の通りです。ただし、当該情報は監査の対象外であります。

（参考）

日本高配当利回り株式マザーファンド

貸借対照表

（単位：円）

	平成26年11月19日現在	平成27年 5月19日現在
資産の部		
流動資産		
コール・ローン	57,359,981	132,960,513
株式	5,226,454,080	5,359,449,620
未収入金	155,301,300	1,042,588,800
未収配当金	49,398,850	54,439,175
未収利息	85	187
流動資産合計	5,488,514,296	6,589,438,295
資産合計	5,488,514,296	6,589,438,295
負債の部		
流動負債		
未払金	-	948,407,600
未払解約金	26,116,583	6,109,018
流動負債合計	26,116,583	954,516,618
負債合計	26,116,583	954,516,618
純資産の部		
元本等		
元本	3,443,329,709	2,987,762,213
剰余金		
剰余金又は欠損金（ ）	2,019,068,004	2,647,159,464
元本等合計	5,462,397,713	5,634,921,677
純資産合計	5,462,397,713	5,634,921,677
負債純資産合計	5,488,514,296	6,589,438,295

注記表

（重要な会計方針に係る事項に関する注記）

有価証券の評価基準及び評価方法	<p>株式は移動平均法に基づき、以下のとおり原則として時価で評価しております。</p> <p>(1) 金融商品取引所等に上場されている有価証券</p> <p>金融商品取引所等に上場されている有価証券は、原則として金融商品取引所等における計算期間末日の最終相場（外貨建証券の場合は計算期間末日において知りうる直近の日の最終相場）で評価しております。</p> <p>(2) 金融商品取引所等に上場されていない有価証券</p>
-----------------	--

	<p>当該有価証券については、原則として、日本証券業協会等発表の店頭売買参考統計値(平均値)等、金融商品取引業者、銀行等の提示する価額(ただし、売気配相場は使用しない)又は価格提供会社の提供する価額のいずれかから入手した価額で評価しております。</p> <p>(3) 時価が入手できなかった有価証券</p> <p>適正な評価額を入手できなかった場合又は入手した評価額が時価と認定できない事由が認められた場合は、投資信託委託会社が忠実義務に基づいて合理的な事由をもって時価と認めた価額もしくは受託者と協議のうえ両者が合理的な事由をもって時価と認めた価額で評価しております。</p>
--	---

(貸借対照表に関する注記)

		平成26年11月19日現在	平成27年 5月19日現在
1.	期首	平成26年 5月20日	平成26年11月20日
	期首元本額	4,189,598,339円	3,443,329,709円
	期首からの追加設定元本額	- 円	24,183,797円
	期首からの一部解約元本額	746,268,630円	479,751,293円
	元本の内訳		
	利回り財産3分法ファンド(不動産・債券・株式)毎月分配型	499,165,204円	406,091,146円
	株ちょファンド日本(高配当株・割安株・成長株)毎月分配型	2,944,164,505円	2,581,671,067円
	計	3,443,329,709円	2,987,762,213円
2.	受益権の総数	3,443,329,709口	2,987,762,213口

当該親投資信託受益証券を投資対象とする投資信託ごとの元本額

(金融商品に関する注記)

金融商品の状況に関する事項

	自 平成26年 5月20日 至 平成26年11月19日	自 平成26年11月20日 至 平成27年 5月19日
金融商品に対する取組方針	当ファンドは証券投資信託として、有価証券、デリバティブ取引等の金融商品の運用を信託約款に定める「運用の基本方針」に基づき行っております。	同左
金融商品の内容及び当該金融商品に係るリスク	当ファンドが運用する主な有価証券は、「重要な会計方針に係る事項に関する注記」の「有価証券の評価基準及び評価方法」に記載の有価証券等であり、全て売買目的で保有しております。また、主なデリバティブ取引には、先物取引、オプション取引、スワップ取引等があり、信託財産に属する資産の効率的な運用に資するために行うことができます。当該有価証券及びデリバティブ取引には、性質に応じてそれぞれ価格変動リスク、流動性リスク、信用リスク等があります。	同左

金融商品に係るリスク管理体制	運用部門、営業部門と独立した組織であるリスク管理部門を設置し、全社的なリスク管理活動のモニタリング、指導の一元化を図っております。	同左
----------------	---	----

金融商品の時価等に関する事項

	平成26年11月19日現在	平成27年 5月19日現在
貸借対照表計上額、時価及びその差額	貸借対照表計上額は期末の時価で計上しているため、その差額はありません。	同左
時価の算定方法	(1)有価証券 売買目的有価証券 重要な会計方針に係る事項に関する注記「有価証券の評価基準及び評価方法」に記載しております。 (2)デリバティブ取引 該当事項はありません。 (3)上記以外の金融商品 短期間で決済されることから、時価は帳簿価額と近似しているため、当該金融商品の時価を帳簿価額としております。	(1)有価証券 同左 (2)デリバティブ取引 同左 (3)上記以外の金融商品 同左
金融商品の時価等に関する事項についての補足説明	金融商品の時価には、市場価格に基づく価額のほか、市場価格がない場合には合理的に算定された価額が含まれております。当該価額の算定においては一定の前提条件等を採用しているため、異なる前提条件等によった場合、当該価額が異なることもあります。	同左

(有価証券に関する注記)

(平成26年11月19日現在)

売買目的有価証券

(単位：円)

種類	当計算期間の損益に含まれた評価差額
株式	577,283,524
合計	577,283,524

(平成27年 5月19日現在)

売買目的有価証券

(単位：円)

種類	当計算期間の損益に含まれた評価差額
----	-------------------

株式	650,138,074
合計	650,138,074

(注) 当計算期間の損益に含まれた評価差額は、親投資信託の期首日から本書における開示対象ファンドの計算期間末日までに対応する金額であります。

(関連当事者との取引に関する注記)

該当事項はありません。

(1口当たり情報)

平成26年11月19日現在		平成27年 5月19日現在	
1口当たり純資産額	1.5864円	1口当たり純資産額	1.8860円
(1万口当たり純資産額)	(15,864円)	(1万口当たり純資産額)	(18,860円)

附属明細表

第1 有価証券明細表

(1) 株式

(単位 : 円)

銘柄	株式数	評価額		備考
		単価	金額	
ミライト・ホールディングス	1,000	1,389.00	1,389,000	
大成建設	3,000	680.00	2,040,000	
大林組	4,000	800.00	3,200,000	
日鉄住金テックスエンジ	9,000	669.00	6,021,000	
戸田建設	2,000	502.00	1,004,000	
矢作建設工業	10,500	873.00	9,166,500	
新日本建設	14,800	486.00	7,192,800	
日本道路	24,000	636.00	15,264,000	
大和ハウス工業	11,700	2,890.50	33,818,850	
積水ハウス	15,600	1,971.50	30,755,400	
ユアテック	4,000	866.00	3,464,000	
東京エネシス	8,000	1,215.00	9,720,000	
トーエネック	6,000	618.00	3,708,000	
中部飼料	7,800	886.00	6,910,800	
明治ホールディングス	400	13,860.00	5,544,000	
日清オイリオグループ	32,000	470.00	15,040,000	
ニチレイ	18,000	688.00	12,384,000	
日本たばこ産業	16,700	4,532.50	75,692,750	

日本バイリーン	8,000	767.00	6,136,000
三陽商会	34,000	303.00	10,302,000
クラレ	4,300	1,657.00	7,125,100
旭化成	25,000	1,115.00	27,875,000
住友化学	61,000	703.00	42,883,000
電気化学工業	15,000	527.00	7,905,000
信越化学工業	5,700	7,415.00	42,265,500
堺化学工業	7,000	412.00	2,884,000
大日精化工業	5,000	667.00	3,335,000
カネカ	8,000	881.00	7,048,000
日立化成	2,700	2,468.00	6,663,600
リケンテクノス	10,100	492.00	4,969,200
積水化成成品工業	5,000	493.00	2,465,000
花王	400	5,822.00	2,328,800
三洋化成工業	2,000	886.00	1,772,000
日本特殊塗料	6,300	879.00	5,537,700
サカタインクス	10,600	1,202.00	12,741,200
荒川化学工業	2,200	1,367.00	3,007,400
日本農薬	2,500	1,218.00	3,045,000
日東電工	1,900	8,644.00	16,423,600
レック	900	1,358.00	1,222,200
東リ	17,000	332.00	5,644,000
武田薬品工業	10,700	6,047.00	64,702,900
アステラス製薬	39,500	1,785.00	70,507,500
塩野義製薬	7,100	4,715.00	33,476,500
科研製薬	1,000	4,230.00	4,230,000
エーザイ	2,700	8,050.00	21,735,000
参天製薬	20,300	1,814.00	36,824,200
第一三共	12,600	2,309.00	29,093,400
キョーリン製薬ホールディングス	3,600	2,716.00	9,777,600
コスモ石油	75,000	204.00	15,300,000
ニチレキ	14,000	1,094.00	15,316,000
MORESCO	3,000	2,404.00	7,212,000
JXホールディングス	89,200	544.80	48,596,160
旭硝子	11,000	795.00	8,745,000
日本山村硝子	29,000	189.00	5,481,000
三井金属鉱業	22,000	340.00	7,480,000
住友金属鉱山	7,000	1,885.50	13,198,500
三和ホールディングス	1,100	1,033.00	1,136,300
文化シャッター	900	1,056.00	950,400
レオン自動機	10,300	539.00	5,551,700
小森コーポレーション	4,600	1,568.00	7,212,800

SANKYO	1,000	4,500.00	4,500,000	
マースエンジニアリング	3,000	2,175.00	6,525,000	
アマノ	1,400	1,685.00	2,359,000	
大和冷機工業	3,100	806.00	2,498,600	
NTN	5,000	728.00	3,640,000	
コニカミノルタ	11,300	1,593.00	18,000,900	
ダイヘン	12,000	649.00	7,788,000	
日本電気	86,000	408.00	35,088,000	
富士通	41,000	669.60	27,453,600	
帝国通信工業	20,000	229.00	4,580,000	
日本電子材料	6,300	810.00	5,103,000	
千代田インテグレ	3,300	3,015.00	9,949,500	
新光電気工業	14,400	1,054.00	15,177,600	
キャノン	20,100	4,286.50	86,158,650	
リコー	9,400	1,295.00	12,173,000	
三井造船	14,000	216.00	3,024,000	
日産自動車	70,700	1,274.50	90,107,150	
太平洋工業	2,100	1,115.00	2,341,500	
HOYA	5,800	4,868.50	28,237,300	
共立印刷	1,900	306.00	581,400	
凸版印刷	26,000	1,049.00	27,274,000	
大日本印刷	9,000	1,272.50	11,452,500	
日本写真印刷	1,100	2,179.00	2,396,900	
イトーキ	5,100	713.00	3,636,300	
任天堂	1,400	22,050.00	30,870,000	
中部電力	188,700	1,730.50	326,545,350	
中国電力	87,800	1,821.00	159,883,800	
北陸電力	63,100	1,783.00	112,507,300	
東北電力	144,400	1,688.00	243,747,200	
四国電力	57,600	1,816.00	104,601,600	
沖縄電力	3,700	4,715.00	17,445,500	
電源開発	38,500	4,065.00	156,502,500	
東京瓦斯	766,000	673.50	515,901,000	
大阪瓦斯	593,000	496.90	294,661,700	
東邦瓦斯	155,000	772.00	119,660,000	
北海道瓦斯	12,000	284.00	3,408,000	
西部瓦斯	70,000	289.00	20,230,000	
静岡ガス	15,400	851.00	13,105,400	
東日本旅客鉄道	4,900	11,400.00	55,860,000	
西日本旅客鉄道	1,400	7,082.00	9,914,800	
日本通運	18,000	721.00	12,978,000	
山九	5,000	613.00	3,065,000	

丸全昭和運輸	8,000	450.00	3,600,000
トナミホールディングス	15,000	405.00	6,075,000
日新	22,000	336.00	7,392,000
住友倉庫	12,000	677.00	8,124,000
アルファシステムズ	500	1,770.00	885,000
フューチャーアーキテクト	7,400	693.00	5,128,200
電通国際情報サービス	700	1,300.00	910,000
アルゴグラフィックス	2,300	1,835.00	4,220,500
兼松エレクトロニクス	3,000	1,963.00	5,889,000
スカパーJ S A Tホールディングス	19,900	684.00	13,611,600
日本電信電話	17,500	8,417.00	147,297,500
K D D I	31,500	2,834.00	89,271,000
N T T ドコモ	14,900	2,198.50	32,757,650
D T S	2,700	2,554.00	6,895,800
シーイーシー	3,800	956.00	3,632,800
日本システムウエア	4,400	932.00	4,100,800
T K C	1,900	2,977.00	5,656,300
ダイワボウホールディングス	62,000	235.00	14,570,000
U K Cホールディングス	3,800	2,234.00	8,489,200
T O K A Iホールディングス	8,100	519.00	4,203,900
小野建	1,900	1,114.00	2,116,600
メディバルホールディングス	6,000	1,833.00	10,998,000
丸文	4,200	874.00	3,670,800
進和	1,600	1,974.00	3,158,400
伊藤忠商事	42,200	1,581.00	66,718,200
丸紅	80,400	719.10	57,815,640
三共生興	8,300	509.00	4,224,700
三井物産	51,100	1,718.00	87,789,800
カメイ	4,900	989.00	4,846,100
東都水産	18,000	199.00	3,582,000
住友商事	31,800	1,492.50	47,461,500
三菱商事	28,600	2,738.50	78,321,100
西華産業	15,000	334.00	5,010,000
ユアサ商事	2,900	2,795.00	8,105,500
神鋼商事	17,000	272.00	4,624,000
新光商事	4,400	1,203.00	5,293,200
加賀電子	5,100	1,566.00	7,986,600
立花エレクトック	3,300	1,400.00	4,620,000
P a l t a c	9,300	1,903.00	17,697,900
日鉄住金物産	68,000	425.00	28,900,000
杉本商事	3,800	1,385.00	5,263,000
因幡電機産業	4,400	4,330.00	19,052,000

ジェコス	4,100	1,395.00	5,719,500
ゲオホールディングス	13,000	1,358.00	17,654,000
セブン&アイ・ホールディングス	9,400	5,271.00	49,547,400
メディカルシステムネットワーク	4,700	555.00	2,608,500
AOKIホールディングス	2,900	1,798.00	5,214,200
青山商事	300	4,700.00	1,410,000
イオン	8,300	1,563.00	12,972,900
アークランドサカモト	1,000	3,040.00	3,040,000
三菱UFJフィナンシャル・グループ	255,800	899.10	229,989,780
りそなホールディングス	20,200	669.90	13,531,980
三井住友フィナンシャルグループ	31,900	5,313.00	169,484,700
横浜銀行	7,000	774.10	5,418,700
みちのく銀行	34,000	217.00	7,378,000
三重銀行	31,000	271.00	8,401,000
大分銀行	2,000	500.00	1,000,000
十八銀行	19,000	392.00	7,448,000
みずほフィナンシャルグループ	744,400	246.40	183,420,160
東日本銀行	14,000	442.00	6,188,000
愛媛銀行	33,000	257.00	8,481,000
栃木銀行	20,000	693.00	13,860,000
フィデアホールディングス	114,000	262.00	29,868,000
池田泉州ホールディングス	16,900	547.00	9,244,300
大和証券グループ本社	13,000	991.90	12,894,700
損保ジャパン日本興亜ホールディングス	9,400	4,159.00	39,094,600
MS&ADインシュアランスグループホールディングス	15,700	3,746.00	58,812,200
東京海上ホールディングス	15,800	5,132.00	81,085,600
T&Dホールディングス	2,300	1,847.00	4,248,100
芙蓉総合リース	1,200	5,380.00	6,456,000
明和地所	1,700	516.00	877,200
日本エスリード	5,500	1,269.00	6,979,500
日本工営	12,000	479.00	5,748,000
イオンファンタジー	1,900	2,020.00	3,838,000
アルプス技研	400	2,279.00	911,600
日本空調サービス	3,900	943.00	3,677,700
東京個別指導学院	600	676.00	405,600
イチネンホールディングス	6,400	1,179.00	7,545,600
セコム	200	8,382.00	1,676,400
合 計	5,517,100		5,359,449,620

(2) 株式以外の有価証券

該当事項はありません。

第2 信用取引契約残高明細表

該当事項はありません。

第3 デリバティブ取引及び為替予約取引の契約額等及び時価の状況表

該当事項はありません。

日本株バリュー・マザーファンド

貸借対照表

(単位：円)

	平成26年11月19日現在	平成27年 5月19日現在
資産の部		
流動資産		
コール・ローン	25,796,136	46,899,586
株式	4,610,715,360	4,787,784,040
未収入金	58,649,634	30,674,644
未収配当金	29,546,200	45,887,298
未収利息	38	66
流動資産合計	4,724,707,368	4,911,245,634
資産合計	4,724,707,368	4,911,245,634
負債の部		
流動負債		
未払金	19,588,161	13,286,610
未払解約金	25,132,518	12,215,571
流動負債合計	44,720,679	25,502,181
負債合計	44,720,679	25,502,181
純資産の部		
元本等		
元本	2,184,137,752	1,924,444,148
剰余金		
剰余金又は欠損金()	2,495,848,937	2,961,299,305
元本等合計	4,679,986,689	4,885,743,453
純資産合計	4,679,986,689	4,885,743,453
負債純資産合計	4,724,707,368	4,911,245,634

注記表

(重要な会計方針に係る事項に関する注記)

有価証券の評価基準及び評価方法	<p>株式は移動平均法に基づき、以下のとおり原則として時価で評価しております。</p> <p>(1) 金融商品取引所等に上場されている有価証券 金融商品取引所等に上場されている有価証券は、原則として金融商品取引所等における計算期間末日の最終相場（外貨建証券の場合は計算期間末日において知りうる直近の日の最終相場）で評価しております。</p> <p>(2) 金融商品取引所等に上場されていない有価証券</p>
-----------------	---

	<p>当該有価証券については、原則として、日本証券業協会等発表の店頭売買参考統計値（平均値）等、金融商品取引業者、銀行等の提示する価額（ただし、売気配相場は使用しない）又は価格提供会社の提供する価額のいずれかから入手した価額で評価しております。</p> <p>（3）時価が入手できなかった有価証券</p> <p>適正な評価額を入手できなかった場合又は入手した評価額が時価と認定できない事由が認められた場合は、投資信託委託会社が忠実義務に基づいて合理的な事由をもって時価と認めた価額もしくは受託者と協議のうえ両者が合理的な事由をもって時価と認めた価額で評価しております。</p>
--	--

（貸借対照表に関する注記）

		平成26年11月19日現在	平成27年 5月19日現在
1.	期首	平成26年 5月20日	平成26年11月20日
	期首元本額	2,586,914,590円	2,184,137,752円
	期首からの追加設定元本額	- 円	17,750,374円
	期首からの一部解約元本額	402,776,838円	277,443,978円
	元本の内訳		
	株ちょファンド日本（高配当株・割安株・成長株）毎月分配型	2,184,137,752円	1,924,444,148円
	計	2,184,137,752円	1,924,444,148円
2.	受益権の総数	2,184,137,752口	1,924,444,148口

当該親投資信託受益証券を投資対象とする投資信託ごとの元本額

（金融商品に関する注記）

金融商品の状況に関する事項

	自 平成26年 5月20日 至 平成26年11月19日	自 平成26年11月20日 至 平成27年 5月19日
金融商品に対する取組方針	当ファンドは証券投資信託として、有価証券、デリバティブ取引等の金融商品の運用を信託約款に定める「運用の基本方針」に基づき行っております。	同左
金融商品の内容及び当該金融商品に係るリスク	当ファンドが運用する主な有価証券は、「重要な会計方針に係る事項に関する注記」の「有価証券の評価基準及び評価方法」に記載の有価証券等であり、全て売買目的で保有しております。また、主なデリバティブ取引には、先物取引、オプション取引、スワップ取引等があり、信託財産に属する資産の効率的な運用に資するために行うことができます。当該有価証券及びデリバティブ取引には、性質に応じてそれぞれ価格変動リスク、流動性リスク、信用リスク等があります。	同左

金融商品に係るリスク管理体制	運用部門、営業部門と独立した組織であるリスク管理部門を設置し、全社的なリスク管理活動のモニタリング、指導の一元化を図っております。	同左
----------------	---	----

金融商品の時価等に関する事項

	平成26年11月19日現在	平成27年 5月19日現在
貸借対照表計上額、時価及びその差額	貸借対照表計上額は期末の時価で計上しているため、その差額はありません。	同左
時価の算定方法	(1)有価証券 売買目的有価証券 重要な会計方針に係る事項に関する注記「有価証券の評価基準及び評価方法」に記載しております。 (2)デリバティブ取引 該当事項はありません。 (3)上記以外の金融商品 短期間で決済されることから、時価は帳簿価額と近似しているため、当該金融商品の時価を帳簿価額としております。	(1)有価証券 同左 (2)デリバティブ取引 同左 (3)上記以外の金融商品 同左
金融商品の時価等に関する事項についての補足説明	金融商品の時価には、市場価格に基づく価額のほか、市場価格がない場合には合理的に算定された価額が含まれております。当該価額の算定においては一定の前提条件等を採用しているため、異なる前提条件等によった場合、当該価額が異なることもあります。	同左

(有価証券に関する注記)

(平成26年11月19日現在)

売買目的有価証券

(単位：円)

種類	当計算期間の損益に含まれた評価差額
株式	717,359,056
合計	717,359,056

(平成27年 5月19日現在)

売買目的有価証券

(単位：円)

種類	当計算期間の損益に含まれた評価差額
----	-------------------

株式	224,839,500
合計	224,839,500

(注) 当計算期間の損益に含まれた評価差額は、親投資信託の期首日から本書における開示対象ファンドの計算期間末日までに対応する金額であります。

(関連当事者との取引に関する注記)

該当事項はありません。

(1口当たり情報)

平成26年11月19日現在		平成27年 5月19日現在	
1口当たり純資産額	2,1427円	1口当たり純資産額	2,5388円
(1万口当たり純資産額)	(21,427円)	(1万口当たり純資産額)	(25,388円)

附属明細表

第1 有価証券明細表

(1) 株式

(単位 : 円)

銘柄	株式数	評価額		備考
		単価	金額	
国際石油開発帝石	19,000	1,476.00	28,044,000	
大本組	9,000	894.00	8,046,000	
西松建設	76,000	462.00	35,112,000	
前田建設工業	33,000	840.00	27,720,000	
奥村組	63,000	582.00	36,666,000	
大和ハウス工業	16,400	2,890.50	47,404,200	
ユアテック	43,000	866.00	37,238,000	
中電工	16,300	2,409.00	39,266,700	
きんでん	23,000	1,662.00	38,226,000	
三機工業	45,200	1,081.00	48,861,200	
太平電業	75,000	1,078.00	80,850,000	
江崎グリコ	1,600	5,450.00	8,720,000	
S Foods	5,400	2,232.00	12,052,800	
味の素	10,000	2,604.50	26,045,000	
アリアケジャパン	6,200	4,650.00	28,830,000	
日本たばこ産業	9,400	4,532.50	42,605,500	
東レ	30,000	1,015.50	30,465,000	
T S Iホールディングス	65,200	915.00	59,658,000	

住友化学	36,000	703.00	25,308,000	
東ソー	45,000	753.00	33,885,000	
電気化学工業	60,000	527.00	31,620,000	
日本化学産業	18,000	850.00	15,300,000	
タキロン	47,000	561.00	26,367,000	
富士フィルムホールディングス	3,600	4,673.00	16,822,800	
コニシ	8,200	2,240.00	18,368,000	
イハラケミカル工業	12,600	1,628.00	20,512,800	
アステラス製薬	27,000	1,785.00	48,195,000	
ロート製薬	25,500	1,730.00	44,115,000	
ブリヂストン	9,700	4,722.50	45,808,250	
ジオスター	40,000	570.00	22,800,000	
ニチアス	61,000	799.00	48,739,000	
新日鐵住金	116,000	320.60	37,189,600	
東京鐵鋼	35,000	550.00	19,250,000	
大同特殊鋼	43,000	558.00	23,994,000	
山陽特殊製鋼	64,000	586.00	37,504,000	
日立金属	6,000	2,061.00	12,366,000	
東邦亜鉛	32,000	470.00	15,040,000	
住友電気工業	23,600	1,846.50	43,577,400	
三和ホールディングス	26,200	1,033.00	27,064,600	
LIXILグループ	3,500	2,400.00	8,400,000	
ノーリツ	14,500	2,194.00	31,813,000	
三益半導体工業	21,000	1,340.00	28,140,000	
東芝機械	64,000	542.00	34,688,000	
アマダホールディングス	26,700	1,283.00	34,256,100	
ディスコ	600	11,830.00	7,098,000	
小松製作所	6,200	2,487.50	15,422,500	
日工	25,000	473.00	11,825,000	
クボタ	17,000	1,940.50	32,988,500	
帝国電機製作所	19,700	1,106.00	21,788,200	
鶴見製作所	31,200	1,753.00	54,693,600	
ダイキン工業	5,800	8,855.00	51,359,000	
ダイフク	1,700	1,845.00	3,136,500	
鈴茂器工	13,600	1,057.00	14,375,200	
新晃工業	35,800	1,235.00	44,213,000	
三菱重工業	37,000	729.40	26,987,800	
日立製作所	71,000	850.00	60,350,000	
東芝	48,000	409.90	19,675,200	
三菱電機	44,000	1,637.50	72,050,000	
日新電機	42,400	803.00	34,047,200	
富士通	17,000	669.60	11,383,200	

サン電子	15,900	1,825.00	29,017,500
パナソニック	13,600	1,718.50	23,371,600
ソニー	18,300	3,957.00	72,413,100
日本航空電子工業	14,000	3,125.00	43,750,000
堀場製作所	5,200	5,000.00	26,000,000
エスベック	74,100	1,381.00	102,332,100
イリソ電子工業	5,900	8,420.00	49,678,000
ウシオ電機	24,000	1,836.00	44,064,000
ニチコン	35,600	1,065.00	37,914,000
キヤノン	7,200	4,286.50	30,862,800
ダイハツディーゼル	63,000	719.00	45,297,000
デンソー	8,400	6,270.00	52,668,000
三井造船	140,000	216.00	30,240,000
日産自動車	29,300	1,274.50	37,342,850
いすゞ自動車	14,200	1,653.00	23,472,600
トヨタ自動車	32,200	8,364.00	269,320,800
マツダ	14,100	2,569.00	36,222,900
本田技研工業	13,700	4,180.50	57,272,850
フジオーゼックス	20,000	505.00	10,100,000
昭和飛行機工業	15,700	1,252.00	19,656,400
東京精密	14,900	2,810.00	41,869,000
理研計器	52,400	1,385.00	72,574,000
バンダイナムコホールディングス	2,500	2,542.00	6,355,000
パイロットコーポレーション	6,500	7,710.00	50,115,000
ツツミ	5,400	2,923.00	15,784,200
中部電力	16,600	1,730.50	28,726,300
関西電力	27,700	1,311.00	36,314,700
東北電力	23,600	1,688.00	39,836,800
東日本旅客鉄道	2,400	11,400.00	27,360,000
住友倉庫	28,000	677.00	18,956,000
ヤフー	24,300	517.00	12,563,100
KDDI	17,100	2,834.00	48,461,400
NTTドコモ	7,500	2,198.50	16,488,750
ソフトバンク	2,300	7,270.00	16,721,000
アズワン	1,000	4,350.00	4,350,000
伊藤忠商事	31,100	1,581.00	49,169,100
三菱商事	18,800	2,738.50	51,483,800
泉州電業	40,000	1,883.00	75,320,000
J.フロント リテイリング	2,400	2,140.00	5,136,000
セブン&アイ・ホールディングス	5,100	5,271.00	26,882,100
ヨンドシーホールディングス	13,000	2,782.00	36,166,000
しまむら	2,200	12,400.00	27,280,000

パルコ	51,100	1,145.00	58,509,500	
丸井グループ	17,500	1,506.00	26,355,000	
ケーズホールディングス	4,900	4,310.00	21,119,000	
ニトリホールディングス	7,000	9,640.00	67,480,000	
サクスパー ホールディングス	41,800	2,330.00	97,394,000	
三菱UFJフィナンシャル・グループ	162,000	899.10	145,654,200	
三井住友フィナンシャルグループ	14,900	5,313.00	79,163,700	
七十七銀行	84,000	680.00	57,120,000	
みずほフィナンシャルグループ	180,200	246.40	44,401,280	
大和証券グループ本社	25,000	991.90	24,797,500	
野村ホールディングス	42,200	801.30	33,814,860	
損保ジャパン日本興亜ホールディングス	10,500	4,159.00	43,669,500	
M S & A D インシュアランスグループホールディングス	11,400	3,746.00	42,704,400	
第一生命保険	24,900	2,172.00	54,082,800	
東京海上ホールディングス	9,900	5,132.00	50,806,800	
T & D ホールディングス	17,900	1,847.00	33,061,300	
オリックス	30,800	1,892.50	58,289,000	
野村不動産ホールディングス	15,200	2,513.00	38,197,600	
常和ホールディングス	12,100	4,880.00	59,048,000	
東急不動産ホールディングス	35,000	894.00	31,290,000	
三井不動産	19,000	3,526.00	66,994,000	
三菱地所	14,000	2,614.00	36,596,000	
合 計	3,572,300		4,787,784,040	

(2) 株式以外の有価証券

該当事項はありません。

第2 信用取引契約残高明細表

該当事項はありません。

第3 デリバティブ取引及び為替予約取引の契約額等及び時価の状況表

該当事項はありません。

2【ファンドの現況】

以下のファンドの現況は2015年 5月29日現在です。

【株ちょファンド日本（高配当株・割安株・成長株）毎月分配型】

【純資産額計算書】

資産総額	15,070,940,218円
負債総額	149,543,448円
純資産総額（ - ）	14,921,396,770円
発行済口数	17,912,949,481口
1口当たり純資産額（ / ）	0.8330円

（参考）

日本高配当利回り株式マザーファンド

純資産額計算書

資産総額	5,710,975,346円
負債総額	55,100,670円
純資産総額（ - ）	5,655,874,676円
発行済口数	2,922,040,724口
1口当たり純資産額（ / ）	1.9356円

日本株バリュー・マザーファンド

純資産額計算書

資産総額	4,953,855,746円
負債総額	40,026,322円
純資産総額（ - ）	4,913,829,424円
発行済口数	1,894,018,348口
1口当たり純資産額（ / ）	2.5944円

ミュータント

純資産額計算書

資産総額	6,268,443,998円
負債総額	102,633,943円
純資産総額（ - ）	6,165,810,055円
発行済口数	3,583,802,596口
1口当たり純資産額（ / ）	1.7205円

第4【内国投資信託受益証券事務の概要】

（1）名義書換

受益者は、委託会社がやむを得ない事情などにより受益証券を発行する場合を除き、無記名式受益証券から記名式受益証券への変更の請求、記名式受益証券から無記名式受益証券への変更の請求を行なわないものとします。

（2）受益者に対する特典

該当事項はありません。

（3）譲渡制限の内容

譲渡制限はありません。

受益権の譲渡

- ・受益者は、その保有する受益権を譲渡する場合には、当該受益者の譲渡の対象とする受益権が記載または記録されている振替口座簿に係る振替機関等に振替の申請をするものとします。
- ・前述の申請のある場合には、振替機関等は、当該譲渡に係る譲渡人の保有する受益権の口数の減少および譲受人の保有する受益権の口数の増加につき、その備える振替口座簿に記載または記録するものとします。ただし、振替機関等が振替先口座を開設したものでない場合には、譲受人の振替先口座を開設した他の振替機関等（当該他の振替機関等の上位機関を含みます。）に社債、株式等の振替に関する法律の規定にしたがい、譲受人の振替先口座に受益権の口数の増加の記載または記録が行なわれるよう通知するものとします。
- ・前述の振替について、委託会社は、当該受益者の譲渡の対象とする受益権が記載または記録されている振替口座簿に係る振替機関等と譲受人の振替先口座を開設した振替機関等が異なる場合などにおいて、委託会社が必要と認めるときまたはやむを得ない事情があると判断したときは、振替停止日や振替停止期間を設けることができます。

受益権の譲渡の対抗要件

受益権の譲渡は、振替口座簿への記載または記録によらなければ、委託会社および受託会社に対抗することができません。

（4）受益証券の再発行

受益者は、委託会社がやむを得ない事情などにより受益証券を発行する場合を除き、受益証券の再発行の請求を行なわないものとします。

（5）受益権の再分割

委託会社は、受託会社と協議のうえ、社債、株式等の振替に関する法律に定めるところにしたがい、一定日現在の受益権を均等に再分割できるものとします。

（6）質権口記載または記録の受益権の取扱いについて

振替機関等の振替口座簿の質権口に記載または記録されている受益権にかかる収益分配金の支払い、解約請求の受付、解約金および償還金の支払いなどについては、約款の規定によるほか、民法その他の法令などにしたがって取り扱われます。

第二部【委託会社等の情報】

第1【委託会社等の概況】

1【委託会社等の概況】

(1) 資本金の額

平成27年5月末現在	資本金	17,363,045,900円
	発行可能株式総数	230,000,000株
	発行済株式総数	197,012,500株

過去5年間における主な資本金の増減：該当事項はありません。

(2) 会社の意思決定機関（平成27年5月末現在）

・株主総会

株主総会は、取締役・監査役の選任および定款変更に係る決議などの株式会社の基本的な方針や重要な事項の決定を行ないます。

当社は、毎年3月31日の最終の株主名簿に記載または記録された議決権を有する株主をもって、その事業年度に関する定時株主総会において、その権利を行使することができる株主とみなし、毎年3月31日（事業年度の終了）から3ヶ月以内にこれを招集し、臨時株主総会は必要に応じてこれを招集します。

・取締役会

取締役会は、業務執行の決定を行い、取締役の職務の執行の監督をします。

当社の取締役会は10名以内の取締役で構成され、取締役の任期は選任後1年以内に終了する事業年度のうち最終のものに関する定時株主総会の終結の時までとします。取締役会はその決議をもって、代表取締役若干名を選定します。

・監査役会

当社の監査役会は5名以内の監査役で構成され、監査役の任期は選任後4年以内に終了する事業年度のうち最終のものに関する定時株主総会の終結の時までを任期とします。監査役会は、その決議をもって常勤の監査役を選定します。

(3) 運用の意思決定プロセス（平成27年5月末現在）

1. 投資委員会にて、国内外の経済見通し、市況見通しおよび資産配分の基本方針を決定します。
2. 各運用部門は、投資委員会の決定に基づき、個別資産および資産配分戦略に係る具体的な運用方針を策定します。
3. 各運用部門のファンドマネージャーは、上記方針を受け、個別ファンドのガイドラインおよびそれぞれの運用方針に沿って、ポートフォリオを構築・管理します。
4. トレーディング部門は、社会的信用力、情報提供力、執行対応力において最適と判断し得る発注業者、発注方針などを決定します。その上で、トレーダーは、最良執行のプロセスに則り売買を執行します。
5. 運用状況の評価・分析および運用リスク管理、ならびに法令など遵守状況のモニタリングについては、運用部門から独立したリスク管理/コンプライアンス業務担当部門が担当し、これを運用部門にフィードバックすることにより、適切な運用体制を維持できるように努めています。

2【事業の内容及び営業の概況】

- ・「投資信託及び投資法人に関する法律」に定める投資信託委託会社である委託会社は、証券投資信託の設定を行なうとともに「金融商品取引法」に定める金融商品取引業者としてその運用（投資運用業）を行なっています。また「金融商品取引法」に定める投資助言業務を行なっています。
- ・委託会社の運用する、平成27年5月末現在の投資信託などは次の通りです。

種 類	ファンド本数	純資産額 (単位：億円)
投資信託総合計	572	120,095

株式投資信託	516	92,509
単位型	90	2,725
追加型	426	89,784
公社債投資信託	56	27,585
単位型	40	402
追加型	16	27,182
投資法人合計	1	12

3【委託会社等の経理状況】

1. 当社の財務諸表は、「財務諸表等の用語、様式及び作成方法に関する規則」(昭和38年大蔵省令第59号、以下「財務諸表等規則」という。)並びに同規則第2条の規定に基づき、「金融商品取引業等に関する内閣府令」(平成19年8月6日内閣府令第52号)に基づいて作成しております。
2. 当社は、金融商品取引法第193条の2第1項の規定に基づき、第56期事業年度(平成26年4月1日から平成27年3月31日まで)の財務諸表について、有限責任 あずさ監査法人により監査を受けております。

(1)【貸借対照表】

	(単位：百万円)	
	第55期 (平成26年3月31日)	第56期 (平成27年3月31日)
資産の部		
流動資産		
現金・預金	3 17,805	3 14,206
有価証券	234	277
前払費用	3 419	3 509
未収入金	37	3
未収委託者報酬	7,162	8,441
未収収益	3 608	3 1,566
関係会社短期貸付金	240	436
立替金	303	666
繰延税金資産	984	1,446
その他	2 30	2 195
流動資産合計	27,826	27,750
固定資産		
有形固定資産		
建物	1 47	1 56
器具備品	1 134	1 166
有形固定資産合計	181	222
無形固定資産		
ソフトウェア	91	113
無形固定資産合計	91	113
投資その他の資産		
投資有価証券	7,290	14,184
関係会社株式	21,702	21,702
関係会社長期貸付金	60	60

長期差入保証金	692	740
長期前払費用	-	0
繰延税金資産	525	248
投資その他の資産合計	30,271	36,936
固定資産合計	30,544	37,273
資産合計	58,371	65,023

(単位：百万円)

	第55期 (平成26年3月31日)	第56期 (平成27年3月31日)
負債の部		
流動負債		
預り金	329	387
未払金	3,404	5,545
未払収益分配金	6	6
未払償還金	112	112
未払手数料	3 2,743	3 3,145
その他未払金	542	2,282
未払費用	3 3,239	3 4,636
未払法人税等	2,286	814
未払消費税等	4 356	4 1,070
賞与引当金	1,935	1,990
役員賞与引当金	150	120
その他	-	3 82
流動負債合計	11,702	14,646
固定負債		
退職給付引当金	1,081	1,111
その他	55	-
固定負債合計	1,137	1,111
負債合計	12,840	15,758
純資産の部		
株主資本		
資本金	17,363	17,363
資本剰余金		
資本準備金	5,220	5,220
資本剰余金合計	5,220	5,220
利益剰余金		
その他利益剰余金		
繰越利益剰余金	22,694	25,836
利益剰余金合計	22,694	25,836
自己株式	68	68
株主資本合計	45,209	48,351
評価・換算差額等		
その他有価証券評価差額金	321	1,002
繰延ヘッジ損益	-	88
評価・換算差額等合計	321	913
純資産合計	45,531	49,265

負債純資産合計	58,371	65,023
---------	--------	--------

(2)【損益計算書】

	(単位：百万円)	
	第55期 (自 平成25年4月1日 至 平成26年3月31日)	第56期 (自 平成26年4月1日 至 平成27年3月31日)
営業収益		
委託者報酬	63,120	63,990
その他営業収益	2,557	3,729
営業収益合計	65,678	67,719
営業費用		
支払手数料	31,207	30,408
広告宣伝費	1,081	1,045
公告費	2	5
調査費	13,405	15,571
調査費	712	747
委託調査費	12,669	14,782
図書費	23	41
委託計算費	465	502
営業雑経費	558	660
通信費	186	199
印刷費	252	263
協会費	43	64
諸会費	11	27
その他	65	106
営業費用計	46,721	48,193
一般管理費		
給料	7,171	7,585
役員報酬	316	289
役員賞与引当金繰入額	150	120
給料・手当	4,719	5,127
賞与	50	59
賞与引当金繰入額	1,935	1,990
交際費	108	163
寄付金	54	36
旅費交通費	448	503
租税公課	209	208
不動産賃借料	755	785
退職給付費用	313	349
退職金	32	16
固定資産減価償却費	109	148
福利費	847	908
諸経費	2,517	2,673
一般管理費計	12,568	13,380
営業利益	6,388	6,146

	(単位：百万円)	
	第55期 (自 平成25年4月1日 至 平成26年3月31日)	第56期 (自 平成26年4月1日 至 平成27年3月31日)
営業外収益		

受取利息		17		10
受取配当金	1	1,774	1	1,152
有価証券償還益		-		13
時効成立分配金・償還金		4		1
為替差益		26		-
その他		19		107
営業外収益合計		1,842		1,285
営業外費用				
支払利息		19		28
有価証券償還損		-		81
デリバティブ費用		-		269
時効成立後支払分配金・償還金		22		295
支払源泉所得税		57		71
為替差損		-		26
その他		13		21
営業外費用合計		114		795
経常利益		8,116		6,636
特別利益				
投資有価証券売却益		135		270
特別利益合計		135		270
特別損失				
投資有価証券売却損		12		22
関係会社株式評価損		4,500		-
固定資産処分損		0		0
割増退職金		59		243
役員退職一時金		235		-
外国税関連費用		-	2	1,650
特別損失合計		4,807		1,916
税引前当期純利益		3,445		4,991
法人税、住民税及び事業税		3,020		2,356
法人税等調整額		119		466
法人税等合計		2,900		1,890
当期純利益		544		3,101

(3) 【株主資本等変動計算書】

第55期（自 平成25年4月1日 至 平成26年3月31日）

(単位：百万円)

	株主資本						
	資本金	資本剰余金		利益剰余金		自己株式	株主資本合計
		資本準備金	資本剰余金合計	その他利益剰余金 繰越利益剰余金	利益剰余金合計		
当期首残高	17,363	5,220	5,220	23,530	23,530	68	46,045
会計方針の変更による累積的影響額							-

会計方針の変更を反映した当期首残高	17,363	5,220	5,220	23,530	23,530	68	46,045
当期変動額							
剰余金の配当				1,380	1,380		1,380
当期純利益				544	544		544
株主資本以外の項目の当期変動額(純額)							
当期変動額合計	-	-	-	836	836	-	836
当期末残高	17,363	5,220	5,220	22,694	22,694	68	45,209

	評価・換算差額等		純資産 合計
	その他有 価証券評 価差額金	評価・換 算差額等 合計	
当期首残高	362	362	46,408
会計方針の変更による累積的影響額		-	-
会計方針の変更を反映した当期首残高	362	362	46,408
当期変動額			
剰余金の配当			1,380
当期純利益			544
株主資本以外の項目の当期変動額(純額)	40	40	40
当期変動額合計	40	40	876
当期末残高	321	321	45,531

第56期(自 平成26年4月1日 至 平成27年3月31日)

(単位:百万円)

	株主資本						
	資本金	資本剰余金		利益剰余金		自己株式	株主資本 合計
		資本準備金	資本剰余 金合計	その他利 益剰余金 繰越利益 剰余金	利益剰余 金合計		
当期首残高	17,363	5,220	5,220	22,694	22,694	68	45,209
会計方針の変更による累積的影響額				41	41		41
会計方針の変更を反映した当期首残高	17,363	5,220	5,220	22,735	22,735	68	45,250
当期変動額							
当期純利益				3,101	3,101		3,101
株主資本以外の項目の当期変動額(純額)							
当期変動額合計	-	-	-	3,101	3,101	-	3,101
当期末残高	17,363	5,220	5,220	25,836	25,836	68	48,351

	評価・換算差額等			純資産合
	その他有	繰延ヘッ	評価・換	

	価証券評 価差額金	ジ損益	算差額等 合計	計
当期首残高	321	-	321	45,531
会計方針の変更による累積的影響額			-	41
会計方針の変更を反映した当期首残高	321	-	321	45,572
当期変動額				
当期純利益				3,101
株主資本以外の項目の当期変動額（純額）	680	88	591	591
当期変動額合計	680	88	591	3,692
当期末残高	1,002	88	913	49,265

[注記事項]

(重要な会計方針)

項目	第56期 (自 平成26年4月1日 至 平成27年3月31日)
1 資産の評価基準及び評価方法	<p>(1) 有価証券 子会社株式及び関連会社株式 総平均法による原価法 その他有価証券 時価のあるもの 決算末日の市場価格等に基づく時価法(評価差額は、全部純資産直入法により処理し、売却原価は、総平均法により算定) 時価のないもの 総平均法による原価法</p> <p>(2) デリバティブ 時価法</p>
2 固定資産の減価償却の方法	<p>(1) 有形固定資産 定率法により償却しております。 なお、主な耐用年数は以下のとおりであります。 建物 3年～15年 器具備品 4年～20年</p> <p>(2) 無形固定資産 定額法により償却しております。ただし、ソフトウェア(自社利用分)については、社内における利用可能期間(5年)に基づく定額法によっております。</p>
3 引当金の計上基準	<p>(1) 賞与引当金 従業員に支給する賞与の支払に充てるため、支払見込額に基づき、当事業年度の負担額を計上しております。</p> <p>(2) 役員賞与引当金 役員に支給する賞与の支払に充てるため、支払見込額に基づき、当事業年度の負担額を計上しております。</p> <p>(3) 退職給付引当金 従業員の退職給付に備えるため、当事業年度末における退職給付債務及び年金資産の見込額に基づき、計上しております。 退職給付見込額の期間帰属方法 退職給付債務の算定にあたり、退職給付見込額を当事業年度末までの期間に帰属させる方法については、給付算定式基準によっております。</p>

<p>4 ヘッジ会計の方法</p> <p>5 その他財務諸表作成のための基本となる重要な事項</p>	<p>数理計算上の差異の費用処理方法</p> <p>数理計算上の差異は、各事業年度の発生時における従業員の平均残存勤務期間以内の一定の年数（10年）による定額法により按分した額をそれぞれ発生翌事業年度から費用処理しております。</p> <p>(1) ヘッジ会計の方法 繰延ヘッジ処理によっております。</p> <p>(2) ヘッジ手段とヘッジ対象 ヘッジ手段は為替予約、ヘッジ対象は投資有価証券であります。</p> <p>(3) ヘッジ方針 ヘッジ取引規程等に基づき、ヘッジ対象に係る為替変動リスクをヘッジしております。</p> <p>(4) ヘッジ有効性評価の方法 ヘッジ開始時から有効性判定時点までの期間における相場変動によるヘッジ手段及びヘッジ対象資産に係る損益の累計を比較し有効性を評価しております。</p> <p>消費税等の会計処理 消費税及び地方消費税の会計処理は、税抜方式によっており、控除対象外消費税等は、当事業年度の費用として処理しております。</p>
--	---

（会計方針の変更）

<p style="text-align: center;">第56期 (自 平成26年4月1日 至 平成27年3月31日)</p> <p>「退職給付に関する会計基準」（企業会計基準第26号 平成24年5月17日。以下「退職給付会計基準」という。）及び「退職給付に関する会計基準の適用指針」（企業会計基準適用指針第25号 平成24年5月17日。以下「退職給付適用指針」という。）を、退職給付会計基準第35項本文及び退職給付適用指針第67項本文に掲げられた定めについて当事業年度より適用し、退職給付債務及び勤務費用の計算方法を見直し、退職給付見込額の期間帰属方法を期間定額基準から給付算定式基準へ変更するとともに、割引率の決定方法を平均残存勤務年数に対応した高格付社債の流通利回りを基礎とする方法から退職給付の支払見込期間及び期間毎の金額を反映した単一の加重平均割引率を使用する方法へ変更いたしました。</p> <p>退職給付会計基準等の適用については、退職給付会計基準第37項に定める経過的な取扱いに従い、当事業年度の期首において、退職給付債務及び勤務費用の計算方法の変更に伴う影響額を繰越利益剰余金に加減しております。</p> <p>この結果、当事業年度の期首の退職給付引当金が63百万円減少、繰延税金資産が22百万円減少、繰越利益剰余金が41百万円増加しております。また、当事業年度の営業利益、経常利益及び税引前当期純利益への影響は軽微であります。なお、1株当たり純資産額及び1株当たり当期純利益金額に対する影響額は、軽微であります。</p>

（表示方法の変更）

<p style="text-align: center;">第56期 (自 平成26年4月1日 至 平成27年3月31日)</p> <p>(損益計算書関係)</p> <p>前事業年度において、「一般管理費」の「諸経費」に含めていた「福利費」は、重要性が増したため、当事業年度より独立掲記することとしております。この表示方法の変更を反映させるため、前事業年度の財務諸表の組替えを行っております。</p> <p>この結果、前事業年度の損益計算書において、「一般管理費」の「諸経費」に表示していた3,364百万円は、「福利費」847百万円、「諸経費」2,517百万円として組み替えております。</p>
--

（貸借対照表関係）

<p style="text-align: center;">第55期 (平成26年3月31日)</p>	<p style="text-align: center;">第56期 (平成27年3月31日)</p>
--	--

<p>1 有形固定資産の減価償却累計額</p> <p>建物 1,091百万円</p> <p>器具備品 625百万円</p> <p>2 信託資産</p> <p>流動資産のその他30百万円は、「直販顧客分別金信託契約」により、野村信託銀行株式会社へ信託しております。</p> <p>3 関係会社に対する資産及び負債は次のとおりであります。</p> <p>(流動資産)</p> <p>現金・預金 6,249百万円</p> <p>前払費用 2百万円</p> <p>未収収益 74百万円</p> <p>(流動負債)</p> <p>未払手数料 98百万円</p> <p>未払費用 274百万円</p> <p>4 消費税等の取扱い</p> <p>仮払消費税等及び仮受消費税等は相殺のうえ、「未払消費税等」として表示しております。</p> <p>5 保証債務</p> <p>当社は、Nikko Asset Management Europe Ltd がロンドン ウォール リミテッド パートナーシップに支払うオフィス賃借料等の債務65百万円に対して保証を行っております。また当社は、Nikko Asset Management Americas, Inc. がマディソン タワー アソシエイツ リミテッド パートナーシップに支払うオフィス賃借料等の債務159百万円に対して保証を行っております。</p>	<p>1 有形固定資産の減価償却累計額</p> <p>建物 1,122百万円</p> <p>器具備品 679百万円</p> <p>2 信託資産</p> <p>流動資産のその他のうち30百万円は、「直販顧客分別金信託契約」により、野村信託銀行株式会社へ信託しております。</p> <p>3 関係会社に対する資産及び負債は次のとおりであります。</p> <p>(流動資産)</p> <p>現金・預金 4,256百万円</p> <p>前払費用 2百万円</p> <p>未収収益 110百万円</p> <p>(流動負債)</p> <p>未払手数料 108百万円</p> <p>未払費用 500百万円</p> <p>その他 57百万円</p> <p>4 消費税等の取扱い</p> <p>仮払消費税等及び仮受消費税等は相殺のうえ、「未払消費税等」として表示しております。</p> <p>5 保証債務</p> <p>当社は、Nikko Asset Management Europe Ltd がロンドン ウォール リミテッド パートナーシップに支払うオフィス賃借料等の債務27百万円に対して保証を行っております。また当社は、Nikko Asset Management Americas, Inc. がマディソン タワー アソシエイツ リミテッド パートナーシップに支払うオフィス賃借料等の債務842百万円に対して保証を行っております。</p>
---	---

(損益計算書関係)

第55期 (自 平成25年4月1日 至 平成26年3月31日)	第56期 (自 平成26年4月1日 至 平成27年3月31日)
<p>1 各科目に含まれている関係会社に対するものは、次のとおりであります。</p> <p>受取配当金 1,290百万円</p>	<p>1 各科目に含まれている関係会社に対するものは、次のとおりであります。</p> <p>受取配当金 719百万円</p> <p>2 外国税関連費用1,650百万円は、中国税務当局等が平成26年10月31日付に発した「通達79号」に基づき、平成21年11月17日から平成26年11月16日までのQFII(Qualified Foreign Institutional Investors)口座を通じて取得した中国A株の譲渡所得に対して税率10%で遡及課税される金額を合理的に計算したものであります。中国A株に投資している当社の対象ファンドは「中国A株マザーファンド」及び「中国A株CSI300インデックスマザーファンド」の2ファンドであり、ファンドの当時の受益者に負担を求めることが事実上不可能であるため、当社が負担しております。</p>

(株主資本等変動計算書関係)

第55期（自 平成25年4月1日 至 平成26年3月31日）

1 発行済株式の種類及び総数に関する事項

株式の種類	当事業年度期首	当事業年度増加	当事業年度減少	当事業年度末
普通株式（株）	197,012,500	-	-	197,012,500

2 自己株式の種類及び株式数に関する事項

株式の種類	当事業年度期首	当事業年度増加	当事業年度減少	当事業年度末
普通株式（株）	109,600	-	-	109,600

3 新株予約権等に関する事項

新株予約権の内訳	新株予約権の目的となる株式の種類	新株予約権の目的となる株式の数(株)				当事業年度末残高(百万円)
		当事業年度期首	当事業年度増加	当事業年度減少	当事業年度末	
平成21年度ストックオプション(1)	普通株式	16,978,500	-	1,075,800	15,902,700	-
平成21年度ストックオプション(2)	普通株式	1,626,900	-	59,400	1,567,500	-
平成22年度ストックオプション(1)	普通株式	2,310,000	-	-	2,310,000	-
第1回新株予約権	普通株式	2,955,200	-	-	2,955,200	-
平成23年度ストックオプション(1)	普通株式	5,930,100	-	541,200	5,388,900	-
合計		29,800,700	-	1,676,400	28,124,300	-

(注) 1 平成21年度ストックオプション(1)、平成21年度ストックオプション(2)及び平成23年度ストックオプション(1)の減少は、新株予約権の失効によるものであります。

2 第1回新株予約権の新株予約権の目的となる株式の数は、新株予約権の行使に関する通知が当社に提出された日における、当社の発行済株式数×0.25%に6を乗じた数で算出され、当事業年度末の発行済株式に基づき算出しております。

3 平成21年度ストックオプション(1)15,902,700株、平成21年度ストックオプション(2)1,567,500株、平成22年度ストックオプション(1)2,310,000株、第1回新株予約権2,955,200株及び平成23年度ストックオプション(1)2,887,500株は、当事業年度末現在、権利行使期間の初日が到来しておりますが、他の条件が満たされていないため新株予約権を行使することができません。

4 配当に関する事項

(1) 配当金支払額

決議	株式の種類	配当金の総額(百万円)	1株当たり配当額(円)	基準日	効力発生日
平成25年5月27日取締役会	普通株式	1,380	7.01	平成25年3月31日	平成25年6月18日

(2) 基準日が当事業年度に属する配当のうち、配当の効力発生日が翌事業年度となるもの該当事項はありません。

第56期（自 平成26年4月1日 至 平成27年3月31日）

1 発行済株式の種類及び総数に関する事項

株式の種類	当事業年度期首	当事業年度増加	当事業年度減少	当事業年度末
普通株式（株）	197,012,500	-	-	197,012,500

2 自己株式の種類及び株式数に関する事項

株式の種類	当事業年度期首	当事業年度増加	当事業年度減少	当事業年度末
普通株式（株）	109,600	-	-	109,600

3 新株予約権等に関する事項

新株予約権の内訳	新株予約権の目的となる株式の種類	新株予約権の目的となる株式の数(株)				当事業年度末残高(百万円)
		当事業年度期首	当事業年度増加	当事業年度減少	当事業年度末	
平成21年度ストックオプション(1)	普通株式	15,902,700	-	-	15,902,700	-
平成21年度ストックオプション(2)	普通株式	1,567,500	-	-	1,567,500	-
平成22年度ストックオプション(1)	普通株式	2,310,000	-	-	2,310,000	-
第1回新株予約権	普通株式	2,955,200	-	2,955,200	-	-
平成23年度ストックオプション(1)	普通株式	5,388,900	-	359,700	5,029,200	-
合計		28,124,300	-	3,314,900	24,809,400	-

(注) 1 平成23年度ストックオプション(1)の減少は、新株予約権の失効によるものであります。

2 第1回新株予約権の新株予約権の目的となる株式の数は、新株予約権の行使に関する通知が当社に提出された日における、当社の発行済株式数×0.25%に6を乗じた数で算出され、当事業年度末の発行済株式に基づき算出しております。なお、当該新株予約権は平成27年2月8日に失効いたしました。

3 平成21年度ストックオプション(1)15,902,700株、平成21年度ストックオプション(2)1,567,500株、平成22年度ストックオプション(1)2,310,000株及び平成23年度ストックオプション(1)4,075,500株は、当事業年度末現在、権利行使期間の初日が到来しておりますが、他の条件が満たされていないため新株予約権を行使することができません。

4 配当に関する事項

(1) 配当金支払額

該当事項はありません。

(2) 基準日が当事業年度に属する配当のうち、配当の効力発生日が翌事業年度となるもの

決議	株式の種類	配当の原資	配当金の総額(百万円)	1株当たり配当額(円)	基準日	効力発生日
平成27年5月25日取締役会	普通株式	利益剰余金	850	4.32	平成27年3月31日	平成27年6月30日

(リース取引関係)

第55期 (自 平成25年4月1日 至 平成26年3月31日)	第56期 (自 平成26年4月1日 至 平成27年3月31日)
オペレーティング・リース取引 解約不能のものに係る未経過リース料	オペレーティング・リース取引 解約不能のものに係る未経過リース料
1年内	1年内
751百万円	841百万円
1年超	1年超
77百万円	3,420百万円
合計	合計
828百万円	4,261百万円

(金融商品関係)

第55期(自 平成25年4月1日 至 平成26年3月31日)

1 金融商品の状況に関する事項

(1) 金融商品に対する取組方針

当社は、資金運用については短期的な預金等に限定しております。

(2) 金融商品の内容及びそのリスク

預金に関しては10数行に分散して預入れしておりますが、これら金融機関の破綻及び債務不履行等による信用リスクに晒されており、また一部外貨建て預金を保有しているため為替変動リスクにも晒されております。営業債権である未収委託者報酬、未収収益に関しては、それらの源泉である預り純資産を数行の信託銀行に分散して委託しておりますが、信託銀行はその受託資産を自己勘定と分別して管理しているため、仮に信託銀行が破綻または債務不履行等となった場合でも、これら営業債権が信用リスクに晒されることは無いと考えております。また、グローバルに事業を展開していることから生じている外貨建ての営業債権は、為替の変動リスクに晒されます。投資有価証券は、主に自己で設定した投資信託へのシードマネーの投入によるものであります。これら投資信託の投資対象は株式、公社債等のため、価格変動リスクや信用リスク、流動性リスク、為替変動リスクに晒されております。

営業債務である未払金（未払手数料）、未払費用に関しては、すべてが1年以内の支払期日であります。未払金（未払手数料）については、債権（未収委託者報酬）を資金回収した後に、販売会社へ当該債務を支払うフローとなっているため、流動性リスクに晒されることは無いと考えております。また未払費用のうち運用再委託先への顧問料支払に係るものについてもほとんどのものが、未払金同様のフローのため、流動性リスクに晒されることは無いと考えております。それ以外の営業費用及び一般管理費に係る未払費用に関しては、流動性リスクに晒されており、一部は外貨建て債務があるため、為替の変動リスクにも晒されております。

(3) 金融商品に係るリスク管理体制

信用リスク（取引先の契約不履行等に係るリスク）の管理

当社は、預金を預入れる金融機関の選定に関しては、短期間の取引が想定される金融機関の場合を除き、相手方の財政状態及び経営成績、または必要に応じて格付等を考慮した上で決定しております。また既に取引が行われている相手方に関しても、定期的に継続したモニタリングを行うことで、相手方の財務状況の悪化等による信用リスクを早期に把握することで、リスクの軽減を図っております。

市場リスク（為替や価格等の変動リスク）の管理

当社は、原則、為替変動や価格変動に係るリスクに対して、ヘッジ取引を行っておりません。外貨建ての営業債権債務について、月次ベースで為替変動リスクを測定し、モニタリングを実施しております。また投資有価証券に関しては、毎月末にそれぞれの時価を算出し、評価損益を把握しております。また、市場の変動等に基づき、今後の一定期間において特定の確率で、金融商品に生じ得る損失額の推計値を把握するため、バリュエーション・アット・リスクを用いた市場リスク管理を週次ベースで実施しております。これらの結果、当社の財政状態、経営成績に与える影響が著しいと判断される場合には、必要に応じて、ヘッジ取引規程に則り、それを回避する目的で、ヘッジ取引を行うことが可能であります。

流動性リスク（支払期日に支払いを実行できなくなるリスク）の管理

当社は、日々資金残高管理を行っております。また、適時に資金繰予定表を作成・更新するとともに、手許流動性（最低限必要な運転資金）を状況に応じて見直し・維持することなどにより、流動性リスクを管理しております。

2 金融商品の時価等に関する事項

平成26年3月31日（当事業年度の決算日）における貸借対照表計上額、時価及びこれらの差額については、次のとおりであります。なお、時価を把握することが極めて困難と認められるものは、次表には含めておりません。

（単位：百万円）

	貸借対照表 計上額()	時価()	差額
(1) 現金・預金	17,805	17,805	-
(2) 未収委託者報酬	7,162	7,162	-
(3) 未収収益	608	608	-
(4) 有価証券及び投資有価証券			

その他有価証券	7,457	7,457	-
(5) 未払金	(3,404)	(3,404)	-
(6) 未払費用	(3,239)	(3,239)	-

()負債に計上されているものについては、()で示しております。

(注) 1 金融商品の時価の算定方法並びに有価証券に関する事項

(1) 現金・預金、(2) 未収委託者報酬並びに(3) 未収収益

これらは短期間で決済されるため、時価は帳簿価額にほぼ等しいことから、当該帳簿価額によっております。

(4) 有価証券及び投資有価証券

投資信託は基準価額によっております。

(5) 未払金及び(6) 未払費用

これらは短期間で決済されるため、時価は帳簿価額にほぼ等しいことから、当該帳簿価額によっております。

2 非上場株式等(貸借対照表計上額66百万円)は、市場価格がなく、かつ将来キャッシュ・フローを見積ること等ができず、時価を把握することが極めて困難と認められるため、「(4)有価証券及び投資有価証券 その他有価証券」には含めておりません。

3 子会社株式(貸借対照表計上額18,809百万円)及び関連会社株式(貸借対照表計上額2,892百万円)は、市場価格がなく、かつ将来キャッシュ・フローを見積ること等ができず、時価を把握することが極めて困難と認められるため、上記の表には含めておりません。

4 金銭債権及び満期のある有価証券の決算日後の償還予定額

(単位：百万円)

	1年以内	1年超 5年以内	5年超 10年以内	10年超
現金・預金	17,805	-	-	-
未収委託者報酬	7,162	-	-	-
未収収益	608	-	-	-
有価証券及び投資有価証券 投資信託	234	315	1,166	973
合計	25,811	315	1,166	973

第56期(自 平成26年4月1日 至 平成27年3月31日)

1 金融商品の状況に関する事項

(1) 金融商品に対する取組方針

当社は、投資信託の運用を業として行っており、自社が運用する投資信託の商品性維持を目的として、当該投資信託を有価証券及び投資有価証券として保有しております。当社が行っているデリバティブ取引については、保有する投資信託に係る将来の為替及び価格の変動によるリスクの軽減を目的としているため、有価証券及び投資有価証券保有残高の範囲内で行うこととし、投機目的のためのデリバティブ取引は行わない方針であります。

また、資金運用については短期的な預金等に限定しております。

(2) 金融商品の内容及びそのリスク

預金に関しては10数行に分散して預入れしておりますが、これら金融機関の破綻及び債務不履行等による信用リスクに晒されており、また一部外貨建て預金を保有しているため為替変動リスクにも晒されております。営業債権である未収委託者報酬及び未収収益に関しては、それらの源泉である預り純資産を数行の信託銀行に分散して委託しておりますが、信託銀行はその受託資産を自己勘定と分別して管理しているため、仮に信託銀行が破綻又は債務不履行等となった場合でも、これら営業債権が信用リスクに晒されることは無いと考えております。また、グローバルに事業を展開していることから生じている外貨建ての営業債権は、為替の変動リスクに晒されます。有価証券及び投資有価証券は、主に自己で設定した投資信託へのシ・ドマネ・の投入によるものであります。これら投資信託の投資対象は株式、公社債等のため、価格変動リスクや信用リスク、流動性リスク、為替変動リスクに晒されておりますが、それらの一部につい

ては為替予約、株価指数先物等のデリバティブ取引により、リスクをヘッジしております。なお、為替変動リスクに係るヘッジについてはヘッジ会計(繰延ヘッジ)を適用しております。デリバティブ取引は、取引相手先として高格付を有する金融機関に限定しております。なお、ヘッジ会計に関するヘッジ手段とヘッジ対象、ヘッジ方針、ヘッジ有効性評価の方法等については、前述の「重要な会計方針」4「ヘッジ会計の方法」をご参照下さい。

営業債務である未払金(未払手数料)、未払費用に関しては、すべてが1年以内の支払期日であります。未払金(未払手数料)については、債権(未収委託者報酬)を資金回収した後に、販売会社へ当該債務を支払うフローとなっているため、流動性リスクに晒されることは無いと考えております。また未払費用のうち運用再委託先への顧問料支払に係るものについてもほとんどのものが、未払金同様のフローのため、流動性リスクに晒されることは無いと考えております。それ以外の営業費用及び一般管理費に係る未払費用に関しては、流動性リスクに晒されており、一部は外貨建て債務があるため、為替の変動リスクにも晒されております。

(3) 金融商品に係るリスク管理体制

信用リスク(取引先の契約不履行等に係るリスク)の管理

当社は、預金の預入れやデリバティブ取引を行う金融機関の選定に関しては、短期間の取引が想定される金融機関の場合を除き、相手方の財政状態及び経営成績、又は必要に応じて格付等を考慮した上で決定しております。また既に取引が行われている相手方に関しても、定期的に継続したモニタリングを行うことで、相手方の財務状況の悪化等による信用リスクを早期に把握することで、リスクの軽減を図っております。

市場リスク(為替や価格等の変動リスク)の管理

当社は、原則、有価証券及び投資有価証券以外の為替変動や価格変動に係るリスクに対して、ヘッジ取引を行っておりません。外貨建ての営業債権債務について、月次ベースで為替変動リスクを測定し、モニタリングを実施しております。また、有価証券及び投資有価証券に関しては、一部について、為替変動リスクや価格変動リスクを回避する目的でデリバティブ取引を行っております。毎月末にそれぞれの時価を算出し、評価損益(ヘッジ対象の有価証券及び投資有価証券は、ヘッジ損益考慮後の評価損益)を把握しております。また、市場の変動等に基づき、今後の一定期間において特定の確率で、金融商品に生じ得る損失額の推計値を把握するため、バリュ・アット・リスクを用いた市場リスク管理を週次ベースで実施しております。

流動性リスク(支払期日に支払いを実行できなくなるリスク)の管理

当社は、日々資金残高管理を行っております。また、適時に資金繰予定表を作成・更新するとともに、手許流動性(最低限必要な運転資金)を状況に応じて見直し・維持すること等により、流動性リスクを管理しております。

2 金融商品の時価等に関する事項

平成27年3月31日(当事業年度の決算日)における貸借対照表計上額、時価及びこれらの差額については、次のとおりであります。なお、時価を把握することが極めて困難と認められるものは、次表には含めておりません。

(単位:百万円)

	貸借対照表 計上額(1)	時価(1)	差額
(1) 現金・預金	14,206	14,206	-
(2) 未収委託者報酬	8,441	8,441	-
(3) 未収収益	1,566	1,566	-
(4) 有価証券及び投資有価証券 その他有価証券	14,431	14,431	-
(5) 未払金	(5,545)	(5,545)	-
(6) 未払費用	(4,636)	(4,636)	-
(7) デリバティブ取引(2) ヘッジ会計が適用されていないもの	(25)	(25)	-
ヘッジ会計が適用されているもの デリバティブ取引計	(57) (82)	(57) (82)	- -

- (1)負債に計上されているものについては、()で示しております。
 (2)デリバティブ取引によって生じた正味の債権・債務は純額で表示しております。

(注) 1 金融商品の時価の算定方法並びに有価証券及びデリバティブ取引に関する事項

(1) 現金・預金、(2) 未収委託者報酬並びに(3) 未収収益

これらは短期間で決済されるため、時価は帳簿価額にほぼ等しいことから、当該帳簿価額によっております。

(4) 有価証券及び投資有価証券

投資信託は基準価額によっております。

(5) 未払金及び(6) 未払費用

これらは短期間で決済されるため、時価は帳簿価額にほぼ等しいことから、当該帳簿価額によっております。

(7) デリバティブ取引

(デリバティブ取引関係)注記を参照ください。なお、上記金額は貸借対照表上、流動負債のその他に含まれております。

2 非上場株式等(貸借対照表計上額30百万円)は、市場価格がなく、かつ将来キャッシュ・フローを見積ること等ができず、時価を把握することが極めて困難と認められるため、「(4)有価証券及び投資有価証券 その他有価証券」には含めておりません。

3 子会社株式(貸借対照表計上額18,809百万円)及び関連会社株式(貸借対照表計上額2,892百万円)は、市場価格がなく、かつ将来キャッシュ・フローを見積ること等ができず、時価を把握することが極めて困難と認められるため、上記の表には含めておりません。

4 金銭債権及び満期のある有価証券の決算日後の償還予定額

(単位:百万円)

	1年以内	1年超 5年以内	5年超 10年以内	10年超
現金・預金	14,206	-	-	-
未収委託者報酬	8,441	-	-	-
未収収益	1,566	-	-	-
有価証券及び投資有価証券 投資信託	277	1,219	3,205	1,232
合計	24,492	1,219	3,205	1,232

(有価証券関係)

第55期(自平成25年4月1日至平成26年3月31日)

1 子会社株式及び関連会社株式

(単位:百万円)

	貸借対照表計上額
子会社株式	18,809
関連会社株式	2,892

(注) 子会社株式及び関連会社株式は市場価格がなく、かつ将来キャッシュ・フローを見積ること等ができず、時価を把握することが極めて困難と認められるため、時価を記載しておりません。

2 その他有価証券

(単位:百万円)

	種類	貸借対照表計上額	取得原価	差額

貸借対照表計上額 が取得原価を超え るもの	投資信託	3,819	3,188	631
	小計	3,819	3,188	631
貸借対照表計上額 が取得原価を超え ないもの	投資信託	3,637	3,768	130
	小計	3,637	3,768	130
合計		7,457	6,957	500

(注) 1 減損処理にあたっては、期末における時価が取得原価に比べ50%以上下落した場合にはすべて減損処理を行い、30%～50%程度下落した場合には、当該金額の重要性、回復可能性等を考慮して必要と認められた額について減損処理を行っております。当事業年度については、該当ございません。

2 非上場株式等(貸借対照表計上額 66百万円)については、市場価格がなく、かつ将来キャッシュ・フローを見積ること等ができず、時価を把握することが極めて困難と認められることから、上表の「その他有価証券」には含めておりません。

3 当事業年度中に売却したその他有価証券

(単位：百万円)

種類	売却額	売却益の合計額	売却損の合計額
株式	23	11	-
投資信託	1,734	124	12
合計	1,758	135	12

第56期(自 平成26年4月1日 至 平成27年3月31日)

1 子会社株式及び関連会社株式

(単位：百万円)

	貸借対照表計上額
子会社株式	18,809
関連会社株式	2,892

(注) 子会社株式及び関連会社株式は市場価格がなく、かつ将来キャッシュ・フローを見積ること等ができず、時価を把握することが極めて困難と認められるため、時価を記載しておりません。

2 その他有価証券

(単位：百万円)

	種類	貸借対照表計上額	取得原価	差額
貸借対照表計上額 が取得原価を超え るもの	投資信託	12,839	11,293	1,546
	小計	12,839	11,293	1,546
貸借対照表計上額 が取得原価を超え ないもの	投資信託	1,591	1,656	64
	小計	1,591	1,656	64
合計		14,431	12,949	1,482

(注) 1 減損処理にあたっては、期末における時価が取得原価に比べ50%以上下落した場合にはすべて減損処理を行い、30%～50%程度下落した場合には、当該金額の重要性、回復可能性等を考慮して必要と認められた額について減損処理を行っております。当事業年度については、該当ございません。

2 非上場株式等(貸借対照表計上額 30百万円)については、市場価格がなく、かつ将来キャッシュ・フローを見積ること等ができず、時価を把握することが極めて困難と認められることから、上表の「その他有価証券」には含めておりません。

3 当事業年度中に売却したその他有価証券

（単位：百万円）

種類	売却額	売却益の合計額	売却損の合計額
投資信託	3,661	270	22
合計	3,661	270	22

（デリバティブ取引関係）

第55期(平成26年3月31日)

該当事項はありません。

第56期(平成27年3月31日)

1 ヘッジ会計が適用されていないデリバティブ取引

(1) 株式関連

種類		契約額等 (百万円)	契約額等のうち 1年超 (百万円)	時価 (百万円)	評価損益 (百万円)
市場取引	株価指数先物取引				
	売建	2,337	-	25	25
	買建	-	-	-	-
合計		2,337	-	25	25

(注) 1 上記取引については時価評価を行い、評価損益は損益計算書に計上しております。

2 時価の算定方法

金融商品取引所が定める清算指数によっております。

2 ヘッジ会計が適用されているデリバティブ取引

(1) 通貨関連

ヘッジ 会計の方法	デリバティブ取引の種類等	主な ヘッジ 対象	契約額等 (百万円)	契約額等の うち1年超 (百万円)	時価 (百万円)
原則的処理方 法	為替予約取引				
	売建				
	米ドル	投資有価 証券	2,586	-	68
	豪ドル		276	-	8
	シンガポールドル		878	-	4
	ユーロ		219	-	1
合計			3,961	-	57

(注) 1 時価の算定方法

取引先金融機関から提示された価格等に基づき算定しております。

(持分法損益等)

第55期 (自 平成25年4月1日 至 平成26年3月31日)	第56期 (自 平成26年4月1日 至 平成27年3月31日)
---------------------------------------	---------------------------------------

関連会社に持分法を適用した場合の投資損益等 (単位：百万円)		関連会社に持分法を適用した場合の投資損益等 (単位：百万円)	
(1) 関連会社に対する投資の金額	3,065	(1) 関連会社に対する投資の金額	3,078
(2) 持分法を適用した場合の投資の金額	7,660	(2) 持分法を適用した場合の投資の金額	9,396
(3) 持分法を適用した場合の投資利益の金額	1,379	(3) 持分法を適用した場合の投資利益の金額	1,720

(退職給付関係)

第55期(自 平成25年4月1日 至 平成26年3月31日)

1 採用している退職給付制度の概要

当社は、確定拠出型企業年金制度及びキャッシュバランスプラン型退職金制度を設けております。

2 確定給付制度

(1) 退職給付債務の期首残高と期末残高の調整表

	(百万円)
退職給付債務の期首残高	1,101
勤務費用	110
利息費用	9
数理計算上の差異の発生額	9
退職給付の支払額	56
退職給付債務の期末残高	1,174

(2) 退職給付債務の期末残高と貸借対照表に計上された退職給付引当金の調整表

退職給付債務	1,174
未積立退職給付債務	1,174
未認識数理計算上の差異	92
貸借対照表に計上された負債の額	1,081
退職給付引当金	1,081
貸借対照表に計上された負債の額	1,081

(3) 退職給付費用及びその内訳項目の金額

勤務費用	110
利息費用	9
数理計算上の差異の費用処理額	16
確定給付制度に係る退職給付費用	137

(4) 数理計算上の計算基礎に関する事項

当事業年度末における主要な数理計算上の計算基礎

割引率	0.8%
-----	------

3 確定拠出制度

当社の確定拠出制度への要拠出額は、176百万円でありました。

第56期(自 平成26年4月1日 至 平成27年3月31日)

1 採用している退職給付制度の概要

当社は、確定拠出型企業年金制度及びキャッシュバランスプラン型退職金制度を設けております。

2 確定給付制度

(1) 退職給付債務の期首残高と期末残高の調整表

	(百万円)
退職給付債務の期首残高	1,174
会計方針の変更による累積的影響額	63
会計方針の変更を反映した期首残高	1,110
勤務費用	126
利息費用	7
数理計算上の差異の発生額	47
退職給付の支払額	59
退職給付債務の期末残高	1,233

(2) 退職給付債務の期末残高と貸借対照表に計上された退職給付引当金の調整表

退職給付債務	1,233
未積立退職給付債務	1,233
未認識数理計算上の差異	121
貸借対照表に計上された負債の額	1,111
退職給付引当金	1,111
貸借対照表に計上された負債の額	1,111

(3) 退職給付費用及びその内訳項目の金額

勤務費用	126
利息費用	7
数理計算上の差異の費用処理額	18
確定給付制度に係る退職給付費用	152

(4) 数理計算上の計算基礎に関する事項

当事業年度末における主要な数理計算上の計算基礎	
割引率	0.6%

3 確定拠出制度

当社の確定拠出制度への要拠出額は、196百万円でありました。

(ストックオプション等関係)

第55期(自 平成25年4月1日 至 平成26年3月31日)

1 スtockオプション(新株予約権)の内容、規模及びその変動状況

(1) スtockオプション(新株予約権)の内容

	平成21年度ストックオプション(1)	平成21年度ストックオプション(2)
付与対象者の区分及び人数	当社及び関係会社の 取締役・従業員 271名	当社及び関係会社の 取締役・従業員 48名
株式の種類別のストックオプションの付与数 (注)	普通株式 19,724,100株	普通株式 1,702,800株
付与日	平成22年2月8日	平成22年8月20日

権利確定条件	平成24年1月22日（以下「権利行使可能初日」といいます。）、当該権利行使可能初日から1年経過した日の翌日、及び当該権利行使可能初日から2年経過した日の翌日まで原則として従業員等の地位にあることを要し、それぞれ保有する新株予約権の2分の1、4分の1、4分の1ずつ権利確定する。ただし、本新株予約権の行使時において、当社が株式公開していることを要する。	同左
対象勤務期間	付与日から、権利行使可能初日から2年を経過した日まで	同左
権利行使期間	平成24年1月22日から 平成32年1月21日まで	同左

	平成22年度ストックオプション(1)	平成23年度ストックオプション(1)
付与対象者の区分及び人数	当社の従業員 1名	当社及び関係会社の取締役・従業員 186名
株式の種類別のストックオプションの付与数（注）	普通株式 2,310,000株	普通株式 6,101,700株
付与日	平成22年8月20日	平成23年10月7日
権利確定条件	平成24年1月22日（以下「権利行使可能初日」といいます。）、当該権利行使可能初日から1年経過した日の翌日、及び当該権利行使可能初日から2年経過した日の翌日まで原則として従業員等の地位にあることを要し、それぞれ保有する新株予約権の2分の1、4分の1、4分の1ずつ権利確定する。ただし、本新株予約権の行使時において、当社が株式公開していることを要する。	平成25年10月7日（以下「権利行使可能初日」といいます。）、当該権利行使可能初日から1年経過した日の翌日、及び当該権利行使可能初日から2年経過した日の翌日まで原則として従業員等の地位にあることを要し、それぞれ保有する新株予約権の2分の1、4分の1、4分の1ずつ権利確定する。ただし、本新株予約権の行使時において、当社が株式公開していることを要する。
対象勤務期間	付与日から、権利行使可能初日から2年を経過した日まで	付与日から、権利行使可能初日から2年を経過した日まで
権利行使期間	平成24年1月22日から 平成32年1月21日まで	平成25年10月7日から 平成33年10月6日まで

（注） 株式数に換算して記載しております。

(2) ストックオプション(新株予約権)の規模及びその変動状況

ストックオプション（新株予約権）の数

	平成21年度ストックオプション(1)	平成21年度ストックオプション(2)
付与日	平成22年2月8日	平成22年8月20日
権利確定前(株)		
期首	16,978,500	1,626,900
付与	0	0
失効	1,075,800	59,400
権利確定	0	0
権利未確定残	15,902,700	1,567,500

権利確定後(株)		
期首	-	-
権利確定	-	-
権利行使	-	-
失効	-	-
権利未行使残	-	-

	平成22年度ストックオプション(1)	平成23年度ストックオプション(1)
付与日	平成22年8月20日	平成23年10月7日
権利確定前(株)		
期首	2,310,000	5,930,100
付与	0	0
失効	0	541,200
権利確定	0	0
権利未確定残	2,310,000	5,388,900
権利確定後(株)		
期首	-	-
権利確定	-	-
権利行使	-	-
失効	-	-
権利未行使残	-	-

(注) 株式数に換算して記載しております。

単価情報

	平成21年度ストックオプション(1)	平成21年度ストックオプション(2)
付与日	平成22年2月8日	平成22年8月20日
権利行使価格(円)	625	625
付与日における公正な評価単価(円) (注)1	0	0

	平成22年度ストックオプション(1)	平成23年度ストックオプション(1)
付与日	平成22年8月20日	平成23年10月7日
権利行使価格(円)	625	737 (注)3
付与日における公正な評価単価(円) (注)1	0	0

(注)1 公正な評価単価に代え、本源的価値(取引事例比準法による評価額と行使価格との差額)の見積りによっております。

- 2 ストックオプションの単位当たりの本源的価値による算定を行った場合の本源的価値の合計額
当事業年度末における本源的価値の合計額 - 百万円
- 3 株式公開価格が737円(割当日後、株式の分割又は併合が行われたときは、当該金額は、当該株式の分割又は併合の内容を適切に反映するよう調整される。)を上回る金額に定められた場合には、株式公開日において、権利行使価格は株式公開価格と同一の金額に調整されます。

第56期(自 平成26年4月1日 至 平成27年3月31日)

1 ストックオプション(新株予約権)の内容、規模及びその変動状況

(1) ストックオプション(新株予約権)の内容

	平成21年度ストックオプション(1)	平成21年度ストックオプション(2)
付与対象者の区分及び人数	当社及び関係会社の 取締役・従業員 271名	当社及び関係会社の 取締役・従業員 48名
株式の種類別のストックオプションの付与数（注）	普通株式 19,724,100株	普通株式 1,702,800株
付与日	平成22年2月8日	平成22年8月20日
権利確定条件	平成24年1月22日（以下「権利行使可能初日」といいます。）、当該権利行使可能初日から1年経過した日の翌日、及び当該権利行使可能初日から2年経過した日の翌日まで原則として従業員等の地位にあることを要し、それぞれ保有する新株予約権の2分の1、4分の1、4分の1ずつ権利確定する。ただし、本新株予約権の行使時において、当社が株式公開していることを要する。	同左
対象勤務期間	付与日から、権利行使可能初日から2年を経過した日まで	同左
権利行使期間	平成24年1月22日から 平成32年1月21日まで	同左

	平成22年度ストックオプション(1)	平成23年度ストックオプション(1)
付与対象者の区分及び人数	当社の従業員 1名	当社及び関係会社の 取締役・従業員 186名
株式の種類別のストックオプションの付与数（注）	普通株式 2,310,000株	普通株式 6,101,700株
付与日	平成22年8月20日	平成23年10月7日
権利確定条件	平成24年1月22日（以下「権利行使可能初日」といいます。）、当該権利行使可能初日から1年経過した日の翌日、及び当該権利行使可能初日から2年経過した日の翌日まで原則として従業員等の地位にあることを要し、それぞれ保有する新株予約権の2分の1、4分の1、4分の1ずつ権利確定する。ただし、本新株予約権の行使時において、当社が株式公開していることを要する。	平成25年10月7日（以下「権利行使可能初日」といいます。）、当該権利行使可能初日から1年経過した日の翌日、及び当該権利行使可能初日から2年経過した日の翌日まで原則として従業員等の地位にあることを要し、それぞれ保有する新株予約権の2分の1、4分の1、4分の1ずつ権利確定する。ただし、本新株予約権の行使時において、当社が株式公開していることを要する。
対象勤務期間	付与日から、権利行使可能初日から2年を経過した日まで	付与日から、権利行使可能初日から2年を経過した日まで
権利行使期間	平成24年1月22日から 平成32年1月21日まで	平成25年10月7日から 平成33年10月6日まで

(注) 株式数に換算して記載しております。

(2) ストックオプション(新株予約権)の規模及びその変動状況

ストックオプション（新株予約権）の数

	平成21年度ストックオプション(1)	平成21年度ストックオプション(2)
付与日	平成22年 2 月 8 日	平成22年 8 月20日
権利確定前(株)		
期首	15,902,700	1,567,500
付与	0	0
失効	0	0
権利確定	0	0
権利未確定残	15,902,700	1,567,500
権利確定後(株)		
期首	-	-
権利確定	-	-
権利行使	-	-
失効	-	-
権利未行使残	-	-

	平成22年度ストックオプション(1)	平成23年度ストックオプション(1)
付与日	平成22年 8 月20日	平成23年10月 7 日
権利確定前(株)		
期首	2,310,000	5,388,900
付与	0	0
失効	0	359,700
権利確定	0	0
権利未確定残	2,310,000	5,029,200
権利確定後(株)		
期首	-	-
権利確定	-	-
権利行使	-	-
失効	-	-
権利未行使残	-	-

(注) 株式数に換算して記載しております。

単価情報

	平成21年度ストックオプション(1)	平成21年度ストックオプション(2)
付与日	平成22年 2 月 8 日	平成22年 8 月20日
権利行使価格(円)	625	625
付与日における公正な評価単価(円) (注) 1	0	0

	平成22年度ストックオプション(1)	平成23年度ストックオプション(1)
付与日	平成22年 8 月20日	平成23年10月7日
権利行使価格(円)	625	737 (注) 3
付与日における公正な評価単価(円) (注) 1	0	0

- (注) 1 公正な評価単価に代え、本源的価値(取引事例比準法による評価額と行使価格との差額)の見積りによっております。
- 2 ストックオプションの単位当たりの本源的価値による算定を行った場合の本源的価値の合計額
当事業年度末における本源的価値の合計額 - 百万円
- 3 株式公開価格が737円(割当日後、株式の分割又は併合が行われたときは、当該金額は、当該株式の分割又は併合の内容を適切に反映するよう調整される。)を上回る金額に定められた場合には、株式公開日において、権利行使価格は株式公開価格と同一の金額に調整されます。

(税効果会計関係)

第55期 (平成26年3月31日)	第56期 (平成27年3月31日)
1 繰延税金資産及び繰延税金負債の発生の主 原因別の内訳 (単位:百万円)	1 繰延税金資産及び繰延税金負債の発生の主 原因別の内訳 (単位:百万円)
繰延税金資産(流動)	繰延税金資産(流動)
賞与引当金 689	賞与引当金 658
その他 294	その他 813
小計 984	小計 1,472
繰延税金資産(固定)	繰延税金資産(固定)
投資有価証券評価損 148	投資有価証券評価損 134
関係会社株式評価損 1,665	関係会社株式評価損 1,510
退職給付引当金 385	退職給付引当金 360
固定資産減価償却費 158	固定資産減価償却費 133
その他 34	その他 73
小計 2,391	小計 2,213
繰延税金資産小計 3,375	繰延税金資産小計 3,685
評価性引当金 1,665	評価性引当金 1,510
繰延税金資産合計 1,710	繰延税金資産合計 2,174
繰延税金負債(固定)	繰延税金負債(流動)
その他有価証券評価差額金 200	その他有価証券評価差額金 25
繰延税金負債合計 200	小計 25
繰延税金資産の純額 1,510	繰延税金負債(固定)
	その他有価証券評価差額金 454
	小計 454
	繰延税金負債合計 480
	繰延税金資産の純額 1,694
2 法定実効税率と税効果会計適用後の法人税等 の負担率との間に重要な差異があるときの、 当該差異の原因となった主要な項目別の内訳	2 法定実効税率と税効果会計適用後の法人税等 の負担率との間に重要な差異があるときの、 当該差異の原因となった主要な項目別の内訳
法定実効税率 38.0%	法定実効税率 35.6%
(調整)	(調整)
評価性引当金の増減 46.6%	交際費等永久に損金に算入され ない項目 1.3%
交際費等永久に損金に算入され ない項目 3.7%	受取配当金等永久に益金に算入 されない項目 4.3%
受取配当金等永久に益金に算入 されない項目 12.9%	税率変更による期末繰延税金資 産の減額修正 3.6%
税率変更による期末繰延税金資 産の減額修正 1.9%	海外子会社の留保利益の影響額 等 1.7%
海外子会社の留保利益の影響額 等 6.9%	税効果会計適用後の法人税等の 負担率 37.9%
税効果会計適用後の法人税等の 負担率 84.2%	

3 法人税等の税率の変更による繰延税金資産及び繰延税金負債の金額の修正

「所得税法等の一部を改正する法律」(平成26年法律第10号)の施行に伴い、「復興特別法人税に関する政令の一部を改正する政令」(平成26年政令第151号)が平成26年3月31日に公布されたことにより、平成26年4月1日以後に開始する事業年度から復興特別法人税が課されないこととなりました。これに伴い、平成26年4月1日に開始する事業年度において解消が見込まれる一時差異について、当社が使用した法定実効税率は38.0%から35.6%に変更されております。この結果、繰延税金資産の金額(繰延税金負債の金額を控除した金額)は65百万円減少し、その他有価証券評価差額金の金額が1百万円、法人税等調整額の金額が63百万円、それぞれ増加しております。

3 法人税等の税率の変更による繰延税金資産及び繰延税金負債の金額の修正

「所得税法等の一部を改正する法律」(平成27年法律第9号)の施行に伴い平成26年4月1日に開始する事業年度から、繰延税金資産及び繰延税金負債の計算に使用する法定実効税率は、平成27年4月1日に開始する事業年度に解消が見込まれる一時差異については33.1%に、平成28年4月1日に開始する事業年度以降に解消が見込まれる一時差異については32.3%となります。この結果、繰延税金資産の金額(繰延税金負債の金額を控除した金額)は135百万円、繰延ヘッジ損益が4百万円、それぞれ減少し、その他有価証券評価差額金が48百万円、法人税等調整額が179百万円、それぞれ増加しております。

(関連当事者情報)

第55期(自 平成25年4月1日 至 平成26年3月31日)

1 関連当事者との取引

(1) 財務諸表提出会社と関連当事者の取引

(ア) 財務諸表提出会社の親会社
重要な該当事項はありません。

(イ) 財務諸表提出会社の子会社

種類	会社等の名称 又は氏名	所在地	資本金 又は 出資金 (千SGD)	事業の 内容	議決権 等の所有(被所有) 割合 (%)	関連 当事 者との 関係	取引の 内容	取引金額 (百万円)	科目	期末 残高 (百万円)
子会社	Nikko Asset Management International Limited	シンガポール国	292,000	アセットマネジメント業	直接 100.00	資金の貸付	資金の貸付(シンガポールドル貸建)(注1)	398 (千SGD 5,059) (注2)	関係会社短期貸付金	240 (千SGD 2,940)
							貸付金利息(シンガポールドル貸建)(注1)	15 (千SGD 192)	未収収益	5 (千SGD 64)
							増資の引受(注3)	3,266 (千SGD 40,000)	-	-

(注) 取引条件及び取引条件の決定方針等

- 融資枠SGD11百万、返済期間1年間のリボルビング・ローンで、金利は市場金利を勘案して決定しております。
- 資金の貸付に係る取引金額 398百万円(5,059千SGD)の内訳は、貸付240百万円(2,940千SGD)及び返済638百万円(8,000千SGD)であります。
- Nikko Asset Management International Limitedの行った40,000,000株の新株発行増資を、1株につき1シンガポールドルで当社が引受けたものであります。

2 親会社又は重要な関連会社に関する注記

(1) 親会社情報

三井住友トラスト・ホールディングス株式会社(東京証券取引所等に上場)
三井住友信託銀行株式会社(非上場)

(2) 重要な関連会社の要約財務情報

当事業年度において、重要な関連会社は融通(ロントン)基金管理有限公司であり、その要約財務情報は以下のとおりであります。なお、下記数値は平成25年12月31日に終了した年度の財務諸表を当日の直物為替相場で円貨に換算したものであります。

資産合計	15,790百万円
負債合計	1,713百万円
純資産合計	14,076百万円
営業収益	11,350百万円
税引前当期純利益	4,212百万円
当期純利益	3,096百万円

第56期(自 平成26年4月1日 至 平成27年3月31日)

1 関連当事者との取引

(1) 財務諸表提出会社と関連当事者の取引

(ア) 財務諸表提出会社の親会社
重要な該当事項はありません。

(イ) 財務諸表提出会社の子会社

種類	会社等の名称 又は氏名	所在地	資本金 又は 出資金 (千SGD)	事業の 内容	議決権 等の所有 (被所有) 割合 (%)	関連 当事者 との 関係	取引の 内容	取引金額 (百万円)	科目	期末 残高 (百万円)
子会社	Nikko Asset Management International Limited	シンガ ポール 国	292,000	アセット マネジメ ント業	直接 100.00	資金の 貸付	資金の 貸付 (シンガ ポール ドル貨 建) (注1)	184 (千 SGD 2,059) (注2)	関係 会社 短期 貸付 金	436 (千 SGD 5,000)
							貸付金 利息 (シンガ ポール ドル貨 建) (注1)	7 (千 SGD 92)	未収 収益	7 (千 SGD 82)

(注) 取引条件及び取引条件の決定方針等

- 融資枠SGD11百万、返済期間1年間のリボルビング・ローンで、金利は市場金利を勘案して決定しております。
- 資金の貸付に係る取引金額184百万円(2,059千 SGD)の内訳は、貸付424百万円(5,000千 SGD)及び返済240百万円(2,940千 SGD)であります。

2 親会社又は重要な関連会社に関する注記

(1) 親会社情報

三井住友トラスト・ホールディングス株式会社(東京証券取引所等に上場)
三井住友信託銀行株式会社(非上場)

(2) 重要な関連会社の要約財務情報

当事業年度において、重要な関連会社は融通(ロントン)基金管理有限公司であり、その要約財務情報は以下のとおりであります。なお、下記数値は平成26年12月31日に終了した年度の財務諸表を当日の直物為替相場で円貨に換算したものであります。

資産合計	23,832百万円
負債合計	6,549百万円
純資産合計	17,283百万円
営業収益	15,406百万円
税引前当期純利益	4,977百万円
当期純利益	3,441百万円

(セグメント情報等)

セグメント情報

第55期(自 平成25年4月1日 至 平成26年3月31日)

当社はアセットマネジメント業の単一セグメントであるため、記載しておりません。

第56期(自 平成26年4月1日 至 平成27年3月31日)

当社はアセットマネジメント業の単一セグメントであるため、記載しておりません。

関連情報

第55期(自 平成25年4月1日 至 平成26年3月31日)

1 製品及びサービスごとの情報

当社の製品及びサービスはアセットマネジメント業として単一であるため、記載しておりません。

2 地域ごとの情報

(1) 営業収益

国内の外部顧客への営業収益に分類した額が営業収益の90%超であるため、記載を省略しております。

(2) 有形固定資産

国外に所在している有形固定資産が無いため、該当事項はありません。

3 主要な顧客ごとの情報

営業収益の10%以上を占める単一の外部顧客が無いため、記載しておりません。

第56期(自 平成26年4月1日 至 平成27年3月31日)

1 製品及びサービスごとの情報

当社の製品及びサービスはアセットマネジメント業として単一であるため、記載しておりません。

2 地域ごとの情報

(1) 営業収益

国内の外部顧客への営業収益に分類した額が営業収益の90%超であるため、記載を省略しております。

(2) 有形固定資産

国外に所在している有形固定資産が無いため、該当事項はありません。

3 主要な顧客ごとの情報

営業収益の10%以上を占める単一の外部顧客が無いため、記載しておりません。

報告セグメントごとの固定資産の減損損失に関する情報

第55期(自 平成25年4月1日 至 平成26年3月31日)

該当事項はありません。

第56期(自 平成26年4月1日 至 平成27年3月31日)

該当事項はありません。

報告セグメントごとののれんの償却額及び未償却残高に関する情報

第55期(自 平成25年4月1日 至 平成26年3月31日)

該当事項はありません。

第56期(自 平成26年4月1日 至 平成27年3月31日)

該当事項はありません。

報告セグメントごとの負ののれん発生益に関する情報

第55期(自 平成25年4月1日 至 平成26年3月31日)

該当事項はありません。

第56期(自 平成26年4月1日 至 平成27年3月31日)

該当事項はありません。

(1株当たり情報)

項目	第55期 (自 平成25年4月1日 至 平成26年3月31日)	第56期 (自 平成26年4月1日 至 平成27年3月31日)
1株当たり純資産額	231円23銭	250円20銭
1株当たり当期純利益金額	2円76銭	15円74銭

(注) 1 潜在株式調整後1株当たり当期純利益金額については、新株予約権の残高はありますが、当社株式が非上場であるため、期中平均株価が把握できませんので、希薄化効果を算定できないため記載しておりません。

2 1株当たり当期純利益金額の算定上の基礎は、以下のとおりであります。

項目	第55期 (自 平成25年4月1日 至 平成26年3月31日)	第56期 (自 平成26年4月1日 至 平成27年3月31日)
当期純利益(百万円)	544	3,101
普通株主に帰属しない金額(百万円)	-	-
普通株式に係る当期純利益(百万円)	544	3,101
普通株式の期中平均株式数(千株)	196,903	196,903
希薄化効果を有しないため、潜在株式調整後1株当たり当期純利益金額の算定に含まれなかった潜在株式の概要	平成21年度ストックオプション(1) 15,902,700株、 平成21年度ストックオプション(2) 1,567,500株、 平成22年度ストックオプション(1) 2,310,000株、 第1回新株予約権2,955,200株、 平成23年度ストックオプション(1) 5,388,900株	平成21年度ストックオプション(1) 15,902,700株、 平成21年度ストックオプション(2) 1,567,500株、 平成22年度ストックオプション(1) 2,310,000株、 平成23年度ストックオプション(1) 5,029,200株

3 1株当たり純資産額の算定上の基礎は、以下のとおりであります。

項目	第55期 (平成26年3月31日)	第56期 (平成27年3月31日)
純資産の部の合計額（百万円）	45,531	49,265
純資産の部の合計額から控除する金額 (百万円)	-	-
普通株式に係る期末の純資産額（百万円）	45,531	49,265
1株当たり純資産額の算定に用いられた期末 の普通株式の数（千株）	196,903	196,903

（重要な後発事象）

該当事項はありません。

4【利害関係人との取引制限】

委託会社は、「金融商品取引法」の定めるところにより、利害関係人との取引について、次に掲げる行為が禁止されています。

- (1) 自己またはその取締役もしくは執行役との間における取引を行なうことを内容とした運用を行なうこと（投資者の保護に欠け、もしくは取引の公正を害し、または金融商品取引業の信用を失墜させるおそれがないものとして内閣府令で定めるものを除きます。）。
- (2) 運用財産相互間において取引を行なうことを内容とした運用を行なうこと（投資者の保護に欠け、もしくは取引の公正を害し、または金融商品取引業の信用を失墜させるおそれがないものとして内閣府令で定めるものを除きます。）。
- (3) 通常の取引の条件と異なる条件であって取引の公正を害するおそれのある条件で、委託会社の親法人等（委託会社の総株主等の議決権の過半数を保有していることその他の当該金融商品取引業者と密接な関係を有する法人その他の団体として政令で定める要件に該当する者をいいます。以下（4）、（5）において同じ。）または子法人等（委託会社が総株主等の議決権の過半数を保有していることその他の当該金融商品取引業者と密接な関係を有する法人その他の団体として政令で定める要件に該当する者をいいます。以下同じ。）と有価証券の売買その他の取引または金融デリバティブ取引を行なうこと。
- (4) 委託会社の親法人等または子法人等の利益を図るため、その行なう投資運用業に関して運用の方針、運用財産の額もしくは市場の状況に照らして不必要な取引を行なうことを内容とした運用を行なうこと。
- (5) 上記（3）、（4）に掲げるもののほか、委託会社の親法人等または子法人等が関与する行為であって、投資者の保護に欠け、もしくは取引の公正を害し、または金融商品取引業の信用を失墜させるおそれのあるものとして内閣府令で定める行為。

5【その他】

(1) 定款の変更

委託会社の定款の変更に関しては、株主総会の決議が必要です。

(2) 訴訟事件その他の重要事項

委託会社に重要な影響を与えた事実、または与えると予想される訴訟事件などは発生していません。

第2【その他の関係法人の概況】

1【名称、資本金の額及び事業の内容】

(1) 受託会社

名 称	資本金の額 (平成27年3月末現在)	事業の内容
野村信託銀行株式会社	30,000百万円	銀行法に基づき銀行業を営むとともに、金融機関の信託業務の兼営等に関する法律に基づき信託業務を営んでいます。

(2) 販売会社

名 称	資本金の額 (平成27年3月末現在)	事業の内容
エイチ・エス証券株式会社	3,000百万円	金融商品取引法に定める第一種金融商品取引業を営んでいます。
株式会社SBI証券	47,937百万円	
カブドットコム証券株式会社	7,196百万円	
常陽証券株式会社	3,000百万円	
高木証券株式会社	11,069百万円	
東洋証券株式会社	13,494百万円	
西日本シティTT証券株式会社	1,575百万円	
楽天証券株式会社	7,495百万円	
株式会社秋田銀行 1	14,100百万円	銀行法に基づき銀行業を営んでいます。
株式会社足利銀行	135,000百万円	
株式会社阿波銀行	23,452百万円	
株式会社イオン銀行	51,250百万円	
株式会社関西アーバン銀行	47,039百万円	
株式会社紀陽銀行	80,096百万円	
株式会社高知銀行	19,544百万円	
株式会社七十七銀行	24,658百万円	
株式会社十八銀行	24,404百万円	
株式会社第三銀行	37,461百万円	
株式会社第四銀行	32,776百万円	
株式会社長野銀行	13,001百万円	
株式会社福岡銀行	82,329百万円	
株式会社南日本銀行	16,601百万円	
株式会社宮崎太陽銀行 1	12,252百万円	
信金中央金庫	490,998百万円 (出資の総額)	信用金庫法に基づき信用金庫の事業を営んでいます。
労働金庫連合会	120,000百万円 (出資の総額)	労働金庫法に基づき設立された労働金庫の系統中央金融機関です。

1 募集の取扱いを行いません。

2 【関係業務の概要】

(1) 受託会社

ファンドの信託財産に属する有価証券の管理・計算事務などを行いません。

(2) 販売会社

日本におけるファンドの募集、解約、収益分配金および償還金の取扱いなどを行いません。

3 【資本関係】

(1) 受託会社

該当事項はありません。

(2) 販売会社

該当事項はありません。

第3【参考情報】

ファンドについては、当計算期間において以下の書類が提出されております。

提出年月日	提出書類
平成26年11月28日	臨時報告書
平成27年 2月19日	有価証券届出書の訂正届出書
平成27年 2月19日	有価証券報告書
平成27年 2月27日	臨時報告書

独立監査人の監査報告書

平成27年6月15日

日興アセットマネジメント株式会社
取締役会御中

有限責任 あずさ監査法人

指定有限責任社員 公認会計士 羽 太 典 明
業務執行社員指定有限責任社員 公認会計士 秋 宗 勝 彦
業務執行社員

当監査法人は、金融商品取引法第193条の2第1項の規定に基づく監査証明を行うため、「委託会社等の経理状況」に掲げられている日興アセットマネジメント株式会社の平成26年4月1日から平成27年3月31日までの第56期事業年度の財務諸表、すなわち、貸借対照表、損益計算書、株主資本等変動計算書、重要な会計方針及びその他の注記について監査を行った。

財務諸表に対する経営者の責任

経営者の責任は、我が国において一般に公正妥当と認められる企業会計の基準に準拠して財務諸表を作成し適正に表示することにある。これには、不正又は誤謬による重要な虚偽表示のない財務諸表を作成し適正に表示するために経営者が必要と判断した内部統制を整備及び運用することが含まれる。

監査人の責任

当監査法人の責任は、当監査法人が実施した監査に基づいて、独立の立場から財務諸表に対する意見を表明することにある。当監査法人は、我が国において一般に公正妥当と認められる監査の基準に準拠して監査を行った。監査の基準は、当監査法人に財務諸表に重要な虚偽表示がないかどうかについて合理的な保証を得るために、監査計画を策定し、これに基づき監査を実施することを求めている。

監査においては、財務諸表の金額及び開示について監査証拠を入手するための手続が実施される。監査手続は、当監査法人の判断により、不正又は誤謬による財務諸表の重要な虚偽表示のリスクの評価に基づいて選択及び適用される。財務諸表監査の目的は、内部統制の有効性について意見表明するためのものではないが、当監査法人は、リスク評価の実施に際して、状況に応じた適切な監査手続を立案するために、財務諸表の作成と適正な表示に関連する内部統制を検討する。また、監査には、経営者が採用した会計方針及びその適用方法並びに経営者によって行われた見積りの評価も含め全体としての財務諸表の表示を検討することが含まれる。

当監査法人は、意見表明の基礎となる十分かつ適切な監査証拠を入手したと判断している。

監査意見

当監査法人は、上記の財務諸表が、我が国において一般に公正妥当と認められる企業会計の基準に準拠して、日興アセットマネジメント株式会社の平成27年3月31日現在の財政状態及び同日をもって終了する事業年度の経営成績をすべての重要な点において適正に表示しているものと認める。

利害関係

会社と当監査法人又は業務執行社員との間には、公認会計士法の規定により記載すべき利害関係はない。

以 上

(注)1.上記は、当社が、監査報告書の原本に記載された事項を電子化したものであり、その原本は当社が別途保管しております。

2. X B R L データは監査の対象には含まれていません。

独立監査人の監査報告書

平成27年6月30日

日興アセットマネジメント株式会社

取締役会御中

あらた監査法人

指定社員 公認会計士 鶴田 光夫
業務執行社員

指定社員 公認会計士 辻村 和之
業務執行社員

当監査法人は、金融商品取引法第193条の2第1項の規定に基づく監査証明を行うため、「ファンドの経理状況」に掲げられている株ちょファンド日本（高配当株・割安株・成長株）毎月分配型の平成26年11月20日から平成27年5月19日までの特定期間の財務諸表、すなわち、貸借対照表、損益及び剰余金計算書、注記表並びに附属明細表について監査を行った。

財務諸表に対する経営者の責任

経営者の責任は、我が国において一般に公正妥当と認められる企業会計の基準に準拠して財務諸表を作成し適正に表示することにある。これには、不正又は誤謬による重要な虚偽表示のない財務諸表を作成し適正に表示するために経営者が必要と判断した内部統制を整備及び運用することが含まれる。

監査人の責任

当監査法人の責任は、当監査法人が実施した監査に基づいて、独立の立場から財務諸表に対する意見を表明することにある。当監査法人は、我が国において一般に公正妥当と認められる監査の基準に準拠して監査を行った。監査の基準は、当監査法人に財務諸表に重要な虚偽表示がないかどうかについて合理的な保証を得るために、監査計画を策定し、これに基づき監査を実施することを求めている。

監査においては、財務諸表の金額及び開示について監査証拠を入手するための手続が実施される。監査手続は、当監査法人の判断により、不正又は誤謬による財務諸表の重要な虚偽表示のリスクの評価に基づいて選択及び適用される。財務諸表監査の目的は、内部統制の有効性について意見表明するためのものではないが、当監査法人は、リスク評価の実施に際して、状況に応じた適切な監査手続を立案するために、財務諸表の作成と適正な表示に関連する内部統制を検討する。また、監査には、経営者が採用した会計方針及びその適用方法並びに経営者によって行われた見積りの評価も含め全体としての財務諸表の表示を検討することが含まれる。

当監査法人は、意見表明の基礎となる十分かつ適切な監査証拠を入手したと判断している。

監査意見

当監査法人は、上記の財務諸表が、我が国において一般に公正妥当と認められる企業会計の基準に準拠して、株ちょファンド日本（高配当株・割安株・成長株）毎月分配型の平成27年5月19日現在の信託財産の状態及び同日をもって終了する特定期間の損益の状況をすべての重要な点において適正に表示しているものと認める。

利害関係

日興アセットマネジメント株式会社及びファンドと当監査法人又は業務執行社員との間には、公認会計士法の規定により記載すべき利害関係はない。

以上

(注)1. 上記は、当社が、監査報告書の原本に記載された事項を電子化したものであり、その原本は当社が別途保管しております。

2. XBR Lデータは監査の対象には含まれていません。