

【表紙】

【提出書類】 有価証券届出書の訂正届出書

【提出先】 関東財務局長

【提出日】 平成26年2月7日

【発行者名】 三菱UFJ投信株式会社

【代表者の役職氏名】 取締役社長 後藤 俊夫

【本店の所在の場所】 東京都千代田区丸の内一丁目4番5号

【事務連絡者氏名】 井上 靖
連絡場所 東京都千代田区丸の内一丁目4番5号

【電話番号】 03-6250-4740

【届出の対象とした募集内国投資信託 世界ソブリン債券・日本株ファンド（毎月分配型）
受益証券に係るファンドの名称】

【届出の対象とした募集内国投資信託 継続募集額 上限1兆円
受益証券の金額】

【縦覧に供する場所】 該当ありません

【有価証券届出書の訂正届出書の提出理由】

本日付で**有価証券報告書**を提出致しましたので、平成25年8月7日に届出済みの**有価証券届出書**（以下「**原届出書**」といいます。）の関係情報を更新するため、また、記載事項の一部に訂正事項がありますのでこれを訂正するため、提出するものです。

【訂正の内容】

<訂正前> および<訂正後>に記載している下線部__は訂正部分を示し、原届出書の更新後の内容を記載する場合は<更新後>とし、原届出書に追加される内容を記載する場合は<追加>とします。

第一部【証券情報】**（5）【申込手数料】**

<訂正前>

（略）

消費税および地方消費税に相当する金額（「消費税等相当額」といいます。）を含みます。なお、消費税率に応じて変更となることがあります。

<訂正後>

（略）

消費税および地方消費税に相当する金額（「消費税等相当額」といいます。）を含みます。消費税率が8%になった場合は、2.7%となります。

第二部【ファンド情報】**第1【ファンドの状況】****1【ファンドの性格】****（3）【ファンドの仕組み】**

委託会社の概況

<訂正前>

・資本金

2,000百万円（平成25年5月末現在）

（略）

・大株主の状況（平成25年5月末現在）

（略）

<訂正後>

・資本金

2,000百万円（平成25年11月末現在）

（略）

・大株主の状況（平成25年11月末現在）

（略）

2【投資方針】**（3）【運用体制】**

<訂正前>

（略）

ファンドの運用体制等は平成25年8月8日現在のものであり、今後変更される可能性があります。

<訂正後>

（略）

ファンドの運用体制等は平成26年2月8日現在のものであり、今後変更される可能性があります。

4【手数料等及び税金】**（1）【申込手数料】**

<訂正前>

（略）

消費税および地方消費税に相当する金額(「消費税等相当額」といいます。)を含みます。なお、消費税率に応じて変更となることがあります。

<訂正後>

(略)

消費税および地方消費税に相当する金額(「消費税等相当額」といいます。)を含みます。消費税率が8%になった場合は、2.7%となります。

(3)【信託報酬等】

<訂正前>

(略)

消費税等相当額を含みます。なお、消費税率に応じて変更となることがあります。

<訂正後>

(略)

消費税等相当額を含みます。

消費税率が8%になった場合は、以下の通りとなります。

信託財産の純資産総額 × 年1.296%

なお、上記の配分についても相応分引き上げられます。

(5)【課税上の取扱い】

<訂正前>

課税上は、株式投資信託として取り扱われます。

公募株式投資信託は税法上、少額投資非課税制度の適用対象です。(平成26年1月1日以降)

個人の受益者に対する課税

(略)

1. 収益分配金の課税

(略)

原則として、10.147%(所得税7%、復興特別所得税0.147%、地方税3%)の税率で源泉徴収(申告不要)されます。

(略)

2. 解約時および償還時の課税

(略)

10.147%(所得税7%、復興特別所得税0.147%、地方税3%)の税率による申告分離課税が適用されます。

特定口座(源泉徴収選択口座)を利用する場合、10.147%(所得税7%、復興特別所得税0.147%、地方税3%)の税率で源泉徴収され、原則として、申告は不要です。

(略)

平成26年1月1日以降の税率は、20.315%(所得税15%、復興特別所得税0.315%、地方税5%)となる予定です。

平成26年1月1日より、少額投資非課税制度「愛称：NISA(ニーサ)」がご利用になれます。

(略)

法人の受益者に対する課税

受益者が支払いを受ける収益分配金のうち課税扱いとなる普通分配金ならびに解約時および償還時の個別元本超過額については、配当所得として7.147%(所得税7%、復興特別所得税0.147%)の税率で源泉徴収されます。

(略)

平成26年1月1日以降の税率は、15.315%(所得税15%、復興特別所得税0.315%)となる予定です。

(略)

上記は平成25年5月末現在のものですので、税法が改正された場合等には、上記の内容が変更になることがあります。

(略)

<訂正後>

課税上は、株式投資信託として取り扱われます。

個人の受益者に対する課税

(略)

1. 収益分配金の課税

(略)

原則として、20.315% (所得税15%、復興特別所得税0.315%、地方税5%)の税率で源泉徴収(申告不要)されます。

(略)

2. 解約時および償還時の課税

(略)

20.315% (所得税15%、復興特別所得税0.315%、地方税5%)の税率による申告分離課税が適用されます。

特定口座(源泉徴収選択口座)を利用する場合、20.315% (所得税15%、復興特別所得税0.315%、地方税5%)の税率で源泉徴収され、原則として、申告は不要です。

(略)

公募株式投資信託は税法上、少額投資非課税制度「愛称：NISA(ニーサ)」の適用対象です。

(略)

法人の受益者に対する課税

受益者が支払いを受ける収益分配金のうち課税扱いとなる普通分配金ならびに解約時および償還時の個別元本超過額については、配当所得として15.315% (所得税15%、復興特別所得税0.315%)の税率で源泉徴収されます。

(略)

上記は平成26年1月1日現在のもので、税法が改正された場合等には、上記の内容が変更になることがあります。

(略)

5【運用状況】

<更新後>

(1)【投資状況】

平成25年11月29日現在

(単位：円)

資産の種類	国/地域名	時価合計	投資比率(%)
国債証券	アメリカ	2,437,583,515	17.84
	イタリア	750,561,865	5.49
	フランス	712,367,955	5.21
	ドイツ	559,793,137	4.10
	イギリス	482,523,274	3.53
	オーストラリア	474,294,203	3.47
	ニュージーランド	419,284,310	3.07
	ベルギー	412,874,816	3.02
	カナダ	162,571,237	1.19
	ポーランド	70,724,447	0.52
	スウェーデン	34,788,904	0.25
	ノルウェー	27,425,371	0.20
特殊債券	オーストラリア	2,056,576,700	15.05
	アメリカ	397,129,535	2.91
	ニュージーランド	131,169,521	0.96
親投資信託受益証券	日本	4,144,246,058	30.34
コール・ローン、その他資産 (負債控除後)		386,615,822	2.85
純資産総額		13,660,530,670	100.00

(注) 投資比率とは、ファンドの純資産総額に対する当該資産の時価の比率をいいます。

(2)【投資資産】

【投資有価証券の主要銘柄】

a 評価額上位30銘柄

平成25年11月29日現在

国/ 地域	銘柄	種類	業種	数量	上段：帳簿価額 下段：評価額		利率(%) 償還期限 (年/月/日)	投資 比率 (%)
					単価(円)	金額(円)		
日本	ジャパン・アクティブ・マザーファンド	親投資信託 受益証券		2,100,585,969	1.8347 1.9729	3,853,945,078 4,144,246,058		30.34
オーストラリア	6 INTER-AMERICAN 210226	特殊債券		5,500,000.00	10,102.59 10,058.3737	555,642,781 553,210,555	6.000000 2021/02/26	4.05
アメリカ	4.125 T-NOTE 150515	国債証券		4,500,000.00	10,848.91 10,828.1144	488,201,332 487,265,149	4.125000 2015/05/15	3.57
オーストラリア	7 WEST AUST TREAS 150415	特殊債券		4,200,000.00	9,844.68 9,825.4782	413,476,978 412,670,086	7.000000 2015/04/15	3.02
アメリカ	4.5 T-NOTE 170515	国債証券		3,000,000.00	11,558.09 11,547.8550	346,742,910 346,435,650	4.500000 2017/05/15	2.54
オーストラリア	6 QUEENSLAND 210614	特殊債券		3,250,000.00	10,339.32 10,285.4610	336,028,108 334,277,482	6.000000 2021/06/14	2.45
フランス	8.5 O.A.T 230425	国債証券		1,400,000.00	21,635.12 21,576.5539	302,891,779 302,071,754	8.500000 2023/04/25	2.21
オーストラリア	6.25 EUROFIMA 181228	特殊債券		3,000,000.00	10,064.87 10,066.3413	301,946,121 301,990,241	6.250000 2018/12/28	2.21
アメリカ	6.875 T-BOND 250815	国債証券		2,000,000.00	14,409.21 14,261.1848	288,184,275 285,223,696	6.875000 2025/08/15	2.09
ドイツ	6.25 BUND 240104	国債証券		1,400,000.00	19,887.69 19,843.7634	278,427,706 277,812,687	6.250000 2024/01/04	2.03
イタリア	5 ITALY GOVT 340801	国債証券		1,900,000.00	14,575.66 14,564.5051	276,937,576 276,725,596	5.000000 2034/08/01	2.03
オーストラリア	6.25 QUEENSLAND 190614	特殊債券		2,500,000.00	10,392.35 10,388.2585	259,808,851 259,706,463	6.250000 2019/06/14	1.90
オーストラリア	5.75 AUST GOVT 210515	国債証券		2,300,000.00	10,428.59 10,385.4010	239,857,572 238,864,223	5.750000 2021/05/15	1.75
オーストラリア	4.75 AUST GOVT 270421	国債証券		2,470,000.00	9,628.93 9,531.5781	237,834,814 235,429,980	4.750000 2027/04/21	1.72
イタリア	5.25 ITALY GOVT 170801	国債証券		1,500,000.00	15,408.93 15,470.9951	231,134,031 232,064,926	5.250000 2017/08/01	1.70
ニュージーランド	5.5 NZ GOVT 230415	国債証券		2,500,000.00	8,812.86 8,743.2808	220,321,517 218,582,022	5.500000 2023/04/15	1.60

フランス	8.5 O.A.T 191025	国債証券	1,100,000.00	19,808.20 19,743.3522	217,890,212 217,176,874	8.500000 2019/10/25	1.59
アメリカ	4.75 EUROPEAN INV 141015	特殊債券	2,000,000.00	10,673.50 10,649.0170	213,470,114 212,980,341	4.750000 2014/10/15	1.56
アメリカ	6 T-BOND 260215	国債証券	1,470,000.00	13,523.04 13,372.2112	198,788,697 196,571,505	6.000000 2026/02/15	1.44
オーストラリア	5.625 COUNCIL OF 151214	特殊債券	2,000,000.00	9,736.28 9,736.0935	194,725,780 194,721,870	5.625000 2015/12/14	1.43
アメリカ	5.125 T-NOTE 160515	国債証券	1,700,000.00	11,461.03 11,430.6321	194,837,646 194,320,744	5.125000 2016/05/15	1.42
アメリカ	5.125 EUROPEAN IN 160913	特殊債券	1,600,000.00	11,530.98 11,509.3245	184,495,782 184,149,193	5.125000 2016/09/13	1.35
アメリカ	6.5 T-BOND 261115	国債証券	1,300,000.00	14,151.56 13,989.9318	183,970,324 181,869,114	6.500000 2026/11/15	1.33
ベルギー	3.5 BEL GOVT 170628	国債証券	1,000,000.00	15,309.91 15,320.3783	153,099,188 153,203,783	3.500000 2017/06/28	1.12
ドイツ	4.75 BUND 340704	国債証券	800,000.00	18,853.59 18,818.7324	150,828,779 150,549,859	4.750000 2034/07/04	1.10
ベルギー	3.75 BEL GOVT 150928	国債証券	1,000,000.00	14,868.52 14,850.3981	148,685,279 148,503,981	3.750000 2015/09/28	1.09
イタリア	4.5 ITALY GOVT 150715	国債証券	1,000,000.00	14,708.14 14,704.6624	147,081,489 147,046,624	4.500000 2015/07/15	1.08
アメリカ	8 T-BOND 211115	国債証券	1,000,000.00	14,657.26 14,564.4440	146,572,621 145,644,440	8.000000 2021/11/15	1.07
アメリカ	6.125 T-BOND 271115	国債証券	1,000,000.00	13,794.69 13,629.8615	137,946,937 136,298,615	6.125000 2027/11/15	1.00
イギリス	4.75 GILT 381207	国債証券	650,000.00	20,493.04 20,264.5168	133,204,793 131,719,359	4.750000 2038/12/07	0.96

(注1) 親投資信託受益証券の数量は口数、公社債の数量は券面総額です。

(注2) 投資比率は、ファンドの純資産総額に対する当該銘柄の評価金額の比率です。

b 全銘柄の種類 / 業種別投資比率

平成25年11月29日現在

種類 / 業種別	投資比率 (%)
国債証券	47.91
特殊債券	18.92
親投資信託受益証券	30.34
合計	97.17

(注) 投資比率は、ファンドの純資産総額に対する当該種類または業種の評価金額の比率です。

【投資不動産物件】

該当事項はありません。

【その他投資資産の主要なもの】

該当事項はありません。

(3) 【運用実績】

【純資産の推移】

下記計算期間末日および平成25年11月末日、同日前1年以内における各月末の純資産の推移は次の通りです。

(単位：円)

	純資産総額	基準価額 (1万口当たりの純資産価額)
第1計算期間末日 (平成17年 9月 8日)	2,798,374,883 (分配付) 2,791,619,603 (分配落)	10,356 (分配付) 10,331 (分配落)
第2計算期間末日 (平成17年10月11日)	3,644,658,611 (分配付) 3,636,188,682 (分配落)	10,758 (分配付) 10,733 (分配落)
第3計算期間末日 (平成17年11月 8日)	4,261,646,510 (分配付) 4,251,903,732 (分配落)	10,935 (分配付) 10,910 (分配落)
第4計算期間末日 (平成17年12月 8日)	5,617,969,321 (分配付) 5,581,139,632 (分配落)	11,440 (分配付) 11,365 (分配落)
第5計算期間末日 (平成18年 1月10日)	8,272,900,253 (分配付) 8,218,093,649 (分配落)	11,321 (分配付) 11,246 (分配落)
第6計算期間末日 (平成18年 2月 8日)	10,690,396,803 (分配付) 10,619,448,910 (分配落)	11,301 (分配付) 11,226 (分配落)
第7計算期間末日 (平成18年 3月 8日)	12,899,913,714 (分配付) 12,811,502,752 (分配落)	10,943 (分配付) 10,868 (分配落)

第8計算期間末日 （平成18年 4月10日）	15,577,024,343（分配付） 15,472,844,300（分配落）	11,214（分配付） 11,139（分配落）
第9計算期間末日 （平成18年 5月 8日）	16,756,016,911（分配付） 16,639,981,700（分配落）	10,830（分配付） 10,755（分配落）
第10計算期間末日 （平成18年 6月 8日）	17,325,458,290（分配付） 17,215,810,397（分配落）	10,271（分配付） 10,206（分配落）
第11計算期間末日 （平成18年 7月10日）	18,766,581,895（分配付） 18,649,051,094（分配落）	10,379（分配付） 10,314（分配落）
第12計算期間末日 （平成18年 8月 8日）	20,278,379,955（分配付） 20,151,631,435（分配落）	10,399（分配付） 10,334（分配落）
第13計算期間末日 （平成18年 9月 8日）	22,658,733,818（分配付） 22,520,273,015（分配落）	10,637（分配付） 10,572（分配落）
第14計算期間末日 （平成18年10月10日）	25,106,821,292（分配付） 24,955,432,395（分配落）	10,780（分配付） 10,715（分配落）
第15計算期間末日 （平成18年11月 8日）	27,185,281,279（分配付） 27,020,145,270（分配落）	10,701（分配付） 10,636（分配落）
第16計算期間末日 （平成18年12月 8日）	29,339,378,029（分配付） 29,121,030,147（分配落）	10,750（分配付） 10,670（分配落）
第17計算期間末日 （平成19年 1月 9日）	32,755,813,999（分配付） 32,515,693,172（分配落）	10,913（分配付） 10,833（分配落）
第18計算期間末日 （平成19年 2月 8日）	36,300,555,605（分配付） 36,036,824,270（分配落）	11,011（分配付） 10,931（分配落）
第19計算期間末日 （平成19年 3月 8日）	38,763,402,775（分配付） 38,472,453,709（分配落）	10,658（分配付） 10,578（分配落）
第20計算期間末日 （平成19年 4月 9日）	46,242,476,483（分配付） 45,904,232,242（分配落）	10,937（分配付） 10,857（分配落）
第21計算期間末日 （平成19年 5月 8日）	51,328,246,768（分配付） 50,953,663,596（分配落）	10,962（分配付） 10,882（分配落）
第22計算期間末日 （平成19年 6月 8日）	57,025,046,867（分配付） 56,605,811,977（分配落）	10,882（分配付） 10,802（分配落）
第23計算期間末日 （平成19年 7月 9日）	61,742,538,364（分配付） 61,294,779,702（分配落）	11,031（分配付） 10,951（分配落）
第24計算期間末日 （平成19年 8月 8日）	62,528,564,621（分配付） 62,053,197,200（分配落）	10,523（分配付） 10,443（分配落）
第25計算期間末日 （平成19年 9月10日）	60,928,950,082（分配付） 60,772,054,190（分配落）	9,708（分配付） 9,683（分配落）
第26計算期間末日 （平成19年10月 9日）	66,506,643,686（分配付） 65,999,638,795（分配落）	10,494（分配付） 10,414（分配落）
第27計算期間末日 （平成19年11月 8日）	64,318,685,454（分配付） 63,807,117,287（分配落）	10,058（分配付） 9,978（分配落）
第28計算期間末日 （平成19年12月10日）	63,727,654,097（分配付） 63,566,653,848（分配落）	9,896（分配付） 9,871（分配落）
第29計算期間末日 （平成20年 1月 8日）	61,191,377,845（分配付） 61,030,314,814（分配落）	9,498（分配付） 9,473（分配落）
第30計算期間末日 （平成20年 2月 8日）	58,179,849,541（分配付） 58,021,298,085（分配落）	9,174（分配付） 9,149（分配落）
第31計算期間末日 （平成20年 3月10日）	56,487,152,460（分配付） 56,329,125,740（分配落）	8,936（分配付） 8,911（分配落）
第32計算期間末日 （平成20年 4月 8日）	57,308,098,029（分配付） 57,150,890,856（分配落）	9,113（分配付） 9,088（分配落）
第33計算期間末日 （平成20年 5月 8日）	58,452,776,865（分配付） 58,296,662,103（分配落）	9,361（分配付） 9,336（分配落）
第34計算期間末日 （平成20年 6月 9日）	58,486,771,132（分配付） 58,332,019,463（分配落）	9,448（分配付） 9,423（分配落）
第35計算期間末日 （平成20年 7月 8日）	57,079,308,746（分配付） 56,925,724,663（分配落）	9,291（分配付） 9,266（分配落）
第36計算期間末日 （平成20年 8月 8日）	56,076,945,509（分配付） 55,925,357,869（分配落）	9,248（分配付） 9,223（分配落）
第37計算期間末日 （平成20年 9月 8日）	52,633,951,553（分配付） 52,485,066,162（分配落）	8,838（分配付） 8,813（分配落）

第38計算期間末日 （平成20年10月 8日）	43,511,629,202（分配付） 43,365,739,073（分配落）	7,456（分配付） 7,431（分配落）
第39計算期間末日 （平成20年11月10日）	41,239,107,225（分配付） 41,095,049,318（分配落）	7,157（分配付） 7,132（分配落）
第40計算期間末日 （平成20年12月 8日）	37,801,741,398（分配付） 37,658,081,739（分配落）	6,578（分配付） 6,553（分配落）
第41計算期間末日 （平成21年 1月 8日）	39,266,146,692（分配付） 39,123,277,911（分配落）	6,871（分配付） 6,846（分配落）
第42計算期間末日 （平成21年 2月 9日）	36,668,109,990（分配付） 36,526,125,722（分配落）	6,456（分配付） 6,431（分配落）
第43計算期間末日 （平成21年 3月 9日）	36,646,974,549（分配付） 36,505,712,329（分配落）	6,486（分配付） 6,461（分配落）
第44計算期間末日 （平成21年 4月 8日）	39,758,836,002（分配付） 39,618,794,158（分配落）	7,098（分配付） 7,073（分配落）
第45計算期間末日 （平成21年 5月 8日）	40,670,042,598（分配付） 40,530,832,733（分配落）	7,304（分配付） 7,279（分配落）
第46計算期間末日 （平成21年 6月 8日）	40,935,164,195（分配付） 40,797,521,546（分配落）	7,435（分配付） 7,410（分配落）
第47計算期間末日 （平成21年 7月 8日）	38,860,816,270（分配付） 38,724,641,426（分配落）	7,134（分配付） 7,109（分配落）
第48計算期間末日 （平成21年 8月10日）	40,829,649,639（分配付） 40,695,290,250（分配落）	7,597（分配付） 7,572（分配落）
第49計算期間末日 （平成21年 9月 8日）	39,163,913,932（分配付） 39,031,651,324（分配落）	7,403（分配付） 7,378（分配落）
第50計算期間末日 （平成21年10月 8日）	37,513,492,968（分配付） 37,383,430,361（分配落）	7,211（分配付） 7,186（分配落）
第51計算期間末日 （平成21年11月 9日）	36,987,937,769（分配付） 36,859,951,091（分配落）	7,225（分配付） 7,200（分配落）
第52計算期間末日 （平成21年12月 8日）	36,330,042,133（分配付） 36,204,744,041（分配落）	7,249（分配付） 7,224（分配落）
第53計算期間末日 （平成22年 1月 8日）	36,759,478,425（分配付） 36,636,986,378（分配落）	7,502（分配付） 7,477（分配落）
第54計算期間末日 （平成22年 2月 8日）	33,568,103,814（分配付） 33,448,523,713（分配落）	7,018（分配付） 6,993（分配落）
第55計算期間末日 （平成22年 3月 8日）	33,998,386,218（分配付） 33,881,031,241（分配落）	7,243（分配付） 7,218（分配落）
第56計算期間末日 （平成22年 4月 8日）	34,252,989,640（分配付） 34,139,255,473（分配落）	7,529（分配付） 7,504（分配落）
第57計算期間末日 （平成22年 5月10日）	32,381,464,841（分配付） 32,270,260,262（分配落）	7,280（分配付） 7,255（分配落）
第58計算期間末日 （平成22年 6月 8日）	29,776,114,379（分配付） 29,666,731,501（分配落）	6,805（分配付） 6,780（分配落）
第59計算期間末日 （平成22年 7月 8日）	29,466,328,945（分配付） 29,358,580,814（分配落）	6,837（分配付） 6,812（分配落）
第60計算期間末日 （平成22年 8月 9日）	28,971,704,686（分配付） 28,866,405,934（分配落）	6,878（分配付） 6,853（分配落）
第61計算期間末日 （平成22年 9月 8日）	27,616,935,869（分配付） 27,513,117,660（分配落）	6,650（分配付） 6,625（分配落）
第62計算期間末日 （平成22年10月 8日）	27,967,539,471（分配付） 27,865,750,036（分配落）	6,869（分配付） 6,844（分配落）
第63計算期間末日 （平成22年11月 8日）	27,204,733,474（分配付） 27,105,282,709（分配落）	6,839（分配付） 6,814（分配落）
第64計算期間末日 （平成22年12月 8日）	26,433,973,371（分配付） 26,337,484,886（分配落）	6,849（分配付） 6,824（分配落）
第65計算期間末日 （平成23年 1月11日）	25,916,981,106（分配付） 25,822,662,642（分配落）	6,870（分配付） 6,845（分配落）
第66計算期間末日 （平成23年 2月 8日）	25,568,007,302（分配付） 25,475,726,131（分配落）	6,927（分配付） 6,902（分配落）
第67計算期間末日 （平成23年 3月 8日）	24,924,674,799（分配付） 24,834,704,320（分配落）	6,926（分配付） 6,901（分配落）

第68計算期間末日 （平成23年 4月 8日）	24,595,892,570（分配付） 24,507,834,358（分配落）	6,983（分配付） 6,958（分配落）
第69計算期間末日 （平成23年 5月 9日）	23,460,373,325（分配付） 23,374,080,237（分配落）	6,797（分配付） 6,772（分配落）
第70計算期間末日 （平成23年 6月 8日）	22,404,045,918（分配付） 22,320,870,576（分配落）	6,734（分配付） 6,709（分配落）
第71計算期間末日 （平成23年 7月 8日）	22,103,936,079（分配付） 22,023,521,367（分配落）	6,872（分配付） 6,847（分配落）
第72計算期間末日 （平成23年 8月 8日）	20,288,034,649（分配付） 20,210,195,584（分配落）	6,516（分配付） 6,491（分配落）
第73計算期間末日 （平成23年 9月 8日）	19,653,791,882（分配付） 19,577,377,551（分配落）	6,430（分配付） 6,405（分配落）
第74計算期間末日 （平成23年10月11日）	18,572,703,540（分配付） 18,498,267,371（分配落）	6,238（分配付） 6,213（分配落）
第75計算期間末日 （平成23年11月 8日）	18,419,469,625（分配付） 18,346,831,947（分配落）	6,340（分配付） 6,315（分配落）
第76計算期間末日 （平成23年12月 8日）	17,606,195,401（分配付） 17,535,998,981（分配落）	6,270（分配付） 6,245（分配落）
第77計算期間末日 （平成24年 1月10日）	16,863,436,955（分配付） 16,794,764,421（分配落）	6,139（分配付） 6,114（分配落）
第78計算期間末日 （平成24年 2月 8日）	17,156,810,507（分配付） 17,089,868,106（分配落）	6,407（分配付） 6,382（分配落）
第79計算期間末日 （平成24年 3月 8日）	17,619,240,250（分配付） 17,553,811,675（分配落）	6,732（分配付） 6,707（分配落）
第80計算期間末日 （平成24年 4月 9日）	17,093,808,450（分配付） 17,029,743,301（分配落）	6,670（分配付） 6,645（分配落）
第81計算期間末日 （平成24年 5月 8日）	16,604,327,674（分配付） 16,540,909,151（分配落）	6,546（分配付） 6,521（分配落）
第82計算期間末日 （平成24年 6月 8日）	15,533,602,631（分配付） 15,471,640,294（分配落）	6,267（分配付） 6,242（分配落）
第83計算期間末日 （平成24年 7月 9日）	15,470,125,893（分配付） 15,409,552,685（分配落）	6,385（分配付） 6,360（分配落）
第84計算期間末日 （平成24年 8月 8日）	14,936,616,908（分配付） 14,877,574,683（分配落）	6,325（分配付） 6,300（分配落）
第85計算期間末日 （平成24年 9月10日）	14,552,093,604（分配付） 14,494,555,685（分配落）	6,323（分配付） 6,298（分配落）
第86計算期間末日 （平成24年10月 9日）	14,208,237,433（分配付） 14,152,244,438（分配落）	6,344（分配付） 6,319（分配落）
第87計算期間末日 （平成24年11月 8日）	13,986,848,020（分配付） 13,932,517,907（分配落）	6,436（分配付） 6,411（分配落）
第88計算期間末日 （平成24年12月10日）	14,306,105,173（分配付） 14,253,166,142（分配落）	6,756（分配付） 6,731（分配落）
第89計算期間末日 （平成25年 1月 8日）	15,086,130,958（分配付） 15,034,015,328（分配落）	7,237（分配付） 7,212（分配落）
第90計算期間末日 （平成25年 2月 8日）	15,978,634,338（分配付） 15,927,364,973（分配落）	7,792（分配付） 7,767（分配落）
第91計算期間末日 （平成25年 3月 8日）	15,987,943,796（分配付） 15,937,507,458（分配落）	7,925（分配付） 7,900（分配落）
第92計算期間末日 （平成25年 4月 8日）	16,510,668,168（分配付） 16,461,506,502（分配落）	8,396（分配付） 8,371（分配落）
第93計算期間末日 （平成25年 5月 8日）	16,397,476,250（分配付） 16,350,106,145（分配落）	8,654（分配付） 8,629（分配落）
第94計算期間末日 （平成25年 6月10日）	14,943,866,198（分配付） 14,898,624,142（分配落）	8,258（分配付） 8,233（分配落）
第95計算期間末日 （平成25年 7月 8日）	14,911,649,601（分配付） 14,867,008,029（分配落）	8,351（分配付） 8,326（分配落）
第96計算期間末日 （平成25年 8月 8日）	14,054,914,309（分配付） 14,011,643,560（分配落）	8,120（分配付） 8,095（分配落）
第97計算期間末日 （平成25年 9月 9日）	14,031,708,345（分配付） 13,989,085,603（分配落）	8,230（分配付） 8,205（分配落）

第98計算期間末日 (平成25年10月8日)	13,704,942,425 (分配付) 13,663,291,446 (分配落)	8,226 (分配付) 8,201 (分配落)
第99計算期間末日 (平成25年11月8日)	13,564,480,253 (分配付) 13,523,829,461 (分配落)	8,342 (分配付) 8,317 (分配落)
平成24年11月末日	14,337,396,368	6,717
12月末日	14,977,499,381	7,170
平成25年1月末日	15,736,671,980	7,642
2月末日	15,588,993,679	7,693
3月末日	15,650,625,775	7,927
4月末日	16,352,593,895	8,579
5月末日	15,578,565,345	8,523
6月末日	14,673,169,268	8,182
7月末日	14,184,857,663	8,161
8月末日	13,745,895,178	8,027
9月末日	13,984,839,396	8,340
10月末日	13,868,001,494	8,482
11月末日	13,660,530,670	8,699

【分配の推移】

	1万口当たりの分配金
第1計算期間	25円
第2計算期間	25円
第3計算期間	25円
第4計算期間	75円
第5計算期間	75円
第6計算期間	75円
第7計算期間	75円
第8計算期間	75円
第9計算期間	75円
第10計算期間	65円
第11計算期間	65円
第12計算期間	65円
第13計算期間	65円
第14計算期間	65円
第15計算期間	65円
第16計算期間	80円
第17計算期間	80円
第18計算期間	80円
第19計算期間	80円
第20計算期間	80円
第21計算期間	80円
第22計算期間	80円
第23計算期間	80円
第24計算期間	80円
第25計算期間	25円
第26計算期間	80円
第27計算期間	80円
第28計算期間	25円
第29計算期間	25円
第30計算期間	25円
第31計算期間	25円
第32計算期間	25円
第33計算期間	25円
第34計算期間	25円
第35計算期間	25円
第36計算期間	25円
第37計算期間	25円
第38計算期間	25円
第39計算期間	25円

第40計算期間	25円
第41計算期間	25円
第42計算期間	25円
第43計算期間	25円
第44計算期間	25円
第45計算期間	25円
第46計算期間	25円
第47計算期間	25円
第48計算期間	25円
第49計算期間	25円
第50計算期間	25円
第51計算期間	25円
第52計算期間	25円
第53計算期間	25円
第54計算期間	25円
第55計算期間	25円
第56計算期間	25円
第57計算期間	25円
第58計算期間	25円
第59計算期間	25円
第60計算期間	25円
第61計算期間	25円
第62計算期間	25円
第63計算期間	25円
第64計算期間	25円
第65計算期間	25円
第66計算期間	25円
第67計算期間	25円
第68計算期間	25円
第69計算期間	25円
第70計算期間	25円
第71計算期間	25円
第72計算期間	25円
第73計算期間	25円
第74計算期間	25円
第75計算期間	25円
第76計算期間	25円
第77計算期間	25円
第78計算期間	25円
第79計算期間	25円
第80計算期間	25円
第81計算期間	25円
第82計算期間	25円
第83計算期間	25円
第84計算期間	25円
第85計算期間	25円
第86計算期間	25円
第87計算期間	25円
第88計算期間	25円
第89計算期間	25円
第90計算期間	25円
第91計算期間	25円
第92計算期間	25円
第93計算期間	25円
第94計算期間	25円
第95計算期間	25円
第96計算期間	25円
第97計算期間	25円
第98計算期間	25円

第99計算期間	25円
---------	-----

【収益率の推移】

	収益率 (%)
第1計算期間	3.56
第2計算期間	4.13
第3計算期間	1.88
第4計算期間	4.85
第5計算期間	0.38
第6計算期間	0.48
第7計算期間	2.52
第8計算期間	3.18
第9計算期間	2.77
第10計算期間	4.50
第11計算期間	1.69
第12計算期間	0.82
第13計算期間	2.93
第14計算期間	1.96
第15計算期間	0.13
第16計算期間	1.07
第17計算期間	2.27
第18計算期間	1.64
第19計算期間	2.49
第20計算期間	3.39
第21計算期間	0.96
第22計算期間	0.00
第23計算期間	2.11
第24計算期間	3.90
第25計算期間	7.03
第26計算期間	8.37
第27計算期間	3.41
第28計算期間	0.82
第29計算期間	3.77
第30計算期間	3.15
第31計算期間	2.32
第32計算期間	2.26
第33計算期間	3.00
第34計算期間	1.19
第35計算期間	1.40
第36計算期間	0.19
第37計算期間	4.17
第38計算期間	15.39
第39計算期間	3.68
第40計算期間	7.76
第41計算期間	4.85
第42計算期間	5.69
第43計算期間	0.85
第44計算期間	9.85
第45計算期間	3.26
第46計算期間	2.14
第47計算期間	3.72
第48計算期間	6.86
第49計算期間	2.23
第50計算期間	2.26
第51計算期間	0.54
第52計算期間	0.68
第53計算期間	3.84
第54計算期間	6.13
第55計算期間	3.57

第56計算期間	4.30
第57計算期間	2.98
第58計算期間	6.20
第59計算期間	0.84
第60計算期間	0.96
第61計算期間	2.96
第62計算期間	3.68
第63計算期間	0.07
第64計算期間	0.51
第65計算期間	0.67
第66計算期間	1.19
第67計算期間	0.34
第68計算期間	1.18
第69計算期間	2.31
第70計算期間	0.56
第71計算期間	2.42
第72計算期間	4.83
第73計算期間	0.93
第74計算期間	2.60
第75計算期間	2.04
第76計算期間	0.71
第77計算期間	1.69
第78計算期間	4.79
第79計算期間	5.48
第80計算期間	0.55
第81計算期間	1.48
第82計算期間	3.89
第83計算期間	2.29
第84計算期間	0.55
第85計算期間	0.36
第86計算期間	0.73
第87計算期間	1.85
第88計算期間	5.38
第89計算期間	7.51
第90計算期間	8.04
第91計算期間	2.03
第92計算期間	6.27
第93計算期間	3.38
第94計算期間	4.29
第95計算期間	1.43
第96計算期間	2.47
第97計算期間	1.66
第98計算期間	0.25
第99計算期間	1.71

（注）「収益率」とは、計算期間末の基準価額（分配付の額）から当該計算期間の直前の計算期間末の基準価額（分配落ちの額。以下「前期末基準価額」）を控除した額を前期末基準価額で除して得た数に100を乗じて得た数。

(4) 【設定及び解約の実績】

	設定口数	解約口数	発行済口数
第1計算期間	2,702,112,081		2,702,112,081
第2計算期間	748,054,229	62,194,500	3,387,971,810
第3計算期間	606,060,072	96,920,627	3,897,111,255
第4計算期間	1,141,376,850	127,862,802	4,910,625,303
第5計算期間	2,469,422,809	72,500,827	7,307,547,285
第6計算期間	2,200,019,446	47,847,591	9,459,719,140
第7計算期間	2,392,117,803	63,708,619	11,788,128,324
第8計算期間	2,183,045,804	80,501,694	13,890,672,434
第9計算期間	1,626,456,107	45,767,056	15,471,361,485
第10計算期間	1,501,545,349	104,000,185	16,868,906,649
第11計算期間	1,308,253,605	95,498,477	18,081,661,777
第12計算期間	1,428,663,060	10,552,526	19,499,772,311
第13計算期間	1,905,626,030	103,736,332	21,301,662,009
第14計算期間	2,119,514,010	130,576,446	23,290,599,573
第15計算期間	2,237,056,133	122,115,819	25,405,539,887
第16計算期間	1,968,825,394	80,880,026	27,293,485,255
第17計算期間	2,925,474,680	203,856,493	30,015,103,442
第18計算期間	3,128,527,084	177,213,583	32,966,416,943
第19計算期間	3,631,728,162	229,511,785	36,368,633,320
第20計算期間	6,028,636,836	116,739,939	42,280,530,217
第21計算期間	4,761,212,670	218,846,319	46,822,896,568
第22計算期間	6,150,371,947	568,907,222	52,404,361,293
第23計算期間	4,077,734,742	512,263,167	55,969,832,868
第24計算期間	3,847,712,050	396,617,224	59,420,927,694
第25計算期間	3,587,686,373	250,257,074	62,758,356,993
第26計算期間	958,876,028	341,621,583	63,375,611,438
第27計算期間	961,893,913	391,484,373	63,946,020,978
第28計算期間	936,077,699	481,998,699	64,400,099,978
第29計算期間	381,958,046	356,845,597	64,425,212,427
第30計算期間	218,581,327	1,223,211,086	63,420,582,668
第31計算期間	151,639,592	361,534,235	63,210,688,025
第32計算期間	112,651,595	440,470,174	62,882,869,446
第33計算期間	72,154,629	509,119,256	62,445,904,819
第34計算期間	46,752,436	591,989,598	61,900,667,657
第35計算期間	58,838,258	525,872,581	61,433,633,334
第36計算期間	42,347,184	840,924,325	60,635,056,193
第37計算期間	45,608,553	1,126,507,979	59,554,156,767
第38計算期間	29,966,085	1,228,070,997	58,356,051,855
第39計算期間	61,196,710	794,085,661	57,623,162,904
第40計算期間	43,455,069	202,754,297	57,463,863,676
第41計算期間	39,374,908	355,725,824	57,147,512,760
第42計算期間	43,217,677	397,022,978	56,793,707,459
第43計算期間	44,698,946	333,518,179	56,504,888,226
第44計算期間	53,476,148	541,626,456	56,016,737,918
第45計算期間	41,756,161	374,548,042	55,683,946,037
第46計算期間	43,053,413	669,939,786	55,057,059,664
第47計算期間	66,290,826	653,412,525	54,469,937,965
第48計算期間	44,781,496	770,963,693	53,743,755,768
第49計算期間	49,885,751	888,598,001	52,905,043,518
第50計算期間	34,895,605	914,896,316	52,025,042,807
第51計算期間	38,588,230	868,959,570	51,194,671,467
第52計算期間	28,873,930	1,104,308,198	50,119,237,199
第53計算期間	23,328,515	1,145,746,761	48,996,818,953
第54計算期間	27,856,664	1,192,634,983	47,832,040,634
第55計算期間	33,505,425	923,554,891	46,941,991,168
第56計算期間	23,423,984	1,471,747,994	45,493,667,158
第57計算期間	31,539,200	1,043,374,494	44,481,831,864

第58計算期間	22,898,060	751,578,711	43,753,151,213
第59計算期間	42,854,877	696,753,475	43,099,252,615
第60計算期間	20,233,990	999,985,531	42,119,501,074
第61計算期間	22,898,282	615,115,612	41,527,283,744
第62計算期間	20,268,507	831,778,125	40,715,774,126
第63計算期間	18,816,195	954,284,199	39,780,306,122
第64計算期間	20,269,775	1,205,181,621	38,595,394,276
第65計算期間	18,733,335	886,741,732	37,727,385,879
第66計算期間	18,094,284	833,011,582	36,912,468,581
第67計算期間	19,461,425	943,738,344	35,988,191,662
第68計算期間	19,036,327	783,942,865	35,223,285,124
第69計算期間	16,029,451	722,079,049	34,517,235,526
第70計算期間	17,782,123	1,264,880,482	33,270,137,167
第71計算期間	16,064,060	1,120,316,197	32,165,885,030
第72計算期間	15,517,365	1,045,776,022	31,135,626,373
第73計算期間	18,434,809	588,328,440	30,565,732,742
第74計算期間	15,955,892	807,221,034	29,774,467,600
第75計算期間	21,613,907	741,010,044	29,055,071,463
第76計算期間	16,525,524	993,028,735	28,078,568,252
第77計算期間	13,833,268	623,387,688	27,469,013,832
第78計算期間	13,762,834	705,816,141	26,776,960,525
第79計算期間	12,912,671	618,442,894	26,171,430,302
第80計算期間	11,825,710	557,196,324	25,626,059,688
第81計算期間	11,886,499	270,536,932	25,367,409,255
第82計算期間	12,188,592	594,663,014	24,784,934,833
第83計算期間	12,433,486	568,084,927	24,229,283,392
第84計算期間	12,082,295	624,475,449	23,616,890,238
第85計算期間	11,404,517	613,126,966	23,015,167,789
第86計算期間	11,683,118	629,652,555	22,397,198,352
第87計算期間	25,185,669	690,338,518	21,732,045,503
第88計算期間	10,626,794	567,059,727	21,175,612,570
第89計算期間	10,006,001	339,366,266	20,846,252,305
第90計算期間	10,425,787	348,932,010	20,507,746,082
第91計算期間	14,796,629	348,007,194	20,174,535,517
第92計算期間	8,598,565	518,467,526	19,664,666,556
第93計算期間	8,903,102	725,527,269	18,948,042,389
第94計算期間	26,044,556	877,264,470	18,096,822,475
第95計算期間	6,177,704	246,371,055	17,856,629,124
第96計算期間	12,775,539	561,104,761	17,308,299,902
第97計算期間	8,506,559	267,709,588	17,049,096,873
第98計算期間	27,348,311	416,053,514	16,660,391,670
第99計算期間	7,945,836	408,020,600	16,260,316,906

<参考>

「ジャパン・アクティブ・マザーファンド」

(1) 投資状況

平成25年11月29日現在

(単位：円)

資産の種類	国/地域名	時価合計	投資比率(%)
株式	日本	8,543,133,300	98.25
コール・ローン、その他資産 (負債控除後)		152,395,625	1.75
純資産総額		8,695,528,925	100.00

(注) 投資比率とは、ファンドの純資産総額に対する当該資産の時価の比率をいいます。

(2) 投資資産

投資有価証券の主要銘柄

a 評価額上位30銘柄

平成25年11月29日現在

国/地域	銘柄	種類	業種	株式数	上段：帳簿価額 下段：評価額		利率(%) 償還期限 (年/月/日)	投資 比率 (%)
					単価(円)	金額(円)		
日本	トヨタ自動車	株式	輸送用機器	87,200	6,370.77 6,380.00	555,531,144 556,336,000		6.40
日本	三井物産	株式	卸売業	302,500	1,418.90 1,419.00	429,217,834 429,247,500		4.94
日本	三井住友フィナンシャルグループ	株式	銀行業	74,800	4,790.00 5,070.00	358,292,000 379,236,000		4.36
日本	伊藤忠商事	株式	卸売業	265,000	1,182.00 1,292.00	313,230,000 342,380,000		3.94
日本	ソニー	株式	電気機器	181,200	1,902.12 1,867.00	344,664,144 338,300,400		3.89
日本	三菱UFJフィナンシャル・グループ	株式	銀行業	485,900	630.61 659.00	306,413,399 320,208,100		3.68
日本	ソフトバンク	株式	情報・通信業	36,000	7,637.76 8,290.00	274,959,391 298,440,000		3.43
日本	東京海上ホールディングス	株式	保険業	75,000	3,205.00 3,400.00	240,375,000 255,000,000		2.93
日本	日立製作所	株式	電気機器	294,000	670.00 755.00	196,980,000 221,970,000		2.55
日本	日本航空	株式	空運業	40,400	5,629.93 5,210.00	227,449,172 210,484,000		2.42
日本	三菱地所	株式	不動産業	74,000	2,835.98 2,844.00	209,862,520 210,456,000		2.42
日本	エイチ・ツー・オー リテイリング	株式	小売業	250,000	812.00 834.00	203,000,000 208,500,000		2.40
日本	塩野義製薬	株式	医薬品	91,100	2,171.00 2,252.00	197,778,100 205,157,200		2.36
日本	日本たばこ産業	株式	食料品	58,700	3,550.00 3,460.00	208,385,000 203,102,000		2.34
日本	日立国際電気	株式	電気機器	142,000	1,317.38 1,338.00	187,067,960 189,996,000		2.18
日本	アスクル	株式	小売業	60,600	2,997.00 3,115.00	181,618,200 188,769,000		2.17
日本	マツダ	株式	輸送用機器	372,000	446.46 471.00	166,086,256 175,212,000		2.01
日本	ミネベア	株式	電気機器	242,000	547.11 723.00	132,400,620 174,966,000		2.01
日本	富士重工業	株式	輸送用機器	59,600	2,715.00 2,892.00	161,814,000 172,363,200		1.98
日本	日立キャピタル	株式	その他金融業	57,000	2,584.00 2,952.00	147,288,000 168,264,000		1.94
日本	ソニーフィナンシャルホールディングス	株式	保険業	89,600	1,807.00 1,824.00	161,907,200 163,430,400		1.88
日本	エンブラス	株式	電気機器	21,400	5,967.01 6,750.00	127,694,014 144,450,000		1.66
日本	カナモト	株式	サービス業	52,000	2,689.20 2,555.00	139,838,501 132,860,000		1.53
日本	オムロン	株式	電気機器	30,600	3,830.00 4,215.00	117,198,000 128,979,000		1.48
日本	三井不動産	株式	不動産業	37,000	3,307.55 3,475.00	122,379,350 128,575,000		1.48
日本	ローム	株式	電気機器	28,800	4,045.00 4,450.00	116,496,000 128,160,000		1.47
日本	積水化学工業	株式	化学	106,000	1,140.72 1,200.00	120,916,320 127,200,000		1.46

日本	ツガミ	株式	機械	215,000	521.03 590.00	112,021,450 126,850,000		1.46
日本	アサヒグループホールディングス	株式	食料品	45,200	2,718.96 2,804.00	122,896,992 126,740,800		1.46
日本	花王	株式	化学	37,500	3,155.00 3,365.00	118,312,500 126,187,500		1.45

(注) 投資比率は、ファンドの純資産総額に対する当該銘柄の評価金額の比率です。

b 全銘柄の種類 / 業種別投資比率

平成25年11月29日現在

種類 / 業種別		投資比率 (%)
株式	建設業	0.96
	食料品	4.78
	化学	5.79
	医薬品	3.88
	石油・石炭製品	1.01
	ガラス・土石製品	0.97
	非鉄金属	1.22
	機械	2.46
	電気機器	16.49
	輸送用機器	12.45
	その他製品	0.99
	電気・ガス業	1.45
	空運業	2.42
	倉庫・運輸関連業	0.48
	情報・通信業	4.90
	卸売業	8.87
	小売業	4.57
	銀行業	9.00
	証券、商品先物取引業	1.46
	保険業	4.81
その他金融業	1.94	
不動産業	3.90	
サービス業	3.46	
合計		98.25

(注) 投資比率は、ファンドの純資産総額に対する当該種類または業種の評価金額の比率です。

投資不動産物件

該当事項はありません。

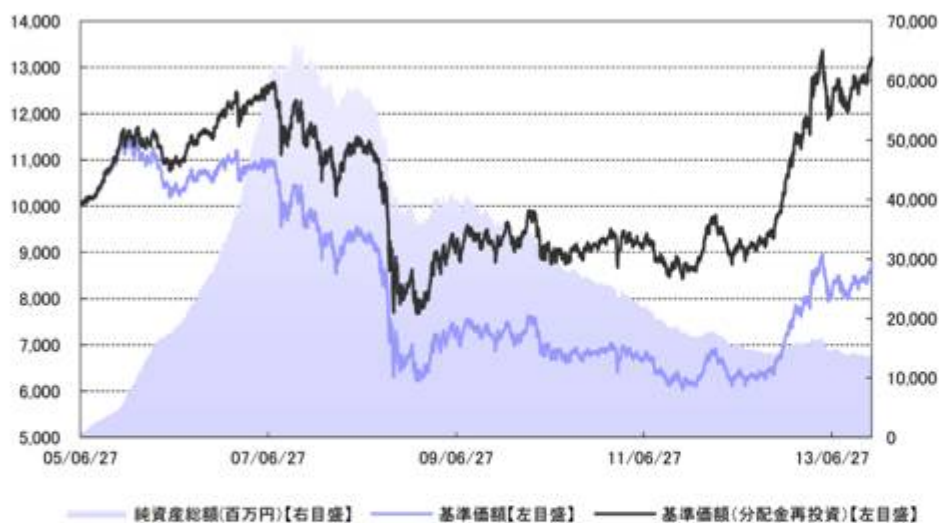
その他投資資産の主要なもの

該当事項はありません。

[参考情報]

運用実績

1 基準価額・純資産の推移(設定日～2013年11月29日)



- ・基準価額、基準価額(分配金再投資)は10,000を起点として表示
- ・基準価額(分配金再投資)は分配金(税引前)を再投資したもものとして計算

2 分配の推移

2013年11月	25円
2013年10月	25円
2013年9月	25円
2013年8月	25円
2013年7月	25円
2013年6月	25円
直近1年間累計	300円
設定来累計	3,620円

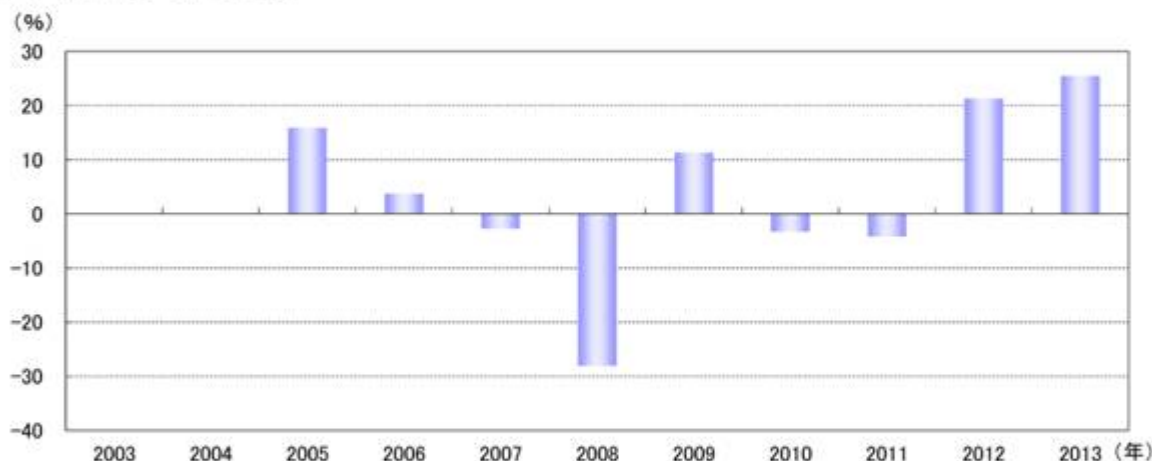
・分配金は1万口当たり、税引前

3 主要な資産の状況(2013年11月29日現在)

資産別構成	比率	通貨別構成	比率	組入上位銘柄	種類	業種/種別	国・地域	比率
国内株式	29.8%	円	30.7%	トヨタ自動車	株式	輸送用機器	日本	1.9%
外国債券	66.8%	アメリカドル	21.9%	三井物産	株式	卸売業	日本	1.5%
		オーストラリアドル	18.9%	三井住友フィナンシャルグループ	株式	銀行業	日本	1.3%
		ユーロ	18.3%	伊藤忠商事	株式	卸売業	日本	1.2%
		ニュージーランドドル	4.2%	ソニー	株式	電気機器	日本	1.2%
		イギリスポンド	3.7%	6 INTER-AMERICAN 210226	債券	特殊債	オーストラリア	4.0%
		カナダドル	1.2%	4.125 T-NOTE 150515	債券	国債	アメリカ	3.6%
コールローン他 (負債控除後)	3.4%	ポーランドズロチ	0.6%	7 WEST AUST TREAS 150415	債券	特殊債	オーストラリア	3.0%
合計	100.0%	その他	0.5%	4.5 T-NOTE 170515	債券	国債	アメリカ	2.5%
		合計	100.0%	6 QUEENSLAND 210614	債券	特殊債	オーストラリア	2.4%

- ・各比率はファンドの純資産総額に対する投資比率(小数点第二位四捨五入)
- ・投資信託証券(REITを含む)の組み入れがある場合、株式に含めて表示

4 年間収益率の推移



- ・収益率は基準価額(分配金再投資)で計算
- ・2005年は設定日から年末までの、2013年は11月29日までの収益率を表示
- ・ファンドにベンチマークはありません。

- ・ファンドの運用実績はあくまで過去の実績であり、将来の運用成果を約束するものではありません。
- ・ファンドの運用状況等は別途、委託会社のホームページで開示している場合があります。

第2【管理及び運営】**1【申込（販売）手続等】**

<訂正前>

(略)

申込手数料	(略) 消費税等相当額を含みます。なお、消費税率に応じて変更となることがあります。
-------	--

(略)

<訂正後>

(略)

申込手数料	(略) 消費税等相当額を含みます。消費税率が8%になった場合は、2.7%となります。
-------	---

(略)

第3【ファンドの経理状況】

<更新後>

- 1 当ファンドの財務諸表は、「財務諸表等の用語、様式及び作成方法に関する規則」（昭和38年大蔵省令第59号）ならびに同規則第2条の2の規定により、「投資信託財産の計算に関する規則」（平成12年総理府令第133号）に基づいて作成しております。
なお、財務諸表に記載している金額は、円単位で表示しております。
- 2 当ファンドの計算期間は6ヵ月未満であるため、財務諸表は6ヵ月毎に作成しております。
- 3 当ファンドは、金融商品取引法第193条の2第1項の規定に基づき、当特定期間（平成25年5月9日から平成25年11月8日まで）の財務諸表について、あらた監査法人により監査を受けております。

1【財務諸表】

世界ソブリン債券・日本株ファンド（毎月分配型）

（1）【貸借対照表】

（単位：円）

	前期 [平成25年5月8日現在]	当期 [平成25年11月8日現在]
資産の部		
流動資産		
預金	28,906,542	152,895,862
コール・ローン	166,355,219	83,536,674
国債証券	7,682,448,493	6,495,197,614
特殊債券	3,122,076,066	2,564,958,814
親投資信託受益証券	5,211,538,064	4,089,513,636
派生商品評価勘定	-	2,700
未収入金	63,550,160	66,455,777
未収利息	160,145,201	139,930,881
前払費用	1,233,824	3,240,161
その他未収収益	6,759,746	3,532,437
流動資産合計	16,443,013,315	13,599,264,556
資産合計	16,443,013,315	13,599,264,556
負債の部		
流動負債		
派生商品評価勘定	4,510	-
未払収益分配金	47,370,105	40,650,792
未払解約金	28,473,188	19,934,007
未払受託者報酬	708,331	616,605
未払委託者報酬	16,291,547	14,181,906
その他未払費用	59,489	51,785
流動負債合計	92,907,170	75,435,095
負債合計	92,907,170	75,435,095
純資産の部		
元本等		
元本	¹ 18,948,042,389	¹ 16,260,316,906
剰余金		
期末剰余金又は期末欠損金（ ）	² 2,597,936,244	² 2,736,487,445
（分配準備積立金）	42,843,781	8,275,694
元本等合計	16,350,106,145	13,523,829,461
純資産合計	16,350,106,145	13,523,829,461
負債純資産合計	16,443,013,315	13,599,264,556

（２）【損益及び剰余金計算書】

（単位：円）

	前期		当期	
	自 平成24年11月 9日 至 平成25年 5月 8日		自 平成25年 5月 9日 至 平成25年11月 8日	
営業収益				
受取利息		245,831,553		235,116,169
有価証券売買等損益		2,500,589,714		246,149,483
為替差損益		2,194,990,478		199,897,967
その他収益		2,963,712		3,001,585
営業収益合計		4,944,375,457		207,929,696
営業費用				
受託者報酬		4,011,189		3,848,291
委託者報酬		92,257,157		88,510,741
その他費用		1,882,499		2,043,264
営業費用合計		98,150,845		94,402,296
営業利益		4,846,224,612		302,331,992
経常利益		4,846,224,612		302,331,992
当期純利益		4,846,224,612		302,331,992
一部解約に伴う当期純利益金額の分配額		41,743,509		21,417,310
期首剰余金又は期首欠損金（ ）		7,799,527,596		2,597,936,244
剰余金増加額又は欠損金減少額		716,723,924		457,205,740
当期一部解約に伴う剰余金増加額又は欠損金減少額		716,723,924		457,205,740
剰余金減少額又は欠損金増加額		16,321,540		13,928,749
当期追加信託に伴う剰余金減少額又は欠損金増加額		16,321,540		13,928,749
分配金		¹ 303,292,135		¹ 258,078,890
期末剰余金又は期末欠損金（ ）		2,597,936,244		2,736,487,445

(3) 【注記表】

(重要な会計方針に係る事項に関する注記)

1 有価証券の評価基準及び評価方法	公社債は個別法に基づき、時価で評価しております。時価評価にあたっては価格情報会社等の提供する理論価格で評価しております。 親投資信託受益証券は移動平均法に基づき、時価で評価しております。時価評価にあたっては、基準価額で評価しております。
2 デリバティブ等の評価基準及び評価方法	為替予約取引は個別法に基づき、原則としてわが国における対顧客先物相場の仲値で評価しております。
3 その他財務諸表作成のための基本となる重要な事項	外貨建資産等の会計処理 「投資信託財産の計算に関する規則」第60条および第61条にしたがって処理しております。

(貸借対照表に関する注記)

	前期 [平成25年5月8日現在]	当期 [平成25年11月8日現在]
1 期首元本額	21,732,045,503円	18,948,042,389円
期中追加設定元本額	63,356,878円	88,798,505円
期中一部解約元本額	2,847,359,992円	2,776,523,988円
2 元本の欠損 純資産額が元本総額を下回っており、その差額であります。	2,597,936,244円	2,736,487,445円
3 受益権の総数	18,948,042,389口	16,260,316,906口
4 1口当たり純資産額 (1万口当たり純資産額)	0.8629円 (8,629円)	0.8317円 (8,317円)

(損益及び剰余金計算書に関する注記)

前期(自平成24年11月9日 至平成25年5月8日)

1 分配金の計算過程

(自平成24年11月9日 至平成24年12月10日)		
費用控除後の配当等収益額	A	40,852,740円
費用控除後・繰越欠損金補填後の有価証券売買等損益額	B	
収益調整金額	C	1,184,926,934円
分配準備積立金額	D	2,001,193円
当ファンドの分配対象収益額	E=A+B+C+D	1,227,780,867円
当ファンドの期末残存口数	F	21,175,612,570口
1万口当たり収益分配対象額	G=E/F*10,000	579円
1万口当たり分配金額	H	25円
収益分配金額	I=F*H/10,000	52,939,031円

(自平成24年12月11日 至平成25年1月8日)		
費用控除後の配当等収益額	A	38,181,537円
費用控除後・繰越欠損金補填後の有価証券売買等損益額	B	
収益調整金額	C	1,156,075,782円
分配準備積立金額	D	506,907円
当ファンドの分配対象収益額	E=A+B+C+D	1,194,764,226円
当ファンドの期末残存口数	F	20,846,252,305口
1万口当たり収益分配対象額	G=E/F*10,000	573円
1万口当たり分配金額	H	25円
収益分配金額	I=F*H/10,000	52,115,630円

(自平成25年1月9日 至平成25年2月8日)		
費用控除後の配当等収益額	A	42,634,107円
費用控除後・繰越欠損金補填後の有価証券売買等損益額	B	
収益調整金額	C	1,122,952,066円
分配準備積立金額	D	1,151,617円
当ファンドの分配対象収益額	E=A+B+C+D	1,166,737,790円
当ファンドの期末残存口数	F	20,507,746,082口
1万口当たり収益分配対象額	G=E/F*10,000	568円
1万口当たり分配金額	H	25円
収益分配金額	I=F*H/10,000	51,269,365円

		(自 平成25年2月9日 至 平成25年3月8日)
費用控除後の配当等収益額	A	37,461,437円
費用控除後・繰越欠損金補填後の有価証券売買等損益額	B	
収益調整金額	C	1,096,643,276円
分配準備積立金額	D	736,707円
当ファンドの分配対象収益額	E=A+B+C+D	1,134,841,420円
当ファンドの期末残存口数	F	20,174,535,517口
1万口当たり収益分配対象額	G=E/F*10,000	562円
1万口当たり分配金額	H	25円
収益分配金金額	I=F*H/10,000	50,436,338円

		(自 平成25年3月9日 至 平成25年4月8日)
費用控除後の配当等収益額	A	95,652,238円
費用控除後・繰越欠損金補填後の有価証券売買等損益額	B	
収益調整金額	C	1,055,187,288円
分配準備積立金額	D	1,854,425円
当ファンドの分配対象収益額	E=A+B+C+D	1,152,693,951円
当ファンドの期末残存口数	F	19,664,666,556口
1万口当たり収益分配対象額	G=E/F*10,000	586円
1万口当たり分配金額	H	25円
収益分配金金額	I=F*H/10,000	49,161,666円

		(自 平成25年4月9日 至 平成25年5月8日)
費用控除後の配当等収益額	A	43,556,602円
費用控除後・繰越欠損金補填後の有価証券売買等損益額	B	
収益調整金額	C	1,016,759,446円
分配準備積立金額	D	46,657,284円
当ファンドの分配対象収益額	E=A+B+C+D	1,106,973,332円
当ファンドの期末残存口数	F	18,948,042,389口
1万口当たり収益分配対象額	G=E/F*10,000	584円
1万口当たり分配金額	H	25円
収益分配金金額	I=F*H/10,000	47,370,105円

当期（自 平成25年5月9日 至 平成25年11月8日）

1 分配金の計算過程

		(自 平成25年5月9日 至 平成25年6月10日)
費用控除後の配当等収益額	A	28,967,693円
費用控除後・繰越欠損金補填後の有価証券売買等損益額	B	
収益調整金額	C	971,159,670円
分配準備積立金額	D	41,039,142円
当ファンドの分配対象収益額	E=A+B+C+D	1,041,166,505円
当ファンドの期末残存口数	F	18,096,822,475口
1万口当たり収益分配対象額	G=E/F*10,000	575円
1万口当たり分配金額	H	25円
収益分配金金額	I=F*H/10,000	45,242,056円

		(自 平成25年6月11日 至 平成25年7月8日)
費用控除後の配当等収益額	A	35,076,019円
費用控除後・繰越欠損金補填後の有価証券売買等損益額	B	
収益調整金額	C	958,278,719円
分配準備積立金額	D	24,534,117円
当ファンドの分配対象収益額	E=A+B+C+D	1,017,888,855円
当ファンドの期末残存口数	F	17,856,629,124口
1万口当たり収益分配対象額	G=E/F*10,000	570円
1万口当たり分配金額	H	25円
収益分配金金額	I=F*H/10,000	44,641,572円

		(自平成25年7月9日 至 平成25年8月8日)
費用控除後の配当等収益額	A	24,394,383円
費用控除後・繰越欠損金補填後の有価証券売買等損益額	B	
収益調整金額	C	928,869,022円
分配準備積立金額	D	14,560,456円
当ファンドの分配対象収益額	E=A+B+C+D	967,823,861円
当ファンドの期末残存口数	F	17,308,299,902口
1万口当たり収益分配対象額	G=E/F*10,000	559円
1万口当たり分配金額	H	25円
収益分配金金額	I=F*H/10,000	43,270,749円

		(自平成25年8月9日 至 平成25年9月9日)
費用控除後の配当等収益額	A	38,368,453円
費用控除後・繰越欠損金補填後の有価証券売買等損益額	B	
収益調整金額	C	909,847,799円
分配準備積立金額	D	885,004円
当ファンドの分配対象収益額	E=A+B+C+D	949,101,256円
当ファンドの期末残存口数	F	17,049,096,873口
1万口当たり収益分配対象額	G=E/F*10,000	556円
1万口当たり分配金額	H	25円
収益分配金金額	I=F*H/10,000	42,622,742円

		(自平成25年9月10日 至 平成25年10月8日)
費用控除後の配当等収益額	A	53,865,122円
費用控除後・繰越欠損金補填後の有価証券売買等損益額	B	
収益調整金額	C	885,837,536円
分配準備積立金額	D	52,359円
当ファンドの分配対象収益額	E=A+B+C+D	939,755,017円
当ファンドの期末残存口数	F	16,660,391,670口
1万口当たり収益分配対象額	G=E/F*10,000	564円
1万口当たり分配金額	H	25円
収益分配金金額	I=F*H/10,000	41,650,979円

		(自平成25年10月9日 至 平成25年11月8日)
費用控除後の配当等収益額	A	36,947,244円
費用控除後・繰越欠損金補填後の有価証券売買等損益額	B	
収益調整金額	C	864,572,848円
分配準備積立金額	D	11,979,242円
当ファンドの分配対象収益額	E=A+B+C+D	913,499,334円
当ファンドの期末残存口数	F	16,260,316,906口
1万口当たり収益分配対象額	G=E/F*10,000	561円
1万口当たり分配金額	H	25円
収益分配金金額	I=F*H/10,000	40,650,792円

(金融商品に関する注記)

1 金融商品の状況に関する事項

区分	前期 (自平成24年11月9日 至平成25年5月8日)	当期 (自平成25年5月9日 至平成25年11月8日)
1 金融商品に対する取組方針	当ファンドは、「投資信託及び投資法人に関する法律」(昭和26年法律第198号)第2条第4項に定める証券投資信託であり、有価証券等の金融商品への投資を信託約款に定める「運用の基本方針」に基づき行っております。	同 左
2 金融商品の内容及び当該金融商品に係るリスク	当ファンドは、公社債に投資しております。当該投資対象は、価格変動リスク、為替リスク等の市場リスク、信用リスクおよび流動性リスクに晒されております。	同 左
	当ファンドは、親投資信託受益証券に投資しております。当該投資対象は、価格変動リスク等の市場リスク、信用リスクおよび流動性リスクに晒されております。	同 左

3 金融商品に係るリスク管理体制	当ファンドは、外貨の決済のために為替予約取引を利用しております。当該デリバティブ取引は、為替相場の変動による市場リスクおよび信用リスク等を有しておりますが、ごく短期間で実際に外貨の受渡を伴うことから、為替相場の変動によるリスクは限定的であります。	同 左
	また、デリバティブ取引の時価等に関する事項についての契約額等は、あくまでもデリバティブ取引における名目的な契約額または計算上の想定元本であり、当該金額自体がデリバティブ取引のリスクの大きさを示すものではありません。	同 左
	ファンドのコンセプトに応じて、適切にコントロールするため、委託会社では、運用部門において、ファンドに含まれる各種投資リスクを常時把握しつつ、ファンドのコンセプトに沿ったリスクの範囲で運用を行っております。 また、運用部門から独立した管理担当部署によりリスク運営状況のモニタリング等のリスク管理を行っており、この結果は運用管理委員会等を通じて運用部門にフィードバックされます。	同 左

2 金融商品の時価等に関する事項

区 分	前期 [平成25年5月8日現在]	当期 [平成25年11月8日現在]
	1 貸借対照表計上額、時価及びその差額	時価で計上しているためその差額はありません。
2 時価の算定方法	<p>売買目的有価証券は、（重要な会計方針に係る事項に関する注記）に記載しております。</p> <p>デリバティブ取引は、（デリバティブ取引等関係に関する注記）に記載しております。</p> <p>上記以外の金融商品（コールローン等）は、短期間で決済され、時価は帳簿価額と近似していることから、当該金融商品の帳簿価額を時価としております。</p>	同 左
3 金融商品の時価等に関する事項についての補足説明	金融商品の時価には、市場価格に基づく価額のほか、市場価格がない場合には合理的に算定された価額が含まれております。当該価額の算定においては一定の前提条件等を採用しているため、異なる前提条件等によった場合、当該価額が異なることもあります。	同 左

（有価証券関係に関する注記）

売買目的有価証券

種 類	前期 [平成25年5月8日現在]	当期 [平成25年11月8日現在]
	最終計算期間の損益に含まれた評価差額(円)	最終計算期間の損益に含まれた評価差額(円)
国債証券	2,167,477	16,899,437
特殊債券	28,985,739	2,362,803
親投資信託受益証券	458,244,291	87,598,999
合計	485,062,553	102,135,633

（デリバティブ取引等関係に関する注記）

取引の時価等に関する事項

通貨関連

区 分	種 類	前期 [平成25年5月8日現在]			
		契約額等(円)		時 価 (円)	
		うち1年超			
市場取引以外の取引	為替予約取引 売建 カナダドル	40,339,490		40,344,000	4,510
	合 計	40,339,490		40,344,000	4,510

区 分	種 類	当期 [平成25年11月8日現在]			
		契約額等(円)		時 価 (円)	
		うち1年超			
市場取引以外の取引	為替予約取引 売建 アメリカドル	29,468,700		29,466,000	2,700
	合 計	29,468,700		29,466,000	2,700

（注）時価の算定方法

1 対顧客先物相場の仲値が発表されている外貨については、以下のように評価しております。

為替予約の受渡日（以下「当該日」といいます。）の対顧客先物相場の仲値が発表されている場合は、当該為替予約は、当該対顧客先物相場の仲値で評価しております。

当該日の対顧客先物相場の仲値が発表されていない場合は、以下の方法によっております。

(イ) 当該日を超える対顧客先物相場が発表されている場合には、発表されている先物相場のうち当該日に最も近い前後二つの対顧客先物相場の仲値をもとに計算したレートを用いております。

(ロ) 当該日を超える対顧客先物相場が発表されていない場合には、当該日に最も近い発表されている対顧客先物相場の仲値を用いております。

2 対顧客先物相場の仲値が発表されていない外貨については、対顧客電信売買相場の仲値で評価しております。

(関連当事者との取引に関する注記)

該当事項はありません。

(4) 【附属明細表】

第1 有価証券明細表

(1) 株式

該当事項はありません。

(2) 株式以外の有価証券

(単位：円)

通貨種類	銘柄	数量	評価額	備考
円				
親投資信託 受益証券	ジャパン・アクティブ・マザーファンド	2,228,982,197	4,089,513,636	
	親投資信託受益証券 小計	2,228,982,197	(4,089,513,636)	
円 小計		2,228,982,197	4,089,513,636	(4,089,513,636)
アメリカドル				
国債証券	4.125 T-NOTE 150515	4,500,000.00	4,766,660.15	
	4.25 T-NOTE 140815	1,200,000.00	1,238,015.62	
	4.5 T-NOTE 170515	4,100,000.00	4,626,914.06	
	4.75 T-NOTE 140515	1,000,000.00	1,024,101.56	
	5 T-BOND 370515	400,000.00	492,718.75	
	5.125 T-NOTE 160515	1,700,000.00	1,902,339.84	
	6 T-BOND 260215	1,470,000.00	1,940,916.79	
	6.125 T-BOND 271115	1,000,000.00	1,346,875.00	
	6.25 T-BOND 300515	500,000.00	692,441.40	
	6.5 T-BOND 261115	1,300,000.00	1,796,234.37	
	6.875 T-BOND 250815	2,000,000.00	2,813,750.00	
	7.125 T-BOND 230215	800,000.00	1,112,312.50	
	8 T-BOND 211115	1,000,000.00	1,431,093.75	
	国債証券 小計		20,970,000.00	25,184,373.79
特殊債券	4.75 EUROPEAN INV 141015	2,000,000.00	2,084,262.00	
	5.125 EUROPEAN IN 160913	1,600,000.00	1,801,364.80	
特殊債券 小計		3,600,000.00	3,885,626.80	(381,685,120)
アメリカドル 小計		24,570,000.00	29,070,000.59	(2,855,546,157)
カナダドル				
国債証券	3.75 CAN GOVT 190601	450,000.00	493,704.00	
	4 CAN GOVT 160601	100,000.00	107,136.00	
	4 CAN GOVT 170601	700,000.00	762,118.00	
	4.25 CAN GOVT 180601	400,000.00	444,748.00	
	5.75 CAN GOVT 290601	100,000.00	135,939.00	
	5.75 CAN GOVT 330601	330,000.00	463,032.90	
国債証券 小計		2,080,000.00	2,406,677.90	(226,227,722)
カナダドル 小計		2,080,000.00	2,406,677.90	(226,227,722)
オーストラリアドル				
国債証券	4.75 AUST GOVT 270421	2,470,000.00	2,555,165.60	
	5.75 AUST GOVT 210515	2,300,000.00	2,576,897.00	
国債証券 小計		4,770,000.00	5,132,062.60	(475,844,844)
特殊債券	5.625 COUNCIL OF 151214	2,000,000.00	2,092,026.00	
	6 INTER-AMERICAN 210226	5,500,000.00	5,969,518.50	
	6 QUEENSLAND 210614	3,250,000.00	3,610,100.00	
	6.25 EUROFIMA 181228	3,000,000.00	3,243,942.00	
	6.25 QUEENSLAND 190614	2,500,000.00	2,791,242.50	
	7 WEST AUST TREAS 150415	4,200,000.00	4,442,167.80	

	特殊債券 小計	20,450,000.00	22,148,996.80 (2,053,654,983)
	オーストラリアドル 小計	25,220,000.00	27,281,059.40 (2,529,499,827)
	イギリスポンド		
国債証券	4 GILT 160907	190,000.00	207,575.00
	4.25 GILT 401207	240,000.00	272,616.00
	4.75 GILT 381207	650,000.00	795,632.50
	6 GILT 281207	400,000.00	540,880.00
	8 GILT 210607	500,000.00	702,675.00
	8.75 GILT 170825	300,000.00	385,290.00
	国債証券 小計	2,280,000.00	2,904,668.50 (459,111,903)
	イギリスポンド 小計	2,280,000.00	2,904,668.50 (459,111,903)
	ニュージーランドドル		
国債証券	5.5 NZ GOVT 230415	2,500,000.00	2,650,325.00
	6 NZ GOVT 150415	1,280,000.00	1,331,443.20
	6 NZ GOVT 210515	1,000,000.00	1,093,200.00
	国債証券 小計	4,780,000.00	5,074,968.20 (415,284,647)
特殊債券	6 INTER-AMERICAN 171215	700,000.00	738,422.30
	7.5 INTER-AMERICA 150415	800,000.00	845,577.60
	特殊債券 小計	1,500,000.00	1,583,999.90 (129,618,711)
	ニュージーランドドル 小計	6,280,000.00	6,658,968.10 (544,903,358)
	スウェーデンクローネ		
国債証券	3.5 SWD GOVT 390330	600,000.00	646,938.00
	3.75 SWD GOVT 170812	300,000.00	325,404.00
	4.25 SWD GOVT 190312	1,300,000.00	1,467,492.00
	5 SWD GOVT 201201	300,000.00	359,064.00
	6.75 SWD GOVT 140505	400,000.00	411,220.00
	国債証券 小計	2,900,000.00	3,210,118.00 (48,151,770)
	スウェーデンクローネ 小計	2,900,000.00	3,210,118.00 (48,151,770)
	ノルウェークローネ		
国債証券	3.75 NORWE GOVT 210525	500,000.00	538,600.00
	4.25 NORWE GOVT 170519	400,000.00	431,880.00
	4.5 NORWE GOVT 190522	400,000.00	444,820.00
	5 NORWE GOVT 150515	200,000.00	210,180.00
	国債証券 小計	1,500,000.00	1,625,480.00 (26,397,795)
	ノルウェークローネ 小計	1,500,000.00	1,625,480.00 (26,397,795)
	ポーランドズロチ		
国債証券	5.25 POLAND 171025	300,000.00	320,670.00
	5.75 POLAND 220923	900,000.00	1,004,130.00
	6.25 POLAND 151024	780,000.00	829,920.00
	国債証券 小計	1,980,000.00	2,154,720.00 (67,636,660)
	ポーランドズロチ 小計	1,980,000.00	2,154,720.00 (67,636,660)
	ユーロ		
国債証券	2 OBL 160226	500,000.00	521,750.00
	3.5 BEL GOVT 170628	1,000,000.00	1,097,800.00
	3.75 BEL GOVT 150928	1,000,000.00	1,066,150.00
	4 O.A.T 180425	500,000.00	570,175.00
	4.25 BEL GOVT 220928	400,000.00	464,920.00
	4.25 O.A.T 190425	700,000.00	817,460.00
	4.5 ITALY GOVT 150715	1,000,000.00	1,054,650.00
	4.75 BUND 340704	800,000.00	1,081,520.00
	4.75 BUND 400704	300,000.00	421,770.00
	5 ITALY GOVT 340801	1,900,000.00	1,985,785.00
	5.25 ITALY GOVT 170801	1,500,000.00	1,657,350.00
	5.75 ITALY GOVT 330201	100,000.00	113,595.00
	6.25 BUND 240104	1,400,000.00	1,996,470.00
	8 BEL GOVT 150328	300,000.00	332,160.00

8.5 O.A.T 191025	1,100,000.00	1,562,385.00	
8.5 O.A.T 230425	1,400,000.00	2,171,890.00	
9 ITALY GOVT 231101	400,000.00	564,480.00	
国債証券 小計	14,300,000.00	17,480,310.00 (2,302,681,236)	
ユーロ 小計	14,300,000.00	17,480,310.00 (2,302,681,236)	
合 計		13,149,670,064 (9,060,156,428)	

(注1) 親投資信託受益証券の数量は口数、公社債の数量は各通貨による券面総額です。

(注2) 通貨の種類ごとの小計欄の()内は、邦貨換算額であります。

(注3) 合計金額欄の()内は、外貨建有価証券に係るもので、内書であります。

外貨建有価証券の内訳

通貨	銘柄数	組入債券 時価比率	合計金額に 対する比率
アメリカドル	国債証券 13銘柄	86.63%	18.81%
	特殊債券 2銘柄	13.37%	2.90%
カナダドル	国債証券 6銘柄	100.00%	1.72%
オーストラリアドル	国債証券 2銘柄	18.81%	3.62%
	特殊債券 6銘柄	81.19%	15.62%
イギリスポンド	国債証券 6銘柄	100.00%	3.49%
ニュージーランドドル	国債証券 3銘柄	76.21%	3.16%
	特殊債券 2銘柄	23.79%	0.99%
スウェーデンクローネ	国債証券 5銘柄	100.00%	0.37%
ノルウェークローネ	国債証券 4銘柄	100.00%	0.20%
ポーランドズロチ	国債証券 3銘柄	100.00%	0.51%
ユーロ	国債証券 17銘柄	100.00%	17.51%

第2 信用取引契約残高明細表

該当事項はありません。

第3 デリバティブ取引及び為替予約取引の契約額等及び時価の状況表

(デリバティブ取引等関係に関する注記)に記載しております。

<参考>

当ファンドは親投資信託受益証券を主要投資対象としております。

貸借対照表の資産の部に計上された親投資信託受益証券の状況は以下の通りです。

「ジャパン・アクティブ・マザーファンド」の状況

なお、以下に記載した情報は、監査の対象外であります。

(1) 貸借対照表

	[平成25年5月8日現在]	[平成25年11月8日現在]
	金額(円)	金額(円)
資産の部		
流動資産		
コール・ローン	96,311,141	124,473,942
株式	9,797,779,000	8,244,867,800
未収入金	225,308,486	97,700,392
未収配当金	106,142,746	68,560,250
未収利息	172	205
流動資産合計	10,225,541,545	8,535,602,589
資産合計	10,225,541,545	8,535,602,589
負債の部		
流動負債		
未払金	229,457,008	96,433,107
流動負債合計	229,457,008	96,433,107
負債合計	229,457,008	96,433,107
純資産の部		
元本等		
元本 1	5,630,635,395	4,599,721,020
剰余金		
剰余金又は欠損金()	4,365,449,142	3,839,448,462
元本等合計	9,996,084,537	8,439,169,482
純資産合計	9,996,084,537	8,439,169,482
負債純資産合計	10,225,541,545	8,535,602,589

(注1) 親投資信託の計算期間は、原則として、毎年10月31日から翌年10月30日までであります。

(2) 注記表

(重要な会計方針に係る事項に関する注記)

1 有価証券の評価基準及び評価方法	株式は移動平均法に基づき、時価で評価しております。時価評価にあたっては、原則として金融商品取引所等における終値で評価しております。
-------------------	---

(貸借対照表に関する注記)

	[平成25年5月8日現在]	[平成25年11月8日現在]
1 期首		
期首元本額	平成24年11月9日 7,324,348,937円	平成25年5月9日 5,630,635,395円
期首からの追加設定元本額	18,623,405円	64,686,874円
期首からの一部解約元本額	1,712,336,947円	1,095,601,249円
元本の内訳*		
三菱UFJ ジャパン・アクティブ・プラス	1,497,433,716円	1,276,245,089円
三菱UFJ ジャパン・アクティブ・ファンド	1,157,222,519円	1,055,629,972円
世界ソブリン債券・日本株ファンド(毎月分配型)	2,935,581,628円	2,228,982,197円
MUAM ジャパン・アクティブ・ニュートラル(適格機関投資家限定)	40,397,532円	38,863,762円
(合計)	5,630,635,395円	4,599,721,020円
2 受益権の総数	5,630,635,395口	4,599,721,020口
3 1口当たり純資産額 (1万口当たり純資産額)	1.7753円 (17,753円)	1.8347円 (18,347円)

* 当該親投資信託受益証券を投資対象とする証券投資信託ごとの元本額

(金融商品に関する注記)

1 金融商品の状況に関する事項

区分	(自平成24年11月9日 至平成25年5月8日)	(自平成25年5月9日 至平成25年11月8日)
1 金融商品に対する取組方針	当ファンドは、「投資信託及び投資法人に関する法律」(昭和26年法律第198号)第2条第4項に定める証券投資信託であり、有価証券等の金融商品への投資を信託約款に定める「運用の基本方針」に基づき行っております。	同 左
2 金融商品の内容及び当該金融商品に係るリスク	当ファンドは、株式に投資しております。当該投資対象は、価格変動リスク等の市場リスク、信用リスクおよび流動性リスクに晒されております。	同 左
3 金融商品に係るリスク管理体制	当ファンドに投資する証券投資信託の注記表(金融商品に関する注記)に記載しております。	同 左

2 金融商品の時価等に関する事項

区分	[平成25年5月8日現在]	[平成25年11月8日現在]
1 貸借対照表計上額、時価及びその差額	時価で計上しているためその差額はありません。	同 左
2 時価の算定方法	売買目的有価証券は、(重要な会計方針に係る事項に関する注記)に記載しております。 デリバティブ取引は、該当事項はありません。 上記以外の金融商品(コールローン等)は、短期間で決済され、時価は帳簿価額と近似していることから、当該金融商品の帳簿価額を時価としております。	同 左 同 左
3 金融商品の時価等に関する事項についての補足説明	当ファンドに投資する証券投資信託の注記表(金融商品に関する注記)に記載しております。	同 左

(有価証券関係に関する注記)

売買目的有価証券

種類	[平成25年5月8日現在]	[平成25年11月8日現在]
	当期間の損益に含まれた評価差額(円)	当期間の損益に含まれた評価差額(円)
株式	3,057,814,507	216,970,071
合計	3,057,814,507	216,970,071

(注) 当期間の開始日は、当該親投資信託の期首日であります。

(デリバティブ取引等関係に関する注記)

取引の時価等に関する事項

該当事項はありません。

(関連当事者との取引に関する注記)

該当事項はありません。

(3) 附属明細表

第1 有価証券明細表

(1) 株式

(単位:円)

コード	銘柄 銘柄名	株式数	評価額		備考
			単価	金額	
1925	大和ハウス工業	44,000	1,864	82,016,000	
2284	伊藤ハム	199,000	412	81,988,000	
2502	アサヒグループホールディングス	38,600	2,698	104,142,800	
2914	日本たばこ産業	62,300	3,460	215,558,000	
4005	住友化学	223,000	364	81,172,000	
4063	信越化学工業	5,900	5,590	32,981,000	
4182	三菱瓦斯化学	102,000	770	78,540,000	
4204	積水化学工業	74,000	1,060	78,440,000	
4452	花王	39,400	3,165	124,701,000	
4612	日本ペイント	51,000	1,670	85,170,000	
4507	塩野義製薬	101,000	2,174	219,574,000	
4536	参天製薬	16,600	4,790	79,514,000	
4578	大塚ホールディングス	15,000	2,741	41,115,000	
5002	昭和シェル石油	76,900	1,029	79,130,100	
5233	太平洋セメント	196,000	413	80,948,000	
5803	フジクラ	267,000	441	117,747,000	
6013	タクマ	23,000	843	19,389,000	
6101	ツガミ	166,000	500	83,000,000	
6361	荏原製作所	155,000	552	85,560,000	
6479	ミネベア	285,000	632	180,120,000	
6501	日立製作所	321,000	679	217,959,000	
6645	オムロン	39,300	3,710	145,803,000	
6756	日立国際電気	132,000	1,222	161,304,000	
6758	ソニー	169,900	1,649	280,165,100	
6910	日立メディコ	45,000	1,333	59,985,000	
6961	エンブラス	19,200	5,930	113,856,000	
6963	ローム	30,600	3,835	117,351,000	
7718	スター精密	81,700	1,087	88,807,900	
7203	トヨタ自動車	87,500	6,200	542,500,000	
7205	日野自動車	59,000	1,315	77,585,000	
7230	日信工業	46,800	1,774	83,023,200	
7261	マツダ	371,000	424	157,304,000	
7270	富士重工業	61,600	2,603	160,344,800	
7956	ビジョン	16,500	4,795	79,117,500	
9503	関西電力	31,600	1,192	37,667,200	
9513	電源開発	25,400	3,085	78,359,000	
9201	日本航空	36,900	5,490	202,581,000	
9303	住友倉庫	65,000	548	35,620,000	
3659	ネクソン	69,300	1,117	77,408,100	
8056	日本ユニシス	92,200	807	74,405,400	
9984	ソフトバンク	32,700	7,280	238,056,000	
8001	伊藤忠商事	289,400	1,221	353,357,400	
8031	三井物産	301,300	1,351	407,056,300	
2678	アスクル	68,200	2,890	197,098,000	
8242	エイチ・ツー・オー リテイリング	268,000	812	217,616,000	
8304	あおぞら銀行	286,000	285	81,510,000	
8306	三菱UFJフィナンシャル・グループ	472,500	608	287,280,000	
8316	三井住友フィナンシャルグループ	79,900	4,675	373,532,500	
8604	野村ホールディングス	110,500	713	78,786,500	
8628	松井証券	36,300	1,031	37,425,300	
8729	ソニーフィナンシャルホールディングス	93,500	1,731	161,848,500	
8766	東京海上ホールディングス	81,500	3,105	253,057,500	
8586	日立キャピタル	79,400	2,648	210,251,200	
8801	三井不動産	38,000	3,195	121,410,000	
8802	三菱地所	74,000	2,741	202,834,000	
4681	リゾートトラスト	22,700	3,515	79,790,500	
4751	サイバーエージェント	25,600	3,290	84,224,000	
9678	カナモト	47,000	2,506	117,782,000	
	合計	6,348,700		8,244,867,800	

(2) 株式以外の有価証券

該当事項はありません。

第2 信用取引契約残高明細表
該当事項はありません。

第3 デリバティブ取引及び為替予約取引の契約額等及び時価の状況表
該当事項はありません。

2【ファンドの現況】

<更新後>

【純資産額計算書】

平成25年11月29日現在

(単位：円)

資産総額	13,736,897,470
負債総額	76,366,800
純資産総額(-)	13,660,530,670
発行済口数	15,703,430,848 口
1口当たり純資産価額(/)	0.8699 (1万口当たり 8,699)

<参考>

「ジャパン・アクティブ・マザーファンド」の現況

純資産額計算書

平成25年11月29日現在

(単位：円)

資産総額	8,703,333,111
負債総額	7,804,186
純資産総額(-)	8,695,528,925
発行済口数	4,407,417,360 口
1口当たり純資産価額(/)	1.9729 (1万口当たり 19,729)

第三部【委託会社等の情報】

第1【委託会社等の概況】

1【委託会社等の概況】

(1) 資本金の額等

<訂正前>

平成25年5月末現在、資本金は2,000百万円です。なお、発行可能株式総数は400,000株であり、124,098株を発行済です。最近5年間における資本金の額の増減はありません。

<訂正後>

平成25年11月末現在、資本金は2,000百万円です。なお、発行可能株式総数は400,000株であり、124,098株を発行済です。最近5年間における資本金の額の増減はありません。

(2) 委託会社の機構

<訂正前>

(略)

ファンドの運用体制等は平成25年5月末現在のものであり、今後変更される可能性があります。

<訂正後>

(略)

ファンドの運用体制等は平成25年11月末現在のものであり、今後変更される可能性があります。

2【事業の内容及び営業の概況】

<更新後>

「投資信託及び投資法人に関する法律」に定める投資信託委託会社である委託会社は、証券投資信託の設定を行うとともに「金融商品取引法」に定める金融商品取引業者としてその運用（投資運用業）等を行っています。また「金融商品取引法」に定める投資助言業務を行っています。

平成25年11月29日現在における委託会社の運用する証券投資信託は以下の通りです。（親投資信託を除きます。）

商品分類	本数(本)	純資産総額(百万円)
追加型株式投資信託	458	6,774,026
追加型公社債投資信託	18	730,027
単位型株式投資信託	11	249,284
単位型公社債投資信託	5	184,203
合計	492	7,937,539

なお、純資産総額の金額については、百万円未満の端数を四捨五入して記載しておりますので、表中の個々の数字の合計と合計欄の数字とは一致しないことがあります。

3【委託会社等の経理状況】

<更新後>

(1) 財務諸表及び中間財務諸表の作成方法について

委託会社である三菱UFJ投信株式会社（以下「当社」という。）の財務諸表は、「財務諸表等の用語、様式及び作成方法に関する規則（昭和38年大蔵省令第59号）」（以下「財務諸表等規則」という。）第2条の規定により、財務諸表等規則及び「金融商品取引業等に関する内閣府令（平成19年内閣府令第52号）」に基づき作成しております。

また、当社の中間財務諸表は、「中間財務諸表等の用語、様式及び作成方法に関する規則（昭和52年大蔵省令第38号）」（以下「中間財務諸表等規則」という。）第38条及び第57条の規定により、中間財務諸表等規則及び「金融商品取引業等に関する内閣府令」に基づき作成しております。

なお、財務諸表及び中間財務諸表に掲載している金額については、千円未満の端数を切り捨てて表示しております。

(2) 監査証明について

当社は、金融商品取引法第193条の2第1項の規定に基づき、第28期事業年度（自平成24年4月1日至平成25年3月31日）の財務諸表について、有限責任監査法人トーマツによる監査を受けております。

また、金融商品取引法第193条の2第1項の規定に基づき、第29期事業年度に係る中間会計期間（自平成25年4月1日至平成25年9月30日）の中間財務諸表について、有限責任監査法人トーマツにより中間監査を受けております。

（第28期事業年度の財務諸表は省略）

<追加>
 中間財務諸表
 (1)中間貸借対照表

(単位：千円)

		第29期中間会計期間 (平成25年9月30日現在)
(資産の部)		
流動資産		
現金及び預金		23,548,500
有価証券		6,562,983
前払費用		236,694
未収入金		335,237
未収委託者報酬		4,948,498
未収収益		56,552
繰延税金資産		385,903
金銭の信託		30,000
その他		57,563
流動資産合計		36,161,935
固定資産		
有形固定資産		
建物	1	259,238
器具備品	1	174,123
土地		1,205,031
有形固定資産合計		1,638,393
無形固定資産		
電話加入権		15,822
ソフトウェア		1,060,576
ソフトウェア仮勘定		242,958
無形固定資産合計		1,319,357
投資その他の資産		
投資有価証券		16,782,208
関係会社株式		320,136
長期性預金		2,000,000
長期差入保証金		819,880
繰延税金資産		49,612
その他		15,035
投資その他の資産合計		19,986,873
固定資産合計		22,944,625
資産合計		59,106,560

(単位：千円)

第29期中間会計期間
(平成25年9月30日現在)

(負債の部)

流動負債

預り金		61,657
未払金		
未払収益分配金		63,875
未払償還金		946,113
未払手数料		1,982,655
その他未払金		72,079
未払費用		1,409,174
未払消費税等	2	176,997
未払法人税等		1,913,828
賞与引当金		534,891
その他		400,856
流動負債合計		<u>7,562,129</u>

固定負債

退職給付引当金		246,154
役員退職慰労引当金		53,775
時効後支払損引当金		198,603
固定負債合計		<u>498,533</u>

負債合計

8,060,662

(純資産の部)

株主資本

資本金		2,000,131
資本剰余金		
資本準備金		222,096
資本剰余金合計		<u>222,096</u>
利益剰余金		
利益準備金		342,589
その他利益剰余金		
別途積立金		6,998,000
繰越利益剰余金		39,994,517
利益剰余金合計		<u>47,335,107</u>
株主資本合計		<u>49,557,335</u>

評価・換算差額等

その他有価証券		1,488,562
評価差額金		
評価・換算差額等合計		<u>1,488,562</u>

純資産合計

51,045,897

負債純資産合計

59,106,560

(2)中間損益計算書

(単位：千円)

		第29期中間会計期間 (自 平成25年4月1日 至 平成25年9月30日)
営業収益		
委託者報酬		26,575,676
投資顧問料		53,790
その他営業収益		55,619
営業収益合計		26,685,086
営業費用		
支払手数料		10,846,750
広告宣伝費		330,957
公告費		1,062
調査費		
調査費		486,652
委託調査費		5,888,736
事務委託費		116,669
営業雑経費		
通信費		46,024
印刷費		243,552
協会費		20,030
諸会費		4,256
事務機器関連費		509,881
その他営業雑経費		4,944
営業費用合計		18,499,516
一般管理費		
給料		
役員報酬		103,937
給料・手当		1,649,702
賞与引当金繰入		534,891
福利厚生費		294,158
交際費		10,544
旅費交通費		75,335
租税公課		62,774
不動産賃借料		349,810
退職給付費用		192,772
役員退職慰労引当金繰入		11,027
固定資産減価償却費	1	214,015
諸経費		136,511
一般管理費合計		3,635,481
営業利益		4,550,087

(単位：千円)

第29期中間会計期間	
(自 平成25年4月1日	
至 平成25年9月30日)	
営業外収益	
受取配当金	150,506
有価証券利息	2,185
受取利息	10,693
投資有価証券償還益	1,862
収益分配金等時効完成分	54,825
その他	1,293
営業外収益合計	221,366
営業外費用	
その他	4,535
営業外費用合計	4,535
経常利益	4,766,918
特別利益	
投資有価証券売却益	177,223
特別利益合計	177,223
特別損失	
投資有価証券売却損	34,236
固定資産除却損	462
特別損失合計	34,698
税引前中間純利益	4,909,443
法人税、住民税及び事業税	1,913,166
法人税等調整額	17,360
法人税等合計	1,895,805
中間純利益	3,013,637

(3)中間株主資本等変動計算書

(単位：千円)

	第29期中間会計期間 (自平成25年4月1日 至平成25年9月30日)
株主資本	
資本金	
当期首残高	2,000,131
当中間期変動額	
当中間期変動額合計	
当中間期末残高	2,000,131
資本剰余金	
資本準備金	
当期首残高	222,096
当中間期変動額	
当中間期変動額合計	
当中間期末残高	222,096
資本剰余金合計	
当期首残高	222,096
当中間期変動額	
当中間期変動額合計	
当中間期末残高	222,096
利益剰余金	
利益準備金	
当期首残高	342,589
当中間期変動額	
当中間期変動額合計	
当中間期末残高	342,589
その他利益剰余金	
別途積立金	
当期首残高	6,998,000
当中間期変動額	
当中間期変動額合計	
当中間期末残高	6,998,000
繰越利益剰余金	
当期首残高	39,686,216
当中間期変動額	
剰余金の配当	2,705,336
中間純利益	3,013,637
当中間期変動額合計	308,301
当中間期末残高	39,994,517
利益剰余金合計	
当期首残高	47,026,806
当中間期変動額	
剰余金の配当	2,705,336
中間純利益	3,013,637
当中間期変動額合計	308,301
当中間期末残高	47,335,107
株主資本合計	
当期首残高	49,249,033
当中間期変動額	
剰余金の配当	2,705,336
中間純利益	3,013,637
当中間期変動額合計	308,301
当中間期末残高	49,557,335
評価・換算差額等	
その他有価証券評価差額金	
当期首残高	1,797,355

当中間期変動額	
株主資本以外の項目の当中間期変動額(純額)	308,792
当中間期変動額合計	308,792
当中間期末残高	1,488,562
評価・換算差額等合計	
当期首残高	1,797,355
当中間期変動額	
株主資本以外の項目の当中間期変動額(純額)	308,792
当中間期変動額合計	308,792
当中間期末残高	1,488,562
純資産合計	
当期首残高	51,046,388
当中間期変動額	
剰余金の配当	2,705,336
中間純利益	3,013,637
株主資本以外の項目の当中間期変動額(純額)	308,792
当中間期変動額合計	490
当中間期末残高	51,045,897

[重要な会計方針]

1. 有価証券の評価基準及び評価方法

(1) 子会社株式及び関連会社株式

移動平均法による原価法を採用しております。

(2) その他有価証券

時価のあるもの

中間決算日の市場価格等に基づく時価法(評価差額は全部純資産直入法により処理し、売却原価は移動平均法により算定)を採用しております。

時価のないもの

移動平均法による原価法を採用しております。

2. 固定資産の減価償却の方法

(1) 有形固定資産

定率法を採用しております。

なお、主な耐用年数は、建物38年であります。

(2) 無形固定資産

定額法を採用しております。

なお、自社利用のソフトウェアについては、社内における利用可能期間(5年)に基づく定額法を採用しております。

3. 引当金の計上基準

(1) 賞与引当金

従業員賞与の支給に充てるため、支給見込額に基づき計上しております。

(2) 退職給付引当金

従業員の退職給付に備えるため、当事業年度末における退職給付債務及び年金資産の見込額に基づき、当中間会計期間末において発生していると認められる額を計上しております。

数理計算上の差異は、その発生年度の翌事業年度より一括費用処理することとしております。

(会計上の見積もりの変更)

数理計算上の差異は、従来、発生年度の従業員の平均支払期間内の一定の年数(8年)により費用処理しておりましたが、当中間会計期間において、平均支払期間が8年を下回ったことから、数理計算上の差異を一括費用処理する方法に見直し、将来にわたり変更しております。

これにより、従来の方法と比べて、当中間会計期間の営業利益、経常利益及び税金等調整前中間純利益はそれぞれ108百万円減少しております。

(3) 役員退職慰労引当金

役員の退職慰労金の支給に備えるため、内規に基づく中間期末要支給額を計上しております。

(4) 時効後支払損引当金

時効成立のため利益計上した収益分配金及び償還金について、受益者からの今後の支払請求に備えるため、過去の支払実績に基づく将来の支払見込額を計上しております。

4. 外貨建の資産及び負債の本邦通貨への換算基準

外貨建金銭債権債務は、中間決算日の直物為替相場により円貨に換算し、換算差額は損益として処理しております。

5. その他中間財務諸表作成のための基本となる重要な事項

(1) 消費税等の会計処理

消費税及び地方消費税の会計処理は税抜方式によっており、控除対象外消費税及び地方消費税は、当事業年度の費用として処理しております。

[注記事項]

(中間貸借対照表関係)

1 有形固定資産の減価償却累計額

第29期中間会計期間 (平成25年9月30日現在)	
建物	245,895千円
器具備品	349,802千円

2 消費税等の取扱い

仮払消費税等及び仮受消費税等は、相殺のうえ、「未払消費税等」として表示しております。

(中間損益計算書関係)

1 減価償却実施額

第29期中間会計期間 (自平成25年4月1日 至平成25年9月30日)	
有形固定資産	39,230千円
無形固定資産	174,785千円

(中間株主資本等変動計算書関係)

第29期中間会計期間(自平成25年4月1日至平成25年9月30日)

1. 発行済株式の種類及び総数に関する事項

	当事業年度期首 株式数 (株)	当中間会計期間 増加株式数 (株)	当中間会計期間 減少株式数 (株)	当中間会計期間末 株式数 (株)
発行済株式				
普通株式	124,098	-	-	124,098
合計	124,098	-	-	124,098

2. 配当に関する事項

平成25年6月24日開催の定時株主総会において、次のとおり決議しております。

配当金の総額	2,705,336千円
配当の原資	利益剰余金
1株当たり配当額	21,800円
基準日	平成25年3月31日
効力発生日	平成25年6月25日

(金融商品関係)

第29期中間会計期間(平成25年9月30日現在)

金融商品の時価等に関する事項

平成25年9月30日における中間貸借対照表計上額、時価及びこれらの差額については、次のとおりであります。なお、時価を把握することが極めて困難と認められるものは、次表には含まれておりません(注2)参照)。

	中間貸借対照表 計上額(千円)	時価(千円)	差額(千円)
(1) 現金及び預金	23,548,500	23,548,500	-
(2) 有価証券	6,562,983	6,562,983	-
(3) 未収委託者報酬	4,948,498	4,948,498	-
(4) 長期性預金	2,000,000	2,000,898	898
(5) 投資有価証券	16,743,308	16,743,308	-
資産計	53,803,291	53,804,190	898
(1) 未払手数料	1,982,655	1,982,655	-
(2) 未払法人税等	1,913,828	1,913,828	-
負債計	3,896,483	3,896,483	-

(注1)金融商品の時価の算定方法及び有価証券に関する事項

資 産

(1)現金及び預金、(3)未収委託者報酬

これらは短期間で決済されるため、時価は帳簿価額にほぼ等しいことから、当該帳簿価額によっております。

(2)有価証券

譲渡性預金は短期間で決済されるため、時価は帳簿価額にほぼ等しいことから、当該帳簿価額によっており、投資信託は基準価額によっております。

(4)長期性預金

契約期間に基づく区分ごとに、新規に預金を行った場合に想定される預金金利で割り引いた現在価値を算定しております。

(5)投資有価証券

上記の表中における投資有価証券はすべて投資信託であり、基準価額によっております。

負 債

(1)未払手数料、(2)未払法人税等

これらは短期間で決済されるため、時価は帳簿価額にほぼ等しいことから、当該帳簿価額によっております。

(注2)時価を把握することが極めて困難と認められる金融商品

非上場株式(中間貸借対照表計上額38,900千円)は、市場価格がなく、時価を把握することが極めて困難と認められるため、「(5)投資有価証券」には含めておりません。

また、子会社株式及び関連会社株式(中間貸借対照表計上額 関係会社株式320,136千円)は、市場価格がなく、時価を把握することが極めて困難と認められるため、記載しておりません。

（注3）金融商品の時価等に関する事項についての補足説明

金融商品の時価には、市場価格に基づく価額のほか、市場価格がない場合には合理的に算定された価額が含まれております。当該価額の算定においては変動要因を織り込んでいるため、異なる前提条件等を採用することにより、当該価額が変動することがあります。

（有価証券関係）

第29期中間会計期間（平成25年9月30日現在）

1. 子会社株式及び関連会社株式

子会社株式及び関連会社株式（中間貸借対照表計上額 関係会社株式320,136千円）は、市場価格がなく、時価を把握することが極めて困難と認められるため、記載しておりません。

2. その他有価証券

	種類	中間貸借対照表 計上額（千円）	取得原価 （千円）	差額（千円）
中間貸借対照表計 上額が取得原価を 超えるもの	株式	-	-	-
	債券	-	-	-
	その他	11,667,373	9,779,767	1,887,605
	小計	11,667,373	9,779,767	1,887,605
中間貸借対照表計 上額が取得原価を 超えないもの	株式	-	-	-
	債券	-	-	-
	その他	5,638,918	5,667,796	28,877
	小計	5,638,918	5,667,796	28,877
合計		17,306,292	15,447,564	1,858,727

（注）非上場株式（中間貸借対照表計上額38,900千円）は、市場価格がなく、時価を把握することが極めて困難と認められることから、上表の「その他有価証券」には含めておりません。

（デリバティブ取引関係）

重要な取引はありません。

（セグメント情報等）

[セグメント情報]

第29期中間会計期間（自平成25年4月1日至平成25年9月30日）

当社は、資産運用業の単一セグメントであるため、記載を省略しております。

[関連情報]

第29期中間会計期間（自平成25年4月1日至平成25年9月30日）

1. 製品及びサービスごとの情報

単一の製品・サービスの区分の外部顧客への営業収益が中間損益計算書の営業収益の90%を超えるため、記載を省略しております。

2. 地域ごとの情報

(1) 営業収益

投資信託の受益者の情報を制度上把握していないため、記載を省略しております。

(2) 有形固定資産

本邦以外に所在している有形固定資産がないため、該当事項はありません。

3. 主要な顧客ごとの情報

投資信託の受益者の情報を制度上把握していないため、記載を省略しております。

[報告セグメントごとの固定資産の減損損失に関する情報]

該当事項はありません。

[報告セグメントごとののれんの償却額及び未償却残高に関する情報]

該当事項はありません。

[報告セグメントごとの負ののれん発生益に関する情報]

該当事項はありません。

（1株当たり情報）

1株当たり純資産額及び算定上の基礎は、以下のとおりであります。

	第29期中間会計期間 (平成25年9月30日現在)
1株当たり純資産額	411,335.37円
(算定上の基礎)	
純資産の部の合計額(千円)	51,045,897
普通株式に係る中間期末の純資産額(千円)	51,045,897
1株当たり純資産額の算定に用いられた 中間期末の普通株式の数(株)	124,098

1株当たり中間純利益金額及び算定上の基礎は、以下のとおりであります。

	第29期中間会計期間 (自平成25年4月1日 至平成25年9月30日)
1株当たり中間純利益金額	24,284.33円
(算定上の基礎)	
中間純利益金額(千円)	3,013,637
普通株主に帰属しない金額(千円)	-
普通株式に係る中間純利益金額(千円)	3,013,637
普通株式の期中平均株式数(株)	124,098

(注)潜在株式調整後1株当たり中間純利益金額については、潜在株式が存在しないため、記載しておりません。

5【その他】

定款の変更等

<訂正前>

平成25年6月21日付で、定款について次の変更を行いました。

- ・公告方法の変更（日本経済新聞に掲載する方法から電子公告（ただし、事故その他やむを得ない事由によって電子公告による公告ができない場合は日本経済新聞に掲載する方法による）に変更）

<訂正後>

定款の変更に関しては、株主総会の決議が必要です。

第2【その他の関係法人の概況】**1【名称、資本金の額及び事業の内容】****(1) 受託会社**

< 訂正前 >

(略)

資本金の額：324,279百万円（平成25年3月末現在）

(略)

< 訂正後 >

(略)

資本金の額：324,279百万円（平成25年9月末現在）

(略)

(2) 販売会社

< 更新後 >

名称	資本金の額 (平成25年9月末現在)	事業の内容
株式会社ジャパンネット銀行	37,250 百万円	銀行業務を営んでいます。
株式会社秋田銀行	14,100 百万円	銀行業務を営んでいます。
株式会社池田泉州銀行	50,710 百万円	銀行業務を営んでいます。
株式会社広島銀行	54,573 百万円	銀行業務を営んでいます。
株式会社宮崎銀行	14,697 百万円	銀行業務を営んでいます。
株式会社沖縄銀行	22,725 百万円	銀行業務を営んでいます。
池田泉州 T T 証券株式会社	1,250 百万円	金融商品取引法に定める第一種金融商品取引業を営んでいます。
いよぎん証券株式会社	3,000 百万円	金融商品取引法に定める第一種金融商品取引業を営んでいます。
株式会社 S B I 証券	47,937 百万円	金融商品取引法に定める第一種金融商品取引業を営んでいます。
楽天証券株式会社	7,495 百万円	金融商品取引法に定める第一種金融商品取引業を営んでいます。

3【資本関係】

< 訂正前 >

委託会社と関係法人の主な資本関係は次の通りです。（平成25年5月末現在）

(略)

< 訂正後 >

委託会社と関係法人の主な資本関係は次の通りです。（平成25年11月末現在）

(略)

独立監査人の監査報告書

平成25年12月11日

三菱UFJ投信株式会社
取締役会御中

あらた監査法人

指定社員 公認会計士 柴 毅 印
業務執行社員

指定社員 公認会計士 和田 涉 印
業務執行社員

当監査法人は、金融商品取引法第193条の2第1項の規定に基づく監査証明を行うため、「ファンドの経理状況」に掲げられている世界ソブリン債券・日本株ファンド（毎月分配型）の平成25年5月9日から平成25年11月8日までの特定期間の財務諸表、すなわち、貸借対照表、損益及び剰余金計算書、注記表並びに附属明細表について監査を行った。

財務諸表に対する経営者の責任

経営者の責任は、我が国において一般に公正妥当と認められる企業会計の基準に準拠して財務諸表を作成し適正に表示することにある。これには、不正又は誤謬による重要な虚偽表示のない財務諸表を作成し適正に表示するために経営者が必要と判断した内部統制を整備及び運用することが含まれる。

監査人の責任

当監査法人の責任は、当監査法人が実施した監査に基づいて、独立の立場から財務諸表に対する意見を表明することにある。当監査法人は、我が国において一般に公正妥当と認められる監査の基準に準拠して監査を行った。監査の基準は、当監査法人に財務諸表に重要な虚偽表示がないかどうかについて合理的な保証を得るために、監査計画を策定し、これに基づき監査を実施することを求めている。

監査においては、財務諸表の金額及び開示について監査証拠を入手するための手続が実施される。監査手続は、当監査法人の判断により、不正又は誤謬による財務諸表の重要な虚偽表示のリスクの評価に基づいて選択及び適用される。財務諸表監査の目的は、内部統制の有効性について意見表明するためのものではないが、当監査法人は、リスク評価の実施に際して、状況に応じた適切な監査手続を立案するために、財務諸表の作成と適正な表示に関連する内部統制を検討する。また、監査には、経営者が採用した会計方針及びその適用方法並びに経営者によって行われた見積りの評価も含め全体としての財務諸表の表示を検討することが含まれる。

当監査法人は、意見表明の基礎となる十分かつ適切な監査証拠を入手したと判断している。

監査意見

当監査法人は、上記の財務諸表が、我が国において一般に公正妥当と認められる企業会計の基準に準拠して、世界ソブリン債券・日本株ファンド（毎月分配型）の平成25年11月8日現在の信託財産の状態及び同日をもって終了する特定期間の損益の状況をすべての重要な点において適正に表示しているものと認める。

利害関係

三菱UFJ投信株式会社及びファンドと当監査法人又は業務執行社員との間には、公認会計士法の規定により記載すべき利害関係はない。

以上

（注）上記は、委託会社が、独立監査人の監査報告書の原本に記載された事項を電子化したものであり、その原本は委託会社が別途保管しております。なお、財務諸表の範囲にはXBRLデータ自体は含まれていません。

[次へ](#)

独立監査人の中間監査報告書

平成25年12月6日

三菱UFJ投信株式会社

取締役会 御中

有限責任監査法人 トーマツ

指定有限責任社員 業務執行社員	公認会計士	樋口 誠之	印
--------------------	-------	-------	---

指定有限責任社員 業務執行社員	公認会計士	山田 信之	印
--------------------	-------	-------	---

当監査法人は、金融商品取引法第193条の2第1項の規定に基づく監査証明を行うため、「委託会社等の経理状況」に掲げられている三菱UFJ投信株式会社の平成25年4月1日から平成26年3月31日までの第29期事業年度の中間会計期間（平成25年4月1日から平成25年9月30日まで）に係る中間財務諸表、すなわち、中間貸借対照表、中間損益計算書、中間株主資本等変動計算書、重要な会計方針及びその他の注記について中間監査を行った。

中間財務諸表に対する経営者の責任

経営者の責任は、我が国において一般に公正妥当と認められる中間財務諸表の作成基準に準拠して中間財務諸表を作成し有用な情報を表示することにある。これには、不正又は誤謬による重要な虚偽表示のない中間財務諸表を作成し有用な情報を表示するために経営者が必要と判断した内部統制を整備及び運用することが含まれる。

監査人の責任

当監査法人の責任は、当監査法人が実施した中間監査に基づいて、独立の立場から中間財務諸表に対する意見を表明することにある。当監査法人は、我が国において一般に公正妥当と認められる中間監査の基準に準拠して中間監査を行った。中間監査の基準は、当監査法人に中間財務諸表には全体として中間財務諸表の有用な情報の表示に関して投資者の判断を損なうような重要な虚偽表示がないかどうかの合理的な保証を得るために、中間監査に係る監査計画を策定し、これに基づき中間監査を実施することを求めている。

中間監査においては、中間財務諸表の金額及び開示について監査証拠を入手するために年度監査と比べて監査手続の一部を省略した中間監査手続が実施される。中間監査手続は、当監査法人の判断により、不正又は誤謬による中間財務諸表の重要な虚偽表示のリスクの評価に基づいて、分析的手続等を中心とした監査手続に必要に応じて追加の監査手続が選択及び適用される。中間監査の目的は、内部統制の有効性について意見表明するためのものではないが、当監査法人は、リスク評価の実施に際して、状況に応じた適切な中間監査手続を立案するために、中間財務諸表の作成と有用な情報の表示に関連する内部統制を検討する。また、中間監査には、経営者が採用した会計方針及びその適用方法並びに経営者によって行われた見積りの評価も含め中間財務諸表の表示を検討することが含まれる。

当監査法人は、中間監査の意見表明の基礎となる十分かつ適切な監査証拠を入手したと判断している。

中間監査意見

当監査法人は、上記の中間財務諸表が、我が国において一般に公正妥当と認められる中間財務諸表の作成基準に準拠して、三菱UFJ投信株式会社の平成25年9月30日現在の財政状態及び同日をもって終了する中間会計期間（平成25年4月1日から平成25年9月30日まで）の経営成績に関する有用な情報を表示しているものと認める。

利害関係

会社と当監査法人又は業務執行社員との間には、公認会計士法の規定により記載すべき利害関係はない。

以 上

（注）上記は、委託会社が、独立監査人の中間監査報告書の原本に記載された事項を電子化したものであり、その原本は委託会社が別途保管しております。