

## 【表紙】

【提出書類】	訂正有価証券届出書
【提出先】	関東財務局長殿
【提出日】	平成29年8月18日提出
【発行者名】	岡三アセットマネジメント株式会社
【代表者の役職氏名】	代表取締役社長 綿川 昌明
【本店の所在の場所】	東京都中央区京橋二丁目2番1号
【事務連絡者氏名】	二宮 淳恵
【電話番号】	03-3516-1432
【届出の対象とした募集（売出）内国投資 信託受益証券に係るファンドの名称】	日本Jリートオープン（毎月分配型）
【届出の対象とした募集（売出）内国投資 信託受益証券の金額】	継続募集額(平成29年2月18日から平成30年2月16日まで) 2,000億円を上限とします。
【縦覧に供する場所】	該当事項はありません。

## 1【有価証券届出書の訂正届出書の提出理由】

本日、有価証券報告書を提出しましたので、平成29年 2月17日付をもって提出した有価証券届出書（以下「原届出書」といいます。）の関係情報を新たな情報に訂正するため、またその他の情報について訂正すべき事項がありますので、本訂正届出書を提出するものです。

## 2【訂正の内容】

<訂正前>および<訂正後>に記載している下線部\_\_\_\_\_は訂正部分を示し、<更新後>に記載している内容は原届出書が更新されます。

なお、「第二部 ファンド情報 第1 ファンドの状況 5 運用状況」および「第二部 ファンド情報 第3 ファンドの経理状況」は原届出書の更新後の内容を記載しています。

## 第二部【ファンド情報】

### 第1【ファンドの状況】

#### 1【ファンドの性格】

##### （1）【ファンドの目的及び基本的性格】

###### ファンドの特色

<更新後>

### 〈ファンドの特色〉

- わが国の不動産投資信託証券を実質的な主要投資対象とします。

わが国の金融商品取引所に上場している（上場予定を含みます。）不動産投資信託証券に投資を行い、安定した収益の確保と信託財産の中長期的な成長を目指して運用を行います。

#### 不動産投資信託（REIT）について

不動産投資信託とは、投資家から集めた資金を不動産（オフィスビル、賃貸マンション、ショッピングセンター、ホテル等）に投資し、不動産から得た賃料収入や売却益などから不動産の維持・管理費用等を支払った後の収益を投資家に分配する仕組みの金融商品です。

わが国の不動産投資信託は、米国で不動産投資信託がReal Estate Investment Trustの頭文字をとって、REIT（リート）と呼ばれていることから、その日本版という意味でJ-REIT（ジェイ・リート）と呼ばれています。



- 不動産投資信託証券の実質組入比率は、原則として高位に保ち、不動産投資信託から支払われる分配金（配当金）の確保を目指します。
- 株式会社三井住友トラスト基礎研究所から不動産市場全体とJ-REITにかかる調査・分析情報等の助言を受けます。

## 株式会社三井住友トラスト基礎研究所

主な業務内容は、以下のとおりです。

- 不動産の投資適格性評価、不動産投資市場の将来予測など不動産投資に関する調査、研究の受託およびコンサルティング
- 住宅・オフィス・商業施設など、主要不動産の需給動向や市場予測、不動産市場に関する調査、研究の受託およびコンサルティング
- J-REIT等の不動産を原資産とする有価証券に係る投資助言業務の受託

※投資助言者、投資助言の内容、投資助言の有無については、変更する場合があります。

※資金動向、市況動向等によっては、上記のような運用ができない場合があります。

## 分配方針

毎月20日（休業日の場合は翌営業日）に決算を行い、原則として、以下の方針に基づき収益分配を行います。



※上記はイメージであり、将来の分配金の支払いおよびその金額について示唆、保証するものではありません。

- 分配対象収益の範囲は、繰越分を含めた経費控除後の利子・配当等収益および売買益（評価益を含みます。）等の全額とします。繰越分を含めた経費控除後の利子・配当等収益には、マザーファンドの利子・配当等収益のうち、この信託に帰属すべき利子・配当等収益を含むものとします。
- 収益分配は、主として配当等収益等から行います。ただし、6月と12月の決算時の分配方針は、それぞれの決算日に売買益（評価益を含みます。）が存在するときは、配当等収益に売買益（評価益を含みます。）等を加えた額を分配対象収益として分配を行います。
- 分配金額は、委託会社が分配可能額、基準価額水準等を勘案して決定します。
- 収益分配に充てなかった留保益については、運用の基本方針と同一の運用を行います。

※分配可能額が少額の場合や基準価額水準によっては、収益分配を行わないことがあります。



## ファンドの目的・特色 【収益分配金に関する留意事項】

- ファンドの分配金は、預貯金の利息とは異なり、ファンドの純資産から支払われます。分配金が支払われると、その金額相当分、ファンドの純資産が減少するため、基準価額は下がります。

※分配金の有無や金額は確定したものではありません。

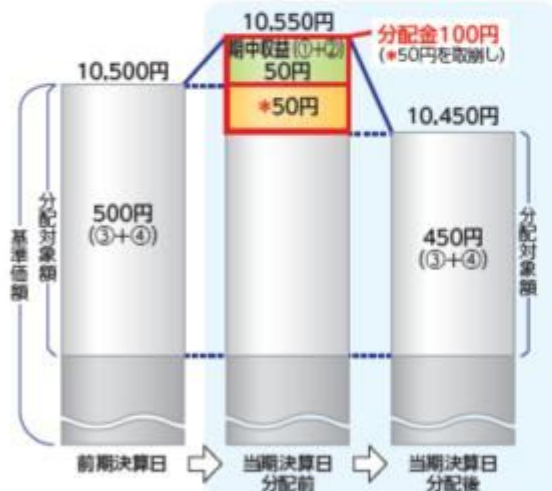
### ファンドで分配金が支払われるイメージ



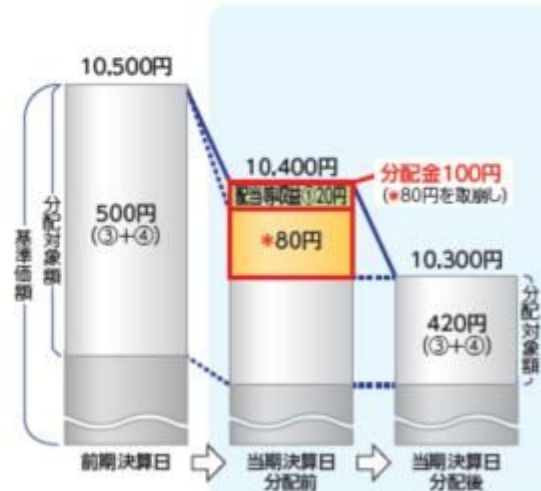
- 分配金は、計算期間中に発生した収益（経費控除後の配当等収益および評価益を含む売買益）の中から支払われる場合と、計算期間中に発生した収益を超えて支払われる場合があります。計算期間中に発生した収益を超えて支払われる場合、当期決算日の基準価額は前期決算日と比べて下落することになります。また、分配金の水準は、必ずしも計算期間におけるファンドの収益率を示すものではありません。

### 計算期間中に発生した収益を超えて支払われる場合のイメージ

#### 前期決算日から基準価額が上昇した場合



#### 前期決算日から基準価額が下落した場合



※分配金は、分配方針に基づき、分配対象額(①経費控除後の配当等収益 ②経費控除後の評価益を含む売買益 ③分配準備積立金 ④収益調整金)から支払われます。

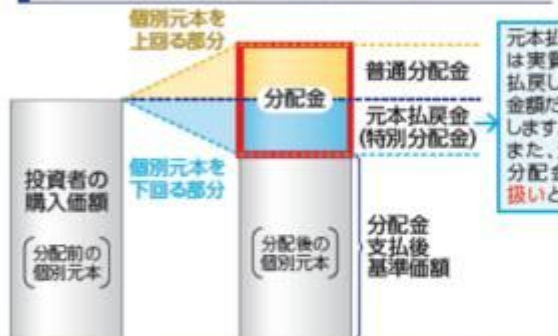
分配準備積立金：期中収益(①+②)のうち、決算時に分配に充てずファンド内部に留保した収益を積み立てたもので、次期以降の分配金に充てることができます。

収益調整金：追加購入により、既存投資者の分配対象額が希薄化しないようにするために設けられたものです。

※上記はイメージであり、実際の分配金額や基準価額を示唆するものではありませんのでご注意ください。

- 投資者のファンドの購入価額によっては、分配金の一部または全部が、実質的には元本の一部払戻しに相当する場合があります。ファンド購入後の運用状況により、分配金額より基準価額の値上がり小さかった場合も同様です。

#### 分配金の一部が元本の一部払戻しに相当する場合



#### 分配金の全部が元本の一部払戻しに相当する場合



元本払戻金(特別分配金)は実質的に元本の一部払戻しとみなされ、その金額だけ個別元本が減少します。また、元本払戻金(特別分配金)部分は**非課税扱い**となります。

普通分配金：個別元本(投資者のファンドの購入価額)を上回る部分からの分配金です。

元本払戻金：個別元本を下回る部分からの分配金です。分配後の投資者の個別元本は、元本払戻金(特別分配金)の額だけ(特別分配金)減少します。

(注)普通分配金に対する課税については、後記「手続・手数料等」の「ファンドの費用・税金」をご参照下さい。

## (3) 【ファンドの仕組み】

&lt;訂正前&gt;

( 略 )

委託会社の概況（平成28年11月末日現在）

( 略 )

&lt;訂正後&gt;

( 略 )

委託会社の概況（平成29年5月末日現在）

( 略 )

## 2 【投資方針】

## (2) 【投資対象】

&lt;訂正前&gt;

( 略 )

(参考)ファンドが投資するマザーファンドの概要

Jリート・マザーファンド

委託会社	岡三アセットマネジメント株式会社
基本方針	安定した収益の確保と信託財産の成長を目指して運用を行います。
投資対象	わが国の金融商品取引所に上場している（上場予定を含みます。）不動産投資信託証券を主要投資対象とします。
投資態度	わが国の金融商品取引所に上場している（上場予定を含みます。）不動産投資信託証券に投資を行い、安定した収益の確保と信託財産の中長期的な成長を目指して運用を行います。 運用にあたっては、株式会社三井住友トラスト基礎研究所から不動産市場全体とJ-REITにかかる調査・分析情報等の助言を受けます。 不動産投資信託証券の組入比率は、原則として高位に保つことを基本とします。 資金動向、市況動向等によっては上記のような運用ができない場合があります。
主要な投資制限	投資信託証券への投資割合には制限を設けません。 同一銘柄の投資信託証券への投資割合は、信託財産の純資産総額の10%以下とします。 株式への投資は行いません。 外貨建資産への投資は行いません。 一般社団法人投資信託協会規則に定める一の者に対する株式等エクスポージャー、債券等エクスポージャーおよびデリバティブ等エクスポージャーの投資信託財産の純資産総額に対する比率は、原則として、それぞれ10%、合計で20%以内とすることとし、当該比率を超えることとなった場合には、一般社団法人投資信託協会規則に従い当該比率以内となるよう調整を行うこととします。

決算	毎年11月20日（休業日の場合は翌営業日）に決算を行います。 信託財産から生ずる利益は、信託終了時まで信託財産中に留保し、分配は行いません。
信託報酬	ありません。

純資産総額の10%を超えて投資している不動産投資信託証券の概要

平成28年11月末日現在、Jリート・マザーファンドの純資産総額の10%を超えて投資している不動産投資信託証券はありません。

<訂正後>

（ 略 ）

(参考)ファンドが投資するマザーファンドの概要

Jリート・マザーファンド

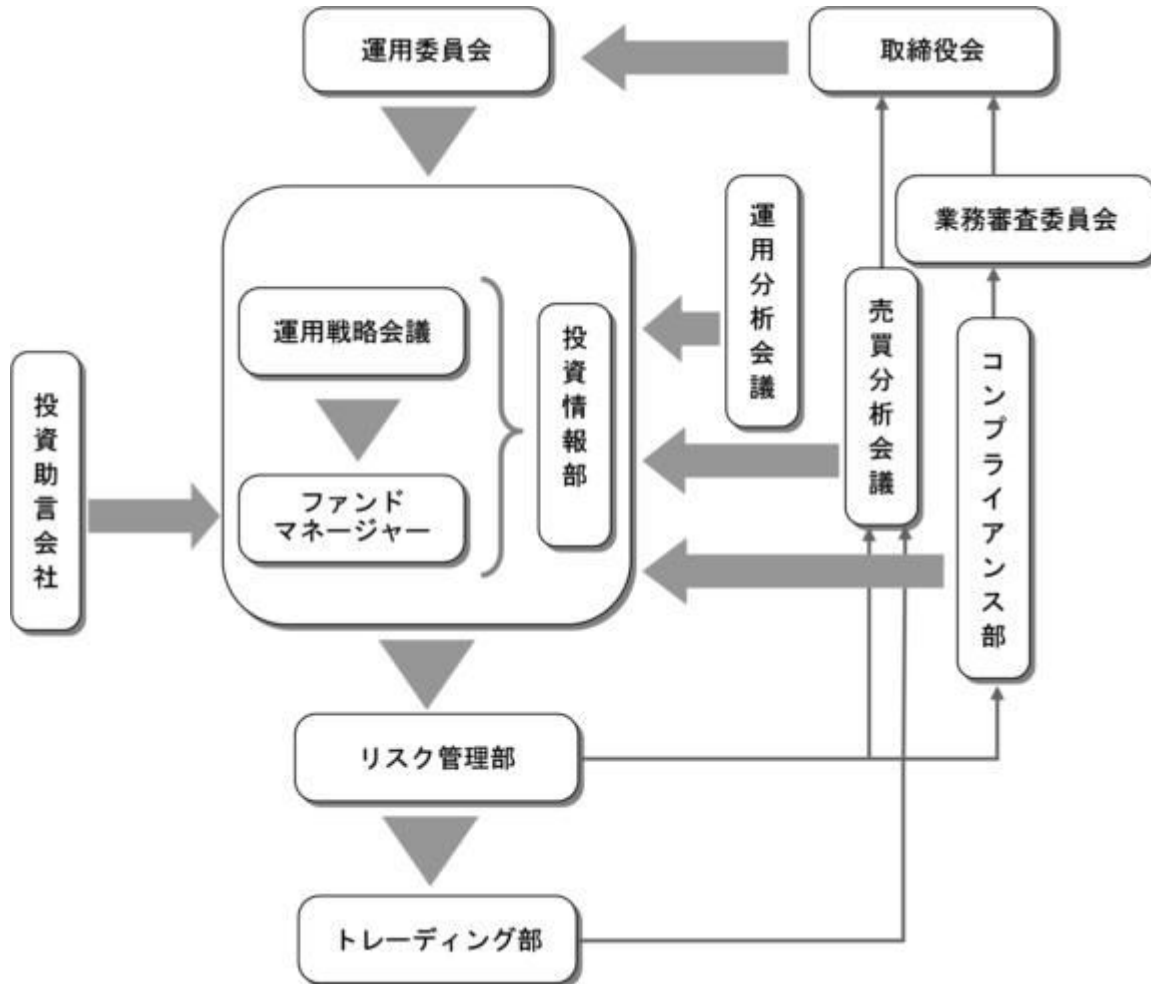
委託会社	岡三アセットマネジメント株式会社
基本方針	安定した収益の確保と信託財産の成長を目指して運用を行います。
投資対象	わが国の金融商品取引所に上場している（上場予定を含みます。）不動産投資信託証券を主要投資対象とします。
投資態度	わが国の金融商品取引所に上場している（上場予定を含みます。）不動産投資信託証券に投資を行い、安定した収益の確保と信託財産の中長期的な成長を目指して運用を行います。 運用にあたっては、株式会社三井住友トラスト基礎研究所から不動産市場全体とJ-REITにかかる調査・分析情報等の助言を受けます。 不動産投資信託証券の組入比率は、原則として高位に保つことを基本とします。 資金動向、市況動向等によっては上記のような運用ができない場合があります。
主要な投資制限	投資信託証券への投資割合には制限を設けません。 同一銘柄の投資信託証券への投資割合は、信託財産の純資産総額の10%以下とします。 株式への投資は行いません。 外貨建資産への投資は行いません。 一般社団法人投資信託協会規則に定める一の者に対する株式等エクスポージャー、債券等エクスポージャーおよびデリバティブ等エクスポージャーの投資信託財産の純資産総額に対する比率は、原則として、それぞれ10%、合計で20%以内とすることとし、当該比率を超えることとなった場合には、一般社団法人投資信託協会規則に従い当該比率以内となるよう調整を行うこととします。
決算	毎年11月20日（休業日の場合は翌営業日）に決算を行います。 信託財産から生ずる利益は、信託終了時まで信託財産中に留保し、分配は行いません。
信託報酬	ありません。

(3)【運用体制】

<更新後>

運用体制、内部管理および意思決定を監督する組織

ファンドの運用体制、内部管理および意思決定を監督する組織は、以下のようになります。



会議名または部署名	役割
運用委員会 (月1回開催)	運用本部で開催する「ストラテジー会議」で策定された投資環境分析と運用の基本方針案に基づいて検討を行い、運用の基本方針を決定します。また、運用に関する内規の制定及び改廃のほか、運用ガイドライン等運用のリスク管理に関する事項を決定します。
運用戦略会議 (月1回開催)	運用各部署より運用委員会で決定された運用の基本方針に基づいた個別ファンドの具体的な投資戦略が報告され、その内容について検討を行います。
運用担当部署	ファンドマネージャーは、運用戦略会議で検討された投資戦略に基づき、ファンド毎に具体的な運用計画を策定し、運用計画書・運用実施計画に基づいて、運用の指図を行います。
投資助言会社	投資助言会社は、委託会社との投資顧問契約に基づき、投資助言を行います。
投資情報部	国内外のマクロ経済・セミマクロ経済の調査・分析、市場環境の分析等をもとに、ファンドマネージャーに情報提供を行うことで、運用をサポートします。また、投資者に経済情勢等に関するタイムリーな情報を発信します。
運用分析会議 (月1回開催)	運用のパフォーマンス向上、運用の適正性の確保、および運用のリスク管理に資することを目的に、個別ファンドの運用パフォーマンスを分析・検証・評価し、運用本部にフィードバックを行います。



売買分析会議 (月1回開催)	運用財産に係る運用の適切性確保に資することを目的にファンドの有価証券売買状況や組入れ状況など、日々、リスク管理部、トレーディング部が行っている運用の指図に関するチェック状況の報告・指摘を行います。議長は会議の結果を取締役会へ報告します。
業務審査委員会 (原則月1回開催)	運用の指図において発生した事務処理ミスや社内規程等に抵触した事項などについて、審議・検討を行います。委員長は審議・検討結果を取締役会へ報告します。
コンプライアンス部 (3名程度)	運用業務にかかわる関係法令及び社内諸規則等の遵守状況の検証並びに検証に基づく運用本部への指導を行います。
リスク管理部 (7名程度)	「運用の指図に関する検証規程」に基づき、投資信託財産の運用の指図につき、法令諸規則等に定める運用の指図に関する事項の遵守状況の確認を行います。発注前の検証として、発注内容が法令諸規則等に照らして適切であるのか伝票又はオーダー・マネジメント・システムのコンプライアンスチェック機能を利用して確認を行い、発注後の検証として、運用指図結果の適法性又は適正性について確認を行います。
トレーディング部 (8名程度)	有価証券、デリバティブ取引に係る権利等の発注に関し、法令諸規則等に基づいて最良執行に努めています。 また、運用指図の結果について最良執行の観点からの検証・分析を行います。

#### 社内規程

委託会社では、ファンドの運用に関する社内規程において、運用を行うに当たって遵守すべき事項等を定め、ファンドの商品性に則った適切な運用を行っています。

また、委託会社では、リスク管理規程において、運用に関するリスク管理方針を定め、運用本部及び運用本部から独立した部署が、運用の指図について運用の基本方針や法令諸規則等に照らして適切かどうかのモニタリング・検証を通じて、運用リスクの管理を行っています。

#### ファンドの関係法人(販売会社を除く)に対する管理体制等

「受託会社」または「再信託受託会社」に対しては、日々の基準価額および純資産照合、月次の勘定残高照合などを行っております。

運用体制等につきましては、平成29年5月末日現在のものであり、変更になることがあります。

### 3【投資リスク】

( 参考情報 )

< 更新後 >

## (参考情報)

## ファンドの年間騰落率及び分配金再投資基準価額の推移

2012年6月末～2017年5月末

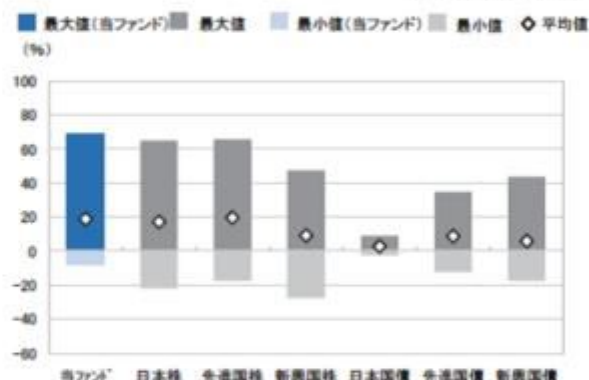


\*分配金再投資基準価額は、税引前の分配金を再投資したものとみなして計算したものです。2012年6月末を10,000として指数化しております。  
\*年間騰落率は、2012年6月から2017年5月の5年間の各月末における1年間の騰落率を表示したものです。

## ファンドと他の代表的な資産クラスとの騰落率の比較

グラフは、ファンドと代表的な資産のリスクを定量的に比較できるように作成したものです。

2012年6月末～2017年5月末



(%)

	当ファンド	日本株	先進国株	新興国株	日本国債	先進国債	新興国債
最大値	69.0	65.0	65.7	47.4	9.3	34.9	43.7
最小値	△8.1	△22.0	△17.5	△27.4	△2.4	△12.3	△17.4
平均値	19.0	17.3	19.8	9.1	2.8	8.9	5.9

\*全ての資産クラスが当ファンドの投資対象とは限りません。  
\*2012年6月から2017年5月の5年間の各月末における1年間の騰落率の最大値・最小値・平均値を表示したものです。  
\*決算日に対応した数値とは異なります。  
\*当ファンドは分配金再投資基準価額の騰落率です。

## 各資産クラスの指数

日本株・・・東証株価指数(TOPIX)(配当込み)  
先進国株・・・MSCI-KOKUSAIインデックス(配当込み、円ベース)  
新興国株・・・MSCIエマージング・マーケット・インデックス(配当込み、円ベース)  
日本国債・・・NOMURA-BPI国債  
先進国債・・・シティ世界国債インデックス(除く日本、ヘッジなし・円ベース)  
新興国債・・・JPモルガン・ガバメント・ボンド・インデックス・エマージング・マーケット・グローバル・ディバースファイド(円ベース)  
(注)海外の指数は、為替ヘッジなしによる投資を想定して、円換算しております。

## ○代表的な資産クラスとの騰落率の比較に用いた指数について

騰落率は、データソースが提供する各指数をもとに株式会社野村総合研究所が計算しており、その内容について、信憑性、正確性、完全性、最新性、網羅性、適時性を含む一切の保証を行いません。また、当該騰落率に関連して資産運用または投資判断をした結果生じた損害等、当該騰落率の利用に起因する損害及び一切の問題について、何らの責任も負いません。

## 東証株価指数(TOPIX)(配当込み)

東証株価指数(TOPIX)(配当込み)は、東京証券取引所第一部に上場している国内普通株式全銘柄を対象として算出した指数で、配当を考慮したものです。なお、TOPIXに関する著作権、知的財産権その他一切の権利は東京証券取引所に帰属します。

## MSCI-KOKUSAIインデックス(配当込み、円ベース)

MSCI-KOKUSAIインデックス(配当込み、円ベース)は、MSCI Inc.が開発した、日本を除く世界の先進国の株式を対象として算出した指数で、配当を考慮したものです。なお、MSCI Indexに関する著作権、知的財産権その他一切の権利は、MSCI Inc.に帰属します。

## MSCIエマージング・マーケット・インデックス(配当込み、円ベース)

MSCIエマージング・マーケット・インデックス(配当込み、円ベース)は、MSCI Inc.が開発した、世界の新興国の株式を対象として算出した指数で、配当を考慮したものです。なお、MSCI Indexに関する著作権、知的財産権その他一切の権利は、MSCI Inc.に帰属します。

## NOMURA-BPI国債

NOMURA-BPI国債は、野村證券株式会社が発表している日本の国債市場の動向を的確に表すために開発された投資収益指数です。なお、NOMURA-BPI国債に関する著作権、商標権、知的財産権その他一切の権利は、野村證券株式会社に帰属します。

## シティ世界国債インデックス(除く日本、ヘッジなし・円ベース)

シティ世界国債インデックス(除く日本、ヘッジなし・円ベース)は、Citigroup Index LLCが開発した、日本を除く世界主要国の国債の総合収益率を各市場の時価総額で加重平均した指数です。なお、シティ世界国債インデックスに関する著作権、商標権、知的財産権その他一切の権利は、Citigroup Index LLCに帰属します。

## JPモルガン・ガバメント・ボンド・インデックス・エマージング・マーケット・グローバル・ディバースファイド(円ベース)

JPモルガン・ガバメント・ボンド・インデックス・エマージング・マーケット・グローバル・ディバースファイド(円ベース)は、J.P. Morgan Securities LLCが算出、公表している、新興国が発行する現地通貨建て国債を対象にした指数です。なお、JPモルガン・ガバメント・ボンド・インデックス・エマージング・マーケット・グローバル・ディバースファイドに関する著作権、知的財産権その他一切の権利は、J.P. Morgan Securities LLCに帰属します。

## 4【手数料等及び税金】

## (5)【課税上の取扱い】

## &lt;更新後&gt;

ファンドは、課税上、株式投資信託として取り扱われます。

公募株式投資信託は税法上、少額投資非課税制度、未成年者少額投資非課税制度の適用対象です。

#### 個人受益者に対する課税

##### 収益分配金に対する課税

収益分配金のうち課税扱いとなる普通分配金は、配当所得として、以下の税率による源泉徴収が行われます。確定申告は不要ですが、確定申告による総合課税または申告分離課税のいずれかを選択することもできます。

##### 償還金および解約金に対する課税

償還価額および解約価額から取得費（申込手数料および申込手数料に係る消費税等相当額を含みます。）を控除した利益は、譲渡所得となり、以下の税率による申告分離課税が適用されます。ただし、特定口座（源泉徴収選択口座）をご利用の場合には、原則として確定申告は不要です。

償還時および解約時の差損（譲渡損失）については、確定申告等により、上場株式等の譲渡益と相殺することができ、申告分離課税を選択した上場株式等の配当所得との損益通算も可能です。

償還時および解約時の差益（譲渡益）については、他の上場株式等の譲渡損と相殺することができ、損益通算が可能となります。

また、特定公社債等（公募公社債投資信託を含みます。）の利子所得および譲渡所得等との損益通算も可能です。

平成49年12月31日までは、復興特別所得税（所得税額×2.1%相当額）がかかります。

期間	税率
平成26年1月1日以降 平成49年12月31日まで	20.315%（所得税15%、復興特別所得税0.315%、地方税5%）
平成50年1月1日以降	20%（所得税15%、地方税5%）

#### 法人受益者に対する課税

収益分配金のうち課税扱いとなる普通分配金ならびに償還時及び解約時の個別元本超過額については、以下の税率による源泉徴収が行われます。なお、地方税の源泉徴収はありません。

平成49年12月31日までは、復興特別所得税（所得税額×2.1%相当額）がかかります。

期間	税率
平成26年1月1日以降 平成49年12月31日まで	15.315%（所得税15%、復興特別所得税0.315%）
平成50年1月1日以降	15%（所得税15%）

#### 普通分配金、元本払戻金（特別分配金）とは

収益分配金には、課税扱いとなる「普通分配金」と、非課税扱いとなる「元本払戻金（特別分配金）」があります。

基準価額（分配落）が受益者の個別元本と同額の場合または上回っている場合には、分配金の全額が普通分配金となります。

基準価額（分配落）が受益者の個別元本を下回っている場合には、その下回る部分の額が元本払戻金（特別分配金）となり、分配金から元本払戻金（特別分配金）を控除した額が普通分配金となります。元本払戻金（特別分配金）は、元本の一部払戻しに相当し、非課税扱いとなります。

## 個別元本とは

個別元本とは、原則として、受益者毎の信託時の受益権の価額（申込手数料および申込手数料に係る消費税等相当額は含まれません。）をいい、追加信託のつど当該口数により加重平均されます。

ただし、複数の販売会社でファンドを買付けた場合は、販売会社ごとに個別元本の算出が行われます。

また、同一販売会社であっても、複数口座でファンドを買付けた場合には口座ごとに、「分配金受取りコース」と「分配金再投資コース」を併用する場合にはコースごとに、個別元本の算出が行われることがあります。

受益者が、元本払戻金（特別分配金）を受け取った場合、個別元本は、分配金発生時の個別元本から元本払戻金（特別分配金）を控除した額となります。

少額投資非課税制度「愛称：NISA（ニーサ）」、未成年者少額投資非課税制度「愛称：ジュニアNISA（ジュニアニーサ）」をご利用の場合

毎年、一定額の範囲で新たに購入した公募株式投資信託などから生じる配当所得及び譲渡所得が一定期間非課税となります。ご利用になれるのは、販売会社で非課税口座を開設するなど、一定の条件に該当する方が対象となります。詳しくは、販売会社にお問い合わせください。

## その他

- ・ 配当控除の適用はありません。
- ・ 買取請求による換金の場合の課税上の取扱い及び損益通算等につきましては、取得申込みを取り扱った販売会社にお問い合わせ下さい。

上記の内容は平成29年5月末日現在の税法に基づくものであり、税法が改正された場合には変更になることがあります。課税上の取扱いの詳細につきましては、税務専門家等にご確認されることをお勧めします。

## 5【運用状況】

平成29年 5月31日現在の運用状況は、以下の通りです。

投資比率は、ファンドの純資産総額に対する当該資産の時価の比率をいいます。また、小数点以下第3位を四捨五入しており、合計と合わない場合があります。

### （1）【投資状況】

#### 日本Jリートオープン（毎月分配型）

資産の種類	国/地域	時価合計（円）	投資比率（％）
親投資信託受益証券	日本	19,329,759,125	98.77
コール・ローン等、その他の資産（負債控除後）		240,352,493	1.23

合計（純資産総額）	19,570,111,618	100.00
-----------	----------------	--------

（参考）Jリート・マザーファンド

資産の種類	国/地域	時価合計（円）	投資比率（％）
投資証券	日本	21,340,054,900	97.75
コール・ローン等、その他の資産（負債控除後）		490,125,791	2.25
合計（純資産総額）		21,830,180,691	100.00

（２）【投資資産】

【投資有価証券の主要銘柄】

日本Jリートオープン（毎月分配型）

順位	国/地域	種類	銘柄名	数量	帳簿価額 単価 （円）	帳簿価額 金額 （円）	評価額 単価 （円）	評価額 金額 （円）	投資 比率 （％）
1	日本	親投資信託 受益証券	Jリート・マザーファンド	7,728,194,117	2.4923	19,260,978,198	2.5012	19,329,759,125	98.77

（種類別投資比率）

種類	投資比率（％）
親投資信託受益証券	98.77
合計	98.77

（参考）Jリート・マザーファンド

順位	国/地域	種類	銘柄名	数量	帳簿価額 単価 （円）	帳簿価額 金額 （円）	評価額 単価 （円）	評価額 金額 （円）	投資 比率 （％）
1	日本	投資証券	日本ビルファンド投資法人 投資証券	2,522	609,000	1,535,898,000	590,000	1,487,980,000	6.82
2	日本	投資証券	ジャパンリアルエステイト投資法人 投資証券	2,321	591,000	1,371,711,000	582,000	1,350,822,000	6.19
3	日本	投資証券	野村不動産マスターファンド投資法人 投資証券	7,451	159,400	1,187,689,400	166,600	1,241,336,600	5.69
4	日本	投資証券	日本リートリアルエステイト投資法人 投資証券	5,061	220,926	1,118,106,805	215,300	1,089,633,300	4.99
5	日本	投資証券	GLP投資法人 投資証券	7,628	122,500	934,430,000	124,900	952,737,200	4.36
6	日本	投資証券	ユナイテッド・アーバン投資法人 投資証券	5,493	172,011	944,860,302	163,000	895,359,000	4.10
7	日本	投資証券	オリックス不動産投資法人 投資証券	4,855	165,900	805,444,500	175,400	851,567,000	3.90
8	日本	投資証券	大和ハウスリート投資法人 投資証券	2,475	274,800	680,130,000	285,200	705,870,000	3.23
9	日本	投資証券	ジャパン・ホテル・リート投資法人 投資証券	8,437	76,315	643,874,464	80,300	677,491,100	3.10

10	日本	投資証券	日本リート投資法人 投資証券	2,258	279,289	630,636,345	293,900	663,626,200	3.04
11	日本	投資証券	日本プロロジスリート投資法人 投資証券	2,683	233,300	625,943,900	240,700	645,798,100	2.96
12	日本	投資証券	ラサールロジポート投資法人 投資証券	5,569	104,800	583,631,200	112,000	623,728,000	2.86
13	日本	投資証券	ケネディクス商業リート投資法人 投資証券	2,542	257,130	653,626,722	242,600	616,689,200	2.82
14	日本	投資証券	日本賃貸住宅投資法人 投資証券	6,977	79,200	552,578,400	82,700	576,997,900	2.64
15	日本	投資証券	イオンリート投資法人 投資証券	4,692	125,819	590,343,738	121,800	571,485,600	2.62
16	日本	投資証券	インベスコ・オフィス・ジェイリート投資法人 投資証券	5,455	100,099	546,045,336	101,500	553,682,500	2.54
17	日本	投資証券	ヒューリックリート投資法人 投資証券	2,962	180,900	535,825,800	183,200	542,638,400	2.49
18	日本	投資証券	コンフォリア・レジデンシャル投資法人 投資証券	2,046	236,000	482,856,000	245,100	501,474,600	2.30
19	日本	投資証券	アクティブア・プロパティーズ投資法人 投資証券	974	501,798	488,752,221	511,000	497,714,000	2.28
20	日本	投資証券	アドバンス・レジデンス投資法人 投資証券	1,647	283,200	466,430,400	293,800	483,888,600	2.22
21	日本	投資証券	大和証券オフィス投資法人 投資証券	816	581,000	474,096,000	564,000	460,224,000	2.11
22	日本	投資証券	平和不動産リート投資法人 投資証券	5,056	79,689	402,909,201	86,100	435,321,600	1.99
23	日本	投資証券	M C U B S M i d C i t y 投資法人 投資証券	1,203	332,994	400,592,206	352,000	423,456,000	1.94
24	日本	投資証券	ケネディクス・オフィス投資法人 投資証券	679	576,000	391,104,000	617,000	418,943,000	1.92
25	日本	投資証券	日本プライムリアルティ投資法人 投資証券	918	438,500	402,543,000	423,500	388,773,000	1.78
26	日本	投資証券	積水ハウス・S I レジデンシャル投資法人 投資証券	3,195	116,700	372,856,500	120,600	385,317,000	1.77
27	日本	投資証券	積水ハウス・リート投資法人 投資証券	2,634	139,900	368,496,600	140,100	369,023,400	1.69
28	日本	投資証券	インヴィンシブル投資法人 投資証券	7,057	55,700	393,074,900	52,100	367,669,700	1.68
29	日本	投資証券	ジャパンエクセレント投資法人 投資証券	2,715	137,400	373,041,000	131,300	356,479,500	1.63
30	日本	投資証券	日本アコモデーションファンド投資法人 投資証券	628	456,000	286,368,000	491,500	308,662,000	1.41

## (種類別投資比率)

種類	投資比率(%)
投資証券	97.75
合計	97.75

## 【投資不動産物件】

## 日本Jリートオープン（毎月分配型）

該当事項はありません。

## （参考）Jリート・マザーファンド

該当事項はありません。

## 【その他投資資産の主要なもの】



## 日本Jリートオープン（毎月分配型）

該当事項はありません。

## （参考）Jリート・マザーファンド

該当事項はありません。

## （3）【運用実績】

## 【純資産の推移】

## 日本Jリートオープン（毎月分配型）

	純資産総額(円)		基準価額(円) (1口当たり)	
	(分配落)	(分配付)	(分配落)	(分配付)
第6特定期間末 (平成19年11月20日)	6,025,554,554	7,264,394,684	0.8030	1.0980
第7特定期間末 (平成20年 5月20日)	4,271,457,630	4,392,433,286	0.6811	0.6991
第8特定期間末 (平成20年11月20日)	2,418,079,226	2,530,973,715	0.3733	0.3913
第9特定期間末 (平成21年 5月20日)	3,547,164,673	3,678,425,491	0.4186	0.4366
第10特定期間末 (平成21年11月20日)	2,398,584,840	2,512,446,170	0.4158	0.4338
第11特定期間末 (平成22年 5月20日)	2,847,928,751	2,972,670,853	0.4396	0.4576
第12特定期間末 (平成22年11月22日)	2,523,080,698	2,629,836,148	0.4661	0.4841
第13特定期間末 (平成23年 5月20日)	2,806,140,923	2,908,035,335	0.4758	0.4938
第14特定期間末 (平成23年11月21日)	2,710,711,201	2,826,933,414	0.3651	0.3831
第15特定期間末 (平成24年 5月21日)	4,162,141,152	4,317,430,888	0.3912	0.4092
第16特定期間末 (平成24年11月20日)	4,889,433,788	5,116,086,397	0.4371	0.4551
第17特定期間末 (平成25年 5月20日)	20,256,816,321	20,626,212,707	0.6207	0.6387
第18特定期間末 (平成25年11月20日)	26,042,154,193	26,736,828,174	0.5782	0.5962
第19特定期間末 (平成26年 5月20日)	37,921,806,390	39,082,336,701	0.5963	0.6143
第20特定期間末 (平成26年11月20日)	23,199,899,075	23,890,347,985	0.6955	0.7135
第21特定期間末 (平成27年 5月20日)	25,599,019,529	26,174,353,733	0.7218	0.7398
第22特定期間末 (平成27年11月20日)	23,277,484,163	23,915,955,588	0.6730	0.6910
第23特定期間末 (平成28年 5月20日)	21,270,847,798	21,830,341,053	0.7178	0.7358
第24特定期間末 (平成28年11月21日)	21,067,169,207	21,651,778,948	0.6445	0.6625
第25特定期間末 (平成29年 5月22日)	19,679,100,072	20,260,134,029	0.6422	0.6602
平成28年 5月末日	21,807,925,243		0.7232	
6月末日	22,136,138,476		0.6988	
7月末日	22,926,056,255		0.7025	
8月末日	22,524,504,212		0.6848	

9月末日	22,337,357,959		0.6853
10月末日	21,809,717,616		0.6673
11月末日	21,953,067,492		0.6694
12月末日	23,025,964,842		0.6885
平成29年 1月末日	22,801,624,554		0.6825
2月末日	22,068,219,131		0.6737
3月末日	21,067,777,062		0.6567
4月末日	19,660,202,183		0.6392
5月末日	19,570,111,618		0.6443

## 【分配の推移】

日本Jリートオープン（毎月分配型）

	期間	分配金 (1口当たり)
第6特定期間	平成19年 5月22日～平成19年11月20日	0.2950円
第7特定期間	平成19年11月21日～平成20年 5月20日	0.0180円
第8特定期間	平成20年 5月21日～平成20年11月20日	0.0180円
第9特定期間	平成20年11月21日～平成21年 5月20日	0.0180円
第10特定期間	平成21年 5月21日～平成21年11月20日	0.0180円
第11特定期間	平成21年11月21日～平成22年 5月20日	0.0180円
第12特定期間	平成22年 5月21日～平成22年11月22日	0.0180円
第13特定期間	平成22年11月23日～平成23年 5月20日	0.0180円
第14特定期間	平成23年 5月21日～平成23年11月21日	0.0180円
第15特定期間	平成23年11月22日～平成24年 5月21日	0.0180円
第16特定期間	平成24年 5月22日～平成24年11月20日	0.0180円
第17特定期間	平成24年11月21日～平成25年 5月20日	0.0180円
第18特定期間	平成25年 5月21日～平成25年11月20日	0.0180円
第19特定期間	平成25年11月21日～平成26年 5月20日	0.0180円
第20特定期間	平成26年 5月21日～平成26年11月20日	0.0180円
第21特定期間	平成26年11月21日～平成27年 5月20日	0.0180円
第22特定期間	平成27年 5月21日～平成27年11月20日	0.0180円
第23特定期間	平成27年11月21日～平成28年 5月20日	0.0180円
第24特定期間	平成28年 5月21日～平成28年11月21日	0.0180円
第25特定期間	平成28年11月22日～平成29年 5月22日	0.0180円

## 【収益率の推移】

日本Jリートオープン（毎月分配型）

	期間	収益率（％）
第6特定期間	平成19年 5月22日～平成19年11月20日	22.7
第7特定期間	平成19年11月21日～平成20年 5月20日	12.9
第8特定期間	平成20年 5月21日～平成20年11月20日	42.5
第9特定期間	平成20年11月21日～平成21年 5月20日	17.0
第10特定期間	平成21年 5月21日～平成21年11月20日	3.6
第11特定期間	平成21年11月21日～平成22年 5月20日	10.1
第12特定期間	平成22年 5月21日～平成22年11月22日	10.1
第13特定期間	平成22年11月23日～平成23年 5月20日	5.9
第14特定期間	平成23年 5月21日～平成23年11月21日	19.5
第15特定期間	平成23年11月22日～平成24年 5月21日	12.1
第16特定期間	平成24年 5月22日～平成24年11月20日	16.3
第17特定期間	平成24年11月21日～平成25年 5月20日	46.1
第18特定期間	平成25年 5月21日～平成25年11月20日	3.9
第19特定期間	平成25年11月21日～平成26年 5月20日	6.2
第20特定期間	平成26年 5月21日～平成26年11月20日	19.7
第21特定期間	平成26年11月21日～平成27年 5月20日	6.4
第22特定期間	平成27年 5月21日～平成27年11月20日	4.3
第23特定期間	平成27年11月21日～平成28年 5月20日	9.3
第24特定期間	平成28年 5月21日～平成28年11月21日	7.7
第25特定期間	平成28年11月22日～平成29年 5月22日	2.4

（注）収益率は期間騰落率です。小数点以下第2位を四捨五入しております。

#### （４）【設定及び解約の実績】

##### 日本Jリートオープン（毎月分配型）

期間	設定数量（口）	解約数量（口）
第6特定期間	4,451,343,363	886,000,000
第7特定期間	971,445,641	2,203,949,876
第8特定期間	1,656,942,283	1,451,092,698
第9特定期間	2,920,855,280	924,450,000
第10特定期間	1,570,467,639	4,275,497,151
第11特定期間	3,839,105,601	3,128,860,000
第12特定期間	1,231,576,111	2,296,950,659
第13特定期間	2,231,648,445	1,747,600,304
第14特定期間	2,891,833,563	1,365,023,684
第15特定期間	7,611,391,883	4,395,022,588
第16特定期間	9,689,481,169	9,145,026,435
第17特定期間	41,685,425,648	20,235,567,168
第18特定期間	24,898,172,389	12,490,038,020
第19特定期間	41,065,366,282	22,517,323,718

第20特定期間	15,468,382,486	45,701,167,047
第21特定期間	16,625,703,382	14,519,501,775
第22特定期間	5,259,149,877	6,134,762,163
第23特定期間	9,671,117,329	14,627,259,427
第24特定期間	6,494,198,895	3,437,301,029
第25特定期間	3,517,555,548	5,565,775,604

## 参考情報

## 運用実績

## 基準価額・純資産の推移(2007年6月1日～2017年5月31日)



※基準価額は1万口当たり、信託報酬控除後の価額です。  
 ※分配金再投資基準価額は、決算時の分配金を非課税で再投資したものと計算しております。  
 ※設定時から10年以上経過した場合は、直近10年分を記載しています。

2017年5月31日現在  
分配金の推移

2017年5月	30円
2017年4月	30円
2017年3月	30円
2017年2月	30円
2017年1月	30円
直近1年累計	360円
設定来累計	9,970円

※上記分配金は1万口当たり、税引前です。

## 主な資産の状況

## 資産配分

資産	純資産比率
投資証券	96.56%
その他資産	3.44%
合計	100.00%

※マザーファンドを通じた実質比率を記載しております。

## 組入上位銘柄（Jリート・マザーファンド）

銘柄名	純資産比率
日本ビルファンド投資法人 投資証券	6.82%
ジャパンリアルエステイト投資法人 投資証券	6.19%
野村不動産マスターファンド投資法人 投資証券	5.69%
日本リテールファンド投資法人 投資証券	4.99%
GLP投資法人 投資証券	4.36%
ユナイテッド・アーバン投資法人 投資証券	4.10%
オリックス不動産投資法人 投資証券	3.90%
大和ハウスリート投資法人 投資証券	3.23%
ジャパン・ホテルリート投資法人 投資証券	3.10%
日本リート投資法人 投資証券	3.04%

※比率はマザーファンドの純資産総額に対する比率です。  
 ※組入銘柄は、上位10銘柄もしくは全銘柄を記載しています。

## 年間収益率の推移



※ファンドにはベンチマークはありません。  
※2017年は5月末までの騰落率を示しています。  
※ファンドの年間収益率は、基準価額増減に分配金(税引前)を合計して算出しています。

- ・過去の実績を示したものであり、将来の成果を示唆・保証するものではありません。
- ・最新の運用実績は、委託会社のホームページ、または販売会社でご確認いただけます。

## 第3【ファンドの経理状況】

1.当ファンドの財務諸表は、「財務諸表等の用語、様式及び作成方法に関する規則」（昭和38年大蔵省令第59号）並びに同規則第2条の2の規定により、「投資信託財産の計算に関する規則」（平成12年総理府令第133号）に基づいて作成しております。

なお、財務諸表に記載している金額は、円単位で表示しております。

2.当ファンドの計算期間は6ヵ月未満であるため、財務諸表は6ヵ月毎に作成しております。

3.当ファンドは、金融商品取引法第193条の2第1項の規定に基づき、第25特定期間（平成28年11月22日から平成29年5月22日まで）の財務諸表について、東陽監査法人により監査を受けております。

## 1【財務諸表】

## 【日本Jリートオープン（毎月分配型）】

## (1)【貸借対照表】

(単位：円)

	第24特定期間末 (平成28年11月21日現在)	第25特定期間末 (平成29年5月22日現在)
<b>資産の部</b>		
流動資産		
金銭信託	11,257,202	21,658,653
コール・ローン	304,249,100	437,288,897
親投資信託受益証券	20,786,657,799	19,390,727,973
未収入金	110,000,000	50,000,000
流動資産合計	21,212,164,101	19,899,675,523
資産合計		
	21,212,164,101	19,899,675,523
<b>負債の部</b>		
流動負債		
未払収益分配金	98,069,170	91,924,510
未払解約金	27,376,752	110,548,654
未払受託者報酬	1,018,023	942,648
未払委託者報酬	18,324,415	16,967,651
未払利息	500	718
その他未払費用	206,034	191,270
流動負債合計	144,994,894	220,575,451
負債合計		
	144,994,894	220,575,451
<b>純資産の部</b>		
元本等		
元本	*132,689,723,524	*130,641,503,468
剰余金		
期末剰余金又は期末欠損金( )	11,622,554,317	10,962,403,396
(分配準備積立金)	1,307,970,884	868,337,768
元本等合計	21,067,169,207	19,679,100,072
純資産合計		
	*321,067,169,207	*319,679,100,072
負債純資産合計		
	21,212,164,101	19,899,675,523

## (2)【損益及び剰余金計算書】



	第24特定期間 自 平成28年 5月21日 至 平成28年11月21日	第25特定期間 自 平成28年11月22日 至 平成29年 5月22日
<b>営業収益</b>		
受取利息	398	1,958
有価証券売買等損益	1,671,206,195	639,070,174
営業収益合計	1,671,205,797	639,072,132
<b>営業費用</b>		
支払利息	83,116	87,519
受託者報酬	6,050,130	5,804,582
委託者報酬	108,902,422	104,482,446
その他費用	1,231,418	1,183,347
営業費用合計	116,267,086	111,557,894
営業利益又は営業損失（ ）	1,787,472,883	527,514,238
経常利益又は経常損失（ ）	1,787,472,883	527,514,238
当期純利益又は当期純損失（ ）	1,787,472,883	527,514,238
一部解約に伴う当期純利益金額の分配額又は一部解約に伴う当期純損失金額の分配額（ ）	9,735,514	3,957,480
期首剰余金又は期首欠損金（ ）	8,361,977,860	11,622,554,317
剰余金増加額又は欠損金減少額	1,074,660,120	1,884,896,193
当期一部解約に伴う剰余金増加額又は欠損金減少額	1,074,660,120	1,884,896,193
剰余金減少額又は欠損金増加額	1,972,889,467	1,175,183,033
当期追加信託に伴う剰余金減少額又は欠損金増加額	1,972,889,467	1,175,183,033
分配金	*1584,609,741	*1581,033,957
期末剰余金又は期末欠損金（ ）	11,622,554,317	10,962,403,396

## ( 3 ) 【注記表】

( 重要な会計方針に係る事項に関する注記 )

期 別	第25特定期間 自 平成28年11月22日 至 平成29年 5月22日
項 目	
1. 有価証券の評価基準及び評価方法	親投資信託受益証券 移動平均法に基づき、原則として時価で評価しております。時価評価に当たっては、親投資信託受益証券の基準価額に基づいて評価しております。
2. 収益及び費用の計上基準	有価証券売買等損益 約定日基準で計上しております。
3. その他財務諸表作成のための基本となる重要な事項	計算期間の取扱い 当ファンドの計算期間は、6ヵ月未満であるため財務諸表を6ヵ月毎に作成しており、前特定期間末及び当特定期間末が休日のため、平成28年11月22日から平成29年5月22日までを特定期間としております。

( 貸借対照表に関する注記 )

第24特定期間末 (平成28年11月21日現在)	第25特定期間末 (平成29年 5月22日現在)
*1. 当該特定期間の末日における受益権の総数 32,689,723,524口	*1. 当該特定期間の末日における受益権の総数 30,641,503,468口
2. 投資信託財産の計算に関する規則第55条の6第10号に規定する額 元本の欠損 11,622,554,317円	2. 投資信託財産の計算に関する規則第55条の6第10号に規定する額 元本の欠損 10,962,403,396円
*3. 当該特定期間の末日における1単位当たりの純資産の額 1口当たりの純資産額 0.6445円 (10,000口当たりの純資産額 6,445円)	*3. 当該特定期間の末日における1単位当たりの純資産の額 1口当たりの純資産額 0.6422円 (10,000口当たりの純資産額 6,422円)

(損益及び剰余金計算書に関する注記)

第24特定期間 自平成28年 5月21日 至平成28年11月21日	第25特定期間 自平成28年11月22日 至平成29年 5月22日
*1. 分配金の計算過程 第138計算期間(平成28年 5月21日～平成28年 6月20日) 費用控除後の配当等収A 23,744,002円 益額 費用控除後・繰越欠損B -円 金補填後の有価証券売買等損益額 収益調整金額 C 9,418,619,251円 分配準備積立金額 D 1,768,143,009円 当ファンドの分配対象E=A+B+C+D 11,210,506,262円 収益額 当ファンドの期末残存F 31,404,332,515口 口数 10,000口当たり収益分G=E/F*10,000 3,569円 配対象額 10,000口当たり分配金H 30円 額 収益分配金金額 I=F*H/10,000 94,212,997円 第139計算期間(平成28年 6月21日～平成28年 7月20日) 費用控除後の配当等収A 49,936,449円 益額 費用控除後・繰越欠損B -円 金補填後の有価証券売買等損益額 収益調整金額 C 9,796,621,345円 分配準備積立金額 D 1,676,300,842円	*1. 分配金の計算過程 第144計算期間(平成28年11月22日～平成28年12月20日) 費用控除後の配当等収A 46,127,533円 益額 費用控除後・繰越欠損B -円 金補填後の有価証券売買等損益額 収益調整金額 C 10,143,442,512円 分配準備積立金額 D 1,288,105,937円 当ファンドの分配対象E=A+B+C+D 11,477,675,982円 収益額 当ファンドの期末残存F 33,015,823,993口 口数 10,000口当たり収益分G=E/F*10,000 3,476円 配対象額 10,000口当たり分配金H 30円 額 収益分配金金額 I=F*H/10,000 99,047,471円 第145計算期間(平成28年12月21日～平成29年 1月20日) 費用控除後の配当等収A 90,409,221円 益額 費用控除後・繰越欠損B -円 金補填後の有価証券売買等損益額 収益調整金額 C 10,390,998,813円 分配準備積立金額 D 1,209,974,869円

第24特定期間 自 平成28年 5月21日 至 平成28年11月21日		第25特定期間 自 平成28年11月22日 至 平成29年 5月22日	
当ファンドの分配対象E=A+B+C+D	11,522,858,636円	当ファンドの分配対象E=A+B+C+D	11,691,382,903円
収益額		収益額	
当ファンドの期末残存F	32,408,906,524口	当ファンドの期末残存F	33,653,993,976口
口数		口数	
10,000口当たり収益分G=E/F*10,000	3,555円	10,000口当たり収益分G=E/F*10,000	3,473円
配対象額		配対象額	
10,000口当たり分配金H	30円	10,000口当たり分配金H	30円
額		額	
収益分配金金額 I=F*H/10,000	97,226,719円	収益分配金金額 I=F*H/10,000	100,961,981円
第140計算期間(平成28年 7月21日～平成28年 8月22日)		第146計算期間(平成29年 1月21日～平成29年 2月20日)	
費用控除後の配当等収A	13,377,485円	費用控除後の配当等収A	19,078,745円
益額		益額	
費用控除後・繰越欠損B	- 円	費用控除後・繰越欠損B	- 円
金補填後の有価証券売		金補填後の有価証券売	
買等損益額		買等損益額	
収益調整金額 C	9,966,952,835円	収益調整金額 C	10,180,066,729円
分配準備積立金額 D	1,606,925,085円	分配準備積立金額 D	1,163,569,599円
当ファンドの分配対象E=A+B+C+D	11,587,255,405円	当ファンドの分配対象E=A+B+C+D	11,362,715,073円
収益額		収益額	
当ファンドの期末残存F	32,827,710,124口	当ファンドの期末残存F	32,935,244,530口
口数		口数	
10,000口当たり収益分G=E/F*10,000	3,529円	10,000口当たり収益分G=E/F*10,000	3,450円
配対象額		配対象額	
10,000口当たり分配金H	30円	10,000口当たり分配金H	30円
額		額	
収益分配金金額 I=F*H/10,000	98,483,130円	収益分配金金額 I=F*H/10,000	98,805,733円
第141計算期間(平成28年 8月23日～平成28年 9月20日)		第147計算期間(平成29年 2月21日～平成29年 3月21日)	
費用控除後の配当等収A	111,961,295円	費用控除後の配当等収A	104,493,637円
益額		益額	
費用控除後・繰越欠損B	- 円	費用控除後・繰越欠損B	- 円
金補填後の有価証券売		金補填後の有価証券売	
買等損益額		買等損益額	
収益調整金額 C	10,001,246,813円	収益調整金額 C	10,007,544,284円
分配準備積立金額 D	1,491,583,638円	分配準備積立金額 D	1,057,633,939円
当ファンドの分配対象E=A+B+C+D	11,604,791,746円	当ファンドの分配対象E=A+B+C+D	11,169,671,860円
収益額		収益額	
当ファンドの期末残存F	32,835,785,836口	当ファンドの期末残存F	32,351,398,030口
口数		口数	
10,000口当たり収益分G=E/F*10,000	3,534円	10,000口当たり収益分G=E/F*10,000	3,452円
配対象額		配対象額	
10,000口当たり分配金H	30円	10,000口当たり分配金H	30円
額		額	
収益分配金金額 I=F*H/10,000	98,507,357円	収益分配金金額 I=F*H/10,000	97,054,194円
第142計算期間(平成28年 9月21日～平成28年10月20日)		第148計算期間(平成29年 3月22日～平成29年 4月20日)	

第24特定期間 自 平成28年 5月21日 至 平成28年11月21日		第25特定期間 自 平成28年11月22日 至 平成29年 5月22日	
費用控除後の配当等収A 益額	35,086,866円	費用控除後の配当等収A 益額	40,503,138円
費用控除後・繰越欠損B 金補填後の有価証券売 買等損益額	- 円	費用控除後・繰越欠損B 金補填後の有価証券売 買等損益額	- 円
収益調整金額 C	9,990,205,825円	収益調整金額 C	9,626,952,693円
分配準備積立金額 D	1,470,444,103円	分配準備積立金額 D	1,011,634,151円
当ファンドの分配対象E=A+B+C+D 収益額	11,495,736,794円	当ファンドの分配対象E=A+B+C+D 収益額	10,679,089,982円
当ファンドの期末残存F 口数	32,703,456,322口	当ファンドの期末残存F 口数	31,080,022,767口
10,000口当たり収益分G=E/F*10,000 配対象額	3,515円	10,000口当たり収益分G=E/F*10,000 配対象額	3,435円
10,000口当たり分配金H 額	30円	10,000口当たり分配金H 額	30円
収益分配金金額 I=F*H/10,000	98,110,368円	収益分配金金額 I=F*H/10,000	93,240,068円
第143計算期間(平成28年10月21日～平成28年11月21日)		第149計算期間(平成29年 4月21日～平成29年 5月22日)	
費用控除後の配当等収A 益額	22,753,718円	費用控除後の配当等収A 益額	27,202,645円
費用控除後・繰越欠損B 金補填後の有価証券売 買等損益額	- 円	費用控除後・繰越欠損B 金補填後の有価証券売 買等損益額	- 円
収益調整金額 C	10,010,119,268円	収益調整金額 C	9,504,016,463円
分配準備積立金額 D	1,383,286,336円	分配準備積立金額 D	933,059,633円
当ファンドの分配対象E=A+B+C+D 収益額	11,416,159,322円	当ファンドの分配対象E=A+B+C+D 収益額	10,464,278,741円
当ファンドの期末残存F 口数	32,689,723,524口	当ファンドの期末残存F 口数	30,641,503,468口
10,000口当たり収益分G=E/F*10,000 配対象額	3,492円	10,000口当たり収益分G=E/F*10,000 配対象額	3,415円
10,000口当たり分配金H 額	30円	10,000口当たり分配金H 額	30円
収益分配金金額 I=F*H/10,000	98,069,170円	収益分配金金額 I=F*H/10,000	91,924,510円

## (金融商品に関する注記)

## 1.金融商品の状況に関する事項

期 別	第24特定期間 自 平成28年 5月21日 至 平成28年11月21日	第25特定期間 自 平成28年11月22日 至 平成29年 5月22日
項 目		
1.金融商品に対する取組方針	当ファンドは証券投資信託であり、信託約款に規定する「運用の基本方針」に従い、有価証券等の金融商品を投資対象として運用することを目的としております。	同左
2.金融商品の内容及び当該金融商品に係るリスク	当ファンドは、主として、売買目的の有価証券を保有しております。保有する有価証券の詳細は、「(4) 附属明細表」に記載しております。これらは、価格変動リスク等の市場リスク、信用リスク及び流動性リスク等を有しております。その他、保有するコール・ローン等の金銭債権及び金銭債務につきましては、信用リスク等を有しております。	同左
3.金融商品に係るリスク管理体制	当ファンドの委託会社の運用委員会において、運用に関する内規の制定及び改廃、運用ガイドライン等運用のリスク管理に関する事項の決定を行うほか、リスク管理部及びコンプライアンス部において、「運用の指図に関する検証規程」に基づき、投資信託財産の運用の指図について、法令、投資信託協会諸規則、社内規程及び投資信託約款に定める運用の指図に関する事項の遵守状況を確認しております。また、運用分析会議におけるファンドの運用パフォーマンスの分析・検証・評価や、売買分析会議におけるファンドの組入有価証券の評価損率や格付状況、有価証券売買状況や組入状況の報告等により、全社的に投資リスクを把握し管理を行っております。	同左

## 2.金融商品の時価に関する事項

期 別	第24特定期間末 (平成28年11月21日現在)	第25特定期間末 (平成29年 5月22日現在)
項 目		
1.貸借対照表額、時価及び差額	貸借対照表上の金融商品は原則として全て時価で評価しているため、貸借対照表計上額と時価との差額はありません。	同左

期 別	第24特定期間末 (平成28年11月21日現在)	第25特定期間末 (平成29年 5月22日現在)
2. 時価の算定方法	時価の算定方法は、「重要な会計方針に係る事項に関する注記」に記載しております。この他、コール・ローン等は短期間で決済され、時価は帳簿価格と近似していることから、当該帳簿価格を時価としております。	同左

## ( 関連当事者との取引に関する注記 )

第24特定期間 自 平成28年 5月21日 至 平成28年11月21日	第25特定期間 自 平成28年11月22日 至 平成29年 5月22日
該当事項はありません。	同左

## ( 重要な後発事象に関する注記 )

第25特定期間 自 平成28年11月22日 至 平成29年 5月22日
該当事項はありません。

## ( その他の注記 )

## 1. 元本の移動

第24特定期間末 (平成28年11月21日現在)		第25特定期間末 (平成29年 5月22日現在)	
投資信託財産に係る元本の状況		投資信託財産に係る元本の状況	
期首元本額	29,632,825,658円	期首元本額	32,689,723,524円
期中追加設定元本額	6,494,198,895円	期中追加設定元本額	3,517,555,548円
期中一部解約元本額	3,437,301,029円	期中一部解約元本額	5,565,775,604円

## 2. 有価証券関係

売買目的有価証券の最終の計算期間の損益に含まれた評価差額

第24特定期間末（平成28年11月21日現在）

( 単位：円 )

種 類	最終の計算期間の損益に含まれた評価差額
-----	---------------------



親投資信託受益証券	601,242,118
合計	601,242,118

第25特定期間末（平成29年 5月22日現在）

（単位：円）

種 類	最終の計算期間の損益に含まれた評価差額
親投資信託受益証券	48,237,578
合計	48,237,578

### 3. デリバティブ取引関係

該当事項はありません。

#### （４）【附属明細表】

##### 1. 有価証券明細表

###### 株式

該当事項はありません。

###### 株式以外の有価証券

種類	通貨	銘柄	券面総額	評価額	備考
親投資信託受益証券	日本円	Ｊリート・マザーファンド	7,780,254,373	19,390,727,973	
		銘柄数：1	7,780,254,373	19,390,727,973	
		組入時価比率：98.5%		100.0%	
合計				19,390,727,973	

(注)1. 比率は左より組入時価の純資産に対する比率、及び各小計欄の各合計金額に対する比率であります。

2. 親投資信託受益証券の券面総額欄には、口数を表示しております。

##### 2. デリバティブ取引及び為替予約取引の契約額等、時価の状況表

該当事項はありません。

#### （参考）

当ファンドは、「Ｊリート・マザーファンド」受益証券を主要投資対象としております。貸借対照表の資産の部に計上された「親投資信託受益証券」は、当該マザーファンドの受益証券です。

マザーファンドの経理状況は参考情報であり、監査証明の対象ではありません。

## Jリート・マザーファンド

### 貸借対照表

(単位：円)

科 目	期 別	注記番 号	平成28年11月21日現在	平成29年 5月22日現在
			金額	金額
資産の部				
流動資産				
金銭信託			14,817,723	12,596,968
コール・ローン			383,989,547	245,375,026
投資証券			22,786,161,800	21,413,046,750
未収入金			82,364,064	160,520,410
未収配当金			174,015,858	158,961,413
流動資産合計			23,441,348,992	21,990,500,567
資産合計			23,441,348,992	21,990,500,567
負債の部				
流動負債				
未払金			12,084,945	44,022,597
未払解約金			110,000,000	50,000,000
未払利息			631	403
その他未払費用			3,851	3,860
流動負債合計			122,089,427	94,026,860
負債合計			122,089,427	94,026,860
純資産の部				
元本等				
元本		*1	9,635,786,899	8,785,628,734
剰余金				
剰余金又は欠損金( )			13,683,472,666	13,110,844,973
元本等合計			23,319,259,565	21,896,473,707
純資産合計		*2	23,319,259,565	21,896,473,707
負債純資産合計			23,441,348,992	21,990,500,567

### 注記表

(重要な会計方針に係る事項に関する注記)

項 目	期 別	自 平成28年11月22日 至 平成29年 5月22日
1. 有価証券の評価基準及び評価方法		投資証券 移動平均法に基づき、原則として時価で評価しております。時価評価に当たっては、金融商品取引所における最終相場（最終相場のないものについては、それに準ずる価額）、又は第一種金融商品取引業者等から提示される気配相場に基づいて評価しております。
2. 収益及び費用の計上基準		受取配当金 原則として、配当落ち日において、その金額が確定している場合には当該金額を、未だ確定していない場合には予想配当金額を計上しております。  有価証券売買等損益

期 別	自 平成28年11月22日 至 平成29年 5月22日
項 目	
3.その他財務諸表作成のための基本となる重要な事項	<p>約定日基準で計上しております。</p> <p>計算期間の取扱い 当ファンドの計算期間は、日本Jリートオープン（毎月分配型）の特定期間に合わせるため、平成28年11月22日から平成29年 5月22日までとなっております。</p>

## （貸借対照表に関する注記）

平成28年11月21日現在	平成29年 5月22日現在
*1. 当該計算期間の末日における受益権の総数 9,635,786,899口	*1. 当該計算期間の末日における受益権の総数 8,785,628,734口
*2. 当該計算期間の末日における1単位当たりの純資産の額 1口当たりの純資産額 2.4201円 (10,000口当たりの純資産額 24,201円)	*2. 当該計算期間の末日における1単位当たりの純資産の額 1口当たりの純資産額 2.4923円 (10,000口当たりの純資産額 24,923円)

## （金融商品に関する注記）

## 1.金融商品の状況に関する事項

期 別	自 平成28年 5月21日 至 平成28年11月21日	自 平成28年11月22日 至 平成29年 5月22日
項 目		
1.金融商品に対する取組方針	当ファンドは証券投資信託であり、信託約款に規定する「運用の基本方針」に従い、有価証券等の金融商品を投資対象として運用することを目的としております。	同左
2.金融商品の内容及び当該金融商品に係るリスク	当ファンドは、主として、売買目的の有価証券を保有しております。保有する有価証券の詳細は、「附属明細表」に記載しております。これらは、価格変動リスク等の市場リスク、信用リスク及び流動性リスク等を有しております。その他、保有するコール・ローン等の金銭債権及び金銭債務につきましては、信用リスク等を有しております。	同左

期 別	自 平成28年 5月21日 至 平成28年11月21日	自 平成28年11月22日 至 平成29年 5月22日
項 目		
3.金融商品に係るリスク管理体制	当ファンドの委託会社の運用委員会において、運用に関する内規の制定及び改廃、運用ガイドライン等運用のリスク管理に関する事項の決定を行うほか、リスク管理部及びコンプライアンス部において、「運用の指図に関する検証規程」に基づき、投資信託財産の運用の指図について、法令、投資信託協会諸規則、社内規程及び投資信託約款に定める運用の指図に関する事項の遵守状況を確認しております。また、運用分析会議におけるファンドの運用パフォーマンスの分析・検証・評価や、売買分析会議におけるファンドの組入有価証券の評価損率や格付状況、有価証券売買状況や組入状況の報告等により、全社的に投資リスクを把握し管理を行っております。	同左

## 2.金融商品の時価に関する事項

期 別	平成28年11月21日現在	平成29年 5月22日現在
項 目		
1. 貸借対照表額、時価及び差額	貸借対照表上の金融商品は原則として全て時価で評価しているため、貸借対照表計上額と時価との差額はありません。	同左
2. 時価の算定方法	時価の算定方法は、「重要な会計方針に係る事項に関する注記」に記載しております。この他、コール・ローン等は短期間で決済され、時価は帳簿価格と近似していることから、当該帳簿価格を時価としております。	同左

## (その他の注記)

## 1.元本の移動

平成28年11月21日現在	
投資信託財産に係る元本の状況	
期首	平成28年 5月21日
期首元本額	8,981,582,736円
期首より平成28年11月21日までの追加設定元本額	1,032,607,405円
期首より平成28年11月21日までの一部解約元本額	378,403,242円

平成28年11月21日現在	
期末元本額	9,635,786,899円
平成28年11月21日現在の元本の内訳（＊）	
日本Jリートオープン（毎月分配型）	8,589,173,092円
三重県応援ファンド	176,795,675円
福井県応援ファンド	79,942,351円
香川県応援ファンド	225,869,125円
世界9資産分散ファンド（投資比率変動型）	27,927,656円
円ヘッジソブリン/Jリート インカムオープン（毎月決算型）	298,157,629円
日本Jリートオープン（1年決算型）	97,066,240円
ラップ・アプローチ（安定コース）	17,984,082円
ラップ・アプローチ（安定成長コース）	27,674,321円
ラップ・アプローチ（成長コース）	94,812,097円
DC日本Jリートオープン	384,631円

平成29年 5月22日現在	
投資信託財産に係る元本の状況	
期首	平成28年11月22日
期首元本額	9,635,786,899円
期首より平成29年 5月22日までの追加設定元本額	234,018,676円
期首より平成29年 5月22日までの一部解約元本額	1,084,176,841円
期末元本額	8,785,628,734円
平成29年 5月22日現在の元本の内訳（＊）	
日本Jリートオープン（毎月分配型）	7,780,254,373円
三重県応援ファンド	179,994,268円
福井県応援ファンド	100,101,072円
香川県応援ファンド	226,771,189円
世界9資産分散ファンド（投資比率変動型）	23,624,225円
円ヘッジソブリン/Jリート インカムオープン（毎月決算型）	266,499,959円
日本Jリートオープン（1年決算型）	84,044,615円
ラップ・アプローチ（安定コース）	15,622,578円
ラップ・アプローチ（安定成長コース）	26,905,025円
ラップ・アプローチ（成長コース）	81,341,052円
DC日本Jリートオープン	470,378円

\* は当該親投資信託受益証券を投資対象とする証券投資信託毎の元本額

## 2. 有価証券関係

売買目的有価証券の当計算期間の損益に含まれた評価差額

平成28年11月21日現在

（単位：円）

種 類	当計算期間の損益に含まれた評価差額
投資証券	391,078,245
合計	391,078,245

平成29年 5月22日現在

（単位：円）

種 類	当計算期間の損益に含まれた評価差額
投資証券	155,432,535
合計	155,432,535

## 3. デリバティブ取引関係

該当事項はありません。

## 附属明細表

1. 有価証券明細表  
株式

該当事項はありません。

## 株式以外の有価証券

種類	通貨	銘柄	単位数	評価額	備考
投資証券	日本円	日本アコモデーションファンド投資法人 投資証券	628	303,010,000	
		MCUBS MidCity投資法人 投資証券	1,153	399,514,500	
		森ヒルズリート投資法人 投資証券	2,056	293,391,200	
		産業ファンド投資法人 投資証券	148	73,334,000	
		アドバンス・レジデンス投資法人 投資証券	1,647	482,076,900	
		ケネディクス・レジデンシャル投資法人 投資証券	1,031	302,495,400	
		アクティブ・プロパティーズ投資法人 投資証券	974	509,402,000	
		GLP投資法人 投資証券	7,837	989,029,400	
		コンフォリア・レジデンシャル投資法人 投資証券	2,110	532,775,000	

日本プロロジスリート投資法人 投資証券	2,683	650,359,200	
星野リゾート・リート投資法人 投資証券	428	242,248,000	
S I A不動産投資法人 投資証券	20	3,844,000	
イオンリート投資法人 投資証券	4,587	558,696,600	
ヒューリックリート投資法人 投資証券	2,985	536,106,000	
日本リート投資法人 投資証券	2,342	682,927,200	
インベスコ・オフィス・ジェイリート投資法人 投資証券	5,455	555,319,000	
積水ハウス・リート投資法人 投資証券	2,634	379,822,800	
トーセイ・リート投資法人 投資証券	1,346	143,214,400	
ケネディクス商業リート投資法人 投資証券	2,629	637,006,700	
ヘルスケア&メディカル投資法人 投資証券	432	42,724,800	
野村不動産マスターファンド投資法人 投資証券	7,602	1,259,651,400	
いちごホテルリート投資法人 投資証券	374	41,588,800	
ラサールロジポート投資法人 投資証券	5,569	609,805,500	
三井不動産ロジスティクスパーク投資法人 投資証券	346	115,218,000	
大江戸温泉リート投資法人 投資証券	3,216	297,158,400	
森トラスト・ホテルリート投資法人 投資証券	14	2,129,400	
日本ビルファンド投資法人 投資証券	2,522	1,510,678,000	
ジャパンリアルエステイト投資法人 投資証券	2,355	1,377,675,000	
日本リテールファンド投資法人 投資証券	5,061	1,077,993,000	
オリックス不動産投資法人 投資証券	4,855	856,907,500	
日本プライムリアルティ投資法人 投資証券	918	390,609,000	
プレミア投資法人 投資証券	1,635	198,652,500	
ユナイテッド・アーバン投資法人 投資証券	5,493	895,908,300	
森トラスト総合リート投資法人 投資証券	213	39,618,000	
インヴィンシブル投資法人 投資証券	7,057	338,383,150	
平和不動産リート投資法人 投資証券	5,056	433,299,200	
ケネディクス・オフィス投資法人 投資証券	700	440,300,000	
	3,195	380,844,000	

	積水ハウス・S I レジデンシャル 投資法人 投資証券			
	いちごオフィスリート投資法人 投資証券	100	6,570,000	
	大和証券オフィス投資法人 投資証券	816	465,936,000	
	スタートプロシード投資法人 投資証券	134	19,631,000	
	大和ハウスリート投資法人 投資証券	2,614	745,512,800	
	ジャパン・ホテル・リート投資法人 投資証券	8,497	649,170,800	
	日本賃貸住宅投資法人 投資証券	7,019	569,240,900	
	ジャパンエクセレント投資法人 投資証券	2,815	373,269,000	
計	銘柄数：45 組入時価比率：97.8%	121,301	21,413,046,750 100.0%	
合計			21,413,046,750	

(注)1. 比率は左より組入時価の純資産に対する比率、及び各小計欄の各合計金額に対する比率であります。

## 2. デリバティブ取引及び為替予約取引の契約額等、時価の状況表

該当事項はありません。

## 2【ファンドの現況】

### 【純資産額計算書】

（平成29年 5月31日現在）

### 日本Jリートオープン（毎月分配型）

資産総額	19,689,223,821円
負債総額	119,112,203円
純資産総額（ - ）	19,570,111,618円
発行済数量	30,372,225,145口
1単位当たり純資産額（ / ）	0.6443円

### （参考）Jリート・マザーファンド

資産総額	21,934,232,673円
負債総額	104,051,982円



純資産総額（ - ）	21,830,180,691円
発行済数量	8,727,755,542口
1 単位当たり純資産額（ / ）	2.5012円

### 第三部【委託会社等の情報】

#### 第1【委託会社等の概況】

##### 1【委託会社等の概況】

< 更新後 >

（平成29年5月末日現在）

(1) 資本金の額	10億円
会社が発行する株式の総数	2,600,000株
発行済株式の総数	825,000株
最近5年間ににおける主な資本金の額の増減	なし

##### (2) 委託会社の機構

###### 委託会社の意思決定機構

委託会社は、12名以内で構成される取締役会により運営されます。

取締役は、委託会社の株主であることを要しません。

取締役は、株主総会において株主によって選任され、その任期は選任後2年以内に終了する事業年度の内最終のものに関する定時株主総会の終結のときまでとします。

取締役会は、社長1名を選定するほか、会長、副社長、専務取締役、および常務取締役を若干名選任することができます。また、取締役会は取締役の中から代表取締役を若干名選定することができます。

取締役会は、法令に別段の定めがある場合を除き、原則として、社長が招集します。取締役会の議長は、原則として、社長がこれにあたります。

取締役会の決議は、法令に別段の定めがある場合を除き、取締役の過半数が出席したうえで、出席した取締役の過半数をもって決めます。

###### 運用の意思決定機構

運用委員会は、月1回、運用本部で開催する「ストラテジー会議」で策定された投資環境分析と運用の基本方針案に基づいて検討を行い、運用の基本方針を決定します。

また、運用に関する内規の制定及び改廃のほか、運用ガイドライン等運用のリスク管理に関する事項を決定します。

運用戦略会議は、月1回、運用各部署より運用委員会で決定された運用の基本方針に基づいた個別ファンドの具体的な投資戦略が報告され、その内容について検討を行います。

ファンドマネージャーは、運用戦略会議で検討された投資戦略に基づき、ファンド毎に具体的な運用計画を策定し、運用計画書・運用実施計画に基づいて、運用の指図を行います。

投資情報部は、国内外のマクロ経済・セミマクロ経済の調査・分析、市場環境の分析等をもとに、ファンドマネージャーに情報提供を行うことで、運用をサポートします。また、投資者に経済情勢等に関するタイムリーな情報を発信します。

運用分析会議は、月1回、運用のパフォーマンス向上、運用の適正性の確保、および運用のリスク管理に資することを目的に、個別ファンドの運用パフォーマンスを分析・検証・評価し、運用本部にフィードバックを行います。

売買分析会議は、月1回、運用財産に係る運用の適切性確保に資することを目的にファンドの有価証券売買状況や組入れ状況など、日々、リスク管理部、トレーディング部が行っている運用の指図に関するチェック状況の報告・指摘を行います。議長は会議の結果を取締役会へ報告します。

## 2【事業の内容及び営業の概況】

&lt; 更新後 &gt;

当社は、「投資信託及び投資法人に関する法律」に定める投資信託委託会社として証券投資信託の設定を行うとともに、「金融商品取引法」に定める金融商品取引業者として、その運用（投資運用業）及びその受益権の募集又は私募（第二種金融商品取引業）を行っています。また、「金融商品取引法」に定める投資一任契約にかかる投資運用業、投資助言・代理業を行っています。

平成29年5月末日現在、委託会社の運用する証券投資信託は以下のとおりです。（親投資信託を除く。）

種類	本数（本）	純資産総額(億円)
追加型株式投資信託	162	12,036
追加型公社債投資信託	3	2,333
単位型株式投資信託	66	2,140
単位型公社債投資信託	7	304
合計	238	16,814

純資産総額について、億円未満を切り捨てているため、合計と合わない場合があります。

## 3【委託会社等の経理状況】

&lt; 更新後 &gt;

(1) 当社の財務諸表は、「財務諸表等の用語、様式及び作成方法に関する規則」（昭和38年大蔵省令第59号）ならびに同規則第2条の規定に基づき、「金融商品取引業等に関する内閣府令」（平成19年内閣府令第52号）により作成しております。

財務諸表の金額については、千円未満の端数を切り捨てて記載しております。

(2) 当社は、金融商品取引法第193条の2第1項の規定に基づき、当事業年度（平成28年4月1日から平成29年3月31日まで）の財務諸表について、東陽監査法人の監査を受けております。

## (1)【貸借対照表】

(単位：千円)

	前事業年度 (平成28年3月31日現在)	当事業年度 (平成29年3月31日現在)
資産の部		
流動資産		
現金及び預金	10,148,043	12,889,303
有価証券	1,656	94,613
未収委託者報酬	1,128,492	1,073,372
未収運用受託報酬	11,170	18,838
未収投資助言報酬	14,853	11,660
前払費用	43,517	45,683
未収入金		56,411

未収収益		55,508		38,483
繰延税金資産		36,754		5,119
その他の流動資産		3,690		5,642
流動資産合計		11,443,688		14,239,128
固定資産				
有形固定資産				
建物	1	21,718	1	252,684
器具備品	1	95,958	1	62,605
有形固定資産合計		117,676		315,290
無形固定資産				
ソフトウェア		12,998		10,557
電話加入権		2,122		2,122
無形固定資産合計		15,120		12,680
投資その他の資産				
投資有価証券		4,475,313		2,623,947
親会社株式		1,086,624		915,292
長期差入保証金		108,160		231,697
前払年金費用		60,702		49,496
その他		26,705		26,705
貸倒引当金		14,510		14,510
投資その他の資産合計		5,742,995		3,832,628
固定資産合計		5,875,793		4,160,598
資産合計		17,319,481		18,399,727

	前事業年度 (平成28年3月31日現在)	当事業年度 (平成29年3月31日現在)
負債の部		
流動負債		
預り金	8,387	7,928
未払金	648,432	787,831
未払収益分配金	18	13
未払償還金	3,795	8,124
未払手数料	573,935	532,071
その他未払金	70,684	247,622
未払費用	221,750	192,452
未払法人税等	472,555	133,340
未払消費税等	86,980	
賞与引当金	33,506	13,420
流動負債合計	1,471,612	1,134,972
固定負債		
退職給付引当金	227,735	257,350
役員退職慰労引当金	33,610	41,120
繰延税金負債	93,015	107,927
資産除去債務	33,865	87,840
長期未払金		29,100
固定負債合計	388,226	523,338
負債合計	1,859,839	1,658,311
純資産の部		
株主資本		

資本金	1,000,000	1,000,000
資本剰余金		
資本準備金	566,500	566,500
資本剰余金合計	566,500	566,500
利益剰余金		
利益準備金	179,830	179,830
その他利益剰余金		
別途積立金	5,718,662	5,718,662
繰越利益剰余金	7,593,462	8,805,462
利益剰余金合計	13,491,954	14,703,955
株主資本合計	15,058,454	16,270,455
評価・換算差額等		
その他有価証券評価差額金	401,188	470,961
評価・換算差額等合計	401,188	470,961
純資産合計	15,459,642	16,741,416
負債・純資産合計	17,319,481	18,399,727

## ( 2 ) 【損益計算書】

( 単位：千円 )

	前事業年度 ( 自 平成27年4月1日 至 平成28年3月31日 )	当事業年度 ( 自 平成28年4月1日 至 平成29年3月31日 )
営業収益		
委託者報酬	16,357,045	12,602,269
運用受託報酬	26,459	39,629
投資助言報酬	34,356	30,278
営業収益合計	16,417,861	12,672,177
営業費用		
支払手数料	8,715,105	6,581,071
広告宣伝費	273,041	233,028
公告費	126	220
受益権管理費	16,088	16,958
調査費	1,653,453	1,367,966
調査費	338,352	345,696
委託調査費	1,315,101	1,022,270
委託計算費	316,593	283,205
営業雑経費	370,731	360,386
通信費	58,965	55,900
印刷費	242,346	236,629
諸経費	56,093	55,218
協会費	9,396	9,534
諸会費	3,929	3,104
営業費用合計	11,345,141	8,842,838
一般管理費		
給料	1,564,193	1,634,016
役員報酬	152,970	174,000
給料・手当	1,407,245	1,460,016
賞与	3,978	

交際費	22,013	17,190
寄付金	38,513	21,013
旅費交通費	64,231	49,246
租税公課	41,794	53,904
不動産賃借料	160,609	199,709
賞与引当金繰入	33,506	10,270
退職給付費用	69,282	84,132
役員退職慰労引当金繰入	7,340	12,250
固定資産減価償却費	34,275	29,243
諸経費	365,842	347,126
一般管理費合計	2,401,603	2,458,103
営業利益	2,671,116	1,371,235

	前事業年度 (自 平成27年4月1日 至 平成28年3月31日)		当事業年度 (自 平成28年4月1日 至 平成29年3月31日)	
営業外収益				
受取配当金	1	74,985	1	52,776
受取利息		1,989		694
約款時効収入		10		678
受取負担金		24,695		
受取保険金				20,002
雑益		3,780		3,318
営業外収益合計		105,461		77,469
営業外費用				
信託財産負担金		17		
固定資産除却損	2	40	2	77
為替差損		88		49
雑損		0		
営業外費用合計		146		127
経常利益		2,776,431		1,448,577
特別利益				
有価証券売却益		68,676		
有価証券償還益		548		
投資有価証券売却益		48,335		1,335
投資有価証券償還益		35,073		1,810
親会社株式売却益				133,994
受取補償金				390,000
特別利益合計		152,633		527,140
特別損失				
有価証券売却損		5,395		
有価証券償還損		12,957		19
投資有価証券売却損		67,629		118,400
投資有価証券償還損				72
投資有価証券評価損		24,083		322
移転関連費用				94,360
特別損失合計		110,066		213,173
税引前当期純利益		2,818,998		1,762,543
法人税、住民税及び事業税		797,633		493,560

法人税等調整額	114,260	15,732
法人税等合計	911,894	509,293
当期純利益	1,907,103	1,253,250

## (3) 【株主資本等変動計算書】

前事業年度（自 平成27年4月1日 至 平成28年3月31日）

（単位：千円）

	株主資本							評価・換算差額等		純資産 合計	
	資本金	資本剰余金		利益準備 金	その他利益剰余金		利益剰余 金合計	株主資本 合計	その他有 価証券評 価差額金		評価・換 算差額等 合計
		資本準 備金	資本剰 余金合 計		別途積立 金	繰越利益 剰余金					
当期首残高	1,000,000	566,500	566,500	179,830	5,718,662	5,727,608	11,626,100	13,192,600	1,096,597	1,096,597	14,289,197
当期変動額											
剰余金の配当						41,250	41,250	41,250			41,250
当期純利益						1,907,103	1,907,103	1,907,103			1,907,103
株主資本以外の項目の 事業年度中の変動額 (純額)									695,409	695,409	695,409
当期変動額合計						1,865,853	1,865,853	1,865,853	695,409	695,409	1,170,444
当期末残高	1,000,000	566,500	566,500	179,830	5,718,662	7,593,462	13,491,954	15,058,454	401,188	401,188	15,459,642

当事業年度（自 平成28年4月1日 至 平成29年3月31日）

（単位：千円）

	株主資本							評価・換算差額等		純資産 合計	
	資本金	資本剰余金		利益準備 金	その他利益剰余金		利益剰余 金合計	株主資本 合計	その他有 価証券評 価差額金		評価・換 算差額等 合計
		資本準 備金	資本剰 余金合 計		別途積立 金	繰越利益 剰余金					
当期首残高	1,000,000	566,500	566,500	179,830	5,718,662	7,593,462	13,491,954	15,058,454	401,188	401,188	15,459,642
当期変動額											
剰余金の配当						41,250	41,250	41,250			41,250
当期純利益						1,253,250	1,253,250	1,253,250			1,253,250
株主資本以外の項目の事 業年度中の変動額（純 額）									69,773	69,773	69,773
当期変動額合計						1,212,000	1,212,000	1,212,000	69,773	69,773	1,281,773
当期末残高	1,000,000	566,500	566,500	179,830	5,718,662	8,805,462	14,703,955	16,270,455	470,961	470,961	16,741,416

## [注記事項]

## (重要な会計方針)

## 1. 有価証券の評価基準及び評価方法

## その他有価証券

## 時価のあるもの

決算日の市場価格等に基づく時価法（評価差額は全部純資産直入法により処理し、売却原価は総平均法により算定）

時価のないもの

総平均法による原価法

## 2. 固定資産の減価償却の方法

### (1) 有形固定資産

定率法により償却しております。ただし、平成10年4月1日以降に取得した建物（建物附属設備を除く）並びに平成28年4月1日以降に取得した建物附属設備及び構築物については、定額法を採用しております。

なお、主な耐用年数は以下のとおりです。

建物 8～18年

器具備品 4～15年

### (2) 無形固定資産

定額法により償却しております。

なお、自社利用のソフトウェアについては、社内における利用可能期間（5年）に基づく定額法により償却しております。

## 3. 引当金の計上基準

### (1) 貸倒引当金

債権の貸倒れによる損失に備えるため、一般債権については貸倒実績率により、貸倒懸念債権等特定の債権については個別に回収可能性を勘案し、回収不能見込額を計上しております。

### (2) 賞与引当金

従業員の賞与支給に備えるため、当社所定の計算方法による支給見込額を計上しております。

### (3) 退職給付引当金

従業員の退職給付に備えるため、当事業年度末における退職給付債務及び年金資産の見込額に基づき計上しております。

退職給付見込額の期間帰属方法

退職給付債務の算定にあたり、退職給付見込額を当事業年度末までの期間に帰属させる方法については、給付算定式基準によっております。

数理計算上の差異の費用処理方法

数理計算上の差異は、各事業年度の発生時における従業員の平均残存勤務期間以内の一定の年数（5年）による定額法により按分した額をそれぞれ発生の日から費用処理しております。

### (4) 役員退職慰労引当金

役員の退職慰労金の支出に備えるため、当社内規に基づく期末要支給見積額を計上しております。

## 4. 外貨建の資産及び負債の本邦通貨への換算基準

外貨建金銭債権債務は、期末日の直物為替相場により円貨に換算し、換算差額は損益として処理しております。

## 5. その他財務諸表作成のための基本となる重要な事項

消費税等の会計処理方法

消費税及び地方消費税の会計処理は、税抜方式によっております。

（会計方針の変更）

（平成28年度税制改正に係る減価償却方法の変更に関する実務上の取扱いの適用）

法人税法の改正に伴い、「平成28年度税制改正に係る減価償却方法の変更に関する実務上の取扱い」（実務対応報告第32号 平成28年6月17日）を当会計期間に適用し、平成28年4月1日以後に取得した建物附属設備及び構築物に係る減価償却方法を定率法から定額法に変更しております。

これによる財務諸表に与える影響は軽微であります。

（追加情報）



（繰延税金資産の回収可能性に関する適用指針の適用）

「繰延税金資産の回収可能性に関する適用指針」（企業会計基準適用指針第26号 平成28年3月28日）を当会計期間から適用しております。

（貸借対照表関係）

1有形固定資産の減価償却累計額

	前事業年度 (平成28年3月31日)	当事業年度 (平成29年3月31日)
建物	63,927千円	1,614千円
器具備品	162,599 "	67,734 "
計	226,526 "	69,348 "

（損益計算書関係）

1各科目に含まれている関係会社に対するものは、次のとおりであります。

	前事業年度 (自平成27年4月1日 至平成28年3月31日)	当事業年度 (自平成28年4月1日 至平成29年3月31日)
受取配当金	55,470千円	40,590千円

2固定資産除却損の内訳は次のとおりであります。

	前事業年度 (自平成27年4月1日 至平成28年3月31日)	当事業年度 (自平成28年4月1日 至平成29年3月31日)
器具備品	40千円	77千円

（株主資本等変動計算書関係）

前事業年度（自平成27年4月1日 至平成28年3月31日）

1.発行済株式の種類及び総数に関する事項

株式の種類	当事業年度期首	当事業年度増加	当事業年度減少	当事業年度末
普通株式（株）	825,000			825,000

2.剰余金の配当に関する事項

決議	株式の種類	配当金の総額 (千円)	1株当たり 配当額(円)	基準日	効力発生日
平成27年6月24日 定時株主総会	普通株式	41,250	50	平成27年3月31日	平成27年6月25日

3.基準日が当事業年度に属する配当のうち、配当の効力発生日が翌事業年度となるもの

決議	株式の種類	配当金の 総額(千円)	配当金の 原資	1株当たり 配当額(円)	基準日	効力発生日
平成28年6月27日 定時株主総会	普通株式	41,250	利益剰余金	50	平成28年3月31日	平成28年6月28日

当事業年度（自平成28年4月1日 至平成29年3月31日）

## 1. 発行済株式の種類及び総数に関する事項

株式の種類	当事業年度期首	当事業年度増加	当事業年度減少	当事業年度末
普通株式（株）	825,000			825,000

## 2. 剰余金の配当に関する事項

決議	株式の種類	配当金の総額 （千円）	1株当たり 配当額（円）	基準日	効力発生日
平成28年6月27日 定時株主総会	普通株式	41,250	50	平成28年3月31日	平成28年6月28日

## 3. 基準日が当事業年度に属する配当のうち、配当の効力発生日が翌事業年度となるもの

決議	株式の種類	配当金の 総額(千円)	配当金の 原資	1株当たり 配当額（円）	基準日	効力発生日
平成29年6月22日 定時株主総会	普通株式	41,250	利益剰余金	50	平成29年3月31日	平成29年6月23日

（リース取引関係）

## 1. ファイナンス・リース取引

該当事項はありません

## 2. オペレーティング・リース取引

（借主側）

オペレーティング・リース取引のうち解約不能のものに係る未経過リース料

（単位：千円）

	前事業年度 （平成28年3月31日）	当事業年度 （平成29年3月31日）
1年以内		80,835
1年超		848,767
合計		929,602

（金融商品関係）

## 1. 金融商品の状況に関する事項

## （1）金融商品に対する取組方針

当社は、金融商品取引法に定める投資運用業、投資助言・代理業及び第二種金融商品取引業を営んでおります。これらの事業を当社では、自己資金で行っております。

一方、資金運用については、短期的な預金及び債券、投資有価証券での運用を行っております。なお、デリバティブ取引は行っていません。

## （2）金融商品の内容及びそのリスク

当社が保有する主な金融資産は現金及び預金、有価証券、未収委託者報酬、投資有価証券、親会社株式及び差入保証金であります。

預金は預入先金融機関の信用リスクに晒されております。有価証券、投資有価証券及び親会社株式は発行体の信用リスクやマーケットリスク等に晒されております。未収委託者報酬は投資信託財産中から当社（委託者）が得られる報酬であり、未収であるものであります。差入保証金は、主に本店の賃貸に伴うものであり、差入先の信用リスクに晒されております。

金融負債の主なものは、未払金（未払手数料）、未払法人税等であります。未払金（未払手数料）

は委託者報酬中から当社が販売会社に支払うべき手数料であり、未払いのものであります。

### (3) 金融商品に係るリスク管理体制

当社は経営の健全化及び経営資源の効率化を目的として、リスク管理体制の強化を図り、適切なリスク・コントロールに努めております。金融資産に関わる信用リスク、マーケットリスク等を管理するため、社内規程等に従い、ポジション枠や与信枠等の適切な管理に努めております。

## 2. 金融商品の時価等に関する事項

貸借対照表計上額、時価及びこれらの差額については、次のとおりであります。なお時価を把握することが極めて困難と認められるものは含まれておりません（（注2）参照）。

前事業年度（平成28年3月31日）

（単位：千円）

	貸借対照表計上額	時価	差額
(1) 現金及び預金	10,148,043	10,148,043	
(2) 有価証券	1,656	1,656	
(3) 未収委託者報酬	1,128,492	1,128,492	
(4) 投資有価証券	3,894,313	3,894,313	
(5) 親会社株式	1,086,624	1,086,624	
(6) 長期差入保証金	108,160	108,160	
(7) 未払金（未払手数料）	573,935	573,935	
(8) 未払金（その他未払金）	70,684	70,684	
(9) 未払法人税等	472,555	472,555	

当事業年度（平成29年3月31日）

（単位：千円）

	貸借対照表計上額	時価	差額
(1) 現金及び預金	12,889,303	12,889,303	
(2) 有価証券	94,613	94,613	
(3) 未収委託者報酬	1,073,372	1,073,372	
(4) 投資有価証券	2,042,947	2,042,947	
(5) 親会社株式	915,292	915,292	
(6) 長期差入保証金	231,697	230,568	1,128
(7) 未払金（未払手数料）	532,071	532,071	
(8) 未払金（その他未払金）	247,622	247,622	
(9) 未払法人税等	133,340	133,340	

### （注1）金融商品の時価の算定方法

- (1) 現金及び預金、(3) 未収委託者報酬、(7) 未払金（未払手数料）、(8) 未払金（その他未払金）、(9) 未払法人税等

これらは短期間で決済されるため、時価は帳簿価額にほぼ等しいことから、当該帳簿価額によっており

ます。

(2) 有価証券、(4) 投資有価証券、(5) 親会社株式

これらの時価について、上場株式は取引所の価格、債券は取引所の価格又は日本証券業協会が公表する価格等、投資信託は公表されている基準価額等によっております。また、保有目的ごとの有価証券に関する事項については、注記事項「有価証券関係」をご参照下さい。

(6) 長期差入保証金

合理的に見積りした差入保証金の返還予定時期に基づき、リスク・フリーレートで割引率を算出し割引計算をしております。

(注2) 時価を把握することが極めて困難と認められる金融商品の貸借対照表計上額

(単位：千円)

区分	前事業年度 (平成28年3月31日)	当事業年度 (平成29年3月31日)
非上場株式	581,000	581,000

非上場株式については、市場価額がなく、時価を把握することが極めて困難と認められるため、「(4) 投資有価証券」には含めておりません。

(注3) 金銭債権及び満期のある有価証券の決算日後の償還予定額

前事業年度（平成28年3月31日）

(単位：千円)

	1年以内	1年超 5年以内	5年超 10年以内	10年超
現金及び預金	10,148,043			
未収委託者報酬	1,128,492			
有価証券及び投資有価証券 その他有価証券のうち満期があるもの その他	1,656	3,506,735	86,377	
長期差入保証金	103,593	4,630		
合計	11,381,723	3,511,395	86,377	

当事業年度（平成29年3月31日）

(単位：千円)

	1年以内	1年超 5年以内	5年超 10年以内	10年超
現金及び預金	12,889,303			
未収委託者報酬	1,073,372			
有価証券及び投資有価証券 その他有価証券のうち満期があるもの その他	94,613	1,647,443	78,016	
長期差入保証金		5,359		226,338
合計	14,057,289	1,652,802	78,016	226,338

## （有価証券関係）

## 1. その他有価証券

前事業年度（平成28年3月31日）

（単位：千円）

区分	種類	貸借対照表 計上額	取得原価	差額
貸借対照表計上額が 取得原価を超えるもの	(1) 株式	1,350,656	605,961	744,694
	(2) 債券 国債・地方債等 社債 その他			
	(3) その他			
小計		1,533,476	761,961	771,515
貸借対照表計上額が 取得原価を超えないもの	(1) 株式	10,140	12,350	2,210
	(2) 債券 国債・地方債等 社債 その他			
	(3) その他			
小計		3,449,116	3,642,345	193,228
合計		4,982,593	4,404,307	578,286

（注）非上場株式（貸借対照表計上額 581,000千円）については、市場価格がなく、時価を把握することが極めて困難と認められることから、上表の「その他有価証券」には含めておりません。

当事業年度（平成29年3月31日）

（単位：千円）

区分	種類	貸借対照表 計上額	取得原価	差額
貸借対照表計上額が 取得原価を超えるもの	(1) 株式	1,206,084	460,956	745,127
	(2) 債券 国債・地方債等 社債 その他			
	(3) その他			
小計		1,439,676	650,462	789,214
貸借対照表計上額が 取得原価を超えないもの	(1) 株式	9,815	12,350	2,535
	(2) 債券 国債・地方債等 社債 その他			
	(3) その他			

	(3) その他	1,603,361	1,711,167	107,806
小計		1,613,176	1,723,517	110,341
合計		3,052,852	2,373,979	678,873

(注) 非上場株式(貸借対照表計上額 581,000千円)については、市場価格がなく、時価を把握することが極めて困難と認められることから、上表の「その他有価証券」には含めておりません。

## 2. 事業年度中に売却したその他有価証券

前事業年度(自平成27年4月1日 至平成28年3月31日)

(単位:千円)

種類	売却額	売却益の 合計額	売却損の 合計額
(1) 株式			
(2) 債券			
国債・地方債等			
社債			
その他			
(3) その他	609,484	117,011	73,025
合計	609,484	117,011	73,025

当事業年度(自平成28年4月1日 至平成29年3月31日)

(単位:千円)

種類	売却額	売却益の 合計額	売却損の 合計額
(1) 株式	279,000	133,994	
(2) 債券			
国債・地方債等			
社債			
その他			
(3) その他	1,903,935	1,335	118,400
合計	2,182,935	135,329	118,400

## 3. 減損処理を行った有価証券

前事業年度(自平成27年4月1日 至平成28年3月31日)

有価証券について24,083千円(その他有価証券のその他24,083千円)減損処理を行っております。

当事業年度(自平成28年4月1日 至平成29年3月31日)

有価証券について322千円(その他有価証券のその他322千円)減損処理を行っております。

時価のある株式等については、決算日の時価が取得原価に比べ50%以上下落した場合には、原則として減損処理を行い、30%以上50%未満下落した場合には、回復可能性があるものと認められるものを除き、減損処理を行っております。

(デリバティブ取引関係)

当社は、デリバティブ取引を利用していないため該当事項はありません。

## (退職給付関係)

## 1. 採用している退職給付制度の概要

当社の退職給付制度は、確定拠出年金制度(証券総合型DC岡三プラン)、確定給付企業年金制度及び退職一時金制度から構成されております。

## 2. 確定給付制度

## (1) 退職給付債務の期首残高と期末残高の調整表

(単位:千円)

	前事業年度 (自平成27年4月1日 至平成28年3月31日)	当事業年度 (自平成28年4月1日 至平成29年3月31日)
退職給付債務の期首残高	481,968	511,687
勤務費用	47,703	55,301
利息費用	1,976	
数理計算上の差異の発生額	10,297	1,597
退職給付の支払額	30,258	11,244
退職給付債務の期末残高	511,687	554,146

## (2) 年金資産の期首残高と期末残高の調整表

(単位:千円)

	前事業年度 (自平成27年4月1日 至平成28年3月31日)	当事業年度 (自平成28年4月1日 至平成29年3月31日)
年金資産の期首残高	284,842	278,768
期待運用収益	1,424	1,393
数理計算上の差異の発生額	32,888	13,214
事業主からの拠出額	33,038	19,316
退職給付の支払額	7,647	2,241
年金資産の期末残高	278,768	310,452

## (3) 退職給付債務及び年金資産の期末残高と貸借対照表に計上された退職給付引当金及び前払年金費用の調整表

(単位:千円)

	前事業年度 (平成28年3月31日)	当事業年度 (平成29年3月31日)
積立型制度の退職給付債務	253,108	270,028
年金資産	278,768	310,452
	25,659	40,424
非積立型制度の退職給付債務	258,578	284,118
未積立退職給付債務	232,918	243,694
未認識数理計算上の差異	65,885	35,839
貸借対照表に計上された負債と資産の純額	167,032	207,854
退職給付引当金	227,735	257,350
前払年金費用	60,702	49,496
貸借対照表に計上された負債と資産の純額	167,032	207,854

## (4) 退職給付費用及びその内訳項目の金額

（単位：千円）

	前事業年度 （自平成27年4月1日 至平成28年3月31日）	当事業年度 （自平成28年4月1日 至平成29年3月31日）
勤務費用	47,703	55,301
利息費用	1,976	
期待運用収益	1,424	1,393
数理計算上の差異の費用処理額	6,607	15,233
確定給付制度に係る退職給付費用	54,863	69,141

## （5）年金資産に関する事項

## 年金資産の主な内訳

年金資産合計に対する主な分類ごとの比率は、次のとおりであります。

	前事業年度 （平成28年3月31日）	当事業年度 （平成29年3月31日）
株式	34.5%	36.1%
一般勘定	33.8%	32.7%
債券	19.0%	18.3%
その他	12.7%	12.9%
合計	100.0%	100.0%

## 長期期待運用収益率の設定方法

年金資産の長期期待運用収益率は、保有する年金資産のポートフォリオ、過去の運用実績、運用方針、及び市場の動向等を考慮し設定しております。

## （6）数理計算上の計算基礎に関する事項

主要な数理計算上の計算基礎（加重平均で表わしております。）

	前事業年度 （自平成27年4月1日 至平成28年3月31日）	当事業年度 （自平成28年4月1日 至平成29年3月31日）
割引率	0.00%	0.08%
長期期待運用収益率	0.50%	0.50%

## 3. 確定拠出制度

当社の確定拠出制度への要拠出額は、前事業年度14,418千円、当事業年度14,991千円であります。

## （税効果会計関係）

## 1. 繰延税金資産及び繰延税金負債の発生の主な原因別内訳

	前事業年度 （平成28年3月31日）	当事業年度 （平成29年3月31日）
繰延税金資産		
退職給付引当金	69,732 千円	78,800 千円
役員退職慰労引当金	10,291 "	12,590 "
賞与引当金	10,339 "	4,141 "
ゴルフ会員権評価損	1,838 "	1,838 "



貸倒引当金	4,442	"	4,442	"
その他有価証券評価差額金	59,167	"	33,809	"
有価証券評価損			7,279	"
投資有価証券評価損	9,998	"	2,817	"
未払広告宣伝費	7,681	"	663	"
資産除去債務	10,369	"	26,896	"
未払事業税	32,596	"	4,792	"
未払不動産賃借料			11,904	"
その他	3,508	"	2,757	"
繰延税金資産の合計	219,967	"	192,734	"
繰延税金負債				
その他有価証券評価差額金	236,266	"	241,721	"
未収配当金	17,090	"	11,836	"
資産除去債務に対応する除去費用	4,285	"	26,828	"
前払年金費用	18,587	"	15,155	"
繰延税金負債の合計	276,228	"	295,542	"
繰延税金資産(負債)の純額	56,261	"	102,807	"

## 2. 法定実効税率と税効果会計適用後の法人税等の負担率との差異の原因となった主な項目別の内訳

	前事業年度 (平成28年3月31日)	当事業年度 (平成29年3月31日)
法定実効税率		30.86%
(調整)		
交際費等永久に損金に算入されない項目		0.60%
受取配当金等永久に益金に算入されない項目		0.28%
住民税均等割等		0.13%
税額控除		2.21%
その他		0.20%
税効果会計適用後の法人税等の負担率		28.90%

(注) 前事業年度は、法定実効税率と税効果会計適用後の法人税等の負担率との間の差異が法定実効税率の100分の5以下であるため注記を省略しております。

### (資産除去債務関係)

資産除去債務のうち貸借対照表に計上しているもの

#### 1. 当該資産除去債務の概要

本店の不動産賃貸借契約に伴う原状回復義務であります。

#### 2. 当該資産除去債務の金額の算定方法

使用見込期間を取得から50年と見積り、割引率は1.030%を使用して資産除去債務の金額を計算しております。

#### 3. 当該資産除去債務の総額の増減

	前事業年度 (自平成27年4月 1日 至平成28年3 月31日)		当事業年度 (自平成28年4月1日 至平成29年3月31日)	
期首残高	33,292	千円	33,865	千円
有形固定資産の取得に伴う増加額		"	87,764	"
時の経過による調整額	573	"	659	"
		"		"
資産除去債務の履行による減少額		"	34,449	"
期末残高	33,865	千円	87,840	千円

## (セグメント情報等)

## 1.セグメント情報

## (1)報告セグメントの概要

当社の報告セグメントは、当社の構成単位のうち分離された財務情報が入手可能であり、取締役会が、経営資源の配分の決定及び業績を評価するために、定期的に検討を行う対象となっているものであります。

当社は「投資信託部門」及び「投資顧問部門」ごとに、経営戦略を立案・決定し、経営資源の配分及び業績の評価を行っております。

なお、「投資顧問部門」のセグメントの売上高、利益又は損失の金額及び資産の額がいずれも事業セグメントの合計額の10%未満でありますので、報告セグメントは「投資信託部門」のみであります。

報告セグメントである「投資信託部門」では投資信託の運用、商品開発等を行っております。報告セグメントが1つであり、開示情報としての重要性が乏しいため、セグメント情報の記載を省略しております。

## (2)報告セグメントごとの売上高、利益又は損失、資産、負債その他の項目の金額の算定方法

報告セグメントが1つであり、開示情報としての重要性が乏しいため、セグメント情報の記載を省略しております。

## (3)報告セグメントごとの売上高、利益又は損失、資産、負債その他の項目の金額に関する情報

前事業年度(自平成27年4月1日 至平成28年3月31日)

報告セグメントが1つであり、開示情報としての重要性が乏しいため、セグメント情報の記載を省略しております。

当事業年度(自平成28年4月1日 至平成29年3月31日)

報告セグメントが1つであり、開示情報としての重要性が乏しいため、セグメント情報の記載を省略しております。

## (4)報告セグメント合計額と財務諸表計上額との差額及び当該差額の主な内容(差異調整に関する事項)

前事業年度(自平成27年4月1日 至平成28年3月31日)

報告セグメントが1つであり、開示情報としての重要性が乏しいため、セグメント情報の記載を省略しております。

当事業年度(自平成28年4月1日 至平成29年3月31日)

報告セグメントが1つであり、開示情報としての重要性が乏しいため、セグメント情報の記載を省略しております。

## 2. 関連情報

前事業年度（自平成27年4月1日 至平成28年3月31日）

## (1) 製品及びサービスごとの情報

単一の製品・サービスの区分の外部顧客への営業収益が損益計算書の営業収益の90%を超えるため、記載を省略しております。

## (2) 地域ごとの情報

## 営業収益

本邦の外部顧客への営業収益が損益計算書の営業収益の90%を超えるため、記載を省略しております。

## 有形固定資産

本邦以外に所在している有形固定資産がないため、該当事項はありません。

## (3) 主要な顧客ごとの情報

該当事項はありません。

当事業年度（自平成28年4月1日 至平成29年3月31日）

## (1) 製品及びサービスごとの情報

単一の製品・サービスの区分の外部顧客への営業収益が損益計算書の営業収益の90%を超えるため、記載を省略しております。

## (2) 地域ごとの情報

## 営業収益

本邦の外部顧客への営業収益が損益計算書の営業収益の90%を超えるため、記載を省略しております。

## 有形固定資産

本邦以外に所在している有形固定資産がないため、該当事項はありません。

## (3) 主要な顧客ごとの情報

該当事項はありません。

## 3. 報告セグメントごとの固定資産の減損損失に関する情報

該当事項はありません。

## 4. 報告セグメントごとののれんの償却額及び未償却残高に関する情報

該当事項はありません。

## 5. 報告セグメントごとの負ののれん発生益に関する情報

該当事項はありません。

## (関連当事者情報)

## 1. 関連当事者との取引

財務諸表提出会社と関連当事者との取引

前事業年度（自平成27年4月1日 至平成28年3月31日）

## 財務諸表提出会社と同一の親会社を持つ会社等

種類	会社等の名称又は氏名	所在地	資本金又は出資金 (千円)	事業の内容又は職業	議決権等の所有 (被所有)割合	関連当事者との関係	取引の内容	取引金額 (千円)	科目	期末残高 (千円)
同一の親会社を持つ会社	岡三証券株式会社	東京都中央区	5,000,000	証券業	被所有 直接 2.30%	当社ファンドの募集取扱	支払手数料の支払 (注2)	3,730,087 (注1)	未払手数料	216,005 (注1)

(注) 1. 上記の取引金額には消費税等が含まれておらず、期末残高には消費税等が含まれております。

2. 取引条件及び取引条件の決定方針

過去の取引条件及びファンドの商品性を勘案して決定しております。

当事業年度（自 平成28年4月1日 至 平成29年3月31日）

## 財務諸表提出会社と同一の親会社を持つ会社等

種類	会社等の名称又は氏名	所在地	資本金又は出資金 (千円)	事業の内容又は職業	議決権等の所有 (被所有)割合	関連当事者との関係	取引の内容	取引金額 (千円)	科目	期末残高 (千円)
同一の親会社を持つ会社	岡三証券株式会社	東京都中央区	5,000,000	証券業	被所有 直接 2.30%	当社ファンドの募集取扱	支払手数料の支払 (注2)	2,814,695 (注1)	未払手数料	197,827 (注1)

- (注) 1.上記の取引金額には消費税等が含まれておらず、期末残高には消費税等が含まれております。  
2.取引条件及び取引条件の決定方針  
過去の取引条件及びファンドの商品性を勘案して決定しております。

## 2.親会社又は重要な関連会社に関する注記

## (1)親会社情報

株式会社岡三証券グループ（東京証券取引所に上場）

## (2)重要な関連会社の要約財務情報

該当事項はありません。

## (1株当たり情報)

	前事業年度 (平成28年3月31日)	当事業年度 (平成29年3月31日)
1株当たり純資産額	18,738円96銭	20,292円62銭
1株当たり当期純利益金額	2,311円64銭	1,519円09銭

- (注) 1.潜在株式調整後1株当たり当期純利益金額については、潜在株式がないため記載しておりません。  
2.1株当たり当期純利益金額の算定上の基礎は、以下のとおりです。

	前事業年度 (自 平成27年4月1日 至 平成28年3月31日)	当事業年度 (自 平成28年4月1日 至 平成29年3月31日)
当期純利益金額	1,907,103千円	1,253,250千円
普通株主に帰属しない金額		
普通株式に係る当期純利益	1,907,103千円	1,253,250千円
普通株式の期中平均株式数	825,000株	825,000株

## 3.1株当たり純資産額の算定上の基礎は、以下のとおりです。

	前事業年度 (平成28年3月31日)	当事業年度 (平成29年3月31日)
純資産の部の合計額	15,459,642千円	16,741,416千円
純資産の部から控除する合計額		
普通株式に係る期末の純資産額	15,459,642千円	16,741,416千円
1株当たり純資産額の算定に用いられた期末の普通株式の数	825,000株	825,000株

## (重要な後発事象)

該当事項はありません。

## 第2【その他の関係法人の概況】

## 1【名称、資本金の額及び事業の内容】

&lt;更新後&gt;

## (1)「受託会社」

三井住友信託銀行株式会社

資本金の額

平成29年3月末日現在、342,037百万円

事業の内容

銀行法に基づき銀行業を営むとともに、金融機関の信託業務の兼営等に関する法律（兼営法）に基づき信託業務を営んでいます。

## (2)「販売会社」（資本金の額は、平成29年3月末日現在）

名 称	資本金の額（百万円）	事業の内容
岡三証券株式会社	5,000	「金融商品取引法」に定める第一種金融商品取引業を営んでいます。
岡三オンライン証券株式会社	1,000	
岡三にいがた証券株式会社	852	
阿波証券株式会社	100	
飯塚中川証券株式会社	100	
株式会社 S B I 証券	48,323	
香川証券株式会社	555	
カブドットコム証券株式会社	7,196	
寿証券株式会社	305	
篠山証券株式会社	100	
三縁証券株式会社	150	
静岡東海証券株式会社	600	
上光証券株式会社	500	
荘内証券株式会社	100	
ニュース証券株式会社	1,000	
ばんせい証券株式会社	1,558	
播陽証券株式会社	112	
益茂証券株式会社	515	
むさし証券株式会社	5,000	
明和証券株式会社	511	
楽天証券株式会社	7,495	

## 独立監査人の監査報告書

平成29年7月10日

岡三アセットマネジメント株式会社

取締役会 御中

東陽監査法人

指定社員 公認会計士 宝金正典 印  
業務執行社員指定社員 公認会計士 猿渡裕子 印  
業務執行社員

当監査法人は、金融商品取引法第193条の2第1項の規定に基づく監査証明を行うため、「ファンドの経理状況」に掲げられている「日本Jリートオープン（毎月分配型）」の平成28年11月22日から平成29年5月22日までの特定期間の財務諸表、すなわち、貸借対照表、損益及び剰余金計算書、注記表並びに附属明細表について監査を行った。

### 財務諸表に対する経営者の責任

経営者の責任は、我が国において一般に公正妥当と認められる企業会計の基準に準拠して財務諸表を作成し適正に表示することにある。これには、不正又は誤謬による重要な虚偽表示のない財務諸表を作成し適正に表示するために経営者が必要と判断した内部統制を整備及び運用することが含まれる。

### 監査人の責任

当監査法人の責任は、当監査法人が実施した監査に基づいて、独立の立場から財務諸表に対する意見を表明することにある。当監査法人は、我が国において一般に公正妥当と認められる監査の基準に準拠して監査を行った。監査の基準は、当監査法人に財務諸表に重要な虚偽表示がないかどうかについて合理的な保証を得るために、監査計画を策定し、これに基づき監査を実施することを求めている。

監査においては、財務諸表の金額及び開示について監査証拠を入手するための手続が実施される。監査手続は、当監査法人の判断により、不正又は誤謬による財務諸表の重要な虚偽表示のリスクの評価に基づいて選択及び適用される。財務諸表監査の目的は、内部統制の有効性について意見表明するためのものではないが、当監査法人は、リスク評価の実施に際して、状況に応じた適切な監査手続を立案するために、財務諸表の作成と適正な表示に関連する内部統制を検討する。また、監査には、経営者が採用した会計方針及びその適用方法並びに経営者によって行われた見積りの評価も含め全体としての財務諸表の表示を検討することが含まれる。

当監査法人は、意見表明の基礎となる十分かつ適切な監査証拠を入手したと判断している。

### 監査意見

当監査法人は、上記の財務諸表が、我が国において一般に公正妥当と認められる企業会計の基準に準拠して、「日本Jリートオープン（毎月分配型）」の平成29年5月22日現在の信託財産の状態及び同日をもって終了する特定期間の損益の状況をすべての重要な点において適正に表示しているものと認める。

### 利害関係

岡三アセットマネジメント株式会社及びファンドと当監査法人又は業務執行社員との間には、公認会計士法の規定により記載すべき利害関係はない。

以上

(注)1. 上記は監査報告書の原本に記載された事項を電子化したものであり、その原本は当社が別途保管しております。

2. XBRLデータは監査の対象には含まれていません。

[次へ](#)

## 独立監査人の監査報告書

平成29年6月22日

岡三アセットマネジメント株式会社

取締役会 御中

東陽監査法人

指定社員 公認会計士 鈴木基仁 印  
業務執行社員指定社員 公認会計士 猿渡裕子 印  
業務執行社員

当監査法人は、金融商品取引法第193条の2第1項の規定に基づく監査証明を行うため、「委託会社等の経理状況」に掲げられている岡三アセットマネジメント株式会社の平成28年4月1日から平成29年3月31日までの第53期事業年度の財務諸表、すなわち、貸借対照表、損益計算書、株主資本等変動計算書、重要な会計方針及びその他の注記について監査を行った。

### 財務諸表に対する経営者の責任

経営者の責任は、我が国において一般に公正妥当と認められる企業会計の基準に準拠して財務諸表を作成し適正に表示することにある。これには、不正又は誤謬による重要な虚偽表示のない財務諸表を作成し適正に表示するために経営者が必要と判断した内部統制を整備及び運用することが含まれる。

### 監査人の責任

当監査法人の責任は、当監査法人が実施した監査に基づいて、独立の立場から財務諸表に対する意見を表明することにある。当監査法人は、我が国において一般に公正妥当と認められる監査の基準に準拠して監査を行った。監査の基準は、当監査法人に財務諸表に重要な虚偽表示がないかどうかについて合理的な保証を得るために、監査計画を策定し、これに基づき監査を実施することを求めている。

監査においては、財務諸表の金額及び開示について監査証拠を入手するための手続が実施される。監査手続は、当監査法人の判断により、不正又は誤謬による財務諸表の重要な虚偽表示のリスクの評価に基づいて選択及び適用される。財務諸表監査の目的は、内部統制の有効性について意見表明するためのものではないが、当監査法人は、リスク評価の実施に際して、状況に応じた適切な監査手続を立案するために、財務諸表の作成と適正な表示に関連する内部統制を検討する。また、監査には、経営者が採用した会計方針及びその適用方法並びに経営者によって行われた見積りの評価も含め全体としての財務諸表の表示を検討することが含まれる。

当監査法人は、意見表明の基礎となる十分かつ適切な監査証拠を入手したと判断している。

### 監査意見

当監査法人は、上記の財務諸表が、我が国において一般に公正妥当と認められる企業会計の基準に準拠して、岡三アセットマネジメント株式会社の平成29年3月31日現在の財政状態及び同日をもって終了する事業年度の経営成績をすべての重要な点において適正に表示しているものと認める。

### 利害関係

会社と当監査法人又は業務執行社員との間には、公認会計士法の規定により記載すべき利害関係はない。

以上

- (注)1. 上記は監査報告書の原本に記載された事項を電子化したものであり、その原本は当社が別途保管しております。  
2. XBRLデータは監査の対象には含まれていません。