

【表紙】

【提出書類】	有価証券届出書の訂正届出書
【提出先】	関東財務局長殿
【提出日】	平成23年5月20日提出
【発行者名】	野村アセットマネジメント株式会社
【代表者の役職氏名】	執行役社長 吉川 淳
【本店の所在の場所】	東京都中央区日本橋一丁目12番1号
【事務連絡者氏名】	松井 秀仁 連絡場所 東京都中央区日本橋一丁目12番1号
【電話番号】	03-3241-9511
【届出の対象とした募集内国投資信託受益証券に係るファンドの名称】	ノムラファンドマスターズ日本株
【届出の対象とした募集内国投資信託受益証券の金額】	継続募集額(平成22年11月20日から平成23年11月18日まで) 2兆円を上限とします。 *なお、継続申込期間（以下「申込期間」といいます。） は、上記期間満了前に有価証券届出書を提出すること によって更新されます。
【縦覧に供する場所】	該当事項はありません。

1【有価証券届出書の訂正届出書の提出理由】

本日、有価証券報告書を提出いたしましたので、平成22年11月19日付をもって提出した有価証券届出書（以下「原届出書」といいます。）の関係情報を新たな情報により訂正するため、また「第一部 証券情報」、「第二部 ファンド情報」および「第三部 委託会社等の情報」に訂正事項がありますのでこれを訂正するため、本訂正届出書を提出するものです。

2【訂正の内容】

第一部【証券情報】

原届出書の 第一部 証券情報 を以下の内容に訂正します。

下線部_____は訂正部分を示します。

<訂正前>

(2)内国投資信託受益証券の形態等

追加型証券投資信託・受益権(以下「受益権」といいます。)

なお、当初元本は1口当り1円です。

格付は取得していません。

ファンドの受益権は、社債等の振替に関する法律（政令で定める日以降「社債、株式等の振替に関する法律」となった場合は読み替えるものとし、「社債、株式等の振替に関する法律」を含め「社振法」といいます。以下同じ。）の規定の適用を受けており、受益権の帰属は、後述の「(11) 振替機関に関する事項」に記載の振替機関及び当該振替機関の下位の口座管理機関（社振法第2条に規定する「口座管理機関」をいい、振替機関を含め、以下「振替機関等」といいます。）の振替口座簿に記載または記録されることにより定まります（以下、振替口座簿に記載または記録されることにより定まる受益権を「振替受益権」といいます。）。委託者である野村アセットマネジメント株式会社は、やむを得ない事情等がある場合を除き、当該振替受益権を表示する受益証券を発行しません。また、振替受益権には無記名式や記名式の形態はありません。

<訂正後>

(2)内国投資信託受益証券の形態等

追加型証券投資信託・受益権(以下「受益権」といいます。)

なお、当初元本は1口当り1円です。

信用格付業者から提供され、もしくは閲覧に供された信用格付はありません。また、信用格付業者から提供され、もしくは閲覧に供される予定の信用格付はありません。

ファンドの受益権は、社債等の振替に関する法律（政令で定める日以降「社債、株式等の振替に関する法律」となった場合は読み替えるものとし、「社債、株式等の振替に関する法律」を含め「社振法」といいます。以下同じ。）の規定の適用を受けており、受益権の帰属は、後述の「(11) 振替機関に関する事項」に記載の振替機関及び当該振替機関の下位の口座管理機関（社振法第2条に規定する「口座管理機関」をいい、振替機関を含め、以下「振替機関等」といいます。）の振替口座簿に記載または記録されることにより定まります（以下、振替口座簿に記載または記録されることにより定まる受益権を「振替受益権」といいます。）。委託者である野村アセットマネジメント株式会社は、やむを得ない事情等がある場合を除き、当該振替受益権を表示する受益証券を発行しません。また、振替受益権には無記名式や記名式の形態はありません。

第二部【ファンド情報】

第1【ファンドの状況】

1 ファンドの性格

原届出書の該当情報を以下の内容に訂正します。

下線部_____は訂正部分を示します。

<訂正前>

(3)ファンドの仕組み

(前略)

委託会社の概況

委託会社

(前略)

・資本金の額

平成22年9月末現在、17,180百万円

・会社の沿革

(中略)

・大株主の状況(平成22年9月末現在)

(以下略)

<訂正後>

(3)ファンドの仕組み

(前略)

委託会社の概況

委託会社

(前略)

・資本金の額

平成23年4月末現在、17,180百万円

・会社の沿革

(中略)

・大株主の状況(平成23年4月末現在)

(以下略)

2 投資方針

原届出書の該当情報を以下の内容に訂正します。

下線部_____は訂正部分を示します。

<訂正前>

(1)投資方針

(前略)

(参考)野村ファンド・リサーチ・アンド・テクノロジーについて

（前略）

上記の「NFR&Tのファンドの定性評価」の図は平成22年11月現在のものであり、今後変更となる場合があります。

<訂正後>

(1)投資方針

（前略）

(参考)野村ファンド・リサーチ・アンド・テクノロジーについて

（前略）

上記の「NFR&Tのファンドの定性評価」の図は平成23年5月現在のものであり、今後変更となる場合があります。

<訂正前>

(2)投資対象

国内の株式に実質的に投資する投資信託証券を主要投資対象とします。

ファンドは、以下に示す投資信託証券（「指定投資信託証券」といいます。）を主要投資対象とします。

指定投資信託証券
ノムラ・ジャパン・オープンF(適格機関投資家専用)
リサーチ・アクティブ・オープンF(適格機関投資家専用)
ストラテジック・バリュウ・オープンF(適格機関投資家専用)
みずほ日本株バリュウファンドF(適格機関投資家専用)
野村RAFI [®] 日本株投信F(適格機関投資家専用)
JPMジャパン50・オープンF(適格機関投資家専用)
フィデリティ・ジャパン・オープンF(適格機関投資家専用)
アライアンス・バーンスタイン・日本バリュウ株投信F(適格機関投資家専用)
東京海上日本成長株ファンドF(適格機関投資家専用)
キャピタル・インターナショナル・ジャパン・エクイティ・ファンド F (適格機関投資家専用)

上記は平成22年11月19日現在の指定投資信託証券の一覧です。今後、上記指定投資信託証券の一部が、名称変更となる場合、または繰上償還等により指定投資信託証券から除外される場合、あるいは、ここに記載された以外の投資信託証券が新たに指定投資信託証券に追加となる場合等があります。

（以下略）

<訂正後>

(2)投資対象

国内の株式に実質的に投資する投資信託証券を主要投資対象とします。

ファンドは、以下に示す投資信託証券（「指定投資信託証券」といいます。）を主要投資対象とします。

指定投資信託証券

ノムラ・ジャパン・オープンF(適格機関投資家専用)
リサーチ・アクティブ・オープンF(適格機関投資家専用)
ストラテジック・バリュー・オープンF(適格機関投資家専用)
みずほ日本株バリューファンドF(適格機関投資家専用)
野村RAFI [®] 日本株投信F(適格機関投資家専用)
JPMジャパン50・オープンF(適格機関投資家専用)
フィデリティ・ジャパン・オープンF(適格機関投資家専用)
アライアンス・バーンスタイン・日本バリュー株投信F(適格機関投資家専用)
東京海上日本成長株ファンドF(適格機関投資家専用)
キャピタル・インターナショナル・ジャパン・エクイティ・ファンド F (適格機関投資家専用)

上記は平成23年5月20日現在の指定投資信託証券の一覧です。今後、上記指定投資信託証券の一部が、名称変更となる場合、または繰上償還等により指定投資信託証券から除外される場合、あるいは、ここに記載された以外の投資信託証券が新たに指定投資信託証券に追加となる場合等があります。

(以下略)

(参考)指定投資信託証券について

原届出書の「第二部 ファンド情報 第1 ファンドの状況 2 投資方針 (2)投資対象 (参考)指定投資信託証券について」の該当部分を以下のように訂正するとともに、各指定投資信託証券についての運用の方針等、「ベンチマークについて」および「指定投資信託証券の委託会社について」は、以下の内容に更新・訂正されます。

下線部_____は訂正部分を示します。

<訂正前>

(参考)指定投資信託証券について

以下はファンドが投資を行なう投資信託証券(「指定投資信託証券」といいます。)の投資方針、関係法人、信託報酬等について、平成22年11月19日現在で委託会社が知りうる情報等を基に記載したものです。

(以下略)

<訂正後>

(参考)指定投資信託証券について

以下はファンドが投資を行なう投資信託証券(「指定投資信託証券」といいます。)の投資方針、関係法人、信託報酬等について、平成23年5月20日現在で委託会社が知りうる情報等を基に記載したものです。

(以下略)

<更新・訂正後>

1 ノムラ・ジャパン・オープンF（適格機関投資家専用）**(A) ファンドの特色**

ファンドは、親投資信託であるノムラ・ジャパン・オープンマザーファンドへの投資を通じて、主としてわが国の株式に実質的に投資を行ない、信託財産の成長を目標に積極的な運用を行なうことを基本とします。

ファンドは、当面、TOPIXをベンチマークとします。

ファンドは、「ノムラ・ジャパン・オープンマザーファンド」（「マザーファンド」といいます。）を親投資信託とするファミリーファンド方式で運用します。なお、直接株式に投資する場合があります。

(B) 信託期間

無期限（平成13年8月28日設定）

(C) ファンドの関係法人

関係	名称
委託会社	野村アセットマネジメント株式会社
受託会社	野村信託銀行株式会社

(D) 管理報酬等

信託報酬の総額は、信託財産の純資産総額に年0.90825%（税抜年0.865%）の率を乗じて得た額とします。上記のほか、ファンドの組入る有価証券の売買の際に発生する売買委託手数料、信託財産に係る監査費用等を信託財産から支払います。

(E) 投資方針等**(1) 投資対象**

わが国の株式を実質的な主要投資対象とします。

(2) 投資態度

運用については、ボトムアップ・アプローチをベースとしたアクティブ運用を行ないます。

わが国の株式への投資にあたっては、上場株式および店頭登録銘柄の中から、株価の割安性をベースに企業の収益性、成長性、安定性等を総合的に勘案して銘柄を選定し、投資を行なうことを基本とします。なお、一部、アジア諸国の株式に投資を行なう場合があります。

株式の実質組入比率は、原則として高位を維持することを基本とします。非株式割合（株式以外の資産への実質投資割合）は、原則として信託財産総額の50%以下を基本とします。ただし、市場動向等により弾力的に変更を行なう場合があります。

資金動向、市況動向等によっては、上記のような運用ができない場合もあります。

(3) 主な投資制限

株式への実質投資割合には制限を設けません。

外貨建資産への実質投資割合は、信託財産の純資産総額の30%以内とします。

デリバティブの利用はヘッジ目的に限定します。

2 リサーチ・アクティブ・オープンF（適格機関投資家専用）

（A）ファンドの特色

ファンドは、親投資信託であるリサーチ・アクティブ・オープンマザーファンドへの投資を通じて、主としてわが国の株式に実質的に投資を行ない、信託財産の中・長期的な成長を目標に積極的な運用を行なうことを基本とします。

ファンドは、当面、TOPIXをベンチマークとします。

ファンドは、「リサーチ・アクティブ・オープンマザーファンド」（「マザーファンド」といいます。）を親投資信託とするファミリーファンド方式で運用します。なお、直接株式に投資する場合があります。

（B）信託期間

無期限（平成13年8月28日設定）

（C）ファンドの関係法人

関係	名称
委託会社	野村アセットマネジメント株式会社
受託会社	住友信託銀行株式会社

（D）管理報酬等

信託報酬の総額は、信託財産の純資産総額に年0.67725%（税抜年0.645%）以内の率を乗じて得た額とします。

上記のほか、ファンドの組入有価証券の売買の際に発生する売買委託手数料、信託財産に係る監査費用等を信託財産から支払います。

（E）投資方針等

（1）投資対象

わが国の株式を実質的な投資対象とします。

（2）投資態度

わが国の株式を実質的な主要投資対象とし、信託財産の中・長期的な成長を目標に積極的な運用を行なうことを基本とします。

株式への投資に当たっては、厳選した業績成長企業群（当期あるいは来期の利益成長が期待できる企業や将来の収益成長が期待できる企業等）に中・長期的な視野から投資します。

非株式割合（株式以外の資産への実質投資割合）は、原則として信託財産総額の50%以下を基本とします。

資金動向、市況動向等によっては上記のような運用ができない場合があります。

（3）主な投資制限

株式への実質投資割合には制限を設けません。

外貨建資産への投資は行ないません。

デリバティブの利用はヘッジ目的に限定します。

3 ストラテジック・バリュー・オープンF（適格機関投資家専用）

（A）ファンドの特色

ファンドは、親投資信託であるストラテジック・バリュー・オープンマザーファンドへの投資を通じて、主としてわが国の株式に実質的に投資を行ない、信託財産の成長を目標に積極的な運用を行なうことを基本とします。

ファンドは、「ストラテジック・バリュー・オープンマザーファンド」（「マザーファンド」といいます。）を親投資信託とするファミリーファンド方式で運用します。

（B）信託期間

無期限（平成19年10月11日設定）

（C）ファンドの関係法人

関係	名称
委託会社	野村アセットマネジメント株式会社
受託会社	住友信託銀行株式会社

（D）管理報酬等

信託報酬の総額は、信託財産の純資産総額に年0.63%（税抜年0.60%）の率を乗じて得た額とします。

上記のほか、ファンドの組入有価証券の売買の際に発生する売買委託手数料、信託財産に係る監査費用等を信託財産から支払います。

（E）投資方針等

（1）投資対象

わが国の株式を実質的な主要投資対象とします。

（2）投資態度

株式への投資にあたっては、わが国の金融商品取引所に上場（これに準ずるものを含みます。）している株式の中から、資産・利益等に比較して株価が割安と判断され、今後の株価上昇が期待できる銘柄を厳選し、投資を行なうことを基本とします。

株式の実質的な組入にあたっては、フルインベストメントを基本とします。非株式割合（株式以外の資産への実質投資割合）は、原則として信託財産総額の50%以下を基本とします。ただし、投資環境、資金動向などを勘案して、運用担当者が適切と判断した際等には先物取引の利用も含めて株式組入比率を引き下げる場合があります。

資金動向、市況動向等によっては上記のような運用ができない場合があります。

（3）主な投資制限

株式への実質投資割合には制限を設けません。

外貨建資産への実質投資割合は、信託財産の純資産総額の30%以内とします。

デリバティブの利用はヘッジ目的に限定します。

投資信託証券への実質投資割合は、信託財産の純資産総額の5%以内とします。

4 野村RAFI[®]日本株投信F（適格機関投資家専用）

（A）ファンドの特色

ファンドは、親投資信託である野村RAFI[®]日本株投信マザーファンドへの投資を通じて、主としてわが国の株式に実質的に投資を行ない、信託財産の成長を図ることを目的として運用を行なうことを基本とします。

ファンドは、「野村RAFI[®]日本株投信マザーファンド」（「マザーファンド」といいます。）を親投資信託とするファミリーファンド方式で運用します。なお、株式に直接投資する場合があります。

（B）信託期間

無期限（平成22年4月8日設定）

（C）ファンドの関係法人

関係	名称
委託会社	野村アセットマネジメント株式会社
受託会社	野村信託銀行株式会社

（D）管理報酬等

信託報酬の総額は、信託財産の純資産総額に年0.42%（税抜年0.40%）の率を乗じて得た額とします。

上記のほか、ファンドの組入有価証券の売買の際に発生する売買委託手数料、信託財産に係る監査費用等を信託財産から支払います。

（E）投資方針等

（1）投資対象

わが国の株式を実質的な主要投資対象とします。

（2）投資態度

わが国の株式を実質的な主要投資対象とし、ファンダメンタル・インデックス構成手法 を活用して、委託会社が独自に銘柄・ウェイトを選定・計算し、これをベースに株式ポートフォリオを構成することを基本とします。

当該手法は、株主資本、配当額、キャッシュフロー等のファンダメンタル指標をもとに銘柄のウェイト付けを行なう運用手法で、2011年5月現在、リサーチ・アフィリエイツ社（Research Affiliates, LLC）が知的所有権を申請中です。

株式の実質組入比率は高位を基本とします。

非株式割合（株式以外の資産への実質投資割合）は、原則として信託財産総額の50%以下とすることを基本とします。

資金動向、市況動向等によっては上記のような運用ができない場合があります。

（3）主な投資制限

株式への実質投資割合には制限を設けません。

外貨建資産への実質投資割合は、信託財産の純資産総額の10%以内とします。

デリバティブの利用はヘッジ目的に限定しません。

投資信託証券への実質投資割合は、信託財産の純資産総額の5%以内とします。

「RAFI[®]」は、Research Affiliates, LLCの登録商標であり、野村アセットマネジメント株式会社はその使用を許諾されております。

リサーチ・アフィリエイツ社は、野村アセットマネジメントがファンドまたはアカウントの運用のために用いるRAFインデックスの収益性、有効性に関して、明示的であると黙示的であるとを問わず、一切の表明または保証を行なうものではなく、いかなる責任も負わないことを明記します。

5 みずほ日本株バリュートラッキングファンドF（適格機関投資家専用）

（A）ファンドの特色

ファンドは、親投資信託である「みずほ日本株バリュートラッキングマザーファンド」への投資を通じて、わが国の株式を実質的な投資対象とし、信託財産の中・長期的な成長を目指します。ファンドは、TOPIX（配当込み）をベンチマークとします。ファンドは、「みずほ日本株バリュートラッキングマザーファンド」（「マザーファンド」といいます。）を親投資信託とするファミリーファンド方式で運用します。なお、この他わが国の株式へ直接投資する場合があります。

（B）信託期間

無期限（平成19年10月11日設定）

（C）ファンドの関係法人

関係	名称
委託会社	みずほ投信投資顧問株式会社
受託会社	みずほ信託銀行株式会社

（D）管理報酬等

信託報酬の総額は、信託財産の純資産総額に年0.5775%（税抜年0.55%）の率を乗じて得た額とします。上記のほか、ファンドの組入る有価証券の売買の際に発生する売買委託手数料、信託財産に係る監査費用等を信託財産から支払います。

（E）投資方針等

（1）投資対象

わが国の金融商品取引所に上場している株式（これに準ずる市場を含む）を実質的な主要投資対象とします。

（2）投資態度

わが国の金融商品取引所に上場している株式（これに準ずる市場を含む）を主要投資対象とし、信託財産の中・長期的な成長を目指して運用を行います。

TOPIX（配当込み）を運用上のベンチマークとし、個別企業のファンダメンタルズ調査・予測に基づく銘柄選択により超過収益の獲得を目指すボトムアップ・アプローチをベースとしたアクティブ運用を行います。

ベンチマークは、わが国の株式市場の構造変化、インデックスの改廃等によっては今後見直す場合があります。

株式への投資にあたっては、企業の将来的なフリーキャッシュフロー対比で割安な銘柄の選定を行うことを基本とします。

株式への実質投資割合は、原則として高位を維持します。

現物株式の実質組入比率は、通常の状態では50%以上とすることを基本とします。

非株式（株式以外の資産）への実質投資割合は、原則として信託財産総額の50%以下とします。

マザーファンドの運用に関しては、みずほ信託銀行株式会社より投資助言を受けます。

市場動向および資金動向等によっては、上記のような運用ができない場合があります。

（3）主な投資制限

株式への実質投資割合には制限を設けません。

外貨建資産への実質投資割合は信託財産の純資産総額の30%以下とします。

デリバティブの利用はヘッジ目的に限定しません。

6 JPMジャパン50・オープンF（適格機関投資家専用）

（A）ファンドの特色

ファンドは、親投資信託であるJPMジャパン50・オープン・マザーファンド（適格機関投資家専用）（以下「マザーファンド」といいます。）の受益証券を主要投資対象とし、信託財産の中長期的な成長を図ることを目的として積極的な運用を行います。

ファンドは、主にわが国の株式を主要投資対象とし、信託財産の中長期的な成長を目指します。ファンドの運用はファミリーファンド方式により、マザーファンドを通じて行います。

アナリストの調査・分析活動においては、「JPM日本株式ストラテジー」独自の業種分類に基づき、調査対象企業の長期的な業績予想を行います。

ポートフォリオの構築にあたっては、アナリストやポートフォリオ・マネジャーの定性的な判断（主観的判断）のみに頼ることなく、配当割引モデル（DDM）等を通じてその修正を行います。

ベンチマークであるTOPIX（配当込み）に対するリスクを一定水準に保ちつつ、安定した超過収益を積み上げることを目指します。

（B）信託期間

無期限（平成16年11月18日設定）

（C）ファンドの関係法人

関係	名称
委託会社	JPモルガン・アセット・マネジメント株式会社
受託会社	三菱UFJ信託銀行株式会社

（D）管理報酬等

信託報酬の総額は、ファンドの計算期間を通じて毎日信託財産の純資産総額に年率0.8505%（税抜0.81%）を乗じて得た額とします。上記のほか、ファンドの組入有価証券の売買の際に発生する売買委託手数料等を信託財産から支払います。その他、ファンドの監査費用については、実際に支払う金額を支払う方法に代えて、信託財産の純資産総額に年率0.021%（税抜0.02%）を乗じて得た額（ただし、年間315万円（税抜300万円）を上限とします。）を信託財産から支払います。

（E）投資方針等

（1）投資対象

日本の株式を実質的な主要投資対象とします。

（2）投資態度

日本の株式に投資し、信託財産の中長期的な成長をめざした運用を行います。

株式以外の資産への実質的な投資は、原則として信託財産総額の50%以下とします。ただし、市況動向に急激な変化が生じたとき、ならびに残存元本が運用に支障をきたす水準となったとき等やむを得ない事情が発生した場合には上記のような運用が出来ない場合があります。

（3）主な投資制限

株式への投資には、制限を設けません。

外貨建資産への実質投資割合は、信託財産の純資産総額の30%以下とします。

デリバティブの利用は、ヘッジ目的に限定します。

投資信託証券への実質投資割合は、信託財産の純資産総額の5%以下とします。

7 フィデリティ・ジャパン・オープンF（適格機関投資家専用）

（A）ファンドの特色

ファンドは、親投資信託であるフィデリティ・ジャパン・オープン・マザーファンド受益証券への投資を通じて、主としてわが国の取引所（金融商品取引法第2条第16項に規定する金融商品取引所および金融商品取引法第2条第8項第3号ロに規定する外国金融商品市場を「取引所」といい、取引所のうち、有価証券の売買または金融商品取引法第28条第8項第3号もしくは同項第5号の取引を行なう市場および当該市場を開設するものを「証券取引所」といいます、以下同じ。）に上場（これに準ずるものを含みます。）されている株式に実質的に投資を行ない、投資信託財産の成長を目標に積極的な運用を行なうことを基本とします。

ファンドは、TOPIX（配当金込）をベンチマークとします。

ファンドは、「フィデリティ・ジャパン・オープン・マザーファンド」（「マザーファンド」といいます。）を親投資信託とするファミリーファンド方式で運用します。

（B）信託期間

無期限（平成13年8月28日設定）

（C）ファンドの関係法人

関係	名称
委託会社	フィデリティ投信株式会社
受託会社	野村信託銀行株式会社

（D）管理報酬等

信託報酬の総額は、投資信託財産の純資産総額に年0.924%（税抜年0.88%）以内の率を乗じて得た額とします。（なお、税法が改正された場合等には、前記数値が変更になることがあります。）

上記のほか、ファンドの組入有価証券の売買の際に発生する売買委託手数料等を投資信託財産から支払います。その他、投資信託財産に係る監査費用等を投資信託財産の純資産総額に対して年率0.10%（税込）を上限として投資信託財産から支払う場合があります（なお、当該上限率については変更する場合があります。）。

（E）投資方針等

(1) 投資対象

わが国の取引所に上場（これに準ずるものを含みます。）されている株式を実質的に主要な投資対象とします。^{*}

(2) 投資態度（マザーファンドの投資態度を含みます。）

主としてわが国の株式に投資します。個別企業分析に基づき、わが国の高成長企業（市場平均等に比較し高い成長力があり、その持続が長期的に可能と判断される企業）を選定し、利益成長性等と比較して妥当と判断される株価水準で投資を行ないます。

個別企業分析にあたっては、フィデリティの日本および世界主要拠点のアナリストによる独自の企業調査情報を活用し、ポートフォリオ・マネージャーによる「ボトム・アップ・アプローチ」を重視した運用を行ないます。

ポートフォリオ構築にあたっては、分散投資を基本とし、リスクの分散を図ります。

株式の組入比率は、原則として高位を維持し、投資信託財産の総額の65%超を基本とします。

資金動向、市況動向、残存信託期間等の事情によっては、上記のような運用ができない場合もあります。

^{*} アジアの株式にも投資可能としておりますが、現在は主として国内株式に投資しています。

(3) 主な投資制限

株式への実質投資割合には制限を設けません。

外貨建資産への実質投資割合は、投資信託財産の純資産総額の30%以下とします。

マザーファンド受益証券以外の投資信託証券への実質投資割合は、投資信託財産の純資産総額の5%以下とします。

8 アライアンス・バーンスタイン・日本バリュース株投信F（適格機関投資家専用）

（A）ファンドの特色

ファンドは、親投資信託であるアライアンス・バーンスタイン・日本バリュース株マザーファンド受益証券への投資を通じて、主としてわが国の株式に分散投資することにより、長期的な信託財産の成長を図ることを目標に運用を行います。

ファンドはTOPIX（東証株価指数、配当込み）をベンチマークとします。

ファンドは、「アライアンス・バーンスタイン・日本バリュース株マザーファンド」（「マザーファンド」といいます。）を親投資信託とするファミリーファンド方式で運用します。

（B）信託期間

無期限（平成22年4月8日設定）

（C）ファンドの関係法人

関係	名称
委託会社	アライアンス・バーンスタイン株式会社
受託会社	野村信託銀行株式会社
マザーファンドの 投資顧問会社	アライアンス・バーンスタイン・エル・ピー
	アライアンス・バーンスタイン・リミテッド
	アライアンス・バーンスタイン・オーストラリア・リミテッド
	アライアンス・バーンスタイン・香港・リミテッド

（D）管理報酬等

信託報酬の総額は、信託財産の純資産総額に年0.5775%（税抜年0.55%）の率を乗じて得た額とします。なお、マザーファンドの投資顧問会社が受ける報酬は、ファンドの信託報酬の中の委託会社が受ける報酬から支払われます。

上記のほか、ファンドの組入有価証券の売買の際に発生する売買委託手数料等を信託財産から支払います。その他、信託財産に係る監査費用等を信託財産の純資産総額に対して年率0.10%を上限として信託財産から支払います（なお、当該上限率については変更する場合があります）。

（E）投資方針等

（１）投資対象

わが国の株式を実質的な主要投資対象とします。

（２）投資態度

マザーファンド受益証券への投資を通じて、主としてわが国の株式に分散投資することにより、長期的な信託財産の成長を目指します。

ファンダメンタル分析と定量分析の二つの観点を融合させたボトムアップによる個別銘柄選択をもとにバリュー株式運用を行います。

株式の実質組入比率は、原則として高位を保ちます。

株式以外の資産への実質的な投資割合は、原則として信託財産総額の50%以下とします。

次の投資顧問会社にマザーファンドの運用の指図に関する権限の一部を委託します。

- ・ アライアンス・バーンスタイン・エル・ピー
- ・ アライアンス・バーンスタイン・リミテッド
- ・ アライアンス・バーンスタイン・オーストラリア・リミテッド
- ・ アライアンス・バーンスタイン・香港・リミテッド

当初設定日直後、大量の追加設定または解約が発生したとき、市場動向等に急激な変化が生じたときまたは予想されるとき、償還の準備に入ったとき等ならびに残存元本が運用に支障をきたす水準となったとき等やむをえない事情が発生した場合には、上記のような運用ができない場合があります。

（３）主な投資制限

株式への実質投資割合には制限を設けません。

実質外貨建資産への投資は行いません。

投資信託証券（マザーファンド受益証券を除きます。）への実質投資割合は、信託財産の純資産総額の5%以内とします。

9 東京海上日本成長株ファンドF（適格機関投資家専用）

（A）ファンドの特色

ファンドは、親投資信託である「東京海上日本成長株マザーファンド」への投資を通じて、主として金融商品取引所に上場されている株式（これらに準じるものを含みます。）に実質的に投資を行い、信託財産の中長期的な成長を目指して運用を行います。

TOPIX（東証株価指数）をベンチマークとして、中長期的にベンチマークを上回る投資成果を目標とします。

ファンドは、「東京海上日本成長株マザーファンド」（「マザーファンド」といいます。）を親投資信託とするファミリーファンド方式で運用します。

（B）信託期間

無期限（平成18年11月16日設定）

（C）ファンドの関係法人

関係	名称
委託会社	東京海上アセットマネジメント投信株式会社
受託会社	中央三井アセット信託銀行株式会社

（D）管理報酬等

信託報酬の総額は、信託財産の純資産総額に年0.609%（税抜年0.58%）の率を乗じて得た額とします。（なお、税法が変更・改正された場合には、前記数値が変更になることがあります。）

上記のほか、ファンドの組入有価証券の売買の際に売買委託手数料、投資信託財産に係る監査費用等を信託財産から支払います。

（E）投資方針等

（1）投資対象

金融商品取引所に上場されている株式（これらに準じるものを含みます。）を実質的な主要投資対象とします。

（2）投資態度（マザーファンドの投資態度を含みます。）

主に金融商品取引所に上場されている株式（これらに準じるものを含みます。）に投資し、信託財産の中長期的な成長を目指して運用を行います。

TOPIX（東証株価指数）をベンチマークとし、「セクター判断(業種配分)」と「銘柄選択」を超過収益の源泉として、これを上回る投資成果を目指します。

「セクター判断(業種配分)」については、当社独自の業種分類により、アナリストによる定性判断、モデルによる定量判断をもとに、ファンドマネジャーがセクター間の相对比较等を考慮して決定します。

一方「銘柄選択」においては、アナリストが徹底的な調査に基づき「事業環境の予測」や「競争優位の評価」を主な着眼点として中期的な業績を予測するとともに、株価面での魅力度等も総合的に判断し、セクター内の相対優位評価を行います。

これらに加え、ファンドマネジャー(トップダウン)とアナリスト(ボトムアップ)による複眼的な議論の中から生まれる「投資アイデア」も加味し、最適なポートフォリオを構築します。

株式以外の資産への投資は、原則として信託財産総額の50%以下とします。

資金動向、市況動向、残存期間等の事情によっては、上記のような運用が出来ない場合があります。

（3）主な投資制限

株式への投資割合には、制限を設けません。

外貨建資産への実質投資割合は、信託財産の純資産総額の20%以下とします。

マザーファンド受益証券を除く投資信託証券への実質投資割合は、信託財産の純資産総額の5%以下とします。

10 キャピタル・インターナショナル・ジャパン・エクイティ・ファンド F（適格機関投資家専用）

（A）ファンドの特色

ファンドは、親投資信託である「キャピタル・インターナショナル・ジャパン・エクイティ・マザーファンド」への投資を通じて、主としてわが国の株式に実質的に投資を行い、信託財産の積極的な成長を目指して運用を行うことを基本とします。

ファンドは、TOPIX（配当込み）をベンチマークとします。

ファンドは、「キャピタル・インターナショナル・ジャパン・エクイティ・マザーファンド」（「マザーファンド」といいます。）を親投資信託とするファミリーファンド方式で運用します。

キャピタル・グループの運用の特徴・・・

“徹底した個別銘柄調査”、“現地調査とグローバル・アプローチの融合”、“長期投資”、“マルチ・ポートフォリオ・マネジャー・システムによる多様なアイデアの反映と運用の継続性”などが挙げられます。その中でも特徴的な“マルチ・ポートフォリオ・マネジャー・システム”は、1つのアカウントの運用において、複数のポートフォリオ・マネジャーが各々独自の裁量で行った投資判断を反映し、最終的なポートフォリオを構築するものであり、さまざまな投資環境において市場を上回る成果の達成を目指します。
（マルチ・ポートフォリオ・マネジャー・システムは1958年からキャピタル・グループにおいて採用されています。）

（B）信託期間

無期限（平成19年4月5日設定）

（C）ファンドの関係法人

関係	名称
委託会社	キャピタル・インターナショナル株式会社
受託会社	三菱UFJ信託銀行株式会社

（D）管理報酬等

信託報酬の総額は、信託財産の純資産総額に年0.60375%（税抜年0.575%）の率を乗じて得た額とします。信託財産に係る監査費用については、上限を年額58万8千円（税抜56万円）とし日々計上します。またその他の費用（ファンドの組入有価証券の売買の際に発生する売買委託手数料、信託事務に係る諸費用等）等についても信託財産から支払います。上記その他の費用については運用状況等により変動するものであり、事前に料率、上限等を記載することができません。

（E）投資方針等

（１）投資対象

わが国の株式を実質的な主要投資対象とします。

（２）投資態度

主としてわが国の証券取引所（金融商品取引法第2条第16項に規定する金融商品取引所および金融商品取引法第2条第8項第3号口に規定する外国金融商品市場を「取引所」といい、取引所のうち、有価証券の売買または金融商品取引法第28条第8項第3号もしくは同項第5号の取引を行う市場および当該市場を開設するものを「証券取引所」といいます。）（これに準ずるものを含む）に上場されている株式（新株引受権証券および新株予約権証券を含む）を主要投資対象とします。

運用については、マイクロ・ファンダメンタルズ調査に基づく銘柄選択により超過収益の獲得を目指す、ボトムアップ・アプローチをベースとしたアクティブ運用を行います。

投資に当たっては、上場株式等の中から、企業の収益性、成長性、安定性等を総合的に勘案して銘柄を選定し、投資を行うことを基本とします。

株式の実質組入比率は、高位を維持することを基本とします。

非株式割合（株式以外の資産への実質投資割合）は、原則として信託財産総額の50%以下を基本とします。

資金動向、市況動向等によっては、上記のような運用ができない場合もあります。

（３）主な投資制限

株式への実質投資割合には制限を設けません。

マザーファンドを除く投資信託証券への実質投資割合は、信託財産の純資産総額の5%以下とします。

外貨建資産への実質投資割合は信託財産の純資産総額の30%以下とします。

デリバティブ取引は主にヘッジ目的で使用しますが、市況動向等によってはヘッジ目的以外で使用する場合があります。

ベンチマークについて

東証株価指数（TOPIX）またはTOPIX（配当金込）（TOPIX（配当込み））は、株式会社東京証券取引所（以下「（株）東京証券取引所」という。）の知的財産であり、この指数の算出、数値の公表、利用など株価指数に関するすべての権利は（株）東京証券取引所が有しています。（株）東京証券取引所は、TOPIXの算出もしくは公表の方法の変更、TOPIXの算出もしくは公表の停止、またはTOPIXの商標の変更もしくは使用の停止を行なう権利を有しています。

指定投資信託証券の委託会社について

指定投資信託証券の委託会社の沿革は、以下の通りです。

野村アセットマネジメント株式会社

昭和34年（1959年）12月1日	野村證券投資信託委託株式会社として設立
平成9年（1997年）10月1日	投資顧問会社である野村投資顧問株式会社と合併して野村アセット・マネジメント投信株式会社に商号を変更
平成12年（2000年）11月1日	野村アセットマネジメント株式会社に商号を変更
平成15年（2003年）6月27日	委員会等設置会社へ移行

みずほ投信投資顧問株式会社

昭和39年5月26日	「朝日証券投資信託委託株式会社」設立
平成9年10月1日	「株式会社第一勧業投資顧問」「勸角投資顧問株式会社」と合併し、「第一勧業朝日投信投資顧問株式会社」に商号変更
平成11年7月1日	「第一勧業アセットマネジメント株式会社」に商号変更
平成19年7月1日	「富士投信投資顧問株式会社」と合併し、「みずほ投信投資顧問株式会社」に商号変更

JPモルガン・アセット・マネジメント株式会社

昭和46年（1971年）	ジャーディン・フレミング、日本市場の成長性に着目し東京に駐在員事務所を開設
昭和60年（1985年）	ジャーディン・フレミング投資顧問株式会社設立。有価証券に係る投資顧問業の規制等に関する法律施行に伴い、同社は昭和62年に投資一任契約にかかる業務の認可を受ける。
平成2年（1990年）	ジャーディン・フレミング投信株式会社設立
平成7年（1995年）	ジャーディン・フレミング投資顧問株式会社とジャーディン・フレミング投信株式会社が合併し、ジャーディン・フレミング投信・投資顧問株式会社となる。
平成13年（2001年）	ジェー・ピー・モルガン・フレミング・アセット・マネジメント・ジャパン株式会社に商号変更
平成18年（2006年）	JPモルガン・アセット・マネジメント株式会社に商号変更
平成20年（2008年）	JPモルガン信託銀行株式会社より資産運用部門の事業を譲受

フィデリティ投信株式会社

昭和61年（1986年）	フィデリティ投資顧問株式会社設立
昭和62年（1987年）	投資顧問業登録
同年	投資一任業務の認可取得
平成7年（1995年）	社名をフィデリティ投信株式会社に変更
同年	投資信託委託業務の免許を取得、投資顧問業務と投資信託委託業務を併営
平成19年（2007年）	金融商品取引業者として登録

アライアンス・バーンスタイン株式会社

平成8年10月28日	アライアンス・キャピタル投信株式会社設立
平成8年12月3日	証券投資信託法上の委託会社としての免許取得
平成11年12月9日	投資一任契約に係る業務の認可

平成12年 1月 1日	商号を「アライアンス・キャピタル投信株式会社」から「アライアンス・キャピタル・アセット・マネジメント株式会社」に変更
平成18年 4月 3日	商号を「アライアンス・キャピタル・アセット・マネジメント株式会社」から「アライアンス・バーンスタイン株式会社」に変更

東京海上アセットマネジメント投信株式会社

昭和60年（1985年）12月	東京海上グループ（現：東京海上日動グループ）等の出資により、資産運用ビジネスの戦略的位置付けで、東京海上エム・シー投資顧問株式会社の社名にて資本金2億円で設立
昭和62年（1987年）2月 同年6月	投資顧問業者として登録 投資一任業務認可取得
平成3年（1991年）4月	国内および海外年金の運用受託を開始
平成10年（1998年）5月	東京海上アセットマネジメント投信株式会社に社名変更し、投資信託法上の委託会社としての免許取得
平成19年（2007年）9月	金融商品取引業者として登録

キャピタル・インターナショナル株式会社

昭和61年（1986年）3月	キャピタル・インターナショナル株式会社設立
昭和62年（1987年）3月 同年9月	投資顧問業の登録 投資一任業務の認可取得
平成18年（2006年）2月	投資信託委託業務の認可取得
平成19年（2007年）9月	金融商品取引業登録
平成20年（2008年）7月	キャピタル・インターナショナル・リサーチ・インコーポレイテッドから、同社東京支店における事業譲受

<訂正前>

(3)運用体制

（前略）

ファンドの運用体制等は平成22年11月19日現在のものであり、今後変更となる場合があります。

<訂正後>

(3)運用体制

（前略）

ファンドの運用体制等は平成23年5月20日現在のものであり、今後変更となる場合があります。

3 投資リスク

原届出書の該当情報を以下の内容に訂正します。

下線部_____は訂正部分を示します。

<訂正前>

（前略）

その他の留意点

（前略）

ファンドが投資する投資信託証券が投資対象とする各マザーファンドにおいて、他のベビーファンドの資金変動等に伴う売買等が生じた場合などには、ファンドの基準価額に影響を及ぼす場合があります。

ファンドが投資対象とする投資信託証券の販売会社は、委託会社（運用の権限委託先を含みます。）の利害関係人等（当該委託会社の総株主の議決権の過半数を所有していることその他の当該委託会社と密接な関係を有するものとして政令で定めるものをいいます。）である野村信託銀行株式会社となっております。したがって、ファンドにおいて、委託会社（運用の権限委託先を含みます。）が当該投資信託証券の買付けまたは売付けを受託会社に指図する場合、当該買付けまたは売付けの発注は当該利害関係人等に対して行なわれます。なお、ファンドが投資対象とする全ての指定投資信託証券の申込手数料は無手数料となっております。

（中略）

委託会社におけるリスクマネジメント体制

（前略）

投資リスクに関する管理体制等は平成22年11月19日現在のものであり、今後変更となる場合があります。

<訂正後>

（前略）

その他の留意点

（前略）

ファンドが投資する投資信託証券が投資対象とする各マザーファンドにおいて、他のペーパーファンドの資金変動等に伴う売買等が生じた場合などには、ファンドの基準価額に影響を及ぼす場合があります。

ファンドは、計算期間中に発生した運用収益（経費控除後の配当等収益および評価益を含む売買益）を超えて分配を行なう場合があります。したがって、ファンドの分配金の水準は必ずしも計算期間におけるファンドの収益率を示唆するものではありません。

投資者の個別元本（追加型投資信託を保有する投資者毎の取得元本）の状況によっては、分配金額の一部または全部が、実質的に元本の一部払戻しに相当する場合があります。

分配金はファンドの純資産から支払われますので、分配金支払い後の純資産はその相当額が減少することとなり、基準価額が下落する要因となります。計算期間中に運用収益があった場合においても、当該運用収益を超えて分配を行なった場合、当期決算日の基準価額は前期決算日の基準価額と比べて下落することになります。

ファンドが投資対象とする投資信託証券の販売会社は、委託会社（運用の権限委託先を含みます。）の利害関係人等（当該委託会社の総株主の議決権の過半数を所有していることその他の当該委託会社と密接な関係を有するものとして政令で定めるものをいいます。）である野村信託銀行株式会社となっております。したがって、ファンドにおいて、委託会社（運用の権限委託先を含みます。）が当該投資信託証券の買付けまたは売付けを受託会社に指図する場合、当該買付けまたは売付けの発注は当該利害関係人等に対して行なわれます。なお、ファンドが投資対象とする全ての指定投資信託証券の申込手数料は無手数料となっております。

（中略）

委託会社におけるリスクマネジメント体制

（前略）

投資リスクに関する管理体制等は平成23年5月20日現在のものであり、今後変更となる場合があります。

4 手数料等及び税金

原届出書の該当情報を以下の内容に訂正します。

下線部_____は訂正部分を示します。

<訂正前>

(3)信託報酬等

(前略)

(参考)ファンドが投資対象とする投資信託証券の信託報酬

(前略)

上記の信託報酬率は、平成22年11月19日現在のものであり、今後変更となる場合もあります。

上記の他、監査費用等の費用も別途かかります。なお、申込手数料はかかりません。

ファンドが投資対象とする投資信託証券の信託報酬等の詳細については「(参考)指定投資信託証券について」をご覧ください。

なお、ファンドの信託報酬にファンドが投資対象とする投資信託証券の信託報酬を加えた、受益者が実質的に負担する信託報酬率について、NFR&Tが試算した概算値は以下の通りです。

ただし、この値はあくまでも実質的な信託報酬率の目安であり、ファンドの実際の投資信託証券の組入れ状況によっては、実質的な信託報酬率は変動します。

実質的な信託報酬率(税込・年率)の概算値

1.50% ± 0.20%程度

上記の実質的な信託報酬率の概算値は、平成22年11月19日現在のものであり、指定投資信託証券の変更等により今後変更となる場合があります。

<訂正後>

(3)信託報酬等

(前略)

(参考)ファンドが投資対象とする投資信託証券の信託報酬

(前略)

上記の信託報酬率は、平成23年5月20日現在のものであり、今後変更となる場合もあります。

上記の他、監査費用等の費用も別途かかります。なお、申込手数料はかかりません。

ファンドが投資対象とする投資信託証券の信託報酬等の詳細については「(参考)指定投資信託証券について」をご覧ください。

なお、ファンドの信託報酬にファンドが投資対象とする投資信託証券の信託報酬を加えた、受益者が実質的に負担する信託報酬率について、NFR&Tが試算した概算値は以下の通りです。

ただし、この値はあくまでも実質的な信託報酬率の目安であり、ファンドの実際の投資信託証券の組入れ状況によっては、実質的な信託報酬率は変動します。

実質的な信託報酬率(税込・年率)の概算値

1.50% ± 0.20%程度

上記の実質的な信託報酬率の概算値は、平成23年5月20日現在のものであり、指定投資信託証券の変更等により今後変更となる場合があります。

5 運用状況

原届出書の 第二部 ファンド情報 第1 ファンドの状況 5 運用状況 につきましては、以下の内容に更新・訂正さ

れます。

<更新・訂正後>

以下は平成23年3月31日現在の運用状況であります。

また、投資比率とはファンドの純資産総額に対する当該資産の時価比率をいいます。

(1)投資状況

資産の種類	国/地域	時価合計(円)	投資比率(%)
投資信託受益証券	日本	6,165,249,560	99.05
現金・預金・その他の資産(負債控除後)		59,044,528	0.94
合計(純資産総額)		6,224,294,088	100.00

(2)投資資産

投資有価証券の主要銘柄

以下に記載する投資信託受益証券の銘柄は「(適格機関投資家専用)」を省略しております。

順位	国/地域	種類	銘柄名	数量	簿価 単価 (円)	簿価 金額 (円)	評価 単価 (円)	評価 金額 (円)	投資 比率 (%)
1	日本	投資信託受益証券	アライアンス・バーンスタイン・日本バ リュウ株投信F	120,797	10,069	1,216,304,993	9,208	1,112,298,776	17.87
2	日本	投資信託受益証券	ストラテジック・バリュウ・オープンF	134,500	7,060	949,570,000	6,605	888,372,500	14.27
3	日本	投資信託受益証券	みずほ日本株バリュウファンドF	124,458	6,459	803,874,222	6,078	756,455,724	12.15
4	日本	投資信託受益証券	JPMジャパン50・オープンF	74,332	10,094	750,307,208	9,095	676,049,540	10.86
5	日本	投資信託受益証券	野村RAFI [®] 日本株投信F	62,011	9,806	608,079,891	9,230	572,361,530	9.19
6	日本	投資信託受益証券	フィデリティ・ジャパン・オープンF	53,799	10,785	580,222,215	10,224	550,040,976	8.83
7	日本	投資信託受益証券	キャピタル・インターナショナル・ジャパン ・エクイティ・ファンドF	85,951	5,980	513,986,980	5,675	487,771,925	7.83
8	日本	投資信託受益証券	東京海上日本成長株ファンドF	82,805	6,055	501,384,275	5,717	473,396,185	7.60
9	日本	投資信託受益証券	ノムラ・ジャパン・オープンF	38,335	9,275	355,557,125	8,738	334,971,230	5.38
10	日本	投資信託受益証券	リサーチ・アクティブ・オープンF	31,438	10,339	325,037,482	9,973	313,531,174	5.03

種類別及び業種別投資比率

種類	業種	投資比率(%)
投資信託受益証券		99.05
合計		99.05

投資不動産物件

該当事項はありません。

その他投資資産の主要なもの

該当事項はありません。

(3)運用実績

純資産の推移

平成23年3月末日及び同日前1年以内における各月末並びに下記決算期末の純資産の推移は次の通りです。

計算期間	純資産総額(百万円)		1口当たり純資産額(円)	
	(分配落)	(分配付)	(分配落)	(分配付)
第1期 (2005年2月28日)	11,033	11,579	1.0101	1.0601
第2期 (2005年8月29日)	11,525	12,069	1.0598	1.1098
第3期 (2006年2月28日)	59,294	61,570	1.3025	1.3525
第4期 (2006年8月29日)	52,390	54,553	1.2107	1.2607
第5期 (2007年2月28日)	40,109	41,639	1.3112	1.3612
第6期 (2007年8月29日)	26,348	27,528	1.1161	1.1661
第7期 (2008年2月28日)	20,055	20,055	0.9509	0.9509
第8期 (2008年8月29日)	16,488	16,488	0.8392	0.8392
第9期 (2009年3月2日)	9,204	9,204	0.5076	0.5076
第10期 (2009年8月31日)	10,943	10,943	0.6706	0.6706
第11期 (2010年3月1日)	8,771	8,771	0.6282	0.6282
第12期 (2010年8月30日)	6,699	6,699	0.5788	0.5788
第13期 (2011年2月28日)	6,830	6,830	0.6820	0.6820
2010年3月末日	9,036		0.6964	
4月末日	8,848		0.6985	
5月末日	7,796		0.6264	
6月末日	7,376		0.6036	
7月末日	7,256		0.6125	
8月末日	6,772		0.5856	
9月末日	6,884		0.6049	
10月末日	6,473		0.5871	
11月末日	6,796		0.6319	
12月末日	6,859		0.6563	
2011年1月末日	6,830		0.6662	
2月末日	6,830		0.6820	
3月末日	6,224		0.6359	

分配の推移

期	1口当たりの分配金
第1期	0.0500 円
第2期	0.0500 円
第3期	0.0500 円
第4期	0.0500 円
第5期	0.0500 円
第6期	0.0500 円
第7期	0.0000 円
第8期	0.0000 円
第9期	0.0000 円
第10期	0.0000 円
第11期	0.0000 円
第12期	0.0000 円
第13期	0.0000 円

収益率の推移

期	収益率
第1期	6.0 %
第2期	9.9 %
第3期	27.6 %
第4期	3.2 %
第5期	12.4 %
第6期	11.1 %
第7期	14.8 %
第8期	11.7 %
第9期	39.5 %
第10期	32.1 %
第11期	6.3 %
第12期	7.9 %
第13期	17.8 %

各計算期間の収益率は、計算期間末の基準価額(分配の額)から当該計算期間の直前の計算期間末の基準価額(分配前の額、以下「前期末基準価額」といいます。)を控除した額を前期末基準価額で除して得た数に100を乗じて得た数を記載しております。なお、小数点以下2桁目を四捨五入し、小数点以下1桁目まで表示しております。

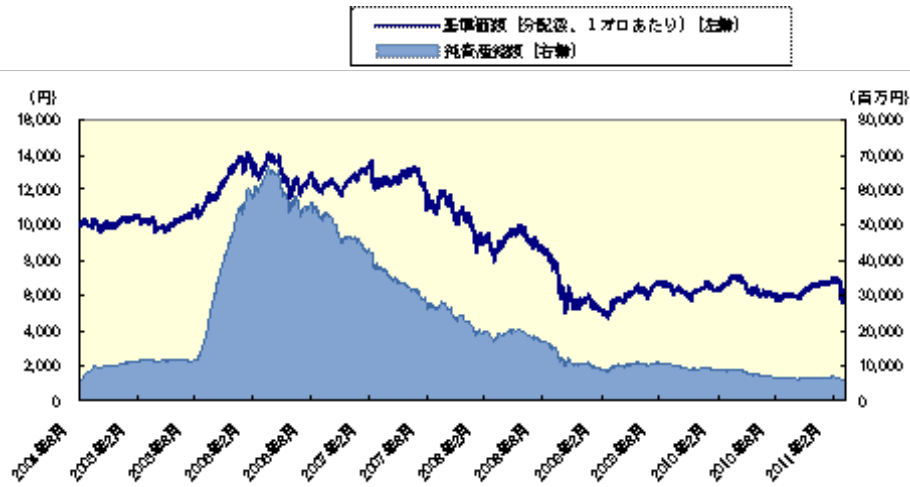
(4)設定及び解約の実績

期	設定口数	解約口数	発行済み口数
第1期	11,544,394,768	621,229,182	10,923,165,586
第2期	3,921,476,543	3,969,728,603	10,874,913,526
第3期	40,056,690,733	5,407,981,458	45,523,622,801
第4期	7,232,971,815	9,484,359,717	43,272,234,899
第5期	2,480,230,343	15,163,273,893	30,589,191,349
第6期	1,694,608,947	8,677,371,497	23,606,428,799
第7期	1,157,029,657	3,672,877,682	21,090,580,774
第8期	216,748,443	1,659,503,118	19,647,826,099
第9期	32,262,803	1,546,552,456	18,133,536,446
第10期	267,136,655	2,081,498,642	16,319,174,459
第11期	157,892,396	2,514,211,094	13,962,855,761
第12期	7,790,444	2,397,546,168	11,573,100,037
第13期	4,010,236	1,562,382,257	10,014,728,016

本邦外における設定及び解約の実績はありません。

< 参考情報 > 運用実績（2011年3月31日現在）

[基準価額・純資産の推移]（日次：設定来）



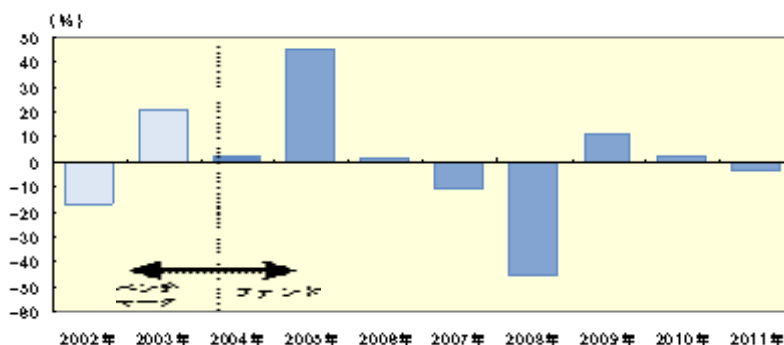
[分配の推移]（1万口あたり、課税前）

2011年2月	0 円
2010年8月	0 円
2010年3月	0 円
2009年8月	0 円
2009年3月	0 円
設定来累計	3,000 円

[主要な資産の状況]

銘柄別投資比率		
順位	銘柄 (「適格機関投資家専用」を省略しております。)	投資比率 (%)
1	アライアンス・バーンスタイン・日本バリュー株投信F	17.9
2	ストラテジック・バリュー・オープンF	14.3
3	みずほ日本株バリューファンドF	12.2
4	JPMジャパン50・オープンF	10.9
5	野村RAFI8日本株投信F	9.2
6	フィデリティ・ジャパン・オープンF	8.8
7	キャピタル・インターナショナル・ジャパン・エクイティ・ファンド F	7.8
8	東京海上日本成長株ファンドF	7.6
9	ノムラ・ジャパン・オープンF	5.4
10	リサーチ・アクティブ・オープンF	5.0

[年間収益率の推移] (暦年ベース)



- ・ ファンドの年間収益率は税引前分配金を再投資して算出。
- ・ 2002年から2003年はベンチマークの年間収益率。
- ・ 2004年は設定日（2004年8月20日）から年末までのファンドの収益率。
- ・ 2011年は年初から3月末までのファンドの収益率。

ファンドの運用実績はあくまで過去の実績であり、将来の運用成果を約束するものではありません。
ベンチマークの情報はあくまで参考情報であり、ファンドの運用実績ではありません。
ファンドの運用状況は、別途、委託会社ホームページで開示している場合があります。

第3【ファンドの経理状況】

1 財務諸表

原届出書の 第二部 ファンド情報 第3 ファンドの経理状況 1 財務諸表 につきましては、以下の内容に更新・訂正されます。

<更新・訂正後>

ノムラファンドマスターズ日本株

- (1) 当ファンドの財務諸表は、「財務諸表等の用語、様式及び作成方法に関する規則」(昭和38年大蔵省令第59号)(以下「財務諸表等規則」という。)ならびに同規則第2条の2の規定により、「投資信託財産の計算に関する規則」(平成12年総理府令第133号)(以下「投資信託財産計算規則」という。)に基づいて作成しております。

なお、財務諸表等規則は、平成22年9月30日付内閣府令第45号により改正されておりますが、第12期計算期間(平成22年3月2日から平成22年8月30日まで)および第13期計算期間(平成22年8月31日から平成23年2月28日まで)については内閣府令第45号附則第3条第1項第1号により、改正前の財務諸表等規則に基づいて作成しております。

また、財務諸表に記載している金額は、円単位で表示しております。

- (2) 当ファンドは、金融商品取引法第193条の2第1項の規定に基づき、第12期計算期間(平成22年3月2日から平成22年8月30日まで)および第13期計算期間(平成22年8月31日から平成23年2月28日まで)の財務諸表について、新日本有限責任監査法人による監査を受けております。

1財務諸表

(1)【貸借対照表】

(単位：円)

	第12期 平成22年 8月30日現在	第13期 平成23年 2月28日現在
資産の部		
流動資産		
コール・ローン	67,808,062	86,095,746
投資信託受益証券	6,652,629,284	6,793,713,539
未収入金	33,416,167	14,159,903
未収利息	194	241
流動資産合計	6,753,853,707	6,893,969,429
資産合計	6,753,853,707	6,893,969,429
負債の部		
流動負債		
未払金	84,110	-
未払解約金	23,164,144	37,018,147
未払受託者報酬	1,258,132	1,068,593
未払委託者報酬	30,195,034	25,646,205
その他未払費用	125,753	106,804
流動負債合計	54,827,173	63,839,749
負債合計	54,827,173	63,839,749
純資産の部		
元本等		
元本	11,573,100,037	10,014,728,016
剰余金		
期末剰余金又は期末欠損金（ ）	4,874,073,503	3,184,598,336
（分配準備積立金）	537,750,086	467,161,446
元本等合計	6,699,026,534	6,830,129,680
純資産合計	6,699,026,534	6,830,129,680
負債純資産合計	6,753,853,707	6,893,969,429

(2)【損益及び剰余金計算書】

(単位：円)

	第12期 自平成22年 3月 2日 至平成22年 8月30日	第13期 自平成22年 8月31日 至平成23年 2月28日
営業収益		
受取利息	36,296	27,197
有価証券売買等損益	504,016,178	1,137,971,932
その他収益	-	843,786
営業収益合計	503,979,882	1,138,842,915
営業費用		
受託者報酬	1,258,132	1,068,593
委託者報酬	30,195,034	25,646,205
その他費用	125,753	106,804
営業費用合計	31,578,919	26,821,602
営業利益	535,558,801	1,112,021,313
経常利益	535,558,801	1,112,021,313
当期純利益	535,558,801	1,112,021,313
一部解約に伴う当期純利益金額の分配額	37,873,669	80,272,000
期首剰余金又は期首欠損金（ ）	5,191,462,872	4,874,073,503
剰余金増加額又は欠損金減少額	893,825,901	659,145,937
当期一部解約に伴う剰余金増加額又は欠損金減少額	893,825,901	659,145,937
剰余金減少額又は欠損金増加額	3,004,062	1,420,083
当期追加信託に伴う剰余金減少額又は欠損金増加額	3,004,062	1,420,083
分配金	-	-
期末剰余金又は期末欠損金（ ）	4,874,073,503	3,184,598,336

(3)【注記表】

(重要な会計方針に係る事項に関する注記)

	第12期 自 平成22年3月 2 日 至 平成22年8月30日	第13期 自 平成22年8月31日 至 平成23年2月28日
1 運用資産の評価基準及び評価方法	(1) 投資信託受益証券 基準価額で評価しております。	(1) 投資信託受益証券 同左
2 費用・収益の計上基準	(1) 有価証券売買等損益の計上基準 約定日基準で計上しております。	(1) 有価証券売買等損益の計上基準 同左
3 その他	当ファンドの計算期間は前期末及び 当期末が休日のため、平成22年3月 2 日から平成22年8月30日までとなって おります。	当ファンドの計算期間は前期末が休 日のため、平成22年8月31日から平成 23年2月28日までとなっております。

(貸借対照表に関する注記)

第12期 平成22年8月30日現在	第13期 平成23年2月28日現在
1 計算期間の末日における受益権の総数 11,573,100,037 口	1 計算期間の末日における受益権の総数 10,014,728,016 口
2 投資信託財産計算規則第55条の6第1項第10号に規定 する額 元本の欠損 4,874,073,503 円	2 投資信託財産計算規則第55条の6第1項第10号に規定 する額 元本の欠損 3,184,598,336 円
3 計算期間の末日における1単位当たりの純資産の額 1 口当たり純資産額 0.5788 円 (10,000口当たり純資産額 5,788 円)	3 計算期間の末日における1単位当たりの純資産の額 1 口当たり純資産額 0.6820 円 (10,000口当たり純資産額 6,820 円)

(損益及び剰余金計算書に関する注記)

第12期 自 平成22年3月 2 日 至 平成22年8月30日	第13期 自 平成22年8月31日 至 平成23年2月28日
1 運用の外部委託費用 信託財産の運用の指図に係わる権限の全部又は一部を委託する為に要する費用 支払金額 6,251,346 円	1 運用の外部委託費用 信託財産の運用の指図に係わる権限の全部又は一部を委託する為に要する費用 支払金額 5,407,545 円
2 分配金の計算過程 該当事項はございません。	2 分配金の計算過程 該当事項はございません。

(金融商品に関する注記)

(1)金融商品の状況に関する事項

第12期 自 平成22年3月 2 日 至 平成22年8月30日	第13期 自 平成22年8月31日 至 平成23年2月28日
1 金融商品に対する取組方針 当ファンドは、投資信託及び投資法人に関する法律第2条第4項に定める証券投資信託であり、信託約款に規定する運用の基本方針に従い、有価証券等の金融商品に対して投資として運用することを目的としております。	1 金融商品に対する取組方針 同左
2 金融商品の内容及び金融商品に係るリスク 当ファンドが保有する金融商品の種類は、有価証券、コール・ローン等の金銭債権及び金銭債務であります。 当ファンドが保有する有価証券の詳細は、(その他の注記)の2 有価証券関係に記載しております。これらは、株価変動リスクなどの市場リスク、信用リスク及び流動性リスクにさらされております。	2 金融商品の内容及び金融商品に係るリスク 同左
3 金融商品に係るリスク管理体制 委託会社においては、独立した投資リスク管理に関する委員会を設け、パフォーマンスの考査及び運用リスクの管理を行っております。 市場リスクの管理 市場リスクに関しては、資産配分等の状況を常時、分析・把握し、投資方針に沿っているか等の管理を行っております。 信用リスクの管理 信用リスクに関しては、発行体や取引先の財務状況等に関する情報収集・分析を常時、継続し、格付等の信用度に応じた組入制限等の管理を行っております。 流動性リスクの管理 流動性リスクに関しては、必要に応じて市場流動性の状況を把握し、取引量や組入比率等の管理を行っております。	3 金融商品に係るリスク管理体制 同左
4 金融商品の時価等に関する事項の補足説明 金融商品の時価には、市場価格に基づく価額のほか、市場価格がない場合には合理的に算定された価額が含まれております。当該価額の算定においては一定の前提条件等を採用しているため、異なる前提条件等によった場合、当該価額が異なることもあります。	4 金融商品の時価等に関する事項の補足説明 同左

(2)金融商品の時価等に関する事項

第12期 平成22年8月30日現在	第13期 平成23年2月28日現在
1 貸借対照表計上額、時価及び差額 貸借対照表上の金融商品は原則としてすべて時価で評価しているため、貸借対照表計上額と時価との差額はありませぬ。	1 貸借対照表計上額、時価及び差額 同左
2 時価の算定方法 投資信託受益証券 (重要な会計方針に係る事項に関する注記)に記載しております。 コール・ローン等の金銭債権及び金銭債務 これらの科目は短期間で決済されるため、帳簿価額は時価と近似していることから、当該帳簿価額を時価としております。	2 時価の算定方法 同左

(関連当事者との取引に関する注記)

第12期 自 平成22年3月 2 日 至 平成22年8月30日	第13期 自 平成22年8月31日 至 平成23年2月28日
市場価格その他当該取引に係る公正な価格を勘案して、一般の取引条件と異なる関連当事者との取引は行なわれていないため、該当事項はございません。	同左

(その他の注記)

1 元本の移動

第12期 自 平成22年3月 2 日 至 平成22年8月30日	第13期 自 平成22年8月31日 至 平成23年2月28日
期首元本額 13,962,855,761 円	期首元本額 11,573,100,037 円
期中追加設定元本額 7,790,444 円	期中追加設定元本額 4,010,236 円
期中一部解約元本額 2,397,546,168 円	期中一部解約元本額 1,562,382,257 円

2 有価証券関係

売買目的有価証券

	第12期 自 平成22年3月 2 日 至 平成22年8月30日	第13期 自 平成22年8月31日 至 平成23年2月28日
種類	損益に含まれた評価差額(円)	損益に含まれた評価差額(円)
投資信託受益証券	501,858,279	1,039,482,613
合計	501,858,279	1,039,482,613

3 デリバティブ取引関係

第12期(自 平成22年3月 2 日 至 平成22年8月30日)

該当事項はございません。

第13期(自 平成22年8月31日 至 平成23年2月28日)

該当事項はございません。

(4)【附属明細表】

第1 有価証券明細表

(1) 株式(平成23年2月28日現在)

該当事項はございません。

(2) 株式以外の有価証券

(平成23年2月28日現在)

種類	銘柄	券面総額 (円)	評価額(円)	備考
投資信託受益証券	ノムラ・ジャパン・オープンF(適格機関投資家専用)		360,630,550	
	リサーチ・アクティブ・オープンF(適格機関投資家専用)		325,037,482	
	フィデリティ・ジャパン・オープンF(適格機関投資家専用)		675,540,045	
	JPMジャパン50・オープンF(適格機関投資家専用)		781,881,240	
	東京海上日本成長株ファンドF(適格機関投資家専用)		523,594,015	
	キャピタル・インターナショナル・ジャパン・ エクイティ・ファンド F (適格機関投資家専用)		584,234,040	
	ストラテジック・バリュー・オープンF(適格機関投資家専用)		985,512,460	
	みずほ日本株バリューファンドF(適格機関投資家専用)		842,214,846	
	野村RAFI ^{fi} 日本株投信F(適格機関投資家専用)		480,921,600	
	アライアンス・バーンスタイン・日本バリュー 株投信F(適格機関投資家専用)		1,234,147,261	
投資信託受益証券計	銘柄数：10		6,793,713,539	
	組入時価比率：99.5%		100%	
合計			6,793,713,539	

(注) 比率は左より組入時価の純資産に対する比率、及び各小計欄の合計金額に対する比率であります。

第2 デリバティブ取引及び為替予約取引の契約額等及び時価の状況表

該当事項はございません。

2 ファンドの現況

原届出書の 第二部 ファンド情報 第3 ファンドの経理状況 2 ファンドの現況 につきましては、以下の内容に更新・訂正されます。

<更新・訂正後>

純資産額計算書

平成23年3月31日現在

資産総額	6,292,039,594	円
負債総額	67,745,506	円
純資産総額(-)	6,224,294,088	円
発行済口数	9,788,462,077	口

1口当たり純資産額(/)	0.6359 円
----------------	----------

第三部【委託会社等の情報】

第1【委託会社等の概況】

1 委託会社等の概況

原届出書の該当情報を以下の内容に訂正します。

下線部_____は訂正部分を示します。

<訂正前>

(1)資本金の額

平成22年9月末現在、17,180百万円

(以下略)

<訂正後>

(1)資本金の額

平成23年4月末現在、17,180百万円

(以下略)

2 事業の内容及び営業の概況

原届出書の 第三部 委託会社等の情報 第1 委託会社等の概況 2 事業の内容及び営業の概況 につきましては、以下の内容に更新・訂正されます。

<更新・訂正後>

「投資信託及び投資法人に関する法律」に定める投資信託委託会社である委託者は、証券投資信託の設定を行うとともに「金融商品取引法」に定める金融商品取引業者としてその運用（投資運用業）を行っています。また「金融商品取引法」に定める第二種金融商品取引業に係る業務の一部及び投資助言業務を行っています。

委託者の運用する証券投資信託は平成23年3月31日現在次の通りです(ただし、親投資信託を除きます。)

種類	本数	純資産総額（百万円）
追加型株式投資信託	719	10,878,900
単位型株式投資信託	23	246,494
追加型公社債投資信託	19	4,797,502
単位型公社債投資信託	0	0
合計	761	15,922,896

3 委託会社等の経理状況

原届出書の 第三部 委託会社等の情報 第1 委託会社等の概況 3 委託会社等の経理状況 の該当部分を以下のよう
に訂正するとともに、末尾に添付のように、最近中間会計期間（自 平成22年4月1日 至 平成22年9月30日）の中間

財務諸表（以下「中間財務諸表」といいます。）が追加されます。

下線部_____は訂正部分を示します。

<訂正前>

1. 委託会社である野村アセットマネジメント株式会社(以下「委託会社」という)の財務諸表は、「財務諸表等の用語、様式及び作成方法に関する規則」(昭和38年大蔵省令第59号、以下「財務諸表等規則」という)、ならびに同規則第2条の規定に基づき、「金融商品取引業等に関する内閣府令」(平成19年8月6日内閣府令第52号)により作成しております。

なお、財務諸表等規則は、平成20年8月7日付内閣府令第50号により改正されておりますが、第50期事業年度(前事業年度)は、内閣府令第50号改正前の財務諸表等規則に基づき作成しており、第51期事業年度(当事業年度)は、内閣府令第50号改正後の財務諸表等規則に基づいて作成しております。

2. 財務諸表の記載金額は、百万円未満の端数を切り捨てて表示しております。

3. 委託会社の財務諸表については、金融商品取引法第193条の2第1項の規定に基づき、前事業年度及び当事業年度の財務諸表について、新日本有限責任監査法人の監査を受けております。

<訂正後>

1. 委託会社である野村アセットマネジメント株式会社(以下「委託会社」という)の財務諸表は、「財務諸表等の用語、様式及び作成方法に関する規則」(昭和38年大蔵省令第59号、以下「財務諸表等規則」という)、ならびに同規則第2条の規定に基づき、「金融商品取引業等に関する内閣府令」(平成19年8月6日内閣府令第52号)により作成しております。

なお、財務諸表等規則は、平成20年8月7日付内閣府令第50号により改正されておりますが、第50期事業年度(前事業年度)は改正前、第51期事業年度(当事業年度)は改正後の財務諸表等規則に基づいて作成しております。

委託会社の中間財務諸表は、「中間財務諸表等の用語、様式及び作成方法に関する規則」(昭和52年大蔵省令第38号、以下「中間財務諸表等規則」という)、ならびに同規則第38条及び第57条の規定に基づき、「金融商品取引業等に関する内閣府令」(平成19年8月6日内閣府令第52号)により作成しております。

2. 財務諸表及び中間財務諸表の記載金額は、百万円未満の端数を切り捨てて表示しております。

3. 委託会社の財務諸表については、金融商品取引法第193条の2第1項の規定に基づき、前事業年度及び当事業年度の財務諸表ならびに当中間会計期間の中間財務諸表について、新日本有限責任監査法人の監査及び中間監査を受けております。

<中間財務諸表>

[次へ](#)

第2【その他の関係法人の概況】

1 名称、資本金の額及び事業の内容

原届出書の該当情報を以下の内容に訂正します。

下線部_____は訂正部分を示します。

<訂正前>

(1)受託者

(a)名称	(b)資本金の額 [*]	(c)事業の内容
野村信託銀行株式会社	30,000百万円	銀行法に基づき銀行業を営むとともに、金融機関の信託業務の兼営等に関する法律(兼営法)に基づき信託業務を営んでいます。

*平成22年8月末現在

(2)販売会社

(a)名称	(b)資本金の額 [*]	(c)事業の内容
野村証券株式会社	10,000百万円	「金融商品取引法」に定める第一種金融商品取引業を営んでいます。

*平成22年8月末現在

(3)投資顧問会社

(a)名称	(b)資本金の額 [*]	(c)事業の内容
野村ファンド・リサーチ・アンド・テクノロジー株式会社	400百万円	「金融商品取引法」に定める投資運用業などを営んでいます。

*平成22年6月末現在

<訂正後>

(1)受託者

(a)名称	(b)資本金の額 [*]	(c)事業の内容
野村信託銀行株式会社	30,000百万円	銀行法に基づき銀行業を営むとともに、金融機関の信託業務の兼営等に関する法律(兼営法)に基づき信託業務を営んでいます。

*平成23年3月末現在

(2)販売会社

(a)名称	(b)資本金の額 [*]	(c)事業の内容
野村証券株式会社	10,000百万円	「金融商品取引法」に定める第一種金融商品取引業を営んでいます。

*平成23年3月末現在

(3)投資顧問会社

(a)名称	(b)資本金の額 [*]	(c)事業の内容

野村ファンド・リサーチ・アンド ・テクノロジー株式会社	400百万円	「金融商品取引法」に定める投資運用業 などを営んでいます。
--------------------------------	--------	----------------------------------

*平成23年3月末現在

中間貸借対照表

		平成22年9月30日現在
区分	注記 番号	金額(百万円)
(資産の部)		
流動資産		
現金・預金		1,452
金銭の信託		38,874
有価証券		2,300
短期貸付金		186
未収委託者報酬		10,177
未収収益		3,318
繰延税金資産		1,118
その他		260
貸倒引当金		6
流動資産計		57,681
固定資産		
有形固定資産	1	1,609
無形固定資産		11,109
ソフトウェア		11,106
その他		2
投資その他の資産		26,021
投資有価証券		8,177
関係会社株式		16,099
繰延税金資産		937
その他		807
貸倒引当金		0
固定資産計		38,740
資産合計		96,421

		平成22年9月30日現在
区分	注記 番号	金額(百万円)
(負債の部)		
流動負債		
関係会社短期借入金		10,000
未払収益分配金		4
未払償還金		60
未払手数料		4,495
その他未払金	2	1,878
未払費用		7,118
未払法人税等		669
賞与引当金		1,518
その他		93
流動負債計		25,839
固定負債		
退職給付引当金		4,520
時効後支払損引当金		482
その他		22
固定負債計		5,025
負債合計		30,865
(純資産の部)		
株主資本		
資本金		63,157
資本剰余金		17,180
資本剰余金		11,729
資本準備金		11,729
利益剰余金		34,247
利益準備金		685
その他利益剰余金		33,561
別途積立金		24,606
繰越利益剰余金		8,955
評価・換算差額等		2,399
その他有価証券評価差額金		2,415
繰延ヘッジ損益		16
純資産合計		65,556
負債・純資産合計		96,421

中間損益計算書

		自 平成22年 4月 1日 至 平成22年 9月30日
区分	注記 番号	金額(百万円)
営業収益		
委託者報酬		39,377
運用受託報酬		5,636
その他営業収益		61
営業収益計		45,075
営業費用		
支払手数料		18,603
調査費		10,459
その他営業費用		2,321
営業費用計		31,385
一般管理費	1	12,045
営業利益		1,645
営業外収益	2	3,121
営業外費用	3	48
経常利益		4,718
特別利益	4	513
特別損失	5	155
税引前中間純利益		5,077
法人税、住民税及び事業税		1,862
法人税等調整額		527
中間純利益		2,687

中間株主資本等変動計算書

当中間会計期間

（単位：百万円）

	自 平成22年 4月 1日
	至 平成22年 9月30日
株主資本	
資本金	
前期末残高	17,180
当中間期変動額	
当中間期変動額合計	-
当中間期末残高	17,180
資本剰余金	
資本準備金	
前期末残高	11,729
当中間期変動額	
当中間期変動額合計	-
当中間期末残高	11,729
資本剰余金合計	
前期末残高	11,729
当中間期変動額	
当中間期変動額合計	-
当中間期末残高	11,729
利益剰余金	
利益準備金	
前期末残高	685
当中間期変動額	
当中間期変動額合計	-
当中間期末残高	685
その他利益剰余金	
別途積立金	
前期末残高	24,606
当中間期変動額	
当中間期変動額合計	-
当中間期末残高	24,606
繰越利益剰余金	
前期末残高	9,872
当中間期変動額	
剰余金の配当	3,605
中間純利益	2,687
当中間期変動額合計	917
当中間期末残高	8,955
利益剰余金合計	
前期末残高	35,164

当中間期変動額	
剰余金の配当	3,605
中間純利益	2,687
当中間期変動額合計	917
当中間期末残高	34,247
株主資本合計	
前期末残高	64,074
当中間期変動額	
剰余金の配当	3,605
中間純利益	2,687
当中間期変動額合計	917
当中間期末残高	63,157
評価・換算差額等	
その他有価証券評価差額金	
前期末残高	3,056
当中間期変動額	
株主資本以外の項目の当中間期変動額(純額)	640
当中間期変動額合計	640
当中間期末残高	2,415
繰延ヘッジ損益	
前期末残高	175
当中間期変動額	
株主資本以外の項目の当中間期変動額(純額)	192
当中間期変動額合計	192
当中間期末残高	16
評価・換算差額等合計	
前期末残高	3,231
当中間期変動額	
株主資本以外の項目の当中間期変動額(純額)	832
当中間期変動額合計	832
当中間期末残高	2,399
純資産合計	
前期末残高	67,306
当中間期変動額	
剰余金の配当	3,605
中間純利益	2,687
株主資本以外の項目の当中間期変動額(純額)	832
当中間期変動額合計	1,749
当中間期末残高	65,556

[中間財務諸表作成の基本となる重要な事項]

	自 平成22年 4月 1日 至 平成22年 9月30日
1 有価証券の評価基準及び評価方法	<p>子会社株式及び関連会社株式... 移動平均法による原価法 その他有価証券 時価のあるもの... 中間決算日の市場価格等に基づく時価法 (評価差額は全部純資産直入法により処理し、売却原価は移動平均法により算定しております) 時価のないもの... 移動平均法による原価法</p>
2 デリバティブ取引等の評価基準及び評価方法	時価法
3 金銭の信託の評価基準及び評価方法	時価法
4 固定資産の減価償却の方法	<p>(1) 有形固定資産 定率法を採用しております。ただし、平成10年 4月 1日以降に取得した建物(附属設備を除く)については、定額法によっております。</p> <p>(2) 無形固定資産及び投資その他の資産 定額法を採用しております。ただし、自社利用のソフトウェアについては社内における利用可能期間に基づく定額法によっております。</p>
5 引当金の計上基準	<p>(1) 貸倒引当金 一般債権については貸倒実績率により、貸倒懸念債権等特定の債権については個別に回収可能性を検討し、回収不能見込額を計上しております。</p> <p>(2) 賞与引当金 賞与の支払に備えるため、支払見込額を計上しております。</p> <p>(3) 退職給付引当金 従業員の退職給付に備えるため、退職一時金及び確定給付型企業年金について、当事業年度末における退職給付債務及び年金資産の見込額に基づき、当中間会計期間末において発生していると認められる額を計上しております。 確定給付型企業年金に係る数理計算上の差異は、その発生時の従業員の平均残存勤務期間以内の一定の年数による定額法により、発生した事業年度の翌期から費用処理することとしております。また、退職一時金に係る数理計算上の差異は、発生した事業年度の翌期に一括して費用処理することとしております。 退職一時金及び確定給付型企業年金に係る過去勤務債務は、その発生時の従業員の平均残存勤務期間以内の一定の年数による定額法により、発生した事業年度から費用処理することとしております。</p> <p>(4) 時効後支払損引当金 時効成立のため利益計上した収益分配金及び償還金について、受益者からの今後の支払請求に備えるため、過去の支払実績に基づく将来の支払見込額を計上しております。</p>
6 リース取引の処理方法	<p>リース取引開始日が平成20年 4月 1日より前の所有権移転外ファイナンス・リース取引については、通常の賃貸借取引に係る方法に準じた会計処理によっております。</p>

	自 平成22年 4月 1日 至 平成22年 9月30日
7 ヘッジ会計の方法	(1) ヘッジ会計の方法 ヘッジ会計は、原則として、時価評価されているヘッジ手段に係る損益を、ヘッジ対象に係る損益が認識されるまで資産または負債として繰り延べる方法によっております。 また、為替予約が付されている外貨建金銭債権については、振当処理を行っております。 (2) ヘッジ手段とヘッジ対象 ヘッジ手段 - 為替予約 ヘッジ対象 - 投資有価証券、短期貸付金 (3) ヘッジ方針 投資有価証券及び短期貸付金に係る為替変動リスクをヘッジしております。 (4) ヘッジ有効性評価の方法 為替変動リスクのヘッジにつきましては、そのリスク減殺効果を、対応するヘッジ手段ならびにヘッジ対象ごとに定期的に把握し、ヘッジの有効性を確かめております。
8 消費税等の会計処理	消費税及び地方消費税の会計処理は、税抜き方式によっております。
9 連結納税制度の適用	連結納税制度を適用しております。

[中間財務諸表作成の基本となる重要な事項の変更]

	自 平成22年 4月 1日 至 平成22年 9月30日
資産除去債務に関する会計基準	当中間会計期間より、「資産除去債務に関する会計基準」（企業会計基準第18号 平成20年 3月31日）及び「資産除去債務に関する会計基準の適用指針」（企業会計基準適用指針第21号 平成20年 3月31日）を適用しております。 これによる損益への影響はありません。

[注記事項]

中間貸借対照表関係

平成22年 9月30日現在	
1 有形固定資産の減価償却累計額	2,221百万円
2 消費税等の取扱い	仮払消費税等及び仮受消費税等は、相殺のうえ、金額的重要性が乏しいため、流動負債の「その他未払金」に含めて表示しております。

中間損益計算書関係

自 平成22年 4月 1日 至 平成22年 9月30日	
1 減価償却実施額	
有形固定資産	205百万円
無形固定資産	2,093百万円
長期前払費用	4百万円
2 営業外収益のうち主要なもの	
受取配当金	1,346百万円
金銭の信託運用益	1,554百万円
3 営業外費用のうち主要なもの	
支払利息	38百万円
4 特別利益の内訳	
投資有価証券売却益	419百万円
株式報酬受入益	94百万円
5 特別損失の内訳	
投資有価証券売却損	149百万円
投資有価証券等評価損	6百万円

中間株主資本等変動計算書関係

自 平成22年 4月 1日 至 平成22年 9月30日					
1 発行済株式に関する事項					
	株式の種類	平成22年 3月末	増加	減少	平成22年 9月末
	普通株式	5,150,693株	-	-	5,150,693株
2 配当に関する事項					
	配当金支払額				
	平成22年 5月27日開催の取締役会において、次のとおり決議しております。				
	・普通株式の配当に関する事項				
	（1）配当金の総額		3,605百万円		
	（2）1株当たり配当額		700円		
	（3）基準日		平成22年 3月31日		
	（4）効力発生日		平成22年 6月 1日		

リース取引関係

自 平成22年 4月 1日 至 平成22年 9月30日	
1 ファイナンス・リース取引	
(1) 所有権移転外ファイナンス・リース取引(通常の売買取引に係る方法に準じた会計処理によっているもの) 該当事項はありません。	
(2) 所有権移転外ファイナンス・リース取引(通常の賃貸借取引に係る方法に準じた会計処理によっているもの) リース物件の取得価額相当額、減価償却累計額相当額及び中間期末残高相当額	
有形固定資産（器具備品）	
取得価額相当額	460百万円
減価償却累計額相当額	325
中間期末残高相当額	135
未経過リース料中間期末残高相当額	
1年内	88百万円
1年超	53
合計	141
支払リース料、減価償却費相当額及び支払利息相当額	
支払リース料	56百万円
減価償却費相当額	52
支払利息相当額	2
減価償却費相当額の算定方法	
リース期間を耐用年数とし、残存価額を零とする定額法によっております。	
利息相当額の算定方法	
リース料総額とリース物件の取得価額相当額との差額を利息相当額とし、各期への配分方法については利息法によっております。	
2 オペレーティング・リース取引	
未経過リース料	
1年内	7百万円
1年超	7
合計	14

金融商品関係

当中間会計期間（自平成22年4月1日至平成22年9月30日）

金融商品の時価等に関する事項

平成22年9月30日における中間貸借対照表計上額、時価、及びこれらの差額については次のとおりです。なお、時価を把握することが極めて困難と認められるものは、次表には含めておりません。

（単位：百万円）

	中間貸借対照表計上額	時価	差額
(1)現金・預金	1,452	1,452	-
(2)金銭の信託	38,874	38,874	-
(3)短期貸付金	186	186	-
(4)未収委託者報酬	10,177	10,177	-
(5)有価証券及び投資有価証券			
その他有価証券	9,681	9,681	-
(6)関係会社株式	3,064	68,074	65,010
資産計	63,436	128,446	65,010
(7)関係会社短期借入金	10,000	10,000	-
(8)未払金	6,439	6,439	-
未払収益分配金	4	4	-
未払償還金	60	60	-
未払手数料	4,495	4,495	-
その他未払金	1,878	1,878	-
(9)未払費用	7,118	7,118	-
(10)未払法人税等	669	669	-
負債計	24,227	24,227	-
(11)デリバティブ取引（*）			
ヘッジ会計が適用されていないもの	-	-	-
ヘッジ会計が適用されているもの	22	22	-
デリバティブ取引計	22	22	-

（*）デリバティブ取引によって生じた正味の債権・債務は純額で表示しております。

注1：金融商品の時価の算定方法並びに有価証券及びデリバティブ取引に関する事項

(1) 現金・預金、(3)短期貸付金、(4)未収委託者報酬

これらは短期間で決済されるため、時価は帳簿価額とほぼ等しいことから、当該帳簿価額によっております。ただし、短期貸付金は為替予約等の振当処理の対象とされており、円貨建債権とみて当該帳簿価額を以って時価としております。「デリバティブ取引関係」注記を参照ください。

(2) 金銭の信託

信託財産は、主として投資信託、デリバティブ取引、その他の資産（コールローン・委託証拠金等）で構成されております。これらの時価について投資信託については基準価格、デリバティブ取引に関しては、上場デリバティブ取引は取引所の価格、為替予約取引は先物為替相場、店頭デリバティブ取引は取引先金融機関から提示された価格等によっております。また、その他の資産については短期間で決済されるため、時価は帳簿価額とほぼ等しいことから、当該帳簿価額によっております。

(5) 有価証券及び投資有価証券

その他有価証券

これらの時価について、株式は取引所の価格によっており、投資信託は基準価格によっております。また、譲渡性預金は短期間で決済されるため、時価は帳簿価額とほぼ等しいことから、帳簿価額によっております。

また、保有目的ごとの有価証券に関する注記事項については、「有価証券関係」注記を参照ください。

(6) 関係会社株式

取引所の価格によっております。

(7) 関係会社短期借入金、(8) 未払金、(9) 未払費用、(10) 未払法人税等

これらは短期間で決済されるため、時価は帳簿価額とほぼ等しいことから、当該帳簿価額によっております。

(11) デリバティブ取引

「デリバティブ取引関係」注記を参照ください。

注2：非上場株式（中間貸借対照表計上額：投資有価証券796百万円、関係会社株式13,035百万円）は、市場価格がなく、かつキャッシュフローを見積もることなどができず、時価を把握することが極めて困難と認められるため、「有価証券及び投資有価証券」には含めておりません。

有価証券関係

当中間会計期間末（平成22年9月30日）

1. 満期保有目的の債券(平成22年9月30日)

該当事項はありません。

2. 子会社株式及び関連会社株式(平成22年9月30日)

区分	中間貸借対照表 計上額 (百万円)	時価 (百万円)	差額 (百万円)
関連会社株式	3,064	68,074	65,010
合計	3,064	68,074	65,010

3. その他有価証券(平成22年9月30日)

区分	中間貸借対照表 計上額 (百万円)	取得原価 (百万円)	差額 (百万円)
中間貸借対照表計上額 が取得原価を超えるもの			
株式	4,541	282	4,258
投資信託	1	1	0
小計	4,542	283	4,258
中間貸借対照表計上額 が取得原価を超えないもの			
株式	-	-	-
投資信託(1)	2,839	3,003	163
譲渡性預金	2,300	2,300	-
小計	5,139	5,303	163
合計	9,681	5,586	4,094

- (1) 当中間会計期間において、投資有価証券に係る為替変動リスクをヘッジするための為替予約取引についてヘッジ会計を適用しております。対応する繰延ヘッジ利益は 16百万円（税効果会計適用後）であり、中間貸借対照表に計上しております。

デリバティブ取引関係

当中間会計期間（自 平成22年 4月 1日 至 平成22年 9月30日）

1．ヘッジ会計が適用されていないデリバティブ取引

該当事項はありません。

2．ヘッジ会計が適用されているデリバティブ取引

（ 1 ）通貨関連

(単位：百万円)

ヘッジ会計の方法	デリバティブ取引の種類等	主なヘッジ対象	契約額等	契約額のうち1年超	時価	当該時価の算定方法
原則的処理方法	為替予約取引	投資信託	2,809	-	22	先物為替相場によっている
為替予約等の振当処理	為替予約取引	短期貸付金	186	-	(*1) -	-
合 計			2,996	-	(*1) 22	-

(*1) 為替予約等の振当処理によるものは、ヘッジ対象とされている短期貸付金と一体として処理されるため、その時価は当該短期貸付金の時価に含めて記載しております。

セグメント情報等

当中間会計期間(自 平成22年 4月 1日 至 平成22年 9月30日)

1．セグメント情報

当社は投資運用業の単一セグメントであるため、記載を省略しております。

2．関連情報

(1) 製品・サービスごとの情報

当社の製品・サービス区分の決定方法は、中間損益計算書の営業収益の区分と同一であることから、製品・サービスごとの営業収益の記載を省略しております。

(2) 地域ごとの情報

売上高

本邦の外部顧客からの営業収益に区分した金額が中間損益計算書の営業収益の90%を超えるため、地域ごとの営業収益の記載を省略しております。

有形固定資産

本邦に所在している有形固定資産の金額が中間貸借対照表の有形固定資産の金額の90%を超えるため、地域ごとの有形固定資産の記載を省略しております。

(3) 主要な顧客ごとの情報

外部顧客からの営業収益のうち、中間損益計算書の営業収益の10%以上を占める相手先がないため、主要な顧客ごとの営業収益の記載を省略しております。

(追加情報)

当中間会計期間より「セグメント情報等の開示に関する会計基準」（企業会計基準第17号 平成21年3月27日）及び「セグメント情報等の開示に関する会計基準の適用指針」（企業会計基準適用指針第20号 平成20年3月21日）を適用しております。

1 株当たり情報

自 平成22年 4月 1日 至 平成22年 9月 30日	
1 株当たり純資産額	12,727円70銭
1 株当たり中間純利益	521円87銭
(注) 1. 潜在株式調整後 1 株当たり中間純利益につきましては、新株予約権付社債等潜在株式がないため、記載しておりません。	
2. 1 株当たり中間純利益の算定上の基礎は、以下のとおりであります。	
中間純利益	2,687百万円
普通株主に帰属しない金額	-
普通株式に係る中間純利益	2,687百万円
期中平均株式数	5,150千株

独立監査人の中間監査報告書

平成22年11月24日

野村アセットマネジメント株式会社
取締役会 御中

新日本有限責任監査法人

指定有限責任社員 業務執行社員	公認会計士	英 公 一
指定有限責任社員 業務執行社員	公認会計士	亀 井 純 子
指定有限責任社員 業務執行社員	公認会計士	伊 藤 志 保

当監査法人は、金融商品取引法第193条の2第1項の規定に基づく監査証明を行うため、「委託会社等の経理状況」に掲げられている野村アセットマネジメント株式会社の平成22年4月1日から平成23年3月31日までの第52期事業年度の中間会計期間（平成22年4月1日から平成22年9月30日まで）に係る中間財務諸表、すなわち、中間貸借対照表、中間損益計算書及び中間株主資本等変動計算書について中間監査を行った。この中間財務諸表の作成責任は経営者にあり、当監査法人の責任は独立の立場から中間財務諸表に対する意見を表明することにある。

当監査法人は、我が国における中間監査の基準に準拠して中間監査を行った。中間監査の基準は、当監査法人に中間財務諸表には全体として中間財務諸表の有用な情報の表示に関して投資者の判断を損なうような重要な虚偽の表示がないかどうかの合理的な保証を得ることを求めている。中間監査は分析的手続等を中心とした監査手続に必要な応じて追加の監査手続を適用して行われている。当監査法人は、中間監査の結果として中間財務諸表に対する意見表明のための合理的な基礎を得たと判断している。

当監査法人は、上記の中間財務諸表が、我が国において一般に公正妥当と認められる中間財務諸表の作成基準に準拠して、野村アセットマネジメント株式会社の平成22年9月30日現在の財政状態及び同日をもって終了する中間会計期間（平成22年4月1日から平成22年9月30日まで）の経営成績に関する有用な情報を表示しているものと認める。

会社と当監査法人又は業務執行社員との間には、公認会計士法の規定により記載すべき利害関係はない。

以 上

(注) 上記は、独立監査人の中間監査報告書の原本に記載された事項を電子化したものであり、その原本は当社が別途保管しております。

独立監査人の監査報告書

平成22年10月19日

野村アセットマネジメント株式会社
取締役会 御中

新日本有限責任監査法人

指定有限責任社員
業務執行社員 公認会計士 英 公 一指定有限責任社員
業務執行社員 公認会計士 伊藤 志保

当監査法人は、金融商品取引法第193条の2第1項の規定に基づく監査証明を行うため、「ファンドの経理状況」に掲げられているノムラファンドマスターズ日本株の平成22年3月2日から平成22年8月30日までの計算期間の財務諸表、すなわち、貸借対照表、損益及び剰余金計算書、注記表並びに附属明細表について監査を行った。この財務諸表の作成責任は経営者にあり、当監査法人の責任は独立の立場から財務諸表に対する意見を表明することにある。

当監査法人は、我が国において一般に公正妥当と認められる監査の基準に準拠して監査を行った。監査の基準は、当監査法人に財務諸表に重要な虚偽の表示がないかどうかの合理的な保証を得ることを求めている。監査は、試査を基礎として行われ、経営者が採用した会計方針及びその適用方法並びに経営者によって行われた見積りの評価も含め全体としての財務諸表の表示を検討することを含んでいる。当監査法人は、監査の結果として意見表明のための合理的な基礎を得たと判断している。

当監査法人は、上記の財務諸表が、我が国において一般に公正妥当と認められる企業会計の基準に準拠して、ノムラファンドマスターズ日本株の平成22年8月30日現在の信託財産の状態及び同日をもって終了する計算期間の損益の状況をすべての重要な点において適正に表示しているものと認める。

野村アセットマネジメント株式会社及びファンドと当監査法人又は業務執行社員との間には、公認会計士法の規定により記載すべき利害関係はない。

以 上

-
- (注) 1. 上記は、独立監査人の監査報告書の原本に記載された事項を電子化したものであり、その原本は当社が別途保管しております。
2. 財務諸表の範囲にはXBRLデータ自体は含まれていません。

独立監査人の監査報告書

平成23年4月18日

野村アセットマネジメント株式会社
取締役会 御中

新日本有限責任監査法人

指定有限責任社員
業務執行社員 公認会計士 英 公 一指定有限責任社員
業務執行社員 公認会計士 伊藤 志保

当監査法人は、金融商品取引法第193条の2第1項の規定に基づく監査証明を行うため、「ファンドの経理状況」に掲げられているノムラファンドマスターズ日本株の平成22年8月31日から平成23年2月28日までの計算期間の財務諸表、すなわち、貸借対照表、損益及び剰余金計算書、注記表並びに附属明細表について監査を行った。この財務諸表の作成責任は経営者にあり、当監査法人の責任は独立の立場から財務諸表に対する意見を表明することにある。

当監査法人は、我が国において一般に公正妥当と認められる監査の基準に準拠して監査を行った。監査の基準は、当監査法人に財務諸表に重要な虚偽の表示がないかどうかの合理的な保証を得ることを求めている。監査は、試査を基礎として行われ、経営者が採用した会計方針及びその適用方法並びに経営者によって行われた見積りの評価も含め全体としての財務諸表の表示を検討することを含んでいる。当監査法人は、監査の結果として意見表明のための合理的な基礎を得たと判断している。

当監査法人は、上記の財務諸表が、我が国において一般に公正妥当と認められる企業会計の基準に準拠して、ノムラファンドマスターズ日本株の平成23年2月28日現在の信託財産の状態及び同日をもって終了する計算期間の損益の状況をすべての重要な点において適正に表示しているものと認める。

野村アセットマネジメント株式会社及びファンドと当監査法人又は業務執行社員との間には、公認会計士法の規定により記載すべき利害関係はない。

以 上

-
- (注) 1. 上記は、独立監査人の監査報告書の原本に記載された事項を電子化したものであり、その原本は当社が別途保管しております。
2. 財務諸表の範囲にはXBRLデータ自体は含まれていません。

[次へ](#)