

【表紙】

【提出書類】

有価証券届出書の訂正届出書

【提出先】

関東財務局長殿

【提出日】

平成25年12月20日提出

【発行者名】

新光投信株式会社

【代表者の役職氏名】

代表取締役社長 後藤 修一

【本店の所在の場所】

東京都中央区日本橋一丁目17番10号

【事務連絡者氏名】

高畠 泰之
連絡場所：東京都中央区日本橋一丁目17番10号

【電話番号】

03 - 3277 - 1823

【届出の対象とした募集（売出）内国
投資信託受益証券に係るファンドの名
称】

J - R E I Tパッケージ

【届出の対象とした募集（売出）内国
投資信託受益証券の金額】

3兆円を上限とします。

【縦覧に供する場所】

該当事項なし

【有価証券届出書の訂正届出書の提出理由】

本日、有価証券報告書を提出しましたので、平成25年6月21日付をもって提出した有価証券届出書（以下「原届出書」といいます。）の関係情報を新たな情報に訂正するため、また、記載事項に訂正すべき事項がありますので、これを訂正するため提出するものです。

【訂正の内容】

- (1) 原届出書の下記事項のうち以下に記載した箇所を、＜訂正前＞の内容から＜訂正後＞の内容に訂正します。
_____部分は、訂正部分を示します。
- (2) 原届出書の「第二部 ファンド情報 第1 ファンドの状況 5 運用状況」について、該当箇所を更新します。
- (3) 原届出書の「第二部 ファンド情報 第3 ファンドの経理状況」にかかる記載を更新します。

第一部 【証券情報】

（５）【申込手数料】

<訂正前>

申込手数料は、取得申込受付日の基準価額に、2.1%（税込）を上限として販売会社がそれぞれ独自に定める手数料率を乗じて得た金額となります。当該手数料には消費税および地方消費税（以下「消費税等」といいます。）（5%）が含まれます。

手数料について、詳しくは販売会社または下記にお問い合わせください。

（略）

<訂正後>

申込手数料は、取得申込受付日の基準価額に、2.1%^{*}（税抜2.0%）を上限として販売会社がそれぞれ独自に定める手数料率を乗じて得た金額となります。当該手数料には消費税および地方消費税（以下「消費税等」といいます。）（5%）が含まれます。

*消費税率が8%となった場合には、2.16%となります。

手数料について、詳しくは販売会社または下記にお問い合わせください。

（略）

第二部 【ファンド情報】

第1 【ファンドの状況】

1 【ファンドの性格】

(3) 【ファンドの仕組み】

b. 委託会社の概況

< 訂正前 >

(イ) 資本金の額（平成25年4月末現在）

（略）

(ハ) 大株主の状況

（平成25年4月末現在）

株主名	住所	持株数	持株比率
みずほ証券株式会社	東京都千代田区大手町1-5-1	1,396,362株	76.58%
株式会社みずほ証券リサーチ&コンサルティング	東京都中央区日本橋1-17-10	137,200	7.52
株式会社みずほ銀行	東京都千代田区内幸町1-1-5	91,086	4.99
株式会社みずほコーポレート銀行	東京都千代田区丸の内1-3-3	91,029	4.99

< 訂正後 >

(イ) 資本金の額（平成25年10月末現在）

（略）

(ハ) 大株主の状況

（平成25年10月末現在）

株主名	住所	持株数	持株比率
みずほ証券株式会社	東京都千代田区大手町1-5-1	1,396,362株	76.58%
株式会社みずほ銀行	東京都千代田区丸の内1-3-3	182,115	9.98
株式会社みずほ証券リサーチ&コンサルティング	東京都中央区日本橋1-17-10	137,200	7.52

2 【投資方針】

(2) 【投資対象】

< 訂正前 >

（略）

平成25年6月21日現在、当ファンドが純資産総額の10%を超えて投資する可能性があるとして判断しているJ-REITの銘柄の内容は、以下のとおりです。

（略）

< 訂正後 >

（略）

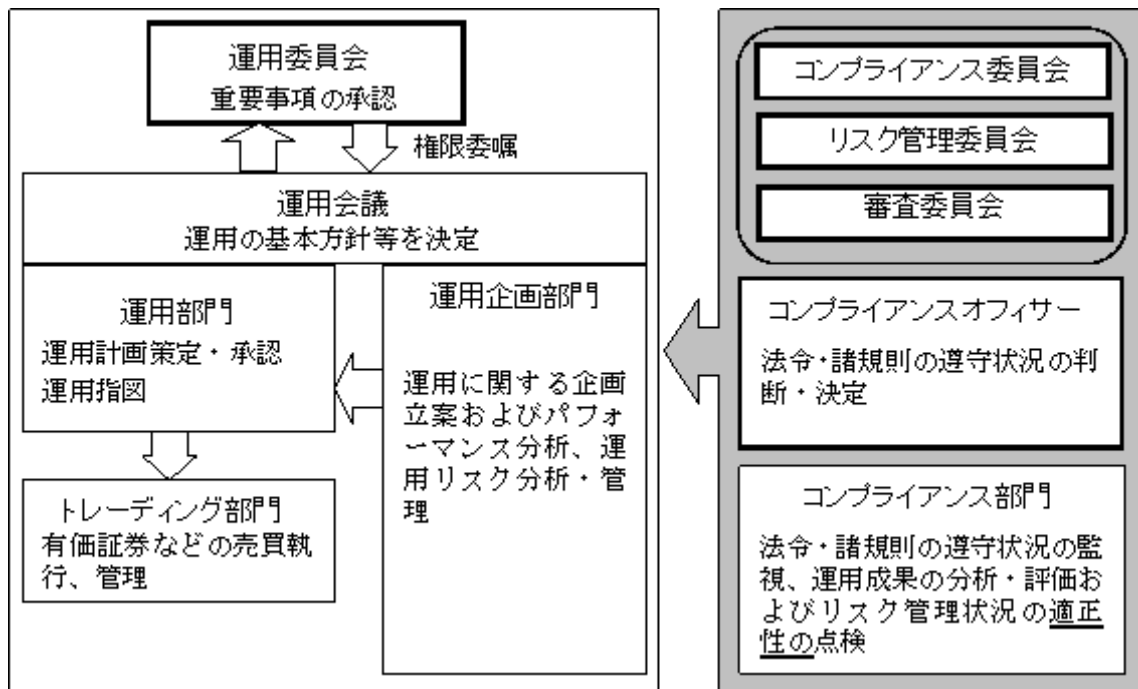
平成25年12月20日現在、当ファンドが純資産総額の10%を超えて投資する可能性があるとして判断しているJ-REITの銘柄の内容は、以下のとおりです。

（略）

(3) 【運用体制】

a. 当ファンドの運用体制

< 訂正前 >



上記は平成25年6月21日現在のものであり、今後変更になることがあります。

(略)

SEE

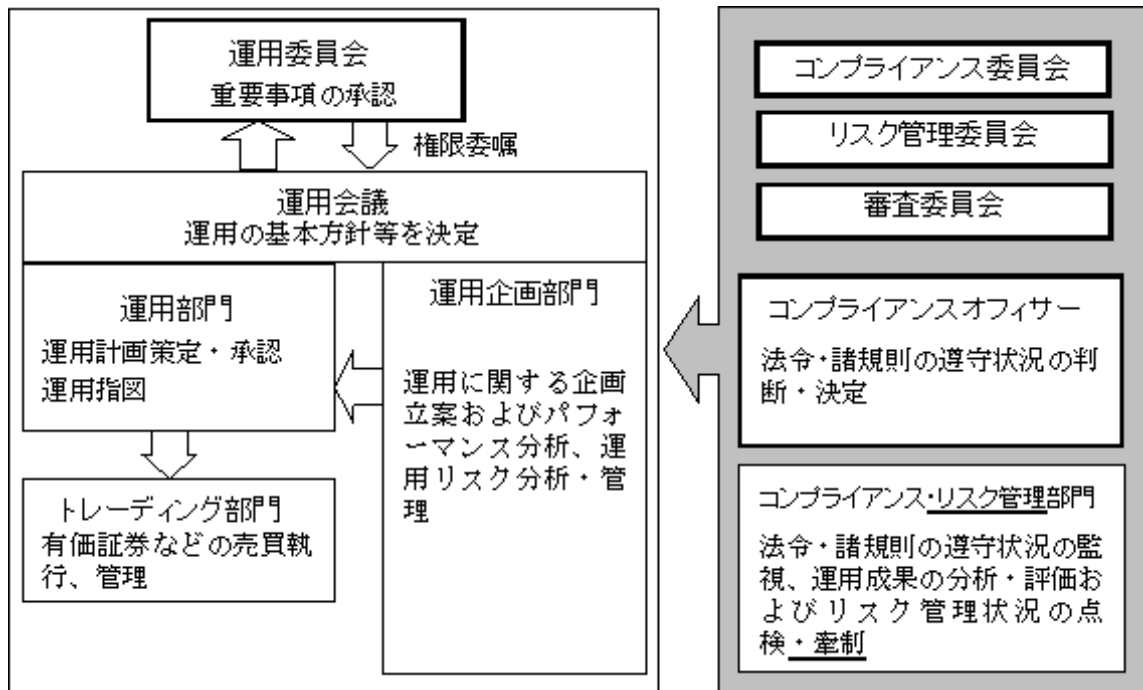
- ・コンプライアンス部門（10～15名程度）は日々の運用指図および売買執行について法令・諸規則の遵守状況の点検を行い、必要に応じて運用部門を牽制します。

(略)

- ・コンプライアンス部門およびコンプライアンスオフィサー（1名）は月次で開催される審査委員会、コンプライアンス委員会、リスク管理委員会において運用成果、法令・諸規則・約款の遵守状況、運用リスク管理状況等について検証・報告を行います。

(略)

<訂正後>



上記は平成25年12月20日現在のものであり、今後変更になることがあります。

(略)

SEE

- ・ コンプライアンス・リスク管理部門（20名程度）は日々の運用指図および売買執行について法令・諸規則の遵守状況の点検を行い、必要に応じて運用部門を牽制します。

(略)

- ・ コンプライアンス・リスク管理部門およびコンプライアンスオフィサー（1名）は月次で開催される審査委員会、コンプライアンス委員会、リスク管理委員会において運用成果、法令・諸規則・約款の遵守状況、運用リスク管理状況等について検証・報告を行います。

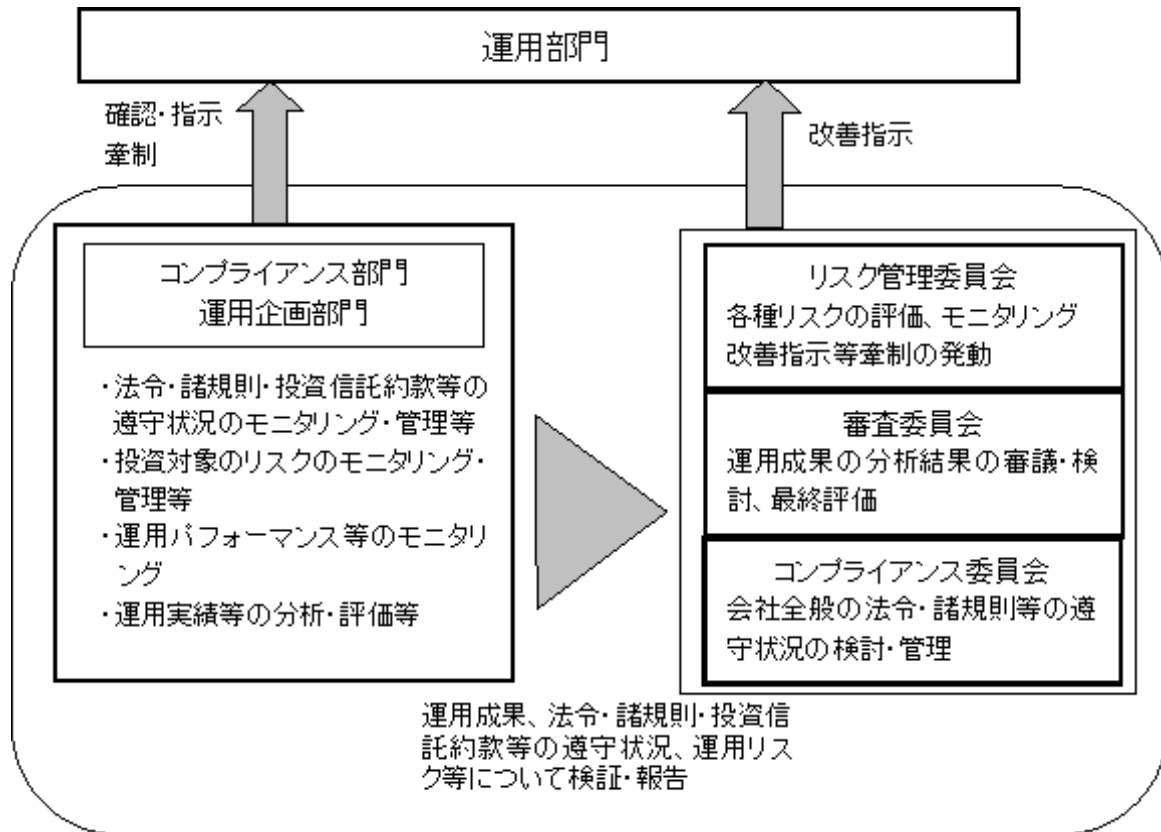
(略)

3【投資リスク】

(2) リスク管理体制

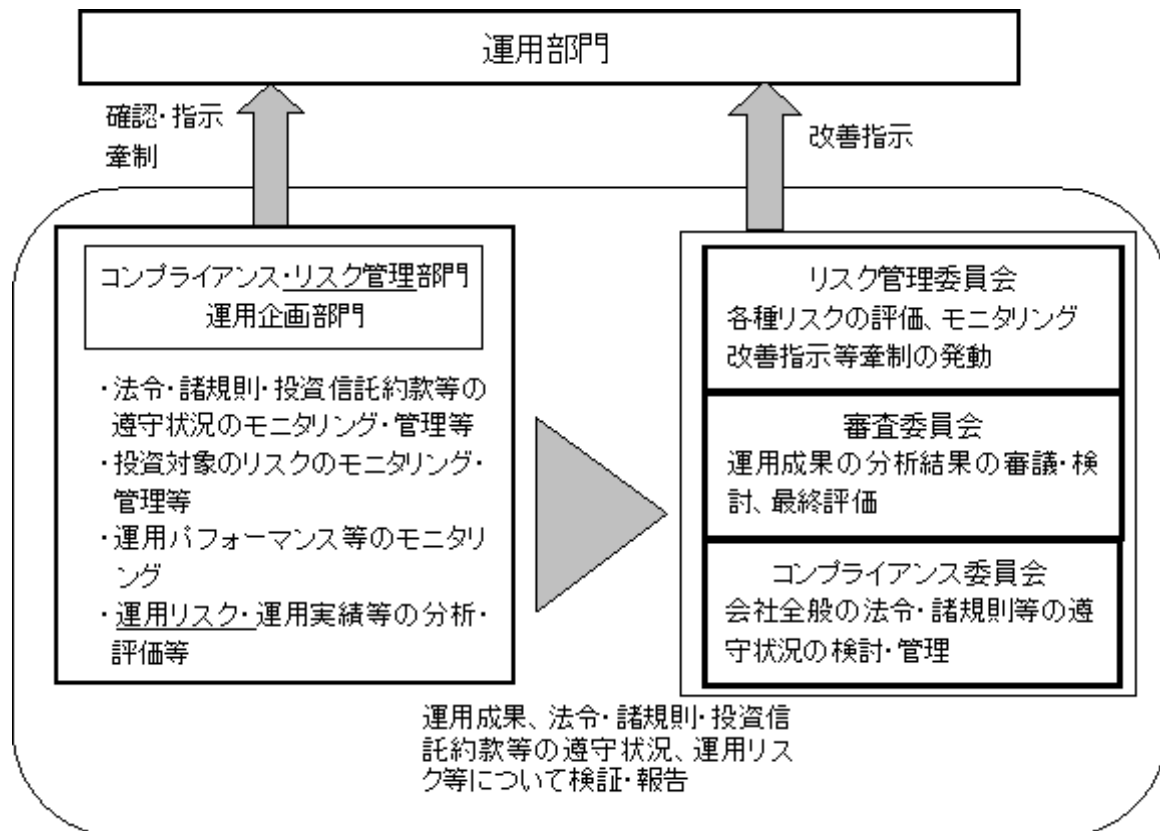
<訂正前>

(略)



< 訂正後 >

(略)



4 【手数料等及び税金】

(1) 【申込手数料】

< 訂正前 >

申込手数料は、取得申込受付日の基準価額に、2.1%（税込）を上限として販売会社がそれぞれ独自に定める手数料率を乗じて得た金額となります。当該手数料には消費税等（5%）が含まれます。

手数料について、詳しくは販売会社または下記にお問い合わせください。

(略)

< 訂正後 >

申込手数料は、取得申込受付日の基準価額に、2.1%^{*}（税抜2.0%）を上限として販売会社がそれぞれ独自に定める手数料率を乗じて得た金額となります。当該手数料には消費税等（5%）が含まれます。

* 消費税率が8%となった場合には、2.16%となります。

手数料について、詳しくは販売会社または下記にお問い合わせください。

(略)

(3) 【信託報酬等】

< 訂正前 >

信託報酬の総額は、当ファンドの計算期間を通じて毎日、投資信託財産の純資産総額に年10,000分の68.25の率（0.6825%）（税込）を乗じて得た額とします。

信託報酬は、毎計算期末または信託終了のとき投資信託財産中から支払うものとし、委託者、販売会社ならびに受託者との間の配分は以下のとおりとします。

信託報酬の配分 (年率)	委託者	純資産総額に対し年 0.3150% (税込)
	販売会社	純資産総額に対し年 0.3150% (税込)
	受託者	純資産総額に対し年 0.0525% (税込)

当ファンドが投資対象とする上場不動産投資信託証券（J-REIT）については、市場の需給により価格が形成されるため、その費用を表示することができません。

< 訂正後 >

当ファンドの計算期間を通じて毎日、投資信託財産の純資産総額に年率0.6825%^{*}（税抜0.65%）を乗じて得た額とします。

信託報酬は、毎計算期末または信託終了のとき投資信託財産から支払われます。

< 信託報酬の配分 >

	信託報酬（対純資産総額・年率）
委託者	0.30%（税抜）
販売会社	0.30%（税抜）
受託者	0.05%（税抜）

*消費税率が8%となった場合には、年率0.702%となります。

当ファンドが投資対象とする上場不動産投資信託証券（J-REIT）については、市場の需給により価格が形成されるため、その費用を表示することができません。

(5) 【課税上の取扱い】

a. 個人の受益者の場合

(ハ) 損益通算について

< 訂正前 >

(略)

詳しくは販売会社にお問い合わせください。

< 訂正後 >

(略)

詳しくは販売会社にお問い合わせください。

< 少額投資非課税制度「愛称：NISA（ニーサ）」をご利用の場合 >

少額投資非課税制度「NISA（ニーサ）」は、平成26年1月1日以降の非課税制度です。NISAをご利用の場合、毎年、年間100万円の範囲で新たに購入した公募株式投資信託などから生じる配当所得および譲渡所得が5年間非課税となります。ご利用になれるのは、満20歳以上の方で、販売会社で非課税口座を開設するなど、一定の条件に該当する方です。詳しくは、販売会社にお問い合わせください。

5【運用状況】

<更新後>

(1)【投資状況】

(平成25年10月31日現在)

分類	資産の種類	国・地域	金額	評価方法	投資比率
有価証券	投資証券	日本	円 6,437,037,700	時価	% 97.7
		小計	円 6,437,037,700	-	% 97.7
その他 資産	コール・ローン等	日本	円 150,545,960	負債控除後の 取得価額	% 2.3
-	純資産総額		円 6,587,583,660	-	% 100.0

(注) 投資比率とは、ファンドの純資産総額に対する当該資産の時価比率をいいます。

(2) 【投資資産】

【投資有価証券の主要銘柄】

(平成25年10月31日現在)

順位	銘柄名	国・地域	種類	数量 (口)	帳簿価額		評価額		投資 比率 (%)
					単価(円)	金額(円)	単価 (円)	金額(円)	
1	日本ビルファンド投資法人	日本	投資証券	629	1,211,832.50	762,242,644	1,217,000	765,493,000	11.62
2	ジャパンリアルエステイト投資法人	日本	投資証券	540	1,130,637.00	610,543,985	1,125,000	607,500,000	9.22
3	日本リテールファンド投資法人	日本	投資証券	2,098	200,785.01	421,246,955	199,300	418,131,400	6.34
4	ユナイテッド・アーバン投資法人	日本	投資証券	2,164	148,905.23	322,230,919	150,100	324,816,400	4.93
5	アドバンス・レジデンス投資法人	日本	投資証券	1,127	214,806.96	242,087,453	222,200	250,419,400	3.80
6	日本プロロジスリート投資法人	日本	投資証券	254	971,122.62	246,665,147	980,000	248,920,000	3.77
7	日本プライムリアルティ投資法人	日本	投資証券	750	330,009.87	247,507,406	327,000	245,250,000	3.72
8	フロンティア不動産投資法人	日本	投資証券	225	986,781.80	222,025,905	983,000	221,175,000	3.35
9	森トラスト総合リート投資法人	日本	投資証券	238	872,352.83	207,619,974	874,000	208,012,000	3.15
10	G L P 投資法人	日本	投資証券	1,907	100,808.51	192,241,831	102,100	194,704,700	2.95
11	オリックス不動産投資法人	日本	投資証券	1,530	119,009.42	182,084,414	122,700	187,731,000	2.84
12	森ヒルズリート投資法人	日本	投資証券	252	685,072.74	172,638,332	689,000	173,628,000	2.63
13	野村不動産オフィスファンド投資法人	日本	投資証券	339	502,993.48	170,514,793	485,500	164,584,500	2.49
14	アクティブ・プロパティーズ投資法人	日本	投資証券	187	828,279.31	154,888,232	855,000	159,885,000	2.42
15	大和証券オフィス投資法人	日本	投資証券	360	430,979.96	155,152,786	436,000	156,960,000	2.38
16	野村不動産マスタ・ファンド投資法人	日本	投資証券	1,514	100,502.19	152,160,317	100,600	152,308,400	2.31
17	日本ロジスティクスファンド投資法人	日本	投資証券	149	1,001,179.93	149,175,811	1,020,000	151,980,000	2.30
18	日本アコモデーションファンド投資法人	日本	投資証券	210	699,131.19	146,817,551	705,000	148,050,000	2.24
19	大和ハウス・レジデンシャル投資法人	日本	投資証券	338	415,334.17	140,382,952	407,000	137,566,000	2.08
20	産業ファンド投資法人	日本	投資証券	142	909,797.55	129,191,253	910,000	129,220,000	1.96
21	ジャパンエクセレント投資法人	日本	投資証券	205	602,965.97	123,608,024	608,000	124,640,000	1.89
22	ケネディクス不動産投資法人	日本	投資証券	256	465,000.00	119,040,000	440,500	112,768,000	1.71
23	ジャパン・ホテル・リート投資法人	日本	投資証券	2,383	44,816.01	106,796,571	46,250	110,213,750	1.67
24	東急リアル・エステート投資法人	日本	投資証券	178	597,040.79	106,273,261	606,000	107,868,000	1.63
25	福岡リート投資法人	日本	投資証券	125	800,080.19	100,010,024	811,000	101,375,000	1.53
26	日本賃貸住宅投資法人	日本	投資証券	1,210	69,404.31	83,979,226	71,800	86,878,000	1.31
27	大和ハウスリート投資法人	日本	投資証券	111	741,134.06	82,265,881	752,000	83,472,000	1.26
28	野村不動産レジデンシャル投資法人	日本	投資証券	146	560,030.23	81,764,414	565,000	82,490,000	1.25
29	積水ハウス・S I 投資法人	日本	投資証券	145	494,477.51	71,699,239	495,500	71,847,500	1.09
30	プレミア投資法人	日本	投資証券	174	419,000.00	72,906,000	402,000	69,948,000	1.06

(注) 投資比率は、ファンドの純資産総額に対する評価金額の比率です。なお、投資比率は小数第3位以下を切り捨てているため、合計と一致しない場合があります。以下同じ。

種類別投資比率（平成25年10月31日現在）

種 類	投資比率（％）
投 資 証 券	97.71
合 計	97.71

株式業種別投資比率（平成25年10月31日現在）

該当事項はありません。

【投資不動産物件】

該当事項はありません。

【その他投資資産の主要なもの】

該当事項はありません。

(3) 【運用実績】

【純資産の推移】

(単位：円)

期 間		純資産総額 (分配落ち)	純資産総額 (分配付き)	基準価額 (分配落ち)	基準価額 (分配付き)
第1期特定期間	第1期計算期間末	243,751,073	244,351,073	9,750	9,774
	第2期計算期間末	253,657,535	254,282,535	10,146	10,171
	第3期計算期間末	260,354,355	261,029,355	10,414	10,441
第2期特定期間	第4期計算期間末	286,057,187	286,763,641	10,933	10,960
	第5期計算期間末	425,388,542	426,459,861	10,721	10,748
	第6期計算期間末	552,231,724	553,577,802	10,667	10,693
	第7期計算期間末	610,311,567	611,907,500	10,708	10,736
	第8期計算期間末	714,034,770	715,821,253	10,792	10,819
	第9期計算期間末	837,388,669	839,469,849	10,864	10,891
第3期特定期間	第10期計算期間末	969,132,929	971,392,185	11,153	11,179
	第11期計算期間末	1,045,770,298	1,048,153,602	11,409	11,435
	第12期計算期間末	1,133,194,218	1,135,818,851	11,657	11,684
	第13期計算期間末	1,147,205,288	1,149,700,382	11,954	11,980
	第14期計算期間末	1,128,737,689	1,133,191,688	11,404	11,449
	第15期計算期間末	1,274,004,062	1,279,140,035	11,162	11,207
第4期特定期間	第16期計算期間末	1,422,578,339	1,428,244,819	11,297	11,342
	第17期計算期間末	1,560,833,656	1,566,944,289	11,494	11,539
	第18期計算期間末	1,653,907,919	1,660,310,301	11,625	11,670
	第19期計算期間末	1,689,354,601	1,695,750,829	11,885	11,930
	第20期計算期間末	1,353,709,436	1,358,731,584	12,130	12,175
	第21期計算期間末	1,323,431,771	1,328,325,465	12,170	12,215
第5期特定期間	第22期計算期間末	1,355,586,308	1,360,515,656	12,375	12,420
	第23期計算期間末	1,321,836,780	1,326,682,900	12,274	12,319
	第24期計算期間末	1,283,524,259	1,288,446,684	11,734	11,779
	第25期計算期間末	1,316,506,207	1,321,514,295	11,829	11,874
	第26期計算期間末	1,378,224,689	1,384,590,559	11,908	11,963
	第27期計算期間末	1,471,984,944	1,478,693,469	12,068	12,123
第6期特定期間	第28期計算期間末	1,583,026,646	1,589,943,251	12,588	12,643
	第29期計算期間末	1,684,693,179	1,691,916,851	12,827	12,882
	第30期計算期間末	1,662,420,539	1,669,020,854	13,853	13,908
	第31期計算期間末	1,672,055,107	1,678,080,501	15,263	15,318
	第32期計算期間末	1,428,000,651	1,432,647,105	16,903	16,958
	第33期計算期間末	1,324,368,247	1,328,735,156	16,680	16,735

（単位：円）

期 間		純資産総額 (分配落ち)	純資産総額 (分配付き)	基準価額 (分配落ち)	基準価額 (分配付き)
第7期特定期間	第34期計算期間末	1,349,902,072	1,354,225,229	17,174	17,229
	第35期計算期間末	1,392,642,194	1,396,828,093	18,298	18,353
	第36期計算期間末	1,129,429,786	1,133,181,006	16,560	16,615
	第37期計算期間末	999,740,446	1,003,427,547	14,913	14,968
	第38期計算期間末	878,302,962	881,798,048	13,821	13,876
	第39期計算期間末	829,176,532	832,619,200	13,247	13,302
第8期特定期間	第40期計算期間末	802,088,845	805,540,581	12,780	12,835
	第41期計算期間末	793,797,479	797,277,278	12,546	12,601
	第42期計算期間末	831,322,272	834,785,029	13,204	13,259
	第43期計算期間末	657,202,258	660,678,701	10,397	10,452
	第44期計算期間末	695,360,901	699,098,668	11,162	11,222
	第45期計算期間末	626,502,299	630,230,123	10,084	10,144
第9期特定期間	第46期計算期間末	675,587,892	679,344,496	10,790	10,850
	第47期計算期間末	646,657,999	650,424,719	10,301	10,361
	第48期計算期間末	605,195,008	608,954,308	9,659	9,719
	第49期計算期間末	574,311,242	578,062,694	9,185	9,245
	第50期計算期間末	533,320,967	537,085,359	8,501	8,561
	第51期計算期間末	531,383,794	535,100,540	8,578	8,638
第10期特定期間	第52期計算期間末	345,516,299	349,143,834	5,715	5,775
	第53期計算期間末	323,911,725	327,529,484	5,372	5,432
	第54期計算期間末	382,642,113	386,253,937	6,356	6,416
	第55期計算期間末	358,412,568	361,994,471	6,004	6,064
	第56期計算期間末	300,100,116	303,682,967	5,026	5,086
	第57期計算期間末	329,404,149	333,005,501	5,488	5,548
第11期特定期間	第58期計算期間末	345,326,620	348,982,204	5,668	5,728
	第59期計算期間末	346,652,171	350,326,088	5,661	5,721
	第60期計算期間末	381,734,710	385,412,021	6,228	6,288
	第61期計算期間末	405,631,601	409,315,982	6,606	6,666
	第62期計算期間末	409,044,679	412,749,226	6,625	6,685
	第63期計算期間末	410,194,163	413,970,160	6,518	6,578
第12期特定期間	第64期計算期間末	390,183,025	394,029,753	6,086	6,146
	第65期計算期間末	359,000,334	362,865,574	5,573	5,633
	第66期計算期間末	362,531,980	366,425,109	5,587	5,647
	第67期計算期間末	391,989,253	395,891,366	6,027	6,087
	第68期計算期間末	380,317,722	384,227,200	5,837	5,897
	第69期計算期間末	386,166,939	390,086,377	5,912	5,972

(単位：円)

期 間		純資産総額 (分配落ち)	純資産総額 (分配付き)	基準価額 (分配落ち)	基準価額 (分配付き)
第13期特定期間	第70期計算期間末	412,674,173	416,615,306	6,283	6,343
	第71期計算期間末	378,556,453	382,498,576	5,762	5,822
	第72期計算期間末	359,408,464	363,215,226	5,665	5,725
	第73期計算期間末	359,038,999	362,849,766	5,653	5,713
	第74期計算期間末	353,411,670	357,216,664	5,573	5,633
	第75期計算期間末	359,298,263	363,091,419	5,683	5,743
第14期特定期間	第76期計算期間末	365,160,207	369,561,532	5,808	5,878
	第77期計算期間末	406,385,828	411,016,757	6,143	6,213
	第78期計算期間末	464,922,747	469,804,635	6,666	6,736
	第79期計算期間末	483,275,396	488,386,912	6,618	6,688
	第80期計算期間末	481,655,741	486,813,562	6,537	6,607
	第81期計算期間末	474,371,430	479,659,360	6,280	6,350
第15期特定期間	第82期計算期間末	467,636,198	472,907,662	6,210	6,280
	第83期計算期間末	464,850,037	470,164,057	6,123	6,193
	第84期計算期間末	451,425,884	456,768,356	5,915	5,985
	第85期計算期間末	461,946,431	467,561,822	5,759	5,829
	第86期計算期間末	471,416,904	477,315,187	5,595	5,665
	第87期計算期間末	460,343,738	466,522,093	5,216	5,286
第16期特定期間	第88期計算期間末	446,592,739	452,947,525	4,919	4,989
	第89期計算期間末	425,225,003	431,714,299	4,587	4,657
	第90期計算期間末	420,619,783	427,145,406	4,512	4,582
	第91期計算期間末	421,778,820	428,213,740	4,588	4,658
	第92期計算期間末	455,005,943	461,659,652	4,787	4,857
	第93期計算期間末	537,158,113	544,600,098	5,053	5,123
第17期特定期間	第94期計算期間末	570,157,980	577,999,602	5,090	5,160
	第95期計算期間末	542,342,456	550,390,731	4,717	4,787
	第96期計算期間末	623,188,757	632,190,949	4,846	4,916
	第97期計算期間末	719,089,377	729,735,642	4,728	4,798
	第98期計算期間末	961,275,471	975,255,982	4,813	4,883
	第99期計算期間末	1,257,292,893	1,275,265,943	4,897	4,967
第18期特定期間	第100期計算期間末	1,519,793,136	1,540,828,801	5,057	5,127
	第101期計算期間末	1,817,865,896	1,842,647,079	5,135	5,205
	第102期計算期間末	2,111,608,985	2,139,443,895	5,310	5,380
	第103期計算期間末	2,462,213,827	2,494,107,966	5,404	5,474
	第104期計算期間末	3,217,375,857	3,255,274,302	5,943	6,013
	第105期計算期間末	4,713,016,836	4,758,447,281	7,262	7,332

(単位：円)

期 間		純資産総額 (分配落ち)	純資産総額 (分配付き)	基準価額 (分配落ち)	基準価額 (分配付き)
第19期特定期間	第106期計算期間末	5,163,544,831	5,212,439,599	7,392	7,462
	第107期計算期間末	4,452,773,138	4,499,215,667	6,711	6,781
	第108期計算期間末	4,028,753,412	4,076,903,578	5,857	5,927
	第109期計算期間末	4,536,836,543	4,588,258,579	6,176	6,246
	第110期計算期間末	4,468,410,087	4,522,205,449	5,814	5,884
	第111期計算期間末 (平成25年9月24日)	5,694,320,317	5,757,004,944	6,359	6,429
平成24年10月末日		1,616,381,641	-	5,141	-
平成24年11月末日		1,893,580,930	-	5,146	-
平成24年12月末日		2,208,621,397	-	5,340	-
平成25年1月末日		2,815,827,976	-	5,859	-
平成25年2月末日		3,458,928,210	-	6,195	-
平成25年3月末日		5,113,906,254	-	7,587	-
平成25年4月末日		5,150,227,479	-	7,335	-
平成25年5月末日		4,188,451,416	-	6,235	-
平成25年6月末日		4,385,607,803	-	6,320	-
平成25年7月末日		4,402,457,380	-	5,892	-
平成25年8月末日		4,521,428,447	-	5,792	-
平成25年9月末日		6,232,988,566	-	6,640	-
平成25年10月末日		6,587,583,660	-	6,427	-

(注) 基準価額は1万口当たりの純資産額です。

【分配の推移】

特定期間	決算期	1万口当たりの分配金
第1期特定期間	第1期計算期間 (平成16年7月22日)	24円
	第2期計算期間 (平成16年8月23日)	25円
	第3期計算期間 (平成16年9月22日)	27円
第2期特定期間	第4期計算期間 (平成16年10月22日)	27円
	第5期計算期間 (平成16年11月22日)	27円
	第6期計算期間 (平成16年12月22日)	26円
	第7期計算期間 (平成17年1月24日)	28円
	第8期計算期間 (平成17年2月22日)	27円
	第9期計算期間 (平成17年3月22日)	27円
第3期特定期間	第10期計算期間 (平成17年4月22日)	26円
	第11期計算期間 (平成17年5月23日)	26円
	第12期計算期間 (平成17年6月22日)	27円
	第13期計算期間 (平成17年7月22日)	26円
	第14期計算期間 (平成17年8月22日)	45円
	第15期計算期間 (平成17年9月22日)	45円
第4期特定期間	第16期計算期間 (平成17年10月24日)	45円
	第17期計算期間 (平成17年11月22日)	45円
	第18期計算期間 (平成17年12月22日)	45円
	第19期計算期間 (平成18年1月23日)	45円
	第20期計算期間 (平成18年2月22日)	45円
	第21期計算期間 (平成18年3月22日)	45円

特定期間	決算期	1万口当たりの分配金
第5期特定期間	第22期計算期間 (平成18年4月24日)	45円
	第23期計算期間 (平成18年5月22日)	45円
	第24期計算期間 (平成18年6月22日)	45円
	第25期計算期間 (平成18年7月24日)	45円
	第26期計算期間 (平成18年8月22日)	55円
	第27期計算期間 (平成18年9月22日)	55円
第6期特定期間	第28期計算期間 (平成18年10月23日)	55円
	第29期計算期間 (平成18年11月22日)	55円
	第30期計算期間 (平成18年12月22日)	55円
	第31期計算期間 (平成19年1月22日)	55円
	第32期計算期間 (平成19年2月22日)	55円
	第33期計算期間 (平成19年3月22日)	55円
第7期特定期間	第34期計算期間 (平成19年4月23日)	55円
	第35期計算期間 (平成19年5月22日)	55円
	第36期計算期間 (平成19年6月22日)	55円
	第37期計算期間 (平成19年7月23日)	55円
	第38期計算期間 (平成19年8月22日)	55円
	第39期計算期間 (平成19年9月25日)	55円
第8期特定期間	第40期計算期間 (平成19年10月22日)	55円
	第41期計算期間 (平成19年11月22日)	55円
	第42期計算期間 (平成19年12月25日)	55円
	第43期計算期間 (平成20年1月22日)	55円
	第44期計算期間 (平成20年2月22日)	60円
	第45期計算期間 (平成20年3月24日)	60円

特定期間	決算期	1万口当たりの分配金
第9期特定期間	第46期計算期間 (平成20年4月22日)	60円
	第47期計算期間 (平成20年5月22日)	60円
	第48期計算期間 (平成20年6月23日)	60円
	第49期計算期間 (平成20年7月22日)	60円
	第50期計算期間 (平成20年8月22日)	60円
	第51期計算期間 (平成20年9月22日)	60円
第10期特定期間	第52期計算期間 (平成20年10月22日)	60円
	第53期計算期間 (平成20年11月25日)	60円
	第54期計算期間 (平成20年12月22日)	60円
	第55期計算期間 (平成21年1月22日)	60円
	第56期計算期間 (平成21年2月23日)	60円
	第57期計算期間 (平成21年3月23日)	60円
第11期特定期間	第58期計算期間 (平成21年4月22日)	60円
	第59期計算期間 (平成21年5月22日)	60円
	第60期計算期間 (平成21年6月22日)	60円
	第61期計算期間 (平成21年7月22日)	60円
	第62期計算期間 (平成21年8月24日)	60円
	第63期計算期間 (平成21年9月24日)	60円
第12期特定期間	第64期計算期間 (平成21年10月22日)	60円
	第65期計算期間 (平成21年11月24日)	60円
	第66期計算期間 (平成21年12月22日)	60円
	第67期計算期間 (平成22年1月22日)	60円
	第68期計算期間 (平成22年2月22日)	60円
	第69期計算期間 (平成22年3月23日)	60円

特定期間	決算期	1万口当たりの分配金
第13期特定期間	第70期計算期間 (平成22年4月22日)	60円
	第71期計算期間 (平成22年5月24日)	60円
	第72期計算期間 (平成22年6月22日)	60円
	第73期計算期間 (平成22年7月22日)	60円
	第74期計算期間 (平成22年8月23日)	60円
	第75期計算期間 (平成22年9月22日)	60円
第14期特定期間	第76期計算期間 (平成22年10月22日)	70円
	第77期計算期間 (平成22年11月22日)	70円
	第78期計算期間 (平成22年12月22日)	70円
	第79期計算期間 (平成23年1月24日)	70円
	第80期計算期間 (平成23年2月22日)	70円
	第81期計算期間 (平成23年3月22日)	70円
第15期特定期間	第82期計算期間 (平成23年4月22日)	70円
	第83期計算期間 (平成23年5月23日)	70円
	第84期計算期間 (平成23年6月22日)	70円
	第85期計算期間 (平成23年7月22日)	70円
	第86期計算期間 (平成23年8月22日)	70円
	第87期計算期間 (平成23年9月22日)	70円
第16期特定期間	第88期計算期間 (平成23年10月24日)	70円
	第89期計算期間 (平成23年11月22日)	70円
	第90期計算期間 (平成23年12月22日)	70円
	第91期計算期間 (平成24年1月23日)	70円
	第92期計算期間 (平成24年2月22日)	70円
	第93期計算期間 (平成24年3月22日)	70円

特定期間	決算期	1万口当たりの分配金
第17期特定期間	第94期計算期間 (平成24年4月23日)	70円
	第95期計算期間 (平成24年5月22日)	70円
	第96期計算期間 (平成24年6月22日)	70円
	第97期計算期間 (平成24年7月23日)	70円
	第98期計算期間 (平成24年8月22日)	70円
	第99期計算期間 (平成24年9月24日)	70円
第18期特定期間	第100期計算期間 (平成24年10月22日)	70円
	第101期計算期間 (平成24年11月22日)	70円
	第102期計算期間 (平成24年12月25日)	70円
	第103期計算期間 (平成25年1月22日)	70円
	第104期計算期間 (平成25年2月22日)	70円
	第105期計算期間 (平成25年3月22日)	70円
第19期特定期間	第106期計算期間 (平成25年4月22日)	70円
	第107期計算期間 (平成25年5月22日)	70円
	第108期計算期間 (平成25年6月24日)	70円
	第109期計算期間 (平成25年7月22日)	70円
	第110期計算期間 (平成25年8月22日)	70円
	第111期計算期間 (平成25年9月24日)	70円

【収益率の推移】

特定期間	決算期	収益率
第1期特定期間	第1期計算期間 (平成16年7月22日)	2.3%
	第2期計算期間 (平成16年8月23日)	4.3%
	第3期計算期間 (平成16年9月22日)	2.9%
第2期特定期間	第4期計算期間 (平成16年10月22日)	5.2%
	第5期計算期間 (平成16年11月22日)	1.7%
	第6期計算期間 (平成16年12月22日)	0.3%
	第7期計算期間 (平成17年1月24日)	0.6%
	第8期計算期間 (平成17年2月22日)	1.0%
	第9期計算期間 (平成17年3月22日)	0.9%
第3期特定期間	第10期計算期間 (平成17年4月22日)	2.9%
	第11期計算期間 (平成17年5月23日)	2.5%
	第12期計算期間 (平成17年6月22日)	2.4%
	第13期計算期間 (平成17年7月22日)	2.8%
	第14期計算期間 (平成17年8月22日)	4.2%
	第15期計算期間 (平成17年9月22日)	1.7%
第4期特定期間	第16期計算期間 (平成17年10月24日)	1.6%
	第17期計算期間 (平成17年11月22日)	2.1%
	第18期計算期間 (平成17年12月22日)	1.5%
	第19期計算期間 (平成18年1月23日)	2.6%
	第20期計算期間 (平成18年2月22日)	2.4%
	第21期計算期間 (平成18年3月22日)	0.7%

特定期間	決算期	収益率
第5期特定期間	第22期計算期間 (平成18年4月24日)	2.1%
	第23期計算期間 (平成18年5月22日)	0.5%
	第24期計算期間 (平成18年6月22日)	4.0%
	第25期計算期間 (平成18年7月24日)	1.2%
	第26期計算期間 (平成18年8月22日)	1.1%
	第27期計算期間 (平成18年9月22日)	1.8%
第6期特定期間	第28期計算期間 (平成18年10月23日)	4.8%
	第29期計算期間 (平成18年11月22日)	2.3%
	第30期計算期間 (平成18年12月22日)	8.4%
	第31期計算期間 (平成19年1月22日)	10.6%
	第32期計算期間 (平成19年2月22日)	11.1%
	第33期計算期間 (平成19年3月22日)	1.0%
第7期特定期間	第34期計算期間 (平成19年4月23日)	3.3%
	第35期計算期間 (平成19年5月22日)	6.9%
	第36期計算期間 (平成19年6月22日)	9.2%
	第37期計算期間 (平成19年7月23日)	9.6%
	第38期計算期間 (平成19年8月22日)	7.0%
	第39期計算期間 (平成19年9月25日)	3.8%
第8期特定期間	第40期計算期間 (平成19年10月22日)	3.1%
	第41期計算期間 (平成19年11月22日)	1.4%
	第42期計算期間 (平成19年12月25日)	5.7%
	第43期計算期間 (平成20年1月22日)	20.8%
	第44期計算期間 (平成20年2月22日)	7.9%
	第45期計算期間 (平成20年3月24日)	9.1%

特定期間	決算期	収益率
第9期特定期間	第46期計算期間 (平成20年4月22日)	7.6%
	第47期計算期間 (平成20年5月22日)	4.0%
	第48期計算期間 (平成20年6月23日)	5.6%
	第49期計算期間 (平成20年7月22日)	4.3%
	第50期計算期間 (平成20年8月22日)	6.8%
	第51期計算期間 (平成20年9月22日)	1.6%
第10期特定期間	第52期計算期間 (平成20年10月22日)	32.7%
	第53期計算期間 (平成20年11月25日)	5.0%
	第54期計算期間 (平成20年12月22日)	19.4%
	第55期計算期間 (平成21年1月22日)	4.6%
	第56期計算期間 (平成21年2月23日)	15.3%
	第57期計算期間 (平成21年3月23日)	10.4%
第11期特定期間	第58期計算期間 (平成21年4月22日)	4.4%
	第59期計算期間 (平成21年5月22日)	0.9%
	第60期計算期間 (平成21年6月22日)	11.1%
	第61期計算期間 (平成21年7月22日)	7.0%
	第62期計算期間 (平成21年8月24日)	1.2%
	第63期計算期間 (平成21年9月24日)	0.7%
第12期特定期間	第64期計算期間 (平成21年10月22日)	5.7%
	第65期計算期間 (平成21年11月24日)	7.4%
	第66期計算期間 (平成21年12月22日)	1.3%
	第67期計算期間 (平成22年1月22日)	8.9%
	第68期計算期間 (平成22年2月22日)	2.2%
	第69期計算期間 (平成22年3月23日)	2.3%

特定期間	決算期	収益率
第13期特定期間	第70期計算期間 (平成22年4月22日)	7.3%
	第71期計算期間 (平成22年5月24日)	7.3%
	第72期計算期間 (平成22年6月22日)	0.6%
	第73期計算期間 (平成22年7月22日)	0.8%
	第74期計算期間 (平成22年8月23日)	0.4%
	第75期計算期間 (平成22年9月22日)	3.1%
第14期特定期間	第76期計算期間 (平成22年10月22日)	3.4%
	第77期計算期間 (平成22年11月22日)	7.0%
	第78期計算期間 (平成22年12月22日)	9.7%
	第79期計算期間 (平成23年1月24日)	0.3%
	第80期計算期間 (平成23年2月22日)	0.2%
	第81期計算期間 (平成23年3月22日)	2.9%
第15期特定期間	第82期計算期間 (平成23年4月22日)	0.0%
	第83期計算期間 (平成23年5月23日)	0.3%
	第84期計算期間 (平成23年6月22日)	2.3%
	第85期計算期間 (平成23年7月22日)	1.5%
	第86期計算期間 (平成23年8月22日)	1.6%
	第87期計算期間 (平成23年9月22日)	5.5%
第16期特定期間	第88期計算期間 (平成23年10月24日)	4.4%
	第89期計算期間 (平成23年11月22日)	5.3%
	第90期計算期間 (平成23年12月22日)	0.1%
	第91期計算期間 (平成24年1月23日)	3.2%
	第92期計算期間 (平成24年2月22日)	5.9%
	第93期計算期間 (平成24年3月22日)	7.0%

特定期間	決算期	収益率
第17期特定期間	第94期計算期間 (平成24年4月23日)	2.1%
	第95期計算期間 (平成24年5月22日)	6.0%
	第96期計算期間 (平成24年6月22日)	4.2%
	第97期計算期間 (平成24年7月23日)	1.0%
	第98期計算期間 (平成24年8月22日)	3.3%
	第99期計算期間 (平成24年9月24日)	3.2%
第18期特定期間	第100期計算期間 (平成24年10月22日)	4.7%
	第101期計算期間 (平成24年11月22日)	2.9%
	第102期計算期間 (平成24年12月25日)	4.8%
	第103期計算期間 (平成25年1月22日)	3.1%
	第104期計算期間 (平成25年2月22日)	11.3%
	第105期計算期間 (平成25年3月22日)	23.4%
第19期特定期間	第106期計算期間 (平成25年4月22日)	2.8%
	第107期計算期間 (平成25年5月22日)	8.3%
	第108期計算期間 (平成25年6月24日)	11.7%
	第109期計算期間 (平成25年7月22日)	6.6%
	第110期計算期間 (平成25年8月22日)	4.7%
	第111期計算期間 (平成25年9月24日)	10.6%

(注1) 収益率とは、各計算期間の直前の計算期間末の基準価額（分配落の額）を基準とした、各計算期間末の基準価額（分配付き）の上昇（または下落）率をいいます。なお、第1期計算期間の収益率は、1万口当たりの当初元本を基準に算出しています。

(注2) 収益率は小数第2位を四捨五入しています。

(4) 【設定及び解約の実績】

特定期間	計算期間	設定口数	解約口数
第1期特定期間	第1期計算期間	250,000,000□	0□
	第2期計算期間	0□	0□
	第3期計算期間	0□	0□
第2期特定期間	第4期計算期間	11,649,771□	0□
	第5期計算期間	135,135,377□	0□
	第6期計算期間	120,937,416□	0□
	第7期計算期間	54,048,016□	1,794,325□
	第8期計算期間	92,130,229□	445,846□
	第9期計算期間	109,146,883□	0□
第3期特定期間	第10期計算期間	98,137,160□	0□
	第11期計算期間	47,710,769□	0□
	第12期計算期間	61,375,200□	5,944,074□
	第13期計算期間	31,452,657□	43,887,503□
	第14期計算期間	58,579,010□	28,453,096□
	第15期計算期間	156,312,039□	4,762,202□
第4期特定期間	第16期計算期間	124,416,492□	6,526,002□
	第17期計算期間	103,029,468□	4,328,833□
	第18期計算期間	81,680,470□	16,847,340□
	第19期計算期間	43,754,439□	45,122,006□
	第20期計算期間	67,412,592□	372,763,722□
	第21期計算期間	44,647,326□	73,192,662□
第5期特定期間	第22期計算期間	62,571,332□	54,648,331□
	第23期計算期間	41,871,006□	60,366,090□
	第24期計算期間	33,699,570□	16,742,784□
	第25期計算期間	31,970,364□	12,934,204□
	第26期計算期間	55,852,777□	11,330,379□
	第27期計算期間	100,126,730□	37,825,746□
第6期特定期間	第28期計算期間	76,751,727□	38,919,090□
	第29期計算期間	80,392,329□	24,561,835□
	第30期計算期間	39,662,210□	152,999,984□
	第31期計算期間	15,141,189□	119,672,284□
	第32期計算期間	21,998,935□	272,715,318□
	第33期計算期間	31,926,412□	82,752,656□

特定期間	計算期間	設定口数	解約口数
第7期特定期間	第34期計算期間	22,359,404□	30,314,386□
	第35期計算期間	22,433,658□	47,389,570□
	第36期計算期間	6,401,630□	85,434,142□
	第37期計算期間	10,469,954□	22,128,028□
	第38期計算期間	7,523,400□	42,435,268□
	第39期計算期間	4,087,708□	13,618,143□
第8期特定期間	第40期計算期間	4,103,036□	2,454,373□
	第41期計算期間	8,145,792□	3,043,361□
	第42期計算期間	10,636,642□	13,735,262□
	第43期計算期間	2,911,578□	423,151□
	第44期計算期間	2,729,006□	11,848,538□
	第45期計算期間	3,810,768□	5,467,823□
第9期特定期間	第46期計算期間	8,942,962□	4,146,300□
	第47期計算期間	2,252,864□	566,941□
	第48期計算期間	1,645,889□	2,882,546□
	第49期計算期間	3,556,472□	4,864,361□
	第50期計算期間	9,056,454□	6,899,865□
	第51期計算期間	2,658,338□	10,599,378□
第10期特定期間	第52期計算期間	4,238,213□	19,106,643□
	第53期計算期間	3,515,359□	5,144,765□
	第54期計算期間	3,434,734□	4,423,826□
	第55期計算期間	3,885,977□	8,872,899□
	第56期計算期間	3,408,520□	3,250,440□
	第57期計算期間	3,737,941□	654,489□
第11期特定期間	第58期計算期間	10,411,101□	1,372,370□
	第59期計算期間	3,931,629□	876,228□
	第60期計算期間	2,573,071□	2,007,405□
	第61期計算期間	3,337,960□	2,159,571□
	第62期計算期間	6,472,706□	3,111,654□
	第63期計算期間	11,938,709□	30,485□
第12期特定期間	第64期計算期間	12,620,587□	832,059□
	第65期計算期間	4,528,366□	1,442,966□
	第66期計算期間	7,808,815□	3,160,694□
	第67期計算期間	7,654,322□	6,157,020□
	第68期計算期間	2,933,710□	1,706,191□
	第69期計算期間	3,442,169□	1,782,199□

特定期間	計算期間	設定口数	解約口数
第13期特定期間	第70期計算期間	6,249,382□	2,633,502□
	第71期計算期間	5,463,270□	5,298,298□
	第72期計算期間	5,094,589□	27,654,679□
	第73期計算期間	3,123,970□	2,456,444□
	第74期計算期間	2,678,318□	3,640,490□
	第75期計算期間	3,557,538□	5,530,559□
第14期特定期間	第76期計算期間	3,110,816□	6,542,830□
	第77期計算期間	37,245,801□	4,445,235□
	第78期計算期間	50,457,547□	14,606,256□
	第79期計算期間	37,461,147□	4,657,117□
	第80期計算期間	23,522,626□	16,907,636□
	第81期計算期間	25,717,390□	7,130,409□
第15期特定期間	第82期計算期間	11,833,931□	14,186,269□
	第83期計算期間	7,782,040□	1,702,486□
	第84期計算期間	15,104,978□	11,040,524□
	第85期計算期間	45,274,082□	6,285,544□
	第86期計算期間	50,038,660□	9,625,528□
	第87期計算期間	44,682,587□	4,672,282□
第16期特定期間	第88期計算期間	26,937,922□	1,733,521□
	第89期計算期間	21,732,449□	2,516,700□
	第90期計算期間	16,962,608□	11,773,063□
	第91期計算期間	8,168,083□	21,125,732□
	第92期計算期間	66,287,393□	35,031,839□
	第93期計算期間	181,935,006□	69,324,043□
第17期特定期間	第94期計算期間	60,779,216□	3,688,262□
	第95期計算期間	30,741,384□	1,219,534□
	第96期計算期間	136,983,551□	709,620□
	第97期計算期間	247,510,203□	12,642,747□
	第98期計算期間	480,949,887□	4,629,041□
	第99期計算期間	701,388,582□	131,025,864□
第18期特定期間	第100期計算期間	460,245,073□	22,728,595□
	第101期計算期間	573,835,534□	38,761,487□
	第102期計算期間	619,560,144□	183,313,455□
	第103期計算期間	613,898,740□	34,008,863□
	第104期計算期間	947,559,242□	89,801,276□
	第105期計算期間	1,199,667,253□	123,667,311□

特定期間	計算期間	設定口数	解約口数
第19期特定期間	第106期計算期間	1,072,746,431□	577,843,030□
	第107期計算期間	421,403,309□	771,723,224□
	第108期計算期間	516,178,326□	272,230,184□
	第109期計算期間	608,492,032□	141,082,047□
	第110期計算期間	416,791,262□	77,744,706□
	第111期計算期間	1,415,209,668□	145,314,617□

（注）第1期計算期間の設定口数は、当初の自己設定口数です。

< 参考情報 >

運用実績

J-REITパッケージ

2013年10月31日現在

< 基準価額・純資産の推移 > (2004年4月12日～2013年10月31日)



※基準価額は1万口当たり・信託報酬控除後の価額です。換金時の費用・税金などは考慮していません。
 ※基準価額(分配金再投資)は、税引前の分配金を当ファンドに再投資したとみなして計算した理論上のものであり、実際の基準価額とは異なります。
 ※ベンチマークは東証REIT指数(配当込み)です。当ファンドの設定時を10,000として指数化しています。
 ※設定時から10年以上経過した場合は、直近10年分を記載しています。

< 分配の推移 >

2013年10月	70円
2013年9月	70円
2013年8月	70円
2013年7月	70円
2013年6月	70円
直近1年累計	840円
設定来累計	6,383円

※分配は1万口当たり・税引前の金額です。
 ※分配の推移は、将来の分配の水準を示唆・保証するものではありません。分配が行われない場合もあります。

< 主要な資産の状況 >

資産配分

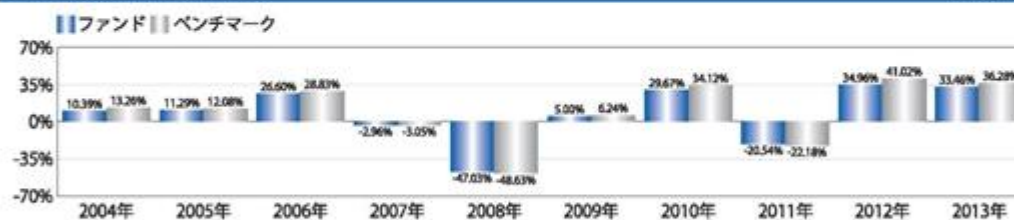
資産	純資産比率
投資証券	97.71%
その他資産	2.28%
合計	100.00%

組入上位10銘柄

銘柄名	純資産比率
日本ビルファンド投資法人	11.62%
ジャパニリアルエステイト投資法人	9.22%
日本リテールファンド投資法人	6.34%
ユナイテッド・アーバン投資法人	4.93%
アドバンス・レジデンス投資法人	3.80%
日本プロロジスリート投資法人	3.77%
日本プライムリアルティ投資法人	3.72%
フロンティア不動産投資法人	3.35%
森トラスト総合リート投資法人	3.15%
GLP投資法人	2.95%

< 年間収益率の推移 >

暦年ベース



※当ファンドの収益率は、税引前の分配金を単純に合算して計算しています。
 ※ベンチマークは東証REIT指数(配当込み)です。
 ※2004年については、当ファンド・ベンチマークともに、当ファンドの設定時から12月末日までの収益率を記載しています。
 ※2013年については、年初から10月末日までの収益率を記載しています。

- ・当ページの図表は過去の実績を示したものであり、将来の成果を示唆・保証するものではありません。
- ・ベンチマークはあくまで参考情報であり、ファンドの運用実績ではありません。
- ・表中の純資産比率は小数第3位を切り捨てて求めたものであり、各比率の合計と合計欄の数値が一致しない場合があります。
- ・最新の運用実績は、表紙に記載する委託会社のホームページなどでご確認いただけます。

7

原届出書の「第二部 ファンド情報 第3 ファンドの経理状況」にかかる記載を更新します。

<更新後>

第3 【ファンドの経理状況】

- (1) 当ファンドの財務諸表は、「財務諸表等の用語、様式及び作成方法に関する規則」（昭和38年大蔵省令第59号）並びに同規則第2条の2の規定により、「投資信託財産の計算に関する規則」（平成12年総理府令第133号）（以下「投資信託財産計算規則」という。）に基づいて作成しております。
なお、財務諸表に記載している金額は、円単位で表示しております。
- (2) 当ファンドの計算期間は6ヵ月未満であるため、財務諸表は6ヵ月毎に作成していません。
- (3) 当ファンドは、金融商品取引法第193条の2第1項の規定に基づき、第19期特定期間（平成25年3月23日から平成25年9月24日まで）の財務諸表について、新日本有限責任監査法人による監査を受けております。

1【財務諸表】

J-REITパッケージ 財務諸表

(1)【貸借対照表】

(単位：円)

	第18期特定期間末 (平成25年 3月22日現在)	第19期特定期間末 (平成25年 9月24日現在)
資産の部		
流動資産		
コール・ローン	274,333,946	304,960,652
投資証券	4,546,385,900	5,605,692,650
未収配当金	20,296,642	31,097,400
未収利息	326	367
流動資産合計	4,841,016,814	5,941,751,069
資産合計	4,841,016,814	5,941,751,069
負債の部		
流動負債		
未払金	69,524,755	168,773,033
未払収益分配金	45,430,445	62,684,627
未払解約金	11,012,502	12,919,814
未払受託者報酬	155,180	233,436
未払委託者報酬	1,862,147	2,801,224
その他未払費用	14,949	18,618
流動負債合計	127,999,978	247,430,752
負債合計	127,999,978	247,430,752
純資産の部		
元本等		
元本	6,490,063,588	8,954,946,808
剰余金		
期末剰余金又は期末欠損金()	1,777,046,752	3,260,626,491
(分配準備積立金)	1,206,404,818	1,001,743,800
元本等合計	4,713,016,836	5,694,320,317
純資産合計	4,713,016,836	5,694,320,317
負債純資産合計	4,841,016,814	5,941,751,069

（２）【損益及び剰余金計算書】

（単位：円）

	第18期特定期間 自平成24年 9月25日 至平成25年 3月22日	第19期特定期間 自平成25年 3月23日 至平成25年 9月24日
営業収益		
受取配当金	49,240,363	81,152,214
受取利息	26,378	35,303
有価証券売買等損益	1,365,443,785	356,460,673
営業収益合計	1,414,710,526	275,273,156
営業費用		
受託者報酬	597,330	1,247,334
委託者報酬	7,167,853	14,967,971
その他費用	57,520	102,455
営業費用合計	7,822,703	16,317,760
営業利益	1,406,887,823	291,590,916
経常利益	1,406,887,823	291,590,916
当期純利益	1,406,887,823	291,590,916
一部解約に伴う当期純利益金額の分配額	11,872,854	54,160,124
期首剰余金又は期首欠損金（ ）	1,310,285,696	1,777,046,752
剰余金増加額又は欠損金減少額	226,819,417	598,413,839
当期一部解約に伴う剰余金増加額又は欠損金減少額	226,819,417	598,413,839
剰余金減少額又は欠損金増加額	1,899,720,655	1,533,173,298
当期追加信託に伴う剰余金減少額又は欠損金増加額	1,899,720,655	1,533,173,298
分配金	188,874,787	311,389,488
期末剰余金又は期末欠損金（ ）	1,777,046,752	3,260,626,491

(3) 【注記表】

(重要な会計方針に係る事項に関する注記)

区 分	第19期特定期間 自 平成25年 3月23日 至 平成25年 9月24日
1. 有価証券の評価基準及び評価方法	投資証券 移動平均法に基づき、原則として時価で評価しております。 時価評価にあたっては、金融商品取引所及び外国金融商品市場における最終相場（最終相場のないものについては、それに準じる価額）に基づいて評価しております。
2. 収益及び費用の計上基準	受取配当金 原則として、投資証券の配当落ち日において、確定配当金額又は予想配当金額を計上しております。
3. その他財務諸表作成のための基本となる重要な事項	計算期間に関する事項 当特定期間終了日に該当する日が休業日のため、当特定期間は平成25年3月23日から平成25年9月24日までとなっております。

(貸借対照表に関する注記)

第18期特定期間末 [平成25年 3月22日現在]	第19期特定期間末 [平成25年 9月24日現在]
1. 特定期間末日における受益権の総数 6,490,063,588口	1. 特定期間末日における受益権の総数 8,954,946,808口
2. 投資信託財産計算規則第55条の6第1項第10号に規定する額 元本の欠損 1,777,046,752円	2. 投資信託財産計算規則第55条の6第1項第10号に規定する額 元本の欠損 3,260,626,491円
3. 特定期間末日における1単位当たりの純資産の額 1口当たり純資産額 0.7262円 (1万口当たり純資産額) (7,262円)	3. 特定期間末日における1単位当たりの純資産の額 1口当たり純資産額 0.6359円 (1万口当たり純資産額) (6,359円)

（損益及び剰余金計算書に関する注記）

区 分	第18期特定期間 自 平成24年 9月25日 至 平成25年 3月22日	第19期特定期間 自 平成25年 3月23日 至 平成25年 9月24日
分配金の計算過程	<p>(1) 第100期計算期間（平成24年9月25日から平成24年10月22日まで） 計算期間末における費用控除後の配当等収益（5,732,354円）、費用控除後、繰越欠損金補填後の有価証券売買等損益（0円）、信託約款に定める収益調整金（1,728,207,868円）及び分配準備積立金（186,118,070円）より分配対象収益は1,920,058,292円（1万口当たり6,389.32円）であり、うち21,035,665円（1万口当たり70円）を分配しております。</p> <p>(2) 第101期計算期間（平成24年10月23日から平成24年11月22日まで） 計算期間末における費用控除後の配当等収益（4,464,731円）、費用控除後、繰越欠損金補填後の有価証券売買等損益（0円）、信託約款に定める収益調整金（2,050,611,101円）及び分配準備積立金（187,169,632円）より分配対象収益は2,242,245,464円（1万口当たり6,333.71円）であり、うち24,781,183円（1万口当たり70円）を分配しております。</p> <p>(3) 第102期計算期間（平成24年11月23日から平成24年12月25日まで） 計算期間末における費用控除後の配当等収益（6,177,653円）、費用控除後、繰越欠損金補填後の有価証券売買等損益（0円）、信託約款に定める収益調整金（2,311,595,141円）及び分配準備積立金（180,051,557円）より分配対象収益は2,497,824,351円（1万口当たり6,281.58円）であり、うち27,834,910円（1万口当たり70円）を分配しております。</p>	<p>(1) 第106期計算期間（平成25年3月23日から平成25年4月22日まで） 計算期間末における費用控除後の配当等収益（11,808,135円）、費用控除後、繰越欠損金補填後の有価証券売買等損益（108,168,534円）、信託約款に定める収益調整金（4,271,259,202円）及び分配準備積立金（1,108,237,407円）より分配対象収益は5,499,473,278円（1万口当たり7,873.29円）であり、うち48,894,768円（1万口当たり70円）を分配しております。</p> <p>(2) 第107期計算期間（平成25年4月23日から平成25年5月22日まで） 計算期間末における費用控除後の配当等収益（5,254,057円）、費用控除後、繰越欠損金補填後の有価証券売買等損益（0円）、信託約款に定める収益調整金（4,091,560,678円）及び分配準備積立金（1,086,393,806円）より分配対象収益は5,183,208,541円（1万口当たり7,812.32円）であり、うち46,442,529円（1万口当たり70円）を分配しております。</p> <p>(3) 第108期計算期間（平成25年5月23日から平成25年6月24日まで） 計算期間末における費用控除後の配当等収益（9,149,385円）、費用控除後、繰越欠損金補填後の有価証券売買等損益（0円）、信託約款に定める収益調整金（4,287,743,147円）及び分配準備積立金（1,038,701,232円）より分配対象収益は5,335,593,764円（1万口当たり7,756.79円）であり、うち48,150,166円（1万口当たり70円）を分配しております。</p>

区 分	第18期特定期間 自 平成24年 9月25日 至 平成25年 3月22日	第19期特定期間 自 平成25年 3月23日 至 平成25年 9月24日
分配金の計算過程	<p>(4) 第103期計算期間（平成24年12月26日から平成25年1月22日まで） 計算期間末における費用控除後の配当等収益（12,871,033円）、費用控除後、繰越欠損金補填後の有価証券売買等損益（0円）、信託約款に定める収益調整金（2,649,469,608円）及び分配準備積立金（182,361,627円）より分配対象収益は2,844,702,268円（1万口当たり6,243.42円）であり、うち31,894,139円（1万口当たり70円）を分配しております。</p> <p>(5) 第104期計算期間（平成25年1月23日から平成25年2月22日まで） 計算期間末における費用控除後の配当等収益（6,543,894円）、費用控除後、繰越欠損金補填後の有価証券売買等損益（205,468,422円）、信託約款に定める収益調整金（3,153,756,319円）及び分配準備積立金（189,543,080円）より分配対象収益は3,555,311,715円（1万口当たり6,566.78円）であり、うち37,898,445円（1万口当たり70円）を分配しております。</p> <p>(6) 第105期計算期間（平成25年2月23日から平成25年3月22日まで） 計算期間末における費用控除後の配当等収益（12,183,244円）、費用控除後、繰越欠損金補填後の有価証券売買等損益（811,176,176円）、信託約款に定める収益調整金（3,829,282,166円）及び分配準備積立金（389,535,461円）より分配対象収益は5,042,177,047円（1万口当たり7,769.05円）であり、うち45,430,445円（1万口当たり70円）を分配しております。</p>	<p>(4) 第109期計算期間（平成25年6月25日から平成25年7月22日まで） 計算期間末における費用控除後の配当等収益（17,260,066円）、費用控除後、繰越欠損金補填後の有価証券売買等損益（0円）、信託約款に定める収益調整金（4,630,790,617円）及び分配準備積立金（1,017,357,166円）より分配対象収益は5,665,407,849円（1万口当たり7,712.22円）であり、うち51,422,036円（1万口当たり70円）を分配しております。</p> <p>(5) 第110期計算期間（平成25年7月23日から平成25年8月22日まで） 計算期間末における費用控除後の配当等収益（7,820,980円）、費用控除後、繰越欠損金補填後の有価証券売買等損益（0円）、信託約款に定める収益調整金（4,859,692,745円）及び分配準備積立金（1,013,770,269円）より分配対象収益は5,881,283,994円（1万口当たり7,652.88円）であり、うち53,795,362円（1万口当たり70円）を分配しております。</p> <p>(6) 第111期計算期間（平成25年8月23日から平成25年9月24日まで） 計算期間末における費用控除後の配当等収益（18,957,874円）、費用控除後、繰越欠損金補填後の有価証券売買等損益（0円）、信託約款に定める収益調整金（5,799,946,140円）及び分配準備積立金（993,531,862円）より分配対象収益は6,812,435,876円（1万口当たり7,607.44円）であり、うち62,684,627円（1万口当たり70円）を分配しております。</p>

(金融商品に関する注記)

金融商品の状況に関する事項

区 分	第18期特定期間 自 平成24年 9月25日 至 平成25年 3月22日	第19期特定期間 自 平成25年 3月23日 至 平成25年 9月24日
1. 金融商品に対する取組方針	当ファンドは、投資信託及び投資法人に関する法律第2条第4項に定める証券投資信託であり、信託約款に従い、有価証券等の金融商品に対して投資として運用することを目的としております。	同左
2. 金融商品の内容及びリスク	当ファンドの投資している金融商品は、有価証券、コール・ローン等の金銭債権及び金銭債務であります。 当ファンドが投資している有価証券は、投資証券であり、価格変動リスク等の市場リスク、信用リスク及び流動性リスクを有しております。	同左
3. 金融商品に係るリスクの管理体制	コンプライアンス部門、運用企画部門において、投資対象の各種リスクのモニタリング、管理等を行い、運用部門への指示、牽制を行っております。 また、社内の委員会において、各種リスクの評価、モニタリング結果の報告を行い、必要に応じ運用部門へ改善指示を行います。 市場リスク 市場の変動率とファンドの基準価額の変動率を継続的に相対比較することやベンチマーク等と比較すること等により分析しております。 信用リスク 組入銘柄の格付やその他発行体情報等を継続的に収集し分析しております。 流動性リスク 市場流動性の状況を把握し、組入銘柄の一定期間における出来高や組入比率等を継続的に測定すること等により分析しております。	コンプライアンス・リスク管理部門、運用企画部門において、投資対象の各種リスクのモニタリング、管理等を行い、運用部門への指示、牽制を行っております。 また、社内の委員会において、各種リスクの評価、モニタリング結果の報告を行い、必要に応じ運用部門へ改善指示を行います。 市場リスク 市場の変動率とファンドの基準価額の変動率を継続的に相対比較することやベンチマーク等と比較すること等により分析しております。 信用リスク 組入銘柄の格付やその他発行体情報等を継続的に収集し分析しております。 流動性リスク 市場流動性の状況を把握し、組入銘柄の一定期間における出来高や組入比率等を継続的に測定すること等により分析しております。
4. 金融商品の時価等に関する事項についての補足説明	市場価額がない、又は市場価格を時価と見なせない場合には、経営者により合理的に算定された価額で評価する場合があります。	同左

金融商品の時価等に関する事項

第18期特定期間末 [平成25年 3月22日現在]	第19期特定期間末 [平成25年 9月24日現在]
1. 貸借対照表計上額、時価及び差額 貸借対照表上の金融商品は、原則としてすべて時価評価されているため、貸借対照表計上額と時価との差額はありません。	1. 貸借対照表計上額、時価及び差額 同左
2. 時価の算定方法 投資証券 「（重要な会計方針に係る事項に関する注記）」に記載しております。 コール・ローン等の金銭債権及び金銭債務 これらの科目は短期間で決済されるため、帳簿価額は時価に近似していることから、当該帳簿価額を時価としております。	2. 時価の算定方法 投資証券 同左 コール・ローン等の金銭債権及び金銭債務 同左

（関連当事者との取引に関する注記）

	第18期特定期間 自平成24年 9月25日 至平成25年 3月22日	第19期特定期間 自平成25年 3月23日 至平成25年 9月24日
	該当事項はありません。	同左

（その他の注記）

1 元本の移動

区 分	第18期特定期間末 [平成25年 3月22日現在]	第19期特定期間末 [平成25年 9月24日現在]
期首元本額	2,567,578,589円	6,490,063,588円
期中追加設定元本額	4,414,765,986円	4,450,821,028円
期中一部解約元本額	492,280,987円	1,985,937,808円

2 有価証券関係

売買目的有価証券

種 類	第18期特定期間末 [平成25年 3月22日現在]	第19期特定期間末 [平成25年 9月24日現在]
	当特定期間の損益に含まれた評価差額（円）	当特定期間の損益に含まれた評価差額（円）
投資証券	820,238,627	483,659,391
合 計	820,238,627	483,659,391

3 デリバティブ取引等関係

取引の時価等に関する事項

種 類	第18期特定期間末 [平成25年 3月22日現在]	第19期特定期間末 [平成25年 9月24日現在]
	該当事項はありません。	同左

(4) 【附属明細表】

第1 有価証券明細表

(1) 株式

該当事項はありません。

(2) 株式以外の有価証券

種 類	銘 柄	券面総額(口)	評価額(円)	備 考
投資証券	日本アコモデーションファンド投資法人	190	128,630,000	
	M I Dリート投資法人	151	33,839,100	
	森ヒルズリート投資法人	227	146,642,000	
	野村不動産レジデンシャル投資法人	132	70,884,000	
	産業ファンド投資法人	129	115,326,000	
	大和ハウズリート投資法人	101	74,336,000	
	アドバンス・レジデンス投資法人	1,021	213,082,700	
	ケネディクス・レジデンシャル投資法人	199	41,511,400	
	アクティブ・プロパティーズ投資法人	169	135,200,000	
	G L P投資法人	1,449	145,624,500	
	コンフォリア・レジデンシャル投資法人	55	37,950,000	
	日本プロロジスリート投資法人	230	213,900,000	
	野村不動産マスタ・ファンド投資法人	1,371	136,414,500	
	星野リゾート・リート投資法人	17	10,149,000	
	日本ビルファンド投資法人	570	684,000,000	
	ジャパンリアルエステイト投資法人	489	558,438,000	
	日本リテールファンド投資法人	1,663	337,589,000	
	オリックス不動産投資法人	1,310	155,497,000	
	日本プライムリアルティ投資法人	679	212,527,000	
	プレミア投資法人	162	66,825,000	
	東急リアル・エステート投資法人	161	95,795,000	
	グローバル・ワン不動産投資法人	80	46,960,000	
	野村不動産オフィスファンド投資法人	307	144,443,500	
	ユナイテッド・アーバン投資法人	1,959	283,859,100	
	森トラスト総合リート投資法人	199	180,692,000	
	インヴィンシブル投資法人	85	1,182,350	
	フロンティア不動産投資法人	204	197,268,000	
	平和不動産リート投資法人	655	47,946,000	
	日本ロジスティクスファンド投資法人	118	113,398,000	
	福岡リート投資法人	114	89,718,000	
	ケネディクス不動産投資法人	236	103,014,000	
	積水ハウス・S I投資法人	131	65,762,000	
いちご不動産投資法人	768	48,230,400		
大和証券オフィス投資法人	326	140,832,000		
阪急リート投資法人	87	46,980,000		

種 類	銘 柄	券面総額（口）	評価額（円）	備 考
投資証券	スターツプロシード投資法人	119	21,503,300	
	トップリート投資法人	128	61,120,000	
	大和ハウス・レジデンシャル投資法人	290	116,290,000	
	ジャパン・ホテル・リート投資法人	2,157	92,535,300	
	日本賃貸住宅投資法人	1,095	79,168,500	
	ジャパンエクセレント投資法人	185	110,630,000	
	投 資 証 券 小 計	19,718	5,605,692,650	
	有 価 証 券 合 計	19,718	5,605,692,650	

（注）投資証券における券面総額欄の数値は、証券数を表示しております。

第2 信用取引契約残高明細表

該当事項はありません。

第3 デリバティブ取引及び為替予約取引の契約額等及び時価の状況表

「注記表（デリバティブ取引等関係）」に記載しております。

2【ファンドの現況】

【純資産額計算書】（平成25年10月31日現在）

資産総額	6,664,494,249 円
負債総額	76,910,589 円
純資産総額（ - ）	6,587,583,660 円
発行済口数	10,249,951,234 口
1万口当たり純資産額（ / ）	6,427 円

第三部 【委託会社等の情報】

第1 【委託会社等の概況】

1 【委託会社等の概況】

<訂正前>

a . 資本金の額（平成25年4月末現在）

（略）

<訂正後>

a . 資本金の額（平成25年10月末現在）

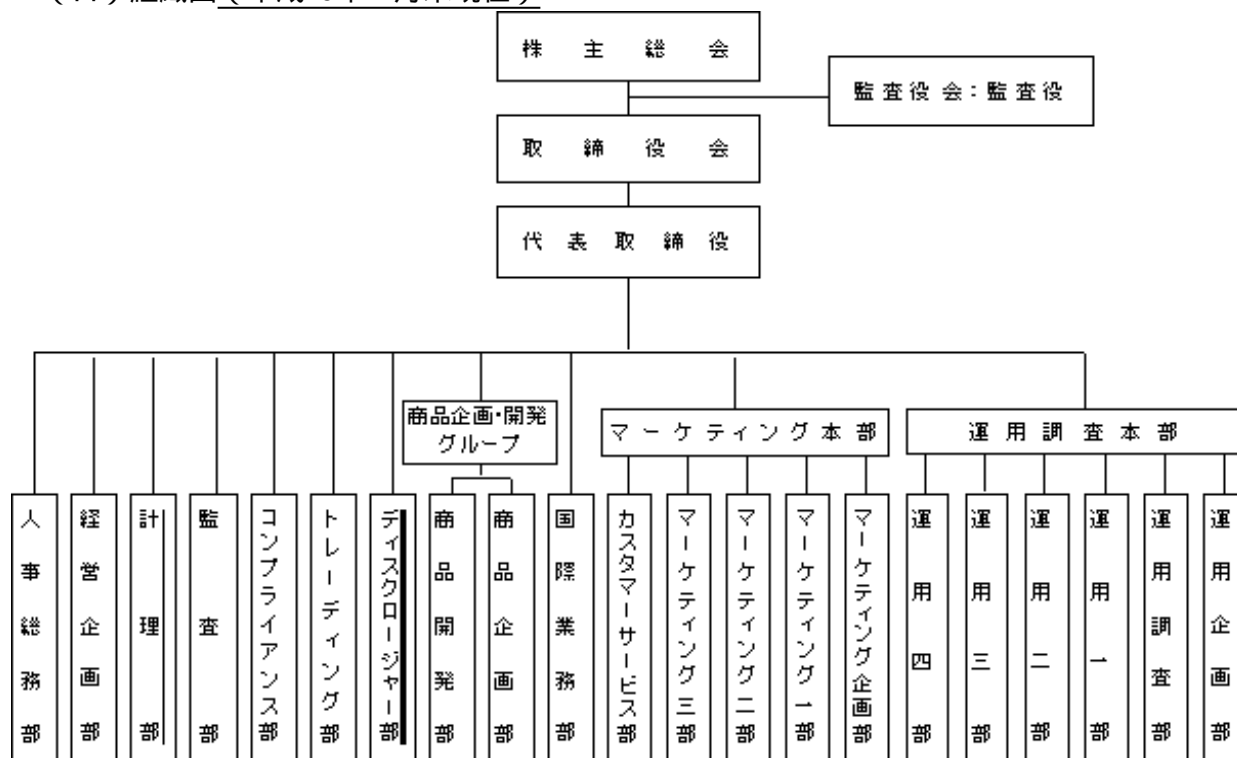
（略）

b. 委託会社の機構

< 訂正前 >

(略)

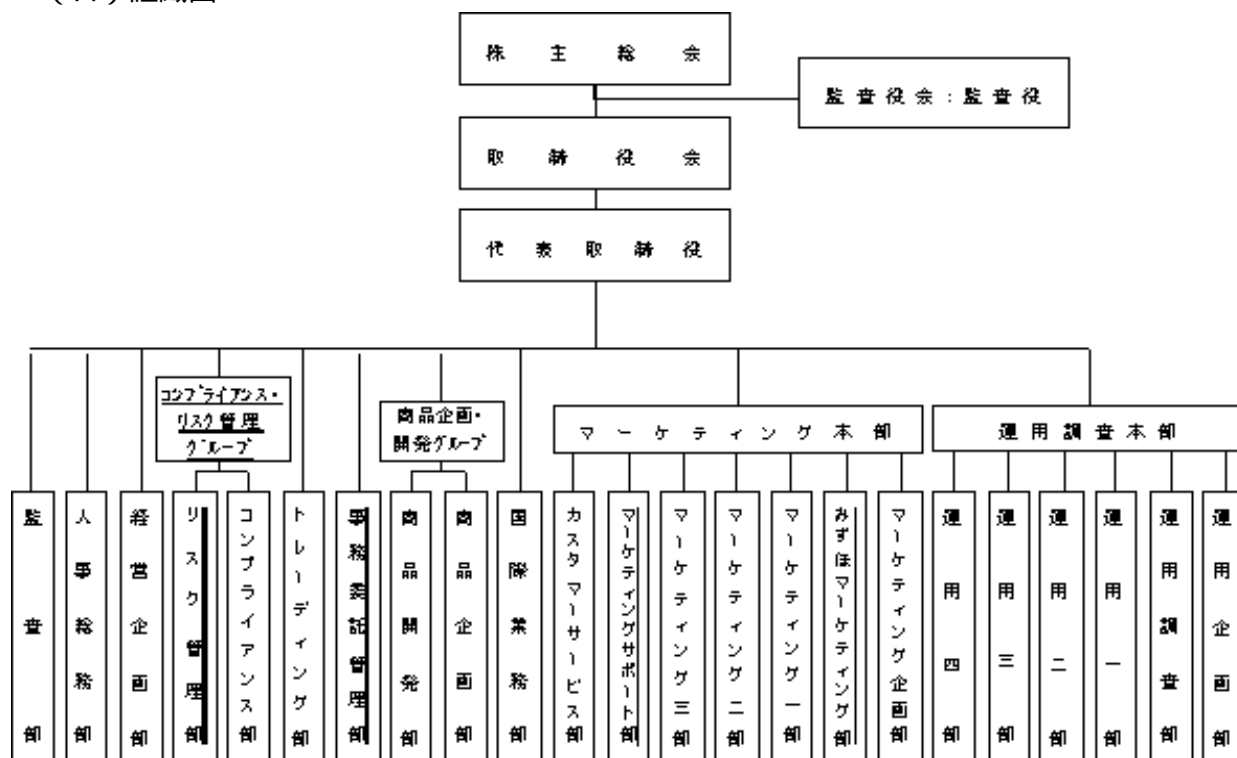
(口) 組織図 (平成25年4月末現在)



< 訂正後 >

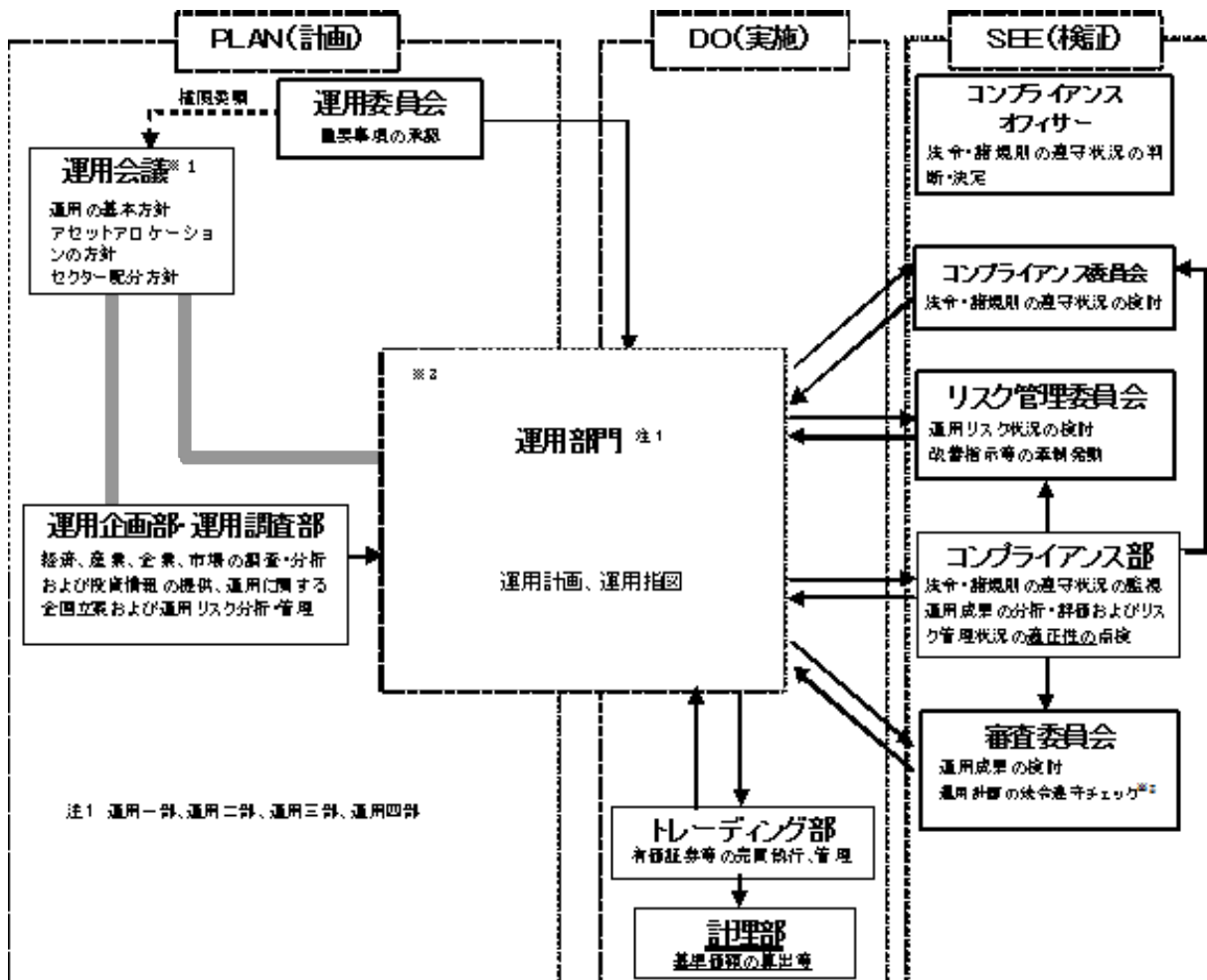
(略)

(口) 組織図



(八) 投資運用の意思決定機構

< 訂正前 >



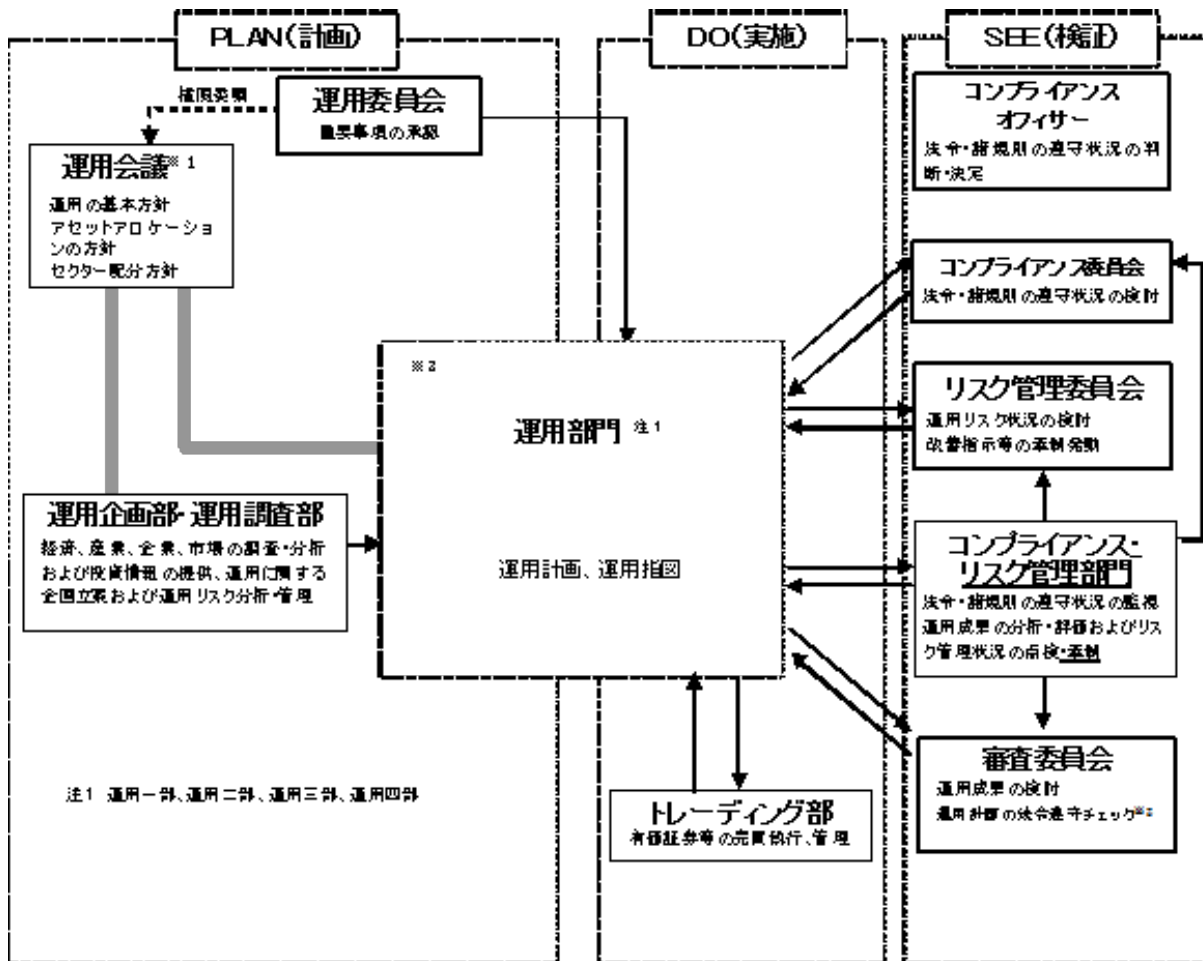
実線の矢印は情報の流れを示します。

※1 運用会議は運用企画部・運用調査部、運用部門(運用一部～四部)で構成されます。

※2 コンプライアンス部およびコンプライアンスオフィサーによる運用計画の法令遵守チェックは取締役会からの委任を受けたものです。

※3 運用部門において、運用計画および運用指図の承認は各々の上位職者が行います。

< 訂正後 >



実線の矢印は情報の流れを示します。

※1 運用会議は運用企画部・運用調査部、運用部門(運用一部～四部)で構成されます。

※2 コンプライアンス・リスク管理部門およびコンプライアンスオフィサーによる運用計画の法令遵守チェックは取締役会からの委任を受けたものです。

※3 運用部門において、運用計画および運用指図の承認は各々の上位職者が行います。

2【事業の内容及び営業の概況】

< 訂正前 >

「投資信託及び投資法人に関する法律」に定める投資信託委託会社である委託者は、証券投資信託の設定を行うとともに「金融商品取引法」に定める金融商品取引業者としてその運用（投資運用業）を行っています。また、「金融商品取引法」に定める投資助言業務を行っています。

平成25年4月30日現在、委託者が運用を行っている証券投資信託（親投資信託は除きます。）は以下のとおりです。

（平成25年4月30日現在）

種類	ファンド本数	純資産額（百万円）
総合計	213	3,115,017
株式投資信託（合計）	184	2,513,146
単位型	1	2,446
追加型	183	2,510,700
公社債投資信託（合計）	29	601,870
単位型	2	984
追加型	27	600,886

< 訂正後 >

「投資信託及び投資法人に関する法律」に定める投資信託委託会社である委託者は、証券投資信託の設定を行うとともに「金融商品取引法」に定める金融商品取引業者としてその運用（投資運用業）を行っています。また、「金融商品取引法」に定める投資助言業務を行っています。

平成25年10月31日現在、委託者が運用を行っている証券投資信託（親投資信託は除きます。）は以下のとおりです。

（平成25年10月31日現在）

種類	ファンド本数	純資産額（百万円）
総合計	239	3,308,210
株式投資信託（合計）	210	2,650,942
単位型	6	55,799
追加型	204	2,595,142
公社債投資信託（合計）	29	657,268
単位型	2	951
追加型	27	656,316

5【その他】

b．訴訟事件その他の重要事項

<訂正前>

訴訟事件等委託者およびファンドに重要な影響を与えた事実、または与えると予想される事実はありません。

<訂正後>

委託者およびファンドに重要な影響を与えた事実、または与えると予想される事実はありません。

第2 【その他の関係法人の概況】

1【名称、資本金の額及び事業の内容】

<訂正前>

(1) 三井住友信託銀行株式会社（「受託者」）

a．資本金の額

平成25年4月末現在、342,037百万円

(略)

(2) 販売会社

販売会社の名称、資本金の額及び事業の内容は以下の「販売会社一覧表」のとおりです。

販売会社一覧表

(平成25年4月末現在)

名称	資本金の額 (単位：百万円)	事業の内容
(略)		
株式会社東北銀行	8,233	同上

<訂正後>

(1) 三井住友信託銀行株式会社（「受託者」）

a．資本金の額

平成25年10月末現在、342,037百万円

(略)

(2) 販売会社

販売会社の名称、資本金の額及び事業の内容は以下の「販売会社一覧表」のとおりです。

販売会社一覧表

(平成25年10月末現在)

名称	資本金の額 (単位：百万円)	事業の内容
(略)		
株式会社東北銀行	13,233	同上

独立監査人の監査報告書

平成25年10月29日

新光投信株式会社
取締役会 御中

新日本有限責任監査法人

指定有限責任社員 業務執行社員	公認会計士	田中俊之
指定有限責任社員 業務執行社員	公認会計士	伊藤志保

当監査法人は、金融商品取引法第193条の2第1項の規定に基づく監査証明を行うため、「ファンドの経理状況」に掲げられているJ-REITパッケージの平成25年3月23日から平成25年9月24日までの特定期間の財務諸表、すなわち、貸借対照表、損益及び剰余金計算書、注記表並びに附属明細表について監査を行った。

財務諸表に対する経営者の責任

経営者の責任は、我が国において一般に公正妥当と認められる企業会計の基準に準拠して財務諸表を作成し適正に表示することにある。これには、不正又は誤謬による重要な虚偽表示のない財務諸表を作成し適正に表示するために経営者が必要と判断した内部統制を整備及び運用することが含まれる。

監査人の責任

当監査法人の責任は、当監査法人が実施した監査に基づいて、独立の立場から財務諸表に対する意見を表明することにある。当監査法人は、我が国において一般に公正妥当と認められる監査の基準に準拠して監査を行った。監査の基準は、当監査法人に財務諸表に重要な虚偽表示がないかどうかについて合理的な保証を得るために、監査計画を策定し、これに基づき監査を実施することを求めている。

監査においては、財務諸表の金額及び開示について監査証拠を入手するための手続が実施される。監査手続は、当監査法人の判断により、不正又は誤謬による財務諸表の重要な虚偽表示のリスクの評価に基づいて選択及び適用される。財務諸表監査の目的は、内部統制の有効性について意見表明するためのものではないが、当監査法人は、リスク評価の実施に際して、状況に応じた適切な監査手続を立案するために、財務諸表の作成と適正な表示に関連する内部統制を検討する。また、監査には、経営者が採用した会計方針及びその適用方法並びに経営者によって行われた見積りの評価も含め全体としての財務諸表の表示を検討することが含まれる。

当監査法人は、意見表明の基礎となる十分かつ適切な監査証拠を入手したと判断している。

監査意見

当監査法人は、上記の財務諸表が、我が国において一般に公正妥当と認められる企業会計の基準に準拠して、J-REITパッケージの平成25年9月24日現在の信託財産の状態及び同日をもって終了する特定期間の損益の状況をすべての重要な点において適正に表示しているものと認める。

利害関係

新光投信株式会社及びファンドと当監査法人又は業務執行社員との間には、公認会計士法の規定により記載すべき利害関係はない。

以上

- () 1. 上記は、当社が、監査報告書の原本に記載された事項を電子化したものであり、その原本は当社が別途保管しております。
2. 財務諸表の範囲にはXBR Lデータ自体は含まれていません。