

【表紙】	
【提出書類】	有価証券報告書
【提出先】	関東財務局長
【提出日】	平成23年10月19日
【計算期間】	第15特定期間 (自 平成23年1月18日 至 平成23年7月19日)
【ファンド名】	D I A M J - R E I Tオープン(2カ月決算コース)
【発行者名】	D I A Mアセットマネジメント株式会社
【代表者の役職氏名】	代表取締役社長 中島 敬雄
【本店の所在の場所】	東京都千代田区丸の内三丁目3番1号
【事務連絡者氏名】	大楽 信雄
【連絡場所】	東京都千代田区丸の内三丁目3番1号
【電話番号】	03 - 3287 - 3110
【縦覧に供する場所】	該当事項はありません。

## 第一部【ファンド情報】

### 第1【ファンドの状況】

#### 1【ファンドの性格】

##### (1)【ファンドの目的及び基本的性格】

当ファンドは、中長期的に東証REIT指数（配当込み）を上回る投資成果をめざします。

当ファンドは契約型の追加型証券投資信託に属します。

当ファンドは、「ファミリーファンド方式」により運用を行います。

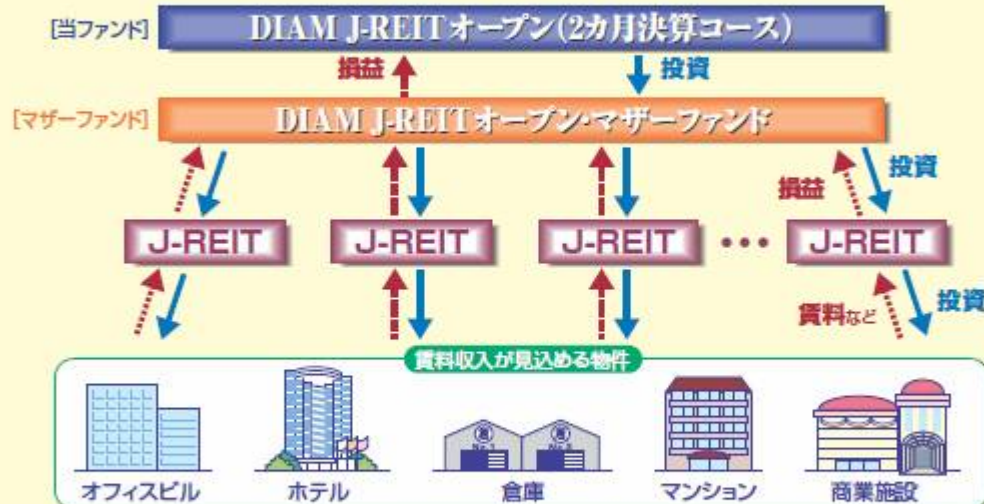
当ファンドの信託金限度額は、2,000億円とします。ただし、委託会社は、受託会社と合意のうえ、限度額を変更することができます。

#### <ファンドの特色>



## 日本のリートに投資・・・為替リスクはありません。

- 東京証券取引所に上場し、東証REIT指数<sup>(注)</sup>に採用されている(または採用予定の)J-REITを主要投資対象とします。



(注)東証REIT指数は、東証の知的財産であり、これらの指数の算出、指数の公表、利用など同指数に関する権利は東証が有しています。東証REIT指数の算出においては、電子計算機の障害または天災地変その他やむを得ない事由が発生した場合は、その算出を延期または中止する場合があります。また、東証は、同指数がいかなる場合においても真正であることを保証するものではなく、同指数の算出において、指数に誤差が発生しても、東証は一切その賠償の責めを負いません。

## 2

## 奇数月に決算を行い、安定的な分配をめざします。

## 分配方針

- 奇数月の各16日（休業日の場合は翌営業日。）に決算を行い、配当等収益を中心に安定した収益分配を継続的に行うことをめざします。
- 半年毎（1月・7月）の決算時には、原則として配当等収益に売買益（評価益を含みます。）等を加えた額から分配をめざします。

## 収益分配のイメージ



- ・上記はイメージ図であり、将来の分配金の支払いおよびその金額について示唆、保証するものではありません。
- ・分配金額は、分配方針に基づいて委託会社が決定します。あらかじめ一定の額の分配をお約束するものではありません。分配金が支払われない場合もあります。

## 商品分類表

単位型投信 追加型投信	投資対象地域	投資対象資産 （収益の源泉）
単位型投信	国内	株式 債券
追加型投信	海外	不動産投信
	内外	その他資産 （ ） 資産複合

（注）当ファンドが該当する商品分類を網掛け表示しています。

## 商品分類定義

## 単位型投信・追加型投信

「追加型投信」とは一度設定されたファンドであってもその後追加設定が行われ従来の信託財産とともに運用されるファンドをいいます。

## 投資対象地域

「国内」とは目論見書または投資信託約款において、組入資産による主たる投資収益が実質的に国内の資産を源泉とする旨の記載があるものをいいます。

## 投資対象資産

「不動産投信」とは目論見書または投資信託約款において、組入資産による主たる投資収益が実質的に不動産投資信託の受益証券及び不動産投資法人の投資証券を源泉とする旨の記載があるものをいいます。

## 属性区分表

投資対象資産	決算頻度	投資対象地域	投資形態
株式 一般 大型株 中小型株	年1回 年2回 年4回	グローバル ( ) 日本	ファミリー ファンド
債券 一般 公債 社債 その他債券 クレジット属性 ( )	年6回 (隔月) 年12回 (毎月)	北米 欧州 アジア	
不動産投信	日々	オセアニア 中南米	ファンド・オブ・ファンズ
その他資産 (投資信託証券 (不動産投信))	その他 ( )	アフリカ 中近東 (中東)	
資産複合 ( ) 資産配分固定型 資産配分変更型		エマージング	

(注) 当ファンドが該当する属性区分を網掛け表示しています。

## 属性区分定義

## 投資対象資産

「その他資産(投資信託証券(不動産投信))」とは目論見書または投資信託約款において、投資信託証券への投資を通じて、主として不動産投信へ実質的に投資する旨の記載があるものをいいます。

(注) 商品分類表の投資対象資産は不動産投信に分類され、属性区分表の投資対象資産はその他資産(投資信託証券(不動産投信))に分類されます。

## 決算頻度

「年6回(隔月)」とは目論見書または投資信託約款において、年6回決算する旨の記載があるものをいいます。

## 投資対象地域

「日本」とは目論見書または投資信託約款において、組入資産による投資収益が日本の資産を源泉とする旨の記載があるものをいいます。

## 投資形態

「ファミリーファンド」とは目論見書または投資信託約款において、親投資信託(ファンド・オブ・ファンズ)にのみ投資されるものを除く。)を投資対象として投資するものをいいます。

上記の分類は、社団法人投資信託協会の商品分類に関する指針に基づき記載しております。上記以外の商品分類および属性区分の定義については、以下の方法でご確認ください。

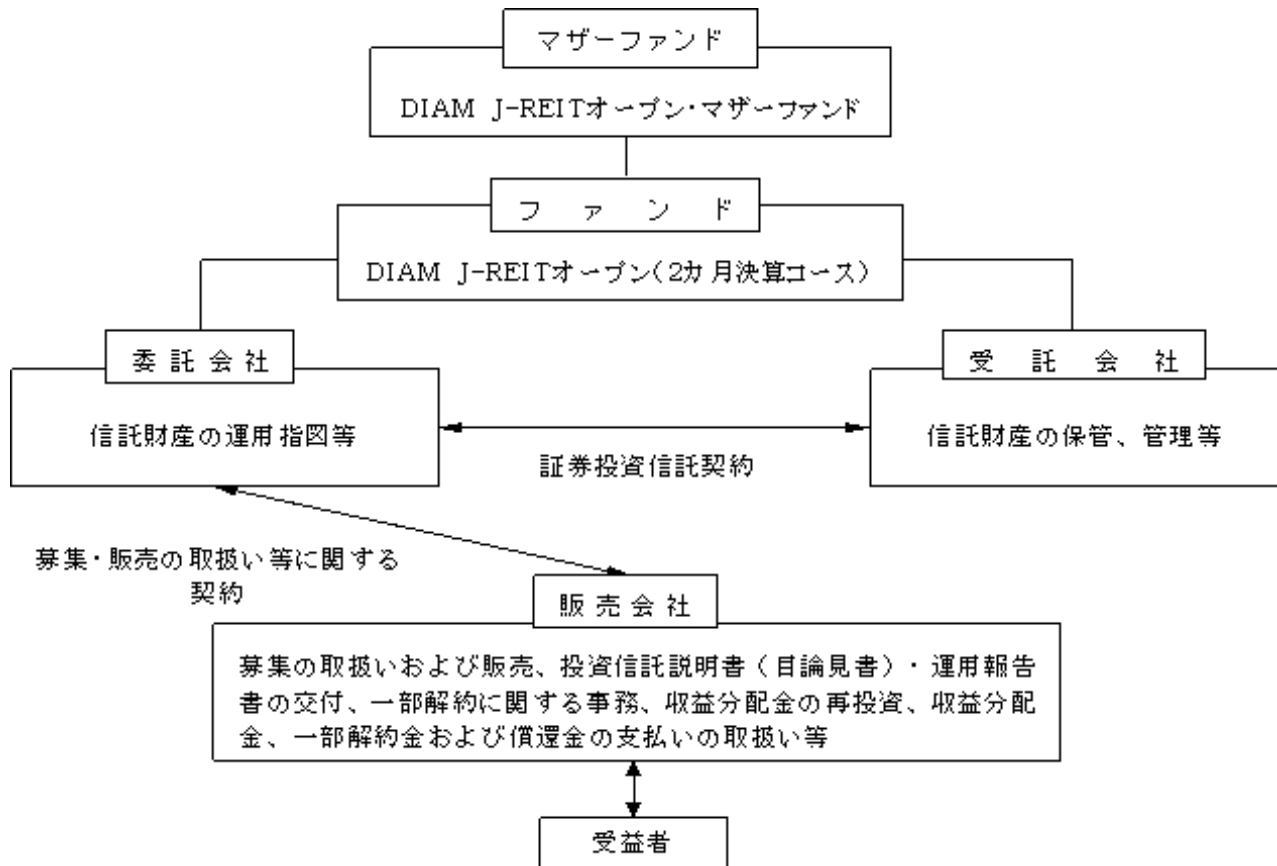
- ・投資信託協会への照会

ホームページ URL <http://www.toushin.or.jp/>

## (2) 【ファンドの沿革】

平成16年2月27日 信託契約締結、ファンドの設定、ファンドの運用開始

## (3) 【ファンドの仕組み】



委託会社：D I A Mアセットマネジメント株式会社

当ファンドの委託会社として信託財産の運用の指図、投資信託説明書（目論見書）・運用報告書の作成等を行います。また、販売会社として、募集等の業務を行います。

受託会社：住友信託銀行株式会社

当ファンドの信託財産の保管・管理業務等を行います。なお、信託事務の一部につき、日本トラスティ・サービス信託銀行株式会社に委託することができます。

販売会社

当ファンドの募集の取扱いおよび販売を行い、投資信託説明書（目論見書）・運用報告書の交付、一部解約に関する事務、収益分配金の再投資、収益分配金、一部解約金および償還金の支払いに関する事務等を行います。

#### ・「証券投資信託契約」の概要

委託会社と受託会社との間においては、当ファンドにかかる証券投資信託契約を締結しております。

当該契約の内容は、当ファンドの運用の基本方針、投資対象、投資制限、受益者の権利等を規定したものであります。

#### ・「募集・販売の取扱い等に関する契約」の概要

委託会社と販売会社との間においては、募集・販売の取扱い等に関する契約を締結しております。

当該契約の内容は、証券投資信託の募集・販売の取扱い、一部解約に関する事務、収益分配金の再投資、収益分配金・一部解約金および償還金の受益者への支払い等に関する包括的な規則を定めたものです。

ファミリーファンド方式とは

当ファンドは、「ファミリーファンド方式」により運用を行います。「ファミリーファンド方式」とは、複数のファンドを合同運用する仕組みで、投資者からの資金をまとめてベビーファンド（当ファンド）とし、その資金の全部または一部をマザーファンド受益証券に投資して、その実質的な運用をマザーファンドにて行う仕組みです。



## 委託会社の概況

名称：D I A Mアセットマネジメント株式会社

本店の所在の場所：東京都千代田区丸の内三丁目3番1号

## 資本金の額

20億円（平成23年7月29日現在）

## 委託会社の沿革

昭和60年 7月 1日	会社設立
平成10年 3月31日	「証券投資信託法」に基づく証券投資信託の委託会社の免許取得
平成10年12月 1日	証券投資信託法の改正に伴う証券投資信託委託業のみなし認可
平成11年10月 1日	第一ライフ投信投資顧問株式会社を存続会社として興銀エヌダブリュ・アセットマネジメント株式会社および日本興業投信株式会社と合併し、社名を興銀第一ライフ・アセットマネジメント株式会社とする。
平成20年 1月 1日	「興銀第一ライフ・アセットマネジメント株式会社」から「D I A Mアセットマネジメント株式会社」に商号変更

## 大株主の状況

（平成23年7月29日現在）

株主名	住所	所有株数	所有比率
第一生命保険株式会社	東京都千代田区有楽町一丁目13番1号	12,000株	50.0%
株式会社みずほフィナンシャルグループ	東京都千代田区丸の内二丁目5番1号	12,000株	50.0%

## 2【投資方針】

## (1)【投資方針】

## &lt;基本方針&gt;

この投資信託は、中長期的に東証REIT指数（配当込み）を上回る投資成果をめざします。

## &lt;投資態度&gt;

D I A M J - R E I Tオープン・マザーファンドを通じて、東京証券取引所に上場し、東証REIT指数に採用されている（または採用予定の）不動産投資信託証券に投資を行います。

東証REIT指数（配当込み）を運用にあたってのベンチマークとし、中長期的に、これを上回る投資成果をめざします。

不動産投資信託証券への実質組入比率は、原則として高位を維持することをめざします。

但し、ファンドの資金動向、市況動向等に急激な変化が生じたとき、残存元本が運用に支障をきたす水準となったときならびに東証REIT指数が改廃されたとき等、やむを得ない事情が発生したときは、上記のような運用が出来ない場合があります。

東証 R E I T 指数の指数値及び東証 R E I T 指数の商標は、株式会社東京証券取引所（以下「株東京証券取引所」という。）の知的財産であり、指数の算出、指数値の公表、利用など東証 R E I T 指数に関するすべての権利及び東証 R E I T 指数の商標に関するすべての権利は株東京証券取引所が有しています。

株東京証券取引所は、東証 R E I T 指数の指数値の算出若しくは公表の方法の変更、東証 R E I T 指数の指数値の算出若しくは公表の停止又は東証 R E I T 指数の商標の変更若しくは使用の停止を行うことができます。

株東京証券取引所は、東証 R E I T 指数の商標の使用もしくは東証 R E I T 指数の引用に関して得られる結果について、何ら保証、言及をするものではありません。

株東京証券取引所は、東証 R E I T 指数の指数値及びそこに含まれるデータの正確性、完全性を保証するものではありません。また株東京証券取引所は、東証 R E I T 指数の指数値の算出又は公表の誤謬、遅延又は中断に対し、責任を負いません。

当ファンド及びマザーファンドは東証 R E I T 指数の指数値を運用にあたってのベンチマークとし、中長期的に、これを上回る投資成果を目標として運用しますが、当ファンド及びマザーファンドの基準価額と東証 R E I T 指数の指数値の動向が乖離することがあります。

当ファンド及びマザーファンドは、株東京証券取引所により提供、保証又は販売されるものではありません。

株東京証券取引所は、当ファンド及びマザーファンドの購入者又は公衆に対し、当ファンド及びマザーファンドの説明、投資のアドバイスをする義務を持ちません。

株東京証券取引所は、当社又は当ファンド及びマザーファンドの購入者のニーズを、東証 R E I T 指数の指数値を算出する銘柄構成、計算に考慮するものではありません。

以上の項目に限らず、株東京証券取引所は当ファンド及びマザーファンドの発行又は売買に起因するいかなる損害に対しても、責任を負いません。

## (2)【投資対象】

投資の対象とする資産の種類（約款第15条）

この信託において投資の対象とする資産の種類は、次に掲げるものとします。

1. 次に掲げる特定資産（「特定資産」とは、投資信託及び投資法人に関する法律第2条第1項で定めるものをいいます。以下同じ。）

イ．有価証券

ロ．デリバティブ取引に係る権利(金融商品取引法第2条第20項に規定するものをいい、約款第17条の2に定めるものに限り、)

ハ．金銭債権

ニ．約束手形（金融商品取引法第2条第1項第15号に掲げるものを除く。）

有価証券の指図範囲（約款第16条第1項）

委託会社は、信託金を、主としてD I A Mアセットマネジメント株式会社を委託会社とし、住友信託銀行株式会社を受託会社として締結されたD I A M J - R E I Tオープン・マザーファンドの受益証券のほか、次の有価証券（金融商品取引法第2条第2項の規定により有価証券とみなされる同項同号に掲げる権利を除いたもので、本邦通貨表示のものに限ります。）に投資することを指図します。

(1) コマーシャル・ペーパーおよび短期社債等

(2) 外国または外国の者の発行する証券または証書で、前号の証券の性質を有するもの。

(3) 指定金銭信託の受益証券(金融商品取引法第2条第1項第14号で定める受益証券発行信託の受益証券に限



ります。)

金融商品の指図範囲（約款第16条第2項）

上記の規定にかかわらず、この信託の設定、解約、償還、投資環境の変動等への対応等、委託会社が運用上必要と認める場合、委託会社は、信託金を、次に掲げる金融商品(金融商品取引法第2条第2項の規定により有価証券とみなされる同項各号に掲げる権利を含みます。)により運用することを指図することができます。

- (1) 預金
- (2) 指定金銭信託(金融商品取引法第2条第1項第14号に規定する受益証券発行信託を除きます。)
- (3) コール・ローン
- (4) 手形割引市場において売買される手形

平成23年7月29日現在、当ファンドが実質的に純資産総額の10%を超えて投資している不動産投資信託証券（R E I T）の銘柄の内容は、次の通りです。

投資対象ファンドの名称	日本ビルファンド投資法人
運用の基本方針・主要な投資対象	<p>本投資法人は、「投資信託及び投資法人に関する法律」に基づき、資産を主として特定資産に対する投資として運用することを目的及び基本的性格として設立された法人であり、本投資法人からその資産の運用を委託された資産運用会社（日本ビルファンドマネジメント株式会社）がこれを運用するものです。</p> <p>本投資法人の特色は、主として東京都心部、東京周辺都市部及び地方都市部に立地する主たる用途がオフィスである建物及びその敷地から構成される不動産並びにかかる不動産を裏付けとする有価証券及び信託の受益権その他の資産に投資をすることによって、中長期的な観点から、本投資法人に属する資産の着実な成長と安定した収益の確保をめざして運用を行うことです。</p>
委託会社（資産運用会社）の名称	日本ビルファンドマネジメント株式会社

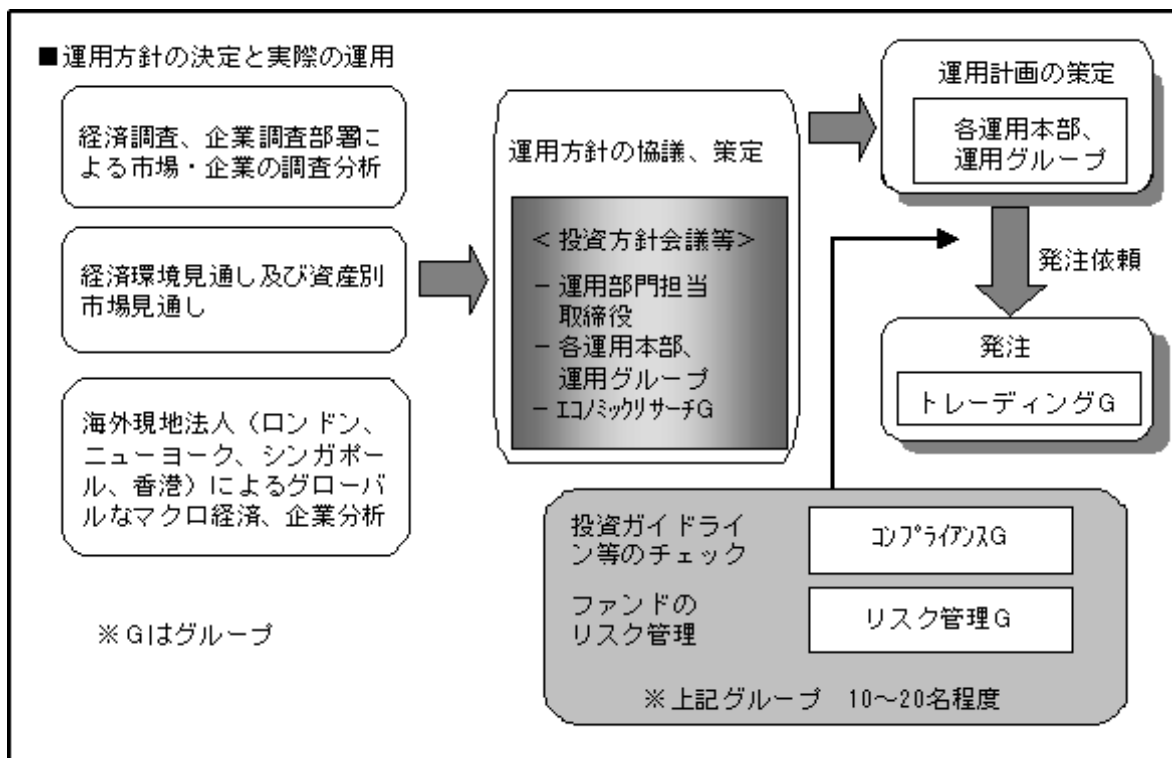
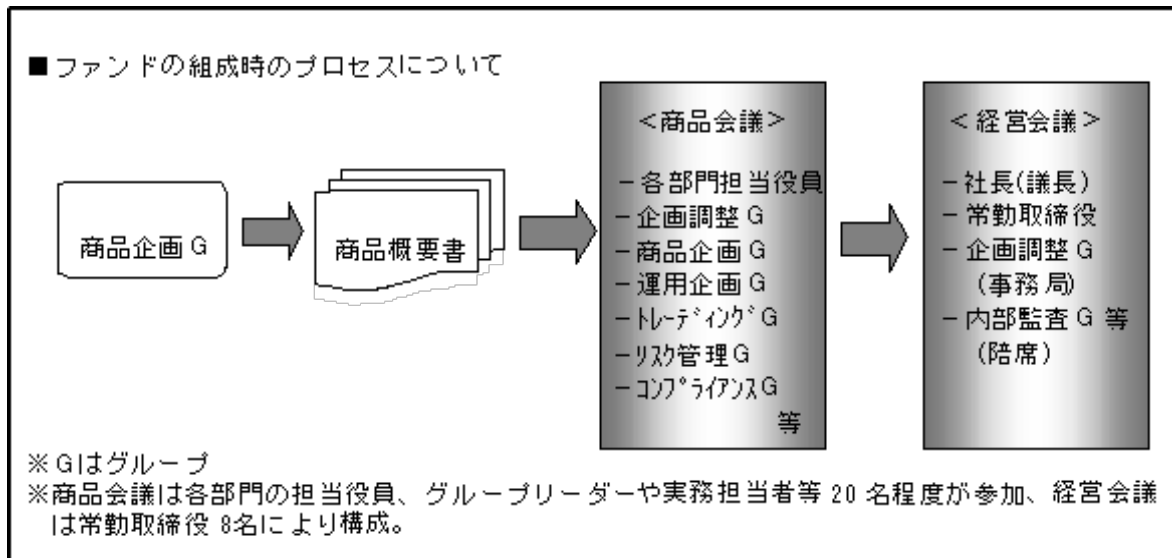
（参考）当ファンドが投資するマザーファンドの概要

ファンド名	D I A M J - R E I Tオープン・マザーファンド
基本方針	この投資信託は、中長期的に東証R E I T指数（配当込み）を上回る投資成果をめざします。
主な投資対象	東京証券取引所に上場し、東証R E I T指数に採用されている（または採用予定の）不動産投資信託証券（社団法人投資信託協会規則に定める不動産投信等をいいます。以下同じ。）を主要投資対象とします。
投資態度	<p>東京証券取引所に上場し、東証R E I T指数に採用されている（または採用予定の）不動産投資信託証券を主要投資対象とします。</p> <p>東証R E I T指数（配当込み）を運用にあたってのベンチマークとし、中長期的に、これを上回る投資成果をめざします。</p> <p>なお、実際に組入れを行う不動産投資信託証券については別に定めるものとし、東証R E I T指数の採用銘柄の追加・変更があった場合には、定性評価、定量評価等を勘案して適宜見直しを行います。この際、投資対象として既に指定されていた不動産投資信託証券を除外したり、新たな不動産投資信託証券を指定する場合があります。</p> <p>不動産投資信託証券への投資は、原則として高位を維持することをめざします。</p>

主な投資制限	<p>投資信託証券への投資割合には制限を設けません。</p> <p>同一銘柄の不動産投資信託証券への投資割合は、原則として信託財産の純資産総額の30%を超えないものとします。</p> <p>株式への投資は行いません。</p> <p>外貨建資産への投資は行いません。</p>
--------	--

資金動向、市況動向等によっては、上記の運用ができない場合があります。

### (3) 【運用体制】



運用体制はマザーファンドを含め記載されております。

#### <ファンドの組成時のプロセスについて>

運用目標、運用プロセス、投資対象などの商品内容は、商品企画グループが関連各部署と協議のうえ、「商品概要書」として策定し、企画調整グループが事務局となる「商品会議」にて協議・検討致します。「商品会議」で協議・修正

等された商品内容は「経営会議」で経営陣による討議を経て最終決定致します。なお、「経営会議」は、社長が議長を務め、常勤取締役を構成メンバーとし、監査役が同席のうえ、開催される会議であり、取締役会が決定した会社の基本方針に基づき全般的業務執行方針・計画および重要な業務の実施について協議・決定するとともに経営上の重要事項を審議しています。

#### <運用方針の決定と実際の運用>

経済環境見通し、資産別市場見通し、基本投資方針およびファンドの運用方針は、運用部門担当取締役、各運用本部、運用グループの運用担当者、エコノミックリサーチグループ等で構成される「投資方針会議」にて協議、策定致します。

「投資方針会議」において決定された運用方針をファンドの投資方針に照らし合わせて運用計画を策定します。なお、運用計画の策定は、運用担当者およびアナリスト等の調査活動等によって得られた情報も参考にされます。個別の有価証券等の発注は、運用部門から独立したトレーディンググループで執行されます。なお、ファンドの運用等ガイドラインチェックについては、コンプライアンスグループにて行われます。ファンドのリスク管理や分析については、リスク管理グループにて行われます。

上記体制は平成23年7月29日現在のものであり、今後変更となる場合があります。

#### (4)【分配方針】

##### 収益分配方針

毎決算時（原則として奇数月の各16日、休業日の場合は翌営業日。）に下記に基づき収益分配を行います。

##### (1)分配対象額の範囲

分配対象額の範囲は、経費控除後の配当等収益（繰越分およびマザーファンドの信託財産に属する配当等収益のうち、信託財産に属するとみなした額（以下「みなし配当等収益」といいます。）を含みます。）および売買益（評価益を含み、みなし配当等収益を控除して得た額）等の全額とします。

##### (2)分配対象額についての分配方針

分配金額は、分配対象収益の範囲のうち、原則として配当等収益を中心に安定した収益分配を継続的に行うことをめざします。また、毎年1月および7月の決算時には、原則として配当等収益に売買益（評価益を含みます。）等を加えた額から分配を行います。分配金額については、委託会社が基準価額の水準、市場動向等を勘案して決定するものとします。ただし、分配対象収益が少額の場合には、分配を行わないことがあります。

##### (3)留保益の運用方針

留保益の運用については、特に制限を設けず、委託会社の判断に基づき、元本部分と同一の運用を行います。

##### 収益分配方式

(1)信託財産から生じる毎計算期末における利益は、次の方法により処理するものとします。

1)信託財産に属する配当等収益（利子およびこれ等に類する収益から支払利息を控除した額をいいます。以下同じ。）とマザーファンドの信託財産に属する配当等収益のうち信託財産に属するとみなした額（以下「みなし配当等収益」といいます。）との合計額から、諸経費、信託報酬および当該信託報酬にかかる消費税等に相当する金額、監査報酬および当該監査報酬にかかる消費税等に相当する金額を控除した後、その残金を受益者に分配することができます。なお、次期以降の分配金にあてるため、その一部を分配準備積立金として積み立てることができます。

2)売買損益に評価損益を加減した額からみなし配当等収益を控除して得た利益金額（以下「売買益」といいます。）は、諸経費、信託報酬および当該信託報酬にかかる消費税等に相当する金額、監査報酬および当該

監査報酬にかかる消費税等に相当する金額を控除し、繰越欠損金のある時は、その全額を売買益をもって補填した後、受益者に分配することができます。なお、次期以降の分配にあてるため、分配準備積立金として積み立てることができます。

3) 上記1) および2) )におけるみなし配当等収益とは、マザーファンドの信託財産にかかる配当等収益の額にマザーファンドの信託財産の純資産総額に占める信託財産に属するマザーファンド受益証券の時価総額の割合を乗じて得た額をいいます。

(2) 毎計算期末において、信託財産につき生じた損失は、次期に繰り越します。

#### 収益分配金の支払い

収益分配金は、決算日において振替機関等の振替口座簿に記載または記録されている受益者(当該収益分配金にかかる決算日以前において一部解約が行われた受益権にかかる受益者を除きます。また、当該収益分配金にかかる決算日以前に設定された受益権で取得申込代金支払前のため販売会社の名義で記載または記録されている受益権については原則として取得申込者とし、)に、原則として決算日から起算して5営業日までにお支払いを開始します。

なお、時効前の収益分配金にかかる収益分配金交付票は、その効力を有するものとし、その収益分配金交付票と引き換えに受益者にお支払いします。

「分配金自動けいぞく投資コース」をお申込みの場合は、収益分配金は再投資されますが、再投資により増加した受益権は、振替口座簿に記載または記録されます。

#### (5) 【投資制限】

マザーファンドへの投資割合(約款「運用の基本方針」2.(3)投資制限)

マザーファンドへの投資割合には制限を設けません。

投資信託証券への実質投資割合(約款「運用の基本方針」2.(3)投資制限)

投資信託証券への実質投資割合には制限を設けません。

同一銘柄の不動産投資信託証券への実質投資割合(約款「運用の基本方針」2.(3)投資制限)

同一銘柄の不動産投資信託証券への実質投資割合は、原則として信託財産の純資産総額の30%を超えないものとします。

株式への投資割合(約款「運用の基本方針」2.(3)投資制限)

株式への投資は行いません。

外貨建資産への投資割合(約款「運用の基本方針」2.(3)投資制限)

外貨建資産への投資は行いません。

先物取引等の運用指図(約款第17条の2)

委託会社は、わが国の金融商品取引所における有価証券先物取引(金融商品取引法第28条第8項第3号イに掲げるものをいいます。以下同じ。)、有価証券指数等先物取引(金融商品取引法第28条第8項第3号ロに掲げるものをいいます。以下同じ。)および有価証券オプション取引(金融商品取引法第28条第8項第3号ハに掲げるものをいいます。以下同じ。)ならびに外国の取引所におけるわが国の有価証券にかかるこれらの取引と類似の取引を行うことの指図をすることができます。なお、選択権取引は、オプション取引に含めるものとします(以下同じ。)

資金の借入れ(約款第24条)

(a) 委託会社は、信託財産の効率的な運用ならびに運用の安定性を図るため、一部解約に伴う支払資金の手当て(一部解約に伴う支払資金の手当てのために借入れた資金の返済を含みます。)を目的として、または再投資にかかる収益分配金の支払資金の手当てを目的として資金借入れ(コール市場を通じる場合を含みます。)の指図をすることができます。なお、当該借入金をもって有価証券等の運用は行わないものとし

ます。

- (b) 一部解約に伴う支払資金の手当てにかかる借入期間は、受益者への解約代金支払開始日から信託財産で保有する有価証券等の売却代金の受渡日までの間または受益者への解約代金支払開始日から信託財産で保有する有価証券等の解約代金入金日までの間もしくは受益者への解約代金支払開始日から信託財産で保有する有価証券等の償還金の入金日までの期間が5営業日以内である場合の当該期間とし、資金借入額は、借入れ指図を行う日の信託財産の純資産総額の10%以内における、当該有価証券等の売却代金、または解約代金および有価証券等の償還金の合計額を限度とします。
- (c) 収益分配金の再投資にかかる借入期間は信託財産から収益分配金が支弁される日からその翌営業日までとし、資金借入額は収益分配金の再投資額を限度とします。
- (d) 借入金の利息は信託財産中より支弁します。

デリバティブ取引にかかる投資制限（金融商品取引業等に関する内閣府令 第130条第1項第8号）

委託会社は、運用財産に関し、金利、通貨の価格、金融商品市場における相場その他の指標にかかる変動その他の理由により発生し得る危険に対応する額としてあらかじめ委託会社が定めた合理的な方法により算出した額が当該運用財産の純資産額を超えることとなる場合において、デリバティブ取引（新株予約権証券またはオプションを表示する証券もしくは証書にかかる取引および選択権付債券売買を含む。）を行い、または継続することを内容とした運用を行わないものとします。

### 3【投資リスク】

#### < 基準価額の主な変動要因 >

当ファンドの基準価額は、ファンドに組入れられる有価証券の値動き等による影響を受けますが、これらの運用による損益は全て投資者の皆さまに帰属します。したがって、投資者の皆さまの投資元本は保証されているものではなく、基準価額の下落により、損失を被り、投資元本を割り込むことがあります。

また、投資信託は預貯金と異なります。

基準価額の変動要因は、下記に限定されるものではありません。

#### リートの価格変動リスク

一般にリートが投資対象とする不動産の価値および当該不動産から得る収入は、国内または国際的な景気、経済、社会情勢等の変化等により変動し、リートの価格および分配金はその影響を受けることになり、当ファンドの基準価額の下落要因となる可能性があります。リートは、実物資産である建物等を投資対象にしているので、火災、自然災害等に伴う影響というリスクがあり、その結果、当ファンドの基準価額の下落要因となる可能性があります。リートが投資対象とする建物の用途規制等、不動産等にかかる規制の強化や新たな規制がかかることにより、規制下となる不動産等の価値が低下する可能性があります、その結果、当ファンドの基準価額の下落要因となる可能性があります。

#### 金利リスク

一般的に金利が上昇するとリートの価格は下落します。当ファンドは、実質的にリートに投資をしますので、金利変動により基準価額が上下します。

#### 信用リスク

実質的に投資対象とするリートが収益性の悪化や資金繰りの悪化等により清算された場合、投資した資金が回収困難になる可能性があります。また、こうした状況に陥ると予想される場合、当該リートの価格が下落する可能性があります。

## 流動性リスク

実質的に投資したリートによっては、資産規模や取引量が少ないため、組入銘柄を売却する際に市場実勢から期待される価格で売却できない等のリスクがあります。また、金融商品取引所等が定める基準に抵触し、上場取引が廃止等になった場合は、売買取引が困難になる可能性があります。

### < 分配金に関する留意点 >

収益分配は、計算期間中に発生した運用収益（経費控除後の配当等収益および売買益（評価益を含みます。））を超えて行われる場合があります。したがって、分配金の水準は、必ずしも計算期間におけるファンドの収益率を示すものではありません。

受益者の個別元本の状況によっては、分配金の全額または一部が、実質的には元本の一部払戻しに相当する場合があります。個別元本とは、追加型投資信託を保有する受益者毎の取得元本のことで、受益者毎に異なります。

分配金は純資産総額から支払われます。このため、分配金支払い後の純資産総額は減少することとなり、基準価額が下落する要因となります。計算期間中の運用収益以上に分配金の支払いを行う場合、当期決算日の基準価額は前期決算日と比べて下落することになります。

### < その他の留意点 >

当ファンドのお取引に関しては、金融商品取引法第37条の6の規定（いわゆるクーリング・オフ）の適用はありません。

当ファンドはファミリーファンド方式で運用を行います。そのため、当ファンドが投資対象とするマザーファンドを投資対象とする他のベビーファンドに追加設定・解約等があった場合、資金変動が起こり、その結果、当該マザーファンドにおいて売買等が生じた場合等には、当ファンドの基準価額に影響を及ぼす場合があります。

当ファンドはベンチマークを採用しておりますが、ベンチマークは市場の構造変化等の影響により今後見直す場合があります。また、当ファンドの運用成果は、ベンチマークを上回ることも下回ることもあり、ベンチマークに対して一定の運用成果をあげることを保証するものではありません。

資金動向、市況動向等によっては、投資態度にしたがった運用ができない場合があります。

委託会社は、金融商品取引所等における取引の停止、その他やむを得ない事情があるときは、お申込みの受付または解約の受付を中止することおよびすでに受付けたお申込みの受付または解約の受付を取り消すことができます。

当ファンドは、受益権口数が10億口を下回った場合、東証REIT指数が改廃された場合、受益者のため有利と認められる場合、その他やむを得ない事情がある場合等、当初定められていた信託期間の途中でも信託を終了（繰上償還）する場合があります。

## 注意事項

イ. 当ファンドは、実質的に不動産投資信託証券等の値動きのある有価証券に投資しますので、基準価額は変動

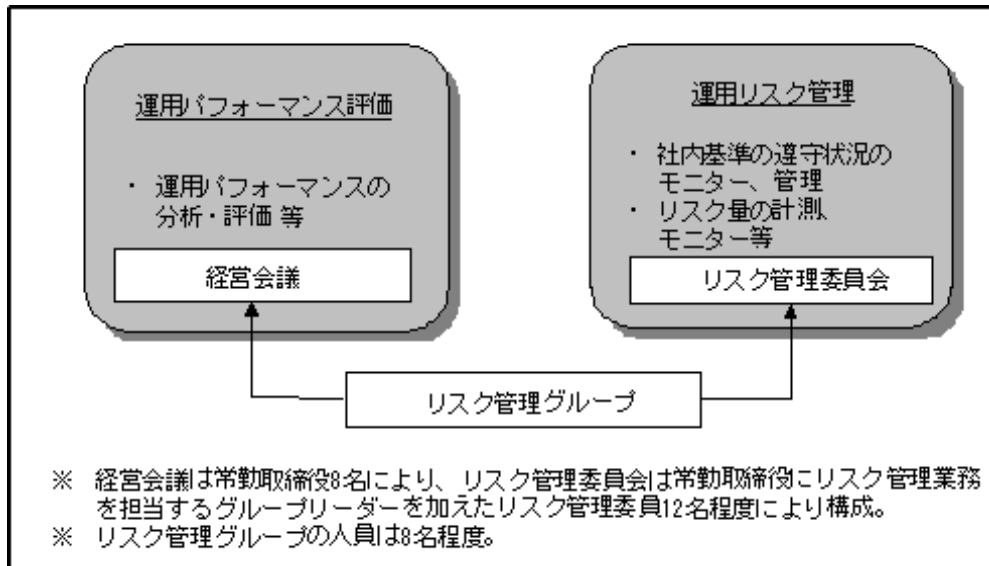
します。

ロ. 投資信託は、預金、金融債、保険契約ではありません。また、預金保険機構および保険契約者保護機構の保護の対象ではありません。加えて、証券会社を通して購入していない場合には投資者保護基金の対象にもなりません。

ハ. 投資信託は、金融機関の預金・金融債あるいは保険契約における保険金額と異なり、購入金額について元本保証および利回り保証のいずれもありません。

ニ. 投資信託は、投資した資産の価値が減少して購入金額を下回る場合があり、これによる損失は購入者が負担することとなります。

#### < 運用評価・運用リスク管理体制 >



運用パフォーマンス評価は、運用部門から独立したリスク管理グループが月次で対象ファンドについて分析を行い、結果を「経営会議」に報告します。また、「経営会議」において運用パフォーマンス評価方法の協議も行い、適宜見直しを行います。

運用リスク管理は、リスク管理グループがリスクを把握、管理し、運用部門への是正指示を行うなど、適切な管理を行います。またリスク管理の結果については月次で「リスク管理委員会」に報告致します。

上記体制は平成23年7月29日現在のものであり、今後変更となる場合があります。

## 4【手数料等及び税金】

### (1)【申込手数料】

お申込時に、お申込日の基準価額に、3.15%（税抜 3.0%）を上限に各販売会社が定める手数料率を乗じて得た額とします。

償還乗換え等によるお申込みの場合、販売会社によりお申込手数料が優遇される場合があります。

「分配金自動けいぞく投資コース」により収益分配金を再投資する場合は、お申込手数料はかかりません。詳しくは販売会社にお問い合わせください。

### (2)【換金（解約）手数料】

ありません。

### (3)【信託報酬等】

信託報酬の総額は、計算期間を通じて毎日、信託財産の純資産総額に年率1.05% (税抜 1.00%) を乗じて得た額とします。

信託報酬の配分は、委託会社が年率0.4725% (税抜 0.45%)、販売会社が年率0.525% (税抜 0.50%)、受託会社が年率0.0525% (税抜 0.05%) です。

信託報酬の総額は、日々の基準価額に反映され、毎計算期末または信託終了のとき信託財産中から支弁するものとします。また、信託報酬にかかる消費税等相当金額を、信託報酬支弁のときに信託財産中より支弁します。

税法が改正された場合等には、上記内容が変更になることがあります。

#### (4) 【その他の手数料等】

当ファンドから支払われる費用には以下のものがあります。

##### 1. 信託財産留保額

ありません。

##### 2. その他の費用

信託財産に関する租税、信託事務の処理に要する諸費用ならびに受託会社の立て替えた立替金の利息および借入金の利息等は、受益者の負担とし、信託財産中から支弁します。

信託財産の財務諸表監査に要する費用は、計算期間を通じて毎日計算し、毎計算期末または信託終了のとき当該監査に要する費用にかかる消費税等に相当する額とともに信託財産中より支弁します。

有価証券の売買時の売買委託手数料および有価証券取引にかかる手数料・税金、先物・オプション取引に要する費用、当該手数料にかかる消費税等相当額は、受益者の負担とし、信託財産中から支弁します。

マザーファンドで負担する有価証券の売買時の売買委託手数料および有価証券取引にかかる手数料・税金、先物・オプション取引に要する費用、当該手数料にかかる消費税等相当額は、間接的に当ファンドで負担することになります。

税法が改正された場合等には、上記内容が変更になることがあります。

上記の「その他の費用」については、運用状況等により変動するものであり、事前に料率、上限額等を示すことができません。

実質的に主要投資対象とする不動産投信等には運用報酬等の費用がかかりますが、投資する不動産投信等の銘柄は固定されていないため、事前に料率、上限額等を示すことはできません。

#### (5) 【課税上の取扱い】

個人の受益者に対する課税

収益分配時

平成25年12月31日までの間は、収益分配金のうち課税扱いとなる普通分配金については、配当所得として、10% (所得税7%および地方税3%) の税率で、原則として源泉徴収による申告不要制度が適用されます。なお、確定申告により、申告分離課税もしくは総合課税のいずれかを選択することもできます。上記10%の税率は平成26年1月1日からは、20% (所得税15%および地方税5%) となる予定です。

なお、配当控除の適用はありません。詳しくは、販売会社にお問い合わせください。

一部解約時および償還時

平成25年12月31日までの間は、一部解約時および償還時の差益(譲渡益)については、譲渡所得として、10% (所得税7%および地方税3%) の税率で申告分離課税が適用されます。また特定口座(源泉徴収選択口座)を利用する場合、10%の税率により源泉徴収が行われ、原則として申告は不要です。上記10%の税率は平成26年1月1日



からは、20%（所得税15%および地方税5%）となる予定です。  
買取請求時の課税について、詳しくは販売会社にお問い合わせください。

#### 損益通算について

一部解約時および償還時の差損（譲渡損失）については、一定の条件のもとで確定申告等により上場株式等の配当所得との通算が可能です。詳しくは販売会社にお問い合わせください。

#### 法人の受益者に対する課税

平成25年12月31日までの間は、収益分配金のうち課税扱いとなる普通分配金ならびに一部解約時および償還時の個別元本超過額については、7%（所得税7%）の税率で源泉徴収が行われます。なお、地方税の源泉徴収はありません。上記7%の税率は平成26年1月1日からは、15%（所得税15%）となる予定です。  
買取請求時の課税について、詳しくは販売会社にお問い合わせください。  
なお、益金不算入制度の適用はありません。

税法が改正された場合等には、上記内容が変更になることがあります。  
税金の取扱いの詳細については税務専門家等にご確認されることをお勧めします。

#### 個別元本方式について

受益者毎の信託時の受益権の価額等を当該受益者の元本とする個別元本方式は次のとおりです。

##### < 個別元本について >

追加型株式投資信託について、受益者毎の信託時の受益権の価額等（申込手数料および当該申込手数料にかかる消費税等相当額は含まれません。）が当該受益者の元本（個別元本）にあたります。

受益者が同一ファンドの受益権を複数回取得した場合、個別元本は、当該受益者が追加信託を行うつど当該受益者の受益権口数で加重平均することにより算出されます。

ただし、同一ファンドを複数の販売会社で取得する場合には販売会社毎に個別元本の算出が行われます。また、同一販売会社であっても複数支店等で同一ファンドを取得する場合は当該支店毎に、「分配金受取コース」と「分配金自動けいぞく投資コース」の両コースを取得する場合はコース別に個別元本の算出が行われる場合があります。

収益分配金に特別分配金が含まれる場合、収益分配金発生時にその個別元本から当該特別分配金を控除した額が、その後の当該受益者の個別元本となります。（「特別分配金」については、次の< 収益分配金の課税について >を参照。）

##### < 収益分配金の課税について >

追加型株式投資信託の収益分配金には、課税扱いとなる「普通分配金」と非課税扱いとなる「特別分配金」（受益者毎の元本の一部払戻しに相当する部分）の区分があります。

収益分配の際、当該収益分配金落ち後の基準価額が当該受益者の個別元本と同額の場合または当該受益者の個別元本を上回っている場合には、当該収益分配金の全額が普通分配金となり、当該収益分配金落ち後の基準価額が当該受益者の個別元本を下回っている場合には、その下回る部分の額が特別分配金となり、当該収益分配金から当該特別分配金を控除した額が普通分配金となります。

なお、収益分配金に特別分配金が含まれる場合、収益分配金発生時にその個別元本から当該特別分配金を控除した額が、その後の当該受益者の個別元本となります。

税法が改正された場合等には、上記内容が変更になることがあります。

## 5【運用状況】

## (1)【投資状況】

平成23年7月29日現在

資産の種類	国名	時価合計（円）	投資比率（%）
親投資信託受益証券	日本	23,025,317,964	100.00
現金・預金・その他の資産（負債控除後）		1,023,484	0.00
合 計（純資産総額）		23,024,294,480	100.00

(注) 投資比率とは、ファンドの純資産総額に対する当該資産の時価の比率をいいます。

(参考) マザーファンドの投資状況

D I A M J - R E I Tオープン・マザーファンド

平成23年7月29日現在

資産の種類	国名	時価合計（円）	投資比率（%）
投資証券	日本	132,749,515,300	93.17
現金・預金・その他の資産（負債控除後）		9,725,401,801	6.83
合 計（純資産総額）		142,474,917,101	100.00

(注) 投資比率とは、ファンドの純資産総額に対する当該資産の時価の比率をいいます。

## (2)【投資資産】

【投資有価証券の主要銘柄】

平成23年7月29日現在

順位	銘柄名	種類	国名	口数	帳簿価額		評価額		投資比率（%）
					単価（円）	金額（円）	単価（円）	金額（円）	
1	D I A M J - R E I Tオープン・マザー ファンド	親投資 信託受 益証券	日本	17,491,125,771	13,287.49	23,241,314,949	13,164.00	23,025,317,964	100.00

(注1) 投資比率とは、ファンドの純資産総額に対する当該資産の時価の比率をいいます。

(注2) 簿価単価及び評価単価は1万口当たりの基準価額です。

(注3) 投資有価証券は1銘柄のみです。

## 種類別業種別投資比率

平成23年7月29日現在

種類	投資比率（%）
親投資信託受益証券	100.00
合計	100.00

(注) 投資比率とは、ファンドの純資産総額に対する当該資産の時価の比率をいいます。

【投資不動産物件】

該当事項はありません。

【その他投資資産の主要なもの】

該当事項はありません。

(参考) マザーファンドの投資資産

## D I A M J - R E I Tオープン・マザーファンド

## 投資有価証券の主要銘柄

平成23年7月29日現在

順位	銘柄名	種類	国名	口数	帳簿価額		評価額		投資比率 (%)
					単価 (円)	金額 (円)	単価 (円)	金額 (円)	
1	日本ビルファンド投資法人	投資証券	日本	21,598	781,987.90	16,889,374,622	789,000.00	17,040,822,000	11.96
2	ジャパンリアルエステイト投資法人	投資証券	日本	16,581	781,712.91	12,961,581,759	773,000.00	12,817,113,000	9.00
3	大和証券オフィス投資法人	投資証券	日本	33,050	270,007.94	8,923,762,488	267,700.00	8,847,485,000	6.21
4	日本リテールファンド投資法人	投資証券	日本	72,297	120,109.23	8,683,537,256	120,300.00	8,697,329,100	6.10
5	ケネディクス不動産投資法人	投資証券	日本	26,459	289,978.34	7,672,537,002	287,400.00	7,604,316,600	5.34
6	グローバル・ワン不動産投資法人	投資証券	日本	11,272	687,788.37	7,752,750,469	673,000.00	7,586,056,000	5.32
7	野村不動産オフィスファンド投資法人	投資証券	日本	12,824	504,901.63	6,474,858,485	505,000.00	6,476,120,000	4.55
8	プレミア投資法人	投資証券	日本	19,010	333,594.99	6,341,640,756	334,500.00	6,358,845,000	4.46
9	日本プライムリアルティ投資法人	投資証券	日本	27,459	205,178.23	5,633,989,153	199,200.00	5,469,832,800	3.84
10	平和不動産リート投資法人	投資証券	日本	114,722	46,602.84	5,346,370,944	46,350.00	5,317,364,700	3.73
11	オリックス不動産投資法人	投資証券	日本	11,085	430,596.88	4,773,166,441	425,000.00	4,711,125,000	3.31
12	アドバンス・レジデンス投資法人	投資証券	日本	27,333	169,605.87	4,635,837,316	162,200.00	4,433,412,600	3.11
13	フロンティア不動産投資法人	投資証券	日本	6,201	703,996.19	4,365,480,385	699,000.00	4,334,499,000	3.04
14	積水ハウス・S I投資法人	投資証券	日本	12,033	347,220.35	4,178,102,518	353,000.00	4,247,649,000	2.98
15	日本アコモデーションファンド投資法人	投資証券	日本	6,013	598,009.70	3,595,832,302	597,000.00	3,589,761,000	2.52
16	東急リアル・エステート投資法人	投資証券	日本	7,100	526,799.72	3,740,278,020	480,500.00	3,411,550,000	2.39
17	ジャパンエクセレント投資法人	投資証券	日本	8,488	393,551.15	3,340,462,151	380,500.00	3,229,684,000	2.27
18	トップリート投資法人	投資証券	日本	6,691	432,871.49	2,896,343,154	428,000.00	2,863,748,000	2.01
19	M I Dリート投資法人	投資証券	日本	13,299	218,271.28	2,902,789,755	208,900.00	2,778,161,100	1.95
20	野村不動産レジデンシャル投資法人	投資証券	日本	5,656	441,468.17	2,496,943,971	433,000.00	2,449,048,000	1.72
21	森ヒルズリート投資法人	投資証券	日本	9,474	286,031.38	2,709,861,293	258,100.00	2,445,239,400	1.72

22	日本ロジスティクス ファンド投資法人	投資 証券	日本	2,719	723,269.60	1,966,570,045	701,000.00	1,906,019,000	1.34
23	産業ファンド投資法 人	投資 証券	日本	4,280	404,002.97	1,729,132,726	404,000.00	1,729,120,000	1.21
24	日本賃貸住宅投資法 人	投資 証券	日本	41,874	35,998.60	1,507,405,183	36,000.00	1,507,464,000	1.06
25	森トラスト総合リー ト投資法人	投資 証券	日本	1,233	793,000.00	977,769,000	788,000.00	971,604,000	0.68
26	ユナイテッド・アー バン投資法人	投資 証券	日本	9,030	92,513.44	835,396,390	92,500.00	835,275,000	0.59
27	阪急リート投資法人	投資 証券	日本	1,968	402,532.21	792,183,393	399,000.00	785,232,000	0.55
28	ビ・ライフ投資法人	投資 証券	日本	566	543,000.00	307,338,000	540,000.00	305,640,000	0.21

(注1)投資比率とは、ファンドの純資産総額に対する当該資産の時価の比率をいいます。

(注2)投資有価証券は28銘柄のみです。

#### 種類別業種別投資比率

平成23年7月29日現在

種類	投資比率（％）
投資証券	93.17
合計	93.17

(注) 投資比率とは、ファンドの純資産総額に対する当該資産の時価の比率をいいます。

#### 投資不動産物件

該当事項はありません。

#### その他投資資産の主要なもの

該当事項はありません。

### (3) 【運用実績】

#### 【純資産の推移】

直近日（平成23年7月末）、同日前1年以内における各月末及び下記計算期間末における純資産の推移は次の通りです。

		純資産総額 (百万円)		1口当たり純資産額 (円)	
		分配落	分配付	分配落	分配付
第1特定期間	第1期末（平成16年7月16日現在）	2,314	2,327	1.0612	1.0672
第2特定期間	第2期末（平成16年9月16日現在）	2,862	2,877	1.1266	1.1326
	第3期末（平成16年11月16日現在）	2,912	2,932	1.1685	1.1765
	第4期末（平成17年1月17日現在）	3,000	3,021	1.1538	1.1618
第3特定期間	第5期末（平成17年3月16日現在）	3,246	3,268	1.1674	1.1754
	第6期末（平成17年5月16日現在）	3,343	3,376	1.2189	1.2309
	第7期末（平成17年7月19日現在）	3,710	3,745	1.2584	1.2704
第4特定期間	第8期末（平成17年9月16日現在）	3,956	3,997	1.1795	1.1915
	第9期末（平成17年11月16日現在）	4,933	4,981	1.2202	1.2322
	第10期末（平成18年1月16日現在）	5,232	5,281	1.2792	1.2912

第5特定期間	第11期末(平成18年3月16日現在)	5,014	5,060	1.2997	1.3117
	第12期末(平成18年5月16日現在)	4,856	4,899	1.3464	1.3584
	第13期末(平成18年7月18日現在)	4,133	4,173	1.2431	1.2551
第6特定期間	第14期末(平成18年9月19日現在)	4,075	4,112	1.3279	1.3399
	第15期末(平成18年11月16日現在)	4,180	4,217	1.3782	1.3902
	第16期末(平成19年1月16日現在)	3,338	4,495	1.1883	1.6003
第7特定期間	第17期末(平成19年3月16日現在)	4,609	4,651	1.2950	1.3070
	第18期末(平成19年5月16日現在)	5,969	6,017	1.4959	1.5079
	第19期末(平成19年7月17日現在)	4,871	5,284	1.1793	1.2793
第8特定期間	第20期末(平成19年9月18日現在)	4,122	4,175	0.9352	0.9472
	第21期末(平成19年11月16日現在)	4,362	4,416	0.9603	0.9723
	第22期末(平成20年1月16日現在)	3,660	3,715	0.7982	0.8102
第9特定期間	第23期末(平成20年3月17日現在)	2,999	3,055	0.6505	0.6625
	第24期末(平成20年5月16日現在)	3,656	3,712	0.7861	0.7981
	第25期末(平成20年7月16日現在)	3,221	3,278	0.6744	0.6864
第10特定期間	第26期末(平成20年9月16日現在)	2,854	2,913	0.5795	0.5915
	第27期末(平成20年11月17日現在)	2,082	2,131	0.4232	0.4332
	第28期末(平成21年1月16日現在)	2,109	2,158	0.4323	0.4423
第11特定期間	第29期末(平成21年3月16日現在)	2,023	2,073	0.4048	0.4148
	第30期末(平成21年5月18日現在)	2,150	2,202	0.4176	0.4276
	第31期末(平成21年7月16日現在)	2,741	2,799	0.4772	0.4872
第12特定期間	第32期末(平成21年9月16日現在)	3,388	3,458	0.4881	0.4981
	第33期末(平成21年11月16日現在)	3,111	3,184	0.4255	0.4355
	第34期末(平成22年1月18日現在)	3,194	3,269	0.4272	0.4372
第13特定期間	第35期末(平成22年3月16日現在)	3,411	3,491	0.4248	0.4348
	第36期末(平成22年5月17日現在)	4,104	4,196	0.4436	0.4536
	第37期末(平成22年7月16日現在)	3,878	3,973	0.4074	0.4174
第14特定期間	第38期末(平成22年9月16日現在)	7,795	7,987	0.4069	0.4169
	第39期末(平成22年11月16日現在)	16,980	17,364	0.4418	0.4518
	第40期末(平成23年1月17日現在)	24,617	25,118	0.4916	0.5016
第15特定期間	第41期末(平成23年3月16日現在)	25,902	26,517	0.4214	0.4314
	第42期末(平成23年5月16日現在)	24,230	24,776	0.4438	0.4538
	第43期末(平成23年7月19日現在)	23,099	23,656	0.4151	0.4251
	平成22年7月末	4,033		0.4192	
	8月末	6,583		0.4190	
	9月末	9,044		0.4229	
	10月末	12,883		0.4350	
	11月末	19,174		0.4573	
	12月末	23,742		0.5026	
	平成23年1月末	25,680		0.4857	
	2月末	28,257		0.4855	
	3月末	28,005		0.4533	
	4月末	25,536		0.4624	
	5月末	23,185		0.4501	
	6月末	22,697		0.4330	
	7月末	23,024		0.4110	

## 【分配の推移】

		1口当たりの分配額（円）
第1特定期間	第1期	0.0060
第2特定期間	第2期	0.0060
	第3期	0.0080
	第4期	0.0080
第3特定期間	第5期	0.0080
	第6期	0.0120
	第7期	0.0120
第4特定期間	第8期	0.0120
	第9期	0.0120
	第10期	0.0120
第5特定期間	第11期	0.0120
	第12期	0.0120
	第13期	0.0120
第6特定期間	第14期	0.0120
	第15期	0.0120
	第16期	0.4120
第7特定期間	第17期	0.0120
	第18期	0.0120
	第19期	0.1000
第8特定期間	第20期	0.0120
	第21期	0.0120
	第22期	0.0120
第9特定期間	第23期	0.0120
	第24期	0.0120
	第25期	0.0120
第10特定期間	第26期	0.0120
	第27期	0.0100
	第28期	0.0100
第11特定期間	第29期	0.0100
	第30期	0.0100
	第31期	0.0100
第12特定期間	第32期	0.0100
	第33期	0.0100
	第34期	0.0100
第13特定期間	第35期	0.0100
	第36期	0.0100
	第37期	0.0100
第14特定期間	第38期	0.0100
	第39期	0.0100
	第40期	0.0100
第15特定期間	第41期	0.0100
	第42期	0.0100
	第43期	0.0100

## 【収益率の推移】

		収益率（％）
第1特定期間	第1期	6.72

第2特定期間	第2期	6.73
	第3期	4.43
	第4期	0.57
第3特定期間	第5期	1.87
	第6期	5.44
	第7期	4.23
第4特定期間	第8期	5.32
	第9期	4.47
	第10期	5.82
第5特定期間	第11期	2.54
	第12期	4.52
	第13期	6.78
第6特定期間	第14期	7.79
	第15期	4.69
	第16期	16.12
第7特定期間	第17期	9.99
	第18期	16.44
	第19期	14.48
第8特定期間	第20期	19.68
	第21期	3.97
	第22期	15.63
第9特定期間	第23期	17.00
	第24期	22.69
	第25期	12.68
第10特定期間	第26期	12.29
	第27期	25.25
	第28期	4.51
第11特定期間	第29期	4.05
	第30期	5.63
	第31期	16.67
第12特定期間	第32期	4.38
	第33期	10.78
	第34期	2.75
第13特定期間	第35期	1.78
	第36期	6.78
	第37期	5.91
第14特定期間	第38期	2.33
	第39期	11.03
	第40期	13.54
第15特定期間	第41期	12.25
	第42期	7.69
	第43期	4.21

(注)収益率 = (当期分配付き基準価額 - 前期分配落ち基準価額) ÷ 前期分配落ち基準価額 × 100



## &lt;&lt; 参考情報 &gt;&gt;

データの基準日：2011年7月29日

## 基準価額・純資産の推移 (設定日(2004年2月27日)～2011年7月29日)



※基準価額(分配金再投資)は、設定当初の投資元本10,000円に設定来の税引前分配金を再投資したものと  
として計算しておりますので、実際の基準価額とは異なります。(設定日:2004年2月27日)  
※基準価額は信託報酬控除後です。

## 分配の推移(税引前)

第39期(2010.11.16)	100円
第40期(2011.01.17)	100円
第41期(2011.03.16)	100円
第42期(2011.05.16)	100円
第43期(2011.07.19)	100円
直近1年間累計	600円
設定来累計	9,460円

(注)分配金は1万口当たりです。

## 主要な資産の状況

■組入銘柄一覧 (注)投資比率(%)は、純資産総額に対する当該資産の時価比率です。

順位	銘柄名	投資比率(%)
1	DIAM J-REITオープン・マザーファンド	100.00

■DIAM J-REIT オープン・マザーファンド (注)投資比率(%)は、当該マザーファンドの純資産総額に対する当該資産の時価比率です。

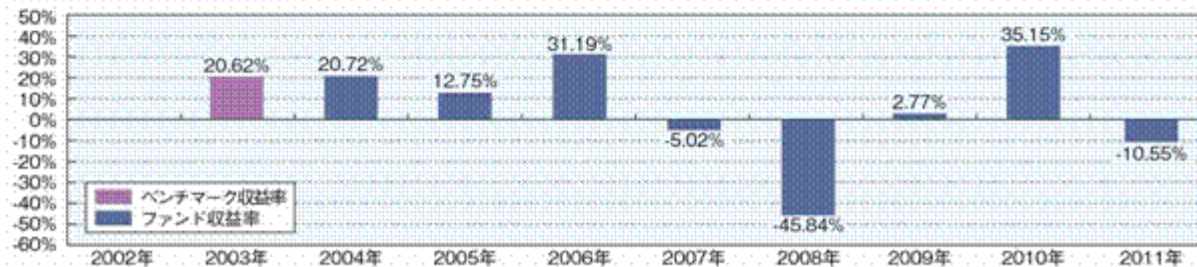
ポートフォリオの状況

資産の種類	国名	投資比率(%)
投資証券	日本	93.17
現金・預金・その他の資産(負債控除後)		6.83
合計(純資産総額)		100.00

組入上位10銘柄

順位	銘柄名	国名	投資比率(%)
1	日本ビルファンド投資法人	日本	11.96
2	ジャパンリアルエステイト投資法人	日本	9.00
3	大和証券オフィス投資法人	日本	6.21
4	日本リテールファンド投資法人	日本	6.10
5	ケネディクス不動産投資法人	日本	5.34
6	グローバル・ワン不動産投資法人	日本	5.32
7	野村不動産オフィスファンド投資法人	日本	4.55
8	プレミア投資法人	日本	4.46
9	日本プライムリアルティ投資法人	日本	3.84
10	平和不動産リート投資法人	日本	3.73

## 年間収益率の推移



※当ファンドの収益率は、税引前の分配金を再投資したものと算出しております。

※当ファンドの収益率は、暦年ベースで表示しています。但し、2004年は設定日から年末までの収益率、および2011年については年初から基準日まで

の収益率を表示しています。  
※2003年以前は、ベンチマークの収益率を表示しています。当ファンドのベンチマークは「東証REIT指数(配当込み)」です。なお、当該ベンチマークは2003年4月1日より算出されているため、2002年以前のベンチマークの収益率を表示することはできず、2003年は算出開始から年末までの収益率を表示しています。

○掲載データ等はあくまでも過去の実績であり、将来の運用成果を保証するものではありません。

○当該ベンチマークの情報はあくまで参考情報であり、ファンドの運用実績ではありません。

○委託会社ホームページ等で運用状況が開示されている場合があります。

**(4)【設定及び解約の実績】**

下記計算期間の設定及び解約口数は次の通りです。

		設定口数	解約口数
第1特定期間	第1期	2,313,142,014	132,200,000
第2特定期間	第2期	771,819,311	411,850,000
	第3期	504,655,149	553,320,000
	第4期	401,245,358	292,670,000
第3特定期間	第5期	351,123,700	171,280,000
	第6期	128,152,581	165,890,000
	第7期	504,233,576	298,487,758
第4特定期間	第8期	665,910,114	259,880,000
	第9期	744,176,231	55,830,000
	第10期	134,027,119	86,340,000
第5特定期間	第11期	75,178,825	308,000,981
	第12期	77,147,072	328,030,000
	第13期	22,535,650	304,080,000
第6特定期間	第14期	58,507,522	314,691,820
	第15期	67,261,000	102,885,301
	第16期	13,187,745	237,660,865
第7特定期間	第17期	832,734,458	82,774,326
	第18期	523,478,876	91,991,068
	第19期	426,309,467	286,042,466
第8特定期間	第20期	466,397,946	189,392,316
	第21期	239,915,140	104,995,694
	第22期	169,689,964	126,582,489
第9特定期間	第23期	133,907,222	108,416,687
	第24期	148,393,935	108,531,303
	第25期	253,542,820	128,023,207
第10特定期間	第26期	354,152,524	205,565,875
	第27期	184,373,607	188,796,931
	第28期	24,157,287	64,206,009
第11特定期間	第29期	165,497,969	47,075,624
	第30期	228,567,634	77,491,233
	第31期	683,719,776	89,160,793
第12特定期間	第32期	1,342,336,886	144,575,202
	第33期	515,506,641	144,874,237
	第34期	343,928,191	179,038,948
第13特定期間	第35期	738,948,373	187,067,142
	第36期	1,498,420,311	275,068,981
	第37期	495,986,554	229,814,369
第14特定期間	第38期	9,961,968,952	323,521,211
	第39期	20,667,270,690	1,391,449,322
	第40期	22,333,904,875	10,692,110,166
第15特定期間	第41期	19,008,155,842	7,615,524,763
	第42期	4,426,192,402	11,302,271,663
	第43期	7,590,945,398	6,529,813,034

(注1)本邦外における設定及び解約はございません。

(注2)設定口数には、当初募集期間中の設定口数を含みます。

## 第2【管理及び運営】

### 1【申込（販売）手続等】

- ・お申込みに際しては、販売会社所定の方法でお申込みください。

当ファンドは、収益の分配が行われた場合に収益分配金を受領する「分配金受取コース」と、収益分配金を無手数料で再投資する「分配金自動けいぞく投資コース」があり、「分配金自動けいぞく投資コース」を取得申込者が選択した場合には、取得申込者は販売会社との間で「自動けいぞく投資約款」にしたがって分配金再投資に関する契約を締結します。なお、販売会社によっては、当該契約または規定については、同様の権利義務関係を規定する名称の異なる契約または規定を使用することがあり、この場合、当該別の名称に読み替えるものとします。

また、あらかじめ決められた一定の金額を一定期間毎に定時定額購入（積立）を行うことができる場合があります。

当ファンドのお申込みは、原則として、販売会社の毎営業日に行われます。お申込みの受付は、原則として午後3時までにお申込みが行われ、かつ、お申込みの受付にかかる販売会社の所定の事務手続きが完了したものを当日のお申込みとします。

委託会社は、金融商品取引所等における取引の停止、その他やむを得ない事情があるときは、お申込みの受付を中止することおよびすでに受付けたお申込みの受付を取り消すことができるものとします。

受益権の取得申込者は販売会社に、取得申込みと同時にまたは予め、自己のために開設されたファンドの受益権の振替を行うための振替機関等の口座を示すものとし、当該口座に当該取得申込者にかかる口数の増加の記載または記録が行われます。

なお、販売会社は、当該取得申込みの代金の支払いと引き換えに、当該口座に当該取得申込者にかかる口数の増加の記載または記録を行うことができます。委託会社は、追加信託により分割された受益権について、振替機関等の振替口座簿への新たな記載または記録をするため社振法に定める事項の振替機関への通知を行うものとします。振替機関等は、委託会社から振替機関への通知があった場合、社振法の規定にしたがい、その備える振替口座簿への新たな記載または記録を行います。受託会社は、追加信託により生じた受益権については追加信託のつど、振替機関の定める方法により、振替機関へ当該受益権にかかる信託を設定した旨の通知を行います。

- ・お申込価額は、お申込日の基準価額 とします。

「基準価額」とは、純資産総額（ファンドの資産総額から負債総額を控除した金額）を計算日の受益権総口数で除した価額をいいます。（ただし、便宜上1万口あたりに換算した基準価額で表示することがあります。）

#### < 基準価額の照会方法等 >

基準価額は、当ファンドの委託会社の毎営業日において、委託会社により計算され、公表されます。

当ファンドの基準価額は、以下の方法でご確認ください。

- ・販売会社へのお問い合わせ
- ・委託会社への照会

ホームページ URL <http://www.diam.co.jp/>

コールセンター：0120 - 506 - 860（受付時間：営業日の午前9時から午後5時まで）

- ・お申込単位

各販売会社が定める単位とします。

「分配金受取コース」および「分配金自動けいぞく投資コース」によるお申込みが可能です。お申込みになる販売会社によっては、どちらか一方のコースのみの取扱いとなります。

取扱コースおよびお申込単位は、販売会社にお問い合わせください。

「分配金自動けいぞく投資コース」により収益分配金を再投資する場合は、1口単位となります。

当初元本は1口当たり1円です。

- ・お申込手数料は、お申込日の基準価額に、3.15%（税抜 3.0%）を上限に各販売会社が定める手数料率を乗じて得た額とします。

償還乗換え等の場合には、お申込手数料が優遇される場合があります。

「分配金自動けいぞく投資コース」により収益分配金を再投資する場合は、お申込手数料はかかりません。詳しくは販売会社にお問い合わせください。

- ・取得申込者は、お申込みをされた販売会社が定める所定の日までに買付代金を販売会社に支払うものとします。各取得申込日の発行価額の総額は、販売会社によって、追加信託が行われる日に、委託会社の指定する口座を經由して、受託会社の指定するファンド口座（受託会社が信託事務の一部について委託を行っている場合は当該委託先の口座）に払込まれます。

## 2【換金（解約）手続等】

- ・受益者は、自己に帰属する受益権につき、委託会社に対し、各販売会社の定める単位をもって解約を請求することができます。受益者が解約の請求をするときは、販売会社に対し、受益権をもって行うものとします。委託会社は、解約の請求を受付けた場合には、この信託契約の一部を解約します。解約の請求の受付は、原則として販売会社の毎営業日の午後3時までに行われ、かつ、解約の受付にかかる販売会社の所定の事務手続きが完了したものを当日のお申込みとします。また、信託財産の資金管理を円滑に行うため、大口の解約請求に制限を設ける場合があります。

解約の請求を行う受益者は、その口座が開設されている振替機関等に対して当該受益者の請求にかかるこの信託契約の一部解約を委託会社が行うのと引き換えに、当該一部解約にかかる受益権の口数と同口数の抹消の申請を行うものとし、社振法の規定にしたがい当該振替機関等の口座において当該口数の減少の記載または記録が行われます。

なお、解約の請求を受益者がするときは、振替受益権をもって行うものとします。

- ・解約価額は、解約請求受付日の基準価額とします。
- ・解約代金は、原則として解約請求受付日より起算して5営業日目から販売会社の営業所等においてお支払いします。
- ・委託会社は、金融商品取引所等における取引の停止、その他やむを得ない事情があるときは、解約の受付を中止することおよびすでに受付けた解約の請求を取り消すことができます。解約の受付が中止された場合には、受益者は当該受付中止以前に行った当日の解約の請求を撤回できます。ただし、受益者がその解約の請求を撤回しない場合には、当該受益権の解約価額は、当該受付中止を解除した後の最初の基準価額の計算日に解約の請求を受付けたものとします。

#### <解約価額の照会方法等>

解約価額は委託会社の毎営業日において、委託会社により計算され、公表されます。

当ファンドの解約価額は、以下の方法でご確認ください。

- ・販売会社へのお問い合わせ
- ・委託会社への照会

ホームページ URL <http://www.diam.co.jp/>

コールセンター：0120 - 506 - 860（受付時間：営業日の午前9時から午後5時まで）

### 3【資産管理等の概要】

#### (1)【資産の評価】

基準価額とは、純資産総額（信託財産に属する資産を法令及び社団法人投資信託協会規則にしたがって時価評価して得た信託財産の資産総額から負債総額を控除した金額）を、計算日における受益権総口数で除した金額をいいます。

基準価額（1万口当たり）は、毎営業日、委託会社にて計算されます。

当ファンドの基準価額は、以下の方法でご確認ください。

- ・販売会社へのお問い合わせ
- ・委託会社への照会

ホームページ URL <http://www.diam.co.jp/>

コールセンター：0120 - 506 - 860（受付時間：営業日の午前9時から午後5時まで）

#### (2)【保管】

該当事項はありません。

ファンドの受益権の帰属は、振替機関等の振替口座簿に記載または記録されることにより定まります。したがって、委託会社は受益証券を発行しません。

#### (3)【信託期間】

信託期間は平成16年2月27日から無期限です。ただし、下記(5)イ.の場合には信託を終了する場合があります。

#### (4)【計算期間】

- 計算期間は原則として1月17日から3月16日まで、3月17日から5月16日まで、5月17日から7月16日まで、7月17日から9月16日まで、9月17日から11月16日まで、11月17日から翌年1月16日までとします。
- 上記a.の規定にかかわらず、各計算期間終了日に該当する日（以下「該当日」といいます。）が休業日のとき、各計算期間終了日は、該当日の翌営業日とし、その翌日より次の計算期間が開始されるものとします。

#### (5)【その他】

##### イ.償還規定

- 委託会社は、信託契約の一部を解約することにより、受益権の口数が10億口を下回ることとなった場合には、受託会社と合意のうえ、この信託契約を解約し、信託を終了させることができます。この場合において、委託会社は、あらかじめ、解約しようとする旨を監督官庁に届け出ます。

- b. 委託会社は、信託期間中において、東証 R E I T 指数が改廃されたときもしくは、この信託契約を解約することが受益者のために有利であると認めるとき、またはやむを得ない事情が発生したときは、受託会社と合意のうえ、この信託契約を解約し、信託を終了させることができます。この場合において、委託会社は、あらかじめ、解約しようとする旨を監督官庁に届出ます。
- c. 委託会社は、上記a.およびb.の事項について、あらかじめ解約しようとする旨を公告し、かつ、その旨を記載した書面をこの信託契約にかかる知られたる受益者に対して書面を交付します。ただし、この信託契約にかかるすべての受益者に対して書面を交付したときは、原則として、公告を行いません。
- d. 委託会社は、上記c.の公告および書面には、受益者で異議のある者は一定の期間内に委託会社にたいして異議を述べるべき旨を付記します。なお、一定の期間は一月を下らないものとします。
- e. 上記d.に定める一定期間内に異議を述べた受益者の受益権口数が受益権の総口数の2分の1を超えるときは信託契約の解約をしません。
- f. 委託会社は、上記e.の規定により、信託契約を解約しないこととしたときは、解約しない旨およびその理由を公告し、かつ、これらの内容を記載した書面を知られたる受益者に対して交付します。ただし、全ての受益者に対して書面を交付したときは、原則として公告を行いません。
- g. 上記d.からf.の規定は、信託財産の状態に照らし、真にやむを得ない事情が生じている場合であって、上記d.の一定の期間が一月を下らずにその公告および書面の交付を行うことが困難な場合には適用しません。
- h. 委託会社は、監督官庁より信託契約の解約の命令を受けたときは、その命令にしたがい、信託契約を解約し信託を終了させます。
- i. 委託会社が監督官庁より登録の取消を受けたとき、解散したときまたは業務を廃止したときは、委託会社は、この信託契約を解約し、信託を終了させます。ただし、監督官庁が、この信託契約に関する委託会社の業務を他の投資信託委託会社に引き継ぐことを命じたときは、下記「ロ.信託約款の変更d.」に該当する場合を除き、その投資信託委託会社と受託会社との間において存続します。
- j. 受託会社は委託会社の承諾を受けてその任務を辞任することができます。受託会社はその任務に背いた場合、その他重要な事由が生じたときは、委託会社または受益者は、裁判所に受託会社の解任を請求することができます。受託会社が辞任した場合、または裁判所が受託会社を解任した場合、委託会社は下記「ロ.信託約款の変更」の規定にしたがい、新受託会社を選任します。委託会社が新受託会社を選任できないときは、委託会社はこの信託契約を解約し、信託を終了させます。
- k. 上記d.に規定する一定の期間内に、委託会社に対し異議を述べた受益者は、受託会社に対し自己に帰属する受益権を信託財産をもって買い取るべき旨を請求することができます。当該買取請求権の内容および手続きは、新聞公告または書面に付記します。

#### ロ. 信託約款の変更

- a. 委託会社は、受益者の利益のため必要と認めるときまたはやむを得ない事情が発生したときは、受託会社と合意のうえ、この信託約款を変更することができるものとし、あらかじめ、変更しようとする旨およびその内容を監督官庁に届出ます。
- b. 委託会社は、上記a.の変更事項のうち、その内容が重大なものについて、あらかじめ、変更しようとする旨およびその内容を公告し、かつ、これらの事項を記載した書面をこの信託約款にかかる知られたる受益者に対して交付します。ただし、この信託約款にかかるすべての受益者に対して書面を交付したときは、原則として、公告を行いません。
- c. 委託会社は上記b.の公告および書面には、受益者で異議のある者は一定の期間内に委託会社に異議を述べる旨を付記します。なお、一定の期間は一月を下らないものとします。

- d. 上記c. に定める一定期間内に異議を述べた受益者の受益権口数が受益権の総口数の2分の1を超えるときは信託約款を変更しません。
- e. 委託会社は、上記d.の規定により、信託約款の変更しないこととしたときは、変更しない旨およびその理由を公告し、かつ、これらの内容を記載した書面を知られたる受益者に対して交付します。ただし、すべての受益者に対して書面を交付したときは、原則として公告を行いません。
- f. 委託会社は、監督官庁より信託約款の変更の命令を受けたときは、上記a.からe.の規定にしたがい信託約款を変更します。
- g. 上記c.に規定する一定の期間内に、委託会社に対し異議を述べた受益者は、受託会社に対し自己に帰属する受益権を信託財産をもって買い取るべき旨を請求することができます。当該買取請求権の内容および手続きは、新聞公告または書面に付記します。
- h. 上記b.に該当しない場合の約款変更のお知らせは、「運用報告書」にてお知らせいたします。

#### 八．関係法人との契約の更改

証券投資信託の募集・販売の取扱い等に関する契約について、委託会社と販売会社との間の当該契約は、原則として期間満了の3ヵ月前までに当事者間の別段の意思表示がない限り、1年毎に自動的に更新されます。当該契約は、当事者間の合意により変更することができます。

#### 二．公告

委託会社が受益者に対してする公告は、日本経済新聞に掲載します。

#### ホ．運用報告書

委託会社は、毎年1月16日、7月16日（休業日の場合は翌営業日）および償還時に運用報告書を作成し、当該信託財産にかかる知られたる受益者に対して交付します。

運用報告書は委託会社のホームページにおいても開示しております。

（URL <http://www.diam.co.jp/>）

### 4【受益者の権利等】

#### （1）収益分配金受領権

受益者は、委託会社の決定した収益分配金を、持ち分に応じて請求する権利を有します。

受益者は、分配金支払開始日から5年間支払いを請求しないときは、その権利を失い、委託会社が受託会社から交付を受けた金銭は、委託会社に帰属するものとします。

収益分配金は、決算日において振替機関等の振替口座簿に記載または記録されている受益者（当該収益分配金にかかる決算日以前において一部解約が行われた受益権にかかる受益者を除きます。また、当該収益分配金にかかる計算期間の末日以前に設定された受益権で取得申込代金支払前のため委託会社または販売会社の名義で記載または記録されている受益権については原則として取得申込者として）に、原則として決算日（休業日の場合は翌営業日。）から起算して5営業日までにお支払いを開始します。

また、時効前の収益分配金にかかる収益分配金交付票は、なおその効力を有するものとし、その収益分配金交付票と引き換えに受益者にお支払いします。

なお、「分配金自動けいぞく投資コース」により収益分配金を再投資する受益者に対しては、委託会社は原則として毎計算期間終了後の翌営業日に収益分配金を販売会社に交付します。販売会社は、受益者に対し遅滞なく収益分配金の再投資にかかる受益権の売付を行います。再投資により増加した受益権は、振替口座簿に記載または記録されます。

## （2）償還金受領権

受益者は、持ち分に応じて償還金を請求する権利を有します。

受益者が、信託終了による償還金について支払開始日から10年間支払いを請求しないときは、その権利を失い、委託会社が受託会社から交付を受けた金銭は、委託会社に帰属するものとします。

償還金は、償還日において振替機関等の振替口座簿に記載または記録されている受益者（償還日以前において一部解約が行われた受益権にかかる受益者を除きます。また、当該信託終了日以前に設定された受益権で取得申込代金支払前のため、委託会社または販売会社の名義で記載または記録されている受益権については原則として取得申込者として）に、原則として償還日（償還日が休業日の場合は当該償還日の翌営業日）から起算して5営業日までにお支払いを開始します。

## （3）一部解約請求権

受益者は、自己に帰属する受益権について、一部解約の実行の請求をすることができます。

解約の請求を行う受益者は、その口座が開設されている振替機関等に対して当該受益者の請求にかかるこの信託契約の一部解約を委託会社が行うのと引き換えに、当該一部解約にかかる受益権の口数と同口数の抹消の申請を行うものとし、社振法の規定にしたがい当該振替機関等の口座において当該口数の減少の記載または記録が行われます。

なお、解約の請求を受益者がするときは、振替受益権をもって行うものとします。

受益証券をお手許で保有されている方は、解約のお申込みに際して、個別に振替受益権とするための所要の手続きが必要であり、この手続きには時間を要しますので、ご注意ください。

## （4）帳簿書類の閲覧・謄写の請求権

受益者は、委託会社に対し、その営業時間内に当該受益者にかかる信託財産に関する帳簿書類の閲覧または謄写を請求することができます。



### 第3【ファンドの経理状況】

- (1) 当ファンドの財務諸表は、「財務諸表等の用語、様式及び作成方法に関する規則」（昭和38年大蔵省令第59号）ならびに同規則第2条の2の規定により、「投資信託財産の計算に関する規則」（平成12年総理府令第133号）に基づいて作成しております。  
なお、財務諸表に記載している金額は、円単位で表示しております。
- (2) 当ファンドの計算期間は6ヵ月未満であるため、財務諸表は6ヵ月ごとに作成しております。
- (3) 当ファンドは金融商品取引法第193条の2第1項の規定に基づき、前特定期間（平成22年7月17日から平成23年1月17日まで）及び当特定期間（平成23年1月18日から平成23年7月19日まで）の財務諸表について、あらた監査法人による監査を受けております。

## 1【財務諸表】

## 【D I A M J - R E I Tオープン（2カ月決算コース）】

## （1）【貸借対照表】

（単位：円）

	前期 平成23年1月17日現在	当期 平成23年7月19日現在
<b>資産の部</b>		
流動資産		
コール・ローン	852,417,048	165,355,788
親投資信託受益証券	24,612,825,641	23,095,054,530
未収入金	110,000,000	503,000,000
流動資産合計	25,575,242,689	23,763,410,318
<b>資産合計</b>		
	25,575,242,689	23,763,410,318
<b>負債の部</b>		
流動負債		
未払収益分配金	500,757,507	556,534,349
未払解約金	417,861,239	64,819,382
未払受託者報酬	1,929,699	2,101,365
未払委託者報酬	36,664,576	39,926,335
その他未払費用	183,296	199,600
流動負債合計	957,396,317	663,581,031
<b>負債合計</b>		
	957,396,317	663,581,031
<b>純資産の部</b>		
元本等		
元本	50,075,750,741	55,653,434,923
剰余金		
期末剰余金又は期末欠損金（ ）	* <sub>3</sub> 25,457,904,369	* <sub>3</sub> 32,553,605,636
（分配準備積立金）	537,280,922	-
元本等合計	24,617,846,372	23,099,829,287
<b>純資産合計</b>		
	24,617,846,372	23,099,829,287
<b>負債純資産合計</b>		
	25,575,242,689	23,763,410,318

## （２）【損益及び剰余金計算書】

（単位：円）

	前期	当期
	自 平成22年 7月17日 至 平成23年 1月17日	自 平成23年 1月18日 至 平成23年 7月19日
<b>営業収益</b>		
受取利息	53,000	57,693
有価証券売買等損益	3,992,612,785	2,421,771,111
営業収益合計	3,992,665,785	2,421,713,418
<b>営業費用</b>		
受託者報酬	3,379,913	6,625,569
委託者報酬	64,219,201	125,886,587
その他費用	323,366	629,338
営業費用合計	67,922,480	133,141,494
営業利益又は営業損失（ ）	3,924,743,305	2,554,854,912
経常利益又は経常損失（ ）	3,924,743,305	2,554,854,912
当期純利益又は当期純損失（ ）	3,924,743,305	2,554,854,912
一部解約に伴う当期純利益金額の分配額	410,867,711	164,910,128
期首剰余金又は期首欠損金（ ）	5,641,682,540	25,457,904,369
剰余金増加額又は欠損金減少額	6,912,405,468	14,041,604,835
当期一部解約に伴う剰余金増加額又は欠損金減少額	6,912,405,468	14,041,604,835
剰余金減少額又は欠損金増加額	29,165,824,478	16,700,399,870
当期追加信託に伴う剰余金減少額又は欠損金増加額	29,165,824,478	16,700,399,870
分配金	*1 1,076,678,413	*1 1,717,141,192
期末剰余金又は期末欠損金（ ）	25,457,904,369	32,553,605,636

## (3) 【注記表】

(重要な会計方針に係る事項に関する注記)

区分	前期 自平成22年7月17日 至平成23年1月17日	当期 自平成23年1月18日 至平成23年7月19日
1. 有価証券の評価基準及び評価方法	親投資信託受益証券 移動平均法に基づき、原則として 時価で評価しております。時価評 価にあたっては、親投資信託受益 証券の基準価額に基づいて評価 しております。	親投資信託受益証券 同左
2. その他財務諸表作成のための 基本となる重要な事項	特定期間の取扱い 当ファンドの特定期間は特定期 間末日が休業日のため、平成22年 7月17日から平成23年1月17日ま でとなっております。	特定期間の取扱い 当ファンドの特定期間は前特定 期間末日及び当特定期間末日が 休業日のため、平成23年1月18日 から平成23年7月19日までとなっ ております。

(貸借対照表に関する注記)

区分	前期 平成23年1月17日現在	当期 平成23年7月19日現在
*1 期首元本額	9,519,686,923円	50,075,750,741円
期中追加設定元本額	52,963,144,517円	31,025,293,642円
期中解約元本額	12,407,080,699円	25,447,609,460円
*2 特定期間末日における受益権 の総数	50,075,750,741口	55,653,434,923口
*3 元本の欠損	貸借対照表上の純資産額が元本 総額を下回っており、その差額は 25,457,904,369円であります。	貸借対照表上の純資産額が元本 総額を下回っており、その差額は 32,553,605,636円であります。

## （損益及び剰余金計算書に関する注記）

区分	前期 自平成22年7月17日 至平成23年1月17日	当期 自平成23年1月18日 至平成23年7月19日
*1 分配金の計算過程	<p>（平成22年7月17日から平成22年9月16日までの分配金計算期間） 計算期間末における費用控除後の配当等収益（37,360,832円）、費用控除後、繰越欠損金を補填した有価証券売買等損益（0円）、信託約款に規定される収益調整金（3,693,177,427円）及び分配準備積立金（0円）より分配対象収益は3,730,538,259円（1万口当たり1,947.23円）であり、うち191,581,346円（1万口当たり100円）を分配金額としております。なお、分配金の計算過程においては、親投資信託の配当等収益及び収益調整金相当額を充当する方法によっております。（以下、各期間において同じ。）</p> <p>（平成22年9月17日から平成22年11月16日までの分配金計算期間） 計算期間末における費用控除後の配当等収益（120,086,319円）、費用控除後、繰越欠損金を補填した有価証券売買等損益（0円）、信託約款に規定される収益調整金（7,118,375,010円）及び分配準備積立金（0円）より分配対象収益は7,238,461,329円（1万口当たり1,883.35円）であり、うち384,339,560円（1万口当たり100円）を分配金額としております。</p> <p>（平成22年11月17日から平成23年1月17日までの分配金計算期間） 計算期間末における費用控除後の配当等収益（170,886,040円）、費用控除後、繰越欠損金を補填した有価証券売買等損益（867,152,389円）、信託約款に規定される収益調整金（8,949,249,359円）及び分配準備積立金（0円）より分配対象収益は9,987,287,788円（1万口当たり1,994.44円）であり、うち500,757,507円（1万口当たり100円）を分配金額としております。</p>	<p>（平成23年1月18日から平成23年3月16日までの分配金計算期間） 計算期間末における費用控除後の配当等収益（131,981,052円）、費用控除後、繰越欠損金を補填した有価証券売買等損益（0円）、信託約款に規定される収益調整金（11,192,095,217円）及び分配準備積立金（468,241,969円）より分配対象収益は11,792,318,238円（1万口当たり1,918.44円）であり、うち614,683,818円（1万口当たり100円）を分配金額としております。なお、分配金の計算過程においては、親投資信託の配当等収益及び収益調整金相当額を充当する方法によっております。（以下、各期間において同じ。）</p> <p>（平成23年3月17日から平成23年5月16日までの分配金計算期間） 計算期間末における費用控除後の配当等収益（204,898,529円）、費用控除後、繰越欠損金を補填した有価証券売買等損益（0円）、信託約款に規定される収益調整金（9,933,003,466円）及び分配準備積立金（0円）より分配対象収益は10,137,901,995円（1万口当たり1,857.02円）であり、うち545,923,025円（1万口当たり100円）を分配金額としております。</p> <p>（平成23年5月17日から平成23年7月19日までの分配金計算期間） 計算期間末における費用控除後の配当等収益（133,642,185円）、費用控除後、繰越欠損金を補填した有価証券売買等損益（0円）、信託約款に規定される収益調整金（9,783,938,144円）及び分配準備積立金（0円）より分配対象収益は9,917,580,329円（1万口当たり1,782.02円）であり、うち556,534,349円（1万口当たり100円）を分配金額としております。</p>

## （金融商品に関する注記）

## 金融商品の状況に関する事項

区分	前期 自平成22年7月17日 至平成23年1月17日	当期 自平成23年1月18日 至平成23年7月19日
1. 金融商品に対する取組方針	当ファンドは、証券投資信託であり、信託約款に規定する「運用の基本方針」に従い、有価証券等の金融商品に対して投資として運用することを目的としております。	同左
2. 金融商品の内容及び当該金融商品に係るリスク	当ファンドが保有する金融商品の種類は、有価証券、コール・ローン等の金銭債権及び金銭債務であります。当ファンドが保有する有価証券の詳細は「附属明細表」に記載しております。これらは、主要投資対象である親投資信託受益証券が保有する金融商品に係る、価格変動リスク、金利変動リスクなどの市場リスク、信用リスク、及び流動性リスク等のリスクに晒されております。	同左
3. 金融商品に係るリスク管理体制	運用部門から独立した運用リスク管理を所管するグループがリスクを把握、管理し、運用部門への是正指示を行うなど、適切な管理を行っております。また運用リスク管理の結果については月次でリスク管理に関する委員会に報告しております。	同左

## 金融商品の時価等に関する事項

区分	前期 平成23年1月17日現在	当期 平成23年7月19日現在
1. 貸借対照表計上額、時価及びその差額	貸借対照表上の金融商品は原則としてすべて時価で評価しているため、貸借対照表計上額と時価との差額はありません。	同左
2. 時価の算定方法	(1)親投資信託受益証券 「注記表（重要な会計方針に係る事項に関する注記）」にて記載しております。	(1)親投資信託受益証券 同左

	(2)コール・ローン等の金銭債権及び金銭債務 これらの科目は短期間で決済されるため、帳簿価額は時価と近似していることから、当該帳簿価額を時価としております。	(2)コール・ローン等の金銭債権及び金銭債務 同左
3. 金融商品の時価等に関する事項についての補足説明	金融商品の時価には、市場価格に基づく価額のほか、市場価格がない場合には合理的に算定された価額が含まれております。当該価額の算定においては一定の前提条件等を採用しているため、異なる前提条件等によった場合、当該価額が異なることもあります。	同左

（有価証券に関する注記）

売買目的有価証券

	前期 自平成22年7月17日 至平成23年1月17日	当期 自平成23年1月18日 至平成23年7月19日
種 類	当期の損益に 含まれた 評価差額(円)	当期の損益に 含まれた 評価差額(円)
親投資信託受益証券	2,611,906,406	913,224,221
合計	2,611,906,406	913,224,221

（デリバティブ取引等に関する注記）

該当事項はありません。

（関連当事者との取引に関する注記）

該当事項はありません。

（1口当たり情報に関する注記）

	前期 平成23年1月17日現在	当期 平成23年7月19日現在
1口当たり純資産額 (1万口当たり純資産額)	0.4916円 (4,916円)	0.4151円 (4,151円)

## (4)【附属明細表】

## 第1 有価証券明細表

株式

該当事項はありません。

株式以外の有価証券

平成23年7月19日現在

種類	銘柄	口数	評価額（円）	備考
親投資信託受益証券	D I A M J - R E I Tオープン・マ ザーファンド	17,379,076,327	23,095,054,530	
合計		17,379,076,327	23,095,054,530	

## 第2 信用取引契約残高明細表

該当事項はありません。

## 第3 デリバティブ取引及び為替予約取引の契約額等及び時価の状況表

該当事項はありません。

(参考)

当ファンドは「D I A M J - R E I Tオープン・マザーファンド」受益証券を主要投資対象としており、貸借対照表の資産の部に計上された「親投資信託受益証券」は、すべて同親投資信託の受益証券であります。

同親投資信託の状況は以下の通りです。

なお、以下に記載した状況は監査の対象外となっております。

「D I A M J - R E I Tオープン・マザーファンド」の状況

## 貸借対照表

科目	注記 番号	平成23年1月17日現在	平成23年7月19日現在
		金額 (円)	金額 (円)
資産の部			
流動資産			
コール・ローン		4,965,460,428	18,558,303,498
投資証券	*2	87,620,830,750	127,294,721,800
未収入金		1,009,856,102	51,268,557
未収配当金		1,164,181,627	1,373,462,820
流動資産合計		94,760,328,907	147,277,756,675
資産合計		94,760,328,907	147,277,756,675
負債の部			
流動負債			
未払金		386,282,040	250,673,189
未払解約金		1,074,000,000	2,526,000,000
流動負債合計		1,460,282,040	2,776,673,189
負債合計		1,460,282,040	2,776,673,189
純資産の部			



元本等			
元本		64,006,162,593	108,735,312,299
剰余金			
剰余金又は欠損金（ ）		29,293,884,274	35,765,771,187
元本等合計		93,300,046,867	144,501,083,486
純資産合計		93,300,046,867	144,501,083,486
負債純資産合計		94,760,328,907	147,277,756,675

## 注記表

(重要な会計方針に係る事項に関する注記)

区分	自平成22年7月17日 至平成23年1月17日	自平成23年1月18日 至平成23年7月19日
1. 有価証券の評価基準及び評価方法	投資証券 移動平均法に基づき、原則として時価で評価しております。時価評価にあたっては、金融商品取引所等における最終相場（最終相場のないものについては、それに準ずる価額）、又は金融商品取引業者等から提示される気配相場に基づいて評価しております。	投資証券 同左
2. その他財務諸表作成のための基本となる重要な事項	計算期間の取扱い 当該親投資信託の計算期間は計算期間末日が休業日のため、平成22年7月17日から平成23年1月17日までとなっております。	計算期間の取扱い 当該親投資信託の計算期間は前計算期間末日及び当計算期間末日が休業日のため、平成23年1月18日から平成23年7月19日までとなっております。

## （貸借対照表に関する注記）

区分	平成23年1月17日現在	平成23年7月19日現在
*1 本有価証券報告書における開示対象ファンドの期首における当該親投資信託の元本額	43,783,801,654円	64,006,162,593円
同期中追加設定元本額	31,695,038,708円	62,808,020,106円
同期中解約元本額	11,472,677,769円	18,078,870,400円
同期末における元本の内訳		
DIAM J-REITオープン（毎月決算コース）	35,090,016,368円	79,664,325,956円
DIAM J-REITオープン（2カ月決算コース）	16,884,698,938円	17,379,076,327円
DIAM J-REITアクティブファンド（毎月決算型）	6,962,165,581円	6,789,836,940円
DIAM J-REITファンドVA＜適格機関投資家限定＞	5,069,281,706円	4,902,073,076円
（合計）	64,006,162,593円	108,735,312,299円
*2 差入代用有価証券	投資証券 84,200,000円	投資証券 78,300,000円
*3 本有価証券報告書における開示対象ファンドの特定期間末日における受益権の総数	64,006,162,593口	108,735,312,299口

## （金融商品に関する注記）

## 金融商品の状況に関する事項

区分	自平成22年7月17日 至平成23年1月17日	自平成23年1月18日 至平成23年7月19日
1. 金融商品に対する取組方針	当ファンドは、証券投資信託であり、信託約款に規定する「運用の基本方針」に従い、有価証券等の金融商品に対して投資として運用することを目的としております。	同左
2. 金融商品の内容及び当該金融商品に係るリスク	当ファンドが保有する金融商品の種類は、有価証券、コール・ローン等の金銭債権及び金銭債務であります。当ファンドが保有する有価証券の詳細は「附属明細表」に記載しております。これらは、価格変動リスク、金利変動リスクなどの市場リスク、信用リスク、及び流動性リスク等のリスクに晒されております。	同左

3. 金融商品に係るリスク管理体制	運用部門から独立した運用リスク管理を所管するグループがリスクを把握、管理し、運用部門への是正指示を行うなど、適切な管理を行っております。また運用リスク管理の結果については月次でリスク管理に関する委員会に報告しております。	同左
-------------------	--	----

## 金融商品の時価等に関する事項

区分	平成23年1月17日現在	平成23年7月19日現在
1. 貸借対照表計上額、時価及びその差額	貸借対照表上の金融商品は原則としてすべて時価で評価しているため、貸借対照表計上額と時価との差額はありません。	同左
2. 時価の算定方法	(1)投資証券 「注記表（重要な会計方針に係る事項に関する注記）」にて記載しております。  (2)コール・ローン等の金銭債権及び金銭債務 これらの科目は短期間で決済されるため、帳簿価額は時価と近似していることから、当該帳簿価額を時価としております。	(1)投資証券 同左  (2)コール・ローン等の金銭債権及び金銭債務 同左
3. 金融商品の時価等に関する事項についての補足説明	金融商品の時価には、市場価格に基づく価額のほか、市場価格がない場合には合理的に算定された価額が含まれております。当該価額の算定においては一定の前提条件等を採用しているため、異なる前提条件等によった場合、当該価額が異なることもあります。	同左

（有価証券に関する注記）

売買目的有価証券

	自平成22年7月17日 至平成23年1月17日	自平成23年1月18日 至平成23年7月19日
種 類	当期の損益に 含まれた 評価差額(円)	当期の損益に 含まれた 評価差額(円)
投資証券	17,219,947,341	12,674,511,195
合計	17,219,947,341	12,674,511,195

（デリバティブ取引等に関する注記）

該当事項はありません。

（関連当事者との取引に関する注記）

該当事項はありません。

（1口当たり情報に関する注記）

	平成23年1月17日現在	平成23年7月19日現在
1口当たり純資産額 (1万口当たり純資産額)	1.4577円 (14,577円)	1.3289円 (13,289円)

附属明細表

第1 有価証券明細表

株 式

該当事項はありません。

株式以外の有価証券

平成23年7月19日現在

種 類	銘 柄	口数	評価額(円)	備考
投資証券	日本アコモデーションファンド投資法人	5,983	3,577,834,000	
	M I Dリート投資法人	13,099	2,859,511,700	
	森ヒルズリート投資法人	9,374	2,682,838,800	
	野村不動産レジデンシャル投資法人	5,626	2,483,879,000	
	産業ファンド投資法人	4,260	1,721,040,000	
	アドバンス・レジデンス投資法人	25,933	4,408,610,000	
	日本ビルファンド投資法人	19,373	15,169,059,000	
	ジャパンリアルエステイト投資法人	13,732	10,752,156,000	*
	日本リテールファンド投資法人	70,567	8,475,096,700	
	オリックス不動産投資法人	9,957	4,291,467,000	
	日本プライムリアルティ投資法人	25,609	5,265,210,400	
	プレミアム投資法人	18,445	6,151,407,500	
	東急リアル・エステート投資法人	6,479	3,427,391,000	

	グローバル・ワン不動産投資法人	11,051	7,603,088,000	
	野村不動産オフィスファンド投資法人	12,394	6,258,970,000	
	ユナイテッド・アーバン投資法人	4,225	389,122,500	
	森トラスト総合リート投資法人	1,550	1,229,150,000	
	フロンティア不動産投資法人	6,141	4,323,264,000	
	平和不動産リート投資法人	113,167	5,273,582,200	
	日本ロジスティクスファンド投資法人	2,278	1,660,662,000	
	ケネディクス不動産投資法人	25,180	7,302,200,000	
	ケネディクス不動産投資法人 新	1,244	360,760,000	
	積水ハウス・S I投資法人	11,688	4,055,736,000	
	大和証券オフィス投資法人	32,130	8,678,313,000	
	阪急リート投資法人	1,868	751,870,000	
	トップリート投資法人	6,351	2,749,983,000	
	ビ・ライフ投資法人	1,326	720,018,000	
	日本賃貸住宅投資法人	40,890	1,472,040,000	
	ジャパンエクセレント投資法人	8,123	3,200,462,000	
合計		508,043	127,294,721,800	

\*担保として以下の有価証券が差し入れられております。

銘柄	口数
ジャパンリアルエステイト投資法人	100

## 第2 信用取引契約残高明細表

該当事項はありません。

## 第3 デリバティブ取引及び為替予約取引の契約額等及び時価の状況表

該当事項はありません。

## 2【ファンドの現況】

## 【純資産額計算書】

平成23年7月29日現在

項 目	金額又は口数
資産総額	23,153,504,757円
負債総額	129,210,277円
純資産総額（ - ）	23,024,294,480円
発行済数量	56,017,169,203口
1口当たり純資産額（ / ）	0.4110円

（参考）マザーファンドの現況

D I A M J - R E I Tオープン・マザーファンド

平成23年7月29日現在

項 目	金額又は口数
資産総額	147,180,493,381円
負債総額	4,705,576,280円
純資産総額（ - ）	142,474,917,101円
発行済数量	108,234,584,150口
1口当たり純資産額（ / ）	1.3164円

## 第4【内国投資信託受益証券事務の概要】

### (1) 受益証券の名義書換

該当事項はありません。

ファンドの受益権は、振替機関等の振替口座簿に記載または記録されることにより定まります。委託会社は、この信託の受益権を取り扱う振替機関が社振法の規定により主務大臣の指定を取り消された場合または当該指定が効力を失った場合であって、当該振替機関の振替業を承継する者が存在しない場合その他やむを得ない事情がある場合を除き、当該振替受益権を表示する受益証券を発行しません。

なお、受益者は、委託会社がやむを得ない事情等により受益証券を発行する場合を除き、無記名式受益証券から記名式受益証券への変更の請求、記名式受益証券から無記名式受益証券への変更の請求、受益証券の再発行の請求を行わないものとします。

### (2) 受益者に対する特典

該当事項はありません。

### (3) 受益権の譲渡制限

譲渡制限はありません。

受益者は、その保有する受益権を譲渡する場合には、当該受益者の譲渡の対象とする受益権が記載または記録されている振替口座簿にかかる振替機関等に振替の申請をするものとします。

上記の申請のある場合には、上記の振替機関等は、当該譲渡にかかる譲渡人の保有する受益権の口数の減少および譲受人の保有する受益権の口数の増加につき、その備える振替口座簿に記載または記録するものとします。ただし、上記の振替機関等が振替先口座を開設したものでない場合には、譲受人の振替先口座を開設した他の振替機関等（当該他の振替機関等の上位機関を含みます。）に社振法の規定にしたがい、譲受人の振替先口座に受益権の口数の増加の記載または記録が行われるよう通知するものとします。

上記の振替について、委託会社は、当該受益者の譲渡の対象とする受益権が記載または記録されている振替口座簿にかかる振替機関等と譲受人の振替先口座を開設した振替機関等が異なる場合等において、委託会社が必要と認めるときまたはやむをえない事情があると判断したときは、振替停止日や振替停止期間を設けることができます。

### (4) 受益権の譲渡の対抗要件

受益権の譲渡は、振替口座簿への記載または記録によらなければ、委託会社および受託会社に対抗することができません。

### (5) 受益権の再分割

委託会社は、社振法に定めるところにしたがい、受託会社と協議のうえ、一定日現在の受益権を均等に再分割できるものとします。

### (6) 質権口記載又は記録の受益権の取り扱いについて

振替機関等の振替口座簿の質権口に記載または記録されている受益権にかかる収益分配金の支払い、一部解約の実行の請求の受付け、一部解約金および償還金の支払い等については、約款の規定によるほか、民法その他の法令等にしたがって取り扱われます。

## 第二部【委託会社等の情報】

### 第1【委託会社等の概況】

#### 1【委託会社等の概況】

##### (1) 資本金の額

本書提出日現在の資本金の額 20億円

発行する株式総数 80,000株

発行済株式総数 24,000株

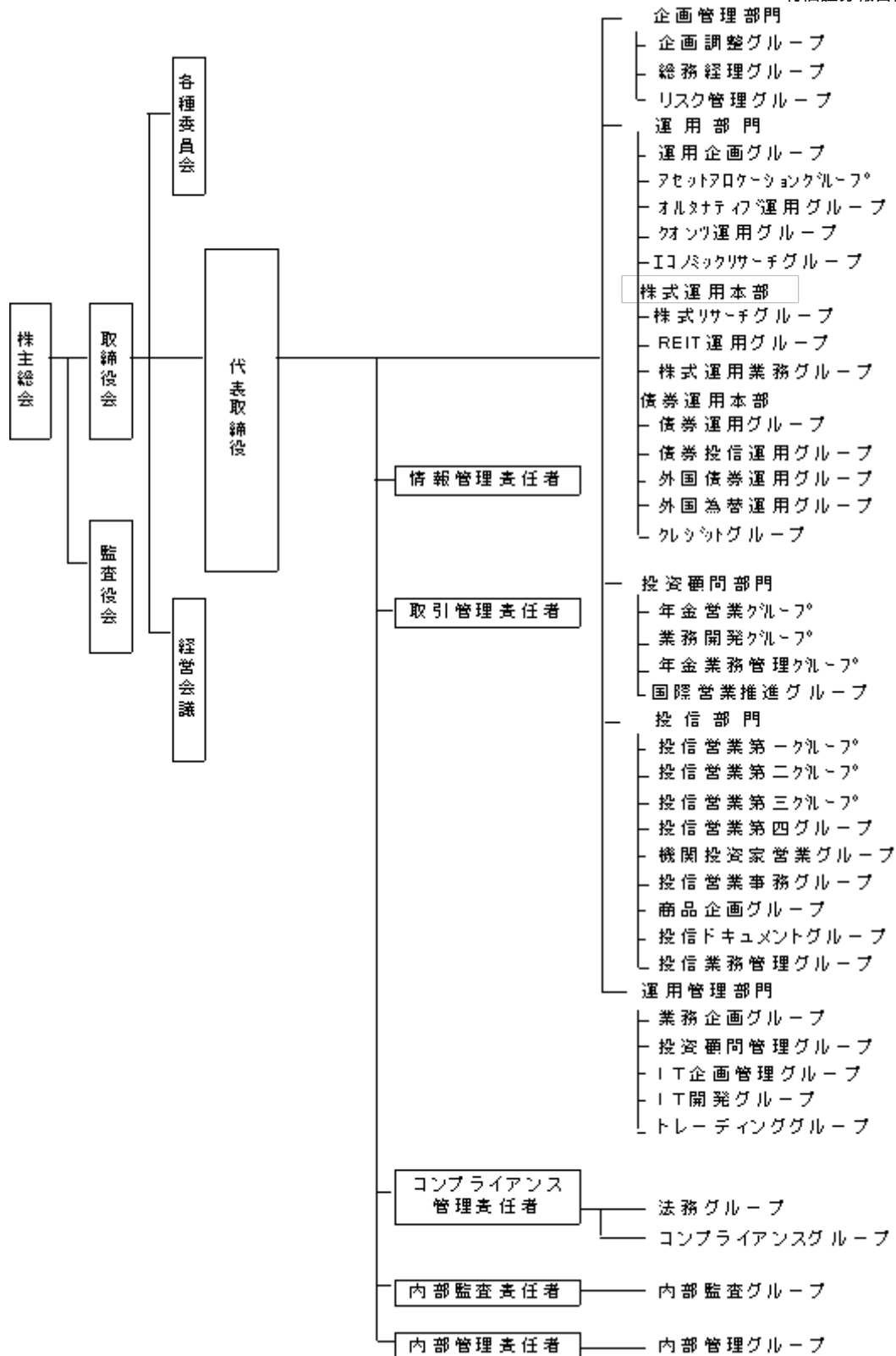
直近5カ年の資本金の変動

該当事項はありません。

##### (2) 会社の機構

会社の組織図





上記組織は、平成23年7月29日現在のものであり、今後変更となる可能性があります。

### 会社の意思決定機構

業務執行上重要な事項は、取締役会の決議をもって決定します。取締役は、株主総会において選任され、その任期は就任後2年内の最終の決算期に関する定時株主総会の終結の時までです。ただし、補欠または増員で選任された取締役の任期は、現任取締役の任期の満了の時までとします。

取締役会は、代表取締役を選定し、代表取締役は、会社を代表し、取締役会の決議に従い業務を執行します。また、取締役会は、その決議をもって、取締役会長1名、取締役社長1名、取締役副社長1名、専務取締役および常務取締役若干名を置くことができます。

取締役会は、法令に別段の定めがある場合を除き、原則として取締役社長が招集します。取締役会の議長は、原則として取締役社長がこれにあたります。

取締役会の決議は、法令に別段の定めがある場合を除き、議決に加わることができる取締役の過半数が出席し、出席取締役の過半数をもって行います。

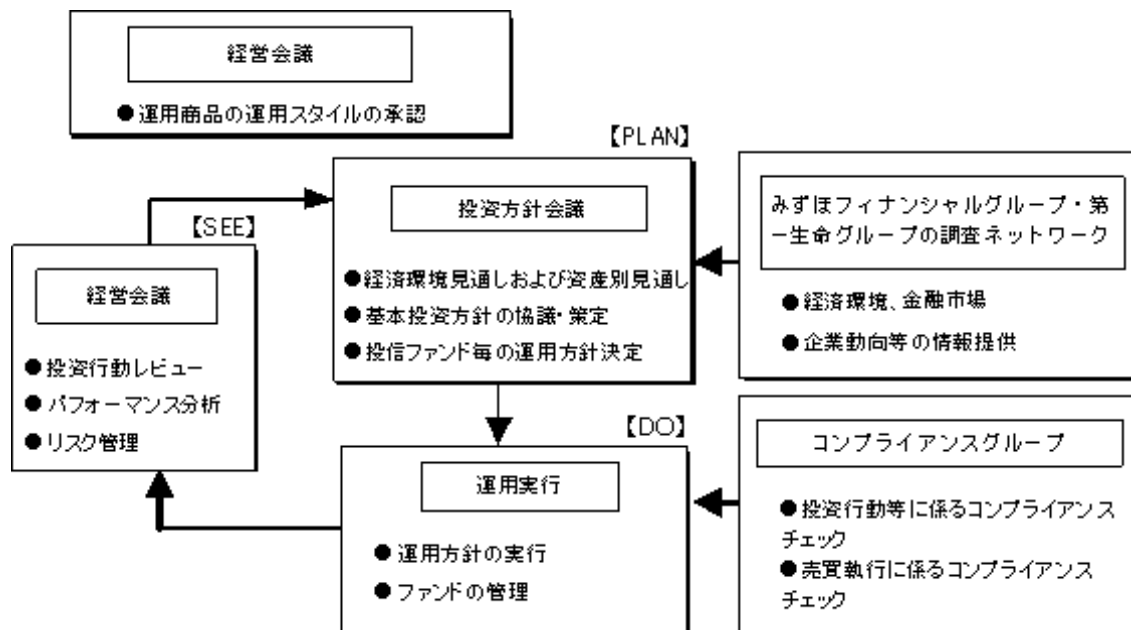
### 投資運用の意思決定機構

委託会社が運用指図権を有するファンドに係る運用スタイルの承認は、原則として月3回開催される経営会議のうち、月2回の経営会議において決定します。なお、議長は社長とします。

ファンド全般に係る経済環境見通しおよび資産別市場見通しならびにファンド毎の運用方針は、投資方針会議において協議し、策定します。投資方針会議は原則として月1回開催され、議長は運用部門担当取締役とします。

各ファンドにおける有価証券の売買等の意思決定は、原則として運用担当者が行います。すなわち、運用担当者は、投資方針会議において決定された運用方針を受けて、各ファンドの投資方針に基づき運用計画を策定し、有価証券への運用指図を行います。

運用担当者による運用計画の策定および有価証券等の運用指図に関する意思決定は、運用担当者自身の調査活動、アナリスト等の調査活動、その他の活動によって得られた当該有価証券等に関する情報に基づいて行われ、それらの活動の成果である各ファンドの投資運用の実績は、原則として月3回開催される経営会議のうち、月1回検討・評価されます。



上記体制は平成23年7月29日現在のものであり、今後変更となる可能性があります。

## 2【事業の内容及び営業の概況】

委託会社は、「投資信託及び投資法人に関する法律」に定める投資信託委託会社であり、投資信託の設定を行うとともに「金融商品取引法」に定める金融商品取引業者としてその運用（投資運用業）を行っています。また「金融商品取引法」に定める投資助言業務を行っています。

平成23年7月29日現在、委託会社の運用する投資信託は279本（親投資信託を除く）あり、以下の通りです。

基本的性格	本数	純資産総額 (単位：円)
単位型株式投資信託	17	36,876,260,230
追加型株式投資信託	249	4,228,008,856,031
単位型公社債投資信託	12	85,812,452,297
追加型公社債投資信託	0	0
証券投資信託以外の投資信託	1	301,282,886
合計	279	4,350,998,851,444

### 3【委託会社等の経理状況】

1. 委託会社であるD I A Mアセットマネジメント株式会社（以下「委託会社」という。）の財務諸表は、「財務諸表等の用語、様式及び作成方法に関する規則」（昭和38年大蔵省令第59号、以下「財務諸表等規則」という。）ならびに同規則第2条の規定に基づき、「金融商品取引業等に関する内閣府令」（平成19年8月6日内閣府令第52号）により作成しております。  
なお、第25期事業年度（自平成21年4月1日至平成22年3月31日）については、改正前の財務諸表等規則に基づき、第26期事業年度（自平成22年4月1日至平成23年3月31日）については、改正後の財務諸表等規則に基づき作成しております。
2. 財務諸表の金額は、千円未満の端数を切り捨てて記載しております。
3. 委託会社は、金融商品取引法第193条の2第1項の規定に基づき第25期事業年度（自平成21年4月1日至平成22年3月31日）及び第26期事業年度（自平成22年4月1日至平成23年3月31日）の財務諸表について、新日本有限責任監査法人の監査を受けております。

## (1)【貸借対照表】

(単位：千円)

	第25期 (平成22年3月31日現在)	第26期 (平成23年3月31日現在)
(資産の部)		
流動資産		
現金・預金	13,820,588	12,220,759
金銭の信託	399,833	5,967,344
前払費用	33,221	27,593
未収委託者報酬	3,169,323	2,942,180
未収運用受託報酬	1,000,785	1,061,935
未収投資助言報酬	2 271,577	2 267,240
未収収益	247,552	186,483
繰延税金資産	383,608	403,201
その他	21,009	102,404
流動資産計	19,347,501	23,179,143
固定資産		
有形固定資産		
建物	1 237,642	1 183,704
器具備品	1 351,237	1 206,306
建設仮勘定	10,541	10,956
無形固定資産		
商標権	1 804	1 510
ソフトウェア	1 557,870	1 780,190
ソフトウェア仮勘定	397,829	478,971
電話加入権	7,148	7,148
電話施設利用権	1 531	1 451
投資その他の資産		
投資有価証券	1,194,081	604,498
関係会社株式	2,161,144	2,457,319
繰延税金資産	403,908	402,191
長期差入保証金	1,187,070	702,696
その他	328,612	85,690
貸倒引当金	26,925	-
固定資産計	6,811,497	5,920,638
資産合計	26,158,999	29,099,782

（単位：千円）

	第25期 （平成22年3月31日現在）	第26期 （平成23年3月31日現在）
（負債の部）		
流動負債		
預り金	119,466	120,910
未払金	1,526,031	1,479,756
未払収益分配金	7,837	3,223
未払償還金	96,340	98,362
未払手数料	1,206,815	1,134,992
その他未払金	215,038	243,178
未払費用	2 1,522,325	2 1,226,658
未払法人税等	1,283,275	1,706,391
未払消費税等	113,923	143,728
賞与引当金	572,614	575,326
その他	38,231	10,000
流動負債計	5,175,867	5,262,771
固定負債		
退職給付引当金	488,790	579,063
役員退職慰労引当金	96,342	100,260
固定負債計	585,133	679,324
負債合計	5,761,000	5,942,095
（純資産の部）		
株主資本		
資本金	2,000,000	2,000,000
資本剰余金	2,428,478	2,428,478
資本準備金	2,428,478	2,428,478
利益剰余金	15,737,995	18,512,674
利益準備金	123,293	123,293
その他利益剰余金		
別途積立金	11,650,000	13,430,000
研究開発積立金	300,000	300,000
運用責任準備積立金	200,000	200,000
繰越利益剰余金	3,464,702	4,459,380
株主資本計	20,166,473	22,941,152
評価・換算差額等		
その他有価証券評価差額金	231,525	216,534
評価・換算差額等計	231,525	216,534
純資産合計	20,397,999	23,157,686
負債・純資産合計	26,158,999	29,099,782

## (2)【損益計算書】

(単位：千円)

	第25期 (自平成21年4月1日 至平成22年3月31日)		第26期 (自平成22年4月1日 至平成23年3月31日)	
営業収益				
委託者報酬		26,734,588		24,367,005
運用受託報酬		4,297,349		4,458,894
投資助言報酬		1,027,153		1,019,727
その他営業収益		723,055		789,867
営業収益計		32,782,146		30,635,495
営業費用				
支払手数料		13,000,141		10,405,593
広告宣伝費		218,782		272,928
公告費		1,767		2,297
調査費		5,056,427		4,755,890
調査費		2,555,070		2,611,173
委託調査費		2,501,356		2,144,716
委託計算費		351,370		338,206
営業雑経費		679,608		671,721
通信費		32,088		30,286
印刷費		613,198		585,041
協会費		21,225		23,561
諸会費		41		38
支払販売手数料		13,054		32,794
営業費用計		19,308,097		16,446,637
一般管理費				
給料		4,678,614		4,576,265
役員報酬	1	244,725	1	235,289
給料・手当		3,840,052		3,768,114
賞与		593,836		572,860
交際費		45,342		38,997
寄付金		3,450		13,335
旅費交通費		269,516		255,190
租税公課		85,030		89,571
不動産賃借料		791,980		718,929
退職給付費用		132,513		139,773
固定資産減価償却費		397,252		486,987
福利厚生費		22,233		20,476
修繕費		5,615		20,842
賞与引当金繰入		572,614		575,326
役員退職慰労引当金繰入		45,086		42,036
役員退職金		18,129		13,140
機器リース料		2,191		1,951
事務委託費		285,449		331,935
消耗品費		78,753		70,952
器具備品費		2,046		575
諸経費		88,728		124,218
一般管理費計		7,524,549		7,520,506
営業利益		5,949,500		6,668,351

（単位：千円）

	第25期 （自平成21年4月1日 至平成22年3月31日）		第26期 （自平成22年4月1日 至平成23年3月31日）	
営業外収益				
受取配当金	5,287		4	341,775
受取利息	18,745			9,168
時効成立分配金	157			2,574
投資信託解約益	559,971			157,213
先物利益	-			9,816
金銭の信託運用益	-			69,014
雑収入	3,431			8,602
営業外収益計		587,592		598,165
営業外費用				
為替差損	17,771			755
時効成立後支払分配金	444			-
先物損失	719,577			-
金銭の信託運用損	1,116			-
雑損失	-			6,089
営業外費用計		738,911		6,844
経常利益		5,798,181		7,259,672
特別利益				
貸倒引当金戻入益	-			4,288
過年度損益修正益	-		3,4	105,241
特別利益計		-		109,530
特別損失				
固定資産除却損	2	21,626	2	31,419
固定資産売却損		2,464		1,440
関係会社株式評価損		-		3,825
特別損失計		24,090		36,684
税引前当期純利益		5,774,091		7,332,518
法人税、住民税及び事業税		2,508,095		2,885,426
法人税等調整額		135,267		7,586
法人税等合計		2,372,828		2,877,839
当期純利益		3,401,263		4,454,678



## (3) 【株主資本等変動計算書】

(単位：千円)

	第25期 (自平成21年4月1日 至平成22年3月31日)	第26期 (自平成22年4月1日 至平成23年3月31日)
株主資本		
資本金		
前期末残高	2,000,000	2,000,000
当期変動額	-	-
当期末残高	2,000,000	2,000,000
資本剰余金		
資本準備金		
前期末残高	2,428,478	2,428,478
当期変動額	-	-
当期末残高	2,428,478	2,428,478
利益剰余金		
利益準備金		
前期末残高	123,293	123,293
当期変動額	-	-
当期末残高	123,293	123,293
その他利益剰余金		
別途積立金		
前期末残高	10,040,000	11,650,000
当期変動額	1,610,000	1,780,000
当期末残高	11,650,000	13,430,000
研究開発積立金		
前期末残高	300,000	300,000
当期変動額	-	-
当期末残高	300,000	300,000
運用責任準備積立金		
前期末残高	200,000	200,000
当期変動額	-	-
当期末残高	200,000	200,000
繰越利益剰余金		
前期末残高	3,299,438	3,464,702
当期変動額		
剰余金の配当	1,626,000	1,680,000
別途積立金の積立	1,610,000	1,780,000
当期純利益	3,401,263	4,454,678
当期末残高	3,464,702	4,459,380
利益剰余金合計		
前期末残高	13,962,732	15,737,995
当期変動額	1,775,263	2,774,678
当期末残高	15,737,995	18,512,674
株主資本合計		
前期末残高	18,391,210	20,166,473
当期変動額	1,775,263	2,774,678
当期末残高	20,166,473	22,941,152
評価・換算差額等		
その他有価証券評価差額金		
前期末残高	1,547	231,525
当期変動額（純額）	233,073	14,991
当期末残高	231,525	216,534
純資産合計		
前期末残高	18,389,662	20,397,999
当期変動額	2,008,336	2,759,687
当期末残高	20,397,999	23,157,686

次へ



## 重要な会計方針

<p style="text-align: center;">第25期 （自 平成21年4月 1日 至 平成22年3月31日）</p>	<p style="text-align: center;">第26期 （自 平成22年4月 1日 至 平成23年3月31日）</p>
<p>1. 有価証券の評価基準及び評価方法</p> <p>（1）子会社株式及び関連会社株式：移動平均法による原価法</p> <p>（2）その他有価証券 時価のあるもの：決算日の市場価格等に基づく時価法 （評価差額は全部純資産直入法により処理し、売却原価は移動平均法により算定） 時価のないもの：移動平均法による原価法</p> <p>2. 金銭の信託の評価基準及び評価方法 時価法</p> <p>3. デリバティブの評価基準及び評価方法 時価法</p> <p>4. 固定資産の減価償却の方法</p> <p>（1）有形固定資産（リース資産を除く） 定率法によっております。</p> <p>（2）無形固定資産（リース資産を除く） 自社利用のソフトウェアについては、社内における利用可能期間（5年）に基づく定額法によっております。それ以外の無形固定資産については、定額法によっております。</p> <p>（3）リース資産（所有権移転外ファイナンス・リース取引に係るリース資産） リース期間を耐用年数とし、残存価額を零とする定額法</p> <p>5. 外貨建の資産及び負債の本邦通貨への換算基準 外貨建金銭債権債務は、期末日の直物等為替相場により円貨に換算し、換算差額は損益として処理しております。</p> <p>6. 引当金の計上基準</p> <p>（1）貸倒引当金は、一般債権は貸倒実績率により、貸倒懸念債権等特定の債権は個別に回収可能性を勘案し、回収不能見込額を計上しております。</p> <p>（2）賞与引当金は、従業員に対して支給する賞与の支出に充てるため、将来支給見込額を計上しております。</p>	<p>1. 有価証券の評価基準及び評価方法</p> <p>（1）子会社株式及び関連会社株式 同左</p> <p>（2）その他有価証券 時価のあるもの：同左 時価のないもの：同左</p> <p>2. 金銭の信託の評価基準及び評価方法 同左</p> <p>3. デリバティブの評価基準及び評価方法 同左</p> <p>4. 固定資産の減価償却の方法</p> <p>（1）有形固定資産（リース資産を除く） 同左</p> <p>（2）無形固定資産（リース資産を除く） 同左</p> <p>（3）リース資産（所有権移転外ファイナンス・リース取引に係るリース資産） 同左</p> <p>5. 外貨建の資産及び負債の本邦通貨への換算基準 同左</p> <p>6. 引当金の計上基準</p> <p>（1）同左</p> <p>（2）同左</p>

<p>(3) 退職給付引当金は、従業員の退職給付に備えるため、当期末における退職給付債務の見込額に基づき、当期末において発生していると認められる額を計上しております。</p> <p>(会計方針の変更) 当事業年度から「『退職給付に係る会計基準』の一部改正(その3)」(企業会計基準委員会平成20年7月31日 企業会計基準第19号)を適用しております。 なお、これによる営業利益、経常利益及び税引前当期純利益に与える影響はありません。</p> <p>(4) 役員退職慰労引当金は、役員の退職慰労金の支払に備えるため、内規に基づく期末要支給額を計上しております。</p> <p>7. リース取引の処理方法 所有権移転外ファイナンス・リース取引のうち、リース取引開始日が平成20年4月1日前に開始する事業年度に属するものについては、通常の賃貸借取引に準じた会計処理によっております。</p> <p>8. 消費税等の処理方法 税抜方式によっております。</p>	<p>(3) 退職給付引当金は、従業員の退職給付に備えるため、当期末における退職給付債務の見込額に基づき、当期末において発生していると認められる額を計上しております。</p> <hr/> <p>(4) 同左</p> <p>7. リース取引の処理方法 同左</p> <p>8. 消費税等の処理方法 同左</p>
--	--

## 追加情報

第25期（平成22年3月31日現在）	第26期（平成23年3月31日現在）
<p>当事業年度より、「金融商品に関する会計基準」（企業会計基準第10号 平成20年3月10日）及び「金融商品の時価等の開示に関する適用指針」（企業会計基準適用指針第19号 平成20年3月10日）を適用しております。</p>	<hr/>

## 注記事項

## （貸借対照表関係）

第25期（平成22年3月31日現在）			第26期（平成23年3月31日現在）		
1. 固定資産の減価償却累計額			1. 固定資産の減価償却累計額		
建物	471,484千円		建物	484,832千円	
器具備品	356,326千円		器具備品	499,620千円	
商標権	6,882千円		商標権	2,428千円	
ソフトウェア	684,370千円		ソフトウェア	809,403千円	
電話施設利用権	1,065千円		電話施設利用権	1,145千円	
2. 関係会社項目			2. 関係会社項目		
関係会社に関する資産及び負債には区分掲記されたもののほか次のものが含まれております。			関係会社に関する資産及び負債には区分掲記されたもののほか次のものが含まれております。		
流動資産	未収投資助言報酬	270,492千円	流動資産	未収投資助言報酬	266,194千円
流動負債	未払費用	400,075千円	流動負債	未払費用	291,628千円

## （損益計算書関係）

第25期 （自平成21年4月1日 至平成22年3月31日）	第26期 （自平成22年4月1日 至平成23年3月31日）
1. 役員報酬の限度額	1. 役員報酬の限度額
取締役 年額250,000千円	同左
監査役 年額 50,000千円	
2. 固定資産除却損の内訳	2. 固定資産除却損の内訳
建物 1,199千円	建物 15,317千円
器具備品 15,159千円	器具備品 3,597千円
ソフトウェア 5,267千円	ソフトウェア 12,503千円
	3. 過年度損益修正益の内訳
	特別利益の過年度損益修正益は、過年度の調査費の過大計上分の戻し入れであります。
	4. 関係会社項目
	各科目に含まれている関係会社に対するものは、次のとおりであります。
	受取配当金 331,240千円
	過年度損益修正益 105,241千円

## （株主資本等変動計算書関係）

第25期（自平成21年4月1日 至平成22年3月31日）

## 1. 発行済株式の種類及び総数に関する事項

発行済株式の種類	前事業年度末 株式数（株）	当事業年度 増加株式数（株）	当事業年度 減少株式数（株）	当事業年度末 株式数（株）
普通株式	24,000	-	-	24,000
合計	24,000	-	-	24,000

## 2. 配当に関する事項

## (1) 配当金支払額

決議	株式の 種類	配当金の 総額 (千円)	1株当たり 配当額 (円)	基準日	効力発生日
平成21年6月29日 定時株主総会	普通 株式	1,626,000	67,750	平成21年3月31日	平成21年6月30日

## (2) 基準日が当期に属する配当のうち、配当の効力発生日が翌期となるもの

決議	株式の 種類	配当の 原資	配当金の 総額 (千円)	1株当たり 配当額 (円)	基準日	効力発生日
平成22年6月30日 定時株主総会	普通 株式	利益剰 余金	1,680,000	70,000	平成22年3月31日	平成22年7月1日

第26期（自平成22年4月1日 至平成23年3月31日）

## 1. 発行済株式の種類及び総数に関する事項

発行済株式の種類	前事業年度末 株式数（株）	当事業年度 増加株式数（株）	当事業年度 減少株式数（株）	当事業年度末 株式数（株）
普通株式	24,000	-	-	24,000
合計	24,000	-	-	24,000

## 2. 配当に関する事項

## (1) 配当金支払額

決議	株式の 種類	配当金の 総額 (千円)	1株当たり 配当額 (円)	基準日	効力発生日
平成22年6月30日 定時株主総会	普通 株式	1,680,000	70,000	平成22年3月31日	平成22年7月1日

## (2) 基準日が当期に属する配当のうち、配当の効力発生日が翌期となるもの

平成23年6月28日開催予定の定時株主総会において、以下のとおり決議を予定しております。

決議	株式の種類	配当の原資	配当金の総額 (千円)	1株当たり 配当額 (円)	基準日	効力発生日
平成23年6月28日 定時株主総会	普通 株式	利益剰 余金	2,208,000	92,000	平成23年3月31日	平成23年6月29日

## (リース取引関係)

第25期 (自平成21年4月1日 至平成22年3月31日)				第26期 (自平成22年4月1日 至平成23年3月31日)			
1. リース物件の所有権が借主に移転すると認められるもの以外のファイナンス・リース取引 リース物件の取得価額相当額、減価償却累計額相当額及び期末残高相当額				1. リース物件の所有権が借主に移転すると認められるもの以外のファイナンス・リース取引 リース物件の取得価額相当額、減価償却累計額相当額及び期末残高相当額			
	器具備品	その他	合計		器具備品	その他	合計
取得価額相当額	90,601千円	-	90,601千円	取得価額相当額	46,681千円	-	46,681千円
減価償却累計額 相当額	75,063千円	-	75,063千円	減価償却累計額 相当額	46,138千円	-	46,138千円
期末残高相当額	15,538千円	-	15,538千円	期末残高相当額	543千円	-	543千円
未経過リース料期末残高相当額				未経過リース料期末残高相当額			
	1年以内	1年超	合計		1年以内	1年超	合計
未経過リース料 期末残高相当額	15,764千円	586千円	16,350千円	未経過リース料 期末残高相当額	586千円	-	586千円
当期の支払リース料、減価償却費相当額及び支払 利息相当額				当期の支払リース料、減価償却費相当額及び支払 利息相当額			
支払リース料	24,096千円			支払リース料	15,998千円		
減価償却費相当額	22,727千円			減価償却費相当額	14,995千円		
支払利息相当額	845千円			支払利息相当額	234千円		
減価償却費相当額の算定方法 リース期間を耐用年数とし、残存価額を零とする 定額法によっております。				減価償却費相当額の算定方法 同左			
利息相当額の算定方法 リース料総額とリース資産の取得価額相当額との 差額を利息相当額とし、各期への配分方法につい ては、利息法によっております。				利息相当額の算定方法 同左			
2. オペレーティング・リース取引 オペレーティング・リース取引のうち解約不能の ものに係る未経過リース料期末残高相当額				2. オペレーティング・リース取引 オペレーティング・リース取引のうち解約不能の ものに係る未経過リース料期末残高相当額			
	1年以内	1年超	合計		1年以内	1年超	合計
	1,609千円	1,475千円	3,084千円		1,475千円	-	1,475千円

（金融商品関係）

第25期（平成22年3月31日現在）

1. 金融商品の状況に関する事項

第25期（自平成21年4月1日 至平成22年3月31日）

(1)金融商品に対する取組方針

資金運用については短期的な預金等に限定しております。

デリバティブは、後述するリスクを低減する目的で行っております。取引は実需の範囲内でのみ利用することとしており、投機的な取引は行わない方針であります。

取引の方針については社内会議で審議のうえ個別決裁により決定し、取引の実行とその内容の確認についてはそれぞれ担当所管を分離して実行しております。

(2)金融商品の内容及びそのリスク

投資有価証券及び金銭の信託の主な内容は、当社運用ファンドの安定運用を主な目的として資金投入した投資信託であり、為替及び市場価格の変動リスクに晒されておりますが、デリバティブ取引を利用して一部リスクを低減しております。

長期差入保証金の主な内容は、本社オフィスの不動産賃借契約に基づき差し入れた敷金・保証金であります。

デリバティブ取引は、投資有価証券及び金銭の信託に係る為替及び市場価格の変動リスクの低減を目的とした為替予約取引及び株価指数先物取引等であります。

(3)金融商品に係るリスク管理体制

信用リスク（取引先の契約不履行等に係るリスク）の管理

為替相場及び株式相場の変動によるリスクを有しておりますが、取引先は信用度の高い金融機関に限定しているため、相手方の契約不履行によるリスクはほとんどないと認識しております。

市場リスク（為替や金利等の変動リスク）の管理

組織規程における分掌業務の定めに基づき、リスク管理担当所管にて、取引残高、損益及びリスク量等の実績管理を行い、定期的に社内委員会での報告を実施しております。

資金調達に係る流動性リスク（支払期日に支払いを実行できなくなるリスク）の管理

取引実行担当所管からの報告に基づき、資金管理担当所管が資金繰計画を確認するとともに、十分な手許流動性を維持することなどにより、流動性リスクを管理しております。

(4)金融商品の時価等に関する事項についての補足説明

金融商品の時価には、市場価格に基づく価額のほか、市場価格がない場合には合理的に算定された価額が含まれております。当該価額の算定においては変動要因を織り込んでいるため、異なる前提条件等を採用することにより、当該価額が変動することがあります。また、デリバティブ取引の時価等に関する事項についての契約額等は、あくまでもデリバティブ取引における名目的な契約額、または計算上の想定元本であり、当該金額自体がデリバティブ取引のリスクの大きさを示すものではありません。



## 2. 金融商品の時価等に関する事項

平成22年3月31日における貸借対照表計上額、時価及びこれらの差額については、次のとおりであります。  
なお、時価を把握することが極めて困難と認められるものは含まれておりません（（注2）参照）。

	貸借対照表計上額 (千円)	時価 (千円)	差額 (千円)
(1) 現金・預金	13,820,588	13,820,588	-
(2) 金銭の信託	399,833	399,833	-
(3) 投資有価証券 その他有価証券	1,111,335	1,111,335	-
(4) 長期差入保証金	61,485	61,485	-
資産計	15,393,243	15,393,243	-
(1) 未払法人税等	1,283,275	1,283,275	-
負債計	1,283,275	1,283,275	-
デリバティブ取引(*)	(38,094)	(38,094)	-

(\*) デリバティブ取引によって生じた正味の債権・債務は純額で表示しており、合計で正味の債務となる項目については( )で示しております。

## (注1) 金融商品の時価の算定方法

資産

## (1) 現金・預金

これらは短期間で決済されるため、時価は帳簿価額にほぼ等しいことから、当該帳簿価額によっております。

## (2) 金銭の信託

有価証券運用を主目的とする単独運用の金銭の信託において信託財産として運用されている有価証券について、投資信託は基準価額によっております。

## (3) 投資有価証券

これらの時価について、株式は取引所の価格によっており、投資信託は基準価額によっております。

## (4) 長期差入保証金

長期差入保証金として表示しているもののうち、短期間で回収されることが見込まれるものについては、時価は帳簿価額にほぼ等しいことから、当該帳簿価額によっております。

負債

## (1) 未払法人税等

これらは短期間で決済されるため、時価は帳簿価額にほぼ等しいことから、当該帳簿価額によっております。

デリバティブ取引

注記事項「デリバティブ取引関係」をご参照ください。

## (注2) 時価を把握することが極めて困難と認められる金融商品

非上場株式（貸借対照表計上額82,746千円）は、市場価格がなく、かつ将来キャッシュ・フローを見積もることなどができず、時価を把握することが極めて困難と認められるため、「(3)投資有価証券 その他有価証券」には含めておりません。

関係会社株式（貸借対照表計上額2,161,144千円）は、市場価格がなく、かつ将来キャッシュ・フローを見積もることなどができず、時価を把握することが極めて困難と認められるため、記載しておりません。

長期差入保証金のうち、本社オフィスの不動産賃借契約に基づき差し入れた敷金・保証金等（貸借対照表計上額1,125,584千円）につきましては、市場価格がなく、時価を把握することが極めて困難と認められるため、「(4)長期差入保証金」には含めておりません。

## (注3) 金銭債権及び満期のある有価証券の決算日後の償還予定額

	1年以内 (千円)	1年超5年以内 (千円)	5年超10年以内 (千円)	10年超 (千円)
(1) 預金	13,819,459	-	-	-
(2) 投資有価証券 その他有価証券のうち 満期があるもの	-	-	-	-
(3) 長期差入保証金(*)	61,485	-	-	-
合計	13,880,945	-	-	-

(\*) 長期差入保証金のうち、継続的に契約予定である本社オフィスの不動産賃借契約に基づき差し入れた敷金・保証金等1,125,584千円は含めておりません。

## (注4) 社債、新株予約権付社債及び長期借入金の決算日後の返済予定額

該当事項はありません。

## 第26期（平成23年3月31日現在）

## 1. 金融商品の状況に関する事項

第26期（自平成22年4月1日 至平成23年3月31日）

## (1)金融商品に対する取組方針

資金運用については短期的な預金等に限定しております。

デリバティブは、後述するリスクを低減する目的で行っております。取引は実需の範囲内でのみ利用することとしており、投機的な取引は行わない方針であります。

取引の方針については社内会議で審議のうえ個別決裁により決定し、取引の実行とその内容の確認についてはそれぞれ担当所管を分離して実行しております。

## (2)金融商品の内容及びそのリスク

投資有価証券の主な内容は、政策投資目的で保有している株式であります。

金銭の信託の主な内容は、当社運用ファンドの安定運用を主な目的として資金投入した投資信託及びデリバティブ取引であります。金銭の信託に含まれる投資信託は為替及び市場価格の変動リスクに晒されておりますが、デリバティブ取引を利用して一部リスクを低減しております。

長期差入保証金の主な内容は、本社オフィスの不動産賃借契約に基づき差し入れた敷金であります。

金銭の信託に含まれるデリバティブ取引は為替予約取引、株価指数先物取引および債券先物取引であり、金銭の信託に含まれる投資信託に係る為替および市場価格の変動リスクを低減する目的で行っております。

## (3)金融商品に係るリスク管理体制

信用リスク（取引先の契約不履行等に係るリスク）の管理

為替相場及び株式相場の変動によるリスクを有しておりますが、取引先は信用度の高い金融機関に限定しているため、相手方の契約不履行によるリスクはほとんどないと認識しております。

市場リスク（為替や金利等の変動リスク）の管理

組織規程における分掌業務の定めに基づき、リスク管理担当所管にて、取引残高、損益及びリスク量等の実績管理を行い、定期的に社内委員会での報告を実施しております。

資金調達に係る流動性リスク（支払期日に支払いを実行できなくなるリスク）の管理

取引実行担当所管からの報告に基づき、資金管理担当所管が資金繰計画を確認するとともに、十分な手許流動性を維持することなどにより、流動性リスクを管理しております。

## (4)金融商品の時価等に関する事項についての補足説明

金融商品の時価には、市場価格に基づく価額のほか、市場価格がない場合には合理的に算定された価額が含まれております。当該価額の算定においては変動要因を織り込んでいるため、異なる前提条件等を採用することにより、当該価額が変動することがあります。

## 2. 金融商品の時価等に関する事項

平成23年3月31日における貸借対照表計上額、時価及びこれらの差額については、次のとおりであります。

なお、時価を把握することが極めて困難と認められるものは含まれておりません（（注2）参照）。

	貸借対照表計上額 (千円)	時価 (千円)	差額 (千円)
(1) 現金・預金	12,220,759	12,220,759	-
(2) 金銭の信託	5,967,344	5,967,344	-
(3) 投資有価証券 其他有価証券	524,252	524,252	-
資産計	18,712,356	18,712,356	-
(1) 未払法人税等	1,706,391	1,706,391	-
負債計	1,706,391	1,706,391	-

## (注1) 金融商品の時価の算定方法

資産

## (1) 現金・預金

これらは短期間で決済されるため、時価は帳簿価額にほぼ等しいことから、当該帳簿価額によっております。

## (2) 金銭の信託

有価証券運用を主目的とする単独運用の金銭の信託において信託財産として運用されている有価証券について、投資信託は基準価額によっております。また、デリバティブ取引は取引相手先金融機関より提示された価格によっております。

## (3) 投資有価証券

これらの時価について、株式は取引所の価格によっており、投資信託は基準価額によっております。

負債

## (1) 未払法人税等

これらは短期間で決済されるため、時価は帳簿価額にほぼ等しいことから、当該帳簿価額によっております。

## (注2) 時価を把握することが極めて困難と認められる金融商品

非上場株式（貸借対照表計上額80,246千円）は、市場価格がなく、かつ将来キャッシュ・フローを見積もることなどができず、時価を把握することが極めて困難と認められるため、「(3)投資有価証券 其他有価証券」には含めておりません。

関係会社株式（貸借対照表計上額2,457,319千円）は、市場価格がなく、かつ将来キャッシュ・フローを見積もることなどができず、時価を把握することが極めて困難と認められるため、記載しておりません。

長期差入保証金のうち、本社オフィスの不動産賃借契約に基づき差し入れた敷金（貸借対照表計上額702,696千円）につきましては、市場価格がなく、時価を把握することが極めて困難と認められるため、記載しておりません。

## (注3) 金銭債権及び満期のある有価証券の決算日後の償還予定額

	1年以内 (千円)	1年超5年以内 (千円)	5年超10年以内 (千円)	10年超 (千円)
(1) 預金	12,220,413	-	-	-
合計	12,220,413	-	-	-

(注4) 社債、新株予約権付社債及び長期借入金の決算日後の返済予定額  
該当事項はありません。

## (有価証券関係)

第25期（平成22年3月31日現在）

## 1. 売買目的有価証券

該当事項はありません。

## 2. 満期保有目的の債券

該当事項はありません。

## 3. 子会社株式及び関連会社株式

関係会社株式（貸借対照表計上額2,161,144千円）は、市場価格がなく、時価を把握することが極めて困難と認められることから、記載しておりません。

## 4. その他有価証券

区分	貸借対照表日における 貸借対照表計上額（千円）	取得原価（千円）	差額（千円）
貸借対照表計上額が 取得原価を超えるもの			
株式	368,968	146,101	222,866
債券	-	-	-
その他（投資信託）	716,414	544,802	171,611
小計	1,085,382	690,904	394,477
貸借対照表計上額が 取得原価を超えないもの			
株式	-	-	-
債券	-	-	-
その他（投資信託）	25,953	30,000	4,047
小計	25,953	30,000	4,047
合計	1,111,335	720,904	390,430

（注）非上場株式（貸借対照表計上額82,746千円）については、市場価格がなく、時価を把握することが極めて困難と認められることから、上表の「その他有価証券」には含めておりません。

## 5. 当該事業年度中に売却した満期保有目的の債券

該当事項はありません。

## 6. 当該事業年度中に売却したその他有価証券

売却額（千円）	売却益の合計（千円）	売却損の合計（千円）
2,070,000	563,988	4,017

## 第26期（平成23年3月31日現在）

## 1. 売買目的有価証券

該当事項はありません。

## 2. 満期保有目的の債券

該当事項はありません。

## 3. 子会社株式及び関連会社株式

関係会社株式（貸借対照表計上額2,457,319千円）は、市場価格がなく、時価を把握することが極めて困難と認められることから、記載しておりません。

## 4. その他有価証券

区 分	貸借対照表日における 貸借対照表計上額（千円）	取得原価（千円）	差額（千円）
貸借対照表計上額が 取得原価を超えるもの			
株式	513,129	146,101	367,027
債券	-	-	-
その他（投資信託）	3,400	3,000	400
小計	516,529	149,101	367,427
貸借対照表計上額が 取得原価を超えないもの			
株式	-	-	-
債券	-	-	-
その他（投資信託）	7,723	10,000	2,277
小計	7,723	10,000	2,277
合計	524,252	159,101	365,150

（注）非上場株式（貸借対照表計上額80,246千円）については、市場価格がなく、時価を把握することが極めて困難と認められることから、上表の「その他有価証券」には含めておりません。

## 5. 当該事業年度中に売却した満期保有目的の債券

該当事項はありません。

## 6. 当該事業年度中に売却したその他有価証券

売却額（千円）	売却益の合計（千円）	売却損の合計（千円）
719,016	162,043	4,830

（金銭の信託関係）

## 第25期（平成22年3月31日現在）

## 1. 運用目的の金銭の信託

	貸借対照表日における 貸借対照表計上額（千円）	当事業年度の損益に含まれた 評価差額（千円）
運用目的の金銭の信託	399,833	838

## 2. 満期保有目的の金銭の信託

該当事項はありません。

## 3. その他の金銭の信託

該当事項はありません。

## 第26期（平成23年3月31日現在）

## 1. 運用目的の金銭の信託

	貸借対照表日における 貸借対照表計上額（千円）	当事業年度の損益に含まれた 評価差額（千円）
運用目的の金銭の信託	5,967,344	119,701

## 2. 満期保有目的の金銭の信託

該当事項はありません。

## 3. その他の金銭の信託

該当事項はありません。

（デリバティブ取引関係）

## 第25期（平成22年3月31日現在）

## 1. ヘッジ会計が適用されていないデリバティブ取引

## (1) 通貨関連

区分	種類	第25期(平成22年3月31日現在)			
		契約額等 (千円)	契約額のうち 1年超(千円)	時価 (千円)	評価損益 (千円)
市場取引 以外の 取引	為替予約取引 売建				
	米ドル	22,960	-	743	743
	香港ドル	27,416	-	264	264
	豪ドル	101,481	-	1,076	1,076
	シンガポールドル	14,547	-	154	154
	合計	166,405	-	2,238	2,238

（注1）時価の算定方法

取引相手先金融機関より提示された価格によっております。

## (2) 株式関連

区分	種類	第25期(平成22年3月31日現在)			
		契約額等 (千円)	契約額のうち 1年超(千円)	時価 (千円)	評価損益 (千円)
市場 取引	株価指数先物取引 売建	561,971	-	29,413	29,413
	合計	561,971	-	29,413	29,413

（注2）時価の算定方法

取引相手先金融機関より提示された価格によっております。



## (3) 不動産投資信託関連

区分	種類	第25期(平成22年3月31日現在)			
		契約額等 (千円)	契約額のうち 1年超(千円)	時価 (千円)	評価損益 (千円)
市場取引	REIT指数先物取引 売建	104,418	-	6,442	6,442
合計		104,418	-	6,442	6,442

(注3) 時価の算定方法

取引相手先金融機関より提示された価格によっております。

## 2. ヘッジ会計が適用されているデリバティブ取引

該当事項はありません。

第26期（平成23年3月31日現在）

## 1. ヘッジ会計が適用されていないデリバティブ取引

該当事項はありません。

## 2. ヘッジ会計が適用されているデリバティブ取引

該当事項はありません。

## （退職給付関係）

## 第25期（平成22年3月31日現在）

## 1. 採用している退職給付制度の概要

当社は、確定給付型の制度として退職一時金制度を、また、確定拠出型の制度として確定拠出年金制度を採用しております。

## 2. 退職給付債務に関する事項

	第25期 (平成22年3月31日現在)	(千円)
(1) 退職給付債務	530,305	
(2) 未認識数理計算上の差異	41,515	
退職給付引当金	488,790	

## 3. 退職給付費用に関する事項

	第25期 (自平成21年4月1日 至平成22年3月31日)	(千円)
(1) 勤務費用	82,653	
(2) 利息費用	6,471	
(3) 数理計算上の差異の費用処理額	5,402	
(4) 確定拠出年金 拠出額	37,987	
退職給付費用	132,513	

## 4. 退職給付債務等の計算の基礎に関する事項

	第25期 (平成22年3月31日)
(1) 割引率(%)	1.5
(2) 退職給付見込額の期間配分方法	期間定額基準
(3) 数理計算上の差異の処理年数(年)	5

## 第26期（平成23年3月31日現在）

## 1. 採用している退職給付制度の概要

当社は、確定給付型の制度として退職一時金制度を、また、確定拠出型の制度として確定拠出年金制度を採用しております。

## 2. 退職給付債務に関する事項

	第26期 (平成23年3月31日現在) (千円)	
(1) 退職給付債務		636,624
(2) 未認識数理計算上の差異		57,560
		579,063
退職給付引当金		579,063

## 3. 退職給付費用に関する事項

	第26期 (自平成22年4月1日 至平成23年3月31日) (千円)	
(1) 勤務費用		85,216
(2) 利息費用		7,954
(3) 数理計算上の差異の費用処理額		9,383
(4) 確定拠出年金 拠出額		37,218
		139,773
退職給付費用		139,773

## 4. 退職給付債務等の計算の基礎に関する事項

	第26期 (平成23年3月31日)
(1) 割引率(%)	1.5
(2) 退職給付見込額の期間配分方法	期間定額基準
(3) 数理計算上の差異の処理年数(年)	5

## （税効果会計関係）

## 1. 繰延税金資産及び繰延税金負債の発生の主な原因別の内訳

	第25期	第26期
	(平成22年3月31日現在)	(平成23年3月31日現在)
	(千円)	(千円)
繰延税金資産		
未払事業税	108,541	128,299
未払事業所税	6,290	6,141
賞与引当金	233,054	234,157
未払法定福利費	26,912	28,823
未払確定拠出年金掛金	2,712	2,739
減価償却超過額	17,598	36,256
減価償却超過額（一括償却資産）	6,098	3,039
繰延資産償却超過額（税法上）	89,657	139,027
退職給付引当金	198,937	235,678
役員退職慰労引当金	39,211	40,806
ゴルフ会員権評価損	5,577	5,577
投資有価証券評価損	66,421	763
関係会社株式評価損	-	1,556
貸倒引当金繰入額	14,840	-
繰延税金資産合計	815,851	862,867
繰延税金負債		
その他有価証券評価差額金	28,334	57,474
繰延税金負債合計	28,334	57,474
差引繰延税金資産の純額	787,517	805,393

## 2. 法定実効税率と税効果会計適用後の法人税等の負担率との差異の原因となった主要な項目別の内訳

第25期については、法定実効税率と税効果会計適用後の法人税等の負担率との間の差異が法定実効税率の100分の5以下であるため、注記を省略しております。

第26期については、法定実効税率と税効果会計適用後の法人税等の負担率との間の差異が法定実効税率の100分の5以下であるため、注記を省略しております。

## (セグメント情報等)

## 1. セグメント情報

当社は、投資信託及び投資顧問を主とした資産運用業の単一事業であるため、記載を省略しております。

## 2. 関連情報

第26期（自平成22年4月1日 至平成23年3月31日）

## (1) サービスごとの情報

	投資信託 (千円)	投資顧問 (千円)	その他 (千円)	合計 (千円)
営業収益	24,367,005	5,478,622	789,867	30,635,495

(注) 一般企業の売上高に代えて、営業収益を記載しております。

## (2) 地域ごとの情報

## 営業収益

当社は、本邦の外部顧客に対する営業収益に区分した金額が損益計算書の営業収益の90%を超えるため、記載を省略しております。

## 有形固定資産

当社は、本邦に所在している有形固定資産の金額が貸借対照表の有形固定資産の金額の90%を超えるため、記載を省略しております。

## (3) 主要な顧客ごとの情報

特定の顧客に対する営業収益で損益計算書の営業収益の10%以上を占めるものがないため、記載を省略しております。

## (追加情報)

当事業年度より、「セグメント情報等の開示に関する会計基準」（企業会計基準第17号 平成21年3月27日）及び「セグメント情報等の開示に関する会計基準の適用指針」（企業会計基準適用指針第20号 平成20年3月21日）を適用しております。

（関連当事者との取引）

第25期（自平成21年4月1日 至平成22年3月31日）

## (1)親会社及び法人主要株主等

属性	会社等の名称	住所	資本金 又は 出資金	事業の 内容又 は職業	議決権等 の所有 (被所有) 割合	関係内容		取引の内容	取引 金額 (千円)	科目	期末 残高 (千円)
						役員の 兼任等	事業上 の関係				
その 他の 関係 会社	第一生命 保険相互 会社	東京都 千代田 区	4,200億円 (基金償却 積立金)	生命保 険業	(被所有) 直接50%	兼務 1名, 出向 3名, 転籍 2名	資産の運 用及び助 言、当社 設定投信 の販売	資産運用の 助言の顧問 料の受入	711,279	未収投 資助言 報酬	190,025
								販売手数料 の支払	13,054		
								保険料の支 払	6,572		

取引条件及び取引条件の決定方針等

（注1）資産運用の助言の顧問料は、一般的取引条件を定めた規定に基づく個別契約により決定しております。

（注2）支払販売手数料は、一般的取引条件を定めた規定に基づく個別契約により決定しております。

（注3）保険料は、一般的取引条件と同様に決定しております。

（注4）上記の取引金額には消費税等が含まれておりません。期末残高には、消費税等が含まれております。

（注5）平成22年4月1日付にて、第一生命保険相互会社は、相互会社から株式会社へ組織変更しております。新会社の商号は、第一生命保険株式会社であります。

## (2)子会社等

属性	会社等の名称	住所	資本金 又は 出資金	事業の 内容又 は職業	議決権等 の所有 (被所有) 割合	関係内容		取引の内容	取引 金額 (千円)	科目	期末 残高 (千円)
						役員の 兼任等	事業上 の関係				
子 会 社	DIAM International Ltd	London United kingdom	4,000 千GBP	資産の 運用	(所有) 直接100%	兼務 2名	当社預 り資産 の運用	当社預り資 産の運用の 顧問料の支 払	785,924	未払 費用	296,169
	DIAM U.S.A., Inc.	New York U.S.A.	4,000 千USD	資産の 運用	(所有) 直接100%	兼務 2名	当社預 り資産 の運用	当社預り資 産の運用の 顧問料の支 払	244,629	未払 費用	98,673

取引条件及び取引条件の決定方針等

（注1）資産運用の顧問料は、一般的取引条件を勘案した個別契約により決定しております。

（注2）上記の取引金額及び期末残高には、免税取引のため消費税等は含まれておりません。

## (3)兄弟会社等

属性	会社等の名称	住所	資本金 又は 出資金	事業の 内容又 は職業	議決権等 の所有 (被所有) 割合	関係内容		取引の内容	取引金額 (千円)	科目	期末 残高 (千円)
						役員の 兼任等	事業上 の関係				
その他の 関係会社 の子会社	株式会社 みずほ銀行	東京都 千代田 区	7,000 億円	銀行業	-	-	当社設定 投資信託 の販売、 預金取引	投資信託の 販売代行手 数料	1,434,905	未払手 数料	122,995
								預金の預入 (純額)	90,148	現金・ 預金	412,513
								受取利息	199	未収 収益	-
	株式会社 みずほコ ーポレー ト銀行	東京都 千代田 区	14,040 億円	銀行業	-	-	当社設定 投資信託 の販売、 預金取引	投資信託の 販売代行手 数料	613,204	未払手 数料	104,436
								預金の預入 (純額)	1,133,958	現金・ 預金	12,572,634
								受取利息	16,966	未収 収益	1,071
	みずほ第 一ファイ ンシャル テクノロ ジー株式 会社	東京都 千代田 区	2億円	金融 技術 研究等	-	-	当社預り 資産の運 用	当社預り資 産の運用の 顧問料の支 払	247,604	未払 費用	113,245
								業務委託料 の支払	48,770	未払 費用	36,277
	資産管理 サービス 信託銀行 株式会社	東京都 中央区	500 億円	資産管 理等	-	-	当社信託 財産の運 用	信託元本の 追加 (純額)	401,000	金銭の 信託	399,833
信託報酬の 支払								130			

## 取引条件及び取引条件の決定方針等

(注1) 投資信託の販売代行手数料は、一般的取引条件を勘案した個別契約により決定しております。

(注2) 資産運用の顧問料は、一般的取引条件を勘案した個別契約により決定しております。

(注3) 業務委託料は、委託業務に係る人件費から算出された手数料に基づく個別契約により決定しております。

(注4) 上記の取引金額には消費税等が含まれておりません。期末残高には、消費税等が含まれております。

(注5) 預金取引は、市場金利を勘案した利率が適用されております。

(注6) 信託報酬は、一般的取引条件を勘案した料率が適用されております。

## 第26期（自平成22年4月1日 至平成23年3月31日）

## (1)親会社及び法人主要株主等

属性	会社等の名称	住所	資本金 又は 出資金	事業の 内容又 は職業	議決権等 の所有 (被所有) 割合	関係内容		取引の内容	取引金額 (千円)	科目	期末 残高 (千円)
						役員の 兼任等	事業上 の関係				
その他の 関係会社	第一生命 保険株式 会社	東京都 千代田 区	2,102億円	生命保 険業	(被所有) 直接50%	兼務 1名, 出向 3名, 転籍 2名	資産運 用の助 言	資産運用の 助言の顧問 料の受入	710,392	未収投資 助言報酬	190,149

## 取引条件及び取引条件の決定方針等

(注1) 資産運用の助言の顧問料は、一般的取引条件を定めた規定に基づく個別契約により決定しております。

(注2) 上記の取引金額には消費税等が含まれておりません。期末残高には、消費税等が含まれております。

## (2)子会社等

属性	会社等の名称	住所	資本金 又は 出資金	事業の 内容又 は職業	議決権等 の所有 (被所有) 割合	関係内容		取引の 内容	取引 金額 (千円)	科目	期末 残高 (千円)
						役員の 兼任等	事業上 の関係				
子 会 社	DIAM International Ltd	London United kingdom	4,000 千GBP	資産の 運用	(所有) 直接100%	兼務 2名	当社預 り資産 の運用	当社預り 資産の運 用の顧問 料の支払	646,432	未払 費用	172,736
	DIAM U.S.A., Inc.	New York U.S.A.	4,000 千USD	資産の 運用	(所有) 直接100%	兼務 2名	当社預 り資産 の運用	当社預り 資産の運 用の顧問 料の支払	224,694	未払 費用	88,837
	DIAM SINGAPORE PTE. LTD.	Central Singapore	700,000 千円	資産の 運用	(所有) 直接100%	-	なし	増資の引 受	300,000	-	-

## 取引条件及び取引条件の決定方針等

(注1) 資産運用の顧問料は、一般的取引条件を勘案した個別契約により決定しております。

(注2) 上記の取引金額及び期末残高には、免税取引のため消費税等は含まれておりません。

(注3) 増資の引受は、子会社が行った増資を引き受けたものであります。



## (3)兄弟会社等

属性	会社等の名称	住所	資本金 又は 出資金	事業の 内容又 は職業	議決権等 の所有 (被所有) 割合	関係内容		取引の 内容	取引金額 (千円)	科目	期末 残高 (千円)
						役員の 兼任等	事業上 の関係				
その他の 関係会社 の子会社	株式会社 みずほ銀行	東京都 千代田 区	7,000 億円	銀行業	-	-	当社設定 投資信託 の販売、 預金取引	投資信託の 販売代行手 数料	1,538,792	未払手 数料	108,444
								預金の預入 (純額)	112,401	現金・ 預金	524,914
								受取利息	156	未収 収益	-
	株式会社 みずほコ ーポレー ト銀行	東京都 千代田 区	14,040 億円	銀行業	-	-	当社設定 投資信託 の販売、 預金取引	投資信託の 販売代行手 数料	536,163	未払手 数料	89,649
								預金の引出 (純額)	1,524,876	現金・ 預金	11,047,758
								受取利息	7,802	未収 収益	-
	みずほ第 一フィナ ンシャル テクノロ ジー株式 会社	東京都 千代田 区	2億円	金融 技術 研究等	-	-	当社預り 資産の運 用	当社預り資 産の運用の 顧問料の支 払	198,967	未払 費用	94,085
								業務委託料 の支払	17,740	未払 費用	21,598
	資産管理 サービス 信託銀行 株式会社	東京都 中央区	500 億円	資産管 理等	-	-	当社信託 財産の運 用	信託元本の 追加 (純額)	5,500,000	金銭の 信託	5,967,344
								信託報酬の 支払	3,163		

## 取引条件及び取引条件の決定方針等

(注1) 投資信託の販売代行手数料は、一般的取引条件を勘案した個別契約により決定しております。

(注2) 資産運用の顧問料は、一般的取引条件を勘案した個別契約により決定しております。

(注3) 業務委託料は、委託業務に係る人件費から算出された手数料に基づく個別契約により決定しております。

(注4) 上記の取引金額には消費税等が含まれておりません。期末残高には、消費税が含まれております。

(注5) 預金取引は、市場金利を勘案した利率が適用されております。

(注6) 信託報酬は、一般的取引条件を勘案した料率が適用されております。

## (1株当たり情報)

第25期 (自平成21年4月1日 至平成22年3月31日)	第26期 (自平成22年4月1日 至平成23年3月31日)
1株当たり純資産額 849,916円62銭 1株当たり当期純利益金額 141,719円30銭 なお、潜在株式調整後1株当たり当期純利益金額については、新株引受権付社債及び転換社債を発行していないため記載しておりません。	1株当たり純資産額 964,903円60銭 1株当たり当期純利益金額 185,611円60銭 なお、潜在株式調整後1株当たり当期純利益金額については、新株引受権付社債及び転換社債を発行していないため記載しておりません。

(注) 1株当たり当期純利益金額の算定上の基礎は、以下のとおりであります。

	第25期 (自平成21年4月1日 至平成22年3月31日)	第26期 (自平成22年4月1日 至平成23年3月31日)
当期純利益	3,401,263千円	4,454,678千円
普通株主に帰属しない金額	-	-
普通株式に係る当期純利益	3,401,263千円	4,454,678千円
期中平均株式数	24,000株	24,000株

## (重要な後発事象)

第25期 (自平成21年4月1日 至平成22年3月31日)	第26期 (自平成22年4月1日 至平成23年3月31日)
_____	_____

#### 4【利害関係人との取引制限】

委託会社は、「金融商品取引法」の定めるところにより、利害関係人との取引について、次に掲げる行為が禁止されています。

- (1) 自己またはその取締役もしくは執行役との間における取引を行うことを内容とした運用を行うこと(投資者の保護に欠け、もしくは取引の公正を害し、または金融商品取引業の信用を失墜させるおそれがないものとして内閣府令で定めるものを除きます。)
- (2) 運用財産相互間において取引を行うことを内容とした運用を行うこと(投資者の保護に欠け、もしくは取引の公正を害し、または金融商品取引業の信用を失墜させるおそれがないものとして内閣府令で定めるものを除きます。)
- (3) 通常の取引の条件と異なる条件であって取引の公正を害するおそれのある条件で、委託会社の親法人等（委託会社の総株主等の議決権の過半数を保有していることその他の当該金融商品取引業者と密接な関係を有する法人その他の団体として政令で定める要件に該当する者をいいます。以下(4)(5)において同じ。）または子法人等（委託会社が総株主等の議決権の過半数を保有していることその他の当該金融商品取引業者と密接な関係を有する法人その他の団体として政令で定める要件に該当する者をいいます。以下同じ。）と有価証券の売買その他の取引または金融デリバティブ取引を行うこと。
- (4) 委託会社の親法人等または子法人等の利益を図るため、その行う投資運用業に関して運用の方針、運用財産の額もしくは市場の状況に照らして不必要な取引を行うことを内容とした運用を行うこと。
- (5) 上記(3) (4)に掲げるもののほか、委託会社の親法人等または子法人等が関与する行為であって、投資者の保護に欠け、もしくは取引の公正を害し、または金融商品取引業の信用を失墜させるおそれのあるものとして内閣府令で定める行為。

#### 5【その他】

- (1) 定款の変更等

平成21年6月29日付で、定款について次の変更をいたしました。

・株券不発行に伴う対応および役付取締役（取締役会長職）追加に伴う変更

- (2) 訴訟事件その他の重要事項

委託会社及びファンドに重要な影響を与えた事実、または与えると予想される事実はありません。

## 第2【その他の関係法人の概況】

### 1【名称、資本金の額及び事業の内容】

#### (1) 受託会社

##### a . 名称

住友信託銀行株式会社

##### b . 資本金の額

平成23年3月末日現在 342,037百万円

##### c . 事業の内容

日本において信託銀行業務を営んでいます。

#### (2) 販売会社

販売会社の名称、資本金の額および事業内容は以下の「販売会社一覧表」の通りです。

(平成23年3月末日現在)

名 称	資本金の額 (単位:百万円)	事 業 の 内 容
株式会社ジャパンネット銀行	37,250	日本において銀行業務を営んでおります。
楽天銀行株式会社	23,485	日本において銀行業務を営んでおります。
株式会社東京都民銀行	48,120	日本において銀行業務を営んでおります。
株式会社鳥取銀行	9,061	日本において銀行業務を営んでおります。
カブドットコム証券株式会社	7,196	「金融商品取引法」に定める第一種金融商品取引業を営んでおります。
岩井証券株式会社	3,000	「金融商品取引法」に定める第一種金融商品取引業を営んでおります。
PWM日本証券株式会社	3,000	「金融商品取引法」に定める第一種金融商品取引業を営んでおります。
株式会社SBI証券	47,937	「金融商品取引法」に定める第一種金融商品取引業を営んでおります。
極東証券株式会社	5,251	「金融商品取引法」に定める第一種金融商品取引業を営んでおります。
静岡東海証券株式会社	600	「金融商品取引法」に定める第一種金融商品取引業を営んでおります。
UBS証券会社	60,000	「金融商品取引法」に定める第一種金融商品取引業を営んでおります。
ちばぎん証券株式会社	4,374	「金融商品取引法」に定める第一種金融商品取引業を営んでおります。
楽天証券株式会社	7,495	「金融商品取引法」に定める第一種金融商品取引業を営んでおります。
東武証券株式会社	420	「金融商品取引法」に定める第一種金融商品取引業を営んでおります。
東洋証券株式会社	13,494	「金融商品取引法」に定める第一種金融商品取引業を営んでおります。
内藤証券株式会社	3,002	「金融商品取引法」に定める第一種金融商品取引業を営んでおります。
SMB C日興証券株式会社( 1)	10,000	「金融商品取引法」に定める第一種金融商品取引業を営んでおります。
マネックス証券株式会社	7,425	「金融商品取引法」に定める第一種金融商品取引業を営んでおります。
廣田証券株式会社	600	「金融商品取引法」に定める第一種金融商品取引業を営んでおります。
フィデリティ証券株式会社	5,207	「金融商品取引法」に定める第一種金融商品取引業を営んでおります。
リテラ・クリア証券株式会社	3,794	「金融商品取引法」に定める第一種金融商品取引業を営んでおります。

三田証券株式会社	500	「金融商品取引法」に定める第一種金融商品取引業を営んでおります。
三菱UFJメリルリンチPB証券株式会社	8,000	「金融商品取引法」に定める第一種金融商品取引業を営んでおります。
豊証券株式会社	2,540	「金融商品取引法」に定める第一種金融商品取引業を営んでおります。

（ 1 ）平成23年4月1日現在

## 2【関係業務の概要】

「受託会社」は、以下の業務を行います。

- (1) 委託会社の指図に基づく信託財産の管理、保管、処分
- (2) 信託財産の計算
- (3) 信託財産に関する報告書の作成
- (4) その他上記に付帯する業務

「販売会社」は、以下の業務を行います。

- (1) 募集販売の取扱い
- (2) 追加設定の申込事務
- (3) 信託契約の一部解約事務
- (4) 受益者に対する収益分配金、一部解約金および償還金の支払い
- (5) 受益者に対する収益分配金の再投資
- (6) 受益者に対する投資信託説明書（目論見書）および運用報告書の交付
- (7) その他上記に付帯する業務

## 3【資本関係】

委託会社と上記関係法人間に資本関係はありません。

## 第3【参考情報】

当ファンドについては、当特定期間の中に、次の書類を提出いたしました。

書類名	提出年月日
有価証券報告書	平成23年4月15日
有価証券届出書	平成23年4月15日
訂正有価証券届出書	平成23年1月20日、平成23年4月1日、平成23年6月6日
臨時報告書	平成23年1月25日、平成23年3月25日、平成23年5月25日

## 独立監査人の監査報告書

平成23年8月31日

D I A Mアセットマネジメント株式会社  
取締役会 御中

あらた監査法人

指定社員 公認会計士 柴 毅 印  
業務執行社員

指定社員 公認会計士 和田 渉 印  
業務執行社員

当監査法人は、金融商品取引法第193条の2第1項の規定に基づく監査証明を行うため、「ファンドの経理状況」に掲げられているD I A M J - R E I Tオープン（2カ月決算コース）の平成23年1月18日から平成23年7月19日までの特定期間の財務諸表、すなわち、貸借対照表、損益及び剰余金計算書、注記表並びに附属明細表について監査を行った。この財務諸表の作成責任は経営者であり、当監査法人の責任は独立の立場から財務諸表に対する意見を表明することにある。

当監査法人は、我が国において一般に公正妥当と認められる監査の基準に準拠して監査を行った。監査の基準は、当監査法人に財務諸表に重要な虚偽の表示がないかどうかの合理的な保証を得ることを求めている。監査は、試査を基礎として行われ、経営者が採用した会計方針及びその適用方法並びに経営者によって行われた見積りの評価も含め全体としての財務諸表の表示を検討することを含んでいる。当監査法人は、監査の結果として意見表明のための合理的な基礎を得たと判断している。

当監査法人は、上記の財務諸表が、我が国において一般に公正妥当と認められる企業会計の基準に準拠して、D I A M J - R E I Tオープン（2カ月決算コース）の平成23年7月19日現在の信託財産の状態及び同日をもって終了する特定期間の損益の状況をすべての重要な点において適正に表示しているものと認める。

D I A Mアセットマネジメント株式会社及びファンドと当監査法人又は業務執行社員との間には、公認会計士法の規定により記載すべき利害関係はない。

以上

---

上記は、監査報告書の原本に記載された事項を電子化したものであり、その原本は当社が別途保管しております。

財務諸表の範囲にはX B R Lデータ自体は含まれていません。

[委託会社の監査報告書\(当期\)へ](#)

## 独立監査人の監査報告書

平成23年6月10日

D I A Mアセットマネジメント株式会社

取締役会御中

### 新日本有限責任監査法人

指定有限責任社員 業務執行社員	公認会計士	浅野 功	印
指定有限責任社員 業務執行社員	公認会計士	近藤 敏弘	印

当監査法人は、金融商品取引法第193条の2第1項の規定に基づく監査証明を行うため、「委託会社等の経理状況」に掲げられているD I A Mアセットマネジメント株式会社の平成22年4月1日から平成23年3月31日までの第26期事業年度の財務諸表、すなわち、貸借対照表、損益計算書及び株主資本等変動計算書について監査を行った。この財務諸表の作成責任は経営者にあり、当監査法人の責任は独立の立場から財務諸表に対する意見を表明することにある。

当監査法人は、我が国において一般に公正妥当と認められる監査の基準に準拠して監査を行った。監査の基準は、当監査法人に財務諸表に重要な虚偽の表示がないかどうかの合理的な保証を得ることを求めている。監査は、試査を基礎として行われ、経営者が採用した会計方針及びその適用方法並びに経営者によって行われた見積りの評価も含め全体としての財務諸表の表示を検討することを含んでいる。当監査法人は、監査の結果として意見表明のための合理的な基礎を得たと判断している。

当監査法人は、上記の財務諸表が、我が国において一般に公正妥当と認められる企業会計の基準に準拠して、D I A Mアセットマネジメント株式会社の平成23年3月31日現在の財政状態及び同日をもって終了する事業年度の経営成績をすべての重要な点において適正に表示しているものと認める。

会社と当監査法人又は業務執行社員との間には、公認会計士法の規定により記載すべき利害関係はない。

以上

(注) 上記は、独立監査人の監査報告書の原本に記載された事項を電子化したものであり、その原本は当社が別途保管しております。

独立監査人の監査報告書

平成23年3月2日

D I A Mアセットマネジメント株式会社  
取締役会 御中

あらた監査法人

指定社員 公認会計士 柴 毅 印  
業務執行社員指定社員 公認会計士 和田 渉 印  
業務執行社員

当監査法人は、金融商品取引法第193条の2第1項の規定に基づく監査証明を行うため、「ファンドの経理状況」に掲げられているD I A M J - R E I Tオープン（2カ月決算コース）の平成22年7月17日から平成23年1月17日までの特定期間の財務諸表、すなわち、貸借対照表、損益及び剰余金計算書、注記表並びに附属明細表について監査を行った。この財務諸表の作成責任は経営者であり、当監査法人の責任は独立の立場から財務諸表に対する意見を表明することにある。

当監査法人は、我が国において一般に公正妥当と認められる監査の基準に準拠して監査を行った。監査の基準は、当監査法人に財務諸表に重要な虚偽の表示がないかどうかの合理的な保証を得ることを求めている。監査は、試査を基礎として行われ、経営者が採用した会計方針及びその適用方法並びに経営者によって行われた見積りの評価も含め全体としての財務諸表の表示を検討することを含んでいる。当監査法人は、監査の結果として意見表明のための合理的な基礎を得たと判断している。

当監査法人は、上記の財務諸表が、我が国において一般に公正妥当と認められる企業会計の基準に準拠して、D I A M J - R E I Tオープン（2カ月決算コース）の平成23年1月17日現在の信託財産の状態及び同日をもって終了する特定期間の損益の状況をすべての重要な点において適正に表示しているものと認める。

D I A Mアセットマネジメント株式会社及びファンドと当監査法人又は業務執行社員との間には、公認会計士法の規定により記載すべき利害関係はない。

以 上

---

上記は、監査報告書の原本に記載された事項を電子化したものであり、その原本は当社が別途保管しております。

財務諸表の範囲にはX B R Lデータ自体は含まれていません。

[委託会社の監査報告書\(前期\)へ](#)



## 独立監査人の監査報告書

平成22年6月30日

D I A Mアセットマネジメント株式会社  
取締役会御中

### 新日本有限責任監査法人

指定有限責任社員 業務執行社員	公認会計士	浅野 功	印
指定有限責任社員 業務執行社員	公認会計士	近藤 敏弘	印

当監査法人は、金融商品取引法第193条の2第1項の規定に基づく監査証明を行うため、「委託会社等の経理状況」に掲げられているD I A Mアセットマネジメント株式会社の平成21年4月1日から平成22年3月31日までの第25期事業年度の財務諸表、すなわち、貸借対照表、損益計算書及び株主資本等変動計算書について監査を行った。この財務諸表の作成責任は経営者であり、当監査法人の責任は独立の立場から財務諸表に対する意見を表明することにある。

当監査法人は、我が国において一般に公正妥当と認められる監査の基準に準拠して監査を行った。監査の基準は、当監査法人に財務諸表に重要な虚偽の表示がないかどうかの合理的な保証を得ることを求めている。監査は、試査を基礎として行われ、経営者が採用した会計方針及びその適用方法並びに経営者によって行われた見積りの評価も含め全体としての財務諸表の表示を検討することを含んでいる。当監査法人は、監査の結果として意見表明のための合理的な基礎を得たと判断している。

当監査法人は、上記の財務諸表が、我が国において一般に公正妥当と認められる企業会計の基準に準拠して、D I A Mアセットマネジメント株式会社の平成22年3月31日現在の財政状態及び同日をもって終了する事業年度の経営成績をすべての重要な点において適正に表示しているものと認める。

会社と当監査法人又は業務執行社員との間には、公認会計士法の規定により記載すべき利害関係はない。

以上

---

（注）上記は、独立監査人の監査報告書の原本に記載された事項を電子化したものであり、その原本は当社が別途保管しております。