

**【表紙】**

【提出書類】	有価証券報告書
【提出先】	関東財務局長
【提出日】	平成30年4月11日
【計算期間】	第28期（自 平成29年7月12日 至 平成30年1月11日）
【ファンド名】	チャイナ騰飛（チャイナ・エクイティ・オープン）
【発行者名】	大和住銀投信投資顧問株式会社
【代表者の役職氏名】	代表取締役社長 後藤 正明
【本店の所在の場所】	東京都千代田区霞が関三丁目2番1号
【事務連絡者氏名】	植松 克彦
【連絡場所】	東京都千代田区霞が関三丁目2番1号
【電話番号】	03-6205-0200
【縦覧に供する場所】	該当ありません。

## 第一部【ファンド情報】

### 第1【ファンドの状況】

#### 1【ファンドの性格】

##### (1)【ファンドの目的及び基本的性格】

###### ファンドの目的

当ファンドは、主として中国・香港の株式を中心に投資を行うことにより、信託財産の長期的な成長を目指します。

###### ファンドの基本的性格

当ファンドにおける一般社団法人投資信託協会による商品分類・属性区分は以下の通りです。

###### <商品分類表>

単位型・追加型	投資対象地域	投資対象資産 (収益の源泉)
単位型	国内	株式
	海外	債券 不動産投信
追加型	内外	その他資産 ( ) 資産複合

(注) 当ファンドが該当する商品分類を網掛け表示しています。

###### 商品分類表の各項目の定義について

追加型投信...一度設定されたファンドであってもその後追加設定が行われ従来の信託財産とともに運用されるファンドをいいます。

海外...目論見書又は投資信託約款において、組入資産による主たる投資収益が実質的に海外の資産を源泉とする旨の記載があるものをいいます。

株式...目論見書又は投資信託約款において、組入資産による主たる投資収益が実質的に株式を源泉とする旨の記載があるものをいいます。

上記以外の各区分の定義の詳細については、一般社団法人投資信託協会のホームページ (<http://www.toushin.or.jp/>) をご参照ください。

###### <属性区分表>

投資対象資産	決算頻度	投資対象地域	為替ヘッジ
--------	------	--------	-------

株式	年1回	グローバル	
一般	年2回	日本	
大型株			
中小型株			
債券	年4回	北米	
一般	年6回	欧州	あり
公債	(隔月)		( )
社債		アジア	
その他債券	年12回		
クレジット属性	(毎月)	オセアニア	
( )			
不動産投信	日々	中南米	なし
その他資産	その他	アフリカ	
( )	( )		
資産複合		中近東	
( )		(中東)	
資産配分固定型		エマージング	
資産配分変更型			

(注) 当ファンドが該当する属性区分を網掛け表示しています。

属性区分表に記載している「為替ヘッジ」は、対円での為替リスクに対するヘッジの有無を記載しております。

属性区分表の各項目の定義について

株式 一般...属性区分において大型株、中小型株属性にあてはまらない全てのものをいいます。

年2回...目論見書又は投資信託約款において、年2回決算する旨の記載があるものをいいます。

アジア...目論見書又は投資信託約款において、組入資産による投資収益が日本を除くアジア地域の資産を源泉とする旨の記載があるものをいいます。

為替ヘッジなし...目論見書又は投資信託約款において、為替のヘッジを行わない旨の記載があるもの又は為替のヘッジを行う旨の記載がないものをいいます。

上記以外の各区分の定義の詳細については、一般社団法人投資信託協会のホームページ (<http://www.toushin.or.jp/>) をご参照ください。

## ファンドの特色

# 1 中国の経済成長において活躍している中国本土企業の株式を中心に投資します。

◆当ファンドにおける“中国本土企業”とは、以下のことをいいます。

市場	対象銘柄群	
香港市場	H株	香港市場に上場されている銘柄のうち、登記場所や主要活動拠点、資本が中国本土である銘柄
	レッドチップ	香港市場に上場されている銘柄のうち、法人登記が中国本土以外でされた中国政府機関等の資本傘下にある銘柄
	Pチップ	香港市場に上場されている銘柄のうち、法人登記が中国本土以外でされた中国民間企業の銘柄
中国市場 (上海証券取引所、 深セン証券取引所)	A株 B株	上海証券取引所や深セン証券取引所に上場された銘柄。 A株は人民元建てで取引されています。 B株のうち、上海証券取引所は米ドル建て、深セン証券取引所は香港ドル建てで取引されています。
米国市場、 シンガポール市場 等	中国資本の企業または本社が中国本土にある銘柄	

(注) 株式以外にも、D R等へ投資する場合があります。

◆上記以外にも、原則として取得時において信託財産の純資産総額の30%以下の範囲で、下記の市場で取引されている株式へ投資することができます。

市場	対象銘柄群
香港市場 (H株、レッドチップ、Pチップ以外の銘柄)	中国マーケット(消費、生産拠点等)を活用し、利益を得ている企業または利益を得る可能性があると思われる銘柄
台湾市場	
米国市場	主なビジネスを中国で展開している米国企業

(注) 上記以外の証券市場が、将来追加される場合があります。株式以外にも、D R等へ投資する場合があります。

\* D Rとは、Depositary Receipt (預託証券)の略で、ある国の株式発行会社の株式を海外で流通させるために、その会社の株式を銀行等に預託し、その代替として海外で発行される証券をいいます。D Rは、株式と同様に取引所\*等で取引されます。  
\* 金融商品取引法第2条第16項に規定する金融商品取引所および金融商品取引法第2条第8項第3号ロに規定する外国金融商品市場をいいます。以下同じです。

## 2 運用にあたっては、中国の経済成長を捉え成長が見込める企業の中から、ファンダメンタルズを重視し、投資魅力のある銘柄に投資を行います。

- ◆ 個々の企業の成長性、収益性、財務内容、経営などのファンダメンタルズや流動性を勘案し、投資魅力の高いと判断される銘柄に投資します。

<当ファンドの銘柄選定の主なポイント>

・業界地位	・PEG(PER/成長率)比較
・経営陣の資質	・ROE
・商品、サービスの優位性 等	・利益の成長率 等

\* 上記の内容は将来変更になる場合があります。

- ◆ 運用指図にかかる権限を Daiwa SB Investments (HK) Limited (ダイワ・エス・ビー・インベストメンツ(香港)・リミテッド)へ委託します。

### Daiwa SB Investments (HK) Limitedの概要

同社(所在地:香港)は、1988年2月に香港法に基づき、香港において設立された会社で、大和住銀投信投資顧問株式会社の100%子会社です。同社は、主に、機関投資家等に対して資産運用業務を行っており、主として、アジア地域の株式等の運用を行っています。

- ◆ 外貨建資産については、原則として為替ヘッジは行いません。

## 3 毎決算時に、原則として収益の分配を目指します。

- ◆ 決算日は、毎年1月、7月の11日(休業日の場合は翌営業日)とします。
- ◆ 分配対象額の範囲は、経費控除後の利子・配当収益および売買益(評価損益を含みます。)等の範囲内とします。
- ◆ 収益分配金額は、基準価額水準、市況動向等を勘案して、委託会社が決定します。ただし、分配対象額が少額な場合等には分配を行わないことがあります。
- ◆ 将来の分配金の支払いおよびその金額について保証するものではありません。

資金動向、市況動向、残存期間等によっては、または、やむを得ない事情が発生した場合には上記のような運用ができない場合があります。

## ファンドの仕組み



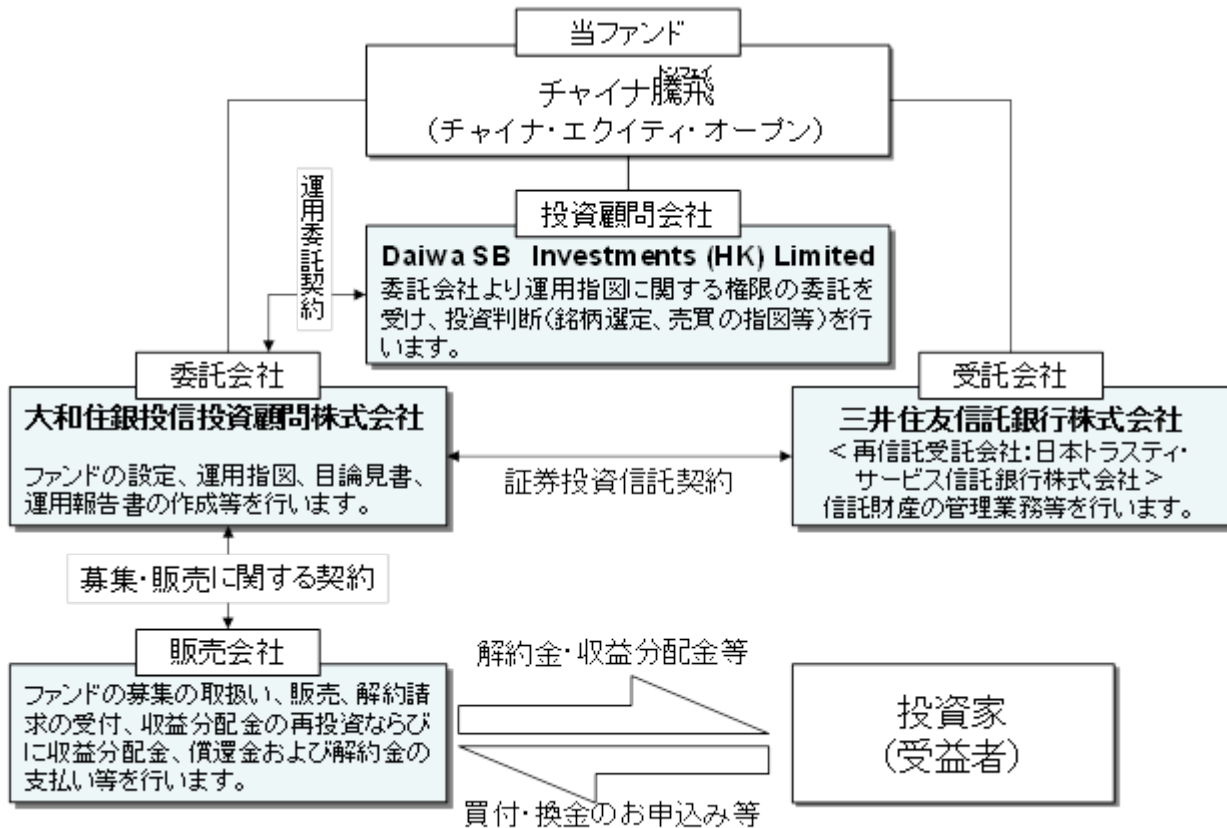
### 信託金の限度額

信託金の限度額は、2,000億円とします。委託会社は、受託会社と合意のうえ、限度額を変更することができます。

### (2)【ファンドの沿革】

- 平成16年1月29日 信託契約締結
- 平成16年1月29日 当ファンドの設定・運用開始
- 平成19年1月4日 投資信託振替制度へ移行

### (3)【ファンドの仕組み】



## 委託会社等が関係法人と締結している契約等の概要

関係法人	契約等の概要
受託会社	ファンドの運用方針、投資制限、信託報酬の総額、ファンドの基準価額の算出方法、ファンドの設定・解約等のファンドの運営上必要な事項が規定されている信託契約を締結しています。
販売会社	販売会社に委託するファンドの募集・販売に係る業務の内容、解約に係る事務の内容、およびこれらに関する手続き等について規定した契約を締結しています。
投資顧問会社	当ファンドの運用指図にかかる権限等を規定した運用委託契約（投資一任契約）を締結しています。

## 委託会社等の概況（平成30年2月末現在）

- ・ 資本金の額 20億円
- ・ 会社の沿革
  - 昭和48年6月1日 大和投資顧問株式会社設立
  - 平成11年2月18日 証券投資信託委託業の認可取得
  - 平成11年4月1日 住銀投資顧問株式会社及びエス・ビー・アイ・エム投信株式会社と合併し、大和住銀投信投資顧問株式会社へ商号を変更
- ・ 大株主の状況

名称	住所	所有株式数 (株)	比率 (%)
株式会社大和証券グループ本社	東京都千代田区丸の内1-9-1 グラントウキョウ ノースタワー	1,692,500	44.0

株式会社三井住友フィナンシャルグループ	東京都千代田区丸の内1-1-2	1,692,500	44.0
ティー・アール・ピー・エイチ・コーポレーション	アメリカ合衆国21202,メリーランド州ボルチモア イースト プラットストリート100	385,000	10.0

## 2【投資方針】

### (1)【投資方針】

中国の経済成長において活躍している中国本土企業を中心に投資を行います（中国本土企業以外には、香港、台湾および中国において主に事業展開を行っている米国の企業にも投資する場合があります。）。

運用にあたっては、中国の経済成長を捉え成長が見込める企業の中から、ファンダメンタルズを重視し、投資魅力のあると思われる銘柄に投資します。

外貨建資産については、原則として為替ヘッジは行いません。

運用指図に係る権限をDaiwa SB Investments (HK) Limited（ダイワ・エス・ビー・インベストメンツ（香港）・リミテッド）に委託します。

資金動向、市況動向によっては上記のような運用ができない場合があります。

### (2)【投資対象】

#### 投資の対象とする資産の種類

この信託において投資の対象とする資産の種類は、次に掲げるものとします。

1. 次に掲げる特定資産（「特定資産」とは、投資信託及び投資法人に関する法律第2条第1項で定めるものをいいます。以下同じ。）
  - イ. 有価証券
  - ロ. デリバティブ取引に係る権利（金融商品取引法第2条第20項に規定するものをいい、信託約款に定めるものに限りません。）
  - ハ. 金銭債権
  - ニ. 約束手形（金融商品取引法第2条第1項第15号に掲げるものを除きます。）
2. 次に掲げる特定資産以外の資産
  - イ. 為替手形

#### 運用の指図範囲

委託会社（委託会社から運用の指図に関する権限の委託を受けたものを含みます。以下同じ。）は、信託金を、主として次の有価証券（金融商品取引法第2条第2項の規定により有価証券とみなされる同項各号に掲げる権利を除きます。）に投資することを指図します。

1. 株券または新株引受権証券
2. 国債証券
3. 地方債証券
4. 特別の法律により法人の発行する債券
5. 社債券（新株引受権証券と社債券とが一体となった新株引受権付社債券（以下「分離型新株引受権付社債券」といいます。）の新株引受権証券を除きます。）
6. 資産の流動化に関する法律に規定する特定社債券（金融商品取引法第2条第1項第4号で定めるものをいいます。）
7. 特別の法律により設立された法人の発行する出資証券（金融商品取引法第2条第1項第6号で定めるものをいいます。）
8. 協同組織金融機関にかかる優先出資証券（金融商品取引法第2条第1項第7号で定めるものをいいます。）

9. 資産の流動化に関する法律に規定する優先出資証券または新優先出資引受権を表示する証券(金融商品取引法第2条第1項第8号で定めるものをいいます。)
10. コマーシャル・ペーパー
11. 新株引受権証券(分離型新株引受権付社債券の新株引受権証券を含みます。以下同じ。)および新株予約権証券
12. 外国または外国の者の発行する証券または証書で、前各号の証券または証書の性質を有するもの
13. 投資信託または外国投資信託の受益証券(金融商品取引法第2条第1項第10号で定めるものをいいます。)
14. 投資証券または外国投資証券(金融商品取引法第2条第1項第11号で定めるものをいいます。)
15. 外国貸付債権信託受益証券(金融商品取引法第2条第1項第18号で定めるものをいいます。)
16. オプションを表示する証券または証書(金融商品取引法第2条第1項第19号で定めるものをいい、有価証券に係るものに限ります。)
17. 預託証書(金融商品取引法第2条第1項第20号で定めるものをいいます。)
18. 外国法人が発行する譲渡性預金証書
19. 指定金銭信託の受益証券(金融商品取引法第2条第1項第14号で定める受益証券発行信託の受益証券に限ります。)
20. 抵当証券(金融商品取引法第2条第1項第16号で定めるものをいいます。)
21. 貸付債権信託受益権であって金融商品取引法第2条第1項第14号で定める受益証券発行信託の受益証券に表示されるべきもの
22. 外国の者に対する権利で前号の有価証券の性質を有するもの

なお、1の証券または証書、12ならびに17の証券または証書のうち1の証券または証書の性質を有するものを以下「株式」といい、2から6までの証券および12ならびに17の証券または証書のうち2から6までの証券の性質を有するものを以下「公社債」といい、13の証券および14の証券を以下「投資信託証券」といいます。

#### その他の金融商品の運用の指図

委託会社は、信託金を、前記の有価証券の他、次に掲げる金融商品(金融商品取引法第2条第2項の規定により有価証券とみなされる同項各号に掲げる権利を含みます。)により運用することを指図することができます。

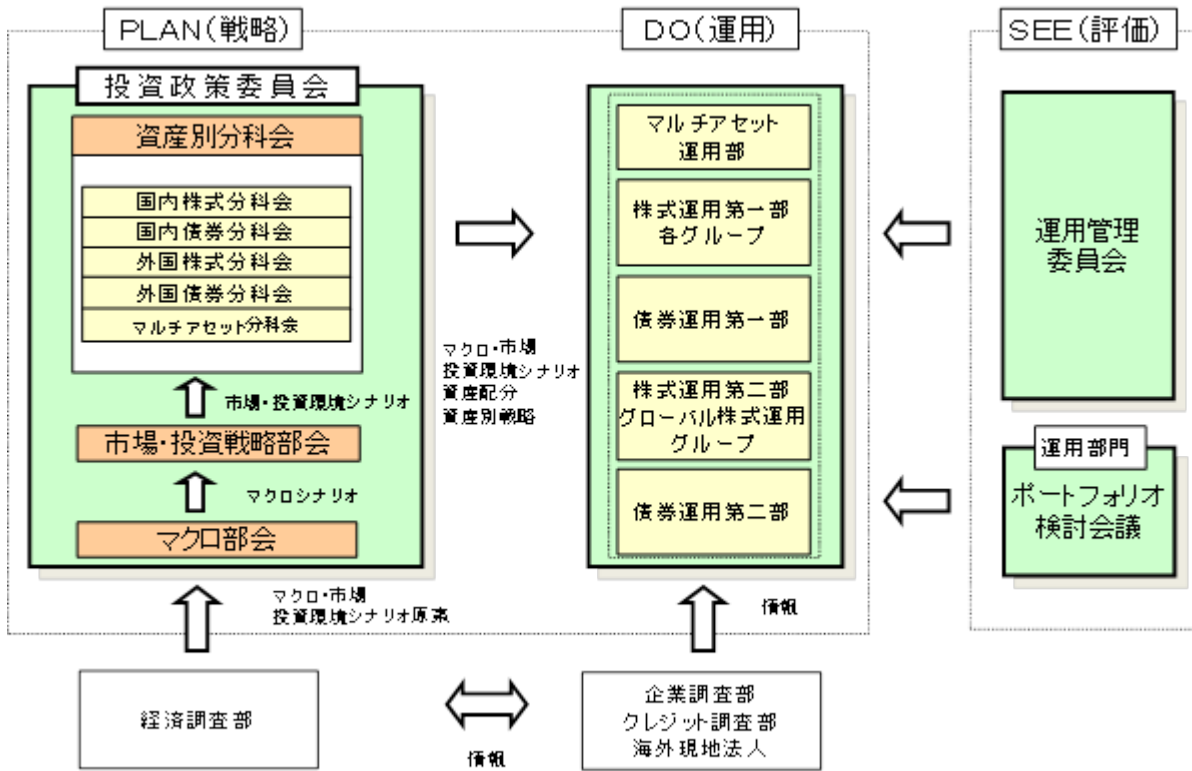
1. 預金
2. 指定金銭信託(金融商品取引法第2条第1項第14号に規定する受益証券発行信託を除きます。)
3. コール・ローン
4. 手形割引市場において売買される手形
5. 貸付債権信託受益権であって金融商品取引法第2条第2項第1号で定めるもの
6. 外国の者に対する権利で前号の権利の性質を有するもの

また、この信託の設定、解約、償還、投資環境の変動等への対応等、委託会社が運用上必要と認めるときには、委託会社は、信託金を、主として前記の1から6までに掲げる金融商品により運用することの指図ができます。

#### (3)【運用体制】

当ファンドでは、運用指図に関する権限を、Daiwa SB Investments (HK) Limitedに委託します。同社の運用チームは、企業訪問等により企業分析を行い組入銘柄を選定し、委託会社へ連絡します。委託会社では、Daiwa SB Investments (HK) Limitedからの指示に基づき、委託会社のトレーディング部において、株式および外国為替取引等の売買の実行を行います。委託会社では、当ファンドのモニタリング(投資制限の遵守状況のチェック、運用成果のチェック)等を行います。





- \* 当ファンドの運用モニタリング業務に従事する人員数は、平成30年2月末現在で約10名です。
- \* 運用体制および人員数は、今後変更になる場合があります。
- \* 運用リスク管理体制についての詳細は、後述の「3 投資リスク<リスクの管理体制>」に記載しております。

#### (4) 【分配方針】

毎決算時（毎年1月、7月の11日。ただし、休業日の場合は翌営業日）に、原則として以下の方針に基づき分配を行います。

- イ．分配対象額の範囲は、経費控除後の利子・配当収益および売買益（評価損益を含みます。）等の範囲内とします。
- ロ．収益分配金額は、基準価額水準、市況動向等を勘案して、委託会社が決定します。ただし、分配対象額が少額な場合等には分配を行わないことがあります。
- ハ．留保益の運用については特に制限を設けず、委託会社の判断に基づき、元本部分と同一の運用を行います。

将来の分配金の支払いおよびその金額について保証するものではありません。

信託財産から生ずる毎計算期末における利益は、次の方法により処理します。

- イ．配当金、利子、貸付有価証券にかかる品貸料およびこれらに類する収益から支払利息を控除した額（以下「配当等収益」といいます。）は、諸経費、信託報酬および当該信託報酬にかかる消費税等に相当する金額を控除した後、その残額を受益者に分配することができます。なお、次期以降の分配金にあてるため、その一部を分配準備積立金として積立てることができます。
- ロ．売買損益に評価損益を加減した利益金額（以下、「売買益」といいます。）は、諸経費、信託報酬および当該信託報酬にかかる消費税等に相当する金額を控除し、繰越欠損金のあるときは、その全額を売買益をもって補てんした後、受益者に分配することができます。なお、次期以降の分配金にあてるため、分配準備積立金として積立てることができます。
- ハ．毎計算期末において、信託財産につき生じた損失は、次期に繰り越します。

収益分配金の支払いは、次の方法により行います。

- イ．収益分配金は、毎計算期間終了日後1ヵ月以内の委託会社の指定する日から、毎計算期間の末日において振替機関等の振替口座簿に記載または記録されている受益者（当該収益分配金にかかる計算期間の末日以前において一部解約が行われた受益権にかかる受益者を除きます。また、当該

収益分配金にかかる計算期間の末日以前に設定された受益権で取得申込代金支払前のため販売会社の名義で記載または記録されている受益権については原則として取得申込者とします。)に支払います。なお、信託約款に規定する時効前の収益分配金にかかる収益分配金交付票は、なおその効力を有するものとし、当該収益分配金交付票と引き換えに受益者に支払います。

収益分配金の支払いは、原則として決算日から起算して5営業日までに開始します。

- ロ．前項の規定にかかわらず、販売会社との間で締結した累積投資約款に基づく契約により収益分配金を再投資する受益者に対しては、受託会社が委託会社の指定する預金口座等に払い込むことにより、原則として、毎計算期間終了日の翌営業日に、収益分配金が販売会社へ交付されます。この場合、販売会社は、受益者に対し遅滞なく収益分配金の再投資にかかる受益権の売付を行います。当該売付けにより増加した受益権は、信託約款の規定にしたがい、振替口座簿に記載または記録されます。収益分配金を再投資する場合の受益権の価額は、原則として信託約款に定める各計算期間終了日(決算日)の基準価額とします。
- ハ．上記イ．に規定する収益分配金の支払いは、販売会社の営業所等において行うものとします。

#### (5)【投資制限】

当ファンドは、委託会社による当ファンドの運用に関して以下のような一定の制限および限度を定めています。

信託約款に定める投資制限

イ．株式等への投資制限

(イ)株式への投資割合には制限を設けません。

(ロ)委託会社は、取得時において信託財産に属する新株引受権証券および新株予約権証券の時価総額が、信託財産の純資産総額の100分の20を超えることとなる投資の指図をしません。

ロ．投資する株式等の範囲

(イ)委託会社が投資することを指図する株式、新株引受権証券および新株予約権証券は、取引所に上場されている株式の発行会社の発行するもの、取引所に準ずる市場において取引されている株式の発行会社の発行するものとします。ただし、株主割当または社債権者割当により取得する株式、新株引受権証券および新株予約権証券については、この限りではありません。

(ロ)前記にかかわらず、上場予定または登録予定の株式、新株引受権証券および新株予約権証券で目論見書等において上場または登録されることが確認できるものについては、委託会社が投資することを指図することができるものとします。

ハ．同一銘柄の株式等への投資制限

(イ)委託会社は、取得時において信託財産に属する同一銘柄の株式の時価総額が、信託財産の純資産総額の100分の10を超えることとなる投資の指図をしません。

(ロ)委託会社は、取得時において信託財産に属する同一銘柄の新株引受権証券および新株予約権証券の時価総額が、信託財産の純資産総額の100分の5を超えることとなる投資の指図をしません。

ニ．投資信託証券への投資制限

委託会社は、信託財産に属する投資信託証券の時価総額が、信託財産の純資産総額の100分の5を超えることとなる投資の指図をしません。

ホ．信用取引の運用指図

(イ)委託会社は、信託財産に属する資産の効率的な運用に資するため、信用取引により株券を売付けの指図をすることができます。なお、当該売付の決済については、株券の引き渡しまたは買戻しにより行うことの指図をすることができるものとします。

(ロ)前項の信用取引の指図は、当該売付にかかる建玉の時価総額が、信託財産の純資産総額の範囲内とします。

(ハ)信託財産の一部解約等の事由により前項の売付にかかる建玉の時価総額が信託財産の純資産総額を超えることとなった場合には、委託会社は速やかに、その超える額に相当する売付の一部を決済するための指図をするものとします。

## へ．先物取引等の運用指図

- (イ)委託会社は、信託財産に属する資産の効率的な運用に資するため、わが国の取引所における有価証券先物取引（金融商品取引法第28条第8項第3号イに掲げるものをいいます。）、有価証券指数等先物取引（金融商品取引法第28条第8項第3号ロに掲げるものをいいます。）および有価証券オプション取引（金融商品取引法第28条第8項第3号ハに掲げるものをいいます。）ならびに外国の取引所におけるこれらの取引と類似の取引を行うことの指図をすることができます。なお、選択権取引は、オプション取引に含めて取扱うものとします（以下同じ。）。
- (ロ)委託会社は、わが国の取引所における通貨にかかる先物取引ならびに外国の取引所における通貨にかかる先物取引およびオプション取引を行うことの指図をすることができます。
- (ハ)委託会社は、わが国の取引所における金利にかかる先物取引およびオプション取引ならびに外国の取引所におけるこれらの取引と類似の取引を行うことの指図をすることができます。

## ト．スワップ取引の運用指図

- (イ)委託会社は、信託財産に属する資産の効率的な運用に資するため、異なった通貨、異なった受取金利または異なった受取金利とその元本を一定の条件のもとに交換する取引（以下「スワップ取引」といいます。）を行うことの指図をすることができます。
- (ロ)スワップ取引の指図にあたっては、当該取引の契約期限が、原則として信託約款に定める信託期間を超えないものとします。ただし、当該取引が当該信託期間内で全部解約が可能なものについてはこの限りではありません。
- (ハ)スワップ取引の評価は、当該取引契約の相手方が市場実勢金利等をもとに算出した価額で評価するものとします。
- (ニ)委託会社は、スワップ取引を行うにあたり担保の提供あるいは受入れが必要と認めるときは、担保の提供あるいは受入れの指図を行うものとします。

## チ．金利先渡取引および為替先渡取引の運用指図

- (イ)委託会社は、信託財産に属する資産の効率的な運用に資するため、金利先渡取引および為替先渡取引を行うことの指図をすることができます。
- (ロ)金利先渡取引および為替先渡取引の指図にあたっては、当該取引の決済日が、原則として信託約款に定める信託期間を超えないものとします。ただし、当該取引が当該信託期間内で全部解約が可能なものについてはこの限りではありません。
- (ハ)金利先渡取引および為替先渡取引の評価は、当該取引契約の相手方が市場実勢金利等をもとに算出した価額で評価するものとします。
- (ニ)委託会社は、金利先渡取引および為替先渡取引を行うにあたり担保の提供あるいは受入れが必要と認めるときは、担保の提供あるいは受入れの指図を行うものとします。
- (ホ)金利先渡取引とは、当事者間において、あらかじめ将来の特定の日（以下「決済日」といいます。）における決済日から一定の期間を経過した日（以下「満期日」といいます。）までの期間に係る国内または海外において代表的利率として公表される預金契約または金銭の貸借契約に基づく債権の利率（以下「指標利率」といいます。）の数値を取り決め、その取り決めに係る数値と決済日における当該指標利率の現実の数値との差にあらかじめ元本として定めた金額および当事者間で約定した日数を基準とした数値を乗じた額を決済日における当該指標利率の現実の数値で決済日における現在価値に割り引いた額の金銭の授受を約する取引をいいます。
- (ヘ)為替先渡取引とは、当事者間において、あらかじめ決済日から満期日までの期間に係る為替スワップ取引（同一の相手方との間で直物外国為替取引および当該直物外国為替取引と反対売買の関係に立つ先物外国為替取引を同時に約定する取引をいいます。以下本項において同じ。）のスワップ幅（当該直物外国為替取引に係る外国為替相場と当該先物外国為替取引に係る外国為替相場との差を示す数値をいいます。以下本項において同じ。）を取り決め、その取り決めに係るスワップ幅から決済日における当該為替スワップ取引の現実のスワップ幅を差し引いた値にあらかじめ元本として定めた金額を乗じた額を決済日における指標利率の数値で決済日における現在価値に割り引いた額の金銭またはその取り決めに係るスワップ幅から決済日における当該為替スワップ取引の現実のスワップ幅を差し引いた値にあらかじめ元本として定めた金額を乗じた金額とあらかじめ元本として定めた金額について決済日を受渡日として行なった先物外国為替取引を決済日における直物外国為替取引で反対売買したときの差金に係る決済日か

ら満期日までの利息とを合算した額を決済日における指標利率の数値で決済日における現在価値に割り引いた額の金銭の授受を約する取引をいいます。

#### リ．同一銘柄の転換社債型新株予約権付社債等への投資制限

委託会社は、取得時において信託財産に属する同一銘柄の転換社債、ならびに新株予約権付社債のうち会社法第236条第1項第3号の財産が当該新株予約権付社債についての社債であって当該社債と当該新株予約権がそれぞれ単独で存在し得ないことをあらかじめ明確にしているもの(以下会社法施行前の旧商法第341条ノ3第1項第7号および第8号の定めがある新株予約権付社債を含め「転換社債型新株予約権付社債」といいます。)の時価総額が、信託財産の純資産総額の100分の10を超えることとなる投資の指図をしません。

#### ヌ．有価証券の貸付の指図および範囲

- (イ)委託会社は、信託財産の効率的な運用に資するため、信託財産に属する株式および公社債を次の各号の範囲内で貸付の指図をすることができます。
  - (a)株式の貸付は、貸付時点において、貸付株式の時価合計額が、信託財産で保有する株式の時価合計額の50%を超えないものとします。
  - (b)公社債の貸付は、貸付時点において、貸付公社債の額面金額の合計額が、信託財産で保有する公社債の額面金額の合計額の50%を超えないものとします。
- (ロ)前項各号に定める限度額を超えることとなった場合には、委託会社は、速やかにその超える額に相当する契約の一部の解約を指図するものとします。
- (ハ)委託会社は、有価証券の貸付にあたって必要と認めるときは、担保の受入れの指図を行うものとします。

#### ル．公社債の空売りの指図

- (イ)委託会社は、信託財産の効率的な運用に資するため、信託財産の計算においてする信託財産に属さない公社債を売付けることの指図をすることができます。なお、当該売付の決済については、公社債(信託財産により借り入れた公社債を含みます。)の引き渡しまたは買戻しにより行うことの指図をすることができるものとします。
- (ロ)前項の売付の指図は、当該売付にかかる公社債の時価総額が信託財産の純資産総額の範囲内とします。
- (ハ)信託財産の一部解約等の事由により、前項の売付にかかる公社債の時価総額が信託財産の純資産総額を超えることとなった場合には、委託会社は速やかに、その超える額に相当する売付の一部を決済するための指図をするものとします。

#### ロ．公社債の借入

- (イ)委託会社は、信託財産の効率的な運用に資するため、公社債の借入れの指図をすることができます。なお、当該公社債の借入れを行うにあたり担保の提供が必要と認められたときは、担保の提供の指図を行うことができるものとします。
- (ロ)前項の指図は、当該借入れにかかる公社債の時価総額が信託財産の純資産総額の範囲内とします。
- (ハ)信託財産の一部解約等の事由により、前項の借入れにかかる公社債の時価総額が信託財産の純資産総額を超えることとなった場合には、委託会社は速やかに、その超える額に相当する借入れた公社債の一部を返還するための指図をするものとします。
- (ニ)(イ)の借入れにかかる品借料は信託財産から支弁するものとします。

#### ワ．外貨建資産への投資制限

外貨建資産への投資割合には、制限を設けません。

なお、外貨建有価証券への投資については、わが国の国際収支上の理由等により特に必要と認められる場合には制約されることがあります。

#### カ．外国為替予約の指図および範囲

- (イ)委託会社は、信託財産の効率的な運用に資するため、外国為替の売買の予約を指図することができます。

- (ロ)前(イ)の予約取引の指図は、信託財産にかかる為替の買予約の合計額と売予約の合計額との差額につき円換算した額が、信託財産の純資産総額を超えないものとします。ただし、信託財産に属する外貨建資産の為替変動リスクを回避するためにする当該予約取引の指図については、この限りではありません。
- (ハ)前(ロ)の限度額を超えることとなった場合には、委託会社は所定の期間内に、その超える額に相当する為替予約の一部を解消するための外国為替の売買の予約取引の指図をするものとします。

### ヨ．デリバティブ取引等に係る投資制限

委託会社は、デリバティブ取引等（金融商品取引法第2条第20項に規定するものをいい、新株予約権証券またはオプションを表示する証券もしくは証書に係る取引および選択権付債券売買を含みます。）については、一般社団法人投資信託協会の規則に定める合理的な方法により算出した額が、信託財産の純資産総額を超えることとなる投資の指図をしません。

### タ．資金の借入れ

- (イ)委託会社は、信託財産の効率的な運用ならびに運用の安定性をはかるため、一部解約に伴う支払資金手当て（一部解約に伴う支払資金の手当てのために借入れた資金の返済を含みます。）を目的として、または再投資にかかる収益分配金の支払資金の手当てを目的として、資金借入れ（コール市場を通じる場合を含みます。）の指図をすることができます。なお、当該借入金をもって有価証券等の運用は行わないものとします。
- (ロ)一部解約に伴う支払資金の手当てにかかる借入期間は、受益者への解約代金支払開始日から信託財産で保有する有価証券等の売却代金の受渡日までの間または受益者への解約代金支払開始日から信託財産で保有する有価証券等の解約代金入金日までの間もしくは受益者への解約代金支払開始日から信託財産で保有する有価証券等の償還金の入金日までの期間が5営業日以内である場合の当該期間とし、資金借入額は当該有価証券等の売却または解約代金および有価証券等の償還金の合計額を限度とします。ただし、資金の借入額は、借入指図を行う日における信託財産の純資産総額の10%の範囲内とします。
- (ハ)収益分配金の再投資にかかる借入期間は信託財産から収益分配金が支弁される日からその翌営業日までとし、資金借入額は収益分配金の再投資額を限度とします。
- (ニ)借入金の利息は信託財産中より支弁します。

### レ．受託会社による資金の立替

- (イ)信託財産に属する有価証券について、借替、転換、新株発行または株主割当がある場合で、委託会社の申し出があるときは、受託会社は資金の立替えをすることができます。
- (ロ)信託財産に属する有価証券にかかる償還金等、株式の清算分配金、有価証券等にかかる利子等、株式の配当金およびその他の未収入金で、信託終了日までにその金額を見積もりうるものがあるときは、受託会社がこれを立替えて信託財産に繰り入れることができます。
- (ハ)前(イ)および前(ロ)の立替金の決済および利息については、受託会社と委託会社との協議によりそのつど別にこれを定めます。

### 法令による投資制限

#### デリバティブ取引等に係る投資制限（金融商品取引業等に関する内閣府令）

委託会社は、信託財産に関し、金利、通貨の価格、金融商品市場における相場その他の指標に係る変動その他の理由により発生し得る危険に対応する額としてあらかじめ委託会社が定めた合理的な方法により算出した額が当該信託財産の純資産総額を超えることとなる場合において、デリバティブ取引等（新株予約権証券またはオプションを表示する証券もしくは証書に係る取引および選択権付債券売買を含みます。）を行い、または継続することを受託会社に指図しないものとします。

## &lt;当ファンドの有するリスク&gt;

当ファンドは、株式など値動きのある有価証券等に投資しますので、基準価額は変動します。また、外貨建資産は、為替の変動による影響も受けます。したがって、投資家の皆様の投資元本は保証されているものではなく、基準価額の下落により、損失を被り、投資元本を割り込むことがあります。

信託財産に生じた利益および損失は、すべて受益者に帰属します。

投資信託は預貯金と異なります。

当ファンドの投資目的は確実に達成されるものではなく、元本および元本からの収益を確保する保証はありません。

投資家の皆様におかれましては、当ファンドの内容とリスクを十分ご理解のうえお申込みくださいますよう、よろしくお願いいたします。

## &lt;基準価額の変動要因&gt;

基準価額を変動させる要因として主に以下のリスクがあります。ただし、以下の説明はすべてのリスクを表したものではありません。

## (1) 価格変動リスク

当ファンドは、株式等の値動きのある有価証券等に投資します。投資対象である有価証券等の価格が下落した場合には、ファンドの基準価額も下落するおそれがあります。

## (2) 株価変動に伴うリスク

株価は、発行企業の業績や市場での需給等の影響を受け変動します。また、発行企業の信用状況にも影響されます。これらの要因により、株価が下落した場合、ファンドの基準価額も下落するおそれがあります。

## (3) 外国証券投資のリスク

## &lt;為替リスク&gt;

当ファンドは、外貨建資産に投資するため、為替変動のリスクが生じます。また、当ファンドは原則として為替ヘッジを行いませんので、為替変動の影響を直接受けます。したがって、円高局面では、その資産価値が大きく減少する可能性があり、この場合、ファンドの基準価額が下落するおそれがあります。

## &lt;カントリーリスク&gt;

投資対象となる国と地域によっては、政治・経済情勢が不安定になったり、証券取引・外国為替取引等に関する規制が変更されたりする場合があります。さらに、外国政府が資産の没収、国有化、差押えなどを行う可能性もあります。これらの場合、ファンドの基準価額が下落するおそれがあります。

## (4) 信用リスク

株式の発行企業の財務状況等が悪化し、当該企業が経営不安や倒産等に陥ったときには、当該企業の株価は大きく下落し、投資資金が回収できなくなることもあります。この場合、ファンドの基準価額が下落するおそれがあります。

## (5) 流動性リスク

投資対象となる有価証券等の需給、市場に対する相場見通し、経済・金融情勢等の変化や、当該有価証券等が売買される市場の規模や厚み、市場参加者の差異等は、当該有価証券等の流動性に大きく影響します。当該有価証券等の流動性が低下した場合、売買が実行できなくなったり、不利な条件での売買を強いられることとなったり、デリバティブ等の決済の場合に反対売買が困難になったりする可能性があります。その結果、ファンドの基準価額が下落するおそれがあります。

## &lt;その他の留意点&gt;

## (1) 収益分配金に関する留意事項

分配金は、預貯金の利息とは異なり、投資信託の純資産から支払われますので、分配金が支払われると、その金額相当分、基準価額は下がります。

分配金は、計算期間中に発生した収益（経費控除後の配当等収益および評価益を含む売買益）を超えて支払われる場合があります。その場合、当期決算日の基準価額は前期決算日の基準価額と比べて下落することになります。また、分配金の水準は、必ずしも計算期間におけるファンドの収益率を示すものではありません。

受益者のファンドの購入価額によっては、分配金の一部または全部が、実質的には元本の一部払戻しに相当する場合があります。ファンド購入後の運用状況により、分配金額より基準価額の値上がり小さかった場合も同様です。

## (2) 繰上償還について

当ファンドは、信託財産の純資産総額が30億円を下回ることとなった場合等には、繰上償還されることがあります。

## (3) 換金請求の受付に関する留意点

取引所における取引の停止、決済機能の停止、外国為替取引の停止その他やむを得ない事情があるときは、ご換金の受付を中止することがあります。また、信託財産の資金管理等を円滑に行うため、大口の換金請求には制限を設ける場合があります。

## (4) クーリング・オフについて

当ファンドのお取引に関しては、金融商品取引法第37条の6の規定（いわゆるクーリング・オフ）の適用はありません。

## (5) 法令・税制・会計等の変更可能性について

法令・税制・会計等は、変更される可能性があります。

## (6) その他

委託会社と投資顧問会社（Daiwa SB Investments (HK) Limited）との合意等により、運用指図に関する権限の委託を中止または委託の内容を変更することができます。

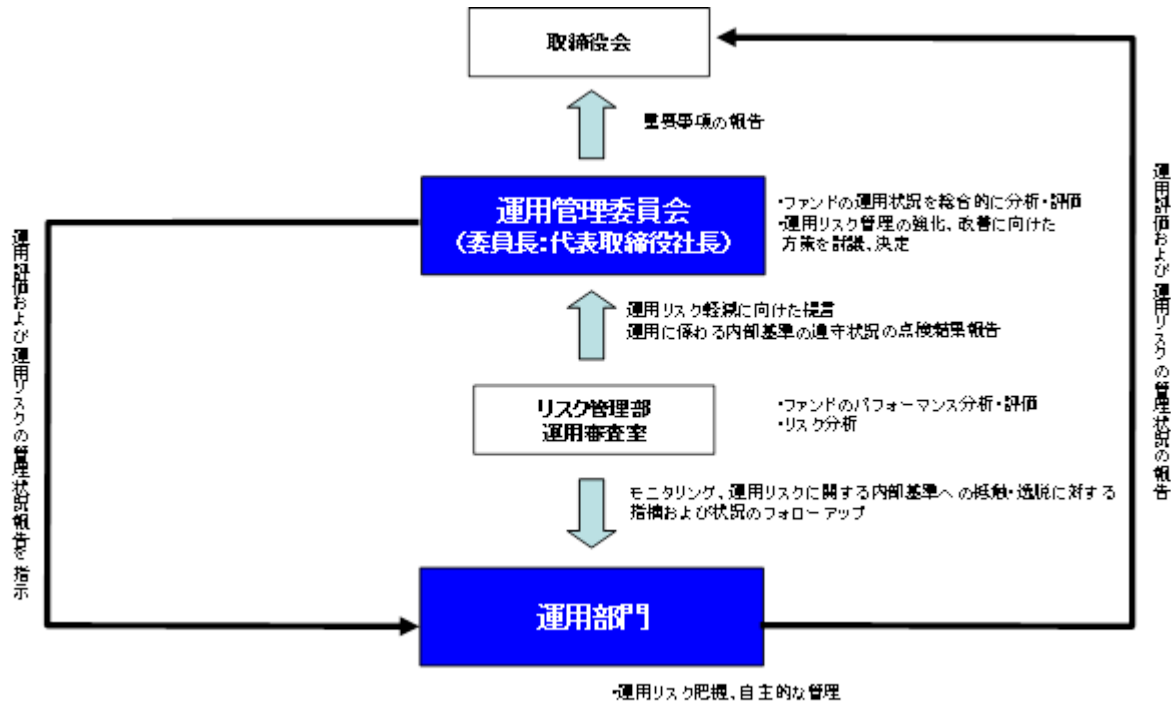
## < リスクの管理体制 >

委託会社のファンドの運用におけるリスク管理については、運用部門から独立した組織体制で行っております。

名称および人員数	内容
運用管理委員会 (20名程度)	ファンドの運用状況を総合的に分析・評価するとともに、運用リスク管理の強化・改善に向けた方策を討議・決定します。
リスク管理委員会 (14名程度)	運用リスクを除く経営リスクを適時、的確に把握し、適切な具体的措置を講じ、リスクの軽減・管理に努めます。
監査部 (4名程度)	取締役会直轄として、各部室の業務が適正な内部管理態勢のもと、法令等に従って行われているかを点検します。
コンプライアンス・オフィサー (1名)	コンプライアンスの観点から各部室の指導・監督を行うと同時に、法令等の遵守体制の維持・強化に向けた役職員の啓蒙・教化に努めます。
法務コンプライアンス部 (6名程度)	社内諸規程の統括・管理を行うほか、インサイダー情報の管理や広報内容のチェック等、法令違反等を未然に防止するために日常的な活動を行います。
リスク管理部 (17名程度)	約定内容と取引報告書を照合する等、発注業務の監視および約定価格の妥当性の点検を行うほか、社内事務フローに係る企画・立案および管理等を行います。

運用審査室 (9名程度)	ファンドのパフォーマンス分析・評価並びにリスク分析を行い、運用部門に開示するとともに、運用管理委員会を通じて、運用リスクの軽減に向けた提言を行います。
トレーディング部 (16名程度)	有価証券の売買発注は、トレーディング部が最良執行の観点を踏まえて行います。

運用リスクの管理は、以下の体制で行います。



\* リスクの管理体制は、今後変更になる場合があります。

< 参考情報 >



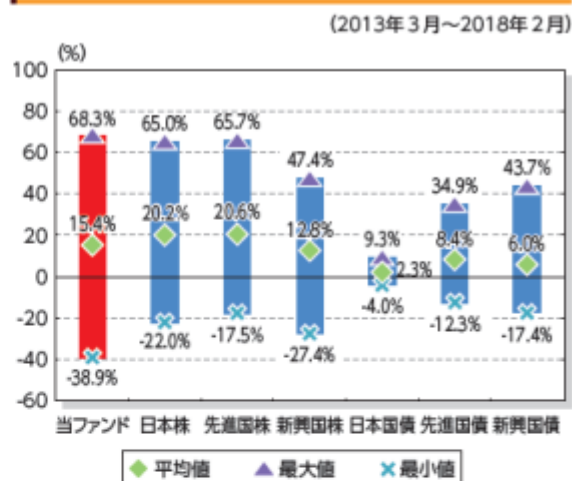
## ファンドの年間騰落率および分配金再投資基準価額の推移



※年間騰落率は、上記期間の各月末における直近1年間の騰落率を表示しています。

※年間騰落率および分配金再投資基準価額は、税引前の分配金を再投資したもとして計算しているため、実際の基準価額に基づいて計算した年間騰落率および実際の基準価額とは異なる場合があります。

## 当ファンドと他の代表的な資産クラスとの騰落率の比較



※上記グラフは、上記期間の各月末における直近1年間の騰落率の平均値・最大値・最小値を表示したものであり、当ファンドと代表的な資産クラスを定量的に比較できるように作成しています。全ての資産クラスが当ファンドの投資対象とは限りません。

※ファンドの年間騰落率は、税引前の分配金を再投資したもとして計算しているため、実際の基準価額に基づいて計算した年間騰落率とは異なる場合があります。

### <各資産クラスの指数について>

資産クラス	指数名	権利者
日本株	TOPIX (配当込み)	株式会社東京証券取引所
先進国株	MSCIコクサイ・インデックス (配当込み、円ベース)	MSCI Inc.
新興国株	MSCIエマージング・マーケット・インデックス (配当込み、円ベース)	MSCI Inc.
日本国債	NOMURA-BPI国債	野村證券株式会社
先進国債	FTSE世界国債インデックス (除く日本、円ベース)	FTSE Fixed Income LLC
新興国債	JPモルガンGBI-EMグローバル・ダイバーシファイド (円ベース)	J.P.Morgan Securities LLC

(注) 上記指数に関する著作権等の知的財産権およびその他一切の権利は、各権利者に帰属します。各権利者は、当ファンドの運用に関して一切の責任を負いません。

## 4【手数料等及び税金】

### (1)【申込手数料】

申込手数料は、申込価額（発行価格）に申込手数料率を乗じて得た額とします。申込手数料率は、3.24%（税抜3.0%）を上限とし、販売会社毎に定めた率とします。

ファンドの申込手数料については、お申込みの各販売会社までお問い合わせください。

申込手数料には、消費税等相当額がかかります。

分配金再投資コースにおいて収益分配金を再投資する場合は、手数料はかかりません。

申込手数料は、販売会社による商品・投資環境の説明および情報提供、ならびに販売の事務等の対価です。

### (2)【換金（解約）手数料】

ありません。

### (3)【信託報酬等】

委託会社および受託会社の信託報酬の総額は、計算期間を通じて毎日、信託財産の純資産総額に年率1.6416%（税抜1.52%）を乗じて得た金額とします。委託会社は販売会社に対して、販売会社の行う業務に対する代行手数料を支払います。委託会社、販売会社および受託会社間の配分は以下の表のとおりです。

委託会社	販売会社	受託会社
年率0.71%（税抜）	年率0.71%（税抜）	年率0.10%（税抜）

上記の委託会社、販売会社および受託会社間の信託報酬の配分はそれぞれ「ファンドの運用等の対価」、「購入後の情報提供、運用報告書等各種書類の送付、口座内でのファンドの管理等の対価」および「運用財産の管理、委託会社からの指図の実行の対価」です。

信託報酬は、毎計算期末または信託終了のとき信託財産中から支弁するものとします。

信託報酬にかかる消費税等相当額を信託報酬支弁のときに信託財産中から支弁します（税額は、税法改正時には変更となります。）。

信託報酬の販売会社への配分は、委託会社が一旦信託財産から収受した後、各販売会社毎の取扱残高に応じて支払います。委託会社は、信託報酬を収受したときは、販売会社に対して代行手数料を遅滞なく支払うものとします。なお、販売会社への配分には、消費税等相当額がかかります。

委託会社の報酬には、Daiwa SB Investments（HK）Limitedへの投資顧問報酬が含まれます。なお、投資顧問報酬の額は、信託財産の純資産総額に年10,000分の34.5の率を乗じて得た金額とし、委託会社が報酬を受取った後、当該報酬から支弁するものとします。

#### （4）【その他の手数料等】

組入有価証券の売買の際に発生する売買委託手数料は、信託財産が負担します。この他に、売買委託手数料に対する消費税等相当額、先物取引・オプション取引・コール取引等に要する費用および外国における資産の保管等に要する費用についても信託財産が負担します。信託財産の証券取引等に伴う手数料や税金は信託財産が負担しますが、売買委託手数料等の証券取引に伴う手数料等は国や市場によって異なります。また、売買金額によっても異なります。

有価証券の売買委託手数料、外国における資産の保管等に要する費用などについては、取引または請求のつど、信託財産で負担することになります。これらの費用は、事前に計算できないため、その総額や計算方法を具体的に記載しておりません。

信託財産に関する租税、信託事務の処理に要する諸経費、受託会社の立替えた立替金の利息および信託財産にかかる監査報酬ならびに当該監査報酬にかかる消費税等相当額は、受益者の負担とし、信託財産中から支弁します。

信託財産の財務諸表の監査に要する費用は、計算期間を通じて毎日、信託財産の純資産総額に対し年率0.01188%（税抜0.0110%）以内の率を乗じて得た額とし、毎計算期末または信託終了時に信託財産中から支弁します。また、委託会社は信託財産の規模等を考慮してその率または金額を変更することができます。

信託財産留保額はありません。

#### (5)【課税上の取扱い】

当ファンドは、課税上は株式投資信託として取扱われます。

受益者に対する課税については、以下のような取扱いとなります。なお、税法等が改正された場合は、以下の内容が変更になることがあります。

#### 個人の受益者に対する課税

##### ・収益分配金の課税

収益分配金のうち課税対象となる普通分配金については、配当所得として20.315%（所得税15%、復興特別所得税0.315%および地方税5%）の税率で源泉徴収され確定申告不要となります。なお、確定申告を行い、申告分離課税または総合課税（当ファンドは、配当控除の適用がありません。）を選択することができます。

##### ・解約時および償還時の課税

譲渡益（解約価額および償還価額から取得費（申込手数料および申込手数料にかかる消費税等相当額等を含みます。）を控除した利益をいいます。）については、譲渡所得として20.315%（所得税15%、復興特別所得税0.315%および地方税5%）の税率が適用され、申告分離課税となります。なお、源泉徴収選択口座を選択した場合には、原則として確定申告不要となります。

所得税については、平成25年1月1日から平成49年12月31日までの間、基準所得税額に対して2.1%の税率で復興特別所得税が付加されます。

#### < 損益通算について >

解約時および償還時の譲渡損失（または譲渡益）については、上場株式等の譲渡益（または譲渡損失）との相殺が可能です。当該相殺後の譲渡損失については、確定申告により、上場株式等の配当所得等（配当所得については申告分離課税を選択したものに限り、）との損益通算が可能です。

また、源泉徴収選択口座内においても、解約時および償還時の譲渡損失（または譲渡益）については、上場株式等の譲渡益（または譲渡損失）と相殺され、当該相殺後の譲渡損失については、上場株式等の配当所得等との損益通算が可能です。

上場株式等には、取引所に上場されている株式等、公募株式等証券投資信託、公募公社債投資信託および特定公社債が含まれます。

#### < 少額投資非課税制度「愛称：NISA（ニーサ）」について >

公募株式投資信託は税法上、少額投資非課税制度「愛称：NISA（ニーサ）」の適用対象です。NISAをご利用の場合、毎年、年間120万円の範囲で新たに購入した公募株式投資信託などから生じる配当所得及び譲渡所得が5年間非課税となります。他の口座で生じた配当所得等や譲渡所得との損益通算はできません。ご利用になれるのは、満20歳以上の方で、販売会社で非課税口座を開設するなど、一定の条件に該当する方が対象となります。詳しくは、販売会社にお問い合わせください。

20歳未満の方を対象とした「ジュニアNISA」もあります。

#### 法人の受益者に対する課税

収益分配金のうち課税対象となる普通分配金ならびに解約時および償還時の個別元本超過額に対し  
ては、15.315%（所得税15%および復興特別所得税0.315%）の税率で源泉徴収されます。  
所得税については、平成25年1月1日から平成49年12月31日までの間、基準所得税額に対して  
2.1%の税率で復興特別所得税が付加されます。

< 益金不算入制度について >

当ファンドは、益金不算入制度の適用はありません。

（参考）

< 個別元本について >

- ・追加型証券投資信託を保有する受益者毎の取得元本（申込手数料および申込手数料にかかる消費税等相当額は含まれません。）が個別元本にあたります。
- ・受益者が同一ファンドを複数回取得した場合、個別元本は、当該受益者が追加信託を行うつど当該受益者の受益権口数で加重平均することにより算出されます。
- ・同一ファンドを複数の販売会社で取得する場合には販売会社毎に、個別元本の算出が行われる場合があります。また、同一販売会社であっても複数支店等で同一ファンドを取得する場合は当該支店毎に、「分配金支払いコース」と「分配金再投資コース」の両コースで取得する場合にはコース別に、個別元本の算出が行われる場合があります。詳しくは、販売会社にお問い合わせください。
- ・受益者が元本払戻金（特別分配金）を受け取った場合、収益分配金発生時にその個別元本から当該元本払戻金（特別分配金）を控除した額が、その後の当該受益者の個別元本となります（「元本払戻金（特別分配金）」については、下記の< 収益分配金の課税について >を参照）。

< 収益分配金の課税について >

収益分配金には、課税扱いとなる「普通分配金」と、非課税扱いとなる「元本払戻金（特別分配金）」（受益者毎の元本の一部払戻しに相当する部分）の区別があります。

受益者が収益分配金を受け取る際、当該収益分配金落ち後の基準価額が当該受益者の個別元本と同額または当該受益者の個別元本を上回っている場合には、当該収益分配金の全額が普通分配金となり、当該収益分配金落ち後の基準価額が個別元本を下回っている場合は、その下回る部分の額が元本払戻金（特別分配金）、当該収益分配金から当該元本払戻金（特別分配金）を控除した額が普通分配金となります。

\* 上記の内容は平成30年2月末現在のものですので、税法等が変更・改正された場合には、変更になることがあります。

\* 課税上の取扱いの詳細につきましては、税務専門家等にご確認されることをお勧めします。

5【運用状況】

チャイナ騰飛（チャイナ・エクイティ・オープン）

(1)【投資状況】

（平成30年2月末現在）

投資資産の種類	国・地域名	時価合計（円）	投資比率
---------	-------	---------	------

株式	ケイマン諸島	3,380,097,845	45.54%
	中国	3,166,168,542	42.66%
	香港	585,046,007	7.88%
	バミューダ	47,675,976	0.64%
コール・ローン、その他の資産(負債控除後)		243,329,607	3.28%
純資産総額		7,422,317,977	100.00%

(注) 投資比率は、ファンドの純資産総額に対する当該資産の時価の比率です。

## (2) 【投資資産】

### 【投資有価証券の主要銘柄】

(平成30年2月末現在)

#### イ. 主要銘柄の明細

	銘柄名 国・地域	種類 業種	株数、口数 又は額面金額	簿価単価(円) 簿価(円)	評価単価(円) 時価(円)	利率(%) 償還期限	投資 比率
1	TENCENT HOLDINGS LTD ケイマン諸島	株式 ソフトウェア・ サービス	114,000	6,037 688,318,776	6,114 697,071,240	- -	9.39%
2	ALIBABA GROUP HOLDING-SP ADR ケイマン諸島	株式 ソフトウェア・ サービス	34,250	20,347 696,889,013	20,213 692,311,559	- -	9.33%
3	CHINA CONSTRUCTION BANK-H 中国	株式 銀行	5,922,600	104 621,171,171	114 680,446,329	- -	9.17%
4	PING AN INSURANCE GROUP CO-H 中国	株式 保険	391,000	1,139 445,734,721	1,170 457,528,063	- -	6.16%
5	BANK OF CHINA LTD-H 中国	株式 銀行	5,846,000	55 322,197,613	59 350,249,644	- -	4.72%
6	CNOOC LTD 香港	株式 エネルギー	1,473,000	167 246,780,822	159 234,663,924	- -	3.16%
7	JD.COM INC-ADR ケイマン諸島	株式 小売	45,900	4,987 228,918,745	5,050 231,826,432	- -	3.12%
8	BAIDU INC - SPON ADR ケイマン諸島	株式 ソフトウェア・ サービス	7,500	26,729 200,473,211	26,891 201,689,176	- -	2.72%
9	CHINA OVERSEAS LAND & INVEST 香港	株式 不動産	514,800	398 205,032,227	390 201,150,378	- -	2.71%
10	NETEASE INC-ADR ケイマン諸島	株式 ソフトウェア・ サービス	5,700	35,929 204,800,691	31,814 181,344,386	- -	2.44%
11	CHINA PETROLEUM & CHEMICAL-H 中国	株式 エネルギー	1,995,200	87 174,793,286	89 177,802,248	- -	2.40%
12	CHINA LIFE INSURANCE CO-H 中国	株式 保険	546,000	334 182,650,104	323 176,661,576	- -	2.38%
13	AAC TECHNOLOGIES HOLDINGS IN ケイマン諸島	株式 テクノロジー・ ハードウェアお よび機器	80,000	1,941 155,352,256	2,127 170,223,360	- -	2.29%
14	NEW ORIENTAL EDUCATIO-SP ADR ケイマン諸島	株式 消費者サービス	17,200	10,971 188,706,162	9,674 166,393,436	- -	2.24%
15	CHINA MERCHANTS BANK-H 中国	株式 銀行	354,946	463 164,481,266	466 165,454,528	- -	2.23%
16	CHINA TELECOM CORP LTD-H 中国	株式 電気通信サービ ス	3,300,000	51 170,376,764	47 156,993,210	- -	2.12%
17	SINOPHARM GROUP CO-H 中国	株式 ヘルスケア機器 ・サービス	272,000	461 125,484,888	477 129,959,832	- -	1.75%
18	SINA CORP ケイマン諸島	株式 ソフトウェア・ サービス	9,500	12,113 115,078,092	12,524 118,984,749	- -	1.60%
19	ANTA SPORTS PRODUCTS LTD ケイマン諸島	株式 耐久消費財・ア パレル	220,000	513 112,956,690	539 118,687,470	- -	1.60%
20	ANHUI CONCH CEMENT CO LTD-H 中国	株式 素材	175,000	588 102,927,825	582 101,968,125	- -	1.37%
21	BYD CO LTD-H 中国	株式 自動車・自動車 部品	97,000	943 91,561,549	1,002 97,279,990	- -	1.31%
22	CHINA STATE CONSTRUCTION INT ケイマン諸島	株式 資本財	652,827	161 105,613,046	146 95,946,767	- -	1.29%
23	GREAT WALL MOTOR COMPANY-H 中国	株式	744,000	129	128	-	1.29%

	中国	自動車・自動車部品		96,392,268	95,576,248	-	
24	HUATAI SECURITIES CO LTD-H 中国	株式 各種金融	420,000	233	220	-	1.25%
25	CHINA LONGYUAN POWER GROUP-H 中国	株式 公益事業	1,200,000	77	71	-	1.16%
26	ZHUZHOU CRRC TIMES ELECTRI-H 中国	株式 資本財	142,000	694	599	-	1.15%
27	KINGSOFT CORP LTD ケイマン諸島	株式 ソフトウェア・サービス	240,000	375	353	-	1.14%
28	CHINA EVERBRIGHT INTL LTD 香港	株式 商業・専門サービス	514,000	151	162	-	1.13%
29	CHINA CITIC BANK CORP LTD-H 中国	株式 銀行	1,015,000	73	80	-	1.10%
30	SANDS CHINA LTD ケイマン諸島	株式 消費者サービス	130,000	568	610	-	1.07%
				73,876,335	79,312,350	-	

（注）投資比率は、ファンドの純資産総額に対する当該銘柄の時価の比率です。

#### ロ．投資有価証券の種類別投資比率

種類別	投資比率
株式	96.72%
合計	96.72%

（注）投資比率は、ファンドの純資産総額に対する当該種類の時価の比率です。

#### ハ．投資株式の業種別投資比率

業種別	投資比率
(海外)	
ソフトウェア・サービス	27.16%
銀行	17.22%
保険	9.42%
エネルギー	5.56%
不動産	4.14%
小売	4.05%
消費者サービス	3.86%
公益事業	3.17%
資本財	3.15%
テクノロジー・ハードウェアおよび機器	2.88%
自動車・自動車部品	2.60%
各種金融	2.13%
電気通信サービス	2.12%
ヘルスケア機器・サービス	1.75%
耐久消費財・アパレル	1.60%
素材	1.37%
商業・専門サービス	1.13%
半導体・半導体製造装置	1.05%
家庭用品・パーソナル用品	0.99%
食品・飲料・タバコ	0.87%
運輸	0.52%
小計	96.72%
合計	96.72%

（注）投資比率は、ファンドの純資産総額に対する当該業種の時価の比率です。

#### 【投資不動産物件】

（平成30年2月末現在）  
該当事項はありません。

#### 【その他投資資産の主要なもの】

（平成30年2月末現在）  
該当事項はありません。

#### (3) 【運用実績】

##### 【純資産の推移】

	純資産総額（百万円）		1口当りの純資産額（円）	
	（分配落）	（分配付）	（分配落）	（分配付）
第9計算期間末 （平成20年7月11日）	42,926	46,173	1.3220	1.4220
第10計算期間末 （平成21年1月13日）	20,196	-	0.7041	-

第11計算期間末 (平成21年7月13日)	29,573	30,422	1.0140	1.0440
第12計算期間末 (平成22年1月12日)	29,991	33,227	1.1122	1.2322
第13計算期間末 (平成22年7月12日)	26,081	-	0.9767	-
第14計算期間末 (平成23年1月11日)	24,430	25,158	1.0059	1.0359
第15計算期間末 (平成23年7月11日)	21,450	-	0.9732	-
第16計算期間末 (平成24年1月11日)	14,252	-	0.7232	-
第17計算期間末 (平成24年7月11日)	12,839	-	0.7191	-
第18計算期間末 (平成25年1月11日)	16,040	-	0.9828	-
第19計算期間末 (平成25年7月11日)	12,904	-	0.9109	-
第20計算期間末 (平成26年1月14日)	11,608	12,418	1.0040	1.0740
第21計算期間末 (平成26年7月11日)	11,306	-	1.0271	-
第22計算期間末 (平成27年1月13日)	11,568	12,848	1.1747	1.3047
第23計算期間末 (平成27年7月13日)	10,241	11,347	1.1121	1.2321
第24計算期間末 (平成28年1月12日)	7,274	-	0.8230	-
第25計算期間末 (平成28年7月11日)	6,257	-	0.7375	-
第26計算期間末 (平成29年1月11日)	7,493	-	0.9344	-
平成29年2月末日	7,572	-	0.9608	-
平成29年3月末日	7,548	-	0.9688	-
平成29年4月末日	7,485	-	0.9701	-
平成29年5月末日	7,656	-	1.0043	-
平成29年6月末日	7,742	-	1.0316	-
第27計算期間末 (平成29年7月11日)	7,482	7,780	1.0030	1.0430
平成29年7月末日	7,708	-	1.0303	-
平成29年8月末日	7,943	-	1.0763	-
平成29年9月末日	7,830	-	1.0820	-
平成29年10月末日	8,041	-	1.1281	-
平成29年11月末日	8,047	-	1.1424	-
平成29年12月末日	8,049	-	1.1524	-
第28計算期間末 (平成30年1月11日)	7,555	8,391	1.0857	1.2057
平成30年1月末日	7,893	-	1.1036	-
平成30年2月末日	7,422	-	1.0464	-

(注) 純資産総額は百万円未満切捨てて表記しております。

#### 【分配の推移】

期間	1口当りの分配金(円)
第9期(平成20年1月12日～平成20年7月11日)	0.1000
第10期(平成20年7月12日～平成21年1月13日)	0
第11期(平成21年1月14日～平成21年7月13日)	0.0300
第12期(平成21年7月14日～平成22年1月12日)	0.1200
第13期(平成22年1月13日～平成22年7月12日)	0
第14期(平成22年7月13日～平成23年1月11日)	0.0300
第15期(平成23年1月12日～平成23年7月11日)	0
第16期(平成23年7月12日～平成24年1月11日)	0
第17期(平成24年1月12日～平成24年7月11日)	0
第18期(平成24年7月12日～平成25年1月11日)	0
第19期(平成25年1月12日～平成25年7月11日)	0
第20期(平成25年7月12日～平成26年1月14日)	0.0700
第21期(平成26年1月15日～平成26年7月11日)	0
第22期(平成26年7月12日～平成27年1月13日)	0.1300
第23期(平成27年1月14日～平成27年7月13日)	0.1200
第24期(平成27年7月14日～平成28年1月12日)	0
第25期(平成28年1月13日～平成28年7月11日)	0
第26期(平成28年7月12日～平成29年1月11日)	0

第27期（平成29年1月12日～平成29年7月11日）	0.0400
第28期（平成29年7月12日～平成30年1月11日）	0.1200

## 【収益率の推移】

期間	収益率
第9期（平成20年1月12日～平成20年7月11日）	25.8%
第10期（平成20年7月12日～平成21年1月13日）	46.7%
第11期（平成21年1月14日～平成21年7月13日）	48.3%
第12期（平成21年7月14日～平成22年1月12日）	21.5%
第13期（平成22年1月13日～平成22年7月12日）	12.2%
第14期（平成22年7月13日～平成23年1月11日）	6.1%
第15期（平成23年1月12日～平成23年7月11日）	3.3%
第16期（平成23年7月12日～平成24年1月11日）	25.7%
第17期（平成24年1月12日～平成24年7月11日）	0.6%
第18期（平成24年7月12日～平成25年1月11日）	36.7%
第19期（平成25年1月12日～平成25年7月11日）	7.3%
第20期（平成25年7月12日～平成26年1月14日）	17.9%
第21期（平成26年1月15日～平成26年7月11日）	2.3%
第22期（平成26年7月12日～平成27年1月13日）	27.0%
第23期（平成27年1月14日～平成27年7月13日）	4.9%
第24期（平成27年7月14日～平成28年1月12日）	26.0%
第25期（平成28年1月13日～平成28年7月11日）	10.4%
第26期（平成28年7月12日～平成29年1月11日）	26.7%
第27期（平成29年1月12日～平成29年7月11日）	11.6%
第28期（平成29年7月12日～平成30年1月11日）	20.2%

（注）収益率 = (当計算期末分配付基準価額 - 前計算期末分配付基準価額) ÷ 前計算期末分配付基準価額 × 100

## (4) 【設定及び解約の実績】

期間	設定総額（円）	解約総額（円）
第9期（平成20年1月12日～平成20年7月11日）	1,598,944,437	6,866,128,308
第10期（平成20年7月12日～平成21年1月13日）	1,408,160,118	5,195,340,278
第11期（平成21年1月14日～平成21年7月13日）	1,561,075,988	1,080,747,733
第12期（平成21年7月14日～平成22年1月12日）	557,421,398	2,755,405,150
第13期（平成22年1月13日～平成22年7月12日）	1,268,629,011	1,530,710,462
第14期（平成22年7月13日～平成23年1月11日）	41,502,296	2,460,501,599
第15期（平成23年1月12日～平成23年7月11日）	271,141,064	2,515,858,078
第16期（平成23年7月12日～平成24年1月11日）	100,440,602	2,434,400,486
第17期（平成24年1月12日～平成24年7月11日）	329,489,731	2,180,898,810
第18期（平成24年7月12日～平成25年1月11日）	66,033,732	1,599,823,958
第19期（平成25年1月12日～平成25年7月11日）	24,173,324	2,180,318,979
第20期（平成25年7月12日～平成26年1月14日）	54,212,610	2,657,015,824
第21期（平成26年1月15日～平成26年7月11日）	266,531,134	821,890,650
第22期（平成26年7月12日～平成27年1月13日）	12,920,128	1,172,097,725
第23期（平成27年1月14日～平成27年7月13日）	337,737,450	976,396,107
第24期（平成27年7月14日～平成28年1月12日）	288,559,775	658,930,646
第25期（平成28年1月13日～平成28年7月11日）	8,969,648	363,570,377
第26期（平成28年7月12日～平成29年1月11日）	215,697,999	680,697,344
第27期（平成29年1月12日～平成29年7月11日）	6,001,072	566,053,722
第28期（平成29年7月12日～平成30年1月11日）	121,676,557	621,566,347

（注）本邦外における設定及び解約の実績はありません。

## (参考情報)



2018年2月28日 現在

## 基準価額・純資産の推移



## 分配の推移

2018年1月	1,200円
2017年7月	400円
2017年1月	0円
2016年7月	0円
2016年1月	0円
設定来累計	15,350円

\*分配金は1万円当たり、税引前

## 主要な資産の状況

### 上位10銘柄

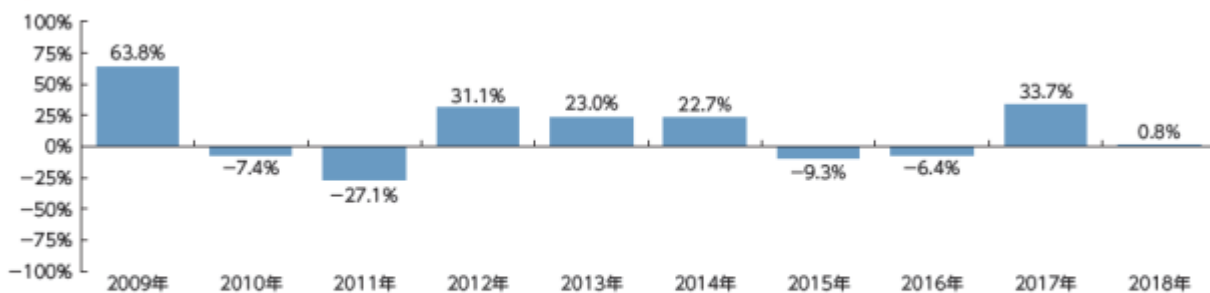
	投資銘柄	業種	投資比率
1	TENCENT HOLDINGS LTD	ソフトウェア・サービス	9.4%
2	ALIBABA GROUP HOLDING-SP ADR	ソフトウェア・サービス	9.3%
3	CHINA CONSTRUCTION BANK-H	銀行	9.2%
4	PING AN INSURANCE GROUP CO-H	保険	6.2%
5	BANK OF CHINA LTD-H	銀行	4.7%
6	CNOOC LTD	エネルギー	3.2%
7	JD.COM INC-ADR	小売	3.1%
8	BAIDU INC - SPON ADR	ソフトウェア・サービス	2.7%
9	CHINA OVERSEAS LAND & INVEST	不動産	2.7%
10	NETEASE INC-ADR	ソフトウェア・サービス	2.4%

\*投資比率は全て純資産総額対比 \*業種は世界産業分類基準(GICS)

### 上位10業種

	業種	投資比率
1	ソフトウェア・サービス	27.2%
2	銀行	17.2%
3	保険	9.4%
4	エネルギー	5.6%
5	不動産	4.1%
6	小売	4.0%
7	消費者サービス	3.9%
8	公益事業	3.2%
9	資本財	3.1%
10	テクノロジー・ハードウェアおよび機器	2.9%

## 年間収益率の推移



\*ファンドの収益率は暦年ベースで表示しております。但し、2018年は2月末までの収益率です。

\*ファンドの年間収益率は、税引前の分配金を再投資したものと計算しております。

\*ファンドには、ベンチマークはありません。

・ファンドの運用実績はあくまでも過去の実績であり、将来の運用成果を約束するものではありません。  
・ファンドの運用状況は別途、委託会社のホームページで開示している場合があります。

## 第2【管理及び運営】

### 1【申込（販売）手続等】

- (1)当ファンドの取得申込者は、販売会社において申込期間における毎営業日にお申込みいただけます。ただし、香港取引決済所の休業日と同日の場合には、取得のお申込みを受付けないものとします。お申込みの受付は原則として午後3時までとします。これらの受付時間を過ぎてからのお申込みは翌営業日以降で、香港取引決済所の休業日と同日でない最も近い営業日の取扱いとします。

(2) 申込価額は、取得申込受付日の翌営業日の基準価額（当初1口＝1円）とします。お申込みには申込手数料および申込手数料にかかる消費税等相当額を要します。当ファンドの申込単位は1口または1円の整数倍で販売会社毎に定めた単位です。

(3) 当ファンドの取得申込者は、販売会社において、取引口座を開設のうえ、取得のお申込みを行うものとします。お申込みの方法には、収益の分配がなされた場合に分配金を受取ることができる「分配金支払いコース」と、税引後の分配金を自動的に無手数料で再投資する「分配金再投資コース」があり、「分配金再投資コース」を取得申込者が選択した場合には、取得申込者は販売会社との間で累積投資約款に従って分配金再投資に関する契約を締結します。ただし、販売会社によってはどちらか一方のみの取扱いの場合があります。

\* 販売会社によっては、当該契約または規定について、同様の権利義務関係を規定する名称の異なる契約または規定を使用することがあり、この場合、当該別の名称に読み替えるものとします。

(注) 当ファンドの取得申込者は販売会社に、取得申込みと同時にまたは予め、自己のために開設されたファンドの受益権の振替を行うための振替機関等の口座を示すものとし、当該口座に当該取得申込者に係る口数の増加の記載または記録が行われます。なお、販売会社は、当該取得申込みの代金の支払いと引き換えに、当該口座に当該取得申込者に係る口数の増加の記載または記録を行うことができます。委託会社は、追加信託により分割された受益権について、振替機関等の振替口座簿への新たな記載または記録をするため社振法に定める事項の振替機関への通知を行うものとします。振替機関等は、委託会社から振替機関への通知があった場合、社振法の規定にしたがい、その備える振替口座簿への新たな記載または記録を行います。受託会社は、追加信託により生じた受益権については追加信託のつど、振替機関の定める方法により、振替機関へ当該受益権に係る信託を設定した旨の通知を行います。

## 2【換金（解約）手続等】

受益者は、販売会社に対して毎営業日に解約のお申込みをすることができます。ただし、香港取引決済所の休業日と同日の場合は、解約請求を受付けないものとします。解約の受付は原則として午後3時までとします。これらの受付時間を過ぎてからの解約請求は翌営業日以降で香港取引決済所の休業日と同日でない最も近い営業日の取扱いとします。

委託会社は、取引所における取引の停止、決済機能の停止、外国為替取引の停止その他やむを得ない事情があるときは、解約請求の受付を中止することがあります。その場合、受益者は解約の受付中止以前に行った当日の解約請求を撤回できます。ただし、受益者がその解約請求を撤回しない場合には、解約の受付の中止を解除した後の最初の基準価額の計算日にその請求を受付けたものとして取扱うこととします。また、信託財産の資金管理を円滑に行うため、大口の解約請求には制限を設ける場合があります。

### <解約請求による換金手続き>

解約価額：当該請求受付日の翌営業日の基準価額です。

（解約価額については、お申込みの各販売会社までお問い合わせください。）

解約単位：販売会社毎に定めた単位とします。

（解約単位については、お申込みの各販売会社までお問い合わせください。）

解約代金の支払い：原則として解約請求を受付けた日から起算して5営業日目から販売会社の申込場所まで支払われます。

解約にかかる手数料：ありません。

(注) 当ファンドの換金請求を行う受益者は、その口座が開設されている振替機関等に対して当該受益者の請求に係るこの信託契約の一部解約を委託会社が行うのと引き換えに、当該一部解約に係る受益権の口数と同口数の抹消の申請を行うものとし、社振法の規定にしたがい当該振替機関等の口座において当該口数の減少の記載または記録が行われます。

換金請求を受益者がするときは、振替受益権をもって行うものとします。

受益証券をお手許で保有されている方は、換金のお申込みに際して、個別に振替受益権とするための所要の手続きが必要であり、この手続きには時間を要しますので、ご注意ください。

### 3【資産管理等の概要】

#### (1)【資産の評価】

基準価額とは、信託財産に属する資産（受入担保金代用有価証券および借入有価証券を除きます。）を法令および一般社団法人投資信託協会規則に従って時価評価して得た信託財産の資産総額から負債総額を控除した金額（以下、「純資産総額」といいます。）を、計算日における受益権総口数で除した金額をいいます。なお、外貨建資産（外国通貨表示の有価証券（以下「外貨建有価証券」といいます。））、預金その他の資産をいいます。以下同じ。）の円換算については、原則としてわが国における計算日の対顧客電信売買相場の仲値によって計算します。外国為替予約の評価は、原則として、わが国における計算日の対顧客先物売買相場の仲値によるものとします。

<主要投資対象の評価方法>

有価証券等	評価方法
株式	原則として、基準価額計算日の取引所の最終相場で評価します。 外国で取引される資産については、原則として基準価額計算日の前日とします。

基準価額は、便宜上1万口あたりに換算した価額で表示されます。原則として委託会社の各営業日に計算され、翌日の日本経済新聞に掲載されます。また、お申込みの各販売会社または下記の照会先まで問い合わせることにより知ることができます。

大和住銀投信投資顧問株式会社

<インターネットホームページ> <http://www.daiwasbi.co.jp/>

<お電話によるお問い合わせ先> 受付窓口：（電話番号）0120-286104

受付時間：午前9時から午後5時まで（土、日、祝日除く。）

#### (2)【保管】

ファンドの受益権の帰属は、振替機関等の振替口座簿に記載または記録されることにより定まり、受益証券を発行しませんので、受益証券の保管に関する該当事項はありません。

#### (3)【信託期間】

当ファンドの信託の期間は、信託契約締結日（平成16年1月29日）から平成36年1月11日まで（約20年）とします。

なお、信託期間満了前に、信託期間の延長が受益者に有利であると認めるときは、受託会社と協議の上、信託期間を延長することができます。

ただし、後記「（5）その他 信託契約の解約」の規定により、信託契約を解約し、この信託を終了させることがあります。

#### (4)【計算期間】

当ファンドの計算期間は、原則として毎年1月12日から7月11日まで、7月12日から翌年1月11日までとします。前記にかかわらず各計算期間終了日に該当する日（以下、「該当日」といいます。）が休業日のとき、各計算期間終了日は、該当日以降最初の営業日とし、その翌日より次の計算期間が開始されるものとします。ただし、最終計算期間の終了日は信託期間の終了日とします。

（注）計算期間終了日を「決算日」ということがあります。

#### (5)【その他】

信託契約の解約

イ．委託会社は、信託契約の一部を解約することにより、信託財産の純資産総額が30億円を下回ることとなった場合には、受託会社と合意のうえ、あらかじめ、監督官庁に届け出ることにより、この信託契約を解約し、信託を終了させることができます。

ロ．委託会社は、信託期間終了前にこの信託契約を解約することが受益者のため有利であると認めるとき、またはやむを得ない事情が発生したときは、受託会社と合意のうえ、この信託契約を解約

- し、信託を終了させることができます。この場合において委託会社は、あらかじめ、解約しようとする旨を監督官庁へ届け出ます。
- 八．信託契約を解約し信託を終了させる場合、委託会社は、あらかじめ、解約しようとする旨を公告し、かつその旨を記載した書面をこの信託契約にかかる知られたる受益者に対して交付します。ただし、この信託契約にかかる全ての受益者に対して書面を交付したときは、原則として公告を行いません。
- ニ．前八．の公告および書面には、受益者で異議のある者は一定の期間内に委託会社に対して異議を述べるべき旨を付記します。なお、一定の期間は、1月を下らないものとします。また、信託契約の解約を行う場合において、一定の期間内に委託会社に対して異議を述べた受益者は、法令に基づき、受託会社に対し、自己に帰属する受益権を、信託財産をもって買取るべき旨を請求することができます。
- ホ．前二．の一定の期間内に異議を申し出た受益者の受益権の口数が受益権の総口数の2分の1を超えるときは、前イ．および前ロ．の信託契約の解約をしません。
- ヘ．委託会社は、この信託契約の解約をしないこととしたときは、解約しない旨およびその理由を公告し、かつ、これらの事項を記載した書面を知られたる受益者に対して交付します。ただし、全ての受益者に対して書面を交付したときは、原則として、公告を行いません。
- ト．前二．から前ヘ．までの規定は、信託財産の状態に照らし、真にやむを得ない事情が生じている場合であって、前二．の一定の期間が1月を下らずにその公告および書面の交付を行うことが困難な場合には適用しません。
- チ．信託契約の解約時の償還価額は、信託終了時における信託財産の純資産総額を受益権総口数で除した額となります。償還金は、信託終了日後1ヵ月以内の委託会社の指定する日から、信託終了日において振替機関等の振替口座簿に記載または記録されている受益者(信託終了日以前において一部解約が行われた受益権にかかる受益者を除きます。また、当該信託終了日以前に設定された受益権で取得申込代金支払前のため販売会社の名義で記載または記録されている受益権については原則として取得申込者とし、)に支払います。なお、当該受益者は、その口座が開設されている振替機関等に対して委託会社がこの信託の償還をするのと引き換えに、当該償還に係る受益権の口数と同口数の抹消の申請を行うものとし、社振法の規定にしたがい当該振替機関等の口座において当該口数の減少の記載または記録が行われます。また、受益証券を保有している受益者に対しては、償還金は、信託終了日後1ヵ月以内の委託会社の指定する日から受益証券と引き換えに当該受益者に支払います。受益者が償還金の支払開始日から10年間その支払いを請求しないときは、時効によりその権利を失います。

#### 信託契約に関する監督官庁の命令

委託会社は、監督官庁よりこの信託契約の解約の命令を受けたときは、その命令にしたがい、信託契約を解約し信託を終了させます。また、委託会社は、監督官庁の命令に基づいてこの信託約款を変更しようとするときは、信託約款の変更の規定にしたがいます。

#### 委託会社の登録取消等に伴う取扱い

委託会社が監督官庁より登録の取消しを受けたとき、解散したときまたは業務を廃止したときは、委託会社は、この信託契約を解約し信託を終了させるものとします。

ただし、監督官庁がこの信託契約に関する委託会社の業務を他の投資信託委託会社に引き継ぐことを命じたときは、この信託は、当該約款変更について異議を申し出た受益者の受益権の口数が受益権の総口数の2分の1を超える場合を除き、当該投資信託委託会社と受託会社との間において存続します。

#### 受託会社の辞任および解任に伴う取扱い

受託会社は、委託会社の承諾を受けてその任務を辞任することができます。受託会社はその任務に背いた場合、その他重要な事由が生じたときは、委託会社または受益者は、裁判所に受託会社の解任を請求することができます。受託会社が辞任した場合、または裁判所が受託会社を解任した場合、委託会社は、信託約款の変更の規定にしたがい、新受託会社を選任します。委託会社が新受託会社を選任できないときは、委託会社はこの信託契約を解約し、信託を終了させます。

#### 信託約款の変更

- イ．委託会社は、受益者の利益のため必要と認めるとき、またはやむを得ない事情が発生したときは、受託会社と合意のうえ、この信託約款を変更できるものとし、あらかじめ、変更しようとする旨およびその内容を監督官庁に届け出ます。委託会社は、信託約款の変更事項のうち、その内容が重大なものについて、あらかじめ、変更しようとする旨およびその内容を公告し、かつ、当ファンドの信託約款にかかる知られたる受益者に対してこれらの事項を記載した書面を交付します。ただし、当ファンドの信託約款にかかる全ての受益者に対して書面を交付したときは、原則として公告を行いません。
- ロ．前イ．の公告および書面には、受益者で異議のある者は一定の期間内に委託会社に対して異議を述べるべき旨を付記します。なお、一定の期間は、1月を下らないものとします。また、信託約款の変更を行う場合において、一定の期間内に委託会社に対して異議を述べた受益者は、法令に基づき、受託会社に対し、自己に帰属する受益権を、信託財産をもって買取るべき旨を請求することができます。
- ハ．前ロ．の一定の期間内に異議を申し出た受益者の受益権の口数が受益権の総口数の2分の1を超えるときは、前イ．の信託約款の変更をしません。
- ニ．委託会社は、この信託約款の変更をしないこととしたときは、変更しない旨およびその理由を公告し、かつ、これらの事項を記載した書面を知られたる受益者に対して交付します。ただし、全ての受益者に対して書面を交付したときは、原則として、公告を行いません。

#### 公告

委託会社が受益者に対してする公告は、日本経済新聞に掲載します。

#### 反対者の買取請求権

信託契約の解約または信託約款の変更を行う場合において、一定の期間内に委託会社に対して異議を述べた受益者は、法令に基づき、受託会社に対し、自己に帰属する受益権を、信託財産をもって買取るべき旨を請求することができます。

#### 運用にかかる報告等開示方法

- イ．委託会社は、決算日から3ヵ月以内に有価証券報告書を提出します。
- ロ．委託会社は、決算時および償還時に運用報告書（全体版）（投資信託及び投資法人に関する法律第14条第1項に定める運用報告書）および交付運用報告書（投資信託及び投資法人に関する法律第14条第4項に定める書面）を作成します。
- ハ．委託会社は、交付運用報告書を販売会社を通じて受益者へ交付します。また、委託会社は、運用報告書（全体版）を委託会社のインターネットホームページに掲載します。  
<インターネットホームページ> <http://www.daiwasbi.co.jp/>
- ニ．前ハ．にかかわらず、受益者から運用報告書（全体版）の交付の請求があった場合には、これを交付します。

#### 委託会社と関係法人との契約の変更

##### イ．募集・販売契約

委託会社と販売会社との間の募集・販売の取扱い等に関する契約は、当事者の別段の意思表示のない限り、1年毎に自動的に更新されます。募集・販売の取扱い等に関する契約は、当事者間の合意により変更することができます。

##### ロ．運用委託契約

委託会社とDaiwa SB Investments (HK) Limitedとの間の運用委託契約は、当事者の別段の意思表示のない限り、1年毎に自動的に更新されます。運用委託契約は、当事者間の合意により変更することができます。

#### 4【受益者の権利等】

当ファンドの受益権は、その取得申込口数に応じて、取得申込者に帰属します。この受益権は、信託の日時を異にすることにより差異を生ずることはありません。受益者の有する主な権利は次のとおりです。なお、信託約款には受益者集会に関する規定はありません。また、ファンド資産に生じた利益および損失は、全て受益者に帰属します。

##### (1) 収益分配金に対する請求権

受益者は、収益分配金を持分に応じて委託会社に請求する権利を有します。

収益分配金は、毎計算期間終了日後1ヵ月以内の委託会社の指定する日から保有口数に応じて、販売会社を通じて決算日において振替機関等の振替口座簿に記載または記録されている受益者（当該収益分配金にかかる決算日以前において一部解約が行われた受益権にかかる受益者を除きます。また、当該収益分配金にかかる計算期間の末日以前に設定された受益権で取得申込代金支払前のため販売会社の名義で記載または記録されている受益権については原則として取得申込者とします。）に支払います。なお、信託約款に規定する時効前の収益分配金にかかる収益分配金交付票は、なおその効力を有するものとし、当該収益分配金交付票と引き換えに受益者に支払います。

収益分配金の支払いは、原則として決算日から起算して5営業日までに開始します。

上記にかかわらず、販売会社との間で締結した累積投資約款に基づく契約により収益分配金を再投資する受益者に対しては、委託会社は毎計算期間終了日の翌営業日に、収益分配金を販売会社に交付します。この場合、販売会社は受益者に対し遅滞なく収益分配金の再投資にかかる受益権の売付を行います。当該売付けにより増加した受益権は、信託約款の規定にしたがい、振替口座簿に記載または記録されます。

収益分配金の請求権は、支払開始日から5年間その支払いを請求しないときは、その権利を失い、委託会社が受託会社から交付を受けた金銭は委託会社に帰属します。

## (2) 償還金に対する請求権

受益者は、償還金を持分に応じて委託会社に請求する権利を有します。

償還金は、信託終了後1ヵ月以内の委託会社の指定する日から受益者に支払います。償還金の支払いは、販売会社の営業所等において行うものとし、

償還金の支払いは、原則として償還日から起算して5営業日までに開始します。

償還金の請求権は、支払開始日から10年間その支払いを請求しないときは、その権利を失い、委託会社が受託会社から交付を受けた金銭は委託会社に帰属します。

## (3) 受益権の換金（解約）請求権

受益者は、自己に帰属する受益権について、解約の実行を販売会社を通じて委託会社に請求する権利を有しています。権利行使の方法等については、前述の「換金（解約）手続等」をご参照ください。

## (4) 帳簿書類の閲覧・謄写の請求権

受益者は委託会社に対し、当該受益者にかかる信託財産に関する書類の閲覧または謄写を請求することができます。

## (5) 反対者の買取請求権

信託契約の解約または信託約款の変更を行う場合において、一定の期間内に委託会社に対して異議を述べた受益者は、法令に基づき、受託会社に対し、自己に帰属する受益権を、信託財産をもって買取すべき旨を請求することができます。

### 第3【ファンドの経理状況】

1. 当ファンドの財務諸表は、「財務諸表等の用語、様式及び作成方法に関する規則」（昭和38年大蔵省令第59号）並びに同規則第2条の2の規定により、「投資信託財産の計算に関する規則」（平成12年総理府令第133号）に基づいて作成しております。  
なお、財務諸表に記載されている金額は、円単位で表示しております。
2. 当ファンドは、金融商品取引法第193条の2第1項の規定に基づき、第28期計算期間（平成29年7月12日から平成30年1月11日まで）の財務諸表について、有限責任 あずさ監査法人による監査を受けております。

## 1【財務諸表】

チャイナ騰飛（チャイナ・エクイティ・オープン）

（1）【貸借対照表】

（単位：円）

	第27期 平成29年7月11日現在	第28期 平成30年1月11日現在
<b>資産の部</b>		
流動資産		
預金	82,790,241	167,289,381
コール・ローン	811,951,007	1,037,113,899
株式	6,867,036,787	7,270,885,361
未収入金	303,218	-
未収配当金	96,769,106	-
流動資産合計	7,858,850,359	8,475,288,641
資産合計	7,858,850,359	8,475,288,641
<b>負債の部</b>		
流動負債		
未払収益分配金	298,383,459	835,163,604
未払解約金	16,182,536	17,958,169
未払受託者報酬	4,052,620	4,331,112
未払委託者報酬	57,547,918	61,502,507
その他未払費用	445,694	476,327
流動負債合計	376,612,227	919,431,719
負債合計	376,612,227	919,431,719
<b>純資産の部</b>		
元本等		
元本	7,459,586,495	6,959,696,705
剰余金		
期末剰余金又は期末欠損金（ ）	22,651,637	596,160,217
（分配準備積立金）	367,453,452	146,123
元本等合計	7,482,238,132	7,555,856,922
純資産合計	7,482,238,132	7,555,856,922
負債純資産合計	7,858,850,359	8,475,288,641



## （２）【損益及び剰余金計算書】

（単位：円）

	第27期 自 平成29年 1月12日 至 平成29年 7月11日	第28期 自 平成29年 7月12日 至 平成30年 1月11日
<b>営業収益</b>		
受取配当金	126,380,082	51,471,846
受取利息	423	416
有価証券売買等損益	937,583,227	1,659,867,482
為替差損益	162,289,467	175,046,939
営業収益合計	901,674,265	1,536,292,805
<b>営業費用</b>		
支払利息	23,149	25,702
受託者報酬	4,052,620	4,331,112
委託者報酬	57,547,918	61,502,507
その他費用	4,924,754	3,666,329
営業費用合計	66,548,441	69,525,650
営業利益又は営業損失（ ）	835,125,824	1,466,767,155
経常利益又は経常損失（ ）	835,125,824	1,466,767,155
当期純利益又は当期純損失（ ）	835,125,824	1,466,767,155
一部解約に伴う当期純利益金額の分配額又は一部解約に伴う当期純損失金額の分配額（ ）	24,929,339	58,708,926
期首剰余金又は期首欠損金（ ）	526,143,485	22,651,637
剰余金増加額又は欠損金減少額	37,129,856	2,566,384
当期一部解約に伴う剰余金増加額又は欠損金減少額	37,129,856	-
当期追加信託に伴う剰余金増加額又は欠損金減少額	-	2,566,384
剰余金減少額又は欠損金増加額	147,760	1,952,429
当期一部解約に伴う剰余金減少額又は欠損金増加額	-	1,952,429
当期追加信託に伴う剰余金減少額又は欠損金増加額	147,760	-
分配金	298,383,459	835,163,604
期末剰余金又は期末欠損金（ ）	22,651,637	596,160,217

## (3)【注記表】

(重要な会計方針に係る事項に関する注記)

項目	第28期	
	自 平成29年 7月12日	至 平成30年 1月11日
1. 有価証券の評価基準及び評価方法	<p>株式 移動平均法に基づき、時価で評価しております。 時価評価にあたっては、原則として金融商品取引所における最終相場（最終相場のないものについては、それに準ずる価額）、又は金融商品取引業者等の提示する気配相場に基づいて評価しております。</p> <p>また、適正な評価額を入手できなかった場合又は入手した評価額が時価と認定できない事由が認められた場合は、投資信託委託会社が忠実義務に基づいて合理的事由をもって時価と認めた価額もしくは受託会社と協議のうえ両者が合理的事由をもって時価と認めた価額で評価しております。</p>	
2. デリバティブの評価基準及び評価方法	個別法に基づき原則として時価で評価しております。	
3. 収益及び費用の計上基準	<p>(1)受取配当金 外国株式についての受取配当金は、原則として、株式の配当落ち日において、その金額が確定しているものについては当該金額、未だ確定していない場合には入金日基準で計上しております。</p> <p>(2)有価証券売買等損益及び為替予約取引による為替差損益 約定日基準で計上しております。</p>	
4. その他財務諸表作成のための基本となる重要な事項	外貨建資産等の会計処理 「投資信託財産の計算に関する規則」第60条及び第61条に基づいております。	

(貸借対照表に関する注記)

項目	第27期	第28期
	平成29年 7月11日現在	平成30年 1月11日現在
1. 元本状況		
期首元本額	8,019,639,145円	7,459,586,495円
期中追加設定元本額	6,001,072円	121,676,557円
期中一部解約元本額	566,053,722円	621,566,347円
2. 受益権の総数	7,459,586,495口	6,959,696,705口

(損益及び剰余金計算書に関する注記)

第27期	第28期																																	
	自 平成29年 1月12日	自 平成29年 7月12日																																
至 平成29年 7月11日	至 平成30年 1月11日																																	
1. 投資信託財産の運用の指図に係る権限の全部又は一部を委託するために要する費用として委託者報酬の中から支弁している額	12,945,855円	13,836,273円																																
2. 分配金の計算過程 第27期計算期間末（平成29年7月11日）に、投資信託約款に基づき計算した3,039,193,620円（1万口当たり4,074.21円）を分配対象収益とし、収益分配方針に従い298,383,459円（1万口当たり400円）を分配しております。	<p>第28期計算期間末（平成30年1月11日）に、投資信託約款に基づき計算した2,604,915,594円（1万口当たり3,742.86円）を分配対象収益とし、収益分配方針に従い835,163,604円（1万口当たり1,200円）を分配しております。</p>																																	
<table border="1"> <tr> <td>配当等収益 （費用控除後）</td> <td>116,462,721円</td> </tr> <tr> <td>有価証券売買等損益 （費用控除後、繰越欠損金補填後）</td> <td>0円</td> </tr> <tr> <td>収益調整金</td> <td>2,373,356,709円</td> </tr> <tr> <td>分配準備積立金</td> <td>549,374,190円</td> </tr> <tr> <td>分配可能額</td> <td>3,039,193,620円</td> </tr> <tr> <td>（1万口当たり分配可能額）</td> <td>（4,074.21円）</td> </tr> <tr> <td>収益分配金</td> <td>298,383,459円</td> </tr> <tr> <td>（1万口当たり収益分配金）</td> <td>（400円）</td> </tr> </table>	配当等収益 （費用控除後）	116,462,721円	有価証券売買等損益 （費用控除後、繰越欠損金補填後）	0円	収益調整金	2,373,356,709円	分配準備積立金	549,374,190円	分配可能額	3,039,193,620円	（1万口当たり分配可能額）	（4,074.21円）	収益分配金	298,383,459円	（1万口当たり収益分配金）	（400円）	<table border="1"> <tr> <td>配当等収益 （費用控除後）</td> <td>47,733,890円</td> </tr> <tr> <td>有価証券売買等損益 （費用控除後、繰越欠損金補填後）</td> <td>0円</td> </tr> <tr> <td>収益調整金</td> <td>2,219,898,243円</td> </tr> <tr> <td>分配準備積立金</td> <td>337,283,461円</td> </tr> <tr> <td>分配可能額</td> <td>2,604,915,594円</td> </tr> <tr> <td>（1万口当たり分配可能額）</td> <td>（3,742.86円）</td> </tr> <tr> <td>収益分配金</td> <td>835,163,604円</td> </tr> <tr> <td>（1万口当たり収益分配金）</td> <td>（1,200円）</td> </tr> </table>		配当等収益 （費用控除後）	47,733,890円	有価証券売買等損益 （費用控除後、繰越欠損金補填後）	0円	収益調整金	2,219,898,243円	分配準備積立金	337,283,461円	分配可能額	2,604,915,594円	（1万口当たり分配可能額）	（3,742.86円）	収益分配金	835,163,604円	（1万口当たり収益分配金）	（1,200円）
配当等収益 （費用控除後）	116,462,721円																																	
有価証券売買等損益 （費用控除後、繰越欠損金補填後）	0円																																	
収益調整金	2,373,356,709円																																	
分配準備積立金	549,374,190円																																	
分配可能額	3,039,193,620円																																	
（1万口当たり分配可能額）	（4,074.21円）																																	
収益分配金	298,383,459円																																	
（1万口当たり収益分配金）	（400円）																																	
配当等収益 （費用控除後）	47,733,890円																																	
有価証券売買等損益 （費用控除後、繰越欠損金補填後）	0円																																	
収益調整金	2,219,898,243円																																	
分配準備積立金	337,283,461円																																	
分配可能額	2,604,915,594円																																	
（1万口当たり分配可能額）	（3,742.86円）																																	
収益分配金	835,163,604円																																	
（1万口当たり収益分配金）	（1,200円）																																	

(金融商品に関する注記)

金融商品の状況に関する事項

項目	第28期	
	自 平成29年 7月12日	至 平成30年 1月11日
1. 金融商品に対する取組方針	当ファンドは、「投資信託及び投資法人に関する法律」第2条第4項に定める証券投資信託であり、投資信託約款に規定する「運用の基本方針」に従っております。	
2. 金融商品の内容及びリスク	当ファンドが保有している金融商品の種類は、有価証券、デリバティブ取引、金銭債権及び金銭債務であります。これらの金融商品に係るリスクは、価格変動リスク、信用リスク、為替変動リスク及び流動性リスクであります。	
3. 金融商品に係るリスク管理体制	委託会社のファンドの運用におけるリスク管理については、運用部門から独立した組織体制で行っております。運用管理委員会（代表取締役社長を委員長とします。）は、ファンドの運用状況を総合的に分析・評価するとともに、運用リスク管理の強化・改善に向けた方策を討議・決定しております。また、リスク管理部運用審査室は、ファンドのパフォーマンス分析・評価並びにリスク分析を行い、運用部門に開示するとともに、運用管理委員会を通じて、運用リスクの軽減に向けた提言を行っております。	
4. 金融商品の時価等に関する事項についての補足説明	金融商品の時価には、市場価格に基づく価額のほか、市場価格がない場合には合理的に算定された価額が含まれております。当該価額の算定においては、一定の前提条件等を採用しているため、異なる前提条件等に拠った場合、当該価額が異なることもあります。	

## 金融商品の時価等に関する事項

項目	第28期	
	平成30年 1月11日現在	
1. 金融商品の時価及び貸借対照表計上額との差額	金融商品は原則としてすべて時価で評価しているため、貸借対照表計上額と時価との差額はありません。	
2. 時価の算定方法	(1)有価証券 重要な会計方針に係る事項に関する注記に記載しております。 (2)金銭債権及び金銭債務 短期間で決済されるため、時価は帳簿価額と近似していることから、当該帳簿価額を時価としております。	

## (有価証券に関する注記)

## 売買目的有価証券

## 第27期（平成29年7月11日現在）

種類	当計算期間の損益に含まれた評価差額（円）
株 式	731,525,942
合計	731,525,942

## 第28期（平成30年1月11日現在）

種類	当計算期間の損益に含まれた評価差額（円）
株 式	1,318,394,104
合計	1,318,394,104

## (デリバティブ取引等関係に関する注記)

## ヘッジ会計が適用されていないデリバティブ取引

## 第27期（平成29年7月11日現在）

該当事項はありません。

## 第28期（平成30年1月11日現在）

該当事項はありません。

## (関連当事者との取引に関する注記)

## 第28期（自 平成29年 7月12日 至 平成30年 1月11日）

該当事項はありません。

## (1口当たり情報)

第27期 平成29年 7月11日現在		第28期 平成30年 1月11日現在	
1口当たり純資産額	1.0030円 「1口 = 1円 (10,000口 = 10,030円)」	1口当たり純資産額	1.0857円 「1口 = 1円 (10,000口 = 10,857円)」

## (4)【附属明細表】

## 有価証券明細表

## &lt;株式&gt;

通貨	銘柄	株式数 (株)	評価額		備考
			単価	金額	

アメリカ ・ドル	ALIBABA GROUP HOLDING-SP ADR	33,050	189.790	6,272,559.500	
	BAIDU INC - SPON ADR	7,500	248.950	1,867,125.000	
	JD.COM INC-ADR	45,900	46.450	2,132,055.000	
	NETEASE INC-ADR	5,400	334.900	1,808,460.000	
	NEW ORIENTAL EDUCATIO-SP ADR	16,200	103.230	1,672,326.000	
	SINA CORP	9,500	112.820	1,071,790.000	
	小計(アメリカ・ドル) 6銘柄	117,550	-	14,824,315.500 (1,652,466,449)	
香港 ・ドル	AAC TECHNOLOGIES HOLDINGS IN	70,000	142.400	9,968,000.000	
	ANHUI CONCH CEMENT CO LTD-H	175,000	42.900	7,507,500.000	
	ANTA SPORTS PRODUCTS LTD	220,000	37.450	8,239,000.000	
	ASM PACIFIC TECHNOLOGY	50,000	110.300	5,515,000.000	
	AVICHINA INDUSTRY & TECH-H	848,000	4.220	3,578,560.000	
	BANK OF CHINA LTD-H	5,846,000	4.020	23,500,920.000	
	BEIJING ENTERPRISES WATER GR	664,000	6.060	4,023,840.000	
	BYD CO LTD-H	97,000	68.850	6,678,450.000	
	CHINA CITIC BANK CORP LTD-H	1,015,000	5.350	5,430,250.000	
	CHINA CONSTRUCTION BANK-H	5,922,600	7.650	45,307,890.000	
	CHINA EVERBRIGHT INTL LTD	514,000	11.080	5,695,120.000	
	CHINA EVERBRIGHT LTD	274,000	18.140	4,970,360.000	
	CHINA LIFE INSURANCE CO-H	546,000	24.400	13,322,400.000	
	CHINA LONGYUAN POWER GROUP-H	1,200,000	5.680	6,816,000.000	
	CHINA MERCHANTS BANK-H	354,946	33.800	11,997,174.800	
	CHINA OVERSEAS LAND & INVEST	514,800	29.050	14,954,940.000	
	CHINA PETROLEUM & CHEMICAL-H	1,995,200	6.390	12,749,328.000	
	CHINA STATE CONSTRUCTION INT	652,827	11.800	7,703,358.600	
	CHINA TELECOM CORP LTD-H	2,900,000	3.760	10,904,000.000	
	CHINA YONGDA AUTOMOBILES SER	560,000	10.260	5,745,600.000	
	CNOOC LTD	1,473,000	12.220	18,000,060.000	
	COUNTRY GARDEN HOLDINGS CO	150,000	18.480	2,772,000.000	
	ENN ENERGY HOLDINGS LTD	84,000	51.500	4,326,000.000	
	FAR EAST GLOBAL GROUP LTD	270,000	0.900	243,000.000	
	GREAT WALL MOTOR COMPANY-H	744,000	9.450	7,030,800.000	
	HANERGY THIN FILM POWER GROU	300,000	0.215	64,500.000	
	HENGAN INTL GROUP CO LTD	69,000	81.050	5,592,450.000	
	HUADIAN POWER INTL CORP-H	872,000	2.930	2,554,960.000	
	HUATAI SECURITIES CO LTD-H	420,000	17.060	7,165,200.000	
	KINGSOFT CORP LTD	240,000	27.400	6,576,000.000	
	PEOPLE'S INSURANCE CO GROU-H	1,100,000	4.020	4,422,000.000	
	PING AN INSURANCE GROUP CO-H	391,000	83.150	32,511,650.000	
	SANDS CHINA LTD	130,000	41.450	5,388,500.000	
SHIMAO PROPERTY HOLDINGS LTD	280,000	22.450	6,286,000.000		
SINOPHARM GROUP CO-H	272,000	33.650	9,152,800.000		
SINOTRANS LIMITED-H	650,000	4.190	2,723,500.000		
TENCENT HOLDINGS LTD	114,000	440.400	50,205,600.000		
WH GROUP LTD	500,000	9.160	4,580,000.000		
ZHUZHOU CRRC TIMES ELECTRI-H	142,000	50.650	7,192,300.000		
小計(香港・ドル) 39銘柄	32,620,373	-	391,395,011.400 (5,577,378,912)		
オフショ ア・人民 元	O-FILM TECH CO LTD-A	120,000	20.000	2,400,000.000	
	小計(オフショア・人民元) 1銘柄	120,000	-	2,400,000.000 (41,040,000)	
合計		32,857,923	-	7,270,885,361 (7,270,885,361)	

- (注) 1. 各種通貨ごとの小計の欄における( )内の金額は、邦貨換算額であります。  
2. 合計欄は邦貨金額を表示しております。( )内の金額は、外貨建有価証券の邦貨換算額の合計額であり、内数で表示しております。  
3. 外貨建有価証券の内訳

通貨	銘柄数	組入有価証券 時価比率	有価証券の合計 金額に対する比率
アメリカ・ドル	外国株式 6銘柄	21.87%	22.73%
香港・ドル	外国株式 39銘柄	73.81%	76.71%
オフショア・人民元	外国株式 1銘柄	0.54%	0.56%

組入有価証券時価比率とは、純資産額に対する比率であります。



## 2【ファンドの現況】

## 【純資産額計算書】

(平成30年2月末現在)

## チャイナ騰飛（チャイナ・エクイティ・オープン）

資産総額	7,448,431,935 円
負債総額	26,113,958 円
純資産総額（ - ）	7,422,317,977 円
発行済数量	7,093,189,223 口
1単位当り純資産額（ / ）	1.0464 円

## 第4【内国投資信託受益証券事務の概要】

## 1 名義書換手続など

該当事項はありません。

## 2 受益者名簿

作成しません。

## 3 受益者集会

開催しません。

## 4 受益者に対する特典

ありません。

## 5 受益権の譲渡

受益者は、その保有する受益権を譲渡する場合には、当該受益者の譲渡の対象とする受益権が記載または記録されている振替口座簿に係る振替機関等に振替の申請をするものとしします。

上記の申請のある場合には、上記の振替機関等は、当該譲渡に係る譲渡人の保有する受益権の口数の減少および譲受人の保有する受益権の口数の増加につき、その備える振替口座簿に記載または記録するものとしします。ただし、上記の振替機関等が振替先口座を開設したものでない場合には、譲受人の振替先口座を開設した他の振替機関等（当該他の振替機関等の上位機関を含みます。）に社振法の規定にしたがい、譲受人の振替先口座に受益権の口数の増加の記載または記録が行われるよう通知するものとしします。

上記の振替について、委託会社は、当該受益者の譲渡の対象とする受益権が記載または記録されている振替口座簿に係る振替機関等と譲受人の振替先口座を開設した振替機関等が異なる場合等において、委託会社が必要と認めるときまたはやむをえない事情があると判断したときは、振替停止日や振替停止期間を設けることができます。

## 6 受益権の譲渡の対抗要件

受益権の譲渡は、振替口座簿への記載または記録によらなければ、委託会社および受託会社に対抗することができません。

## 7 受益権の再分割

委託会社は、受託会社と協議のうえ、社振法に定めるところにしたがい、一定日現在の受益権を均等に再分割できるものとしします。

## 8 償還金

償還金は、償還日において振替機関等の振替口座簿に記載または記録されている受益者(償還日以前において一部解約が行われた受益権にかかる受益者を除きます。また、当該償還日以前に設定された受益権で取得申込代金支払前のため販売会社の名義で記載または記録されている受益権については原則として取得申込者とし、)に支払います。

#### 9 質権口記載又は記録の受益権の取り扱いについて

振替機関等の振替口座簿の質権口に記載または記録されている受益権にかかる収益分配金の支払い、一部解約の実行の請求の受付、一部解約金および償還金の支払い等については、約款の規定によるほか、民法その他の法令等にしたがって取り扱われます。

(注) 委託会社は、この信託の受益権を取り扱う振替機関が社振法の規定により主務大臣の指定を取り消された場合または当該指定が効力を失った場合であって、当該振替機関の振替業を承継する者が存在しない場合その他やむを得ない事情がある場合を除き、当該振替受益権を表示する受益証券を発行しません。

なお、受益者は、委託会社がやむを得ない事情等により受益証券を発行する場合を除き、無記名式受益証券から記名式受益証券への変更の請求、記名式受益証券から無記名式受益証券への変更の請求、受益証券の再発行の請求を行わないものとします。

## 第二部【委託会社等の情報】

### 第1【委託会社等の概況】

#### 1【委託会社等の概況】

##### (1)資本金の額

資本金の額：20億円（平成30年2月末現在）

会社が発行する株式総数：12,800,000株

発行済株式総数：3,850,000株

最近5年間における主な資本金の額の増減：該当事項はありません。

##### (2)会社の機構

会社は、10名以内で構成される取締役により運営されます。取締役は、株主総会の決議によって選任されます。取締役の選任は、議決権を行使することができる総株主の議決権の3分の2以上を有する株主が出席し、議決権を行使することができる総株主の議決権の3分の2以上をもってこれを行います。

取締役の任期は、選任後1年以内に終了する事業年度のうち、最終のものに関する定時株主総会の終結の時までとします。補欠として選任された取締役の任期は、前任取締役の任期の満了する時までとします。

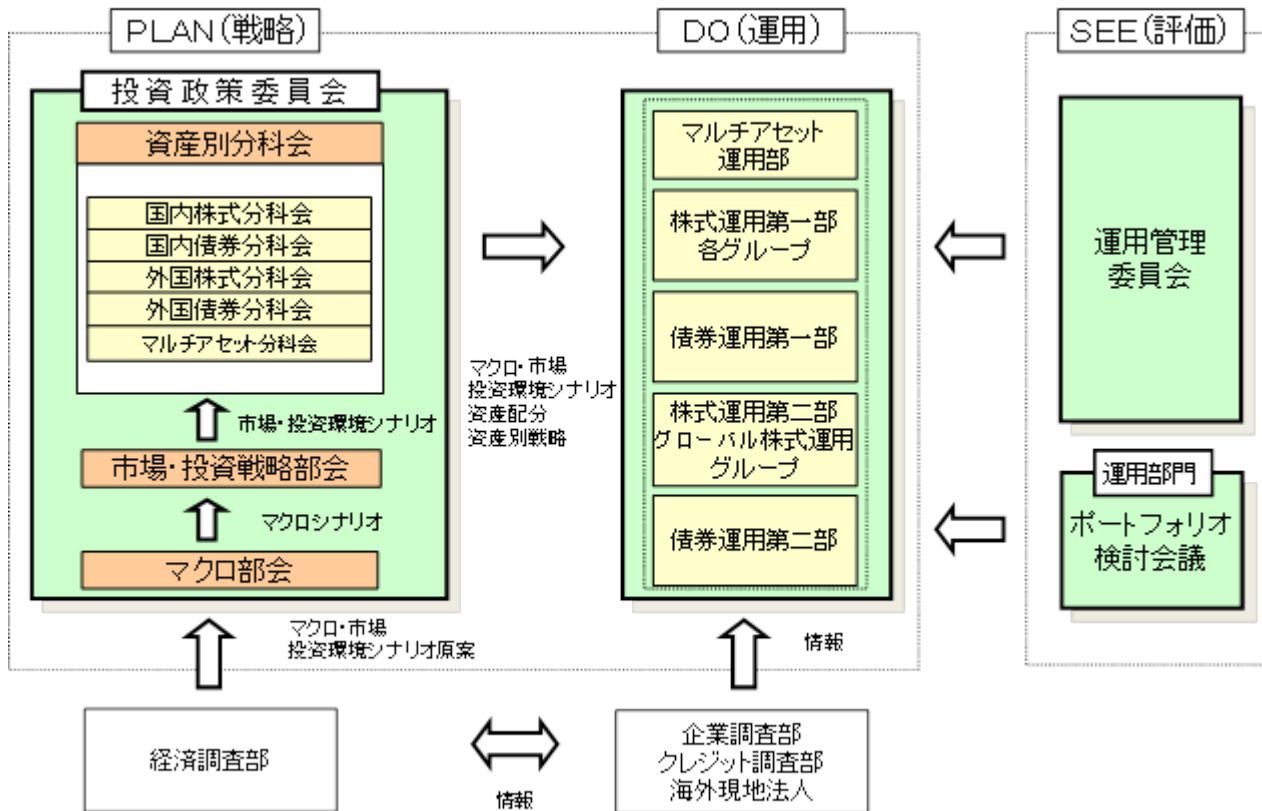
取締役会は、取締役会の決議によって取締役の中から取締役社長、取締役副社長各1名、専務取締役および常務取締役若干名を選定することができます。また代表取締役は2名とし、取締役社長および取締役副社長がこれに就任します。ただし、取締役副社長を置かない場合、専務取締役から代表取締役1名を選定することができます。

取締役会は、法令に別段の定めがある場合を除き、代表取締役が招集し、招集通知は3日前までにこれを発します。ただし、緊急の必要があるときは、この期間を短縮することができます。

取締役会は、法令または定款に定める事項の他、業務執行に関する重要事項を決定します。その決議は、取締役の3分の2以上が出席し、その8分の5以上をもって行います。

< 投信運用の意思決定プロセス >





## 2【事業の内容及び営業の概況】

委託会社は、株式会社住友銀行（現株式会社三井住友フィナンシャルグループ）および大和証券株式会社（現株式会社大和証券グループ本社）の戦略的提携により平成11年4月1日付で、大和投資顧問株式会社と住銀投資顧問株式会社およびエス・ピー・アイ・エム投信株式会社の三社が合併して設立された会社です。

「投資信託及び投資法人に関する法律」に定める投資信託委託会社である委託会社は、証券投資信託の設定を行うとともに「金融商品取引法」に定める金融商品取引業者としてその運用（投資運用業）を行っています。また、「金融商品取引法」に定める投資助言業務を行っています。

平成30年2月末現在、委託会社が運用の指図を行っている投資信託の総ファンド数は、412本であり、その純資産総額は、約3,616,885百万円です（なお、親投資信託134本は、ファンド数及び純資産総額からは除いております。）。

種類	ファンド数	純資産総額
単位型株式投資信託	31	83,299百万円
追加型株式投資信託	296	3,212,309百万円
単位型公社債投資信託	85	321,275百万円
合計	412	3,616,885百万円

## 3【委託会社等の経理状況】

1. 委託会社の財務諸表は、「財務諸表等の用語、様式及び作成方法に関する規則」（昭和38年大蔵省令第59号。）並びに同規則第2条の規定に基づき、「金融商品取引業等に関する内閣府令」（平成19年8月6日内閣府令第52号。）により作成しております。  
また、委託会社の中間財務諸表は、「中間財務諸表等の用語、様式及び作成方法に関する規則」（昭和52年大蔵省令第38号。）並びに同規則第38条及び第57条の規定に基づき、「金融商品取引業等に関する内閣府令」（平成19年内閣府令第52号。）により作成しております。
2. 財務諸表及び中間財務諸表の記載金額は、千円未満の端数を切り捨てて表示しております。
3. 委託会社は、金融商品取引法第193条の2第1項の規定に基づき、第45期事業年度（平成28年4月1日から平成29年3月31日まで）の財務諸表及び、第46期中間会計期間（平成29年4月1日から平成29年9月30日まで）の中間財務諸表について、有限責任 あずさ監査法人による監査を受けております。

## (1)【貸借対照表】

(単位：千円)

	第44期 (平成28年3月31日)	第45期 (平成29年3月31日)
資産の部		
流動資産		
現金・預金	22,725,768	21,770,643
前払費用	195,917	206,930
未収入金	-	7,453
未収委託者報酬	3,678,543	3,291,565
未収運用受託報酬	957,351	912,489
未収収益	12,713	50,722
繰延税金資産	644,694	447,651
その他	824	428
流動資産計	28,215,813	26,687,885
固定資産		
有形固定資産		
建物	1 110,648	110,298
器具備品	1 80,498	66,464
土地	710	710
リース資産	1 10,102	10,562
有形固定資産計	201,959	188,035
無形固定資産		

ソフトウェア	95,535	96,732
電話加入権	12,706	12,706
無形固定資産計	108,242	109,439
投資その他の資産		
投資有価証券	5,480,557	6,783,747
関係会社株式	956,115	956,115
従業員長期貸付金	2,428	1,546
長期差入保証金	511,355	511,637
出資金	82,660	82,660
繰延税金資産	556,611	523,217
その他	1,567	192
貸倒引当金	20,750	20,750
投資その他の資産計	7,570,543	8,838,366
固定資産計	7,880,745	9,135,840
資産合計	36,096,558	35,823,726

(単位：千円)

	第44期 (平成28年3月31日)	第45期 (平成29年3月31日)
負債の部		
流動負債		
リース債務	3,565	3,524
未払金	85,383	61,012
未払手数料	1,620,526	1,419,878
未払費用	1,178,517	1,150,008
未払法人税等	1,923,850	459,723
未払消費税等	323,266	26,700
賞与引当金	1,498,000	1,251,100
役員賞与引当金	101,000	82,900
業務委託関連引当金	25,700	-
その他	20,860	46,283
流動負債計	6,780,670	4,501,131
固定負債		
リース債務	7,280	7,841
退職給付引当金	1,546,322	1,482,500
役員退職慰労引当金	100,350	93,560

	第44期 (平成28年3月31日)	第45期 (平成29年3月31日)
固定負債計	1,653,953	1,583,902
負債合計	8,434,623	6,085,034
(単位：千円)		
純資産の部		
株主資本		
資本金	2,000,000	2,000,000
資本剰余金		
資本準備金	156,268	156,268
資本剰余金合計	156,268	156,268
利益剰余金		
利益準備金	343,731	343,731
その他利益剰余金		
別途積立金	1,100,000	1,100,000
繰越利益剰余金	24,034,752	26,100,773
利益剰余金合計	25,478,483	27,544,504
株主資本合計	27,634,752	29,700,773
評価・換算差額等		
その他有価証券評価差額金	27,182	37,917
評価・換算差額等合計	27,182	37,917
純資産合計	27,661,934	29,738,691
負債純資産合計	36,096,558	35,823,726

## (2) 【損益計算書】

(単位：千円)

	第44期 (自平成27年4月1日 至平成28年3月31日)	第45期 (自平成28年4月1日 至平成29年3月31日)
営業収益		
運用受託報酬	4,608,029	4,371,647
委託者報酬	33,183,045	28,124,470
その他営業収益	45,653	64,558
営業収益計	37,836,728	32,560,677
営業費用		
支払手数料	15,893,270	13,056,474

広告宣伝費	168,848	169,346
公告費	1,028	2,915
調査費		
調査費	1,315,033	1,331,709
委託調査費	3,914,869	3,213,013
委託計算費	193,638	137,135
営業雑経費		
通信費	31,664	39,943
印刷費	523,643	501,370
協会費	23,203	24,788
諸会費	2,545	2,492
その他	63,792	109,609
営業費用計	22,131,536	18,588,799
一般管理費		
給料		
役員報酬	191,952	209,010
給料・手当	2,916,345	2,852,929
賞与	108,042	129,064
退職金	7,113	32,873
福利厚生費	683,822	639,080
交際費	19,339	22,638
旅費交通費	165,319	142,966
租税公課	136,339	174,826
不動産賃借料	635,313	620,232
退職給付費用	226,884	217,625
固定資産減価償却費	55,907	57,699
賞与引当金繰入額	1,498,000	1,251,100
役員退職慰労引当金繰入額	37,270	38,169
役員賞与引当金繰入額	101,100	80,300
諸経費	279,901	564,747
一般管理費計	7,062,654	7,033,264
営業利益	8,642,537	6,938,613
営業外収益		
受取配当金	17,230	4,517
受取利息	4,001	675
投資有価証券売却益	62,103	6,051
業務委託関連引当金戻入	-	4,000
為替差益	106	123

その他	13,069	5,690
営業外収益計	96,510	21,058
営業外費用		
投資有価証券売却損	5,968	21,990
その他	-	113
営業外費用計	5,968	22,103
経常利益	8,733,078	6,937,568
特別損失		
関係会社株式評価損	213,659	-
業務委託関連引当金繰入	25,700	-
固定資産除却損	4,215	-
特別損失計	243,574	-
税引前当期純利益	8,489,504	6,937,568
法人税、住民税及び事業税	3,016,713	1,881,549
法人税等調整額	56,198	225,697
法人税等合計	2,960,515	2,107,247
当期純利益	5,528,988	4,830,321

## (3) 【株主資本等変動計算書】

第44期（自平成27年4月1日至平成28年3月31日）

（単位：千円）

	株主資本					
	資本金	資本剰余金		利益剰余金		
		資本準備金	資本剰余金 合計	利益準備金	その他利益剰余金	
				別途積立金	繰越利益剰余金	
当期首残高	2,000,000	156,268	156,268	343,731	1,100,000	20,569,363
当期変動額						
剰余金の配当						2,063,600
当期純利益						5,528,988
株主資本以外の 項目の当期変動 額（純額）						
当期変動額合計	-	-	-	-	-	3,465,388
当期末残高	2,000,000	156,268	156,268	343,731	1,100,000	24,034,752

	株主資本		評価・換算差額等		純資産合計
	利益剰余金	株主資本合計	その他有価証 券評価差額金	評価・換算 差額等合計	
	利益剰余金 合計				
当期首残高	22,013,094	24,169,363	75,392	75,392	24,244,756
当期変動額					
剰余金の配当	2,063,600	2,063,600			2,063,600
当期純利益	5,528,988	5,528,988			5,528,988

株主資本以外の項目の当期変動額（純額）			48,210	48,210	48,210
当期変動額合計	3,465,388	3,465,388	48,210	48,210	3,417,178
当期末残高	25,478,483	27,634,752	27,182	27,182	27,661,934

第45期（自平成28年4月1日至平成29年3月31日）

（単位：千円）

	株主資本					
	資本金	資本剰余金		利益剰余金	利益剰余金	
		資本準備金	資本剰余金合計		利益準備金	その他利益剰余金
					別途積立金	繰越利益剰余金
当期首残高	2,000,000	156,268	156,268	343,731	1,100,000	24,034,752
当期変動額						
剰余金の配当						2,764,300
当期純利益						4,830,321
株主資本以外の項目の当期変動額（純額）						
当期変動額合計	-	-	-	-	-	2,066,021
当期末残高	2,000,000	156,268	156,268	343,731	1,100,000	26,100,773

	株主資本		評価・換算差額等		純資産合計
	利益剰余金	株主資本合計	その他有価証券評価差額金	評価・換算差額等合計	
	利益剰余金合計				
当期首残高	25,478,483	27,634,752	27,182	27,182	27,661,934
当期変動額					
剰余金の配当	2,764,300	2,764,300			2,764,300
当期純利益	4,830,321	4,830,321			4,830,321
株主資本以外の項目の当期変動額（純額）			10,735	10,735	10,735
当期変動額合計	2,066,021	2,066,021	10,735	10,735	2,076,757
当期末残高	27,544,504	29,700,773	37,917	37,917	29,738,691

注記事項

重要な会計方針

<p>1. 有価証券の評価基準及び評価方法</p> <p>(1) 子会社株式及び関連会社株式 総平均法による原価法を採用しております。</p> <p>(2) その他有価証券 時価のあるもの 決算日の市場価格等に基づく時価法（売却原価は総平均法により算出し、評価差額は全部純資産直入法により処理しております。）を採用しております。 時価のないもの 総平均法による原価法を採用しております。</p>				
<p>2. 固定資産の減価償却の方法</p> <p>(1) 有形固定資産（リース資産を除く） 定率法を採用しております。ただし、平成28年4月1日以降に取得した建物附属設備及び構築物については、定額法を採用しております。なお、主な耐用年数は以下のとおりであります。</p> <table border="0"> <tr> <td>建物</td> <td>15～30年</td> </tr> <tr> <td>器具備品</td> <td>4～15年</td> </tr> </table> <p>(2) 無形固定資産（リース資産を除く） 定額法を採用しております。 なお、自社利用のソフトウェアについては、社内における利用可能期間（5年）に基づく定額法によっております。</p> <p>(3) リース資産 所有権移転外ファイナンス・リース取引に係るリース資産 リース期間を耐用年数とし、残存価額を零とする定額法を採用しております。</p>	建物	15～30年	器具備品	4～15年
建物	15～30年			
器具備品	4～15年			
<p>3. 引当金の計上基準</p> <p>(1) 貸倒引当金 債権の貸倒による損失に備えるため、一般債権については貸倒実績率により、貸倒懸念債権等の特定の債権については個別に回収可能性を検討し、回収不能見込額を計上しております。</p> <p>(2) 賞与引当金 従業員賞与の支払に備えるため、将来の支給見込額のうち当事業年度の負担額を計上しております。</p> <p>(3) 役員賞与引当金 役員賞与の支払に備えるため、将来の支給見込額のうち当事業年度の負担額を計上しております。</p> <p>(4) 退職給付引当金 従業員の退職給付に備えるため、社内規定に基づく当事業年度末の要支給額を計上しております。 これは、当社の退職金は、将来の昇給等による給付額の変動がなく、貢献度、能力及び実績に応じて、各事業年度ごとに各人別に勤務費用が確定するためです。</p> <p>(5) 役員退職慰労引当金 役員の退職慰労金の支払に備えるため、役員退職慰労金規程に基づく当事業年度末の要支給額を計上しております。</p> <p>(6) 業務委託関連引当金 一部業務を外部委託するに当たり、当社が負担する従業員費用等の支出に備えるため合理的に発生すると見込まれる費用を計上しております。</p>				
<p>4. その他財務諸表作成のための基本となる重要な事項</p> <p>(1) 消費税等の会計処理 消費税及び地方消費税の会計処理は、税抜方式によっております。</p>				

#### 会計方針の変更

法人税法の改正に伴い、「平成28年度税制改正に係る減価償却方法の変更に関する実務上の取扱い」（実務対応報告第32号 平成28年6月17日）を当事業年度より適用し、平成28年4月1日以後に取得する建物附属設備及び構築物に係る減価償却方法を定率法から定額法に変更しております。なお、この変更による財務諸表への影響額はありません。



## 追加情報

「繰延税金資産の回収可能性に関する適用指針」（企業会計基準適用指針第26号 平成28年3月28日）を当事業年度より適用しております。

## （貸借対照表関係）

第44期 (平成28年3月31日)		第45期 (平成29年3月31日)	
1.有形固定資産の減価償却累計額		1.有形固定資産の減価償却累計額	
建物	438,341千円	建物	454,117千円
器具備品	272,516千円	器具備品	272,531千円
リース資産	13,775千円	リース資産	10,688千円
2.保証債務		2.保証債務	
被保証者	従業員	被保証者	従業員
被保証債務の内容	住宅ローン	被保証債務の内容	住宅ローン
金額	2,945千円	金額	940千円

## （株主資本等変動計算書関係）

第44期（自 平成27年4月1日 至 平成28年3月31日）

## 1.発行済株式に関する事項

（単位：千株）

株式の種類	当事業年度期首	増加	減少	当事業年度末
普通株式	3,850	-	-	3,850
合計	3,850	-	-	3,850

## 2.配当に関する事項

## (1)配当金支払額

決議	株式の種類	配当金の総額 (千円)	1株当たり 配当額(円)	基準日	効力発生日
平成27年6月24日 定時株主総会	普通株式	2,063,600	536	平成27年3月31日	平成27年6月25日

## (2)基準日が当事業年度に属する配当のうち、配当の効力発生日が翌事業年度となるもの

決議	株式の種類	配当金の総額 (千円)	配当の 原資	1株当たり 配当額 (円)	基準日	効力発生日
平成28年6月23日 定時株主総会	普通 株式	2,764,300	利益 剰余金	718	平成28年3月31日	平成28年6月24日

第45期（自 平成28年4月1日 至 平成29年3月31日）

## 1.発行済株式に関する事項

（単位：千株）

株式の種類	当事業年度期首	増加	減少	当事業年度末
普通株式	3,850	-	-	3,850
合計	3,850	-	-	3,850

## 2.配当に関する事項

## (1)配当金支払額

決議	株式の種類	配当金の総額 (千円)	1株当たり 配当額(円)	基準日	効力発生日

平成28年6月23日 定時株主総会	普通株式	2,764,300	718	平成28年3月31日	平成28年6月24日
----------------------	------	-----------	-----	------------	------------

## (2) 基準日が当事業年度に属する配当のうち、配当の効力発生日が翌事業年度となるもの

決議	株式の種類	配当金の総額 (千円)	配当の原資	1株当たり 配当額 (円)	基準日	効力発生日
平成29年6月23日 定時株主総会	普通 株式	2,413,950	利益 剰余金	627	平成29年3月31日	平成29年6月24日

## (金融商品関係)

## 1. 金融商品の状況に関する事項

## (1) 金融商品に対する取組方針

当社は、投資運用業及び投資助言・代理業などの資産運用事業を行っております。余裕資金は安全で流動性の高い金融資産で運用し、銀行からの借入や社債の発行はありません。

安全性の高い金融商品での短期的な運用の他に、自社ファンドの設定に自己資本を投入しております。

その自己設定投信は、事業推進目的で保有しており、設定、解約又は償還に関しては、社内規定に従っております。

## (2) 金融商品の内容及びそのリスク

主たる営業債権は、投資運用業等より発生する未収委託者報酬、未収運用受託報酬であります。

これらの債権は、全て1年以内の債権であり、そのほとんどが信託財産の中から支払われるため、回収不能となるリスクは極めて軽微であります。

未収入金は、当社より他社へ出向している従業員給与であり、1年以内の債権であります。

投資有価証券は、その大半が事業推進目的で設定した投資信託であり、価格変動リスク及び為替変動リスクに晒されております。

未払手数料は、投資信託の販売に係る支払手数料であります。また、未払費用は、投資信託の運用に係る再委託手数料、及び業務委託関連費用であります。

これらの債務は、全て1年以内の債務であります。

## (3) 金融商品に係るリスク管理体制

信用リスク（取引先の契約不履行等に係るリスク）の管理

当社は、社内規定に従って取引先を選定し、担当部門で取引先の状況を定期的にモニタリングし、財務状況等の悪化等による回収懸念の早期把握や軽減を図っております。

市場リスク（為替や金利等の変動リスク）の管理

当社は、投資有価証券の一部を除いて、資金決済のほとんどを自国通貨で行っているため、為替の変動リスクは極めて限定的であります。

投資有価証券のうち自己設定投信については、その残高及び損益状況等を定期的に経営会議に報告しております。

また、デリバティブ取引についても行っておりません。

資金調達に係る流動性リスク（支払期日に支払いを実行できなくなるリスク）の管理

当社は、適時に資金繰計画を作成・更新するとともに、社内規定に従って手元流動性を維持することにより、流動性リスクを管理しております。

## 2. 金融商品の時価等に関する事項

貸借対照表計上額、時価及びこれらの差額については、次のとおりであります。なお、時価を把握することが極めて困難と認められるものは、次表に含めておりません（注2）を参照ください）。

第44期（平成28年3月31日）

（単位：千円）

	貸借対照表計上額	時価	差額
(1) 現金・預金	22,725,768	22,725,768	-
(2) 未収委託者報酬	3,678,543	3,678,543	-
(3) 未収運用受託報酬	957,351	957,351	-
(4) 未収入金	-	-	-
(5) 投資有価証券 その他有価証券	5,429,421	5,429,421	-
資産計	32,791,085	32,791,085	-
(1) 未払手数料	1,620,526	1,620,526	-
(2) 未払費用(*1)	917,268	917,268	-
負債計	2,537,794	2,537,794	-

(\*1) 金融商品に該当するものを表示しております。

第45期(平成29年3月31日)

(単位:千円)

	貸借対照表計上額	時価	差額
(1) 現金・預金	21,770,643	21,770,643	-
(2) 未収委託者報酬	3,291,565	3,291,565	-
(3) 未収運用受託報酬	912,489	912,489	-
(4) 未収入金	7,453	7,453	-
(5) 投資有価証券 その他有価証券	6,732,611	6,732,611	-
資産計	32,714,763	32,714,763	-
(1) 未払手数料	1,419,878	1,419,878	-
(2) 未払費用(*1)	891,704	891,704	-
負債計	2,311,583	2,311,583	-

(\*1) 金融商品に該当するものを表示しております。

(注1) 金融商品の時価の算定方法並びに有価証券に関する事項

#### 資産

(1) 現金・預金、(2) 未収委託者報酬、(3) 未収運用受託報酬及び(4) 未収入金

これらは短期間で決済されるため、時価は帳簿価額にほぼ等しいことから、当該帳簿価額によっております。

(5) 投資有価証券

投資信託であり、公表されている基準価額によっております。また、保有目的ごとの有価証券に関する事項については、注記事項「有価証券関係」をご参照下さい。

#### 負債

(1) 未払手数料、及び(2) 未払費用

これらは短期間で決済されるため、時価は帳簿価額にほぼ等しいことから、当該帳簿価額によっております。

(注2) 時価を把握することが極めて困難と認められる金融商品の貸借対照表計上額

(単位:千円)

区分	第44期(平成28年3月31日)	第45期(平成29年3月31日)
(1) その他有価証券 非上場株式	51,135	51,135
(2) 子会社株式 非上場株式	956,115	956,115
(3) 長期差入保証金	511,355	511,637

これらについては、市場価格がなく、時価を把握することが極めて困難と認められることから時価開示の対象としておりません。このため、(1) その他有価証券の非上場株式については2.(5) 投資有価証券には含めておりません。

## (注3)金銭債権及び満期がある有価証券の決算日以後の償還予定額

第44期（平成28年3月31日）

（単位：千円）

	1年以内	1年超5年以内	5年超10年以内	10年超
現金・預金	22,725,768	-	-	-
未収委託者報酬	3,678,543	-	-	-
未収運用受託報酬	957,351	-	-	-
未収入金	-	-	-	-
投資有価証券 その他有価証券の うち満期があるもの	-	2,106,635	236,275	-
合計	27,361,663	2,106,635	236,275	-

第45期（平成29年3月31日）

（単位：千円）

	1年以内	1年超5年以内	5年超10年以内	10年超
現金・預金	21,770,643	-	-	-
未収委託者報酬	3,291,565	-	-	-
未収運用受託報酬	912,489	-	-	-
未収入金	7,453	-	-	-
投資有価証券 その他有価証券の うち満期のあるもの	-	2,222,381	467,133	-
合計	25,982,151	2,222,381	467,133	-

## (有価証券関係)

## 1. 子会社株式

第44期（平成28年3月31日）

子会社株式（貸借対照表計上額、関係会社株式 956,115千円）は、市場価格がなく、時価を把握することが極めて困難と認められることから、記載しておりません。

第45期（平成29年3月31日）

子会社株式（貸借対照表計上額、関係会社株式 956,115千円）は、市場価格がなく、時価を把握することが極めて困難と認められることから、記載しておりません。

## 2. その他有価証券

第44期（平成28年3月31日）

（単位：千円）

区分	貸借対照表計上額	取得原価	差額
貸借対照表計上額が 取得原価を超えるもの			
その他 証券投資信託の受益証券	2,768,399	2,640,700	127,699
小計	2,768,399	2,640,700	127,699
貸借対照表計上額が 取得原価を超えないもの			
その他 証券投資信託の受益証券	2,661,022	2,749,542	88,520
小計	2,661,022	2,749,542	88,520
合計	5,429,421	5,390,242	39,178

(注) 非上場株式（貸借対照表計上額 51,135千円）については、市場価格がなく、時価を把握することが

極めて困難と認められることから、上表の「その他有価証券」には含めておりません。

第45期（平成29年3月31日）

（単位：千円）

区分	貸借対照表計上額	取得原価	差額
貸借対照表計上額が 取得原価を超えるもの その他 証券投資信託の受益証券	3,882,464	3,705,555	176,909
小計	3,882,464	3,705,555	176,909
貸借対照表計上額が 取得原価を超えないもの その他 証券投資信託の受益証券	2,850,146	2,972,404	122,257
小計	2,850,146	2,972,404	122,257
合計	6,732,611	6,677,959	54,652

（注）非上場株式（貸借対照表計上額 51,135千円）については、市場価格がなく、時価を把握することが極めて困難と認められることから、上表の「その他有価証券」には含めておりません。

### 3. 当事業年度中に売却したその他有価証券

第44期（自 平成27年4月1日 至 平成28年3月31日）

（単位：千円）

種類	売却額	売却益の合計額	売却損の合計額
その他	728,134	62,103	5,968

第45期（自 平成28年4月1日 至 平成29年3月31日）

（単位：千円）

種類	売却額	売却益の合計額	売却損の合計額
その他	1,105,918	6,051	21,990

### 4. 減損処理を行った有価証券

第44期（自 平成27年4月1日 至 平成28年3月31日）

当事業年度において、関係会社株式について213,659千円の減損処理を行っております。

第45期（自 平成28年4月1日 至 平成29年3月31日）

該当事項はありません。

### （退職給付関係）

#### 1. 採用している退職給付制度の概要

当社は、退職金規程に基づく退職一時金制度のほか、確定拠出年金制度を採用しております。

なお、当社が有する退職一時金制度は、簡便法により退職給付引当金及び退職給付費用を計算しております。

#### 2. 簡便法を適用した確定給付制度

（1）簡便法を採用した制度の、退職給付引当金の期首残高と期末残高の調整表

（単位：千円）

	第44期 （自 平成27年4月1日 至 平成28年3月31日）	第45期 （自 平成28年4月1日 至 平成29年3月31日）
退職給付引当金の期首残高	1,459,244	1,546,322
退職給付費用	162,311	149,442
退職給付の支払額	75,233	213,264

退職給付引当金の期末残高	1,546,322	1,482,500
--------------	-----------	-----------

## (2) 退職給付債務及び年金資産の期末残高と貸借対照表に計上された退職給付引当金の調整表

(単位：千円)

	第44期 (平成28年3月31日)	第45期 (平成29年3月31日)
積立型制度の退職給付債務	-	-
年金資産	-	-
	-	-
非積立型制度の退職給付債務	1,546,322	1,482,500
貸借対照表に計上された負債と資産の純額	1,546,322	1,482,500
退職給付引当金	1,546,322	1,482,500
貸借対照表に計上された負債と資産の純額	1,546,322	1,482,500

## (3) 退職給付費用

簡便法で計算した退職給付費用 第44期 162,311千円 第45期 149,442千円

## 3. 確定拠出制度

当社の確定拠出制度への要拠出額は、第44期は64,573千円、第45期は68,183千円であります。

## (税効果会計関係)

## 1. 繰延税金資産及び繰延税金負債の発生の主な原因別の内訳

(単位：千円)

	第44期 (平成28年3月31日)	第45期 (平成29年3月31日)
(1) 流動資産		
繰延税金資産		
未払事業税	119,355	12,099
賞与引当金	462,282	386,089
社会保険料	31,640	29,075
未払事業所税	4,486	4,693
その他	26,929	21,191
繰延税金資産合計	644,694	453,148
繰延税金負債		
その他	-	5,496
繰延税金負債合計	-	5,496
繰延税金資産の純額	644,694	447,651
(2) 固定資産		
繰延税金資産		
退職給付引当金	473,920	454,152
投資有価証券	67,546	67,546
ゴルフ会員権	11,000	11,000
役員退職慰労引当金	30,899	28,748
その他	63,787	57,051
繰延税金資産小計	647,154	618,499
評価性引当額	78,546	78,546
繰延税金資産合計	568,607	539,952

繰延税金負債		
その他有価証券評価差額金	11,996	16,734
繰延税金負債合計	11,996	16,734
繰延税金資産の純額	556,611	523,217

## 2. 法定実効税率と税効果会計適用後の法人税等の負担率との差異の原因となった主な項目別の内訳

	第44期 (平成28年3月31日)	第45期 (平成29年3月31日)
法定実効税率	33.10%	-
(調整)		
交際費等永久に損金に算入されない項目	0.47%	-
住民税均等割等	0.04%	-
税率変更による期末繰延税金資産の減額修正	0.95%	-
特定外国子会社等留保課税	0.31%	-
税額控除	0.46%	-
その他	0.46%	-
税効果会計適用後の法人税等の負担率	34.87%	-

(注) 第45期は、法定実効税率と税効果会計適用後の法人税等の負担率との間の差異が法定実効税率の100分の5以下にあたるため注記を省略しております。

## (セグメント情報等)

## セグメント情報

## 1. 報告セグメントの概要

当社は、「投資・金融サービス業」の単一セグメントであるため、記載を省略しております。

## 関連情報

第44期（自 平成27年4月1日 至 平成28年3月31日）

## 1. 製品及びサービスごとの情報

(単位：千円)

	投資信託委託業	投資一任業務	その他	合計
外部顧客からの営業収益	33,183,045	4,608,029	45,653	37,836,728

## 2. 地域ごとの情報

## (1) 営業収益

本邦の顧客からの営業収益が損益計算書の営業収益の90%を超えるため記載を省略しております。

## (2) 有形固定資産

本邦に所在している有形固定資産の金額が貸借対照表の有形固定資産の90%を超えるため、地域ごとの有形固定資産の記載を省略しております。

## 3. 主要な顧客ごとの情報

外部顧客からの営業収益のうち、損益計算書の営業収益10%以上を占める相手先がないため、記載は省略しております。

## 報告セグメントごとの固定資産の減損損失に関する情報

該当事項はありません。

## 報告セグメントごとののれんの償却額及び未償却残高に関する情報

該当事項はありません。

## 報告セグメントごとの負ののれん発生益に関する情報

該当事項はありません。

第45期（自 平成28年4月1日 至 平成29年3月31日）

1. 製品及びサービスごとの情報

（単位：千円）

	投資信託委託業	投資一任業務	その他	合計
外部顧客からの営業収益	28,124,470	4,371,647	64,558	32,560,677

2. 地域ごとの情報

(1) 営業収益

本邦の顧客からの営業収益が損益計算書の営業収益の90%を超えるため記載を省略しております。

(2) 有形固定資産

本邦に所在している有形固定資産の金額が貸借対照表の有形固定資産の90%を超えるため、地域ごとの有形固定資産の記載を省略しております。

3. 主要な顧客ごとの情報

外部顧客からの営業収益のうち、損益計算書の営業収益10%以上を占める相手先がないため、記載は省略しております。

報告セグメントごとの固定資産の減損損失に関する情報

該当事項はありません。

報告セグメントごとののれんの償却額及び未償却残高に関する情報

該当事項はありません。

報告セグメントごとの負ののれん発生益に関する情報

該当事項はありません。

(関連当事者との取引)

第44期（自 平成27年4月1日 至 平成28年3月31日）

兄弟会社等

属性	会社等の名称	住所	資本金 (億円)	事業の 内容又は 職業	議決権 等の所有 割合	関連当事 者との関係	取引の内 容	取引 金額 (千円)	科目	期末 残高 (千円)
その他の関係会社の子会社	大和証券株式会社	東京都千代田区	1,000	証券業	-	当社投資信託に係る事務代行の委託等	投資信託に係る事務代行手数料の支払 1	5,745,272	未払手数料	451,175
その他の関係会社の子会社	株式会社三井住友銀行	東京都千代田区	17,709	銀行業	-	当社投資信託に係る事務代行の委託等	投資信託に係る事務代行手数料の支払 1	2,730,584	未払手数料	436,102

取引条件及び取引条件の決定方針等

- 1 投資信託に係る事務代行手数料については、商品性格等を勘案し総合的に決定しております。
- 2 上記金額の内、取引金額には消費税が含まれておらず、期末残高には消費税が含まれています。

第45期（自 平成28年4月1日 至 平成29年3月31日）

兄弟会社等



属性	会社等の名称	住所	資本金 (億円)	事業の 内容又は 職業	議決権 等の所有 割合	関連当事 者との関係	取引の内 容	取引 金額 (千円)	科目	期末 残高 (千円)
その他の関係会社の子会社	大和証券株式会社	東京都千代田区	1,000	証券業	-	当社投資信託に係る事務代行の委託等	投資信託に係る事務代行手数料の支払 1	4,766,199	未払手数料	406,661
その他の関係会社の子会社	株式会社三井住友銀行	東京都千代田区	17,709	銀行業	-	当社投資信託に係る事務代行の委託等	投資信託に係る事務代行手数料の支払 1	2,372,960	未払手数料	377,341

## 取引条件及び取引条件の決定方針等

- 投資信託に係る事務代行手数料については、商品性格等を勘案し総合的に決定しております。
- 上記金額の内、取引金額には消費税が含まれておらず、期末残高には消費税が含まれています。

## (1株当たり情報)

	第44期 (自 平成27年4月1日 至 平成28年3月31日)	第45期 (自 平成28年4月1日 至 平成29年3月31日)
1株当たり純資産額	7,184円92銭	7,724円34銭
1株当たり当期純利益金額	1,436円10銭	1,254円63銭

(注) 潜在株式調整後1株当たり当期純利益については、潜在株式が存在しないため記載しておりません。

1株当たりの当期純利益金額の算定上の基礎は、以下のとおりであります。

	第44期 (自 平成27年4月1日 至 平成28年3月31日)	第45期 (自 平成28年4月1日 至 平成29年3月31日)
当期純利益(千円)	5,528,988	4,830,321
普通株主に帰属しない金額(千円)	-	-
普通株式に係る当期純利益(千円)	5,528,988	4,830,321
普通株式の期中平均株式数(千株)	3,850	3,850

## (重要な後発事象)

該当事項はありません。

## (1) 中間貸借対照表

(単位:千円)

当中間会計期間 (平成29年9月30日)	
資産の部	
流動資産	
現金・預金	21,507,926
前払費用	193,064
未収入金	60,178

未収委託者報酬		3,096,255
未収運用受託報酬		1,267,519
未収収益		47,130
繰延税金資産		325,483
その他		1,289
流動資産計		26,498,847
固定資産		
有形固定資産		
建物	1	83,605
器具備品	1	72,691
土地		710
リース資産	1	8,874
有形固定資産計		165,882
無形固定資産		99,843
投資その他の資産		
投資有価証券		6,957,846
関係会社株式		956,115
従業員長期貸付金		1,910
長期差入保証金		535,071
出資金		82,660
繰延税金資産		504,715
その他		27
貸倒引当金		20,750
投資その他の資産計		9,017,595
固定資産計		9,283,320
資産合計		35,782,168

(単位：千円)

当中間会計期間  
(平成29年9月30日)

## 負債の部

## 流動負債

リース債務	3,430
未払金	105,641
未払手数料	1,328,201
未払費用	1,164,797
未払法人税等	991,704

未払消費税等	137,645
前受収益	43,750
賞与引当金	692,300
役員賞与引当金	41,800
その他	23,628
流動負債計	4,532,899
固定負債	
リース債務	6,125
退職給付引当金	1,510,739
役員退職慰労引当金	95,425
固定負債計	1,612,291
負債合計	6,145,191

(単位：千円)

当中間会計期間  
(平成29年9月30日)

純資産の部	
株主資本	
資本金	2,000,000
資本剰余金	
資本準備金	156,268
資本剰余金合計	156,268
利益剰余金	
利益準備金	343,731
その他利益剰余金	
別途積立金	1,100,000
繰越利益剰余金	25,940,652
利益剰余金合計	27,384,383
株主資本合計	29,540,652
評価・換算差額等	
その他有価証券評価差額金	96,324
評価・換算差額等合計	96,324
純資産合計	29,636,977
負債純資産合計	35,782,168

## ( 2 ) 中間損益計算書

( 単位:千円 )

		当中間会計期間 (自 平成29年4月1日 至 平成29年9月30日)	
営業収益			
委託者報酬			13,145,198
運用受託報酬			2,233,323
その他営業収益			45,299
営業収益計			15,423,822
営業費用			8,507,202
一般管理費	1		3,652,164
営業利益			3,264,455
営業外収益			
受取配当金			4,523
受取利息			107
投資有価証券売却益			6,350
雑収入			1,300
営業外収益計			12,282
営業外費用			
為替差損			397
営業外費用計			397
経常利益			3,276,340
税引前中間純利益			3,276,340
法人税、住民税及び事業税			907,617
法人税等調整額			114,893
法人税等合計			1,022,511
中間純利益			2,253,828

## ( 3 ) 中間株主資本等変動計算書

当中間会計期間(自 平成29年4月1日 至 平成29年9月30日)

( 単位:千円 )

	株主資本					
	資本金	資本剰余金		利益準備金	利益剰余金	
		資本準備金	資本剰余金合計		その他利益剰余金	
					別途積立金	繰越利益剰余金
当期首残高	2,000,000	156,268	156,268	343,731	1,100,000	26,100,773
当中間期変動額						

剰余金の配当						2,413,950
中間純利益						2,253,828
株主資本以外の項目の当中間期変動額（純額）						
当中間期変動額合計	-	-	-	-	-	160,121
当中間期末残高	2,000,000	156,268	156,268	343,731	1,100,000	25,940,652

	株主資本		評価・換算差額等		純資産合計
	利益剰余金	株主資本合計	その他有価証券評価差額金	評価・換算差額等合計	
	利益剰余金合計				
当期首残高	27,544,504	29,700,773	37,917	37,917	29,738,691
当中間期変動額					
剰余金の配当	2,413,950	2,413,950			2,413,950
中間純利益	2,253,828	2,253,828			2,253,828
株主資本以外の項目の当中間期変動額（純額）			58,406	58,406	58,406
当中間期変動額合計	160,121	160,121	58,406	58,406	101,714
当中間期末残高	27,384,383	29,540,652	96,324	96,324	29,636,977

## 注記事項

（重要な会計方針）

1. 資産の評価基準及び評価方法	<p>有価証券</p> <p>(1)子会社株式 …総平均法による原価法</p> <p>(2)その他有価証券</p> <p>時価のあるもの…中間決算日の市場価格等に基づく時価法（評価差額は全部純資産直入法により処理し、売却原価は総平均法により算定）</p> <p>時価のないもの…総平均法による原価法</p>
2. 固定資産の減価償却の方法	<p>(1)有形固定資産（リース資産を除く）</p> <p>定率法を採用しております。ただし、平成28年4月1日以降に取得した建物附属設備及び構築物については、定額法を採用しております。なお、主な耐用年数は以下のとおりであります。</p> <p>建物15年～30年、器具備品4年～15年</p> <p>(2)無形固定資産（リース資産を除く）</p> <p>定額法を採用しております。なお、自社利用のソフトウェアについては、社内における利用可能期間（5年）に基づく定額法によっております。</p> <p>(3)所有権移転外ファイナンス・リース取引に係るリース資産</p> <p>リース期間を耐用年数とし、残存価額を零とする定額法によっております。</p>
3. 引当金の計上基準	<p>(1)貸倒引当金</p> <p>債権の貸倒れによる損失に備えるため一般債権については貸倒実績率により、貸倒懸念債権等の特定の債権については個別に回収可能性を検討し、回収不能見込額を計上しております。</p> <p>(2)賞与引当金</p> <p>従業員賞与の支払に備えるため、将来の支給見込額のうち当中間会計期間の負担額を計上しております。</p> <p>(3)役員賞与引当金</p> <p>役員賞与の支払に備えるため、当事業年度における支給見込額の当中間会計期間の負担額を計上しております。</p> <p>(4)退職給付引当金</p> <p>従業員の退職給付に備えるため、社内規定に基づく当中間会計期間末の要支給額を計上しております。これは、当社の退職金は、将来の昇給等による給付額の変動がなく、貢献度、能力及び実績に応じて、各事業年度ごとに各人別に勤務費用が確定するためです。</p> <p>(5)役員退職慰労引当金</p> <p>役員の退職慰労金の支払に備えるため、役員退職慰労金規程に基づく当中間会計期間末の要支給額を計上しております。</p>
4. その他中間財務諸表作成のための基本となる重要な事項	<p>消費税等の会計処理</p> <p>消費税及び地方消費税の会計処理は、税抜方式によっております。</p>

## （中間貸借対照表関係）

当中間会計期間（平成29年9月30日）	
1. 有形固定資産の減価償却累計額	755,217千円

## （中間損益計算書関係）

当中間会計期間（自平成29年4月1日 至平成29年9月30日）
---------------------------------

1. 減価償却実施額	有形固定資産	41,630千円
	無形固定資産	16,646千円

## （中間株主資本等変動計算書関係）

当中間会計期間（自 平成29年4月1日 至 平成29年9月30日）					
1. 発行済株式に関する事項					
株式の種類	当事業年度期首	増加	減少	当中間会計期間末	
普通株式（千株）	3,850	-	-	3,850	
2. 配当に関する事項 配当金支払額					
決議	株式の種類	配当金の総額（千円）	1株当たり配当額（円）	基準日	効力発生日
平成29年6月23日 定時株主総会	普通株式	2,413,950	627	平成29年3月31日	平成29年6月24日

## （金融商品関係）

当中間会計期間（平成29年9月30日）

## 金融商品の時価等に関する事項

平成29年9月30日における中間貸借対照表計上額、時価及びこれらの差額については、次のとおりであります。

なお、時価を把握することが極めて困難と認められるものは、次表には含まれておりません。

（（注2）をご参照ください。）

（単位：千円）

	中間貸借対照表計上額	時価	差額
(1) 現金・預金	21,507,926	21,507,926	-
(2) 未収委託者報酬	3,096,255	3,096,255	-
(3) 未収運用受託報酬	1,267,519	1,267,519	-
(4) 未収入金	60,178	60,178	-
(5) 投資有価証券 その他有価証券	6,906,710	6,906,710	-
資産計	32,838,589	32,838,589	-
(1) 未払手数料	1,328,201	1,328,201	-
(2) 未払費用	857,488	857,488	-
負債計	2,185,689	2,185,689	-

（ ） 金融商品に該当するものを表示しております。

## (注1)金融商品の時価の算定方法並びに有価証券に関する事項

## 資産

- (1) 現金・預金、(2) 未収委託者報酬、(3) 未収運用受託報酬及び(4) 未収入金

これらはすべて短期で決済されるため、時価は帳簿価額と近似していることから、当該帳簿価額によっております。

- (5) 投資有価証券

投資信託であり、公表されている基準価額によっております。

また、保有目的ごとの有価証券に関する事項については、注記事項「有価証券関係」をご参照ください。

## 負債

- (1) 未払手数料及び(2) 未払費用

これらはすべて短期で決済されるため、時価は帳簿価額と近似していることから、当該帳簿価額によっております。

## (注2)時価を把握することが極めて困難と認められる金融商品

(単位：千円)

区分	中間貸借対照表計上額
(1) その他有価証券 非上場株式	51,135
(2) 子会社株式 非上場株式	956,115
(3) 長期差入保証金	535,071

これらについては、市場価格がなく、時価を把握することが極めて困難と認められることから時価開示の対象としておりません。

## (有価証券関係)

当中間会計期間（平成29年9月30日）

## 1. 子会社株式

子会社株式（中間貸借対照表計上額 関係会社株式956,115千円）は、市場価格がなく、時価を把握することが極めて困難と認められることから、記載しておりません。

## 2. その他有価証券

(単位：千円)

区 分	中間貸借対照表計上額	取得原価	差額
中間貸借対照表計上額が 取得原価を超えるもの 証券投資信託の受益証券	3,806,231	3,555,418	250,812
小計	3,806,231	3,555,418	250,812
中間貸借対照表計上額が 取得原価を超えないもの 証券投資信託の受益証券	3,100,479	3,212,455	111,976



小計	3,100,479	3,212,455	111,976
合計	6,906,710	6,767,874	138,836

（注）非上場株式（中間貸借対照表計上額 51,135千円）については、市場価格がなく、時価を把握することが極めて困難と認められることから、上表の「其他有価証券」には含めておりません。

（デリバティブ取引関係）

当中間会計期間（平成29年9月30日）

デリバティブ取引を利用しておりませんので、該当事項はありません。

（セグメント情報等）

セグメント情報

当中間会計期間（自 平成29年4月1日 至 平成29年9月30日）

当社は、「投資・金融サービス業」の単一セグメントであるため、記載を省略しております。

関連情報

当中間会計期間（自 平成29年4月1日 至 平成29年9月30日）

#### 1. サービスごとの情報

（単位：千円）

	投資信託委託業	投資一任業務	その他	合計
外部顧客からの営業収益	13,145,198	2,233,323	45,299	15,423,822

#### 2. 地域ごとの情報

##### （1）営業収益

本邦の顧客からの営業収益が中間損益計算書の営業収益の90%を超えるため記載を省略しております。

##### （2）有形固定資産

本邦に所在している有形固定資産の金額が中間貸借対照表の有形固定資産の金額の90%を超えるため、地域ごとの有形固定資産の記載を省略しております。

#### 3. 主要な顧客ごとの情報

外部顧客からの営業収益のうち、中間損益計算書の営業収益の10%以上を占める相手先がないため、記載を省略しております。

報告セグメントごとの固定資産の減損損失に関する情報

当中間会計期間（自 平成29年4月1日 至 平成29年9月30日）

該当事項はありません。

報告セグメントごとののれんの償却額及び未償却残高に関する情報

当中間会計期間（自 平成29年4月1日 至 平成29年9月30日）

該当事項はありません。

## 報告セグメントごとの負ののれん発生益に関する情報

当中間会計期間（自 平成29年4月1日 至 平成29年9月30日）

該当事項はありません。

## （1株当たり情報）

1株当たり純資産額及び算定上の基礎は、以下のとおりであります。

項目	当中間会計期間 (平成29年9月30日)
(1) 1株当たり純資産額	7,697円92銭
(算定上の基礎)	
純資産の部の合計額(千円)	29,636,977
純資産の部の合計額から控除する金額(千円)	-
普通株式に係る中間期末の純資産額(千円)	29,636,977
1株当たり純資産額の算定に用いられた中間期末の普通株式の数(千株)	3,850

1株当たり中間純利益金額及び算定上の基礎は、以下のとおりであります。

項目	当中間会計期間 (自 平成29年4月1日 至 平成29年9月30日)
(2) 1株当たり中間純利益金額	585円41銭
(算定上の基礎)	
中間純利益金額(千円)	2,253,828
普通株式に帰属しない金額(千円)	-
普通株式に係る中間純利益金額(千円)	2,253,828
普通株式の期中平均株式数(千株)	3,850

(注) 潜在株式調整後1株当たり中間純利益金額については、潜在株式は存在しないため、記載しておりません。

## （重要な後発事象）

該当事項はありません。

## 4【利害関係人との取引制限】

委託会社は、「金融商品取引法」の定めるところにより、利害関係人との取引について、次に掲げる行為が禁止されています。

- (1)自己又はその取締役若しくは執行役との間における取引を行うことを内容とした運用を行うこと(投資者の保護に欠け、若しくは取引の公正を害し、又は金融商品取引業の信用を失墜させるおそれがないものとして内閣府令で定めるものを除きます。)
- (2)運用財産相互間において取引を行うことを内容とした運用を行うこと(投資者の保護に欠け、若しくは取引の公正を害し、又は金融商品取引業の信用を失墜させるおそれがないものとして内閣府令で定めるものを除きます。)
- (3)通常の取引の条件と異なる条件であって取引の公正を害するおそれのある条件で、委託会社の親法人等(委託会社の総株主等の議決権の過半数を保有していることその他の当該金融商品取引業者と密接な関係を有する法人その他の団体として政令で定める要件に該当する者をいいます。以下(4)および(5)において同じ。)又は子法人等(委託会社が総株主等の議決権の過半数を保有していることその他の当該金融商品取引業者と密接な関係を有する法人その他の団体として政令で定める要件に該当する者をいいます。以下同じ。)と有価証券の売買その他の取引又は金融デリバティブ取引を行うこと。
- (4)委託会社の親法人等又は子法人等の利益を図るため、その行う投資運用業に関して運用の方針、運用財産の額若しくは市場の状況に照らして不必要な取引を行うことを内容とした運用を行うこと。
- (5)上記(3)および(4)に掲げるもののほか、委託会社の親法人等又は子法人等が関与する行為であって、投資者の保護に欠け、若しくは取引の公正を害し、又は金融商品取引業の信用を失墜させるおそれのあるものとして内閣府令で定める行為

## 5【その他】

- (1)定款の変更、事業譲渡または事業譲受、出資の状況その他の重要事項  
当社の定款の変更に関しては、株主総会の決議が必要です。
- (2)訴訟事件その他重要事項  
委託会社およびファンドに重要な影響を与えると予想される訴訟事件等は発生していません。  
委託会社の営業年度は、毎年4月1日より翌年3月31日までとし、営業年度末に決算を行います。

## 第2【その他の関係法人の概況】

### 1【名称、資本金の額及び事業の内容】

#### (1)受託会社

名称	資本金の額(百万円) 平成29年9月末現在	事業の内容
三井住友信託銀行株式会社	342,037	銀行法に基づき銀行業を営むとともに、金融機関の信託業務の兼営等に関する法律(兼営法)に基づき信託業務を営んでいます。

<参考：再信託受託会社(日本トラスティ・サービス信託銀行株式会社)の概要>

- ・資本金：51,000百万円(平成29年9月末現在)
- ・事業の内容：銀行法に基づき銀行業を営むとともに、金融機関の信託業務の兼営等に関する法律に基づき信託業務を営んでいます。
- ・再信託の目的：原信託契約にかかる信託事務の一部(信託財産の管理)を原信託受託会社から再信託受託会社(日本トラスティ・サービス信託銀行株式会社)へ委託するため、原信託財産の全てを再信託受託会社へ移管することを目的とします。

#### (2)投資顧問会社

名称

Daiwa SB Investments (HK) Limited

**資本金の額**

平成29年9月末現在：10百万香港ドル（約137百万円）

（注）香港ドルの円貨換算は、平成30年2月末現在の株式会社三菱UFJ銀行の対顧客電信売買相場の仲値（1香港ドル＝13.71円）によります。

**事業の内容**

同社（所在地：香港）は、1988年2月に香港法に基づき、香港において設立された会社で、大和住銀投信投資顧問株式会社の100%子会社です。同社は、主に、機関投資家等に対して資産運用業務を行っており、主として、アジア地域の株式等の運用を行っています。

**(3) 販売会社**

名称	資本金の額（百万円） 平成29年9月末現在	事業の内容
大和証券株式会社	100,000	金融商品取引法に定める第一種金融商品取引業を営んでいます。

**2【関係業務の概要】****(1) 受託会社**

ファンドの受託会社として、信託財産に属する有価証券の保管・管理・計算等およびその信託事務処理の一部の委託等を行います。

**(2) 投資顧問会社**

委託会社より、運用の指図に関する権限の委託を受けて投資判断（銘柄の選定、売買の指図等）を行います。

**(3) 販売会社**

日本におけるファンドの募集・販売業務、解約金・償還金、収益分配金の支払い等に関する事務等を行います。

**3【資本関係】****(1) 受託会社**

受託会社の三井住友信託銀行株式会社は、ファンドの受益権の発行会社である大和住銀投信投資顧問株式会社の2.1%の株式を保有しています。

**(2) 投資顧問会社**

ファンドの受益権の発行会社である大和住銀投信投資顧問株式会社は、Daiwa SB Investments (HK) Limitedの100.0%の株式を保有しています。

**(3) 販売会社**

大和証券株式会社の親会社である株式会社大和証券グループ本社は、ファンドの受益権の発行会社である大和住銀投信投資顧問株式会社の44.0%の株式を保有しています。

**第3【参考情報】**

当計算期間において、本ファンドに係る金融商品取引法第25条第1項各号に掲げる書類は、以下のとおり関東財務局長宛に提出しております。

書類名	提出年月日
有価証券報告書	平成29年10月11日
有価証券届出書の訂正届出書	平成29年10月11日

**独立監査人の監査報告書**

平成29年6月9日

大和住銀投信投資顧問株式会社  
取締役会 御中

有限責任 あずさ監査法人

指定有限責任社員  
業務執行社員 公認会計士 飯田 浩 司 印指定有限責任社員  
業務執行社員 公認会計士 梅 津 広 印

当監査法人は、金融商品取引法第193条の2第1項の規定に基づく監査証明を行うため、「委託会社等の経理状況」に掲げられている大和住銀投信投資顧問株式会社の平成28年4月1日から平成29年3月31日までの第45期事業年度の財務諸表、すなわち、貸借対照表、損益計算書、株主資本等変動計算書、重要な会計方針及びその他の注記について監査を行った。

**財務諸表に対する経営者の責任**

経営者の責任は、我が国において一般に公正妥当と認められる企業会計の基準に準拠して財務諸表を作成し適正に表示することにある。これには、不正又は誤謬による重要な虚偽表示のない財務諸表を作成し適正に表示するために経営者が必要と判断した内部統制を整備及び運用することが含まれる。

**監査人の責任**

当監査法人の責任は、当監査法人が実施した監査に基づいて、独立の立場から財務諸表に対する意見を表明することにある。当監査法人は、我が国において一般に公正妥当と認められる監査の基準に準拠して監査を行った。監査の基準は、当監査法人に財務諸表に重要な虚偽表示がないかどうかについて合理的な保証を得るために、監査計画を策定し、これに基づき監査を実施することを求めている。

監査においては、財務諸表の金額及び開示について監査証拠を入手するための手続が実施される。監査手続は、当監査法人の判断により、不正又は誤謬による財務諸表の重要な虚偽表示のリスクの評価に基づいて選択及び適用される。財務諸表監査の目的は、内部統制の有効性について意見表明するためのものではないが、当監査法人は、リスク評価の実施に際して、状況に応じた適切な監査手続を立案するために、財務諸表の作成と適正な表示に関連する内部統制を検討する。また、監査には、経営者が採用した会計方針及びその適用方法並びに経営者によって行われた見積りの評価も含め全体としての財務諸表の表示を検討することが含まれる。

当監査法人は、意見表明の基礎となる十分かつ適切な監査証拠を入手したと判断している。

**監査意見**

当監査法人は、上記の財務諸表が、我が国において一般に公正妥当と認められる企業会計の基準に準拠して、大和住銀投信投資顧問株式会社の平成29年3月31日現在の財政状態並びに同日をもって終了する事業年度の経営成績をすべての重要な点において適正に表示しているものと認める。

**利害関係**

会社と当監査法人又は業務執行社員との間には、公認会計士法の規定により記載すべき利害関係はない。

以 上

(注1) 上記は監査報告書の原本に記載された事項を電子化したものであり、その原本は当社が別途保管しております。

(注2) XBRLデータは監査の対象には含まれていません。

**独立監査人の監査報告書**

平成30年2月16日

大和住銀投信投資顧問株式会社  
取締役会 御中

有限責任 あずさ監査法人

指定有限責任社員  
業務執行社員 公認会計士 飯田 浩司 印指定有限責任社員  
業務執行社員 公認会計士 梅津 広 印

当監査法人は、金融商品取引法第193条の2第1項の規定に基づく監査証明を行うため、「ファンドの経理状況」に掲げられているチャイナ騰飛（チャイナ・エクイティ・オープン）の平成29年7月12日から平成30年1月11日までの計算期間の財務諸表、すなわち、貸借対照表、損益及び剰余金計算書、注記表並びに附属明細表について監査を行った。

**財務諸表に対する経営者の責任**

経営者の責任は、我が国において一般に公正妥当と認められる企業会計の基準に準拠して財務諸表を作成し適正に表示することにある。これには、不正又は誤謬による重要な虚偽表示のない財務諸表を作成し適正に表示するために経営者が必要と判断した内部統制を整備及び運用することが含まれる。

**監査人の責任**

当監査法人の責任は、当監査法人が実施した監査に基づいて、独立の立場から財務諸表に対する意見を表明することにある。当監査法人は、我が国において一般に公正妥当と認められる監査の基準に準拠して監査を行った。監査の基準は、当監査法人に財務諸表に重要な虚偽表示がないかどうかについて合理的な保証を得るために、監査計画を策定し、これに基づき監査を実施することを求めている。

監査においては、財務諸表の金額及び開示について監査証拠を入手するための手続が実施される。監査手続は、当監査法人の判断により、不正又は誤謬による財務諸表の重要な虚偽表示のリスクの評価に基づいて選択及び適用される。財務諸表監査の目的は、内部統制の有効性について意見表明するためのものではないが、当監査法人は、リスク評価の実施に際して、状況に応じた適切な監査手続を立案するために、財務諸表の作成と適正な表示に関連する内部統制を検討する。また、監査には、経営者が採用した会計方針及びその適用方法並びに経営者によって行われた見積りの評価も含め全体としての財務諸表の表示を検討することが含まれる。

当監査法人は、意見表明の基礎となる十分かつ適切な監査証拠を入手したと判断している。

**監査意見**

当監査法人は、上記の財務諸表が、我が国において一般に公正妥当と認められる企業会計の基準に準拠して、チャイナ騰飛（チャイナ・エクイティ・オープン）の平成30年1月11日現在の信託財産の状態及び同日をもって終了する計算期間の損益の状況をすべての重要な点において適正に表示しているものと認める。

**利害関係**

大和住銀投信投資顧問株式会社及びファンドと当監査法人又は業務執行社員との間には、公認会計士法の規定により記載すべき利害関係はない。

以 上

(注1) 上記は監査報告書の原本に記載された事項を電子化したものであり、その原本は当社が別途保管しております。

(注2) XBRLデータは監査の対象には含まれていません。

**独立監査人の中間監査報告書**

平成29年12月8日

大和住銀投信投資顧問株式会社  
取締役会 御中

有限責任 あずさ監査法人

指定有限責任社員  
業務執行社員 公認会計士 飯田 浩 司 印指定有限責任社員  
業務執行社員 公認会計士 梅津 広 印

当監査法人は、金融商品取引法第193条の2第1項の規定に基づく監査証明を行うため、「委託会社等の経理状況」に掲げられている大和住銀投信投資顧問株式会社の平成29年4月1日から平成30年3月31日までの第46期事業年度の中間会計期間（平成29年4月1日から平成29年9月30日まで）に係る中間財務諸表、すなわち、中間貸借対照表、中間損益計算書、中間株主資本等変動計算書、重要な会計方針及びその他の注記について中間監査を行った。

**中間財務諸表に対する経営者の責任**

経営者の責任は、我が国において一般に公正妥当と認められる中間財務諸表の作成基準に準拠して中間財務諸表を作成し有用な情報を表示することにある。これには、不正又は誤謬による重要な虚偽表示のない中間財務諸表を作成し有用な情報を表示するために経営者が必要と判断した内部統制を整備及び運用することが含まれる。

**監査人の責任**

当監査法人の責任は、当監査法人が実施した中間監査に基づいて、独立の立場から中間財務諸表に対する意見を表明することにある。当監査法人は、我が国において一般に公正妥当と認められる中間監査の基準に準拠して中間監査を行った。中間監査の基準は、当監査法人に中間財務諸表には全体として中間財務諸表の有用な情報の表示に関して投資者の判断を損なうような重要な虚偽表示がないかどうかの合理的な保証を得るために、中間監査に係る監査計画を策定し、これに基づき中間監査を実施することを求めている。

中間監査においては、中間財務諸表の金額及び開示について監査証拠を入手するために年度監査と比べて監査手続の一部を省略した中間監査手続が実施される。中間監査手続は、当監査法人の判断により、不正又は誤謬による中間財務諸表の重要な虚偽表示のリスクの評価に基づいて、分析的手続等を中心とした監査手続に必要に応じて追加の監査手続が選択及び適用される。中間監査の目的は、内部統制の有効性について意見表明するためのものではないが、当監査法人は、リスク評価の実施に際して、状況に応じた適切な中間監査手続を立案するために、中間財務諸表の作成と有用な情報の表示に関連する内部統制を検討する。また、中間監査には、経営者が採用した会計方針及びその適用方法並びに経営者によって行われた見積りの評価も含め中間財務諸表の表示を検討することが含まれる。

当監査法人は、中間監査の意見表明の基礎となる十分かつ適切な監査証拠を入手したと判断している。

**中間監査意見**

当監査法人は、上記の中間財務諸表が、我が国において一般に公正妥当と認められる中間財務諸表の作成基準に準拠して、大和住銀投信投資顧問株式会社の平成29年9月30日現在の財政状態並びに同日をもって終了する中間会計期間（平成29年4月1日から平成29年9月30日まで）の経営成績に関する有用な情報を表示しているものと認める。

**利害関係**

会社と当監査法人又は業務執行社員との間には、公認会計士法の規定により記載すべき利害関係はない。

以 上



(注1) 上記は中間監査報告書の原本に記載された事項を電子化したものであり、その原本は当社が別途保管しております。

(注2) XBRLデータは中間監査の対象には含まれていません。