

【表紙】	
【提出書類】	有価証券届出書の訂正届出書
【提出先】	関東財務局長
【提出日】	平成23年9月6日提出
【発行者名】	住信アセットマネジメント株式会社
【代表者の役職氏名】	取締役社長 平田 誠一
【本店の所在の場所】	東京都中央区八重洲2丁目3番1号
【事務連絡者氏名】	投信業務部長 橋詰 廣志
【電話番号】	03-6259-3801
【届出の対象とした募集内国投資信託受益証券に係るファンドの名称】	住信 外国債券オープン（3ヶ月決算型）
【届出の対象とした募集内国投資信託受益証券の金額】	上限5,000億円
【縦覧に供する場所】	該当ありません。

・【有価証券届出書の訂正届出書の提出理由】

本日、有価証券報告書を提出したこと等に伴い、平成23年3月9日に提出した有価証券届出書（平成23年4月1日付で提出した有価証券届出書の訂正届出書により訂正済。以下「原届出書」といいます。）の内容に訂正すべき事項が生じたので、本訂正届出書を提出するものです。

・【訂正の内容】

第一部【証券情報】

(1)【ファンドの名称】...下線部は訂正箇所を示します。

<訂正前>

住信 外国債券オープン（3ヶ月決算型）

（以下「本ファンド」または「当ファンド」ということがあります。）

（後略）

<訂正後>

住信 外国債券オープン（3ヶ月決算型）

（以下「本ファンド」、「当ファンド」または「ファンド」ということがあります。）

（後略）

第二部【ファンド情報】

第1【ファンドの状況】

1【ファンドの性格】

(1)【ファンドの目的及び基本的性格】...下線部は訂正箇所を示します。

<訂正前>

ファンドの目的

日本を除く世界の主要国の公社債に投資し、インカムゲインを確保しつつ、海外の主要な債券市場の動きをとらえることを目指して運用を行います。

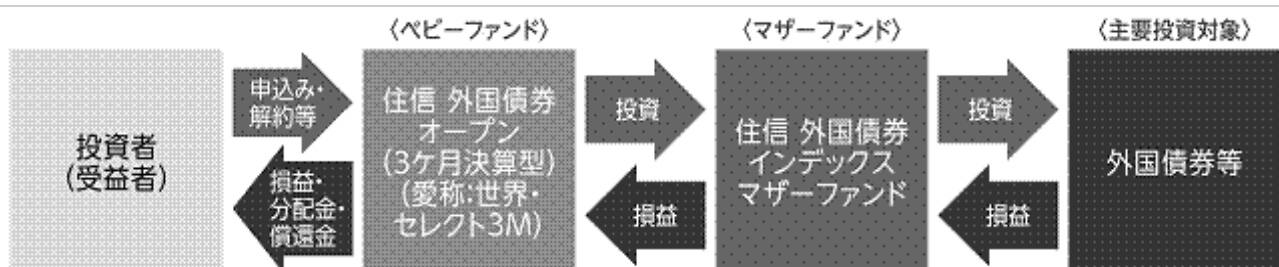
（中略）

ファンドの特色

1．日本を除く世界の主要国の公社債を主要投資対象とし、ファミリーファンド方式で運用を行います。

投資対象は、原則としてシティグループ世界国債インデックス（除く日本）に採用されている国・地域の公社債です。

ファンドのしくみ



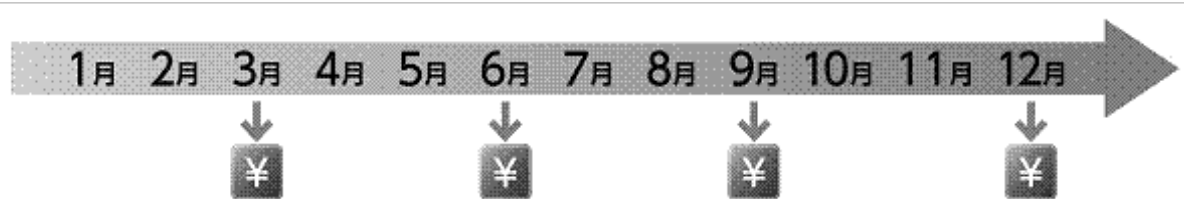
（中略）

2．原則として、年4回（3月、6月、9月、12月）の15日（休業日の場合は翌営業日）の決算時に収益の分配を行います。

分配方針

（中略）

収益分配のイメージ



※上記は、収益分配の考え方を示したイメージ図であり、将来の分配金の支払いについて示唆、保証するものではありません。

- 分配金額は、委託会社が基準価額水準、市況動向等を勘案して決定します。市況動向の影響を受けて変動するため、あらかじめ一定の額の分配をお約束するものではありません。
- 分配対象額が少額の場合、分配を行わないことがあります。

（中略）

資金動向および市況動向の急激な変化が生じたとき等ならびに信託財産の規模によっては、上記のような運用ができない場合があります。

? シティグループ世界国債インデックス（除く日本、円ベース）とは

インデックスの概要

(2011年1月31日現在)

地域別構成比	
構成国	22ヶ国
構成銘柄数	608銘柄
時価総額	約1.015兆円

欧州(54.5%)	オーストリア/ベルギー/デンマーク/フィンランド フランス/ドイツ/アイルランド/イタリア/オランダ ノルウェー/ポーランド/ポルトガル/スペイン スウェーデン/スイス/英国
北米(42.6%)	米国/カナダ
アジア・オセアニア(2.1%)	シンガポール/マレーシア/オーストラリア
中南米(0.9%)	メキシコ

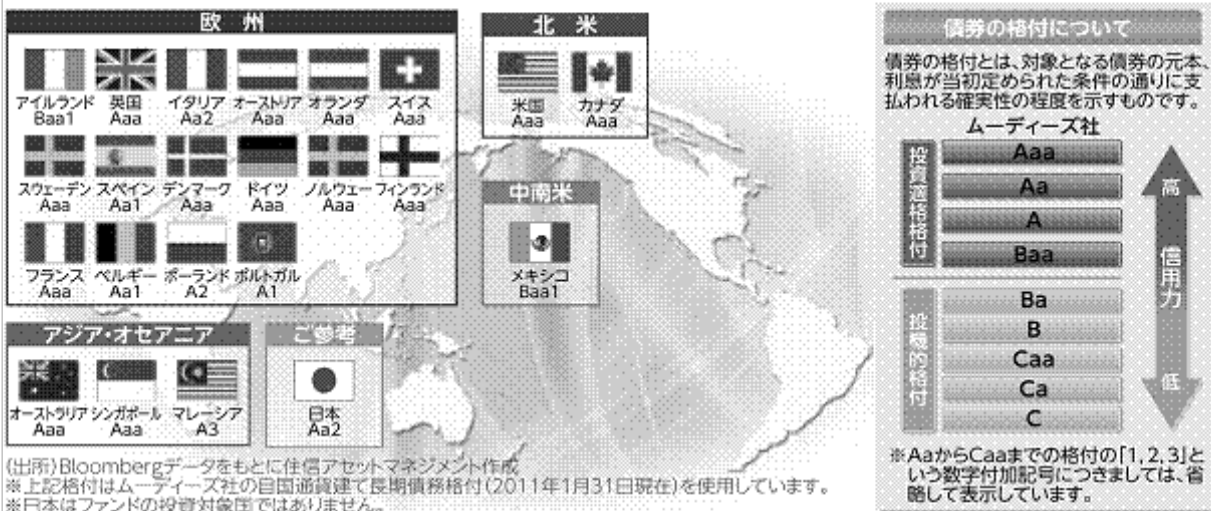
(出所)CGMI社のデータをもとに住信アセットマネジメント作成

※時価総額は米国ドル建てデータを当該日の三菱東京UFJ銀行の為替データをもとに住信アセットマネジメントが円換算しています。

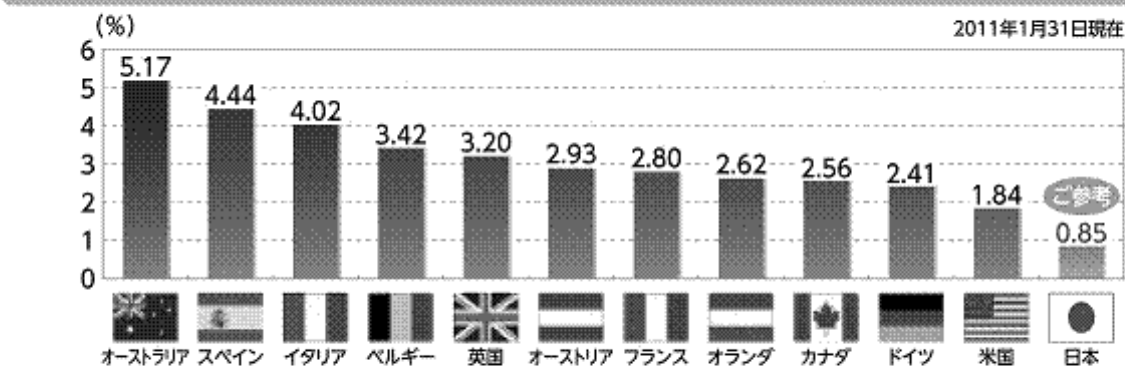
※地域別構成比は端数処理の関係で合計額が100%と異なる場合があります。

※「シティグループ世界国債インデックス(除く日本、円ベース)」とは、シティグループ・グローバル・マーケット・インク(CGMI社)が開発した日本を除く世界主要国の国債の総合投資利回りを各市場の時価総額で加重平均した債券インデックス(円ベースの指数)です。シティグループ世界国債インデックス(除く日本、円ベース)は、CGMI社の知的財産であり、指数の算出、指数値の公表、利用など同指数に関するすべての権利は、CGMI社が有しています。なお、CGMI社は、ファンドの発行又は売買に起因するいかなる損害に対しても、責任を有しません。

構成国および長期信用格付



主な投資対象国の債券利回り



※上記は過去のデータをもとに作成したものであり、将来の運用成果を示唆あるいは保証するものではありません。

<訂正後>

ファンドの目的

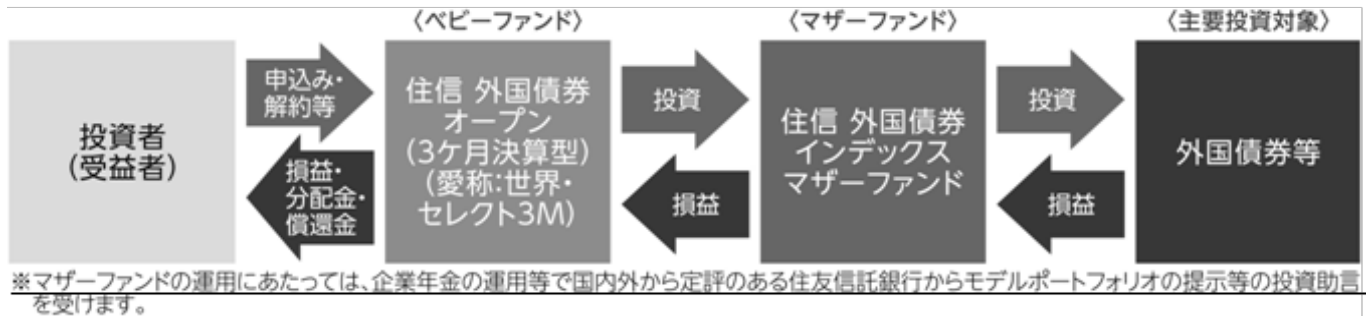
日本を除く世界の主要国の公社債に投資し、インカムゲイン(債券の利息収入等)を確保しつつ、海外の主要な債券市場の動きをとらえることを目指します。

(中略)

ファンドの特色

- 日本を除く世界の主要国の公社債を主要投資対象とし、ファミリーファンド方式で運用を行います。
投資対象は、原則としてシティグループ世界国債インデックス（除く日本）に採用されている国・地域の公社債です。
原則として、為替ヘッジは行いません。

ファンドのしくみ



(中略)

- 原則として、年4回（3月、6月、9月、12月）の15日（休業日の場合は翌営業日）の決算時に収益の分配を行います。

分配方針

(中略)

収益分配のイメージ



※上記は、収益分配の考え方を示したイメージ図であり、将来の分配金の支払いについて示唆あるいは保証するものではありません。

- 分配金額は、委託会社が基準価額水準、市況動向等を勘案して決定します。市況動向の影響を受けて変動するため、あらかじめ一定の額の分配をお約束するものではありません。
- 分配対象額が少額の場合、分配を行わないことがあります。

(中略)

資金動向および市況動向の急激な変化が生じたとき等ならびに信託財産の規模によっては、前記のような運用ができない場合があります。

? シティグループ世界国債インデックス（除く日本、円ベース）とは

インデックスの概要

(2011年7月29日現在)

構成国		地域別構成比	
構成国	22カ国	欧州(55.5%)	オーストリア/ベルギー/デンマーク/フィンランド フランス/ドイツ/アイルランド/イタリア/オランダ ノルウェー/ポーランド/ポルトガル/スペイン スウェーデン/スイス/英国
構成銘柄数	619銘柄	北米(41.2%)	米国/カナダ
時価総額	約1,014兆円	アジア・オセアニア(2.3%)	シンガポール/マレーシア/オーストラリア
		中南米(1.0%)	メキシコ

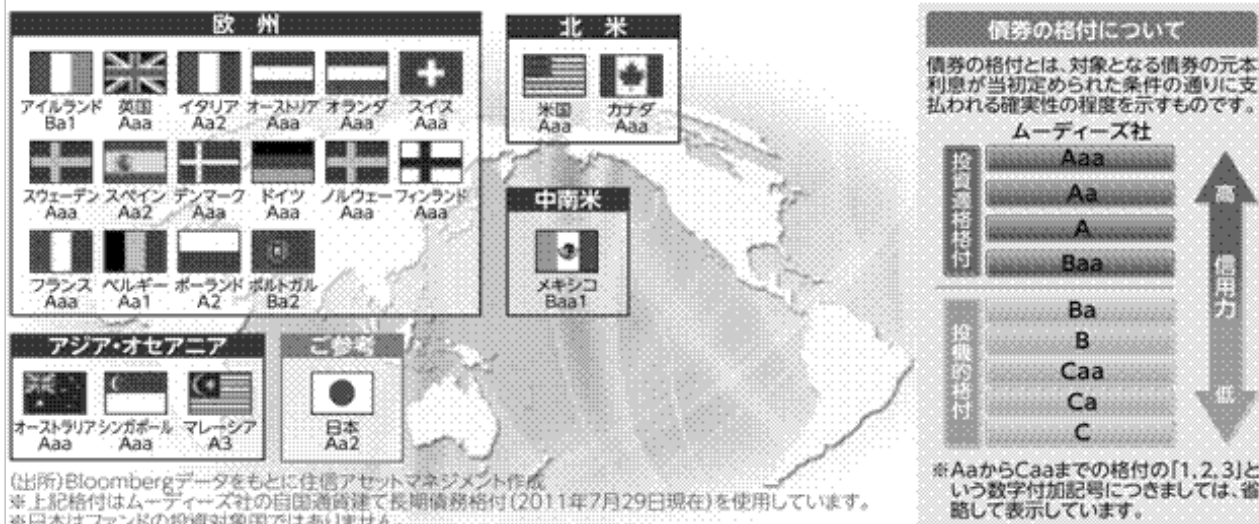
(出所)CGMI社のデータをもとに住信アセットマネジメント作成

※時価総額は米国ドル建てデータを当該日の三菱東京UFJ銀行の為替データをもとに住信アセットマネジメントが円換算しています。

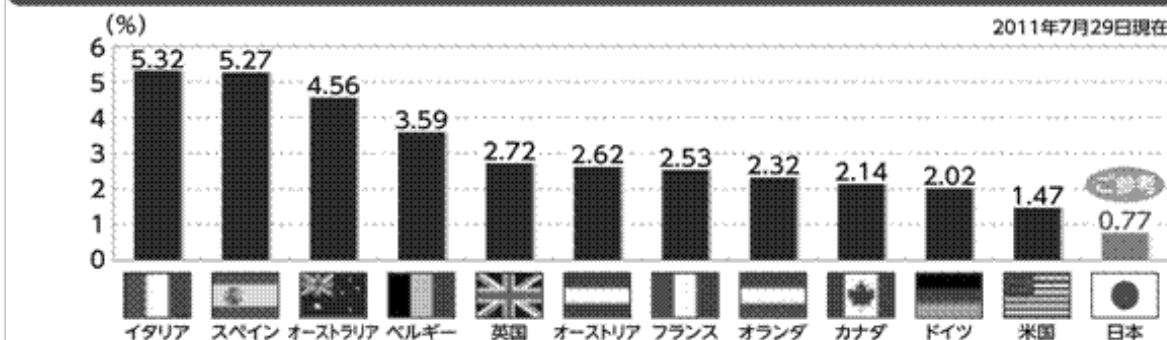
※地域別構成比は端数処理の関係で合計額が100%とならない場合があります。

※「シティグループ世界国債インデックス(除く日本、円ベース)」とは、シティグループ・グローバル・マーケット・インク(CGMI社)が開発した日本を除く世界主要国の国債の総合投資利回りを各市場の時価総額で加重平均した債券インデックス(円ベースの指数)です。シティグループ世界国債インデックス(除く日本、円ベース)は、CGMI社の知的財産であり、指数の算出、指数値の公表、利用など同指数に関するすべての権利は、CGMI社が有しています。なお、CGMI社は、ファンドの発行又は売買に起因するいかなる損害に対しても、責任を有しません。

構成国および長期信用格付



主な投資対象国の債券利回り



※上記は過去のデータをもとに作成したものであり、将来の運用成果を示唆あるいは保証するものではありません。

(3)【ファンドの仕組み】...下線部は訂正箇所を示します。

<訂正前>

(イ)～(ロ) (省略)

(ハ)委託会社等の概況

資本金

平成23年1月31日現在 3億円

（省略）

大株主の状況（平成23年1月31日現在）

（省略）

<訂正後>

（イ）～（ロ）（省略）

（ハ）委託会社等の概況

資本金

平成23年7月29日現在 3億円

（省略）

大株主の状況（平成23年7月29日現在）

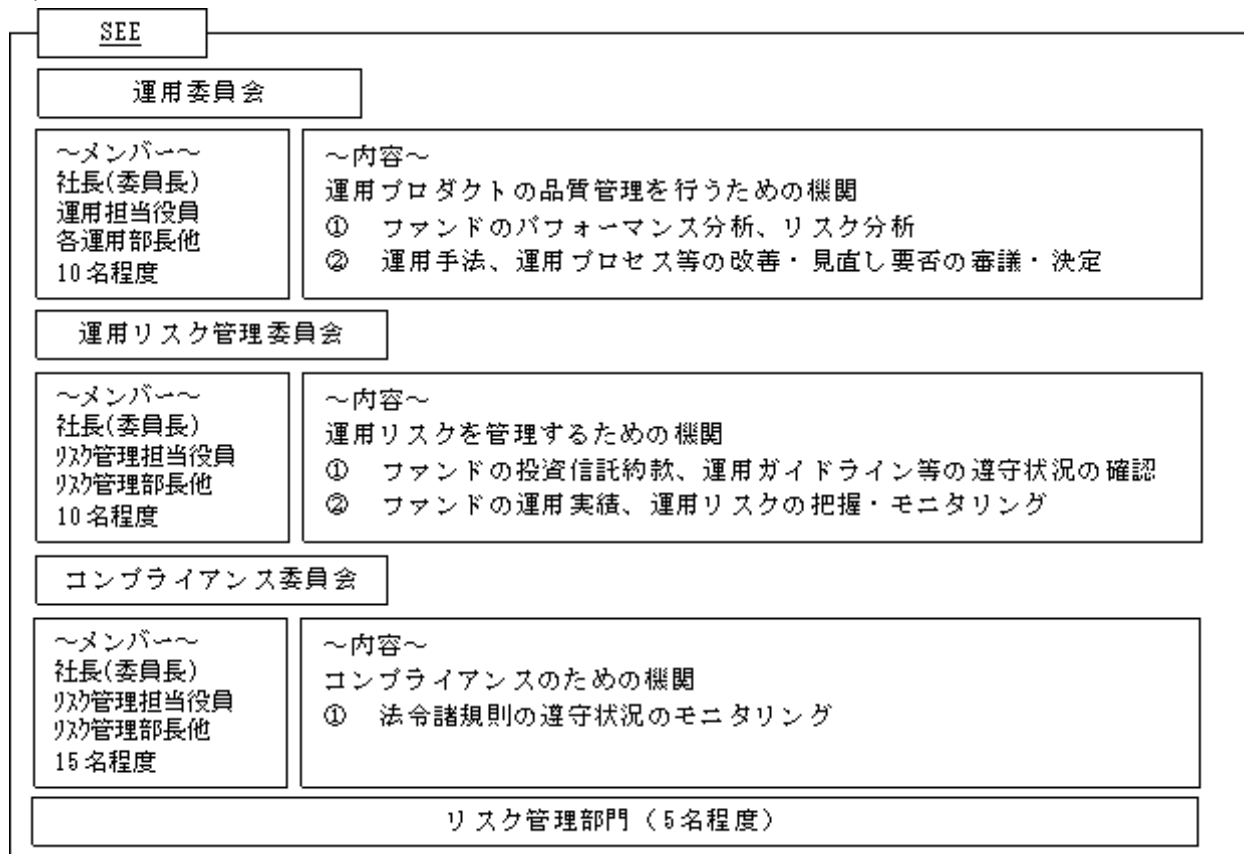
（省略）

2【投資方針】

(3)【運用体制】...下線部は訂正箇所を示します。

<訂正前>

（前略）



<訂正後>

（前略）

CHECK	
運用委員会	
～メンバー～ 社長(委員長) 運用担当役員 各運用部長他 10名程度	～内容～ 運用プロダクトの品質管理を行うための機関 ① ファンドのパフォーマンス分析、リスク分析 ② 運用手法、運用プロセス等の改善・見直し要否の審議・決定
運用リスク管理委員会	
～メンバー～ 社長(委員長) リスク管理担当役員 リスク管理部長他 10名程度	～内容～ 運用リスクを管理するための機関 ① ファンドの投資信託約款、運用ガイドライン等の遵守状況の確認 ② ファンドの運用実績、運用リスクの把握・モニタリング
コンプライアンス委員会	
～メンバー～ 社長(委員長) リスク管理担当役員 リスク管理部長他 15名程度	～内容～ コンプライアンスのための機関 ① 法令諸規則の遵守状況のモニタリング
リスク管理部門（5名程度）	

3【投資リスク】...下線部は訂正箇所を示します。

<訂正前>

(イ) 本ファンドのもつ主なリスク

(前略)

本ファンドは値動きのある有価証券等に投資しますので、基準価額は変動します。したがって、投資元本が保証されているものではなく、これを割り込むことがあります。本ファンドの運用による損益は、すべて本ファンドの受益者に帰属します。

(省略)

基準価額の変動要因は、上記に限定されるものではありません。

その他の留意点

- 1)本ファンドは、ファミリーファンド方式で運用するため、マザーファンドに対し、同じマザーファンドに投資する他のベビーファンドによる追加設定および一部解約等があり、マザーファンドにおいて有価証券の売買等が発生した場合、基準価額に影響を与える場合があります。
- 2)本ファンドのお取引に関しては、金融商品取引法第37条の6の規定（いわゆるクーリング・オフ）の適用はありません。

(ロ) (省略)

<訂正後>

(イ) 本ファンドのもつ主なリスク

(前略)

本ファンドは、値動きのある有価証券等に投資しますので、基準価額は変動します。したがって、投資者の皆様の投資元本は保証されているものではなく、基準価額の下落により、損失を被り、投資元本を割り込むことがあります。

投資信託財産に生じた利益および損失は、すべて投資者の皆様に帰属します。

投資信託は預貯金と異なります。

(省略)

基準価額の変動要因は、上記に限定されるものではありません。

その他の留意点

- 1)本ファンドは、ファミリーファンド方式で運用するため、マザーファンドに対し、同じマザーファンドに投資する他のベビーファンドによる追加設定および一部解約等があり、マザーファンドにおいて有価証券の売買等が発生した場合、基準価額に影響を与えることがあります。
- 2)本ファンドのお取引に関しては、金融商品取引法第37条の6の規定（いわゆるクーリング・オフ）の適用はありません。
- 3)分配金は信託財産から支払われるため、分配金支払い後の信託財産はその相当額が減少することとなり、基準価額が下落する要因となります。
本ファンドは、計算期間中に発生した運用収益（経費控除後の配当等収益や売買益等）を超えて分配を行う場合があります、分配金の水準は必ずしも当該計算期間の収益率を示すものではありません。またこの場合、当期決算日の基準価額は前期決算日の基準価額と比べて下落することになります。受益者の個別元本の状況によっては、分配金の一部または全部が、実質的に元本の一部払戻しに相当する場合があります。

（ロ）（省略）

4【手数料等及び税金】

(5)【課税上の取扱い】...下線部は訂正箇所を示します。

<訂正前>

本ファンドは、課税上は、株式投資信託として取り扱われます。

受益者に対する課税については、以下の取扱いとなります。以下は、平成23年1月31日現在のものですので、税法が改正された場合等には、税率等が変更される場合があります。また、税金の取扱いの詳細については、税務専門家等にご確認されることをお勧めします。また、買取請求によるご換金については、指定販売会社にお問い合わせください。指定販売会社については、委託者にお問い合わせください。委託者へのお問い合わせ先は、前記「第1ファンドの状況 4手数料等及び税金 (1)申込手数料」に記載されている先と同じです。

（イ）個人の受益者に対する課税

収益分配金のうち配当所得として課税扱いとなる普通分配金については、平成23年12月31日までは10%（所得税7%および地方税3%）、平成24年1月1日以降は20%（所得税15%および地方税5%）の税率により源泉徴収が行われます。原則として確定申告不要ですが、確定申告により総合課税または申告分離課税のいずれかを選択することも可能です。

ご解約による換金時および償還時の差益（解約価額および償還価額から取得費用（申込手数料および当該申込手数料に係る消費税等相当額を含みます。）を控除した利益）が譲渡所得等として課税対象となり、平成23年12月31日までは10%（所得税7%および地方税3%）、平成24年1月1日以降は20%（所得税15%および地方税5%）の税率による申告分離課税が適用されます。なお、特定口座（源泉徴収選択口座）の利用による申告不要の特例があります。詳しくは指定販売会社にお問い合わせください。

ご解約による換金時および償還時の差損（譲渡損失）については、確定申告等を行うことにより、上場株式等の譲渡益および上場株式等の配当所得と通算することができ、また、控除しきれない損失金額については、翌年以降3年間の繰越控除の対象とすることができます。

（ロ）法人の受益者に対する課税

収益分配金のうち、課税扱いとなる普通分配金ならびにご解約による換金時および償還時の個別元本超過額については、平成23年12月31日までは、7%（所得税7%）、平成24年1月1日以降は15%（所得税15%）の税率により源泉徴収されます。（地方税はありません。）源泉徴収された所得税は、所有期間に応じて法人税の額から控除できます。

（後略）

<訂正後>

本ファンドは、課税上は、株式投資信託として取り扱われます。

受益者に対する課税については、以下の取扱いとなります。以下は、平成23年7月29日現在のものですので、税法が改正された場合等には、税率等が変更される場合があります。また、税金の取扱いの詳細については、税務専門家等にご確認されることをお勧めします。また、買取請求によるご換金については、指定販売会社にお問い合わせください。指定販売会社については、委託者にお問い合わせください。委託者へのお問い合わせ先は、前記「(1)申込手数料」に記載されている先と同じです。

(イ) 個人の受益者に対する課税

収益分配金のうち配当所得として課税扱いとなる普通分配金については、平成25年12月31日までは10%（所得税7%および地方税3%）、平成26年1月1日以降は20%（所得税15%および地方税5%）の税率により源泉徴収が行われます。原則として確定申告不要ですが、確定申告により総合課税または申告分離課税のいずれかを選択することも可能です。

ご解約による換金時および償還時の差益（解約価額および償還価額から取得費用（申込手数料および当該申込手数料に係る消費税等相当額を含みます。）を控除した利益）が譲渡所得等として課税対象となり、平成25年12月31日までは10%（所得税7%および地方税3%）、平成26年1月1日以降は20%（所得税15%および地方税5%）の税率による申告分離課税が適用されます。なお、特定口座（源泉徴収選択口座）の利用による申告不要の特例があります。詳しくは指定販売会社にお問い合わせください。

ご解約による換金時および償還時の差損（譲渡損失）については、確定申告等を行うことにより、上場株式等の譲渡益および上場株式等の配当所得と通算することができ、また、控除しきれない損失金額については、翌年以降3年間の繰越控除の対象とすることができます。

(ロ) 法人の受益者に対する課税

収益分配金のうち、課税扱いとなる普通分配金ならびにご解約による換金時および償還時の個別元本超過額については、平成25年12月31日までは、7%（所得税7%）、平成26年1月1日以降は15%（所得税15%）の税率により源泉徴収されます。（地方税はありません。）源泉徴収された所得税は、所有期間に応じて法人税の額から控除できます。

（後略）

5【運用状況】...原届出書の内容が下記の情報に更新されます。

(1)【投資状況】

（平成23年7月29日現在）

資産の種類	国/地域	時価合計(円)	投資比率(%)
住信 外国債券インデックス マザーファンド	日本	781,420,065	100.17
現金・預金・その他の資産(負債控除後)		1,305,710	0.17
合計(純資産総額)		780,114,355	100.00

(注1)国/地域は、発行体の所在地によって記載しております。

(注2)投資比率とは、本ファンドの純資産総額に対する当該資産の時価の比率をいいます。

(参考情報)

住信 外国債券インデックス マザーファンドの投資状況

（平成23年7月29日現在）

資産の種類	国/地域	時価合計(円)	投資比率(%)
-------	------	---------	---------

国債証券	アメリカ	82,085,789,194	37.23
	ドイツ	23,308,564,312	10.57
	フランス	22,785,582,724	10.33
	イタリア	21,173,520,453	9.60
	イギリス	17,403,327,745	7.89
	スペイン	9,567,034,008	4.34
	カナダ	6,592,863,856	2.99
	ベルギー	6,069,901,966	2.75
	オランダ	6,029,220,668	2.73
	オーストリア	4,181,779,982	1.90
	ポーランド	2,044,703,104	0.93
	メキシコ	2,035,479,946	0.92
	デンマーク	2,015,688,127	0.91
	スウェーデン	1,564,253,948	0.71
	フィンランド	1,505,820,198	0.68
	アイルランド	1,371,724,850	0.62
	オーストラリア	1,355,800,098	0.61
	マレーシア	1,218,412,380	0.55
	スイス	1,131,655,016	0.51
	シンガポール	942,377,431	0.43
ノルウェー	679,998,779	0.31	
小計	215,063,498,785	97.54	
特殊債券	オーストラリア	1,465,044,917	0.66
現金・預金・その他の資産(負債控除後)		3,951,578,453	1.79
合計(純資産総額)		220,480,122,155	100.00

(注1)国/地域は、発行体の所在地によって記載しております。

(注2)投資比率とは、マザーファンドの純資産総額に対する当該資産の時価の比率をいいます。

(2)【投資資産】(平成23年7月29日現在)

【投資有価証券の主要銘柄】

a. 投資有価証券の主要銘柄

国/ 地域	種類	銘柄名	数量	帳簿価額 単価 (円)	帳簿価額 金額 (円)	評価額 単価 (円)	評価額 金額 (円)	投資 比率 (%)
日本	親投資信託受益証券	住信 外国債券インデックス マザーファンド	456,436,954	1.7684	807,163,110	1.7120	781,420,065	100.17

(注1)国/地域は、発行体の所在地によって記載しております。

(注2)投資比率は、本ファンドの純資産総額に対する当該銘柄の時価の比率です。

b. 投資有価証券の種類別投資比率

種類	投資比率(%)
----	---------

親投資信託受益証券	100.17
合計	100.17

(注)投資比率は、本ファンドの純資産総額に対する当該有価証券の時価の比率です。

c. 投資株式の業種別投資比率

該当事項はありません。

【投資不動産物件】

該当事項はありません。

【その他投資資産の主要なもの】

該当事項はありません。

(参考情報)

住信 外国債券インデックス マザーファンドの投資資産

投資有価証券の主要銘柄

a. 投資有価証券の主要銘柄

国/ 地域	種類	銘柄名	数量	帳簿価額 単価 (円)	帳簿価額 金額 (円)	評価額 単価 (円)	評価額 金額 (円)	利率 (%)	償還期限	投資 比率 (%)
アメリカ	国債証券	T 1.75% 07/31/15	27,000,000	7,917.58	2,137,748,835	7,991.48	2,157,700,944	1.750	2015/07/31	0.98
アメリカ	国債証券	T 1.375% 01/15/13	23,000,000	7,912.87	1,819,961,126	7,901.92	1,817,443,165	1.375	2013/01/15	0.82
アメリカ	国債証券	T 1.75% 08/15/12	22,000,000	7,927.16	1,743,976,796	7,904.96	1,739,092,912	1.750	2012/08/15	0.79
アメリカ	国債証券	T 3.375% 11/15/19	18,300,000	8,152.05	1,491,825,260	8,253.62	1,510,412,549	3.375	2019/11/15	0.69
アメリカ	国債証券	T 2.625% 08/15/20	18,400,000	7,573.34	1,393,495,537	7,677.95	1,412,743,950	2.625	2020/08/15	0.64
アメリカ	国債証券	T 2.625% 11/15/20	17,500,000	7,532.59	1,318,204,254	7,634.77	1,336,085,426	2.625	2020/11/15	0.61
アメリカ	国債証券	T 2.75% 05/31/17	16,000,000	8,086.36	1,293,818,346	8,185.19	1,309,631,625	2.750	2017/05/31	0.59
アメリカ	国債証券	T 0.625% 02/28/13	16,700,000	7,816.32	1,305,325,853	7,817.84	1,305,579,697	0.625	2013/02/28	0.59
アメリカ	国債証券	T 1.875% 06/30/15	15,900,000	7,966.24	1,266,632,880	8,037.40	1,277,947,289	1.875	2015/06/30	0.58
アメリカ	国債証券	T 2.875% 01/31/13	15,800,000	8,113.58	1,281,945,876	8,079.82	1,276,612,539	2.875	2013/01/31	0.58
アメリカ	国債証券	T 1.125% 12/15/12	16,200,000	7,880.63	1,276,663,624	7,870.30	1,274,988,639	1.125	2012/12/15	0.58
アメリカ	国債証券	T 0.5% 10/15/13	16,200,000	7,770.40	1,258,805,306	7,791.99	1,262,303,084	0.500	2013/10/15	0.57
アメリカ	国債証券	T 2% 11/30/13	15,000,000	8,049.95	1,207,493,359	8,058.69	1,208,803,710	2.000	2013/11/30	0.55
アメリカ	国債証券	T 0.375% 08/31/12	15,500,000	7,796.40	1,208,442,549	7,793.36	1,207,971,197	0.375	2012/08/31	0.55
アメリカ	国債証券	T 2.375% 02/28/15	14,500,000	8,138.36	1,180,063,077	8,192.49	1,187,911,933	2.375	2015/02/28	0.54
アメリカ	国債証券	T 0.75% 12/15/13	15,000,000	7,806.89	1,171,034,296	7,832.43	1,174,865,976	0.750	2013/12/15	0.53
アメリカ	国債証券	T 2.75% 11/30/16	14,000,000	8,134.71	1,138,860,357	8,226.85	1,151,760,337	2.750	2016/11/30	0.52
アメリカ	国債証券	T 2.25% 01/31/15	14,000,000	8,105.52	1,134,773,232	8,157.82	1,142,095,997	2.250	2015/01/31	0.52
イタリア	国債証券	BTPS 4.75% 02/01/13	10,100,000	11,503.24	1,161,827,775	11,254.06	1,136,660,652	4.750	2013/02/01	0.52
アメリカ	国債証券	T 3.5% 05/15/20	13,350,000	8,166.64	1,090,247,438	8,276.42	1,104,903,154	3.500	2020/05/15	0.50
アメリカ	国債証券	T 4.0% 02/15/15	12,700,000	8,605.46	1,092,894,188	8,634.05	1,096,524,548	4.000	2015/02/15	0.50
アメリカ	国債証券	T 4.25% 08/15/15	12,500,000	8,715.55	1,089,443,847	8,762.68	1,095,335,817	4.250	2015/08/15	0.50
アメリカ	国債証券	T 2.75% 02/15/19	13,300,000	7,886.20	1,048,865,265	7,993.30	1,063,110,170	2.750	2019/02/15	0.48

フランス	国債証券	FRTR 3.25% 04/25/16	9,000,000	11,478.37	1,033,053,750	11,621.87	1,045,968,808	3.250	2016/04/25	0.47
フランス	国債証券	FRTR 3.75% 04/25/21	8,900,000	11,501.12	1,023,600,471	11,677.34	1,039,283,960	3.750	2021/04/25	0.47
フランス	国債証券	FRTR 4.25% 10/25/23	8,500,000	11,870.52	1,008,994,953	12,051.06	1,024,340,212	4.250	2023/10/25	0.46
アメリカ	国債証券	T 2.375% 08/31/14	12,500,000	8,147.18	1,018,398,122	8,179.41	1,022,427,463	2.375	2014/08/31	0.46
フランス	国債証券	BTNS 3.75% 01/12/13	8,600,000	11,531.20	991,683,560	11,521.40	990,840,560	3.750	2013/01/12	0.45
アメリカ	国債証券	T 4.25% 11/15/40	12,500,000	7,745.20	968,150,353	7,775.87	971,984,622	4.250	2040/11/15	0.44
アメリカ	国債証券	T 3.125% 05/15/19	11,800,000	8,063.86	951,535,610	8,170.60	964,130,892	3.125	2019/05/15	0.44

(注1) 国 / 地域は、発行体の所在地によって記載しております。

(注2) 投資比率は、マザーファンドの純資産総額に対する当該銘柄の時価の比率です。

b . 投資有価証券の種類別投資比率

種類	投資比率 (%)
国債証券	97.54
特殊債券	0.66
合計	98.21

(注) 投資比率は、マザーファンドの純資産総額に対する当該有価証券の時価の比率です。

c . 投資株式の業種別投資比率

該当事項はありません。

投資不動産物件

該当事項はありません。

その他投資資産の主要なもの

該当事項はありません。

(3) 【運用実績】

【純資産の推移】

	純資産総額(円)		1口当たりの純資産額(円)	
第1期特定期間末 (平成16年 6月15日)	(分配付)	1,522,165,315	(分配付)	1.0122
	(分配落)	1,507,785,861	(分配落)	1.0026
第2期特定期間末 (平成16年12月15日)	(分配付)	1,923,759,753	(分配付)	1.0658
	(分配落)	1,906,465,819	(分配落)	1.0562
第3期特定期間末 (平成17年 6月15日)	(分配付)	2,050,845,572	(分配付)	1.0487
	(分配落)	2,032,108,194	(分配落)	1.0391
第4期特定期間末 (平成17年12月15日)	(分配付)	2,091,762,971	(分配付)	1.1059
	(分配落)	2,073,640,556	(分配落)	1.0963
第5期特定期間末 (平成18年 6月15日)	(分配付)	1,888,769,011	(分配付)	1.0830
	(分配落)	1,867,866,681	(分配落)	1.0711

第6期特定期間末 (平成18年12月15日)	(分配付) 1,939,635,178 (分配落) 1,919,401,254	(分配付) 1.1489 (分配落) 1.1370
第7期特定期間末 (平成19年 6月15日)	(分配付) 1,897,542,132 (分配落) 1,877,792,260	(分配付) 1.1521 (分配落) 1.1401
第8期特定期間末 (平成19年12月17日)	(分配付) 1,831,467,118 (分配落) 1,812,278,240	(分配付) 1.1453 (分配落) 1.1333
第9期特定期間末 (平成20年 6月16日)	(分配付) 1,788,929,479 (分配落) 1,769,532,399	(分配付) 1.1067 (分配落) 1.0947
第10期特定期間末 (平成20年12月15日)	(分配付) 1,475,550,002 (分配落) 1,455,646,250	(分配付) 0.8896 (分配落) 0.8776
第11期特定期間末 (平成21年 6月15日)	(分配付) 1,555,855,341 (分配落) 1,536,306,770	(分配付) 0.9551 (分配落) 0.9431
第12期特定期間末 (平成21年12月15日)	(分配付) 1,400,289,608 (分配落) 1,381,615,989	(分配付) 0.8999 (分配落) 0.8879
第13期特定期間末 (平成22年 6月15日)	(分配付) 1,194,445,065 (分配落) 1,177,318,965	(分配付) 0.8369 (分配落) 0.8249
第14期特定期間末 (平成22年12月15日)	(分配付) 942,928,572 (分配落) 928,323,926	(分配付) 0.7748 (分配落) 0.7628
第15期特定期間末 (平成23年 6月15日)	(分配付) 827,391,690 (分配落) 814,421,412	(分配付) 0.7655 (分配落) 0.7535
平成22年 7月末日	1,108,590,830	0.8160
8月末日	1,072,875,099	0.8035
9月末日	1,064,188,672	0.8111
10月末日	1,010,861,191	0.7856
11月末日	979,419,166	0.7824
12月末日	903,881,392	0.7406
平成23年 1月末日	889,526,771	0.7554
2月末日	866,808,728	0.7558
3月末日	867,265,926	0.7664
4月末日	871,179,314	0.7801
5月末日	848,181,553	0.7684
6月末日	814,781,415	0.7530
7月末日	780,114,355	0.7284

【分配の推移】

期 間	1口当たりの分配金(円)
第1期特定期間 (平成15年12月16日～平成16年 6月15日)	0.0190
第2期特定期間 (平成16年 6月16日～平成16年12月15日)	0.0192
第3期特定期間 (平成16年12月16日～平成17年 6月15日)	0.0192
第4期特定期間 (平成17年 6月16日～平成17年12月15日)	0.0192
第5期特定期間 (平成17年12月16日～平成18年 6月15日)	0.0216

第6期特定期間（平成18年 6月16日～平成18年12月15日）	0.0240
第7期特定期間（平成18年12月16日～平成19年 6月15日）	0.0240
第8期特定期間（平成19年 6月16日～平成19年12月17日）	0.0240
第9期特定期間（平成19年12月18日～平成20年 6月16日）	0.0240
第10期特定期間（平成20年 6月17日～平成20年12月15日）	0.0240
第11期特定期間（平成20年12月16日～平成21年 6月15日）	0.0240
第12期特定期間（平成21年 6月16日～平成21年12月15日）	0.0240
第13期特定期間（平成21年12月16日～平成22年 6月15日）	0.0240
第14期特定期間（平成22年 6月16日～平成22年12月15日）	0.0240
第15期特定期間（平成22年12月16日～平成23年 6月15日）	0.0240

【収益率の推移】

期 間	収益率 (%)
第1期特定期間（平成15年12月16日～平成16年 6月15日）	2.2
第2期特定期間（平成16年 6月16日～平成16年12月15日）	7.3
第3期特定期間（平成16年12月16日～平成17年 6月15日）	0.2
第4期特定期間（平成17年 6月16日～平成17年12月15日）	7.4
第5期特定期間（平成17年12月16日～平成18年 6月15日）	0.3
第6期特定期間（平成18年 6月16日～平成18年12月15日）	8.4
第7期特定期間（平成18年12月16日～平成19年 6月15日）	2.4
第8期特定期間（平成19年 6月16日～平成19年12月17日）	1.5
第9期特定期間（平成19年12月18日～平成20年 6月16日）	1.3
第10期特定期間（平成20年 6月17日～平成20年12月15日）	17.6
第11期特定期間（平成20年12月16日～平成21年 6月15日）	10.2
第12期特定期間（平成21年 6月16日～平成21年12月15日）	3.3
第13期特定期間（平成21年12月16日～平成22年 6月15日）	4.4
第14期特定期間（平成22年 6月16日～平成22年12月15日）	4.6
第15期特定期間（平成22年12月16日～平成23年 6月15日）	1.9

(注1)収益率とは、各特定期間末の基準価額(分配落)から前特定期間末の基準価額(分配落)を控除した額に特定期間中の分配金累計額を加算し、前特定期間末の基準価額(分配落)で除して得た数に100を乗じて得た数字です。

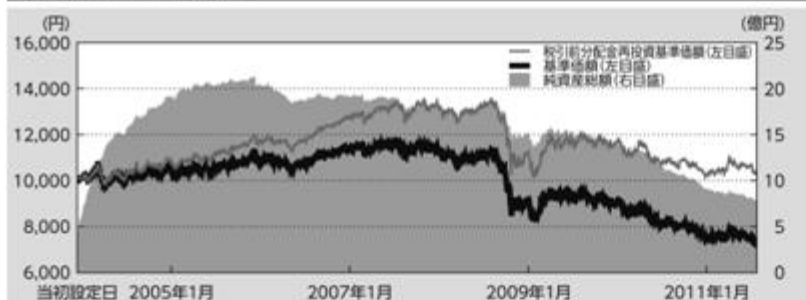
(注2)小数第2位を四捨五入しております。

(参考情報)

当初設定日：2003年12月16日

作成基準日：2011年 7月29日

基準価額・純資産の推移



※上記グラフ内の税引前分配金再投資基準価額は、分配金(税引前)を再投資したものと計算しております。
※上記グラフは当初設定日から作成基準日までを表示しております。

基準価額	7,284円
純資産総額	780百万円

〈基準価額の騰落率〉

1ヶ月	-3.27%
3ヶ月	-5.14%
6ヶ月	-0.48%
1年	-5.01%
3年	-23.41%
5年	-13.22%
設定来	2.97%

※上記は作成基準日からの期間です。
※騰落率は分配金(税引前)を再投資したものと計算しております。

分配の推移(1万口当たり、税引前)

設定来分配金合計額:3,382円 直近1年間分配金合計額:480円

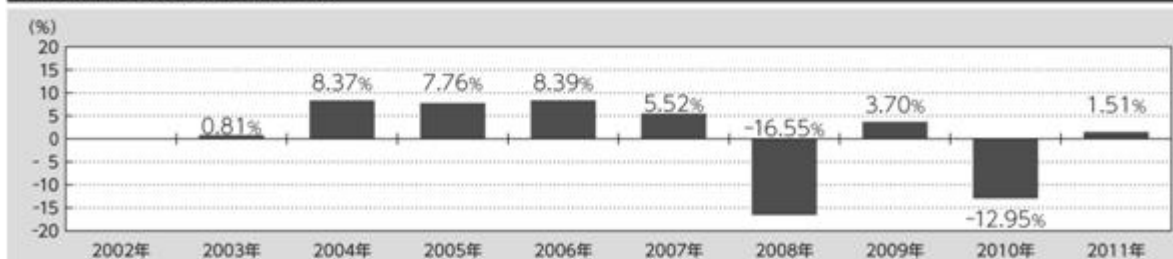
決算期	2010年6月	2010年9月	2010年12月	2011年3月	2011年6月
分配金	120円	120円	120円	120円	120円

※分配金額は株価、金利、為替などの変動の影響を受けて変動し、分配対象額が少額の場合、分配を行わないことがあります。

主要な資産の状況

銘柄名	国/地域	種類	利率	償還期限	実質投資比率
T 1.75% 07/31/15	アメリカ	国債証券	1.750%	2015/07/31	1.0%
T 1.375% 01/15/13	アメリカ	国債証券	1.375%	2013/01/15	0.8%
T 1.75% 08/15/12	アメリカ	国債証券	1.750%	2012/08/15	0.8%
T 3.375% 11/15/19	アメリカ	国債証券	3.375%	2019/11/15	0.7%
T 2.625% 08/15/20	アメリカ	国債証券	2.625%	2020/08/15	0.6%
T 2.625% 11/15/20	アメリカ	国債証券	2.625%	2020/11/15	0.6%
T 2.75% 05/31/17	アメリカ	国債証券	2.750%	2017/05/31	0.6%
T 0.625% 02/28/13	アメリカ	国債証券	0.625%	2013/02/28	0.6%
T 1.875% 06/30/15	アメリカ	国債証券	1.875%	2015/06/30	0.6%
T 2.875% 01/31/13	アメリカ	国債証券	2.875%	2013/01/31	0.6%

年間収益率の推移(暦年ベース)



※収益率は分配金(税引前)を再投資したものと計算しております。
※2003年は当初設定日から年末までの収益率です。また、2011年は年初から作成基準日までの収益率です。
※ファンドには、ベンチマークはありません。

記載された運用実績は過去のものであり、将来の運用成果を約束するものではありません。

最新の運用の内容等は、委託者のホームページでご確認いただけます。

(4) 【設定及び解約の実績】

期間	設定口数(口)	解約口数(口)	受益権総口数(口)
第1期特定期間 (平成15年12月16日～平成16年6月15日)	1,539,345,245	35,452,375	1,503,892,870
第2期特定期間 (平成16年6月16日～平成16年12月15日)	325,506,850	24,341,134	1,805,058,586
第3期特定期間 (平成16年12月16日～平成17年6月15日)	223,277,575	72,747,703	1,955,588,458

第4期特定期間 (平成17年 6月16日～平成17年12月15日)	112,809,069	176,926,612	1,891,470,915
第5期特定期間 (平成17年12月16日～平成18年 6月15日)	45,031,142	192,553,306	1,743,948,751
第6期特定期間 (平成18年 6月16日～平成18年12月15日)	93,166,121	148,919,212	1,688,195,660
第7期特定期間 (平成18年12月16日～平成19年 6月15日)	91,723,995	132,925,901	1,646,993,754
第8期特定期間 (平成19年 6月16日～平成19年12月17日)	76,391,525	124,312,077	1,599,073,202
第9期特定期間 (平成19年12月18日～平成20年 6月16日)	76,296,434	58,946,258	1,616,423,378
第10期特定期間 (平成20年 6月17日～平成20年12月15日)	125,861,420	83,638,777	1,658,646,021
第11期特定期間 (平成20年12月16日～平成21年 6月15日)	70,962,349	100,560,786	1,629,047,584
第12期特定期間 (平成21年 6月16日～平成21年12月15日)	41,379,680	114,292,347	1,556,134,917
第13期特定期間 (平成21年12月16日～平成22年 6月15日)	76,018,695	204,978,574	1,427,175,038
第14期特定期間 (平成22年 6月16日～平成22年12月15日)	28,488,400	238,609,567	1,217,053,871
第15期特定期間 (平成22年12月16日～平成23年 6月15日)	33,862,956	170,060,256	1,080,856,571

(注)当該特定期間中において、本邦外における設定または解約の実績はありません。

第3【ファンドの経理状況】...原届出書の内容が下記の情報に更新されます。

(1) 当ファンドの財務諸表は、「財務諸表等の用語、様式及び作成方法に関する規則」（昭和38年大蔵省令第59号）並びに同規則第2条の2の規定により、「投資信託財産の計算に関する規則」（平成12年総理府令第133号）に基づいて作成しております。

なお、財務諸表に記載している金額は、円単位で表示しております。

(2) 当ファンドの計算期間は6ヶ月未満であるため、財務諸表は6ヶ月毎に作成しております。

(3) 当ファンドは、金融商品取引法第193条の2第1項の規定に基づき、前期（平成22年6月16日から平成22年12月15日まで）及び当期（平成22年12月16日から平成23年6月15日まで）の財務諸表について、有限責任 あずさ監査法人により監査を受けております。

1【財務諸表】

住信 外国債券オープン（3ヶ月決算型）

(1)【貸借対照表】

（単位：円）

	前期 (平成22年12月15日現在)	当期 (平成23年6月15日現在)

資産の部		
流動資産		
コール・ローン	136,730	16,165,065
親投資信託受益証券	929,366,700	813,352,685
未収入金	34,190,428	973,596
未収利息		18
流動資産合計	963,693,858	830,491,364
資産合計	963,693,858	830,491,364
負債の部		
流動負債		
未払収益分配金	14,604,646	12,970,278
未払解約金	18,346,027	1,050,513
未払受託者報酬	133,666	113,215
未払委託者報酬	2,272,253	1,924,654
その他未払費用	13,340	11,292
流動負債合計	35,369,932	16,069,952
負債合計	35,369,932	16,069,952
純資産の部		
元本等		
元本	1,217,053,871	1,080,856,571
剰余金		
期末剰余金又は期末欠損金（ ）	288,729,945	266,435,159
(分配準備積立金)	(35,934,648)	(32,220,687)
元本等合計	928,323,926	814,421,412
純資産合計	928,323,926	814,421,412
負債純資産合計	963,693,858	830,491,364

(2) 【損益及び剰余金計算書】

(単位：円)

	前期 (自平成22年6月16日 至平成22年12月15日)	当期 (自平成22年12月16日 至平成23年6月15日)
営業収益		
受取利息	73	202
有価証券売買等損益	45,541,765	20,089,837
営業収益合計	45,541,692	20,090,039
営業費用		
受託者報酬	281,136	229,085
委託者報酬	4,779,227	3,894,487
その他費用	28,057	22,854
営業費用合計	5,088,420	4,146,426

営業利益又は営業損失（ ）	50,630,112	15,943,613
経常利益又は経常損失（ ）	50,630,112	15,943,613
当期純利益又は当期純損失（ ）	50,630,112	15,943,613
一部解約に伴う当期純利益金額の分配額又は一部解約に伴う当期純損失金額の分配額（ ）	2,600,065	105,513
期首剰余金又は期首欠損金（ ）	249,856,073	288,729,945
剰余金増加額又は欠損金減少額	45,166,505	41,079,783
当期一部解約に伴う剰余金増加額又は欠損金減少額	45,166,505	41,079,783
剰余金減少額又は欠損金増加額	5,501,731	7,986,865
当期追加信託に伴う剰余金減少額又は欠損金増加額	5,501,731	7,986,865
分配金	30,508,599	26,636,232
期末剰余金又は期末欠損金（ ）	288,729,945	266,435,159

(3) 【注記表】

(重要な会計方針に係る事項に関する注記)

	前期 (自 平成22年 6月16日 至 平成22年12月15日)	当期 (自 平成22年12月16日 至 平成23年 6月15日)
資産の評価基準及び評価方法	親投資信託受益証券 移動平均法により親投資信託受益証券の基準価額で評価しております。	親投資信託受益証券 同左

(貸借対照表に関する注記)

	前期 (平成22年12月15日現在)	当期 (平成23年6月15日現在)
1. 期首元本額	1,427,175,038円	1,217,053,871円
期中追加設定元本額	28,488,400円	33,862,956円
期中一部解約元本額	238,609,567円	170,060,256円
2. 元本の欠損	純資産額は、元本を288,729,945円下回っております。	純資産額は、元本を266,435,159円下回っております。
3. 特定期間末日における受益権の総数	1,217,053,871口	1,080,856,571口

(損益及び剰余金計算書に関する注記)

	前期 (自 平成22年 6月16日 至 平成22年12月15日)	当期 (自 平成22年12月16日 至 平成23年 6月15日)

<p>分配金の計算過程</p>	<p>平成22年6月16日から平成22年9月15日までの計算期間末において、経費控除後の配当等収益(7,116,325円、本ファンドに帰属すべき親投資信託の配当等収益を含む)、経費控除後繰越欠損補填後の有価証券売買等損益(0円)、収益調整金(77,516,715円)及び分配準備積立金(57,393,414円)により、分配対象収益は142,026,454円(1万口当たり1,071円63銭)であり、うち15,903,953円(1万口当たり120円)を分配金額としております。</p> <p>平成22年9月16日から平成22年12月15日までの計算期間末において、経費控除後の配当等収益(6,221,482円、本ファンドに帰属すべき親投資信託の配当等収益を含む)、経費控除後繰越欠損補填後の有価証券売買等損益(0円)、収益調整金(71,592,979円)及び分配準備積立金(44,317,812円)により、分配対象収益は122,132,273円(1万口当たり1,003円50銭)であり、うち14,604,646円(1万口当たり120円)を分配金額としております。</p>	<p>平成22年12月16日から平成23年3月15日までの計算期間末において、経費控除後の配当等収益(5,641,126円、本ファンドに帰属すべき親投資信託の配当等収益を含む)、経費控除後繰越欠損補填後の有価証券売買等損益(0円)、収益調整金(67,520,896円)及び分配準備積立金(33,173,115円)により、分配対象収益は106,335,137円(1万口当たり933円72銭)であり、うち13,665,954円(1万口当たり120円)を分配金額としております。</p> <p>平成23年3月16日から平成23年6月15日までの計算期間末において、経費控除後の配当等収益(6,573,391円、本ファンドに帰属すべき親投資信託の配当等収益を含む)、経費控除後繰越欠損補填後の有価証券売買等損益(0円)、収益調整金(56,947,902円)及び分配準備積立金(31,051,578円)により、分配対象収益は94,572,871円(1万口当たり874円98銭)であり、うち12,970,278円(1万口当たり120円)を分配金額としております。</p>
-----------------	--	---

(金融商品に関する注記)

金融商品の状況に関する事項

項目	前期 (自平成22年6月16日 至平成22年12月15日)	当期 (自平成22年12月16日 至平成23年6月15日)
1. 金融商品に対する取組方針	当ファンドは、「投資信託及び投資法人に関する法律」第2条第4項に定める証券投資信託であり、金融商品に対する取組方針は投資信託約款に規定する「運用の基本方針」に従っております。	同左
2. 金融商品の内容及び金融商品に係るリスク	当ファンドは、日本を除く世界の主要国の公社債に投資し、インカムゲインを確保しつつ、海外の主要な債券市場の動きをとらえることを目指して運用を行います。 なお、当ファンドには、以下のリスクがあります。 ・価格変動リスク ・為替変動リスク	同左

3. 金融商品に係るリスク管理体制	運用各部から独立した部署によって、ファンドの運用状況や運用ガイドライン、法令等の遵守状況についてモニタリングを行っております（運用を再委託しているファンドも含まれます。）。 モニタリング結果は、原則月1回（必要に応じ随時）開催される運用リスクの管理に関する委員会に報告され、委員会は適切な運用リスク管理に必要な措置を講じることとしております。	同左
4. 金融商品の時価等に関する事項についての補足説明	金融商品の時価には、市場価格に基づく価額のほか、市場価額がない場合には合理的に算定された価額が含まれております。当該価額の算定においては一定の前提条件等を採用しているため、異なる前提条件等によった場合、当該価額が異なることもあります。	同左

金融商品の時価に関する事項

項目	前期 （平成22年12月15日現在）	当期 （平成23年6月15日現在）
1. 貸借対照表計上額、時価及び差額	金融商品はすべて時価で計上されているため、貸借対照表計上額と時価との差額はありません。	同左
2. 時価の算定方法	a. 親投資信託受益証券 （重要な会計方針に係る事項に関する注記）に記載しております。 b. コールローン等の金銭債権及び金銭債務 これらは短期間で決済されるため、時価は帳簿価額にほぼ等しいことから、当該帳簿価額を時価としております。	a. 親投資信託受益証券 同左 b. コールローン等の金銭債権及び金銭債務 同左

（有価証券に関する注記）

売買目的有価証券

種 類	前期 （平成22年12月15日現在）	当期 （平成23年6月15日現在）
	最終の計算期間の損益に含まれた 評価差額（円）	最終の計算期間の損益に含まれた 評価差額（円）
親投資信託受益証券	25,449,572	13,886,172
合 計	25,449,572	13,886,172

（デリバティブ取引に関する注記）

ヘッジ会計が適用されていないデリバティブ取引

前期 （平成22年12月15日現在）	当期 （平成23年6月15日現在）
該当事項はありません。	同左

（関連当事者との取引に関する注記）

前期 （自平成22年6月16日 至平成22年12月15日）	当期 （自平成22年12月16日 至平成23年6月15日）
当特定期間中に利害関係人との間で、一般の取引条件と同様のもの以外の取引は行っておりません。 また、当ファンドの関連当事者である受託会社及び投資信託委託業者と財務諸表上で開示している報酬等の給付以外の取引は行っておりません。	同左

（1口当たり情報）

前期 （平成22年12月15日現在）	当期 （平成23年6月15日現在）
1口当たり純資産額 = 0.7628円	1口当たり純資産額 = 0.7535円

(4) 【附属明細表】（平成23年6月15日現在）

1) 有価証券明細表

株式

該当事項はありません。

株式以外の有価証券

種類	銘柄	総口数（口）	評価額（円）
親投資信託 受益証券	住信 外国債券インデックス マザーファンド	459,807,047	813,352,685
合計		459,807,047	813,352,685

2) 信用取引契約残高明細表

該当事項はありません。

3) デリバティブ取引及び為替予約取引の契約額等及び時価の状況表

該当事項はありません。

（参考）

「住信 外国債券オープン（3ヶ月決算型）」は、「住信 外国債券インデックス マザーファンド」を投資対象としており、貸借対照表の資産の部に計上された「親投資信託受益証券」は、「住信 外国債券インデックス マザーファンド」の受益証券です。

「住信 外国債券インデックス マザーファンド」の状況は次の通りです。

なお、以下に記載した状況は監査の対象外となっております。

「住信 外国債券インデックス マザーファンド」の状況

(1) 貸借対照表

(単位：円)

	(平成22年12月15日現在)	(平成23年6月15日現在)
資産の部		
流動資産		
預金	319,399,248	101,315,563
コール・ローン	504,010,120	1,315,202,457
国債証券	232,095,714,080	225,715,038,595
特殊債券	1,937,443,653	1,476,079,630
派生商品評価勘定	136,231	
未収入金	1,252,000,082	
未収利息	2,913,420,814	2,980,823,521
前払費用	169,565,878	104,765,750
流動資産合計	239,191,690,106	231,693,225,516
資産合計	239,191,690,106	231,693,225,516
負債の部		
流動負債		
未払解約金	1,259,816,515	53,536,028
流動負債合計	1,259,816,515	53,536,028
負債合計	1,259,816,515	53,536,028
純資産の部		
元本等		
元本	137,749,510,852	130,951,523,138
剰余金		
剰余金又は欠損金()	100,182,362,739	100,688,166,350
元本等合計	237,931,873,591	231,639,689,488
純資産合計	237,931,873,591	231,639,689,488
負債純資産合計	239,191,690,106	231,693,225,516

(注) 「住信 外国債券インデックス マザーファンド」の計算期間は、原則として毎年5月30日から翌年5月29日までであり、「住信 外国債券オープン(3ヶ月決算型)」の計算期間とは異なっております。上記の表は平成22年12月15日及び平成23年6月15日現在の同マザーファンドの貸借対照表です。

(2) 注記表

(重要な会計方針に係る事項に関する注記)

	(自平成22年6月16日 至平成22年12月15日)	(自平成22年12月16日 至平成23年6月15日)

1.資産の評価基準及び評価方法	<p>(1) 国債証券、特殊債券 移動平均法（買付約定後、最初の利払日までは個別法）に基づき、原則として時価評価しております。時価評価にあたっては、金融商品取引業者等の提示する価格、価格情報会社の提供する価格又は業界団体が公表する売買参考統計値等で評価しております。</p> <p>(2) 外国為替予約 個別法に基づき、時価評価しております。</p>	<p>国債証券、特殊債券 同左</p>
2.外貨建資産・負債の本邦通貨への換算基準	<p>投資信託財産に属する外貨建資産・負債の円換算は、原則として我が国における計算期間末日の対顧客電信売買相場の仲値によって計算しております。</p> <p>なお、外貨建資産等の会計処理は「投資信託財産の計算に関する規則」（平成12年総理府令第133号）第60条及び第61条に基づいております。</p>	<p>同左</p>

(貸借対照表に関する注記)

	(平成22年12月15日現在)	(平成23年6月15日現在)
1. 期首元本額	148,520,855,484円	137,749,510,852円
期中追加設定元本額	6,870,199,492円	9,373,995,660円
期中一部解約元本額	17,641,544,124円	16,171,983,374円
期末元本額	137,749,510,852円	130,951,523,138円
元本額の内訳		
住信 外国債券オープン（毎月決算型）	16,072,168,785円	12,983,436,540円
住信 外国債券オープン（3ヶ月決算型）	538,045,910円	459,807,047円
住信 グローバル・インカム＆プラス（毎月決算型）	5,485,655,882円	4,500,221,443円
住信 財産四分法ファンド（毎月決算型）	4,404,686,728円	3,268,082,058円
SBI資産設計オープン（資産成長型）	259,044,938円	304,374,504円
SBI資産設計オープン（分配型）	14,057,334円	14,200,110円
STAM グローバル債券インデックス・オープン	2,009,295,224円	2,452,212,491円
世界経済インデックスファンド	153,472,840円	234,317,571円
すみしん マイセレクション25	28,797,900円	25,950,037円
すみしん マイセレクション50	17,443,577円	17,737,760円
すみしん マイセレクション75	10,089,066円	10,289,859円
すみしん DCマイセレクション25	715,509,324円	774,394,450円
すみしん DCマイセレクション50	734,071,320円	816,585,197円
すみしん DCマイセレクション75	431,551,431円	510,467,543円

すみしん DC外国債券インデックス・オープン	942,312,768円	1,002,995,391円
すみしん DCマイセクションS25	66,497,937円	201,152,394円
すみしん DCマイセクションS50	88,545,364円	178,759,907円
すみしん DCマイセクションS75	44,035,563円	76,919,218円
すみしん DCターゲット・イヤー ファンド2015	1,940,975円	2,793,700円
すみしん DCターゲット・イヤー ファンド2025	7,781,084円	19,937,683円
すみしん DCターゲット・イヤー ファンド2035	4,936,562円	10,400,894円
すみしん DCターゲット・イヤー ファンド2045	1,648,900円	2,945,449円
すみしん DCマルチアセット ファンド	180,152円	35,132円
STAM 外国債券インデックス・オープン (SMA専用)	3,067,812,925円	4,704,178,340円
STAM 外国債券インデックス 為替ヘッジあり (SMA専用)	2,319,102,038円	3,501,099,612円
すみしん マイセクション50VA1 (適格機関投資家専用)	51,585,543円	51,508,196円
すみしん マイセクション75VA1 (適格機関投資家専用)	15,027,799円	15,111,127円
すみしん 外国債券インデックス・オープンVA1 (適格機関投資家専用)	648,939,494円	609,773,474円
すみしん マイセクション50VA2 (適格機関投資家専用)	284,680円	296,733円
すみしん バランス30VA1 (適格機関投資家専用)	1,699,413,594円	1,696,859,282円
すみしん バランス50VA1 (適格機関投資家専用)	2,711,320,274円	2,806,863,944円
すみしん バランス25VA2 (適格機関投資家専用)	35,750,667,138円	34,681,705,302円
すみしん バランス50VA2 (適格機関投資家専用)	3,563,139,681円	3,494,220,513円
すみしん バランスA (25) VA1 (適格機関投資家専用)	10,915,274,881円	10,843,625,215円
すみしん バランスB (37.5) VA1 (適格機関投資家専用)	1,538,089,619円	1,526,785,600円
すみしん バランスC (50) VA1 (適格機関投資家専用)	5,095,970,638円	5,202,848,154円
すみしん 世界バランスVA1 (適格機関投資家専用)	5,668,098,841円	5,670,348,113円
すみしん 世界バランスVA2 (適格機関投資家専用)	6,042,730,725円	5,976,435,371円
すみしん バランスD (35) VA1 (適格機関投資家専用)	1,868,930,586円	1,810,847,193円
すみしん グローバルバランスファンドVA35 (適格機関投資家専用)	3,808,244,496円	3,731,177,129円
すみしん バランスE (25) VA1 (適格機関投資家専用)	756,198,016円	716,429,644円
すみしん バランスF (25) VA1 (適格機関投資家専用)	643,449,889円	772,876,902円
住信 FOFs用外国債券オープン (適格機関投資家専用)	15,904,555,292円	11,107,216,766円
住信 グローバル債券ファンド・シリーズ1 (適格機関投資家専用)	2,114,640,366円	2,480,289,678円
住信 グローバル・バランスファンド・シリーズ1	407,659,178円	405,885,944円

住信 外国債券ファンド・シリーズ1	1,126,605,595円	1,277,124,528円
2. 計算期間末日における受益権の総数	137,749,510,852口	130,951,523,138口

(金融商品に関する注記)

金融商品の状況に関する事項

項目	(自 平成22年 6月16日 至 平成22年12月15日)	(自 平成22年12月16日 至 平成23年 6月15日)
1. 金融商品に対する取組方針	当ファンドは、「投資信託及び投資法人に関する法律」第2条第4項に定める証券投資信託であり、金融商品に対する取組方針は投資信託約款に規定する「運用の基本方針」に従っております。	同左
2. 金融商品の内容及び金融商品に係るリスク	当ファンドは、日本を除く世界の主要国の公社債を中心に投資を行い、シティグループ世界国債インデックス(除く日本、円ベース)と連動する投資成果を目標として運用を行います。なお、当ファンドには、以下のリスクがあります。 ・価格変動リスク ・為替変動リスク	同左
3. 金融商品に係るリスク管理体制	運用各部から独立した部署によって、ファンドの運用状況や運用ガイドライン、法令等の遵守状況についてモニタリングを行っております(運用を再委託しているファンドも含まれます。) モニタリング結果は、原則月1回(必要に応じ随時)開催される運用リスクの管理に関する委員会に報告され、委員会は適切な運用リスク管理に必要な措置を講じることとしております。	同左
4. 金融商品の時価等に関する事項についての補足説明	金融商品の時価には、市場価格に基づく価額のほか、市場価額がない場合には合理的に算定された価額が含まれております。当該価額の算定においては一定の前提条件等を採用しているため、異なる前提条件等によった場合、当該価額が異なることもあります。	同左

金融商品の時価に関する事項

項目	(平成22年12月15日現在)	(平成23年6月15日現在)
----	-----------------	----------------

1.貸借対照表計上額、時価及び差額	金融商品はすべて時価で計上されているため、貸借対照表計上額と時価との差額はありません。	同左
2.時価の算定方法	<p>a. 国債証券、特殊債券 （重要な会計方針に係る事項に関する注記）に記載しております。</p> <p>b. 外国為替予約</p> <p>1. 計算期間末日に対顧客先物相場の仲値が発表されている外貨については、以下のように評価しております。 計算期間末日において為替予約の受渡日の対顧客先物相場の仲値が発表されている場合は、当該為替予約は当該仲値で評価しております。 計算期間末日において当該日の対顧客先物相場が発表されていない場合は、以下の方法によっております。</p> <ul style="list-style-type: none"> ・ 計算期間末日に当該日を超える対顧客先物相場が発表されている場合には、発表されている先物相場のうち該当日に最も近い前後二つの先物相場の仲値をもとに計算したレートを用いております。 ・ 計算期間末日に当該日を超える対顧客先物相場が発表されていない場合には、該当日に最も近い発表されている対顧客先物相場の仲値を用いております。 <p>2. 計算期間末日に対顧客先物相場の仲値が発表されていない外貨については、計算期間末日の対顧客電信売買相場の仲値で評価しております。</p> <p>c. コールローン等の金銭債権及び金銭債務 これらは短期間で決済されるため、時価は帳簿価額にほぼ等しいことから、当該帳簿価額を時価としております。</p>	<p>a. 国債証券、特殊債券 同左</p> <p>b. コールローン等の金銭債権及び金銭債務 同左</p>

（有価証券に関する注記）

売買目的有価証券

種 類	（平成22年12月15日現在）	（平成23年6月15日現在）
	当計算期間の損益に含まれた 評価差額（円）	当計算期間の損益に含まれた 評価差額（円）
国債証券	5,452,909,055	491,455,415
特殊債券	18,985,437	5,263,048
合 計	5,471,894,492	486,192,367

（注）当計算期間の損益に含まれた評価差額は、当親投資信託の計算期間開始日から本報告書における開示対象ファンドの特定期間末日までの期間に対応する金額であります。

（デリバティブ取引に関する注記）

ヘッジ会計が適用されていないデリバティブ取引

通貨関連

区分	種 類	（平成22年12月15日現在）			（平成23年6月15日現在）		
		契 約 額 等（円）	時 価 （円）	評価損益 （円）	契 約 額 等（円）	時 価 （円）	評価損益 （円）
市場取引 以外の取引	為替予約取引 売建						
	アメリカドル	564,299,059	564,243,200	55,859			
	カナダドル	49,922,880	49,920,000	2,880			
	イギリスポンド	286,776,350	286,765,500	10,850			
	スウェーデンクローナ	25,109,952	25,092,000	17,952			
	ノルウェークローネ	30,809,660	30,792,300	17,360			
	ユーロ	539,919,530	539,888,200	31,330			
合 計	1,496,837,431	1,496,701,200	136,231				

（注）時価の算定方法

前述の（金融商品の時価に関する事項）に記載していますのでここでは省略しております。

（関連当事者との取引に関する注記）

（自 平成22年 6月16日 至 平成22年12月15日）	（自 平成22年12月16日 至 平成23年 6月15日）
本報告書における開示対象ファンドの計算期間中に利害関係人との間で、一般の取引条件と同様のもの以外の取引は行っておりません。 また、当ファンドの関連当事者である受託会社及び投資信託委託業者と財務諸表上で開示している報酬等の給付以外の取引は行っておりません。	同左

（1口当たり情報）

（平成22年12月15日現在）	（平成23年6月15日現在）
1口当たり純資産額 = 1.7273円	1口当たり純資産額 = 1.7689円

（3）附属明細表（平成23年6月15日現在）

1) 有価証券明細表

株式

該当事項はありません。

株式以外の有価証券

種類	通貨	銘柄	券面総額	評価額	備考
国債証券	アメリカドル	T 0.375% 08/31/12	15,500,000.00	15,518,466.23	
		T 0.5% 10/15/13	16,200,000.00	16,175,953.20	
		T 0.625% 02/28/13	16,700,000.00	16,767,191.44	
		T 0.625% 06/30/12	12,000,000.00	12,047,343.72	
		T 0.625% 07/31/12	4,900,000.00	4,920,384.58	
		T 0.75% 09/15/13	12,200,000.00	12,259,093.75	
		T 0.75% 12/15/13	15,000,000.00	15,048,046.95	
		T 1% 01/15/14	3,900,000.00	3,935,039.08	
		T 1.125% 12/15/12	16,200,000.00	16,388,893.94	
		T 1.25% 04/15/14	3,000,000.00	3,044,062.50	
		T 1.375% 01/15/13	23,000,000.00	23,367,011.00	
		T 1.375% 05/15/13	5,000,000.00	5,089,941.25	
		T 1.375% 09/15/12	8,000,000.00	8,108,280.96	
		T 1.375% 10/15/12	800,000.00	811,343.70	
		T 1.375% 11/15/12	10,200,000.00	10,350,808.22	
		T 1.5% 12/31/13	8,650,000.00	8,837,529.31	
		T 1.75% 03/31/14	6,100,000.00	6,275,613.26	
		T 1.75% 07/31/15	27,000,000.00	27,474,609.51	
		T 1.75% 08/15/12	22,000,000.00	22,379,413.32	
		T 1.875% 02/28/14	7,800,000.00	8,050,757.83	
		T 1.875% 04/30/14	2,400,000.00	2,477,906.25	
		T 1.875% 06/15/12	9,200,000.00	9,350,757.54	
		T 1.875% 06/30/15	15,900,000.00	16,282,593.75	
		T 1.875% 08/31/17	9,800,000.00	9,637,687.50	
		T 1.875% 09/30/17	9,000,000.00	8,835,820.29	
		T 1.875% 10/31/17	2,500,000.00	2,449,804.70	
		T 2% 11/30/13	15,000,000.00	15,515,625.00	
		T 2.25% 01/31/15	14,000,000.00	14,584,062.50	
		T 2.25% 05/31/14	10,100,000.00	10,541,085.98	
		T 2.25% 11/30/17	9,000,000.00	9,007,734.42	
		T 2.375% 02/28/15	14,500,000.00	15,163,828.12	
		T 2.375% 08/31/14	12,500,000.00	13,093,261.75	
		T 2.375% 09/30/14	6,000,000.00	6,283,359.36	
T 2.375% 10/31/14	10,050,000.00	10,520,701.19			
T 2.5% 03/31/13	11,800,000.00	12,244,343.75			
T 2.5% 03/31/15	10,400,000.00	10,923,250.00			

T 2.625% 02/29/16	1,000,000.00	1,048,164.06	
T 2.625% 04/30/16	9,100,000.00	9,520,164.10	
T 2.625% 08/15/20	18,400,000.00	17,901,187.59	
T 2.625% 11/15/20	17,500,000.00	16,924,414.15	
T 2.625% 12/31/14	8,000,000.00	8,442,500.00	
T 2.75% 02/15/19	14,100,000.00	14,285,613.24	
T 2.75% 02/28/13	6,000,000.00	6,241,992.00	
T 2.75% 02/28/18	3,800,000.00	3,904,203.14	
T 2.75% 05/31/17	16,000,000.00	16,623,124.96	
T 2.75% 10/31/13	1,500,000.00	1,576,816.41	
T 2.75% 11/30/16	14,000,000.00	14,637,109.34	
T 2.875% 01/31/13	15,800,000.00	16,442,492.14	
T 2.875% 03/31/18	3,900,000.00	4,032,539.08	
T 3% 02/28/17	9,500,000.00	10,032,890.62	
T 3% 08/31/16	8,700,000.00	9,234,234.37	
T 3.125% 01/31/17	3,500,000.00	3,722,851.58	
T 3.125% 04/30/17	6,500,000.00	6,899,394.51	
T 3.125% 05/15/19	11,800,000.00	12,234,664.09	
T 3.125% 05/15/21	5,000,000.00	5,011,328.15	
T 3.125% 08/31/13	3,500,000.00	3,701,250.00	
T 3.125% 10/31/16	10,900,000.00	11,619,144.50	
T 3.25% 06/30/16	2,600,000.00	2,795,710.94	
T 3.25% 07/31/16	8,000,000.00	8,596,250.00	
T 3.25% 12/31/16	7,000,000.00	7,496,015.66	
T 3.375% 06/30/13	12,300,000.00	13,031,753.93	
T 3.375% 07/31/13	10,800,000.00	11,463,187.50	
T 3.375% 11/15/19	18,300,000.00	19,169,964.79	
T 3.375% 11/30/12	6,500,000.00	6,788,437.11	
T 3.5% 02/15/18	5,700,000.00	6,136,851.59	
T 3.5% 02/15/39	7,900,000.00	6,888,429.72	
T 3.5% 05/15/20	13,350,000.00	14,007,070.31	
T 3.5% 05/31/13	2,400,000.00	2,543,484.28	
T 3.625% 02/15/20	11,300,000.00	12,009,339.87	
T 3.625% 05/15/13	7,750,000.00	8,223,173.84	
T 3.625% 08/15/19	5,900,000.00	6,313,230.45	
T 3.625% 12/31/12	5,100,000.00	5,357,689.28	
T 3.75% 11/15/18	1,550,000.00	1,684,898.43	
T 3.875% 02/15/13	3,900,000.00	4,127,068.21	
T 3.875% 05/15/18	5,000,000.00	5,494,140.65	
T 3.875% 08/15/40	12,800,000.00	11,892,000.00	
T 3.875% 10/31/12	3,700,000.00	3,880,736.19	

T 4% 02/15/14	5,450,000.00	5,929,855.49	
T 4.0% 02/15/15	12,700,000.00	14,021,097.68	
T 4.0% 08/15/18	3,300,000.00	3,650,238.27	
T 4.0% 11/15/12	1,700,000.00	1,788,486.27	
T 4.125% 05/15/15	6,700,000.00	7,447,992.22	
T 4.125% 08/31/12	5,600,000.00	5,860,093.73	
T 4.25% 05/15/39	6,500,000.00	6,466,992.22	
T 4.25% 08/15/13	12,600,000.00	13,620,304.65	
T 4.25% 08/15/14	8,000,000.00	8,849,687.52	
T 4.25% 08/15/15	12,500,000.00	13,983,886.75	
T 4.25% 09/30/12	6,400,000.00	6,725,999.61	
T 4.25% 11/15/13	5,100,000.00	5,546,050.79	
T 4.25% 11/15/14	7,700,000.00	8,542,187.50	
T 4.25% 11/15/17	4,600,000.00	5,173,562.50	
T 4.25% 11/15/40	9,100,000.00	9,021,796.87	
T 4.375% 02/15/38	5,900,000.00	6,022,148.46	
T 4.375% 05/15/40	6,700,000.00	6,793,171.87	
T 4.375% 08/15/12	4,200,000.00	4,401,386.59	
T 4.375% 11/15/39	10,500,000.00	10,654,218.75	
T 4.5% 02/15/16	3,200,000.00	3,628,500.00	
T 4.5% 02/15/36	5,400,000.00	5,654,812.50	
T 4.5% 05/15/17	3,300,000.00	3,759,164.07	
T 4.5% 05/15/38	2,000,000.00	2,081,718.76	
T 4.5% 08/15/39	9,400,000.00	9,745,890.67	
T 4.5% 11/15/15	3,100,000.00	3,507,843.75	
T 4.625% 02/15/17	5,000,000.00	5,726,562.50	
T 4.625% 02/15/40	8,900,000.00	9,411,750.00	
T 4.75% 02/15/37	5,900,000.00	6,401,960.96	
T 4.75% 02/15/41	2,100,000.00	2,264,226.57	
T 4.75% 05/15/14	6,200,000.00	6,917,601.57	
T 4.75% 08/15/17	1,300,000.00	1,500,179.69	
T 4.875% 06/30/12	3,700,000.00	3,878,062.50	
T 4.875% 08/15/16	2,700,000.00	3,121,347.66	
T 5.0% 05/15/37	2,500,000.00	2,815,234.37	
T 5.125% 05/15/16	5,800,000.00	6,760,398.45	
T 5.25% 02/15/29	2,050,000.00	2,391,292.97	
T 5.25% 11/15/28	1,900,000.00	2,216,617.19	
T 5.375% 02/15/31	2,610,000.00	3,095,092.98	
T 5.5% 08/15/28	2,700,000.00	3,238,945.32	
T 6.0% 02/15/26	2,200,000.00	2,762,031.25	
T 6.125% 08/15/29	1,400,000.00	1,798,234.38	

	T 6.125% 11/15/27	3,220,000.00	4,111,285.95	
	T 6.25% 05/15/30	2,880,000.00	3,758,625.01	
	T 6.25% 08/15/23	3,490,000.00	4,465,018.75	
	T 6.375% 08/15/27	1,200,000.00	1,569,000.00	
	T 6.5% 11/15/26	2,110,000.00	2,781,243.75	
	T 6.625% 02/15/27	1,150,000.00	1,535,429.68	
	T 6.75% 08/15/26	800,000.00	1,077,250.00	
	T 6.875% 08/15/25	1,000,000.00	1,355,937.50	
	T 7.25% 05/15/16	6,350,000.00	8,044,904.28	
	T 7.25% 08/15/22	2,600,000.00	3,574,390.63	
	T 7.5% 11/15/16	6,100,000.00	7,896,878.89	
	T 7.5% 11/15/24	600,000.00	852,234.37	
	T 7.625% 02/15/25	3,400,000.00	4,884,312.50	
	T 8.0% 11/15/21	4,010,000.00	5,756,856.25	
	T 8.125% 08/15/19	2,100,000.00	2,957,062.50	
	T 8.125% 08/15/21	1,500,000.00	2,164,453.12	
	T 8.75% 05/15/17	4,800,000.00	6,616,312.51	
	T 8.75% 08/15/20	2,800,000.00	4,131,093.76	
	T 8.875% 02/15/19	4,800,000.00	6,955,125.02	
小計		1,010,170,000.00	1,067,361,156.95 (86,007,962,027)	
カナダドル	CAN 1.5% 06/01/12	250,000.00	250,607.50	
	CAN 1.5% 12/01/12	1,900,000.00	1,902,090.00	
	CAN 1.75% 03/01/13	4,450,000.00	4,467,533.00	
	CAN 2% 03/01/14	450,000.00	452,376.00	
	CAN 2% 06/01/16	1,400,000.00	1,379,392.00	
	CAN 2% 09/01/12	3,000,000.00	3,023,370.00	
	CAN 2% 12/01/14	3,000,000.00	3,002,040.00	
	CAN 2.5% 06/01/15	2,000,000.00	2,029,980.00	
	CAN 2.5% 09/01/13	1,950,000.00	1,984,749.00	
	CAN 3% 12/01/15	1,000,000.00	1,032,800.00	
	CAN 3.0% 06/01/14	3,800,000.00	3,924,374.00	
	CAN 3.5% 06/01/13	3,500,000.00	3,628,730.00	
	CAN 3.5% 06/01/20	2,900,000.00	3,020,234.00	
	CAN 3.75% 06/01/12	2,600,000.00	2,661,932.00	
	CAN 3.75% 06/01/19	3,000,000.00	3,192,450.00	
	CAN 4% 06/01/16	4,200,000.00	4,532,808.00	
	CAN 4% 06/01/17	1,850,000.00	2,001,441.00	
	CAN 4.0% 06/01/41	2,600,000.00	2,836,626.00	
	CAN 4.25% 06/01/18	3,250,000.00	3,573,375.00	
	CAN 4.5% 06/01/15	4,200,000.00	4,582,158.00	

	CAN 5% 06/01/14	2,600,000.00	2,834,728.00	
	CAN 5% 06/01/37	4,200,000.00	5,239,836.00	
	CAN 5.25% 06/01/12	3,020,000.00	3,134,911.00	
	CAN 5.25% 06/01/13	5,120,000.00	5,480,704.00	
	CAN 5.75% 06/01/29	3,460,000.00	4,536,613.60	
	CAN 5.75% 06/01/33	2,910,000.00	3,909,468.60	
	CAN 8.0% 06/01/23	1,700,000.00	2,514,793.00	
	CAN 8.0% 06/01/27	1,750,000.00	2,762,252.50	
	CAN 9% 06/01/25	350,000.00	574,787.50	
小計		76,410,000.00	84,467,159.70 (7,020,910,314)	
オーストラリアドル	ACGB 4.5% 04/15/20	1,450,000.00	1,381,560.00	
	ACGB 4.75% 11/15/12	1,200,000.00	1,199,640.00	
	ACGB 5.25% 03/15/19	2,050,000.00	2,062,894.50	
	ACGB 5.5% 01/21/18	250,000.00	255,562.50	
	ACGB 5.5% 12/15/13	700,000.00	711,655.00	
	ACGB 5.75% 05/15/21	1,400,000.00	1,459,598.00	
	ACGB 5.75% 07/15/22	1,700,000.00	1,773,644.00	
	ACGB 6.25% 04/15/15	800,000.00	838,672.00	
	ACGB 6.25% 06/15/14	600,000.00	623,916.00	
	ACGB 6.5% 05/15/13	3,900,000.00	4,021,329.00	
小計		14,050,000.00	14,328,471.00 (1,232,535,075)	
イギリスポンド	UKT 2% 01/22/16	1,000,000.00	998,085.00	
	UKT 2.25% 03/07/14	4,800,000.00	4,933,368.00	
	UKT 2.75% 01/22/15	5,400,000.00	5,608,224.00	
	UKT 3.75% 09/07/19	2,500,000.00	2,619,587.50	
	UKT 3.75% 09/07/20	4,000,000.00	4,144,440.00	
	UKT 4% 01/22/60	2,150,000.00	2,095,895.25	
	UKT 4% 03/07/22	2,150,000.00	2,240,042.00	
	UKT 4% 09/07/16	5,950,000.00	6,483,328.25	
	UKT 4.25% 03/07/36	5,450,000.00	5,505,617.25	
	UKT 4.25% 06/07/32	4,410,000.00	4,484,881.80	
	UKT 4.25% 09/07/39	1,600,000.00	1,618,456.00	
	UKT 4.25% 12/07/27	3,650,000.00	3,764,372.75	
	UKT 4.25% 12/07/40	3,050,000.00	3,080,911.75	
	UKT 4.25% 12/07/46	4,400,000.00	4,481,004.00	
	UKT 4.25% 12/07/49	3,400,000.00	3,467,354.00	
	UKT 4.25% 12/07/55	3,900,000.00	3,994,614.00	
	UKT 4.5% 03/07/13	6,200,000.00	6,587,965.00	
	UKT 4.5% 03/07/19	6,600,000.00	7,302,966.00	

	UKT 4.5% 09/07/34	2,200,000.00	2,304,115.00	
	UKT 4.5% 12/07/42	4,600,000.00	4,866,616.00	
	UKT 4.75% 03/07/20	5,900,000.00	6,606,879.00	
	UKT 4.75% 09/07/15	5,600,000.00	6,263,936.00	
	UKT 4.75% 12/07/30	4,100,000.00	4,455,613.50	
	UKT 4.75% 12/07/38	4,900,000.00	5,366,284.00	
	UKT 5% 03/07/18	3,200,000.00	3,663,712.00	
	UKT 5% 03/07/25	3,620,000.00	4,083,486.70	
	UKT 5.0% 09/07/14	5,010,000.00	5,572,046.85	
	UKT 5.25% 06/07/12	5,700,000.00	5,953,564.50	
	UKT 6.0% 12/07/28	2,460,000.00	3,080,990.10	
	UKT 8% 06/07/21	3,840,000.00	5,389,267.20	
	UKT 8% 09/27/13	2,100,000.00	2,432,965.50	
	UKT 8% 12/07/15	2,145,000.00	2,710,003.72	
	UKT 8.75% 08/25/17	2,250,000.00	3,067,998.75	
小計		128,235,000.00	139,228,591.37 (18,358,682,058)	
スイスフラン	SWISS 3% 01/08/18	2,850,000.00	3,155,634.00	
	SWISS 4% 02/11/13	5,350,000.00	5,674,905.50	
	SWISS 4% 02/11/23	3,900,000.00	4,788,927.00	
小計		12,100,000.00	13,619,466.50 (1,298,479,936)	
シンガポールドル	SIGB 1.625% 04/01/13	800,000.00	817,344.00	
	SIGB 2.25% 07/01/13	1,050,000.00	1,088,808.00	
	SIGB 2.5% 06/01/19	550,000.00	569,244.50	
	SIGB 2.5% 10/01/12	600,000.00	616,182.00	
	SIGB 2.875% 07/01/15	1,100,000.00	1,187,032.00	
	SIGB 2.875% 09/01/30	350,000.00	347,746.00	
	SIGB 3.125% 09/01/22	1,000,000.00	1,062,670.00	
	SIGB 3.25% 09/01/20	1,000,000.00	1,084,420.00	
	SIGB 3.5% 03/01/27	1,400,000.00	1,517,390.00	
	SIGB 3.5% 07/01/12	1,200,000.00	1,238,820.00	
	SIGB 3.625% 07/01/14	1,400,000.00	1,528,520.00	
	SIGB 3.75% 09/01/16	1,400,000.00	1,580,418.00	
	SIGB 4% 09/01/18	1,200,000.00	1,375,164.00	
小計		13,050,000.00	14,013,758.50 (917,060,356)	
マレーシアリングット	MGS 2.509% 08/27/12	1,600,000.00	1,593,014.40	
	MGS 3.21% 05/31/13	1,400,000.00	1,400,560.00	
	MGS 3.434% 08/15/14	1,000,000.00	1,006,940.00	
	MGS 3.461% 07/31/13	4,900,000.00	4,925,803.40	

	MGS 3.502% 05/31/27	2,400,000.00	2,176,240.80	
	MGS 3.702% 02/25/13	2,500,000.00	2,525,877.50	
	MGS 3.718% 06/15/12	8,250,000.00	8,324,580.00	
	MGS 3.741% 02/27/15	800,000.00	807,840.00	
	MGS 3.814% 02/15/17	2,000,000.00	2,017,228.00	
	MGS 4.16% 07/15/21	900,000.00	915,534.00	
	MGS 4.24% 02/07/18	400,000.00	411,330.00	
	MGS 4.262% 09/15/16	9,800,000.00	10,110,777.60	
	MGS 4.378% 11/29/19	2,800,000.00	2,897,860.00	
	MGS 4.72% 09/30/15	1,600,000.00	1,678,300.80	
	MGS 5.094% 04/30/14	3,000,000.00	3,147,000.00	
	MGS 5.248% 09/15/28	4,000,000.00	4,442,680.00	
小計		47,350,000.00	48,381,566.50 (1,287,433,484)	
スウェーデンクローナ	SGB 3% 07/12/16	11,700,000.00	11,895,507.00	
	SGB 3.5% 03/30/39	9,200,000.00	9,658,160.00	
	SGB 3.5% 06/01/22	4,900,000.00	5,167,246.00	
	SGB 3.75% 08/12/17	15,100,000.00	15,935,785.00	
	SGB 4.25% 03/12/19	16,600,000.00	18,176,502.00	
	SGB 4.5% 08/12/15	4,900,000.00	5,275,585.00	
	SGB 5% 12/01/20	17,600,000.00	20,587,072.00	
	SGB 5.5% 10/08/12	13,900,000.00	14,493,947.00	
	SGB 6.75% 05/05/14	21,600,000.00	24,186,384.00	
小計		115,500,000.00	125,376,188.00 (1,592,277,587)	
ノルウェークローネ	NGB 3.75% 05/25/21	4,650,000.00	4,820,283.00	
	NGB 4.25% 05/19/17	9,000,000.00	9,672,300.00	
	NGB 4.5% 05/22/19	5,800,000.00	6,352,914.00	
	NGB 5% 05/15/15	10,500,000.00	11,476,920.00	
	NGB 6.5% 05/15/13	13,900,000.00	14,955,010.00	
小計		43,850,000.00	47,277,427.00 (704,906,436)	
デンマーククローネ	DGB 3% 11/15/21	4,500,000.00	4,427,685.00	
	DGB 4% 11/15/12	15,950,000.00	16,503,943.50	
	DGB 4% 11/15/15	17,600,000.00	18,846,256.00	
	DGB 4% 11/15/17	15,200,000.00	16,401,560.00	
	DGB 4% 11/15/19	13,100,000.00	14,079,356.00	
	DGB 4.5% 11/15/39	23,350,000.00	27,268,363.50	
	DGB 5% 11/15/13	22,190,000.00	23,872,002.00	
	DGB 7% 11/10/24	5,890,000.00	8,165,307.00	
小計		117,780,000.00	129,564,473.00 (2,018,614,489)	

メキシコペソ	MBONO 6% 06/18/15	97,000,000.00	96,780,780.00	
	MBONO 8% 06/11/20	46,200,000.00	49,671,468.00	
	MBONO 8.5% 05/31/29	53,200,000.00	57,310,764.00	
	MBONO 8.5% 11/18/38	31,800,000.00	33,400,494.00	
	MBONO 9% 12/20/12	82,100,000.00	86,852,769.00	
小計		310,300,000.00	324,016,275.00 (2,209,790,995)	
ポーランドズロチ	POLGB 5% 10/24/13	8,700,000.00	8,720,010.00	
	POLGB 5.25% 04/25/13	17,800,000.00	17,949,698.00	
	POLGB 5.25% 10/25/17	7,450,000.00	7,333,631.00	
	POLGB 5.25% 10/25/20	1,000,000.00	955,680.00	
	POLGB 5.5% 04/25/15	3,800,000.00	3,835,758.00	
	POLGB 5.5% 10/25/19	6,100,000.00	5,981,233.00	
	POLGB 5.75% 04/25/14	10,100,000.00	10,296,041.00	
	POLGB 5.75% 04/25/29	1,700,000.00	1,629,042.00	
	POLGB 5.75% 09/23/22	6,200,000.00	6,097,266.00	
	POLGB 6.25% 10/24/15	9,300,000.00	9,640,008.00	
小計		72,150,000.00	72,438,367.00 (2,139,104,977)	
ユーロ	BGB 3.25% 09/28/16	3,050,000.00	3,018,219.00	
	BGB 3.5% 03/28/15	1,000,000.00	1,015,510.00	
	BGB 3.75% 09/28/15	4,000,000.00	4,088,040.00	
	BGB 3.75% 09/28/20	3,550,000.00	3,476,302.00	
	BGB 4% 03/28/14	2,300,000.00	2,380,845.00	
	BGB 4% 03/28/18	2,800,000.00	2,843,204.00	
	BGB 4% 03/28/22	3,500,000.00	3,459,085.00	
	BGB 4.0% 03/28/13	2,800,000.00	2,888,032.00	
	BGB 4.0% 03/28/17	2,700,000.00	2,753,568.00	
	BGB 4.0% 03/28/19	2,950,000.00	2,977,022.00	
	BGB 4.25% 03/28/41	1,050,000.00	981,813.00	
	BGB 4.25% 09/28/13	4,200,000.00	4,368,336.00	
	BGB 4.25% 09/28/14	3,950,000.00	4,118,665.00	
	BGB 5% 03/28/35	3,300,000.00	3,491,532.00	
	BGB 5% 09/28/12	3,900,000.00	4,053,504.00	
	BGB 5.5% 03/28/28	3,800,000.00	4,240,078.00	
	BGB 5.5% 09/28/17	2,050,000.00	2,255,615.00	
	BGB 8.0% 03/28/15	2,000,000.00	2,348,720.00	
	BKO 0.75% 09/14/12	5,600,000.00	5,550,496.00	
	BKO 1% 12/14/12	1,200,000.00	1,191,192.00	
BTNS 0.75% 09/20/12	500,000.00	495,400.00		
BTNS 2% 07/12/15	600,000.00	590,904.00		

BTNS 2.25% 02/25/16	1,000,000.00	986,290.00	
BTNS 2.5% 01/12/14	4,600,000.00	4,668,126.00	
BTNS 2.5% 01/15/15	5,600,000.00	5,648,384.00	
BTNS 3% 07/12/14	4,300,000.00	4,417,218.00	
BTNS 3.75% 01/12/13	8,600,000.00	8,887,584.00	
BTNS 4.5% 07/12/12	5,300,000.00	5,470,660.00	
BTNS 4.5% 07/12/13	1,000,000.00	1,055,860.00	
BTPS 2% 06/01/13	300,000.00	294,930.00	
BTPS 2% 12/15/12	2,800,000.00	2,781,632.00	
BTPS 2.25% 11/01/13	4,100,000.00	4,015,704.00	
BTPS 2.5% 07/01/12	2,600,000.00	2,605,954.00	
BTPS 3% 04/01/14	3,500,000.00	3,466,155.00	
BTPS 3% 04/15/15	4,000,000.00	3,908,240.00	
BTPS 3% 06/15/15	500,000.00	486,875.00	
BTPS 3% 11/01/15	2,800,000.00	2,709,700.00	
BTPS 3.5% 06/01/14	3,300,000.00	3,310,692.00	
BTPS 3.75% 03/01/21	2,000,000.00	1,869,160.00	
BTPS 3.75% 04/15/16	1,100,000.00	1,091,596.00	
BTPS 3.75% 08/01/15	7,500,000.00	7,525,575.00	
BTPS 3.75% 08/01/16	8,500,000.00	8,472,885.00	
BTPS 3.75% 08/01/21	7,500,000.00	7,035,975.00	
BTPS 3.75% 12/15/13	4,000,000.00	4,053,640.00	
BTPS 4% 02/01/17	6,300,000.00	6,321,168.00	
BTPS 4% 02/01/37	5,800,000.00	4,729,320.00	
BTPS 4% 09/01/20	5,800,000.00	5,580,180.00	
BTPS 4.25% 02/01/15	6,300,000.00	6,441,498.00	
BTPS 4.25% 02/01/19	6,900,000.00	6,864,258.00	
BTPS 4.25% 03/01/20	2,950,000.00	2,904,245.50	
BTPS 4.25% 04/15/13	1,800,000.00	1,844,784.00	
BTPS 4.25% 08/01/13	5,800,000.00	5,950,684.00	
BTPS 4.25% 08/01/14	8,500,000.00	8,703,405.00	
BTPS 4.25% 09/01/19	5,500,000.00	5,449,180.00	
BTPS 4.25% 10/15/12	4,000,000.00	4,096,320.00	
BTPS 4.5% 02/01/18	3,900,000.00	3,965,052.00	
BTPS 4.5% 02/01/20	6,100,000.00	6,133,550.00	
BTPS 4.5% 03/01/19	5,050,000.00	5,090,198.00	
BTPS 4.5% 03/01/26	2,150,000.00	2,032,524.00	
BTPS 4.5% 08/01/18	5,200,000.00	5,264,064.00	
BTPS 4.75% 02/01/13	10,300,000.00	10,641,445.00	
BTPS 4.75% 08/01/23	6,200,000.00	6,191,940.00	
BTPS 5% 03/01/25	3,850,000.00	3,873,331.00	

BTPS 5% 08/01/34	5,000,000.00	4,763,450.00	
BTPS 5% 09/01/40	2,600,000.00	2,428,166.00	
BTPS 5.0% 08/01/39	5,100,000.00	4,780,689.00	
BTPS 5.25% 08/01/17	4,040,000.00	4,294,479.60	
BTPS 5.25% 11/01/29	6,350,000.00	6,377,940.00	
BTPS 5.75% 02/01/33	3,950,000.00	4,129,093.00	
BTPS 6% 05/01/31	6,330,000.00	6,810,320.40	
BTPS 6.5% 11/01/27	7,200,000.00	8,195,616.00	
BTPS 7.25% 11/01/26	3,100,000.00	3,800,755.00	
BTPS 9% 11/01/23	800,000.00	1,099,520.00	
DBR 2.25% 09/04/20	5,400,000.00	5,111,262.00	
DBR 2.5% 01/04/21	3,800,000.00	3,654,878.00	
DBR 3% 07/04/20	2,700,000.00	2,719,737.00	
DBR 3.25% 01/04/20	4,100,000.00	4,224,230.00	
DBR 3.25% 07/04/15	2,700,000.00	2,823,957.00	
DBR 3.25% 07/04/42	500,000.00	469,275.00	
DBR 3.5% 01/04/16	8,000,000.00	8,456,080.00	
DBR 3.5% 07/04/19	7,000,000.00	7,355,670.00	
DBR 3.75% 01/04/15	6,200,000.00	6,579,812.00	
DBR 3.75% 01/04/17	6,100,000.00	6,529,135.00	
DBR 3.75% 01/04/19	4,450,000.00	4,759,008.00	
DBR 3.75% 07/04/13	5,000,000.00	5,217,300.00	
DBR 4% 07/04/16	3,500,000.00	3,783,710.00	
DBR 4.0% 01/04/18	5,900,000.00	6,404,686.00	
DBR 4.0% 01/04/37	3,800,000.00	4,019,868.00	
DBR 4.25% 01/04/14	7,000,000.00	7,442,050.00	
DBR 4.25% 07/04/14	8,000,000.00	8,570,080.00	
DBR 4.25% 07/04/17	4,200,000.00	4,613,700.00	
DBR 4.25% 07/04/18	6,000,000.00	6,612,180.00	
DBR 4.25% 07/04/39	3,700,000.00	4,111,107.00	
DBR 4.5% 01/04/13	8,200,000.00	8,580,398.00	
DBR 4.75% 07/04/28	2,850,000.00	3,275,533.50	
DBR 4.75% 07/04/34	5,300,000.00	6,187,167.00	
DBR 4.75% 07/04/40	4,500,000.00	5,414,175.00	
DBR 5.0% 07/04/12	6,900,000.00	7,153,575.00	
DBR 5.5% 01/04/31	3,700,000.00	4,654,193.00	
DBR 5.625% 01/04/28	2,370,000.00	2,975,606.10	
DBR 6% 06/20/16	560,000.00	656,689.60	
DBR 6.25% 01/04/24	3,150,000.00	4,115,632.50	
DBR 6.25% 01/04/30	3,000,000.00	4,077,330.00	
DBR 6.5% 07/04/27	1,600,000.00	2,182,240.00	

FRTR 2.5% 10/25/20	5,100,000.00	4,756,821.00	
FRTR 3% 10/25/15	5,800,000.00	5,927,948.00	
FRTR 3.25% 04/25/16	7,850,000.00	8,083,066.50	
FRTR 3.5% 04/25/15	7,900,000.00	8,239,779.00	
FRTR 3.5% 04/25/20	5,600,000.00	5,700,912.00	
FRTR 3.5% 04/25/26	4,650,000.00	4,493,899.50	
FRTR 3.75% 04/25/17	4,600,000.00	4,834,186.00	
FRTR 3.75% 04/25/21	8,900,000.00	9,175,722.00	
FRTR 3.75% 10/25/19	6,000,000.00	6,243,000.00	
FRTR 4% 04/25/14	5,100,000.00	5,382,183.00	
FRTR 4% 04/25/18	6,800,000.00	7,227,516.00	
FRTR 4% 04/25/55	3,200,000.00	3,161,952.00	
FRTR 4% 04/25/60	1,950,000.00	1,926,639.00	
FRTR 4% 10/25/13	5,300,000.00	5,563,145.00	
FRTR 4% 10/25/14	4,500,000.00	4,764,870.00	
FRTR 4% 10/25/38	6,000,000.00	5,988,480.00	
FRTR 4.0% 04/25/13	6,550,000.00	6,827,327.00	
FRTR 4.25% 04/25/19	7,800,000.00	8,402,004.00	
FRTR 4.25% 10/25/17	5,500,000.00	5,930,045.00	
FRTR 4.25% 10/25/18	3,300,000.00	3,557,268.00	
FRTR 4.25% 10/25/23	6,950,000.00	7,386,738.00	
FRTR 4.5% 04/25/41	2,550,000.00	2,753,821.50	
FRTR 4.75% 04/25/35	4,300,000.00	4,786,459.00	
FRTR 4.75% 10/25/12	7,900,000.00	8,241,596.00	
FRTR 5% 10/25/16	6,210,000.00	6,920,982.90	
FRTR 5.5% 04/25/29	6,030,000.00	7,255,235.70	
FRTR 5.75% 10/25/32	4,600,000.00	5,763,386.00	
FRTR 6.0% 10/25/25	2,800,000.00	3,510,920.00	
FRTR 8.5% 04/25/23	1,000,000.00	1,482,320.00	
FRTR 8.5% 10/25/19	1,120,000.00	1,558,793.60	
FRTR 8.5% 12/26/12	1,500,000.00	1,657,200.00	
IRISH 4% 01/15/14	1,000,000.00	811,130.00	
IRISH 4.4% 06/18/19	2,300,000.00	1,521,312.00	
IRISH 4.5% 04/18/20	4,200,000.00	2,727,102.00	
IRISH 4.5% 10/18/18	1,600,000.00	1,077,136.00	
IRISH 4.6% 04/18/16	2,200,000.00	1,635,568.00	
IRISH 5% 04/18/13	3,100,000.00	2,784,296.00	
IRISH 5.4% 03/13/25	2,100,000.00	1,347,675.00	
IRISH 5.9% 10/18/19	600,000.00	416,856.00	
NETHER 1.75% 01/15/13	1,200,000.00	1,203,444.00	
NETHER 2.75% 01/15/15	1,200,000.00	1,224,192.00	

NETHER 3.25% 07/15/15	2,300,000.00	2,387,239.00	
NETHER 3.25% 07/15/21	1,550,000.00	1,545,133.00	
NETHER 3.5% 07/15/20	3,400,000.00	3,484,762.00	
NETHER 3.75% 01/15/23	2,000,000.00	2,065,240.00	
NETHER 3.75% 01/15/42	2,550,000.00	2,573,664.00	
NETHER 3.75% 07/15/14	4,500,000.00	4,734,360.00	
NETHER 4% 01/15/37	2,700,000.00	2,823,687.00	
NETHER 4% 07/15/16	3,450,000.00	3,690,327.00	
NETHER 4% 07/15/19	3,300,000.00	3,518,625.00	
NETHER 4.0% 07/15/18	2,800,000.00	2,988,748.00	
NETHER 4.25% 07/15/13	4,300,000.00	4,524,073.00	
NETHER 4.5% 07/15/17	4,000,000.00	4,385,640.00	
NETHER 5.0% 07/15/12	5,950,000.00	6,172,470.50	
NETHER 5.5% 01/15/28	2,400,000.00	2,952,072.00	
NETHER 7.5% 01/15/23	1,050,000.00	1,460,707.50	
OBL 1.75% 10/09/15	2,100,000.00	2,067,744.00	
OBL 2.25% 04/10/15	3,500,000.00	3,530,310.00	
OBL 2.25% 04/11/14	6,000,000.00	6,083,760.00	
OBL 2.5% 02/27/15	4,600,000.00	4,683,720.00	
OBL 2.5% 10/10/14	3,800,000.00	3,875,848.00	
OBL 2.75% 04/08/16	1,000,000.00	1,023,130.00	
OBL 3.5% 04/12/13	6,450,000.00	6,675,040.50	
OBL 4% 10/11/13	600,000.00	632,088.00	
OBL 4.25% 10/12/12	5,900,000.00	6,112,872.00	
PGB 3.35% 10/15/15	3,400,000.00	2,540,378.00	
PGB 3.85% 04/15/21	1,550,000.00	938,804.00	
PGB 4.1% 04/15/37	1,100,000.00	634,348.00	
PGB 4.2% 10/15/16	1,300,000.00	950,222.00	
PGB 4.35% 10/16/17	1,400,000.00	964,334.00	
PGB 4.375% 06/16/14	1,300,000.00	1,045,642.00	
PGB 4.45% 06/15/18	2,300,000.00	1,556,502.00	
PGB 4.75% 06/14/19	1,900,000.00	1,262,227.00	
PGB 4.8% 06/15/20	800,000.00	523,384.00	
PGB 4.95% 10/25/23	1,600,000.00	1,010,160.00	
PGB 5% 06/15/12	1,900,000.00	1,831,334.00	
PGB 5.45% 09/23/13	2,350,000.00	2,074,415.50	
RAGB 3.2% 02/20/17	300,000.00	305,439.00	
RAGB 3.4% 10/20/14	600,000.00	622,368.00	
RAGB 3.5% 07/15/15	3,700,000.00	3,850,849.00	
RAGB 3.5% 09/15/21	3,400,000.00	3,424,242.00	
RAGB 3.8% 10/20/13	3,000,000.00	3,135,000.00	

RAGB 3.9% 07/15/20	2,900,000.00	3,029,775.00	
RAGB 4% 09/15/16	3,400,000.00	3,609,576.00	
RAGB 4.15% 03/15/37	2,300,000.00	2,334,339.00	
RAGB 4.3% 07/15/14	2,850,000.00	3,031,773.00	
RAGB 4.3% 09/15/17	1,350,000.00	1,452,654.00	
RAGB 4.35% 03/15/19	1,800,000.00	1,942,488.00	
RAGB 4.65% 01/15/18	4,050,000.00	4,445,118.00	
RAGB 4.85% 03/15/26	1,100,000.00	1,230,856.00	
RAGB 5.0% 07/15/12	1,850,000.00	1,918,468.50	
RAGB 6.25% 07/15/27	2,250,000.00	2,907,067.50	
RFGB 3.125% 09/15/14	1,600,000.00	1,654,768.00	
RFGB 3.375% 04/15/20	900,000.00	912,591.00	
RFGB 3.875% 09/15/17	2,200,000.00	2,337,236.00	
RFGB 4% 07/04/25	1,900,000.00	1,981,700.00	
RFGB 4.25% 07/04/15	1,400,000.00	1,505,602.00	
RFGB 4.25% 09/15/12	1,100,000.00	1,136,663.00	
RFGB 4.375% 07/04/19	1,600,000.00	1,745,056.00	
RFGB 5.375% 07/04/13	1,800,000.00	1,931,670.00	
SPGB 2.3% 04/30/13	800,000.00	784,664.00	
SPGB 2.5% 10/31/13	2,150,000.00	2,090,187.00	
SPGB 3.15% 01/31/16	4,900,000.00	4,624,032.00	
SPGB 3.25% 04/30/16	400,000.00	375,796.00	
SPGB 3.4% 04/30/14	400,000.00	393,252.00	
SPGB 3.8% 01/31/17	4,200,000.00	3,994,326.00	
SPGB 3.9% 10/31/12	3,500,000.00	3,537,660.00	
SPGB 4% 04/30/20	3,600,000.00	3,291,876.00	
SPGB 4.1% 07/30/18	3,650,000.00	3,443,811.50	
SPGB 4.2% 01/31/37	4,050,000.00	3,128,422.50	
SPGB 4.2% 07/30/13	5,000,000.00	5,061,700.00	
SPGB 4.25% 01/31/14	2,300,000.00	2,321,344.00	
SPGB 4.3% 10/31/19	2,100,000.00	1,972,635.00	
SPGB 4.4% 01/31/15	5,300,000.00	5,335,192.00	
SPGB 4.6% 07/30/19	4,200,000.00	4,039,980.00	
SPGB 4.65% 07/30/25	1,100,000.00	986,788.00	
SPGB 4.7% 07/30/41	2,000,000.00	1,644,680.00	
SPGB 4.75% 07/30/14	7,900,000.00	8,061,239.00	
SPGB 4.8% 01/31/24	5,050,000.00	4,686,703.00	
SPGB 4.85% 10/31/20	3,200,000.00	3,082,112.00	
SPGB 4.9% 07/30/40	2,900,000.00	2,472,105.00	
SPGB 5.0% 07/30/12	4,000,000.00	4,095,920.00	
SPGB 5.5% 04/30/21	1,600,000.00	1,604,736.00	

		SPGB 5.5% 07/30/17	2,800,000.00	2,888,872.00	
		SPGB 5.75% 07/30/32	3,050,000.00	2,975,153.00	
		SPGB 5.9% 07/30/26	1,000,000.00	1,001,330.00	
		SPGB 6.0% 01/31/29	5,200,000.00	5,231,096.00	
		SPGB 6.15% 01/31/13	4,100,000.00	4,283,147.00	
	小計		848,510,000.00	868,266,352.90 (100,927,280,861)	
国債証券計				(225,715,038,595)	
特殊債券	オーストラリアドル	NSWTC 5.5% 03/01/17	3,200,000.00	3,235,168.00	
		NSWTC 5.5% 08/01/14	3,300,000.00	3,347,349.00	
		QTC 6% 06/14/21	1,200,000.00	1,243,404.00	
		QTC 6% 08/14/13	2,800,000.00	2,861,740.00	
		QTC 6% 09/14/17	6,250,000.00	6,472,065.00	
	小計		16,750,000.00	17,159,726.00 (1,476,079,630)	
特殊債券計				(1,476,079,630)	
合計				(227,191,118,225)	

(注1) 各種通貨ごとの小計の欄における()内の金額は、邦貨換算額であります。

(注2) 合計欄における()内の金額は、各種通貨の邦貨換算額合計の数字であります。

(注3) 外貨建有価証券の内訳

通貨	銘柄数	組入債券時価比率	合計金額に対する比率
アメリカドル	国債証券 137銘柄	100.0%	37.9%
カナダドル	国債証券 29銘柄	100.0%	3.1%
オーストラリアドル	国債証券 10銘柄	45.5%	1.2%
	特殊債券 5銘柄	54.5%	
イギリスポンド	国債証券 33銘柄	100.0%	8.1%
スイスフラン	国債証券 3銘柄	100.0%	0.6%
シンガポールドル	国債証券 13銘柄	100.0%	0.4%
マレーシアリングット	国債証券 16銘柄	100.0%	0.6%
スウェーデンクローナ	国債証券 9銘柄	100.0%	0.7%
ノルウェークローネ	国債証券 5銘柄	100.0%	0.3%
デンマーククローネ	国債証券 8銘柄	100.0%	0.9%
メキシコペソ	国債証券 5銘柄	100.0%	1.0%
ポーランドズロチ	国債証券 10銘柄	100.0%	0.9%
ユーロ	国債証券 232銘柄	100.0%	44.3%

2) 信用取引契約残高明細表

該当事項はありません。

3) デリバティブ取引及び為替予約取引の契約額等及び時価の状況表

該当事項はありません。

2【ファンドの現況】

【純資産額計算書】(平成23年7月29日現在)

資産総額	782,226,230 円
負債総額	2,111,875 円
純資産総額 (-)	780,114,355 円
発行済口数	1,070,957,365 口
1口当たり純資産額 (/)	0.7284 円

(参考情報)

住信 外国債券インデックス マザーファンド

資産総額	220,564,922,200 円
負債総額	84,800,045 円
純資産総額 (-)	220,480,122,155 円
発行済口数	128,788,624,294 口
1口当たり純資産額 (/)	1.7120 円

第三部【委託会社等の情報】

第1【委託会社等の概況】

1【委託会社等の概況】...下線部は訂正箇所を示します。

<訂正前>

(イ) 資本金の額

平成23年1月31日現在の資本金の額	3億円
発行可能株式総数	24,000株
発行済株式総数	6,000株
最近5年間ににおける資本金の額の増減	なし

(ロ) 会社の機構

(省略)

運用体制

(前略)

[SEE(検証)]

(後略)

<訂正後>

(イ) 資本金の額

平成23年7月29日現在の資本金の額	3億円
発行可能株式総数	24,000株
発行済株式総数	6,000株

最近5年間に於ける資本金の額の増減 なし

(ロ) 会社の機構

(省略)

運用体制

(前略)

[CHECK(検証・評価)]

(後略)

2【事業の内容及び営業の概況】...下線部は訂正箇所を示します。

<訂正前>

(前略)

平成23年1月31日現在、委託者が運用の指図を行っている証券投資信託は以下の通りです（ただし、親投資信託を除きます。）。

	本数（本）	純資産額の合計額（百万円）
追加型株式投資信託	<u>158</u>	<u>1,448,032</u>
追加型公社債投資信託	0	0
単体型株式投資信託	0	0
単体型公社債投資信託	0	0
合計	<u>158</u>	<u>1,448,032</u>

<訂正後>

(前略)

平成23年7月29日現在、委託者が運用の指図を行っている証券投資信託は以下の通りです（ただし、親投資信託を除きます。）。

	本数（本）	純資産額の合計額（百万円）
追加型株式投資信託	<u>154</u>	<u>1,362,680</u>
追加型公社債投資信託	0	0
単体型株式投資信託	0	0
単体型公社債投資信託	0	0
合計	<u>154</u>	<u>1,362,680</u>

3【委託会社等の経理状況】...原届出書の内容が下記の情報に更新されます。

(イ) 委託者の財務諸表は、「財務諸表等の用語、様式及び作成方法に関する規則」（昭和38年大蔵省令第59号、以下「財務諸表等規則」という。）第2条に基づき、同規則及び「金融商品取引業等に関する内閣府令」（平成19年内閣府令第52号）により作成しております。

なお、前事業年度（自平成21年4月1日至平成22年3月31日）は、改正前の財務諸表等規則及び「金融商品取引業等に関する内閣府令」に基づき、当事業年度（自平成22年4月1日至平成23年3月31日）は、改正後の財務諸表等規則及び「金融商品取引業等に関する内閣府令」に基づいて作成しております。また、財務諸表の金額については、千円未満の端数を切り捨てて記載しております。

(ロ) 委託者は、金融商品取引法第193条の2第1項の規定に基づき、前事業年度（自平成21年4月1日至平成22年3月31日）の財務諸表については、あずさ監査法人により監査を受け、また、当事業年度（自平成22年4

月1日 至 平成23年3月31日)の財務諸表については、有限責任 あずさ監査法人により監査を受けております。

なお、あずさ監査法人は、監査法人の種類の変更により、平成22年7月1日をもって有限責任 あずさ監査法人となっております。

(1)【貸借対照表】

(単位：千円)

	前事業年度 (平成22年3月31日現在)		当事業年度 (平成23年3月31日現在)	
資産の部				
流動資産				
現金及び預金	2	5,642,056	2	6,223,302
前払金		6,819		-
前払費用		35,081		34,720
未収委託者報酬		942,664		953,916
未収運用受託報酬		48,083		42,516
繰延税金資産		44,119		50,152
その他		129		34
流動資産合計		6,718,954		7,304,641
固定資産				
有形固定資産				
建物		49,765		38,802
器具備品		26,485		27,919
有形固定資産合計	1	76,250	1	66,721
無形固定資産				
ソフトウェア		95,682		91,774
その他無形固定資産		126		1,415
無形固定資産合計		95,808		93,189
投資その他の資産				
投資有価証券		245,516		239,090
敷金・保証金		238,033		228,451
長期前払費用		449		409
繰延税金資産		55,356		80,017
その他の投資		225		195
投資その他の資産合計		539,579		548,164
固定資産合計		711,639		708,076
資産合計		7,430,593		8,012,717

	前事業年度 (平成22年3月31日現在)	当事業年度 (平成23年3月31日現在)
負債の部		
流動負債		
預り金	16,838	18,485
未払金	520,453	495,343
未払収益分配金	130	130
未払手数料	2 454,590	2 452,781
その他未払金	65,733	42,432
未払費用	2 126,959	2 135,706
未払法人税等	174,433	220,711
未払消費税等	11,758	25,316
賞与引当金	70,599	79,835
流動負債合計	921,042	975,399
固定負債		
退職給付引当金	122,901	171,115
固定負債合計	122,901	171,115
負債合計	1,043,943	1,146,514
純資産の部		
株主資本		
資本金	300,000	300,000
利益剰余金		
利益準備金	50,500	53,500
その他利益剰余金		
別途積立金	5,100,000	5,100,000
繰越利益剰余金	942,449	1,421,205
利益剰余金合計	6,092,949	6,574,705
株主資本合計	6,392,949	6,874,705
評価・換算差額等		
その他有価証券評価差額金	6,299	8,501
評価・換算差額等合計	6,299	8,501
純資産合計	6,386,650	6,866,203
負債・純資産合計	7,430,593	8,012,717

(2) 【損益計算書】

(単位：千円)

	前事業年度		当事業年度	
	(自 平成21年4月1日 至 平成22年3月31日)		(自 平成22年4月1日 至 平成23年3月31日)	
営業収益				
委託者報酬		8,637,673		8,619,288
運用受託報酬		108,227		126,038
営業収益合計		8,745,901		8,745,326
営業費用				
支払手数料	1	4,414,750	1	4,301,606
広告宣伝費		123,104		67,247
公告費		2,520		2,744
受益証券発行費		95		-
調査費		835,300		898,998
調査費		85,751		87,937
委託調査費		747,629		809,173
図書費		1,918		1,887
営業雑経費		650,397		640,623
通信費		10,735		11,303
印刷費		164,695		152,354
協会費		9,726		10,102
諸会費		594		594
情報機器関連費		429,265		433,365
その他営業雑経費		35,380		32,903
営業費用合計		6,026,169		5,911,221
一般管理費				
給料		1,313,847		1,315,974
役員報酬		34,470		38,295
給料・手当		1,098,871		1,062,048
賞与		180,505		215,631
退職給付費用		52,327		63,772
役員退職慰労金		1,980		-
福利費		148,136		156,648
交際費		1,771		1,350
旅費交通費		43,688		31,880
租税公課		17,962		17,981
不動産賃借料		238,033		238,033
寄付金		3,745		7,972
減価償却費		58,878		57,385

敷金償却	-	2,804
諸経費	101,459	91,394
一般管理費合計	1,981,829	1,985,197
営業利益	737,901	848,907

(単位：千円)

	前事業年度 (自 平成21年4月1日 至 平成22年3月31日)	当事業年度 (自 平成22年4月1日 至 平成23年3月31日)
営業外収益		
受取配当金	1,046	1,280
有価証券利息	257	-
受取利息	1 6,564	1 14,783
投資有価証券売却益	1,179	756
その他	3,344	1,877
営業外収益合計	12,393	18,697
営業外費用		
投資有価証券売却損	12,836	480
固定資産除却損	2 1,136	-
その他	820	242
営業外費用合計	14,794	722
経常利益	735,501	866,883
特別損失		
資産除去債務会計基準 の適用に伴う影響額	-	6,776
特別損失合計	-	6,776
税引前当期純利益	735,501	860,106
法人税、住民税及び事業税	333,431	377,534
法人税等調整額	30,837	29,183
法人税等合計	302,594	348,350
当期純利益	432,906	511,755

(3)【株主資本等変動計算書】

(単位：千円)

	前事業年度 (自 平成21年4月1日 至 平成22年3月31日)	当事業年度 (自 平成22年4月1日 至 平成23年3月31日)
株主資本		
資本金		

前期末残高	300,000	300,000
当期変動額		
当期変動額合計	-	-
当期末残高	300,000	300,000
利益剰余金		
利益準備金		
前期末残高	47,500	50,500
当期変動額		
剰余金の配当に伴う積立	3,000	3,000
当期変動額合計	3,000	3,000
当期末残高	50,500	53,500
その他利益剰余金		
別途積立金		
前期末残高	4,100,000	5,100,000
当期変動額		
別途積立金の積立	1,000,000	-
当期変動額合計	1,000,000	-
当期末残高	5,100,000	5,100,000
繰越利益剰余金		
前期末残高	1,542,542	942,449
当期変動額		
剰余金の配当	33,000	33,000
当期純利益	432,906	511,755
別途積立金の積立	1,000,000	-
当期変動額合計	600,093	478,755
当期末残高	942,449	1,421,205
利益剰余金合計		
前期末残高	5,690,042	6,092,949
当期変動額		
剰余金の配当	30,000	30,000
当期純利益	432,906	511,755
当期変動額合計	402,906	481,755
当期末残高	6,092,949	6,574,705
株主資本合計		
前期末残高	5,990,042	6,392,949
当期変動額		
剰余金の配当	30,000	30,000

当期純利益	432,906	511,755
当期変動額合計	402,906	481,755
当期末残高	6,392,949	6,874,705

(単位：千円)

	前事業年度 (自 平成21年4月1日 至 平成22年3月31日)	当事業年度 (自 平成22年4月1日 至 平成23年3月31日)
評価・換算差額等		
その他有価証券評価差額金		
前期末残高	24,962	6,299
当期変動額		
株主資本以外の項目の当期変動額（純額）	18,662	2,202
当期変動額合計	18,662	2,202
当期末残高	6,299	8,501
評価・換算差額等合計		
前期末残高	24,962	6,299
当期変動額		
株主資本以外の項目の当期変動額（純額）	18,662	2,202
当期変動額合計	18,662	2,202
当期末残高	6,299	8,501
純資産合計		
前期末残高	5,965,080	6,386,650
当期変動額		
剰余金の配当	30,000	30,000
当期純利益	432,906	511,755
株主資本以外の項目の当期変動額（純額）	18,662	2,202
当期変動額合計	421,569	479,553
当期末残高	6,386,650	6,866,203

重要な会計方針

項目	期別 前事業年度 (自 平成21年4月 1日 至 平成22年3月31日)	当事業年度 (自 平成22年4月 1日 至 平成23年3月31日)
1 有価証券の評価基準 及び評価方法	その他有価証券 時価のあるもの 決算末日の市場価格等に基づく時価 法によっております。(評価差額は、全 部純資産直入法により処理し、売却原価 は、移動平均法により算定してありま す。)	その他有価証券 時価のあるもの 同 左

	時価のないもの 移動平均法による原価法によってお ります。	時価のないもの 同 左
2 固定資産の減価償却の 方法	有形固定資産 定率法によってお ります。 無形固定資産 定額法によってお ります。 ただし、ソフトウェア（自社利用分）につ いては、社内における利用可能期間（5年）に 基づく定額法によってお ります。	有形固定資産 同 左 無形固定資産 同 左
3 引当金の計上基準	(1) 賞与引当金 従業員の賞与の支給に備えるため、支給 見込額に基づき計上してお ります。 (2) 退職給付引当金 従業員の退職に伴う退職金の支給に備 えるため、当期末における簡便法による 退職給付債務の見込額に基づき、当期末 において発生していると認められる額を 計上してお ります。	(1) 賞与引当金 同 左 (2) 退職給付引当金 同 左
4 その他財務諸表作成の ための基本となる重要 な事項	消費税等の会計処理 消費税及び地方消費税の会計処理は税抜方 式によってお ります。	同 左

会計方針の変更

前事業年度 (自 平成21年4月 1日 至 平成22年3月31日)	当事業年度 (自 平成22年4月 1日 至 平成23年3月31日)
-	資産除去債務に関する会計基準等の適用 当事業年度より、「資産除去債務に関する会計基準」（企 業会計基準第18号 平成20年3月31日）及び「資産除去債務 に関する会計基準の適用指針」（企業会計基準適用指針第 21号 平成20年3月31日）を適用してお ります。 これにより、当事業年度の営業利益及び経常利益が2,804千 円減少し、税引前当期純利益が9,581千円減少してお ります。

注記事項

(貸借対照表関係)

前事業年度 (平成22年3月31日現在)	当事業年度 (平成23年3月31日現在)
1 有形固定資産の減価償却累計額 建 物 38,352千円 器具備品 96,447千円 計 134,799千円	1 有形固定資産の減価償却累計額 建 物 49,316千円 器具備品 113,320千円 計 162,636千円
2 関係会社に対するものは次のとおりであります。 預金 3,498,856千円	2 関係会社に対するものは次のとおりであります。 預金 3,477,508千円

未払手数料	353,462千円	未払手数料	333,570千円
未払費用	119,557千円	未払費用	123,687千円

(損益計算書関係)

前事業年度 (自 平成21年4月1日 至 平成22年3月31日)	当事業年度 (自 平成22年4月1日 至 平成23年3月31日)
1 関係会社に対するものは次のとおりであります。 支払手数料 4,065,257千円 受取利息 1,030千円	1 関係会社に対するものは次のとおりであります。 支払手数料 3,761,890千円 受取利息 6,579千円
2 固定資産除却損の内容は、次のとおりであります。 器具備品 1,136千円	

(株主資本等変動計算書関係)

前事業年度(自 平成21年4月1日 至 平成22年3月31日)

1. 発行済株式の種類及び総数

株式の種類	前事業年度末	当事業年度増加	当事業年度減少	当事業年度末
普通株式(株)	6,000	-	-	6,000

2. 自己株式の種類及び株式数

該当事項はありません。

3. 当事業年度中に行った剰余金の配当に関する事項

決議	株式の種類	配当金の 総額 (千円)	1株当たり 配当額 (円)	基準日	効力発生日
平成21年6月29日 定時株主総会	普通株式	30,000	5,000	平成21年3月31日	平成21年6月29日

4. 基準日が当事業年度に属する配当のうち、配当の効力発生日が翌事業年度となるもの

決議	株式の種類	配当金の 総額 (千円)	配当金の 原資	1株当たり 配当額 (円)	基準日	効力発生日
平成22年6月29日 定時株主総会	普通株式	30,000	利益剰余金	5,000	平成22年3月31日	平成22年6月29日

当事業年度(自 平成22年4月1日 至 平成23年3月31日)

1. 発行済株式の種類及び総数

株式の種類	前事業年度末	当事業年度増加	当事業年度減少	当事業年度末
普通株式(株)	6,000	-	-	6,000

2. 自己株式の種類及び株式数

該当事項はありません。

3. 当事業年度中に行った剰余金の配当に関する事項

決議	株式の種類	配当金の 総額 (千円)	1株当たり 配当額 (円)	基準日	効力発生日
平成22年6月29日 定時株主総会	普通株式	30,000	5,000	平成22年3月31日	平成22年6月29日

4. 基準日が当事業年度に属する配当のうち、配当の効力発生日が翌事業年度となるもの

平成23年6月29日開催の定時株主総会の議案として、普通株式の配当に関する事項を次の通り提案しております。

- (1) 配当金の総額 30,000千円
- (2) 配当金の原資 利益剰余金
- (3) 1株当たり配当額 5,000円
- (4) 基準日 平成23年3月31日
- (5) 効力発生日 平成23年6月29日

(リ - ス取引関係)

前事業年度 (自 平成21年4月1日 至 平成22年3月31日)	当事業年度 (自 平成22年4月1日 至 平成23年3月31日)
該当事項はありません。	同左

(金融商品関係)

前事業年度（自 平成21年4月1日 至 平成22年3月31日）

(追加情報)

当事業年度より、「金融商品に関する会計基準」（企業会計基準第10号 平成20年3月10日）及び「金融商品の時価等の開示に関する適用指針」（企業会計基準適用指針第19号 平成20年3月10日）を適用しております。

1. 金融商品の状況に関する事項

(1) 金融商品に対する取組方針

当社は、資金運用については短期的な預金を中心とする安全性の高い金融資産で運用し、必要な資金については内部留保を充てております。

(2) 金融商品の内容及びそのリスク

未収委託者報酬については、ファンドという相手方の性質上、信用リスク及び流動性リスクはきわめて低いものと考えております。また、投資有価証券は非上場株式と投資信託であり、投資信託については四半期ごとに時価を把握し、保有状況を継続的に見直しております。

未払金については、全て1年以内の支払期日であります。

(3) 金融商品に係るリスク管理体制

信用リスク（取引先の契約不履行に係るリスク）の管理

売上債権の管理については、社内規程を定め、随時確認を行うなどの管理を行っております。なお、未収委託者報酬については、ファンドという相手方の性質上、信用リスクはきわめて低いものと考えてお

ります。

市場リスク（為替や金利等の変動リスク）の管理

有価証券投資については、社内ガイドラインにて投資限度額や運用ルール（処分基準）を定めており、投資後も適宜時価を把握し、保有状況を継続的に見直しております。

資金調達に係る流動性リスク（支払期日に支払を実行できなくなるリスク）の管理

当社は、年度事業計画を策定し、これに基づいて必要となる資金を検討し、充足する十分な手元流動性を維持することで、流動性リスクを管理しております。

2. 金融商品の時価に関する事項

平成22年3月31日（当社の決算日）における貸借対照表計上額、時価及びこれらの差額については、次のとおりであります。なお、時価を把握することが極めて困難と認められるものは、次表には含めておりません（（注2）を参照ください）。

（単位：千円）

	貸借対照表計上額(*)	時価(*)	差額
(1)現金及び預金	5,642,056	5,642,056	-
(2)未収委託者報酬	942,664	942,664	-
(3)投資有価証券 其他有価証券	46,016	46,016	-
(4)未払金	(520,453)	(520,453)	-

(*)負債に計上されているものについては、()で示しております。

（注1）金融商品の時価の算定方法及び有価証券取引に関する事項

(1)現金及び預金、及び(2)未収委託者報酬

これらは短期間で決済されるため、時価は帳簿価額にほぼ等しいことから、当該帳簿価額によっております。

(3)投資有価証券

これらの時価について、投資信託は取引金融機関から提示された価格によっております。

(4)未払金

これらは短期間で決済されるため、時価は帳簿価額にほぼ等しいことから、当該帳簿価額によっております。

（注2）非上場株式（貸借対照表計上額199,500千円）は、市場価格がなく、かつ将来キャッシュ・フローを見積ることなどができず、時価を把握することが極めて困難と認められるため、「(3)投資有価証券 其他有価証券」には含めておりません。

（注3）金銭債権の決算日後の償還予定額

（単位：千円）

	1年以内	1年超5年以内	5年超10年以内	10年超
現金及び預金	5,642,056	-	-	-
未収委託者報酬	942,664	-	-	-

当事業年度（自 平成22年4月1日 至 平成23年3月31日）

1. 金融商品の状況に関する事項

(1) 金融商品に対する取組方針

当社は、資金運用については短期的な預金を中心とする安全性の高い金融資産で運用し、必要な資金については内部留保を充てております。

(2) 金融商品の内容及びそのリスク

未収委託者報酬については、ファンドという相手方の性質上、信用リスク及び流動性リスクはきわめて低いものと考えております。また、投資有価証券は非上場株式と投資信託であり、投資信託については四半期ごとに時価を把握し、保有状況を継続的に見直しております。

未払金については、全て1年以内の支払期日であります。

(3) 金融商品に係るリスク管理体制

信用リスク（取引先の契約不履行に係るリスク）の管理

売上債権の管理については、社内規程を定め、随時確認を行うなどの管理を行っております。なお、未収委託者報酬については、ファンドという相手方の性質上、信用リスクはきわめて低いものと考えております。

市場リスク（為替や金利等の変動リスク）の管理

有価証券投資については、社内ガイドラインにて投資限度額や運用ルール（処分基準）を定めており、投資後も適宜時価を把握し、保有状況を継続的に見直しております。

資金調達に係る流動性リスク（支払期日に支払を実行できなくなるリスク）の管理

当社は、年度事業計画を策定し、これに基づいて必要となる資金を検討し、充足する十分な手元流動性を維持することで、流動性リスクを管理しております。

2. 金融商品の時価に関する事項

平成23年3月31日（当社の決算日）における貸借対照表計上額、時価及びこれらの差額については、次のとおりであります。なお、時価を把握することが極めて困難と認められるものは、次表には含めておりません（（注2）を参照ください）。

（単位：千円）

	貸借対照表計上額(*)	時価(*)	差額
(1)現金及び預金	6,223,302	6,223,302	-
(2)未収委託者報酬	953,916	953,916	-
(3)投資有価証券 其他有価証券	39,590	39,590	-
(4)未払金	(495,343)	(495,343)	-

(*)負債に計上されているものについては、()で示しております。

(注1) 金融商品の時価の算定方法及び有価証券取引に関する事項

(1)現金及び預金、及び(2)未収委託者報酬

これらは短期間で決済されるため、時価は帳簿価額にほぼ等しいことから、当該帳簿価額によっております。

(3)投資有価証券

これらの時価について、投資信託は取引金融機関から提示された価格によっております。

(4)未払金

これらは短期間で決済されるため、時価は帳簿価額にほぼ等しいことから、当該帳簿価額によっております。

す。

(注2) 非上場株式（貸借対照表計上額199,500千円）は、市場価格がなく、かつ将来キャッシュ・フローを見積ることなどができず、時価を把握することが極めて困難と認められるため、「(3)投資有価証券 その他有価証券」には含めておりません。

(注3) 金銭債権の決算日後の償還予定額

（単位:千円）

	1年以内	1年超5年以内	5年超10年以内	10年超
現金及び預金	6,223,302	-	-	-
未収委託者報酬	953,916	-	-	-

（有価証券関係）

前事業年度（平成22年3月31日現在）

1．その他有価証券

（単位:千円）

区分	取得原価	貸借対照表計上額	差額
貸借対照表計上額が取得原価を超えるもの			
その他	5,362	6,387	1,025
小計	5,362	6,387	1,025
貸借対照表計上額が取得原価を超えないもの			
その他	51,275	39,628	11,646
小計	51,275	39,628	11,646
計	56,637	46,016	10,621

(注) 非上場株式（貸借対照表計上額 199,500千円）は、市場価格がなく、かつ将来キャッシュ・フローを見積もることなどができず、時価を把握することが極めて困難と認められることから、上表の「その他有価証券」には含めておりません。

2．当事業年度中に売却したその他有価証券（自 平成21年4月1日 至 平成22年3月31日）

（単位:千円）

売却額	売却益の合計額	売却損の合計額
74,035	1,179	12,836

当事業年度（平成23年3月31日現在）

1．その他有価証券

（単位:千円）

区分	取得原価	貸借対照表計上額	差額
貸借対照表計上額が取得原価を超えるもの			

その他	3,000	3,075	75
小計	3,000	3,075	75
貸借対照表計上額が取得原価を超えないもの			
その他	50,925	36,515	14,409
小計	50,925	36,515	14,409
計	53,925	39,590	14,334

（注）非上場株式（貸借対照表計上額 199,500千円）は、市場価格がなく、かつ将来キャッシュ・フローを見積もることなどができず、時価を把握することが極めて困難と認められることから、上表の「その他有価証券」には含めておりません。

２．当事業年度中に売却したその他有価証券（自 平成22年4月1日 至 平成23年3月31日）

（単位：千円）

売却額	売却益の合計額	売却損の合計額
7,639	756	480

（デリバティブ取引関係）

前事業年度（自 平成21年4月1日 至 平成22年3月31日）

当社はデリバティブ取引を全く行っておりませんので、該当事項はありません。

当事業年度（自 平成22年4月1日 至 平成23年3月31日）

当社はデリバティブ取引を全く行っておりませんので、該当事項はありません。

（退職給付関係）

前事業年度 (自 平成21年4月1日 至 平成22年3月31日)	当事業年度 (自 平成22年4月1日 至 平成23年3月31日)												
<p>1. 採用している退職給付制度の概要</p> <p>当社は、確定給付型の制度として退職一時金制度を、また、確定拠出型の制度として確定拠出年金制度を採用しております。</p> <p>2. 退職給付債務及びその他に関する事項</p> <table> <tr> <td>退職給付債務</td> <td>122,901千円</td> </tr> <tr> <td>退職給付引当金</td> <td>122,901千円</td> </tr> </table> <p>(1) 当社は、退職給付債務の算定にあたり、簡便法を採用しております。</p> <p>(2) 当社の退職給付債務は退職一時金のみです。</p> <p>3. 退職給付費用に関する事項</p> <table> <tr> <td>退職給付費用</td> <td>52,327千円</td> </tr> </table> <p>(1) 当社は、退職給付債務の算定にあたり、簡便法を採用しております。</p>	退職給付債務	122,901千円	退職給付引当金	122,901千円	退職給付費用	52,327千円	<p>1. 採用している退職給付制度の概要</p> <p>同左</p> <p>2. 退職給付債務及びその他に関する事項</p> <table> <tr> <td>退職給付債務</td> <td>171,115千円</td> </tr> <tr> <td>退職給付引当金</td> <td>171,115千円</td> </tr> </table> <p>(1) 同左</p> <p>(2) 同左</p> <p>3. 退職給付費用に関する事項</p> <table> <tr> <td>退職給付費用</td> <td>63,772千円</td> </tr> </table> <p>(1) 同左</p>	退職給付債務	171,115千円	退職給付引当金	171,115千円	退職給付費用	63,772千円
退職給付債務	122,901千円												
退職給付引当金	122,901千円												
退職給付費用	52,327千円												
退職給付債務	171,115千円												
退職給付引当金	171,115千円												
退職給付費用	63,772千円												

(2) 金額には確定拠出年金への掛金支払額13,326千円を含んでおります。	(2) 金額には確定拠出年金への掛金支払額13,307千円を含んでおります。
4. 退職給付債務等の計算基礎 当社は簡便法を採用しておりますので、基礎率等については、記載しておりません。	4. 退職給付債務等の計算基礎 同左

(税効果会計関係)

前事業年度 (平成22年3月31日現在)	当事業年度 (平成23年3月31日現在)
1. 繰延税金資産の発生の主な原因別の内訳 (繰延税金資産) 未払事業税 15,392千円 賞与引当金損金算入限度超過額 28,726千円 退職給付引当金損金算入限度超過額 50,008千円 有価証券評価差額 4,321千円 その他 1,025千円 繰延税金資産 合計 99,475千円	1. 繰延税金資産の発生の主な原因別の内訳 (繰延税金資産) 未払事業税 17,667千円 賞与引当金損金算入限度超過額 32,484千円 退職給付引当金損金算入限度超過額 69,626千円 有価証券評価差額 5,832千円 その他 4,558千円 繰延税金資産 合計 130,169千円
2. 法定実効税率と税効果会計適用後の法人税等の負担率との差異の原因となった主な項目別の内訳 法定実効税率と税効果会計適用後の法人税等の負担率との間の差異が法定実効税率の100分の5以下であるため、注記を省略しております。	2. 法定実効税率と税効果会計適用後の法人税等の負担率との差異の原因となった主な項目別の内訳 同左

(持分法損益等)

前事業年度 (平成22年3月31日現在)	当事業年度 (平成23年3月31日現在)
該当事項はありません。	同左

(セグメント情報等)

(セグメント情報)

前事業年度(自平成21年4月1日至平成22年3月31日)

当社は資産運用に関する事業の単一セグメントであるため記載を省略しております。

当事業年度(自平成22年4月1日至平成23年3月31日)

当社は資産運用に関する事業の単一セグメントであるため記載を省略しております。

(関連情報)

当事業年度(自平成22年4月1日至平成23年3月31日)

1. 製品及びサービスごとの情報

単一の製品・サービスの区分の営業収益が損益計算書の営業収益の90%を超えるため、記載を省略しており

ます。

2．地域ごとの情報

(1) 売上高

内国籍投資信託又は本邦顧客からの営業収益が損益計算書の営業収益の90%を超えるため、記載を省略しております。

(2) 有形固定資産

本邦に所在している有形固定資産の金額が貸借対照表の有形固定資産の金額の90%を超えるため、記載を省略しております。

3．主要な顧客ごとの情報

営業収益のうち、損益計算書の営業収益の10%以上を占める相手先がないため、記載はありません。

(報告セグメントごとの固定資産の減損損失に関する情報)

当事業年度（自 平成22年4月1日 至 平成23年3月31日）

該当事項はありません。

(報告セグメントごとののれんの償却額及び未償却残高に関する情報)

当事業年度（自 平成22年4月1日 至 平成23年3月31日）

該当事項はありません。

(報告セグメントごとの負ののれん発生益に関する情報)

当事業年度（自 平成22年4月1日 至 平成23年3月31日）

該当事項はありません。

(追加情報)

当事業年度より、「セグメント情報等の開示に関する会計基準」（企業会計基準第17号 平成21年3月27日）及び「セグメント情報の開示に関する会計基準の適用指針」（企業会計基準適用指針第20号 平成20年3月21日）を適用しております。

(関連当事者情報)

前事業年度（自 平成21年4月1日 至 平成22年3月31日）

1 関連当事者との取引

財務諸表提出会社と関連当事者の取引

(ア) 財務諸表提出会社の親会社

種類	会社等の名称又は氏名	所在地	資本金又は出資金(百万円)	事業の内容又は職業	議決権等の被所有割合	関連当事者との関係	取引の内容	取引金額(千円)	科目	期末残高(千円)
親会社	住友信託銀行(株)	大阪市中央区	342,037	信託業務及び銀行業務	直接30%, 間接70%	営業上の取引 役員の兼任	投信販売 代行手数料	4,065,257	未払 手数料	353,462
							投資助言費用 の支払	609,879	未払費用	119,557

(注) 1．上記金額のうち、取引金額には消費税等が含まれておらず、期末残高には消費税等が含まれておりません。

2．取引条件及び取引条件の決定方針等

投信販売代行手数料

ファンド毎の手数料率については、一般取引先に対する取引条件と同様に決定されております。

投資助言費用

各助言案件について、それぞれ合理的な水準にて助言料率を決定しております。

(イ) 財務諸表提出会社の子会社及び関連会社等

該当事項はありません。

(ウ) 財務諸表提出会社と同一の親会社を持つ会社等及び財務諸表提出会社のその他の関係会社の
子会社等

該当事項はありません。

(エ) 財務諸表提出会社の役員及び主要株主（個人の場合に限る。）等

該当事項はありません。

2 親会社又は重要な関連会社に関する注記

(1) 親会社情報

住友信託銀行株式会社（東京証券取引所及び大阪証券取引所に上場）

当事業年度（自 平成22年4月1日 至 平成23年3月31日）

1 関連当事者との取引

財務諸表提出会社と関連当事者の取引

(ア) 財務諸表提出会社の親会社

種類	会社等の名称 又は氏名	所在地	資本金又は出資金 (百万円)	事業の内容 又は職業	議決権等の被所有 割合	関連 当事者 との関係	取引の 内容	取引金額 (千円)	科目	期末残高 (千円)
親会社	住友信託 銀行(株)	大阪市 中央区	342,037	信託業務 及び銀行 業務	直接30%, 間接70%	営業上の取引 役員の兼任	投信販売 代行手数料	3,761,890	未払 手数料	333,570
							投資助言費用 の支払	692,451	未払費用	123,687

(注) 1. 上記金額のうち、取引金額には消費税等が含まれておらず、期末残高には消費税等が含まれており
ます。

2. 取引条件及び取引条件の決定方針等

投信販売代行手数料

ファンド毎の手数料率については、一般取引先に対する取引条件と同様に決定されております。

投資助言費用

各助言案件について、それぞれ合理的な水準にて助言料率を決定しております。

(イ) 財務諸表提出会社の子会社及び関連会社等

該当事項はありません。

(ウ) 財務諸表提出会社と同一の親会社を持つ会社等及び財務諸表提出会社のその他の関係会社の
子会社等

該当事項はありません。

(エ) 財務諸表提出会社の役員及び主要株主（個人の場合に限る。）等

該当事項はありません。

2 親会社又は重要な関連会社に関する注記

(1) 親会社情報

住友信託銀行株式会社（非上場）

(1株当たり情報)

前事業年度 (自 平成21年4月1日 至 平成22年3月31日)	当事業年度 (自 平成22年4月1日 至 平成23年3月31日)
1株当たり純資産額 1,064,441円67銭	1株当たり純資産額 1,144,367円30銭
1株当たり当期純利益 72,151円14銭	1株当たり当期純利益 85,292円63銭
なお、潜在株式調整後1株当たり当期純利益金額については、潜在株式が存在しないため記載しておりません。	同左

(注) 1株当たり当期純利益の算定上の基礎は、以下の通りであります。

	前事業年度 (自 平成21年4月1日 至 平成22年3月31日)	当事業年度 (自 平成22年4月1日 至 平成23年3月31日)
当期純利益	432,906千円	511,755千円
普通株主に帰属しない金額	-	-
普通株式に係る当期純利益	432,906千円	511,755千円
期中平均株式数	6,000株	6,000株

(重要な後発事象)

前事業年度 (自 平成21年4月1日 至 平成22年3月31日)	当事業年度 (自 平成22年4月1日 至 平成23年3月31日)
該当事項はありません。	同左

第2【その他の関係法人の概況】

1【名称、資本金の額及び事業の内容】...下線部は訂正箇所を示します。

<訂正前>

住友信託銀行株式会社（受託者および指定販売会社）

1) 資本金の額

平成22年9月末日現在 342,037百万円

2) (省略)

(省略)

楽天証券株式会社（指定販売会社）

1) 資本金の額

平成22年9月末日現在 7,495百万円

2) (省略)

株式会社SBI証券（指定販売会社）

1) 資本金の額

平成22年9月末日現在 47,937百万円

2) (省略)

< 訂正後 >

住友信託銀行株式会社（受託者および指定販売会社）

1) 資本金の額

平成23年3月末日現在 342,037百万円

2) (省略)

(省略)

楽天証券株式会社（指定販売会社）

1) 資本金の額

平成23年3月末日現在 7,495百万円

2) (省略)

株式会社SBI証券（指定販売会社）

1) 資本金の額

平成23年3月末日現在 47,937百万円

2) (省略)

3 【資本関係】 ... 下線部は訂正箇所を示します。

< 訂正前 >

(前略)

< 再信託受託会社の概要 >

名称：日本トラスティ・サービス信託銀行株式会社

設立年月日：平成12年6月20日

資本金の額：51,000百万円（平成22年9月末日現在）

(後略)

< 訂正後 >

(前略)

< 再信託受託会社の概要 >

名称：日本トラスティ・サービス信託銀行株式会社

設立年月日：平成12年6月20日

資本金の額：51,000百万円（平成23年3月末日現在）

(後略)

独立監査人の監査報告書

平成23年7月29日

住信アセットマネジメント株式会社
取締役会 御中

有限責任 あずさ監査法人

指定有限責任

社員 公認会計士 石井 勝也

業務執行社員

当監査法人は、金融商品取引法第193条の2第1項の規定に基づく監査証明を行うため、「ファンドの経理状況」に掲げられている 住信 外国債券オープン（3ヶ月決算型）の平成22年12月16日から平成23年6月15日までの特定期間の財務諸表、すなわち、貸借対照表、損益及び剰余金計算書、注記表並びに附属明細表について監査を行った。この財務諸表の作成責任は経営者にあり、当監査法人の責任は独立の立場から財務諸表に対する意見を表明することにある。

当監査法人は、我が国において一般に公正妥当と認められる監査の基準に準拠して監査を行った。監査の基準は、当監査法人に財務諸表に重要な虚偽の表示がないかどうかの合理的な保証を得ることを求めている。監査は、試査を基礎として行われ、経営者が採用した会計方針及びその適用方法並びに経営者によって行われた見積りの評価も含め全体としての財務諸表の表示を検討することを含んでいる。当監査法人は、監査の結果として意見表明のための合理的な基礎を得たと判断している。

当監査法人は、上記の財務諸表が、我が国において一般に公正妥当と認められる企業会計の基準に準拠して、住信 外国債券オープン（3ヶ月決算型）の平成23年6月15日現在の信託財産の状態及び同日をもって終了する特定期間の損益の状況をすべての重要な点において適正に表示しているものと認める。

住信アセットマネジメント株式会社及びファンドと当監査法人又は業務執行社員との間には、公認会計士法の規定により記載すべき利害関係はない。

以上

-
1. 上記は、当社が、監査報告書の原本に記載された事項を電子化したものであり、その原本は当社が別途保管しております。
 2. 財務諸表の範囲にはXBRLデータ自体は含まれておりません。

[委託会社の監査報告書（当期）へ](#)

独立監査人の監査報告書

平成23年 6月27日

住信アセットマネジメント株式会社
取締役会 御中

有限責任 あずさ監査法人

指定有限責任社員
業務執行社員 公認会計士 羽 太 典 明 印指定有限責任社員
業務執行社員 公認会計士 石 井 勝 也 印

当監査法人は、金融商品取引法第193条の2第1項の規定に基づく監査証明を行うため、「委託会社等の経理の状況」に掲げられている住信アセットマネジメント株式会社の平成22年4月1日から平成23年3月31日までの第25期事業年度の財務諸表、すなわち、貸借対照表、損益計算書及び株主資本等変動計算書について監査を行った。この財務諸表の作成責任は経営者にあり、当監査法人の責任は独立の立場から財務諸表に対する意見を表明することにある。

当監査法人は、我が国において一般に公正妥当と認められる監査の基準に準拠して監査を行った。監査の基準は、当監査法人に財務諸表に重要な虚偽の表示がないかどうかの合理的な保証を得ることを求めている。監査は、試査を基礎として行われ、経営者が採用した会計方針及びその適用方法並びに経営者によって行われた見積りの評価も含め全体としての財務諸表の表示を検討することを含んでいる。当監査法人は、監査の結果として意見表明のための合理的な基礎を得たと判断している。

当監査法人は、上記の財務諸表が、我が国において一般に公正妥当と認められる企業会計の基準に準拠して、住信アセットマネジメント株式会社の平成23年3月31日現在の財政状態及び同日をもって終了する事業年度の経営成績をすべての重要な点において適正に表示しているものと認める。

会社と当監査法人又は業務執行社員との間には、公認会計士法の規定により記載すべき利害関係はない。

以 上

上記は、当社が、監査報告書の原本に記載された事項を電子化したものであり、その原本は当社が別途保管しております。

独立監査人の監査報告書

平成23年1月28日

住信アセットマネジメント株式会社
取締役会 御中

有限責任 あずさ監査法人

指定有限責任

社員 公認会計士 石井 勝也

業務執行社員

当監査法人は、金融商品取引法第193条の2第1項の規定に基づく監査証明を行うため、「ファンドの経理状況」に掲げられている 住信 外国債券オープン（3ヶ月決算型）の平成22年6月16日から平成22年12月15日までの特定期間の財務諸表、すなわち、貸借対照表、損益及び剰余金計算書、注記表並びに附属明細表について監査を行った。この財務諸表の作成責任は経営者にあり、当監査法人の責任は独立の立場から財務諸表に対する意見を表明することにある。

当監査法人は、我が国において一般に公正妥当と認められる監査の基準に準拠して監査を行った。監査の基準は、当監査法人に財務諸表に重要な虚偽の表示がないかどうかの合理的な保証を得ることを求めている。監査は、試査を基礎として行われ、経営者が採用した会計方針及びその適用方法並びに経営者によって行われた見積りの評価も含め全体としての財務諸表の表示を検討することを含んでいる。当監査法人は、監査の結果として意見表明のための合理的な基礎を得たと判断している。

当監査法人は、上記の財務諸表が、我が国において一般に公正妥当と認められる企業会計の基準に準拠して、住信 外国債券オープン（3ヶ月決算型）の平成22年12月15日現在の信託財産の状態及び同日をもって終了する特定期間の損益の状況をすべての重要な点において適正に表示しているものと認める。

住信アセットマネジメント株式会社及びファンドと当監査法人又は業務執行社員との間には、公認会計士法の規定により記載すべき利害関係はない。

以上

-
1. 上記は、当社が、監査報告書の原本に記載された事項を電子化したものであり、その原本は当社が別途保管しております。
 2. 前特定期間の財務諸表の範囲にはXBRLデータ自体は含まれておりません。

[委託会社の監査報告書（前期）へ](#)

独立監査人の監査報告書

平成22年6月29日

住信アセットマネジメント株式会社
取締役会 御中

あずさ監査法人

指定社員 公認会計士 壁谷 恵嗣 印
業務執行社員

当監査法人は、金融商品取引法第193条の2第1項の規定に基づく監査証明を行うため、「委託会社等の経理の状況」に掲げられている住信アセットマネジメント株式会社の平成21年4月1日から平成22年3月31日までの第24期事業年度の財務諸表、すなわち、貸借対照表、損益計算書及び株主資本等変動計算書について監査を行った。この財務諸表の作成責任は経営者であり、当監査法人の責任は独立の立場から財務諸表に対する意見を表明することにある。

当監査法人は、我が国において一般に公正妥当と認められる監査の基準に準拠して監査を行った。監査の基準は、当監査法人に財務諸表に重要な虚偽の表示がないかどうかの合理的な保証を得ることを求めている。監査は、試査を基礎として行われ、経営者が採用した会計方針及びその適用方法並びに経営者によって行われた見積りの評価も含め全体としての財務諸表の表示を検討することを含んでいる。当監査法人は、監査の結果として意見表明のための合理的な基礎を得たと判断している。

当監査法人は、上記の財務諸表が、我が国において一般に公正妥当と認められる企業会計の基準に準拠して、住信アセットマネジメント株式会社の平成22年3月31日現在の財政状態及び同日をもって終了する事業年度の経営成績をすべての重要な点において適正に表示しているものと認める。

会社と当監査法人又は業務執行社員との間には、公認会計士法の規定により記載すべき利害関係はない。

以上

上記は、監査報告書の原本に記載された事項を電子化したものであり、その原本は当社が別途保管しております。