

【表紙】

【提出書類】	有価証券報告書
【提出先】	関東財務局長殿
【提出日】	平成28年1月15日提出
【計算期間】	第24特定期間(自 平成27年4月16日至 平成27年10月15日)
【ファンド名】	MHAM J REITインデックスファンド（毎月決算型）
【発行者名】	みずほ投信投資顧問株式会社
【代表者の役職氏名】	取締役社長 中村 英剛
【本店の所在の場所】	東京都港区三田三丁目5番27号
【事務連絡者氏名】	商品開発部長 三木谷 正直
【連絡場所】	東京都港区三田三丁目5番27号
【電話番号】	03-5232-7700
【縦覧に供する場所】	該当事項はありません。

第一部【ファンド情報】

第1【ファンドの状況】

1【ファンドの性格】

(1)【ファンドの目的及び基本的性格】

主としてMHAM J-REITインデックスマザーファンド（以下「マザーファンド」といいます。）受益証券への投資を通じ、東証REIT指数(配当込み)の動きに連動する投資成果を目指して運用を行います。

<ファンドの特色>

東証REIT指数（配当込み）の動きに連動する投資成果を目指します。

- ・東京証券取引所に上場している“東証REIT指数採用（採用予定を含みます。）の不動産投資信託証券”を主要投資対象とします。

毎月の安定した収益分配に加え、6ヵ月に一度、売買益（評価益を含みます。）等から収益分配を行うことを目指します。

「原則として、安定した収益分配を継続的に行うことを目指す」方針としていますが、これは、運用による収益が安定したものになることや基準価額が安定的に推移すること等を示唆するものではありません。また、基準価額の水準、運用の状況等によっては安定分配とならない場合があることにご留意ください。

4,000億円を上限に信託金を追加することができます。なお、信託金の上限については、受託会社と合意のうえ変更することができます。

一般社団法人投資信託協会が定める分類方法において、以下のように分類・区分されます。

<商品分類>

・商品分類一覧表

（注）当ファンドが該当する商品分類に を付しています。

単位型・追加型	投資対象地域	投資対象資産 (収益の源泉となる資産)	補足分類
単位型	国内	株式	インデックス型
	海外	債券	
追加型	国内	不動産投信	特殊型
	海外	その他資産	
		資産複合	

・商品分類定義

該当分類	分類の定義
追加型	一度設定されたファンドであってもその後追加設定が行われ従来の信託財産とともに運用されるファンドをいう。

国内	目論見書又は投資信託約款において、組入資産による主たる投資収益が実質的に国内の資産を源泉とする旨の記載があるものをいう。
不動産投信	目論見書又は投資信託約款において、組入資産による主たる投資収益が実質的に不動産投資信託の受益証券及び不動産投資法人の投資証券を源泉とする旨の記載があるものをいう。
インデックス型	目論見書又は投資信託約款において、各種指数に連動する運用成果を目指す旨の記載があるものをいう。

< 属性区分 >

・属性区分一覧表

(注) 当ファンドが該当する属性区分に を付しています。

投資対象資産 (実際の組入資産)	決算頻度	投資対象地域	投資形態
株式 一般 大型株 中小型株	年1回	グローバル	ファミリーファンド
債券 一般 公債 社債 その他債券 クレジット属性	年2回	日本	ファンド・オブ・ファンズ
	年4回	北米 欧州	
不動産投信 その他資産 (投資信託証券)	年6回(隔月)	アジア オセアニア	対象インデックス
資産複合	年12回(毎月)	中南米	日経225 TOPIX その他 (東証REIT指数 (配当込み))
	日々	アフリカ	
	その他	中近東(中東) エマージング	

当ファンドが投資信託証券への投資を通じて実質的な投資対象とする資産は、「不動産投信」です。

・属性区分定義

該当区分	区分の定義
その他資産 (投資信託証券)	目論見書又は投資信託約款において、主として「株式」、「債券」及び「不動産投信」以外の資産に投資する旨の記載があるものをいい、括弧内の記載はその該当資産を表す。
不動産投信	目論見書又は投資信託約款において、主として不動産投資信託の受益証券及び不動産投資法人の投資証券に投資する旨の記載があるものをいう。 当ファンドは、主としてマザーファンド受益証券(投資信託証券)への投資を通じて、不動産投信(不動産投資信託証券)に投資を行います。
年12回(毎月)	目論見書又は投資信託約款において、年12回(毎月)決算する旨の記載があるものをいう。
日本	目論見書又は投資信託約款において、組入資産による投資収益が日本の資産を源泉とする旨の記載があるものをいう。
ファミリーファンド	目論見書又は投資信託約款において、親投資信託(ファンド・オブ・ファンズにのみ投資されるものを除く。)を投資対象として投資するものをいう。
その他 (東証REIT指数(配当込み))	目論見書又は投資信託約款において、日経225又はTOPIX以外の指数に連動する運用成果を目指す旨の記載があるものをいい、括弧内の記載は、その該当指数を表す。

(注1) 商品分類および属性区分は、委託会社が目論見書または約款の記載内容等に基づいて分類しています。

(注2) 当ファンドが該当しない商品分類および属性区分の定義につきましては、一般社団法人投資信託協会のホームページ(<http://www.toushin.or.jp/>)をご覧ください。

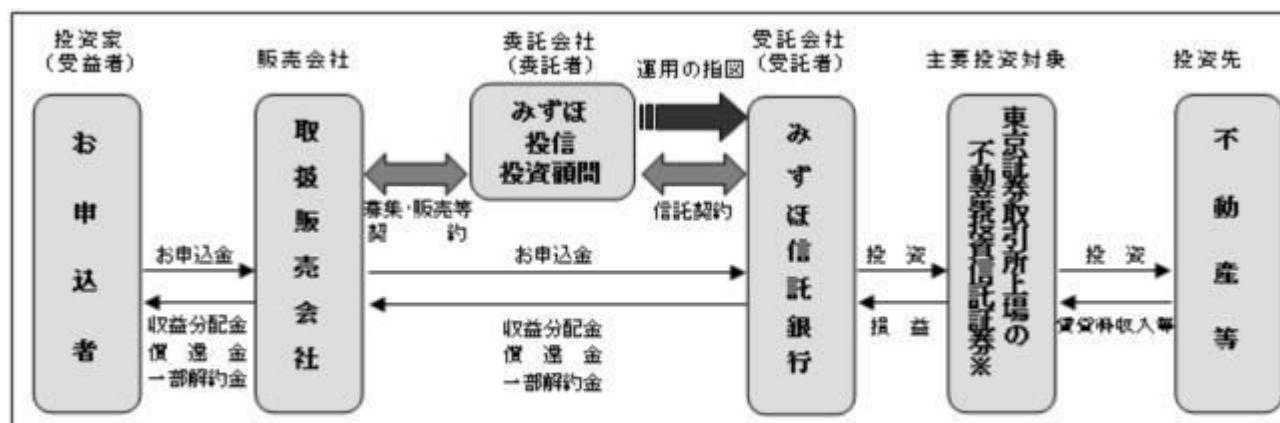
- (注3) 当ファンドはマザーファンド受益証券（投資信託証券）への投資を通じて、不動産投信（不動産投資信託証券）を主要投資対象とします。したがって、「商品分類」における投資対象資産と、「属性区分」における投資対象資産の分類・区分は異なります。
- (注4) 当ファンドのマザーファンド（MHAM J-REITインデックスマザーファンド）は、ファンド・オブ・ファンズ（一般社団法人投資信託協会による「投資信託等の運用に関する規則」第2条に規定するファンド・オブ・ファンズをいいます。）の形態で運用を行います。

(2) 【ファンドの沿革】

平成15年10月30日	信託契約締結、ファンドの設定・運用開始
平成19年1月4日	投資信託振替制度へ移行
平成19年7月1日	ファンドの名称を「DKA J-REIT インデックスファンド（毎月決算型）」から「MHAM J-REITインデックスファンド（毎月決算型）」に変更

(3) 【ファンドの仕組み】

当ファンドの運営の仕組み



販売会社は委託会社との間で「投資信託受益権の募集・販売等に関する契約書」（募集・販売等契約）を締結し、ファンドに関する主に次の業務を引き受けます。

- (1) 受益権の募集の取扱い・販売
- (2) 受益者の請求に基づく一部解約事務
- (3) 受益者からの受益権の買取り
- (4) 受益者に対する一部解約金、買取代金、収益分配金及び償還金の支払い
- (5) 受益者に対し交付される収益分配金の再投資に係る事務
- (6) 受益者に対する運用報告書等の交付等

委託会社は信託財産の運用の指図、目論見書・運用報告書の作成を行うとともに、自ら受益権の募集等、一部解約の実行の請求の受け付け、ならびに収益分配金、償還金および一部解約金の支払い等を行います。

受託会社は信託契約に基づき、信託財産を保管・管理し、受益権設定にかかる振替機関への通知等を行います。なお、信託事務の一部につき資産管理サービス信託銀行株式会社に委託することができます。ただし、外国における資産の保管は、外国の金融機関が行います。

※不動産投資信託証券とは、一般社団法人投資信託協会規則に定める不動産等および不動産等を主たる投資対象とする資産対応証券等に投資する投資信託証券（投資法人および外国投資法人の投資証券ならびに投資信託および外国投資信託の受益証券）のことをいいます。
 ※主要投資対象である不動産投資信託証券には、MHAM J-REITインデックスマザーファンドを通じて投資を行います。

ファミリーファンド方式の仕組み

当ファンドは「MHAM J-REITインデックスマザーファンド」をマザーファンドとするファミリーファンド方式で運用を行います。



ファミリーファンド方式とは、投資家の皆様からお預かりした資金をまとめてベビーファンドとし、その資金をマザーファンドに投資することにより、その実質的な運用をマザーファンドにて行う仕組みです。

委託会社の概況

1．資本金の額 20億4,560万円(平成27年10月末日現在)

2．会社の沿革

昭和39年5月26日 「朝日証券投資信託委託株式会社」設立
 平成9年10月1日 「株式会社第一勧業投資顧問」「勸角投資顧問株式会社」と合併し、
 「第一勧業朝日投信投資顧問株式会社」に商号変更
 平成11年7月1日 「第一勧業アセットマネジメント株式会社」に商号変更
 平成19年7月1日 「富士投信投資顧問株式会社」と合併し、「みずほ投信投資顧問株式会社」に商号変更

3．大株主の状況(平成27年10月末日現在)

名称	住所	所有株式数	比率
株式会社みずほフィナンシャルグループ	東京都千代田区大手町一丁目5番5号	1,038,408株	98.7%
ロード・アベット・アンド・カンパニー エルエルシー	米国ニュージャージー州ジャージーシティ市ハドソン通り90番地	13,662株	1.3%

2【投資方針】

(1)【投資方針】

基本方針

この投資信託は、東証REIT指数(配当込み)の動きに連動する投資成果を目指して運用を行います。

<REITとは?>

REIT(リート)とは、「Real Estate Investment Trust」を略したもので、不動産投資信託のことです。

REITは、投資家から資金を集め、主に賃貸料収入が得られる不動産(オフィスビル、商業施設、賃貸マンションなど)に投資して、それを維持・管理しながら、そこから得られた賃貸料収入や不動産の売却益を投資家に配当する金融商品です。実物不動産のほか、不動産の信託受益権 などにも投資します。REITでは、賃貸料収入を中心とする収入から、REITの運営に必要な経費などを差し引き、残った利益のほとんどを投資家に配当します。なお、本書においては、不動産投資信託証券を「REIT」と称する場合があります。

「不動産の信託受益権」とは、信託銀行に信託された特定の実物不動産から得られる収益を受け取る権利のこと

とです。



< 「東証REIT指数(配当込み)」とは? >

東証上場REIT全銘柄に投資した場合の投資成果（市場における価格の変動と配当金の受け取りを合わせた投資成果）を表す指数です。

東証REIT指数は、東京証券取引所に上場している不動産投資信託証券（「東証上場REIT」といいます。）全銘柄を対象とし、東証上場REIT全体の値動きを示す時価総額加重型の指数です。

東証REIT指数は、基本的に、東証上場REIT各銘柄の市場価格にそれぞれの上場口数を乗じて求められる「各銘柄の時価総額」を合計した「東証上場REIT全体の時価総額」を基に、以下の式により算出されます。（平成15年3月31日を基準時とします。）

$$\frac{\text{算出時の時価総額}}{\text{基準時の時価総額}} \times 1,000$$

「配当込み指数」の算出にあたっては、配当金の権利落ちによる市場価格の調整が考慮され、基準時の時価総額の修正が行われます。

また、新規上場など市場価格の変動以外の要因により時価総額の増減が発生する場合には、指数の連続性を保つため、基準時の時価総額の修正が行われます。

< 「東証REIT指数」の著作権等について >

- 1．東証REIT指数の指数値および東証REIT指数の商標は、株式会社東京証券取引所（以下「株東京証券取引所」といいます。）の知的財産であり、指数の算出、指数値の公表、利用など東証REIT指数に関するすべての権利・ノウハウおよび東証REIT指数の商標に関するすべての権利は株東京証券取引所が有します。
- 2．株東京証券取引所は、東証REIT指数の指数値の算出もしくは公表の方法の変更、東証REIT指数の指数値の算出もしくは公表の停止または東証REIT指数の商標の変更もしくは使用の停止を行うことができます。
- 3．株東京証券取引所は、東証REIT指数の指数値および東証REIT指数の商標の使用に関して得られる結果ならびに特定日の東証REIT指数の指数値について、何ら保証、言及をするものではありません。
- 4．株東京証券取引所は、東証REIT指数の指数値およびそこに含まれるデータの正確性、完全性を保証するものではありません。また、株東京証券取引所は、東証REIT指数の指数値の算出または公表の誤謬、遅延または中断に対し、責任を負いません。
- 5．当ファンドは、株東京証券取引所により提供、保証または販売されるものではありません。
- 6．株東京証券取引所は、当ファンドの購入者または公衆に対し、当ファンドの説明、投資のアドバイスをする義務を負いません。
- 7．株東京証券取引所は、みずほ投信投資顧問(株)または当ファンドの購入者のニーズを、東証REIT指数の指数値を算出する銘柄構成、計算に考慮するものではありません。

8. 以上の項目に限らず、(株)東京証券取引所は当ファンドの設定、販売および販売促進活動に起因するいかなる損害に対しても、責任を有しません。

運用方法

1. 主要投資対象

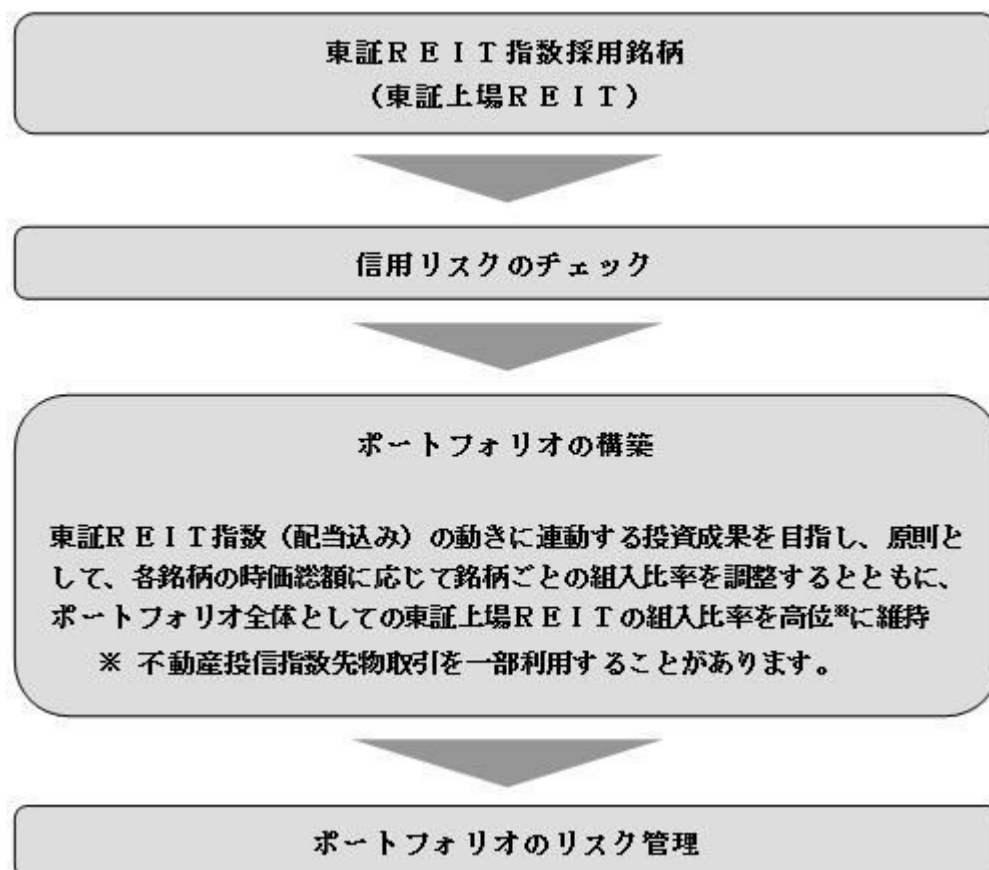
MHAM J - REITインデックスマザーファンド受益証券を主要投資対象とします。

2. 投資態度

- a. MHAM J - REITインデックスマザーファンドを通じて、東京証券取引所に上場している不動産投資信託証券(投資法人および外国投資法人の投資証券(投資信託および外国投資信託の受益証券を含みます。))をいいます。以下同じ。)に投資を行い、以下の方針により、東証REIT指数(配当込み)の動きに連動する投資成果を目指します。
- ・不動産投資信託証券への投資にあたっては、東証REIT指数採用銘柄(採用予定を含みます。)に投資を行うものとします。なお、東証REIT指数の採用銘柄の追加・変更があった場合、適宜、組入対象銘柄の追加・見直しを行います。
 - ・不動産投資信託証券への投資は、原則として高位を維持することを基本とします。
- b. 原則として、MHAM J - REITインデックスマザーファンド受益証券の組入比率は、高位を維持することを基本とします。
- c. 市況動向やファンドの資金事情等によっては、上記のような運用ができない場合があります。
- d. 不動産投資信託証券の価格変動リスクを回避するため、国内において行われるわが国の不動産投信指数を対象とする先物取引および外国における取引で同様の取引(以下「不動産投信指数先物取引」といいます。)を行うことができます。

ファンドの投資プロセス

当ファンドは、MHAM J - REITインデックスマザーファンド受益証券への投資を通じ、以下のプロセスにより東証上場REITでの運用を行います。



- 1．原則として、東証REIT指数採用銘柄をすべてポートフォリオに組入れます。ただし、財務データ分析等に基づき信用リスクをチェックし、信用リスクが高いと判断される銘柄については、東証REIT指数(配当込み)に対する連動性を勘案しつつ、投資対象から除外する場合があります。
- 2．東証REIT指数採用銘柄に対して投資を行い、ポートフォリオを構築します。ポートフォリオの構築にあたっては、原則として、各銘柄の時価総額に応じて銘柄ごとの組入比率を調整するとともに、ポートフォリオ全体としての東証上場REITの組入比率(各銘柄の組入比率の合計)を、でき得る限り100%に近づけるよう高位に維持し、東証REIT指数(配当込み)の動きに連動する投資成果を目指します。
不動産投信指数先物取引を一部利用することがあります。
- 3．東証REIT指数(配当込み)の動きと当ファンドの基準価額の値動きの乖離(トラッキングエラー)を日々管理し、修正が必要な場合は速やかにポートフォリオの見直しを実施します。

上記のプロセスは、今後変更される場合があります。

(2) 【投資対象】

投資の対象とする資産の種類

この信託において投資の対象とする資産(本邦通貨表示のものに限ります。)の種類は、次に掲げるものとします。

- 1．次に掲げる特定資産(「特定資産」とは投資信託及び投資法人に関する法律第2条第1項で定めるものをいいます。以下同じ。)
 - a．有価証券

- b. デリバティブ取引に係る権利(金融商品取引法第2条第20項に規定するものをいい、約款第24条の2に定めるものに限ります。)
 - c. 金銭債権
 - d. 約束手形(a.に掲げるものに該当するものを除きます。)
2. 次に掲げる特定資産以外の資産
- a. 為替手形

有価証券の指図範囲

委託会社は、信託金を、主としてみずほ投信投資顧問株式会社を委託会社として、みずほ信託銀行株式会社を受託会社として締結されたMHAM J-REITインデックスマザーファンドの受益証券(以下「マザーファンド受益証券」といいます。)のほか次の有価証券(金融商品取引法第2条第2項の規定により有価証券とみなされる同項各号に掲げる権利を除き、かつ本邦通貨表示のものに限ります。)に投資することを指図します。

- 1. コマーシャル・ペーパー
- 2. 外国または外国の者の発行する証券または証書で、1.の証券の性質を有するもの
- 3. 国債証券、地方債証券、特別の法律により法人の発行する債券および社債券(新株引受権証券と社債券とが一体となった新株引受権付社債券の新株引受権証券を除きます。)
- 4. 指定金銭信託の受益証券(金融商品取引法第2条第1項第14号で定める受益証券発行信託の受益証券に限ります。)

なお、3.の証券を以下「公社債」といい、公社債にかかる運用の指図は短期社債等への投資ならびに買い現先取引(売戻し条件付の買い入れ)および債券貸借取引(現金担保付き債券借入れ)に限り行うことができるものとします。

金融商品の指図範囲

委託会社は、信託金を、 に掲げる有価証券のほか、次に掲げる金融商品(金融商品取引法第2条第2項の規定により有価証券とみなされる同項各号に掲げる権利を含みます。)により運用することを指図することができます。

- 1. 預金
- 2. 指定金銭信託(金融商品取引法第2条第1項第14号に規定する受益証券発行信託を除きます。)
- 3. コール・ローン
- 4. 手形割引市場において売買される手形

(3) 【運用体制】

意思決定プロセス

- 1. 運用の意思決定にあたっては、まず「マクロ経済分析会議」において投資判断に先立つマクロ経済環境に関する前提を明確にします。これに基づいて「資産別投資分析委員会」において各資産別の市場見通しを策定し、「投資政策委員会」で各市場の見通しを最終承認します。
- 2. 運用担当者は、投資政策委員会で承認された各市場見通しを踏まえて運用に関する基本計画を策定し、運用会議にて審議・決定します。
- 3. 運用担当者は、運用会議で決定された基本計画に基づいて具体的な運用計画を策定し、これに基づいてトレーディング部門に発注指図を行います。トレーディング部門は、売買に係る法令・約款およ

び運用ガイドラインなどの社内諸規則の遵守状況をチェックのうえ個別の取引を実行します。

- 4．各ファンドの運用リスク管理状況・運用実績について「運用評価委員会」において審議・評価が行われ、また法令・約款、運用ガイドラインなどの社内諸規則に照らした運用内容のモニタリング結果が「コンプライアンス委員会」において審議されます。
 - 5．以上の内部管理およびファンドに係る意思決定については、内部監査部門（平成27年9月末現在3名）が業務執行の適正性・妥当性・効率性等の観点からモニタリングを実施しています。
- なお、上記の組織の体制および会議の名称等については、変更になることがあります。

関係法人に対する管理体制

当ファンドの関係法人である受託会社に対して、委託会社は、内部統制に関する外部監査人による報告書等の定期的な提出を求め、必要に応じて具体的な事項に関するヒアリングを行う等の方法により、適切な業務執行体制にあることを確認しています。

（４）【分配方針】

収益分配方針

第7期以降の毎決算時(原則として毎月15日。ただし、休業日の場合は翌日以降の最初の営業日)に、原則として次の通り収益分配を行う方針です。

- 1．分配対象額の範囲は、経費控除後の配当等収益(繰越分およびマザーファンドの信託財産に属する配当等収益のうち、信託財産に属するとみなした額(以下「みなし配当等収益」といいます。))を含みます。)および売買益(評価益を含み、みなし配当等収益を控除して得た額)等の全額とします。
- 2．分配金額は、分配対象収益の範囲のうち原則として配当等収益を中心に安定した収益分配を継続的に行うことを目指し、委託会社が基準価額の水準、市況動向等を勘案して決定するものとします。ただし、分配対象収益が少額の場合には、分配を行わないことがあります。
- 3．なお、売買益(評価益を含みます。)等については、原則として毎年2月および8月の決算時に分配を行います。ただし、分配対象額が少額の場合ならびに委託会社が基準価額の水準、市況動向等を勘案したうえで、分配を見送る場合があります。
- 4．収益分配に充てなかった利益については、運用の基本方針に基づいて運用を行います。

「原則として、安定した収益分配を継続的に行うことを目指す」方針としていますが、これは、運用による収益が安定したものになることや基準価額が安定的に推移すること等を示唆するものではありません。また、基準価額の水準、運用の状況等によっては安定分配とならない場合があることにご留意ください。

将来の収益分配金の支払いおよびその金額について保証するものではありません。

収益分配金の支払い

- 1．収益分配金は、原則として毎計算期間終了日から起算して5営業日までに販売会社において支払いが開始されます。ただし、委託会社の自らの募集にかかる受益権に帰属する収益分配金の支払いは、委託会社において行うものとします。
- 2．収益分配金の再投資に関する契約に基づいて収益分配金を再投資することにより増加した受益権は、振替口座簿に記載または記録されます。ただし、委託会社は、委託会社の自らの募集に応じた収益分配金の再投資に関する契約にかかる受益権に帰属する収益分配金については、この信託の受益権の取得申込金として、各受益者ごとに当該収益分配金の再投資にかかる受益権の取得申込みに応じたものとし、再投資により増加した受益権は、振替口座簿に記載または記録されます。

収益分配金は、決算日において振替機関等の振替口座簿に記載または記録されている受益者（当該収益分配金にかかる決算日以前において一部解約が行われた受益権にかかる受益者を除きます。また、当該収益分配金にかかる決算日以前に設定された受益権で取得申込代金支払前のため販売会社の名義で記載または記録されている受益権については原則として取得申込者としします。）に対し、お支払いします。

[収益分配金に関する留意事項]

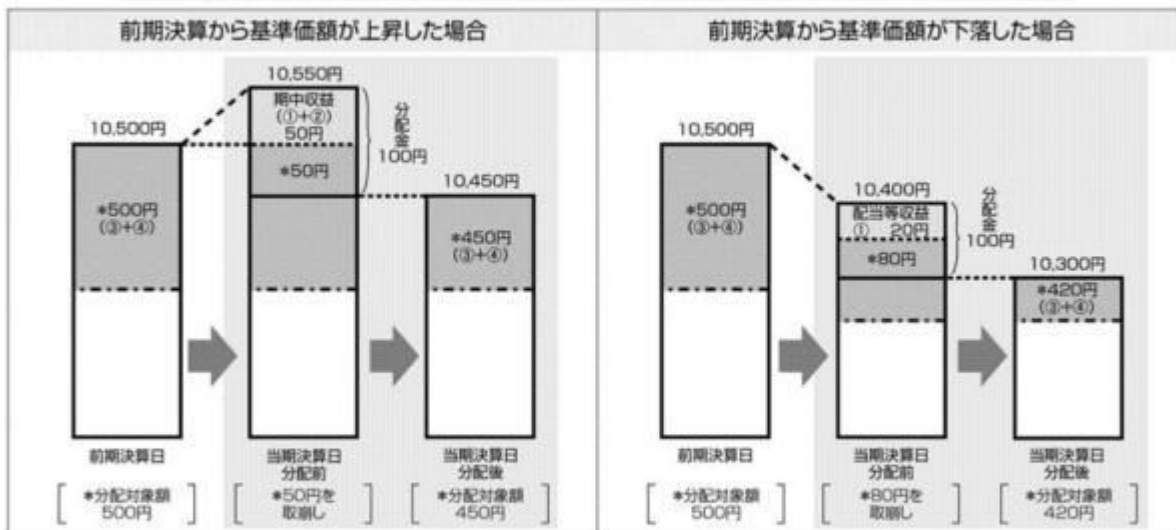
投資信託の分配金は、預貯金の利息とは異なり、投資信託の純資産から支払われますので、分配金が支払われると、その金額相当分、基準価額は下がります。

投資信託で分配金が支払われるイメージ



分配金は、計算期間中に発生した収益（経費控除後の配当等収益および評価益を含む売買益）を超えて支払われる場合があります。その場合、当期決算日の基準価額は前期決算日と比べて下落することになります。また、分配金の水準は、必ずしも計算期間におけるファンドの収益率を示すものではありません。

分配金と基準価額の関係（計算期間中に発生した収益を超えて支払われる場合）



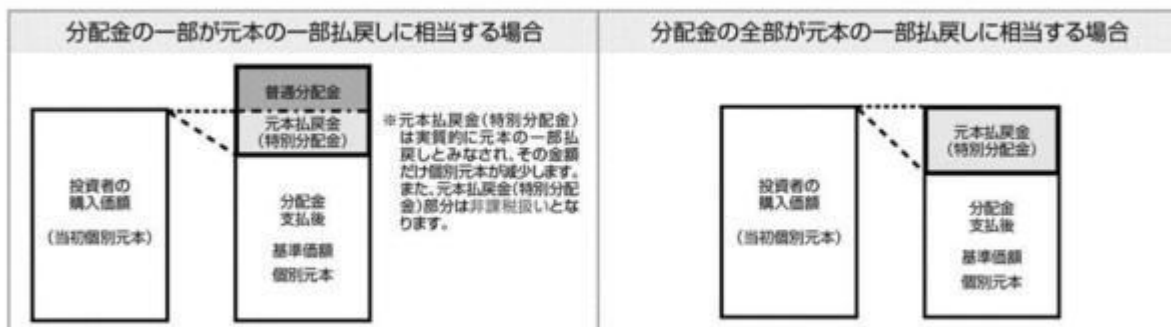
(注) 分配対象額は、①経費控除後の配当等収益および②経費控除後の評価益を含む売買益ならびに③分配準備積立金および④収益調整金です。分配金は、分配方針に基づき、分配対象額から支払われます。

分配準備積立金：期中収益(①+②)のうち、当期の分配金として支払われず信託財産内に留保された部分をいい、次期以降の分配対象額となります。

収益調整金：追加型株式投資信託において、追加設定により既存投資者の分配対象額が減らないよう調整するために設けられた勘定です。

※上図はイメージであり、実際の分配金額や基準価額を示唆するものではありませんのでご留意下さい。

投資者のファンドの購入価額によっては、分配金の一部または全部が、実質的には元本の一部払戻しに相当する場合があります。ファンド購入後の運用状況により、分配金額より基準価額の値上がりが小さかった場合も同様です。



普通分配金：個別元本(投資者のファンドの購入価額)を上回る部分からの分配金です。

元本払戻金：個別元本を下回る部分からの分配金です。分配後の投資者の個別元本は、元本払戻金(特別分配金)の額だけ減少します。(特別分配金)

(5) 【投資制限】

a 約款で定める投資制限

投資信託証券(約款 運用の基本方針 運用方法(3)投資制限)

投資信託証券への実質投資割合 には制限を設けません。

「実質投資割合」とは、投資対象である当該資産につき、当ファンドの信託財産に属する当該資産の時価総額とマザーファンドの信託財産に属する当該資産のうち当ファンドの信託財産に属するとみなした額との合計額の当ファンドの信託財産の純資産総額に対する割合をいいます。(以下同じ。)

同一銘柄の投資信託証券(約款第24条)

1. 委託会社は、信託財産に属する同一銘柄の投資信託証券の実質投資割合が、原則として信託財産の純資産総額の100分の10を超えることとなる投資の指図をしません。
2. 前記1.の規定にかかわらず、東証REIT指数採用の不動産投資信託証券の上場時価総額の合計額に占める同一銘柄の不動産投資信託証券の時価総額の割合が10%を超えている場合、信託財産に属する当該同一銘柄の不動産投資信託証券の時価総額とマザーファンドに属する当該不動産投資信託証券の時価総額のうち信託財産に属するとみなした額との合計額の投資割合は、原則として当該同一銘柄の不動産投資信託証券の時価総額が東証REIT指数採用の不動産投資信託証券の上場時価総額の合計額に占める割合の範囲で投資することができるものとします。

株式(約款 運用の基本方針 運用方法(3)投資制限)

株式への投資は行いません。

外貨建資産(約款 運用の基本方針 運用方法(3)投資制限)

外貨建資産への投資は行いません。

公社債(約款第22条)

短期社債等への投資ならびに買い現先取引(売戻し条件付の買入れ)および債券貸借取引(現金担保付の債券借入れ)に限り行うことができるものとします。

信用リスク集中回避のための投資制限(約款第24条の1の2)

一般社団法人投資信託協会規則に定める一の者に対する株式等エクスポージャー、債券等エクスポー

ジャーおよびデリバティブ等エクスポージャーの信託財産の純資産総額に対する比率は、原則としてそれぞれ100分の10、合計で100分の20を超えないものとし、当該比率を超えることとなった場合には、委託会社は、一般社団法人投資信託協会規則に従い当該比率以内となるよう調整を行うこととします。

デリバティブ取引等(約款第24条の1の3)

委託会社は、デリバティブ取引等(デリバティブ取引とは、金融商品取引法第2条第20項に規定するものをいい、新株予約権証券、新投資口予約権証券またはオプションを表示する証券もしくは証書に係る取引、選択権付債券売買および商品投資等取引(投資信託及び投資法人に関する法律施行令第3条第10号に規定するものをいいます。))を含みます。以下「デリバティブ取引等」といいます(ただし、この信託において取引可能なものに限り、以下同じ。))について、一般社団法人投資信託協会の規則に定める合理的な方法により算出した額が信託財産の純資産総額を超えることとなる投資の指図をしません。

先物取引(約款第24条の2)

1. 委託会社は、信託財産が運用対象とする不動産投資信託証券の価格変動リスクを回避するため、わが国の取引所(金融商品取引法第2条第16項に規定する金融商品取引所および金融商品取引法第2条第8項第3号口に規定する外国金融商品市場をいいます。以下同じ。)における有価証券指数等先物取引(金融商品取引法第28条第8項第3号口に掲げるものをいいます。)のうちわが国の不動産投信指数を対象とする先物取引および外国の取引所における当該取引と同様の取引を次の範囲で行うことの指図をすることができます。
 - a. 先物取引の売建ての指図は、建玉の合計額が、ヘッジの対象とする有価証券(以下「ヘッジ対象有価証券」といいます。)の時価総額の範囲内とします。
 - b. 先物取引の買建ての指図は、建玉の合計額が、ヘッジ対象有価証券の組入可能額(信託財産の組入ヘッジ対象有価証券を差し引いた額)に信託財産が限月までに受取る組入公社債および組入指定金銭信託の受益証券の利払金および償還金を加えた額を限度とし、かつ信託財産が限月までに受取る組入有価証券にかかる利払金および償還金等(信託財産が未収配当金および未収分配金として計上している額を含むものとし、この額には信託財産が当該限月を超えて受取る配当金および分配金も含まれます。)ならびに(2)投資対象 1.から4.に掲げる金融商品で運用している額の範囲内とします。

公社債の借入れ(約款第25条)

1. 委託会社は、信託財産の効率的な運用に資するため、公社債の借入れの指図をすることができます。なお、当該公社債の借入れを行うにあたり担保の提供が必要と認めるときは、担保の提供の指図を行うものとします。
2. 前記1.の指図は、当該借入れにかかる公社債の時価総額が信託財産の純資産総額の範囲内とします。
3. 信託財産の一部解約等の事由により、前記2.の借入れにかかる公社債の時価総額が信託財産の純資産総額を超えることとなった場合には、委託会社は速やかに、その超える額に相当する借入れた公社債の一部を返還するための指図をするものとします。
4. 前記1.の借入れにかかる品借料は信託財産中から支弁します。

資金の借入れ(約款第32条)

- 1．委託会社は、信託財産の効率的な運用および運用の安定性に資するため、一部解約に伴なう支払資金の手当て(一部解約に伴なう支払資金の手当てのために借入れた資金の返済を含みます。)を目的として、または再投資にかかる収益分配金の支払資金の手当てを目的として、資金借入れ(コール市場を通じる場合を含みます。)の指図をすることができます。なお、当該借入金をもって有価証券等の運用は行わないものとします。
- 2．一部解約に伴なう支払資金の手当てにかかる借入期間は、受益者への解約代金支払開始日から信託財産で保有する有価証券等の売却代金の受渡日までの間または受益者への解約代金支払開始日から信託財産で保有する有価証券等の解約代金入金日までの間もしくは受益者への解約代金支払開始日から信託財産で保有する有価証券等の償還金の入金日までの期間が5営業日以内である場合の当該期間とし、資金借入額は当該有価証券等の売却代金、解約代金および償還金の合計額を限度とします。ただし、資金借入額は、借入指図を行う日における信託財産の純資産総額の10%を上回らない範囲内とします。
- 3．収益分配金の再投資にかかる借入期間は信託財産から収益分配金が支弁される日からその翌営業日までとし、資金借入額は収益分配金の再投資額を限度とします。
- 4．借入金の利息は信託財産中より支弁します。

3【投資リスク】

(1) 当ファンドにおける主として想定されるリスクと収益性に与える影響度合い

- ・当ファンドは、主としてMHAM J-REITインデックスマザーファンド受益証券への投資を通じて不動産投資信託証券などの値動きのある証券等に投資しますので、ファンドの基準価額は変動します。したがって、元金や一定の投資成果が保証されているものではなく、組入れた不動産投資信託証券の値下がり（東証REIT指数（配当込み）の動きに連動する投資成果を目指しているため、当該指数の下落を含みます。）等の影響による基準価額の下落により、損失を被ることがあります。
- ・運用により信託財産に生じた利益および損失は、すべて受益者の皆様に帰属します。
- ・投資信託は預金商品や保険商品ではなく、預金保険、保険契約者保護機構の保護の対象ではありません。
- ・登録金融機関およびみずほ投信投資顧問株式会社が取扱う投資信託は、投資者保護基金の対象ではありません。
- ・投資信託は預貯金とは異なります。
- ・当ファンドのお取引に関しては、金融商品取引法第37条の6の規定（いわゆるクーリング・オフ）の適用はありません。

当ファンドにおいて主として想定されるリスクは下記の通りですが、基準価額の変動要因はこれらに限定されるものではありません。

なお、以下のリスクは、主にマザーファンドを通じて当ファンドが行う不動産投資信託証券等への投資により発生します。

不動産投資信託証券の価格変動リスク

不動産投資信託証券の価格変動リスクとは、REITの市場価格が下落するリスクをいいます。

当ファンドが投資する東証上場REITの市場価格が下落した場合には、当ファンドの基準価額が下落す

る要因となります。

東証上場REITの市場価格は、市場における需給関係（売り注文と買い注文のバランス）により変動します。また、こうした需給関係は、経済、不動産市況、金利、東証上場REITの発行体の財務状況や収益状況、東証上場REITの保有不動産とその状況など様々な要因により変化します。なお、こうした要因の1つとして、自然災害や人的災害など予測不可能な事態の発生による保有不動産の滅失・損壊等も、東証上場REITの市場価格を下落させる要因となり得ます。

流動性リスク

流動性リスクとは、有価証券を売却（または購入）しようとする際に、需要（または供給）がないため、有価証券を希望する時期に、希望する価格で売却（または購入）することができなくなるリスクをいいます。

一般に規模が小さい市場での売買や、取引量の少ない有価証券の売買にあたっては、流動性リスクへの留意が特に必要とされます。また、一般に市場を取り巻く外部環境の急変があった場合には、市場実勢価格での売買ができなくなる可能性が高まります。当ファンドが投資する東証上場REITの流動性が損なわれた場合には、当ファンドの基準価額が下落する要因となる可能性があります。なお、当ファンドが投資するREITが東京証券取引所の上場廃止基準に抵触するなどして上場廃止となるような事態が生じた場合には、取引が著しく困難になることがあり、当ファンドの基準価額に大きな影響を及ぼす可能性があります。以上に付け加えて、当ファンドが投資する東証上場REITは、上場市場を通じて売買されるため、一般に不動産に直接投資する場合に比べて流動性が高いとされていますが、これは投資家がREITに投資を行う段階での流動性のことであり、REITが不動産への投資を行う段階では、より高い流動性リスクを伴う投資が行われています。

REITにより支払われる配当金の変動リスク

REITにより支払われる配当金の変動リスクとは、REITから投資家に支払われるREITの投資口1口当たりの配当金が、REITの利益の増減などに伴ない変動するリスクをいいます。

REIT(不動産投資法人)は、税法上の理由により、通常、不動産の賃貸料収入などの収入から費用を差し引いて残った利益のほとんどを投資家に配当しますが、保有不動産の稼働率の低下、賃貸料水準の低下、テナントによる賃貸料の支払いの不履行などにより収入が減少することや、保有不動産の修繕やリニューアル、金利上昇に伴う借入金の利息負担の増加などにより費用が増加することがあり、その結果、REITから支払われる1口当たりの配当金が減少することがあります。また、一定の要件を満たさない場合、課税の実質免除措置が適用されなくなり、結果として、REITから支払われる1口当たりの配当金が減少することがあります。増資による資金調達が行われた場合において、増資による投資口数の増加により1口当たりの配当金が減少することや、増資が行われてから調達された資金が不動産に投資されて賃貸料収入が得られるようになるまでの期間、一時的に1口当たりの配当金が減少することがあり、REITから投資家に支払われる1口当たりの配当金は一定ではありません。当ファンドは、投資する東証上場REITから得られる配当等収益を中心に、原則として、毎月安定した収益分配を行うことを目指しますが、東証上場REITの配当金の変動の影響などにより、当ファンドの配当金の水準も変動します。

REITの形態には、会社型と契約型があり、会社型のREITを「不動産投資法人」といいます。

金利変動リスク

金利変動リスクとは、金利変動により保有する資産の価値が下落するリスクをいいます。一般にREITでは、資金の借入れ（債券の発行によるものを含みます。）を行った上で、当該借入金による不動産等

への投資を行うことができます。当ファンドが投資する東証上場REITが資金の借入れを行っている場合、金利上昇は、支払利息の増加を通じて当該REITの利益を減少させることがあり、当ファンドの基準価額を下落させる要因、あるいは当ファンドの分配金の水準を低下させる要因となる可能性があります。また、金利変動は、REIT・株式・債券などの各資産への投資の相対的魅力度を変化させるため、金利変動によりREIT市場と株式市場、あるいはREIT市場と債券市場の間で資金移動が起こる場合があります。その場合、金利変動は、広く東証上場REIT全般の市場価格に影響を及ぼします。

信用リスク

信用リスクとは、借入金（債券の発行によるものを含みます。）の利息の支払いや元金の返済が予め決められた条件で行われない（債務不履行）リスクをいいます。

一般に、企業に債務不履行が生じた場合、またはその可能性が高まった場合には、当該企業が発行する債券の価格や当該企業の株価が下落する要因となります。同様に、当ファンドが投資する東証上場REITの発行体に債務不履行が生じた場合、またはその可能性が高まった場合には、一般に、当該REITの市場価格が下落し、当ファンドの基準価額が下落する要因となります。なお、REIT(不動産投資法人)には、一般の企業と同様に倒産の可能性があります。当ファンドが投資する東証上場REITが法的倒産手続きを開始した場合には、その市場価格が大きく下落することや無くなることもあり、当ファンドの基準価額に大きな影響を及ぼすことがあります。

<その他>

- ・当ファンドは、ファミリーファンド方式で運用を行います。当該方式は、運用の効率化に資するものですが、一方で、当ファンドが主要投資対象とするマザーファンドに対し、他のベビーファンドにより多額の追加設定・一部解約等がなされた場合には、マザーファンドにおける売買ならびに組入比率の変化等により、当ファンドの基準価額や運用に影響を受ける場合があります。
- ・当ファンドは、一部解約の請求金額が多額な場合や証券取引所における取引の停止等があるときには、一部解約の実行の請求の受け付けを中止すること、およびすでに受け付けた一部解約の実行の請求の受け付けを取り消すことがあります。

<その他留意点>

- ・当ファンドは、ベンチマークである東証REIT指数（配当込み）の動きと連動する投資成果を目指しておりますが、追加設定・一部解約による運用資金の変動、信用リスク等を勘案したうえで指数の構成銘柄の一部を組入れない場合の影響、銘柄ごとの組入比率が指数における構成比率と異なる場合の影響、不動産投信指数先物取引を利用する場合の指数と不動産投信指数先物の値動きの差による影響、不動産投信指数先物取引の最低取引単位の存在、売買約定価格と取引所終値との差による影響、売買執行に要する費用や信託報酬等が信託財産から支払われることの影響などにより、当ファンドの基準価額の騰落率と、同じ期間におけるベンチマークの騰落率との間に乖離が生じる場合があります。
- ・REITに関する法律（税制、会計基準等）および不動産を取り巻く規制（建築規制、環境規制等）が変更になった場合等には、REITの価格や配当に影響を与える可能性があります。

<収益分配金に関する留意点>

- ・投資信託の分配金は、預貯金の利息とは異なり、投資信託の純資産から支払われますので、分配金が支払われると、その金額相当分、基準価額は下がります。
- ・分配金は、計算期間中に発生した収益（経費控除後の配当等収益および評価益を含む売買益）を超え

て支払われる場合があります。その場合、当期決算日の基準価額は前期決算日と比べて下落することになります。また、分配金の水準は、必ずしも計算期間におけるファンドの収益率を示すものではありません。

- ・投資家（受益者）のファンドの取得価額によっては、分配金の一部または全部が、実質的には元本の一部払戻しに相当する場合があります。ファンド取得後の運用状況により、分配金額より基準価額の値上がりが小さかった場合も同様です。

(2) リスク管理体制

コンプライアンス・リスク管理部門は、運用リスクを含めたリスクのチェック・管理を行うとともに、運用実績の分析・評価を実施し、必要に応じて提言等を行います。

また同部門は、法令・諸規則、約款の投資制限等の遵守状況を把握・管理し、必要に応じて関連部門へ指導を行います。

トレーディング部門は、売買執行および発注に伴う諸規則の遵守状況のチェックを行います。

これらのリスク管理の結果は、リスク管理に関する委員会等を通じて経営に報告されます。

ファンドの一部解約に対応するため、運用部門は組入資産の市場での流動性および換金の状況をモニターしています。

上記のリスク管理体制および組織名称等については、変更になることがあります。

(参考情報) ファンドの値動き・代表的資産クラスとの年間騰落率の比較（2010年11月～2015年10月）

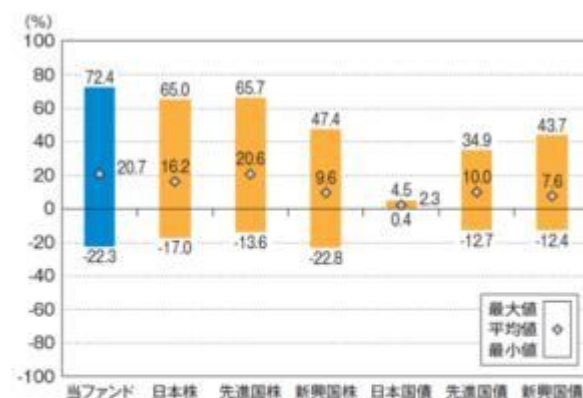
◆当ファンドの年間騰落率および分配金再投資基準価額の推移



分配金再投資基準価額は、分配金(税引前)を再投資したものと計算していますので、実際の基準価額とは異なる場合があります。(以下同じ。)

年間騰落率(各月末時点について1年前と比較したものは、分配金再投資基準価額をもとに計算していますので、基準価額をもとに計算した騰落率とは異なる場合があります。

◆当ファンドと代表的な資産クラスとの年間騰落率の比較



上記は、当ファンドと代表的な資産クラスを定量的に比較できるように、2010年11月～2015年10月の5年間における年間騰落率(各月末時点について1年前と比較したもの)の平均・最大・最小を表示したものです。

当ファンドの年間騰落率は、分配金再投資基準価額をもとに計算していますので、基準価額をもとに計算した騰落率とは異なる場合があります。

代表的な資産クラスは比較対象として記載しているため、当ファンドの投資対象とは限りません。

* 各資産クラスの指数

日本株：東証株価指数（TOPIX）配当込み

先進国株：MSCIコクサイ・インデックス（配当込み・円ベース）

新興国株：MSCIエマージング・マーケット・インデックス（配当込み・円ベース）

日本国債：NOMURA-BPI国債

先進国債：シティ世界国債インデックス（除く日本、ヘッジなし・円ベース）

新興国債：JPモルガンGBI-EMグローバル・ディバースファイド（ヘッジなし・円ベース）

株式の指数は、配当を考慮したものです。また、海外（先進国・新興国）の指数は、為替ヘッジなしによる投資を想定して、円換算しております。

「東証株価指数（TOPIX）」とは、東京証券取引所第一部に上場されているすべての株式の時価総額を指数化したものです。同指数は、株式会社東京証券取引所（㈱東京証券取引所）の知的財産であり、指数の算出、指数値の公表、利用など同指数に関するすべての権利は、㈱東京証券取引所が有しています。

「MSCIコクサイ・インデックス」とは、MSCIインク（以下、MSCI）が開発した株価指数で、日本を除く世界の主要先進国の株価指数を、各国の株式時価総額をベースに合成したものです。同指数に関する著作権、知的財産権その他一切の権利はMSCIに帰属します。またMSCIは、同指数の内容を変更する権利および公表を停止する権利を有しています。

「MSCIエマージング・マーケット・インデックス」とは、MSCIが開発した株価指数で、新興国の株価指数を、各国の株式時価総額をベースに合成したものです。同指数に関する著作権、知的財産権その他一切の権利はMSCIに帰属します。またMSCIは、同指数の内容を変更する権利および公表を停止する権利を有しています。

「NOMURA-BPI国債」とは、野村證券株式会社が国内で発行された公募利付国債の市場全体の動向を表すために開発した投資収益指数です。同指数の知的財産権とその他一切の権利は野村證券株式会社に帰属しています。また、同社は当該指数の正確性、完全性、信頼性、有用性を保証するものではなく、ファンドの運用成果等に関して一切責任を負いません。

「シティ世界国債インデックス（除く日本）」とは、Citigroup Index LLCが開発した債券指数で、日本を除く世界主要国の国債で構成されている時価総額加重平均指数です。同指数は、Citigroup Index LLCの知的財産であり、指数の算出、数値の公表、利用など同指数に関するすべての権利は、Citigroup Index LLCが有しています。

「JPモルガンGBI-EMグローバル・ディバースファイド」とは、JPモルガン・セキュリティーズ・インクが公表している新興国の現地通貨建ての国債で構成されている時価総額加重平均指数です。同指数に対する著作権、知的財産権その他一切の権利はJPモルガン・セキュリティーズ・インクに帰属します。また、同社は同指数の内容を変更する権利および公表を停止する権利を有しています。

4【手数料等及び税金】

(1)【申込手数料】

申込手数料(受益権1口当たり)は、取得申込日の基準価額に販売会社が別に定める率(以下「手数料率」といいます。)を乗じて得た金額とし、平成28年1月15日現在における手数料率の上限は2.16%(税抜2%)です。なお、申込手数料には消費税等相当額が課せられます。

申込手数料については、販売会社にお問い合わせください。

「分配金再投資コース」における収益分配金は、毎計算期末の翌営業日に原則として税金を差し引いた後、自動的に無手数料で再投資されます。

販売会社で支払いを受けた償還金をもって、当ファンドの受益権の取得申込みをする場合、販売会社によっては、取得申込口数のうち当該償還金額の範囲内で取得する口数についての申込手数料を、上記に定める申込手数料の規定にかかわらず、販売会社が独自に定めることができます。詳しくは、販売会社にお問い合わせください。なお、償還乗換えの際に償還金の支払いを受けたことを証する書類を提

示いただくことがあります。

< 申込手数料を対価とする役務の内容 >

商品説明、募集・販売の取扱い事務等の対価

(2) 【換金（解約）手数料】

ありません。

(3) 【信託報酬等】

信託報酬の総額は、計算期間を通じて毎日、信託財産の純資産総額に年0.702%（税抜 0.65%）の率を乗じて得た額とします。

その配分（税抜）は、次の通りとします。

委託会社	販売会社	受託会社
0.30%	0.30%	0.05%

なお、信託報酬のうち、委託会社による募集にかかる部分については、販売会社への配分相当額を委託会社が収受します。

信託報酬は、毎計算期末または信託終了のとき信託財産中から支弁するものとします。なお、信託報酬にかかる消費税等相当額を、信託報酬支弁の時に信託財産中から支弁します。

< 信託報酬等を対価とする役務の内容 >

委託会社	信託財産の運用、目論見書等各種書類の作成、基準価額の算出等の対価
販売会社	交付運用報告書等各種書類の送付、顧客口座の管理、購入後の情報提供等の対価
受託会社	信託財産の管理、委託会社からの運用指図の実行等の対価

(4) 【その他の手数料等】

信託財産に関する租税、信託事務の処理に要する諸費用、外国における資産の保管等に要する費用、信託財産の財務諸表の監査に要する費用および当該費用にかかる消費税等相当額、特定資産の価格調査に要する費用、受託会社の立替えた立替金の利息ならびに資金の借入れを行った際の当該借入金の利息は、受益者の負担とし、信託財産中から支弁します。なお、信託財産の財務諸表の監査に要する費用は、当該費用にかかる消費税等相当額とともに毎計算期末または信託終了のとき、信託財産中から支弁します。

当ファンドの組入有価証券の売買時の売買委託手数料、先物取引に要する費用およびこれら手数料ならびに費用にかかる消費税等相当額は、受益者の負担とし、信託財産中から支弁するものとします。

平成28年 1月15日現在、信託財産中から支弁するための費用計上は行っておりませんが、「東証REIT指数」その他これに類する標章の使用料および当該使用料にかかる消費税等相当額については受益者の負担とし、信託財産中から支弁することができるものとします。

当ファンドの投資対象である不動産投資信託証券は、資産運用報酬等の費用を負担しています。当該費用は、不動産投資信託証券ごとに異なるものであり、当ファンドが保有する個別銘柄ごとの費用およびその合計額については、当ファンドにおける投資対象銘柄の追加・変更等により変動するため、あらかじめ表示することはできません。

なお、これらの費用は、不動産投資信託証券の発行体（不動産投資法人）の収益から支弁され、当該不動産投資法人の最終損益の増減を通じ、各不動産投資信託証券の価格に反映される性質のものであり、当ファンドならびに受益者が直接に負担するものではありません。

上記、および の手数料等（借入金の利息および財務諸表の監査に要する費用を除きます。）については、当ファンドが投資対象とするマザーファンドにおいて発生する場合、マザーファンドの信託財産中から支弁されます。これらはマザーファンドの基準価額に反映されるため、結果として当ファンドの受益者が間接的に負担することとなります。

受益者が当ファンドを解約する際には、信託財産留保額(1口につき、解約請求受付日の基準価額の0.3%)をご負担いただきます。

< 主要なその他の手数料等を対価とする役務の内容 >

信託財産に関する租税	有価証券の取引の都度発生する有価証券取引税、有価証券の受取配当金に係る税、有価証券の譲渡益に係る税等
信託事務の処理に要する諸費用	事務処理に係る諸経費
信託財産の財務諸表の監査に要する費用	監査法人に支払うファンドの監査に係る費用
外国における資産の保管等に要する費用	外国における保管銀行等に支払う有価証券等の保管等に要する費用
組入有価証券の売買時の売買委託手数料	有価証券等の売買の際、金融商品取引業者等に支払う手数料

（５）【課税上の取扱い】

当ファンドは、課税上は株式投資信託として取扱われます。

個人、法人別の課税の取扱いについて

１．個人の受益者に対する課税

< 収益分配時 >

収益分配金のうち課税扱いとなる普通分配金については、配当所得として、20.315%（所得税15%、復興特別所得税0.315%、地方税5%）の税率による源泉徴収が行われ、原則として確定申告の必要はありません。なお、確定申告を行うことにより、総合課税（配当控除の適用なし）や申告分離課税も選択できます。

< 一部解約時および償還時 >

一部解約時および償還時の差益（解約の価額および償還価額から取得費用（申込手数料および当該申込手数料にかかる消費税等相当額を含みます。）を控除した利益）については、譲渡益として課税対象（譲渡所得等）となり、20.315%（所得税15%、復興特別所得税0.315%、地方税5%）の税率による申告分離課税が適用されます。原則として確定申告が必要ですが、特定口座（源泉徴収口座）をご利用の場合には、源泉徴収され申告不要制度が適用されます。

< 損益通算について >

一部解約時および償還時に損失（譲渡損）が生じた場合には、確定申告することで、他の上場株式等（上場株式、上場投資信託（ETF）、上場不動産投資信託（REIT）、公募株式投資信託および特定公社債等（公募公社債投資信託を含みます。）など。以下同じ。）の譲渡益ならびに上場株式等の配当所得および利子所得の金額（申告分離課税を選択したものに限り、以下同じ。）との損益通算ならびに3年間の繰越控除の対象とすることができます。また、特定口座（源泉徴収口座）をご利用の場合には、その口座内において損益通算を行います。この場合、確定申告は不要です。

少額投資非課税制度「愛称:NISA（ニーサ）」をご利用の場合

公募株式投資信託は税法上、少額投資非課税制度「NISA（ニーサ）」の適用対象です。NISAをご利用の場合、毎年、年間120万円の範囲で新たに購入した公募株式投資信託などから生じる配当所得および譲渡所得が5年間非課税となります。ご利用になれるのは、満20歳以上の方で、販売会社で非課税口座を開設するなど、一定の条件に該当する方が対象となります。また、平成28年4月1日より、20歳未満の方を対象とした「ジュニアNISA」制度が開始されます。詳しくは、販売会社にお問い合わせください。なお、同非課税口座内で少額上場株式等に係る譲渡損失が生じた場合には、課税上譲渡損失はないものとみなされ、他の口座の上場株式等の譲渡益および上場株式等の配当所得等の金額との損益通算を行うことはできませんので、ご注意ください。

2. 法人の受益者に対する課税

収益分配金のうち課税扱いとなる普通分配金ならびに一部解約時および償還時の個別元本超過額については、15.315%（所得税15%、復興特別所得税0.315%）の税率による源泉徴収が行われます。なお、当ファンドについては、益金不算入制度は適用できません。

収益分配時における課税上の取扱いについて

追加型株式投資信託の収益分配金には、課税扱いとなる「普通分配金」と、非課税扱いとなる「元本払戻金（特別分配金）」（受益者毎の元本の一部払戻しに相当する部分）の区分があります。

受益者が収益分配金を受け取る際、「普通分配金」と「元本払戻金（特別分配金）」は以下のようになります。

1. 当該収益分配金落ち後の基準価額が当該受益者の個別元本と同額の場合または当該受益者の個別元本を上回っている場合には、当該収益分配金の全額が普通分配金となります。
2. 当該収益分配金落ち後の基準価額が当該受益者の個別元本を下回っている場合には、その下回る部分の額が元本払戻金（特別分配金）となり、当該収益分配金から当該元本払戻金（特別分配金）を控除した額が普通分配金となります。

なお、受益者が元本払戻金（特別分配金）を受け取った場合、収益分配金発生時にその個別元本から当該元本払戻金（特別分配金）を控除した額が、その後の当該受益者の個別元本となります。

個別元本について

1. 追加型株式投資信託については、受益者毎の信託時の受益権の価額等（申込手数料および当該申込手数料にかかる消費税等相当額は含みません。）が当該受益者の元本（個別元本）にあたります。
2. 受益者が同一ファンドの受益権を複数回に分けて取得した場合、個別元本は、当該受益者が追加信託を行うつど当該受益者の受益権口数で加重平均することにより算出されます。
3. ただし、同一ファンドを複数の販売会社で取得する場合については、各販売会社毎に個別元本の算

出が行われます。また、同一販売会社であっても複数の支店等で同一ファンドを取得する場合は当該支店等毎に、「分配金受取コース」と「分配金再投資コース」の両コースで取得する場合はコース別に、個別元本の算出が行われる場合があります。

4. 受益者が元本払戻金(特別分配金)を受け取った場合、収益分配金発生時にその個別元本から当該元本払戻金(特別分配金)を控除した額が、その後の当該受益者の個別元本となります。(「元本払戻金(特別分配金)」については、「収益分配時における課税上の取扱いについて」をご参照下さい。)

上記の内容は平成28年1月1日現在のものですので、税法が改正された場合等には、変更になる場合があります。

課税上の取扱いの詳細につきましては、税務専門家に確認されることをお勧めいたします。
買取請求制による換金については、販売会社にお問い合わせください。

5【運用状況】

以下の運用状況は平成27年10月30日現在です。

投資比率とは、ファンドの純資産総額に対する当該資産の時価比率をいいます。なお、小数点第3位を切捨てており、端数調整は行っておりません。

(1)【投資状況】

MHAM J REITインデックスファンド(毎月決算型)

資産の種類	国/地域	時価合計(円)	投資比率(%)
親投資信託受益証券	日本	167,652,125,204	99.74
現金・預金・その他の資産(負債控除後)		432,909,794	0.25
合計(純資産総額)		168,085,034,998	100.00

(参考)MHAM J-REITインデックスマザ-ファンド

資産の種類	国/地域	時価合計(円)	投資比率(%)
投資証券	日本	183,369,657,660	99.12
現金・預金・その他の資産(負債控除後)		1,624,874,677	0.87
合計(純資産総額)		184,994,532,337	100.00

(2)【投資資産】

【投資有価証券の主要銘柄】

MHAM J REITインデックスファンド(毎月決算型)

イ.評価額上位銘柄明細

順位	国/地域	種類	銘柄名	数量又は 額面総額	帳簿価額 単価 (円)	帳簿価額 金額 (円)	評価額 単価 (円)	評価額 金額 (円)	投資 比率 (%)
1	日本	親投資信託 受益証券	MHAM J-REITインデックス スマザ-ファンド	64,698,076,334	2.5009	161,808,825,314	2.5913	167,652,125,204	99.74

ロ.種類別投資比率

種類	国内/外国	投資比率(%)
親投資信託受益証券	国内	99.74
合計		99.74

(参考) MHAM J-REITインデックススマザ-ファンド

イ.評価額上位銘柄明細

順位	国/地域	種類	銘柄名	数量又は 額面総額	帳簿価額 単価 (円)	帳簿価額 金額 (円)	評価額 単価 (円)	評価額 金額 (円)	投資 比率 (%)
1	日本	投資証券	日本ビルファンド投資法人 投資 証券	24,996	560,078	13,999,718,140	575,000	14,372,700,000	7.76
2	日本	投資証券	ジャパンリアルエステイト投資法 人 投資証券	23,178	547,070	12,679,998,023	560,000	12,979,680,000	7.01
3	日本	投資証券	日本リテールファンド投資法人 投資証券	45,181	225,540	10,190,129,366	234,600	10,599,462,600	5.72
4	日本	投資証券	野村不動産マスターファンド投資 法人 投資証券	65,891.4	153,690	10,126,888,516	152,900	10,074,795,060	5.44
5	日本	投資証券	ユナイテッド・アーバン投資法 人 投資証券	48,707	161,458	7,864,157,400	168,100	8,187,646,700	4.42
6	日本	投資証券	オリックス不動産投資法人 投資 証券	41,083	154,028	6,327,948,226	163,000	6,696,529,000	3.61
7	日本	投資証券	日本プロロジスリート投資法人 投資証券	30,639	211,014	6,465,263,602	213,300	6,535,298,700	3.53
8	日本	投資証券	日本プライムリアルティ投資法 人 投資証券	15,454	379,549	5,865,560,633	394,500	6,096,603,000	3.29
9	日本	投資証券	アドバンス・レジデンス投資法 人 投資証券	23,014	255,700	5,884,684,275	258,500	5,949,119,000	3.21
10	日本	投資証券	GLP投資法人 投資証券	45,917	114,025	5,235,720,584	120,400	5,528,406,800	2.98
11	日本	投資証券	大和証券オフィス投資法人 投資 証券	8,568	597,054	5,115,563,397	619,000	5,303,592,000	2.86
12	日本	投資証券	アクティブア・プロパティーズ投 資法人 投資証券	9,812	492,556	4,832,967,371	514,000	5,043,368,000	2.72

13	日本	投資証券	森トラスト総合リート投資法人 投資証券	23,368	205,215	4,795,487,145	214,400	5,010,099,200	2.70
14	日本	投資証券	ジャパン・ホテル・リート投資法人 投資証券	55,661	80,108	4,458,919,704	84,100	4,681,090,100	2.53
15	日本	投資証券	フロンティア不動産投資法人 投資証券	8,781	473,540	4,158,160,546	490,000	4,302,690,000	2.32
16	日本	投資証券	森ヒルズリート投資法人 投資証券	27,794	140,126	3,894,681,491	150,000	4,169,100,000	2.25
17	日本	投資証券	インヴィンシブル投資法人 投資証券	56,537	68,911	3,896,029,400	71,900	4,065,010,300	2.19
18	日本	投資証券	ケネディクス・オフィス投資法人 投資証券	7,168	550,033	3,942,641,509	555,000	3,978,240,000	2.15
19	日本	投資証券	日本アコモデーションファンド投資法人 投資証券	8,577	410,029	3,516,819,538	417,500	3,580,897,500	1.93
20	日本	投資証券	日本ロジスティクスファンド投資法人 投資証券	15,578	215,758	3,361,089,437	226,400	3,526,859,200	1.90
21	日本	投資証券	産業ファンド投資法人 投資証券	6,241	518,077	3,233,318,710	548,000	3,420,068,000	1.84
22	日本	投資証券	大和ハウス・レジデンシャル投資法人 投資証券	13,237	237,827	3,148,116,183	245,200	3,245,712,400	1.75
23	日本	投資証券	大和ハウスリート投資法人 投資証券	6,208	447,130	2,775,788,205	487,000	3,023,296,000	1.63
24	日本	投資証券	ジャパンエクセレント投資法人 投資証券	22,384	129,909	2,907,904,533	132,700	2,970,356,800	1.60
25	日本	投資証券	イオンリート投資法人 投資証券	19,299	136,219	2,628,897,151	144,400	2,786,775,600	1.50
26	日本	投資証券	プレミアム投資法人 投資証券	23,314	118,205	2,755,846,359	118,800	2,769,703,200	1.49
27	日本	投資証券	福岡リート投資法人 投資証券	13,224	184,826	2,444,139,214	197,500	2,611,740,000	1.41
28	日本	投資証券	東急リアル・エステート投資法人 投資証券	17,306	144,008	2,492,203,660	146,800	2,540,520,800	1.37
29	日本	投資証券	日本賃貸住宅投資法人 投資証券	29,033	78,008	2,264,822,562	81,000	2,351,673,000	1.27
30	日本	投資証券	ヒューリックリート投資法人 投資証券	13,826	157,103	2,172,119,443	159,000	2,198,334,000	1.18

□. 種類別投資比率

種類	国内/外国	投資比率(%)
投資証券	国内	99.12
合計		99.12

【投資不動産物件】

MHAM J REITインデックスファンド（毎月決算型）

該当事項はありません。

（参考）MHAM J - REITインデックスマザ - ファンド

該当事項はありません。

【その他投資資産の主要なもの】

MHAM J REITインデックスファンド（毎月決算型）

該当事項はありません。

（参考）MHAM J - REITインデックスマザ - ファンド

該当事項はありません。

（3）【運用実績】

【純資産の推移】

MHAM J REITインデックスファンド（毎月決算型）

平成27年10月末日及び同日前1年以内における各月末ならびに下記特定期間末の純資産の推移は次の通りです。

期別	純資産総額（百万円）		1口当たり純資産額（円）	
	（分配落）	（分配付）	（分配落）	（分配付）
第5特定期間末（平成18年 4月17日）	35,397	35,495	1.5248	1.5290
第6特定期間末（平成18年10月16日）	33,667	33,758	1.5529	1.5571
第7特定期間末（平成19年 4月16日）	41,552	41,636	2.0760	2.0802
第8特定期間末（平成19年10月15日）	32,373	32,455	1.6607	1.6649
第9特定期間末（平成20年 4月15日）	23,239	23,317	1.2652	1.2694
第10特定期間末（平成20年10月15日）	12,693	12,768	0.7056	0.7098
第11特定期間末（平成21年 4月15日）	13,353	13,430	0.7257	0.7299
第12特定期間末（平成21年10月15日）	15,391	15,506	0.8032	0.8092
第13特定期間末（平成22年 4月15日）	20,415	20,593	0.8023	0.8093
第14特定期間末（平成22年10月15日）	24,162	24,386	0.7555	0.7625
第15特定期間末（平成23年 4月15日）	46,016	46,416	0.8037	0.8107
第16特定期間末（平成23年10月17日）	37,138	37,529	0.6650	0.6720
第17特定期間末（平成24年 4月16日）	37,281	37,550	0.6934	0.6984
第18特定期間末（平成24年10月15日）	36,129	36,381	0.7173	0.7223

第19特定期間末	(平成25年 4月15日)	100,828	101,287	1.1004	1.1054
第20特定期間末	(平成25年10月15日)	96,342	96,827	0.9945	0.9995
第21特定期間末	(平成26年 4月15日)	104,321	104,857	0.9717	0.9767
第22特定期間末	(平成26年10月15日)	120,211	120,789	1.0406	1.0456
第23特定期間末	(平成27年 4月15日)	166,804	167,528	1.1517	1.1567
第24特定期間末	(平成27年10月15日)	161,430	162,246	0.9897	0.9947
	平成26年10月末日	128,737		1.1018	
	11月末日	135,626		1.1688	
	12月末日	145,417		1.2125	
	平成27年 1月末日	147,244		1.2021	
	2月末日	153,475		1.1677	
	3月末日	162,660		1.1395	
	4月末日	168,134		1.1428	
	5月末日	171,098		1.1340	
	6月末日	169,484		1.0939	
	7月末日	167,927		1.0682	
	8月末日	156,311		0.9765	
	9月末日	162,456		0.9985	
	10月末日	168,085		1.0251	

(注) 表中の末日とは当該月の最終営業日を指します。

【分配の推移】

MHAM J REITインデックスファンド（毎月決算型）

期	計算期間	1口当たりの分配金（円）
第5特定期間	平成17年10月18日～平成18年 4月17日	0.0252
第6特定期間	平成18年 4月18日～平成18年10月16日	0.0252
第7特定期間	平成18年10月17日～平成19年 4月16日	0.0910
第8特定期間	平成19年 4月17日～平成19年10月15日	0.0710
第9特定期間	平成19年10月16日～平成20年 4月15日	0.0252
第10特定期間	平成20年 4月16日～平成20年10月15日	0.0252
第11特定期間	平成20年10月16日～平成21年 4月15日	0.0252
第12特定期間	平成21年 4月16日～平成21年10月15日	0.0306
第13特定期間	平成21年10月16日～平成22年 4月15日	0.0420
第14特定期間	平成22年 4月16日～平成22年10月15日	0.0420
第15特定期間	平成22年10月16日～平成23年 4月15日	0.0420
第16特定期間	平成23年 4月16日～平成23年10月17日	0.0420
第17特定期間	平成23年10月18日～平成24年 4月16日	0.0380
第18特定期間	平成24年 4月17日～平成24年10月15日	0.0300
第19特定期間	平成24年10月16日～平成25年 4月15日	0.0300
第20特定期間	平成25年 4月16日～平成25年10月15日	0.0300

第21特定期間	平成25年10月16日～平成26年 4月15日	0.0300
第22特定期間	平成26年 4月16日～平成26年10月15日	0.0570
第23特定期間	平成26年10月16日～平成27年 4月15日	0.0730
第24特定期間	平成27年 4月16日～平成27年10月15日	0.0420

【収益率の推移】

MHAM J REITインデックスファンド（毎月決算型）

期	計算期間	収益率（％）
第5特定期間	平成17年10月18日～平成18年 4月17日	11.54
第6特定期間	平成18年 4月18日～平成18年10月16日	3.50
第7特定期間	平成18年10月17日～平成19年 4月16日	39.55
第8特定期間	平成19年 4月17日～平成19年10月15日	16.58
第9特定期間	平成19年10月16日～平成20年 4月15日	22.30
第10特定期間	平成20年 4月16日～平成20年10月15日	42.24
第11特定期間	平成20年10月16日～平成21年 4月15日	6.42
第12特定期間	平成21年 4月16日～平成21年10月15日	14.90
第13特定期間	平成21年10月16日～平成22年 4月15日	5.12
第14特定期間	平成22年 4月16日～平成22年10月15日	0.60
第15特定期間	平成22年10月16日～平成23年 4月15日	11.94
第16特定期間	平成23年 4月16日～平成23年10月17日	12.03
第17特定期間	平成23年10月18日～平成24年 4月16日	9.98
第18特定期間	平成24年 4月17日～平成24年10月15日	7.77
第19特定期間	平成24年10月16日～平成25年 4月15日	57.59
第20特定期間	平成25年 4月16日～平成25年10月15日	6.90
第21特定期間	平成25年10月16日～平成26年 4月15日	0.72
第22特定期間	平成26年 4月16日～平成26年10月15日	12.96
第23特定期間	平成26年10月16日～平成27年 4月15日	17.69
第24特定期間	平成27年 4月16日～平成27年10月15日	10.42

（注1）収益率は期間騰落率。

（注2）小数点第3位四捨五入。

（注3）各特定期間中の分配金累計額を加算して算出。

（4）【設定及び解約の実績】

MHAM J REITインデックスファンド（毎月決算型）

期	計算期間	設定口数（口）	解約口数（口）	発行済み口数（口）
第5特定期間	平成17年10月18日～平成18年 4月17日	5,320,081,902	10,204,820,366	23,213,945,427
第6特定期間	平成18年 4月18日～平成18年10月16日	3,032,364,405	4,566,198,576	21,680,111,256

第7特定期間	平成18年10月17日～平成19年 4月16日	5,723,595,359	7,387,886,398	20,015,820,217
第8特定期間	平成19年 4月17日～平成19年10月15日	4,630,653,327	5,152,411,600	19,494,061,944
第9特定期間	平成19年10月16日～平成20年 4月15日	1,673,685,624	2,798,722,086	18,369,025,482
第10特定期間	平成20年 4月16日～平成20年10月15日	1,557,329,470	1,936,884,476	17,989,470,476
第11特定期間	平成20年10月16日～平成21年 4月15日	2,848,314,801	2,436,083,980	18,401,701,297
第12特定期間	平成21年 4月16日～平成21年10月15日	1,880,262,899	1,118,567,978	19,163,396,218
第13特定期間	平成21年10月16日～平成22年 4月15日	7,947,747,018	1,665,165,648	25,445,977,588
第14特定期間	平成22年 4月16日～平成22年10月15日	10,149,994,494	3,612,167,675	31,983,804,407
第15特定期間	平成22年10月16日～平成23年 4月15日	39,476,073,776	14,204,391,493	57,255,486,690
第16特定期間	平成23年 4月16日～平成23年10月17日	8,962,140,578	10,374,331,955	55,843,295,313
第17特定期間	平成23年10月18日～平成24年 4月16日	10,776,442,495	12,856,913,363	53,762,824,445
第18特定期間	平成24年 4月17日～平成24年10月15日	8,045,345,837	11,439,838,742	50,368,331,540
第19特定期間	平成24年10月16日～平成25年 4月15日	75,583,269,576	34,319,860,395	91,631,740,721
第20特定期間	平成25年 4月16日～平成25年10月15日	39,265,907,639	34,026,232,692	96,871,415,668
第21特定期間	平成25年10月16日～平成26年 4月15日	33,351,906,106	22,869,290,673	107,354,031,101
第22特定期間	平成26年 4月16日～平成26年10月15日	32,993,946,623	24,826,202,537	115,521,775,187
第23特定期間	平成26年10月16日～平成27年 4月15日	57,601,669,737	28,290,099,020	144,833,345,904
第24特定期間	平成27年 4月16日～平成27年10月15日	33,611,323,647	15,336,586,910	163,108,082,641

参考情報

(2015年10月30日現在)

▶基準価額・純資産の推移



※基準価額および分配金再投資基準価額は、信託報酬控除後の値です。(以下同じ。)
 ※分配金再投資基準価額は、分配金(税引前)を再投資したもとして計算しています。(以下同じ。)

▶分配の推移

(1万口当たり、税引前)

2015年 10月	50円
2015年 9月	50円
2015年 8月	170円
2015年 7月	50円
2015年 6月	50円
直近1年間累計	1,150円
設定来累計	8,799円

設定来:2003年10月30日以降

※第1期から第6期の決算日には、約款の規定により収益分配は行っておりません。

▶ 主要な資産の状況

※各比率は実質的な組入比率です。組入比率は純資産総額に対する比率を表示(小数点第二位四捨五入)しています。

資産の組入比率

資産の種類	国内/外国	比率(%)
投資証券	国内	98.9
現金・預金・その他の資産		1.1
合計		100.0

組入上位10銘柄（組入銘柄数51銘柄）

順位	銘柄名	比率(%)
1	日本ビルファンド投資法人	7.7
2	ジャパンリアルエステイト投資法人	7.0
3	日本リテールファンド投資法人	5.7
4	野村不動産マスターファンド投資法人	5.4
5	ユナイテッド・アーバン投資法人	4.4
6	オリックス不動産投資法人	3.6
7	日本プロロジスリート投資法人	3.5
8	日本プライムリアルティ投資法人	3.3
9	アドバンスレジデンス投資法人	3.2
10	GLP投資法人	3.0

▶ 年間収益率の推移（暦年ベース）



当該実績は過去のものであり、将来の運用成果等を示唆、保証するものではありません。

運用実績については、別途開示している場合があります。この場合、委託会社のホームページにおいて閲覧することができます。

第2【管理及び運営】

1【申込（販売）手続等】

- (1) 当ファンドのお申込みは、原則として委託会社および販売会社の営業日の午後3時までにお買付けのお申込みが行われ、かつ当該お申込みの受付にかかる販売会社の所定の事務手続きが完了したものを当日分のお申込みといたします。この時間を過ぎてのお申込みおよび所定の事務手続き完了分については、翌営業日の取扱いとなります。
- (2) 取得申込者は販売会社に、取得申込みと同時にまたはあらかじめ、自己のために開設されたファンドの受益権の振替を行うための振替機関等の口座を示すものとし、当該口座に当該取得申込者にかかる口数の増加の記載または記録が行われます。なお、販売会社(委託会社の自らの募集にかかる受益権については、委託会社の指定する口座管理機関)は、当該取得申込みの代金の支払いと引換えに、当該口座に当該取得申込者にかかる口数の増加の記載または記録を行うことができます。委託会社は、追加信託により分割された受益権について、振替機関等の振替口座簿への新たな記載または記録をするため社振法に定める事項の振替機関への通知を行うものとします。
- (3) お申込みには、収益の分配がなされた場合に分配金を受領する「分配金受取コース」と、分配金は原則として税金を差し引いた後、自動的に無手数料で再投資される「分配金再投資コース」の2つの申込方法があります。ただし、販売会社によっては、どちらか一方のコースのみの取扱いとなる場合があります。詳しくは、販売会社にお問い合わせください。
- (4) 申込単位は、販売会社が委託会社の承認を得て別に定める単位とします。申込単位については、販売会

社にお問い合わせください。

- (5) 取得申込みにかかる受益権の価額は、取得申込日の基準価額に、販売会社が別に定める申込手数料および申込手数料にかかる消費税等相当額を加算した価額とします。
- (6) 販売会社において金額買付(申込単位が金額にて表示されている場合)による申込みをされた場合、申込手数料および申込手数料にかかる消費税等相当額はお申込代金の中から差し引かれます。
- (7) 収益分配金の再投資に関する契約に基づき、収益分配金を再投資する際は、1口単位で購入できるものとします。なお、その際の受益権の価額は、原則として各計算期間終了日の基準価額とします。
- (8) 取得申込者の申込金額および申込総額が多額な場合、証券取引所（「証券取引所」とは、金融商品取引法第2条第16項に規定する金融商品取引所および金融商品取引法第2条第8項第3号口に規定する外国金融商品市場（以下「取引所」といいます。）のうち、有価証券の売買または金融商品取引法第28条第8項第3号もしくは同項第5号の取引を行う市場および当該市場を開設するものをいいます。以下同じ。）における取引の停止、その他やむを得ない事情があるときは、販売会社は、受益権の取得申込みの受け付けを中止すること、およびすでに受け付けた取得申込みの受け付けを取り消すことができます。

2【換金（解約）手続等】

- (1) 受益者は、自己に帰属する受益権について、委託会社に対し、1万口単位または1口単位をもって解約を請求することができます。

解約単位は、販売会社およびお申込コースにより異なる場合があります。また、販売会社によっては解約単位を別に設定する場合があります。

- (2) 解約の請求を行う受益者は、振替制度にかかる口座が開設されている振替機関等に対して当該受益者の請求にかかるこの信託契約の一部解約を委託会社が行うのと引換えに、当該一部解約にかかる受益権の口数と同口数の抹消の申請を行うものとし、社振法の規定にしたがい当該振替機関等の口座において当該口数の減少の記載または記録が行われます。なお、解約の請求を受益者が行う際は、振替受益権をもって行うものとします。
- (3) 解約請求の受け付けについては、原則として委託会社および販売会社の営業日の午後3時までには解約のお申込みが行われ、かつ当該お申込みの受け付けにかかる販売会社の所定の事務手続きが完了したものを当日分のお申込みとします。この時間を過ぎてのお申込みおよび所定の事務手続き完了分については、翌営業日のお取扱いとなります。
- (4) 解約の価額は、解約請求受付日の基準価額から当該基準価額の0.3%の率を乗じて得た額を信託財産留保額として控除した価額（「解約価額」といいます。）とします。詳しくは、販売会社または委託会社にお問い合わせください。なお、委託会社に対する照会は下記においてできます。

「信託財産留保額」とは、運用の安定性を高めるとともに、信託期間の途中で換金する受益者と保有を継続する受益者との公平を確保するために、換金する受益者が負担する金額で、信託財産に組入れられます。

照会先の名称	電話番号
みずほ投信投資顧問株式会社	0120-324-431

電話によるお問い合わせは、営業日の午前9時～午後5時までとさせていただきます。（以下同じ。）

- (5) 解約代金は、受益者の請求を受け付けた日から起算して、原則として4営業日目から販売会社において受益者に支払われます。ただし、委託会社の自らの募集にかかる受益権に帰属する一部解約金の支払いは、委託会社において行います。
- (6) 信託財産の資金管理を円滑に行うために大口の解約請求には制限を設ける場合があります。
- (7) 委託会社は、一部解約の請求金額が多額な場合、証券取引所における取引の停止、その他やむを得ない

事情があるときは、一部解約の実行の請求の受付けを中止すること、およびすでに受付けした一部解約の実行の請求の受付けを取り消すことができます。この場合、受益者は当該受付中止以前に行った当日の一部解約の実行の請求を撤回できます。ただし、受益者がその一部解約の実行の請求を撤回しない場合には、当該受益権の一部解約の価額は、当該受付中止を解除した後の最初の基準価額の計算日に一部解約の実行の請求を受付けたものとし、前記(4)の規定に準じた価額とします。

3【資産管理等の概要】

(1)【資産の評価】

基準価額とは、信託財産に属する資産(受入担保金代用有価証券および借入有価証券を除きます。)を法令および一般社団法人投資信託協会規則に従って時価または一部償却原価法により評価して得た信託財産の資産総額から負債総額を控除した金額(「純資産総額」といいます。)を、計算日における受益権総口数で除した金額をいいます。

<主な投資対象資産の時価評価方法の原則>

上場不動産投資信託証券：計算日における取引所の最終相場(終値)

マザーファンド受益証券：計算日の基準価額

当ファンドの基準価額は、委託会社の毎営業日(土曜日、日曜日、「国民の祝日に関する法律」に定める休日ならびに12月31日、1月2日および1月3日以外の日とします。)に計算されます。基準価額については、販売会社または委託会社にお問い合わせください。なお、委託会社に対する照会は下記においてできます。基準価額は1万口単位で表示されたものが発表されます。

照会先の名称	ホームページアドレス	電話番号
みずほ投信投資顧問株式会社	http://www.mizuho-am.co.jp/	0120-324-431

(2)【保管】

該当事項はありません。

(3)【信託期間】

平成15年10月30日から無期限とします。ただし、後述「(5)その他 信託契約の解約 2.」に該当する場合は、信託契約を解約し、信託を終了させます。

(4)【計算期間】

原則として毎月16日から翌月15日までとします。ただし、第1計算期間は平成15年10月30日から平成15年11月15日までとします。

前記にかかわらず、各計算期間終了日に該当する日(以下「当該日」といいます。)が休業日のとき、計算期間終了日は、当該日の翌日以降の最初の営業日とし、その翌日より次の計算期間が開始されるものとします。

(5)【その他】

信託契約の解約

以下の場合には信託契約を解約し信託を終了することがあります。

1. 委託会社は、この信託契約を解約することが受益者のため有利であると認めるとき、またはやむを得ない事情が発生したとき、もしくは信託契約の一部解約により、受益権の口数が10億口を下回ることとなる場合には、受託会社と合意のうえ、この信託契約を解約し、信託を終了させることができます。この場合において、委託会社は、あらかじめ、解約しようとする旨を監督官庁に届け出ます。
2. 委託会社は、この信託が主要投資対象とする「MHAM J - REITインデックスマザーファンド」が投資する投資信託証券の全てがその信託を終了または上場を廃止することとなる場合には、この信託契約を解約し、信託を終了させます。この場合において、委託会社は、あらかじめ、解約しようとする旨を監督官庁に届け出ます。
3. 委託会社は、前記1.および2.の事項について、あらかじめ、解約しようとする旨を公告し、かつ、その旨を記載した書面をこの信託契約にかかる知られたる受益者に対して交付します。ただし、この信託契約にかかる全ての受益者に対して書面を交付したときは、原則として、公告を行いません。
4. 前記3.の公告および書面には、受益者で異議のある者は一定の期間内に委託会社に対して異議を述べるべき旨を付記します。なお、一定の期間は一ヵ月を下らないものとします。
5. 前記4.の一定の期間内に異議を述べた受益者の受益権の口数が受益権の総口数の二分の一を超えるときは信託契約の解約をしません。
6. 委託会社は、この信託契約の解約をしないこととしたときは、解約しない旨およびその理由を公告し、かつ、これらの事項を記載した書面を知られたる受益者に対して交付します。ただし、全ての受益者に対して書面を交付したときは、原則として、公告を行いません。
7. 前記4.から6.までの規定は、前記2.の規定に基づいてこの信託契約を解約する場合には適用しません。また、信託財産の状態に照らし、真にやむを得ない事情が生じている場合であって、前記4.の一定の期間が一ヵ月を下らずにその公告および書面の交付を行うことが困難な場合も同じとします。
8. 当該信託契約の解約を行う場合において、前記4.の期間内に異議を述べた受益者は、受託会社に対し、自己に帰属する受益権を、信託財産をもって買取るべき旨を請求することができます。なお、買取請求の取扱いについては、委託会社、受託会社の協議により決定するものとします。
9. 委託会社は、監督官庁よりこの信託契約の解約の命令を受けたときは、その命令にしたがい、信託契約を解約し、信託を終了させます。
10. 委託会社が監督官庁より登録の取消を受けたとき、解散したときまたは業務を廃止したときは、委託会社は、この信託契約を解約し、信託を終了させます。ただし、監督官庁が、この信託契約に関する委託会社の業務を他の投資信託委託会社に引継ぐことを命じたときは、この信託は、後述「信託約款の変更 4.」に該当する場合を除き、当該投資信託委託会社と受託会社との間において存続します。
11. 受託会社が辞任した場合、または裁判所が受託会社を解任した場合において、委託会社が新受託会社を選任できないとき、委託会社はこの信託契約を解約し、信託を終了させます。

信託約款の変更

1. 委託会社は、信託約款を変更することが受益者の利益のため必要と認めるとき、またはやむを得ない事情が発生したときは、受託会社と合意のうえ、この信託約款を変更することができるものとし、あらかじめ、変更しようとする旨およびその内容を監督官庁に届け出ます。
2. 委託会社は、前記1.の変更事項のうち、その内容が重大なものについて、あらかじめ、変更しよ

うとする旨を公告し、かつ、これらの事項を記載した書面をこの信託約款にかかる知られたる受益者に対して交付します。ただし、この信託約款にかかる全ての受益者に対して書面を交付したときは、原則として、公告を行いません。

- 3．前記2．の公告および書面には、受益者で異議のある者は一定の期間内に委託会社に対して異議を述べるべき旨を付記します。なお、一定の期間は一ヵ月を下らないものとします。
- 4．前記3．の一定の期間内に異議を述べた受益者の受益権の口数が受益権の総口数の二分の一を超えるとときは、前記1．の信託約款の変更をしません。
- 5．委託会社は、この信託約款を変更しないこととしたときは、変更しない旨およびその理由を公告し、かつ、これらの事項を記載した書面を知られたる受益者に対して交付します。ただし、全ての受益者に対して書面を交付したときは、原則として、公告を行いません。
- 6．前記2．に定める変更を行う場合において、前記3．の期間内に異議を述べた受益者は、受託会社に対し、自己に帰属する受益権を、信託財産をもって買取るべき旨を請求することができます。なお、買取請求の取扱いについては、委託会社、受託会社の協議により決定するものとします。
- 7．委託会社は、監督官庁の命令に基づいてこの信託約款を変更しようとするときは、上記の規定にしたがいます。

委託会社の事業の譲渡および承継に伴う取扱い

- 1．委託会社は、事業の全部または一部を譲渡することがあり、これに伴ない、この信託契約に関する事業を譲渡することがあります。
- 2．委託会社は、分割により事業の全部または一部を承継させることがあり、これに伴ない、この信託契約に関する事業を承継させることがあります。

関係法人との契約の更改および受託会社の辞任または解任に伴う取扱い

- 1．委託会社と販売会社との間の募集・販売等契約は、締結日から原則1年間とし、期間終了の3ヵ月前までに別段の意思表示のない時は、同一条件にて継続されます。
- 2．受託会社は、委託会社の承諾を受けてその任務を辞任することができます。また、受託会社はその任務に背いた場合、その他重要な事由が生じたときは、委託会社または受益者は、裁判所に受託会社の解任を請求することができます。受託会社が辞任した場合、または裁判所が受託会社を解任した場合、委託会社は「信託約款の変更」の規定にしたがい、新受託会社を選任します。委託会社が新受託会社を選任できないときは、委託会社はこの信託契約を解約し、信託を終了させます。

信託事務処理の再信託

受託会社は、当ファンドにかかる信託事務処理の一部について、資産管理サービス信託銀行株式会社と再信託契約を締結し、これを委託することがあります。その場合には、再信託にかかる契約書類に基づいて所定の事務を行います。

公告

委託会社が受益者に対してする公告は、電子公告の方法により行い、次のアドレスに掲載します。

<http://www.mizuho-am.co.jp/>

なお、電子公告による公告をすることができない事故その他やむを得ない事由が生じた場合の公告は、日本経済新聞に掲載します。

運用報告書

委託会社は、4月と10月の決算時および信託終了時に期中の運用経過のほか、信託財産の内容、有価証券売買状況などを記載した「運用報告書」を作成します。

- ・交付運用報告書は、販売会社を通じて交付いたします。
- ・運用報告書（全体版）は、次のアドレスに掲載します。ただし、受益者から運用報告書（全体版）

の交付の請求があった場合には、交付いたします。

<http://www.mizuho-am.co.jp/>

4【受益者の権利等】

受益者の主な権利の内容は次のとおりです。

(1) 収益分配金に対する請求権

受益者は、委託会社の決定した収益分配金を、持ち分に応じて請求することができます。ただし、受益者が収益分配金について支払開始日から5年間その支払いを請求しないときは、その権利を失い、受託会社から交付を受けた金銭は、委託会社に帰属するものとします。

収益分配金は、決算日において振替機関等の振替口座簿に記載または記録されている受益者（当該収益分配金にかかる決算日以前において一部解約が行われた受益権にかかる受益者を除きます。また、当該収益分配金にかかる計算期間の末日以前に設定された受益権で取得申込代金支払前のため販売会社の名義で記載または記録されている受益権については原則として取得申込者として）に、お支払いします。なお、「分配金再投資コース」を選択された場合、収益分配金は、原則として、税金を差し引いた後自動的に無手数料で再投資されますが、再投資により増加した受益権は、振替口座簿に記載または記録されません。

(2) 一部解約の実行請求権

受益者は、一部解約の実行を信託約款の規定および本書の記載にしたがって請求することができます。

(3) 償還金に対する請求権

受益者は、信託約款の規定および本書の記載にしたがって、持ち分に応じて償還金を請求することができます。ただし、受益者が、信託終了による償還金について支払開始日から10年間その支払いを請求しないときは、その権利を失い、受託会社から交付を受けた金銭は、委託会社に帰属するものとします。

償還金は、償還日において振替機関等の振替口座簿に記載または記録されている受益者（償還日以前において一部解約が行われた受益権にかかる受益者を除きます。また、当該償還日以前に設定された受益権で取得申込代金支払前のため販売会社の名義で記載または記録されている受益権については原則として取得申込者として）に支払われます。

償還金の支払いは、原則として償還日（償還日が休業日の場合は当該償還日の翌営業日）から起算して5営業日までに販売会社において開始されます。ただし、委託会社の自らの募集にかかる受益権に帰属する償還金の支払いは、委託会社において行います。

(4) 帳簿書類の閲覧・謄写の請求権

受益者は、委託会社に対し、当該受益者にかかる信託財産に関する帳簿書類の閲覧または謄写を請求することができます。

第3【ファンドの経理状況】

MHAM J REITインデックスファンド（毎月決算型）

- (1) 当ファンドの財務諸表は、「財務諸表等の用語、様式及び作成方法に関する規則」（昭和38年大蔵省令第59号）ならびに同規則第2条の2の規定により、「投資信託財産の計算に関する規則」（平成12年総理府令第133号）に基づいて作成しております。
なお、財務諸表に記載している金額は、円単位で表示しております。
- (2) 当ファンドの計算期間は6ヶ月未満であるため、財務諸表は6ヶ月毎に作成しております。
- (3) 当ファンドは、金融商品取引法第193条の2第1項の規定に基づき、当特定期間の財務諸表について、新日本有限責任監査法人により監査を受けております。

1【財務諸表】

【MHAM J REITインデックスファンド（毎月決算型）】

（１）【貸借対照表】

（単位：円）

	前期 (平成27年 4月15日現在)	当期 (平成27年10月15日現在)
資産の部		
流動資産		
コール・ローン	1,741,863,710	1,494,287,133
親投資信託受益証券	166,306,364,025	160,943,229,608
未収利息	1,982	2,214
流動資産合計	168,048,229,717	162,437,518,955
資産合計	168,048,229,717	162,437,518,955
負債の部		
流動負債		
未払収益分配金	724,166,729	815,540,413
未払解約金	425,840,639	97,969,278
未払受託者報酬	7,168,780	7,111,345
未払委託者報酬	86,025,353	85,336,140
その他未払費用	716,866	711,122
流動負債合計	1,243,918,367	1,006,668,298
負債合計	1,243,918,367	1,006,668,298
純資産の部		
元本等		
元本	144,833,345,904	163,108,082,641
剰余金		
期末剰余金又は期末欠損金（ ）	21,970,965,446	1,677,231,984
（分配準備積立金）	22,665,144,276	16,406,004,255
元本等合計	166,804,311,350	161,430,850,657
純資産合計	166,804,311,350	161,430,850,657
負債純資産合計	168,048,229,717	162,437,518,955

（２）【損益及び剰余金計算書】

（単位：円）

	前期 (自 平成26年10月16日 至 平成27年 4月15日)	当期 (自 平成27年 4月16日 至 平成27年10月15日)
営業収益		
受取利息	252,796	230,030
有価証券売買等損益	22,291,380,100	17,926,128,417
営業収益合計	22,291,632,896	17,925,898,387
営業費用		
受託者報酬	38,688,617	44,388,591
委託者報酬	464,263,312	532,663,004
その他費用	3,868,796	4,438,791
営業費用合計	506,820,725	581,490,386
営業利益又は営業損失（ ）	21,784,812,171	18,507,388,773
経常利益又は経常損失（ ）	21,784,812,171	18,507,388,773
当期純利益又は当期純損失（ ）	21,784,812,171	18,507,388,773
一部解約に伴う当期純利益金額の分配額又は一部解約に伴う当期純損失金額の分配額（ ）	656,030,191	274,579,291
期首剰余金又は期首欠損金（ ）	4,690,011,063	21,970,965,446
剰余金増加額又は欠損金減少額	9,056,542,060	2,726,104,950
当期一部解約に伴う剰余金増加額又は欠損金減少額	-	70,744,772
当期追加信託に伴う剰余金増加額又は欠損金減少額	9,056,542,060	2,655,360,178
剰余金減少額又は欠損金増加額	3,732,454,160	1,541,590,289
当期一部解約に伴う剰余金減少額又は欠損金増加額	3,732,454,160	1,328,258,201
当期追加信託に伴う剰余金減少額又は欠損金増加額	-	213,332,088
分配金	9,171,915,497	6,599,902,609
期末剰余金又は期末欠損金（ ）	21,970,965,446	1,677,231,984

（ 3 ）【注記表】

（ 重要な会計方針に係る事項に関する注記 ）

項目	当期 (自 平成27年 4月16日 至 平成27年10月15日)
1 有価証券の評価基準及び評価方法	親投資信託受益証券 基準価額で評価しております。
2 収益・費用の計上基準	有価証券売買等損益 約定日基準で計上しております。

（ 貸借対照表に関する注記 ）

前期 (平成27年 4月15日現在)	当期 (平成27年10月15日現在)
1 特定期間末日における受益権の総数 144,833,345,904口	1 特定期間末日における受益権の総数 163,108,082,641口
2 元本の欠損金額	2 元本の欠損金額 純資産額は元本を1,677,231,984円下回っております。
3 特定期間末日における1単位当たりの純資産の額 1口当たり純資産の額 1.1517円 (1万口当たり純資産の額) (11,517円)	3 特定期間末日における1単位当たりの純資産の額 1口当たり純資産の額 0.9897円 (1万口当たり純資産の額) (9,897円)

（ 損益及び剰余金計算書に関する注記 ）

前期 (自 平成26年10月16日 至 平成27年 4月15日)	当期 (自 平成27年 4月16日 至 平成27年10月15日)
1 分配金の計算過程 第133期計算期間（平成26年10月16日から平成26年11月17日）末に、費用控除後の配当等収益（200,052,272円）、有価証券売買等損益（7,918,545,787円）、収益調整金	1 分配金の計算過程 第139期計算期間（平成27年 4月16日から平成27年 5月15日）末に、費用控除後の配当等収益（185,821,786円）、有価証券売買等損益（0円）、収益調整金（189,304,817,850

<p style="text-align: center;">前期 (自 平成26年10月16日 至 平成27年 4月15日)</p>	<p style="text-align: center;">当期 (自 平成27年 4月16日 至 平成27年10月15日)</p>
<p>(135,694,666,303円)、分配準備積立金(8,036,555,240円)より、分配対象収益は151,849,819,602円(1万口当たり13,305円)であり、うち570,613,685円(1万口当たり50円)を分配金額としております。</p> <p>第134期計算期間(平成26年11月18日から平成26年12月15日)末に、費用控除後の配当等収益(346,244,154円)、有価証券売買等損益(7,723,932,792円)、収益調整金(140,493,979,592円)、分配準備積立金(14,790,691,525円)より、分配対象収益は163,354,848,063円(1万口当たり13,947円)であり、うち585,615,199円(1万口当たり50円)を分配金額としております。</p> <p>第135期計算期間(平成26年12月16日から平成27年 1月15日)末に、費用控除後の配当等収益(490,927,601円)、有価証券売買等損益(9,853,097,354円)、収益調整金(146,494,158,619円)、分配準備積立金(21,547,744,692円)より、分配対象収益は178,385,928,266円(1万口当たり14,755円)であり、うち604,461,136円(1万口当たり50円)を分配金額としております。</p> <p>第136期計算期間(平成27年 1月16日から平成27年 2月16日)末に、費用控除後の配当等収益(220,372,793円)、有価証券売買等損益(0円)、収益調整金(153,966,587,174円)、分配準備積立金(30,014,169,909円)より、分配対象収益は184,201,129,876円(1万口当たり14,725円)であり、うち6,004,148,931円(1万口当たり480円)を分配金額としております。</p> <p>第137期計算期間(平成27年 2月17日から平成27年 3月16日)末に、費用控除後の配当等収益(472,403,357円)、有価証券売買等損益(0円)、収益調整金(170,947,258,891円)、分配準備積立金(23,669,055,211円)より、分配対象収益は195,088,717,459円(1万口当たり14,283円)であり、うち682,909,817円(1万口当たり50円)を分配金額としております。</p> <p>第138期計算期間(平成27年 3月17日から平成27年 4月15日)末に、費用控除後の配当等収益(317,467,814円)、有価証券売買等損益(0円)、収益調整金(183,102,287,427円)、分配準備積立金(23,071,843,191円)より、分配対象収益は206,491,598,432円(1万口当たり14,257円)であり、うち724,166,729円(1万口当たり50円)を分配金額としております。</p>	<p>円)、分配準備積立金(22,322,811,166円)より、分配対象収益は211,813,450,802円(1万口当たり14,220円)であり、うち744,738,391円(1万口当たり50円)を分配金額としております。</p> <p>第140期計算期間(平成27年 5月16日から平成27年 6月15日)末に、費用控除後の配当等収益(336,934,823円)、有価証券売買等損益(0円)、収益調整金(196,039,161,774円)、分配準備積立金(21,318,385,665円)より、分配対象収益は217,694,482,262円(1万口当たり14,193円)であり、うち766,854,171円(1万口当たり50円)を分配金額としております。</p> <p>第141期計算期間(平成27年 6月16日から平成27年 7月15日)末に、費用控除後の配当等収益(421,132,830円)、有価証券売買等損益(0円)、収益調整金(199,467,481,989円)、分配準備積立金(20,397,778,794円)より、分配対象収益は220,286,393,613円(1万口当たり14,172円)であり、うち777,158,411円(1万口当たり50円)を分配金額としております。</p> <p>第142期計算期間(平成27年 7月16日から平成27年 8月17日)末に、費用控除後の配当等収益(320,648,475円)、有価証券売買等損益(0円)、収益調整金(203,652,639,735円)、分配準備積立金(19,770,001,607円)より、分配対象収益は223,743,289,817円(1万口当たり14,143円)であり、うち2,689,287,206円(1万口当たり170円)を分配金額としております。</p> <p>第143期計算期間(平成27年 8月18日から平成27年 9月15日)末に、費用控除後の配当等収益(567,866,212円)、有価証券売買等損益(0円)、収益調整金(208,251,206,519円)、分配準備積立金(17,116,652,095円)より、分配対象収益は225,935,724,826円(1万口当たり14,010円)であり、うち806,324,017円(1万口当たり50円)を分配金額としております。</p> <p>第144期計算期間(平成27年 9月16日から平成27年10月15日)末に、費用控除後の配当等収益(466,821,820円)、有価証券売買等損益(0円)、収益調整金(210,956,120,608円)、分配準備積立金(16,754,722,848円)より、分配対象収益は228,177,665,276円(1万口当たり13,989円)であり、うち815,540,413円(1万口当たり50円)を分配金額としております。</p>

（金融商品に関する注記）

1. 金融商品の状況に関する事項

項目	前期 (自 平成26年10月16日 至 平成27年 4月15日)	当期 (自 平成27年 4月16日 至 平成27年10月15日)
1 金融商品に対する取組方針	当ファンドは、投資信託及び投資法人に関する法律第2条第4項に定める投資を目的とする証券投資信託であり、証券投資信託約款および投資ガイドラインに基づいて運用しております。	同左
2 金融商品の内容及び当該金融商品に係るリスク	当ファンドが保有する金融商品の種類は、有価証券、コール・ローン等の金銭債権及び金銭債務であります。 なお、詳細は附属明細表をご参照下さい。 これらは、市場リスク（価格変動リスク、為替変動リスク、金利変動リスク）、信用リスク、及び流動性リスクを有しております。	同左

項目	前期 (自 平成26年10月16日 至 平成27年 4月15日)	当期 (自 平成27年 4月16日 至 平成27年10月15日)
3 金融商品に係るリスク管理体制	<p>運用部門がポジション管理を行っておりますが、取引の執行・記録・管理については、トレーディング部門が行っております。また、コンプライアンス・リスク管理部門においてデリバティブに関する法令・約款など運用に関する諸規則の遵守状況のチェックを行うとともにポートフォリオのリスク状況の分析・チェックを行い、上記プロセスを通じ、適正なリスク管理が行われているかをチェックし、必要に応じて関連部署へ報告、注意、勧告を行っております。</p> <p>なお具体的には以下のリスクの管理を行っております。</p> <p>市場リスクの管理 市場リスクに関しては、資産配分等の状況を常時、分析・把握し、投資方針に沿っているか等の管理を行っております。</p> <p>信用リスクの管理 信用リスクに関しては、発行体や取引先の財務状況等に関する情報収集・分析を常時継続し、格付等の信用度に応じた組入制限等の管理を行っております。</p> <p>流動性リスクの管理 流動性リスクに関しては、必要に応じて市場流動性の状況を把握し、取引量や組入比率等の管理を行っております。</p>	同左
4 金融商品の時価等に関する事項についての補足説明	<p>金融商品の時価には、市場価格に基づく価額のほか、市場価格がない場合には、合理的に算定された価額が含まれております。当該価額の算定においては一定の前提条件等を採用しているため、異なる前提条件等によった場合、当該価額が異なることもあります。</p> <p>また、デリバティブ取引に関する契約額等については、その金額自体がデリバティブ取引に係る市場リスクを示すものではありません。</p>	同左

2. 金融商品の時価等に関する事項

項目	前期 (平成27年 4月15日現在)	当期 (平成27年10月15日現在)
1 貸借対照表日における貸借対照表の科目ごとの計上額・時価・時価との差額	貸借対照表に計上している金融商品は、原則として時価評価としているため、貸借対照表計上額と時価との差額はありません。	同左
2 貸借対照表の科目ごとの時価の算定方法	(1)有価証券 親投資信託受益証券 原則として、親投資信託受益証券の基準価額で評価しております。	(1)有価証券 親投資信託受益証券
	(2)コール・ローン等の金銭債権及び金銭債務 コール・ローン等の金銭債権及び金銭債務は短期間で決済されるため、時価は帳簿価額と近似していることから、当該帳簿価額を時価としております。	(2)コール・ローン等の金銭債権及び金銭債務 同左

(有価証券に関する注記)

売買目的有価証券

前期(自 平成26年10月16日 至 平成27年 4月15日)

種類	最終の計算期間の損益に含まれた評価差額 (円)
親投資信託受益証券	5,643,864,851
合計	5,643,864,851

当期(自 平成27年 4月16日 至 平成27年10月15日)

種類	最終の計算期間の損益に含まれた評価差額 (円)
親投資信託受益証券	8,319,415,927
合計	8,319,415,927

(デリバティブ取引等に関する注記)

該当事項はありません。

（関連当事者との取引に関する注記）

前期 (自 平成26年10月16日 至 平成27年 4月15日)	当期 (自 平成27年 4月16日 至 平成27年10月15日)
市場価格その他当該取引に係る価格を勘案して、一般の取引条件と異なる関連当事者との取引は行われていないため、該当事項はありません。	同左

（その他の注記）

項目	期別 前期 (平成27年 4月15日現在)	当期 (平成27年10月15日現在)
期首元本額	115,521,775,187円	144,833,345,904円
期中追加設定元本額	57,601,669,737円	33,611,323,647円
期中一部解約元本額	28,290,099,020円	15,336,586,910円

（４）【附属明細表】

第１ 有価証券明細表
(1) 株式

該当事項はありません。

(2) 株式以外の有価証券

(平成27年10月15日現在)

種類	通貨	銘柄	口数	評価額	備考
親投資信託受益証券	日本・円	MHAM J-REITインデックス スマザ-ファンド	64,356,697,700	160,943,229,608	
	小計	銘柄数：1 組入時価比率：99.7%	64,356,697,700	160,943,229,608 100.0%	
合計				160,943,229,608	

（注１）比率は左より組入時価の純資産総額に対する比率、及び各小計欄の合計金額に対する比率であります。

第２ 信用取引契約残高明細表

該当事項はありません。

第３ デリバティブ取引及び為替予約取引の契約額等及び時価の状況表

該当事項はありません。

（参考）

当ファンドは、「MHAM J - REITインデックスマザー - ファンド」受益証券を主要投資対象としており、貸借対照表の資産の部に計上された「親投資信託受益証券」は、すべて同マザーファンドの受益証券です。なお、同マザーファンドの状況は次の通りです。

MHAM J - REITインデックスマザー - ファンド

なお、以下に記載した情報は監査の対象外であります。

貸借対照表

（単位：円）	
（平成27年10月15日現在）	
資産の部	
流動資産	
コール・ローン	377,504,980
投資証券	176,171,485,580
未収入金	87,337,910
未収配当金	1,245,711,499
未収利息	559
流動資産合計	177,882,040,528
資産合計	177,882,040,528
負債の部	
流動負債	
未払金	275,881,946
未払解約金	1,526,000
流動負債合計	277,407,946
負債合計	277,407,946
純資産の部	
元本等	
元本	71,020,513,444
剰余金	
期末剰余金又は期末欠損金（ ）	106,584,119,138
元本等合計	177,604,632,582
純資産合計	177,604,632,582
負債純資産合計	177,882,040,528

注記表

（重要な会計方針に係る事項に関する注記）

項目	（自 平成26年10月16日 至 平成27年10月15日）
1 有価証券の評価基準及び評価方法	投資証券

項目	(自 平成26年10月16日 至 平成27年10月15日)
2 収益・費用の計上基準	<p>原則として時価で評価しております。</p> <p>受取配当金</p> <p>受取配当金は、原則として配当落ち日において、確定配当金額又は予想配当金額を計上しております。</p> <p>有価証券売買等損益</p> <p>約定日基準で計上しております。</p>

(貸借対照表に関する注記)

項目	(平成27年10月15日現在)
1 計算期間末日における受益権の総数	71,020,513,444口
2 計算期間末日における1単位当たりの純資産の額	1口当たり純資産の額 2.5008円 (1万口当たり純資産の額) (25,008円)

(金融商品に関する注記)

1.金融商品の状況に関する事項

項目	(自 平成26年10月16日 至 平成27年10月15日)
1 金融商品に対する取組方針	当ファンドは、投資信託及び投資法人に関する法律第2条第4項に定める投資を目的とする証券投資信託であり、証券投資信託約款および投資ガイドラインに基づいて運用しております。
2 金融商品の内容及び当該金融商品に係るリスク	<p>当ファンドが保有する金融商品の種類は、有価証券、コール・ローン等の金銭債権及び金銭債務であります。</p> <p>なお、詳細は附属明細表をご参照下さい。</p> <p>これらは、市場リスク（価格変動リスク、為替変動リスク、金利変動リスク）、信用リスク、及び流動性リスクを有しております。</p>

項目	(自 平成26年10月16日 至 平成27年10月15日)
3 金融商品に係るリスク管理体制	<p>運用部門がポジション管理を行っておりますが、取引の執行・記録・管理については、トレーディング部門が行っております。また、コンプライアンス・リスク管理部門においてデリバティブに関する法令・約款など運用に関する諸規則の遵守状況のチェックを行うとともにポートフォリオのリスク状況の分析・チェックを行い、上記プロセスを通じ、適正なリスク管理が行われているかをチェックし、必要に応じて関連部署へ報告、注意、勧告を行っております。</p> <p>なお具体的には以下のリスクの管理を行っております。</p> <p>市場リスクの管理 市場リスクに関しては、資産配分等の状況を常時、分析・把握し、投資方針に沿っているか等の管理を行っております。</p> <p>信用リスクの管理 信用リスクに関しては、発行体や取引先の財務状況等に関する情報収集・分析を常時継続し、格付等の信用度に応じた組入制限等の管理を行っております。</p> <p>流動性リスクの管理 流動性リスクに関しては、必要に応じて市場流動性の状況を把握し、取引量や組入比率等の管理を行っております。</p>
4 金融商品の時価等に関する事項についての補足説明	<p>金融商品の時価には、市場価格に基づく価額のほか、市場価格がない場合には、合理的に算定された価額が含まれております。当該価額の算定においては一定の前提条件等を採用しているため、異なる前提条件等によった場合、当該価額が異なることもあります。</p> <p>また、デリバティブ取引に関する契約額等については、その金額自体がデリバティブ取引に係る市場リスクを示すものではありません。</p>

2. 金融商品の時価等に関する事項

項目	(平成27年10月15日現在)
1 貸借対照表日における貸借対照表の科目ごとの計上額・時価・時価との差額	<p>貸借対照表に計上している金融商品は、原則として時価評価としているため、貸借対照表計上額と時価との差額はありません。</p>
2 貸借対照表の科目ごとの時価の算定方法	<p>(1) 有価証券</p> <p>投資証券</p> <p>わが国の金融商品取引所または海外取引所に上場されている有価証券 当該有価証券については、原則として上記の取引所における計算期間末日の最終相場（外貨建証券の場合は計算期間末日において知りうる直近の日の最終相場）で評価しております。</p> <p>時価が入手できなかった有価証券 適正な評価額を入手できない場合または入手した評価額が時価と認定できない事由が認められた場合は、委託会社が忠実義務に基づいて合理的事由をもって時価と認めた価額もしくは受託者と協議のうえ両者が合理的事由をもって時価と認めた価額で評価しております。</p>

項目	(平成27年10月15日現在)
	(2)コール・ローン等の金銭債権及び金銭債務 コール・ローン等の金銭債権及び金銭債務は短期間で決済されるため、時価は帳簿価額と近似していることから、当該帳簿価額を時価としております。

(有価証券に関する注記)

売買目的有価証券

(自 平成26年10月16日 至 平成27年10月15日)

種類	当計算期間の損益に含まれた評価差額 (円)
投資証券	2,277,475,143
合計	2,277,475,143

(デリバティブ取引等に関する注記)

該当事項はありません。

(その他の注記)

項目	期別 (平成27年10月15日現在)
期首	平成26年10月16日
親投資信託の期首における元本額	55,205,292,640円
期中追加設定元本額	24,154,925,665円
期中一部解約元本額	8,339,704,861円
期末元本額及びその内訳として当該親投資信託受益証券を投資対象とする委託者指図型投資信託ごとの元本額	
期末元本額	71,020,513,444円
MHAM J-REITインデックスファンド DC年金	3,132,192,189円
MHAM J-REITインデックスファンド(毎月決算型)	64,356,697,700円
MHAM J-REITインデックスファンド(みずほSMA専用)	1,569,508円
MHAM J-REITインデックス・ラップ	340,243,085円
MHAM J-REITインデックスファンド(年1回決算型)	3,189,810,962円

附属明細表

第1 有価証券明細表
(1) 株式

該当事項はありません。

(2) 株式以外の有価証券

(平成27年10月15日現在)

種類	通貨	銘柄	口数	評価額	備考
投資証券	日本・円	日本アコモデーションファンド投資法人 投資証券	8,532.00	3,498,120,000	
		M C U B S M i d C i t y 投資法人 投資証券	4,684.00	1,489,512,000	
		森ヒルズリート投資法人 投資証券	27,646.00	3,873,204,600	
		産業ファンド投資法人 投資証券	6,208.00	3,215,744,000	
		大和ハウスリート投資法人 投資証券	6,175.00	2,760,225,000	
		アドバンス・レジデンス投資法人 投資証券	22,891.00	5,853,228,700	
		ケネディクス・レジデンシャル投資法人 投資証券	6,147.00	1,793,079,900	
		アクティブ・プロパティーズ投資法人 投資証券	9,760.00	4,806,800,000	
		G L P 投資法人 投資証券	45,672.00	5,206,608,000	
		コンフォリア・レジデンシャル投資法人 投資証券	8,343.00	1,822,111,200	
		日本プロロジスリート投資法人 投資証券	30,476.00	6,430,436,000	
		星野リゾート・リート投資法人 投資証券	875.00	1,047,375,000	
		S I A 不動産投資法人 投資証券	1,322.00	532,766,000	
		イオンリート投資法人 投資証券	19,197.00	2,614,631,400	
		ヒューリックリート投資法人 投資証券	13,752.00	2,160,439,200	
		日本リート投資法人 投資証券	6,898.00	1,866,598,800	
		インベスコ・オフィス・ジェイリート投資法人 投資証券	9,547.00	904,100,900	
		日本ヘルスケア投資法人 投資証券	1,071.00	215,271,000	
		積水ハウス・リート投資法人 投資証券	13,981.00	1,763,004,100	
		トーセイ・リート投資法人 投資証券	1,690.00	200,941,000	
ケネディクス商業リート投資法人 投資証券	6,154.00	1,407,419,800			
ヘルスケア&メディカル投資法人 投資証券	2,122.00	220,475,800			
サムティ・レジデンシャル投資法人 投資証券	2,876.00	238,995,600			

ジャパン・シニアリビング投資法人 投資証券	1,492.00	231,260,000	
野村不動産マスターファンド投資法人 投資証券	65,539.40	10,073,405,780	
日本ビルファンド投資法人 投資証券	24,863.00	13,923,280,000	
ジャパンリアルエステイト投資法人 投資証券	23,055.00	12,611,085,000	
日本リテールファンド投資法人 投資証券	44,896.00	10,124,048,000	
オリックス不動産投資法人 投資証券	40,864.00	6,293,056,000	
日本プライムリアルティ投資法人 投資証券	15,372.00	5,833,674,000	
プレミア投資法人 投資証券	4,638.00	2,741,058,000	
東急リアル・エステート投資法人 投資証券	17,214.00	2,478,816,000	
グローバル・ワン不動産投資法人 投資証券	3,412.00	1,247,086,000	
ユナイテッド・アーバン投資法人 投資証券	48,235.00	7,785,129,000	
森トラスト総合リート投資法人 投資証券	23,243.00	4,769,463,600	
インヴィンシブル投資法人 投資証券	56,235.00	3,874,591,500	
フロンティア不動産投資法人 投資証券	8,734.00	4,135,549,000	
平和不動産リート投資法人 投資証券	16,748.00	1,472,149,200	
日本ロジスティクスファンド投資法人 投資証券	15,451.00	3,332,780,700	
福岡リート投資法人 投資証券	13,153.00	2,430,674,400	
ケネディクス・オフィス投資法人 投資証券	7,129.00	3,920,950,000	
積水ハウス・S I レジデンシャル投資法人 投資証券	17,927.00	1,921,774,400	
いちごオフィスリート投資法人 投資証券	24,939.00	1,972,674,900	
大和証券オフィス投資法人 投資証券	8,522.00	5,087,634,000	
阪急リート投資法人 投資証券	10,521.00	1,328,802,300	
スターツプロシード投資法人 投資証券	3,060.00	516,222,000	
トップリート投資法人 投資証券	3,099.00	1,434,837,000	
大和ハウス・レジデンシャル投資法人 投資証券	13,166.00	3,130,874,800	
ジャパン・ホテル・リート投資法人 投資証券	55,365.00	4,434,736,500	
日本賃貸住宅投資法人 投資証券	28,879.00	2,252,562,000	
ジャパンエクセレント投資法人 投資証券	22,265.00	2,892,223,500	

小計	銘柄数：51	874,035.40	176,171,485,580	
	組入時価比率：99.2%		100.0%	
合計			176,171,485,580	

（注1）比率は左より組入時価の純資産総額に対する比率、及び各小計欄の合計金額に対する比率であります。

第2 信用取引契約残高明細表

該当事項はありません。

第3 デリバティブ取引及び為替予約取引の契約額等及び時価の状況表

該当事項はありません。

2【ファンドの現況】

以下のファンドの現況は平成27年10月30日現在です。

【純資産額計算書】

MHAM J REITインデックスファンド（毎月決算型）

資産総額	168,269,415,838円
負債総額	184,380,840円
純資産総額（ - ）	168,085,034,998円
発行済口数	163,964,265,944口
1口当たり純資産額（ / ）	1.0251円

（参考）MHAM J - REITインデックスマザ - ファンド

資産総額	185,366,496,246円
負債総額	371,963,909円
純資産総額（ - ）	184,994,532,337円
発行済口数	71,389,484,060口
1口当たり純資産額（ / ）	2.5913円

第4【内国投資信託受益証券事務の概要】

(1) 受益証券の名義書換手続等

当ファンドの受益権は、振替制度における振替受益権であるため、委託会社は、この信託の受益権を取り扱う振替機関が社振法の規定により主務大臣の指定を取り消された場合または当該指定が効力を失った場合であって、当該振替機関の振替業を承継する者が存在しない場合その他やむを得ない事情がある場合を除き、当該振替受益権を表示する受益証券を発行しません。ファンドの振替受益権には無記名式や記名式の形態はありません。

なお、受益者は、委託会社がやむを得ない事情等により受益証券を発行する場合を除き、無記名式受益証券から記名式受益証券への変更の請求、記名式受益証券から無記名式受益証券への変更の請求、受益証券の再発行の請求を行わないものとします。

(2) 受益者名簿の閉鎖の時期

委託会社は受益者名簿を作成しません。

(3) 受益者に対する特典

ありません。

(4) 譲渡制限および譲渡の対抗要件

譲渡制限はありません。ただし、受益権の譲渡は、振替口座簿への記載または記録によらなければ、委託会社および受託会社に対抗することができません。

(5) 受益権の譲渡

受益者は、その保有する受益権を譲渡する場合には、当該受益者の譲渡の対象とする受益権が記載または記録されている振替口座簿にかかる振替機関等に振替の申請をするものとします。

前記の申請のある場合には、前記の振替機関等は、当該譲渡にかかる譲渡人の保有する受益権の口数の減少および譲受人の保有する受益権の口数の増加につき、その備える振替口座簿に記載または記録するものとします。ただし、前記の振替機関等が振替先口座を開設したものでない場合には、譲受人の振替先口座を開設した他の振替機関等（当該他の振替機関等の上位機関を含みます。）に社振法の規定にしたがい、譲受人の振替先口座に受益権の口数の増加の記載または記録が行われるよう通知するものとします。

前記の振替について、委託会社は、当該受益者の譲渡の対象とする受益権が記載または記録されている振替口座簿にかかる振替機関等と譲受人の振替先口座を開設した振替機関等が異なる場合等において、委託会社が必要と認めるときまたはやむを得ない事情があると判断したときは、振替停止日や振替停止期間を設けることができます。

(6) 受益権の再分割

委託会社は、受託会社と協議のうえ、社振法に定めるところにしたがい、一定日現在の受益権を均等に再分割することができます。

(7) 償還金

償還金は、償還日において振替機関等の振替口座簿に記載または記録されている受益者（償還日以前において一部解約が行われた受益権にかかる受益者を除きます。また、当該償還日以前に設定された受益権で取得申込代金支払前のため販売会社の名義で記載または記録されている受益権については原則として取得申込者として）に支払います。

(8) 質権口記載または記録の受益権の取り扱いについて

振替機関等の振替口座簿の質権口に記載または記録されている受益権にかかる収益分配金の支払い、一部解約の実行の請求の受付け、一部解約金および償還金の支払い等については、約款の規定によるほか、民法その他の法令等にしたがって取り扱われます。

第二部【委託会社等の情報】

第1【委託会社等の概況】

1【委託会社等の概況】

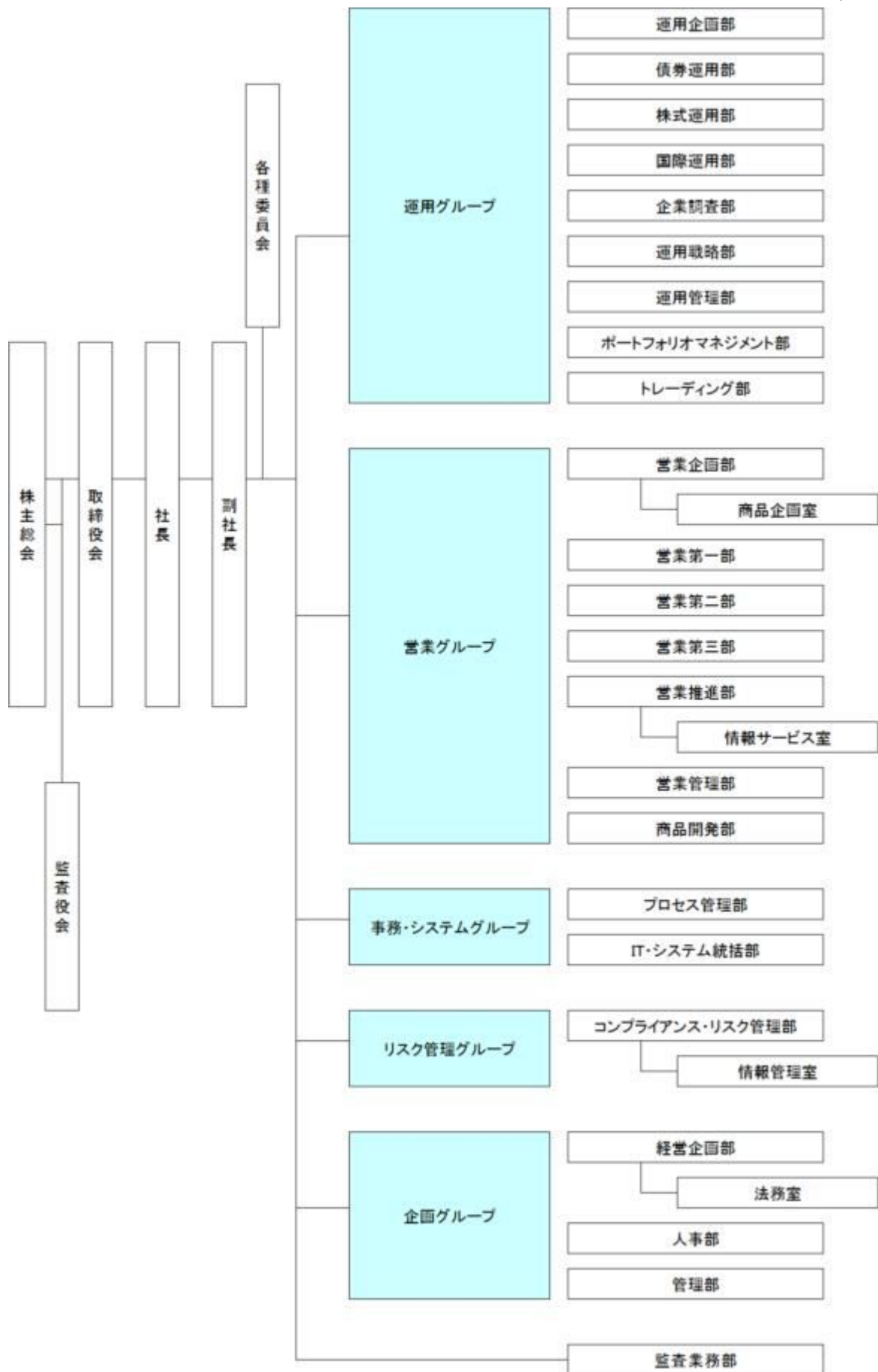
(1) 資本金の額

平成27年10月末日現在	資本金	20億4,560万円
	発行する株式の総数	200万株
	発行済株式の総数	1,052,070株

過去5年間における資本金の額の増減はありません。

(2) 会社の機構(平成27年10月末日現在)

会社の組織図



運用の基本プロセス

1 運用に関する会議および委員会

a 運用の基本計画決定に関する会議

運用グループ長または運用グループ長が指名する運用グループの役職員が原則月1回開催する運用会議で、各ファンドの運用に関する基本計画を決定します。

b 運用実績の評価、モニタリングに関する委員会

リスク管理グループ長を委員長として原則3ヵ月に1回開催される運用評価委員会で運用実績の審議・評価を行います。

また、同じくリスク管理グループ長を委員長として原則3ヵ月に1回開催されるコンプライアンス委員会で、法令・約款、運用ガイドラインなど社内諸規則に照らした運用内容のモニタリング結果を審議します。

2 運用の流れ

a ファンドの運用に関する基本計画の決定

各運用会議は、運用担当者が作成する資産配分、各資産内での主要投資対象等に関するファンドごとの月次の運用に関する基本計画の原案を審議し決定します。

b ファンドの具体的な運用計画の作成

運用担当者は、運用に関する基本計画にそって具体的な売買予定銘柄、数量等の月次の売買計画を作成します。

c 売買の実行指図

運用担当者は、売買計画に基づいて日々の売買の実行を指図します。

2【事業の内容及び営業の概況】

当社は、「投資信託及び投資法人に関する法律」に定める投資信託委託会社として、投資信託の設定を行うとともに、「金融商品取引法」に定める金融商品取引業者として、その運用（投資運用業）ならびにその受益証券（受益権）の募集又は私募（第二種金融商品取引業）を行っています。また、「金融商品取引法」に定める投資一任契約に基づく運用（投資運用業）および投資助言業務を行っています。

平成27年10月30日現在、当社の投資信託は以下の通りです。

基本的性格	本数	純資産総額(円)
追加型公社債投資信託	15	392,124,966,605
追加型株式投資信託	234	2,064,652,052,611
単位型株式投資信託	7	17,605,449,130
合計	256	2,474,382,468,346

3【委託会社等の経理状況】

1 当社の財務諸表は、「財務諸表等の用語、様式及び作成方法に関する規則」（昭和38年大蔵省令第59号）並びに同規則第2条の規定により「金融商品取引業等に関する内閣府令」（平成19年内閣府令第52号）に基づいて作成しております。

当社の中間財務諸表は、「中間財務諸表等の用語、様式及び作成方法に関する規則」(昭和52年大蔵省令第38号)並びに同規則第38条及び第57条の規定により「金融商品取引業等に関する内閣府令」(平成19年内閣府令第52号)に基づいて作成しております。

2 当社は、金融商品取引法第193条の2第1項の規定に基づき、第52期事業年度(自平成26年4月1日至平成27年3月31日)の財務諸表について、新日本有限責任監査法人により監査を受けております。

また、金融商品取引法第193条の2第1項の規定に基づき、第53期中間会計期間(自平成27年4月1日至平成27年9月30日)の中間財務諸表について、新日本有限責任監査法人により中間監査を受けております。

(1)【貸借対照表】

	(単位：千円)	
	前事業年度 (平成26年3月31日)	当事業年度 (平成27年3月31日)
資産の部		
流動資産		
現金及び預金	3,545,563	20,801,864
有価証券	-	127,840
短期貸付金	16,597,222	-
前払費用	183,438	156,891
未収委託者報酬	1,470,180	1,827,951
未収運用受託報酬	1,321,564	1,812,198
繰延税金資産	188,902	185,882
その他流動資産	196,162	159,069
貸倒引当金	5,816	1,092
流動資産合計	23,497,217	25,070,606
固定資産		
有形固定資産		
建物(純額)	137,028	124,850
工具、器具及び備品(純額)	72,964	71,443
リース資産(純額)	4,898	2,140
有形固定資産合計	1 214,891	1 198,434
無形固定資産		
電話加入権	12,747	12,747
その他無形固定資産	95	65
無形固定資産合計	12,842	12,812
投資その他の資産		
投資有価証券	2,826,706	3,987,168
長期差入保証金	502,361	360,258
前払年金費用	357,258	331,766
会員権	8,400	8,400
繰延税金資産	75,535	-
その他	2,618	23,186
貸倒引当金	-	19,534
投資その他の資産合計	3,772,878	4,691,245
固定資産合計	4,000,612	4,902,492
資産合計	27,497,829	29,973,099
負債の部		
流動負債		
預り金	276,070	77,889
リース債務	3,838	2,648
未払金		
未払収益分配金	827	746
未払償還金	27,355	5,716
未払手数料	651,486	819,341
その他未払金	15,090	86,205

未払金合計	694,760	912,009
未払費用	1,677,557	2,038,097
未払法人税等	429,878	393,574
未払消費税等	88,739	426,857
賞与引当金	305,900	328,900
その他流動負債	5,881	3,075
流動負債合計	3,482,625	4,183,052
固定負債		
リース債務	6,417	2,088
役員退職慰労引当金	149,446	104,240
時効後支払損引当金	13,720	8,128
繰延税金負債	-	306,725
その他固定負債	3,213	6,926
固定負債合計	172,796	428,109
負債合計	3,655,422	4,611,161
純資産の部		
株主資本		
資本金	2,045,600	2,045,600
資本剰余金		
資本準備金	2,266,400	2,266,400
その他資本剰余金	2,450,074	2,450,074
資本剰余金合計	4,716,474	4,716,474
利益剰余金		
利益準備金	128,584	128,584
その他利益剰余金		
配当準備積立金	104,600	104,600
退職慰労積立金	100,000	100,000
別途積立金	9,800,000	9,800,000
繰越利益剰余金	6,988,395	7,739,742
利益剰余金合計	17,121,579	17,872,927
株主資本合計	23,883,654	24,635,002
評価・換算差額等		
その他有価証券評価差額金	41,248	726,935
評価・換算差額等合計	41,248	726,935
純資産合計	23,842,406	25,361,937
負債純資産合計	27,497,829	29,973,099

（２）【損益計算書】

（単位： 千円）

	前事業年度		当事業年度	
	（自 平成25年4月1日 至 平成26年3月31日）		（自 平成26年4月1日 至 平成27年3月31日）	
営業収益				
委託者報酬	16,375,163		17,538,139	
運用受託報酬	3,587,945		4,463,429	
営業収益合計	19,963,108		22,001,569	
営業費用				
支払手数料	7,780,375		8,480,510	
広告宣伝費	263,900		247,790	
公告費	76		1,140	
調査費				
調査費	1,292,601		1,259,067	
委託調査費	4,323,525		4,883,037	
図書費	4,666		4,308	
調査費合計	5,620,793		6,146,412	
委託計算費	178,878		101,919	
営業雑経費				
通信費	60,623		59,454	

印刷費	174,012	128,143		
協会費	18,378	18,777		
諸会費	2,523	2,540		
その他	574,210	855,319		
営業雑経費合計	829,747	1,064,234		
営業費用合計	14,673,771	16,042,008		
一般管理費				
給料				
役員報酬	136,969	142,983		
給料手当	1,875,653	1,832,723		
賞与	286,984	295,180		
給料合計	2,299,607	2,270,886		
交際費	975	775		
旅費交通費	65,596	91,851		
租税公課	50,531	51,783		
不動産賃借料	422,294	339,964		
退職給付費用	120,603	126,451		
福利厚生費	362,963	368,622		
賞与引当金繰入	305,154	319,122		
役員退職慰労引当金繰入	26,354	27,249		
固定資産減価償却費	39,685	31,216		
諸経費	396,680	358,817		
一般管理費合計	4,090,447	3,986,740		
営業利益	1,198,889	1,972,819		
営業外収益				
受取配当金	4,071	7,027		
受取利息	11,663	7,340		
有価証券解約益	303	953		
有価証券償還益	11	-		
時効到来償還金等	1,537	21,856		
雑収入	9,772	51,171		
営業外収益合計	27,360	88,349		
営業外費用				
有価証券解約損	140	-		
有価証券償還損	2,310	2,197		
ヘッジ会計に係る損失	1,832	2,240		
時効後支払損引当金繰入額	-	17,685		
雑損失	3,398	63,198		
営業外費用合計	7,682	85,321		
経常利益	1,218,567	1,975,847		
特別利益				
投資有価証券売却益	-	10,500		
特別利益合計	-	10,500		
特別損失				
減損損失	1	18,257	1	51,292
ゴルフ会員権評価損		8,800		-
事業再構築費用		-	2	125,173
外国税負担損失		-	3	53,547
貸倒引当金繰入		-		19,534
特別損失合計		27,057		249,548
税引前当期純利益		1,191,509		1,736,799
法人税、住民税及び事業税		506,024		616,760
法人税等調整額		21,353		16,247
法人税等合計		484,671		633,008
当期純利益		706,838		1,103,790

(3) 【株主資本等変動計算書】

前事業年度（自 平成25年4月1日 至 平成26年3月31日）

（単位：千円）

	株主資本			
	資本金	資本剰余金		
		資本準備金	その他資本剰余金	資本剰余金合計
当期首残高	2,045,600	2,266,400	2,450,074	4,716,474
当期変動額				
剰余金の配当				
当期純利益				
株主資本以外の項目の当期変動額（純額）				
当期変動額合計				
当期末残高	2,045,600	2,266,400	2,450,074	4,716,474

	株主資本						
	利益剰余金						株主資本合計
	利益準備金	その他利益剰余金				利益剰余金合計	
配当準備積立金		退職慰労積立金	別途積立金	繰越利益剰余金			
当期首残高	128,584	104,600	100,000	9,800,000	6,515,116	16,648,301	23,410,376
当期変動額							
剰余金の配当					233,559	233,559	233,559
当期純利益					706,838	706,838	706,838
株主資本以外の項目の当期変動額（純額）							
当期変動額合計					473,278	473,278	473,278
当期末残高	128,584	104,600	100,000	9,800,000	6,988,395	17,121,579	23,883,654

	評価・換算差額等		純資産合計
	その他有価証券評価差額金	評価・換算差額等合計	
当期首残高	20,541	20,541	23,389,835
当期変動額			
剰余金の配当			233,559
当期純利益			706,838
株主資本以外の項目の当期変動額（純額）	20,707	20,707	20,707
当期変動額合計	20,707	20,707	452,571
当期末残高	41,248	41,248	23,842,406

当事業年度（自 平成26年4月1日 至 平成27年3月31日）

（単位：千円）

	株主資本			
	資本金	資本剰余金		
		資本準備金	その他資本剰余金	資本剰余金合計
当期首残高	2,045,600	2,266,400	2,450,074	4,716,474

当期変動額				
剰余金の配当				
当期純利益				
株主資本以外の 項目の当期変動 額（純額）				
当期変動額合計				
当期末残高	2,045,600	2,266,400	2,450,074	4,716,474

	株主資本						株主資本 合計
	利益剰余金					利益剰余 金合計	
	利益 準備金	その他利益剰余金			繰越利益 剰余金		
配当準備 積立金		退職慰労 積立金	別途 積立金				
当期首残高	128,584	104,600	100,000	9,800,000	6,988,395	17,121,579	23,883,654
当期変動額							
剰余金の配当					352,443	352,443	352,443
当期純利益					1,103,790	1,103,790	1,103,790
株主資本以外の 項目の当期変動 額（純額）							
当期変動額合計					751,347	751,347	751,347
当期末残高	128,584	104,600	100,000	9,800,000	7,739,742	17,872,927	24,635,002

	評価・換算差額等		純資産合計
	その他有価証券 評価差額金	評価・換算差額等合計	
当期首残高	41,248	41,248	23,842,406
当期変動額			
剰余金の配当			352,443
当期純利益			1,103,790
株主資本以外の 項目の当期変動 額（純額）	768,183	768,183	768,183
当期変動額合計	768,183	768,183	1,519,530
当期末残高	726,935	726,935	25,361,937

重要な会計方針

1. 有価証券の評価基準及び評価方法

その他有価証券

時価のあるもの

決算日の市場価格に基づく時価法（評価差額は全部純資産直入法により処理し、売却原価は移動平均法により算定）を採用しております。

時価のないもの

移動平均法による原価法を採用しております。

2. デリバティブ取引の評価基準及び評価方法

時価法を採用しております。

3. 固定資産の減価償却方法

- (1) 有形固定資産（リース資産を除く）
定率法（ただし、平成10年4月1日以降に取得した建物（附属設備を除く）については定額法）を採用しております。
- (2) 無形固定資産
定額法を採用しております。
- (3) リース資産
リース期間を耐用年数とし、残存価額を零とする定率法を採用しております。

4. 引当金の計上基準

- (1) 貸倒引当金
当社の自己査定基準に基づき、一般債権については予想損失率により、貸倒懸念債権等特定の債権については個別回収可能性を勘案し、回収不能見込額を計上しております。
- (2) 賞与引当金
従業員に対する賞与の支払いに備えるため、将来の支給見込額のうち当期の負担額を計上しております。
- (3) 退職給付引当金（前払年金費用）
従業員に対する退職給付に備えるため、決算日における退職給付債務及び年金資産の見込額に基づき、決算日において発生していると認められる額を計上しております。
- (4) 役員退職慰労引当金
役員退職慰労金の支給に備えて、内規に基づく期末要支給額を計上しております。（執行役員に対する退職慰労引当金を含む。）
- (5) 時効後支払損引当金
時効成立のため利益計上した収益分配金及び償還金について、受益者からの今後の支払請求に備えるため、過去の支払実績に基づく将来の支払見込額を計上しております。

5. 外貨建資産・負債の本邦通貨への換算基準

外貨建金銭債権債務は、決算日の直物為替相場により円貨に換算し、換算差額は損益として処理しております。

6. ヘッジ会計の方法

- (1) ヘッジ会計の方法
時価ヘッジによっております。
- (2) ヘッジ手段とヘッジ対象
ヘッジ手段...株価指数先物取引
ヘッジ対象...有価証券
- (3) ヘッジ方針
当社が保有する有価証券の投資リスクを低減させるためにヘッジ取引を行っております。
- (4) ヘッジの有効性評価の方法
ヘッジ対象とヘッジ手段の価格変動の相関関係を継続的に計測してヘッジの有効性を評価しております。

7. その他財務諸表作成のための基本となる重要な事項

消費税等の会計処理

消費税及び地方消費税の会計処理は、税抜方式によっております。

注記事項

(貸借対照表関係)

前事業年度 (平成26年3月31日)		当事業年度 (平成27年3月31日)	
1 有形固定資産の減価償却累計額		1 有形固定資産の減価償却累計額	
建物	160,134千円	建物	111,156千円
工具、器具及び備品	341,459千円	工具、器具及び備品	277,249千円
リース資産	23,744千円	リース資産	16,185千円

(損益計算書関係)

1 減損損失

当社は以下の資産グループについて減損損失を計上しました。

前事業年度（自平成25年4月1日至平成26年3月31日）

場所	用途	種類	金額（千円）
本社（東京都港区）	除却対象資産	建物	15,455

本社（東京都港区）	除却対象資産	工具器具備品	2,802
-----------	--------	--------	-------

賃貸借契約の一部解約により現行オフィス内部造作等の除却が決定した資産につき、「除却対象資産」としてグルーピングを行い、平成26年3月31日時点の帳簿価額を減損損失（18,257千円）として特別損失に計上しました。

当事業年度（自 平成26年4月1日 至 平成27年3月31日）

場所	用途	種類	金額（千円）
本社（東京都港区）	除却対象資産	建物	23,139
本社（東京都港区）	除却対象資産	工具器具備品	4,253
本社（東京都港区）	除却対象資産	原状回復費用	23,900

レイアウト変更により現行オフィス内部造作等の除却が決定した資産につき、「除却対象資産」としてグルーピングを行い、平成27年3月31日時点の帳簿価額および原状回復費用を減損損失（51,292千円）として特別損失に計上しました。

2 事業再構築費用

事業再構築に伴うグループ会社への転籍関連費用であります。

3 外国税負担損失

証券投資信託に係る外国税負担額であります。

（株主資本等変動計算書関係）

前事業年度（自 平成25年4月1日 至 平成26年3月31日）

1 発行済株式の種類及び総数に関する事項

株式の種類	当事業年度期首 株式数 （株）	当事業年度 増加株式数 （株）	当事業年度 減少株式数 （株）	当事業年度末 株式数 （株）
発行済株式				
普通株式	1,052,070	-	-	1,052,070

2 配当に関する事項

（1）配当金支払額

決議	株式の種類	配当金の総額 （円）	1株当たり 配当額 （円）	基準日	効力発効日
平成25年6月12日 第50回定時株主総会	普通株式	233,559,540	222	平成25年3月31日	平成25年6月13日

（2）基準日が当期に属する配当のうち、配当の効力発生日が翌期となるもの

決議	株式の種類	配当金の総額 （円）	配当の原資	1株当たり 配当額 （円）	基準日	効力発効日
平成26年6月11日 第51回定時株主総会	普通株式	352,443,450	利益剰余金	335	平成26年3月31日	平成26年6月12日

当事業年度（自 平成26年4月1日 至 平成27年3月31日）

1 発行済株式の種類及び総数に関する事項

株式の種類	当事業年度期首 株式数 （株）	当事業年度 増加株式数 （株）	当事業年度 減少株式数 （株）	当事業年度末 株式数 （株）
発行済株式				
普通株式	1,052,070	-	-	1,052,070

2 配当に関する事項

（1）配当金支払額

決議	株式の種類	配当金の総額 （円）	1株当たり 配当額 （円）	基準日	効力発効日
平成26年6月11日 第51回定時株主総会	普通株式	352,443,450	335	平成26年3月31日	平成26年6月12日

(2) 基準日が当期に属する配当のうち、配当の効力発生日が翌期となるもの

決議	株式の種類	配当金の総額 (円)	配当の原資	1株当たり 配当額 (円)	基準日	効力発効日
平成27年6月11日 第52回定時株主総会	普通株式	551,284,680	利益剰余金	524	平成27年3月31日	平成27年6月12日

(リース取引関係)

1. ファイナンス・リース取引（借主側）

所有権移転外ファイナンス・リース取引

リース資産の内容

有形固定資産

主として、事務用機器及び車両運搬具であります。

リース資産の減価償却の方法

重要な会計方針「3. 固定資産の減価償却方法」に記載のとおりであります。

(金融商品関係)

1. 金融商品の状況に関する事項

(1) 金融商品に対する取組方針

当社は、投資運用業、投資助言・代理業、第二種金融商品取引業を行っており、余資運用については、安全性の高い金融資産で運用しております。

デリバティブは、当社が保有する特定の有価証券の投資リスクを低減させる目的で利用しており、投機的な取引は行わない方針であります。

(2) 金融商品の内容及びそのリスク

営業債権である未収委託者報酬及び未収運用受託報酬は、相手先の信用リスクに晒されております。有価証券及び投資有価証券は、当社業務運営に関連する株式、投資信託であります。これらは、それぞれ発行体の信用リスク及び市場価格の変動リスクに晒されております。営業債務である未払手数料は、1年以内の支払期日であります。

デリバティブ取引には株価指数先物取引があり、その他有価証券で保有する投資信託の価格変動を相殺する目的で行い、ヘッジ対象に係る損益を認識する方法（時価ヘッジ）を適用しています。なお、ヘッジ開始時から有効性判定時点までの期間においてヘッジ手段とヘッジ対象の価格変動の相関関係を継続的に計測する事によりヘッジの有効性を評価しております。

(3) 金融商品に係るリスク管理体制

信用リスクの管理

営業債権の相手先の信用リスクに関しては、当社の信用リスク管理の基本方針に従い、取引先ごとの期日管理及び残高管理を行うとともに、主な相手先の信用状況を半期ごとに把握する体制としています。

有価証券の発行体の信用リスク及びデリバティブ取引のカウンターパーティーリスクに関しては、信用情報や時価の把握を定期的に行うことで管理しています。

市場リスクの管理

有価証券を含む金融商品の保有については、当社の市場リスク管理の基本方針（自己資金運用）に従い、定期的に時価や発行体の財務状況を把握し、価格変動リスクの軽減を図っています。デリバティブ取引に関しては、取引の執行、ヘッジの有効性の評価に関する部門を分離し、内部統制を確立しております。

(4) 金融商品の時価等に関する事項についての補足説明

金融商品の時価は、市場価格に基づく価額によっております。また、注記事項「デリバティブ取引関係」におけるデリバティブ取引に関する契約額等については、その金額自体がデリバティブ取引に係る市場リスクを示すものではありません。

2. 金融商品の時価等に関する事項

貸借対照表計上額、時価及びこれらの差額については、次のとおりであります。なお、時価を把握することが極めて困難と認められるものは、次表には含まれておりません。（（注2）を参照ください。）

前事業年度（平成26年3月31日）

（単位：千円）

	貸借対照表計上額	時価	差額
(1) 現金及び預金	3,545,563	3,545,563	-
(2) 短期貸付金	16,597,222	16,597,222	-
(3) 未収委託者報酬	1,470,180	1,470,180	-
(4) 未収運用受託報酬	1,321,564	1,321,564	-
(5) 投資有価証券			
その他有価証券	2,760,186	2,760,186	-
(6) 長期差入保証金	502,361	501,871	489
資産計	26,197,078	26,196,589	489
(1) 未払手数料	651,486	651,486	-
負債計	651,486	651,486	-

デリバティブ取引（ 1 ） ヘッジ会計が適用されているもの	(595)	(595)	-
----------------------------------	---------	---------	---

（ 1 ）デリバティブ取引によって生じた正味の債権・債務は純額で表示しており、合計で正味の債務となる項目については、（ ）で示しております。

当事業年度（平成27年3月31日）

（単位：千円）

	貸借対照表計上額	時価	差額
（ 1 ）現金及び預金	20,801,864	20,801,864	-
（ 2 ）未収委託者報酬	1,827,951	1,827,951	-
（ 3 ）未収運用受託報酬	1,812,198	1,812,198	-
（ 4 ）有価証券及び投資有価証券 其他有価証券	4,054,289	4,054,289	-
資産計	28,496,304	28,496,304	-
（ 1 ）未払手数料	819,341	819,341	-
負債計	819,341	819,341	-
デリバティブ取引（ 1 ） ヘッジ会計が適用されていないもの	(3,601)	(3,601)	-
ヘッジ会計が適用されているもの	327	327	-
デリバティブ取引計	(3,274)	(3,274)	-

（ 1 ）デリバティブ取引によって生じた正味の債権・債務は純額で表示しており、合計で正味の債務となる項目については、（ ）で示しております。

（注1）金融商品の時価の算定方法並びに有価証券及びデリバティブ取引に関する事項

資 産

（ 1 ）現金及び預金

預金については、すべて短期であるため、時価は帳簿価額と近似していることから、当該帳簿価額によっております。

（ 2 ）未収委託者報酬及び（ 3 ）未収運用受託報酬

これらは短期間で決済されるため、時価は帳簿価額にほぼ等しいことから、当該帳簿価額によっております。

（ 4 ）有価証券及び投資有価証券

これらの時価について、投資信託は公表されている基準価額によっております。また、保有目的ごとの有価証券に関する事項については、注記事項「有価証券関係」をご参照ください。

負 債

（ 1 ）未払手数料

これらは短期間で決済されるため、時価は帳簿価額にほぼ等しいことから、当該帳簿価額によっております。

デリバティブ取引

注記事項「デリバティブ取引関係」をご参照ください。

（注2）時価を把握することが極めて困難と認められる金融商品の貸借対照表計上額

（単位：千円）

区分	前事業年度 （平成26年3月31日）	当事業年度 （平成27年3月31日）
非上場株式	66,520	60,720

上記については、市場価格がなく、時価を把握することが極めて困難と認められるため、「（ 4 ）有価証券及び投資有価証券 其他有価証券」には含めておりません。

（注3）金銭債権及び満期のある有価証券の決算日後の償還予定額

前事業年度（平成26年3月31日）

（単位：千円）

	1年以内	1年超 2年以内	2年超 3年以内	3年超 4年以内	4年超 5年以内	5年超
預金	3,544,827	-	-	-	-	-
短期貸付金	16,597,222	-	-	-	-	-
未収委託者報酬	1,470,180	-	-	-	-	-
未収運用受託報酬	1,321,564	-	-	-	-	-
投資有価証券 其他有価証券のうち 満期のあるもの 証券投資信託	-	-	-	4,168	-	2,214,706
長期差入保証金	502,361	-	-	-	-	-
合計	23,436,156	-	-	4,168	-	2,214,706

当事業年度(平成27年3月31日)

	1年以内	1年超 2年以内	2年超 3年以内	3年超 4年以内	4年超 5年以内	5年超
預金	20,800,853	-	-	-	-	-
未収委託者報酬	1,827,951	-	-	-	-	-
未収運用受託報酬	1,812,198	-	-	-	-	-
有価証券及び投資有価証券 その他有価証券のうち 満期のあるもの 証券投資信託	127,840	-	-	-	-	3,300,657
合計	24,568,844	-	-	-	-	3,300,657

(有価証券関係)

1 その他有価証券

前事業年度(平成26年3月31日)

種類	貸借対照表計上額 (千円)	取得原価(千円)	差額(千円)
貸借対照表計上額が 取得原価を超えるもの 証券投資信託	392,200	367,480	24,719
小計	392,200	367,480	24,719
貸借対照表計上額が 取得原価を超えないもの 証券投資信託	2,367,985	2,456,795	88,809
小計	2,367,985	2,456,795	88,809
合計	2,760,186	2,824,276	64,089

当事業年度(平成27年3月31日)

種類	貸借対照表計上額 (千円)	取得原価(千円)	差額(千円)
貸借対照表計上額が 取得原価を超えるもの 証券投資信託	3,740,183	2,664,442	1,075,740
小計	3,740,183	2,664,442	1,075,740
貸借対照表計上額が 取得原価を超えないもの 証券投資信託	314,105	316,720	2,615
小計	314,105	316,720	2,615
合計	4,054,289	2,981,163	1,073,125

2 当事業年度中に売却したその他有価証券
該当するものはありません。

3 当事業年度中に解約・償還したその他有価証券

前事業年度(自平成25年4月1日至平成26年3月31日)

種類	解約・償還額(千円)	解約・償還益の合計額 (千円)	解約・償還損の合計額 (千円)
証券投資信託	164,391	314	2,451
合計	164,391	314	2,451

当事業年度(自平成26年4月1日至平成27年3月31日)

種類	解約・償還額(千円)	解約・償還益の合計額 (千円)	解約・償還損の合計額 (千円)
証券投資信託	102,729	953	2,197
合計	102,729	953	2,197

(デリバティブ取引関係)

1 ヘッジ会計が適用されていないデリバティブ取引
株式関連

前事業年度(平成26年3月31日)

該当するものはありません。

当事業年度（平成27年3月31日）

区分	取引の種類	契約額等 （千円）	契約額のうち 1年超 （千円）	時価 （千円）	評価損益 （千円）
市場取引	株価指数先物取引 売建	197,054	-	3,601	3,601
合計		197,054	-	3,601	3,601

(注) 時価の算定方法

取引所の価格に基づき算定しております。

2 ヘッジ会計が適用されているデリバティブ取引
株式関連

前事業年度（平成26年3月31日）

ヘッジ会計の方法	取引の種類等	主なヘッジ 対象	契約額等 （千円）	契約額のうち 1年超 （千円）	時価 （千円）
ヘッジ対象に係る損益を認識する方法	株価指数先物取引 売建	投資有価証券	106,344	-	2,534
	買建	投資有価証券	252,129	-	3,129
合計			358,473	-	595

(注) 時価の算定方法

取引所の価格に基づき算定しております。

当事業年度（平成27年3月31日）

ヘッジ会計の方法	取引の種類	主なヘッジ 対象	契約額等 （千円）	契約額のうち 1年超 （千円）	時価 （千円）
ヘッジ対象に係る損益を認識する方法	株価指数先物取引 売建	投資有価証券	131,145	-	3,325
	買建	投資有価証券	277,953	-	3,652
合計			409,098	-	327

(注) 時価の算定方法

取引所の価格に基づき算定しております。

(退職給付関係)

1. 採用している退職給付制度の概要

当社は、確定給付型の制度として、確定給付企業年金制度を設けております。また、確定拠出型の制度として企業型確定拠出年金制度を設けております。

当社が有する確定給付企業年金制度は、簡便法により退職給付引当金及び退職給付費用を計算しております。

2. 確定給付制度

(1) 簡便法を適用した制度の、退職給付引当金の期首残高と期末残高の調整表

	前事業年度 (自 平成25年4月1日 至 平成26年3月31日)	当事業年度 (自 平成26年4月1日 至 平成27年3月31日)
退職給付引当金の期首残高	263,427千円	357,258千円
退職給付費用	49,885	150,018
退職給付の支払額	4,008	21,349
制度への拠出額	139,708	103,177
退職給付引当金の期末残高	357,258	331,766

(2) 退職給付債務及び年金資産の期末残高と貸借対照表に計上された退職給付引当金及び前払年金費用の調整表

	前事業年度 (平成26年3月31日)	当事業年度 (平成27年3月31日)
積立型制度の退職給付債務	843,869千円	669,318千円
年金資産	1,201,127	1,001,084

貸借対照表に計上された前払年金費用	357,258	331,766
-------------------	---------	---------

(3) 退職給付費用

簡便法で計算した退職給付費用 前事業年度49,885千円 当事業年度58,362千円

3. 確定拠出制度

社の確定拠出制度への要拠出額は、前事業年度17,406千円、当事業年度17,436千円であります。

(税効果会計関係)

1 繰延税金資産及び繰延税金負債の発生の主な原因別の内訳

	前事業年度 (平成26年3月31日)	当事業年度 (平成27年3月31日)
繰延税金資産		
有価証券償却超過額	17,486千円	4,795千円
ソフトウェア償却超過額	89,477	69,263
賞与引当金損金算入限度超過額	109,022	108,734
社会保険料損金不算入額	15,513	15,665
役員退職慰労引当金	53,262	34,461
未払事業税	32,931	30,421
その他有価証券評価差額金	22,841	-
その他	85,682	93,137
繰延税金資産小計	426,218	356,479
評価性引当額	34,454	24,103
繰延税金資産合計	391,764	332,375
繰延税金負債		
前払年金費用	127,327	107,027
その他有価証券評価差額金	-	346,190
繰延税金負債合計	127,327	453,218
繰延税金資産の純額	264,437	120,843

2 法定実効税率と税効果会計適用後の法人税等の負担率との差異の原因となった主な項目別の内訳

	前事業年度 (平成26年3月31日)	当事業年度 (平成27年3月31日)
法定実効税率 (調整)	38.01%	法定実効税率と税効果会計適用後の法人税等の負担率との間の差異が法定実効税率の100分の5以下であるため注記を省略しております。
評価性引当額	0.17	
交際費等永久に損金に算入されない項目	0.48	
受取配当金等永久に益金に算入されない項目	0.01	
住民税等均等割	0.32	
税率変更による期末繰延税金資産の減額修正	1.56	
その他	0.15	
税効果会計適用後の法人税等の負担率	40.68	

3 法人税等の税率の変更による繰延税金資産及び繰延税金負債の金額の修正

「所得税法等の一部を改正する法律」(平成27年法律第9号)が平成27年3月31日に公布され、平成27年4月1日以降に開始する事業年度から法人税率等の引下げ等が行われることになりました。これに伴い、繰延税金資産及び繰延税金負債の計算に使用する法定実効税率は従来の35.64%から、平成27年4月1日に開始する事業年度に解消が見込まれる一時差異については33.06%、平成28年4月1日に開始する事業年度以降に解消が見込まれる一時差異については、32.26%となります。

この税率変更により、繰延税金資産の金額(繰延税金負債の金額を控除した金額)は19,701千円減少し、法人税等調整額が16,570千円、その他有価証券評価差額金が36,271千円それぞれ増加しております。

（資産除去債務関係）

当社は建物所有者との間で不動産賃貸借契約を締結しており、賃借期間終了時に原状回復する義務を有しているため、契約及び法令上の資産除去債務を認識しております。

なお、当該賃貸借契約に関連する長期差入保証金（敷金）が計上されているため、資産除去債務の負債計上に代えて、当該敷金の回収が最終的に見込めないと認められる金額を合理的に見積り、そのうち当期の負担に属する金額を費用計上し、直接減額しております。

（セグメント情報等）

〔セグメント情報〕

前事業年度（自 平成25年4月1日 至 平成26年3月31日）及び当事業年度（自 平成26年4月1日 至 平成27年3月31日）

当社は、資産運用業の単一セグメントであるため、記載を省略しております。

〔関連情報〕

前事業年度（自 平成25年4月1日 至 平成26年3月31日）

1．製品及びサービスごとの情報

当社の製品及びサービス区分の決定方法は、損益計算書の営業収益各項目の区分と同一であることから、製品及びサービスごとの営業収益の記載を省略しております。

2．地域ごとの情報

（1）売上高

本邦の外部顧客からの営業収益に区分した金額が損益計算書の営業収益の90%を超えるため、地域ごとの営業収益の記載を省略しております。

（2）有形固定資産

有形固定資産はすべて本邦に所在しております。

3．主要な顧客ごとの情報

委託者報酬については、当社が運用している投資信託は大半が公募投信であり、委託者報酬を最終的に負担する受益者は不特定多数であるため、記載を省略しております。

運用受託報酬については、外部顧客からの営業収益のうち、損益計算書の営業収益の10%以上を占める相手先がないため、記載を省略しております。

当事業年度（自 平成26年4月1日 至 平成27年3月31日）

1．製品及びサービスごとの情報

当社の製品及びサービス区分の決定方法は、損益計算書の営業収益各項目の区分と同一であることから、製品及びサービスごとの営業収益の記載を省略しております。

2．地域ごとの情報

（1）売上高

本邦の外部顧客からの営業収益に区分した金額が損益計算書の営業収益の90%を超えるため、地域ごとの営業収益の記載を省略しております。

（2）有形固定資産

有形固定資産はすべて本邦に所在しております。

3．主要な顧客ごとの情報

委託者報酬については、当社が運用している投資信託は大半が公募投信であり、委託者報酬を最終的に負担する受益者は不特定多数であるため、記載を省略しております。

運用受託報酬については、損益計算書の営業収益の10%以上を占める投資一任報酬がありますが、守秘義務によりその顧客の名称に代えて種類と顧客を区別するための記号を記載しております。

顧客の種類等	営業収益（千円）	関連するセグメント名
適格機関投資家 A	2,629,803	投資運用業

〔報告セグメントごとの固定資産の減損損失に関する情報〕

前事業年度（自 平成25年4月1日 至 平成26年3月31日）及び当事業年度（自 平成26年4月1日 至 平成27年3月31日）

当社は、資産運用業の単一セグメントであるため、記載を省略しております。

（関連当事者情報）

1．関連当事者との取引

財務諸表提出会社と同一の親会社をもつ会社

前事業年度（自 平成25年4月1日 至 平成26年3月31日）

種類	会社等の名称	所在地	資本金 又は 出資金	事業の 内容	議決権等 の所有 (被所有) 割合	関連当事者 との関係	取引の内容	取引金額 (千円)	科目	期末残高 (千円)
----	--------	-----	------------------	-----------	----------------------------	---------------	-------	--------------	----	--------------

同一の親会社をもつ会社	株式会社みずほ銀行	東京都千代田区	14,040 億円	銀行業	なし	投資信託の販売	支払手数料	3,633,008	未払手数料	316,753
同一の親会社をもつ会社	みずほ信託銀行株式会社	東京都中央区	2,473 億円	信託 銀行業	なし	信託財産の管理	委託者報酬	12,233,240	未収委託者報酬	1,284,975

当事業年度（自 平成26年4月1日 至 平成27年3月31日）

種類	会社等の名称	所在地	資本金 又は 出資金	事業の 内容	議決権等 の所有 (被所有) 割合	関連当事者 との関係	取引の内容	取引金額 (千円)	科目	期末残高 (千円)
同一の親会社をもつ会社	株式会社みずほ銀行	東京都千代田区	14,040 億円	銀行業	なし	投資信託の販売	支払手数料	3,833,692	未払手数料	361,219
同一の親会社をもつ会社	みずほ信託銀行株式会社	東京都中央区	2,473 億円	信託 銀行業	なし	信託財産の管理	委託者報酬	13,851,610	未収委託者報酬	1,661,682

(注) 1. 上記の金額のうち、取引金額には消費税等が含まれておらず、期末残高には消費税等が含まれております。

2. 取引条件及び取引条件の決定方針等
一般取引条件と同様に決定しております。

2. 親会社又は重要な関連会社に関する注記

親会社情報

株式会社みずほフィナンシャルグループ

(東京証券取引所及びニューヨーク証券取引所に上場)

(1株当たり情報)

	前事業年度 (自 平成25年4月1日 至 平成26年3月31日)	当事業年度 (自 平成26年4月1日 至 平成27年3月31日)
1株当たり純資産額	22,622.37円	24,106.70円
1株当たり当期純利益金額	671.85円	1,049.16円

(注) 1. 潜在株式調整後1株当たり当期純利益金額については、潜在株式が存在しないため、記載していません。

2. 1株当たり当期純利益金額の算定上の基礎は、以下のとおりであります。

	前事業年度 (自 平成25年4月1日 至 平成26年3月31日)	当事業年度 (自 平成26年4月1日 至 平成27年3月31日)
1株当たり当期純利益金額		
当期純利益(千円)	706,838	1,103,790
普通株式に帰属しない金額(千円)	-	-
普通株式に係る当期純利益(千円)	706,838	1,103,790
期中平均株式数(株)	1,052,070	1,052,070

(重要な後発事象)

該当事項はありません。

(4) 中間貸借対照表

(単位: 千円)

第53期中間会計期間

(平成27年9月30日)

資産の部
流動資産

現金及び預金	21,059,527
未収委託者報酬	2,068,647
未収運用受託報酬	2,061,583
繰延税金資産	183,850
その他	451,297
貸倒引当金	1,297
流動資産合計	25,823,608
固定資産	
有形固定資産	
建物（純額）	120,386
工具、器具及び備品（純額）	62,089
リース資産（純額）	1,479
有形固定資産合計	1 183,955
無形固定資産	12,797
投資その他の資産	
投資有価証券	2,990,350
その他	719,388
貸倒引当金	19,404
投資その他の資産合計	3,690,333
固定資産合計	3,887,086
資産合計	29,710,694
負債の部	
流動負債	
リース債務	2,186
未払金	903,986
未払費用	2,085,577
未払法人税等	439,320
賞与引当金	325,100
その他	500,161
流動負債合計	4,256,332
固定負債	
リース債務	1,237
繰延税金負債	92,527
役員退職慰労引当金	125,522
時効後支払損引当金	6,335
その他	9,865
固定負債合計	235,488
負債合計	4,491,821
純資産の部	
株主資本	
資本金	2,045,600
資本剰余金	
資本準備金	2,266,400
その他資本剰余金	2,450,074
資本剰余金合計	4,716,474
利益剰余金	
利益準備金	128,584
その他利益剰余金	
配当準備積立金	104,600
退職慰労積立金	100,000
別途積立金	9,800,000
繰越利益剰余金	8,082,950
利益剰余金合計	18,216,135
株主資本合計	24,978,210
評価・換算差額等	
その他有価証券評価差額金	240,663
評価・換算差額等合計	240,663
純資産合計	25,218,873
負債純資産合計	29,710,694

(5) 中間損益計算書

(単位： 千円)

		第53期中間会計期間 (自 平成27年4月1日 至 平成27年9月30日)	
営業収益			
委託者報酬			8,944,349
運用受託報酬			2,685,923
営業収益合計			11,630,272
営業費用及び一般管理費		1	10,412,385
営業利益			1,217,887
営業外収益			
受取配当金			3,290
受取利息			3,955
有価証券解約益			49,851
有価証券償還益			56,303
時効到来償還金等			1,114
雑収入			17,914
営業外収益合計			132,429
営業外費用			
有価証券解約損			55
有価証券償還損			2,641
雑損失			4,989
営業外費用合計			7,687
経常利益			1,342,629
税引前中間純利益			1,342,629
法人税、住民税及び事業税			428,724
法人税等調整額			19,412
法人税等合計			448,137
中間純利益			894,492

(6) 中間株主資本等変動計算書

第53期中間会計期間(自 平成27年4月1日 至 平成27年9月30日)

(単位： 千円)

	株主資本			
	資本金	資本剰余金		
		資本準備金	その他資本剰余金	資本剰余金合計
当期首残高	2,045,600	2,266,400	2,450,074	4,716,474
当中間期変動額				
剰余金の配当				
中間純利益				
株主資本以外の 項目の当中間期 変動額(純額)				
当中間期変動額 合計				
当中間期末残高	2,045,600	2,266,400	2,450,074	4,716,474

	株主資本						株主資本 合計
	利益剰余金					利益剰余 金合計	
	利益 準備金	その他利益剰余金					
配当準備 積立金		退職慰労 積立金	別途 積立金	繰越利益 剰余金	利益剰余 金合計		
当期首残高	128,584	104,600	100,000	9,800,000	7,739,742	17,872,927	24,635,002

当中間期変動額							
剰余金の配当					551,284	551,284	551,284
中間純利益					894,492	894,492	894,492
株主資本以外の項目の当中間期変動額（純額）							
当中間期変動額合計					343,207	343,207	343,207
当中間期末残高	128,584	104,600	100,000	9,800,000	8,082,950	18,216,135	24,978,210

	評価・換算差額等		純資産合計
	その他有価証券 評価差額金	評価・換算差額等合計	
当期首残高	726,935	726,935	25,361,937
当中間期変動額			
剰余金の配当			551,284
中間純利益			894,492
株主資本以外の項目の当中間期変動額（純額）	486,271	486,271	486,271
当中間期変動額合計	486,271	486,271	143,063
当中間期末残高	240,663	240,663	25,218,873

重要な会計方針

1. 有価証券の評価基準及び評価方法

その他有価証券

時価のあるもの

中間決算日の市場価格等に基づく時価法（評価差額は全部純資産直入法により処理し、売却原価は移動平均法により算定）を採用しております。

時価のないもの

移動平均法による原価法を採用しております。

2. デリバティブ取引の評価基準及び評価方法

時価法を採用しております。

3. 固定資産の減価償却方法

(1) 有形固定資産（リース資産を除く）

定率法（ただし、平成10年4月1日以降に取得した建物（附属設備を除く）については定額法）を採用しております。

(2) 無形固定資産

定額法を採用しております。

(3) リース資産

リース期間を耐用年数とし、残存価額を零とする定率法を採用しております。

4. 引当金の計上基準

(1) 貸倒引当金

当社の自己査定基準に基づき、一般債権については予想損失率により、貸倒懸念債権等特定の債権については個別に回収可能性を勘案し、回収不能見込額を計上しております。

(2) 賞与引当金

従業員に対する賞与の支払いに備えるため、将来の支給見込額のうち当中間会計期間の負担額を計上しております。

(3) 退職給付引当金（前払年金費用）

従業員に対する退職給付に備えるため、中間決算日における退職給付債務及び年金資産の見込額に基づき、中間決算日において発生していると認められる額を計上しております。

(4) 役員退職慰労引当金

役員退職慰労金の支給に備えて、内規に基づく当中間会計期間末要支給額を計上しております。

(執行役員に対する退職慰労引当金を含む。)

(5) 時効後支払損引当金

時効成立のため利益計上した収益分配金及び償還金について、受益者からの今後の支払請求に備えるため、過去の支払実績に基づく将来の支払見込額を計上しております。

5. 外貨建資産・負債の本邦通貨への換算基準

外貨建金銭債権債務は、中間決算日の直物為替相場により円貨に換算し、換算差額は損益として処理しております。

6. ヘッジ会計の方法

(1) ヘッジ会計の方法

時価ヘッジによっております。

(2) ヘッジ手段とヘッジ対象

ヘッジ手段... 株価指数先物取引

ヘッジ対象... 有価証券

(3) ヘッジ方針

当社が保有する有価証券の投資リスクを低減させるためにヘッジ取引を行っております。

(4) ヘッジの有効性評価の方法

ヘッジ対象とヘッジ手段の価格変動の相関関係を継続的に計測してヘッジの有効性を評価しております。

7. その他中間財務諸表作成のための基本となる重要な事項

消費税等の会計処理

消費税及び地方消費税の会計処理は、税抜方式によっております。

追加情報

当社は、平成27年9月30日開催の取締役会の決議に基づき、みずほ信託銀行株式会社(以下「TB」)の資産運用部門、DIAMアセットマネジメント株式会社(以下「DIAM」)、及び新光投信株式会社(以下「新光投信」)との機能統合に向けた具体的な準備を開始すべく、同日付で当社、TB、DIAM及び新光投信の間で「統合基本合意書」を締結いたしました。今後、統合に必要な各社の取締役会決議及び株主総会決議、国内外の関係当局への届出、許認可の取得等を前提として、平成28年度上期中の統合を予定しております。

注記事項

(中間貸借対照表関係)

	第53期中間会計期間 (平成27年9月30日)
1 有形固定資産の減価償却累計額	361,303千円

(中間損益計算書関係)

	第53期中間会計期間 (自平成27年4月1日 至平成27年9月30日)
1 減価償却実施額	有形固定資産 11,233千円 無形固定資産 15千円

(中間株主資本等変動計算書関係)

第53期中間会計期間(自平成27年4月1日 至 平成27年9月30日)

1 発行済株式に関する事項

株式の種類	当事業年度期首	増加	減少	当中間会計期間末
普通株式(株)	1,052,070	-	-	1,052,070

2 配当に関する事項

(1) 配当金支払額

決議	株式の種類	配当金の総額	1株当たり 配当額	基準日	効力発生日
平成27年6月11日 定時株主総会	普通株式	551,284千円	524円	平成27年3月31日	平成27年6月12日

（リース取引関係）

1. ファイナンス・リース取引（借主側）

所有権移転外ファイナンス・リース取引

リース資産の内容

有形固定資産

主として、事務用機器及び車両運搬具であります。

リース資産の減価償却の方法

重要な会計方針「3. 固定資産の減価償却方法」に記載のとおりであります。

（金融商品関係）

第53期中間会計期間(平成27年9月30日)

金融商品の時価等に関する事項

中間貸借対照表計上額、時価及びこれらの差額については、次のとおりであります。なお、時価を把握することが極めて困難と認められるものは、次表には含まれておりません。（（注2）を参照ください。）

（単位：千円）

	中間貸借対照表計上額	時価	差額
(1) 現金及び預金	21,059,527	21,059,527	-
(2) 未収委託者報酬	2,068,647	2,068,647	-
(3) 未収運用受託報酬	2,061,583	2,061,583	-
(4) 投資有価証券 その他有価証券	2,929,630	2,929,630	-
資産計	28,119,388	28,119,388	-
デリバティブ取引(1) ヘッジ会計が適用されているもの	(4,195)	(4,195)	-
デリバティブ取引計	(4,195)	(4,195)	-

(1) デリバティブ取引によって生じた正味の債権・債務は純額で表示しており、合計で正味の債務となる項目については()で示しております。

（注1）金融商品の時価の算定方法並びに有価証券及びデリバティブ取引に関する事項

資産

(1) 現金及び預金

預金については、すべて短期であるため、時価は帳簿価額と近似していることから、当該帳簿価額によっております。

(2) 未収委託者報酬及び(3) 未収運用受託報酬

これらは短期間で決済されるため、時価は帳簿価額にほぼ等しいことから、当該帳簿価額によっております。

(4) 投資有価証券

これらの時価について、投資信託は基準価額によっております。

また、保有目的ごとの有価証券に関する事項については、注記事項「有価証券関係」をご参照ください。

デリバティブ取引

取引所の価格に基づき時価を算定しております。

（注2）時価を把握することが極めて困難と認められる金融商品の中間貸借対照表計上額

区分	中間貸借対照表計上額（千円）
非上場株式	60,720

上記については、市場価格がなく、時価を把握することが極めて困難と認められるため、「(4) 投資有価証券 その他有価証券」には含めておりません。

（有価証券関係）

第53期中間会計期間（平成27年9月30日）

1. その他有価証券

種類	中間貸借対照表計上額 （千円）	取得原価（千円）	差額（千円）
中間貸借対照表計上額が 取得原価を超えるもの 証券投資信託	2,506,990	2,151,032	355,957
小計	2,506,990	2,151,032	355,957

中間貸借対照表計上額が 取得原価を超えないもの 証券投資信託	422,640	423,322	681
小計	422,640	423,322	681
合計	2,929,630	2,574,355	355,275

(デリバティブ取引関係)

第53期中間会計期間（平成27年9月30日）

- ヘッジ会計が適用されていないデリバティブ取引
該当するものではありません。

(資産除去債務関係)

当社は建物所有者との間で不動産賃貸借契約を締結しており、賃借期間終了時に原状回復する義務を有しているため、契約及び法令上の資産除去債務を認識しております。

なお、当該賃貸借契約に関連する長期差入保証金（敷金）が計上されているため、資産除去債務の負債計上に代えて、当該敷金の回収が最終的に見込めないと認められる金額を合理的に見積り、そのうち当期の負担に属する金額を費用計上し、直接減額しております。

(セグメント情報等)

[セグメント情報]

第53期中間会計期間（自平成27年4月1日至平成27年9月30日）

当社は、資産運用業の単一セグメントであるため、記載を省略しております。

[関連情報]

第53期中間会計期間（自平成27年4月1日至平成27年9月30日）

1 製品及びサービスごとの情報

当社の製品及びサービス区分の決定方法は、中間損益計算書の営業収益各項目の区分と同一であることから、製品及びサービスごとの営業収益の記載を省略しております。

2 地域ごとの情報

(1) 売上高

本邦の外部顧客からの営業収益に区分した金額が中間損益計算書の営業収益の90%を超えるため、地域ごとの営業収益の記載を省略しております。

(2) 有形固定資産

有形固定資産はすべて本邦に所在しております。

3 主要な顧客ごとの情報

委託者報酬については、当社が運用している投資信託は大半が公募投信であり、委託者報酬を最終的に負担する受益者は不特定多数であるため、記載を省略しております。

運用受託報酬については、損益計算書の営業収益の10%以上を占める投資一任報酬がありますが、守秘義務によりその顧客の名称に代えて種類と顧客を区別するための記号を記載しております。

顧客の種類等	営業収益（千円）	関連するセグメント名
適格機関投資家 A	1,645,861	投資運用業

(1株当たり情報)

1株当たり純資産額は、以下のとおりであります。

第53期中間会計期間 (平成27年9月30日)	
1株当たり純資産額	23,970.71円

1株当たり中間純利益金額及び算定上の基礎は、以下のとおりであります。

第53期中間会計期間 (自平成27年4月1日 至平成27年9月30日)	
1株当たり中間純利益金額	850.22円
(算定上の基礎)	
中間純利益金額（千円）	894,492
普通株主に帰属しない金額（千円）	-
普通株式に係る中間純利益金額（千円）	894,492
普通株式の期中平均株式数（株）	1,052,070

(注) 潜在株式調整後1株当たり中間純利益金額については、潜在株式が存在しないため記載しておりません。

（重要な後発事象）

該当事項はありません。

4【利害関係人との取引制限】

委託会社は、「金融商品取引法」の定めるところにより、利害関係人との取引について、次に掲げる行為が禁止されています。

- (1) 自己又はその取締役若しくは執行役との間における取引を行うことを内容とした運用を行うこと(投資者の保護に欠け、若しくは取引の公正を害し、又は金融商品取引業の信用を失墜させるおそれがないものとして内閣府令で定めるものを除きます。)
- (2) 運用財産相互間において取引を行うことを内容とした運用を行うこと(投資者の保護に欠け、若しくは取引の公正を害し、又は金融商品取引業の信用を失墜させるおそれがないものとして内閣府令で定めるものを除きます。)
- (3) 通常の取引の条件と異なる条件であって取引の公正を害するおそれのある条件で、委託会社の親法人等（委託会社の総株主等の議決権の過半数を保有していることその他の当該金融商品取引業者と密接な関係を有する法人その他の団体として政令で定める要件に該当する者をいいます。以下(4)および(5)において同じ。）又は子法人等（委託会社が総株主等の議決権の過半数を保有していることその他の当該金融商品取引業者と密接な関係を有する法人その他の団体として政令で定める要件に該当する者をいいます。以下同じ。）と有価証券の売買その他の取引又は店頭デリバティブ取引を行うこと。
- (4) 委託会社の親法人等又は子法人等の利益を図るため、その行う投資運用業に関して運用の方針、運用財産の額若しくは市場の状況に照らして不必要な取引を行うことを内容とした運用を行うこと。
- (5) 上記(3)および(4)に掲げるもののほか、委託会社の親法人等又は子法人等が関与する行為であって、投資者の保護に欠け、若しくは取引の公正を害し、又は金融商品取引業の信用を失墜させるおそれのあるものとして内閣府令で定める行為

5【その他】

- (1) 定款の変更、事業譲渡又は事業譲受、出資の状況その他の重要事項
該当事項はありません。
- (2) 訴訟事件その他の重要事項
会社に重要な影響を与えることが予想される事実はありません。

第2【その他の関係法人の概況】

1【名称、資本金の額及び事業の内容】

名称		資本金の額 (単位：百万円)	事業の内容
(1) 受託会社	みずほ信託銀行株式会社	247,369	銀行法に基づき銀行業を営むとともに、金融機関の信託業務の兼営等に関する法律（兼営法）に基づき信託業務を行っています。
(2) 販売会社	みずほ証券株式会社	125,167	「金融商品取引法」に定める第一

池田泉州TT証券株式会社	1,250	種金融商品取引業を営んでいます。
いちよし証券株式会社 ^{*3}	14,577	
今村証券株式会社	857	
いよぎん証券株式会社	3,000	
岩井コスモ証券株式会社	13,500	
SMBC日興証券株式会社	10,000	
SMBCフレンド証券株式会社	27,270	
株式会社SBI証券	47,937	
岡三オンライン証券株式会社	8,000	
おきなわ証券株式会社	628	
カブドットコム証券株式会社	7,196	
ごうぎん証券株式会社	3,000	
上光証券株式会社	500	
常陽証券株式会社	3,000	
第四証券株式会社	600	
大熊本証券株式会社	343	
高木証券株式会社	11,069	
東海東京証券株式会社	6,000	
長野証券株式会社	600	
西日本シティTT証券株式会社	1,575	
日産センチュリー証券株式会社	1,500	
野村証券株式会社	10,000	
百五証券株式会社	3,000	
フィデリティ証券株式会社	6,708	
ふくおか証券株式会社	2,198	
マネックス証券株式会社	12,200	
八幡証券株式会社	2,000	
楽天証券株式会社	7,495	
リテラ・クレア証券株式会社	3,794	
ワイエム証券株式会社	1,270	
株式会社愛知銀行	18,000	銀行法に基づき監督官庁の免許を受け、銀行業を営んでいます。
株式会社青森銀行	19,562	
株式会社秋田銀行	14,100	
株式会社伊予銀行	20,948	
株式会社大垣共立銀行	36,166	
株式会社沖縄海邦銀行	4,537	
株式会社神奈川銀行	5,191	
株式会社北日本銀行	7,761	
株式会社きらやか銀行	22,700	
株式会社熊本銀行	33,847	
株式会社群馬銀行	48,652	
株式会社西京銀行	12,690	
株式会社佐賀銀行	16,062	
株式会社山陰合同銀行	20,705	
株式会社滋賀銀行	33,076	
株式会社四国銀行	25,000	
株式会社島根銀行	6,636	
株式会社清水銀行	8,670	
株式会社荘内銀行	7,000	
株式会社ジャパンネット銀行	37,250	
株式会社親和銀行	36,878	
株式会社仙台銀行	22,485	
ソニー銀行株式会社	31,000	
株式会社大光銀行	10,000	
株式会社第三銀行	37,461	
株式会社大東銀行	14,743	
株式会社筑邦銀行	8,000	
株式会社中国銀行	15,149	
株式会社筑波銀行	48,868	

株式会社東京スター銀行	26,000	
株式会社東邦銀行	23,519	
株式会社栃木銀行	27,408	
株式会社富山銀行	6,730	
株式会社長崎銀行	4,121	
株式会社名古屋銀行	25,090	
株式会社西日本シティ銀行	85,745	
株式会社百五銀行	20,000	
株式会社福邦銀行	7,300	
株式会社北洋銀行	121,101	
株式会社北陸銀行	140,409	
株式会社北海道銀行	93,524	
株式会社北國銀行	26,673	
株式会社みなと銀行	27,484	
株式会社宮崎銀行	14,697	
株式会社もみじ銀行	87,465	
株式会社八千代銀行	43,734	
株式会社山梨中央銀行	15,400	
株式会社琉球銀行	54,127	
全国信用協同組合連合会 ^{*1}	53,855	共同組合による金融事業に関する法律に基づき、信用組合の系統中央金融機関としての業務を営んでいます。
第一勧業信用組合 ^{*2}	11,356	協同組合による金融事業に関する法律に基づき金融事業を営んでいます。

(注) 資本金の額について 平成27年3月末日現在

*1 全国信用協同組合連合会の資本金の額の箇所には、「出資金」の合計額を表示しています。

*2 第一勧業信用組合の資本金の額の欄には出資の額を記載しております。

*3 いちよし証券株式会社は新規の受益権の取得のお申込みの取扱いは行いません。なお、みずほ投信投資顧問株式会社においても新規の受益権の取得のお申込みの取扱いは行いません。

2【関係業務の概要】

(1) 受託会社

当ファンドの受託会社として、信託財産を保管・管理し、受益権設定にかかる振替機関への通知等を行います。

(2) 販売会社

当ファンドの販売会社として、受益権の募集の取扱い、販売、一部解約の実行の請求の受付けならびに収益分配金、償還金および一部解約金の支払等を行います。

3【資本関係】

平成28年 1月15日現在、該当事項はありません。

(持株比率5.0%以上を記載します。)

<参考：再信託受託会社の概要>

名称：資産管理サービス信託銀行株式会社

業務の概要：銀行法に基づき銀行業を営むとともに、金融機関の信託業務の兼営に関する法律に基づき信託業務を営んでいます。

再信託の目的：原信託契約にかかる信託業務の一部（信託財産の管理）を原信託受託会社から再信託受託

会社（資産管理サービス信託銀行株式会社）へ委託するため、原信託財産の全てを再信託受託会社へ移管することを目的とします。

第3【参考情報】

ファンドについては、当計算期間において以下の書類が提出されております。

提出年月日	提出書類
平成27年 6月26日	臨時報告書
平成27年 7月14日	有価証券届出書
平成27年 7月14日	有価証券報告書
平成27年10月 2日	臨時報告書

独立監査人の監査報告書

平成27年6月11日

みずほ投信投資顧問株式会社

取締役会 御中

新日本有限責任監査法人

指定有限責任社員 業務執行社員	公認会計士	江見 睦生 印
指定有限責任社員 業務執行社員	公認会計士	福村 寛 印

当監査法人は、金融商品取引法第193条の2第1項の規定に基づく監査証明を行うため、「委託会社等の経理状況」に掲げられているみずほ投信投資顧問株式会社の平成26年4月1日から平成27年3月31日までの第52期事業年度の財務諸表、すなわち、貸借対照表、損益計算書、株主資本等変動計算書、重要な会計方針及びその他の注記について監査を行った。

財務諸表に対する経営者の責任

経営者の責任は、我が国において一般に公正妥当と認められる企業会計の基準に準拠して財務諸表を作成し適正に表示することにある。これには、不正又は誤謬による重要な虚偽表示のない財務諸表を作成し適正に表示するために経営者が必要と判断した内部統制を整備及び運用することが含まれる。

監査人の責任

当監査法人の責任は、当監査法人が実施した監査に基づいて、独立の立場から財務諸表に対する意見を表明することにある。当監査法人は、我が国において一般に公正妥当と認められる監査の基準に準拠して監査を行った。監査の基準は、当監査法人に財務諸表に重要な虚偽表示がないかどうかについて合理的な保証を得るために、監査計画を策定し、これに基づき監査を実施することを求めている。

監査においては、財務諸表の金額及び開示について監査証拠を入手するための手続が実施される。監査手続は、当監査法人の判断により、不正又は誤謬による財務諸表の重要な虚偽表示のリスクの評価に基づいて選択及び適用される。財務諸表監査の目的は、内部統制の有効性について意見表明するためのものではないが、当監査法人は、リスク評価の実施に際して、状況に応じた適切な監査手続を立案するために、財務諸表の作成と適正な表示に関連する内部統制を検討する。また、監査には、経営者が採用した会計方針及びその適用方法並びに経営者によって行われた見積りの評価も含め全体としての財務諸表の表示を検討することが含まれる。

当監査法人は、意見表明の基礎となる十分かつ適切な監査証拠を入手したと判断している。

監査意見

当監査法人は、上記の財務諸表が、我が国において一般に公正妥当と認められる企業会計の基準に準拠して、みずほ投信投資顧問株式会社の平成27年3月31日現在の財政状態及び同日をもって終了する事業年度の経営成績をすべての重要な点において適正に表示しているものと認める。

利害関係

会社と当監査法人又は業務執行社員との間には、公認会計士法の規定により記載すべき利害関係はない。

以 上

(注)1. 上記は、当社が監査報告書の原本に記載された事項を電子化したものであり、その原本は当社が別途保管しております。

2. XBRLデータは監査の対象には含まれていません。

独立監査人の監査報告書

平成27年11月27日

みずほ投信投資顧問株式会社
取締役会 御中

新日本有限責任監査法人

指定有限責任社員	公認会計士	市瀬 俊司 印
業務執行社員		
指定有限責任社員	公認会計士	亀井 純子 印
業務執行社員		

当監査法人は、金融商品取引法第193条の2第1項の規定に基づく監査証明を行うため、「ファンドの経理状況」に掲げられているMHAM J-REITインデックスファンド(毎月決算型)の平成27年4月16日から平成27年10月15日までの特定期間の財務諸表、すなわち、貸借対照表、損益及び剰余金計算書、注記表並びに附属明細表について監査を行った。

財務諸表に対する経営者の責任

経営者の責任は、我が国において一般に公正妥当と認められる企業会計の基準に準拠して財務諸表を作成し適正に表示することにある。これには、不正又は誤謬による重要な虚偽表示のない財務諸表を作成し適正に表示するために経営者が必要と判断した内部統制を整備及び運用することが含まれる。

監査人の責任

当監査法人の責任は、当監査法人が実施した監査に基づいて、独立の立場から財務諸表に対する意見を表明することにある。当監査法人は、我が国において一般に公正妥当と認められる監査の基準に準拠して監査を行った。監査の基準は、当監査法人に財務諸表に重要な虚偽表示がないかどうかについて合理的な保証を得るために、監査計画を策定し、これに基づき監査を実施することを求めている。

監査においては、財務諸表の金額及び開示について監査証拠を入手するための手続が実施される。監査手続は、当監査法人の判断により、不正又は誤謬による財務諸表の重要な虚偽表示のリスクの評価に基づいて選択及び適用される。財務諸表監査の目的は、内部統制の有効性について意見表明するためのものではないが、当監査法人は、リスク評価の実施に際して、状況に応じた適切な監査手続を立案するために、財務諸表の作成と適正な表示に関連する内部統制を検討する。また、監査には、経営者が採用した会計方針及びその適用方法並びに経営者によって行われた見積りの評価も含め全体としての財務諸表の表示を検討することが含まれる。

当監査法人は、意見表明の基礎となる十分かつ適切な監査証拠を入手したと判断している。

監査意見

当監査法人は、上記の財務諸表が、我が国において一般に公正妥当と認められる企業会計の基準に準拠して、MHAM J-REITインデックスファンド(毎月決算型)の平成27年10月15日現在の信託財産の状態及び同日をもって終了する特定期間の損益の状況をすべての重要な点において適正に表示しているものと認める。

利害関係 みずほ投信投資顧問株式会社及びファンドと当監査法人又は業務執行社員との間には、公認会計士法の規定により記載すべき利害関係はない。

以 上

(注)1.上記は、当社が監査報告書の原本に記載された事項を電子化したものであり、その原本は当社が別途保管しております。

2.XBRLデータは監査の対象には含まれていません。

独立監査人の中間監査報告書

平成27年12月7日

みずほ投信投資顧問株式会社

取締役会 御中

新日本有限責任監査法人

指定有限責任社員 業務執行社員	公認会計士	江見 睦生	印
指定有限責任社員 業務執行社員	公認会計士	亀井 純子	印

当監査法人は、金融商品取引法第193条の2第1項の規定に基づく監査証明を行うため、「委託会社等の経理状況」に掲げられているみずほ投信投資顧問株式会社の平成27年4月1日から平成28年3月31日までの第53期事業年度の中間会計期間（平成27年4月1日から平成27年9月30日まで）に係る中間財務諸表、すなわち、中間貸借対照表、中間損益計算書、中間株主資本等変動計算書、重要な会計方針及びその他の注記について中間監査を行った。

中間財務諸表に対する経営者の責任

経営者の責任は、我が国において一般に公正妥当と認められる中間財務諸表の作成基準に準拠して中間財務諸表を作成し有用な情報を表示することにある。これには、不正又は誤謬による重要な虚偽表示のない中間財務諸表を作成し有用な情報を表示するために経営者が必要と判断した内部統制を整備及び運用することが含まれる。

監査人の責任

当監査法人の責任は、当監査法人が実施した中間監査に基づいて、独立の立場から中間財務諸表に対する意見を表明することにある。当監査法人は、我が国において一般に公正妥当と認められる中間監査の基準に準拠して中間監査を行った。中間監査の基準は、当監査法人に中間財務諸表には全体として中間財務諸表の有用な情報の表示に関して投資者の判断を損なうような重要な虚偽表示がないかどうかの合理的な保証を得るために、中間監査に係る監査計画を策定し、これに基づき中間監査を実施することを求めている。

中間監査においては、中間財務諸表の金額及び開示について監査証拠を入手するために年度監査と比べて監査手続の一部を省略した中間監査手続が実施される。中間監査手続は、当監査法人の判断により、不正又は誤謬による中間財務諸表の重要な虚偽表示のリスクの評価に基づいて、分析的手続等を中心とした監査手続に必要に応じて追加の監査手続が選択及び適用される。中間監査の目的は、内部統制の有効性について意見表明するためのものではないが、当監査法人は、リスク評価の実施に際して、状況に応じた適切な中間監査手続を立案するために、中間財務諸表の作成と有用な情報の表示に関連する内部統制を検討する。また、中間監査には、経営者が採用した会計方針及びその適用方法並びに経営者によって行われた見積りの評価も含め中間財務諸表の表示を検討することが含まれる。

当監査法人は、中間監査の意見表明の基礎となる十分かつ適切な監査証拠を入手したと判断している。

中間監査意見

当監査法人は、上記の中間財務諸表が、我が国において一般に公正妥当と認められる中間財務諸表の作成基準に準拠して、みずほ投信投資顧問株式会社の平成27年9月30日現在の財政状態並びに同日をもって終了する中間会計期間（平成27年4月1日から平成27年9月30日まで）の経営成績に関する有用な情報を表示しているものと認める。

強調事項

追加情報に記載されているとおり、会社は平成27年9月30日開催の取締役会の決議に基づき、同日付で「統合基本合意書」を締結している。

当該事項は、当監査法人の意見に影響を及ぼすものではない。

利害関係

会社と当監査法人又は業務執行社員との間には、公認会計士法の規定により記載すべき利害関係はない。

以上

(注)1.上記は、当社が中間監査報告書の原本に記載された事項を電子化したものであり、その原本は当社が別途保管しております。

2.XBRLデータは監査の対象には含まれていません。