

【表紙】

| | |
|------------|----------------------------------|
| 【提出書類】 | 有価証券報告書 |
| 【提出先】 | 関東財務局長 |
| 【提出日】 | 平成26年6月16日 |
| 【計算期間】 | 第21特定期間（自平成25年9月18日 至平成26年3月17日） |
| 【ファンド名】 | オーストラリアインカムオープン |
| 【発行者名】 | 三菱UFJ投信株式会社 |
| 【代表者の役職氏名】 | 取締役社長 後藤 俊夫 |
| 【本店の所在の場所】 | 東京都千代田区丸の内一丁目4番5号 |
| 【事務連絡者氏名】 | 井上 靖 |
| 【連絡場所】 | 東京都千代田区丸の内一丁目4番5号 |
| 【電話番号】 | 03-6250-4740 |
| 【縦覧に供する場所】 | 該当ありません |

第一部【ファンド情報】

第1【ファンドの状況】

1【ファンドの性格】

(1)【ファンドの目的及び基本的性格】

当ファンドは、信託財産の成長をめざして運用を行います。

信託金の限度額は、700億円です。

当ファンドは、一般社団法人投資信託協会が定める商品の分類方法において、以下の商品分類および属性区分に該当します。

商品分類表

| 単位型・追加型 | 投資対象地域 | 投資対象資産 (収益の源泉) | 独立区分 | 補足分類 |
|---------|--------|-------------------|------|------------|
| 単位型 | 国内 | 株式 | MMF | インデックス型 |
| | | 債券 | | |
| | 海外 | 不動産投信 | MRF | |
| 追加型 | 内外 | その他資産 () | ETF | 特殊型 () |
| | | 資産複合 | | |

属性区分表

| 投資対象資産 | 決算頻度 | 投資対象地域 | 投資形態 | 為替 ヘッジ | 対象 インデックス | 特殊型 |
|--------------|------|--------|---------------|-----------|--------------|-------------------------------|
| 株式 一般 | 年1回 | グローバル | ファミリー ファンド | あり () | 日経225 | ブル・ベア型 |
| 大型株 | 年2回 | 日本 | | | | |
| 中小型株 | 年4回 | 北米 | | | TOPIX | 条件付運用型 |
| 債券 | 年6回 | 欧州 | ファンド・ | なし | その他 () | ロング・ ショート型/ 絶対収益 追求型 |
| 一般 | (隔月) | アジア | オブ・ | | | |
| 公債 | 年12回 | オセアニア | ファンズ | | | |
| 社債 | (毎月) | 中南米 | | | | |
| その他債券 | 日々 | アフリカ | | | | |
| クレジット | その他 | 中近東 | | | | |
| 属性 (高格付債) | () | (中東) | | | | その他 () |
| 不動産投信 | | エマージング | | | | |
| その他資産 () | | | | | | |
| 資産複合 () | | | | | | |

当ファンドが該当する商品分類・属性区分を網掛け表示しています。

ファミリーファンド、ファンド・オブ・ファンズに該当する場合、投資信託証券を通じて投資収益の源泉となる資産に投資しますので商品分類表と属性区分表の投資対象資産は異なります。

属性区分に記載している「為替ヘッジ」は、対円での為替リスクに対するヘッジの有無を記載していません。

商品分類の定義

| | | |
|---------|-----------------------|--|
| 単位型・追加型 | 単位型 | 当初、募集された資金が一つの単位として信託され、その後の追加設定は一切行われないファンドをいいます。 |
| | 追加型 | 一度設定されたファンドであってもその後追加設定が行われ従来の信託財産とともに運用されるファンドをいいます。 |
| 投資対象地域 | 国内 | 信託約款において、組入資産による主たる投資収益が実質的に国内の資産を源泉とする旨の記載があるものをいいます。 |
| | 海外 | 信託約款において、組入資産による主たる投資収益が実質的に海外の資産を源泉とする旨の記載があるものをいいます。 |
| | 内外 | 信託約款において、国内および海外の資産による投資収益を実質的に源泉とする旨の記載があるものをいいます。 |
| 投資対象資産 | 株式 | 信託約款において、組入資産による主たる投資収益が実質的に株式を源泉とする旨の記載があるものをいいます。 |
| | 債券 | 信託約款において、組入資産による主たる投資収益が実質的に債券を源泉とする旨の記載があるものをいいます。 |
| | 不動産投信(リート) | 信託約款において、組入資産による主たる投資収益が実質的に不動産投資信託の受益証券および不動産投資法人の投資証券を源泉とする旨の記載があるものをいいます。 |
| | その他資産 | 信託約款において、組入資産による主たる投資収益が実質的に株式、債券および不動産投信以外の資産を源泉とする旨の記載があるものをいいます。 |
| | 資産複合 | 信託約款において、株式、債券、不動産投信およびその他資産のうち複数の資産による投資収益を実質的に源泉とする旨の記載があるものをいいます。 |
| 独立区分 | MMF(マネー・マネージメント・ファンド) | 一般社団法人投資信託協会が定める「MMF等の運営に関する規則」に規定するMMFをいいます。 |
| | MRF(マネー・リザーブ・ファンド) | 一般社団法人投資信託協会が定める「MMF等の運営に関する規則」に規定するMRFをいいます。 |
| | ETF | 投資信託及び投資法人に関する法律施行令(平成12年政令480号)第12条第1号および第2号に規定する証券投資信託ならびに租税特別措置法(昭和32年法律第26号)第9条の4の2に規定する上場証券投資信託をいいます。 |
| 補足分類 | インデックス型 | 信託約款において、各種指数に連動する運用成果を目指す旨またはそれに準じる記載があるものをいいます。 |
| | 特殊型 | 信託約款において、投資家(受益者)に対して注意を喚起することが必要と思われる特殊な仕組みあるいは運用手法の記載があるものをいいます。 |

上記定義は一般社団法人投資信託協会が定める「商品分類に関する指針」を基に委託会社が作成したものです。

属性区分の定義

| | | | |
|------------|--------------------------------------|--|---|
| 投資対象 資産 | 株式 | 一般 | 次の大型株、中小型株属性にあてはまらない全てのものをいいます。 |
| | | 大型株 | 信託約款において、主として大型株に投資する旨の記載があるものをいいます。 |
| | | 中小型株 | 信託約款において、主として中小型株に投資する旨の記載があるものをいいます。 |
| | 債券 | 一般 | 次の公債、社債、その他債券属性にあてはまらない全てのものをいいます。 |
| | | 公債 | 信託約款において、日本国または各国の政府の発行する国債（地方債、政府保証債、政府機関債、国際機関債を含みます。以下同じ。）に主として投資する旨の記載があるものをいいます。 |
| | | 社債 | 信託約款において、企業等が発行する社債に主として投資する旨の記載があるものをいいます。 |
| | | その他債券 | 信託約款において、公債または社債以外の債券に主として投資する旨の記載があるものをいいます。 |
| | | クレジット属性 | 目論見書または信託約款において、信用力が高い債券に選別して投資する、あるいは投資適格債（BBB格相当以上）を投資対象の範囲とする旨の記載があるものについて高格付債、ハイイールド債等（BB格相当以下）を主要投資対象とする旨の記載があるものについて低格付債を債券の属性として併記します。 |
| | 不動産投信 | 信託約款において、主として不動産投信に投資する旨の記載があるものをいいます。 | |
| | その他資産 | 信託約款において、主として株式、債券および不動産投信以外に投資する旨の記載があるものをいいます。 | |
| 資産複合 | 信託約款において、複数資産を投資対象とする旨の記載があるものをいいます。 | | |
| 決算頻度 | 年1回 | 信託約款において、年1回決算する旨の記載があるものをいいます。 | |
| | 年2回 | 信託約款において、年2回決算する旨の記載があるものをいいます。 | |
| | 年4回 | 信託約款において、年4回決算する旨の記載があるものをいいます。 | |
| | 年6回（隔月） | 信託約款において、年6回決算する旨の記載があるものをいいます。 | |
| | 年12回（毎月） | 信託約款において、年12回（毎月）決算する旨の記載があるものをいいます。 | |
| | 日々 | 信託約款において、日々決算する旨の記載があるものをいいます。 | |
| | その他 | 上記属性にあてはまらない全てのものをいいます。 | |

| | | |
|----------|-------------------|--|
| 投資対象地域 | グローバル | 信託約款において、組入資産による投資収益が世界の資産を源泉とする旨の記載があるものをいいます。 |
| | 日本 | 信託約款において、組入資産による投資収益が日本の資産を源泉とする旨の記載があるものをいいます。 |
| | 北米 | 信託約款において、組入資産による投資収益が北米地域の資産を源泉とする旨の記載があるものをいいます。 |
| | 欧州 | 信託約款において、組入資産による投資収益が欧州地域の資産を源泉とする旨の記載があるものをいいます。 |
| | アジア | 信託約款において、組入資産による投資収益が日本を除くアジア地域の資産を源泉とする旨の記載があるものをいいます。 |
| | オセアニア | 信託約款において、組入資産による投資収益がオセアニア地域の資産を源泉とする旨の記載があるものをいいます。 |
| | 中南米 | 信託約款において、組入資産による投資収益が中南米地域の資産を源泉とする旨の記載があるものをいいます。 |
| | アフリカ | 信託約款において、組入資産による投資収益がアフリカ地域の資産を源泉とする旨の記載があるものをいいます。 |
| | 中近東(中東) | 信託約款において、組入資産による投資収益が中近東地域の資産を源泉とする旨の記載があるものをいいます。 |
| | エマージング | 信託約款において、組入資産による投資収益がエマージング地域(新興成長国(地域))の資産(一部組み入れている場合等を除きます。)を源泉とする旨の記載があるものをいいます。 |
| 投資形態 | ファミリーファンド | 信託約款において、親投資信託(ファンド・オブ・ファンズにのみ投資されるものを除きます。)を投資対象として投資するものをいいます。 |
| | ファンド・オブ・ファンズ | 一般社団法人投資信託協会が定める「投資信託等の運用に関する規則」第2条に規定するファンド・オブ・ファンズをいいます。 |
| 為替ヘッジ | あり | 信託約款において、為替のフルヘッジまたは一部の資産に為替のヘッジを行う旨の記載があるものをいいます。 |
| | なし | 信託約款において、為替のヘッジを行わない旨の記載があるものまたは為替のヘッジを行う旨の記載がないものをいいます。 |
| 対象インデックス | 日経225 | 信託約款において、日経225に連動する運用成果を目指す旨またはそれに準じる記載があるものをいいます。 |
| | TOPIX | 信託約款において、TOPIXに連動する運用成果を目指す旨またはそれに準じる記載があるものをいいます。 |
| | その他 | 信託約款において、上記以外の指数に連動する運用成果を目指す旨またはそれに準じる記載があるものをいいます。 |
| 特殊型 | ブル・ベア型 | 信託約款において、派生商品をヘッジ目的以外に用い、積極的に投資を行うとともに各種指数・資産等への連動もしくは逆連動(一定倍の連動もしくは逆連動を含みます。)を目指す旨の記載があるものをいいます。 |
| | 条件付運用型 | 信託約款において、仕組債への投資またはその他特殊な仕組みを用いることにより、目標とする投資成果(基準価額、償還価額、収益分配金等)や信託終了日等が、明示的な指標等の値により定められる一定の条件によって決定される旨の記載があるものをいいます。 |
| | ロング・ショート型/絶対収益追求型 | 信託約款において、ロング・ショート戦略により収益の追求を目指す旨もしくは特定の市場に左右されにくい収益の追求を目指す旨の記載があるものをいいます。 |
| | その他 | 信託約款において、上記特殊型に掲げる属性のいずれにも該当しない特殊な仕組みあるいは運用手法の記載があるものをいいます。 |

上記定義は一般社団法人投資信託協会が定める「商品分類に関する指針」を基に委託会社が作成したものです。

[ファンドの目的・特色]

ファンドの目的

豪ドル建ての公社債を主要投資対象とし、高格付けの公社債に分散投資することにより、安定した収益および公社債の利子収益の獲得をめざします。

ファンドの特色

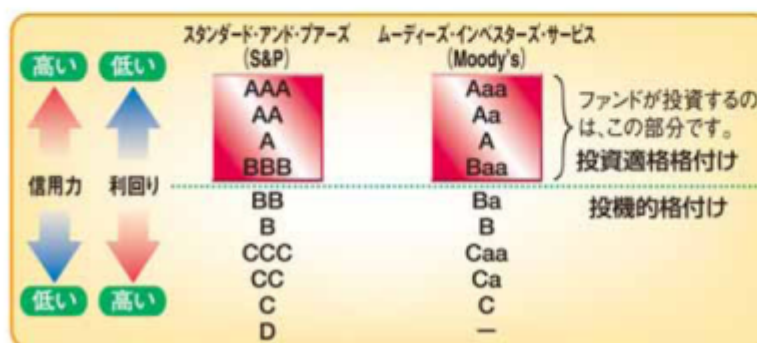
1 豪ドル建ての債券に投資し、安定的な運用をめざします。

● 組入債券の種類

高格付けの豪ドル建ての国債、政府機関債、州政府債、社債、資産担保証券(ABS)、モーゲージ証券(MBS)、国際機関債等に分散投資します。

● 組入債券の格付け

組入債券の平均格付けは、原則としてAA一格相当以上を維持し、信用リスクの低減をめざします。また、投資する債券は、原則として購入時においてBBB一格相当以上の格付けを取得しているものに限定します。



S&PのAAからCCCまでの格付けには「+、-」、Moody'sのAaからCaaまでの格付けには「1、2、3」という付加記号を省略して表示しています。

左図は格付けと利回りの間の一般的な関係を示したイメージ図であり、利回りは格付け以外の要因によっても変動するため、この関係通りの利回りが成立しない場合があります。

● 運用目標

UBSオーストラリア債券インデックス(円換算ベース)をベンチマークとします。

UBSオーストラリア債券インデックスとは、オーストラリアの債券市場の値動き(豪ドルベース)を表す代表的な指数です。UBSオーストラリア債券インデックス(円換算ベース)は、UBSオーストラリア債券インデックスをもとに、委託会社が計算したものです。

ベンチマークとは、ファンドの運用を行うにあたって運用成果の目標基準とする指標です。

<為替の影響について>

組入外貨建資産については原則として為替ヘッジを行わないため、為替相場の変動による影響を受けます。

2 3ヵ月毎の安定した分配をめざします。

- 原則として、利子収入等を中心に、経費等を勘案したうえで、3ヵ月毎の決算時（原則として3・6・9・12月の各15日（休業日の場合は翌営業日））に安定した分配を行うことをめざします。
- 分配対象収益が少額の場合には分配を行わないことがあります。また、分配金額は運用実績に応じて変動します。将来の分配金の支払いおよびその金額について保証するものではありません。

3 運用は、豪ドル建債券運用に実績があるUBSグローバル・アセット・マネジメント（オーストラリア）・リミテッドに委託します。

<UBSグローバル・アセット・マネジメント（オーストラリア）・リミテッドについて>

総合金融機関「UBS AG」の一員です

UBSグローバル・アセット・マネジメント（オーストラリア）・リミテッドは、総合金融機関「UBS AG」の資産運用部門「UBSグローバル・アセット・マネジメント」に属し、「UBS AG」のオーストラリアにおける資産運用を担っており、シドニーとメルボルンに拠点を有します。

・「UBS AG」の概要

スイス銀行とスイス・ユニオン銀行の合併により1998年に設立。

世界の主要都市にオフィスを構える総合金融機関。

1 運用の指図に関する権限の委託を受ける者、委託の内容、委託の有無等については、変更する場合があります。

主な投資制限

| | |
|--------|-------------------------|
| 外貨建資産 | 外貨建資産への投資割合に制限を設けません。 |
| デリバティブ | デリバティブの使用はヘッジ目的に限定しません。 |

市況動向および資金動向等により、上記のような運用が行えない場合があります。

（2）【ファンドの沿革】

平成15年9月26日

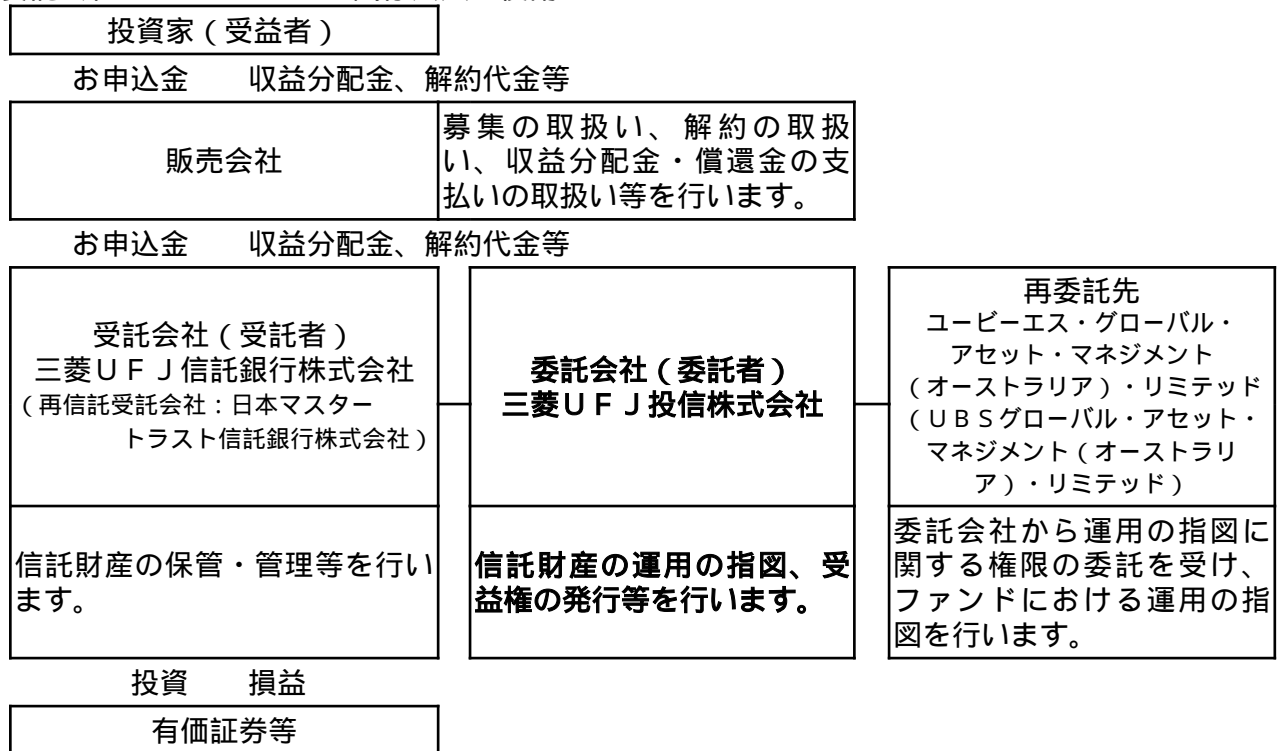
設定日、信託契約締結、運用開始

平成17年10月1日

ファンドの委託会社としての業務をユーエフジェイパートナーズ投信株式会社から三菱UFJ投信株式会社に承継

(3) 【ファンドの仕組み】

委託会社およびファンドの関係法人の役割



委託会社と関係法人との契約の概要

| | 概要 |
|-------------------------------------|---|
| 委託会社と受託会社との契約 「信託契約」 | 運用に関する事項、委託会社および受託会社としての業務に関する事項、受益者に関する事項等が定められています。 なお、信託契約は、「投資信託及び投資法人に関する法律」に基づきあらかじめ監督官庁に届け出られた信託約款の内容で締結されます。 |
| 委託会社と販売会社との契約 「募集・販売の取扱い等に関する契約」 | 販売会社の募集の取扱い、解約の取扱い、収益分配金・償還金の支払いの取扱いに係る事務の内容等が定められています。 |
| 委託会社と再委託先との契約 「信託財産の運用指図権限委託契約」 | 運用指図権限委託の内容およびこれに係る事務の内容、再委託先が受ける報酬等が定められています。 |

委託会社の概況

・ 資本金

2,000百万円（平成26年3月末現在）

・ 沿革

平成9年5月

東京三菱投信投資顧問株式会社が証券投資信託委託業務を開始

平成16年10月

東京三菱投信投資顧問株式会社と三菱信アセットマネジメント株式会社が合併、商号を三菱投信株式会社に変更

平成17年10月

三菱投信株式会社とユーエフジェイパートナーズ投信株式会社が合併、商号を三菱UFJ投信株式会社に変更

・ 大株主の状況（平成26年3月末現在）

| 株主名 | 住所 | 所有株式数 | 所有比率 |
|-----------------------|-------------------|---------|-------|
| 三菱UFJ信託銀行株式会社 | 東京都千代田区丸の内一丁目4番5号 | 62,050株 | 50.0% |
| 株式会社三菱UFJフィナンシャル・グループ | 東京都千代田区丸の内二丁目7番1号 | 31,025株 | 25.0% |
| 株式会社三菱東京UFJ銀行 | 東京都千代田区丸の内二丁目7番1号 | 31,023株 | 25.0% |

2【投資方針】

(1)【投資方針】

豪ドル建ての公社債を主要投資対象とします。

豪ドル建ての国債、政府機関債、州政府債、社債、資産担保証券（ABS）、モーゲージ証券（MBS）、国際機関債等に分散投資を行います。

UBSオーストラリア債券インデックス（円換算ベース）をベンチマークとします。

ポートフォリオの平均格付は原則としてAA - 格相当以上を維持することとし、投資する公社債は原則として取得時においてBBB - 格相当以上の格付を取得しているものに限り、

ポートフォリオの平均デュレーション^{（注1）}は原則としてベンチマーク±1年以内の範囲で調整します。なお、デュレーション調整等のため、債券先物取引等を利用する場合があります。

公社債の実質投資比率（組入現物公社債の時価総額に債券先物取引等の買建額を加算し、または債券先物取引等の売建額を控除した額の信託財産の純資産総額に対する割合をいいます。）は、100%を超えることがあります。

組入外貨建資産については、原則として為替ヘッジを行いません。

運用の指図に関する権限は、ユービーエス・グローバル・アセット・マネジメント（オーストラリア）・リミテッドに委託します。^{（注2）}

なお、市況動向および資金動向等により、上記のような運用が行えない場合があります。

（注1）デュレーションとは、債券の投資元本の回収に要する平均残存期間や金利感応度を意味する指標です。この値が大きいほど、金利変動に対する債券価格の変動率が大きくなります。

（注2）運用の指図に関する権限の委託を受ける者、委託の内容、委託の有無等については、変更する場合があります。

(2)【投資対象】

投資の対象とする資産の種類

この信託において投資の対象とする資産の種類は、次に掲げるものとします。

1. 次に掲げる特定資産（「特定資産」とは、投資信託及び投資法人に関する法律第2条第1項で定めるものをいいます。以下同じ。）

イ. 有価証券

ロ. デリバティブ取引に係る権利（金融商品取引法第2条第20項に規定するものをいい、信託約款に定める次のものに限り、）

a. 有価証券先物取引等

b. スワップ取引

c. 金利先渡取引および為替先渡取引

ハ. 約束手形

ニ. 金銭債権

2. 次に掲げる特定資産以外の資産

イ. 為替手形

有価証券の指図範囲

この信託において投資の対象とする有価証券（金融商品取引法第2条第2項の規定により有価証券とみなされる同項各号に掲げる権利を除きます。）は、次に掲げるものとします。

1. 株券または新株引受権証券

2. 国債証券

3. 地方債証券

4. 特別の法律により法人の発行する債券

5. 社債券（新株引受権証券と社債券とが一体となった新株引受権付社債券（以下「分離型新株引受権付社債券」といいます。）の新株引受権証券を除きます。）

6. 資産の流動化に係る特定社債券（金融商品取引法第2条第1項第4号で定めるものをいいます。）

7. 特別の法律により設立された法人の発行する出資証券（金融商品取引法第2条第1項第6号で定めるものをいいます。）

8. 協同組織金融機関に係る優先出資証券（金融商品取引法第2条第1項第7号で定めるものをいいます。）

9. 資産の流動化に係る優先出資証券または新優先出資引受権を表示する証券（金融商品取引法第2条第1項第8号で定めるものをいいます。）

10. 資産の流動化に係る特定目的信託の受益証券(金融商品取引法第2条第1項第13号で定めるものをいいます。)
11. コマーシャル・ペーパー
12. 新株引受権証券(分離型新株引受権付社債券の新株引受権証券を含みます。以下同じ。)および新株予約権証券
13. 外国または外国の者の発行する証券または証書で、1. から12. の証券または証書の性質を有するもの
14. 投資信託または外国投資信託の受益証券(金融商品取引法第2条第1項第10号で定めるものをいいます。)
15. 投資証券または外国投資証券(金融商品取引法第2条第1項第11号で定めるものをいいます。16. において同じ。)で16. で定めるもの以外のもの
16. 投資法人債券(金融商品取引法第2条第1項第11号で定めるものをいいます。以下16. において同じ。)または外国投資証券で投資法人債券に類する証券
17. 外国貸付債権信託受益証券(金融商品取引法第2条第1項第18号で定めるものをいいます。)
18. オプションを表示する証券または証書(金融商品取引法第2条第1項第19号で定めるものをいい、有価証券に係るものに限ります。)
19. 預託証書(金融商品取引法第2条第1項第20号で定めるものをいいます。)
20. 外国法人が発行する譲渡性預金証書
21. 指定金銭信託の受益証券(金融商品取引法第2条第1項第14号で定める受益証券発行信託の受益証券に限ります。)
22. 抵当証券(金融商品取引法第2条第1項第16号で定めるものをいいます。)
23. 貸付債権信託受益権であって金融商品取引法第2条第1項第14号で定める受益証券発行信託の受益証券に表示されるべきもの
24. 外国の者に対する権利で23. の有価証券の性質を有するもの

なお、1. の証券または証書ならびに13. および19. の証券または証書のうち1. の証券または証書の性質を有するものを以下「株式」といい、2. から6. までの証券ならびに16. の証券ならびに13. および19. の証券または証書のうち2. から6. までの証券の性質を有するものを以下「公社債」といい、14. および15. の証券を以下「投資信託証券」といいます。

金融商品の指図範囲

この信託において投資の対象とする金融商品(金融商品取引法第2条第2項の規定により有価証券とみなされる同項各号に掲げる権利を含みます。)は、次に掲げるものとします。

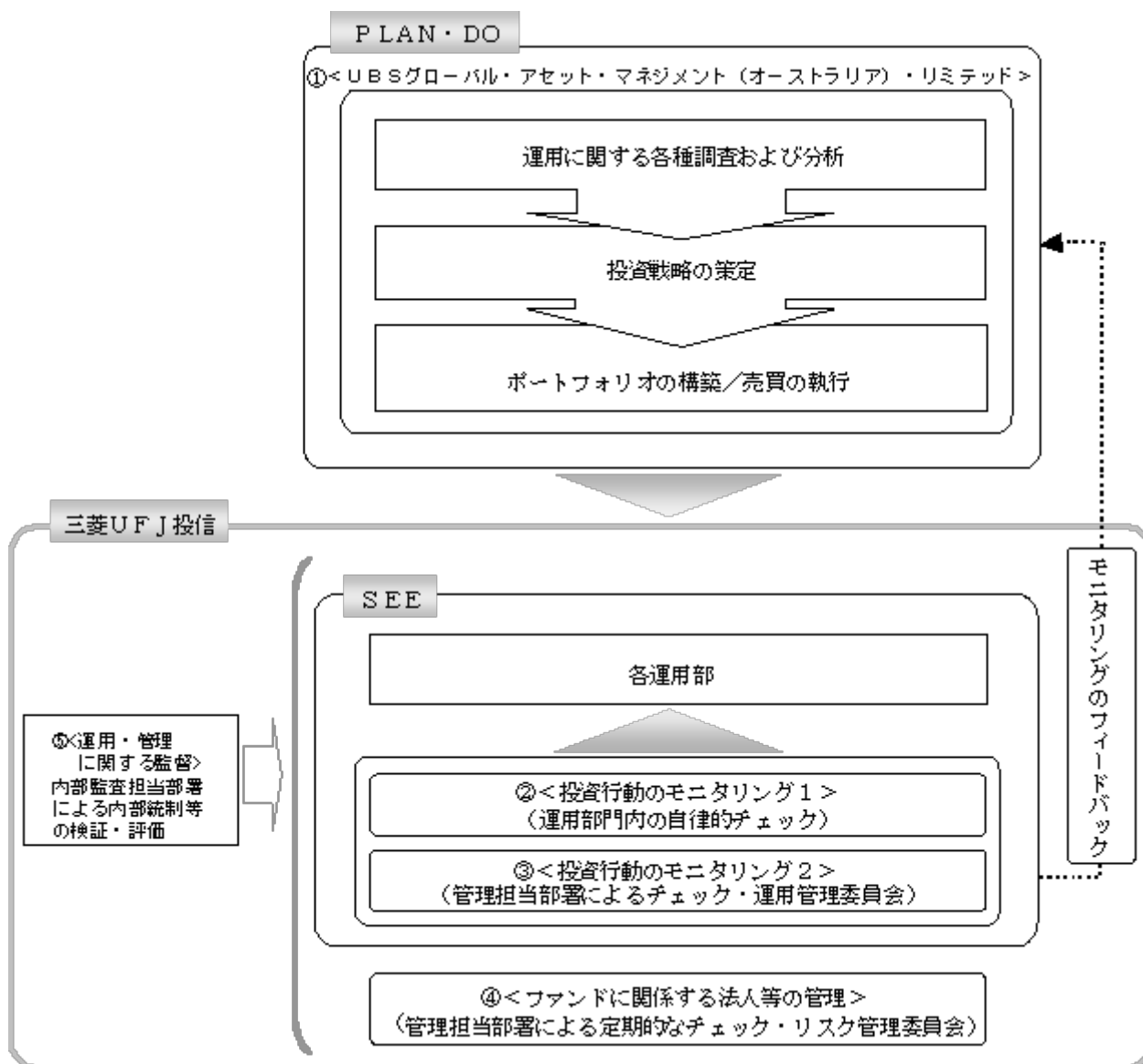
1. 預金
2. 指定金銭信託(金融商品取引法第2条第1項第14号で定める受益証券発行信託を除きます。)
3. コール・ローン
4. 手形割引市場において売買される手形
5. 貸付債権信託受益権であって金融商品取引法第2条第2項第1号で定めるもの
6. 外国の者に対する権利で5. の権利の性質を有するもの

その他の投資対象

信託約款に定める次に掲げるもの。

- ・外国為替予約取引

(3) 【運用体制】



運用の指図に関する権限の委託

当ファンドは運用の指図に関する権限を、UBSグローバル・アセット・マネジメント（オーストラリア）・リミテッド（「再委託先」といいます。）に委託しています。再委託先は与えられた運用の指図に関する権限の範囲内で投資戦略を策定し、ポートフォリオの構築を行います。

投資行動のモニタリング1

委託会社では、各運用部の担当ファンドマネジャーが日々再委託先の運用の適切性を確認しているほか、運用部門としても投資行動がファンドコンセプトおよびファンド毎に定めた運用計画に沿っているかどうかの自律的なチェックを行い、逸脱がある場合は速やかな是正を指示します。

投資行動のモニタリング2

委託会社では、運用部門から独立した管理担当部署が、運用に関するパフォーマンス測定、リスク管理および法令・信託約款などの遵守状況等のモニタリングを実施します。この結果は、運用管理委員会等を通じて委託会社の運用部門にフィードバックされ、必要に応じて是正を指示します。その内容は更に運用部門から再委託先に還元されます。

ファンドに関する法人等の管理

再委託先、受託会社等、ファンドの運営に関する法人については、その業務に関する委託会社の管理担当部署が、体制、業務執行能力、信用力等のモニタリング・評価を実施します。この結果は、リスク管理委員会等を通じて委託会社の経営陣に報告され、必要に応じて是正が指示されます。

運用・管理に関する監督

内部監査担当部署(5名程度)は、運用、管理等に関する委託会社の業務全般についてその健全性・適切性を担保するために、リスク管理、内部統制、ガバナンス・プロセスの適切性・有効性を検証・評価します。その評価結果は問題点の改善方法の提言等も含めて委託会社の経営陣に報告される、内部監査態勢が構築されています。

さらに、委託会社は、三菱UFJ信託銀行からの投資環境および全資産に関する助言を活用して、質の高い運用サービスの提供に努めています。

ファンドの運用体制等は平成26年6月17日現在のものであり、今後変更される可能性があります。

(4)【配分方針】

毎決算時に、原則として以下の方針に基づき配分を行います。

分配対象額は、経費等控除後の利子等収益および売買益(評価益を含みます。)等の全額とします。

収益分配金額は、経費等を控除後の利子等収益等を中心に、委託会社が基準価額水準、市況動向等を勘案して決定します。ただし、分配対象収益が少額の場合には分配を行わないことがあります。

収益の分配にあてなかった利益については、信託約款に定める運用の基本方針に基づいて運用を行います。

(5)【投資制限】

< 信託約款に定められた投資制限 >

株式

委託会社は、信託財産に属する株式(株式を組入可能な投資信託証券、新株引受権証券および新株予約権証券を含みます。)の時価総額が信託財産の純資産総額の100分の10を超えることとなる投資の指図をしません。

新株引受権証券および新株予約権証券

委託会社は、信託財産に属する新株引受権証券および新株予約権証券の時価総額が信託財産の純資産総額の100分の10を超えることとなる投資の指図をしません。

投資信託証券

委託会社は、信託財産に属する投資信託証券の時価総額が信託財産の純資産総額の100分の5を超えることとなる投資の指図をしません。

同一銘柄の株式等

a. 委託会社は、信託財産に属する同一銘柄の株式の時価総額が信託財産の純資産総額の100分の5を超えることとなる投資の指図をしません。

b. 委託会社は、信託財産に属する同一銘柄の新株引受権証券および新株予約権証券の時価総額が信託財産の純資産総額の100分の5を超えることとなる投資の指図をしません。

同一銘柄の転換社債等

委託会社は、信託財産に属する同一銘柄の転換社債および転換社債型新株予約権付社債(新株予約権付社債のうち、会社法第236条第1項第3号の財産が当該新株予約権付社債についての社債であって当該社債と当該新株予約権がそれぞれ単独で存在し得ないことをあらかじめ明確にしているものならびに会社法施行前の旧商法第341条の3第1項第7号および第8号の定めがあるものをいいます。)の時価総額が信託財産の純資産総額の100分の10を超えることとなる投資の指図をしません。

スワップ取引

a. 委託会社は、信託財産に属する資産の効率的な運用に資するため、異なった通貨、異なった受取金利または異なった受取金利とその元本を一定の条件のもとに交換する取引(以下「スワップ取引」といいます。)を行うことの指図をすることができます。

b. スワップ取引の指図にあたっては、当該取引の契約期限が、原則として信託期間を超えないものとします。ただし、当該取引が当該信託期間内で全部解約が可能なものについてはこの限りではありません。

c. スワップ取引の評価は、当該取引契約の相手方が市場実勢金利等をもとに算出した価額で評価するものとします。

d. 委託会社は、スワップ取引を行うにあたり担保の提供あるいは受入れが必要と認めるときは、担保の提供あるいは受入れの指図を行うものとします。

信用取引

- a. 委託会社は、信託財産の効率的な運用に資するため、信用取引により株券を売り付けることの指図をすることができます。なお、当該売付けの決済については、株券の引渡しまたは買戻しにより行うことの指図をすることができます。
- b. a. の信用取引の指図は、次に掲げる有価証券の発行会社の発行する株券について行うことができるものとし、かつ次に掲げる株券数の合計数を超えないものとします。
1. 信託財産に属する株券および新株引受権証券により取得する株券
 2. 株式分割により取得する株券
 3. 有償増資により取得する株券
 4. 売出しにより取得する株券
 5. 信託財産に属する転換社債の転換請求および新株予約権(に規定する転換社債型新株予約権付社債の新株予約権に限り。)の行使により取得可能な株券
 6. 信託財産に属する新株引受権証券および新株引受権付社債券の新株引受権の行使、または信託財産に属する新株予約権証券および新株予約権付社債券の新株予約権(5. に定めるものを除きます。)の行使により取得可能な株券

外国為替予約取引

- a. 委託会社は、信託財産の効率的な運用に資するため、外国為替の売買の予約取引の指図をすることができます。
- b. a. の予約取引の指図は、信託財産に係る為替の買予約の合計額と売予約の合計額との差額につき円換算した額が、信託財産の純資産総額を超えないものとします。ただし、信託財産に属する外貨建資産の為替変動リスクを回避するためにする当該予約取引の指図については、この限りではありません。
- c. b. の限度額を超えることとなった場合には、委託会社は所定の期間内に、その超える額に相当する為替予約の一部を解消するための外国為替の売買の予約取引の指図をするものとします。

有価証券の借入れ

有価証券の借入れを行いません。

資金の借入れ

- a. 委託会社は、信託財産の効率的な運用ならびに運用の安定性を図るため、一部解約に伴う支払資金の手当て(一部解約に伴う支払資金の手当てのために借り入れた資金の返済を含みます。)を目的として、または再投資に係る収益分配金の支払資金の手当てを目的として、資金借入れ(コール市場を通じる場合を含みます。)の指図をすることができます。なお、当該借入金をもって有価証券等の運用は行わないものとします。
- b. 一部解約に伴う支払資金の手当てに係る借入期間は、受益者への解約代金支払開始日から信託財産で保有する有価証券等の売却代金の受渡日までの間または受益者への解約代金支払開始日から信託財産で保有する有価証券等の解約代金入金日までの間もしくは受益者への解約代金支払開始日から信託財産で保有する有価証券等の償還金の入金日までの期間が5営業日以内である場合の当該期間とし、資金借入額は当該有価証券等の売却代金、解約代金および償還金の合計額を限度とします。
- c. 収益分配金の再投資に係る借入期間は、信託財産から収益分配金が支弁される日からその翌営業日までとし、資金借入額は収益分配金の再投資額を限度とします。

投資する株式等の範囲

- a. 委託会社が投資することを指図する株式、新株引受権証券および新株予約権証券は、金融商品取引所に上場されている株式の発行会社の発行するものおよび金融商品取引所に準ずる市場において取引されている株式の発行会社の発行するものとします。ただし、株主割当または社債権者割当により取得する株式、新株引受権証券および新株予約権証券についてはこの限りではありません。
- b. a. の規定にかかわらず、上場予定または登録予定の株式、新株引受権証券および新株予約権証券で目論見書等において上場または登録されることが確認できるものについては委託会社が投資することを指図することができます。

金利先渡取引および為替先渡取引

- a. 委託会社は、信託財産に属する資産の効率的な運用に資するため、金利先渡取引および為替先渡取引を行うことの指図をすることができます。
- b. 金利先渡取引および為替先渡取引の指図にあたっては、当該取引の決済日が、原則として信託期間を超えないものとします。ただし、当該取引が当該信託期間内で全部解約が可能なものについてはこの限りではありません。

- c. 金利先渡し取引および為替先渡し取引の評価は、当該取引契約の相手方が市場実勢金利等をもとに算出した価額で評価するものとします。
- d. 委託会社は、金利先渡し取引および為替先渡し取引を行うにあたり担保の提供あるいは受入れが必要と認めるときは、担保の提供あるいは受入れの指図を行うものとします。

有価証券の貸付

- a. 委託会社は、信託財産の効率的な運用に資するため、信託財産に属する株式および公社債を次の範囲内で貸し付けることの指図をすることができます。
1. 株式の貸付は、貸付時点において、貸付株式の時価合計額が、信託財産で保有する株式の時価合計額を超えないものとします。
 2. 公社債の貸付は、貸付時点において、貸付公社債の額面金額の合計額が、信託財産で保有する公社債の額面金額の合計額を超えないものとします。
- b. a. に規定する限度額を超えることとなった場合には、委託会社は速やかに、その超える額に相当する契約の一部の解約を指図するものとします。
- c. 委託会社は、有価証券の貸付にあたって必要と認めるときは、担保の受入れの指図を行うものとします。

特別の場合の外貨建有価証券への投資制限

外貨建有価証券への投資については、わが国の国際収支上の理由等により特に必要と認められる場合には、制限されることがあります。

< その他法令等に定められた投資制限 >

- ・ 同一の法人の発行する株式への投資制限
委託会社は、同一の法人の発行する株式を、その運用の指図を行うすべての委託者指図型投資信託につき、投資信託財産として有する当該株式に係る議決権の総数が当該株式に係る議決権の総数に100分の50の率を乗じて得た数を超えることとなる場合においては、投資信託財産をもって取得することを受託会社に指図しないものとします。
- ・ デリバティブ取引の投資制限
委託会社は、運用財産に関し、金利、通貨の価格、金融商品市場における相場その他の指標に係る変動その他の理由により発生し得る危険に対応する額としてあらかじめ委託会社が定めた合理的な方法により算出した額が当該運用財産の純資産額を超えることとなる場合において、デリバティブ取引(新株予約権証券またはオプションを表示する証券もしくは証書に係る取引および選択権付債券売買を含みます。)を行い、または継続することを内容とした運用を行うことをしないものとします。

3【投資リスク】

(1) 投資リスク

当ファンドの基準価額は、組み入れている有価証券等の価格変動による影響を受けますが、これらの運用により信託財産に生じた損益はすべて投資者のみなさまに帰属します。

したがって、投資者のみなさまの投資元金が保証されているものではなく、基準価額の下落により損失を被り、投資元金を割り込むことがあります。

投資信託は預貯金と異なります。

当ファンドの基準価額の変動要因として、主に以下のリスクがあります。このため、お申込みの際は、当ファンドのリスクを認識・検討し、慎重に投資のご判断を行っていただく必要があります。

市場リスク

(価格変動リスク)

一般に、公社債の価格は市場金利の変動等を受けて変動するため、当ファンドはその影響を受け公社債の価格が下落した場合には基準価額の下落により損失を被り、投資元金を割り込むことがあります。

(為替変動リスク)

主要投資対象である海外の公社債は外貨建資産であり、原則として為替ヘッジを行いませんので、為替変動の影響を大きく受けます。そのため、為替相場が円高方向に進んだ場合には、基準価額の下落により損失を被り、投資元金を割り込むことがあります。

信用リスク

信用リスクとは、有価証券等の発行者や取引先等の経営・財務状況が悪化した場合またはそれが予想された場合もしくはこれらに関する外部評価の悪化があった場合等に、当該有価証券等の価格が下落することやその価値がなくなること、または利払いや償還金の支払いが滞る等の債務が

不履行となること等をいいます。当ファンドは、信用リスクを伴い、その影響を受けますので、基準価額の下落により損失を被り、投資元金を割り込むことがあります。

流動性リスク

有価証券等を売却あるいは取得しようとする際に、市場に十分な需要や供給がない場合や取引規制等により十分な流動性の下での取引を行えない、または取引が不可能となるリスクのことを流動性リスクといい、当ファンドはそのリスクを伴います。例えば、組み入れている公社債の売却を十分な流動性の下で行えないときは、市場実勢から期待される価格で売却できない可能性があります。この場合、基準価額の下落により損失を被り、投資元金を割り込むことがあります。

留意事項

- 当ファンドのお取引に関しては、金融商品取引法第37条の6の規定(いわゆるクーリングオフ)の適用はありません。
- 収益分配金の水準は、必ずしも計算期間における当ファンドの収益の水準を示すものではありません。収益分配は、計算期間に生じた収益を超えて行われる場合があります。投資者の購入価額によっては、収益分配金の一部または全部が、実質的な元本の一部払戻しに相当する場合があります。当ファンド購入後の運用状況により、分配金額より基準価額の値上がり小さかった場合も同様です。収益分配金の支払いは、信託財産から行われます。したがって純資産総額の減少、基準価額の下落要因となります。
- 一般的に金利が低下した場合、資産担保証券(MBS、ABS)の担保となるローンの期限前返済が増加し、資産担保証券の期限前償還が増加することがあります。そのため当初期待した利回りでの再投資ができない可能性、もしくは証券を額面価額より高く購入している場合、償還損を被る可能性等があります。

(2) 投資リスクに対する管理体制

「投資リスク」をファンドのコンセプトに応じて、適切にコントロールするため、委託会社では、運用部門において、ファンドに含まれる各種投資リスクを常時把握しつつ、ファンドのコンセプトに沿ったリスクの範囲内で運用を行うこと、運用部門から独立した管理担当部署によりリスク運営状況のモニタリング等のリスク管理を行うこと、を基本の考え方として、投資リスクの管理体制を構築しています。

また、再委託先で投資リスクに対する管理体制を構築しているほか、当該再委託先のリスクの管理体制や管理状況の確認を委託会社で行うことにより、当ファンドの投資リスクを適切に管理するよう努めています。具体的な再委託先における投資リスクに対する管理体制および委託会社での再委託先の確認体制は、以下の通りです。

〔再委託先の投資リスクに対する管理体制〕

ポートフォリオのリスク管理

UBSグローバル・アセット・マネジメント・グループは、リスク分散により意図せざるリスクの影響を回避し、長期的な資産価値の増大を図ることができると考えています。リスク特性の分析にあたっては、UBSグローバル・アセット・マネジメント・グループが開発したリスク管理システムを活用します。運用部門は、こうしたシステムを用いて、デュレーション、イールドカーブ戦略、セクター配分、および信用状況から生じるリスクを把握し、適正なリスクコントロールを行いながら、ポートフォリオを構築します。また、運用部門から独立したクライアントマネジメント部門が、ガイドラインとの整合性やリスク状況の確認を行います。

内部管理体制

UBSグローバル・アセット・マネジメント・グループでは、コンプライアンス(法令等遵守)に対する認識が組織全体に浸透しており、すべてのビジネス活動の根幹を成しています。すべての従業員がコンプライアンスに対して責任を負うとともに、経営陣によるコンプライアンス体制に関する強いサポートとコミットメントにより、一層、その有効性が高まっています。

UBSグローバル・アセット・マネジメント・グループでは、コンプライアンス部門がすべての業務から独立した体制をとっています。このコンプライアンス部門は、各部門が法令・諸規則、投資ガイドライン、社内業務手続き等に沿って運営されているかを定期的にチェックします。さらに、必要に応じて、法令・諸規則および社内業務手続きの遵守体制の整備・充実、業務手続きの見直しなどを行います。

〔委託会社における再委託先に対する確認体制〕

委託会社と再委託先の間で、再委託先がファンド運用コンセプトを維持し、適切に投資リスク管理が図られるよう運用指図権限委託契約として委託内容を定めています。また、委託会社は再委託先に対し定期的に書面による調査等を実施し、投資リスクに対する管理体制の確認を行っています。また、再委託先からの定期的なデ・タ還元を受け、市場、信用、流動性の各リスクの運営状況の確認を行っているほか、委託会社自身でもモニタリングし、投資リスクを管理しています。

4【手数料等及び税金】

(1)【申込手数料】

申込価額（発行価格）×2.7%（税抜2.5%）を上限として販売会社が定める手数料率

申込手数料は販売会社にご確認ください。

なお、下記においてもご照会いただけます。

三菱UFJ投信株式会社

お客様専用フリーダイヤル 0120-151034（受付時間：毎営業日の9:00～17:00）

申込みには分配金受取りコース（一般コース）と分配金再投資コース（累積投資コース）があり、分配金再投資コース（累積投資コース）の場合、再投資される収益分配金については、申込手数料はかかりません。

消費税および地方消費税に相当する金額（「消費税等相当額」といいます。）を含みます。なお、消費税率に応じて変更となることがあります。

(2)【換金（解約）手数料】

解約手数料はかかりません。

ただし、解約時に信託財産留保額（当該基準価額の0.2%）が差し引かれます。

換金の詳細については販売会社にご確認ください。

(3)【信託報酬等】

委託会社および受託会社の信託報酬の総額は、ファンドの計算期間を通じて毎日、以下により計算されます。

信託財産の純資産総額 × 年1.188%（税抜年1.1%）

委託会社は、信託報酬から、販売会社に対し、販売会社の行う業務に対する報酬を支払います。したがって、実質的な信託報酬の配分は、次の通りとなります。

| 委託会社 | 販売会社 | 受託会社 |
|-----------------------|---------------------|-----------------------|
| 年0.594% （税抜年0.55%） | 年0.54% （税抜年0.5%） | 年0.054% （税抜年0.05%） |

信託報酬は、毎計算期末または信託終了のときに信託財産から支払われます。

消費税等相当額を含みます。なお、消費税率に応じて変更となることがあります。

再委託先が受ける報酬は、委託会社が受ける報酬から、毎計算期末から15営業日以内ならびに信託終了のときに支払われ、その報酬額は、ファンドの計算期間を通じて毎日、信託財産の純資産総額に応じ、次に定める率を、信託財産の純資産総額に乗じて得た金額とします。

信託財産の純資産総額

350億円未満の部分 年0.25%

350億円以上700億円未満の部分 年0.2%

700億円以上の部分 年0.15%

(4)【その他の手数料等】

信託財産に係る監査報酬および当該監査報酬に係る消費税等相当額は、毎計算期末または信託終了のときに信託財産から支払われます。

信託財産に関する租税、信託事務の処理に要する諸費用、受託会社の立て替えた立替金の利息および借入金の利息は、受益者の負担として信託財産から支払われます。

上記の信託事務の処理に要する諸費用には、有価証券の売買の際に発生する売買委託手数料等、外国での資産の保管等に要する費用等が含まれます。

(*) 「その他の手数料等」については、運用状況等により変動するものであり、事前に料率、上限額等を表示することができません。

ご投資家のみなさまにご負担いただく手数料等の合計額については、お申込金額や保有期間等に応じて異なりますので、表示することができません。

(5) 【課税上の取扱い】

課税上は、株式投資信託として取り扱われます。

個人の受益者に対する課税

受益者が支払いを受ける収益分配金のうち課税扱いとなる普通分配金ならびに解約時および償還時の譲渡益については、次の通り課税されます。

1. 収益分配金の課税

普通分配金が配当所得として課税されます。元本払戻金(特別分配金)は課税されません。

原則として、20.315%(所得税15%、復興特別所得税0.315%、地方税5%)の税率で源泉徴収(申告不要)されます。なお、確定申告を行い、総合課税(配当控除は適用されません。)*・申告分離課税を選択することもできます。

2. 解約時および償還時の課税

解約価額および償還価額から取得費(申込手数料(税込)を含みます。)*を控除した利益(譲渡益)が譲渡所得とみなされて課税されます。

20.315%(所得税15%、復興特別所得税0.315%、地方税5%)の税率による申告分離課税が適用されます。

特定口座(源泉徴収選択口座)を利用する場合、20.315%(所得税15%、復興特別所得税0.315%、地方税5%)の税率で源泉徴収され、原則として、申告は不要です。

解約時および償還時の損失(譲渡損)については、確定申告により収益分配金を含む上場株式等の配当所得(申告分離課税を選択した収益分配金・配当金に限ります。)*との損益通算が可能となる仕組みがあります。

買取りの取扱いについては、販売会社にお問い合わせください。

公募株式投資信託は税法上、少額投資非課税制度「愛称：NISA(ニーサ)」の適用対象です。NISAをご利用の場合、毎年、年間100万円の範囲で新たに購入した公募株式投資信託などから生じる配当所得および譲渡所得が5年間非課税となります。他の口座で生じた配当所得・譲渡所得との損益通算はできません。ご利用になれるのは、満20歳以上の方で、販売会社で非課税口座を開設するなど、一定の条件に該当する方が対象となります。詳しくは、販売会社にお問い合わせください。

法人の受益者に対する課税

受益者が支払いを受ける収益分配金のうち課税扱いとなる普通分配金ならびに解約時および償還時の個別元本超過額については、配当所得として15.315%(所得税15%、復興特別所得税0.315%)の税率で源泉徴収されます。地方税の源泉徴収はありません。なお、当ファンドは、益金不算入制度は適用されません。

買取りの取扱いについては、販売会社にお問い合わせください。

個別元本について

受益者毎の信託時の受益権の価額等(申込手数料(税込)は含まれません。)*が当該受益者の元本(個別元本)にあたります。

受益者が同一ファンドの受益権を複数回取得した場合、個別元本は、当該受益者が追加信託を行うつど当該受益者の受益権口数で加重平均することにより算出されます。ただし、同一ファンドを複数の販売会社で取得する場合や、同一販売会社であっても複数支店等で同一ファンドを取得する場合等は、個別元本の算出方法が異なる場合があります。

受益者が元本払戻金(特別分配金)を受け取った場合、収益分配金発生時にその個別元本から当該元本払戻金(特別分配金)を控除した額が、その後の当該受益者の個別元本となります。

収益分配金について

受益者が収益分配金を受け取る際、当該収益分配金落ち後の基準価額が当該受益者の個別元本と同額の場合または当該受益者の個別元本を上回っている場合には、当該収益分配金の全額が普

通分配金となり、当該収益分配金落ち後の基準価額が当該受益者の個別元本を下回っている場合には、その下回る部分の額が元本払戻金(特別分配金)となり、当該収益分配金から当該元本払戻金(特別分配金)を控除した額が普通分配金となります。

なお、受益者が元本払戻金(特別分配金)を受け取った場合、収益分配金発生時にその個別元本から当該元本払戻金(特別分配金)を控除した額が、その後の当該受益者の個別元本となります。

上記は平成26年3月末現在のものですので、税法が改正された場合等には、上記の内容が変更になることがあります。

課税上の取扱いの詳細については、税務専門家等にご確認されることをお勧めします。

5【運用状況】

(1)【投資状況】

平成26年3月31日現在
(単位：円)

| 資産の種類 | 国/地域名 | 時価合計 | 投資比率(%) |
|--------------------------|---------|----------------|---------|
| 国債証券 | オーストラリア | 1,043,854,777 | 9.54 |
| 地方債証券 | オーストラリア | 105,095,728 | 0.96 |
| 特殊債券 | オーストラリア | 4,268,889,831 | 39.03 |
| 社債券 | オーストラリア | 4,701,732,415 | 42.99 |
| コール・ローン、その他資産 (負債控除後) | | 817,114,053 | 7.48 |
| 純資産総額 | | 10,936,686,804 | 100.00 |

(注) 投資比率とは、ファンドの純資産総額に対する当該資産の時価の比率をいいます。

その他の資産の投資状況

平成26年3月31日現在
(単位：円)

| 資産の種類 | 時価合計 | 投資比率(%) |
|-------------|---------------|---------|
| 債券先物取引 (買建) | 385,410,102 | 3.52 |
| 債券先物取引 (売建) | 1,765,391,455 | 16.14 |

(注) 投資比率とは、ファンドの純資産総額に対する当該資産の時価の比率をいいます。

(2)【投資資産】

【投資有価証券の主要銘柄】

a 評価額上位30銘柄

平成26年3月31日現在

| 国/ 地域 | 銘柄 | 種類 | 業種 | 券面総額 | 上段：帳簿価額 下段：評価額 | | 利率(%) 償還期限 (年/月/日) | 投資 比率 (%) |
|-------------|--------------------------|------|----|--------------|--------------------------|----------------------------|--------------------------|-----------------|
| | | | | | 単価(円) | 金額(円) | | |
| オーストラ リア | 8 WEST AUST TREAS 170715 | 特殊債券 | | 4,100,000.00 | 10,926.06 10,890.4689 | 447,968,480 446,509,227 | 8.000000 2017/07/15 | 4.08 |
| オーストラ リア | 6 VICTORIA 200615 | 特殊債券 | | 3,100,000.00 | 10,635.49 10,612.2190 | 329,700,283 328,978,791 | 6.000000 2020/06/15 | 3.01 |
| オーストラ リア | 6.25 QUEENSLAND 190614 | 特殊債券 | | 2,900,000.00 | 10,712.85 10,683.8495 | 310,672,764 309,831,636 | 6.250000 2019/06/14 | 2.83 |
| オーストラ リア | 6.25 QUEENSLAND 200221 | 特殊債券 | | 2,500,000.00 | 10,681.66 10,652.2083 | 267,041,742 266,305,209 | 6.250000 2020/02/21 | 2.43 |
| オーストラ リア | 6 QUEENSLAND 220721 | 特殊債券 | | 2,300,000.00 | 10,584.17 10,581.8439 | 243,436,050 243,382,410 | 6.000000 2022/07/21 | 2.23 |
| オーストラ リア | 6 NEWSWALES 220301 | 特殊債券 | | 2,200,000.00 | 10,660.89 10,660.7659 | 234,539,726 234,536,851 | 6.000000 2022/03/01 | 2.14 |
| オーストラ リア | 5.75 AUST GOVT 220715 | 国債証券 | | 2,000,000.00 | 10,775.31 10,752.6624 | 215,506,352 215,053,248 | 5.750000 2022/07/15 | 1.97 |
| オーストラ リア | 5.5 AUST GOVT 230421 | 国債証券 | | 2,000,000.00 | 10,641.00 10,615.3032 | 212,820,090 212,306,064 | 5.500000 2023/04/21 | 1.94 |
| オーストラ リア | 6 NEWSWALES 180201 | 特殊債券 | | 2,000,000.00 | 10,427.38 10,399.7930 | 208,547,773 207,995,861 | 6.000000 2018/02/01 | 1.90 |
| オーストラ リア | 6.5 EUROPEAN INVE 190807 | 特殊債券 | | 1,900,000.00 | 10,634.62 10,603.5758 | 202,057,909 201,467,940 | 6.500000 2019/08/07 | 1.84 |
| オーストラ リア | 4.5 AUST GOVT 200415 | 国債証券 | | 2,000,000.00 | 10,016.46 9,984.9550 | 200,329,258 199,699,101 | 4.500000 2020/04/15 | 1.83 |
| オーストラ リア | 5.75 KFW 150513 | 特殊債券 | | 2,000,000.00 | 9,840.09 9,826.5874 | 196,801,898 196,531,748 | 5.750000 2015/05/13 | 1.80 |
| オーストラ リア | 5.75 WESTPAC BANK 170206 | 社債券 | | 1,900,000.00 | 10,106.19 10,075.1094 | 192,017,772 191,427,080 | 5.750000 2017/02/06 | 1.75 |
| オーストラ リア | 3.5 QUEENSLAND 170921 | 特殊債券 | | 2,000,000.00 | 9,573.20 9,554.2012 | 191,464,023 191,084,025 | 3.500000 2017/09/21 | 1.75 |
| オーストラ リア | 4.5 AUST GOVT 330421 | 国債証券 | | 2,000,000.00 | 9,365.26 9,340.8043 | 187,305,363 186,816,086 | 4.500000 2033/04/21 | 1.71 |
| オーストラ リア | 5.75 AUST GOVT 210515 | 国債証券 | | 1,500,000.00 | 10,726.10 10,698.4041 | 160,891,565 160,476,061 | 5.750000 2021/05/15 | 1.47 |
| オーストラ リア | 4.25 QUEENSLAND 230721 | 特殊債券 | | 1,700,000.00 | 9,325.21 9,323.9366 | 158,528,607 158,506,923 | 4.250000 2023/07/21 | 1.45 |
| オーストラ リア | 6.25 KFW 180223 | 特殊債券 | | 1,500,000.00 | 10,442.17 10,408.5791 | 156,632,574 156,128,686 | 6.250000 2018/02/23 | 1.43 |
| オーストラ リア | 7.5 LLOYDS BK PLC 141001 | 社債券 | | 1,600,000.00 | 9,733.58 9,718.8704 | 155,737,389 155,501,927 | 7.500000 2014/10/01 | 1.42 |
| オーストラ リア | 7 WEST RETAIL TRU 161018 | 社債券 | | 1,500,000.00 | 10,177.67 10,150.6332 | 152,665,150 152,259,498 | 7.000000 2016/10/18 | 1.39 |

| | | | | | | | | |
|---------|--------------------------|------|--|--------------|--------------------------|----------------------------|------------------------|------|
| オーストラリア | 8 SYDNEY AIRPORT 150706 | 社債券 | | 1,500,000.00 | 10,005.91 10,007.1723 | 150,088,738 150,107,585 | 8.000000 2015/07/06 | 1.37 |
| オーストラリア | 6.25 CIE FINANCEM 170130 | 社債券 | | 1,500,000.00 | 10,040.75 9,987.7726 | 150,611,331 149,816,590 | 6.250000 2017/01/30 | 1.37 |
| オーストラリア | 8.25 MIRVAC GROUP 150315 | 社債券 | | 1,500,000.00 | 9,931.02 9,914.2193 | 148,965,448 148,713,290 | 8.250000 2015/03/15 | 1.36 |
| オーストラリア | 5 WEST AUST TREAS 250723 | 特殊債券 | | 1,460,000.00 | 9,731.14 9,742.7536 | 142,074,650 142,244,202 | 5.000000 2025/07/23 | 1.30 |
| オーストラリア | 5.5 VICTORIA 241217 | 特殊債券 | | 1,300,000.00 | 10,310.92 10,312.2753 | 134,042,007 134,059,579 | 5.500000 2024/12/17 | 1.23 |
| オーストラリア | 6.5 MEDL 2011-1A2 421122 | 社債券 | | 1,300,000.00 | 10,040.10 10,017.6528 | 130,521,405 130,229,486 | 6.500000 2042/11/22 | 1.19 |
| オーストラリア | 5 INTL FINANCE CO 160803 | 特殊債券 | | 1,200,000.00 | 9,938.49 9,913.6101 | 119,261,913 118,963,321 | 5.000000 2016/08/03 | 1.09 |
| オーストラリア | 4 SUNCORP METWAY 171109 | 社債券 | | 1,200,000.00 | 9,539.79 9,516.8677 | 114,477,588 114,202,412 | 4.000000 2017/11/09 | 1.04 |
| オーストラリア | 8.75 DEXUS FINANC 170421 | 社債券 | | 1,000,000.00 | 10,684.55 10,640.3001 | 106,845,539 106,403,001 | 8.750000 2017/04/21 | 0.97 |
| オーストラリア | 7.25 CFS RETAIL P 160502 | 社債券 | | 1,000,000.00 | 10,192.85 10,165.1877 | 101,928,500 101,651,877 | 7.250000 2016/05/02 | 0.93 |

(注) 投資比率は、ファンドの純資産総額に対する当該銘柄の評価金額の比率です。

b 全銘柄の種類 / 業種別投資比率

平成26年3月31日現在

| 種類 / 業種別 | 投資比率 (%) |
|----------|----------|
| 国債証券 | 9.54 |
| 地方債証券 | 0.96 |
| 特殊債券 | 39.03 |
| 社債券 | 42.99 |
| 合計 | 92.53 |

(注) 投資比率は、ファンドの純資産総額に対する当該種類または業種の評価金額の比率です。

【投資不動産物件】

該当事項はありません。

【その他投資資産の主要なもの】

平成26年3月31日現在

| 資産の種類 | 取引所名 | 建別 | 数量 | 通貨 | 簿価 | 評価額 | 評価額(円) | 投資比率 (%) |
|-----------------------|-----------|----|-----|-----------|---------------|---------------|---------------|----------|
| 債券先物取引 | | | | | | | | |
| AUST10Y (2014年6月限) | シドニー先物取引所 | 買建 | 35 | オーストラリアドル | 4,054,332.71 | 4,048,850.75 | 385,410,102 | 3.52 |
| AUST3Y (2014年6月限) | シドニー先物取引所 | 売建 | 171 | オーストラリアドル | 18,594,644.31 | 18,545,976.00 | 1,765,391,455 | 16.14 |

(注) 投資比率は、ファンドの純資産総額に対する当該投資資産の評価金額の比率です。

(3) 【運用実績】

【純資産の推移】

下記計算期間末日および平成26年3月末日、同日前1年以内における各月末の純資産の推移は次の通りです。

(単位：円)

| | 純資産総額 | 基準価額 (1万口当たりの純資産価額) |
|---------------------------|--|------------------------------|
| 第3計算期間末日 (平成16年6月15日) | 11,796,724,429 (分配付) 11,648,174,214 (分配落) | 9,927 (分配付) 9,802 (分配落) |
| 第4計算期間末日 (平成16年9月15日) | 14,353,284,381 (分配付) 14,177,992,121 (分配落) | 10,152 (分配付) 10,028 (分配落) |
| 第5計算期間末日 (平成16年12月15日) | 14,662,011,730 (分配付) 14,489,122,296 (分配落) | 10,523 (分配付) 10,399 (分配落) |
| 第6計算期間末日 (平成17年3月15日) | 14,879,163,439 (分配付) 14,707,782,225 (分配落) | 10,755 (分配付) 10,631 (分配落) |
| 第7計算期間末日 (平成17年6月15日) | 16,968,796,515 (分配付) 16,762,093,121 (分配落) | 11,006 (分配付) 10,872 (分配落) |
| 第8計算期間末日 (平成17年9月15日) | 19,941,461,304 (分配付) 19,703,072,720 (分配落) | 11,234 (分配付) 11,099 (分配落) |
| 第9計算期間末日 (平成17年12月15日) | 23,815,478,955 (分配付) 23,540,901,922 (分配落) | 11,608 (分配付) 11,475 (分配落) |

| | | |
|----------------------------|--|------------------------------|
| 第10計算期間末日 (平成18年 3月15日) | 24,561,074,172 (分配付) 24,270,908,758 (分配落) | 11,383 (分配付) 11,249 (分配落) |
| 第11計算期間末日 (平成18年 6月15日) | 23,977,906,966 (分配付) 23,686,928,488 (分配落) | 11,017 (分配付) 10,883 (分配落) |
| 第12計算期間末日 (平成18年 9月15日) | 24,176,334,745 (分配付) 23,882,427,407 (分配落) | 11,471 (分配付) 11,332 (分配落) |
| 第13計算期間末日 (平成18年12月15日) | 23,585,531,919 (分配付) 23,251,714,153 (分配落) | 11,900 (分配付) 11,732 (分配落) |
| 第14計算期間末日 (平成19年 3月15日) | 21,817,117,699 (分配付) 21,506,283,066 (分配落) | 11,886 (分配付) 11,717 (分配落) |
| 第15計算期間末日 (平成19年 6月15日) | 22,655,582,463 (分配付) 22,362,969,511 (分配落) | 12,977 (分配付) 12,809 (分配落) |
| 第16計算期間末日 (平成19年 9月18日) | 20,961,294,861 (分配付) 20,668,562,144 (分配落) | 12,107 (分配付) 11,938 (分配落) |
| 第17計算期間末日 (平成19年12月17日) | 21,151,885,833 (分配付) 20,848,539,733 (分配落) | 12,166 (分配付) 11,991 (分配落) |
| 第18計算期間末日 (平成20年 3月17日) | 19,453,686,928 (分配付) 19,146,055,049 (分配落) | 11,289 (分配付) 11,111 (分配落) |
| 第19計算期間末日 (平成20年 6月16日) | 20,925,706,857 (分配付) 20,612,476,040 (分配落) | 12,322 (分配付) 12,137 (分配落) |
| 第20計算期間末日 (平成20年 9月16日) | 17,293,702,056 (分配付) 16,991,943,096 (分配落) | 10,558 (分配付) 10,374 (分配落) |
| 第21計算期間末日 (平成20年12月15日) | 12,716,046,319 (分配付) 12,423,055,661 (分配落) | 8,029 (分配付) 7,844 (分配落) |
| 第22計算期間末日 (平成21年 3月16日) | 13,607,775,383 (分配付) 13,308,860,624 (分配落) | 8,402 (分配付) 8,217 (分配落) |
| 第23計算期間末日 (平成21年 6月15日) | 16,280,479,181 (分配付) 15,975,865,201 (分配落) | 9,888 (分配付) 9,703 (分配落) |
| 第24計算期間末日 (平成21年 9月15日) | 16,390,665,705 (分配付) 16,086,354,182 (分配落) | 9,879 (分配付) 9,696 (分配落) |
| 第25計算期間末日 (平成21年12月15日) | 17,173,853,978 (分配付) 16,857,744,017 (分配落) | 10,051 (分配付) 9,866 (分配落) |
| 第26計算期間末日 (平成22年 3月15日) | 17,645,045,061 (分配付) 17,327,826,488 (分配落) | 10,290 (分配付) 10,105 (分配落) |
| 第27計算期間末日 (平成22年 6月15日) | 16,193,250,610 (分配付) 15,886,250,890 (分配落) | 9,758 (分配付) 9,573 (分配落) |
| 第28計算期間末日 (平成22年 9月15日) | 16,408,860,177 (分配付) 16,101,897,214 (分配落) | 9,889 (分配付) 9,704 (分配落) |
| 第29計算期間末日 (平成22年12月15日) | 16,057,990,735 (分配付) 15,764,269,110 (分配落) | 10,114 (分配付) 9,929 (分配落) |
| 第30計算期間末日 (平成23年 3月15日) | 15,310,859,764 (分配付) 15,028,534,263 (分配落) | 10,033 (分配付) 9,848 (分配落) |
| 第31計算期間末日 (平成23年 6月15日) | 15,126,883,367 (分配付) 14,860,205,580 (分配落) | 10,494 (分配付) 10,309 (分配落) |
| 第32計算期間末日 (平成23年 9月15日) | 14,641,549,046 (分配付) 14,366,603,436 (分配落) | 9,852 (分配付) 9,667 (分配落) |
| 第33計算期間末日 (平成23年12月15日) | 14,312,181,025 (分配付) 14,035,440,059 (分配落) | 9,568 (分配付) 9,383 (分配落) |
| 第34計算期間末日 (平成24年 3月15日) | 14,820,052,496 (分配付) 14,563,164,264 (分配落) | 10,673 (分配付) 10,488 (分配落) |
| 第35計算期間末日 (平成24年 6月15日) | 13,982,760,136 (分配付) 13,724,402,156 (分配落) | 10,013 (分配付) 9,828 (分配落) |
| 第36計算期間末日 (平成24年 9月18日) | 14,183,097,262 (分配付) 13,926,153,456 (分配落) | 10,212 (分配付) 10,027 (分配落) |
| 第37計算期間末日 (平成24年12月17日) | 14,823,541,824 (分配付) 14,573,444,550 (分配落) | 10,965 (分配付) 10,780 (分配落) |
| 第38計算期間末日 (平成25年 3月15日) | 14,140,377,030 (分配付) 13,924,225,745 (分配落) | 12,102 (分配付) 11,917 (分配落) |
| 第39計算期間末日 (平成25年 6月17日) | 11,471,151,342 (分配付) 11,280,488,785 (分配落) | 11,130 (分配付) 10,945 (分配落) |

| | | |
|----------------------------|--|------------------------------|
| 第40計算期間末日 (平成25年 9月17日) | 11,320,134,367 (分配付) 11,129,657,635 (分配落) | 10,995 (分配付) 10,810 (分配落) |
| 第41計算期間末日 (平成25年12月16日) | 10,997,702,328 (分配付) 10,810,877,343 (分配落) | 10,890 (分配付) 10,705 (分配落) |
| 第42計算期間末日 (平成26年 3月17日) | 10,696,521,112 (分配付) 10,513,294,456 (分配落) | 10,800 (分配付) 10,615 (分配落) |
| 平成25年 3月末日 | 13,459,166,595 | 11,825 |
| 4月末日 | 13,294,197,446 | 12,395 |
| 5月末日 | 12,397,197,688 | 11,963 |
| 6月末日 | 11,077,953,644 | 10,795 |
| 7月末日 | 10,896,421,546 | 10,616 |
| 8月末日 | 10,846,760,132 | 10,488 |
| 9月末日 | 11,002,759,631 | 10,710 |
| 10月末日 | 11,297,837,077 | 11,069 |
| 11月末日 | 11,172,387,960 | 10,948 |
| 12月末日 | 10,719,746,509 | 10,830 |
| 平成26年 1月末日 | 10,632,831,610 | 10,669 |
| 2月末日 | 10,666,341,782 | 10,772 |
| 3月末日 | 10,936,686,804 | 11,057 |

【分配の推移】

| | 1万口当たりの分配金 |
|---------|------------|
| 第3計算期間 | 125円 |
| 第4計算期間 | 125円 |
| 第5計算期間 | 125円 |
| 第6計算期間 | 125円 |
| 第7計算期間 | 135円 |
| 第8計算期間 | 135円 |
| 第9計算期間 | 135円 |
| 第10計算期間 | 135円 |
| 第11計算期間 | 135円 |
| 第12計算期間 | 140円 |
| 第13計算期間 | 170円 |
| 第14計算期間 | 170円 |
| 第15計算期間 | 170円 |
| 第16計算期間 | 170円 |
| 第17計算期間 | 175円 |
| 第18計算期間 | 180円 |
| 第19計算期間 | 185円 |
| 第20計算期間 | 185円 |
| 第21計算期間 | 185円 |
| 第22計算期間 | 185円 |
| 第23計算期間 | 185円 |
| 第24計算期間 | 185円 |
| 第25計算期間 | 185円 |
| 第26計算期間 | 185円 |
| 第27計算期間 | 185円 |
| 第28計算期間 | 185円 |
| 第29計算期間 | 185円 |
| 第30計算期間 | 185円 |
| 第31計算期間 | 185円 |
| 第32計算期間 | 185円 |
| 第33計算期間 | 185円 |
| 第34計算期間 | 185円 |
| 第35計算期間 | 185円 |
| 第36計算期間 | 185円 |
| 第37計算期間 | 185円 |
| 第38計算期間 | 185円 |
| 第39計算期間 | 185円 |

| | |
|---------|------|
| 第40計算期間 | 185円 |
| 第41計算期間 | 185円 |
| 第42計算期間 | 185円 |

【収益率の推移】

| | 収益率（％） |
|---------|--------|
| 第3計算期間 | 6.61 |
| 第4計算期間 | 3.57 |
| 第5計算期間 | 4.93 |
| 第6計算期間 | 3.42 |
| 第7計算期間 | 3.52 |
| 第8計算期間 | 3.32 |
| 第9計算期間 | 4.58 |
| 第10計算期間 | 0.80 |
| 第11計算期間 | 2.06 |
| 第12計算期間 | 5.40 |
| 第13計算期間 | 5.01 |
| 第14計算期間 | 1.31 |
| 第15計算期間 | 10.75 |
| 第16計算期間 | 5.48 |
| 第17計算期間 | 1.90 |
| 第18計算期間 | 5.85 |
| 第19計算期間 | 10.89 |
| 第20計算期間 | 13.00 |
| 第21計算期間 | 22.60 |
| 第22計算期間 | 7.11 |
| 第23計算期間 | 20.33 |
| 第24計算期間 | 1.81 |
| 第25計算期間 | 3.66 |
| 第26計算期間 | 4.29 |
| 第27計算期間 | 3.43 |
| 第28計算期間 | 3.30 |
| 第29計算期間 | 4.22 |
| 第30計算期間 | 1.04 |
| 第31計算期間 | 6.55 |
| 第32計算期間 | 4.43 |
| 第33計算期間 | 1.02 |
| 第34計算期間 | 13.74 |
| 第35計算期間 | 4.52 |
| 第36計算期間 | 3.90 |
| 第37計算期間 | 9.35 |
| 第38計算期間 | 12.26 |
| 第39計算期間 | 6.60 |
| 第40計算期間 | 0.45 |
| 第41計算期間 | 0.74 |
| 第42計算期間 | 0.88 |

（注）「収益率」とは、計算期間末の基準価額（分配付の額）から当該計算期間の直前の計算期間末の基準価額（分配落ちの額。以下「前期末基準価額」）を控除した額を前期末基準価額で除して得た数に100を乗じて得た数。

(4) 【設定及び解約の実績】

| | 設定口数 | 解約口数 | 発行済口数 |
|---------|---------------|---------------|----------------|
| 第3計算期間 | 4,352,753,215 | 412,754,941 | 11,884,017,228 |
| 第4計算期間 | 2,845,655,553 | 590,837,235 | 14,138,835,546 |
| 第5計算期間 | 1,663,666,299 | 1,868,818,339 | 13,933,683,506 |
| 第6計算期間 | 1,493,880,579 | 1,593,152,134 | 13,834,411,951 |
| 第7計算期間 | 2,530,736,169 | 947,129,568 | 15,418,018,552 |
| 第8計算期間 | 4,061,864,319 | 1,728,161,289 | 17,751,721,582 |
| 第9計算期間 | 4,130,501,034 | 1,366,579,363 | 20,515,643,253 |
| 第10計算期間 | 2,096,817,474 | 1,035,548,385 | 21,576,912,342 |
| 第11計算期間 | 1,087,211,424 | 899,516,026 | 21,764,607,740 |
| 第12計算期間 | 651,933,586 | 1,341,222,316 | 21,075,319,010 |
| 第13計算期間 | 524,538,354 | 1,780,776,480 | 19,819,080,884 |
| 第14計算期間 | 309,801,853 | 1,774,336,659 | 18,354,546,078 |
| 第15計算期間 | 356,458,602 | 1,252,338,922 | 17,458,665,758 |
| 第16計算期間 | 846,829,396 | 991,937,221 | 17,313,557,933 |
| 第17計算期間 | 775,606,218 | 702,596,222 | 17,386,567,929 |
| 第18計算期間 | 371,409,649 | 526,040,542 | 17,231,937,036 |
| 第19計算期間 | 379,908,357 | 628,989,908 | 16,982,855,485 |
| 第20計算期間 | 571,083,576 | 1,174,034,173 | 16,379,904,888 |
| 第21計算期間 | 528,162,709 | 1,070,734,693 | 15,837,332,904 |
| 第22計算期間 | 699,982,427 | 340,937,932 | 16,196,377,399 |
| 第23計算期間 | 990,964,491 | 721,721,314 | 16,465,620,576 |
| 第24計算期間 | 937,096,924 | 811,953,400 | 16,590,764,100 |
| 第25計算期間 | 1,173,076,900 | 676,816,028 | 17,087,024,972 |
| 第26計算期間 | 685,619,065 | 625,694,136 | 17,146,949,901 |
| 第27計算期間 | 654,421,070 | 1,206,791,491 | 16,594,579,480 |
| 第28計算期間 | 534,273,638 | 536,260,496 | 16,592,592,622 |
| 第29計算期間 | 354,349,912 | 1,070,097,926 | 15,876,844,608 |
| 第30計算期間 | 433,277,852 | 1,049,284,566 | 15,260,837,894 |
| 第31計算期間 | 750,009,885 | 1,595,832,251 | 14,415,015,528 |
| 第32計算期間 | 1,245,376,197 | 798,466,812 | 14,861,924,913 |
| 第33計算期間 | 1,103,069,095 | 1,006,022,857 | 14,958,971,151 |
| 第34計算期間 | 1,065,924,610 | 2,139,045,342 | 13,885,850,419 |
| 第35計算期間 | 984,222,267 | 904,776,423 | 13,965,296,263 |
| 第36計算期間 | 1,037,673,014 | 1,114,114,883 | 13,888,854,394 |
| 第37計算期間 | 1,575,497,146 | 1,945,579,965 | 13,518,771,575 |
| 第38計算期間 | 432,091,386 | 2,267,009,700 | 11,683,853,261 |
| 第39計算期間 | 330,657,051 | 1,708,426,115 | 10,306,084,197 |
| 第40計算期間 | 558,903,776 | 568,948,362 | 10,296,039,611 |
| 第41計算期間 | 541,203,260 | 738,594,993 | 10,098,647,878 |
| 第42計算期間 | 481,327,834 | 675,832,118 | 9,904,143,594 |

[参考情報]

運用実績

1 基準価額・純資産の推移(2004年3月31日～2014年3月31日)



- ・基準価額(分配金再投資)はグラフの起点における基準価額に合わせて指数化
- ・基準価額(分配金再投資)は分配金(税引前)を再投資したものと計算

2 分配の推移

| | |
|-----------|--------|
| 2014年 3月 | 185円 |
| 2013年 12月 | 185円 |
| 2013年 9月 | 185円 |
| 2013年 6月 | 185円 |
| 2013年 3月 | 185円 |
| 2012年 12月 | 185円 |
| 直近1年間累計 | 740円 |
| 設定来累計 | 7,025円 |

・分配金は1万円当たり、税引前

3 主要な資産の状況(2014年3月31日現在)

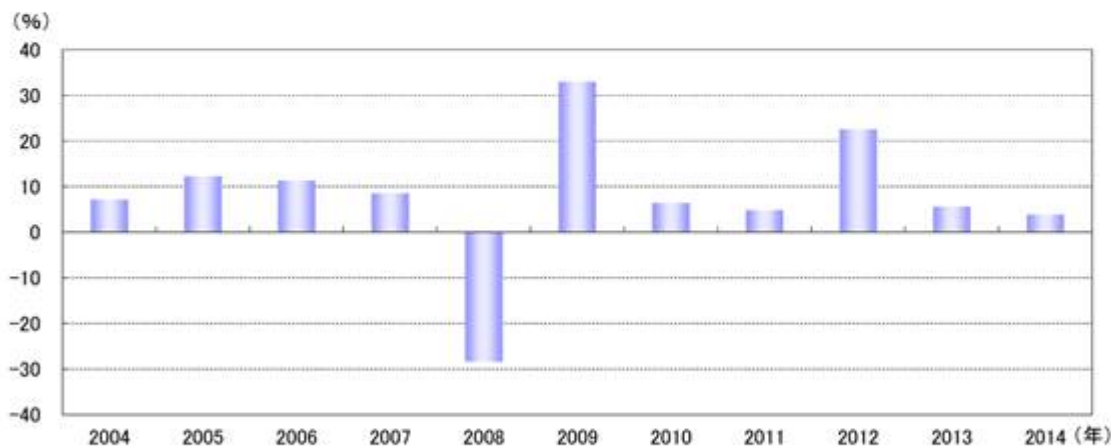
| 種別構成 | 比率 |
|--------------------|--------|
| 国債 | 9.5% |
| 地方債 | 1.0% |
| 特殊債 | 39.0% |
| 社債 | 43.0% |
| | |
| | |
| コールローン他 (負債控除後) | 7.5% |
| 合計 | 100.0% |

| | 組入上位銘柄 | 種別 | 比率 |
|----|--------------------------|-----|------|
| 1 | 8 WEST AUST TREAS 170715 | 特殊債 | 4.1% |
| 2 | 6 VICTORIA 200615 | 特殊債 | 3.0% |
| 3 | 6.25 QUEENSLAND 190614 | 特殊債 | 2.8% |
| 4 | 6.25 QUEENSLAND 200221 | 特殊債 | 2.4% |
| 5 | 6 QUEENSLAND 220721 | 特殊債 | 2.2% |
| 6 | 6 NEWSWALES 220301 | 特殊債 | 2.1% |
| 7 | 5.75 AUST GOVT 220715 | 国債 | 2.0% |
| 8 | 5.5 AUST GOVT 230421 | 国債 | 1.9% |
| 9 | 6 NEWSWALES 180201 | 特殊債 | 1.9% |
| 10 | 6.5 EUROPEAN INVE 190807 | 特殊債 | 1.8% |

| その他資産の状況 | 比率 |
|------------|--------|
| 債券先物取引(買建) | 3.5% |
| 債券先物取引(売建) | -16.1% |

・各比率はファンドの純資産総額に対する投資比率(小数点第二位四捨五入)

4 年間収益率の推移



- ・収益率は基準価額(分配金再投資)で計算
- ・2014年は3月31日までの収益率を表示

- ・ファンドの運用実績はあくまで過去の実績であり、将来の運用成果を約束するものではありません。
- ・ファンドの運用状況等は別途、委託会社のホームページで開示している場合があります。

第2【管理及び運営】

1【申込（販売）手続等】

| | |
|----------------|--|
| 申込みの受付 | 原則として、いつでも申込みができます。 ただし、以下の日は申込みができません。 シドニー先物取引所の休業日 シドニーの銀行の休業日 その他シドニーにおける債券市場の取引停止日 |
| 申込単位 | 販売会社が定める単位 |
| 申込価額 | 申込受付日の翌営業日の基準価額 |
| 申込価額の算出頻度 | 原則として、委託会社の毎営業日に計算されます。 |
| 申込単位・申込価額の照会方法 | 申込単位および申込価額は、販売会社にてご確認いただけます。 また、下記においてもご照会いただけます。 三菱UFJ投信株式会社 お客様専用フリーダイヤル 0120-151034 (受付時間：毎営業日の9:00～17:00) なお、申込価額は委託会社のホームページでもご覧いただけます。 ホームページアドレス http://www.am.mufg.jp/ |
| 申込手数料 | 申込価額×2.7%（税抜2.5%）を上限として販売会社が定める手数料率 分配金再投資コース（累積投資コース）の場合、再投資される収益分配金については、申込手数料はかかりません。 消費税等相当額を含みます。なお、消費税率に応じて変更となることがあります。 |
| 申込方法 | 取得申込者は、販売会社に取引口座を開設のうえ、申込みを行うものとします。 取得申込者は、申込金額および申込手数料（税込）を販売会社が定める日までに支払うものとします。 なお、申込みには分配金受取りコース（一般コース）と分配金再投資コース（累積投資コース）があり、分配金再投資コース（累積投資コース）を選択する場合には、取得申込者と販売会社との間で別に定める累積投資契約（販売会社によっては別の名称で同様の権利義務関係を規定する契約を使用する場合があります、この場合は当該別の名称に読み替えます。）を締結するものとします。申込みコースの取扱いには販売会社により異なる場合がありますので、販売会社にご確認ください。 取得申込者の受益権は、振替機関等の振替口座簿に記載または記録されます。 |
| 申込受付時間 | 原則、午後3時までに受け付けた取得申込み（当該申込みの受付に係る販売会社所定の事務手続きが完了したものを）を当日の申込みとします。当該時刻を過ぎての申込みは、翌営業日に受け付けたものとして取り扱います。なお、販売会社によっては、上記より早い時刻に取得申込みを締め切ることとしている場合があります。詳しくは販売会社にご確認ください。 |
| その他 | 金融商品取引所等における取引の停止、外国為替取引の停止、その他やむを得ない事情があるときは、取得申込みの受付を中止することおよびすでに受け付けた取得申込みを取り消すことがあります。 |

2【換金（解約）手続等】

| | |
|---------|---|
| 解約の受付 | 原則として、いつでも解約の請求ができます。 ただし、以下の日は解約の請求ができません。 シドニー先物取引所の休業日 シドニーの銀行の休業日 その他シドニーにおける債券市場の取引停止日 |
| 解約単位 | 1万口単位または1口単位のいずれか販売会社が定める単位 |
| 解約価額 | 解約請求受付日の翌営業日の基準価額 - 信託財産留保額 |
| 信託財産留保額 | 解約請求受付日の翌営業日の基準価額×0.2% |

| | |
|-----------|--|
| 解約価額の算出頻度 | 原則として、委託会社の毎営業日に計算されます。 |
| 解約価額の照会方法 | 解約価額は、販売会社にてご確認いただけます。 なお、下記においてもご照会いただけます。 三菱UFJ投信株式会社 お客様専用フリーダイヤル 0120-151034 (受付時間：毎営業日の9:00～17:00) ホームページアドレス http://www.am.mufg.jp/ |
| 支払開始日 | 原則として解約請求受付日から起算して5営業日目から販売会社において支払います。 |
| 解約請求受付時間 | 原則、午後3時までに受け付けた解約請求（当該解約請求の受付に係る販売会社所定の事務手続きが完了したものを）を当日の請求とします。当該時刻を過ぎての請求は、翌営業日に受け付けたものとして取り扱います。なお、販売会社によっては、上記より早い時刻に解約請求を締め切ることとしている場合があります。詳しくは販売会社にご確認ください。 |
| その他 | 委託会社は、金融商品取引所等における取引の停止、外国為替取引の停止、その他やむを得ない事情があるときは、解約請求の受付を中止することおよびすでに受け付けた解約請求を取り消すことがあります。その場合には、受益者は、当該受付中止以前に行った当日の解約請求を撤回できます。ただし、受益者がその解約請求を撤回しない場合には、当該受付中止を解除した後の最初の基準価額の計算日に解約請求を受け付けたものとします。 委託会社は、信託財産の資金管理を円滑に行うため、大口の解約請求に制限を設ける場合があります。 受益者の解約請求に係る受益権の口数の減少は、振替機関等の振替口座簿に記載または記録されます。 |

換金の詳細については販売会社にご確認ください。

3【資産管理等の概要】

(1)【資産の評価】

| | |
|-----------|--|
| 基準価額の算出方法 | 基準価額 = 信託財産の純資産総額 ÷ 受益権総口数 なお、当ファンドでは1万口当たりの価額で表示されます。 (注)「信託財産の純資産総額」とは、信託財産に属する資産（受入担保金代用有価証券を除きます。）を法令および一般社団法人投資信託協会規則にしたがって時価または一部償却原価法により評価して得た信託財産の資産総額から負債総額を控除した金額をいいます。 (主な評価方法) 株式：原則として、金融商品取引所における計算日の最終相場（外国で取引されているものについては、原則として、外国金融商品市場における計算時に知りうる直近の日の最終相場）で評価します。 公社債等：原則として、日本証券業協会発表の売買参考統計値（平均値）、第一種金融商品取引業者・銀行等の提示する価額または価格情報会社の提供する価額のいずれかの価額で評価します。 外貨建資産：原則として、わが国における計算日の対顧客電信売買相場の仲値により円換算します。 外国為替予約取引：原則として、わが国における計算日の対顧客先物売買相場の仲値により評価します。 |
| 基準価額の算出頻度 | 原則として、委託会社の毎営業日に計算されます。 |

| | |
|-----------|--|
| 基準価額の照会方法 | <p>基準価額は、販売会社にてご確認いただけます。</p> <p>また、原則として、計算日の翌日付の日本経済新聞朝刊に掲載されます。</p> <p>なお、下記においてもご照会いただけます。</p> <p>三菱UFJ投信株式会社 お客様専用フリーダイヤル 0120-151034 (受付時間：毎営業日の9:00～17:00) ホームページアドレス http://www.am.mufg.jp/</p> |
|-----------|--|

(2) 【保管】

| | |
|---------|-------------|
| 受益証券の保管 | 該当事項はありません。 |
|---------|-------------|

(3) 【信託期間】

| | |
|------|---|
| 信託期間 | 平成15年9月26日から無期限 ただし、後記「ファンドの償還条件等」の規定によりファンドを償還させることがあります。 |
|------|---|

(4) 【計算期間】

| | |
|------|--|
| 計算期間 | <p>原則として、毎年3月16日から6月15日まで、6月16日から9月15日まで、9月16日から12月15日まで、および12月16日から翌年3月15日まで</p> <p>上記にかかわらず、各計算期間終了日に該当する日が休業日のとき、各計算期間終了日は、この該当日の翌営業日とし、その翌日より次の計算期間が開始されるものとし、ただし、最終計算期間の終了日はファンドの信託期間終了日とします。</p> |
|------|--|

(5) 【その他】

| | |
|------------------|--|
| ファンドの償還条件等 | <p>委託会社は、以下の場合には、法令および信託約款に定める手続きにしたがい、受託会社と合意のうえ、ファンドを償還させることができます。(任意償還)</p> <ul style="list-style-type: none"> ・受益権の口数が30億口を下回ることとなった場合 ・信託期間中において、ファンドを償還させることが受益者のため有利であると認めるとき、またはやむを得ない事情が発生したとき <p>このほか、監督官庁よりファンドの償還の命令を受けたとき、委託会社の登録取消・解散・業務廃止のときは、原則として、ファンドを償還させます。</p> <p>委託会社は、ファンドを償還しようとするときは、あらかじめその旨を監督官庁に届け出ます。</p> |
| 信託約款の変更 | <p>委託会社は、受益者の利益のため必要と認めるとき、またはやむを得ない事情が発生したときは、法令および信託約款に定める手続きにしたがい、受託会社と合意のうえ、信託約款を変更することができます。委託会社は、信託約款を変更しようとするときは、あらかじめその旨を監督官庁に届け出ます。</p> <p>委託会社は、監督官庁の命令に基づいて信託約款を変更しようとするときは、上記の手続きにしたがいます。</p> |
| ファンドの償還等に関する開示方法 | <p>委託会社は、ファンドの任意償還または信託約款の変更のうち重大な内容の変更を行おうとする場合、あらかじめその旨およびその内容を公告し、かつ、原則としてこれらの事項を記載した書面を受益者に交付します(ただし、この信託約款に係るすべての受益者に対して書面を交付したときは、原則として、公告を行いません。)。この公告および書面には、原則として、受益者で異議のあるものは一定の期間内に委託会社に対して異議を述べるべき旨を付記します。</p> |

| | |
|-----------------------|---|
| 異議申立ておよび反対者の買取請求権 | 受益者は、委託会社がファンドの任意償還または信託約款について重大な内容の変更を行おうとする場合、原則として、一定の期間(1ヵ月以上)内に委託会社に対して異議を述べることができます。異議を述べた受益者は、受託会社に対し、自己に帰属する受益権を、信託財産をもって買い取るべき旨を請求することができます。なお、一定の期間内に異議を述べた受益者の受益権の口数が受益権の総口数の2分の1を超えるときは、ファンドの償還または信託約款の変更を行いません。その場合、償還しない旨または信託約款を変更しない旨およびその理由を公告し、かつ、原則として、これらの事項を記載した書面を受益者に交付します(ただし、この信託契約に係るすべての受益者に対して書面を交付したときは、原則として、公告を行いません。) |
| 関係法人との契約の更改 | 委託会社と販売会社との間で締結された「募集・販売の取扱い等に関する契約」の期間は、契約締結日から1ヵ年とし、期間満了3ヵ月前までに相手方に対し、何らの意思表示のないときは、同一の条件で契約を更新するものとし、その後も同様とします。 委託会社と再委託先との間で締結された契約の期間は、契約締結日から1ヵ年とし、期間満了2ヵ月前までに相手方に対し、書面による契約終了の申出がない限り、本契約は1年間自動的に延長されるものとし、その後もまた同様とします。 |
| 運用報告書の作成 | 委託会社は、毎年3月および9月に終了する計算期間の末日および償還時に、運用経過、信託財産の内容および有価証券の売買状況などを記載した運用報告書を作成し、原則として受益者に交付します。なお、信託約款の内容に委託会社が重要と判断した変更等があった場合は、その内容を運用報告書に記載します。 |
| 委託会社の事業の譲渡および承継に伴う取扱い | 委託会社は、事業の全部または一部を譲渡することがあり、これに伴い、この信託契約に関する事業を譲渡することがあります。また、委託会社は、分割により事業の全部または一部を承継させることがあり、これに伴い、この信託契約に関する事業を承継させることがあります。 |
| 受託会社の辞任および解任に伴う取扱い | 受託会社は、委託会社の承諾を受けてその任務を辞任することができます。受託会社はその任務に背いた場合、その他重要な事由が生じたときは、委託会社または受益者は、裁判所に受託会社の解任を請求することができます。受託会社が辞任した場合、または裁判所が受託会社を解任した場合、委託会社は、信託約款の規定にしたがい、新受託会社を選任します。委託会社が新受託会社を選任できないときは、委託会社はファンドを償還させます。 |
| 信託事務処理の再信託 | 受託会社は、ファンドの信託事務の処理の一部について日本マスタートラスト信託銀行株式会社と再信託契約を締結し、これを委託します。日本マスタートラスト信託銀行株式会社は、再信託に係る契約書類に基づいて所定の事務を行います。 |
| 公告 | 委託会社が受益者に対してする公告は、電子公告の方法により行い、次のアドレスに掲載します。 http://www.am.mufg.jp/ なお、電子公告による公告をすることができない事故その他やむを得ない事由が生じた場合の公告は、日本経済新聞に掲載します。 |

4【受益者の権利等】

受益者の権利の主な内容は以下の通りです。

| | |
|--------------|---|
| 収益分配金に対する請求権 | <p>受益者は、委託会社の決定した収益分配金を持分に応じて請求する権利を有します。</p> <p>「分配金受取りコース(一般コース)」</p> <ul style="list-style-type: none"> ・収益分配金は、原則として決算日から起算して5営業日までに支払いを開始します。 ・収益分配金の支払いは、販売会社の営業所等において行います。 ・受益者が、収益分配金について支払開始日から5年間その支払いを請求しないときは、その権利を失います。 <p>「分配金再投資コース(累積投資コース)」</p> <ul style="list-style-type: none"> ・収益分配金は、課税後、原則として毎計算期間の終了日(決算日)の翌営業日に、累積投資契約に基づいて再投資されます。再投資により増加した受益権は、振替口座簿に記載または記録されます。詳しくは販売会社にご確認ください。 |
|--------------|---|

| | |
|------------|---|
| 償還金に対する請求権 | 受益者は、持分に応じて償還金を請求する権利を有します。 <ul style="list-style-type: none">・ 償還金は、原則として償還日(休業日の場合は翌営業日)から起算して5営業日までに支払いを開始します。・ 償還金の支払いは、販売会社の営業所等において行います。・ 受益者が、信託終了による償還金について支払開始日から10年間その支払いを請求しないときは、その権利を失います。 |
| 換金(解約)請求権 | 受益者は、自己に帰属する受益権につき、解約を請求する権利を有します。 <ul style="list-style-type: none">・ 解約代金の支払いは、販売会社の営業所等において行います。 (「2 換金(解約)手続等」をご参照ください。) |

第3【ファンドの経理状況】

- 1 当ファンドの財務諸表は、「財務諸表等の用語、様式及び作成方法に関する規則」(昭和38年大蔵省令第59号)ならびに同規則第2条の2の規定により、「投資信託財産の計算に関する規則」(平成12年総理府令第133号)に基づいて作成しております。
なお、財務諸表に記載している金額は、円単位で表示しております。
- 2 当ファンドの計算期間は6ヵ月未満であるため、財務諸表は6ヵ月毎に作成しております。
- 3 当ファンドは、金融商品取引法第193条の2第1項の規定に基づき、当特定期間(平成25年9月18日から平成26年3月17日まで)の財務諸表について、あらた監査法人により監査を受けております。

1【財務諸表】

【オーストラリアインカムオープン】

(1)【貸借対照表】

(単位：円)

| | 前期 [平成25年9月17日現在] | 当期 [平成26年3月17日現在] |
|-----------------|----------------------|----------------------|
| 資産の部 | | |
| 流動資産 | | |
| 預金 | 569,318,383 | 756,886,048 |
| コール・ローン | 102,494,850 | 118,302,786 |
| 国債証券 | 730,558,325 | 1,005,016,353 |
| 地方債証券 | 99,786,749 | 101,005,844 |
| 特殊債券 | 4,830,672,569 | 4,105,889,629 |
| 社債券 | 4,761,945,448 | 4,482,690,446 |
| 派生商品評価勘定 | 3,922,264 | 7,833,273 |
| 未収入金 | 86,179,418 | - |
| 未収利息 | 130,044,637 | 120,703,776 |
| 前払費用 | 6,170,924 | 7,254,451 |
| その他未収収益 | 1,730,458 | 4,583,839 |
| 差入委託証拠金 | 52,160,898 | 47,956,828 |
| 流動資産合計 | 11,374,984,923 | 10,758,123,273 |
| 資産合計 | 11,374,984,923 | 10,758,123,273 |
| 負債の部 | | |
| 流動負債 | | |
| 派生商品評価勘定 | 6,314,234 | 4,299,501 |
| 未払収益分配金 | 190,476,732 | 183,226,656 |
| 未払解約金 | 16,224,668 | 26,335,565 |
| 未払受託者報酬 | 1,463,528 | 1,402,625 |
| 未払委託者報酬 | 30,734,003 | 29,455,098 |
| その他未払費用 | 114,123 | 109,372 |
| 流動負債合計 | 245,327,288 | 244,828,817 |
| 負債合計 | 245,327,288 | 244,828,817 |
| 純資産の部 | | |
| 元本等 | | |
| 元本 | 10,296,039,611 | 9,904,143,594 |
| 剰余金 | | |
| 期末剰余金又は期末欠損金() | 833,618,024 | 609,150,862 |
| (分配準備積立金) | 1,325,322,154 | 1,005,111,386 |
| 元本等合計 | 11,129,657,635 | 10,513,294,456 |
| 純資産合計 | 11,129,657,635 | 10,513,294,456 |
| 負債純資産合計 | 11,374,984,923 | 10,758,123,273 |

(2) 【損益及び剰余金計算書】

(単位：円)

| | 前期 | | 当期 | |
|-------------------------|--------------------------------|--|--------------------------------|--|
| | 自 平成25年 3月16日 至 平成25年 9月17日 | | 自 平成25年 9月18日 至 平成26年 3月17日 | |
| 営業収益 | | | | |
| 受取利息 | 311,981,002 | | 284,822,810 | |
| 有価証券売買等損益 | 47,989,900 | | 48,681,297 | |
| 派生商品取引等損益 | 20,930,339 | | 1,289,250 | |
| 為替差損益 | 899,510,791 | | 94,329,181 | |
| その他収益 | 3,455,296 | | 3,145,953 | |
| 営業収益合計 | 652,994,732 | | 241,031,629 | |
| 営業費用 | | | | |
| 受託者報酬 | 3,237,371 | | 2,850,891 | |
| 委託者報酬 | 1 67,984,743 | | 1 59,868,729 | |
| その他費用 | 2,610,416 | | 1,967,986 | |
| 営業費用合計 | 73,832,530 | | 64,687,606 | |
| 営業利益 | 726,827,262 | | 176,344,023 | |
| 経常利益 | 726,827,262 | | 176,344,023 | |
| 当期純利益 | 726,827,262 | | 176,344,023 | |
| 一部解約に伴う当期純利益金額の分配額 | 31,736,612 | | 14,035,684 | |
| 期首剰余金又は期首欠損金() | 2,240,372,484 | | 833,618,024 | |
| 剰余金増加額又は欠損金減少額 | 110,252,290 | | 88,447,267 | |
| 当期追加信託に伴う剰余金増加額又は欠損金減少額 | 110,252,290 | | 88,447,267 | |
| 剰余金減少額又は欠損金増加額 | 377,303,587 | | 105,171,127 | |
| 当期一部解約に伴う剰余金減少額又は欠損金増加額 | 377,303,587 | | 105,171,127 | |
| 分配金 | 2 381,139,289 | | 2 370,051,641 | |
| 期末剰余金又は期末欠損金() | 833,618,024 | | 609,150,862 | |

(3) 【注記表】

(重要な会計方針に係る事項に関する注記)

| | |
|---------------------------|---|
| 1 有価証券の評価基準及び評価方法 | 公社債は個別法に基づき、時価で評価しております。時価評価にあたっては、価格情報会社等の提供する理論価格で評価しております。 |
| 2 デリバティブ等の評価基準及び評価方法 | 先物取引は個別法に基づき、金融商品取引所等における清算値段で評価しております。 為替予約取引は個別法に基づき、原則としてわが国における対顧客先物相場の仲値で評価しております。 |
| 3 その他財務諸表作成のための基本となる重要な事項 | 外貨建資産等の会計処理 「投資信託財産の計算に関する規則」第60条および第61条にしたがって処理しております。 ファンドの特定期間 当ファンドは、原則として毎年3月15日および9月15日を特定期間の末日としておりますが、前特定期間および当特定期間においては当該日が休業日のため、当特定期間は平成25年9月18日から平成26年3月17日までとなっております。 |

(貸借対照表に関する注記)

| | 前期 [平成25年9月17日現在] | 当期 [平成26年3月17日現在] |
|-----------------------------|----------------------|----------------------|
| 1 期首元本額 | 11,683,853,261円 | 10,296,039,611円 |
| 期中追加設定元本額 | 889,560,827円 | 1,022,531,094円 |
| 期中一部解約元本額 | 2,277,374,477円 | 1,414,427,111円 |
| 2 受益権の総数 | 10,296,039,611口 | 9,904,143,594口 |
| 3 1口当たり純資産額 (1万口当たり純資産額) | 1.0810円 (10,810円) | 1.0615円 (10,615円) |

(損益及び剰余金計算書に関する注記)

前期(自平成25年3月16日 至平成25年9月17日)

1 運用に係る権限を委託するための費用

信託財産の運用の指図に係る権限の全部または一部を委託するために要する費用として、信託財産の純資産総額に対し、次に定める率を乗じて得た額を委託者報酬の中から支弁しております。

| | |
|-------------------|-------------|
| 信託財産の純資産総額 | |
| 350億円未満の部分 | 年10,000分の25 |
| 350億円以上700億円未満の部分 | 年10,000分の20 |
| 700億円以上の部分 | 年10,000分の15 |

2 分配金の計算過程

| (自平成25年3月16日 至平成25年6月17日) | | |
|---------------------------|--------------|-----------------|
| 費用控除後の配当等収益額 | A | 114,442,799円 |
| 費用控除後・繰越欠損金補填後の有価証券売買等損益額 | B | |
| 収益調整金額 | C | 2,003,541,244円 |
| 分配準備積立金額 | D | 1,555,743,915円 |
| 当ファンドの分配対象収益額 | E=A+B+C+D | 3,673,727,958円 |
| 当ファンドの期末残存口数 | F | 10,306,084,197口 |
| 1万口当たり収益分配対象額 | G=E/F*10,000 | 3,564円 |
| 1万口当たり分配金額 | H | 185円 |
| 収益分配金額 | I=F*H/10,000 | 190,662,557円 |

| (自平成25年6月18日 至平成25年9月17日) | | |
|---------------------------|--------------|-----------------|
| 費用控除後の配当等収益額 | A | 114,965,523円 |
| 費用控除後・繰越欠損金補填後の有価証券売買等損益額 | B | |
| 収益調整金額 | C | 2,083,033,103円 |
| 分配準備積立金額 | D | 1,400,833,363円 |
| 当ファンドの分配対象収益額 | E=A+B+C+D | 3,598,831,989円 |
| 当ファンドの期末残存口数 | F | 10,296,039,611口 |
| 1万口当たり収益分配対象額 | G=E/F*10,000 | 3,495円 |
| 1万口当たり分配金額 | H | 185円 |
| 収益分配金額 | I=F*H/10,000 | 190,476,732円 |

当期（自平成25年9月18日 至平成26年3月17日）

1 運用に係る権限を委託するための費用

信託財産の運用の指図に係る権限の全部または一部を委託するために要する費用として、信託財産の純資産総額に対し、次に定める率を乗じて得た額を委託者報酬の中から支弁しております。

| | |
|-------------------|-------------|
| 信託財産の純資産総額 | |
| 350億円未満の部分 | 年10,000分の25 |
| 350億円以上700億円未満の部分 | 年10,000分の20 |
| 700億円以上の部分 | 年10,000分の15 |

2 分配金の計算過程

| | | (自平成25年9月18日 至平成25年12月16日) |
|---------------------------|--------------|----------------------------|
| 費用控除後の配当等収益額 | A | 108,020,707円 |
| 費用控除後・繰越欠損金補填後の有価証券売買等損益額 | B | |
| 収益調整金額 | C | 2,113,690,724円 |
| 分配準備積立金額 | D | 1,234,076,303円 |
| 当ファンドの分配対象収益額 | E=A+B+C+D | 3,455,787,734円 |
| 当ファンドの期末残存口数 | F | 10,098,647,878口 |
| 1万口当たり収益分配対象額 | G=E/F*10,000 | 3,422円 |
| 1万口当たり分配金額 | H | 185円 |
| 収益分配金金額 | I=F*H/10,000 | 186,824,985円 |

| | | (自平成25年12月17日 至平成26年3月17日) |
|---------------------------|--------------|----------------------------|
| 費用控除後の配当等収益額 | A | 107,595,104円 |
| 費用控除後・繰越欠損金補填後の有価証券売買等損益額 | B | |
| 収益調整金額 | C | 2,129,027,102円 |
| 分配準備積立金額 | D | 1,080,742,938円 |
| 当ファンドの分配対象収益額 | E=A+B+C+D | 3,317,365,144円 |
| 当ファンドの期末残存口数 | F | 9,904,143,594口 |
| 1万口当たり収益分配対象額 | G=E/F*10,000 | 3,349円 |
| 1万口当たり分配金額 | H | 185円 |
| 収益分配金金額 | I=F*H/10,000 | 183,226,656円 |

(金融商品に関する注記)

1 金融商品の状況に関する事項

| 区分 | 前期 (自平成25年3月16日 至平成25年9月17日) | 当期 (自平成25年9月18日 至平成26年3月17日) |
|-------------------------|---|------------------------------------|
| 1 金融商品に対する取組方針 | 当ファンドは、「投資信託及び投資法人に関する法律」(昭和26年法律第198号)第2条第4項に定める証券投資信託であり、有価証券等の金融商品への投資を信託約款に定める「運用の基本方針」に基づき行っております。 | 同 左 |
| 2 金融商品の内容及び当該金融商品に係るリスク | 当ファンドは、公社債に投資しております。当該投資対象は、価格変動リスク、為替リスク等の市場リスク、信用リスクおよび流動性リスクに晒されております。 当ファンドは、運用の効率化を図るために、債券先物取引を利用しております。当該デリバティブ取引は、価格変動リスク等の市場リスクおよび信用リスク等を有しております。 当ファンドは、外貨の決済のために為替予約取引を利用しております。当該デリバティブ取引は、為替相場の変動による市場リスクおよび信用リスク等を有しておりますが、ごく短期間で実際に外貨の受渡を伴うことから、為替相場の変動によるリスクは限定的であります。 また、デリバティブ取引の時価等に関する事項についての契約額等は、あくまでもデリバティブ取引における名目的な契約額または計算上の想定元本であり、当該金額自体がデリバティブ取引のリスクの大きさを示すものではありません。 | 同 左 同 左 同 左 |
| 3 金融商品に係るリスク管理体制 | ファンドのコンセプトに応じて、適切にコントロールするため、委託会社では、運用部門において、ファンドに含まれる各種投資リスクを常時把握しつつ、ファンドのコンセプトに沿ったリスクの範囲で運用を行っております。 また、運用部門から独立した管理担当部署によりリスク運営状況のモニタリング等のリスク管理を行っており、この結果は運用管理委員会等を通じて運用部門にフィードバックされます。 | 同 左 |

| | | |
|--|--|-----|
| | 当ファンドは、ファンドの運用の指図に関する権限を再委託しております。この場合、再委託先で投資リスクに対する管理体制を構築しているほか、当該再委託先のリスクの管理体制や管理状況の確認を委託会社で行っております。 | 同 左 |
|--|--|-----|

2 金融商品の時価等に関する事項

| 区 分 | 前期 | 当期 |
|---------------------------|--|------------------|
| | [平成25年9月17日現在] | [平成26年3月17日現在] |
| 1 貸借対照表計上額、時価及びその差額 | 時価で計上しているためその差額はありませぬ。 | 同 左 |
| 2 時価の算定方法 | <p>売買目的有価証券は、（重要な会計方針に係る事項に関する注記）に記載しております。</p> <p>デリバティブ取引は、（デリバティブ取引等関係に関する注記）に記載しております。</p> <p>上記以外の金融商品（コールローン等）は、短期間で決済され、時価は帳簿価額と近似していることから、当該金融商品の帳簿価額を時価としております。</p> | 同 左 |
| 3 金融商品の時価等に関する事項についての補足説明 | 金融商品の時価には、市場価格に基づく価額のほか、市場価格がない場合には合理的に算定された価額が含まれております。当該価額の算定においては一定の前提条件等を採用しているため、異なる前提条件等によった場合、当該価額が異なることもあります。 | 同 左 |

(有価証券関係に関する注記)

売買目的有価証券

| 種 類 | 前期 | 当期 |
|-------|-----------------------|-----------------------|
| | [平成25年9月17日現在] | [平成26年3月17日現在] |
| | 最終計算期間の損益に含まれた評価差額(円) | 最終計算期間の損益に含まれた評価差額(円) |
| 国債証券 | 30,931,327 | 17,581,712 |
| 地方債証券 | 3,460,554 | 1,513,175 |
| 特殊債券 | 104,967,520 | 35,890,181 |
| 社債券 | 50,408,672 | 6,523,539 |
| 合計 | 189,768,073 | 61,508,607 |

(デリバティブ取引等関係に関する注記)

取引の時価等に関する事項

債券関連

| 区 分 | 種 類 | 前期 [平成25年9月17日現在] | | | |
|------|--------|---------------------|-------|---------------|----------------|
| | | 契約額等(円) | | 時 価 (円) | 評 価 損 益 (円) |
| | | | うち1年超 | | |
| 市場取引 | 債券先物取引 | | | | |
| | 売建 | 1,544,753,754 | | 1,550,938,249 | 6,184,495 |
| | 買建 | 1,203,895,033 | | 1,207,605,558 | 3,710,525 |
| | 合 計 | 2,748,648,787 | | 2,758,543,807 | 2,473,970 |

| 区 分 | 種 類 | 当期 [平成26年3月17日現在] | | | |
|------|--------|---------------------|-------|---------------|----------------|
| | | 契約額等(円) | | 時 価 (円) | 評 価 損 益 (円) |
| | | | うち1年超 | | |
| 市場取引 | 債券先物取引 | | | | |
| | 売建 | 2,679,788,471 | | 2,684,087,972 | 4,299,501 |
| | 買建 | 673,204,475 | | 677,880,908 | 4,676,433 |
| | 合 計 | 3,352,992,946 | | 3,361,968,880 | 376,932 |

(注) 時価の算定方法

- 先物取引の時価については、以下のように評価しております。
原則として、直近の日の主たる取引所の発表する清算値段または終値で評価しております。このような時価が発表されていない場合には、最も近い終値や気配値等、原則に準ずる方法で評価しております。
- 先物取引の残高は、契約額ベースで表示しております。
- 契約額等には手数料相当額を含んでおりませぬ。

通貨関連

| 区分 | 種類 | 前期 [平成25年9月17日現在] | | | |
|-----------|---------------------------|---------------------|-------|-------------|-------------|
| | | 契約額等(円) | | 時価 (円) | 評価損益 (円) |
| | | | うち1年超 | | |
| 市場取引以外の取引 | 為替予約取引 売建 オーストラリアドル | 230,822,000 | | 230,740,000 | 82,000 |
| | 合計 | 230,822,000 | | 230,740,000 | 82,000 |

| 区分 | 種類 | 当期 [平成26年3月17日現在] | | | |
|-----------|---------------------------|---------------------|-------|-------------|-------------|
| | | 契約額等(円) | | 時価 (円) | 評価損益 (円) |
| | | | うち1年超 | | |
| 市場取引以外の取引 | 為替予約取引 売建 オーストラリアドル | 167,694,840 | | 164,538,000 | 3,156,840 |
| | 合計 | 167,694,840 | | 164,538,000 | 3,156,840 |

(注) 時価の算定方法

- 対顧客先物相場の仲値が発表されている外貨については、以下のように評価しております。
為替予約の受渡日（以下「当該日」といいます。）の対顧客先物相場の仲値が発表されている場合は、当該為替予約は、当該対顧客先物相場の仲値で評価しております。
当該日の対顧客先物相場の仲値が発表されていない場合は、以下の方法によっております。
(イ) 当該日を超える対顧客先物相場が発表されている場合には、発表されている先物相場のうち当該日に最も近い前後二つの対顧客先物相場の仲値をもとに計算したレートを用いております。
(ロ) 当該日を超える対顧客先物相場が発表されていない場合には、当該日に最も近い発表されている対顧客先物相場の仲値を用いております。
- 対顧客先物相場の仲値が発表されていない外貨については、対顧客電信売買相場の仲値で評価しております。

(関連当事者との取引に関する注記)

該当事項はありません。

(4) 【附属明細表】

第1 有価証券明細表

(1) 株式

該当事項はありません。

(2) 株式以外の有価証券

(単位：円)

| 通貨 | | 券面総額 | 評価額 | 備考 |
|-----------|--------------------------|--------------|---------------|---------------|
| 種類 | 銘柄 | | | |
| オーストラリアドル | | | | |
| 国債証券 | 4.5 AUST GOVT 200415 | 2,000,000.00 | 2,104,520.00 | |
| | 4.5 AUST GOVT 330421 | 2,000,000.00 | 1,967,700.00 | |
| | 4.75 AUST GOVT 270421 | 700,000.00 | 731,262.00 | |
| | 5.5 AUST GOVT 230421 | 2,000,000.00 | 2,235,740.00 | |
| | 5.75 AUST GOVT 210515 | 1,500,000.00 | 1,690,215.00 | |
| | 5.75 AUST GOVT 220715 | 2,000,000.00 | 2,263,960.00 | |
| | 国債証券 小計 | | 10,200,000.00 | 10,993,397.00 |
| 地方債証券 | 4.25 AUST CAPITAL 200522 | 600,000.00 | 608,244.00 | |
| | 4.25 AUST CAPITAL 220411 | 500,000.00 | 496,611.00 | |
| | 地方債証券 小計 | | 1,100,000.00 | 1,104,855.00 |
| 特殊債券 | 3 WEST AUST TREAS 160608 | 900,000.00 | 900,338.40 | |
| | 3.25 EXPORT DEVEL 170808 | 800,000.00 | 797,059.20 | |
| | 3.5 QUEENSLAND 170921 | 2,000,000.00 | 2,011,388.00 | |
| | 3.75 INTER-AMERIC 220725 | 500,000.00 | 471,647.50 | |
| | 4.25 QUEENSLAND 230721 | 1,700,000.00 | 1,665,391.40 | |
| | 4.25 RENTENBANK 230124 | 800,000.00 | 773,916.80 | |
| | 4.25 TASMANIAN PU 220308 | 500,000.00 | 495,459.50 | |
| | 4.75 AIRSERVICES 201119 | 500,000.00 | 504,246.00 | |
| | 5 INTL FINANCE CO 160803 | 1,200,000.00 | 1,252,882.80 | |
| | 5 NEWSWALES 240820 | 700,000.00 | 729,157.10 | |
| | 5 WEST AUST TREAS 250723 | 1,460,000.00 | 1,492,537.56 | |
| | 5.25 EXPO DEV CAN 150810 | 500,000.00 | 516,192.50 | |
| | 5.5 LANDWIRTSCH 200309 | 500,000.00 | 534,631.50 | |
| | 5.5 TASMANIAN 140623 | 1,000,000.00 | 1,007,508.00 | |
| | 5.5 VICTORIA 241217 | 1,300,000.00 | 1,408,152.20 | |
| | 5.75 INTL BK REC 201001 | 600,000.00 | 652,150.20 | |

| | | | | |
|-----|--------------------------|---------------|----------------------------------|--|
| | 5.75 KFW 150513 | 2,000,000.00 | 2,067,464.00 | |
| | 6 EXPORT FIN & IN 201112 | 900,000.00 | 997,142.40 | |
| | 6 KFW 200820 | 700,000.00 | 767,706.10 | |
| | 6 NEWSWALES 180201 | 2,000,000.00 | 2,190,858.00 | |
| | 6 NEWSWALES 220301 | 600,000.00 | 672,119.40 | |
| | 6 QUEENSLAND 220721 | 3,900,000.00 | 4,336,417.80 | |
| | 6 VICTORIA 200615 | 3,100,000.00 | 3,463,602.10 | |
| | 6 VICTORIA 221017 | 100,000.00 | 112,397.60 | |
| | 6.25 KFW 180223 | 1,500,000.00 | 1,645,473.00 | |
| | 6.25 LANDWIRTSCH 180413 | 500,000.00 | 548,746.50 | |
| | 6.25 QUEENSLAND 190614 | 2,900,000.00 | 3,263,712.20 | |
| | 6.25 QUEENSLAND 200221 | 2,500,000.00 | 2,805,355.00 | |
| | 6.5 EUROPEAN INVE 190807 | 1,900,000.00 | 2,122,680.00 | |
| | 8 WEST AUST TREAS 170715 | 4,100,000.00 | 4,706,045.60 | |
| | 特殊債券 小計 | 41,660,000.00 | 44,912,378.36 (4,105,889,629) | |
| 社債券 | 3.75 BHP BILLITON 171018 | 800,000.00 | 799,844.00 | |
| | 4 SUNCORP METWAY 171109 | 1,200,000.00 | 1,202,622.00 | |
| | 4.1 JPMORGAN 180517 | 900,000.00 | 893,827.80 | |
| | 4.25 MEDL2013-1A3 450822 | 1,000,000.00 | 1,001,610.00 | |
| | 4.25 TOYOTA FINAN 180226 | 500,000.00 | 504,027.00 | |
| | 4.5 WESTPAC BANKI 190225 | 1,000,000.00 | 1,002,640.00 | |
| | 4.75 CITIGROUP IN 180205 | 700,000.00 | 710,161.20 | |
| | 4.75 MET LIFE GLO 170928 | 600,000.00 | 614,688.00 | |
| | 4.75 OPTUS FIN 181212 | 500,000.00 | 508,612.00 | |
| | 5 AUSTRALIA PACIF 200604 | 500,000.00 | 499,630.50 | |
| | 5.25 NATIONAL WEA 171207 | 900,000.00 | 929,013.30 | |
| | 5.75 ADANI ABBOT 181101 | 800,000.00 | 801,989.60 | |
| | 5.75 ANGLO AMERIC 181127 | 900,000.00 | 916,445.70 | |
| | 5.75 AURIZON NETW 201028 | 500,000.00 | 503,832.50 | |
| | 5.75 CAISSE FRANC 140402 | 1,000,000.00 | 1,000,805.00 | |
| | 5.75 CAISSE FRANC 150824 | 1,000,000.00 | 1,024,658.00 | |
| | 5.75 COMMONWEALTH 170125 | 1,000,000.00 | 1,061,522.00 | |
| | 5.75 CONNECTEAST 200902 | 600,000.00 | 606,438.60 | |
| | 5.75 CROWN GROUP 170718 | 800,000.00 | 829,408.00 | |
| | 5.75 ING BANK (AU 150303 | 1,000,000.00 | 1,028,479.00 | |
| | 5.75 POWERCOR AU 170427 | 800,000.00 | 832,244.80 | |
| | 5.75 QPH FINANCE 200729 | 500,000.00 | 508,982.00 | |
| | 5.75 WESTPAC BANK 170206 | 1,900,000.00 | 2,017,205.30 | |
| | 6 AUS PAC AIR 151214 | 500,000.00 | 517,250.50 | |
| | 6 DBNGP FINANCE 191011 | 1,000,000.00 | 1,021,133.00 | |
| | 6 HYPOBK IN ESSEN 161130 | 1,000,000.00 | 1,038,793.00 | |
| | 6 NETWORK RAIL IN 161115 | 500,000.00 | 533,990.50 | |
| | 6 PERTH AIRPORT 200723 | 500,000.00 | 517,035.50 | |
| | 6.25 CIE FINANCEM 170130 | 1,500,000.00 | 1,582,218.00 | |
| | 6.25 MILK PTY LTD 160711 | 600,000.00 | 634,603.20 | |
| | 6.25 UNITED ENERG 170411 | 500,000.00 | 517,186.50 | |
| | 6.5 MEDL 2011-1A2 421122 | 1,300,000.00 | 1,371,167.20 | |
| | 6.5 WESTPAC BANKI 150708 | 500,000.00 | 521,704.00 | |
| | 6.75 ETSA UTILITI 160929 | 500,000.00 | 532,843.50 | |
| | 6.75 NATIONAL AUS 140916 | 500,000.00 | 509,431.00 | |
| | 6.75 WOOLWORTHS 160322 | 500,000.00 | 532,192.50 | |
| | 7 AMP GROUP FINAN 150302 | 800,000.00 | 825,249.60 | |
| | 7 GE CAP AUSTRALI 151008 | 500,000.00 | 528,051.50 | |
| | 7 HOLCIM FINANCE 150327 | 500,000.00 | 516,360.00 | |
| | 7 WEST RETAIL TRU 161018 | 1,500,000.00 | 1,603,794.00 | |
| | 7.25 CALTEX AUST 181123 | 900,000.00 | 977,225.40 | |
| | 7.25 CFS RETAIL P 160502 | 1,000,000.00 | 1,070,790.00 | |
| | 7.25 COMMONWEALTH 160311 | 500,000.00 | 530,622.50 | |
| | 7.5 LLOYDS BK PLC 141001 | 1,600,000.00 | 1,636,068.80 | |
| | 7.625 MORGAN STAN 160303 | 1,000,000.00 | 1,069,601.00 | |
| | 8 AMP WHOLESALE 141005 | 500,000.00 | 511,138.00 | |
| | 8 BRISBANE AIRPOR 190709 | 500,000.00 | 570,249.50 | |
| | 8 SYDNEY AIRPORT 150706 | 1,500,000.00 | 1,576,728.00 | |
| | 8.25 MIRVAC GROUP 150315 | 1,500,000.00 | 1,564,927.50 | |
| | 8.25 WESFARMERS 140911 | 500,000.00 | 512,025.50 | |
| | 8.75 DEXUS FINANC 170421 | 1,000,000.00 | 1,122,445.00 | |

| | | | |
|--------------------------|----------------|-----------------------------------|--|
| FRN(IN)AUST&NZBAN 220620 | 800,000.00 | 824,712.00 | |
| STEP AMP SHOPPING 150428 | 500,000.00 | 520,594.00 | |
| STEP AUS PAC AIR 160825 | 600,000.00 | 640,459.80 | |
| STEP NATIONAL WEA 260616 | 500,000.00 | 517,801.00 | |
| STEP SGSP AUSTRAL 150812 | 500,000.00 | 521,719.00 | |
| STEP SGSP AUSTRAL 170221 | 700,000.00 | 735,494.90 | |
| STEP SUNCORP-METW 161206 | 1,000,000.00 | 1,029,732.00 | |
| 社債券 小計 | 47,200,000.00 | 49,034,023.70 (4,482,690,446) | |
| オーストラリアドル 小計 | 100,160,000.00 | 106,044,654.06 (9,694,602,272) | |
| 合計 | | 9,694,602,272 (9,694,602,272) | |

(注1) 通貨の種類ごとの小計欄の()内は、邦貨換算額であります。

(注2) 合計金額欄の()内は、外貨建有価証券に係るもので、内書であります。

外貨建有価証券の内訳

| 通貨 | 銘柄数 | 組入債券 時価比率 | 合計金額に 対する比率 |
|-----------|------------|--------------|----------------|
| オーストラリアドル | 国債証券 6銘柄 | 10.37% | 10.37% |
| | 地方債証券 2銘柄 | 1.04% | 1.04% |
| | 特殊債証券 30銘柄 | 42.35% | 42.35% |
| | 社債券 58銘柄 | 46.24% | 46.24% |

第2 信用取引契約残高明細表
該当事項はありません。

第3 デリバティブ取引及び為替予約取引の契約額等及び時価の状況表
(デリバティブ取引等関係に関する注記)に記載しております。

2【ファンドの現況】
【純資産額計算書】

平成26年3月31日現在

(単位:円)

| | |
|-----------------|-----------------------------|
| 資産総額 | 11,042,174,113 |
| 負債総額 | 105,487,309 |
| 純資産総額(-) | 10,936,686,804 |
| 発行済口数 | 9,890,920,239 口 |
| 1口当たり純資産価額(/) | 1.1057 (1万口当たり 11,057) |

第4【内国投資信託受益証券事務の概要】

（1）名義書換

委託会社は、この信託の受益権を取り扱う振替機関が社振法の規定により主務大臣の指定を取り消された場合または当該指定が効力を失った場合であって、当該振替機関の振替業を承継する者が存在しない場合その他やむを得ない事情がある場合を除き、当該振替受益権を表示する受益証券を発行しません。

したがって、受益者は、委託会社がやむを得ない事情等により受益証券を発行する場合を除き、無記名式受益証券から記名式受益証券への変更の請求、記名式受益証券から無記名式受益証券への変更の請求、受益証券の再発行の請求を行わないものとします。

（2）受益者等に対する特典

該当事項はありません。

（3）譲渡制限の内容

譲渡制限はありません。

（4）受益権の譲渡

受益者は、その保有する受益権を譲渡する場合には、当該受益者の譲渡の対象とする受益権が記載または記録されている振替口座簿に係る振替機関等に振替の申請をするものとします。

上記の申請のある場合には、上記の振替機関等は、当該譲渡に係る譲渡人の保有する受益権の口数の減少および譲受人の保有する受益権の口数の増加につき、その備える振替口座簿に記載または記録するものとします。ただし、上記の振替機関等が振替先口座を開設したものでない場合には、譲受人の振替先口座を開設した他の振替機関等（当該他の振替機関等の上位機関を含みます。）に社振法の規定にしたがい、譲受人の振替先口座に受益権の口数の増加の記載または記録が行われるよう通知するものとします。

上記の振替について、委託会社は、当該受益者の譲渡の対象とする受益権が記載または記録されている振替口座簿に係る振替機関等と譲受人の振替先口座を開設した振替機関等が異なる場合等において、委託会社が必要と認めるときまたはやむを得ない事情があると判断したときは、振替停止日や振替停止期間を設けることができます。

（5）受益権の譲渡の対抗要件

受益権の譲渡は、振替口座簿への記載または記録によらなければ、委託会社および受託会社に対抗することができません。

（6）受益権の再分割

委託会社は、受託会社と合意のうえ、一定日現在の受益権を均等に再分割できます。

（7）質権口記載または記録の受益権の取扱いについて

振替機関等の振替口座簿の質権口に記載または記録されている受益権に係る収益分配金の支払い、解約請求の受付け、解約代金および償還金の支払い等については、信託約款の規定によるほか、民法その他の法令等にしたがって取り扱われます。

第二部【委託会社等の情報】

第1【委託会社等の概況】

1【委託会社等の概況】

(1) 資本金の額等

平成26年3月末現在、資本金は2,000百万円です。なお、発行可能株式総数は400,000株であり、124,098株を発行済です。最近5年間における資本金の額の増減はありません。

(2) 委託会社の機構

・会社の意思決定機構

業務執行の基本方針を決定し、取締役の職務の執行を監督する機関として、取締役会を設置します。取締役の選任は、総株主の議決権の3分の1以上を有する株主が出席する株主総会にてその議決権の過半数をもって行い、累積投票によらないものとします。また、取締役会で決定した基本方針に基づき、経営管理全般に関する執行方針その他重要な事項を協議・決定する機関として、経営会議を設置します。

・投資運用の意思決定機構

投資環境見通しの策定

投資環境会議において、国内外の経済・金融情報および各国証券市場等の調査・分析に基づいた投資環境見通しを策定します。

運用戦略の決定

運用戦略委員会において、で策定された投資環境見通しに沿って運用戦略を決定します。

運用計画の決定

で決定された運用戦略に基づいて、各運用部はファンド毎の運用計画を決定します。

ポートフォリオの構築

各運用部の担当ファンドマネジャーは、運用部門から独立したトレーディング部に売買実行の指示をします。トレーディング部は、事前のチェックを行ったうえで、最良執行をめざして売買の執行を行います。

投資行動のモニタリング1

運用部門は、投資行動がファンドコンセプトおよびファンド毎に定めた運用計画に沿っているかどうかの自律的なチェックを行い、逸脱がある場合は速やかな是正を指示します。

投資行動のモニタリング2

運用部門から独立した管理担当部署は、運用に関するパフォーマンス測定、リスク管理および法令・信託約款などの遵守状況等のモニタリングを実施します。この結果は、運用管理委員会等を通じて運用部門にフィードバックされ、必要に応じて是正を指示します。

ファンドに関係する法人等の管理

受託会社等、ファンドの運営に関係する法人については、その業務に関する委託会社の管理担当部署が、体制、業務執行能力、信用力等のモニタリング・評価を実施します。この結果は、リスク管理委員会等を通じて委託会社の経営陣に報告され、必要に応じて是正が指示されます。

運用・管理に関する監督

内部監査担当部署（5名程度）は、運用、管理等に関する委託会社の業務全般についてその健全性・適切性を担保するために、リスク管理、内部統制、ガバナンス・プロセスの適切性・有効性を検証・評価します。その評価結果は問題点の改善方法の提言等も含めて委託会社の経営陣に報告される、内部監査態勢が構築されています。

さらに、委託会社は、三菱UFJ信託銀行からの投資環境および全資産に関する助言を活用して、質の高い運用サービスの提供に努めています。

ファンドの運用体制等は平成26年3月末現在のものであり、今後変更される可能性があります。

2【事業の内容及び営業の概況】

「投資信託及び投資法人に関する法律」に定める投資信託委託会社である委託会社は、証券投資信託の設定を行うとともに「金融商品取引法」に定める金融商品取引業者としてその運用(投資運用業)等を行っています。また「金融商品取引法」に定める投資助言業務を行っています。
平成26年3月31日現在における委託会社の運用する証券投資信託は以下の通りです。(親投資信託を除きます。)

| 商品分類 | 本数(本) | 純資産総額(百万円) |
|------------|-------|------------|
| 追加型株式投資信託 | 482 | 6,798,867 |
| 追加型公社債投資信託 | 18 | 727,278 |
| 単位型株式投資信託 | 21 | 421,889 |
| 単位型公社債投資信託 | 5 | 185,166 |
| 合計 | 526 | 8,133,199 |

なお、純資産総額の金額については、百万円未満の端数を四捨五入して記載しておりますので、表中の個々の数字の合計と合計欄の数字とは一致しないことがあります。

3【委託会社等の経理状況】

（１）財務諸表及び中間財務諸表の作成方法について

委託会社である三菱UFJ投信株式会社（以下「当社」という。）の財務諸表は、「財務諸表等の用語、様式及び作成方法に関する規則（昭和38年大蔵省令第59号）」（以下「財務諸表等規則」という。）第2条の規定により、財務諸表等規則及び「金融商品取引業等に関する内閣府令（平成19年内閣府令第52号）」に基づき作成しております。

また、当社の中間財務諸表は、「中間財務諸表等の用語、様式及び作成方法に関する規則（昭和52年大蔵省令第38号）」（以下「中間財務諸表等規則」という。）第38条及び第57条の規定により、中間財務諸表等規則及び「金融商品取引業等に関する内閣府令」に基づき作成しております。

なお、財務諸表及び中間財務諸表に掲載している金額については、千円未満の端数を切り捨てて表示しております。

（２）監査証明について

当社は、金融商品取引法第193条の2第1項の規定に基づき、第28期事業年度（自平成24年4月1日至平成25年3月31日）の財務諸表について、有限責任監査法人トーマツによる監査を受けております。

また、金融商品取引法第193条の2第1項の規定に基づき、第29期事業年度に係る中間会計期間（自平成25年4月1日至平成25年9月30日）の中間財務諸表について、有限責任監査法人トーマツにより中間監査を受けております。

(1)【貸借対照表】

(単位：千円)

| | 第27期 (平成24年3月31日現在) | | 第28期 (平成25年3月31日現在) | |
|-----------------|------------------------|------------|------------------------|------------|
| (資産の部) | | | | |
| 流動資産 | | | | |
| 現金及び預金 | 2 | 14,298,590 | 2 | 22,261,065 |
| 有価証券 | 2 | 8,000,000 | 2 | 8,000,000 |
| 前払費用 | | 154,925 | | 159,117 |
| 未収入金 | | 13,813 | | 5,504 |
| 未収委託者報酬 | | 3,977,324 | | 4,489,181 |
| 未収収益 | 2 | 42,563 | 2 | 47,936 |
| 繰延税金資産 | | 339,052 | | 402,791 |
| 金銭の信託 | 2 | 30,000 | 2 | 30,000 |
| その他 | | 27,621 | | 39,167 |
| 流動資産合計 | | 26,883,891 | | 35,434,764 |
| 固定資産 | | | | |
| 有形固定資産 | | | | |
| 建物 | 1 | 281,399 | 1 | 270,058 |
| 器具備品 | 1 | 177,757 | 1 | 171,754 |
| 土地 | | 1,205,031 | | 1,205,031 |
| 有形固定資産合計 | | 1,664,188 | | 1,646,844 |
| 無形固定資産 | | | | |
| 電話加入権 | | 15,822 | | 15,822 |
| ソフトウェア | | 881,368 | | 857,424 |
| ソフトウェア仮勘定 | | 402,721 | | 430,432 |
| その他 | | 24 | | |
| 無形固定資産合計 | | 1,299,937 | | 1,303,679 |
| 投資その他の資産 | | | | |
| 投資有価証券 | | 14,456,313 | | 15,689,317 |
| 関係会社株式 | | 320,136 | | 320,136 |
| 長期性預金 | 2 | 8,500,000 | 2 | 3,500,000 |
| 長期差入保証金 | 2 | 837,456 | 2 | 825,804 |
| 繰延税金資産 | | 139,650 | | |
| その他 | | 15,035 | | 15,035 |
| 投資その他の資産合計 | | 24,268,591 | | 20,350,294 |
| 固定資産合計 | | 27,232,718 | | 23,300,818 |
| 資産合計 | | 54,116,609 | | 58,735,583 |

(単位：千円)

| | 第27期 (平成24年3月31日現在) | 第28期 (平成25年3月31日現在) |
|----------------|------------------------|------------------------|
| (負債の部) | | |
| 流動負債 | | |
| 預り金 | 79,079 | 75,221 |
| 未払金 | | |
| 未払収益分配金 | 185,817 | 33,936 |
| 未払償還金 | 1,159,445 | 1,004,879 |
| 未払手数料 | 2 1,557,726 | 2 1,761,746 |
| その他未払金 | 50,899 | 84,763 |
| 未払費用 | 2 1,174,572 | 2 1,333,574 |
| 未払消費税等 | 63,602 | 128,077 |
| 未払法人税等 | 1,532,874 | 1,686,070 |
| 賞与引当金 | 520,000 | 594,000 |
| その他 | 278,521 | 348,389 |
| 流動負債合計 | 6,602,539 | 7,050,661 |
| 固定負債 | | |
| 退職給付引当金 | 119,902 | 119,776 |
| 役員退職慰労引当金 | 49,735 | 65,103 |
| 時効後支払損引当金 | 195,228 | 201,877 |
| 繰延税金負債 | | 251,776 |
| 固定負債合計 | 364,866 | 638,533 |
| 負債合計 | 6,967,405 | 7,689,194 |
| (純資産の部) | | |
| 株主資本 | | |
| 資本金 | 2,000,131 | 2,000,131 |
| 資本剰余金 | | |
| 資本準備金 | 222,096 | 222,096 |
| 資本剰余金合計 | 222,096 | 222,096 |
| 利益剰余金 | | |
| 利益準備金 | 342,589 | 342,589 |
| その他利益剰余金 | | |
| 別途積立金 | 6,998,000 | 6,998,000 |
| 繰越利益剰余金 | 36,863,331 | 39,686,216 |
| 利益剰余金合計 | 44,203,921 | 47,026,806 |
| 株主資本合計 | 46,426,148 | 49,249,033 |
| 評価・換算差額等 | | |
| その他有価証券 | 723,054 | 1,797,355 |
| 評価差額金 | | |
| 評価・換算差額等合計 | 723,054 | 1,797,355 |
| 純資産合計 | 47,149,203 | 51,046,388 |
| 負債純資産合計 | 54,116,609 | 58,735,583 |

(2)【損益計算書】

(単位：千円)

| | 第27期 (自 平成23年4月1日 至 平成24年3月31日) | | 第28期 (自 平成24年4月1日 至 平成25年3月31日) | |
|-------------|---------------------------------------|------------|---------------------------------------|------------|
| 営業収益 | | | | |
| 委託者報酬 | | 47,476,170 | | 48,411,166 |
| 投資顧問料 | | 15,335 | | 13,601 |
| その他営業収益 | | 153,305 | | 138,788 |
| 営業収益合計 | | 47,644,812 | | 48,563,556 |
| 営業費用 | | | | |
| 支払手数料 | 2 | 19,292,904 | 2 | 19,724,426 |
| 広告宣伝費 | | 516,886 | | 543,508 |
| 公告費 | | 7,961 | | 1,748 |
| 調査費 | | | | |
| 調査費 | | 909,999 | | 942,478 |
| 委託調査費 | | 9,975,300 | | 10,699,987 |
| 事務委託費 | | 306,137 | | 242,537 |
| 営業雑経費 | | | | |
| 通信費 | | 90,066 | | 89,308 |
| 印刷費 | | 400,552 | | 443,177 |
| 協会費 | | 40,636 | | 39,963 |
| 諸会費 | | 7,593 | | 7,621 |
| 事務機器関連費 | | 958,507 | | 971,457 |
| その他営業雑経費 | | 16,396 | | 8,989 |
| 営業費用合計 | | 32,522,943 | | 33,715,204 |
| 一般管理費 | | | | |
| 給料 | | | | |
| 役員報酬 | | 202,812 | | 198,915 |
| 給料・手当 | | 3,623,556 | | 3,740,875 |
| 賞与引当金繰入 | | 520,000 | | 594,000 |
| 福利厚生費 | | 520,897 | | 593,073 |
| 交際費 | | 26,743 | | 23,259 |
| 旅費交通費 | | 153,892 | | 139,968 |
| 租税公課 | | 102,255 | | 115,450 |
| 不動産賃借料 | | 698,539 | | 699,860 |
| 退職給付費用 | | 142,883 | | 162,650 |
| 役員退職慰労引当金繰入 | | 22,805 | | 19,007 |
| 固定資産減価償却費 | | 481,601 | | 442,844 |
| 諸経費 | | 247,162 | | 270,874 |
| 一般管理費合計 | | 6,743,148 | | 7,000,782 |
| 営業利益 | | 8,378,719 | | 7,847,569 |

(単位：千円)

| | 第27期 (自平成23年4月1日 至平成24年3月31日) | | 第28期 (自平成24年4月1日 至平成25年3月31日) | |
|--------------|-------------------------------------|-----------|-------------------------------------|-----------|
| 営業外収益 | | | | |
| 受取配当金 | | 153,215 | | 213,088 |
| 有価証券利息 | 2 | 8,160 | 2 | 6,698 |
| 受取利息 | 2 | 25,661 | 2 | 25,684 |
| 投資有価証券償還益 | | 1,876 | | 6,072 |
| 収益分配金等時効完成分 | | 318,285 | | 412,323 |
| その他 | | 7,856 | | 1,935 |
| 営業外収益合計 | | 515,056 | | 665,802 |
| 営業外費用 | | | | |
| 投資有価証券償還損 | | | | 8,689 |
| 時効後支払損引当金繰入 | | 15,288 | | 16,881 |
| 事務過誤費 | | 7,845 | | 186 |
| その他 | | 82 | | 45 |
| 営業外費用合計 | | 23,216 | | 25,802 |
| 経常利益 | | 8,870,559 | | 8,487,569 |
| 特別利益 | | | | |
| 投資有価証券売却益 | | 150,103 | | 334,775 |
| 特別利益合計 | | 150,103 | | 334,775 |
| 特別損失 | | | | |
| 投資有価証券売却損 | | 153,276 | | 32,155 |
| 関係会社株式売却損 | | 13,563 | | |
| 投資有価証券評価損 | | 1,925 | | |
| 固定資産除却損 | 1 | 17,034 | 1 | 253 |
| その他 | | 412 | | |
| 特別損失合計 | | 186,212 | | 32,409 |
| 税引前当期純利益 | | 8,834,449 | | 8,789,934 |
| 法人税、住民税及び事業税 | | 3,510,046 | | 3,441,310 |
| 法人税等調整額 | | 175,067 | | 55,499 |
| 法人税等合計 | | 3,685,113 | | 3,385,811 |
| 当期純利益 | | 5,149,336 | | 5,404,123 |

(3) 【株主資本等変動計算書】

(単位：千円)

| | 第27期 (自 平成23年4月1日 至 平成24年3月31日) | 第28期 (自 平成24年4月1日 至 平成25年3月31日) |
|--------------|---------------------------------------|---------------------------------------|
| 株主資本 | | |
| 資本金 | | |
| 当期首残高 | 2,000,131 | 2,000,131 |
| 当期変動額 | | |
| 当期変動額合計 | | |
| 当期末残高 | 2,000,131 | 2,000,131 |
| 資本剰余金 | | |
| 資本準備金 | | |
| 当期首残高 | 222,096 | 222,096 |
| 当期変動額 | | |
| 当期変動額合計 | | |
| 当期末残高 | 222,096 | 222,096 |
| 資本剰余金合計 | | |
| 当期首残高 | 222,096 | 222,096 |
| 当期変動額 | | |
| 当期変動額合計 | | |
| 当期末残高 | 222,096 | 222,096 |
| 利益剰余金 | | |
| 利益準備金 | | |
| 当期首残高 | 342,589 | 342,589 |
| 当期変動額 | | |
| 当期変動額合計 | | |
| 当期末残高 | 342,589 | 342,589 |
| その他利益剰余金 | | |
| 別途積立金 | | |
| 当期首残高 | 6,998,000 | 6,998,000 |
| 当期変動額 | | |
| 当期変動額合計 | | |
| 当期末残高 | 6,998,000 | 6,998,000 |
| 繰越利益剰余金 | | |
| 当期首残高 | 34,903,313 | 36,863,331 |
| 当期変動額 | | |
| 剰余金の配当 | 3,189,318 | 2,581,238 |
| 当期純利益 | 5,149,336 | 5,404,123 |
| 当期変動額合計 | 1,960,017 | 2,822,884 |
| 当期末残高 | 36,863,331 | 39,686,216 |
| 利益剰余金合計 | | |
| 当期首残高 | 42,243,903 | 44,203,921 |
| 当期変動額 | | |
| 剰余金の配当 | 3,189,318 | 2,581,238 |
| 当期純利益 | 5,149,336 | 5,404,123 |
| 当期変動額合計 | 1,960,017 | 2,822,884 |
| 当期末残高 | 44,203,921 | 47,026,806 |
| 株主資本合計 | | |
| 当期首残高 | 44,466,131 | 46,426,148 |
| 当期変動額 | | |
| 剰余金の配当 | 3,189,318 | 2,581,238 |
| 当期純利益 | 5,149,336 | 5,404,123 |
| 当期変動額合計 | 1,960,017 | 2,822,884 |
| 当期末残高 | 46,426,148 | 49,249,032 |
| 評価・換算差額等 | | |
| その他有価証券評価差額金 | | |
| 当期首残高 | 391,537 | 723,054 |

| | | |
|---------------------|------------|------------|
| 当期変動額 | | |
| 株主資本以外の項目の当期変動額(純額) | 331,516 | 1,074,300 |
| 当期変動額合計 | 331,516 | 1,074,300 |
| 当期末残高 | 723,054 | 1,797,355 |
| 評価・換算差額等合計 | | |
| 当期首残高 | 391,537 | 723,054 |
| 当期変動額 | | |
| 株主資本以外の項目の当期変動額(純額) | 331,516 | 1,074,300 |
| 当期変動額合計 | 331,516 | 1,074,300 |
| 当期末残高 | 723,054 | 1,797,355 |
| 純資産合計 | | |
| 当期首残高 | 44,857,668 | 47,149,203 |
| 当期変動額 | | |
| 剰余金の配当 | 3,189,318 | 2,581,238 |
| 当期純利益 | 5,149,336 | 5,404,123 |
| 株主資本以外の項目の当期変動額(純額) | 331,516 | 1,074,300 |
| 当期変動額合計 | 2,291,534 | 3,897,185 |
| 当期末残高 | 47,149,203 | 51,046,388 |

[注記事項]

（重要な会計方針）

1. 有価証券の評価基準及び評価方法

(1) 子会社株式及び関連会社株式

移動平均法による原価法を採用しております。

(2) その他有価証券

時価のあるもの

決算日の市場価格等に基づく時価法(評価差額は全部純資産直入法により処理し、売却原価は移動平均法により算定)を採用しております。

時価のないもの

移動平均法による原価法を採用しております。

2. 固定資産の減価償却の方法

(1) 有形固定資産

定率法を採用しております。

なお、主な耐用年数は、建物38年であります。

(2) 無形固定資産

定額法を採用しております。

なお、自社利用のソフトウェアについては、社内における利用可能期間(5年)に基づく定額法を採用しております。

3. 外貨建の資産及び負債の本邦通貨への換算基準

外貨建金銭債権債務は、期末日の直物為替相場により円貨に換算し、換算差額は損益として処理しております。

4. 引当金の計上基準

(1) 賞与引当金

従業員賞与の支給に充てるため、支給見込額に基づき計上しております。

(2) 退職給付引当金

従業員の退職給付に備えるため、当事業年度末における退職給付債務及び年金資産の見込額に基づき計上しております。

数理計算上の差異は、その発生年度の従業員の平均支払期間以内の一定の年数(8年)による定額法により、翌事業年度より費用処理することとしております。

(3) 役員退職慰労引当金

役員の退職慰労金の支給に備えるため、内規に基づく期末要支給額を計上しております。

(4) 時効後支払損引当金

時効成立のため利益計上した収益分配金及び償還金について、受益者からの今後の支払請求に備えるため、過去の支払実績に基づく将来の支払見込額を計上しております。

5. その他財務諸表作成のための基本となる重要な事項

(1) 消費税等の会計処理

消費税及び地方消費税の会計処理は税抜方式によっており、控除対象外消費税及び地方消費税は、当事業年度の費用として処理しております。

（会計方針の変更）

法人税法の改正に伴い、当事業年度より、平成24年4月1日以後に取得した有形固定資産について、改正後の法人税法に基づく減価償却方法に変更しております。

なお、この変更による当事業年度の損益に与える影響は軽微であります。

(未適用の会計基準等)

- ・「退職給付に関する会計基準」(企業会計基準第26号 平成24年5月17日)
- ・「退職給付に関する会計基準の適用指針」(企業会計基準適用指針第25号 平成24年5月17日)

(1)概要

本会計基準等は、財務報告を改善する観点及び国際的な動向を踏まえ、退職給付債務の計算方法並びに開示の拡充を中心に改正されたものです。

(2)適用予定日

平成26年3月期の期末より適用予定です。ただし、退職給付債務の計算方法の改正については、平成27年3月期の期首より適用予定です。

(3)当該会計基準等の適用による影響

影響額は、当財務諸表の作成時において評価中です。

(貸借対照表関係)

1.有形固定資産の減価償却累計額

| | 第27期 (平成24年3月31日現在) | 第28期 (平成25年3月31日現在) |
|------|------------------------|------------------------|
| 建物 | 208,976千円 | 233,990千円 |
| 器具備品 | 294,294千円 | 351,481千円 |

2.関係会社に対する主な資産・負債

区分掲記した以外で各科目に含まれるものは次の通りであります。

| | 第27期 (平成24年3月31日現在) | 第28期 (平成25年3月31日現在) |
|---------|------------------------|------------------------|
| 預金 | 11,773,728千円 | 19,410,015千円 |
| 有価証券 | 8,000,000千円 | 8,000,000千円 |
| 未収収益 | 42,563千円 | 40,120千円 |
| 金銭の信託 | 30,000千円 | 30,000千円 |
| 長期性預金 | 8,500,000千円 | 3,500,000千円 |
| 長期差入保証金 | 828,908千円 | 816,823千円 |
| 未払手数料 | 851,491千円 | 927,107千円 |
| 未払費用 | 135,926千円 | 148,712千円 |

(損益計算書関係)

1.固定資産除却損の内訳

| | 第27期 (自平成23年4月1日 至平成24年3月31日) | 第28期 (自平成24年4月1日 至平成25年3月31日) |
|--------|-------------------------------------|-------------------------------------|
| 器具備品 | 1,144千円 | 253千円 |
| ソフトウェア | 15,890千円 | - |
| 計 | 17,034千円 | 253千円 |

2.関係会社に対する主な取引

区分掲記した以外で各科目に含まれるものは次の通りであります。

| | 第27期 (自平成23年4月1日 至平成24年3月31日) | 第28期 (自平成24年4月1日 至平成25年3月31日) |
|--------|-------------------------------------|-------------------------------------|
| 支払手数料 | 10,760,427千円 | 10,230,968千円 |
| 有価証券利息 | 6,532千円 | 5,170千円 |
| 受取利息 | 25,661千円 | 25,684千円 |

（株主資本等変動計算書関係）

第27期（自平成23年4月1日至平成24年3月31日）

1. 発行済株式の種類及び総数に関する事項

| | 当事業年度期首 株式数（株） | 当事業年度増加 株式数（株） | 当事業年度減少 株式数（株） | 当事業年度末 株式数（株） |
|-------|-------------------|-------------------|-------------------|------------------|
| 発行済株式 | | | | |
| 普通株式 | 124,098 | - | - | 124,098 |
| 合計 | 124,098 | - | - | 124,098 |

2. 配当に関する事項

(1) 配当金支払額

平成23年6月30日開催の定時株主総会において、次のとおり決議しております。

| | |
|----------|-------------|
| 配当金の総額 | 3,189,318千円 |
| 1株当たり配当額 | 25,700円 |
| 基準日 | 平成23年3月31日 |
| 効力発生日 | 平成23年6月30日 |

(2) 基準日が当事業年度に属する配当のうち、配当の効力発生日が翌事業年度となるもの

平成24年6月26日開催の定時株主総会において、次のとおり決議しております。

| | |
|----------|-------------|
| 配当金の総額 | 2,581,238千円 |
| 配当の原資 | 利益剰余金 |
| 1株当たり配当額 | 20,800円 |
| 基準日 | 平成24年3月31日 |
| 効力発生日 | 平成24年6月27日 |

第28期（自平成24年4月1日至平成25年3月31日）

1. 発行済株式の種類及び総数に関する事項

| | 当事業年度期首 株式数（株） | 当事業年度増加 株式数（株） | 当事業年度減少 株式数（株） | 当事業年度末 株式数（株） |
|-------|-------------------|-------------------|-------------------|------------------|
| 発行済株式 | | | | |
| 普通株式 | 124,098 | - | - | 124,098 |
| 合計 | 124,098 | - | - | 124,098 |

2. 配当に関する事項

(1) 配当金支払額

平成24年6月26日開催の定時株主総会において、次のとおり決議しております。

| | |
|----------|-------------|
| 配当金の総額 | 2,581,238千円 |
| 1株当たり配当額 | 20,800円 |
| 基準日 | 平成24年3月31日 |
| 効力発生日 | 平成24年6月27日 |

(2) 基準日が当事業年度に属する配当のうち、配当の効力発生日が翌事業年度となるもの

平成25年6月24日開催の定時株主総会において、次のとおり決議しております。

| | |
|----------|-------------|
| 配当金の総額 | 2,705,336千円 |
| 配当の原資 | 利益剰余金 |
| 1株当たり配当額 | 21,800円 |
| 基準日 | 平成25年3月31日 |
| 効力発生日 | 平成25年6月25日 |

（金融商品関係）

1. 金融商品の状況に関する事項

(1) 金融商品に対する取組方針

資金運用については銀行預金、譲渡性預金または投資信託に限定しており、金融機関からの資金調達は行っておりません。

(2) 金融商品の内容及びそのリスク

投資有価証券は主として投資信託であり、価格変動リスクに晒されております。

(3) 金融商品に係るリスク管理体制

内部管理規程に従って月次でリスク資本を認識し、経営会議に報告しております。

(4) 金融商品の時価等に関する事項についての補足説明

金融商品の時価には、市場価格に基づく価額のほか、市場価格がない場合には合理的に算定された価額が含まれております。当該価額の算定においては変動要因を織り込んでいるため、異なる前提条件等を採用することにより、当該価額が変動することがあります。

2. 金融商品の時価等に関する事項

貸借対照表計上額、時価及びこれらの差額については、次のとおりであります。なお、時価を把握することが極めて困難と認められるものは、次表には含まれておりません(注2)参照)。

第27期(平成24年3月31日現在)

| | 貸借対照表 計上額(千円) | 時価(千円) | 差額(千円) |
|-------------|------------------|------------|--------|
| (1) 現金及び預金 | 14,298,590 | 14,298,590 | - |
| (2) 有価証券 | 8,000,000 | 8,000,000 | - |
| (3) 未収委託者報酬 | 3,977,324 | 3,977,324 | - |
| (4) 長期性預金 | 8,500,000 | 8,509,886 | 9,886 |
| (5) 投資有価証券 | 14,417,413 | 14,417,413 | - |
| 資産計 | 49,193,328 | 49,203,214 | 9,886 |
| (1) 未払手数料 | 1,557,726 | 1,557,726 | - |
| (2) 未払法人税等 | 1,532,874 | 1,532,874 | - |
| 負債計 | 3,090,600 | 3,090,600 | - |

第28期(平成25年3月31日現在)

| | 貸借対照表 計上額(千円) | 時価(千円) | 差額(千円) |
|-------------|------------------|------------|--------|
| (1) 現金及び預金 | 22,261,065 | 22,261,065 | - |
| (2) 有価証券 | 8,000,000 | 8,000,000 | - |
| (3) 未収委託者報酬 | 4,489,181 | 4,489,181 | - |
| (4) 長期性預金 | 3,500,000 | 3,505,795 | 5,795 |
| (5) 投資有価証券 | 15,650,417 | 15,650,417 | - |
| 資産計 | 53,900,663 | 53,906,459 | 5,795 |
| (1) 未払手数料 | 1,761,746 | 1,761,746 | - |
| (2) 未払法人税等 | 1,686,070 | 1,686,070 | - |
| 負債計 | 3,447,816 | 3,447,816 | - |

(注1) 金融商品の時価の算定方法及び有価証券に関する事項

資産

(1) 現金及び預金、(2) 有価証券、(3) 未収委託者報酬

これらは短期間で決済されるため、時価は帳簿価額にほぼ等しいことから、当該帳簿価額によっております。なお、有価証券はすべて短期決済される譲渡性預金であります。

(4) 長期性預金

契約期間に基づく区分ごとに、新規に預金を行った場合に想定される預金金利で割り引いた現在価値を算定しております。

(5) 投資有価証券

上記の表中における投資有価証券はすべて投資信託であり、基準価額によっております。

負債

(1) 未払手数料、(2) 未払法人税等

これらは短期間で決済されるため、時価は帳簿価額にほぼ等しいことから、当該帳簿価額によっております。

(注2) 時価を把握することが極めて困難と認められる金融商品

(単位:千円)

| 区分 | 第27期 (平成24年3月31日現在) | 第28期 (平成25年3月31日現在) |
|--------|------------------------|------------------------|
| 非上場株式 | 38,900 | 38,900 |
| 子会社株式 | 160,600 | 160,600 |
| 関連会社株式 | 159,536 | 159,536 |

非上場株式は、市場価格がなく、時価を把握することが極めて困難と認められるため、「(5) 投資有価証券」には含めておりません。

また、子会社株式及び関連会社株式は、市場価格がなく、時価を把握することが極めて困難と認められるため、記載しておりません。

(注3) 金銭債権及び満期のある有価証券の決算日後の償還予定額

第27期(平成24年3月31日現在)

(単位:千円)

| | 1年以内 | 1年超 5年以内 | 5年超 10年以内 | 10年超 |
|-------------------|------------|-------------|--------------|-----------|
| 現金及び預金 | 14,298,590 | - | - | - |
| 未収委託者報酬 | 3,977,324 | - | - | - |
| 有価証券及び投資有価証券 | | | | |
| その他有価証券のうち満期があるもの | | | | |
| 譲渡性預金 | 8,000,000 | - | - | - |
| 投資信託 | - | 3,168,056 | 4,412,092 | 2,183,060 |
| 長期性預金 | - | 8,500,000 | - | - |
| 合計 | 26,275,914 | 11,668,056 | 4,412,092 | 2,183,060 |

第28期(平成25年3月31日現在)

(単位:千円)

| | 1年以内 | 1年超 5年以内 | 5年超 10年以内 | 10年超 |
|-------------------|------------|-------------|--------------|-----------|
| 現金及び預金 | 22,261,065 | - | - | - |
| 未収委託者報酬 | 4,489,181 | - | - | - |
| 有価証券及び投資有価証券 | | | | |
| その他有価証券のうち満期があるもの | | | | |
| 譲渡性預金 | 8,000,000 | - | - | - |
| 投資信託 | - | 4,150,204 | 2,167,462 | 2,151,428 |
| 長期性預金 | - | 3,500,000 | - | - |
| 合計 | 34,750,246 | 7,650,204 | 2,167,462 | 2,151,428 |

(有価証券関係)

1. 子会社株式及び関連会社株式

子会社株式及び関連会社株式(当事業年度の貸借対照表計上額は子会社株式160,600千円、関連会社株式159,536千円、前事業年度の貸借対照表計上額は子会社株式160,600千円、関連会社株式159,536千円)は、市場価格がなく、時価を把握することが極めて困難と認められるため、記載しておりません。

2. その他有価証券

第27期（平成24年3月31日現在）

| | 種類 | 貸借対照表計上額 (千円) | 取得原価 (千円) | 差額(千円) |
|--------------------------|------------|------------------|--------------|-----------|
| 貸借対照表計上額が 取得原価を超えるもの | 株式 | - | - | - |
| | 債券 | - | - | - |
| | その他 | 11,092,127 | 9,993,766 | 1,098,361 |
| | 小計 | 11,092,127 | 9,993,766 | 1,098,361 |
| 貸借対照表計上額が 取得原価を超えないもの | 株式 | - | - | - |
| | 債券 | - | - | - |
| | その他 | 3,325,285 | 3,446,474 | 121,188 |
| | 小計 | 3,325,285 | 3,446,474 | 121,188 |
| 合計 | 14,417,413 | 13,440,240 | 977,173 | |

第28期（平成25年3月31日現在）

| | 種類 | 貸借対照表計上額 (千円) | 取得原価 (千円) | 差額(千円) |
|--------------------------|------------|------------------|--------------|-----------|
| 貸借対照表計上額が 取得原価を超えるもの | 株式 | - | - | - |
| | 債券 | - | - | - |
| | その他 | 12,625,086 | 10,181,990 | 2,443,096 |
| | 小計 | 12,625,086 | 10,181,990 | 2,443,096 |
| 貸借対照表計上額が 取得原価を超えないもの | 株式 | - | - | - |
| | 債券 | - | - | - |
| | その他 | 3,025,331 | 3,033,767 | 8,436 |
| | 小計 | 3,025,331 | 3,033,767 | 8,436 |
| 合計 | 15,650,417 | 13,215,757 | 2,434,660 | |

3. 売却したその他有価証券

第27期（自平成23年4月1日至平成24年3月31日）

| 種類 | 売却額(千円) | 売却益の合計額(千円) | 売却損の合計額(千円) |
|-----|-----------|-------------|-------------|
| 株式 | 158,639 | - | 64,792 |
| 債券 | - | - | - |
| その他 | 3,036,630 | 150,103 | 88,484 |
| 合計 | 3,195,269 | 150,103 | 153,276 |

第28期（自平成24年4月1日至平成25年3月31日）

| 種類 | 売却額(千円) | 売却益の合計額(千円) | 売却損の合計額(千円) |
|-----|-----------|-------------|-------------|
| 株式 | - | - | - |
| 債券 | - | - | - |
| その他 | 7,033,368 | 334,775 | 32,155 |
| 合計 | 7,033,368 | 334,775 | 32,155 |

（デリバティブ取引関係）
重要な取引はありません。

（退職給付関係）

1. 採用している退職給付制度の概要

当社は、従業員に対して確定拠出年金制度、退職一時金制度及び確定給付年金制度を設けております。
なお、平成23年10月に適格退職年金制度を廃止し、確定給付年金制度へ移行しました。

2. 退職給付債務に関する事項

（単位：千円）

| | 第27期 (平成24年3月31日現在) | 第28期 (平成25年3月31日現在) |
|-----------------------|------------------------|------------------------|
| (1)退職給付債務 | 475,564 | 382,988 |
| (2)年金資産 | 198,994 | 143,462 |
| (3)未積立退職給付債務 (1)+(2) | 276,569 | 239,525 |
| (4)未認識数理計算上の差異 | 156,666 | 119,749 |
| (5)貸借対照表計上額純額 (3)+(4) | 119,902 | 119,776 |
| (6)退職給付引当金 | 119,902 | 119,776 |

3. 退職給付費用に関する事項

（単位：千円）

| | 第27期 (自平成23年4月1日 至平成24年3月31日) | 第28期 (自平成24年4月1日 至平成25年3月31日) |
|-------------------|-------------------------------------|-------------------------------------|
| (1)勤務費用 | 27,806 | 26,748 |
| (2)利息費用 | 8,420 | 7,087 |
| (3)期待運用収益 | 4,635 | 2,984 |
| (4)数理計算上の差異の費用処理額 | 13,599 | 27,653 |
| (5)退職給付費用 | 45,191 | 58,504 |
| (6)その他 | 97,692 | 104,146 |
| (7)合計 | 142,883 | 162,650 |

（注）「(6)その他」は、確定拠出年金への掛金支払額であります。

4. 退職給付債務等の計算の基礎に関する事項

（1）退職給付見込額の期間配分方法
期間定額基準

（2）割引率

| 第27期 (自平成23年4月1日 至平成24年3月31日) | 第28期 (自平成24年4月1日 至平成25年3月31日) |
|-------------------------------------|-------------------------------------|
| 1.5% | 1.5% |

（3）期待運用収益率

| 第27期 (自平成23年4月1日 至平成24年3月31日) | 第28期 (自平成24年4月1日 至平成25年3月31日) |
|-------------------------------------|-------------------------------------|
| 1.5% | 1.5% |

（4）数理計算上の差異の処理年数

8年（各事業年度の発生時における従業員の平均支払期間以内の一定の年数による定額法により、翌事業年度より費用処理しております。）

（税効果会計関係）

1. 繰延税金資産及び繰延税金負債の発生の主な原因別の内訳

| | 第27期 (平成24年3月31日現在) | 第28期 (平成25年3月31日現在) |
|--------|------------------------|------------------------|
| 繰延税金資産 | | |

| | | |
|--------------|------------|------------|
| 減損損失 | 557,868 千円 | 542,460 千円 |
| 投資有価証券評価損 | 362,665 | 226,404 |
| ゴルフ会員権評価損 | 8,505 | 8,505 |
| 未払事業税 | 109,608 | 140,336 |
| 賞与引当金 | 197,652 | 225,779 |
| 役員退職慰労引当金 | 17,725 | 23,202 |
| 退職給付引当金 | 42,783 | 45,495 |
| 減価償却超過額 | 19,890 | 10,083 |
| 委託者報酬 | 99,265 | 124,166 |
| 長期差入保証金 | 21,895 | 26,203 |
| 時効後支払損引当金 | 69,579 | 71,948 |
| その他 | 39,304 | 48,666 |
| 繰延税金資産 小計 | 1,546,744 | 1,493,253 |
| 評価性引当額 | 813,923 | 704,932 |
| 繰延税金資産 合計 | 732,821 | 788,320 |
| 繰延税金負債 | | |
| その他有価証券評価差額金 | 254,118 | 637,305 |
| 繰延税金負債 合計 | 254,118 | 637,305 |
| 繰延税金資産の純額 | 478,702 | 151,015 |

(セグメント情報等)

[セグメント情報]

第27期(自平成23年4月1日至平成24年3月31日)及び第28期(自平成24年4月1日至平成25年3月31日)当社は、資産運用業の単一セグメントであるため、記載を省略しております。

[関連情報]

第27期(自平成23年4月1日至平成24年3月31日)及び第28期(自平成24年4月1日至平成25年3月31日)

1. 製品及びサービスごとの情報

単一の製品・サービスの区分の外部顧客への営業収益が損益計算書の営業収益の90%を超えるため、記載を省略しております。

2. 地域ごとの情報

(1) 営業収益

投資信託の受益者の情報を制度上把握していないため、記載を省略しております。

(2) 有形固定資産

本邦以外に所在している有形固定資産がないため、該当事項はありません。

3. 主要な顧客ごとの情報

投資信託の受益者の情報を制度上把握していないため、記載を省略しております。

[報告セグメントごとの固定資産の減損損失に関する情報]

該当事項はありません。

[報告セグメントごとののれんの償却額及び未償却残高に関する情報]

該当事項はありません。

[報告セグメントごとの負ののれん発生益に関する情報]

該当事項はありません。

(関連当事者情報)

1. 関連当事者との取引

(1) 財務諸表提出会社の親会社及び主要株主等

第27期（自平成23年4月1日至平成24年3月31日）

| 種類 | 会社等の名称 | 所在地 | 資本金 | 事業の内容 | 議決権等の所有(被所有)割合 | 関連当事者との関係 | 取引の内容 | 取引金額 | 科目 | 期末残高 | |
|------|--------------|---------|------------------|-------------|--------------------|-------------------------------|-------------------|-------------------|------------------|---------------|-----------------|
| 親会社 | 三菱UFJ信託銀行(株) | 東京都千代田区 | 324,279 百万円 | 信託業、 銀行業 | 被所有 直接 50.0% | 当社投資信託の募集の取扱及び投資信託に係る事務代行の委託等 | 投資信託に係る事務代行手数料の支払 | 4,404,897 千円 | 未払手数料 | 285,119 千円 | |
| | | | | | | | 事務所の賃借 | 667,780 千円 | 長期差入保証金 | 812,027 千円 | |
| | | | | | | | 投資の助言 | 168,292 千円 | 未払費用 | 81,330 千円 | |
| | | | | | | | 株式の売却 | 98,112 千円 | | | |
| 主要株主 | (株)三菱東京UFJ銀行 | 東京都千代田区 | 1,711,958 百万円 | 銀行業 | 被所有 直接 25.0% | 当社投資信託の募集の取扱及び投資信託に係る事務代行の委託等 | 投資信託に係る事務代行手数料の支払 | 6,371,303 千円 | 未払手数料 | 566,371 千円 | |
| | | | | | | | 取引銀行 | 譲渡性預金の預入 | 36,000,000 千円 | 有価証券 | 8,000,000 千円 |
| | | | | | | | | 譲渡性預金に係る受取利息 | 6,532 千円 | 未収収益 | 544 千円 |
| | | | | | | | | マルチコーラブル預金の預入 | 7,000,000 千円 | 現金及び預金 | 5,500,000 千円 |
| | | | | | | | | マルチコーラブル預金に係る受取利息 | 24,415 千円 | 未収収益 | 2,886 千円 |
| | | | | | | 長期性預金 | 8,500,000 千円 | | | | |

第28期（自平成24年4月1日至平成25年3月31日）

| 種類 | 会社等の名称 | 所在地 | 資本金 | 事業の内容 | 議決権等の所有(被所有)割合 | 関連当事者との関係 | 取引の内容 | 取引金額 | 科目 | 期末残高 | |
|------|--------------|---------|------------------|-------------|--------------------|-------------------------------|-------------------|-------------------|------------------|---------------|------------------|
| 親会社 | 三菱UFJ信託銀行(株) | 東京都千代田区 | 324,279 百万円 | 信託業、 銀行業 | 被所有 直接 50.0% | 当社投資信託の募集の取扱及び投資信託に係る事務代行の委託等 | 投資信託に係る事務代行手数料の支払 | 4,556,241 千円 | 未払手数料 | 324,725 千円 | |
| | | | | | | | 事務所の賃借 | 事務所賃借料 | 671,086 千円 | 長期差入保証金 | 812,027 千円 |
| | | | | | | | 投資の助言 | 投資助言料 | 167,142 千円 | 未払費用 | 85,301 千円 |
| 主要株主 | (株)三菱東京UFJ銀行 | 東京都千代田区 | 1,711,958 百万円 | 銀行業 | 被所有 直接 25.0% | 当社投資信託の募集の取扱及び投資信託に係る事務代行の委託等 | 投資信託に係る事務代行手数料の支払 | 5,674,726 千円 | 未払手数料 | 602,382 千円 | |
| | | | | | | | 取引銀行 | 譲渡性預金の預入 | 30,000,000 千円 | 有価証券 | 8,000,000 千円 |
| | | | | | | | | 譲渡性預金に係る受取利息 | 5,170 千円 | 未収収益 | 717 千円 |
| | | | | | | | | マルチコーラブル預金の預入 | 5,500,000 千円 | 現金及び預金 | 10,500,000 千円 |
| | | | | | | | | マルチコーラブル預金に係る受取利息 | 24,246 千円 | 未収収益 | 2,301 千円 |
| | | | | | | | | 長期性預金 | 3,500,000 千円 | | |

(注) 取引条件及び取引条件の決定方針等

投資信託に係る事務代行手数料については、商品毎に、過去の料率、市場実勢等を勘案して決定しております。

事務所敷金及び賃借料については、市場実勢等を勘案して決定しております。

投資助言料については、市場実勢を勘案して決定しております。

売却価額については、第三者機関による企業価値評価をもとに決定しております。

預金利率の条件は、市場金利等を勘案して決定しております。なお、預入期間は3ヶ月～3年であります。

上記金額のうち、取引金額は消費税等を含まず、期末残高は消費税等を含んで表示しております。

(2)財務諸表提出会社と同一の親会社をもつ会社等
第27期(自平成23年4月1日至平成24年3月31日)

| 種類 | 会社等の名称 | 所在地 | 資本金 | 事業の内容 | 議決権等の所有(被所有)割合 | 関連当事者との関係 | 取引の内容 | 取引金額 | 科目 | 期末残高 |
|-------------|------------------------|---------|---------------|-------|----------------|-------------------------------|-------------------|-----------------|-------|---------------|
| 同一の親会社を持つ会社 | 三菱UFJ モルガン・スタンレー証券㈱ | 東京都千代田区 | 40,500 百万円 | 証券業 | なし | 当社投資信託の募集の取扱及び投資信託に係る事務代行の委託等 | 投資信託に係る事務代行手数料の支払 | 3,914,481 千円 | 未払手数料 | 285,874 千円 |

第28期(自平成24年4月1日至平成25年3月31日)

| 種類 | 会社等の名称 | 所在地 | 資本金 | 事業の内容 | 議決権等の所有(被所有)割合 | 関連当事者との関係 | 取引の内容 | 取引金額 | 科目 | 期末残高 |
|-------------|------------------------|---------|---------------|-------|----------------|-------------------------------|-------------------|-----------------|-------|---------------|
| 同一の親会社を持つ会社 | 三菱UFJ モルガン・スタンレー証券㈱ | 東京都千代田区 | 40,500 百万円 | 証券業 | なし | 当社投資信託の募集の取扱及び投資信託に係る事務代行の委託等 | 投資信託に係る事務代行手数料の支払 | 3,513,173 千円 | 未払手数料 | 321,822 千円 |

(注)取引条件及び取引条件の決定方針等

投資信託に係る事務代行手数料については、商品毎に、過去の料率、市場実勢等を勘案して決定しております。

上記金額のうち、取引金額は消費税等を含まず、期末残高は消費税等を含んで表示してあります。

2.親会社に関する注記

株式会社三菱UFJフィナンシャル・グループ(東京証券取引所、大阪証券取引所、名古屋証券取引所及びニューヨーク証券取引所に上場)

三菱UFJ信託銀行株式会社(非上場)

(1株当たり情報)

| | 第27期 (自平成23年4月1日 至平成24年3月31日) | 第28期 (自平成24年4月1日 至平成25年3月31日) |
|--------------|-------------------------------------|-------------------------------------|
| 1株当たり純資産額 | 379,935.23円 | 411,339.33円 |
| 1株当たり当期純利益金額 | 41,494.11円 | 43,547.22円 |

(注) 1. 潜在株式調整後1株当たり当期純利益金額については、潜在株式が存在しないため、記載しておりません。

2. 1株当たり当期純利益金額の算定上の基礎は、以下のとおりであります。

| | 第27期 (自平成23年4月1日 至平成24年3月31日) | 第28期 (自平成24年4月1日 至平成25年3月31日) |
|------------------------|-------------------------------------|-------------------------------------|
| 当期純利益金額 (千円) | 5,149,336 | 5,404,123 |
| 普通株主に帰属しない金額 (千円) | - | - |
| 普通株式に係る当期純利益金額 (千円) | 5,149,336 | 5,404,123 |
| 期中平均株式数 (株) | 124,098 | 124,098 |

(重要な後発事象)

該当事項はありません。

中間財務諸表

(1)中間貸借対照表

(単位：千円)

| 第29期中間会計期間 (平成25年9月30日現在) | |
|------------------------------|-------------------|
| (資産の部) | |
| 流動資産 | |
| 現金及び預金 | 23,548,500 |
| 有価証券 | 6,562,983 |
| 前払費用 | 236,694 |
| 未収入金 | 335,237 |
| 未収委託者報酬 | 4,948,498 |
| 未収収益 | 56,552 |
| 繰延税金資産 | 385,903 |
| 金銭の信託 | 30,000 |
| その他 | 57,563 |
| 流動資産合計 | 36,161,935 |
| 固定資産 | |
| 有形固定資産 | |
| 建物 | 1 259,238 |
| 器具備品 | 1 174,123 |
| 土地 | 1,205,031 |
| 有形固定資産合計 | 1,638,393 |
| 無形固定資産 | |
| 電話加入権 | 15,822 |
| ソフトウェア | 1,060,576 |
| ソフトウェア仮勘定 | 242,958 |
| 無形固定資産合計 | 1,319,357 |
| 投資その他の資産 | |
| 投資有価証券 | 16,782,208 |
| 関係会社株式 | 320,136 |
| 長期性預金 | 2,000,000 |
| 長期差入保証金 | 819,880 |
| 繰延税金資産 | 49,612 |
| その他 | 15,035 |
| 投資その他の資産合計 | 19,986,873 |
| 固定資産合計 | 22,944,625 |
| 資産合計 | 59,106,560 |

(単位：千円)

第29期中間会計期間

(平成25年9月30日現在)

(負債の部)

流動負債

| | | |
|---------|---|------------------|
| 預り金 | | 61,657 |
| 未払金 | | |
| 未払収益分配金 | | 63,875 |
| 未払償還金 | | 946,113 |
| 未払手数料 | | 1,982,655 |
| その他未払金 | | 72,079 |
| 未払費用 | | 1,409,174 |
| 未払消費税等 | 2 | 176,997 |
| 未払法人税等 | | 1,913,828 |
| 賞与引当金 | | 534,891 |
| その他 | | 400,856 |
| 流動負債合計 | | <u>7,562,129</u> |

固定負債

| | | |
|-----------|--|----------------|
| 退職給付引当金 | | 246,154 |
| 役員退職慰労引当金 | | 53,775 |
| 時効後支払損引当金 | | 198,603 |
| 固定負債合計 | | <u>498,533</u> |

負債合計

8,060,662

(純資産の部)

株主資本

| | | |
|----------|--|-------------------|
| 資本金 | | 2,000,131 |
| 資本剰余金 | | |
| 資本準備金 | | 222,096 |
| 資本剰余金合計 | | <u>222,096</u> |
| 利益剰余金 | | |
| 利益準備金 | | 342,589 |
| その他利益剰余金 | | |
| 別途積立金 | | 6,998,000 |
| 繰越利益剰余金 | | 39,994,517 |
| 利益剰余金合計 | | <u>47,335,107</u> |
| 株主資本合計 | | <u>49,557,335</u> |

評価・換算差額等

| | | |
|------------|--|------------------|
| その他有価証券 | | 1,488,562 |
| 評価差額金 | | |
| 評価・換算差額等合計 | | <u>1,488,562</u> |

純資産合計

51,045,897

負債純資産合計

59,106,560

(2)中間損益計算書

(単位：千円)

| | | 第29期中間会計期間 (自 平成25年4月1日 至 平成25年9月30日) |
|--------------|---|---|
| 営業収益 | | |
| 委託者報酬 | | 26,575,676 |
| 投資顧問料 | | 53,790 |
| その他営業収益 | | 55,619 |
| 営業収益合計 | | 26,685,086 |
| 営業費用 | | |
| 支払手数料 | | 10,846,750 |
| 広告宣伝費 | | 330,957 |
| 公告費 | | 1,062 |
| 調査費 | | |
| 調査費 | | 486,652 |
| 委託調査費 | | 5,888,736 |
| 事務委託費 | | 116,669 |
| 営業雑経費 | | |
| 通信費 | | 46,024 |
| 印刷費 | | 243,552 |
| 協会費 | | 20,030 |
| 諸会費 | | 4,256 |
| 事務機器関連費 | | 509,881 |
| その他営業雑経費 | | 4,944 |
| 営業費用合計 | | 18,499,516 |
| 一般管理費 | | |
| 給料 | | |
| 役員報酬 | | 103,937 |
| 給料・手当 | | 1,649,702 |
| 賞与引当金繰入 | | 534,891 |
| 福利厚生費 | | 294,158 |
| 交際費 | | 10,544 |
| 旅費交通費 | | 75,335 |
| 租税公課 | | 62,774 |
| 不動産賃借料 | | 349,810 |
| 退職給付費用 | | 192,772 |
| 役員退職慰労引当金繰入 | | 11,027 |
| 固定資産減価償却費 | 1 | 214,015 |
| 諸経費 | | 136,511 |
| 一般管理費合計 | | 3,635,481 |
| 営業利益 | | 4,550,087 |

(単位：千円)

| 第29期中間会計期間 | |
|---------------|-----------|
| (自 平成25年4月1日 | |
| 至 平成25年9月30日) | |
| 営業外収益 | |
| 受取配当金 | 150,506 |
| 有価証券利息 | 2,185 |
| 受取利息 | 10,693 |
| 投資有価証券償還益 | 1,862 |
| 収益分配金等時効完成分 | 54,825 |
| その他 | 1,293 |
| 営業外収益合計 | 221,366 |
| 営業外費用 | |
| その他 | 4,535 |
| 営業外費用合計 | 4,535 |
| 経常利益 | 4,766,918 |
| 特別利益 | |
| 投資有価証券売却益 | 177,223 |
| 特別利益合計 | 177,223 |
| 特別損失 | |
| 投資有価証券売却損 | 34,236 |
| 固定資産除却損 | 462 |
| 特別損失合計 | 34,698 |
| 税引前中間純利益 | 4,909,443 |
| 法人税、住民税及び事業税 | 1,913,166 |
| 法人税等調整額 | 17,360 |
| 法人税等合計 | 1,895,805 |
| 中間純利益 | 3,013,637 |

(3)中間株主資本等変動計算書

(単位：千円)

| | 第29期中間会計期間 (自平成25年4月1日 至平成25年9月30日) |
|--------------|---|
| 株主資本 | |
| 資本金 | |
| 当期首残高 | 2,000,131 |
| 当中間期変動額 | |
| 当中間期変動額合計 | |
| 当中間期末残高 | 2,000,131 |
| 資本剰余金 | |
| 資本準備金 | |
| 当期首残高 | 222,096 |
| 当中間期変動額 | |
| 当中間期変動額合計 | |
| 当中間期末残高 | 222,096 |
| 資本剰余金合計 | |
| 当期首残高 | 222,096 |
| 当中間期変動額 | |
| 当中間期変動額合計 | |
| 当中間期末残高 | 222,096 |
| 利益剰余金 | |
| 利益準備金 | |
| 当期首残高 | 342,589 |
| 当中間期変動額 | |
| 当中間期変動額合計 | |
| 当中間期末残高 | 342,589 |
| その他利益剰余金 | |
| 別途積立金 | |
| 当期首残高 | 6,998,000 |
| 当中間期変動額 | |
| 当中間期変動額合計 | |
| 当中間期末残高 | 6,998,000 |
| 繰越利益剰余金 | |
| 当期首残高 | 39,686,216 |
| 当中間期変動額 | |
| 剰余金の配当 | 2,705,336 |
| 中間純利益 | 3,013,637 |
| 当中間期変動額合計 | 308,301 |
| 当中間期末残高 | 39,994,517 |
| 利益剰余金合計 | |
| 当期首残高 | 47,026,806 |
| 当中間期変動額 | |
| 剰余金の配当 | 2,705,336 |
| 中間純利益 | 3,013,637 |
| 当中間期変動額合計 | 308,301 |
| 当中間期末残高 | 47,335,107 |
| 株主資本合計 | |
| 当期首残高 | 49,249,033 |
| 当中間期変動額 | |
| 剰余金の配当 | 2,705,336 |
| 中間純利益 | 3,013,637 |
| 当中間期変動額合計 | 308,301 |
| 当中間期末残高 | 49,557,335 |
| 評価・換算差額等 | |
| その他有価証券評価差額金 | |
| 当期首残高 | 1,797,355 |

| | |
|-----------------------|------------|
| 当中間期変動額 | |
| 株主資本以外の項目の当中間期変動額(純額) | 308,792 |
| 当中間期変動額合計 | 308,792 |
| 当中間期末残高 | 1,488,562 |
| 評価・換算差額等合計 | |
| 当期首残高 | 1,797,355 |
| 当中間期変動額 | |
| 株主資本以外の項目の当中間期変動額(純額) | 308,792 |
| 当中間期変動額合計 | 308,792 |
| 当中間期末残高 | 1,488,562 |
| 純資産合計 | |
| 当期首残高 | 51,046,388 |
| 当中間期変動額 | |
| 剰余金の配当 | 2,705,336 |
| 中間純利益 | 3,013,637 |
| 株主資本以外の項目の当中間期変動額(純額) | 308,792 |
| 当中間期変動額合計 | 490 |
| 当中間期末残高 | 51,045,897 |

[重要な会計方針]

1. 有価証券の評価基準及び評価方法

(1) 子会社株式及び関連会社株式

移動平均法による原価法を採用しております。

(2) その他有価証券

時価のあるもの

中間決算日の市場価格等に基づく時価法(評価差額は全部純資産直入法により処理し、売却原価は移動平均法により算定)を採用しております。

時価のないもの

移動平均法による原価法を採用しております。

2. 固定資産の減価償却の方法

(1) 有形固定資産

定率法を採用しております。

なお、主な耐用年数は、建物38年であります。

(2) 無形固定資産

定額法を採用しております。

なお、自社利用のソフトウェアについては、社内における利用可能期間(5年)に基づく定額法を採用しております。

3. 引当金の計上基準

(1) 賞与引当金

従業員賞与の支給に充てるため、支給見込額に基づき計上しております。

(2) 退職給付引当金

従業員の退職給付に備えるため、当事業年度末における退職給付債務及び年金資産の見込額に基づき、当中間会計期間末において発生していると認められる額を計上しております。

数理計算上の差異は、その発生年度の翌事業年度より一括費用処理することとしております。

(会計上の見積もりの変更)

数理計算上の差異は、従来、発生年度の従業員の平均支払期間内の一定の年数(8年)により費用処理しておりましたが、当中間会計期間において、平均支払期間が8年を下回ったことから、数理計算上の差異を一括費用処理する方法に見直し、将来にわたり変更しております。

これにより、従来の方法と比べて、当中間会計期間の営業利益、経常利益及び税金等調整前中間純利益はそれぞれ108百万円減少しております。

(3) 役員退職慰労引当金

役員の退職慰労金の支給に備えるため、内規に基づく中間期末要支給額を計上しております。

(4) 時効後支払損引当金

時効成立のため利益計上した収益分配金及び償還金について、受益者からの今後の支払請求に備えるため、過去の支払実績に基づく将来の支払見込額を計上しております。

4. 外貨建の資産及び負債の本邦通貨への換算基準

外貨建金銭債権債務は、中間決算日の直物為替相場により円貨に換算し、換算差額は損益として処理しております。

5. その他中間財務諸表作成のための基本となる重要な事項

(1) 消費税等の会計処理

消費税及び地方消費税の会計処理は税抜方式によっており、控除対象外消費税及び地方消費税は、当事業年度の費用として処理しております。

[注記事項]

(中間貸借対照表関係)

1 有形固定資産の減価償却累計額

| 第29期中間会計期間 (平成25年9月30日現在) | |
|------------------------------|-----------|
| 建物 | 245,895千円 |
| 器具備品 | 349,802千円 |

2 消費税等の取扱い

仮払消費税等及び仮受消費税等は、相殺のうえ、「未払消費税等」として表示しております。

(中間損益計算書関係)

1 減価償却実施額

| 第29期中間会計期間 (自平成25年4月1日 至平成25年9月30日) | |
|---|-----------|
| 有形固定資産 | 39,230千円 |
| 無形固定資産 | 174,785千円 |

(中間株主資本等変動計算書関係)

第29期中間会計期間(自平成25年4月1日至平成25年9月30日)

1. 発行済株式の種類及び総数に関する事項

| | 当事業年度期首 株式数 (株) | 当中間会計期間 増加株式数 (株) | 当中間会計期間 減少株式数 (株) | 当中間会計期間末 株式数 (株) |
|-------|--------------------|----------------------|----------------------|---------------------|
| 発行済株式 | | | | |
| 普通株式 | 124,098 | - | - | 124,098 |
| 合計 | 124,098 | - | - | 124,098 |

2. 配当に関する事項

平成25年6月24日開催の定時株主総会において、次のとおり決議しております。

| | |
|----------|-------------|
| 配当金の総額 | 2,705,336千円 |
| 配当の原資 | 利益剰余金 |
| 1株当たり配当額 | 21,800円 |
| 基準日 | 平成25年3月31日 |
| 効力発生日 | 平成25年6月25日 |

(金融商品関係)

第29期中間会計期間(平成25年9月30日現在)

金融商品の時価等に関する事項

平成25年9月30日における中間貸借対照表計上額、時価及びこれらの差額については、次のとおりであります。なお、時価を把握することが極めて困難と認められるものは、次表には含まれておりません(注2)参照)。

| | 中間貸借対照表 計上額(千円) | 時価(千円) | 差額(千円) |
|-------------|--------------------|------------|--------|
| (1) 現金及び預金 | 23,548,500 | 23,548,500 | - |
| (2) 有価証券 | 6,562,983 | 6,562,983 | - |
| (3) 未収委託者報酬 | 4,948,498 | 4,948,498 | - |
| (4) 長期性預金 | 2,000,000 | 2,000,898 | 898 |
| (5) 投資有価証券 | 16,743,308 | 16,743,308 | - |
| 資産計 | 53,803,291 | 53,804,190 | 898 |
| (1) 未払手数料 | 1,982,655 | 1,982,655 | - |
| (2) 未払法人税等 | 1,913,828 | 1,913,828 | - |
| 負債計 | 3,896,483 | 3,896,483 | - |

(注1)金融商品の時価の算定方法及び有価証券に関する事項

資 産

(1)現金及び預金、(3)未収委託者報酬

これらは短期間で決済されるため、時価は帳簿価額にほぼ等しいことから、当該帳簿価額によっております。

(2)有価証券

譲渡性預金は短期間で決済されるため、時価は帳簿価額にほぼ等しいことから、当該帳簿価額によっており、投資信託は基準価額によっております。

(4)長期性預金

契約期間に基づく区分ごとに、新規に預金を行った場合に想定される預金金利で割り引いた現在価値を算定しております。

(5)投資有価証券

上記の表中における投資有価証券はすべて投資信託であり、基準価額によっております。

負 債

(1)未払手数料、(2)未払法人税等

これらは短期間で決済されるため、時価は帳簿価額にほぼ等しいことから、当該帳簿価額によっております。

(注2)時価を把握することが極めて困難と認められる金融商品

非上場株式(中間貸借対照表計上額38,900千円)は、市場価格がなく、時価を把握することが極めて困難と認められるため、「(5)投資有価証券」には含めておりません。

また、子会社株式及び関連会社株式(中間貸借対照表計上額 関係会社株式320,136千円)は、市場価格がなく、時価を把握することが極めて困難と認められるため、記載しておりません。

（注3）金融商品の時価等に関する事項についての補足説明

金融商品の時価には、市場価格に基づく価額のほか、市場価格がない場合には合理的に算定された価額が含まれております。当該価額の算定においては変動要因を織り込んでいるため、異なる前提条件等を採用することにより、当該価額が変動することがあります。

（有価証券関係）

第29期中間会計期間（平成25年9月30日現在）

1. 子会社株式及び関連会社株式

子会社株式及び関連会社株式（中間貸借対照表計上額 関係会社株式320,136千円）は、市場価格がなく、時価を把握することが極めて困難と認められるため、記載しておりません。

2. その他有価証券

| | 種類 | 中間貸借対照表 計上額（千円） | 取得原価 （千円） | 差額（千円） |
|--------------------------------|-----|--------------------|--------------|-----------|
| 中間貸借対照表計 上額が取得原価を 超えるもの | 株式 | - | - | - |
| | 債券 | - | - | - |
| | その他 | 11,667,373 | 9,779,767 | 1,887,605 |
| | 小計 | 11,667,373 | 9,779,767 | 1,887,605 |
| 中間貸借対照表計 上額が取得原価を 超えないもの | 株式 | - | - | - |
| | 債券 | - | - | - |
| | その他 | 5,638,918 | 5,667,796 | 28,877 |
| | 小計 | 5,638,918 | 5,667,796 | 28,877 |
| 合計 | | 17,306,292 | 15,447,564 | 1,858,727 |

（注）非上場株式（中間貸借対照表計上額38,900千円）は、市場価格がなく、時価を把握することが極めて困難と認められることから、上表の「その他有価証券」には含めておりません。

（デリバティブ取引関係）

重要な取引はありません。

（セグメント情報等）

[セグメント情報]

第29期中間会計期間（自平成25年4月1日至平成25年9月30日）

当社は、資産運用業の単一セグメントであるため、記載を省略しております。

[関連情報]

第29期中間会計期間（自平成25年4月1日至平成25年9月30日）

1. 製品及びサービスごとの情報

単一の製品・サービスの区分の外部顧客への営業収益が中間損益計算書の営業収益の90%を超えるため、記載を省略しております。

2. 地域ごとの情報

(1) 営業収益

投資信託の受益者の情報を制度上把握していないため、記載を省略しております。

(2) 有形固定資産

本邦以外に所在している有形固定資産がないため、該当事項はありません。

3. 主要な顧客ごとの情報

投資信託の受益者の情報を制度上把握していないため、記載を省略しております。

[報告セグメントごとの固定資産の減損損失に関する情報]

該当事項はありません。

[報告セグメントごとののれんの償却額及び未償却残高に関する情報]

該当事項はありません。

[報告セグメントごとの負ののれん発生益に関する情報]

該当事項はありません。

（1株当たり情報）

1株当たり純資産額及び算定上の基礎は、以下のとおりであります。

| | 第29期中間会計期間 (平成25年9月30日現在) |
|--------------------------------------|------------------------------|
| 1株当たり純資産額 | 411,335.37円 |
| (算定上の基礎) | |
| 純資産の部の合計額(千円) | 51,045,897 |
| 普通株式に係る中間期末の純資産額(千円) | 51,045,897 |
| 1株当たり純資産額の算定に用いられた 中間期末の普通株式の数(株) | 124,098 |

1株当たり中間純利益金額及び算定上の基礎は、以下のとおりであります。

| | 第29期中間会計期間 (自平成25年4月1日 至平成25年9月30日) |
|--------------------|---|
| 1株当たり中間純利益金額 | 24,284.33円 |
| (算定上の基礎) | |
| 中間純利益金額(千円) | 3,013,637 |
| 普通株主に帰属しない金額(千円) | - |
| 普通株式に係る中間純利益金額(千円) | 3,013,637 |
| 普通株式の期中平均株式数(株) | 124,098 |

(注)潜在株式調整後1株当たり中間純利益金額については、潜在株式が存在しないため、記載しておりません。

4【利害関係人との取引制限】

委託会社は、「金融商品取引法」の定めるところにより、利害関係人との取引について、次に掲げる行為が禁止されています。

自己またはその取締役もしくは執行役との間における取引を行うことを内容とした運用を行うこと(投資者の保護に欠け、もしくは取引の公正を害し、または金融商品取引業の信用を失墜させるおそれがないものとして内閣府令で定めるものを除きます。)

運用財産相互間において取引を行うことを内容とした運用を行うこと(投資者の保護に欠け、もしくは取引の公正を害し、または金融商品取引業の信用を失墜させるおそれがないものとして内閣府令で定めるものを除きます。)

通常取引の条件と異なる条件であって取引の公正を害するおそれのある条件で、委託会社の親法人等(委託会社の総株主等の議決権の過半数を保有していることその他の当該金融商品取引業者と密接な関係を有する法人その他の団体として政令で定める要件に該当する者をいいます。以下において同じ。)または子法人等(委託会社が総株主等の議決権の過半数を保有していることその他の当該金融商品取引業者と密接な関係を有する法人その他の団体として政令で定める要件に該当する者をいいます。以下同じ。)と有価証券の売買その他の取引または店頭デリバティブ取引を行うこと。

委託会社の親法人等または子法人等の利益を図るため、その行う投資運用業に関して運用の方針、運用財産の額もしくは市場の状況に照らして不必要な取引を行うことを内容とした運用を行うこと。

上記 に掲げるもののほか、委託会社の親法人等または子法人等が関与する行為であって、投資者の保護に欠け、もしくは取引の公正を害し、または金融商品取引業の信用を失墜させるおそれのあるものとして内閣府令で定める行為

5【その他】

定款の変更等

定款の変更に関しては、株主総会の決議が必要です。

訴訟事件その他重要事項

該当事項はありません。

第2【その他の関係法人の概況】

1【名称、資本金の額及び事業の内容】

(1) 受託会社

名称：三菱UFJ信託銀行株式会社

(再信託受託会社：日本マスタートラスト信託銀行株式会社)

資本金の額：324,279百万円（平成25年9月末現在）

事業の内容：銀行業務および信託業務を営んでいます。

(2) 販売会社

| 名称 | 資本金の額 (平成25年9月末現在) | 事業の内容 |
|---------------|-----------------------|-------------------------------|
| 株式会社北海道銀行 | 93,524 百万円 | 銀行業務を営んでいます。 |
| 株式会社東邦銀行 | 23,519 百万円 | 銀行業務を営んでいます。 |
| 株式会社横浜銀行 | 215,628 百万円 | 銀行業務を営んでいます。 |
| カブドットコム証券株式会社 | 7,196 百万円 | 金融商品取引法に定める第一種金融商品取引業を営んでいます。 |
| 株式会社SBI証券 | 47,937 百万円 | 金融商品取引法に定める第一種金融商品取引業を営んでいます。 |
| 楽天証券株式会社 | 7,495 百万円 | 金融商品取引法に定める第一種金融商品取引業を営んでいます。 |
| マネックス証券株式会社 | 7,425 百万円 | 金融商品取引法に定める第一種金融商品取引業を営んでいます。 |
| 浜銀TT証券株式会社 | 3,307 百万円 | 金融商品取引法に定める第一種金融商品取引業を営んでいます。 |

(3) 再委託先

名称：ユービーエス・グローバル・アセット・マネジメント（オーストラリア）・リミテッド

資本金の額：20.075百万豪ドル（平成26年3月末現在）

事業の内容：投資運用業務を営んでいます。

2【関係業務の概要】

(1) 受託会社：ファンドの受託会社として、信託財産の保管・管理等を行います。

(2) 販売会社：ファンドの募集の取扱い、解約の取扱い、収益分配金・償還金の支払いの取扱い等を行います。

(3) 再委託先：委託会社から運用の指図に関する権限の委託を受け、ファンドにおける運用の指図を行います。

3【資本関係】

委託会社と関係法人の主な資本関係は次の通りです。（平成26年3月末現在）

三菱UFJ信託銀行株式会社は委託会社の株式の50.0%（62,050株）を所有しています。

(注) 関係法人が所有する委託会社の株式または委託会社が所有する関係法人の株式のうち、持株比率が3%以上のものを記載しています。

第3【参考情報】

当特定期間において、次の書類を関東財務局長に提出しております。

| | |
|-------------|-----------------|
| 平成26年1月10日 | 臨時報告書 |
| 平成25年12月16日 | 有価証券報告書、有価証券届出書 |
| 平成25年10月1日 | 臨時報告書 |

独立監査人の監査報告書

平成25年6月24日

三菱UFJ投信株式会社

取締役会 御中

有限責任監査法人 トーマツ

| | | | |
|--------------------|-------|-------|---|
| 指定有限責任社員 業務執行社員 | 公認会計士 | 長島 拓也 | 印 |
|--------------------|-------|-------|---|

| | | | |
|--------------------|-------|-------|---|
| 指定有限責任社員 業務執行社員 | 公認会計士 | 山田 信之 | 印 |
|--------------------|-------|-------|---|

当監査法人は、金融商品取引法第193条の2第1項の規定に基づく監査証明を行うため、「委託会社等の経理状況」に掲げられている三菱UFJ投信株式会社の平成24年4月1日から平成25年3月31日までの第28期事業年度の財務諸表、すなわち、貸借対照表、損益計算書、株主資本等変動計算書、重要な会計方針及びその他の注記について監査を行った。

財務諸表に対する経営者の責任

経営者の責任は、我が国において一般に公正妥当と認められる企業会計の基準に準拠して財務諸表を作成し適正に表示することにある。これには、不正又は誤謬による重要な虚偽表示のない財務諸表を作成し適正に表示するために経営者が必要と判断した内部統制を整備及び運用することが含まれる。

監査人の責任

当監査法人の責任は、当監査法人が実施した監査に基づいて、独立の立場から財務諸表に対する意見を表明することにある。当監査法人は、我が国において一般に公正妥当と認められる監査の基準に準拠して監査を行った。監査の基準は、当監査法人に財務諸表に重要な虚偽表示がないかどうかについて合理的な保証を得るために、監査計画を策定し、これに基づき監査を実施することを求めている。

監査においては、財務諸表の金額及び開示について監査証拠を入手するための手続が実施される。監査手続は、当監査法人の判断により、不正又は誤謬による財務諸表の重要な虚偽表示のリスクの評価に基づいて選択及び適用される。財務諸表監査の目的は、内部統制の有効性について意見表明するためのものではないが、当監査法人は、リスク評価の実施に際して、状況に応じた適切な監査手続を立案するために、財務諸表の作成と適正な表示に関連する内部統制を検討する。また、監査には、経営者が採用した会計方針及びその適用方法並びに経営者によって行われた見積りの評価も含め全体としての財務諸表の表示を検討することが含まれる。

当監査法人は、意見表明の基礎となる十分かつ適切な監査証拠を入手したと判断している。

監査意見

当監査法人は、上記の財務諸表が、我が国において一般に公正妥当と認められる企業会計の基準に準拠して、三菱UFJ投信株式会社の平成25年3月31日現在の財政状態及び同日をもって終了する事業年度の経営成績をすべての重要な点において適正に表示しているものと認める。

利害関係

会社と当監査法人又は業務執行社員との間には、公認会計士法の規定により記載すべき利害関係はない。

以 上

（注）上記は、委託会社が、独立監査人の監査報告書の原本に記載された事項を電子化したものであり、その原本は委託会社が別途保管しております。なお、XBRLデータは監査の対象に含まれていません。

独立監査人の監査報告書

平成26年4月30日

三菱UFJ投信株式会社
取締役会御中

あらた監査法人

指定社員 公認会計士 柴 毅 印
業務執行社員

指定社員 公認会計士 和田 渉 印
業務執行社員

当監査法人は、金融商品取引法第193条の2第1項の規定に基づく監査証明を行うため、「ファンドの経理状況」に掲げられているオーストラリアインカムオープンの平成25年9月18日から平成26年3月17日までの特定期間の財務諸表、すなわち、貸借対照表、損益及び剰余金計算書、注記表並びに附属明細表について監査を行った。

財務諸表に対する経営者の責任

経営者の責任は、我が国において一般に公正妥当と認められる企業会計の基準に準拠して財務諸表を作成し適正に表示することにある。これには、不正又は誤謬による重要な虚偽表示のない財務諸表を作成し適正に表示するために経営者が必要と判断した内部統制を整備及び運用することが含まれる。

監査人の責任

当監査法人の責任は、当監査法人が実施した監査に基づいて、独立の立場から財務諸表に対する意見を表明することにある。当監査法人は、我が国において一般に公正妥当と認められる監査の基準に準拠して監査を行った。監査の基準は、当監査法人に財務諸表に重要な虚偽表示がないかどうかについて合理的な保証を得るために、監査計画を策定し、これに基づき監査を実施することを求めている。

監査においては、財務諸表の金額及び開示について監査証拠を入手するための手続が実施される。監査手続は、当監査法人の判断により、不正又は誤謬による財務諸表の重要な虚偽表示のリスクの評価に基づいて選択及び適用される。財務諸表監査の目的は、内部統制の有効性について意見表明するためのものではないが、当監査法人は、リスク評価の実施に際して、状況に応じた適切な監査手続を立案するために、財務諸表の作成と適正な表示に関連する内部統制を検討する。また、監査には、経営者が採用した会計方針及びその適用方法並びに経営者によって行われた見積りの評価も含め全体としての財務諸表の表示を検討することが含まれる。

当監査法人は、意見表明の基礎となる十分かつ適切な監査証拠を入手したと判断している。

監査意見

当監査法人は、上記の財務諸表が、我が国において一般に公正妥当と認められる企業会計の基準に準拠して、オーストラリアインカムオープンの平成26年3月17日現在の信託財産の状態及び同日をもって終了する特定期間の損益の状況をすべての重要な点において適正に表示しているものと認める。

利害関係

三菱UFJ投信株式会社及びファンドと当監査法人又は業務執行社員との間には、公認会計士法の規定により記載すべき利害関係はない。

以 上

（注）上記は、委託会社が、独立監査人の監査報告書の原本に記載された事項を電子化したものであり、その原本は委託会社が別途保管しております。なお、XBRLデータは監査の対象に含まれていません。

独立監査人の中間監査報告書

平成25年12月6日

三菱UFJ投信株式会社

取締役会 御中

有限責任監査法人 トーマツ

| | | | |
|--------------------|-------|-------|---|
| 指定有限責任社員 業務執行社員 | 公認会計士 | 樋口 誠之 | 印 |
|--------------------|-------|-------|---|

| | | | |
|--------------------|-------|-------|---|
| 指定有限責任社員 業務執行社員 | 公認会計士 | 山田 信之 | 印 |
|--------------------|-------|-------|---|

当監査法人は、金融商品取引法第193条の2第1項の規定に基づく監査証明を行うため、「委託会社等の経理状況」に掲げられている三菱UFJ投信株式会社の平成25年4月1日から平成26年3月31日までの第29期事業年度の中間会計期間（平成25年4月1日から平成25年9月30日まで）に係る中間財務諸表、すなわち、中間貸借対照表、中間損益計算書、中間株主資本等変動計算書、重要な会計方針及びその他の注記について中間監査を行った。

中間財務諸表に対する経営者の責任

経営者の責任は、我が国において一般に公正妥当と認められる中間財務諸表の作成基準に準拠して中間財務諸表を作成し有用な情報を表示することにある。これには、不正又は誤謬による重要な虚偽表示のない中間財務諸表を作成し有用な情報を表示するために経営者が必要と判断した内部統制を整備及び運用することが含まれる。

監査人の責任

当監査法人の責任は、当監査法人が実施した中間監査に基づいて、独立の立場から中間財務諸表に対する意見を表明することにある。当監査法人は、我が国において一般に公正妥当と認められる中間監査の基準に準拠して中間監査を行った。中間監査の基準は、当監査法人に中間財務諸表には全体として中間財務諸表の有用な情報の表示に関して投資者の判断を損なうような重要な虚偽表示がないかどうかの合理的な保証を得るために、中間監査に係る監査計画を策定し、これに基づき中間監査を実施することを求めている。

中間監査においては、中間財務諸表の金額及び開示について監査証拠を入手するために年度監査と比べて監査手続の一部を省略した中間監査手続が実施される。中間監査手続は、当監査法人の判断により、不正又は誤謬による中間財務諸表の重要な虚偽表示のリスクの評価に基づいて、分析的手続等を中心とした監査手続に必要に応じて追加の監査手続が選択及び適用される。中間監査の目的は、内部統制の有効性について意見表明するためのものではないが、当監査法人は、リスク評価の実施に際して、状況に応じた適切な中間監査手続を立案するために、中間財務諸表の作成と有用な情報の表示に関連する内部統制を検討する。また、中間監査には、経営者が採用した会計方針及びその適用方法並びに経営者によって行われた見積りの評価も含め中間財務諸表の表示を検討することが含まれる。

当監査法人は、中間監査の意見表明の基礎となる十分かつ適切な監査証拠を入手したと判断している。

中間監査意見

当監査法人は、上記の中間財務諸表が、我が国において一般に公正妥当と認められる中間財務諸表の作成基準に準拠して、三菱UFJ投信株式会社の平成25年9月30日現在の財政状態及び同日をもって終了する中間会計期間（平成25年4月1日から平成25年9月30日まで）の経営成績に関する有用な情報を表示しているものと認める。

利害関係

会社と当監査法人又は業務執行社員との間には、公認会計士法の規定により記載すべき利害関係はない。

以 上

（注）上記は、委託会社が、独立監査人の中間監査報告書の原本に記載された事項を電子化したものであり、その原本は委託会社が別途保管しております。なお、XBRLデータは中間監査の対象に含まれていません。