

## 【表紙】

【提出書類】	訂正有価証券届出書
【提出先】	関東財務局長殿
【提出日】	平成26年8月6日提出
【発行者名】	日興アセットマネジメント株式会社
【代表者の役職氏名】	代表取締役 村上 雅彦
【本店の所在の場所】	東京都港区赤坂九丁目7番1号
【事務連絡者氏名】	雄谷 敦史
【電話番号】	03-6447-6147
【届出の対象とした募集（売出）内国投資 信託受益証券に係るファンドの名称】	DCインデックスバランス（株式40）
【届出の対象とした募集（売出）内国投資 信託受益証券の金額】	5兆円を上限とします。
【縦覧に供する場所】	該当事項はありません。

## 1【有価証券届出書の訂正届出書の提出理由】

半期報告書を提出しましたので平成26年 2月 6日付をもって提出しました有価証券届出書（以下「原届出書」といいます。）の関係情報を新たな情報に訂正するため、また、記載事項の一部に訂正事項がありますのでこれを訂正するため、本訂正届出書を提出します。

## 2【訂正の内容】

<訂正前>および<訂正後>に記載している下線部\_\_\_\_\_は訂正部分を示し、<更新後>に記載している内容は原届出書が更新されます。なお、「第二部 ファンド情報 第1 ファンドの状況 5 運用状況」は原届出書の更新後の内容を記載しています。また、原届出書の「第二部 ファンド情報 第3 ファンドの経理状況」に「中間財務諸表」の記載事項が追加されます。

## 第二部【ファンド情報】

## 第1【ファンドの状況】

## 1【ファンドの性格】

## (1)【ファンドの目的及び基本的性格】

&lt;更新後&gt;

ファンドの特色

1.

**4つの異なる資産に国際分散投資します。**

主として、国内株式、海外株式、国内債券、海外債券の4つの資産に投資を行ないます。国際分散投資によりリスク低減をはかりながら、中長期的な信託財産の成長をめざして運用を行ないます。

2.

**インデックスファンドで構成しています。**

各資産の運用は資産全体の値動きを表す代表的な指数に連動することをめざすインデックス運用で行ないます。

## &lt;国内株式&gt;

**「日本株式インデックスTOPIXマザーファンド」**

主としてわが国の株式に投資し、TOPIX(東証株価指数)の動きに連動する投資成果をめざして運用を行ないます。

## &lt;海外株式&gt;

**「海外株式インデックスMSCI-KOKUSAI(ヘッジなし)マザーファンド」**

主として日本を除く世界各国の株式(DR(預託証券)およびカントリーファンドなどを含みます。)に投資し、MSCI-KOKUSAIインデックス(円ヘッジなし円ベース)の動きに連動する投資成果をめざして運用を行ないます。

## &lt;国内債券&gt;

**「日本債券インデックスマザーファンド」**

主としてわが国の公社債に投資し、日興債券パフォーマンスインデックス(総合)の動きに連動する投資成果をめざして運用を行ないます。

## &lt;海外債券&gt;

**「海外債券インデックス(ヘッジなし)マザーファンド」**

主として世界各国の債券に投資し、シティ世界国債インデックス(除く日本、ヘッジなし円ベース)の動きに連動する投資成果をめざして運用を行ないます。

- ※TOPIX(東証株価指数)：TOPIXの指数値およびTOPIXの高標は、株式会社東京証券取引所の知的財産であり、この指数の算出、指数値の公表、利用など株価指数に関するすべての権利およびTOPIXの高標に関するすべての権利は株式会社東京証券取引所が有します。
- ※MSCI-KOKUSAI インデックス：同指数に関する著作権、知的財産権その他一切の権利はMSCI Inc.に帰属します。また、MSCI Inc.は、同指数の内容を変える権利および公表を停止する権利を有しています。
- ※日興債券パフォーマンスインデックス(総合)：同指数に関する著作権、知的財産権その他一切の権利はSMBC日興証券株式会社に帰属します。また、SMBC日興証券株式会社が同指数の内容を変える権利および公表を停止する権利を有しています。
- ※シティ世界国債インデックス(除く日本)：同指数に関する著作権、知的財産権その他一切の権利はシティグループグローバルマーケット・インクに帰属します。また、シティグループグローバルマーケット・インクは同指数の内容を変える権利および公表を停止する権利を有しています。

### 3. 株式に40%、債券などに60%投資します。

資産の標準実質組入比率は、株式40%、債券など60%とします。  
組入比率の調整にあたっては、原則としてマザーファンドへの投資比率を調整することで行ないます。

各マザーファンドおよび短期金融資産への投資比率は以下を基本とします。

投資対象	基本投資比率
日本株式インデックスTOPIXマザーファンド	30%
海外株式インデックスMSCI-KOKUSAI(ヘッジなし)マザーファンド	10%
日本債券インデックスマザーファンド	45%
海外債券インデックス(ヘッジなし)マザーファンド	10%
短期金融資産	5%

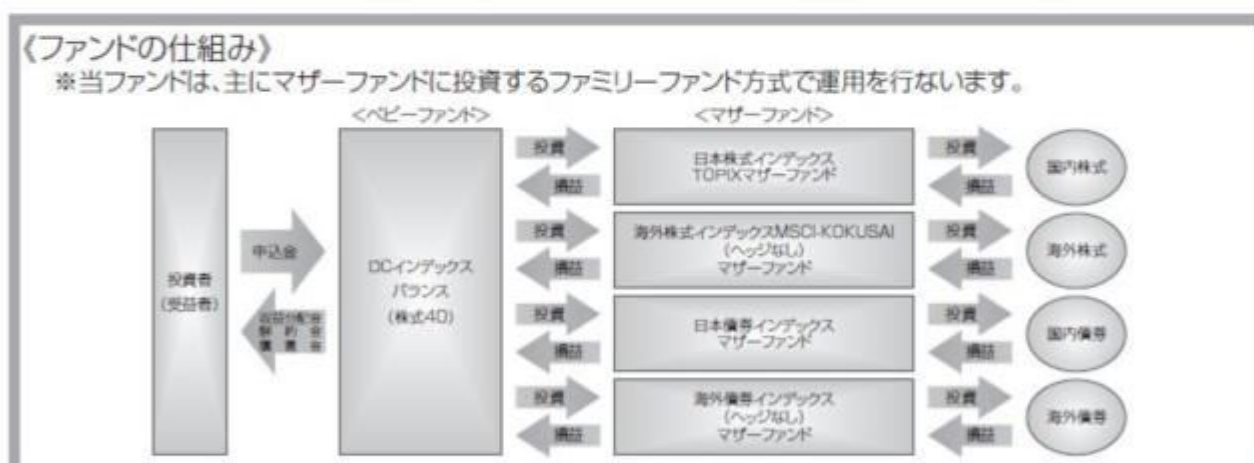
※基本投資比率は必要に応じて変更することがあります。

※基本投資比率からカイ離した場合は、一定のルールに従い基本投資比率になるように調整を行ないます。

○市況動向および資金動向などにより、上記のような運用ができない場合があります。

※当ファンドは、確定拠出年金法に基づく確定拠出年金制度の拠出金を運用するための専用ファンドです。

購入申込者は、確定拠出年金法に定める加入者などの運用の指図に基づいて購入の申込みを行なう資産管理機関および国民年金基金連合会が委託する事務委託先金融機関に限るものとします。



#### 主な投資制限

- ・株式への実質投資割合は、信託財産の総額の70%未満とします。
- ・外貨建資産への実質投資割合は、信託財産の総額の50%以下とします。

#### 分配方針

- ・毎決算時に、分配金額は、委託会社が基準価額水準、市況動向などを勘案して決定します。  
ただし、分配対象額が少額の場合には分配を行わないこともあります。
- ※将来の分配金の支払いおよびその金額について保証するものではありません。

#### (3) 【ファンドの仕組み】

<更新後>

委託会社の概況（平成26年5月末現在）

- 1) 資本金  
17,363百万円
- 2) 沿革  
昭和34年：日興証券投資信託委託株式会社として設立  
平成11年：日興国際投資顧問株式会社と合併し「日興アセットマネジメント株式会社」に社名変更
- 3) 大株主の状況

名 称	住 所	所有株数	所有比率
三井住友信託銀行株式会社	東京都千代田区丸の内一丁目4番1号	179,869,100株	91.29%
DBS Bank Ltd.	6 Shenton Way, #46-00, DBS Building Tower One, Singapore 068809	14,283,400株	7.24%

## 2【投資方針】

### (2)【投資対象】

<訂正前>

投資対象とするマザーファンドの概要

<海外債券インデックス（ヘッジなし）マザーファンド>

運用の基本方針	
基本方針	世界の主要国の債券市場の動きをとらえることを目標に、 <u>シティグループ世界国債インデックス（除く日本、ヘッジなし・円ベース）*</u> の動きに連動する投資成果をめざして運用を行ないます。
主な投資対象	（略）
投資方針	・主として世界各国の債券に投資し、 <u>シティグループ世界国債インデックス（除く日本、ヘッジなし・円ベース）</u> の動きに連動する投資成果をめざして運用を行ないます。 （略）
主な投資制限	（略）
収益分配	（略）
ファンドに係る費用	
（略）	（略）
その他	
（略）	（略）

\*シティグループ世界国債インデックス（除く日本）は、シティグループ・グローバル・マーケット・インクが開発した、日本を除く世界の主要国の国債市場の合成パフォーマンスを表す指数です。（ヘッジなし・円ベース）とは、現地通貨ベースの指数をヘッジを行わずに円換算したものです。同指数に関する著作権、知的財産権その他一切の権利はシティグループ・グローバル・マーケット・インクに帰属します。また、シティグループ・グローバル・マーケット・インクは同指数の内容を変える権利および公表を停止する権利を有しています。

<訂正後>

投資対象とするマザーファンドの概要

<海外債券インデックス（ヘッジなし）マザーファンド>

#### 運用の基本方針

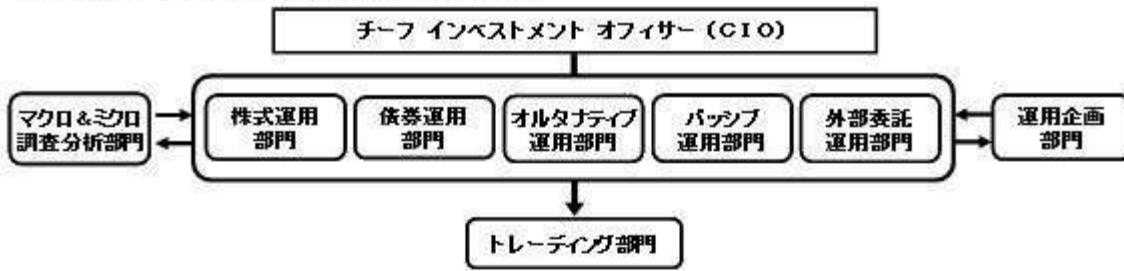
基本方針	世界の主要国の債券市場の動きをとらえることを目標に、シティ世界国債インデックス（除く日本、ヘッジなし・円ベース） <sup>*</sup> の動きに連動する投資成果をめざして運用を行ないます。
主な投資対象	（略）
投資方針	・主として世界各国の債券に投資し、シティ世界国債インデックス（除く日本、ヘッジなし・円ベース）の動きに連動する投資成果をめざして運用を行ないます。 （略）
主な投資制限	（略）
収益分配	（略）
<b>ファンドに係る費用</b>	
（略）	（略）
<b>その他</b>	
（略）	（略）

\*シティ世界国債インデックス（除く日本）は、シティグループ・グローバル・マーケッツ・インクが開発した、日本を除く世界の主要国の国債市場の合成パフォーマンスを表す指数です。（ヘッジなし・円ベース）とは、現地通貨ベースの指数をヘッジを行わずに円換算したものです。同指数に関する著作権、知的財産権その他一切の権利はシティグループ・グローバル・マーケッツ・インクに帰属します。また、シティグループ・グローバル・マーケッツ・インクは同指数の内容を変える権利および公表を停止する権利を有しています。

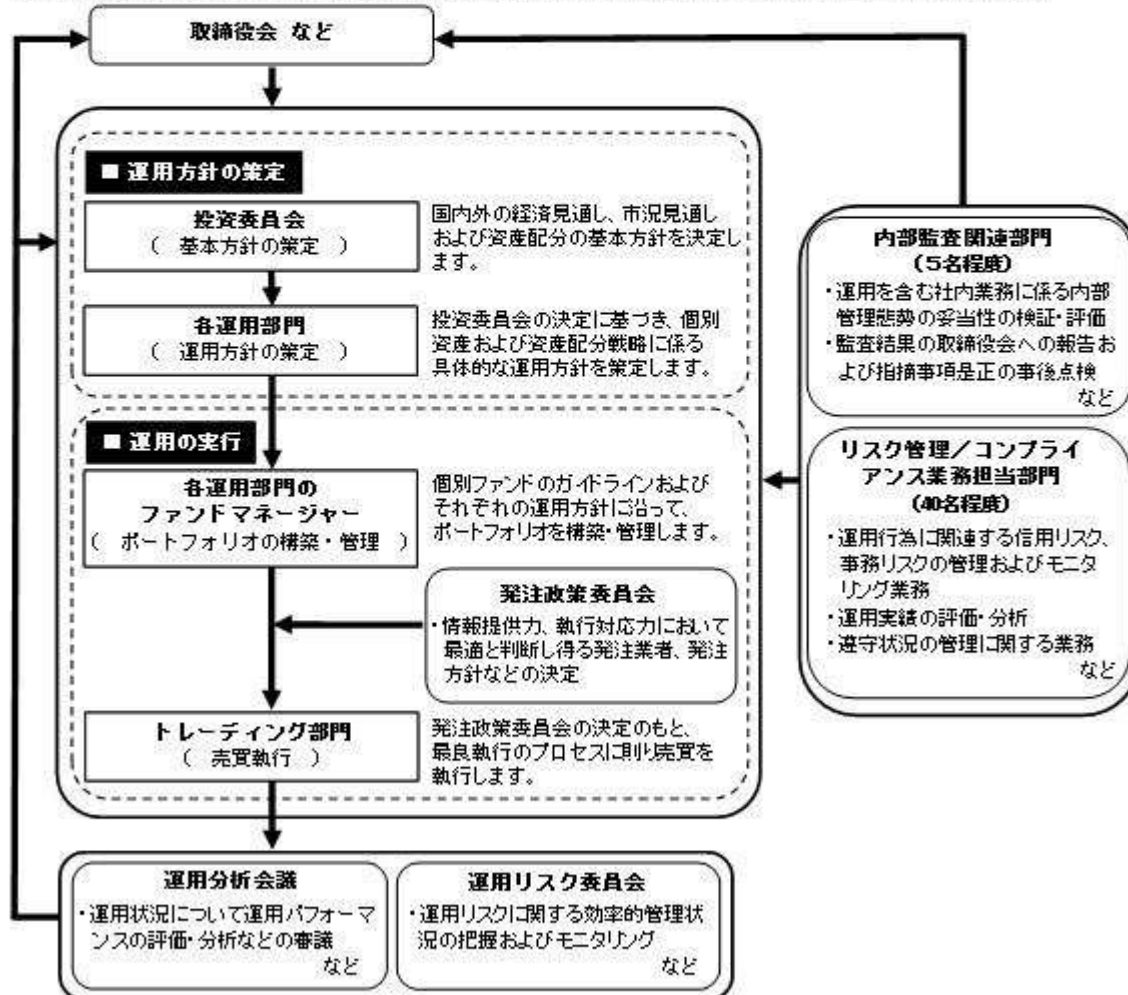
### （３）【運用体制】

<更新後>

◆委託会社における運用体制は以下の通りです。



◆委託会社の運用体制における内部管理および意思決定を監督する組織などは以下の通りです。



#### 委託会社によるファンドの関係法人（販売会社を除く）に対する管理体制

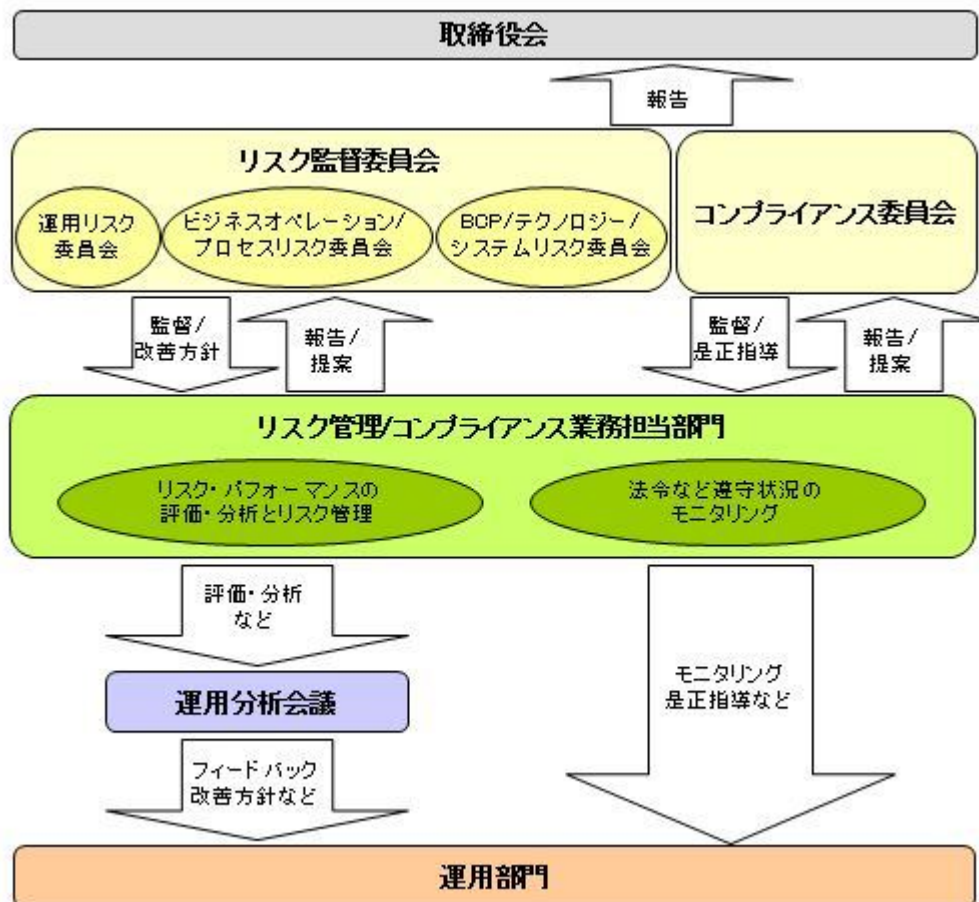
「受託会社」に対しては、日々の純資産照会、月次の勘定残高照会などを行っております。また、独立した監査法人が所定の手続きで受託業務について監査を行っており、内部統制が有効に機能している旨の監査報告書を定期的に受け取っております。

上記体制は平成26年5月末現在のものであり、今後変更となる場合があります。

### 3【投資リスク】

<更新後>

#### (2) リスク管理体制



### 全社的なリスク管理

当社では運用部門、営業部門と独立した組織であるリスク管理部門を設置し、全社的なリスク管理活動のモニタリング、指導の一元化を図っております。当社グループの法令などの遵守状況およびリスク管理状況については、リスク管理部門が事務局を務めるリスク監督委員会を通して経営陣に報告され、更に年一度以上取締役会に対して全体的な活動状況を報告しております。本委員会およびその部門別委員会においては、各種リスク（運用リスク、事務リスク、システムリスクなど）に関するモニタリングとその報告に加えて、重大なリスクの洗い出し、より予防的なリスクの軽減に繋がる施策、管理手法の構築などに努めております。

### リスク・パフォーマンスの評価・分析とリスク管理

ファンド財産について運用状況の評価・分析と運用プロセスおよびリスク運営状況のモニタリングを行いません。運用パフォーマンスおよびリスクに係る評価と分析の結果については運用分析会議に報告し、リスク管理状況についてはリスク監督委員会あるいはその部門別委員会へ報告され、問題点の原因の究明や改善策策定が図られます。加えて外部委託運用部門は、外部委託ファンドの運用管理を行ない、投資方針に沿った運用が行なわれているかなどのモニタリングを行なっています。

### 法令など遵守状況のモニタリング

運用における法令・諸規則、信託約款などの遵守状況については、リスク管理/コンプライアンス業務担当部門が管理を行いません。問題点についてはリスク管理/コンプライアンス関連の委員会に報告され、必要に応じ運用部門に対し是正指導が行なわれるなど、適切に管理・監督を行いません。

上記体制は平成26年5月末現在のものであり、今後変更となる場合があります。

## 4【手数料等及び税金】

### (3)【信託報酬等】

< 更新後 >

#### 信託報酬

信託報酬の総額は、計算期間を通じて毎日、信託財産の純資産総額に対し年0.324%（税抜0.3%）の率を乗じて得た額とします。

#### 信託報酬の配分



信託報酬の配分は、以下の通りとします。

信託報酬率（年率）			
合計	委託会社	販売会社	受託会社
0.30%	0.17%	0.10%	0.03%

表中の率は税抜です。別途消費税がかかります。

支払時期

信託報酬（信託報酬に係る消費税等相当額を含みます。）は、毎計算期間の最初の6ヵ月終了日（当該終了日が休業日の場合はその翌営業日とします。）および毎計算期末または信託終了のときに、信託財産から支払います。

## （５）【課税上の取扱い】

<更新後>

課税上は、株式投資信託として取り扱われます。公募株式投資信託は税法上、少額投資非課税制度の適用対象です。

確定拠出年金の場合

確定拠出年金法に規定する資産管理機関および国民年金基金連合会の場合、所得税および地方税はかかりません。

なお、確定拠出年金制度の加入者については、確定拠出年金の積立金の運用にかかる税制が適用されません。

確定拠出年金でない場合

個人受益者の場合

### 1) 収益分配金に対する課税

収益分配金のうち課税扱いとなる普通分配金については配当所得として、20.315%（所得税15.315%および地方税5%）の税率による源泉徴収（原則として、確定申告は不要です。）が行なわれます。なお、確定申告を行ない、申告分離課税または総合課税（配当控除の適用はありません。）のいずれかを選択することもできます。

### 2) 解約金および償還金に対する課税

解約時および償還時の差益（譲渡益）<sup>\*</sup>については譲渡所得として、20.315%（所得税15.315%および地方税5%）の税率による申告分離課税の対象となり、確定申告が必要となります。なお、源泉徴収ありの特定口座（源泉徴収選択口座）を選択している場合は、20.315%（所得税15.315%および地方税5%）の税率による源泉徴収（原則として、確定申告は不要です。）が行なわれます。

<sup>\*</sup> 解約価額および償還価額から取得費用（申込手数料および当該手数料に係る消費税等相当額を含みます。）を控除した利益

確定申告等により、解約時および償還時の差損（譲渡損失）については、上場株式等の譲渡益および上場株式等の配当等（申告分離課税を選択したものに限り）と損益通算が可能です。また、解約時および償還時の差益（譲渡益）および普通分配金（申告分離課税を選択したものに限り）については、上場株式等の譲渡損失と損益通算が可能です。

少額投資非課税制度「愛称：NISA（ニーサ）」をご利用の場合

少額投資非課税制度「NISA（ニーサ）」をご利用の場合、毎年、年間100万円の範囲で新たに購入した公募株式投資信託などから生じる配当所得および譲渡所得が5年間非課税となります。ご利用になれるのは、満20歳以上の方で、販売会社で非課税口座を開設するなど、一定の条件に該当する方が対象となります。なお、確定拠出年金制度を通じて公募株式投資信託などを購入する場合は、NISAをご利用できません。詳しくは、販売会社にお問い合わせください。

法人受益者の場合

### 1) 収益分配金、解約金、償還金に対する課税

収益分配金のうち課税扱いとなる普通分配金ならびに解約時および償還時の個別元本超過額については配当所得として、15.315%（所得税のみ）の税率による源泉徴収が行なわれます。源泉徴収された税金は、所有期間に応じて法人税から控除される場合があります。

### 2) 益金不算入制度の適用

益金不算入制度は適用されません。

買取請求による換金の際の課税については、販売会社にお問い合わせください。

#### 個別元本

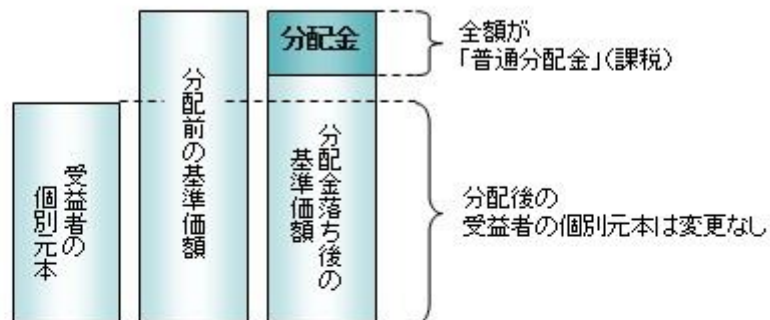
- 1) 各受益者の買付時の基準価額（申込手数料および当該手数料に係る消費税等相当額は含まれません。）が個別元本になります。
- 2) 受益者が同一ファンドを複数回お申込みの場合、1口当たりの個別元本は、申込口数で加重平均した値となります。ただし、個別元本は、複数支店で同一ファンドをお申込みの場合などにより把握方法が異なる場合がありますので、販売会社にお問い合わせください。

#### 普通分配金と元本払戻金(特別分配金)

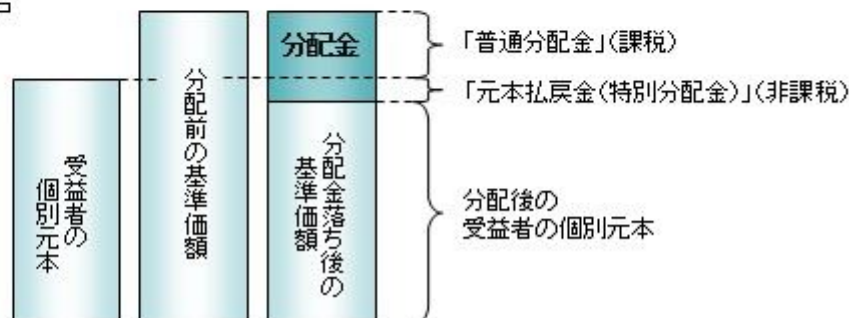
- 1) 収益分配金には課税扱いとなる「普通分配金」と非課税扱いとなる「元本払戻金(特別分配金)」(元本の一部払戻しに相当する部分)の区分があります。
- 2) 受益者が収益分配金を受け取る際
  - イ) 収益分配金落ち後の基準価額が、受益者の1口当たりの個別元本と同額かまたは上回っている場合には、当該収益分配金の全額が普通分配金となります。
  - ロ) 収益分配金落ち後の基準価額が、受益者の1口当たりの個別元本を下回っている場合には、収益分配金の範囲内でその下回っている部分の額が元本払戻金(特別分配金)となり、収益分配金から元本払戻金(特別分配金)を控除した金額が普通分配金となります。
  - ハ) 収益分配金発生時に、その個別元本から元本払戻金(特別分配金)を控除した額が、その後の受益者の個別元本となります。

#### <分配金に関するイメージ図>

##### イ) の場合



##### ロ)、ハ) の場合



上記は平成26年 8月 6日現在のものですので、税法または確定拠出年金法が改正された場合などには、税率などの課税上の取扱いが変更になる場合があります。税金の取扱いの詳細については、税務専門家などにご確認されることをお勧めします。

## 5 【運用状況】

### 【DCインデックスバランス(株式40)】

以下の運用状況は2014年 5月30日現在です。

- ・投資比率とはファンドの純資産総額に対する当該資産の時価比率をいいます。

#### (1) 【投資状況】

資産の種類	国・地域	時価合計(円)	投資比率(%)
親投資信託受益証券	日本	2,101,423,184	95.05
コール・ローン等、その他資産(負債控除後)		109,546,077	4.95
合計(純資産総額)		2,210,969,261	100.00

## (2) 【投資資産】

## 【投資有価証券の主要銘柄】

## イ. 評価額上位銘柄明細

国・地域	種類	銘柄名	数量又は 額面総額	簿価 単価 (円)	簿価 金額 (円)	評価 単価 (円)	評価 金額 (円)	投資 比率 (%)
日本	親投資信託受益証券	日本債券インデックスマザーファンド	762,895,771	1.2837	979,370,474	1.2948	987,797,444	44.68
日本	親投資信託受益証券	日本株式インデックスTOPIXマザーファンド	681,243,597	0.9674	659,036,747	0.9887	673,545,544	30.46
日本	親投資信託受益証券	海外株式インデックスMSCI-KOKUSAI(ヘッジなし)マザーファンド	132,348,363	1.4782	195,646,363	1.6676	220,704,130	9.98
日本	親投資信託受益証券	海外債券インデックス(ヘッジなし)マザーファンド	106,112,057	1.9193	203,669,859	2.0674	219,376,066	9.92

## ロ. 種類別の投資比率

種類	投資比率(%)
親投資信託受益証券	95.05
合計	95.05

## 【投資不動産物件】

該当事項はありません。

## 【その他投資資産の主要なもの】

該当事項はありません。

## (3) 【運用実績】

## 【純資産の推移】

期別	純資産総額(百万円)		1口当たり純資産額(円)	
	分配落ち	分配付き	分配落ち	分配付き
第2計算期間末 (2004年11月 8日)	164	164	1.1264	1.1264
第3計算期間末 (2005年11月 7日)	541	541	1.2799	1.2799
第4計算期間末 (2006年11月 6日)	804	805	1.3524	1.3534

第5計算期間末	(2007年11月 6日)	1,085	1,085	1.3957	1.3967
第6計算期間末	(2008年11月 6日)	1,009	1,009	1.1219	1.1229
第7計算期間末	(2009年11月 6日)	1,203	1,204	1.1521	1.1531
第8計算期間末	(2010年11月 8日)	1,338	1,339	1.1621	1.1631
第9計算期間末	(2011年11月 7日)	1,435	1,436	1.1334	1.1344
第10計算期間末	(2012年11月 6日)	1,609	1,610	1.1729	1.1739
第11計算期間末	(2013年11月 6日)	2,074	2,076	1.4699	1.4709
	2013年 5月末日	1,994		1.4290	
	6月末日	1,959		1.4138	
	7月末日	1,970		1.4229	
	8月末日	1,968		1.4137	
	9月末日	2,048		1.4603	
	10月末日	2,079		1.4748	
	11月末日	2,135		1.5112	
	12月末日	2,172		1.5347	
	2014年 1月末日	2,144		1.4999	
	2月末日	2,148		1.5051	
	3月末日	2,162		1.5084	
	4月末日	2,157		1.4966	
	5月末日	2,210		1.5148	

## 【分配の推移】

期	期間	1口当たりの分配金(円)
第2期	2003年11月 7日～2004年11月 8日	0.0000
第3期	2004年11月 9日～2005年11月 7日	0.0000
第4期	2005年11月 8日～2006年11月 6日	0.0010
第5期	2006年11月 7日～2007年11月 6日	0.0010
第6期	2007年11月 7日～2008年11月 6日	0.0010
第7期	2008年11月 7日～2009年11月 6日	0.0010
第8期	2009年11月 7日～2010年11月 8日	0.0010
第9期	2010年11月 9日～2011年11月 7日	0.0010
第10期	2011年11月 8日～2012年11月 6日	0.0010
第11期	2012年11月 7日～2013年11月 6日	0.0010
当中間期	2013年11月 7日～2014年 5月 6日	

## 【収益率の推移】

期	期間	収益率(%)
第2期	2003年11月 7日～2004年11月 8日	5.63

第3期	2004年11月 9日～2005年11月 7日	13.63
第4期	2005年11月 8日～2006年11月 6日	5.74
第5期	2006年11月 7日～2007年11月 6日	3.28
第6期	2007年11月 7日～2008年11月 6日	19.55
第7期	2008年11月 7日～2009年11月 6日	2.78
第8期	2009年11月 7日～2010年11月 8日	0.95
第9期	2010年11月 9日～2011年11月 7日	2.38
第10期	2011年11月 8日～2012年11月 6日	3.57
第11期	2012年11月 7日～2013年11月 6日	25.41
当中間期	2013年11月 7日～2014年 5月 6日	2.42

(注)各計算期間の収益率は、計算期間末の基準価額（分配落ち）に当該計算期間の分配金を加算し、当該計算期間の直前の計算期間末の基準価額（分配落ち、以下「前期末基準価額」といいます。）を控除した額を前期末基準価額で除して得た数に100を乗じた数です。

#### （４）【設定及び解約の実績】

期	期間	設定口数（口）	解約口数（口）
第2期	2003年11月 7日～2004年11月 8日	118,954,973	4,780,429
第3期	2004年11月 9日～2005年11月 7日	301,719,942	24,893,281
第4期	2005年11月 8日～2006年11月 6日	221,444,810	49,438,556
第5期	2006年11月 7日～2007年11月 6日	256,467,907	73,913,335
第6期	2007年11月 7日～2008年11月 6日	212,320,920	90,369,023
第7期	2008年11月 7日～2009年11月 6日	223,234,805	78,013,735
第8期	2009年11月 7日～2010年11月 8日	206,736,758	99,558,607
第9期	2010年11月 9日～2011年11月 7日	199,510,879	84,921,462
第10期	2011年11月 8日～2012年11月 6日	232,315,742	126,886,432
第11期	2012年11月 7日～2013年11月 6日	252,340,970	212,819,956
当中間期	2013年11月 7日～2014年 5月 6日	116,512,577	76,976,946

（参考）

日本株式インデックスTOPIXマザーファンド

以下の運用状況は2014年 5月30日現在です。

・投資比率とはファンドの純資産総額に対する当該資産の時価比率をいいます。

投資状況

資産の種類	国・地域	時価合計（円）	投資比率（％）
株式	日本	26,587,663,360	98.76
コール・ローン等、その他資産（負債控除後）		334,013,046	1.24
合計（純資産総額）		26,921,676,406	100.00

## その他の資産の投資状況

資産の種類	建別	国・地域	時価合計（円）	投資比率（％）
株価指数先物取引	買建	日本	336,420,000	1.25

(注)先物取引は、主たる取引所の発表する清算値段又は最終相場で評価しています。

## 投資資産

## 投資有価証券の主要銘柄

## イ. 評価額上位銘柄明細

国・地域	種類	銘柄名	業種	数量又は 額面総額	簿価 単価 (円)	簿価 金額 (円)	評価 単価 (円)	評価 金額 (円)	投資 比率 (%)
日本	株式	トヨタ自動車	輸送用機器	215,800	6,302.37	1,360,051,680	5,761.00	1,243,223,800	4.62
日本	株式	三菱UFJフィナンシャル・グループ	銀行業	1,159,000	627.98	727,837,544	573.00	664,107,000	2.47
日本	株式	ソフトバンク	情報・通信業	75,100	7,478.23	561,615,692	7,345.00	551,609,500	2.05
日本	株式	本田技研工業	輸送用機器	139,500	3,901.54	544,266,184	3,563.00	497,038,500	1.85
日本	株式	三井住友フィナンシャルグループ	銀行業	115,700	4,719.66	546,064,724	4,105.00	474,948,500	1.76
日本	株式	みずほフィナンシャルグループ	銀行業	1,985,400	208.91	414,778,688	198.00	393,109,200	1.46
日本	株式	日本電信電話	情報・通信業	60,100	5,144.56	309,188,106	6,042.00	363,124,200	1.35
日本	株式	日本たばこ産業	食料品	96,300	3,391.65	326,616,272	3,444.00	331,657,200	1.23
日本	株式	キヤノン	電気機器	89,900	3,148.42	283,043,170	3,338.00	300,086,200	1.11
日本	株式	ファナック	電気機器	17,300	16,439.26	284,399,364	17,320.00	299,636,000	1.11
日本	株式	KDDI	情報・通信業	47,500	5,134.71	243,899,166	6,053.00	287,517,500	1.07
日本	株式	武田薬品工業	医薬品	60,800	4,650.77	282,767,345	4,607.00	280,105,600	1.04
日本	株式	三菱地所	不動産業	107,000	2,827.38	302,530,140	2,471.00	264,397,000	0.98
日本	株式	セブン&アイ・ホールディングス	小売業	64,000	3,620.09	231,686,092	4,068.00	260,352,000	0.97
日本	株式	日立製作所	電気機器	373,000	674.86	251,723,180	684.00	255,132,000	0.95
日本	株式	アステラス製薬	医薬品	187,000	1,081.08	202,162,080	1,304.00	243,848,000	0.91
日本	株式	三菱商事	卸売業	119,400	1,986.28	237,162,614	2,009.00	239,874,600	0.89
日本	株式	三井不動産	不動産業	72,000	3,283.51	236,413,000	3,221.00	231,912,000	0.86
日本	株式	東日本旅客鉄道	陸運業	28,500	8,743.09	249,178,276	7,765.00	221,302,500	0.82
日本	株式	NTTドコモ	情報・通信業	126,100	1,536.08	193,700,894	1,690.00	213,109,000	0.79
日本	株式	三井物産	卸売業	138,200	1,418.51	196,038,082	1,542.00	213,104,400	0.79
日本	株式	野村ホールディングス	証券・商品先物取引業	312,800	740.24	231,549,336	669.00	209,263,200	0.78
日本	株式	日産自動車	輸送用機器	217,600	1,006.96	219,116,595	919.00	199,974,400	0.74
日本	株式	新日鐵住金	鉄鋼	686,000	337.10	231,255,030	287.00	196,882,000	0.73
日本	株式	パナソニック	電気機器	177,100	950.70	168,370,670	1,093.00	193,570,300	0.72
日本	株式	東京海上ホールディングス	保険業	59,300	3,151.56	186,887,820	3,216.00	190,708,800	0.71
日本	株式	東海旅客鉄道	陸運業	13,900	12,689.13	176,379,036	13,480.00	187,372,000	0.70

日本	株式	ブリヂストン	ゴム製品	50,900	3,409.14	173,525,596	3,676.00	187,108,400	0.70
日本	株式	三菱電機	電気機器	155,000	1,065.97	165,225,360	1,181.00	183,055,000	0.68
日本	株式	デンソー	輸送用機器	38,300	4,744.65	181,720,234	4,663.00	178,592,900	0.66

ロ.種類別及び業種別の投資比率

種類	国内/国外	業種	投資比率(%)
株式	国内	水産・農林業	0.08
		鉱業	0.52
		建設業	2.63
		食料品	4.06
		繊維製品	0.69
		パルプ・紙	0.28
		化学	5.44
		医薬品	4.45
		石油・石炭製品	0.62
		ゴム製品	0.92
		ガラス・土石製品	1.00
		鉄鋼	1.57
		非鉄金属	1.00
		金属製品	0.66
		機械	5.16
		電気機器	12.16
		輸送用機器	11.44
		精密機器	1.38
		その他製品	1.44
		電気・ガス業	2.09
		陸運業	3.96
		海運業	0.34
		空運業	0.52
		倉庫・運輸関連業	0.22
		情報・通信業	7.17
		卸売業	4.59
		小売業	4.25
		銀行業	8.99
		証券、商品先物取引業	1.55
		保険業	2.26
その他金融業	1.35		
不動産業	3.34		
サービス業	2.60		
合 計		98.76	

## 投資不動産物件

該当事項はありません。

## その他投資資産の主要なもの

資産の種類	取引所	名称	建別	数量	通貨	契約額等（円）	評価額（円）	投資比率（％）
株価指数先物取引	大阪取引所	東証株価指数先物 2014年06月	買建	28	日本円	326,035,197	336,420,000	1.25

(注)先物取引は、主たる取引所の発表する清算値段又は最終相場で評価しています。

## 海外株式インデックスMSCI - KOKUSAI（ヘッジなし）マザーファンド

以下の運用状況は2014年 5月30日現在です。

・投資比率とはファンドの純資産総額に対する当該資産の時価比率をいいます。

## 投資状況

資産の種類	国・地域	時価合計（円）	投資比率（％）
株式	アメリカ	43,100,274,580	55.00
	カナダ	3,464,826,909	4.42
	モーリシャス	10,438,857	0.01
	ドイツ	3,166,783,637	4.04
	イタリア	819,968,483	1.05
	フランス	3,251,748,110	4.15
	オランダ	1,229,782,078	1.57
	スペイン	1,229,416,129	1.57
	ベルギー	416,147,228	0.53
	オーストリア	94,223,911	0.12
	ルクセンブルク	122,191,219	0.16
	フィンランド	310,323,100	0.40
	アイルランド	690,181,895	0.88
	ポルトガル	62,240,808	0.08
	イギリス	6,979,853,174	8.91
	スイス	3,485,238,859	4.45
	スウェーデン	1,073,809,981	1.37
	ノルウェー	300,137,473	0.38
	デンマーク	438,283,914	0.56
	ケイマン	88,736,933	0.11
オーストラリア	2,480,570,626	3.17	
パミューダ	109,342,439	0.14	
ニュージーランド	42,032,109	0.05	
香港	844,592,450	1.08	



	シンガポール	522,514,259	0.67
	イスラエル	166,623,666	0.21
	ジャージー	406,399,246	0.52
	ガーンジー	19,959,946	0.03
	英ヴァージン諸島	47,844,042	0.06
	小計	74,974,486,061	95.68
投資証券	アメリカ	1,194,491,229	1.52
	カナダ	17,495,361	0.02
	フランス	101,629,923	0.13
	オランダ	10,105,957	0.01
	イギリス	99,180,995	0.13
	オーストラリア	211,850,836	0.27
	香港	32,137,854	0.04
	シンガポール	29,884,817	0.04
	小計	1,696,776,972	2.17
コール・ローン等、その他資産（負債控除後）		1,687,925,971	2.15
合計（純資産総額）		78,359,189,004	100.00

## その他の資産の投資状況

資産の種類	建別	国・地域	時価合計（円）	投資比率（％）
株価指数先物取引	買建	アメリカ	1,121,098,855	1.43
	買建	ドイツ	482,647,203	0.62

(注)先物取引は、主たる取引所の発表する清算値段又は最終相場で評価しています。

資産の種類	建別	国・地域	時価合計（円）	投資比率（％）
為替予約取引	買建		995,508,620	1.27

(注)為替予約取引は、わが国における対顧客先物相場の仲値で評価しています。

## 投資資産

## 投資有価証券の主要銘柄

## イ. 評価額上位銘柄明細

国・地域	種類	銘柄名	業種	数量又は額面総額	簿価単価（円）	簿価金額（円）	評価単価（円）	評価金額（円）	投資比率（％）
アメリカ	株式	APPLE COMPUTER INC	テクノロジー・ハードウェアおよび機器	22,426	53,493.49	1,199,645,052	64,592.73	1,448,556,581	1.85
アメリカ	株式	EXXON MOBIL CORP	エネルギー	108,901	8,943.03	973,904,932	10,295.10	1,121,147,578	1.43
アメリカ	株式	MICROSOFT CORP	ソフトウェア・サービス	197,474	3,632.31	717,287,140	4,100.96	809,833,844	1.03

アメリカ	株式	JOHNSON & JOHNSON	医薬品・バイオテクノロジー・ライフサイエンス	70,201	9,361.86	657,212,594	10,243.26	719,087,208	0.92
アメリカ	株式	GENERAL ELECTRIC CO.	資本財	252,103	2,630.96	663,273,111	2,718.38	685,313,871	0.87
スイス	株式	NESTLE SA-REG	食品・飲料・タバコ	80,523	7,424.84	597,871,076	7,923.23	638,002,773	0.81
アメリカ	株式	WELLS FARGO & CO	銀行	124,700	4,357.14	543,336,306	5,110.44	637,272,891	0.81
アメリカ	株式	CHEVRON CORP	エネルギー	47,911	12,259.17	587,349,544	12,435.05	595,775,738	0.76
アメリカ	株式	PROCTER & GAMBLE CO	家庭用品・パーソナル用品	67,719	8,132.80	550,745,084	8,173.46	553,498,809	0.71
アメリカ	株式	JPMORGAN CHASE & CO	銀行	93,650	5,364.59	502,394,621	5,664.49	530,479,975	0.68
スイス	株式	ROCHE HOLDING AG-GENUSSCHEIN	医薬品・バイオテクノロジー・ライフサイエンス	17,498	28,170.24	492,923,017	30,050.53	525,824,191	0.67
スイス	株式	NOVARTIS AG-REG	医薬品・バイオテクノロジー・ライフサイエンス	57,423	7,968.54	457,577,730	9,152.21	525,547,699	0.67
アメリカ	株式	VERIZON COMMUNICATIONS INC	電気通信サービス	102,917	5,130.78	528,044,506	5,054.53	520,197,599	0.66
イギリス	株式	HSBC HOLDINGS PLC	銀行	465,741	1,156.47	538,618,288	1,067.86	497,350,621	0.63
アメリカ	株式	PFIZER INC	医薬品・バイオテクノロジー・ライフサイエンス	161,250	3,111.81	501,779,782	3,009.13	485,223,180	0.62
アメリカ	株式	INTL BUSINESS MACHINES CORP	ソフトウェア・サービス	25,692	17,978.57	461,905,446	18,681.04	479,953,321	0.61
アメリカ	株式	AT&T INC	電気通信サービス	131,186	3,577.41	469,306,816	3,597.74	471,974,090	0.60
アメリカ	株式	MERCK & CO. INC.	医薬品・バイオテクノロジー・ライフサイエンス	72,783	4,731.25	344,355,034	5,865.78	426,929,211	0.54
アメリカ	株式	BANK OF AMERICA CORP	銀行	265,629	1,449.67	385,074,818	1,540.14	409,108,239	0.52
アメリカ	株式	COCA-COLA CO/THE	食品・飲料・タバコ	98,952	3,967.78	392,620,737	4,133.49	409,017,657	0.52
アメリカ	株式	GOOGLE INC-CL A	ソフトウェア・サービス	6,900	51,768.74	357,204,312	58,003.12	400,221,594	0.51
イギリス	株式	BP PLC	エネルギー	464,358	767.01	356,169,876	859.87	399,289,332	0.51
アメリカ	株式	GOOGLE INC-CL C	ソフトウェア・サービス	6,900	51,609.31	356,104,260	56,937.73	392,870,356	0.50
アメリカ	株式	ORACLE CORP	ソフトウェア・サービス	90,413	3,397.47	307,176,106	4,290.05	387,876,471	0.49
イギリス	株式	ROYAL DUTCH SHELL PLC-A SHS	エネルギー	95,648	3,620.79	346,321,350	4,012.80	383,816,452	0.49
フランス	株式	TOTAL SA	エネルギー	53,147	6,165.36	327,670,819	7,154.42	380,236,364	0.49
アメリカ	株式	CITIGROUP INC	銀行	75,507	5,089.09	384,262,644	4,806.48	362,923,248	0.46
アメリカ	株式	BERKSHIRE HATHAWAY INC-CL B	各種金融	27,790	11,897.26	330,625,128	13,023.66	361,927,584	0.46
アメリカ	株式	PHILIP MORRIS INTERNATIONAL	食品・飲料・タバコ	39,878	9,007.07	359,184,176	8,983.69	358,251,757	0.46
アメリカ	株式	THE WALT DISNEY CO.	メディア	41,553	7,040.97	292,573,493	8,542.48	354,966,079	0.45

## ロ. 種類別及び業種別の投資比率

種類	国内 / 国外	業種	投資比率 (%)
株式	国外	エネルギー	10.42
		素材	5.58
		資本財	7.43
		商業・専門サービス	0.90
		運輸	1.95
		自動車・自動車部品	1.80
		耐久消費財・アパレル	1.55
		消費者サービス	1.68
		メディア	2.95
		小売	2.85
		食品・生活必需品小売り	2.12
		食品・飲料・タバコ	6.12
		家庭用品・パーソナル用品	1.75
		ヘルスケア機器・サービス	2.95
		医薬品・バイオテクノロジー・ライフサイエンス	8.87
		銀行	9.58
		各種金融	3.87
		保険	4.08
		不動産	0.57
		ソフトウェア・サービス	6.50
テクノロジー・ハードウェアおよび機器	4.11		
電気通信サービス	3.28		
公益事業	3.28		
半導体・半導体製造装置	1.50		
投資証券			2.17
合計			97.85

## 投資不動産物件

該当事項はありません。

## その他投資資産の主要なもの

資産の種類	地域	取引所	名称	建別	数量	通貨	契約額等 (各通貨)	契約額等 (円)	評価額 (各通貨)	評価額 (円)	投資 比率 (%)
株価指数先物取引	アメリカ	シカゴ商業取引所	SP500 1406	買建	23	米ドル	10,637,650	1,081,423,498	11,027,925	1,121,098,855	1.43
	ドイツ	ユーレックス・ドイツ金融先物取引所	DJSTX5 1406	買建	115	ユーロ	3,310,910	457,998,180	3,489,100	482,647,203	0.62

(注)先物取引は、主たる取引所の発表する清算値段又は最終相場で評価しています。

資産の種類	名称	建別	数量	契約額等(円)	評価額(円)	投資比率(%)
為替予約取引	米ドル	買建	7,650,000.00	779,646,675	777,337,000	0.99
	ユーロ	買建	1,578,000.00	222,780,478	218,171,620	0.28

(注)為替予約取引は、わが国における対顧客先物相場の仲値で評価しています。

## 日本債券インデックスマザーファンド

以下の運用状況は2014年 5月30日現在です。

- ・投資比率とはファンドの純資産総額に対する当該資産の時価比率をいいます。

## 投資状況

資産の種類	国・地域	時価合計(円)	投資比率(%)
国債証券	日本	26,758,044,066	79.19
地方債証券	日本	2,316,705,000	6.86
特殊債券	日本	2,389,928,000	7.07
社債券	日本	1,978,037,720	5.85
	オーストラリア	203,737,000	0.60
	小計	2,181,774,720	6.46
コール・ローン等、その他資産(負債控除後)		143,397,781	0.42
合計(純資産総額)		33,789,849,567	100.00

## 投資資産

### 投資有価証券の主要銘柄

#### イ. 評価額上位銘柄明細

国・地域	種類	銘柄名	数量又は額面総額	簿価単価(円)	簿価金額(円)	評価単価(円)	評価金額(円)	利率(%)	償還期限	投資比率(%)
日本	国債証券	第299回利付国債(10年)	750,000,000	105.80	793,537,500	105.39	790,492,500	1.300	2019/3/20	2.34
日本	国債証券	第305回利付国債(10年)	673,000,000	106.22	714,860,600	106.03	713,615,550	1.300	2019/12/20	2.11
日本	国債証券	第303回利付国債(10年)	581,000,000	106.70	619,961,860	106.34	617,876,070	1.400	2019/9/20	1.83
日本	国債証券	第60回利付国債(20年)	545,000,000	107.49	585,820,500	107.81	587,613,550	1.400	2022/12/20	1.74
日本	国債証券	第284回利付国債(10年)	462,000,000	104.90	484,679,580	104.09	480,905,040	1.700	2016/12/20	1.42
日本	国債証券	第93回利付国債(5年)	445,000,000	100.84	448,751,350	100.64	447,888,050	0.500	2015/12/20	1.33
日本	国債証券	第290回利付国債(10年)	406,000,000	105.30	427,554,540	104.81	425,548,900	1.400	2018/3/20	1.26
日本	国債証券	第313回利付国債(10年)	380,000,000	106.41	404,358,000	106.72	405,570,200	1.300	2021/3/20	1.20
日本	国債証券	第330回利付国債(2年)	380,000,000	100.15	380,577,600	100.13	380,505,400	0.200	2015/7/15	1.13

日本	国債証券	第88回利付国債 (20年)	300,000,000	117.82	353,475,000	117.77	353,325,000	2.300	2026/6/20	1.05
日本	国債証券	第97回利付国債 (5年)	350,000,000	100.73	352,576,000	100.64	352,250,500	0.400	2016/6/20	1.04
日本	国債証券	第292回利付国債 (10年)	331,000,000	106.52	352,606,140	105.94	350,687,880	1.700	2018/3/20	1.04
日本	国債証券	第106回利付国債 (5年)	340,000,000	100.13	340,459,000	100.29	341,003,000	0.200	2017/9/20	1.01
日本	国債証券	第36回利付国債 (30年)	310,000,000	108.44	336,173,300	107.59	333,535,200	2.000	2042/3/20	0.99
日本	国債証券	第29回利付国債 (30年)	276,000,000	116.41	321,308,160	115.82	319,663,200	2.400	2038/9/20	0.95
日本	国債証券	第91回利付国債 (20年)	260,000,000	117.80	306,287,800	117.85	306,412,600	2.300	2026/9/20	0.91
日本	国債証券	第291回利付国債 (10年)	287,000,000	104.87	300,988,380	104.43	299,734,190	1.300	2018/3/20	0.89
日本	国債証券	第140回利付国債 (20年)	280,000,000	104.17	291,676,000	106.22	297,432,800	1.700	2032/9/20	0.88
日本	国債証券	第99回利付国債 (5年)	290,000,000	100.78	292,263,600	100.71	292,061,900	0.400	2016/9/20	0.86
日本	国債証券	第102回利付国債 (5年)	280,000,000	100.51	281,442,000	100.52	281,458,800	0.300	2016/12/20	0.83
日本	国債証券	第325回利付国債 (10年)	270,000,000	102.16	275,837,400	102.88	277,781,400	0.800	2022/9/20	0.82
日本	国債証券	第328回利付国債 (10年)	275,000,000	100.13	275,365,750	100.92	277,549,250	0.600	2023/3/20	0.82
日本	国債証券	第285回利付国債 (10年)	261,000,000	105.25	274,720,770	104.47	272,674,530	1.700	2017/3/20	0.81
日本	国債証券	第50回利付国債 (20年)	237,000,000	110.80	262,617,330	110.77	262,532,010	1.900	2021/3/22	0.78
日本	国債証券	第330回利付国債 (10年)	240,000,000	101.87	244,496,400	102.43	245,851,200	0.800	2023/9/20	0.73
日本	国債証券	第14回利付国債 (30年)	208,000,000	115.40	240,036,160	116.49	242,303,360	2.400	2034/3/20	0.72
日本	国債証券	第301回利付国債 (10年)	223,000,000	107.09	238,828,540	106.60	237,720,230	1.500	2019/6/20	0.70
日本	国債証券	第298回利付国債 (10年)	221,000,000	105.59	233,367,160	105.14	232,374,870	1.300	2018/12/20	0.69
日本	国債証券	第321回利付国債 (10年)	215,000,000	104.02	223,651,600	104.57	224,834,100	1.000	2022/3/20	0.67
日本	国債証券	第95回利付国債 (5年)	220,000,000	101.16	222,565,200	100.93	222,048,200	0.600	2016/3/20	0.66

## ロ.種類別の投資比率

種類	投資比率(%)
国債証券	79.19
地方債証券	6.86
特殊債券	7.07
社債券	6.46
合計	99.58

## 投資不動産物件

該当事項はありません。

## その他投資資産の主要なもの

該当事項はありません。

## 海外債券インデックス（ヘッジなし）マザーファンド

以下の運用状況は2014年 5月30日現在です。

- ・投資比率とはファンドの純資産総額に対する当該資産の時価比率をいいます。

## 投資状況

資産の種類	国・地域	時価合計（円）	投資比率（％）
国債証券	アメリカ	78,680,804,155	38.04
	カナダ	4,807,618,769	2.32
	メキシコ	2,265,596,715	1.10
	ドイツ	17,685,724,212	8.55
	イタリア	21,359,057,389	10.33
	フランス	21,438,069,675	10.37
	オランダ	5,656,133,539	2.73
	スペイン	11,595,378,950	5.61
	ベルギー	5,704,746,572	2.76
	オーストリア	3,610,472,291	1.75
	フィンランド	1,424,782,761	0.69
	アイルランド	1,758,582,517	0.85
	イギリス	16,230,785,444	7.85
	スイス	827,438,808	0.40
	スウェーデン	1,166,176,973	0.56
	ノルウェー	757,482,128	0.37
	デンマーク	1,683,151,850	0.81
	ポーランド	1,368,988,725	0.66
	オーストラリア	3,356,828,520	1.62
	シンガポール	768,117,965	0.37
マレーシア	1,078,695,535	0.52	
南アフリカ	1,051,520,636	0.51	
	小計	204,276,154,129	98.77
コール・ローン等、その他資産（負債控除後）		2,546,404,844	1.23
合計（純資産総額）		206,822,558,973	100.00

## 投資資産

### 投資有価証券の主要銘柄

#### イ. 評価額上位銘柄明細

国・地域	種類	銘柄名	数量又は額面総額	簿価単価(円)	簿価金額(円)	評価単価(円)	評価金額(円)	利率(%)	償還期限	投資比率(%)
アメリカ	国債証券	US TREASURY N/B	26,000,000	10,512.27	2,733,192,638	10,390.76	2,701,598,616	2.500	2015/4/30	1.31
アメリカ	国債証券	US TREASURY N/B	23,100,000	10,775.16	2,489,063,295	10,557.54	2,438,794,013	4.125	2015/5/15	1.18
アメリカ	国債証券	US TREASURY N/B	22,200,000	11,034.08	2,449,566,002	10,804.55	2,398,610,516	4.500	2015/11/15	1.16
アメリカ	国債証券	US TREASURY N/B	22,200,000	10,889.53	2,417,476,388	10,671.91	2,369,165,650	4.250	2015/8/15	1.15
アメリカ	国債証券	US TREASURY N/B	18,200,000	11,373.72	2,070,017,186	11,115.88	2,023,091,184	5.125	2016/5/15	0.98
アメリカ	国債証券	US TREASURY N/B	17,700,000	11,125.67	1,969,243,661	10,903.03	1,929,837,195	4.500	2016/2/15	0.93
アメリカ	国債証券	US TREASURY N/B	16,300,000	11,367.65	1,852,927,433	11,243.75	1,832,732,039	3.625	2020/2/15	0.89
アメリカ	国債証券	US TREASURY N/B	15,900,000	11,333.05	1,801,956,031	11,254.07	1,789,398,670	3.625	2021/2/15	0.87
アメリカ	国債証券	US TREASURY N/B	12,000,000	14,625.53	1,755,064,593	14,361.06	1,723,327,612	8.000	2021/11/15	0.83
アメリカ	国債証券	US TREASURY N/B	15,200,000	11,382.74	1,730,176,955	11,242.16	1,708,809,294	3.750	2018/11/15	0.83
アメリカ	国債証券	US TREASURY N/B	13,800,000	11,219.92	1,548,350,103	11,104.76	1,532,457,786	3.375	2019/11/15	0.74
アメリカ	国債証券	US TREASURY N/B	14,300,000	10,553.51	1,509,153,201	10,470.18	1,497,236,566	2.125	2015/12/31	0.72
アメリカ	国債証券	US TREASURY N/B	12,600,000	11,501.81	1,449,228,363	11,328.73	1,427,420,768	4.000	2018/8/15	0.69
ドイツ	国債証券	BUNDESREPUB. DEUTSCHLAND	8,450,000	15,820.80	1,336,857,778	16,175.91	1,366,864,782	3.250	2021/7/4	0.66
アメリカ	国債証券	US TREASURY N/B	12,000,000	10,872.53	1,304,704,440	10,793.43	1,295,211,937	2.750	2018/2/28	0.63
アメリカ	国債証券	US TREASURY N/B	11,700,000	11,194.79	1,309,791,506	11,057.90	1,293,775,195	3.500	2018/2/15	0.63
アメリカ	国債証券	US TREASURY N/B	11,500,000	10,896.93	1,253,147,571	10,753.72	1,236,678,016	3.250	2016/5/31	0.60
アメリカ	国債証券	US TREASURY N/B	9,000,000	13,910.74	1,251,966,727	13,523.16	1,217,084,639	8.125	2019/8/15	0.59
アメリカ	国債証券	US TREASURY N/B	11,500,000	10,181.71	1,170,896,877	10,211.27	1,174,296,103	1.500	2018/12/31	0.57
アメリカ	国債証券	US TREASURY N/B	9,700,000	12,273.85	1,190,564,086	11,903.75	1,154,663,811	7.500	2016/11/15	0.56
アメリカ	国債証券	US TREASURY N/B	7,950,000	14,724.02	1,170,559,702	14,332.47	1,139,431,489	8.750	2020/8/15	0.55
イタリア	国債証券	BUONI POLIENNALI DEL TES	5,410,000	19,351.80	1,046,932,819	20,835.35	1,127,192,454	9.000	2023/11/1	0.55
イタリア	国債証券	BUONI POLIENNALI DEL TES	7,200,000	15,169.26	1,092,187,282	15,568.95	1,120,964,614	5.250	2017/8/1	0.54
アメリカ	国債証券	US TREASURY N/B	10,000,000	11,264.30	1,126,430,404	11,177.83	1,117,783,469	3.500	2020/5/15	0.54
アメリカ	国債証券	US TREASURY N/B	9,800,000	11,476.39	1,124,686,946	11,300.93	1,107,491,982	4.250	2017/11/15	0.54
アメリカ	国債証券	US TREASURY N/B	10,100,000	10,878.63	1,098,742,297	10,782.31	1,089,013,689	2.750	2017/12/31	0.53
イタリア	国債証券	BUONI POLIENNALI DEL TES	7,400,000	14,481.76	1,071,650,810	14,680.34	1,086,345,600	3.750	2016/8/1	0.53
アメリカ	国債証券	US TREASURY N/B	10,000,000	10,910.97	1,091,097,719	10,768.81	1,076,881,203	3.250	2016/6/30	0.52
アメリカ	国債証券	US TREASURY N/B	10,000,000	10,820.22	1,082,022,276	10,747.36	1,074,736,812	3.000	2016/8/31	0.52
フランス	国債証券	FRANCE (GOVT OF)	7,300,000	14,798.54	1,080,293,668	14,643.24	1,068,957,249	3.250	2016/4/25	0.52

## ロ. 種類別の投資比率

種類	投資比率(%)
国債証券	98.77
合計	98.77

## 投資不動産物件

該当事項はありません。

## その他投資資産の主要なもの

該当事項はありません。

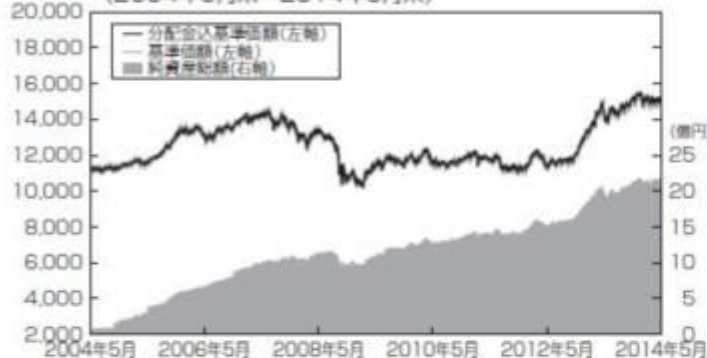
## 参考情報

## 運用実績

2014年5月30日現在

## 基準価額・純資産の推移

(円) (2004年5月末～2014年5月末)



基準価額……………15,148円  
純資産総額……………22.10億円

(億円) ※基準価額は運用管理費用(信託報酬)控除後の1万口当たり  
の値です。  
※分配金込基準価額は、2004年5月末の基準価額を起点とし  
て指数化しています。  
※分配金込基準価額は当ファンドに過去10年間、分配実績が  
あった場合に、当該分配金(税引前)を再投資したものと  
して計算した理論上のものである点にご留意ください。

## 分配の推移(税引前、1万口当たり)

2009年11月	2010年11月	2011年11月	2012年11月	2013年11月	設定来累計
10円	10円	10円	10円	10円	80円

## 主要な資産の状況

## &lt;資産構成比率&gt;

組入資産	比率
日本株式インデックスTOPIXマザーファンド	30.46%
海外株式インデックスMSCI-KOKUSAI(ヘッジなし)マザーファンド	9.98%
日本債券インデックスマザーファンド	44.68%
海外債券インデックス(ヘッジなし)マザーファンド	9.92%
現金その他	4.95%

※当ファンドの対純資産総額比です。

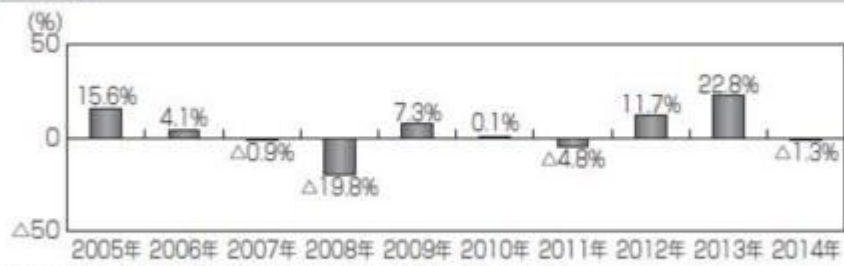
## &lt;組入上位銘柄&gt;

組入資産	銘柄	通貨	業種	比率	
日本株式インデックス TOPIXマザーファンド	1 トヨタ自動車	日本円	輸送用機器	4.62%	
	2 三菱UFJフィナンシャルグループ	日本円	銀行業	2.47%	
	3 ソフトバンク	日本円	情報・通信業	2.05%	
海外株式インデックス MSCI-KOKUSAI (ヘッジなし)マザーファンド	1 APPLE COMPUTER INC	アメリカドル	テクノロジーハードウェアおよび機器	1.85%	
	2 EXXON MOBIL CORP	アメリカドル	エネルギー	1.43%	
	3 MICROSOFT CORP	アメリカドル	ソフトウェア・サービス	1.03%	
組入資産	銘柄	通貨	種類	償還期限	比率
日本債券インデックス マザーファンド	1 第299回利付国債(10年)	日本円	国債証券	2019/3/20	2.34%
	2 第305回利付国債(10年)	日本円	国債証券	2019/12/20	2.11%
	3 第303回利付国債(10年)	日本円	国債証券	2019/9/20	1.83%
海外債券インデックス (ヘッジなし)マザーファンド	1 US TREASURY N/B (クーポン2.500%)	アメリカドル	国債証券	2015/4/30	1.31%
	2 US TREASURY N/B (クーポン4.125%)	アメリカドル	国債証券	2015/5/15	1.18%
	3 US TREASURY N/B (クーポン4.500%)	アメリカドル	国債証券	2015/11/15	1.16%

※各マザーファンドの対純資産総額比です。



## 年間収益率の推移



※ファンドの年間収益率は分配金(税引前)を再投資したものと計算しております。

※当ファンドにはベンチマークはありません。

※2014年は、2014年5月末までの騰落率です。

※ファンドの運用実績はあくまで過去の実績であり、将来の運用成果を約束するものではありません。

## 第3【ファンドの経理状況】

- (1) 当ファンドの中間財務諸表は、「中間財務諸表等の用語、様式及び作成方法に関する規則」（昭和52年大蔵省令第38号）並びに同規則第38条の3及び第57条の2の規定により、「投資信託財産の計算に関する規則」（平成12年総理府令第133号）に基づき作成しております。  
なお、中間財務諸表に記載している金額は、円単位で表示しております。
- (2) 当ファンドは、金融商品取引法第193条の2第1項の規定に基づき、当中間計算期間（平成25年11月7日から平成26年5月6日まで）の中間財務諸表について、あらた監査法人による中間監査を受けております。

## 【中間財務諸表】

## 【DCインデックスバランス（株式40）】

## (1) 【中間貸借対照表】

(単位：円)

	当中間計算期間末 平成26年5月6日現在
<b>資産の部</b>	
流動資産	
コール・ローン	111,991,895
親投資信託受益証券	2,075,892,330
未収利息	178
流動資産合計	2,187,884,403
<b>資産合計</b>	<b>2,187,884,403</b>
<b>負債の部</b>	
流動負債	
未払解約金	158,623
未払受託者報酬	328,296
未払委託者報酬	2,955,192
その他未払費用	53,288
流動負債合計	3,495,399
<b>負債合計</b>	<b>3,495,399</b>
<b>純資産の部</b>	
元本等	
元本	1,450,942,395
剰余金	
中間剰余金又は中間欠損金（ ）	733,446,609
（分配準備積立金）	305,276,587
元本等合計	2,184,389,004
<b>純資産合計</b>	<b>2,184,389,004</b>
<b>負債純資産合計</b>	<b>2,187,884,403</b>

## (2) 【中間損益及び剰余金計算書】

(単位：円)

	当中間計算期間 自 平成25年11月7日 至 平成26年5月6日
<b>営業収益</b>	
受取利息	31,078
有価証券売買等損益	53,035,883
営業収益合計	53,066,961
<b>営業費用</b>	
受託者報酬	328,296

	当中間計算期間 自 平成25年11月 7日 至 平成26年 5月 6日
委託者報酬	2,955,192
その他費用	53,288
営業費用合計	3,336,776
営業利益又は営業損失（ ）	49,730,185
経常利益又は経常損失（ ）	49,730,185
中間純利益又は中間純損失（ ）	49,730,185
一部解約に伴う中間純利益金額の分配額又は一部解約に伴う中間純損失金額の分配額（ ）	2,491,597
期首剰余金又は期首欠損金（ ）	663,281,379
剰余金増加額又は欠損金減少額	59,011,070
中間一部解約に伴う剰余金増加額又は欠損金減少額	-
中間追加信託に伴う剰余金増加額又は欠損金減少額	59,011,070
剰余金減少額又は欠損金増加額	36,084,428
中間一部解約に伴う剰余金減少額又は欠損金増加額	36,084,428
中間追加信託に伴う剰余金減少額又は欠損金増加額	-
分配金	-
中間剰余金又は中間欠損金（ ）	733,446,609

## (3) 【中間注記表】

(重要な会計方針に係る事項に関する注記)

有価証券の評価基準及び評価方法	親投資信託受益証券 移動平均法に基づき当該親投資信託受益証券の基準価額で評価しております。
-----------------	--------------------------------------------------

(中間貸借対照表に関する注記)

		当中間計算期間末 平成26年 5月 6日現在
1.	期首元本額	1,411,406,764円
	期中追加設定元本額	116,512,577円
	期中一部解約元本額	76,976,946円
2.	受益権の総数	1,450,942,395口

(中間損益及び剰余金計算書に関する注記)

	当中間計算期間 自 平成25年11月 7日 至 平成26年 5月 6日
該当事項はありません。	

(金融商品に関する注記)

金融商品の時価等に関する事項

当中間計算期間末 平成26年 5月 6日現在	
中間貸借対照表計上額、時価及びその差額	中間貸借対照表計上額は中間計算期間末日の時価で計上しているため、その差額は ありません。
時価の算定方法	(1)有価証券 売買目的有価証券 重要な会計方針に係る事項に関する注記「有価証券の評価基準及び評価方法」に記載 しております。 (2)デリバティブ取引 該当事項はありません。 (3)上記以外の金融商品 短期間で決済されることから、時価は帳簿価額と近似しているため、当該金融商品 の時価を帳簿価額としております。
金融商品の時価等に関する事項につ いての補足説明	金融商品の時価には、市場価格に基づく価額のほか、市場価格がない場合には合理 的に算定された価額が含まれております。当該価額の算定においては一定の前提条 件等を採用しているため、異なる前提条件等によった場合、当該価額が異なること もあります。

## （1口当たり情報）

当中間計算期間末 平成26年 5月 6日現在	
1口当たり純資産額	1.5055円
(1万口当たり純資産額)	(15,055円)

当ファンドは、「日本株式インデックスTOPIXマザーファンド」「海外株式インデックスMSCI-K  
OKUSA I（ヘッジなし）マザーファンド」「日本債券インデックスマザーファンド」「海外債券インデ  
ックス（ヘッジなし）マザーファンド」を主要投資対象としており、中間貸借対照表の資産の部に計上された  
「親投資信託受益証券」は同親投資信託です。なお、同親投資信託の状況は次の通りです。ただし、当該情報  
は監査の対象外であります。

## （参考）

## 日本株式インデックスTOPIXマザーファンド

## 貸借対照表

（単位：円）

平成26年 5月 6日現在

資産の部	
流動資産	
コール・ローン	314,569,018
株式	26,132,686,260

平成26年 5月 6日現在

派生商品評価勘定	5,239,189
未収入金	4,144,253
未収配当金	257,925,081
未収利息	500
流動資産合計	26,714,564,301
資産合計	26,714,564,301
負債の部	
流動負債	
派生商品評価勘定	219,049
前受金	5,205,000
未払金	243,765,250
流動負債合計	249,189,299
負債合計	249,189,299
純資産の部	
元本等	
元本	27,209,158,156
剰余金	
剰余金又は欠損金（ ）	743,783,154
元本等合計	26,465,375,002
純資産合計	26,465,375,002
負債純資産合計	26,714,564,301

## 注記表

(重要な会計方針に係る事項に関する注記)

1. 有価証券の評価基準及び評価方法	<p>株式は移動平均法に基づき、以下のとおり原則として時価で評価しております。</p> <p>(1) 金融商品取引所等に上場されている有価証券 金融商品取引所等に上場されている有価証券は、原則として金融商品取引所等における計算期間末日の最終相場（外貨建証券の場合は計算期間末日において知りうる直近の日の最終相場）で評価しております。</p> <p>(2) 金融商品取引所等に上場されていない有価証券 当該有価証券については、原則として、日本証券業協会等発表の店頭売買参考統計値（平均値）等、金融商品取引業者、銀行等の提示する価額（ただし、売気配相場は使用しない）又は価格提供会社の提供する価額のいずれかから入手した価額で評価しております。</p> <p>(3) 時価が入手できなかった有価証券 適正な評価額を入手できなかった場合又は入手した評価額が時価と認定できない事由が認められた場合は、投資信託委託会社が忠実義務に基づいて合理的な事由をもって時価と認めた価額もしくは受託者と協議のうえ両者が合理的な事由をもって時価と認めた価額で評価しております。</p>
2. デリバティブ等の評価基準及び評価方法	<p>デリバティブ取引 個別法に基づき原則として時価で評価しております。</p>

(貸借対照表に関する注記)

		平成26年 5月 6日現在
1.	期首	平成25年11月 7日
	期首元本額	28,560,407,434円
	期首からの追加設定元本額	811,423,076円

期首からの一部解約元本額	2,162,672,354円
元本の内訳	
DCインデックスバランス（株式20）	178,680,221円
DCインデックスバランス（株式40）	675,919,473円
DCインデックスバランス（株式60）	1,270,141,073円
DCインデックスバランス（株式80）	1,515,042,331円
インデックスファンド日本株式（DC専用）	1,102,749,580円
世界の財産3分法ファンド（不動産・債券・株式）毎月分配型	8,599,821,730円
全世界株式債券ファンド（日本・先進国・新興国）毎月分配型	8,386,651円
日興ストラテジック・アロケーション・ファンド（株式資産）	36,268,504円
アセット・ナビゲーション・ファンド（株式80）	95,567,857円
アセット・ナビゲーション・ファンド（株式60）	73,536,754円
アセット・ナビゲーション・ファンド（株式40）	121,657,662円
アセット・ナビゲーション・ファンド（株式20）	159,957,793円
国際分散型ファンド40（適格機関投資家向け）	9,396,625,995円
世界アセットバランスファンド40（適格機関投資家向け）	48,868,218円
世界アセットバランスファンド25（適格機関投資家向け）	67,942,519円
グローバルバランスファンド35（適格機関投資家向け）	54,322,555円
年金積立 アセット・ナビゲーション・ファンド（株式20）	326,456,614円
年金積立 アセット・ナビゲーション・ファンド（株式40）	919,543,088円
年金積立 アセット・ナビゲーション・ファンド（株式60）	1,279,552,096円
年金積立 アセット・ナビゲーション・ファンド（株式80）	1,278,117,442円
計	27,209,158,156円
2. 受益権の総数	27,209,158,156口
3. 元本の欠損 純資産額が元本総額を下回る場合におけるその差額	743,783,154円
4. 担保資産 デリバティブ取引に係る差入委託証拠金代用有価証券として担保に供している資産は次のとおりであります。 株式	346,823,800円

当該親投資信託受益証券を投資対象とする投資信託ごとの元本額

（金融商品に関する注記）

金融商品の時価等に関する事項

	平成26年 5月 6日現在
貸借対照表計上額、時価及びその差額	貸借対照表計上額は期末の時価で計上しているため、その差額はありません。
時価の算定方法	(1)有価証券 売買目的有価証券 重要な会計方針に係る事項に関する注記「有価証券の評価基準及び評価方法」に記載しております。 (2)デリバティブ取引 「デリバティブ取引等に関する注記」に記載しております。 (3)上記以外の金融商品 短期間で決済されることから、時価は帳簿価額と近似しているため、当該金融商品の時価を帳簿価額としております。

金融商品の時価等に関する事項についての補足説明	金融商品の時価には、市場価格に基づく価額のほか、市場価格がない場合には合理的に算定された価額が含まれております。当該価額の算定においては一定の前提条件等を採用しているため、異なる前提条件等によった場合、当該価額が異なることもあります。
-------------------------	-----------------------------------------------------------------------------------------------------------------------

（デリバティブ取引等に関する注記）

取引の時価等に関する事項

（株式関連）

（平成26年 5月 6日現在）

（単位：円）

区分	種類	契約額等		時価	評価損益
			うち1年超		
市場取引	株価指数先物取引 買建	314,565,000	-	319,680,000	5,115,000
	合計	314,565,000	-	319,680,000	5,115,000

（注）1.時価の算定方法

株価指数先物取引の時価については、以下のように評価しております。

原則として本書における開示対象ファンドの中間計算期間末日に知りうる直近の日の主たる取引所の発表する清算値段又は最終相場で評価しております。このような時価が発表されていない場合には、同中間計算期間末日に最も近い最終相場や気配値等、原則に準ずる方法で評価しております。

2. 株価指数先物取引の残高は、契約額ベースで表示しております。
3. 契約額等には手数料相当額を含んでおりません。
4. 契約額等及び時価の合計欄の金額は、各々の合計金額であります。

（1口当たり情報）

平成26年 5月 6日現在	
1口当たり純資産額	0.9727円
(1万口当たり純資産額)	(9,727円)

海外株式インデックスMSCI - KOKUSAI（ヘッジなし）マザーファンド

貸借対照表

（単位：円）

平成26年 5月 6日現在

資産の部	
流動資産	
預金	352,112,981
コール・ローン	1,077,543,907
株式	74,621,740,767
新株予約権証券	232,413
投資証券	1,677,364,615

平成26年 5月 6日現在

派生商品評価勘定	39,774,348
未収入金	688,419
未収配当金	105,704,766
未収利息	1,715
差入委託証拠金	314,968,595
流動資産合計	78,190,132,526
資産合計	78,190,132,526
負債の部	
流動負債	
派生商品評価勘定	3,819,320
未払金	2,349,267
未払解約金	107,416,475
流動負債合計	113,585,062
負債合計	113,585,062
純資産の部	
元本等	
元本	47,265,980,387
剰余金	
剰余金又は欠損金（ ）	30,810,567,077
元本等合計	78,076,547,464
純資産合計	78,076,547,464
負債純資産合計	78,190,132,526

## 注記表

(重要な会計方針に係る事項に関する注記)

1. 有価証券の評価基準及び評価方法	<p>株式、新株予約権証券及び投資証券は移動平均法に基づき、以下のとおり原則として時価で評価しております。</p> <p>(1) 金融商品取引所等に上場されている有価証券 金融商品取引所等に上場されている有価証券は、原則として金融商品取引所等における計算期間末日の最終相場（外貨建証券の場合は計算期間末日において知りうる直近の日の最終相場）で評価しております。</p> <p>(2) 金融商品取引所等に上場されていない有価証券 当該有価証券については、原則として、日本証券業協会等発表の店頭売買参考統計値（平均値）等、金融商品取引業者、銀行等の提示する価額（ただし、売気配相場は使用しない）又は価格提供会社の提供する価額のいずれかから入手した価額で評価しております。</p> <p>(3) 時価が入手できなかった有価証券 適正な評価額を入手できなかった場合又は入手した評価額が時価と認定できない事由が認められた場合は、投資信託委託会社が忠実義務に基づいて合理的な事由をもって時価と認めた価額もしくは受託者と協議のうえ両者が合理的な事由をもって時価と認めた価額で評価しております。</p>
2. デリバティブ等の評価基準及び評価方法	<p>(1) デリバティブ取引 個別法に基づき原則として時価で評価しております。</p> <p>(2) 為替予約取引 原則として、わが国における計算期間末日の対顧客先物売買相場の仲値で評価しております。</p>
3. その他財務諸表作成のための基本となる重要な事項	<p>外貨建取引等の処理基準 「投資信託財産の計算に関する規則」（平成12年総理府令第133号）第60条及び第61条にしたがって処理しております。</p>



## （貸借対照表に関する注記）

		平成26年 5月 6日現在
1.	期首	平成25年11月 7日
	期首元本額	52,890,133,012円
	期首からの追加設定元本額	864,402,362円
	期首からの一部解約元本額	6,488,554,987円
	元本の内訳	
	インデックスファンド海外株式ヘッジなし（DC専用）	14,168,339,706円
	DCインデックスバランス（株式20）	34,957,754円
	DCインデックスバランス（株式40）	133,102,368円
	DCインデックスバランス（株式60）	253,020,026円
	DCインデックスバランス（株式80）	297,113,727円
	世界の財産3分法ファンド（不動産・債券・株式）毎月分配型	5,247,960,875円
	日興五大陸株式ファンド	10,969,722,937円
	全世界株式債券ファンド（日本・先進国・新興国）毎月分配型	39,126,761円
	日興ストラテジック・アロケーション・ファンド（株式資産）	17,429,577円
	アセット・ナビゲーション・ファンド（株式80）	9,644,126円
	アセット・ナビゲーション・ファンド（株式60）	7,249,136円
	アセット・ナビゲーション・ファンド（株式40）	12,117,036円
	アセット・ナビゲーション・ファンド（株式20）	15,783,411円
	国際分散型ファンド40（適格機関投資家向け）	9,591,072,842円
	グローバルバランスファンド35（適格機関投資家向け）	13,002,264円
	年金積立 アセット・ナビゲーション・ファンド（株式20）	32,185,286円
	年金積立 アセット・ナビゲーション・ファンド（株式40）	91,011,455円
	年金積立 アセット・ナビゲーション・ファンド（株式60）	127,032,849円
	年金積立 アセット・ナビゲーション・ファンド（株式80）	128,532,097円
	年金積立 インデックスファンド海外株式（ヘッジなし）	6,077,576,154円
	計	47,265,980,387円
2.	受益権の総数	47,265,980,387口

当該親投資信託受益証券を投資対象とする投資信託ごとの元本額

## （金融商品に関する注記）

## 金融商品の時価等に関する事項

		平成26年 5月 6日現在
貸借対照表計上額、時価及びその差額	貸借対照表計上額は期末の時価で計上しているため、その差額はありません。	
時価の算定方法	(1)有価証券 売買目的有価証券 重要な会計方針に係る事項に関する注記「有価証券の評価基準及び評価方法」に記載しております。 (2)デリバティブ取引 「デリバティブ取引等に関する注記」に記載しております。 (3)上記以外の金融商品	

	短期間で決済されることから、時価は帳簿価額と近似しているため、当該金融商品の時価を帳簿価額としております。
金融商品の時価等に関する事項についての補足説明	金融商品の時価には、市場価格に基づく価額のほか、市場価格がない場合には合理的に算定された価額が含まれております。当該価額の算定においては一定の前提条件等を採用しているため、異なる前提条件等によった場合、当該価額が異なることもあります。

## (デリバティブ取引等に関する注記)

## 取引の時価等に関する事項

## (株式関連)

(平成26年 5月 6日現在)

(単位：円)

区分	種類	契約額等		時価	評価損益
			うち1年超		
市場取引	株価指数先物取引 買建	1,685,827,992	-	1,724,106,806	38,278,814
	合計	1,685,827,992	-	1,724,106,806	38,278,814

## (注) 1. 時価の算定方法

株価指数先物取引の時価については、以下のように評価しております。

原則として本書における開示対象ファンドの中間計算期間末日に知りうる直近の日の主たる取引所の発表する清算値段又は最終相場で評価しております。このような時価が発表されていない場合には、同中間計算期間末日に最も近い最終相場や気配値等、原則に準ずる方法で評価しております。

2. 株価指数先物取引の残高は、契約額ベースで表示しております。

3. 契約額等には手数料相当額を含んでおりません。

また契約額等及び時価の邦貨換算は、本書における開示対象ファンドの中間計算期間末日の対顧客電信売買相場の仲値で行っております。

4. 契約額等及び時価の合計欄の金額は、各々の合計金額であります。

## (通貨関連)

(平成26年 5月 6日現在)

(単位：円)

区分	種類	契約額等		時価	評価損益
			うち1年超		
市場取引以外の取引	為替予約取引 買建 米ドル	1,285,166,986 974,710,235	- -	1,282,917,600 972,222,500	2,249,386 2,487,735

	ユーロ	310,456,751	-	310,695,100	238,349
	売建	166,971,600	-	167,046,000	74,400
	米ドル	81,864,000	-	81,888,000	24,000
	ユーロ	85,107,600	-	85,158,000	50,400
	合計	1,452,138,586	-	1,449,963,600	2,323,786

## (注) 1. 時価の算定方法

(1) 本書における開示対象ファンドの中間計算期間末日に対顧客先物売買相場の仲値が発表されている外貨については、以下のように評価しております。

同中間計算期間末日において為替予約の受渡日の対顧客先物売買相場の仲値が発表されている場合は、当該為替予約は当該仲値で評価しております。

同中間計算期間末日において為替予約の受渡日の対顧客先物売買相場の仲値が発表されていない場合は、以下の方法によっております。

- ・ 同中間計算期間末日に為替予約の受渡日を超える対顧客先物売買相場が発表されている場合には、発表されている先物相場のうち当該日に最も近い前後二つの対顧客先物売買相場の仲値をもとに計算しております。
- ・ 同中間計算期間末日に為替予約の受渡日を超える対顧客先物売買相場が発表されていない場合には、当該日に最も近い発表されている対顧客先物売買相場の仲値を用いております。

(2) 本書における開示対象ファンドの中間計算期間末日に対顧客先物売買相場の仲値が発表されていない外貨については同中間計算期間末日の対顧客電信売買相場の仲値で評価しております。

2. 換算において円未満の端数は切り捨てております。

3. 契約額等及び時価の合計欄の金額は、各々の合計金額であります。

## (1口当たり情報)

平成26年 5月 6日現在	
1口当たり純資産額	1.6519円
(1万口当たり純資産額)	(16,519円)

## 日本債券インデックスマザーファンド

## 貸借対照表

(単位：円)

平成26年 5月 6日現在

資産の部	
流動資産	
コール・ローン	75,225,046
国債証券	26,758,630,150
地方債証券	2,314,232,000
特殊債証券	2,389,242,000
社債証券	2,180,839,000
未収入金	194,235,723
未収利息	96,267,923
前払費用	1,614,524
流動資産合計	34,010,286,366
資産合計	34,010,286,366
負債の部	

平成26年 5月 6日現在

流動負債	
未払金	194,408,400
未払解約金	23,947,311
流動負債合計	218,355,711
負債合計	218,355,711
純資産の部	
元本等	
元本	26,156,992,852
剰余金	
剰余金又は欠損金（ ）	7,634,937,803
元本等合計	33,791,930,655
純資産合計	33,791,930,655
負債純資産合計	34,010,286,366

## 注記表

(重要な会計方針に係る事項に関する注記)

有価証券の評価基準及び評価方法	<p>国債証券、地方債証券、特殊債券及び社債券は個別法に基づき、以下のとおり原則として時価で評価しております。</p> <p>(1) 金融商品取引所等に上場されている有価証券 金融商品取引所等に上場されている有価証券は、原則として金融商品取引所等における計算期間末日の最終相場（外貨建証券の場合は計算期間末日において知りうる直近の日の最終相場）で評価しております。</p> <p>(2) 金融商品取引所等に上場されていない有価証券 当該有価証券については、原則として、日本証券業協会等発表の店頭売買参考統計値（平均値）等、金融商品取引業者、銀行等の提示する価額（ただし、売気配相場は使用しない）又は価格提供会社の提供する価額のいずれかから入手した価額で評価しております。</p> <p>(3) 時価が入手できなかった有価証券 適正な評価額を入手できなかった場合又は入手した評価額が時価と認定できない事由が認められた場合は、投資信託委託会社が忠実義務に基づいて合理的な事由をもって時価と認めた価額もしくは受託者と協議のうえ両者が合理的な事由をもって時価と認めた価額で評価しております。</p>
-----------------	-----------------------------------------------------------------------------------------------------------------------------------------------------------------------------------------------------------------------------------------------------------------------------------------------------------------------------------------------------------------------------------------------------------------------------------------------------------------------------------------------------------------------------

(貸借対照表に関する注記)

		平成26年 5月 6日現在
1.	期首	平成25年11月 7日
	期首元本額	26,748,043,185円
	期首からの追加設定元本額	785,936,490円
	期首からの一部解約元本額	1,376,986,823円
	元本の内訳	
	DCインデックスバランス（株式20）	572,550,546円
	DCインデックスバランス（株式40）	758,694,787円
	DCインデックスバランス（株式60）	528,415,337円
	DCインデックスバランス（株式80）	94,254,397円
	インデックスファンド日本債券（DC専用）	1,250,466,057円
	世界の財産3分法ファンド（不動産・債券・株式）毎月分配型	6,636,475,710円

全世界株式債券ファンド（日本・先進国・新興国）毎月分配型	6,339,655円
日興ストラテジック・アロケーション・ファンド（債券資産）	56,963,727円
アセット・ナビゲーション・ファンド（株式80）	6,053,024円
アセット・ナビゲーション・ファンド（株式60）	30,420,153円
アセット・ナビゲーション・ファンド（株式40）	139,978,306円
アセット・ナビゲーション・ファンド（株式20）	521,469,196円
国際分散型ファンド40（適格機関投資家向け）	7,241,098,534円
世界アセットバランスファンド40（適格機関投資家向け）	90,524,359円
世界アセットバランスファンド25（適格機関投資家向け）	176,195,303円
グローバルバランスファンド35（適格機関投資家向け）	32,935,994円
年金積立 アセット・ナビゲーション・ファンド（株式20）	1,046,371,773円
年金積立 アセット・ナビゲーション・ファンド（株式40）	1,025,705,728円
年金積立 アセット・ナビゲーション・ファンド（株式60）	531,532,948円
年金積立 アセット・ナビゲーション・ファンド（株式80）	80,843,738円
年金積立 インデックスファンド日本債券	5,164,176,525円
日本債券インデックスファンド（個人型年金向け）	165,527,055円
計	26,156,992,852円
2. 受益権の総数	26,156,992,852口

当該親投資信託受益証券を投資対象とする投資信託ごとの元本額

（金融商品に関する注記）

金融商品の時価等に関する事項

	平成26年 5月 6日現在
貸借対照表計上額、時価及びその差額	貸借対照表計上額は期末の時価で計上しているため、その差額はありません。
時価の算定方法	(1)有価証券 売買目的有価証券 重要な会計方針に係る事項に関する注記「有価証券の評価基準及び評価方法」に記載しております。 (2)デリバティブ取引 該当事項はありません。 (3)上記以外の金融商品 短期間で決済されることから、時価は帳簿価額と近似しているため、当該金融商品の時価を帳簿価額としております。
金融商品の時価等に関する事項についての補足説明	金融商品の時価には、市場価格に基づく価額のほか、市場価格がない場合には合理的に算定された価額が含まれております。当該価額の算定においては一定の前提条件等を採用しているため、異なる前提条件等によった場合、当該価額が異なることもあります。

（1口当たり情報）

平成26年 5月 6日現在	
1口当たり純資産額	1.2919円
(1万口当たり純資産額)	(12,919円)

## 海外債券インデックス（ヘッジなし）マザーファンド

## 貸借対照表

（単位：円）

平成26年 5月 6日現在	
<b>資産の部</b>	
流動資産	
預金	548,072,201
コール・ローン	185,202,043
国債証券	205,855,170,564
派生商品評価勘定	173,010
未収入金	4,684,427,653
未収利息	2,600,384,313
前払費用	54,246,146
流動資産合計	213,927,675,930
<b>資産合計</b>	
213,927,675,930	
<b>負債の部</b>	
流動負債	
派生商品評価勘定	2,353,288
未払金	2,901,815,428
未払解約金	1,600,660,177
流動負債合計	4,504,828,893
<b>負債合計</b>	
4,504,828,893	
<b>純資産の部</b>	
元本等	
元本	100,639,227,551
剰余金	
剰余金又は欠損金（ ）	108,783,619,486
元本等合計	209,422,847,037
<b>純資産合計</b>	
209,422,847,037	
<b>負債純資産合計</b>	
213,927,675,930	

## 注記表

（重要な会計方針に係る事項に関する注記）

1. 有価証券の評価基準及び評価方法	<p>国債証券は個別法に基づき、以下のとおり原則として時価で評価しております。</p> <p>(1) 金融商品取引所等に上場されている有価証券 金融商品取引所等に上場されている有価証券は、原則として金融商品取引所等における計算期間末日の最終相場（外貨建証券の場合は計算期間末日において知りうる直近の日の最終相場）で評価しております。</p> <p>(2) 金融商品取引所等に上場されていない有価証券 当該有価証券については、原則として、日本証券業協会等発表の店頭売買参考統計値（平均値）等、金融商品取引業者、銀行等の提示する価額（ただし、売気配相場は使用しない）又は価格提供会社の提供する価額のいずれかから入手した価額で評価しております。</p> <p>(3) 時価が入手できなかった有価証券</p>
--------------------	------------------------------------------------------------------------------------------------------------------------------------------------------------------------------------------------------------------------------------------------------------------------------------------------------------------------------------------------------------------------

	適正な評価額を入手できなかった場合又は入手した評価額が時価と認定できない事由が認められた場合は、投資信託委託会社が忠実義務に基づいて合理的な事由をもって時価と認めた価額もしくは受託者と協議のうえ両者が合理的な事由をもって時価と認めた価額で評価しております。
2. デリバティブ等の評価基準及び評価方法	為替予約取引 原則として、わが国における計算期間末日の対顧客先物売買相場の仲値で評価しております。
3. その他財務諸表作成のための基本となる重要な事項	外貨建取引等の処理基準 「投資信託財産の計算に関する規則」（平成12年総理府令第133号）第60条及び第61条にしたがって処理しております。

## （貸借対照表に関する注記）

		平成26年 5月 6日現在
1.	期首	平成25年11月 7日
	期首元本額	116,345,973,411円
	期首からの追加設定元本額	549,256,724円
	期首からの一部解約元本額	16,256,002,584円
	元本の内訳	
	インデックスファンド海外債券ヘッジなし（DC専用）	10,341,547,340円
	DCインデックスバランス（株式20）	55,016,062円
	DCインデックスバランス（株式40）	104,952,599円
	DCインデックスバランス（株式60）	132,571,036円
	DCインデックスバランス（株式80）	117,692,615円
	財産3分法ファンド（不動産・債券・株式）毎月分配型	31,065,639,985円
	世界の財産3分法ファンド（不動産・債券・株式）毎月分配型	4,147,626,625円
	日興五大陸債券ファンド（毎月分配型）	41,683,070,436円
	全世界株式債券ファンド（日本・先進国・新興国）毎月分配型	30,819,310円
	日興外国債券インデックスファンド（適格機関投資家専用）	1,138,201,716円
	財産3分法ファンド（不動産・債券・株式）資産成長型	22,980,423円
	日興ストラテジック・アロケーション・ファンド（債券資産）	28,787,619円
	アセット・ナビゲーション・ファンド（株式80）	3,812,696円
	アセット・ナビゲーション・ファンド（株式60）	3,794,083円
	アセット・ナビゲーション・ファンド（株式40）	9,667,217円
	アセット・ナビゲーション・ファンド（株式20）	24,973,199円
	世界国債インデックスファンド（適格機関投資家向け）	892,690,809円
	国際分散型ファンド40（適格機関投資家向け）	1,510,304,722円
	世界アセットバランスファンド40（適格機関投資家向け）	78,849,772円
	世界アセットバランスファンド25（適格機関投資家向け）	125,282,852円
	グローバルバランスファンド35（適格機関投資家向け）	46,342,615円
	年金積立 アセット・ナビゲーション・ファンド（株式20）	50,291,919円
	年金積立 アセット・ナビゲーション・ファンド（株式40）	71,590,502円
	年金積立 アセット・ナビゲーション・ファンド（株式60）	66,861,331円
	年金積立 アセット・ナビゲーション・ファンド（株式80）	50,630,288円
	年金積立 インデックスファンド海外債券（ヘッジなし）	8,600,535,448円
	海外債券インデックスファンド（個人型年金向け）	234,694,332円
	計	100,639,227,551円

2. 受益権の総数	100,639,227,551口
-----------	------------------

当該親投資信託受益証券を投資対象とする投資信託ごとの元本額

（金融商品に関する注記）

金融商品の時価等に関する事項

	平成26年 5月 6日現在
貸借対照表計上額、時価及びその差額	貸借対照表計上額は期末の時価で計上しているため、その差額はありません。
時価の算定方法	(1)有価証券 売買目的有価証券 重要な会計方針に係る事項に関する注記「有価証券の評価基準及び評価方法」に記載しております。 (2)デリバティブ取引 「デリバティブ取引等に関する注記」に記載しております。 (3)上記以外の金融商品 短期間で決済されることから、時価は帳簿価額と近似しているため、当該金融商品の時価を帳簿価額としております。
金融商品の時価等に関する事項についての補足説明	金融商品の時価には、市場価格に基づく価額のほか、市場価格がない場合には合理的に算定された価額が含まれております。当該価額の算定においては一定の前提条件等を採用しているため、異なる前提条件等によった場合、当該価額が異なることもあります。

（デリバティブ取引等に関する注記）

取引の時価等に関する事項

（通貨関連）

（平成26年 5月 6日現在）

（単位：円）

区分	種類	契約額等		時価	評価損益
			うち1年超		
市場取引以外の取引	為替予約取引				
	買建	145,483,266	-	145,554,660	71,394
	メキシコペソ	10,355,335	-	10,366,920	11,585
	スイスフラン	12,542,040	-	12,570,120	28,080
	スウェーデンクローナ	54,034,046	-	53,932,430	101,616
	ノルウェークローネ	35,083,769	-	35,125,610	41,841
	シンガポールドル	22,757,946	-	22,794,300	36,354
	南アフリカランド	10,710,130	-	10,765,280	55,150
	売建	1,734,658,888	-	1,736,910,560	2,251,672
	米ドル	153,414,300	-	153,540,000	125,700



	ユーロ	1,204,986,500	-	1,206,405,000	1,418,500
	英ポンド	80,716,428	-	80,917,200	200,772
	ポーランドズロチ	151,548,020	-	152,054,720	506,700
	豪ドル	143,993,640	-	143,993,640	-
	合計	1,880,142,154	-	1,882,465,220	2,180,278

## (注) 1. 時価の算定方法

(1) 本書における開示対象ファンドの中間計算期間末日に対顧客先物売買相場の仲値が発表されている外貨については、以下のように評価しております。

同中間計算期間末日において為替予約の受渡日の対顧客先物売買相場の仲値が発表されている場合は、当該為替予約は当該仲値で評価しております。

同中間計算期間末日において為替予約の受渡日の対顧客先物売買相場の仲値が発表されていない場合は、以下の方法によっております。

- ・ 同中間計算期間末日に為替予約の受渡日を超える対顧客先物売買相場が発表されている場合には、発表されている先物相場のうち当該日に最も近い前後二つの対顧客先物売買相場の仲値をもとに計算しております。
- ・ 同中間計算期間末日に為替予約の受渡日を超える対顧客先物売買相場が発表されていない場合には、当該日に最も近い発表されている対顧客先物売買相場の仲値を用いております。

(2) 本書における開示対象ファンドの中間計算期間末日に対顧客先物売買相場の仲値が発表されていない外貨については同中間計算期間末日の対顧客電信売買相場の仲値で評価しております。

2. 換算において円未満の端数は切り捨てております。

3. 契約額等及び時価の合計欄の金額は、各々の合計金額であります。

## (1口当たり情報)

平成26年 5月 6日現在	
1口当たり純資産額	2.0809円
(1万口当たり純資産額)	(20,809円)

## 2【ファンドの現況】

以下のファンドの現況は2014年 5月30日現在です。

## 【DCインデックスバランス(株式40)】

## 【純資産額計算書】

資産総額	2,211,989,503円
負債総額	1,020,242円
純資産総額( - )	2,210,969,261円
発行済口数	1,459,612,705口
1口当たり純資産額( / )	1.5148円

(参考)

## 日本株式インデックスTOPIXマザーファンド

## 純資産額計算書

資産総額	26,968,953,644円
負債総額	47,277,238円
純資産総額（ - ）	26,921,676,406円
発行済口数	27,229,604,600口
1口当たり純資産額（ / ）	0.9887円

## 海外株式インデックスMSCI-KOKUSAI（ヘッジなし）マザーファンド

## 純資産額計算書

資産総額	78,505,397,918円
負債総額	146,208,914円
純資産総額（ - ）	78,359,189,004円
発行済口数	46,990,130,370口
1口当たり純資産額（ / ）	1.6676円

## 日本債券インデックスマザーファンド

## 純資産額計算書

資産総額	33,863,914,870円
負債総額	74,065,303円
純資産総額（ - ）	33,789,849,567円
発行済口数	26,095,677,321口
1口当たり純資産額（ / ）	1.2948円

## 海外債券インデックス（ヘッジなし）マザーファンド

## 純資産額計算書

資産総額	206,996,334,108円
負債総額	173,775,135円
純資産総額（ - ）	206,822,558,973円

発行済口数	100,042,052,706口
1口当たり純資産額（ / ）	2.0674円

### 第三部【委託会社等の情報】

#### 第1【委託会社等の概況】

##### 1【委託会社等の概況】

<更新後>

##### (1) 資本金の額

平成26年5月末現在	資本金	17,363,045,900円
	発行可能株式総数	230,000,000株
	発行済株式総数	197,012,500株

過去5年間における主な資本金の増減

年月日	変更後（変更前）
平成21年10月1日	17,363,045,900円（16,403,045,900円）

##### (2) 会社の意思決定機関（平成26年5月末現在）

###### ・株主総会

株主総会は、取締役・監査役の選任および定款変更に係る決議などの株式会社の基本的な方針や重要な事項の決定を行ないます。

当社は、毎年3月31日の最終の株主名簿に記載または記録された議決権を有する株主をもって、その事業年度に関する定時株主総会において、その権利を行使することができる株主とみなし、毎年3月31日（事業年度の終了）から3ヶ月以内にこれを招集し、臨時株主総会は必要に応じてこれを招集します。

###### ・取締役会

取締役会は、業務執行の決定を行い、取締役の職務の執行の監督をします。

当社の取締役会は10名以内の取締役で構成され、取締役の任期は選任後1年以内に終了する事業年度のうち最終のものに関する定時株主総会の終結の時までとします。取締役会はその決議をもって、代表取締役若干名を選定します。

###### ・監査役会

当社の監査役会は5名以内の監査役で構成され、監査役の任期は選任後4年以内に終了する事業年度のうち最終のものに関する定時株主総会の終結の時までを任期とします。監査役会は、その決議をもって常勤の監査役を選定します。

##### (3) 運用の意思決定プロセス（平成26年5月末現在）

1. 投資委員会にて、国内外の経済見通し、市況見通しおよび資産配分の基本方針を決定します。
2. 各運用部門は、投資委員会の決定に基づき、個別資産および資産配分戦略に係る具体的な運用方針を策定します。
3. 各運用部門のファンドマネージャーは、上記方針を受け、個別ファンドのガイドラインおよびそれぞれの運用方針に沿って、ポートフォリオを構築・管理します。
4. トレーディング部門は、社会的信用力、情報提供力、執行対応力において最適と判断し得る発注業者、発注方針などを決定します。その上で、トレーダーは、最良執行のプロセスに則り売買を執行します。
5. 運用に関するリスク・パフォーマンスの評価と分析および法令など遵守状況のモニタリングとリスクの管理については、運用部門から独立したリスク管理/コンプライアンス業務担当部門が担当し、これを運用部門にフィードバックすることにより、適切な運用体制を維持できるように努めています。

#### 2【事業の内容及び営業の概況】

<更新後>

- ・「投資信託及び投資法人に関する法律」に定める投資信託委託会社である委託会社は、証券投資信託の設定を行なうとともに「金融商品取引法」に定める金融商品取引業者としてその運用（投資運用業）を行

なっています。また「金融商品取引法」に定める投資助言業務を行なっています。

- ・委託会社の運用する、平成26年5月末現在の投資信託などは次の通りです。

種 類	ファンド本数	純資産額 (単位：億円)
投資信託総合計	500	92,731
株式投資信託	442	72,355
単位型	59	1,556
追加型	383	70,799
公社債投資信託	58	20,376
単位型	42	338
追加型	16	20,038
投資法人合計	1	41

### 3【委託会社等の経理状況】

<更新後>

1. 当社の財務諸表は、「財務諸表等の用語、様式及び作成方法に関する規則」（昭和38年大蔵省令第59号、以下「財務諸表等規則」という。）並びに同規則第2条の規定に基づき、「金融商品取引業等に関する内閣府令」（平成19年8月6日内閣府令第52号）に基づいて作成しております。

なお、当事業年度（平成25年4月1日から平成26年3月31日まで）の財務諸表に含まれる比較情報については、「財務諸表等の用語、様式及び作成方法に関する規則等の一部を改正する内閣府令」（平成24年9月21日内閣府令第61号）附則第2条第2項により、改正前の財務諸表等規則に基づいて作成しております。

2. 当社は、金融商品取引法第193条の2第1項の規定に基づき、第55期事業年度（平成25年4月1日から平成26年3月31日まで）の財務諸表について、有限責任 あずさ監査法人により監査を受けております。

#### (1)【貸借対照表】

<更新後>

(単位：百万円)

	第54期 (平成25年3月31日)		第55期 (平成26年3月31日)	
資産の部				
流動資産				
現金・預金	3	15,820	3	17,805
有価証券		-		234
前払費用	3	380	3	419
未収入金		4		37
未収委託者報酬		7,472		7,162
未収収益	3	342	3	608
関係会社短期貸付金		606		240
立替金		335		303
繰延税金資産		869		984
その他	2	30	2	30

流動資産合計		25,862		27,826
固定資産				
有形固定資産				
建物	1	48	1	47
器具備品	1	124	1	134
有形固定資産合計		172		181
無形固定資産				
ソフトウェア		70		91
無形固定資産合計		70		91
投資その他の資産				
投資有価証券		7,170		7,290
関係会社株式		22,935		21,702
関係会社長期貸付金		60		60
長期差入保証金		706		692
繰延税金資産		500		525
投資その他の資産合計		31,373		30,271
固定資産合計		31,616		30,544
資産合計		57,478		58,371

(単位：百万円)

		第54期 (平成25年3月31日)		第55期 (平成26年3月31日)
負債の部				
流動負債				
預り金		305		329
未払金		3,862		3,404
未払収益分配金		6		6
未払償還金		115		112
未払手数料	3	3,195	3	2,743
その他未払金		545		542
未払費用	3	3,282	3	3,239
未払法人税等		589		2,286
未払消費税等	4	123	4	356
賞与引当金		1,770		1,935
役員賞与引当金		80		150
流動負債合計		10,012		11,702
固定負債				
退職給付引当金		1,001		1,081
その他		55		55
固定負債合計		1,057		1,137
負債合計		11,070		12,840
純資産の部				
株主資本				
資本金		17,363		17,363
資本剰余金				
資本準備金		5,220		5,220

資本剰余金合計	5,220	5,220
利益剰余金		
その他利益剰余金		
繰越利益剰余金	23,530	22,694
利益剰余金合計	23,530	22,694
自己株式	68	68
株主資本合計	46,045	45,209
評価・換算差額等		
その他有価証券評価差額金	362	321
評価・換算差額等合計	362	321
純資産合計	46,408	45,531
負債純資産合計	57,478	58,371

## (2) 【損益計算書】

&lt; 更新後 &gt;

	(単位：百万円)	
	第54期 (自 平成24年4月1日 至 平成25年3月31日)	第55期 (自 平成25年4月1日 至 平成26年3月31日)
営業収益		
委託者報酬	52,848	63,120
その他営業収益	1,922	2,557
営業収益合計	54,771	65,678
営業費用		
支払手数料	26,955	31,207
広告宣伝費	649	1,081
公告費	7	2
調査費	10,797	13,405
調査費	691	712
委託調査費	10,089	12,669
図書費	17	23
委託計算費	406	465
営業雑経費	530	558
通信費	188	186
印刷費	214	252
協会費	46	43
諸会費	16	11
その他	64	65
営業費用計	39,347	46,721
一般管理費		
給料	6,759	7,171
役員報酬	256	316
役員賞与引当金繰入額	80	150
給料・手当	4,565	4,719
賞与	87	50
賞与引当金繰入額	1,770	1,935
交際費	100	108
寄付金	66	54

旅費交通費	313	448
租税公課	188	209
不動産賃借料	753	755
退職給付費用	312	313
退職金	83	32
固定資産減価償却費	124	109
諸経費	3,061	3,364
一般管理費計	11,764	12,568
営業利益	3,659	6,388

(単位：百万円)

	第54期 (自 平成24年4月1日 至 平成25年3月31日)		第55期 (自 平成25年4月1日 至 平成26年3月31日)	
営業外収益				
受取利息		12		17
受取配当金	1	601	1	1,774
時効成立分配金・償還金 為替差益		4		4
その他		64		26
営業外収益合計		16		19
		699		1,842
営業外費用				
支払利息		19		19
有価証券償還損		1		-
時効成立後支払分配金・償還金		15		22
支払源泉所得税		55		57
その他		2		13
営業外費用合計		93		114
経常利益		4,265		8,116
特別利益				
投資有価証券売却益		226		135
関係会社株式売却益		239		-
特別利益合計		465		135
特別損失				
投資有価証券売却損		84		12
関係会社株式評価損		-		4,500
固定資産処分損		3		0
割増退職金		-		59
役員退職一時金		75		235
特別損失合計		163		4,807
税引前当期純利益		4,568		3,445
法人税、住民税及び事業税		1,480		3,020
法人税等調整額		260		119
法人税等合計		1,740		2,900
当期純利益		2,827		544

## (3) 【株主資本等変動計算書】



&lt; 更新後 &gt;

第54期（自 平成24年4月1日 至 平成25年3月31日）

（単位：百万円）

	株主資本						
	資本金	資本剰余金		利益剰余金		自己株式	株主資本合計
		資本準備金	資本剰余金合計	その他利益剰余金 繰越利益剰余金	利益剰余金合計		
当期首残高	17,363	5,220	5,220	22,172	22,172	68	44,687
当期変動額							
剰余金の配当				1,468	1,468		1,468
当期純利益				2,827	2,827		2,827
株主資本以外の項目の当期変動額（純額）							
当期変動額合計	-	-	-	1,358	1,358	-	1,358
当期末残高	17,363	5,220	5,220	23,530	23,530	68	46,045

	評価・換算差額等		純資産合計
	その他 有価証券評価差額金	評価・換算 差額等合計	
当期首残高	42	42	44,729
当期変動額			
剰余金の配当			1,468
当期純利益			2,827
株主資本以外の項目の当期変動額（純額）	320	320	320
当期変動額合計	320	320	1,678
当期末残高	362	362	46,408

第55期（自 平成25年4月1日 至 平成26年3月31日）

（単位：百万円）

	株主資本						
	資本金	資本剰余金		利益剰余金		自己株式	株主資本合計
		資本準備金	資本剰余金合計	その他利益剰余金 繰越利益剰余金	利益剰余金合計		
当期首残高	17,363	5,220	5,220	23,530	23,530	68	46,045
当期変動額							
剰余金の配当				1,380	1,380		1,380
当期純利益				544	544		544
株主資本以外の項目の当期変動額（純額）							
当期変動額合計	-	-	-	836	836	-	836
当期末残高	17,363	5,220	5,220	22,694	22,694	68	45,209

	評価・換算差額等		純資産合計
	その他	評価・換算	

	有価証券評 価差額金	差額等合計	
当期首残高	362	362	46,408
当期変動額			
剰余金の配当			1,380
当期純利益			544
株主資本以外の項目の当 期変動額（純額）	40	40	40
当期変動額合計	40	40	876
当期末残高	321	321	45,531

## 注記事項

(重要な会計方針)

項目	第55期 (自 平成25年4月1日 至 平成26年3月31日)
1 資産の評価基準及び評価方法	(1) 有価証券 子会社株式及び関連会社株式 総平均法による原価法 その他有価証券 時価のあるもの 決算末日の市場価格等に基づく時価法(評価差額は、全部純資産直入法により処理し、売却原価は、総平均法により算定) 時価のないもの 総平均法による原価法
2 固定資産の減価償却の方法	(1) 有形固定資産 定率法により償却しております。 なお、主な耐用年数は以下のとおりであります。 建物 3年～5年 器具備品 4年～20年 (2) 無形固定資産 定額法により償却しております。ただし、ソフトウェア(自社利用分)については、社内における利用可能期間(5年)に基づく定額法によっております。
3 引当金の計上基準	(1) 賞与引当金 従業員に支給する賞与の支払に充てるため、支払見込額に基づき、当事業年度の負担額を計上しております。 (2) 役員賞与引当金 役員に支給する賞与の支払に充てるため、支払見込額に基づき、当事業年度の負担額を計上しております。 (3) 退職給付引当金 従業員の退職給付に備えるため、当事業年度末における退職給付債務及び年金資産の見込額に基づき、計上しております。 退職給付見込額の期間帰属方法 退職給付債務の算定にあたり、退職給付見込額を当事業年度末までの期間に帰属させる方法については、期間定額基準によっております。 数理計算上の差異の費用処理方法 数理計算上の差異は、各事業年度の発生時における従業員の平均残存勤務期間以内の一定の年数(10年)による定額法により按分した額をそれぞれ発生翌事業年度から費用処理しております。
4 その他財務諸表作成のための基本となる重要な事項	消費税等の会計処理 消費税及び地方消費税の会計処理は、税抜方式によっており、控除対象外消費税等は、当事業年度の費用として処理しております。

## （表示方法の変更）

第55期 (自 平成25年 4月 1日 至 平成26年 3月31日)
<p>「退職給付に関する会計基準」（企業会計基準第26号 平成24年 5月17日。以下「退職給付会計基準」という。）及び「退職給付に関する会計基準の適用指針」（企業会計基準適用指針第25号 平成24年 5月17日。以下「退職給付適用指針」という。）を当事業年度より適用し（ただし、退職給付会計基準第35項本文及び退職給付適用指針第67項本文に掲げられた定めを除く。）、（退職給付関係）注記の表示方法を変更しております。</p> <p>退職給付会計基準等の適用については、退職給付会計基準第37項に定める経過的な取扱いに従っており、（退職給付関係）の注記の組替えは行っていません。</p>

## （貸借対照表関係）

第54期 (平成25年 3月31日)	第55期 (平成26年 3月31日)								
<p>1 有形固定資産の減価償却累計額</p> <table style="width: 100%;"> <tr> <td style="width: 80%;">建物</td> <td style="text-align: right;">1,054百万円</td> </tr> <tr> <td>器具備品</td> <td style="text-align: right;">618百万円</td> </tr> </table> <p>2 信託資産 その他流動資産の30百万円は、「直販顧客分別金信託契約」により、野村信託銀行株式会社に信託しております。</p> <p>3 関係会社に対する資産及び負債は次のとおりであります。 (流動資産) 現金・預金 3,818百万円 前払費用 2百万円 未収収益 58百万円 (流動負債) 未払手数料 143百万円 未払費用 297百万円</p> <p>4 消費税等の取扱い 仮払消費税等及び仮受消費税等は相殺のうえ、「未払消費税等」として表示しております。</p> <p>5 保証債務 当社は、Nikko Asset Management Europe Ltd がロンドン ウォール リミテッド パートナーシップに支払うオフィス賃借料等の債務87百万円に対して保証を行っております。また当社は、Nikko Asset Management Americas, Inc. がマディソン タワーアソシエイツ リミテッド パートナーシップに支払うオフィス賃借料等の債務243百万円に対して保証を行っております。</p>	建物	1,054百万円	器具備品	618百万円	<p>1 有形固定資産の減価償却累計額</p> <table style="width: 100%;"> <tr> <td style="width: 80%;">建物</td> <td style="text-align: right;">1,091百万円</td> </tr> <tr> <td>器具備品</td> <td style="text-align: right;">625百万円</td> </tr> </table> <p>2 信託資産 その他流動資産の30百万円は、「直販顧客分別金信託契約」により、野村信託銀行株式会社に信託しております。</p> <p>3 関係会社に対する資産及び負債は次のとおりであります。 (流動資産) 現金・預金 6,249百万円 前払費用 2百万円 未収収益 74百万円 (流動負債) 未払手数料 98百万円 未払費用 274百万円</p> <p>4 消費税等の取扱い 仮払消費税等及び仮受消費税等は相殺のうえ、「未払消費税等」として表示しております。</p> <p>5 保証債務 当社は、Nikko Asset Management Europe Ltd がロンドン ウォール リミテッド パートナーシップに支払うオフィス賃借料等の債務65百万円に対して保証を行っております。また当社は、Nikko Asset Management Americas, Inc. がマディソン タワーアソシエイツ リミテッド パートナーシップに支払うオフィス賃借料等の債務159百万円に対して保証を行っております。</p>	建物	1,091百万円	器具備品	625百万円
建物	1,054百万円								
器具備品	618百万円								
建物	1,091百万円								
器具備品	625百万円								

## （損益計算書関係）

第54期 (自 平成24年 4月 1日 至 平成25年 3月31日)	第55期 (自 平成25年 4月 1日 至 平成26年 3月31日)				
<p>1 各科目に含まれている関係会社に対するものは、次のとおりであります。</p> <table style="width: 100%;"> <tr> <td style="width: 80%;">受取配当金</td> <td style="text-align: right;">552百万円</td> </tr> </table>	受取配当金	552百万円	<p>1 各科目に含まれている関係会社に対するものは、次のとおりであります。</p> <table style="width: 100%;"> <tr> <td style="width: 80%;">受取配当金</td> <td style="text-align: right;">1,290百万円</td> </tr> </table>	受取配当金	1,290百万円
受取配当金	552百万円				
受取配当金	1,290百万円				

## （株主資本等変動計算書関係）

第54期（自 平成24年4月1日 至 平成25年3月31日）

## 1 発行済株式の種類及び総数に関する事項

株式の種類	当事業年度期首	当事業年度増加	当事業年度減少	当事業年度末
普通株式（株）	197,012,500	-	-	197,012,500

## 2 自己株式の種類及び株式数に関する事項

株式の種類	当事業年度期首	当事業年度増加	当事業年度減少	当事業年度末
普通株式（株）	109,600	-	-	109,600

## 3 新株予約権等に関する事項

新株予約権の内訳	新株予約権の 目的となる 株式の種類	新株予約権の目的となる株式の数(株)				当事業年 度末残高 (百万円)
		当事業年度 期首	当事業年度 増加	当事業年度 減少	当事業 年度末	
平成21年度 ストックオプション(1)	普通株式	19,215,900	-	2,237,400	16,978,500	-
平成21年度 ストックオプション(2)	普通株式	1,676,400	-	49,500	1,626,900	-
平成22年度 ストックオプション(1)	普通株式	2,310,000	-	-	2,310,000	-
第1回新株予約権	普通株式	2,955,200	-	-	2,955,200	-
平成23年度 ストックオプション(1)	普通株式	6,091,800	-	161,700	5,930,100	-
合計		32,249,300	-	2,448,600	29,800,700	-

(注) 1 平成21年度ストックオプション(1)、平成21年度ストックオプション(2)及び平成23年度ストックオプション(1)の減少は、新株予約権の失効によるものであります。

2 第1回新株予約権の新株予約権の目的となる株式の数は、新株予約権の行使に関する通知が当社に提出された日における、当社の発行済株式数×0.25%に6を乗じた数で算出され、当事業年度末の発行済株式に基づき算出しております。

3 平成21年度ストックオプション(1)13,625,700株、平成21年度ストックオプション(2)1,287,000株、平成22年度ストックオプション(1)1,732,500株及び第1回新株予約権2,955,200株は、当事業年度末現在、権利行使期間の初日が到来しておりますが、他の条件が満たされていないため新株予約権を行使することができません。また、平成23年度ストックオプション(1)は、権利行使期間の初日が到来しておりません。

## 4 配当に関する事項

## (1) 配当金支払額

決議	株式の種類	配当金の 総額 (百万円)	1株当たり 配当額(円)	基準日	効力発生日
平成24年5月28日 取締役会	普通株式	1,468	7.46	平成24年3月31日	平成24年6月19日

## (2) 基準日が当事業年度に属する配当のうち、配当の効力発生日が翌事業年度となるもの

決議	株式の種類	配当の 原資	配当金の 総額 (百万円)	1株当たり 配当額(円)	基準日	効力発生日
平成25年5月27日 取締役会	普通株式	利益剰 余金	1,380	7.01	平成25年3月31日	平成25年6月18日

## 第55期（自 平成25年4月1日 至 平成26年3月31日）

## 1 発行済株式の種類及び総数に関する事項

株式の種類	当事業年度期首	当事業年度増加	当事業年度減少	当事業年度末
普通株式（株）	197,012,500	-	-	197,012,500

## 2 自己株式の種類及び株式数に関する事項

株式の種類	当事業年度期首	当事業年度増加	当事業年度減少	当事業年度末
普通株式（株）	109,600	-	-	109,600

## 3 新株予約権等に関する事項

新株予約権の内訳	新株予約権の目的となる株式の種類	新株予約権の目的となる株式の数(株)				当事業年度末残高(百万円)
		当事業年度期首	当事業年度増加	当事業年度減少	当事業年度末	
平成21年度ストックオプション(1)	普通株式	16,978,500	-	1,075,800	15,902,700	-
平成21年度ストックオプション(2)	普通株式	1,626,900	-	59,400	1,567,500	-
平成22年度ストックオプション(1)	普通株式	2,310,000	-	-	2,310,000	-
第1回新株予約権	普通株式	2,955,200	-	-	2,955,200	-
平成23年度ストックオプション(1)	普通株式	5,930,100	-	541,200	5,388,900	-
合計		29,800,700	-	1,676,400	28,124,300	-

(注) 1 平成21年度ストックオプション(1)、平成21年度ストックオプション(2)及び平成23年度ストックオプション(1)の減少は、新株予約権の失効によるものであります。

2 第1回新株予約権の新株予約権の目的となる株式の数は、新株予約権の行使に関する通知が当社に提出された日における、当社の発行済株式数×0.25%に6を乗じた数で算出され、当事業年度末の発行済株式に基づき算出しております。

3 平成21年度ストックオプション(1)15,902,700株、平成21年度ストックオプション(2)1,567,500株、平成22年度ストックオプション(1)2,310,000株、第1回新株予約権2,955,200株及び平成23年度ストックオプション(1)2,887,500株は、当事業年度末現在、権利行使期間の初日が到来しておりますが、他の条件が満たされていないため新株予約権を行使することができません。

## 4 配当に関する事項

## (1) 配当金支払額

決議	株式の種類	配当金の総額(百万円)	1株当たり配当額(円)	基準日	効力発生日
平成25年5月27日取締役会	普通株式	1,380	7.01	平成25年3月31日	平成25年6月18日

(2) 基準日が当事業年度に属する配当のうち、配当の効力発生日が翌事業年度となるもの該当事項はありません。

## (リース取引関係)

第54期 (自 平成24年4月1日 至 平成25年3月31日)	第55期 (自 平成25年4月1日 至 平成26年3月31日)
オペレーティング・リース取引	オペレーティング・リース取引

解約不能のものに係る未経過リース料		解約不能のものに係る未経過リース料	
1年内	750百万円	1年内	751百万円
1年超	807百万円	1年超	77百万円
合計	1,558百万円	合計	828百万円

## （金融商品関係）

第54期(自 平成24年4月1日 至 平成25年3月31日)

### 1 金融商品の状況に関する事項

#### (1) 金融商品に対する取組方針

当社は、資金運用については短期的な預金等に限定しております。

#### (2) 金融商品の内容及びそのリスク

預金に関しては10数行に分散して預入れしておりますが、これら金融機関の破綻及び債務不履行等による信用リスクに晒されており、また一部外貨建て預金を保有しているため為替変動リスクにも晒されております。営業債権である未収委託者報酬、未収収益に関しては、それらの源泉である預り純資産を数行の信託銀行に分散して委託しておりますが、信託銀行はその受託資産を自己勘定と分別して管理しているため、仮に信託銀行が破綻または債務不履行等となった場合でも、これら営業債権が信用リスクに晒されることは無いと考えております。また、グローバルに事業を展開していることから生じている外貨建ての営業債権は、為替の変動リスクに晒されます。投資有価証券は、主に自己で設定した投資信託へのシードマネーの投入によるものであります。これら投資信託の投資対象は株式、公社債等のため、価格変動リスクや信用リスク、流動性リスク、為替変動リスクに晒されております。

営業債務である未払金（未払手数料）、未払費用に関しては、すべてが1年以内の支払期日であります。未払金（未払手数料）については、債権（未収委託者報酬）を資金回収した後に、販売会社へ当該債務を支払うフローとなっているため、流動性リスクに晒されることは無いと考えております。また未払費用のうち運用再委託先への顧問料支払に係るものについてもほとんどのものが、未払金同様のフローのため、流動性リスクに晒されることは無いと考えております。それ以外の営業費用及び一般管理費に係る未払費用に関しては、流動性リスクに晒されており、一部は外貨建て債務があるため、為替の変動リスクにも晒されております。

#### (3) 金融商品に係るリスク管理体制

信用リスク（取引先の契約不履行等に係るリスク）の管理

当社は、預金を預入れる金融機関の選定に関しては、短期間の取引が想定される金融機関の場合を除き、相手方の財政状態及び経営成績、または必要に応じて格付等を考慮した上で決定しております。また既に取引が行われている相手方に関しても、定期的に継続したモニタリングを行うことで、相手方の財務状況の悪化等による信用リスクを早期に把握することで、リスクの軽減を図っております。

市場リスク（為替や価格等の変動リスク）の管理

当社は、原則、為替変動や価格変動に係るリスクに対して、ヘッジ取引を行っておりません。外貨建ての営業債権債務について、月次ベースで為替変動リスクを測定し、モニタリングを実施しております。また投資有価証券に関しては、毎月末にそれぞれの時価を算出し、評価損益を把握しております。また、市場の変動等に基づき、今後の一定期間において特定の確率で、金融商品に生じ得る損失額の推計値を把握するため、バリュエーション・アット・リスクを用いた市場リスク管理を週次ベースで実施しております。これらの結果、当社の財政状態、経営成績に与える影響が著しいと判断される場合には、必要に応じて、ヘッジ取引規程に則り、それを回避する目的で、ヘッジ取引を行うことが可能であります。

流動性リスク（支払期日に支払いを実行できなくなるリスク）の管理

当社は、日々資金残高管理を行っております。また、適時に資金繰予定表を作成・更新するとともに、手許流動性（最低限必要な運転資金）を状況に応じて見直し・維持することなどにより、流動性リスクを管理しております。

### 2 金融商品の時価等に関する事項

平成25年3月31日（当事業年度の決算日）における貸借対照表計上額、時価及びこれらの差額については、次のとおりであります。なお、時価を把握することが極めて困難と認められるものは、次表には含めておりません。

(単位:百万円)

	貸借対照表 計上額( )	時価( )	差額
(1) 現金・預金	15,820	15,820	-
(2) 未収委託者報酬	7,472	7,472	-
(3) 未収収益	342	342	-
(4) 投資有価証券 その他有価証券	7,091	7,091	-
(5) 未払金	(3,862)	(3,862)	-
(6) 未払費用	(3,282)	(3,282)	-

( )負債に計上されているものについては、( )で示しております。

(注) 1 金融商品の時価の算定方法並びに有価証券に関する事項

(1) 現金・預金、(2) 未収委託者報酬並びに(3) 未収収益

これらは短期間で決済されるため、時価は帳簿価額にほぼ等しいことから、当該帳簿価額によっております。

(4) 投資有価証券

投資信託は基準価額によっております。

(5) 未払金及び(6) 未払費用

これらは短期間で決済されるため、時価は帳簿価額にほぼ等しいことから、当該帳簿価額によっております。

2 非上場株式等(貸借対照表計上額79百万円)は、市場価格がなく、かつ将来キャッシュ・フローを見積ること等ができず、時価を把握することが極めて困難と認められるため、「(4)投資有価証券 その他有価証券」には含めておりません。

3 子会社株式(貸借対照表計上額20,042百万円)及び関連会社株式(貸借対照表計上額2,892百万円)は、市場価格がなく、かつ将来キャッシュ・フローを見積ること等ができず、時価を把握することが極めて困難と認められるため、上記の表には含めておりません。

4 金銭債権及び満期のある有価証券の決算日後の償還予定額

(単位:百万円)

	1年以内	1年超 5年以内	5年超 10年以内	10年超
現金・預金	15,820	-	-	-
未収委託者報酬	7,472	-	-	-
未収収益	342	-	-	-
投資有価証券 投資信託	-	385	1,299	920
合計	23,635	385	1,299	920

第55期(自 平成25年4月1日 至 平成26年3月31日)

1 金融商品の状況に関する事項

(1) 金融商品に対する取組方針

当社は、資金運用については短期的な預金等に限定しております。

(2) 金融商品の内容及びそのリスク

預金に関しては10数行に分散して預入れしておりますが、これら金融機関の破綻及び債務不履行等による信用リスクに晒されており、また一部外貨建て預金を保有しているため為替変動リスクにも晒されております。営業債権である未収委託者報酬、未収収益に関しては、それらの源泉である預り純資産を数行の信託銀行に分散して委託しておりますが、信託銀行はその受託資産を自己勘定と分別して管理しているた

め、仮に信託銀行が破綻または債務不履行等となった場合でも、これら営業債権が信用リスクに晒されることは無いと考えております。また、グローバルに事業を展開していることから生じている外貨建ての営業債権は、為替の変動リスクに晒されます。投資有価証券は、主に自己で設定した投資信託へのシードマネーの投入によるものであります。これら投資信託の投資対象は株式、公社債等のため、価格変動リスクや信用リスク、流動性リスク、為替変動リスクに晒されております。

営業債務である未払金（未払手数料）、未払費用に関しては、すべてが1年以内の支払期日であります。未払金（未払手数料）については、債権（未収委託者報酬）を資金回収した後に、販売会社へ当該債務を支払うフローとなっているため、流動性リスクに晒されることは無いと考えております。また未払費用のうち運用再委託先への顧問料支払に係るものについてもほとんどのものが、未払金同様のフローのため、流動性リスクに晒されることは無いと考えております。それ以外の営業費用及び一般管理費に係る未払費用に関しては、流動性リスクに晒されており、一部は外貨建て債務があるため、為替の変動リスクにも晒されております。

### (3) 金融商品に係るリスク管理体制

#### 信用リスク（取引先の契約不履行等に係るリスク）の管理

当社は、預金を預入れる金融機関の選定に関しては、短期間の取引が想定される金融機関の場合を除き、相手方の財政状態及び経営成績、または必要に応じて格付等を考慮した上で決定しております。また既に取引が行われている相手方に関しても、定期的に継続したモニタリングを行うことで、相手方の財務状況の悪化等による信用リスクを早期に把握することで、リスクの軽減を図っております。

#### 市場リスク（為替や価格等の変動リスク）の管理

当社は、原則、為替変動や価格変動に係るリスクに対して、ヘッジ取引を行っておりません。外貨建ての営業債権債務について、月次ベースで為替変動リスクを測定し、モニタリングを実施しております。また投資有価証券に関しては、毎月末にそれぞれの時価を算出し、評価損益を把握しております。また、市場の変動等に基づき、今後の一定期間において特定の確率で、金融商品に生じ得る損失額の推計値を把握するため、バリュエーション・アット・リスクを用いた市場リスク管理を週次ベースで実施しております。これらの結果、当社の財政状態、経営成績に与える影響が著しいと判断される場合には、必要に応じて、ヘッジ取引規程に則り、それを回避する目的で、ヘッジ取引を行うことが可能であります。

#### 流動性リスク（支払期日に支払いを実行できなくなるリスク）の管理

当社は、日々資金残高管理を行っております。また、適時に資金繰予定表を作成・更新するとともに、手許流動性（最低限必要な運転資金）を状況に応じて見直し・維持することなどにより、流動性リスクを管理しております。

## 2 金融商品の時価等に関する事項

平成26年3月31日（当事業年度の決算日）における貸借対照表計上額、時価及びこれらの差額については、次のとおりであります。なお、時価を把握することが極めて困難と認められるものは、次表には含めておりません。

（単位：百万円）

	貸借対照表 計上額( )	時価( )	差額
(1) 現金・預金	17,805	17,805	-
(2) 未収委託者報酬	7,162	7,162	-
(3) 未収収益	608	608	-
(4) 有価証券及び投資有価証券 その他有価証券	7,457	7,457	-
(5) 未払金	(3,404)	(3,404)	-
(6) 未払費用	(3,239)	(3,239)	-

( )負債に計上されているものについては、( )で示しております。

### (注) 1 金融商品の時価の算定方法並びに有価証券に関する事項

#### (1) 現金・預金、(2) 未収委託者報酬並びに(3) 未収収益

これらは短期間で決済されるため、時価は帳簿価額にほぼ等しいことから、当該帳簿価額によっております。



## (4) 有価証券及び投資有価証券

投資信託は基準価額によっております。

## (5) 未払金及び(6) 未払費用

これらは短期間で決済されるため、時価は帳簿価額にほぼ等しいことから、当該帳簿価額によっております。

2 非上場株式等（貸借対照表計上額66百万円）は、市場価格がなく、かつ将来キャッシュ・フローを見積ること等ができず、時価を把握することが極めて困難と認められるため、「(4)有価証券及び投資有価証券 その他有価証券」には含めておりません。

3 子会社株式（貸借対照表計上額18,809百万円）及び関連会社株式（貸借対照表計上額2,892百万円）は、市場価格がなく、かつ将来キャッシュ・フローを見積ること等ができず、時価を把握することが極めて困難と認められるため、上記の表には含めておりません。

## 4 金銭債権及び満期のある有価証券の決算日後の償還予定額

（単位：百万円）

	1年以内	1年超 5年以内	5年超 10年以内	10年超
現金・預金	17,805	-	-	-
未収委託者報酬	7,162	-	-	-
未収収益	608	-	-	-
有価証券及び投資有価証券 投資信託	234	315	1,166	973
合計	25,811	315	1,166	973

## （有価証券関係）

第54期(自 平成24年4月1日 至 平成25年3月31日)

## 1 子会社株式及び関連会社株式

（単位：百万円）

	貸借対照表計上 額
子会社株式	20,042
関連会社株式	2,892

(注) 子会社株式及び関連会社株式は市場価格がなく、かつ将来キャッシュ・フローを見積ること等ができず、時価を把握することが極めて困難と認められるため、時価を記載しておりません。

## 2 その他有価証券

（単位：百万円）

	種類	貸借対照表計上額	取得原価	差額
貸借対照表計上額が 取得原価を超えるもの	投資信託	6,366	5,708	658
	小計	6,366	5,708	658
貸借対照表計上額が 取得原価を超えないもの	投資信託	724	821	96
	小計	724	821	96
合計		7,091	6,529	561

(注) 1 減損処理にあたっては、期末における時価が取得原価に比べ50%以上下落した場合にはすべて減損処理を行い、30%～50%程度下落した場合には、当該金額の重要性、回復可能性等を考慮して必要と認められた額について減損処理を行っております。当事業年度については、該当ございません。

- 2 非上場株式等(貸借対照表計上額 79百万円)については、市場価格がなく、かつ将来キャッシュ・フローを見積ること等ができず、時価を把握することが極めて困難と認められることから、上表の「その他有価証券」には含めておりません。

3 当事業年度中に売却したその他有価証券

(単位:百万円)

種類	売却額	売却益の合計額	売却損の合計額
株式	43	35	67
投資信託	1,099	190	17
合計	1,143	226	84

第55期(自 平成25年4月1日 至 平成26年3月31日)

1 子会社株式及び関連会社株式

(単位:百万円)

	貸借対照表計上額
子会社株式	18,809
関連会社株式	2,892

(注) 子会社株式及び関連会社株式は市場価格がなく、かつ将来キャッシュ・フローを見積ること等ができず、時価を把握することが極めて困難と認められるため、時価を記載しておりません。

2 その他有価証券

(単位:百万円)

	種類	貸借対照表計上額	取得原価	差額
貸借対照表計上額が取得原価を超えるもの	投資信託	3,819	3,188	631
	小計	3,819	3,188	631
貸借対照表計上額が取得原価を超えないもの	投資信託	3,637	3,768	130
	小計	3,637	3,768	130
合計		7,457	6,957	500

(注) 1 減損処理にあたっては、期末における時価が取得原価に比べ50%以上下落した場合にはすべて減損処理を行い、30%~50%程度下落した場合には、当該金額の重要性、回復可能性等を考慮して必要と認められた額について減損処理を行っております。当事業年度については、該当ございません。

- 2 非上場株式等(貸借対照表計上額 66百万円)については、市場価格がなく、かつ将来キャッシュ・フローを見積ること等ができず、時価を把握することが極めて困難と認められることから、上表の「その他有価証券」には含めておりません。

3 当事業年度中に売却したその他有価証券

(単位:百万円)

種類	売却額	売却益の合計額	売却損の合計額
株式	23	11	-
投資信託	1,734	124	12
合計	1,758	135	12

(持分法損益等)

第54期 (自 平成24年4月1日 至 平成25年3月31日)	第55期 (自 平成25年4月1日 至 平成26年3月31日)
関連会社に持分法を適用した場合の投資損益等 (単位：百万円)	関連会社に持分法を適用した場合の投資損益等 (単位：百万円)
(1) 関連会社に対する投資の金額 3,069	(1) 関連会社に対する投資の金額 3,065
(2) 持分法を適用した場合の投資の金額 6,280	(2) 持分法を適用した場合の投資の金額 7,660
(3) 持分法を適用した場合の投資利益の金額 1,159	(3) 持分法を適用した場合の投資利益の金額 1,379

## (退職給付関係)

## 第54期(自 平成24年4月1日 至 平成25年3月31日)

## 1 採用している退職給付制度の概要

当社は、確定拠出型企業年金制度及びキャッシュバランスプラン型退職金制度を設けております。

## 2 退職給付債務に関する事項

(単位：百万円)

イ 退職給付債務	1,101
ロ 未積立退職給付債務	1,101
ハ 未認識数理計算上の差異	99
ニ 退職給付引当金残高	1,001

## 3 退職給付費用に関する事項

(単位：百万円)

イ 勤務費用	102
ロ 利息費用	13
ハ 数理計算上の差異の費用処理額	24
ニ 確定拠出型企業年金への掛金	171
ホ 退職給付費用合計	312

## 4 退職給付債務等の計算の基礎に関する事項

イ 退職給付見込額の期間配分方法	勤続期間比例
ロ 割引率	0.9%
ハ 数理計算上の差異の処理年数	10年

## 第55期(自 平成25年4月1日 至 平成26年3月31日)

## 1 採用している退職給付制度の概要

当社は、確定拠出型企業年金制度及びキャッシュバランスプラン型退職金制度を設けております。

## 2 確定給付制度

## (1) 退職給付債務の期首残高と期末残高の調整表

退職給付債務の期首残高	1,101	百万円
勤務費用	110	"
利息費用	9	"
数理計算上の差異の発生額	9	"
退職給付の支払額	56	"
退職給付債務の期末残高	1,174	"

## (2) 退職給付債務の期末残高と貸借対照表に計上された退職給付引当金の調整表

退職給付債務	1,174	百万円
未積立退職給付債務	1,174	"
未認識数理計算上の差異	92	"
貸借対照表に計上された負債の額	1,081	"

退職給付引当金	1,081	百万円
貸借対照表に計上された負債の額	1,081	"

## (3) 退職給付費用及びその内訳項目の金額

勤務費用	110	百万円
利息費用	9	"
数理計算上の差異の費用処理額	16	"
確定給付制度に係る退職給付費用	137	"

## (4) 数理計算上の計算基礎に関する事項

当事業年度末における主要な数理計算上の計算基礎

割引率	0.8%
-----	------

## 3 確定拠出制度

当社の確定拠出制度への要拠出額は、176百万円でありました。

## (ストックオプション等関係)

第54期(自 平成24年4月1日 至 平成25年3月31日)

## 1 スtockオプション(新株予約権)の内容、規模及びその変動状況

## (1) スtockオプション(新株予約権)の内容

	平成21年度ストックオプション(1)	平成21年度ストックオプション(2)
付与対象者の区分及び人数	当社及び関係会社の取締役・従業員 271名	当社及び関係会社の取締役・従業員 48名
株式の種類別のストックオプションの付与数 (注)	普通株式 19,724,100株	普通株式 1,702,800株
付与日	平成22年2月8日	平成22年8月20日
権利確定条件	平成24年1月22日(以下「権利行使可能初日」といいます。)、当該権利行使可能初日から1年経過した日の翌日、及び当該権利行使可能初日から2年経過した日の翌日まで原則として従業員等の地位にあることを要し、それぞれ保有する新株予約権の2分の1、4分の1、4分の1ずつ権利確定する。ただし、本新株予約権の行使時において、当社が株式公開していることを要する。	同左
対象勤務期間	付与日から、権利行使可能初日から2年を経過した日まで	同左
権利行使期間	平成24年1月22日から平成32年1月21日まで	同左

	平成22年度ストックオプション(1)	平成23年度ストックオプション(1)
付与対象者の区分及び人数	当社の従業員 1名	当社及び関係会社の取締役・従業員 186名

株式の種類別のストックオプションの付与数（注）	普通株式 2,310,000株	普通株式 6,101,700株
付与日	平成22年8月20日	平成23年10月7日
権利確定条件	平成24年1月22日（以下「権利行使可能初日」といいます。）、当該権利行使可能初日から1年経過した日の翌日、及び当該権利行使可能初日から2年経過した日の翌日まで原則として従業員等の地位にあることを要し、それぞれ保有する新株予約権の2分の1、4分の1、4分の1ずつ権利確定する。ただし、本新株予約権の行使時において、当社が株式公開していることを要する。	平成25年10月7日（以下「権利行使可能初日」といいます。）、当該権利行使可能初日から1年経過した日の翌日、及び当該権利行使可能初日から2年経過した日の翌日まで原則として従業員等の地位にあることを要し、それぞれ保有する新株予約権の2分の1、4分の1、4分の1ずつ権利確定する。ただし、本新株予約権の行使時において、当社が株式公開していることを要する。
対象勤務期間	付与日から、権利行使可能初日から2年を経過した日まで	付与日から、権利行使可能初日から2年を経過した日まで
権利行使期間	平成24年1月22日から 平成32年1月21日まで	平成25年10月7日から 平成33年10月6日まで

（注） 株式数に換算して記載しております。

## (2) ストックオプション(新株予約権)の規模及びその変動状況

### ストックオプション（新株予約権）の数

	平成21年度ストックオプション(1)	平成21年度ストックオプション(2)
付与日	平成22年2月8日	平成22年8月20日
権利確定前(株)		
期首	19,215,900	1,676,400
付与	0	0
失効	2,237,400	49,500
権利確定	0	0
権利未確定残	16,978,500	1,626,900
権利確定後(株)		
期首	-	-
権利確定	-	-
権利行使	-	-
失効	-	-
権利未行使残	-	-

	平成22年度ストックオプション(1)	平成23年度ストックオプション(1)
付与日	平成22年8月20日	平成23年10月7日
権利確定前(株)		
期首	2,310,000	6,091,800
付与	0	0
失効	0	161,700
権利確定	0	0
権利未確定残	2,310,000	5,930,100
権利確定後(株)		
期首	-	-

権利確定	-	-
権利行使	-	-
失効	-	-
権利未行使残	-	-

(注) 株式数に換算して記載しております。

#### 単価情報

	平成21年度ストックオプション(1)	平成21年度ストックオプション(2)
付与日	平成22年 2月 8日	平成22年 8月20日
権利行使価格(円)	625	625
付与日における公正な評価単価(円) (注) 1	0	0

	平成22年度ストックオプション(1)	平成23年度ストックオプション(1)
付与日	平成22年 8月20日	平成23年10月7日
権利行使価格(円)	625	737 (注) 3
付与日における公正な評価単価(円) (注) 1	0	0

(注) 1 公正な評価単価に代え、本源的価値（取引事例比準法による評価額と行使価格との差額）の見積りによっております。

- 2 スtockオプションの単位当たりの本源的価値による算定を行った場合の本源的価値の合計額  
当事業年度末における本源的価値の合計額 - 百万円
- 3 株式公開価格が737円（割当日後、株式の分割又は併合が行われたときは、当該金額は、当該株式の分割又は併合の内容を適切に反映するよう調整される。）を上回る金額に定められた場合には、株式公開日において、権利行使価格は株式公開価格と同一の金額に調整されます。

第55期(自 平成25年 4月 1日 至 平成26年 3月31日)

#### 1 スtockオプション(新株予約権)の内容、規模及びその変動状況

##### (1) スtockオプション(新株予約権)の内容

	平成21年度ストックオプション(1)	平成21年度ストックオプション(2)
付与対象者の区分及び人数	当社及び関係会社の 取締役・従業員 271名	当社及び関係会社の 取締役・従業員 48名
株式の種類別のストックオプションの付与数 (注)	普通株式 19,724,100株	普通株式 1,702,800株
付与日	平成22年 2月 8日	平成22年 8月20日
権利確定条件	平成24年 1月22日（以下「権利行使可能初日」といいます。） 、当該権利行使可能初日から1年経過した日の翌日、及び当該権利行使可能初日から2年経過した日の翌日まで原則として従業員等の地位にあることを要し、それぞれ保有する新株予約権の2分の1、4分の1、4分の1ずつ権利確定する。ただし、本新株予約権の行使時において、当社が株式公開していることを要する。	同左
対象勤務期間	付与日から、権利行使可能初日から2年を経過した日まで	同左
権利行使期間	平成24年 1月22日から 平成32年 1月21日まで	同左

	平成22年度ストックオプション(1)	平成23年度ストックオプション(1)
付与対象者の区分及び人数	当社の従業員 1名	当社及び関係会社の取締役・従業員 186名
株式の種類別のストックオプションの付与数 (注)	普通株式 2,310,000株	普通株式 6,101,700株
付与日	平成22年 8月20日	平成23年10月7日
権利確定条件	平成24年 1月22日(以下「権利行使可能初日」といいます。)、当該権利行使可能初日から1年経過した日の翌日、及び当該権利行使可能初日から2年経過した日の翌日まで原則として従業員等の地位にあることを要し、それぞれ保有する新株予約権の2分の1、4分の1、4分の1ずつ権利確定する。ただし、本新株予約権の行使時において、当社が株式公開していることを要する。	平成25年10月7日(以下「権利行使可能初日」といいます。)、当該権利行使可能初日から1年経過した日の翌日、及び当該権利行使可能初日から2年経過した日の翌日まで原則として従業員等の地位にあることを要し、それぞれ保有する新株予約権の2分の1、4分の1、4分の1ずつ権利確定する。ただし、本新株予約権の行使時において、当社が株式公開していることを要する。
対象勤務期間	付与日から、権利行使可能初日から2年を経過した日まで	付与日から、権利行使可能初日から2年を経過した日まで
権利行使期間	平成24年 1月22日から平成32年 1月21日まで	平成25年10月7日から平成33年10月6日まで

(注) 株式数に換算して記載しております。

## (2) ストックオプション(新株予約権)の規模及びその変動状況

### ストックオプション(新株予約権)の数

	平成21年度ストックオプション(1)	平成21年度ストックオプション(2)
付与日	平成22年 2月 8日	平成22年 8月20日
権利確定前(株)		
期首	16,978,500	1,626,900
付与	0	0
失効	1,075,800	59,400
権利確定	0	0
権利未確定残	15,902,700	1,567,500
権利確定後(株)		
期首	-	-
権利確定	-	-
権利行使	-	-
失効	-	-
権利未行使残	-	-

	平成22年度ストックオプション(1)	平成23年度ストックオプション(1)
付与日	平成22年 8月20日	平成23年10月7日
権利確定前(株)		
期首	2,310,000	5,930,100
付与	0	0
失効	0	541,200
権利確定	0	0
権利未確定残	2,310,000	5,388,900
権利確定後(株)		
期首	-	-

権利確定	-	-
権利行使	-	-
失効	-	-
権利未行使残	-	-

(注) 株式数に換算して記載しております。

#### 単価情報

	平成21年度ストックオプション(1)	平成21年度ストックオプション(2)
付与日	平成22年2月8日	平成22年8月20日
権利行使価格(円)	625	625
付与日における公正な評価単価(円) (注)1	0	0

	平成22年度ストックオプション(1)	平成23年度ストックオプション(1)
付与日	平成22年8月20日	平成23年10月7日
権利行使価格(円)	625	737 (注)3
付与日における公正な評価単価(円) (注)1	0	0

(注)1 公正な評価単価に代え、本源的価値(取引事例比準法による評価額と行使価格との差額)の見積りによっております。

- 2 スtockオプションの単位当たりの本源的価値による算定を行った場合の本源的価値の合計額  
当事業年度末における本源的価値の合計額 - 百万円
- 3 株式公開価格が737円(割当日後、株式の分割又は併合が行われたときは、当該金額は、当該株式の分割又は併合の内容を適切に反映するよう調整される。)を上回る金額に定められた場合には、株式公開日において、権利行使価格は株式公開価格と同一の金額に調整されます。

(税効果会計関係)

第54期 (平成25年3月31日)	第55期 (平成26年3月31日)
----------------------	----------------------



1 繰延税金資産及び繰延税金負債の発生の主な原因別の内訳	(単位：百万円)	1 繰延税金資産及び繰延税金負債の発生の主な原因別の内訳	(単位：百万円)
繰延税金資産(流動)		繰延税金資産(流動)	
賞与引当金繰入超過額	672	賞与引当金繰入超過額	689
その他	196	その他	294
小計	869	小計	984
繰延税金資産(固定)		繰延税金資産(固定)	
投資有価証券評価損	149	投資有価証券評価損	148
退職給付引当金超過額	361	関係会社株式評価損	1,665
固定資産減価償却超過額	174	退職給付引当金超過額	385
その他	75	固定資産減価償却超過額	158
小計	760	その他	34
繰延税金資産小計	1,630	小計	2,391
評価性引当金	61	繰延税金資産小計	3,375
繰延税金資産合計	1,568	評価性引当金	1,665
		繰延税金資産合計	1,710
繰延税金負債(固定)		繰延税金負債(固定)	
その他有価証券評価差額金	199	その他有価証券評価差額金	200
繰延税金負債合計	199	繰延税金負債合計	200
繰延税金資産の純額	1,369	繰延税金資産の純額	1,510
2 法定実効税率と税効果会計適用後の法人税等の負担率との間に重要な差異があるときの、当該差異の原因となった主要な項目別の内訳		2 法定実効税率と税効果会計適用後の法人税等の負担率との間に重要な差異があるときの、当該差異の原因となった主要な項目別の内訳	
法定実効税率と税効果会計適用後の法人税等の負担率との間の差異が法定実効税率の100分の5以下であるため注記を省略しております。		法定実効税率	38.0%
		(調整)	
		評価性引当金の増減	46.6%
		交際費等永久に損金に算入されない項目	3.7%
		受取配当金等永久に益金に算入されない項目	12.9%
		税率変更による期末繰延税金資産の減額修正	1.9%
		海外子会社の留保利益の影響額等	6.9%
		税効果会計適用後の法人税等の負担率	84.2%

第54期 (平成25年3月31日)	第55期 (平成26年3月31日)
-	<p>3 法人税等の税率の変更による繰延税金資産及び繰延税金負債の金額の修正</p> <p>「所得税法等の一部を改正する法律」(平成26年法律第10号)の施行に伴い、「復興特別法人税に関する政令の一部を改正する政令」(平成26年政令第151号)が平成26年3月31日に公布されたことにより、平成26年4月1日以後に開始する事業年度から復興特別法人税が課されないこととなりました。これに伴い、平成26年4月1日に開始する事業年度において解消が見込まれる一時差異について、当社が使用した法定実効税率は38.0%から35.6%に変更されております。この結果、繰延税金資産の金額(繰延税金負債の金額を控除した金額)は65百万円減少し、その他有価証券評価差額金の金額が1百万円、法人税等調整額の金額が63百万円、それぞれ増加しております。</p>

## （関連当事者情報）

第54期(自 平成24年4月1日 至 平成25年3月31日)

## 1 関連当事者との取引

## (1) 財務諸表提出会社と関連当事者の取引

## (ア) 財務諸表提出会社の親会社

重要な該当事項はありません。

## (イ) 財務諸表提出会社の子会社

種類	会社等の名称又は氏名	所在地	資本金又は出資金(千SGD)	事業の内容	議決権等の所有(被所有)割合(%)	関連当事者との関係	取引の内容	取引金額(百万円)	科目	期末残高(百万円)
子会社	Nikko Asset Management International Limited	シンガポール国	252,000	アセットマネジメント業	直接100.00	資金の貸付	資金の貸付(シンガポールドル貸建)(注1)	525 (千SGD 8,000)	関係会社短期貸付金	606 (千SGD 8,000)
							貸付金利息(シンガポールドル貸建)(注1)	5 (千SGD 76)	未収収益	5 (千SGD 76)

(注) 取引条件及び取引条件の決定方針等

- 融資枠SGD11百万、返済期間1年間のリボルビング・ローンで、金利は市場金利を勘案して決定しております。

## 2 親会社又は重要な関連会社に関する注記

## (1) 親会社情報

三井住友トラスト・ホールディングス株式会社（東京証券取引所等に上場）

三井住友信託銀行株式会社（非上場）

## (2) 重要な関連会社の要約財務情報

当事業年度において、重要な関連会社は融通(ロントン)基金管理有限公司であり、その要約財務情報は以下のとおりであります。なお、下記数値は平成24年12月31日に終了した年度の財務諸表を当日の直物為替相場で円貨に換算したものであります。

資産合計	10,930百万円
負債合計	1,103百万円
純資産合計	9,826百万円
営業収益	7,917百万円
税引前当期純利益	2,801百万円
当期純利益	2,091百万円

第55期(自 平成25年4月1日 至 平成26年3月31日)

## 1 関連当事者との取引

## (1) 財務諸表提出会社と関連当事者の取引

## (ア) 財務諸表提出会社の親会社

重要な該当事項はありません。

## (イ) 財務諸表提出会社の子会社

種類	会社等の名称又は氏名	所在地	資本金又は出資金(千SGD)	事業の内容	議決権等の所有(被所有)割合(%)	関連当事者との関係	取引の内容	取引金額(百万円)	科目	期末残高(百万円)
子会社	Nikko Asset Management International Limited	シンガポール国	292,000	アセットマネジメント業	直接 100.00	資金の貸付	資金の貸付(シンガポールドル貸建)(注1)	398 (千 SGD 5,059) (注2)	関係会社 短期貸付金	240 (千 SGD 2,940)
							貸付金利息(シンガポールドル貸建)(注1)	15 (千 SGD 192)	未収収益	5 (千 SGD 64)
							増資の引受(注3)	3,266 (千 SGD 40,000)	-	-

(注) 取引条件及び取引条件の決定方針等

- 融資枠SGD11百万、返済期間1年間のリボルビング・ローンで、金利は市場金利を勘案して決定しております。
- 資金の貸付に係る取引金額 398百万円( 5,059千 SGD)の内訳は、貸付240百万円(2,940千 SGD)及び返済 638百万円( 8,000千 SGD)であります。
- Nikko Asset Management International Limitedの行った40,000,000株の新株発行増資を、1株につき1シンガポールドルで当社が引受けたものであります。

## 2 親会社又は重要な関連会社に関する注記

## (1) 親会社情報

三井住友トラスト・ホールディングス株式会社（東京証券取引所等に上場）

三井住友信託銀行株式会社（非上場）

## (2) 重要な関連会社の要約財務情報

当事業年度において、重要な関連会社は融通(ロントン)基金管理有限公司であり、その要約財務情報は以下のとおりであります。なお、下記数値は平成25年12月31日に終了した年度の財務諸表を当日の直物為替相場で円貨に換算したものであります。

資産合計	15,790百万円
負債合計	1,713百万円
純資産合計	14,076百万円
営業収益	11,350百万円
税引前当期純利益	4,212百万円
当期純利益	3,096百万円

## (セグメント情報等)

## セグメント情報

第54期(自 平成24年4月1日 至 平成25年3月31日)

当社はアセットマネジメント業の単一セグメントであるため、記載しておりません。

第55期(自 平成25年4月1日 至 平成26年3月31日)

当社はアセットマネジメント業の単一セグメントであるため、記載しておりません。

## 関連情報

第54期(自 平成24年4月1日 至 平成25年3月31日)

## 1 製品及びサービスごとの情報

当社の製品及びサービスはアセットマネジメント業として単一であるため、記載しておりません。

## 2 地域ごとの情報

## (1) 営業収益

国内の外部顧客への営業収益に分類した額が営業収益の90%超であるため、記載を省略しておりません。

## (2) 有形固定資産

国外に所在している有形固定資産が無いため、該当事項はありません。

## 3 主要な顧客ごとの情報

営業収益の10%以上を占める単一の外部顧客が無いため、記載しておりません。

第55期(自 平成25年4月1日 至 平成26年3月31日)

## 1 製品及びサービスごとの情報

当社の製品及びサービスはアセットマネジメント業として単一であるため、記載しておりません。

## 2 地域ごとの情報

## (1) 営業収益

国内の外部顧客への営業収益に分類した額が営業収益の90%超であるため、記載を省略しておりません。

## (2) 有形固定資産

国外に所在している有形固定資産が無いため、該当事項はありません。

## 3 主要な顧客ごとの情報

営業収益の10%以上を占める単一の外部顧客が無いため、記載しておりません。

## 報告セグメントごとの固定資産の減損損失に関する情報

第54期(自 平成24年4月1日 至 平成25年3月31日)

該当事項はありません。

第55期(自 平成25年4月1日 至 平成26年3月31日)

該当事項はありません。

## 報告セグメントごとののれんの償却額及び未償却残高に関する情報

第54期(自 平成24年4月1日 至 平成25年3月31日)

該当事項はありません。

第55期(自 平成25年4月1日 至 平成26年3月31日)

該当事項はありません。

## 報告セグメントごとの負ののれん発生益に関する情報

第54期(自 平成24年4月1日 至 平成25年3月31日)

該当事項はありません。

第55期(自 平成25年4月1日 至 平成26年3月31日)

該当事項はありません。

(1株当たり情報)

項目	第54期 (自 平成24年4月1日 至 平成25年3月31日)	第55期 (自 平成25年4月1日 至 平成26年3月31日)
1株当たり純資産額	235円69銭	231円23銭
1株当たり当期純利益金額	14円35銭	2円76銭

(注) 1 潜在株式調整後1株当たり当期純利益金額については、新株予約権の残高はありますが、当社株式が非上場であるため、期中平均株価が把握できませんので、希薄化効果を算定できないため記載しておりません。

2 1株当たり当期純利益金額の算定上の基礎は、以下のとおりであります。

項目	第54期 (自 平成24年4月1日 至 平成25年3月31日)	第55期 (自 平成25年4月1日 至 平成26年3月31日)
当期純利益(百万円)	2,827	544
普通株主に帰属しない金額(百万円)	-	-
普通株式に係る当期純利益(百万円)	2,827	544
普通株式の期中平均株式数(千株)	196,903	196,903
希薄化効果を有しないため、潜在株式調整後1株当たり当期純利益金額の算定に含まれなかった潜在株式の概要	平成21年度ストックオプション(1) 16,978,500株、平成21年度ストックオプション(2) 1,626,900株、平成22年度ストックオプション(1) 2,310,000株、第1回新株予約権2,955,200株、平成23年度ストックオプション(1) 5,930,100株	平成21年度ストックオプション(1) 15,902,700株、平成21年度ストックオプション(2) 1,567,500株、平成22年度ストックオプション(1) 2,310,000株、第1回新株予約権2,955,200株、平成23年度ストックオプション(1) 5,388,900株

3 1株当たり純資産額の算定上の基礎は、以下のとおりであります。

項目	第54期 (平成25年3月31日)	第55期 (平成26年3月31日)
純資産の部の合計額(百万円)	46,408	45,531
純資産の部の合計額から控除する金額(百万円)	-	-
普通株式に係る期末の純資産額(百万円)	46,408	45,531
1株当たり純資産額の算定に用いられた期末の普通株式の数(千株)	196,903	196,903

(重要な後発事象)

該当事項はありません。

## 第2【その他の関係法人の概況】

## 1【名称、資本金の額及び事業の内容】

&lt;更新後&gt;

## (1) 受託会社

名 称	資本金の額 (平成26年3月末現在)	事業の内容
野村信託銀行株式会社	30,000百万円	銀行法に基づき銀行業を営むとともに、金融機関の信託業務の兼営等に関する法律に基づき信託業務を営んでいます。

&lt;更新後&gt;

## (2) 販売会社

名 称	資本金の額 (平成26年3月末現在)	事業の内容
S M B C 日興証券株式会社	10,000百万円	金融商品取引法に定める第一種金融商品取引業を営んでいます。
株式会社 S B I 証券	47,937百万円	
損保ジャパン D C 証券株式会社	3,000百万円	
株式会社みずほ銀行	1,404,065百万円	銀行法に基づき銀行業を営んでいます。
三井住友信託銀行株式会社	342,037百万円	銀行法に基づき銀行業を営むとともに、金融機関の信託業務の兼営等に関する法律に基づき信託業務を営んでいます。
日本生命保険相互会社	250,000百万円 (基金の総額)	保険業法に基づき生命保険業を営んでいます。
東京海上日動火災保険株式会社	101,994百万円	保険業法に基づき損害保険業を営んでいます。

## 3【資本関係】

&lt;更新後&gt;

## (2) 販売会社

三井住友信託銀行株式会社は、日興アセットマネジメント株式会社の発行済株式総数の91.29%を保有しております。(平成26年3月末現在)

## 独立監査人の中間監査報告書

平成26年6月18日

日興アセットマネジメント株式会社

取締役会御中

### あらた監査法人

指定社員 公認会計士 佐々木 貴 司  
業務執行社員

指定社員 公認会計士 鶴 田 光 夫  
業務執行社員

当監査法人は、金融商品取引法第193条の2第1項の規定に基づく監査証明を行うため、「ファンドの経理状況」に掲げられているDCインデックスバランス（株式40）の平成25年11月7日から平成26年5月6日までの中間計算期間の中間財務諸表、すなわち、中間貸借対照表、中間損益及び剰余金計算書並びに中間注記表について中間監査を行った。

#### 中間財務諸表に対する経営者の責任

経営者の責任は、我が国において一般に公正妥当と認められる中間財務諸表の作成基準に準拠して中間財務諸表を作成し有用な情報を表示することにある。これには、不正又は誤謬による重要な虚偽表示のない中間財務諸表を作成し有用な情報を表示するために経営者が必要と判断した内部統制を整備及び運用することが含まれる。

#### 監査人の責任

当監査法人の責任は、当監査法人が実施した中間監査に基づいて、独立の立場から中間財務諸表に対する意見を表明することにある。当監査法人は、我が国において一般に公正妥当と認められる中間監査の基準に準拠して中間監査を行った。中間監査の基準は、当監査法人に中間財務諸表には全体として中間財務諸表の有用な情報の表示に関して投資者の判断を損なうような重要な虚偽表示がないかどうかの合理的な保証を得るために、中間監査に係る監査計画を策定し、これに基づき中間監査を実施することを求めている。

中間監査においては、中間財務諸表の金額及び開示について監査証拠を入手するために年度監査と比べて監査手続の一部を省略した中間監査手続が実施される。中間監査手続は、当監査法人の判断により、不正又は誤謬による中間財務諸表の重要な虚偽表示のリスクの評価に基づいて、分析的手続等を中心とした監査手続に必要な応じて追加の監査手続が選択及び適用される。中間監査の目的は、内部統制の有効性について意見表明するためのものではないが、当監査法人は、リスク評価の実施に際して、状況に応じた適切な中間監査手続を立案するために、中間財務諸表の作成と有用な情報の表示に関連する内部統制を検討する。また、中間監査には、経営者が採用した会計方針及びその適用方法並びに経営者によって行われた見積りの評価も含め中間財務諸表の表示を検討することが含まれる。

当監査法人は、中間監査の意見表明の基礎となる十分かつ適切な監査証拠を入手したと判断している。

#### 中間監査意見

当監査法人は、上記の中間財務諸表が、我が国において一般に公正妥当と認められる中間財務諸表の作成基準に準拠して、DCインデックスバランス（株式40）の平成26年5月6日現在の信託財産の状態及び同日をもって終了する中間計算期間（平成25年11月7日から平成26年5月6日まで）の損益の状況に関する有用な情報を表示しているものと認める。

#### 利害関係

日興アセットマネジメント株式会社及びファンドと当監査法人又は業務執行社員との間には、公認会計士法の規定により記載すべき利害関係はない。

以 上

(注)1. 上記は、当社が、中間監査報告書の原本に記載された事項を電子化したものであり、その原本は当社が別途保管しております。

2. X B R L データは中間監査の対象には含まれていません。

## 独立監査人の監査報告書

平成26年6月13日

日興アセットマネジメント株式会社  
取締役会 御中

### 有限責任 あずさ監査法人

指定有限責任社員 公認会計士 羽 太 典 明  
業務執行社員指定有限責任社員 公認会計士 秋 宗 勝 彦  
業務執行社員

当監査法人は、金融商品取引法第193条の2第1項の規定に基づく監査証明を行うため、「委託会社等の経理状況」に掲げられている日興アセットマネジメント株式会社の平成25年4月1日から平成26年3月31日までの第55期事業年度の財務諸表、すなわち、貸借対照表、損益計算書、株主資本等変動計算書、重要な会計方針及びその他の注記について監査を行った。

#### 財務諸表に対する経営者の責任

経営者の責任は、我が国において一般に公正妥当と認められる企業会計の基準に準拠して財務諸表を作成し適正に表示することにある。これには、不正又は誤謬による重要な虚偽表示のない財務諸表を作成し適正に表示するために経営者が必要と判断した内部統制を整備及び運用することが含まれる。

#### 監査人の責任

当監査法人の責任は、当監査法人が実施した監査に基づいて、独立の立場から財務諸表に対する意見を表明することにある。当監査法人は、我が国において一般に公正妥当と認められる監査の基準に準拠して監査を行った。監査の基準は、当監査法人に財務諸表に重要な虚偽表示がないかどうかについて合理的な保証を得るために、監査計画を策定し、これに基づき監査を実施することを求めている。

監査においては、財務諸表の金額及び開示について監査証拠を入手するための手続が実施される。監査手続は、当監査法人の判断により、不正又は誤謬による財務諸表の重要な虚偽表示のリスクの評価に基づいて選択及び適用される。財務諸表監査の目的は、内部統制の有効性について意見表明するためのものではないが、当監査法人は、リスク評価の実施に際して、状況に応じた適切な監査手続を立案するために、財務諸表の作成と適正な表示に関連する内部統制を検討する。また、監査には、経営者が採用した会計方針及びその適用方法並びに経営者によって行われた見積りの評価も含め全体としての財務諸表の表示を検討することが含まれる。

当監査法人は、意見表明の基礎となる十分かつ適切な監査証拠を入手したと判断している。

#### 監査意見

当監査法人は、上記の財務諸表が、我が国において一般に公正妥当と認められる企業会計の基準に準拠して、日興アセットマネジメント株式会社の平成26年3月31日現在の財政状態及び同日をもって終了する事業年度の経営成績をすべての重要な点において適正に表示しているものと認める。

#### 利害関係

会社と当監査法人又は業務執行社員との間には、公認会計士法の規定により記載すべき利害関係はない。

以 上

(注)1.上記は、当社が、監査報告書の原本に記載された事項を電子化したものであり、その原本は当社が別途保管しております。

2. X B R L データは監査の対象には含まれていません。