

【表紙】

【提出書類】 有価証券届出書

【提出先】 関東財務局長

【提出日】 平成25年3月8日

【発行者名】 三菱UFJ投信株式会社

【代表者の役職氏名】 取締役社長 後藤 俊夫

【本店の所在の場所】 東京都千代田区丸の内一丁目4番5号

【事務連絡者氏名】 井上 靖  
連絡場所 東京都千代田区丸の内一丁目4番5号

【電話番号】 03-6250-4740

【届出の対象とした募集内国投資信託 三菱UFJ ユーロ債券インカムオープン  
受益証券に係るファンドの名称】

【届出の対象とした募集内国投資信託 継続募集額 上限1兆円  
受益証券の金額】

【縦覧に供する場所】 該当ありません

## 第一部【証券情報】

### (1)【ファンドの名称】

三菱UFJ ユーロ債券インカムオープン(「ファンド」といいます。)  
ファンドの愛称を「夢舞月」とします。

### (2)【内国投資信託受益証券の形態等】

追加型証券投資信託です。

当初元本は1口当たり1円です。

信用格付業者から提供され、もしくは閲覧に供された信用格付または信用格付業者から提供され、もしくは閲覧に供される予定の信用格付はありません。

ファンドの受益権は、社債、株式等の振替に関する法律(「社振法」といいます。)の規定の適用を受け、受益権の帰属は、後記の「(11)振替機関に関する事項」に記載の振替機関および当該振替機関の下位の口座管理機関(社振法第2条に規定する「口座管理機関」をいい、振替機関を含め、「振替機関等」といいます。)の振替口座簿に記載または記録されることにより定まります(振替口座簿に記載または記録されることにより定まる受益権を「振替受益権」といいます。)。また、振替受益権には無記名式や記名式の形態はありません。

### (3)【発行(売出)価額の総額】

1兆円を上限とします。

### (4)【発行(売出)価格】

取得申込受付日の翌営業日の基準価額とします。

基準価額は、販売会社にてご確認ください。

また、原則として、計算日の翌日付の日本経済新聞朝刊に掲載されます。

(略称：夢舞月)

なお、下記においてもご照会いただけます。

三菱UFJ投信株式会社

お客様専用フリーダイヤル 0120-151034(受付時間：毎営業日の9:00~17:00)

ホームページアドレス <http://www.am.mufg.jp/>

(注)基準価額とは、信託財産の純資産総額を計算日における受益権総口数で除して得た額をいいます。

なお、当ファンドでは1万口当たりの価額で表示されます。

毎営業日とは、土曜日、日曜日、「国民の祝日に関する法律」に定める休日ならびに12月31日、1月2日および1月3日以外の日とします。以下、同じ。

### (5)【申込手数料】

申込価額(発行価格)×2.1%(税抜2%)を上限として販売会社が定める手数料率

申込手数料は販売会社にご確認ください。

なお、下記においてもご照会いただけます。

三菱UFJ投信株式会社

お客様専用フリーダイヤル 0120-151034(受付時間：毎営業日の9:00~17:00)

申込みには分配金受取りコース(一般コース)と分配金再投資コース(累積投資コース)があり、分配金再投資コース(累積投資コース)の場合、再投資される収益分配金については、申込手数料はかかりません。

消費税および地方消費税に相当する金額(「消費税等相当額」といいます。)を含みます。なお、消費税率に応じて変更となることがあります。

### (6)【申込単位】

申込単位は販売会社にご確認ください。

なお、下記においてもご照会いただけます。

三菱UFJ投信株式会社

お客様専用フリーダイヤル 0120-151034(受付時間：毎営業日の9:00~17:00)

分配金再投資コース(累積投資コース)の場合、再投資される収益分配金については1口単位とします。

(7) 【申込期間】

平成25年3月9日から平成26年3月7日までです。

(注)上記期間満了前に有価証券届出書を提出することにより更新されます。

(8) 【申込取扱場所】

販売会社において申込みの取扱いを行います。

販売会社は、下記にてご確認いただけます。

三菱UFJ投信株式会社

お客様専用フリーダイヤル 0120-151034 (受付時間：毎営業日の9:00～17:00)

(9) 【払込期日】

取得申込者は、申込金額および申込手数料(税込)を販売会社が定める日までに支払うものとします。

払込期日は販売会社により異なる場合がありますので、販売会社にご確認ください。

振替受益権に係る各取得申込日の発行価額の総額は、追加信託が行われる日に委託会社の指定する口座を經由して、受託会社の指定するファンド口座に払い込まれます。

(10) 【払込取扱場所】

申込みを受け付けた販売会社とします。

(11) 【振替機関に関する事項】

ファンドの受益権の振替機関は、株式会社証券保管振替機構です。

ファンドの受益権は、社振法の規定の適用を受け、振替機関の振替業に係る業務規程等の規則にしたがって取り扱われるものとします。ファンドの分配金、償還金、解約代金は、社振法および振替機関の業務規程その他の規則にしたがって支払われます。

(12) 【その他】

該当事項はありません。

## 第二部【ファンド情報】

### 第1【ファンドの状況】

#### 1【ファンドの性格】

##### (1)【ファンドの目的及び基本的性格】

当ファンドは、信託財産の成長をめざして運用を行います。

信託金の限度額は、5,000億円です。

当ファンドは、一般社団法人投資信託協会が定める商品の分類方法において、以下の商品分類および属性区分に該当します。

商品分類表

単位型・追加型	投資対象地域	投資対象資産 (収益の源泉)	独立区分	補足分類
単位型	国内	株式	MMF	インデックス型
		債券		
追加型	海外	不動産投信	MRF	特殊型 ( )
	内外	その他資産 ( )	ETF	
		資産複合		

属性区分表

投資対象資産	決算頻度	投資対象地域	投資形態	為替 ヘッジ	対象 インデックス	特殊型
株式 一般 大型株 中小型株	年1回 年2回 年4回 年6回	グローバル 日本 北米 欧州	ファミリー ファンド	あり ( )	日経225 TOPIX	ブル・ベア型 条件付運用型
債券 一般	(隔月)	アジア	ファンド・ オブ・ ファンズ	なし	その他 ( )	ロング・ ショート型/ 絶対収益 追求型
公債 社債 その他債券	年12回 (毎月)	オセアニア 中南米 アフリカ 中近東 (中東)				その他 ( )
クレジット 属性 (高格付債)	日々 その他 ( )	エマージング				
不動産投信 その他資産 ( ) 資産複合 ( )						

当ファンドが該当する商品分類・属性区分を網掛け表示しています。

ファミリーファンド、ファンド・オブ・ファンズに該当する場合、投資信託証券を通じて投資収益の源泉となる資産に投資しますので商品分類表と属性区分表の投資対象資産は異なります。

属性区分に記載している「為替ヘッジ」は、対円での為替リスクに対するヘッジの有無を記載しています。

## 商品分類の定義

単位型・追加型	単位型	当初、募集された資金が一つの単位として信託され、その後の追加設定は一切行われのないファンドをいいます。
	追加型	一度設定されたファンドであってもその後追加設定が行われ従来の信託財産とともに運用されるファンドをいいます。
投資対象地域	国内	信託約款において、組入資産による主たる投資収益が実質的に国内の資産を源泉とする旨の記載があるものをいいます。
	海外	信託約款において、組入資産による主たる投資収益が実質的に海外の資産を源泉とする旨の記載があるものをいいます。
	内外	信託約款において、国内および海外の資産による投資収益を実質的に源泉とする旨の記載があるものをいいます。
投資対象資産	株式	信託約款において、組入資産による主たる投資収益が実質的に株式を源泉とする旨の記載があるものをいいます。
	債券	信託約款において、組入資産による主たる投資収益が実質的に債券を源泉とする旨の記載があるものをいいます。
	不動産投信（リート）	信託約款において、組入資産による主たる投資収益が実質的に不動産投資信託の受益証券および不動産投資法人の投資証券を源泉とする旨の記載があるものをいいます。
	その他資産	信託約款において、組入資産による主たる投資収益が実質的に株式、債券および不動産投信以外の資産を源泉とする旨の記載があるものをいいます。
	資産複合	信託約款において、株式、債券、不動産投信およびその他資産のうち複数の資産による投資収益を実質的に源泉とする旨の記載があるものをいいます。
独立区分	MMF（マネー・マネージメント・ファンド）	一般社団法人投資信託協会が定める「MMF等の運営に関する規則」に規定するMMFをいいます。
	MRF（マネー・リザーブ・ファンド）	一般社団法人投資信託協会が定める「MMF等の運営に関する規則」に規定するMRFをいいます。
	ETF	投資信託及び投資法人に関する法律施行令（平成12年政令480号）第12条第1号および第2号に規定する証券投資信託ならびに租税特別措置法（昭和32年法律第26号）第9条の4の2に規定する上場証券投資信託をいいます。
補足分類	インデックス型	信託約款において、各種指数に連動する運用成果を目指す旨またはそれに準じる記載があるものをいいます。
	特殊型	信託約款において、投資家（受益者）に対して注意を喚起することが必要と思われる特殊な仕組みあるいは運用手法の記載があるものをいいます。

上記定義は一般社団法人投資信託協会が定める「商品分類に関する指針」を基に委託会社が作成したものです。

## 属性区分の定義

投資対象 資産	株式	一般	次の大型株、中小型株属性にあてはまらない全てのものをいいます。
		大型株	信託約款において、主として大型株に投資する旨の記載があるものをいいます。
		中小型株	信託約款において、主として中小型株に投資する旨の記載があるものをいいます。
	債券	一般	次の公債、社債、その他債券属性にあてはまらない全てのものをいいます。
		公債	信託約款において、日本国または各国の政府の発行する国債（地方債、政府保証債、政府機関債、国際機関債を含みます。以下同じ。）に主として投資する旨の記載があるものをいいます。
		社債	信託約款において、企業等が発行する社債に主として投資する旨の記載があるものをいいます。
		その他債券	信託約款において、公債または社債以外の債券に主として投資する旨の記載があるものをいいます。
		クレジット属性	目論見書または信託約款において、信用力が高い債券に選別して投資する、あるいは投資適格債（BBB格相当以上）を投資対象の範囲とする旨の記載があるものについて高格付債、ハイイールド債等（BB格相当以下）を主要投資対象とする旨の記載があるものについて低格付債を債券の属性として併記します。
	不動産投信	信託約款において、主として不動産投信に投資する旨の記載があるものをいいます。	
	その他資産	信託約款において、主として株式、債券および不動産投信以外に投資する旨の記載があるものをいいます。	
資産複合	信託約款において、複数資産を投資対象とする旨の記載があるものをいいます。		
決算頻度	年1回	信託約款において、年1回決算する旨の記載があるものをいいます。	
	年2回	信託約款において、年2回決算する旨の記載があるものをいいます。	
	年4回	信託約款において、年4回決算する旨の記載があるものをいいます。	
	年6回（隔月）	信託約款において、年6回決算する旨の記載があるものをいいます。	
	年12回（毎月）	信託約款において、年12回（毎月）決算する旨の記載があるものをいいます。	
	日々	信託約款において、日々決算する旨の記載があるものをいいます。	
	その他	上記属性にあてはまらない全てのものをいいます。	

投資対象地域	グローバル	信託約款において、組入資産による投資収益が世界の資産を源泉とする旨の記載があるものをいいます。
	日本	信託約款において、組入資産による投資収益が日本の資産を源泉とする旨の記載があるものをいいます。
	北米	信託約款において、組入資産による投資収益が北米地域の資産を源泉とする旨の記載があるものをいいます。
	欧州	信託約款において、組入資産による投資収益が欧州地域の資産を源泉とする旨の記載があるものをいいます。
	アジア	信託約款において、組入資産による投資収益が日本を除くアジア地域の資産を源泉とする旨の記載があるものをいいます。
	オセアニア	信託約款において、組入資産による投資収益がオセアニア地域の資産を源泉とする旨の記載があるものをいいます。
	中南米	信託約款において、組入資産による投資収益が中南米地域の資産を源泉とする旨の記載があるものをいいます。
	アフリカ	信託約款において、組入資産による投資収益がアフリカ地域の資産を源泉とする旨の記載があるものをいいます。
	中近東（中東）	信託約款において、組入資産による投資収益が中近東地域の資産を源泉とする旨の記載があるものをいいます。
	エマージング	信託約款において、組入資産による投資収益がエマージング地域（新興成長国（地域））の資産（一部組み入れている場合等を除きます。）を源泉とする旨の記載があるものをいいます。
投資形態	ファミリーファンド	信託約款において、親投資信託（ファンド・オブ・ファンズにのみ投資されるものを除きます。）を投資対象として投資するものをいいます。
	ファンド・オブ・ファンズ	一般社団法人投資信託協会が定める「投資信託等の運用に関する規則」第2条に規定するファンド・オブ・ファンズをいいます。
為替ヘッジ	あり	信託約款において、為替のフルヘッジまたは一部の資産に為替のヘッジを行う旨の記載があるものをいいます。
	なし	信託約款において、為替のヘッジを行わない旨の記載があるものまたは為替のヘッジを行う旨の記載がないものをいいます。
対象インデックス	日経225	信託約款において、日経225に連動する運用成果を目指す旨またはそれに準じる記載があるものをいいます。
	TOPIX	信託約款において、TOPIXに連動する運用成果を目指す旨またはそれに準じる記載があるものをいいます。
	その他	信託約款において、上記以外の指数に連動する運用成果を目指す旨またはそれに準じる記載があるものをいいます。
特殊型	ブル・ベア型	信託約款において、派生商品をヘッジ目的以外に用い、積極的に投資を行うとともに各種指数・資産等への連動もしくは逆連動（一定倍の連動もしくは逆連動を含みます。）を目指す旨の記載があるものをいいます。
	条件付運用型	信託約款において、仕組債への投資またはその他特殊な仕組みを用いることにより、目標とする投資成果（基準価額、償還価額、収益分配金等）や信託終了日等が、明示的な指標等の値により定められる一定の条件によって決定される旨の記載があるものをいいます。
	ロング・ショート型 / 絶対収益追求型	信託約款において、ロング・ショート戦略により収益の追求を目指す旨もしくは特定の市場に左右されにくい収益の追求を目指す旨の記載があるものをいいます。
	その他	信託約款において、上記特殊型に掲げる属性のいずれにも該当しない特殊な仕組みあるいは運用手法の記載があるものをいいます。

上記定義は一般社団法人投資信託協会が定める「商品分類に関する指針」を基に委託会社が作成したものです。

## [ ファンドの目的・特色 ]

## ファンドの目的

ユーロ建ての公社債を主要投資対象とし、信用度の高い公社債に分散投資することにより、利子収益と値上がり益の獲得をめざします。

## ファンドの特色

1

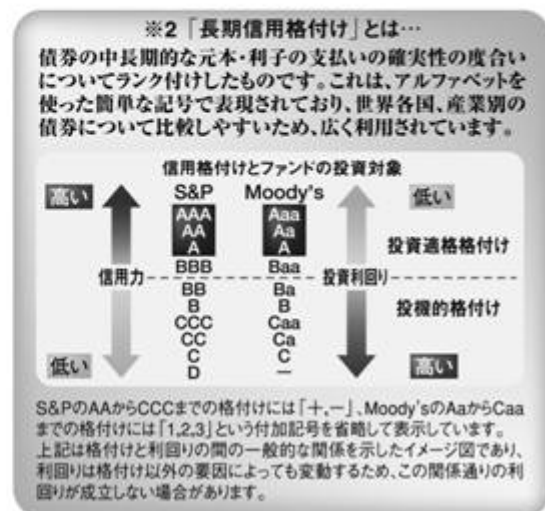
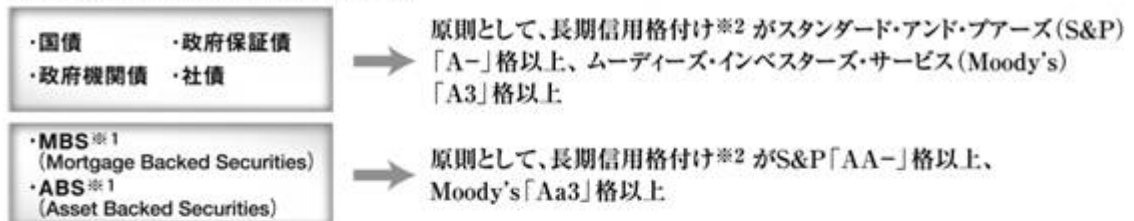
### 高格付けのユーロ建ての公社債に投資します。

- ・信用度の高い公社債に分散投資し、信託財産の成長をめざします。  
原則としてユーロ参加国の公社債に投資します。

2012年12月末現在でのユーロ参加国は下記の17カ国ですが、今後変更となることがあります。

アイルランド	オランダ	スロバキア	フランス	ルクセンブルグ
イタリア	キプロス	スロベニア	ベルギー	
エストニア	ギリシャ	ドイツ	ポルトガル	
オーストリア	スペイン	フィンランド	マルタ	

#### 投資するユーロ建公社債の種類と格付け

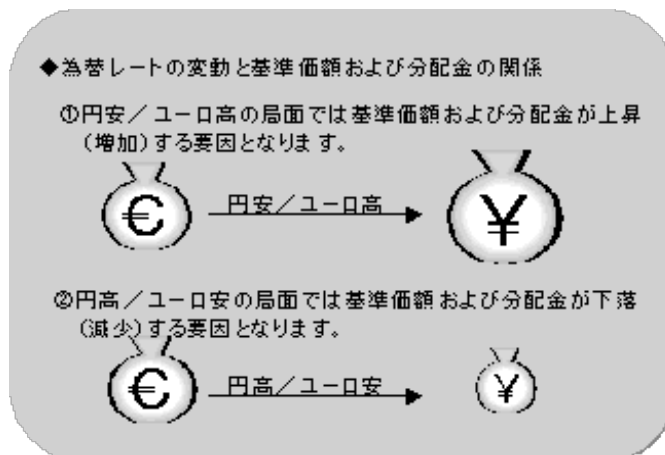




2

**原則として為替ヘッジを行いません。**

為替ヘッジを行わないため、為替相場の変動による影響を受けます。



3

**運用の指図に関する権限は、BNPパリバ インベストメント・パートナーズ株式会社に委託します。****BNPパリバについて**

BNPパリバグループは、BNPパリバを中核とするフランスの一大金融グループです。収益力および株式時価総額ではユーロ圏トップクラスの規模を誇り、グローバルにリテールバンキング、投資銀行業務、資産運用業務をはじめ幅広いビジネスを展開しています。

BNPパリバ インベストメント・パートナーズはBNPパリバグループの資産運用部門として、世界の金融機関や個人投資家向けに様々な資産運用サービスを提供しています。

（注）運用の指図に関する権限の委託を受ける者、委託の内容、委託の有無等については、変更する場合があります。

4

**毎月8日（休業日の場合は翌営業日）に決算を行い、分配を行います。**

- ・原則として、ユーロ建ての公社債から受け取る利子収益を中心に分配金をお支払いします。ただし、分配対象収益が少額の場合は分配を行わないことがあります。また、分配金額は運用実績に応じて変動します。将来の分配金の支払いおよびその金額について保証するものではありません。

**収益分配金に関する留意事項**

分配金は、預貯金の利息とは異なり、投資信託の純資産から支払われますので、分配金が支払われると、その金額相当分、基準価額は下がります。

投資信託で分配金が支払われるイメージ



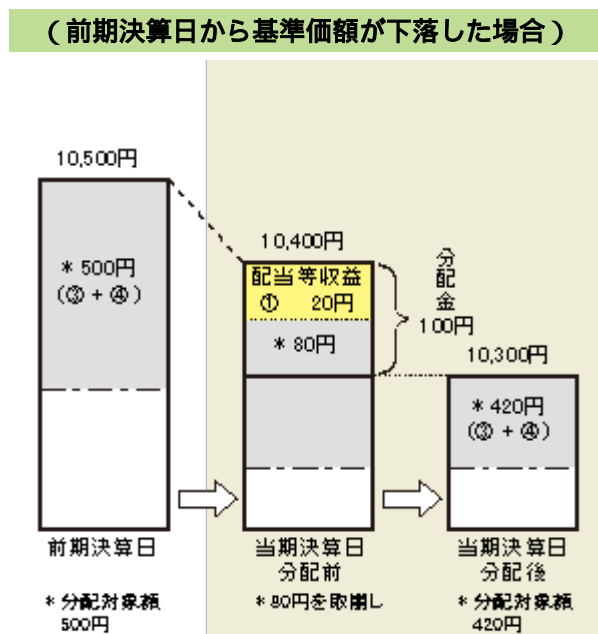
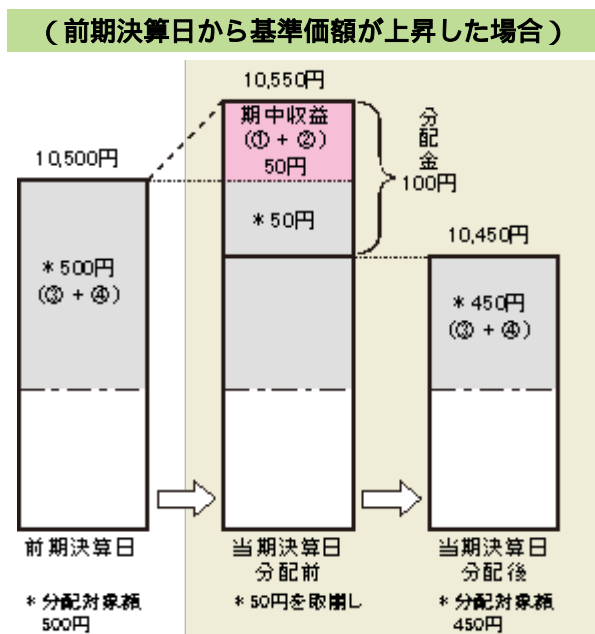
分配金は、計算期間中に発生した収益（経費控除後の配当等収益および評価益を含む売買益）を超えて支払われる場合があります。その場合、当期決算日の基準価額は前期決算日と比べて下落することになります。

また、分配金の水準は、必ずしも計算期間におけるファンドの収益率を示すものではありません。

分配対象額は、経費控除後の配当等収益および経費控除後の評価益を含む売買益ならびに 分配準備

積立金および 収益調整金です。  
 分配金は、分配方針に基づき、分配対象額から支払われます。

（計算期間中に発生した収益を超過して支払われる場合）



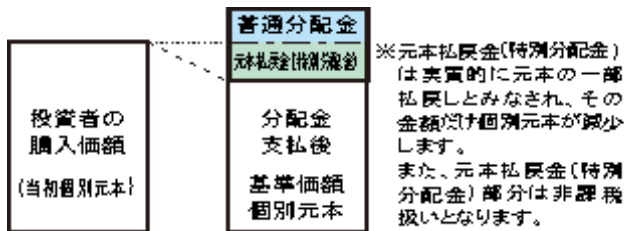
上記はイメージであり、実際の分配金額や基準価額を示唆するものではありませんのでご注意ください。

分配準備積立金：当期の 経費控除後の配当等収益および 経費控除後の評価益を含む売買益のうち、当期分配金として支払わなかった残りの金額をいいます。信託財産に留保され、次期以降の分配金の支払いに充当できる分配対象額となります。

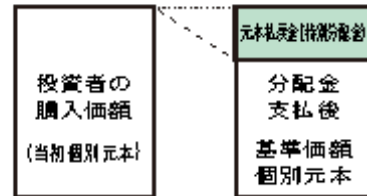
収益調整金：追加型投資信託で追加設定が行われることによって、既存の受益者への収益分配可能額が薄まらないようにするために設けられた勘定です。

投資者のファンドの購入価額によっては、分配金の一部または全部が、実質的には元本の一部払戻しに相当する場合があります。ファンド購入後の運用状況により、分配金額より基準価額の値上がりが小さかった場合も同様です。

（分配金の一部が元本の一部払戻しに相当する場合）



（分配金の全部が元本の一部払戻しに相当する場合）



普通分配金：個別元本(投資者のファンドの購入価額)を上回る部分からの分配金です。

元本払戻金(特別分配金)：個別元本を下回る部分からの分配金です。分配後の投資者の個別元本は、元本払戻金(特別分配金)の額だけ減少します。

(注) 普通分配金に対する課税については、「4 手数料等及び税金 (5) 課税上の取扱い」をご参照ください。

< 主な投資制限 >

- ・外貨建資産への投資割合に制限を設けません。
- ・デリバティブの使用はヘッジ目的に限定しません。

市況動向および資金動向等により、上記のような運用が行えない場合があります。

(2) 【ファンドの沿革】

平成14年12月13日

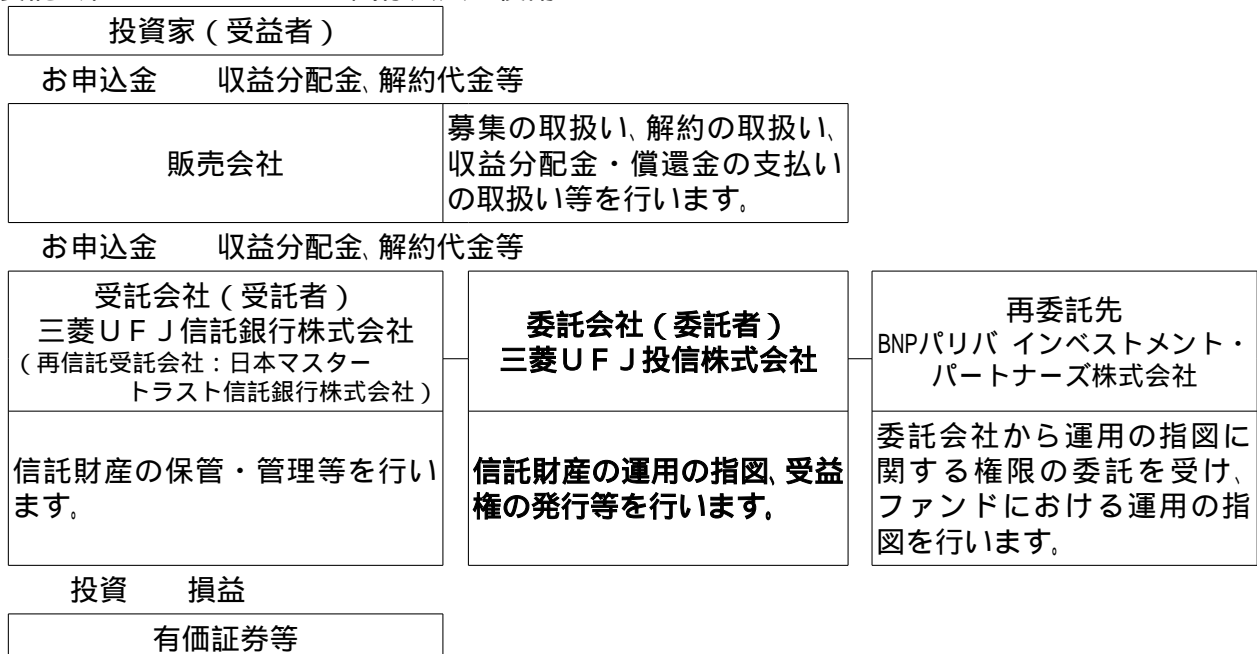
設定日、信託契約締結、運用開始

平成17年10月1日

ファンドの委託会社としての業務をユーエフジェイパートナーズ投信株式会社から三菱UFJ投信株式会社に承継  
名称を「UFJパートナーズ ユーロ債券インカム オープン」から「三菱UFJ ユーロ債券インカムオープン」に変更

(3) 【ファンドの仕組み】

委託会社およびファンドの関係法人の役割



## 委託会社と関係法人との契約の概要

	概要
委託会社と受託会社との契約 「信託契約」	運用に関する事項、委託会社および受託会社としての業務に関する事項、受益者に関する事項等が定められています。 なお、信託契約は、「投資信託及び投資法人に関する法律」に基づきあらかじめ監督官庁に届け出られた信託約款の内容で締結されます。
委託会社と販売会社との契約 「募集・販売の取扱い等に関する契約」	販売会社の募集の取扱い、解約の取扱い、収益分配金・償還金の支払いの取扱いに係る事務の内容等が定められています。
委託会社と再委託先との契約 「信託財産の運用指図権限委託契約」	運用指図権限委託の内容およびこれに係る事務の内容、再委託先が受ける報酬等が定められています。

## 委託会社の概況

## ・資本金

2,000百万円（平成24年12月末現在）

## ・沿革

平成9年5月 東京三菱投信投資顧問株式会社が証券投資信託委託業務を開始  
平成16年10月 東京三菱投信投資顧問株式会社と三菱信アセットマネジメント株式会社が合併、商号を三菱投信株式会社に変更  
平成17年10月 三菱投信株式会社とユーエフジェイパートナーズ投信株式会社が合併、商号を三菱UFJ投信株式会社に変更

## ・大株主の状況（平成24年12月末現在）

株主名	住所	所有株式数	所有比率
三菱UFJ信託銀行株式会社	東京都千代田区丸の内一丁目4番5号	62,050株	50.0%
株式会社三菱UFJフィナンシャル・グループ	東京都千代田区丸の内二丁目7番1号	31,025株	25.0%
株式会社三菱東京UFJ銀行	東京都千代田区丸の内二丁目7番1号	31,023株	25.0%

## 2【投資方針】

## (1)【投資方針】

ユーロ建ての公社債を主要投資対象とします。

ユーロ建ての国債、政府保証債、政府機関債、社債、アセットバック証券（ABS）、モーゲージ証券（MBS）等に分散投資を行います。

投資する公社債はA - 格以上（アセットバック証券（ABS）およびモーゲージ証券（MBS）についてはAA - 格以上）の格付を取得しているものに限り、

デュレーション<sup>（注1）</sup>調整等のため、債券先物取引等を利用する場合があります。

公社債の実質投資比率（組入現物公社債の時価総額に債券先物取引等の買建額を加算し、または債券先物取引等の売建額を控除した額の信託財産の純資産総額に対する割合をいいます。）は、100%を超えることがあります。

組入外貨建資産については、原則として為替ヘッジを行いません。

運用の指図に関する権限は、BNPパリバ インベストメント・パートナーズ株式会社に委託します。  
（注2）

なお、市況動向および資金動向等により、上記のような運用が行えない場合があります。

（注1）デュレーションとは、債券の投資元本の回収に要する平均残存期間や金利感応度を意味する指標です。この値が大きいほど、金利変動に対する債券価格の変動率が大きくなります。

（注2）運用の指図に関する権限の委託を受ける者、委託の内容、委託の有無等については、変更する場合があります。

## (2)【投資対象】

投資の対象とする資産の種類

この信託において投資の対象とする資産の種類は、次に掲げるものとします。

1. 次に掲げる特定資産(「特定資産」とは、投資信託及び投資法人に関する法律第2条第1項で定めるものをいいます。以下同じ。)
  - イ. 有価証券
  - ロ. デリバティブ取引に係る権利(金融商品取引法第2条第20項に規定するものをいい、信託約款に定める次のものに限ります。)
    - a. 有価証券先物取引等
    - b. スワップ取引
    - c. 金利先渡取引および為替先渡取引

ハ. 約束手形

ニ. 金銭債権

2. 次に掲げる特定資産以外の資産

イ. 為替手形

#### 有価証券の指図範囲

この信託において投資の対象とする有価証券(金融商品取引法第2条第2項の規定により有価証券とみなされる同項各号に掲げる権利を除きます。)は、次に掲げるものとします。

1. 株券または新株引受権証券
2. 国債証券
3. 地方債証券
4. 特別の法律により法人の発行する債券
5. 社債券(新株引受権証券と社債券とが一体となった新株引受権付社債券(以下「分離型新株引受権付社債券」といいます。))の新株引受権証券を除きます。)
6. 資産の流動化に係る特定社債券(金融商品取引法第2条第1項第4号で定めるものをいいます。)
7. 特別の法律により設立された法人の発行する出資証券(金融商品取引法第2条第1項第6号で定めるものをいいます。)
8. 協同組織金融機関に係る優先出資証券(金融商品取引法第2条第1項第7号で定めるものをいいます。)
9. 資産の流動化に係る優先出資証券または新優先出資引受権を表示する証券(金融商品取引法第2条第1項第8号で定めるものをいいます。)
10. 資産の流動化に係る特定目的信託の受益証券(金融商品取引法第2条第1項第13号で定めるものをいいます。)
11. コマーシャル・ペーパー
12. 新株引受権証券(分離型新株引受権付社債券の新株引受権証券を含みます。以下同じ。))および新株予約権証券
13. 外国または外国の者の発行する証券または証書で、1. から12. の証券または証書の性質を有するもの
14. 投資信託または外国投資信託の受益証券(金融商品取引法第2条第1項第10号で定めるものをいいます。)
15. 投資証券または外国投資証券(金融商品取引法第2条第1項第11号で定めるものをいいます。16. において同じ。))で16. で定めるもの以外のもの
16. 投資法人債券(金融商品取引法第2条第1項第11号で定めるものをいいます。以下16. において同じ。))または外国投資証券で投資法人債券に類する証券
17. 外国貸付債権信託受益証券(金融商品取引法第2条第1項第18号で定めるものをいいます。)
18. オプションを表示する証券または証書(金融商品取引法第2条第1項第19号で定めるものをいい、有価証券に係るものに限ります。)
19. 預託証券(金融商品取引法第2条第1項第20号で定めるものをいいます。)
20. 外国法人が発行する譲渡性預金証券
21. 指定金銭信託の受益証券(金融商品取引法第2条第1項第14号で定める受益証券発行信託の受益証券に限ります。)
22. 抵当証券(金融商品取引法第2条第1項第16号で定めるものをいいます。)
23. 貸付債権信託受益権であって金融商品取引法第2条第1項第14号で定める受益証券発行信託の受益証券に表示されるべきもの
24. 外国の者に対する権利で23. の有価証券の性質を有するもの

なお、1. の証券または証書ならびに13. および19. の証券または証書のうち1. の証券または証書の性質を有するものを以下「株式」といい、2. から6. までの証券ならびに16. の証券ならびに13. および19. の証券または証書のうち2. から6. までの証券の性質を有するものを以下「公社債」といい、14. および15. の証券を以下「投資信託証券」といいます。

#### 金融商品の指図範囲

この信託において投資の対象とする金融商品（金融商品取引法第2条第2項の規定により有価証券とみなされる同項各号に掲げる権利を含みます。）は、次に掲げるものとします。

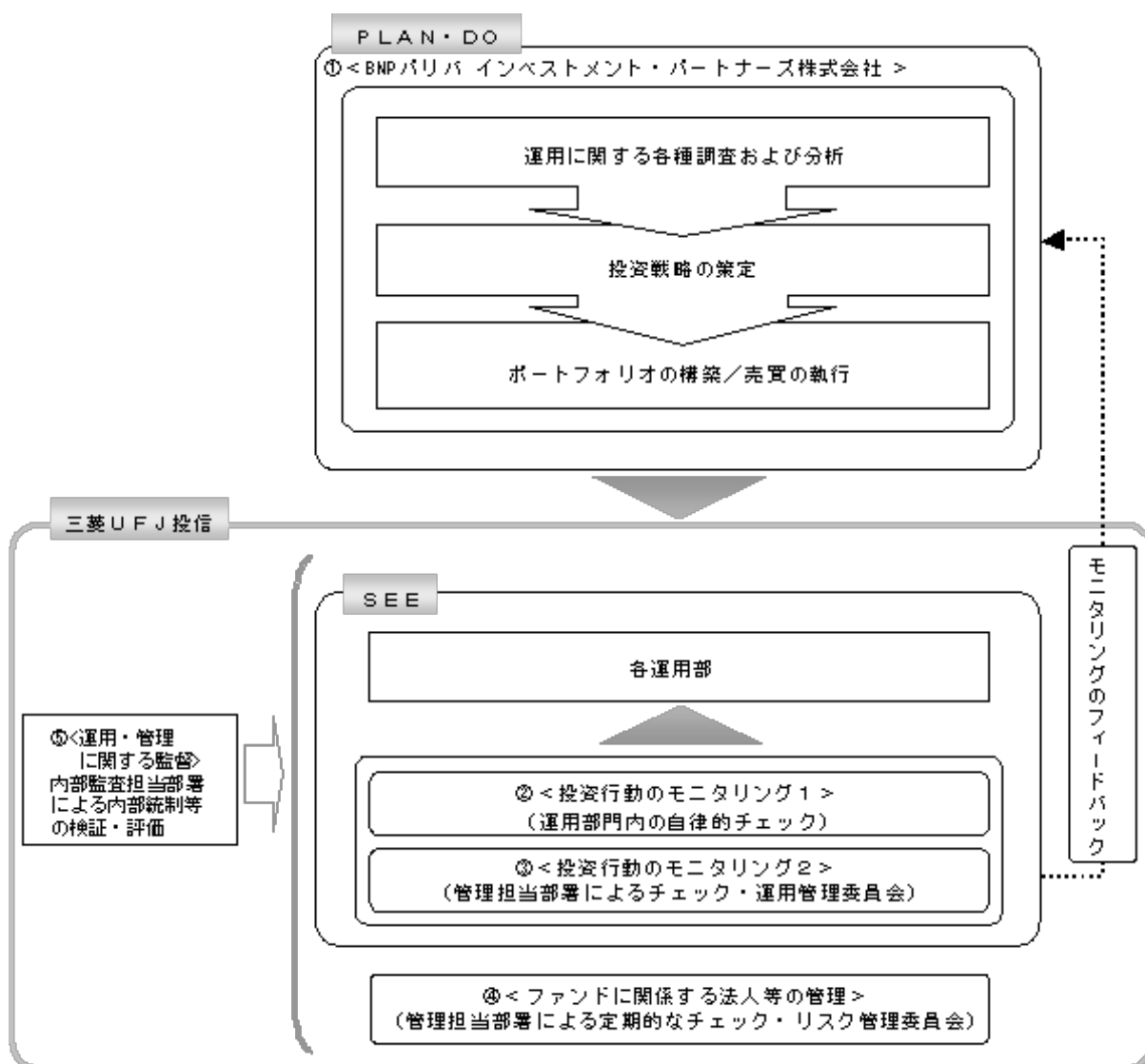
1. 預金
2. 指定金銭信託（金融商品取引法第2条第1項第14号で定める受益証券発行信託を除きます。）
3. コール・ローン
4. 手形割引市場において売買される手形
5. 貸付債権信託受益権であって金融商品取引法第2条第2項第1号で定めるもの
6. 外国の者に対する権利で5. の権利の性質を有するもの

#### その他の投資対象

信託約款に定める次に掲げるもの。

- ・外国為替予約取引

## (3) 【運用体制】



## 運用の指図に関する権限の委託

当ファンドは運用の指図に関する権限を、BNPパリバ インベストメント・パートナーズ株式会社（「再委託先」といいます。）に委託しています。再委託先は与えられた運用の指図に関する権限の範囲内で投資戦略を策定し、ポートフォリオの構築を行います。

## 投資行動のモニタリング1

委託会社では、各運用部の担当ファンドマネジャーが日々再委託先の運用の適切性を確認しているほか、運用部門としても投資行動がファンドコンセプトおよびファンド毎に定めた運用計画に沿っているかどうかの自律的なチェックを行い、逸脱がある場合は速やかな是正を指示します。

## 投資行動のモニタリング2

委託会社では、運用部門から独立した管理担当部署が、運用に関するパフォーマンス測定、リスク管理および法令・信託約款などの遵守状況等のモニタリングを実施します。この結果は、運用管理委員会等を通じて委託会社の運用部門にフィードバックされ、必要に応じて是正を指示します。その内容は更に運用部門から再委託先に還元されます。

## ファンドに関する法人等の管理

再委託先、受託会社等、ファンドの運営に関係する法人については、その業務に関する委託会社の管理担当部署が、体制、業務執行能力、信用力等のモニタリング・評価を実施します。この結果は、リスク管理委員会等を通じて委託会社の経営陣に報告され、必要に応じて是正が指示されます。

## 運用・管理に関する監督

内部監査担当部署（5名程度）は、運用、管理等に関する委託会社の業務全般についてその健全性・適切性を担保するために、リスク管理、内部統制、ガバナンス・プロセスの適切性・有効性を検証・評価します。その評価結果は問題点の改善方法の提言等も含めて委託会社の経営陣に報告される、内部監査態勢が構築されています。

さらに、委託会社は、三菱UFJ信託銀行からの投資環境および全資産に関する助言を活用して、質の高い運用サービスの提供に努めています。

ファンドの運用体制等は平成25年3月9日現在のものであり、今後変更される可能性があります。

#### (4) 【分配方針】

毎決算時に、原則として以下の方針に基づき分配を行います。

分配対象額は、経費等控除後の利子等収益および売買益(評価益を含みます。)等の全額とします。

収益分配金額は、経費等を控除後の利子等収益等を中心に、委託会社が基準価額水準、市況動向等を勘案して決定します。ただし、分配対象収益が少額の場合には分配を行わないことがあります。

収益の分配にあてなかった利益については、信託約款に定める運用の基本方針に基づいて運用を行います。

#### (5) 【投資制限】

< 信託約款に定められた投資制限 >

株式

委託会社は、信託財産に属する株式(株式を組入可能な投資信託証券、新株引受権証券および新株予約権証券を含みます。)の時価総額が信託財産の純資産総額の100分の10を超えることとなる投資の指図をしません。

新株引受権証券および新株予約権証券

委託会社は、信託財産に属する新株引受権証券および新株予約権証券の時価総額が信託財産の純資産総額の100分の10を超えることとなる投資の指図をしません。

投資信託証券

委託会社は、信託財産に属する投資信託証券の時価総額が信託財産の純資産総額の100分の5を超えることとなる投資の指図をしません。

同一銘柄の株式等

a. 委託会社は、信託財産に属する同一銘柄の株式の時価総額が信託財産の純資産総額の100分の5を超えることとなる投資の指図をしません。

b. 委託会社は、信託財産に属する同一銘柄の新株引受権証券および新株予約権証券の時価総額が信託財産の純資産総額の100分の5を超えることとなる投資の指図をしません。

同一銘柄の転換社債等

委託会社は、信託財産に属する同一銘柄の転換社債および転換社債型新株予約権付社債(新株予約権付社債のうち、会社法第236条第1項第3号の財産が当該新株予約権付社債についての社債であって当該社債と当該新株予約権がそれぞれ単独で存在し得ないことをあらかじめ明確にしているものならびに会社法施行前の旧商法第341条の3第1項第7号および第8号の定めがあるものをいいます。)の時価総額が信託財産の純資産総額の100分の10を超えることとなる投資の指図をしません。

スワップ取引

a. 委託会社は、信託財産に属する資産の効率的な運用に資するため、異なった通貨、異なった受取金利または異なった受取金利とその元本を一定の条件のもとに交換する取引(以下「スワップ取引」といいます。)を行うことの指図をすることができます。

b. スワップ取引の指図にあたっては、当該取引の契約期限が、原則として信託期間を超えないものとします。ただし、当該取引が当該信託期間内で全部解約が可能なものについてはこの限りではありません。

c. スワップ取引の評価は、当該取引契約の相手方が市場実勢金利等をもとに算出した価額で評価するものとします。

d. 委託会社は、スワップ取引を行うにあたり担保の提供あるいは受入れが必要と認めるときは、担保の提供あるいは受入れの指図を行うものとします。

信用取引

a. 委託会社は、信託財産の効率的な運用に資するため、信用取引により株券を売り付けることの指図をすることができます。なお、当該売付けの決済については、株券の引渡しまたは買戻しにより行うことの指図をすることができます。

b. a. の信用取引の指図は、次に掲げる有価証券の発行会社の発行する株券について行うことが



できるものとし、かつ次に掲げる株券数の合計数を超えないものとします。

- 1．信託財産に属する株券および新株引受権証券により取得する株券
- 2．株式分割により取得する株券
- 3．有償増資により取得する株券
- 4．売出しにより取得する株券
- 5．信託財産に属する転換社債の転換請求および新株予約権（ に規定する転換社債型新株予約権付社債の新株予約権に限り、）の行使により取得可能な株券
- 6．信託財産に属する新株引受権証券および新株引受権付社債券の新株引受権の行使、または信託財産に属する新株予約権証券および新株予約権付社債券の新株予約権（ 5．に定めるものを除きます。）の行使により取得可能な株券

#### 外国為替予約取引

- a．委託会社は、信託財産の効率的な運用に資するため、外国為替の売買の予約取引の指図をすることができます。
- b．a．の予約取引の指図は、信託財産に係る為替の買予約の合計額と売予約の合計額との差額につき円換算した額が、信託財産の純資産総額を超えないものとします。ただし、信託財産に属する外貨建資産の為替変動リスクを回避するためにする当該予約取引の指図については、この限りではありません。
- c．b．の限度額を超えることとなった場合には、委託会社は所定の期間内に、その超える額に相当する為替予約の一部を解消するための外国為替の売買の予約取引の指図をするものとします。

#### 有価証券の借入れ

有価証券の借入れを行いません。

#### 資金の借入れ

- a．委託会社は、信託財産の効率的な運用ならびに運用の安定性を図るため、一部解約に伴う支払資金の手当て（一部解約に伴う支払資金の手当てのために借り入れた資金の返済を含みます。）を目的として、または再投資に係る収益分配金の支払資金の手当てを目的として、資金借入れ（コール市場を通じる場合を含みます。）の指図をすることができます。なお、当該借入金をもって有価証券等の運用は行わないものとします。
- b．一部解約に伴う支払資金の手当てに係る借入期間は、受益者への解約代金支払開始日から信託財産で保有する有価証券等の売却代金の受渡日までの間または受益者への解約代金支払開始日から信託財産で保有する有価証券等の解約代金入金日までの間もしくは受益者への解約代金支払開始日から信託財産で保有する有価証券等の償還金の入金日までの期間が5営業日以内である場合の当該期間とし、資金借入額は当該有価証券等の売却代金、解約代金および償還金の合計額を限度とします。
- c．収益分配金の再投資に係る借入期間は、信託財産から収益分配金が支弁される日からその翌営業日までとし、資金借入額は収益分配金の再投資額を限度とします。

#### 投資する株式等の範囲

- a．委託会社が投資することを指図する株式、新株引受権証券および新株予約権証券は、金融商品取引所に上場されている株式の発行会社の発行するものおよび金融商品取引所に準ずる市場において取引されている株式の発行会社の発行するものとします。ただし、株主割当または社債権者割当により取得する株式、新株引受権証券および新株予約権証券についてはこの限りではありません。
- b．a．の規定にかかわらず、上場予定または登録予定の株式、新株引受権証券および新株予約権証券で目論見書等において上場または登録されることが確認できるものについては委託会社が投資することを指図することができます。

#### 金利先渡取引および為替先渡取引

- a．委託会社は、信託財産に属する資産の効率的な運用に資するため、金利先渡取引および為替先渡取引を行うことの指図をすることができます。
- b．金利先渡取引および為替先渡取引の指図にあたっては、当該取引の決済日が、原則として信託期間を超えないものとします。ただし、当該取引が当該信託期間内で全部解約が可能なものについてはこの限りではありません。
- c．金利先渡取引および為替先渡取引の評価は、当該取引契約の相手方が市場実勢金利等をもとに算出した価額で評価するものとします。
- d．委託会社は、金利先渡取引および為替先渡取引を行うにあたり担保の提供あるいは受入れが必要と認めるときは、担保の提供あるいは受入れの指図を行うものとします。

## 有価証券の貸付

- a. 委託会社は、信託財産の効率的な運用に資するため、信託財産に属する株式および公社債を次の範囲内で貸し付けることの指図をすることができます。
1. 株式の貸付は、貸付時点において、貸付株式の時価合計額が、信託財産で保有する株式の時価合計額を超えないものとします。
  2. 公社債の貸付は、貸付時点において、貸付公社債の額面金額の合計額が、信託財産で保有する公社債の額面金額の合計額を超えないものとします。
- b. a. に規定する限度額を超えることとなった場合には、委託会社は速やかに、その超える額に相当する契約の一部の解約を指図するものとします。
- c. 委託会社は、有価証券の貸付にあたって必要と認めるときは、担保の受入れの指図を行うものとします。

### 特別の場合の外貨建有価証券への投資制限

外貨建有価証券への投資については、わが国の国際収支上の理由等により特に必要と認められる場合には、制限されることがあります。

### <その他法令等に定められた投資制限>

#### ・同一の法人の発行する株式への投資制限

委託会社は、同一の法人の発行する株式を、その運用の指図を行うすべての委託者指図型投資信託につき、投資信託財産として有する当該株式に係る議決権の総数が当該株式に係る議決権の総数に100分の50の率を乗じて得た数を超えることとなる場合においては、投資信託財産をもって取得することを受託会社に指図しないものとします。

#### ・デリバティブ取引の投資制限

委託会社は、運用財産に関し、金利、通貨の価格、金融商品市場における相場その他の指標に係る変動その他の理由により発生し得る危険に対応する額としてあらかじめ委託会社が定めた合理的な方法により算出した額が当該運用財産の純資産額を超えることとなる場合において、デリバティブ取引（新株予約権証券またはオプションを表示する証券もしくは証書に係る取引および選択権付債券売買を含みます。）を行い、または継続することを内容とした運用を行うことをしないものとします。

## 3【投資リスク】

### (1) 投資リスク

当ファンドの基準価額は、組み入れている有価証券等の価格変動による影響を受けますが、これらの運用により信託財産に生じた損益はすべて投資者のみなさまに帰属します。

したがって、投資者のみなさまの投資元金が保証されているものではなく、基準価額の下落により損失を被り、投資元金を割り込むことがあります。

投資信託は預貯金と異なります。

当ファンドの基準価額の変動要因として、主に以下のリスクがあります。このため、お申込みの際は、当ファンドのリスクを認識・検討し、慎重に投資のご判断を行っていただく必要があります。

#### 市場リスク

##### (価格変動リスク)

一般に、公社債の価格は市場金利の変動等を受けて変動するため、当ファンドはその影響を受け公社債の価格が下落した場合には基準価額の下落により損失を被り、投資元金を割り込むことがあります。

##### (為替変動リスク)

主要投資対象である海外の公社債は外貨建資産であり、原則として為替ヘッジを行いませんので、為替変動の影響を大きく受けます。そのため、為替相場が円高方向に進んだ場合には、基準価額の下落により損失を被り、投資元金を割り込むことがあります。

#### 信用リスク

信用リスクとは、有価証券等の発行者や取引先等の経営・財務状況が悪化した場合またはそれが予想された場合もしくはこれらに関する外部評価の悪化があった場合等に、当該有価証券等の価格が下落することやその価値がなくなること、または利払いや償還金の支払いが滞る等の債務が不履行となること等をいいます。当ファンドは、信用リスクを伴い、その影響を受けますので、基準価額の下落により損失を被り、投資元金を割り込むことがあります。

#### 流動性リスク

有価証券等を売却あるいは取得しようとする際に、市場に十分な需要や供給がない場合や取引規制等により十分な流動性の下での取引を行えない、または取引が不可能となるリスクのことを流動性リスクといい、当ファンドはそのリスクを伴います。例えば、組み入れている公社債の売却を十分な流動性の下で行えないときは、市場実勢から期待される価格で売却できない可能性があります。この場合、基準価額の下落により損失を被り、投資元金を割り込むことがあります。

#### 留意事項

- ・当ファンドのお取引に関しては、金融商品取引法第37条の6の規定（いわゆるクーリングオフ）の適用はありません。
- ・一般的に金利が低下した場合、資産担保証券（MBS、ABS）の担保となるローンの期限前返済が増加し、資産担保証券の期限前償還が増加することがあります。そのため当初期待した利回りでの再投資ができない可能性、もしくは証券を額面価額より高く購入している場合、償還損を被る可能性等があります。

#### （2）投資リスクに対する管理体制

「投資リスク」をファンドのコンセプトに応じて、適切にコントロールするため、委託会社では、運用部門において、ファンドに含まれる各種投資リスクを常時把握しつつ、ファンドのコンセプトに沿ったリスクの範囲内で運用を行うこと、運用部門から独立した管理担当部署によりリスク運営状況のモニタリング等のリスク管理を行うこと、を基本の考え方として、投資リスクの管理体制を構築しています。

また、再委託先で投資リスクに対する管理体制を構築しているほか、当該再委託先のリスクの管理体制や管理状況の確認を委託会社で行うことにより、当ファンドの投資リスクを適切に管理するよう努めています。具体的な再委託先における投資リスクに対する管理体制および委託会社での再委託先の確認体制は、以下の通りです。

#### 〔再委託先の投資リスクに対する管理体制〕

ポートフォリオが適切に運用されているかどうかを、リスク管理部門及び法務・コンプライアンス部門においてモニタリングを行います。業務部門は日々のトレード、約定、決済など、事務面での監視を実施します。また、法務・コンプライアンス部門においては法令・諸規則、および運用ガイドライン、信託約款などの遵守についてのモニタリングを実施します。更に、パフォーマンス評価及び投資運用委員会、内部管理委員会により定期的チェックを行い、投資リスクの管理体制を強化しています。

#### パフォーマンス評価及び投資運用委員会

構成メンバー	CIO、CEO、運用各部門の代表者、業務部門の代表者、インベストメント・リスク管理部の代表者、マーケティング部門の各代表者、監査役
所管業務	運用ファンドに対する運用成績の評価と問題点の把握、市場リスク、信用リスク、流動性リスクの検証
権限 / 責任範囲	運用成績改善要請、所管部門に対する問題点の是正勧告

#### 内部管理委員会

構成メンバー	法務・コンプライアンス部門の代表者、CEO、インベストメント・リスク管理部の代表者、業務部門の代表者、CIO、監査役
所管業務	バック・オフィスに係わるリスクの検証
権限 / 責任範囲	バック・オフィスに係わるリスクの提言

上記の内容は平成25年3月9日現在のものであり、投資リスクに対する管理体制は組織変更等により今後変更される場合があります。

#### 〔委託会社における再委託先に対する確認体制〕

委託会社と再委託先の間で、再委託先がファンド運用コンセプトを維持し、適切に投資リスク管理が図られるよう運用指図権限委託契約として委託内容を定めています。また、委託会社は再委託先に対し定期的に書面による調査等を実施し、投資リスクに対する管理体制の確認を行っています。

また、再委託先からの定期的なデ・タ還元を受け、市場、信用、流動性の各リスクの運営状況の確認を

行っているほか、委託会社自身でもモニタリングし、投資リスクを管理しています。

#### 4【手数料等及び税金】

##### (1)【申込手数料】

申込価額(発行価格)×2.1%(税抜2%)を上限として販売会社が定める手数料率

申込手数料は販売会社にご確認ください。

なお、下記においてもご照会いただけます。

三菱UFJ投信株式会社

お客様専用フリーダイヤル 0120-151034(受付時間:毎営業日の9:00~17:00)

申込みには分配金受取りコース(一般コース)と分配金再投資コース(累積投資コース)があり、分配金再投資コース(累積投資コース)の場合、再投資される収益分配金については、申込手数料はかかりません。

消費税および地方消費税に相当する金額(「消費税等相当額」といいます。)を含みます。なお、消費税率に応じて変更となることがあります。

##### (2)【換金(解約)手数料】

解約手数料はかかりません。

ただし、解約時に信託財産留保額(当該基準価額の0.3%)が差し引かれます。

換金の詳細については販売会社にご確認ください。

##### (3)【信託報酬等】

委託会社および受託会社の信託報酬の総額は、ファンドの計算期間を通じて毎日、以下により計算されます。

信託財産の純資産総額×年1.1025%(税抜年1.05%)

委託会社は、信託報酬から、販売会社に対し、販売会社の行う業務に対する報酬を支払います。したがって、実質的な信託報酬の配分は、次の通りとなります。

委託会社	販売会社	受託会社
年0.525% (税抜年0.5%)	年0.525% (税抜年0.5%)	年0.0525% (税抜年0.05%)

信託報酬は、毎計算期末または信託終了のときに信託財産から支払われます。

再委託先が受ける報酬は、委託会社が受ける報酬から、毎計算期末から15営業日以内ならびに信託終了のときに支払われ、その報酬額は、ファンドの計算期間を通じて毎日、信託財産の純資産総額に同じ、次に定める率を、信託財産の純資産総額に乗じて得た金額とします。

信託財産の純資産総額

150億円未満の部分 年0.315%(税抜年0.3%)

150億円以上300億円未満の部分 年0.2625%(税抜年0.25%)

300億円以上500億円未満の部分 年0.21%(税抜年0.2%)

500億円以上の部分 年0.1575%(税抜年0.15%)

消費税等相当額を含みます。なお、消費税率に応じて変更となることがあります。

##### (4)【その他の手数料等】

信託財産に係る監査報酬および当該監査報酬に係る消費税等相当額は、毎計算期末または信託終了のときに信託財産から支払われます。

信託財産に関する租税、信託事務の処理に要する諸費用、受託会社の立て替えた立替金の利息および借入金の利息は、受益者の負担として信託財産から支払われます。

上記の信託事務の処理に要する諸費用には、有価証券の売買の際に発生する売買委託手数料等、外国での資産の保管等に要する費用等が含まれます。

(\*)「その他の手数料等」については、運用状況等により変動するものであり、事前に料率、上限額等を表示することができません。

ご投資家のみなさまにご負担いただく手数料等の合計額については、お申込金額や保有期間等に応じて異なりますので、表示することができません。

## （５）【課税上の取扱い】

課税上は、株式投資信託として取り扱われます。

### 個人の受益者に対する課税

受益者が支払いを受ける収益分配金のうち課税扱いとなる普通分配金ならびに解約時および償還時の譲渡益については、次の通り課税されます。

#### １．収益分配金の課税

普通分配金が配当所得として課税されます。元本払戻金（特別分配金）は課税されません。

原則として、10.147%（所得税7%、復興特別所得税0.147%、地方税3%）の税率で源泉徴収（申告不要）されます。なお、確定申告を行い、総合課税（配当控除は適用されません。）・申告分離課税を選択することもできます。

#### ２．解約時および償還時の課税

解約価額および償還価額から取得費（申込手数料（税込）を含みます。）を控除した利益（譲渡益）が譲渡所得とみなされて課税されます。

10.147%（所得税7%、復興特別所得税0.147%、地方税3%）の税率による申告分離課税が適用されます。

特定口座（源泉徴収選択口座）を利用する場合、10.147%（所得税7%、復興特別所得税0.147%、地方税3%）の税率で源泉徴収され、原則として、申告は不要です。

解約時および償還時の損失（譲渡損）については、確定申告により収益分配金を含む上場株式等の配当所得（申告分離課税を選択した収益分配金・配当金に限ります。）との損益通算が可能となる仕組みがあります。

買取りの取扱いについては、販売会社にお問い合わせください。

平成26年1月1日以降の税率は、20.315%（所得税15%、復興特別所得税0.315%、地方税5%）となる予定です。

### 法人の受益者に対する課税

受益者が支払いを受ける収益分配金のうち課税扱いとなる普通分配金ならびに解約時および償還時の個別元本超過額については、配当所得として7.147%（所得税7%、復興特別所得税0.147%）の税率で源泉徴収されます。地方税の源泉徴収はありません。なお、当ファンドは、益金不算入制度は適用されません。

買取りの取扱いについては、販売会社にお問い合わせください。

平成26年1月1日以降の税率は、15.315%（所得税15%、復興特別所得税0.315%）となる予定です。

### 個別元本について

受益者毎の信託時の受益権の価額等（申込手数料（税込）は含まれません。）が当該受益者の元本（個別元本）にあたります。

受益者が同一ファンドの受益権を複数回取得した場合、個別元本は、当該受益者が追加信託を行うつど当該受益者の受益権口数で加重平均することにより算出されます。ただし、同一ファンドを複数の販売会社で取得する場合や、同一販売会社であっても複数支店等で同一ファンドを取得する場合等は、個別元本の算出方法が異なる場合があります。

受益者が元本払戻金（特別分配金）を受け取った場合、収益分配金発生時にその個別元本から当該元本払戻金（特別分配金）を控除した額が、その後の当該受益者の個別元本となります。

### 収益分配金について

受益者が収益分配金を受け取る際、当該収益分配金落ち後の基準価額が当該受益者の個別元本と同額の場合または当該受益者の個別元本を上回っている場合には、当該収益分配金の全額が普通分配金となり、当該収益分配金落ち後の基準価額が当該受益者の個別元本を下回っている場合には、その下回る部分の額が元本払戻金（特別分配金）となり、当該収益分配金から当該元本払戻金（特別分配金）を控除した額が普通分配金となります。

なお、受益者が元本払戻金（特別分配金）を受け取った場合、収益分配金発生時にその個別元本から当該元本払戻金（特別分配金）を控除した額が、その後の当該受益者の個別元本となります。

上記は平成25年1月1日現在のものですので、税法が改正された場合等には、上記の内容が変更になることがあります。

課税上の取扱いの詳細については、税務専門家等にご確認されることをお勧めします。

## 5【運用状況】

## (1)【投資状況】

平成24年12月28日現在  
(単位：円)

資産の種類	国/地域名	時価合計	投資比率(%)
国債証券	フランス	245,362,395	21.26
	ベルギー	221,042,728	19.15
	ドイツ	198,949,009	17.24
	オランダ	129,874,662	11.25
	オーストリア	66,497,387	5.76
社債券	フランス	144,952,970	12.56
	イタリア	51,874,064	4.49
	オランダ	46,737,993	4.05
コール・ローン、その他資産 (負債控除後)		48,990,669	4.24
純資産総額		1,154,281,877	100.00

(注) 投資比率とは、ファンドの純資産総額に対する当該資産の時価の比率をいいます。

## (2)【投資資産】

## 【投資有価証券の主要銘柄】

## a 評価額上位30銘柄

平成24年12月28日現在

国/地域	銘柄	種類	業種	券面総額	上段：帳簿価額 下段：評価額		利率(%) 償還期限 (年/月/日)	投資 比率 (%)
					単価(円)	金額(円)		
ベルギー	4 BEL GOVT 170328	国債証券		1,000,000.00	13,073.49 13,072.9251	130,734,987 130,729,251	4.000000 2017/03/28	11.33
オランダ	4 NETH GOVT 160715	国債証券		1,000,000.00	13,013.84 12,987.4662	130,138,495 129,874,662	4.000000 2016/07/15	11.25
フランス	3.75 O.A.T 170425	国債証券		800,000.00	13,060.88 13,048.2625	104,487,044 104,386,100	3.750000 2017/04/25	9.04
ドイツ	3.75 BUND 190104	国債証券		700,000.00	13,649.34 13,631.5628	95,545,400 95,420,939	3.750000 2019/01/04	8.27
フランス	4.5 O.A.T 410425	国債証券		600,000.00	14,596.27 14,861.8276	87,577,643 89,170,965	4.500000 2041/04/25	7.73
ドイツ	1.75 BUND 220704	国債証券		600,000.00	11,983.18 11,955.0762	71,899,080 71,730,457	1.750000 2022/07/04	6.21
オーストリア	3.5 AUSTRIA GOVT 210915	国債証券		500,000.00	13,347.08 13,299.4774	66,735,410 66,497,387	3.500000 2021/09/15	5.76
フランス	4 CAISSE REFINAN 180425	社債券		400,000.00	13,260.91 13,230.0204	53,043,647 52,920,081	4.000000 2018/04/25	4.58
イタリア	4.125 ENI SPA 190916	社債券		400,000.00	13,011.25 12,968.5161	52,045,028 51,874,064	4.125000 2019/09/16	4.49
フランス	3.5 O.A.T 260425	国債証券		400,000.00	12,914.05 12,951.3325	51,656,207 51,805,330	3.500000 2026/04/25	4.49
ベルギー	4.25 BEL GOVT 140928	国債証券		400,000.00	12,330.75 12,294.0442	49,323,005 49,176,177	4.250000 2014/09/28	4.26
オランダ	2.75 ABN AMRO BAN 131029	社債券		400,000.00	11,700.74 11,684.4982	46,802,964 46,737,993	2.750000 2013/10/29	4.05
フランス	7.25 FRANCE TELECOM 130128	社債券		400,000.00	11,573.57 11,528.0108	46,294,294 46,112,043	7.250000 2013/01/28	3.99
フランス	4.5 CIE FINANCEME 130109	社債券		400,000.00	11,507.93 11,480.2112	46,031,746 45,920,844	4.500000 2013/01/09	3.98
ベルギー	4.25 BEL GOVT 210928	国債証券		300,000.00	13,678.02 13,712.4334	41,034,061 41,137,300	4.250000 2021/09/28	3.56
ドイツ	4.75 BUND 280704	国債証券		200,000.00	15,754.27 15,898.8060	31,508,542 31,797,612	4.750000 2028/07/04	2.75

(注) 投資比率は、ファンドの純資産総額に対する当該銘柄の評価金額の比率です。

## b 全銘柄の種類 / 業種別投資比率

平成24年12月28日現在

種類 / 業種別	投資比率(%)
国債証券	74.65
社債券	21.10
合計	95.76

(注) 投資比率は、ファンドの純資産総額に対する当該種類または業種の評価金額の比率です。

## 【投資不動産物件】

該当事項はありません。

## 【その他投資資産の主要なもの】

該当事項はありません。

## (3) 【運用実績】

## 【純資産の推移】

下記計算期間末日および平成24年12月末日、同日前1年以内における各月末の純資産の推移は次の通りです。

(単位：円)

	純資産総額	基準価額 (1万口当たりの純資産価額)
第1計算期間末日 (平成15年 2月10日)	6,245,195,529 (分配付) 6,216,428,549 (分配落)	10,638 (分配付) 10,589 (分配落)
第2計算期間末日 (平成15年 3月10日)	6,547,237,278 (分配付) 6,529,969,475 (分配落)	10,616 (分配付) 10,588 (分配落)
第3計算期間末日 (平成15年 4月 8日)	6,667,792,792 (分配付) 6,649,087,357 (分配落)	10,337 (分配付) 10,308 (分配落)
第4計算期間末日 (平成15年 5月 8日)	7,037,592,439 (分配付) 7,017,441,704 (分配落)	10,827 (分配付) 10,796 (分配落)
第5計算期間末日 (平成15年 6月 9日)	6,086,833,322 (分配付) 6,069,908,310 (分配落)	11,508 (分配付) 11,476 (分配落)
第6計算期間末日 (平成15年 7月 8日)	5,369,029,699 (分配付) 5,354,848,707 (分配落)	10,980 (分配付) 10,951 (分配落)
第7計算期間末日 (平成15年 8月 8日)	5,529,482,327 (分配付) 5,513,894,166 (分配落)	10,996 (分配付) 10,965 (分配落)
第8計算期間末日 (平成15年 9月 8日)	5,450,920,192 (分配付) 5,435,823,757 (分配落)	10,471 (分配付) 10,442 (分配落)
第9計算期間末日 (平成15年10月 8日)	5,608,325,317 (分配付) 5,593,305,524 (分配落)	10,455 (分配付) 10,427 (分配落)
第10計算期間末日 (平成15年11月10日)	5,529,296,449 (分配付) 5,512,271,474 (分配落)	10,068 (分配付) 10,037 (分配落)
第11計算期間末日 (平成15年12月 8日)	5,830,217,018 (分配付) 5,815,243,270 (分配落)	10,513 (分配付) 10,486 (分配落)
第12計算期間末日 (平成16年 1月 8日)	6,045,968,103 (分配付) 6,028,659,133 (分配落)	10,828 (分配付) 10,797 (分配落)
第13計算期間末日 (平成16年 2月 9日)	6,051,897,529 (分配付) 6,034,661,291 (分配落)	10,885 (分配付) 10,854 (分配落)
第14計算期間末日 (平成16年 3月 8日)	6,311,191,307 (分配付) 6,295,595,825 (分配落)	11,331 (分配付) 11,303 (分配落)
第15計算期間末日 (平成16年 4月 8日)	5,971,712,266 (分配付) 5,955,767,869 (分配落)	10,487 (分配付) 10,459 (分配落)
第16計算期間末日 (平成16年 5月10日)	6,279,842,226 (分配付) 6,262,368,952 (分配落)	10,782 (分配付) 10,752 (分配落)
第17計算期間末日 (平成16年 6月 8日)	6,372,792,152 (分配付) 6,355,743,475 (分配落)	10,840 (分配付) 10,811 (分配落)
第18計算期間末日 (平成16年 7月 8日)	6,430,135,877 (分配付) 6,412,952,601 (分配落)	10,852 (分配付) 10,823 (分配落)
第19計算期間末日 (平成16年 8月 9日)	6,519,094,322 (分配付) 6,500,758,966 (分配落)	11,022 (分配付) 10,991 (分配落)
第20計算期間末日 (平成16年 9月 8日)	6,367,319,796 (分配付) 6,350,107,073 (分配落)	10,728 (分配付) 10,699 (分配落)
第21計算期間末日 (平成16年10月 8日)	6,525,185,721 (分配付) 6,507,605,162 (分配落)	11,135 (分配付) 11,105 (分配落)
第22計算期間末日 (平成16年11月 8日)	6,467,911,711 (分配付) 6,450,613,666 (分配落)	11,217 (分配付) 11,187 (分配落)
第23計算期間末日 (平成16年12月 8日)	6,444,779,063 (分配付) 6,427,906,674 (分配落)	11,459 (分配付) 11,429 (分配落)
第24計算期間末日 (平成17年 1月11日)	6,091,098,858 (分配付) 6,073,397,253 (分配落)	11,355 (分配付) 11,322 (分配落)
第25計算期間末日 (平成17年 2月 8日)	5,993,078,656 (分配付) 5,979,131,327 (分配落)	11,172 (分配付) 11,146 (分配落)

第26計算期間末日 (平成17年 3月 8日)	6,187,118,482 (分配付) 6,172,589,619 (分配落)	11,498 (分配付) 11,471 (分配落)
第27計算期間末日 (平成17年 4月 8日)	6,182,516,943 (分配付) 6,166,470,660 (分配落)	11,559 (分配付) 11,529 (分配落)
第28計算期間末日 (平成17年 5月 9日)	5,979,747,085 (分配付) 5,964,308,980 (分配落)	11,233 (分配付) 11,204 (分配落)
第29計算期間末日 (平成17年 6月 8日)	5,930,066,390 (分配付) 5,916,132,118 (分配落)	11,065 (分配付) 11,039 (分配落)
第30計算期間末日 (平成17年 7月 8日)	6,114,140,856 (分配付) 6,100,582,672 (分配落)	11,274 (分配付) 11,249 (分配落)
第31計算期間末日 (平成17年 8月 8日)	6,257,101,790 (分配付) 6,241,965,272 (分配落)	11,575 (分配付) 11,547 (分配落)
第32計算期間末日 (平成17年 9月 8日)	6,180,385,258 (分配付) 6,165,913,746 (分配落)	11,531 (分配付) 11,504 (分配落)
第33計算期間末日 (平成17年10月11日)	6,144,298,451 (分配付) 6,128,816,423 (分配落)	11,509 (分配付) 11,480 (分配落)
第34計算期間末日 (平成17年11月 8日)	6,019,988,384 (分配付) 6,006,275,906 (分配落)	11,414 (分配付) 11,388 (分配落)
第35計算期間末日 (平成17年12月 8日)	6,132,644,737 (分配付) 6,116,447,312 (分配落)	11,737 (分配付) 11,706 (分配落)
第36計算期間末日 (平成18年 1月10日)	5,938,373,896 (分配付) 5,921,843,125 (分配落)	11,495 (分配付) 11,463 (分配落)
第37計算期間末日 (平成18年 2月 8日)	5,922,685,014 (分配付) 5,907,879,064 (分配落)	11,601 (分配付) 11,572 (分配落)
第38計算期間末日 (平成18年 3月 8日)	5,723,031,900 (分配付) 5,708,983,387 (分配落)	11,407 (分配付) 11,379 (分配落)
第39計算期間末日 (平成18年 4月10日)	5,666,799,378 (分配付) 5,650,081,029 (分配落)	11,525 (分配付) 11,491 (分配落)
第40計算期間末日 (平成18年 5月 8日)	5,576,979,192 (分配付) 5,562,298,313 (分配落)	11,396 (分配付) 11,366 (分配落)
第41計算期間末日 (平成18年 6月 8日)	5,667,979,810 (分配付) 5,651,884,483 (分配落)	11,621 (分配付) 11,588 (分配落)
第42計算期間末日 (平成18年 7月10日)	5,555,840,072 (分配付) 5,539,584,265 (分配落)	11,620 (分配付) 11,586 (分配落)
第43計算期間末日 (平成18年 8月 8日)	5,597,875,098 (分配付) 5,583,190,065 (分配落)	11,817 (分配付) 11,786 (分配落)
第44計算期間末日 (平成18年 9月 8日)	5,488,398,664 (分配付) 5,473,644,148 (分配落)	11,903 (分配付) 11,871 (分配落)
第45計算期間末日 (平成18年10月10日)	5,407,996,997 (分配付) 5,393,208,768 (分配落)	12,068 (分配付) 12,035 (分配落)
第46計算期間末日 (平成18年11月 8日)	5,377,349,703 (分配付) 5,364,028,455 (分配落)	12,110 (分配付) 12,080 (分配落)
第47計算期間末日 (平成18年12月 8日)	5,396,353,543 (分配付) 5,382,811,633 (分配落)	12,353 (分配付) 12,322 (分配落)
第48計算期間末日 (平成19年 1月 9日)	5,320,487,503 (分配付) 5,305,830,354 (分配落)	12,342 (分配付) 12,308 (分配落)
第49計算期間末日 (平成19年 2月 8日)	5,238,645,826 (分配付) 5,221,877,068 (分配落)	12,496 (分配付) 12,456 (分配落)
第50計算期間末日 (平成19年 3月 8日)	4,957,303,890 (分配付) 4,941,820,514 (分配落)	12,166 (分配付) 12,128 (分配落)
第51計算期間末日 (平成19年 4月 9日)	5,091,663,165 (分配付) 5,073,489,909 (分配落)	12,608 (分配付) 12,563 (分配落)
第52計算期間末日 (平成19年 5月 8日)	5,146,842,416 (分配付) 5,129,595,545 (分配落)	12,832 (分配付) 12,789 (分配落)
第53計算期間末日 (平成19年 6月 8日)	5,015,135,276 (分配付) 4,996,070,765 (分配落)	12,627 (分配付) 12,579 (分配落)
第54計算期間末日 (平成19年 7月 9日)	5,152,645,232 (分配付) 5,132,748,731 (分配落)	12,949 (分配付) 12,899 (分配落)
第55計算期間末日 (平成19年 8月 8日)	5,068,458,825 (分配付) 5,049,750,404 (分配落)	12,733 (分配付) 12,686 (分配落)



第56計算期間末日 (平成19年 9月10日)	4,835,432,482 (分配付) 4,815,937,945 (分配落)	12,154 (分配付) 12,105 (分配落)
第57計算期間末日 (平成19年10月 9日)	5,079,791,735 (分配付) 5,061,920,051 (分配落)	12,791 (分配付) 12,746 (分配落)
第58計算期間末日 (平成19年11月 8日)	5,126,956,111 (分配付) 5,108,694,762 (分配落)	12,915 (分配付) 12,869 (分配落)
第59計算期間末日 (平成19年12月10日)	5,045,990,693 (分配付) 5,027,317,057 (分配落)	12,700 (分配付) 12,653 (分配落)
第60計算期間末日 (平成20年 1月 8日)	4,953,345,899 (分配付) 4,935,503,717 (分配落)	12,493 (分配付) 12,448 (分配落)
第61計算期間末日 (平成20年 2月 8日)	4,862,866,091 (分配付) 4,845,798,644 (分配落)	12,252 (分配付) 12,209 (分配落)
第62計算期間末日 (平成20年 3月10日)	4,775,774,390 (分配付) 4,759,464,240 (分配落)	12,298 (分配付) 12,256 (分配落)
第63計算期間末日 (平成20年 4月 8日)	4,835,569,037 (分配付) 4,819,760,098 (分配落)	12,541 (分配付) 12,500 (分配落)
第64計算期間末日 (平成20年 5月 8日)	4,767,414,794 (分配付) 4,749,751,137 (分配落)	12,415 (分配付) 12,369 (分配落)
第65計算期間末日 (平成20年 6月 9日)	4,813,916,445 (分配付) 4,794,006,153 (分配落)	12,573 (分配付) 12,521 (分配落)
第66計算期間末日 (平成20年 7月 8日)	4,858,554,049 (分配付) 4,839,812,953 (分配落)	12,703 (分配付) 12,654 (分配落)
第67計算期間末日 (平成20年 8月 8日)	4,820,520,780 (分配付) 4,800,853,649 (分配落)	12,745 (分配付) 12,693 (分配落)
第68計算期間末日 (平成20年 9月 8日)	4,475,640,239 (分配付) 4,457,656,435 (分配落)	11,946 (分配付) 11,898 (分配落)
第69計算期間末日 (平成20年10月 8日)	3,895,630,585 (分配付) 3,880,283,505 (分配落)	10,661 (分配付) 10,619 (分配落)
第70計算期間末日 (平成20年11月10日)	3,451,231,251 (分配付) 3,437,817,866 (分配落)	9,777 (分配付) 9,739 (分配落)
第71計算期間末日 (平成20年12月 8日)	3,227,768,844 (分配付) 3,217,219,061 (分配落)	9,179 (分配付) 9,149 (分配落)
第72計算期間末日 (平成21年 1月 8日)	3,376,132,956 (分配付) 3,365,305,041 (分配落)	9,666 (分配付) 9,635 (分配落)
第73計算期間末日 (平成21年 2月 9日)	3,182,407,001 (分配付) 3,172,719,107 (分配落)	9,198 (分配付) 9,170 (分配落)
第74計算期間末日 (平成21年 3月 9日)	3,278,262,138 (分配付) 3,269,732,929 (分配落)	9,609 (分配付) 9,584 (分配落)
第75計算期間末日 (平成21年 4月 8日)	3,457,930,464 (分配付) 3,448,426,882 (分配落)	10,188 (分配付) 10,160 (分配落)
第76計算期間末日 (平成21年 5月 8日)	3,448,459,867 (分配付) 3,439,027,581 (分配落)	10,237 (分配付) 10,209 (分配落)
第77計算期間末日 (平成21年 6月 8日)	3,504,400,846 (分配付) 3,494,734,251 (分配落)	10,513 (分配付) 10,484 (分配落)
第78計算期間末日 (平成21年 7月 8日)	3,394,224,784 (分配付) 3,384,589,715 (分配落)	10,216 (分配付) 10,187 (分配落)
第79計算期間末日 (平成21年 8月10日)	3,563,583,044 (分配付) 3,553,393,817 (分配落)	10,842 (分配付) 10,811 (分配落)
第80計算期間末日 (平成21年 9月 8日)	3,450,860,281 (分配付) 3,442,053,144 (分配落)	10,579 (分配付) 10,552 (分配落)
第81計算期間末日 (平成21年10月 8日)	3,364,358,810 (分配付) 3,356,319,519 (分配落)	10,462 (分配付) 10,437 (分配落)
第82計算期間末日 (平成21年11月 9日)	3,356,695,327 (分配付) 3,347,889,559 (分配落)	10,673 (分配付) 10,645 (分配落)
第83計算期間末日 (平成21年12月 8日)	3,264,575,301 (分配付) 3,257,211,440 (分配落)	10,640 (分配付) 10,616 (分配落)
第84計算期間末日 (平成22年 1月 8日)	3,225,486,270 (分配付) 3,217,643,425 (分配落)	10,693 (分配付) 10,667 (分配落)
第85計算期間末日 (平成22年 2月 8日)	2,933,858,150 (分配付) 2,926,705,748 (分配落)	9,845 (分配付) 9,821 (分配落)

第86計算期間末日 (平成22年 3月 8日)	2,861,716,186 (分配付) 2,855,694,028 (分配落)	9,979 (分配付) 9,958 (分配落)
第87計算期間末日 (平成22年 4月 8日)	2,783,000,926 (分配付) 2,776,660,670 (分配落)	10,096 (分配付) 10,073 (分配落)
第88計算期間末日 (平成22年 5月10日)	2,606,155,260 (分配付) 2,599,589,985 (分配落)	9,527 (分配付) 9,503 (分配落)
第89計算期間末日 (平成22年 6月 8日)	2,352,636,813 (分配付) 2,347,837,309 (分配落)	8,823 (分配付) 8,805 (分配落)
第90計算期間末日 (平成22年 7月 8日)	2,357,283,233 (分配付) 2,352,066,990 (分配落)	9,038 (分配付) 9,018 (分配落)
第91計算期間末日 (平成22年 8月 9日)	2,396,761,487 (分配付) 2,391,358,707 (分配落)	9,316 (分配付) 9,295 (分配落)
第92計算期間末日 (平成22年 9月 8日)	2,247,621,397 (分配付) 2,243,281,848 (分配落)	8,805 (分配付) 8,788 (分配落)
第93計算期間末日 (平成22年10月 8日)	2,361,114,518 (分配付) 2,356,365,670 (分配落)	9,447 (分配付) 9,428 (分配落)
第94計算期間末日 (平成22年11月 8日)	2,279,743,202 (分配付) 2,274,857,375 (分配落)	9,332 (分配付) 9,312 (分配落)
第95計算期間末日 (平成22年12月 8日)	2,079,141,321 (分配付) 2,074,188,111 (分配落)	8,815 (分配付) 8,794 (分配落)
第96計算期間末日 (平成23年 1月11日)	1,981,860,581 (分配付) 1,976,019,580 (分配落)	8,483 (分配付) 8,458 (分配落)
第97計算期間末日 (平成23年 2月 8日)	1,997,076,240 (分配付) 1,992,062,165 (分配落)	8,762 (分配付) 8,740 (分配落)
第98計算期間末日 (平成23年 3月 8日)	1,986,182,858 (分配付) 1,981,076,162 (分配落)	8,946 (分配付) 8,923 (分配落)
第99計算期間末日 (平成23年 4月 8日)	2,066,311,764 (分配付) 2,060,418,428 (分配落)	9,467 (分配付) 9,440 (分配落)
第100計算期間末日 (平成23年 5月 9日)	1,945,926,517 (分配付) 1,939,920,254 (分配落)	9,072 (分配付) 9,044 (分配落)
第101計算期間末日 (平成23年 6月 8日)	1,929,949,397 (分配付) 1,924,712,191 (分配落)	9,213 (分配付) 9,188 (分配落)
第102計算期間末日 (平成23年 7月 8日)	1,874,970,829 (分配付) 1,870,026,435 (分配落)	9,101 (分配付) 9,077 (分配落)
第103計算期間末日 (平成23年 8月 8日)	1,767,287,522 (分配付) 1,762,457,683 (分配落)	8,782 (分配付) 8,758 (分配落)
第104計算期間末日 (平成23年 9月 8日)	1,685,419,060 (分配付) 1,681,159,003 (分配落)	8,704 (分配付) 8,682 (分配落)
第105計算期間末日 (平成23年10月11日)	1,533,791,093 (分配付) 1,529,712,119 (分配落)	8,273 (分配付) 8,251 (分配落)
第106計算期間末日 (平成23年11月 8日)	1,500,461,382 (分配付) 1,496,874,074 (分配落)	8,365 (分配付) 8,345 (分配落)
第107計算期間末日 (平成23年12月 8日)	1,388,237,764 (分配付) 1,384,418,099 (分配落)	7,996 (分配付) 7,974 (分配落)
第108計算期間末日 (平成24年 1月10日)	1,289,200,393 (分配付) 1,285,454,454 (分配落)	7,572 (分配付) 7,550 (分配落)
第109計算期間末日 (平成24年 2月 8日)	1,288,465,351 (分配付) 1,285,551,624 (分配落)	7,960 (分配付) 7,942 (分配落)
第110計算期間末日 (平成24年 3月 8日)	1,326,152,999 (分配付) 1,323,778,669 (分配落)	8,378 (分配付) 8,363 (分配落)
第111計算期間末日 (平成24年 4月 9日)	1,243,259,049 (分配付) 1,240,867,954 (分配落)	8,319 (分配付) 8,303 (分配落)
第112計算期間末日 (平成24年 5月 8日)	1,220,773,693 (分配付) 1,218,694,058 (分配落)	8,218 (分配付) 8,204 (分配落)
第113計算期間末日 (平成24年 6月 8日)	1,149,109,207 (分配付) 1,147,079,762 (分配落)	7,927 (分配付) 7,913 (分配落)
第114計算期間末日 (平成24年 7月 9日)	1,112,803,852 (分配付) 1,111,092,143 (分配落)	7,801 (分配付) 7,789 (分配落)
第115計算期間末日 (平成24年 8月 8日)	1,095,813,738 (分配付) 1,094,556,133 (分配落)	7,842 (分配付) 7,833 (分配落)

第116計算期間末日 (平成24年9月10日)	1,106,493,552 (分配付) 1,105,116,967 (分配落)	8,038 (分配付) 8,028 (分配落)
第117計算期間末日 (平成24年10月9日)	1,100,414,358 (分配付) 1,099,204,744 (分配落)	8,188 (分配付) 8,179 (分配落)
第118計算期間末日 (平成24年11月8日)	1,063,574,123 (分配付) 1,062,416,549 (分配落)	8,269 (分配付) 8,260 (分配落)
第119計算期間末日 (平成24年12月10日)	1,103,238,214 (分配付) 1,102,096,239 (分配落)	8,695 (分配付) 8,686 (分配落)
平成23年12月末日	1,334,106,026	7,807
平成24年1月末日	1,285,161,505	7,829
2月末日	1,355,255,932	8,506
3月末日	1,297,927,762	8,582
4月末日	1,246,105,434	8,382
5月末日	1,130,898,842	7,780
6月末日	1,111,967,977	7,760
7月末日	1,080,699,739	7,715
8月末日	1,099,234,516	7,943
9月末日	1,088,242,593	8,062
10月末日	1,077,124,201	8,330
11月末日	1,103,436,976	8,657
12月末日	1,154,281,877	9,361

## 【分配の推移】

	1万口当たりの分配金
第1計算期間	49円
第2計算期間	28円
第3計算期間	29円
第4計算期間	31円
第5計算期間	32円
第6計算期間	29円
第7計算期間	31円
第8計算期間	29円
第9計算期間	28円
第10計算期間	31円
第11計算期間	27円
第12計算期間	31円
第13計算期間	31円
第14計算期間	28円
第15計算期間	28円
第16計算期間	30円
第17計算期間	29円
第18計算期間	29円
第19計算期間	31円
第20計算期間	29円
第21計算期間	30円
第22計算期間	30円
第23計算期間	30円
第24計算期間	33円
第25計算期間	26円
第26計算期間	27円
第27計算期間	30円
第28計算期間	29円
第29計算期間	26円
第30計算期間	25円
第31計算期間	28円
第32計算期間	27円
第33計算期間	29円
第34計算期間	26円
第35計算期間	31円

第36計算期間	32円
第37計算期間	29円
第38計算期間	28円
第39計算期間	34円
第40計算期間	30円
第41計算期間	33円
第42計算期間	34円
第43計算期間	31円
第44計算期間	32円
第45計算期間	33円
第46計算期間	30円
第47計算期間	31円
第48計算期間	34円
第49計算期間	40円
第50計算期間	38円
第51計算期間	45円
第52計算期間	43円
第53計算期間	48円
第54計算期間	50円
第55計算期間	47円
第56計算期間	49円
第57計算期間	45円
第58計算期間	46円
第59計算期間	47円
第60計算期間	45円
第61計算期間	43円
第62計算期間	42円
第63計算期間	41円
第64計算期間	46円
第65計算期間	52円
第66計算期間	49円
第67計算期間	52円
第68計算期間	48円
第69計算期間	42円
第70計算期間	38円
第71計算期間	30円
第72計算期間	31円
第73計算期間	28円
第74計算期間	25円
第75計算期間	28円
第76計算期間	28円
第77計算期間	29円
第78計算期間	29円
第79計算期間	31円
第80計算期間	27円
第81計算期間	25円
第82計算期間	28円
第83計算期間	24円
第84計算期間	26円
第85計算期間	24円
第86計算期間	21円
第87計算期間	23円
第88計算期間	24円
第89計算期間	18円
第90計算期間	20円
第91計算期間	21円
第92計算期間	17円
第93計算期間	19円
第94計算期間	20円

第95計算期間	21円
第96計算期間	25円
第97計算期間	22円
第98計算期間	23円
第99計算期間	27円
第100計算期間	28円
第101計算期間	25円
第102計算期間	24円
第103計算期間	24円
第104計算期間	22円
第105計算期間	22円
第106計算期間	20円
第107計算期間	22円
第108計算期間	22円
第109計算期間	18円
第110計算期間	15円
第111計算期間	16円
第112計算期間	14円
第113計算期間	14円
第114計算期間	12円
第115計算期間	9円
第116計算期間	10円
第117計算期間	9円
第118計算期間	9円
第119計算期間	9円

## 【収益率の推移】

	収益率（%）
第1計算期間	6.38
第2計算期間	0.25
第3計算期間	2.37
第4計算期間	5.03
第5計算期間	6.59
第6計算期間	4.32
第7計算期間	0.41
第8計算期間	4.50
第9計算期間	0.12
第10計算期間	3.44
第11計算期間	4.74
第12計算期間	3.26
第13計算期間	0.81
第14計算期間	4.39
第15計算期間	7.21
第16計算期間	3.08
第17計算期間	0.81
第18計算期間	0.37
第19計算期間	1.83
第20計算期間	2.39
第21計算期間	4.07
第22計算期間	1.00
第23計算期間	2.43
第24計算期間	0.64
第25計算期間	1.32
第26計算期間	3.15
第27計算期間	0.76
第28計算期間	2.56
第29計算期間	1.24
第30計算期間	2.12
第31計算期間	2.89

第32計算期間	0.13
第33計算期間	0.04
第34計算期間	0.57
第35計算期間	3.06
第36計算期間	1.80
第37計算期間	1.20
第38計算期間	1.42
第39計算期間	1.28
第40計算期間	0.82
第41計算期間	2.24
第42計算期間	0.27
第43計算期間	1.99
第44計算期間	0.99
第45計算期間	1.65
第46計算期間	0.62
第47計算期間	2.25
第48計算期間	0.16
第49計算期間	1.52
第50計算期間	2.32
第51計算期間	3.95
第52計算期間	2.14
第53計算期間	1.26
第54計算期間	2.94
第55計算期間	1.28
第56計算期間	4.19
第57計算期間	5.66
第58計算期間	1.32
第59計算期間	1.31
第60計算期間	1.26
第61計算期間	1.57
第62計算期間	0.72
第63計算期間	2.32
第64計算期間	0.68
第65計算期間	1.64
第66計算期間	1.45
第67計算期間	0.71
第68計算期間	5.88
第69計算期間	10.39
第70計算期間	7.92
第71計算期間	5.75
第72計算期間	5.65
第73計算期間	4.53
第74計算期間	4.78
第75計算期間	6.30
第76計算期間	0.75
第77計算期間	2.97
第78計算期間	2.55
第79計算期間	6.42
第80計算期間	2.14
第81計算期間	0.85
第82計算期間	2.26
第83計算期間	0.04
第84計算期間	0.72
第85計算期間	7.70
第86計算期間	1.60
第87計算期間	1.38
第88計算期間	5.42
第89計算期間	7.15
第90計算期間	2.64

第91計算期間	3.30
第92計算期間	5.27
第93計算期間	7.49
第94計算期間	1.01
第95計算期間	5.33
第96計算期間	3.53
第97計算期間	3.59
第98計算期間	2.35
第99計算期間	6.09
第100計算期間	3.89
第101計算期間	1.86
第102計算期間	0.94
第103計算期間	3.24
第104計算期間	0.61
第105計算期間	4.71
第106計算期間	1.38
第107計算期間	4.18
第108計算期間	5.04
第109計算期間	5.43
第110計算期間	5.48
第111計算期間	0.52
第112計算期間	1.02
第113計算期間	3.37
第114計算期間	1.41
第115計算期間	0.68
第116計算期間	2.61
第117計算期間	1.99
第118計算期間	1.10
第119計算期間	5.26

(注)「収益率」とは、計算期間末の基準価額（分配の額）から当該計算期間の直前の計算期間末の基準価額（分配落ちの額、以下「前期末基準価額」）を控除した額を前期末基準価額で除して得た数に100を乗じて得た数。

#### (4) 【設定及び解約の実績】

	設定口数	解約口数	発行済口数
第1計算期間	6,341,664,408	470,852,000	5,870,812,408
第2計算期間	1,003,871,376	707,611,010	6,167,072,774
第3計算期間	727,808,858	444,731,605	6,450,150,027
第4計算期間	460,600,604	410,513,276	6,500,237,355
第5計算期間	435,876,059	1,647,047,138	5,289,066,276
第6計算期間	288,345,659	687,414,682	4,889,997,253
第7計算期間	394,737,188	256,295,316	5,028,439,125
第8計算期間	259,984,303	82,756,156	5,205,667,272
第9計算期間	242,171,292	83,626,567	5,364,211,997
第10計算期間	151,920,571	24,204,965	5,491,927,603
第11計算期間	133,953,657	80,048,559	5,545,832,701
第12計算期間	152,039,069	114,332,791	5,583,538,979
第13計算期間	208,318,221	231,780,288	5,560,076,912
第14計算期間	211,626,738	201,888,524	5,569,815,126
第15計算期間	244,803,518	120,191,083	5,694,427,561
第16計算期間	159,522,908	29,525,625	5,824,424,844
第17計算期間	140,121,945	85,692,495	5,878,854,294
第18計算期間	109,531,644	63,118,236	5,925,267,702
第19計算期間	80,032,470	90,669,162	5,914,631,010
第20計算期間	102,368,937	81,578,117	5,935,421,830
第21計算期間	58,599,258	133,834,629	5,860,186,459
第22計算期間	86,995,237	181,166,457	5,766,015,239
第23計算期間	35,834,738	177,720,169	5,624,129,808
第24計算期間	51,657,609	311,664,672	5,364,122,745

第25計算期間	44,933,569	44,698,717	5,364,357,597
第26計算期間	59,146,889	42,444,023	5,381,060,463
第27計算期間	95,072,845	127,372,034	5,348,761,274
第28計算期間	48,111,322	73,387,968	5,323,484,628
第29計算期間	131,364,876	95,514,034	5,359,335,470
第30計算期間	123,291,469	59,352,945	5,423,273,994
第31計算期間	48,012,527	65,387,130	5,405,899,391
第32計算期間	30,196,587	76,276,668	5,359,819,310
第33計算期間	28,158,645	49,347,444	5,338,630,511
第34計算期間	11,583,349	76,183,679	5,274,030,181
第35計算期間	13,188,223	62,242,462	5,224,975,942
第36計算期間	32,580,223	91,690,112	5,165,866,053
第37計算期間	10,177,663	70,543,621	5,105,500,095
第38計算期間	15,955,057	104,128,972	5,017,326,180
第39計算期間	5,961,183	106,125,623	4,917,161,740
第40計算期間	8,436,796	31,972,058	4,893,626,478
第41計算期間	11,847,024	28,101,403	4,877,372,099
第42計算期間	8,572,619	104,824,721	4,781,119,997
第43計算期間	10,219,354	54,231,756	4,737,107,595
第44計算期間	3,047,666	129,368,810	4,610,786,451
第45計算期間	5,229,180	134,733,940	4,481,281,691
第46計算期間	11,078,089	51,943,722	4,440,416,058
第47計算期間	3,997,166	76,054,852	4,368,358,372
第48計算期間	4,620,210	62,052,230	4,310,926,352
第49計算期間	9,222,731	127,959,353	4,192,189,730
第50計算期間	8,092,816	125,709,659	4,074,572,887
第51計算期間	6,361,699	42,433,200	4,038,501,386
第52計算期間	16,677,795	44,278,793	4,010,900,388
第53計算期間	5,487,600	44,614,818	3,971,773,170
第54計算期間	27,583,799	20,056,753	3,979,300,216
第55計算期間	30,882,088	29,666,996	3,980,515,308
第56計算期間	19,055,734	21,094,009	3,978,477,033
第57計算期間	10,474,303	17,465,806	3,971,485,530
第58計算期間	13,426,683	15,053,719	3,969,858,494
第59計算期間	26,827,628	23,571,957	3,973,114,165
第60計算期間	5,312,887	13,497,558	3,964,929,494
第61計算期間	16,501,350	12,257,020	3,969,173,824
第62計算期間	5,981,909	91,786,473	3,883,369,260
第63計算期間	16,459,621	43,990,040	3,855,838,841
第64計算期間	2,268,245	18,181,438	3,839,925,648
第65計算期間	13,582,081	24,605,243	3,828,902,486
第66計算期間	15,790,761	19,979,726	3,824,713,521
第67計算期間	13,240,042	55,812,939	3,782,140,624
第68計算期間	2,419,694	37,934,316	3,746,626,002
第69計算期間	10,903,558	103,462,858	3,654,066,702
第70計算期間	6,521,888	130,750,301	3,529,838,289
第71計算期間	10,261,737	23,505,457	3,516,594,569
第72計算期間	7,343,372	31,061,945	3,492,875,996
第73計算期間	2,559,070	35,472,616	3,459,962,450
第74計算期間	1,731,450	50,010,252	3,411,683,648
第75計算期間	782,853	18,329,873	3,394,136,628
第76計算期間	2,897,049	28,360,069	3,368,673,608
第77計算期間	213,230	35,578,207	3,333,308,631
第78計算期間	1,006,317	11,877,091	3,322,437,857
第79計算期間	836,105	36,426,426	3,286,847,536
第80計算期間	175,275	25,119,906	3,261,902,905
第81計算期間	344,612	46,530,950	3,215,716,567
第82計算期間	142,797	70,942,218	3,144,917,146
第83計算期間	567,252	77,208,679	3,068,275,719



第84計算期間	742,748	52,539,405	3,016,479,062
第85計算期間	1,242,645	37,554,132	2,980,167,575
第86計算期間	1,327,171	113,800,118	2,867,694,628
第87計算期間	376,823	111,438,191	2,756,633,260
第88計算期間	587,707	21,689,457	2,735,531,510
第89計算期間	6,594,337	75,734,480	2,666,391,367
第90計算期間	3,520,190	61,789,586	2,608,121,971
第91計算期間	244,871	35,614,047	2,572,752,795
第92計算期間	1,910,212	21,986,998	2,552,676,009
第93計算期間	256,070	53,538,061	2,499,394,018
第94計算期間	259,470	56,739,810	2,442,913,678
第95計算期間	1,597,439	85,839,451	2,358,671,666
第96計算期間	954,080	23,225,223	2,336,400,523
第97計算期間	2,637,974	59,913,275	2,279,125,222
第98計算期間	1,282,510	60,105,085	2,220,302,647
第99計算期間	284,076	37,869,464	2,182,717,259
第100計算期間	394,077	38,017,333	2,145,094,003
第101計算期間	345,716	50,557,190	2,094,882,529
第102計算期間	314,813	35,032,791	2,060,164,551
第103計算期間	538,871	48,270,232	2,012,433,190
第104計算期間	260,851	76,304,085	1,936,389,956
第105計算期間	363,170	82,673,915	1,854,079,211
第106計算期間	276,567	60,701,503	1,793,654,275
第107計算期間	279,980	57,722,490	1,736,211,765
第108計算期間	447,614	33,959,583	1,702,699,796
第109計算期間	351,656	84,313,925	1,618,737,527
第110計算期間	578,423	36,429,000	1,582,886,950
第111計算期間	342,271	88,794,241	1,494,434,980
第112計算期間	214,846	9,195,954	1,485,453,872
第113計算期間	389,317	36,239,404	1,449,603,785
第114計算期間	343,643	23,522,916	1,426,424,512
第115計算期間	1,928,658	31,013,837	1,397,339,333
第116計算期間	203,918	20,958,033	1,376,585,218
第117計算期間	191,123	32,760,491	1,344,015,850
第118計算期間	181,996	58,004,353	1,286,193,493
第119計算期間	171,167	17,503,062	1,268,861,598

[参考情報]

## 運用実績

## 1 基準価額・純資産の推移(2002年12月30日～2012年12月28日)



- ・基準価額(分配金再投資)はグラフの起点における基準価額に合わせて指数化
- ・基準価額(分配金再投資)は分配金(税引前)を再投資したもとして計算

## 2 分配の推移

2012年12月	9円
2012年11月	9円
2012年10月	9円
2012年9月	10円
2012年8月	9円
2012年7月	12円
直近1年間累計	157円
設定来累計	3,502円

・分配金は1万口当たり、税引前

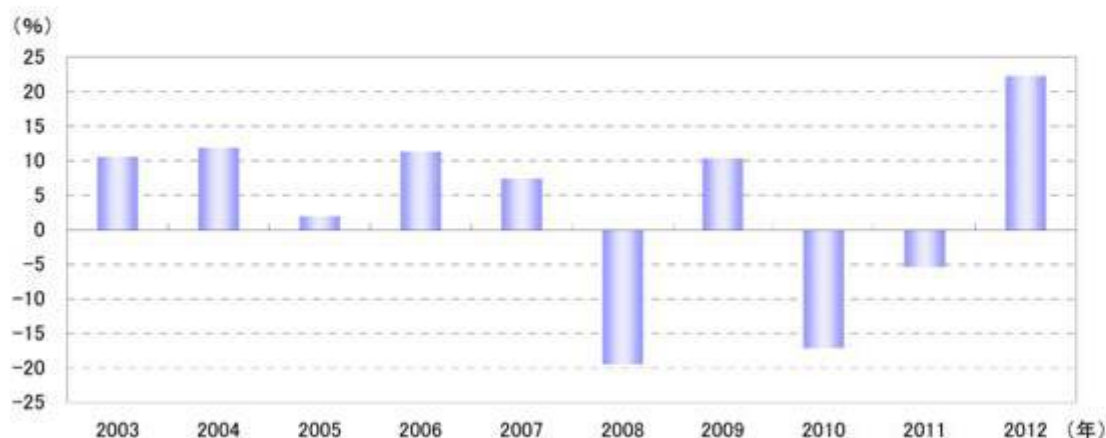
## 3 主要な資産の状況(2012年12月28日現在)

種別構成	比率
国債	74.7%
社債	21.1%
コールローン他 (負債控除後)	4.2%
合計	100.0%

	組入上位銘柄	種別	国・地域	比率
1	4 BEL GOVT 170328	国債	ベルギー	11.3%
2	4 NETH GOVT 160715	国債	オランダ	11.3%
3	3.75 O.A.T 170425	国債	フランス	9.0%
4	3.75 BUND 190104	国債	ドイツ	8.3%
5	4.5 O.A.T 410425	国債	フランス	7.7%
6	1.75 BUND 220704	国債	ドイツ	6.2%
7	3.5 AUSTRIA GOVT 210915	国債	オーストリア	5.8%
8	4 CAISSE REFINAN 180425	社債	フランス	4.6%
9	4.125 ENI SPA 190916	社債	イタリア	4.5%
10	3.5 O.A.T 260425	国債	フランス	4.5%

・各比率はファンドの純資産総額に対する投資比率(小数点第二位四捨五入)

## 4 年間収益率の推移



- ・収益率は基準価額(分配金再投資)で計算
- ・ファンドにベンチマークはありません。

- ・ファンドの運用実績はあくまで過去の実績であり、将来の運用成果を約束するものではありません。
- ・ファンドの運用状況等は別途、委託会社のホームページで開示している場合があります。

## 第2【管理及び運営】

## 1【申込（販売）手続等】

申込みの受付	原則として、いつでも申込みができます。 ただし、以下の日は申込みができません。 フランスの銀行の休業日
申込単位	販売会社が定める単位
申込価額	申込受付日の翌営業日の基準価額
申込価額の算出頻度	原則として、委託会社の毎営業日に計算されます。
申込単位・申込価額の照会方法	申込単位および申込価額は、販売会社にてご確認いただけます。 また、下記においてもご照会いただけます。 三菱UFJ投信株式会社 お客様専用フリーダイヤル 0120-151034 （受付時間：毎営業日の9:00～17:00） なお、申込価額は委託会社のホームページでもご覧いただけます。 ホームページアドレス <a href="http://www.am.mufg.jp/">http://www.am.mufg.jp/</a>
申込手数料	申込価額×2.1%（税抜2%）を上限として販売会社が定める手数料率 分配金再投資コース（累積投資コース）の場合、再投資される収益分配金については、申込手数料はかかりません。 消費税等相当額を含みます。なお、消費税率に応じて変更となることがあります。
申込方法	取得申込者は、販売会社に取引口座を開設のうえ、申込みを行うものとします。 取得申込者は、申込金額および申込手数料（税込）を販売会社が定める日までに支払うものとします。 なお、申込みには分配金受取りコース（一般コース）と分配金再投資コース（累積投資コース）があり、分配金再投資コース（累積投資コース）を選択する場合には、取得申込者と販売会社との間で別に定める累積投資契約（販売会社によっては別の名称で同様の権利義務関係を規定する契約を使用する場合があります。この場合は当該別の名称に読み替えます。）を締結するものとします。申込みコースの取扱いは販売会社により異なる場合がありますので、販売会社にご確認ください。 取得申込者の受益権は、振替機関等の振替口座簿に記載または記録されます。
申込受付時間	原則、午後3時までに受け付けた取得申込み（当該申込みの受付に係る販売会社所定の事務手続きが完了したものを）を当日の申込みとします。当該時刻を過ぎての申込みは、翌営業日に受け付けたものとして取り扱います。なお、販売会社によっては、上記より早い時刻に取得申込みを締め切ることとしている場合があります。詳しくは販売会社にご確認ください。
その他	金融商品取引所等における取引の停止、外国為替取引の停止、その他やむを得ない事情があるときは、取得申込みの受付を中止することおよびすでに受け付けた取得申込みを取り消すことがあります。

## 2【換金（解約）手続等】

解約の受付	原則として、いつでも解約の請求ができます。 ただし、以下の日は解約の請求ができません。 フランスの銀行の休業日
解約単位	1万口単位または1口単位のいずれか販売会社が定める単位
解約価額	解約請求受付日の翌営業日の基準価額 - 信託財産留保額
信託財産留保額	解約請求受付日の翌営業日の基準価額×0.3%
解約価額の算出頻度	原則として、委託会社の毎営業日に計算されます。

解約価額の照会方法	解約価額は、販売会社にてご確認いただけます。 なお、下記においてもご照会いただけます。 三菱UFJ投信株式会社 お客様専用フリーダイヤル 0120-151034 （受付時間：毎営業日の9:00～17:00） ホームページアドレス <a href="http://www.am.mufg.jp/">http://www.am.mufg.jp/</a>
支払開始日	原則として解約請求受付日から起算して5営業日目から販売会社において支払います。
解約請求受付時間	原則、午後3時までに受け付けた解約請求（当該解約請求の受付に係る販売会社所定の事務手続きが完了したもの）を当日の請求とします。当該時刻を過ぎての請求は、翌営業日に受け付けたものとして取り扱います。なお、販売会社によっては、上記より早い時刻に解約請求を締め切ることとしている場合があります。 詳しくは販売会社にご確認ください。
その他	委託会社は、金融商品取引所等における取引の停止、外国為替取引の停止、その他やむを得ない事情があるときは、解約請求の受付を中止することおよびすでに受け付けた解約請求を取り消すことがあります。その場合には、受益者は、当該受付中止以前に行った当日の解約請求を撤回できます。ただし、受益者がその解約請求を撤回しない場合には、当該受付中止を解除した後の最初の基準価額の計算日に解約請求を受け付けたものとして扱います。 委託会社は、信託財産の資金管理を円滑に行うため、大口の解約請求に制限を設ける場合があります。 受益者の解約請求に係る受益権の口数の減少は、振替機関等の振替口座簿に記載または記録されます。

換金の詳細については販売会社にご確認ください。

### 3【資産管理等の概要】

#### (1)【資産の評価】

基準価額の算出方法	基準価額 = 信託財産の純資産総額 ÷ 受益権総口数 なお、当ファンドでは1万口当たりの価額で表示されます。 （注）「信託財産の純資産総額」とは、信託財産に属する資産（受入担保金代用有価証券を除きます。）を法令および一般社団法人投資信託協会規則にしたがって時価または一部償却原価法により評価して得た信託財産の資産総額から負債総額を控除した金額をいいます。 （主な評価方法） 株式：原則として、金融商品取引所における計算日の最終相場（外国で取引されているものについては、原則として、外国金融商品市場における計算時に知りうる直近の日の最終相場）で評価します。 公社債等：原則として、日本証券業協会発表の売買参考統計値（平均値）、第一種金融商品取引業者・銀行等の提示する価額または価格情報会社の提供する価額のいずれかの価額で評価します。 外貨建資産：原則として、わが国における計算日の対顧客電信売買相場の仲値により円換算します。 外国為替予約取引：原則として、わが国における計算日の対顧客先物売買相場の仲値により評価します。
基準価額の算出頻度	原則として、委託会社の毎営業日に計算されます。
基準価額の照会方法	基準価額は、販売会社にてご確認いただけます。 また、原則として、計算日の翌日付の日本経済新聞朝刊に掲載されます。 なお、下記においてもご照会いただけます。 三菱UFJ投信株式会社 お客様専用フリーダイヤル 0120-151034 （受付時間：毎営業日の9:00～17:00） ホームページアドレス <a href="http://www.am.mufg.jp/">http://www.am.mufg.jp/</a>

## (2) 【保管】

受益証券の 保管	該当事項はありません。
-------------	-------------

## (3) 【信託期間】

信託期間	平成14年12月13日から無期限 ただし、後記「ファンドの償還条件等」の規定によりファンドを償還させることがあります。
------	--

## (4) 【計算期間】

計算期間	原則として、毎月9日から翌月8日まで 上記にかかわらず、各計算期間終了日に該当する日が休業日のとき、各計算期間終了日は、この該当日の翌営業日とし、その翌日より次の計算期間が開始されるものとします。ただし、最終計算期間の終了日はファンドの信託期間終了日とします。
------	---

## (5) 【その他】

ファンドの 償還条件等	委託会社は、以下の場合には、法令および信託約款に定める手続きにしたがい、受託会社と合意のうえ、ファンドを償還させることができます。（任意償還） ・受益権の口数が30億口を下回ることとなった場合 ・信託期間中において、ファンドを償還させることが受益者のため有利であると認めるとき、またはやむを得ない事情が発生したとき このほか、監督官庁よりファンドの償還の命令を受けたとき、委託会社の登録取消・解散・業務廃止のときは、原則として、ファンドを償還させます。 委託会社は、ファンドを償還しようとするときは、あらかじめその旨を監督官庁に届け出ます。
信託約款の 変更	委託会社は、受益者の利益のため必要と認めるとき、またはやむを得ない事情が発生したときは、法令および信託約款に定める手続きにしたがい、受託会社と合意のうえ、信託約款を変更することができます。委託会社は、信託約款を変更しようとするときは、あらかじめその旨を監督官庁に届け出ます。 委託会社は、監督官庁の命令に基づいて信託約款を変更しようとするときは、上記の手続きにしたがいます。
ファンドの 償還等に 関する 開示方法	委託会社は、ファンドの任意償還または信託約款の変更のうち重大な内容の変更を行おうとする場合、あらかじめその旨およびその内容を公告し、かつ、原則としてこれらの事項を記載した書面を受益者に交付します（ただし、この信託約款に係るすべての受益者に対して書面を交付したときは、原則として、公告を行いません。）。この公告および書面には、原則として、受益者で異議のあるものは一定の期間内に委託会社に対して異議を述べるべき旨を付記します。
異議申立て および 反対者の 買取請求権	受益者は、委託会社がファンドの任意償還または信託約款について重大な内容の変更を行おうとする場合、原則として、一定の期間（1ヵ月以上）内に委託会社に対して異議を述べるすることができます。異議を述べた受益者は、受託会社に対し、自己に帰属する受益権を、信託財産をもって買い取るべき旨を請求することができます。なお、一定の期間内に異議を述べた受益者の受益権の口数が受益権の総口数の2分の1を超えるときは、ファンドの償還または信託約款の変更を行いません。その場合、償還しない旨または信託約款を変更しない旨およびその理由を公告し、かつ、原則として、これらの事項を記載した書面を受益者に交付します（ただし、この信託契約に係るすべての受益者に対して書面を交付したときは、原則として、公告を行いません。）。

関係法人との契約の更改	委託会社と販売会社との間で締結された「募集・販売の取扱い等に関する契約」の期間は、契約締結日から1ヵ年とし、期間満了3ヵ月前までに相手方に対し、何らの意思表示のないときは、同一の条件で契約を更新するものとし、その後も同様とします。 委託会社と再委託先との間で締結された契約の有効期間は、契約締結日から1年間とし、双方いずれかの申し出がある場合を除いて自動的に1年間更新されます。なお、相手方に対し、書面にて2ヵ月前に通知することにより、契約を終了させることができます。
運用報告書の作成	委託会社は、毎年6月および12月に終了する計算期間の末日および償還時に、運用経過、信託財産の内容および有価証券の売買状況などを記載した運用報告書を作成し、原則として受益者に交付します。なお、信託約款の内容に委託会社が重要と判断した変更等があった場合は、その内容を運用報告書に記載します。
委託会社の事業の譲渡および承継に伴う取扱い	委託会社は、事業の全部または一部を譲渡することがあり、これに伴い、この信託契約に関する事業を譲渡することがあります。また、委託会社は、分割により事業の全部または一部を承継させることがあり、これに伴い、この信託契約に関する事業を承継させることがあります。
受託会社の辞任および解任に伴う取扱い	受託会社は、委託会社の承諾を受けてその任務を辞任することができます。受託会社はその任務に背いた場合、その他重要な事由が生じたときは、委託会社または受益者は、裁判所に受託会社の解任を請求することができます。受託会社が辞任した場合、または裁判所が受託会社を解任した場合、委託会社は、信託約款の規定にしたがい、新受託会社を選任します。委託会社が新受託会社を選任できないときは、委託会社はファンドを償還させます。
信託事務処理の再信託	受託会社は、ファンドの信託事務の処理の一部について日本マスタートラスト信託銀行株式会社と再信託契約を締結し、これを委託します。日本マスタートラスト信託銀行株式会社は、再信託に係る契約書類に基づいて所定の事務を行います。
公告	委託会社が受益者に対してする公告は、日本経済新聞に掲載します。 ただし、平成25年6月21日以降は、以下の通り変更される予定です。 委託会社が受益者に対してする公告は、電子公告の方法により行い、次のアドレスに掲載します。 <a href="http://www.am.mufg.jp/">http://www.am.mufg.jp/</a> なお、電子公告による公告をすることができない事故その他やむを得ない事由が生じた場合の公告は、日本経済新聞に掲載します。

#### 4【受益者の権利等】

受益者の権利の主な内容は以下の通りです。

収益分配金に対する請求権	受益者は、委託会社の決定した収益分配金を持分に応じて請求する権利を有します。 「分配金受取りコース（一般コース）」 ・収益分配金は、原則として決算日から起算して5営業日までに支払いを開始します。 ・収益分配金の支払いは、販売会社の営業所等において行います。 ・受益者が、収益分配金について支払開始日から5年間その支払いを請求しないときは、その権利を失います。 「分配金再投資コース（累積投資コース）」 ・収益分配金は、課税後、原則として毎計算期間の終了日（決算日）の翌営業日に、累積投資契約に基づいて再投資されます。再投資により増加した受益権は、振替口座簿に記載または記録されます。詳しくは販売会社にご確認ください。
償還金に対する請求権	受益者は、持分に応じて償還金を請求する権利を有します。 ・償還金は、原則として償還日（休業日の場合は翌営業日）から起算して5営業日までに支払いを開始します。 ・償還金の支払いは、販売会社の営業所等において行います。 ・受益者が、信託終了による償還金について支払開始日から10年間その支払いを請求しないときは、その権利を失います。

換金(解約) 請求権	受益者は、自己に帰属する受益権につき、解約を請求する権利を有します。 ・解約代金の支払いは、販売会社の営業所等において行います。 (「2 換金(解約)手続等」をご参照ください。)
---------------	---

### 第3【ファンドの経理状況】

- 1 当ファンドの財務諸表は、「財務諸表等の用語、様式及び作成方法に関する規則」(昭和38年大蔵省令第59号)ならびに同規則第2条の2の規定により、「投資信託財産の計算に関する規則」(平成12年総理府令第133号)に基づいて作成しております。  
なお、財務諸表に記載している金額は、円単位で表示しております。
- 2 当ファンドの計算期間は6ヵ月未満であるため、財務諸表は6ヵ月毎に作成しております。
- 3 当ファンドは、金融商品取引法第193条の2第1項の規定に基づき、当特定期間(平成24年6月9日から平成24年12月10日まで)の財務諸表について、あらた監査法人により監査を受けております。



## 1【財務諸表】

三菱UFJユーロ債券インカムオープン

(1)【貸借対照表】

(単位：円)

	前期 [平成24年6月8日現在]	当期 [平成24年12月10日現在]
<b>資産の部</b>		
流動資産		
預金	18,709,610	9,009,105
コール・ローン	7,070,062	6,000,936
国債証券	845,234,271	842,567,256
社債券	261,222,854	226,866,325
派生商品評価勘定	270	11,730
未収利息	14,317,208	18,532,666
前払費用	3,581,109	2,804,368
その他未収収益	108,276	392,804
流動資産合計	1,150,243,660	1,106,185,190
資産合計	1,150,243,660	1,106,185,190
<b>負債の部</b>		
流動負債		
派生商品評価勘定	-	800
未払収益分配金	2,029,445	1,141,975
未払解約金	38,360	1,890,452
未払受託者報酬	51,987	50,073
未払委託者報酬	1,039,749	1,001,457
その他未払費用	4,357	4,194
流動負債合計	3,163,898	4,088,951
負債合計	3,163,898	4,088,951
<b>純資産の部</b>		
元本等		
元本	1,449,603,785	1,268,861,598
剰余金		
期末剰余金又は期末欠損金( )	302,524,023	166,765,359
(分配準備積立金)	307,763,658	278,336,219
元本等合計	1,147,079,762	1,102,096,239
純資産合計	1,147,079,762	1,102,096,239
負債純資産合計	1,150,243,660	1,106,185,190

## (2) 【損益及び剰余金計算書】

(単位:円)

	前期 自平成23年12月9日 至平成24年6月8日	当期 自平成24年6月9日 至平成24年12月10日
営業収益		
受取利息	23,201,803	19,449,292
有価証券売買等損益	40,894,604	25,917,259
為替差損益	47,585,190	69,737,278
その他収益	331,989	284,528
営業収益合計	16,843,206	115,388,357
営業費用		
受託者報酬	336,145	293,321
委託者報酬	1 6,722,834	1 5,866,397
その他費用	196,452	136,667
営業費用合計	7,255,431	6,296,385
営業利益	9,587,775	109,091,972
経常利益	9,587,775	109,091,972
当期純利益	9,587,775	109,091,972
一部解約に伴う当期純利益金額の分配額	2,604,585	1,619,722
期首剰余金又は期首欠損金( )	351,793,666	302,524,023
剰余金増加額又は欠損金減少額	58,268,374	36,786,542
当期一部解約に伴う剰余金増加額又は欠損金減少額	58,268,374	36,786,542
剰余金減少額又は欠損金増加額	447,750	645,066
当期追加信託に伴う剰余金減少額又は欠損金増加額	447,750	645,066
分配金	2 15,534,171	2 7,855,062
期末剰余金又は期末欠損金( )	302,524,023	166,765,359

## (3) 【注記表】

## (重要な会計方針に係る事項に関する注記)

1 有価証券の評価基準及び評価方法	有価証券は個別法に基づき、以下の通り原則として時価で評価しております。 (1) 金融商品取引所等に上場されている有価証券 金融商品取引所等に上場されている有価証券は、原則として金融商品取引所等における最終相場（外貨建証券の場合は知りうる直近の日の最終相場）で評価しております。 (2) 金融商品取引所等に上場されていない有価証券 当該有価証券については、原則として、日本証券業協会発表の店頭売買参考統計値（平均値）等、および金融商品取引業者、銀行等の提示する価額（ただし、売気配相場は使用しない）または価格提供会社の提供する価額のいずれかから入手した価額で評価しております。 (3) 時価が入手できなかった有価証券 適正な評価額を入手できなかった場合または入手した評価額が時価と認定できない事由が認められた場合は、委託会社が忠実義務に基づいて合理的事由をもって時価と認めた価額もしくは受託者と協議のうえ両者が合理的事由をもって時価と認めた価額で評価しております。
2 デリバティブ等の評価基準及び評価方法	為替予約取引 個別法に基づき、原則としてわが国における対顧客先物相場の仲値で評価しております。
3 その他財務諸表作成のための基本となる重要な事項	(1) 外貨建資産等の会計処理 「投資信託財産の計算に関する規則」第60条および第61条にしたがって処理しております。 (2) ファンドの特定期間 当ファンドは、原則として毎年6月8日および12月8日を特定期間の末日としておりますが、当特定期間においては当該日が休業日のため、当特定期間は平成24年6月9日から平成24年12月10日までとなっております。

## (貸借対照表に関する注記)

	前期 [平成24年6月8日現在]	当期 [平成24年12月10日現在]
1 期首元本額	1,736,211,765円	1,449,603,785円
期中追加設定元本額	2,324,127円	3,020,505円
期中一部解約元本額	288,932,107円	183,762,692円
2 元本の欠損 純資産額が元本総額を下回っており、その差額であります。	302,524,023円	166,765,359円
3 受益権の総数	1,449,603,785口	1,268,861,598口
4 1口当たり純資産額 (1万口当たり純資産額)	0.7913円 (7,913円)	0.8686円 (8,686円)

## (損益及び剰余金計算書に関する注記)

前期（自平成23年12月9日 至 平成24年6月8日）

## 1 運用に係る権限を委託するための費用

信託財産の運用の指図に係る権限の全部または一部を委託するために要する費用として、信託財産の純資産総額に対し、次に定める率を乗じて得た額を委託者報酬の中から支弁しております。

信託財産の純資産総額	
150億円未満の部分	年10,000分の30
150億円以上300億円未満の部分	年10,000分の25
300億円以上500億円未満の部分	年10,000分の20
500億円以上の部分	年10,000分の15

## 2 分配金の計算過程

(自平成23年12月9日 至 平成24年1月10日)		
費用控除後の配当等収益額	A	3,038,885円
費用控除後・繰越欠損金補填後の有価証券売買等損益額	B	
収益調整金額	C	185,302,584円
分配準備積立金額	D	358,356,567円
当ファンドの分配対象収益額	E=A+B+C+D	546,698,036円
当ファンドの期末残存口数	F	1,702,699,796口
1万口当たり収益分配対象額	G=E/F*10,000	3,210円
1万口当たり分配金額	H	22円
収益分配金金額	I=F*H/10,000	3,745,939円

( 自 平成24年1月11日 至 平成24年2月8日 )		
費用控除後の配当等収益額	A	3,795,633円
費用控除後・繰越欠損金補填後の 有価証券売買等損益額	B	
収益調整金額	C	176,237,298円
分配準備積立金額	D	340,114,748円
当ファンドの分配対象収益額	E=A+B+C+D	520,147,679円
当ファンドの期末残存口数	F	1,618,737,527口
1万口当たり収益分配対象額	G=E/F*10,000	3,213円
1万口当たり分配金額	H	18円
収益分配金金額	I=F*H/10,000	2,913,727円

( 自 平成24年2月9日 至 平成24年3月8日 )		
費用控除後の配当等収益額	A	3,794,105円
費用控除後・繰越欠損金補填後の 有価証券売買等損益額	B	
収益調整金額	C	172,456,005円
分配準備積立金額	D	333,401,276円
当ファンドの分配対象収益額	E=A+B+C+D	509,651,386円
当ファンドの期末残存口数	F	1,582,886,950口
1万口当たり収益分配対象額	G=E/F*10,000	3,219円
1万口当たり分配金額	H	15円
収益分配金金額	I=F*H/10,000	2,374,330円

( 自 平成24年3月9日 至 平成24年4月9日 )		
費用控除後の配当等収益額	A	2,719,349円
費用控除後・繰越欠損金補填後の 有価証券売買等損益額	B	
収益調整金額	C	162,889,702円
分配準備積立金額	D	316,236,073円
当ファンドの分配対象収益額	E=A+B+C+D	481,845,124円
当ファンドの期末残存口数	F	1,494,434,980口
1万口当たり収益分配対象額	G=E/F*10,000	3,224円
1万口当たり分配金額	H	16円
収益分配金金額	I=F*H/10,000	2,391,095円

( 自 平成24年4月10日 至 平成24年5月8日 )		
費用控除後の配当等収益額	A	2,426,274円
費用控除後・繰越欠損金補填後の 有価証券売買等損益額	B	
収益調整金額	C	161,956,450円
分配準備積立金額	D	314,638,260円
当ファンドの分配対象収益額	E=A+B+C+D	479,020,984円
当ファンドの期末残存口数	F	1,485,453,872口
1万口当たり収益分配対象額	G=E/F*10,000	3,224円
1万口当たり分配金額	H	14円
収益分配金金額	I=F*H/10,000	2,079,635円

( 自 平成24年5月9日 至 平成24年6月8日 )		
費用控除後の配当等収益額	A	2,408,744円
費用控除後・繰越欠損金補填後の 有価証券売買等損益額	B	
収益調整金額	C	158,129,891円
分配準備積立金額	D	307,384,359円
当ファンドの分配対象収益額	E=A+B+C+D	467,922,994円
当ファンドの期末残存口数	F	1,449,603,785口
1万口当たり収益分配対象額	G=E/F*10,000	3,227円
1万口当たり分配金額	H	14円
収益分配金金額	I=F*H/10,000	2,029,445円

当期（自平成24年6月9日至平成24年12月10日）

1 運用に係る権限を委託するための費用

信託財産の運用の指図に係る権限の全部または一部を委託するために要する費用として、信託財産の純資産総額に対し、次に定める率を乗じて得た額を委託者報酬の中から支弁しております。

信託財産の純資産総額	
150億円未満の部分	年10,000分の30
150億円以上300億円未満の部分	年10,000分の25
300億円以上500億円未満の部分	年10,000分の20
500億円以上の部分	年10,000分の15

2 分配金の計算過程

( 自平成24年6月9日至平成24年7月9日 )		
費用控除後の配当等収益額	A	2,263,723円
費用控除後・繰越欠損金補填後の有価証券売買等損益額	B	
収益調整金額	C	155,673,996円
分配準備積立金額	D	302,823,141円
当ファンドの分配対象収益額	E=A+B+C+D	460,760,860円
当ファンドの期末残存口数	F	1,426,424,512口
1万口当たり収益分配対象額	G=E/F*10,000	3,230円
1万口当たり分配金額	H	12円
収益分配金金額	I=F*H/10,000	1,711,709円

( 自平成24年7月10日至平成24年8月8日 )		
費用控除後の配当等収益額	A	2,794,578円
費用控除後・繰越欠損金補填後の有価証券売買等損益額	B	
収益調整金額	C	152,904,665円
分配準備積立金額	D	296,853,006円
当ファンドの分配対象収益額	E=A+B+C+D	452,552,249円
当ファンドの期末残存口数	F	1,397,339,333口
1万口当たり収益分配対象額	G=E/F*10,000	3,238円
1万口当たり分配金額	H	9円
収益分配金金額	I=F*H/10,000	1,257,605円

( 自平成24年8月9日至平成24年9月10日 )		
費用控除後の配当等収益額	A	3,391,884円
費用控除後・繰越欠損金補填後の有価証券売買等損益額	B	
収益調整金額	C	150,677,246円
分配準備積立金額	D	293,960,371円
当ファンドの分配対象収益額	E=A+B+C+D	448,029,501円
当ファンドの期末残存口数	F	1,376,585,218口
1万口当たり収益分配対象額	G=E/F*10,000	3,254円
1万口当たり分配金額	H	10円
収益分配金金額	I=F*H/10,000	1,376,585円

( 自平成24年9月11日至平成24年10月9日 )		
費用控除後の配当等収益額	A	2,946,598円
費用控除後・繰越欠損金補填後の有価証券売買等損益額	B	
収益調整金額	C	147,153,379円
分配準備積立金額	D	289,006,200円
当ファンドの分配対象収益額	E=A+B+C+D	439,106,177円
当ファンドの期末残存口数	F	1,344,015,850口
1万口当たり収益分配対象額	G=E/F*10,000	3,267円
1万口当たり分配金額	H	9円
収益分配金金額	I=F*H/10,000	1,209,614円

( 自平成24年10月10日至平成24年11月8日 )		
費用控除後の配当等収益額	A	2,819,498円
費用控除後・繰越欠損金補填後の有価証券売買等損益額	B	
収益調整金額	C	140,861,747円
分配準備積立金額	D	278,326,129円
当ファンドの分配対象収益額	E=A+B+C+D	422,007,374円
当ファンドの期末残存口数	F	1,286,193,493口
1万口当たり収益分配対象額	G=E/F*10,000	3,281円
1万口当たり分配金額	H	9円
収益分配金金額	I=F*H/10,000	1,157,574円

		(自平成24年11月9日 至 平成24年12月10日)
費用控除後の配当等収益額	A	3,262,068円
費用控除後・繰越欠損金補填後の有価証券売買等損益額	B	
収益調整金額	C	139,001,018円
分配準備積立金額	D	276,216,126円
当ファンドの分配対象収益額	E=A+B+C+D	418,479,212円
当ファンドの期末残存口数	F	1,268,861,598口
1万口当たり収益分配対象額	G=E/F*10,000	3,298円
1万口当たり分配金額	H	9円
収益分配金金額	I=F*H/10,000	1,141,975円

## (金融商品に関する注記)

## 1 金融商品の状況に関する事項

区分	前期 (自平成23年12月9日 至平成24年6月8日)	当期 (自平成24年6月9日 至平成24年12月10日)
1 金融商品に対する取組方針	当ファンドは、「投資信託及び投資法人に関する法律」(昭和26年法律第198号)第2条第4項に定める証券投資信託であり、有価証券等の金融商品への投資を信託約款に定める「運用の基本方針」に基づき行っております。	同左
2 金融商品の内容及び当該金融商品に係るリスク	当ファンドは、公社債を実質的な主要投資対象としております。公社債の投資に係る価格変動リスク、為替リスク等の市場リスク、信用リスクおよび流動性リスクに晒されております。 当ファンドは、外貨の決済のために為替予約取引を利用しております。当該デリバティブ取引は、為替相場の変動による市場リスクおよび信用リスク等を有しておりますが、ごく短期間で実際に外貨の受渡を伴うことから、為替相場の変動によるリスクは限定的であります。	同左
3 金融商品に係るリスク管理体制	また、デリバティブ取引の時価等に関する事項についての契約額等は、あくまでもデリバティブ取引における名目的な契約額または計算上の想定元本であり、当該金額自体がデリバティブ取引のリスクの大きさを示すものではありません。 ファンドのコンセプトに応じて、適切にコントロールするため、委託会社では、運用部門において、ファンドに含まれる各種投資リスクを常時把握しつつ、ファンドのコンセプトに沿ったリスクの範囲で運用を行っております。 また、運用部門から独立した管理担当部署によりリスク運営状況のモニタリング等のリスク管理を行っており、この結果は運用管理委員会等を通じて運用部門にフィードバックされます。	同左
	当ファンドは、ファンドの運用の指図に関する権限を再委託しております。この場合、再委託先で投資リスクに対する管理体制を構築しているほか、当該再委託先のリスクの管理体制や管理状況の確認を委託会社で行っております。	同左

## 2 金融商品の時価等に関する事項

区分	前期 [平成24年6月8日現在]	当期 [平成24年12月10日現在]
1 貸借対照表計上額、時価及びその差額	時価で計上しているためその差額はありません。	同左
2 時価の算定方法	(1) 有価証券 売買目的有価証券 (重要な会計方針に係る事項に関する注記)に記載しております。 (2) デリバティブ取引 (デリバティブ取引等関係に関する注記)に記載しております。 (3) 上記以外の金融商品 上記以外の金融商品(コールローン等)は、短期間で決済され、時価は帳簿価額と近似していることから、当該金融商品の帳簿価額を時価としております。	同左 同左 同左

3 金融商品の時価等に関する事項についての補足説明	金融商品の時価には、市場価格に基づく価額のほか、市場価格がない場合には合理的に算定された価額が含まれております。当該価額の算定においては一定の前提条件等を採用しているため、異なる前提条件等によった場合、当該価額が異なることもあります。	同左
---------------------------	---	----

## (有価証券関係に関する注記)

## 売買目的有価証券

種類	前期 [平成24年6月8日現在]	当期 [平成24年12月10日現在]
	最終計算期間の損益に含まれた評価差額(円)	最終計算期間の損益に含まれた評価差額(円)
国債証券	9,878,091	6,070,190
社債券	785,971	1,449
合計	9,092,120	6,071,639

## (デリバティブ取引等関係に関する注記)

## 取引の時価等に関する事項

## 通貨関連

区分	種類	前期 [平成24年6月8日現在]		
		契約額等(円) うち1年超	時価 (円)	評価損益 (円)
市場取引以外の取引	為替予約取引 売建			
	ユーロ	2,997,570	2,997,300	270
	合計	2,997,570	2,997,300	270

区分	種類	当期 [平成24年12月10日現在]		
		契約額等(円) うち1年超	時価 (円)	評価損益 (円)
市場取引以外の取引	為替予約取引 売建			
	ユーロ	7,470,130	7,459,200	10,930
	合計	7,470,130	7,459,200	10,930

## (注)時価の算定方法

- 対顧客先物相場の仲値が発表されている外貨については、以下のように評価しております。  
為替予約の受渡日（以下「当該日」といいます。）の対顧客先物相場の仲値が発表されている場合は、当該為替予約は、当該対顧客先物相場の仲値で評価しております。  
当該日の対顧客先物相場の仲値が発表されていない場合は、以下の方法によっております。  
（イ）当該日を超える対顧客先物相場が発表されている場合には、発表されている先物相場のうち当該日に最も近い前後二つの対顧客先物相場の仲値をもとに計算したレートを用いております。  
（ロ）当該日を超える対顧客先物相場が発表されていない場合には、当該日に最も近い発表されている対顧客先物相場の仲値を用いております。
- 対顧客先物相場の仲値が発表されていない外貨については、対顧客電信売買相場の仲値で評価しております。

## (関連当事者との取引に関する注記)

該当事項はありません。

## (4)【附属明細表】

## 第1 有価証券明細表

## (1) 株式

該当事項はありません。

## (2) 株式以外の有価証券

(単位：円)

通貨 種類	銘柄	券面総額	評価額	備考
ユーロ				
国債証券	1.75 BUND 220704	600,000.00	626,790.00	
	3.5 AUSTRIA GOVT 210915	500,000.00	581,775.00	
	3.5 O.A.T 260425	700,000.00	788,060.00	
	3.75 BUND 190104	700,000.00	832,930.00	
	3.75 O.A.T 170425	1,000,000.00	1,138,600.00	
	4 BEL GOVT 170328	1,000,000.00	1,139,700.00	
	4 NETH GOVT 160715	1,100,000.00	1,247,950.00	
	4.25 BEL GOVT 140928	400,000.00	429,980.00	
	4.25 BEL GOVT 210928	300,000.00	357,720.00	
	4.5 O.A.T 410425	600,000.00	763,470.00	
	国債証券 小計		6,900,000.00	7,906,975.00 (842,567,256)

社債券	2.75 ABN AMRO BAN 131029	400,000.00	408,011.20	
	4 CAISSE REFINAN 180425	400,000.00	462,415.20	
	4.125 ENI SPA 190916	400,000.00	453,709.60	
	4.5 CIE FINANCEME 130109	400,000.00	401,288.00	
	7.25 FRANCE TELECOM 130128	400,000.00	403,576.80	
社債券 小計		2,000,000.00	2,129,000.80 (226,866,325)	
ユーロ 小計		8,900,000.00	10,035,975.80 (1,069,433,581)	
合計			1,069,433,581 (1,069,433,581)	

(注1) 通貨の種類ごとの小計欄の( )内は、邦貨換算額であります。

(注2) 合計金額欄の( )内は、外貨建有価証券に係るもので、内書であります。

#### 外貨建有価証券の内訳

通貨	銘柄数	組入債券 時価比率	合計金額に 対する比率
ユーロ	国債証券 10銘柄	78.79%	78.79%
	社債券 5銘柄	21.21%	21.21%

#### 第2 信用取引契約残高明細表

該当事項はありません。

#### 第3 デリバティブ取引及び為替予約取引の契約額等及び時価の状況表

「注記表(デリバティブ取引等関係に関する注記)」に記載しております。



## 2【ファンドの現況】

## 【純資産額計算書】

平成24年12月28日現在

(単位:円)

資産総額	1,154,896,593
負債総額	614,716
純資産総額( - )	1,154,281,877
発行済口数	1,233,111,797 口
1口当たり純資産価額( / )	0.9361 ( 1万口当たり 9,361 )

## 第4【内国投資信託受益証券事務の概要】

### （1）名義書換

委託会社は、この信託の受益権を取り扱う振替機関が社振法の規定により主務大臣の指定を取り消された場合または当該指定が効力を失った場合であって、当該振替機関の振替業を承継する者が存在しない場合その他やむを得ない事情がある場合を除き、当該振替受益権を表示する受益証券を発行しません。

したがって、受益者は、委託会社がやむを得ない事情等により受益証券を発行する場合を除き、無記名式受益証券から記名式受益証券への変更の請求、記名式受益証券から無記名式受益証券への変更の請求、受益証券の再発行の請求を行わないものとします。

### （2）受益者等に対する特典

該当事項はありません。

### （3）譲渡制限の内容

譲渡制限はありません。

### （4）受益権の譲渡

受益者は、その保有する受益権を譲渡する場合には、当該受益者の譲渡の対象とする受益権が記載または記録されている振替口座簿に係る振替機関等に振替の申請をするものとします。

上記の申請のある場合には、上記の振替機関等は、当該譲渡に係る譲渡人の保有する受益権の口数の減少および譲受人の保有する受益権の口数の増加につき、その備える振替口座簿に記載または記録するものとします。ただし、上記の振替機関等が振替先口座を開設したものでない場合には、譲受人の振替先口座を開設した他の振替機関等（当該他の振替機関等の上位機関を含みます。）に社振法の規定にしたがい、譲受人の振替先口座に受益権の口数の増加の記載または記録が行われるよう通知するものとします。

上記の振替について、委託会社は、当該受益者の譲渡の対象とする受益権が記載または記録されている振替口座簿に係る振替機関等と譲受人の振替先口座を開設した振替機関等が異なる場合等において、委託会社が必要と認めたとときまたはやむを得ない事情があると判断したときは、振替停止日や振替停止期間を設けることができます。

### （5）受益権の譲渡の対抗要件

受益権の譲渡は、振替口座簿への記載または記録によらなければ、委託会社および受託会社に対抗することができません。

### （6）受益権の再分割

委託会社は、受託会社と合意のうえ、一定日現在の受益権を均等に再分割できます。

### （7）質権口記載または記録の受益権の取扱いについて

振替機関等の振替口座簿の質権口に記載または記録されている受益権に係る収益分配金の支払い、解約請求の受付け、解約代金および償還金の支払い等については、信託約款の規定によるほか、民法その他の法令等にしたがって取り扱われます。

## 第三部【委託会社等の情報】

### 第1【委託会社等の概況】

#### 1【委託会社等の概況】

##### (1) 資本金の額等

平成24年12月末現在、資本金は2,000百万円です。なお、発行可能株式総数は400,000株であり、124,098株を発行済です。最近5年間における資本金の額の増減はありません。

##### (2) 委託会社の機構

###### ・会社の意思決定機構

業務執行の基本方針を決定し、取締役の職務の執行を監督する機関として、取締役会を設置します。取締役の選任は、総株主の議決権の3分の1以上を有する株主が出席する株主総会にてその議決権の過半数をもって行い、累積投票によらないものとします。また、取締役会で決定した基本方針に基づき、経営管理全般に関する執行方針その他重要な事項を協議・決定する機関として、経営会議を設置します。

###### ・投資運用の意思決定機構

###### 投資環境見通しの策定

投資環境会議において、国内外の経済・金融情報および各国証券市場等の調査・分析に基づいた投資環境見通しを策定します。

###### 運用戦略の決定

運用戦略委員会において、で策定された投資環境見通しに沿って運用戦略を決定します。

###### 運用計画の決定

で決定された運用戦略に基づいて、各運用部はファンド毎の運用計画を決定します。

###### ポートフォリオの構築

各運用部の担当ファンドマネジャーは、運用部門から独立したトレーディング部に売買実行の指示をします。トレーディング部は、事前のチェックを行ったうえで、最良執行をめざして売買の執行を行います。

###### 投資行動のモニタリング1

運用部門は、投資行動がファンドコンセプトおよびファンド毎に定めた運用計画に沿っているかどうかの自律的なチェックを行い、逸脱がある場合は速やかな是正を指示します。

###### 投資行動のモニタリング2

運用部門から独立した管理担当部署は、運用に関するパフォーマンス測定、リスク管理および法令・信託約款などの遵守状況等のモニタリングを実施します。この結果は、運用管理委員会等を通じて運用部門にフィードバックされ、必要に応じて是正を指示します。

###### ファンドに係る法人等の管理

受託会社等、ファンドの運営に係る法人については、その業務に関する委託会社の管理担当部署が、体制、業務執行能力、信用力等のモニタリング・評価を実施します。この結果は、リスク管理委員会等を通じて委託会社の経営陣に報告され、必要に応じて是正が指示されます。

###### 運用・管理に関する監督

内部監査担当部署（5名程度）は、運用、管理等に関する委託会社の業務全般についてその健全性・適切性を担保するために、リスク管理、内部統制、ガバナンス・プロセスの適切性・有効性を検証・評価します。その評価結果は問題点の改善方法の提言等も含めて委託会社の経営陣に報告される、内部監査態勢が構築されています。

さらに、委託会社は、三菱UFJ信託銀行からの投資環境および全資産に関する助言を活用して、質の高い運用サービスの提供に努めています。

ファンドの運用体制等は平成24年12月末現在のものであり、今後変更される可能性があります。

#### 2【事業の内容及び営業の概況】

「投資信託及び投資法人に関する法律」に定める投資信託委託会社である委託会社は、証券投資信託の設定を行うとともに「金融商品取引法」に定める金融商品取引業者としてその運用（投資運用業）等を行っています。また「金融商品取引法」に定める投資助言業務を行っています。

平成24年12月28日現在における委託会社の運用する証券投資信託は以下の通りです。(親投資信託を除きます。)

商品分類	本数(本)	純資産総額(百万円)
追加型株式投資信託	399	6,256,417
追加型公社債投資信託	18	514,616
単位型株式投資信託	7	19,211
単位型公社債投資信託	3	83,295
合計	427	6,873,538

なお、純資産総額の金額については、百万円未満の端数を四捨五入して記載しておりますので、表中の個々の数字の合計と合計欄の数字とは一致しないことがあります。

### 3【委託会社等の経理状況】

#### (1) 財務諸表及び中間財務諸表の作成方法について

委託会社である三菱UFJ投信株式会社（以下「当社」という。）の財務諸表は、「財務諸表等の用語、様式及び作成方法に関する規則（昭和38年大蔵省令第59号）」（以下「財務諸表等規則」という。）第2条の規定により、財務諸表等規則及び「金融商品取引業等に関する内閣府令（平成19年内閣府令第52号）」に基づき作成しております。

また、当社の中間財務諸表は、「中間財務諸表等の用語、様式及び作成方法に関する規則（昭和52年大蔵省令第38号）」（以下「中間財務諸表等規則」という。）第38条及び第57条の規定により、中間財務諸表等規則及び「金融商品取引業等に関する内閣府令」に基づき作成しております。

なお、財務諸表及び中間財務諸表に掲載している金額については、千円未満の端数を切り捨てて表示しております。

#### (2) 監査証明について

当社は、金融商品取引法第193条の2第1項の規定に基づき、第27期事業年度（自平成23年4月1日 至平成24年3月31日）の財務諸表について、有限責任監査法人トーマツによる監査を受けております。

また、金融商品取引法第193条の2第1項の規定に基づき、第28期事業年度に係る中間会計期間（自平成24年4月1日 至平成24年9月30日）の中間財務諸表について、有限責任監査法人トーマツにより中間監査を受けております。

## (1)【貸借対照表】

(単位：千円)

	第26期 (平成23年3月31日現在)		第27期 (平成24年3月31日現在)	
<b>(資産の部)</b>				
<b>流動資産</b>				
現金及び預金	2	17,056,128	2	14,298,590
有価証券	2	10,000,000	2	8,000,000
前払費用		156,230		154,925
未収入金	2	19,641		13,813
未収委託者報酬		4,517,987		3,977,324
未収収益	2	63,656	2	42,563
繰延税金資産		429,080		339,052
金銭の信託	2	30,000	2	30,000
その他		28,070		27,621
流動資産合計		32,300,796		26,883,891
<b>固定資産</b>				
<b>有形固定資産</b>				
建物	1	306,543	1	281,399
器具備品	1	184,985	1	177,757
土地		1,205,031		1,205,031
有形固定資産合計		1,696,560		1,664,188
<b>無形固定資産</b>				
電話加入権		15,822		15,822
ソフトウェア		909,905		881,368
ソフトウェア仮勘定		146,761		402,721
その他		68		24
無形固定資産合計		1,072,557		1,299,937
<b>投資その他の資産</b>				
投資有価証券		9,405,012		14,456,313
関係会社株式		431,812		320,136
長期性預金	2	7,000,000	2	8,500,000
長期差入保証金	2	797,041	2	837,456
長期前払費用		52		
繰延税金資産		442,254		139,650
その他		15,035		15,035
投資その他の資産合計		18,091,208		24,268,591
固定資産合計		20,860,326		27,232,718
資産合計		53,161,123		54,116,609

(単位：千円)

	第26期 (平成23年3月31日現在)	第27期 (平成24年3月31日現在)
<b>(負債の部)</b>		
<b>流動負債</b>		
預り金	47,528	79,079
未払金		
未払収益分配金	245,085	185,817
未払償還金	1,328,820	1,159,445
未払手数料	2 1,768,519	2 1,557,726
その他未払金	104,042	50,899
未払費用	2 1,240,586	2 1,174,572
未払消費税等	184,873	63,602
未払法人税等	2,228,870	1,532,874
賞与引当金	550,000	520,000
その他	227,518	278,521
流動負債合計	7,925,844	6,602,539
<b>固定負債</b>		
退職給付引当金	105,461	119,902
役員退職慰労引当金	76,024	49,735
時効後支払損引当金	196,123	195,228
固定負債合計	377,609	364,866
負債合計	8,303,454	6,967,405
<b>(純資産の部)</b>		
<b>株主資本</b>		
資本金	2,000,131	2,000,131
資本剰余金		
資本準備金	222,096	222,096
資本剰余金合計	222,096	222,096
利益剰余金		
利益準備金	342,589	342,589
その他利益剰余金		
別途積立金	6,998,000	6,998,000
繰越利益剰余金	34,903,313	36,863,331
利益剰余金合計	42,243,903	44,203,921
株主資本合計	44,466,131	46,426,148
評価・換算差額等		
その他有価証券	391,537	723,054
評価差額金		
評価・換算差額等合計	391,537	723,054
純資産合計	44,857,668	47,149,203
負債純資産合計	53,161,123	54,116,609

## (2)【損益計算書】

(単位：千円)

	第26期 (自 平成22年4月1日 至 平成23年3月31日)		第27期 (自 平成23年4月1日 至 平成24年3月31日)	
営業収益				
委託者報酬		48,411,622		47,476,170
投資顧問料		16,400		15,335
その他営業収益		236,596		153,305
営業収益合計		48,664,618		47,644,812
営業費用				
支払手数料	2	19,778,797	2	19,292,904
広告宣伝費		696,640		516,886
公告費		7,795		7,961
調査費				
調査費		895,558		909,999
委託調査費		8,991,373		9,975,300
事務委託費		243,109		306,137
営業雑経費				
通信費		98,144		90,066
印刷費		569,763		400,552
協会費		37,616		40,636
諸会費		6,248		7,593
事務機器関連費		880,509		958,507
その他営業雑経費				16,396
営業費用合計		32,205,558		32,522,943
一般管理費				
給料				
役員報酬		199,168		202,812
給料・手当		3,576,037		3,623,556
賞与引当金繰入		550,000		520,000
福利厚生費		492,032		520,897
交際費		23,412		26,743
旅費交通費		156,920		153,892
租税公課		108,850		102,255
不動産賃借料		655,939		698,539
退職給付費用		163,440		142,883
役員退職慰労引当金繰入		18,106		22,805
固定資産減価償却費		406,176		481,601
諸経費		369,603		247,162
一般管理費合計		6,719,689		6,743,148
営業利益		9,739,370		8,378,719



(単位：千円)

	第26期 (自 平成22年4月1日 至 平成23年3月31日)		第27期 (自 平成23年4月1日 至 平成24年3月31日)	
営業外収益				
受取配当金		29,543		153,215
有価証券利息	2	11,040	2	8,160
受取利息	2	20,465	2	25,661
投資有価証券償還益		371,171		1,876
収益分配金等時効完成分		438,693		318,285
その他		8,257		7,856
営業外収益合計		879,170		515,056
営業外費用				
投資有価証券償還損		192,004		
時効後支払損引当金繰入		666		15,288
事務過誤費		32,187		7,845
その他		7,757		82
営業外費用合計		232,615		23,216
経常利益		10,385,925		8,870,559
特別利益				
投資有価証券売却益		351,930		150,103
特別利益合計		351,930		150,103
特別損失				
投資有価証券売却損		127,114		153,276
関係会社株式売却損				13,563
投資有価証券評価損				1,925
過年度時効後支払損引当金繰入		204,138		
固定資産除却損	1	3,431	1	17,034
資産除去債務会計基準の適用に伴う 影響額		37,264		
その他		2,429		412
特別損失合計		374,378		186,212
税引前当期純利益		10,363,477		8,834,449
法人税、住民税及び事業税		4,027,373		3,510,046
法人税等調整額		25,800		175,067
法人税等合計		4,001,573		3,685,113
当期純利益		6,361,903		5,149,336

## (3)【株主資本等変動計算書】

(単位：千円)

	第26期 (自 平成22年4月1日 至 平成23年3月31日)	第27期 (自 平成23年4月1日 至 平成24年3月31日)
株主資本		
資本金		
当期首残高	2,000,131	2,000,131
当期変動額		
当期変動額合計		
当期末残高	2,000,131	2,000,131
資本剰余金		
資本準備金		
当期首残高	222,096	222,096
当期変動額		
当期変動額合計		
当期末残高	222,096	222,096
資本剰余金合計		
当期首残高	222,096	222,096
当期変動額		
当期変動額合計		
当期末残高	222,096	222,096
利益剰余金		
利益準備金		
当期首残高	342,589	342,589
当期変動額		
当期変動額合計		
当期末残高	342,589	342,589
その他利益剰余金		
別途積立金		
当期首残高	6,998,000	6,998,000
当期変動額		
当期変動額合計		
当期末残高	6,998,000	6,998,000
繰越利益剰余金		
当期首残高	31,383,254	34,903,313
当期変動額		
剰余金の配当	2,841,844	3,189,318
当期純利益	6,361,903	5,149,336
当期変動額合計	3,520,059	1,960,017
当期末残高	34,903,313	36,863,331
利益剰余金合計		
当期首残高	38,723,843	42,243,903
当期変動額		
剰余金の配当	2,841,844	3,189,318
当期純利益	6,361,903	5,149,336
当期変動額合計	3,520,059	1,960,017
当期末残高	42,243,903	44,203,921
株主資本合計		
当期首残高	40,946,071	44,466,131
当期変動額		
剰余金の配当	2,841,844	3,189,318
当期純利益	6,361,903	5,149,336
当期変動額合計	3,520,059	1,960,017
当期末残高	44,466,131	46,426,148
評価・換算差額等		
その他有価証券評価差額金		
当期首残高	1,277,237	391,537
当期変動額		
株主資本以外の項目の当期変動額(純額)	885,699	331,516
当期変動額合計	885,699	331,516
当期末残高	391,537	723,054
繰延ヘッジ損益		
当期首残高	62,258	

当期変動額		
株主資本以外の項目の当期変動額(純額)	62,258	
当期変動額合計	62,258	
当期末残高		
評価・換算差額等合計		
当期首残高	1,214,979	391,537
当期変動額		
株主資本以外の項目の当期変動額(純額)	823,441	331,516
当期変動額合計	823,441	331,516
当期末残高	391,537	723,054
純資産合計		
当期首残高	42,161,050	44,857,668
当期変動額		
剰余金の配当	2,841,844	3,189,318
当期純利益	6,361,903	5,149,336
株主資本以外の項目の当期変動額(純額)	823,441	331,516
当期変動額合計	2,696,617	2,291,534
当期末残高	44,857,668	47,149,203

## [重要な会計方針]

## 1. 有価証券の評価基準及び評価方法

## (1) 子会社株式及び関連会社株式

移動平均法による原価法によっております。

## (2) その他有価証券

## 時価のあるもの

決算日の市場価格等に基づく時価法(評価差額は全部純資産直入法により処理し、売却原価は移動平均法により算定)によっております。

## 時価のないもの

移動平均法による原価法によっております。

## 2. 固定資産の減価償却の方法

## (1) 有形固定資産

定率法を採用しております。

なお、主な耐用年数は、建物38年であります。

## (2) 無形固定資産

定額法を採用しております。

なお、自社利用のソフトウェアについては、社内における利用可能期間(5年)に基づく定額法を採用しております。

## 3. 外貨建の資産又は負債の本邦通貨への換算基準

外貨建金銭債権債務は、期末日の直物為替相場により円貨に換算し、換算差額は損益として処理しております。

## 4. 引当金の計上基準

## (1) 賞与引当金

従業員賞与の支給に充てるため、支給見込額に基づき計上しております。

## (2) 退職給付引当金

従業員の退職給付に備えるため、当事業年度末における退職給付債務及び年金資産の見込額に基づき計上しております。

数理計算上の差異は、その発生年度の従業員の平均支払期間以内の一定の年数(8年)による定額法により、翌事業年度より費用処理することとしております。

## (3) 役員退職慰労引当金

役員の退職慰労金の支給に備えるため、内規に基づく期末要支給額を計上しております。

## (4) 時効後支払損引当金

時効成立のため利益計上した収益分配金及び償還金について、受益者からの今後の支払請求に備えるため、過去の支払実績に基づく将来の支払見込額を計上しております。

## 5. その他財務諸表作成のための基本となる重要な事項

## (1) 消費税等の会計処理

消費税等の会計処理は、税抜方式によっております。

## [追加情報]

## (会計上の変更及び誤謬の訂正に関する会計基準等の適用)

当事業年度の期首以後に行われる会計上の変更及び過去の誤謬の訂正より、「会計上の変更及び誤謬の訂正に関する会計基準」(企業会計基準第24号 平成21年12月4日)及び「会計上の変更及び誤謬の訂正に関する会計基準の適用指針」(企業会計基準適用指針第24号 平成21年12月4日)を適用しております。

## 注記事項

## (貸借対照表関係)

## 1.有形固定資産の減価償却累計額

	第26期 (平成23年3月31日現在)	第27期 (平成24年3月31日現在)
建物	181,085千円	208,976千円
器具備品	227,109千円	294,294千円

## 2.関係会社に対する主な資産・負債

区分掲記した以外で各科目に含まれるものは次の通りであります。

	第26期 (平成23年3月31日現在)	第27期 (平成24年3月31日現在)
預金	13,335,700千円	11,773,728千円
有価証券	10,000,000千円	8,000,000千円
未収入金	1,500千円	-
未収収益	63,656千円	42,563千円
金銭の信託	30,000千円	30,000千円
長期性預金	7,000,000千円	8,500,000千円
長期差入保証金	788,590千円	828,908千円
未払手数料	986,786千円	851,491千円
未払費用	134,713千円	135,926千円

## (損益計算書関係)

## 1.固定資産除却損の内訳

	第26期 (自平成22年4月1日 至平成23年3月31日)	第27期 (自平成23年4月1日 至平成24年3月31日)
器具備品	3,431千円	1,144千円
ソフトウェア	-	15,890千円
計	3,431千円	17,034千円

## 2.関係会社に対する主な取引

区分掲記した以外で各科目に含まれるものは次の通りであります。

	第26期 (自平成22年4月1日 至平成23年3月31日)	第27期 (自平成23年4月1日 至平成24年3月31日)
支払手数料	11,685,424千円	10,760,427千円
有価証券利息	8,718千円	6,532千円
受取利息	20,465千円	25,661千円

## (株主資本等変動計算書関係)

第26期（自平成22年4月1日至平成23年3月31日）

## 1.発行済株式の種類及び総数に関する事項

	当事業年度期首 株式数（株）	当事業年度増加 株式数（株）	当事業年度減少 株式数（株）	当事業年度末 株式数（株）
発行済株式				
普通株式	124,098	-	-	124,098
合計	124,098	-	-	124,098

## 2.配当に関する事項

## (1)配当金支払額

平成22年6月30日開催の定時株主総会において、次のとおり決議しております。

配当金の総額	2,841,844千円
1株当たり配当額	22,900円
基準日	平成22年3月31日
効力発生日	平成22年7月1日

## (2)基準日が当事業年度に属する配当のうち、配当の効力発生日が翌事業年度となるもの

平成23年6月30日開催の定時株主総会において、次のとおり決議しております。

配当金の総額	3,189,318千円
配当の原資	利益剰余金
1株当たり配当額	25,700円
基準日	平成23年3月31日
効力発生日	平成23年6月30日

第27期（自平成23年4月1日至平成24年3月31日）

## 1. 発行済株式の種類及び総数に関する事項

	当事業年度期首 株式数(株)	当事業年度増加 株式数(株)	当事業年度減少 株式数(株)	当事業年度末 株式数(株)
発行済株式				
普通株式	124,098	-	-	124,098
合計	124,098	-	-	124,098

## 2. 配当に関する事項

## (1) 配当金支払額

平成23年6月30日開催の定時株主総会において、次のとおり決議しております。

配当金の総額	3,189,318千円
1株当たり配当額	25,700円
基準日	平成23年3月31日
効力発生日	平成23年6月30日

## (2) 基準日が当事業年度に属する配当のうち、配当の効力発生日が翌事業年度となるもの

平成24年6月26日開催の定時株主総会において、次のとおり決議しております。

配当金の総額	2,581,238千円
配当の原資	利益剰余金
1株当たり配当額	20,800円
基準日	平成24年3月31日
効力発生日	平成24年6月27日

## (金融商品関係)

## 1. 金融商品の状況に関する事項

## (1) 金融商品に対する取組方針

資金運用については銀行預金、譲渡性預金または投資信託に限定しており、金融機関からの資金調達は行っておりません。

## (2) 金融商品の内容及びそのリスク

投資有価証券は主として投資信託であり、価格変動リスクに晒されております。

## (3) 金融商品に係るリスク管理体制

内部管理規程に従って月次でリスク資本を認識し、経営会議に報告しております。

## (4) 金融商品の時価等に関する事項についての補足説明

金融商品の時価には、市場価格に基づく価額のほか、市場価格がない場合には合理的に算定された価額が含まれております。当該価額の算定においては変動要因を織り込んでいるため、異なる前提条件等を採用することにより、当該価額が変動することがあります。

## 2. 金融商品の時価等に関する事項

貸借対照表計上額、時価及びこれらの差額については、次のとおりであります。なお、時価を把握することが極めて困難と認められるものは、次表には含まれておりません(注2)参照)。

第26期(平成23年3月31日現在)

(単位:千円)

	貸借対照表 計上額	時価	差額
(1) 現金及び預金	17,056,128	17,056,128	-
(2) 有価証券	10,000,000	10,000,000	-
(3) 未収委託者報酬	4,517,987	4,517,987	-
(4) 長期性預金	7,000,000	7,010,576	10,576
(5) 投資有価証券	9,140,755	9,140,755	-
資産計	47,714,871	47,725,447	10,576
(1) 未払手数料	1,768,519	1,768,519	-
(2) 未払法人税等	2,228,870	2,228,870	-
負債計	3,997,389	3,997,389	-

第27期(平成24年3月31日現在)

(単位:千円)

	貸借対照表 計上額	時価	差額
(1) 現金及び預金	14,298,590	14,298,590	-
(2) 有価証券	8,000,000	8,000,000	-
(3) 未収委託者報酬	3,977,324	3,977,324	-
(4) 長期性預金	8,500,000	8,509,886	9,886
(5) 投資有価証券	14,417,413	14,417,413	-
資産計	49,193,328	49,203,214	9,886
(1) 未払手数料	1,557,726	1,557,726	-
(2) 未払法人税等	1,532,874	1,532,874	-
負債計	3,090,600	3,090,600	-

## (注1) 金融商品の時価の算定方法及び有価証券に関する事項

## 資産

## (1) 現金及び預金、(2) 有価証券、(3) 未収委託者報酬

これらは短期間で決済されるため、時価は帳簿価額にほぼ等しいことから、当該帳簿価額によっております。なお、有価証券はすべて短期決済される譲渡性預金であります。

## (4) 長期性預金

契約期間に基づく区分ごとに、新規に預金を行った場合に想定される預金金利で割り引いた現在価値を算定しております。

## (5) 投資有価証券

上記の表中における投資有価証券はすべて投資信託であり、基準価額によっております。

負債

## (1)未払手数料、(2)未払法人税等

これらは短期間で決済されるため、時価は帳簿価額にほぼ等しいことから、当該帳簿価額によっております。

## (注2)時価を把握することが極めて困難と認められる金融商品

(単位：千円)

区分	第26期 (平成23年3月31日現在)	第27期 (平成24年3月31日現在)
非上場株式	264,257	38,900
子会社株式	431,812	160,600
関連会社株式	-	159,536

非上場株式は、市場価格がなく、時価を把握することが極めて困難と認められるため、「(5)投資有価証券」には含めておりません。

また、子会社株式及び関連会社株式は、市場価格がなく、時価を把握することが極めて困難と認められるため、記載しておりません。

## (注3)金銭債権及び満期のある有価証券の決算日後の償還予定額

第26期（平成23年3月31日現在）

(単位：千円)

	1年以内	1年超 5年以内	5年超 10年以内	10年超
現金及び預金	17,056,128	-	-	-
未収委託者報酬	4,517,987	-	-	-
有価証券及び投資有価証券				
その他有価証券のうち満期があるもの				
譲渡性預金	10,000,000	-	-	-
投資信託	-	2,032,211	1,152,101	-
長期性預金	-	7,000,000	-	-
合計	31,574,115	9,032,211	1,152,101	-

第27期（平成24年3月31日現在）

(単位：千円)

	1年以内	1年超 5年以内	5年超 10年以内	10年超
現金及び預金	14,298,590	-	-	-
未収委託者報酬	3,977,324	-	-	-
有価証券及び投資有価証券				
その他有価証券のうち満期があるもの				
譲渡性預金	8,000,000	-	-	-
投資信託	-	3,168,056	4,412,092	2,183,060
長期性預金	-	8,500,000	-	-
合計	26,275,914	11,668,056	4,412,092	2,183,060

## (有価証券関係)

## 1.子会社株式及び関連会社株式

子会社株式及び関連会社株式（当事業年度の貸借対照表計上額は子会社株式160,600千円、関連会社株式159,536千円、前事業年度の貸借対照表計上額は子会社株式431,812千円）は、市場価格がなく、時価を把握することが極めて困難と認められるため、記載しておりません。

## 2. その他有価証券

第26期（平成23年3月31日現在）

	種類	貸借対照表計上額 (千円)	取得原価 (千円)	差額(千円)
貸借対照表計上額が 取得原価を超えるもの	株式	-	-	-
	債券	-	-	-
	その他	4,026,733	3,476,499	550,234
	小計	4,026,733	3,476,499	550,234
貸借対照表計上額が 取得原価を超えないもの	株式	-	-	-
	債券	-	-	-
	その他	5,114,022	5,236,164	122,142
	小計	5,114,022	5,236,164	122,142
	合計	9,140,755	8,712,663	428,091

第27期（平成24年3月31日現在）

	種類	貸借対照表計上額 (千円)	取得原価 (千円)	差額(千円)
貸借対照表計上額が 取得原価を超えるもの	株式	-	-	-
	債券	-	-	-
	その他	11,092,127	9,993,766	1,098,361
	小計	11,092,127	9,993,766	1,098,361
貸借対照表計上額が 取得原価を超えないもの	株式	-	-	-
	債券	-	-	-
	その他	3,325,285	3,446,474	121,188
	小計	3,325,285	3,446,474	121,188
	合計	14,417,413	13,440,240	977,173

## 3. 売却したその他有価証券

第26期（自平成22年4月1日至平成23年3月31日）

種類	売却額(千円)	売却益の合計額(千円)	売却損の合計額(千円)
株式	-	-	-
債券	-	-	-
その他	4,283,999	392,809	127,114
合計	4,283,999	392,809	127,114

第27期（自平成23年4月1日至平成24年3月31日）

種類	売却額(千円)	売却益の合計額(千円)	売却損の合計額(千円)
株式	158,639	-	64,792
債券	-	-	-
その他	3,036,630	150,103	88,484
合計	3,195,269	150,103	153,276

(デリバティブ取引関係)  
重要な取引はありません。



## （退職給付関係）

## 1. 採用している退職給付制度の概要

当社は、従業員に対して確定拠出年金制度、退職一時金制度及び確定給付年金制度を設けております。なお、平成23年10月に適格退職年金制度を廃止し、確定給付年金制度へ移行しました。

## 2. 退職給付債務に関する事項

(単位：千円)

	第26期 (平成23年3月31日現在)	第27期 (平成24年3月31日現在)
(1)退職給付債務	567,377	475,564
(2)年金資産	309,065	198,994
(3)未積立退職給付債務 (1)+(2)	258,311	276,569
(4)未認識数理計算上の差異	152,850	156,666
(5)貸借対照表計上額純額 (3)+(4)	105,461	119,902
(6)退職給付引当金	105,461	119,902

## 3. 退職給付費用に関する事項

(単位：千円)

	第26期 (自平成22年4月1日 至平成23年3月31日)	第27期 (自平成23年4月1日 至平成24年3月31日)
(1)勤務費用	28,585	27,806
(2)利息費用	9,774	8,420
(3)期待運用収益	6,248	4,635
(4)数理計算上の差異の費用処理額	37,969	13,599
(5)退職給付費用	70,080	45,191
(6)その他	93,360	97,692
(7)合計	163,440	142,883

(注)「(6)その他」は、確定拠出年金への掛金支払額であります。

## 4. 退職給付債務等の計算の基礎に関する事項

(1) 退職給付見込額の期間配分方法  
期間定額基準

(2) 割引率

第26期 (自平成22年4月1日 至平成23年3月31日)	第27期 (自平成23年4月1日 至平成24年3月31日)
1.5%	1.5%

(3) 期待運用収益率

第26期 (自平成22年4月1日 至平成23年3月31日)	第27期 (自平成23年4月1日 至平成24年3月31日)
1.5%	1.5%

(4) 数理計算上の差異の処理年数

8年（各事業年度の発生時における従業員の平均支払期間以内の一定の年数による定額法により、翌事業年度より費用処理しております。）

## （税効果会計関係）

## 1. 繰延税金資産及び繰延税金負債の発生の主な原因別の内訳

	第26期 (平成23年3月31日現在)	第27期 (平成24年3月31日現在)
繰延税金資産		
減損損失	651,260 千円	557,868 千円
投資有価証券評価損	408,754	362,665
ゴルフ会員権評価損	9,710	8,505
未払事業税	172,269	109,608
賞与引当金	223,795	197,652
役員退職慰労引当金	30,934	17,725
退職給付引当金	42,912	42,783
減価償却超過額	39,127	19,890
委託者報酬	92,577	99,265
長期差入保証金	20,080	21,895
時効後支払損引当金	79,802	69,579
その他	34,708	39,304
繰延税金資産 小計	1,805,934	1,546,744
評価性引当額	898,045	813,923
繰延税金資産 合計	907,888	732,821
繰延税金負債		
その他有価証券評価差額金	36,553	254,118
繰延税金負債 合計	36,553	254,118
繰延税金資産(負債)の純額	871,334	478,702

## 2. 法定実効税率と税効果会計適用後の法人税等の負担率との間に重要な差異があるときの、当該差異の原因となった主要な項目別の内訳

	第26期 (平成23年3月31日現在)	第27期 (平成24年3月31日現在)
法定実効税率 (調整)	40.7 %	法定実効税率と税効果会計 適用後の法人税等の負担税率 との間の差異が法定実効税率 の100分の5以下であるため注 記を省略しております。
投資有価証券評価損認容	2.9	
その他	0.8	
税効果会計適用後の法人税等の負担率	38.6	

## 3. 法人税等の税率の変更による繰延税金資産及び繰延税金負債の金額の修正

「経済社会の構造の変化に対応した税制の構築を図るための所得税法等の一部を改正する法律」（平成23年法律第114号）及び「東日本大震災からの復興のための施策を実施するために必要な財源の確保に関する特別措置法」（平成23年法律第117号）が平成23年12月2日に公布され、平成24年4月1日以後に開始する事業年度から法人税率の引き下げ及び復興特別法人税の課税が行われることとなりました。これに伴い、繰延税金資産及び繰延税金負債の計算に使用する法定実効税率は、従来の40.7%から、平成24年4月1日に開始する事業年度から平成26年4月1日に開始する事業年度に解消が見込まれる一時差異については38.0%に、平成27年4月1日に開始する事業年度以降に解消が見込まれる一時差異については、35.6%となります。

この税率変更により、繰延税金資産の金額（繰延税金負債の金額を控除した金額）は39,177千円減少し、法人税等調整額が75,184千円、その他有価証券評価差額金が36,007千円、それぞれ増加しております。

## （セグメント情報等）

## [セグメント情報]

第26期（自平成22年4月1日至平成23年3月31日）及び第27期（自平成23年4月1日至平成24年3月31日）  
当社は、資産運用業の単一セグメントであるため、記載を省略しております。

## [関連情報]

第26期（自平成22年4月1日至平成23年3月31日）及び第27期（自平成23年4月1日至平成24年3月31日）

## 1. 製品及びサービスごとの情報

単一の製品・サービスの区分の外部顧客への営業収益が損益計算書の営業収益の90%を超えるため、記載を省略しております。

## 2. 地域ごとの情報

## (1) 営業収益

投資信託の受益者の情報を制度上把握していないため、記載を省略しております。

## (2) 有形固定資産

本邦に所在している有形固定資産の金額が貸借対照表の有形固定資産の金額の90%を超えるため、記載を省略しております。

## 3. 主要な顧客ごとの情報

投資信託の受益者の情報を制度上把握していないため、記載を省略しております。

[報告セグメントごとの固定資産の減損損失に関する情報]

該当事項はありません。

[報告セグメントごとののれんの償却額及び未償却残高に関する情報]

該当事項はありません。

[報告セグメントごとの負ののれん発生益に関する情報]

該当事項はありません。

(関連当事者情報)

## 1. 関連当事者との取引

(1) 財務諸表提出会社の親会社及び主要株主等

第26期（自平成22年4月1日至平成23年3月31日）

種類	会社等の名称	所在地	資本金	事業の内容	議決権等の所有(被所有)割合	関連当事者との関係	取引の内容	取引金額	科目	期末残高	
主要株主	三菱UFJ信託銀行(株)	東京都千代田区	324,279 百万円	信託業 銀行業	被所有 直接 30.0%	当社投資信託の募集の取扱及び投資信託に係る事務代行の委託等	投資信託に係る事務代行手数料の支払	4,481,369 千円	未払手数料	294,093 千円	
							事務所の賃借	事務所賃借料	631,409 千円	長期差入保証金	783,794 千円
							投資の助言	投資助言料	189,915 千円	未払費用	88,454 千円
主要株主	(株)三菱東京UFJ銀行	東京都千代田区	1,711,958 百万円	銀行業	被所有 直接 15.0%	当社投資信託の募集の取扱及び投資信託に係る事務代行の委託等	投資信託に係る事務代行手数料の支払	7,204,055 千円	未払手数料	692,693 千円	
							取引銀行	譲渡性預金の預入	41,000,000 千円	有価証券	10,000,000 千円
								譲渡性預金に係る受取利息	8,718 千円	未収利息	675 千円
								マルチコーラブル預金の預入	9,000,000 千円	現金及び預金	6,000,000 千円
								マルチコーラブル預金に係る受取利息	18,499 千円	未収利息	3,069 千円
								長期性預金	7,000,000 千円		

第27期（自平成23年4月1日至平成24年3月31日）

種類	会社等の名称	所在地	資本金	事業の内容	議決権等の所有(被所有)割合	関連当事者との関係	取引の内容	取引金額	科目	期末残高
----	--------	-----	-----	-------	----------------	-----------	-------	------	----	------

親会社	三菱UFJ 信託銀行(株)	東京都 千代田 区	324,279 百万円	信託業、 銀行業	被所有 直接 50.0%	当社投資信託の募 集の取扱及び投資 信託に係る事務代 行の委託等	投資信託に 係る事務代 行手数料の 支払	4,404,897 千円	未払手数料	285,119 千円
						事務所の賃借	事務所賃借 料	667,780 千円	長期差入保 証金	812,027 千円
						投資の助言	投資助言料	168,292 千円	未払費用	81,330 千円
							株式の売却	98,112 千円		
主要株主	(株)三菱東京 UFJ銀行	東京都 千代田 区	1,711,958 百万円	銀行業	被所有 直接 25.0%	当社投資信託の募 集の取扱及び投資 信託に係る事務代 行の委託等	投資信託に 係る事務代 行手数料の 支払	6,371,303 千円	未払手数料	566,371 千円
						取引銀行	譲渡性預金 の預入	36,000,000 千円	有価証券	8,000,000 千円
							譲渡性預金 に係る受取 利息	6,532 千円	未収利息	544 千円
							マルチコー ラブル預金 の預入	7,000,000 千円	現金及び 預金	5,500,000 千円
							マルチコー ラブル預金 に係る受取 利息	24,415 千円	長期性預金	8,500,000 千円
			未収利息	2,886 千円						

## (注) 取引条件及び取引条件の決定方針等

投資信託に係る事務代行手数料については、商品毎に、過去の料率、市場実勢等を勘案して決定しております。

事務所敷金及び賃借料については、市場実勢等を勘案して決定しております。

投資助言料については、市場実勢等を勘案して決定しております。

売却価額については、第三者機関による企業価値評価をもとに決定しております。

預金利率の条件は、市場金利等を勘案して決定しております。なお、預入期間は3ヶ月～3年であります。

上記金額のうち、取引金額は消費税等を含まず、期末残高は消費税等を含んで表示しております。

(2)財務諸表提出会社と同一の親会社をもつ会社等  
第26期（自平成22年4月1日至平成23年3月31日）

種類	会社等の名称	所在地	資本金	事業の内容	議決権等の所有(被所有)割合	関連当事者との関係	取引の内容	取引金額	科目	期末残高
同一の親会社を持つ会社	三菱UFJ モルガン・スタンレー証券㈱	東京都千代田区	3,000 百万円	証券業	なし	当社投資信託の募集の取扱及び投資信託に係る事務代行の委託等	投資信託に係る事務代行手数料の支払	4,447,569 千円	未払手数料	408,084 千円

## 第27期（自平成23年4月1日至平成24年3月31日）

種類	会社等の名称	所在地	資本金	事業の内容	議決権等の所有(被所有)割合	関連当事者との関係	取引の内容	取引金額	科目	期末残高
同一の親会社を持つ会社	三菱UFJ モルガン・スタンレー証券㈱	東京都千代田区	40,500 百万円	証券業	なし	当社投資信託の募集の取扱及び投資信託に係る事務代行の委託等	投資信託に係る事務代行手数料の支払	3,914,481 千円	未払手数料	285,874 千円

(注)取引条件及び取引条件の決定方針等

投資信託に係る事務代行手数料については、商品毎に、過去の料率、市場実勢等を勘案して決定しております。

上記金額のうち、取引金額は消費税等を含まず、期末残高は消費税等を含んで表示しております。

## 2.親会社に関する注記

株式会社三菱UFJフィナンシャル・グループ（東京証券取引所、大阪証券取引所、名古屋証券取引所及びニューヨーク証券取引所に上場）

三菱UFJ信託銀行株式会社（非上場）

## (1株当たり情報)

	第26期 (自平成22年4月1日 至平成23年3月31日)	第27期 (自平成23年4月1日 至平成24年3月31日)
1株当たり純資産額	361,469.71円	379,935.23円
1株当たり当期純利益金額	51,265.16円	41,494.11円

(注) 1. 潜在株式調整後1株当たり当期純利益金額については、潜在株式が存在しないため、記載しておりません。

2. 1株当たり当期純利益金額の算定上の基礎は、以下のとおりであります。

	第26期 (自平成22年4月1日 至平成23年3月31日)	第27期 (自平成23年4月1日 至平成24年3月31日)
当期純利益金額(千円)	6,361,903	5,149,336
普通株主に帰属しない金額(千円)	-	-
普通株式に係る当期純利益金額(千円)	6,361,903	5,149,336
期中平均株式数(株)	124,098	124,098

## (重要な後発事象)

該当事項はありません。

[次へ](#)

中間財務諸表  
(1)中間貸借対照表

(単位：千円)

第28期中間会計期間  
(平成24年9月30日現在)

(資産の部)		
流動資産		
現金及び預金		16,996,643
有価証券		8,000,000
前払費用		336,791
未収入金		221,616
未収委託者報酬		3,698,009
未収収益		39,360
繰延税金資産		374,925
金銭の信託		30,000
その他		27,966
流動資産合計		29,725,313
固定資産		
有形固定資産		
建物	1	269,044
器具備品	1	174,256
土地		1,205,031
有形固定資産合計		1,648,332
無形固定資産		
電話加入権		15,822
ソフトウェア		874,592
ソフトウェア仮勘定		414,462
その他		9
無形固定資産合計		1,304,887
投資その他の資産		
投資有価証券		13,875,312
関係会社株式		320,136
長期性預金		5,500,000
長期差入保証金		831,857
繰延税金資産		297,670
その他		15,035
投資その他の資産合計		20,840,011
固定資産合計		23,793,231
資産合計		53,518,545

(単位：千円)

第28期中間会計期間  
(平成24年9月30日現在)

(負債の部)	
流動負債	
預り金	66,078
未払金	
未払収益分配金	33,785
未払償還金	1,070,895
未払手数料	1,435,205
その他未払金	72,465
未払費用	1,101,885
未払消費税等	2 104,706
未払法人税等	1,639,933
賞与引当金	561,000
その他	314,314
流動負債合計	6,400,270
固定負債	
退職給付引当金	120,928
役員退職慰労引当金	53,934
時効後支払損引当金	197,702
固定負債合計	372,564
負債合計	6,772,834
(純資産の部)	
株主資本	
資本金	2,000,131
資本剰余金	
資本準備金	222,096
資本剰余金合計	222,096
利益剰余金	
利益準備金	342,589
その他利益剰余金	
別途積立金	6,998,000
繰越利益剰余金	36,823,991
利益剰余金合計	44,164,581
株主資本合計	46,386,809
評価・換算差額等	
その他有価証券	358,901
評価差額金	
評価・換算差額等合計	358,901
純資産合計	46,745,710
負債純資産合計	53,518,545



## (2)中間損益計算書

(単位：千円)

第28期中間会計期間 (自 平成24年4月1日 至 平成24年9月30日)	
営業収益	
委託者報酬	22,860,446
投資顧問料	5,548
その他営業収益	64,404
営業収益合計	22,930,399
営業費用	
支払手数料	9,329,547
広告宣伝費	253,610
公告費	1,748
調査費	
調査費	465,037
委託調査費	4,927,785
事務委託費	118,017
営業雑経費	
通信費	44,970
印刷費	216,082
協会費	19,981
諸会費	3,788
事務機器関連費	479,500
その他営業雑経費	8,157
営業費用合計	15,868,227
一般管理費	
給料	
役員報酬	97,198
給料・手当	1,581,710
賞与引当金繰入	561,000
福利厚生費	296,584
交際費	11,132
旅費交通費	66,127
租税公課	57,963
不動産賃借料	349,740
退職給付費用	80,723
役員退職慰労引当金繰入	7,838
固定資産減価償却費	1 223,128
諸経費	135,324
一般管理費合計	3,468,471
営業利益	3,593,700

(単位：千円)

第28期中間会計期間  
(自平成24年4月1日  
至平成24年9月30日)

営業外収益	
受取配当金	104,164
有価証券利息	3,543
受取利息	12,662
収益分配金等時効完成分	328,544
その他	1,102
営業外収益合計	450,017
営業外費用	
投資有価証券償還損	8,428
時効後支払損引当金繰入	6,591
その他	46
営業外費用合計	15,067
経常利益	4,028,650
特別利益	
投資有価証券売却益	141,172
特別利益合計	141,172
特別損失	
投資有価証券売却損	32,155
特別損失合計	32,155
税引前中間純利益	4,137,667
法人税、住民税及び事業税	1,626,136
法人税等調整額	30,367
法人税等合計	1,595,768
中間純利益	2,541,898

## (3)中間株主資本等変動計算書

(単位：千円)

第28期中間会計期間 (自 平成24年4月1日 至 平成24年9月30日)	
株主資本	
資本金	
当期首残高	2,000,131
当中間期変動額	
当中間期変動額合計	
当中間期末残高	2,000,131
資本剰余金	
資本準備金	
当期首残高	222,096
当中間期変動額	
当中間期変動額合計	
当中間期末残高	222,096
資本剰余金合計	
当期首残高	222,096
当中間期変動額	
当中間期変動額合計	
当中間期末残高	222,096
利益剰余金	
利益準備金	
当期首残高	342,589
当中間期変動額	
当中間期変動額合計	
当中間期末残高	342,589
その他利益剰余金	
別途積立金	
当期首残高	6,998,000
当中間期変動額	
当中間期変動額合計	
当中間期末残高	6,998,000
繰越利益剰余金	
当期首残高	36,863,331
当中間期変動額	
剰余金の配当	2,581,238
中間純利益	2,541,898
当中間期変動額合計	39,339
当中間期末残高	36,823,991
利益剰余金合計	
当期首残高	44,203,921
当中間期変動額	
剰余金の配当	2,581,238
中間純利益	2,541,898
当中間期変動額合計	39,339
当中間期末残高	44,164,581
株主資本合計	
当期首残高	46,426,148
当中間期変動額	
剰余金の配当	2,581,238
中間純利益	2,541,898
当中間期変動額合計	39,339
当中間期末残高	46,386,809
評価・換算差額等	
その他有価証券評価差額金	
当期首残高	723,054
当中間期変動額	
株主資本以外の項目の当中間期変動額(純額)	364,152
当中間期変動額合計	364,152
当中間期末残高	358,901
評価・換算差額等合計	
当期首残高	723,054

当中間期変動額	
株主資本以外の項目の当中間期変動額(純額)	364,152
当中間期変動額合計	364,152
当中間期末残高	358,901
純資産合計	
当期首残高	47,149,203
当中間期変動額	
剰余金の配当	2,581,238
中間純利益	2,541,898
株主資本以外の項目の当中間期変動額(純額)	364,152
当中間期変動額合計	403,492
当中間期末残高	46,745,710

## [重要な会計方針]

## 1. 有価証券の評価基準及び評価方法

## (1) 子会社株式及び関連会社株式

移動平均法による原価法を採用しております。

## (2) その他有価証券

## 時価のあるもの

中間決算日の市場価格等に基づく時価法(評価差額は全部純資産直入法により処理し、売却原価は移動平均法により算定)を採用しております。

## 時価のないもの

移動平均法による原価法を採用しております。

## 2. 固定資産の減価償却の方法

## (1) 有形固定資産

定率法を採用しております。

なお、主な耐用年数は、建物38年であります。

## (2) 無形固定資産

定額法を採用しております。

なお、自社利用のソフトウェアについては、社内における利用可能期間(5年)に基づく定額法を採用しております。

## 3. 引当金の計上基準

## (1) 賞与引当金

従業員賞与の支給に充てるため、支給見込額に基づき計上しております。

## (2) 退職給付引当金

従業員の退職給付に備えるため、当事業年度末における退職給付債務及び年金資産の見込額に基づき、当中間会計期間末において発生していると認められる額を計上しております。

数理計算上の差異は、その発生年度の従業員の平均支払期間以内の一定の年数(8年)による定額法により、翌事業年度より費用処理することとしております。

## (3) 役員退職慰労引当金

役員の退職慰労金の支給に備えるため、内規に基づく中間期末要支給額を計上しております。

## (4) 時効後支払損引当金

時効成立のため利益計上した収益分配金及び償還金について、受益者からの今後の支払請求に備えるため、過去の支払実績に基づく将来の支払見込額を計上しております。

## 4. 外貨建の資産及び負債の本邦通貨への換算基準

外貨建金銭債権債務は、中間決算日の直物為替相場により円貨に換算し、換算差額は損益として処理しております。

## 5. その他中間財務諸表作成のための基本となる重要な事項

## (1) 消費税等の会計処理

消費税及び地方消費税の会計処理は税抜方式によっております。

## [会計方針の変更]

第28期中間会計期間

(自 平成24年4月1日

至 平成24年9月30日)

## (減価償却方法の変更)

当社は、法人税法の改正に伴い、当中間会計期間より、平成24年4月1日以後に取得した有形固定資産について、改正後の法人税法に基づく減価償却方法に変更しております。

なお、この変更による当中間会計期間の損益に与える影響は軽微であります。

## [注記事項]

## (中間貸借対照表関係)

## 1 有形固定資産の減価償却累計額

	第28期中間会計期間 (平成24年9月30日現在)
建物	221,331千円
器具備品	322,980千円

## 2 消費税等の取扱い

仮払消費税等及び仮受消費税等は、相殺のうえ、「未払消費税等」として表示しております。

## (中間損益計算書関係)

## 1 減価償却実施額

	第28期中間会計期間 (自平成24年4月1日 至平成24年9月30日)
有形固定資産	41,040千円
無形固定資産	182,088千円

## (中間株主資本等変動計算書関係)

第28期中間会計期間(自平成24年4月1日至平成24年9月30日)

## 1. 発行済株式の種類及び総数に関する事項

	当事業年度期首 株式数(株)	当中間会計期間 増加株式数(株)	当中間会計期間 減少株式数(株)	当中間会計期間末 株式数(株)
発行済株式				
普通株式	124,098	-	-	124,098
合計	124,098	-	-	124,098

## 2. 配当に関する事項

平成24年6月26日開催の定時株主総会において、次のとおり決議しております。

配当金の総額	2,581,238千円
配当の原資	利益剰余金
1株当たり配当額	20,800円
基準日	平成24年3月31日
効力発生日	平成24年6月27日

## (金融商品関係)

第28期中間会計期間(平成24年9月30日現在)

## 金融商品の時価等に関する事項

平成24年9月30日における中間貸借対照表計上額、時価及びこれらの差額については、次のとおりであります。なお、時価を把握することが極めて困難と認められるものは、次表には含まれておりません(注2)参照)。

	中間貸借対照表計 上額(千円)	時価(千円)	差額(千円)
(1) 現金及び預金	16,996,643	16,996,643	-
(2) 有価証券	8,000,000	8,000,000	-
(3) 未収委託者報酬	3,698,009	3,698,009	-
(4) 長期性預金	5,500,000	5,506,492	6,492
(5) 投資有価証券	13,875,312	13,875,312	-
資産計	48,069,965	48,076,457	6,492
(1) 未払手数料	1,435,205	1,435,205	-
(2) 未払法人税等	1,639,933	1,639,933	-
負債計	3,075,139	3,075,139	-

## （注1）金融商品の時価の算定方法及び有価証券に関する事項

## 資産

## (1)現金及び預金、(2)有価証券、(3)未収委託者報酬

これらは短期間で決済されるため、時価は帳簿価額にほぼ等しいことから、当該帳簿価額によっております。なお、有価証券はすべて短期決済される譲渡性預金であります。

## (4)長期性預金

契約期間に基づく区分ごとに、新規に預金を行った場合に想定される預金金利で割り引いた現在価値を算定しております。

## (5)投資有価証券

上記の表中における投資有価証券はすべて投資信託であり、基準価額によっております。

## 負債

## (1)未払手数料、(2)未払法人税等

これらは短期間で決済されるため、時価は帳簿価額にほぼ等しいことから、当該帳簿価額によっております。

## （注2）時価を把握することが極めて困難と認められる金融商品

非上場株式（中間貸借対照表計上額38,900千円）は、市場価格がなく、時価を把握することが極めて困難と認められるため、「(5)投資有価証券」には含めておりません。

また、子会社株式及び関連会社株式（中間貸借対照表計上額 関係会社株式320,136千円）は、市場価格がなく、時価を把握することが極めて困難と認められるため、記載しておりません。

## （注3）金融商品の時価等に関する事項についての補足説明

金融商品の時価には、市場価格に基づく価額のほか、市場価格がない場合には合理的に算定された価額が含まれております。当該価額の算定においては変動要因を織り込んでいるため、異なる前提条件等を採用することにより、当該価額が変動することがあります。

## （有価証券関係）

第28期中間会計期間（平成24年9月30日現在）

## 1. 子会社株式及び関連会社株式

子会社株式及び関連会社株式（中間貸借対照表計上額 関係会社株式320,136千円）は、市場価格がなく、時価を把握することが極めて困難と認められるため、記載しておりません。

## 2. その他有価証券

	種類	中間貸借対照表 計上額（千円）	取得原価 （千円）	差額（千円）
中間貸借対照表計 上額が取得原価を 超えるもの	株式	-	-	-
	債券	-	-	-
	その他	6,899,973	6,184,088	715,884
	小計	6,899,973	6,184,088	715,884
中間貸借対照表計 上額が取得原価を 超えないもの	株式	-	-	-
	債券	-	-	-
	その他	6,936,438	7,202,827	266,389
	小計	6,936,438	7,202,827	266,389
合計		13,836,412	13,386,916	449,495

（注）非上場株式（中間貸借対照表計上額38,900千円）は、市場価格がなく、時価を把握することが極めて困難と認められることから、上表の「その他有価証券」には含めておりません。

## （デリバティブ取引関係）

重要な取引はありません。

## （セグメント情報等）

## [セグメント情報]

第28期中間会計期間（自平成24年4月1日至平成24年9月30日）

当社は、資産運用業の単一セグメントであるため、記載を省略しております。

## [関連情報]

第28期中間会計期間（自平成24年4月1日至平成24年9月30日）

## 1. 製品及びサービスごとの情報

単一の製品・サービスの区分の外部顧客への営業収益が中間損益計算書の営業収益の90%を超えるため、記載を省略しております。

## 2. 地域ごとの情報

## (1)営業収益

投資信託の受益者の情報を制度上把握していないため、記載を省略しております。

## (2)有形固定資産

本邦以外に所在している有形固定資産がないため、該当事項はありません。

### 3. 主要な顧客ごとの情報

投資信託の受益者の情報を制度上把握していないため、記載を省略しております。

[報告セグメントごとの固定資産の減損損失に関する情報]

該当事項はありません。

[報告セグメントごとののれんの償却額及び未償却残高に関する情報]

該当事項はありません。

[報告セグメントごとの負ののれん発生益に関する情報]

該当事項はありません。

(1株当たり情報)

1株当たり純資産額及び算定上の基礎は、以下のとおりであります。

	第28期中間会計期間 (平成24年9月30日現在)
1株当たり純資産額 (算定上の基礎)	376,683.83円
純資産の部の合計額(千円)	46,745,710
普通株式に係る中間期末の純資産額(千円)	46,745,710
1株当たり純資産額の算定に用いられた 中間期末の普通株式の数(株)	124,098

1株当たり中間純利益金額及び算定上の基礎は、以下のとおりであります。

	第28期中間会計期間 (自平成24年4月1日 至平成24年9月30日)
1株当たり中間純利益金額 (算定上の基礎)	20,482.99円
中間純利益金額(千円)	2,541,898
普通株主に帰属しない金額(千円)	-
普通株式に係る中間純利益金額(千円)	2,541,898
普通株式の期中平均株式数(株)	124,098

(注)潜在株式調整後1株当たり中間純利益金額については、潜在株式が存在しないため、記載しておりません。



#### 4【利害関係人との取引制限】

委託会社は、「金融商品取引法」の定めるところにより、利害関係人との取引について、次に掲げる行為が禁止されています。

自己またはその取締役もしくは執行役との間における取引を行うことを内容とした運用を行うこと(投資者の保護に欠け、もしくは取引の公正を害し、または金融商品取引業の信用を失墜させるおそれがないものとして内閣府令で定めるものを除きます。)

運用財産相互間において取引を行うことを内容とした運用を行うこと(投資者の保護に欠け、もしくは取引の公正を害し、または金融商品取引業の信用を失墜させるおそれがないものとして内閣府令で定めるものを除きます。)

通常取引の条件と異なる条件であって取引の公正を害するおそれのある条件で、委託会社の親法人等（委託会社の総株主等の議決権の過半数を保有していることその他の当該金融商品取引業者と密接な関係を有する法人その他の団体として政令で定める要件に該当する者をいいます。以下

において同じ。）または子法人等（委託会社が総株主等の議決権の過半数を保有していることその他の当該金融商品取引業者と密接な関係を有する法人その他の団体として政令で定める要件に該当する者をいいます。以下同じ。）と有価証券の売買その他の取引または店頭デリバティブ取引を行うこと。

委託会社の親法人等または子法人等の利益を図るため、その行う投資運用業に関して運用の方針、運用財産の額もしくは市場の状況に照らして不必要な取引を行うことを内容とした運用を行うこと。

上記 に掲げるもののほか、委託会社の親法人等または子法人等が関与する行為であって、投資者の保護に欠け、もしくは取引の公正を害し、または金融商品取引業の信用を失墜させるおそれのあるものとして内閣府令で定める行為

#### 5【その他】

定款の変更等

定款の変更に関しては、株主総会の特別決議が必要です。

訴訟事件その他重要事項

該当事項はありません。

## 第2【その他の関係法人の概況】

### 1【名称、資本金の額及び事業の内容】

#### (1) 受託会社

名称：三菱UFJ信託銀行株式会社

(再信託受託会社：日本マスタートラスト信託銀行株式会社)

資本金の額：324,279百万円（平成24年9月末現在）

事業の内容：銀行業務および信託業務を営んでいます。

#### (2) 販売会社

名称	資本金の額 (平成24年9月末現在)	事業の内容
株式会社秋田銀行	14,100 百万円	銀行業務を営んでいます。
株式会社群馬銀行	48,652 百万円	銀行業務を営んでいます。
スルガ銀行株式会社	30,043 百万円	銀行業務を営んでいます。
株式会社池田泉州銀行	50,710 百万円	銀行業務を営んでいます。
株式会社SBI証券	47,937 百万円	金融商品取引法に定める第一種金融商品取引業を営んでいます。
楽天証券株式会社	7,495 百万円	金融商品取引法に定める第一種金融商品取引業を営んでいます。

#### (3) 再委託先

名称：BNPパリバ インベストメント・パートナーズ株式会社

資本金の額：450百万円（平成24年12月末現在）

事業の内容：投資運用業務を営んでいます。

### 2【関係業務の概要】

(1) 受託会社：ファンドの受託会社として、信託財産の保管・管理等を行います。

(2) 販売会社：ファンドの募集の取扱い、解約の取扱い、収益分配金・償還金の支払いの取扱い等を行います。

(3) 再委託先：委託会社から運用の指図に関する権限の委託を受け、ファンドにおける運用の指図を行います。

### 3【資本関係】

委託会社と関係法人の主な資本関係は次の通りです。（平成24年12月末現在）

三菱UFJ信託銀行株式会社は委託会社の株式の50.0%（62,050株）を所有しています。

（注）関係法人が所有する委託会社の株式または委託会社が所有する関係法人の株式のうち、持株比率が3%以上のものを記載しています。

### 第3【その他】

- (1) 目論見書の表紙にロゴマーク、図案およびキャッチ・コピーを採用すること、またファンドの形態、申込みに係る事項などを記載することがあります。
- (2) 投資信託説明書（請求目論見書）に信託約款を掲載します。
- (3) 目論見書に以下の内容を記載することがあります。
  - ・当ファンドの受益権の価額は、公社債等の有価証券市場の相場変動、組入有価証券の発行者の信用状況の変化、為替市場の相場変動等の影響により変動し、下落する場合があります。したがって、投資家のみなさまの投資元金が保証されているものではなく、基準価額の下落により、損失を被ることがあります。
  - ・当ファンドは、一定の運用成果を保証するものではありません。
  - ・運用により信託財産に生じた損益はすべて投資家のみなさまに帰属します。
  - ・投資信託は、預金等や保険契約とは異なり、預金保険機構、貯金保険機構、保険契約者保護機構の保護の対象ではありません。
  - ・金融商品取引業者以外の金融機関は、投資者保護基金に加入しておりません。
  - ・当ファンドは、課税上、株式投資信託として取り扱われます。
- (4) 目論見書は電磁的方法により提供されるほか、インターネット、電子媒体等に掲載されることがあります。
- (5) 投信評価機関、投信評価会社等からファンドに対するレーティングを取得し、当該レーティングを使用することがあります。
- (6) 目論見書は「投資信託説明書」を別称として使用します。
- (7) 目論見書に委託会社のホームページアドレスのほか、モバイルサイトのアドレス（当該アドレスをコード化した図形等を含みます。）等を掲載し、当該アドレスにアクセスすることにより基準価額等の情報を入手できる旨のご案内を記載することがあります。

## 独立監査人の監査報告書

平成25年1月16日

三菱UFJ投信株式会社  
取締役会御中

### あらた監査法人

指定社員 公認会計士 荒川 進 印  
業務執行社員

指定社員 公認会計士 鶴田光夫 印  
業務執行社員

当監査法人は、金融商品取引法第193条の2第1項の規定に基づく監査証明を行うため、「ファンドの経理状況」に掲げられている三菱UFJユーロ債券インカムオープンの平成24年6月9日から平成24年12月10日までの特定期間の財務諸表、すなわち、貸借対照表、損益及び剰余金計算書、注記表並びに附属明細表について監査を行った。

### 財務諸表に対する経営者の責任

経営者の責任は、我が国において一般に公正妥当と認められる企業会計の基準に準拠して財務諸表を作成し適正に表示することにある。これには、不正又は誤謬による重要な虚偽表示のない財務諸表を作成し適正に表示するために経営者が必要と判断した内部統制を整備及び運用することが含まれる。

### 監査人の責任

当監査法人の責任は、当監査法人が実施した監査に基づいて、独立の立場から財務諸表に対する意見を表明することにある。当監査法人は、我が国において一般に公正妥当と認められる監査の基準に準拠して監査を行った。監査の基準は、当監査法人に財務諸表に重要な虚偽表示がないかどうかについて合理的な保証を得るために、監査計画を策定し、これに基づき監査を実施することを求めている。

監査においては、財務諸表の金額及び開示について監査証拠を入手するための手続が実施される。監査手続は、当監査法人の判断により、不正又は誤謬による財務諸表の重要な虚偽表示のリスクの評価に基づいて選択及び適用される。財務諸表監査の目的は、内部統制の有効性について意見表明するためのものではないが、当監査法人は、リスク評価の実施に際して、状況に応じた適切な監査手続を立案するために、財務諸表の作成と適正な表示に関連する内部統制を検討する。また、監査には、経営者が採用した会計方針及びその適用方法並びに経営者によって行われた見積りの評価も含め全体としての財務諸表の表示を検討することが含まれる。

当監査法人は、意見表明の基礎となる十分かつ適切な監査証拠を入手したと判断している。

### 監査意見

当監査法人は、上記の財務諸表が、我が国において一般に公正妥当と認められる企業会計の基準に準拠して、三菱UFJユーロ債券インカムオープンの平成24年12月10日現在の信託財産の状態及び同日をもって終了する特定期間の損益の状況をすべての重要な点において適正に表示しているものと認める。

### 利害関係

三菱UFJ投信株式会社及びファンドと当監査法人又は業務執行社員との間には、公認会計士法の規定により記載すべき利害関係はない。

以上

(注) 上記は、委託会社が、独立監査人の監査報告書の原本に記載された事項を電子化したものであり、その原本は委託会社が別途保管しております。なお、財務諸表の範囲にはXBRLデータ自体は含まれていません。

[次へ](#)

# 独立監査人の監査報告書

平成24年6月26日

三菱UFJ投信株式会社

取締役会 御中

有限責任監査法人 トーマツ

指定有限責任社員 業務執行社員	公認会計士	長島 拓也	印
指定有限責任社員 業務執行社員	公認会計士	山田 信之	印

当監査法人は、金融商品取引法第193条の2第1項の規定に基づく監査証明を行うため、「委託会社等の経理状況」に掲げられている三菱UFJ投信株式会社の平成23年4月1日から平成24年3月31日までの第27期事業年度の財務諸表、すなわち、貸借対照表、損益計算書、株主資本等変動計算書、重要な会計方針及びその他の注記について監査を行った。

## 財務諸表に対する経営者の責任

経営者の責任は、我が国において一般に公正妥当と認められる企業会計の基準に準拠して財務諸表を作成し適正に表示することにある。これには、不正又は誤謬による重要な虚偽表示のない財務諸表を作成し適正に表示するために経営者が必要と判断した内部統制を整備及び運用することが含まれる。

## 監査人の責任

当監査法人の責任は、当監査法人が実施した監査に基づいて、独立の立場から財務諸表に対する意見を表明することにある。当監査法人は、我が国において一般に公正妥当と認められる監査の基準に準拠して監査を行った。監査の基準は、当監査法人に財務諸表に重要な虚偽表示がないかどうかについて合理的な保証を得るために、監査計画を策定し、これに基づき監査を実施することを求めている。

監査においては、財務諸表の金額及び開示について監査証拠を入手するための手続が実施される。監査手続は、当監査法人の判断により、不正又は誤謬による財務諸表の重要な虚偽表示のリスクの評価に基づいて選択及び適用される。財務諸表監査の目的は、内部統制の有効性について意見表明するためのものではないが、当監査法人は、リスク評価の実施に際して、状況に応じた適切な監査手続を立案するために、財務諸表の作成と適正な表示に関連する内部統制を検討する。また、監査には、経営者が採用した会計方針及びその適用方法並びに経営者によって行われた見積りの評価も含め全体としての財務諸表の表示を検討することが含まれる。

当監査法人は、意見表明の基礎となる十分かつ適切な監査証拠を入手したと判断している。

## 監査意見

当監査法人は、上記の財務諸表が、我が国において一般に公正妥当と認められる企業会計の基準に準拠して、三菱UFJ投信株式会社の平成24年3月31日現在の財政状態及び同日をもって終了する事業年度の経営成績をすべての重要な点において適正に表示しているものと認める。

## 利害関係

会社と当監査法人又は業務執行社員との間には、公認会計士法の規定により記載すべき利害関係はない。

以 上

---

（注）上記は、委託会社が、独立監査人の監査報告書の原本に記載された事項を電子化したものであり、その原本は委託会社が別途保管しております。

[次へ](#)

# 独立監査人の中間監査報告書

平成24年12月6日

三菱UFJ投信株式会社

取締役会 御中

有限責任監査法人 トーマツ

指定有限責任社員 業務執行社員	公認会計士	長島 拓也	印
指定有限責任社員 業務執行社員	公認会計士	山田 信之	印

当監査法人は、金融商品取引法第193条の2第1項の規定に基づく監査証明を行うため、「委託会社等の経理状況」に掲げられている三菱UFJ投信株式会社の平成24年4月1日から平成25年3月31日までの第28期事業年度の中間会計期間（平成24年4月1日から平成24年9月30日まで）に係る中間財務諸表、すなわち、中間貸借対照表、中間損益計算書、中間株主資本等変動計算書、重要な会計方針及びその他の注記について中間監査を行った。

## 中間財務諸表に対する経営者の責任

経営者の責任は、我が国において一般に公正妥当と認められる中間財務諸表の作成基準に準拠して中間財務諸表を作成し有用な情報を表示することにある。これには、不正又は誤謬による重要な虚偽表示のない中間財務諸表を作成し有用な情報を表示するために経営者が必要と判断した内部統制を整備及び運用することが含まれる。

## 監査人の責任

当監査法人の責任は、当監査法人が実施した中間監査に基づいて、独立の立場から中間財務諸表に対する意見を表明することにある。当監査法人は、我が国において一般に公正妥当と認められる中間監査の基準に準拠して中間監査を行った。中間監査の基準は、当監査法人に中間財務諸表には全体として中間財務諸表の有用な情報の表示に関して投資者の判断を損なうような重要な虚偽表示がないかどうかの合理的な保証を得るために、中間監査に係る監査計画を策定し、これに基づき中間監査を実施することを求めている。

中間監査においては、中間財務諸表の金額及び開示について監査証拠を入手するために年度監査と比べて監査手続の一部を省略した中間監査手続が実施される。中間監査手続は、当監査法人の判断により、不正又は誤謬による中間財務諸表の重要な虚偽表示のリスクの評価に基づいて、分析的手続等を中心とした監査手続に必要な応じて追加の監査手続が選択及び適用される。中間監査の目的は、内部統制の有効性について意見表明するためのものではないが、当監査法人は、リスク評価の実施に際して、状況に応じた適切な中間監査手続を立案するために、中間財務諸表の作成と有用な情報の表示に関連する内部統制を検討する。また、中間監査には、経営者が採用した会計方針及びその適用方法並びに経営者によって行われた見積りの評価も含め中間財務諸表の表示を検討することが含まれる。

当監査法人は、中間監査の意見表明の基礎となる十分かつ適切な監査証拠を入手したと判断している。

## 中間監査意見

当監査法人は、上記の中間財務諸表が、我が国において一般に公正妥当と認められる中間財務諸表の作成基準に準拠して、三菱UFJ投信株式会社の平成24年9月30日現在の財政状態及び同日をもって終了する中間会計期間（平成24年4月1日から平成24年9月30日まで）の経営成績に関する有用な情報を表示しているものと認める。

## 利害関係

会社と当監査法人又は業務執行社員との間には、公認会計士法の規定により記載すべき利害関係はない。

以上

---

（注）上記は、委託会社が、独立監査人の中間監査報告書の原本に記載された事項を電子化したものであり、その原本は委託会社が別途保管しております。

[前へ](#)