

【表紙】

【提出書類】 有価証券届出書の訂正届出書

【提出先】 関東財務局長

【提出日】 平成23年9月7日

【発行者名】 三菱UFJ投信株式会社

【代表者の役職氏名】 取締役社長 後藤 俊夫

【本店の所在の場所】 東京都千代田区丸の内一丁目4番5号

【事務連絡者氏名】 井上 靖
連絡場所 東京都千代田区丸の内一丁目4番5号

【電話番号】 03-6250-4740

【届出の対象とした募集内国投資信託 三菱UFJ ユーロ債券インカムオープン
受益証券に係るファンドの名称】

【届出の対象とした募集内国投資信託 継続募集額 上限1兆円
受益証券の金額】

【縦覧に供する場所】 該当ありません

【有価証券届出書の訂正届出書の提出理由】

本日付で^{訂正}有価証券報告書を提出致しましたので、平成23年3月7日に届出済みの有価証券届出書（以下「原届出書」といいます。）の関係情報を更新するため、また、記載事項の一部に訂正事項がありますのでこれを訂正するため、提出するものです。

【訂正の内容】

<訂正前>および<訂正後>に記載している下線部__は訂正部分を示し、<更新後>の記載事項は原届出書の更新後の内容を示します。

第二部【ファンド情報】

第1【ファンドの状況】

1【ファンドの性格】

(1)【ファンドの目的及び基本的性格】

[ファンドの目的・特色]

<更新後>

(略)

ファンドの特色

1 高格付けのユーロ建ての公社債に投資します。

(略)

2011年6月末現在でのユーロ参加国は下記の17ヵ国ですが、今後変更となることがあります。

アイルランド	オランダ	スロバキア	フランス	ルクセンブルグ
イタリア	キプロス	スロベニア	ベルギー	
エストニア	ギリシャ	ドイツ	ポルトガル	
オーストリア	スペイン	フィンランド	マルタ	

(略)

2 原則として為替ヘッジを行いません。

(略)

3 運用の指図に関する権限は、BNPパリバ インベストメント・パートナーズ株式会社に委託します。

(略)

4 毎月8日（休業日の場合は翌営業日）に決算を行い、分配を行います。

・原則として、ユーロ建ての公社債から受け取る利子収益を中心に分配金をお支払いします。ただし、分配対象収益が少額の場合は分配を行わないことがあります。また、分配金額は運用実績に応じて変動します。将来の分配金の支払いおよびその金額について保証するものではありません。

収益分配金に関する留意事項

分配金は、預貯金の利息とは異なり、投資信託の純資産から支払われますので、分配金が支払われると、その金額相当分、基準価額は下がります。

投資信託で分配金が支払われるイメージ



分配金は、計算期間中に発生した収益（経費控除後の配当等収益および評価益を含む売買益）を超えて支払われる場合があります。その場合、当期決算日の基準価額は前期決算日と比べて下落することになります。

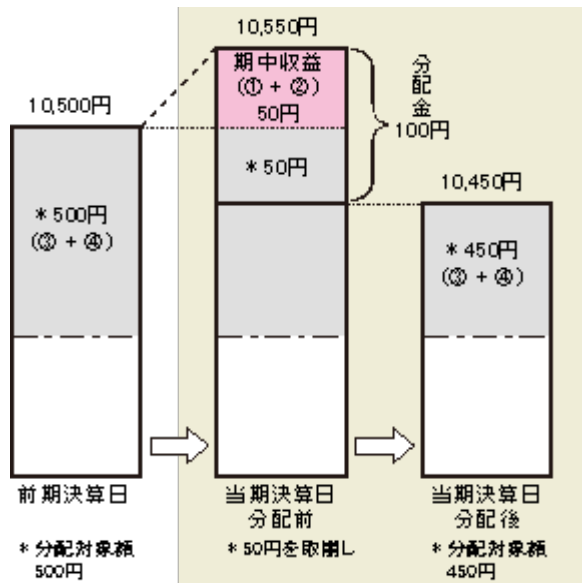
また、分配金の水準は、必ずしも計算期間におけるファンドの収益率を示すものではありません。

分配対象額は、経費控除後の配当等収益および経費控除後の評価益を含む売買益ならびに分配準備積立金および収益調整金です。

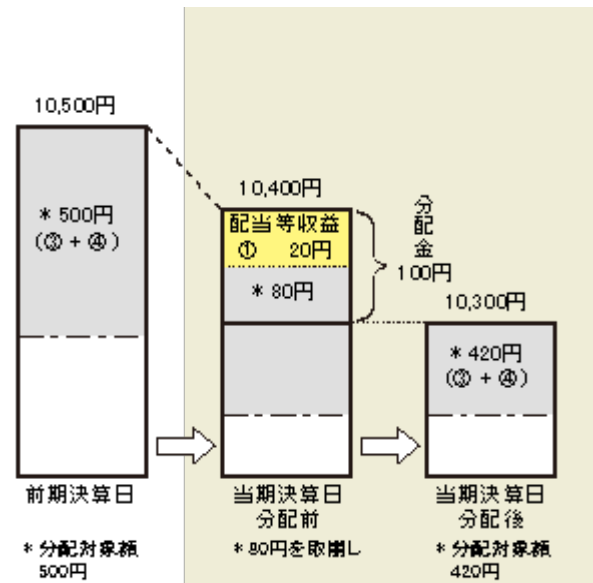
分配金は、分配方針に基づき、分配対象額から支払われます。

（計算期間中に発生した収益を超えて支払われる場合）

（前期決算から基準価額が上昇した場合）



（前期決算から基準価額が下落した場合）



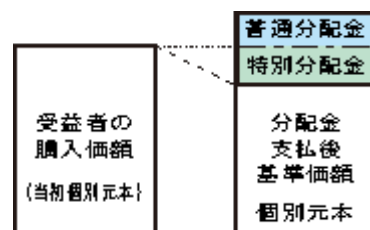
上記はイメージであり、実際の分配金額や基準価額を示唆するものではありませんのでご注意ください。

分配準備積立金：当期の経費控除後の配当等収益および経費控除後の評価益を含む売買益のうち、当期分配金として支払わなかった残りの金額をいいます。信託財産に留保され、次期以降の分配金の支払いに充当できる分配対象額となります。

収益調整金：追加型投資信託で追加設定が行われることによって、既存の受益者への収益分配可能額が薄まらないようにするために設けられた勘定です。

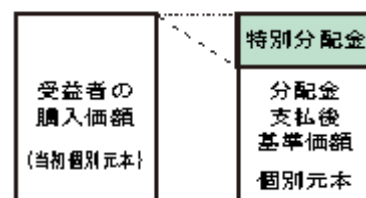
受益者のファンドの購入価額によっては、分配金の一部ないしすべてが、実質的には元本の一部払戻しに相当する場合があります。

（分配金の一部が元本の一部払戻しに相当する場合）



※特別分配金は実質的に元本の一部払戻しとみなされ、その金額だけ個別元本が減少します。また、特別分配金部分は非課税扱いとなります。

（分配金の全部が元本の一部払戻しに相当する場合）



普通分配金：個別元本(受益者のファンドの購入価額)を上回る部分からの分配金です。

特別分配金：個別元本を下回る部分からの分配金です。分配後の受益者の個別元本は、特別分配金の額だけ減少します。

(注) 普通分配金に対する課税については、「4 手数料等及び税金 (5) 課税上の取扱い」をご参照ください。

<主な投資制限>

(略)

(3) 【ファンドの仕組み】

委託会社の概況

<訂正前>

- ・資本金
2,000百万円(平成22年12月末現在)
(略)
- ・大株主の状況(平成22年12月末現在)

株主名	住所	所有株式数	所有比率
株式会社三菱UFJフィナンシャル・グループ	東京都千代田区丸の内二丁目7番1号	68,253株	55.0%
三菱UFJ信託銀行株式会社	東京都千代田区丸の内一丁目4番5号	37,230株	30.0%
株式会社三菱東京UFJ銀行	東京都千代田区丸の内二丁目7番1号	18,615株	15.0%

<訂正後>

- ・資本金
2,000百万円(平成23年6月末現在)
(略)
- ・大株主の状況(平成23年6月末現在)

株主名	住所	所有株式数	所有比率
三菱UFJ信託銀行株式会社	東京都千代田区丸の内一丁目4番5号	62,050株	50.0%
株式会社三菱UFJフィナンシャル・グループ	東京都千代田区丸の内二丁目7番1号	31,025株	25.0%
株式会社三菱東京UFJ銀行	東京都千代田区丸の内二丁目7番1号	31,023株	25.0%

2 【投資方針】

(3) 【運用体制】

<訂正前>

(略)

ファンドの運用体制等は平成23年3月8日現在のものであり、今後変更される可能性があります。

<訂正後>

(略)

ファンドの運用体制等は平成23年9月8日現在のものであり、今後変更される可能性があります。

3 【投資リスク】

(1) 投資リスク

<更新後>

当ファンドの基準価額は、組み入れている有価証券等の価格変動による影響を受けますが、これらの運用により信託財産に生じた損益はすべて投資者のみなさまに帰属します。

したがって、投資者のみなさまの投資元金が保証されているものではなく、基準価額の下落により損失を被り、投資元金を割り込むことがあります。

投資信託は預貯金と異なります。

(略)

(2) 投資リスクに対する管理体制

<訂正前>

(略)

上記の内容は平成23年3月8日現在のものであり、投資リスクに対する管理体制は組織変更等により今後変更される場合があります。

(略)

<訂正後>

(略)

上記の内容は平成23年9月8日現在のものであり、投資リスクに対する管理体制は組織変更等により今後変更される場合があります。

(略)

4 【手数料等及び税金】

(5) 【課税上の取扱い】

< 訂正前 >

個人の受益者に対する課税

(略)

2. 解約時および償還時の課税

(略)

平成23年12月31日まで適用される税率です。平成24年以降は、20%（所得税15%および地方税5%）の税率となる予定です。

法人の受益者に対する課税

(略)

平成23年12月31日まで適用される税率です。平成24年以降は、15%（所得税15%）の税率となる予定です。

(略)

収益分配金について

(略)

税法が改正された場合等には、上記の内容が変更になることがあります。

課税上の取扱いの詳細については、税務署等にご確認ください。

< 訂正後 >

課税上は、株式投資信託として取り扱われます。

個人の受益者に対する課税

(略)

2. 解約時および償還時の課税

(略)

平成25年12月31日まで適用される税率です。平成26年1月1日以降は、20%（所得税15%および地方税5%）の税率となる予定です。

法人の受益者に対する課税

(略)

平成25年12月31日まで適用される税率です。平成26年1月1日以降は、15%（所得税15%）の税率となる予定です。

(略)

収益分配金について

(略)

上記は平成23年6月末現在のものですので、税法が改正された場合等には、上記の内容が変更になることがあります。

課税上の取扱いの詳細については、税務専門家等にご確認されることをお勧めします。

5【運用状況】

<更新後>

(1)【投資状況】

平成23年6月30日現在

(単位:円)

資産の種類	国/地域名	時価合計	投資比率(%)
国債証券	フランス	532,429,364	28.03
	イタリア	364,652,382	19.20
	スペイン	211,184,794	11.12
	ドイツ	198,087,615	10.43
	オーストリア	58,612,786	3.09
社債券	フランス	303,582,451	15.98
	ドイツ	58,484,262	3.08
	イタリア	58,332,370	3.07
	オランダ	58,008,139	3.05
コール・ローン、その他資産 (負債控除後)		55,983,170	2.95
純資産総額		1,899,357,333	100.00

(注) 投資比率とは、ファンドの純資産総額に対する当該資産の時価の比率をいいます。

(2)【投資資産】

【投資有価証券の主要銘柄】

a 評価額上位30銘柄

平成23年6月30日現在

国/ 地域	銘柄	種類	業種	券面総額	上段:帳簿価額 下段:評価額		利率(%) 償還期限 (年/月/日)	投資 比率 (%)
					単価(円)	金額(円)		
イタリア	4 ITALY GOVT 170201	国債証券		2,000,000.00	11,719.75 11,587.0228	234,395,060 231,740,456	4.000000 2017/02/01	12.20
スペイン	4.25 SPAIN GOVT 140131	国債証券		1,800,000.00	11,806.79 11,732.4886	212,522,379 211,184,794	4.250000 2014/01/31	11.12
フランス	4.25 O.A.T 190425	国債証券		1,500,000.00	12,532.37 12,550.9528	187,985,628 188,264,292	4.250000 2019/04/25	9.91
ドイツ	3.75 BUND 190104	国債証券		1,000,000.00	12,442.52 12,518.8218	124,425,252 125,188,218	3.750000 2019/01/04	6.59
イタリア	6 ITALY GOVT 310501	国債証券		800,000.00	12,586.12 12,296.2416	100,688,973 98,369,932	6.000000 2031/05/01	5.18
フランス	5 O.A.T 161025	国債証券		700,000.00	12,962.34 12,994.3606	90,736,425 90,960,524	5.000000 2016/10/25	4.79
フランス	4 O.A.T 141025	国債証券		700,000.00	12,327.32 12,371.0192	86,291,247 86,597,134	4.000000 2014/10/25	4.56
ドイツ	5.5 BUND 310104	国債証券		500,000.00	14,613.76 14,579.8794	73,068,815 72,899,397	5.500000 2031/01/04	3.84
フランス	7.25 FRANCE TELECOM 130128	社債券		500,000.00	12,574.90 12,557.3790	62,874,525 62,786,895	7.250000 2013/01/28	3.31
フランス	4.5 O.A.T 410425	国債証券		500,000.00	12,584.95 12,329.5410	62,924,766 61,647,705	4.500000 2041/04/25	3.25
フランス	4.5 CIE FINANCEME 130109	社債券		500,000.00	12,081.25 12,081.2560	60,406,280 60,406,280	4.500000 2013/01/09	3.18
フランス	4.625 CIF EUROMOR 121011	社債券		500,000.00	12,074.24 12,061.3932	60,371,228 60,306,966	4.625000 2012/10/11	3.18
フランス	3.25 O.A.T 160425	国債証券		500,000.00	11,975.63 12,022.8360	59,878,163 60,114,180	3.250000 2016/04/25	3.16
フランス	4.75 CM-CIC COVER 120717	社債券		500,000.00	12,039.77 12,019.9150	60,198,889 60,099,575	4.750000 2012/07/17	3.16
フランス	4 CAISSE REFINAN 180425	社債券		500,000.00	11,978.43 11,996.5470	59,892,184 59,982,735	4.000000 2018/04/25	3.16
オーストリア	3.5 AUSTRIA GOVT 210915	国債証券		500,000.00	11,738.91 11,722.5572	58,694,574 58,612,786	3.500000 2021/09/15	3.09
ドイツ	4.75 VOLKSWAGEN F 110719	社債券		500,000.00	11,723.72 11,696.8524	58,618,628 58,484,262	4.750000 2011/07/19	3.08
イタリア	4.125 ENI SPA 190916	社債券		500,000.00	11,748.26 11,666.4740	58,741,310 58,332,370	4.125000 2019/09/16	3.07
オランダ	2.75 ABN AMRO BAN 131029	社債券		500,000.00	11,613.89 11,601.6278	58,069,480 58,008,139	2.750000 2013/10/29	3.05
フランス	3.5 O.A.T 260425	国債証券		400,000.00	11,224.93 11,211.3822	44,899,742 44,845,528	3.500000 2026/04/25	2.36
イタリア	3.75 ITALY GOVT 160801	国債証券		300,000.00	11,643.69 11,513.9978	34,931,070 34,541,993	3.750000 2016/08/01	1.82

(注) 投資比率は、ファンドの純資産総額に対する当該銘柄の評価金額の比率です。

b 全銘柄の種類 / 業種別投資比率

平成23年6月30日現在

種類 / 業種別	投資比率 (%)
国債証券	71.86
社債券	25.19
合計	97.05

(注) 投資比率は、ファンドの純資産総額に対する当該種類または業種の評価金額の比率です。

【投資不動産物件】

該当事項はありません。

【その他投資資産の主要なもの】

該当事項はありません。

(3) 【運用実績】

【純資産の推移】

下記計算期間末日および平成23年6月末日、同日前1年以内における各月末の純資産の推移は次の通りです。

(単位：円)

	純資産総額	基準価額 (1万口当たりの純資産価額)
第1計算期間末日 (平成15年 2月10日)	6,245,195,529 (分配付) 6,216,428,549 (分配落)	10,638 (分配付) 10,589 (分配落)
第2計算期間末日 (平成15年 3月10日)	6,547,237,278 (分配付) 6,529,969,475 (分配落)	10,616 (分配付) 10,588 (分配落)
第3計算期間末日 (平成15年 4月 8日)	6,667,792,792 (分配付) 6,649,087,357 (分配落)	10,337 (分配付) 10,308 (分配落)
第4計算期間末日 (平成15年 5月 8日)	7,037,592,439 (分配付) 7,017,441,704 (分配落)	10,827 (分配付) 10,796 (分配落)
第5計算期間末日 (平成15年 6月 9日)	6,086,833,322 (分配付) 6,069,908,310 (分配落)	11,508 (分配付) 11,476 (分配落)
第6計算期間末日 (平成15年 7月 8日)	5,369,029,699 (分配付) 5,354,848,707 (分配落)	10,980 (分配付) 10,951 (分配落)
第7計算期間末日 (平成15年 8月 8日)	5,529,482,327 (分配付) 5,513,894,166 (分配落)	10,996 (分配付) 10,965 (分配落)
第8計算期間末日 (平成15年 9月 8日)	5,450,920,192 (分配付) 5,435,823,757 (分配落)	10,471 (分配付) 10,442 (分配落)
第9計算期間末日 (平成15年10月 8日)	5,608,325,317 (分配付) 5,593,305,524 (分配落)	10,455 (分配付) 10,427 (分配落)
第10計算期間末日 (平成15年11月10日)	5,529,296,449 (分配付) 5,512,271,474 (分配落)	10,068 (分配付) 10,037 (分配落)
第11計算期間末日 (平成15年12月 8日)	5,830,217,018 (分配付) 5,815,243,270 (分配落)	10,513 (分配付) 10,486 (分配落)
第12計算期間末日 (平成16年 1月 8日)	6,045,968,103 (分配付) 6,028,659,133 (分配落)	10,828 (分配付) 10,797 (分配落)
第13計算期間末日 (平成16年 2月 9日)	6,051,897,529 (分配付) 6,034,661,291 (分配落)	10,885 (分配付) 10,854 (分配落)
第14計算期間末日 (平成16年 3月 8日)	6,311,191,307 (分配付) 6,295,595,825 (分配落)	11,331 (分配付) 11,303 (分配落)
第15計算期間末日 (平成16年 4月 8日)	5,971,712,266 (分配付) 5,955,767,869 (分配落)	10,487 (分配付) 10,459 (分配落)
第16計算期間末日 (平成16年 5月10日)	6,279,842,226 (分配付) 6,262,368,952 (分配落)	10,782 (分配付) 10,752 (分配落)
第17計算期間末日 (平成16年 6月 8日)	6,372,792,152 (分配付) 6,355,743,475 (分配落)	10,840 (分配付) 10,811 (分配落)
第18計算期間末日 (平成16年 7月 8日)	6,430,135,877 (分配付) 6,412,952,601 (分配落)	10,852 (分配付) 10,823 (分配落)
第19計算期間末日 (平成16年 8月 9日)	6,519,094,322 (分配付) 6,500,758,966 (分配落)	11,022 (分配付) 10,991 (分配落)
第20計算期間末日 (平成16年 9月 8日)	6,367,319,796 (分配付) 6,350,107,073 (分配落)	10,728 (分配付) 10,699 (分配落)

第21計算期間末日 (平成16年10月 8日)	6,525,185,721 (分配付) 6,507,605,162 (分配落)	11,135 (分配付) 11,105 (分配落)
第22計算期間末日 (平成16年11月 8日)	6,467,911,711 (分配付) 6,450,613,666 (分配落)	11,217 (分配付) 11,187 (分配落)
第23計算期間末日 (平成16年12月 8日)	6,444,779,063 (分配付) 6,427,906,674 (分配落)	11,459 (分配付) 11,429 (分配落)
第24計算期間末日 (平成17年 1月11日)	6,091,098,858 (分配付) 6,073,397,253 (分配落)	11,355 (分配付) 11,322 (分配落)
第25計算期間末日 (平成17年 2月 8日)	5,993,078,656 (分配付) 5,979,131,327 (分配落)	11,172 (分配付) 11,146 (分配落)
第26計算期間末日 (平成17年 3月 8日)	6,187,118,482 (分配付) 6,172,589,619 (分配落)	11,498 (分配付) 11,471 (分配落)
第27計算期間末日 (平成17年 4月 8日)	6,182,516,943 (分配付) 6,166,470,660 (分配落)	11,559 (分配付) 11,529 (分配落)
第28計算期間末日 (平成17年 5月 9日)	5,979,747,085 (分配付) 5,964,308,980 (分配落)	11,233 (分配付) 11,204 (分配落)
第29計算期間末日 (平成17年 6月 8日)	5,930,066,390 (分配付) 5,916,132,118 (分配落)	11,065 (分配付) 11,039 (分配落)
第30計算期間末日 (平成17年 7月 8日)	6,114,140,856 (分配付) 6,100,582,672 (分配落)	11,274 (分配付) 11,249 (分配落)
第31計算期間末日 (平成17年 8月 8日)	6,257,101,790 (分配付) 6,241,965,272 (分配落)	11,575 (分配付) 11,547 (分配落)
第32計算期間末日 (平成17年 9月 8日)	6,180,385,258 (分配付) 6,165,913,746 (分配落)	11,531 (分配付) 11,504 (分配落)
第33計算期間末日 (平成17年10月11日)	6,144,298,451 (分配付) 6,128,816,423 (分配落)	11,509 (分配付) 11,480 (分配落)
第34計算期間末日 (平成17年11月 8日)	6,019,988,384 (分配付) 6,006,275,906 (分配落)	11,414 (分配付) 11,388 (分配落)
第35計算期間末日 (平成17年12月 8日)	6,132,644,737 (分配付) 6,116,447,312 (分配落)	11,737 (分配付) 11,706 (分配落)
第36計算期間末日 (平成18年 1月10日)	5,938,373,896 (分配付) 5,921,843,125 (分配落)	11,495 (分配付) 11,463 (分配落)
第37計算期間末日 (平成18年 2月 8日)	5,922,685,014 (分配付) 5,907,879,064 (分配落)	11,601 (分配付) 11,572 (分配落)
第38計算期間末日 (平成18年 3月 8日)	5,723,031,900 (分配付) 5,708,983,387 (分配落)	11,407 (分配付) 11,379 (分配落)
第39計算期間末日 (平成18年 4月10日)	5,666,799,378 (分配付) 5,650,081,029 (分配落)	11,525 (分配付) 11,491 (分配落)
第40計算期間末日 (平成18年 5月 8日)	5,576,979,192 (分配付) 5,562,298,313 (分配落)	11,396 (分配付) 11,366 (分配落)
第41計算期間末日 (平成18年 6月 8日)	5,667,979,810 (分配付) 5,651,884,483 (分配落)	11,621 (分配付) 11,588 (分配落)
第42計算期間末日 (平成18年 7月10日)	5,555,840,072 (分配付) 5,539,584,265 (分配落)	11,620 (分配付) 11,586 (分配落)
第43計算期間末日 (平成18年 8月 8日)	5,597,875,098 (分配付) 5,583,190,065 (分配落)	11,817 (分配付) 11,786 (分配落)
第44計算期間末日 (平成18年 9月 8日)	5,488,398,664 (分配付) 5,473,644,148 (分配落)	11,903 (分配付) 11,871 (分配落)
第45計算期間末日 (平成18年10月10日)	5,407,996,997 (分配付) 5,393,208,768 (分配落)	12,068 (分配付) 12,035 (分配落)
第46計算期間末日 (平成18年11月 8日)	5,377,349,703 (分配付) 5,364,028,455 (分配落)	12,110 (分配付) 12,080 (分配落)
第47計算期間末日 (平成18年12月 8日)	5,396,353,543 (分配付) 5,382,811,633 (分配落)	12,353 (分配付) 12,322 (分配落)
第48計算期間末日 (平成19年 1月 9日)	5,320,487,503 (分配付) 5,305,830,354 (分配落)	12,342 (分配付) 12,308 (分配落)
第49計算期間末日 (平成19年 2月 8日)	5,238,645,826 (分配付) 5,221,877,068 (分配落)	12,496 (分配付) 12,456 (分配落)
第50計算期間末日 (平成19年 3月 8日)	4,957,303,890 (分配付) 4,941,820,514 (分配落)	12,166 (分配付) 12,128 (分配落)

第51計算期間末日 (平成19年 4月 9日)	5,091,663,165 (分配付) 5,073,489,909 (分配落)	12,608 (分配付) 12,563 (分配落)
第52計算期間末日 (平成19年 5月 8日)	5,146,842,416 (分配付) 5,129,595,545 (分配落)	12,832 (分配付) 12,789 (分配落)
第53計算期間末日 (平成19年 6月 8日)	5,015,135,276 (分配付) 4,996,070,765 (分配落)	12,627 (分配付) 12,579 (分配落)
第54計算期間末日 (平成19年 7月 9日)	5,152,645,232 (分配付) 5,132,748,731 (分配落)	12,949 (分配付) 12,899 (分配落)
第55計算期間末日 (平成19年 8月 8日)	5,068,458,825 (分配付) 5,049,750,404 (分配落)	12,733 (分配付) 12,686 (分配落)
第56計算期間末日 (平成19年 9月10日)	4,835,432,482 (分配付) 4,815,937,945 (分配落)	12,154 (分配付) 12,105 (分配落)
第57計算期間末日 (平成19年10月 9日)	5,079,791,735 (分配付) 5,061,920,051 (分配落)	12,791 (分配付) 12,746 (分配落)
第58計算期間末日 (平成19年11月 8日)	5,126,956,111 (分配付) 5,108,694,762 (分配落)	12,915 (分配付) 12,869 (分配落)
第59計算期間末日 (平成19年12月10日)	5,045,990,693 (分配付) 5,027,317,057 (分配落)	12,700 (分配付) 12,653 (分配落)
第60計算期間末日 (平成20年 1月 8日)	4,953,345,899 (分配付) 4,935,503,717 (分配落)	12,493 (分配付) 12,448 (分配落)
第61計算期間末日 (平成20年 2月 8日)	4,862,866,091 (分配付) 4,845,798,644 (分配落)	12,252 (分配付) 12,209 (分配落)
第62計算期間末日 (平成20年 3月10日)	4,775,774,390 (分配付) 4,759,464,240 (分配落)	12,298 (分配付) 12,256 (分配落)
第63計算期間末日 (平成20年 4月 8日)	4,835,569,037 (分配付) 4,819,760,098 (分配落)	12,541 (分配付) 12,500 (分配落)
第64計算期間末日 (平成20年 5月 8日)	4,767,414,794 (分配付) 4,749,751,137 (分配落)	12,415 (分配付) 12,369 (分配落)
第65計算期間末日 (平成20年 6月 9日)	4,813,916,445 (分配付) 4,794,006,153 (分配落)	12,573 (分配付) 12,521 (分配落)
第66計算期間末日 (平成20年 7月 8日)	4,858,554,049 (分配付) 4,839,812,953 (分配落)	12,703 (分配付) 12,654 (分配落)
第67計算期間末日 (平成20年 8月 8日)	4,820,520,780 (分配付) 4,800,853,649 (分配落)	12,745 (分配付) 12,693 (分配落)
第68計算期間末日 (平成20年 9月 8日)	4,475,640,239 (分配付) 4,457,656,435 (分配落)	11,946 (分配付) 11,898 (分配落)
第69計算期間末日 (平成20年10月 8日)	3,895,630,585 (分配付) 3,880,283,505 (分配落)	10,661 (分配付) 10,619 (分配落)
第70計算期間末日 (平成20年11月10日)	3,451,231,251 (分配付) 3,437,817,866 (分配落)	9,777 (分配付) 9,739 (分配落)
第71計算期間末日 (平成20年12月 8日)	3,227,768,844 (分配付) 3,217,219,061 (分配落)	9,179 (分配付) 9,149 (分配落)
第72計算期間末日 (平成21年 1月 8日)	3,376,132,956 (分配付) 3,365,305,041 (分配落)	9,666 (分配付) 9,635 (分配落)
第73計算期間末日 (平成21年 2月 9日)	3,182,407,001 (分配付) 3,172,719,107 (分配落)	9,198 (分配付) 9,170 (分配落)
第74計算期間末日 (平成21年 3月 9日)	3,278,262,138 (分配付) 3,269,732,929 (分配落)	9,609 (分配付) 9,584 (分配落)
第75計算期間末日 (平成21年 4月 8日)	3,457,930,464 (分配付) 3,448,426,882 (分配落)	10,188 (分配付) 10,160 (分配落)
第76計算期間末日 (平成21年 5月 8日)	3,448,459,867 (分配付) 3,439,027,581 (分配落)	10,237 (分配付) 10,209 (分配落)
第77計算期間末日 (平成21年 6月 8日)	3,504,400,846 (分配付) 3,494,734,251 (分配落)	10,513 (分配付) 10,484 (分配落)
第78計算期間末日 (平成21年 7月 8日)	3,394,224,784 (分配付) 3,384,589,715 (分配落)	10,216 (分配付) 10,187 (分配落)
第79計算期間末日 (平成21年 8月10日)	3,563,583,044 (分配付) 3,553,393,817 (分配落)	10,842 (分配付) 10,811 (分配落)
第80計算期間末日 (平成21年 9月 8日)	3,450,860,281 (分配付) 3,442,053,144 (分配落)	10,579 (分配付) 10,552 (分配落)

第81計算期間末日 (平成21年10月 8日)	3,364,358,810 (分配付) 3,356,319,519 (分配落)	10,462 (分配付) 10,437 (分配落)
第82計算期間末日 (平成21年11月 9日)	3,356,695,327 (分配付) 3,347,889,559 (分配落)	10,673 (分配付) 10,645 (分配落)
第83計算期間末日 (平成21年12月 8日)	3,264,575,301 (分配付) 3,257,211,440 (分配落)	10,640 (分配付) 10,616 (分配落)
第84計算期間末日 (平成22年 1月 8日)	3,225,486,270 (分配付) 3,217,643,425 (分配落)	10,693 (分配付) 10,667 (分配落)
第85計算期間末日 (平成22年 2月 8日)	2,933,858,150 (分配付) 2,926,705,748 (分配落)	9,845 (分配付) 9,821 (分配落)
第86計算期間末日 (平成22年 3月 8日)	2,861,716,186 (分配付) 2,855,694,028 (分配落)	9,979 (分配付) 9,958 (分配落)
第87計算期間末日 (平成22年 4月 8日)	2,783,000,926 (分配付) 2,776,660,670 (分配落)	10,096 (分配付) 10,073 (分配落)
第88計算期間末日 (平成22年 5月10日)	2,606,155,260 (分配付) 2,599,589,985 (分配落)	9,527 (分配付) 9,503 (分配落)
第89計算期間末日 (平成22年 6月 8日)	2,352,636,813 (分配付) 2,347,837,309 (分配落)	8,823 (分配付) 8,805 (分配落)
第90計算期間末日 (平成22年 7月 8日)	2,357,283,233 (分配付) 2,352,066,990 (分配落)	9,038 (分配付) 9,018 (分配落)
第91計算期間末日 (平成22年 8月 9日)	2,396,761,487 (分配付) 2,391,358,707 (分配落)	9,316 (分配付) 9,295 (分配落)
第92計算期間末日 (平成22年 9月 8日)	2,247,621,397 (分配付) 2,243,281,848 (分配落)	8,805 (分配付) 8,788 (分配落)
第93計算期間末日 (平成22年10月 8日)	2,361,114,518 (分配付) 2,356,365,670 (分配落)	9,447 (分配付) 9,428 (分配落)
第94計算期間末日 (平成22年11月 8日)	2,279,743,202 (分配付) 2,274,857,375 (分配落)	9,332 (分配付) 9,312 (分配落)
第95計算期間末日 (平成22年12月 8日)	2,079,141,321 (分配付) 2,074,188,111 (分配落)	8,815 (分配付) 8,794 (分配落)
第96計算期間末日 (平成23年 1月11日)	1,981,860,581 (分配付) 1,976,019,580 (分配落)	8,483 (分配付) 8,458 (分配落)
第97計算期間末日 (平成23年 2月 8日)	1,997,076,240 (分配付) 1,992,062,165 (分配落)	8,762 (分配付) 8,740 (分配落)
第98計算期間末日 (平成23年 3月 8日)	1,986,182,858 (分配付) 1,981,076,162 (分配落)	8,946 (分配付) 8,923 (分配落)
第99計算期間末日 (平成23年 4月 8日)	2,066,311,764 (分配付) 2,060,418,428 (分配落)	9,467 (分配付) 9,440 (分配落)
第100計算期間末日 (平成23年 5月 9日)	1,945,926,517 (分配付) 1,939,920,254 (分配落)	9,072 (分配付) 9,044 (分配落)
第101計算期間末日 (平成23年 6月 8日)	1,929,949,397 (分配付) 1,924,712,191 (分配落)	9,213 (分配付) 9,188 (分配落)
平成22年 6月末日	2,283,460,568	8,716
7月末日	2,370,642,414	9,186
8月末日	2,263,870,356	8,867
9月末日	2,352,517,597	9,387
10月末日	2,257,295,504	9,182
11月末日	2,087,751,489	8,799
12月末日	1,994,129,220	8,520
平成23年 1月末日	2,008,603,665	8,741
2月末日	1,975,870,825	8,778
3月末日	1,996,051,312	9,145
4月末日	2,029,361,256	9,445
5月末日	1,915,107,087	9,126
6月末日	1,899,357,333	9,110

【分配の推移】

	1万円当たりの分配金
第1計算期間	49円
第2計算期間	28円

第3計算期間	29円
第4計算期間	31円
第5計算期間	32円
第6計算期間	29円
第7計算期間	31円
第8計算期間	29円
第9計算期間	28円
第10計算期間	31円
第11計算期間	27円
第12計算期間	31円
第13計算期間	31円
第14計算期間	28円
第15計算期間	28円
第16計算期間	30円
第17計算期間	29円
第18計算期間	29円
第19計算期間	31円
第20計算期間	29円
第21計算期間	30円
第22計算期間	30円
第23計算期間	30円
第24計算期間	33円
第25計算期間	26円
第26計算期間	27円
第27計算期間	30円
第28計算期間	29円
第29計算期間	26円
第30計算期間	25円
第31計算期間	28円
第32計算期間	27円
第33計算期間	29円
第34計算期間	26円
第35計算期間	31円
第36計算期間	32円
第37計算期間	29円
第38計算期間	28円
第39計算期間	34円
第40計算期間	30円
第41計算期間	33円
第42計算期間	34円
第43計算期間	31円
第44計算期間	32円
第45計算期間	33円
第46計算期間	30円
第47計算期間	31円
第48計算期間	34円
第49計算期間	40円
第50計算期間	38円
第51計算期間	45円
第52計算期間	43円
第53計算期間	48円
第54計算期間	50円
第55計算期間	47円
第56計算期間	49円
第57計算期間	45円
第58計算期間	46円
第59計算期間	47円
第60計算期間	45円
第61計算期間	43円

第62計算期間	42円
第63計算期間	41円
第64計算期間	46円
第65計算期間	52円
第66計算期間	49円
第67計算期間	52円
第68計算期間	48円
第69計算期間	42円
第70計算期間	38円
第71計算期間	30円
第72計算期間	31円
第73計算期間	28円
第74計算期間	25円
第75計算期間	28円
第76計算期間	28円
第77計算期間	29円
第78計算期間	29円
第79計算期間	31円
第80計算期間	27円
第81計算期間	25円
第82計算期間	28円
第83計算期間	24円
第84計算期間	26円
第85計算期間	24円
第86計算期間	21円
第87計算期間	23円
第88計算期間	24円
第89計算期間	18円
第90計算期間	20円
第91計算期間	21円
第92計算期間	17円
第93計算期間	19円
第94計算期間	20円
第95計算期間	21円
第96計算期間	25円
第97計算期間	22円
第98計算期間	23円
第99計算期間	27円
第100計算期間	28円
第101計算期間	25円

【収益率の推移】

	収益率（％）
第1計算期間	6.38
第2計算期間	0.25
第3計算期間	2.37
第4計算期間	5.03
第5計算期間	6.59
第6計算期間	4.32
第7計算期間	0.41
第8計算期間	4.50
第9計算期間	0.12
第10計算期間	3.44
第11計算期間	4.74
第12計算期間	3.26
第13計算期間	0.81
第14計算期間	4.39
第15計算期間	7.21
第16計算期間	3.08

第17計算期間	0.81
第18計算期間	0.37
第19計算期間	1.83
第20計算期間	2.39
第21計算期間	4.07
第22計算期間	1.00
第23計算期間	2.43
第24計算期間	0.64
第25計算期間	1.32
第26計算期間	3.15
第27計算期間	0.76
第28計算期間	2.56
第29計算期間	1.24
第30計算期間	2.12
第31計算期間	2.89
第32計算期間	0.13
第33計算期間	0.04
第34計算期間	0.57
第35計算期間	3.06
第36計算期間	1.80
第37計算期間	1.20
第38計算期間	1.42
第39計算期間	1.28
第40計算期間	0.82
第41計算期間	2.24
第42計算期間	0.27
第43計算期間	1.99
第44計算期間	0.99
第45計算期間	1.65
第46計算期間	0.62
第47計算期間	2.25
第48計算期間	0.16
第49計算期間	1.52
第50計算期間	2.32
第51計算期間	3.95
第52計算期間	2.14
第53計算期間	1.26
第54計算期間	2.94
第55計算期間	1.28
第56計算期間	4.19
第57計算期間	5.66
第58計算期間	1.32
第59計算期間	1.31
第60計算期間	1.26
第61計算期間	1.57
第62計算期間	0.72
第63計算期間	2.32
第64計算期間	0.68
第65計算期間	1.64
第66計算期間	1.45
第67計算期間	0.71
第68計算期間	5.88
第69計算期間	10.39
第70計算期間	7.92
第71計算期間	5.75
第72計算期間	5.65
第73計算期間	4.53
第74計算期間	4.78
第75計算期間	6.30

第76計算期間	0.75
第77計算期間	2.97
第78計算期間	2.55
第79計算期間	6.42
第80計算期間	2.14
第81計算期間	0.85
第82計算期間	2.26
第83計算期間	0.04
第84計算期間	0.72
第85計算期間	7.70
第86計算期間	1.60
第87計算期間	1.38
第88計算期間	5.42
第89計算期間	7.15
第90計算期間	2.64
第91計算期間	3.30
第92計算期間	5.27
第93計算期間	7.49
第94計算期間	1.01
第95計算期間	5.33
第96計算期間	3.53
第97計算期間	3.59
第98計算期間	2.35
第99計算期間	6.09
第100計算期間	3.89
第101計算期間	1.86

(注)「収益率」とは、計算期間末の基準価額（分配付の額）から当該計算期間の直前の計算期間末の基準価額（分配落ちの額、以下「前期末基準価額」）を控除した額を前期末基準価額で除して得た数に100を乗じて得た数。

(4)【設定及び解約の実績】

	設定口数	解約口数	発行済口数
第1計算期間	6,341,664,408	470,852,000	5,870,812,408
第2計算期間	1,003,871,376	707,611,010	6,167,072,774
第3計算期間	727,808,858	444,731,605	6,450,150,027
第4計算期間	460,600,604	410,513,276	6,500,237,355
第5計算期間	435,876,059	1,647,047,138	5,289,066,276
第6計算期間	288,345,659	687,414,682	4,889,997,253
第7計算期間	394,737,188	256,295,316	5,028,439,125
第8計算期間	259,984,303	82,756,156	5,205,667,272
第9計算期間	242,171,292	83,626,567	5,364,211,997
第10計算期間	151,920,571	24,204,965	5,491,927,603
第11計算期間	133,953,657	80,048,559	5,545,832,701
第12計算期間	152,039,069	114,332,791	5,583,538,979
第13計算期間	208,318,221	231,780,288	5,560,076,912
第14計算期間	211,626,738	201,888,524	5,569,815,126
第15計算期間	244,803,518	120,191,083	5,694,427,561
第16計算期間	159,522,908	29,525,625	5,824,424,844
第17計算期間	140,121,945	85,692,495	5,878,854,294
第18計算期間	109,531,644	63,118,236	5,925,267,702
第19計算期間	80,032,470	90,669,162	5,914,631,010
第20計算期間	102,368,937	81,578,117	5,935,421,830
第21計算期間	58,599,258	133,834,629	5,860,186,459
第22計算期間	86,995,237	181,166,457	5,766,015,239
第23計算期間	35,834,738	177,720,169	5,624,129,808
第24計算期間	51,657,609	311,664,672	5,364,122,745
第25計算期間	44,933,569	44,698,717	5,364,357,597
第26計算期間	59,146,889	42,444,023	5,381,060,463
第27計算期間	95,072,845	127,372,034	5,348,761,274

第28計算期間	48,111,322	73,387,968	5,323,484,628
第29計算期間	131,364,876	95,514,034	5,359,335,470
第30計算期間	123,291,469	59,352,945	5,423,273,994
第31計算期間	48,012,527	65,387,130	5,405,899,391
第32計算期間	30,196,587	76,276,668	5,359,819,310
第33計算期間	28,158,645	49,347,444	5,338,630,511
第34計算期間	11,583,349	76,183,679	5,274,030,181
第35計算期間	13,188,223	62,242,462	5,224,975,942
第36計算期間	32,580,223	91,690,112	5,165,866,053
第37計算期間	10,177,663	70,543,621	5,105,500,095
第38計算期間	15,955,057	104,128,972	5,017,326,180
第39計算期間	5,961,183	106,125,623	4,917,161,740
第40計算期間	8,436,796	31,972,058	4,893,626,478
第41計算期間	11,847,024	28,101,403	4,877,372,099
第42計算期間	8,572,619	104,824,721	4,781,119,997
第43計算期間	10,219,354	54,231,756	4,737,107,595
第44計算期間	3,047,666	129,368,810	4,610,786,451
第45計算期間	5,229,180	134,733,940	4,481,281,691
第46計算期間	11,078,089	51,943,722	4,440,416,058
第47計算期間	3,997,166	76,054,852	4,368,358,372
第48計算期間	4,620,210	62,052,230	4,310,926,352
第49計算期間	9,222,731	127,959,353	4,192,189,730
第50計算期間	8,092,816	125,709,659	4,074,572,887
第51計算期間	6,361,699	42,433,200	4,038,501,386
第52計算期間	16,677,795	44,278,793	4,010,900,388
第53計算期間	5,487,600	44,614,818	3,971,773,170
第54計算期間	27,583,799	20,056,753	3,979,300,216
第55計算期間	30,882,088	29,666,996	3,980,515,308
第56計算期間	19,055,734	21,094,009	3,978,477,033
第57計算期間	10,474,303	17,465,806	3,971,485,530
第58計算期間	13,426,683	15,053,719	3,969,858,494
第59計算期間	26,827,628	23,571,957	3,973,114,165
第60計算期間	5,312,887	13,497,558	3,964,929,494
第61計算期間	16,501,350	12,257,020	3,969,173,824
第62計算期間	5,981,909	91,786,473	3,883,369,260
第63計算期間	16,459,621	43,990,040	3,855,838,841
第64計算期間	2,268,245	18,181,438	3,839,925,648
第65計算期間	13,582,081	24,605,243	3,828,902,486
第66計算期間	15,790,761	19,979,726	3,824,713,521
第67計算期間	13,240,042	55,812,939	3,782,140,624
第68計算期間	2,419,694	37,934,316	3,746,626,002
第69計算期間	10,903,558	103,462,858	3,654,066,702
第70計算期間	6,521,888	130,750,301	3,529,838,289
第71計算期間	10,261,737	23,505,457	3,516,594,569
第72計算期間	7,343,372	31,061,945	3,492,875,996
第73計算期間	2,559,070	35,472,616	3,459,962,450
第74計算期間	1,731,450	50,010,252	3,411,683,648
第75計算期間	782,853	18,329,873	3,394,136,628
第76計算期間	2,897,049	28,360,069	3,368,673,608
第77計算期間	213,230	35,578,207	3,333,308,631
第78計算期間	1,006,317	11,877,091	3,322,437,857
第79計算期間	836,105	36,426,426	3,286,847,536
第80計算期間	175,275	25,119,906	3,261,902,905
第81計算期間	344,612	46,530,950	3,215,716,567
第82計算期間	142,797	70,942,218	3,144,917,146
第83計算期間	567,252	77,208,679	3,068,275,719
第84計算期間	742,748	52,539,405	3,016,479,062
第85計算期間	1,242,645	37,554,132	2,980,167,575
第86計算期間	1,327,171	113,800,118	2,867,694,628

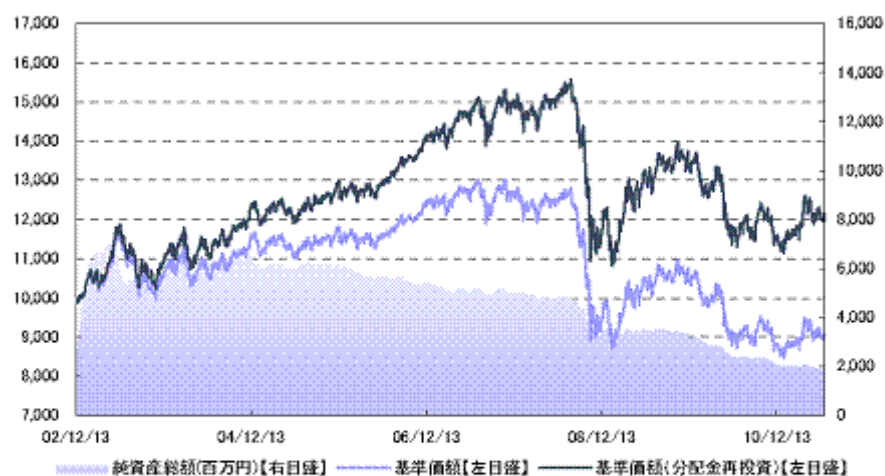
第87計算期間	376,823	111,438,191	2,756,633,260
第88計算期間	587,707	21,689,457	2,735,531,510
第89計算期間	6,594,337	75,734,480	2,666,391,367
第90計算期間	3,520,190	61,789,586	2,608,121,971
第91計算期間	244,871	35,614,047	2,572,752,795
第92計算期間	1,910,212	21,986,998	2,552,676,009
第93計算期間	256,070	53,538,061	2,499,394,018
第94計算期間	259,470	56,739,810	2,442,913,678
第95計算期間	1,597,439	85,839,451	2,358,671,666
第96計算期間	954,080	23,225,223	2,336,400,523
第97計算期間	2,637,974	59,913,275	2,279,125,222
第98計算期間	1,282,510	60,105,085	2,220,302,647
第99計算期間	284,076	37,869,464	2,182,717,259
第100計算期間	394,077	38,017,333	2,145,094,003
第101計算期間	345,716	50,557,190	2,094,882,529

(注) 第1計算期間の設定口数は、当初募集期間の当初設定口数を含みます。

[参考情報]

運用実績

1 基準価額・純資産の推移(設定日～2011年06月30日)



- ・基準価額、基準価額(分配金再投資)は10,000を起点として表示
- ・基準価額(分配金再投資)は分配金(税引前)を再投資したもとして計算

2 分配の推移

2011年 6月	25円
2011年 5月	28円
2011年 4月	27円
2011年 3月	23円
2011年 2月	22円
2011年 1月	25円
直近1年間累計	268円
設定来累計	3,211円

・分配金は1万口当たり、税引前

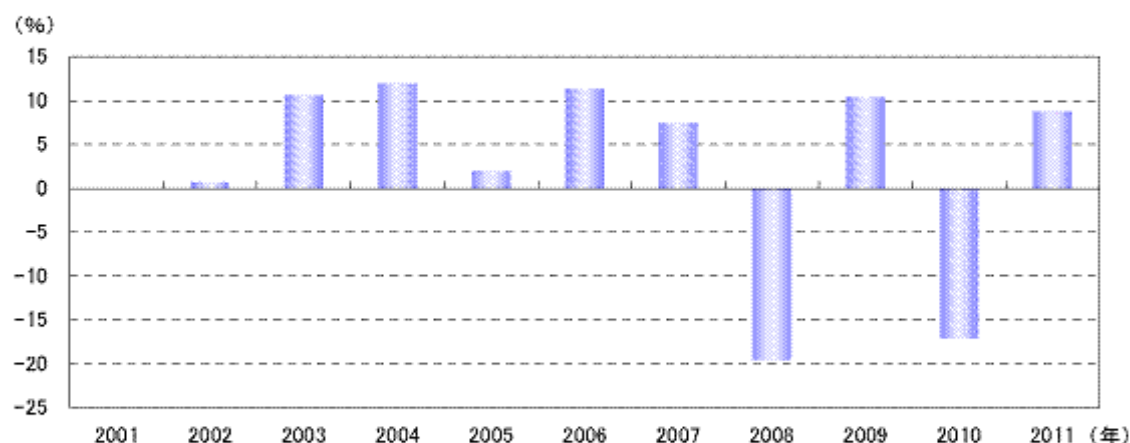
3 主要な資産の状況(2011年06月30日現在)

種別構成	比率
国債	71.9%
社債	25.2%
コールローン他 (負債控除後)	2.9%
合計	100.0%

	組入上位銘柄	種別	国・地域	比率
1	4 ITALY GOVT 170201	国債	イタリア	12.2%
2	4.25 SPAIN GOVT 140131	国債	スペイン	11.1%
3	4.25 O.A.T 190425	国債	フランス	9.9%
4	3.75 BUND 190104	国債	ドイツ	6.6%
5	6 ITALY GOVT 310501	国債	イタリア	5.2%
6	5 O.A.T 161025	国債	フランス	4.8%
7	4 O.A.T 141025	国債	フランス	4.6%
8	5.5 BUND 310104	国債	ドイツ	3.8%
9	7.25 FRANCE TELECOM 130128	社債	フランス	3.3%
10	4.5 O.A.T 410425	国債	フランス	3.2%

・各比率はファンドの純資産総額に対する投資比率(小数点第二位四捨五入)

4 年間収益率の推移



- ・収益率は基準価額(分配金再投資)で計算
- ・2002年は設定日から年末までの、2011年は6月30日までの収益率を表示
- ・ファンドにベンチマークはありません。

- ・ファンドの運用実績はあくまで過去の実績であり、将来の運用成果を約束するものではありません。
- ・ファンドの運用状況等は別途、委託会社のホームページで開示している場合があります。

第3【ファンドの経理状況】

<更新後>

- 1 当ファンドの財務諸表は、「財務諸表等の用語、様式及び作成方法に関する規則」(昭和38年大蔵省令第59号)ならびに同規則第2条の2の規定により、「投資信託財産の計算に関する規則」(平成12年総理府令第133号)に基づいて作成しております。
なお、財務諸表に記載している金額は、円単位で表示しております。
- 2 当ファンドの計算期間は6ヵ月未満であるため、財務諸表は6ヵ月毎に作成しております。
- 3 当ファンドは、金融商品取引法第193条の2第1項の規定に基づき、前特定期間(平成22年6月9日から平成22年12月8日まで)および当特定期間(平成22年12月9日から平成23年6月8日まで)の財務諸表について、あらた監査法人により監査を受けております。

1【財務諸表】

三菱UFJユーロ債券インカムオープン

(1)【貸借対照表】

(単位：円)

	前期 [平成22年12月8日現在]	当期 [平成23年6月8日現在]
資産の部		
流動資産		
預金	54,445,378	21,671,170
コール・ローン	9,390,916	14,222,530
国債証券	1,333,492,873	1,355,285,741
社債券	654,716,393	512,521,798
未収入金	61,854,476	-
未収利息	30,126,897	29,643,325
前払費用	10,413,206	995,504
その他未収収益	836,890	170,576
流動資産合計	2,155,277,029	1,934,510,644
資産合計	2,155,277,029	1,934,510,644
負債の部		
流動負債		
派生商品評価勘定	92,080	38,040
未払金	72,539,690	-
未払収益分配金	4,953,210	5,237,206
未払解約金	1,536,081	2,773,928
未払受託者報酬	93,335	82,970
未払委託者報酬	1,866,691	1,659,350
その他未払費用	7,831	6,959
流動負債合計	81,088,918	9,798,453
負債合計	81,088,918	9,798,453
純資産の部		
元本等		
元本	¹ 2,358,671,666	¹ 2,094,882,529
剰余金		
期末剰余金又は期末欠損金()	² 284,483,555	² 170,170,338
(分配準備積立金)	494,436,379	441,304,792
元本等合計	2,074,188,111	1,924,712,191
純資産合計	2,074,188,111	1,924,712,191
負債純資産合計	2,155,277,029	1,934,510,644

(2) 【損益及び剰余金計算書】

(単位：円)

	前期		当期	
	自 平成22年 6月 9日 至 平成22年12月 8日		自 平成22年12月 9日 至 平成23年 6月 8日	
営業収益				
受取利息		45,799,673		40,505,635
有価証券売買等損益		34,050,207		27,731,362
為替差損益		35,348,837		116,189,088
その他収益		598,213		512,500
営業収益合計		47,696,516		129,475,861
営業費用				
受託者報酬		605,754		521,937
委託者報酬	1	12,115,081	1	10,438,539
その他費用		278,907		205,169
営業費用合計		12,999,742		11,165,645
営業利益		34,696,774		118,310,216
経常利益		34,696,774		118,310,216
当期純利益		34,696,774		118,310,216
一部解約に伴う当期純利益金額の分配額		875,917		1,525,243
期首剰余金又は期首欠損金（ ）		318,554,058		284,483,555
剰余金増加額又は欠損金減少額		28,863,293		31,326,305
当期一部解約に伴う剰余金増加額又は欠損金減少額		28,863,293		31,326,305
剰余金減少額又は欠損金増加額		819,024		699,484
当期追加信託に伴う剰余金減少額又は欠損金増加額		819,024		699,484
分配金	2	29,546,457	2	33,098,577
期末剰余金又は期末欠損金（ ）		284,483,555		170,170,338

(3)【注記表】

(重要な会計方針に係る事項に関する注記)

区分	前期 (自平成22年6月9日 至平成22年12月8日)	当期 (自平成22年12月9日 至平成23年6月8日)
1 有価証券の評価基準及び評価方法	有価証券は個別法に基づき、以下の通り原則として時価で評価しております。 (1) 金融商品取引所等に上場されている有価証券 金融商品取引所等に上場されている有価証券は、原則として金融商品取引所等における特定期間末日の最終相場（外貨建証券の場合は特定期間末日において知りうる直近の日の最終相場）で評価しております。 (2) 金融商品取引所等に上場されていない有価証券 当該有価証券については、原則として、日本証券業協会発表の店頭売買参考統計値（平均値）等、および金融商品取引業者、銀行等の提示する価額（ただし、売気配相場は使用しない）または価格提供会社の提供する価額のいずれかから入手した価額で評価しております。 (3) 時価が入手できなかった有価証券 適正な評価額を入手できなかった場合または入手した評価額が時価と認定できない事由が認められた場合は、委託会社が忠実義務に基づいて合理的事由をもって時価と認めた価額もしくは受託者と協議のうえ両者が合理的事由をもって時価と認めた価額で評価しております。	同左 (1) 金融商品取引所等に上場されている有価証券 同左 (2) 金融商品取引所等に上場されていない有価証券 同左 (3) 時価が入手できなかった有価証券 同左
2 デリバティブ等の評価基準及び評価方法	為替予約取引 個別法に基づき、原則としてわが国における特定期間末日の対顧客先物相場の仲値で評価しております。	為替予約取引 同左
3 その他財務諸表作成のための基本となる重要な事項	外貨建資産等の会計処理 「投資信託財産の計算に関する規則」第60条および第61条にしたがって処理しております。	外貨建資産等の会計処理 同左

(貸借対照表に関する注記)

	前期 [平成22年12月8日現在]	当期 [平成23年6月8日現在]
1 期首元本額	2,666,391,367円	2,358,671,666円
期中追加設定元本額	7,788,252円	5,898,433円
期中一部解約元本額	315,507,953円	269,687,570円
2 元本の欠損 貸借対照表上の純資産額が元本総額を下回っており、その差額であります。	284,483,555円	170,170,338円
3 特定期間末日における受益権の総数	2,358,671,666口	2,094,882,529口
4 1口当たり純資産額 (1万口当たり純資産額)	0.8794円 (8,794円)	0.9188円 (9,188円)

(損益及び剰余金計算書に関する注記)

前期（自平成22年6月9日至平成22年12月8日）

- 運用に係る権限を委託するための費用
信託財産の運用の指図に係る権限の全部または一部を委託するために要する費用として委託者報酬の中から支弁している額 3,632,088円
- 分配金の計算過程

(自平成22年6月9日至平成22年7月8日)		
費用控除後の配当等収益額	A	7,608,012円
費用控除後・繰越欠損金補填後の有価証券売買等損益額	B	
収益調整金額	C	280,750,366円
分配準備積立金額	D	537,156,052円
当ファンドの分配対象収益額	E=A+B+C+D	825,514,430円
当ファンドの期末残存口数	F	2,608,121,971口
1万口当たり収益分配対象額	G=E/F*10,000	3,165円
1万口当たり分配金額	H	20円
収益分配金金額	I=F*H/10,000	5,216,243円

（ 自 平成22年7月9日 至 平成22年8月9日 ）		
費用控除後の配当等収益額	A	8,121,981円
費用控除後・繰越欠損金補填後の 有価証券売買等損益額	B	
収益調整金額	C	276,993,989円
分配準備積立金額	D	532,269,587円
当ファンドの分配対象収益額	E=A+B+C+D	817,385,557円
当ファンドの期末残存口数	F	2,572,752,795口
1万口当たり収益分配対象額	G=E/F*10,000	3,177円
1万口当たり分配金額	H	21円
収益分配金金額	I=F*H/10,000	5,402,780円

（ 自 平成22年8月10日 至 平成22年9月8日 ）		
費用控除後の配当等収益額	A	5,171,147円
費用控除後・繰越欠損金補填後の 有価証券売買等損益額	B	
収益調整金額	C	275,230,930円
分配準備積立金額	D	530,474,926円
当ファンドの分配対象収益額	E=A+B+C+D	810,877,003円
当ファンドの期末残存口数	F	2,552,676,009口
1万口当たり収益分配対象額	G=E/F*10,000	3,176円
1万口当たり分配金額	H	17円
収益分配金金額	I=F*H/10,000	4,339,549円

（ 自 平成22年9月9日 至 平成22年10月8日 ）		
費用控除後の配当等収益額	A	7,592,533円
費用控除後・繰越欠損金補填後の 有価証券売買等損益額	B	
収益調整金額	C	269,539,706円
分配準備積立金額	D	520,287,297円
当ファンドの分配対象収益額	E=A+B+C+D	797,419,536円
当ファンドの期末残存口数	F	2,499,394,018口
1万口当たり収益分配対象額	G=E/F*10,000	3,190円
1万口当たり分配金額	H	19円
収益分配金金額	I=F*H/10,000	4,748,848円

（ 自 平成22年10月9日 至 平成22年11月8日 ）		
費用控除後の配当等収益額	A	5,530,811円
費用控除後・繰越欠損金補填後の 有価証券売買等損益額	B	
収益調整金額	C	263,502,914円
分配準備積立金額	D	511,406,862円
当ファンドの分配対象収益額	E=A+B+C+D	780,440,587円
当ファンドの期末残存口数	F	2,442,913,678口
1万口当たり収益分配対象額	G=E/F*10,000	3,194円
1万口当たり分配金額	H	20円
収益分配金金額	I=F*H/10,000	4,885,827円

（ 自 平成22年11月9日 至 平成22年12月8日 ）		
費用控除後の配当等収益額	A	5,105,357円
費用控除後・繰越欠損金補填後の 有価証券売買等損益額	B	
収益調整金額	C	254,751,416円
分配準備積立金額	D	494,284,232円
当ファンドの分配対象収益額	E=A+B+C+D	754,141,005円
当ファンドの期末残存口数	F	2,358,671,666口
1万口当たり収益分配対象額	G=E/F*10,000	3,197円
1万口当たり分配金額	H	21円
収益分配金金額	I=F*H/10,000	4,953,210円

当期（自平成22年12月9日 至 平成23年6月8日）

1 運用に係る権限を委託するための費用

信託財産の運用の指図に係る権限の全部または一部を委託するために要する費用として、信託財産の純資産総額に対し、次に定める率を乗じて得た額を委託者報酬の中から支弁しております。

信託財産の純資産総額	
150億円未満の部分	年10,000分の30
150億円以上300億円未満の部分	年10,000分の25
300億円以上500億円未満の部分	年10,000分の20
500億円以上の部分	年10,000分の15

2 分配金の計算過程

(自平成22年12月9日 至 平成23年1月11日)		
費用控除後の配当等収益額	A	5,366,037円
費用控除後・繰越欠損金補填後の有価証券売買等損益額	B	
収益調整金額	C	252,546,223円
分配準備積立金額	D	489,627,583円
当ファンドの分配対象収益額	E=A+B+C+D	747,539,843円
当ファンドの期末残存口数	F	2,336,400,523口
1万口当たり収益分配対象額	G=E/F*10,000	3,199円
1万口当たり分配金額	H	25円
収益分配金金額	I=F*H/10,000	5,841,001円

(自平成23年1月12日 至 平成23年2月8日)		
費用控除後の配当等収益額	A	6,128,300円
費用控除後・繰越欠損金補填後の有価証券売買等損益額	B	
収益調整金額	C	246,902,240円
分配準備積立金額	D	476,752,299円
当ファンドの分配対象収益額	E=A+B+C+D	729,782,839円
当ファンドの期末残存口数	F	2,279,125,222口
1万口当たり収益分配対象額	G=E/F*10,000	3,202円
1万口当たり分配金額	H	22円
収益分配金金額	I=F*H/10,000	5,014,075円

(自平成23年2月9日 至 平成23年3月8日)		
費用控除後の配当等収益額	A	6,091,544円
費用控除後・繰越欠損金補填後の有価証券売買等損益額	B	
収益調整金額	C	240,793,898円
分配準備積立金額	D	465,412,241円
当ファンドの分配対象収益額	E=A+B+C+D	712,297,683円
当ファンドの期末残存口数	F	2,220,302,647口
1万口当たり収益分配対象額	G=E/F*10,000	3,208円
1万口当たり分配金額	H	23円
収益分配金金額	I=F*H/10,000	5,106,696円

(自平成23年3月9日 至 平成23年4月8日)		
費用控除後の配当等収益額	A	7,206,088円
費用控除後・繰越欠損金補填後の有価証券売買等損益額	B	
収益調整金額	C	236,777,643円
分配準備積立金額	D	458,537,980円
当ファンドの分配対象収益額	E=A+B+C+D	702,521,711円
当ファンドの期末残存口数	F	2,182,717,259口
1万口当たり収益分配対象額	G=E/F*10,000	3,218円
1万口当たり分配金額	H	27円
収益分配金金額	I=F*H/10,000	5,893,336円

(自平成23年4月9日 至 平成23年5月9日)		
費用控除後の配当等収益額	A	4,907,857円
費用控除後・繰越欠損金補填後の有価証券売買等損益額	B	
収益調整金額	C	232,779,465円
分配準備積立金額	D	451,944,705円
当ファンドの分配対象収益額	E=A+B+C+D	689,632,027円
当ファンドの期末残存口数	F	2,145,094,003口
1万口当たり収益分配対象額	G=E/F*10,000	3,214円
1万口当たり分配金額	H	28円
収益分配金金額	I=F*H/10,000	6,006,263円

（自平成23年5月10日 至 平成23年6月8日）		
費用控除後の配当等収益額	A	6,189,475円
費用控除後・繰越欠損金補填後の 有価証券売買等損益額	B	
収益調整金額	C	227,402,747円
分配準備積立金額	D	440,352,523円
当ファンドの分配対象収益額	E=A+B+C+D	673,944,745円
当ファンドの期末残存口数	F	2,094,882,529口
1万口当たり収益分配対象額	G=E/F*10,000	3,217円
1万口当たり分配金額	H	25円
収益分配金金額	I=F*H/10,000	5,237,206円

（金融商品に関する注記）

1 金融商品の状況に関する事項

区分	前期 （自平成22年6月9日 至平成22年12月8日）	当期 （自平成22年12月9日 至平成23年6月8日）
	1 金融商品に対する取組方針	当ファンドは、「投資信託及び投資法人に関する法律」（昭和26年法律第198号）第2条第4項に定める証券投資信託であり、有価証券等の金融商品への投資を信託約款に定める「運用の基本方針」に基づき行っております。
2 金融商品の内容及び当該金融商品に係るリスク	当ファンドは、公社債を実質的な主要投資対象としております。公社債の投資に係る価格変動リスク、為替変動リスク等の市場リスク、信用リスクおよび流動性リスクに晒されております。 当ファンドは、外貨の決済のために為替予約取引を利用しております。当該デリバティブ取引は、ごく短期間で実際に外貨の受渡を伴うことから、為替相場の変動によるリスクは限定的であります。 また、デリバティブ取引の時価等に関する事項についての契約額等は、あくまでもデリバティブ取引における名目的な契約額または計算上の想定元本であり、当該金額自体がデリバティブ取引のリスクの大きさを示すものではありません。	同左 同左 同左
3 金融商品に係るリスク管理体制	ファンドのコンセプトに応じて、適切にコントロールするため、委託会社では、運用部門において、ファンドに含まれる各種投資リスクを常時把握しつつ、ファンドのコンセプトに沿ったリスクの範囲で運用を行っております。 また、運用部門から独立した管理担当部署によりリスク運営状況のモニタリング等のリスク管理を行っており、この結果は運用管理委員会等を通じて運用部門にフィードバックされます。 当ファンドは、ファンドの運用の指図に関する権限を再委託しております。この場合、再委託先で投資リスクに対する管理体制を構築しているほか、当該再委託先のリスクの管理体制や管理状況の確認を委託会社で行っております。	同左 同左 同左

2 金融商品の時価等に関する事項

区分	前期 [平成22年12月8日現在]	当期 [平成23年6月8日現在]
	1 貸借対照表計上額、時価及びその差額	貸借対照表計上額は期末の時価で計上しているためその差額はありません。
2 時価の算定方法	(1) 有価証券 売買目的有価証券 （重要な会計方針に係る事項に関する注記）に記載しております。 (2) デリバティブ取引 （デリバティブ取引等関係に関する注記）に記載しております。 (3) 上記以外の金融商品 上記以外の金融商品（コールローン等）は、短期間で決済され、時価は帳簿価額と近似していることから、当該金融商品の帳簿価額を時価としております。	同左 同左 同左
3 金融商品の時価等に関する事項についての補足説明	金融商品の時価には、市場価格に基づく価額のほか、市場価格がない場合には合理的に算定された価額が含まれております。当該価額の算定においては一定の前提条件等を採用しているため、異なる前提条件等によった場合、当該価額が異なることもあります。	同左

（有価証券関係に関する注記）
 売買目的有価証券

種類	前期 [平成22年12月8日現在]	当期 [平成23年6月8日現在]
	最終計算期間の損益に含まれた評価差額(円)	最終計算期間の損益に含まれた評価差額(円)
国債証券	48,640,296	4,198,211
社債券	8,464,553	279,348
合計	57,104,849	4,477,559

（デリバティブ取引等関係に関する注記）
 取引の時価等に関する事項
 通貨関連

区分	種類	前期 [平成22年12月8日現在]		
		契約額等(円) うち1年超	時価 (円)	評価損益 (円)
市場取引以外の取引	為替予約取引 売建 ユーロ	8,779,120	8,871,200	92,080
	合計	8,779,120	8,871,200	92,080

区分	種類	当期 [平成23年6月8日現在]		
		契約額等(円) うち1年超	時価 (円)	評価損益 (円)
市場取引以外の取引	為替予約取引 売建 ユーロ	7,018,560	7,056,600	38,040
	合計	7,018,560	7,056,600	38,040

（注）時価の算定方法

- 特定期間末日に対顧客先物相場の仲値が発表されている外貨については、以下のように評価しております。
 特定期間末日において為替予約の受渡日（以下「当該日」といいます。）の対顧客先物相場の仲値が発表されている場合は、当該為替予約は、当該対顧客先物相場の仲値で評価しております。
 特定期間末日において当該日の対顧客先物相場の仲値が発表されていない場合は、以下の方法によっております。
 （イ）特定期間末日に当該日を超える対顧客先物相場が発表されている場合には、発表されている先物相場のうち当該日に最も近い前後二つの対顧客先物相場の仲値をもとに計算したレートを用いております。
 （ロ）特定期間末日に当該日を超える対顧客先物相場が発表されていない場合には、当該日に最も近い発表されている対顧客先物相場の仲値を用いております。
- 特定期間末日に対顧客先物相場の仲値が発表されていない外貨については、特定期間末日の対顧客電信売買相場の仲値で評価しております。

（関連当事者との取引に関する注記）
 該当事項はありません。

（４）【附属明細表】

第1 有価証券明細表

（１）株式

該当事項はありません。

（２）株式以外の有価証券

（単位：円）

通貨 種類	銘柄	券面総額	評価額	備考
ユーロ				
国債証券	3.25 O.A.T 160425	500,000.00	512,480.00	
	3.5 AUSTRIA GOVT 210915	500,000.00	502,350.00	
	3.5 O.A.T 260425	400,000.00	384,284.00	
	3.75 BUND 190104	800,000.00	849,720.00	
	3.75 ITALY GOVT 160801	300,000.00	298,965.00	
	4 ITALY GOVT 170201	2,000,000.00	2,006,120.00	
	4 O.A.T 141025	700,000.00	738,542.00	
	4.25 O.A.T 190425	1,500,000.00	1,608,915.00	
	4.25 SPAIN GOVT 140131	1,800,000.00	1,818,918.00	
	4.5 O.A.T 410425	500,000.00	538,555.00	
	5 O.A.T 161025	700,000.00	776,587.00	
	5.5 BUND 310104	500,000.00	625,375.00	
	6 ITALY GOVT 310501	800,000.00	861,768.00	
	国債証券 小計	11,000,000.00	11,522,579.00 (1,355,285,741)	
社債券	2.75 ABN AMRO BAN 131029	500,000.00	497,000.00	
	4 CAISSE REFINAN 180425	750,000.00	768,937.50	

4.125 ENI SPA 190916	500,000.00	502,750.00	
4.5 CIE FINANCEME 130109	500,000.00	517,000.00	
4.625 CIF EUROMOR 121011	500,000.00	516,700.00	
4.75 CM-CIC COVER 120717	500,000.00	515,225.00	
4.75 VOLKSWAGEN F 110719	500,000.00	501,700.00	
7.25 FRANCE TELECOM 130128	500,000.00	538,125.00	
社債券 小計	4,250,000.00	4,357,437.50 (512,521,798)	
ユーロ 小計	15,250,000.00	15,880,016.50 (1,867,807,539)	
合計		1,867,807,539 (1,867,807,539)	

(注1) 通貨の種類ごとの小計欄の()内は、邦貨換算額であります。

(注2) 合計金額欄の()内は、外貨建有価証券に係るもので、内書であります。

外貨建有価証券の内訳

通貨	銘柄数	組入債券 時価比率	合計金額に 対する比率
ユーロ	国債証券	13銘柄	72.56%
	社債券	8銘柄	27.44%

第2 信用取引契約残高明細表

該当事項はありません。

第3 デリバティブ取引及び為替予約取引の契約額等及び時価の状況表

「注記表(デリバティブ取引等関係に関する注記)」に記載しております。

2【ファンドの現況】
【純資産額計算書】

平成23年6月30日現在

(単位:円)

資産総額	1,900,613,145
負債総額	1,255,812
純資産総額(-)	1,899,357,333
発行済口数	2,084,932,513 口
1口当たり純資産価額(/)	0.9110 (1万口当たり 9,110)

第三部【委託会社等の情報】

第1【委託会社等の概況】

1【委託会社等の概況】

(1) 資本金の額等

< 訂正前 >

平成22年12月末現在、資本金は2,000百万円です。なお、発行可能株式総数は400,000株であり、124,098株を発行済です。最近5年間における資本金の額の増減はありません。

< 訂正後 >

平成23年6月末現在、資本金は2,000百万円です。なお、発行可能株式総数は400,000株であり、124,098株を発行済です。最近5年間における資本金の額の増減はありません。

(2) 委託会社の機構

< 訂正前 >

(略)

ファンドの運用体制等は平成22年12月末現在のものであり、今後変更される可能性があります。

< 訂正後 >

(略)

ファンドの運用体制等は平成23年6月末現在のものであり、今後変更される可能性があります。

2【事業の内容及び営業の概況】

< 更新後 >

「投資信託及び投資法人に関する法律」に定める投資信託委託会社である委託会社は、証券投資信託の設定を行うとともに「金融商品取引法」に定める金融商品取引業者としてその運用（投資運用業）等を行っています。また「金融商品取引法」に定める投資助言業務を行っています。

平成23年6月30日現在における委託会社の運用する証券投資信託は以下の通りです。（親投資信託を除きます。）

商品分類	本数 (本)	純資産総額 (百万円)
追加型株式投資信託	350	6,071,837
追加型公社債投資信託	18	428,311
単位型株式投資信託	10	50,138
単位型公社債投資信託	8	133,805
合計	386	6,684,091

なお、純資産総額の金額については、百万円未満の端数を四捨五入して記載しておりますので、表中の個々の数字の合計と合計欄の数字とは一致しないことがあります。

3【委託会社等の経理状況】

<更新後>

(1) 財務諸表の作成方法について

委託会社である三菱UFJ投信株式会社（以下「当社」という。）の財務諸表は、「財務諸表等の用語、様式及び作成方法に関する規則（昭和38年大蔵省令第59号）」（以下「財務諸表等規則」という。）第2条の規定により、財務諸表等規則及び「金融商品取引業等に関する内閣府令（平成19年内閣府令第52号）」に基づき作成しております。

第25期事業年度（自平成21年4月1日至平成22年3月31日）は、改正前の財務諸表等規則及び「金融商品取引業等に関する内閣府令」に基づき、第26期事業年度（自平成22年4月1日至平成23年3月31日）は、改正後の財務諸表等規則及び「金融商品取引業等に関する内閣府令」に基づいて作成しております。

なお、財務諸表に掲載している金額については、千円未満の端数を切り捨てて表示しております。

(2) 監査証明について

当社は、金融商品取引法第193条の2第1項の規定に基づき、第25期事業年度（自平成21年4月1日至平成22年3月31日）及び第26期事業年度（自平成22年4月1日至平成23年3月31日）の財務諸表について、有限責任監査法人トーマツによる監査を受けております。

(1)【貸借対照表】

(単位：千円)

	第25期 (平成22年3月31日現在)		第26期 (平成23年3月31日現在)	
(資産の部)				
流動資産				
現金及び預金	2	8,675,536	2	17,056,128
有価証券	2	14,000,000	2	10,000,000
前払費用		136,193		156,230
未収入金	2	45,397	2	19,641
未収委託者報酬		4,345,110		4,517,987
未収収益	2	43,835	2	63,656
繰延税金資産		407,456		429,080
金銭の信託	2	500,000	2	30,000
その他		8,190		28,070
流動資産合計		28,161,721		32,300,796
固定資産				
有形固定資産				
建物	1	333,687	1	306,543
器具備品	1	158,971	1	184,985
土地		1,205,031		1,205,031
有形固定資産合計		1,697,691		1,696,560
無形固定資産				
電話加入権		15,822		15,822
ソフトウェア		787,767		909,905
ソフトウェア仮勘定		72,475		146,761
その他		112		68
無形固定資産合計		876,178		1,072,557
投資その他の資産				
投資有価証券		11,797,311		9,405,012
関係会社株式		431,812		431,812
長期性預金	2	5,000,000	2	7,000,000
長期差入保証金	2	1,030,783	2	797,041
長期前払費用		142		52
繰延税金資産		474,632		442,254
その他		16,075		15,035
投資その他の資産合計		18,750,756		18,091,208
固定資産合計		21,324,626		20,860,326
資産合計		49,486,347		53,161,123

(単位：千円)

	第25期 (平成22年3月31日現在)	第26期 (平成23年3月31日現在)
(負債の部)		
流動負債		
預り金	51,838	47,528
未払金		
未払収益分配金	274,776	245,085
未払償還金	1,607,485	1,328,820
未払手数料	2 1,748,905	2 1,768,519
その他未払金	52,889	104,042
未払費用	2 1,034,566	2 1,240,586
未払消費税等	104,853	184,873
未払法人税等	1,727,215	2,228,870
賞与引当金	580,826	550,000
デリバティブ債務	7,536	
その他		227,518
流動負債合計	7,190,892	7,925,844
固定負債		
退職給付引当金	68,206	105,461
役員退職慰労引当金	66,197	76,024
時効後支払損引当金		196,123
固定負債合計	134,404	377,609
負債合計	7,325,296	8,303,454
(純資産の部)		
株主資本		
資本金	2,000,131	2,000,131
資本剰余金		
資本準備金	222,096	222,096
資本剰余金合計	222,096	222,096
利益剰余金		
利益準備金	342,589	342,589
その他利益剰余金		
別途積立金	6,998,000	6,998,000
繰越利益剰余金	31,383,254	34,903,313
利益剰余金合計	38,723,843	42,243,903
株主資本合計	40,946,071	44,466,131
評価・換算差額等		
その他有価証券	1,277,237	391,537
評価差額金		
繰延ヘッジ損益	62,258	
評価・換算差額等合計	1,214,979	391,537
純資産合計	42,161,050	44,857,668
負債純資産合計	49,486,347	53,161,123

(2) 【損益計算書】

(単位：千円)

	第25期 (自 平成21年4月1日 至 平成22年3月31日)		第26期 (自 平成22年4月1日 至 平成23年3月31日)	
営業収益				
委託者報酬		40,630,847		48,411,622
その他営業収益				
投資顧問料		7,619		16,400
その他		85,040		236,596
営業収益合計		40,723,506		48,664,618
営業費用				
支払手数料	2	17,208,659	2	19,778,797
広告宣伝費		579,833		696,640
公告費		7,195		7,795
調査費				
調査費		799,697		895,558
委託調査費		5,231,920		8,991,373
事務委託費		183,931		243,109
営業雑経費				
通信費		98,055		98,144
印刷費		607,867		569,763
協会費		35,983		37,616
諸会費		5,761		6,248
事務機器関連費		841,349		880,509
営業費用合計		25,600,255		32,205,558
一般管理費				
給料				
役員報酬		194,520		199,168
給料・手当		3,445,656		3,576,037
賞与引当金繰入		580,826		550,000
福利厚生費		458,092		492,032
交際費		21,080		23,412
旅費交通費		108,299		156,920
租税公課		102,967		108,850
不動産賃借料		654,768		655,939
退職給付費用		177,435		163,440
役員退職慰労引当金繰入		18,448		18,106
固定資産減価償却費		382,798		406,176
諸経費		287,163		369,603
一般管理費合計		6,432,057		6,719,689
営業利益		8,691,194		9,739,370

(単位：千円)

	第25期 (自 平成21年4月1日 至 平成22年3月31日)		第26期 (自 平成22年4月1日 至 平成23年3月31日)	
営業外収益				
受取配当金		30,250		29,543
有価証券利息	2	29,170	2	11,040
受取利息	2	19,853	2	20,465
投資有価証券償還益		73,517		371,171
収益分配金等時効完成分		421,674		438,693
その他		8,586		8,257
営業外収益合計		583,053		879,170
営業外費用				
投資有価証券償還損		181,632		192,004
収益分配金等時効完成分支払額		10,520		
時効後支払損引当金繰入				666
事務過誤費		7,510		32,187
その他		3,626		7,757
営業外費用合計		203,289		232,615
経常利益		9,070,957		10,385,925
特別利益				
投資有価証券売却益		231,903		351,930
ゴルフ会員権売却益		10,190		
特別利益合計		242,093		351,930
特別損失				
投資有価証券売却損		129,159		127,114
過年度時効後支払損引当金繰入				204,138
固定資産除却損	1	701	1	3,431
資産除去債務会計基準の適用に伴う影響額				37,264
その他				2,429
特別損失合計		129,860		374,378
税引前当期純利益		9,183,190		10,363,477
法人税、住民税及び事業税		3,627,233		4,027,373
法人税等調整額		118,635		25,800
法人税等合計		3,508,597		4,001,573
当期純利益		5,674,592		6,361,903

(3)【株主資本等変動計算書】

(単位：千円)

	第25期 (自 平成21年4月1日 至 平成22年3月31日)	第26期 (自 平成22年4月1日 至 平成23年3月31日)
株主資本		
資本金		
前期末残高	2,000,131	2,000,131
当期変動額		
当期変動額合計		
当期末残高	2,000,131	2,000,131
資本剰余金		
資本準備金		
前期末残高	222,096	222,096
当期変動額		
当期変動額合計		
当期末残高	222,096	222,096
資本剰余金合計		
前期末残高	222,096	222,096
当期変動額		
当期変動額合計		
当期末残高	222,096	222,096
利益剰余金		
利益準備金		
前期末残高	342,589	342,589
当期変動額		
当期変動額合計		
当期末残高	342,589	342,589
その他利益剰余金		
別途積立金		
前期末残高	6,998,000	6,998,000
当期変動額		
当期変動額合計		
当期末残高	6,998,000	6,998,000
繰越利益剰余金		
前期末残高	27,520,492	31,383,254
当期変動額		
剰余金の配当	1,811,830	2,841,844
当期純利益	5,674,592	6,361,903
当期変動額合計	3,862,761	3,520,059
当期末残高	31,383,254	34,903,313
利益剰余金合計		
前期末残高	34,861,082	38,723,843
当期変動額		
剰余金の配当	1,811,830	2,841,844
当期純利益	5,674,592	6,361,903
当期変動額合計	3,862,761	3,520,059
当期末残高	38,723,843	42,243,903
株主資本合計		
前期末残高	37,083,309	40,946,071
当期変動額		
剰余金の配当	1,811,830	2,841,844
当期純利益	5,674,592	6,361,903
当期変動額合計	3,862,761	3,520,059
当期末残高	40,946,071	44,466,131
評価・換算差額等		
その他有価証券評価差額金		
前期末残高	621,031	1,277,237
当期変動額		
株主資本以外の項目の当期変動額(純額)	1,898,269	885,699
当期変動額合計	1,898,269	885,699
当期末残高	1,277,237	391,537
繰延ヘッジ損益		
前期末残高		62,258

当期変動額		
株主資本以外の項目の当期変動額(純額)	62,258	62,258
当期変動額合計	62,258	62,258
当期末残高	62,258	
評価・換算差額等合計		
前期末残高	621,031	1,214,979
当期変動額		
株主資本以外の項目の当期変動額(純額)	1,836,011	823,441
当期変動額合計	1,836,011	823,441
当期末残高	1,214,979	391,537
純資産合計		
前期末残高	36,462,278	42,161,050
当期変動額		
剰余金の配当	1,811,830	2,841,844
当期純利益	5,674,592	6,361,903
株主資本以外の項目の当期変動額(純額)	1,836,011	823,441
当期変動額合計	5,698,772	2,696,617
当期末残高	42,161,050	44,857,668

重要な会計方針

項目	第25期 (自平成21年4月1日 至平成22年3月31日)	第26期 (自平成22年4月1日 至平成23年3月31日)
1. 有価証券の評価基準及び評価方法	子会社株式：移動平均法による原価法によっております。 その他有価証券： 時価のあるものは決算日の市場価格等に基づく時価法（評価差額は全部純資産直入法により処理し、売却原価は移動平均法により算定）によっております。 時価のないものは移動平均法による原価法によっております。	同 左
2. デリバティブ等の評価基準及び評価方法	時価法によっております。	-
3. 固定資産の減価償却の方法		
(1) 有形固定資産	定率法を採用しております。 なお、主な耐用年数は、建物38年であります。	同 左
(2) 無形固定資産 自社利用のソフトウェア	社内における利用可能期間(5年)に基づく定額法を採用しております。	同 左
それ以外の無形固定資産	定額法を採用しております。	同 左
4. 外貨建の資産又は負債の本邦通貨への換算基準	外貨建金銭債権債務は、期末日の直物為替相場により円貨に換算し、換算差額は損益として処理しております。	同 左
5. 引当金の計上基準		
(1) 賞与引当金	従業員賞与の支給に充てるため、支給見込額に基づき計上しております。	同 左
(2) 退職給付引当金	従業員の退職給付に備えるため、当事業年度末における退職給付債務及び年金資産の見込額に基づき計上しております。 数理計算上の差異は、その発生年度の従業員の平均支払期間以内の一定の年数（8年）による定額法により、翌事業年度より費用処理することとしております。	同 左
(3) 役員退職慰労引当金	役員の退職慰労金の支給に備えるため、内規に基づく期末要支給額を計上しております。	同 左
(4) 時効後支払損引当金	-	時効成立のため利益計上した収益分配金及び償還金について、受益者からの今後の支払請求に備えるため、過去の支払実績に基づく将来の支払見込額を計上しております。
6. ヘッジ会計の手法		
(1) ヘッジ会計の方法	繰延ヘッジ処理によっております。	-
(2) ヘッジ手段とヘッジ対象	当事業年度にヘッジ会計を適用したヘッジ手段とヘッジ対象は以下の通りであります。 a. ヘッジ手段...株価指数先物 ヘッジ対象...投資有価証券 b. ヘッジ手段...株式関連オプション ヘッジ対象...投資有価証券	-

(3) ヘッジ方針	当社の内規である「ヘッジ取引に関する内規」に基づき、ヘッジ対象に係る価格変動リスクを一定の範囲内でヘッジしております。	-
(4) ヘッジ有効性評価の方法	ヘッジ対象の騰落率とヘッジ手段の騰落率を比較し、両者の変動額を基礎にして、有効性を評価しております。	-
7.消費税等の会計処理	税抜方式によっております。	同 左

重要な会計方針の変更

第25期 (自 平成21年4月1日 至 平成22年3月31日)	第26期 (自 平成22年4月1日 至 平成23年3月31日)
当事業年度より、「退職給付に係る会計基準」の一部改正（その3）（企業会計基準第19号 平成20年7月31日）を適用しております。なお、これによる営業利益、経常利益及び税引前当期純利益に与える影響はありません。	当事業年度より、「資産除去債務に関する会計基準」（企業会計基準第18号 平成20年3月31日）及び「資産除去債務に関する会計基準の適用指針」（企業会計基準適用指針第21号 平成20年3月31日）を適用しております。これにより、営業利益、経常利益はそれぞれ12,085千円、税引前当期純利益は49,350千円減少しております。

追加情報

第25期 (自 平成21年4月1日 至 平成22年3月31日)	第26期 (自 平成22年4月1日 至 平成23年3月31日)
-	従来は時効が成立し、利益計上した収益分配金及び償還金について、受益者から支払請求を受けた時点で支払予定額を費用計上しておりましたが、信頼性のある見積もりを行うための社内体制を整備し、当事業年度より将来の支払見込額を合理的に見積もることが可能となりました。そのため、当事業年度より受益者からの今後の支払請求に備えるため、過去の支払実績に基づく将来の支払見込額を「時効後支払損引当金」として計上しております。この結果、従来の方法に比べて経常利益は8,014千円多く計上され、税引前当期純利益は196,123千円少なく計上されています。

注記事項

（貸借対照表関係）

項目	第25期 （平成22年3月31日現在）		第26期 （平成23年3月31日現在）	
	1.有形固定資産の減価償却累計額	建物 152,240千円	器具備品 167,633千円	建物 181,085千円
2.関係会社に対する主な資産・負債	区分掲記した以外で各科目に含まれるものは次の通りであります。		区分掲記した以外で各科目に含まれるものは次の通りであります。	
	預金 5,272,377千円		預金 13,335,700千円	
	有価証券 14,000,000千円		有価証券 10,000,000千円	
	未収入金 2,072千円		未収入金 1,500千円	
	未収収益 43,545千円		未収収益 63,656千円	
	金銭の信託 500,000千円		金銭の信託 30,000千円	
	長期性預金 5,000,000千円		長期性預金 7,000,000千円	
	長期差入保証金 837,940千円		長期差入保証金 788,590千円	
	未払手数料 1,005,639千円		未払手数料 986,786千円	
	未払費用 153,908千円		未払費用 134,713千円	

（損益計算書関係）

項目	第25期 （自平成21年4月1日 至平成22年3月31日）		第26期 （自平成22年4月1日 至平成23年3月31日）	
	1.固定資産除却損の内訳	器具備品 701千円		器具備品 3,431千円
2.関係会社に対する主な取引	区分掲記した以外で各科目に含まれるものは次の通りであります。		区分掲記した以外で各科目に含まれるものは次の通りであります。	
	支払手数料 11,148,518千円		支払手数料 11,685,424千円	
	有価証券利息 26,197千円		有価証券利息 8,718千円	
	受取利息 19,853千円		受取利息 20,465千円	

（株主資本等変動計算書関係）

第25期（自平成21年4月1日至平成22年3月31日）

1.発行済株式の種類及び総数に関する事項

	前事業年度末 株式数（株）	当事業年度増加 株式数（株）	当事業年度減少 株式数（株）	当事業年度末 株式数（株）
発行済株式				
普通株式	124,098	-	-	124,098
合計	124,098	-	-	124,098

2.配当に関する事項

(1)配当金支払額

平成21年6月29日開催の定時株主総会において、次のとおり決議しております。

配当金の総額	1,811,830千円
1株当たり配当額	14,600円
基準日	平成21年3月31日
効力発生日	平成21年6月30日

(2)基準日が当事業年度に属する配当のうち、配当の効力発生日が翌事業年度となるもの

平成22年6月30日開催の定時株主総会において、次のとおり決議しております。

配当金の総額	2,841,844千円
配当の原資	利益剰余金
1株当たり配当額	22,900円
基準日	平成22年3月31日
効力発生日	平成22年7月1日

第26期（自平成22年4月1日至平成23年3月31日）

1. 発行済株式の種類及び総数に関する事項

	前事業年度末 株式数（株）	当事業年度増加 株式数（株）	当事業年度減少 株式数（株）	当事業年度末 株式数（株）
発行済株式				
普通株式	124,098	-	-	124,098
合計	124,098	-	-	124,098

2. 配当に関する事項

(1) 配当金支払額

平成22年6月30日開催の定時株主総会において、次のとおり決議しております。

配当金の総額	2,841,844千円
1株当たり配当額	22,900円
基準日	平成22年3月31日
効力発生日	平成22年7月1日

(2) 基準日が当事業年度に属する配当のうち、配当の効力発生日が翌事業年度となるもの

平成23年6月30日開催の定時株主総会において、次のとおり決議しております。

配当金の総額	3,189,318千円
配当の原資	利益剰余金
1株当たり配当額	25,700円
基準日	平成23年3月31日
効力発生日	平成23年6月30日

(金融商品関係)

第25期（自平成21年4月1日至平成22年3月31日）

1. 金融商品の状況に関する事項

(1) 金融商品に対する取組方針

資金運用については銀行預金、譲渡性預金または投資信託に限定しており、金融機関からの資金調達は行っておりません。

(2) 金融商品の内容及びそのリスク

投資有価証券は主として投資信託であり、価格変動リスクに晒されております。このうち一部の投資信託については価格変動リスクを回避するために、デリバティブ取引を行っております。

デリバティブ取引は、投資信託に係る価格変動リスクに対するヘッジを目的とした先物取引及びオプション取引であります。なお、ヘッジ会計に関するヘッジ手段とヘッジ対象、ヘッジ方針、ヘッジ有効性評価の方法等については、前述の重要な会計方針「6.ヘッジ会計の方法」をご参照下さい。

(3) 金融商品に係るリスク管理体制

信用リスク（取引先の契約不履行等に係るリスク）の管理

デリバティブ取引の利用にあたっては、カウンターパーティーリスクを軽減するために、格付の高い金融機関とのみ取引を行っております。

市場リスク（為替や金利等の変動リスク）の管理

投資信託については、内部管理規程に従って月次でリスク資本を認識し、経営会議に報告しております。

デリバティブ取引については、内部管理規程に従い、実需の範囲で行うこととしております。

(4) 金融商品の時価等に関する事項についての補足説明

金融商品の時価には、市場価格に基づく価額のほか、市場価格がない場合には合理的に算定された価額が含まれております。当該価額の算定においては変動要因を織り込んでいるため、異なる前提条件等を採用することにより、当該価額が変動することがあります。また、注記事項「デリバティブ取引関係」におけるデリバティブ取引に関する契約額等については、その金額自体がデリバティブ取引に係る市場リスクを示すものではありません。

2. 金融商品の時価等に関する事項

平成22年3月31日（当期の決算日）における貸借対照表計上額、時価及びこれらの差額については、次のとおりであります。なお、時価を把握することが極めて困難と認められるものは、次表には含まれておりません（（注2）参照）。

（単位：千円）

	貸借対照表 計上額(*1)	時価(*1)	差額
(1) 現金及び預金	8,675,536	8,675,536	-
(2) 有価証券	14,000,000	14,000,000	-
(3) 未収委託者報酬	4,345,110	4,345,110	-
(4) 長期性預金	5,000,000	5,007,477	7,477
(5) 投資有価証券	11,533,054	11,533,054	-
(6) 未払手数料	(1,748,905)	(1,748,905)	-
(7) 未払法人税等	(1,727,215)	(1,727,215)	-
(8) デリバティブ取引(*2)	(7,536)	(7,536)	-

(*1)負債に計上されているものについては、()で示しております。

(*2)デリバティブ取引によって生じた正味の債権・債務は純額で表示しております。

（注1）金融商品の時価の算定方法並びに有価証券及びデリバティブ取引に関する事項

(1)現金及び預金、(2)有価証券並びに(3)未収委託者報酬

これらは短期間で決済されるため、時価は帳簿価額にほぼ等しいことから、当該帳簿価額によっております。なお、有価証券はすべて短期決済される譲渡性預金であります。

(4)長期性預金

契約期間に基づく区分ごとに、新規に預金を行った場合に想定される預金金利で割り引いた現在価値を算定しております。

(5)投資有価証券

上記の表中における投資有価証券はすべて投資信託であり、公表されている基準価額によっております。

(6)未払手数料、並びに(7)未払法人税等

これらは短期間で決済されるため、時価は帳簿価額にほぼ等しいことから、当該帳簿価額によっております。

(8)デリバティブ取引

注記事項「デリバティブ取引関係」をご参照下さい。

（注2）時価を把握することが極めて困難と認められる金融商品

非上場株式（貸借対照表計上額264,257千円）は、市場価格がなく、時価を把握することが極めて困難と認められるため、「(5)投資有価証券」には含めておりません。

また、子会社株式（貸借対照表計上額 関係会社株式431,812千円）は、市場価格がなく、時価を把握することが極めて困難と認められるため、記載しておりません。

（注3）金銭債権及び満期のある有価証券の決算日後の償還予定額

（単位：千円）

	1年以内	1年超 5年以内	5年超 10年以内	10年超
現金及び預金	8,675,536	-	-	-
未収委託者報酬	4,345,110	-	-	-
有価証券及び投資有価証券				
その他有価証券のうち満期があるもの				
譲渡性預金	14,000,000	-	-	-
投資信託	-	3,044,412	62,645	-
長期性預金	-	5,000,000	-	-
合計	27,020,647	8,044,412	62,645	-

（追加情報）

当事業年度より、「金融商品に関する会計基準」（企業会計基準第10号 平成20年3月10日）及び「金融商品の時価等の開示に関する適用指針」（企業会計基準適用指針第19号 平成20年3月10日）を適用しております。

第26期（自 平成22年4月1日 至 平成23年3月31日）

1. 金融商品の状況に関する事項

(1) 金融商品に対する取組方針

資金運用については銀行預金、譲渡性預金または投資信託に限定しており、金融機関からの資金調達は行っておりません。

(2) 金融商品の内容及びそのリスク

投資有価証券は主として投資信託であり、価格変動リスクに晒されております。

(3) 金融商品に係るリスク管理体制

内部管理規程に従って月次でリスク資本を認識し、経営会議に報告しております。

(4) 金融商品の時価等に関する事項についての補足説明

金融商品の時価には、市場価格に基づく価額のほか、市場価格がない場合には合理的に算定された価額が含まれております。当該価額の算定においては変動要因を織り込んでいるため、異なる前提条件等を採用することにより、当該価額が変動することがあります。

2. 金融商品の時価等に関する事項

平成23年3月31日（当期の決算日）における貸借対照表計上額、時価及びこれらの差額については、次のとおりであります。なお、時価を把握することが極めて困難と認められるものは、次表には含まれておりません（（注2）参照）。

（単位：千円）

	貸借対照表 計上額(*1)	時価(*1)	差額
(1) 現金及び預金	17,056,128	17,056,128	-
(2) 有価証券	10,000,000	10,000,000	-
(3) 未収委託者報酬	4,517,987	4,517,987	-
(4) 長期性預金	7,000,000	7,010,576	10,576
(5) 投資有価証券	9,140,755	9,140,755	-
(6) 未払手数料	(1,768,519)	(1,768,519)	-
(7) 未払法人税等	(2,228,870)	(2,228,870)	-

(*1)負債に計上されているものについては、()で示しております。

（注1）金融商品の時価の算定方法及び有価証券に関する事項

(1) 現金及び預金、(2) 有価証券並びに(3) 未収委託者報酬

これらは短期間で決済されるため、時価は帳簿価額にほぼ等しいことから、当該帳簿価額によっております。なお、有価証券はすべて短期決済される譲渡性預金であります。

(4) 長期性預金

契約期間に基づく区分ごとに、新規に預金を行った場合に想定される預金金利で割り引いた現在価値を算定しております。

(5) 投資有価証券

上記の表中における投資有価証券はすべて投資信託であり、基準価額によっております。

(6) 未払手数料及び(7) 未払法人税等

これらは短期間で決済されるため、時価は帳簿価額にほぼ等しいことから、当該帳簿価額によっております。

（注2）時価を把握することが極めて困難と認められる金融商品

非上場株式（貸借対照表計上額264,257千円）は、市場価格がなく、時価を把握することが極めて困難と認められるため、「(5) 投資有価証券」には含めておりません。

また、子会社株式（貸借対照表計上額 関係会社株式431,812千円）は、市場価格がなく、時価を把握することが極めて困難と認められるため、記載しておりません。

(注3) 金銭債権及び満期のある有価証券の決算日後の償還予定額

(単位:千円)

	1年以内	1年超 5年以内	5年超 10年以内	10年超
現金及び預金	17,056,128	-	-	-
未収委託者報酬	4,517,987	-	-	-
有価証券及び投資有価証券				
その他有価証券のうち満期があるもの				
譲渡性預金	10,000,000	-	-	-
投資信託	-	2,032,211	1,152,101	-
長期性預金	-	7,000,000	-	-
合計	31,574,115	9,032,211	1,152,101	-

(有価証券関係)

第25期(平成22年3月31日現在)

1. 子会社株式及び関連会社株式

子会社株式及び関連会社株式(貸借対照表計上額 関係会社株式431,812千円)は、市場価格がなく、時価を把握することが極めて困難と認められるため、記載していません。

2. その他有価証券

	種類	貸借対照表計上額 (千円)	取得原価 (千円)	差額(千円)
貸借対照表計上額が 取得原価を超えるもの	株式	-	-	-
	債券	-	-	-
	その他	6,083,784	4,825,309	1,258,474
	小計	6,083,784	4,825,309	1,258,474
貸借対照表計上額が 取得原価を超えないもの	株式	-	-	-
	債券	-	-	-
	その他	5,449,270	5,692,652	243,382
	小計	5,449,270	5,692,652	243,382
合計		11,533,054	10,517,961	1,015,092

(注) 非上場株式(貸借対照表計上額264,257千円)は、市場価格がなく、時価を把握することが極めて困難と認められることから、上表の「その他有価証券」には含めていません。

3. 当事業年度中に売却したその他有価証券(自平成21年4月1日至平成22年3月31日)

種類	売却額(千円)	売却益の合計額(千円)	売却損の合計額(千円)
株式	11,600	-	10,920
債券	-	-	-
その他	1,988,176	253,043	118,239
合計	1,999,776	253,043	129,159

第26期(平成23年3月31日現在)

1. 子会社株式及び関連会社株式

子会社株式及び関連会社株式(貸借対照表計上額 関係会社株式431,812千円)は、市場価格がなく、時価を把握することが極めて困難と認められるため、記載していません。

2. その他有価証券

	種類	貸借対照表計上額 (千円)	取得原価 (千円)	差額(千円)
貸借対照表計上額が 取得原価を超えるもの	株式	-	-	-
	債券	-	-	-
	その他	4,026,733	3,476,499	550,234
	小計	4,026,733	3,476,499	550,234
貸借対照表計上額が 取得原価を超えないもの	株式	-	-	-
	債券	-	-	-
	その他	5,114,022	5,236,164	122,142
	小計	5,114,022	5,236,164	122,142
合計	9,140,755	8,712,663	428,091	

(注) 非上場株式(貸借対照表計上額264,257千円)は、市場価格がなく、時価を把握することが極めて困難と認められることから、上表の「その他有価証券」には含めておりません。

3. 当事業年度中に売却したその他有価証券(自平成22年4月1日至平成23年3月31日)

種類	売却額(千円)	売却益の合計額(千円)	売却損の合計額(千円)
株式	-	-	-
債券	-	-	-
その他	4,283,999	392,809	127,114
合計	4,283,999	392,809	127,114

(デリバティブ取引関係)

第25期(自平成21年4月1日至平成22年3月31日)

- ヘッジ会計が適用されていないデリバティブ取引
該当するものはありません。
- ヘッジ会計が適用されているデリバティブ取引
株式関連

(単位:千円)

ヘッジ会計の手法	取引の種類	主なヘッジ対象	当事業年度(平成22年3月31日)		
			契約額等	契約額等のうち1年超	時価
原則的処理方法	先物取引(売建)	投資有価証券	373,043	-	7,536

(注) 時価の算定方法 取引所の価格及び決算日の為替レートによっております。

第26期(自平成22年4月1日至平成23年3月31日)

重要な取引はありません。

(退職給付関係)

1. 採用している退職給付制度の概要

当社は、確定給付型の制度として、従業員に対して適格退職年金制度及び退職一時金制度を設けております。なお、平成18年6月に適格退職年金制度及び退職一時金制度の一部について確定拠出年金制度へ移行しました。

2. 退職給付債務に関する事項

(単位:千円)

	第25期 (平成22年3月31日現在)	第26期 (平成23年3月31日現在)
(1)退職給付債務	661,846	567,377
(2)年金資産	416,582	309,065
(3)未積立退職給付債務(1)+(2)	245,263	258,311
(4)未認識数理計算上の差異	177,056	152,850
(5)貸借対照表計上額純額(3)+(4)	68,206	105,461
(6)退職給付引当金	68,206	105,461

3. 退職給付費用に関する事項

(単位：千円)

	第25期 (自平成21年4月1日 至平成22年3月31日)	第26期 (自平成22年4月1日 至平成23年3月31日)
(1) 勤務費用	28,685	28,585
(2) 利息費用	11,367	9,774
(3) 期待運用収益	6,824	6,248
(4) 数理計算上の差異の費用処理額	57,581	37,969
(5) 退職給付費用	90,809	70,080
(6) その他	86,626	93,360
(7) 合計	177,435	163,440

(注) 「(6)その他」は、確定拠出年金への掛金支払額であります。

4. 退職給付の計算基礎に関する事項

	第25期 (平成22年3月31日現在)	第26期 (平成23年3月31日現在)
(1) 割引率	1.5%	同左
(2) 期待運用収益率	1.5%	同左
(3) 退職給付見込額の期間配分方法	期間定額基準	同左
(4) 数理計算上の差異の処理年数	各事業年度の発生時における従業員の平均支払期間以内の一定の年数(8年)による定額法により、翌事業年度より費用処理しております。	同左

(税効果会計関係)

1. 繰延税金資産及び繰延税金負債の発生の主な原因別の内訳

(単位：千円)

	第25期 (平成22年3月31日現在)	第26期 (平成23年3月31日現在)
繰延税金資産		
減損損失	669,724	651,260
投資有価証券評価損	849,883	408,754
ゴルフ会員権評価損	9,710	9,710
未払事業税	136,281	172,269
賞与引当金	236,338	223,795
役員退職慰労引当金	26,935	30,934
退職給付引当金	27,753	42,912
減価償却超過額	54,520	39,127
委託者報酬	106,666	92,577
長期差入保証金	-	20,080
時効後支払損引当金	-	79,802
その他	62,287	34,708
繰延税金資産 小計	2,180,101	1,805,934
評価性引当額	1,298,012	898,045
繰延税金資産 合計	882,088	907,888
繰延税金負債		
その他有価証券評価差額金	-	36,553
繰延税金負債 合計	-	36,553
繰延税金資産(負債)の純額	882,088	871,334

2. 法定実効税率と税効果会計適用後の法人税等の負担率との差異原因

第25期 (平成22年3月31日現在)		第26期 (平成23年3月31日現在)	
	(%)		(%)
法定実効税率 (調整)	40.7	法定実効税率 (調整)	40.7
投資有価証券評価損認容	2.1	投資有価証券評価損認容	2.9
その他	0.4	その他	0.8
税効果会計適用後の法人税等の負担率	38.2	税効果会計適用後の法人税等の負担率	38.6

(セグメント情報等)

[セグメント情報]

第26期(自平成22年4月1日至平成23年3月31日)

当社は、資産運用業の単一セグメントであるため、記載を省略しております。

[関連情報]

第26期(自平成22年4月1日至平成23年3月31日)

1. 製品及びサービスごとの情報

単一の製品・サービスの区分の外部顧客への営業収益が損益計算書の営業収益の90%を超えるため、記載を省略しております。

2. 地域ごとの情報

(1) 営業収益

投資信託の受益者の情報を制度上把握していないため、記載を省略しております。

(2) 有形固定資産

本邦に所在している有形固定資産の金額が貸借対照表の有形固定資産の金額の90%を超えるため、記載を省略しております。

3. 主要な顧客ごとの情報

投資信託の受益者の情報を制度上把握していないため、記載を省略しております。

[報告セグメントごとの固定資産の減損損失に関する情報]

第26期(自平成22年4月1日至平成23年3月31日)

該当事項はありません。

[報告セグメントごとののれんの償却額及び未償却残高に関する情報]

第26期(自平成22年4月1日至平成23年3月31日)

該当事項はありません。

[報告セグメントごとの負ののれん発生益に関する情報]

第26期(自平成22年4月1日至平成23年3月31日)

該当事項はありません。

(追加情報)

第26期(自平成22年4月1日至平成23年3月31日)

当事業年度より、「セグメント情報等の開示に関する会計基準」(企業会計基準第17号 平成21年3月27日)及び「セグメント情報等の開示に関する会計基準の適用指針」(企業会計基準適用指針第20号 平成20年3月21日)を適用しております。

(関連当事者情報)

第25期（自平成21年4月1日至平成22年3月31日）

1. 関連当事者との取引

(1) 財務諸表提出会社の親会社及び主要株主等

種類	会社等の名称	所在地	資本金	事業の内容	議決権等の所有(被所有)割合	関連当事者との関係	取引の内容	取引金額	科目	期末残高	
主要株主	三菱UFJ信託銀行(株)	東京都千代田区	324,279 百万円	信託業 銀行業	被所有 直接 30.0%	当社投資信託の募集の取扱及び投資信託に係る事務代行の委託等	投資信託に係る事務代行手数料の支払	4,064,069 千円	未払手数料	285,840 千円	
							事務所の賃借	631,409 千円	長期差入保証金	833,144 千円	
							投資の助言	186,556 千円	未払費用	99,917 千円	
主要株主	(株)三菱東京UFJ銀行	東京都千代田区	1,711,958 百万円	銀行業	被所有 直接 15.0%	当社投資信託の募集の取扱及び投資信託に係る事務代行の委託等	投資信託に係る事務代行手数料の支払	7,084,449 千円	未払手数料	719,799 千円	
							取引銀行	譲渡性預金の預入	49,000,000 千円	有価証券	14,000,000 千円
								譲渡性預金に係る受取利息	26,197 千円	未収利息	1,234 千円
								マルチコーラブル預金の預入	5,000,000 千円	長期性預金	5,000,000 千円
								マルチコーラブル預金に係る受取利息	16,869 千円	未収利息	1,597 千円

取引条件及び取引条件の決定方針等

投資信託に係る事務代行手数料については、商品毎に、過去の料率、市場実勢等を勘案して決定しております。

事務所敷金及び賃借料については、市場実勢等を勘案して決定しております。

投資助言料については、市場実勢を勘案して決定しております。

預金利率の条件は、市場金利等を勘案して決定しております。なお、預入期間は3ヶ月～3年であります。

上記金額のうち、取引金額は消費税等を含まず、期末残高は消費税等を含んで表示しております。

(2) 財務諸表提出会社と同一の親会社をもつ会社等

種類	会社等の名称	所在地	資本金	事業の内容	議決権等の所有(被所有)割合	関連当事者との関係	取引の内容	取引金額	科目	期末残高
同一の親会社を持つ会社	三菱UFJ証券(株)	東京都千代田区	65,518 百万円	証券業	なし	当社投資信託の募集の取扱及び投資信託に係る事務代行の委託等	投資信託に係る事務代行手数料の支払	2,822,731 千円	未払手数料	397,272 千円

取引条件及び取引条件の決定方針等

投資信託に係る事務代行手数料については、商品毎に、過去の料率、市場実勢等を勘案して決定しております。

上記金額のうち、取引金額は消費税等を含まず、期末残高は消費税等を含んで表示しております。

2. 親会社に関する注記

株式会社三菱UFJフィナンシャル・グループ（東京証券取引所、大阪証券取引所、名古屋証券取引所及びニューヨーク証券取引所に上場）

第26期（自平成22年4月1日至平成23年3月31日）

1. 関連当事者との取引

(1) 財務諸表提出会社の親会社及び主要株主等

種類	会社等の名称	所在地	資本金	事業の内容	議決権等の所有(被所有)割合	関連当事者との関係	取引の内容	取引金額	科目	期末残高	
主要株主	三菱UFJ信託銀行(株)	東京都千代田区	324,279百万円	信託業、銀行業	被所有直接30.0%	当社投資信託の募集の取扱及び投資信託に係る事務代行の委託等	投資信託に係る事務代行手数料の支払	4,481,369千円	未払手数料	294,093千円	
							事務所の賃借	631,409千円	長期差入保証金	783,794千円	
							投資の助言	189,915千円	未払費用	88,454千円	
主要株主	(株)三菱東京UFJ銀行	東京都千代田区	1,711,958百万円	銀行業	被所有直接15.0%	当社投資信託の募集の取扱及び投資信託に係る事務代行の委託等	投資信託に係る事務代行手数料の支払	7,204,055千円	未払手数料	692,693千円	
							取引銀行	譲渡性預金の預入	41,000,000千円	有価証券	10,000,000千円
								譲渡性預金に係る受取利息	8,718千円	未収利息	675千円
								マルチコーラル預金の預入	9,000,000千円	現金及び預金	6,000,000千円
								マルチコーラル預金に係る受取利息	18,499千円	未収利息	3,069千円
								長期性預金	7,000,000千円		

取引条件及び取引条件の決定方針等

投資信託に係る事務代行手数料については、商品毎に、過去の料率、市場実勢等を勘案して決定しております。

事務所敷金及び賃借料については、市場実勢等を勘案して決定しております。

投資助言料については、市場実勢等を勘案して決定しております。

預金利率の条件は、市場金利等を勘案して決定しております。なお、預入期間は3ヶ月～3年であります。

上記金額のうち、取引金額は消費税等を含まず、期末残高は消費税等を含んで表示しております。

(2)財務諸表提出会社と同一の親会社をもつ会社等

種類	会社等の名称	所在地	資本金	事業の内容	議決権等の所有(被所有)割合	関連当事者との関係	取引の内容	取引金額	科目	期末残高
同一の親会社を持つ会社	三菱UFJ モルガン・スタンレー証券(株)	東京都千代田区	3,000 百万円	証券業	なし	当社投資信託の募集の取扱及び投資信託に係る事務代行の委託等	投資信託に係る事務代行手数料の支払	4,447,569 千円	未払手数料	408,084 千円

取引条件及び取引条件の決定方針等

三菱UFJモルガン・スタンレー証券(株)は、平成22年5月1日付で三菱UFJ証券(株)から商号変更をしております。

投資信託に係る事務代行手数料については、商品毎に、過去の料率、市場実勢等を勘案して決定しております。

上記金額のうち、取引金額は消費税等を含まず、期末残高は消費税等を含んで表示しております。

2.親会社に関する注記

株式会社三菱UFJフィナンシャル・グループ（東京証券取引所、大阪証券取引所、名古屋証券取引所及びニューヨーク証券取引所に上場）

(1株当たり情報)

項目	第25期 (自平成21年4月1日 至平成22年3月31日)	第26期 (自平成22年4月1日 至平成23年3月31日)
1株当たり純資産額	339,739円97銭	361,469円71銭
1株当たり当期純利益	45,726円70銭	51,265円16銭

(注)潜在株式調整後1株当たり当期純利益金額については、潜在株式が存在しないため、記載していません。

1株当たり当期純利益金額の算定上の基礎は、以下の通りであります。

項目	第25期 (自平成21年4月1日 至平成22年3月31日)	第26期 (自平成22年4月1日 至平成23年3月31日)
当期純利益（千円）	5,674,592	6,361,903
普通株式に帰属しない金額（千円）	-	-
普通株式に係る当期純利益（千円）	5,674,592	6,361,903
期中平均株式数（株）	124,098	124,098

第2【その他の関係法人の概況】**1【名称、資本金の額及び事業の内容】****(1) 受託会社**

< 訂正前 >

(略)

資本金の額：324,279百万円(平成22年9月末現在)

(略)

< 訂正後 >

(略)

資本金の額：324,279百万円(平成23年3月末現在)

(略)

(2) 販売会社

< 訂正前 >

名称	資本金の額 (平成22年9月末現在)	事業の内容
(略)		

(略)

< 訂正後 >

名称	資本金の額 (平成23年3月末現在)	事業の内容
(略)		

(略)

3【資本関係】

< 訂正前 >

委託会社と関係法人の主な資本関係は次の通りです。(平成22年12月末現在)

三菱UFJ信託銀行株式会社は委託会社の株式の30.0%(37,230株)を所有しています。

(略)

< 訂正後 >

委託会社と関係法人の主な資本関係は次の通りです。(平成23年6月末現在)

三菱UFJ信託銀行株式会社は委託会社の株式の50.0%(62,050株)を所有しています。

(略)

独立監査人の監査報告書

平成23年7月20日

三菱UFJ投信株式会社
取締役会御中

あらた監査法人

指定社員 公認会計士 荒川 進 印
業務執行社員

指定社員 公認会計士 鶴田光夫 印
業務執行社員

当監査法人は、金融商品取引法第193条の2第1項の規定に基づく監査証明を行うため、「ファンドの経理状況」に掲げられている三菱UFJユーロ債券インカムオープン（平成22年12月9日から平成23年6月8日までの特定期間の財務諸表、すなわち、貸借対照表、損益及び剰余金計算書、注記表並びに附属明細表について監査を行った。この財務諸表の作成責任は経営者にあり、当監査法人の責任は独立の立場から財務諸表に対する意見を表明することにある。

当監査法人は、我が国において一般に公正妥当と認められる監査の基準に準拠して監査を行った。監査の基準は、当監査法人に財務諸表に重要な虚偽の表示がないかどうかの合理的な保証を得ることを求めている。監査は、試査を基礎として行われ、経営者が採用した会計方針及びその適用方法並びに経営者によって行われた見積りの評価も含め全体としての財務諸表の表示を検討することを含んでいる。当監査法人は、監査の結果として意見表明のための合理的な基礎を得たと判断している。

当監査法人は、上記の財務諸表が、我が国において一般に公正妥当と認められる企業会計の基準に準拠して、三菱UFJユーロ債券インカムオープン（平成23年6月8日現在の信託財産の状態及び同日をもって終了する特定期間の損益の状況をすべての重要な点において適正に表示しているものと認める。

三菱UFJ投信株式会社及びファンドと当監査法人又は業務執行社員との間には、公認会計士法の規定により記載すべき利害関係はない。

以上

（注）上記は、委託会社が、独立監査人の監査報告書の原本に記載された事項を電子化したものであり、その原本は委託会社が別途保管しております。なお、財務諸表の範囲にはXBRLデータ自体は含まれていません。

[次へ](#)

独立監査人の監査報告書

平成23年6月30日

三菱UFJ投信株式会社

取締役会 御中

有限責任監査法人 トーマツ

指定有限責任社員 業務執行社員	公認会計士	村山 周平	印
指定有限責任社員 業務執行社員	公認会計士	後藤 徳彌	印
指定有限責任社員 業務執行社員	公認会計士	山田 信之	印

当監査法人は、金融商品取引法第193条の2第1項の規定に基づく監査証明を行うため、「委託会社等の経理状況」に掲げられている三菱UFJ投信株式会社の平成22年4月1日から平成23年3月31日までの第26期事業年度の財務諸表、すなわち、貸借対照表、損益計算書及び株主資本等変動計算書について監査を行った。この財務諸表の作成責任は経営者にあり、当監査法人の責任は独立の立場から財務諸表に対する意見を表明することにある。

当監査法人は、我が国において一般に公正妥当と認められる監査の基準に準拠して監査を行った。監査の基準は、当監査法人に財務諸表に重要な虚偽の表示がないかどうかの合理的な保証を得ることを求めている。監査は、試査を基礎として行われ、経営者が採用した会計方針及びその適用方法並びに経営者によって行われた見積りの評価も含め全体としての財務諸表の表示を検討することを含んでいる。当監査法人は、監査の結果として意見表明のための合理的な基礎を得たと判断している。

当監査法人は、上記の財務諸表が、我が国において一般に公正妥当と認められる企業会計の基準に準拠して、三菱UFJ投信株式会社の平成23年3月31日現在の財政状態及び同日をもって終了する事業年度の経営成績をすべての重要な点において適正に表示しているものと認める。

会社と当監査法人又は業務執行社員との間には、公認会計士法の規定により記載すべき利害関係はない。

以上

(注) 上記は、委託会社が、独立監査人の監査報告書の原本に記載された事項を電子化したものであり、その原本は委託会社が別途保管しております。

独立監査人の監査報告書

平成23年1月19日

三菱UFJ投信株式会社
取締役会御中

あらた監査法人

指定社員
業務執行社員 公認会計士 荒川 進 印

指定社員
業務執行社員 公認会計士 鶴田光夫 印

当監査法人は、金融商品取引法第193条の2第1項の規定に基づく監査証明を行うため、「ファンドの経理状況」に掲げられている三菱UFJユーロ債券インカムオープン（平成22年6月9日から平成22年12月8日までの特定期間の財務諸表、すなわち、貸借対照表、損益及び剰余金計算書、注記表並びに附属明細表）について監査を行った。この財務諸表の作成責任は経営者にあり、当監査法人の責任は独立の立場から財務諸表に対する意見を表明することにある。

当監査法人は、我が国において一般に公正妥当と認められる監査の基準に準拠して監査を行った。監査の基準は、当監査法人に財務諸表に重要な虚偽の表示がないかどうかの合理的な保証を得ることを求めている。監査は、試査を基礎として行われ、経営者が採用した会計方針及びその適用方法並びに経営者によって行われた見積りの評価も含め全体としての財務諸表の表示を検討することを含んでいる。当監査法人は、監査の結果として意見表明のための合理的な基礎を得たと判断している。

当監査法人は、上記の財務諸表が、我が国において一般に公正妥当と認められる企業会計の基準に準拠して、三菱UFJユーロ債券インカムオープン（平成22年12月8日現在の信託財産の状態及び同日をもって終了する特定期間の損益の状況をすべての重要な点において適正に表示しているものと認める。

三菱UFJ投信株式会社及びファンドと当監査法人又は業務執行社員との間には、公認会計士法の規定により記載すべき利害関係はない。

以上

（注）上記は、委託会社が、独立監査人の監査報告書の原本に記載された事項を電子化したものであり、その原本は委託会社が別途保管しております。なお、財務諸表の範囲にはXBRLデータ自体は含まれていません。

[次へ](#)

独立監査人の監査報告書

平成22年6月30日

三菱UFJ投信株式会社

取締役会 御中

有限責任監査法人 トーマツ

指定有限責任社員 業務執行社員	公認会計士	村山 周平 印
指定有限責任社員 業務執行社員	公認会計士	後藤 徳彌 印
指定有限責任社員 業務執行社員	公認会計士	五十幡 理一郎 印

当監査法人は、金融商品取引法第193条の2第1項の規定に基づく監査証明を行うため、「委託会社等の経理状況」に掲げられている三菱UFJ投信株式会社の平成21年4月1日から平成22年3月31日までの第25期事業年度の財務諸表、すなわち、貸借対照表、損益計算書及び株主資本等変動計算書について監査を行った。この財務諸表の作成責任は経営者にあり、当監査法人の責任は独立の立場から財務諸表に対する意見を表明することにある。

当監査法人は、我が国において一般に公正妥当と認められる監査の基準に準拠して監査を行った。監査の基準は、当監査法人に財務諸表に重要な虚偽の表示がないかどうかの合理的な保証を得ることを求めている。監査は、試査を基礎として行われ、経営者が採用した会計方針及びその適用方法並びに経営者によって行われた見積りの評価も含め全体としての財務諸表の表示を検討することを含んでいる。当監査法人は、監査の結果として意見表明のための合理的な基礎を得たと判断している。

当監査法人は、上記の財務諸表が、我が国において一般に公正妥当と認められる企業会計の基準に準拠して、三菱UFJ投信株式会社の平成22年3月31日現在の財政状態及び同日をもって終了する事業年度の経営成績をすべての重要な点において適正に表示しているものと認める。

会社と当監査法人又は業務執行社員との間には、公認会計士法の規定により記載すべき利害関係はない。

以上

(注) 上記は、委託会社が、独立監査人の監査報告書の原本に記載された事項を電子化したものであり、その原本は委託会社が別途保管しております。