

【表紙】

【提出書類】 有価証券報告書

【提出先】 関東財務局長

【提出日】 平成25年 1月17日

【計算期間】 第20特定期間（自 平成24年 4月21日 至 平成24年10月22日）

【ファンド名】 インベスコ ユーロ債券ファンド（毎月決算型）  
（以下「当ファンド」または「ファンド」という場合があります。）

【発行者名】 インベスコ投信投資顧問株式会社

【代表者の役職氏名】 代表取締役社長兼CEO 佐藤 秀樹

【本店の所在の場所】 東京都港区六本木六丁目10番 1号 六本木ヒルズ森タワー14階

【事務連絡者氏名】 森下 泰幸

【連絡場所】 東京都港区六本木六丁目10番 1号 六本木ヒルズ森タワー14階

【電話番号】 (03) 6447 - 3086

【縦覧に供する場所】 該当事項はありません。

## 第一部【ファンド情報】

### 第1【ファンドの状況】

#### 1【ファンドの性格】

##### (1)【ファンドの目的及び基本的性格】

###### ファンドの目的

ファンドの目的	<p>ユーロ建ての公社債などを実質的な主要投資対象とし、中長期的に安定した収益の確保および投資信託財産の着実な成長を図ることを目標に運用を行います。</p> <p>「実質的な主要投資対象」とは、ファンドがマザーファンドを通じて投資する、主要な投資対象をいいます。</p>
---------	---

###### 信託金の限度額

信託金の限度額	<p>委託会社は、受託会社と合意のうえ、金1,000億円を限度として信託金を追加することができます。追加信託が行われたときは、受託会社はその引き受けを証する書面を委託会社に交付します。委託会社は、受託会社と合意のうえ、当該限度額を変更することができます。</p>
---------	---

###### ファンドの基本的性格

###### a. ファンドの商品分類

商品分類項目		商品分類の定義
単位型・追加型の別	単位型投信	一度設定されたファンドであってもその後追加設定が行われ従来からの信託財産とともに運用されるファンド
	追加型投信	
投資対象地域	国内	目論見書または信託約款において、組入資産による主たる投資収益が実質的に海外の資産を源泉とする旨の記載があるもの
	海外	
	内外	
投資対象資産	株式	目論見書または信託約款において、組入資産による主たる投資収益が実質的に債券を源泉とする旨の記載があるもの
	不動産投信	
	資産複合	

\* ファンドの商品分類を網掛け表示しております。該当する定義は上記のとおりですが、その他の定義については、一般社団法人投資信託協会のホームページ（<http://www.toushin.or.jp/>）をご覧ください。



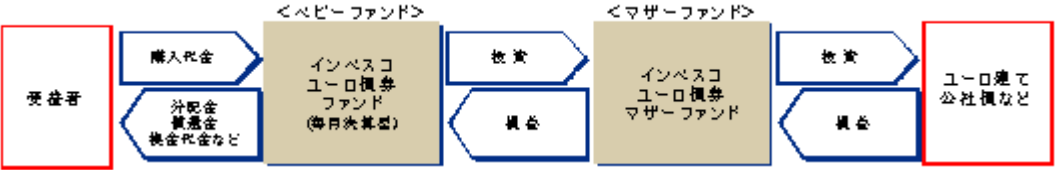
## b. ファンドの属性区分

属性区分項目		属性区分の定義
投資対象 資産	株式	
	(一般)	(大型株)
	(中小型株)	
	債券	
	(一般)	(公債)
	(社債)	(その他債券)
	(クレジット属性)	
不動産投信		
<b>その他資産（投資信託証券）</b>		
資産複合		
(資産配分固定型)	(資産配分変更型)	
決算頻度	年1回	年2回
	年4回	年6回（隔月）
	<b>年12回（毎月）</b>	日々
	その他	
投資対象 地域	グローバル	日本
	北米	<b>欧州</b>
	アジア	オセアニア
	中南米	アフリカ
	中近東（中東）	エマージング
投資形態	<b>ファミリーファンド</b>	
	ファンド・オブ・ファンズ	
為替 ヘッジ	為替ヘッジあり	
	<b>為替ヘッジなし</b>	

属性区分に記載している「為替ヘッジ」は、対円での為替リスクに対するヘッジの有無を記載しております。

\* ファンドの属性区分を網掛け表示しております。該当する定義は上記のとおりですが、その他の定義については、一般社団法人投資信託協会のホームページ（<http://www.toushin.or.jp/>）をご覧ください。

## ファンドの特色

1	<p>主として、マザーファンド 受益証券への投資を通じて、ユーロ建ての公社債などに投資を行います。</p> <p>ファンドが投資対象とするマザーファンドは、「インベスコ ユーロ債券 マザーファンド」です。</p>
2	<p>EMU（経済通貨同盟）参加国の金利水準や市況動向、信用格付などを総合的に勘案して選定した銘柄に投資を行います。</p>
3	<p>運用に当たっては、経済と市場価格の関係を調査・分析し意思決定を行うアクティブ運用を行います。調査・分析は、ファンダメンタルズ分析とモデルに基づくクオンツ分析を併用いたします。</p>
4	<p>運用の効率化を図るため、マザーファンドの運用指図に関する権限をインベスコ・アセット・マネジメント・リミテッド（英国、ロンドン）に委託します。</p>
5	<p>原則として毎月、収益配分方針に基づき分配を行います。</p> <p>原則として毎月20日（ただし、同日が休業日の場合は翌営業日）に決算を行います。分配金額は、委託会社が基準価額水準、市況動向などを勘案して決定します。</p>  <p>* 上記はイメージ図であり、将来の分配金の支払いおよびその金額について示唆、保証するものではありません。</p>
6	<p>実質外貨建資産への投資に当たっては、原則として為替ヘッジを行いません。</p> <p>原則として、為替ヘッジを行いません。そのため、為替が円安方向に振れた場合ファンドの基準価額の上昇要因となり、逆に、円高方向に振れた場合、基準価額の下落要因となります。</p> <div data-bbox="914 1037 1417 1261"> <p>【イメージ図】</p>  <p>上図は例であり、ファンドの外貨建資産の評価為替レートなどを示すものではありません。</p> </div>
7	<p>ファミリーファンド方式 で運用を行います。</p> <p>ファミリーファンド方式とは、複数のファンドを合同運用する仕組みで、受益者から投資された資金をまとめてベビーファンドとし、その資金の全部または一部をマザーファンド受益証券に投資して実質的な運用を行う仕組みです。</p> <p>なお、ファンドは投資状況により、マザーファンドのほか公社債等に直接投資する場合や、マザーファンドと同様の運用を行う場合があります。</p> 

## ファンドのポイント

## 3つのポイント



**拡大するEU**  
EU(欧州連合)は超国家的統治体を築き上げ、世界経済の中で主要な位置を占め、投資機会が増えています。

**高い信用力と好利回り**  
相対的に高い格付けで好利回り、流動性が高いなど、魅力あるユーロ建ての公社債があります。

**毎月分配**  
毎月、日本円で分配金を受け取ることができます。  
※分配対象額が少額の場合には、収益分配を行わない場合があります。

## 拡大するEU



## EUとEMUについて

EU (European Union, 欧州連合) は、単一市場、単一通貨など経済統合を果たすと共に、ヒト・モノ・カネの自由な移動を進め、司法・内務また安全保障・外交政策においても共同で対処する欧州における国家の連合体で、27カ国が参加しています。

EMU (Economic and Monetary Union, 経済通貨同盟) は、域内単一市場を補完するものであり、欧州連合内の安定かつ持続的な経済成長と雇用の創出、また、世界経済のより一層の安定に必要な枠組みを提供することを目的として、自国の通貨を永久に放棄して単一通貨ユーロを採用している同盟です。欧州連合の加盟国中17カ国が参加しています。

出所: 外務省, ECB (European Central Bank) (2012年11月末現在)

## 高い信用力と好利回り

## 信用格付(S&amp;P)と信用力

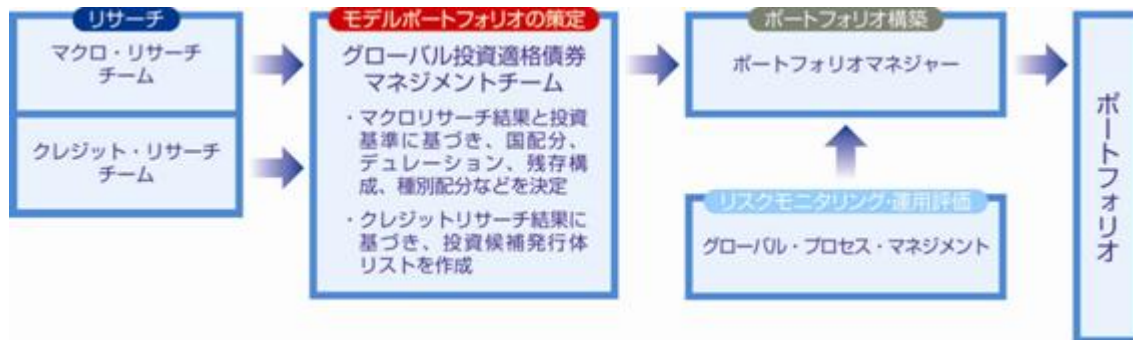


ユーロ建ての高格付け、好利回りの債券を  
主要投資対象とします。

## ファンドの運用プロセス

## 運用プロセス

ファンドは以下のプロセスにより運用されます。



リサーチ	リサーチ担当者は、債券の価格形成にあたり、経済要因の影響を受けると考えられる項目(マクロ・リサーチチームが担当)、および投資適格債、証券化商品などの価格形成にあたり、個別の信用力の方向性の影響を受けると考えられる項目(クレジット・リサーチチームが担当)を超過収益の源泉として認識し、継続的なリサーチを行います。
モデルポートフォリオの策定	<p>投資基準</p> <p>運用開始前に、リサーチ結果とポートフォリオの関係を「プロダクトパスポート」として文書で定めます。グローバル投資適格債券マネジメントチームはベンチマークまたは参考指数の特性に基づき、( ) 利用する超過収益の源泉と目標超過収益率、目標リスク、( ) 超過収益の源泉それぞれに対するリスク配分目標、( ) リスク配分の基準（事前に、リサーチ結果とポジションの関係を明確化します。）を決定します。</p> <p>モデルポートフォリオと投資候補発行体リストの作成</p> <p>グローバル投資適格債券マネジメントチームは、( ) リサーチチームによる各超過収益の源泉に関わるリサーチ、( ) プロダクトごとに定められているプロダクトパスポートに基づきモデルポートフォリオ（国配分、デュレーション、残存構成、国債以外の債券に対する配分）と投資候補発行体リストを作成します。</p>
ポートフォリオ構築	グローバル投資適格債券マネジメントチームに所属するポートフォリオマネジャーが、( ) モデルポートフォリオと投資候補発行体リスト、( ) 個別ポートフォリオのガイドラインに基づきポートフォリオを構築します。
リスク管理	グローバル投資適格債券マネジメントチームと独立したグローバル・プロセス・マネジメントと委託会社（東京）の運用管理部がそれぞれポートフォリオとパフォーマンスの分析・モニタリングを行います。

ファンドの運用プロセス等は、平成24年11月末現在のものであり、今後変更となる場合があります。

資金動向、市況動向の急激な変化が生じたとき、およびこれらに準ずる事態が生じたとき、あるいは投資信託財産の規模が上記の運用を行うに適さないものとなったときは、上記の運用ができない場合があります。

\* 当初設定日直後、大量の追加設定または解約が発生したとき、償還の準備に入ったときなどが含まれます。

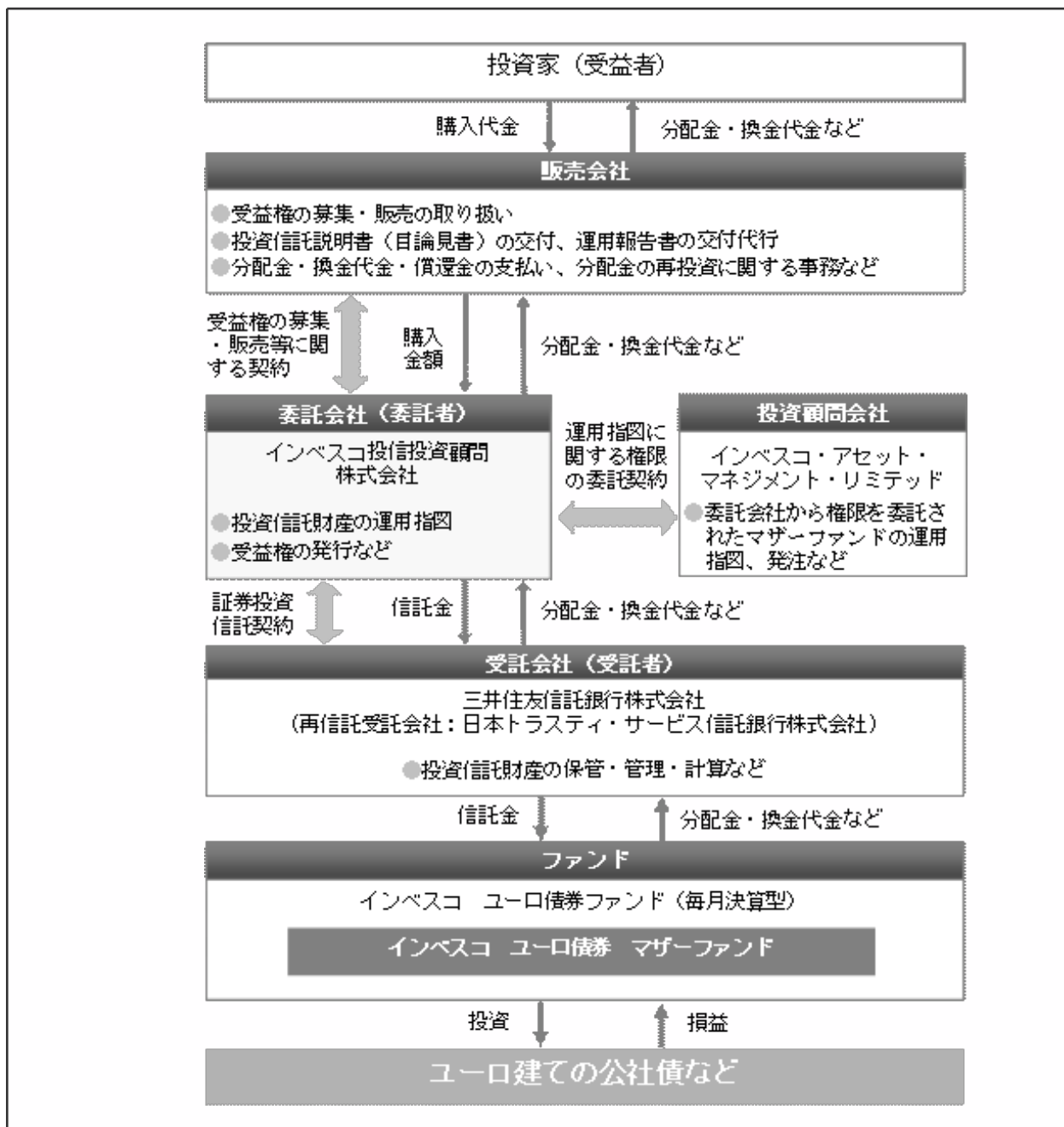
## (2) 【ファンドの沿革】

平成14年10月31日	信託契約締結、ファンド設定、運用開始
平成19年1月4日	投資信託振替制度への移行

## (3) 【ファンドの仕組み】

## ファンドの運営の仕組み

## a. ファンドの関係法人の概要



## b. 委託会社およびファンドの関係法人の役割

委託会社 インベスコ投信投資顧問株式会社	投資信託財産の運用指図、信託約款の届け出、受託会社との信託契約の締結・解約の実行、受益権の発行、投資信託説明書（交付目論見書）・投資信託説明書（請求目論見書）・運用報告書の作成、投資信託財産の計算（受益権の基準価額の計算）および投資信託財産に関する帳簿書類の作成などを行います。
受託会社 三井住友信託銀行株式会社 <再信託受託会社> 日本トラスティ・サービス信託銀行株式会社	委託会社との信託契約の締結、投資信託財産の保管・管理・計算などを行います。 なお、日本トラスティ・サービス信託銀行株式会社に信託事務の一部を委託することがあります。
販売会社	受益権の募集・販売の取り扱いを行い、投資信託説明書（交付目論見書）・投資信託説明書（請求目論見書）の交付、運用報告書の交付代行、分配金・換金代金・償還金の支払いおよび分配金の再投資に関する事務などを行います。
投資顧問会社 インベスコ・アセット・マネジメント・リミテッド	委託会社よりマザーファンドの運用指図に関する権限の委託を受けて、マザーファンドの運用指図、投資判断・発注などを行います。

## c. 委託会社がファンドの関係法人と締結している契約等の概要

受託会社と締結している契約： 証券投資信託契約	信託約款に基づき締結され、運用方針、投資制限、委託会社・受託会社の業務、受益者の権利、信託報酬の総額、信託期間などファンドの運営に関する事項が規定されています。
販売会社と締結している契約： 受益権の募集・販売等に関する契約	受益権の募集・販売の取り扱い、分配金・換金代金・償還金の支払いに関する事務、その他これらに付随する事務および手続きなどの内容が規定されています。
投資顧問会社と締結している契約： 運用指図に関する権限の委託契約	委託会社が投資顧問会社に委託するマザーファンドの運用指図に関する業務の内容、当該業務にかかる投資顧問会社の報酬、契約の期間および終了手続きなどが規定されています。

[次へ](#)

## 委託会社等の概況

名称（商号等）	インベスコ投信投資顧問株式会社 （金融商品取引業者 関東財務局長（金商）第306号）			
資本金	4,000百万円（平成24年11月30日現在）			
沿革	昭和61(1986)年：エムアイエム・トウキョウ株式会社（後のインベスコ投資顧問株式会社）設立 平成2(1990)年：エムアイエム投信株式会社（後のインベスコ投信株式会社）設立 平成8(1996)年：インベスコ投資顧問株式会社とインベスコ投信株式会社が合併し、インベスコ投信投資顧問株式会社に社名変更 平成10(1998)年：エル・ジー・ティー投信・投資顧問株式会社と合併			
大株主の状況	（平成24年11月30日現在）			
	名称	住所	所有株式数	所有比率
	インベスコ・ファー・イースト・リミテッド	英国ロンドン市フィズベリースクウェア30番地EC2A 1AG	40,000株	100%

## 2【投資方針】

## (1)【投資方針】

基本方針	この投資信託は、中長期的に安定した収益の確保および投資信託財産の着実な成長を図ることを目標に運用を行います。
主な投資態度	<ul style="list-style-type: none"> <li>・ マザーファンド受益証券への投資を通じて、ユーロ建ての公社債等に投資します。</li> <li>・ E M U（Economic and Monetary Union、経済通貨同盟）参加国の金利水準や市況動向、信用格付等を総合的に勘案して選定した銘柄に投資を行います。</li> <li>・ 運用にあたっては、経済と市場価格の関係を調査・分析し意思決定を行うアクティブ運用を行います。調査・分析は、ポートフォリオマネジャーによるファンダメンタルズ分析とモデルに基づくクオンツ分析を併用いたします。</li> <li>・ 実質外貨建資産については、原則として為替ヘッジは行いません。</li> <li>・ 投資状況により、マザーファンドと同様の運用を行う場合があります。</li> <li>・ インベスコ・アセット・マネジメント・リミテッドにマザーファンドの運用指図に関する権限を委託します。</li> </ul>

## (2)【投資対象】

投資対象とする資産の種類（特定資産（投資信託及び投資法人に関する法律第2条第1項で定めるもの））	<ul style="list-style-type: none"> <li>a . 有価証券</li> <li>b . デリバティブ取引にかかる権利（金融商品取引法第2条第20項に規定するものをいい、信託約款第27条および第28条に定めるものに限りませ。）</li> <li>c . 約束手形</li> <li>d . 金銭債権</li> </ul>
--	--

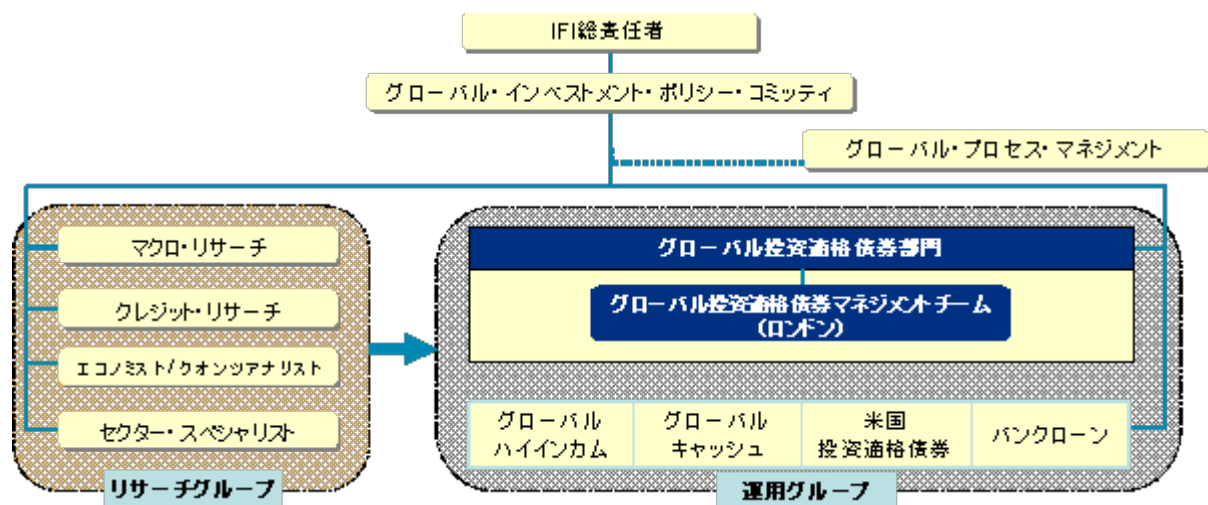
<p>投資対象とする有価証券</p>	<p>委託会社は、信託金を、主としてマザーファンド受益証券のほか以下の有価証券（金融商品取引法第2条第2項の規定により有価証券とみなされる同項各号に掲げる権利を除きます。）に投資することを指図します。</p> <ul style="list-style-type: none"> <li>a. 株券または新株引受権証券</li> <li>b. 国債証券</li> <li>c. 地方債証券</li> <li>d. 特別の法律により法人の発行する債券</li> <li>e. 社債券（新株引受権証券と社債券が一体となった新株引受権付社債券（以下「分離型新株引受権付社債券」といいます。）の新株引受権証券を除きます。）</li> <li>f. 特定目的会社にかかる特定社債券（金融商品取引法第2条第1項第4号で定めるものをいいます。）</li> <li>g. 特別の法律により設立された法人の発行する出資証券（金融商品取引法第2条第1項第6号で定めるものをいいます。）</li> <li>h. 協同組織金融機関にかかる優先出資証券（金融商品取引法第2条第1項第7号で定めるものをいいます。）</li> <li>i. 特定目的会社にかかる優先出資証券または新優先出資引受権を表示する証券（金融商品取引法第2条第1項第8号で定めるものをいいます。）</li> <li>j. コマーシャル・ペーパー</li> <li>k. 新株引受権証券（分離型新株引受権付社債券の新株引受権証券を含みます。以下同じ。）および新株予約権証券</li> <li>l. 外国または外国の者の発行する証券または証書で、上記 a. から k. までの証券または証書の性質を有するもの</li> <li>m. 投資信託または外国投資信託の受益証券（金融商品取引法第2条第1項第10号で定めるものをいいます。）</li> <li>n. 投資証券もしくは投資法人債券または外国投資証券（金融商品取引法第2条第1項第11号で定めるものをいいます。）</li> <li>o. 外国貸付債権信託受益証券（金融商品取引法第2条第1項第18号で定めるものをいいます。）</li> <li>p. オプションを表示する証券または証書（金融商品取引法第2条第1項第19号で定めるものをいい、有価証券にかかるものに限りません。）</li> <li>q. 預託証書（金融商品取引法第2条第1項第20号で定めるものをいいます。）</li> <li>r. 外国法人が発行する譲渡性預金証書</li> <li>s. 貸付債権信託受益権であって金融商品取引法第2条第1項第14号で定める受益証券発行信託の受益証券に表示されるべきもの</li> <li>t. 外国の者に対する権利で前 s. の有価証券の性質を有するもの</li> </ul>
<p>投資対象とする金融商品</p>	<p>委託会社は、信託金を、以下の金融商品（金融商品取引法第2条第2項の規定により有価証券とみなされる同項各号に掲げる権利を含みます。）により運用することを指図することができます。</p> <ul style="list-style-type: none"> <li>a. 預金</li> <li>b. 指定金銭信託（金融商品取引法第2条第1項第14号に規定する受益証券発行信託を除きます。）</li> <li>c. コール・ローン</li> </ul> <p>* 前記「投資対象とする有価証券」にかかわらず、ファンドの設定、解約、償還、投資環境の変動等への対応等、委託会社が運用上必要と認めるときには、委託会社は、信託金を上記の金融商品により運用することができます。</p>



## (3) 【運用体制】

## インベスコ・アセット・マネジメント・リミテッドにおけるファンドの運用体制

運用体制図



## マザーファンドの運用体制の概要

- ・ 委託会社は、マザーファンドの運用指図に関する権限をインベスコ・アセット・マネジメント・リミテッドに委託します。マザーファンドの運用は、インベスコ・アセット・マネジメント・リミテッドに所属しているグローバル投資適格債券部門が担当します。
- ・ グローバル投資適格債券部門はインベスコ全体の債券運用を統括するインベスコ・フィクスト・インカム（以下「IFI」といいます。）の一部門であり、リサーチグループからの情報をもとに、ポートフォリオを構築します。
- ・ 超過収益の源泉に関わるリサーチ、ポートフォリオのポジション、パフォーマンスなどは、IFIの債券管理システム（Q-Tech）に保存され、リアルタイムで情報を共有化する体制が整っています。

## ファンドの管理体制

## 内部管理および意思決定を監督する組織

- ・ コンプライアンス部（5名程度）は、ファンドのガイドラインの遵守状況のモニタリングを行い、その結果をリスク管理委員会に報告します。また、必要に応じて運用部門およびプロダクト・サービス部へ是正を指示し、是正状況を確認します。
  - ・ 運用部門の運用管理部（3名程度）は、運用部門およびプロダクト・サービス部から報告を受けたファンドのパフォーマンス状況などを、運用リスク管理委員会に報告します。
  - ・ 運用リスク管理委員会（5名程度）は、運用管理部からの報告を基に、運用の適切性・妥当性を検証、審議して、その結果をリスク管理委員会へ報告します。
- \* 「3 投資リスク (2)投資リスクに対する管理体制」もご覧下さい。

## 運用に関する社内規定

ファンドの運用に関する社内規定として「運用業務規程」、リスク管理に関する社内規定として「リスク管理規程」があります。

ファンドの関係法人に対する管理体制	<ul style="list-style-type: none"> <li>・投資顧問会社の管理・統制については、運用内容に関する十分な情報開示を求め、運用方針と運用内容に乖離がないかを確認します。また、定性・定量面における評価を継続的に実施します。</li> <li>・受託会社などの管理・統制については、外部監査法人による「内部統制監査報告書」を入手し、検証・モニタリングなどを行っております。</li> </ul>
-------------------	---

上記運用体制における組織名称等は、平成24年11月30日現在のものであり、委託会社または投資顧問会社の組織変更などにより変更となる場合があります。

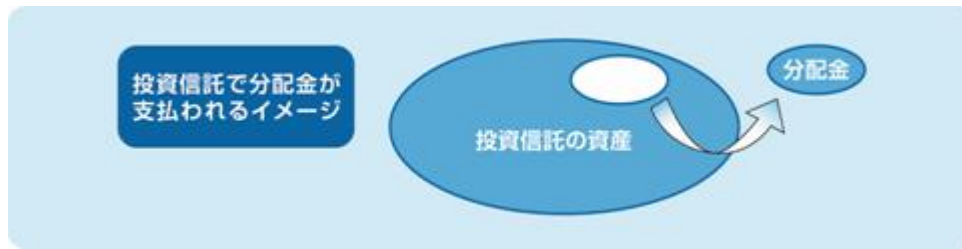
#### (4)【分配方針】

ファンドの決算日	毎月20日(同日が休業日の場合は翌営業日)。
分配方針	<ul style="list-style-type: none"> <li>・分配対象額は、経費控除後の利子等収益および売買益(評価益を含みます。)等の全額とします。</li> <li>・分配金額は、委託会社が、基準価額水準、市況動向等を勘案して決定します。ただし、分配対象額が少額の場合は、分配を行わないことがあります。</li> <li>・留保益の運用については、特に制限を設けず、委託会社の判断に基づき、元本部分と同一の運用を行います。</li> </ul>
分配金の支払い	<p>a. 「自動けいぞく投資コース」 分配金は、税引き後無手数料で再投資されます。</p> <p>b. 「一般コース」 分配金は、原則として決算日から起算して5営業日目までに販売会社でお支払いを開始します。</p> <p>* 分配金は、決算日において振替機関等の振替口座簿に記載または記録されている受益者(当該分配金にかかる決算日以前において、一部解約が行われた受益者にかかる受益者を除きます。また、当該分配金にかかる決算日以前に設定された受益権で、取得申込代金支払い前のため販売会社の名義で記載または記録されている受益権については、原則として取得申込者として)に支払います。</p> <p>* 「自動けいぞく投資コース」の分配金の再投資により増加した受益権は、振替口座簿に記載または記録されます。</p>

上記は、将来の分配金の支払いおよびその金額について示唆、保証するものではありません。

## 収益分配金に関する留意事項

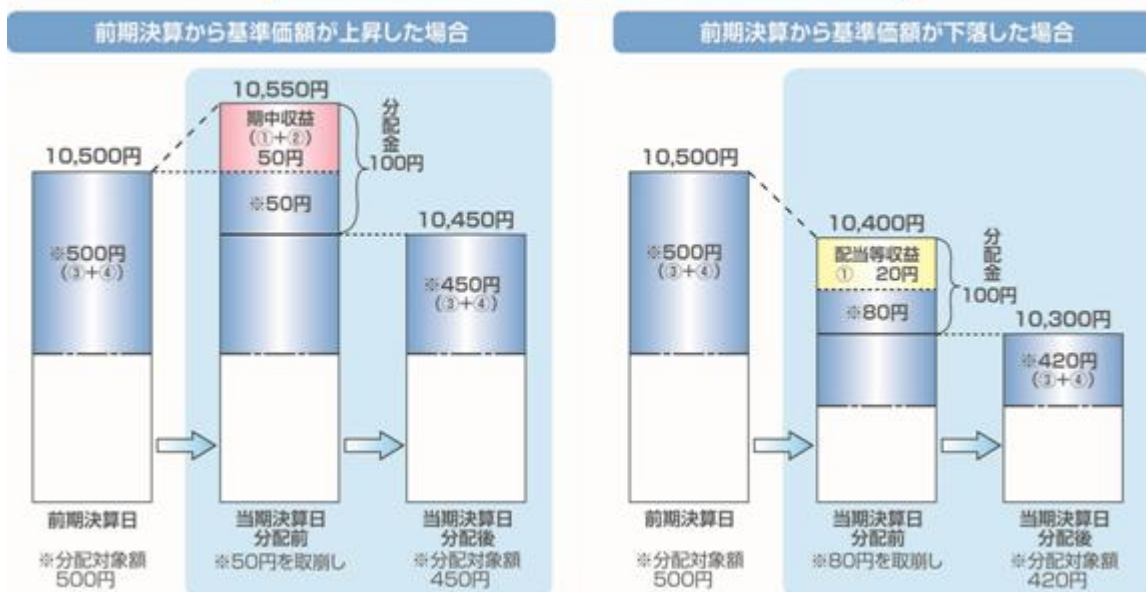
分配金は、預貯金の利息とは異なり、投資信託の純資産から支払われますので、分配金が支払われると、その金額相当分、基準価額は下がります。



分配金は、計算期間中に発生した収益（経費控除後の配当等収益および評価益を含む売買益）を超えて支払われる場合があります。その場合、当期決算日の基準価額は前期決算日と比べて下落することになります。

また、分配金の水準は、必ずしも計算期間におけるファンドの収益率を示すものではありません。

### 計算期間中に発生した収益を超えて支払われる場合



(注) 分配対象額は、経費控除後の配当等収益および経費控除後の評価益を含む売買益ならびに分配準備積立金および収益調整金です。分配金は、分配方針に基づき、分配対象額から支払われます。

\* 上記はイメージ図であり、実際の分配金額や基準価額を示唆するものではありませんのでご留意下さい。

受益者のファンドの購入価額によっては、分配金の一部ないし全部が、実質的には元本の一部払戻しに相当する場合があります。

### 分配金の一部が元本の一部払戻しに相当する場合

### 分配金の全部が元本の一部払戻しに相当する場合



普通分配金：個別元本(受益者のファンドの購入価額)を上回る部分からの分配金です。

元本払戻金(特別分配金)：個別元本を下回る部分からの分配金です。分配後の受益者の個別元本は、元本払戻金(特別分配金)の額だけ減少します。

## (5) 【投資制限】

## 信託約款上の投資制限

株式への投資制限 (運用の基本方針)	株式への実質投資割合 <sup>1</sup> は、投資信託財産の純資産総額の30%以下とします。 1 実質投資割合とは、ファンドに属する資産の時価総額と、マザーファンドに属する資産のうちファンドに属するとみなした額（ファンドに属するマザーファンドの受益証券の時価総額に、マザーファンドの純資産総額に占める当該資産の時価総額の割合を乗じて得た額をいいます。）との合計額のファンドの純資産総額に対する割合をいいます。以下同じです。
外貨建資産への投資制限 (運用の基本方針)	外貨建資産への実質投資割合には、制限を設けません。
新株引受権証券などへの投資制限 (第21条第4項)	新株引受権証券および新株予約権証券への実質投資割合は、取得時において投資信託財産の純資産総額の20%以下とします。
同一銘柄の株式への投資制限 (第25条第1項)	同一銘柄の株式への実質投資割合は、取得時において投資信託財産の純資産総額の10%以下とします。
同一銘柄の新株引受権証券などへの投資制限 (第25条第2項)	同一銘柄の新株引受権証券および新株予約権証券への実質投資割合は、投資信託財産の純資産総額の5%以下とします。
同一銘柄の転換社債などへの投資制限 (第26条)	同一銘柄の転換社債および転換社債型新株予約権付社債 <sup>2</sup> への実質投資割合は、投資信託財産の純資産総額の10%以下とします。 2 新株予約権付社債のうち会社法第236条第1項第3号の財産が当該新株予約権付社債についての社債であって当該社債と当該新株予約権がそれぞれ単独で存在し得ないことをあらかじめ明確にしているもの、ならびに会社法施行前の旧商法第341条ノ3第1項第7号および第8号の定めがあるものをいいます。以下同じです。
投資信託証券への投資制限 (第21条第5項)	投資信託証券 <sup>3</sup> への実質投資割合は、投資信託財産の純資産総額の5%以下とします。 3 マザーファンド受益証券を除きます。

先物取引等の運用指図(第27条)	<ul style="list-style-type: none"> <li>・投資信託財産に属する資産の効率的な運用に資するため、および価格変動リスクを回避するため、以下の取引を行うことの指図をすることができます。なお、選択権取引は、オプション取引に含めて取り扱うものとします(以下同じです。)</li> <li>- わが国の金融商品取引所<sup>4</sup>における有価証券先物取引</li> <li>- わが国の金融商品取引所における有価証券指数等先物取引</li> <li>- わが国の金融商品取引所における有価証券オプション取引</li> <li>- 外国の金融商品取引所における上記の取引と類似の取引</li> <li>・投資信託財産に属する資産の効率的な運用に資するため、および為替変動リスクを回避するため、わが国の金融商品取引所における通貨にかかる先物取引ならびに外国の金融商品取引所における通貨にかかる先物取引およびオプション取引を行うことの指図をすることができます。</li> <li>・投資信託財産に属する資産の効率的な運用に資するため、および価格変動リスクを回避するため、わが国の金融商品取引所における金利にかかる先物取引およびオプション取引ならびに外国の金融商品取引所におけるこれらの取引と類似の取引を行うことの指図をすることができます。</li> </ul> <p>4 金融商品取引所とは、金融商品取引法第2条第16項に規定する金融商品取引所および金融商品取引法第2条第8項第3号口に規定する外国金融商品市場をいいます。以下同じです。なお、金融商品取引所を単に「取引所」という場合があり、取引所のうち、有価証券の売買または金融商品取引法第28条第8項第3号もしくは同項第5号の取引を行う市場および当該市場を開設する者を「証券取引所」という場合があります。</p>
スワップ取引の運用指図(第28条)	<ul style="list-style-type: none"> <li>・投資信託財産に属する資産の効率的な運用に資するため、ならびに価格変動リスクを回避するため、異なった通貨、異なった受取金利または異なった受取金利とその元本を一定の条件のもとに交換する取引(以下「スワップ取引」といいます。)を行うことの指図をすることができます。</li> <li>・スワップ取引の評価は、当該取引契約の相手方が市場実勢金利等をもとに算出した価額で行います。</li> <li>・スワップ取引を行うにあたり担保の提供あるいは受け入れが必要と認めるときは、担保の提供あるいは受け入れの指図を行います。</li> </ul>
有価証券の貸し付けの指図(第29条)	<ul style="list-style-type: none"> <li>・投資信託財産の効率的な運用に資するため、投資信託財産に属する株式および公社債を貸し付けることの指図をすることができます。</li> <li>・有価証券の貸し付けにあたって必要と認めるときは、担保の受け入れの指図を行います。</li> </ul>
公社債の空売りの指図(第30条)	<ul style="list-style-type: none"> <li>・投資信託財産の効率的な運用に資するため、投資信託財産の計算においてする投資信託財産に属さない公社債を売り付けることの指図をすることができます。</li> <li>・当該売り付けの決済は、公社債(投資信託財産において借り入れた公社債を含みます。)の引き渡しまたは買い戻しにより行うことの指図をすることができます。</li> </ul>
公社債の借り入れの指図(第31条)	<ul style="list-style-type: none"> <li>・投資信託財産の効率的な運用に資するため、公社債の借り入れの指図をすることができます。</li> <li>・当該公社債の借り入れを行うにあたり担保の提供が必要と認めるときは、担保の提供の指図を行います。</li> <li>・借り入れにかかる品借料は、投資信託財産中から支弁します。</li> </ul>
特別の場合の外貨建有価証券への投資制限(第32条)	<p>わが国の国際収支上の理由等により特に必要と認められる場合には、外貨建有価証券への投資が制約されることがあります。</p>

外国為替予約取引の指図(第33条)	投資信託財産に属する資産の効率的な運用に資するため、および為替変動リスクを回避するため、外国為替の売買の予約取引の指図をすることができます。
資金の借り入れ(第42条)	<ul style="list-style-type: none"> <li>・投資信託財産の効率的な運用および運用の安定性に資するため、一部解約に伴う支払資金の手当て(一部解約に伴う支払資金の手当てのために借り入れた資金の返済を含みます。)を目的として、または再投資にかかる分配金の支払資金の手当てを目的として、資金借り入れ(コール市場を通じる場合を含みます。)の指図をすることができます。</li> <li>・当該借入金をもって有価証券等の運用は行いません。</li> <li>・借入金の利息は投資信託財産中から支弁します。</li> </ul>

上記の投資制限の詳細は、信託約款をご覧ください。

### 法令に基づく投資制限

デリバティブ取引にかかる投資制限(金融商品取引業等に関する内閣府令第130条第1項第8号)	委託会社は、信託財産に関して、金利、通貨の価格、金融商品市場における相場その他の指標にかかる変動その他の理由により発生し得る危険に対応する額としてあらかじめ委託会社が定めた合理的方法により算出した額が当該信託財産の純資産額を超えることとなる場合において、デリバティブ取引(新株予約権証券またはオプションを表示する証券もしくは証書にかかる取引および選択権付債券売買を含みます。)を行い、または継続することを受託会社に指図しません。
同一の法人の発行する株式の投資制限(投資信託及び投資法人に関する法律第9条)	委託会社は、同一の法人の発行する株式について、委託会社が運用指図を行うすべての委託者指図型投資信託につき投資信託財産として保有する当該株式にかかる議決権の総数が、当該株式にかかる議決権総数の100分の50を超えることとなる場合、投資信託財産をもって取得することを受託会社に指図しません。

## （参考）インベスコ ユーロ債券 マザーファンドの投資方針

基本方針	この投資信託は、中長期的に安定した収益の確保および投資信託財産の着実な成長を図ることを目標に運用を行います。
投資対象	ユーロ建ての公社債等を主要投資対象とします。
主な投資態度	<ul style="list-style-type: none"> <li>・ユーロ建ての公社債の中から、EMU参加国の金利水準や市況動向、信用格付等を総合的に勘案して選定した銘柄に投資を行います。</li> <li>・運用にあたっては、経済と市場価格の関係を調査・分析し意思決定を行うアクティブ運用を行います。調査・分析は、ポートフォリオマネジャーによるファンダメンタルズ分析とモデルに基づくクオンツ分析を併用いたします。</li> <li>・外貨建資産については、原則として為替ヘッジは行いません。</li> <li>・インベスコ・アセット・マネジメント・リミテッドに運用の指図に関する権限を委託します。</li> </ul>
主な投資制限	<ul style="list-style-type: none"> <li>・株式への投資は投資信託財産の純資産総額の30%以下とします。</li> <li>・外貨建資産への投資割合には制限を設けません。</li> <li>・新株引受権証券および新株予約権証券への投資割合は、取得時において投資信託財産の純資産総額の20%以下とします。</li> <li>・同一銘柄の株式への投資割合は、取得時において投資信託財産の純資産総額の10%以下とします。</li> <li>・同一銘柄の新株引受権証券および新株予約権証券への投資割合は、投資信託財産の純資産総額の5%以下とします。</li> <li>・同一銘柄の転換社債および転換社債型新株予約権付社債への投資割合は、投資信託財産の純資産総額の10%以下とします。</li> <li>・投資信託証券への投資割合は、投資信託財産の純資産総額の5%以下とします。</li> </ul>

### 3【投資リスク】

投資信託はリスクを含む商品であり、ファンドは、外国の公社債など値動きのある有価証券に投資しますので、基準価額は金利動向などによって変動し、組入公社債の発行者の倒産や財務状況の悪化などの影響により、基準価額が下落し、損失を被ることがあります。また、外貨建ての資産は、為替変動による影響も受けます。したがって、ご投資家の皆さまの投資元本は保証されているものではなく、基準価額の下落により、損失を被り、投資元本を割り込むことがあります。

委託会社の指図に基づく行為により投資信託財産に生じた利益および損失は、すべて受益者に帰属します。

投資信託は預貯金とは異なります。

投資信託は、預金保険機構または保険契約者保護機構の保護の対象ではありません。また、登録金融機関は投資者保護基金には加入しておりません。

ご投資家の皆さまにおかれましては、ファンドの内容・リスクを十分ご理解のうえお申し込みください。

#### (1)基準価額の変動要因等

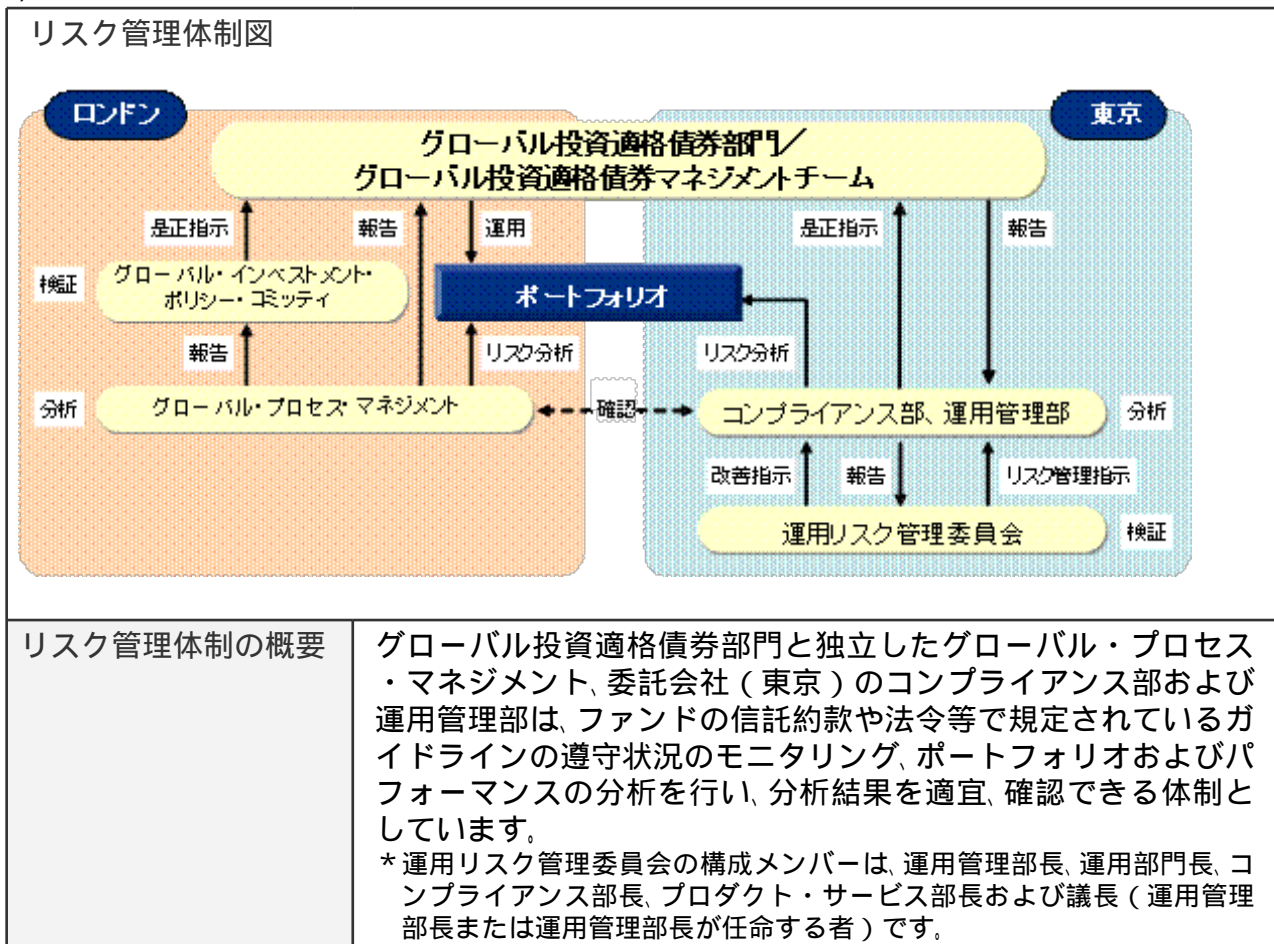
##### 基準価額の主な変動要因

公社債にかかるリスク（価格変動リスク・信用リスク）	公社債の価格は、一般的に金利が低下した場合は上昇し、金利が上昇した場合は下落します（値幅は、残存期間、発行者、債券の種類などにより異なります。）。また、公社債の発行者の財務状況の悪化などの信用状況の変化、またはそれが予想される場合、価格が下落することがあります。この影響により、基準価額が下落することがあります。
デフォルト・リスク	利息および償還金をあらかじめ決定された条件で支払うことができなくなった場合（デフォルト）、またはできなくなることが予想される場合には、公社債の価格が大きく下落することがあります。この影響により、基準価額が下落することがあります。
カントリー・リスク	投資対象国・地域において、政治・経済情勢の急激な変化や新たな取引規制が導入される場合などには、基準価額が下落したり、新たな投資や投資資金が回収できなくなる場合があります。
為替変動リスク	為替レートは、各国・地域の金利動向、政治・経済情勢、為替市場の需給、その他の要因により大幅に変動する場合があります。組入外貨建資産について日本円で評価する際、当該外貨の為替レートが円高方向に変動した場合には、基準価額が下落することがあります。

## 基準価額のその他の変動要因等

分配金に関する留意点	分配金の支払いは、計算期間中に発生した経費控除後の配当等収益および売買益（評価益を含みます。）を超過して行われる場合があります。したがって、分配金の水準のみからファンドの収益率を求めることはできません。また、分配金はファンドの純資産総額から支払われるため、分配金支払い後の純資産総額は減少し、基準価額が下落する要因となります。投資者の個別元本によっては、分配金の一部ないし全部が、実質的に元本の一部払戻しに相当する場合があります。
換金資金手当によるリスク	短期間に相当金額の換金資金の手当てを行う場合、市場の規模や動向によっては、市場実勢を押し下げ、当初期待された価格で有価証券を売却できないことがあります。
コール・ローン等の相手先に関する信用リスク	コール・ローン等の短期金融商品で運用する場合、相手先の債務不履行により損失が発生することがあります。この影響により、基準価額が下落することがあります。
ファミリーファンド方式にかかるリスク	マザーファンド受益証券に投資する他のベビーファンドの追加設定・解約等に伴う資金変動などが生じ、マザーファンドにおいて組入有価証券の売買が行われた場合などには、組入有価証券等の価格の変化や売買手数料などの負担がマザーファンドの基準価額に影響を及ぼすことがあります。

## (2)投資リスクに対する管理体制



上記リスク管理体制における組織名称などは、委託会社または投資顧問会社の組織変更などにより変更となる場合があります。この場合においても、ファンドの基本的なリスク管理体制が変更されるものではありません。

## 4【手数料等及び税金】

## (1)【申込手数料】＜投資者が直接的に負担する費用＞

購入時手数料	<p>購入時手数料<sup>1</sup>は、購入口数、購入金額<sup>2</sup>または購入代金<sup>3</sup>などに応じて、購入の申込受付日の翌営業日の基準価額に、販売会社が定める2.625%（税抜き2.50%）以内の手数料率を乗じて得た額とします。</p> <p>詳しくは、お申し込みの販売会社にお問い合わせください。</p> <p>1 購入時手数料には、購入時手数料にかかる消費税および地方消費税に相当する金額（以下「消費税等相当額」といいます。）がかかります。</p> <p>2 「購入金額」とは、「購入の申込受付日の翌営業日の基準価額×購入口数」により計算される金額をいいます。</p> <p>3 「購入代金」とは、「購入金額+購入時手数料(税込み)」により計算される金額をいいます。</p>
分配金の再投資にかかる手数料	「自動けいぞく投資コース」において分配金を再投資する場合は、無手数料とします。

## (2)【換金(解約)手数料】＜投資者が直接的に負担する費用＞

換金（解約）手数料	ファンドの換金（解約）にあたり、手数料はありません。
信託財産留保額	ありません。

\* 「信託財産留保額」とは、換金（解約）する受益者と償還時まで投資を続ける受益者との間の公平性を確保するため、信託期間満了前に換金（解約）する受益者から徴収する一定の金額をいいます。差し引かれた信託財産留保額は、信託財産に留保されます。

## (3)【信託報酬等】＜投資者が信託財産で間接的に負担する費用＞

信託報酬の額	投資信託財産の純資産総額に年率1.26%（税抜き1.20%）を乗じて得た額とします。											
信託報酬の配分	<table border="1"> <tr> <td>総額</td> <td colspan="3">年率1.26%（税抜き1.20%）</td> </tr> <tr> <td rowspan="2">配分</td> <td>委託会社</td> <td>販売会社</td> <td>受託会社</td> </tr> <tr> <td>年率 0.5775% (税抜き 0.550%)</td> <td>年率 0.6300% (税抜き 0.600%)</td> <td>年率 0.0525% (税抜き 0.050%)</td> </tr> </table> <p>* 委託会社が受け取る報酬には、マザーファンドの運用指図に関する権限の委託先である、インベスコ・アセット・マネジメント・リミテッドへの報酬が含まれています。同社に対しては、委託会社が受け取る報酬額（税抜き）×40%により計算された報酬額が支払われます。</p>	総額	年率1.26%（税抜き1.20%）			配分	委託会社	販売会社	受託会社	年率 0.5775% (税抜き 0.550%)	年率 0.6300% (税抜き 0.600%)	年率 0.0525% (税抜き 0.050%)
総額	年率1.26%（税抜き1.20%）											
配分	委託会社	販売会社	受託会社									
	年率 0.5775% (税抜き 0.550%)	年率 0.6300% (税抜き 0.600%)	年率 0.0525% (税抜き 0.050%)									
支払方法	毎計算期末または信託終了のとき、投資信託財産中から支弁するものとします。											

## (4) 【その他の手数料等】 &lt; 投資者が信託財産で間接的に負担する費用 &gt;

## 信託事務の諸費用

該当する費用	<ul style="list-style-type: none"> <li>・ 組入有価証券売買時の売買委託手数料</li> <li>・ 先物取引やオプション取引等に要する費用</li> <li>・ 資産を外国で保管する場合の費用</li> <li>・ 借入金の利息、融資枠の設定に要する費用</li> <li>・ 受託会社の立て替えた立替金の利息</li> <li>・ 投資信託財産に関する租税</li> <li>・ 信託事務の処理等に要する諸費用</li> </ul>
計算方法等	運用状況などによって変動するため、事前に具体的な料率、金額または計算方法を記載できません。
支払方法	受益者の負担とし、投資信託財産中から実費を支弁します。

## その他信託事務の諸費用

該当する費用	・ 監査費用		
計算方法等	<table border="1" style="margin-left: 20px;"> <tr> <td style="text-align: center;">その他信託事務の諸費用 上限固定率</td> </tr> <tr> <td style="text-align: center;">純資産総額に対して年率0.105%（税抜き0.10%）</td> </tr> </table> <ul style="list-style-type: none"> <li>・ 委託会社は、その他信託事務の諸費用の支払いを投資信託財産のために行い、支払金額の支払いを投資信託財産から受けることができます。</li> <li>・ 委託会社は、実際に支払う金額の支弁を受ける代わりに、その他信託事務の諸費用の金額をあらかじめ合理的に見積もった結果として、投資信託財産の純資産総額の年率0.105%（税抜き0.10%）相当額を上限とし一定の率を定め、かかるその他信託事務の諸費用の合計額とみなし、ファンドより受領することができます。</li> <li>・ 委託会社は、投資信託財産の規模等を考慮して、信託期間中に、上限、固定率または固定金額を合理的に計算された範囲内で変更することができます。</li> </ul>	その他信託事務の諸費用 上限固定率	純資産総額に対して年率0.105%（税抜き0.10%）
その他信託事務の諸費用 上限固定率			
純資産総額に対して年率0.105%（税抜き0.10%）			
支払方法	毎日計上し、毎計算期末または信託終了のときに投資信託財産中から、消費税等相当額とともに、委託会社に支払われます。		

上記、ファンドの費用の合計額については、保有期間などに応じて異なりますので、表示することができません。

## (5) 【課税上の取扱い】

ファンドは、課税上は株式投資信託として取り扱われます。日本の居住者（法人を含む。）である受益者に対する課税上の取扱いは、以下のとおりです。

## 個人の受益者に対する課税の取扱い

分配金に対する課税	<ul style="list-style-type: none"> <li>分配金のうち課税扱いとなる普通分配金については、配当所得として、以下の税率による源泉徴収が行われます。 <table border="1" data-bbox="512 416 1412 636"> <tr> <td data-bbox="512 416 890 488">平成25年12月31日まで</td> <td data-bbox="895 416 1412 488">10.147% (所得税7.147%および地方税3%)</td> </tr> <tr> <td data-bbox="512 488 890 560">平成26年1月1日から平成49年12月31日まで</td> <td data-bbox="895 488 1412 560">20.315% (所得税15.315%および地方税5%)</td> </tr> <tr> <td data-bbox="512 560 890 636">平成50年1月1日以降</td> <td data-bbox="895 560 1412 636">20% (所得税15%および地方税5%)</td> </tr> </table> </li> <li>原則として確定申告は不要ですが、確定申告により総合課税（配当控除は適用されません。）または申告分離課税を選択することも可能です。</li> </ul>	平成25年12月31日まで	10.147% (所得税7.147%および地方税3%)	平成26年1月1日から平成49年12月31日まで	20.315% (所得税15.315%および地方税5%)	平成50年1月1日以降	20% (所得税15%および地方税5%)
平成25年12月31日まで	10.147% (所得税7.147%および地方税3%)						
平成26年1月1日から平成49年12月31日まで	20.315% (所得税15.315%および地方税5%)						
平成50年1月1日以降	20% (所得税15%および地方税5%)						
解約金および償還金に対する課税	<ul style="list-style-type: none"> <li>解約時および償還時の差益（譲渡益）については、譲渡所得として、以下の税率による申告分離課税が適用されます。 <table border="1" data-bbox="512 831 1412 1050"> <tr> <td data-bbox="512 831 890 902">平成25年12月31日まで</td> <td data-bbox="895 831 1412 902">10.147% (所得税7.147%および地方税3%)</td> </tr> <tr> <td data-bbox="512 902 890 974">平成26年1月1日から平成49年12月31日まで</td> <td data-bbox="895 902 1412 974">20.315% (所得税15.315%および地方税5%)</td> </tr> <tr> <td data-bbox="512 974 890 1050">平成50年1月1日以降</td> <td data-bbox="895 974 1412 1050">20% (所得税15%および地方税5%)</td> </tr> </table> </li> <li>原則として確定申告が必要ですが、特定口座（源泉徴収あり）を利用した場合は、申告不要です。</li> </ul>	平成25年12月31日まで	10.147% (所得税7.147%および地方税3%)	平成26年1月1日から平成49年12月31日まで	20.315% (所得税15.315%および地方税5%)	平成50年1月1日以降	20% (所得税15%および地方税5%)
平成25年12月31日まで	10.147% (所得税7.147%および地方税3%)						
平成26年1月1日から平成49年12月31日まで	20.315% (所得税15.315%および地方税5%)						
平成50年1月1日以降	20% (所得税15%および地方税5%)						
損益通算について	<ul style="list-style-type: none"> <li>解約時および償還時の差損（譲渡損）については、確定申告により他の上場株式等の譲渡益および上場株式等の配当所得の金額（申告分離課税を選択したものに限り、）と損益通算すること、または特定口座（源泉徴収あり）の利用により当該特定口座内の他の上場株式等の譲渡益および上場株式等の配当所得の金額と損益通算することができます。</li> <li>解約時および償還時の差益（譲渡益）については、他の上場株式等の譲渡損と損益通算することができます。</li> </ul>						

## 法人の受益者に対する課税の取り扱い

分配金、解約金および償還金に対する課税	<ul style="list-style-type: none"> <li>・ 分配金のうち課税扱いとなる普通分配金ならびに解約時および償還時の個別元本超過額については、以下の税率により所得税が源泉徴収されます。</li> </ul> <table border="1" data-bbox="507 259 1409 416"> <tr> <td>平成25年12月31日まで</td> <td>7.147%</td> </tr> <tr> <td>平成26年1月1日から平成49年12月31日まで</td> <td>15.315%</td> </tr> <tr> <td>平成50年1月1日以降</td> <td>15%</td> </tr> </table> <ul style="list-style-type: none"> <li>・ 源泉徴収された所得税は、所有期間に応じて法人税額より控除することができます。</li> </ul>	平成25年12月31日まで	7.147%	平成26年1月1日から平成49年12月31日まで	15.315%	平成50年1月1日以降	15%
平成25年12月31日まで	7.147%						
平成26年1月1日から平成49年12月31日まで	15.315%						
平成50年1月1日以降	15%						
益金不算入制度の適用	益金不算入制度は、適用されません。						

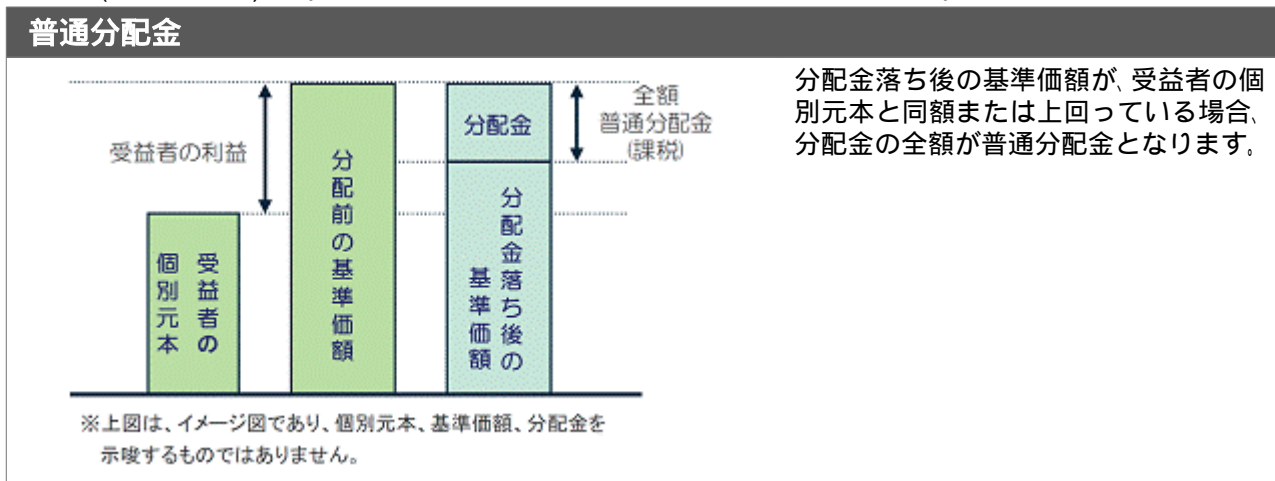
## 個別元本について

- ・ 追加型株式投資信託について、受益者ごとの取得時の受益権の価額等（申込手数料および当該申込手数料にかかる消費税等相当額は含まれません。）が当該受益者の元本（以下「個別元本」といいます。）にあたります。
- ・ 受益者が同一ファンドの受益権を複数回取得した場合、原則として個別元本は、当該受益者が追加取得を行う都度、当該受益者の受益権口数で加重平均することにより算出されます。詳しくは、販売会社にお問い合わせください。
- ・ 受益者が元本払戻金（特別分配金）を受け取った場合、分配金発生時にその個別元本から当該元本払戻金（特別分配金）を控除した額が、その後の当該受益者の個別元本となります。

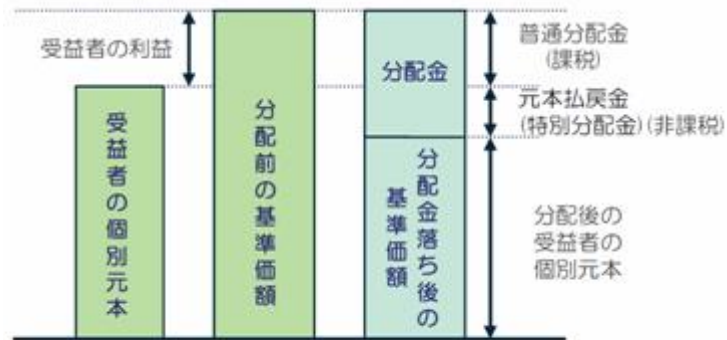
「元本払戻金（特別分配金）」については、下記「分配金の課税について」をご参照ください。

## 分配金の課税について

追加型株式投資信託の分配金には、課税扱いとなる「普通分配金」と、非課税扱いとなる「元本払戻金（特別分配金）」（受益者ごとの元本の一部払い戻しに相当する部分）の区分があります。



## 元本払戻金(特別分配金)



分配金落ち後の基準価額が、受益者の個別元本を下回っている場合、その下回る部分が元本払戻金(特別分配金)となり、分配金から元本払戻金(特別分配金)を控除した額が普通分配金となります。

※上図は、イメージ図であり、個別元本、基準価額、分配金を示唆するものではありません。

上記は、平成25年1月1日現在のものですので、税法が改正された場合等には、税率等が変更される場合があります。その結果、上記の記載内容に変更が生じることがあります。税金の取り扱いの詳細については、税務専門家等にご確認されることをお勧めします。

## 5【運用状況】

## (1)【投資状況】(平成24年11月30日現在)

投資資産の種類	国/地域	時価合計(円)	投資比率(%)
親投資信託受益証券	日本	563,440,915	100.03
コール・ローン、その他の資産(負債控除後)		208,672	0.03
合計(純資産総額)		563,232,243	100.00

(注)投資比率とは、ファンドの純資産総額に対する当該資産の時価比率をいいます。以下同じです。

## (参考)インベスコ ユーロ債券 マザーファンド

投資資産の種類	国/地域	時価合計(円)	投資比率(%)
国債証券	ドイツ	161,727,129	28.70
	フランス	139,340,655	24.73
	イタリア	79,078,852	14.03
	ベルギー	36,878,553	6.54
	オーストリア	24,961,468	4.43
	スペイン	21,032,117	3.73
	オランダ	15,075,972	2.67
	フィンランド	4,264,983	0.75
	小計	482,359,729	85.61
特殊債券	ルクセンブルグ	50,743,372	9.00
社債券	オランダ	11,897,373	2.11
コール・ローン、その他の資産(負債控除後)		18,436,537	3.27
合計(純資産総額)		563,437,011	100.00

## (2)【投資資産】(平成24年11月30日現在)

## 【投資有価証券の主要銘柄】

国/地域	種類	銘柄名	数量 (口数)	帳簿価額単価 帳簿価額金額 (円)	評価額単価 評価額金額 (円)	投資 比率 (%)
日本	親投資信託 受益証券	インベスコ ユーロ債券 マザーファンド	335,841,280	1.6321 548,129,227	1.6777 563,440,915	100.03

## 種類別投資比率

種類	投資比率(%)
親投資信託受益証券	100.03
合計	100.03

## (参考)インベスコ ユーロ債券 マザーファンド

順位	国/ 地域	種類	銘柄名	利率 (%)	償還期限	数量 (額面)	帳簿価額 単価(円)	帳簿価額 金額(円)	評価額 単価(円)	評価額 金額(円)	投資 比率 (%)
1	フランス	国債証券	フランス国債	1.000	2017/7/25	890,000	10,714.51	95,359,202	10,774.86	95,896,331	17.01
2	イタリア	国債証券	イタリア国債	4.250	2019/2/1	720,000	10,291.06	74,095,637	10,983.17	79,078,852	14.03
3	ドイツ	国債証券	ドイツ国債	1.750	2015/10/9	700,000	11,164.53	78,151,761	11,170.70	78,194,914	13.87
4	ドイツ	国債証券	ドイツ国債	2.000	2016/2/26	520,000	11,298.56	58,752,522	11,312.41	58,824,550	10.44
5	ルクセンブルグ	特殊債券	EUROPEAN INVESTMENT BANK	4.750	2017/10/15	400,000	12,430.12	49,720,492	12,685.84	50,743,372	9.00
6	ベルギー	国債証券	ベルギー国債	3.500	2017/6/28	310,000	11,821.72	36,647,339	11,896.30	36,878,553	6.54
7	オーストリア	国債証券	オーストリア国債	4.300	2017/9/15	200,000	12,456.65	24,913,307	12,480.73	24,961,468	4.43
8	フランス	国債証券	フランス国債	3.250	2016/4/25	200,000	11,330.52	22,661,054	11,687.46	23,374,939	4.14
9	スペイン	国債証券	スペイン国債	5.850	2022/1/31	150,000	10,037.01	15,055,515	11,132.34	16,698,516	2.96
10	オランダ	国債証券	オランダ国債	4.500	2017/7/15	120,000	12,222.35	14,666,820	12,563.31	15,075,972	2.67
11	ドイツ	国債証券	ドイツ国債	1.500	2022/9/4	130,000	10,809.49	14,052,346	10,773.27	14,005,251	2.48
12	オランダ	社債券	TENNET HOLDING	3.875	2018/2/21	100,000	11,284.71	11,284,710	11,897.37	11,897,373	2.11
13	ドイツ	国債証券	ドイツ国債	0.500	2017/10/13	100,000	10,726.38	10,726,388	10,702.41	10,702,414	1.89
14	フランス	国債証券	フランス国債	2.500	2016/7/25	90,000	11,026.85	9,924,173	11,453.59	10,308,233	1.82
15	フランス	国債証券	フランス国債	2.250	2022/10/25	90,000	10,710.93	9,639,844	10,845.72	9,761,152	1.73
16	スペイン	国債証券	スペイン国債	3.750	2015/10/31	40,000	10,752.49	4,300,997	10,834.00	4,333,601	0.76
17	フィンランド	国債証券	フィンランド国債	1.625	2022/9/15	40,000	10,571.14	4,228,458	10,662.45	4,264,983	0.75

## 種類別投資比率

種類	投資比率(%)
国債証券	85.61
特殊債券	9.00
社債券	2.11
合計	96.72

## 【投資不動産物件】

該当事項はありません。

## 【その他投資資産の主要なもの】

該当事項はありません。

## (3) 【運用実績】

## 【純資産の推移】

		純資産総額 (百万円) (分配落)	純資産総額 (百万円) (分配付)	1口当たり 純資産額(円) (分配落)	1口当たり 純資産額(円) (分配付)	
第1特定 期間	第1期	(平成15年1月20日現在)	15,685	15,797	1.0571	1.0646
	第2期	(平成15年2月20日現在)	10,231	10,260	1.0884	1.0914
	第3期	(平成15年3月20日現在)	6,574	6,593	1.0675	1.0705
	第4期	(平成15年4月21日現在)	4,964	4,978	1.0987	1.1017
第2特定 期間	第5期	(平成15年5月20日現在)	3,780	3,790	1.1724	1.1754
	第6期	(平成15年6月20日現在)	2,662	2,669	1.2019	1.2049
	第7期	(平成15年7月22日現在)	1,926	1,931	1.1442	1.1472
	第8期	(平成15年8月20日現在)	1,740	1,744	1.1068	1.1098
	第9期	(平成15年9月22日現在)	1,534	1,538	1.0810	1.0840
	第10期	(平成15年10月20日現在)	1,496	1,501	1.0625	1.0655
第3特定 期間	第11期	(平成15年11月20日現在)	1,537	1,541	1.0849	1.0879
	第12期	(平成15年12月22日現在)	1,446	1,450	1.1195	1.1225
	第13期	(平成16年1月20日現在)	1,477	1,481	1.1167	1.1197
	第14期	(平成16年2月20日現在)	1,674	1,679	1.1530	1.1560
	第15期	(平成16年3月22日現在)	1,601	1,606	1.1202	1.1232
	第16期	(平成16年4月20日現在)	1,591	1,595	1.1009	1.1039
第4特定 期間	第17期	(平成16年5月20日現在)	1,638	1,642	1.1317	1.1347
	第18期	(平成16年6月21日現在)	1,512	1,516	1.0980	1.1010
	第19期	(平成16年7月20日現在)	1,530	1,534	1.1292	1.1322
	第20期	(平成16年8月20日現在)	1,491	1,495	1.1388	1.1418
	第21期	(平成16年9月21日現在)	1,365	1,368	1.1271	1.1301
	第22期	(平成16年10月20日現在)	1,346	1,350	1.1490	1.1520

第5特定 期間	第23期	(平成16年11月22日現在)	1,351	1,355	1.1412	1.1442
	第24期	(平成16年12月20日現在)	1,341	1,344	1.1845	1.1875
	第25期	(平成17年1月20日現在)	1,123	1,126	1.1437	1.1467
	第26期	(平成17年2月21日現在)	1,122	1,125	1.1726	1.1756
	第27期	(平成17年3月22日現在)	1,161	1,164	1.1708	1.1738
	第28期	(平成17年4月20日現在)	1,158	1,160	1.1938	1.1968
第6特定 期間	第29期	(平成17年5月20日現在)	1,129	1,132	1.1686	1.1716
	第30期	(平成17年6月20日現在)	1,126	1,129	1.1459	1.1489
	第31期	(平成17年7月20日現在)	1,689	1,694	1.1662	1.1692
	第32期	(平成17年8月22日現在)	2,101	2,106	1.1538	1.1568
	第33期	(平成17年9月20日現在)	2,191	2,197	1.1623	1.1653
	第34期	(平成17年10月20日現在)	2,276	2,282	1.1769	1.1799
第7特定 期間	第35期	(平成17年11月21日現在)	2,388	2,394	1.1829	1.1859
	第36期	(平成17年12月20日現在)	2,436	2,442	1.1753	1.1783
	第37期	(平成18年1月20日現在)	2,577	2,584	1.1744	1.1774
	第38期	(平成18年2月20日現在)	2,768	2,775	1.1803	1.1833
	第39期	(平成18年3月20日現在)	2,834	2,842	1.1711	1.1741
	第40期	(平成18年4月20日現在)	2,940	2,948	1.1923	1.1953
第8特定 期間	第41期	(平成18年5月22日現在)	2,889	2,897	1.1717	1.1747
	第42期	(平成18年6月20日現在)	2,663	2,670	1.1884	1.1914
	第43期	(平成18年7月20日現在)	2,540	2,547	1.2021	1.2051
	第44期	(平成18年8月21日現在)	2,283	2,289	1.2146	1.2176
	第45期	(平成18年9月20日現在)	2,139	2,148	1.2170	1.2220
	第46期	(平成18年10月20日現在)	2,259	2,268	1.2192	1.2242
第9特定 期間	第47期	(平成18年11月20日現在)	2,456	2,466	1.2330	1.2380
	第48期	(平成18年12月20日現在)	2,513	2,523	1.2622	1.2672
	第49期	(平成19年1月22日現在)	2,732	2,743	1.2606	1.2656
	第50期	(平成19年2月20日現在)	2,877	2,889	1.2581	1.2631
	第51期	(平成19年3月20日現在)	2,875	2,887	1.2564	1.2614
	第52期	(平成19年4月20日現在)	2,875	2,886	1.2842	1.2892
第10特定 期間	第53期	(平成19年5月21日現在)	2,913	2,924	1.2930	1.2980
	第54期	(平成19年6月20日現在)	2,900	2,912	1.2911	1.2961
	第55期	(平成19年7月20日現在)	2,939	2,950	1.3151	1.3201
	第56期	(平成19年8月20日現在)	2,648	2,659	1.2155	1.2205
	第57期	(平成19年9月20日現在)	2,736	2,747	1.2706	1.2756
	第58期	(平成19年10月22日現在)	2,596	2,606	1.2827	1.2877

第11特定 期間	第59期	(平成19年11月20日現在)	2,487	2,497	1.2743	1.2793
	第60期	(平成19年12月20日現在)	2,376	2,385	1.2720	1.2770
	第61期	(平成20年1月21日現在)	2,342	2,352	1.2369	1.2419
	第62期	(平成20年2月20日現在)	2,380	2,389	1.2624	1.2674
	第63期	(平成20年3月21日現在)	2,272	2,282	1.2136	1.2186
	第64期	(平成20年4月21日現在)	2,347	2,356	1.2761	1.2811
第12特定 期間	第65期	(平成20年5月20日現在)	2,245	2,254	1.2498	1.2548
	第66期	(平成20年6月20日現在)	2,198	2,207	1.2533	1.2583
	第67期	(平成20年7月22日現在)	2,136	2,144	1.2725	1.2775
	第68期	(平成20年8月20日現在)	2,057	2,068	1.2517	1.2587
	第69期	(平成20年9月22日現在)	2,159	2,172	1.1823	1.1893
	第70期	(平成20年10月20日現在)	2,003	2,016	1.0668	1.0738
第13特定 期間	第71期	(平成20年11月20日現在)	1,864	1,877	0.9599	0.9669
	第72期	(平成20年12月22日現在)	1,997	2,011	1.0103	1.0173
	第73期	(平成21年1月20日現在)	1,872	1,886	0.9449	0.9519
	第74期	(平成21年2月20日現在)	1,820	1,833	0.9546	0.9616
	第75期	(平成21年3月23日現在)	1,906	1,919	1.0472	1.0542
	第76期	(平成21年4月20日現在)	1,740	1,752	1.0172	1.0242
第14特定 期間	第77期	(平成21年5月20日現在)	1,842	1,855	1.0238	1.0308
	第78期	(平成21年6月22日現在)	1,877	1,889	1.0364	1.0434
	第79期	(平成21年7月21日現在)	1,912	1,925	1.0404	1.0474
	第80期	(平成21年8月20日現在)	1,889	1,901	1.0421	1.0491
	第81期	(平成21年9月24日現在)	1,762	1,774	1.0435	1.0505
	第82期	(平成21年10月20日現在)	1,758	1,769	1.0461	1.0531
第15特定 期間	第83期	(平成21年11月20日現在)	1,633	1,645	1.0234	1.0304
	第84期	(平成21年12月21日現在)	1,507	1,518	0.9976	1.0046
	第85期	(平成22年1月20日現在)	1,497	1,507	0.9902	0.9972
	第86期	(平成22年2月22日現在)	1,398	1,408	0.9476	0.9546
	第87期	(平成22年3月23日現在)	1,314	1,324	0.9265	0.9335
	第88期	(平成22年4月20日現在)	1,406	1,416	0.9413	0.9483
第16特定 期間	第89期	(平成22年5月20日現在)	1,404	1,415	0.8599	0.8669
	第90期	(平成22年6月21日現在)	1,300	1,310	0.8457	0.8527
	第91期	(平成22年7月20日現在)	1,390	1,402	0.8392	0.8462
	第92期	(平成22年8月20日現在)	1,275	1,286	0.8204	0.8274
	第93期	(平成22年9月21日現在)	1,149	1,159	0.8263	0.8333
	第94期	(平成22年10月20日現在)	1,136	1,146	0.8226	0.8296

第17特定 期間	第95期	(平成22年11月22日現在)	1,080	1,089	0.8258	0.8328
	第96期	(平成22年12月20日現在)	988	997	0.7765	0.7835
	第97期	(平成23年1月20日現在)	882	890	0.7693	0.7763
	第98期	(平成23年2月21日現在)	837	845	0.7842	0.7912
	第99期	(平成23年3月22日現在)	827	835	0.7862	0.7932
	第100期	(平成23年4月20日現在)	792	799	0.8027	0.8097
第18特定 期間	第101期	(平成23年5月20日現在)	771	778	0.7869	0.7939
	第102期	(平成23年6月20日現在)	741	748	0.7728	0.7798
	第103期	(平成23年7月20日現在)	712	719	0.7502	0.7572
	第104期	(平成23年8月22日現在)	709	715	0.7533	0.7603
	第105期	(平成23年9月20日現在)	663	669	0.7098	0.7168
	第106期	(平成23年10月20日現在)	651	657	0.7042	0.7112
第19特定 期間	第107期	(平成23年11月21日現在)	622	629	0.6776	0.6846
	第108期	(平成23年12月20日現在)	596	602	0.6661	0.6731
	第109期	(平成24年1月20日現在)	574	580	0.6530	0.6600
	第110期	(平成24年2月20日現在)	611	617	0.6886	0.6956
	第111期	(平成24年3月21日現在)	621	627	0.7218	0.7288
	第112期	(平成24年4月20日現在)	596	601	0.6985	0.7035
第20特定 期間	第113期	(平成24年5月21日現在)	550	554	0.6568	0.6618
	第114期	(平成24年6月20日現在)	534	538	0.6390	0.6440
	第115期	(平成24年7月20日現在)	521	526	0.6244	0.6294
	第116期	(平成24年8月20日現在)	525	530	0.6313	0.6363
	第117期	(平成24年9月20日現在)	543	547	0.6563	0.6613
	第118期	(平成24年10月22日現在)	546	550	0.6602	0.6652
平成23年11月末日			609	-	0.6682	-
平成23年12月末日			587	-	0.6636	-
平成24年1月末日			590	-	0.6632	-
平成24年2月末日			616	-	0.7167	-
平成24年3月末日			618	-	0.7168	-
平成24年4月末日			597	-	0.6986	-
平成24年5月末日			532	-	0.6343	-
平成24年6月末日			529	-	0.6319	-
平成24年7月末日			519	-	0.6200	-
平成24年8月末日			527	-	0.6338	-
平成24年9月末日			533	-	0.6443	-
平成24年10月末日			545	-	0.6602	-

平成24年11月末日	563	-	0.6816	-
------------	-----	---	--------	---

## 【分配の推移】

		1口当たりの分配金(円)			1口当たりの分配金(円)
第1特定 期間	第1期	0.0075	第2特定 期間	第5期	0.0030
	第2期	0.0030		第6期	0.0030
	第3期	0.0030		第7期	0.0030
	第4期	0.0030		第8期	0.0030
第3特定 期間	第11期	0.0030	第4特定 期間	第9期	0.0030
	第12期	0.0030		第10期	0.0030
	第13期	0.0030		第17期	0.0030
	第14期	0.0030		第18期	0.0030
	第15期	0.0030		第19期	0.0030
	第16期	0.0030		第20期	0.0030
第5特定 期間	第23期	0.0030	第6特定 期間	第21期	0.0030
	第24期	0.0030		第22期	0.0030
	第25期	0.0030		第29期	0.0030
	第26期	0.0030		第30期	0.0030
	第27期	0.0030		第31期	0.0030
	第28期	0.0030		第32期	0.0030
第7特定 期間	第35期	0.0030	第8特定 期間	第33期	0.0030
	第36期	0.0030		第34期	0.0030
	第37期	0.0030		第41期	0.0030
	第38期	0.0030		第42期	0.0030
	第39期	0.0030		第43期	0.0030
	第40期	0.0030		第44期	0.0030
第9特定 期間	第47期	0.0050	第10特定 期間	第45期	0.0050
	第48期	0.0050		第46期	0.0050
	第49期	0.0050		第53期	0.0050
	第50期	0.0050		第54期	0.0050
	第51期	0.0050		第55期	0.0050
	第52期	0.0050		第56期	0.0050
			第57期	0.0050	
			第58期	0.0050	

第11特定 期間	第59期	0.0050	第12特定 期間	第65期	0.0050
	第60期	0.0050		第66期	0.0050
	第61期	0.0050		第67期	0.0050
	第62期	0.0050		第68期	0.0070
	第63期	0.0050		第69期	0.0070
	第64期	0.0050		第70期	0.0070
第13特定 期間	第71期	0.0070	第14特定 期間	第77期	0.0070
	第72期	0.0070		第78期	0.0070
	第73期	0.0070		第79期	0.0070
	第74期	0.0070		第80期	0.0070
	第75期	0.0070		第81期	0.0070
	第76期	0.0070		第82期	0.0070
第15特定 期間	第83期	0.0070	第16特定 期間	第89期	0.0070
	第84期	0.0070		第90期	0.0070
	第85期	0.0070		第91期	0.0070
	第86期	0.0070		第92期	0.0070
	第87期	0.0070		第93期	0.0070
	第88期	0.0070		第94期	0.0070
第17特定 期間	第95期	0.0070	第18特定 期間	第101期	0.0070
	第96期	0.0070		第102期	0.0070
	第97期	0.0070		第103期	0.0070
	第98期	0.0070		第104期	0.0070
	第99期	0.0070		第105期	0.0070
	第100期	0.0070		第106期	0.0070
第19特定 期間	第107期	0.0070	第20特定 期間	第113期	0.0050
	第108期	0.0070		第114期	0.0050
	第109期	0.0070		第115期	0.0050
	第110期	0.0070		第116期	0.0050
	第111期	0.0070		第117期	0.0050
	第112期	0.0050		第118期	0.0050

## 【収益率の推移】

	収益率(%)		収益率(%)
--	--------	--	--------

第1特定 期間	第1期	6.46	第2特定 期間	第5期	6.98
	第2期	3.24		第6期	2.77
	第3期	1.64		第7期	4.55
	第4期	3.20		第8期	3.01
第3特定 期間	第11期	2.39	第4特定 期間	第9期	2.06
	第12期	3.47		第10期	1.43
	第13期	0.02		第17期	3.07
	第14期	3.52		第18期	2.71
	第15期	2.58		第19期	3.11
	第16期	1.46		第20期	1.12
第5特定 期間	第23期	0.42	第6特定 期間	第21期	0.76
	第24期	4.06		第22期	2.21
	第25期	3.19		第29期	1.86
	第26期	2.79		第30期	1.69
	第27期	0.10		第31期	2.03
	第28期	2.22		第32期	0.81
第7特定 期間	第35期	0.76	第8特定 期間	第33期	1.00
	第36期	0.39		第34期	1.51
	第37期	0.18		第41期	1.48
	第38期	0.76		第42期	1.68
	第39期	0.53		第43期	1.41
	第40期	2.07		第44期	1.29
第9特定 期間	第47期	1.54	第10特定 期間	第45期	0.61
	第48期	2.77		第46期	0.59
	第49期	0.27		第53期	1.07
	第50期	0.20		第54期	0.24
	第51期	0.26		第55期	2.25
	第52期	2.61		第56期	7.19
第11特定 期間	第59期	0.27	第12特定 期間	第57期	4.94
	第60期	0.21		第58期	1.35
	第61期	2.37		第65期	1.67
	第62期	2.47		第66期	0.68
	第63期	3.47		第67期	1.93
	第64期	5.56		第68期	1.08
				第69期	4.99
				第70期	9.18

第13特定 期間	第71期	9.36	第14特定 期間	第77期	1.34
	第72期	5.98		第78期	1.91
	第73期	5.78		第79期	1.06
	第74期	1.77		第80期	0.84
	第75期	10.43		第81期	0.81
	第76期	2.20		第82期	0.92
第15特定 期間	第83期	1.50	第16特定 期間	第89期	7.90
	第84期	1.84		第90期	0.84
	第85期	0.04		第91期	0.06
	第86期	3.60		第92期	1.41
	第87期	1.49		第93期	1.57
	第88期	2.35		第94期	0.40
第17特定 期間	第95期	1.24	第18特定 期間	第101期	1.10
	第96期	5.12		第102期	0.90
	第97期	0.03		第103期	2.02
	第98期	2.85		第104期	1.35
	第99期	1.15		第105期	4.85
	第100期	2.99		第106期	0.20
第19特定 期間	第107期	2.78	第20特定 期間	第113期	5.25
	第108期	0.66		第114期	1.95
	第109期	0.92		第115期	1.50
	第110期	6.52		第116期	1.91
	第111期	5.84		第117期	4.75
	第112期	2.54		第118期	1.36

(注1) 収益率は、計算期間末の基準価額(分配付の額)から当該計算期間の直前の計算期間末の基準価額(分配落の額、以下「前期末基準価額」といいます。)を控除した額を前期末基準価額で除して得た数に100を乗じて得た数を記載しております。

(注2) 第1期計算期間については、前期末基準価額の代わりに当初設定元本(1口当たり1円)を使用しております。

#### (4) 【設定及び解約の実績】

		設定数量(口)	解約数量(口)			設定数量(口)	解約数量(口)
第1 特定 期間	第1期	15,580,660,548	741,878,697	第2 特定 期間	第5期	58,748,513	1,353,102,904
					第6期	57,920,931	1,067,081,586
					第7期	48,655,087	580,588,895
					第8期	52,295,520	163,687,207
					第9期	39,813,431	192,281,943
					第10期	34,437,760	45,258,308
	第2期	111,680,808	5,549,212,629				
	第3期	87,142,387	3,329,254,388				
	第4期	95,122,916	1,735,283,788				

第3 特定期間	第11期	55,443,572	47,349,698	第4 特定期間	第17期	11,434,736	9,417,041
	第12期	42,492,838	167,253,054		第18期	16,115,752	86,520,000
	第13期	87,561,603	56,405,318		第19期	304,135	22,261,745
	第14期	199,949,685	70,621,392		第20期	3,028,219	48,654,127
	第15期	108,029,479	130,641,905		第21期	15,785,968	114,060,000
	第16期	35,118,399	19,592,083		第22期	13,554,615	52,976,869
第5 特定期間	第23期	114,799,199	102,048,433	第6 特定期間	第29期	20,807,304	24,162,710
	第24期	47,897,059	100,132,943		第30期	40,601,338	24,126,850
	第25期	12,300,965	162,189,142		第31期	485,737,209	19,960,000
	第26期	11,679,112	36,943,901		第32期	387,799,779	15,497,065
	第27期	73,032,337	38,027,906		第33期	76,778,618	12,135,239
	第28期	22,267,735	44,445,601		第34期	62,686,136	14,540,000
第7 特定期間	第35期	107,247,445	22,450,000	第8 特定期間	第41期	14,982,049	15,073,911
	第36期	79,194,728	25,307,868		第42期	24,565,075	249,382,021
	第37期	132,505,539	10,378,190		第43期	8,332,405	136,133,436
	第38期	165,498,294	15,058,288		第44期	16,550,406	250,211,018
	第39期	105,355,144	30,175,524		第45期	62,653,161	184,805,110
	第40期	58,680,671	12,850,923		第46期	179,435,735	83,864,250
第9 特定期間	第47期	191,897,075	52,863,523	第10 特定期間	第53期	69,358,241	55,464,272
	第48期	160,101,690	160,948,790		第54期	41,596,116	47,747,602
	第49期	211,189,872	35,212,240		第55期	15,760,765	27,629,534
	第50期	129,630,270	9,708,261		第56期	20,427,904	76,687,316
	第51期	39,300,800	37,810,979		第57期	4,502,186	29,376,424
	第52期	23,572,801	73,456,525		第58期	6,739,553	136,528,625
第11 特定期間	第59期	5,708,981	77,832,213	第12 特定期間	第65期	15,882,037	58,246,983
	第60期	20,602,353	104,220,913		第66期	39,853,800	82,723,981
	第61期	54,780,622	28,863,858		第67期	28,484,942	103,642,646
	第62期	51,531,367	60,096,505		第68期	84,680,274	120,209,011
	第63期	61,573,716	74,420,636		第69期	199,978,330	16,858,001
	第64期	25,878,293	59,366,127		第70期	114,856,254	63,697,947
第13 特定期間	第71期	112,885,982	48,237,329	第14 特定期間	第77期	99,121,162	10,590,000
	第72期	41,589,895	6,979,898		第78期	23,823,910	12,330,000
	第73期	13,864,421	9,068,727		第79期	33,477,330	6,015,877
	第74期	7,617,797	82,704,493		第80期	12,687,771	38,447,022
	第75期	2,876,467	88,710,069		第81期	7,690,485	131,402,371
	第76期	34,534,731	144,138,290		第82期	39,544,382	48,103,586

第15 特定期間	第83期	4,601,567	88,703,495	第16 特定期間	第89期	203,260,216	64,617,860
	第84期	4,341,943	89,396,290		第90期	10,011,345	105,352,096
	第85期	104,054,244	103,669,156		第91期	134,882,360	15,180,000
	第86期	15,724,481	51,739,716		第92期	25,259,132	128,047,263
	第87期	39,183,481	96,132,563		第93期	5,973,222	169,280,000
	第88期	99,901,807	24,586,240		第94期	5,730,352	14,944,317
第17 特定期間	第95期	7,471,934	80,910,402	第18 特定期間	第101期	4,022,793	10,174,689
	第96期	5,027,707	40,888,396		第102期	3,780,609	25,262,419
	第97期	6,856,709	132,432,884		第103期	5,009,640	14,050,000
	第98期	5,371,827	84,063,420		第104期	3,960,823	12,800,000
	第99期	4,827,691	20,055,304		第105期	4,231,326	11,430,581
	第100期	4,017,512	70,212,654		第106期	4,440,416	13,978,805
第19 特定期間	第107期	4,305,865	10,150,000	第20 特定期間	第113期	3,286,317	19,830,000
	第108期	4,669,374	28,221,436		第114期	3,669,969	5,830,000
	第109期	4,789,945	20,040,000		第115期	5,845,569	5,750,000
	第110期	11,732,770	3,900,000		第116期	3,959,996	6,720,300
	第111期	4,764,116	32,250,000		第117期	3,953,731	8,465,407
	第112期	4,567,732	10,411,526		第118期	3,753,535	4,360,000

(注1) 設定数量には当初設定数量を含みます。

(注2) 本邦外における設定、解約の実績はありません。

(参考情報) 交付目論見書に記載する運用実績

(2012年11月30日現在)

## 基準価額・純資産の推移

### ■基準価額・純資産総額の推移（過去10年）



- \* 基準価額、分配金再投資後基準価額は1万口当たり、信託報酬控除後のものです。
- \* 分配金再投資後基準価額は、課税前分配金を再投資したと仮定した数値を用いています。

基準価額	6,816円
純資産総額	563百万円

### ■期間騰落率

期間	ファンド
1カ月	4.0%
3カ月	10.0%
6カ月	12.5%
1年	12.9%
3年	-8.0%
5年	-17.0%
設定来	27.4%

- \* 期間騰落率は、分配金再投資後基準価額の騰落率です。

## 分配の推移

(課税前/1万口当たり)

決算期	2012年7月	2012年8月	2012年9月	2012年10月	2012年11月	直近1年間累計	設定来累計
分配金	50円	50円	50円	50円	50円	680円	5,995円

## 主要な資産の状況

【ファンドは、ファミリーファンド方式により運用を行っており、マザーファンドの資産の状況を記載しています。】

### ■種別配分

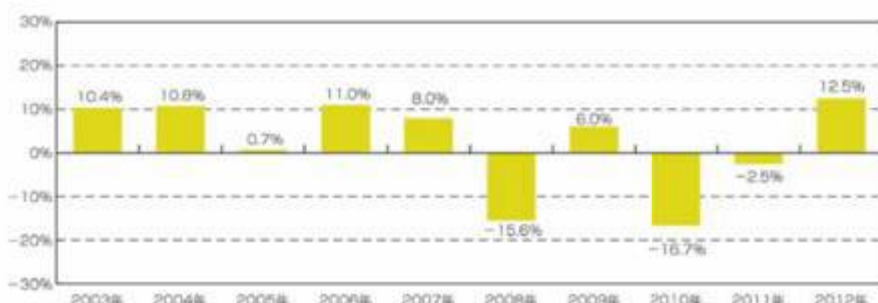
種別名	純資産比
国債証券	85.6%
地方債証券	-
特殊債券(政府機関債など)	9.0%
普通社債券	2.1%
資産担保証券・モーゲージ証券	-
キャッシュ等	3.3%
銘柄数	17

### ■組入上位10銘柄

	銘柄名	クーポン	償還日	信用格付	純資産比
1	フランス国債	1.000%	2017/7/25	AA+	17.0%
2	イタリア国債	4.250%	2019/2/1	BBB	14.0%
3	ドイツ国債	1.750%	2015/10/9	AAA	13.9%
4	ドイツ国債	2.000%	2016/2/26	AAA	10.4%
5	EUROPEAN INVESTMENT BANK	4.750%	2017/10/15	AAA	9.0%
6	ベルギー国債	3.500%	2017/6/28	AA	6.5%
7	オーストリア国債	4.300%	2017/9/15	AA+	4.4%
8	フランス国債	3.250%	2016/4/25	AA+	4.1%
9	スペイン国債	5.850%	2022/1/31	BBB-	3.0%
10	オランダ国債	4.500%	2017/7/15	AAA	2.7%

- \* 信用格付は、原則としてS&P社とMoody's社の信用格付を使用し、両社が異なる場合は低い信用格付を参照しています。

## 年間収益率の推移



- \* ファンドにはベンチマークはありません。
- \* ファンドの年間収益率は、分配金再投資後基準価額を基に算出しています。
- \* 2012年は11月末までの騰落率を表示しています。

- ・運用実績は、過去の実績であり、将来の運用成果を保証するものではありません。
- ・最新の運用状況は、委託会社のホームページでご覧いただけます。

## 第2【管理及び運営】

## 1【申込（販売）手続等】

購入方法	販売会社において、販売会社所定の方法でお申し込みください。 「自動けいぞく投資コース」をお申し込みいただく投資者は、自動けいぞく投資契約（別の名称で同様の権利義務を規定する契約を含みます。）をお申し込みの販売会社との間で結んでいただきます。 なお、クーリングオフ（金融商品取引法第37条の6の規定）制度の適用はありません。
購入申込不可日	ロンドン証券取引所の休業日に該当する日には、購入のお申し込みの受け付けを行いません。
購入単位	お申し込みの販売会社にお問い合わせください。 の受け取り方法により、分配金が税引後無手数料で再投資される「自動けいぞく投資コース」と、分配金を受け取る「一般コース」の2コースがあります。 *「自動けいぞく投資コース」において分配金を再投資する場合は、1口単位とします。
購入申込締切時間	<ul style="list-style-type: none"> <li>・原則として、毎営業日の午後3時までに購入のお申し込みが行われ、かつ販売会社所定の事務手続きが完了したものを、当日の申込受付分とします。</li> <li>・当日の受付終了後のお申し込みは、翌営業日の申込受付分として取り扱います。</li> <li>・取引所などにおける取引の停止、外国為替取引の停止、その他やむを得ない事情があるときは、委託会社の判断により、受益権の購入申し込みの受け付けを中止すること、および既に受け付けた購入申し込みの受け付けを取り消すことがあります。</li> </ul>
購入価額	購入の申込受付日の翌営業日の基準価額とします。 ただし、「自動けいぞく投資コース」において分配金を再投資する場合の購入価額は、ファンドの各計算期間終了日の基準価額とします。
購入時手数料	購入口数、購入金額または購入代金などに応じて、購入の申込受付日の翌営業日の基準価額に、販売会社が定める2.625%（税抜き2.50%）以内の手数料率を乗じて得た額とします。 詳しくは、お申し込みの販売会社にお問い合わせください。
購入代金の支払い	販売会社が定める期日までにお支払いください。 <ul style="list-style-type: none"> <li>・「自動けいぞく投資コース」 ファンドの購入単位に従った投資者ご指定の金額を、購入代金としてお申し込みの販売会社にお支払いいただきます。 なお、購入時手数料は購入代金から差し引かれます。</li> <li>・「一般コース」 購入金額に購入時手数料を加算した金額を、購入代金としてお申し込みの販売会社にお支払いいただきます。</li> </ul>

購入の申し込みにかかる受益権の取り扱い	<ul style="list-style-type: none"> <li>・ 購入のお申し込みを行う投資者は、販売会社に、購入申し込みと同時にまたはあらかじめ、自己のために開設されたファンドの受益権の振り替えを行うための振替機関等の口座を申し出るものとし、当該口座に当該申込者にかかる口数の増加の記載または記録が行われます。</li> <li>・ 販売会社は、当該購入申し込みの代金の支払いと引き換えに、当該口座に当該購入申込者にかかる口数の増加の記載または記録を行うことができます。</li> <li>・ 委託会社は、追加信託により分割された受益権について、振替機関等の振替口座簿への新たな記載または記録をするため、社債、株式等の振替に関する法律（以下「社振法」といいます。）に定める事項の振替機関への通知を行うものとし、振替機関等は、委託会社から振替機関への通知があった場合、社振法の規定に従い、その備える振替口座簿への新たな記載または記録を行います。</li> <li>・ 受託会社は、追加信託により生じた受益権については、追加信託の都度、振替機関の定める方法により振替機関へ当該受益権にかかる信託を設定した旨の通知を行います。</li> </ul>
---------------------	--

## 2【換金（解約）手続等】

換金方法	販売会社において、販売会社所定の方法でお申し込みください。
換金申込不可日	ロンドン証券取引所の休業日に該当する日には、換金のお申し込みの受け付けを行いません。
換金単位	お申し込みの販売会社にお問い合わせください。
換金申込締切時間	原則として、毎営業日の午後3時までに換金のお申し込みが行われ、かつ販売会社所定の事務手続きが完了したものを、当日の申込受付分とします。 当日の受付終了後のお申し込みは、翌営業日の申込受付分として取り扱います。
換金価額	換金の申込受付日の翌営業日の基準価額とします。
換金手数料	ありません。
信託財産留保額	ありません。
換金代金の支払い	原則として、換金の申込受付日から起算して5営業日目から、販売会社でお支払いいたします。

換金の申し込み受け付けの中止等	<ul style="list-style-type: none"> <li>・投資信託財産の資金管理を円滑に行うため、大口の換金申込には一定の制限を設ける場合があります。</li> <li>・取引所などにおける取引の停止、外国為替取引の停止、その他やむを得ない事情があるときは、委託会社の判断により、換金のお申し込みの受け付けを中止すること、および既に受け付けた換金のお申し込みの受け付けを取り消すことがあります。</li> <li>・換金のお申し込みの受け付けが中止された場合には、受益者は当該受け付け中止以前に行った当日の換金のお申し込みを撤回できます。ただし、受益者がその換金のお申し込みを撤回しない場合には、当該受益権の換金価額は、当該受け付け中止を解除した後の最初の基準価額の計算日に換金のお申し込みを受け付けたものとして、上記「換金価額」に準じて計算された価額とします。</li> </ul>
換金にかかる受益権の取り扱い	<ul style="list-style-type: none"> <li>・換金のお申し込みを行う受益者は、その口座が開設されている振替機関等に対して当該受益者の換金のお申し込みにかかるファンドの信託契約の一部解約を委託会社が行うのと引き換えに、当該一部解約にかかる受益権の口数と同口数の抹消の申請を行うものとし、社振法の規定に従い当該振替機関等の口座において当該口数の減少の記載または記録が行われます。</li> <li>・受益者が換金のお申し込みを行うときは、販売会社に対し、振替受益権をもって行うものとします。</li> </ul>
償還金の支払い	<p>原則として、信託終了日から起算して5営業日目までに、償還日において振替機関等の振替口座簿に記載または記録されている受益者 に対し、販売会社でお支払いを開始いたします。</p> <p>償還日以前において、一部解約が行われた受益権にかかる受益者を除きます。また、当該償還日以前に設定された受益権で、購入代金支払い前のため販売会社の名義で記載または記録されている受益権については、原則として、購入申込者とします。</p>

## 3【資産管理等の概要】

## (1)【資産の評価】

<p>基準価額の算定</p>	<p>基準価額とは、ファンドの投資信託財産に属する資産（受入担保金代用有価証券を除きます。）を法令および一般社団法人投資信託協会規則に従って時価評価して得た投資信託財産の資産総額から負債総額を控除した金額（以下「純資産総額」といいます。）を、計算日における受益権口数で除した金額をいいます。</p> <p>基準価額の算定にあたり、投資信託財産に属する外貨建資産の円換算は、原則として、わが国における計算日の対顧客電信売買相場の仲値によって計算します。</p> <div data-bbox="523 555 1361 1014" style="border: 1px solid black; padding: 5px;"> <p style="text-align: center;"><b>基準価額の計算方法</b></p> <p style="text-align: center;"> <math display="block">\text{ファンドの純資産総額} = \text{ファンドの資産総額} - \text{ファンドの負債総額}</math> <math display="block">\text{ファンドの基準価額} = \text{ファンドの純資産総額} \div \text{ファンドの受益権口数}</math> </p> </div>						
<p>基準価額の算出頻度と公表</p>	<p>基準価額は委託会社の営業日に日々算出され、原則として、計算日の翌日付の日本経済新聞朝刊に「ユロ債M」の銘柄名で掲載されるほか、以下に照会することにより知ることができます。</p> <p>なお、基準価額は便宜上1万口あたりに換算した価額で表示されることがあります。</p> <p style="text-align: center;">基準価額の照会先</p> <div data-bbox="528 1245 1361 1473" style="border: 1px solid black; padding: 10px; background-color: #f0f0f0;"> <p style="text-align: center;"><b>インベスコ投信投資顧問株式会社</b></p> <p style="text-align: center;">お問い合わせダイヤル 03-6447-3100</p> <p style="text-align: center;">受付時間は営業日の午前9時から午後5時まで</p> <p style="text-align: center;">ホームページ <a href="http://www.invesco.co.jp/">http://www.invesco.co.jp/</a></p> </div>						
<p>主な投資資産の評価方法</p>	<table border="1" style="width: 100%; border-collapse: collapse;"> <thead> <tr> <th style="text-align: center;">投資資産</th> <th style="text-align: center;">評価方法</th> </tr> </thead> <tbody> <tr> <td>親投資信託受益証券</td> <td>親投資信託受益証券の基準価額で評価します。</td> </tr> <tr> <td>公社債</td> <td>原則として、以下のいずれかの価額で評価します。  <ul style="list-style-type: none"> <li>・外国金融商品市場等における最終相場</li> <li>・金融機関の提示する価額（売気配相場は除く）</li> <li>・価格情報会社の提供する価額</li> </ul> </td> </tr> </tbody> </table>	投資資産	評価方法	親投資信託受益証券	親投資信託受益証券の基準価額で評価します。	公社債	原則として、以下のいずれかの価額で評価します。 <ul style="list-style-type: none"> <li>・外国金融商品市場等における最終相場</li> <li>・金融機関の提示する価額（売気配相場は除く）</li> <li>・価格情報会社の提供する価額</li> </ul>
投資資産	評価方法						
親投資信託受益証券	親投資信託受益証券の基準価額で評価します。						
公社債	原則として、以下のいずれかの価額で評価します。 <ul style="list-style-type: none"> <li>・外国金融商品市場等における最終相場</li> <li>・金融機関の提示する価額（売気配相場は除く）</li> <li>・価格情報会社の提供する価額</li> </ul>						

## (2) 【保管】

受益証券の保管	原則として受益証券は発行されないため、受益証券の保管に関する事項はありません。 * ファンドの受益権の帰属は、振替機関等の振替口座簿に記載または記録されることにより定まります。
---------	---

## (3) 【信託期間】

ファンドの信託期間	無期限（設定日：平成14年10月31日）とします。 なお、信託契約の一部解約により、受益権の総口数が20億口を下回ることとなった場合などは、信託期間の途中で償還することがあります。
-----------	---

## (4) 【計算期間】

ファンドの計算期間	ファンドの計算期間は、原則として毎月21日から翌月20日までとします。 なお、各計算期間終了日に該当する日（以下「該当日」といいます。）が休業日のとき、各計算期間終了日は該当日の翌営業日とし、その翌日より次の計算期間が開始されるものとします。
-----------	--

## (5) 【その他】

<p>繰上償還</p>	<ul style="list-style-type: none"> <li>・ 委託会社は、信託契約の一部解約により、受益権の総口数が20億口を下回るようになった場合、信託終了前にファンドの信託契約を解約することが受益者のため有利であると認めるとき、またはやむを得ない事情が発生したときは、受託会社と合意のうえ、ファンドの信託契約を解約し、信託を終了させることができます。</li> <li>・ 委託会社は、あらかじめ、解約しようとする旨を監督官庁に届け出ます。</li> <li>・ 信託契約の解約は、以下の手続きで行います。</li> </ul> <div data-bbox="507 434 1382 864" style="border: 1px solid black; padding: 5px;"> <p style="text-align: center;"><b>繰上償還の流れ</b></p> </div> <ul style="list-style-type: none"> <li>* 公告および書面には、受益者で異議のある者は一定の期間内に委託会社に対して異議を述べるべき旨を付記します。なお、一定の期間は1カ月を下回らないものとします。</li> <li>* 上記の手続きは、投資信託財産の状態に照らし、真にやむを得ない事情が生じている場合であって、異議申し立てにかかる一定の期間が1カ月を下回らずにその公告および書面の交付を行うことが困難な場合には適用しません。</li> <li>* 委託会社は、監督官庁よりファンドの信託契約の解約の命令を受けたときは、その命令に従い、信託契約を解約し信託を終了させます。</li> </ul>
<p>信託約款の変更</p>	<ul style="list-style-type: none"> <li>・ 委託会社は、受益者の利益のため必要と認めるとき、またはやむを得ない事情が発生したときは受託会社と合意のうえ、ファンドの信託約款を変更することができます。</li> <li>・ 委託会社は、あらかじめ、変更しようとする旨およびその内容を監督官庁に届け出ます。</li> <li>・ その内容が重大な信託約款の変更は、以下の手続きで行います。</li> </ul> <div data-bbox="507 1384 1382 1814" style="border: 1px solid black; padding: 5px;"> <p style="text-align: center;"><b>重大な信託約款の変更の流れ</b></p> </div> <ul style="list-style-type: none"> <li>* 公告および書面には、受益者で異議のある者は一定の期間内に委託会社に対して異議を述べるべき旨を付記します。なお、一定の期間は1カ月を下回らないものとします。</li> <li>* 委託会社は、監督官庁の命令に基づいてファンドの信託約款を変更しようとするときは、上記の手続きに従います。</li> </ul>

反対者の買取請求	<p>委託会社が、前記「繰上償還」に規定する信託契約の解約、または「信託約款の変更」に規定する信託約款の変更(その内容が重大なもの)を行う場合において、受益者は、所定の期間内(1カ月を下回らないものとします。)に委託会社に対して異議を述べることができます。</p> <p>この場合、所定の期間内に委託会社に対して異議を述べた受益者は、受託会社に対し、自己に帰属する受益権を投資信託財産をもって買い取るべき旨を請求することができます。</p>
関係会社との契約の更新等に関する手続きについて	<ul style="list-style-type: none"><li>・委託会社と販売会社との間で締結される「受益権の募集・販売等に関する契約」は、期間満了の3カ月前までに、委託会社、販売会社いずれからも別段の意思表示のないときは、自動的に1年間延長されます。自動延長後の取り扱いも同様です。</li><li>・委託会社と投資顧問会社との間で締結される「運用指図に関する権限の委託契約」は、正当な理由に基づく、委託会社または投資顧問会社いずれかの当事者による書面による通知をもって終了します。同契約の双方の当事者により署名された書面による場合を除き、変更、放棄、免除または停止されることはありません。</li></ul>

運用報告書	委託会社は、年2回（4月と10月の決算時）および償還時に運用報告書を作成し、あらかじめお申し出いただいたご住所に、販売会社よりお届けします。
公告	受益者に対する公告は、日本経済新聞に掲載します。

#### 4【受益者の権利等】

分配金に対する請求権	<ul style="list-style-type: none"> <li>・受益者は、委託会社の決定した分配金を、持ち分に応じて請求する権利を有します。</li> <li>・分配金は、毎計算期間終了日後1カ月以内の委託会社の指定する日から、毎計算期間の末日において振替機関等の振替口座簿に記載または記録されている受益者に支払います。</li> <li>・「自動けいぞく投資コース」に基づいて分配金を再投資する受益者に対しては、原則として毎計算期間終了日の翌営業日に、分配金が販売会社に交付されます。販売会社は、受益者に対し遅滞なく分配金の再投資にかかる受益権の取得申し込みに応じます。</li> <li>・受益者が、分配金の支払開始日から5年間支払いを請求しないときはその権利を失い、その金額は、委託会社に帰属するものとします。</li> </ul>
償還金に対する請求権	<ul style="list-style-type: none"> <li>・受益者は、持ち分に応じて償還金を請求する権利を有します。</li> <li>・償還金は、信託終了日後1カ月以内の委託会社の指定する日から、信託終了日において振替機関等の振替口座簿に記載または記録されている受益者に支払います。</li> <li>・受益者が、償還金の支払開始日から10年間支払いを請求しないときはその権利を失い、その金額は、委託会社に帰属するものとします。</li> </ul>
受益権の換金（解約）請求権	受益者は、受益権の換金（解約）を請求することができます。
反対者の買取請求権	<ul style="list-style-type: none"> <li>・委託会社が、信託契約の解約または信託約款の変更（その内容が重大なもの）を行う場合、受益者は、所定の期間内（1カ月を下回らないものとします。）に、委託会社に対して異議を述べることができます。</li> <li>・所定の期間内に委託会社に対して異議を述べた受益者は、受託会社に対し、自己に帰属する受益権を投資信託財産をもって買い取るべき旨を請求することができます。</li> </ul>
受益権均等分割	受益者は、自己に帰属する受益権の口数に応じて、均等にファンドの受益権を保有します。
帳簿閲覧権	受益者は、委託会社に対し、その営業時間内にファンドの投資信託財産に関する帳簿書類の閲覧・謄写を請求することができます。

### 第3【ファンドの経理状況】

(1) 当ファンドの財務諸表は、「財務諸表等の用語、様式及び作成方法に関する規則」(昭和38年大蔵省令第59号)並びに同規則第2条の2の規定により、「投資信託財産の計算に関する規則」(平成12年総理府令第133号)に基づいて作成しております。

なお、財務諸表に記載している金額は、円単位で表示しております。

(2) 当ファンドの計算期間は6カ月未満であるため、財務諸表は6カ月毎に作成しております。

(3) 当ファンドは、金融商品取引法第193条の2第1項の規定に基づき、当特定期間(平成24年4月21日から平成24年10月22日まで)の財務諸表について、あらた監査法人による監査を受けております。

## 1【財務諸表】

インベスコ ユーロ債券ファンド（毎月決算型）

(1)【貸借対照表】

(単位：円)

	前期 (平成24年4月20日現在)	当期 (平成24年10月22日現在)
<b>資産の部</b>		
流動資産		
親投資信託受益証券	601,816,082	551,506,002
未収入金	-	240,480
流動資産合計	601,816,082	551,746,482
資産合計	601,816,082	551,746,482
<b>負債の部</b>		
流動負債		
未払収益分配金	4,272,769	4,140,336
未払解約金	-	240,480
未払受託者報酬	26,280	24,941
未払委託者報酬	604,458	573,643
その他未払費用	49,000	49,000
流動負債合計	4,952,507	5,028,400
負債合計	4,952,507	5,028,400
<b>純資産の部</b>		
元本等		
元本	854,553,867	828,067,277
剰余金		
期末剰余金又は期末欠損金（ ）	257,690,292	281,349,195
（分配準備積立金）	36,683,753	36,791,803
元本等合計	596,863,575	546,718,082
純資産合計	596,863,575	546,718,082
負債純資産合計	601,816,082	551,746,482

## (2)【損益及び剰余金計算書】

(単位：円)

	前期 自 平成23年10月21日 至 平成24年 4 月20日	当期 自 平成24年 4 月21日 至 平成24年10月22日
営業収益		
有価証券売買等損益	33,041,731	3,993,878
営業収益合計	33,041,731	3,993,878
営業費用		
受託者報酬	160,452	144,286
委託者報酬	3,690,340	3,318,478
その他費用	243,807	284,777
営業費用合計	4,094,599	3,747,541
営業利益又は営業損失（ ）	28,947,132	7,741,419
経常利益又は経常損失（ ）	28,947,132	7,741,419
当期純利益又は当期純損失（ ）	28,947,132	7,741,419
一部解約に伴う当期純利益金額の分配額又は一部解約に伴う当期純損失金額の分配額（ ）	282,928	470,204
期首剰余金又は期首欠損金（ ）	273,538,581	257,690,292
剰余金増加額又は欠損金減少額	33,084,956	17,201,131
当期一部解約に伴う剰余金増加額又は欠損金減少額	33,084,956	17,201,131
剰余金減少額又は欠損金増加額	11,096,561	8,590,160
当期追加信託に伴う剰余金減少額又は欠損金増加額	11,096,561	8,590,160
分配金	35,370,166	24,998,659
期末剰余金又は期末欠損金（ ）	257,690,292	281,349,195

## (3)【注記表】

## (重要な会計方針に係る事項に関する注記)

1. 有価証券の評価基準及び評価方法	親投資信託受益証券 移動平均法に基づき、親投資信託受益証券の基準価額で評価しております。
2. その他財務諸表作成のための基本となる重要な事項	特定期間末日の取扱い 平成24年10月20日および21日が休日のため、信託約款第45条第2項により、当特定期間末日を平成24年10月22日としております。このため、当特定期間は185日となっております。

## (貸借対照表に関する注記)

前期 (平成24年4月20日現在)		当期 (平成24年10月22日現在)	
1. 期首元本額	924,697,027円	1. 期首元本額	854,553,867円
期中追加設定元本額	34,829,802円	期中追加設定元本額	24,469,117円
期中解約元本額	104,972,962円	期中解約元本額	50,955,707円
2. 特定期間末日における受益権の総数	854,553,867口	2. 特定期間末日における受益権の総数	828,067,277口
3. 元本の欠損 貸借対照表上の純資産額が元本総額を下回っており、その差額は257,690,292円であります。		3. 元本の欠損 貸借対照表上の純資産額が元本総額を下回っており、その差額は281,349,195円であります。	

## (損益及び剰余金計算書に関する注記)

前期 自 平成23年10月21日 至 平成24年4月20日		当期 自 平成24年4月21日 至 平成24年10月22日	
1. 投資信託財産の運用の指図に係る権限の全部又は一部を委託するために要する費用として委託者報酬の中から支弁している額	655,210円	1. 投資信託財産の運用の指図に係る権限の全部又は一部を委託するために要する費用として委託者報酬の中から支弁している額	604,592円
2. 分配金の計算過程 (平成23年10月21日から平成23年11月21日までの計算期間) 計算期間末における解約に伴う当期純利益金額分配後の配当等収益から費用を控除した額(1,131,385円)、解約に伴う当期純利益金額分配後の有価証券売買等損益から費用を控除した額(0円)、信託約款に規定される収益調整金(106,121,418円)及び分配準備積立金(37,742,737円)より分配対象収益は144,995,540円(1万口当たり1,577.99円)であり、うち6,431,970円(1万口当たり70円)を分配金額としております。 なお、分配金の計算過程においては、親投資信託の配当等収益及び収益調整金相当額を充当する方法によっております。		2. 分配金の計算過程 (平成24年4月21日から平成24年5月21日までの計算期間) 計算期間末における解約に伴う当期純損失金額分配後の配当等収益から費用を控除した額(793,993円)、解約に伴う当期純損失金額分配後の有価証券売買等損益から費用を控除した額(0円)、信託約款に規定される収益調整金(68,824,497円)及び分配準備積立金(35,835,736円)より分配対象収益は105,454,226円(1万口当たり1,258.37円)であり、うち4,190,050円(1万口当たり50円)を分配金額としております。 なお、分配金の計算過程においては、親投資信託の配当等収益及び収益調整金相当額を充当する方法によっております。	

<p>(平成23年11月22日から平成23年12月20日までの計算期間)</p> <p>計算期間末における解約に伴う当期純損失金額分配後の配当等収益から費用を控除した額(960,613円)、解約に伴う当期純損失金額分配後の有価証券売買等損益から費用を控除した額(0円)、信託約款に規定される収益調整金(97,773,917円)及び分配準備積立金(37,240,683円)より分配対象収益は135,975,213円(1万口当たり1,518.74円)であり、うち6,267,105円(1万口当たり70円)を分配金額としております。</p> <p>なお、分配金の計算過程においては、親投資信託の配当等収益及び収益調整金相当額を充当する方法によっております。</p>	<p>(平成24年5月22日から平成24年6月20日までの計算期間)</p> <p>計算期間末における解約に伴う当期純損失金額分配後の配当等収益から費用を控除した額(776,622円)、解約に伴う当期純損失金額分配後の有価証券売買等損益から費用を控除した額(0円)、信託約款に規定される収益調整金(65,045,457円)及び分配準備積立金(35,959,715円)より分配対象収益は101,781,794円(1万口当たり1,217.69円)であり、うち4,179,250円(1万口当たり50円)を分配金額としております。</p> <p>なお、分配金の計算過程においては、親投資信託の配当等収益及び収益調整金相当額を充当する方法によっております。</p>
<p>(平成23年12月21日から平成24年1月20日までの計算期間)</p> <p>計算期間末における解約に伴う当期純損失金額分配後の配当等収益から費用を控除した額(977,610円)、解約に伴う当期純損失金額分配後の有価証券売買等損益から費用を控除した額(0円)、信託約款に規定される収益調整金(90,588,513円)及び分配準備積立金(36,913,043円)より分配対象収益は128,479,166円(1万口当たり1,459.88円)であり、うち6,160,355円(1万口当たり70円)を分配金額としております。</p> <p>なお、分配金の計算過程においては、親投資信託の配当等収益及び収益調整金相当額を充当する方法によっております。</p>	<p>(平成24年6月21日から平成24年7月20日までの計算期間)</p> <p>計算期間末における解約に伴う当期純損失金額分配後の配当等収益から費用を控除した額(744,614円)、解約に伴う当期純損失金額分配後の有価証券売買等損益から費用を控除した額(0円)、信託約款に規定される収益調整金(61,546,322円)及び分配準備積立金(36,070,306円)より分配対象収益は98,361,242円(1万口当たり1,176.63円)であり、うち4,179,728円(1万口当たり50円)を分配金額としております。</p> <p>なお、分配金の計算過程においては、親投資信託の配当等収益及び収益調整金相当額を充当する方法によっております。</p>
<p>(平成24年1月21日から平成24年2月20日までの計算期間)</p> <p>計算期間末における解約に伴う当期純利益金額分配後の配当等収益から費用を控除した額(1,658,166円)、解約に伴う当期純利益金額分配後の有価証券売買等損益から費用を控除し、繰越欠損金を補填した額(0円)、信託約款に規定される収益調整金(86,129,094円)及び分配準備積立金(37,286,212円)より分配対象収益は125,073,472円(1万口当たり1,408.65円)であり、うち6,215,184円(1万口当たり70円)を分配金額としております。</p> <p>なお、分配金の計算過程においては、親投資信託の配当等収益及び収益調整金相当額を充当する方法によっております。</p>	<p>(平成24年7月21日から平成24年8月20日までの計算期間)</p> <p>計算期間末における解約に伴う当期純損失金額分配後の配当等収益から費用を控除した額(1,334,288円)、解約に伴う当期純損失金額分配後の有価証券売買等損益から費用を控除し、繰越欠損金を補填した額(0円)、信託約款に規定される収益調整金(57,767,137円)及び分配準備積立金(36,105,697円)より分配対象収益は95,207,122円(1万口当たり1,142.67円)であり、うち4,165,927円(1万口当たり50円)を分配金額としております。</p> <p>なお、分配金の計算過程においては、親投資信託の配当等収益及び収益調整金相当額を充当する方法によっております。</p>

<p>(平成24年2月21日から平成24年3月21日までの計算期間)</p> <p>計算期間末における解約に伴う当期純利益金額分配後の配当等収益から費用を控除した額(1,606,272円)、解約に伴う当期純利益金額分配後の有価証券売買等損益から費用を控除し、繰越欠損金を補填した額(0円)、信託約款に規定される収益調整金(78,928,227円)及び分配準備積立金(36,253,369円)より分配対象収益は116,787,868円(1万口当たり1,357.35円)であり、うち6,022,783円(1万口当たり70円)を分配金額としております。</p> <p>なお、分配金の計算過程においては、親投資信託の配当等収益及び収益調整金相当額を充当する方法によっております。</p> <p>(平成24年3月22日から平成24年4月20日までの計算期間)</p> <p>計算期間末における解約に伴う当期純損失金額分配後の配当等収益から費用を控除した額(982,174円)、解約に伴う当期純損失金額分配後の有価証券売買等損益から費用を控除した額(0円)、信託約款に規定される収益調整金(73,886,799円)及び分配準備積立金(36,128,855円)より分配対象収益は110,997,828円(1万口当たり1,298.88円)であり、うち4,272,769円(1万口当たり50円)を分配金額としております。</p> <p>なお、分配金の計算過程においては、親投資信託の配当等収益及び収益調整金相当額を充当する方法によっております。</p>	<p>(平成24年8月21日から平成24年9月20日までの計算期間)</p> <p>計算期間末における解約に伴う当期純利益金額分配後の配当等収益から費用を控除した額(1,454,109円)、解約に伴う当期純利益金額分配後の有価証券売買等損益から費用を控除し、繰越欠損金を補填した額(0円)、信託約款に規定される収益調整金(54,314,099円)及び分配準備積立金(36,236,591円)より分配対象収益は92,004,799円(1万口当たり1,110.25円)であり、うち4,143,368円(1万口当たり50円)を分配金額としております。</p> <p>なお、分配金の計算過程においては、親投資信託の配当等収益及び収益調整金相当額を充当する方法によっております。</p> <p>(平成24年9月21日から平成24年10月22日までの計算期間)</p> <p>計算期間末における解約に伴う当期純損失金額分配後の配当等収益から費用を控除した額(1,363,107円)、解約に伴う当期純損失金額分配後の有価証券売買等損益から費用を控除し、繰越欠損金を補填した額(0円)、信託約款に規定される収益調整金(51,542,235円)及び分配準備積立金(36,256,763円)より分配対象収益は89,162,105円(1万口当たり1,076.74円)であり、うち4,140,336円(1万口当たり50円)を分配金額としております。</p> <p>なお、分配金の計算過程においては、親投資信託の配当等収益及び収益調整金相当額を充当する方法によっております。</p>
---	--

## (金融商品に関する注記)

## 金融商品の状況に関する事項

1. 金融商品に対する取組方針	証券投資信託として、有価証券等の金融商品に対する投資を、信託約款に規定する「運用の基本方針」に従い行っております。
2. 金融商品の内容及び金融商品に係るリスク	<p>当ファンドは、親投資信託受益証券を主要投資対象としております。投資する親投資信託受益証券は、インベスコ ユーロ債券 マザーファンドです。</p> <p>親投資信託受益証券は、公社債にかかるリスク、デフォルト・リスク、カントリー・リスク、為替変動リスク等にさらされております。</p> <p>また、親投資信託受益証券は、為替予約取引を利用しております。当該デリバティブ取引は、外国通貨の取得又は売却取引について円貨額を確定することに限定しているため、親投資信託受益証券に対して重大な影響をおよぼすものではありません。また、親投資信託受益証券が利用している為替予約取引の相手方は社内ルールに従った金融機関に限定しているため、相手方の契約不履行に係る信用リスクはほとんどないと認識しております。</p>
3. 金融商品に係るリスク管理体制	<p>取締役会で定めたりスク管理の基本方針、及びリスク管理規程に従い、包括的なリスク管理を「リスク管理委員会」（以下「RMC」といいます。）で行います。RMCは、社内各部署から報告された各種リスクを検討、協議し、具体的なリスク管理方針を策定します。</p> <p>RMCでは、分会として「運用リスク管理委員会」（以下「IRMC」といいます。）を開催し、運用リスクの管理を行います。IRMCは、運用リスクを把握し、運用の適切性・妥当性を検証、審議して、その結果をRMCへ報告します。</p>

## 金融商品の時価等に関する事項

項目	前期 (平成24年4月20日現在)	当期 (平成24年10月22日現在)
1. 貸借対照表計上額、時価及びこれらの差額	貸借対照表計上額は期末の時価で計上しているため、その差額はありませ	同左
2. 時価の算定方法	(1)有価証券 「(重要な会計方針に係る事項に関する注記)」に記載しております。  (2)デリバティブ取引 該当事項はありません。  (3)上記以外の金融商品 上記以外の金融商品については、短期間で決済されることから、時価は帳簿価額と近似しているため、当該金融商品の時価を帳簿価額としております。	(1)有価証券 同左  (2)デリバティブ取引 同左  (3)上記以外の金融商品 同左
3. 金融商品の時価等に関する事項の補足事項	金融商品の時価には、市場価格に基づく価額のほか、市場価格がない場合には合理的に算定された価額が含まれております。当該価額の算定においては一定の前提条件等を採用しているため、異なる前提条件等によった場合、当該価額が異なることもあります。	同左

## (有価証券に関する注記)

## 売買目的有価証券

種類	前期 (平成24年4月20日現在)	当期 (平成24年10月22日現在)
	当特定期間の損益に含まれた 評価差額(円)	当特定期間の損益に含まれた 評価差額(円)
親投資信託受益証券	14,974,628	8,115,320
合計	14,974,628	8,115,320

## (デリバティブ取引等に関する注記)

前期 (平成24年4月20日現在)	当期 (平成24年10月22日現在)
該当事項はありません。	同左

## (関連当事者との取引に関する注記)

前期 自平成23年10月21日 至平成24年4月20日	当期 自平成24年4月21日 至平成24年10月22日
該当事項はありません。	同左

## (1口当たり情報に関する注記)

前期 (平成24年4月20日現在)	当期 (平成24年10月22日現在)
1口当たり純資産額 0.6985円 (1万口当たり純資産額 6,985円)	1口当たり純資産額 0.6602円 (1万口当たり純資産額 6,602円)

## (4)【附属明細表】

## 第1 有価証券明細表

株式

該当事項はありません。

株式以外の有価証券(親投資信託受益証券)

(平成24年10月22日現在)

種類	銘柄	券面総額	評価額(円)	備考
親投資信託 受益証券	インベスコ ユーロ債券 マザーファンド	342,422,701	551,506,002	
	合計	342,422,701	551,506,002	

(注)親投資信託受益証券における券面総額欄の数値は、証券数を表示しております。

## 第2 信用取引契約残高明細表

該当事項はありません。

## 第3 デリバティブ取引及び為替予約取引の契約額等及び時価の状況表

該当事項はありません。

## 参考情報

当ファンドは、「インベスコ ユーロ債券 マザーファンド」受益証券を主要投資対象としており、貸借対照表の資産の部に計上された「親投資信託受益証券」は、すべて同ファンドの受益証券です。同ファンドの状況は次の通りです。

「インベスコ ユーロ債券 マザーファンド」の状況  
なお、以下に記載した情報は監査対象外であります。

## 貸借対照表

(単位：円)

区 分	注記 番号	(平成24年4月20日現在)	(平成24年10月22日現在)
		金 額	金 額
資産の部			
流動資産			
預金		15,277,387	12,077,746
コール・ローン		1,044,197	144,403
国債証券		563,899,356	471,566,187
特殊債券		-	48,831,988
社債券		11,606,731	11,400,677
派生商品評価勘定		-	14,939
未収入金		73,880,608	61,142,549
未収利息		4,624,822	3,177,364
前払費用		5,577,181	2,464,321
流動資産合計		675,910,282	610,820,174
資産合計		675,910,282	610,820,174
負債の部			
流動負債			
派生商品評価勘定		32,091	-
未払金		74,043,800	59,070,104
未払解約金		-	240,480
流動負債合計		74,075,891	59,310,584
負債合計		74,075,891	59,310,584
純資産の部			
元本等			
元本		372,503,146	342,422,701
剰余金			
剰余金又は欠損金( )		229,331,245	209,086,889
元本等合計		601,834,391	551,509,590
純資産合計		601,834,391	551,509,590
負債純資産合計		675,910,282	610,820,174

## 注記表

## (重要な会計方針に係る事項に関する注記)

1. 有価証券の評価基準及び評価方法	<p>国債証券、特殊債券、社債券 個別法に基づき、原則として時価で評価しております。 時価評価にあたっては、外国金融商品市場（金融商品取引法（昭和23年法律第25号）第2条第8項第3号口に規定するものをいいます。）等に上場されている有価証券は、原則として外国金融商品市場等における最終相場、外国金融商品市場等に上場されていない有価証券は、原則として金融機関の提示する価額（但し、売気配相場は使用しません。）又は価格情報会社の提供する価額等で評価しております。</p>
2. デリバティブ等の評価基準及び評価方法	<p>為替予約取引 為替予約の評価は、原則として、本書における開示対象ファンドの特定期間末日におけるわが国の対顧客先物売買相場の仲値によって計算しております。</p>
3. その他財務諸表作成のための基本となる重要な事項	<p>外貨建取引等の処理基準 外貨建取引については、「投資信託財産の計算に関する規則」（平成12年総理府令第133号）第60条に基づき、取引発生時の外国通貨の額をもって記録する方法を採用しております。但し、同第61条に基づき、外国通貨の売却時において、当該外国通貨に加えて、外貨建資産等の外貨基金勘定及び外貨建各損益勘定の前日の外貨建純資産額に対する当該売却外国通貨の割合相当額を当該外国通貨の売却時の外国為替相場等で円換算し、前日の外貨基金勘定に対する円換算した外貨基金勘定の割合相当の邦貨建資産等の外国投資勘定と、円換算した外貨基金勘定を相殺した差額を為替差損益とする計理処理を採用しております。</p>

## (貸借対照表に関する注記)

(平成24年4月20日現在)	
1. 本書における開示対象ファンドの期首における	
当該親投資信託の元本額	431,829,596円
同期中における追加設定元本額	15,627,165円
同期中における解約元本額	74,953,615円
同特定期間末日における元本の内訳	
(保有ファンド名) (金額)	
インベスコ ユーロ債券ファンド(毎月決算型)	372,503,146円
合計	372,503,146円
2. 本書における開示対象ファンドの特定期間末日における	372,503,146円
当該親投資信託の受益権の総数	372,503,146口

(平成24年10月22日現在)	
1. 本書における開示対象ファンドの期首における	
当該親投資信託の元本額	372,503,146円
同期中における追加設定元本額	10,354,091円
同期中における解約元本額	40,434,536円

同特定期間末日における元本の内訳 (保有ファンド名)	(金額)
インベスコ ユーロ債券ファンド(毎月決算型)	342,422,701円
合計	342,422,701円
2.本書における開示対象ファンドの特定期間末日における 当該親投資信託の受益権の総数	342,422,701口

## (金融商品に関する注記)

## 金融商品の状況に関する事項

1.金融商品に対する取組方針	証券投資信託として、有価証券等の金融商品に対する投資を、信託約款に規定する「運用の基本方針」に従い行っております。
2.金融商品の内容及び金融商品に係るリスク	当ファンドが保有する金融資産は、主として外国の公社債であります。外国の公社債は、公社債にかかるリスク、デフォルト・リスク、ントリー・リスク、為替変動リスク等にさらされております。また、当ファンドは、為替予約取引を利用しております。当該デリバティブ取引は、外国通貨の取得又は売却取引について円貨額を確定することに限定しているため、当ファンドに対して重大な影響をおよぼすものではありません。また、当ファンドが利用している為替予約取引の相手方は社内ルールに従った金融機関に限定しているため、相手方の契約不履行に係る信用リスクはほとんどないと認識しております。
3.金融商品に係るリスク管理体制	当ファンドに投資する証券投資信託の「(金融商品に関する注記)」に記載しております。

## 金融商品の時価等に関する事項

項目	(平成24年4月20日現在)	(平成24年10月22日現在)
1. 貸借対照表計上額、時価及びこれらの差額	貸借対照表計上額は本書における開示対象ファンドの特定期間末日の時価で計上しているため、その差額はありませぬ。	同左
2. 時価の算定方法	(1)有価証券 「(重要な会計方針に係る事項に関する注記)」に記載しております。  (2)デリバティブ取引 「(デリバティブ取引等に関する注記)」に記載しております。  (3)上記以外の金融商品 上記以外の金融商品については、短期間で決済されることから、時価は帳簿価額と近似しているため、当該金融商品の時価を帳簿価額としております。	(1)有価証券 同左  (2)デリバティブ取引 同左  (3)上記以外の金融商品 同左
3. 金融商品の時価等に関する事項の補足事項	当ファンドに投資する証券投資信託の「(金融商品に関する注記)」に記載しております。	同左

## (有価証券に関する注記)

## 売買目的有価証券

種類	(平成24年4月20日現在)	(平成24年10月22日現在)
	当計算期間の損益に含まれた評価差額(円)	当計算期間の損益に含まれた評価差額(円)
国債証券	868,115	6,406,165
特殊債券	-	595,411
社債券	229,879	452,761
合計	1,097,994	7,454,337

(注)当計算期間の損益に含まれた評価差額は、当親投資信託の期首日から本書における開示対象ファンドの特定期間末日までの期間に対応する金額であります。

## (デリバティブ取引等に関する注記)

## 取引の時価等に関する事項

## 通貨関連

(平成24年4月20日現在)

種類	契約額等(円)	うち 1年超	時価(円)	評価損益(円)
市場取引以外の取引 為替予約取引 売 建 ユーロ	5,182,572	-	5,214,663	32,091
合 計	5,182,572	-	5,214,663	32,091

(平成24年10月22日現在)

種類	契約額等(円)	うち 1年超	時価(円)	評価損益(円)
市場取引以外の取引 為替予約取引 売 建 ユーロ	5,162,586	-	5,147,647	14,939
合 計	5,162,586	-	5,147,647	14,939

## (注)時価の算定方法

## 為替予約の時価

(1)本書における開示対象ファンドの特定期間末日に対顧客先物相場の仲値が発表されている外貨については以下のように評価しております。

同特定期間末日において為替予約の受渡日(以下「当該日」という。)の対顧客先物相場の仲値が発表されている場合は、当該為替予約は当該対顧客先物相場の仲値により評価しております。

同特定期間末日において当該日の対顧客先物相場の仲値が発表されていない場合は以下の方法によっております。

イ)同特定期間末日に当該日を超える対顧客先物相場が発表されている場合には、発表されている先物相場のうち当該日に最も近い前後二つの対顧客先物相場の仲値をもとに計算したレートにより評価しております。

ロ)同特定期間末日に当該日を超える対顧客先物相場が発表されていない場合には、当該日に最も近い発表されている対顧客先物相場の仲値により評価しております。

(2)同特定期間末日に対顧客先物相場の仲値が発表されていない外貨については同特定期間末日の対顧客電信売買相場の仲値により評価しております。

## (関連当事者との取引に関する注記)

自 平成23年10月21日 至 平成24年4月20日	自 平成24年4月21日 至 平成24年10月22日
該当事項はありません。	同左

## (1口当たり情報に関する注記)

(平成24年4月20日現在)	(平成24年10月22日現在)
1口当たり純資産額 1.6156円 (1万口当たり純資産額 16,156円)	1口当たり純資産額 1.6106円 (1万口当たり純資産額 16,106円)

## 附属明細表

## 第1 有価証券明細表

## 株式

該当事項はありません。

## 株式以外の有価証券(債券)

(平成24年10月22日現在)

種類	通貨	銘柄	券面総額	評価額	備考
国債証券	ユーロ	フランス国債 3.25% 160425	380,000.00	415,454.00	
		フランス国債 2.5% 160725	90,000.00	96,259.50	
		フランス国債 1.75% 170225	855,000.00	889,969.50	
		ドイツ国債 2% 160226	520,000.00	549,822.00	
		ドイツ国債 4% 160704	280,000.00	317,590.00	
		ドイツ国債 4.25% 170704	820,000.00	959,810.00	
		ドイツ国債 4.25% 180704	220,000.00	262,174.00	
		イタリア国債 4.25% 190201	720,000.00	734,328.00	
		オランダ国債 4.5% 170715	120,000.00	140,580.00	
		スペイン国債 3.75% 151031	40,000.00	40,448.00	
		スペイン国債 5.85% 220131	150,000.00	155,490.00	
		ユーロ小計	4,195,000.00 (433,637,150)	4,561,925.00 (471,566,187)	
	国債証券合計		433,637,150 (433,637,150)	471,566,187 (471,566,187)	
特殊債券	ユーロ	EUROPEAN INVESTMENT BANK 4.75% 171015	400,000.00	472,400.00	
		ユーロ小計	400,000.00 (41,348,000)	472,400.00 (48,831,988)	
	特殊債券合計		41,348,000 (41,348,000)	48,831,988 (48,831,988)	
社債券	ユーロ	TENNET HOLDING 3.875% 180221	100,000.00	110,290.00	
		ユーロ小計	100,000.00 (10,337,000)	110,290.00 (11,400,677)	
	社債券合計		10,337,000 (10,337,000)	11,400,677 (11,400,677)	
合計			485,322,150 (485,322,150)	531,798,852 (531,798,852)	

(注)1.通貨種類毎の小計欄の( )内は、邦貨換算額であります。

2.合計金額欄の( )内は、外貨建有価証券に係わるもので、内書きであります。

3.通貨の表示は、邦貨については円単位、外貨についてはその通貨の表記単位で表示しております。

4.外貨建有価証券の内訳

通貨	銘柄数	組入債券時価比率	合計金額に対する比率
ユーロ	国債証券 11銘柄 特殊債券 1銘柄 社債券 1銘柄	100.00%	100.00%

## 第2 信用取引契約残高明細表

該当事項はありません。

## 第3 デリバティブ取引及び為替予約取引の契約額等及び時価の状況表

「注記表(デリバティブ取引等に関する注記)」に記載しております。

## 2【ファンドの現況】

## 【純資産額計算書】（平成24年11月30日現在）

資産総額	563,440,915 円
負債総額	208,672 円
純資産総額( - )	563,232,243 円
発行済数量	826,393,717 口
1 単位当たり純資産額( / )	0.6816 円

## (参考)インベスコ ユーロ債券 マザーファンド

資産総額	597,828,282 円
負債総額	34,391,271 円
純資産総額( - )	563,437,011 円
発行済数量	335,841,280 口
1 単位当たり純資産額( / )	1.6777 円

## 第4【内国投資信託受益証券事務の概要】

名義書換	該当事項はありません。
受益者名簿の閉鎖の時期	該当事項はありません。
受益者等に対する特典	該当事項はありません。
譲渡制限の内容	譲渡制限は設けておりません。
受益証券の不発行	委託会社は、やむを得ない事情などがある場合を除き、当該振替受益権を表示する受益証券を発行しません。 受益者は、委託会社がやむを得ない事情などにより受益証券を発行する場合を除き、無記名式受益証券から記名式受益証券への変更の請求、記名式受益証券から無記名式受益証券への変更の請求、受益証券の再発行の請求を行わないものとします。
受益権の譲渡	受益者は、保有する受益権を譲渡する場合、譲渡の対象とする受益権が記載または記録されている振替口座簿にかかる振替機関等に、振り替えの申請をするものとします。 * 委託会社は、委託会社が必要と認めたとき、またはやむを得ない事情があると判断したときは、振替停止日や振替停止期間を設けることがあります。
受益権の譲渡の対抗要件	受益権の譲渡は、振替口座簿への記載または記録によらなければ、委託会社および受託会社に対抗することができません。
受益権の再分割	委託会社は、受託会社と協議のうえ、社振法の規定に従い、一定日現在の受益権を均等に再分割できるものとします。
質権口記載または記録の受益権の取り扱い	振替機関等の振替口座簿の質権口に記載または記録されている受益権にかかる分配金の支払い、換金の申し込みの受け付け、換金代金および償還金の支払いなどについては、信託約款の規定によるほか、民法その他の法令などに従って取り扱われます。

## 第二部【委託会社等の情報】

### 第1【委託会社等の概況】

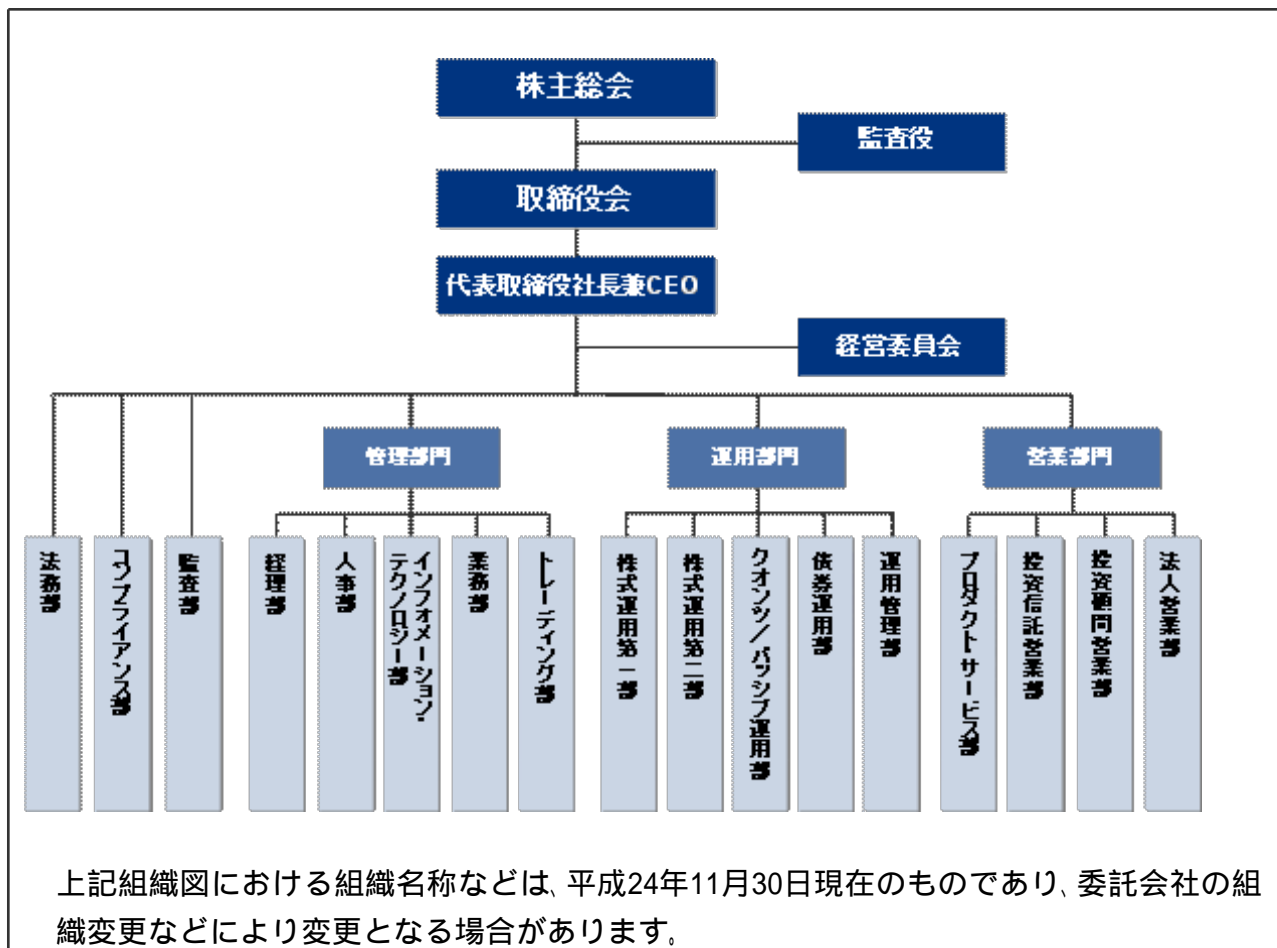
#### 1【委託会社等の概況】

##### (1)資本金の額

平成24年11月30日 現在の状況	資本金：4,000百万円 発行可能株式総数：56,400株 発行済株式総数：40,000株
直近5カ年における 主な資本金の額の増減	<ul style="list-style-type: none"> <li>平成22年6月15日付で、資本金の額は480百万円から3,000百万円に増加。</li> <li>平成23年7月6日付で、資本金の額は3,000百万円から4,000百万円に増加。</li> </ul>

##### (2)委託会社等の機構

###### 組織図



## 会社の意思決定機構

取締役会	<p>取締役の全員をもって構成される取締役会は、代表取締役社長兼CEOを議長とし、原則として四半期ごとに開催されます。</p> <p>取締役会は、経営管理全般に関する重要な事項について、取締役の過半数が出席し、出席取締役の過半数をもって決議します。</p>
代表取締役社長兼CEO	<p>代表取締役社長兼CEOは、委託会社の全般的な業務執行の最高責任者として、取締役会で決議された事項または委任を受けた事項の遂行に対し、権限と責任を有します。</p>
経営委員会	<p>取締役等から構成される経営委員会は、代表取締役社長兼CEOを議長とし、必要がある場合に随時開催されます。</p> <p>経営委員会は、取締役会で決定した基本方針に基づき、取締役会から委譲を受けた権限の範囲内において、経営管理全般に関する重要な事項を協議・決定します。</p>

## 投資運用に関する意思決定プロセス

Plan（計画）	<p>基本的な運用方針は、投資戦略委員会（原則、月次で開催）で分析・討議された投資環境を踏まえ、銘柄検討会議およびポートフォリオ構築/戦略会議（原則、週次あるいは日次で開催）を経て決定されます。</p>
Do（実行）	<p>各運用部のポートフォリオ・マネジャーは、上記の委員会または運用会議の討議内容等を踏まえ、運用計画書を策定し、運用部長の承認を受け、運用ガイドライン、運用基本方針および運用計画書に従って、ポートフォリオを構築します。</p>
See（検証）	<p>運用リスク管理委員会(IRMC)は、リスク管理委員会(RMC)の分会として、定量的なリスク計測結果をもとに、運用の適切性・妥当性を検証、審議します。</p> <p>また、運用部門から独立したコンプライアンス部が、常時、関連法令および運用ガイドラインなどの遵守状況をチェックし、運用の信頼性・安定性の確保を図ります。</p>

## 2【事業の内容及び営業の概況】

事業の内容	<p>「投資信託及び投資法人に関する法律」に定める投資信託委託会社である委託会社は、証券投資信託の設定を行うとともに、「金融商品取引法」に定める金融商品取引業者としてその運用（投資運用業）を行っています。</p> <p>また「金融商品取引法」に定める投資助言業務および同法に定める第二種金融商品取引業を行っています。</p>		
運用する投資信託財産の合計純資産総額	(平成24年11月30日現在)		
	基本的性格	ファンド数	純資産総額(単位：百万円)
	株式投資信託	62	358,016
	公社債投資信託	1	2,051
合計	63	360,067	* ファンド数および純資産総額は、親投資信託を除きます。

### 3【委託会社等の経理状況】

1. 委託会社であるインベスコ投信投資顧問株式会社(以下「当社」という)の財務諸表は、「財務諸表等の用語、様式及び作成方法に関する規則」(昭和38年大蔵省令第59号、以下「財務諸表等規則」という)、ならびに同規則第2条の規定に基づき、「金融商品取引業等に関する内閣府令」(平成19年8月6日内閣府令第52号)により作成しております。

また、当社の中間財務諸表は、「中間財務諸表等の用語、様式及び作成方法に関する規則」(昭和52年大蔵省令第38号、以下「中間財務諸表等規則」という。)ならびに同規則第38条及び第57条の規定により「金融商品取引業等に関する内閣府令」(平成19年8月6日内閣府令第52号)に基づいて作成しております。

2. 当社は、金融商品取引法第193条の2第1項の規定に基づき、当事業年度(自平成23年4月1日至平成24年3月31日)の財務諸表、及び当中間会計期間(自平成24年4月1日至平成24年9月30日)の中間財務諸表について、新日本有限責任監査法人により監査及び中間監査を受けております。

## 1. 財務諸表

## (1) 【貸借対照表】

(単位：千円)

科目	前事業年度 (平成23年3月31日)		当事業年度 (平成24年3月31日)	
	内訳	金額	内訳	金額
(資産の部)				
流動資産				
預金		1,586,424		1,541,296
前払費用		40,268		49,463
未収入金		259,950		206,492
未収委託者報酬		678,810		461,845
未収運用受託報酬		360,716		396,891
未収投資助言報酬		256		417
未収消費税		131,387		-
その他の流動資産		9,872		5,020
流動資産計		3,067,687		2,661,426
固定資産				
有形固定資産 1				
建物附属設備	148,302		227,003	
器具備品	23,139		102,444	
建設仮勘定	-	171,442	1,251	330,699
無形固定資産				
ソフトウェア	13,742		31,159	
電話加入権	3,972		3,972	
のれん	480,837		455,858	
顧客関連資産	2,577,509	3,076,061	2,443,612	2,934,602
投資その他の資産				
投資有価証券	657		470	
差入保証金	257,680		252,084	
その他の投資	13,405		10,463	
貸倒引当金	-	271,742	7,400	255,618
固定資産計		3,519,247		3,520,921
資産合計		6,586,935		6,182,347

（単位：千円）

科目	前事業年度 （平成23年3月31日）		当事業年度 （平成24年3月31日）	
	内訳	金額	内訳	金額
（負債の部）				
流動負債				
預り金		357,451		142,830
未払金				
未払収益分配金	890		-	
未払償還金	55,764		42,139	
未払手数料	314,201		194,317	
その他の未払金	117,714	488,572	127,783	364,240
未払費用		147,616		312,226
短期借入金		1,500,000		-
未払法人税等		20,339		17,012
未払消費税等		-		70,931
賞与引当金		113,565		118,468
その他の流動負債		14,523		15,494
流動負債計		2,642,070		1,041,204
固定負債				
退職給付引当金		453,403		483,734
役員退職慰労引当金		33,574		47,224
資産除去債務		50,754		64,067
固定負債計		537,733		595,026
負債合計		3,179,803		1,636,230
（純資産の部）				
株主資本				
資本金		3,000,000		4,000,000
資本剰余金				
資本準備金	980,511		1,406,953	
その他資本剰余金				
資本金減少差益	117,810		-	
資本剰余金合計		1,098,322		1,406,953
利益剰余金				
その他利益剰余金				
繰越利益剰余金	691,369		860,855	
利益剰余金合計		691,369		860,855
株主資本合計		3,406,953		4,546,097
評価・換算差額等				
その他有価証券評価差額金		178		18
評価・換算差額等合計		178		18
純資産合計		3,407,131		4,546,116
負債・純資産合計		6,586,935		6,182,347

## (2)【損益計算書】

(単位：千円)

科目	前事業年度 (自平成22年4月1日 至平成23年3月31日)		当事業年度 (自平成23年4月1日 至平成24年3月31日)	
	内訳	金額	内訳	金額
営業収益				
委託者報酬		2,697,221		2,376,754
運用受託報酬		1,509,700		1,734,123
投資助言報酬		3,466		3,983
その他営業収益		647,126		1,348,609
営業収益計		4,857,514		5,463,471
営業費用				
支払手数料		1,163,202		982,312
広告宣伝費		46,915		1,622
公告費		1,710		775
調査費				
調査費	242,140		253,140	
委託調査費	596,793		587,956	
図書費	3,405	842,339	3,225	844,322
委託計算費		180,895		183,222
営業雑経費				
通信費	25,893		25,593	
印刷費	49,667		37,802	
協会費	7,295	82,856	7,678	71,074
営業費用計		2,317,919		2,083,328
一般管理費				
給料				
役員報酬	312,178		350,719	
給料・手当	1,350,766		1,437,656	
賞与	447,390	2,110,335	486,657	2,275,033
退職金		84,620		43,186
交際費		9,641		9,085
寄付金		11,100		5,931
旅費交通費		67,886		81,834
租税公課		43,699		32,135
不動産賃借料		282,544		269,530
退職給付費用		110,375		116,685
役員退職慰労引当金繰入		9,831		13,650
賞与引当金繰入		113,565		118,468
減価償却費		148,121		205,326
福利厚生費		195,130		196,643
諸経費		616,113		608,863
一般管理費計		3,802,967		3,976,372
営業損失( )		1,263,372		596,230

（単位：千円）

科目	前事業年度 (自平成22年4月1日 至平成23年3月31日)		当事業年度 (自平成23年4月1日 至平成24年3月31日)	
	内訳	金額	内訳	金額
営業外収益				
受取利息		370		163
受取配当金		-		3,811
時効成立分配金償還金		7,173		14,350
雑益		1,557		1,703
営業外収益計		9,100		20,029
営業外費用				
支払利息 1		10,904		10,684
為替換算差損		6,559		273
雑損		760		768
営業外費用計		18,224		11,726
経常損失（ ）		1,272,495		587,927
特別損失				
本社移転費用		-		258,890
組織再編関連費用		139,846		-
資産除去債務会計基準の適用に伴う影響額		9,820		-
固定資産除却損		78		-
その他		-		10,238
特別損失計		149,744		269,128
税引前当期純損失（ ）		1,422,240		857,055
法人税、住民税及び事業税		3,800		3,800
法人税等計		3,800		3,800
当期純損失（ ）		1,426,040		860,855

## (3) 【株主資本等変動計算書】

(単位：千円)

科目	前事業年度	当事業年度
	(自 平成22年4月 1日 至 平成23年3月31日)	(自 平成23年4月 1日 至 平成24年3月31日)
	金額	金額
株主資本		
資本金		
当期首残高	480,000	3,000,000
当期変動額		
新株の発行	2,520,000	1,000,000
当期変動額合計	2,520,000	1,000,000
当期末残高	3,000,000	4,000,000
資本剰余金		
資本準備金		
当期首残高	114,578	980,511
当期変動額		
資本準備金の取崩		573,558
新株の発行	865,933	1,000,000
当期変動額合計	865,933	426,442
当期末残高	980,511	1,406,953
その他資本剰余金		
当期首残高	117,810	117,810
当期変動額		
資本準備金の取崩	-	573,558
欠損填補	-	691,369
当期変動額合計	-	117,810
当期末残高	117,810	-
資本剰余金合計		
当期首残高	232,389	1,098,322
当期変動額		
資本準備金の取崩	-	-
欠損填補	-	691,369
新株の発行	865,933	1,000,000
当期変動額合計	865,933	308,632
当期末残高	1,098,322	1,406,953
利益剰余金		
その他利益剰余金		
繰越利益剰余金		
当期首残高	734,670	691,369
当期変動額		
欠損填補		691,369
当期純損失( )	1,426,040	860,855
当期変動額合計	1,426,040	169,486
当期末残高	691,369	860,855
利益剰余金合計		
当期首残高	734,670	691,369
当期変動額		
欠損填補		691,369
当期純損失( )	1,426,040	860,855
当期変動額合計	1,426,040	169,486
当期末残高	691,369	860,855

(単位：千円)

科目	前事業年度 (自 平成22年4月 1日 至 平成23年3月31日)	当事業年度 (自 平成23年4月 1日 至 平成24年3月31日)
	金額	金額
株主資本合計		
当期首残高	1,447,060	3,406,953
当期変動額		
資本準備金の取崩	-	-
欠損填補	-	-
新株の発行	3,385,933	2,000,000
当期純損失( )	1,426,040	860,855
当期変動額合計	1,959,893	1,139,145
当期末残高	3,406,953	4,546,097
評価・換算差額等		
その他有価証券評価差額金		
当期首残高	156	178
当期変動額		
株主資本以外の項目の当期変動額(純額)	22	159
当期変動額合計	22	159
当期末残高	178	18
評価・換算差額等合計		
当期首残高	156	178
当期変動額		
株主資本以外の項目の当期変動額(純額)	22	159
当期変動額合計	22	159
当期末残高	178	18
純資産合計		
当期首残高	1,447,216	3,407,131
当期変動額		
新株の発行	3,385,933	2,000,000
当期純損失( )	1,426,040	860,855
株主資本以外の項目の当期変動額(純額)	22	159
当期変動額合計	1,959,915	1,138,984
当期末残高	3,407,131	4,546,116

## (重要な会計方針)

## 1. 有価証券の評価基準及び評価方法

その他有価証券

時価のあるもの

決算日の市場価格等に基づく時価法(評価差額は全部純資産直入法により処理し、売却原価は移動平均法により算定)

時価のないもの

移動平均法による原価法

## 2. 固定資産の減価償却の方法

## (1) 有形固定資産

定率法を採用しております。

なお、主な耐用年数は以下のとおりであります。

建物附属設備 15～24年

器具備品 4～20年

## (2) 無形固定資産

定額法を採用しております。

なお、主な償却年数は20年であります。

ただし、自社利用のソフトウェアについては、社内における利用可能期間(5年)に基づく定額法を採用しております。

## 3. 引当金の計上基準

## (1) 貸倒引当金

一般債権については貸倒実績率により、貸倒懸念債権等特定の債権については個別に回収可能性を勘案し、回収不能見込額を計上しております。

## (2) 賞与引当金

従業員に対する賞与の支出に充てるため、支給見込額に基づき当期に見合う分を計上しております。

## (3) 退職給付引当金

従業員の退職金支給に備えて、簡便法により自己都合退職による期末要支給額の100%を計上しております。

## (4) 役員退職慰労引当金

役員の退職慰労金の支出に備えるため、内規に基づく期末要支給額を基準として計上しております。

## 4. その他財務諸表作成のための基本となる重要な事項

## 消費税の会計処理

消費税及び地方消費税の会計処理は税抜き方式によっております。

## (追加情報)

当事業年度の期首以後に行われる会計上の変更及び過去の誤謬の訂正より、「会計上の変更及び誤謬の訂正に関する会計基準」(企業会計基準第24号 平成21年12月4日)及び「会計上の変更及び誤謬の訂正に関する会計基準の適用指針」(企業会計基準適用指針第24号 平成21年12月4日)を適用しております。

## 注記事項

## （貸借対照表関係）

前事業年度 （平成23年3月31日）		当事業年度 （平成24年3月31日）	
1 有形固定資産から控除されている減価償却累計額		1 有形固定資産から控除されている減価償却累計額	
建物附属設備	71,754 千円	建物附属設備	15,391 千円
器具備品	72,352	器具備品	51,762
計	144,107	計	67,154

## （損益計算書関係）

1 各科目に含まれている関係会社に対するものは、次のとおりであります。

	前事業年度 （自 平成22年4月 1日 至 平成23年3月31日）	当事業年度 （自 平成23年4月 1日 至 平成24年3月31日）
支払利息	10,520千円	5,205千円

## （株主資本等変動計算書関係）

前事業年度（自 平成22年4月1日 至 平成23年3月31日）

## 1．発行済株式に関する事項

株式の種類	当事業年度期首	増加	減少	当事業年度期末
普通株式（株）	9,600	10,400	-	20,000

（変動事由の概要）

平成22年6月7日の取締役会決議による新株の発行 10,400株

当事業年度（自 平成23年4月 1日 至 平成24年3月31日）

## 1．発行済株式に関する事項

株式の種類	当事業年度期首	増加	減少	当事業年度期末
普通株式（株）	20,000	20,000	-	40,000

（変動事由の概要）

平成23年6月28日の取締役会決議による新株の発行 20,000株

## (リース取引関係)

前事業年度 (自 平成 22年 4月 1日 至 平成 23年 3月 31日)	当事業年度 (自 平成 23年 4月 1日 至 平成 24年 3月 31日)																								
<p>1.リース取引に関する会計基準適用初年度開始以前の所有権移転外ファイナンス・リース取引（借主側）</p> <p>(1)リース物件の取得価額相当額、減価償却累計額相当額及び期末残高相当額</p> <table style="width: 100%; border-collapse: collapse;"> <tr> <td style="width: 60%;"></td> <td style="text-align: center;">有形固定資産 器具備品</td> </tr> <tr> <td>取得価額相当額</td> <td style="text-align: right;">54,202千円</td> </tr> <tr> <td>減価償却累計額相当額</td> <td style="text-align: right;"><u>54,202</u></td> </tr> <tr> <td>期末残高相当額</td> <td style="text-align: right;">0</td> </tr> <tr> <td></td> <td style="text-align: center;">無形固定資産 ソフトウェア</td> </tr> <tr> <td>取得価額相当額</td> <td style="text-align: right;">18,145千円</td> </tr> <tr> <td>減価償却累計額相当額</td> <td style="text-align: right;"><u>18,145</u></td> </tr> <tr> <td>期末残高相当額</td> <td style="text-align: right;">0</td> </tr> <tr> <td></td> <td style="text-align: center;">合計</td> </tr> <tr> <td>取得価額相当額</td> <td style="text-align: right;">72,347</td> </tr> <tr> <td>減価償却累計額相当額</td> <td style="text-align: right;"><u>72,347</u></td> </tr> <tr> <td>期末残高相当額</td> <td style="text-align: right;">0</td> </tr> </table>		有形固定資産 器具備品	取得価額相当額	54,202千円	減価償却累計額相当額	<u>54,202</u>	期末残高相当額	0		無形固定資産 ソフトウェア	取得価額相当額	18,145千円	減価償却累計額相当額	<u>18,145</u>	期末残高相当額	0		合計	取得価額相当額	72,347	減価償却累計額相当額	<u>72,347</u>	期末残高相当額	0	<p>1.リース取引に関する会計基準適用初年度開始以前の所有権移転外ファイナンス・リース取引（借主側）</p> <p>(1)リース物件の取得価額相当額、減価償却累計額相当額及び期末残高相当額</p> <p style="text-align: center;">_____</p>
	有形固定資産 器具備品																								
取得価額相当額	54,202千円																								
減価償却累計額相当額	<u>54,202</u>																								
期末残高相当額	0																								
	無形固定資産 ソフトウェア																								
取得価額相当額	18,145千円																								
減価償却累計額相当額	<u>18,145</u>																								
期末残高相当額	0																								
	合計																								
取得価額相当額	72,347																								
減価償却累計額相当額	<u>72,347</u>																								
期末残高相当額	0																								
<p>(2) 未経過リース料期末残高相当額</p> <table style="width: 100%; border-collapse: collapse;"> <tr> <td style="width: 60%;">1年内</td> <td style="text-align: right;">0千円</td> </tr> <tr> <td>1年超</td> <td style="text-align: right;"><u>0</u></td> </tr> <tr> <td>合計</td> <td style="text-align: right;">0</td> </tr> </table>	1年内	0千円	1年超	<u>0</u>	合計	0	<p>(2) 未経過リース料期末残高相当額</p> <p style="text-align: center;">_____</p>																		
1年内	0千円																								
1年超	<u>0</u>																								
合計	0																								
<p>(3) 支払リース料、減価償却費相当額及び支払利息相当額</p> <table style="width: 100%; border-collapse: collapse;"> <tr> <td style="width: 60%;">支払リース料</td> <td style="text-align: right;">11,810千円</td> </tr> <tr> <td>減価償却費相当額</td> <td style="text-align: right;">10,853千円</td> </tr> <tr> <td>支払利息相当額</td> <td style="text-align: right;">213千円</td> </tr> </table>	支払リース料	11,810千円	減価償却費相当額	10,853千円	支払利息相当額	213千円	<p>(3) 支払リース料、減価償却費相当額及び支払利息相当額</p> <p style="text-align: center;">_____</p>																		
支払リース料	11,810千円																								
減価償却費相当額	10,853千円																								
支払利息相当額	213千円																								
<p>(4) 減価償却費相当額及び利息相当額の算定方法</p> <p>減価償却費相当額の算定方法 リース期間を耐用年数とし、残存価額を零とする定額法によっております。</p> <p>利息相当額の算定方法 リース料総額とリース物件の取得価額相当額の差額を利息相当額とし、各期への配分法については、利息法によっております。</p> <p>(減損損失について) リース資産に配分された減損損失はありません。</p>	<p>(4) 減価償却費相当額及び利息相当額の算定方法</p> <p style="text-align: center;">_____</p>																								

前事業年度 (自 平成 22年 4月 1日 至 平成 23年 3月 31日)	当事業年度 (自 平成 23年 4月 1日 至 平成 24年 3月 31日)
2. オペレーティング・リース取引（借主側） オペレーティング・リース取引のうち解約不能のものに係る未経過リース料  _____	2. オペレーティング・リース取引（借主側） オペレーティング・リース取引のうち解約不能のものに係る未経過リース料  1年内 207,226 千円 1年超 <u>708,025</u> 合計 915,251  なお、オペレーティング・リース取引の内容は、不動産賃借によるものであります。

## （金融商品関係）

## 1. 金融商品の状況に関する事項

## （1）金融商品に対する取組方針

当社は、主に第2種金融商品取引、投資助言・代理業及び投資運用業を行っており、資金計画に照らして、必要な資金（主にグループ本社よりの資本増資）を調達しております。デリバティブ等の投機的な取引は行わない方針であります。

## （2）金融商品の内容及びそのリスク並びにリスク管理体制

国内の未収入金に関しては、顧客の契約不履行によってもたらされる信用リスクに晒されており、国外拠点に対する外貨建ての債権債務に関しては、各月末から次月精算までの短期為替変動によるリスクに晒されております。また、投資有価証券は、主に投資信託であり、当社の投資信託設定のための小額資金投資で売買目的ではありません。未収入金等については、定期的に残高、期日を適切に把握する体制を整えております。

## 2. 金融商品の時価等に関する事項

貸借対照表計上額、時価、及びこれらの差額については、次のとおりであります。なお、時価を把握することが極めて困難と認められるものは、次表には含めておりません。

前事業年度（平成23年3月31日）

（単位：千円）

	貸借対照表 計上額(*)	時価(*)	差額
(1)預金	1,586,424	1,586,424	-
(2)未収入金	259,950	259,950	-
(3)未収委託者報酬	678,810	678,810	-
(4)未収運用受託報酬	360,716	360,716	-
(5)未収投資助言報酬	256	256	-
(6)投資有価証券 其他有価証券	657	657	-
資産計	2,886,816	2,886,816	-
(1)未払金	(488,572)	(488,572)	-
(2)短期借入金	(1,500,000)	(1,500,000)	-
負債計	(1,988,572)	(1,988,572)	-

(\*) 負債に計上されているものについては、( )で示しています。

当事業年度（平成24年3月31日）

（単位：千円）

	貸借対照表 計上額(*)	時価(*)	差額
(1)預金	1,541,296	1,541,296	-
(2)未収入金	206,492	206,492	-
(3)未収委託者報酬	461,845	461,845	-
(4)未収運用受託報酬	396,891	396,891	-
(5)未収投資助言報酬	417	417	-
(6)投資有価証券 其他有価証券	470	470	-
資産計	2,607,413	2,607,413	-
(1)未払金	(364,240)	(364,240)	-
負債計	(364,240)	(364,240)	-

(\*) 負債に計上されているものについては、( )で示しています。

(注1) 金融商品の時価の算定方法及び有価証券に関する事項

資産

(1)預金 (2)未収入金 (3)未収委託者報酬 (4)未収運用受託報酬 (5)未収投資助言報酬

これらは短期間で決済されるため、時価は帳簿価額にほぼ等しいことから当該帳簿価額によっております。

(6)投資有価証券

時価については、投資有価証券に関しては基準価額を基に算出しております。

負債

(1)未払金 及び(2)短期借入金

短期間で決済されるため、時価は帳簿価額にほぼ等しいことから当該帳簿価額によっております。

(注2) 金銭債権及び満期のある有価証券の決算日後の償還予定額

前事業年度（平成23年3月31日）

（単位：千円）

	1年以内	1年超 10年以内	10年超
(1)預金	1,586,424	-	-
(2)未収入金	259,950	-	-
(3)未収委託者報酬	678,810	-	-
(4)未収運用受託報酬	360,716	-	-
(5)未収投資助言報酬	256	-	-
合計	2,886,159	-	-

当事業年度（平成24年3月31日）

（単位：千円）

	1年以内	1年超 10年以内	10年超

(1)預金	1,541,296	-	-
(2)未収入金	206,492	-	-
(3)未収委託者報酬	461,845	-	-
(4)未収運用受託報酬	396,891	-	-
(5)未収投資助言報酬	417	-	-
合計	2,606,942	-	-

## （有価証券関係）

## その他有価証券

前事業年度（平成23年3月31日）

	取得原価 (千円)	貸借対照表日における 貸借対照表計上額 (千円)	差額 (千円)
貸借対照表計上額が取得原価を 超えるもの			
株式	-	-	-
債券	-	-	-
その他	479	657	178
小計	479	657	178
貸借対照表計上額が取得原価を 超えないもの			
株式	-	-	-
債券	-	-	-
その他	-	-	-
小計	-	-	-
合計	479	657	178

当事業年度（平成24年3月31日）

	取得原価 (千円)	貸借対照表日における 貸借対照表計上額 (千円)	差額 (千円)
貸借対照表計上額が取得原価を 超えるもの			
株式	-	-	-
債券	-	-	-
その他	452	470	18
小計	452	470	18
貸借対照表計上額が取得原価を 超えないもの			
株式	-	-	-
債券	-	-	-
その他	-	-	-
小計	-	-	-
合計	452	470	18

## （退職給付関係）

## 1. 採用している退職給付制度の概要

当社は、確定給付型の制度として、退職一時金制度を設けております。

## 2. 退職給付債務に関する事項

	前事業年度 (平成23年3月31日)	当事業年度 (平成24年3月31日)
退職給付債務（千円）	453,403	483,734
退職給付引当金（千円）	453,403	483,734

## 3. 退職給付費用に関する事項

	前事業年度 (自 平成22年4月 1日 至 平成23年3月31日)	当事業年度 (自 平成23年4月 1日 至 平成24年3月31日)
勤務費用（千円）	110,375	116,685
退職給付費用（千円）	110,375	116,685

## 4. 退職給付債務等の計算の基礎に関する事項

期末自己都合退職による要支給額を退職給付債務としております。

## （税効果会計関係）

## 1. 繰延税金資産及び繰延税金負債の発生の主な原因別の内訳

（単位：千円）

	前事業年度 (平成23年3月31日)	当事業年度 (平成24年3月31日)
(1)流動資産		
賞与引当金	46,210	42,222
未払費用	42,603	29,560
株式報酬費用加算	47,277	28,182
その他	11,897	3,082
計	147,987	103,047
(2)固定資産		
退職給付引当金	184,490	173,205
役員退職給付引当金	13,662	16,830
繰越欠損金	1,046,191	1,114,161
その他	5,204	6,585
計	1,249,547	1,310,783
繰延税金資産小計	1,397,534	1,413,830
評価性引当金	1,397,534	1,413,830
繰延税金資産合計		

## 2. 法定実効税率と税効果会計適用後の法人税等の負担率との差異の原因となった主な項目別の内訳

前事業年度及び当事業年度に係る、法定実効税率と税効果会計適用後の法人税等の負担率との差異については、税引前当期純損失が計上されているため、記載しておりません。

## 3. 法定実効税率の変更による繰延税金資産及び繰延税金負債の金額の修正

経済社会の構造の変化に対応した税制の構築を図るための所得税法等の一部を改正する法律及び東日本大震災からの復興のための施策を実施するために必要な財源の確保に関する特別措置法が平成23年12月2日に公布されたことに伴い、当事業年度の繰延税金資産及び繰延税金負債の計算（ただし、平成24年4月1日以降解消されるものに限る）に使用した法定実効税率は、前事業年度の40.7%から回収又は支払いが見込まれる期間が平成24年4月1日から平成27年3月31日までのものは38.0%、平成27年4月1日以降のものについては35.6%にそれぞれ変更されております。

なお、この税率変更による影響はありません。

## (資産除去債務関係)

資産除去債務のうち貸借対照表に計上しているもの

## (1) 当該資産除去債務の概要

建物の不動産賃貸借取引に伴う現状回復義務等であります。

## (2) 当該資産除去債務の金額の算定方法

使用見込期間を取得から5年と見積り、割引率は0.349%を使用して資産除去債務の金額を計算しております。

## (3) 当事業年度における当該資産除去債務の総額の増減

	前事業年度 (自 平成22年4月 1日 至 平成23年3月31日)	当事業年度 (自 平成23年4月 1日 至 平成24年3月31日)
期首残高(注1)	42,199千円	50,754千円
有形固定資産の取得に伴う増加額	7,518千円	63,974千円
見積額変更による減少額(注2)		7,230千円
その他		24,821千円
有形固定資産の除去に伴う取崩額	1,036千円	68,876千円
時の経過による調整額		622千円
期末残高	50,754千円	64,067千円

(注1) 前事業年度の「期首残高」は「資産除去債務に関する会計基準」(企業会計基準第18号 平成20年3月31日)及び「資産除去債務に関する会計基準の適用指針」(企業会計基準適用指針第21号 平成20年3月31日)を適用したことによる残高であります。

(注2) 当事業年度において、将来発生すると見込まれる除去費用が、固定資産取得時における見積額と相違することが明らかになったことから、見積額変更による減少額7,230千円を資産除去債務から減算しております。

## （セグメント情報等）

## [セグメント情報]

前事業年度（自 平成22年4月1日 至 平成23年3月31日）

当社は、投信投資顧問業の単一セグメントであるため、記載を省略しております。

当事業年度（自 平成23年4月1日 至 平成24年3月31日）

当社は、投信投資顧問業の単一セグメントであるため、記載を省略しております。

## [関連情報]

前事業年度（自 平成22年4月1日 至 平成23年3月31日）

## 製品及びサービスごとの情報

製品・サービス区分の決定方法は、損益計算書の営業収益の区分と同じであることから、製品・サービスごとの営業収益の記載を省略しております。

## 地域ごとの情報

## (1) 売上高

（単位：千円）

日本	米国	欧州	中国	その他	合計
1,032,448	619,731	428,624	75,649	3,838	2,160,293

（注1）売上高は顧客の所在地を基礎とし、国又は地域に分類しております。

（注2）売上高のうち委託者報酬に関しては、当社が運用している投資信託は大半が公募投信であり、委託者報酬を最終的に負担する受益者の情報は制度上把握しえないため、除外しております。

## (2) 有形固定資産

本邦に所在している有形固定資産の金額が貸借対照表の有形固定資産の金額の90%を超えているため、地域ごとの有形固定資産の記載を省略しております。

## 主要な顧客ごとの情報

## (1) その他営業収益

損益計算書の売上高の10%以上を占める相手先がないため、記載を省略しております。

## (2) 委託者報酬

委託者報酬については、制度上、顧客情報を知りえないため、記載を省略しております。

## (3) 運用受託報酬

運用受託報酬については、顧客との守秘義務契約により、開示が出来ないため、記載を省略しております。

## (4) 投資助言報酬

投資助言報酬については、顧客との守秘義務契約により、開示が出来ないため、記載を省略しております。

当事業年度（自 平成23年4月1日 至 平成24年3月31日）

## 製品及びサービスごとの情報

製品・サービス区分の決定方法は、損益計算書の営業収益の区分と同じであることから、製品・サービスごとの営業収益の記載を省略しております。

## 地域ごとの情報

## (1) 売上高

(単位：千円)

日本	米国	欧州	中国	その他	合計
1,230,735	1,360,768	469,356	18,534	7,321	3,086,716

(注1) 売上高は顧客の所在地を基礎とし、国又は地域に分類しております。

(注2) 売上高のうち委託者報酬に関しては、当社が運用している投資信託は大半が公募投信であり、委託者報酬を最終的に負担する受益者の情報は制度上把握しえないため、除外しております。

## (2) 有形固定資産

本邦に所在している有形固定資産の金額が貸借対照表の有形固定資産の金額の90%を超えているため、地域ごとの有形固定資産の記載を省略しております。

## 主要な顧客ごとの情報

## (1) その他営業収益

(単位：千円)

顧客の氏名又は名称	売上高
Invesco Advisers, Inc.	1,102,416

## (2) 委託者報酬

委託者報酬については、制度上、顧客情報を知りえないため、記載を省略しております。

## (3) 運用受託報酬

運用受託報酬については、顧客との守秘義務契約により、開示が出来ないため、記載を省略しております。

## (4) 投資助言報酬

投資助言報酬については、顧客との守秘義務契約により、開示が出来ないため、記載を省略しております。

## [報告セグメントごとの固定資産の減損損失に関する情報]

前事業年度（自 平成22年4月1日 至 平成23年3月31日）

単一セグメントであるため、記載を省略しております。

当事業年度（自 平成23年4月1日 至 平成24年3月31日）

単一セグメントであるため、記載を省略しております。

## [報告セグメントごとののれんの償却額及び未償却残高に関する情報]

前事業年度（自 平成22年4月1日 至 平成23年3月31日）

単一セグメントであるため、記載を省略しております。

当事業年度（自 平成23年4月1日 至 平成24年3月31日）

単一セグメントであるため、記載を省略しております。

## [報告セグメントごとの負ののれん発生益に関する情報]

前事業年度（自 平成22年4月1日 至 平成23年3月31日）

単一セグメントであるため、記載を省略しております。

当事業年度（自 平成23年4月1日 至 平成24年3月31日）

単一セグメントであるため、記載を省略しております。

## ( 関連当事者情報 )

## 1. 関連当事者との取引

## 財務諸表提出会社と関連当事者との取引

前事業年度(自平成22年4月1日至平成23年3月31日)

## (1) 財務諸表提出会社の親会社及び主要株主等

種類	会社等の名称 又は氏名	所在地	資本金又は 出資金	事業の内容 又は職業	議決権等の 所有(被所 有)割合 (%)	関連当事者との 関係	取引の内容	取引金額 (千円)	科目	期末残高 (千円)
親 会 社	Invesco UK Ltd.	30 Finsbury Square, London, UK	172,231千 英ポンド	投資顧問業	(被所有) 間接 100.00	共通一般管理費 の管理 資金の援助	支払利息	10,520	その他の 未払金	10,520
							資金の借入	1,000,000	短期借入金	1,000,000
親 会 社	Invesco Asset Management Ltd.	30 Finsbury Square, London, UK	216,722千 英ポンド	投資顧問業	(被所有) 直接 100.00	投資顧問契約の 再委任等	株主割当増資	3,385,933		

(注1) 取引金額、期末残高には消費税等が含まれておりません。

(注2) 支払利息の利率については、市場金利を勘案して合理的に決定しております。

(注3) 資金の借入については、担保は差し入れておりません。

(注4) 株主割当増資につきましては、普通株式を一株あたり3,550米ドルで発行しております。

## (2) 財務諸表提出会社と同一の親会社を持つ会社等及び財務諸表提出会社のその他の関係会社の子会社等

種類	会社等の名称 又は氏名	所在地	資本金又は 出資金	事業の内容 又は職業	議決権等の 所有(被所 有)割合 (%)	関連当事者との 関係	取引の内容	取引金額 (千円)	科目	期末残高 (千円)
親 会 社 の 子 会 社	Invesco Global Real Estate Asia Pacific Inc.	599 Lexington Avenue, New York city, New York, USA	750千 米ドル	不動産投資 ・管理業務	なし	サービスフィーの 受取と支払、一般管 理費の立替	支払利息	383	その他の 未払金	383
							資金の借入	500,000	短期借入金	500,000
親 会 社 の 子 会 社	Invesco Advisers, Inc.	1555 Peachtree Street Atlanta, Georgia 30309, USA	751,434千 米ドル	投資顧問業	なし	投資顧問契約の再 委任等	その他営業収 益の受取	261,049	未収入金	121,375

(注1) 取引金額、期末残高には消費税等が含まれておりません。

(注2) 支払利息の利率については、市場金利を勘案して合理的に決定しております。

(注3) 資金の借入については、担保は差し入れておりません。

(注4) その他営業収益の算定方法については、第三者による検討結果に基づいたグループ内のポリシーにより決定しております。

当事業年度（自 平成23年4月1日 至 平成24年3月31日）

## （1）財務諸表提出会社の親会社及び主要株主等

種類	会社等の名称 又は氏名	所在地	資本金又は 出資金	事業の内容 又は職業	議決権等の 所有(被所 有)割合 (%)	関連当事者との 関係	取引の内容	取引金額 (千円)	科目	期末残高 (千円)
親 会 社	Invesco UK Ltd.	30 Finsbury Square, London, UK	172,231千 英ポンド	投資顧問業	(被所有) 間接 100.00	共通一般管理費 の管理 資金の援助	支払利息	5,205	その他の 未払金	
							借入金の返済	1,000,000	短期借入金	
親 会 社	Invesco Asset Management Ltd.	30 Finsbury Square, London, UK	216,722千 英ポンド	投資顧問業	(被所有) 直接 100.00	投資顧問契約の 再委任等	株主割当増資	2,000,000		

（注1）取引金額、期末残高には消費税等が含まれておりません。

（注2）支払利息の利率については、市場金利を勘案して合理的に決定しております。

（注3）株主割当増資につきましては、普通株式を一株あたり100,000円で発行しております。

（注4）親会社からの資金の借入れについては、平成23年6月に返済を行いました。

## （2）財務諸表提出会社と同一の親会社を持つ会社等及び財務諸表提出会社のその他の関係会社の子会社等

種類	会社等の名称 又は氏名	所在地	資本金又は 出資金	事業の内容 又は職業	議決権等の 所有(被所 有)割合 (%)	関連当事者との 関係	取引の内容	取引金額 (千円)	科目	期末残高 (千円)
親 会 社 の 子 会 社	Invesco Global Real Estate Asia Pacific Inc.	599 Lexington Avenue, New York city, New York, USA	750千 米ドル	不動産投資 ・管理業務	なし	サービスフィーの 受取と支払、一般管 理費の立替	支払利息	5,479	その他の 未払金	
							借入金の返済	500,000	短期借入金	
親 会 社 の 子 会 社	Invesco Advisers, Inc.	1555 Peachtree Street Atlanta, Georgia 30309, USA	751,434千 米ドル	投資顧問業	なし	投資顧問契約の再 委任等	その他営業収 益の受取	1,102,416	未収入金	97,251

（注1）取引金額、期末残高には消費税等が含まれておりません。

（注2）支払利息の利率については、市場金利を勘案して合理的に決定しております。

（注3）その他営業収益の算定方法については、第三者による検討結果に基づいたグループ内のポリシーにより決定しております。

（注4）資金の借入れについては、平成23年9月に返済を行いました。

## 2. 親会社に関する注記

## 親会社情報

Invesco Asset Management Ltd.（非上場）

Invesco UK Ltd.（非上場、持株会社）

Invesco Ltd.（ニューヨーク証券取引所に上場）

## (1株当たり情報)

前事業年度 (自平成22年4月1日 至平成23年3月31日)	当事業年度 (自平成23年4月1日 至平成24年3月31日)
1株当たり純資産額 170,356円58銭	1株当たり純資産額 113,652円91銭
1株当たり当期純損失金額 79,832円06銭	1株当たり当期純損失金額 24,769円97銭

(注) なお、潜在株式調整後1株当たり当期純損失については、潜在株式が存在しないため記載しておりません。

(注) 1株当たり当期純損失金額( )の算定上の基礎

	前事業年度 (自平成22年4月1日 至平成23年3月31日)	当事業年度 (自平成23年4月1日 至平成24年3月31日)
当期純損失( )(千円)	1,426,040	860,855
普通株式に係る当期純損失( )(千円)	1,426,040	860,855
普通株主に帰属しない金額(千円)	-	-
期中平均株式数(株)	17,863	34,754

## (重要な後発事象)

該当事項はありません。

[次へ](#)

2. 中間財務諸表  
(1) 中間貸借対照表

(単位：千円)

科目	当中間会計期間 (平成24年 9月 30日)	
	内訳	金額
(資産の部)		
流動資産		
預金		1,591,829
前払費用		72,796
未収入金		155,164
未収委託者報酬		429,913
未収運用受託報酬		525,314
未収投資助言報酬		321
その他の流動資産		5,398
流動資産計		2,780,739
固定資産		
有形固定資産 1		
建物附属設備	211,413	
器具備品	96,511	
建設仮勘定	1,251	309,176
無形固定資産		
ソフトウェア	35,935	
電話加入権	3,972	
のれん	443,369	
顧客関連資産	2,376,664	2,859,941
投資その他の資産		
投資有価証券	446	
差入保証金	235,776	
その他の投資	10,200	
貸倒引当金	8,600	237,824
固定資産計		3,406,942
資産合計		6,187,681

（単位：千円）

科目	当中間会計期間 (平成24年 9月 30日)	
	内訳	金額
(負債の部)		
流動負債		
預り金		154,549
未払金		
未払償還金	41,315	
未払手数料	176,123	
その他の未払金	82,784	300,223
未払費用		232,590
未払法人税等		18,018
未払消費税等 2		19,057
賞与引当金		352,192
その他の流動負債		32,730
流動負債計		1,109,363
固定負債		
退職給付引当金		533,114
役員退職慰労引当金		55,766
資産除去債務		64,178
固定負債計		653,059
負債合計		1,762,423
(純資産の部)		
株主資本		
資本金		4,000,000
資本剰余金		
資本準備金	1,406,953	
資本剰余金合計		1,406,953
利益剰余金		
その他利益剰余金		
繰越利益剰余金	981,689	
利益剰余金合計		981,689
株主資本合計		4,425,263
評価・換算差額等		
その他有価証券評価差額金		5
評価・換算差額等合計		5
純資産合計		4,425,258
負債・純資産合計		6,187,681

## (2)中間損益計算書

(単位：千円)

科目	当中間会計期間 (自平成24年4月1日 至平成24年9月30日)	
	内訳	金額
営業収益		
委託者報酬		1,049,683
運用受託報酬		844,888
投資助言報酬		2,217
その他営業収益		803,897
営業収益計		2,700,686
営業費用		
支払手数料		419,080
広告宣伝費		2,415
公告費		1,155
調査費		
調査費	120,129	
委託調査費	260,609	
図書費	1,801	382,540
委託計算費		86,286
営業雑経費		
通信費	12,820	
印刷費	17,161	
協会費	4,994	34,976
営業費用計		926,454
一般管理費		
給料		
役員報酬	117,510	
給料・手当	711,275	
賞与	99,803	928,589
交際費		3,432
寄付金		500
旅費交通費		48,697
租税公課		14,467
不動産賃借料		133,960
退職給付費用		59,534
役員退職慰労引当金繰入		8,542
賞与引当金繰入		233,724
減価償却費 1		113,511
福利厚生費		98,471
諸経費		247,172
一般管理費計		1,890,604
営業損失( )		116,372

（単位：千円）

科目	当中間会計期間 (自 平成 24年 4月 1日 至 平成 24年 9月 30日)	
	内訳	金額
営業外収益		
受取利息		71
保険配当金		2,926
為替換算差益		1,145
雑益		91
営業外収益計		4,234
営業外費用		
雑損		59
営業外費用計		59
経常損失（ ）		112,197
特別損失		
貸倒引当金繰入		1,200
特別損失計		1,200
税引前中間純損失（ ）		113,397
法人税、住民税及び事業税		7,436
法人税等計		7,436
中間純損失（ ）		120,833

## (3)中間株主資本等変動計算書

(単位：千円)

科目	当中間会計期間 (自平成24年4月1日 至平成24年9月30日)
	金額
株主資本	
資本金	
当期首残高	4,000,000
当中間期変動額	
当中間期変動額合計	-
当中間期末残高	4,000,000
資本剰余金	
資本準備金	
当期首残高	1,406,953
当中間期変動額	
当中間期変動額合計	-
当中間期末残高	1,406,953
資本剰余金合計	
当期首残高	1,406,953
当中間期変動額	
当中間期変動額合計	-
当中間期末残高	1,406,953
利益剰余金	
その他利益剰余金	
繰越利益剰余金	
当期首残高	860,855
当中間期変動額	
中間純損失( )	120,833
当中間期変動額合計	120,833
当中間期末残高	981,689
利益剰余金合計	
当期首残高	860,855
当中間期変動額	
中間純損失( )	120,833
当中間期変動額合計	120,833
当中間期末残高	981,689
株主資本合計	
当期首残高	4,546,097
当中間期変動額	
中間純損失( )	120,833
当中間期変動額合計	120,833
当中間期末残高	4,425,263
評価・換算差額等	
その他有価証券評価差額金	
当期首残高	18
当中間期変動額	
株主資本以外の項目の当中間期変動額(純額)	24
当中間期変動額合計	24
当中間期末残高	5
評価・換算差額等合計	
当期首残高	18
当中間期変動額	
株主資本以外の項目の当中間期変動額(純額)	24
当中間期変動額合計	24
当中間期末残高	5
純資産合計	
当期首残高	4,546,116
当中間期変動額	
中間純損失( )	120,833
株主資本以外の項目の当中間期変動額(純額)	24
当中間期変動額合計	120,858
当中間期末残高	4,425,258

## 重要な会計方針

## 1. 有価証券の評価基準及び評価方法

その他有価証券

時価のあるもの

中間会計期間末日の市場価格等に基づく時価法（評価差額は、全部純資産直入法により処理し、売却原価は、移動平均法により算定）

時価のないもの

移動平均法による原価法

## 2. 固定資産の減価償却の方法

## (1) 有形固定資産

定率法によっております。

なお、主な耐用年数は以下のとおりであります。

建物附属設備 15～24年

器具備品 4～20年

（会計上の見積りの変更と区別することが困難な会計方針の変更）

当社は、法人税法の改正に伴い、当中間会計期間より、平成24年4月1日以後に取得した有形固定資産については、改正後の法人税法に基づく減価償却方法に変更しております。

また、平成24年3月31日以前に取得した有形固定資産についても、改正後の法人税法に基づく減価償却の方法に変更しています。

これは、同一の使用環境下にある有形固定資産の減価償却の方法を統一することで、より適正な期間配分を図るために行うものです。

なお、この変更による当中間会計期間の損益に与える影響は軽微であります。

## (2) 無形固定資産

定額法によっております。

なお、主な償却年数は20年であります。

ただし、自社利用のソフトウェアについては、社内における利用可能期間（5年）に基づく定額法によっております。

## 3. 引当金の計上基準

## (1) 貸倒引当金

一般債権については貸倒実績率により、貸倒懸念債権等特定の債権については個別に回収可能性を検討し、回収不能見込額を計上しております。

## (2) 賞与引当金

従業員に対して支給する賞与に充てるため、支給見込額に基づき中間会計期間に見合う分を計上しております。

## (3) 退職給付引当金

従業員の退職給付に備えるため、簡便法により、中間会計期間末における自己都合退職による要支給額を計上しております。

## (4) 役員退職慰労引当金

役員の退職慰労金の支出に備えるため、内規に基づき、中間会計期間末における要支給額を計上しております。

## 4. その他中間財務諸表作成のための基本となる重要な事項

消費税等の会計処理

消費税及び地方消費税の会計処理は税抜き方式によっております。

## 注記事項

（中間貸借対照表関係）

## 1 資産の金額から直接控除している減価償却累計額の額

	当中間会計期間 (平成24年9月30日)
有形固定資産の減価償却累計額	96,410千円

## 2 消費税等の取扱い

仮払消費税等及び仮受消費税等は相殺のうえ、流動負債の「未払消費税等」として表示しております。

## (中間損益計算書関係)

1 減価償却実施額は、次のとおりであります。

	当中間会計期間 (自 平成24年 4月 1日 至 平成24年 9月30日)
有形固定資産	29,367千円
無形固定資産	84,143千円

## (中間株主資本等変動計算書関係)

1. 当中間会計期間(自 平成24年 4月 1日 至 平成24年 9月30日)

## (1) 発行済株式に関する事項

株式の種類	当事業年度期首	増加	減少	当中間会計期間末
普通株式(株)	40,000	-	-	40,000

## (リース取引関係)

1. オペレーティング・リース取引

(借主側)

オペレーティング・リース取引のうち解約不能のものに係る未経過リース料

	当中間会計期間 (平成24年 9月30日)
1年以内	207,226千円
1年超	604,411千円
合計	811,638千円

なお、オペレーティング・リース取引の内容は、不動産賃借によるものであります。

## (金融商品関係)

## 金融商品の時価等に関する事項

中間貸借対照表計上額、時価、及びこれらの差額については、次のとおりであります。なお、時価を把握することが極めて困難と認められるものは、次表には含めておりません。

当中間会計期間(自 平成24年 4月 1日 至 平成24年 9月30日)

	中間貸借対照表計上額(*) (千円)	時価(*) (千円)	差額 (千円)
(1) 預金	1,591,829	1,591,829	-
(2) 未収入金	155,164	155,164	-
(3) 未収委託者報酬	429,913	429,913	-

(4)未収運用受託報酬	525,314	525,314	-
(5)未収投資助言報酬	321	321	-
(6)投資有価証券 其他有価証券	446	446	-
資産計	2,702,989	2,702,989	-
(1)未払金	(300,223)	(300,223)	-
負債計	(300,223)	(300,223)	-

(\*) 負債に計上されているものについては、( )で示しています。

#### 金融商品の時価の算定方法

##### 資産

(1)預金 (2)未収入金 (3)未収委託者報酬 (4)未収運用受託報酬 (5)未収投資助言報酬

これらはすべて短期で決済されるため、時価は帳簿価額に近似していることから、当該帳簿価額によっております。

(6)投資有価証券

時価については、投資有価証券に関しては基準価額を基に算出しております。

##### 負債

(1)未払金

短期間で決済されるため、時価は帳簿価額に近似していることから当該帳簿価額によっております。

## （有価証券関係）

## その他有価証券

当中間会計期間（平成24年9月30日）

区分	取得原価 (千円)	中間貸借対照表計上額 (千円)	差額 (千円)
中間貸借対照表計上額が取得原価を超えるもの			
株式	-	-	-
債券	-	-	-
その他	-	-	-
小計	-	-	-
中間貸借対照表計上額が取得原価を超えないもの			
株式	-	-	-
債券	-	-	-
その他	452	446	5
小計	452	446	5
合計	452	446	5

## （資産除去債務関係）

## 資産除去債務の総額の増減

	当中間会計期間 (自 平成24年4月1日 至 平成24年9月30日)
期首残高	64,067千円
時の経過による調整額	111千円
中間期末残高	64,178千円

## （セグメント情報等）

## [セグメント情報]

当社は、投信投資顧問業の単一セグメントであるため、記載を省略しております。

## [関連情報]

当中間会計期間（自 平成24年4月1日 至 平成24年9月30日）

## 1．製品及びサービスごとの情報

製品・サービス区分の決定方法は、中間損益計算書の営業収益の区分と同じであることから、製品・サービスごとの営業収益の記載を省略しております。

## 2．地域ごとの情報

## (1) 売上高

(単位：千円)

日本	米国	欧州	その他	合計
654,434	803,700	183,539	9,328	1,651,003

(注) 売上高のうち委託者報酬に関しては、当社が運用している投資信託は大半が公募投信であり、委託者報酬を最終的に負担する受益者の情報は制度上把握しえないため、除外しております。

## (2) 有形固定資産

本邦に所在している有形固定資産の金額が中間貸借対照表の有形固定資産の金額の90%を超えているため、地域ごとの有形固定資産の記載を省略しております。

## 3. 主要な顧客ごとの情報

### (1) その他営業収益

(単位：千円)

顧客の氏名又は名称	売上高
Invesco Advisers, Inc.	645,854

### (2) 委託者報酬

委託者報酬については、制度上、顧客情報を知りえないため、記載を省略しております。

### (3) 運用受託報酬

運用受託報酬については、顧客との守秘義務契約により、開示が出来ないため、記載を省略しております。

### (4) 投資助言報酬

投資助言報酬については、顧客との守秘義務契約により、開示が出来ないため、記載を省略しております。

### [報告セグメントごとの固定資産の減損損失に関する情報]

単一セグメントであるため、記載を省略しております。

### [報告セグメントごとののれんの償却額及び未償却残高に関する情報]

単一セグメントであるため、記載を省略しております。

### [報告セグメントごとの負ののれん発生益に関する情報]

単一セグメントであるため、記載を省略しております。

## (1株当たり情報)

1株当たり純資産額及び1株当たり中間純損失金額及び算定上の基礎は、以下のとおりであります。

	当中間会計期間 (平成24年9月30日)
(1) 1株当たり純資産額	110,631円45銭

	当中間会計期間 (自平成24年4月1日 至平成24年9月30日)
(2) 1株当たり中間純損失金額( )(千円)	3,020円84銭
(算定上の基礎)	
中間純損失金額( )(千円)	120,833
普通株式に係る中間純損失( )(千円)	120,833
普通株主に帰属しない金額( )(千円)	-
普通株式の期中平均株式数(株)	40,000

(注) 潜在株式調整後1株当たり中間純損失金額については、潜在株式が存在しないため記載しておりません。

## 4【利害関係人との取引制限】

<p>金融商品取引法で禁止されている、利害関係人との取引行為</p>	<p>a . 自己またはその取締役もしくは執行役との間における取引を行うことを内容とした運用を行うこと（投資者の保護に欠け、もしくは取引の公正を害し、または金融商品取引業の信用を失墜させるおそれがないものとして内閣府令で定めるものを除きます。）。</p> <p>b . 運用財産相互間において取引を行うことを内容とした運用を行うこと（投資者の保護に欠け、もしくは取引の公正を害し、または金融商品取引業の信用を失墜させるおそれがないものとして内閣府令で定めるものを除きます。）。</p> <p>c . 通常取引の条件と異なる条件であって取引の公正を害するおそれのある条件で、委託会社の親法人等（委託会社の総株主等の議決権の過半数を保有していることその他の当該金融商品取引業者と密接な関係を有する法人その他の団体として政令で定める要件に該当する者をいいます。以下同じです。）または子法人等（委託会社が総株主等の議決権の過半数を保有していることその他の当該金融商品取引業者と密接な関係を有する法人その他の団体として政令で定める要件に該当する者をいいます。以下同じです。）と有価証券の売買その他の取引または店頭デリバティブ取引を行うこと。</p> <p>d . 委託会社の親法人等または子法人等の利益を図るため、その行う投資運用業に関して運用の方針、運用財産の額または市場の状況に照らして不必要な取引を行うことを内容とした運用を行うこと。</p> <p>e . 上記c . およびd . に掲げるもののほか、委託会社の親法人等または子法人等が関与する行為であって、投資者の保護に欠け、もしくは取引の公正を害し、または金融商品取引業の信用を失墜させるおそれのあるものとして内閣府令で定める行為。</p>
------------------------------------	--

## 5【その他】

<p>定款の変更等</p>	<p>定款の変更は、株主総会の決議が必要です。</p>
<p>訴訟事件その他重要事項</p>	<p>訴訟、その他会社の経営に重要な影響を与えた事実、または与えると予想される事実はありません。</p>

## 第2【その他の関係法人の概況】

## 1【名称、資本金の額及び事業の内容】

## (1)受託会社

名称	資本金の額 (平成24年4月1日現在)	事業の内容
三井住友信託銀行株式会社	342,037百万円	銀行法に基づき銀行業を営むとともに、金融機関の信託業務の兼営等に関する法律（兼営法）に基づき信託業務を営んでいます。

## (2)販売会社

名称	資本金の額 (平成24年3月31日現在)	事業の内容
エース証券株式会社	8,831百万円	「金融商品取引法」に定める第一種金融商品取引業を営んでいます。
上光証券株式会社	500百万円	
みずほ証券株式会社	125,167百万円	

## (3)投資顧問会社

名称	資本金の額 (平成24年6月30日現在)	事業の内容
インベスコ・アセット・マネジメント・リミテッド	123,616,482英ポンド (約15,219百万円)	英国籍の会社であり、内外の有価証券などにかかる投資顧問業務および当該業務に付帯するその他一切の業務を営んでいます。

英ポンドの円換算は、平成24年6月29日現在の株式会社三菱東京UFJ銀行の対顧客電信売買相場の仲値（1英ポンド = 123.12円）によります。

## 2【関係業務の概要】

受託会社	ファンドの受託会社として、投資信託財産の保管・管理・計算などを行います。 受託会社は、ファンドにかかる信託事務の一部につき、下記再信託受託会社に委託することができます。								
再信託受託会社の概要	<table border="1"> <tr> <td>名称</td> <td>日本トラスティ・サービス信託銀行株式会社</td> </tr> <tr> <td>資本金</td> <td>51,000百万円(平成24年3月31日現在)</td> </tr> <tr> <td>事業の内容</td> <td>銀行法に基づき銀行業を営むとともに、金融機関の信託業務の兼営等に関する法律（兼営法）に基づき信託業務を営んでいます。</td> </tr> <tr> <td>再信託の目的</td> <td>原信託契約にかかる信託事務の一部（信託財産の管理）を、原信託受託会社から再信託受託会社（日本トラスティ・サービス信託銀行株式会社）へ委託するため、原信託財産のすべてを再信託受託会社へ移管することを目的とします。</td> </tr> </table>	名称	日本トラスティ・サービス信託銀行株式会社	資本金	51,000百万円(平成24年3月31日現在)	事業の内容	銀行法に基づき銀行業を営むとともに、金融機関の信託業務の兼営等に関する法律（兼営法）に基づき信託業務を営んでいます。	再信託の目的	原信託契約にかかる信託事務の一部（信託財産の管理）を、原信託受託会社から再信託受託会社（日本トラスティ・サービス信託銀行株式会社）へ委託するため、原信託財産のすべてを再信託受託会社へ移管することを目的とします。
名称	日本トラスティ・サービス信託銀行株式会社								
資本金	51,000百万円(平成24年3月31日現在)								
事業の内容	銀行法に基づき銀行業を営むとともに、金融機関の信託業務の兼営等に関する法律（兼営法）に基づき信託業務を営んでいます。								
再信託の目的	原信託契約にかかる信託事務の一部（信託財産の管理）を、原信託受託会社から再信託受託会社（日本トラスティ・サービス信託銀行株式会社）へ委託するため、原信託財産のすべてを再信託受託会社へ移管することを目的とします。								
販売会社	ファンドの販売会社として、受益権の募集・販売の取り扱いを行い、投資信託説明書（交付目論見書）・投資信託説明書（請求目論見書）の交付、運用報告書の交付代行、分配金・換金代金・償還金の支払いおよび分配金の再投資に関する事務などを行います。								
投資顧問会社	委託会社よりマザーファンドの運用指図に関する権限の委託を受けて、投資判断・発注などを行います。								

## 3【資本関係】

受託会社	該当事項はありません。
販売会社	該当事項はありません。
投資顧問会社	委託会社の株式を100%保有する親会社です。

### 第3【参考情報】

当特定期間において、ファンドにかかる金融商品取引法第25条第1項各号に掲げる書類は、以下のとおり提出されております。

提出年月日	提出書類
平成24年6月27日	臨時報告書
平成24年7月18日	有価証券報告書
平成24年7月18日	有価証券届出書の訂正届出書
平成24年9月27日	臨時報告書

## 独立監査人の監査報告書

平成24年12月18日

インベスコ投信投資顧問株式会社

取締役会 御中

あらた監査法人

指定社員 公認会計士 大木 一 昭  
業務執行社員

当監査法人は、金融商品取引法第193条の2第1項の規定に基づく監査証明を行うため、「ファンドの経理状況」に掲げられているインベスコ ユーロ債券ファンド（毎月決算型）の平成24年4月21日から平成24年10月22日までの特定期間の財務諸表、すなわち、貸借対照表、損益及び剰余金計算書、注記表並びに附属明細表について監査を行った。

### 財務諸表に対する経営者の責任

経営者の責任は、我が国において一般に公正妥当と認められる企業会計の基準に準拠して財務諸表を作成し適正に表示することにある。これには、不正又は誤謬による重要な虚偽表示のない財務諸表を作成し適正に表示するために経営者が必要と判断した内部統制を整備及び運用することが含まれる。

### 監査人の責任

当監査法人の責任は、当監査法人が実施した監査に基づいて、独立の立場から財務諸表に対する意見を表明することにある。当監査法人は、我が国において一般に公正妥当と認められる監査の基準に準拠して監査を行った。監査の基準は、当監査法人に財務諸表に重要な虚偽表示がないかどうかについて合理的な保証を得るために、監査計画を策定し、これに基づき監査を実施することを求めている。

監査においては、財務諸表の金額及び開示について監査証拠を入手するための手続が実施される。監査手続は、当監査法人の判断により、不正又は誤謬による財務諸表の重要な虚偽表示のリスクの評価に基づいて選択及び適用される。財務諸表監査の目的は、内部統制の有効性について意見表明するためのものではないが、当監査法人は、リスク評価の実施に際して、状況に応じた適切な監査手続を立案するために、財務諸表の作成と適正な表示に関連する内部統制を検討する。また、監査には、経営者が採用した会計方針及びその適用方法並びに経営者によって行われた見積りの評価も含め全体としての財務諸表の表示を検討することが含まれる。

当監査法人は、意見表明の基礎となる十分かつ適切な監査証拠を入手したと判断している。

### 監査意見

当監査法人は、上記の財務諸表が、我が国において一般に公正妥当と認められる企業会計の基準に準拠して、インベスコ ユーロ債券ファンド（毎月決算型）の平成24年10月22日現在の信託財産の状態及び同日をもって終了する特定期間の損益の状況をすべての重要な点において適正に表示しているものと認める。

### 利害関係

インベスコ投信投資顧問株式会社及びファンドと当監査法人又は業務執行社員との間には、公認会計士法の規定により記載すべき利害関係はない。

以 上

(注)1. 上記は、独立監査人の監査報告書の原本に記載された事項を電子化したものであり、その原本は当社(有価証券報告書提出会社)が別途保管しております。

2. 財務諸表の範囲にはX B R L データ自体は含まれていません。

[次へ](#)

## 独立監査人の監査報告書

平成24年6月8日

インベスコ投信投資顧問株式会社  
取締役会 御中

### 新日本有限責任監査法人

指定有限責任社員	公認会計士	三浦 昇
業務執行社員		
指定有限責任社員	公認会計士	鴨下 裕嗣
業務執行社員		

当監査法人は、金融商品取引法第193条の2第1項の規定に基づく監査証明を行うため、「委託会社等の経理状況」に掲げられているインベスコ投信投資顧問株式会社の平成23年4月1日から平成24年3月31日までの第22期事業年度の財務諸表、すなわち、貸借対照表、損益計算書、株主資本等変動計算書、重要な会計方針及びその他の注記について監査を行った。

#### 財務諸表に対する経営者の責任

経営者の責任は、我が国において一般に公正妥当と認められる企業会計の基準に準拠して財務諸表を作成し適正に表示することにある。これには、不正又は誤謬による重要な虚偽表示のない財務諸表を作成し適正に表示するために経営者が必要と判断した内部統制を整備及び運用することが含まれる。

#### 監査人の責任

当監査法人の責任は、当監査法人が実施した監査に基づいて、独立の立場から財務諸表に対する意見を表明することにある。当監査法人は、我が国において一般に公正妥当と認められる監査の基準に準拠して監査を行った。監査の基準は、当監査法人に財務諸表に重要な虚偽表示がないかどうかについて合理的な保証を得るために、監査計画を策定し、これに基づき監査を実施することを求めている。

監査においては、財務諸表の金額及び開示について監査証拠を入手するための手続が実施される。監査手続は、当監査法人の判断により、不正又は誤謬による財務諸表の重要な虚偽表示のリスクの評価に基づいて選択及び適用される。財務諸表監査の目的は、内部統制の有効性について意見表明するためのものではないが、当監査法人は、リスク評価の実施に際して、状況に応じた適切な監査手続を立案するために、財務諸表の作成と適正な表示に関連する内部統制を検討する。また、監査には、経営者が採用した会計方針及びその適用方法並びに経営者によって行われた見積りの評価も含め全体としての財務諸表の表示を検討することが含まれる。

当監査法人は、意見表明の基礎となる十分かつ適切な監査証拠を入手したと判断している。

#### 監査意見

当監査法人は、上記の財務諸表が、我が国において一般に公正妥当と認められる企業会計の基準に準拠して、インベスコ投信投資顧問株式会社の平成24年3月31日現在の財政状態並びに同日をもって終了する事業年度の経営成績をすべての重要な点において適正に表示しているものと認める。

#### 利害関係

会社と当監査法人又は業務執行社員との間には、公認会計士法の規定により記載すべき利害関係はない。

以上

---

上記は、独立監査人の監査報告書の原本に記載された事項を電子化したものであり、その原本は当社が別途保管しております。

[次へ](#)

## 独立監査人の中間監査報告書

平成24年12月14日

インベスコ投信投資顧問株式会社  
取締役会 御中

## 新日本有限責任監査法人

指定有限責任社員 公認会計士 伊藤 雅人  
業務執行社員指定有限責任社員 公認会計士 鴨下 裕嗣  
業務執行社員

当監査法人は、金融商品取引法第193条の2第1項の規定に基づく監査証明を行うため、「委託会社等の経理状況」に掲げられているインベスコ投信投資顧問株式会社の平成24年4月1日から平成25年3月31日までの第23期事業年度の中間会計期間（平成24年4月1日から平成24年9月30日まで）に係る中間財務諸表、すなわち、中間貸借対照表、中間損益計算書、中間株主資本等変動計算書、重要な会計方針及びその他の注記について中間監査を行った。

## 中間財務諸表に対する経営者の責任

経営者の責任は、我が国において一般に公正妥当と認められる中間財務諸表の作成基準に準拠して中間財務諸表を作成し有用な情報を表示することにある。これには、不正又は誤謬による重要な虚偽表示のない中間財務諸表を作成し有用な情報を表示するために経営者が必要と判断した内部統制を整備及び運用することが含まれる。

## 監査人の責任

当監査法人の責任は、当監査法人が実施した中間監査に基づいて、独立の立場から中間財務諸表に対する意見を表明することにある。当監査法人は、我が国において一般に公正妥当と認められる中間監査の基準に準拠して中間監査を行った。中間監査の基準は、当監査法人に中間財務諸表には全体として中間財務諸表の有用な情報の表示に関して投資者の判断を損なうような重要な虚偽表示がないかどうかの合理的な保証を得るために、中間監査に係る監査計画を策定し、これに基づき中間監査を実施することを求めている。

中間監査においては、中間財務諸表の金額及び開示について監査証拠を入手するために年度監査と比べて監査手続の一部を省略した中間監査手続が実施される。中間監査手続は、当監査法人の判断により、不正又は誤謬による中間財務諸表の重要な虚偽表示のリスクの評価に基づいて、分析的手続等を中心とした監査手続に必要に応じて追加の監査手続が選択及び適用される。中間監査の目的は、内部統制の有効性について意見表明するためのものではないが、当監査法人は、リスク評価の実施に際して、状況に応じた適切な中間監査手続を立案するために、中間財務諸表の作成と有用な情報の表示に関連する内部統制を検討する。また、中間監査には、経営者が採用した会計方針及びその適用方法並びに経営者によって行われた見積りの評価も含め中間財務諸表の表示を検討することが含まれる。

当監査法人は、中間監査の意見表明の基礎となる十分かつ適切な監査証拠を入手したと判断している。

## 中間監査意見

当監査法人は、上記の中間財務諸表が、我が国において一般に公正妥当と認められる中間財務諸表の作成基準に準拠して、インベスコ投信投資顧問株式会社の平成24年9月30日現在の財政状態及び同日をもって終了する中間会計期間（平成24年4月1日から平成24年9月30日まで）の経営成績に関する有用な情報を表示しているものと認める。

## 利害関係

会社と当監査法人又は業務執行社員との間には、公認会計士法の規定により記載すべき利害関係はない。

上記は、独立監査人の中間監査報告書の原本に記載された事項を電子化したものであり、その原本は当社が別途保管しております。

[前へ](#)