

## 【表紙】

【提出書類】	有価証券報告書
【提出先】	関東財務局長殿
【提出日】	平成23年 5月17日提出
【計算期間】	第9期 （自 平成22年 2月18日 至 平成23年 2月17日）
【ファンド名】	グローバル・ソブリン・オープン（DC年金）
【発行者名】	国際投信投資顧問株式会社
【代表者の役職氏名】	取締役社長 駒形 康吉
【本店の所在の場所】	東京都千代田区丸の内三丁目 1番 1号
【事務連絡者氏名】	佐々木 直彦
【連絡場所】	本店の所在の場所に同じ
【電話番号】	03（5221）6110
【縦覧に供する場所】	該当事項はありません。

## 第一部【ファンド情報】

### 第1【ファンドの状況】

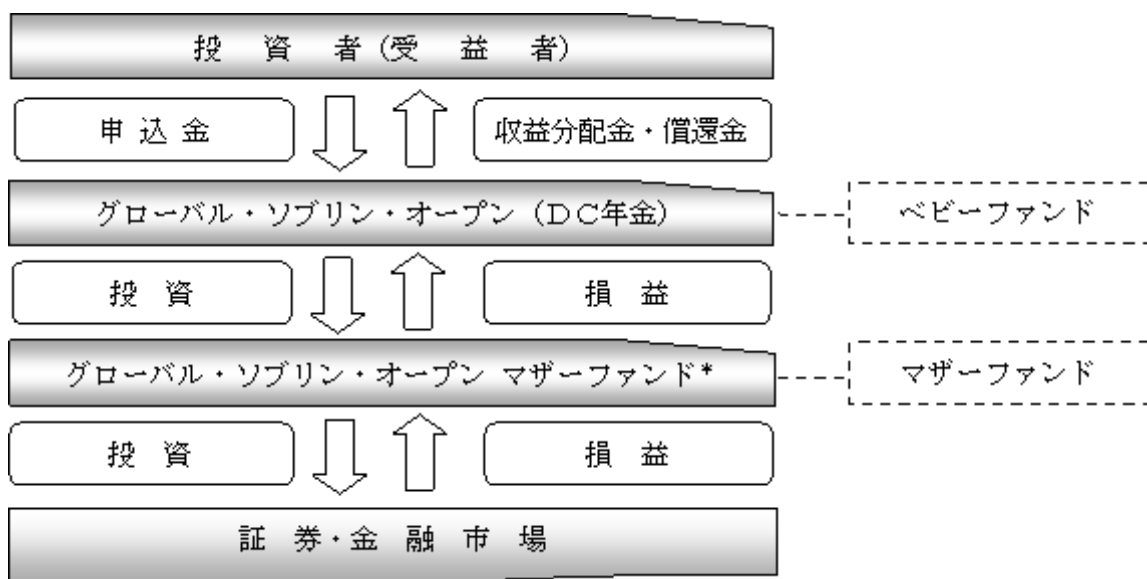
#### 1【ファンドの性格】

##### (1)【ファンドの目的及び基本的性格】

###### ファンドの目的

確定拠出年金法に基づく確定拠出年金制度のための専用ファンドとして、ファミリーファンド方式\*により、高水準かつ安定的なインカムゲインの確保とともに信託財産の成長をはかることを目的として運用を行います。

\* ファミリーファンド方式とは、受益者から投資された資金をまとめた投資信託をベビーファンドとし、その資金の全部または一部をマザーファンドに投資して、マザーファンドにおいて実質的な運用を行う仕組みです。



\* 「グローバル・ソブリン・オープン マザーファンド」については、以下「マザーファンド」という場合があります。

###### 信託金の限度額

1,000億円です。

\* 委託会社は、受託会社と合意のうえ、信託金の限度額を変更することができます。

###### 基本的性格

社団法人投資信託協会による商品分類および属性区分は、以下の通りです。

###### 商品分類表

単位型・追加型の別	投資対象地域	投資対象資産 (収益の源泉となる資産)
単位型投信	国内	株式
	海外	債券
追加型投信	内外	不動産投信
		その他資産
		資産複合

(注) 該当する部分を網掛け表示しています。

## 該当する商品分類の定義について

追加型投信	一度設定されたファンドであってもその後追加設定が行われ従来の信託財産とともに運用されるファンドをいう。
内外	目論見書又は投資信託約款において、国内及び海外の資産による投資収益を実質的に源泉とする旨の記載があるものをいう。
債券	目論見書又は投資信託約款において、組入資産による主たる投資収益が実質的に債券を源泉とする旨の記載があるものをいう。

## 属性区分表

投資対象資産 (実際の組入資産)	決算頻度	投資対象地域	投資形態	為替ヘッジ
株式 一般 大型株 中小型株	年1回	グローバル(日本含む)		
債券 一般 公債 社債 その他債券 クレジット属性	年2回 年4回 年6回 (隔月) 年12回 (毎月)	日本 北米 欧州 アジア オセアニア	ファミリー ファンド	あり (適時ヘッジ)
不動産投信	日々	中南米		
その他資産 (投資信託証券(債券 公債・高格付債))	その他	アフリカ 中近東(中東) エマージング	ファンド・ オブ・ファンズ	なし
資産複合				

(注) 該当する部分を網掛け表示しています。

## 該当する属性区分の定義について

その他資産 (投資信託証券(債券 公債 ・高格付債))	投資信託証券(マザーファンド)を通じて、主として、債券(公債 <sup>*1</sup> ・高格付債 <sup>*2</sup> )に投資する。
年1回	目論見書又は投資信託約款において、年1回決算する旨の記載があるものをいう。
グローバル(日本含む)	目論見書又は投資信託約款において、組入資産による投資収益が世界(日本を含む)の資産を源泉とする旨の記載があるものをいう。
ファミリーファンド	目論見書又は投資信託約款において、親投資信託(ファンド・オブ・ファンズにのみ投資されるものを除く。)を投資対象として投資するものをいう。

為替ヘッジあり (適時ヘッジ)	目論見書又は投資信託約款において、為替のフルヘッジ又は一部の資産に為替のヘッジを行う旨の記載があるもののうち適時ヘッジを行うものをいう。恒常的に為替ヘッジを行うものではありません。
--------------------	--

- \* 1 公債・・・目論見書又は投資信託約款において日本国又は各国の政府の発行する国債（地方債、政府保証債、政府機関債、国際機関債を含む。）に主として投資する旨の記載のあるものをいう。
- \* 2 高格付債・・・国際投信投資顧問株式会社の定義により、目論見書又は投資信託約款において、原則としてA格相当以上の債券を投資対象とする旨の記載のあるものをいう。

前記以外の商品分類および属性区分の定義につきましては、社団法人投資信託協会のホームページ (<http://www.toushin.or.jp/>) よりご確認ください。

## ファンドの特色

1

**世界主要先進国のうち、信用力の高い国のソブリン債券\*1を主要投資対象とし国際分散投資を行います。**

- ◆ **世界主要先進国(OECD\*2加盟国)のうち、信用力の高い国のソブリン債券(原則としてA格以上)を主要投資対象とします。**



- \*1 【ソブリン債券】 各国政府や政府機関が発行する債券の総称で、自国通貨建・外国通貨建があります。また、世界銀行やアジア開発銀行など国際機関が発行する債券もこれに含まれます。
- \*2 【OECD(Organisation for Economic Co-operation and Development:経済協力開発機構)】 国際経済全般について協議することを目的とした国際機関です。

## 特色2

ソブリン債券からの安定した利子収入に加え、値上がり益の獲得を目指します。

### ◆金利変動リスクおよび為替変動リスクのコントロールを行い、ポートフォリオを構築します。

#### ●金利変動リスクのコントロール

金利が相対的に上昇（債券価格が下落）すると予測した場合

デュレーションを短期化し、組入債券価格の下落リスクを抑制

金利が相対的に低下（債券価格が上昇）すると予測した場合

デュレーションを長期化し、値上がり益の獲得を目指す

※デュレーションは、ベンチマークを基準として、±3(年)程度の範囲内で調整します。

#### ●為替変動リスクのコントロール

通貨が相対的に上昇すると予測した場合

その通貨の組入比率の引き上げ

通貨が相対的に下落すると予測した場合

その通貨の組入比率の引き下げ

※組入比率の調整によるほか、一時的に為替ヘッジを行う場合があります。

### ◆シティグループ世界国債インデックス(円ベース、日本を含む)をベンチマークとします。

シティグループ世界国債インデックスは、シティグループ・グローバル・マーケット・インクが開発した債券インデックスで、1984年12月末を100とする世界主要国の国債の総合投資収益を各市場の時価総額比率で加重平均し、指数化したものです。ベンチマークを上回る投資成果をあげることを目指し運用を行いますが、これを保証するものではありません。

### ◆ウエスタン・アセット・マネジメント株式会社のアドバイスを受け、運用を行います。

ウエスタン・アセット・マネジメント株式会社は、ウエスタン・アセット・マネジメント・カンパニー（本部所在地:米国カリフォルニア州）の日本拠点です。



#### \*【デュレーション】

「金利変動に対する債券価格の変動性」を示すもので、債券に投資した場合の平均投資回収年限を表す指標です。値が大きいほど、投資元本の回収までに時間がかかり、その間の金利変動に対する債券価格の変動(感応度)が大きくなります。

資金動向や市況動向等によっては、特色1、特色2のような運用ができない場合があります。

## 特色3

年1回決算を行い、収益の分配を行います。

### ◆毎年2月17日(休業日の場合は翌営業日)に決算を行い、収益分配方針に基づいて分配を行います。

### ◆委託会社が基準価額水準・市況動向等を勘案して、利子・配当収入を中心に分配金額を決定します。

(ただし、分配対象収益が少額の場合には分配を行わない場合もあります。)

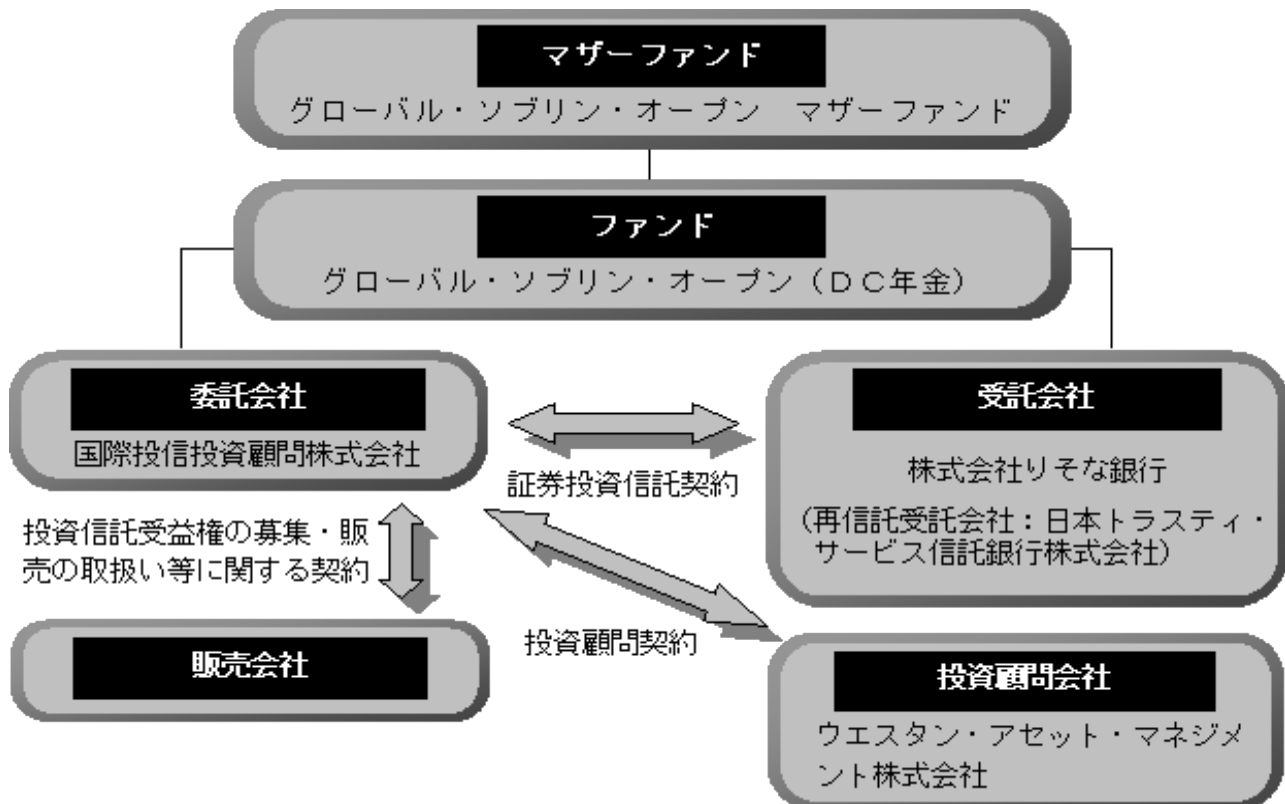
## (2) 【ファンドの沿革】

平成14年9月30日 証券投資信託契約締結、設定、運用開始

平成19年1月4日 投資信託振替制度への移行に伴う重大な約款変更の適用

## (3) 【ファンドの仕組み】

ファンドの仕組み



委託会社およびファンドの関係法人の名称、ファンドの運営上の役割

- 委託会社（国際投信投資顧問株式会社）  
信託財産の運用指図、運用報告書の作成等を行います。
- 受託会社（株式会社りそな銀行、再信託受託会社：日本トラスティ・サービス信託銀行株式会社）  
信託財産の管理業務等を行います。
- 投資顧問会社（ウェスタン・アセット・マネジメント株式会社）  
信託財産の運用に係る助言および情報提供を行います。
- 販売会社  
受益権の募集の取扱い、一部解約の実行の請求の受付、収益分配金の再投資ならびに収益分配金、一部解約金および償還金の支払いの取扱い等を行います。

委託会社が関係法人と締結している契約の概要

- 証券投資信託契約（委託会社と受託会社との契約）  
証券投資信託の運用の基本方針、運営方法ならびに委託会社、受託会社および受益者との権利義務関係ならびに受益権の取扱い方法等が定められています。
- 投資顧問契約（委託会社と投資顧問会社との契約）  
ファンドの運用のための情報および助言等の提供についての方法ならびに投資顧問会社が受ける投資顧問報酬等が定められています。
- 投資信託受益権の募集・販売の取扱い等に関する契約（委託会社と販売会社との契約）  
受益権の募集・販売の取扱い、一部解約事務ならびに収益分配金、一部解約金および償還金の受益者への支払いの取扱いに関する方法等が定められています。

委託会社の概況

## a．資本金（平成23年3月末現在）

26億8千万円

## b．沿革

昭和58年3月1日 国際投信委託株式会社設立

昭和59年12月12日 国際投資顧問株式会社設立

平成9年7月1日 両社の合併により国際投信投資顧問株式会社に商号変更

## c．大株主の状況（平成23年3月末現在）

氏名または名称	住所	所有株式数	比率
三菱UFJ証券ホールディングス株式会社	東京都千代田区丸の内二丁目4番1号	7,161株	55.09%
株式会社野村総合研究所	東京都千代田区丸の内一丁目6番5号	1,400株	10.77%
株式会社三菱東京UFJ銀行	東京都千代田区丸の内二丁目7番1号	899株	6.91%

## d．金融商品取引業者登録番号

金融商品取引業者 関東財務局長（金商）第326号

## 2【投資方針】

## (1)【投資方針】

## 基本方針

確定拠出年金法（平成13年法律第88号）に基づく確定拠出年金制度のための専用ファンドとして、ファミリーファンド方式により、高水準かつ安定的なインカムゲインの確保とともに信託財産の成長をはかることを目的として運用を行います。

## 投資態度

主として、グローバル・ソブリン・オープン マザーファンド受益証券を通じて、世界主要先進国の国債、政府機関債等（A格以上のもの）に投資を行います。

## 運用の形態等

ファミリーファンド方式により運用を行います。

## (2)【投資対象】

主として、マザーファンド受益証券を通じて、世界主要先進国の国債、政府機関債等（A格以上のもの）に投資を行います。

## 投資の対象とする資産の種類（約款第18条）

ファンドにおいて投資の対象とする資産の種類は、次に掲げる特定資産（投資信託及び投資法人に関する法律第2条第1項で定めるものをいい、以下同じ。）とします。

## a．有価証券

## b．デリバティブ取引（金融商品取引法第2条第20項に規定するものをいい、(5) 信託約款に定める投資制限の および に定めるものに限り、)に係る権利

## c．約束手形

## d．金銭債権

## 運用の指図範囲（約款第19条第1項）

委託会社は、信託金を、主として、国際投信投資顧問株式会社を委託者とし、株式会社りそな銀行を受託者として締結されたグローバル・ソブリン・オープン マザーファンドの受益証券のほか、次の有価証券（金融商品取引法第2条第2項の規定により有価証券とみなされる同項各号に掲げる

権利を除きます。)に投資することを指図します。ただし、私募により発行された有価証券に投資することを指図しません。

- a. 転換社債の転換請求ならびに新株予約権付社債のうち会社法第236条第1項第3号の財産が当該新株予約権付社債についての社債であって当該社債と当該新株予約権がそれぞれ単独で存在し得ないことをあらかじめ明確にしているもの（以下、会社法施行前の旧商法第341条ノ3第1項第7号および第8号の定めがある新株予約権付社債を含め「転換社債型新株予約権付社債」といいます。）の行使により取得した株券
- b. 国債証券
- c. 地方債証券
- d. 特別の法律により法人の発行する債券
- e. 社債券および社債と同時に募集され割り当てられた新株予約権証券
- f. コマーシャル・ペーパー
- g. 外国または外国の者の発行する証券または証書で、a. から f. の証券または証書の性質を有するもの
- h. 外国貸付債権信託受益証券（金融商品取引法第2条第1項第18号で定めるものをいいます。）
- i. 外国法人が発行する譲渡性預金証書
- j. 指定金銭信託の受益証券（金融商品取引法第2条第1項第14号で定める受益証券発行信託の受益証券に限ります。）
- k. 貸付債権信託受益権であって金融商品取引法第2条第1項第14号で定める受益証券発行信託の受益証券に表示されるべきもの
- l. 外国の者に対する権利でk. の有価証券の性質を有するもの
  - a. の証券または証書およびg. の証券または証書のうち、a. の証券または証書の性質を有するものを以下「株式」といい、b. から e. までの証券およびg. の証券または証書のうちb. から e. までの証券の性質を有するものを以下「公社債」といいます。

#### 金融商品の指図範囲（約款第19条第2項）

委託会社は、信託金を、前記の有価証券のほか、次に掲げる金融商品（金融商品取引法第2条第2項の規定により有価証券とみなされる同項各号に掲げる権利を含みます。）により運用することを指図することができます。

- a. 預金
- b. 指定金銭信託（金融商品取引法第2条第1項第14号に規定する受益証券発行信託を除きます。）
- c. コール・ローン
- d. 手形割引市場において売買される手形
- e. 貸付債権信託受益権であって金融商品取引法第2条第2項第1号で定めるもの
- f. 外国の者に対する権利でe. の権利の性質を有するもの

#### 特別な場合の金融商品による運用（約款第19条第3項）

前記の規定にかかわらず、ファンドの設定、解約、償還への対応および投資環境の変動等への対応で、委託会社が運用上必要と認めるときには、委託会社は、信託金を、前記のa. からf. までに掲げる金融商品により運用することの指図ができます。

#### その他の投資対象

- a. 先物取引等
- b. スワップ取引

### (3) 【運用体制】

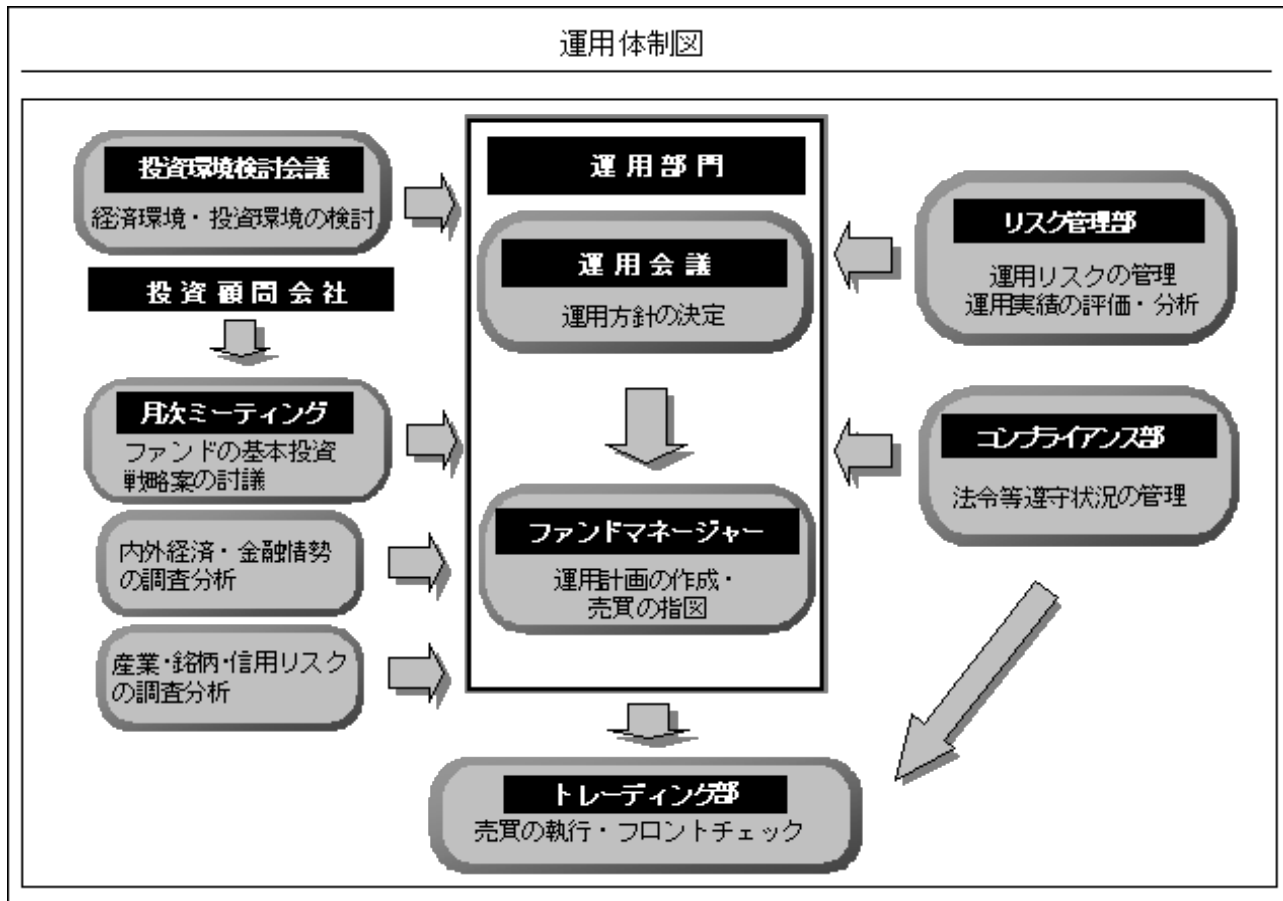
ファンドの運用に関する主な会議および組織は次の通りです。（平成23年3月末現在）

会議	役割・機能
----	-------



投資環境検討会議	原則として月1回投資環境検討会議を開催し、経済環境等の長期的な構造変化や中長期的な投資環境について検討を行います。
運用会議	原則として月1回運用会議を開催し、運用方針ならびに収益分配金および収益分配金の決定に関する方針の決定を行います。

組織	役割・機能
運用部門（ファンドマネージャー）	ファンドマネージャーは運用会議に運用方針計画書を提出し承認された後、運用実施計画書を作成します。この計画に基づいて売買の指図を行い、ポートフォリオを構築します。なお、随時投資環境、投資対象ならびに資産状況について分析および検討し、ポートフォリオの見直しを行います。



#### 参考

ファンドの運用は、運用部門の債券運用部が担当し、ファンドマネージャー4名で運用を行い、トレーディング部、リスク管理部、コンプライアンス部においては総勢30名程度で上記業務に当たっております。

運用体制に関する社内規則等は次の通りです。

委託会社は、「組織規程」において、ファンドの運用方針等を決定する機関として運用会議をおくなどの運用体制を定めています。ファンドマネージャー（運用担当者）の適正な行動基準の確立のために「運用担当者規則」を定めています。

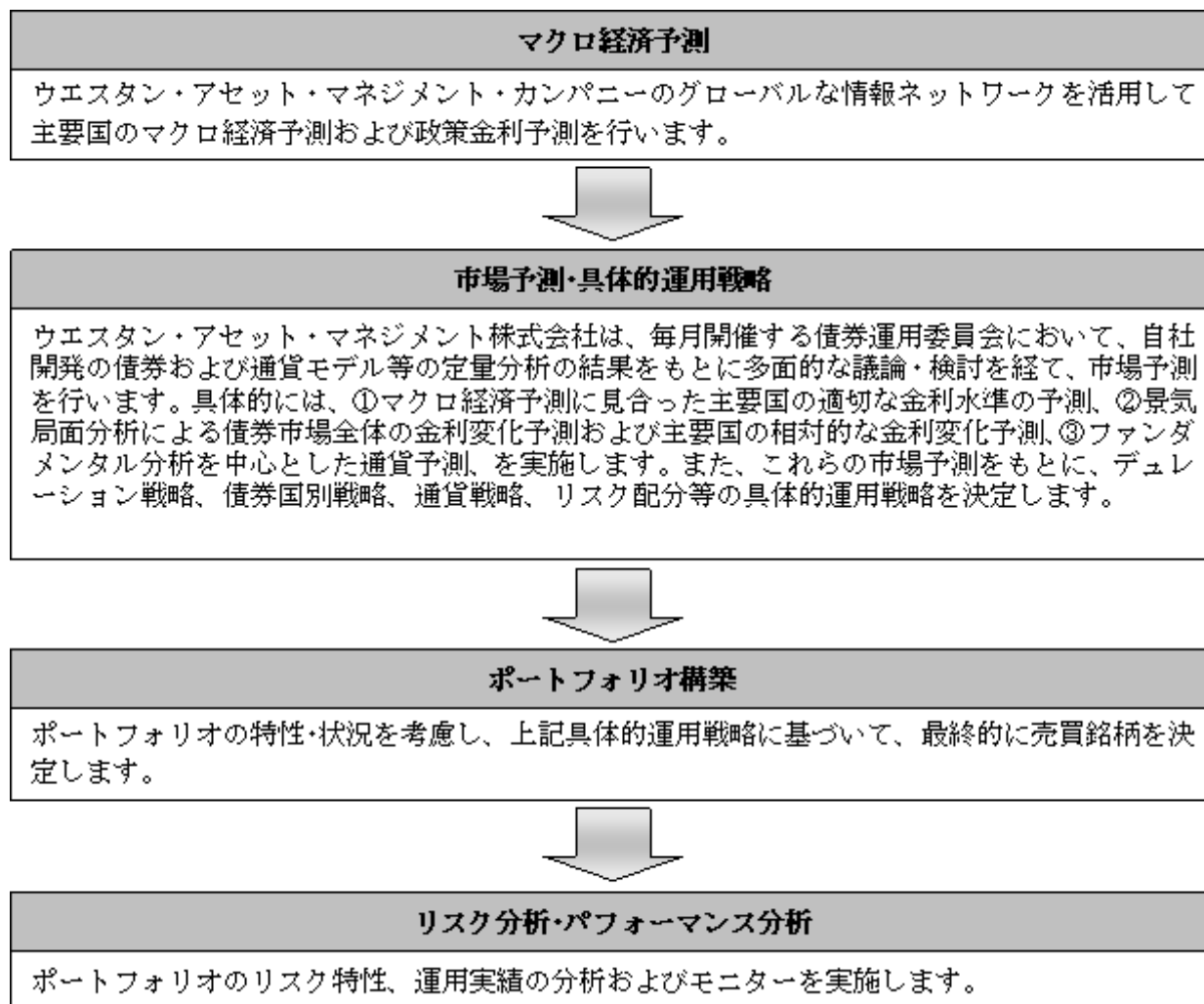
関係法人に関する管理体制は次の通りです。

委託会社は、投資顧問会社の業務執行状況等に基づき、定期的に適正性を確認します。

また、受託会社については、年1回、内部統制の整備および運用状況に関する報告書を入手し、その内容の確認を行っています。

（注）組織変更等により前記の名称、人数または内容等は変更となる場合があります。

ファンドの投資顧問会社である「ウエスタン・アセット・マネジメント株式会社」の運用体制は次の通りです。



#### （４）【分配方針】

##### 収益分配方針

毎年2月17日（休業日のときは翌営業日とします。）に決算を行い、原則として以下の方針により分配を行います。

##### a．分配対象収益額の範囲

経費控除後の配当等収益と売買益（評価益を含みます。）等の全額とします。

なお、前期から繰越された分配準備積立金および収益調整金中のその他調整金は、全額分配に使用することができます。

##### b．分配対象収益についての分配方針

委託会社が基準価額水準・市況動向等を勘案して、利子・配当収入を中心に分配金額を決定します。（ただし、分配を行わないこともあります。）

##### c．留保益の運用方針

留保益については、特に制限を設けず、運用の基本方針に則した運用を行います。

##### 収益分配金の交付

収益分配金は、「自動けいぞく投資契約<sup>\*</sup>」に基づいて、決算日の基準価額により自動的に無手数料で全額再投資されます。

<sup>\*</sup> 販売会社によっては、当該契約または規定について、同様の権利義務関係を規定する名称の異なる契約または規定を使用することがあります。

##### 収益の分配方式

- a. 信託財産から生ずる毎計算期末における利益は、次の方法により処理します。
- (a) 配当金、利子、貸付有価証券に係る品貸料およびこれらに類する収益から支払利息を控除した額(「配当等収益」といいます。)は、諸経費、信託報酬(当該諸経費、信託報酬は、消費税および地方消費税(以下「消費税等」といいます。)相当額を含みます。)を控除した後、その残金を受益者に分配することができます。なお、次期以降の分配にあてるため、その一部を分配準備積立金として積立てることができます。
  - (b) 売買損益に評価損益を加減した利益金額(「売買益」といいます。)は、諸経費、信託報酬(当該諸経費、信託報酬は、消費税等相当額を含みます。)を控除し、繰越欠損金のあるときは、その全額を売買益をもって補てんした後、受益者に分配することができます。なお、次期以降の分配にあてるため、分配準備積立金として積立てることができます。
- b. 毎計算期末において、信託財産につき生じた損失は、次期に繰越します。

## (5)【投資制限】

### 信託約款に定める投資制限

マザーファンドへの投資(約款 運用の基本方針3 . 投資制限(1))

マザーファンドへの投資は、制限を設けません。

株式への投資(約款 運用の基本方針3 . 投資制限(2))

株式への実質投資は、転換社債ならびに転換社債型新株予約権付社債を転換したものに限り、信託財産の純資産総額の30%以内とします。

外貨建資産への投資(約款運用の基本方針3 . 投資制限(7))

外貨建資産への実質投資は、制限を設けません。

株式への投資制限(約款第19条第4項および第5項)

委託会社は、信託財産に属する株式の時価総額とマザーファンドの信託財産に属する株式の時価総額のうち信託財産に属するとみなした額との合計額が、信託財産の純資産総額の100分の30を超えることとなる投資の指図をしません。なお、信託財産に属するとみなした額とは、信託財産に属するマザーファンドの時価総額に、マザーファンドの信託財産の純資産総額に占める当該株式の時価総額の割合を乗じて得た額をいいます。

投資する株式の範囲(約款第21条)

委託会社が投資することを指図する株式は、金融商品取引所に上場(上場予定を含みます。)されている株式の発行会社の発行するもの、金融商品取引所に準ずるものとして取引されている株式の発行会社の発行するものとします。ただし、株主割当または社債権者割当により取得する株式については、この限りではありません。

同一銘柄の株式への投資制限(約款第22条)

委託会社は、取得時において信託財産に属する同一銘柄の株式の時価総額とマザーファンドの信託財産に属する当該株式の時価総額のうち信託財産に属するとみなした額との合計額が、信託財産の純資産総額の100分の5を超えることとなる投資の指図をしません。なお、信託財産に属するとみなした額とは、信託財産に属するマザーファンドの時価総額に、マザーファンドの信託財産の純資産総額に占める当該株式の時価総額の割合を乗じて得た額をいいます。

先物取引等の運用指図・目的・範囲(約款第23条)

- a. 委託会社は、信託財産が運用対象とする有価証券の価格変動リスクを回避するため、わが国の金融商品取引所における有価証券先物取引(金融商品取引法第28条第8項第3号イに掲げるものをいいます。)、有価証券指数等先物取引(金融商品取引法第28条第8項第3号ロに掲げるものをいいます。)および有価証券オプション取引(金融商品取引法第28条第8項第3号ハに掲げるものをいいます。)ならびに外国の金融商品取引所におけるこれらの取引と類似の取引を次の範囲で行うことの指図をすることができます。なお、選択権取引は、オプション取引に含めて取扱うものとします。(以下同じ。)

- (a) 先物取引の売建およびコール・オプションの売付の指図は、建玉の合計額が、ヘッジ対象とする有価証券(以下「ヘッジ対象有価証券」といいます。)の時価総額の範囲内と

します。

(b) 先物取引の買建およびプット・オプションの売付の指図は、建玉の合計額が、ヘッジ対象有価証券の組入可能額（組入ヘッジ対象有価証券を差引いた額）に信託財産が限月までに受取る組入公社債、組入貸付債権信託受益権の利払金および償還金を加えた額を限度とし、かつ信託財産が限月までに受取る組入有価証券に係る利払金および償還金等ならびに金融商品で運用している額の範囲内とします。

(c) コール・オプションおよびプット・オプションの買付の指図は、全オプション取引に係る支払プレミアム額の合計額が取引時点の信託財産の純資産総額の5%を上回らない範囲内とします。

b. 委託会社は、信託財産に属する資産の為替変動リスクを回避するため、わが国の金融商品取引所における通貨に係る先物取引ならびに外国の金融商品取引所における通貨に係る先物取引およびオプション取引を次の範囲で行うことの指図をすることができます。

(a) 先物取引の売建およびコール・オプションの売付の指図は、建玉の合計額が、為替の売予約と合わせてヘッジ対象とする外貨建資産（外国通貨表示の有価証券（以下「外貨建有価証券」といいます。）、預金その他の資産をいいます。以下同じ。）の時価総額とマザーファンドの信託財産に属するヘッジ対象とする外貨建資産の時価総額のうち信託財産に属するとみなした額（信託財産に属するマザーファンドの時価総額にマザーファンドの信託財産の純資産総額に占めるヘッジ対象とする外貨建資産の時価総額の割合を乗じて得た額をいいます。）との合計額の範囲内とします。

(b) 先物取引の買建およびプット・オプションの売付の指図は、建玉の合計額が、為替の買予約と合わせて、外貨建有価証券の買付代金等の実需の範囲内とします。

(c) コール・オプションおよびプット・オプションの買付の指図は、支払プレミアム額の合計額が、取引時点の保有外貨建資産の時価総額の5%を上回らない範囲内とし、かつ全オプション取引に係る支払プレミアム額の合計額が取引時点の信託財産の純資産総額の5%を上回らない範囲内とします。

c. 委託会社は、信託財産に属する資産の価格変動リスクを回避するため、わが国の金融商品取引所における金利に係る先物取引およびオプション取引ならびに外国の金融商品取引所におけるこれらの取引と類似の取引を次の範囲で行うことの指図をすることができます。

(a) 先物取引の売建およびコール・オプションの売付の指図は、建玉の合計額が、ヘッジ対象とする金利商品（信託財産が1年以内に受取る組入有価証券の利払金および償還金等ならびに金融商品で運用されているものをいい、以下「ヘッジ対象金利商品」といいます。）の時価総額の範囲内とします。

(b) 先物取引の買建およびプット・オプションの売付の指図は、建玉の合計額が、信託財産が限月までに受取る組入有価証券に係る利払金および償還金等ならびに金融商品で運用している額（以下（b）において「金融商品運用額等」といいます。）の範囲内とします。ただし、ヘッジ対象金利商品が外貨建で、信託財産の外貨建資産組入可能額（組入可能額から保有外貨建資産の時価総額を差引いた額、以下同じ。）に信託財産が限月までに受取る外貨建組入公社債および組入外国貸付債権信託受益証券ならびに外貨建組入貸付債権信託受益権の利払金および償還金を加えた額が、当該金融商品運用額等の額より少ない場合には、外貨建資産組入可能額に信託財産が限月までに受取る外貨建組入有価証券に係る利払金および償還金等を加えた額を限度とします。

(c) コール・オプションおよびプット・オプションの買付の指図は、支払プレミアム額の合計額が、取引時点のヘッジ対象金利商品の時価総額の5%を上回らない範囲内とし、かつ全オプション取引に係る支払プレミアム額の合計額が取引時点の信託財産の純資産総額の5%を上回らない範囲内とします。

スワップ取引の運用指図・目的・範囲（約款第24条）

a. 委託会社は、信託財産に属する資産の効率的な運用ならびに価格変動リスクおよび為替変動リスクを回避するため、異なった通貨、異なった受取金利または異なった受取金利とその元本を

一定の条件のもとに交換する取引（以下「スワップ取引」といいます。）を行うことの指図をすることができます。

- b. スワップ取引の指図にあたっては、当該取引の契約期限が原則としてファンドの信託期間を超えないものとします。ただし、当該取引が当該期間内で全部解約が可能なものについてはこの限りではありません。
- c. スワップ取引の指図にあたっては、当該信託財産に係るスワップ取引の想定元本の総額とマザーファンドの信託財産に係るスワップ取引の想定元本の総額のうち信託財産に属するとみなした額との合計額（以下「スワップ取引の想定元本の合計額」といいます。以下c.において同じ。）が、信託財産の純資産総額を超えないものとします。なお、信託財産の一部解約等の事由により、前記純資産総額が減少して、スワップ取引の想定元本の合計額が信託財産の純資産総額を超えることとなった場合には、委託会社は速やかに、その超える額に相当するスワップ取引の一部の解約を指図するものとします。なお、信託財産に属するとみなした額とは、マザーファンドの信託財産に係るスワップ取引の想定元本の総額に、マザーファンドの信託財産の純資産総額に占める信託財産に属するマザーファンドの時価総額の割合を乗じて得た額をいいます。
- d. スワップ取引の評価は、当該取引契約の相手方が市場実勢金利等をもとに算出した価額で評価するものとします。
- e. 委託会社は、スワップ取引を行うにあたり担保の提供あるいは受入れが必要と認めるときは、担保の提供あるいは受入れの指図を行うものとします。

#### 同一銘柄の転換社債等への投資制限（約款第25条）

委託会社は、信託財産に属する同一銘柄の転換社債ならびに転換社債型新株予約権付社債の時価総額とマザーファンドの信託財産に属する当該転換社債ならびに転換社債型新株予約権付社債の時価総額のうち信託財産に属するとみなした額との合計額が、信託財産の純資産総額の100分の5を超えることとなる投資の指図をしません。なお、信託財産に属するとみなした額とは、信託財産に属するマザーファンドの時価総額に、マザーファンドの信託財産の純資産総額に占める当該転換社債ならびに転換社債型新株予約権付社債の時価総額の割合を乗じて得た額をいいます。

#### 有価証券の貸付の指図および範囲（約款第26条）

- a. 委託会社は、信託財産の効率的な運用に資するため、信託財産に属する公社債を貸付時点において、貸付公社債の額面金額の合計額が、信託財産で保有する公社債の額面金額を超えない範囲内で貸付の指図をすることができます。
- b. 限度額を超えることとなった場合には、委託会社は速やかに、その超える額に相当する契約の一部の解約を指図するものとします。
- c. 委託会社は、有価証券の貸付にあたって必要と認めるときは、担保の受入れの指図を行うものとします。

#### 特別の場合の外貨建有価証券への投資制限（約款第27条）

外貨建有価証券への投資については、わが国の国際収支上の理由等により特に必要と認められる場合には、制約されることがあります。

#### 外国為替予約の指図（約款第28条）

委託会社は、信託財産に属する外貨建資産とマザーファンドの信託財産に属する外貨建資産のうち信託財産に属するとみなした額（信託財産に属するマザーファンドの時価総額にマザーファンドの信託財産の純資産総額に占める外貨建資産の時価総額の割合を乗じて得た額をいいます。）との合計額について、当該外貨建資産の為替ヘッジのため、外国為替の売買の予約を指図することができます。

#### 資金の借入れ（約款第37条）

- a. 委託会社は、信託財産の効率的な運用ならびに運用の安定性をはかるため、一部解約に伴う支払資金の手当てを目的として、資金借入れの指図をすることができます。なお、当該借入金をもって有価証券等の運用は行わないものとします。
- b. 一部解約に伴う支払資金の手当てにかかる借入期間は、有価証券等の売却等の代金の入金日ま

でに限るものとし、資金借入額は当該有価証券等の売却等の代金の受取りの確定している資金の額の範囲内、かつ、借入指図を行う日における信託財産の純資産総額の10%を限度とします。

c. 借入金の利息は信託財産中より支弁します。

#### 法令等による投資制限

同一の法人の発行する株式（投資信託及び投資法人に関する法律第9条）

委託会社は、同一の法人の発行する株式を、その運用の指図を行うすべての委託者指図型投資信託につき、投資信託財産として有する当該株式に係る議決権（株主総会において決議をすることができる事項の全部につき議決権を行使することができない株式についての議決権を除き、会社法第879条第3項の規定により議決権を有するものとみなされる株式についての議決権を含みます。）の総数が、当該株式に係る議決権の総数に100分の50の率を乗じて得た数を超えることとなる場合においては、投資信託財産をもって取得することを受託会社に指図してはならないものとされています。

デリバティブ取引（金融商品取引業等に関する内閣府令第130条第1項第8号）

委託会社は、信託財産に関し、金利、通貨の価格、金融商品市場における相場その他の指標に係る変動その他の理由により発生し得る危険に対応する額としてあらかじめ委託会社が定めた合理的な方法により算出した額が当該信託財産の純資産額を超えることとなる場合において、デリバティブ取引（新株予約権証券またはオプションを表示する証券もしくは証書に係る取引および選択権付債券売買を含みます。）を行い、または継続することを受託会社に指図してはならないものとされています。

参考 マザーファンドに係る約款の「運用の基本方針」を以下に記載いたします。

#### - 運用の基本方針 -

約款第15条の規定に基づき、委託者の定める運用の基本方針は、次の通りとします。

##### 1. 基本方針

この投資信託は、高水準かつ安定的なインカムゲインの確保とともに信託財産の成長をはかることを目的として運用を行います。

##### 運用の基本的考え方

世界主要先進国の国債、政府機関債等（原則としてA格以上のもの）に分散投資し、リスク分散をはかったうえで、長期的に安定した収益の確保と信託財産の成長を目指します。

国別資産配分については、投資対象国毎に債券投資収益率予測（金利予測）と為替収益率予測を行い、双方から得られる国別の予想収益率をベースに最適な組み合わせを算出し、これに基づいたポートフォリオを構築します。

円投資家の立場から最適な国別の資産配分（カントリー・アロケーション）を行うことにより、リスクの管理とリターンの追求をはかります。

資金動向や市況動向によっては、前記のような運用ができない場合があります。

##### 2. 投資対象

世界主要先進国の国債、政府機関債等（A格以上のもの）を主要投資対象とします。

なお、有価証券等の価格変動リスクおよび為替変動リスクを回避するため、国内において行われる有価証券先物取引、有価証券指数等先物取引、有価証券オプション取引、通貨に係る先物取引、通貨に係る選択権取引、金利に係る先物取引および金利に係るオプション取引ならびに外国の市場における有価証券先物取引、有価証券指

数等先物取引、有価証券オプション取引、通貨に係る先物取引、通貨に係るオプション取引、金利に係る先物取引および金利に係るオプション取引と類似の取引（以下「有価証券先物取引等」といいます。）を行うことができます。また、信託財産に属する資産の効率的な運用ならびに価格変動リスクおよび為替変動リスクを回避するため、スワップ取引を行うことができます。

### 3. 投資制限

- (1) 株式への投資は、転換社債ならびに新株予約権付社債のうち会社法第236条第1項第3号の財産が当該新株予約権付社債についての社債であって当該社債と当該新株予約権がそれぞれ単独で存在し得ないことをあらかじめ明確にしているもの（以下、会社法施行前の旧商法第341条ノ3第1項第7号および第8号の定めがある新株予約権付社債を含め「転換社債型新株予約権付社債」といいます。）を転換したものに限り、信託財産の純資産総額の30%以内とします。
- (2) 同一銘柄の株式への投資は、取得時において、信託財産の純資産総額の5%以内とします。
- (3) 同一銘柄の転換社債ならびに転換社債型新株予約権付社債への投資は、信託財産の純資産総額の5%以内とします。
- (4) 有価証券先物取引等は、約款第18条の範囲で行います。
- (5) スワップ取引は、約款第19条の範囲で行います。
- (6) 外貨建資産への投資は、制限を設けません。

以上

### 3【投資リスク】

#### (1) ファンドおよびマザーファンドのリスク

ファンドおよびマザーファンドが有する主なリスクおよび留意点は以下の通りです。

（主なリスクおよび留意点であり、以下に限定されるものではありません。）

基準価額は、組入有価証券等の値動きや為替相場の変動等により上下します。また、組入有価証券の発行者の経営・財務状況の変化およびそれらに関する外部評価の影響を受けます。したがって、投資元本が保証されているものではなく、基準価額の下落により損失を被り、投資元本を割り込むことがあります。運用による損益はすべて投資者の皆様に帰属します。

#### 為替変動リスク

ファンドは、主にユーロ建および米ドル建等の有価証券に投資しています（ただし、これらに限定されるものではありません。）。外貨建資産に投資を行っていますので、投資している国の通貨が円に対して強く（円安に）なればファンドの基準価額の上昇要因となり、弱く（円高に）なればファンドの基準価額の下落要因となります。

#### 金利変動リスク

投資している国の金利水準が上昇（低下）した場合には、一般的に債券価格は下落（上昇）し、ファンドの基準価額の変動要因となります。また、デュレーションの長さも価格変動に影響を与えます。例えば、金利水準の低下を見込んでデュレーションを長くしている時には、金利変動に対する債券価格の感応度が高くなり、ファンドの基準価額の変動は大きくなります。

#### 信用リスク

原則として格付けがA格以上のソブリン債券に投資しますが、投資している国の経済情勢の変化や各投資対象の格付けの変更により、債券価格が変動し、ファンドの基準価額も変動します。

#### 流動性リスク

有価証券等を売却あるいは購入しようとする際に、買い需要がなく売却不可能、あるいは売り供給がなく購入不可能等となるリスクのことをいいます。例えば、市況動向や有価証券等の流通量等の状況、あるいはファンドの解約金額の規模によっては、組入有価証券等を市場実勢より低い価格で売却しなければならないケースが考えられ、この場合にはファンドの基準価額の下落要因となります。



## ファミリーファンド方式による基準価額変動リスク

同じマザーファンドに投資する他のファンドの資金動向による影響を受け、ファンドの基準価額が変動することがあります。

## カウンターパーティー・リスク（取引相手先の決済不履行リスク）

証券取引、為替取引等の相対取引においては、取引相手先の決済不履行リスクが伴います。

## ベンチマークについての留意点

「シティグループ世界国債インデックス（円ベース、日本を含む）」をベンチマークとしますが、ファンドがベンチマークを上回る投資成果をあげることを保証するものではありません。

## その他の主な留意点

### a．収益分配金に関する留意点

- ・ 計算期末に、基準価額水準に応じて、別に定める分配方針により収益の分配を行います。委託会社の判断により、分配が行われないこともあります。
- ・ 収益分配金は、ファンドの純資産総額から支払われます。そのため、分配金の支払いは純資産総額の減少につながり、基準価額の下落要因となります。
- ・ 収益分配金は、計算期間中に発生した経費控除後の配当等収益および売買益（評価益を含みます。）等を超過して支払われる場合があります。したがって、収益分配金の水準は、必ずしも計算期間中のファンドの収益率を示すものではありません。

### b．受益権の総口数が30億口を下ることとなった場合等には、信託期間中であっても償還されることがあります。

### c．法令、税制および会計制度等は、今後変更される可能性があります。

## (2) 投資リスクに対する管理体制

委託会社では、運用部門から独立した部門において、多面的にファンドの投資リスク管理を行っています。

### トレーディング部

株式、公社債等の売買執行および発注に伴うフロントチェックを行います。

### コンプライアンス部

法令上の禁止行為、約款の投資制限等のモニタリングを通じ、法令等遵守状況を把握・管理し、必要に応じて改善の指導を行います。

### リスク管理部

運用リスク全般の状況をモニタリング・管理するとともに、運用実績の分析および評価を行い、必要に応じて改善策等を提言します。また、事務・情報資産・その他のリスクの統括的管理を行っています。

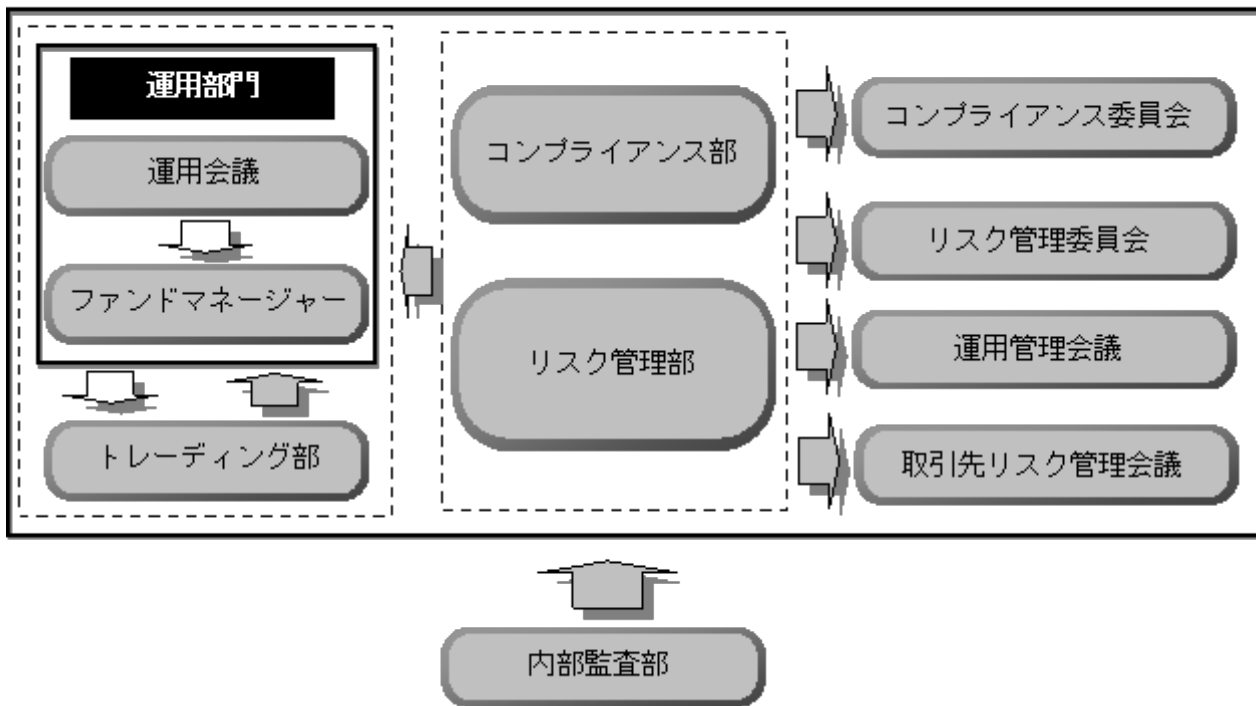
### 内部監査部

委託会社のすべての業務から独立した立場より、リスク管理体制の適切性および有効性について評価を行い、改善策の提案等を通して、リスク管理機能の維持・向上をはかります。

この他に、投資リスク管理に関して、以下の会議体を設けています。

- \* コンプライアンス委員会（原則、毎月開催）において、信託財産の運用に係る法令等遵守状況、その他コンプライアンス上、重要な個別案件に関する審議、改善策等の検討を行っています。
- \* リスク管理委員会（原則、毎月開催）において、信託財産の運用に係る運用リスク等に関する審議、改善策の検討を行っています。
- \* 運用管理会議（原則、毎月開催）において、原則として、全ファンドの運用実績の状況を報告するとともに、必要に応じて特定のファンドに対する詳細な分析を実施し、必要な改善策等の提言を行っています。
- \* 取引先リスク管理会議（原則、四半期毎に開催）において、信託財産の運用に係る運用リスクのうち、取引相手先の決済不履行リスク（カウンターパーティー・リスク）に関する管理方針等の検討を行っています。

## 委託会社のリスク管理体制図



\* 組織変更等により、前記の名称および内容は変更となる場合があります。

## 4【手数料等及び税金】

## (1)【申込手数料】

かかりません。

## (2)【換金（解約）手数料】

かかりません。

## (3)【信託報酬等】

- a．信託報酬の総額は、ファンドの計算期間を通じて毎日、信託財産の純資産総額に、年1.3125%（税抜1.2500%）の率を乗じて得た額とします。
- b．信託報酬は、毎計算期間の6ヵ月終了日および毎計算期末または信託終了のとき信託財産中から支弁します。

信託報酬の平成23年3月末現在の料率、支払先および配分は、次の通りです。（委託会社の信託報酬には、投資顧問会社への投資顧問報酬が含まれます。）

信託報酬率	委託会社	受託会社	販売会社
1.3125% (税抜1.2500%)	0.6300% (税抜0.6000%)	0.0525% (税抜0.0500%)	0.6300% (税抜0.6000%)

\* 信託報酬は消費税等相当額を含みます。

## (4)【その他の手数料等】

## 信託事務の諸費用

- a．信託財産に関する租税、監査費用（消費税等相当額を含みます。）等の信託事務の処理に要する諸費用および受託会社の立替えた立替金の利息は、受益者の負担とし、信託財産中から支弁します。
- b．信託財産に係る監査費用（消費税等相当額を含みます。）は、ファンドの計算期間を通じて毎日、信託財産の純資産総額に一定率（年0.0042%（税抜0.0040%））以内の率を乗じて得た額とし、毎計算期間の最初の6ヵ月終了日および毎計算期末または信託終了のとき信託財産中から支弁します。

## 売買・保管等に要する費用

信託財産の組入有価証券の売買の際に発生する売買委託手数料等（消費税等相当額を含みます。）、先物取引・オプション取引等に要する費用および外貨建資産の保管等に要する費用についても信託財産が負担するものとします。

## 資金の借入れ

一部解約金の支払資金に不足額が生じて資金借入れの指図をする場合は、借入金の利息は信託財産中より支弁します。

## その他

マザーファンドに係る売買・保管等に要する費用につきましても、マザーファンドにおける信託財産が負担するものとします。

\* 売買条件等により異なるため、あらかじめ金額または上限額等を記載することはできません。

(注) 手数料等については、保有金額または保有期間等により異なるため、あらかじめ合計額等を記載することはできません。

## (5)【課税上の取扱い】

受益者が確定拠出年金法に規定する資産管理機関および国民年金基金連合会（「連合会」といいます。）等の場合は、所得税および地方税がかかりません。ただしそれ以外の日本の居住者（法人を含みま

す。)である受益者に対する課税については以下のような取扱いとなります。

#### 個人の受益者に対する課税

期間	対象	課税対象	所得の種類	税率等
平成23年 12月31日 まで	収益分配金	普通分配金	配当所得	源泉徴収（申告不要）10% （所得税7% 地方税3%）
	一部解約金	譲渡益	譲渡所得	申告分離課税* 10% （所得税7% 地方税3%）
	償還金			
平成24年 1月1日 以降	収益分配金	普通分配金	配当所得	源泉徴収（申告不要）20% （所得税15% 地方税5%）
	一部解約金	譲渡益	譲渡所得	申告分離課税* 20% （所得税15% 地方税5%）
	償還金			

\* 原則として確定申告が必要ですが、特定口座（源泉徴収あり）をご利用の場合は、源泉徴収され、申告不要制度が適用されます。

- 1 収益分配金に対する課税は、確定申告を行うことにより総合課税または申告分離課税のいずれかを選択することもできます。
- 2 配当控除の適用はありません。

#### 法人の受益者に対する課税

	所得税法上の対象額	税率等
収益分配金	普通分配金額	平成23年12月31日までは源泉徴収7%（所得税）
一部解約金	解約価額の個別元本超過額	
償還金	償還価額の個別元本超過額	平成24年1月1日以降は源泉徴収15%（所得税）

税額控除制度が適用されます。なお、法人税の益金不算入制度は適用されません。

その他詳しくは販売会社にお問い合わせください。

#### 個別元本について

- a. 受益者毎の信託時の受益権の価額等（申込手数料（消費税等相当額を含みます。）は含まれていません。）が当該受益者の元本（個別元本）にあたります。
- b. 受益者が同一ファンドの受益権を複数回取得した場合、個別元本は、当該受益者が追加信託を行うつど当該受益者の受益権口数で加重平均することにより算出されます。
- c. 受益者が同一ファンドの受益権を複数の販売会社で取得する場合については、販売会社毎に個別元本の算出が行われます。また、同一販売会社であっても複数支店等で同一ファンドの受益権を取得する場合は当該支店等毎に個別元本の算出が行われる場合があります。
- d. 受益者が特別分配金を受取った場合、収益分配金発生時にその個別元本から当該特別分配金を控除した額が、その後の当該受益者の個別元本となります。

#### 収益分配金の課税について

追加型株式投資信託の収益分配金には、課税扱いとなる「普通分配金」と、非課税扱いとなる「特別分配金」（受益者毎の元本の一部払戻しに相当する部分）の区分があります。

受益者が収益分配金を受取る際は、

- a. 当該収益分配金落ち後の基準価額が当該受益者の個別元本と同額の場合または当該受益者の個別元本を上回っている場合には、当該収益分配金の全額が普通分配金となります。
- b. 当該収益分配金落ち後の基準価額が当該受益者の個別元本を下回っている場合には、その下回る部分の額が特別分配金となり、当該収益分配金から当該特別分配金を控除した額が普通分配金となります。

- \* 前記の内容は、平成23年3月末現在のものですので、税法が改正された場合等には、税率等が変更される場合があります。
- \* 税金の取扱いの詳細については、税務専門家等に確認されることをお勧めします。

## 5【運用状況】

## (1)【投資状況】

(平成23年3月31日現在)

資産の種類	国名	時価合計(円)	投資比率(%)
親投資信託受益証券	日本	1,621,427,129	99.70
現金・預金・その他の資産 (負債控除後)		4,828,776	0.30
合計(純資産総額)		1,626,255,905	100.00

(注) 投資比率とは、ファンドの純資産総額に対する当該資産の時価比率をいいます。

## （参考）グローバル・ソブリン・オープン マザーファンド 投資状況

（平成23年3月31日現在）

資産の種類	国名	時価合計（円）	投資比率（％）	
公社債		2,730,191,515,565	95.28	
国債証券	日本	176,794,457,000	6.17	
	アメリカ	661,585,896,931	23.09	
	カナダ	239,453,049,151	8.36	
	ドイツ	112,828,390,142	3.94	
	イタリア	368,522,330,252	12.86	
	フランス	69,570,754,230	2.43	
	オーストラリア	73,024,042,390	2.55	
	イギリス	78,737,468,862	2.75	
	オランダ	75,503,418,729	2.63	
	スペイン	10,926,779,445	0.38	
	ベルギー	203,882,839,800	7.12	
	スウェーデン	276,440,870,915	9.65	
	ノルウェー	75,689,789,940	2.64	
	フィンランド	38,837,603,520	1.35	
	デンマーク	4,686,292,050	0.16	
	小計	2,466,483,983,357	86.08	
	特殊債券	ドイツ	81,225,113,150	2.83
		国際機関	182,482,419,058	6.37
		小計	263,707,532,208	9.20
現金・預金・その他の資産 （負債控除後）		135,087,963,559	4.72	
合計（純資産総額）		2,865,279,479,124	100.00	

（注）投資比率とは、ファンドの純資産総額に対する当該資産の時価比率をいいます。

\* その他の資産として下記の通り為替予約取引を利用しております。

(平成23年3月31日現在)

取引所	種類 / 名称等	簿価 (円)	時価 (円)	投資比率 (%)
市場取引 以外の取引	為替予約取引			
	買建			
	スウェーデン・クローナ	4,120,765,830	4,120,922,400	0.14
	売建			
	オーストラリア・ドル	4,439,081,815	4,457,339,235	0.16

(注1) 時価の算定方法

為替予約取引

原則として、計算日の対顧客先物相場の仲値によって計算しております。

(注2) 投資比率とは、ファンドの純資産総額に対する当該資産の時価比率をいいます。



## ( 2 ) 【投資資産】

## 【投資有価証券の主要銘柄】

( 全銘柄 )

( 平成23年 3月31日現在 )

順位	銘柄名	種類	国/ 地域	総口数(口)	帳簿価額		評価額		投資 比率 (%)
					単価 (円)	金額 (円)	単価 (円)	金額 (円)	
1	グローバル・ソブリン・ オープン マザーファンド	親投資信託 受益証券	日本	1,199,369,132	1.3240	1,588,054,603	1.3519	1,621,427,129	99.70

(注1) 投資比率とは、ファンドの純資産総額に対する当該銘柄の時価比率をいいます。

(注2) 親投資信託受益証券の帳簿価額単価及び評価額単価は、1口当たりの値です。

## 種類別投資比率

( 平成23年 3月31日現在 )

国内 / 外国	種類	投資比率 (%)
国内	親投資信託受益証券	99.70
合計		99.70

(注) 投資比率とは、ファンドの純資産総額に対する当該種類の時価比率をいいます。

## 【投資不動産物件】

該当事項はありません。

## 【その他投資資産の主要なもの】

該当事項はありません。

## （参考）グローバル・ソブリン・オープン マザーファンド

## 投資有価証券の主要銘柄

（評価額上位30銘柄）

（平成23年3月31日現在）

順位	国/地域	種類	銘柄名	通貨	券面総額	帳簿価額		評価額			利率 (%)	償還期限	投資比率 (%)
						単価	金額	単価	金額	金額 (円)			
1	アメリカ	国債証券	US TREASURY NOTE '160515	アメリカ・ドル	1,101,000,000	115.81	1,275,095,625.00	113.98	1,254,967,968.75	104,350,586,601	5.125	2016年5月15日	3.64
2	スウェーデン	国債証券	SWED GOVT. BOND '140505	スウェーデン・クローナ	6,040,000,000	112.16	6,774,584,800.00	111.48	6,733,573,200.00	88,681,159,044	6.75	2014年5月5日	3.09
3	イタリア	国債証券	ITL GOVT. BOND '271101	ユーロ	531,000,000	113.30	601,623,000.00	112.17	595,622,700.00	70,027,360,839	6.5	2027年11月1日	2.44
4	アメリカ	国債証券	US TREASURY NOTE '160815	アメリカ・ドル	731,200,000	114.84	839,737,500.00	112.95	825,913,250.00	68,674,686,737	4.875	2016年8月15日	2.39
5	ベルギー	国債証券	BELGIUM KINGDOM '280328	ユーロ	505,000,000	114.21	576,785,750.00	111.40	562,570,000.00	66,141,354,900	5.5	2028年3月28日	2.30
6	アメリカ	国債証券	US TREASURY NOTE '170215	アメリカ・ドル	712,000,000	113.57	808,676,250.00	111.51	793,991,250.00	66,020,372,437	4.625	2017年2月15日	2.30
7	ノルウェー	国債証券	NORWEGIAN GOVT. '150515	ノルウェー・クローネ	3,685,000,000	107.22	3,951,057,000.00	106.58	3,927,473,000.00	58,676,446,620	5	2015年5月15日	2.04
8	アメリカ	国債証券	US TREASURY NOTE '140515	アメリカ・ドル	610,000,000	111.85	682,342,187.50	110.65	675,003,125.00	56,126,509,843	4.75	2014年5月15日	1.95
9	アメリカ	国債証券	US TREASURY NOTE '151115	アメリカ・ドル	550,000,000	112.57	619,179,687.50	111.00	610,500,000.00	50,763,075,000	4.5	2015年11月15日	1.77
10	スウェーデン	国債証券	SWED GOVT. BOND '190312	スウェーデン・クローナ	3,600,000,000	107.68	3,876,804,000.00	106.47	3,833,172,000.00	50,482,875,240	4.25	2019年3月12日	1.76
11	ベルギー	国債証券	BELGIUM KINGDOM '170928	ユーロ	390,000,000	111.51	434,889,000.00	109.60	427,459,500.00	50,256,413,415	5.5	2017年9月28日	1.75
12	スウェーデン	国債証券	SWED GOVT. BOND '121008	スウェーデン・クローナ	3,601,000,000	105.13	3,785,742,700.00	104.67	3,769,274,730.00	49,641,348,194	5.5	2012年10月8日	1.73
13	スウェーデン	国債証券	SWED GOVT. BOND '201201	スウェーデン・クローナ	3,249,000,000	114.80	3,729,949,470.00	113.30	3,681,181,980.00	48,481,166,676	5	2020年12月1日	1.69
14	イタリア	国債証券	ITL GOVT. BOND '180201	ユーロ	395,000,000	102.42	404,559,000.00	101.55	401,122,500.00	47,159,972,325	4.5	2018年2月1日	1.64
15	カナダ	国債証券	CANADIAN GOVT '290601	カナダ・ドル	430,000,000	127.73	549,264,800.00	127.01	546,160,200.00	46,784,082,732	5.75	2029年6月1日	1.63
16	カナダ	国債証券	CANADIAN GOVT '140601	カナダ・ドル	480,000,000	109.41	525,168,000.00	108.51	520,891,200.00	44,619,540,192	5	2014年6月1日	1.55
17	イタリア	国債証券	ITL GOVT. BOND '310501	ユーロ	345,000,000	107.45	370,719,750.00	106.16	366,269,250.00	43,062,275,722	6	2031年5月1日	1.50
18	国際機関	特殊債券	EUROPEAN INVT BK '190807	オーストラリア・ドル	495,000,000	101.25	501,202,350.00	100.35	496,757,250.00	42,760,864,080	6.5	2019年8月7日	1.49
19	イタリア	国債証券	ITL GOVT. BOND '140801	ユーロ	337,000,000	103.24	347,935,650.00	102.65	345,930,500.00	40,671,048,885	4.25	2014年8月1日	1.41

20	カナダ	国債証券	CANADIAN GOVT '130601	カナダ・ドル	441,000,000	107.87	475,711,110.00	107.19	472,716,720.00	40,492,914,235	5.25	2013年6月1日	1.41
21	フィンランド	国債証券	FINLAND GOVT BOND '190704	ユーロ	310,000,000	108.62	336,722,000.00	106.56	330,336,000.00	38,837,603,520	4.375	2019年7月4日	1.35
22	アメリカ	国債証券	US TREASURY BOND '200815	アメリカ・ドル	318,000,000	146.82	466,913,437.50	144.09	458,218,125.00	38,100,837,093	8.75	2020年8月15日	1.32
23	カナダ	国債証券	CANADIAN GOVT '120601	カナダ・ドル	425,000,000	104.76	445,259,750.00	104.39	443,678,750.00	38,005,521,725	5.25	2012年6月1日	1.32
24	アメリカ	国債証券	US TREASURY BOND '230815	アメリカ・ドル	358,000,000	126.82	454,044,687.50	124.25	444,815,000.00	36,986,367,250	6.25	2023年8月15日	1.29
25	フランス	国債証券	FRN GOVT. BOND '161025	ユーロ	280,000,000	111.73	312,858,000.00	109.98	307,958,000.00	36,206,622,060	5	2016年10月25日	1.26
26	アメリカ	国債証券	US TREASURY NOTE '160215	アメリカ・ドル	390,000,000	112.57	439,054,687.50	111.00	432,900,000.00	35,995,635,000	4.5	2016年2月15日	1.25
27	オーストラリア	国債証券	AUD GOVT. BOND '130515	オーストラリア・ドル	355,000,000	103.49	367,410,800.00	103.07	365,905,600.00	31,497,154,048	6.5	2013年5月15日	1.09
28	アメリカ	国債証券	US TREASURY NOTE '150815	アメリカ・ドル	335,000,000	111.45	373,367,968.75	109.89	368,133,593.75	30,610,308,320	4.25	2015年8月15日	1.06
29	オランダ	国債証券	NETHERLANDS GOVT. '280115	ユーロ	210,000,000	123.28	258,898,500.00	119.87	251,727,000.00	29,595,543,390	5.5	2028年1月15日	1.03
30	ベルギー	国債証券	BELGIUM KINGDOM '150328	ユーロ	210,000,000	119.32	250,572,000.00	117.89	247,569,000.00	29,106,687,330	8	2015年3月28日	1.01

(注) 投資比率とは、ファンドの純資産総額に対する当該銘柄の時価比率をいいます。

## 種類別投資比率

（平成23年3月31日現在）

国内 / 外国	種類	投資比率（％）
国内	国債証券	6.17
外国	国債証券	79.91
	特殊債券	9.20
合計		95.28

（注）投資比率とは、ファンドの純資産総額に対する当該種類の時価比率をいいます。

投資不動産物件

該当事項はありません。

その他投資資産の主要なもの

（平成23年3月31日現在）

取引所	種類 / 名称等	簿価（円）	時価（円）	投資比率（％）
市場取引 以外の取引	為替予約取引			
	買建			
	スウェーデン・クローナ	4,120,765,830	4,120,922,400	0.14
	売建			
	オーストラリア・ドル	4,439,081,815	4,457,339,235	0.16

（注1）時価の算定方法

為替予約取引

原則として、計算日の対顧客先物相場の仲値によって計算しております。

（注2）投資比率とは、ファンドの純資産総額に対する当該資産の時価比率をいいます。

## (3) 【運用実績】

## 【純資産の推移】

平成23年3月31日および同日前1年以内における各月末ならびに下記決算期末の純資産の推移は次の通りです。

	純資産総額（百万円）		基準価額（円）	
	（分配落）	（分配付）	（分配落）	（分配付）
第1期（平成15年2月17日）	7	7	10,488	10,498
第2期（平成16年2月17日）	32	32	10,573	10,583
第3期（平成17年2月17日）	64	64	11,149	11,159
第4期（平成18年2月17日）	303	303	11,958	11,968
第5期（平成19年2月19日）	556	556	12,849	12,859
第6期（平成20年2月18日）	1,004	1,004	12,965	12,975
第7期（平成21年2月17日）	1,130	1,131	10,774	10,784
第8期（平成22年2月17日）	1,415	1,416	11,511	11,521
第9期（平成23年2月17日）	1,573	1,574	10,927	10,937
平成22年3月末日	1,483		11,747	
平成22年4月末日	1,511		11,884	
平成22年5月末日	1,433		11,131	
平成22年6月末日	1,425		10,855	
平成22年7月末日	1,468		11,098	
平成22年8月末日	1,459		10,951	
平成22年9月末日	1,528		11,295	
平成22年10月末日	1,496		10,940	
平成22年11月末日	1,530		10,914	
平成22年12月末日	1,507		10,624	
平成23年1月末日	1,538		10,774	
平成23年2月末日	1,558		10,818	
平成23年3月末日	1,626		11,137	

（注）基準価額は1単位（1万口）当たりの純資産総額です。

## 【分配の推移】

期	計算期間	1万口当たりの分配金（円）
第1期	自 平成14年9月30日 至 平成15年2月17日	10
第2期	自 平成15年2月18日 至 平成16年2月17日	10
第3期	自 平成16年2月18日 至 平成17年2月17日	10
第4期	自 平成17年2月18日 至 平成18年2月17日	10
第5期	自 平成18年2月18日 至 平成19年2月19日	10
第6期	自 平成19年2月20日 至 平成20年2月18日	10
第7期	自 平成20年2月19日 至 平成21年2月17日	10
第8期	自 平成21年2月18日 至 平成22年2月17日	10
第9期	自 平成22年2月18日 至 平成23年2月17日	10

## 【収益率の推移】

期	計算期間	収益率（％）
第1期	自 平成14年9月30日 至 平成15年2月17日	5.0
第2期	自 平成15年2月18日 至 平成16年2月17日	0.9
第3期	自 平成16年2月18日 至 平成17年2月17日	5.5
第4期	自 平成17年2月18日 至 平成18年2月17日	7.3
第5期	自 平成18年2月18日 至 平成19年2月19日	7.5
第6期	自 平成19年2月20日 至 平成20年2月18日	1.0
第7期	自 平成20年2月19日 至 平成21年2月17日	16.8
第8期	自 平成21年2月18日 至 平成22年2月17日	6.9
第9期	自 平成22年2月18日 至 平成23年2月17日	5.0
	自 平成23年2月18日 至 平成23年3月31日	1.9

（注）収益率とは、各計算期間の直前の計算期間末の基準価額（分配落）を基準とした、各計算期間末の基準価額（分配付）の上昇（または下落）率をいいます。

なお、第1期計算期間の収益率は、額面価額を基準に算出しています。

(ご参考) その他の運用実績

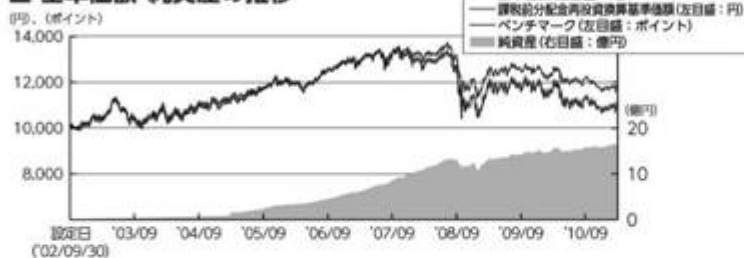


## 運用実績

(最新の運用実績は委託会社のホームページにてご確認ください。)

2011年3月31日現在

### ■ 基準価額・純資産の推移



### ■ 分配の推移

(1万口当たり課税前)

2011年2月	10円
2010年2月	10円
2009年2月	10円
2008年2月	10円
2007年2月	10円
設定以来累計	90円

### ■ 基準価額・純資産

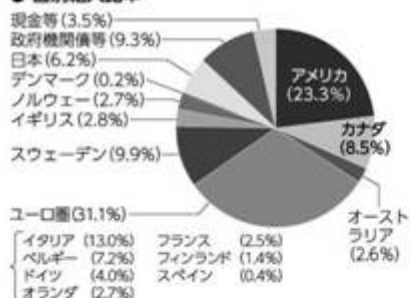
項目	金額
基準価額	11,137円
課税前分配金再投資換算基準価額	11,225円
投資基準価額	16.2億円
純資産	11,958億円
ベンチマーク	11,958ポイント

### ■ 主要な資産の状況

#### ● 主要な組入銘柄(評価額上位)

国/地域	種類	銘柄名	通貨	利率(%)	償還期	比率(%)
1 アメリカ	国債証券	US TREASURY NOTE	米ドル	5.125	2016年 5月 15日	3.7
2 スウェーデン	国債証券	SWED GOVT. BOND	スウェーデン・クローナ	6.750	2014年 5月 5日	3.3
3 イタリア	国債証券	ITL GOVT. BOND	ユーロ	6.500	2027年 11月 1日	2.5
4 アメリカ	国債証券	US TREASURY NOTE	米ドル	4.875	2016年 8月 15日	2.4
5 アメリカ	国債証券	US TREASURY NOTE	米ドル	4.625	2017年 2月 15日	2.3
6 ベルギー	国債証券	BELGIUM KINGDOM	ユーロ	5.500	2028年 3月 28日	2.3
7 ノルウェー	国債証券	NORWEGIAN GOVT.	ノルウェー・クローネ	5.000	2015年 5月 15日	2.1
8 アメリカ	国債証券	US TREASURY NOTE	米ドル	4.750	2014年 5月 15日	2.0
9 アメリカ	国債証券	US TREASURY NOTE	米ドル	4.500	2015年 11月 15日	1.8
10 ベルギー	国債証券	BELGIUM KINGDOM	ユーロ	5.500	2017年 9月 28日	1.8

#### ● 国別組入比率



#### ● 格付け別組入比率



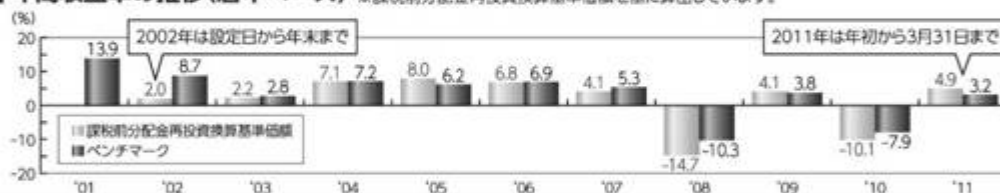
#### ● ポートフォリオの特性値

当ファンド		ベンチマーク	
平均総利*	平均直利*	デュレーション	デュレーション
3.1%	4.4%	5.7	6.3

(出所) Bloomberg

- \*1【平均総利(複利総利回り)】  
償還日までの利子とその再投資収益および償還差損益も考慮した利回り(年率)をいいます。
- \*2【平均直利(直接利回り)】  
利子収入部分のみ着目した利回り。債券価格に対する利子の割合(年率)をいいます。

### ■ 年間収益率の推移(暦年ベース) ※課税前分配金再投資換算基準価額を基に算出しています。



#### 注記事項

- 当ファンドはシティグループ世界国債インデックス(円ベース、日本を含む)をベンチマークとします。
- ベンチマークはシティグループ世界国債インデックス・データ(出所:Bloomberg)に基づき、当ファンド設定日(2002年9月30日)を10,000ポイントとして国際投資信託顧問が指数化した計算したものです。ベンチマークは基準価額との関連を考慮して、期日の前営業日の値を用いています。また、当ファンドとは為替評価時点に差がありますので、ご注意ください。
- 課税前分配金再投資換算基準価額は、当ファンドの公表している基準価額に各収益分配金(課税前)をその分配を行う日に全額再投資したと仮定して算出したものであり、国際投資信託顧問が公表している基準価額とは異なります。
- 組入比率とは、当ファンドの純資産に対する比率(未収利息等を含みます。)であり、マザーファンドの組入比率に基づき算出した実質ベースの数値で表記しています。
- 格付けはMoody's社とS&P社の格付けのうち、上位の格付けをS&P社の表示方法で表記しています。
- 現金等には未収・未払項目が含まれるため、マイナスとなる場合があります。

上記は、あくまで過去の運用実績であり、将来の投資成果をお約束するものではありません。

ベンチマークの情報はあくまで参考情報として記載しており、当ファンドの運用実績ではありません。



## (4) 【設定及び解約の実績】

期	計算期間	設定口数(口)	解約口数(口)	発行済口数(口)
第1期	自平成14年9月30日 至平成15年2月17日	6,854,880	0	6,854,880
第2期	自平成15年2月18日 至平成16年2月17日	28,278,939	4,467,578	30,666,241
第3期	自平成16年2月18日 至平成17年2月17日	28,184,585	1,149,496	57,701,330
第4期	自平成17年2月18日 至平成18年2月17日	219,928,478	23,824,492	253,805,316
第5期	自平成18年2月18日 至平成19年2月19日	238,494,170	59,439,714	432,859,772
第6期	自平成19年2月20日 至平成20年2月18日	416,057,344	74,394,488	774,522,628
第7期	自平成20年2月19日 至平成21年2月17日	488,294,538	213,772,396	1,049,044,770
第8期	自平成21年2月18日 至平成22年2月17日	300,035,991	119,219,721	1,229,861,040
第9期	自平成22年2月18日 至平成23年2月17日	323,463,384	113,697,672	1,439,626,752
	自平成23年2月18日 至平成23年3月31日	38,739,050	18,075,985	1,460,289,817

(注) 第1期の設定口数には当初設定時の設定口数を含んでおります。

## 第2【管理及び運営】

### 1【申込（販売）手続等】

取得の申込みは、申込期間において、原則として販売会社の営業日の午後3時までに、販売会社所定の方法で行われます。取得申込みが行われ、かつ当該取得申込みの受付に係る販売会社所定の事務手続きが完了したものを当日の取得申込みとします。

金融商品取引所等における取引の停止、外国為替取引の停止、その他やむを得ない事情があるときは、取得申込みの受付を中止することおよびすでに受付けた取得申込みの受付を取消すことがあります。

取得申込者は販売会社に、取得申込みと同時にまたはあらかじめ、自己のために開設されたファンドの受益権の振替を行うための振替機関等の口座を示すものとし、当該口座に当該取得申込者に係る口数の増加の記載または記録が行われます。なお、販売会社は、当該取得申込みの代金の支払いと引換えに、当該口座に当該取得申込者に係る口数の増加の記載または記録を行うことができます。委託会社は、追加信託により分割された受益権について、振替機関等の振替口座簿への新たな記載または記録をするため社振法に定める事項の振替機関への通知を行うものとし、振替機関等は、委託会社から振替機関への通知があった場合、社振法の規定にしたがい、その備える振替口座簿への新たな記載または記録を行います。受託会社は、追加信託により生じた受益権については追加信託のつど、振替機関の定める方法により、振替機関へ当該受益権に係る信託を設定した旨の通知を行います。

#### (1) 申込単位

1円（当初元本1口＝1円）単位です。

#### (2) 申込手数料

かかりません。

#### (3) 申込代金

取得申込みの受付日の翌営業日の基準価額に申込口数を乗じて得た額とします。

#### (4) 払込期日

取得申込者は、申込代金を販売会社が指定する期日までに払込むものとします。

\* 確定拠出年金制度を利用して取得の申込みを行った加入者は、該当資産管理機関等の取決めにしたがうこととします。

### 2【換金（解約）手続等】

換金（解約）の請求は、原則として販売会社の営業日の午後3時までに、販売会社所定の方法で行われます。換金請求が行われ、かつ当該換金請求の受付に係る販売会社所定の事務手続きが完了したものを当日の換金請求とします。

信託財産の資金管理を円滑に行うため、大口の換金請求には制限を設ける場合があります。

なお、金融商品取引所等における取引の停止、外国為替取引の停止、その他やむを得ない事情があるときは、換金請求の受付を中止することおよびすでに受付けた換金請求の受付を取消すことがあります。換金請求の受付が中止された場合には、受益者は当該受付中止以前に行った当日の換金請求を撤回できます。ただし、受益者がその換金請求を撤回しない場合の解約価額は、当該受付中止を解除した後の最初の基準価額の計算日に換金請求を受付けたものとし、当該計算日の翌営業日の基準価額とします。

解約価額は、販売会社において確認できます。

換金の請求を行う受益者は、その口座が開設されている振替機関等に対して当該受益者の請求に係るファンドの一部解約を委託会社が行うのと引換えに、当該一部解約に係る受益権の口数と同口数の抹消の申請を行うものとし、社振法の規定にしたがい当該振替機関等の口座において当該口数の減少の記載または記録が行われます。

なお、換金の請求を受益者がするときは、振替受益権をもって行うものとします。

#### (1) 解約単位

1口（当初元本1口＝1円）単位です。

(2) 解約価額

解約の受付日の翌営業日の基準価額とします。

(3) 解約手数料

かかりません。

(4) 信託財産留保額

ありません。

(5) 解約代金

受益者が確定拠出年金法に規定する資産管理機関および連合会等の場合は、所得税および地方税はかかり、解約価額となります。

(6) 支払日

解約代金は、原則として解約の受付日から起算して5営業日目から、販売会社において、受益者に支払います。

\* 確定拠出年金制度を利用して取得の申込みを行った加入者の換金は、該当資産管理機関等の取決めにしたがうこととします。

### 3【資産管理等の概要】

#### (1)【資産の評価】

##### 基準価額の算出方法

基準価額は、信託財産に属する資産（受入担保金代用有価証券を除きます。）を法令および社団法人投資信託協会規則にしたがって時価または一部償却原価法により評価して得た信託財産の資産総額から負債総額を控除した金額（「純資産総額」といいます。）を、計算日における受益権総口数で除した金額をいいます。（ただし、便宜上1万口あたりに換算した価額で表示することがあります。）

\* 基準価額＝純資産総額÷受益権総口数

##### ファンドの主な投資対象の評価方法

a．マザーファンド受益証券

計算日の基準価額で評価します。

b．公社債等

以下のいずれかの方法で評価します。

（a）日本証券業協会が発表する売買参考統計値（平均値）

（b）金融商品取引業者、銀行等の提示する価額（売気配相場を除きます。）

（c）価格情報会社の提供する価額

残存期間1年以内の公社債等については、一部償却原価法による評価を適用することができます。

c．外貨建資産

外貨建資産の円換算については、原則として、わが国における計算日の対顧客電信売買相場の仲値をもとに評価します。また、予約為替の評価は、原則として、わが国における計算日の対顧客先物売買相場の仲値によるものとします。

##### 基準価額の算出頻度

委託会社の毎営業日において算出されます。

##### 基準価額の照会方法

基準価額の照会先は、販売会社または以下の通りです。

国際投信投資顧問株式会社

電話番号：0120-759311（フリーダイヤル）

（受付時間は営業日の午前9時～午後5時）

ホームページ アドレス：<http://www.kokusai-am.co.jp>

## (2) 【保管】

該当事項はありません。

## (3) 【信託期間】

平成14年9月30日以降、無期限とします。

## (4) 【計算期間】

毎年2月18日から翌年2月17日までとします。

ただし、各計算期間終了日に該当する日（以下「該当日」といいます。）が休業日のとき、各計算期間終了日は該当日の翌営業日とし、その翌日より次の計算期間が開始されるものとします。なお、最終計算期間の終了日は、ファンドの信託期間の終了日とします。

## (5) 【その他】

## ファンドの償還条件等

- a. 委託会社は、信託期間中において、この信託契約を解約することが受益者のため有利であると認めるとき、またはやむを得ない事情が発生したときは、受託会社と合意のうえ、この信託契約を解約し、信託を終了させることができます。この場合において、委託会社は、あらかじめ、解約しようとする旨を監督官庁に届出ます。
- b. 委託会社は、一部解約により受益権の総口数が30億口を下ることとなった場合には、受託会社と合意のうえ、この信託契約を解約し、信託を終了させることができます。この場合において、委託会社は、あらかじめ、解約しようとする旨を監督官庁に届出ます。
- c. 委託会社は、信託の終了について、あらかじめ、解約しようとする旨を公告し、かつ、その旨を記載した書面をこの信託契約に係る知られたる受益者に対して交付します。ただし、この信託契約に係るすべての受益者に対して書面を交付したときは、原則として、公告を行いません。
- d. 解約しようとする旨の公告および書面には、受益者で異議のある者は一定の期間内に委託会社に対して異議を述べるべき旨を付記します。なお、一定の期間は1ヵ月を下らないものとします。
- e. 1ヵ月を下らない一定の期間内に異議を述べた受益者の受益権の口数が受益権の総口数の2分の1を超えるときは、信託契約の解約をしません。
- f. 委託会社は、この信託契約の解約をしないこととしたときは、解約しない旨およびその理由を公告し、かつ、これらの事項を記載した書面を知られたる受益者に対して交付します。ただし、すべての受益者に対して書面を交付したときは、原則として、公告を行いません。
- g. d. から f. までについては、信託財産の状態に照らし、真にやむを得ない事情が生じている場合であって、一定の期間が1ヵ月を下らずにその公告および書面の交付を行うことが困難な場合には適用しません。
- h. 委託会社は、監督官庁よりこの信託契約の解約の命令を受けたときは、その命令にしたがい、信託契約を解約し信託を終了させます。
- i. 委託会社が監督官庁より登録の取消を受けたとき、解散したとき、または業務を廃止したときは、委託会社は、この信託契約を解約し、信託を終了させます。
- j. 監督官庁がこの信託契約に関する委託会社の業務を他の投資信託委託会社に引継ぐことを命じたときは、この信託は、1ヵ月を下らない一定の期間内に委託会社に対して異議を述べた受益者の受益権の口数が受益権の総口数の2分の1を超える場合を除き、当該投資信託委託会社と受託会社との間において存続します。
- k. 受託会社が委託会社の承諾を受けてその任務を辞任した場合、または委託会社または受益者が裁判所に受託会社の解任を請求し裁判所が受託会社を解任した場合において、委託会社が新受託会社を選任できないときは、委託会社はこの信託契約を解約し、信託を終了させます。

## 約款の変更

- a. 委託会社は、受益者の利益のため必要と認めるときまたはやむを得ない事情が発生したときは、受託会社と合意のうえ、この信託約款を変更することができるものとし、あらかじめ、変更しようとする旨およびその内容を監督官庁に届出ます。

- b. 委託会社は、信託約款の変更事項のうち、その内容が重大なものについて、あらかじめ、変更しようとする旨およびその内容を公告し、かつ、これらの事項を記載した書面をこの信託約款に係る知られたる受益者に対して交付します。ただし、この信託約款に係るすべての受益者に対して書面を交付したときは、原則として、公告を行いません。
- c. 信託約款の変更内容が重大なものについて、変更しようとする旨およびその内容の公告および書面には、受益者で異議のある者は一定の期間内に委託会社に対して異議を述べるべき旨を付記します。なお、一定の期間は1ヵ月を下らないものとします。
- d. 1ヵ月を下らない一定の期間内に異議を述べた受益者の受益権の口数が受益権の総口数の2分の1を超えるときは、この信託約款の変更をしません。
- e. 委託会社は、当該信託約款の変更をしないこととしたときは、変更しない旨およびその理由を公告し、かつ、これらの事項を記載した書面を知られたる受益者に対して交付します。ただし、すべての受益者に対して書面を交付したときは、原則として、公告を行いません。
- f. 委託会社は、監督官庁の命令に基づいてこの信託約款を変更しようとするときは、a. からe. までの規定にしたがいます。

#### 反対者の買取請求権

信託契約の解約または変更を行う場合において、一定の期間内に委託会社に対して異議を述べた受益者は、受託会社に対し、自己に帰属する受益権を、信託財産をもって買取るべき旨を請求することができます。

#### 関係法人との契約の更改

- a. 委託会社と投資顧問会社との間で締結された「投資顧問契約」の有効期間は、1年間とします。ただし、相手方に対し90日以上的事前の書面による意思表示の通知がないときは、1年毎に自動延長するものとします。
- b. 委託会社と販売会社との間で締結された「投資信託受益権の募集・販売の取扱い等に関する契約」の契約期間は、契約締結日から1年とします。ただし双方から契約満了日の3ヵ月前までに別段の意思表示のないときは、さらに1年間延長するものとし、その後も同様とします。

#### 公告

委託会社が受益者に対してする公告は、日本経済新聞に掲載します。

#### 信託事務の委託

受託会社は、ファンドに係る信託事務の処理の一部について日本トラスティ・サービス信託銀行株式会社と再信託契約を締結し、これを委託することがあります。その場合には、再信託に係る契約書類に基づいて所定の事務を行います。

#### 運用報告書

委託会社は、計算期間終了毎および償還時に、運用経過等を記載した運用報告書を作成し、かつ販売会社を経由して知られたる受益者に交付します。なお、当該運用報告書は委託会社等のホームページにおいても受益者その他一般投資者に対して開示されることがあります。

また、運用報告書を補完することを目的として、週次または月次に運用状況等を記載した情報提供資料を作成し、ホームページ等において受益者その他一般投資者に対して開示されることがあります。

## 4【受益者の権利等】

受益者の有する主な権利は以下の通りです。

### (1) 収益分配金に対する受領権

受益者は、収益分配金を持ち分に応じて受領する権利を有します。

収益分配金は、「自動けいぞく投資契約」に基づいて、決算日の基準価額により自動的に無手数料で全額再投資されます。

### (2) 償還金に対する受領権

受益者は、償還金を持ち分に応じて受領する権利を有します。

償還金は、信託終了日後1ヵ月以内の委託会社の指定する日(原則として償還日(休業日のときは翌営業日)から起算して5営業日以内)から、販売会社において、受益者に支払います。

ただし、受益者が、償還金について支払開始日から10年間その支払いの請求を行わない場合はその権利を失い、その金銭は委託会社に帰属します。

(3) 換金(解約)請求権

受益者は、自己に帰属する受益権につき、換金(解約)請求する権利を有します。

解約金は、原則として解約の受付日から起算して5営業日目から、販売会社において、受益者に支払います。

(4) 受益権均等分割

受益者は、自己に帰属する受益権の口数に応じて均等にファンドの受益権を保有します。

受益権は、信託の日時を異にすることにより、差異を生ずることはありません。

(5) 帳簿書類閲覧権

受益者は、委託会社に対し、その営業時間内にファンドの信託財産に関する帳簿書類の閲覧を請求することができます。

### 第3【ファンドの経理状況】

1 当ファンドの財務諸表は、「財務諸表等の用語、様式及び作成方法に関する規則」（昭和38年大蔵省令第59号）（以下「財務諸表等規則」という。）ならびに同規則第2条の2の規定により、「投資信託財産の計算に関する規則」（平成12年総理府令第133号）（以下「投資信託財産計算規則」という。）に基づいて作成しております。

なお、第8期計算期間（平成21年2月18日から平成22年2月17日まで）については平成20年8月7日付内閣府令第50号附則第2条第1項第1号本文によっております。

投資信託財産計算規則は、平成21年6月24日付内閣府令第35号により改正されておりますが、第8期計算期間（平成21年2月18日から平成22年2月17日まで）については改正前の投資信託財産計算規則に基づき作成しており、第9期計算期間（平成22年2月18日から平成23年2月17日まで）については改正後の投資信託財産計算規則に基づいて作成しております。

また、財務諸表に記載している金額は、円単位で表示しております。

2 当ファンドは、金融商品取引法第193条の2第1項の規定に基づき、第8期計算期間（平成21年2月18日から平成22年2月17日まで）および第9期計算期間（平成22年2月18日から平成23年2月17日まで）の財務諸表について、新日本有限責任監査法人による監査を受けております。

## 1【財務諸表】

## 【グローバル・ソブリン・オープン（DC年金）】

## （1）【貸借対照表】

（単位：円）

	第8期 (平成22年2月17日現在)	第9期 (平成23年2月17日現在)
<b>資産の部</b>		
流動資産		
コール・ローン	17,180,484	18,021,152
親投資信託受益証券	1,411,384,956	1,568,403,024
未収利息	47	40
流動資産合計	1,428,565,487	1,586,424,216
<b>資産合計</b>		
	1,428,565,487	1,586,424,216
<b>負債の部</b>		
流動負債		
未払収益分配金	1,229,861	1,439,626
未払解約金	2,289,967	1,810,199
未払受託者報酬	370,637	401,511
未払委託者報酬	8,895,123	9,636,207
その他未払費用	29,586	32,057
流動負債合計	12,815,174	13,319,600
<b>負債合計</b>		
	12,815,174	13,319,600
<b>純資産の部</b>		
元本等		
元本	1,229,861,040	1,439,626,752
剰余金		
期末剰余金又は期末欠損金（ ）	185,889,273	133,477,864
（分配準備積立金）	117,701,867	153,699,550
元本等合計	1,415,750,313	1,573,104,616
<b>純資産合計</b>		
	1,415,750,313	1,573,104,616
<b>負債純資産合計</b>		
	1,428,565,487	1,586,424,216



## （２）【損益及び剰余金計算書】

（単位：円）

	第 8 期	第 9 期
	自 平成21年 2月18日 至 平成22年 2月17日	自 平成22年 2月18日 至 平成23年 2月17日
<b>営業収益</b>		
受取利息	8,703	9,213
有価証券売買等損益	92,699,633	55,447,179
営業収益合計	92,708,336	55,437,966
<b>営業費用</b>		
受託者報酬	702,863	780,296
委託者報酬	16,868,594	18,726,981
その他費用	56,102	62,300
営業費用合計	17,627,559	19,569,577
営業利益又は営業損失（ ）	75,080,777	75,007,543
経常利益又は経常損失（ ）	75,080,777	75,007,543
当期純利益又は当期純損失（ ）	75,080,777	75,007,543
一部解約に伴う当期純利益金額の分配額又は一部解約に伴う当期純損失金額の分配額（ ）	10,237,030	3,743,711
期首剰余金又は期首欠損金（ ）	81,238,019	185,889,273
剰余金増加額又は欠損金減少額	51,611,414	37,203,377
当期追加信託に伴う剰余金増加額又は欠損金減少額	51,611,414	37,203,377
剰余金減少額又は欠損金増加額	10,574,046	16,911,328
当期一部解約に伴う剰余金減少額又は欠損金増加額	10,574,046	16,911,328
分配金	1,229,861	1,439,626
期末剰余金又は期末欠損金（ ）	185,889,273	133,477,864

## ( 3 ) 【注記表】

( 重要な会計方針に係る事項に関する注記 )

項目	第 8 期 自 平成21年 2 月18日 至 平成22年 2 月17日	第 9 期 自 平成22年 2 月18日 至 平成23年 2 月17日
1 . 運用資産の評価基準及び評価方法 2 . 費用・収益の計上基準	親投資信託受益証券 基準価額で評価しております。 有価証券売買等損益の計上基準 約定日基準で計上しております。	親投資信託受益証券 同左 有価証券売買等損益の計上基準 同左

## （貸借対照表に関する注記）

第 8 期 （平成22年 2 月17日現在）	第 9 期 （平成23年 2 月17日現在）
1．計算期間の末日における受益権の総数 1,229,861,040口	1．計算期間の末日における受益権の総数 1,439,626,752口
2．計算期間の末日における 1 単位当たりの純資産の額	2．計算期間の末日における 1 単位当たりの純資産の額
1 口当たりの純資産額 1.1511円 （1 万口当たりの純資産額 11,511円）	1 口当たりの純資産額 1.0927円 （1 万口当たりの純資産額 10,927円）

## （損益及び剰余金計算書に関する注記）

第 8 期 自 平成21年 2 月18日 至 平成22年 2 月17日	第 9 期 自 平成22年 2 月18日 至 平成23年 2 月17日																																								
<b>分配金の計算過程</b> 計算期末における分配対象金額398,399,506円（1万口当たり3,239.37円）のうち、1,229,861円（1万口当たり10.00円）を分配金額としております。	<b>分配金の計算過程</b> 計算期末における分配対象金額511,897,205円（1万口当たり3,555.74円）のうち、1,439,626円（1万口当たり10.00円）を分配金額としております。																																								
<table border="1" style="width: 100%;"> <thead> <tr> <th style="text-align: center;">項目</th> <th style="text-align: center;">金額</th> </tr> </thead> <tbody> <tr> <td>費用控除後の配当等収益額</td> <td style="text-align: right;">A 44,863,843円</td> </tr> <tr> <td>費用控除後・繰越欠損金補填後の有価証券売買等損益額</td> <td style="text-align: right;">B</td> </tr> <tr> <td>収益調整金額</td> <td style="text-align: right;">C 280,082,709円</td> </tr> <tr> <td>分配準備積立金額</td> <td style="text-align: right;">D 73,452,954円</td> </tr> <tr> <td>当ファンドの分配対象収益額</td> <td style="text-align: right;">E = A + B + C + D 398,399,506円</td> </tr> <tr> <td>当ファンドの期末残存口数</td> <td style="text-align: right;">F 1,229,861,040口</td> </tr> <tr> <td>1万口当たりの収益分配対象額</td> <td style="text-align: right;">G = 10,000 × E / F 3,239.37円</td> </tr> <tr> <td>1万口当たりの分配額</td> <td style="text-align: right;">H 10.00円</td> </tr> <tr> <td>収益分配金金額</td> <td style="text-align: right;">I = F × H / 10,000 1,229,861円</td> </tr> </tbody> </table>	項目	金額	費用控除後の配当等収益額	A 44,863,843円	費用控除後・繰越欠損金補填後の有価証券売買等損益額	B	収益調整金額	C 280,082,709円	分配準備積立金額	D 73,452,954円	当ファンドの分配対象収益額	E = A + B + C + D 398,399,506円	当ファンドの期末残存口数	F 1,229,861,040口	1万口当たりの収益分配対象額	G = 10,000 × E / F 3,239.37円	1万口当たりの分配額	H 10.00円	収益分配金金額	I = F × H / 10,000 1,229,861円	<table border="1" style="width: 100%;"> <thead> <tr> <th style="text-align: center;">項目</th> <th style="text-align: center;">金額</th> </tr> </thead> <tbody> <tr> <td>費用控除後の配当等収益額</td> <td style="text-align: right;">A 46,353,907円</td> </tr> <tr> <td>費用控除後・繰越欠損金補填後の有価証券売買等損益額</td> <td style="text-align: right;">B</td> </tr> <tr> <td>収益調整金額</td> <td style="text-align: right;">C 357,477,842円</td> </tr> <tr> <td>分配準備積立金額</td> <td style="text-align: right;">D 108,065,456円</td> </tr> <tr> <td>当ファンドの分配対象収益額</td> <td style="text-align: right;">E = A + B + C + D 511,897,205円</td> </tr> <tr> <td>当ファンドの期末残存口数</td> <td style="text-align: right;">F 1,439,626,752口</td> </tr> <tr> <td>1万口当たりの収益分配対象額</td> <td style="text-align: right;">G = 10,000 × E / F 3,555.74円</td> </tr> <tr> <td>1万口当たりの分配額</td> <td style="text-align: right;">H 10.00円</td> </tr> <tr> <td>収益分配金金額</td> <td style="text-align: right;">I = F × H / 10,000 1,439,626円</td> </tr> </tbody> </table>	項目	金額	費用控除後の配当等収益額	A 46,353,907円	費用控除後・繰越欠損金補填後の有価証券売買等損益額	B	収益調整金額	C 357,477,842円	分配準備積立金額	D 108,065,456円	当ファンドの分配対象収益額	E = A + B + C + D 511,897,205円	当ファンドの期末残存口数	F 1,439,626,752口	1万口当たりの収益分配対象額	G = 10,000 × E / F 3,555.74円	1万口当たりの分配額	H 10.00円	収益分配金金額	I = F × H / 10,000 1,439,626円
項目	金額																																								
費用控除後の配当等収益額	A 44,863,843円																																								
費用控除後・繰越欠損金補填後の有価証券売買等損益額	B																																								
収益調整金額	C 280,082,709円																																								
分配準備積立金額	D 73,452,954円																																								
当ファンドの分配対象収益額	E = A + B + C + D 398,399,506円																																								
当ファンドの期末残存口数	F 1,229,861,040口																																								
1万口当たりの収益分配対象額	G = 10,000 × E / F 3,239.37円																																								
1万口当たりの分配額	H 10.00円																																								
収益分配金金額	I = F × H / 10,000 1,229,861円																																								
項目	金額																																								
費用控除後の配当等収益額	A 46,353,907円																																								
費用控除後・繰越欠損金補填後の有価証券売買等損益額	B																																								
収益調整金額	C 357,477,842円																																								
分配準備積立金額	D 108,065,456円																																								
当ファンドの分配対象収益額	E = A + B + C + D 511,897,205円																																								
当ファンドの期末残存口数	F 1,439,626,752口																																								
1万口当たりの収益分配対象額	G = 10,000 × E / F 3,555.74円																																								
1万口当たりの分配額	H 10.00円																																								
収益分配金金額	I = F × H / 10,000 1,439,626円																																								

## （金融商品に関する注記）

第9期  
自 平成22年2月18日  
至 平成23年2月17日

## 1. 金融商品の状況に関する事項

## (1) 金融商品に対する取組方針

当ファンドは、投資信託及び投資法人に関する法律第2条第4項に定める証券投資信託であり、信託約款に規定する「運用の基本方針」（に基づいて定められた投資ガイドライン及び運用計画）に従い、有価証券等の金融商品に対して投資として運用することを目的としております。

## (2) 金融商品の内容およびその金融商品に係るリスク

当ファンドが保有する金融商品の種類は、有価証券、コール・ローン等の金銭債権及び金銭債務であります。当ファンドが保有する有価証券の詳細は「（その他の注記）2 有価証券関係」に記載しております。これらは、為替変動リスク、金利変動リスクなどの市場リスク、信用リスク、及び流動性リスク等に晒されております。

## (3) 金融商品に係るリスク管理体制

委託会社においては、運用部門から独立した部門が、信託財産の運用に係る法令、信託約款等の遵守状況や、「（2）金融商品の内容およびその金融商品に係るリスク」に記載したリスクについてのモニタリングを行い、その結果に基づき経営陣・運用部門その他関連部署へ報告を行っております。

## 市場リスクの管理

市場リスクに関しては、ファンドの運用方針等を踏まえ、組入資産が保有するリスクを把握・分析することにより、リスク管理を行っております。

## 信用リスクの管理

信用リスクに関しては、クレジット市場の動向及び組入資産の発行体信用状況の変化等をモニタリングすることにより、リスク管理を行っております。

## 流動性リスクの管理

流動性リスクに関しては、市場規模及び商品流動性の状況等について、把握・分析することにより、リスク管理を行っております。

## (4) 金融商品の時価等に関する事項についての補足説明

金融商品の時価には、市場価格に基づく価額のほか、市場価格がない場合には合理的に算定された価額が含まれております。当該価額の算定においては一定の前提条件等を採用しているため、異なる前提条件等によった場合、当該価額が異なることもあります。

## 2. 金融商品の時価等に関する事項

## (1) 貸借対照表計上額、時価及びその差額

貸借対照表上の金融商品は、原則としてすべて時価評価されているため、貸借対照表計上額と時価との差額はありません。

## (2) 時価の算定方法

## 親投資信託受益証券

「（重要な会計方針に係る事項に関する注記）」に記載しております。

## コール・ローン等の金銭債権及び金銭債務

これらの科目は短期間で決済されるため、帳簿価額は時価と近似していることから、当該帳簿価額を時価としております。

## （関連当事者との取引に関する注記）

第 8 期 自 平成21年 2 月18日 至 平成22年 2 月17日	第 9 期 自 平成22年 2 月18日 至 平成23年 2 月17日
該当事項はありません。	該当事項はありません。

## （重要な後発事象に関する注記）

第 8 期 自 平成21年 2 月18日 至 平成22年 2 月17日	第 9 期 自 平成22年 2 月18日 至 平成23年 2 月17日
該当事項はありません。	該当事項はありません。

## （その他の注記）

## 1 元本の増減

第 8 期 自 平成21年 2 月18日 至 平成22年 2 月17日	第 9 期 自 平成22年 2 月18日 至 平成23年 2 月17日		
期首元本額	1,049,044,770円	期首元本額	1,229,861,040円
期中追加設定元本額	300,035,991円	期中追加設定元本額	323,463,384円
期中一部解約元本額	119,219,721円	期中一部解約元本額	113,697,672円

## 2 有価証券関係

第 8 期 自 平成21年 2 月18日 至 平成22年 2 月17日		
売買目的有価証券の貸借対照表計上額等		
種類	貸借対照表計上額（円）	当計算期間の損益に含まれた評価差額（円）
親投資信託受益証券	1,411,384,956	87,293,355
合計	1,411,384,956	87,293,355

第 9 期 自 平成22年 2 月18日 至 平成23年 2 月17日	
売買目的有価証券	
種類	当計算期間の損益に含まれた評価差額（円）
親投資信託受益証券	50,062,153
合計	50,062,153

## 3 デリバティブ取引関係

第 8 期 自 平成21年 2 月18日 至 平成22年 2 月17日	第 9 期 自 平成22年 2 月18日 至 平成23年 2 月17日
該当事項はありません。	該当事項はありません。

## ( 4 ) 【附属明細表】

## 第 1 有価証券明細表

株式

該当事項はありません。

株式以外の有価証券

平成23年 2 月17日現在

種類	銘柄	総口数（口）	評価額（円）	備考
親投資信託 受益証券	グローバル・ソブリン・オープン マザーファンド	1,184,236,654	1,568,403,024	
合計		1,184,236,654	1,568,403,024	

## 第 2 デリバティブ取引及び為替予約取引の契約額等及び時価の状況表

該当事項はありません。

（参考）

当ファンドは「グローバル・ソブリン・オープン マザーファンド」受益証券を主要投資対象としており、貸借対照表の資産の部に計上された「親投資信託受益証券」は、すべて同親投資信託の受益証券であります。

なお、同親投資信託の状況は次の通りであります。

#### 1. 「グローバル・ソブリン・オープン マザーファンド」の状況

なお、以下に記載した情報は、監査の対象外であります。

##### (1) 貸借対照表

区分	（平成22年2月17日現在）	（平成23年2月17日現在）
	金額（円）	金額（円）
資産の部		
流動資産		
預金	13,388,860,525	10,219,116,901
コール・ローン	13,225,089,661	15,064,252,608
国債証券	3,850,485,146,523	2,573,956,221,915
特殊債券	274,521,817,779	295,170,160,262
派生商品評価勘定		11,118,746
未収利息	53,457,131,450	37,791,705,028
前払費用	8,989,136,642	3,311,290,254
流動資産 合計	4,214,067,182,580	2,935,523,865,714
資産合計	4,214,067,182,580	2,935,523,865,714
負債の部		
流動負債		
派生商品評価勘定	34,440,637	
未払金	4,068,500,000	541,111,200
未払解約金	1,544,292,173	1,992,387,266
流動負債 合計	5,647,232,810	2,533,498,466
負債合計	5,647,232,810	2,533,498,466
純資産の部		
元本等		
元本		
元本	3,058,751,008,221	2,214,508,508,605
剰余金		
剰余金又は欠損金（ ）	1,149,668,941,549	718,481,858,643
純資産合計	4,208,419,949,770	2,932,990,367,248
負債・純資産合計	4,214,067,182,580	2,935,523,865,714

## (2) 注記表

(重要な会計方針に係る事項に関する注記)

項目	自 平成21年 2月18日 至 平成22年 2月17日	自 平成22年 2月18日 至 平成23年 2月17日
1. 運用資産の評価基準及び評価方法	<p>(1) 国債証券及び特殊債券 原則として時価で評価しております。</p> <p>時価評価に当っては、価格情報会社の提供する価額等で評価しております。</p> <p>(2) 為替予約取引 原則として、計算期間末日の対顧客先物相場の仲値によって計算しております。</p>	<p>(1) 国債証券及び特殊債券 同左</p> <p>(2) 為替予約取引 同左</p>
2. 外貨建資産・負債の本邦通貨への換算基準	<p>信託財産に属する外貨建資産・負債の円換算は、原則として、わが国における計算期間末日の対顧客電信売買相場の仲値によって計算しております。</p>	<p>同左</p>
3. 費用・収益の計上基準	<p>有価証券売買等損益及び為替予約取引による為替差損益の計上基準 約定日基準で計上しております。</p>	<p>有価証券売買等損益及び為替予約取引による為替差損益の計上基準 同左</p>



## （金融商品に関する注記）

自 平成22年2月18日  
至 平成23年2月17日

## 1. 金融商品の状況に関する事項

## (1) 金融商品に対する取組方針

当親投資信託は、投資信託及び投資法人に関する法律第2条第4項に定める証券投資信託であり、信託約款に規定する「運用の基本方針」（に基づいて定められた投資ガイドライン及び運用計画）に従い、有価証券等の金融商品に対して投資として運用することを目的としております。

## (2) 金融商品の内容およびその金融商品に係るリスク

当親投資信託が保有する金融商品の種類は、有価証券、デリバティブ取引、コール・ローン等の金銭債権及び金銭債務であります。これらは、為替変動リスク、金利変動リスクなどの市場リスク、信用リスク、及び流動性リスク等に晒されております。また、当親投資信託は、信託財産に属する資産の効率的な運用に資することを目的として、為替予約取引を行っております。当該デリバティブ取引は、市場価格の変動に係るリスクを有しております。

## (3) 金融商品に係るリスク管理体制

委託会社においては、運用部門から独立した部門が、信託財産の運用に係る法令、信託約款等の遵守状況や、「(2) 金融商品の内容およびその金融商品に係るリスク」に記載したリスクについてのモニタリングを行い、その結果に基づき経営陣・運用部門その他関連部署へ報告を行っております。

## 市場リスクの管理

市場リスクに関しては、ファンドの運用方針等を踏まえ、組入資産が保有するリスクを把握・分析することにより、リスク管理を行っております。

## 信用リスクの管理

信用リスクに関しては、クレジット市場の動向及び組入資産の発行体信用状況の変化等をモニタリングすることにより、リスク管理を行っております。

## 流動性リスクの管理

流動性リスクに関しては、市場規模及び商品流動性の状況等について、把握・分析することにより、リスク管理を行っております。

## (4) 金融商品の時価等に関する事項についての補足説明

金融商品の時価には、市場価格に基づく価額のほか、市場価格がない場合には合理的に算定された価額が含まれております。当該価額の算定においては一定の前提条件等を採用しているため、異なる前提条件等によった場合、当該価額が異なることもあります。また、デリバティブ取引に関する契約額等は、あくまでもデリバティブ取引における契約額等であり、当該金額自体がデリバティブ取引のリスクの大きさを示すものではありません。

## 2. 金融商品の時価等に関する事項

## (1) 貸借対照表計上額、時価及びその差額

貸借対照表上の金融商品は、原則としてすべて時価評価されているため、貸借対照表計上額と時価との差額はありません。

## (2) 時価の算定方法

## 国債証券、特殊債券

「（重要な会計方針に係る事項に関する注記）」に記載しております。

## 派生商品評価勘定

「（デリバティブ取引に関する注記）」に記載しております。

## コール・ローン等の金銭債権及び金銭債務

これらの科目は短期間で決済されるため、帳簿価額は時価と近似していることから、当該帳簿価額を時価としております。

## （デリバティブ取引に関する注記）

自 平成21年2月18日  
至 平成22年2月17日

## 1．取引の状況に関する事項

## (1) 取引の内容

当親投資信託の利用しているデリバティブ取引は為替予約取引であります。

## (2) 取引に対する取組方針及び取引の利用目的

当親投資信託のデリバティブ取引は、運用上生じる信託財産が有するリスクの回避を目的としてデリバティブ取引を行っております。また、信託約款及びデリバティブ取引に関する社内規則に従って行われております。

## (3) 取引に係るリスクの内容

当親投資信託が行っている為替予約取引は、市場価格の変動に係るリスクを有しておりますが、当該取引についてはヘッジ対象の市場リスクの減殺を主な目的としており、当該評価損益が財務諸表に与える影響は限定的であります。

## (4) 取引に係るリスクの管理体制

当親投資信託のデリバティブ取引は、委託会社のトレーディング部門から独立した部門が投資信託約款・関係諸法令等に照らし管理しております。また、デリバティブ取引のポジションや評価損益等について委託会社のマネジメントに定期的に報告をしております。

## (5) 取引の時価等に関する事項についての補足説明

取引の時価に関する事項についての契約額等は、あくまでもデリバティブ取引における契約額等であり、当該金額自体がデリバティブ取引のリスクの大きさを示すものではありません。

自 平成21年2月18日  
至 平成22年2月17日

## 2. 取引の時価等に関する事項

デリバティブの取引の契約額等、時価及び評価損益

区分	種類	(平成22年2月17日現在)			
		契約額等(円)	うち1年超(円)	時価(円)	評価損益(円)
市場取引 以外の取引	為替予約取引				
	売建	3,281,642,447		3,316,083,084	34,440,637
	オーストラリア・ドル	3,281,642,447		3,316,083,084	34,440,637
	合計	3,281,642,447		3,316,083,084	34,440,637

## (注) 時価の算定方法

為替予約取引

1. 計算期間末日に対顧客先物相場の仲値が発表されている外貨については、以下のように評価しております。

計算期間末日において為替予約の受渡日の対顧客先物相場の仲値が発表されている場合は、当該為替予約は当該仲値で評価しております。

計算期間末日において当該日の対顧客先物相場の仲値が発表されていない場合は、以下の方法によって評価しております。

イ) 計算期間末日に当該日を超える対顧客先物相場が発表されている場合には、発表されている先物相場のうち当該日に最も近い前後二つの先物相場の仲値をもとに算出したレートを用いて評価しております。

ロ) 計算期間末日に当該日を超える対顧客先物相場が発表されていない場合には、当該日に最も近い発表されている対顧客先物相場の仲値を用いて評価しております。

2. 計算期間末日に対顧客先物相場の仲値が発表されていない外貨については、計算期間末日の対顧客相場の仲値により評価しております。

自 平成22年 2月18日  
至 平成23年 2月17日

取引の時価等に関する事項  
デリバティブの取引の契約額等、時価及び評価損益

区分	種類	（平成23年 2月17日現在）			
		契約額等（円）	うち1年超（円）	時価（円）	評価損益（円）
市場取引 以外の取引	為替予約取引				
	売建	9,492,686,048		9,481,567,302	11,118,746
	アメリカ・ドル	9,492,686,048		9,481,567,302	11,118,746
合計		9,492,686,048		9,481,567,302	11,118,746

（注）時価の算定方法

為替予約取引

1. 計算期間末日に対顧客先物相場の仲値が発表されている外貨については、以下のように評価しております。

計算期間末日において為替予約の受渡日の対顧客先物相場の仲値が発表されている場合は、当該為替予約は当該仲値で評価しております。

計算期間末日において当該日の対顧客先物相場の仲値が発表されていない場合は、以下の方法によって評価しております。

イ) 計算期間末日に当該日を超える対顧客先物相場が発表されている場合には、発表されている先物相場のうち当該日に最も近い前後二つの先物相場の仲値をもとに算出したレートを用いて評価しております。

ロ) 計算期間末日に当該日を超える対顧客先物相場が発表されていない場合には、当該日に最も近い発表されている対顧客先物相場の仲値を用いて評価しております。

2. 計算期間末日に対顧客先物相場の仲値が発表されていない外貨については、計算期間末日の対顧客相場の仲値により評価しております。

上記取引で、ヘッジ会計が適用されているものではありません。

## （その他の注記）

（平成22年2月17日現在）

1. 元本の増減	
期首（平成21年2月18日）元本額	3,634,058,774,826円
期首から平成22年2月17日までの 追加設定元本額	41,777,457,016円
一部解約元本額	617,085,223,621円
平成22年2月17日現在の元本額	3,058,751,008,221円
2. 平成22年2月17日における元本の内訳（*）	
ベビーファンド	元本
グローバル・ソブリン・オープン（DC年金）	1,025,790,360円
グローバル・ソブリン・オープン VA（適格機関投資家専用）	9,192,161,877円
グローバル・ソブリン・オープン（毎月決算型）	2,860,707,917,335円
グローバル・ソブリン・オープン（3ヵ月決算型）	157,138,562,243円
グローバル・ソブリン・オープン（1年決算型）	5,928,108,256円
グローバル・ソブリン・オープン VA 2（適格機関投資家専用）	8,012,238,793円
グローバル・ソブリン・オープン VA 3（適格機関投資家専用）	16,746,229,357円
3. 平成22年2月17日における1単位当たりの純資産の額	
1口当たりの純資産額	1.3759円
（1万口当たりの純資産額	13,759円）

（\*）当該親投資信託受益証券を投資対象とする証券投資信託毎の元本額

（平成23年2月17日現在）

1. 元本の増減	
期首（平成22年2月18日）元本額	3,058,751,008,221円
期首から平成23年2月17日までの 追加設定元本額	2,708,386,627円
一部解約元本額	846,950,886,243円
平成23年2月17日現在の元本額	2,214,508,508,605円
2. 平成23年2月17日における元本の内訳（*）	
ベビーファンド	元本
グローバル・ソブリン・オープン（DC年金）	1,184,236,654円
グローバル・ソブリン・オープン VA（適格機関投資家専用）	8,172,325,990円
グローバル・ソブリン・オープン（毎月決算型）	2,064,776,293,188円
グローバル・ソブリン・オープン（3ヵ月決算型）	114,451,874,136円
グローバル・ソブリン・オープン（1年決算型）	5,794,346,223円
世界先進国・アジア債券ファンド	511,818円
グローバル・ソブリン・オープン VA 2（適格機関投資家専用）	6,813,749,775円
グローバル・ソブリン・オープン VA 3（適格機関投資家専用）	13,315,170,821円
3. 平成23年2月17日における1単位当たりの純資産の額	
1口当たりの純資産額	1.3244円
（1万口当たりの純資産額	13,244円）

（ \* ）当該親投資信託受益証券を投資対象とする証券投資信託毎の元本額

## (3) 附属明細表

## 第1 有価証券明細表

株式

該当事項はありません。

株式以外の有価証券

平成23年2月17日現在

種類	通貨	銘柄	銘柄数 比率	券面総額	評価額	備考
国債証券	日本円	第68回 利付国債（5年）		1,500,000,000	1,523,850,000	
		第72回 利付国債（5年）		1,000,000,000	1,027,920,000	
		第3回 利付国債（40年）		1,000,000,000	982,450,000	
		第235回 利付国債（10年）		200,000,000	202,034,000	
		第237回 利付国債（10年）		5,500,000,000	5,577,880,000	
		第239回 利付国債（10年）		2,000,000,000	2,031,660,000	
		第251回 利付国債（10年）		1,000,000,000	1,014,070,000	
		第252回 利付国債（10年）		4,500,000,000	4,573,710,000	
		第253回 利付国債（10年）		2,500,000,000	2,581,725,000	
		第256回 利付国債（10年）		8,000,000,000	8,233,760,000	
		第262回 利付国債（10年）		10,100,000,000	10,588,133,000	
		第263回 利付国債（10年）		4,200,000,000	4,368,378,000	
		第265回 利付国債（10年）		15,000,000,000	15,565,800,000	
		第268回 利付国債（10年）		6,700,000,000	6,961,769,000	
		第276回 利付国債（10年）		14,800,000,000	15,501,224,000	
		第284回 利付国債（10年）		17,200,000,000	18,142,216,000	
		第287回 利付国債（10年）		6,200,000,000	6,612,424,000	
		第288回 利付国債（10年）		8,000,000,000	8,428,640,000	
		第296回 利付国債（10年）		7,600,000,000	7,853,764,000	
		第303回 利付国債（10年）		6,000,000,000	6,102,780,000	
		第305回 利付国債（10年）		3,900,000,000	3,924,843,000	
		第306回 利付国債（10年）		3,100,000,000	3,139,153,000	
		第308回 利付国債（10年）		2,700,000,000	2,704,482,000	
		第8回 利付国債（30年）		1,000,000,000	947,430,000	
		第15回 利付国債（30年）		1,000,000,000	1,070,160,000	
		第19回 利付国債（30年）		1,000,000,000	1,033,030,000	
		第23回 利付国債（30年）		1,000,000,000	1,070,550,000	
		第24回 利付国債（30年）		1,500,000,000	1,605,165,000	
		第27回 利付国債（30年）		1,400,000,000	1,499,344,000	
		第29回 利付国債（30年）		2,000,000,000	2,101,100,000	
		第31回 利付国債（30年）		1,900,000,000	1,916,815,000	
		第39回 利付国債（20年）		3,000,000,000	3,337,920,000	
		第56回 利付国債（20年）		2,900,000,000	3,059,587,000	
		第63回 利付国債（20年）		800,000,000	821,112,000	
		第68回 利付国債（20年）		1,300,000,000	1,384,318,000	
		第70回 利付国債（20年）		2,700,000,000	2,937,195,000	
		第71回 利付国債（20年）		300,000,000	319,242,000	
		第72回 利付国債（20年）		800,000,000	839,920,000	
		第82回 利付国債（20年）		4,500,000,000	4,685,625,000	

種類	通貨	銘柄	銘柄数 比率	券面総額	評価額	備考	
国債証券	日本円	第91回 利付国債（20年）		400,000,000	423,296,000		
		第94回 利付国債（20年）		4,500,000,000	4,625,010,000		
		第97回 利付国債（20年）		700,000,000	726,012,000		
		第100回 利付国債（20年）		4,200,000,000	4,345,572,000		
		第107回 利付国債（20年）		400,000,000	406,056,000		
		第111回 利付国債（20年）		4,500,000,000	4,626,855,000		
		第114回 利付国債（20年）		1,000,000,000	1,010,220,000		
		第117回 利付国債（20年）		4,000,000,000	4,035,720,000		
	小計		銘柄数：	47	179,500,000,000	186,469,919,000	
			組入時価比率：	6.4%		6.5%	
	アメリカ・ドル	アメリカ・ドル	US TREASURY BOND '161115		35,800,000.00	45,147,156.25	
			US TREASURY BOND '170815		72,000,000.00	98,100,000.00	
			US TREASURY BOND '190215		139,000,000.00	195,707,656.25	
			US TREASURY BOND '190815		100,000,000.00	136,312,500.00	
			US TREASURY BOND '200515		130,000,000.00	185,250,000.00	
			US TREASURY BOND '200815		318,000,000.00	454,690,312.50	
			US TREASURY BOND '210215		100,000,000.00	136,593,750.00	
			US TREASURY BOND '211115		84,000,000.00	116,261,250.00	
			US TREASURY BOND '220815		73,700,000.00	97,422,187.50	
			US TREASURY BOND '221115		15,000,000.00	20,388,281.25	
			US TREASURY BOND '230215		8,500,000.00	11,145,625.00	
			US TREASURY BOND '230815		358,000,000.00	438,605,937.50	
			US TREASURY BOND '260815		77,000,000.00	99,065,312.50	
			US TREASURY BOND '261115		100,000,000.00	125,765,625.00	
			US TREASURY BOND '271115		50,000,000.00	60,718,750.00	
			US TREASURY NOTE '140515		610,000,000.00	673,573,437.50	
			US TREASURY NOTE '150815		335,000,000.00	365,830,468.75	
			US TREASURY NOTE '151115		550,000,000.00	606,546,875.00	
			US TREASURY NOTE '160215		390,000,000.00	429,853,125.00	
			US TREASURY NOTE '160515		1,101,000,000.00	1,247,398,593.75	
			US TREASURY NOTE '160815		731,200,000.00	820,429,250.00	
			US TREASURY NOTE '170215		712,000,000.00	788,428,750.00	
			US TREASURY NOTE '170515		170,000,000.00	186,681,250.00	
US TREASURY NOTE '170815				68,000,000.00	75,650,000.00		
US TREASURY NOTE '171115				200,000,000.00	216,218,750.00		
US TREASURY NOTE '180215				200,000,000.00	206,156,250.00		
US TREASURY NOTE '180515				130,000,000.00	136,946,875.00		
US TREASURY NOTE '180815				282,000,000.00	298,699,687.50		
US TREASURY NOTE '181115				90,000,000.00	93,515,625.00		
US TREASURY NOTE '190815				90,000,000.00	91,912,500.00		
US TREASURY NOTE '191115				50,000,000.00	49,906,250.00		
US TREASURY NOTE '200215				100,000,000.00	101,375,000.00		
小計		銘柄数：	32	7,470,200,000.00	8,610,297,031.25		
					(719,648,625,871)		
		組入時価比率：	24.5%		25.1%		



種類	通貨	銘柄	銘柄数 比率	券面総額	評価額	備考	
国債証券	カナダ・ドル	CANADIAN GOVT '120601		425,000,000.00	444,601,000.00		
		CANADIAN GOVT '130601		441,000,000.00	472,624,110.00		
		CANADIAN GOVT '140601		480,000,000.00	519,312,000.00		
		CANADIAN GOVT '150601		75,000,000.00	80,578,500.00		
		CANADIAN GOVT '160601		200,000,000.00	210,716,000.00		
		CANADIAN GOVT '170601		280,000,000.00	294,520,800.00		
		CANADIAN GOVT '290601		480,000,000.00	599,184,000.00		
		CANADIAN GOVT '330601		270,000,000.00	344,336,400.00		
	小計		銘柄数 :	8	2,651,000,000.00	2,965,872,810.00	
						(251,802,601,569)	
			組入時価比率 :	8.6%		8.8%	
	ユーロ	BELGIUM KINGDOM '121224		130,000,000.00	143,292,500.00		
		BELGIUM KINGDOM '150328		110,000,000.00	129,992,500.00		
		BELGIUM KINGDOM '170328		140,000,000.00	141,995,000.00		
		BELGIUM KINGDOM '170928		390,000,000.00	428,122,500.00		
		BELGIUM KINGDOM '280328		505,000,000.00	562,342,750.00		
		BELGIUM KINGDOM '350328		200,000,000.00	211,370,000.00		
		BUNDES REPUB. '160704		161,000,000.00	172,905,950.00		
		BUNDES REPUB. '180704		181,000,000.00	196,475,500.00		
		BUNDES REPUB. '190104		200,000,000.00	209,940,000.00		
		BUNDES REPUB. '200104		104,000,000.00	104,634,400.00		
		BUNDES REPUB. '240104		9,000,000.00	11,543,850.00		
		BUNDES REPUB. '270704		60,000,000.00	80,181,000.00		
		BUNDES REPUB. '300104		89,000,000.00	118,592,500.00		
		BUNDES REPUB. '310104		60,000,000.00	73,914,000.00		
		ESP GOVT. BOND '120730		90,000,000.00	93,051,000.00		
		FINLAND GOVT BOND '190704		310,000,000.00	333,947,500.00		
		FRN GOVT. BOND '161025		280,000,000.00	311,332,000.00		
		FRN GOVT. BOND '180425		180,000,000.00	189,225,000.00		
		FRN GOVT. BOND '550425		100,000,000.00	97,580,000.00		
ITL GOVT. BOND '120415			100,000,000.00	102,255,000.00			
ITL GOVT. BOND '121015			66,000,000.00	68,009,700.00			
ITL GOVT. BOND '130201			237,000,000.00	246,397,050.00			
ITL GOVT. BOND '130415			160,000,000.00	164,800,000.00			
ITL GOVT. BOND '140801			337,000,000.00	346,941,500.00			
ITL GOVT. BOND '150801			80,000,000.00	80,448,000.00			
ITL GOVT. BOND '170801			210,000,000.00	223,671,000.00			
ITL GOVT. BOND '180201			395,000,000.00	402,327,250.00			
ITL GOVT. BOND '180801			220,000,000.00	223,014,000.00			
ITL GOVT. BOND '190301		77,000,000.00	77,581,350.00				
ITL GOVT. BOND '261101		60,000,000.00	73,002,000.00				

種類	通貨	銘柄	銘柄数 比率	券面総額	評価額	備考	
国債証券	ユーロ	ITL GOVT. BOND '271101		531,000,000.00	602,738,100.00		
		ITL GOVT. BOND '310501		345,000,000.00	371,340,750.00		
		ITL GOVT. BOND '330201		165,000,000.00	172,887,000.00		
		NETHERLANDS GOVT. '170715		115,000,000.00	125,327,000.00		
		NETHERLANDS GOVT. '190715		130,000,000.00	136,766,500.00		
		NETHERLANDS GOVT. '230115		96,000,000.00	132,153,600.00		
		NETHERLANDS GOVT. '280115		210,000,000.00	254,089,500.00		
	小計		銘柄数 :	37	6,833,000,000.00	7,414,187,250.00	
						(840,991,259,767)	
			組入時価比率 :	28.7%		29.3%	
	イギリス・ポンド	UK TREASURY '140907			40,000,000.00	43,724,000.00	
		UK TREASURY '170825			105,000,000.00	139,765,500.00	
		UK TREASURY '200307			100,000,000.00	107,020,000.00	
		UK TREASURY '210607			115,000,000.00	154,445,000.00	
		UK TREASURY '281207			112,000,000.00	134,523,200.00	
	小計		銘柄数 :	5	472,000,000.00	579,477,700.00	
						(77,951,340,204)	
			組入時価比率 :	2.7%		2.7%	
	スウェーデン・クローナ	SWED GOVT. BOND '121008			1,359,000,000.00	1,431,271,620.00	
		SWED GOVT. BOND '140505			4,890,000,000.00	5,467,655,700.00	
		SWED GOVT. BOND '150812			1,450,000,000.00	1,533,186,500.00	
		SWED GOVT. BOND '170812			835,000,000.00	855,682,950.00	
		SWED GOVT. BOND '190312			3,600,000,000.00	3,819,744,000.00	
		SWED GOVT. BOND '201201			3,249,000,000.00	3,657,659,220.00	
		SWED GOVT. BOND '390330			100,000,000.00	93,494,000.00	
	小計		銘柄数 :	7	15,483,000,000.00	16,858,693,990.00	
						(219,500,195,749)	
			組入時価比率 :	7.5%		7.6%	
	ノルウェー・クローネ	NORWEGIAN GOVT. '130515			170,000,000.00	184,203,500.00	
		NORWEGIAN GOVT. '150515			3,685,000,000.00	3,958,242,750.00	
NORWEGIAN GOVT. '170519				920,000,000.00	958,732,000.00		
小計		銘柄数 :	3	4,775,000,000.00	5,101,178,250.00		
					(74,528,214,232)		
		組入時価比率 :	2.5%		2.6%		
デンマーク・クローネ	KINGDOM DENMARK '241110			220,000,000.00	300,795,000.00		
小計		銘柄数 :	1	220,000,000.00	300,795,000.00		
					(4,575,091,950)		
		組入時価比率 :	0.2%		0.2%		
オーストラリア・ドル	AUD GOVT. BOND '120415			792,000,000.00	799,286,400.00		
	AUD GOVT. BOND '121115			190,000,000.00	189,036,700.00		
	AUD GOVT. BOND '130515			855,000,000.00	879,461,550.00		

種類	通貨	銘柄	銘柄数 比率	券面総額	評価額	備考
国債証券	オーストラリア・ドル	AUD GOVT. BOND '140615		181,000,000.00	186,227,280.00	
		AUD GOVT. BOND '150415		300,500,000.00	310,359,405.00	
	小計	銘柄数 :	5	2,318,500,000.00	2,364,371,335.00	
		組入時価比率 :	6.8%		(198,488,973,573)	6.9%
	国債証券 計					2,573,956,221,915
特殊債券	アメリカ・ドル	EUROPEAN INVT BK '170530		50,000,000.00	55,482,000.00	
		KFW '140310		30,000,000.00	31,616,670.00	
		KFW '200127		50,000,000.00	50,880,200.00	
	小計	銘柄数 :	3	130,000,000.00	137,978,870.00	
		組入時価比率 :	0.4%		(11,532,273,954)	0.4%
	ユーロ	EFSF '160718		12,000,000.00	11,919,912.00	
	小計	銘柄数 :	1	12,000,000.00	11,919,912.00	
		組入時価比率 :	0.0%		(1,352,075,618)	0.0%
	イギリス・ポンド	EUROPEAN INVT BK '170825		25,000,000.00	32,149,250.00	
		EUROPEAN INVT BK '181015		45,000,000.00	47,369,250.00	
		EUROPEAN INVT BK '210607		10,000,000.00	10,840,500.00	
		INT BK RECON&DEV '210607		6,200,000.00	6,913,310.00	
	小計	銘柄数 :	4	86,200,000.00	97,272,310.00	
		組入時価比率 :	0.4%		(13,085,071,141)	0.5%
	スウェーデン・クローナ	EUROPEAN INVT BK '140505		150,000,000.00	153,919,350.00	
		EUROPEAN INVT BK '170812		630,000,000.00	644,479,290.00	
		EUROPEAN INVT BK '201201		657,000,000.00	682,684,101.00	
		KFW '150812		40,000,000.00	41,520,080.00	
		KFW '170812		1,100,000,000.00	1,132,304,800.00	
		KFW '200224		350,000,000.00	337,452,500.00	
		KFW '201201		502,000,000.00	523,924,348.00	
	小計	銘柄数 :	7	3,429,000,000.00	3,516,284,469.00	
		組入時価比率 :	1.6%		(45,782,023,786)	1.6%
ノルウェー・クローネ	EUROPEAN INVT BK '170519		374,000,000.00	372,131,496.00		
	EUROPEAN INVT BK '171002		500,000,000.00	525,725,000.00		
	INT BK RECON&DEV '150430		721,900,000.00	715,239,750.60		
	INT BK RECON&DEV '200622		300,000,000.00	288,443,400.00		
	KFW '141215		500,000,000.00	505,621,000.00		
	KFW '190522		500,000,000.00	516,355,000.00		

種類	通貨	銘柄	銘柄数 比率	券面総額	評価額	備考	
特殊債券	ノルウェー・クローネ	NORDIC INVST BNK '130515		500,000,000.00	495,901,000.00		
		NORDIC INVST BNK '140827		1,240,000,000.00	1,254,555,120.00		
	小計	銘柄数 :	8	4,635,900,000.00	4,673,971,766.60		
					(68,286,727,510)		
		組入時価比率 :	2.3%		2.4%		
	オーストラリア・ドル	EUROPEAN INVT BK '130814			15,000,000.00	15,098,550.00	
		EUROPEAN INVT BK '140520			25,000,000.00	24,671,250.00	
		EUROPEAN INVT BK '150415			100,000,000.00	100,589,000.00	
		EUROPEAN INVT BK '170123			50,000,000.00	49,200,500.00	
		EUROPEAN INVT BK '190807			495,000,000.00	491,139,000.00	
		EUROPEAN INVT BK '200806			115,000,000.00	109,120,050.00	
		INT BK RECON&DEV '140827			100,000,000.00	99,580,000.00	
		INT BK RECON&DEV '141021			100,000,000.00	99,110,000.00	
		INT BK RECON&DEV '150217			50,000,000.00	49,915,500.00	
		INT BK RECON&DEV '191021			50,000,000.00	48,192,000.00	
		KFW '130326			20,000,000.00	19,699,620.00	
		KFW '130808			30,000,000.00	29,999,100.00	
		KFW '140828			200,000,000.00	201,192,000.00	
		KFW '150513			150,000,000.00	148,384,500.00	
		KFW '170328			165,000,000.00	161,701,650.00	
		KFW '191204			157,000,000.00	153,089,130.00	
		NORDIC INVST BNK '140820			47,000,000.00	47,227,480.00	
		小計	銘柄数 :	17	1,869,000,000.00	1,847,909,330.00	
					(155,131,988,253)		
	組入時価比率 :		5.3%		5.4%		
	特殊債券 計					295,170,160,262	
						(295,170,160,262)	
合計					2,869,126,382,177		
					(2,682,656,463,177)		

(注1) 通貨種類毎の小計欄の( )内は、邦貨換算額であります。

(注2) 合計金額欄の( )内は、外貨建有価証券に係わるもので、内書であります。

(注3) 比率は左より組入時価の純資産に対する比率、および各小計欄の合計金額に対する比率であります。

第2 デリバリティ取引及び為替予約取引の契約額等及び時価の状況表  
財務諸表における注記事項として記載しているため省略しております。

## 2【ファンドの現況】

## 【純資産額計算書】

(平成23年3月31日現在)

資産総額	1,631,216,682円
負債総額	4,960,777円
純資産総額（ - ）	1,626,255,905円
発行済数量	1,460,289,817口
1単位（1万口）当たり純資産額（ / ）	11,137円

## (参考) グローバル・ソブリン・オープン マザーファンド 純資産額計算書

(平成23年3月31日現在)

資産総額	2,871,975,619,451円
負債総額	6,696,140,327円
純資産総額（ - ）	2,865,279,479,124円
発行済数量	2,119,438,191,362口
1単位（1万口）当たり純資産額（ / ）	13,519円

## 第4【内国投資信託受益証券事務の概要】

### 1 投資信託受益証券の名義書換等

該当事項はありません。

### 2 受益者等名簿

該当事項はありません。

### 3 受益者等に対する特典

該当事項はありません。

### 4 内国投資信託受益証券の譲渡制限

該当事項はありません。

（注）ファンドの受益権の帰属は、振替機関等の振替口座簿に記載または記録されることにより定まり、委託会社は、この信託の受益権を取扱う振替機関が社振法の規定により主務大臣の指定を取消された場合または当該指定が効力を失った場合であって、当該振替機関の振替業を承継する者が存在しない場合その他やむを得ない事情がある場合を除き、当該振替受益権を表示する受益証券を発行しません。なお、受益者は、委託会社がやむを得ない事情等により受益証券を発行する場合を除き、受益証券の再発行の請求を行わないものとします。

#### 受益権の譲渡

受益者は、その保有する受益権を譲渡する場合には、当該受益者の譲渡の対象とする受益権が記載または記録されている振替口座簿に係る振替機関等に振替の申請をするものとします。

当該申請のある場合には、当該振替機関等は、当該譲渡に係る譲渡人の保有する受益権の口数の減少および譲受人の保有する受益権の口数の増加につき、その備える振替口座簿に記載または記録するものとします。ただし、当該振替機関等が振替先口座を開設したものでない場合には、譲受人の振替先口座を開設した他の振替機関等（当該他の振替機関等の上位機関を含みます。）に社振法の規定にしたがい、譲受人の振替先口座に受益権の口数の増加の記載または記録が行われるよう通知するものとします。

前記の振替について、委託会社は、当該受益者の譲渡の対象とする受益権が記載または記録されている振替口座簿に係る振替機関等と譲受人の振替先口座を開設した振替機関等が異なる場合等において、委託会社が必要と認めた場合またはやむをえない事情があると判断した場合は、振替停止日や振替停止期間を設けることができます。

#### 受益権の譲渡の対抗要件

受益権の譲渡は、振替口座簿への記載または記録によらなければ、委託会社および受託会社に対抗することができません。

#### 受益権の再分割

委託会社は、社振法に定めるところにしたがい、受託会社と協議のうえ、一定日現在の受益権を均等に再分割できるものとします。

#### 質権口記載または記録の受益権の取扱いについて

振替機関等の振替口座簿の質権口に記載または記録されている受益権に係る収益分配金の支払い、一部解約の実行の請求の受付、一部解約金および償還金の支払い等については、約款の規定によるほか、民法その他の法令等にしたがって取扱われます。

#### 償還金

償還金は、償還日において振替機関の振替口座簿に記載または記録されている受益者（償還日以前において一部解約が行われた受益権に係る受益者を除きます。また、当該償還日以前に設定された受益権で取得申込代金支払前のため販売会社の名義で記載または記録されている受益権については原則として取得申込者とし、）に支払います。

## 第二部【委託会社等の情報】

### 第1【委託会社等の概況】

#### 1【委託会社等の概況】

##### (1) 資本金の額

平成23年3月末現在：26億8千万円

会社が発行する株式総数：50,000株

発行済株式総数：12,998株

過去5年間における資本金の額の増減：該当事項はありません。

##### (2) 会社の機構

###### 会社の意思決定機構

業務執行上重要な事項は、取締役会の決議をもって決定します。取締役は、株主総会において選任され、その任期は選任後1年内の最終の事業年度に関する定時株主総会の終結のときまでです。

取締役会の決議により、取締役会長1名、取締役社長1名、取締役副社長、専務取締役および常務取締役各若干名を定めることができます。

また、取締役会は、代表取締役を選定し、代表取締役は、会社を代表し、取締役会の決議にしたがい業務を執行します。

###### 投資運用の意思決定機構

投資環境検討会議にて経済環境や投資環境についての検討を行い、運用会議にてファンドの運用方針を決定し、ファンドマネージャーは運用方針に基づき運用計画を作成し、売買に関する指図を行います。

投資環境検討会議は、取締役社長、運用および調査関連役職員で構成し、運用担当役員が議長となり、原則として月1回開催され、経済環境等の長期的な構造変化や中長期的な投資環境について分析し検討を行います。

運用会議には株式運用会議、債券運用会議等があり、運用関連役職員で構成し、運用担当役員が議長となり、原則として月1回開催され、ファンドの運用方針を決定します。

ファンドマネージャーは運用会議に運用方針計画書を提出し承認された後、運用実施計画書を作成します。この計画に基づいて売買の指図を行い、ポートフォリオを構築します。なお、随時投資環境、投資対象ならびに資産状況について分析および検討し、ポートフォリオの見直しを行います。

上記のほか、運用部門から独立したリスク管理担当部署において、多面的にファンドの投資リスク管理を行っています。



## 2【事業の内容及び営業の概況】

「投資信託及び投資法人に関する法律」に定める投資信託委託会社である委託会社は、証券投資信託の設定を行うとともに「金融商品取引法」に定める金融商品取引業者としてその運用（投資運用業）を行っています。また「金融商品取引法」に定める投資助言業務を行っています。

平成23年3月末現在、委託会社が運用する証券投資信託は以下の通りです。

種類		本数（本）	純資産総額（百万円）	
公募	株式投資信託	単体型	1	3,142
		追加型	83	3,942,392
	公社債投資信託	単体型	0	0
		追加型	6	452,026
私募	証券投資信託	7	44,790	
合計		97	4,442,350	

### 3【委託会社等の経理状況】

1．当社の財務諸表は「財務諸表等の用語、様式及び作成方法に関する規則」（昭和38年大蔵省令第59号、以下「財務諸表等規則」という。）並びに同規則第2条の規定に基づき「金融商品取引業等に関する内閣府令」（平成19年内閣府令第52号）により作成しております。

第12期事業年度（平成20年4月1日から平成21年3月31日まで）は、改正前の財務諸表等規則により作成し、第13期事業年度（平成21年4月1日から平成22年3月31日まで）は、改正後の財務諸表等規則により作成しております。

また、当社の中間財務諸表は「中間財務諸表等の用語、様式及び作成方法に関する規則」（昭和52年大蔵省令第38号）並びに同規則第38条及び第57条の規定に基づき「金融商品取引業等に関する内閣府令」により作成しております。

2．財務諸表及び中間財務諸表の記載金額は、千円未満の端数を切り捨てて表示しております。

3．当社は、金融商品取引法第193条の2第1項の規定に基づき、第12期事業年度（平成20年4月1日から平成21年3月31日まで）、第13期事業年度（平成21年4月1日から平成22年3月31日まで）の財務諸表並びに第14期事業年度に係る中間会計期間（平成22年4月1日から平成22年9月30日まで）の中間財務諸表について、新日本有限責任監査法人による監査及び中間監査を受けております。

## （１）【貸借対照表】

区分	注記 番号	第12期 (平成21年3月31日現在)		第13期 (平成22年3月31日現在)	
		金額(千円)		金額(千円)	
(資産の部)					
流動資産					
現金			157		-
預金			3,370,799		816,324
有価証券			20,052,953		31,757,438
前払費用			71,724		69,795
未収委託者報酬			2,865,114		2,947,209
未収収益			179,422		221,426
繰延税金資産			550,440		585,683
その他			23,555		32,502
流動資産計			27,114,167		36,430,379
固定資産					
有形固定資産			670,310		616,716
建物	1	292,070		257,347	
器具備品	1	188,275		167,467	
土地		186,000		186,000	
リース資産	1	3,964		5,901	
無形固定資産			1,451,880		1,433,864
ソフトウェア		1,451,257		1,433,384	
その他		622		480	
投資その他の資産			63,585,970		67,206,049
投資有価証券		62,551,697		66,415,786	
従業員貸付金		21,475		17,875	
長期差入保証金		491,464		528,414	
繰延税金資産		493,952		216,593	
その他		98,180		98,180	
貸倒引当金		70,800		70,800	
固定資産計			65,708,161		69,256,630
資産合計			92,822,328		105,687,010

		第12期 (平成21年3月31日現在)		第13期 (平成22年3月31日現在)	
区分	注記 番号	金額(千円)		金額(千円)	
(負債の部)					
流動負債					
預り金			42,529		43,102
未払金			1,492,663		1,554,347
未払収益分配金		1,883		1,600	
未払償還金		58,768		46,425	
未払手数料		1,279,632		1,283,377	
その他未払金		152,378		222,944	
未払費用			682,942		761,573
未払法人税等			4,727,076		4,806,803
賞与引当金			429,386		508,616
役員賞与引当金			93,750		93,750
流動負債計			7,468,347		7,768,192
固定負債					
リース債務			4,163		6,196
時効後支払損引当金			63,808		59,837
退職給付引当金			851,291		785,195
役員退職慰労引当金			225,850		161,280
固定負債計			1,145,113		1,012,508
負債合計			8,613,461		8,780,701
(純資産の部)					
株主資本					
資本金			2,680,000		2,680,000
資本剰余金			670,000		670,000
資本準備金		670,000		670,000	
利益剰余金			80,897,517		93,072,078
その他利益剰余金		80,897,517		93,072,078	
繰越利益剰余金		80,897,517		93,072,078	
自己株式			19,759		23,003
株主資本合計			84,227,757		96,399,075
評価・換算差額等					
その他有価証券評 価差額金			18,890		507,233
評価・換算差額等合計			18,890		507,233
純資産合計			84,208,867		96,906,308
負債・純資産合計			92,822,328		105,687,010

## (2)【損益計算書】

区分	注記 番号	第12期 自平成20年4月1日 至平成21年3月31日		第13期 自平成21年4月1日 至平成22年3月31日	
		金額(千円)		金額(千円)	
営業収益					
委託者報酬			71,887,968		63,090,113
営業収益計			71,887,968		63,090,113
営業費用					
支払手数料			33,283,402		28,257,324
広告宣伝費			1,106,957		506,616
公告費			1,040		3,531
調査費			3,955,002		3,600,074
調査費		626,487		642,580	
委託調査費		3,328,514		2,957,494	
委託計算費			284,848		341,063
営業雑経費			1,489,857		1,023,110
通信費		175,714		150,540	
印刷費		1,256,186		811,227	
協会費		44,419		46,435	
諸会費		3,875		3,740	
諸経費		9,662		11,167	
営業費用計			40,121,108		33,731,720
一般管理費					
給料			3,430,661		3,479,543
役員報酬		210,850		204,563	
給与・手当		2,801,788		2,815,164	
賞与		418,022		459,815	
賞与引当金繰入			425,726		507,516
役員賞与引当金繰入			93,750		93,750
福利厚生費			436,541		452,421
交際費			59,436		45,535
旅費交通費			220,675		180,901
租税公課			170,463		159,889

		第12期 自 平成20年4月1日 至 平成21年3月31日		第13期 自 平成21年4月1日 至 平成22年3月31日	
区分	注記 番号	金額（千円）		金額（千円）	
不動産賃借料			556,293		576,182
退職給付費用			173,617		236,101
役員退職慰労引当金 繰入			81,270		73,090
固定資産減価償却費			507,178		570,244
諸経費			791,720		599,927
一般管理費計			6,947,335		6,975,105
営業利益			24,819,524		22,383,288
営業外収益					
受取配当金			4,918		4,287
有価証券利息			668,206		821,370
受取利息			4,209		1,372
時効成立分配金・償 還金			16,925		14,153
その他			8,487		20,296
営業外収益計			702,746		861,480
営業外費用					
時効後支払損引当金 繰入額			18,006		-
その他			4,912		3,663
営業外費用計			22,918		3,663
経常利益			25,499,352		23,241,104
特別損失					
投資有価証券売却損			-		3,800
投資有価証券評価減			608,420		-
特別損失計			608,420		3,800
税引前当期純利益			24,890,932		23,237,304
法人税、住民税 及び事業税			10,312,874		9,481,268
法人税等調整額			100,347		22,418
当期純利益			14,477,710		13,733,618

## （ 3 ） 【株主資本等変動計算書】

（単位：千円）

	第12期	第13期
	自 平成20年 4 月 1 日 至 平成21年 3 月31日	自 平成21年 4 月 1 日 至 平成22年 3 月31日
株主資本		
資本金		
前期末残高及び当期末残高	2,680,000	2,680,000
資本剰余金		
資本準備金		
前期末残高及び当期末残高	670,000	670,000
資本剰余金合計		
前期末残高及び当期末残高	670,000	670,000
利益剰余金		
その他利益剰余金		
繰越利益剰余金		
前期末残高	67,719,164	80,897,517
当期変動額		
剰余金の配当	1,299,357	1,559,056
当期純利益	14,477,710	13,733,618
当期変動額合計	13,178,353	12,174,561
当期末残高	80,897,517	93,072,078
利益剰余金合計		
前期末残高	67,719,164	80,897,517
当期変動額		
剰余金の配当	1,299,357	1,559,056
当期純利益	14,477,710	13,733,618
当期変動額合計	13,178,353	12,174,561
当期末残高	80,897,517	93,072,078
自己株式		
前期末残高	11,534	19,759
当期変動額		
自己株式の取得	8,224	3,243
当期変動額合計	8,224	3,243
当期末残高	19,759	23,003

（単位：千円）

	第12期 自 平成20年 4月 1日 至 平成21年 3月31日	第13期 自 平成21年 4月 1日 至 平成22年 3月31日
株主資本合計		
前期末残高	71,057,629	84,227,757
当期変動額		
剰余金の配当	1,299,357	1,559,056
当期純利益	14,477,710	13,733,618
自己株式の取得	8,224	3,243
当期変動額合計	13,170,128	12,171,318
当期末残高	84,227,757	96,399,075
評価・換算差額等		
その他有価証券評価差額金		
前期末残高	5,868	18,890
当期変動額		
株主資本以外の項目の当期変動額(純額)	24,759	526,123
当期変動額合計	24,759	526,123
当期末残高	18,890	507,233
評価・換算差額等合計		
前期末残高	5,868	18,890
当期変動額		
株主資本以外の項目の当期変動額(純額)	24,759	526,123
当期変動額合計	24,759	526,123
当期末残高	18,890	507,233
純資産合計		
前期末残高	71,063,497	84,208,867
当期変動額		
剰余金の配当	1,299,357	1,559,056
当期純利益	14,477,710	13,733,618
自己株式の取得	8,224	3,243
株主資本以外の項目の当期変動額(純額)	24,759	526,123
当期変動額合計	13,145,369	12,697,441
当期末残高	84,208,867	96,906,308



## [重要な会計方針]

<p style="text-align: center;">第12期 自 平成20年 4 月 1 日 至 平成21年 3 月31日</p>	<p style="text-align: center;">第13期 自 平成21年 4 月 1 日 至 平成22年 3 月31日</p>
<p>1．有価証券の評価基準及び評価方法</p> <p>(1) 満期保有目的の債券 償却原価法（定額法）を採用しております。</p> <p>(2) その他有価証券 時価のあるもの 期末日の市場価格等に基づく時価法を採用しております。（評価差額は全部純資産直入法により処理し、売却原価は総平均法により算定している） 時価のないもの 総平均法による原価法を採用しております。</p> <p>2．固定資産の減価償却の方法</p> <p>(1) 有形固定資産（リース資産を除く） 定率法を採用しております。 主な耐用年数は以下のとおりであります。 建物 8～50年 器具備品 3～15年</p> <p>(2) 無形固定資産（リース資産を除く） 定額法を採用しております。 なお、自社利用のソフトウェアについては、社内における利用可能期間（5年）に基づく定額法によっております。</p> <p>(3) リース資産 所有権移転外ファイナンス・リース取引に係るリース資産については、リース期間を耐用年数とし、残存価額を零とする定額法を採用しております。 なお、所有権移転外ファイナンス・リース取引のうち、リース取引が平成20年3月31日以前のリース取引については、通常の賃貸借取引に係る方法に準じた会計処理によっております。</p> <p>3．引当金の計上基準</p> <p>(1) 貸倒引当金 貸付金等の貸倒れによる損失に備えるため、一般債権については貸倒実績率により、貸倒懸念債権等特定の債権については個別に回収可能性を勘案し、回収不能見込額を計上しております。</p>	<p>1．有価証券の評価基準及び評価方法</p> <p>(1) 満期保有目的の債券 同左</p> <p>(2) その他有価証券 時価のあるもの 同左  時価のないもの 同左</p> <p>2．固定資産の減価償却の方法</p> <p>(1) 有形固定資産（リース資産を除く） 同左</p> <p>(2) 無形固定資産（リース資産を除く） 同左</p> <p>(3) リース資産 所有権移転外ファイナンス・リース取引に係るリース資産については、リース期間を耐用年数とし、残存価額を零とする定額法を採用しております。</p> <p>3．引当金の計上基準</p> <p>(1) 貸倒引当金 同左</p>

<p style="text-align: center;">第12期 自 平成20年 4 月 1 日 至 平成21年 3 月31日</p>	<p style="text-align: center;">第13期 自 平成21年 4 月 1 日 至 平成22年 3 月31日</p>
<p>(2) 賞与引当金</p> <p>従業員に対して支給する賞与の支払いに備えるため、当事業年度に負担すべき支給見込額を計上しております。</p> <p>(3) 役員賞与引当金</p> <p>役員に対して支給する賞与の支払いに備えるため、当事業年度に負担すべき支給見込額を計上しております。</p> <p>(4) 退職給付引当金</p> <p>従業員の退職給付に備えるため、退職一時金及び適格退職年金について、当事業年度末における退職給付債務及び年金資産の見込額に基づき、当事業年度末において発生していると認められる額を計上しております。退職一時金及び適格退職年金に係る数理計算上の差異は、その発生時の従業員の平均残存勤務期間以内の一定の年数による定額法により、発生した事業年度の翌期から費用処理することとしております。なお、会計基準変更時差異については、適用初年度に一括償却しております。</p> <p>(5) 役員退職慰労引当金</p> <p>役員の退職慰労金の支出に備えるため、内規に基づく当事業年度末における要支給額を計上しております。</p> <p>(6) 時効後支払損引当金</p> <p>負債計上を中止した未払収益分配金、未払償還金について過去の支払実績に基づき計上しております。</p>	<p>(2) 賞与引当金</p> <p style="text-align: center;">同左</p> <p>(3) 役員賞与引当金</p> <p style="text-align: center;">同左</p> <p>(4) 退職給付引当金</p> <p>従業員の退職給付に備えるため、当事業年度末における退職給付債務及び年金資産の見込額に基づき、当事業年度末において発生していると認められる額を計上しております。数理計算上の差異は、その発生時の従業員の平均残存勤務期間以内の一定の年数による定額法により、発生した事業年度の翌期から費用処理することとしております。</p> <p style="text-align: center;">（追加情報）</p> <p>当社では、平成21年 7 月 1 日付で退職給付制度の改定を行い、適格退職年金制度を確定給付企業年金制度（キャッシュバランスプラン）へ移行し、また退職一時金制度の一部を確定拠出年金制度へ移行しております。この移行に伴い「退職給付制度間の移行等に関する会計処理」（企業会計基準委員会 平成14年 1 月31日 企業会計基準適用指針第 1 号）及び「退職給付制度間の移行等の会計処理に関する実務上の取扱い」（企業会計基準委員会 平成14年 3 月29日 実務対応報告第 2 号）を適用しております。本移行に伴う影響は軽微であります。</p> <p>(5) 役員退職慰労引当金</p> <p style="text-align: center;">同左</p> <p>(6) 時効後支払損引当金</p> <p style="text-align: center;">同左</p>

第12期 自 平成20年 4月 1日 至 平成21年 3月31日	第13期 自 平成21年 4月 1日 至 平成22年 3月31日
4. 消費税等の会計処理方法 消費税及び地方消費税の会計処理は、税抜き方式によっております。	4. 消費税等の会計処理方法 同左

## [重要な会計方針の変更]

第12期 自 平成20年 4月 1日 至 平成21年 3月31日	第13期 自 平成21年 4月 1日 至 平成22年 3月31日
1. リース取引に関する会計基準 所有権移転外ファイナンス・リース取引については、従来、賃貸借取引に係る方法に準じた会計処理によっておりましたが、当事業年度より、「リース取引に関する会計基準」（企業会計基準第13号（平成5年6月17日（企業会計審議会第一部会）、平成19年3月30日改正））及び「リース取引に関する会計基準の適用指針」（企業会計基準適用指針第16号（平成6年1月18日（日本公認会計士協会 会計制度委員会）、平成19年3月30日改正））を適用し、通常の売買取引に係る方法に準じた会計処理に変更しております。この会計基準及び適用指針の適用に伴う影響は軽微であります。	1. 退職給付に関する会計基準 当事業年度より、「退職給付に係る会計基準」の一部改正（その3）（企業会計基準第19号平成20年7月31日）を適用しております。この会計基準の適用に伴う影響はありません。

## [注記事項]

## （貸借対照表関係）

第12期 （平成21年3月31日現在）	第13期 （平成22年3月31日現在）
1.有形固定資産の減価償却累計額は次のとおりであります。 建物 445,743千円 器具備品 435,598千円 リース資産 639千円	1.有形固定資産の減価償却累計額は次のとおりであります。 建物 485,468千円 器具備品 483,146千円 リース資産 2,868千円

## （損益計算書関係）

第12期 自平成20年4月1日 至平成21年3月31日	第13期 自平成21年4月1日 至平成22年3月31日

## （株主資本等変動計算書関係）

・第12期（自平成20年4月1日至平成21年3月31日）

## 1.発行済株式の種類及び総数

（単位：株）

	前事業年度末 株式数	当事業年度 増加株式数	当事業年度 減少株式数	当事業年度末 株式数
発行済株式 普通株式	12,998	-	-	12,998

## 2.自己株式の種類及び株式数

（単位：株）

	前事業年度末 株式数	当事業年度 増加株式数	当事業年度 減少株式数	当事業年度末 株式数
自己株式 普通株式	4	1	-	6

（注）増加は端株の買取りによるものであります。

## 3.配当に関する事項

## （1）配当金の支払額

（決議）	株式の 種類	配当金の 総額	1株当たり 配当額	基準日	効力発生日
平成20年6月26日 定時株主総会	普通 株式	1,299百万円	100,000円	平成20年3月31日	平成20年6月27日

（2）基準日が当事業年度に属する配当のうち、配当の効力発生日が翌事業年度となるもの  
 平成21年6月25日開催の定時株主総会において、次のとおり決議しております。

（決議）	株式の種類	配当の原資	配当金の総額	1株当たり配当額	基準日	効力発生日
平成21年6月25日 定時株主総会	普通株式	利益 剰余金	1,559百万円	120,000円	平成21年3月31日	平成21年6月26日

．第13期（自平成21年4月1日至平成22年3月31日）

1．発行済株式の種類及び総数 （単位：株）

	前事業年度末 株式数	当事業年度 増加株式数	当事業年度 減少株式数	当事業年度末 株式数
発行済株式 普通株式	12,998	-	-	12,998

2．自己株式の種類及び株式数 （単位：株）

	前事業年度末 株式数	当事業年度 増加株式数	当事業年度 減少株式数	当事業年度末 株式数
自己株式 普通株式	6	0	-	6

（注）増加は端株の買取りによるものであります。

3．配当に関する事項

（1）配当金の支払額

（決議）	株式の種類	配当金の総額	1株当たり配当額	基準日	効力発生日
平成21年6月25日 定時株主総会	普通株式	1,559百万円	120,000円	平成21年3月31日	平成21年6月26日

（2）基準日が当事業年度に属する配当のうち、配当の効力発生日が翌事業年度となるもの  
 平成22年6月28日開催の定時株主総会において、次のとおり決議しております。

（決議）	株式の種類	配当の原資	配当金の総額	1株当たり配当額	基準日	効力発生日
平成22年6月28日 定時株主総会	普通株式	利益 剰余金	1,818百万円	140,000円	平成22年3月31日	平成22年6月29日

## （リース取引関係）

第12期 自 平成20年4月1日 至 平成21年3月31日	第13期 自 平成21年4月1日 至 平成22年3月31日																										
<p>借主側</p> <p>リース物件の所有権が借主に移転すると認められるもの以外のファイナンス・リース取引（所有権移転外ファイナンス・リース取引のうち、リース取引が平成20年3月31日以前のリース取引については、通常の賃貸借取引に係る方法に準じた会計処理によっております。）</p> <p>1．リース物件の取得価額相当額、減価償却累計額相当額及び期末残高相当額</p> <table style="width: 100%; border-collapse: collapse;"> <tr> <td></td> <td style="text-align: right;">器具備品</td> </tr> <tr> <td>取得価額相当額</td> <td style="text-align: right;">9,297千円</td> </tr> <tr> <td>減価償却累計額相当額</td> <td style="text-align: right;">7,054千円</td> </tr> <tr> <td>期末残高相当額</td> <td style="text-align: right;">2,243千円</td> </tr> </table> <p>2．未経過リース料期末残高相当額</p> <table style="width: 100%; border-collapse: collapse;"> <tr> <td>1年内</td> <td style="text-align: right;">2,328千円</td> </tr> <tr> <td>1年超</td> <td style="text-align: right;">- 千円</td> </tr> <tr> <td style="border-top: 1px solid black;">合計</td> <td style="text-align: right; border-top: 1px solid black;">2,328千円</td> </tr> </table> <p>3．支払リース料、減価償却費相当額及び支払利息相当額</p> <table style="width: 100%; border-collapse: collapse;"> <tr> <td>支払リース料</td> <td style="text-align: right;">4,587千円</td> </tr> <tr> <td>減価償却費相当額</td> <td style="text-align: right;">4,349千円</td> </tr> <tr> <td>支払利息相当額</td> <td style="text-align: right;">149千円</td> </tr> </table> <p>4．減価償却費相当額の算定方法 リース期間を耐用年数とし、残存価額を零とする定額法によっております。</p> <p>5．利息相当額の算定方法 リース料総額とリース物件の取得価額相当額との差額を利息相当額とし、各期への配分法については、利息法によっております。</p>		器具備品	取得価額相当額	9,297千円	減価償却累計額相当額	7,054千円	期末残高相当額	2,243千円	1年内	2,328千円	1年超	- 千円	合計	2,328千円	支払リース料	4,587千円	減価償却費相当額	4,349千円	支払利息相当額	149千円	<p>借主側</p> <p>オペレーティング・リース取引</p> <p>1．オペレーティング・リース取引のうち解約不能のものに係る未経過リース料</p> <table style="width: 100%; border-collapse: collapse;"> <tr> <td>1年内</td> <td style="text-align: right;">508,344千円</td> </tr> <tr> <td>1年超</td> <td style="text-align: right;">1,715,047千円</td> </tr> <tr> <td style="border-top: 1px solid black;">合計</td> <td style="text-align: right; border-top: 1px solid black;">2,223,391千円</td> </tr> </table>	1年内	508,344千円	1年超	1,715,047千円	合計	2,223,391千円
	器具備品																										
取得価額相当額	9,297千円																										
減価償却累計額相当額	7,054千円																										
期末残高相当額	2,243千円																										
1年内	2,328千円																										
1年超	- 千円																										
合計	2,328千円																										
支払リース料	4,587千円																										
減価償却費相当額	4,349千円																										
支払利息相当額	149千円																										
1年内	508,344千円																										
1年超	1,715,047千円																										
合計	2,223,391千円																										

## （金融商品関係）

## 第13期

自 平成21年4月1日

至 平成22年3月31日

## 1. 金融商品の状況に関する事項

## (1) 金融商品に対する取組方針

当社の資金運用は安全性の高い金融資産を中心に行っております。なお、デリバティブ取引は行っておりません。

## (2) 金融商品の内容及びそのリスク並びにリスク管理体制

有価証券及び投資有価証券は主として国内債券及び投資信託であります。有価証券及び投資有価証券は、価格変動リスク、金利リスク等の市場リスクに晒されておりますが、定期的に時価や発行体等の財務状況を把握しております。

(単位：千円)

	貸借対照表 計上額	時価	差額
(1) 有価証券及び投資有価証券			
満期保有目的の債券	45,184,694	45,593,563	408,868
その他有価証券	52,840,999	52,840,999	-
(2) 未収委託者報酬	2,947,209	2,947,209	-
資産計	100,972,904	101,381,772	408,868
(1) 未払手数料	1,283,377	1,283,377	-
(2) 未払法人税等	4,806,803	4,806,803	-
負債計	6,090,180	6,090,180	-

## (注1)

金融商品の時価の算定方法並びに有価証券取引に関する事項

資産

## (1) 有価証券及び投資有価証券

これらの時価について、株式は取引所の価格によっており、債券は価格情報会社の提供する価格によっております。なお、投資信託については、公表されている基準価額によっております。また、保有目的ごとの有価証券に関する事項については、注記事項「有価証券関係」をご参照ください。

## (2) 未収委託者報酬

短期間で決済されるため、時価は帳簿価額にほぼ等しいことから、当該帳簿価額によっております。

負債

## (1) 未払手数料

短期間で決済されるため、時価は帳簿価額にほぼ等しいことから、当該帳簿価額によっております。

## (2) 未払法人税等

短期間で決済されるため、時価は帳簿価額にほぼ等しいことから、当該帳簿価額によっております。

(注2)

時価を把握することが極めて困難と認められる金融商品

(単位：千円)

区分	貸借対照表計上額
非上場株式(*1)	147,530

(\*1) 非上場株式については、市場価格がなく、時価を把握することが極めて困難と認められることから時価評価しておりません。

(注3)

金銭債権及び満期のある有価証券の決算日後の償還予定額

(単位：千円)

区分	1年以内	1年超 3年以内	3年超 5年以内
有価証券及び投資有価証券			
満期保有目的の債券			
(1) 国債	-	-	-
(2) 社債	8,000,000	11,700,000	-
(3) その他	15,290,000	10,056,000	-
その他有価証券のうち満期があるもの(債券)			
(1) 国債	2,500,000	2,300,000	4,700,000
(2) 社債	5,000,000	13,327,200	8,100,000
(3) その他	838,000	3,974,000	6,850,000
未収委託者報酬	2,947,209	-	-
合計	34,575,209	41,357,200	19,650,000

(追加情報)

当事業年度より、「金融商品に関する会計基準」（企業会計基準第10号 平成20年3月10日）及び「金融商品の時価等の開示に関する適用指針」（企業会計基準適用指針第19号 平成20年3月10日）を適用しております。



(有価証券関係)

. 第12期（平成21年3月31日）

## 1. 満期保有目的の債券で時価のあるもの

(単位：千円)

	種類	貸借対照表計上額	時価	差額
時価が貸借対照表計上額を超えるもの	国債	-	-	-
	社債	23,649,688	23,769,191	119,503
	その他	33,930,383	34,092,088	161,704
	小計	57,580,072	57,861,280	281,208
時価が貸借対照表計上額を超えないもの	国債	-	-	-
	社債	1,005,954	1,002,171	3,782
	その他	3,304,990	3,301,588	3,401
	小計	4,310,944	4,303,760	7,183
合計		61,891,016	62,165,040	274,024

## 2. その他有価証券で時価のあるもの

(単位：千円)

		取得原価	貸借対照表計上額	差額
貸借対照表計上額が取得原価を超えるもの	株式	17,443	38,687	21,244
	債券	5,346,075	5,350,773	4,697
	その他	60,000	60,273	273
	小計	5,423,518	5,449,733	26,215
貸借対照表計上額が取得原価を超えないもの	株式	30,663	27,012	3,650
	債券	14,383,998	14,337,762	46,236
	その他	757,990	745,396	12,594
	小計	15,172,652	15,110,170	62,481
合計		20,596,170	20,559,904	36,266

(注) 取得原価は減損処理後の金額で記載しております。その他有価証券で時価のあるもののうち、当事業年度において608,420千円の減損処理を行っております。なお、決算日の時価が取得原価に比べて50%以上下落した銘柄についてはすべて、30%以上50%未満下落した銘柄については回復可能性があるものと認められるものを除き、減損処理を行うこととしております。

## 3. 当事業年度に売却したその他有価証券(自平成20年4月1日至平成21年3月31日)

(単位:千円)

売却額	売却益の合計額	売却損の合計額
200,438	12	-

## 4. 時価評価されていない有価証券(単位:千円)

	貸借対照表計上額
その他有価証券	
非上場株式	153,730
合計	153,730

## 5. その他有価証券のうち満期があるもの及び満期保有目的の債券の今後の償還予定額

(単位:千円)

	1年以内	1年超5年以内
国債	3,500,000	2,500,000
社債	4,800,000	31,718,000
その他	11,724,000	26,890,000
合計	20,024,000	61,108,000

．第13期（平成22年3月31日）

1．満期保有目的の債券

（単位：千円）

	種類	貸借対照表 計上額	時価	差額
時価が貸借対照表 計上額を超えるもの	国債	-	-	-
	社債	19,777,593	19,979,679	202,085
	その他	25,407,101	25,613,884	206,783
	小計	45,184,694	45,593,563	408,868
時価が貸借対照表 計上額を超えないもの	国債	-	-	-
	社債	-	-	-
	その他	-	-	-
	小計	-	-	-
合計		45,184,694	45,593,563	408,868

2．その他有価証券

（単位：千円）

	種類	貸借対照表 計上額	取得原価	差額
貸借対照表計上 額が取得原価を 超えるもの	(1) 株式	68,254	29,506	38,747
	(2) 債券			
	国債	2,505,450	2,504,009	1,440
	社債	23,338,799	23,136,770	202,028
	その他	5,123,657	5,087,926	35,730
	(3) その他	4,152,453	3,681,873	470,580
	小計	35,188,614	34,440,086	748,528
貸借対照表計上 額が取得原価を 超えないもの	(1) 株式	12,936	18,600	5,664
	(2) 債券			
	国債	7,030,732	7,037,061	6,329
	社債	3,686,805	3,694,904	8,099
	その他	6,901,911	6,920,792	18,881
	(3) その他	20,000	20,000	-
	小計	17,652,384	17,691,358	38,973
合計		52,840,999	52,131,444	709,554

（注）非上場株式（貸借対照表計上額147,530千円）については、市場価格がなく、時価を把握することが極めて困難であると認められることから、上表の「その他有価証券」には含めておりません。

## 3. 当事業年度中に売却したその他有価証券(自平成21年4月1日至平成22年3月31日)

(単位:千円)

種類	売却額	売却益の合計額	売却損の合計額
(1) 株式	2,400	-	3,800
(2) 債券			
国債	-	-	-
社債	-	-	-
その他	-	-	-
(3) その他	65,802	5,832	-
合計	68,202	5,832	3,800

## (デリバティブ取引関係)

第12期 自平成20年4月1日 至平成21年3月31日	第13期 自平成21年4月1日 至平成22年3月31日
該当事項はありません。	該当事項はありません。

## （税効果会計関係）

第12期 （平成21年3月31日現在）		第13期 （平成22年3月31日現在）	
1. 繰延税金資産及び繰延税金負債の発生の主な原因別の内訳		1. 繰延税金資産及び繰延税金負債の発生の主な原因別の内訳	
（繰延税金資産）		（繰延税金資産）	
	千円		千円
投資有価証券評価減	324,965	投資有価証券評価減	321,392
ゴルフ会員権評価減	65,889	ゴルフ会員権評価減	65,889
賞与引当金	174,330	賞与引当金	206,498
退職給付引当金	345,624	退職給付引当金	318,789
役員退職慰労引当金	91,695	役員退職慰労引当金	65,479
時効後支払損引当金	25,906	時効後支払損引当金	24,294
事業税及び事業所税	351,906	事業税及び事業所税	359,392
減損損失	354,180	減損損失	352,591
その他有価証券評価差額金	17,375	その他	59,395
その他	66,633	繰延税金資産小計	1,773,722
繰延税金資産小計	1,818,507	評価性引当額	768,618
評価性引当額	773,779	繰延税金資産合計	1,005,104
繰延税金資産合計	1,044,727		
（繰延税金負債）		（繰延税金負債）	
未収配当金	334	未収配当金	505
繰延税金負債合計	334	その他有価証券評価差額金	202,321
差引：繰延税金資産の純額	1,044,392	繰延税金負債合計	202,827
		差引：繰延税金資産の純額	802,277
2. 法定実効税率と税効果会計適用後の法人税等の負担率との差異の原因となった主な項目別の内訳		2. 法定実効税率と税効果会計適用後の法人税等の負担率との差異の原因となった主な項目別の内訳	
法定実効税率と税効果会計適用後の法人税等の負担率との間の差異が法定実効税率の100分の5以下であるため注記を省略しております。		同左	

## （退職給付関係）

## 第12期

## 1．採用している退職給付制度の概要

当社は、確定給付型の制度として、適格退職年金制度及び退職一時金制度を設けております。  
また確定拠出型の制度として、確定拠出年金制度を設けております。

## 2．退職給付債務に関する事項（平成21年3月31日現在）

(1) 退職給付債務	1,768,612千円
(2) 年金資産	685,071
(3) 未認識数理計算上の差異	232,249
(4) 退職給付引当金(1)+(2)+(3)	851,291

## 3．退職給付費用に関する事項（自平成20年4月1日至平成21年3月31日）

(1) 勤務費用	146,681千円
(2) 利息費用	29,777
(3) 期待運用収益	15,552
(4) 会計基準変更時差異の費用処理額	-
(5) その他（注）	12,710
(6) 退職給付費用(1)+(2)+(3)+(4)+(5)	173,617

（注）確定拠出年金への掛金拠出額であります。

## 4．退職給付債務等の計算の基礎に関する事項

- (1) 退職給付見込額の期間按分方法 期間定額基準  
 (2) 割引率 1.8%  
 (3) 期待運用収益率 1.8%  
 (4) 数理計算上の差異の処理年数 10年  
 (5) 会計基準変更時差異の処理年数 適用初年度において一括費用処理しております。

## 第13期

## 1. 採用している退職給付制度の概要

当社は、確定給付型の制度として、確定給付企業年金制度及び退職一時金制度を設けております。また確定拠出型の制度として、確定拠出年金制度を設けております。

## 2. 退職給付債務に関する事項（平成22年3月31日現在）

(1) 退職給付債務	1,885,553千円
(2) 年金資産	950,835
(3) 未認識数理計算上の差異	149,523
(4) 退職給付引当金(1)+(2)+(3)	785,195

## 3. 退職給付費用に関する事項（自平成21年4月1日至平成22年3月31日）

(1) 勤務費用	167,527千円
(2) 利息費用	32,009
(3) 期待運用収益	12,331
(4) 会計基準変更時差異の費用処理額	-
(5) 数理計算上の差異の費用処理額	23,224
(6) その他（注）	25,670
(7) 退職給付費用(1) + (2) + (3) + (4) + (5) + (6)	236,101

（注）確定拠出年金への掛金拠出額であります。

## 4. 退職給付債務等の計算の基礎に関する事項

- (1) 退職給付見込額の期間按分方法 期間定額基準  
 (2) 割引率 1.8%  
 (3) 期待運用収益率 1.8%  
 (4) 数理計算上の差異の処理年数 10年  
 (5) 会計基準変更時差異の処理年数 適用初年度において一括費用処理しております。

## （関連当事者情報）

・第12期（自平成20年4月1日至平成21年3月31日）

該当事項はありません。

・第13期（自平成21年4月1日至平成22年3月31日）

該当事項はありません。

## （ 1 株当たり情報）

<p style="text-align: center;">第12期 自 平成20年 4 月 1 日 至 平成21年 3 月31日</p>	<p style="text-align: center;">第13期 自 平成21年 4 月 1 日 至 平成22年 3 月31日</p>
<p>1 株当たり純資産額 6,481,523円99銭 1 株当たり当期純利益 1,114,250円27銭 なお、潜在株式調整後 1 株当たり当期純利益については、潜在株式が存在しないため記載していません。 1 株当たり当期純利益の算定上の基礎 損益計算書上の当期純利益 14,477,710千円 普通株式に係る当期純利益 14,477,710千円 普通株主に帰属しない金額の主な内訳 - 千円 普通株式の期中平均株式数 12,993株 希薄化効果を有しないため、潜在株式調整後 1 株当たり当期純利益の算定に含まれなかった潜在株式の概要 該当事項はありません。</p>	<p>1 株当たり純資産額 7,459,133円98銭 1 株当たり当期純利益 1,057,074円56銭 なお、潜在株式調整後 1 株当たり当期純利益については、潜在株式が存在しないため記載していません。 1 株当たり当期純利益の算定上の基礎 損益計算書上の当期純利益 13,733,618千円 普通株式に係る当期純利益 13,733,618千円 普通株主に帰属しない金額の主な内訳 - 千円 普通株式の期中平均株式数 12,992株 希薄化効果を有しないため、潜在株式調整後 1 株当たり当期純利益の算定に含まれなかった潜在株式の概要 該当事項はありません。</p>

[次へ](#)



## 中間財務諸表

## (1)中間貸借対照表

		第14期中間会計期間末 (平成22年9月30日現在)	
区分	注記 番号	金額(千円)	
(資産の部)			
流動資産			
現金及び預金			1,412,877
有価証券			36,023,192
前払費用			66,449
未収委託者報酬			2,584,472
繰延税金資産			492,499
その他			275,986
流動資産合計			40,855,477
固定資産			
有形固定資産			
建物	1	241,183	
器具備品	1	170,889	
土地		186,000	
リース資産	1	4,439	
無形固定資産			1,322,826
投資その他の資産			
投資有価証券		64,574,296	
従業員貸付金		16,075	
長期差入保証金		520,027	
繰延税金資産		157,656	
その他		98,180	
貸倒引当金		70,800	
固定資産合計			67,220,773
資産合計			108,076,251

		第14期中間会計期間末 (平成22年9月30日現在)	
区分	注記 番号	金額(千円)	
(負債の部)			
流動負債			
預り金			41,120
未払金			1,317,590
未払収益分配金		1,543	
未払償還金		45,509	
未払手数料		1,101,729	
その他未払金		168,808	
未払費用			748,646
未払法人税等			3,908,774
賞与引当金			450,490
役員賞与引当金			45,000
流動負債合計			6,511,620
固定負債			
リース債務			4,661
時効後支払損引当金			40,408
退職給付引当金			670,903
役員退職慰労引当金			153,220
固定負債合計			869,193
負債合計			7,380,814
(純資産の部)			
株主資本			
資本金			2,680,000
資本剰余金			670,000
資本準備金		670,000	
利益剰余金			96,961,963
その他利益剰余金		96,961,963	
繰越利益剰余金		96,961,963	
自己株式			23,003
株主資本合計			100,288,960
評価・換算差額等			
その他有価証券評価差額金			406,477
評価・換算差額等合計			406,477
純資産合計			100,695,437
負債・純資産合計			108,076,251

## (2)中間損益計算書

		第14期中間会計期間 自 平成22年4月1日 至 平成22年9月30日	
区分	注記 番号	金額（千円）	
営業収益			
委託者報酬			28,185,918
投資顧問料			571
営業収益計			28,186,490
営業費用・一般管理費			
営業費用			15,336,864
支払手数料		12,236,757	
その他営業費用		3,100,107	
一般管理費	1		3,699,131
営業費用・一般管理費計			19,035,995
営業利益			9,150,494
営業外収益			
受取利息及び配当金		490,536	
時効成立分配金・償還金		2,101	
その他		2,365	
営業外収益計			495,003
営業外費用			
その他		185	
営業外費用計			185
経常利益			9,645,311
特別利益			
投資有価証券売却益			625
特別損失			
資産除去債務会計基準の適用に伴う影響額			6,160
税引前中間純利益			9,639,776
法人税、住民税及び事業税			3,786,774
法人税等調整額			144,289
中間純利益			5,708,712

## (3) 中間株主資本等変動計算書

(単位：千円)

第14期中間会計期間  
自 平成22年4月1日  
至 平成22年9月30日

株主資本	
資本金	
前期末残高及び当中間期末残高	2,680,000
資本剰余金	
資本準備金	
前期末残高及び当中間期末残高	670,000
資本剰余金合計	
前期末残高及び当中間期末残高	670,000
利益剰余金	
その他利益剰余金	
繰越利益剰余金	
前期末残高	93,072,078
当中間期変動額	
剰余金の配当	1,818,828
中間純利益	5,708,712
当中間期変動額合計	3,889,884
当中間期末残高	96,961,963
利益剰余金合計	
前期末残高	93,072,078
当中間期変動額	
剰余金の配当	1,818,828
中間純利益	5,708,712
当中間期変動額合計	3,889,884
当中間期末残高	96,961,963
自己株式	
前期末残高及び当中間期末残高	23,003

## 第14期中間会計期間

自 平成22年 4月 1日

至 平成22年 9月30日

株主資本合計	
前期末残高	96,399,075
当中間期変動額	
剰余金の配当	1,818,828
中間純利益	5,708,712
当中間期変動額合計	3,889,884
当中間期末残高	100,288,960
評価・換算差額等	
その他有価証券評価差額金	
前期末残高	507,233
当中間期変動額	
株主資本以外の項目の当中間期変動額(純額)	100,756
当中間期変動額合計	100,756
当中間期末残高	406,477
評価・換算差額等合計	
前期末残高	507,233
当中間期変動額	
株主資本以外の項目の当中間期変動額(純額)	100,756
当中間期変動額合計	100,756
当中間期末残高	406,477
純資産合計	
前期末残高	96,906,308
当中間期変動額	
剰余金の配当	1,818,828
中間期純利益	5,708,712
株主資本以外の項目の当中間期変動額(純額)	100,756
当中間期変動額合計	3,789,128
当中間期末残高	100,695,437

## [ 中間財務諸表作成のための基本となる重要な事項 ]

第14期中間会計期間  
自 平成22年4月1日  
至 平成22年9月30日

## 1．資産の評価基準及び評価方法

## 有価証券

## (1)満期保有目的の債券

償却原価法（定額法）を採用しております。

## (2)その他有価証券

## 時価のあるもの

中間会計期間末の市場価格等に基づく時価法を採用しております。（評価差額は全部純資産直入法により処理し、売却原価は総平均法により算定している）

## 時価のないもの

総平均法による原価法を採用しております。

## 2．固定資産の減価償却の方法

## (1)有形固定資産（リース資産を除く）

定率法を採用しております。

## (2)無形固定資産（リース資産を除く）

定額法を採用しております。なお、自社利用のソフトウェアについては、社内における利用可能期間（5年）に基づく定額法を採用しております。

## (3)リース資産

所有権移転外ファイナンス・リース取引に係るリース資産については、リース期間を耐用年数とし、残存価額を零とする定額法を採用しております。

## 3．引当金の計上基準

## (1)貸倒引当金

貸付金等の貸倒れによる損失に備えるため、一般債権については貸倒実績率により、貸倒懸念債権等特定の債権については個別に回収可能性を勘案し、回収不能見込額を計上しております。

## (2)賞与引当金

従業員に対して支給する賞与の支払に備えるため、当中間会計期間に負担すべき支給見込額を計上しております。

## (3)役員賞与引当金

役員に対して支給する賞与の支払に備えるため、当中間会計期間に負担すべき支給見込額を計上しております。

## (4)退職給付引当金

従業員の退職給付に備えるため、当事業年度末における退職給付債務及び年金資産の見込額に基づき、当中間会計期間末において発生していると認められる額を計上しております。数理計算上の差異は、その発生時の従業員の平均残存勤務期間以内の一定の年数による定額法により、発生した事業年度の翌期から費用処理することとしております。

第14期中間会計期間  
 自 平成22年4月1日  
 至 平成22年9月30日

(5) 役員退職慰労引当金

役員退職慰労金の支出に備えるため、内規に基づく当中間会計期間末における要支給額を計上しております。

(6) 時効後支払損引当金

負債計上を中止した未払収益分配金、未払償還金について過去の支払実績に基づき計上しております。

4. 消費税等の会計処理

消費税及び地方消費税の会計処理は、税抜き方式によっております。

[中間財務諸表作成のための基本となる重要な事項の変更]

第14期中間会計期間  
 自 平成22年4月1日  
 至 平成22年9月30日

資産除去債務に関する会計基準の適用

当中間会計期間から「資産除去債務に関する会計基準」（企業会計基準第18号 平成20年3月31日）及び「資産除去債務に関する会計基準の適用指針」（企業会計基準適用指針第21号 平成20年3月31日）を適用しております。

これにより、営業利益、経常利益はそれぞれ1,945千円減少し、税引前中間純利益は8,105千円減少しております。

[注記事項]

（中間貸借対照表関係）

第14期中間会計期間末  
 （平成22年9月30日現在）

1. 有形固定資産の減価償却累計額は次のとおりであります。

建物	502,373千円
器具備品	511,770千円
リース資産	4,330千円
計	1,018,473千円

## （中間損益計算書関係）

第14期中間会計期間 自 平成22年4月1日 至 平成22年9月30日	
1. 当中間会計期間の減価償却実施額は以下のとおりであります。	
有形固定資産	48,286千円
無形固定資産	250,394千円
計	298,681千円

## （中間株主資本等変動計算書関係）

第14期中間会計期間 自 平成22年4月1日 至 平成22年9月30日					
1. 発行済株式の種類及び総数 (単位：株)					
	前事業年度末 株式数	当中間会計期間 増加株式数	当中間会計期間 減少株式数	当中間会計期末 株式数	
発行済株式 普通株式	12,998	-	-	12,998	
2. 自己株式の種類及び株式数 (単位：株)					
	前事業年度末 株式数	当中間会計期間 増加株式数	当中間会計期間 減少株式数	当中間会計期末 株式数	
自己株式 普通株式	6	-	-	6	
3. 配当に関する事項 配当金の支払額					
(決議)	株式の 種類	配当金の 総額	1株当たり 配当額	基準日	効力発生日
平成22年6月28日 定時株主総会	普通 株式	1,818百万円	140,000円	平成22年3月31日	平成22年6月29日

## （リース取引関係）

第14期中間会計期間末 (平成22年9月30日現在)	
借主側	
オペレーティング・リース取引	
オペレーティング・リース取引のうち解約不能のものに係る未経過リース料	
1年内	507,936千円
1年超	1,460,739千円
合計	1,968,675千円



## （金融商品関係）

第14期中間会計期間末  
（平成22年9月30日現在）

## 金融商品の時価等に関する事項

平成22年9月30日における中間貸借対照表計上額、時価及びこれらの差額については、次のとおりであります。なお、時価を把握することが極めて困難と認められるものは、次表には含めておりません。（注2参照）

（単位：千円）

	中間貸借対照表 計上額	時価	差額
(1) 有価証券及び投資有価証券			
満期保有目的の債券	37,359,222	37,625,947	266,724
その他有価証券	63,090,736	63,090,736	-
(2) 未収委託者報酬	2,584,472	2,584,472	-
資産計	103,034,430	103,301,155	266,724
(1) 未払手数料	1,101,729	1,101,729	-
(2) 未払法人税等	3,908,774	3,908,774	-
負債計	5,010,503	5,010,503	-

（注1）

金融商品の時価の算定方法並びに有価証券取引に関する事項

資産

(1) 有価証券及び投資有価証券

これらの時価について、株式は取引所の価格によっており、債券は価格情報会社の提供する価格によっております。なお、投資信託については、公表されている基準価額によっております。また、保有目的ごとの有価証券に関する事項については、注記事項「有価証券関係」をご参照ください。

(2) 未収委託者報酬

短期間で決済されるため、時価は帳簿価額にほぼ等しいことから、当該帳簿価額によっております。

負債

(1) 未払手数料

短期間で決済されるため、時価は帳簿価額にほぼ等しいことから、当該帳簿価額によっております。

(2) 未払法人税等

短期間で決済されるため、時価は帳簿価額にほぼ等しいことから、当該帳簿価額によっております。

（注2）

時価を把握することが極めて困難と認められる金融商品

（単位：千円）

区分	中間貸借対照表計上額
非上場株式（*1）	147,530

（\*1）非上場株式については、市場価格がなく、時価を把握することが極めて困難と認められることから時価評価しておりません。

## （有価証券関係）

第14期中間会計期間末  
（平成22年9月30日現在）

## 1．満期保有目的の債券（単位：千円）

	種類	中間貸借対照表 計上額	時価	差額
時価が中間貸借対照表 計上額を超えるもの	国債	-	-	-
	社債	17,643,639	17,783,840	140,200
	その他	19,715,583	19,842,107	126,523
	小計	37,359,222	37,625,947	266,724
時価が中間貸借対照表 計上額を超えないもの	国債	-	-	-
	社債	-	-	-
	その他	-	-	-
	小計	-	-	-
合計		37,359,222	37,625,947	266,724

## 2．その他有価証券（単位：千円）

	種類	中間貸借対照表 計上額	取得原価	差額
中間貸借対照表 計上額が取得原 価を超えるもの	(1) 株式	50,278	23,381	26,896
	(2) 債券			
	国債	13,174,485	13,087,761	86,723
	社債	24,880,083	24,634,262	245,820
	その他	11,852,408	11,756,573	95,835
	(3) その他	3,896,767	3,718,401	178,365
	小計	53,854,022	53,220,379	633,642
中間貸借対照表 計上額が取得原 価を超えないもの	(1) 株式	16,916	22,084	5,167
	(2) 債券			
	国債	6,094,455	6,098,381	3,926
	社債	203,346	203,353	7
	その他	202,135	202,180	44
	(3) その他	2,719,860	2,727,726	7,865
	小計	9,236,713	9,253,726	17,012
合計		63,090,736	62,474,106	616,630

（注1）取得原価は減損処理後の金額で記載しております。なお、中間会計期間末の時価が取得原価に比べて50%以上下落した銘柄についてはすべて、30%以上50%未満下落した銘柄については回復可能性があるものと認められるものを除き、減損処理を行うこととしております。

（注2）非上場株式（中間貸借対照表計上額147,530千円）については、市場価格がなく、時価を把握することが極めて困難であると認められることから、上表の「その他有価証券」には含めておりません。

## （デリバティブ取引関係）

当社は、デリバティブ取引を全く利用しておりませんので、該当事項はありません。

## （資産除去債務関係）

第14期中間会計期間末  
（平成22年9月30日現在）

## 資産除去債務のうち中間貸借対照表に計上しているもの（注1）

当中間会計期間末における当該資産除去債務の総額の増減

前期末残高（注2） 6,160千円  
増減額（は減少） 1,945千円  
当中間期間末残高 8,105千円

（注1）当社は不動産賃貸借契約に基づき、退去時における原状回復に係る債務を資産除去債務として認識しております。なお、資産除去債務の負債計上に代えて、不動産賃貸借契約に関連する敷金の回収が最終的に見込めないと認められる金額を合理的に見積り、そのうち当中間会計期間の負担に属する金額を費用に計上する方法によっており、当該金額を記載しております。

（注2）当中間会計期間から「資産除去債務に関する会計基準」（企業会計基準第18号 平成20年3月31日）及び「資産除去債務に関する会計基準の適用指針」（企業会計基準適用指針第21号 平成20年3月31日）を適用しているため、前期末の残高に代えて、当中間会計期間の期首における残高を記載しております。

## (セグメント情報等)

第14期中間会計期間  
自 平成22年4月1日  
至 平成22年9月30日

## セグメント情報

当社は単一セグメントであるため、記載を省略しております。

## 関連情報

## 1. 製品及びサービスごとの情報

当社は、投資運用業における営業収益が中間損益計算書の営業収益の90%を超えるため、記載を省略しております。

## 2. 地域ごとの情報

## (1) 営業収益

当社は、本邦における営業収益が中間損益計算書の営業収益の90%を超えるため、記載を省略しております。

## (2) 有形固定資産

当社は、本邦に所在している有形固定資産の金額が中間貸借対照表の有形固定資産の金額の90%を超えるため、記載を省略しております。

## 3. 主要な顧客ごとの情報

外部顧客への営業収益のうち、中間損益計算書の営業収益の10%以上を占める相手先がないため、記載はありません。

## 報告セグメントごとの固定資産の減損損失に関する情報

該当事項はありません。

## 報告セグメントごとののれんの償却額及び未償却残高に関する情報

該当事項はありません。

## 報告セグメントごとの負ののれん発生益に関する情報

該当事項はありません。

## (追加情報)

当中間会計期間より「セグメント情報等の開示に関する会計基準」（企業会計基準第17号 平成21年3月27日）及び「セグメント情報等の開示に関する会計基準の適用指針」（企業会計基準適用指針第20号 平成20年3月21日）を適用しております。

## （ 1株当たり情報）

第14期中間会計期間 自 平成22年4月1日 至 平成22年9月30日	
1株当たり純資産額	7,750,793円17銭
1株当たり中間純利益	439,414円65銭
なお、潜在株式調整後1株当たり中間純利益につきましては、潜在株式が存在しないため、記載しておりません。	

（注）1株当たり中間純利益金額の算定上の基礎は、以下のとおりであります。

第14期中間会計期間 自 平成22年4月1日 至 平成22年9月30日	
中間純利益（千円）	5,708,712
普通株主に帰属しない金額（千円）	-
普通株式に係る中間純利益（千円）	5,708,712
普通株式の期中平均株式数（株）	12,991

#### 4【利害関係人との取引制限】

委託会社は、「金融商品取引法」の定めるところにより、利害関係人との取引について、次に掲げる行為が禁止されています。

- (1) その行う投資運用業に関して、自己またはその取締役もしくは執行役との間における取引を行うことを内容とした運用を行うこと(投資者の保護に欠け、もしくは取引の公正を害し、または金融商品取引業の信用を失墜させるおそれがないものとして内閣府令で定めるものを除きます。)
- (2) その行う投資運用業に関して、運用財産相互間において取引を行うことを内容とした運用を行うこと(投資者の保護に欠け、もしくは取引の公正を害し、または金融商品取引業の信用を失墜させるおそれがないものとして内閣府令で定めるものを除きます。)
- (3) 通常の取引の条件と異なる条件であって取引の公正を害するおそれのある条件で、委託会社の親法人等（委託会社の総株主等の議決権の過半数を保有していることその他の当該委託会社と密接な関係を有する法人その他の団体として政令で定める要件に該当する者をいいます。以下(4)および(5)において同じ。）または子法人等（委託会社が総株主等の議決権の過半数を保有していることその他の当該委託会社と密接な関係を有する法人その他の団体として政令で定める要件に該当する者をいいます。以下同じ。）と有価証券の売買その他の取引または店頭デリバティブ取引を行うこと
- (4) 委託会社の親法人等または子法人等の利益を図るため、その行う投資運用業に関して運用の方針、運用財産の額もしくは市場の状況に照らして不必要な取引を行うことを内容とした運用を行うこと
- (5) 前記(3)および(4)に掲げるもののほか、委託会社の親法人等または子法人等が関与する行為であって、投資者の保護に欠け、もしくは取引の公正を害し、または金融商品取引業の信用を失墜させるおそれのあるものとして内閣府令で定める行為

#### 5【その他】

- (1) 定款の変更  
委託会社の定款変更に関しては、株主総会の決議が必要です。
- (2) 訴訟事件その他の重要事項  
該当事項はありません。

## 第2【その他の関係法人の概況】

### 1【名称、資本金の額及び事業の内容】

#### (1) 受託会社

名称	資本金の額（百万円） 平成22年9月末現在	事業の内容
株式会社りそな銀行	279,928	銀行法に基づき銀行業を営むとともに、金融機関の信託業務の兼営等に関する法律（兼営法、以下同じ。）に基づき信託業務を営んでいます。

<再信託受託会社の概要>（平成22年9月末現在）

名称：日本トラスティ・サービス信託銀行株式会社

資本金：51,000百万円

事業の内容：銀行法に基づき銀行業を営むとともに、兼営法に基づき信託業務を営んでいます。

#### (2) 投資顧問会社

名称	資本金の額（百万円） 平成22年9月末現在	事業の内容
ウエスタン・アセット・マネジメント株式会社	1,000	金融商品取引法に定める投資運用業務を営んでいます。

#### (3) 販売会社

名称	資本金の額（百万円） 平成22年9月末現在	事業の内容
株式会社SBI証券	47,937	金融商品取引法に定める第一種金融商品取引業を営んでいます。
三菱UFJモルガン・スタンレー証券株式会社	3,000	
株式会社三菱東京UFJ銀行	1,711,958	銀行法に基づき銀行業を営んでいます。
株式会社足利銀行	135,000	
株式会社常陽銀行	85,113	
スルガ銀行株式会社	30,043	

### 2【関係業務の概要】

#### (1) 受託会社

信託財産の管理業務等を行います。

#### (2) 投資顧問会社

信託財産の運用に係る助言および情報提供を行います。

#### (3) 販売会社

受益権の募集の取扱い、一部解約の実行の請求の受付、収益分配金の再投資ならびに収益分配金、一部解約金および償還金の支払いの取扱い等を行います。

### 3【資本関係】

- (1) 委託会社が保有する関係法人の株式のうち、持株比率が5%以上のものを記載します。  
該当事項はありません。
- (2) 関係法人が保有する委託会社の株式のうち、持株比率が5%以上のものを記載します。
- 受託会社  
該当事項はありません。
- 投資顧問会社  
該当事項はありません。
- 販売会社  
株式会社三菱東京UFJ銀行は、委託会社の株式899株（6.91%）を保有しています。



### 第3【参考情報】

ファンドについては、金融商品取引法第25条第1項各号に掲げる以下の書類を提出しています。

平成22年5月17日	有価証券届出書 有価証券報告書
平成22年11月16日	有価証券届出書の訂正届出書 半期報告書

## 独立監査人の監査報告書

平成22年3月24日

国際投信投資顧問株式会社

取締役会 御中

新日本有限責任監査法人

指定有限責任社員  
業務執行社員 公認会計士 岩部 俊夫 印

指定有限責任社員  
業務執行社員 公認会計士 森重 俊寛 印

当監査法人は、金融商品取引法第193条の2第1項の規定に基づく監査証明を行うため、「ファンドの経理状況」に掲げられているグローバル・ソブリン・オープン（DC年金）の平成21年2月18日から平成22年2月17日までの計算期間の財務諸表、すなわち、貸借対照表、損益及び剰余金計算書、注記表並びに附属明細表について監査を行った。この財務諸表の作成責任は経営者にあり、当監査法人の責任は独立の立場から財務諸表に対する意見を表明することにある。

当監査法人は、我が国において一般に公正妥当と認められる監査の基準に準拠して監査を行った。監査の基準は、当監査法人に財務諸表に重要な虚偽の表示がないかどうかの合理的な保証を得ることを求めている。監査は、試査を基礎として行われ、経営者が採用した会計方針及びその適用方法並びに経営者によって行われた見積りの評価も含め全体としての財務諸表の表示を検討することを含んでいる。当監査法人は、監査の結果として意見表明のための合理的な基礎を得たと判断している。

当監査法人は、上記の財務諸表が、我が国において一般に公正妥当と認められる企業会計の基準に準拠して、グローバル・ソブリン・オープン（DC年金）の平成22年2月17日現在の信託財産の状態及び同日をもって終了する計算期間の損益の状況をすべての重要な点において適正に表示しているものと認める。

国際投信投資顧問株式会社及びファンドと当監査法人又は業務執行社員との間には、公認会計士法の規定により記載すべき利害関係はない。

以上

- 
- (注) 1. 上記は、当社が、独立監査人の監査報告書の原本に記載された事項を電子化したものであり、その原本は当社が別途保管しております。
2. 財務諸表の範囲にはXBR Lデータ自体は含まれていません。

[次へ](#)

## 独立監査人の監査報告書

平成21年6月25日

国際投信投資顧問株式会社

取締役会 御中

## 新日本有限責任監査法人

指定有限責任社員 公認会計士 高尾 幸治 印  
業務執行社員指定有限責任社員 公認会計士 森重 俊寛 印  
業務執行社員

当監査法人は、金融商品取引法第193条の2第1項の規定に基づく監査証明を行うため、「委託会社等の経理状況」に掲げられている国際投信投資顧問株式会社の平成20年4月1日から平成21年3月31日までの第12期事業年度の財務諸表、すなわち、貸借対照表、損益計算書及び株主資本等変動計算書について監査を行った。この財務諸表の作成責任は経営者にあり、当監査法人の責任は独立の立場から財務諸表に対する意見を表明することにある。

当監査法人は、我が国において一般に公正妥当と認められる監査の基準に準拠して監査を行った。監査の基準は、当監査法人に財務諸表に重要な虚偽の表示がないかどうかの合理的な保証を得ることを求めている。監査は、試査を基礎として行われ、経営者が採用した会計方針及びその適用方法並びに経営者によって行われた見積りの評価も含め全体としての財務諸表の表示を検討することを含んでいる。当監査法人は、監査の結果として意見表明のための合理的な基礎を得たと判断している。

当監査法人は、上記の財務諸表が、我が国において一般に公正妥当と認められる企業会計の基準に準拠して、国際投信投資顧問株式会社の平成21年3月31日現在の財政状態及び同日をもって終了する事業年度の経営成績をすべての重要な点において適正に表示しているものと認める。

会社と当監査法人又は業務執行社員との間には、公認会計士法の規定により記載すべき利害関係はない。

以上

（注）上記は、当社が、監査報告書の原本に記載された事項を電子化したものであり、その原本は当社が別途保管しております。

## 独立監査人の監査報告書

平成23年4月6日

国際投信投資顧問株式会社

取締役会 御中

新日本有限責任監査法人

指定有限責任社員  
業務執行社員 公認会計士 岩部 俊夫 印

指定有限責任社員  
業務執行社員 公認会計士 森重 俊寛 印

当監査法人は、金融商品取引法第193条の2第1項の規定に基づく監査証明を行うため、「ファンドの経理状況」に掲げられているグローバル・ソブリン・オープン（DC年金）の平成22年2月18日から平成23年2月17日までの計算期間の財務諸表、すなわち、貸借対照表、損益及び剰余金計算書、注記表並びに附属明細表について監査を行った。この財務諸表の作成責任は経営者にあり、当監査法人の責任は独立の立場から財務諸表に対する意見を表明することにある。

当監査法人は、我が国において一般に公正妥当と認められる監査の基準に準拠して監査を行った。監査の基準は、当監査法人に財務諸表に重要な虚偽の表示がないかどうかの合理的な保証を得ることを求めている。監査は、試査を基礎として行われ、経営者が採用した会計方針及びその適用方法並びに経営者によって行われた見積りの評価も含め全体としての財務諸表の表示を検討することを含んでいる。当監査法人は、監査の結果として意見表明のための合理的な基礎を得たと判断している。

当監査法人は、上記の財務諸表が、我が国において一般に公正妥当と認められる企業会計の基準に準拠して、グローバル・ソブリン・オープン（DC年金）の平成23年2月17日現在の信託財産の状態及び同日をもって終了する計算期間の損益の状況をすべての重要な点において適正に表示しているものと認める。

国際投信投資顧問株式会社及びファンドと当監査法人又は業務執行社員との間には、公認会計士法の規定により記載すべき利害関係はない。

以上

- 
- (注) 1. 上記は、当社が、独立監査人の監査報告書の原本に記載された事項を電子化したものであり、その原本は当社が別途保管しております。
2. 財務諸表の範囲にはXBRLデータ自体は含まれていません。

[次へ](#)

## 独立監査人の監査報告書

平成22年6月28日

国際投信投資顧問株式会社

取締役会 御中

### 新日本有限責任監査法人

指定有限責任社員  
業務執行社員 公認会計士 岩部 俊夫 印

指定有限責任社員  
業務執行社員 公認会計士 森重 俊寛 印

当監査法人は、金融商品取引法第193条の2第1項の規定に基づく監査証明を行うため、「委託会社等の経理状況」に掲げられている国際投信投資顧問株式会社の平成21年4月1日から平成22年3月31日までの第13期事業年度の財務諸表、すなわち、貸借対照表、損益計算書及び株主資本等変動計算書について監査を行った。この財務諸表の作成責任は経営者であり、当監査法人の責任は独立の立場から財務諸表に対する意見を表明することにある。

当監査法人は、我が国において一般に公正妥当と認められる監査の基準に準拠して監査を行った。監査の基準は、当監査法人に財務諸表に重要な虚偽の表示がないかどうかの合理的な保証を得ることを求めている。監査は、試査を基礎として行われ、経営者が採用した会計方針及びその適用方法並びに経営者によって行われた見積りの評価も含め全体としての財務諸表の表示を検討することを含んでいる。当監査法人は、監査の結果として意見表明のための合理的な基礎を得たと判断している。

当監査法人は、上記の財務諸表が、我が国において一般に公正妥当と認められる企業会計の基準に準拠して、国際投信投資顧問株式会社の平成22年3月31日現在の財政状態及び同日をもって終了する事業年度の経営成績をすべての重要な点において適正に表示しているものと認める。

会社と当監査法人又は業務執行社員との間には、公認会計士法の規定により記載すべき利害関係はない。

以 上

---

（注）上記は、当社が、監査報告書の原本に記載された事項を電子化したものであり、その原本は当社が別途保管しております。

[次へ](#)

## 独立監査人の中間監査報告書

平成22年11月25日

国際投信投資顧問株式会社

取締役会 御中

## 新日本有限責任監査法人

指定有限責任社員 公認会計士 岩部 俊夫 印  
業務執行社員指定有限責任社員 公認会計士 森重 俊寛 印  
業務執行社員

当監査法人は、金融商品取引法第193条の2第1項の規定に基づく監査証明を行うため、「委託会社等の経理状況」に掲げられている国際投信投資顧問株式会社の平成22年4月1日から平成23年3月31日までの第14期事業年度の中間会計期間（平成22年4月1日から平成22年9月30日まで）に係る中間財務諸表、すなわち、中間貸借対照表、中間損益計算書及び中間株主資本等変動計算書について中間監査を行った。この中間財務諸表の作成責任は経営者であり、当監査法人の責任は独立の立場から中間財務諸表に対する意見を表明することにある。

当監査法人は、我が国における中間監査の基準に準拠して中間監査を行った。中間監査の基準は、当監査法人に中間財務諸表には全体として中間財務諸表の有用な情報の表示に関して投資者の判断を損なうような重要な虚偽の表示がないかどうかの合理的な保証を得ることを求めている。中間監査は分析的手続等を中心とした監査手続に必要な応じて追加の監査手続を適用して行われている。当監査法人は、中間監査の結果として中間財務諸表に対する意見表明のための合理的な基礎を得たと判断している。

当監査法人は、上記の中間財務諸表が、我が国において一般に公正妥当と認められる中間財務諸表の作成基準に準拠して、国際投信投資顧問株式会社の平成22年9月30日現在の財政状態並びに同日をもって終了する中間会計期間（平成22年4月1日から平成22年9月30日まで）の経営成績に関する有用な情報を表示しているものと認める。

会社と当監査法人又は業務執行社員との間には、公認会計士法の規定により記載すべき利害関係はない。

以 上

---

（注）上記は、当社が、独立監査人の中間監査報告書の原本に記載された事項を電子化したものであり、その原本は当社が別途保管しております。