

## 【表紙】

【提出書類】	訂正有価証券届出書
【提出先】	関東財務局長殿
【提出日】	平成26年12月24日提出
【発行者名】	野村アセットマネジメント株式会社
【代表者の役職氏名】	C E O兼執行役社長 渡邊 国夫
【本店の所在の場所】	東京都中央区日本橋一丁目12番1号
【事務連絡者氏名】	松井 秀仁
【電話番号】	03-3241-9511
【届出の対象とした募集（売出）内国投資 信託受益証券に係るファンドの名称】	野村国内債券インデックスファンド・NOMURA - B P I 総合（確定拠出 年金向け）
【届出の対象とした募集（売出）内国投資 信託受益証券の金額】	継続募集額(平成26年6月25日から平成27年6月24日まで) 2兆円を上限とします。
【縦覧に供する場所】	該当事項はありません。

## 1【有価証券届出書の訂正届出書の提出理由】

本日、半期報告書を提出いたしましたので、平成26年 6月24日付をもって提出した有価証券届出書（以下「原届出書」といいます。）の関係情報を更新するため、また、記載事項の一部に訂正事項がありますのでこれを訂正するため本訂正届出書を提出するものです。

## 2【訂正の内容】

原届出書の下記の記載事項につきましては内容を更新・訂正いたします。

第二部ファンド情報 第1ファンドの状況 5運用状況

なお、原届出書の「第二部ファンド情報 第3ファンドの経理状況」において「1財務諸表」につきましては「中間財務諸表」が追加され、「2ファンドの現況」につきましては内容を更新・訂正いたします。

また、それ以外の訂正事項につきましては、＜訂正前＞および＜訂正後＞に記載している下線部\_\_は訂正部分を示し、＜更新後＞の記載事項は原届出書の更新後の内容を示します。

## 第二部【ファンド情報】

## 第1【ファンドの状況】

## 1 ファンドの性格

## (3) ファンドの仕組み

## &lt; 更新後 &gt;

委託会社の概況(平成26年11月末現在)

## ・名称

野村アセットマネジメント株式会社

## ・本店の所在の場所

東京都中央区日本橋一丁目12番1号

## ・資本金の額

17,180百万円

## ・会社の沿革

昭和34年(1959年)12月1日 野村証券投資信託委託株式会社として設立

平成9年(1997年)10月1日 投資顧問会社である野村投資顧問株式会社と合併して野村アセット・マネジメント投信株式会社に商号を変更

平成12年(2000年)11月1日 野村アセットマネジメント株式会社に商号を変更

平成15年(2003年)6月27日 委員会等設置会社へ移行

## ・大株主の状況

名称	住所	所有株式数	比率
野村ホールディングス株式会社	東京都中央区日本橋一丁目9番1号	5,150,693株	100%

## 2 投資方針

## (1) 投資方針

## &lt; 訂正前 &gt;

ファンドは、NOMURA-BPI総合の動きに連動する投資成果を目指します。

## NOMURA-BPI総合とは

NOMURA-BPI総合は、野村証券株式会社が公表する、国内で発行された公募利付債券の市場全体の動向を表す投資収益指数で、一定の組み入れ基準に基づいて構成された債券ポートフォリオのパフォーマンスをもとに算出されます。

NOMURA-BPIに関する一切の知的財産権その他一切の権利は野村証券株式会社に帰属しております。また、野村証券株式会社は、ファンドおよびマザーファンドの運用成果に関して一切の責任を負うものではありません。

なお、資金動向、市況動向等によっては、上記のような運用ができない場合があります。

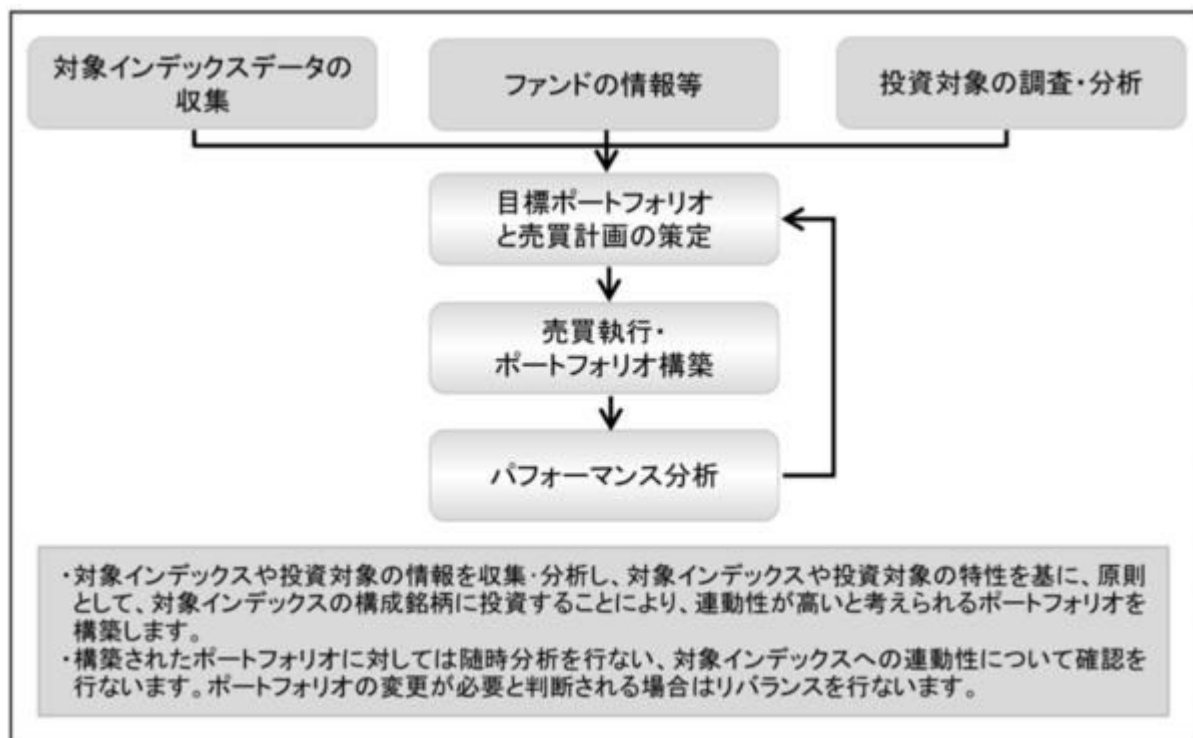
<訂正後>

ファンドは、NOMURA-BPI総合の動きに連動する投資成果を目指します。

NOMURA-BPI総合とは

NOMURA-BPI総合は、野村証券株式会社が公表する、国内で発行された公募利付債券の市場全体の動向を表す投資収益指数で、一定の組み入れ基準に基づいて構成された債券ポートフォリオのパフォーマンスをもとに算出されます。

#### 投資プロセス



\* 上記の投資プロセスは、今後変更となる場合があります。

NOMURA-BPIに関する一切の知的財産権その他一切の権利は野村証券株式会社に帰属しております。また、野村証券株式会社は、ファンドおよびマザーファンドの運用成果に関して一切の責任を負うものではありません。

なお、資金動向、市況動向等によっては、上記のような運用ができない場合があります。

#### (5) 投資制限

<訂正前>

## 株式への投資割合(運用の基本方針 2 運用方法 (3)投資制限)

株式への直接投資は行ないません。株式への投資は転換社債を転換および新株予約権(転換社債型新株予約権付社債の新株予約権に限り、)を行使したものに限り、株式への投資割合は信託財産の純資産総額の5%以内とします。

## 外貨建資産への投資割合(運用の基本方針 2 運用方法 (3)投資制限)

外貨建資産への投資は行ないません。

デリバティブの使用はヘッジ目的に限定します。

先物取引等の運用指図・目的・範囲(約款第23条)

( )委託者は、信託財産が運用対象とする有価証券の価格変動リスクを回避するため、わが国の金融商品取引所における有価証券先物取引(金融商品取引法第28条第8項第3号イに掲げるものをいいます。以下同じ。)、有価証券指数等先物取引(金融商品取引法第28条第8項第3号ロに掲げるものをいいます。以下同じ。)および有価証券オプション取引(金融商品取引法第28条第8項第3号ハに掲げるものをいいます。以下同じ。)ならびに外国の金融商品取引所におけるこれらの取引と類似の取引を次の範囲で行なうことの指図をすることができます。なお、選択権取引はオプション取引に含めるものとします(以下同じ。)

- 1 先物取引の売建およびコール・オプションの売付の指図は、建玉の合計額が、ヘッジの対象とする有価証券(以下「ヘッジ対象有価証券」といいます。)の時価総額の範囲内とします。
- 2 先物取引の買建およびプット・オプションの売付の指図は、建玉の合計額が、ヘッジ対象有価証券の組入可能額(組入ヘッジ対象有価証券を差し引いた額)に信託財産が限月までに受取る組入公社債、組入外国貸付債権信託受益証券、組入貸付債権信託受益権、組入抵当証券および組入指定金銭信託の受益証券の利払金および償還金を加えた額を限度とし、且つ信託財産が限月までに受取る組入有価証券に係る利払金および償還金等ならびに上記「(2)投資対象 金融商品の指図範囲」の第1号から第4号に掲げる金融商品で運用している額の範囲内とします。
- 3 コール・オプションおよびプット・オプションの買付の指図は、本条で規定する全オプション取引に係る支払いプレミアム額の合計額が取引時点の信託財産の純資産総額の5%を上回らない範囲内とします。

( )委託者は、信託財産に属する資産の価格変動リスクを回避するため、わが国の金融商品取引所における金利に係る先物取引およびオプション取引ならびに外国の金融商品取引所におけるわが国の金利に係るこれらの取引と類似の取引を次の範囲で行なうことの指図をすることができます。

- 1 先物取引の売建およびコール・オプションの売付の指図は、建玉の合計額が、ヘッジ対象とする金利商品(信託財産が1年以内に受取る組入有価証券の利払金および償還金等ならびに上記「(2)投資対象 金融商品の指図範囲」の第1号から第4号に掲げる金融商品で運用されているものをいい、以下「ヘッジ対象金利商品」といいます。)の時価総額の範囲内とします。
- 2 先物取引の買建およびプット・オプションの売付の指図は、建玉の合計額が、信託財産が限月までに受取る組入有価証券に係る利払金および償還金等ならびに上記「(2)投資対象 金融商品の指図範囲」の第1号から第4号に掲げる金融商品で運用している額の範囲内とします。
- 3 コール・オプションおよびプット・オプションの買付の指図は、支払いプレミアム額の合計額が取引時点のヘッジ対象金利商品の時価総額の5%を上回らない範囲内とし、且つ本条で規定する全オプション取引に係る支払いプレミアム額の合計額が取引時点の信託財産の純資産総額の5%を上回らない範囲内とします。

スワップ取引の運用指図・目的・範囲(約款第24条)

( )委託者は、信託財産に属する資産の効率的な運用および価格変動リスクを回避するため、異なった

受取り金利または異なった受取り金利とその元本を一定の条件のもとに交換する取引(以下「スワップ取引」といいます。)を行なうことの指図をすることができます。

- ( )スワップ取引の指図にあたっては、当該取引の契約期限が、原則として信託期間を超えないものとします。ただし、当該取引が当該信託期間内で全部解約が可能なものについてはこの限りではありません。
- ( )スワップ取引の指図にあたっては、当該信託財産にかかるスワップ取引の想定元本の総額とマザーファンドの信託財産にかかるスワップ取引の想定元本の総額のうち信託財産に属するとみなした額との合計額(以下「スワップ取引の想定元本の合計額」といいます。以下本項において同じ。)が、信託財産の純資産総額を超えないものとします。なお、信託財産の一部解約等の事由により、上記純資産総額が減少して、スワップ取引の想定元本の合計額が信託財産の純資産総額を超えることとなった場合には、委託者は速やかに、その超える額に相当するスワップ取引の一部の解約を指図するものとします。
- ( )上記( )においてマザーファンドの信託財産にかかるスワップ取引の想定元本の総額のうち信託財産に属するとみなした額とは、マザーファンドの信託財産にかかるスワップ取引の想定元本の総額にマザーファンドの信託財産の純資産総額に占める信託財産に属するマザーファンドの時価総額の割合を乗じて得た額をいいます。
- ( )スワップ取引の評価は、当該取引契約の相手方が市場実勢金利等をもとに算出した価額で評価するものとします。
- ( )委託者は、スワップ取引を行なうにあたり担保の提供あるいは受入れが必要と認めるときは、担保の提供あるいは受入れの指図を行なうものとします。

投資する株式の範囲(約款第20条)

- ( )委託者が投資することを指図する株式は、わが国の金融商品取引所に上場されている株式の発行会社の発行するものおよび金融商品取引所に準ずる市場において取引されている株式の発行会社の発行するものとします。ただし、株主割当または社債権者割当により取得する株式については、この限りではありません。
- ( )上記( )の規定にかかわらず、上場予定または登録予定の株式で目論見書等において上場または登録されることが確認できるものについては委託者が投資することを指図することができるものとします。

同一銘柄の株式への投資割合(運用の基本方針 2 運用方法 (3)投資制限)

同一銘柄の株式への実質投資割合は信託財産の純資産総額の5%以内とします。

同一銘柄の転換社債等への投資割合(運用の基本方針 2 運用方法 (3)投資制限)

同一銘柄の転換社債ならびに転換社債型新株予約権付社債への投資割合は、信託財産の純資産総額の10%以内とします。

有価証券の貸付の指図および範囲(約款第25条)

- ( )委託者は、信託財産の効率的な運用に資するため、信託財産に属する株式および公社債を次の範囲内で貸付の指図をすることができます。
  - 1 株式の貸付は、貸付時点において、貸付株式の時価合計額が、信託財産で保有する株式の時価合計額の50%を超えないものとします。
  - 2 公社債の貸付は、貸付時点において、貸付公社債の額面金額の合計額が、信託財産で保有する公社債の額面金額の合計額の50%を超えないものとします。
- ( )上記( )に定める限度額を超えることとなった場合には、委託者は速やかに、その超える額に相当する契約の一部の解約を指図するものとします。

( )委託者は、有価証券の貸付にあたって必要と認めるときは、担保の受入れの指図を行なうものとします。

公社債の借入れ(約款第26条)

( )委託者は、信託財産の効率的な運用に資するため、公社債の借入れの指図をすることができます。なお、当該公社債の借入れを行なうにあたり担保の提供が必要と認めるときは、担保の提供の指図を行なうものとします。

( )上記( )の指図は、当該借入れにかかる公社債の時価総額が信託財産の純資産総額の範囲内とします。

( )信託財産の一部解約等の事由により、上記( )の借入れにかかる公社債の時価総額が信託財産の純資産総額を超えることとなった場合には、委託者は速やかに、その超える額に相当する借入れた公社債の一部を返還するための指図をするものとします。

( )上記( )の借入れにかかる品貸料は信託財産中から支弁します。

資金の借入れ(約款第34条)

( )委託者は、信託財産の効率的な運用ならびに運用の安定性をはかるため、一部解約に伴う支払資金の手当て(一部解約に伴う支払資金の手当てのために借入れた資金の返済を含みます。)を目的として、または再投資にかかる収益分配金の支払資金の手当てを目的として、資金借入れ(コール市場を通じる場合を含みます。)の指図をすることができます。なお、当該借入金をもって有価証券等の運用は行なわないものとします。

( )一部解約に伴う支払資金の手当てにかかる借入期間は、受益者への解約代金支払開始日から信託財産で保有する有価証券等の売却代金の受渡日までの間または受益者への解約代金支払開始日から信託財産で保有する有価証券等の解約代金入金日までの間もしくは受益者への解約代金支払開始日から信託財産で保有する有価証券等の償還金の入金日までの期間が5営業日以内である場合の当該期間とし、資金借入額は当該有価証券等の売却代金、有価証券等の解約代金および有価証券等の償還金の合計額を限度とします。ただし、資金の借入額は、借入れ指図を行なう日における信託財産の純資産総額の10%を超えないこととします。

( )収益分配金の再投資にかかる借入期間は信託財産から収益分配金が支弁される日からその翌営業日までとし、資金借入額は収益分配金の再投資額を限度とします。

( )借入金の利息は信託財産中より支弁します。

投資信託証券への投資割合

投資信託証券(マザーファンド受益証券を除きます。)への投資は行ないません。

(参考)マザーファンドの概要

「国内債券NOMURA-BPI総合 マザーファンド」

## 運 用 の 基 本 方 針

約款第13条に基づき委託者の定める方針は、次のものとします。

### 1. 基本方針

この投資信託は、NOMURA-BPI総合(NOMURA-ボンド・パフォーマンス・インデックス総合)の動きに連動

する投資成果を目指して運用を行ないます。

## 2. 運用方法

### (1) 投資対象

わが国の公社債を主要投資対象とします。

### (2) 投資態度

主としてわが国の公社債に投資することにより、NOMURA-BPI総合の動きに連動する投資成果を目指します。

資金動向、市況動向等によっては、上記のような運用ができない場合があります。

### (3) 投資制限

株式への投資は行ないません。

外貨建資産への投資は行ないません。

有価証券先物取引等は約款第14条の範囲で行ないます。

スワップ取引は約款第15条の範囲で行ないます。

## < 訂正後 >

株式への投資割合(運用の基本方針 2 運用方法 (3)投資制限)

株式への直接投資は行ないません。株式への投資は転換社債を転換および新株予約権(転換社債型新株予約権付社債の新株予約権に限ります。)を行使したものに限り、株式への投資割合は信託財産の純資産総額の5%以内とします。

外貨建資産への投資割合(運用の基本方針 2 運用方法 (3)投資制限)

外貨建資産への投資は行ないません。

デリバティブの使用はヘッジ目的に限定します。

一般社団法人投資信託協会規則に定める合理的な方法により算出した額が、信託財産の純資産総額を超えることとなるデリバティブ取引等(同規則に定めるデリバティブ取引等をいいます。)の利用は行ないません。

(運用の基本方針 2 運用方法 (3)投資制限)

先物取引等の運用指図・目的・範囲(約款第23条)

( )委託者は、信託財産が運用対象とする有価証券の価格変動リスクを回避するため、わが国の金融商品取引所における有価証券先物取引(金融商品取引法第28条第8項第3号イに掲げるものをいいます。以下同じ。)、有価証券指数等先物取引(金融商品取引法第28条第8項第3号ロに掲げるものをいいます。以下同じ。)および有価証券オプション取引(金融商品取引法第28条第8項第3号ハに掲げるものをいいます。以下同じ。)ならびに外国の金融商品取引所におけるこれらの取引と類似の取引を次の範囲で行なうことの指図をすることができます。なお、選択権取引はオプション取引に含めるものとします(以下同じ。)

1 先物取引の売建およびコール・オプションの売付の指図は、建玉の合計額が、ヘッジの対象とする有価証券(以下「ヘッジ対象有価証券」といいます。)の時価総額の範囲内とします。

2 先物取引の買建およびプット・オプションの売付の指図は、建玉の合計額が、ヘッジ対象有価証券の組入可能額(組入ヘッジ対象有価証券を差し引いた額)に信託財産が限月までに受取る組入公社債、組入外国貸付債権信託受益証券、組入貸付債権信託受益権、組入抵当証券および組入指定金銭



信託の受益証券の利払金および償還金を加えた額を限度とし、且つ信託財産が限月までに受取る組入有価証券に係る利払金および償還金等ならびに上記「(2)投資対象 金融商品の指図範囲」の第1号から第4号に掲げる金融商品で運用している額の範囲内とします。

3 コール・オプションおよびプット・オプションの買付の指図は、本条で規定する全オプション取引に係る支払いプレミアム額の合計額が取引時点の信託財産の純資産総額の5%を上回らない範囲内とします。

( )委託者は、信託財産に属する資産の価格変動リスクを回避するため、わが国の金融商品取引所における金利に係る先物取引およびオプション取引ならびに外国の金融商品取引所におけるわが国の金利に係るこれらの取引と類似の取引を次の範囲で行なうことの指図をすることができます。

1 先物取引の売建およびコール・オプションの売付の指図は、建玉の合計額が、ヘッジ対象とする金利商品(信託財産が1年以内に受取る組入有価証券の利払金および償還金等ならびに上記「(2)投資対象 金融商品の指図範囲」の第1号から第4号に掲げる金融商品で運用されているものをいい、以下「ヘッジ対象金利商品」といいます。)の時価総額の範囲内とします。

2 先物取引の買建およびプット・オプションの売付の指図は、建玉の合計額が、信託財産が限月までに受取る組入有価証券に係る利払金および償還金等ならびに上記「(2)投資対象 金融商品の指図範囲」の第1号から第4号に掲げる金融商品で運用している額の範囲内とします。

3 コール・オプションおよびプット・オプションの買付の指図は、支払いプレミアム額の合計額が取引時点のヘッジ対象金利商品の時価総額の5%を上回らない範囲内とし、且つ本条で規定する全オプション取引に係る支払いプレミアム額の合計額が取引時点の信託財産の純資産総額の5%を上回らない範囲内とします。

スワップ取引の運用指図・目的・範囲(約款第24条)

( )委託者は、信託財産に属する資産の効率的な運用および価格変動リスクを回避するため、異なった受取り金利または異なった受取り金利とその元本を一定の条件のもとに交換する取引(以下「スワップ取引」といいます。)を行なうことの指図をすることができます。

( )スワップ取引の指図にあたっては、当該取引の契約期限が、原則として信託期間を超えないものとします。ただし、当該取引が当該信託期間内で全部解約が可能なものについてはこの限りではありません。

( )スワップ取引の指図にあたっては、当該信託財産にかかるスワップ取引の想定元本の総額とマザーファンドの信託財産にかかるスワップ取引の想定元本の総額のうち信託財産に属するとみなした額との合計額(以下「スワップ取引の想定元本の合計額」といいます。以下本項において同じ。)が、信託財産の純資産総額を超えないものとします。なお、信託財産の一部解約等の事由により、上記純資産総額が減少して、スワップ取引の想定元本の合計額が信託財産の純資産総額を超えることとなった場合には、委託者は速やかに、その超える額に相当するスワップ取引の一部の解約を指図するものとします。

( )上記( )においてマザーファンドの信託財産にかかるスワップ取引の想定元本の総額のうち信託財産に属するとみなした額とは、マザーファンドの信託財産にかかるスワップ取引の想定元本の総額にマザーファンドの信託財産の純資産総額に占める信託財産に属するマザーファンドの時価総額の割合を乗じて得た額をいいます。

( )スワップ取引の評価は、当該取引契約の相手方が市場実勢金利等をもとに算出した価額で評価するものとします。

( )委託者は、スワップ取引を行なうにあたり担保の提供あるいは受入れが必要と認めるときは、担保の提供あるいは受入れの指図を行なうものとします。

## 投資する株式の範囲(約款第20条)

- ( )委託者が投資することを指図する株式は、わが国の金融商品取引所に上場されている株式の発行会社の発行するものおよび金融商品取引所に準ずる市場において取引されている株式の発行会社の発行するものとします。ただし、株主割当または社債権者割当により取得する株式については、この限りではありません。
- ( )上記( )の規定にかかわらず、上場予定または登録予定の株式で目論見書等において上場または登録されることが確認できるものについては委託者が投資することを指図することができるものとします。

## 同一銘柄の株式への投資割合(運用の基本方針 2 運用方法 (3)投資制限)

同一銘柄の株式への実質投資割合は信託財産の純資産総額の5%以内とします。

## 同一銘柄の転換社債等への投資割合(運用の基本方針 2 運用方法 (3)投資制限)

同一銘柄の転換社債ならびに転換社債型新株予約権付社債への投資割合は、信託財産の純資産総額の10%以内とします。

## 有価証券の貸付の指図および範囲(約款第25条)

- ( )委託者は、信託財産の効率的な運用に資するため、信託財産に属する株式および公社債を次の範囲内で貸付の指図をすることができます。
- 1 株式の貸付は、貸付時点において、貸付株式の時価合計額が、信託財産で保有する株式の時価合計額の50%を超えないものとします。
  - 2 公社債の貸付は、貸付時点において、貸付公社債の額面金額の合計額が、信託財産で保有する公社債の額面金額の合計額の50%を超えないものとします。
- ( )上記( )に定める限度額を超えることとなった場合には、委託者は速やかに、その超える額に相当する契約の一部の解約を指図するものとします。
- ( )委託者は、有価証券の貸付にあたって必要と認めるときは、担保の受入れの指図を行なうものとします。

## 公社債の借入れ(約款第26条)

- ( )委託者は、信託財産の効率的な運用に資するため、公社債の借入れの指図をすることができます。なお、当該公社債の借入れを行なうにあたり担保の提供が必要と認めるときは、担保の提供の指図を行なうものとします。
- ( )上記( )の指図は、当該借入れにかかる公社債の時価総額が信託財産の純資産総額の範囲内とします。
- ( )信託財産の一部解約等の事由により、上記( )の借入れにかかる公社債の時価総額が信託財産の純資産総額を超えることとなった場合には、委託者は速やかに、その超える額に相当する借入れた公社債の一部を返還するための指図をするものとします。
- ( )上記( )の借入れにかかる品貸料は信託財産中から支弁します。

## 資金の借入れ(約款第34条)

- ( )委託者は、信託財産の効率的な運用ならびに運用の安定性をはかるため、一部解約に伴う支払資金の手当て(一部解約に伴う支払資金の手当てのために借入れた資金の返済を含みます。)を目的として、または再投資にかかる収益分配金の支払資金の手当てを目的として、資金借入れ(コール市場を通じる場合を含みます。)の指図をすることができます。なお、当該借入金をもって有価証券等の運用は行なわないものとします。
- ( )一部解約に伴う支払資金の手当てにかかる借入期間は、受益者への解約代金支払開始日から信託財産で保有する有価証券等の売却代金の受渡日までの間または受益者への解約代金支払開始日から信託

財産で保有する有価証券等の解約代金入金日までの間もしくは受益者への解約代金支払開始日から信託財産で保有する有価証券等の償還金の入金日までの期間が5営業日以内である場合の当該期間とし、資金借入額は当該有価証券等の売却代金、有価証券等の解約代金および有価証券等の償還金の合計額を限度とします。ただし、資金の借入額は、借入れ指図を行なう日における信託財産の純資産総額の10%を超えないこととします。

( ) 収益分配金の再投資にかかる借入期間は信託財産から収益分配金が支弁される日からその翌営業日までとし、資金借入額は収益分配金の再投資額を限度とします。

( ) 借入金の利息は信託財産中より支弁します。

投資信託証券への投資割合

投資信託証券(マザーファンド受益証券を除きます。)への投資は行ないません。

(参考)マザーファンドの概要

「国内債券NOMURA-BPI総合 マザーファンド」

## 運用の基本方針

約款第13条に基づき委託者の定める方針は、次のものとします。

### 1. 基本方針

この投資信託は、NOMURA-BPI総合(NOMURA-ボンド・パフォーマンス・インデックス総合)の動きに連動する投資成果を目指して運用を行ないます。

### 2. 運用方法

#### (1) 投資対象

わが国の公社債を主要投資対象とします。

#### (2) 投資態度

主としてわが国の公社債に投資することにより、NOMURA-BPI総合の動きに連動する投資成果を目指します。

資金動向、市況動向等によっては、上記のような運用ができない場合があります。

#### (3) 投資制限

株式への投資は行ないません。

外貨建資産への投資は行ないません。

有価証券先物取引等は約款第14条の範囲で行ないます。

スワップ取引は約款第15条の範囲で行ないます。

一般社団法人投資信託協会規則に定める合理的な方法により算出した額が、信託財産の純資産総額を超えることとなるデリバティブ取引等(同規則に定めるデリバティブ取引等をいいます。)の利用は行ないません。

### 3 投資リスク

< 更新後 >

#### 委託会社におけるリスクマネジメント体制

##### リスク管理関連の委員会

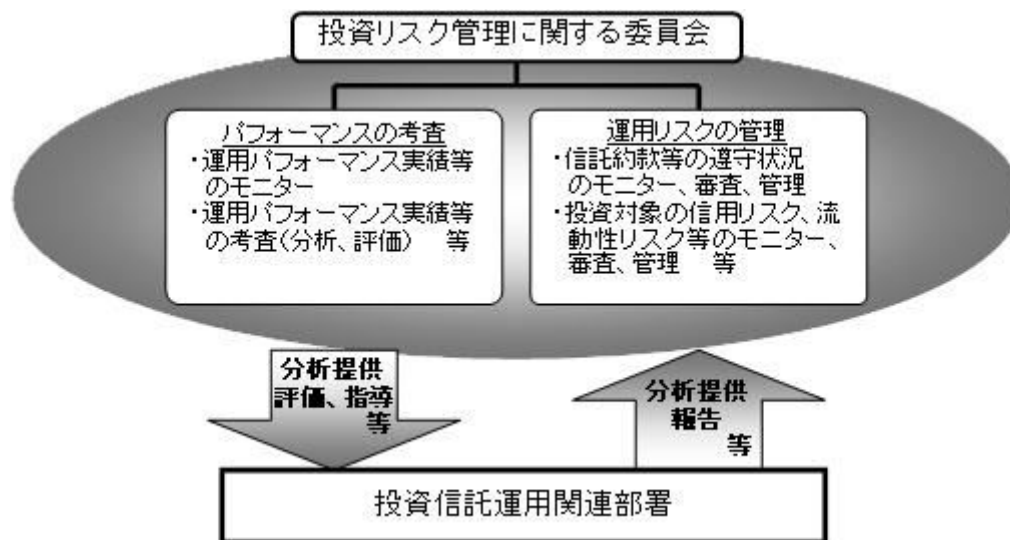
###### パフォーマンスの考査

投資信託の信託財産についてパフォーマンスに基づいた定期的な考査（分析、評価）の結果の報告、審議を行ないます。

###### 運用リスクの管理

投資信託の信託財産の運用リスクを把握、管理し、その結果に基づき運用部門その他関連部署への是正勧告を行なうことにより、適切な管理を行ないます。

##### リスク管理体制図



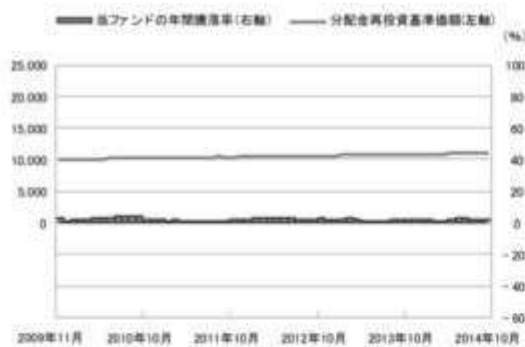
投資リスクに関する管理体制等は今後変更となる場合があります。

< 更新後 >

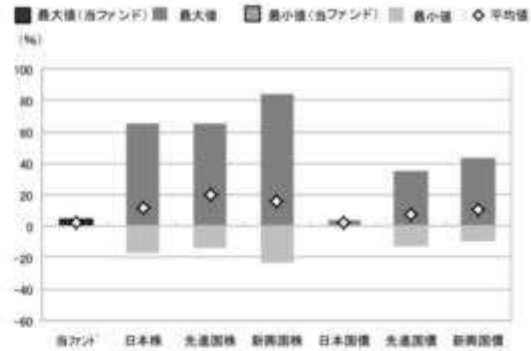
## リスクの定量的比較

(2009年11月末～2014年10月末:月次)

## 〈ファンドの年間騰落率および分配金再投資基準価額の推移〉 〈ファンドと代表的な資産クラスとの騰落率の比較〉



2009年11月 2010年10月 2011年10月 2012年10月 2013年10月 2014年10月



当ファンド	日本株	先進国株	新興国株	日本国債	先進国債	新興国債
最大値(%)	3.9	65.0	65.7	83.9	4.1	34.9
最小値(%)	0.2	△ 17.0	△ 13.6	△ 22.8	0.4	△ 12.7
平均値(%)	2.1	12.1	20.3	15.7	2.3	7.1

- \* 分配金再投資基準価額は、税引前の分配金を再投資したものとみなして計算したものです。2009年11月末を10,000として指数化しております。
- \* 年間騰落率は、2009年11月から2014年10月の5年間の各月末における1年間の騰落率を表示したものです。

- \* 全ての資産クラスが当ファンドの投資対象とは限りません。
- \* 2009年11月から2014年10月の5年間の各月末における1年間の騰落率の最大値・最小値・平均値を表示したものです。
- \* 決算日に対応した数値とは異なります。
- \* 当ファンドは分配金再投資基準価額の騰落率です。

※分配金再投資基準価額は、税引前の分配金を再投資したものとみなして計算しており、実際の基準価額と異なる場合があります。

## ＜代表的な資産クラスの指数＞

- 日本株：東証株価指数(TOPIX)(配当込み)
- 先進国株：MSCI-KOKUSAI指数(配当込み、円ベース)
- 新興国株：MSCIエマージング・マーケット・インデックス(配当込み、円ベース)
- 日本国債：NOMURA-BPI国債
- 先進国債：シティ世界国債インデックス(除く日本、ヘッジなし、円ベース)
- 新興国債：JPモルガン・ガバメント・ボンド・インデックス－エマージング・マーケット・グローバル・ディバースファイド(円ベース)

## ■代表的な資産クラスの指数の著作権等について■

- 東証株価指数(TOPIX)(配当込み)・・・東証株価指数(TOPIX)(配当込み)は、株式会社東京証券取引所(東京証券取引所)の知的財産であり、指数の算出、指数値の公表、利用など同指数に関するすべての権利は、東京証券取引所が有しています。なお、本商品は、東京証券取引所により提供、保証又は販売されるものではなく、東京証券取引所は、ファンドの発行又は売買に起因するいかなる損害に対しても、責任を負いません。
- MSCI-KOKUSAI指数(配当込み、円ベース)、MSCIエマージング・マーケット・インデックス(配当込み、円ベース)・・・MSCI-KOKUSAI指数(配当込み、円ベース)、MSCIエマージング・マーケット・インデックス(配当込み、円ベース)は、MSCIが開発した指数です。同指数に対する著作権、知的財産権その他一切の権利はMSCIに帰属します。またMSCIは、同指数の内容を変更する権利および公表を停止する権利を有しています。
- NOMURA-BPI国債・・・NOMURA-BPI国債の知的財産権は、野村證券株式会社に帰属します。なお、野村證券株式会社は、NOMURA-BPI国債の正確性、完全性、信頼性、有用性を保証するものではなく、NOMURA-BPI国債を用いて行われる野村アセットマネジメント株式会社の事業活動、サービスに関し一切責任を負いません。
- シティ世界国債インデックス(除く日本、ヘッジなし、円ベース)・・・「シティ世界国債インデックス(除く日本、ヘッジなし、円ベース)」は、Citigroup Index LLCが開発した日本を除く世界主要国の国債の総合投資収益を各市場の時価総額で加重平均した債券インデックスで、Citigroup Index LLCの知的財産であり、指数に関するすべての権利は、Citigroup Index LLCが有しています。
- JPモルガン・ガバメント・ボンド・インデックス－エマージング・マーケット・グローバル・ディバースファイド(円ベース)・・・「JPモルガン・ガバメント・ボンド・インデックス－エマージング・マーケット・グローバル・ディバースファイド(円ベース)」(ここでは「指数」とよびます)についてここに提供された情報は、指数のレベルも含め、但しそれに限定することなく、情報としてののみ使用されるものであり、金融商品の売買を勧誘、何らかの売買の公式なコンファIRMーション、或いは指数に関連する何らかの商品の価格や値段を決めるものでもありません。また、投資戦略や税金における会計アドバイスを法的に推奨するものでもありません。ここに含まれる市場価格、データ、その他の情報は確かなものと考えられますが、JPMorgan Chase & Co. 及びその子会社(以下、JPM)がその完全性や正確性を保証するものではありません。含まれる情報は通知なしに変更されることがあります。過去のパフォーマンスは将来のリターンを予測するものではありません。本資料に含まれる発行体の金融商品について、JPMやその従業員がロング・ショート両方を含めてポジションを持ったり、売買を行ったり、またはマーケットメイクを行ったりすることがあり、また、発行体の引受人、プレースメント・エージェンシー、アドバイザー、または貸主になっている可能性もあります。米国のJ.P. Morgan Securities LLC(ここでは「JPMSLLC」と呼びます)「指数スポンサー」は、指数に関する証券、金融商品または取引(ここでは「プロダクト」と呼びます)についての勧誘、保証または販売促進を行いません。証券或いは金融商品全般、或いは特にプロダクトへの投資の推奨について、また金融市場における投資機会を指数に関連させる或いはそれを目的とする推奨の可否について、指数スポンサーは一切の表明または保証、或いは伝言または示唆を行なうものではありません。指数スポンサーはプロダクトについての管理、マーケティング、トレーディングに関する義務または法的責任を負いません。指数は信用できると考えられる情報によって算出されていますが、その完全性や正確性、また指数に付随する情報について保証するものではありません。指数は指数スポンサーが保有する財産であり、その財産権はすべて指数スポンサーに帰属します。JPMSLLCはNASDAQ、NYSE、SIPCの会員です。JPMorganはJP Morgan Chase Bank, NA、JPMS J.P. Morgan Securities PLC、またはその関係会社が投資銀行業務を行う際に使用する名称です。

(出所：株式会社野村総合研究所、Citigroup Index LLC 他)

## 4 手数料等及び税金

## (3) 信託報酬等

## &lt; 更新後 &gt;

信託報酬の総額は、ファンドの計算期間を通じて毎日、信託財産の純資産総額に、年10,000分の43.2（税抜年10,000分の40）以内の率（以下「信託報酬率」といいます。）を乗じて得た額とします。

なお、平成26年12月24日現在、適用する信託報酬率は、金利水準等を勘案し、年10,000分の17.28（税抜年10,000分の16）の率となっております。ただし、信託報酬率は、年10,000分の43.2（税抜年10,000分の40）の率を上限とする範囲内で金利水準等を勘案して見直す場合があります。

上記の信託報酬の総額は、毎計算期間の最初の6ヵ月終了日および毎計算期末または信託終了のとき信託財産中から支払われるものとし、信託報酬率が年10,000分の17.28（税抜年10,000分の16）の場合の配分については次の通り（税抜）とします。

< 委託会社 >	< 販売会社 >	< 受託会社 >
年10,000分の7	年10,000分の6	年10,000分の3

\* 上記配分は、平成26年12月24日現在の信託報酬率における配分です。

## 支払先の役務の内容

< 委託会社 >	< 販売会社 >	< 受託会社 >
ファンドの運用とそれに伴う調査、受託会社への指図、法定書面等の作成、基準価額の算出等	口座内でのファンドの管理および事務手続き、購入後の情報提供、各種書類の送付等	ファンドの財産の保管・管理、委託会社からの指図の実行等

## (4) その他の手数料等

## &lt; 更新後 &gt;

ファンドにおいて一部解約に伴う支払資金の手当て等を目的として資金借入れの指図を行なった場合、当該借入金の利息は信託財産から支払われます。

ファンドに関する租税、信託事務の処理に要する諸費用および受託者の立替えた立替金の利息は、受益者の負担とし、信託財産から支払われます。

ファンドに関する組入る有価証券の売買の際に発生する売買委託手数料、売買委託手数料に係る消費税等に相当する金額、先物取引・オプション取引等に要する費用は信託財産から支払われます。

監査法人等に支払うファンドの監査に係る費用および当該監査費用に係る消費税等に相当する金額は、信託報酬支払いのときに信託財産中から支払われます。

ファンドにおいて一部解約の実行に伴い、信託財産留保額 をご負担いただきます。信託財産留保額は、基準価額に0.1%の率を乗じて得た額を1口あたりに換算して、換金する口数に応じてご負担いただきます。

「信託財産留保額」とは、償還時まで投資を続ける投資家との公平性の確保やファンド残高の安定的な推移を図るため、クローズド期間の有無に関係なく、信託期間満了前の解約に対し解約者から徴収する一定の金額をいい、信託財産に繰り入れられます。

\* これらの費用等の中には、運用状況等により変動するものがあり、事前に料率、上限額等を表示することができないものがあります。

## 5 運用状況

以下は平成26年10月31日現在の運用状況であります。

また、投資比率とはファンドの純資産総額に対する当該資産の時価比率をいいます。

( 1 ) 投資状況

野村国内債券インデックスファンド・NOMURA - B P I 総合（確定拠出年金向け）

資産の種類	国 / 地域	時価合計（円）	投資比率（％）
親投資信託受益証券	日本	42,909,283,211	99.99
現金・預金・その他資産（負債控除後）		4,077,690	0.00
合計（純資産総額）		42,913,360,901	100.00

( 参考 ) 国内債券NOMURA - B P I 総合 マザーファンド

資産の種類	国 / 地域	時価合計（円）	投資比率（％）
国債証券	日本	300,809,723,500	78.88
地方債証券	日本	23,790,167,738	6.23
特殊債券	日本	32,267,279,628	8.46
社債券	日本	21,012,150,270	5.51
現金・預金・その他資産（負債控除後）		3,451,873,503	0.90
合計（純資産総額）		381,331,194,639	100.00

( 2 ) 投資資産

投資有価証券の主要銘柄

野村国内債券インデックスファンド・NOMURA - B P I 総合（確定拠出年金向け）

順位	国 / 地域	種類	銘柄名	数量	簿価 単価 （円）	簿価 金額 （円）	評価 単価 （円）	評価 金額 （円）	投資 比率 （％）
1	日本	親投資信託 受益証券	国内債券NOMURA - B P I 総合 マザーファンド	34,817,659,211	1.2112	42,171,148,837	1.2324	42,909,283,211	99.99

種類別及び業種別投資比率

種類	投資比率（％）
親投資信託受益証券	99.99
合 計	99.99

( 参考 ) 国内債券NOMURA - B P I 総合 マザーファンド

順位	国/ 地域	種類	銘柄名	数量	簿価 単価 (円)	簿価 金額 (円)	評価 単価 (円)	評価 金額 (円)	利率 (%)	償還期限	投資 比率 (%)
1	日本	国債証券	国庫債券 利付(5年)第117回	4,300,000,000	100.14	4,306,132,000	100.41	4,317,759,000	0.2	2019/3/20	1.13
2	日本	国債証券	国庫債券 利付(5年)第116回	4,200,000,000	100.12	4,205,235,000	100.45	4,218,942,000	0.2	2018/12/20	1.10
3	日本	国債証券	国庫債券 利付(10年)第334回	4,100,000,000	100.65	4,127,000,000	101.57	4,164,370,000	0.6	2024/6/20	1.09
4	日本	国債証券	国庫債券 利付(10年)第333回	3,900,000,000	100.24	3,909,512,000	101.71	3,966,846,000	0.6	2024/3/20	1.04
5	日本	国債証券	国庫債券 利付(5年)第105回	3,500,000,000	100.28	3,509,836,000	100.40	3,514,175,000	0.2	2017/6/20	0.92
6	日本	国債証券	国庫債券 利付(10年)第327回	3,300,000,000	102.73	3,390,111,000	103.88	3,428,106,000	0.8	2022/12/20	0.89
7	日本	国債証券	国庫債券 利付(5年)第106回	3,400,000,000	100.28	3,409,658,000	100.44	3,415,096,000	0.2	2017/9/20	0.89
8	日本	国債証券	国庫債券 利付(10年)第328回	3,200,000,000	100.39	3,212,656,000	102.15	3,269,024,000	0.6	2023/3/20	0.85
9	日本	国債証券	国庫債券 利付(10年)第332回	3,200,000,000	99.93	3,197,784,000	101.85	3,259,200,000	0.6	2023/12/20	0.85
10	日本	国債証券	国庫債券 利付(10年)第329回	3,100,000,000	102.09	3,165,026,000	103.76	3,216,746,000	0.8	2023/6/20	0.84
11	日本	国債証券	国庫債券 利付(10年)第306回	3,000,000,000	106.72	3,201,780,000	106.74	3,202,290,000	1.4	2020/3/20	0.83
12	日本	国債証券	国庫債券 利付(10年)第325回	2,900,000,000	102.31	2,967,048,000	103.92	3,013,854,000	0.8	2022/9/20	0.79
13	日本	国債証券	国庫債券 利付(5年)第118回	3,000,000,000	100.18	3,005,469,000	100.39	3,011,700,000	0.2	2019/6/20	0.78
14	日本	国債証券	国庫債券 利付(10年)第305回	2,800,000,000	106.04	2,969,332,000	105.95	2,966,712,000	1.3	2019/12/20	0.77
15	日本	国債証券	国庫債券 利付(10年)第312回	2,750,000,000	105.81	2,909,901,500	106.30	2,923,415,000	1.2	2020/12/20	0.76
16	日本	国債証券	国庫債券 利付(5年)第102回	2,900,000,000	100.54	2,915,718,000	100.57	2,916,588,000	0.3	2016/12/20	0.76
17	日本	国債証券	国庫債券 利付(5年)第115回	2,800,000,000	100.20	2,805,648,000	100.48	2,813,496,000	0.2	2018/9/20	0.73
18	日本	国債証券	国庫債券 利付(10年)第285回	2,620,000,000	104.72	2,743,873,600	103.94	2,723,280,400	1.7	2017/3/20	0.71
19	日本	国債証券	国庫債券 利付(5年)第113回	2,700,000,000	100.59	2,715,953,000	100.84	2,722,923,000	0.3	2018/6/20	0.71
20	日本	国債証券	国庫債券 利付(10年)第320回	2,500,000,000	104.36	2,609,169,000	105.43	2,635,825,000	1	2021/12/20	0.69
21	日本	国債証券	国庫債券 利付(10年)第296回	2,400,000,000	105.84	2,540,252,000	105.48	2,531,616,000	1.5	2018/9/20	0.66
22	日本	国債証券	国庫債券 利付(20年)第145回	2,300,000,000	105.17	2,418,949,000	108.68	2,499,755,000	1.7	2033/6/20	0.65



23	日本	国債証券	国庫債券 利付(10年) 第313回	2,200,000,000	106.59	2,345,029,000	107.08	2,355,914,000	1.3	2021/3/20	0.61
24	日本	国債証券	国庫債券 利付(10年) 第321回	2,200,000,000	104.36	2,296,016,000	105.42	2,319,394,000	1	2022/3/20	0.60
25	日本	国債証券	国庫債券 利付(5年) 第107回	2,300,000,000	100.24	2,305,520,000	100.46	2,310,741,000	0.2	2017/12/20	0.60
26	日本	国債証券	国庫債券 利付(5年) 第120回	2,300,000,000	100.19	2,304,443,000	100.36	2,308,349,000	0.2	2019/9/20	0.60
27	日本	国債証券	国庫債券 利付(10年) 第284回	2,200,000,000	104.35	2,295,700,000	103.54	2,277,946,000	1.7	2016/12/20	0.59
28	日本	国債証券	国庫債券 利付(5年) 第112回	2,200,000,000	101.04	2,223,043,000	101.21	2,226,620,000	0.4	2018/6/20	0.58
29	日本	国債証券	国庫債券 利付(20年) 第117回	1,900,000,000	114.66	2,178,632,000	117.07	2,224,349,000	2.1	2030/3/20	0.58
30	日本	国債証券	国庫債券 利付(2年) 第337回	2,200,000,000	100.04	2,201,028,000	100.10	2,202,244,000	0.1	2016/2/15	0.57

## 種類別及び業種別投資比率

種類	投資比率(%)
国債証券	78.88
地方債証券	6.23
特殊債券	8.46
社債券	5.51
合計	99.09

## 投資不動産物件

野村国内債券インデックスファンド・NOMURA - BPI総合(確定拠出年金向け)

該当事項はありません。

(参考)国内債券NOMURA - BPI総合 マザーファンド

該当事項はありません。

## その他投資資産の主要なもの

野村国内債券インデックスファンド・NOMURA - BPI総合(確定拠出年金向け)

該当事項はありません。

(参考)国内債券NOMURA - BPI総合 マザーファンド

該当事項はありません。

## ( 3 ) 運用実績

## 純資産の推移

## 野村国内債券インデックスファンド・NOMURA - B P I 総合（確定拠出年金向け）

平成26年10月末日及び同日前1年以内における各月末並びに下記決算期末の純資産の推移は次の通りです。

		純資産総額（百万円）		1口当たり純資産額(円)	
		（分配落）	（分配付）	（分配落）	（分配付）
第3計算期間	(2005年 3月31日)	9,030	9,038	1.0239	1.0249
第4計算期間	(2006年 3月31日)	10,502	10,507	1.0075	1.0080
第5計算期間	(2007年 4月 2日)	13,227	13,233	1.0271	1.0276
第6計算期間	(2008年 3月31日)	17,664	17,672	1.0587	1.0592
第7計算期間	(2009年 3月31日)	21,912	21,923	1.0702	1.0707
第8計算期間	(2010年 3月31日)	25,492	25,504	1.0894	1.0899
第9計算期間	(2011年 3月31日)	29,460	29,473	1.1067	1.1072
第10計算期間	(2012年 4月 2日)	34,585	34,601	1.1354	1.1359
第11計算期間	(2013年 4月 1日)	38,237	38,254	1.1758	1.1763
第12計算期間	(2014年 3月31日)	40,738	40,755	1.1815	1.1820
	2013年10月末日	38,719		1.1785	
	11月末日	39,091		1.1794	
	12月末日	39,077		1.1733	
	2014年 1月末日	39,515		1.1822	
	2月末日	40,257		1.1848	
	3月末日	40,738		1.1815	
	4月末日	40,962		1.1831	
	5月末日	41,162		1.1864	
	6月末日	41,558		1.1898	
	7月末日	42,039		1.1916	
	8月末日	42,305		1.1952	
	9月末日	42,504		1.1959	
	10月末日	42,913		1.2013	

## 分配の推移

## 野村国内債券インデックスファンド・NOMURA - B P I 総合（確定拠出年金向け）

	計算期間	1口当たりの分配金
第3計算期間	2004年 4月 1日～2005年 3月31日	0.0010円
第4計算期間	2005年 4月 1日～2006年 3月31日	0.0005円

第5計算期間	2006年 4月 1日～2007年 4月 2日	0.0005円
第6計算期間	2007年 4月 3日～2008年 3月31日	0.0005円
第7計算期間	2008年 4月 1日～2009年 3月31日	0.0005円
第8計算期間	2009年 4月 1日～2010年 3月31日	0.0005円
第9計算期間	2010年 4月 1日～2011年 3月31日	0.0005円
第10計算期間	2011年 4月 1日～2012年 4月 2日	0.0005円
第11計算期間	2012年 4月 3日～2013年 4月 1日	0.0005円
第12計算期間	2013年 4月 2日～2014年 3月31日	0.0005円

## 収益率の推移

### 野村国内債券インデックスファンド・NOMURA - B P I 総合（確定拠出年金向け）

	計算期間	収益率
第3計算期間	2004年 4月 1日～2005年 3月31日	1.8%
第4計算期間	2005年 4月 1日～2006年 3月31日	1.6%
第5計算期間	2006年 4月 1日～2007年 4月 2日	2.0%
第6計算期間	2007年 4月 3日～2008年 3月31日	3.1%
第7計算期間	2008年 4月 1日～2009年 3月31日	1.1%
第8計算期間	2009年 4月 1日～2010年 3月31日	1.8%
第9計算期間	2010年 4月 1日～2011年 3月31日	1.6%
第10計算期間	2011年 4月 1日～2012年 4月 2日	2.6%
第11計算期間	2012年 4月 3日～2013年 4月 1日	3.6%
第12計算期間	2013年 4月 2日～2014年 3月31日	0.5%
第13期（中間期）	2014年 4月 1日～2014年 9月30日	1.2%

各計算期間の収益率は、計算期間末の基準価額（分配付の額）から当該計算期間の直前の計算期間末の基準価額（分配額の額。以下「前期末基準価額」といいます。）を控除した額を前期末基準価額で除して得た数に100を乗じて得た数を記載しております。なお、小数点以下2桁目を四捨五入し、小数点以下1桁目まで表示しております。

## （４）設定及び解約の実績

### 野村国内債券インデックスファンド・NOMURA - B P I 総合（確定拠出年金向け）

	計算期間	設定口数	解約口数	発行済み口数
第3計算期間	2004年 4月 1日～2005年 3月31日	5,104,573,367	375,791,726	8,819,009,379
第4計算期間	2005年 4月 1日～2006年 3月31日	3,830,484,211	2,225,192,099	10,424,301,491
第5計算期間	2006年 4月 1日～2007年 4月 2日	4,896,747,301	2,443,351,582	12,877,697,210
第6計算期間	2007年 4月 3日～2008年 3月31日	6,488,663,598	2,681,486,605	16,684,874,203
第7計算期間	2008年 4月 1日～2009年 3月31日	6,409,158,455	2,617,651,934	20,476,380,724
第8計算期間	2009年 4月 1日～2010年 3月31日	5,544,331,029	2,620,423,568	23,400,288,185
第9計算期間	2010年 4月 1日～2011年 3月31日	6,262,942,593	3,044,038,754	26,619,192,024

第10計算期間	2011年 4月 1日～2012年 4月 2日	6,588,123,655	2,746,138,361	30,461,177,318
第11計算期間	2012年 4月 3日～2013年 4月 1日	6,170,351,018	4,109,830,359	32,521,697,977
第12計算期間	2013年 4月 2日～2014年 3月31日	7,931,064,803	5,972,259,641	34,480,503,139
第13期(中間期)	2014年 4月 1日～2014年 9月30日	3,216,925,842	2,155,861,770	35,541,567,211

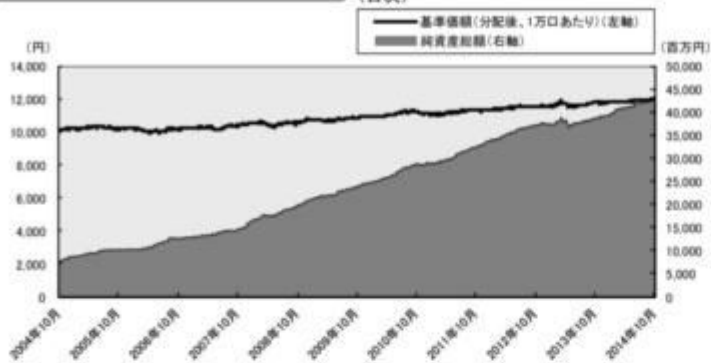
本邦外における設定及び解約の実績はありません。

#### 参考情報

< 更新後 >

**運用実績**（2014年10月31日現在）**基準価額・純資産の推移**

（日次）

**分配の推移**

（1万口あたり、課税前）

2014年3月	5 円
2013年4月	5 円
2012年4月	5 円
2011年3月	5 円
2010年3月	5 円
設定未累計	65 円

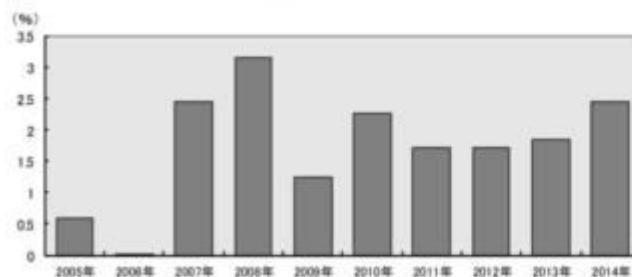
**主要な資産の状況**

実質的な銘柄別投資比率(上位)

順位	銘柄	種類	投資比率 (%)
1	国庫債券 利付(5年)第117回	国債証券	1.1
2	国庫債券 利付(5年)第116回	国債証券	1.1
3	国庫債券 利付(10年)第334回	国債証券	1.1
4	国庫債券 利付(10年)第333回	国債証券	1.0
5	国庫債券 利付(5年)第105回	国債証券	0.9
6	国庫債券 利付(10年)第327回	国債証券	0.9
7	国庫債券 利付(5年)第106回	国債証券	0.9
8	国庫債券 利付(10年)第328回	国債証券	0.8
9	国庫債券 利付(10年)第332回	国債証券	0.8
10	国庫債券 利付(10年)第329回	国債証券	0.8

**年間収益率の推移**

（暦年ベース）



- ・ファンドの年間収益率は税引前分配金を再投資して算出。
- ・2014年は年初から運用実績作基準日までの収益率。

●ファンドの運用実績はあくまで過去の実績であり、将来の運用成果を約束するものではありません。●ファンドの運用状況は、別途、委託会社ホームページで開示している場合があります。

**第2【管理及び運営】****3 資産管理等の概要**

## (5) その他

## &lt;更新後&gt;

## (a) ファンドの繰上償還条項

委託者は、信託期間中において、やむを得ない事情が発生したとき等は、受託者と合意のうえ、この信託契約を解約し、信託を終了させることができます。この場合において、委託者は、あらかじめ、解約しようとする旨を監督官庁に届け出ます。

## (b) 信託期間の終了

( )委託者は、上記「(a)ファンドの繰上償還条項」にしたがい信託を終了させる場合は、あらかじめ、解約しようとする旨を公告し、かつ、その旨を記載した書面をこの信託契約に係る知られたる受益者に対して交付します。ただし、この信託契約に係るすべての受益者に対して書面を交付したときは、原則として、公告を行いません。

( )上記( )の公告および書面には、受益者で異議のある者は一定の期間内に委託者に対して異議を述べるべき旨を付記します。なお、一定の期間は一月を下らないものとします。

( )上記( )の一定の期間内に異議を述べた受益者の受益権の口数が受益権の総口数の二分の一を超えるときは、上記(a)の信託契約の解約をしません。

( )委託者は、この信託契約の解約をしないこととしたときは、解約しない旨およびその理由を公告し、かつ、これらの事項を記載した書面をこの信託契約に係る知られたる受益者に対して交付します。ただし、この信託契約に係るすべての受益者に対して書面を交付したときは、原則として、公告を行いません。

( )上記( )から( )までの規定は、信託財産の状態に照らし、真にやむを得ない事情が生じている場合であって、上記( )の一定の期間が一月を下らずにその公告および書面の交付を行なうことが困難な場合には適用しません。

( )委託者は、監督官庁よりこの信託契約の解約の命令を受けたときは、その命令にしたがい、信託契約を解約し信託を終了させます。

( )委託者が監督官庁より登録の取消を受けたとき、解散したときまたは業務を廃止したときは、委託者は、この信託契約を解約し、信託を終了させます。ただし、監督官庁がこの信託契約に関する委託者の業務を他の委託者に引き継ぐことを命じたときは、この信託は、下記「(d)信託約款の変更( )」に該当する場合を除き、当該委託者と受託者との間において存続します。

( )受託者が委託者の承諾を受けてその任務を辞任する場合、または、委託者または受益者が裁判所に受託者の解任を請求し裁判所が受託者を解任した場合、委託者が新受託者を選任できないときは、委託者はこの信託契約を解約し、信託を終了させます。

## (c) 運用報告書

委託者は、ファンドの決算時および償還時に運用報告書（交付運用報告書を作成している場合は交付運用報告書）を作成し、知られたる受益者に対して交付します。

## (d) 信託約款の変更

( )委託者は、受託者と合意のうえ、この信託約款を変更することができるものとし、あらかじめ、変更しようとする旨およびその内容を監督官庁に届け出ます。

( )委託者は、上記( )の変更事項のうち、その内容が重大なものについて、あらかじめ、変更しようとする旨およびその内容を公告し、かつ、これらの事項を記載した書面をこの信託約款に係る知られたる受益者に対して交付します。ただし、この信託約款に係るすべての受益者に対して書面を

交付したときは、原則として、公告を行いません。

- ( )上記( )の公告および書面には、受益者で異議のある者は一定の期間内に委託者に対して異議を述べるべき旨を付記します。なお、一定の期間は一月を下らないものとします。
- ( )上記( )の一定の期間内に異議を述べた受益者の受益権の口数が受益権の総口数の二分の一を超えるときは、上記( )の信託約款の変更をしません。
- ( )委託者は、当該信託約款の変更をしないこととしたときは、変更しない旨およびその理由を公告し、かつ、これらの事項を記載した書面を知られたる受益者に対して交付します。ただし、全ての受益者に対して書面を交付したときは、原則として、公告を行いません。
- ( )委託者は、監督官庁の命令に基づいてこの信託約款を変更しようとするときは、上記( )から( )までの規定にしたがいます。

(e) 公告

委託者が受益者に対してする公告は、電子公告の方法により行ない、次のアドレスに掲載します。

<http://www.nomura-am.co.jp/>

なお、電子公告による公告をすることができない事故その他やむを得ない事由が生じた場合の公告は、日本経済新聞に掲載します。

(f) 反対者の買取請求権

ファンドの信託契約の解約または信託約款の変更を行なう場合において、一定の期間内に委託者に対して異議を述べた受益者は、受託者に対し、自己に帰属する受益権を、信託財産をもって買取すべき旨を請求することができます。この買取請求権の内容および買取請求の手續に関する事項は、前述の「(b)信託期間の終了」( )または「(d)信託約款の変更」( )に規定する公告または書面に付記します。

(g) 関係法人との契約の更新に関する手續

委託者と販売会社との間で締結する「募集・販売等に関する契約」は、契約終了の3ヵ月前までに当事者の一方から別段の意思表示のないときは、原則1年毎に自動的に更新されるものとします。

## 第3【ファンドの経理状況】

(1)当ファンドの中間財務諸表は、「中間財務諸表等の用語、様式及び作成方法に関する規則」(昭和52年大蔵省令第38号)(以下「中間財務諸表等規則」という。)ならびに同規則第38条の3および第57条の2の規定により、「投資信託財産の計算に関する規則」(平成12年総理府令第133号)(以下「投資信託財産計算規則」という。)に基づいて作成しております。なお、中間財務諸表に記載している金額は、円単位で表示しております。

(2)当ファンドは、金融商品取引法第193条の2第1項の規定に基づき、第13期中間計算期間(平成26年4月1日から平成26年9月30日まで)の中間財務諸表について、新日本有限責任監査法人による中間監査を受けております。

## 中間財務諸表

## 野村国内債券インデックスファンド・NOMURA - B P I 総合（確定拠出年金向け）

## (1) 中間貸借対照表

(単位：円)

	第13期中間計算期間末 (平成26年 9月30日現在)
<b>資産の部</b>	
流動資産	
コール・ローン	103,961,198
親投資信託受益証券	42,500,619,149
未収入金	9,229,284
未収利息	144
流動資産合計	42,613,809,775
資産合計	42,613,809,775
<b>負債の部</b>	
流動負債	
未払解約金	72,751,886
未払受託者報酬	6,739,241
未払委託者報酬	29,203,345
その他未払費用	449,217
流動負債合計	109,143,689
負債合計	109,143,689
<b>純資産の部</b>	
元本等	
元本	35,541,567,211
剰余金	
中間剰余金又は中間欠損金( )	6,963,098,875
(分配準備積立金)	2,622,015,249
元本等合計	42,504,666,086
純資産合計	42,504,666,086
負債純資産合計	42,613,809,775

## (2) 中間損益及び剰余金計算書

(単位：円)

	第13期中間計算期間 自 平成26年 4月 1日 至 平成26年 9月30日
<b>営業収益</b>	
受取利息	20,082
有価証券売買等損益	536,475,152
営業収益合計	536,495,234
<b>営業費用</b>	
受託者報酬	6,739,241



	第13期中間計算期間 自 平成26年 4月 1日 至 平成26年 9月30日
委託者報酬	29,203,345
その他費用	449,217
営業費用合計	36,391,803
営業利益又は営業損失（ ）	500,103,431
経常利益又は経常損失（ ）	500,103,431
中間純利益又は中間純損失（ ）	500,103,431
一部解約に伴う中間純利益金額の分配額又は一部解約に伴う中間純損失金額の分配額（ ）	15,177,804
期首剰余金又は期首欠損金（ ）	6,257,505,914
剰余金増加額又は欠損金減少額	610,356,136
中間追加信託に伴う剰余金増加額又は欠損金減少額	610,356,136
剰余金減少額又は欠損金増加額	389,688,802
中間一部解約に伴う剰余金減少額又は欠損金増加額	389,688,802
分配金	-
中間剰余金又は中間欠損金（ ）	6,963,098,875

## ( 3 ) 中間注記表

( 重要な会計方針に係る事項に関する注記 )

1. 運用資産の評価基準及び評価方法	親投資信託受益証券 基準価額で評価しております。
2. 費用・収益の計上基準	有価証券売買等損益 約定日基準で計上しております。
3. 金融商品の時価等に関する事項の補足説明	金融商品の時価には、市場価格に基づく価額のほか、市場価格がない場合には合理的に算定された価額が含まれております。当該価額の算定においては一定の前提条件等を採用しているため、異なる前提条件等によった場合、当該価額が異なることもあります。
4. その他	当ファンドの中間計算期間は、平成26年 4月 1日から平成26年 9月30日までとなっております。

( 中間貸借対照表に関する注記 )

第13期中間計算期間末 平成26年 9月30日現在	
1. 中間計算期間の末日における受益権の総数	35,541,567,211口
2. 中間計算期間の末日における1単位当たりの純資産の額	
1口当たり純資産額	1.1959円
(10,000口当たり純資産額)	(11,959円)

( 金融商品に関する注記 )

金融商品の時価等に関する事項

第13期中間計算期間末 平成26年 9月30日現在	
1. 中間貸借対照表計上額、時価及び差額	中間貸借対照表上の金融商品は原則としてすべて時価で評価しているため、中間貸借対照表計上額と時価との差額はありません。
2. 時価の算定方法	親投資信託受益証券 （重要な会計方針に係る事項に関する注記）に記載しております。 コール・ローン等の金銭債権及び金銭債務 これらの科目は短期間で決済されるため、帳簿価額は時価と近似していることから、当該帳簿価額を時価としております。

（その他の注記）

1 元本の移動

第13期中間計算期間 自 平成26年 4月 1日 至 平成26年 9月30日	
期首元本額	34,480,503,139円
期中追加設定元本額	3,216,925,842円
期中一部解約元本額	2,155,861,770円

2 デリバティブ取引関係

該当事項はありません。

（参考）

当ファンドは「国内債券NOMURA BPI総合 マザーファンド」受益証券を主要投資対象としており、貸借対照表の資産の部に計上された親投資信託受益証券は、すべて同親投資信託の受益証券です。  
なお、以下に記載した状況は監査の対象外となっております。

国内債券NOMURA - BPI総合 マザーファンド

貸借対照表

（単位：円）

（平成26年 9月30日現在）

資産の部	
流動資産	
コール・ローン	4,928,812,114
国債証券	283,244,089,600
地方債証券	22,095,969,779
特殊債券	30,848,430,683
社債券	20,061,470,820

(平成26年 9月30日現在)

未収入金	2,765,546,850
未収利息	571,551,204
前払費用	34,290,879
流動資産合計	364,550,161,929
資産合計	364,550,161,929
負債の部	
流動負債	
未払金	6,914,784,700
未払解約金	387,495,618
流動負債合計	7,302,280,318
負債合計	7,302,280,318
純資産の部	
元本等	
元本	291,222,286,592
剰余金	
期末剰余金又は期末欠損金（ ）	66,025,595,019
元本等合計	357,247,881,611
純資産合計	357,247,881,611
負債純資産合計	364,550,161,929

## 注記表

(重要な会計方針に係る事項に関する注記)

1. 運用資産の評価基準及び評価方法	国債証券、地方債証券、特殊債券、社債券 原則として時価で評価しております。 時価評価にあたっては、価格情報会社の提供する価額等で評価しております。
2. 費用・収益の計上基準	有価証券売買等損益 約定日基準で計上しております。
3. 金融商品の時価等に関する事項の補足説明	金融商品の時価には、市場価格に基づく価額のほか、市場価格がない場合には合理的に算定された価額が含まれております。当該価額の算定においては一定の前提条件等を採用しているため、異なる前提条件等によった場合、当該価額が異なることもあります。

(貸借対照表に関する注記)

平成26年 9月30日現在	
1. 計算期間の末日における1単位当たりの純資産の額	
1口当たり純資産額	1.2267円
(10,000口当たり純資産額)	(12,267円)

(金融商品に関する注記)

金融商品の時価等に関する事項

平成26年 9月30日現在	
1. 貸借対照表計上額、時価及び差額	
貸借対照表上の金融商品は原則としてすべて時価で評価しているため、貸借対照表計上額と時価との差額はありませ	
ん。	
2. 時価の算定方法	

国債証券、地方債証券、特殊債券、社債券

（重要な会計方針に係る事項に関する注記）に記載しております。

コール・ローン等の金銭債権及び金銭債務

これらの科目は短期間で決済されるため、帳簿価額は時価と近似していることから、当該帳簿価額を時価としております。

（その他の注記）

元本の移動及び期末元本額の内訳

平成26年 9月30日現在	
期首	平成26年 4月 1日
本報告書における開示対象ファンドの期首における当ファンドの元本額	240,151,184,071円
同期中における追加設定元本額	71,036,792,219円
同期中における一部解約元本額	19,965,689,698円
期末元本額	291,222,286,592円
期末元本額の内訳*	
野村国内債券インデックスファンド	349,542,499円
野村世界6資産分散投信（安定コース）	18,474,543,772円
野村世界6資産分散投信（分配コース）	26,443,214,939円
野村世界6資産分散投信（成長コース）	3,201,524,824円
野村資産設計ファンド2015	937,339,340円
野村資産設計ファンド2020	398,557,756円
野村資産設計ファンド2025	266,804,793円
野村資産設計ファンド2030	152,468,572円
野村資産設計ファンド2035	83,533,370円
野村資産設計ファンド2040	209,596,024円
野村日本債券インデックスファンド	1,918,177,705円
野村日本債券インデックス（野村投資一任口座向け）	63,706,271,834円
のむらっぴ・ファンド（保守型）	4,219,297,571円
のむらっぴ・ファンド（普通型）	1,487,378,190円
のむらっぴ・ファンド（積極型）	379,460,270円
野村日本債券インデックス（野村SMA向け）	18,255,056,345円
野村資産設計ファンド2045	8,803,668円
野村円債投資インデックスファンド	1,681,133,977円
野村インデックスファンド・国内債券	502,272,632円
マイ・ロード	22,611,480,994円
野村インデックスファンド・内外7資産バランス・為替ヘッジ型	59,965,131円
グローバル・インデックス・バランス25VA（適格機関投資家専用）	3,557,298,184円
グローバル・インデックス・バランス50VA（適格機関投資家専用）	416,773,741円
グローバル・インデックス・バランス40VA（適格機関投資家専用）	17,908,903,672円
グローバル・インデックス・バランス60VA（適格機関投資家専用）	2,775,658,330円
ワールド・インデックス・ファンドVA安定型（適格機関投資家専用）	61,449,232円
ワールド・インデックス・ファンドVAバランス型（適格機関投資家専用）	51,261,016円
ワールド・インデックス・ファンドVA積極型（適格機関投資家専用）	12,813,502円
野村インデックス・バランス60VA（適格機関投資家専用）	9,302,986,838円
野村ワールド・インデックス・バランス35VA（適格機関投資家専用）	555,129,512円
野村ワールド・インデックス・バランス50VA（適格機関投資家専用）	2,936,727,892円

野村世界インデックス・バランス40VA(適格機関投資家専用)	1,459,970,461円
野村グローバル・インデックス・バランス25VA(適格機関投資家専用)	253,489,546円
野村グローバル・インデックス・バランス50VA(適格機関投資家専用)	490,910,995円
野村グローバル・インデックス・バランス75VA(適格機関投資家専用)	1,073,636,517円
野村世界バランス25VA(適格機関投資家専用)	2,182,691,095円
ノムラ日本債券インデックスファンドVA(適格機関投資家専用)	1,879,309,665円
マイバランス30(確定拠出年金向け)	10,033,465,061円
マイバランス50(確定拠出年金向け)	14,868,551,279円
マイバランス70(確定拠出年金向け)	6,976,296,049円
野村国内債券インデックスファンド・NOMURA-BPI総合(確定拠出年金向け)	34,646,302,396円
マイバランスDC30	4,994,580,622円
マイバランスDC50	2,993,840,313円
マイバランスDC70	887,486,230円
野村DC国内債券インデックスファンド・NOMURA-BPI総合	5,556,330,238円

\*は当該親投資信託受益証券を投資対象とする証券投資信託ごとの元本額

## 2 ファンドの現況

### 純資産額計算書

#### 野村国内債券インデックスファンド・NOMURA-BPI総合(確定拠出年金向け)

平成26年10月31日現在

資産総額	43,007,158,104円
負債総額	93,797,203円
純資産総額( - )	42,913,360,901円
発行済口数	35,722,200,519口
1口当たり純資産額( / )	1.2013円

#### (参考)国内債券NOMURA-BPI総合 マザーファンド

平成26年10月31日現在

資産総額	384,801,953,759円
負債総額	3,470,759,120円
純資産総額( - )	381,331,194,639円
発行済口数	309,419,232,298口
1口当たり純資産額( / )	1.2324円

## 第三部【委託会社等の情報】

### 第1【委託会社等の概況】

#### 1 委託会社等の概況

< 更新後 >

##### (1) 資本金の額

平成26年11月末現在、17,180百万円

会社が発行する株式総数 20,000,000株

発行済株式総数 5,150,693株

過去5年間における主な資本金の額の増減：該当事項はありません。

##### (2) 会社の機構

###### (a) 会社の意思決定機構

当社は委員会設置会社であり、会社の機関として株主総会、取締役会のほか代表執行役ならびに執行役、指名委員会、監査委員会および報酬委員会をおきますが、代表取締役および監査役会は設けません。各機関の権限は以下のとおりであります。

###### 株主総会

株主により構成され、取締役・会計監査人の選任・解任、剰余金の配当の承認、定款変更・合併等の重要事項の承認等を行います。

###### 取締役会

取締役により構成され、当社の業務につき意思決定を行います。また執行役・代表執行役、各委員会の委員等を選任し、取締役および執行役の職務の執行を監督します。

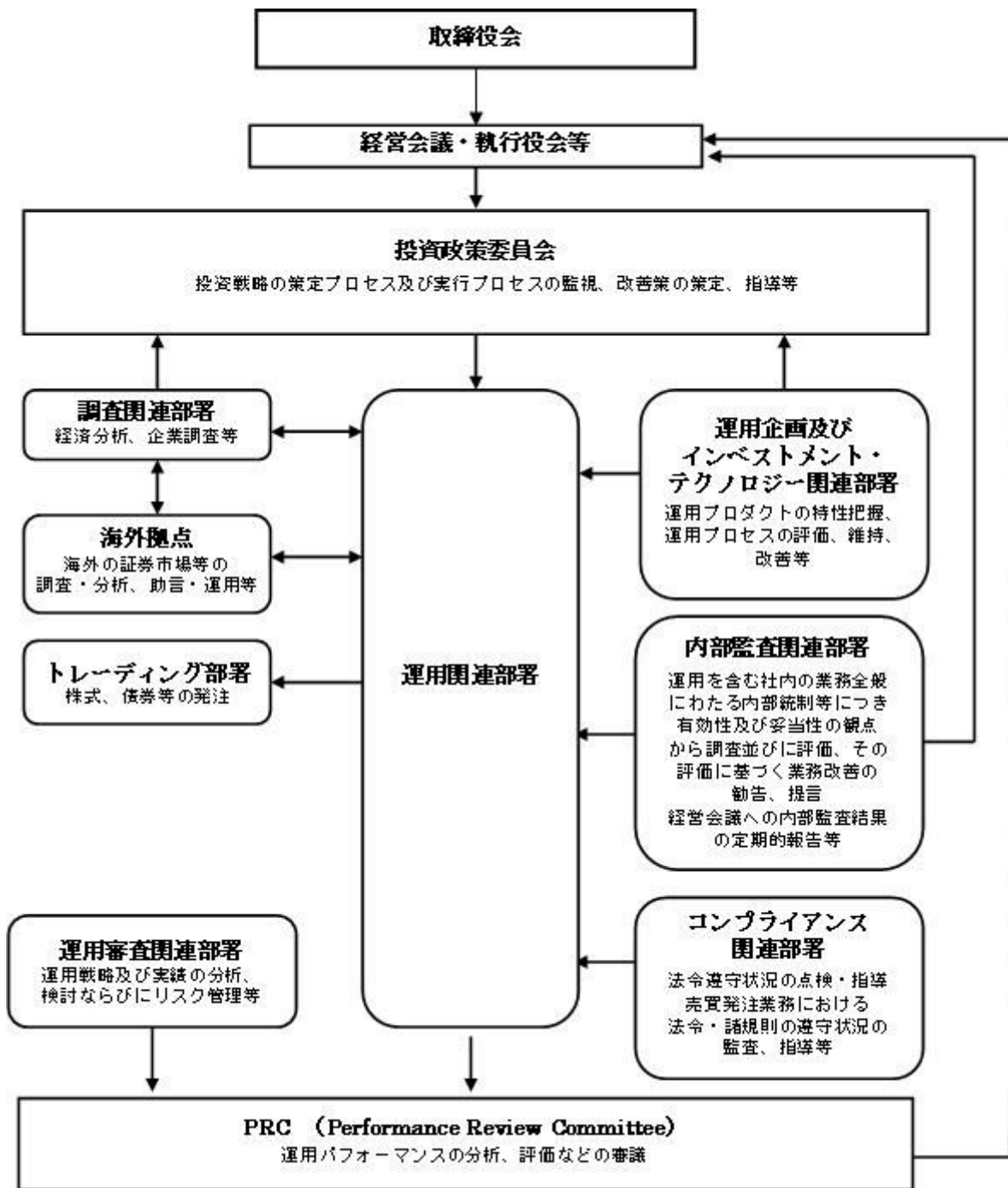
###### 代表執行役・執行役

各執行役は、当社の業務の執行を行います。代表執行役は当社を代表いたします。また取締役会により委任された一定の事項について、代表執行役および執行役で構成される経営会議および執行役会が意思決定を行います。なお、当社は執行役員制度を導入しており、経営会議の構成員には執行役会で選定された執行役員が含まれます。

###### 委員会

取締役3名以上（但し、各委員につき過半数は社外取締役であって執行役でない者）で構成され、イ）指名委員会は、株主総会に提出する取締役の選任・解任・不再任に関する議案の内容を決定し、ロ）報酬委員会は取締役・執行役が受ける個人別の報酬の決定に関する方針を定め、かつそれに従って各報酬の内容を決定し、ハ）監査委員会は取締役・執行役の職務執行の適法性ならびに妥当性に関する監査を行うとともに、株主総会に提出する会計監査人の選任・解任・不再任に関する議案の内容を決定します。

## (b) 投資信託の運用体制



## 2 事業の内容及び営業の概況

## &lt; 更新後 &gt;

「投資信託及び投資法人に関する法律」に定める投資信託委託会社である委託者は、証券投資信託の設定を行うとともに「金融商品取引法」に定める金融商品取引業者としてその運用（投資運用業）を行っています。また「金融商品取引法」に定める第二種金融商品取引業に係る業務の一部及び投資助言業務を行っています。

委託者の運用する証券投資信託は平成26年10月31日現在次の通りです（ただし、親投資信託を除きます。）。

種類	本数	純資産総額(百万円)
追加型株式投資信託	842	15,575,640
単位型株式投資信託	47	232,784
追加型公社債投資信託	18	6,406,819
単位型公社債投資信託	74	684,544
合計	981	22,899,786

### 3 委託会社等の経理状況

< 更新後 >

1. 委託会社である野村アセットマネジメント株式会社(以下「委託会社」という)の財務諸表は、「財務諸表等の用語、様式及び作成方法に関する規則」(昭和38年大蔵省令第59号、以下「財務諸表等規則」という)、ならびに同規則第2条の規定に基づき、「金融商品取引業等に関する内閣府令」(平成19年8月6日内閣府令第52号)により作成しております。

なお、当事業年度(平成25年4月1日から平成26年3月31日まで)の財務諸表に含まれる比較情報については、「財務諸表等の用語、様式及び作成方法に関する規則等の一部を改正する内閣府令」(平成24年9月21日内閣府令第61号)附則第2条第2項により、改正前の財務諸表等規則に基づいて作成しております。

2. 財務諸表の記載金額は、百万円未満の端数を切り捨てて表示しております。

3. 委託会社は、金融商品取引法第193条の2第1項の規定に基づき、当事業年度(平成25年4月1日から平成26年3月31日まで)の財務諸表について、新日本有限責任監査法人の監査を受けております。

#### (1) 貸借対照表

区分	注記 番号	前事業年度 (平成25年3月31日)	当事業年度 (平成26年3月31日)
		金額(百万円)	金額(百万円)
(資産の部)			
流動資産			
現金・預金		333	247
金銭の信託		51,061	51,758
有価証券		4,500	11,800
前払金		-	0
前払費用		29	28
未収入金		271	287
未収委託者報酬		8,651	10,741
未収収益		4,224	5,999
繰延税金資産		1,504	2,010



その他			12		159
貸倒引当金			6		8
流動資産計			70,582		83,026
固定資産					
有形固定資産			1,470		1,508
建物	2	485		442	
器具備品	2	985		1,065	
無形固定資産			8,458		8,249
ソフトウェア		8,457		8,248	
電話加入権		1		1	
その他		0		0	
投資その他の資産			21,443		22,052
投資有価証券		9,061		11,747	
関係会社株式		12,092		9,609	
従業員長期貸付金		29		35	
長期差入保証金		55		50	
長期前払費用		19		80	
前払年金費用		-		347	
その他		184		181	
貸倒引当金		0		0	
固定資産計			31,373		31,810
資産合計			101,956		114,837

区分	注記 番号	前事業年度 (平成25年3月31日)		当事業年度 (平成26年3月31日)	
		金額(百万円)		金額(百万円)	
(負債の部)					
流動負債					
短期借入金			3,000		-
関係会社短期借入金			2,000		-
預り金			102		106
未払金	1		6,481		9,720
未払収益分配金		3		2	
未払償還金		42		33	
未払手数料		3,764		4,493	
その他未払金		2,671		5,191	
未払費用	1		6,979		8,420
未払法人税等			763		1,960
賞与引当金			3,109		3,984
流動負債計			22,436		24,191
固定負債					
退職給付引当金			813		-
時効後支払損引当金			495		505
繰延税金負債			1,640		3,211
固定負債計			2,948		3,716
負債合計			25,385		27,907
(純資産の部)					
株主資本					
資本金			71,942		80,249
資本剰余金			17,180		17,180
資本剰余金			11,729		11,729

資本準備金		11,729		11,729	
利益剰余金			43,032		51,339
利益準備金		685		685	
その他利益剰余金		42,347		50,654	
別途積立金		24,606		24,606	
繰越利益剰余金		17,740		26,048	
評価・換算差額等			4,628		6,679
その他有価証券評価差額金			4,659		6,679
繰延ヘッジ損益			30		-
純資産合計			76,570		86,929
負債・純資産合計			101,956		114,837

## (2) 損益計算書

区分	注記 番号	前事業年度 (自 平成24年 4月 1日 至 平成25年 3月31日)		当事業年度 (自 平成25年 4月 1日 至 平成26年 3月31日)	
		金額(百万円)		金額(百万円)	
営業収益					
委託者報酬			74,067		87,258
運用受託報酬			17,516		24,589
その他営業収益			163		188
営業収益計			91,747		112,036
営業費用					
支払手数料			37,925		44,194
広告宣伝費			768		793
公告費			0		0
受益証券発行費			5		6
調査費			16,591		20,794
調査費		1,138		1,250	
委託調査費		15,453		19,544	
委託計算費			903		941
営業雑経費			2,616		2,926
通信費		199		188	
印刷費		1,057		948	
協会費		76		76	
諸経費		1,282		1,712	
営業費用計			58,810		69,656
一般管理費					
給料			10,039		11,091
役員報酬	2	229		292	
給料・手当		6,696		6,823	
賞与		3,114		3,975	
交際費			122		131
旅費交通費			446		454
租税公課			289		387
不動産賃借料			1,242		1,212
退職給付費用			1,067		1,069
固定資産減価償却費			4,106		3,518

諸経費		6,273	6,596
一般管理費計		23,589	24,460
営業利益		9,347	17,919

区分	注記 番号	前事業年度 (自 平成24年4月1日 至 平成25年3月31日)	当事業年度 (自 平成25年4月1日 至 平成26年3月31日)
		金額(百万円)	金額(百万円)
営業外収益			
受取配当金	1	3,002	3,680
収益分配金		0	0
受取利息		2	3
金銭の信託運用益		1,016	379
為替差益		43	-
その他		331	336
営業外収益計		4,396	4,400
営業外費用			
支払利息	1	56	11
時効後支払損引当金繰入額		9	24
その他		78	132
営業外費用計		145	169
経常利益		13,598	22,151
特別利益			
投資有価証券等売却益		59	-
株式報酬受入益		160	203
固定資産売却益		10	-
特別利益計		230	203
特別損失			
投資有価証券売却損		60	-
投資有価証券償還損		-	51
投資有価証券評価損		9	2
関係会社株式評価損		2,916	2,491
固定資産除却損	3	118	17
特別損失計		3,105	2,562
税引前当期純利益		10,723	19,792
法人税、住民税及び事業税		3,765	7,608
法人税等調整額		446	90
当期純利益		6,510	12,273

## (3) 株主資本等変動計算書

前事業年度(自 平成24年4月1日 至 平成25年3月31日)

(単位：百万円)

	株主資本				
		資本剰余金		利益剰余金	
				その他利益剰余金	

	資本金	資本 準備金	資本 剰余金 合計	利益 準備金	別 途 積立金	繰 越 利益 剰余金	利益 剰余金 合計	株 主 資 本 合 計
当期首残高	17,180	11,729	11,729	685	24,606	14,320	39,611	68,521
当期変動額								
剰余金の配当						3,090	3,090	3,090
当期純利益						6,510	6,510	6,510
株主資本以外の 項目の当期 変動額(純 額)								
当期変動額合計	-	-	-	-	-	3,420	3,420	3,420
当期末残高	17,180	11,729	11,729	685	24,606	17,740	43,032	71,942

(単位：百万円)

	評価・換算差額等			純資産合計
	その他有価証 券評価差額金	繰延ヘッジ 損 益	評価・換算 差額等合計	
当期首残高	2,693	12	2,705	71,227
当期変動額				
剰余金の配当				3,090
当期純利益				6,510
株主資本以外の 項目の当期変動 額(純額)	1,965	43	1,922	1,922
当期変動額合計	1,965	43	1,922	5,342
当期末残高	4,659	30	4,628	76,570

当事業年度(自 平成25年4月1日 至 平成26年3月31日)

(単位：百万円)

	株主資本							株 主 資 本 合 計
	資本金	資本剰余金		利益 準備金	利益剰余金		利益 剰余金 合計	
		資本 準備金	資本 剰余金 合計		その他利益剰余金			
					別 途 積立金	繰 越 利益 剰余金		
当期首残高	17,180	11,729	11,729	685	24,606	17,740	43,032	71,942
当期変動額								
剰余金の配当						3,966	3,966	3,966
当期純利益						12,273	12,273	12,273

株主資本以外の項目の当期変動額（純額）								
当期変動額合計	-	-	-	-	-	8,307	8,307	8,307
当期末残高	17,180	11,729	11,729	685	24,606	26,048	51,339	80,249

(単位：百万円)

	評価・換算差額等			純資産合計
	その他有価証券評価差額金	繰延ヘッジ損益	評価・換算差額等合計	
当期首残高	4,659	30	4,628	76,570
当期変動額				
剰余金の配当				3,966
当期純利益				12,273
株主資本以外の項目の当期変動額（純額）	2,020	30	2,051	2,051
当期変動額合計	2,020	30	2,051	10,358
当期末残高	6,679	-	6,679	86,929

## [重要な会計方針]

1．有価証券の評価基準及び評価方法	(1)子会社株式及び関連会社株式 ... 移動平均法による原価法  (2) その他有価証券 時価のあるもの ... 決算日の市場価格等に基づく時価法 (評価差額は全部純資産直入法により処理し、売却原価は移動平均法により算定しております) 時価のないもの ... 移動平均法による原価法
2．金銭の信託の評価基準及び評価方法	時価法
3．固定資産の減価償却の方法	(1) 有形固定資産 定率法を採用しております。ただし、平成10年4月1日以降に取得した建物(附属設備を除く)については、定額法によっております。 主な耐用年数は以下の通りであります。 建物 38～50年 附属設備 8～15年 構築物 20年 器具備品 4～15年  (2) 無形固定資産及び投資その他の資産 定額法を採用しております。ただし、自社利用のソフトウェアについては社内における利用可能期間に基づく定額法によっております。

4．引当金の計上基準	<p>(1) 貸倒引当金 一般債権については貸倒実績率により、貸倒懸念債権等特定の債権については個別に回収可能性を検討し、回収不能見込額を計上しております。</p> <p>(2) 賞与引当金 賞与の支払に備えるため、支払見込額を計上しております。</p> <p>(3) 退職給付引当金 従業員の退職給付に備えるため、退職一時金及び確定給付型企業年金について、当事業年度末における退職給付債務及び年金資産の見込額に基づき計上しております。 退職給付見込額の期間帰属方法 退職給付の算定にあたり、退職給付見込額を当事業年度末までの期間に帰属させる方法については、期間定額基準によっております。 数理計算上の差異及び過去勤務費用の費用処理方法 確定給付型企業年金に係る数理計算上の差異は、その発生時の従業員の平均残存勤務期間以内の一定の年数による定額法により、発生した事業年度の翌期から費用処理することとしております。また、退職一時金に係る数理計算上の差異は、発生した事業年度の翌期に一括して費用処理することとしております。 退職一時金及び確定給付型企業年金に係る過去勤務費用は、その発生時の従業員の平均残存勤務期間以内の一定の年数による定額法により、発生した事業年度から費用処理することとしております。</p> <p>(4) 時効後支払損引当金 時効成立のため利益計上した収益分配金及び償還金について、受益者からの今後の支払請求に備えるため、過去の支払実績に基づく将来の支払見込額を計上しております。</p>
5．消費税等の会計処理方法	消費税及び地方消費税の会計処理は、税抜き方式によっており、控除対象外消費税及び地方消費税は、当期の費用として処理していません。
6．連結納税制度の適用	連結納税制度を適用しております。

## [未適用の会計基準等]

<p>「退職給付に関する会計基準」（企業会計基準第26号 平成24年5月17日）及び「退職給付に関する会計基準の適用指針」（企業会計基準適用指針第25号 平成24年5月17日）</p> <p>(1) 概要 未認識数理計算上の差異及び未認識過去勤務費用の処理方法、退職給付債務及び勤務費用の計算方法並びに開示の拡充等について改正されました。</p> <p>(2) 適用予定日 退職給付債務及び勤務費用の計算方法の改正については、平成27年3月期の期首から適用します。 なお、当該会計基準等には経過的な取り扱いが定められているため、過去の期間の財務諸表に対しては遡及適用しません。</p> <p>(3) 当該会計基準等の適用による影響 退職給付債務及び勤務費用の計算方法の改正による財務諸表に与える影響額については、現時点で評価中でありです。</p>
---

## [注記事項]

貸借対照表関係

前事業年度末 (平成25年3月31日)	当事業年度末 (平成26年3月31日)
1. 関係会社に対する資産及び負債 区分掲記されたもの以外で各科目に含まれているものは、次のとおりであります。	1. 関係会社に対する資産及び負債 区分掲記されたもの以外で各科目に含まれているものは、次のとおりであります。
未払金 2,368百万円	未払金 4,601百万円
未払費用 1,584	未払費用 1,607
2. 有形固定資産より控除した減価償却累計額	2. 有形固定資産より控除した減価償却累計額
建物 518百万円	建物 565百万円
器具備品 2,524	器具備品 2,849
合計 3,043	合計 3,414

## 損益計算書関係

前事業年度 (自 平成24年4月1日 至 平成25年3月31日)	当事業年度 (自 平成25年4月1日 至 平成26年3月31日)
1. 関係会社に係る注記 区分掲記されたもの以外で関係会社に対するものは、次のとおりであります。	1. 関係会社に係る注記 区分掲記されたもの以外で関係会社に対するものは、次のとおりであります。
受取配当金 2,922百万円	受取配当金 3,568百万円
支払利息 44	支払利息 5
2. 役員報酬の範囲額 役員報酬は報酬委員会決議に基づき支給されております。	2. 役員報酬の範囲額 (同左)
3. 固定資産除却損	3. 固定資産除却損
建物 5百万円	建物 -百万円
器具備品 23	器具備品 6
ソフトウェア 89	ソフトウェア 11
ア	ア
合計 118	合計 17

## 株主資本等変動計算書関係

前事業年度(自 平成24年4月1日 至 平成25年3月31日)

## 1. 発行済株式の種類及び総数に関する事項

株式の種類	当事業年度期首株式数	当事業年度増加株式数	当事業年度減少株式数	当事業年度末株式数
普通株式	5,150,693株	-	-	5,150,693株

## 2. 剰余金の配当に関する事項

## (1) 配当金支払額

平成24年5月16日開催の取締役会において、次のとおり決議しております。

## 普通株式の配当に関する事項

配当金の総額 3,090百万円

1株当たり配当額 600円

基準日 平成24年3月31日

効力発生日 平成24年6月1日

## (2) 基準日が当事業年度に属する配当のうち、配当の効力発生日が翌事業年度となるもの

平成25年5月14日開催の取締役会において、次のとおり決議しております。

## 普通株式の配当に関する事項

配当金の総額	3,966百万円
配当の原資	利益剰余金
1株当たり配当額	770円
基準日	平成25年3月31日
効力発生日	平成25年6月21日

当事業年度(自 平成25年4月1日 至 平成26年3月31日)

## 1. 発行済株式の種類及び総数に関する事項

株式の種類	当事業年度期首株式数	当事業年度増加株式数	当事業年度減少株式数	当事業年度末株式数
普通株式	5,150,693株	-	-	5,150,693株

## 2. 剰余金の配当に関する事項

## (1) 配当金支払額

平成25年5月14日開催の取締役会において、次のとおり決議しております。

## 普通株式の配当に関する事項

配当金の総額	3,966百万円
配当の原資	利益剰余金
1株当たり配当額	770円
基準日	平成25年3月31日
効力発生日	平成25年6月21日

## (2) 基準日が当事業年度に属する配当のうち、配当の効力発生日が翌事業年度となるもの

平成26年5月14日開催の取締役会において、次のとおり決議しております。

## 普通株式の配当に関する事項

配当金の総額	10,043百万円
配当の原資	利益剰余金
1株当たり配当額	1,950円
基準日	平成26年3月31日
効力発生日	平成26年6月2日

## 金融商品関係

前事業年度(自 平成24年4月1日 至 平成25年3月31日)

## 1. 金融商品の状況に関する事項

## (1) 金融商品に対する取組方針

当社は、投資信託の運用を業として行っており、自社が運用する投資信託の商品性維持等を目的として、当該投資信託を投資有価証券として、あるいは特定金銭信託を通じ保有しております。直接または特定金銭信託を通じ行っているデリバティブ取引については、保有する投資信託にかかる将来の為替及び価格の変動によるリスクの軽減を目的としているため、投資有価証券保有残高の範囲内で行



うこととし、投機目的のためのデリバティブ取引は行わない方針であります。

なお、余資運用に関しては、譲渡性預金等安全性の高い金融資産で運用し、資金調達に関しては、親会社である野村ホールディングス株式会社及びその他の金融機関からの短期借入による方針であります。

## （２）金融商品の内容及びそのリスク並びにリスク管理体制

投資有価証券として、あるいは特定金銭信託を通じ保有している投資信託につきましては、為替変動リスクや価格変動リスクに晒されておりますが、その大部分については為替予約、株価指数先物、債券先物、スワップ取引などのデリバティブ取引によりヘッジしております。また、株式につきましては、政策投資として、あるいは業務上の関係維持を目的として保有しておりますが、価格変動リスクに晒されております。有価証券及び投資有価証券並びに金銭の信託については財務部が管理しており、定期的に時価や発行体の財務状況を把握し、その内容を経営に報告しております。

デリバティブ取引の実行及び管理については、財務部及び運用調査本部で行っております。デリバティブ取引については、取引相手先として高格付を有する金融機関に限定しているため信用リスクはほとんどないと認識しております。財務部は月に一度デリバティブ取引の内容を含んだ財務報告を経営会議で行っております。

また、営業債権である未収委託者報酬は、投資信託約款に基づき、信託財産から委託者に対して支払われる信託報酬の未払金額であり、信託財産は受託銀行において分別保管されているため、信用リスクはほとんどないと認識しております。

## 2. 金融商品の時価等に関する事項

平成25年3月31日における貸借対照表計上額、時価、及びこれらの差額については次のとおりです。なお、時価を把握することが極めて困難と認められるものは、次表には含めておりません。

(単位：百万円)

	貸借対照表計上額	時価	差額
(1)現金・預金	333	333	-
(2)金銭の信託	51,061	51,061	-
(3)未収委託者報酬	8,651	8,651	-
(4)有価証券及び投資有価証券			
その他有価証券	12,678	12,678	-
(5)関係会社株式	3,064	104,822	101,758
資産計	75,789	177,548	101,758
(6)短期借入金	3,000	3,000	-
(7)関係会社短期借入金	2,000	2,000	-
(8)未払金	6,481	6,481	-
未払収益分配金	3	3	-
未払償還金	42	42	-
未払手数料	3,764	3,764	-
その他未払金	2,671	2,671	-
(9)未払費用	6,979	6,979	-
(10)未払法人税等	763	763	-
負債計	19,224	19,224	-
(11)デリバティブ取引(*)			

ヘッジ会計が適用されていないもの	-	-	-
ヘッジ会計が適用されているもの	3	3	-
デリバティブ取引計	3	3	-

（＊）デリバティブ取引によって生じた正味の債権・債務は純額で表示しております。

注1：金融商品の時価の算定方法並びに有価証券及びデリバティブ取引に関する事項

(1) 現金・預金、(3)未収委託者報酬

これらは短期間で決済されるため、時価は帳簿価額とほぼ等しいことから、当該帳簿価額によっております。

(2) 金銭の信託

信託財産は、主として投資信託、デリバティブ取引、その他の資産（コールローン・委託証拠金等）で構成されております。これらの時価について投資信託については基準価格、デリバティブ取引に関しては、上場デリバティブ取引は取引所の価格、為替予約取引は先物為替相場、店頭デリバティブ取引は取引先金融機関から提示された価格等によっております。また、その他の資産については短期間で決済されるため、時価は帳簿価額とほぼ等しいことから、当該帳簿価額によっております。

(4) 有価証券及び投資有価証券

その他有価証券

これらの時価について、株式は取引所の価格によっており、投資信託は基準価格によっております。また、譲渡性預金は短期間で決済されるため、時価は帳簿価額とほぼ等しいことから、帳簿価額によっております。

また、保有目的ごとの有価証券に関する注記事項については、「有価証券関係」注記を参照ください。

(5) 関係会社株式

取引所の価格によっております。

(6) 短期借入金、(7) 関係会社短期借入金、(8) 未払金、(9) 未払費用、(10) 未払法人税等

これらは短期間で決済されるため、時価は帳簿価額とほぼ等しいことから、当該帳簿価額によっております。

(11) デリバティブ取引

「デリバティブ取引関係」注記を参照ください。

注2：非上場株式等（貸借対照表計上額：投資有価証券883百万円、関係会社株式9,028百万円）は、市場価格がなく、かつキャッシュフローを見積もることなどができず、時価を把握することが極めて困難と認められるため、「有価証券及び投資有価証券」には含めておりません。なお、当事業年度において、非上場株式について2,916百万円減損処理を行っております。

注3：金銭債権及び満期のある有価証券の決算日後の償還予定額

（単位：百万円）

	1年以内	1年超 5年以内	5年超 10年以内	10年超
預金	333	-	-	-
金銭の信託	51,061	-	-	-
未収委託者報酬	8,651	-	-	-
有価証券及び投資有価証券	4,500	-	-	-
合計	64,547	-	-	-

当事業年度（自 平成25年4月1日 至 平成26年3月31日）

## 1. 金融商品の状況に関する事項

### （1）金融商品に対する取組方針

当社は、投資信託の運用を業として行っており、自社が運用する投資信託の商品性維持等を目的として、当該投資信託を特定金銭信託を通じ保有しております。特定金銭信託を通じ行っているデリバティブ取引については、保有する投資信託にかかる将来の為替及び価格の変動によるリスクの軽減を目的としているため、投資信託保有残高の範囲内で行うこととし、投機目的のためのデリバティブ取引は行わない方針であります。

なお、余資運用に関しては、譲渡性預金等安全性の高い金融資産で運用し、資金調達に関しては、親会社である野村ホールディングス株式会社及びその他の金融機関からの短期借入による方針であります。

### （2）金融商品の内容及びそのリスク並びにリスク管理体制

特定金銭信託を通じ保有している投資信託につきましては、為替変動リスクや価格変動リスクに晒されておりますが、その大部分については為替予約、株価指数先物、債券先物、スワップ取引などのデリバティブ取引によりヘッジしております。また、株式につきましては、政策投資として、あるいは業務上の関係維持を目的として保有しておりますが、価格変動リスクに晒されております。有価証券及び投資有価証券並びに金銭の信託については財務部が管理しており、定期的に時価や発行体の財務状況を把握し、その内容を経営に報告しております。

デリバティブ取引の実行及び管理については、財務部及び運用調査本部で行っております。デリバティブ取引については、取引相手先として高格付を有する金融機関に限定しているため信用リスクはほとんどないと認識しております。財務部は月に一度デリバティブ取引の内容を含んだ財務報告を経営会議で行っております。

また、営業債権である未収委託者報酬は、投資信託約款に基づき、信託財産から委託者に対して支払われる信託報酬の未払金額であり、信託財産は受託銀行において分別保管されているため、信用リスクはほとんどないと認識しております。

## 2. 金融商品の時価等に関する事項

平成26年3月31日における貸借対照表計上額、時価、及びこれらの差額については次のとおりです。なお、時価を把握することが極めて困難と認められるものは、次表には含めておりません。

（単位：百万円）

	貸借対照表計上額	時価	差額
(1)現金・預金	247	247	-
(2)金銭の信託	51,758	51,758	-
(3)未収委託者報酬	10,741	10,741	-
(4)有価証券及び投資有価証券			
その他有価証券	22,467	22,467	-
(5)関係会社株式	3,064	141,441	138,377
資産計	88,278	226,656	138,377
(6)未払金	9,720	9,720	-
未払収益分配金	2	2	-
未払償還金	33	33	-
未払手数料	4,493	4,493	-
その他未払金	5,191	5,191	-
(7)未払費用	8,420	8,420	-
(8)未払法人税等	1,960	1,960	-
負債計	20,100	20,100	-

注1：金融商品の時価の算定方法並びに有価証券に関する事項

(1) 現金・預金、(3)未収委託者報酬

これらは短期間で決済されるため、時価は帳簿価額とほぼ等しいことから、当該帳簿価額によっております。

(2) 金銭の信託

信託財産は、主として投資信託、デリバティブ取引、その他の資産（コールローン・委託証拠金等）で構成されております。これらの時価について投資信託については基準価格、デリバティブ取引に関しては、上場デリバティブ取引は取引所の価格、為替予約取引は先物為替相場、店頭デリバティブ取引は取引先金融機関から提示された価格等によっております。また、その他の資産については短期間で決済されるため、時価は帳簿価額とほぼ等しいことから、当該帳簿価額によっております。

(4) 有価証券及び投資有価証券

    その他有価証券

これらの時価について、株式は取引所の価格によってます。また、譲渡性預金は短期間で決済されるため、時価は帳簿価額とほぼ等しいことから、帳簿価額によっております。

また、保有目的ごとの有価証券に関する注記事項については、「有価証券関係」注記を参照ください。

(5) 関係会社株式

取引所の価格によっております。

(6) 未払金、(7) 未払費用、(8) 未払法人税等

これらは短期間で決済されるため、時価は帳簿価額とほぼ等しいことから、当該帳簿価額によっております。

注2：非上場株式等（貸借対照表計上額：投資有価証券1,080百万円、関係会社株式6,545百万円）は、市場価

格がなく、かつキャッシュフローを見積もることなどができず、時価を把握することが極めて困難と認められるため、「有価証券及び投資有価証券」には含めておりません。なお、当事業年度において、非上場株式について2,494百万円減損処理を行っております。

注3：金銭債権及び満期のある有価証券の決算日後の償還予定額

(単位：百万円)

	1年以内	1年超 5年以内	5年超 10年以内	10年超
預金	247	-	-	-
金銭の信託	51,758	-	-	-
未収委託者報酬	10,741	-	-	-
有価証券	11,800	-	-	-
合計	74,547	-	-	-

#### 有価証券関係

前事業年度（自 平成24年4月1日 至 平成25年3月31日）

##### 1．売買目的有価証券(平成25年3月31日)

該当事項はありません。

##### 2．満期保有目的の債券(平成25年3月31日)

該当事項はありません。

##### 3．子会社株式及び関連会社株式(平成25年3月31日)

区分	貸借対照表 計上額 (百万円)	時価 (百万円)	差額 (百万円)
関連会社株式	3,064	104,822	101,758
合計	3,064	104,822	101,758

##### 4．その他有価証券(平成25年3月31日)

区分	貸借対照表 計上額 (百万円)	取得原価 (百万円)	差額 (百万円)
貸借対照表計上額が取得原価を超えるもの			
株式	7,534	282	7,251
小計	7,534	282	7,251
貸借対照表計上額が取得原価を超えないもの			
投資信託( 1 )	644	645	0
譲渡性預金	4,500	4,500	-

小計	5,144	5,145	0
合計	12,678	5,427	7,250

- ( 1 ) 当事業年度末において、投資有価証券に係る為替変動リスクをヘッジするための為替予約取引についてヘッジ会計を適用しております。対応する繰延ヘッジ損失は30百万円（税効果会計適用後）であり、貸借対照表に計上しております。

5．事業年度中に売却したその他有価証券（自 平成24年4月1日 至 平成25年3月31日）

区分	売却額(百万円)	売却益の合計額(百万円)	売却損の合計額(百万円)
株式	21	6	-
投資信託	708	-	60
合計	730	6	60

当事業年度（自 平成25年4月1日 至 平成26年3月31日）

- 1．売買目的有価証券(平成26年3月31日)  
該当事項はありません。
- 2．満期保有目的の債券(平成26年3月31日)  
該当事項はありません。
- 3．子会社株式及び関連会社株式(平成26年3月31日)

区分	貸借対照表 計上額 (百万円)	時価 (百万円)	差額 (百万円)
関連会社株式	3,064	141,441	138,377
合計	3,064	141,441	138,377

4．その他有価証券(平成26年3月31日)

区分	貸借対照表 計上額 (百万円)	取得原価 (百万円)	差額 (百万円)
貸借対照表計上額が取得原価を超えるもの			
株式	10,667	282	10,384
小計	10,667	282	10,384
貸借対照表計上額が取得原価を超えないもの			
譲渡性預金	11,800	11,800	-
小計	11,800	11,800	-
合計	22,467	12,082	10,384

## 5. 事業年度中に売却したその他有価証券(自平成25年4月1日至平成26年3月31日)

区分	売却額(百万円)	売却益の合計額(百万円)	売却損の合計額(百万円)
株式	-	-	-
投資信託	761	-	51
合計	761	-	51

(注) 投資信託の「売却額」及び「売却損の合計額」は償還によるものであります。

## 退職給付関係

前事業年度(自平成24年4月1日至平成25年3月31日)	
1. 採用している退職給付制度の概要 当社は、確定給付型の制度として確定給付型企业年金制度及び退職一時金制度を、また確定拠出型の制度として確定拠出年金制度を設けております。	
2. 退職給付債務に関する事項(平成25年3月31日)	
イ. 退職給付債務	15,209百万円
ロ. 年金資産	12,456
ハ. 未積立退職給付債務(イ+ロ)	2,752
ニ. 会計基準変更時差異の未処理額	
ホ. 未認識数理計算上の差異	2,471
ヘ. 未認識過去勤務債務(債務の増額)	532
ト. 貸借対照表計上額純額(ハ+ニ+ホ+ヘ)	813
チ. 前払年金費用	
リ. 退職給付引当金(ト-チ)	813
3. 退職給付費用に関する事項(自平成24年4月1日至平成25年3月31日)	
イ. 勤務費用	608百万円
ロ. 利息費用	251
ハ. 期待運用収益	237
ニ. 会計基準変更時差異の費用処理額	
ホ. 数理計算上の差異の費用処理額	304
ヘ. 過去勤務債務の費用処理額	40
ト. 退職給付費用(イ+ロ+ハ+ニ+ホ+ヘ)	885
チ. その他(注)	170
計	1,055
(注) 確定拠出年金への掛金支払額等であります。	
4. 退職給付債務等の計算の基礎に関する事項	
イ. 退職給付見込額の期間配分方法	期間定額基準
ロ. 割引率	1.5%
ハ. 期待運用収益率	2.5%
ニ. 過去勤務債務の額の処理年数	16年(発生時の従業員の平均残存勤務期間以内の一定の年数による定額法により、費用処理することとしております。)
ホ. 数理計算上の差異の処理年数	(1) 退職一時金に係るもの 1年(発生時の翌期に費用処理することとしております。) (2) 退職年金に係るもの 16年(発生時の従業員の平均残存勤務期間以内の一定の年数による定額法により、翌期から費用処理することとしております。)
ヘ. 会計基準変更時差異の処理年数	該当はありません。

当事業年度(自 平成25年4月1日 至 平成26年3月31日)

## 1. 採用している退職給付制度の概要

当社は、確定給付型の制度として確定給付型企业年金制度及び退職一時金制度を、また確定拠出型の制度として確定拠出年金制度を設けております。

## 2. 確定給付制度

## (1) 退職給付債務の期首残高と期末残高の調整表

退職給付債務の期首残高	15,209 百万円
勤務費用	750
利息費用	228
数理計算上の差異の発生額	25
退職給付の支払額	494
その他	11
退職給付債務の期末残高	15,680

## (2) 年金資産の期首残高と期末残高の調整表

年金資産の期首残高	12,456 百万円
期待運用収益	311
数理計算上の差異の発生額	428
事業主からの拠出額	2,065
退職給付の支払額	475
年金資産の期末残高	14,786

## (3) 退職給付債務及び年金資産の期末残高と貸借対照表に計上された退職給付引当金及び前払年金費用の調整表

積立型制度の退職給付債務	13,485 百万円
年金資産	14,786
	1,301
非積立型制度の退職給付債務	2,194
未積立退職給付債務	893
未認識数理計算上の差異	1,733
未認識過去勤務費用	492
貸借対照表上に計上された負債と資産の純額	347
前払年金費用	347
貸借対照表上に計上された負債と資産の純額	347

## (4) 退職給付費用及びその内訳項目の金額

勤務費用	750 百万円
利息費用	228
期待運用収益	311
数理計算上の差異の費用処理額	284
過去勤務費用の費用処理額	40
その他	12
確定給付制度に係る退職給付費用	899

## (5) 年金資産に関する事項

## 年金資産の主な内容

年金資産合計に対する主な分類毎の比率は、次の通りです。

債券	30%
株式	18%
受益証券等	14%
生保一般勘定	19%
その他	19%
合計	100%



## 長期期待運用収益率の設定方法

年金資産の長期期待運用収益率を決定するため、現在及び予想される年金資産の配分と、年金資産を構成する多様な資産からの現在及び将来期待される長期の収益率を考慮しております。

## (6) 数理計算上の計算基礎に関する事項

当事業年度末における主要な数理計算上の計算基礎

割引率	1.6%
長期期待運用収益率	2.5%

## 3. 確定拠出制度

当社の確定拠出制度への要拠出額は、170百万円でした。

## 税効果会計関係

前事業年度末 (平成25年3月31日)	当事業年度末 (平成26年3月31日)
1. 繰延税金資産及び繰延税金負債の発生主な原因別の内訳	1. 繰延税金資産及び繰延税金負債の発生主な原因別の内訳
繰延税金資産 百万円	繰延税金資産 百万円
関係会社株式評価減 1,050	関係会社株式評価減 1,947
賞与引当金 1,181	賞与引当金 1,434
所有株式税務簿価通算差異 776	所有株式税務簿価通算差異 776
投資有価証券評価減 501	投資有価証券評価減 502
未払事業税 184	未払事業税 425
ゴルフ会員権評価減 408	ゴルフ会員権評価減 408
減価償却超過額 208	減価償却超過額 206
時効後支払損引当金 178	時効後支払損引当金 181
子会社株式売却損 172	子会社株式売却損 172
未払社会保険料 90	未払社会保険料 100
退職給付引当金 292	退職給付引当金 -
繰延ヘッジ損失 18	繰延ヘッジ損失 -
その他 124	その他 126
繰延税金資産小計 5,189	繰延税金資産小計 6,284
評価性引当金 2,704	評価性引当金 3,602
繰延税金資産計 2,485	繰延税金資産計 2,681
繰延税金負債	繰延税金負債
有価証券評価差額金 2,620	有価証券評価差額金 3,757
前払年金費用 -	前払年金費用 125
繰延税金負債計 2,620	繰延税金負債計 3,882
繰延税金負債(純額) 135	繰延税金負債(純額) 1,200
2. 法定実効税率と税効果会計適用後の法人税等の負担率との差異の原因となった主な項目別の内訳	2. 法定実効税率と税効果会計適用後の法人税等の負担率との差異の原因となった主な項目別の内訳
法定実効税率 38.0%	法定実効税率 38.0%
(調整)	(調整)
交際費等永久に損金に算入されない項目 0.5%	交際費等永久に損金に算入されない項目 0.4%
受取配当金等永久に益金に算入されない項目 10.1%	受取配当金等永久に益金に算入されない項目 6.7%
住民税等均等割 0.0%	住民税等均等割 0.0%
タックスヘイブン税制 2.1%	タックスヘイブン税制 1.4%
外国税額控除 0.0%	外国税額控除 0.3%
税率変更による期末繰延税金資産の減額修正 -%	税率変更による期末繰延税金資産の減額修正 0.5%
関係会社株式評価減 10.3%	関係会社株式評価減 4.7%
その他 1.6%	その他 0.1%
税効果会計適用後の法人税等の負担率 39.2%	税効果会計適用後の法人税等の負担率 37.9%

3. 法人税等の税率の変更による繰延税金資産及び繰延税金負債の金額の修正  
「所得税法等の一部を改正する法律」が平成26年3月31日に公布され、平成26年4月1日以後に開始する事業年度から復興特別法人税が課されないこととなりました。これに伴い、当事業年度の繰延税金資産及び繰延税金負債の計算に使用した法定実効税率は、平成26年4月1日に開始する事業年度に解消が見込まれる一時差異について、前事業年度の38%から36%に変更されております。  
この変更により、繰延税金負債の純額が111百万円増加し、法人税等調整額（貸方）は111百万円減少しております。

## セグメント情報等

前事業年度(自 平成24年4月1日 至 平成25年3月31日)

### 1. セグメント情報

当社は投資運用業の単一セグメントであるため、記載を省略しております。

### 2. 関連情報

#### (1) 製品・サービスごとの情報

当社の製品・サービス区分の決定方法は、損益計算書の営業収益の区分と同一であることから、製品・サービスごとの営業収益の記載を省略しております。

#### (2) 地域ごとの情報

##### 売上高

本邦の外部顧客からの営業収益に区分した金額が損益計算書の営業収益の90%を超えるため、地域ごとの営業収益の記載を省略しております。

##### 有形固定資産

本邦に所在している有形固定資産の金額が貸借対照表の有形固定資産の金額の90%を超えるため、地域ごとの有形固定資産の記載を省略しております。

#### (3) 主要な顧客ごとの情報

外部顧客からの営業収益のうち、損益計算書の営業収益の10%以上を占める相手先がないため、主要な顧客ごとの営業収益の記載を省略しております。

当事業年度(自 平成25年4月1日 至 平成26年3月31日)

### 1. セグメント情報

当社は投資運用業の単一セグメントであるため、記載を省略しております。

### 2. 関連情報

#### (1) 製品・サービスごとの情報

当社の製品・サービス区分の決定方法は、損益計算書の営業収益の区分と同一であることから、製品・サービスごとの営業収益の記載を省略しております。

#### (2) 地域ごとの情報

##### 売上高

本邦の外部顧客からの営業収益に区分した金額が損益計算書の営業収益の90%を超えるため、地域

ごとの営業収益の記載を省略しております。

#### 有形固定資産

本邦に所在している有形固定資産の金額が貸借対照表の有形固定資産の金額の90%を超えるため、地域ごとの有形固定資産の記載を省略しております。

### （３）主要な顧客ごとの情報

外部顧客からの営業収益のうち、損益計算書の営業収益の10%以上を占める相手先がないため、主要な顧客ごとの営業収益の記載を省略しております。

#### 関連当事者情報

前事業年度(自 平成24年4月1日 至 平成25年3月31日)

### １．関連当事者との取引

#### （ア）親会社及び法人主要株主等

種類	会社等の名称又は氏名	所在地	資本金	事業の内容又は職業	議決権等の所有(被所有)割合	関連当事者との関係	取引の内容	取引金額(百万円)	科目	期末残高(百万円)
親会社	野村ホールディングス株式会社	東京都中央区	594,492 (百万円)	持株会社	(被所有)直接 100.0%	資産の賃貸借及び購入等 役員の兼任	資金の借入(*1)	59,500	短期借入金	2,000
							資金の返済	66,000		
							借入金利息の支払	44	未払費用	0

#### （イ）子会社等

種類	会社等の名称又は氏名	所在地	資本金	事業の内容又は職業	議決権等の所有(被所有)割合	関連当事者との関係	取引の内容	取引金額(百万円)	科目	期末残高(百万円)
関連会社	株式会社野村総合研究所	東京都千代田区	18,600 (百万円)	情報サービス業	(所有)直接 21.6%	サービス・製品の購入	自社利用のソフトウェア開発の委託等(*2)	4,433	未払費用	706

#### （ウ）兄弟会社等

種類	会社等の名称又は氏名	所在地	資本金	事業の内容又は職業	議決権等の所有(被所有)割合	関連当事者との関係	取引の内容	取引金額(百万円)	科目	期末残高(百万円)
親会社の子会社	野村証券株式会社	東京都中央区	10,000 (百万円)	証券業		当社投資信託の募集の取扱及び売上の取扱ならびに投資信託に係る事務代行の委託等	投資信託に係る事務代行手数料の支払(*3)	30,983	未払手数料	3,105

親会社の子会社	野村ファンド・リサーチ・アンド・テクノロジー株式会社	東京都中央区	400 (百万円)	投資顧問業		当社投資信託の運用委託 役員の兼任	投資信託の運用に係る 投資顧問料の支払 (*4)	1,941	未払費用	827
親会社の子会社	野村信託銀行株式会社	東京都千代田区	30,000 (百万円)	信託銀行業		資産の賃貸借及び購入等 役員の兼任	資金の借入(*1)	3,000	短期借入金	3,000
							借入金利息の支払	12	未払費用	-

## (エ) 役員及び個人主要株主等

該当はありません。

(注) 1. 上記の金額のうち、取引金額には消費税等が含まれておらず、期末残高には消費税等が含まれております。

## 2. 取引条件及び取引条件の決定方針等

(\*1) 資金の借入については、市場金利を勘案して利率を合理的に決定しております。

(\*2) ソフトウェア開発については、調査・研究に要する費用や開発工数等を勘案し、総合的に決定しております。

(\*3) 投資信託に係る事務代行手数料については、商品性等を勘案し総合的に決定しております。

(\*4) 投資信託の運用に係る投資顧問料については、一般取引条件と同様に決定しております。

## 2. 親会社又は重要な関連会社に関する注記

## (1) 親会社情報

野村ホールディングス(株)(東京証券取引所、大阪証券取引所、名古屋証券取引所、シンガポール証券取引所、ニューヨーク証券取引所に上場)

## (2) 重要な関連会社の要約財務諸表

当事業年度において、重要な関連会社は(株)野村総合研究所であり、その要約財務諸表は以下のとおりであります。

(百万円)

## (株)野村総合研究所

流動資産合計	173,289
固定資産合計	239,585
流動負債合計	119,860
固定負債合計	20,742
純資産合計	272,272
売上高	337,340
税引前当期純利益	34,116
当期純利益	21,546

当事業年度(自 平成25年4月1日 至 平成26年3月31日)

## 1. 関連当事者との取引

## (ア) 親会社及び法人主要株主等

種類	会社等の名称又は氏名	所在地	資本金	事業の内容又は職業	議決権等の所有(被所有)割合	関連当事者との関係	取引の内容	取引金額(百万円)	科目	期末残高(百万円)
親会社	野村ホールディングス株式会社	東京都中央区	594,492 (百万円)	持株会社	(被所有)直接 100.0%	資産の賃貸借及び購入等 役員の兼任	資金の借入(*1)	8,000	短期借入金	-
							資金の返済	10,000		
							借入金利息の支払	5	未払費用	-

## (イ) 子会社等

種類	会社等の名称又は氏名	所在地	資本金	事業の内容又は職業	議決権等の所有(被所有)割合	関連当事者との関係	取引の内容	取引金額(百万円)	科目	期末残高(百万円)
関連会社	株式会社野村総合研究所	東京都千代田区	18,600 (百万円)	情報サービス業	(所有)直接 21.5%	サービス・製品の購入	自社利用のソフトウェア開発の委託等(*2)	5,073	未払費用	716

## (ウ) 兄弟会社等

種類	会社等の名称又は氏名	所在地	資本金	事業の内容又は職業	議決権等の所有(被所有)割合	関連当事者との関係	取引の内容	取引金額(百万円)	科目	期末残高(百万円)
親会社の子会社	野村証券株式会社	東京都中央区	10,000 (百万円)	証券業		当社投資信託の募集の取扱及び売上の取扱ならびに投資信託に係る事務代行の委託等 役員の兼任	投資信託に係る事務代行手数料の支払(*3)	36,867	未払手数料	3,854
親会社の子会社	野村ファンド・リサーチ・アンド・テクノロジー株式会社	東京都中央区	400 (百万円)	投資顧問業		当社投資信託の運用委託 役員の兼任	投資信託の運用に係る投資顧問料の支払(*4)	1,959	未払費用	760
親会社の子会社	野村信託銀行株式会社	東京都千代田区	30,000 (百万円)	信託銀行業		資産の賃貸借及び購入等 役員の兼任	資金の返済	3,000	短期借入金	-
							借入金利息の支払	6	未払費用	-

## (エ) 役員及び個人主要株主等

該当はありません。

(注) 1. 上記の金額のうち、取引金額には消費税等が含まれておらず、期末残高には消費税等が含まれております。

2. 取引条件及び取引条件の決定方針等

- (\* 1) 資金の借入については、市場金利を勘案して利率を合理的に決定しております。
- (\* 2) ソフトウェア開発については、調査・研究に要する費用や開発工数等を勘案し、総合的に決定しております。
- (\* 3) 投資信託に係る事務代行手数料については、商品性等を勘案し総合的に決定しております。
- (\* 4) 投資信託の運用に係る投資顧問料については、一般取引条件と同様に決定しております。

2. 親会社又は重要な関連会社に関する注記

(1) 親会社情報

野村ホールディングス(株)(東京証券取引所、名古屋証券取引所、シンガポール証券取引所、  
ニューヨーク証券取引所に上場)

(2) 重要な関連会社の要約財務諸表

当事業年度において、重要な関連会社は(株)野村総合研究所であり、その要約財務諸表は以下のとおりであります。

(百万円)	
(株)野村総合研究所	
流動資産合計	191,892
固定資産合計	249,548
流動負債合計	84,950
固定負債合計	55,262
純資産合計	301,227
売上高	355,777
税引前当期純利益	47,854
当期純利益	28,759

1株当たり情報

前事業年度 (自 平成24年4月1日 至 平成25年3月31日)	当事業年度 (自 平成25年4月1日 至 平成26年3月31日)
1株当たり純資産額 14,866円12銭	1株当たり純資産額 16,877円25銭
1株当たり当期純利益 1,264円08銭	1株当たり当期純利益 2,382円87銭
潜在株式調整後1株当たり当期純利益については、潜在株式が存在しないため記載しておりません。	
1株当たり当期純利益の算定上の基礎	
損益計算書上の当期純利益 6,510百万円	損益計算書上の当期純利益 12,273百万円
普通株式に係る当期純利益 6,510百万円	普通株式に係る当期純利益 12,273百万円
普通株主に帰属しない金額の主要な内訳 該当事項はありません。	
普通株式の期中平均株式数 5,150,693株	普通株式の期中平均株式数 5,150,693株

## 第2【その他の関係法人の概況】

## 1 名称、資本金の額及び事業の内容

&lt; 更新後 &gt;

## (1) 受託者

(a)名称	(b)資本金の額 <sup>*</sup>	(c)事業の内容
野村信託銀行株式会社	30,000百万円	銀行法に基づき銀行業を営むとともに、金融機関の信託業務の兼営等に関する法律(兼営法)に基づき信託業務を営んでいます。

\* 平成26年10月末現在

## (2) 販売会社

(a)名称	(b)資本金の額 <sup>*</sup>	(c)事業の内容
野村証券株式会社	10,000百万円	「金融商品取引法」に定める第一種金融商品取引業を営んでいます。
あいおいニッセイ同和損害保険株式会社	100,005百万円	保険業法に基づき損害保険業を営んでいます。

\* 平成26年10月末現在

## 独立監査人の中間監査報告書

平成26年11月18日

野村アセットマネジメント株式会社  
取締役会 御中

## 新日本有限責任監査法人

指定有限責任社員 業務執行社員	公認会計士	岩 部 俊 夫
指定有限責任社員 業務執行社員	公認会計士	森 重 俊 寛

当監査法人は、金融商品取引法第193条の2第1項の規定に基づく監査証明を行うため、「ファンドの経理状況」に掲げられている野村国内債券インデックスファンド・NOMURA-BPI総合（確定拠出年金向け）の平成26年4月1日から平成26年9月30日までの中間計算期間の中間財務諸表、すなわち、中間貸借対照表、中間損益及び剰余金計算書並びに中間注記表について中間監査を行った。

## 中間財務諸表に対する経営者の責任

経営者の責任は、我が国において一般に公正妥当と認められる中間財務諸表の作成基準に準拠して中間財務諸表を作成し有用な情報を表示することにある。これには、不正又は誤謬による重要な虚偽表示のない中間財務諸表を作成し有用な情報を表示するために経営者が必要と判断した内部統制を整備及び運用することが含まれる。



## 監査人の責任

当監査法人の責任は、当監査法人が実施した中間監査に基づいて、独立の立場から中間財務諸表に対する意見を表明することにある。当監査法人は、我が国において一般に公正妥当と認められる中間監査の基準に準拠して中間監査を行った。中間監査の基準は、当監査法人に中間財務諸表には全体として中間財務諸表の有用な情報の表示に関して投資者の判断を損なうような重要な虚偽表示がないかどうかの合理的な保証を得るために、中間監査に係る監査計画を策定し、これに基づき中間監査を実施することを求めている。

中間監査においては、中間財務諸表の金額及び開示について監査証拠を入手するために年度監査と比べて監査手続の一部を省略した中間監査手続が実施される。中間監査手続は、当監査法人の判断により、不正又は誤謬による中間財務諸表の重要な虚偽表示のリスクの評価に基づいて、分析的手続等を中心とした監査手続に必要に応じて追加の監査手続が選択及び適用される。中間監査の目的は、内部統制の有効性について意見表明するためのものではないが、当監査法人は、リスク評価の実施に際して、状況に応じた適切な中間監査手続を立案するために、中間財務諸表の作成と有用な情報の表示に関連する内部統制を検討する。また、中間監査には、経営者が採用した会計方針及びその適用方法並びに経営者によって行われた見積りの評価も含め中間財務諸表の表示を検討することが含まれる。

当監査法人は、中間監査の意見表明の基礎となる十分かつ適切な監査証拠を入手したと判断している。

## 中間監査意見

当監査法人は、上記の中間財務諸表が、我が国において一般に公正妥当と認められる中間財務諸表の作成基準に準拠して、野村国内債券インデックスファンド・NOMURA-BPI総合（確定拠出年金向け）の平成26年9月30日現在の信託財産の状態及び同日をもって終了する中間計算期間（平成26年4月1日から平成26年9月30日まで）の損益の状況に関する有用な情報を表示しているものと認める。

## 利害関係

野村アセットマネジメント株式会社及びファンドと当監査法人又は業務執行社員との間には、公認会計士法の規定により記載すべき利害関係はない。

以 上

---

(注) 1. 上記は、中間監査報告書の原本に記載された事項を電子化したものであり、その原本は当社が別途保管しております。  
2. XBRLデータは中間監査の対象には含まれていません。

## 独立監査人の監査報告書

平成26年6月6日

野村アセットマネジメント株式会社  
取締役会 御中

### 新日本有限責任監査法人

指定有限責任社員  
業務執行社員 公認会計士 岩部俊夫指定有限責任社員  
業務執行社員 公認会計士 森重俊寛指定有限責任社員  
業務執行社員 公認会計士 湯原尚

当監査法人は、金融商品取引法第193条の2第1項の規定に基づく監査証明を行うため、「委託会社等の経理状況」に掲げられている野村アセットマネジメント株式会社の平成25年4月1日から平成26年3月31日までの第55期事業年度の財務諸表、すなわち、貸借対照表、損益計算書、株主資本等変動計算書、重要な会計方針及びその他の注記について監査を行った。

#### 財務諸表に対する経営者の責任

経営者の責任は、我が国において一般に公正妥当と認められる企業会計の基準に準拠して財務諸表を作成し適正に表示することにある。これには、不正又は誤謬による重要な虚偽表示のない財務諸表を作成し適正に表示するために経営者が必要と判断した内部統制を整備及び運用することが含まれる。

#### 監査人の責任

当監査法人の責任は、当監査法人が実施した監査に基づいて、独立の立場から財務諸表に対する意見を表明することにある。当監査法人は、我が国において一般に公正妥当と認められる監査の基準に準拠して監査を行った。監査の基準は、当監査法人に財務諸表に重要な虚偽表示がないかどうかについて合理的な保証を得るために、監査計画を策定し、これに基づき監査を実施することを求めている。

監査においては、財務諸表の金額及び開示について監査証拠を入手するための手続が実施される。監査手続は、当監査法人の判断により、不正又は誤謬による財務諸表の重要な虚偽表示のリスクの評価に基づいて選択及び適用される。財務諸表監査の目的は、内部統制の有効性について意見表明するためのものではないが、当監査法人は、リスク評価の実施に際して、状況に応じた適切な監査手続を立案するために、財務諸表の作成と適正な表示に関連する内部統制を検討する。また、監査には、経営者が採用した会計方針及びその適用方法並びに経営者によって行われた見積りの評価も含め全体としての財務諸表の表示を検討することが含まれる。

当監査法人は、意見表明の基礎となる十分かつ適切な監査証拠を入手したと判断している。

#### 監査意見

当監査法人は、上記の財務諸表が、我が国において一般に公正妥当と認められる企業会計の基準に準拠して、野村アセットマネジメント株式会社の平成26年3月31日現在の財政状態及び同日をもって終了する事業年度の経営成績をすべての重要な点において適正に表示しているものと認める。

#### 利害関係

会社と当監査法人又は業務執行社員との間には、公認会計士法の規定により記載すべき利害関係はない。

以 上

- 
- (注) 1. 上記は監査報告書の原本に記載された事項を電子化したものであり、その原本は当社が別途保管しております。
2. XBRLデータは監査の対象には含まれていません。