

【表紙】

【提出書類】 有価証券届出書の訂正届出書

【提出先】 関東財務局長

【提出日】 平成26年8月4日

【発行者名】 三菱UFJ投信株式会社

【代表者の役職氏名】 取締役社長 金上 孝

【本店の所在の場所】 東京都千代田区丸の内一丁目4番5号

【事務連絡者氏名】 井上 靖

連絡場所 東京都千代田区丸の内一丁目4番5号

【電話番号】 03-6250-4740

【届出の対象とした募集内国投資信託 三菱UFJ インデックス225オープン（確定拠出年
受益証券に係るファンドの名称】 金）

【届出の対象とした募集内国投資信託 継続募集額 上限1兆円
受益証券の金額】

【縦覧に供する場所】 該当ありません

【有価証券届出書の訂正届出書の提出理由】

本日付で半期報告書を提出致しましたので、平成26年2月4日に届出済みの有価証券届出書（以下「原届出書」といいます。）の関係情報を更新するため、また、記載事項の一部に訂正事項がありますのでこれを訂正するため、提出するものです。

【訂正の内容】

<訂正前>および<訂正後>に記載している下線部__は訂正部分を示し、原届出書の更新後の内容を記載する場合は<更新後>とし、原届出書に追加される内容を記載する場合は<追加>とします。

【表紙】

【代表者の役職氏名】

<訂正前>
取締役社長 後藤 俊夫
<訂正後>
取締役社長 金上 孝

第二部【ファンド情報】

第1【ファンドの状況】

1【ファンドの性格】

(3)【ファンドの仕組み】

委託会社の概況

<更新後>

- ・資本金
2,000百万円（平成26年5月末現在）
（略）
- ・大株主の状況（平成26年5月末現在）
（略）

2【投資方針】

(3)【運用体制】

<更新後>

（略）

ファンドの運用体制等は平成26年8月5日現在のものであり、今後変更される可能性があります。

4【手数料等及び税金】

(3)【信託報酬等】

<更新後>

（略）

信託財産の純資産総額 × 年0.54%（税抜 年0.5%）

（略）

| 委託会社 | 販売会社 | 受託会社 |
|-------------------------|-------------------------|-------------------------|
| 年0.2592% （税抜 年0.24%） | 年0.1944% （税抜 年0.18%） | 年0.0864% （税抜 年0.08%） |

（略）

消費税および地方消費税に相当する金額（「消費税等相当額」といいます。）を含みます。なお、消費税率に応じて変更となることがあります。

(5)【課税上の取扱い】

<更新後>

（略）

上記は平成26年5月末現在のものですので、税法が改正された場合等には、上記の内容が変更になることがあります。

(略)

5【運用状況】

<更新後>

(1)【投資状況】

平成26年5月30日現在

(単位：円)

| 資産の種類 | 国/地域名 | 時価合計 | 投資比率(%) |
|--------------------------|-------|---------------|---------|
| 親投資信託受益証券 | 日本 | 5,850,638,256 | 99.99 |
| コール・ローン、その他資産 (負債控除後) | | 614,291 | 0.01 |
| 純資産総額 | | 5,851,252,547 | 100.00 |

(注) 投資比率とは、ファンドの純資産総額に対する当該資産の時価の比率をいいます。

(2)【投資資産】

【投資有価証券の主要銘柄】

a 評価額上位30銘柄

平成26年5月30日現在

| 国/地域 | 銘柄 | 種類 | 業種 | 口数 | 上段：帳簿価額 下段：評価額 | | 利率(%) 償還期限 (年/月/日) | 投資 比率 (%) |
|------|----------------------------|---------------|----|---------------|-------------------|--------------------------------|--------------------------|-----------------|
| | | | | | 単価(円) | 金額(円) | | |
| 日本 | 三菱UFJ インデックス2 25マザーファンド | 親投資信託 受益証券 | | 3,980,296,793 | 1.4220 1.4699 | 5,659,982,040 5,850,638,256 | | 99.99 |

(注) 投資比率は、ファンドの純資産総額に対する当該銘柄の評価金額の比率です。

b 全銘柄の種類/業種別投資比率

平成26年5月30日現在

| 種類/業種別 | 投資比率(%) |
|-----------|---------|
| 親投資信託受益証券 | 99.99 |
| 合計 | 99.99 |

(注) 投資比率は、ファンドの純資産総額に対する当該種類または業種の評価金額の比率です。

【投資不動産物件】

該当事項はありません。

【その他投資資産の主要なもの】

該当事項はありません。

(3)【運用実績】

【純資産の推移】

下記計算期間末日および平成26年5月末日、同日前1年以内における各月末の純資産の推移は次の通りです。

(単位：円)

| | 純資産総額 | 基準価額 (1万口当たりの純資産価額) |
|---------------------------|--|------------------------------|
| 第3計算期間末日 (平成16年11月5日) | 914,555,917 (分配付) 914,555,917 (分配落) | 9,486 (分配付) 9,486 (分配落) |
| 第4計算期間末日 (平成17年11月7日) | 1,700,113,825 (分配付) 1,700,113,825 (分配落) | 12,138 (分配付) 12,138 (分配落) |
| 第5計算期間末日 (平成18年11月6日) | 2,616,944,021 (分配付) 2,616,944,021 (分配落) | 14,202 (分配付) 14,202 (分配落) |
| 第6計算期間末日 (平成19年11月5日) | 3,087,310,527 (分配付) 3,087,310,527 (分配落) | 14,226 (分配付) 14,226 (分配落) |
| 第7計算期間末日 (平成20年11月5日) | 2,188,752,658 (分配付) 2,188,752,658 (分配落) | 8,454 (分配付) 8,454 (分配落) |
| 第8計算期間末日 (平成21年11月5日) | 2,753,716,656 (分配付) 2,753,716,656 (分配落) | 8,740 (分配付) 8,740 (分配落) |
| 第9計算期間末日 (平成22年11月5日) | 3,078,248,242 (分配付) 3,078,248,242 (分配落) | 8,761 (分配付) 8,761 (分配落) |
| 第10計算期間末日 (平成23年11月7日) | 3,143,361,352 (分配付) 3,143,361,352 (分配落) | 8,106 (分配付) 8,106 (分配落) |
| 第11計算期間末日 (平成24年11月5日) | 3,466,800,511 (分配付) 3,466,800,511 (分配落) | 8,467 (分配付) 8,467 (分配落) |

| | | |
|---------------------------|--|------------------------------|
| 第12計算期間末日 (平成25年11月5日) | 5,520,353,330 (分配付) 5,520,353,330 (分配落) | 13,523 (分配付) 13,523 (分配落) |
| 平成25年5月末日 | 5,355,435,168 | 13,032 |
| 6月末日 | 5,225,230,082 | 12,945 |
| 7月末日 | 5,231,758,004 | 12,929 |
| 8月末日 | 5,213,140,589 | 12,669 |
| 9月末日 | 5,625,366,427 | 13,748 |
| 10月末日 | 5,560,688,441 | 13,622 |
| 11月末日 | 6,002,505,467 | 14,891 |
| 12月末日 | 6,366,241,435 | 15,494 |
| 平成26年1月末日 | 5,908,946,663 | 14,177 |
| 2月末日 | 5,934,957,644 | 14,112 |
| 3月末日 | 5,912,872,199 | 14,194 |
| 4月末日 | 5,723,673,395 | 13,684 |
| 5月末日 | 5,851,252,547 | 13,998 |

【分配の推移】

| | 1万口当たりの分配金 |
|---------|------------|
| 第3計算期間 | 0円 |
| 第4計算期間 | 0円 |
| 第5計算期間 | 0円 |
| 第6計算期間 | 0円 |
| 第7計算期間 | 0円 |
| 第8計算期間 | 0円 |
| 第9計算期間 | 0円 |
| 第10計算期間 | 0円 |
| 第11計算期間 | 0円 |
| 第12計算期間 | 0円 |

【収益率の推移】

| | 収益率(%) |
|-------------------------------|--------|
| 第3計算期間 | 2.49 |
| 第4計算期間 | 27.95 |
| 第5計算期間 | 17.00 |
| 第6計算期間 | 0.16 |
| 第7計算期間 | 40.57 |
| 第8計算期間 | 3.38 |
| 第9計算期間 | 0.24 |
| 第10計算期間 | 7.47 |
| 第11計算期間 | 4.45 |
| 第12計算期間 | 59.71 |
| 第12計算期間末日から 平成26年5月末日までの期間 | 3.51 |

(注)「収益率」とは、計算期間末の基準価額(分配付の額)から当該計算期間の直前の計算期間末の基準価額(分配落ちの額。以下「前期末基準価額」)を控除した額を前期末基準価額で除して得た数に100を乗じて得た数。ただし、第12計算期間末日から平成26年5月末日までの期間については平成26年5月末日の基準価額から前期末基準価額を控除した額を前期末基準価額で除して得た数に100を乗じて得た数。

(4) 【設定及び解約の実績】

| | 設定口数 | 解約口数 | 発行済口数 |
|---------|---------------|-------------|---------------|
| 第3計算期間 | 705,182,860 | 99,108,927 | 964,145,567 |
| 第4計算期間 | 779,393,188 | 342,939,737 | 1,400,599,018 |
| 第5計算期間 | 1,058,032,830 | 616,035,026 | 1,842,596,822 |
| 第6計算期間 | 1,194,931,934 | 867,405,808 | 2,170,122,948 |
| 第7計算期間 | 1,267,045,418 | 848,128,929 | 2,589,039,437 |
| 第8計算期間 | 1,465,709,147 | 904,186,645 | 3,150,561,939 |
| 第9計算期間 | 1,211,377,508 | 848,215,427 | 3,513,724,020 |
| 第10計算期間 | 1,223,569,051 | 859,687,445 | 3,877,605,626 |

| | | | |
|-------------------------------|---------------|---------------|---------------|
| 第11計算期間 | 980,535,967 | 763,458,141 | 4,094,683,452 |
| 第12計算期間 | 1,894,649,135 | 1,907,015,627 | 4,082,316,960 |
| 第13計算期期首から 平成26年5月30日までの期間 | 852,570,308 | 754,948,892 | 4,179,938,376 |

<参考>

「三菱UFJ インデックス225マザーファンド」

(1) 投資状況

平成26年5月30日現在

(単位：円)

| 資産の種類 | 国/地域名 | 時価合計 | 投資比率(%) |
|--------------------------|-------|-----------------|---------|
| 株式 | 日本 | 108,867,236,000 | 98.64 |
| コール・ローン、その他資産 (負債控除後) | | 1,504,825,095 | 1.36 |
| 純資産総額 | | 110,372,061,095 | 100.00 |

(注) 投資比率とは、ファンドの純資産総額に対する当該資産の時価の比率をいいます。

その他の資産の投資状況

平成26年5月30日現在

(単位：円)

| 資産の種類 | 時価合計 | 投資比率(%) |
|---------------|---------------|---------|
| 株価指数先物取引 (買建) | 1,508,950,000 | 1.37 |

(注) 投資比率とは、ファンドの純資産総額に対する当該資産の時価の比率をいいます。

(2) 投資資産

投資有価証券の主要銘柄

a 評価額上位30銘柄

平成26年5月30日現在

| 国/地域 | 銘柄 | 種類 | 業種 | 株式数 | 上段：帳簿価額 下段：評価額 | | 利率(%) 償還期限 (年/月/日) | 投資 比率 (%) |
|------|-------------|----|--------|-----------|------------------------|--------------------------------|--------------------------|-----------------|
| | | | | | 単価(円) | 金額(円) | | |
| 日本 | ファーストリテイリング | 株式 | 小売業 | 292,000 | 33,537.47 33,590.00 | 9,792,941,240 9,808,280,000 | | 8.89 |
| 日本 | ソフトバンク | 株式 | 情報・通信業 | 876,000 | 7,773.47 7,345.00 | 6,809,559,720 6,434,220,000 | | 5.83 |
| 日本 | ファナック | 株式 | 電気機器 | 292,000 | 15,657.79 17,320.00 | 4,572,074,680 5,057,440,000 | | 4.58 |
| 日本 | KDDI | 株式 | 情報・通信業 | 584,000 | 5,437.92 6,053.00 | 3,175,745,280 3,534,952,000 | | 3.20 |
| 日本 | 京セラ | 株式 | 電気機器 | 584,000 | 4,845.29 4,527.00 | 2,829,649,360 2,643,768,000 | | 2.40 |
| 日本 | 本田技研工業 | 株式 | 輸送用機器 | 584,000 | 3,909.89 3,563.00 | 2,283,375,760 2,080,792,000 | | 1.89 |
| 日本 | アステラス製薬 | 株式 | 医薬品 | 1,460,000 | 1,133.01 1,304.00 | 1,654,194,600 1,903,840,000 | | 1.72 |
| 日本 | セコム | 株式 | サービス業 | 292,000 | 5,893.83 6,196.00 | 1,720,998,360 1,809,232,000 | | 1.64 |
| 日本 | 東京エレクトロン | 株式 | 電気機器 | 292,000 | 5,398.19 6,113.00 | 1,576,271,480 1,784,996,000 | | 1.62 |
| 日本 | ダイキン工業 | 株式 | 機械 | 292,000 | 5,694.77 6,065.00 | 1,662,872,840 1,770,980,000 | | 1.60 |
| 日本 | 信越化学工業 | 株式 | 化学 | 292,000 | 5,663.08 6,049.00 | 1,653,619,360 1,766,308,000 | | 1.60 |
| 日本 | トヨタ自動車 | 株式 | 輸送用機器 | 292,000 | 6,227.32 5,761.00 | 1,818,377,440 1,682,212,000 | | 1.52 |
| 日本 | キヤノン | 株式 | 電気機器 | 438,000 | 3,081.90 3,338.00 | 1,349,872,200 1,462,044,000 | | 1.32 |
| 日本 | 日東電工 | 株式 | 化学 | 292,000 | 4,903.35 4,694.00 | 1,431,778,200 1,370,648,000 | | 1.24 |
| 日本 | デンソー | 株式 | 輸送用機器 | 292,000 | 4,824.08 4,663.00 | 1,408,631,360 1,361,596,000 | | 1.23 |
| 日本 | 武田薬品工業 | 株式 | 医薬品 | 292,000 | 4,703.64 4,607.00 | 1,373,462,880 1,345,244,000 | | 1.22 |
| 日本 | 住友不動産 | 株式 | 不動産業 | 292,000 | 4,629.54 4,369.00 | 1,351,825,680 1,275,748,000 | | 1.16 |
| 日本 | TDK | 株式 | 電気機器 | 292,000 | 4,232.77 4,345.00 | 1,235,968,840 1,268,740,000 | | 1.15 |
| 日本 | テルモ | 株式 | 精密機器 | 584,000 | 2,317.43 2,158.00 | 1,353,379,120 1,260,272,000 | | 1.14 |

| | | | | | | | | |
|----|-----------------|----|--------|---------|----------------------|--------------------------------|--|------|
| 日本 | エーザイ | 株式 | 医薬品 | 292,000 | 3,909.00 4,165.00 | 1,141,428,000 1,216,180,000 | | 1.10 |
| 日本 | セブン&アイ・ホールディングス | 株式 | 小売業 | 292,000 | 3,694.12 4,068.00 | 1,078,683,040 1,187,856,000 | | 1.08 |
| 日本 | 花王 | 株式 | 化学 | 292,000 | 3,249.34 4,023.00 | 948,807,280 1,174,716,000 | | 1.06 |
| 日本 | 電通 | 株式 | サービス業 | 292,000 | 3,759.75 4,015.00 | 1,097,847,000 1,172,380,000 | | 1.06 |
| 日本 | エヌ・ティ・ティ・データ | 株式 | 情報・通信業 | 292,000 | 3,316.78 3,700.00 | 968,499,760 1,080,400,000 | | 0.98 |
| 日本 | ブリヂストン | 株式 | ゴム製品 | 292,000 | 3,345.91 3,676.00 | 977,005,720 1,073,392,000 | | 0.97 |
| 日本 | 日本たばこ産業 | 株式 | 食料品 | 292,000 | 3,454.27 3,444.00 | 1,008,646,840 1,005,648,000 | | 0.91 |
| 日本 | オリンパス | 株式 | 精密機器 | 292,000 | 3,094.62 3,275.00 | 903,629,040 956,300,000 | | 0.87 |
| 日本 | 三井不動産 | 株式 | 不動産業 | 292,000 | 3,238.99 3,221.00 | 945,785,080 940,532,000 | | 0.85 |
| 日本 | トレンドマイクロ | 株式 | 情報・通信業 | 292,000 | 3,517.45 3,150.00 | 1,027,095,400 919,800,000 | | 0.83 |
| 日本 | スズキ | 株式 | 輸送用機器 | 292,000 | 2,522.86 3,025.00 | 736,675,120 883,300,000 | | 0.80 |

(注) 投資比率は、ファンドの純資産総額に対する当該銘柄の評価金額の比率です。

b 全銘柄の種類 / 業種別投資比率

平成26年5月30日現在

| 種類 / 業種別 | 投資比率 (%) |
|------------|----------|
| 株式 | |
| 水産・農林業 | 0.13 |
| 鉱業 | 0.16 |
| 建設業 | 3.04 |
| 食料品 | 4.46 |
| 繊維製品 | 0.54 |
| パルプ・紙 | 0.30 |
| 化学 | 7.07 |
| 医薬品 | 6.38 |
| 石油・石炭製品 | 0.43 |
| ゴム製品 | 1.21 |
| ガラス・土石製品 | 1.66 |
| 鉄鋼 | 0.32 |
| 非鉄金属 | 1.51 |
| 金属製品 | 0.42 |
| 機械 | 5.09 |
| 電気機器 | 16.55 |
| 輸送用機器 | 7.20 |
| 精密機器 | 2.64 |
| その他製品 | 0.89 |
| 電気・ガス業 | 0.33 |
| 陸運業 | 2.39 |
| 海運業 | 0.23 |
| 空運業 | 0.06 |
| 倉庫・運輸関連業 | 0.39 |
| 情報・通信業 | 11.78 |
| 卸売業 | 2.51 |
| 小売業 | 11.52 |
| 銀行業 | 1.27 |
| 証券、商品先物取引業 | 0.66 |
| 保険業 | 1.00 |
| その他金融業 | 0.48 |
| 不動産業 | 3.20 |
| サービス業 | 2.83 |
| 合計 | 98.64 |

(注) 投資比率は、ファンドの純資産総額に対する当該種類または業種の評価金額の比率です。

投資不動産物件

該当事項はありません。

その他投資資産の主要なもの

平成26年5月30日現在

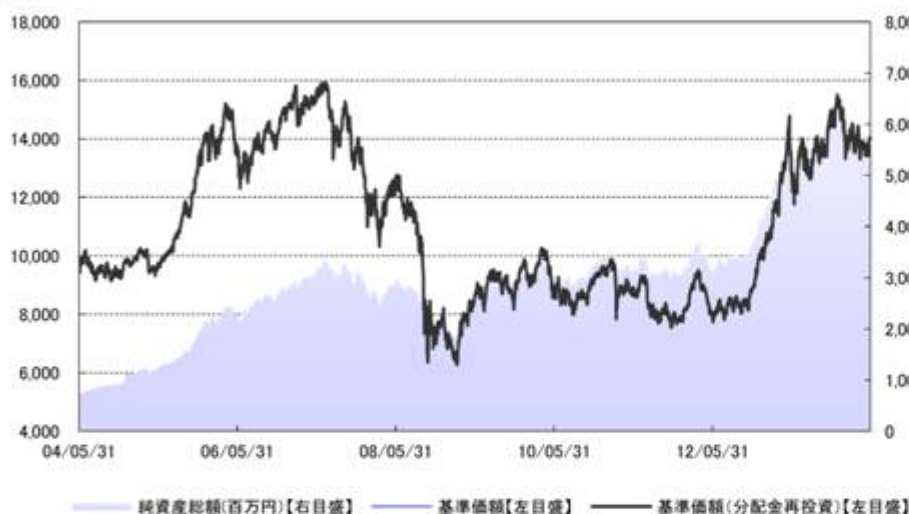
| 資産の種類 | 取引所名 | 建別 | 数量 | 簿価(円) | 評価額(円) | 投資比率 (%) |
|-----------------|-------|----|-----|---------------|---------------|----------|
| 株価指数先物取引 | | | | | | |
| 日経225先物 14年06月限 | 大阪取引所 | 買建 | 103 | 1,480,788,992 | 1,508,950,000 | 1.37 |

（注）投資比率は、ファンドの純資産総額に対する当該投資資産の評価金額の比率です。

[参考情報]

運用実績

1 基準価額・純資産の推移(2004年5月31日～2014年5月30日)



- ・基準価額(分配金再投資)はグラフの起点における基準価額に合わせて指数化
- ・基準価額(分配金再投資)は分配金(税引前)を再投資したもとして計算

2 分配の推移

| | |
|----------|-----|
| 2013年11月 | 0円 |
| 2012年11月 | 0円 |
| 2011年11月 | 0円 |
| 2010年11月 | 0円 |
| 2009年11月 | 0円 |
| 2008年11月 | 0円 |
| 設定来累計 | 80円 |

・分配金は1万口当たり、税引前

3 主要な資産の状況(2014年5月30日現在)

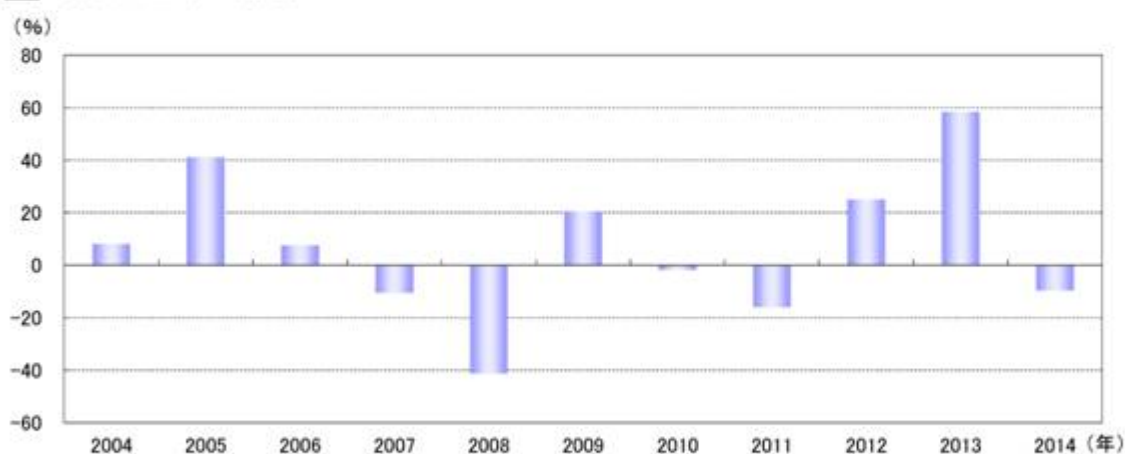
| | 組入上位業種 | 比率 |
|----|--------|-------|
| 1 | 電気機器 | 16.6% |
| 2 | 情報・通信業 | 11.8% |
| 3 | 小売業 | 11.5% |
| 4 | 輸送用機器 | 7.2% |
| 5 | 化学 | 7.1% |
| 6 | 医薬品 | 6.4% |
| 7 | 機械 | 5.1% |
| 8 | 食料品 | 4.5% |
| 9 | 不動産業 | 3.2% |
| 10 | 建設業 | 3.0% |

| | 組入上位銘柄 | 業種 | 比率 |
|----|-------------|--------|------|
| 1 | ファーストリテイリング | 小売業 | 8.9% |
| 2 | ソフトバンク | 情報・通信業 | 5.8% |
| 3 | ファナック | 電気機器 | 4.6% |
| 4 | KDDI | 情報・通信業 | 3.2% |
| 5 | 京セラ | 電気機器 | 2.4% |
| 6 | 本田技研工業 | 輸送用機器 | 1.9% |
| 7 | アステラス製薬 | 医薬品 | 1.7% |
| 8 | セコム | サービス業 | 1.6% |
| 9 | 東京エレクトロン | 電気機器 | 1.6% |
| 10 | ダイキン工業 | 機械 | 1.6% |

| その他資産の状況 | 比率 |
|--------------|------|
| 株価指数先物取引(買建) | 1.4% |

・各比率はファンドの純資産総額に対する投資比率(小数点第二位四捨五入)

4 年間収益率の推移



- ・収益率は基準価額(分配金再投資)で計算
- ・2014年は5月30日までの収益率を表示

- ・ファンドの運用実績はあくまで過去の実績であり、将来の運用成果を約束するものではありません。
- ・ファンドの運用状況等は別途、委託会社のホームページで開示している場合があります。

第3【ファンドの経理状況】

<追加>

- 1 当ファンドの中間財務諸表は、「中間財務諸表等の用語、様式及び作成方法に関する規則」（昭和52年大蔵省令第38号）ならびに同規則第38条の3および第57条の2の規定により、「投資信託財産の計算に関する規則」（平成12年総理府令第133号）に基づいて作成しております。
なお、中間財務諸表に記載している金額は、円単位で表示しております。
- 2 当ファンドは、金融商品取引法第193条の2第1項の規定に基づき、第13期中間計算期間（平成25年11月6日から平成26年5月5日まで）の中間財務諸表について、あらた監査法人により中間監査を受けております。

[次へ](#)

三菱UFJ インデックス225オープン（確定拠出年金）

（1）中間貸借対照表

（単位：円）

| | | 第 13 期中間計算期間末 [平成26年5月5日現在] |
|-----------------|---|----------------------------------|
| 資産の部 | | |
| 流動資産 | | |
| 金銭信託 | | 3,517,453 |
| コール・ローン | | 19,082,282 |
| 親投資信託受益証券 | | 5,781,055,918 |
| 未収入金 | | 4,906,000 |
| 未収利息 | | 150 |
| 流動資産合計 | | 5,808,561,803 |
| 資産合計 | | 5,808,561,803 |
| 負債の部 | | |
| 流動負債 | | |
| 未払解約金 | | 9,349,692 |
| 未払受託者報酬 | | 2,471,698 |
| 未払委託者報酬 | | 12,976,350 |
| 流動負債合計 | | 24,797,740 |
| 負債合計 | | 24,797,740 |
| 純資産の部 | | |
| 元本等 | | |
| 元本 | 1 | 4,181,112,895 |
| 剰余金 | | |
| 中間剰余金又は中間欠損金（ ） | | 1,602,651,168 |
| （分配準備積立金） | | 1,044,117,878 |
| 元本等合計 | | 5,783,764,063 |
| 純資産合計 | | 5,783,764,063 |
| 負債純資産合計 | | 5,808,561,803 |

(2) 中間損益及び剰余金計算書

(単位：円)

| | 第 13 期中間計算期間 |
|-------------------------|---------------|
| | 自 平成25年11月 6日 |
| | 至 平成26年 5月 5日 |
| 営業収益 | |
| 受取利息 | 5,763 |
| 有価証券売買等損益 | 135,562,779 |
| 営業収益合計 | 135,568,542 |
| 営業費用 | |
| 受託者報酬 | 2,471,698 |
| 委託者報酬 | 12,976,350 |
| 営業費用合計 | 15,448,048 |
| 営業利益 | 120,120,494 |
| 経常利益 | 120,120,494 |
| 中間純利益 | 120,120,494 |
| 一部解約に伴う中間純利益金額の分配額 | 50,638,402 |
| 期首剰余金又は期首欠損金 () | 1,438,036,370 |
| 剰余金増加額又は欠損金減少額 | 339,205,471 |
| 中間追加信託に伴う剰余金増加額又は欠損金減少額 | 339,205,471 |
| 剰余金減少額又は欠損金増加額 | 244,072,765 |
| 中間一部解約に伴う剰余金減少額又は欠損金増加額 | 244,072,765 |
| 分配金 | - |
| 中間剰余金又は中間欠損金 () | 1,602,651,168 |

[次へ](#)

(3) 中間注記表

(重要な会計方針に係る事項に関する注記)

| | |
|-------------------|---|
| 1 有価証券の評価基準及び評価方法 | 親投資信託受益証券は移動平均法に基づき、時価で評価しております。時価評価にあたっては、基準価額で評価しております。 |
|-------------------|---|

(中間貸借対照表に関する注記)

| | 第 13 期中間計算期間末 [平成26年5月5日現在] |
|-----------------------------|----------------------------------|
| 1 期首元本額 | 4,082,316,960円 |
| 期中追加設定元本額 | 774,494,694円 |
| 期中一部解約元本額 | 675,698,759円 |
| 2 受益権の総数 | 4,181,112,895口 |
| 3 1口当たり純資産額 (1万口当たり純資産額) | 1.3833円 (13,833円) |

(中間損益及び剰余金計算書に関する注記)

該当事項はありません。

(金融商品に関する注記)

金融商品の時価等に関する事項

| 区 分 | 第 13 期中間計算期間末 [平成26年5月5日現在] |
|---------------------------|---|
| 1 中間貸借対照表計上額、時価及びその差額 | 時価で計上しているためその差額はありません。 |
| 2 時価の算定方法 | 売買目的有価証券は、(重要な会計方針に係る事項に関する注記)に記載しております。 デリバティブ取引は、該当事項はありません。 上記以外の金融商品(コールローン等)は、短期間で決済され、時価は帳簿価額と近似していることから、当該金融商品の帳簿価額を時価としております。 |
| 3 金融商品の時価等に関する事項についての補足説明 | 金融商品の時価には、市場価格に基づく価額のほか、市場価格がない場合には合理的に算定された価額が含まれております。当該価額の算定においては一定の前提条件等を採用しているため、異なる前提条件等によった場合、当該価額が異なることもあります。 |

(有価証券関係に関する注記)

該当事項はありません。

(デリバティブ取引等関係に関する注記)

取引の時価等に関する事項

該当事項はありません。

< 参考 >

当ファンドは親投資信託受益証券を主要投資対象としております。
中間貸借対照表の資産の部に計上された親投資信託受益証券の状況は以下の通りです。

[前へ](#) [次へ](#)

「三菱UFJ インデックス225マザーファンド」の状況
なお、以下に記載した情報は、監査の対象外であります。

(1) 貸借対照表

| | | [平成26年5月2日現在] |
|-----------------|---|-----------------|
| | | 金額(円) |
| 資産の部 | | |
| 流動資産 | | |
| コール・ローン | | 3,258,947,600 |
| 株式 | | 106,829,446,000 |
| 派生商品評価勘定 | | 57,915,840 |
| 未収入金 | | 29,675,472 |
| 未収配当金 | | 818,589,960 |
| 未収利息 | | 6,460 |
| 差入委託証拠金 | | 149,040,000 |
| 流動資産合計 | | 111,143,621,332 |
| 資産合計 | | |
| 111,143,621,332 | | |
| 負債の部 | | |
| 流動負債 | | |
| 前受金 | | 92,560,000 |
| 未払金 | | 1,472,846,038 |
| 未払解約金 | | 4,906,000 |
| 流動負債合計 | | 1,570,312,038 |
| 負債合計 | | |
| 1,570,312,038 | | |
| 純資産の部 | | |
| 元本等 | | |
| 元本 | 1 | 75,462,760,886 |
| 剰余金 | | |
| 剰余金又は欠損金() | | 34,110,548,408 |
| 元本等合計 | | 109,573,309,294 |
| 純資産合計 | | |
| 109,573,309,294 | | |
| 負債純資産合計 | | |
| 111,143,621,332 | | |

(注1) 親投資信託の計算期間は、原則として、毎年11月6日から翌年11月5日までであります。

(注2) 平成26年5月5日が休業日のため、前営業日の平成26年5月2日現在における親投資信託の状況です。

(2) 注記表

(重要な会計方針に係る事項に関する注記)

| | |
|----------------------|---|
| 1 有価証券の評価基準及び評価方法 | 株式は移動平均法に基づき、時価で評価しております。時価評価にあたっては、原則として金融商品取引所等における終値で評価しております。 |
| 2 デリバティブ等の評価基準及び評価方法 | 先物取引は個別法に基づき、金融商品取引所等における清算値段で評価しております。 |

(貸借対照表に関する注記)

| | | [平成26年5月2日現在] |
|-----------------------------|--|-----------------|
| 1 期首 | | 平成25年11月6日 |
| 期首元本額 | | 87,230,396,227円 |
| 期首からの追加設定元本額 | | 18,564,529,235円 |
| 期首からの一部解約元本額 | | 30,332,164,576円 |
| 元本の内訳* | | |
| 三菱UFJ インデックス225オープン | | 71,481,317,416円 |
| 三菱UFJ インデックス225オープン(確定拠出年金) | | 3,981,443,470円 |
| (合計) | | 75,462,760,886円 |
| 2 受益権の総数 | | 75,462,760,886口 |
| 3 1口当たり純資産額 | | 1.4520円 |
| (1万口当たり純資産額) | | (14,520円) |

* 当該親投資信託受益証券を投資対象とする証券投資信託ごとの元本額

(金融商品に関する注記)

金融商品の時価等に関する事項

| 区分 | [平成26年5月2日現在] |
|---------------------|---|
| 1 貸借対照表計上額、時価及びその差額 | 時価で計上しているためその差額はありません。 |
| 2 時価の算定方法 | 売買目的有価証券は、(重要な会計方針に係る事項に関する注記)に記載しております。 デリバティブ取引は、(デリバティブ取引等関係に関する注記)に記載しております。 上記以外の金融商品(コールローン等)は、短期間で決済され、時価は帳簿価額と近似していることから、当該金融商品の帳簿価額を時価としております。 |

3 金融商品の時価等に関する事項についての補足説明

当ファンドに投資する証券投資信託の注記表(金融商品に関する注記)に記載しております。

（有価証券関係に関する注記）

該当事項はありません。

（デリバティブ取引等関係に関する注記）

取引の時価等に関する事項

株式関連

| 区分 | 種類 | [平成26年5月2日現在] | | | |
|------|----------------|---------------|-------|---------------|-------------|
| | | 契約額等(円) | | 時価 (円) | 評価損益 (円) |
| | | | うち1年超 | | |
| 市場取引 | 株価指数先物取引 買建 | 2,693,120,000 | | 2,751,200,000 | 58,080,000 |
| | 合計 | 2,693,120,000 | | 2,751,200,000 | 58,080,000 |

（注）時価の算定方法

- 1 先物取引の時価については、以下のように評価しております。
原則として、直近の日の主たる取引所の発表する清算値段または終値で評価しております。このような時価が発表されていない場合には、最も近い終値や気配値等、原則に準ずる方法で評価しております。
- 2 先物取引の残高は、契約額ベースで表示しております。
- 3 契約額等には手数料相当額を含んでおりません。

[前へ](#)

2【ファンドの現況】

<更新後>

【純資産額計算書】

平成26年5月30日現在

(単位:円)

| | |
|-----------------|-----------------------------|
| 資産総額 | 5,864,124,348 |
| 負債総額 | 12,871,801 |
| 純資産総額(-) | 5,851,252,547 |
| 発行済口数 | 4,179,938,376 口 |
| 1口当たり純資産価額(/) | 1.3998 (1万口当たり 13,998) |

<参考>

「三菱UFJ インデックス225マザーファンド」の現況

純資産額計算書

平成26年5月30日現在

(単位:円)

| | |
|-----------------|-----------------------------|
| 資産総額 | 110,680,081,095 |
| 負債総額 | 308,020,000 |
| 純資産総額(-) | 110,372,061,095 |
| 発行済口数 | 75,089,449,823 口 |
| 1口当たり純資産価額(/) | 1.4699 (1万口当たり 14,699) |

第三部【委託会社等の情報】

第1【委託会社等の概況】

1【委託会社等の概況】

(1) 資本金の額等

<訂正前>

平成25年11月末現在、資本金は2,000百万円です。なお、発行可能株式総数は400,000株であり、124,098株を発行済です。最近5年間における資本金の額の増減はありません。

<訂正後>

平成26年5月末現在、資本金は2,000百万円です。なお、発行可能株式総数は400,000株であり、124,098株を発行済です。最近5年間における資本金の額の増減はありません。

(2) 委託会社の機構

<訂正前>

(略)

ファンドの運用体制等は平成25年11月末現在のものであり、今後変更される可能性があります。

<訂正後>

(略)

ファンドの運用体制等は平成26年5月末現在のものであり、今後変更される可能性があります。

2【事業の内容及び営業の概況】

<更新後>

「投資信託及び投資法人に関する法律」に定める投資信託委託会社である委託会社は、証券投資信託の設定を行うとともに「金融商品取引法」に定める金融商品取引業者としてその運用（投資運用業）等を行っています。また「金融商品取引法」に定める投資助言業務を行っています。

平成26年5月30日現在における委託会社の運用する証券投資信託は以下の通りです。（親投資信託を除きます。）

| 商品分類 | 本数 (本) | 純資産総額 (百万円) |
|------------|-----------|----------------|
| 追加型株式投資信託 | 493 | 7,054,230 |
| 追加型公社債投資信託 | 18 | 706,207 |
| 単位型株式投資信託 | 21 | 415,242 |
| 単位型公社債投資信託 | 5 | 187,713 |
| 合計 | 537 | 8,363,392 |

なお、純資産総額の金額については、百万円未満の端数を四捨五入して記載しておりますので、表中の個々の数字の合計と合計欄の数字とは一致しないことがあります。

3【委託会社等の経理状況】

<更新後>

(1) 財務諸表の作成方法について

委託会社である三菱UFJ投信株式会社（以下「当社」という。）の財務諸表は、「財務諸表等の用語、様式及び作成方法に関する規則（昭和38年大蔵省令第59号）」（以下「財務諸表等規則」という。）に基づいて作成しております。

なお、当事業年度（平成25年4月1日から平成26年3月31日まで）の財務諸表に含まれる比較情報については、「財務諸表等の用語、様式及び作成方法に関する規則等の一部を改正する内閣府令」（平成24年9月21日内閣府令第61号）附則第2条第2項により、改正前の財務諸表等規則に基づいて作成しております。

財務諸表に掲載している金額については、千円未満の端数を切り捨てて表示しております。

(2) 監査証明について

当社は、金融商品取引法第193条の2第1項の規定に基づき、第29期事業年度（平成25年4月1日から平成26年3月31日まで）の財務諸表について、有限責任監査法人トーマツによる監査を受けております。

(1)【貸借対照表】

(単位：千円)

| | 第28期 (平成25年3月31日現在) | | 第29期 (平成26年3月31日現在) | |
|-----------------|------------------------|------------|------------------------|------------|
| (資産の部) | | | | |
| 流動資産 | | | | |
| 現金及び預金 | 2 | 22,261,065 | 2 | 33,576,940 |
| 有価証券 | 2 | 8,000,000 | | 120,983 |
| 前払費用 | | 159,117 | | 166,599 |
| 未収入金 | | 5,504 | | 168,410 |
| 未収委託者報酬 | | 4,489,181 | | 6,895,748 |
| 未収収益 | 2 | 47,936 | 2 | 64,325 |
| 繰延税金資産 | | 402,791 | | 399,128 |
| 金銭の信託 | 2 | 30,000 | 2 | 30,000 |
| その他 | | 39,167 | | 111,434 |
| 流動資産合計 | | 35,434,764 | | 41,533,570 |
| 固定資産 | | | | |
| 有形固定資産 | | | | |
| 建物 | 1 | 270,058 | 1 | 254,682 |
| 器具備品 | 1 | 171,754 | 1 | 178,962 |
| 土地 | | 1,205,031 | | 1,205,031 |
| 有形固定資産合計 | | 1,646,844 | | 1,638,676 |
| 無形固定資産 | | | | |
| 電話加入権 | | 15,822 | | 15,822 |
| ソフトウェア | | 857,424 | | 1,147,522 |
| ソフトウェア仮勘定 | | 430,432 | | 105,254 |
| 無形固定資産合計 | | 1,303,679 | | 1,268,599 |
| 投資その他の資産 | | | | |
| 投資有価証券 | | 15,689,317 | | 19,370,921 |
| 関係会社株式 | | 320,136 | | 320,136 |
| 長期性預金 | 2 | 3,500,000 | | |
| 長期差入保証金 | 2 | 825,804 | 2 | 813,838 |
| その他 | | 15,035 | | 15,035 |
| 投資その他の資産合計 | | 20,350,294 | | 20,519,931 |
| 固定資産合計 | | 23,300,818 | | 23,427,207 |
| 資産合計 | | 58,735,583 | | 64,960,778 |

(単位：千円)

| | 第28期 (平成25年3月31日現在) | 第29期 (平成26年3月31日現在) |
|----------------|------------------------|------------------------|
| (負債の部) | | |
| 流動負債 | | |
| 預り金 | 75,221 | 270,374 |
| 未払金 | | |
| 未払収益分配金 | 33,936 | 62,872 |
| 未払償還金 | 1,004,879 | 927,297 |
| 未払手数料 | 2 1,761,746 | 2 2,914,613 |
| その他未払金 | 84,763 | 56,199 |
| 未払費用 | 2 1,333,574 | 2 1,623,932 |
| 未払消費税等 | 128,077 | 266,187 |
| 未払法人税等 | 1,686,070 | 2,228,949 |
| 賞与引当金 | 594,000 | 585,962 |
| その他 | 348,389 | 383,684 |
| 流動負債合計 | 7,050,661 | 9,320,074 |
| 固定負債 | | |
| 退職給付引当金 | 119,776 | 154,690 |
| 役員退職慰労引当金 | 65,103 | 63,000 |
| 時効後支払損引当金 | 201,877 | 226,128 |
| 繰延税金負債 | 251,776 | 253,904 |
| 固定負債合計 | 638,533 | 697,725 |
| 負債合計 | 7,689,194 | 10,017,799 |
| (純資産の部) | | |
| 株主資本 | | |
| 資本金 | 2,000,131 | 2,000,131 |
| 資本剰余金 | | |
| 資本準備金 | 222,096 | 222,096 |
| 資本剰余金合計 | 222,096 | 222,096 |
| 利益剰余金 | | |
| 利益準備金 | 342,589 | 342,589 |
| その他利益剰余金 | | |
| 別途積立金 | 6,998,000 | 6,998,000 |
| 繰越利益剰余金 | 39,686,216 | 43,710,993 |
| 利益剰余金合計 | 47,026,806 | 51,051,583 |
| 株主資本合計 | 49,249,033 | 53,273,811 |

(単位：千円)

| | 第28期 (平成25年3月31日現在) | 第29期 (平成26年3月31日現在) |
|------------------|------------------------|------------------------|
| 評価・換算差額等 | | |
| その他有価証券 評価差額金 | 1,797,355 | 1,669,167 |
| 評価・換算差額等合計 | 1,797,355 | 1,669,167 |
| 純資産合計 | 51,046,388 | 54,942,978 |
| 負債純資産合計 | 58,735,583 | 64,960,778 |

(2)【損益計算書】

(単位：千円)

| | 第28期 (自 平成24年4月1日 至 平成25年3月31日) | | 第29期 (自 平成25年4月1日 至 平成26年3月31日) | |
|-------------|---------------------------------------|------------|---------------------------------------|------------|
| 営業収益 | | | | |
| 委託者報酬 | | 48,411,166 | | 53,423,757 |
| 投資顧問料 | | 13,601 | | 139,837 |
| その他営業収益 | | 138,788 | | 99,673 |
| 営業収益合計 | | 48,563,556 | | 53,663,268 |
| 営業費用 | | | | |
| 支払手数料 | 2 | 19,724,426 | 2 | 21,905,982 |
| 広告宣伝費 | | 543,508 | | 694,552 |
| 公告費 | | 1,748 | | 1,062 |
| 調査費 | | | | |
| 調査費 | | 942,478 | | 977,602 |
| 委託調査費 | | 10,699,987 | | 11,329,088 |
| 事務委託費 | | 242,537 | | 263,721 |
| 営業雑経費 | | | | |
| 通信費 | | 89,308 | | 97,901 |
| 印刷費 | | 443,177 | | 510,065 |
| 協会費 | | 39,963 | | 40,060 |
| 諸会費 | | 7,621 | | 7,806 |
| 事務機器関連費 | | 971,457 | | 1,041,363 |
| その他営業雑経費 | | 8,989 | | 12,477 |
| 営業費用合計 | | 33,715,204 | | 36,881,683 |
| 一般管理費 | | | | |
| 給料 | | | | |
| 役員報酬 | | 198,915 | | 205,947 |
| 給料・手当 | | 3,740,875 | | 3,814,639 |
| 賞与引当金繰入 | | 594,000 | | 585,962 |
| 福利厚生費 | | 593,073 | | 603,032 |
| 交際費 | | 23,259 | | 21,433 |
| 旅費交通費 | | 139,968 | | 143,037 |
| 租税公課 | | 115,450 | | 123,549 |
| 不動産賃借料 | | 699,860 | | 692,573 |
| 退職給付費用 | | 162,650 | | 256,292 |
| 役員退職慰労引当金繰入 | | 19,007 | | 20,252 |
| 固定資産減価償却費 | | 442,844 | | 467,545 |
| 諸経費 | | 270,874 | | 300,280 |
| 一般管理費合計 | | 7,000,782 | | 7,234,545 |
| 営業利益 | | 7,847,569 | | 9,547,039 |

(単位：千円)

| | 第28期 (自 平成24年4月1日 至 平成25年3月31日) | | 第29期 (自 平成25年4月1日 至 平成26年3月31日) | |
|--------------|---------------------------------------|-----------|---------------------------------------|------------|
| 営業外収益 | | | | |
| 受取配当金 | | 213,088 | | 287,886 |
| 有価証券利息 | 2 | 6,698 | 2 | 3,249 |
| 受取利息 | 2 | 25,684 | 2 | 19,503 |
| 投資有価証券償還益 | | 6,072 | | 1,862 |
| 収益分配金等時効完成分 | | 412,323 | | 64,449 |
| その他 | | 1,935 | | 2,886 |
| 営業外収益合計 | | 665,802 | | 379,836 |
| 営業外費用 | | | | |
| 投資有価証券償還損 | | 8,689 | | 57 |
| 時効後支払損引当金繰入 | | 16,881 | | 49,112 |
| 事務過誤費 | | 186 | | 1,389 |
| その他 | | 45 | | 4,097 |
| 営業外費用合計 | | 25,802 | | 54,656 |
| 経常利益 | | 8,487,569 | | 9,872,219 |
| 特別利益 | | | | |
| 投資有価証券売却益 | | 334,775 | | 767,140 |
| 特別利益合計 | | 334,775 | | 767,140 |
| 特別損失 | | | | |
| 投資有価証券売却損 | | 32,155 | | 49,266 |
| 固定資産除却損 | 1 | 253 | 1 | 466 |
| 特別損失合計 | | 32,409 | | 49,732 |
| 税引前当期純利益 | | 8,789,934 | | 10,589,626 |
| 法人税、住民税及び事業税 | | 3,441,310 | | 3,847,871 |
| 法人税等調整額 | | 55,499 | | 11,641 |
| 法人税等合計 | | 3,385,811 | | 3,859,512 |
| 当期純利益 | | 5,404,123 | | 6,730,113 |

(3)【株主資本等変動計算書】

第28期（自 平成24年4月1日 至 平成25年3月31日 ）

(単位：千円)

| | 株主資本 | | | | | | | 株主資本合計 |
|---------------------|-----------|---------|---------|---------|-----------|------------|------------|------------|
| | 資本金 | 資本剰余金 | | 利益準備金 | 利益剰余金 | | 利益剰余金合計 | |
| | | 資本準備金 | 資本剰余金合計 | | その他利益剰余金 | | | |
| | | | | | 別途積立金 | 繰越利益剰余金 | | |
| 当期首残高 | 2,000,131 | 222,096 | 222,096 | 342,589 | 6,998,000 | 36,863,331 | 44,203,921 | 46,426,148 |
| 当期変動額 | | | | | | | | |
| 剰余金の配当 | | | | | | 2,581,238 | 2,581,238 | 2,581,238 |
| 当期純利益 | | | | | | 5,404,123 | 5,404,123 | 5,404,123 |
| 株主資本以外の項目の当期変動額（純額） | | | | | | | | |
| 当期変動額合計 | | | | | | 2,822,884 | 2,822,884 | 2,822,884 |
| 当期末残高 | 2,000,131 | 222,096 | 222,096 | 342,589 | 6,998,000 | 39,686,216 | 47,026,806 | 49,249,033 |

| | 評価・換算差額等 | | 純資産合計 |
|---------------------|--------------|------------|------------|
| | その他有価証券評価差額金 | 評価・換算差額等合計 | |
| 当期首残高 | 723,054 | 723,054 | 47,149,203 |
| 当期変動額 | | | |
| 剰余金の配当 | | | 2,581,238 |
| 当期純利益 | | | 5,404,123 |
| 株主資本以外の項目の当期変動額（純額） | 1,074,300 | 1,074,300 | 1,074,300 |
| 当期変動額合計 | 1,074,300 | 1,074,300 | 3,897,185 |
| 当期末残高 | 1,797,355 | 1,797,355 | 51,046,388 |

第29期（自 平成25年4月1日 至 平成26年3月31日 ）

（単位：千円）

| | 株主資本 | | | | | | | 株主資本合計 |
|-----------------------------|-----------|-----------|-----------------|-----------|-----------|-------------|-------------|------------|
| | 資本金 | 資本剰余金 | | 利益 準備金 | 利益剰余金 | | 利益剰余金 合計 | |
| | | 資本 準備金 | 資本 剰余金 合計 | | その他利益剰余金 | | | |
| | | | | | 別途 積立金 | 繰越利益 剰余金 | | |
| 当期首残高 | 2,000,131 | 222,096 | 222,096 | 342,589 | 6,998,000 | 39,686,216 | 47,026,806 | 49,249,033 |
| 当期変動額 | | | | | | | | |
| 剰余金の配当 | | | | | | 2,705,336 | 2,705,336 | 2,705,336 |
| 当期純利益 | | | | | | 6,730,113 | 6,730,113 | 6,730,113 |
| 株主資本以外 の項目の当期 変動額（純額） | | | | | | | | |
| 当期変動額合計 | | | | | | 4,024,777 | 4,024,777 | 4,024,777 |
| 当期末残高 | 2,000,131 | 222,096 | 222,096 | 342,589 | 6,998,000 | 43,710,993 | 51,051,583 | 53,273,811 |

| | 評価・換算差額等 | | 純資産合計 |
|-----------------------------|----------------------|----------------|------------|
| | その他 有価証券 評価差額金 | 評価・換算 差額等合計 | |
| 当期首残高 | 1,797,355 | 1,797,355 | 51,046,388 |
| 当期変動額 | | | |
| 剰余金の配当 | | | 2,705,336 |
| 当期純利益 | | | 6,730,113 |
| 株主資本以外 の項目の当期 変動額（純額） | 128,187 | 128,187 | 128,187 |
| 当期変動額合計 | 128,187 | 128,187 | 3,896,589 |
| 当期末残高 | 1,669,167 | 1,669,167 | 54,942,978 |

[注記事項]

(重要な会計方針)

1. 有価証券の評価基準及び評価方法

(1)子会社株式及び関連会社株式

移動平均法による原価法を採用しております。

(2)その他有価証券

時価のあるもの

決算日の市場価格等に基づく時価法(評価差額は全部純資産直入法により処理し、売却原価は移動平均法により算定)を採用しております。

時価のないもの

移動平均法による原価法を採用しております。

2. 固定資産の減価償却の方法

(1)有形固定資産

定率法を採用しております。

なお、主な耐用年数は、建物38年であります。

(2)無形固定資産

定額法を採用しております。

なお、自社利用のソフトウェアについては、社内における利用可能期間(5年)に基づく定額法を採用しております。

3. 外貨建の資産及び負債の本邦通貨への換算基準

外貨建金銭債権債務は、期末日の直物為替相場により円貨に換算し、換算差額は損益として処理しております。

4. 引当金の計上基準

(1)賞与引当金

従業員賞与の支給に充てるため、支給見込額に基づき計上しております。

(2)退職給付引当金

従業員の退職給付に備えるため、当事業年度末における退職給付債務及び年金資産の見込額に基づき計上しております。

退職給付見込額の期間帰属方法

退職給付債務の算定にあたり、退職給付見込額を当事業年度末までの期間に帰属させる方法については、期間定額基準によっております。

数理計算上の差異の費用処理方法

数理計算上の差異は、その発生年度の翌事業年度より一括費用処理することとしております。

(会計上の見積もりの変更)

数理計算上の差異は、従来、発生年度の従業員の平均支払期間内の一定の年数(8年)により費用処理していましたが、当事業年度において、平均支払期間が8年を下回ったことから、数理計算上の差異を一括費用処理する方法に見直し、将来にわたり変更しております。

これにより、従来の方法と比べて、当事業年度の営業利益、経常利益及び税金等調整前当期純利益はそれぞれ87百万円減少しております。

(3)役員退職慰労引当金

役員の退職慰労金の支給に備えるため、内規に基づく期末要支給額を計上しております。

(4)時効後支払損引当金

時効成立のため利益計上した収益分配金及び償還金について、受益者からの今後の支払請求に備えるため、過去の支払実績に基づく将来の支払見込額を計上しております。

5. その他財務諸表作成のための基本となる重要な事項

(1) 消費税等の会計処理

消費税及び地方消費税の会計処理は税抜方式によっており、控除対象外消費税及び地方消費税は、当事業年度の費用として処理しております。

(未適用の会計基準等)

「退職給付に関する会計基準」（企業会計基準第26号 平成24年5月17日）及び「退職給付に関する会計基準の適用指針」（企業会計基準適用指針第25号 平成24年5月17日）

(1) 概要

未認識数理計算上の差異及び未認識過去勤務費用の処理方法、退職給付債務及び勤務費用の計算方法並びに開示の拡充等について改正されました。

(2) 適用予定日

退職給付債務及び勤務費用の計算方法の改正については、平成27年3月期の期首から適用します。なお、当該会計基準等には経過的な取り扱いが定められているため、過去の期間の財務諸表に対しては遡及適用しません。

(3) 当該会計基準等の適用による影響

当該会計基準等を適用することにより、翌事業年度の期首の繰延税金資産は4,225千円増加し、退職給付引当金は11,857千円増加し、繰越利益剰余金は7,631千円減少しております。

(貸借対照表関係)

1. 有形固定資産の減価償却累計額

| | 第28期 (平成25年3月31日現在) | 第29期 (平成26年3月31日現在) |
|------|------------------------|------------------------|
| 建物 | 233,990千円 | 258,119千円 |
| 器具備品 | 351,481千円 | 374,405千円 |

2. 関係会社に対する主な資産・負債

区分掲記した以外で各科目に含まれるものは次の通りであります。

| | 第28期 (平成25年3月31日現在) | 第29期 (平成26年3月31日現在) |
|---------|------------------------|------------------------|
| 預金 | 19,410,015千円 | 30,782,482千円 |
| 有価証券 | 8,000,000千円 | - |
| 未収収益 | 40,120千円 | 34,750千円 |
| 金銭の信託 | 30,000千円 | 30,000千円 |
| 長期性預金 | 3,500,000千円 | - |
| 長期差入保証金 | 816,823千円 | 804,456千円 |
| 未払手数料 | 927,107千円 | 1,802,448千円 |
| 未払費用 | 148,712千円 | 171,067千円 |

(損益計算書関係)

1. 固定資産除却損の内訳

| | 第28期 (自 平成24年4月1日 至 平成25年3月31日) | 第29期 (自 平成25年4月1日 至 平成26年3月31日) |
|------|---------------------------------------|---------------------------------------|
| 器具備品 | 253千円 | 466千円 |
| 計 | 253千円 | 466千円 |

2. 関係会社に対する主な取引

区分掲記した以外で各科目に含まれるものは次の通りであります。

| | 第28期 (自 平成24年4月1日 至 平成25年3月31日) | 第29期 (自 平成25年4月1日 至 平成26年3月31日) |
|--------|---------------------------------------|---------------------------------------|
| 支払手数料 | 10,230,968千円 | 11,642,746千円 |
| 有価証券利息 | 5,170千円 | 2,051千円 |
| 受取利息 | 25,684千円 | 19,503千円 |

(株主資本等変動計算書関係)

第28期(自 平成24年4月1日 至 平成25年3月31日)

1. 発行済株式の種類及び総数に関する事項

| | 当事業年度期首 株式数 (株) | 当事業年度増加 株式数 (株) | 当事業年度減少 株式数 (株) | 当事業年度末 株式数 (株) |
|-------|--------------------|--------------------|--------------------|-------------------|
| 発行済株式 | | | | |
| 普通株式 | 124,098 | - | - | 124,098 |
| 合計 | 124,098 | - | - | 124,098 |

2. 配当に関する事項

(1) 配当金支払額

平成24年6月26日開催の定時株主総会において、次のとおり決議しております。

| | |
|----------|-------------|
| 配当金の総額 | 2,581,238千円 |
| 1株当たり配当額 | 20,800円 |
| 基準日 | 平成24年3月31日 |
| 効力発生日 | 平成24年6月27日 |

(2) 基準日が当事業年度に属する配当のうち、配当の効力発生日が翌事業年度となるもの

平成25年6月24日開催の定時株主総会において、次のとおり決議しております。

| | |
|----------|-------------|
| 配当金の総額 | 2,705,336千円 |
| 配当の原資 | 利益剰余金 |
| 1株当たり配当額 | 21,800円 |
| 基準日 | 平成25年3月31日 |
| 効力発生日 | 平成25年6月25日 |

第29期（自平成25年4月1日至平成26年3月31日）

1. 発行済株式の種類及び総数に関する事項

| | 当事業年度期首 株式数（株） | 当事業年度増加 株式数（株） | 当事業年度減少 株式数（株） | 当事業年度末 株式数（株） |
|-------|-------------------|-------------------|-------------------|------------------|
| 発行済株式 | | | | |
| 普通株式 | 124,098 | - | - | 124,098 |
| 合計 | 124,098 | - | - | 124,098 |

2. 配当に関する事項

(1) 配当金支払額

平成25年6月24日開催の定時株主総会において、次のとおり決議しております。

| | |
|----------|-------------|
| 配当金の総額 | 2,705,336千円 |
| 1株当たり配当額 | 21,800円 |
| 基準日 | 平成25年3月31日 |
| 効力発生日 | 平成25年6月25日 |

(2) 基準日が当事業年度に属する配当のうち、配当の効力発生日が翌事業年度となるもの

平成26年6月27日開催の定時株主総会において、次のとおり決議しております。

| | |
|----------|-------------|
| 配当金の総額 | 3,375,465千円 |
| 配当の原資 | 利益剰余金 |
| 1株当たり配当額 | 27,200円 |
| 基準日 | 平成26年3月31日 |
| 効力発生日 | 平成26年6月30日 |

（金融商品関係）

1. 金融商品の状況に関する事項

(1) 金融商品に対する取組方針

資金運用については銀行預金、譲渡性預金または投資信託に限定しており、金融機関からの資金調達は行っておりません。

(2) 金融商品の内容及びそのリスク

投資有価証券は主として投資信託であり、価格変動リスクに晒されております。

(3) 金融商品に係るリスク管理体制

内部管理規程に従って月次でリスク資本を認識し、経営会議に報告しております。

(4) 金融商品の時価等に関する事項についての補足説明

金融商品の時価には、市場価格に基づく価額のほか、市場価格がない場合には合理的に算定された価額が含まれております。当該価額の算定においては変動要因を織り込んでいるため、異なる前提条件等を採用することにより、当該価額が変動することがあります。

2. 金融商品の時価等に関する事項

貸借対照表計上額、時価及びこれらの差額については、次のとおりであります。なお、時価を把握することが極めて困難と認められるものは、次表には含まれておりません（（注2）参照）。

第28期（平成25年3月31日現在）

| | 貸借対照表 計上額（千円） | 時価（千円） | 差額（千円） |
|-------------|------------------|------------|--------|
| (1) 現金及び預金 | 22,261,065 | 22,261,065 | - |
| (2) 有価証券 | 8,000,000 | 8,000,000 | - |
| (3) 未収委託者報酬 | 4,489,181 | 4,489,181 | - |
| (4) 長期性預金 | 3,500,000 | 3,505,795 | 5,795 |
| (5) 投資有価証券 | 15,650,417 | 15,650,417 | - |
| 資産計 | 53,900,663 | 53,906,459 | 5,795 |
| (1) 未払手数料 | 1,761,746 | 1,761,746 | - |
| (2) 未払法人税等 | 1,686,070 | 1,686,070 | - |
| 負債計 | 3,447,816 | 3,447,816 | - |

第29期（平成26年3月31日現在）

| | 貸借対照表 計上額（千円） | 時価（千円） | 差額（千円） |
|-------------|------------------|------------|--------|
| (1) 現金及び預金 | 33,576,940 | 33,576,940 | - |
| (2) 有価証券 | 120,983 | 120,983 | - |
| (3) 未収委託者報酬 | 6,895,748 | 6,895,748 | - |
| (4) 長期性預金 | - | - | - |
| (5) 投資有価証券 | 19,332,021 | 19,332,021 | - |
| 資産計 | 59,925,694 | 59,925,694 | - |
| (1) 未払手数料 | 2,914,613 | 2,914,613 | - |
| (2) 未払法人税等 | 2,228,949 | 2,228,949 | - |
| 負債計 | 5,143,563 | 5,143,563 | - |

（注1）金融商品の時価の算定方法及び有価証券に関する事項

資 産

(1) 現金及び預金、(2) 有価証券、(3) 未収委託者報酬

これらは短期間で決済されるため、時価は帳簿価額にほぼ等しいことから、当該帳簿価額によっております。

(4) 長期性預金

契約期間に基づく区分ごとに、新規に預金を行った場合に想定される預金金利で割り引いた現在価値を算定しております。

(5) 投資有価証券

上記の表中における投資有価証券はすべて投資信託であり、基準価額によっております。

負 債

(1) 未払手数料、(2) 未払法人税等

これらは短期間で決済されるため、時価は帳簿価額にほぼ等しいことから、当該帳簿価額によっております。

(注2) 時価を把握することが極めて困難と認められる金融商品

(単位:千円)

| 区分 | 第28期 (平成25年3月31日現在) | 第29期 (平成26年3月31日現在) |
|--------|------------------------|------------------------|
| 非上場株式 | 38,900 | 38,900 |
| 子会社株式 | 160,600 | 160,600 |
| 関連会社株式 | 159,536 | 159,536 |

非上場株式は、市場価格がなく、時価を把握することが極めて困難と認められるため、「(5) 投資有価証券」には含めておりません。

また、子会社株式及び関連会社株式は、市場価格がなく、時価を把握することが極めて困難と認められるため、記載しておりません。

(注3) 金銭債権及び満期のある有価証券の決算日後の償還予定額

第28期(平成25年3月31日現在)

(単位:千円)

| | 1年以内 | 1年超 5年以内 | 5年超 10年以内 | 10年超 |
|-------------------|------------|-------------|--------------|-----------|
| 現金及び預金 | 22,261,065 | - | - | - |
| 未収委託者報酬 | 4,489,181 | - | - | - |
| 有価証券及び投資有価証券 | | | | |
| その他有価証券のうち満期があるもの | | | | |
| 譲渡性預金 | 8,000,000 | - | - | - |
| 投資信託 | - | 4,150,204 | 2,167,462 | 2,151,428 |
| 長期性預金 | - | 3,500,000 | - | - |
| 合計 | 34,750,246 | 7,650,204 | 2,167,462 | 2,151,428 |

第29期(平成26年3月31日現在)

(単位:千円)

| | 1年以内 | 1年超 5年以内 | 5年超 10年以内 | 10年超 |
|-------------------|------------|-------------|--------------|-----------|
| 現金及び預金 | 33,576,940 | - | - | - |
| 未収委託者報酬 | 6,895,748 | - | - | - |
| 有価証券及び投資有価証券 | | | | |
| その他有価証券のうち満期があるもの | | | | |
| 譲渡性預金 | - | - | - | - |
| 投資信託 | 120,983 | 3,103,140 | 6,128,025 | 1,408,595 |
| 長期性預金 | - | - | - | - |
| 合計 | 40,593,672 | 3,103,140 | 6,128,025 | 1,408,595 |

(有価証券関係)

1. 子会社株式及び関連会社株式

子会社株式及び関連会社株式(当事業年度の貸借対照表計上額は子会社株式160,600千円、関連会社株式159,536千円、前事業年度の貸借対照表計上額は子会社株式160,600千円、関連会社株式159,536千円)は、市場価格がなく、時価を把握することが極めて困難と認められるため、記載しておりません。

2. その他有価証券

第28期(平成25年3月31日現在)

| | 種類 | 貸借対照表計上額 (千円) | 取得原価 (千円) | 差額(千円) |
|----------------------|-----|------------------|--------------|-----------|
| 貸借対照表計上額が取得原価を超えるもの | 株式 | - | - | - |
| | 債券 | - | - | - |
| | その他 | 12,625,086 | 10,181,990 | 2,443,096 |
| | 小計 | 12,625,086 | 10,181,990 | 2,443,096 |
| 貸借対照表計上額が取得原価を超えないもの | 株式 | - | - | - |
| | 債券 | - | - | - |
| | その他 | 3,025,331 | 3,033,767 | 8,436 |
| | 小計 | 3,025,331 | 3,033,767 | 8,436 |
| 合計 | | 15,650,417 | 13,215,757 | 2,434,660 |

第29期(平成26年3月31日現在)

| | 種類 | 貸借対照表計上額 (千円) | 取得原価 (千円) | 差額(千円) |
|----------------------|-----|------------------|--------------|-----------|
| 貸借対照表計上額が取得原価を超えるもの | 株式 | - | - | - |
| | 債券 | - | - | - |
| | その他 | 16,263,940 | 13,940,367 | 2,323,572 |
| | 小計 | 16,263,940 | 13,940,367 | 2,323,572 |
| 貸借対照表計上額が取得原価を超えないもの | 株式 | - | - | - |
| | 債券 | - | - | - |
| | その他 | 3,189,065 | 3,212,015 | 22,950 |
| | 小計 | 3,189,065 | 3,212,015 | 22,950 |
| 合計 | | 19,453,005 | 17,152,382 | 2,300,622 |

3. 売却したその他有価証券

第28期(自平成24年4月1日至平成25年3月31日)

| 種類 | 売却額(千円) | 売却益の合計額(千円) | 売却損の合計額(千円) |
|-----|-----------|-------------|-------------|
| 株式 | - | - | - |
| 債券 | - | - | - |
| その他 | 7,033,368 | 334,775 | 32,155 |
| 合計 | 7,033,368 | 334,775 | 32,155 |

第29期(自平成25年4月1日至平成26年3月31日)

| 種類 | 売却額(千円) | 売却益の合計額(千円) | 売却損の合計額(千円) |
|-----|-----------|-------------|-------------|
| 株式 | - | - | - |
| 債券 | - | - | - |
| その他 | 3,836,955 | 767,140 | 49,266 |
| 合計 | 3,836,955 | 767,140 | 49,266 |

(デリバティブ取引関係)
重要な取引はありません。

(退職給付関係)
第28期(自平成24年4月1日至平成25年3月31日)

1.採用している退職給付制度の概要

当社は、従業員に対して確定拠出年金制度、退職一時金制度及び確定給付年金制度を設けております。

2.退職給付債務に関する事項

| | |
|----------------------------|---------|
| (1) 退職給付債務(千円) | 382,988 |
| (2) 年金資産(千円) | 143,462 |
| (3) 未積立退職給付債務 (1)+(2)(千円) | 239,525 |
| (4) 未認識数理計算上の差異(千円) | 119,749 |
| (5) 貸借対照表計上額純額 (3)+(4)(千円) | 119,776 |
| (6) 退職給付引当金(千円) | 119,776 |

3.退職給付費用に関する事項

| | |
|-----------------------------------|---------|
| (1) 勤務費用(千円) | 26,748 |
| (2) 利息費用(千円) | 7,087 |
| (3) 期待運用収益(千円) | 2,984 |
| (4) 数理計算上の差異の費用処理額(千円) | 27,653 |
| (5) その他(千円) | 104,146 |
| (6) 退職給付費用(1)+(2)+(3)+(4)+(5)(千円) | 162,650 |

(注)「(5)その他」は、確定拠出年金への掛金支払額であります。

4.退職給付債務等の計算の基礎に関する事項

(1)退職給付見込額の期間配分方法

期間定額基準

(2)割引率

1.5%

(3)期待運用収益率

1.5%

(4)数理計算上の差異の処理年数

8年(各事業年度の発生時における従業員の平均支払期間以内の一定の年数による定額法により、翌事業年度より費用処理しております。)

第29期（自平成25年4月1日至平成26年3月31日）

1. 採用している退職給付制度の概要

当社は、従業員に対して確定拠出年金制度、退職一時金制度及び確定給付年金制度を設けております。

2. 確定給付制度

(1) 退職給付債務の期首残高と期末残高の調整表

| | |
|--------------------|----------------|
| 退職給付債務の期首残高 | 382,988千円 |
| 勤務費用 | 425 |
| 利息費用 | 5,724 |
| 数理計算上の差異の発生額 | 432 |
| 退職給付の支払額 | 75,066 |
| <u>退職給付債務の期末残高</u> | <u>313,639</u> |

(2) 年金資産の期首残高と期末残高の調整表

| | |
|------------------|----------------|
| 年金資産の期首残高 | 143,462千円 |
| 期待運用収益 | 2,151 |
| 数理計算上の差異の発生額 | 3,824 |
| 事業主からの拠出額 | 88,833 |
| 退職給付の支払額 | 75,066 |
| <u>年金資産の期末残高</u> | <u>163,205</u> |

(3) 退職給付債務及び年金資産の期末残高と貸借対照表に計上された退職給付引当金の調整表

| | |
|----------------------------|----------------|
| 積立型制度の退職給付債務 | 311,889千円 |
| 年金資産 | 163,205 |
| | <u>148,683</u> |
| 非積立型制度の退職給付債務 | 1,750 |
| 未認識数理計算上の差異 | 4,257 |
| <u>貸借対照表に計上された負債と資産の純額</u> | <u>154,690</u> |
| 退職給付引当金 | 154,690 |
| <u>貸借対照表に計上された負債と資産の純額</u> | <u>154,690</u> |

(4) 退職給付費用及びその内訳項目の金額

| | |
|------------------------|----------------|
| 勤務費用 | 425千円 |
| 利息費用 | 5,724 |
| 期待運用収益 | 2,151 |
| 数理計算上の差異の費用処理額 | 119,749 |
| その他 | 25,147 |
| <u>確定給付制度に係る退職給付費用</u> | <u>148,895</u> |

（注）「その他」は受入出向者に係る出向元への退職給付費用負担額です。

(5)年金資産に関する事項

年金資産の主な内訳

年金資産合計に対する主な分類ごとの比率は、次のとおりであります。

| | |
|-----|-------|
| 債券 | 31.1% |
| 株式 | 13.1 |
| その他 | 55.8 |
| 合計 | 100 |

長期期待運用収益率の設定方法

年金資産の長期期待運用収益率を決定するため、現在及び予想される年金資産の配分と年金資産を構成する多様な資産からの現在及び将来期待される長期の収益率を考慮しております。

(6)数理計算上の計算基礎に関する事項

当事業年度末における主要な数理計算上の計算基礎

割引率 1.5%

長期期待運用収益率 1.5%

3. 確定拠出制度

当社の確定拠出制度への要拠出額は107,397千円でありました。

（税効果会計関係）

1. 繰延税金資産及び繰延税金負債の発生の主な原因別の内訳

| | 第28期 (平成25年3月31日現在) | 第29期 (平成26年3月31日現在) |
|--------------|------------------------|------------------------|
| 繰延税金資産 | | |
| 減損損失 | 542,460 千円 | 527,037 千円 |
| 投資有価証券評価損 | 226,404 | 42,394 |
| ゴルフ会員権評価損 | 8,505 | 8,505 |
| 未払事業税 | 140,336 | 154,726 |
| 賞与引当金 | 225,779 | 208,836 |
| 役員退職慰労引当金 | 23,202 | 22,453 |
| 退職給付引当金 | 45,495 | 55,131 |
| 減価償却超過額 | 10,083 | 10,659 |
| 委託者報酬 | 124,166 | 136,745 |
| 長期差入保証金 | 26,203 | 30,510 |
| 時効後支払損引当金 | 71,948 | 80,592 |
| その他 | 48,666 | 41,232 |
| 繰延税金資産 小計 | 1,493,253 | 1,318,825 |
| 評価性引当額 | 704,932 | 542,145 |
| 繰延税金資産 合計 | 788,320 | 776,680 |
| 繰延税金負債 | | |
| その他有価証券評価差額金 | 637,305 | 631,455 |
| その他 | - | 1 |
| 繰延税金負債 合計 | 637,305 | 631,456 |
| 繰延税金資産の純額 | 151,015 | 145,223 |

2. 法人税等の税率の変更による繰延税金資産及び繰延税金負債の金額の修正

「所得税法等の一部を改正する法律」が平成26年3月31日に公布され、平成26年4月1日以後に開始する事業年度から復興特別法人税が課されないこととなりました。これに伴い、当事業年度の繰延税金資産及び繰延税金負債の計算に使用した法定実効税率は、平成26年4月1日に開始する事業年度に解消が見込まれる一時差異について、前事業年度の38.01%から35.64%に変更されております。

その結果、繰延税金資産の金額（繰延税金負債の金額を控除した金額）が29,724千円減少し、当事業年度に計上された法人税等調整額が29,724千円増加しております。

（セグメント情報等）

[セグメント情報]

第28期（自平成24年4月1日 至 平成25年3月31日）及び第29期（自平成25年4月1日 至 平成26年3月31日）
当社は、資産運用業の単一セグメントであるため、記載を省略しております。

[関連情報]

第28期（自平成24年4月1日 至 平成25年3月31日）及び第29期（自平成25年4月1日 至 平成26年3月31日）

1. 製品及びサービスごとの情報

単一の製品・サービスの区分の外部顧客への営業収益が損益計算書の営業収益の90%を超えるため、
記載を省略しております。

2. 地域ごとの情報

（1）営業収益

投資信託の受益者の情報を制度上把握していないため、記載を省略しております。

（2）有形固定資産

本邦以外に所在している有形固定資産がないため、該当事項はありません。

3. 主要な顧客ごとの情報

投資信託の受益者の情報を制度上把握していないため、記載を省略しております。

[報告セグメントごとの固定資産の減損損失に関する情報]

該当事項はありません。

[報告セグメントごとののれんの償却額及び未償却残高に関する情報]

該当事項はありません。

[報告セグメントごとの負ののれん発生益に関する情報]

該当事項はありません。

(関連当事者情報)

1. 関連当事者との取引

(1) 財務諸表提出会社の親会社及び主要株主等

第28期（自平成24年4月1日至平成25年3月31日）

| 種類 | 会社等の名称 | 所在地 | 資本金 | 事業の内容 | 議決権等の所有 (被所有) 割合 | 関連当事者との関係 | 取引の内容 | 取引金額 | 科目 | 期末残高 | |
|------|------------------|-----------------|------------------|-------------|------------------------|---|-------------------------------|---------------------------|------------------|---------------|------------------|
| 親会社 | 三菱UFJ 信託銀行(株) | 東京都 千代田 区 | 324,279 百万円 | 信託業、 銀行業 | 被所有 直接 50.0% | 当社投資信託の 募集の取扱及び 投資信託に係る 事務代行の委託 等 | 投資信託に 係る事務代 行手数料の 支払 | 4,556,241 千円 | 未払手数料 | 324,725 千円 | |
| | | | | | | | 事務所の賃借 | 事務所賃借 料 | 671,086 千円 | 長期差入保 証金 | 812,027 千円 |
| | | | | | | | 投資の助言 | 投資助言料 | 167,142 千円 | 未払費用 | 85,301 千円 |
| 主要株主 | (株)三菱東京 UFJ銀行 | 東京都 千代田 区 | 1,711,958 百万円 | 銀行業 | 被所有 直接 25.0% | 当社投資信託の 募集の取扱及び 投資信託に係る 事務代行の委託 等 | 投資信託に 係る事務代 行手数料の 支払 | 5,674,726 千円 | 未払手数料 | 602,382 千円 | |
| | | | | | | | 取引銀行 | 譲渡性預金 の預入 | 30,000,000 千円 | 有価証券 | 8,000,000 千円 |
| | | | | | | | | 譲渡性預金 に係る受取 利息 | 5,170 千円 | 未収収益 | 717 千円 |
| | | | | | | | | マルチコーラ ブル預金の預 入 | 5,500,000 千円 | 現金及び 預金 | 10,500,000 千円 |
| | | | | | | | | マルチコーラ ブル預金に係 る受取利息 | 24,246 千円 | 未収収益 | 2,301 千円 |
| | | | | | | | | 長期性預金 | 3,500,000 千円 | | |

第29期(自平成25年4月1日至平成26年3月31日)

| 種類 | 会社等の名称 | 所在地 | 資本金 | 事業の内容 | 議決権等の所有(被所有)割合 | 関連当事者との関係 | 取引の内容 | 取引金額 | 科目 | 期末残高 |
|------|--------------|---------|------------------|-------------|--------------------|-------------------------------|-------------------|------------------|---------|------------------|
| 親会社 | 三菱UFJ信託銀行(株) | 東京都千代田区 | 324,279 百万円 | 信託業、 銀行業 | 被所有 直接 50.0% | 当社投資信託の募集の取扱及び投資信託に係る事務代行の委託等 | 投資信託に係る事務代行手数料の支払 | 4,507,475 千円 | 未払手数料 | 476,882 千円 |
| | | | | | | 事務所の賃借 | 事務所賃借料 | 671,086 千円 | 長期差入保証金 | 799,941 千円 |
| | | | | | | 投資の助言 | 投資助言料 | 190,144 千円 | 未払費用 | 99,131 千円 |
| 主要株主 | (株)三菱東京UFJ銀行 | 東京都千代田区 | 1,711,958 百万円 | 銀行業 | 被所有 直接 25.0% | 当社投資信託の募集の取扱及び投資信託に係る事務代行の委託等 | 投資信託に係る事務代行手数料の支払 | 7,135,270 千円 | 未払手数料 | 1,325,565 千円 |
| | | | | | | 取引銀行 | 譲渡性預金の預入 | 14,000,000 千円 | | |
| | | | | | | | 譲渡性預金に係る受取利息 | 2,051 千円 | | |
| | | | | | | | マルチコーラブル預金の預入 | 6,500,000 千円 | 現金及び預金 | 10,000,000 千円 |
| | | | | | | | マルチコーラブル預金に係る受取利息 | 16,775 千円 | 未収収益 | 646 千円 |

(注) 取引条件及び取引条件の決定方針等

投資信託に係る事務代行手数料については、商品毎に、過去の料率、市場実勢等を勘案して決定しております。

事務所敷金及び賃借料については、市場実勢等を勘案して決定しております。

投資助言料については、市場実勢等を勘案して決定しております。

預金利率の条件は、市場金利等を勘案して決定しております。なお、預入期間は3ヶ月～3年であります。

上記金額のうち、取引金額は消費税等を含まず、期末残高は消費税等を含んで表示しております。

(2)財務諸表提出会社と同一の親会社をもつ会社等
第28期(自平成24年4月1日至平成25年3月31日)

| 種類 | 会社等の名称 | 所在地 | 資本金 | 事業の内容 | 議決権等の所有(被所有)割合 | 関連当事者との関係 | 取引の内容 | 取引金額 | 科目 | 期末残高 |
|-------------|------------------------|---------|---------------|-------|----------------|-------------------------------|-------------------|-----------------|-------|---------------|
| 同一の親会社を持つ会社 | 三菱UFJ モルガン・スタンレー証券㈱ | 東京都千代田区 | 40,500 百万円 | 証券業 | なし | 当社投資信託の募集の取扱及び投資信託に係る事務代行の委託等 | 投資信託に係る事務代行手数料の支払 | 3,513,173 千円 | 未払手数料 | 321,822 千円 |

第29期(自平成25年4月1日至平成26年3月31日)

| 種類 | 会社等の名称 | 所在地 | 資本金 | 事業の内容 | 議決権等の所有(被所有)割合 | 関連当事者との関係 | 取引の内容 | 取引金額 | 科目 | 期末残高 |
|-------------|------------------------|---------|---------------|-------|----------------|-------------------------------|-------------------|-----------------|-------|---------------|
| 同一の親会社を持つ会社 | 三菱UFJ モルガン・スタンレー証券㈱ | 東京都千代田区 | 40,500 百万円 | 証券業 | なし | 当社投資信託の募集の取扱及び投資信託に係る事務代行の委託等 | 投資信託に係る事務代行手数料の支払 | 3,638,642 千円 | 未払手数料 | 544,991 千円 |

(注)取引条件及び取引条件の決定方針等

投資信託に係る事務代行手数料については、商品毎に、過去の料率、市場実勢等を勘案して決定しております。

上記金額のうち、取引金額は消費税等を含まず、期末残高は消費税等を含んで表示しております。

2.親会社に関する注記

株式会社三菱UFJフィナンシャル・グループ(東京証券取引所、大阪証券取引所、名古屋証券取引所及びニューヨーク証券取引所に上場)

三菱UFJ信託銀行株式会社(非上場)

（1株当たり情報）

| | 第28期 （自平成24年4月1日 至平成25年3月31日） | 第29期 （自平成25年4月1日 至平成26年3月31日） |
|--------------|-------------------------------------|-------------------------------------|
| 1株当たり純資産額 | 411,339.33円 | 442,738.63円 |
| 1株当たり当期純利益金額 | 43,547.22円 | 54,232.25円 |

（注）1. 潜在株式調整後1株当たり当期純利益金額については、潜在株式が存在しないため、記載しておりません。

2. 1株当たり当期純利益金額の算定上の基礎は、以下のとおりであります。

| | 第28期 （自平成24年4月1日 至平成25年3月31日） | 第29期 （自平成25年4月1日 至平成26年3月31日） |
|--------------------|-------------------------------------|-------------------------------------|
| 当期純利益金額（千円） | 5,404,123 | 6,730,113 |
| 普通株主に帰属しない金額（千円） | - | - |
| 普通株式に係る当期純利益金額（千円） | 5,404,123 | 6,730,113 |
| 期中平均株式数（株） | 124,098 | 124,098 |

（重要な後発事象）

該当事項はありません。

第2【その他の関係法人の概況】**1【名称、資本金の額及び事業の内容】****(1) 受託会社**

<更新後>

(略)

資本金の額：324,279百万円（平成26年3月末現在）

(略)

(2) 販売会社

<更新後>

| 名称 | 資本金の額 (平成26年3月末現在) | 事業の内容 |
|---------------|-----------------------|---------------------|
| 株式会社三菱東京UFJ銀行 | 1,711,958 百万円 | 銀行業務を営んでいます。 |
| 株式会社八十二銀行 | 52,243 百万円 | 銀行業務を営んでいます。 |
| 株式会社伊予銀行 | 20,948 百万円 | 銀行業務を営んでいます。 |
| 三菱UFJ信託銀行株式会社 | 324,279 百万円 | 銀行業務および信託業務を営んでいます。 |

3【資本関係】

<更新後>

委託会社と関係法人の主な資本関係は次の通りです。（平成26年5月末現在）

(略)

独立監査人の中間監査報告書

平成26年6月18日

三菱UFJ投信株式会社
取締役会御中

あらた監査法人

指定社員 公認会計士 柴 毅 印
業務執行社員

指定社員 公認会計士 和田 渉 印
業務執行社員

当監査法人は、金融商品取引法第193条の2第1項の規定に基づく監査証明を行うため、「ファンドの経理状況」に掲げられている三菱UFJインデックス225オープン（確定拠出年金）の平成25年11月6日から平成26年5月5日までの中間計算期間の中間財務諸表、すなわち、中間貸借対照表、中間損益及び剰余金計算書並びに中間注記表について中間監査を行った。

中間財務諸表に対する経営者の責任

経営者の責任は、我が国において一般に公正妥当と認められる中間財務諸表の作成基準に準拠して中間財務諸表を作成し有用な情報を表示することにある。これには、不正又は誤謬による重要な虚偽表示のない中間財務諸表を作成し有用な情報を表示するために経営者が必要と判断した内部統制を整備及び運用することが含まれる。

監査人の責任

当監査法人の責任は、当監査法人が実施した中間監査に基づいて、独立の立場から中間財務諸表に対する意見を表明することにある。当監査法人は、我が国において一般に公正妥当と認められる中間監査の基準に準拠して中間監査を行った。中間監査の基準は、当監査法人に中間財務諸表には全体として中間財務諸表の有用な情報の表示に関して投資者の判断を損なうような重要な虚偽表示がないかどうかの合理的な保証を得るために、中間監査に係る監査計画を策定し、これに基づき中間監査を実施することを求めている。

中間監査においては、中間財務諸表の金額及び開示について監査証拠を入手するために年度監査と比べて監査手続の一部を省略した中間監査手続が実施される。中間監査手続は、当監査法人の判断により、不正又は誤謬による中間財務諸表の重要な虚偽表示のリスクの評価に基づいて、分析的手続等を中心とした監査手続に必要に応じて追加の監査手続が選択及び適用される。中間監査の目的は、内部統制の有効性について意見表明するためのものではないが、当監査法人は、リスク評価の実施に際して、状況に応じた適切な中間監査手続を立案するために、中間財務諸表の作成と有用な情報の表示に関連する内部統制を検討する。また、中間監査には、経営者が採用した会計方針及びその適用方法並びに経営者によって行われた見積りの評価も含め中間財務諸表の表示を検討することが含まれる。

当監査法人は、中間監査の意見表明の基礎となる十分かつ適切な監査証拠を入手したと判断している。

中間監査意見

当監査法人は、上記の中間財務諸表が、我が国において一般に公正妥当と認められる中間財務諸表の作成基準に準拠して、三菱UFJインデックス225オープン（確定拠出年金）の平成26年5月5日現在の信託財産の状態及び同日をもって終了する中間計算期間（平成25年11月6日から平成26年5月5日まで）の損益の状況に関する有用な情報を表示しているものと認める。

利害関係

三菱UFJ投信株式会社及びファンドと当監査法人又は業務執行社員との間には、公認会計士法の規定により記載すべき利害関係はない。

以上

（注）上記は、委託会社が、独立監査人の中間監査報告書の原本に記載された事項を電子化したものであり、その原本は委託会社が別途保管しております。なお、中間財務諸表の範囲にはXBRLデータ自体は含まれていません。

[次へ](#)

独立監査人の監査報告書

平成26年6月27日

三菱UFJ投信株式会社

取締役会 御中

有限責任監査法人 トーマツ

| | | | |
|--------------------|-------|-------|---|
| 指定有限責任社員 業務執行社員 | 公認会計士 | 樋口 誠之 | 印 |
|--------------------|-------|-------|---|

| | | | |
|--------------------|-------|-------|---|
| 指定有限責任社員 業務執行社員 | 公認会計士 | 山田 信之 | 印 |
|--------------------|-------|-------|---|

当監査法人は、金融商品取引法第193条の2第1項の規定に基づく監査証明を行うため、「委託会社等の経理状況」に掲げられている三菱UFJ投信株式会社の平成25年4月1日から平成26年3月31日までの第29期事業年度の財務諸表、すなわち、貸借対照表、損益計算書、株主資本等変動計算書、重要な会計方針及びその他の注記について監査を行った。

財務諸表に対する経営者の責任

経営者の責任は、我が国において一般に公正妥当と認められる企業会計の基準に準拠して財務諸表を作成し適正に表示することにある。これには、不正又は誤謬による重要な虚偽表示のない財務諸表を作成し適正に表示するために経営者が必要と判断した内部統制を整備及び運用することが含まれる。

監査人の責任

当監査法人の責任は、当監査法人が実施した監査に基づいて、独立の立場から財務諸表に対する意見を表明することにある。当監査法人は、我が国において一般に公正妥当と認められる監査の基準に準拠して監査を行った。監査の基準は、当監査法人に財務諸表に重要な虚偽表示がないかどうかについて合理的な保証を得るために、監査計画を策定し、これに基づき監査を実施することを求めている。

監査においては、財務諸表の金額及び開示について監査証拠を入手するための手続が実施される。監査手続は、当監査法人の判断により、不正又は誤謬による財務諸表の重要な虚偽表示のリスクの評価に基づいて選択及び適用される。財務諸表監査の目的は、内部統制の有効性について意見表明するためのものではないが、当監査法人は、リスク評価の実施に際して、状況に応じた適切な監査手続を立案するために、財務諸表の作成と適正な表示に関連する内部統制を検討する。また、監査には、経営者が採用した会計方針及びその適用方法並びに経営者によって行われた見積りの評価も含め全体としての財務諸表の表示を検討することが含まれる。

当監査法人は、意見表明の基礎となる十分かつ適切な監査証拠を入手したと判断している。

監査意見

当監査法人は、上記の財務諸表が、我が国において一般に公正妥当と認められる企業会計の基準に準拠して、三菱UFJ投信株式会社の平成26年3月31日現在の財政状態及び同日をもって終了する事業年度の経営成績をすべての重要な点において適正に表示しているものと認める。

利害関係

会社と当監査法人又は業務執行社員との間には、公認会計士法の規定により記載すべき利害関係はない。

以上

（注）上記は、委託会社が、独立監査人の監査報告書の原本に記載された事項を電子化したものであり、その原本は委託会社が別途保管しております。