

## 【表紙】

【提出書類】	有価証券届出書の訂正届出書
【提出先】	関東財務局長殿
【提出日】	平成26年1月31日提出
【発行者名】	大和証券投資信託委託株式会社
【代表者の役職氏名】	取締役社長 白川 真
【本店の所在の場所】	東京都千代田区丸の内一丁目9番1号
【事務連絡者氏名】	山部 努 連絡場所 東京都千代田区丸の内一丁目9番1号
【電話番号】	03-5555-3111
【届出の対象とした募集内国投資信託受益証券に係るファンドの名称】	ダイワ成長株オープン
【届出の対象とした募集内国投資信託受益証券の金額】	継続申込期間（平成25年8月3日から平成26年8月1日まで） 1兆円を上限とします。
【縦覧に供する場所】	該当ありません。

## ．【有価証券届出書の訂正届出書の提出理由】

平成25年8月2日付で提出した「ダイワ成長株オープン」有価証券届出書（以下「原有価証券届出書」）の記載事項を、半期報告書の提出に伴い新たな内容に改めるため、本訂正届出書を提出致します。

## ．【訂正の内容】

（ 下線部\_\_\_\_\_は訂正部分を示します。 ）

## 第一部 【証券情報】

### (5) 【申込手数料】

< 訂正前 >

販売会社におけるお買付時の申込手数料の料率の上限は、3.15%（税抜3.0%）となっています。  
具体的な手数料の料率等については、販売会社または委託会社にお問合わせ下さい。

< 略 >

< 訂正後 >

販売会社におけるお買付時の申込手数料の料率の上限は、3.15%\_（税抜3.0%）となっています。  
具体的な手数料の料率等については、販売会社または委託会社にお問合わせ下さい。

消費税率が8%となる平成26年4月1日以降は、3.24%となります。

< 略 >

## 第二部 【ファンド情報】

### 第1 【ファンドの状況】

#### 1 【ファンドの性格】

##### (3) 【ファンドの仕組み】

< 訂正前 >

< 略 >

< 委託会社の概況（平成25年5月末日現在） >

< 略 >

< 訂正後 >

< 略 >

< 委託会社の概況（平成25年11月末日現在） >

< 略 >

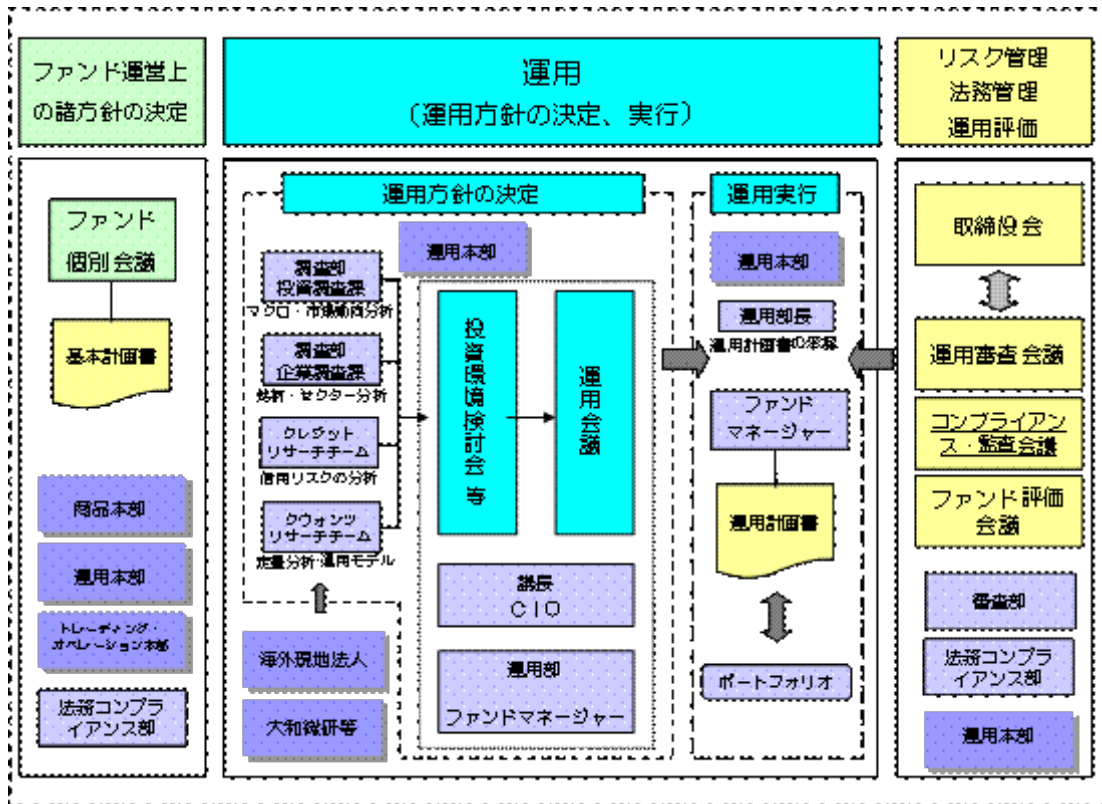
#### 2 【投資方針】

##### (3) 【運用体制】

< 訂正前 >

運用体制

< 略 >



< 略 >

ファンド評価会議、運用審査会議およびコンプライアンス・監査会議

< 略 >

さらに、運用が適切に行なわれたかについて、経営会議の分科会であるコンプライアンス・監査会議において法令等の遵守状況に関する報告を行ない、必要事項を審議・決定します。

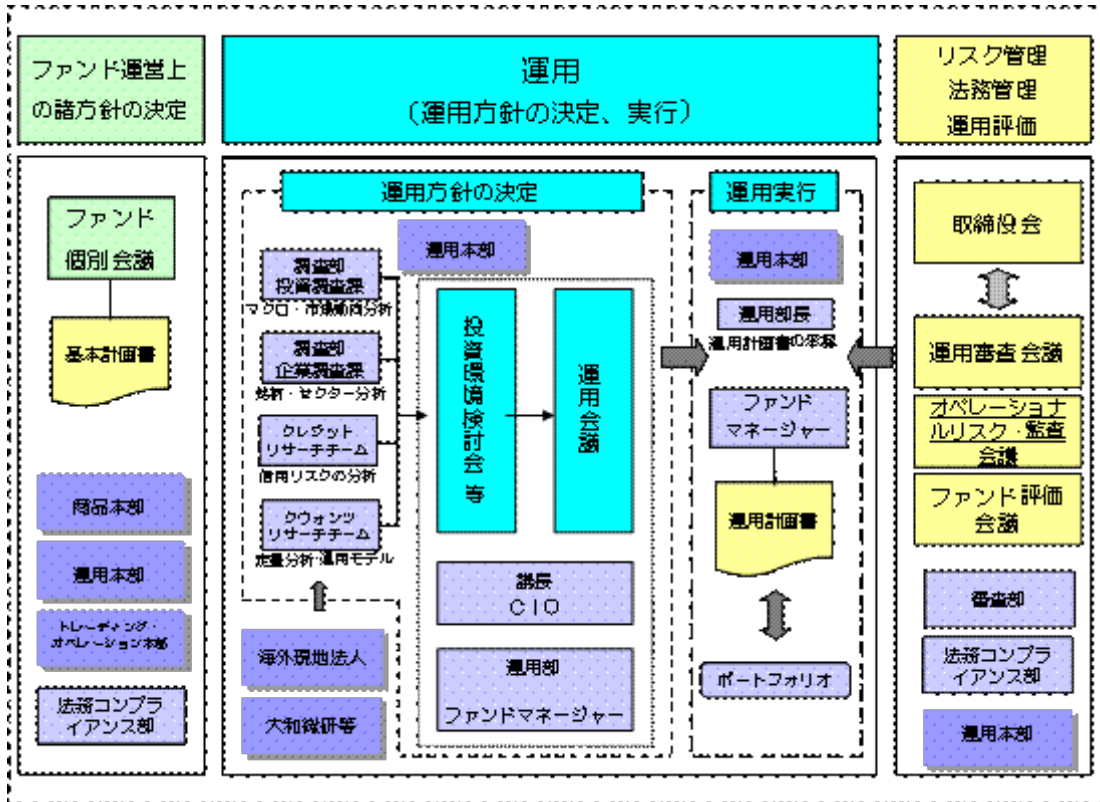
< 略 >

上記の運用体制は平成25年5月末日現在のものであり、変更となる場合があります。

< 訂正後 >

運用体制

< 略 >



< 略 >

ファンド評価会議、運用審査会議およびオペレーショナルリスク・監査会議

< 略 >

さらに、運用が適切に行なわれたかについて、経営会議の分科会であるオペレーショナルリスク・監査会議において法令等の遵守状況に関する報告を行ない、必要事項を審議・決定します。

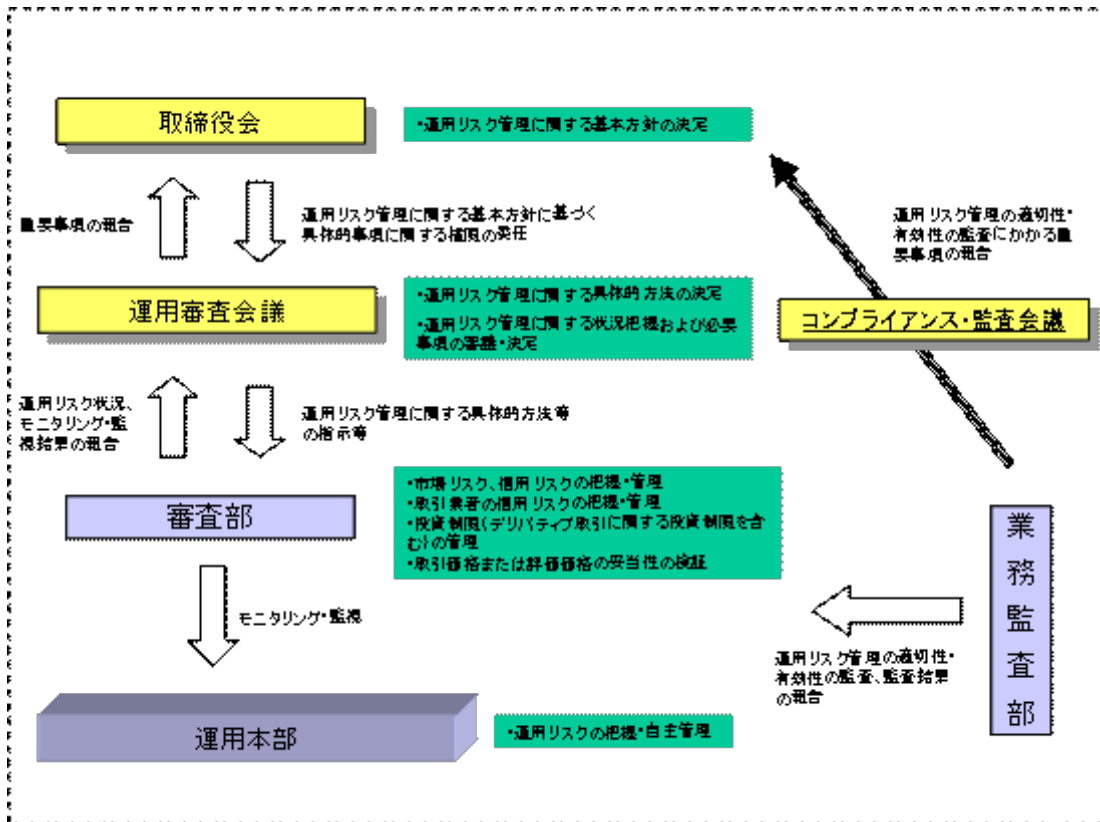
< 略 >

上記の運用体制は平成25年11月末日現在のものであり、変更となる場合があります。

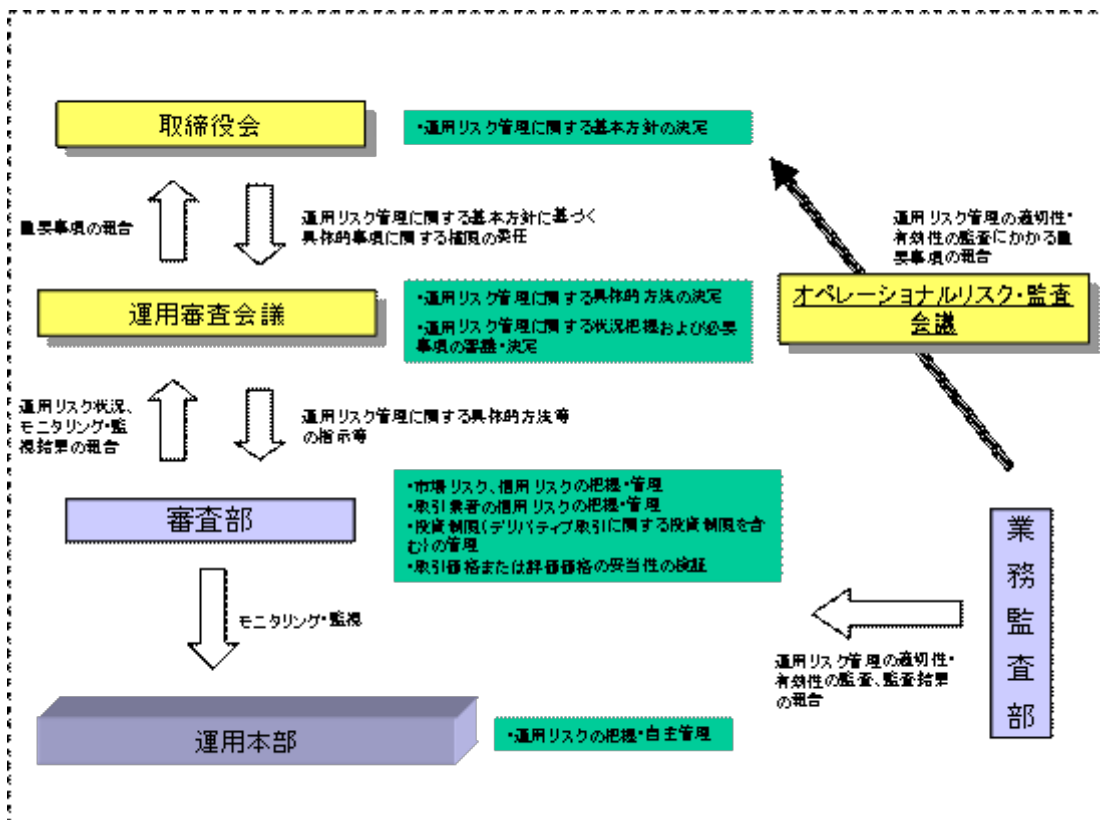
### 3 【投資リスク】

#### (4) リスク管理体制

< 訂正前 >



## &lt; 訂正後 &gt;



## 4 【手数料等及び税金】

## (1) 【申込手数料】

## &lt; 訂正前 &gt;

販売会社におけるお買付時の申込手数料の料率の上限は、3.15%（税抜3.0%）となっています。具体的な手数料の料率等については、販売会社または委託会社にお問い合わせ下さい。

< 略 >

## &lt; 訂正後 &gt;

販売会社におけるお買付時の申込手数料の料率の上限は、3.15%（税抜3.0%）となっています。具体的な手数料の料率等については、販売会社または委託会社にお問い合わせ下さい。

消費税率が8%となる平成26年4月1日以降は、3.24%となります。

< 略 >

## (3) 【信託報酬等】

## &lt; 訂正前 &gt;

信託報酬の総額は、計算期間を通じて毎日、信託財産の純資産総額に年率1.596%（税抜1.52%）を乗じて得た額とします。信託報酬は、毎計算期間の最初の6か月終了日（6か月終了日が休業日の場合には、翌営業日とします。）および毎計算期末または信託終了のとき信託財産中から支弁するものとします。

< 略 >

信託財産の純資産総額	委託会社	販売会社	受託会社
300億円未満の場合	年率0.861% (税抜0.82%)	年率0.630% (税抜0.60%)	年率0.105% (税抜0.10%)
300億円以上1,000億円未満の場合	年率0.798% (税抜0.76%)	年率0.714% (税抜0.68%)	年率0.084% (税抜0.08%)
1,000億円以上の場合	年率0.672% (税抜0.64%)	年率0.861% (税抜0.82%)	年率0.063% (税抜0.06%)

< 略 >

## &lt; 訂正後 &gt;

信託報酬の総額は、計算期間を通じて毎日、信託財産の純資産総額に年率1.596%（税抜1.52%）を乗じて得た額とします。信託報酬は、毎計算期間の最初の6か月終了日（6か月終了日が休業日の場合には、翌営業日とします。）および毎計算期末または信託終了のとき信託財産中から支弁するものとします。

消費税率が8%となる平成26年4月1日以降は、年率1.6416%となります。

< 略 >

信託財産の純資産総額	委託会社	販売会社	受託会社
300億円未満の場合	年率0.82% (税抜)	年率0.60% (税抜)	年率0.10% (税抜)
300億円以上1,000億円未満の場合	年率0.76% (税抜)	年率0.68% (税抜)	年率0.08% (税抜)
1,000億円以上の場合	年率0.64% (税抜)	年率0.82% (税抜)	年率0.06% (税抜)



上記の信託報酬の配分には、別途消費税率を乗じた額がかかります。

< 略 >

(5) 【課税上の取扱い】

< 訂正前 >

< 略 >

個人の投資者に対する課税

イ．収益分配金に対する課税

< 略 >

ただし、平成25年12月31日までは特例措置として、軽減税率が適用されます。また、平成49年12月31日まで基準所得税額に2.1%の税率を乗じた復興特別所得税が課されます。

期間ごとの税率は、以下のとおりとなります。

期間	税率
平成25年12月31日まで	10.147%（所得税7%、復興特別所得税0.147%および地方税3%）
平成26年1月1日から	20.315%（所得税15%、復興特別所得税0.315%および地方税5%）

ロ．解約金および償還金に対する課税

< 略 >

ただし、平成25年12月31日までは特例措置として、軽減税率が適用されます。また、平成49年12月31日まで基準所得税額に2.1%の税率を乗じた復興特別所得税が課されます。

期間ごとの税率は、上記イ．の表と同じです。

< 略 >

法人の投資者に対する課税

< 略 >

ただし、平成25年12月31日までは特例措置として、軽減税率が適用されます。また、平成49年12月31日まで基準所得税額に2.1%の税率を乗じた復興特別所得税が課されます。

期間ごとの税率は、以下のとおりとなります。

期間	税率
平成25年12月31日まで	7.147%（所得税7%および復興特別所得税0.147%）
平成26年1月1日から	15.315%（所得税15%および復興特別所得税0.315%）

< 略 >

( ) 上記は、平成25年5月末現在のものですので、税法が改正された場合等には、上記の内容が変更になることがあります。

< 略 >

< 訂正後 >

< 略 >

## 個人の投資者に対する課税

## イ．収益分配金に対する課税

&lt; 略 &gt;

ただし、平成49年12月31日まで基準所得税額に2.1%の税率を乗じた復興特別所得税が課され、税率は20.315%（所得税15%、復興特別所得税0.315%および地方税5%）となります。

## ロ．解約金および償還金に対する課税

&lt; 略 &gt;

ただし、平成49年12月31日まで基準所得税額に2.1%の税率を乗じた復興特別所得税が課され、税率は20.315%（所得税15%、復興特別所得税0.315%および地方税5%）となります。

&lt; 略 &gt;

## 法人の投資者に対する課税

&lt; 略 &gt;

ただし、平成49年12月31日まで基準所得税額に2.1%の税率を乗じた復興特別所得税が課され、税率は15.315%（所得税15%および復興特別所得税0.315%）となります。

&lt; 略 &gt;

（ ）上記は、平成26年1月1日現在のものですので、税法が改正された場合等には、上記の内容が変更になることがあります。

&lt; 略 &gt;

## 5 【運用状況】

原有価証券届出書の「第二部 ファンド情報 第1 ファンドの状況 5 運用状況」を次の内容に訂正・更新します。

<訂正後>

## (1) 【投資状況】（平成25年11月29日現在）

投資状況

投資資産の種類	時価(円)	投資比率(%)
親投資信託受益証券	2,115,392,355	99.90
内 日本	2,115,392,355	99.90
コール・ローン、その他の資産(負債控除後)	2,059,525	0.10
純資産総額	2,117,451,880	100.00

(注1) 投資比率は、ファンドの純資産総額に対する当該資産の時価の比率です。

(注2) 投資資産の内書きの時価および投資比率は、当該資産の地域別の内訳です。

## (2) 【投資資産】（平成25年11月29日現在）

【投資有価証券の主要銘柄】

イ．主要銘柄の明細

	銘柄名	地域	数 種類 は	株数、口 また 額面金額	簿価単価 簿価 (円)	評価単価 時価 (円)	投資 比率 (%)
1	ダイワ成長株マザーファンド	日本	親投資信託受益証券	1,223,831,273	1.5296 1,872,062,501	1.7285 2,115,392,355	99.90

(注) 投資比率は、ファンドの純資産総額に対する当該銘柄の時価の比率です。

ロ．投資有価証券の種類別投資比率

投資有価証券の種類	投資比率
親投資信託受益証券	99.90%
合計	99.90%

(注) 投資比率は、ファンドの純資産総額に対する当該有価証券の時価の比率です。

ハ．投資株式の業種別投資比率

該当事項はありません。

【投資不動産物件】

該当事項はありません。

【その他投資資産の主要なもの】

該当事項はありません。

## (3) 【運用実績】

【純資産の推移】

	純資産総額 (分配落) (円)	純資産総額 (分配付) (円)	1口当たりの 純資産額 (分配落)(円)	1口当たりの 純資産額 (分配付)(円)
第2計算期間末 (平成16年5月10日)	7,745,205,676	7,778,026,114	0.9439	0.9479
第3計算期間末 (平成17年5月9日)	6,707,412,646	6,721,341,370	0.9631	0.9651
第4計算期間末 (平成18年5月9日)	6,327,750,647	7,268,654,726	1.3450	1.5450
第5計算期間末 (平成19年5月9日)	5,475,966,995	5,475,966,995	1.3307	1.3307
第6計算期間末 (平成20年5月9日)	3,759,346,276	3,759,346,276	1.0373	1.0373
第7計算期間末 (平成21年5月11日)	2,297,473,854	2,297,473,854	0.6937	0.6937
第8計算期間末 (平成22年5月10日)	2,136,266,355	2,155,917,964	0.7609	0.7679
第9計算期間末 (平成23年5月9日)	1,777,458,713	1,777,458,713	0.7107	0.7107
第10計算期間末 (平成24年5月9日)	1,356,227,295	1,356,227,295	0.6418	0.6418
平成24年11月末日	1,273,428,568	-	0.6551	-
12月末日	1,376,620,049	-	0.7156	-
平成25年1月末日	1,524,427,157	-	0.7957	-
2月末日	1,597,089,247	-	0.8366	-
3月末日	1,741,995,151	-	0.9193	-
4月末日	2,024,416,030	-	1.0831	-
第11計算期間末 (平成25年5月9日)	2,017,880,392	2,055,166,915	1.0824	1.1024
5月末日	1,943,072,208	-	1.0369	-
6月末日	1,904,525,225	-	1.0250	-
7月末日	1,912,438,557	-	1.0474	-
8月末日	1,858,756,139	-	1.0200	-
9月末日	2,039,915,520	-	1.1409	-
10月末日	2,043,341,021	-	1.1554	-
11月末日	2,117,451,880	-	1.2124	-

## 【分配の推移】

	1口当たり分配金(円)
第2計算期間	0.0040
第3計算期間	0.0020
第4計算期間	0.2000
第5計算期間	0.0000
第6計算期間	0.0000
第7計算期間	0.0000
第8計算期間	0.0070
第9計算期間	0.0000

第10計算期間	0.0000
第11計算期間	0.0200
平成25年5月10日～ 平成25年11月9日	-

## 【収益率の推移】

	収益率(%)
第2計算期間	36.3
第3計算期間	2.2
第4計算期間	60.4
第5計算期間	1.1
第6計算期間	22.0
第7計算期間	33.1
第8計算期間	10.7
第9計算期間	6.6
第10計算期間	9.7
第11計算期間	71.8
平成25年5月10日～ 平成25年11月9日	5.7

## (4) 【設定及び解約の実績】

	設定数量(口)	解約数量(口)
第2計算期間	200,154,147	6,197,936,193
第3計算期間	20,439,813	1,261,187,320
第4計算期間	65,005,920	2,324,847,682
第5計算期間	227,463,652	816,884,182
第6計算期間	2,251,593	493,123,991
第7計算期間	3,166,838	315,459,918
第8計算期間	2,248,885	506,810,476
第9計算期間	13,048,204	319,399,402
第10計算期間	2,275,002	390,258,618
第11計算期間	11,233,809	259,945,629
平成25年5月10日～ 平成25年11月9日	29,900,963	134,779,898

(参考) ダイワ成長株マザーファンド

## (1) 投資状況（平成25年11月29日現在）

投資状況

投資資産の種類	時価(円)	投資比率(%)
株式	2,016,113,400	95.31
内 日本	2,016,113,400	95.31
コール・ローン、その他の資産(負債控除後)	99,292,746	4.69
純資産総額	2,115,406,146	100.00

(注1) 投資比率は、ファンドの純資産総額に対する当該資産の時価の比率です。

(注2) 投資資産の内書きの時価および投資比率は、当該資産の地域別の内訳です。

## (2) 投資資産（平成25年11月29日現在）

## 投資有価証券の主要銘柄

## イ．主要銘柄の明細

	銘柄名	地域	種類	数 業種 は	株数、口 また 額面金額	簿価単価 簿価 (円)	評価単価 時価 (円)	投資 比率 (%)
1	トヨタ自動車	日本	株式	輸送用機器	16,600	5,885.30 97,696,032	6,380.00 105,908,000	5.01
2	三菱UFJフィナンシャルG	日本	株式	銀行業	144,000	653.99 94,174,646	659.00 94,896,000	4.49
3	ソフトバンク	日本	株式	情報・通信業	10,000	5,963.85 59,638,598	8,290.00 82,900,000	3.92
4	キーエンス	日本	株式	電気機器	1,700	33,894.95 57,621,424	41,150.00 69,955,000	3.31
5	マツダ	日本	株式	輸送用機器	145,000	377.57 54,748,427	471.00 68,295,000	3.23
6	三井住友フィナンシャルG	日本	株式	銀行業	13,300	4,614.32 61,370,520	5,070.00 67,431,000	3.19
7	ファンコミュニケーションズ	日本	株式	サービス業	19,500	1,649.84 32,171,977	2,800.00 54,600,000	2.58
8	オリックス	日本	株式	その他金融業	23,300	1,627.68 37,924,984	1,865.00 43,454,500	2.05
9	川崎重工業	日本	株式	輸送用機器	101,000	382.31 38,613,526	420.00 42,420,000	2.01
10	村田製作所	日本	株式	電気機器	4,400	7,946.41 34,964,232	8,810.00 38,764,000	1.83
11	日本郵船	日本	株式	海運業	120,000	297.55 35,706,323	317.00 38,040,000	1.80
12	三井不動産	日本	株式	不動産業	10,000	3,275.21 32,752,179	3,475.00 34,750,000	1.64
13	伊藤忠	日本	株式	卸売業	26,000	1,213.23 31,544,022	1,292.00 33,592,000	1.59
14	日本電産	日本	株式	電気機器	3,300	8,242.95 27,201,749	9,890.00 32,637,000	1.54
15	ジャフコ	日本	株式	証券、商品 先物取引業	5,400	4,658.10 25,153,814	5,700.00 30,780,000	1.46
16	ローム	日本	株式	電気機器	6,900	4,453.66 30,730,299	4,450.00 30,705,000	1.45
17	ジャストシステム	日本	株式	情報・通信業	30,100	923.92 27,810,154	1,000.00 30,100,000	1.42
18	SMC	日本	株式	機械	1,200	21,171.88 25,406,261	24,660.00 29,592,000	1.40
19	ドン・キホーテ	日本	株式	小売業	4,700	5,403.63 25,397,090	6,270.00 29,469,000	1.39
20	野村ホールディングス	日本	株式	証券、商品 先物取引業	36,000	810.28 29,170,242	811.00 29,196,000	1.38
21	GMOインターネット	日本	株式	情報・通信業	24,300	1,182.93 28,745,439	1,195.00 29,038,500	1.37

22	セイコーエプソン	日本	株式	電気機器	10,800	1,592.04 17,194,138	2,476.00 26,740,800	1.26
23	島津製作所	日本	株式	精密機器	28,000	957.63 26,813,919	952.00 26,656,000	1.26
24	サンリオ	日本	株式	卸売業	5,600	5,064.89 28,363,425	4,690.00 26,264,000	1.24
25	サンフロンティア不動産	日本	株式	不動産業	17,500	1,114.44 19,502,817	1,492.00 26,110,000	1.23
26	日本ヒュ - ム	日本	株式	ガラス・土石製品	25,000	849.79 21,244,761	917.00 22,925,000	1.08
27	あいホールディングス	日本	株式	卸売業	17,500	1,028.00 17,990,000	1,305.00 22,837,500	1.08
28	ブリヂストン	日本	株式	ゴム製品	6,000	3,498.45 20,990,708	3,750.00 22,500,000	1.06
29	東京建物	日本	株式	不動産業	22,000	1,025.04 22,551,000	1,012.00 22,264,000	1.05
30	日本トリム	日本	株式	電気機器	2,600	4,166.21 10,832,164	8,400.00 21,840,000	1.03

(注) 投資比率は、ファンドの純資産総額に対する当該銘柄の時価の比率です。

#### ロ．投資有価証券の種類別投資比率

投資有価証券の種類	投資比率
株式	95.31%
合計	95.31%

(注) 投資比率は、ファンドの純資産総額に対する当該有価証券の時価の比率です。

#### ハ．投資株式の業種別投資比率

業種	投資比率
建設業	4.02%
化学	3.13%
医薬品	0.52%
ゴム製品	1.06%
ガラス・土石製品	1.91%
非鉄金属	0.98%
機械	6.86%
電気機器	14.47%
輸送用機器	13.34%
精密機器	2.15%
その他製品	0.83%
海運業	1.80%
空運業	0.47%
情報・通信業	12.07%
卸売業	4.27%
小売業	1.58%
銀行業	7.67%
証券、商品先物取引業	3.77%
その他金融業	3.62%
不動産業	4.78%
サービス業	6.01%
合計	95.31%

(注) 投資比率は、ファンドの純資産総額に対する当該業種の時価の比率です。

投資不動産物件

該当事項はありません。

その他投資資産の主要なもの

該当事項はありません。

[次へ](#)



## (参考情報)

2013年11月29日現在

※過去の実績を示したものであり、将来の成果を示唆・保証するものではありません。

## 基準価額・純資産の推移

基準価額	12,124円
純資産総額	21億円

## 基準価額の騰落率

期間	ファンド
1か月間	4.9%
3か月間	18.9%
6か月間	16.9%
1年間	88.5%
3年間	81.1%
5年間	93.7%
設定来	44.1%



※上記の「基準価額の騰落率」とは、「分配金再投資基準価額」の騰落率です。

※「分配金再投資基準価額」は、分配金(税引前)を分配時にファンドへ再投資したものとみなして計算しています。  
※基準価額の計算において信託報酬は控除しています。

## 分配の推移(10,000口当たり、税引前)

直近1年間分配金合計額: 200円

設定来分配金合計額: 2,330円

決算期	第1期	第2期	第3期	第4期	第5期	第6期	第7期	第8期	第9期	第10期	第11期
	03年5月	04年5月	05年5月	06年5月	07年5月	08年5月	09年5月	10年5月	11年5月	12年5月	13年5月
分配金	0円	40円	20円	2,000円	0円	0円	0円	70円	0円	0円	200円

※分配金は、収益配分方針に基づいて委託会社が決定します。あらかじめ一定の額の分配をお約束するものではありません。分配金が支払われない場合もあります。

## 主要な資産の状況

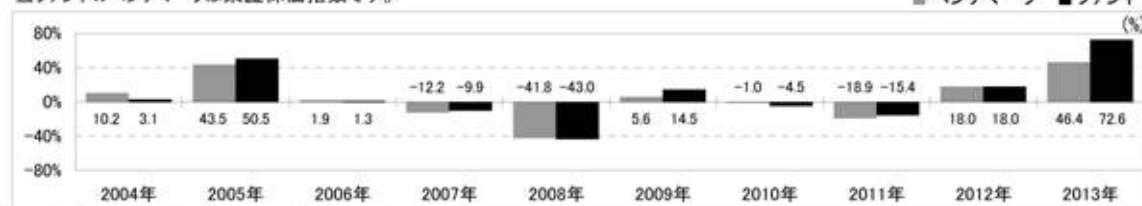
※比率は、純資産総額に対するものです。

資産別構成	銘柄数	比率	株式東証33業種別構成	比率	組入上位10銘柄	業種名	比率
国内株式	91	95.2%	電気機器	14.5%	トヨタ自動車	輸送用機器	5.0%
国内株式先物	-	-	輸送用機器	13.3%	三菱UFJフィナンシャルG	銀行業	4.5%
不動産投資信託等	-	-	情報・通信業	12.1%	ソフトバンク	情報・通信業	3.9%
コール・ローン、その他	-	4.8%	銀行業	7.7%	キーエンス	電気機器	3.3%
合計	91	100.0%	機械	6.9%	マツダ	輸送用機器	3.2%
株式市場・上場別構成			サービス業	6.0%	三井住友フィナンシャルG	銀行業	3.2%
一部(東証・名証)		84.7%	不動産業	4.8%	ファンコミュニケーションズ	サービス業	2.6%
二部(東証・名証)		1.7%	卸売業	4.3%	オリックス	その他金融業	2.1%
新興市場他		8.9%	建設業	4.0%	川崎重工業	輸送用機器	2.0%
その他		-	その他	21.8%	村田製作所	電気機器	1.8%
合計		95.2%	合計	95.2%	合計		31.6%

## 年間収益率の推移

当ファンドのベンチマークは東証株価指数です。

■ベンチマーク ■ファンド



・ファンドの「年間収益率」は、「分配金再投資基準価額」の騰落率です。

・2013年は11月29日までの騰落率を表しています。

・当該ベンチマークの情報はあくまで参考情報として記載しており、ファンドの運用実績を表したものではありません。

最新の運用実績は、委託会社のホームページ、または販売会社でご確認いただけます。

(1) 当ファンドの中間財務諸表は、「中間財務諸表等の用語、様式及び作成方法に関する規則」（昭和52年大蔵省令第38号）並びに同規則第38条の3及び第57条の2の規定により、「投資信託財産の計算に関する規則」（平成12年総理府令第133号）に基づいて作成しております。

なお、中間財務諸表に記載している金額は、円単位で表示しております。

(2) 当ファンドは、金融商品取引法第193条の2第1項の規定に基づき、当中間計算期間（平成25年5月10日から平成25年11月9日まで）の中間財務諸表について、有限責任 あずさ監査法人により中間監査を受けております。

## ダイワ成長株オープン

[次へ](#)

## (1) 中間貸借対照表

	当中間計算期間末 平成25年11月9日現在	
	金額（円）	
資産の部		
流動資産		
コール・ローン		22,337,393
親投資信託受益証券		2,011,759,186
未収利息		46
流動資産合計		2,034,096,625
資産合計		2,034,096,625
負債の部		
流動負債		
未払解約金		5,354,118
未払受託者報酬		1,048,891
未払委託者報酬		14,895,034
その他未払費用		52,346
流動負債合計		21,350,389
負債合計		21,350,389
純資産の部		
元本等		
元本	1	1,759,447,228
剰余金		
中間剰余金又は中間欠損金（ ）		253,299,008
（分配準備積立金）		557,152,849
元本等合計		2,012,746,236
純資産合計		2,012,746,236
負債純資産合計		2,034,096,625

[次へ](#)

## (2) 中間損益及び剰余金計算書

	当中間計算期間
	自 平成25年5月10日 至 平成25年11月9日 金額(円)
営業収益	
受取利息	4,507
有価証券売買等損益	126,230,967
営業収益合計	126,235,474
営業費用	
受託者報酬	1,048,891
委託者報酬	14,895,034
その他費用	52,346
営業費用合計	15,996,271
営業利益又は営業損失( )	110,239,203
経常利益又は経常損失( )	110,239,203
中間純利益又は中間純損失( )	110,239,203
一部解約に伴う中間純利益金額の分配額又は 一部解約に伴う中間純損失金額の分配額( )	2,438,980
期首剰余金又は期首欠損金( )	153,554,229
剰余金増加額又は欠損金減少額	3,089,646
中間追加信託に伴う剰余金増加額 又は欠損金減少額	3,089,646
剰余金減少額又は欠損金増加額	11,145,090
中間一部解約に伴う剰余金減少額 又は欠損金増加額	11,145,090
中間剰余金又は中間欠損金( )	253,299,008

[次へ](#)

## (3) 中間注記表

## (重要な会計方針に係る事項に関する注記)

区 分	当中間計算期間 自 平成25年5月10日 至 平成25年11月9日
有価証券の評価基準及び評価方法	親投資信託受益証券  移動平均法に基づき、時価で評価しております。 時価評価にあたっては、親投資信託受益証券の基準価額に基づいて評価しております。

## (中間貸借対照表に関する注記)

区 分	当中間計算期間末 平成25年11月9日現在
1. 1期首元本額	1,864,326,163円
期中追加設定元本額	29,900,963円
期中一部解約元本額	134,779,898円
2. 中間計算期間末日における受益権の総数	1,759,447,228口

## (中間損益及び剰余金計算書に関する注記)

区 分	当中間計算期間 自 平成25年5月10日 至 平成25年11月9日
	該当事項はありません。

## (金融商品に関する注記)

## 金融商品の時価等に関する事項

区 分	当中間計算期間末 平成25年11月9日現在
1. 金融商品の時価及び中間貸借対照表計上額との差額	金融商品はすべて時価で計上されているため、中間貸借対照表計上額と時価との差額はありません。
2. 金融商品の時価の算定方法	(1)有価証券 重要な会計方針に係る事項に関する注記に記載しております。  (2)コール・ローン等の金銭債権及び金銭債務 これらは短期間で決済されるため、時価は帳簿価額にほぼ等しいことから、当該帳簿価額を時価としております。

## (デリバティブ取引に関する注記)

## ヘッジ会計が適用されていないデリバティブ取引

	当中間計算期間末 平成25年11月9日現在
	該当事項はありません。

## (1口当たり情報)

	当中間計算期間末 平成25年11月9日現在
1口当たり純資産額	1.1440円

(1万口当たり純資産額)	(11,440円)
--------------	-----------

(参考)

当ファンドは、「ダイワ成長株マザーファンド」受益証券を主要投資対象としており、中間貸借対照表の資産の部に計上された「親投資信託受益証券」は、すべて同マザーファンドの受益証券であります。

なお、当ファンドの中間計算期間末日(以下、「期末日」)における同マザーファンドの状況は次のとおりであります。

[次へ](#)

「ダイワ成長株マザーファンド」の状況  
以下に記載した情報は監査の対象外であります。

## 貸借対照表

	平成25年11月9日現在	
	金額（円）	
資産の部		
流動資産		
コール・ローン		60,470,874
株式		1,923,757,100
未収入金		63,776,551
未収配当金		10,561,960
未収利息		125
流動資産合計		2,058,566,610
資産合計		2,058,566,610
負債の部		
流動負債		
未払金		46,783,130
流動負債合計		46,783,130
負債合計		46,783,130
純資産の部		
元本等		
元本	1	1,234,662,567
剰余金		
期末剰余金又は期末欠損金（ ）		777,120,913
元本等合計		2,011,783,480
純資産合計		2,011,783,480
負債純資産合計		2,058,566,610

## 注記表

（重要な会計方針に係る事項に関する注記）

区 分	自 平成25年5月10日 至 平成25年11月9日
1. 有価証券の評価基準及び評価方法	株式  移動平均法に基づき、原則として時価で評価しております。 時価評価にあたっては、金融商品取引所における最終相場（最終相場のないものについては、それに準ずる価額）、又は金融商品取引業者等から提示される気配相場に基づいて評価しております。
2. 収益及び費用の計上基準	受取配当金 原則として、株式の配当落ち日において、確定配当金額又は予想配当金額を計上しております。

（貸借対照表に関する注記）

区 分	平成25年11月9日現在
1. 1期首	平成25年5月10日
期首元本額	1,342,768,147円
期中追加設定元本額	17,671,267円
期中一部解約元本額	125,776,847円
期末元本額の内訳	

ファンド名 ダイワ成長株オープン	1,234,662,567円
計	1,234,662,567円
2. 期末日における受益権の総数	1,234,662,567口

## （金融商品に関する注記）

## 金融商品の時価等に関する事項

区 分	平成25年11月9日現在
1. 金融商品の時価及び貸借対照表計上額との差額	金融商品はすべて時価で計上されているため、貸借対照表計上額と時価との差額はありません。
2. 金融商品の時価の算定方法	(1)有価証券 重要な会計方針に係る事項に関する注記に記載しております。  (2)コール・ローン等の金銭債権及び金銭債務 これらは短期間で決済されるため、時価は帳簿価額にほぼ等しいことから、当該帳簿価額を時価としております。

## （デリバティブ取引に関する注記）

## ヘッジ会計が適用されていないデリバティブ取引

平成25年11月9日現在
該当事項はありません。

## （1口当たり情報）

	平成25年11月9日現在
1口当たり純資産額	1.6294円
（1万口当たり純資産額）	（16,294円）



## 2 【ファンドの現況】

原有価証券届出書の「第二部 ファンド情報 第3 ファンドの経理状況 2 ファンドの現況」を次の内容に訂正・更新します。

<訂正後>

## 【純資産額計算書】

平成25年11月29日

資産総額	2,122,341,371円
負債総額	4,889,491円
純資産総額（ - ）	2,117,451,880円
発行済数量	1,746,474,905口
1単位当たり純資産額（ / ）	1.2124円

(参考) ダイワ成長株マザーファンド

## 純資産額計算書

平成25年11月29日

資産総額	2,156,389,122円
負債総額	40,982,976円
純資産総額（ - ）	2,115,406,146円
発行済数量	1,223,831,273口
1単位当たり純資産額（ / ）	1.7285円

## 第三部 【委託会社等の情報】

### 第1 【委託会社等の概況】

原有価証券届出書の「第三部 委託会社等の情報 第1 委託会社等の概況 1 委託会社等の概況 および2 事業の内容及び営業の概況」を次の内容に訂正・更新します。

<訂正後>

#### 1 【委託会社等の概況】

##### a. 資本金の額

平成25年11月末日現在

資本金の額 151億7,427万2,500円

発行可能株式総数 799万9,980株

発行済株式総数 260万8,525株

過去5年間ににおける資本金の額の増減：該当事項はありません。

##### b. 委託会社の機構

会社の意思決定機構

業務執行上重要な事項は、取締役会の決議をもって決定します。取締役は、株主総会において選任され、その任期は選任後1年以内に終了する事業年度のうち最終のものに関する定時株主総会の終結のときまでです。

取締役会は、3名以内の代表取締役を選定し、代表取締役は、会社を代表し、取締役会の決議にしたがい業務を執行します。

また、取締役、役付執行役員等から構成される経営会議は、経営全般にかかる基本的事項を審議し、決定します。経営会議は、分科会を設置し、専門的な事項についてはその権限を委ねることができます。

投資運用の意思決定機構

投資運用の意思決定機構の概要は、以下のとおりとなっています。

##### イ. ファンド個別会議

ファンド運営上の諸方針を記載した基本計画書を経営会議の分科会であるファンド個別会議において審議・決定します。

##### ロ. 投資環境検討会

運用最高責任者であるCIO (Chief Investment Officer) が議長となり、原則として月1回投資環境検討会を開催し、投資環境について検討します。

##### ハ. 運用会議

CIOが議長となり、原則として月1回運用会議を開催し、基本的な運用方針を決定します。

##### ニ. 運用部長・ファンドマネージャー

ファンドマネージャーは、基本計画書に定められた各ファンドの諸方針と運用会議で決定された基本的な運用方針にしたがって運用計画書を作成します。運用部長は、ファンドマネージャーから提示を受けた運用計画書について、基本計画書および運用会議の決定事項との整合性等を確認し、承認します。

#### ホ．ファンド評価会議、運用審査会議およびオペレーショナルリスク・監査会議

ファンド評価会議は、運用実績・運用リスクの状況について、分析・検討を行ない、運用部にフィードバックします。また、運用審査会議は、経営会議の分科会として、ファンドの運用実績を把握し評価するとともに、取締役会から権限を委任され、ファンドの運用リスク管理の状況についての報告を受けて、必要事項を審議・決定します。

さらに、運用が適切に行なわれたかについて、経営会議の分科会であるオペレーショナルリスク・監査会議において法令等の遵守状況に関する報告を行ない、必要事項を審議・決定します。

## 2 【事業の内容及び営業の概況】

委託会社は、「投資信託及び投資法人に関する法律」に定める投資信託委託会社として、証券投資信託の設定を行なうとともに「金融商品取引法」に定める金融商品取引業者としてその運用（投資運用業）を行なっています。また「金融商品取引法」に定める投資助言業務等の関連する業務を行なっています。

平成25年11月末日現在、委託会社が運用を行なっている投資信託（親投資信託を除きます。）は次のとおりです。

基本的性格	本数（本）	純資産額の合計額（百万円）
単位型株式投資信託	5	84,524
追加型株式投資信託	490	9,428,403
株式投資信託 合計	495	9,512,927
単位型公社債投資信託	-	-
追加型公社債投資信託	17	3,146,086
公社債投資信託 合計	17	3,146,086
総合計	512	12,659,013

## 3 【委託会社等の経理状況】

原有価証券届出書の「第三部 委託会社等の情報 第1 委託会社等の概況 3 委託会社等の経理状況」を次の内容に訂正・更新します。

<訂正後>

1. 当社の財務諸表は、「財務諸表等の用語、様式及び作成方法に関する規則」（昭和38年大蔵省令第59号。以下「財務諸表等規則」という。）並びに同規則第2条の規定に基づき、「金融商品取引業等に関する内閣府令」（平成19年8月6日内閣府令第52号）に基づいて作成しております。

また、当社の中間財務諸表は、「中間財務諸表等の用語、様式及び作成方法に関する規則」（昭和52年大蔵省令第38号。以下「中間財務諸表等規則」という。）並びに同規則第38条及び第57条の規定により、「金融商品取引業等に関する内閣府令」（平成19年8月6日内閣府令第52号）に基づいて作成しております。

2. 当社は、金融商品取引法第193条の2第1項の規定に基づき、第54期事業年度（平成24年4月1日から平成25年3月31日まで）の財務諸表についての監査を、有限責任 あずさ監査法人により受けております。

また、第55期事業年度に係る中間会計期間（平成25年4月1日から平成25年9月30日まで）の中間財務諸表について、有限責任 あずさ監査法人により中間監査を受けております。

3. 財務諸表及び中間財務諸表の記載金額は、千円未満の端数を切り捨てて表示しております。

## (1) 【貸借対照表】

（単位：千円）

	前事業年度 （平成24年3月31日現在）	当事業年度 （平成25年3月31日現在）
資産の部		
流動資産		
現金・預金	3,745,233	14,380,327
有価証券	19,655,070	9,427,636
前払金	314	207
前払費用	90,562	142,919
未収入金	11,931	521,825
未収委託者報酬	6,516,540	7,183,011
未収収益	55,102	106,914
貯蔵品	11,888	9,551
繰延税金資産	630,508	491,727
その他	190,450	8,445
流動資産計	30,907,602	32,272,567
固定資産		
有形固定資産	1	1,003,450
建物（純額）	513,162	26,257
器具備品（純額）	484,571	222,274

リース資産（純額）	-	5,726
建設仮勘定	5,715	-
無形固定資産	2,870,849	3,194,512
ソフトウェア	2,173,517	3,132,238
ソフトウェア仮勘定	684,878	50,423
電話加入権	11,850	11,850
商標権	132	-
その他	471	-
投資その他の資産	16,375,520	15,113,434
投資有価証券	10,034,136	8,342,934
関係会社株式	5,141,069	5,141,069
出資金	136,315	136,315
従業員に対する長期貸付金	112,674	92,527
差入保証金	542,920	1,000,820
長期前払費用	8,478	7,376
投資不動産（純額）	1 409,876	1 402,340
貸倒引当金	9,950	9,950
固定資産計	20,249,820	18,562,205
資産合計	51,157,423	50,834,773

（単位：千円）

	前事業年度 （平成24年3月31日現在）	当事業年度 （平成25年3月31日現在）
負債の部		
流動負債		
リース債務	-	1,227
預り金	55,551	56,491
未払金	7,194,946	6,795,899
未払収益分配金	17,954	10,333
未払償還金	88,334	113,002
未払手数料	3,386,380	3,764,501
その他未払金	2 3,702,277	2 2,908,061
未払費用	3,313,011	3,383,551
未払法人税等	963,539	588,040
未払消費税等	229,365	189,139
賞与引当金	307,000	841,300
本社移転関連費用引当金	346,425	-
資産除去債務	292,000	-
その他	87,535	-
流動負債計	12,789,375	11,855,648
固定負債		
リース債務	-	4,494
退職給付引当金	1,670,344	1,935,442
役員退職慰労引当金	68,068	67,410
繰延税金負債	1,782,558	1,740,407
固定負債計	3,520,970	3,747,753
負債合計	16,310,345	15,603,402

純資産の部		
株主資本		
資本金	15,174,272	15,174,272
資本剰余金		
資本準備金	11,495,727	11,495,727
資本剰余金合計	11,495,727	11,495,727
利益剰余金		
利益準備金	374,297	374,297
その他利益剰余金		
繰越利益剰余金	7,715,116	7,722,723
利益剰余金合計	8,089,414	8,097,020
株主資本合計	34,759,414	34,767,020
評価・換算差額等		
その他有価証券評価差額金	33,879	464,350
繰延ヘッジ損益	53,783	-
評価・換算差額等合計	87,663	464,350
純資産合計	34,847,077	35,231,371
負債・純資産合計	51,157,423	50,834,773

## (2) 【損益計算書】

(単位:千円)

	前事業年度 (自 平成23年4月1日 至 平成24年3月31日)	当事業年度 (自 平成24年4月1日 至 平成25年3月31日)
営業収益		
委託者報酬	72,931,048	73,498,726
その他営業収益	401,212	526,465
営業収益計	73,332,260	74,025,191
営業費用		
支払手数料	41,050,089	41,213,272
広告宣伝費	709,853	604,864
公告費	699	949
受益証券発行費	74	-
調査費	7,993,144	8,116,701
調査費	878,635	824,915
委託調査費	7,114,509	7,291,786
委託計算費	733,156	807,090
営業雑経費	1,651,996	1,280,599
通信費	205,421	206,564
印刷費	472,511	404,023
協会費	52,117	53,643
諸会費	11,971	11,281
その他営業雑経費	909,973	605,086
営業費用計	52,139,015	52,023,478
一般管理費		
給料	4,452,711	5,264,128
役員報酬	209,630	249,180
給料・手当	3,646,155	3,782,533
賞与	289,926	391,114
賞与引当金繰入額	307,000	841,300
福利厚生費	728,342	809,254
交際費	71,356	55,806
寄付金	591	636
旅費交通費	215,939	196,147
租税公課	171,533	206,178
不動産賃借料	727,939	887,968
退職給付費用	422,030	469,713
役員退職慰労引当金繰入額	27,988	38,970
固定資産減価償却費	1,107,222	1,181,438
諸経費	1,077,041	1,094,627
一般管理費計	9,002,696	10,204,869
営業利益	12,190,548	11,796,843

(単位:千円)

	前事業年度 (自 平成23年4月1日 至 平成24年3月31日)		当事業年度 (自 平成24年4月1日 至 平成25年3月31日)	
<b>営業外収益</b>				
受取配当金	1	74,753	1	257,704
有価証券利息		13,537		11,102
受取利息		2,771		10,598
時効成立分配金・償還金		42,189		21,305
投資有価証券売却益		117,695		279,443
有価証券償還益		68,106		101,052
その他		54,685		44,912
営業外収益計		373,739		726,118
<b>営業外費用</b>				
時効成立後支払分配金・償還金		2,182		19,392
投資有価証券売却損		95,389		36,469
有価証券償還損		67,873		33,338
投資不動産管理費用		16,454		16,271
その他		49,191		23,111
営業外費用計		231,091		128,584
経常利益		12,333,196		12,394,377
<b>特別利益</b>				
投資有価証券売却益		-		39,827
固定資産売却益		-		31
その他		-		16,466
特別利益計		-		56,325
<b>特別損失</b>				
固定資産除却損	2	4,871	2	129,816
減損損失	3	76,217	3	-
有価証券評価損		211,376		-
本社移転関連費用		346,425		1,099,913
その他		19,547		14,428
特別損失計		658,438		1,244,158
税引前当期純利益		11,674,757		11,206,544
法人税、住民税及び事業税		5,254,642		4,286,691
法人税等調整額		602,832		109,902
法人税等合計		4,651,809		4,176,789
当期純利益		7,022,948		7,029,755



## (3) 【株主資本等変動計算書】

(単位:千円)

	前事業年度 (自 平成23年4月1日 至 平成24年3月31日)	当事業年度 (自 平成24年4月1日 至 平成25年3月31日)
株主資本		
資本金		
当期首残高	15,174,272	15,174,272
当期変動額		
当期変動額合計	-	-
当期末残高	15,174,272	15,174,272
資本剰余金		
資本準備金		
当期首残高	11,495,727	11,495,727
当期変動額		
当期変動額合計	-	-
当期末残高	11,495,727	11,495,727
資本剰余金合計		
当期首残高	11,495,727	11,495,727
当期変動額		
当期変動額合計	-	-
当期末残高	11,495,727	11,495,727
利益剰余金		
利益準備金		
当期首残高	374,297	374,297
当期変動額		
当期変動額合計	-	-
当期末残高	374,297	374,297
その他利益剰余金		
繰越利益剰余金		
当期首残高	9,874,176	7,715,116
当期変動額		
剰余金の配当	9,182,008	7,022,149
当期純利益	7,022,948	7,029,755
当期変動額合計	2,159,059	7,606
当期末残高	7,715,116	7,722,723
利益剰余金合計		
当期首残高	10,248,473	8,089,414
当期変動額		
剰余金の配当	9,182,008	7,022,149
当期純利益	7,022,948	7,029,755
当期変動額合計	2,159,059	7,606
当期末残高	8,089,414	8,097,020

(単位:千円)

	前事業年度 (自 平成23年4月1日 至 平成24年3月31日)	当事業年度 (自 平成24年4月1日 至 平成25年3月31日)
株主資本合計		
当期首残高	36,918,473	34,759,414
当期変動額		
剰余金の配当	9,182,008	7,022,149
当期純利益	7,022,948	7,029,755
当期変動額合計	2,159,059	7,606
当期末残高	34,759,414	34,767,020
評価・換算差額等		
その他有価証券評価差額金		
当期首残高	104,040	33,879
当期変動額		
株主資本以外の項目 の	137,920	430,470
当期変動額(純額)		
当期変動額合計	137,920	430,470
当期末残高	33,879	464,350
繰延ヘッジ損益		
当期首残高	85,902	53,783
当期変動額		
株主資本以外の項目 の	32,119	53,783
当期変動額(純額)		
当期変動額合計	32,119	53,783
当期末残高	53,783	-
評価・換算差額等合計		
当期首残高	18,137	87,663
当期変動額		
株主資本以外の項目 の	105,800	376,686
当期変動額(純額)		
当期変動額合計	105,800	376,686
当期末残高	87,663	464,350
純資産合計		
当期首残高	36,900,336	34,847,077
当期変動額		
剰余金の配当	9,182,008	7,022,149
当期純利益	7,022,948	7,029,755
株主資本以外の項目の 当期変動額(純額)	105,800	376,686
当期変動額合計	2,053,258	384,293

当期末残高

34,847,077

35,231,371

## 注記事項

## (重要な会計方針)

## 1. 有価証券の評価基準及び評価方法

## (1) 子会社及び関連会社株式

移動平均法による原価法により計上しております。

## (2) その他有価証券

## 時価のあるもの

決算日の市場価格等に基づく時価法(評価差額は全部純資産直入法により処理し、売却原価は移動平均法により算定)を採用しております。

## 時価のないもの

移動平均法による原価法を採用しております。

## 2. デリバティブの評価基準及び評価方法

時価法により計上しております。

## 3. 固定資産の減価償却の方法

## (1) 有形固定資産及び投資不動産

## (リース資産を除く)

定率法によっております。

なお、主な耐用年数は以下のとおりであります。

建物 6～47年

器具備品 3～20年

## (会計上の見積もりの変更と区別することが困難な会計方針の変更)

当社は、法人税法の改正に伴い、当事業年度より、平成24年4月1日以後に取得した有形固定資産について、改正後の法人税法に基づく減価償却方法に変更しております。

なお、この変更による当事業年度の損益に与える影響は軽微であります。

## (2) 無形固定資産(リース資産を除く)

定額法によっております。

なお、自社利用のソフトウェアについては、社内における利用可能期間(5年)に基づいております。

## (3) 長期前払費用

定額法によっております。

#### (4)リース資産

リース期間を耐用年数とし、残存価額を零とする定額法を採用しております。

### 4.引当金の計上基準

#### (1)貸倒引当金

債権の貸倒損失に備えるため、一般債権については貸倒実績率法により、貸倒懸念債権及び破産更生債権等については財務内容評価法により計上しております。

#### (2)賞与引当金

役員及び従業員に対する賞与の支給に備えるため、支給見込額を計上しております。

#### (3)退職給付引当金

従業員の退職給付に備えるため、当社の退職金規程に基づく当事業年度末要支給額を計上しております。これは、当社の退職金は将来の昇給等による給付額の変動がなく、貢献度、能力及び実績等に応じて各事業年度ごとに各人別の勤務費用が確定するためであります。

また、執行役員・参与についても、当社の退職金規程に基づく当事業年度末要支給額を計上しております。

#### (4)役員退職慰労引当金

役員の退職慰労金の支給に備えるため、当社の役員退職慰労金規程に基づく当事業年度末要支給額を計上しております。

#### (5)本社移転関連費用引当金

前事業年度において、本社移転に伴い発生する損失に備えるため、発生が見込まれる固定資産除却損、移転費用について合理的な見積額を計上しております。

### 5.ヘッジ会計の方法

#### (1)ヘッジ会計の方法

繰延ヘッジ処理によってヘッジ会計を適用しておりましたが、ヘッジ対象である投資有価証券が売却により消滅したため、ヘッジ会計を終了しております。

#### (2)ヘッジ手段とヘッジ対象

ヘッジ手段・・・株価指数先物

ヘッジ対象・・・投資有価証券

#### (3)ヘッジ方針

価格変動リスクを軽減する目的で、対象資産である投資有価証券の保有残高の範囲内でヘッジを行っております。

#### (4)ヘッジ有効性評価の方法

原則として四半期毎にヘッジ手段の時価変動の累計とヘッジ対象の時価変動の累計を比較し、両者の変動額等を基礎にして、ヘッジ手段の有効性評価を行っております。

## 6. その他財務諸表作成のための基本となる重要な事項

### (1) 消費税等の会計処理

消費税及び地方消費税の会計処理は税抜処理によっております。

### (2) 連結納税制度の適用

連結納税制度を適用しております。

### (表示方法の変更)

#### (損益計算書)

前事業年度において、「営業外費用」の「その他」に含めていた「時効成立後支払分配金・償還金」及び「投資不動産管理費用」は重要性が増したため当事業年度より区分掲記することとしました。この表示方法の変更を反映させるため、前事業年度の財務諸表の組替えを行っております。

この結果、前事業年度の損益計算書において、「営業外費用」の「その他」に表示していた67,829千円は、「時効成立後支払分配金・償還金」2,182千円、「投資不動産管理費用」16,454千円、「その他」49,191千円として組替えております。

### (貸借対照表関係)

#### 1 有形固定資産及び投資不動産の減価償却累計額

	前事業年度 (平成24年3月31日現在)	当事業年度 (平成25年3月31日現在)
建物	986,089千円	15,528千円
器具備品	2,234,738千円	250,072千円
リース資産	-	409千円
投資建物	712,587千円	724,130千円
投資器具備品	22,398千円	23,691千円

#### 2 関係会社項目

関係会社に対する資産及び負債には区分掲記されたもののほか次のものがあります。

	前事業年度 (平成24年3月31日現在)	当事業年度 (平成25年3月31日現在)
未払金	3,577,654千円	2,883,398千円

#### 3 保証債務

前事業年度（平成24年3月31日現在）

子会社であるDaiwa Asset Management(Singapore)Ltd.の債務1,372,770千円に対して保証を行っております。

当事業年度（平成25年3月31日現在）

子会社であるDaiwa Asset Management(Singapore)Ltd.の債務1,591,590千円に対して保証を行っております。

（損益計算書関係）

### 1 関係会社項目

関係会社に対する営業外収益には区分掲記されたもののほか次のものがあります。

	前事業年度 （自 平成23年4月1日 至 平成24年3月31日）	当事業年度 （自 平成24年4月1日 至 平成25年3月31日）
受取配当金	-	185,280千円

### 2 固定資産除却損の内容は次のとおりであります。

	前事業年度 （自 平成23年4月1日 至 平成24年3月31日）	当事業年度 （自 平成24年4月1日 至 平成25年3月31日）
建物	-	546千円
器具備品	4,812千円	128,892千円
無形固定資産（その他）	-	377千円
投資不動産	59千円	-
計	4,871千円	129,816千円

### 3 減損損失に関する注記

前事業年度（自 平成23年4月1日 至 平成24年3月31日）

当事業年度において、当社は以下の資産グループについて減損損失を計上しました。

場所 千葉県浦安市

用途 賃貸等不動産（浦安寮）

種類 建物及び土地

当社は、浦安寮を大和証券グループ全体の補完的な寮として位置付け、本社と浦安寮の2つのグループリングとしております。

浦安寮については、営業活動から生ずるキャッシュ・フローが継続してマイナスとなっており、減損の兆候が認められたため、当該資産グループの帳簿価額を回収可能価額まで減額し、当該減少額を減損損失（76,217千円）として特別損失に計上しております。その内訳は、建物17,417千円及び土地58,800千円であります。

なお、当該資産グループの回収可能価額は正味売却価額により測定しており、不動産鑑定評価額により評価しております。

当事業年度（自 平成24年4月1日 至 平成25年3月31日）

該当事項はありません。

## (株主資本等変動計算書関係)

前事業年度（自 平成23年4月1日 至 平成24年3月31日）

## 1. 発行済株式の種類及び総数に関する事項

(単位：千株)

	当事業年度期首 株式数	当事業年度 増加株式数	当事業年度 減少株式数	当事業年度末 株式数
発行済株式				
普通株式	2,608	-	-	2,608
合計	2,608	-	-	2,608

## 2. 配当に関する事項

## (1) 配当金支払額

決議	株式の種類	剰余金の配当 の総額 (百万円)	1株当たり 配当額 (円)	基準日	効力発生日
平成23年6月24日 定時株主総会	普通株式	9,182	3,520	平成23年 3月31日	平成23年 6月27日

## (2) 基準日が当事業年度に属する配当のうち、配当の効力発生日が翌事業年度となるもの

平成24年6月25日開催の定時株主総会の議案として、普通株式の配当に関する事項を次のとおり提案しております。

剰余金の配当の総額	7,022百万円
配当の原資	利益剰余金
1株当たり配当額	2,692円
基準日	平成24年3月31日
効力発生日	平成24年6月26日

当事業年度（自 平成24年4月1日 至 平成25年3月31日）

## 1. 発行済株式の種類及び総数に関する事項

(単位：千株)

	当事業年度期首 株式数	当事業年度 増加株式数	当事業年度 減少株式数	当事業年度末 株式数
発行済株式				
普通株式	2,608	-	-	2,608
合計	2,608	-	-	2,608

## 2. 配当に関する事項

## (1) 配当金支払額

決議	株式の種類	剰余金の配当 の総額 (百万円)	1株当たり 配当額 (円)	基準日	効力発生日
平成24年6月25日 定時株主総会	普通株式	7,022	2,692	平成24年 3月31日	平成24年 6月26日

(2) 基準日が当事業年度に属する配当のうち、配当の効力発生日が翌事業年度となるもの

平成25年6月24日開催の定時株主総会の議案として、普通株式の配当に関する事項を次のとおり提案しております。

剰余金の配当の総額	7,027百万円
配当の原資	利益剰余金
1株当たり配当額	2,694円
基準日	平成25年3月31日
効力発生日	平成25年6月25日

(金融商品関係)

1. 金融商品の状況に関する事項

(1) 金融商品に対する取組方針

当社は、投資運用業及び投資助言・代理業などの資産運用に関する事業を行っております。資金運用については安全性の高い金融商品に限定しております。また、デリバティブ取引は、事業遂行上生じた市場リスクヘッジのために利用し、投機的な取引は行いません。

(2) 金融商品の内容及びそのリスク

投資信託に係る運用報酬の未決済額である未収委託者報酬は、運用するファンドの財産が信託されており、「投資信託及び投資法人に関する法律」、その他関係法令等により一定の制限が設けられているためリスクは極めて軽微であります。有価証券及び投資有価証券は、投資信託、株式であります。投資信託は余資運用及び事業推進目的で保有しており、価格変動リスク及び為替変動リスクに晒されております。株式は上場株式、非上場株式並びに子会社株式を保有しており、上場株式は価格変動リスク及び発行体の信用リスクに、非上場株式及び子会社株式は発行体の信用リスクに晒されております。

未払手数料は投資信託の販売に係る手数料の未払額であります。その他未払金は主に連結納税の親会社へ支払う法人税の未払額であります。未払費用は主にファンド運用に係る業務を委託したこと等により発生する費用の未払額であります。これらは、そのほとんどが1年以内の支払期日であります。

デリバティブ取引は株式先物取引を行っております。当社ではこれをヘッジ手段として、ヘッジ対象である投資有価証券に関わる価格変動リスクをヘッジしており、繰延ヘッジ処理によってヘッジ会計を適用してはりましたが、ヘッジ対象である投資有価証券が売却により消滅したため、ヘッジ会計の適用を終了しております。なお、ヘッジ会計に関するヘッジ手段とヘッジ対象、ヘッジ方針、ヘッジ有効性評価の方法等については、前述の重要な会計方針「5.ヘッジ会計の方法」をご参照下さい。

(3) 金融商品に係るリスク管理体制

市場リスクの管理



## （ ）為替変動リスクの管理

当社は、財務リスク管理規程に従い、個別の案件ごとに為替変動リスク管理の検討を行っております。

## （ ）価格変動リスクの管理

当社は、財務リスク管理規程に従い、定期的に時価や発行体の財務状況等を把握し財務会議において報告を行っております。また、個別の案件ごとに価格変動リスク管理の検討を行っており、保有している投資信託の一部について株式先物取引を利用し価格変動リスクをヘッジしております。なお、繰延ヘッジ処理によってヘッジ会計を適用してはいたしましたが、ヘッジ対象である投資有価証券が売却により消滅したため、ヘッジ会計の適用を終了しております。

## （ ）デリバティブ取引

デリバティブ取引に関しては、ヘッジ手段に用いる場合にのみ限定しております。取引の執行・管理については財務リスク管理規程に従って行っており、取引の状況を財務会議において行っております。

## 信用リスクの管理

発行体の信用リスクは財務リスク管理規程に従い、定期的に財務状況等を把握し財務会議において報告を行っております。

## （４）金融商品の時価等に関する事項についての補足説明

「２．金融商品の時価等に関する事項」におけるデリバティブ取引に関する契約額等については、その金額自体がデリバティブ取引に係る市場リスクを示すものではありません。

## ２．金融商品の時価等に関する事項

貸借対照表計上額、時価及びこれらの差額については、次のとおりであります。なお、時価を把握することが極めて困難と認められるものは、次表には含めておりません（＜注２＞参照のこと）。

前事業年度（平成24年３月31日現在）

（単位：千円）

	貸借対照表 計上額	時価	差額
（１）現金・預金	3,745,233	3,745,233	-
（２）未収委託者報酬	6,516,540	6,516,540	-
（３）有価証券及び投資有価証券 その他有価証券	28,525,516	28,525,516	-
資産計	38,787,291	38,787,291	-
（１）未払手数料	3,386,380	3,386,380	-
（２）その他未払金	3,702,277	3,702,277	-
（３）未払費用（*１）	2,764,494	2,764,494	-
負債計	9,853,152	9,853,152	-
デリバティブ取引（*２）	(87,535)	(87,535)	-

（\*１）未払費用のうち金融商品で時価開示の対象となるものを表示しております。

（\*２）デリバティブ取引によって生じた正味の債権・債務は純額で表示しており、合計で正味の債務となる項目については、（ ）で示しております。

当事業年度（平成25年3月31日現在）

（単位：千円）

	貸借対照表 計上額	時価	差額
(1) 現金・預金	14,380,327	14,380,327	-
(2) 未収委託者報酬	7,183,011	7,183,011	-
(3) 未収入金	521,825	521,825	-
(4) 有価証券及び投資有価証券 その他有価証券	16,711,401	16,711,401	-
資産計	38,796,567	38,796,567	-
(1) 未払手数料	3,764,501	3,764,501	-
(2) その他未払金	2,908,061	2,908,061	-
(3) 未払費用（*1）	2,782,587	2,782,587	-
負債計	9,455,149	9,455,149	-

（\*1）未払費用のうち金融商品で時価開示の対象となるものを表示しております。

<注1>金融商品の時価の算定方法並びに有価証券及びデリバティブ取引に関する事項

## 資 産

(1) 現金・預金、(2) 未収委託者報酬並びに(3) 未収入金

これらは短期間で決済されるため、時価は帳簿価額とほぼ等しいことから、当該帳簿価額によっております。

(4) 有価証券及び投資有価証券

これらの時価について、株式は取引所の価格によっております。また、投資信託については、基準価額によっております。また、保有目的ごとの有価証券に関する事項については、注記事項「有価証券関係」をご参照下さい。

## 負 債

(1) 未払手数料、(2) その他未払金、並びに(3) 未払費用

これらは短期間で決済されるため、時価は帳簿価額にほぼ等しいことから、当該帳簿価額によっております。

## デリバティブ取引

注記事項（デリバティブ取引関係）をご参照下さい。

<注2>時価を把握することが極めて困難と認められる金融商品

（単位：千円）

区分	前事業年度 （平成24年3月31日現在）	当事業年度 （平成25年3月31日現在）
(1) その他有価証券 非上場株式	1,163,689	1,059,169
(2) 子会社株式及び関連会社株式		

子会社株式	5,141,069	5,141,069
(3) 差入保証金	542,920	1,000,820

これらは、市場価格がなく、かつ将来キャッシュ・フローを見積ることなどができず、時価を把握することが極めて困難と認められるものであるため、時価開示の対象としておりません。

<注3>金銭債権及び満期がある有価証券の決算日後の償還予定額

前事業年度(平成24年3月31日現在)

(単位:千円)

	1年以内	1年超 5年以内	5年超 10年以内	10年超
現金・預金	3,745,233	-	-	-
未収委託者報酬	6,516,540	-	-	-
有価証券及び投資有価証券				
その他有価証券のうち満期があるもの	836,311	2,069,432	4,320,954	-
合計	11,098,084	2,069,432	4,320,954	-

当事業年度(平成25年3月31日現在)

(単位:千円)

	1年以内	1年超 5年以内	5年超 10年以内	10年超
現金・預金	14,380,327	-	-	-
未収委託者報酬	7,183,011	-	-	-
有価証券及び投資有価証券				
その他有価証券のうち満期があるもの	-	1,434,397	4,840,276	-
合計	21,563,339	1,434,397	4,840,276	-

(有価証券関係)

1. 子会社株式及び関連会社株式

前事業年度(平成24年3月31日現在)

子会社株式(貸借対照表計上額 5,141,069千円)は、市場価格がなく、時価を把握することが極めて困難と認められることから、記載しておりません。

当事業年度(平成25年3月31日現在)

子会社株式(貸借対照表計上額 5,141,069千円)は、市場価格がなく、時価を把握することが極めて困難と認められることから、記載しておりません。

2. その他有価証券

前事業年度(平成24年3月31日現在)

	貸借対照表計上額 (千円)	取得原価 (千円)	差額 (千円)
貸借対照表計上額が取得 原価を超えるもの			
その他			
証券投資信託の受益証券	6,864,572	6,497,516	367,056
小計	6,864,572	6,497,516	367,056
貸借対照表計上額が取得 原価を超えないもの			
(1) 株式	49,871	55,101	5,230
(2) その他			
証券投資信託の受益証券	21,611,072	21,918,194	307,122
小計	21,660,944	21,973,296	312,352
合計	28,525,516	28,470,813	54,703

(注) 非上場株式(貸借対照表計上額 1,163,689千円)については、市場価格がなく、時価を把握することが極めて困難と認められることから、上表の「その他有価証券」には含めておりません。

当事業年度(平成25年3月31日現在)

	貸借対照表計上額 (千円)	取得原価 (千円)	差額 (千円)
貸借対照表計上額が取得 原価を超えるもの			
(1) 株式	93,459	55,101	38,357
(2) その他			
証券投資信託の受益証券	6,224,312	5,440,857	783,455
小計	6,317,771	5,495,959	821,812
貸借対照表計上額が取得 原価を超えないもの			
その他			
証券投資信託の受益証券	10,393,629	10,493,953	100,323
小計	10,393,629	10,493,953	100,323
合計	16,711,401	15,989,912	721,489

(注) 非上場株式(貸借対照表計上額 1,059,169千円)については、市場価格がなく、時価を把握することが極めて困難と認められることから、上表の「その他有価証券」には含めておりません。

### 3. 売却したその他有価証券

前事業年度(自 平成23年4月1日 至 平成24年3月31日)

種類	売却額 (千円)	売却益の合計額 (千円)	売却損の合計額 (千円)
その他			
証券投資信託の受益証券	16,215,351	117,695	95,389
合計	16,215,351	117,695	95,389

当事業年度(自 平成24年4月1日 至 平成25年3月31日)

種類	売却額 (千円)	売却益の合計額 (千円)	売却損の合計額 (千円)
(1) 株式	141,128	39,827	-
(2) その他 証券投資信託の受益証券	28,114,625	279,443	36,469
合計	28,255,753	319,271	36,469

#### 4. 減損処理を行った有価証券

前事業年度において、その他有価証券(その他)について211,376千円の減損処理を行っております。

当事業年度において、その他有価証券(非上場株式)について3,220千円の減損処理を行っております。

#### (デリバティブ取引関係)

##### 1. ヘッジ会計が適用されていないデリバティブ取引

ヘッジ会計が適用されていないデリバティブ取引について、取引の対象物の種類ごとの決算日における契約額又は契約において定められた元本相当額、時価及び評価損益並びに当該時価の算定方法は、次のとおりであります。

前事業年度(平成24年3月31日現在)

株式関連

(単位:千円)

区分	デリバティブ 取引の種類等	契約額等		時価	評価損益
			うち1年超		
市場取引 以外の 取引	株価指数先物取引 売建 TOPIX先物	1,669,315	-	87,535	87,535
	合計	1,669,315	-	87,535	87,535

(注) 時価の算定方法は、東京証券取引所から公表された価格により評価しております。

当事業年度(平成25年3月31日現在)

該当事項はありません。

##### 2. ヘッジ会計が適用されているデリバティブ取引

該当事項はありません。

#### (退職給付関係)

##### 1. 採用している退職給付制度の概要

当社は、一時払いの退職金制度、及び確定拠出年金制度を併用しております。

##### 2. 退職給付債務に関する事項

	前事業年度 (平成24年3月31日現在)	当事業年度 (平成25年3月31日現在)
退職給付債務	1,670,344千円	1,935,442千円
退職給付引当金	1,670,344千円	1,935,442千円

## 3. 退職給付費用に関する事項

	前事業年度 (自平成23年4月1日 至平成24年3月31日)	当事業年度 (自平成24年4月1日 至平成25年3月31日)
勤務費用	261,341千円	301,777千円
その他	160,689千円	167,935千円
退職給付費用	442,030千円	469,713千円

(注) 「その他」は、確定拠出年金への掛金支払額であります。

(税効果会計関係)

## 1. 繰延税金資産及び繰延税金負債の発生の主な原因別内訳

(単位：千円)

	前事業年度 (平成24年3月31日現在)	当事業年度 (平成25年3月31日現在)
繰延税金資産		
減損損失	838,826	837,121
退職給付引当金	599,247	693,199
賞与引当金	116,690	280,855
連結法人間取引(譲渡損)	258,256	264,269
繰延資産	12	157,330
未払事業税	212,753	154,219
投資有価証券評価損	191,138	128,953
出資金評価損	114,425	114,425
未払社会保険料	14,071	43,411
器具備品	33,365	33,316
役員退職慰労引当金	25,804	24,920
本社移転関連費用引当金	131,676	-
資産除去債務	110,989	-
有価証券評価損	80,344	-
その他有価証券評価差額金	27,099	-
その他	27,474	29,627
繰延税金資産小計	2,782,177	2,761,651
評価性引当額	1,379,241	1,323,069
繰延税金資産合計	1,402,935	1,438,582
繰延税金負債		
連結法人間取引(譲渡益)	2,428,233	2,428,233
建物(資産除去債務)	76,837	-
繰延ヘッジ損益	29,783	-
その他有価証券評価差額金	18,241	257,138

その他	1,888	1,888
繰延税金負債合計	2,554,985	2,687,261
繰延税金負債の純額	1,152,049	1,248,679

## 2．法定実効税率と税効果会計適用後の法人税等の負担率との間に重要な差異があるときの、当該差異の原因となった主要な項目別の内訳

法定実効税率と税効果会計適用後の法人税等の負担率との間の差異が法定実効税率の100分の5以下であるため注記を省略しております。

### （資産除去債務関係）

資産除去債務のうち貸借対照表に計上しているもの

#### 1．当該資産除去債務の概要

旧日本の不動産賃貸借契約に係る原状回復義務であります。

#### 2．当該資産除去債務の金額の算定方法

前事業年度において、移転までの使用見込期間を1年1ヶ月と見積り、過去の不動産賃貸借契約に係る原状回復費用の実績をもとに資産除去債務の金額を計算しております。なお、割引計算による金額の重要性が乏しいことから割引前の見積り額を計上しております。

#### 3．当該資産除去債務の総額の増減

（単位：千円）

変動の内容	前事業年度 （自 平成23年4月1日 至 平成24年3月31日）	当事業年度 （自 平成24年4月1日 至 平成25年3月31日）
期首残高	-	292,000
見積りの変更に伴う増加額	292,000	-
資産除去債務の履行による減少額	-	292,000
期末残高	292,000	-

#### 4．当該資産除去債務の金額の見積りの変更

前事業年度において、本社移転計画に基づく合理的な見積りが可能となったため、当該資産除去債務292,000千円を貸借対照表に計上しております。

### （セグメント情報等）

#### [ セグメント情報 ]

当社は、資産運用に関する事業の単一セグメントであるため記載を省略しております。

#### [ 関連情報 ]

#### 1．サービスごとの情報

単一のサービス区分の営業収益が損益計算書の営業収益の90%を超えるため、記載を省略しております。

## 2. 地域ごとの情報

### (1) 営業収益

内国籍投資信託又は本邦顧客からの営業収益が損益計算書の営業収益の90%を超えるため、記載を省略しております。

### (2) 有形固定資産

本邦に所在している有形固定資産の金額が貸借対照表の有形固定資産の金額の90%を超えるため、記載を省略しております。

## 3. 主要な顧客ごとの情報

営業収益のうち、損益計算書の営業収益の10%以上を占める相手先がないため、記載はありません。

### [報告セグメントごとの固定資産の減損損失に関する情報]

前事業年度（自 平成23年4月1日 至 平成24年3月31日）

（単位：千円）

	資産運用に関する事業	合計
減損損失	76,217	76,217

当事業年度（自 平成24年4月1日 至 平成25年3月31日）

該当事項はありません。

### [報告セグメントごとののれんの償却額及び未償却残高に関する情報]

該当事項はありません。

### [報告セグメントごとの負ののれん発生益に関する情報]

該当事項はありません。

## (関連当事者情報)

### 1. 関連当事者との取引

#### (ア) 財務諸表提出会社の子会社

前事業年度（自 平成23年4月1日 至 平成24年3月31日）

種類	会社等の名称	所在地	資本金又は出資金 (百万円)	事業の内容	議決権等の所有 (被所有) 割合 (%)	関連当事者との関係	取引の内容	取引金額 (千円)	科目	期末残高 (千円)
----	--------	-----	-------------------	-------	-------------------------------	-----------	-------	--------------	----	--------------



子会社	Daiwa Asset Management (Singapore) Ltd.	Singapore	133	金融商品取引業	(所有) 直接100.0	経営管理	債務保証 (注)	1,372,770	-	-
-----	---	-----------	-----	---------	--------------	------	----------	-----------	---	---

## 取引条件及び取引条件の決定方針等

(注) シンガポール通貨庁(MAS)に対する当社からの保証状により、当該関連当事者の債務不履行等に関するMASへの損害等に対して保証しております。なお、債務総額は当該関連当事者の総運用資産額に応じて保証状にて定められております。

## 当事業年度(自 平成24年4月1日 至 平成25年3月31日)

種類	会社等の名称	所在地	資本金又は出資金(百万円)	事業の内容	議決権等の所有(被所有)割合(%)	関連当事者との関係	取引の内容	取引金額(千円)	科目	期末残高(千円)
子会社	Daiwa Asset Management (Singapore) Ltd.	Singapore	133	金融商品取引業	(所有) 直接100.0	経営管理	債務保証 (注)	1,591,590	-	-

## 取引条件及び取引条件の決定方針等

(注) シンガポール通貨庁(MAS)に対する当社からの保証状により、当該関連当事者の債務不履行等に関するMASへの損害等に対して保証しております。なお、債務総額は当該関連当事者の総運用資産額に応じて保証状にて定められております。

## (イ) 財務諸表提出会社と同一の親会社をもつ会社

## 前事業年度(自 平成23年4月1日 至 平成24年3月31日)

種類	会社等の名称	所在地	資本金または出資金(百万円)	事業の内容	議決権等の所有(被所有)割合(%)	関連当事者との関係	取引の内容	取引金額(千円)	科目	期末残高(千円)
同一の親会社をもつ会社	大和証券(株)	東京都千代田区	100,000	金融商品取引業	-	証券投資信託受益証券の募集販売	証券投資信託の代行手数料	19,792,278	未払手数料	2,376,978
同一の親会社をもつ会社	大和証券キャピタル・マーケット(株)	東京都千代田区	255,700	金融商品取引業	-	証券投資信託受益証券の募集販売	証券投資信託の代行手数料	595,391	未払手数料	76,686
同一の親会社をもつ会社	(株)大和総研ビジネス・イノベーション	東京都江東区	3,000	情報サービス業	-	ソフトウェアの開発	ソフトウェアの購入	1,233,996	未払費用	245,735

(注) 1. 上記の金額のうち、取引金額には消費税等が含まれておらず、期末残高には消費税等が含まれております。

## 2. 取引条件及び取引条件の決定方針等

(1) 証券投資信託の代行手数料については、証券投資信託の信託約款に定める受益者が負担する信託報酬のうち、当社が受け取る委託者報酬から代理事務に係る手数料として代行手数料を兄弟会社に支払います。手数料率については、一般取引先に対する取引条件と同様に決定しております。

(2) ソフトウェアの購入については、市場の実勢価格を勘案して、その都度交渉の上、購入価格を決定しております。

（３）大和証券株式会社及び大和証券キャピタル・マーケット株式会社は、平成24年４月１日をもって合併いたしました。

当事業年度（自 平成24年４月１日 至 平成25年３月31日）

種類	会社等の名称	所在地	資本金 または 出資金 (百万円)	事業の 内容	議決権等 の所有 (被所有) 割合 (%)	関連当事者 との関係	取引の内容	取引金額 (千円)	科目	期末残高 (千円)
同一の親会社をもつ会社	大和証券(株)	東京都千代田区	100,000	金融商品取引業	-	証券投資信託受益証券の募集販売	証券投資信託の代行手数料	20,510,864	未払手数料	2,758,584
同一の親会社をもつ会社	(株)大和総研ビジネス・イノベーション	東京都江東区	3,000	情報サービス業	-	ソフトウェアの開発	ソフトウェアの購入	1,205,721	未払費用	82,519
同一の親会社をもつ会社	大和プロパティ(株)	東京都中央区	100	不動産管理業	-	本社ビルの管理	不動産の賃借料	1,194,567	長期差入保証金 未収入金	971,157 511,559

(注) 1. 上記の金額のうち、取引金額には消費税等が含まれておらず、期末残高には消費税等が含まれております。

2. 取引条件及び取引条件の決定方針等

(1) 証券投資信託の代行手数料については、証券投資信託の信託約款に定める受益者が負担する信託報酬のうち、当社が受け取る委託者報酬から代理事務に係る手数料として代行手数料を支払います。手数料率については、一般取引先に対する取引条件と同様に決定しております。

(2) ソフトウェアの購入については、市場の実勢価格を勘案して、その都度交渉の上、購入価格を決定しております。

(3) 差入保証金および賃借料については、近隣相場等を勘案し、交渉の上、決定しております。

2. 親会社に関する注記

(株)大和証券グループ本社（東京証券取引所、大阪証券取引所、名古屋証券取引所に上場）

(1株当たり情報)

前事業年度 (自 平成23年４月１日 至 平成24年３月31日)		当事業年度 (自 平成24年４月１日 至 平成25年３月31日)	
1株当たり純資産額	13,358.92円	1株当たり純資産額	13,506.24円
1株当たり当期純利益	2,692.30円	1株当たり当期純利益	2,694.91円

(注) 1. 潜在株式調整後1株当たり当期純利益金額については、潜在株式が存在しないため記載していません。

(注) 2. 1株当たり当期純利益金額の算定上の基礎は、以下の通りであります。

	前事業年度 (自 平成23年４月１日 至 平成24年３月31日)	当事業年度 (自 平成24年４月１日 至 平成25年３月31日)
当期純利益(千円)	7,022,948	7,029,755
普通株式の期中平均株式数(株)	2,608,525	2,608,525

（重要な後発事象）

該当事項はありません。

[次へ](#)

## 中間財務諸表

## (1) 中間貸借対照表

(単位:千円)

		当中間会計期間 (平成25年9月30日)
<b>資産の部</b>		
<b>流動資産</b>		
現金・預金		565,010
有価証券		21,111,923
未収委託者報酬		8,007,008
貯蔵品		11,855
繰延税金資産		610,353
その他		460,696
流動資産計		30,766,848
<b>固定資産</b>		
有形固定資産	1	258,610
<b>無形固定資産</b>		
ソフトウェア		2,759,986
その他		95,853
無形固定資産合計		2,855,839
<b>投資その他の資産</b>		
投資有価証券		13,716,293
その他	1	1,627,256
貸倒引当金		9,950
投資その他の資産合計		15,333,600
固定資産計		18,448,051
資産合計		49,214,899

(単位:千円)

		当中間会計期間 (平成25年9月30日)
<b>負債の部</b>		
<b>流動負債</b>		
リース債務		1,227
未払金		6,519,299
未払費用		3,233,085
未払法人税等		1,115,633
賞与引当金		879,500
その他	3	443,391
流動負債計		12,192,137
<b>固定負債</b>		
リース債務		3,885
退職給付引当金		1,983,018

役員退職慰労引当金	86,895
繰延税金負債	1,699,959
固定負債計	3,773,758
負債合計	15,965,895
純資産の部	
株主資本	
資本金	15,174,272
資本剰余金	
資本準備金	11,495,727
資本剰余金合計	11,495,727
利益剰余金	
利益準備金	374,297
その他利益剰余金	
繰越利益剰余金	5,812,608
利益剰余金合計	6,186,905
株主資本合計	32,856,905
評価・換算差額等	
その他有価証券評価差額金	392,098
評価・換算差額等合計	392,098
純資産合計	33,249,004
負債・純資産合計	49,214,899

## (2) 中間損益計算書

(単位:千円)

	当中間会計期間 (自 平成25年4月1日 至 平成25年9月30日)	
営業収益		
委託者報酬		42,527,881
その他営業収益		392,427
営業収益計		42,920,308
営業費用		
支払手数料		23,860,060
その他営業費用		5,551,085
営業費用計		29,411,146
一般管理費	1	5,464,561
営業利益		8,044,600
営業外収益	2	189,595
営業外費用	1, 3	40,337
経常利益		8,193,859
特別利益		-
特別損失		-
税引前中間純利益		8,193,859
法人税、住民税及び事業税		3,195,671

法人税等調整額	119,063
中間純利益	5,117,251

## (3) 中間株主資本等変動計算書

(単位:千円)

	当中間会計期間 (自 平成25年4月1日 至 平成25年9月30日)
株主資本	
資本金	
当期首残高	15,174,272
当中間期変動額	
当中間期変動額合計	-
当中間期末残高	15,174,272
資本剰余金	
資本準備金	
当期首残高	11,495,727
当中間期変動額	
当中間期変動額合計	-
当中間期末残高	11,495,727
資本剰余金合計	
当期首残高	11,495,727
当中間期変動額	
当中間期変動額合計	-
当中間期末残高	11,495,727
利益剰余金	
利益準備金	
当期首残高	374,297
当中間期変動額	
当中間期変動額合計	-
当中間期末残高	374,297
その他利益剰余金	
繰越利益剰余金	
当期首残高	7,722,723
当中間期変動額	
剰余金の配当	7,027,366
中間純利益	5,117,251
当中間期変動額合計	1,910,115
当中間期末残高	5,812,608

(単位:千円)

当中間会計期間  
(自 平成25年4月1日  
至 平成25年9月30日)

利益剰余金合計	
当期首残高	8,097,020
当中間期変動額	
剰余金の配当	7,027,366
中間純利益	5,117,251
当中間期変動額合計	1,910,115
当中間期末残高	6,186,905
株主資本合計	
当期首残高	34,767,020
当中間期変動額	
剰余金の配当	7,027,366
中間純利益	5,117,251
当中間期変動額合計	1,910,115
当中間期末残高	32,856,905
評価・換算差額等	
その他有価証券評価差額金	
当期首残高	464,350
当中間期変動額	
株主資本以外の項目の 当中間期変動額（純額）	72,252
当中間期変動額合計	72,252
当中間期末残高	392,098
評価・換算差額等合計	
当期首残高	464,350
当中間期変動額	
株主資本以外の項目の 当中間期変動額（純額）	72,252
当中間期変動額合計	72,252
当中間期末残高	392,098
純資産合計	
当期首残高	35,231,371
当中間期変動額	
剰余金の配当	7,027,366
中間純利益	5,117,251
株主資本以外の項目の 当中間期変動額（純額）	72,252
当中間期変動額合計	1,982,367
当中間期末残高	33,249,004

## 注記事項

(重要な会計方針)

	当中間会計期間 (自 平成25年4月1日 至 平成25年9月30日)
--	--

<p>1. 有価証券の評価基準及び評価方法</p>	<p>(1) 子会社株式及び関連会社株式 移動平均法による原価法により計上しております。</p> <p>(2) その他有価証券 時価のあるもの 中間決算日の市場価格等に基づく時価法(評価差額は全部純資産直入法により処理し、売却原価は移動平均法により算定)を採用しております。</p> <p>時価のないもの 移動平均法による原価法を採用しております。</p>				
<p>2. 固定資産の減価償却の方法</p>	<p>(1) 有形固定資産及び投資不動産(リース資産を除く) 定額法によっております。 なお、主な耐用年数は以下の通りであります。</p> <table data-bbox="590 604 1133 683"> <tr> <td>建物</td> <td>6～47年</td> </tr> <tr> <td>器具備品</td> <td>3～20年</td> </tr> </table> <p>(会計上の見積もりの変更と区別することが困難な会計方針の変更) 当社は、当中間会計期間より有形固定資産(投資不動産を含む)の減価償却方法を定率法から定額法に変更いたしました。 この変更は、本社移転を契機に当社の有形固定資産の使用実態を見直した結果、当社において使用する有形固定資産は安定的に使用されており、その投資効果は、耐用年数の期間中に平均的・安定的に発現するものであるため、定額法が当社の企業活動をより適切に反映した減価償却方法であると判断したためであります。 この変更による当中間会計期間の損益に与える影響は軽微です。</p> <p>(2) 無形固定資産(リース資産を除く) 定額法によっております。 なお、自社利用のソフトウェアについては、社内における利用可能期間(5年)に基づいております。</p> <p>(3) 長期前払費用 定額法によっております。</p> <p>(4) リース資産 リース期間を耐用年数とし、残存価額を零とする定額法を採用しております。</p>	建物	6～47年	器具備品	3～20年
建物	6～47年				
器具備品	3～20年				
<p>3. 引当金の計上基準</p>	<p>(1) 貸倒引当金 債権等の貸倒損失に備えるため、一般債権については貸倒実績率法により、貸倒懸念債権及び破産更生債権等については財務内容評価法により計上しております。</p> <p>(2) 賞与引当金 役員及び従業員に対する賞与の支給に備えるため、支給見込額の当中間会計期間負担額を計上しております。</p> <p>(3) 退職給付引当金 従業員の退職給付に備えるため、当社の退職金規程に基づく当中間会計期間末要支給額を計上しております。これは、当社の退職金は、将来の昇給等による給付額の変動がなく、貢献度、能力及び実績等に応じて各事業年度ごとに各人別の勤務費用が確定するためであります。また、執行役員・参与についても、当社の退職金規程に基づく当中間会計期間末要支給額を計上しております。</p> <p>(4) 役員退職慰労引当金 役員の退職慰労金の支給に備えるため、当社の役員退職慰労金規程に基づく当中間会計期間末要支給額を計上しております。</p>				



4. その他中間財務諸表作成のための基本となる重要な事項	<p>(1) 消費税等の会計処理 消費税及び地方消費税の会計処理は税抜方式によっております。</p> <p>(2) 連結納税制度の適用 連結納税制度を適用しております。</p>
------------------------------	--

## (中間貸借対照表関係)

当中間会計期間 (平成25年9月30日)	
1. 減価償却累計額	
有形固定資産	279,239千円
投資その他の資産	750,645千円
2. 債務保証	
子会社であるDaiwa Asset Management(Singapore)Ltd.の債務1,633,380千円に対して保証を行っております。	
3. 消費税等の取扱い	
仮払消費税等及び仮受消費税等は、相殺のうえ、金額的重要性が乏しいため、流動負債の「その他」に含めて表示しております。	

## (中間損益計算書関係)

当中間会計期間 (自 平成25年4月1日 至 平成25年9月30日)	
1. 減価償却実施額	
有形固定資産	13,229千円
無形固定資産	467,147千円
投資その他の資産	3,475千円
2. 営業外収益の主要項目	
受取配当金	66,775千円
投資有価証券売却益	62,800千円
有価証券償還益	23,635千円
3. 営業外費用の主要項目	
有価証券償還損	18,420千円
投資不動産管理費用	9,067千円
貯蔵品廃棄損	4,963千円

## (中間株主資本等変動計算書関係)

当中間会計期間(自 平成25年4月1日 至 平成25年9月30日)

## 1. 発行済株式の種類及び総数に関する事項

	当事業年度期首 株式数(千株)	当中間会計期間 増加株式数(千株)	当中間会計期間 減少株式数(千株)	当中間会計期間末 株式数(千株)
発行済株式				

普通株式	2,608	-	-	2,608
合計	2,608	-	-	2,608

## 2. 配当に関する事項

### 配当金支払額

(決議)	株式の種類	配当金の総額 (百万円)	1株当たり 配当額(円)	基準日	効力発生日
平成25年6月24日 定時株主総会	普通株式	7,027	2,694	平成25年 3月31日	平成25年 6月25日

(金融商品関係)

当中間会計期間(自 平成25年4月1日 至 平成25年9月30日)

### 金融商品の時価等に関する事項

平成25年9月30日における中間貸借対照表計上額、時価及びこれらの差額については、次のとおりであります。なお、時価を把握することが極めて困難と認められるものは、次表には含めておりません(<注2>参照のこと)。

(単位:千円)

	中間貸借対照表計 上額	時価	差額
(1) 現金・預金	565,010	565,010	-
(2) 未収委託者報酬	8,007,008	8,007,008	-
(3) 有価証券及び投資有価証券 その他有価証券	28,627,978	28,627,978	-
資産計	37,199,997	37,199,997	-
(1) 未払金	6,519,299	6,519,299	-
(2) 未払費用(*1)	2,812,213	2,812,213	-
負債計	9,331,512	9,331,512	-

(\*1) 未払費用のうち金融商品で時価開示の対象となるものを表示しております。

### <注1>金融商品の時価の算定方法

#### 資 産

##### (1) 現金・預金及び(2) 未収委託者報酬

これらは短期間で決済されるため、時価は帳簿価額とほぼ等しいことから、当該帳簿価額によっております。

##### (3) 有価証券及び投資有価証券

これらの時価について、株式は取引所の価格によっております。また、投資信託については、基準価額によっております。また、保有目的ごとの有価証券に関する事項については、注記事項「有価証券関係」をご参照下さい。

#### 負 債

##### (1) 未払金及び(2) 未払費用

これらは短期間で決済されるため、時価は帳簿価額にほぼ等しいことから、当該帳簿価額によっております。

<注2>時価を把握することが極めて困難と認められる金融商品

(単位：千円)

区分	中間貸借対照表計上額
非上場株式	1,059,169
子会社株式	5,141,069
長期差入保証金	1,001,278

これらは、市場価格がなく、かつ将来キャッシュフローを見積ることなどができず、時価を把握することが極めて困難と認められるものであるため、時価開示の対象としておりません。

(有価証券関係)

当中間会計期間(自 平成25年4月1日 至 平成25年9月30日)

#### 1. 子会社株式及び関連会社株式

子会社株式(中間貸借対照表計上額 5,141,069千円)は、市場価格がなく、時価を把握することが極めて困難と認められることから、記載しておりません。

#### 2. その他有価証券

	中間貸借対照表 計上額 (千円)	取得原価 (千円)	差額 (千円)
中間貸借対照表計上額が取得原価を超えるもの			
株式	109,770	55,101	54,669
証券投資信託の受益証券	5,692,625	5,093,365	599,259
小計	5,802,396	5,148,467	653,928
中間貸借対照表計上額が取得原価を超えないもの			
証券投資信託の受益証券	22,825,582	22,870,284	44,702
小計	22,825,582	22,870,284	44,702
合計	28,627,978	28,018,751	609,226

(注) 非上場株式(中間貸借対照表計上額 1,059,169千円)については、市場価格がなく、時価を把握することが極めて困難と認められることから、上表の「その他有価証券」には含めておりません。

(セグメント情報等)

[セグメント情報]

当中間会計期間(自 平成25年4月1日 至 平成25年9月30日)

当社は、資産運用に関する事業の単一セグメントであるため記載を省略しております。

## [ 関連情報 ]

当中間会計期間（自 平成25年 4月 1日 至 平成25年 9月30日）

## 1. サービスごとの情報

当社のサービスは、単一であるため記載を省略しております。

## 2. 地域ごとの情報

## ( 1 ) 営業収益

本邦顧客からの営業収益が中間損益計算書の営業収益の90%を超えるため、記載を省略しております。

## ( 2 ) 有形固定資産

本邦に所在している有形固定資産の金額が中間貸借対照表の有形固定資産の金額の90%を超えるため、記載を省略しております。

## 3. 主要な顧客ごとの情報

営業収益のうち、中間損益計算書の営業収益の10%以上を占める相手先がないため、記載はありません。

## [ 報告セグメントごとの固定資産の減損損失に関する情報 ]

当中間会計期間（自 平成25年 4月 1日 至 平成25年 9月30日）

該当事項はありません。

## [ 報告セグメントごとののれんの償却額及び未償却残高に関する情報 ]

当中間会計期間（自 平成25年 4月 1日 至 平成25年 9月30日）

該当事項はありません。

## [ 報告セグメントごとの負ののれん発生益に関する情報 ]

当中間会計期間（自 平成25年 4月 1日 至 平成25年 9月30日）

該当事項はありません。

## ( 1 株当たり情報 )

当中間会計期間 ( 自 平成25年 4月 1日 至 平成25年 9月30日 )	
1 株当たり純資産額	12,746.28円
1 株当たり中間純利益金額	1,961.74円

(注) 1 . 潜在株式調整後1株当たり中間純利益金額については、潜在株式が存在しないため記載して  
おりません。

2 . 1株当たり中間純利益金額の算定上の基礎は、以下の通りであります。

中間純利益(千円)	5,117,251
普通株式に係る中間純利益(千円)	5,117,251
普通株主に帰属しない金額(千円)	-
普通株式の期中平均株式数(株)	2,608,525

(重要な後発事象)

該当事項はありません。

#### 4 【利害関係人との取引制限】

原有価証券届出書の「第三部 委託会社等の情報 第1 委託会社等の概況 4 利害関係人との取引制限および5 その他」を次の内容に訂正・更新します。

<訂正後>

委託会社は、「金融商品取引法」の定めるところにより、利害関係人との取引について、次に掲げる行為が禁止されています。

自己又はその取締役若しくは執行役との間における取引を行なうことを内容とした運用を行なうこと（投資者の保護に欠け、若しくは取引の公正を害し、又は金融商品取引業の信用を失墜させるおそれがないものとして内閣府令で定めるものを除きます。）。

運用財産相互間において取引を行なうことを内容とした運用を行なうこと（投資者の保護に欠け、若しくは取引の公正を害し、又は金融商品取引業の信用を失墜させるおそれがないものとして内閣府令で定めるものを除きます。）。

通常取引の条件と異なる条件であって取引の公正を害するおそれのある条件で、委託会社の親法人等（委託会社の総株主等の議決権の過半数を保有していることその他の当該金融商品取引業者と密接な関係を有する法人その他の団体として政令で定める要件に該当する者をいいます。以下において同じ。）又は子法人等（委託会社が総株主等の議決権の過半数を保有していることその他の当該金融商品取引業者と密接な関係を有する法人その他の団体として政令で定める要件に該当する者をいいます。以下同じ。）と有価証券の売買その他の取引又は店頭デリバティブ取引を行なうこと。

委託会社の親法人等又は子法人等の利益を図るため、その行なう投資運用業に関して運用の方針、運用財産の額若しくは市場の状況に照らして不必要な取引を行なうことを内容とした運用を行なうこと。

上記に掲げるもののほか、委託会社の親法人等又は子法人等が関与する行為であって、投資者の保護に欠け、若しくは取引の公正を害し、又は金融商品取引業の信用を失墜させるおそれのあるものとして内閣府令で定める行為。

#### 5 【その他】

##### a. 定款の変更、事業譲渡または事業譲受、出資の状況その他の重要事項

平成24年12月3日付で、定款について次の変更をいたしました。

- ・本店の所在地の変更(東京都千代田区に変更)

##### b. 訴訟事件その他委託会社に重要な影響を及ぼした事実または重要な影響を及ぼすことが予想される事実

提出日前1年以内において、訴訟事件その他委託会社に重要な影響を及ぼした事実または重要な影響を及ぼすことが予想される事実はありません。

## 独立監査人の中間監査報告書

平成25年12月6日

大和証券投資信託委託株式会社

取締役会 御中

有限責任 あずさ監査法人

指定有限責任社員 業務執行社員	公認会計士	貞廣 篤典	印
--------------------	-------	-------	---

指定有限責任社員 業務執行社員	公認会計士	小林 英之	印
--------------------	-------	-------	---

当監査法人は、金融商品取引法第193条の2第1項の規定に基づく監査証明を行うため、「ファンドの経理状況」に掲げられているダイワ成長株オープンの平成25年5月10日から平成25年11月9日までの中間計算期間の中間財務諸表、すなわち、中間貸借対照表、中間損益及び剰余金計算書並びに中間注記表について中間監査を行った。

### 中間財務諸表に対する経営者の責任

経営者の責任は、我が国において一般に公正妥当と認められる中間財務諸表の作成基準に準拠して中間財務諸表を作成し有用な情報を表示することにある。これには、不正又は誤謬による重要な虚偽表示のない中間財務諸表を作成し有用な情報を表示するために経営者が必要と判断した内部統制を整備及び運用することが含まれる。

### 監査人の責任

当監査法人の責任は、当監査法人が実施した中間監査に基づいて、独立の立場から中間財務諸表に対する意見を表明することにある。当監査法人は、我が国において一般に公正妥当と認められる中間監査の基準に準拠して中間監査を行った。中間監査の基準は、当監査法人に中間財務諸表には全体として中間財務諸表の有用な情報の表示に関して投資者の判断を損なうような重要な虚偽表示がないかどうかの合理的な保証を得るために、中間監査に係る監査計画を策定し、これに基づき中間監査を実施することを求めている。

中間監査においては、中間財務諸表の金額及び開示について監査証拠を入手するために年度監査と比べて監査手続の一部を省略した中間監査手続が実施される。中間監査手続は、当監査法人の判断により、不正又は誤謬による中間財務諸表の重要な虚偽表示のリスクの評価に基づいて、分析的手続等を中心とした監査手続に必要に応じて追加の監査手続が選択及び適用される。中間監査の目的は、内部統制の有効性について意見表明するためのものではないが、当監査法人は、リスク評価の実施に際して、状況に応じた適切な中間監査手続を立案するために、中間財務諸表の作成と有用な情報の表示に関連する内部統制を検討する。また、中間監査には、経営者が採用した会計方針及びその適用方法並びに経営者によって行われた見積りの評価も含め中間財務諸表の表示を検討することが含まれる。

当監査法人は、中間監査の意見表明の基礎となる十分かつ適切な監査証拠を入手したと判断している。

### 中間監査意見

当監査法人は、上記の中間財務諸表が、我が国において一般に公正妥当と認められる中間財務諸表の作成基準に準拠して、ダイワ成長株オープンの平成25年11月9日現在の信託財産の状態及び同日をもって終了する中間計算期間（平成25年5月10日から平成25年11月9日まで）の損益の状況に関する有用な情報を表示しているものと認める。

### 利害関係

大和証券投資信託委託株式会社及びファンドと当監査法人又は業務執行社員との間には、公認会計士法の規定により記載すべき利害関係はない。

以 上

---

（注1） 上記は、中間監査報告書の原本に記載された事項を電子化したものであり、その原本は当社が別途保管しております。

（注2） 中間財務諸表の範囲にはXBRLデータ自体は含まれておりません。

[委託会社の監査報告書（当期）へ](#)



## 独立監査人の監査報告書

平成25年 5月29日

大和証券投資信託委託株式会社

取締役会 御中

有限責任 あずさ監査法人

指定有限責任社員 業務執行社員	公認会計士	森	公高	印
指定有限責任社員 業務執行社員	公認会計士	貞廣	篤典	印
指定有限責任社員 業務執行社員	公認会計士	内田	和男	印

当監査法人は、金融商品取引法第193条の2第1項の規定に基づく監査証明を行うため、「委託会社等の経理状況」に掲げられている大和証券投資信託委託株式会社の平成24年4月1日から平成25年3月31日までの第54期事業年度の財務諸表、すなわち、貸借対照表、損益計算書、株主資本等変動計算書、重要な会計方針及びその他の注記について監査を行った。

### 財務諸表に対する経営者の責任

経営者の責任は、我が国において一般に公正妥当と認められる企業会計の基準に準拠して財務諸表を作成し適正に表示することにある。これには、不正又は誤謬による重要な虚偽表示のない財務諸表を作成し適正に表示するために経営者が必要と判断した内部統制を整備及び運用することが含まれる。

### 監査人の責任

当監査法人の責任は、当監査法人が実施した監査に基づいて、独立の立場から財務諸表に対する意見を表明することにある。当監査法人は、我が国において一般に公正妥当と認められる監査の基準に準拠して監査を行った。監査の基準は、当監査法人に財務諸表に重要な虚偽表示がないかどうかについて合理的な保証を得るために、監査計画を策定し、これに基づき監査を実施することを求めている。

監査においては、財務諸表の金額及び開示について監査証拠を入手するための手続が実施される。監査手続は、当監査法人の判断により、不正又は誤謬による財務諸表の重要な虚偽表示のリスクの評価に基づいて選択及び適用される。財務諸表監査の目的は、内部統制の有効性について意見表明するためのものではないが、当監査法人は、リスク評価の実施に際して、状況に応じた適切な監査手続を立案するために、財務諸表の作成と適正な表示に関連する内部統制を検討する。また、監査には、経営者が採用した会計方針及びその適用方法並びに経営者によって行われた見積りの評価も含め全体としての財務諸表の表示を検討することが含まれる。

当監査法人は、意見表明の基礎となる十分かつ適切な監査証拠を入手したと判断している。

### 監査意見

当監査法人は、上記の財務諸表が、我が国において一般に公正妥当と認められる企業会計の基準に準拠して、大和証券投資信託委託株式会社の平成25年3月31日現在の財政状態並びに同日をもって終了する事業年度の経営成績をすべての重要な点において適正に表示しているものと認める。

### 利害関係

会社と当監査法人又は業務執行社員との間には、公認会計士法の規定により記載すべき利害関係はない。

以 上

---

(注)上記は、監査報告書の原本に記載された事項を電子化したものであり、その原本は当社が別途保管しております。

[委託会社の監査報告書（当期中間）へ](#)

## 独立監査人の中間監査報告書

平成25年11月27日

大和証券投資信託委託株式会社

取締役会 御中

有限責任 あずさ監査法人

指定有限責任社員 業務執行社員	公認会計士	高 波 博 之	印
指定有限責任社員 業務執行社員	公認会計士	貞 廣 篤 典	印
指定有限責任社員 業務執行社員	公認会計士	内 田 和 男	印

当監査法人は、金融商品取引法第193条の2第1項の規定に基づく監査証明を行うため、「委託会社等の経理状況」に掲げられている大和証券投資信託委託株式会社の平成25年4月1日から平成26年3月31日までの第55期事業年度の中間会計期間（平成25年4月1日から平成25年9月30日まで）に係る中間財務諸表、すなわち、中間貸借対照表、中間損益計算書、中間株主資本等変動計算書、重要な会計方針及びその他の注記について中間監査を行った。

### 中間財務諸表に対する経営者の責任

経営者の責任は、我が国において一般に公正妥当と認められる中間財務諸表の作成基準に準拠して中間財務諸表を作成し有用な情報を表示することにある。これには、不正又は誤謬による重要な虚偽表示のない中間財務諸表を作成し有用な情報を表示するために経営者が必要と判断した内部統制を整備及び運用することが含まれる。

### 監査人の責任

当監査法人の責任は、当監査法人が実施した中間監査に基づいて、独立の立場から中間財務諸表に対する意見を表明することにある。当監査法人は、我が国において一般に公正妥当と認められる中間監査の基準に準拠して中間監査を行った。中間監査の基準は、当監査法人に中間財務諸表には全体として中間財務諸表の有用な情報の表示に関して投資者の判断を損なうような重要な虚偽表示がないかどうかの合理的な保証を得るために、中間監査に係る監査計画を策定し、これに基づき中間監査を実施することを求めている。

中間監査においては、中間財務諸表の金額及び開示について監査証拠を入手するために年度監査と比べて監査手続の一部を省略した中間監査手続が実施される。中間監査手続は、当監査法人の判断により、不正又は誤謬による中間財務諸表の重要な虚偽表示のリスクの評価に基づいて、分析的手続等を中心とした監査手続に必要な応じて追加の監査手続が選択及び適用される。中間監査の目的は、内部統制の有効性について意見表明するためのものではないが、当監査法人は、リスク評価の実施に際して、状況に応じた適切な中間監査手続を立案するために、中間財務諸表の作成と有用な情報の表示に関連する内部統制を検討する。また、中間監査には、経営者が採用した会計方針及びその適用方法並びに経営者によって行われた見積りの評価も含め中間財務諸表の表示を検討することが含まれる。

当監査法人は、中間監査の意見表明の基礎となる十分かつ適切な監査証拠を入手したと判断している。

### 中間監査意見

当監査法人は、上記の中間財務諸表が、我が国において一般に公正妥当と認められる中間財務諸表の作成基準に準拠して、大和証券投資信託委託株式会社の平成25年9月30日現在の財政状態並びに同日をもって終了す

る中間会計期間(平成25年4月1日から平成25年9月30日まで)の経営成績に関する有用な情報を表示しているものと認める。

#### 利害関係

会社と当監査法人又は業務執行社員との間には、公認会計士法の規定により記載すべき利害関係はない。

以 上

---

(注)上記は、中間監査報告書の原本に記載された事項を電子化したものであり、その原本は当社が別途保管しております。