

【表紙】

【提出書類】	有価証券届出書
【提出先】	関東財務局長殿
【提出日】	平成26年6月6日提出
【発行者名】	岡三アセットマネジメント株式会社
【代表者の役職氏名】	代表取締役社長 吉野 俊之
【本店の所在の場所】	東京都中央区八重洲二丁目 8 番 1 号
【事務連絡者氏名】	田中 利幸
【電話番号】	03-3516-1432
【届出の対象とした募集（売出）内国投資 信託受益証券に係るファンドの名称】	日本パーソナルMMF（マネー・マネージメント・ファンド）
【届出の対象とした募集（売出）内国投資 信託受益証券の金額】	継続募集額(平成26年6月7日から平成27年6月12日まで) 1兆円を上限とします。
【縦覧に供する場所】	該当事項はありません。

第一部【証券情報】

（１）【ファンドの名称】

日本パーソナルMMF（マネー・マネージメント・ファンド）
（以下「ファンド」といいます。また、愛称として「希望」という名称を用いることがあります。）

（２）【内国投資信託受益証券の形態等】

追加型証券投資信託の振替内国投資信託受益権です。

当初元本は、1口当たり1円です。

委託会社の依頼により、信用格付業者から提供され、もしくは閲覧に供された信用格付、または信用格付業者から提供され、もしくは閲覧に供される予定の信用格付はありません。

ファンドの受益権は、社債、株式等の振替に関する法律（以下「社振法」といいます。）の規定の適用を受け、受益権の帰属は、振替機関及び当該振替機関の下位の口座管理機関（社振法第2条に規定する「口座管理機関」をいい、振替機関を含め、以下「振替機関等」といいます。）の振替口座簿に記載または記録されることにより定まります（以下、振替口座簿に記載または記録されることにより定まる受益権を「振替受益権」といいます。）。委託会社である岡三アセットマネジメント株式会社は、やむを得ない事情等がある場合を除き、当該振替受益権を表示する受益証券を発行しません。

（３）【発行（売出）価額の総額】

1兆円を上限とします。

（４）【発行（売出）価格】

1口当たりの発行価格は、取得日の前日の基準価額（1口当たり1円）とします。

取得日は、販売会社が取得申込金の受領を確認した時刻によって、以下のようになります。

取得申込日の正午以前に取得申込金の払込が販売会社において確認できた場合

取得申込日が取得日となります。

ただし、取得申込日の前日の基準価額が1口当たり1円を下回っているときは、販売会社は、取得申込日が取得日となる申込みには応じないものとします。

取得申込日の正午を過ぎて翌営業日までに取得申込金の払込が販売会社において確認できた場合

取得申込日の翌営業日が取得日となります。

ただし、取得申込日の翌営業日の前日の基準価額が1口当たり1円を下回ったときは、取得申込日の翌営業日以降、最初に、追加信託に係る基準価額が1口当たり1円となった計算日の基準価額による取得の申込みとみなします。

「取得申込金の払込が販売会社において確認できた場合」とは、販売会社の取引店内で入金の確認され、かつ入金に基づく所定の事務手続きが完了した場合をいいます。

「基準価額」とは、ファンドの計算日の純資産総額を計算日の受益権総口数で除した1口当たりの純資産価額をいいます。基準価額は、組入有価証券の値動き等により日々変動し

ます。なお、便宜上1万口当たりで表示されることがあります。

基準価額は、販売会社又は委託会社にお問い合わせいただければいつでもお知らせします。

お問い合わせ先

岡三アセットマネジメント株式会社 カスタマーサービス部 0120-048-214
ホームページ <http://www.okasan-am.jp>

(5) 【申込手数料】

ありません。

(6) 【申込単位】

1円以上1円単位

(7) 【申込期間】

平成26年 6月 7日から平成27年 6月12日まで

なお、申込期間は、上記期間満了前に有価証券届出書を提出することにより更新する予定です。

(8) 【申込取扱場所】

申込取扱場所については、委託会社にお問い合わせ下さい。

お問い合わせ先については、(4) [発行(売出)価格]に記載されている問い合わせ先をご覧ください。

販売会社と販売会社以外の金融商品取引業者が取次契約を結ぶことにより、当該金融商品取引業者が当該販売会社にファンドの取得申込み等を取り次ぐことがあります。

(9) 【払込期日】

取得申込者は、あらかじめ申込金額を販売会社に支払うものとします。

各取得申込日の発行価額の総額は、追加信託が行われる日に委託会社の指定する口座を經由して、受託会社の指定するファンド口座に払い込まれます。

詳細につきましては、販売会社にお問い合わせ下さい。

(10) 【払込取扱場所】

取得申込みを行った販売会社の本・支店等で払込の取扱いを行います。

詳細につきましては、販売会社又は委託会社にお問い合わせ下さい。

お問い合わせ先については、(4) [発行(売出)価格]に記載されている問い合わせ先をご覧ください。

(1 1) 【振替機関に関する事項】

株式会社 証券保管振替機構

(1 2) 【その他】

取得申込者の制限

ファンドは個人投資家専用です。取得申込みを行うことができるのは、国内に住居を有している個人に限ります。

マル優制度の取扱い

ファンドは、障害者等の少額貯蓄非課税制度（以下「マル優制度」といいます。）適格の投資信託です。

マル優制度は、障害者等一定の条件に該当する取得申込者が利用することができます。

マル優制度の詳細につきましては、販売会社にお問い合わせ下さい。

振替受益権について

ファンドの受益権は、投資信託振替制度（以下「振替制度」と称する場合があります。）における振替受益権です。

ファンドの受益権は、社振法の規定の適用を受け、振替機関の振替業に係る業務規程等の規則にしたがって取り扱われるものとします。

ファンドの分配金、償還金、換金代金は、社振法および振替機関の業務規程、その他の規則にしたがって支払われます。

ファンドの受益権の発生、消滅、移転を、コンピュータシステムにて管理します。

ファンドの設定、解約、償還等が、コンピュータシステム上の帳簿（「振替口座簿」といいます。）への記載・記録によって行われますので、受益証券は発行されません。

申込証拠金

ありません。

日本以外の地域における発行

ありません。

第二部【ファンド情報】

第1【ファンドの状況】

1【ファンドの性格】

(1)【ファンドの目的及び基本的性格】

ファンドの目的

ファンドは、内外の公社債を中心に投資し、安定した収益の確保を目指して安定運用を行います。

信託金の限度額

委託会社は、受託会社と合意のうえ、金5,000億円を限度として信託金を追加することができます。委託会社は、受託会社と合意のうえ、この限度額を変更することができます。

ファンドの商品分類

ファンドは、一般社団法人投資信託協会が定める商品分類において、「追加型投信 / 国内 / 債券 / MMF」に分類されます。

ファンドの商品分類は、以下のとおりです。

商品分類表（ファンドが該当する商品分類を網掛け表示しています。）

単位型・追加型	投資対象地域	投資対象資産 (収益の源泉)	独立区分
単位型投信	国内	株式	MMF
	海外	債券	MRF
追加型投信	内外	不動産投信	
		その他資産 ()	ETF
		資産複合	

属性区分表（ファンドが該当する属性区分を網掛け表示しています。）

投資対象資産	決算頻度	投資対象地域

株式 一般 大型株 中小型株	年1回	グローバル
	年2回	日本
	年4回	北米
債券 一般 公債 社債 その他債券 クレジット属性 ()	年6回 (隔月)	欧州
	年12回 (毎月)	アジア
	日々	オセアニア
不動産投信		中南米
その他資産 ()	その他 ()	アフリカ
資産複合 () 資産配分固定型 資産配分変更型		中近東 (中東)
		エマージング

商品分類および属性区分の定義につきましては、下記をご覧ください。なお、一般社団法人投資信託協会のホームページ (<http://www.toushin.or.jp/>) でもご覧いただけます。

一般社団法人投資信託協会が定める「商品分類に関する指針」に基づくファンドの商品分類および属性区分は以下のとおりです。

[商品分類表の定義]

《単位型投信・追加型投信の区分》

- (1) 単位型投信...当初、募集された資金が一つの単位として信託され、その後の追加設定は一切行われないファンドをいう。
- (2) 追加型投信...一度設定されたファンドであってもその後追加設定が行われ従来の信託財産とともに運用されるファンドをいう。

《投資対象地域による区分》

- (1) 国内...目論見書又は投資信託約款において、組入資産による主たる投資収益が実質的に国内の資産を源泉とする旨の記載があるものをいう。
- (2) 海外...目論見書又は投資信託約款において、組入資産による主たる投資収益が実質的に海外の資産を源泉とする旨の記載があるものをいう。
- (3) 内外...目論見書又は投資信託約款において、国内及び海外の資産による投資収益を実質的に源泉とする旨の記載があるものをいう。

《投資対象資産による区分》

- (1) 株式...目論見書又は投資信託約款において、組入資産による主たる投資収益が実質的に株式を源泉とする旨の記載があるものをいう。
- (2) 債券...目論見書又は投資信託約款において、組入資産による主たる投資収益が実質的に債券を源泉とする旨の記載があるものをいう。
- (3) 不動産投信(リート)...目論見書又は投資信託約款において、組入資産による主たる投資収益が実質的に不動産投資信託の受益証券及び不動産投資法人の投資証券を源泉とする旨の記載があるものをいう。
- (4) その他資産...目論見書又は投資信託約款において、組入資産による主たる投資収益が実質的に上記(1)から(3)に掲げる資産以外の資産を源泉とする旨の記載があるものをいう。なお、その他資産と併記して具体的な組入資産そのものの名称記載も可とする。

- (5) 資産複合...目論見書又は投資信託約款において、上記(1)から(4)に掲げる資産のうち複数の資産による投資収益を実質的に源泉とする旨の記載があるものをいう。

《独立した区分》

- (1) MMF(マネー・マネージメント・ファンド)...「MMF等の運営に関する規則」に定めるMMFをいう。
- (2) MRF(マネー・リザーブ・ファンド)...「MMF等の運営に関する規則」に定めるMRFをいう。
- (3) ETF...投資信託及び投資法人に関する法律施行令(平成12年政令480号)第12条第1号及び第2号に規定する証券投資信託並びに租税特別措置法(昭和32年法律第26号)第9条の4の2に規定する上場証券投資信託をいう。

《補足分類》

- (1) インデックス型...目論見書又は投資信託約款において、各種指数に連動する運用成果を目指す旨の記載があるものをいう。
- (2) 特殊型...目論見書又は投資信託約款において、投資者に対して注意を喚起することが必要と思われる特殊な仕組みあるいは運用手法の記載があるものをいう。なお、[属性区分表の定義]で《特殊型》の小分類において「条件付運用型」に該当する場合には当該小分類を括弧書きで付記するものとし、それ以外の小分類に該当する場合には当該小分類を括弧書きで付記できるものとする。

[属性区分表の定義]

《投資対象資産による属性区分》

(1) 株式

一般...次の大型株、中小型株属性にあてはまらない全てのものをいう。

大型株...目論見書又は投資信託約款において、主として大型株に投資する旨の記載があるものをいう。

中小型株...目論見書又は投資信託約款において、主として中小型株に投資する旨の記載があるものをいう。

(2) 債券

一般...次の国債、社債、その他債券属性にあてはまらない全てのものをいう。

公債...目論見書又は投資信託約款において、日本国又は各国の政府の発行する国債(地方債、政府保証債、政府機関債、国際機関債を含む。以下同じ。)に主として投資する旨の記載があるものをいう。

社債...目論見書又は投資信託約款において、企業等が発行する社債に主として投資する旨の記載があるものをいう。

その他債券...目論見書又は投資信託約款において、国債又は社債以外の債券に主として投資する旨の記載があるものをいう。

格付等クレジットによる属性...目論見書又は投資信託約款において、上記からの「発行体」による区分のほか、特にクレジットに対して明確な記載があるものについては、上記からに掲げる区分に加え「高格付債」「低格付債」等を併記することも可とする。

(3) 不動産投信...これ以上の詳細な分類は行わないものとする。

(4) その他資産...組入れている資産を記載するものとする。

(5) 資産複合...以下の小分類に該当する場合には当該小分類を併記することができる。

資産配分固定型...目論見書又は投資信託約款において、複数資産を投資対象とし、組入比率については固定的とする旨の記載があるものをいう。なお、組み合わせている資産を列挙するものとする。

資産配分変更型...目論見書又は投資信託約款において、複数資産を投資対象とし、組入比率については、機動的な変更を行なう旨の記載があるものもしくは固定的とする旨の記載がないものをいう。なお、組み合わせている資産を列挙するものとする。

《決算頻度による属性区分》

- (1) 年1回・・・目論見書又は投資信託約款において、年1回決算する旨の記載があるものをいう。
- (2) 年2回・・・目論見書又は投資信託約款において、年2回決算する旨の記載があるものをいう。
- (3) 年4回・・・目論見書又は投資信託約款において、年4回決算する旨の記載があるものをいう。
- (4) 年6回（隔月）・・・目論見書又は投資信託約款において、年6回決算する旨の記載があるものをいう。
- (5) 年12回（毎月）・・・目論見書又は投資信託約款において、年12回（毎月）決算する旨の記載があるものをいう。
- (6) 日々・・・目論見書又は投資信託約款において、日々決算する旨の記載があるものをいう。
- (7) その他・・・上記属性にあてはまらない全てのものをいう。

《投資対象地域による属性区分（重複使用可能）》

- (1) グローバル・・・目論見書又は投資信託約款において、組入資産による投資収益が世界の資産を源泉とする旨の記載があるものをいう。なお、「世界の資産」の中に「日本」を含むか含まないかを明確に記載するものとする。
- (2) 日本・・・目論見書又は投資信託約款において、組入資産による投資収益が日本の資産を源泉とする旨の記載があるものをいう。
- (3) 北米・・・目論見書又は投資信託約款において、組入資産による投資収益が北米地域の資産を源泉とする旨の記載があるものをいう。
- (4) 欧州・・・目論見書又は投資信託約款において、組入資産による投資収益が欧州地域の資産を源泉とする旨の記載があるものをいう。
- (5) アジア・・・目論見書又は投資信託約款において、組入資産による投資収益が日本を除くアジア地域の資産を源泉とする旨の記載があるものをいう。
- (6) オセアニア・・・目論見書又は投資信託約款において、組入資産による投資収益がオセアニア地域の資産を源泉とする旨の記載があるものをいう。
- (7) 中南米・・・目論見書又は投資信託約款において、組入資産による投資収益が中南米地域の資産を源泉とする旨の記載があるものをいう。
- (8) アフリカ・・・目論見書又は投資信託約款において、組入資産による投資収益がアフリカ地域の資産を源泉とする旨の記載があるものをいう。
- (9) 中近東（中東）・・・目論見書又は投資信託約款において、組入資産による投資収益が中近東地域の資産を源泉とする旨の記載があるものをいう。
- (10) エマージング・・・目論見書又は投資信託約款において、組入資産による投資収益がエマージング地域（新興成長国（地域））の資産を源泉とする旨の記載があるものをいう。

《投資形態による属性区分》

- (1) ファミリーファンド・・・目論見書又は投資信託約款において、親投資信託（ファンド・オブ・ファンズにのみ投資されるものを除く。）を投資対象として投資するものをいう。
- (2) ファンド・オブ・ファンズ・・・「投資信託等の運用に関する規則」第2条に規定するファンド・オブ・ファンズをいう。

《為替ヘッジによる属性区分》

- (1) 為替ヘッジあり・・・目論見書又は投資信託約款において、為替のフルヘッジ又は一部の資産に為替のヘッジを行う旨の記載があるものをいう。
- (2) 為替ヘッジなし・・・目論見書又は投資信託約款において、為替のヘッジを行わない旨の記載があるもの又は為替のヘッジを行う旨の記載がないものをいう。

《インデックスファンドにおける対象インデックスによる属性区分》

- (1) 日経225
- (2) TOPIX

(3) その他の指数・・・上記指数にあてはまらない全てのものをいう。

《特殊型》

- (1) ブル・ベア型...目論見書又は投資信託約款において、派生商品をヘッジ目的以外に用い、積極的に投資を行うとともに各種指数・資産等への連動若しくは逆連動（一定倍の連動若しくは逆連動を含む。）を目指す旨の記載があるものをいう。
- (2) 条件付運用型...目論見書又は投資信託約款において、仕組債への投資またはその他特殊な仕組みを用いることにより、目標とする投資成果（基準価額、償還価額、収益分配金等）や信託終了日等が、明示的な指標等の値により定められる一定の条件によって決定される旨の記載があるものをいう。
- (3) ロング・ショート型／絶対収益追求型...目論見書又は投資信託約款において、特定の市場に左右されにくい収益の追求を目指す旨若しくはロング・ショート戦略により収益の追求を目指す旨の記載があるものをいう。
- (4) その他型...目論見書又は投資信託約款において、上記（1）から（3）に掲げる属性のいずれにも該当しない特殊な仕組みあるいは運用手法の記載があるものをいう。

〈ファンドの特色〉

- 内外の公社債を中心に投資し、安定した収益の確保を目指して安定運用を行います。
 - 投資対象は、主として、わが国の国債、政府保証債、および信用格付業者等から上位の格付を得ている有価証券及び金融商品とします。
 - 組入有価証券及び金融商品の平均残存期間は180日以内とします。また、組入有価証券等の残存期間は1年を超えないように投資します（満期保有目的の債券を除く）。
 - 時価のとれない債券または証券化関連商品及び取得時において償還金等が不確定な仕組債等（償還金額が指数等に連動するもの、償還金額又は金利が為替に連動するもの、金利が長期金利に連動するもの、金利変動に対して逆相関するもの、レバレッジのかかっているもの等）への投資は行いません。
 - 一般社団法人投資信託協会の「MMF等の運営に関する規則」を遵守し運用を行います。
- 取得の申込みはいつでもできます。
 - 申込単位は1円以上1円単位です。申込手数料はありません。
 - 取得日は、販売会社が取得申込金の受領を確認した時刻によって異なります。
- 解約（換金）はいつでもできます。
 - 解約単位は1口単位です。解約手数料はありません。
※信託財産留保額をご負担いただく場合があります。
 - 解約代金は、原則として、解約請求受付日の翌営業日からお支払いいたします。

（2）【ファンドの沿革】

平成14年3月18日	信託契約締結、設定、運用開始
平成19年1月 4日	投資信託振替制度へ移行

（3）【ファンドの仕組み】

ファンドの関係法人とその役割



関係法人	役割
委託会社	投資信託契約に基づき、投資信託財産の運用指図、投資信託財産の計算（基準価額の計算）、収益分配金、償還金及び解約金の支払い、投資信託説明書（交付目論見書）、投資信託説明書（請求目論見書）および運用報告書の作成・交付等を行います。
受託会社	投資信託契約に基づき、投資信託財産の保管・管理・計算、委託会社の指図に基づく投資信託財産の処分等を行います。
再信託受託会社	受託会社との再信託契約に基づき、所定の事務を行います。
販売会社	委託会社との間に締結した「投資信託受益権の取扱い等に関する契約」に基づき、受益権の募集の取扱い、投資信託説明書（交付目論見書）、投資信託説明書（請求目論見書）及び運用報告書の交付の取扱い、解約請求の受付、収益分配金の再投資、償還金及び解約金の支払事務等を行います。

委託会社の概況（平成26年4月末日現在）

資本金
10億円

委託会社の沿革

昭和39年10月 6日	「日本投信委託株式会社」設立
昭和62年 6月27日	第三者割当増資の実施（新資本金 4億5,000万円）
平成 2年 6月30日	第三者割当増資の実施（新資本金 10億円）
平成20年 4月 1日	岡三投資顧問株式会社と合併し、商号を「岡三アセットマネジメント株式会社」に変更

大株主の状況

名 称	住 所	持株数	持株比率
岡三興業株式会社	東京都中央区日本橋小網町9番9号	253,400株	30.71%
株式会社岡三証券グループ	東京都中央区日本橋1丁目17番6号	174,801株	21.19%
株式会社りそな銀行	大阪市中央区備後町2丁目2番1号	41,150株	4.99%
三菱UFJ信託銀行株式会社	東京都千代田区丸の内1丁目4番5号	41,150株	4.99%
株式会社みずほ銀行	東京都千代田区丸の内1丁目3番3号	41,149株	4.99%

2【投資方針】

(1)【投資方針】

基本方針

ファンドは、内外の公社債を中心に投資し、安定した収益の確保を目指して安定運用を行います。

運用方法

a 投資対象

内外の公社債を主要投資対象とします。

投資することができる有価証券は、(2) [投資対象] に定める有価証券とします。

((2) [投資対象] に定める有価証券のうち、わが国の国債証券及び政府保証付債券以外の有価証券で、取得時において、2社以上の信用格付業者等から第二位（A-2格相当）以上の短期信用格付又は第四位（BBB格相当のうちBBB-相当を除きます。）以上の長期信用格付を受けているもの、もしくは信用格付のない場合には委託会社が当該信用格付と同等の信用度を有すると判断したものを、以下「適格有価証券」といいます。)

外貨建資産への投資については、その取引において円貨で約定し円貨で決済するもの（為替リスクの生じないもの）に限るものとします。

投資することができる金融商品は、(2) [投資対象] に定める金融商品とします。（指定金銭信託を除き、(2) [投資対象] に定める金融商品（取引の相手方から担保金その他の資産の預託を受けているものを除きます。）のうち、上記適格有価証券の規定に準ずる範囲の金融商品を、以下「適格金融商品」といいます。）

b 投資態度

内外の公社債を中心に投資し、安定した収益の確保を目指します。

時価のとれない債券又は証券化関連商品及び取得時において償還金等が不確定な仕組債等（償還金額が指数等に連動するもの、償還金額又は金利が為替に連動するもの、金利が長期金利に連動するもの、金利変動に対して逆相関するもの、レバレッジのかかっているもの等）への投資は行わないものとします。

(2)【投資対象】

投資の対象とする資産の種類

ファンドが投資の対象とする資産の種類は、次に掲げるものとします。

a 次に掲げる特定資産（「特定資産」とは、投資信託及び投資法人に関する法律第2条第1項で定めるものをいいます。以下同じ。）

イ．有価証券

ロ．金銭債権（投資信託及び投資法人に関する法律施行規則第22条第1項第5号に掲げるものに限り。）

ハ．約束手形

b 次に掲げる特定資産以外の資産

イ．為替手形

有価証券

委託会社は、信託金を、主として次の有価証券(金融商品取引法第2条第2項の規定により有価証券とみなされる同項各号に掲げる権利を除きます。)に投資することを指図します。

- a 国債証券
- b 地方債証券
- c 特別の法律により法人の発行する債券
- d 社債券(新株引受権証券と社債券とが一体となった新株引受権付社債券を除きます。新株予約権付社債については、会社法第236条第1項第3号の財産が当該新株予約権付社債についての社債であって当該社債と当該新株予約権がそれぞれ単独で存在し得ないことをあらかじめ明確にしているもの(会社法施行前の旧商法第341条ノ3第1項第7号および第8号の定めがある新株予約権付社債を含め「転換社債型新株予約権付社債」といいます。)に限ります。)
- e コマーシャル・ペーパー
- f 外国または外国の者の発行する証券または証書で、aからeまでの証券の性質を有するもの
- g 外国の者の発行する証券または証書で、銀行業を営む者その他の金銭の貸付けを業として行う者の貸付債権を信託する信託の受益権またはこれに類する権利を表示するもの(「外国貸付債権信託受益証券」といいます。)
- h 外国法人が発行する譲渡性預金証書
- i 指定金銭信託(投資信託及び投資法人に関する法律施行規則第22条第1項第2号に規定する元本補填契約のある金銭信託をいいます。以下、同じ。)の受益証券(金融商品取引法第2条第1項第14号で定める受益証券発行信託の受益証券に限ります。)
- j 貸付債権信託受益権(銀行、協同組織金融機関の優先出資に関する法律第2条第1項に規定する協同組織金融機関、金融商品取引法施行令第1条の9各号に掲げる金融機関、信託会社又は貸金業の規則等に関する法律施行令第1条第4号に掲げる者の貸付債権を信託する信託(当該信託に係る契約の際における受益者が委託者であるもの)に限ります。以下、同じ。)であって金融商品取引法第2条第1項第14号で定める受益証券発行信託の受益証券に表示されるべきもの
- k 外国の者に対する権利でjの有価証券の性質を有するもの

金融商品

委託会社は、信託金を、上記に掲げる有価証券のほか、次に掲げる金融商品(金融商品取引法第2条第2項の規定により有価証券とみなされる同項各号に掲げる権利を含みます。)により運用することを指図することができます。

- a 預金
- b 指定金銭信託(金融商品取引法第2条第1項第14号に規定する受益証券発行信託を除きます。)
- c コーポレート・ローン
- d 手形割引市場において売買される手形
- e 貸付債権信託受益権であって金融商品取引法第2条第2項第1号で定めるもの
- f 外国の者に対する権利でeの権利の性質を有するもの

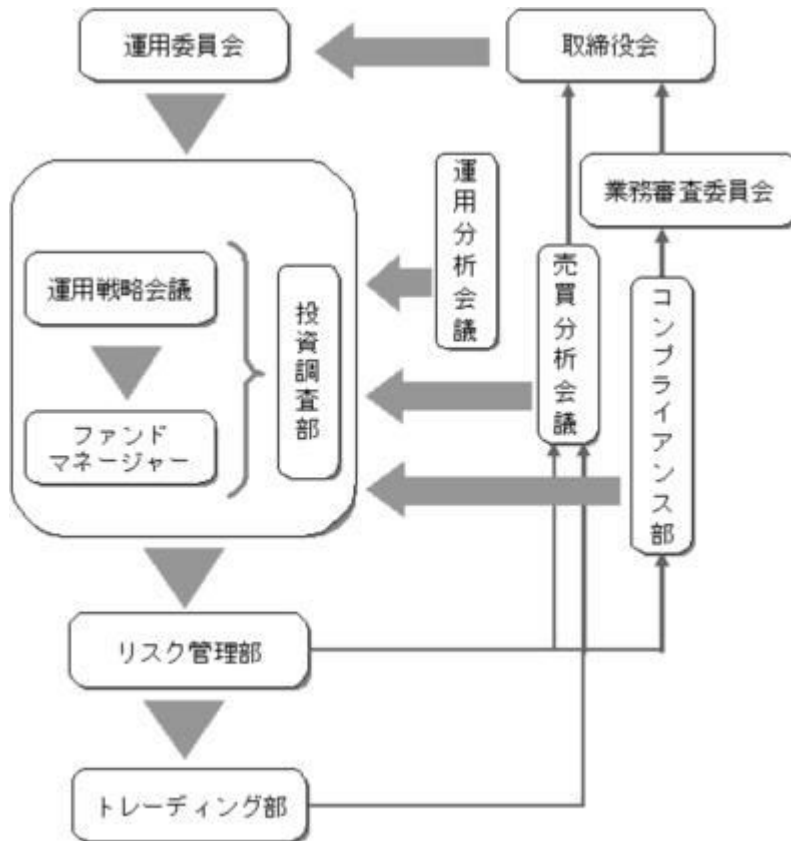
特別な場合の運用指図

ファンドの設定、解約、償還、投資環境の変動等への対応等、委託会社が運用上必要と認めるときには、委託会社は、信託金を、上記に掲げる金融商品により運用することを指図することができます。

(3)【運用体制】

運用体制、内部管理および意思決定を監督する組織

ファンドの運用体制、内部管理および意思決定を監督する組織は、以下のようになります。



会議名または部署名	役割
運用委員会 (月1回開催)	運用本部で開催する「ストラテジー会議」で策定された投資環境分析と運用の基本方針案に基づいて検討を行い、運用の基本方針を決定します。また、運用に関する内規の制定及び改廃のほか、運用ガイドライン等運用のリスク管理に関する事項を決定します。
運用戦略会議 (月1回開催)	ファンドマネージャーより運用委員会で決定された運用の基本方針に基づいた個別ファンドの具体的な投資戦略が報告され、その内容について検討を行います。
運用担当部署	ファンドマネージャーは、運用戦略会議で検討された投資戦略に基づき、ファンド毎に具体的な運用計画を策定し、運用計画書・運用実施計画書に基づいて、運用の指図を行います。
投資調査部	国内外のマクロ経済・セミマクロ経済の調査・分析、市場環境の分析、企業の調査・分析等を行い、ファンドマネージャーに情報提供を行うことで、運用をサポートします。
運用分析会議 (月1回開催)	運用のパフォーマンス向上、運用の適正性の確保、および運用のリスク管理に資することを目的に、個別ファンドの運用パフォーマンスを分析・検証・評価し、運用本部にフィードバックを行います。
売買分析会議 (月1回開催)	運用財産に係る運用の適切性確保に資することを目的にファンドの有価証券売買状況や組入れ状況など、日々、リスク管理部、トレーディング部が行っている運用の指図に関するチェック状況の報告・指摘を行います。議長は会議の結果を取締役会へ報告します。
業務審査委員会 (原則月1回開催)	運用の指図において発生した事務処理ミスや社内規程等に抵触した事項などについて、審議・検討を行います。委員長は審議・検討結果を取締役会へ報告します。
コンプライアンス部 (6名程度)	運用業務にかかわる関係法令及び社内諸規則等の遵守状況の検証並びに検証に基づく運用本部への指導を行います。

リスク管理部 (6名程度)	「運用の指図に関する検証規程」に基づき、投資信託財産の運用の指図につき、法令諸規則等に定める運用の指図に関する事項の遵守状況の確認を行います。発注前の検証として、発注内容が法令諸規則等に照らして適当であるのか伝票又はオーダー・マネジメント・システムのコンプライアンスチェック機能を利用して確認を行い、発注後の検証として、運用指図結果の適法性又は適正性について確認を行います。
トレーディング部 (7名程度)	有価証券、デリバティブ取引に係る権利等の発注に関し、法令諸規則等に基づいて最良執行に努めています。また、運用指図の結果について最良執行の観点からの検証・分析を行います。

社内規程

委託会社では、ファンドの運用に関する社内規程において、運用を行うに当たって遵守すべき事項等を定め、ファンドの商品性に則った適切な運用を行っています。

また、委託会社では、リスク管理規程において、運用に関するリスク管理方針を定め、運用本部及び運用本部から独立した部署が、運用の指図について運用の基本方針や法令諸規則等に照らして適切かどうかのモニタリング・検証を通じて、運用リスクの管理を行っています。

ファンドの関係法人（販売会社を除く）に対する管理体制等

「受託会社」または「再信託受託会社」に対しては、日々の基準価額および純資産照合、月次の勘定残高照合などを行っております。

運用体制等につきましては、平成26年4月末日現在のものであり、変更になることがあります。

（４）【分配方針】

分配方針

収益分配は、原則として、信託財産から生ずる利益の全額を毎日分配します。

収益分配金の再投資

収益分配金は、累積投資契約に基づき、毎月1回、1ヵ月分（前月の最終営業日から当月の最終営業日の前日までの期間にかかる収益分配金の合計額）をまとめて、毎月最終営業日に収益分配金に対する税金を差し引いたうえ、原則として当月の最終営業日の前日の基準価額で全額再投資します。

ただし、当月の最終営業日の前日の基準価額が1口当たり1円を下回った場合には、当月の最終営業日以降、最初に、追加信託に係る基準価額が1口当たり1円となった計算日の基準価額による取得の申込みとみなします。再投資により増加した受益権は、振替口座簿に記載または記録されます。

分配方針に基づいて収益分配を行う予定ですが、分配金の支払いを保証するものではありません。

（５）【投資制限】

運用の基本方針に規定する投資制限

- a わが国の国債証券及び政府保証付債券以外の有価証券で、適格有価証券に該当しないものへの投資は行いません。
- b 指定金銭信託及び取引の相手方から担保金その他の資産の預託を受けている金融商品以外の金

融商品で、適格金融商品に該当しないものへの投資は行いません。

- c 信託財産に組入れられた有価証券（満期保有目的債券を含みます。）及び金融商品（以下「有価証券等」といいます。）の平均残存期間（一有価証券等の残存期間に当該有価証券等の組入れ額を乗じて得た額の合計額を、計算日における有価証券等の組入れ額の合計額で除して求めた期間をいいます。）は180日を超えないものとします。
- d 有価証券等については、当該取引の受渡日から償還日又は満期日までの期間が1年を超えないように投資します。
- e 適格有価証券のうち、2社以上の信用格付業者等から最上位（A-1格相当）の短期信用格付又は第三位（A格相当）以上の長期信用格付を受けているものもしくは信用格付のない場合には委託会社が当該信用格付と同等の信用度を有すると判断したもの（以下「第一種適格有価証券」といいます。）、又は適格金融商品のうち、第一種適格有価証券と同等に位置付けられるもので、同一法人等が発行した有価証券等（同一法人等を相手方とするコール・ローン、預金等を含みます。下記f及びgにおいて同じ。）への投資は、取得時において、これらの合計額が信託財産の純資産総額の5%以下とします。
- ただし、同一法人等が銀行等である場合において当該銀行等が発行した有価証券等への投資は、これらの合計額が信託財産の純資産総額の10%以下とし、かつ、コマーシャル・ペーパー、預金等の短期金融資産以外への投資は、これらの合計額が信託財産の純資産総額の5%以下とします。
- f 適格有価証券のうち、第一種適格有価証券以外のもの（以下「第二種適格有価証券」といいます。）及び適格金融商品のうち第二種適格有価証券と同等に位置付けられるものへの投資は、取得時において、これらの合計額が信託財産の純資産総額の10%以下とします。
- また、この場合において、同一法人等が発行した有価証券等への投資は、取得時において、これらの合計額が信託財産の純資産総額の1%以下とします。
- g 適格金融商品であるコール・ローン（わが国の国債証券及び政府保証付債券を担保とするコール取引を除きます。）のうち、取引期間が5営業日以内のものによる運用については、上記e及びfの規定を適用しません。同一法人等が発行した有価証券等で当該コール・ローン及び上記e又はfの適用を受ける有価証券等への投資は、これらの合計額が信託財産の純資産総額の25%以下とします。
- h 満期保有目的債券については、上記d、e及びfの規定を適用しません。
- イ．満期保有目的債券については、当該取引の受渡日から償還日までの期間が3年を超えないものとします。ただし、銀行等が発行する変動利付債券（銀行等が保証するもの、銀行等が発行する債券を担保とするものを含みます。）については、この限りではありません。
- ロ．わが国の国債証券及び政府保証付債券以外の債券については、委託会社が満期保有目的債券に指定する日（以下「委託会社の指定する日」といいます。八及び二において同じ。）において、2社以上の信用格付業者等から第三位（A格相当）以上の長期信用格付を受けているもの、もしくは複数の信用格付業者等からの信用格付がなく1社から第三位（A格相当）以上の長期信用格付を受けている場合には委託会社が当該格付と同等の信用度を有すると判断したものとします。
- 八．満期保有目的債券の全銘柄の評価額の合計額は、委託会社の指定する日の直前3月末日現在の信託財産の純資産総額の15%以下とし、かつ、委託会社の指定する日の信託財産の純資産総額の15%以下とします。なお、変動利付債券で受渡日から償還日までが3年を超えるものについては、委託会社の指定する日の直前3月末日現在の信託財産の純資産総額の5%以下とし、かつ、委託会社の指定する日の信託財産の純資産総額の5%以下とします。
- 二．同一の法人等が発行する満期保有目的債券（わが国の国債証券及び政府保証付債券を除きます。）の評価額の合計額は、委託会社の指定する日の直前3月末日現在の信託財産の純資産総額の1%以下とし、かつ、委託会社の指定する日の信託財産の純資産総額の1%以下とします。
- i 公社債の借入れは、下記「公社債の借入れ」にしたがって行います。この場合において、借入れができる公社債は、わが国の国債証券、政府保証付債券及び適格有価証券とします。

- j 外貨建資産への投資については、その取引において円貨で約定し円貨で決済するもの(為替リスクの生じないもの)に限るものとします。

有価証券の貸付の指図及び範囲

- a 委託会社は、信託財産の効率的な運用に資するため、信託財産に属する公社債を次のbに定める範囲内で貸付の指図をすることができます。
- b 公社債の貸付は、貸付時点において、貸付公社債の額面金額の合計額が、信託財産で保有する公社債の額面金額の合計額の50%を超えないものとします。
- c 上記に定める限度額を超えることとなった場合には、委託会社は速やかに、その超える額に相当する契約の一部の解約を指図するものとします。
- d 委託会社は、公社債の貸付にあたって必要と認めるときは、担保の受入れの指図を行うものとします。

公社債の借入れ

- a 委託会社は、信託財産の効率的な運用に資するため、公社債の借入れの指図をすることができます。なお、当該公社債の借入れを行うにあたり担保の提供が必要と認めるときは、担保の提供の指図を行うものとします。
- b 借入れの指図は、当該借入れにかかる公社債の時価総額が信託財産の純資産総額の範囲内とします。
- c 信託財産の一部解約等の事由により、借入れにかかる公社債の時価総額が信託財産の純資産総額を超えることとなった場合には、委託会社は速やかに、その超える額に相当する借入れた公社債の一部を返還するための指図をします。
- d 借入れにかかる品借料は信託財産中から支弁します。

特別の場合の外貨建有価証券への投資制限

外貨建有価証券への投資については、わが国の国際収支上の理由等により特に必要と認められる場合には、制約されることがあります。

外国為替予約の指図

委託会社は、円貨で約定し、円貨で決済する取引により取得した、外国において発行された有価証券が、円貨での決済が困難になる事態が発生した場合に限り、当該外貨建資産の為替ヘッジのため、外国為替の売買の予約を指図することができます。

ただし、この場合においては、可能な限り速やかに当該外貨建資産を売却することとします。

資金の借入れ

- a 委託会社は、信託財産の効率的な運用ならびに運用の安定性をはかるため、一部解約に伴う支払資金の手当て(一部解約に伴う支払資金の手当てのために借入れた資金の返済を含みます。)を目的として、又は再投資にかかる収益分配金の支払資金の手当てを目的として、資金借入れ(コール市場を通じる場合を含みます。)の指図をすることができます。
- なお、当該借入金をもって有価証券等の運用は行わないものとします。
- b 一部解約に伴う支払資金の手当てにかかる借入期間は、受益者への解約代金支払開始日から信託財産で保有する有価証券の売却代金の受渡日までの間又は受益者への解約代金支払開始日から信託財産で保有する金融商品の解約代金入金日までの間もしくは受益者への解約代金支払開始日から信託財産で保有する有価証券等の償還金の入金日までの期間が20営業日以内である場合の当該期間とし、資金借入額は当該有価証券の売却代金、金融商品の解約代金及び有価証券等の償還金の合計額を限度とします。
- c 収益分配金の再投資にかかる借入期間は信託財産から収益分配金が支弁される日からその翌営業日までとし、資金借入額は収益分配金の再投資額を限度とします。
- d 借入金の利息は信託財産中より支弁します。

3【投資リスク】

投資者の皆さまの投資元本は保証されているものではなく、基準価額の下落により、損失を被り、投資元本を割り込むことがあります。

投資信託は預貯金と異なります。投資信託財産に生じた利益及び損失は、すべて投資者の皆さまに帰属します。

ファンドは、内外の公社債等値動きのある有価証券等に投資しますので、組入れた有価証券等の価格の下落等の影響により、基準価額が下落し、損失を被ることがあります。

<投資リスク>

金利変動リスク

金利は、経済環境や物価動向、金融政策、経済政策等を反映して変動します。一般に、金利が上昇した場合には債券の価格は下落し、金利が低下した場合には債券の価格は上昇します。

投資した債券の価格の上昇は、ファンドの基準価額の上昇要因となり、投資した債券の価格の下落は、ファンドの基準価額の下落要因となります。

投資した債券の価格の下落の影響で、ファンドの基準価額が下落し、損失を被る可能性があります。

なお、投資した債券の評価を償却原価法で行う場合には、ファンドの基準価額は金利変動の影響を受けません。ただし、投資した債券の価格が下落し、償却原価法による評価額との間に一定割合以上の乖離が生じた場合には、投資した債券の評価を時価に移行するため、ファンドの基準価額が下落し、損失を被る可能性があります。

信用リスク

有価証券等の発行体の破綻や財務状況の悪化、および有価証券等の発行体の財務状況に関する外部評価の変化等の影響により、投資した有価証券等の価格が大きく下落することや、投資資金が回収不能となる場合があります。このような場合には、ファンドの基準価額が下落し、損失を被る可能性があります。

債券や短期金融商品を投資対象としますので、元利支払いの不履行もしくは遅延の影響で、ファンドの基準価額が下落し、損失を被る可能性があります。

流動性リスク

有価証券等の時価総額が小さく、または取引量が少ないとき、市況が急変したとき、取引所等における取引が中止されたときまたは取引所等が閉鎖されたときには、有価証券等の売買価格が通常よりも著しく不利な価格となることや有価証券等の売却ができなくなる場合があります。

このような場合には、ファンドの基準価額が下落し、損失を被る可能性があります。

基準価額の変動要因は上記のリスクに限定されるものではありません。

<留意事項>

- ・ ファンドのお取引に関しては、金融商品取引法第37条の6の規定（いわゆるクーリングオフ）の適用はありません。
- ・ 投資信託は預金商品や保険商品ではなく、預金保険、保険契約者保護機構の保護の対象ではありません。また、登録金融機関が取り扱う投資信託は、投資者保護基金の対象とはなりません。

<投資リスクに対する管理体制>

- ・ 運用委員会において、運用に関する内規の制定および改廃のほか、運用ガイドライン等運用のリスク管理に関する事項を決定します。
- ・ リスク管理部は、投資信託財産の運用の指図につき法令、投資信託協会諸規則、社内規程及び投資信託約款等（以下、「法令諸規則等」という。）に定める運用の指図に関する事項の遵守状況を確認します。

リスク管理部は、原則として日々、次に掲げる方法による検証を行います。

運用の指図に関する帳票の確認

検証システムにより抽出される運用の実施状況に関するデータの確認

その他検証を行うために必要な行為

発注前の検証は、運用実施に関する内規に基づき、発注内容が法令諸規則等に照らして適当であるかどうか伝票又はオーダー・マネジメント・システムのコンプライアンスチェック機能を利用して確認を行います。発注後の検証は、運用指図結果の適法性又は適正性について確認を行います。

- ・ 運用分析会議におけるファンドの運用パフォーマンスの分析・検証・評価や、売買分析会議におけるファンドの組入有価証券の評価損率や格付状況、有価証券売買状況や組入状況の報告等により、全社的に投資リスクを把握し管理を行います。

4【手数料等及び税金】

(1)【申込手数料】

ありません。

(2)【換金（解約）手数料】

ありません。

ただし、取得日から解約請求受付日の翌営業日の前日までの日数が30日に満たない場合には、1万口につき10円の信託財産留保額を受益者の負担とし、換金額中から徴収します。

(3)【信託報酬等】

信託報酬の総額及びその配分

信託報酬の総額は、信託元本の額に、年率0.8639%以内で次に掲げる率（以下「信託報酬率」といいます。）を乗じて得た額とし、毎計算期末に計上します。

各週の最初の営業日（委託会社の営業日をいいます。以下同じ。）から翌週以降の最初の営業日の前日までの毎計算期に係る信託報酬率は、当該各週の最初の営業日の前日までの7日間の元本1万口当たりの収益分配金合計額の年換算収益分配率に応じた以下の率とします。

「委託会社」、「販売会社」及び「受託会社」の間における信託報酬の配分は、信託報酬率に応じて以下の通り定めます。

信託報酬の配分について、販売会社の信託報酬には消費税相当額を加算するものとし、当該消費税相当額を委託会社の信託報酬から差し引くものとします。

イ.年換算収益分配率が年0.2794%以下の場合

年換算収益分配率 (1万口当たり)	信託報酬率	配 分		
		委託会社	販売会社	受託会社
0.05%未満のとき	年0.0040%以内	0.0009%以内	0.0027%以内	0.0004%以内
0.05%以上 0.10%未満のとき	年0.0100%	0.0022%	0.0069%	0.0009%
0.10%以上 0.15%未満のとき	年0.0200%	0.0045%	0.0137%	0.0018%
0.15%以上 0.20%未満のとき	年0.0300%	0.0067%	0.0206%	0.0027%
0.20%以上 0.25%未満のとき	年0.0400%	0.0089%	0.0275%	0.0036%
0.25%以上 0.2794%以下のとき	年0.0500%	0.0111%	0.0344%	0.0045%

ロ.年換算収益分配率が年0.2794%を上回る場合

年換算収益分配率 (1万口当たり)	信託報酬率	配 分		
		委託会社	販売会社	受託会社
0.2794%を上回り 0.30%未満のとき	年0.0729%	0.0117%	0.0362%	0.0250%
	年0.0810%	0.0137%	0.0423%	
0.30%以上 0.35%未満のとき	年0.0945%	0.0170%	0.0525%	
0.35%以上 0.40%未満のとき	年0.1080%	0.0203%	0.0627%	
0.40%以上 0.45%未満のとき	年0.1215%	0.0236%	0.0729%	
0.45%以上 0.50%未満のとき	年0.1350%	0.0269%	0.0831%	
0.50%以上 0.60%未満のとき	年0.1620%	0.0335%	0.1035%	
0.60%以上 0.70%未満のとき	年0.1890%	0.0401%	0.1239%	
0.70%以上 0.80%未満のとき	年0.2160%	0.0467%	0.1443%	
0.80%以上 0.90%未満のとき	年0.2430%	0.0533%	0.1647%	
0.90%以上 1.00%未満のとき	年0.3100%	0.0697%	0.2153%	
1.00%以上 2.00%未満のとき	年0.3253%	0.0734%	0.2269%	
2.00%以上 3.00%未満のとき	年0.3406%	0.0772%	0.2384%	
3.00%以上 4.00%未満のとき	年0.3559%	0.0809%	0.2500%	
4.00%以上 5.00%未満のとき	年0.3863%	0.0873%	0.2740%	
5.00%以上 6.00%未満のとき	年0.4473%	0.1003%	0.3220%	
6.00%以上 7.00%未満のとき	年0.5083%	0.1133%	0.3700%	
7.00%以上 8.00%未満のとき	年0.5692%	0.1262%	0.4180%	
8.00%以上 9.00%未満のとき	年0.6302%	0.1392%	0.4660%	
9.00%以上 10.0%未満のとき	年0.6911%	0.1521%	0.5140%	
10.0%以上 11.0%未満のとき	年0.7521%	0.1651%	0.5620%	
11.0%以上 12.0%未満のとき	年0.8131%	0.1781%	0.6100%	
12.0%以上 13.0%未満のとき	年0.8639%	0.1889%	0.6500%	
13.0%以上のとき				

信託報酬の支払い時期

毎月の最終営業日または信託終了のとき信託財産中から支弁します。

(4)【その他の手数料等】

ファンドの組入有価証券の売買委託手数料は、受益者の負担とし、信託財産中から支弁しま

す。

ファンドの財務諸表の監査費用は、信託元本総額に年率0.00054%（税抜0.0005%）を乗じて得た額とし、毎月の最終営業日または信託終了のとき、信託財産中から支弁します。

ファンドの解約に伴う支払資金の手当て又は再投資にかかる収益分配金の支払資金の手当てを目的とした借入金の利息は、受益者の負担とし、信託財産中から支弁します。

ファンドの信託財産に関する租税、信託事務の処理に要する諸費用、海外における資産の保管等に要する費用、受託会社の立替えた立替金の利息、公社債の借入に係る品借料は、受益者の負担とし、信託財産中から支弁します。

上記の他、投資信託約款の規定に基づく運用指図等により生じた費用をご負担いただく場合があります。また、その他の手数料等につきましては、財務諸表の監査費用を除き、運用状況等により変動するものであり、事前に金額もしくはその上限額またはこれらの計算方法を示すことはできません。

（５）【課税上の取扱い】

ファンドは、課税上、公社債投資信託として取り扱われます。

分配金

分配金は、利子所得として、以下の税率による源泉分離課税が行われます。マル優制度を利用の場合は、非課税です。

償還金

償還時の元本超過額については、利子所得として、以下の税率による源泉分離課税が行われます。マル優制度を利用の場合は、非課税です。

平成49年12月31日までは、復興特別所得税（所得税額×2.1%相当額）がかかります。

期間	税率
平成25年1月1日以降 平成49年12月31日まで	20.315%（所得税15%、復興特別所得税0.315%、地方税5%）
平成50年1月1日以降	20%（所得税15%、地方税5%）

マル優制度の取扱い

ファンドは、障害者等の少額貯蓄非課税制度（以下「マル優制度」といいます。）適格の投資信託です。マル優制度は、障害者等一定の条件に該当する取得申込者が利用することができます。マル優制度の詳細につきましては、販売会社にお問い合わせ下さい。

上記の内容は平成26年4月末日現在の税法に基づくものであり、税法が改正された場合には変更になることがあります。

5【運用状況】

平成26年 4月30日現在の運用状況は、以下の通りです。

投資比率は、ファンドの純資産総額に対する当該資産の時価の比率をいいます。また、小数点以下第3位を四捨五入しており、合計と合わない場合があります。

(1) 【投資状況】

資産の種類	国 / 地域	時価合計 (円)	投資比率 (%)
国債証券	日本	3,599,774,891	58.85
特殊債券	日本	1,017,459,575	16.64
コール・ローン等、その他の資産（負債控除後）		1,499,129,436	24.51
合計（純資産総額）		6,116,363,902	100.00

(2) 【投資資産】

【投資有価証券の主要銘柄】

組入銘柄は、上位30銘柄もしくは全銘柄を記載しています。

国 / 地域	種類	銘柄名	数量	帳簿価額 単価 (円)	帳簿価額 金額 (円)	評価額 単価 (円)	評価額 金額 (円)	利率 (%)	償還期限	投資 比率 (%)
日本	特殊債券	第333回政府保証道路債券	236,000,000	100.72	237,721,596	100.72	237,721,596	1.6	2014年10月28日	3.89
日本	国債証券	第428回国庫短期証券	200,000,000	99.99	199,998,405	99.99	199,998,405		2014年5月7日	3.27
日本	国債証券	第430回国庫短期証券	200,000,000	99.99	199,997,072	99.99	199,997,072		2014年5月12日	3.27
日本	国債証券	第440回国庫短期証券	200,000,000	99.99	199,996,150	99.99	199,996,150		2014年5月23日	3.27
日本	国債証券	第431回国庫短期証券	200,000,000	99.99	199,996,032	99.99	199,996,032		2014年5月19日	3.27
日本	国債証券	第434回国庫短期証券	200,000,000	99.99	199,993,452	99.99	199,993,452		2014年6月2日	3.27
日本	国債証券	第436回国庫短期証券	200,000,000	99.99	199,993,232	99.99	199,993,232		2014年6月9日	3.27
日本	国債証券	第437回国庫短期証券	200,000,000	99.99	199,992,999	99.99	199,992,999		2014年6月16日	3.27
日本	国債証券	第433回国庫短期証券	200,000,000	99.99	199,992,880	99.99	199,992,880		2014年5月26日	3.27
日本	国債証券	第445回国庫短期証券	200,000,000	99.99	199,990,680	99.99	199,990,680		2014年6月4日	3.27
日本	国債証券	第441回国庫短期証券	200,000,000	99.99	199,989,500	99.99	199,989,500		2014年6月30日	3.27
日本	国債証券	第439回国庫短期証券	200,000,000	99.99	199,989,471	99.99	199,989,471		2014年6月23日	3.27
日本	国債証券	第442回国庫短期証券	200,000,000	99.99	199,983,632	99.99	199,983,632		2014年7月7日	3.27
日本	国債証券	第444回国庫短期証券	200,000,000	99.99	199,981,292	99.99	199,981,292		2014年7月14日	3.27
日本	国債証券	第447回国庫短期証券	200,000,000	99.98	199,974,368	99.98	199,974,368		2014年7月22日	3.27
日本	国債証券	第448回国庫短期証券	200,000,000	99.98	199,970,538	99.98	199,970,538		2014年7月28日	3.27
日本	特殊債券	第839回政府保証公営企業債券	176,000,000	100.09	176,166,591	100.09	176,166,591	1.5	2014年5月26日	2.88
日本	特殊債券	第330回政府保証道路債券	147,000,000	100.40	147,596,778	100.40	147,596,778	1.8	2014年7月29日	2.41

日本	特殊債券	第24回政府保証本州四国連絡橋債券	127,000,000	100.55	127,701,040	100.55	127,701,040	1.8	2014年8月29日	2.09
日本	特殊債券	第329回政府保証道路債券	127,000,000	100.23	127,292,854	100.23	127,292,854	1.6	2014年6月27日	2.08
日本	特殊債券	第193回政府保証首都高速道路債券	100,000,000	100.55	100,558,816	100.55	100,558,816	1.5	2014年9月26日	1.64
日本	特殊債券	第39回政府保証日本高速道路保有・債務返済機構債券	100,000,000	100.42	100,421,900	100.42	100,421,900	1.8	2014年7月31日	1.64
日本	国債証券	第408回国庫短期証券	100,000,000	99.99	99,997,864	99.99	99,997,864		2014年5月13日	1.63
日本	国債証券	第416回国庫短期証券	100,000,000	99.99	99,993,900	99.99	99,993,900		2014年6月10日	1.63
日本	国債証券	第423回国庫短期証券	100,000,000	99.98	99,989,094	99.98	99,989,094		2014年7月10日	1.63
日本	国債証券	第435回国庫短期証券	100,000,000	99.98	99,988,073	99.98	99,988,073		2014年9月10日	1.63
日本	国債証券	第429回国庫短期証券	100,000,000	99.98	99,986,305	99.98	99,986,305		2014年8月11日	1.63
日本	国債証券	第443回国庫短期証券	100,000,000	99.97	99,979,952	99.97	99,979,952		2014年10月10日	1.63

(種類別投資比率)

種類	投資比率(%)
国債証券	58.85
特殊債券	16.64
合計	75.49

【投資不動産物件】

該当事項はありません。

【その他投資資産の主要なもの】

該当事項はありません。

(3) 【運用実績】

【純資産の推移】

	純資産総額(円)	基準価額 (1口当たり)(円)
第5特定期間末 (平成16年9月17日)	10,989,252,213	1.0000
第6特定期間末 (平成17年3月17日)	10,181,714,944	1.0000
第7特定期間末 (平成17年9月17日)	9,077,873,174	1.0000
第8特定期間末 (平成18年3月17日)	8,326,338,425	1.0000

第9特定期間末	(平成18年 9月17日)	7,789,291,063	1.0000
第10特定期間末	(平成19年 3月17日)	8,010,258,249	1.0000
第11特定期間末	(平成19年 9月17日)	7,969,562,669	1.0000
第12特定期間末	(平成20年 3月17日)	7,334,134,971	1.0000
第13特定期間末	(平成20年 9月17日)	7,582,159,617	1.0000
第14特定期間末	(平成21年 3月17日)	7,970,856,014	1.0000
第15特定期間末	(平成21年 9月17日)	8,418,746,610	1.0000
第16特定期間末	(平成22年 3月17日)	7,917,533,003	1.0000
第17特定期間末	(平成22年 9月17日)	7,650,289,373	1.0000
第18特定期間末	(平成23年 3月17日)	8,202,275,409	1.0000
第19特定期間末	(平成23年 9月17日)	6,924,660,517	1.0000
第20特定期間末	(平成24年 3月17日)	6,666,566,633	1.0000
第21特定期間末	(平成24年 9月17日)	6,097,101,362	1.0000
第22特定期間末	(平成25年 3月17日)	6,195,487,207	1.0000
第23特定期間末	(平成25年 9月17日)	6,278,320,334	1.0000
第24特定期間末	(平成26年 3月17日)	6,181,877,320	1.0000
	平成25年 4月末日	6,261,783,025	1.0000
	5月末日	6,271,277,909	1.0000
	6月末日	6,221,819,703	1.0000
	7月末日	6,280,665,169	1.0000
	8月末日	6,294,648,847	1.0000
	9月末日	6,272,581,862	1.0000
	10月末日	6,193,172,471	1.0000
	11月末日	6,243,532,108	1.0000
	12月末日	6,357,910,602	1.0000
	平成26年 1月末日	6,316,458,951	1.0000
	2月末日	6,252,712,016	1.0000
	3月末日	6,126,034,232	1.0000
	4月末日	6,116,363,902	1.0000

【分配の推移】

	期間	分配金 (1口当たり)
第5特定期間	平成16年 3月18日～平成16年 9月17日	0.0000673円

第6特定期間	平成16年 9月18日～平成17年 3月17日	0.0000723円
第7特定期間	平成17年 3月18日～平成17年 9月17日	0.0001194円
第8特定期間	平成17年 9月18日～平成18年 3月17日	0.0001743円
第9特定期間	平成18年 3月18日～平成18年 9月17日	0.0006510円
第10特定期間	平成18年 9月18日～平成19年 3月17日	0.0015200円
第11特定期間	平成19年 3月18日～平成19年 9月17日	0.0023410円
第12特定期間	平成19年 9月18日～平成20年 3月17日	0.0025830円
第13特定期間	平成20年 3月18日～平成20年 9月17日	0.0025440円
第14特定期間	平成20年 9月18日～平成21年 3月17日	0.0019910円
第15特定期間	平成21年 3月18日～平成21年 9月17日	0.0011660円
第16特定期間	平成21年 9月18日～平成22年 3月17日	0.0007910円
第17特定期間	平成22年 3月18日～平成22年 9月17日	0.0006230円
第18特定期間	平成22年 9月18日～平成23年 3月17日	0.0005470円
第19特定期間	平成23年 3月18日～平成23年 9月17日	0.0005350円
第20特定期間	平成23年 9月18日～平成24年 3月17日	0.0004836円
第21特定期間	平成24年 3月18日～平成24年 9月17日	0.0004460円
第22特定期間	平成24年 9月18日～平成25年 3月17日	0.0004220円
第23特定期間	平成25年 3月18日～平成25年 9月17日	0.0003370円
第24特定期間	平成25年 9月18日～平成26年 3月17日	0.0002994円

【収益率の推移】

	期間	収益率（％）
第5特定期間	平成16年 3月18日～平成16年 9月17日	0.0
第6特定期間	平成16年 9月18日～平成17年 3月17日	0.0
第7特定期間	平成17年 3月18日～平成17年 9月17日	0.0
第8特定期間	平成17年 9月18日～平成18年 3月17日	0.0
第9特定期間	平成18年 3月18日～平成18年 9月17日	0.1
第10特定期間	平成18年 9月18日～平成19年 3月17日	0.2
第11特定期間	平成19年 3月18日～平成19年 9月17日	0.2
第12特定期間	平成19年 9月18日～平成20年 3月17日	0.3
第13特定期間	平成20年 3月18日～平成20年 9月17日	0.3
第14特定期間	平成20年 9月18日～平成21年 3月17日	0.2
第15特定期間	平成21年 3月18日～平成21年 9月17日	0.1
第16特定期間	平成21年 9月18日～平成22年 3月17日	0.1
第17特定期間	平成22年 3月18日～平成22年 9月17日	0.1
第18特定期間	平成22年 9月18日～平成23年 3月17日	0.1
第19特定期間	平成23年 3月18日～平成23年 9月17日	0.1
第20特定期間	平成23年 9月18日～平成24年 3月17日	0.0
第21特定期間	平成24年 3月18日～平成24年 9月17日	0.0
第22特定期間	平成24年 9月18日～平成25年 3月17日	0.0

第23特定期間	平成25年 3月18日～平成25年 9月17日	0.0
第24特定期間	平成25年 9月18日～平成26年 3月17日	0.0

（注）収益率は期間騰落率です。小数点以下第2位を四捨五入しております。

（４）【設定及び解約の実績】

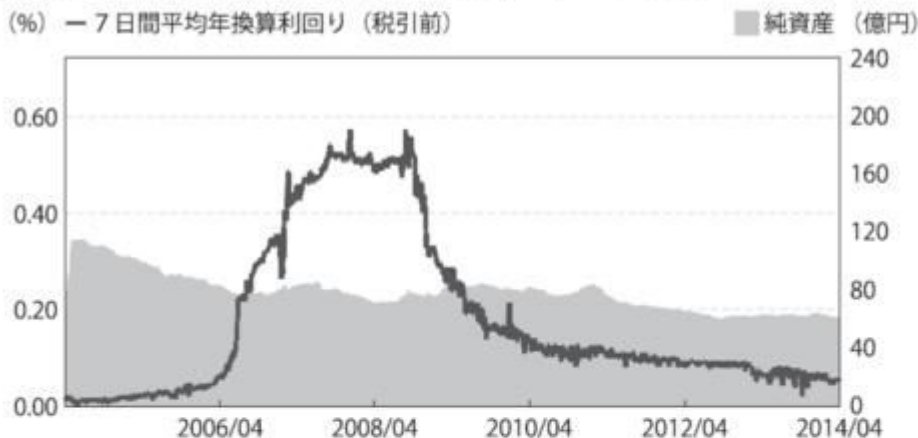
期間	設定数量（口）	解約数量（口）
第5特定期間	7,023,337,562	2,196,700,659
第6特定期間	1,630,498,497	2,438,036,080
第7特定期間	1,290,525,276	2,394,367,349
第8特定期間	1,809,938,233	2,561,479,417
第9特定期間	1,500,237,136	2,037,284,217
第10特定期間	2,342,957,807	2,121,987,741
第11特定期間	2,388,286,076	2,428,978,905
第12特定期間	1,678,911,655	2,314,345,036
第13特定期間	2,146,639,337	1,898,609,152
第14特定期間	3,376,647,690	2,987,957,776
第15特定期間	2,953,732,572	2,505,839,064
第16特定期間	1,841,783,609	2,342,996,275
第17特定期間	2,077,667,225	2,344,914,255
第18特定期間	2,312,619,483	1,760,628,260
第19特定期間	1,130,251,698	2,407,865,734
第20特定期間	880,779,710	1,138,873,187
第21特定期間	619,052,330	1,188,517,994
第22特定期間	988,392,987	890,007,189
第23特定期間	970,270,917	887,442,005
第24特定期間	946,608,376	1,043,050,030

参考情報

運用実績

2014年4月30日現在

7日間平均年換算利回り・純資産の推移 (2004年5月1日～2014年4月30日)



※設定時から10年以上経過した場合は、直近10年分を記載しています。

主な資産の状況

資産配分

資産	純資産比率
債券	95.11%
その他資産	4.89%
合計	100.00%

※債券の純資産比率は、優先取引を含みます。

債券種別組入比率

債券種別	純資産比率
国債証券	58.85%
地方債証券	-
特殊債券	16.64%
社債券	-
転換社債券	-
その他債券	-
合計	75.49%

※優先取引を除きます。

組入上位銘柄

銘柄名	種類	償還日	純資産比率
第333回政府保証道路債券	特殊債券	2014/10/28	3.89%
第428回国庫短期証券	国債証券	2014/05/07	3.27%
第430回国庫短期証券	国債証券	2014/05/12	3.27%
第440回国庫短期証券	国債証券	2014/05/23	3.27%
第431回国庫短期証券	国債証券	2014/05/19	3.27%
第434回国庫短期証券	国債証券	2014/06/02	3.27%
第436回国庫短期証券	国債証券	2014/06/09	3.27%
第437回国庫短期証券	国債証券	2014/06/16	3.27%
第433回国庫短期証券	国債証券	2014/05/26	3.27%
第445回国庫短期証券	国債証券	2014/06/04	3.27%

※組入銘柄は、上位10銘柄もしくは全銘柄を記載しています。

・過去の実績を示したものであり、将来の成果を示唆・保証するものではありません。
 ・最新の運用実績は、委託会社のホームページ、または販売会社でご確認いただけます。

第2【管理及び運営】

1【申込（販売）手続等】

取得申込受付日および取得申込受付時間

取得申込みは、申込期間における販売会社の営業日（ただし、委託会社の休業日を除きます。）に行うことができます。

取得申込受付時間は、販売会社にお問い合わせ下さい。

取得申込手続

- ・ ファンドは個人投資家専用です。取得申込みを行うことができるのは、国内に住居を有している個人に限ります。
- ・ 取得申込者は、販売会社に、取得申込と同時にまたはあらかじめ当該取得申込者が受益権の振替を行うための振替機関等の口座を申し出るものとし、当該口座に当該取得申込者に係る口数の増加の記載または記録が行われます。なお、販売会社は、当該取得申込の代金の支払いと引き換えに、当該口座に当該取得申込者に係る口数の増加の記載または記録を行うことができます。委託会社は、追加信託により分割された受益権について、振替機関等の振替口座簿への新たな記載または記録をするため社債、株式等の振替に関する法律（以下「社振法」といいます。）に定める事項の振替機関への通知を行うものとし、振替機関等は、委託会社から振替機関への通知があった場合、社振法の規定にしたがい、その備える振替口座簿への新たな記載または記録を行います。受託会社は、追加信託により生じた受益権については追加信託のつど、振替機関の定める方法により、振替機関へ当該受益権に係る信託を設定した旨の通知を行います。
- ・ 販売会社との間でファンドに係る累積投資約款（別の名称で同様の権利義務関係を規定するものを含みます。）に基づく分配金再投資等に係る契約を結ぶ必要があります。
- ・ 申込単位は、1円以上1円単位です。
- ・ 1口当たりの発行価格は、取得日の前日の基準価額（1口当たり1円）とします。取得日は、販売会社が取得申込金の受領を確認した時刻によって異なります。
取得申込日の正午以前に取得申込金の払込が販売会社において確認できた場合は、取得申込日が取得日となります。ただし、取得申込日の前日の基準価額が1口当たり1円を下回っているときは、販売会社は、取得申込日が取得日となる申込みには応じないものとし、取得申込日の正午を過ぎて翌営業日までに取得申込金の払込が販売会社において確認できた場合は、取得申込日の翌営業日が取得日となります。ただし、取得申込日の翌営業日の前日の基準価額が1口当たり1円を下回ったときは、取得申込日の翌営業日以降、最初に、追加信託に係る基準価額が1口当たり1円となった計算日の基準価額による取得の申込みとみなします。
なお、「取得申込金の払込が販売会社において確認できた場合」とは、販売会社の取引店内で入金を確認され、かつ入金に基づく所定の事務手続きが完了した場合をいいます。
また、「基準価額」とは、ファンドの計算日の純資産総額を計算日の受益権総口数で除した1口当たりの純資産価額をいいます。基準価額は、組入有価証券の値動き等により日々変動します。なお、便宜上1万口当たりで表示されることがあります。
基準価額は、販売会社又は委託会社にお問い合わせいただければいつでもお知らせします。
- ・ 申込手数料はありません。
- ・ 申込金額は、1口当たりの発行価格に申込口数を乗じて得た額です。
- ・ 取得申込者は、あらかじめ申込金額を販売会社に支払うものとし、詳細につきましては、販売会社にお問い合わせ下さい。
- ・ 取得申込みを行った販売会社の本・支店等で払込の取扱いを行います。詳細につきましては、販売会社又は委託会社にお問い合わせ下さい。

お問い合わせ先

岡三アセットマネジメント株式会社 カスタマーサービス部 0120-048-214

ホームページ <http://www.okasan-am.jp>

換金申込受付日および換金申込受付時間

受益者は、販売会社の営業日（ただし、委託会社の休業日を除きます。）に、販売会社を通じて、換金の請求をすることができます。

換金申込受付時間は、販売会社にお問い合わせ下さい。

解約請求制による換金手続

- ・ 受益者は、取得申込みを取り扱った販売会社を通じて委託会社に、1口単位をもって、解約の請求をすることができます。
- ・ 受益者は、その口座が開設されている振替機関等に対して当該受益者の請求に係るこの投資信託契約の一部解約を委託会社が行うのと引き換えに、当該一部解約に係る受益権の口数と同口数の抹消の申請を行うものとし、社振法の規定にしたがい当該振替機関等の口座において当該口数の減少の記載または記録が行われます。
- ・ 解約価額は、解約請求受付日の翌営業日の前日の基準価額とします。ただし、取得日から解約請求受付日の翌営業日の前日までの日数が30日に満たない場合には、1万口につき10円の信託財産留保額を受益者の負担とし、換金額中から徴収させていただきます。
また、解約時に再投資されていない収益分配金があるときは、収益分配金を併せて受益者にお支払いします。解約価額につきましては、販売会社にお問い合わせ下さい。
- ・ 解約手数料はありません。
- ・ 解約代金は、原則として、解約請求受付日の翌営業日から、販売会社を通じてお支払いします。なお、解約請求当日に解約代金相当額の受取りを希望する受益者は、ファンドに係る累積投資契約（別の名称で同様の権利義務関係を規定する契約を含みます。）に基づく諸手続の上、販売会社の窓口で、キャッシング（即日引出）を利用することができます。
ただし、販売会社によっては、キャッシングの取扱いを行わない場合があります。詳細については、販売会社にお問い合わせ下さい。

解約請求の受付の中止

- ・ 取引所における取引の停止、外国為替取引の停止、その他やむを得ない事情があるときは、解約請求の受付を中止することがあります。
- ・ 解約請求の受付が中止された場合には、受益者は当該受付の中止以前に行った当日の解約請求を撤回できます。ただし、受益者がその解約請求を撤回しない場合には、当該解約価額は、当該受付中止を解除した後の最初の基準価額の計算日に解約請求を受付けたものとして、当該基準価額の計算日の翌営業日の前日の基準価額とします。

大口解約の制限

1億円以上の解約請求については、解約請求受付日の4営業日前までに販売会社に連絡するものとし、1日当たりの解約限度額は、原則として3億円を上限とします。

3【資産管理等の概要】

（1）【資産の評価】

基準価額の計算方法

基準価額は、信託財産に属する資産（受入担保金代用有価証券及び借入有価証券を除きます。）を法令及び一般社団法人投資信託協会規則に従って時価又は償却原価法により評価して得た信託財産の資産総額から負債総額を控除した金額（以下「純資産総額」といいます。）を、計算日における受益権総口数で除した金額をいいます。なお、基準価額は、便宜上1万口当たりで表示されることがあります。

公社債の評価

公社債は、原則として、日本証券業協会発表の売買参考統計値(平均値)、金融商品取引業者、銀行等の提示する価額(ただし、売気配相場を除く。)又は価格情報会社の提供する価額等で評価します。

ただし、残存期間1年以内の公社債については、原則として、償却原価法で評価します。また、満期保有目的債券は、原則として償却原価法により評価します。

償却原価法とは...

買付けにかかる約定日又は償還日の前年応答日(応答日前日の帳簿価額を取得価額とする。)の日から償還日の前日まで、取得価額と償還価額(割引債の償還価額は税込(額面+源泉税)とする。)の差額を当該期間により日割計算して得た金額を日々帳簿価額に加算又は減算した額によって評価しております。

基準価額に関する照会方法等

基準価額は、販売会社又は委託会社にお問い合わせいただければいつでもお知らせします。

お問い合わせ先

岡三アセットマネジメント株式会社 カスタマーサービス部 0120-048-214

ホームページ <http://www.okasan-am.jp>

(2)【保管】

該当事項はありません。

(3)【信託期間】

信託期間は、平成14年3月18日から無期限とします。

ただし、信託契約の解約(繰上償還)の規定により信託を終了させる場合があります。

(4)【計算期間】

計算期間は、信託期間中の各1日とします。

(5)【その他】

信託契約の解約(繰上償還)

- a 委託会社は、信託期間中において、この信託を終了させることが受益者のため有利であると認めるとき、信託契約の一部を解約することにより信託契約締結日から3年を経過した日以降において受益権の総口数が5億口を下回ることとなった場合又はやむを得ない事情が発生したときは、受託会社と合意のうえ、この信託契約を解約し、信託を終了させることができます。この場合において、委託会社は、あらかじめ、解約しようとする旨を監督官庁に届出ます。
- b 委託会社は、上記aの事項について、あらかじめ、解約しようとする旨を公告し、かつ、その旨を記載した書面をこの信託契約に係る知られたる受益者に対して交付します。ただし、この信託契約に係るすべての受益者に対して書面を交付したときは、原則として、公告を行いません。
- c 上記bの公告及び書面には、受益者で異議のある者は一定の期間内に委託会社に対して異議を述べるべき旨を付記します。なお、一定の期間は一月を下らないものとします。

- d 上記cの一定の期間内に異議を述べた受益者の受益権の口数が受益権の総口数の二分の一を超えるときは、信託契約の解約をしません。
- e 委託会社は、この信託契約の解約をしないこととしたときは、解約しない旨及びその理由を公告し、かつ、これらの事項を記載した書面を知られたる受益者に対して交付します。ただし、すべての受益者に対して書面を交付したときは、原則として、公告を行いません。
- f 上記c～eまでの規定は、信託財産の状態に照らし、真にやむを得ない事情が生じている場合であって、一定の期間が一月を下らずにその公告及び書面の交付を行うことが困難な場合には適用しません。
- g 委託会社は、監督官庁の信託契約の解約の命令を受けたときは、その命令にしたがい、信託契約を解約し、信託を終了させます。
- h 委託会社が監督官庁より登録の取消を受けたとき、解散したとき又は業務を廃止したときは、委託会社は、この信託契約を解約し、信託を終了させます。ただし、監督官庁が、この信託契約に関する委託会社の業務を他の委託会社に引き継ぐことを命じたときは、後述の[信託約款の変更]dに該当する場合を除き、その委託会社と受託会社との間において存続します。
- i 受託会社が辞任した場合、または裁判所が受託会社を解任した場合において、委託会社が新受託会社を選任できないときは、委託会社はこの信託契約を解約し、信託を終了させます。

信託約款の変更

- a 委託会社は、受益者の利益のため必要と認めるとき又はやむを得ない事情が発生したときは、受託会社と合意のうえ、この信託約款を変更することができるものとし、あらかじめ、変更しようとする旨及びその内容を監督官庁に届出ます。
- b 委託会社は、上記aの変更事項のうち、その内容が重大なものについて、あらかじめ、変更しようとする旨及びその内容を公告し、かつ、これらの事項を記載した書面をこの信託約款に係る知られたる受益者に対して交付します。ただし、この信託約款に係るすべての受益者に対して書面を交付したときは、原則として、公告を行いません。
- c 上記bの公告及び書面には、受益者で異議のある者は一定の期間内に委託会社に対して異議を述べるべき旨を付記します。なお、一定の期間は一月を下らないものとします。
- d 上記cの一定の期間内に異議を述べた受益者の受益権の口数が受益権の総口数の二分の一を超えるときは、信託約款の変更をしません。
- e 委託会社は、当該信託約款の変更をしないこととしたときは、変更しない旨及びその理由を公告し、かつ、これらの事項を記載した書面を知られたる受益者に対して交付します。ただし、すべての受益者に対して書面を交付したときは、原則として、公告を行いません。
- f 委託会社は、監督官庁の命令に基づいて、この信託約款を変更しようとするときは、上記b～eの規定に従います。

反対者の買取請求権

前述の信託契約の解約(繰上償還)又は信託約款の変更を行う場合において、一定の期間内に委託会社に対して異議を述べた受益者は、受託会社に対し、自己に帰属する受益権を信託財産をもって買取るべき旨を請求することができます。

運用報告書の交付

委託会社は、毎年2月、8月及び償還時に、期中の運用経過等を記載した運用報告書を作成し、知られたる受益者に、販売会社を通じて交付します。

公告

委託会社が受益者に対してする公告は、電子公告の方法により行い、次のアドレスに掲載します。

<http://www.okasan-am.jp>

なお、電子公告による公告をすることができない事故その他やむを得ない事由が生じた場合

の公告は、日本経済新聞に掲載します。

信託事務の再信託

受託会社は、ファンドに係る信託事務の処理の一部について日本トラスティ・サービス信託銀行株式会社と再信託契約を締結し、これを委託することができます。この場合、日本トラスティ・サービス信託銀行株式会社は、再信託契約に基づいて所定の事務を行います。

関係法人との契約の更改等に関する手続等

販売会社との契約更改

委託会社は、販売会社との間の「投資信託受益権の取扱い等に関する契約（別の名称で同様の権利義務関係を規定する契約を含みます。）」に基づき、受益権の募集の取扱い等を販売会社に委託しています。

この契約の有効期間は、契約締結日から1年で、期間満了の3ヵ月前までに委託会社又は販売会社から別段の申し出が無いときは自動的に1年間更新され、その後も同様とします。

変更内容の開示

販売会社との契約又は信託約款を変更した場合において、委託会社が変更内容について速やかに開示する必要があると認めるときは、有価証券届出書の訂正届出書を関東財務局長に提出することにより、変更内容を開示します。

4【受益者の権利等】

ファンドの受益権

受益権は、その取得申込口数に応じて、取得申込者に帰属します。

受益権は、信託の日時を異にすることにより差異を生ずることはありません。

収益分配金に対する請求権

受益者は、ファンドに係る収益分配金を持分に応じて請求する権利を有します。

収益分配金は、受託会社が委託会社の指定する預金口座等に払込むことにより、原則として、前月の最終営業日から当月の最終営業日の前日までの各計算期間に係る収益分配金で、当月の最終営業日の前日現在の受益権に帰属する収益分配金が当月の最終営業日に販売会社に交付されます。販売会社は、累積投資契約に基づき、当月の最終営業日の前日の基準価額をもって、各受益者ごとに収益分配金の再投資に係る受益権の売付を行います。ただし、当月の最終営業日の前日の基準価額が1口当たり1円を下回ったときは、当月の最終営業日以降、最初に、追加信託に係る基準価額が1口当たり1円となった計算日の基準価額により売付を行います。再投資により増加した受益権は、振替口座簿に記載または記録されます。

解約に係る受益権に帰属する収益分配金は、原則として解約請求受付日の翌営業日から販売会社を通じて受益者に支払います。また、償還に係る受益権に帰属する収益分配金は、償還日（償還日が休業日の場合は翌営業日）から起算して、原則として、5営業日までに販売会社を通じて受益者に支払いを開始します。この場合、受益者が、収益分配金について支払い開始日から5年間その支払いを請求しないときは、その権利を失い、受託会社から交付を受けた金銭は、委託会社に帰属します。

償還金に対する請求権

受益者は、ファンドに係る償還金を持分に応じて請求する権利を有します。

償還金は、償還日（償還日が休業日の場合は翌営業日）から起算して、原則として、5営業日までに販売会社を通じて受益者に支払いを開始します。

受益者が、償還金について支払開始日から10年間その支払いを請求しないときは、その権利を失い、受託会社から交付を受けた金銭は、委託会社に帰属します。

償還金は、償還日において振替機関等の振替口座簿に記載または記録されている受益者（償還日以前において一部解約が行われた受益権に係る受益者を除きます。また、当該償還日以前に設定された受益権で取得申込代金支払前のため販売会社の名義で記載または記録されている受益権については原則として取得申込者とします。）にお支払いします。

換金に係る権利

受益者は、委託会社に対して、解約請求を行う権利を有します。

書類の閲覧権

受益者は、委託会社に対して、当該受益者に係る投資信託財産に関する書類の閲覧又は謄写を請求することができます。

第3【ファンドの経理状況】

1.当ファンドの財務諸表は、「財務諸表等の用語、様式及び作成方法に関する規則」（昭和38年大蔵省令第59号）並びに同規則第2条の2の規定により、「投資信託財産の計算に関する規則」（平成12年総理府令第133号）に基づいて作成しております。

なお、財務諸表に記載している金額は、円単位で表示しております。

2.当ファンドの計算期間は6ヵ月未満であるため、財務諸表は6ヵ月毎に作成しております。

3.当ファンドは、金融商品取引法第193条の2第1項の規定に基づき、第24特定期間(平成25年 9月18日から平成26年 3月17日まで)の財務諸表について、東陽監査法人により監査を受けております。

1【財務諸表】

日本パーソナルMMF（マネー・マネージメント・ファンド）

(1) 【貸借対照表】

(単位：円)

	第23特定期間末 (平成25年 9月17日現在)	第24特定期間末 (平成26年 3月17日現在)
資産の部		
流動資産		
金銭信託	203,020	949,343
コール・ローン	409,000,000	558,000,000
国債証券	3,499,567,446	3,399,771,135
特殊債券	1,264,316,267	1,019,321,171
現先取引勘定	1,099,857,000	1,199,616,000
未収利息	3,941,823	4,411,241
前払費用	1,681,115	-
流動資産合計	6,278,566,671	6,182,068,890
資産合計	6,278,566,671	6,182,068,890
負債の部		
流動負債		
未払収益分配金	211,949	159,447
未払受託者報酬	2,939	2,747
未払委託者報酬	29,740	27,785
その他未払費用	1,709	1,591
流動負債合計	246,337	191,570
負債合計	246,337	191,570
純資産の部		
元本等		
元本	*1 6,278,314,811	*1 6,181,873,157
剰余金		
期末剰余金又は期末欠損金 ()	5,523	4,163
元本等合計	6,278,320,334	6,181,877,320
純資産合計	*2 6,278,320,334	*2 6,181,877,320
負債純資産合計	6,278,566,671	6,182,068,890

(2)【損益及び剰余金計算書】

(単位:円)

	第23特定期間		第24特定期間	
	自	平成25年 3月18日 至 平成25年 9月17日	自	平成25年 9月18日 至 平成26年 3月17日
営業収益				
受取利息		7,241,581		11,455,683
有価証券売買等損益		4,826,401		9,296,287
その他収益		19,101		15,516
営業収益合計		2,434,281		2,174,912
営業費用				
受託者報酬		27,746		25,596
委託者報酬		279,983		256,565
その他費用		16,471		16,233
営業費用合計		324,200		298,394
営業利益又は営業損失()		2,110,081		1,876,518
経常利益又は経常損失()		2,110,081		1,876,518
当期純利益又は当期純損失()		2,110,081		1,876,518
期首剰余金又は期首欠損金()		1,308		5,523
分配金		*1 2,105,866		*1 1,877,878
期末剰余金又は期末欠損金()		5,523		4,163

(3) 【注記表】

(重要な会計方針に係る事項に関する注記)

期 別	第24特定期間 自 平成25年 9月18日 至 平成26年 3月17日
項 目	
1. 有価証券の評価基準及び評価方法	<p>国債証券、特殊債券</p> <p>個別法に基づき、原則として時価で評価しております。時価評価に当たっては、金融商品取引業者、銀行等の提示する価額（ただし、売気配相場は使用しない）、又は価格情報会社の提供する価額で評価しております。ただし、償還日までの残存期間が1年以内の債券について、価格変動性が限定的で、償却原価法による評価が合理的であり、かつ受益者の利益を害しないと委託会社が判断した場合は、償却原価法によって評価しております。</p>
2. 収益及び費用の計上基準	<p>有価証券売買等損益</p> <p>約定日基準で計上しております。</p>
3. その他財務諸表作成のための基本となる重要な事項	<p>計算期間の取扱い</p> <p>当ファンドの計算期間は、6ヵ月未満であるため財務諸表を6ヵ月毎に作成しており、平成25年 9月18日から平成26年 3月17日までを特定期間としております。</p>

(貸借対照表に関する注記)

第23特定期間末 (平成25年 9月17日現在)	第24特定期間末 (平成26年 3月17日現在)
*1. 当該特定期間の末日における受益権の総数 6,278,314,811口	*1. 当該特定期間の末日における受益権の総数 6,181,873,157口
*2. 当該特定期間の末日における1単位当たりの純資産の額 1口当たりの純資産額 1.0000円 (10,000口当たりの純資産額 10,000円)	*2. 当該特定期間の末日における1単位当たりの純資産の額 1口当たりの純資産額 1.0000円 (10,000口当たりの純資産額 10,000円)

(損益及び剰余金計算書に関する注記)

第23特定期間 自 平成25年 3月18日 至 平成25年 9月17日	第24特定期間 自 平成25年 9月18日 至 平成26年 3月17日
*1. 分配金の計算過程 特定期間における、純資産の元本超過額2,111,389円を分配対象額として2,105,866円を分配金額としております。	*1. 分配金の計算過程 特定期間における、純資産の元本超過額1,882,041円を分配対象額として1,877,878円を分配金額としております。

（金融商品に関する注記）

1. 金融商品の状況に関する事項

期 別	第23特定期間 自 平成25年 3月18日 至 平成25年 9月17日	第24特定期間 自 平成25年 9月18日 至 平成26年 3月17日
項 目		
1. 金融商品に対する取組方針	当ファンドは証券投資信託であり、信託約款に規定する「運用の基本方針」に従い、有価証券等の金融商品を投資対象として運用することを目的としております。	同左
2. 金融商品の内容及び当該金融商品に係るリスク	当ファンドは、主として、売買目的の有価証券を保有しております。保有する有価証券の詳細は、「(4) 附属明細表」に記載しております。これらは、金利変動リスク等の市場リスク、信用リスク及び流動性リスク等を有しております。その他、保有するコール・ローン等の金銭債権及び金銭債務につきましては、信用リスク等を有しております。	同左
3. 金融商品に係るリスク管理体制	当ファンドの委託会社の運用委員会において、運用に関する内規の制定及び改廃、運用ガイドライン等運用のリスク管理に関する事項の決定を行うほか、リスク管理部及びコンプライアンス部において、「運用の指図に関する検証規程」に基づき、投資信託財産の運用の指図について、法令、投資信託協会諸規則、社内規程及び投資信託約款に定める運用の指図に関する事項の遵守状況を確認しております。また、運用分析会議におけるファンドの運用パフォーマンスの分析・検証・評価や、売買分析会議におけるファンドの組入有価証券の評価損率や格付状況、有価証券売買状況や組入状況の報告等により、全社的に投資リスクを把握し管理を行っております。	同左

2. 金融商品の時価に関する事項

期 別	第23特定期間末 (平成25年 9月17日現在)	第24特定期間末 (平成26年 3月17日現在)
項 目		
1. 貸借対照表額、時価及び差額	貸借対照表上の金融商品は原則として全て時価で評価しているため、貸借対照表計上額と時価との差額はありませぬ。	同左

2. 時価の算定方法	時価の算定方法は、「重要な会計方針に係る事項に関する注記」に記載しております。この他、コール・ローン等は短期間で決済され、時価は帳簿価格と近似していることから、当該帳簿価格を時価としております。	同左
------------	---	----

(関連当事者との取引に関する注記)

第23特定期間 自 平成25年 3月18日 至 平成25年 9月17日	第24特定期間 自 平成25年 9月18日 至 平成26年 3月17日
市場価格その他当該取引に係る公正な価格を勘案して、一般の取引条件と異なる関連当事者との取引は行われていないため、該当事項はありません。	同左

(重要な後発事象に関する注記)

第24特定期間 自 平成25年 9月18日 至 平成26年 3月17日
該当事項はありません。

(その他の注記)

1. 元本の移動

第23特定期間末 (平成25年 9月17日現在)		第24特定期間末 (平成26年 3月17日現在)	
投資信託財産に係る元本の状況		投資信託財産に係る元本の状況	
期首元本額	6,195,485,899円	期首元本額	6,278,314,811円
期中追加設定元本額	970,270,917円	期中追加設定元本額	946,608,376円
期中一部解約元本額	887,442,005円	期中一部解約元本額	1,043,050,030円

2. 有価証券関係

売買目的有価証券の最終の計算期間の損益に含まれた評価差額

第23特定期間末（平成25年 9月17日現在）

（単位：円）

種 類	最終の計算期間の損益に含まれた評価差額
国債証券	8,341
特殊債券	48,902
合計	40,561

第24特定期間末（平成26年 3月17日現在）

（単位：円）

種 類	最終の計算期間の損益に含まれた評価差額
国債証券	4,607
特殊債券	42,309
合計	37,702

3. デリバティブ取引関係

該当事項はありません。

（４）【附属明細表】

1. 有価証券明細表 株式

該当事項はありません。

株式以外の有価証券

種類	通貨	銘柄	券面総額	評価額	備考
国債証券	日本円	第401回国庫短期証券	100,000,000	99,996,243	
		第408回国庫短期証券	100,000,000	99,990,648	
		第416回国庫短期証券	100,000,000	99,987,300	
		第418回国庫短期証券	200,000,000	199,998,016	
		第420回国庫短期証券	200,000,000	199,996,922	

		第4 2 1 回国庫短期証券	200,000,000	199,993,710	
		第4 2 2 回国庫短期証券	200,000,000	199,991,356	
		第4 2 3 回国庫短期証券	100,000,000	99,982,318	
		第4 2 5 回国庫短期証券	200,000,000	199,988,574	
		第4 2 6 回国庫短期証券	200,000,000	199,997,656	
		第4 2 7 回国庫短期証券	200,000,000	199,987,470	
		第4 2 8 回国庫短期証券	200,000,000	199,987,185	
		第4 2 9 回国庫短期証券	100,000,000	99,980,453	
		第4 3 0 回国庫短期証券	200,000,000	199,985,720	
		第4 3 1 回国庫短期証券	200,000,000	199,986,528	
		第4 3 3 回国庫短期証券	200,000,000	199,980,384	
		第4 3 4 回国庫短期証券	200,000,000	199,984,476	
		第4 3 5 回国庫短期証券	100,000,000	99,984,157	
		第4 3 6 回国庫短期証券	200,000,000	199,985,664	
		第4 3 7 回国庫短期証券	200,000,000	199,986,355	
	計	銘柄数：20 組入時価比率：55.0%	3,400,000,000	3,399,771,135	76.9%
	国債証券合計			3,399,771,135	
特殊債券	日本円	第3 9 回政府保証日本高速道路保有・債務返済機構債券	100,000,000	100,625,796	
		第3 2 9 回政府保証道路債券	127,000,000	127,518,662	
		第3 3 0 回政府保証道路債券	147,000,000	147,891,754	
		第3 3 3 回政府保証道路債券	236,000,000	238,142,412	
		第8 3 9 回政府保証公営企業債券	176,000,000	176,459,587	
		第1 9 3 回政府保証首都高速道路債券	100,000,000	100,724,872	
		第2 4 回政府保証本州四国連絡橋債券	127,000,000	127,958,088	
	計	銘柄数：7 組入時価比率：16.5%	1,013,000,000	1,019,321,171	23.1%
特殊債券合計				1,019,321,171	
合計				4,419,092,306	

(注)1. 比率は左より組入時価の純資産に対する比率、及び各小計欄の各合計金額に対する比率であります。

2. デリバティブ取引及び為替予約取引の契約額等、時価の状況表

該当事項はありません。

2【ファンドの現況】

【純資産額計算書】

（平成26年 4月30日現在）

資産総額	6,116,371,783円
負債総額	7,881円
純資産総額（ - ）	6,116,363,902円
発行済数量	6,116,359,262口
1単位当たり純資産額（ / ）	1.0000円

第4【内国投資信託受益証券事務の概要】

名義書換についてその手続、取扱場所、取次所、代理人の名称及び住所並びに手数料
該当事項はありません。

受益者等に対する特典
該当事項はありません。

内国投資信託受益証券の譲渡制限の内容
該当事項はありません。

受益権について

ファンドの受益権は、振替制度における振替受益権であるため、委託会社は、この信託の受益権を取り扱う振替機関が社振法の規定により主務大臣の指定を取り消された場合または当該指定が効力を失った場合であって、当該振替機関の振替業を承継する者が存在しない場合その他やむを得ない事情がある場合を除き、当該振替受益権を表示する受益証券を発行しません。

なお、受益者は、委託会社がやむを得ない事情等により受益証券を発行する場合を除き、無記名式受益証券から記名式受益証券への変更の請求、記名式受益証券から無記名式受益証券への変更の請求、受益証券の再発行の請求を行わないものとします。

受益権の譲渡

受益者は、その保有する受益権を譲渡する場合には、当該受益者の譲渡の対象とする受益権が記載または記録されている振替口座簿に係る振替機関等に振替の申請をするものとします。

前項の申請のある場合には、上記の振替機関等は、当該譲渡に係る譲渡人の保有する受益権の口数の減少および譲受人の保有する受益権の口数の増加につき、その備える振替口座簿に記載または記録するものとします。ただし、上記の振替機関等が振替先口座を開設したものでない場合には、譲受人の振替先口座を開設した他の振替機関等（当該他の振替機関等の上位機関を含みます。）に社振法の規定にしたがい、譲受人の振替先口座に受益権の口数の増加の記載または記録が行われるよう通知するものとします。

上記の振替について、委託会社は、当該受益者の譲渡の対象とする受益権が記載または記録されている振替口座簿に係る振替機関等と譲受人の振替先口座を開設した振替機関等

が異なる場合等において、委託会社が必要と認めるときまたはやむを得ない事情があると判断したときは、振替停止日や振替停止期間を設けることができます。

受益権の譲渡の対抗要件

受益権の譲渡は、振替口座簿への記載または記録によらなければ、委託会社および受託会社に対抗することができません。

質権口記載又は記録の受益権の取扱いについて

振替機関等の振替口座簿の質権口に記載または記録されている受益権に係る収益分配金の支払い、解約請求の受付、解約金および償還金の支払い等については、投資信託約款の規定によるほか、民法その他の法令等にしたがって取り扱われます。

第三部【委託会社等の情報】

第1【委託会社等の概況】

1【委託会社等の概況】

（平成26年4月末日現在）

（1）資本金の額	10億円
会社が発行する株式の総数	2,600,000株
発行済株式の総数	825,000株
最近5年間における主な資本金の額の増減	なし

（2）委託会社の機構

委託会社の意思決定機構

委託会社は、12名以内で構成される取締役会により運営されます。

取締役は、委託会社の株主であることを要しません。

取締役は、株主総会において株主によって選任され、その任期は選任後2年以内に終了する事業年度の内最終のものに関する定時株主総会の終結のときまでとします。

取締役会は、社長1名を選定するほか、会長、副社長、専務取締役、および常務取締役を若干名選任することができます。また、取締役会は取締役の中から代表取締役を若干名選定することができます。

取締役会は、法令に別段の定めがある場合を除き、原則として、社長が招集します。取締役会の議長は、原則として、社長がこれにあたります。

取締役会の決議は、法令に別段の定めがある場合を除き、取締役の過半数が出席したうえで、出席した取締役の過半数をもって決めます。

運用の意思決定機構

運用委員会は、月1回、運用本部で開催する「ストラテジー会議」で策定された投資環境分析と運用の基本方針案に基づいて検討を行い、運用の基本方針を決定します。

また、運用に関する内規の制定及び改廃のほか、運用ガイドライン等運用のリスク管理に関する事項を決定します。

運用戦略会議は、月1回、ファンドマネージャーより運用委員会で決定された運用の基本方針に基づいた個別ファンドの具体的な投資戦略が報告され、その内容について検討を行います。

ファンドマネージャーは、運用戦略会議で検討された投資戦略に基づき、ファンド毎に具体的な運用計画を策定し、運用計画書・運用実施計画書に基づいて、運用の指図を行います。

投資調査部は、国内外のマクロ経済・セミマクロ経済の調査・分析、市場環境の分析、企業の調査・分析等を行い、ファンドマネージャーに情報提供を行うことで、運用をサポートします。

運用分析会議は、月1回、運用のパフォーマンス向上、運用の適正性の確保、及び運用のリスク管理に資することを目的に、個別ファンドの運用パフォーマンスを分析・検証・評価し、運用本部にフィードバックを行います。

売買分析会議は、月1回、運用財産に係る運用の適切性確保に資することを目的にファンドの有価証券売買状況や組入れ状況など、日々、リスク管理部、トレーディング部が行っている運用の指図に関するチェック状況の報告・指摘を行います。議長は会議の結果を取締役会へ報告します。

2【事業の内容及び営業の概況】

当社は、「投資信託及び投資法人に関する法律」に定める投資信託委託会社として証券投資信託の設定を行うとともに、「金融商品取引法」に定める金融商品取引業者として、その運用（投資運用業）及びその受益権の募集又は私募（第二種金融商品取引業）を行っています。また、「金融商品取引法」に定める投資一任契約にかかる投資運用業、投資助言・代理業を行っています。

平成26年4月末日現在、委託会社の運用する証券投資信託は以下の通りです。（親投資信託を除く。）

種類	本数（本）	純資産総額(億円)
追加型株式投資信託	159	11,950
追加型公社債投資信託	16	1,844
単位型株式投資信託	35	865
合計	210	14,659

純資産総額について、億円未満を切り捨てているため、合計と合わない場合があります。

3【委託会社等の経理状況】

(1) 当社の財務諸表は、「財務諸表等の用語、様式及び作成方法に関する規則」（昭和38年大蔵省令第59号）ならびに同規則第2条の規定に基づき、「金融商品取引業等に関する内閣府令」（平成19年内閣府令第52号）により作成しております。

なお、財務諸表の金額については、千円未満の端数を切り捨てて記載しております。

(2) 当社は、金融商品取引法第193条の2第1項の規定に基づき、当事業年度（自平成24年4月1日至平成25年3月31日）の財務諸表について、東陽監査法人の監査を受けております。

(3) 当社の中間財務諸表は「中間財務諸表等の用語、様式及び作成方法に関する規則」（昭和52年大蔵省令第38号）、ならびに同規則第38条及び第57条の規定に基づいて「金融商品取引業等に関する内閣府令」（平成19年内閣府令第52号）により作成しております。

なお、中間財務諸表の金額については、千円未満の端数を切り捨てて記載しております。

(4) 当社は、金融商品取引法第193条の2第1項の規定に基づき、当中間会計期間（自平成25年4月1日至平成25年9月30日）の中間財務諸表について、東陽監査法人の中間監査を受けております。

(1)【貸借対照表】

科 目	期 別		前事業年度 (平成24年3月31日)		当事業年度 (平成25年3月31日)	
			金	額	金	額
(資産の部)	千円	千円	千円	千円	千円	千円
流動資産						
現金預金				5,829,748		6,106,221
有価証券				3,298,206		3,199,988
未収委託者報酬				582,010		743,347
未収運用受託報酬				26,297		148,616
未収投資助言報酬				5,637		5,609

前払費用		34,096		30,946
未収収益		264		121
繰延税金資産		63,345		59,846
その他の流動資産		865		2,899
流動資産合計		9,840,470		10,297,596
固定資産				
有形固定資産	*1	175,209		144,072
建物	36,865		30,613	
器具備品	138,344		113,458	
無形固定資産		2,681		2,364
ソフトウェア	559		242	
電話加入権	2,122		2,122	
投資その他の資産		2,069,959		3,268,958
投資有価証券	1,302,277		1,485,543	
親会社株式	644,952		1,633,632	
長期差入保証金	150,350		138,067	
その他	29,225		29,225	
繰延税金資産	50,664			
貸倒引当金	17,510		17,510	
投資損失引当金	90,000			
固定資産合計		2,247,851		3,415,395
資産合計		12,088,322		13,712,992

科 目	期 別	前事業年度 (平成24年3月31日)		当事業年度 (平成25年3月31日)	
		金	額	金	額
(負債の部)		千円	千円	千円	千円
流動負債					
預り金			9,102		20,437
前受投資助言報酬			2,423		
未払金			373,562		460,362
未払収益分配金		69		60	
未払償還金		3,795		3,795	
未払手数料		283,314		352,362	
その他未払金		86,383		104,144	
未払費用			244,251		277,360
未払法人税等			120,129		135,348
未払消費税等			24,817		41,206
賞与引当金			119,240		
流動負債合計			893,527		934,715
固定負債					
退職給付引当金			103,572		253,736
役員退職慰労引当金			27,160		29,850
繰延税金負債					329,085
資産除去債務			31,632		32,175
長期未払金					15,683
固定負債合計			162,365		660,531
負債合計			1,055,892		1,595,246
(純資産の部)					
株主資本					
資本金			1,000,000		1,000,000

資本剰余金		566,500		566,500
資本準備金	566,500		566,500	
利益剰余金		9,387,988		9,729,121
利益準備金	179,830		179,830	
その他利益剰余金				
別途積立金	5,718,662		5,718,662	
繰越利益剰余金	3,489,496		3,830,629	
株主資本合計		10,954,488		11,295,621
評価・換算差額等				
その他有価証券評価差額金		77,941		822,124
評価・換算差額等合計		77,941		822,124
純資産合計		11,032,429		12,117,745
負債純資産合計		12,088,322		13,712,992

(2) 【損益計算書】

期 別	前事業年度		当事業年度	
	(自 平成 23年 4月 1日 至 平成 24年 3月 31日)	(自 平成 24年 4月 1日 至 平成 25年 3月 31日)	(自 平成 24年 4月 1日 至 平成 25年 3月 31日)	(自 平成 25年 3月 31日)
科 目	金 額		金 額	
	千円	千円	千円	千円
営業収益				
委託者報酬		9,376,702		9,375,527
運用受託報酬		46,228		172,528
投資助言報酬		18,232		17,281
営業収益計		9,441,163		9,565,338
営業費用				
支払手数料		5,120,825		5,049,257
広告宣伝費		197,828		245,879
公告費		1,861		250
受益権管理費		11,275		11,634
調査費		1,284,694		1,205,647
調査費	217,345		284,730	
委託調査費	1,067,349		920,917	
委託計算費		218,981		223,541
営業雑経費		224,765		224,886
通信費	46,975		48,257	
印刷費	166,251		152,770	
諸経費			12,246	
協会費	8,409		8,351	
諸会費	3,129		3,261	
営業費用計		7,060,232		6,961,096
一般管理費				
給料		1,106,058		1,230,336
役員報酬	124,707		153,361	
給料・手当	895,319		1,076,974	
賞与	86,032			
交際費		18,762		18,065
寄付金		39,015		41,841
旅費交通費		53,988		48,965
租税公課		18,505		22,377
不動産賃借料		200,615		193,493
賞与引当金繰入		119,240		

退職給付費用	23,022	152,263
役員退職慰労引当金繰入	4,790	5,870
固定資産減価償却費	44,407	36,468
諸経費	340,584	285,230
一般管理費計	1,968,991	2,034,913
営業利益	411,940	569,328

科 目	期 別	前事業年度 (自 平成 23年 4月 1日 至 平成 24年 3月 31日)		当事業年度 (自 平成 24年 4月 1日 至 平成 25年 3月 31日)	
		金 額		金 額	
		千円	千円	千円	千円
営業外収益					
受取配当金	*1		19,049		18,795
有価証券利息			4,056		3,326
受取利息			1,442		1,294
約款時効収入			131		13
賞与引当金戻入					17,239
雑益			45,964		365
営業外収益計			70,644		41,035
営業外費用					
時効後返還金			1,550		962
信託財産負担金			327		795
固定資産除却損	*2		138		15
雑損			47		35
営業外費用計			2,063		1,808
経常利益			480,521		608,554
特別利益					
投資有価証券売却益			30,950		54,630
投資有価証券償還益					30,325
特別利益計			30,950		84,955
特別損失					
投資有価証券売却損			32,200		
投資有価証券償還損					32,247
投資有価証券評価損	*3				32,860
貸倒引当金繰入			3,000		
特別損失計			35,200		65,108
税引前当期純利益			476,271		628,401
法人税、住民税及び事業税		252,318		280,782	
法人税等調整額		23,951	228,366	26,513	254,268
当期純利益			247,904		374,132

(3) 【株主資本等変動計算書】

(単位：千円)

	前事業年度 (自 平成23年4月1日 至 平成24年3月31日)	当事業年度 (自 平成24年4月1日 至 平成25年3月31日)
株主資本		
資本金		
当期首残高	1,000,000	1,000,000
当期変動額		
当期変動額合計		
当期末残高	1,000,000	1,000,000
資本剰余金		
資本準備金		
当期首残高	566,500	566,500
当期変動額		
当期変動額合計		
当期末残高	566,500	566,500
資本剰余金合計		
当期首残高	566,500	566,500
当期変動額		
当期変動額合計		
当期末残高	566,500	566,500
利益剰余金		
利益準備金		
当期首残高	179,830	179,830
当期変動額		
当期変動額合計		
当期末残高	179,830	179,830
その他利益剰余金		
別途積立金		
当期首残高	5,718,662	5,718,662
当期変動額		
当期変動額合計		
当期末残高	5,718,662	5,718,662
繰越利益剰余金		
当期首残高	3,274,591	3,489,496
当期変動額		
剰余金の配当	33,000	33,000
当期純利益	247,904	374,132
当期変動額合計	214,904	341,132
当期末残高	3,489,496	3,830,629
利益剰余金合計		
当期首残高	9,173,083	9,387,988
当期変動額		
剰余金の配当	33,000	33,000
当期純利益	247,904	374,132
当期変動額合計	214,904	341,132
当期末残高	9,387,988	9,729,121
株主資本合計		
当期首残高	10,739,583	10,954,488
当期変動額		
剰余金の配当	33,000	33,000
当期純利益	247,904	374,132

当期変動額合計	214,904	341,132
当期末残高	10,954,488	11,295,621
評価・換算差額等		
その他有価証券評価差額金		
当期首残高	30,570	77,941
当期変動額		
株主資本以外の項目の当期変動額（純額）	47,370	744,183
当期変動額合計	47,370	744,183
当期末残高	77,941	822,124
評価・換算差額等合計		
当期首残高	30,570	77,941
当期変動額		
株主資本以外の項目の当期変動額（純額）	47,370	744,183
当期変動額合計	47,370	744,183
当期末残高	77,941	822,124
純資産合計		
当期首残高	10,770,153	11,032,429
当期変動額		
剰余金の配当	33,000	33,000
当期純利益	247,904	374,132
株主資本以外の項目の当期変動額（純額）	47,370	744,183
当期変動額合計	262,275	1,085,315
当期末残高	11,032,429	12,117,745

[重要な会計方針]

1. 有価証券の評価基準及び評価方法	<p>その他有価証券</p> <p>時価のあるもの 決算日の市場価格等に基づく時価法（評価差額は全部純資産直入法により処理し、売却原価は総平均法により算定）</p> <p>時価のないもの 総平均法による原価法</p>				
2. 固定資産の減価償却の方法	<p>(1) 有形固定資産 定率法により償却しております。 なお、主な耐用年数は以下のとおりです。</p> <table> <tbody> <tr> <td>建物</td> <td>15年</td> </tr> <tr> <td>器具備品</td> <td>4～15年</td> </tr> </tbody> </table> <p>(2) 無形固定資産 定額法により償却しております。 なお、自社利用のソフトウェアについては、社内における利用可能期間（3～5年）に基づく定額法により償却しております。</p>	建物	15年	器具備品	4～15年
建物	15年				
器具備品	4～15年				
3. 引当金の計上基準	<p>(1) 貸倒引当金 債権の貸倒れによる損失に備えるため、一般債権については貸倒実績率により、貸倒懸念債権等特定の債権については個別に回収可能性を勘案し、回収不能見込額を計上しております。</p> <p>(2) 退職給付引当金 従業員の退職給付に備えるため、当事業年度末における退職給付債務及び年金資産の見込額に基づき、計上しております。</p>				

4. その他財務諸表作成のための基本となる重要な事項	<p>数理計算上の差異については、その発生時の従業員の平均残存勤務期間以内の一定年数(5年)による定額法により発生翌期から費用処理することとしております。</p> <p>(3) 役員退職慰労引当金 役員の退職慰労金の支出に備えるため、当社内規に基づく期末要支給見積額を計上しております。</p> <p>消費税等の会計処理方法 消費税及び地方消費税の会計処理は、税抜方式によっております。</p>
----------------------------	---

[会計方針の変更等]

(会計上の見積りの変更と区別することが困難な会計方針の変更)

1. 減価償却方法の変更

当社は、法人税法の改正に伴い、当事業年度より、平成24年4月1日以後に取得した有形固定資産について、改正後の法人税法に基づく減価償却方法に変更しております。

これによる損益に与える影響額は軽微であります。

[表示方法の変更]

従来、「投資助言報酬」については、営業収益の「運用受託報酬」に計上しておりましたが、当事業年度より事業運営の実態をより適切に表示するために区分掲記しております。

[追加情報]

(退職給付引当金)

当社は、当事業年度より退職給付制度の大幅な変更に伴い退職給付に係る会計処理をより適正に行うため、退職給付債務の計算方法を簡便法から原則法に変更しております。

この変更に伴い、退職給付債務について計算した簡便法と原則法の差額87,114千円を一般管理費に計上しております。

また、平成24年7月に退職一時金制度の一部について確定拠出年金制度へ移換し、「退職給付制度間の移行等に関する会計処理」(企業会計基準適用指針第1号)を適用しております。

これに伴う確定拠出年金制度への資産の既移換額は8,010千円であり、未移換額は当事業年度末日において、23,521千円であり、その他未払金(流動負債)に7,837千円、長期未払金(固定負債)に15,683千円を計上しております。

[注記事項]

(貸借対照表関係)

前事業年度 (平成24年 3月31日)	当事業年度 (平成25年 3月31日)
*1 有形固定資産の減価償却累計額 建物 43,586 千円 器具備品 133,977 千円	*1 有形固定資産の減価償却累計額 建物 49,838 千円 器具備品 160,968 千円

(損益計算書関係)

前事業年度 (自 平成 23年 4月 1日 至 平成 24年 3月 31日)	当事業年度 (自 平成 24年 4月 1日 至 平成 25年 3月 31日)
*1 各科目に含まれている関係会社に対するものは、次のとおりであります。 受取配当金 16,310 千円	*1 各科目に含まれている関係会社に対するものは、次のとおりであります。 受取配当金 16,310 千円

<p>*2 固定資産除却損の内訳は次のとおりであります。</p> <p>器具備品 138 千円</p>	<p>*2 固定資産除却損の内訳は次のとおりであります。</p> <p>器具備品 15 千円</p> <p>*3 投資有価証券評価損の内訳は次のとおりであります。</p> <p>投資先会社の財政状態及び業績等を勘案した結果、投資有価証券評価損32,860千円を特別損失として計上しております。</p> <p>なお、当該評価損は過年度に計上しております投資損失引当金90,000千円の戻入益と投資有価証券評価損122,860千円を相殺したものです。</p>
---	---

(株主資本等変動計算書関係)

前事業年度（自平成23年4月1日 至平成24年3月31日）

(1)発行済株式に関する事項

株式の種類	当事業年度期首	増加	減少	当事業年度末
普通株式（株）	825,000			825,000

(2)配当に関する事項

配当金支払額

平成23年6月27日開催の定時株主総会において、次のとおり決議しております。

・普通株式の配当に関する事項

配当金の総額	33,000千円
1株当たり配当額	40円
基準日	平成23年3月31日
効力発生日	平成23年6月28日

基準日が当事業年度に属する配当のうち、配当の効力発生日が翌事業年度となるもの

平成24年6月25日開催の定時株主総会において、次のとおり決議しております。

・普通株式の配当に関する事項

配当金の総額	33,000千円
1株当たり配当額	40円
基準日	平成24年3月31日
効力発生日	平成24年6月26日
配当の原資	利益剰余金

当事業年度（自平成24年4月1日 至平成25年3月31日）

(1)発行済株式に関する事項

株式の種類	当事業年度期首	増加	減少	当事業年度末
普通株式（株）	825,000			825,000

(2)配当に関する事項

配当金支払額

平成24年6月25日開催の定時株主総会において、次のとおり決議しております。

・普通株式の配当に関する事項

配当金の総額	33,000千円
1株当たり配当額	40円
基準日	平成24年3月31日
効力発生日	平成24年6月26日

基準日が当事業年度に属する配当のうち、配当の効力発生日が翌事業年度となるもの平成25年6月25日開催の定時株主総会において、次のとおり決議しております。

・普通株式の配当に関する事項

配当金の総額	33,000千円
1株当たり配当額	40円
基準日	平成25年3月31日
効力発生日	平成25年6月26日
配当の原資	利益剰余金

(金融商品関係)

1. 金融商品の状況に関する事項

(1) 金融商品に対する取組方針

当社は、金融商品取引法に定める投資運用業、投資助言・代理業及び第二種金融商品取引業を営んでおります。これらの事業を当社では、自己資金で行っております。

一方、資金運用については、短期的な預金及び債券、投資有価証券での運用を行っております。なお、デリバティブ取引は行っておりません。

(2) 金融商品の内容及びそのリスク

当社が保有する主な金融資産は現金預金、有価証券、未収委託者報酬、未収運用受託報酬、投資有価証券及び親会社株式であります。

預金は預入先金融機関の信用リスクに晒されております。また、長期差入保証金はそのほとんどが当社の賃貸契約における敷金であり、賃貸先の信用リスクに晒されておりますが、契約締結時に必要な確認を実施し、当該リスクの低減を図っております。また有価証券、投資有価証券及び親会社株式は発行体の信用リスクやマーケットリスク等に晒されております。また、未収委託者報酬は投資信託財産中から当社（委託者）が得られる報酬であり、未収であるものであります。また、未収運用受託報酬は投資一任契約の契約先から当社が得られる報酬であり、未収であるものであります。

金融負債の主なものは、未払金（未払手数料）、未払法人税等であります。未払金（未払手数料）は委託者報酬中から当社が販売会社に支払うべき手数料であり、未払いのものであります。

(3) 金融商品に係るリスク管理体制

当社は経営の健全化及び経営資源の効率化を目的として、リスク管理体制の強化を図り、適切なリスク・コントロールに努めております。金融資産に関わる信用リスク、マーケットリスク等を管理するため、社内規程等に従い、ポジション枠や与信枠等の適切な管理に努めております。

2. 金融商品の時価等に関する事項

貸借対照表計上額、時価及びこれらの差額については、次のとおりであります。なお時価を把握することが極めて困難と認められるものは含まれておりません（（注2）参照）。

前事業年度（平成24年3月31日）

	貸借対照表計上額 (千円)	時価 (千円)	差額 (千円)
(1)現金預金	5,829,748	5,829,748	

(2)有価証券	3,298,206	3,298,206	
(3)未収委託者報酬	582,010	582,010	
(4)未収運用受託報酬	26,297	26,297	
(5)投資有価証券	600,316	600,316	
(6)親会社株式	644,952	644,952	
(7)未払金（未払手数料）	283,314	283,314	
(8)未払法人税等	120,129	120,129	

当事業年度（平成25年3月31日）

	貸借対照表計上額 (千円)	時価 (千円)	差額 (千円)
(1)現金預金	6,106,221	6,106,221	
(2)有価証券	3,199,988	3,199,988	
(3)未収委託者報酬	743,347	743,347	
(4)未収運用受託報酬	148,616	148,616	
(5)投資有価証券	936,443	936,443	
(6)親会社株式	1,633,632	1,633,632	
(7)未払金（未払手数料）	352,362	352,362	
(8)未払法人税等	135,348	135,348	

（注1）金融商品の時価の算定方法

（1）現金預金、（3）未収委託者報酬、（4）未収運用受託報酬、（7）未払金（未払手数料）、（8）未払法人税等

これらは短期間で決済されるため、時価は帳簿価額にほぼ等しいことから、当該帳簿価額によっております。

（2）有価証券、（5）投資有価証券、（6）親会社株式

これらの時価について、上場株式は取引所の価格、債券は取引所の価格又は日本証券業協会が公表する価格等、投資信託は公表されている基準価額等によっております。また、保有目的ごとの有価証券に関する事項については、注記事項「有価証券関係」をご参照下さい。

（注2）時価を把握することが極めて困難と認められる金融商品の貸借対照表計上額

（単位：千円）

区分	平成24年3月31日	平成25年3月31日
非上場株式	701,961	549,100
長期差入保証金	150,350	138,067

非上場株式については、市場価額がなく、時価を把握することが極めて困難と認められるため、「（5）投資有価証券」には含めておりません。また、長期差入保証金については、市場価格がなく、時価を把握することが極めて困難と認められるため、時価評価の対象に含めておりません。

（注3）金銭債権及び満期のある有価証券の決算日後の償還予定額

前事業年度（平成24年3月31日）

	1年以内 (千円)	1年超 5年以内 (千円)	5年超 10年以内 (千円)	10年超 (千円)
現金預金	5,829,748			
未収委託者報酬	582,010			
未収運用受託報酬	26,297			
有価証券及び投資有価証券				

その他有価証券のうち満期があるもの				
その他	3,298,206	397,716	2,960	
合計	9,736,262	397,716	2,960	

当事業年度（平成25年3月31日）

	1年以内 (千円)	1年超 5年以内 (千円)	5年超 10年以内 (千円)	10年超 (千円)
現金預金	6,106,221			
未収委託者報酬	743,347			
未収運用受託報酬	148,616			
有価証券及び投資有価証券				
その他有価証券のうち満期があるもの				
その他	3,199,988	568,739	4,720	
合計	10,198,173	568,739	4,720	

(有価証券関係)

1. その他有価証券

前事業年度（平成24年3月31日）

	種類	貸借対照表 計上額	取得原価	(単位：千円) 差額
貸借対照表計上額が 取得原価を超えるもの	(1) 株式	733,260	605,961	127,298
	(2) 債券			
	国債・地方債等	2,718,551	2,718,501	49
	社債			
	その他			
貸借対照表計上額が 取得原価を超えないもの	(3) その他	212,768	204,226	8,542
	小計	3,664,579	3,528,689	135,890
	(1) 株式	9,035	12,350	3,315
	(2) 債券			
	国債・地方債等	579,654	579,678	23
その他	(3) その他	290,205	302,044	11,839
	小計	878,895	894,073	15,177
	合計	4,543,474	4,422,762	120,712

(注) 非上場株式(貸借対照表計上額 701,961千円)については、市場価格がなく、時価を把握することが極めて困難と認められることから、上表の「その他有価証券」には含めておりません。

当事業年度（平成25年3月31日）

	種類	貸借対照表 計上額	取得原価	(単位：千円) 差額
--	----	--------------	------	---------------

貸借対照表計上額が 取得原価を超えるもの	(1) 株式	1,893,815	618,311	1,275,503
	(2) 債券			
	国債・地方債等	2,699,445	2,698,898	546
	社債			
	その他			
	(3) その他	341,998	291,226	50,772
	小計	4,935,258	3,608,436	1,326,822
貸借対照表計上額が 取得原価を超えない もの	(1) 株式			
	(2) 債券			
	国債・地方債等	299,853	299,880	27
	社債			
	その他			
	(3) その他	534,951	587,088	52,136
	小計	834,804	886,969	52,164
	合計	5,770,063	4,495,405	1,274,658

(注) 非上場株式(貸借対照表計上額 549,100千円)については、市場価格がなく、時価を把握することが極めて困難と認められることから、上表の「その他有価証券」には含めておりません。

2. 事業年度中に売却したその他有価証券

前事業年度(自平成23年4月1日 至平成24年3月31日)

種類	売却額	売却益の 合計額	(単位：千円) 売却損の 合計額
(1) 株式			
(2) 債券			
国債・地方債等			
社債			
その他			
(3) その他	198,750	30,950	32,200
合計	198,750	30,950	32,200

当事業年度(自平成24年4月1日 至平成25年3月31日)

種類	売却額	売却益の 合計額	(単位：千円) 売却損の 合計額
(1) 株式	84,630	54,630	
(2) 債券			
国債・地方債等			
社債			
その他			
(3) その他			
合計	84,630	54,630	

(デリバティブ取引関係)

当社は、デリバティブ取引を利用していないため該当事項はありません。

(退職給付関係)

1. 採用している退職給付制度の概要

当社の退職給付制度は当事業年度より大幅な変更を行い、確定拠出年金制度（証券総合型DC岡三プラン）、確定給付企業年金制度及び退職一時金制度から構成されております。

2. 退職給付債務に関する事項

	前事業年度 (平成24年3月31日)	当事業年度 (平成25年3月31日)
退職給付債務(千円)	103,572	429,752
(1) 年金資産(千円)		205,027
(2) 退職給付引当金(千円)	103,572	253,736
(3) 未認識数理計算上の差異(千円)		29,011

(注) 当社は前事業年度においては、退職給付債務の算定方法を簡便法により計算する方法によっておりましたが、当事業年度から原則法により計算する方法へ変更しております。

3. 退職給付費用に関する事項

	前事業年度 (自平成23年4月1日 至平成24年3月31日)	当事業年度 (自平成24年4月1日 至平成25年3月31日)
(1) 勤務費用(千円)(注)1	16,397	40,010
(2) 利息費用(千円)		4,812
(3) 原則法への変更による費用処理額(千円)		87,114
(注)2		
(4) 期待運用収益(千円)		616
(5) 数理計算上の差異の費用処理額(千円)		10,118
(6) 退職給付費用(千円)	16,397	141,437
(7) その他(千円)(注)3	6,625	10,825

(注) 1. 前事業年度は簡便法を採用しており、退職給付費用は「(1) 勤務費用」に計上しております。

2. 当事業年度の期首において、退職給付債務の算定方法を簡便法から原則法へ変更したことにより生じたものであり、一般管理費として一括費用処理しております。

3. 「(7) その他」は、確定拠出年金への掛金支払額であります。

4. 退職給付債務等の計算の基礎に関する事項

(1) 退職給付見込額の期間配分方法
期間定額基準

(2) 割引率

前事業年度 (平成24年3月31日)	当事業年度 (平成25年3月31日)
	0.99%

(3) 期待運用収益率

前事業年度 (平成24年3月31日)	当事業年度 (平成25年3月31日)
	0.5%

(4) 数理計算上の差異の処理年数

各事業年度の発生時の従業員の平均残存勤務期間以内の一定の年数（5年）による定額法により按分した額を、それぞれ発生翌事業年度から費用処理することとしております。

(税効果会計関係)

前事業年度 (平成24年3月31日)	当事業年度 (平成25年3月31日)
1. 繰延税金資産及び繰延税金負債の発生の主な原因別内訳	1. 繰延税金資産及び繰延税金負債の発生の主な原因別内訳

繰延税金資産		繰延税金資産	
賞与引当金	45,311 千円	賞与引当金	千円
退職給付引当金	36,768 千円	退職給付引当金	90,076 千円
役員退職慰労引当金	9,641 千円	役員退職慰労引当金	10,596 千円
ゴルフ会員権評価損	3,231 千円	ゴルフ会員権評価損	3,231 千円
貸倒引当金	6,216 千円	貸倒引当金	6,216 千円
その他有価証券評価差額金	5,674 千円	その他有価証券評価差額金	19,211 千円
投資有価証券評価損	3,002 千円	投資有価証券評価損	3,002 千円
未払広告宣伝費	29,217 千円	未払広告宣伝費	42,193 千円
投資損失引当金	31,950 千円	投資損失引当金	千円
資産除去債務	11,229 千円	資産除去債務	11,422 千円
その他	18,184 千円	その他	24,324 千円
繰延税金資産の合計	200,427 千円	繰延税金資産の合計	210,276 千円
繰延税金負債		繰延税金負債	
負ののれん償却額	28,908 千円	負ののれん償却額	千円
その他有価証券評価差額金	48,445 千円	その他有価証券評価差額金	471,745 千円
その他	9,063 千円	その他	7,770 千円
繰延税金負債の合計	86,417 千円	繰延税金負債の合計	479,516 千円
繰延税金資産の純額	114,009千円	繰延税金資産の純額	269,239千円
2. 法定実効税率と税効果会計適用後の法人税等の負担率との差異の原因となった主な項目別の内訳		2. 法定実効税率と税効果会計適用後の法人税等の負担率との差異の原因となった主な項目別の内訳	
法定実効税率	41.0%	法定実効税率	38.0%
（調整）		（調整）	
交際費等永久に損金に算入されない項目	8.1%	交際費等永久に損金に算入されない項目	3.9%
受取配当金等永久に益金に算入されない項目	2.0%	受取配当金等永久に益金に算入されない項目	2.4%
住民税均等割等	0.5%	住民税均等割等	0.4%
税率変更による期末繰延税金資産の減額修正	4.1%	税率変更による期末繰延税金資産の減額修正	
還付法人税等	2.7%	還付法人税等	
その他	1.1%	その他	0.6%
税効果会計適用後の法人税等の負担率	47.9%	税効果会計適用後の法人税等の負担率	40.5%
3. 法定実効税率の変更による繰延税金資産及び繰延税金負債の修正			
<p>「経済社会の構造の変化に対応した税制の構築を図るための所得税法等の一部を改正する法律」（平成23年法律第114号）及び「東日本大震災からの復興のための施策を実施するために必要な財源の確保に関する特別措置法」（平成23年法律第117号）が平成23年12月2日に公布され、平成24年4月1日以降に開始する事業年度から法人税率等が変更されることとなりました。これに伴い、平成24年4月1日に開始する事業年度から平成26年4月1日に開始する事業年度の期間において解消が見込まれる一時差異については、繰延税金資産及び繰延税金負債の計算に使用する法定実効税率を41%から38%に変更し、平成27年4月1日に開始する事業年度以降において解消が見込まれる一時差異については、繰延税金資産及び繰延税金負債の計算に使用する法定実効税率を41%から35.5%に変更しております。</p> <p>この変更により、当事業年度末の繰延税金資産の純額（繰延税金負債の金額を控除した金額）は12,842千円減少し、当事業年度に計上された法人税等調整額は19,476千円、その他有価証券評価差額金は6,633千円、それぞれ増加しております。</p>			

（資産除去債務関係）

資産除去債務のうち貸借対照表に計上しているもの

1. 当該資産除去債務の概要

本店の建物の不動産賃貸借契約に伴う原状回復義務等であります。

2. 当該資産除去債務の金額の算定方法

使用見込期間を取得から15年～31年と見積り、割引率は1.404%～2.290%を使用して資産除去債務の金額を計算しております。

3. 当該資産除去債務の総額の増減

	前事業年度 (自 平成23年4月 1日 至 平成24年3月31日)	当事業年度 (自 平成24年4月 1日 至 平成25年3月31日)
期首残高(千円)	10,933	31,632
有形固定資産の取得に伴う増加額(千円)	20,282	
時の経過による調整額(千円)	416	543
期末残高(千円)	31,632	32,175

(セグメント情報等)

1. セグメント情報

(1) 報告セグメントの概要

当社の報告セグメントは、当社の構成単位のうち分離された財務情報が入手可能であり、取締役会が、経営資源の配分の決定及び業績を評価するために、定期的に検討を行う対象となっているものであります。

当社は「投資信託部門」及び「投資顧問部門」ごとに、経営戦略を立案・決定し、経営資源の配分及び業績の評価を行っております。

なお、「投資顧問部門」のセグメントの売上高、利益又は損失の金額及び資産の額がいずれも事業セグメントの合計額の10%未満でありますので、報告セグメントは「投資信託部門」のみであります。

報告セグメントである「投資信託部門」では投資信託の運用、商品開発等を行っております。報告セグメントが1つであり、開示情報としての重要性が乏しいため、セグメント情報の記載を省略しております。

(2) 報告セグメントごとの売上高、利益又は損失、資産、負債その他の項目の金額の算定方法

報告セグメントが1つであり、開示情報としての重要性が乏しいため、セグメント情報の記載を省略しております。

(3) 報告セグメントごとの売上高、利益又は損失、資産、負債その他の項目の金額に関する情報

前事業年度（自平成23年4月1日 至平成24年3月31日）

報告セグメントが1つであり、開示情報としての重要性が乏しいため、セグメント情報の記載を省略しております。

当事業年度（自平成24年4月1日 至平成25年3月31日）

報告セグメントが1つであり、開示情報としての重要性が乏しいため、セグメント情報の記載を省略しております。

(4) 報告セグメント合計額と財務諸表計上額との差額及び当該差額の主な内容（差異調整に関する事項）

前事業年度（自平成23年4月1日 至平成24年3月31日）

報告セグメントが1つであり、開示情報としての重要性が乏しいため、セグメント情報の記載を省略しております。

当事業年度（自平成24年4月1日 至平成25年3月31日）

報告セグメントが1つであり、開示情報としての重要性が乏しいため、セグメント情報の記載を省略しております。

2. 関連情報

前事業年度（自平成23年4月1日 至平成24年3月31日）

(1) 製品及びサービスごとの情報

単一の製品・サービスの区分の外部顧客への営業収益が損益計算書の営業収益の90%を超えるため、記載を省略しております。

(2) 地域ごとの情報

営業収益

本邦の外部顧客への営業収益が損益計算書の営業収益の90%を超えるため、記載を省略しております。

有形固定資産

本邦以外に所在している有形固定資産がないため、該当事項はありません。

(3) 主要な顧客ごとの情報

該当事項はありません。

当事業年度（自平成24年4月1日 至平成25年3月31日）

(1) 製品及びサービスごとの情報

単一の製品・サービスの区分の外部顧客への営業収益が損益計算書の営業収益の90%を超えるため、記載を省略しております。

(2) 地域ごとの情報

営業収益

本邦の外部顧客への営業収益が損益計算書の営業収益の90%を超えるため、記載を省略しております。

有形固定資産

本邦以外に所在している有形固定資産がないため、該当事項はありません。

(3) 主要な顧客ごとの情報

該当事項はありません。

3. 報告セグメントごとの固定資産の減損損失に関する情報

該当事項はありません。

4. 報告セグメントごとののれんの償却額及び未償却残高に関する情報

該当事項はありません。

5. 報告セグメントごとの負ののれん発生益に関する情報

該当事項はありません。

(関連当事者情報)

1. 関連当事者との取引

財務諸表提出会社と関連当事者との取引

前事業年度（自平成23年4月1日 至平成24年3月31日）

財務諸表提出会社と同一の親会社を持つ会社等

種類	会社等の名称又は氏名	所在地	資本金又は出資金（千円）	事業の内容又は職業	議決権等の所有（被所有）割合	関連当事者との関係	取引の内容	取引金額（千円）	科目	期末残高（千円）
同一の親会社を持つ会社	岡三証券株式会社	東京都中央区	5,000,000	証券業	被所有直接2.30%	当社ファンドの募集取扱 役員の出向4名	支払手数料の支払（注2）	3,450,056	未払手数料	181,880

(注) 1. 上記の取引金額には消費税等が含まれておらず、期末残高には消費税等が含まれております。

2. 取引条件及び取引条件の決定方針

過去の取引条件及びファンドの商品性を勘案して決定しております。

当事業年度（自平成24年4月1日 至平成25年3月31日）

財務諸表提出会社と同一の親会社を持つ会社等

種類	会社等の名称又は氏名	所在地	資本金又は出資金（千円）	事業の内容又は職業	議決権等の所有（被所有）割合	関連当事者との関係	取引の内容	取引金額（千円）	科目	期末残高（千円）
同一の親会社を持つ会社	岡三証券株式会社	東京都中央区	5,000,000	証券業	被所有直接2.30%	当社ファンドの募集取扱	支払手数料の支払（注2）	3,109,435	未払手数料	201,400

(注) 1. 上記の取引金額には消費税等が含まれておらず、期末残高には消費税等が含まれております。

2. 取引条件及び取引条件の決定方針

過去の取引条件及びファンドの商品性を勘案して決定しております。

2. 親会社又は重要な関連会社に関する注記

(1) 親会社情報

株式会社岡三証券グループ（東京証券取引所に上場）

(2) 重要な関連会社の要約財務情報

該当事項はありません。

(1株当たり情報)

前事業年度 (自 平成 23年 4月 1 日 至 平成 24年 3月 31 日)		当事業年度 (自 平成 24年 4月 1 日 至 平成 25年 3月 31 日)	
1株当たり純資産額	13,372円64銭	1株当たり純資産額	14,688円17銭
1株当たり当期純利益金額	300円49銭	1株当たり当期純利益金額	453円49銭

(注) 1. 潜在株式調整後1株当たり当期純利益金額については、潜在株式がないため記載しておりません。

1. 1株当たり当期純利益金額の算定上の基礎は、以下のとおりです。

	前事業年度 (自 平成23年4月 1日 至 平成24年3月31日)	当事業年度 (自 平成24年4月 1日 至 平成25年3月31日)
当期純利益（千円）	247,904	374,132
普通株主に帰属しない金額（千円）		
普通株式に係る当期純利益（千円）	247,904	374,132
普通株式の期中平均株式数（株）	825,000	825,000

2. 1株当たり純資産額の算定上の基礎は、以下のとおりです。

	前事業年度 (平成24年3月31日)	当事業年度 (平成25年3月31日)
純資産の部の合計額（千円）	11,032,429	12,117,745
純資産の部から控除する合計額（千円）		
普通株式に係る期末の純資産額（千円）	11,032,429	12,117,745
1株当たり純資産額の算定に用いられた 期末の普通株式の数（株）	825,000	825,000

(重要な後発事象)

該当事項はありません。

中間財務諸表

中間貸借対照表

科 目 (資産の部)	期 別		当中間会計期間 (平成25年9月30日)
	注記 番号	金 額	金 額
			千円

流動資産			
現金及び預金			7,553,633
有価証券			1,799,775
未収委託者報酬			914,976
未収運用受託報酬			7,540
未収投資助言報酬			13,506
繰延税金資産			31,071
その他流動資産			54,291
流動資産合計			10,374,794
固定資産			
有形固定資産	* 1		136,138
無形固定資産			5,664
投資その他の資産			3,808,801
投資有価証券			3,658,869
その他			167,441
貸倒引当金			17,510
固定資産合計			3,950,604
資産合計			14,325,398
(負債の部)			
流動負債			
預り金			6,436
前受運用受託報酬			3,140
未払金			577,345
未払収益分配金			53
未払償還金			3,795
未払手数料			442,325
未払事業所税			2,377
その他			128,794
未払法人税等			244,643
その他流動負債			203,955
流動負債合計			1,035,522
固定負債			
退職給付引当金			232,559
役員退職慰労引当金			33,020
繰延税金負債			373,197
資産除去債務			32,452
その他固定負債			7,838
固定負債合計			679,067
負債合計			1,714,589
(純資産の部)			
株主資本			
資本金			1,000,000
資本剰余金			566,500
資本準備金			566,500
利益剰余金			10,158,618
利益準備金			179,830
その他利益剰余金			9,978,788
別途積立金			5,718,662
繰越利益剰余金			4,260,126
株主資本合計			11,725,118
評価・換算差額等			
その他有価証券評価差額金			885,690
評価・換算差額等合計			885,690
純資産合計			12,610,808
負債・純資産合計			14,325,398

中間損益計算書

期 別	当中間会計期間 (自 平成 25年4月 1日 至 平成 25年9月30日)	
	注記 番号	金 額
科 目		千円
営業収益		
委託者報酬		6,020,517

運用受託報酬		15,294
投資助言報酬		7,520
営業収益計		6,043,332
営業費用		4,294,264
一般管理費	*1	1,082,572
営業利益		666,495
営業外収益	*2	74,842
営業外費用		276
経常利益		741,061
特別利益		
特別損失		
税引前中間純利益		741,061
法人税、住民税及び事業税		240,617
法人税等調整額		37,945
中間純利益		462,497

中間株主資本等変動計算書

当中間会計期間（自 平成25年4月1日 至 平成25年9月30日）

（単位：千円）

株主資本

資本金

当期首残高 1,000,000

当中間期変動額

当中間期変動額合計

当中間期末残高 1,000,000

資本剰余金

資本準備金

当期首残高 566,500

当中間期変動額

当中間期変動額合計

当中間期末残高 566,500

資本剰余金合計

当期首残高 566,500

当中間期変動額

当中間期変動額合計

当中間期末残高 566,500

利益剰余金

利益準備金

当期首残高 179,830

当中間期変動額

当中間期変動額合計

当中間期末残高 179,830

その他利益剰余金

別途積立金

当期首残高 5,718,662

当中間期変動額

当中間期変動額合計

当中間期末残高 5,718,662

繰越利益剰余金

当期首残高 3,830,629

当中間期変動額

剰余金の配当 33,000

中間純利益 462,497

当中間期変動額合計	429,497
当中間期末残高	4,260,126
利益剰余金合計	
当期首残高	9,729,121
当中間期変動額	
剰余金の配当	33,000
中間純利益	462,497
当中間期変動額合計	429,497
当中間期末残高	10,158,618
株主資本合計	
当期首残高	11,295,621
当中間期変動額	
剰余金の配当	33,000
中間純利益	462,497
当中間期変動額合計	429,497
当中間期末残高	11,725,118
評価・換算差額等	
その他有価証券評価差額金	
当期首残高	822,124
当中間期変動額	
株主資本以外の項目の当中間期変動額（純額）	63,565
当中間期変動額合計	63,565
当中間期末残高	885,690
評価・換算差額等合計	
当期首残高	822,124
当中間期変動額	
株主資本以外の項目の当中間期変動額（純額）	63,565
当中間期変動額合計	63,565
当中間期末残高	885,690
純資産合計	
当期首残高	12,117,745
当中間期変動額	
剰余金の配当	33,000
中間純利益	462,497
株主資本以外の項目の当中間期変動額（純額）	63,565
当中間期変動額合計	493,063
当中間期末残高	12,610,808

[重要な会計方針]

1. 資産の評価基準及び評価方法	有価証券 その他有価証券 時価のあるもの ... 中間決算日の市場価格等に基づく時価法 (評価差額は全部純資産直入法により処理し、売却原価は、原則として総平均法により算定) 時価のないもの ... 原則として総平均法による原価法ないし償却原価法（定額法）
------------------	---

2. 固定資産の減価償却方法	<p>有形固定資産</p> <p>定率法により償却しております。なお、主な耐用年数は以下のとおりです。</p> <p style="padding-left: 40px;">建 物 ... 8 ~ 15年</p> <p style="padding-left: 40px;">器具備品 ... 4 ~ 15年</p> <p>無形固定資産</p> <p>定額法により償却しております。なお、自社利用のソフトウェアについては、社内における利用可能期間（5年）に基づき償却しております。</p>
3. 引当金の計上基準	<p>(1) 貸倒引当金</p> <p>売上債権等の貸倒れによる損失に備えるため、一般債権については貸倒実績率により、貸倒懸念債権等特定の債権については個別に回収可能性を勘案し、回収不能見込額を計上しております。</p> <p>(2) 退職給付引当金</p> <p>従業員の退職給付に備えるため、当事業年度末における退職給付債務及び年金資産の見込額に基づき、当中間事業年度末において発生していると認められる額を計上しております。</p> <p>数理計算上の差異については、その発生時の従業員の平均残存勤務期間以内の一定年数（5年）による定額法により発生翌期から費用処理することとしております。</p> <p>(3) 役員退職慰労引当金</p> <p>役員の退職慰労金の支給に備えるため、当社内規に基づく中間期末要支給見積額を計上しております。</p>
4. その他の中間財務諸表作成のための基本となる重要な事項	<p>消費税等の会計処理方法</p> <p>消費税及び地方消費税の会計処理は税抜方式によっております。なお、仮受消費税等と仮払消費税等は相殺し、その差額はその他流動負債に含めて表示してあります。</p>

[注記事項]

(中間貸借対照表関係)

当中間会計期間（平成25年9月30日）

（*1）有形固定資産から控除した減価償却累計額は、221,547 千円 であります。

(中間損益計算書関係)

当中間会計期間（自平成25年4月1日 至平成25年9月30日）

1. (*1)減価償却実施額

有形固定資産	14,324 千円
無形固定資産	400 千円

2. (*2)営業外収益の主要なもの

有価証券利息	979 千円
受取配当金	62,749 千円
広告宣伝費負担金	10,000 千円

(中間株主資本等変動計算書関係)

当中間会計期間（自平成25年4月1日 至平成25年9月30日）

1．発行済株式に関する事項

株式の種類	当事業年度期首	増加	減少	当中間会計期間末
普通株式	825,000株			825,000株

2．配当に関する事項

平成25年6月25日の定時株主総会において、次のとおり決議しております。

・普通株式の配当に関する事項

配当金の総額	33,000千円
1株当たり配当額	40円
基準日	平成25年3月31日
効力発生日	平成25年6月26日

（金融商品関係）

当中間会計期間（平成25年9月30日）

金融商品の時価等に関する事項

平成25年9月30日における中間貸借対照表計上額、時価及びこれらの差額については、次のとおりであります。なお時価を把握することが極めて困難と認められるものは含まれておりません（（注2）参照）。

（単位：千円）

	中間貸借対照表計上額	時価	差額
(1)現金預金	7,553,633	7,553,633	
(2)有価証券	1,799,775	1,799,775	
(3)未収委託者報酬	914,976	914,976	
(4)未収運用受託報酬	7,540	7,540	
(5)投資有価証券	3,658,869	3,658,869	
(6)親会社株式	1,668,744	1,668,744	
(7)未払金（未払手数料）	442,325	442,325	
(8)未払法人税等	244,643	244,643	

（注1）金融商品の時価の算定方法

(1) 現金預金、(3) 未収委託者報酬、(4) 未収運用受託報酬、(7) 未払金（未払手数料）、(8) 未払法人税等

これらは短期間で決済されるため、時価は帳簿価額にほぼ等しいことから、当該帳簿価額によっております。

(2) 有価証券、(5) 投資有価証券、(6) 親会社株式

これらの時価について、上場株式は取引所の価格、債券は取引所の価格又は日本証券業協会が公表する価格等、投資信託は公表されている基準価額等によっております。また、保有目的ごとの有価証券に関する事項については、注記事項「有価証券関係」をご参照下さい。

（注2）時価を把握することが極めて困難と認められる金融商品の貸借対照表計上額

（単位：千円）

	中間貸借対照表計上額
非上場株式	549,100
長期差入保証金	138,216

非上場株式については、市場価額がなく、時価を把握することが極めて困難と認められるため、「(5)投資有価証券」には含めておりません。また、長期差入保証金については、市場価格がなく、時価を把握することが極めて困難と認められるため、時価評価の対象に含めておりません。

(有価証券関係)

当中間会計期間(平成25年9月30日)

1. その他有価証券

(単位:千円)

	種類	中間貸借対 照表計上額	取得原価	差額
中間貸借対照表計上 額が取得原価を超え るもの	(1) 株式	1,988,126	618,311	1,369,814
	(2) 債券			
	国債・地方債等	1,499,853	1,499,789	63
	社債 その他			
	(3) その他	602,801	510,226	92,575
	小計	4,090,780	2,628,327	1,462,453
中間貸借対照表計上 額が取得原価を超え ないもの	(1) 株式			
	(2) 債券			
	国債・地方債等	299,922	299,942	20
	社債 その他			
	(3) その他	518,841	608,109	89,268
	小計	818,763	908,052	89,288
	合計	4,909,543	3,536,379	1,373,164

(注) 非上場株式(中間貸借対照表計上額 549,100千円)については、市場価格がなく、時価を把握することが極めて困難と認められることから、上表の「その他有価証券」には含めておりません。

(デリバティブ取引関係)

当中間会計期間(平成25年9月30日)

当社は、デリバティブ取引を利用していないため該当事項はありません。

(資産除去債務関係)

当中間会計期間(自平成25年4月1日 至平成25年9月30日)

資産除去債務のうち中間貸借対照表に計上しているもの

1. 当中間会計期間末における当該資産除去債務の総額の増減

当事業年度期首	32,175千円
有形固定資産の取得に伴う増加額	- 千円
時の経過による調整額	276千円
当中間会計期間末残高	32,452千円

（セグメント情報等）

1. セグメント情報

当中間会計期間（自平成25年4月1日 至平成25年9月30日）

当社は「投資信託部門」及び「投資顧問部門」ごとに、経営戦略を立案・決定し、経営資源の配分及び業績の評価を行っております。

なお「投資顧問部門」のセグメントの売上高、利益又は損失の金額及び資産の額がいずれも事業セグメントの合計額の10%未満でありますので、報告セグメントは「投資信託部門」のみであります。報告セグメントである「投資信託部門」では投資信託の運用、商品開発等を行っております。報告セグメントが1つであり、開示情報としての重要性が乏しいため、セグメント情報の記載を省略しております。

2. 関連情報

当中間会計期間（自平成25年4月1日 至平成25年9月30日）

(1) 製品及びサービスごとの情報

単一の製品・サービスの区分の外部顧客への営業収益が中間損益計算書の営業収益の90%を超えるため、記載を省略しております。

(2) 地域ごとの情報

営業収益

本邦の外部顧客への営業収益が中間損益計算書の営業収益の90%を超えるため、記載を省略しております。

有形固定資産

本邦に所在している有形固定資産の金額が中間貸借対照表の有形固定資産の金額の90%を超えるため、記載を省略しております。

(3) 主要な顧客ごとの情報

該当事項はありません。

3. 報告セグメントごとの固定資産の減損損失に関する情報

当中間会計期間（自平成25年4月1日 至平成25年9月30日）

該当事項はありません。

4. 報告セグメントごとののれんの償却額及び未償却残高に関する情報

当中間会計期間（自平成25年4月1日 至平成25年9月30日）

該当事項はありません。

5. 報告セグメントごとの負ののれん発生益に関する情報

当中間会計期間（自平成25年4月1日 至平成25年9月30日）

該当事項はありません。

（1株当たり情報）

当中間会計期間（自平成25年4月1日 至平成25年9月30日）

1株当たり純資産額 15,285円82銭

1株当たり中間純利益金額 560円60銭

なお、潜在株式調整後1株当たり中間純利益金額については、潜在株式がないため記載しておりません。

1株当たり純資産額の算定上の基礎

純資産の部の合計額（千円） 12,610,808

純資産の部から控除する合計額（千円）

普通株式に係る中間期末の純資産額（千円） 12,610,808

1株当たり純資産額の算定上に用いられた 825,000

中間期末の普通株式の数（株）

1 株当たり中間純利益算定上の基礎

中間純利益金額（千円）	462,497
うち普通株主に帰属しない金額（千円）	
普通株式に係る中間純利益金額（千円）	462,497
普通株式の期中平均株式数（株）	825,000

(重要な後発事象)

該当事項はありません。

4【利害関係人との取引制限】

委託会社は、「金融商品取引法」の定めるところにより、利害関係人との取引について、次に掲げる行為が禁止されています。

自己又はその取締役若しくは執行役との間における取引を行うことを内容とした運用を行うこと（投資者の保護に欠け、若しくは取引の公正を害し、又は金融商品取引業の信用を失墜させるおそれがないものとして内閣府令で定めるものを除きます。）。

運用財産相互間において取引を行うことを内容とした運用を行うこと（投資者の保護に欠け、若しくは取引の公正を害し、又は金融商品取引業の信用を失墜させるおそれがないものとして内閣府令で定めるものを除きます。）。

通常の取引の条件と異なる条件であって取引の公正を害するおそれのある条件で、委託会社の親法人等（委託会社の総株主等の議決権の過半数を保有していることその他の当該金融商品取引業者と密接な関係を有する法人その他の団体として政令で定める要件に該当する者をいいます。以下において同じ。）又は子法人等（委託会社が総株主等の議決権の過半数を保有していることその他の当該金融商品取引業者と密接な関係を有する法人その他の団体として政令で定める要件に該当する者をいいます。以下同じ。）と有価証券の売買その他の取引又は店頭デリバティブ取引を行うこと。

委託会社の親法人等又は子法人等の利益を図るため、その行う投資運用業に関して運用の方針、運用財産の額若しくは市場の状況に照らして不必要な取引を行うことを内容とした運用を行うこと。

上記に掲げるもののほか、委託会社の親法人等又は子法人等が関与する行為であって、投資者の保護に欠け、若しくは取引の公正を害し、又は金融商品取引業の信用を失墜させるおそれのあるものとして内閣府令で定める行為。

5【その他】

(1) 定款の変更等

委託会社の定款の変更に関しては、株主総会の決議が必要です。

委託会社は、事業の全部又は一部を譲渡することがあります。

委託会社は、分割により事業の全部又は一部を承継させることがあります。

(2) 訴訟事件その他の重要事項

該当事項はありません。

第2【その他の関係法人の概況】

1【名称、資本金の額及び事業の内容】

(1)「受託会社」

株式会社りそな銀行

資本金の額

平成25年9月末日現在、279,928百万円

事業の内容

銀行法に基づき銀行業を営むとともに、金融機関の信託業務の兼営等に関する法律（兼営法）に基づき信託業務を営んでいます。

(2)「販売会社」（資本金の額は、平成25年9月末日現在）

名称	資本金の額（百万円）	事業の内容
岡三証券株式会社	5,000	「金融商品取引法」に定める第一種金融商品取引業を営んでいます。
香川証券株式会社	555	
寿証券株式会社	305	
岡三にいがた証券株式会社	852	
明和証券株式会社	511	
リーディング証券株式会社	1,768	

2【関係業務の概要】

(1)「受託会社」は、主に以下の業務を行います。

投資信託財産の保管、管理及び計算

委託会社の指図に基づく投資信託財産の処分

(2)「販売会社」は、主に以下の業務を行います。

受益権の募集の取扱い

収益分配金の再投資

収益分配金、償還金及び解約金の支払いの取扱い

投資信託説明書（交付目論見書）、投資信託説明書（請求目論見書）、運用報告書の交付の取扱い

解約請求の受付、買取請求の受付・実行

3【資本関係】

（持株比率5.0%以上を記載します。）

委託会社は、岡三にいがた証券株式会社の株式を440,000株（持株比率6.29%）保有しています。

第3【その他】

- 1 投資信託説明書(交付目論見書)の表紙等に、委託会社及びファンドのロゴ・マークを表示し、イラストを使用する場合があります。
- 2 投資信託説明書(請求目論見書)の表紙等に、委託会社の名称、ファンドの商品分類等を記載し、委託会社及びファンドのロゴ・マークを表示する場合があります。
- 3 投資信託説明書(交付目論見書)のファンドの目的・特色に、指数、グラフ等を記載することがあります。
- 4 投資信託説明書(請求目論見書)の巻末に、ファンドの約款を添付します。
- 5 投資信託説明書(交付目論見書)及び投資信託説明書(請求目論見書)は、インターネットなどに掲載されることがあります。

独立監査人の監査報告書

平成25年6月25日

岡三アセットマネジメント株式会社
取締役会 御中

東陽監査法人

指定社員 公認会計士 助川正文 印
業務執行社員

指定社員 公認会計士 宝金正典 印
業務執行社員

当監査法人は、金融商品取引法第193条の2第1項の規定に基づく監査証明を行うため、「委託会社等の経理状況」に掲げられている岡三アセットマネジメント株式会社の平成24年4月1日から平成25年3月31日までの第49期事業年度の財務諸表、すなわち、貸借対照表、損益計算書、株主資本等変動計算書、重要な会計方針及びその他の注記について監査を行った。

財務諸表に対する経営者の責任

経営者の責任は、我が国において一般に公正妥当と認められる企業会計の基準に準拠して財務諸表を作成し適正に表示することにある。これには、不正又は誤謬による重要な虚偽表示のない財務諸表を作成し適正に表示するために経営者が必要と判断した内部統制を整備及び運用することが含まれる。

監査人の責任

当監査法人の責任は、当監査法人が実施した監査に基づいて、独立の立場から財務諸表に対する意見を表明することにある。当監査法人は、我が国において一般に公正妥当と認められる監査の基準に準拠して監査を行った。監査の基準は、当監査法人に財務諸表に重要な虚偽表示がないかどうかについて合理的な保証を得るために、監査計画を策定し、これに基づき監査を実施することを求めている。

監査においては、財務諸表の金額及び開示について監査証拠を入手するための手続が実施される。監査手続は、当監査法人の判断により、不正又は誤謬による財務諸表の重要な虚偽表示のリスクの評価に基づいて選択及び適用される。財務諸表監査の目的は、内部統制の有効性について意見表明するためのものではないが、当監査法人は、リスク評価の実施に際して、状況に応じた適切な監査手続を立案するために、財務諸表の作成と適正な表示に関連する内部統制を検討する。また、監査には、経営者が採用した会計方針及びその適用方法並びに経営者によって行われた見積りの評価も含め全体としての財務諸表の表示を検討することが含まれる。

当監査法人は、意見表明の基礎となる十分かつ適切な監査証拠を入手したと判断している。

監査意見

当監査法人は、上記の財務諸表が、我が国において一般に公正妥当と認められる企業会計の基準に準拠して、岡三アセットマネジメント株式会社の平成25年3月31日現在の財政状態及び同日をもって終了する事業年度の経営成績をすべての重要な点において適正に表示しているものと認める。

利害関係

会社と当監査法人又は業務執行社員との間には、公認会計士法の規定により記載すべき利害関係はない。

以上

(注)上記は、監査報告書の原本に記載された事項を電子化したものであり、その原本は当社が別途保管しております。

独立監査人の監査報告書

平成26年5月8日

岡三アセットマネジメント株式会社

取締役会 御中

東陽監査法人

指定社員 公認会計士 鈴木基仁 印
業務執行社員指定社員 公認会計士 助川正文 印
業務執行社員

当監査法人は、金融商品取引法第193条の2第1項の規定に基づく監査証明を行うため、「ファンドの経理状況」に掲げられている「日本パーソナルMMF（マネー・マネージメント・ファンド）」の平成25年9月18日から平成26年3月17日までの特定期間の財務諸表、すなわち、貸借対照表、損益及び剰余金計算書、注記表並びに附属明細表について監査を行った。

財務諸表に対する経営者の責任

経営者の責任は、我が国において一般に公正妥当と認められる企業会計の基準に準拠して財務諸表を作成し適正に表示することにある。これには、不正又は誤謬による重要な虚偽表示のない財務諸表を作成し適正に表示するために経営者が必要と判断した内部統制を整備及び運用することが含まれる。

監査人の責任

当監査法人の責任は、当監査法人が実施した監査に基づいて、独立の立場から財務諸表に対する意見を表明することにある。当監査法人は、我が国において一般に公正妥当と認められる監査の基準に準拠して監査を行った。監査の基準は、当監査法人に財務諸表に重要な虚偽表示がないかどうかについて合理的な保証を得るために、監査計画を策定し、これに基づき監査を実施することを求めている。

監査においては、財務諸表の金額及び開示について監査証拠を入手するための手続が実施される。監査手続は、当監査法人の判断により、不正又は誤謬による財務諸表の重要な虚偽表示のリスクの評価に基づいて選択及び適用される。財務諸表監査の目的は、内部統制の有効性について意見表明するためのものではないが、当監査法人は、リスク評価の実施に際して、状況に応じた適切な監査手続を立案するために、財務諸表の作成と適正な表示に関連する内部統制を検討する。また、監査には、経営者が採用した会計方針及びその適用方法並びに経営者によって行われた見積りの評価も含め全体としての財務諸表の表示を検討することが含まれる。

当監査法人は、意見表明の基礎となる十分かつ適切な監査証拠を入手したと判断している。

監査意見

当監査法人は、上記の財務諸表が、我が国において一般に公正妥当と認められる企業会計の基準に準拠して、「日本パーソナルMMF（マネー・マネージメント・ファンド）」の平成26年3月17日現在の信託財産の状態及び同日をもって終了する特定期間の損益の状況をすべての重要な点において適正に表示しているものと認める。

利害関係

岡三アセットマネジメント株式会社及びファンドと当監査法人又は業務執行社員との間には、公認会計士法の規定により記載すべき利害関係はない。

以上

(注)1. 上記は監査報告書の原本に記載された事項を電子化したものであり、その原本は当社が別途保管しております。

2. XBRLデータは監査の対象には含まれていません。

独立監査人の中間監査報告書

平成25年11月21日

岡三アセットマネジメント株式会社
取締役会 御中

東陽監査法人

指定社員 公認会計士 鈴木基仁 印
業務執行社員

指定社員 公認会計士 宝金正典 印
業務執行社員

当監査法人は、金融商品取引法第193条の2第1項の規定に基づく監査証明を行うため、「委託会社等の経理状況」に掲げられている岡三アセットマネジメント株式会社の平成25年4月1日から平成26年3月31日までの第50期事業年度の中間会計期間（平成25年4月1日から平成25年9月30日まで）に係る中間財務諸表、すなわち、中間貸借対照表、中間損益計算書、中間株主資本等変動計算書、重要な会計方針及びその他の注記について中間監査を行った。

中間財務諸表に対する経営者の責任

経営者の責任は、我が国において一般に公正妥当と認められる中間財務諸表の作成基準に準拠して中間財務諸表を作成し有用な情報を表示することにある。これには、不正又は誤謬による重要な虚偽表示のない中間財務諸表を作成し有用な情報を表示するために経営者が必要と判断した内部統制を整備及び運用することが含まれる。

監査人の責任

当監査法人の責任は、当監査法人が実施した中間監査に基づいて、独立の立場から中間財務諸表に対する意見を表明することにある。当監査法人は、我が国において一般に公正妥当と認められる中間監査の基準に準拠して中間監査を行った。中間監査の基準は、当監査法人に中間財務諸表には全体として中間財務諸表の有用な情報の表示に関して投資者の判断を損なうような重要な虚偽表示がないかどうかの合理的な保証を得るために、中間監査に係る監査計画を策定し、これに基づき中間監査を実施することを求めている。

中間監査においては、中間財務諸表の金額及び開示について監査証拠を入手するために年度監査と比べて監査手続の一部を省略した中間監査手続が実施される。中間監査手続は、当監査法人の判断により、不正又は誤謬による中間財務諸表の重要な虚偽表示のリスクの評価に基づいて、分析的手続等を中心とした監査手続に必要に応じて追加の監査手続が選択及び適用される。中間監査の目的は、内部統制の有効性について意見表明するためのものではないが、当監査法人は、リスク評価の実施に際して、状況に応じた適切な中間監査手続を立案するために、中間財務諸表の作成と有用な情報の表示に関連する内部統制を検討する。また、中間監査には、経営者が採用した会計方針及びその適用方法並びに経営者によって行われた見積りの評価も含め中間財務諸表の表示を検討することが含まれる。

当監査法人は、中間監査の意見表明の基礎となる十分かつ適切な監査証拠を入手したと判断している。

中間監査意見

当監査法人は、上記の中間財務諸表が、我が国において一般に公正妥当と認められる中間財務諸表の作成基準に準拠して、岡三アセットマネジメント株式会社の平成25年9月30日現在の財政状態及び同日をもって終了する中間会計期間（平成25年4月1日から平成25年9月30日まで）の経営成績に関する有用な情報を表示しているものと認める。

利害関係

会社と当監査法人又は業務執行社員との間には、公認会計士法の規定により記載すべき利害関係はない。

以 上

(注)上記は、中間監査報告書の原本に記載された事項を電子化したものであり、その原本は当社が別途保管しております。