

【表紙】

【提出書類】	訂正有価証券届出書
【提出先】	関東財務局長殿
【提出日】	平成25年10月23日提出
【発行者名】	野村アセットマネジメント株式会社
【代表者の役職氏名】	C E O兼執行役会長兼社長 岩崎 俊博
【本店の所在の場所】	東京都中央区日本橋一丁目12番1号
【事務連絡者氏名】	松井 秀仁
【電話番号】	03-3241-9511
【届出の対象とした募集（売出）内国投資 信託受益証券に係るファンドの名称】	野村中国株ファンドAコース 野村中国株ファンドBコース
【届出の対象とした募集（売出）内国投資 信託受益証券の金額】	継続募集額(平成25年4月20日から平成26年4月22日まで) 野村中国株ファンドAコース 9,000億円を上限とします。 野村中国株ファンドBコース 9,000億円を上限とします。
【縦覧に供する場所】	該当事項はありません。

1【有価証券届出書の訂正届出書の提出理由】

本日、半期報告書を提出いたしましたので、平成25年 4月19日付をもって提出した有価証券届出書（以下「原届出書」といいます。）の関係情報を更新するため、また、記載事項の一部に訂正事項がありますのでこれを訂正するため本訂正届出書を提出するものです。

2【訂正の内容】

原届出書の下記の記載事項につきましては内容を更新・訂正いたします。

第二部ファンド情報 第1ファンドの状況 1ファンドの性格 (1)ファンドの目的及び基本的性格

第二部ファンド情報 第1ファンドの状況 5運用状況

第三部委託会社等の情報 第1委託会社等の概況 1委託会社等の概況

第三部委託会社等の情報 第1委託会社等の概況 2事業の内容及び営業の概況

第三部委託会社等の情報 第1委託会社等の概況 3委託会社等の経理状況

第三部委託会社等の情報 第2その他の関係法人の概況 1名称、資本金の額及び事業の内容

なお、原届出書の「第二部ファンド情報 第3ファンドの経理状況」において「1財務諸表」につきましては「中間財務諸表」が追加され、「2ファンドの現況」につきましては内容を更新・訂正いたします。

また、それ以外の訂正事項については<訂正前>及び<訂正後>とし、訂正部分は下線部
_____で示します。

第一部【証券情報】

(5) 申込手数料

<訂正前>

取得申込日の翌営業日の基準価額に3.15%（税抜3.0%）以内 で販売会社が独自に定める率を乗じて得た額とします。

詳しくは、販売会社にお問い合わせください。

収益分配金を再投資する場合には手数料は無手数料とします。

<訂正後>

取得申込日の翌営業日の基準価額に3.15%（税抜3.0%）以内 で販売会社が独自に定める率を乗じて得た額とします。

詳しくは、販売会社にお問い合わせください。また、消費税率が8%になった場合は、3.24%以内となります。

収益分配金を再投資する場合には手数料は無手数料とします。

第二部【ファンド情報】

第1【ファンドの状況】

1 ファンドの性格

（1）ファンドの目的及び基本的性格

<更新後>

野村中国株ファンドは、2本のスイッチングの可能なファンドから構成されています。

香港取引決済所上場銘柄、上海証券取引所上場銘柄（B株）および深セン証券取引所上場銘柄（B株）を
実質的な主要投資対象とし、信託財産の成長を目指して積極的な運用を行なうことを基本とします。

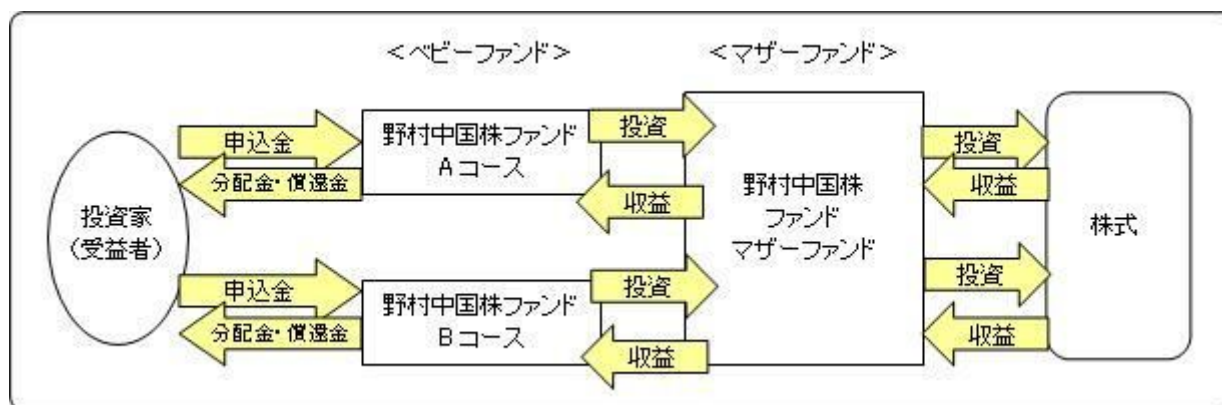
Aコース...実質組入外貨建資産については、原則として為替ヘッジを活用し、為替変動リスクの低減を
図ることを基本とします。

Bコース...実質組入外貨建資産については、原則として為替ヘッジを行ないません。

各ファンドは、「野村中国株ファンド マザーファンド」を親投資信託（「マザーファンド」とい
います。）とするファミリーファンド方式で運用します。「実質的な主要投資対象」とは、マザー
ファンドを通じて投資する、主要な投資対象という意味です。

《ファミリーファンド方式について》

各ファンドは「野村中国株ファンド マザーファンド」を親投資信託(マザーファンド)とするファミ
リーファンド方式で運用を行ないます。ファミリーファンド方式とは、投資家の皆様が投資した資金をま
とめてベビーファンドとし、その資金をマザーファンドに投資して、実質的な運用を行なうしくみをいい
ます。



マザーファンドの運用の方針等については、「第1 ファンドの状況 2 投資方針（参考）マザーファンドの概
要」をご参照ください。

各ファンドは、マザーファンドの他に、株式に直接投資する場合があります。

「自動けいぞく投資コース」をお申し込みの場合は、分配金は税引き後、無手数料で再投資されます。

（以下 略）

（3）ファンドの仕組み

<訂正前>

委託会社の概況

委託会社

・名称

野村アセットマネジメント株式会社

・本店の所在の場所

東京都中央区日本橋一丁目12番1号

・資本金の額

平成25年2月末現在、17,180百万円

・会社の沿革

昭和34年(1959年)12月1日 野村證券投資信託委託株式会社として設立

平成9年(1997年)10月1日 投資顧問会社である野村投資顧問株式会社と合併して野村アセット・マネジメント投信株式会社に商号を変更

平成12年(2000年)11月1日 野村アセットマネジメント株式会社に商号を変更

平成15年(2003年)6月27日 委員会等設置会社へ移行

・大株主の状況(平成25年2月末現在)

名称	住所	所有株式数	比率
野村ホールディングス株式会社	東京都中央区日本橋一丁目9番1号	5,150,693株	100%

<訂正後>

委託会社の概況

委託会社

・名称

野村アセットマネジメント株式会社

・本店の所在の場所

東京都中央区日本橋一丁目12番1号

・資本金の額

平成25年9月末現在、17,180百万円

・会社の沿革

昭和34年(1959年)12月1日 野村證券投資信託委託株式会社として設立

平成9年(1997年)10月1日 投資顧問会社である野村投資顧問株式会社と合併して野村アセット・マネジメント投信株式会社に商号を変更

平成12年(2000年)11月1日 野村アセットマネジメント株式会社に商号を変更

平成15年(2003年)6月27日 委員会等設置会社へ移行

・大株主の状況(平成25年9月末現在)

名称	住所	所有株式数	比率
野村ホールディングス株式会社	東京都中央区日本橋一丁目9番1号	5,150,693株	100%

2 投資方針

(1) 投資方針

< 訂正前 >

[1] 中国経済の発展による恩恵を受けると思われる企業に投資することを基本とします。

株式への投資にあたっては、中国経済の発展による恩恵を受けると思われる企業に投資することを基本とし、トップダウン・アプローチによる市場・業種配分とボトムアップ・アプローチによる銘柄選択を行ないます。

平成25年4月19日現在、当面の銘柄選定においては、主として以下の視点により抽出された分野に着目します。

< 中国国内での消費等の拡大の恩恵を受けると考えられる分野 >

小売、ヘルスケア、娯楽、運輸、その他金融など

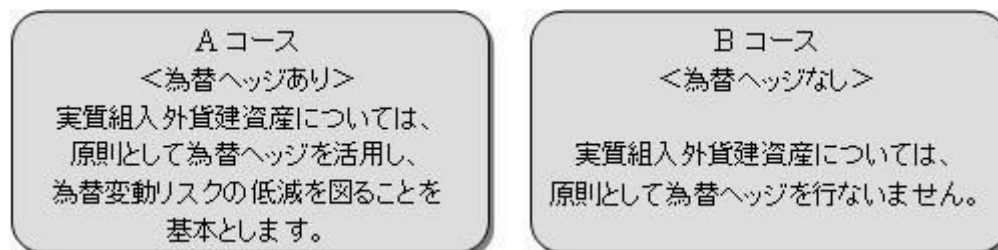
< 投資拡大の恩恵を受けると考えられる分野 >

代替エネルギー、インフラなど

こうした有望と思われる分野に属する企業に対し、財務状況や経営陣の能力などをボトムアップ・アプローチにより徹底分析し、ポートフォリオを構築する考えです。

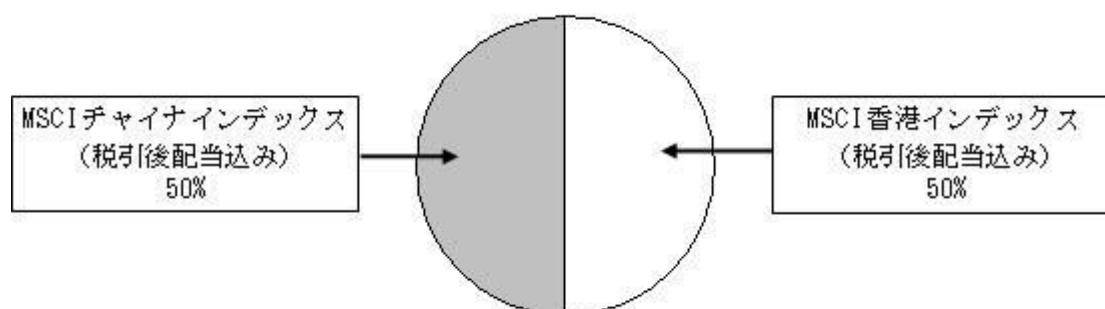
銘柄選択については、PER（株価収益率）、PBR（株価純資産倍率）、PCFR（株価キャッシュフロー倍率）等を使用した定量的な評価を行なった後、個々の企業の競争力、利益成長、財務体質、経営陣等の定性的な分析を加味し決定します。

株式の実質組入比率は、原則として高位を基本とします。なお、現地市場が休場等の場合や市況動向によっては、一時的に株式組入比率を引き下げることがあります。

[2] 「Aコース」は原則として為替ヘッジを行ない、「Bコース」は原則として為替ヘッジを行ないません。

[3] 「MSCIチャイナインデックス（税引後配当込み）」および「MSCI香港インデックス（税引後配当込み）」を50%：50%の比率で委託会社が独自に合成した指数をベンチマークとします、各ファンドは、各々以下を合成した指数をベンチマークとします。

ファンド	指数	比率	指数	比率
Aコース	MSCIチャイナインデックス (税引後配当込み・円ヘッジベース) ¹	50%	MSCI香港インデックス (税引後配当込み・円ヘッジベース) ²	50%
Bコース	MSCIチャイナインデックス (税引後配当込み・円換算ベース) ³	50%	MSCI香港インデックス (税引後配当込み・円換算ベース) ⁴	50%



- 1 「MSCIチャイナインデックス（税引後配当込み・円ヘッジベース）」は、MSCI China Index（現地通貨ベース）をもとに、委託会社がヘッジコストを考慮して円換算したものです。
- 2 「MSCI香港インデックス（税引後配当込み・円ヘッジベース）」は、MSCI Hong Kong Index（現地通貨ベース）をもとに、委託会社がヘッジコストを考慮して円換算したものです。
- 3 「MSCIチャイナインデックス（税引後配当込み・円換算ベース）」は、MSCI China Index（現地通貨ベース）をもとに、委託会社が円換算したものです。
- 4 「MSCI香港インデックス（税引後配当込み・円換算ベース）」は、MSCI Hong Kong Index（現地通貨ベース）をもとに、委託会社が円換算したものです。

MSCI China IndexおよびMSCI Hong Kong Indexは、MSCIが開発した指数です。これらの指数に対する著作権、知的所有権その他一切の権利はMSCIに帰属します。またMSCIは、これらの指数の内容を変更する権利および公表を停止する権利を有しています。

なお、ベンチマークは株式市場の構造変化等によっては今後見直す場合があります。

[4] 委託会社の香港現地法人に、海外の株式等の運用の指図に関する権限を委託します。

マザーファンドの運用にあたっては、ノムラ・アセット・マネジメント・ホンコン・リミテッド（（NOMURA ASSET MANAGEMENT HONG KONG LIMITED）委託会社の香港現地法人）に海外の株式等の運用の指図に関する権限を委託します。

委託する範囲	: 海外の株式等の運用
委託先名称	: NOMURA ASSET MANAGEMENT HONG KONG LIMITED (ノムラ・アセット・マネジメント・ホンコン・リミテッド)
委託先所在地	: 中華人民共和国 香港

委託に係る費用 : NOMURA ASSET MANAGEMENT HONG KONG LIMITED (ノムラ・アセット・マネジメント・ホンコン・リミテッド) が受ける報酬は、ファンドの委託者が受ける報酬から、毎年1月および7月ならびに当該投資信託の信託契約終了のとき支払うものとし、その報酬額は、ファンドの日々の平均純資産総額に年0.30%の率を乗じて得た金額とします。

運用の指図に関する権限の委託を中止または委託の内容を変更する場合があります。

資金動向、市況動向等によっては上記のような運用ができない場合があります。

<訂正後>

[1] 中国経済の発展による恩恵を受けると思われる企業に投資することを基本とします。

株式への投資にあたっては、中国経済の発展による恩恵を受けると思われる企業に投資することを基本とし、トップダウン・アプローチによる市場・業種配分とボトムアップ・アプローチによる銘柄選択を行ないます。

平成25年10月23日現在、当面の銘柄選定においては、主として以下の視点により抽出された分野に着目します。

<中国国内での消費等の拡大の恩恵を受けると考えられる分野>

小売、ヘルスケア、娯楽、その他金融など

<投資拡大の恩恵を受けると考えられる分野>

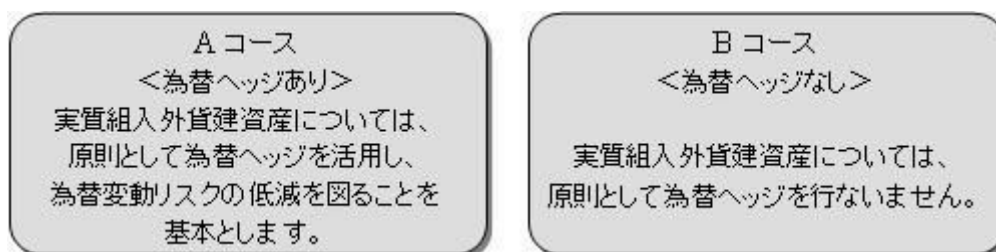
代替エネルギー、インフラなど

こうした有望と思われる分野に属する企業に対し、財務状況や経営陣の能力などをボトムアップ・アプローチにより徹底分析し、ポートフォリオを構築する考えです。

銘柄選択については、PER(株価収益率)、PBR(株価純資産倍率)、PCFR(株価キャッシュフロー倍率)等を使用した定量的な評価を行なった後、個々の企業の競争力、利益成長、財務体質、経営陣等の定性的な分析を加味し決定します。

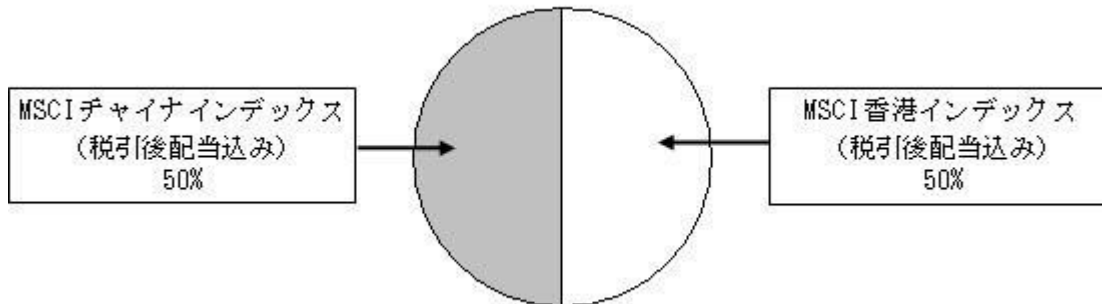
株式の実質組入比率は、原則として高位を基本とします。なお、現地市場が休場等の場合や市況動向によっては、一時的に株式組入比率を引き下げることがあります。

[2] 「Aコース」は原則として為替ヘッジを行ない、「Bコース」は原則として為替ヘッジを行ないません。



[3] 「MSCIチャイナインデックス(税引後配当込み)」および「MSCI香港インデックス(税引後配当込み)」を50%：50%の比率で委託会社が独自に合成した指数をベンチマークとします、各ファンドは、各々以下を合成した指数をベンチマークとします。

ファンド	指数	比率	指数	比率
Aコース	MSCIチャイナインデックス (税引後配当込み・円ヘッジベース) ¹	50%	MSCI香港インデックス (税引後配当込み・円ヘッジベース) ²	50%
Bコース	MSCIチャイナインデックス (税引後配当込み・円換算ベース) ³	50%	MSCI香港インデックス (税引後配当込み・円換算ベース) ⁴	50%



- 1「MSCIチャイナインデックス（税引後配当込み・円ヘッジベース）」は、MSCI China Index（現地通貨ベース）をもとに、委託会社がヘッジコストを考慮して円換算したものです。
- 2「MSCI香港インデックス（税引後配当込み・円ヘッジベース）」は、MSCI Hong Kong Index（現地通貨ベース）をもとに、委託会社がヘッジコストを考慮して円換算したものです。
- 3「MSCIチャイナインデックス（税引後配当込み・円換算ベース）」は、MSCI China Index（現地通貨ベース）をもとに、委託会社が円換算したものです。
- 4「MSCI香港インデックス（税引後配当込み・円換算ベース）」は、MSCI Hong Kong Index（現地通貨ベース）をもとに、委託会社が円換算したものです。

MSCI China IndexおよびMSCI Hong Kong Indexは、MSCIが開発した指数です。これらの指数に対する著作権、知的所有権その他一切の権利はMSCIに帰属します。またMSCIは、これらの指数の内容を変更する権利および公表を停止する権利を有しています。

なお、ベンチマークは株式市場の構造変化等によっては今後見直す場合があります。

[4] 委託会社の香港現地法人に、海外の株式等の運用の指図に関する権限を委託します。

マザーファンドの運用にあたっては、ノムラ・アセット・マネジメント・ホンコン・リミテッド（（NOMURA ASSET MANAGEMENT HONG KONG LIMITED）委託会社の香港現地法人）に海外の株式等の運用の指図に関する権限を委託します。

委託する範囲	: 海外の株式等の運用
委託先名称	: NOMURA ASSET MANAGEMENT HONG KONG LIMITED (ノムラ・アセット・マネジメント・ホンコン・リミテッド)
委託先所在地	: 中華人民共和国 香港

委託に係る費用 :NOMURA ASSET MANAGEMENT HONG KONG LIMITED (ノムラ・アセット・マネジメント・ホンコン・リミテッド) が受ける報酬は、ファンドの委託者が受ける報酬から、毎年1月および7月ならびに当該投資信託の信託契約終了のとき支払うものとし、その報酬額は、ファンドの日々の平均純資産総額に年0.30%の率を乗じて得た金額とします。

運用の指図に関する権限の委託を中止または委託の内容を変更する場合があります。

資金動向、市況動向等によっては上記のような運用ができない場合があります。

4 手数料等及び税金

(1) 申込手数料

< 訂正前 >

取得申込日の翌営業日の基準価額に3.15% (申込手数料および当該申込手数料にかかる消費税等に相当する率) (税抜3.0%) 以内で販売会社が独自に定める率を乗じて得た額とします。

詳しくは販売会社にお問い合わせください。販売会社については、「サポートダイヤル」までお問い合わせ下さい。

収益分配金を再投資する場合には手数料は無手数料とします。

< 訂正後 >

取得申込日の翌営業日の基準価額に3.15% (申込手数料および当該申込手数料にかかる消費税等に相当する率) (税抜3.0%) 以内で販売会社が独自に定める率を乗じて得た額とします。

詳しくは販売会社にお問い合わせください。販売会社については、「サポートダイヤル」までお問い合わせ下さい。また、消費税率が8%になった場合は、3.24%以内となります。

収益分配金を再投資する場合には手数料は無手数料とします。

(3) 信託報酬等

< 訂正前 >

信託報酬の総額は、ファンドの計算期間を通じて毎日、信託財産の純資産総額に年10,000分の157.5 (税抜年10,000分の150) の率を乗じて得た額とし、その配分については「Aコース」、「Bコース」合算の信託財産の純資産総額の残高に応じて次の通り (税抜) とします。

< 純資産総額 >	< 委託会社 >	< 販売会社 >	< 受託会社 >
300億円以下の部分	年10,000分の70	年10,000分の70	年10,000分の10
300億円超500億円以下の部分	年10,000分の72	年10,000分の70	年10,000分の8
500億円超1,000億円以下の部分	年10,000分の74	年10,000分の70	年10,000分の6
1,000億円超の部分	年10,000分の75	年10,000分の70	年10,000分の5

— 「Aコース」、「Bコース」合算の純資産総額とします。

上記の信託報酬の総額は、毎計算期間の最初の6ヵ月終了日および毎計算期末または信託終了のとき信託財産中から支払われます。

マザーファンドの投資顧問会社であるノムラ・アセット・マネジメント・ホンコン・リミテッド（NOMURA ASSET MANAGEMENT HONG KONG LIMITED）が受ける報酬は、マザーファンドを投資対象とする投資信託の委託者が受ける報酬から、毎年1月および7月の当該投資信託の信託報酬支払いのときならびに信託契約終了のとき支払うものとし、その報酬額は、当該マザーファンドの日々の平均純資産総額に年0.30%の率を乗じて得た金額とします。

<訂正後>

信託報酬の総額は、ファンドの計算期間を通じて毎日、信託財産の純資産総額に年10,000分の157.5[〃]（税抜年10,000分の150）の率を乗じて得た額とし、その配分については「Aコース」、「Bコース」合算の信託財産の純資産総額の残高に応じて次の通り（税抜）とします。

<純資産総額 [*] >	<委託会社>	<販売会社>	<受託会社>
300億円以下の部分	年10,000分の70	年10,000分の70	年10,000分の10
300億円超500億円以下の部分	年10,000分の72	年10,000分の70	年10,000分の8
500億円超1,000億円以下の部分	年10,000分の74	年10,000分の70	年10,000分の6
1,000億円超の部分	年10,000分の75	年10,000分の70	年10,000分の5

*「Aコース」、「Bコース」合算の純資産総額とします。

上記の信託報酬の総額は、毎計算期間の最初の6ヵ月終了日および毎計算期末または信託終了のとき信託財産中から支払われます。

消費税率が8%になった場合は、年10,000分の162となります。

マザーファンドの投資顧問会社であるノムラ・アセット・マネジメント・ホンコン・リミテッド（NOMURA ASSET MANAGEMENT HONG KONG LIMITED）が受ける報酬は、マザーファンドを投資対象とする投資信託の委託者が受ける報酬から、毎年1月および7月の当該投資信託の信託報酬支払いのときならびに信託契約終了のとき支払うものとし、その報酬額は、当該マザーファンドの日々の平均純資産総額に年0.30%の率を乗じて得た金額とします。

（4）その他の手数料等

<訂正前>

ファンドにおいて一部解約に伴う支払資金の手当て等を目的として資金借入れの指図を行なった場合、当該借入金の利息は信託財産から支払われます。

ファンドに関する租税、信託事務の処理に要する諸費用および受託者の立替えた立替金の利息は、受益者の負担とし、信託財産から支払われます。

ファンドに関する組入有価証券の売買の際に発生する売買委託手数料、売買委託手数料に係る消費税等に相当する金額、先物取引・オプション取引等に要する費用、外貨建資産の保管等に要する費用は信託財産から支払われます。

ファンドに係る監査費用および当該監査費用に係る消費税等に相当する金額は、信託報酬支払いのと

きに信託財産から支払われます。

ファンドにおいて一部解約の実行に伴い、信託財産留保額 をご負担いただきます。信託財産留保額は、基準価額に0.3%の率を乗じて得た額を1口あたりに換算して、換金する口数に応じてご負担いただきます。

「信託財産留保額」とは、償還時まで投資を続ける投資家との公平性の確保やファンド残高の安定的な推移を図るため、クローズド期間の有無に関係なく、信託期間満了前の解約に対し解約者から徴収する一定の金額をいい、信託財産に繰り入れられます。

* これらの費用等は、運用状況等により変動するものであり、事前に料率、上限額等を表示することができません。

<訂正後>

ファンドにおいて一部解約に伴う支払資金の手当て等を目的として資金借入れの指図を行なった場合、当該借入金の利息は信託財産から支払われます。

ファンドに関する租税、信託事務の処理に要する諸費用および受託者の立替えた立替金の利息は、受益者の負担とし、信託財産から支払われます。

ファンドに関する組入有価証券の売買の際に発生する売買委託手数料、売買委託手数料に係る消費税等に相当する金額、先物取引・オプション取引等に要する費用、外貨建資産の保管等に要する費用は信託財産から支払われます。

ファンドに係る監査費用および当該監査費用に係る消費税等に相当する金額は、信託報酬支払いのときに信託財産から支払われます。

ファンドにおいて一部解約の実行に伴い、信託財産留保額 をご負担いただきます。信託財産留保額は、基準価額に0.3%の率を乗じて得た額を1口あたりに換算して、換金する口数に応じてご負担いただきます。

「信託財産留保額」とは、償還時まで投資を続ける投資家との公平性の確保やファンド残高の安定的な推移を図るため、クローズド期間の有無に関係なく、信託期間満了前の解約に対し解約者から徴収する一定の金額をいい、信託財産に繰り入れられます。

* これらの費用等の中には、運用状況等により変動するものがあり、事前に料率、上限額等を表示することができないものがあります。

(5) 課税上の取扱い

<訂正前>

課税上は、株式投資信託として取扱われます。

個人、法人別の課税について

個人の投資家に対する課税

<収益分配金に対する課税>

分配金のうち課税扱いとなる普通分配金については、10.147%(国税(所得税及び復興特別所得税)7.147%および地方税3%)の税率による源泉徴収が行なわれます。なお、確定申告により、申告分離課税もしくは総合課税のいずれかを選択することもできます。上記10.147%の税率は平成26年1月1日以後、20.315%(国税15.315%および地方税5%)となる予定です。

なお、配当控除は適用されません。

<換金(解約)時および償還時の差益(譲渡益)に対する課税>

換金(解約)時および償還時の差益(譲渡益)については、申告分離課税により10.147%(国税7.147%および地方税3%)の税率が適用され、源泉徴収口座を選択した場合は10.147%の税率により源泉徴収が行なわれます。なお、上記10.147%の税率は平成26年1月1日以後、20.315%(国税15.315%および地方税5%)となる予定です。

[譲渡損失と収益分配金との間の損益通算について]

換金(解約)時および償還時の差損(譲渡損失)については、確定申告等により上場株式等の配当所得(申告分離課税を選択した収益分配金・配当金に限ります。)との通算が可能です。

法人の投資家に対する課税

分配金のうち課税扱いとなる普通分配金ならびに換金(解約)時および償還時の個別元本超過額については、7.147%(国税7.147%)の税率で源泉徴収が行なわれます。なお、地方税の源泉徴収はありません。上記7.147%の税率は平成26年1月1日以後、15.315%(国税15.315%)となる予定です。

源泉税は所有期間に応じて法人税額から控除

なお、益金不算入制度は適用されません。

税金の取扱いの詳細については税務専門家等にご確認されることをお勧めします。

換金(解約)時および償還時の課税について

[個人の投資家の場合]

換金(解約)時および償還時の差益については、譲渡所得とみなして課税が行われます。

換金(解約)時および償還時の価額から取得費(申込手数料(税込)を含む)を控除した利益を譲渡益として課税対象となります。

[法人の投資家の場合]

換金(解約)時および償還時の個別元本超過額が源泉徴収の対象(配当所得)となります。

なお、買取りによるご換金について、詳しくは販売会社にお問い合わせください。

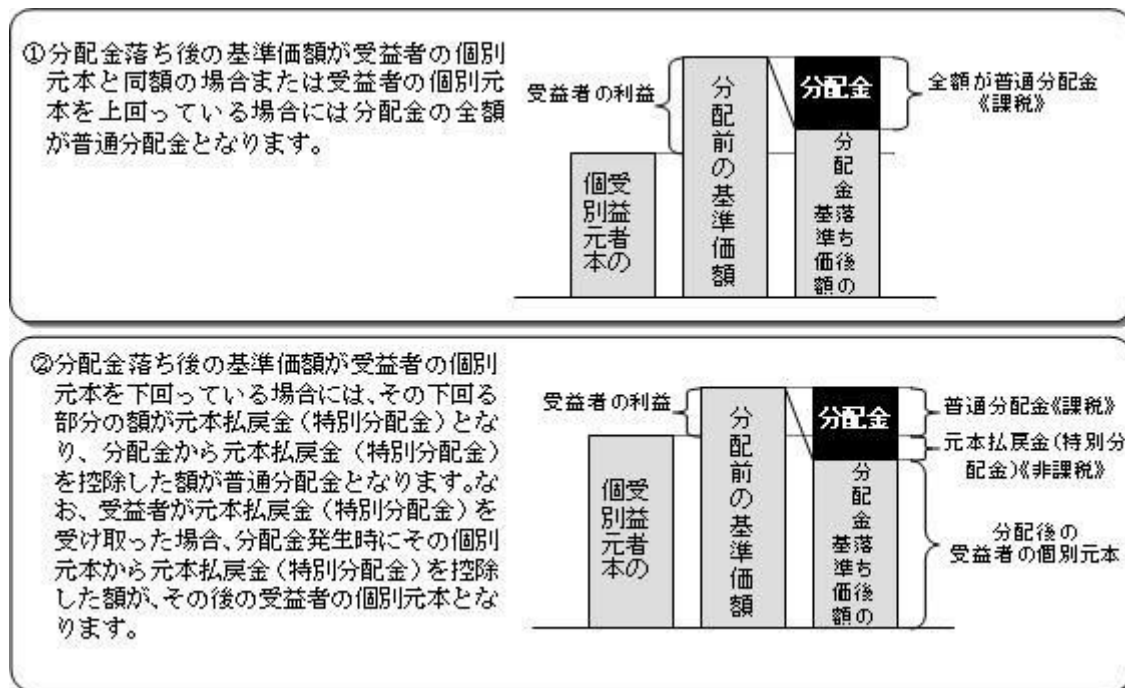
個別元本について

追加型投資信託を保有する受益者毎の取得元本をいいます。

受益者が同一ファンドの受益権を複数回取得した場合や受益者が元本払戻金(特別分配金)を受け取った場合などには、当該受益者の個別元本が変わりますので、詳しくは販売会社へお問い合わせください。

分配金の課税について

分配金には、課税扱いとなる「普通分配金」と、非課税扱いとなる「元本払戻金(特別分配金)」(受益者毎の元本の一部払戻しに相当する部分)があります。



上図はあくまでもイメージ図であり、個別元本や基準価額、分配金の各水準等を示唆するものではありません。

税法が改正された場合などには、上記「(5)課税上の取扱い」の内容が変更になる場合があります。

<訂正後>

課税上は、株式投資信託として取扱われます。

個人、法人別の課税について

個人の投資家に対する課税

<収益分配金に対する課税>

分配金のうち課税扱いとなる普通分配金については、10.147% (国税(所得税及び復興特別所得税) 7.147%および地方税3%)の税率による源泉徴収が行なわれます。なお、確定申告により、申告分離課税もしくは総合課税のいずれかを選択することもできます。上記10.147%の税率は平成26年1月1日以後、20.315% (国税15.315%および地方税5%)となる予定です。

なお、配当控除は適用されません。

<換金（解約）時および償還時の差益（譲渡益）に対する課税>

換金（解約）時および償還時の差益（譲渡益）については、申告分離課税により10.147% (国税 7.147%および地方税3%)の税率が適用され、源泉徴収口座を選択した場合は10.147%の税率により源泉徴収が行なわれます。なお、上記10.147%の税率は平成26年1月1日以後、20.315% (国税 15.315%および地方税5%)となる予定です。

[譲渡損失と収益分配金との間の損益通算について]

換金（解約）時および償還時の差損（譲渡損失）については、確定申告等により上場株式等の配当所得（申告分離課税を選択した収益分配金・配当金に限ります。）との通算が可能です。

公募株式投資信託は税法上、平成26年1月1日以降の少額投資非課税制度「愛称：NISA（ニーサ）」の適用対象です。NISAをご利用の場合、毎年、年間100万円の範囲で新たに購入した公募株式投資信託など

から生じる配当所得及び譲渡所得が5年間非課税となります。他の口座で生じた配当所得や譲渡所得との損益通算はできません。ご利用になれるのは、満20歳以上の方で、販売会社で非課税口座を開設するなど、一定の条件に該当する方が対象となります。詳しくは、販売会社にお問い合わせください。

法人の投資家に対する課税

分配金のうち課税扱いとなる普通分配金ならびに換金(解約)時および償還時の個別元本超過額については、7.147%(国税7.147%)の税率で源泉徴収が行なわれます。なお、地方税の源泉徴収はありません。上記7.147%の税率は平成26年1月1日以後、15.315%(国税15.315%)となる予定です。

源泉税は所有期間に応じて法人税額から控除

なお、益金不算入制度は適用されません。

税金の取扱いの詳細については税務専門家等にご確認されることをお勧めします。

換金(解約)時および償還時の課税について

[個人の投資家の場合]

換金(解約)時および償還時の差益については、譲渡所得とみなして課税が行われます。

換金(解約)時および償還時の価額から取得費(申込手数料(税込)を含む)を控除した利益を譲渡益として課税対象となります。

[法人の投資家の場合]

換金(解約)時および償還時の個別元本超過額が源泉徴収の対象(配当所得)となります。

なお、買取りによるご換金について、詳しくは販売会社にお問い合わせください。

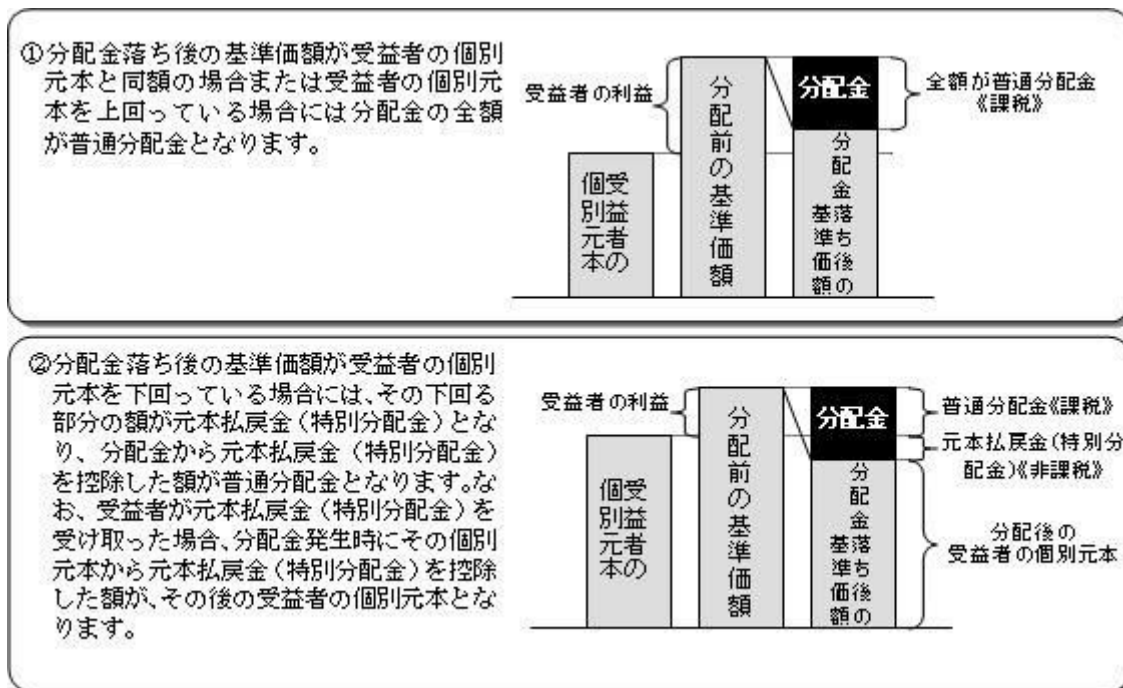
個別元本について

追加型投資信託を保有する受益者毎の取得元本をいいます。

受益者が同一ファンドの受益権を複数回取得した場合や受益者が元本払戻金(特別分配金)を受け取った場合などには、当該受益者の個別元本が変わりますので、詳しくは販売会社へお問い合わせください。

分配金の課税について

分配金には、課税扱いとなる「普通分配金」と、非課税扱いとなる「元本払戻金(特別分配金)」(受益者毎の元本の一部払戻しに相当する部分)があります。



上図はあくまでもイメージ図であり、個別元本や基準価額、分配金の各水準等を示唆するものではありません。

税法が改正された場合などには、上記「(5)課税上の取扱い」の内容が変更になる場合があります。

5 運用状況

以下は平成25年 8月30日現在の運用状況であります。

また、投資比率とはファンドの純資産総額に対する当該資産の時価比率をいいます。

(1) 投資状況

野村中国株ファンドAコース

資産の種類	国/地域	時価合計(円)	投資比率(%)
親投資信託受益証券	日本	1,822,599,120	99.79
現金・預金・その他資産(負債控除後)		3,701,533	0.21
合計(純資産総額)		1,826,300,653	100.00

野村中国株ファンドBコース

資産の種類	国/地域	時価合計(円)	投資比率(%)
親投資信託受益証券	日本	5,342,765,707	99.80
現金・預金・その他資産(負債控除後)		10,568,310	0.20
合計(純資産総額)		5,353,334,017	100.00

（参考）野村中国株ファンド マザーファンド

資産の種類	国/地域	時価合計（円）	投資比率（％）
株式	アメリカ	52,412,109	0.72
	香港	7,027,167,119	97.04
	小計	7,079,579,228	97.76
投資証券	香港	9,946,105	0.13
現金・預金・その他資産（負債控除後）		151,764,964	2.11
合計（純資産総額）		7,241,290,297	100.00

（2）投資資産

投資有価証券の主要銘柄

野村中国株ファンドAコース

順位	国/地域	種類	銘柄名	数量	簿価単価（円）	簿価金額（円）	評価単価（円）	評価金額（円）	投資比率（％）
1	日本	親投資信託受益証券	野村中国株ファンド マザーファンド	528,872,126	3.4296	1,813,852,598	3.4462	1,822,599,120	99.79

種類別及び業種別投資比率

種類	投資比率（％）
親投資信託受益証券	99.79
合計	99.79

野村中国株ファンドBコース

順位	国/地域	種類	銘柄名	数量	簿価単価（円）	簿価金額（円）	評価単価（円）	評価金額（円）	投資比率（％）
1	日本	親投資信託受益証券	野村中国株ファンド マザーファンド	1,550,335,357	3.3810	5,241,691,598	3.4462	5,342,765,707	99.80

種類別及び業種別投資比率

種類	投資比率（％）
親投資信託受益証券	99.80
合計	99.80

（参考）野村中国株ファンド マザーファンド

順位	国/ 地域	種類	銘柄名	業種	数量	簿価 単価 (円)	簿価 金額 (円)	評価 単価 (円)	評価 金額 (円)	投資 比率 (%)
1	香港	株式	AIA GROUP LTD	保険	1,243,400	396.80	493,388,353	428.58	532,901,346	7.35
2	香港	株式	CHINA CONSTRUCTION BANK-H	商業銀行	7,258,040	85.08	617,534,366	72.27	524,582,099	7.24
3	香港	株式	IND & COMM BK OF CHINA-H	商業銀行	5,062,100	75.44	381,915,197	64.16	324,788,386	4.48
4	香港	株式	SUN HUNG KAI PROPERTIES	不動産管理・開発	213,183	1,628.99	347,275,022	1,271.80	271,126,992	3.74
5	香港	株式	SJM HOLDINGS LIMITED	ホテル・レストラン・レジャー	1,068,000	257.40	274,907,472	246.75	263,531,990	3.63
6	香港	株式	HUTCHISON WHAMPOA	コングロマリット	214,000	1,103.79	236,211,916	1,143.73	244,759,504	3.38
7	香港	株式	CHINA OVERSEAS LAND & INVESTMENT	不動産管理・開発	822,100	310.02	254,872,374	289.10	237,672,398	3.28
8	香港	株式	BOC HONG KONG HOLDINGS LTD	商業銀行	750,500	336.75	252,732,315	310.66	233,150,330	3.21
9	香港	株式	CHINA MOBILE LTD	無線通信サービス	202,500	1,067.02	216,071,955	1,053.70	213,375,870	2.94
10	香港	株式	WHEELOCK & COMPANY LTD	不動産管理・開発	419,000	545.87	228,721,206	497.69	208,532,110	2.87
11	香港	株式	CHEUNG KONG	不動産管理・開発	150,000	1,633.18	244,977,600	1,382.12	207,318,000	2.86
12	香港	株式	TENCENT HOLDINGS LTD	インターネットソフトウェア	43,200	3,395.70	146,694,413	4,587.62	198,185,357	2.73
13	香港	株式	AGRICULTURAL BANK OF CHINA-H	商業銀行	3,965,000	53.77	213,228,601	42.60	168,928,032	2.33
14	香港	株式	SWIRE PROPERTIES LTD	不動産管理・開発	570,200	356.30	203,166,821	271.98	155,086,417	2.14
15	香港	株式	CHINA PACIFIC INSURANCE GR-H	保険	441,800	388.64	171,702,036	332.85	147,053,130	2.03
16	香港	株式	HAITONG SECURITIES CO LTD-H	資本市場	1,040,400	164.07	170,708,000	139.98	145,642,683	2.01
17	香港	株式	CHINA COMMUNICATIONS CONST-H	建設・土木	1,780,000	101.05	179,886,088	76.08	135,422,400	1.87
18	香港	株式	CHINA PETROLEUM & CHEMICAL-H	石油・ガス・消耗燃料	1,788,800	93.83	167,858,895	72.14	129,060,489	1.78
19	香港	株式	CHEUNG KONG INFRASTRUCTURE	電力	183,000	607.37	111,149,076	658.09	120,430,836	1.66
20	香港	株式	HAIER ELECTRONICS GROUP CO	家庭用耐久財	728,000	162.30	118,157,312	165.09	120,188,141	1.65
21	香港	株式	SANDS CHINA LTD	ホテル・レストラン・レジャー	206,400	476.13	98,274,058	561.72	115,939,834	1.60
22	香港	株式	MTR CORP	陸運・鉄道	312,000	397.51	124,025,616	367.08	114,530,832	1.58
23	香港	株式	HILONG HOLDING LTD	エネルギー設備・サービス	2,123,000	38.61	81,970,500	53.76	114,139,273	1.57
24	香港	株式	POWER ASSETS HOLDINGS LTD	電力	134,000	844.48	113,161,392	838.14	112,311,832	1.55
25	香港	株式	HONG KONG EXCHANGES & CLEARING LTD	各種金融サービス	73,300	1,860.15	136,349,435	1,513.99	110,975,614	1.53
26	香港	株式	SPT ENERGY GROUP INC	エネルギー設備・サービス	2,008,000	44.49	89,343,111	53.25	106,938,048	1.47
27	香港	株式	CHINA COMMUNICATIONS SERVICES CORP LTD H	各種電気通信サービス	1,523,600	59.53	90,709,860	68.09	103,744,362	1.43
28	香港	株式	HENDERSON LAND	不動産管理・開発	175,361	673.68	118,138,671	578.20	101,395,133	1.40

29	香港	株式	NEWOCEAN ENERGY HLDS LTD	石油・ガス・消耗燃料	1,464,000	53.46	78,278,311	62.76	91,889,424	1.26
30	香港	株式	TERMBRAY PETRO-KING OILFIELD	エネルギー設備・サービス	1,685,000	56.78	95,686,377	51.60	86,958,806	1.20

種類別及び業種別投資比率

種類	国内 / 国外	業種	投資比率 (%)
株式	国外	エネルギー設備・サービス	6.84
		石油・ガス・消耗燃料	4.91
		建設資材	0.74
		金属・鉱業	0.66
		建設・土木	1.87
		電気設備	0.47
		コングロマリット	3.79
		機械	1.12
		海運業	0.40
		陸運・鉄道	1.58
		自動車部品	1.40
		自動車	0.33
		家庭用耐久財	1.65
		繊維・アパレル・贅沢品	0.43
		ホテル・レストラン・レジャー	5.24
		食品	0.69
		パーソナル用品	0.33
		ヘルスケアプロバイダ・サービス	0.96
		医薬品	1.81
		商業銀行	17.28
		各種金融サービス	1.53
		保険	9.73
		不動産管理・開発	18.58
		インターネットソフトウェア	2.73
		電子装置・機器・部品	0.79
		各種電気通信サービス	1.73
無線通信サービス	2.94		
電力	3.21		
資本市場	3.60		
独立系発電事業・エネルギー販売	0.29		
投資証券			0.13
合計			97.90

投資不動産物件

野村中国株ファンドAコース

該当事項はありません。

野村中国株ファンドBコース

該当事項はありません。

（参考）野村中国株ファンド マザーファンド

該当事項はありません。

その他投資資産の主要なもの

野村中国株ファンドAコース

該当事項はありません。

野村中国株ファンドBコース

該当事項はありません。

（参考）野村中国株ファンド マザーファンド

該当事項はありません。

（3）運用実績

純資産の推移

野村中国株ファンドAコース

平成25年8月末日及び同日前1年以内における各月末並びに下記決算期末の純資産の推移は次の通りです。

		純資産総額（百万円）		1口当たり純資産額（円）	
		（分配落）	（分配付）	（分配落）	（分配付）
第2計算期間	（2004年 1月29日）	11,508	11,703	1.4938	1.5192
第3計算期間	（2005年 1月31日）	24,447	24,858	1.4448	1.4690
第4計算期間	（2006年 1月30日）	10,777	11,003	1.7814	1.8187
第5計算期間	（2007年 1月29日）	12,462	12,858	2.4616	2.5399
第6計算期間	（2008年 1月29日）	9,568	9,915	3.0347	3.1446
第7計算期間	（2009年 1月29日）	3,801	3,874	1.5559	1.5857
第8計算期間	（2010年 1月29日）	5,058	5,214	2.4211	2.4961
第9計算期間	（2011年 1月31日）	4,288	4,443	2.9082	3.0132
第10計算期間	（2012年 1月30日）	2,741	2,832	2.4031	2.4831

第11計算期間	(2013年 1月29日)	2,523	2,617	2.7649	2.8679
	2012年 8月末日	2,561		2.3370	
	9月末日	2,504		2.4551	
	10月末日	2,426		2.5178	
	11月末日	2,469		2.5970	
	12月末日	2,507		2.6823	
	2013年 1月末日	2,614		2.7869	
	2月末日	2,450		2.6644	
	3月末日	2,285		2.6156	
	4月末日	2,201		2.6566	
	5月末日	2,139		2.6887	
	6月末日	1,932		2.4655	
	7月末日	1,937		2.6018	
	8月末日	1,826		2.5836	

野村中国株ファンドBコース

平成25年8月末日及び同日前1年以内における各月末並びに下記決算期末の純資産の推移は次の通りです。

		純資産総額（百万円）		1口当たり純資産額(円)	
		（分配落）	（分配付）	（分配落）	（分配付）
第2計算期間	(2004年 1月29日)	19,751	19,959	1.2566	1.2699
第3計算期間	(2005年 1月31日)	30,910	31,209	1.1994	1.2110
第4計算期間	(2006年 1月30日)	18,144	18,518	1.7305	1.7662
第5計算期間	(2007年 1月29日)	29,570	30,528	2.5815	2.6651
第6計算期間	(2008年 1月29日)	24,550	25,441	2.8942	2.9992
第7計算期間	(2009年 1月29日)	7,997	8,092	1.2560	1.2708
第8計算期間	(2010年 1月29日)	10,583	10,855	1.9494	1.9994
第9計算期間	(2011年 1月31日)	8,985	9,256	2.1558	2.2208
第10計算期間	(2012年 1月30日)	5,715	5,851	1.6837	1.7237
第11計算期間	(2013年 1月29日)	6,757	6,979	2.2840	2.3590
	2012年 8月末日	5,487		1.6738	
	9月末日	5,570		1.7377	
	10月末日	5,698		1.8292	
	11月末日	5,868		1.9441	
	12月末日	6,298		2.1151	
	2013年 1月末日	7,035		2.3174	
	2月末日	6,641		2.2477	
	3月末日	6,363		2.2407	
	4月末日	6,395		2.3697	
	5月末日	6,310		2.4729	
	6月末日	5,474		2.2089	

7月末日	5,528		2.3193
8月末日	5,353		2.3075

分配の推移

野村中国株ファンドAコース

	計算期間	1口当たりの分配金
第2計算期間	2003年 1月30日～2004年 1月29日	0.0260円
第3計算期間	2004年 1月30日～2005年 1月31日	0.0250円
第4計算期間	2005年 2月 1日～2006年 1月30日	0.0400円
第5計算期間	2006年 1月31日～2007年 1月29日	0.0800円
第6計算期間	2007年 1月30日～2008年 1月29日	0.1100円
第7計算期間	2008年 1月30日～2009年 1月29日	0.0300円
第8計算期間	2009年 1月30日～2010年 1月29日	0.0750円
第9計算期間	2010年 1月30日～2011年 1月31日	0.1050円
第10計算期間	2011年 2月 1日～2012年 1月30日	0.0800円
第11計算期間	2012年 1月31日～2013年 1月29日	0.1030円

野村中国株ファンドBコース

	計算期間	1口当たりの分配金
第2計算期間	2003年 1月30日～2004年 1月29日	0.0140円
第3計算期間	2004年 1月30日～2005年 1月31日	0.0120円
第4計算期間	2005年 2月 1日～2006年 1月30日	0.0380円
第5計算期間	2006年 1月31日～2007年 1月29日	0.0850円
第6計算期間	2007年 1月30日～2008年 1月29日	0.1050円
第7計算期間	2008年 1月30日～2009年 1月29日	0.0150円
第8計算期間	2009年 1月30日～2010年 1月29日	0.0500円
第9計算期間	2010年 1月30日～2011年 1月31日	0.0650円
第10計算期間	2011年 2月 1日～2012年 1月30日	0.0400円
第11計算期間	2012年 1月31日～2013年 1月29日	0.0750円

収益率の推移

野村中国株ファンドAコース

	計算期間	収益率
第2計算期間	2003年 1月30日～2004年 1月29日	67.8%
第3計算期間	2004年 1月30日～2005年 1月31日	1.7%

第4計算期間	2005年 2月 1日～2006年 1月30日	25.9%
第5計算期間	2006年 1月31日～2007年 1月29日	42.6%
第6計算期間	2007年 1月30日～2008年 1月29日	27.7%
第7計算期間	2008年 1月30日～2009年 1月29日	47.7%
第8計算期間	2009年 1月30日～2010年 1月29日	60.4%
第9計算期間	2010年 1月30日～2011年 1月31日	24.5%
第10計算期間	2011年 2月 1日～2012年 1月30日	14.6%
第11計算期間	2012年 1月31日～2013年 1月29日	19.3%
第12期（中間期）	2013年 1月30日～2013年 7月29日	5.6%

各計算期間の収益率は、計算期間末の基準価額（分配付の額）から当該計算期間の直前の計算期間末の基準価額（分配落の額。以下「前期末基準価額」といいます。）を控除した額を前期末基準価額で除して得た数に100を乗じて得た数を記載しております。なお、小数点以下2桁目を四捨五入し、小数点以下1桁目まで表示しております。

野村中国株ファンドBコース

	計算期間	収益率
第2計算期間	2003年 1月30日～2004年 1月29日	53.6%
第3計算期間	2004年 1月30日～2005年 1月31日	3.6%
第4計算期間	2005年 2月 1日～2006年 1月30日	47.3%
第5計算期間	2006年 1月31日～2007年 1月29日	54.0%
第6計算期間	2007年 1月30日～2008年 1月29日	16.2%
第7計算期間	2008年 1月30日～2009年 1月29日	56.1%
第8計算期間	2009年 1月30日～2010年 1月29日	59.2%
第9計算期間	2010年 1月30日～2011年 1月31日	13.9%
第10計算期間	2011年 2月 1日～2012年 1月30日	20.0%
第11計算期間	2012年 1月31日～2013年 1月29日	40.1%
第12期（中間期）	2013年 1月30日～2013年 7月29日	1.7%

各計算期間の収益率は、計算期間末の基準価額（分配付の額）から当該計算期間の直前の計算期間末の基準価額（分配落の額。以下「前期末基準価額」といいます。）を控除した額を前期末基準価額で除して得た数に100を乗じて得た数を記載しております。なお、小数点以下2桁目を四捨五入し、小数点以下1桁目まで表示しております。

（４）設定及び解約の実績

野村中国株ファンドAコース

	計算期間	設定口数	解約口数	発行済み口数
第2計算期間	2003年 1月30日～2004年 1月29日	7,616,110,983	5,686,613,410	7,704,150,277
第3計算期間	2004年 1月30日～2005年 1月31日	18,407,465,887	9,190,310,965	16,921,305,199
第4計算期間	2005年 2月 1日～2006年 1月30日	1,318,448,893	12,189,479,839	6,050,274,253
第5計算期間	2006年 1月31日～2007年 1月29日	1,520,111,586	2,507,850,899	5,062,534,940
第6計算期間	2007年 1月30日～2008年 1月29日	832,653,718	2,742,111,791	3,153,076,867
第7計算期間	2008年 1月30日～2009年 1月29日	735,001,628	1,444,657,553	2,443,420,942

第8計算期間	2009年 1月30日～2010年 1月29日	826,508,507	1,180,732,277	2,089,197,172
第9計算期間	2010年 1月30日～2011年 1月31日	136,640,905	751,174,972	1,474,663,105
第10計算期間	2011年 2月 1日～2012年 1月30日	69,893,660	403,844,378	1,140,712,387
第11計算期間	2012年 1月31日～2013年 1月29日	70,139,964	298,155,144	912,697,207
第12期（中間期）	2013年 1月30日～2013年 7月29日	28,527,891	194,211,314	747,013,784

本邦外における設定及び解約の実績はありません。

野村中国株ファンドBコース

	計算期間	設定口数	解約口数	発行済み口数
第2計算期間	2003年 1月30日～2004年 1月29日	12,838,796,028	12,100,764,722	15,717,606,349
第3計算期間	2004年 1月30日～2005年 1月31日	22,163,778,412	12,109,142,880	25,772,241,881
第4計算期間	2005年 2月 1日～2006年 1月30日	2,185,269,308	17,472,077,900	10,485,433,289
第5計算期間	2006年 1月31日～2007年 1月29日	6,767,799,210	5,798,283,092	11,454,949,407
第6計算期間	2007年 1月30日～2008年 1月29日	5,756,001,052	8,728,308,129	8,482,642,330
第7計算期間	2008年 1月30日～2009年 1月29日	1,789,076,086	3,904,070,187	6,367,648,229
第8計算期間	2009年 1月30日～2010年 1月29日	1,329,042,118	2,267,571,805	5,429,118,542
第9計算期間	2010年 1月30日～2011年 1月31日	207,759,470	1,468,925,840	4,167,952,172
第10計算期間	2011年 2月 1日～2012年 1月30日	137,698,737	910,940,847	3,394,710,062
第11計算期間	2012年 1月31日～2013年 1月29日	169,900,036	605,806,279	2,958,803,819
第12期（中間期）	2013年 1月30日～2013年 7月29日	109,992,087	680,380,839	2,388,415,067

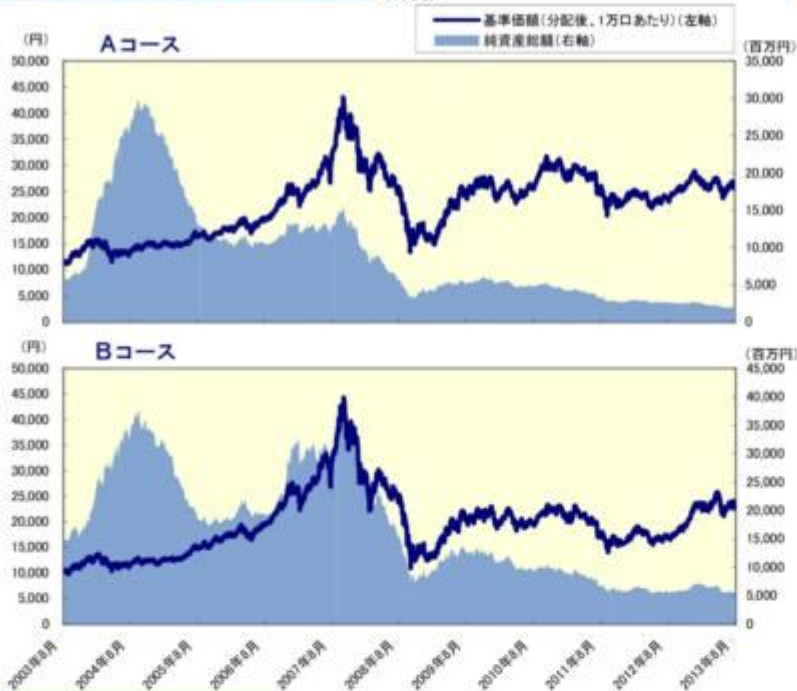
本邦外における設定及び解約の実績はありません。

参考情報

運用実績 (2013年8月30日現在)

基準価額・純資産の推移

(日次)



分配の推移

(1万口あたり、課税前)

Aコース	
2013年1月	1,030 円
2012年1月	800 円
2011年1月	1,050 円
2010年1月	750 円
2009年1月	300 円
設定未累計	6,740 円

Bコース	
2013年1月	750 円
2012年1月	400 円
2011年1月	650 円
2010年1月	500 円
2009年1月	150 円
設定未累計	4,990 円

主要な資産の状況

実質的な銘柄別投資比率(上位)

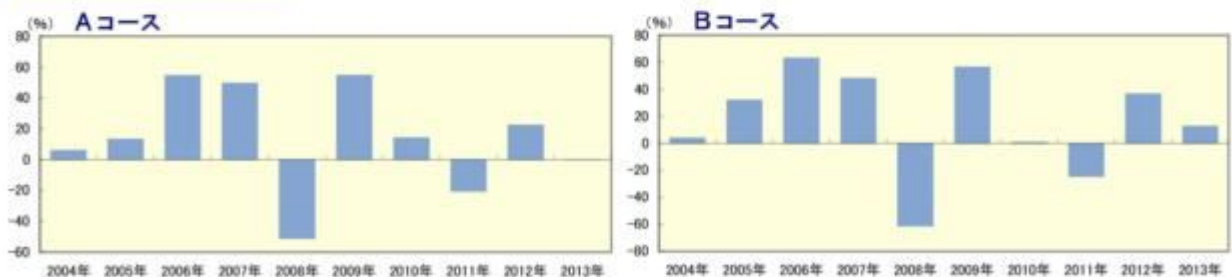
順位	銘柄	業種	投資比率(%)	
			Aコース	Bコース
1	AIA GROUP LTD	保険	7.3	7.3
2	CHINA CONSTRUCTION BANK-H	商業銀行	7.2	7.2
3	IND & COMM BK OF CHINA-H	商業銀行	4.5	4.5
4	SUN HUNG KAI PROPERTIES	不動産管理・開発	3.7	3.7
5	SJM HOLDINGS LIMITED	ホテル・レストラン・レジャー	3.6	3.6
6	HUTCHISON WHAMPOA	コングロメリット	3.4	3.4
7	CHINA OVERSEAS LAND & INVESTMENT	不動産管理・開発	3.3	3.3
8	BOC HONG KONG HOLDINGS LTD	商業銀行	3.2	3.2
9	CHINA MOBILE LTD	無線通信サービス	2.9	2.9
10	WHELLOCK & COMPANY LTD	不動産管理・開発	2.9	2.9

実質的な業種別投資比率(上位)

順位	業種	投資比率(%)	
		Aコース	Bコース
1	不動産管理・開発	18.5	18.5
2	商業銀行	17.2	17.2
3	保険	9.7	9.7
4	エネルギー設備・サービス	6.8	6.8
5	ホテル・レストラン・レジャー	5.2	5.2

年間収益率の推移

(暦年ベース)



- ・ファンドの年間収益率は税引前分配金を再投資して算出。
- ・2013年は年初から運用実績作成基準日までの収益率。

●ファンドの運用実績はあくまで過去の実績であり、将来の運用成果を約束するものではありません。●ファンドの運用状況は、別途、委託会社ホームページで開示している場合があります。●グラフの縦軸の目盛りはファンドごとに異なる場合があります。

第2【管理及び運営】

1 申込（販売）手続等

< 訂正前 >

申込期間中の各営業日に、「第一部 証券情報」にしたがって受益権の募集が行なわれます。

取得申込の受付については、午後3時まで、取得申込みが行なわれかつ当該取得申込みにかかる販売会社所定の事務手続が完了したものを当日の申込み分とします。

また、販売会社の営業日であっても、申込不可日には原則として取得およびスイッチングの申込みができません。（申込不可日については、「サポートダイヤル」でもご確認いただけます。）

分配金の受取方法により、「一般コース」と「自動けいぞく投資コース」の2つの申込方法があります。ただし、販売会社によっては、どちらか一方のみの取扱いとなる場合があります。

販売会社によっては、一部のファンドのみのお取扱いとなる場合があります。

ファンドの申込（販売）手続についてご不明な点がある場合には、下記の照会先までお問い合わせ下さい。

野村アセットマネジメント株式会社

サポートダイヤル 0120-753104(フリーダイヤル)

< 受付時間 > 営業日の午前9時～午後5時

インターネットホームページ <http://www.nomura-am.co.jp/>

販売の単位は、「一般コース」の場合は1万口以上1万口単位(当初元本1口=1円)または1万円以上1円単位、「自動けいぞく投資コース」の場合は1万円以上1円単位とします。ただし、「自動けいぞく投資コース」を選択した受益者が収益分配金を再投資する場合は1口単位とします。なお、販売会社や申込形態によっては、どちらか一方のコースのみのお取り扱いとなる場合や、取得申込単位が前記と異なる場合等があります。原則として、お買付け後のコース変更はできません。詳しくは販売会社にお問い合わせ下さい。

また、スイッチングによる申込みは、「一般コース」を選択した投資者は1万口以上1万口単位または1万円以上1円単位、「自動けいぞく投資コース」を選択した投資者は1万円以上1円単位からできます。また、「自動けいぞく投資コース」を選択した投資者がスイッチングに際し、当該投資者が保有する「Aコース」または「Bコース」の受益権の全てをご換金した場合の手取金の全額をもって取得申込みする場合は1口単位とします。（販売会社によっては、スイッチングのお取扱いを行わない場合があります。）

積立方式

販売会社によっては、「定時定額購入サービス」等に関する契約を締結した場合、当該契約で規定する取得申込の単位でお申込みいただけます。

当該契約または規定については、同様の権利義務関係を規定する名称の異なる契約または規定を使用することがあります。

受益権の販売価額は、取得申込日の翌営業日の基準価額とします。

金融商品取引所における取引の停止、外国為替取引の停止、決済機能の停止その他やむを得ない事情があるときは、信託約款の規定に従い、委託者の判断でファンドの受益権の取得、スイッチングの各申込みの受付を中止することあるいは、既に受付けた当該申込みの受付を取り消す場合があります。

上記の取得申込みの受付の中止等を行なう事情等によっては、スイッチングのお申込みについては可能な

場合もあります。

< 申込手数料 >

()取得申込日の翌営業日の基準価額に3.15%（税抜3.0%）以内 で販売会社が独自に定める率を乗じて得た額とします。

詳しくは販売会社にお問い合わせください。販売会社については、「サポートダイヤル」までお問い合わせ下さい。

()収益分配金を再投資する場合には手数料は無手数料とします。

取得申込者は販売会社に、取得申込と同時にまたは予め、自己のために開設されたファンドの受益権の振替を行なうための振替機関等の口座を示すものとし、当該口座に当該取得申込者に係る口数の増加の記載または記録が行なわれます。なお、販売会社は、当該取得申込の代金の支払いと引き換えに、当該口座に当該取得申込者に係る口数の増加の記載または記録を行なうことができます。委託者は、追加信託により分割された受益権について、振替機関等の振替口座簿への新たな記載または記録をするため社振法に定める事項の振替機関への通知を行なうものとします。振替機関等は、委託者から振替機関への通知があった場合、社振法の規定にしたがい、その備える振替口座簿への新たな記載または記録を行いません。受託者は、追加信託により生じた受益権については追加信託のつど、振替機関の定める方法により、振替機関へ当該受益権に係る信託を設定した旨の通知を行いません。

< 訂正後 >

申込期間中の各営業日に、有価証券届出書の「第一部 証券情報」にしたがって受益権の募集が行なわれます。

取得申込の受付については、午後3時まで、取得申込みが行なわれかつ当該取得申込みにかかる販売会社所定の事務手続が完了したものを当日の申込み分とします。

また、販売会社の営業日であっても、申込不可日には原則として取得およびスイッチングの申込みができません。（申込不可日については、「サポートダイヤル」でもご確認いただけます。）

分配金の受取方法により、「一般コース」と「自動けいぞく投資コース」の2つの申込方法があります。ただし、販売会社によっては、どちらか一方のみの取扱いとなる場合があります。

販売会社によっては、一部のファンドのみのお取扱いとなる場合があります。

ファンドの申込(販売)手続についてご不明な点がある場合には、下記の照会先までお問い合わせ下さい。

野村アセットマネジメント株式会社

サポートダイヤル 0120-753104(フリーダイヤル)

< 受付時間 > 営業日の午前9時～午後5時

インターネットホームページ <http://www.nomura-am.co.jp/>

販売の単位は、「一般コース」の場合は1万口以上1万口単位(当初元本1口=1円)または1万円以上1円単位、「自動けいぞく投資コース」の場合は1万円以上1円単位とします。ただし、「自動けいぞく投資コース」を選択した受益者が収益分配金を再投資する場合は1口単位とします。なお、販売会社や申込形態によっては、どちらか一方のコースのみのお取り扱いとなる場合や、取得申込単位が前記と異なる場合等があります。原則として、お買付け後のコース変更はできません。詳しくは販売会社にお問い合わせ下さい。

また、スイッチングによる申込みは、「一般コース」を選択した投資者は1万口以上1万口単位または1万円以上1円単位、「自動けいぞく投資コース」を選択した投資者は1万円以上1円単位からできます。また、「自動けいぞく投資コース」を選択した投資者がスイッチングに際し、当該投資者が保有する「Aコース」または「Bコース」の受益権の全てをご換金した場合の手取金の全額をもって取得申込みする場合は1口単位とします。（販売会社によっては、スイッチングのお取扱いを行わない場合があります。）

積立方式

販売会社によっては、「定時定額購入サービス」等に関する契約を締結した場合、当該契約で規定する取得申込の単位でお申込みいただけます。

当該契約または規定については、同様の権利義務関係を規定する名称の異なる契約または規定を使用することがあります。

受益権の販売価額は、取得申込日の翌営業日の基準価額とします。

金融商品取引所における取引の停止、外国為替取引の停止、決済機能の停止その他やむを得ない事情があるときは、信託約款の規定に従い、委託者の判断でファンドの受益権の取得、スイッチングの各申込みの受け付けを中止することあるいは、既に受け付けた当該申込みの受け付けを取り消す場合があります。

上記の取得申込みの受け付けの中止等を行なう事情等によっては、スイッチングのお申込みについては可能な場合もあります。

< 申込手数料 >

()取得申込日の翌営業日の基準価額に3.15%（税抜3.0%）以内で販売会社が独自に定める率を乗じて得た額とします。

詳しくは販売会社にお問い合わせください。販売会社については、「サポートダイヤル」までお問い合わせ下さい。また、消費税率が8%になった場合は、3.24%以内となります。

()収益分配金を再投資する場合には手数料は無手数料とします。

取得申込者は販売会社に、取得申込と同時にまたは予め、自己のために開設されたファンドの受益権の振替を行なうための振替機関等の口座を示すものとし、当該口座に当該取得申込者に係る口数の増加の記載または記録が行なわれます。なお、販売会社は、当該取得申込の代金の支払いと引き換えに、当該口座に当該取得申込者に係る口数の増加の記載または記録を行なうことができます。委託者は、追加信託により分割された受益権について、振替機関等の振替口座簿への新たな記載または記録をするため社振法に定める事項の振替機関への通知を行なうものとします。振替機関等は、委託者から振替機関への通知があった場合、社振法の規定にしたがい、その備える振替口座簿への新たな記載または記録を行ないます。受託者は、追加信託により生じた受益権については追加信託のつど、振替機関の定める方法により、振替機関へ当該受益権に係る信託を設定した旨の通知を行ないます。

第3【ファンドの経理状況】

野村中国株ファンドAコース
野村中国株ファンドBコース

(1)当ファンドの中間財務諸表は、「中間財務諸表等の用語、様式及び作成方法に関する規則」(昭和52年大蔵省令第38号)(以下「中間財務諸表等規則」という。)ならびに同規則第38条の3および第57条の2の規定により、「投資信託財産の計算に関する規則」(平成12年総理府令第133号)(以下「投資信託財産計算規則」という。)に基づいて作成しております。なお、中間財務諸表に記載している金額は、円単位で表示しております。

(2)当ファンドは、金融商品取引法第193条の2第1項の規定に基づき、第12期中間計算期間(平成25年1月30日から平成25年7月29日まで)の中間財務諸表について、新日本有限責任監査法人による中間監査を受けております。

野村中国株ファンドAコース

(1) 中間貸借対照表

(単位：円)

第12期中間計算期間末 (平成25年 7月29日現在)	
資産の部	
流動資産	
コール・ローン	52,787,338
親投資信託受益証券	1,945,966,134
派生商品評価勘定	13,171,847
未収利息	112
流動資産合計	2,011,925,431
資産合計	
2,011,925,431	
負債の部	
流動負債	
派生商品評価勘定	42,054,506
未払解約金	3,710,565
未払受託者報酬	1,154,300
未払委託者報酬	16,160,078
その他未払費用	34,566
流動負債合計	63,114,015
負債合計	
63,114,015	
純資産の部	
元本等	
元本	747,013,784
剰余金	
中間剰余金又は中間欠損金()	1,201,797,632
(分配準備積立金)	474,647,679
元本等合計	1,948,811,416
純資産合計	
1,948,811,416	
負債純資産合計	
2,011,925,431	

(2) 中間損益及び剰余金計算書

(単位：円)

第12期中間計算期間 自 平成25年 1月30日 至 平成25年 7月29日	
営業収益	
受取利息	48,434
有価証券売買等損益	76,343,516
為替差損益	205,089,751

第12期中間計算期間
自 平成25年 1月30日
至 平成25年 7月29日

営業収益合計	128,697,801
営業費用	
受託者報酬	1,154,300
委託者報酬	16,160,078
その他費用	34,566
営業費用合計	17,348,944
営業利益	146,046,745
経常利益	146,046,745
中間純利益	146,046,745
一部解約に伴う中間純利益金額の分配額	28,434,896
期首剰余金又は期首欠損金（ ）	1,610,834,585
剰余金増加額又は欠損金減少額	50,079,291
中間追加信託に伴う剰余金増加額又は欠損金減少額	50,079,291
剰余金減少額又は欠損金増加額	341,504,395
中間一部解約に伴う剰余金減少額又は欠損金増加額	341,504,395
分配金	-
中間剰余金又は中間欠損金（ ）	1,201,797,632

（ 3 ） 中間注記表

（ 重要な会計方針に係る事項に関する注記 ）

1. 運用資産の評価基準及び評価方法	親投資信託受益証券 基準価額で評価しております。 為替予約取引 計算日において予約為替の受渡日の対顧客先物相場の仲値で評価しております。
2. 費用・収益の計上基準	有価証券売買等損益 約定日基準で計上しております。 為替差損益 約定日基準で計上しております。
3. 金融商品の時価等に関する事項の補足説明	金融商品の時価には、市場価格に基づく価額のほか、市場価格がない場合には合理的に算定された価額が含まれております。当該価額の算定においては一定の前提条件等を採用しているため、異なる前提条件等によった場合、当該価額が異なることもあります。 また、デリバティブ取引に関する契約額等は、あくまでもデリバティブ取引における名目的な契約額または計算上の想定元本であり、当該金額自体がデリバティブ取引の市場リスクの大きさを示すものではありません。
4. その他	当ファンドの中間計算期間は、平成25年 1月30日から平成25年 7月29日までとなっております。

（ 中間貸借対照表に関する注記 ）

第12期中間計算期間末 平成25年 7月29日現在	
1. 中間計算期間の末日における受益権の総数	747,013,784口
2. 中間計算期間の末日における1単位当たりの純資産の額	

1口当たり純資産額	2.6088円
(10,000口当たり純資産額)	(26,088円)

（中間損益及び剰余金計算書に関する注記）

第12期中間計算期間 自 平成25年 1月30日 至 平成25年 7月29日	
	<p>運用の外部委託費用</p> <p>当ファンドの主要投資対象である野村中国株ファンド マザーファンドにおいて、信託財産の運用の指図に係わる権限の全部又は一部を委託する為に要する費用として、個別契約により当社は運用会社であるNOMURA ASSET MANAGEMENT HONG KONG LIMITED(ノムラ・アセット・マネジメント・ホンコン リミテッド)に対し総額で以下の金額を支払っております。なお、信託財産からの直接的な支弁は行っておりません。</p> <p>また、以下の金額は当該マザーファンドを投資対象とする全てのベビーファンドの合計額となっております。</p> <p>支払金額 12,772,713円</p>

（金融商品に関する注記）

金融商品の時価等に関する事項

第12期中間計算期間末 平成25年 7月29日現在	
1．中間貸借対照表計上額、時価及び差額	<p>中間貸借対照表上の金融商品は原則としてすべて時価で評価しているため、中間貸借対照表計上額と時価との差額はありません。</p>
2．時価の算定方法	<p>親投資信託受益証券 （重要な会計方針に係る事項に関する注記）に記載しております。</p> <p>派生商品評価勘定 デリバティブ取引については、（その他の注記）の 2 デリバティブ取引関係に記載しております。</p> <p>コール・ローン等の金銭債権及び金銭債務 これらの科目は短期間で決済されるため、帳簿価額は時価と近似していることから、当該帳簿価額を時価としております。</p>

（その他の注記）

1 元本の移動

第12期中間計算期間	
自 平成25年 1月30日	
至 平成25年 7月29日	
期首元本額	912,697,207円
期中追加設定元本額	28,527,891円
期中一部解約元本額	194,211,314円

2 デリバティブ取引関係

デリバティブ取引の契約額等、時価及び評価損益

種類	第12期中間計算期間末(平成25年 7月29日現在)			
	契約額等(円)		時価(円)	評価損益(円)
		うち1年超		
市場取引以外の取引 為替予約取引				
売建	1,852,987,341	-	1,881,870,000	28,882,659
香港ドル	1,852,987,341	-	1,881,870,000	28,882,659
合計	1,852,987,341	-	1,881,870,000	28,882,659

(注) 時価の算定方法

1 為替予約取引

1) 計算日において対顧客先物相場の仲値が発表されている外貨については以下のように評価しております。

計算日において為替予約の受渡日（以下「当該日」といいます）の対顧客先物相場の仲値が発表されている場合は、当該為替予約は当該仲値で評価しております。

計算日において当該日の対顧客先物相場の仲値が発表されていない場合は、以下の方法によっております。

- ・ 計算日に当該日を超える対顧客先物相場が発表されている場合には、当該日に最も近い前後二つの対顧客先物相場の仲値をもとに計算したレートを用いております。
- ・ 計算日に当該日を超える対顧客先物相場が発表されていない場合には、当該日に最も近い発表されている対顧客先物相場の仲値を用いております。

2) 計算日に対顧客先物相場の仲値が発表されていない外貨については、計算日の対顧客相場の仲値で評価しております。

上記取引でヘッジ会計が適用されているものはございません。

野村中国株ファンドBコース

(1) 中間貸借対照表

(単位：円)

第12期中間計算期間末 (平成25年 7月29日現在)	
資産の部	
流動資産	
コール・ローン	78,961,930
親投資信託受益証券	5,538,717,574

第12期中間計算期間末
(平成25年 7月29日現在)

未収利息	167
流動資産合計	5,617,679,671
資産合計	5,617,679,671
負債の部	
流動負債	
未払解約金	18,056,523
未払受託者報酬	3,288,400
未払委託者報酬	46,037,608
その他未払費用	98,586
流動負債合計	67,481,117
負債合計	67,481,117
純資産の部	
元本等	
元本	2,388,415,067
剰余金	
中間剰余金又は中間欠損金（ ）	3,161,783,487
（分配準備積立金）	321,389,564
元本等合計	5,550,198,554
純資産合計	5,550,198,554
負債純資産合計	5,617,679,671

(2) 中間損益及び剰余金計算書

(単位 : 円)

第12期中間計算期間
自 平成25年 1月30日
至 平成25年 7月29日

営業収益	
受取利息	26,119
有価証券売買等損益	175,158,432
営業収益合計	175,184,551
営業費用	
受託者報酬	3,288,400
委託者報酬	46,037,608
その他費用	98,586
営業費用合計	49,424,594
営業利益	125,759,957
経常利益	125,759,957
中間純利益	125,759,957
一部解約に伴う中間純利益金額の分配額	35,184,107
期首剰余金又は期首欠損金（ ）	3,799,103,764
剰余金増加額又は欠損金減少額	142,999,591
中間追加信託に伴う剰余金増加額又は欠損金減少額	142,999,591
剰余金減少額又は欠損金増加額	870,895,718
中間一部解約に伴う剰余金減少額又は欠損金増加額	870,895,718
分配金	-
中間剰余金又は中間欠損金（ ）	3,161,783,487

(3) 中間注記表

(重要な会計方針に係る事項に関する注記)

1.運用資産の評価基準及び評価方法	親投資信託受益証券 基準価額で評価しております。
-------------------	-----------------------------

2.費用・収益の計上基準	有価証券売買等損益 約定日基準で計上しております。
3.金融商品の時価等に関する事項の補足説明	金融商品の時価には、市場価格に基づく価額のほか、市場価格がない場合には合理的に算定された価額が含まれております。当該価額の算定においては一定の前提条件等を採用しているため、異なる前提条件等によった場合、当該価額が異なることもあります。
4.その他	当ファンドの中間計算期間は、平成25年 1月30日から平成25年 7月29日までとなっております。

(中間貸借対照表に関する注記)

第12期中間計算期間末 平成25年 7月29日現在	
1. 中間計算期間の末日における受益権の総数	2,388,415,067口
2. 中間計算期間の末日における1単位当たりの純資産の額	
1口当たり純資産額	2.3238円
(10,000口当たり純資産額)	(23,238円)

(中間損益及び剰余金計算書に関する注記)

第12期中間計算期間 自 平成25年 1月30日 至 平成25年 7月29日	
運用の外部委託費用	
当ファンドの主要投資対象である野村中国株ファンド マザーファンドにおいて、信託財産の運用の指図に係わる権限の全部又は一部を委託する為に要する費用として、個別契約により当社は運用会社であるNOMURA ASSET MANAGEMENT HONG KONG LIMITED(ノムラ・アセット・マネジメント・ホンコン リミテッド)に対し総額で以下の金額を支払っております。なお、信託財産からの直接的な支弁は行っておりません。	
また、以下の金額は当該マザーファンドを投資対象とする全てのベビーファンドの合計額となっております。	
支払金額	12,772,713円

(金融商品に関する注記)

金融商品の時価等に関する事項

第12期中間計算期間末 平成25年 7月29日現在	
1. 中間貸借対照表計上額、時価及び差額	中間貸借対照表上の金融商品は原則としてすべて時価で評価しているため、中間貸借対照表計上額と時価との差額はありません。
2. 時価の算定方法	

親投資信託受益証券

（重要な会計方針に係る事項に関する注記）に記載しております。

コール・ローン等の金銭債権及び金銭債務

これらの科目は短期間で決済されるため、帳簿価額は時価と近似していることから、当該帳簿価額を時価としております。

（その他の注記）

1 元本の移動

第12期中間計算期間	
自 平成25年 1月30日	
至 平成25年 7月29日	
期首元本額	2,958,803,819円
期中追加設定元本額	109,992,087円
期中一部解約元本額	680,380,839円

2 デリバティブ取引関係

該当事項はありません。

（参考）

「野村中国株ファンドAコース」および「野村中国株ファンドBコース」は「野村中国株ファンド マザーファンド」受益証券を主要投資対象としており、貸借対照表の資産の部に計上された親投資信託受益証券は、すべて同親投資信託の受益証券です。

なお、以下に記載した状況は監査の対象外となっております。

野村中国株ファンド マザーファンド

貸借対照表

（単位：円）

（平成25年 7月29日現在）

資産の部	
流動資産	
預金	279,740,378
コール・ローン	96,703,241
株式	7,076,430,836
投資証券	97,293,128
未収配当金	12,364,225
未収利息	205
流動資産合計	7,562,532,013
資産合計	7,562,532,013
負債の部	
流動負債	
未払金	1,821,664
流動負債合計	1,821,664
負債合計	1,821,664

純資産の部	
元本等	
元本	2,181,321,600
剰余金	
期末剰余金又は期末欠損金（ ）	5,379,388,749
元本等合計	7,560,710,349
純資産合計	7,560,710,349
負債純資産合計	7,562,532,013

注記表

(重要な会計方針に係る事項に関する注記)

1. 運用資産の評価基準及び評価方法	<p>株式</p> <p>原則として時価で評価しております。</p> <p>時価評価にあたっては、市場価格のある有価証券についてはその最終相場(計算日に最終相場のない場合には、直近の日の最終相場)で評価しております。</p> <p>投資証券</p> <p>原則として時価で評価しております。</p> <p>時価評価にあたっては、市場価格のある有価証券についてはその最終相場(計算日に最終相場のない場合には、直近の日の最終相場)で評価しております。</p>
2. 外貨建資産・負債の本邦通貨への換算基準	信託財産に属する外貨建資産・負債の円換算は、原則として、わが国における計算期間末日の対顧客電信売買相場の仲値によって計算しております。
3. 費用・収益の計上基準	<p>受取配当金</p> <p>受取配当金は、原則として配当落ち日において、確定配当金額又は予想配当金額を計上しております。</p> <p>配当株式</p> <p>配当株式は原則として、配当株式に伴う源泉税等の費用が確定した段階で、株式の配当落ち日に計上した数量に相当する券面額又は発行価額を計上しております。</p> <p>有価証券売買等損益</p> <p>約定日基準で計上しております。</p> <p>為替差損益</p> <p>約定日基準で計上しております。</p>
4. 金融商品の時価等に関する事項の補足説明	金融商品の時価には、市場価格に基づく価額のほか、市場価格がない場合には合理的に算定された価額が含まれております。当該価額の算定においては一定の前提条件等を採用しているため、異なる前提条件等によった場合、当該価額が異なることもあります。

(貸借対照表に関する注記)

平成25年 7月29日現在	
計算期間の末日における1単位当たりの純資産の額	
1口当たり純資産額	3.4661円
(10,000口当たり純資産額)	(34,661円)

(金融商品に関する注記)

金融商品の時価等に関する事項

平成25年 7月29日現在

1．貸借対照表計上額、時価及び差額

貸借対照表上の金融商品は原則としてすべて時価で評価しているため、貸借対照表計上額と時価との差額はありませ
ん。

2．時価の算定方法

株式

（重要な会計方針に係る事項に関する注記）に記載しております。

投資証券

（重要な会計方針に係る事項に関する注記）に記載しております。

コール・ローン等の金銭債権及び金銭債務

これらの科目は短期間で決済されるため、帳簿価額は時価と近似していることから、当該帳簿価額を時価としており
ます。

（その他の注記）

元本の移動及び期末元本額の内訳

平成25年 7月29日現在

期首	平成25年 1月30日
本報告書における開示対象ファンドの期首における当ファンドの元本額	2,761,363,673円
同期中における追加設定元本額	728,249,569円
同期中における一部解約元本額	1,308,291,642円
期末元本額	2,181,321,600円
期末元本額の内訳*	
野村中国株ファンドAコース	561,428,157円
野村中国株ファンドBコース	1,597,968,199円
野村中国株ファンド（確定拠出年金向け）	21,925,244円

*は当該親投資信託受益証券を投資対象とする証券投資信託ごとの元本額

2 ファンドの現況

純資産額計算書

野村中国株ファンドAコース

平成25年 8月30日現在

資産総額	3,575,688,696円
負債総額	1,749,388,043円
純資産総額（ - ）	1,826,300,653円
発行済口数	706,876,055口
1口当たり純資産額（ / ）	2.5836円

野村中国株ファンドBコース

平成25年 8月30日現在

資産総額	5,383,140,404円
負債総額	29,806,387円
純資産総額（ - ）	5,353,334,017円
発行済口数	2,319,965,680口
1口当たり純資産額（ / ）	2.3075円

（参考）野村中国株ファンド マザーファンド

平成25年 8月30日現在

資産総額	7,241,290,297円
負債総額	円
純資産総額（ - ）	7,241,290,297円
発行済口数	2,101,247,659口
1口当たり純資産額（ / ）	3.4462円

第三部【委託会社等の情報】

第1【委託会社等の概況】

1 委託会社等の概況

< 更新後 >

(1) 資本金の額

平成25年9月末現在、17,180百万円

会社が発行する株式総数 20,000,000株

発行済株式総数 5,150,693株

過去5年間における主な資本金の額の増減：該当事項はありません。

(2) 会社の機構

(a) 会社の意思決定機構

当社は委員会設置会社であり、会社の機関として株主総会、取締役会のほか代表執行役ならびに執行役、指名委員会、監査委員会および報酬委員会をおきますが、代表取締役および監査役会は設けません。各機関の権限は以下のとおりであります。

株主総会

株主により構成され、取締役・会計監査人の選任・解任、剰余金の配当の承認、定款変更・合併等の重要事項の承認等を行います。

取締役会

取締役により構成され、当社の業務につき意思決定を行います。また執行役・代表執行役、各委員会の委員等を選任し、取締役および執行役の職務の執行を監督します。

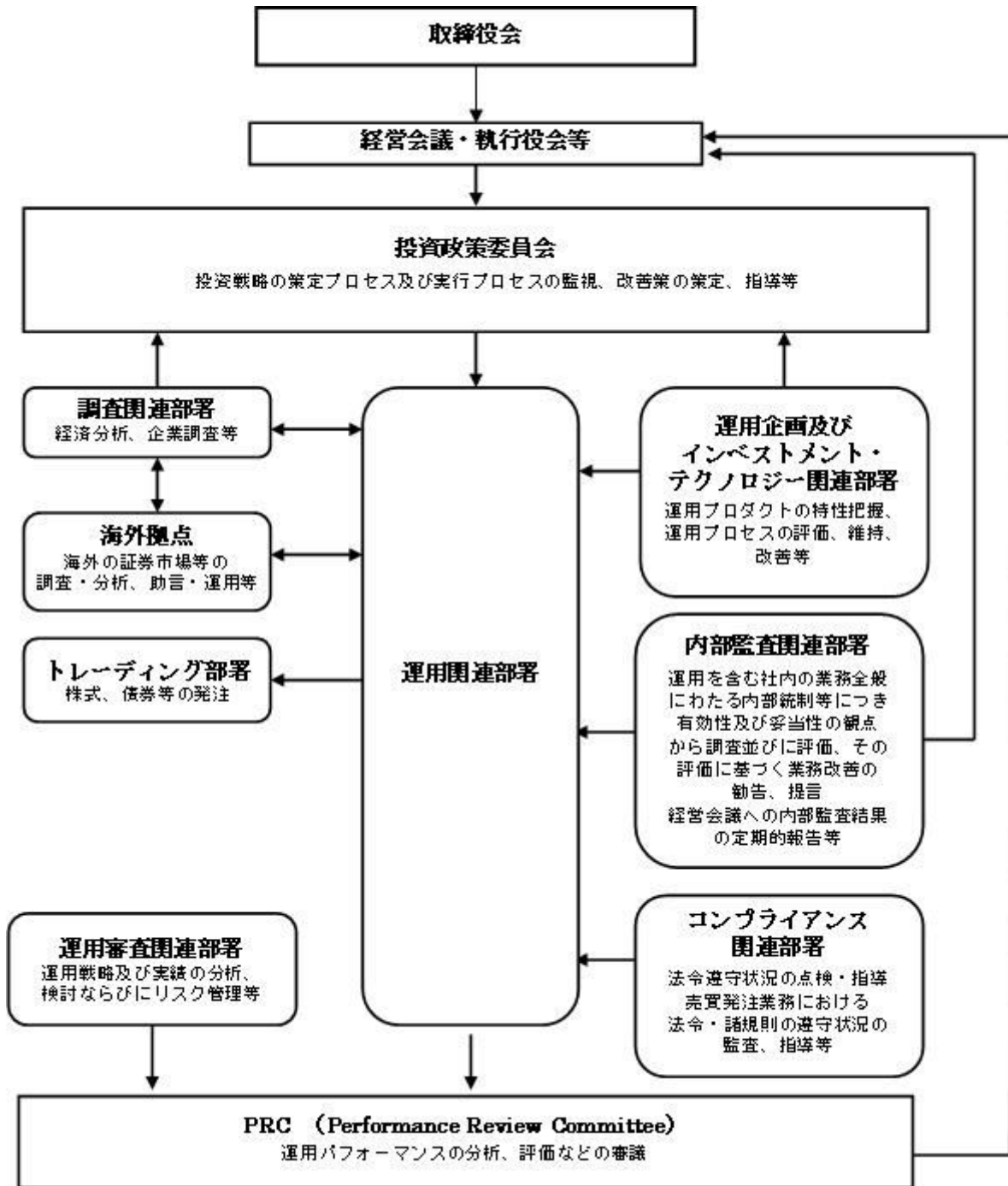
代表執行役・執行役

各執行役は、当社の業務の執行を行います。代表執行役は当社を代表いたします。また取締役会により委任された一定の事項について、代表執行役および執行役で構成される経営会議および執行役会が意思決定を行います。なお、当社は執行役員制度を導入しており、経営会議の構成員には執行役会で選定された執行役員が含まれます。

委員会

取締役3名以上（但し、各委員につき過半数は社外取締役であって執行役でない者）で構成され、イ）指名委員会は、株主総会に提出する取締役の選任・解任・不再任に関する議案の内容を決定し、ロ）報酬委員会は取締役・執行役が受ける個人別の報酬の決定に関する方針を定め、かつそれに従って各報酬の内容を決定し、ハ）監査委員会は取締役・執行役の職務執行の適法性ならびに妥当性に関する監査を行うとともに、株主総会に提出する会計監査人の選任・解任・不再任に関する議案の内容を決定します。

(b)投資信託の運用体制



2 事業の内容及び営業の概況

<更新後>

「投資信託及び投資法人に関する法律」に定める投資信託委託会社である委託者は、証券投資信託の設定を行うとともに「金融商品取引法」に定める金融商品取引業者としてその運用（投資運用業）を行っています。また「金融商品取引法」に定める第二種金融商品取引業に係る業務の一部及び投資助言業務を行っています。

委託者の運用する証券投資信託は平成25年8月30日現在次の通りです(ただし、親投資信託を除きます。)

種類	本数	純資産総額(百万円)
追加型株式投資信託	771	11,832,934
単位型株式投資信託	42	257,859
追加型公社債投資信託	18	5,909,358
単位型公社債投資信託	9	110,227
合計	840	18,110,379

3 委託会社等の経理状況

< 更新後 >

1. 委託会社である野村アセットマネジメント株式会社(以下「委託会社」という)の財務諸表は、「財務諸表等の用語、様式及び作成方法に関する規則」(昭和38年大蔵省令第59号、以下「財務諸表等規則」という)、ならびに同規則第2条の規定に基づき、「金融商品取引業等に関する内閣府令」(平成19年8月6日内閣府令第52号)により作成しております。
2. 財務諸表の記載金額は、百万円未満の端数を切り捨てて表示しております。
3. 委託会社の財務諸表については、金融商品取引法第193条の2第1項の規定に基づき、当事業年度(平成24年4月1日から平成25年3月31日まで)の財務諸表について、新日本有限責任監査法人の監査を受けております。

(1) 貸借対照表

区分	注記番号	前事業年度	当事業年度
		(平成24年3月31日)	(平成25年3月31日)
		金額(百万円)	金額(百万円)
(資産の部)			
流動資産			
現金・預金		240	333
金銭の信託		50,326	51,061
有価証券		1,800	4,500
短期貸付金		153	-
前払費用		37	29
未収入金		217	271
未収委託者報酬		8,149	8,651
未収収益		4,200	4,224
繰延税金資産		1,402	1,504
その他		14	12
貸倒引当金		6	6
流動資産計		66,535	70,582
固定資産			
有形固定資産		1,677	1,470

建物	2	516		485	
器具備品	2	1,161		985	
無形固定資産			9,754		8,458
ソフトウェア		9,753		8,457	
電話加入権		1		1	
その他		0		0	
投資その他の資産			21,505		21,443
投資有価証券		6,691		9,061	
関係会社株式		14,429		12,092	
従業員長期貸付金		29		29	
長期差入保証金		57		55	
長期前払費用		23		19	
その他		273		184	
貸倒引当金		0		0	
固定資産計			32,937		31,373
資産合計			99,472		101,956

区分	注記 番号	前事業年度 (平成24年3月31日)		当事業年度 (平成25年3月31日)	
		金額(百万円)		金額(百万円)	
(負債の部)					
流動負債					
短期借入金			-		3,000
関係会社短期借入金			8,500		2,000
預り金			93		102
未払金	1		6,276		6,481
未払収益分配金		4		3	
未払償還金		50		42	
未払手数料		3,610		3,764	
その他未払金		2,610		2,671	
未払費用	1		6,760		6,979
未払法人税等			856		763
前受収益			6		-
賞与引当金			2,816		3,109
流動負債計			25,310		22,436
固定負債					
退職給付引当金			2,437		813
時効後支払損引当金			489		495
繰延税金負債			7		1,640
固定負債計			2,934		2,948
負債合計			28,244		25,385
(純資産の部)					
株主資本					
資本金			68,521		71,942
資本剰余金			17,180		17,180
資本準備金		11,729		11,729	
利益剰余金			11,729		11,729
利益準備金		685		685	
その他利益剰余金		38,926		42,347	
別途積立金		24,606		24,606	

繰越利益剰余金		14,320		17,740	
評価・換算差額等			2,705		4,628
その他有価証券評価差額金			2,693		4,659
繰延ヘッジ損益			12		30
純資産合計			71,227		76,570
負債・純資産合計			99,472		101,956

(2) 損益計算書

区分	注記 番号	前事業年度 (自 平成23年4月1日 至 平成24年3月31日)		当事業年度 (自 平成24年4月1日 至 平成25年3月31日)	
		金額(百万円)		金額(百万円)	
営業収益					
委託者報酬			78,412		74,067
運用受託報酬			17,784		17,516
その他営業収益			129		163
営業収益計			96,325		91,747
営業費用					
支払手数料			40,671		37,925
広告宣伝費			952		768
公告費			0		0
受益証券発行費			5		5
調査費			19,308		16,591
調査費		1,108		1,138	
委託調査費		18,200		15,453	
委託計算費			931		903
営業雑経費			2,523		2,616
通信費		213		199	
印刷費		1,085		1,057	
協会費		76		76	
諸経費		1,147		1,282	
営業費用計			64,393		58,810
一般管理費					
給料			9,635		10,039
役員報酬	2	252		229	
給料・手当		6,602		6,696	
賞与		2,780		3,114	
交際費			140		122
旅費交通費			473		446
租税公課			224		289
不動産賃借料			1,309		1,242
退職給付費用			1,039		1,067
固定資産減価償却費			4,354		4,106
諸経費			6,204		6,273
一般管理費計			23,381		23,589
営業利益			8,550		9,347

区分	注記 番号	前事業年度 (自 平成23年4月1日 至 平成24年3月31日)		当事業年度 (自 平成24年4月1日 至 平成25年3月31日)	
		金額(百万円)		金額(百万円)	
営業外収益					
受取配当金	1	4,116		3,002	
収益分配金		9		0	
受取利息		3		2	
金銭の信託運用益		377		1,016	
為替差益		55		43	
その他		360		331	
営業外収益計			4,924		4,396
営業外費用					
支払利息	1	54		56	
時効後支払損引当金繰入額		38		9	
その他		11		78	
営業外費用計			104		145
経常利益			13,370		13,598
特別利益					
投資有価証券等売却益		36		59	
株式報酬受入益		177		160	
固定資産売却益		-		10	
特別利益計			214		230
特別損失					
投資有価証券売却損		136		60	
投資有価証券等評価損		1		9	
関係会社株式評価損		-		2,916	
固定資産除却損	3	82		118	
特別損失計			221		3,105
税引前当期純利益			13,363		10,723
法人税、住民税及び事業税			3,625		3,765
法人税等調整額			1,228		446
当期純利益			8,509		6,510

(3) 株主資本等変動計算書

(単位：百万円)

	前事業年度 (自 平成23年4月1日 至 平成24年3月31日)		当事業年度 (自 平成24年4月1日 至 平成25年3月31日)	
	株主資本			
資本金				
当期首残高		17,180		17,180
当期変動額				
当期変動額合計			-	-
当期末残高		17,180		17,180
資本剰余金				
資本準備金				

当期首残高	11,729	11,729
当期変動額		
当期変動額合計	-	-
当期末残高	11,729	11,729
資本剰余金合計		
当期首残高	11,729	11,729
当期変動額		
当期変動額合計	-	-
当期末残高	11,729	11,729
利益剰余金		
利益準備金		
当期首残高	685	685
当期変動額		
当期変動額合計	-	-
当期末残高	685	685
その他利益剰余金		
別途積立金		
当期首残高	24,606	24,606
当期変動額		
当期変動額合計	-	-
当期末残高	24,606	24,606
繰越利益剰余金		
当期首残高	14,077	14,320
当期変動額		
剰余金の配当	8,267	3,090
当期純利益	8,509	6,510
当期変動額合計	242	3,420
当期末残高	14,320	17,740
利益剰余金合計		
当期首残高	39,369	39,611
当期変動額		
剰余金の配当	8,267	3,090
当期純利益	8,509	6,510
当期変動額合計	242	3,420
当期末残高	39,611	43,032
株主資本合計		
当期首残高	68,279	68,521
当期変動額		
剰余金の配当	8,267	3,090
当期純利益	8,509	6,510
当期変動額合計	242	3,420
当期末残高	68,521	71,942
評価・換算差額等		
その他有価証券評価差額金		
当期首残高	2,694	2,693
当期変動額		
株主資本以外の項目の当期変動額(純額)	0	1,965
当期変動額合計	0	1,965
当期末残高	2,693	4,659

繰延ヘッジ損益		
当期首残高	69	12
当期変動額		
株主資本以外の項目の当期変動額(純額)	82	43
当期変動額合計	82	43
当期末残高	12	30
評価・換算差額等合計		
当期首残高	2,624	2,705
当期変動額		
株主資本以外の項目の当期変動額(純額)	81	1,922
当期変動額合計	81	1,922
当期末残高	2,705	4,628
純資産合計		
当期首残高	70,903	71,227
当期変動額		
剰余金の配当	8,267	3,090
当期純利益	8,509	6,510
株主資本以外の項目の当期変動額(純額)	81	1,922
当期変動額合計	324	5,342
当期末残高	71,227	76,570

[重要な会計方針]

1. 有価証券の評価基準及び評価方法	<p>(1) 子会社株式及び関連会社株式 ... 移動平均法による原価法</p> <p>(2) その他有価証券</p> <p>時価のあるもの... 決算日の市場価格等に基づく時価法 (評価差額は全部純資産直入法により処理し、売却原価は移動平均法により算定しております)</p> <p>時価のないもの... 移動平均法による原価法</p>								
2. デリバティブ取引等の評価基準及び評価方法	時価法								
3. 金銭の信託の評価基準及び評価方法	時価法								
4. 固定資産の減価償却の方法	<p>(1) 有形固定資産</p> <p>定率法を採用しております。ただし、平成10年4月1日以降に取得した建物(附属設備を除く)については、定額法によっております。</p> <p>主な耐用年数は以下の通りであります。</p> <table border="0"> <tbody> <tr> <td>建物</td> <td>38～50年</td> </tr> <tr> <td>附属設備</td> <td>8～15年</td> </tr> <tr> <td>構築物</td> <td>20年</td> </tr> <tr> <td>器具備品</td> <td>4～15年</td> </tr> </tbody> </table> <p>(2) 無形固定資産及び投資その他の資産</p> <p>定額法を採用しております。ただし、自社利用のソフトウェアについては社内における利用可能期間に基づく定額法によっております。</p>	建物	38～50年	附属設備	8～15年	構築物	20年	器具備品	4～15年
建物	38～50年								
附属設備	8～15年								
構築物	20年								
器具備品	4～15年								

5．引当金の計上基準	<p>(1) 貸倒引当金 一般債権については貸倒実績率により、貸倒懸念債権等特定の債権については個別に回収可能性を検討し、回収不能見込額を計上しております。</p> <p>(2) 賞与引当金 賞与の支払に備えるため、支払見込額を計上しております。</p> <p>(3) 退職給付引当金 従業員の退職給付に備えるため、退職一時金及び確定給付型企業年金について、当事業年度末における退職給付債務及び年金資産の見込額に基づき計上しております。 確定給付型企業年金に係る数理計算上の差異は、その発生時の従業員の平均残存勤務期間以内の一定の年数による定額法により、発生した事業年度の翌期から費用処理することとしております。また、退職一時金に係る数理計算上の差異は、発生した事業年度の翌期に一括して費用処理することとしております。 退職一時金及び確定給付型企業年金に係る過去勤務債務は、その発生時の従業員の平均残存勤務期間以内の一定の年数による定額法により、発生した事業年度から費用処理することとしております。</p> <p>(4) 時効後支払損引当金 時効成立のため利益計上した収益分配金及び償還金について、受益者からの今後の支払請求に備えるため、過去の支払実績に基づく将来の支払見込額を計上しております。</p>
6．リース取引の処理方法	<p>リース取引開始日が平成20年4月1日より前の所有権移転外ファイナンス・リース取引については、通常の賃貸借取引に係る方法に準じた会計処理によっております。</p>
7．ヘッジ会計	<p>(1)ヘッジ会計の方法 ヘッジ会計は、原則として、時価評価されているヘッジ手段に係る損益を、ヘッジ対象に係る損益が認識されるまで純資産の部において繰り延べる方法によっております。</p> <p>(2)ヘッジ手段とヘッジ対象 ヘッジ手段 - 為替予約 ヘッジ対象 - 投資有価証券</p> <p>(3)ヘッジ方針 投資有価証券に係る為替変動リスクをヘッジしております。</p> <p>(4)ヘッジ有効性評価の方法 為替変動リスクのヘッジにつきましては、そのリスク減殺効果を、対応するヘッジ手段ならびにヘッジ対象ごとに定期的に把握し、ヘッジの有効性を確かめております。</p>
8．消費税等の会計処理方法	<p>消費税及び地方消費税の会計処理は、税抜き方式によっており、控除対象外消費税及び地方消費税は、当期の費用として処理しております。</p>
9．連結納税制度の適用	<p>連結納税制度を適用しております。</p>

[会計方針の変更等]

(会計上の見積りの変更と区別することが困難な会計方針の変更)

当社は、法人税法の改正に伴い、当事業年度より平成24年4月1日以後に取得した有形固定資産について、改正後の法人税法に基づく減価償却方法に変更しております。

なお、この変更による損益に与える影響は軽微であります。

[注記事項]

貸借対照表関係

前事業年度末 (平成24年3月31日)	当事業年度末 (平成25年3月31日)
1. 関係会社に対する資産及び負債 区分掲記されたもの以外で各科目に含まれているものは、次のとおりであります。	1. 関係会社に対する資産及び負債 区分掲記されたもの以外で各科目に含まれているものは、次のとおりであります。
未払金 2,320百万円	未払金 2,368百万円
未払費用 1,267	未払費用 1,584
2. 有形固定資産より控除した減価償却累計額	2. 有形固定資産より控除した減価償却累計額
建物 477百万円	建物 518百万円
器具備品 2,303	器具備品 2,524
合計 2,780	合計 3,043

損益計算書関係

前事業年度 (自 平成23年4月1日 至 平成24年3月31日)	当事業年度 (自 平成24年4月1日 至 平成25年3月31日)
1. 関係会社に係る注記 区分掲記されたもの以外で関係会社に対するものは、次のとおりであります。	1. 関係会社に係る注記 区分掲記されたもの以外で関係会社に対するものは、次のとおりであります。
受取配当金 3,776百万円	受取配当金 2,922百万円
支払利息 54	支払利息 44
2. 役員報酬の範囲額 役員報酬は報酬委員会決議に基づき支給されております。	2. 役員報酬の範囲額 (同左)
3. 固定資産除却損	3. 固定資産除却損
建物 19百万円	建物 5百万円
器具備品 9	器具備品 23
ソフトウェア 53	ソフトウェア 89
ア	ア
合計 82	合計 118

株主資本等変動計算書関係

前事業年度(自 平成23年4月1日 至 平成24年3月31日)

1. 発行済株式の種類及び総数に関する事項

株式の種類	当事業年度期首株式数	当事業年度増加株式数	当事業年度減少株式数	当事業年度末株式数
普通株式	5,150,693株	-	-	5,150,693株

2. 剰余金の配当に関する事項

(1) 配当金支払額

平成23年7月11日開催の臨時株主総会において、次のとおり決議しております。

普通株式の配当に関する事項

配当財産の種類 野村ホールディングス株式会社株式

配当財産の帳簿価額 8,267百万円

1株当たり配当額 1,605円12銭

基準日 平成23年7月19日
効力発生日 平成23年7月20日

(2) 基準日が当事業年度に属する配当のうち、配当の効力発生日が翌事業年度となるもの

平成24年5月16日開催の取締役会において、次のとおり決議しております。

普通株式の配当に関する事項

配当金の総額 3,090百万円
配当の原資 利益剰余金
1株当たり配当額 600円
基準日 平成24年3月31日
効力発生日 平成24年6月1日

当事業年度(自 平成24年4月1日 至 平成25年3月31日)

1. 発行済株式の種類及び総数に関する事項

株式の種類	当事業年度期首株式数	当事業年度増加株式数	当事業年度減少株式数	当事業年度末株式数
普通株式	5,150,693株	-	-	5,150,693株

2. 剰余金の配当に関する事項

(1) 配当金支払額

平成24年5月16日開催の取締役会において、次のとおり決議しております。

普通株式の配当に関する事項

配当金の総額 3,090百万円
1株当たり配当額 600円
基準日 平成24年3月31日
効力発生日 平成24年6月1日

(2) 基準日が当事業年度に属する配当のうち、配当の効力発生日が翌事業年度となるもの

平成25年5月14日開催の取締役会において、次のとおり決議しております。

普通株式の配当に関する事項

配当金の総額 3,966百万円
配当の原資 利益剰余金
1株当たり配当額 770円
基準日 平成25年3月31日
効力発生日 平成25年6月21日

リース取引関係

前事業年度 (自 平成23年4月1日 至 平成24年3月31日)	当事業年度 (自 平成24年4月1日 至 平成25年3月31日)
1. ファイナンス・リース取引 (1)所有権移転外ファイナンス・リース取引(通常の売買取引に係る方法に準じた会計処理によっているもの) 該当事項はありません。	1. ファイナンス・リース取引 (1)所有権移転外ファイナンス・リース取引(通常の売買取引に係る方法に準じた会計処理によっているもの) (同左)

<p>(2)所有権移転外ファイナンス・リース取引(通常の賃貸借取引に係る方法に準じた会計処理によっているもの)</p> <p>リース物件の取得価額相当額、減価償却累計額相当額、減損損失累計額相当額及び期末残高相当額</p> <table style="width: 100%; border-collapse: collapse;"> <thead> <tr> <th style="text-align: left;"></th> <th style="text-align: right;">器具備品</th> </tr> </thead> <tbody> <tr> <td>取得価額相当額</td> <td style="text-align: right;">184百万円</td> </tr> <tr> <td>減価償却累計額相当額</td> <td style="text-align: right;">163</td> </tr> <tr> <td>減損損失累計額相当額</td> <td style="text-align: right;">-</td> </tr> <tr> <td style="border-top: 1px solid black;">期末残高相当額</td> <td style="text-align: right; border-top: 1px solid black;">21</td> </tr> </tbody> </table> <p>未経過リース料期末残高相当額及びリース資産減損勘定期末残高</p> <table style="width: 100%; border-collapse: collapse;"> <thead> <tr> <th style="text-align: left;"></th> <th style="text-align: right;">未経過リース料期末残高相当額</th> </tr> </thead> <tbody> <tr> <td>1年以内</td> <td style="text-align: right;">22百万円</td> </tr> <tr> <td>1年超</td> <td style="text-align: right;">-</td> </tr> <tr> <td style="border-top: 1px solid black;">合計</td> <td style="text-align: right; border-top: 1px solid black;">22</td> </tr> </tbody> </table> <p>リース資産減損勘定期末残高 - 百万円</p> <p>支払リース料、リース資産減損勘定の取崩額、減価償却費相当額、支払利息相当額及び減損損失</p> <table style="width: 100%; border-collapse: collapse;"> <tbody> <tr> <td>支払リース料</td> <td style="text-align: right;">75百万円</td> </tr> <tr> <td>リース資産減損勘定の取崩額</td> <td style="text-align: right;">-</td> </tr> <tr> <td>減価償却費相当額</td> <td style="text-align: right;">70</td> </tr> <tr> <td>支払利息相当額</td> <td style="text-align: right;">1</td> </tr> <tr> <td>減損損失</td> <td style="text-align: right;">-</td> </tr> </tbody> </table> <p>減価償却費相当額の算定方法 リース期間を耐用年数とし、残存価額を零とする定額法によっております。</p> <p>利息相当額の算定方法 リース料総額とリース物件の取得価額相当額との差額を利息相当額とし、各期への配分方法については利息法によっております。</p> <p>2. オペレーティング・リース取引</p> <table style="width: 100%; border-collapse: collapse;"> <thead> <tr> <th style="text-align: left;"></th> <th style="text-align: right;">未経過リース料</th> </tr> </thead> <tbody> <tr> <td>1年以内</td> <td style="text-align: right;">15百万円</td> </tr> <tr> <td>1年超</td> <td style="text-align: right;">24</td> </tr> <tr> <td style="border-top: 1px solid black;">合計</td> <td style="text-align: right; border-top: 1px solid black;">40</td> </tr> </tbody> </table>		器具備品	取得価額相当額	184百万円	減価償却累計額相当額	163	減損損失累計額相当額	-	期末残高相当額	21		未経過リース料期末残高相当額	1年以内	22百万円	1年超	-	合計	22	支払リース料	75百万円	リース資産減損勘定の取崩額	-	減価償却費相当額	70	支払利息相当額	1	減損損失	-		未経過リース料	1年以内	15百万円	1年超	24	合計	40	<p>(2)所有権移転外ファイナンス・リース取引(通常の賃貸借取引に係る方法に準じた会計処理によっているもの)</p> <p>リース物件の取得価額相当額、減価償却累計額相当額、減損損失累計額相当額及び期末残高相当額</p> <table style="width: 100%; border-collapse: collapse;"> <thead> <tr> <th style="text-align: left;"></th> <th style="text-align: right;">器具備品</th> </tr> </thead> <tbody> <tr> <td>取得価額相当額</td> <td style="text-align: right;">- 百万円</td> </tr> <tr> <td>減価償却累計額相当額</td> <td style="text-align: right;">-</td> </tr> <tr> <td>減損損失累計額相当額</td> <td style="text-align: right;">-</td> </tr> <tr> <td style="border-top: 1px solid black;">期末残高相当額</td> <td style="text-align: right; border-top: 1px solid black;">-</td> </tr> </tbody> </table> <p>未経過リース料期末残高相当額及びリース資産減損勘定期末残高</p> <table style="width: 100%; border-collapse: collapse;"> <thead> <tr> <th style="text-align: left;"></th> <th style="text-align: right;">未経過リース料期末残高相当額</th> </tr> </thead> <tbody> <tr> <td>1年以内</td> <td style="text-align: right;">- 百万円</td> </tr> <tr> <td>1年超</td> <td style="text-align: right;">-</td> </tr> <tr> <td style="border-top: 1px solid black;">合計</td> <td style="text-align: right; border-top: 1px solid black;">-</td> </tr> </tbody> </table> <p>リース資産減損勘定期末残高 - 百万円</p> <p>支払リース料、リース資産減損勘定の取崩額、減価償却費相当額、支払利息相当額及び減損損失</p> <table style="width: 100%; border-collapse: collapse;"> <tbody> <tr> <td>支払リース料</td> <td style="text-align: right;">22百万円</td> </tr> <tr> <td>リース資産減損勘定の取崩額</td> <td style="text-align: right;">-</td> </tr> <tr> <td>減価償却費相当額</td> <td style="text-align: right;">21</td> </tr> <tr> <td>支払利息相当額</td> <td style="text-align: right;">0</td> </tr> <tr> <td>減損損失</td> <td style="text-align: right;">-</td> </tr> </tbody> </table> <p>減価償却費相当額の算定方法 (同左)</p> <p>利息相当額の算定方法 (同左)</p> <p>2. オペレーティング・リース取引</p> <table style="width: 100%; border-collapse: collapse;"> <thead> <tr> <th style="text-align: left;"></th> <th style="text-align: right;">未経過リース料</th> </tr> </thead> <tbody> <tr> <td>1年以内</td> <td style="text-align: right;">3百万円</td> </tr> <tr> <td>1年超</td> <td style="text-align: right;">2</td> </tr> <tr> <td style="border-top: 1px solid black;">合計</td> <td style="text-align: right; border-top: 1px solid black;">6</td> </tr> </tbody> </table>		器具備品	取得価額相当額	- 百万円	減価償却累計額相当額	-	減損損失累計額相当額	-	期末残高相当額	-		未経過リース料期末残高相当額	1年以内	- 百万円	1年超	-	合計	-	支払リース料	22百万円	リース資産減損勘定の取崩額	-	減価償却費相当額	21	支払利息相当額	0	減損損失	-		未経過リース料	1年以内	3百万円	1年超	2	合計	6
	器具備品																																																																								
取得価額相当額	184百万円																																																																								
減価償却累計額相当額	163																																																																								
減損損失累計額相当額	-																																																																								
期末残高相当額	21																																																																								
	未経過リース料期末残高相当額																																																																								
1年以内	22百万円																																																																								
1年超	-																																																																								
合計	22																																																																								
支払リース料	75百万円																																																																								
リース資産減損勘定の取崩額	-																																																																								
減価償却費相当額	70																																																																								
支払利息相当額	1																																																																								
減損損失	-																																																																								
	未経過リース料																																																																								
1年以内	15百万円																																																																								
1年超	24																																																																								
合計	40																																																																								
	器具備品																																																																								
取得価額相当額	- 百万円																																																																								
減価償却累計額相当額	-																																																																								
減損損失累計額相当額	-																																																																								
期末残高相当額	-																																																																								
	未経過リース料期末残高相当額																																																																								
1年以内	- 百万円																																																																								
1年超	-																																																																								
合計	-																																																																								
支払リース料	22百万円																																																																								
リース資産減損勘定の取崩額	-																																																																								
減価償却費相当額	21																																																																								
支払利息相当額	0																																																																								
減損損失	-																																																																								
	未経過リース料																																																																								
1年以内	3百万円																																																																								
1年超	2																																																																								
合計	6																																																																								

金融商品関係

前事業年度(自 平成23年4月1日 至 平成24年3月31日)

1. 金融商品の状況に関する事項

(1) 金融商品に対する取組方針

当社は、投資信託の運用を業として行っており、自らが運用する投資信託の商品性維持等を目的として、当該投資信託を投資有価証券として、あるいは特定金銭信託を通じ保有しております。直接または特定金銭信託を通じ行っているデリバティブ取引については、保有する投資信託にかかる将来の為替及び価格の変動によるリスクの軽減を目的としているため、投資有価証券保有残高の範囲内で行うこととし、投機目的のためのデリバティブ取引は行わない方針であります。

なお、余資運用に関しては、譲渡性預金等安全性の高い金融資産で運用し、資金調達に関しては、親会社である野村ホールディングス株式会社からの短期借入による方針であります。

(2) 金融商品の内容及びそのリスク並びにリスク管理体制

投資有価証券として、あるいは特定金銭信託を通じ保有している投資信託につきましては、為替変動リスクや価格変動リスクに晒されておりますが、その大部分については為替予約、株価指数先物、債券先物、スワップ取引などのデリバティブ取引によりヘッジしております。また、株式につきましては、政策投資として、あるいは業務上の関係維持を目的として保有しておりますが、価格変動リスクに晒されております。有価証券及び投資有価証券並びに金銭の信託については財務部が管理しており、定期的に時価や発行体の財務状況を把握し、その内容を経営に報告しております。

デリバティブ取引の実行及び管理については、財務部及び運用調査本部で行っております。デリバティブ取引については、取引相手先として高格付を有する金融機関に限定しているため信用リスクはほとんどないと認識しております。財務部は月に一度デリバティブ取引の内容を含んだ財務報告を経営会議で行っております。

また、営業債権である未収委託者報酬は、投資信託約款に基づき、信託財産から委託者に対して支払われる信託報酬の未払金額であり、信託財産は受託銀行において分別保管されているため、信用リスクはほとんどないと認識しております。

2. 金融商品の時価等に関する事項

平成24年3月31日における貸借対照表計上額、時価、及びこれらの差額については次のとおりです。なお、時価を把握することが極めて困難と認められるものは、次表には含めておりません。

(単位：百万円)

	貸借対照表計上額	時価	差額
(1)現金・預金	240	240	-
(2)金銭の信託	50,326	50,326	-
(3)短期貸付金	153	153	-
(4)未収委託者報酬	8,149	8,149	-
(5)有価証券及び投資有価証券			
その他有価証券	7,725	7,725	-
(6)関係会社株式	3,064	89,073	86,009
資産計	69,658	155,667	86,009
(7)短期借入金	-	-	-
(8)関係会社短期借入金	8,500	8,500	-
(9)未払金	6,276	6,276	-
未払収益分配金	4	4	-
未払償還金	50	50	-
未払手数料	3,610	3,610	-
その他未払金	2,610	2,610	-
(10)未払費用	6,760	6,760	-
(11)未払法人税等	856	856	-
負債計	22,393	22,393	-
(12)デリバティブ取引(*)			
ヘッジ会計が適用されていないもの	-	-	-
ヘッジ会計が適用されているもの	10	10	-
デリバティブ取引計	10	10	-

(*) デリバティブ取引によって生じた正味の債権・債務は純額で表示しております。

注1：金融商品の時価の算定方法並びに有価証券及びデリバティブ取引に関する事項

(1)現金・預金、(3)短期貸付金、(4)未収委託者報酬

これらは短期間で決済されるため、時価は帳簿価額とほぼ等しいことから、当該帳簿価額によっております。ただし、短期貸付金は為替予約等の振当処理の対象とされており、円貨建債権とみて当該帳簿価額を以って時価としております。「デリバティブ取引関係」注記を参照ください。

(2) 金銭の信託

信託財産は、主として投資信託、デリバティブ取引、その他の資産（コールローン・委託証拠金等）で構成されております。これらの時価について投資信託については基準価格、デリバティブ取引に関しては、上場デリバティブ取引は取引所の価格、為替予約取引は先物為替相場、店頭デリバティブ取引は取引先金融機関から提示された価格等によっております。また、その他の資産については短期間で決済されるため、時価は帳簿価額とほぼ等しいことから、当該帳簿価額によっております。

(5) 有価証券及び投資有価証券

その他有価証券

これらの時価について、株式は取引所の価格によっており、投資信託は基準価格によっております。また、譲渡性預金は短期間で決済されるため、時価は帳簿価額とほぼ等しいことから、帳簿価額によっております。

また、保有目的ごとの有価証券に関する注記事項については、「有価証券関係」注記を参照ください。

(6) 関係会社株式

取引所の価格によっております。

(8) 関係会社短期借入金、(9) 未払金、(10) 未払費用、(11) 未払法人税等

これらは短期間で決済されるため、時価は帳簿価額とほぼ等しいことから、当該帳簿価額によっております。

(12) デリバティブ取引

「デリバティブ取引関係」注記を参照ください。

注2：非上場株式等（貸借対照表計上額：投資有価証券766百万円、関係会社株式11,365百万円）は、市場価格がなく、かつキャッシュフローを見積もることなどができず、時価を把握することが極めて困難と認められるため、「有価証券及び投資有価証券」には含めておりません。なお、当事業年度において、非上場株式について0百万円減損処理を行っております。

注3：金銭債権及び満期のある有価証券の決算日後の償還予定額

（単位：百万円）

	1年以内	1年超 5年以内	5年超 10年以内	10年超
預金	238	-	-	-
金銭の信託	50,326	-	-	-

短期貸付金	153	-	-	-
未収委託者報酬	8,149	-	-	-
有価証券及び投資有価証券	1,800	1	-	-
合計	60,668	1	-	-

当事業年度（自 平成24年4月1日 至 平成25年3月31日）

1. 金融商品の状況に関する事項

(1) 金融商品に対する取組方針

当社は、投資信託の運用を業として行っており、自社が運用する投資信託の商品性維持等を目的として、当該投資信託を投資有価証券として、あるいは特定金銭信託を通じ保有しております。直接または特定金銭信託を通じ行っているデリバティブ取引については、保有する投資信託にかかる将来の為替及び価格の変動によるリスクの軽減を目的としているため、投資有価証券保有残高の範囲内で行うこととし、投機目的のためのデリバティブ取引は行わない方針であります。

なお、余資運用に関しては、譲渡性預金等安全性の高い金融資産で運用し、資金調達に関しては、親会社である野村ホールディングス株式会社及びその他の金融機関からの短期借入による方針であります。

(2) 金融商品の内容及びそのリスク並びにリスク管理体制

投資有価証券として、あるいは特定金銭信託を通じ保有している投資信託につきましては、為替変動リスクや価格変動リスクに晒されておりますが、その大部分については為替予約、株価指数先物、債券先物、スワップ取引などのデリバティブ取引によりヘッジしております。また、株式につきましては、政策投資として、あるいは業務上の関係維持を目的として保有しておりますが、価格変動リスクに晒されております。有価証券及び投資有価証券並びに金銭の信託については財務部が管理しており、定期的に時価や発行体の財務状況を把握し、その内容を経営に報告しております。

デリバティブ取引の実行及び管理については、財務部及び運用調査本部で行っております。デリバティブ取引については、取引相手先として高格付を有する金融機関に限定しているため信用リスクはほとんどないと認識しております。財務部は月に一度デリバティブ取引の内容を含んだ財務報告を経営会議で行っております。

また、営業債権である未収委託者報酬は、投資信託約款に基づき、信託財産から委託者に対して支払われる信託報酬の未払金額であり、信託財産は受託銀行において分別保管されているため、信用リスクはほとんどないと認識しております。

2. 金融商品の時価等に関する事項

平成25年3月31日における貸借対照表計上額、時価、及びこれらの差額については次のとおりです。なお、時価を把握することが極めて困難と認められるものは、次表には含めておりません。

(単位：百万円)

	貸借対照表計上額	時価	差額
(1)現金・預金	333	333	-
(2)金銭の信託	51,061	51,061	-
(3)短期貸付金	-	-	-
(4)未収委託者報酬	8,651	8,651	-

(5)有価証券及び投資有価証券			
その他有価証券	12,678	12,678	-
(6)関係会社株式	3,064	104,822	101,758
資産計	75,789	177,548	101,758
(7)短期借入金	3,000	3,000	-
(8)関係会社短期借入金	2,000	2,000	-
(9)未払金	6,481	6,481	-
未払収益分配金	3	3	-
未払償還金	42	42	-
未払手数料	3,764	3,764	-
その他未払金	2,671	2,671	-
(10)未払費用	6,979	6,979	-
(11)未払法人税等	763	763	-
負債計	19,224	19,224	-
(12)デリバティブ取引（*）			
ヘッジ会計が適用されていないもの	-	-	-
ヘッジ会計が適用されているもの	3	3	-
デリバティブ取引計	3	3	-

（*）デリバティブ取引によって生じた正味の債権・債務は純額で表示しております。

注1：金融商品の時価の算定方法並びに有価証券及びデリバティブ取引に関する事項

(1)現金・預金、(4)未収委託者報酬

これらは短期間で決済されるため、時価は帳簿価額とほぼ等しいことから、当該帳簿価額によっております。

(2)金銭の信託

信託財産は、主として投資信託、デリバティブ取引、その他の資産（コールローン・委託証拠金等）で構成されております。これらの時価について投資信託については基準価格、デリバティブ取引に関しては、上場デリバティブ取引は取引所の価格、為替予約取引は先物為替相場、店頭デリバティブ取引は取引先金融機関から提示された価格等によっております。また、その他の資産については短期間で決済されるため、時価は帳簿価額とほぼ等しいことから、当該帳簿価額によっております。

(5)有価証券及び投資有価証券

その他有価証券

これらの時価について、株式は取引所の価格によっており、投資信託は基準価格によっております。また、譲渡性預金は短期間で決済されるため、時価は帳簿価額とほぼ等しいことから、帳簿価額によっております。

また、保有目的ごとの有価証券に関する注記事項については、「有価証券関係」注記を参照ください。

(6)関係会社株式

取引所の価格によっております。

(7)短期借入金、(8)関係会社短期借入金、(9)未払金、(10)未払費用、(11)未払法人税等

これらは短期間で決済されるため、時価は帳簿価額とほぼ等しいことから、当該帳簿価額によっております。

(12) デリバティブ取引

「デリバティブ取引関係」注記を参照ください。

注2：非上場株式等（貸借対照表計上額：投資有価証券883百万円、関係会社株式9,028百万円）は、市場価格がなく、かつキャッシュフローを見積もることなどができず、時価を把握することが極めて困難と認められるため、「有価証券及び投資有価証券」には含めておりません。なお、当事業年度において、非上場株式について2,916百万円減損処理を行っております。

注3：金銭債権及び満期のある有価証券の決算日後の償還予定額

(単位：百万円)

	1年以内	1年超 5年以内	5年超 10年以内	10年超
預金	333	-	-	-
金銭の信託	51,061	-	-	-
未収委託者報酬	8,651	-	-	-
有価証券及び投資有価証券	4,500	-	-	-
合計	64,547	-	-	-

有価証券関係

前事業年度（自 平成23年4月1日 至 平成24年3月31日）

1．売買目的有価証券(平成24年3月31日)

該当事項はありません。

2．満期保有目的の債券(平成24年3月31日)

該当事項はありません。

3．子会社株式及び関連会社株式(平成24年3月31日)

区分	貸借対照表 計上額 (百万円)	時価 (百万円)	差額 (百万円)
関連会社株式	3,064	89,073	86,009
合計	3,064	89,073	86,009

4．その他有価証券(平成24年3月31日)

区分	貸借対照表 計上額 (百万円)	取得原価 (百万円)	差額 (百万円)
----	-----------------------	---------------	-------------

貸借対照表計上額が取得原価を超えるもの			
株式	4,624	282	4,341
小計	4,624	282	4,341
貸借対照表計上額が取得原価を超えないもの			
投資信託(1)	1,300	1,431	130
譲渡性預金	1,800	1,800	-
小計	3,100	3,231	130
合計	7,725	3,514	4,210

- (1) 当事業年度末において、投資有価証券に係る為替変動リスクをヘッジするための為替予約取引についてヘッジ会計を適用しております。対応する繰延ヘッジ利益は12百万円（税効果会計適用後）であり、貸借対照表に計上しております。

5．事業年度中に売却したその他有価証券（自平成23年4月1日 至平成24年3月31日）

区分	売却額(百万円)	売却益の合計額(百万円)	売却損の合計額(百万円)
株式	40	1	26
投資信託	1,343	-	110
合計	1,384	1	136

当事業年度（自平成24年4月1日 至平成25年3月31日）

1．売買目的有価証券(平成25年3月31日)

該当事項はありません。

2．満期保有目的の債券(平成25年3月31日)

該当事項はありません。

3．子会社株式及び関連会社株式(平成25年3月31日)

区分	貸借対照表計上額 (百万円)	時価 (百万円)	差額 (百万円)
関連会社株式	3,064	104,822	101,758
合計	3,064	104,822	101,758

4．その他有価証券(平成25年3月31日)

区分	貸借対照表計上額 (百万円)	取得原価 (百万円)	差額 (百万円)
貸借対照表計上額が取得原価を超えるもの			
株式	7,534	282	7,251
小計	7,534	282	7,251

貸借対照表計上額が取得原価を超えないもの			
投資信託(1)	644	645	0
譲渡性預金	4,500	4,500	-
小計	5,144	5,145	0
合計	12,678	5,427	7,250

- (1) 当事業年度末において、投資有価証券に係る為替変動リスクをヘッジするための為替予約取引についてヘッジ会計を適用しております。対応する繰延ヘッジ損失は30百万円（税効果会計適用後）であり、貸借対照表に計上しております。

5. 事業年度中に売却したその他有価証券（自平成24年4月1日 至平成25年3月31日）

区分	売却額(百万円)	売却益の合計額(百万円)	売却損の合計額(百万円)
株式	21	6	-
投資信託	708	-	60
合計	730	6	60

デリバティブ取引関係

前事業年度（自平成23年4月1日 至平成24年3月31日）

1. ヘッジ会計が適用されていないデリバティブ取引

該当事項はありません。

2. ヘッジ会計が適用されているデリバティブ取引

通貨関連

(単位：百万円)

ヘッジ会計の方法	デリバティブ取引の種類等	主なヘッジ対象	契約額等	契約額等のうち1年超	時価	当該時価の算定方法
原則的処理方法	為替予約取引	投資信託	1,308	-	10	先物為替相場によっている
為替予約等の振当処理	為替予約取引	短期貸付金	153	-	(*1) -	-
合計			1,462	-	(*1) 10	-

(*1) 為替予約等の振当処理によるものは、ヘッジ対象とされている短期貸付金と一体として処理されるため、その時価は当該短期貸付金の時価に含めて記載しております。

当事業年度（自平成24年4月1日 至平成25年3月31日）

1. ヘッジ会計が適用されていないデリバティブ取引

該当事項はありません。

2. ヘッジ会計が適用されているデリバティブ取引

通貨関連

(単位：百万円)

ヘッジ会計の方法	デリバティブ取引の種類等	主なヘッジ対象	契約額等	契約額等のうち1年超	時価	当該時価の算定方法
原則的処理方法	為替予約取引	投資信託	647	-	3	先物為替相場によつて
合計			647	-	3	-

退職給付関係

前事業年度(自 平成23年4月1日 至 平成24年3月31日)	
1. 採用している退職給付制度の概要 当社は、確定給付型の制度として確定給付型企业年金制度及び退職一時金制度を、また確定拠出型の制度として確定拠出年金制度を設けております。	
2. 退職給付債務に関する事項(平成24年3月31日)	
イ. 退職給付債務	13,948百万円
ロ. 年金資産	9,508
ハ. 未積立退職給付債務(イ+ロ)	4,440
ニ. 会計基準変更時差異の未処理額	
ホ. 未認識数理計算上の差異	2,575
ヘ. 未認識過去勤務債務(債務の増額)	572
ト. 貸借対照表計上額純額(ハ+ニ+ホ+ヘ)	2,437
チ. 前払年金費用	
リ. 退職給付引当金(ト-チ)	2,437
3. 退職給付費用に関する事項(自 平成23年4月1日 至 平成24年3月31日)	
イ. 勤務費用	543百万円
ロ. 利息費用	272
ハ. 期待運用収益	186
ニ. 会計基準変更時差異の費用処理額	
ホ. 数理計算上の差異の費用処理額	280
ヘ. 過去勤務債務の費用処理額	40
ト. 退職給付費用(イ+ロ+ハ+ニ+ホ+ヘ)	869
チ. その他(注)	170
計	1,039
(注) 確定拠出年金への掛金支払額等であります。	
4. 退職給付債務等の計算の基礎に関する事項	
イ. 退職給付見込額の期間配分方法	期間定額基準
ロ. 割引率	1.8%
ハ. 期待運用収益率	2.5%
ニ. 過去勤務債務の額の処理年数	16年(発生時の従業員の平均残存勤務期間以内の一定の年数による定額法により、費用処理することとしております。)
ホ. 数理計算上の差異の処理年数	(1) 退職一時金に係るもの 1年(発生時の翌期に費用処理することとしております。) (2) 退職年金に係るもの 16年(発生時の従業員の平均残存勤務期間以内の一定の年数による定額法により、翌期から費用処理することとしております。)
ヘ. 会計基準変更時差異の処理年数	該当はありません。

当事業年度(自 平成24年4月1日 至 平成25年3月31日)

1. 採用している退職給付制度の概要

当社は、確定給付型の制度として確定給付型企业年金制度及び退職一時金制度を、また確定拠出型の制度として確定拠出年金制度を設けております。

2. 退職給付債務に関する事項(平成25年3月31日)

イ. 退職給付債務	15,209百万円
ロ. 年金資産	12,456
ハ. 未積立退職給付債務(イ+ロ)	2,752
ニ. 会計基準変更時差異の未処理額	
ホ. 未認識数理計算上の差異	2,471
ヘ. 未認識過去勤務債務(債務の増額)	532
ト. 貸借対照表計上額純額(ハ+ニ+ホ+ヘ)	813
チ. 前払年金費用	
リ. 退職給付引当金(ト-チ)	813

3. 退職給付費用に関する事項(自 平成24年4月1日 至 平成25年3月31日)

イ. 勤務費用	608百万円
ロ. 利息費用	251
ハ. 期待運用収益	237
ニ. 会計基準変更時差異の費用処理額	
ホ. 数理計算上の差異の費用処理額	304
ヘ. 過去勤務債務の費用処理額	40
ト. 退職給付費用(イ+ロ+ハ+ニ+ホ+ヘ)	885
チ. その他(注)	170
計	1,055

(注) 確定拠出年金への掛金支払額等であります。

4. 退職給付債務等の計算の基礎に関する事項

イ. 退職給付見込額の期間配分方法	期間定額基準
ロ. 割引率	1.5%
ハ. 期待運用収益率	2.5%
ニ. 過去勤務債務の額の処理年数	16年(発生時の従業員の平均残存勤務期間以内の一定の年数による定額法により、費用処理することとしております。)
ホ. 数理計算上の差異の処理年数	(1) 退職一時金に係るもの 1年(発生時の翌期に費用処理することとしております。) (2) 退職年金に係るもの 16年(発生時の従業員の平均残存勤務期間以内の一定の年数による定額法により、翌期から費用処理することとしております。)
ヘ. 会計基準変更時差異の処理年数	該当はありません。

税効果会計関係

前事業年度末 (平成24年3月31日)	当事業年度末 (平成25年3月31日)
------------------------	------------------------

<p>1. 繰延税金資産及び繰延税金負債の発生の主な原因別の内訳</p> <table border="1"> <thead> <tr> <th>繰延税金資産</th> <th>百万円</th> </tr> </thead> <tbody> <tr><td>賞与引当金</td><td>1,070</td></tr> <tr><td>関係会社株式評価減</td><td>-</td></tr> <tr><td>所有株式税務簿価通算差異</td><td>776</td></tr> <tr><td>投資有価証券評価減</td><td>501</td></tr> <tr><td>ゴルフ会員権評価減</td><td>430</td></tr> <tr><td>退職給付引当金</td><td>877</td></tr> <tr><td>減価償却超過額</td><td>243</td></tr> <tr><td>未払事業税</td><td>166</td></tr> <tr><td>時効後支払損引当金</td><td>176</td></tr> <tr><td>子会社株式売却損</td><td>172</td></tr> <tr><td>未払社会保険料</td><td>80</td></tr> <tr><td>繰延ヘッジ損失</td><td>-</td></tr> <tr><td>その他</td><td>68</td></tr> <tr><td>繰延税金資産小計</td><td>4,564</td></tr> <tr><td>評価性引当金</td><td>1,650</td></tr> <tr><td>繰延税金資産計</td><td>2,913</td></tr> <tr><td>繰延税金負債</td><td></td></tr> <tr><td>有価証券評価差額金</td><td>1,511</td></tr> <tr><td>繰延ヘッジ利益</td><td>7</td></tr> <tr><td>繰延税金負債計</td><td>1,518</td></tr> <tr><td>繰延税金資産(純額)</td><td>1,394</td></tr> </tbody> </table>	繰延税金資産	百万円	賞与引当金	1,070	関係会社株式評価減	-	所有株式税務簿価通算差異	776	投資有価証券評価減	501	ゴルフ会員権評価減	430	退職給付引当金	877	減価償却超過額	243	未払事業税	166	時効後支払損引当金	176	子会社株式売却損	172	未払社会保険料	80	繰延ヘッジ損失	-	その他	68	繰延税金資産小計	4,564	評価性引当金	1,650	繰延税金資産計	2,913	繰延税金負債		有価証券評価差額金	1,511	繰延ヘッジ利益	7	繰延税金負債計	1,518	繰延税金資産(純額)	1,394	<p>1. 繰延税金資産及び繰延税金負債の発生の主な原因別の内訳</p> <table border="1"> <thead> <tr> <th>繰延税金資産</th> <th>百万円</th> </tr> </thead> <tbody> <tr><td>賞与引当金</td><td>1,181</td></tr> <tr><td>関係会社株式評価減</td><td>1,050</td></tr> <tr><td>所有株式税務簿価通算差異</td><td>776</td></tr> <tr><td>投資有価証券評価減</td><td>501</td></tr> <tr><td>ゴルフ会員権評価減</td><td>408</td></tr> <tr><td>退職給付引当金</td><td>292</td></tr> <tr><td>減価償却超過額</td><td>208</td></tr> <tr><td>未払事業税</td><td>184</td></tr> <tr><td>時効後支払損引当金</td><td>178</td></tr> <tr><td>子会社株式売却損</td><td>172</td></tr> <tr><td>未払社会保険料</td><td>90</td></tr> <tr><td>繰延ヘッジ損失</td><td>18</td></tr> <tr><td>その他</td><td>124</td></tr> <tr><td>繰延税金資産小計</td><td>5,189</td></tr> <tr><td>評価性引当金</td><td>2,704</td></tr> <tr><td>繰延税金資産計</td><td>2,485</td></tr> <tr><td>繰延税金負債</td><td></td></tr> <tr><td>有価証券評価差額金</td><td>2,620</td></tr> <tr><td>繰延ヘッジ利益</td><td>-</td></tr> <tr><td>繰延税金負債計</td><td>2,620</td></tr> <tr><td>繰延税金負債(純額)</td><td>135</td></tr> </tbody> </table>	繰延税金資産	百万円	賞与引当金	1,181	関係会社株式評価減	1,050	所有株式税務簿価通算差異	776	投資有価証券評価減	501	ゴルフ会員権評価減	408	退職給付引当金	292	減価償却超過額	208	未払事業税	184	時効後支払損引当金	178	子会社株式売却損	172	未払社会保険料	90	繰延ヘッジ損失	18	その他	124	繰延税金資産小計	5,189	評価性引当金	2,704	繰延税金資産計	2,485	繰延税金負債		有価証券評価差額金	2,620	繰延ヘッジ利益	-	繰延税金負債計	2,620	繰延税金負債(純額)	135
繰延税金資産	百万円																																																																																								
賞与引当金	1,070																																																																																								
関係会社株式評価減	-																																																																																								
所有株式税務簿価通算差異	776																																																																																								
投資有価証券評価減	501																																																																																								
ゴルフ会員権評価減	430																																																																																								
退職給付引当金	877																																																																																								
減価償却超過額	243																																																																																								
未払事業税	166																																																																																								
時効後支払損引当金	176																																																																																								
子会社株式売却損	172																																																																																								
未払社会保険料	80																																																																																								
繰延ヘッジ損失	-																																																																																								
その他	68																																																																																								
繰延税金資産小計	4,564																																																																																								
評価性引当金	1,650																																																																																								
繰延税金資産計	2,913																																																																																								
繰延税金負債																																																																																									
有価証券評価差額金	1,511																																																																																								
繰延ヘッジ利益	7																																																																																								
繰延税金負債計	1,518																																																																																								
繰延税金資産(純額)	1,394																																																																																								
繰延税金資産	百万円																																																																																								
賞与引当金	1,181																																																																																								
関係会社株式評価減	1,050																																																																																								
所有株式税務簿価通算差異	776																																																																																								
投資有価証券評価減	501																																																																																								
ゴルフ会員権評価減	408																																																																																								
退職給付引当金	292																																																																																								
減価償却超過額	208																																																																																								
未払事業税	184																																																																																								
時効後支払損引当金	178																																																																																								
子会社株式売却損	172																																																																																								
未払社会保険料	90																																																																																								
繰延ヘッジ損失	18																																																																																								
その他	124																																																																																								
繰延税金資産小計	5,189																																																																																								
評価性引当金	2,704																																																																																								
繰延税金資産計	2,485																																																																																								
繰延税金負債																																																																																									
有価証券評価差額金	2,620																																																																																								
繰延ヘッジ利益	-																																																																																								
繰延税金負債計	2,620																																																																																								
繰延税金負債(純額)	135																																																																																								
<p>2. 法定実効税率と税効果会計適用後の法人税等の負担率との差異の原因となった主な項目別の内訳</p> <table border="1"> <tbody> <tr><td>法定実効税率</td><td>41.0%</td></tr> <tr><td>(調整)</td><td></td></tr> <tr><td>交際費等永久に損金に算入されない項目</td><td>0.3%</td></tr> <tr><td>受取配当金等永久に益金に算入されない項目</td><td>11.3%</td></tr> <tr><td>住民税等均等割</td><td>0.0%</td></tr> <tr><td>タックスヘイブン税制</td><td>4.2%</td></tr> <tr><td>外国税額控除</td><td>0.0%</td></tr> <tr><td>税率変更による期末繰延税金資産の減額修正</td><td>2.4%</td></tr> <tr><td>関係会社株式評価減</td><td>-%</td></tr> <tr><td>その他</td><td>0.3%</td></tr> <tr><td>税効果会計適用後の法人税等の負担率</td><td>36.3%</td></tr> </tbody> </table>	法定実効税率	41.0%	(調整)		交際費等永久に損金に算入されない項目	0.3%	受取配当金等永久に益金に算入されない項目	11.3%	住民税等均等割	0.0%	タックスヘイブン税制	4.2%	外国税額控除	0.0%	税率変更による期末繰延税金資産の減額修正	2.4%	関係会社株式評価減	-%	その他	0.3%	税効果会計適用後の法人税等の負担率	36.3%	<p>2. 法定実効税率と税効果会計適用後の法人税等の負担率との差異の原因となった主な項目別の内訳</p> <table border="1"> <tbody> <tr><td>法定実効税率</td><td>38.0%</td></tr> <tr><td>(調整)</td><td></td></tr> <tr><td>交際費等永久に損金に算入されない項目</td><td>0.5%</td></tr> <tr><td>受取配当金等永久に益金に算入されない項目</td><td>10.1%</td></tr> <tr><td>住民税等均等割</td><td>0.0%</td></tr> <tr><td>タックスヘイブン税制</td><td>2.1%</td></tr> <tr><td>外国税額控除</td><td>0.0%</td></tr> <tr><td>税率変更による期末繰延税金資産の減額修正</td><td>-%</td></tr> <tr><td>関係会社株式評価減</td><td>10.3%</td></tr> <tr><td>その他</td><td>1.6%</td></tr> <tr><td>税効果会計適用後の法人税等の負担率</td><td>39.2%</td></tr> </tbody> </table>	法定実効税率	38.0%	(調整)		交際費等永久に損金に算入されない項目	0.5%	受取配当金等永久に益金に算入されない項目	10.1%	住民税等均等割	0.0%	タックスヘイブン税制	2.1%	外国税額控除	0.0%	税率変更による期末繰延税金資産の減額修正	-%	関係会社株式評価減	10.3%	その他	1.6%	税効果会計適用後の法人税等の負担率	39.2%																																												
法定実効税率	41.0%																																																																																								
(調整)																																																																																									
交際費等永久に損金に算入されない項目	0.3%																																																																																								
受取配当金等永久に益金に算入されない項目	11.3%																																																																																								
住民税等均等割	0.0%																																																																																								
タックスヘイブン税制	4.2%																																																																																								
外国税額控除	0.0%																																																																																								
税率変更による期末繰延税金資産の減額修正	2.4%																																																																																								
関係会社株式評価減	-%																																																																																								
その他	0.3%																																																																																								
税効果会計適用後の法人税等の負担率	36.3%																																																																																								
法定実効税率	38.0%																																																																																								
(調整)																																																																																									
交際費等永久に損金に算入されない項目	0.5%																																																																																								
受取配当金等永久に益金に算入されない項目	10.1%																																																																																								
住民税等均等割	0.0%																																																																																								
タックスヘイブン税制	2.1%																																																																																								
外国税額控除	0.0%																																																																																								
税率変更による期末繰延税金資産の減額修正	-%																																																																																								
関係会社株式評価減	10.3%																																																																																								
その他	1.6%																																																																																								
税効果会計適用後の法人税等の負担率	39.2%																																																																																								
<p>3. 法定実効税率の変更による繰延税金資産及び繰延税金負債の金額の修正</p> <p>「経済社会の構造の変化に対応した税制の構築を図るための所得税法等の一部を改正する法律」(平成23年法律第114号)が平成23年12月2日に公布され、平成24年4月1日以後開始する事業年度より、法人税率が30%から25.5%に引き下げられました。また、「東日本大震災からの復興のための施策を実施するために必要な財源の確保に関する特別措置法」(平成23年法律第117号)が同日に公布され、平成24年4月1日から平成27年3月31日までの期間(指定期間)内に開始する事業年度(3年間)は、各課税事業年度の基準法人税額の10%が復興特別法人税として課税されることになりました。これらの改正により、繰延税金資産および繰延税金負債を計算する法定実効税率は平成24年4月1日から平成27年3月31日までに解消すると見込まれる一時差異等については38%、平成27年4月1日以降に解消すると見込まれる一時差異等については36%となっております。</p> <p>この改正の影響により、繰延税金資産の純額が108百万円減少し、法人税等調整額は322百万円増加しております。</p>																																																																																									

セグメント情報等

前事業年度(自 平成23年4月1日 至 平成24年3月31日)

1. セグメント情報

当社は投資運用業の単一セグメントであるため、記載を省略しております。

2. 関連情報

(1) 製品・サービスごとの情報

当社の製品・サービス区分の決定方法は、損益計算書の営業収益の区分と同一であることから、製品・サービスごとの営業収益の記載を省略しております。

(2) 地域ごとの情報

売上高

本邦の外部顧客からの営業収益に区分した金額が損益計算書の営業収益の90%を超えるため、地域ごとの営業収益の記載を省略しております。

有形固定資産

本邦に所在している有形固定資産の金額が貸借対照表の有形固定資産の金額の90%を超えるため、地域ごとの有形固定資産の記載を省略しております。

(3) 主要な顧客ごとの情報

外部顧客からの営業収益のうち、損益計算書の営業収益の10%以上を占める相手先がないため、主要な顧客ごとの営業収益の記載を省略しております。

当事業年度(自 平成24年4月1日 至 平成25年3月31日)

1. セグメント情報

当社は投資運用業の単一セグメントであるため、記載を省略しております。

2. 関連情報

(1) 製品・サービスごとの情報

当社の製品・サービス区分の決定方法は、損益計算書の営業収益の区分と同一であることから、製品・サービスごとの営業収益の記載を省略しております。

(2) 地域ごとの情報

売上高

本邦の外部顧客からの営業収益に区分した金額が損益計算書の営業収益の90%を超えるため、地域ごとの営業収益の記載を省略しております。

有形固定資産

本邦に所在している有形固定資産の金額が貸借対照表の有形固定資産の金額の90%を超えるため、地域ごとの有形固定資産の記載を省略しております。

(3) 主要な顧客ごとの情報

外部顧客からの営業収益のうち、損益計算書の営業収益の10%以上を占める相手先がないため、主要な顧客ごとの営業収益の記載を省略しております。

関連当事者情報

前事業年度(自 平成23年4月1日 至 平成24年3月31日)

1. 関連当事者との取引

(ア) 親会社及び法人主要株主等

種類	会社等の名称又は氏名	所在地	資本金	事業の内容又は職業	議決権等の所有(被所有)割合	関連当事者との関係	取引の内容	取引金額(百万円)	科目	期末残高(百万円)
親会社	野村ホールディングス株式会社	東京都中央区	594,492 (百万円)	持株会社	(被所有) 直接 100.0%	資産の賃貸借及び購入等 役員の兼任	資金の借入(*1)	90,500	関係会社 短期 借入金	8,500
							資金の返済	90,000		
							借入金利息の支払	54	未払費用	2
							金銭信託の移管(*2)	9,258	-	-
							株式交換(*3)	8,267	-	-

(イ) 子会社等

種類	会社等の名称又は氏名	所在地	資本金	事業の内容又は職業	議決権等の所有(被所有)割合	関連当事者との関係	取引の内容	取引金額(百万円)	科目	期末残高(百万円)
関連会社	株式会社野村総合研究所	東京都千代田区	18,600 (百万円)	情報サービス業	(所有) 直接 21.6%	サービス・製品の購入	自社利用のソフトウェア開発の委託等(*4)	5,887	未払費用	478

(ウ) 兄弟会社等

種類	会社等の名称又は氏名	所在地	資本金	事業の内容又は職業	議決権等の所有(被所有)割合	関連当事者との関係	取引の内容	取引金額(百万円)	科目	期末残高(百万円)
親会社の 子会社	野村証券株式会社	東京都中央区	10,000 (百万円)	証券業		当社投資信託の募集の取扱及び売上の取扱ならびに投資信託に係る事務代行の委託等 役員の兼任	投資信託に係る事務代行手数料の支払(*5)	33,134	未払手数料	2,987
親会社の 子会社	野村ファンド・リサーチ・アンド・テクノロジー株式会社	東京都中央区	400 (百万円)	投資顧問業		当社投資信託の運用委託 役員の兼任	投資信託の運用に係る投資顧問料の支払(*6)	2,126	未払費用	787

(エ) 役員及び個人主要株主等

該当はありません。

(注) 1. 上記の金額のうち、取引金額には消費税等が含まれておらず、期末残高には消費税等が含まれております。
2. 取引条件及び取引条件の決定方針等

- (*1) 資金の借入については、市場金利を勘案して利率を合理的に決定しております。
- (*2) 譲渡代金は、平成24年1月17日における時価評価金額としています。
- (*3) 当社が保有する野村土地建物株式会社株式と引き換えに野村ホールディングス株式会社株式を取得いたしました。交換は、第三者算定機関の算定による交換比率に基づいております。
- (*4) ソフトウェア開発については、調査・研究に要する費用や開発工数等を勘案し、総合的に決定しております。
- (*5) 投資信託に係る事務代手数料については、商品性等を勘案し総合的に決定しております。
- (*6) 投資信託の運用に係る投資顧問料については、一般取引条件と同様に決定しております。

2. 親会社又は重要な関連会社に関する注記

(1) 親会社情報

野村ホールディングス(株)（東京証券取引所、大阪証券取引所、名古屋証券取引所、シンガポール証券取引所、ニューヨーク証券取引所に上場）

(2) 重要な関連会社の要約財務諸表

当事業年度において、重要な関連会社は株野村総合研究所であり、その要約財務諸表は以下のとおりであります。

		(百万円)
		(株)野村総合研究所
流動資産合計		166,580
固定資産合計		229,654
流動負債合計		72,440
固定負債合計		74,932
純資産合計		248,861
売上高		320,289
税引前当期純利益		62,962
当期純利益		41,340

当事業年度(自 平成24年4月1日 至 平成25年3月31日)

1. 関連当事者との取引

(ア) 親会社及び法人主要株主等

種類	会社等の名称又は氏名	所在地	資本金	事業の内容又は職業	議決権等の所有(被所有)割合	関連当事者との関係	取引の内容	取引金額(百万円)	科目	期末残高(百万円)
親会社	野村ホールディングス株式会社	東京都中央区	594,492 (百万円)	持株会社	(被所有) 直接 100.0%	資産の賃貸借及び購入等 役員の兼任	資金の借入(*1)	59,500	短期借入金	2,000
							資金の返済	66,000		
							借入金利息の支払	44	未払費用	0

(イ) 子会社等

種類	会社等の名称又は氏名	所在地	資本金	事業の内容又は職業	議決権等の所有(被所有)割合	関連当事者との関係	取引の内容	取引金額(百万円)	科目	期末残高(百万円)
関連会社	株式会社野村総合研究所	東京都千代田区	18,600 (百万円)	情報サービス業	(所有)直接21.6%	サービス・製品の購入	自社利用のソフトウェア開発の委託等(*2)	4,433	未払費用	706

(ウ) 兄弟会社等

種類	会社等の名称又は氏名	所在地	資本金	事業の内容又は職業	議決権等の所有(被所有)割合	関連当事者との関係	取引の内容	取引金額(百万円)	科目	期末残高(百万円)
親会社の子会社	野村証券株式会社	東京都中央区	10,000 (百万円)	証券業		当社投資信託の募集の取扱及び売上の取扱ならびに投資信託に係る事務代行の委託等	投資信託に係る事務代行手数料の支払(*3)	30,983	未払手数料	3,105
親会社の子会社	野村ファンド・リサーチ・アンド・テクノロジー株式会社	東京都中央区	400 (百万円)	投資顧問業		当社投資信託の運用委託役員の兼任	投資信託の運用に係る投資顧問料の支払(*4)	1,941	未払費用	827
親会社の子会社	野村信託銀行株式会社	東京都千代田区	30,000 (百万円)	信託銀行業		資産の賃貸借及び購入等役員の兼任	資金の借入(*1)	3,000	短期借入金	3,000
							借入金利息の支払	12	未払費用	-

(エ) 役員及び個人主要株主等

該当はありません。

(注) 1. 上記の金額のうち、取引金額には消費税等が含まれておらず、期末残高には消費税等が含まれております。

2. 取引条件及び取引条件の決定方針等

(*1) 資金の借入については、市場金利を勘案して利率を合理的に決定しております。

(*2) ソフトウェア開発については、調査・研究に要する費用や開発工数等を勘案し、総合的に決定しております。

(*3) 投資信託に係る事務代行手数料については、商品性等を勘案し総合的に決定しております。

(*4) 投資信託の運用に係る投資顧問料については、一般取引条件と同様に決定しております。

2. 親会社又は重要な関連会社に関する注記

(1) 親会社情報

野村ホールディングス(株) (東京証券取引所、大阪証券取引所、名古屋証券取引所、シンガポール証券取引所、ニューヨーク証券取引所に上場)

(2) 重要な関連会社の要約財務諸表

当事業年度において、重要な関連会社は(株)野村総合研究所であり、その要約財務諸表は以下のとおりであります。

	(百万円)
(株)野村総合研究所	
流動資産合計	173,316
固定資産合計	239,585
流動負債合計	119,842
固定負債合計	20,742
純資産合計	272,316
売上高	337,340
税引前当期純利益	34,113
当期純利益	21,544

1株当たり情報

前事業年度 (自 平成23年4月1日 至 平成24年3月31日)		当事業年度 (自 平成24年4月1日 至 平成25年3月31日)	
1株当たり純資産額	13,828円81銭	1株当たり純資産額	14,866円12銭
1株当たり当期純利益	1,652円20銭	1株当たり当期純利益	1,264円08銭
潜在株式調整後1株当たり当期純利益については、潜在株式が存在しないため記載しておりません。		潜在株式調整後1株当たり当期純利益については、潜在株式が存在しないため記載しておりません。	
1株当たり当期純利益の算定上の基礎		1株当たり当期純利益の算定上の基礎	
損益計算書上の当期純利益	8,509百万円	損益計算書上の当期純利益	6,510百万円
普通株式に係る当期純利益	8,509百万円	普通株式に係る当期純利益	6,510百万円
普通株主に帰属しない金額の主要な内訳		普通株主に帰属しない金額の主要な内訳	
該当事項はありません。		該当事項はありません。	
普通株式の期中平均株式数	5,150,693株	普通株式の期中平均株式数	5,150,693株

第2【その他の関係法人の概況】

1 名称、資本金の額及び事業の内容

<更新後>

(1) 受託者

(a)名称	(b)資本金の額 [*]	(c)事業の内容
三菱UFJ信託銀行株式会社 (再信託受託者：日本マスター トラスト信託銀行株式会社)	324,279百万円	銀行法に基づき銀行業を営むとともに、金融機関の信託業務の兼営等に関する法律(兼営法)に基づき信託業務を営んでいます。

* 平成25年8月末現在

(2) 販売会社

(a)名称	(b)資本金の額 [*]	(c)事業の内容
野村証券株式会社	10,000百万円	「金融商品取引法」に定める第一種金融商品取引業を営んでいます。

* 平成25年8月末現在

(3) 投資顧問会社

(a)名称	(b)資本金の額 [*]	(c)事業の内容
NOMURA ASSET MANAGEMENT HONG KONG LIMITED (ノムラ・アセット・マネジメント・ホンコン・リミテッド)	12,000,000HKD	中華人民共和国香港特別行政区の2003年4月証券先物法(Securities and Futures Ordinance)に基づき、SFCに登録された投資助言、資産運用業務を営んでいます。

* 平成25年6月末現在

独立監査人の中間監査報告書

平成25年9月24日

野村アセットマネジメント株式会社
取締役会 御中

新日本有限責任監査法人

指定有限責任社員 業務執行社員	公認会計士	岩 部 俊 夫
指定有限責任社員 業務執行社員	公認会計士	森 重 俊 寛

当監査法人は、金融商品取引法第193条の2第1項の規定に基づく監査証明を行うため、「ファンドの経理状況」に掲げられている野村中国株ファンドAコースの平成25年1月30日から平成25年7月29日までの中間計算期間の中間財務諸表、すなわち、中間貸借対照表、中間損益及び剰余金計算書並びに中間注記表について中間監査を行った。

中間財務諸表に対する経営者の責任

経営者の責任は、我が国において一般に公正妥当と認められる中間財務諸表の作成基準に準拠して中間財務諸表を作成し有用な情報を表示することにある。これには、不正又は誤謬による重要な虚偽表示のない中間財務諸表を作成し有用な情報を表示するために経営者が必要と判断した内部統制を整備及び運用することが含まれる。

監査人の責任

当監査法人の責任は、当監査法人が実施した中間監査に基づいて、独立の立場から中間財務諸表に対する意見を表明することにある。当監査法人は、我が国において一般に公正妥当と認められる中間監査の基準に準拠して中間監査を行った。中間監査の基準は、当監査法人に中間財務諸表には全体として中間財務諸表の有用な情報の表示に関して投資者の判断を損なうような重要な虚偽表示がないかどうかの合理的な保証を得るために、中間監査に係る監査計画を策定し、これに基づき中間監査を実施することを求めている。

中間監査においては、中間財務諸表の金額及び開示について監査証拠を入手するために年度監査と比べて監査手続の一部を省略した中間監査手続が実施される。中間監査手続は、当監査法人の判断により、不正又は誤謬による中間財務諸表の重要な虚偽表示のリスクの評価に基づいて、分析的手続等を中心とした監査手続に必要に応じて追加の監査手続が選択及び適用される。中間監査の目的は、内部統制の有効性について意見表明するためのものではないが、当監査法人は、リスク評価の実施に際して、状況に応じた適切な中間監査手続を立案するために、中間財務諸表の作成と有用な情報の表示に関連する内部統制を検討する。また、中間監査には、経営者が採用した会計方針及びその適用方法並びに経営者によって行われた見積りの評価も含め中間財務諸表の表示を検討することが含まれる。

当監査法人は、中間監査の意見表明の基礎となる十分かつ適切な監査証拠を入手したと判断している。

中間監査意見

当監査法人は、上記の中間財務諸表が、我が国において一般に公正妥当と認められる中間財務諸表の作成基準に準拠して、野村中国株ファンドAコースの平成25年7月29日現在の信託財産の状態及び同日をもって終了する中間計算期間（平成25年1月30日から平成25年7月29日まで）の損益の状況に関する有用な情報を表示しているものと認める。

利害関係

野村アセットマネジメント株式会社及びファンドと当監査法人又は業務執行社員との間には、公認会計士法の規定により記載すべき利害関係はない。

以 上

-
- (注) 1. 上記は、独立監査人の中間監査報告書の原本に記載された事項を電子化したものであり、その原本は当社が別途保管しております。
2. 中間財務諸表の範囲にはXBRLデータ自体は含まれていません。

[次へ](#)

独立監査人の中間監査報告書

平成25年9月24日

野村アセットマネジメント株式会社
取締役会 御中

新日本有限責任監査法人

指定有限責任社員 業務執行社員	公認会計士	岩 部 俊 夫
指定有限責任社員 業務執行社員	公認会計士	森 重 俊 寛

当監査法人は、金融商品取引法第193条の2第1項の規定に基づく監査証明を行うため、「ファンドの経理状況」に掲げられている野村中国株ファンドBコースの平成25年1月30日から平成25年7月29日までの中間計算期間の中間財務諸表、すなわち、中間貸借対照表、中間損益及び剰余金計算書並びに中間注記表について中間監査を行った。

中間財務諸表に対する経営者の責任

経営者の責任は、我が国において一般に公正妥当と認められる中間財務諸表の作成基準に準拠して中間財務諸表を作成し有用な情報を表示することにある。これには、不正又は誤謬による重要な虚偽表示のない中間財務諸表を作成し有用な情報を表示するために経営者が必要と判断した内部統制を整備及び運用することが含まれる。

監査人の責任

当監査法人の責任は、当監査法人が実施した中間監査に基づいて、独立の立場から中間財務諸表に対する意見を表明することにある。当監査法人は、我が国において一般に公正妥当と認められる中間監査の基準に準拠して中間監査を行った。中間監査の基準は、当監査法人に中間財務諸表には全体として中間財務諸表の有用な情報の表示に関して投資者の判断を損なうような重要な虚偽表示がないかどうかの合理的な保証を得るために、中間監査に係る監査計画を策定し、これに基づき中間監査を実施することを求めている。

中間監査においては、中間財務諸表の金額及び開示について監査証拠を入手するために年度監査と比べて監査手続の一部を省略した中間監査手続が実施される。中間監査手続は、当監査法人の判断により、不正又は誤謬による中間財務諸表の重要な虚偽表示のリスクの評価に基づいて、分析的手続等を中心とした監査手続に必要に応じて追加の監査手続が選択及び適用される。中間監査の目的は、内部統制の有効性について意見表明するためのものではないが、当監査法人は、リスク評価の実施に際して、状況に応じた適切な中間監査手続を立案するために、中間財務諸表の作成と有用な情報の表示に関連する内部統制を検討する。また、中間監査には、経営者が採用した会計方針及びその適用方法並びに経営者によって行われた見積りの評価も含め中間財務諸表の表示を検討することが含まれる。

当監査法人は、中間監査の意見表明の基礎となる十分かつ適切な監査証拠を入手したと判断している。

中間監査意見

当監査法人は、上記の中間財務諸表が、我が国において一般に公正妥当と認められる中間財務諸表の作成基準に準拠して、野村中国株ファンドBコースの平成25年7月29日現在の信託財産の状態及び同日をもって終了する中間計算期間（平成25年1月30日から平成25年7月29日まで）の損益の状況に関する有用な情報を表示しているものと認める。

利害関係

野村アセットマネジメント株式会社及びファンドと当監査法人又は業務執行社員との間には、公認会計士法の規定により記載すべき利害関係はない。

以 上

-
- (注) 1. 上記は、独立監査人の中間監査報告書の原本に記載された事項を電子化したものであり、その原本は当社が別途保管しております。
2. 中間財務諸表の範囲にはXBRLデータ自体は含まれていません。

[次へ](#)

独立監査人の監査報告書

平成25年6月7日

野村アセットマネジメント株式会社
取締役会 御中

新日本有限責任監査法人

指定有限責任社員
業務執行社員 公認会計士 内田 満 雄指定有限責任社員
業務執行社員 公認会計士 亀井 純 子指定有限責任社員
業務執行社員 公認会計士 森 重 俊 寛

当監査法人は、金融商品取引法第193条の2第1項の規定に基づく監査証明を行うため、「委託会社等の経理状況」に掲げられている野村アセットマネジメント株式会社の平成24年4月1日から平成25年3月31日までの第54期事業年度の財務諸表、すなわち、貸借対照表、損益計算書、株主資本等変動計算書、重要な会計方針及びその他の注記について監査を行った。

財務諸表に対する経営者の責任

経営者の責任は、我が国において一般に公正妥当と認められる企業会計の基準に準拠して財務諸表を作成し適正に表示することにある。これには、不正又は誤謬による重要な虚偽表示のない財務諸表を作成し適正に表示するために経営者が必要と判断した内部統制を整備及び運用することが含まれる。

監査人の責任

当監査法人の責任は、当監査法人が実施した監査に基づいて、独立の立場から財務諸表に対する意見を表明することにある。当監査法人は、我が国において一般に公正妥当と認められる監査の基準に準拠して監査を行った。監査の基準は、当監査法人に財務諸表に重要な虚偽表示がないかどうかについて合理的な保証を得るために、監査計画を策定し、これに基づき監査を実施することを求めている。

監査においては、財務諸表の金額及び開示について監査証拠を入手するための手続が実施される。監査手続は、当監査法人の判断により、不正又は誤謬による財務諸表の重要な虚偽表示のリスクの評価に基づいて選択及び適用される。財務諸表監査の目的は、内部統制の有効性について意見表明するためのものではないが、当監査法人は、リスク評価の実施に際して、状況に応じた適切な監査手続を立案するために、財務諸表の作成と適正な表示に関連する内部統制を検討する。また、監査には、経営者が採用した会計方針及びその適用方法並びに経営者によって行われた見積りの評価も含め全体としての財務諸表の表示を検討することが含まれる。

当監査法人は、意見表明の基礎となる十分かつ適切な監査証拠を入手したと判断している。

監査意見

当監査法人は、上記の財務諸表が、我が国において一般に公正妥当と認められる企業会計の基準に準拠して、野村アセットマネジメント株式会社の平成25年3月31日現在の財政状態及び同日をもって終了する事業年度の経営成績をすべての重要な点において適正に表示しているものと認める。

利害関係

会社と当監査法人又は業務執行社員との間には、公認会計士法の規定により記載すべき利害関係はない。

以 上

(注) 上記は、独立監査人の監査報告書の原本に記載された事項を電子化したものであり、その原本は当社が別途保管しております。