

【表紙】

【提出書類】	有価証券届出書
【提出先】	関東財務局長
【提出日】	平成28年4月25日提出
【発行者名】	H S B C 投信株式会社
【代表者の役職氏名】	代表取締役 パトリス・コンシコール
【本店の所在の場所】	東京都中央区日本橋三丁目11番1号
【事務連絡者氏名】	林 俊宏
【電話番号】	代表（03）3548-5690
【届出の対象とした募集内国投資信託 受益証券に係るファンドの名称】	H S B C チャイナ オープン
【届出の対象とした募集内国投資信託 受益証券の金額】	1兆円を上限とします。
【縦覧に供する場所】	該当事項はありません。

第一部【証券情報】

（１）【ファンドの名称】

HSBC チャイナ オープン（「ファンド」といいます。）

（２）【内国投資信託受益証券の形態等】

追加型証券投資信託の受益権です。

委託会社の依頼により、信用格付業者から提供され、もしくは閲覧に供された信用格付、または信用格付業者から提供され、もしくは閲覧に供される予定の信用格付はありません。

ファンドの受益権は、社債、株式等の振替に関する法律（以下「社振法」といいます。）の規定の適用を受け、受益権の帰属は、後記の「(11) 振替機関に関する事項」に記載の振替機関および当該振替機関の下位の口座管理機関（社振法第2条に規定する「口座管理機関」をいい、振替機関を含め、「振替機関等」といいます。）の振替口座簿に記載または記録されることにより定まります（振替口座簿に記載または記録されることにより定まる受益権を「振替受益権」といいます。）。委託会社は、やむを得ない事情等がある場合を除き、当該振替受益権を表示する受益証券を発行しません。また、振替受益権には無記名式や記名式の形態はありません。

（３）【発行（売出）価額の総額】

1兆円を上限とします。

上記金額には、購入時の申込手数料ならびに当該手数料に係る消費税および地方消費税に相当する金額（以下「消費税等相当額」といいます。）は含まれません。

（４）【発行（売出）価格】

発行価格（購入価額）は、購入申込受付日の翌営業日の基準価額*とします。

*「基準価額」とは、ファンドの資産総額から負債総額を控除した金額（純資産総額）を受益権総口数で除した1口当たりの価額をいいます。ただし、便宜上1万口当たりに換算した価額で表示されます。

基準価額については、販売会社または「(12) その他」に記載の<照会先>にお問い合わせください。その他、原則として計算日（基準価額が算出される日）の翌日付の日本経済新聞朝刊にも「チャイナ株」の略称で掲載されます。

（５）【申込手数料】

申込手数料（購入時手数料）は、購入金額（購入価額に購入口数を乗じて得た額）に、3.24%（税抜3.00%）を上限として販売会社が個別に定める手数料率を乗じて得た額とします。購入時手数料には消費税等相当額が加算されています。

（６）【申込単位】

申込単位（購入単位）は、販売会社が個別に定める単位とします。詳しくは、販売会社へお問い合わせください。

（７）【申込期間】

平成28年4月26日から平成29年4月25日まで

当該申込期間は、上記期間満了前に有価証券届出書を提出することにより更新されます。

（８）【申込取扱場所】

販売会社においてお申込みの取扱いを行います。販売会社については、「(12) その他」に記載の<照会先>にお問い合わせください。

販売会社以外の金融商品取引業者または登録金融機関が販売会社と取次契約を結ぶことにより、ファンドを当該販売会社に取り次ぐ場合があります。

(9) 【払込期日】

受益権の購入申込者は、販売会社が定める期日までに、申込金(購入代金)を販売会社に支払うものとします。申込期間における発行価額の総額は、販売会社によって、追加信託が行われる日に委託会社の指定する口座を經由して、受託会社の指定するファンド口座に払い込まれます。

購入代金は、購入金額に、購入時手数料および当該手数料に係る消費税等相当額を加えた金額となります。

(10) 【払込取扱場所】

お申込みの販売会社にお支払いください。

(11) 【振替機関に関する事項】

ファンドの受益権の振替機関は、株式会社証券保管振替機構です。

(12) 【その他】

申込証拠金はありません。

日本以外の国・地域における発行はありません。

振替受益権について

ファンドの受益権は、社振法の規定の適用を受け、前記「(11) 振替機関に関する事項」に記載の振替機関の振替業にかかる業務規程等の規則にしたがって取り扱われるものとします。

ファンドの分配金、償還金、換金代金は、社振法および前記「(11) 振替機関に関する事項」に記載の振替機関の業務規程その他の規則にしたがって支払われます。

ファンドの受益権の発生、消滅、移転をコンピューターシステムにより管理する制度を「投資信託振替制度」といいます。ファンドの設定、解約、償還等がコンピューターシステム上の帳簿(振替口座簿)への記載・記録により行われますので、受益証券は発行されません。

<照会先>

H S B C 投信株式会社

ホームページ：www.assetmanagement.hsbc.com/jp

電話番号：03-3548-5690(受付時間：委託会社の営業日の午前9時～午後5時)

第二部【ファンド情報】

第1【ファンドの状況】

1【ファンドの性格】

(1)【ファンドの目的及び基本的性格】

ファンドの目的

当ファンドは、「HSBC チャイナ マザーファンド」*¹および「HSBC 中国A株マザーファンド」*²への投資を通じて、中華人民共和国*³の株式等を実質的な主要投資対象とし、信託財産の中長期的な成長を目指します。

*1 以下、「チャイナマザーファンド」という場合があります。

*2 以下、「中国A株マザーファンド」という場合があります。

*3 以下、「中国」といいます。

ファンドの基本的性格

当ファンドは、「追加型投信 / 海外 / 株式」*に属します。

*一般社団法人投資信託協会が定める「商品分類に関する指針」に基づく商品分類です。

当ファンドの商品分類および属性区分は、以下のとおりです。

〔商品分類〕			〔属性区分〕				
単位型・追加型	投資対象地域	投資対象資産(収益の源泉)	投資対象資産	決算頻度	投資対象地域	投資形態	為替ヘッジ
単位型 追加型	国内	株式 債券	株式 一般 大型株 中小型株	年1回	グローバル	ファミリー ファンド	あり
	海外	不動産投信	債券 一般 公債 社債 その他債券 クレジット属性	年2回	日本 北米 欧州		
	内外	その他資産 資産複合	不動産投信 その他資産(投資信託証券(株式)) 資産複合 資産配分固定型 資産配分変更型	年4回 年6回 (隔月) 年12回 (毎月) 日々 その他	アジア オセアニア 中南米 アフリカ 中近東 (中東) エマージング	ファンド ・オブ ファンズ	なし

属性区分に記載している「為替ヘッジ」は、対円での為替リスクに対するヘッジの有無を記載しております。

(注) 当ファンドが該当する商品分類および属性区分を網掛け表示しています。

〔商品分類〕

1) 単位型投信・追加型投信の区分

「追加型」は、一度設定されたファンドであってもその後追加設定が行われ、従来の信託財産とともに運用されるファンドをいいます。

2) 投資対象地域による区分

「海外」は、目論見書または約款において、組入資産による主たる投資収益が実質的に海外の資産を源泉とする旨の記載があるものをいいます。

3) 投資対象資産による区分

「株式」は、目論見書または約款において、組入資産による主たる投資収益が実質的に株式を源泉とする旨の記載があるものをいいます。

〔属性区分〕

1) 投資対象資産による属性区分

「その他資産（投資信託証券（株式）」は、投資対象資産による区分がその他資産（投資信託証券）で、親投資信託への投資を通じて株式に実質的に投資するものをいいます。このため、上記〔商品分類〕の「3) 投資対象資産による区分」では、収益の源泉である「株式」と記載しております。

2) 決算頻度による属性区分

「年1回」は、目論見書または約款において、年1回決算する旨の記載があるものをいいます。

3) 投資対象地域による属性区分

「アジア」は、目論見書または約款において、組入資産による投資収益が日本を除くアジア地域の資産を源泉とする旨の記載があるものをいいます。

4) 投資形態による属性区分

「ファミリーファンド」は、目論見書または約款において、親投資信託（ファンド・オブ・ファンズ）にのみ投資されるものを除きます。）を投資対象とするものをいいます。

5) 為替ヘッジによる属性区分

「為替ヘッジなし」は、目論見書又は約款において、為替のヘッジを行わない旨の記載があるものまたは為替のヘッジを行う旨の記載がないものをいいます。

商品分類および属性区分の定義は、当ファンドに該当するものについてのみを記載しています。詳細につきましては、一般社団法人投資信託協会のホームページ（<http://www.toushin.or.jp/>）をご覧ください。

信託金の限度額

信託金の限度額は、5,000億円としますが、受託会社と合意のうえ、限度額を変更することができます。

ファンドの特色

1) 中国の株式等に投資します。

- ・マザーファンドへの投資を通じて、中国の株式等に実質的に投資します。

チヤイナ マザーファンド	<ul style="list-style-type: none"> ・中国国内の企業および中国経済の発展と成長に関連し収益のかなりの部分を中国国内の活動から得ている中国以外の国の企業を投資対象企業とします。 ・主に中国の証券取引所（香港証券取引所、上海証券取引所、深セン証券取引所）に上場あるいはその他の取引所または取引所に準ずる市場で取引されている投資対象企業の株式に投資します。 ・投資対象企業のADR（米国預託証券）やGDR（グローバル預託証券）等に投資する場合があります。 <p>※預託証券とは、ある国の会社の株式を海外でも流通させるために、当該株式を銀行等に預託し、その見合いに海外で発行される証券のことをいいます。</p>
中国 A 株 マザーファンド	<ul style="list-style-type: none"> ・主にルクセンブルグ籍証券投資法人（米ドル建）「HSBC Specialist Funds - HSBC China Opportunities Fund- Class ZD」（「中国A株ファンド」といいます。）に投資します。 - 上海証券取引所、深セン証券取引所に上場する中国A株*を主要投資対象とします。 ・中国A株の株式市場の動きに連動する投資成果を目指すETF（上場投資信託）にも投資します。 ・「中国A株ファンド」の投資比率を高位に保つことを基本に運用します。

* 中国A株とは、中国本土の株式市場（上海、深セン）に上場し、中国本土の投資家により人民元建てで取引されている中国企業の株式をいいます。適格外国機関投資家（QFII）制度では、中国証券監督管理委員会（CSRC）の認定を受けかつ中国国家外貨管理局（SAFE）から投資限度額の認可を受けた中国国外の機関投資家に対して、中国A株への投資が認められています。

- ・株式の実質組入比率は、原則として高位に維持します。
- ・実質組入外貨建資産については、原則として為替ヘッジを行いません。

2) 中国株式等の運用は、HSBCグローバル・アセット・マネジメント内の運用会社が行います。

<p>チャイナ マザーファンド</p>	<p>「チャイナマザーファンド」の運用の指図に関する権限を、運用委託契約に基づいて、HSBCグローバル・アセット・マネジメント（香港）リミテッドに委託します。 運用の指図に関する権限の委託を中止または委託の内容を変更することがあります。</p>
<p>中国A株 マザーファンド</p>	<p>「中国A株マザーファンド」の主要投資対象である「中国A株ファンド」の運用は、HSBCグローバル・アセット・マネジメント内の運用会社が行います。 「中国A株ファンド」の概要は、後掲「ご参考」「HSBC中国A株マザーファンド」が投資する投資信託証券およびその概要「投資対象ファンドの概要」をご参照ください。</p>

- ・ 2つのマザーファンドの投資配分ならびに「中国A株マザーファンド」における「中国A株ファンド」への投資比率の決定は、HSBC投信株式会社が行います。
- ・ HSBCグローバル・アセット・マネジメントに加え、HSBCグループ内の情報ソースを活用します。

HSBCグループおよびHSBCグローバル・アセット・マネジメント

HSBCグループの持株会社であるHSBCホールディングスplcは、英国・ロンドンに本部を置いています。HSBCグループは、ヨーロッパ、アジア・太平洋、南北アメリカ、中東、アフリカにまたがる72の国と地域に約6,100の拠点を擁し、その歴史は1865年の創業に遡る、世界有数の金融グループです。

HSBCグローバル・アセット・マネジメントは、HSBCグループに属する資産運用部門の総称です。ロンドン、パリ、ニューヨーク、香港、シンガポール、ムンバイ（ボンベイ）、東京等、世界約30の国と地域に拠点を有しています。HSBC投信株式会社は、HSBCグローバル・アセット・マネジメントの一員です。

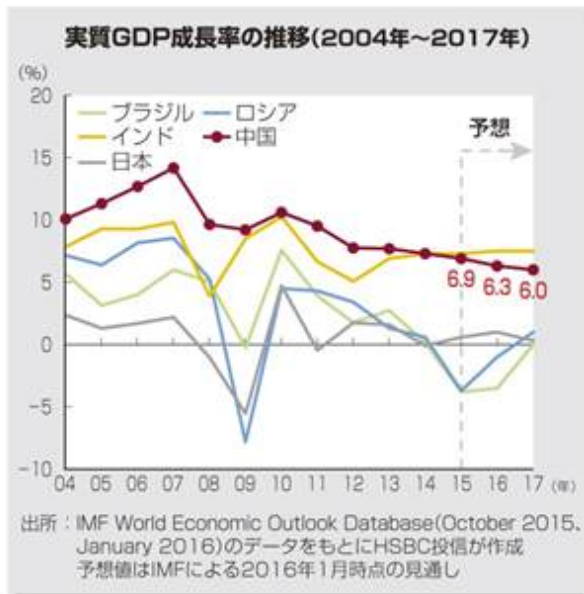
上記は本書提出日現在知りうる情報であり、今後変更になることがあります。

（HSBC投信株式会社は社内規程に基づき、クラスター爆弾または対人地雷の使用、開発、製造、備蓄、輸送または貿易に直接関与する企業への投資は行いません。）

（参考情報）

世界第2位の経済大国「中国」

- ▶ 中国の実質GDP成長率は、他の主要な新興国に比べ相対的に高い水準で推移しており、今後も安定した成長が見込まれています。
- ▶ 中国の輸出額は急速に拡大し、外需主導でめざましい成長を遂げました。また中国は、多くの製品を生産・輸出する世界の「工場」と呼ばれ、海外から中国への投資も拡大してきました。



世界の「工場」から世界の「市場」へ

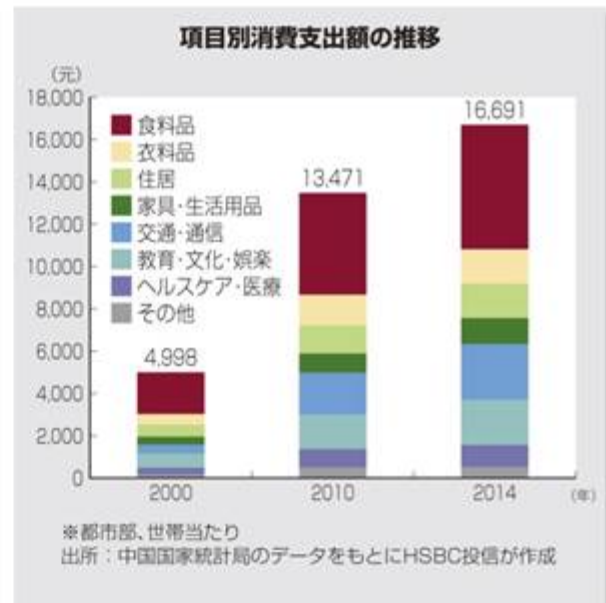
- ▶ 近年は、雇用の拡大、所得水準の向上とともに消費も成長の柱になりつつあり、持続的な経済成長のためにはバランスのとれた消費と投資の拡大がますます重要になっています。



※データ等は過去の実績あるいは予想を示したものであり、将来の成果を示唆、あるいは保証するものではありません。

所得水準の向上により消費が拡大

- ▶ 経済成長にともない、都市部を中心に家計所得の上昇が続いており、国内消費が拡大しています。
- ▶ 家計の消費支出額は大きく増加しており、食料品や衣料品などの生活必需品のみならず、教育・文化・娯楽などのサービス関連にも広がりを見せています。



インフラ整備の進展

- ▶ 中国では、都市部の人口増加が続くと予想されており、政府は交通・物流などのインフラ整備をさらに進めています。



インフラとは、道路、鉄道、港湾、空港、電力、通信など、経済発展のために不可欠な社会基盤のことです。

エネルギー



空港



道路



電力



※データ等は過去の実績あるいは予想を示したものであり、将来の成果を示唆、あるいは保証するものではありません。

中国の株式市場

株価指数の推移(2005年12月末～2016年2月末)



※2005年12月末を100として指数化
出所:ブルームバーグのデータをもとにHSBC投信が作成

為替レートの推移

人民元(対米ドル、対円)の推移(2005年12月末～2016年2月末)



出所:ブルームバーグのデータをもとにHSBC投信が作成

※データ等は過去の実績あるいは予想を示したものであり、将来の成果を示唆、あるいは保証するものではありません。

(2) 【ファンドの沿革】

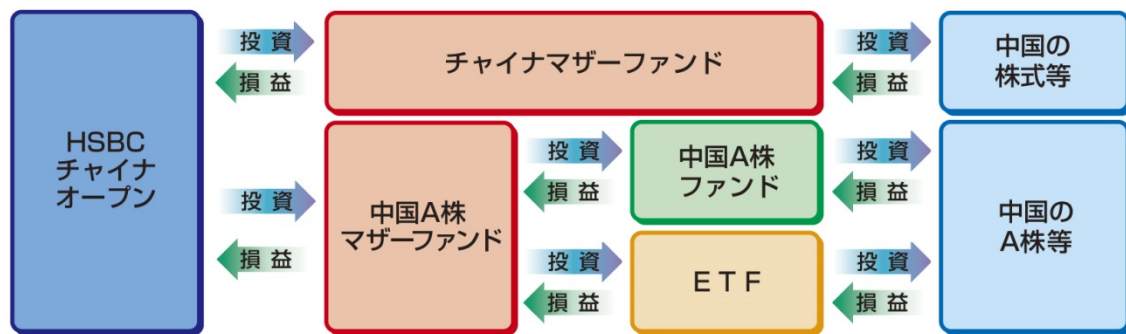
平成14年1月31日 信託契約締結、当ファンドの設定および運用開始

平成24年8月20日 当ファンドの主要投資対象として「HSBCチャイナ マザーファンド」に加え、「HSBC 中国A株マザーファンド」を新設

(3) 【ファンドの仕組み】

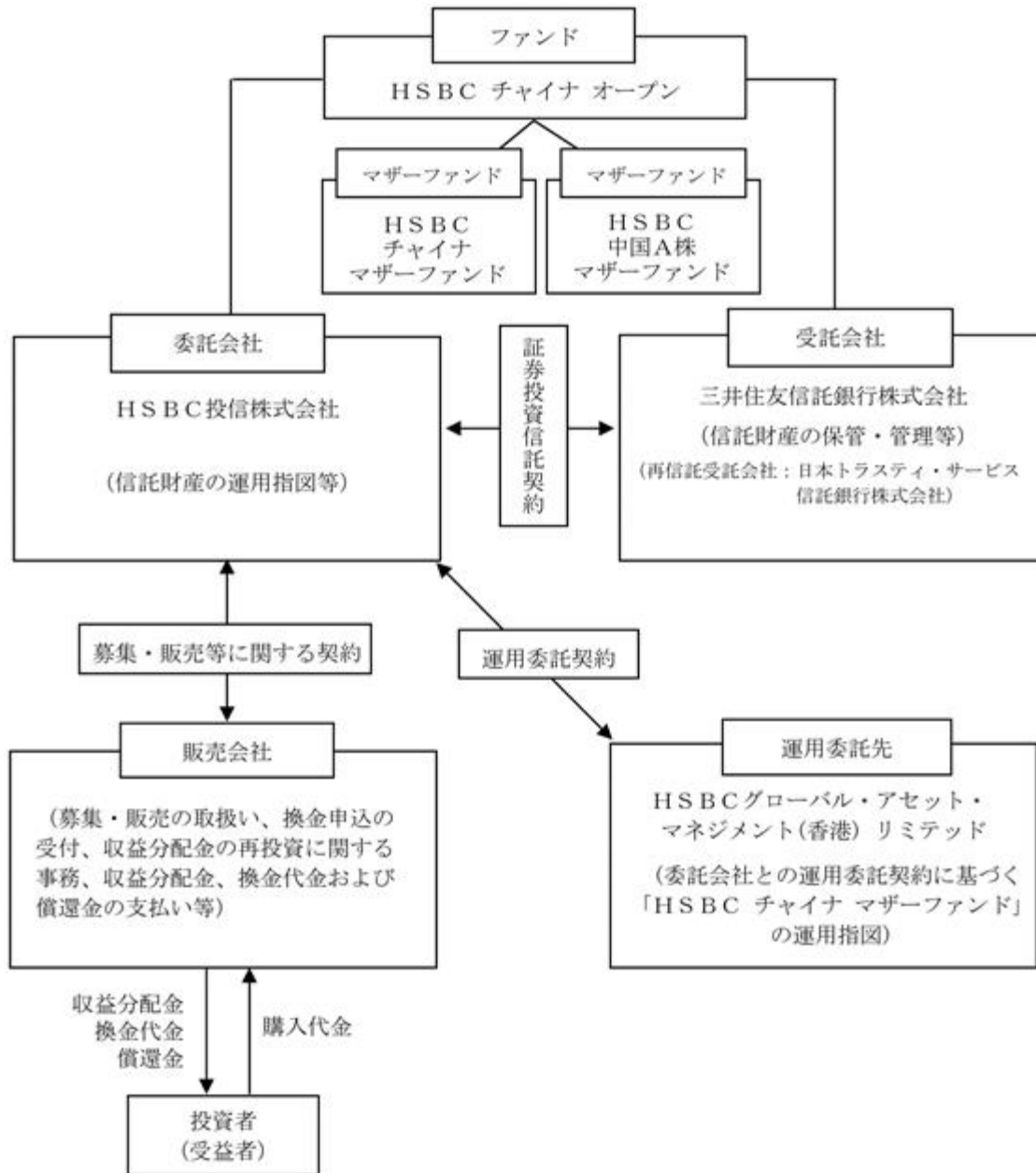
ファンドの仕組み

- ・当ファンドはファミリーファンド方式で運用を行います。
ファミリーファンド方式とは、投資者が投資した資金をまとめてベビーファンド（当ファンド）とし、その資金を主としてマザーファンドに投資して、実質的な運用をマザーファンドで行う仕組みです。ベビーファンドがマザーファンドに投資する際の投資コストはかかりません。
- ・「中国A株マザーファンド」は、ファンド・オブ・ファンズ形式で運用を行います。
ファンド・オブ・ファンズとは、複数の投資信託（ファンズ）に投資する投資信託（ファンド）のことをいいます。



（注）損益はすべて投資者である受益者に帰属します。

関係法人の概要



< 委託会社が関係法人と締結している契約等の概要 >

- 1) 受託会社と委託会社の間では「証券投資信託契約」が締結されており、信託財産の運用方針、信託報酬の総額、募集方法に関する事項等が定められています。
- 2) 販売会社と委託会社の間では「募集・販売等に関する契約」が締結されており、募集および一部解約の取扱いに関する事項、収益分配金の再投資に関する事務、収益分配金、換金代金および償還金の支払いの取扱いに関する事項等が定められています。
- 3) 投資顧問会社と委託会社の間では「運用委託契約」が締結されており、「HSBC チャイナ マザーファンド」の運用指図に関する権限の委託にあたっての投資顧問会社の義務、報酬、法令遵守等が定められています。

委託会社の概況

- 1) 資本金の額（本書提出日現在）：495百万円
- 2) 会社の沿革

昭和60年 5月27日	ワードレイ投資顧問株式会社設立
昭和62年 3月12日	投資顧問業の登録
昭和62年 6月10日	投資一任契約に係る業務の認可

平成 6年 2月17日	エイチ・エス・ビー・シー投資顧問株式会社に商号変更
平成10年 4月24日	エイチ・エス・ビー・シー投信投資顧問株式会社に商号変更
平成10年 6月16日	証券投資信託委託業の認可
平成15年 3月 1日	HSBCアセット・マネジメント株式会社に商号変更
平成17年 4月25日	HSBC投信株式会社に商号変更
平成19年 9月30日	金融商品取引業の登録

3) 大株主の状況

(本書提出日現在)

氏名または名称	住所	所有株式数 (株)	所有比率 (%)
ザ・ホンコン・アンド・シャンハイ・バンキング・コーポレーション・リミテッド	香港クイーンズロード・セントラル1番地	2,100	100.00

2【投資方針】

(1)【投資方針】

基本方針

当ファンドは、主に中国の証券取引所に上場されている株式に投資する「HSBC チャイナ マザーファンド」および「HSBC 中国A株マザーファンド」の受益証券を主要投資対象とし、信託財産の中長期的な成長を目指します。なお、コマーシャル・ペーパー等の短期有価証券ならびに短期金融商品等に直接投資する場合があります。

なお、当ファンドの運用目的を忠実かつ適正に達成するため、「HSBC 中国A株マザーファンド」における投資先投資信託証券の選定は、次の点を重視して行います。

選定基準

投資対象国通貨および投資対象資産が、当ファンドの投資方針に合致していること

選定基準

投資先投資信託証券の運用状況の把握、投資環境・市場状況等の情報入手の容易さ等の観点から、当ファンドの運営・管理における事務をスムーズかつ正確に執行できること

投資態度

- 1) マザーファンド受益証券の合計の組入比率は、原則として高位に保ちます。
- 2) マザーファンド受益証券への投資を通じて、主として中華人民共和国(以下、「中国」といいます。)の証券取引所に上場されている株式もしくは同国にある証券取引所に準ずる市場で取引されている株式、あるいは中国経済の発展と成長に係わる企業および収益のかなりの部分を中国内の活動から得ている企業の発行する株式に投資します。
- 3) 上記の証券取引所は、香港、上海、深センの証券取引所をいいます。
- 4) 実質組入外貨建資産については、原則として為替ヘッジを行いません。
- 5) 市況動向やファンドの資金事情等によっては、上記の運用が行われないことがあります。

(2)【投資対象】

当ファンドにおいて投資の対象とする資産の種類は、次に掲げるものとします。

- 1) 次に掲げる特定資産(「特定資産」とは、投資信託及び投資法人に関する法律第2条第1項で定めるものをいいます。以下同じ。)
- (a) 有価証券
 - (b) 金銭債権
 - (c) 約束手形

2) 特定資産以外の資産で、次に掲げる資産

(a) 為替手形

投資対象とする有価証券の指図範囲等

委託会社は、信託金を、主として親投資信託である「HSBC チャイナ マザーファンド」および「HSBC 中国A株マザーファンド」の受益証券のほか、次の1)から5)までの有価証券（金融商品取引法第2条第2項の規定により有価証券とみなされる同項各号に掲げる権利を除くものとし、本邦通貨表示のものに限ります。）に投資することを指図します。

1) コマーシャル・ペーパーおよび短期社債等

2) 外国または外国の者の発行する証券または証書で、前記1)の証券または証書の性質を有するもの

3) 外国法人が発行する譲渡性預金証書

4) 国債証券、地方債証券、特別の法律により法人の発行する債券および社債券（新株引受権証券と社債券とが一体になった新株引受権付社債券の新株引受権証券および短期社債等を除きます。）

5) 指定金銭信託の受益証券（金融商品取引法第2条第1項第14号で定める受益証券発行信託の受益証券に限ります。）

なお、4)の証券を以下「公社債」といい、公社債にかかる運用の指図は、買い現先取引(売戻し条件付の買い入れ)および債券貸借取引(現金担保付き債券借入れ)に限り行うことができるものとします。

投資対象とする金融商品の運用指図

前記 に掲げる有価証券のほか、次に掲げる金融商品（金融商品取引法第2条第2項の規定により有価証券とみなされる同項各号に掲げる権利を含みます。）により運用することの指図ができます。

1) 預金

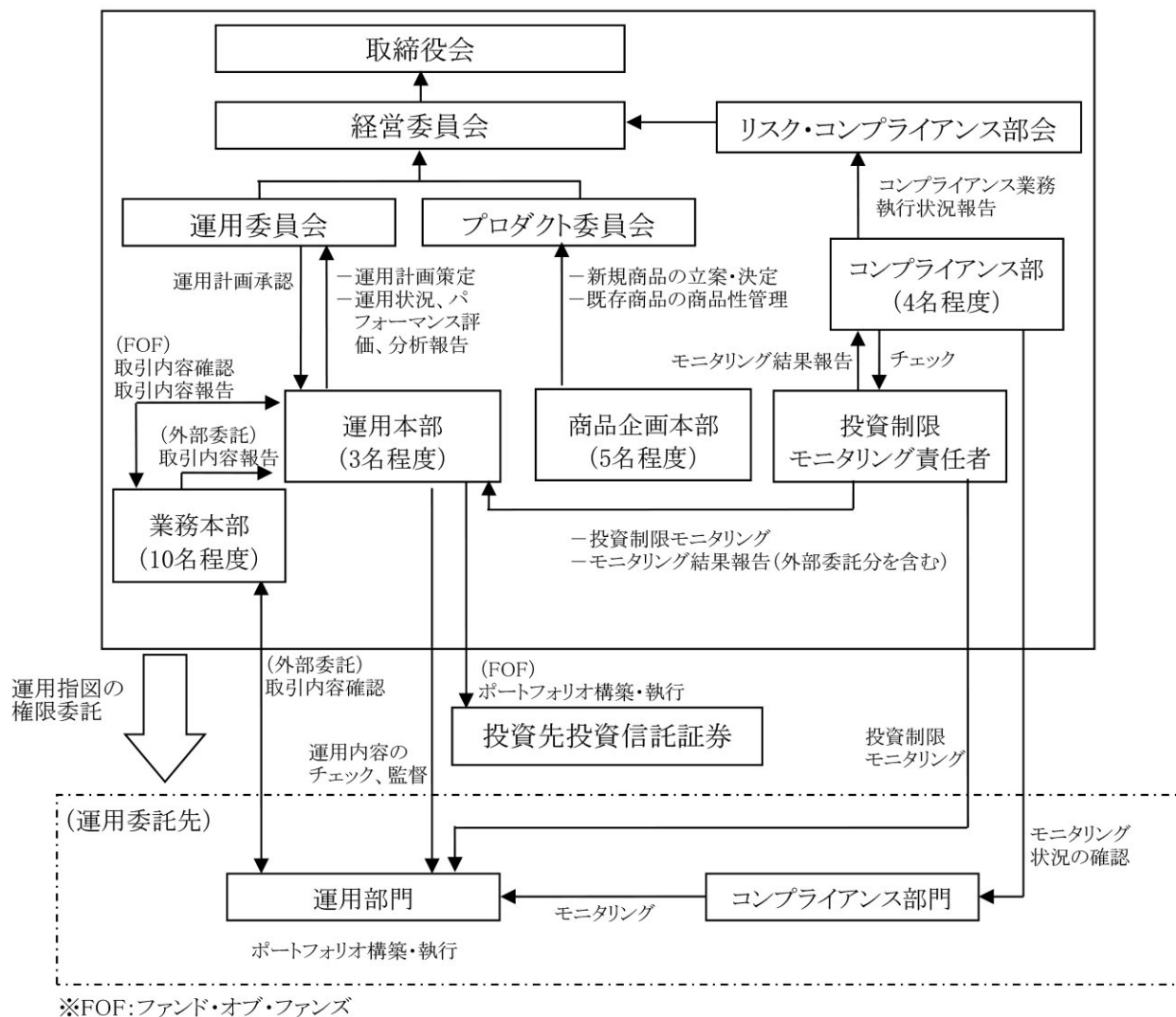
2) 指定金銭信託（金融商品取引法第2条第1項第14号に規定する受益証券発行信託を除きます。）

3) コール・ローン

4) 手形割引市場において売買される手形

当ファンドの設定、解約、償還、投資環境の変動等への対応等、委託会社が運用上必要と認めるときには、委託会社は、信託金を前記1)から4)までに掲げる金融商品により運用することの指図ができます。

(3) 【運用体制】



当ファンドの運用

当ファンドが主要投資対象としている「HSBC チャイナ マザーファンド」は、委託会社との運用委託契約に基づき、HSBCグローバル・アセット・マネジメント（香港）リミテッド（運用委託先：投資顧問会社）が運用します。

また、同じく主要投資対象である「HSBC 中国A株マザーファンド」は、委託会社が投資信託証券を通じてファンド・オブ・ファンズ形式で運用します。

当ファンドの運用管理体制

< HSBC チャイナ マザーファンド >

委託会社は以下の通り、運用委託先の運用状況を監視し管理します。

運用委託先運用部門で執行する取引内容は、業務本部が確認し、運用本部へ報告します。

運用本部は、業務本部からの取引報告をもとに運用委託先運用部門が行う運用内容のチェックおよび監督を行います。

投資制限モニタリング責任者は、委託会社のシステムを通じ、当ファンドの運用方針どおりの運用を適正に行っているかを日々モニタリングします。

コンプライアンス部は、投資制限モニタリング責任者からモニタリング結果の報告を受け、チェックを行います。また運用委託先コンプライアンス部門のモニタリング状況を確認します。

なお運用委託先において、運用部門が適正な運用を行っているかを、運用委託先コンプライアンス部門がモニタリングしています。

< HSBC 中国A株マザーファンド >

運用本部は、投資信託証券に投資することにより、運用します。

運用本部は、業務本部からの取引報告をもとに運用内容のチェックを行います。

投資制限モニタリング責任者は、委託会社のシステムを通じ、当ファンドの運用方針どおりの運用を適正に行っているかを日々モニタリングします。

コンプライアンス部は、投資制限モニタリング責任者からモニタリング結果の報告を受け、チェックを行います。

運用体制の監督機関

- ・運用委員会

ファンド運営上の諸方針の立案・決定を行います。

- ・プロダクト委員会

新ファンドの立案・決定、既存ファンドの商品性管理を行います。

- ・リスク・コンプライアンス部会

ファンド運営上のリスクマネジメント、コンプライアンス、法令遵守体制等のチェックを行います。

- ・経営委員会

上記委員会・部会の上部機関として、ファンド運営体制を経営の立場から監督します。

受託会社に対する管理体制

信託財産の管理業務に対する正確性、適切性などに関して、定期的に内部統制に関する報告書を受領します。

ファンドの運用に関しては、以下のような原則にしています。

（法令等の遵守）

運用業務の遂行にあたっては、金融商品取引業者の業務の公共性を自覚し、金融商品取引法および関連法令、一般社団法人投資信託協会、一般社団法人日本投資顧問業協会等で定める諸規則およびガイドライン等を遵守しなければならない。

（秘密の厳守）

運用業務に携わる者は職務上知りえた顧客の取引、財産の状況等、もしくは、株価に影響を与えると考えられる法人関係情報等は十分な注意をもって取り扱い、秘密に関する事項を漏洩してはならない。なお、営業部門等社内の他部門の役職員に対し、業務上必要とされる場合を除き、不必要な情報の提供を行ってはならない。

（忠実義務）

運用業務に携わる者は、顧客資産の保全、増大を第一の目標とし、その目的の達成のために、情報の収集、投資判断、正確かつ迅速な業務遂行に最善を尽くさなければならない。利益相反の可能性はこれを極力排除する。

（最良執行方針）

運用業務の遂行にあたっては、投資者にとり最良の取引条件で注文を執行しなければならない。運用業務に携わる者は最良執行義務を負い、価格のみならず、コスト、スピード、執行の確実性等さまざまな要素を総合的に勘案して執行しなければならない。

（善管注意義務）

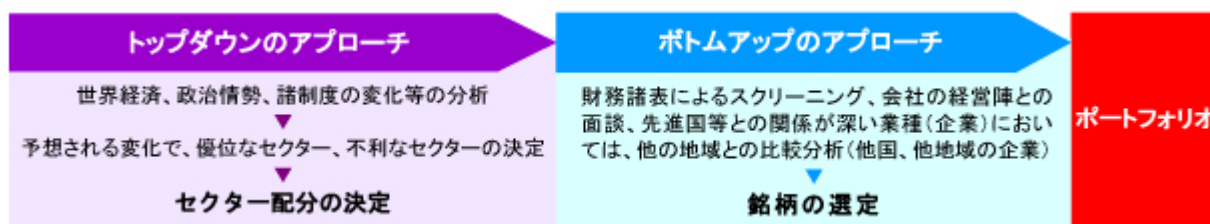
運用業務の遂行にあたっては、善良なる管理者の注意をもって資産の適正な分別管理を行い、業務を遂行しなければならない。また、市場リスク、流動性リスク、信用リスク、財務リスク、カントリーリスク、決済リスク、オペレーショナルリスク等に配慮しこれを行わなければならない。

（運用計画の策定および実行）

運用業務の遂行にあたっては、運用計画を策定し、適宜これを見直さなければならない。運用計画はこれを運用委員会で協議し、承認を受けなければならない。

<HSBCグローバル・アセット・マネジメントの投資プロセス>

株価は企業の業績やマクロ経済の動向等様々な要因で変動します。そのため、HSBC投信が属するHSBCグローバル・アセット・マネジメントでは1つの投資決定方法に偏ることなく、景気サイクル等の分析（トップダウン）と徹底した企業分析（ボトムアップ）を併用しています。



運用体制等は本書提出日現在のものであり、今後変更になる可能性があります。

(4) 【分配方針】

収益分配方針

年1回の決算時（毎年1月30日、休業日の場合は翌営業日）に、原則として以下の収益分配方針に基づき、分配を行います。

- 1) 分配対象額の範囲は、経費控除後の繰越分を含めた利子・配当等収益と売買益（評価損益を含みます。）等の全額とします。
- 2) 分配金額は、委託会社が基準価額の水準・市況動向などを勘案して決定します。ただし、分配対象額が少額の場合等には、分配を行わないことがあります。
- 3) 留保益の運用については特に制限を設けず、委託会社の判断に基づき、元本部分と同一の運用を行います。

イメージ図

	1月	2月	3月	4月	5月	6月	7月	8月	9月	10月	11月	12月
分配金	—	—	—	—	—	—	—	—	—	—	—	—

(注) 上記は、将来の分配金の金額について示唆・保証するものではなく、分配を行わない場合もあります。

収益の分配方式

- 1) 信託財産から生じる毎計算期末における利益は、次の方法により処理します。
 - (a) 配当金、利子およびこれらに類する収益から支払利息を控除した額は、諸経費、信託報酬および当該信託報酬に係る消費税等相当額を控除した後、その残額を受益者に分配することができます。なお、次期以降の分配にあてるため、その一部を分配準備積立金として積み立てることができます。
 - (b) 売買損益に評価損益を加減した利益金額（以下「売買益」といいます。）は、諸経費、信託報酬および当該信託報酬に係る消費税等相当額を控除し、繰越欠損金のあるときは、その全額を売買益をもって補填した後、受益者に分配することができます。なお、次期以降の分配にあてるため、分配準備積立金として積み立てることができます。
- 2) 毎計算期末において、信託財産に生じた損失は、次期に繰り越します。

収益分配金の交付

「一般コース」の収益分配金は、税金を差し引いた後、原則として決算日から起算して5営業日までに販売会社で支払いを開始します。受益者が支払開始日から5年間支払の請求を行わない場合はその権利を失い、受託会社から交付を受けた金銭は委託会社に帰属します。

「自動けいぞく投資コース」の収益分配金は、原則として販売会社が税金を差し引いた後、受益者に代わって決算日の基準価額で再投資します。なお、収益分配金の再投資については、無手数料でこれを行います。

収益分配金は、決算日において振替機関等の振替口座簿に記載または記録されている受益者（当該収益分配金にかかる決算日以前において一部解約が行われた受益権にかかる受益者を除きま

す。また、当該収益分配金にかかる決算日以前に設定された受益権で購入代金支払前のため販売会社の名義で記載または記録されている受益権については、原則として購入申込者とし、なお支払います。「自動けいぞく投資コース」の場合、再投資により増加した受益権は、振替口座簿に記載または記録されます。

< 分配金に関する留意点 >

- ・ 分配金は、預貯金の利息とは異なり、投資信託の純資産から支払われますので、分配金が支払われると、その金額相当分、基準価額は下がります。
- ・ 分配金は、計算期間中に発生した収益（経費控除後の配当等収益および評価益を含む売買益）を超えて支払われる場合があります。その場合、当期決算日の基準価額は前期決算日と比べて下落することになります。また、分配金の水準は、必ずしも計算期間におけるファンドの収益率を示すものではありません。
- ・ 投資者のファンドの購入価額によっては、分配金の一部または全部が、実質的には元本の一部払戻しに相当する場合があります。
ファンド購入後の運用状況により、分配金額より基準価額の値上がり率が小さかった場合も同様です。

（５）【投資制限】

当ファンドの約款に定める投資制限は以下のとおりです。

- 1) マザーファンドを通じて実質的に投資を行う投資信託証券への実質投資割合には制限を設けません。
- 2) 外貨建資産への実質投資割合には制限を設けません。
- 3) 一部解約の請求および有価証券の売却等の指図
委託会社は、信託財産に属するマザーファンドの受益証券に係る信託契約の一部解約の請求および信託財産に属する有価証券の売却等の指図ができます。
- 4) 再投資の指図
委託会社は、前記3)の規定による一部解約の代金、売却代金、有価証券に係る償還金等、有価証券等に係る利子等およびその他の収入金を再投資することの指図ができます。
- 5) 資金の借入れ
 - (a) 委託会社は、信託財産の効率的な運用ならびに運用の安定性を図るため、一部解約に伴う支払資金の手当て（一部解約に伴う支払資金の手当てのために借入れた資金の返済を含みます。）を目的として、または再投資に係る収益分配金の支払資金の手当てを目的として、資金の借入れ（コール市場を通じる場合も含みます。）の指図をすることができます。なお、当該借入金をもって有価証券等の運用は行わないものとします。
 - (b) 一部解約に伴う支払資金の手当てに係る借入期間は、受益者への解約代金の支払開始日から信託財産で保有する有価証券等の売却代金の入金日までの間、または受益者への解約代金の支払開始日から信託財産で保有する有価証券等の解約代金の入金日までの間、もしくは受益者への解約代金の支払開始日から信託財産で保有する有価証券等の償還金の入金日までの期間が5営業日以内である場合の当該期間とします。資金借入額は有価証券等の売却代金、解約代金および償還金の合計額を限度とします。ただし、資金の借入額は、借入指図を行う日における信託財産の純資産総額の10%を超えないこととします。
 - (c) 収益分配金の再投資に係る借入期間は、信託財産から収益分配金が支払われる日からその翌営業日までとし、資金借入額は収益分配金の再投資額を限度とします。
 - (d) 借入金の利息は信託財産から支払います。

「投資信託及び投資法人に関する法律」および関係法令に基づく投資制限は以下のとおりです。

- 1) 同一の法人の発行する株式への投資制限（投資信託及び投資法人に関する法律）
委託会社は、同一の法人の発行する株式について、運用の指図を行うすべての委託者指図型投資信託につき、信託財産として有する当該株式の議決権数（株主総会において決議をすることが

きる事項の全部につき議決権を行使することができない株式についての議決権を除き、会社法第879条第3項の規定により議決権を有するものとみなされる株式についての議決権を含みます。)が、当該株式の議決権の総数に100分の50を乗じて得た数を超えることとなる場合において、信託財産をもって当該株式を取得することを受託会社に指図しないものとします。

2) デリバティブ取引に係る投資制限(金融商品取引業等に関する内閣府令)

委託会社は、信託財産に関し、金利、通貨の価格、金融商品市場における相場その他の指標にかかる変動その他の理由により発生し得る危険に対応する額としてあらかじめ委託会社が定めた合理的な方法により算出した額が当該信託財産の純資産額を超えることとなる場合において、デリバティブ取引を行うまたは継続することを受託会社に指図しないものとします。

(参考) マザーファンド(HSBC チャイナ マザーファンド)の投資方針

(1) 運用の基本方針

基本方針

主に中国の証券取引所に上場している株式に投資することにより、信託財産の中長期的な成長を目指した運用を行います。

投資態度

- 1) 主として中国の証券取引所に上場されている株式、もしくは同国にある証券取引所に準ずる市場で取引されている株式、あるいは中国経済の発展と成長に係わる企業および収益のかなりの部分を中国内の活動から得ている企業の発行する株式に投資して中長期的に信託財産の成長を目指した運用を行います。
- 2) 上記の証券取引所は、香港、上海、深センの証券取引所をいいます。ただし、その他の取引所または取引所に準ずる市場で取引されている企業の株式も投資対象とすることがあります。
- 3) 運用委託契約に基づいてHSBCグローバル・アセット・マネジメント(香港)リミテッドに運用の指図に関する権限を委託します。
- 4) 以下に掲げる有価証券への投資も行います。
 - 転換社債ならびに転換社債型新株予約権付社債
 - 優先株
 - 投資信託証券
 - 新株引受権証券および新株予約権証券
- 5) 株式の組入比率は、原則として高位に維持します。
- 6) 外貨建資産については、原則として為替ヘッジを行いません。
- 7) デリバティブ取引(金融商品取引法第2条第20項に規定するものをいいます。)は、ヘッジ目的で行うことを基本とします。

(2) 投資対象

投資対象とする資産の種類

- 1) 次に掲げる特定資産
 - (a) 有価証券
 - (b) デリバティブ取引に係る権利
 - (c) 金銭債権
 - (d) 約束手形
- 2) 特定資産以外の資産で、次に掲げる資産
 - (a) 為替手形

投資対象とする有価証券の指図範囲等

委託会社(運用についての投資に関する権限の委託を受けた投資顧問会社を含みます。)は、信託金を、主として次の1)から22)までの有価証券(金融商品取引法第2条第2項の規定により有価証券とみなされる同項各号に掲げる権利を除きます。)に投資することを指図します。

- 1) 株券または新株引受権証書

- 2) 国債証券
- 3) 地方債証券
- 4) 特別の法律により法人の発行する債券
- 5) 社債券（新株引受権証券と社債券とが一体となった新株引受権付社債券（以下「分離型新株引受権付社債券」といいます。）の新株引受権証券を除きます。）
- 6) 特定目的会社に係る特定社債券（金融商品取引法第2条第1項第4号で定めるものをいいます。）
- 7) 特別の法律により設立された法人の発行する出資証券（金融商品取引法第2条第1項第6号で定めるものをいいます。）
- 8) 協同組織金融機関に係る優先出資証券（金融商品取引法第2条第1項第7号で定めるものをいいます。）
- 9) 特定目的会社に係る優先出資証券または新優先出資引受権を表示する証券（金融商品取引法第2条第1項第8号で定めるものをいいます。）
- 10) コマーシャル・ペーパー
- 11) 新株引受権証券（分離型新株引受権付社債券の新株引受権証券を含みます。以下同じ。）および新株予約権証券
- 12) 外国または外国の者の発行する証券または証書で、前記1)から11)までの証券または証書の性質を有するもの
- 13) 投資信託または外国投資信託の受益証券（金融商品取引法第2条第1項第10号で定めるものをいいます。）
- 14) 投資証券または外国投資証券（金融商品取引法第2条第1項第11号で定めるものをいいます。）
- 15) 外国貸付債権信託受益証券（金融商品取引法第2条第1項第18号で定めるものをいいます。）
- 16) オプションを表示する証券または証書（金融商品取引法第2条第1項第19号で定めるものをいい、有価証券に係るものに限ります。）
- 17) 預託証書（金融商品取引法第2条第1項第20号で定めるものをいいます。）
- 18) 外国法人が発行する譲渡性預金証書
- 19) 指定金銭信託の受益証券（金融商品取引法第2条第1項第14号で定める受益証券発行信託の受益証券に限ります。）
- 20) 抵当証券（金融商品取引法第2条第1項第16号で定めるものをいいます。）
- 21) 貸付債権信託受益権であって金融商品取引法第2条第1項第14号で定める受益証券発行信託の受益証券に表示されるべきもの
- 22) 外国の者に対する権利で前記21)の有価証券の性質を有するもの
なお、1)の証券または証書、12)および17)の証券または証書のうち1)の証券または証書の性質を有するものを以下「株式」といい、2)から6)までの証券ならびに12)および17)の証券または証書のうち2)から6)までの証券の性質を有するものを以下「公社債」といい、13)の証券および14)の証券を以下「投資信託証券」といいます。
投資対象とする金融商品の運用指図
前記に掲げる有価証券のほか、次に掲げる金融商品（金融商品取引法第2条第2項の規定により有価証券とみなされる同項各号に掲げる権利を含みます。）により運用することの指図ができます。

- 1) 預金

- 2) 指定金銭信託（金融商品取引法第2条第1項第14号に規定する受益証券発行信託を除きます。）

- 3) コール・ローン

- 4) 手形割引市場において売買される手形

- 5) 貸付債権信託受益権であって金融商品取引法第2条第2項第1号で定めるもの

- 6) 外国の者に対する権利で前記5)の権利の性質を有するもの

設定、解約、償還、投資環境の変動等への対応等、委託会社が運用上必要と認めるときには、委託会社は、信託金を前記1)から6)までに掲げる金融商品により運用することの指図ができます。

- (3) 主な投資制限

- 1) 株式への投資には制限を設けません。

- 2) 外貨建資産への投資には制限を設けません。
- 3) 新株引受権証券および新株予約権証券への投資は、取得時において信託財産の純資産総額の20%以下とします。
- 4) 同一銘柄の株式への投資は、取得時において信託財産の純資産総額の10%以下とします。
- 5) 同一銘柄の新株引受権証券および新株予約権証券への投資は、取得時において信託財産の純資産総額の5%以下とします。
- 6) 投資信託証券への投資は、信託財産の純資産総額の5%以下とします。
- 7) 同一銘柄の転換社債ならびに転換社債型新株予約権付社債への投資は、取得時において信託財産の純資産総額の10%以下とします。
- 8) 公社債の空売りは行わないものとします。
- 9) 先物取引等の運用指図
 - (a) 委託会社は、信託財産に属する資産の効率的な運用に資するため、国内において行われる有価証券先物取引、有価証券指数等先物取引および有価証券オプション取引ならびに外国の市場におけるこれらの取引と類似の取引を行うことの指図をすることができます。なお、選択権取引は、オプション取引に含めるものとします（以下同じ。）。
 - (b) 委託会社は、信託財産に属する資産の効率的な運用に資するため、国内において行われる通貨に係る先物取引およびオプション取引ならびに外国の市場における通貨に係る先物取引およびオプション取引を行うことの指図をすることができます。
 - (c) 委託会社は、信託財産に属する資産の効率的な運用に資するため、国内において行われる金利に係る先物取引およびオプション取引ならびに外国の市場におけるこれらの取引と類似の取引を行うことの指図をすることができます。
- 10) スワップ取引の運用指図
 - (a) 委託会社は、信託財産に属する資産の効率的な運用に資するため、スワップ取引を行うことの指図をすることができます。
 - (b) スワップ取引の指図にあたっては、当該取引の契約期限が、原則として信託期間を超えないものとします。ただし、当該取引が当該信託期間内で全部解約が可能なものについてはこの限りではありません。
 - (c) スワップ取引の評価は、当該取引契約の相手方が市場実勢金利等をもとに算出した価額で評価するものとします。
 - (d) 委託会社は、スワップ取引を行うにあたり担保の提供あるいは受入れが必要と認めるときは、担保の提供あるいは受入れの指図を行うものとします。
- 11) 金利先渡取引および為替先渡取引の運用指図
 - (a) 委託会社は、信託財産に属する資産の効率的な運用に資するため、金利先渡取引および為替先渡取引を行うことの指図をすることができます。
 - (b) 金利先渡取引および為替先渡取引の指図にあたっては、当該取引の決済日が原則として信託期間を超えないものとします。ただし、当該取引が当該信託期間内で全部解約が可能なものについてはこの限りではありません。
 - (c) 金利先渡取引および為替先渡取引の評価は、当該取引契約の相手方が市場実勢金利等をもとに算出した価額で評価するものとします。
 - (d) 委託会社は、金利先渡取引および為替先渡取引を行うにあたり、担保の提供あるいは受入れが必要と認めるときは、担保の提供あるいは受入れの指図を行うものとします。
- 12) デリバティブ取引等に係る投資制限
委託会社は、デリバティブ取引等（新株予約権証券またはオプションを表示する証券もしくは証書に係る取引および選択権付債券売買を含みます。）について、一般社団法人投資信託協会規則に定める合理的な方法により算出した額が、信託財産の純資産総額を超えることとなる投資の指図をしません。
- 13) 信用取引の指図範囲

- (a) 委託会社は、信託財産の効率的な運用に資するため、信用取引により株券を売付けることの指図をすることができます。なお、当該売付の決済については、株券の引渡しまたは買戻しにより行うことの指図をすることができます。
- (b) 前記(a)の信用取引の指図は、当該売付に係る建玉の時価総額が信託財産の純資産総額の範囲内とします。
- (c) 信託財産の一部解約等の事由により、前記(b)の売付に係る建玉の時価総額が信託財産の純資産総額を超えることとなった場合には、委託会社は速やかに、その超える額に相当する売付の一部を決済するための指図をするものとします。
- 14) 特別の場合の外貨建有価証券への投資制限
外貨建有価証券への投資については、わが国の国際収支上の理由等により特に必要と認められる場合には、制約されることがあります。
- 15) 公社債の借入れ
- (a) 委託会社は、信託財産の効率的な運用に資するため、公社債の借入れの指図をすることができます。なお、当該公社債の借入れを行うにあたり担保の提供が必要と認めるときは、担保の提供の指図を行うものとします。
- (b) 前記(a)の指図は、当該借入れに係る公社債の時価総額が信託財産の純資産総額の範囲内とします。
- (c) 信託財産の一部解約等の事由により、前記(b)の借入れに係る公社債の時価総額が信託財産の純資産総額を超えることとなった場合には、委託会社は速やかに、その超える額に相当する借入れた公社債の一部を返還するための指図をするものとします。
- (d) 前記(a)の借入れに係る品借料は信託財産から支払います。
- 16) 外国為替予約の指図および範囲
- (a) 委託会社は、信託財産の効率的な運用に資するため、外国為替の売買の予約取引の指図をすることができます。
- (b) 前記(a)の予約取引の指図は、信託財産に係る為替の買予約の合計額と売予約の合計額との差額につき円換算した額が、信託財産の純資産総額を超えないものとします。ただし、信託財産に属する外貨建資産について、為替変動リスクを回避するためにする当該予約取引の指図については、この限りではありません。
- (c) 前記(b)の限度額を超えることとなった場合には、委託会社は所定の期間内に、その超える額に相当する為替予約の一部を解消するための外国為替の売買の予約取引の指図をするものとします。

(参考) マザーファンド（HSBC 中国A株マザーファンド）の投資方針

(1) 運用の基本方針

基本方針

信託財産の中長期的な成長を図ることを目標として運用を行います。

投資態度

- 1) 中国A株を主要投資対象とする投資信託証券に投資します。また、中国A株を主要投資対象とするETF（上場投資信託）にも投資します。
- 2) 上記1)の投資信託証券等への投資にあたっては、「中国A株ファンド」の組入比率を高位に保つことを基本とします。なお、ETFの組入れは低位とします。
- 3) 投資先投資信託証券は、委託会社の判断により、追加・変更（この投資信託の設定後に新たに設定される投資信託証券を含みます。）することができます。
- 4) 外貨建資産については、原則として為替ヘッジを行いません。
- 5) 償還準備に入った際、市況動向や大量の追加設定または解約によるファンドの資金事情等によっては、上記の運用が行われないことがあります。

(2) 投資対象

投資対象とする資産の種類

- 1) 次に掲げる特定資産
 - (a) 有価証券
 - (b) 金銭債権
 - (c) 約束手形
- 2) 特定資産以外の資産で、次に掲げる資産
 - (a) 為替手形

投資対象とする有価証券の指図範囲等

委託会社は、信託金を、主として「中国A株ファンド」のほか、次の1)から7)までの有価証券（金融商品取引法第2条第2項の規定により有価証券とみなされる同項各号に掲げる権利を除きます。）に投資することを指図します。

- 1) コマーシャル・ペーパーおよび短期社債等
- 2) 外国または外国の者の発行する証券または証書で、前号の証券または証書の性質を有するもの
- 3) 外国法人が発行する譲渡性預金証書
- 4) 国債証券、地方債証券、特別の法律により法人の発行する債券および社債券（新株引受権証券と社債券とが一体となった新株引受権付社債券の新株引受権証券および短期社債等を除きます。）
- 5) 投資信託または外国投資信託の受益証券（金融商品取引法第2条第1項第10号で定めるものをいいます。）
- 6) 投資証券もしくは投資法人債券または外国投資証券（金融商品取引法第2条第1項第11号で定めるものをいいます。）
- 7) 指定金銭信託の受益証券（金融商品取引法第2条第1項第14号で定める受益証券発行信託の受益証券に限ります。）

なお、4)の証券を以下「公社債」といい、公社債にかかる運用の指図は、買い現先取引（売戻し条件付の買い入れ）および債券貸借取引（現金担保付き債券借入れ）に限り行うことができるものとします。また、5)および6)の証券（投資法人債券（外国投資証券で投資法人債券に類するものを含みます。）を除きます。）を以下「投資信託証券」といいます。

投資対象とする金融商品の運用指図

前記 に掲げる有価証券のほか、次に掲げる金融商品（金融商品取引法第2条第2項の規定により有価証券とみなされる同項各号に掲げる権利を含みます。）により運用することの指図ができます。

- 1) 預金
- 2) 指定金銭信託（金融商品取引法第2条第1項第14号に規定する受益証券発行信託を除きます。）
- 3) コール・ローン
- 4) 手形割引市場において売買される手形

設定、解約、償還、投資環境の変動等への対応等、委託会社が運用上必要と認めるときには、委託会社は、信託金を前記1)から4)までに掲げる金融商品により運用することの指図ができます。

ご参考 「HSBC 中国A株マザーファンド」が投資する投資信託証券およびその概要
投資対象ファンドの概要

ファンド名	HSBC Specialist Funds-HSBC China Opportunities Fund-Class ZD (中国A株ファンド)
形態	米ドル建てのルクセンブルグ籍証券投資法人
運用の基本方針	主として中国の証券取引所（上海証券取引所、深セン証券取引所）に上場している中国元建ての株式（以下、「中国A株」といいます。）に投資することにより、信託財産の長期的な成長を目指して運用を行います。
主な投資対象	・中国A株を主要投資対象とします。 ・中国A株に連動する金融商品に投資する場合があります。

主な投資制限	・デリバティブの直接利用は、原則として行いません。 ・中国A株に連動する金融商品への投資は、原則として純資産総額の30%以下とします。
決算日	年1回（毎年11月30日）
分配方針	原則として分配を行いません。
マネジメントフィー	ありません。
その他費用	有価証券の売買に係る手数料、租税、カストディーフィー、登録・名義書換事務代行会社報酬、監査報酬、法律顧問費用、法的書類に要する費用等
購入および換金	原則として月1回
申込手数料	ありません。
償還条項	すべてのクラスの純資産額の合計が50百万米ドルを下回った場合等には、償還する場合があります。
投資顧問会社	HSBCグローバル・アセット・マネジメント（香港）リミテッド

一般社団法人投資信託協会の定めるファンド・オブ・ファンズ組入投資信託および投資法人の要件を満たします。また、中国管轄当局の定める適格外国機関投資家（QFII）制度およびその他関連法規に従います。

上記のほか、中国A株への投資成果を目指すETFにも投資します。ETFの選定にあたっては、流動性等を勘案して、委託会社が決定します。

（注）上記の内容は本書提出日現在のもので、今後変更される場合があります。また、投資対象ファンドは、委託会社の判断により見直しを行うことがあります。

3【投資リスク】

（1）ファンドのリスク

投資信託は元本保証のない金融商品です。また、投資信託は預貯金とは異なることにご注意ください。当ファンドは、主に値動きのある外国の有価証券を実質的な投資対象としますので、組入有価証券の価格変動あるいは外国為替の相場変動次第では、当ファンドの基準価額が下落し、投資者の皆さまの投資元本を割り込むことがあります。当ファンドの運用による損益はすべて投資者の皆さまに帰属します。ご購入に際しては、当ファンドの内容およびリスクを十分ご理解のうえご検討いただきますようお願いいたします。

当ファンド（「チャイナ マザーファンド」ならびに「中国A株 マザーファンド」で投資する投資信託証券を含みます。）の主なリスクおよび留意点は以下のとおりです。

基準価額の変動リスク

1）株価変動リスク

株価は、政治・経済情勢、発行企業の業績、市場の需給等を反映して変動します。株価は短期的または長期的に大きく下落することがあります。株式市場には株価の上昇と下落の波があり、現時点で価格が上昇傾向であっても、その傾向が今後も継続する保証はありません。組入銘柄の株価が大きく下落した場合には、基準価額が下落する要因となります。

2）信用リスク

株式および債券等の有価証券の発行企業が経営不安、倒産等に陥った場合には、投資資金が回収できなくなる可能性があります。また、債券等への投資を行う場合には、発行体の債務不履行や支払遅延等が発生する場合があります。基準価額の下落要因となります。

3）為替変動リスク

外貨建資産の円換算価値は、当該外貨の円に対する為替レートの変動の影響を受けます。為替レートは、各国の金利変動、政治・経済情勢、為替市場の需給、その他の要因により大幅に変動することがあります。組入外貨建資産について、当該外貨の為替レートが円高方向に進んだ場合には、基準価額が下落する要因となります。

4）流動性リスク

急激かつ多量の売買により市場が大きな影響を受けた場合、または市場を取り巻く外部環境に急激な変化があり、市場規模の縮小や市場の混乱が生じた場合等には、機動的に有価証券等を売買できないことがあります。このような場合には、当該有価証券等の価格の下落により、基準価額が影響を受けることがあります。また、中国A株への外国人による投資については、送付金の規制を受けるため、「中国A株ファンド」からの回金に時間を要することがあります。

5) カントリーリスク

投資対象国・地域において、政治・経済情勢の変化等により市場に混乱が生じた場合、または資本取引、外貨取引等に関する規制や税制の変更、新たな規制が設けられた場合には、基準価額が影響を受けることや投資方針に沿った運用が困難になることがあります。

新興国市場は、一般的に先進諸国の市場に比べ、市場規模が小さいことなどから、上記の各リスクが大きくなる傾向があります。また、企業情報の開示制度や決済制度などのインフラストラクチャーが未発達なことなどから、正確な情報に基づいた投資判断ができない可能性もあります。これにより当ファンドの基準価額が影響を受け、損失を被ることがあります。

6) 換金資金の流出に伴うリスク

短期間に大量の換金申込があった場合には、換金資金を手当てするため組入る有価証券を市場実勢より大幅に安い価格で売却せざるを得ないことがあります。この場合、基準価額が下落する要因となります。

デリバティブ取引のリスク

「チャイナ マザーファンド」は、デリバティブ取引を行うことがあります。デリバティブ取引には、ヘッジする商品とヘッジされるべき資産との間に相関性を欠いてしまう可能性、流動性を欠く可能性、証拠金を積むことによるリスクなど様々なリスクが伴います。デリバティブ取引は、信託財産に属する資産の価格変動リスクを回避する目的のみならず、効率的な運用に資する目的でも用いられることもありますが、実際の価格変動が委託会社の見通しと異なった場合に当ファンドが損失を被るリスクが伴います。

「中国A株マザーファンド」にかかる留意点

- 1) 投資対象ファンドは、委託会社の判断により、見直しを行うことがあります。これに伴い、投資対象ファンド以外の投資信託証券に投資することがあります。
- 2) 投資対象ファンドの運用方針は、変更される可能性があります。

中国A株投資にかかる留意点

- ・本書提出日現在、中国A株への外国人による投資については、原則として、「適格外国機関投資家（QFII）制度」（一定の適格要件を満たし、中国の国内証券市場に投資することについて、中国证券监督管理委员会（CSRC）の認定を受けたQFIIが、中国国家外貨管理局（SAFE）から認められた投資限度額の範囲内において投資を行う）に基づく投資ならびに2014年11月に開始された上海・香港両取引所間での株式売買注文相互取次制度に基づく投資が可能となっています。

「中国A株マザーファンド」の投資対象である「中国A株ファンド」においては、投資顧問会社であるHSBCグローバル・アセット・マネジメント（香港）リミテッドが、QFIIとして認可された投資枠を用い、純資産額の70%以上を中国A株とその他QFII制度上投資が認められた金融商品に投資を行います。QFII制度上、QFIIが中国の国内証券市場で取引を執行するために任命できる発注先は数社に限られています。従って、「中国A株ファンド」において、投資顧問会社が行う中国A株の買付けまたは売付けの発注先は集中する可能性があります。また、QFII制度においては、外国人持株規制などに関連して、QFIIの個別のポジションに対する当局の指導等がなされることもあり得ます。そのような場合、「中国A株ファンド」において、影響を受け、損失を被る可能性があります。その結果、当ファンドが損失を被る可能性があります。

- ・QFII制度に基づく中国A株への投資については、送付金規制等の制約を受けます。QFII制度では、一定期間、中国国外への送付に規制がかかっており、その一定期間経過後も中国国外および中国国内への送付について、一定の制限があります。従って、「中国A株ファンド」において、中国A株への投資や信託財産の回金^{*}に時間を要する場合があります。

* 回金とは、中国から日本への送金を指します。

- ・ QFII 制度に基づく中国 A 株への投資については、さらに、SAFE の裁量で、中国の外貨収支残高状況等を理由とした政策の変更等により、海外からの投資規制や海外への送金規制など、外国為替取引上の規制が発生したり、中国人民元以外の通貨と中国人民元との交換を停止したりする場合があります。「中国 A 株ファンド」において予定している信託財産の回金が行えない可能性があります。従って、有価証券の売却や売却代金の入金が遅延等に併い、当ファンドにおいて、換金代金等の支払いが遅延することがあります。
- ・ QFII に対する課税上の取扱いについては、中国の税法、規則および慣行に従います。将来、QFII や中国 A 株投資に対する課税上の取扱い、その他 QFII 制度に基づく投資に対する課税上の取扱いが変更等された場合には、当ファンドの基準価額に影響を及ぼす可能性があります。また、将来的に、中国国内における期間収益に対し遡及的に税金が適用されることとなった場合には、当ファンドがこれを実質的に負担する可能性があります。なお、「中国 A 株ファンド」は、中国国内を源泉とする利益や収益に対する課税にそなえて引当金を設定し、「中国 A 株ファンド」から差し引く権利を有します。しかし、当該引当金は最終的な課税金額を超過する場合もあれば不足する場合もあり、結果として、当ファンドの基準価額や収益性に影響を及ぼす可能性があります。
- ・ 中国の国内証券市場および証券投資に関する枠組みは、CSRC および SAFE の裁量に大きく影響を受けます。海外からの投資規制や海外への送金規制などの種々の規制が緊急に導入されたり、あるいは政策の変更などによる新たな規制が設けられたりした場合には、中国 A 株市場が悪影響を被る可能性や運用上の制約を受ける可能性があります。

購入・換金の申込みにかかる留意点

- ・ QFII 制度における中国国外への送金規制等により、換金に伴う支払い資金に不足が生ずる事態が予想される場合には、委託会社の判断で、当ファンドの換金申込の受付を中止することおよび既に受け付けた換金申込の受付を取り消すことができます。また、「中国 A 株ファンド」において、買付けの申込みが拒絶された場合、または当該投資信託証券の発行（設定）および払戻し（解約）が一時的に中断された場合等には、委託会社の判断で、当ファンドの購入・換金の申込受付を中止することおよび既に受け付けた購入・換金の申込受付を取り消す場合があります。

上記 と の記載は、本書提出日現在で委託会社が確認できる情報に基づいたものです。また、中国の関係法令は近年制定されたものが多く、その解釈は必ずしも安定していません。

上記 と の記載は、中国 A 株投資にかかる主な留意点について説明したものであり、全ての留意点を網羅したものではありません。

当ファンドの運用に際しては、上記、中国 A 株投資に係るリスクおよび制約を勘案して、ポートフォリオの構築を行います。投資環境、規制環境、運用資産状況の変化、運用上の制約、市場動向等により、上記、中国 A 株投資に係るリスクが当ファンドにおいて顕在化し、損失が発生する可能性があります。

その他の留意点

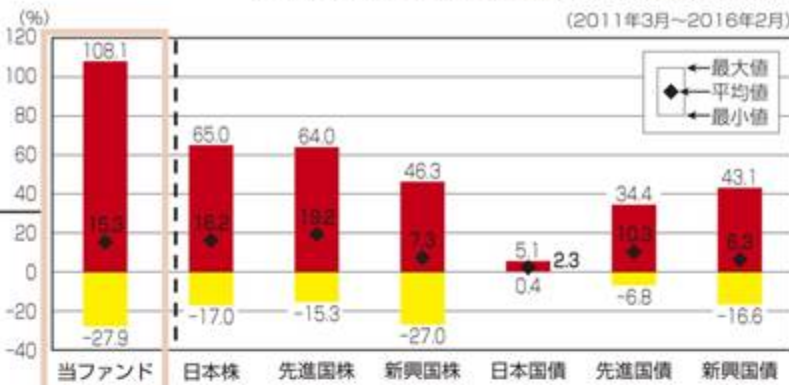
- 1) ファンドの購入の申込みに関しては、金融商品取引法第37条の6の規定（クーリング・オフ）の適用はありません。
- 2) ファンドは預金または保険契約ではなく、預金保険機構または保険契約者保護機構の保護の対象ではありません。また、登録金融機関で購入の投資信託は、投資者保護基金の対象ではありません。
- 3) 法令・税制・会計方法は、今後変更される可能性があります。
- 4) 収益分配金、換金代金および償還金の支払いはすべて販売会社を通じて行われます。委託会社は、それぞれの場合においてその金額を販売会社に対して支払った後は、受益者への支払いについての責任を負いません。

委託会社は、販売会社とは別法人であり、委託会社は設定・運用を善良なる管理者の注意をもって行う責任を負担し、販売会社は販売（購入代金の預り等を含みます。）について、それぞれ責任を負担しており、互いに他について責任を負担しません。

- 5) 「中国A株マザーファンド」において、その主要投資対象である投資信託証券が存続しなくなる場合で、かつ新たな投資信託証券を選定することができない場合には、当該マザーファンドは繰上償還します。この場合、当ファンドも同時に繰上償還することとします。
- 6) 当ファンドは、ファミリーファンド方式で運用を行います。そのため、他のベビーファンドが当ファンドの投資対象であるマザーファンドに投資する場合、他のベビーファンドにおける資金変動等が当ファンドの基準価額に影響を及ぼすことがあります。

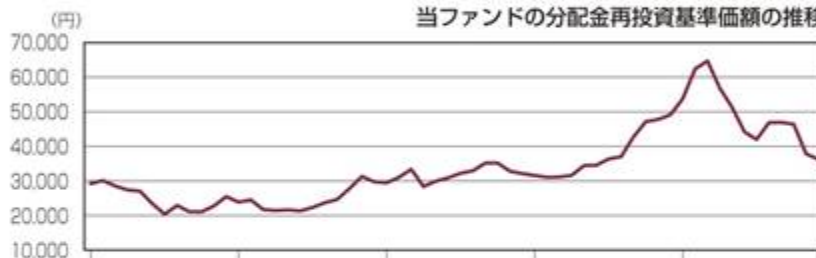
< 参考情報 >

当ファンドと他の代表的な資産クラスとの騰落率の比較



(注) グラフは、当ファンドと代表的な資産クラスについて、上記記載の5年間の各月末における直近1年間の騰落率の平均・最大・最小を表示し、定量的に比較できるよう作成したものです。なお、代表的な資産クラスのすべてが当ファンドの投資対象になるとは限りません。

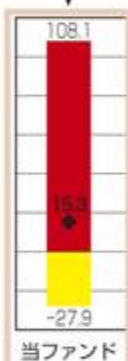
当ファンドの分配金再投資基準価額の推移



当ファンドの年間騰落率の推移



(注) 分配金再投資基準価額は、税引き前の分配金が分配時に再投資されたものとみなして計算した基準価額であり、実際の基準価額とは異なる場合があります。
年間騰落率は、各月末の分配金再投資基準価額の値を当該月の1年前の値と比較して計算した騰落率(%)であり、実際の基準価額に基づいて計算した年間騰落率とは異なる場合があります。
分配金再投資基準価額および年間騰落率はあくまで過去の実績であり、将来の運用成果を約束するものではありません。

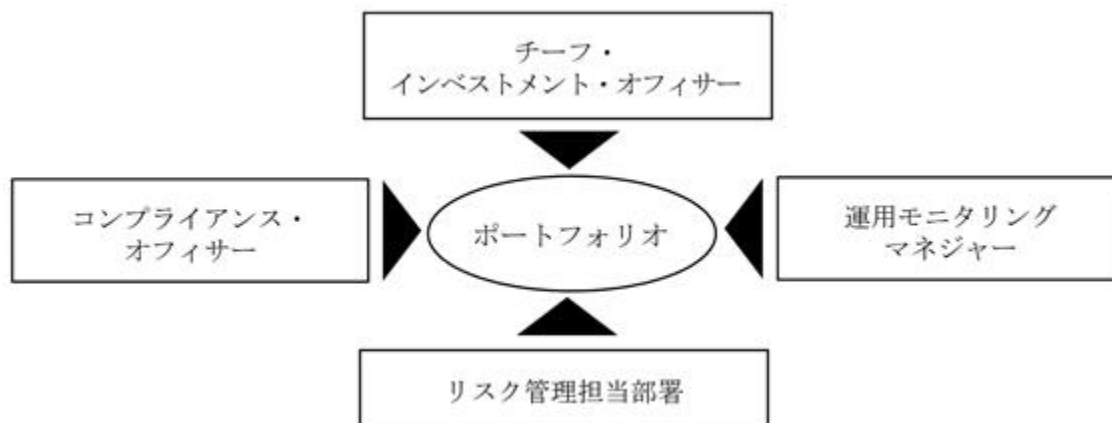


<参考>各資産クラスの指数

- 日本株：東証株価指数 (TOPIX) (配当込み)
- 先進国株：MSCI コクサイ・インデックス (配当込み、円換算ベース)
- 新興国株：MSCI エマージング・マーケット・インデックス (配当込み、円換算ベース)
- 日本国債：NOMURA-BPI 国債
- 先進国債：シティ世界国債インデックス (除く日本、円換算ベース)
- 新興国債：JP モルガン GBI-EM グローバル・ディバースファイド (円換算ベース)

- 東証株価指数 (TOPIX) は、株式会社東京証券取引所の知的財産であり、指数の算出、指数値の公表、利用など同指数に関するすべての権利および東証株価指数 (TOPIX) の商標または標準に関するすべての権利は、株式会社東京証券取引所が有しています。なお、当ファンドは、株式会社東京証券取引所により提供、保証または販売されるものではなく、株式会社東京証券取引所は、当ファンドの発行または売買に起因するいかなる損害に対しても、責任を有しません。
- MSCI コクサイ・インデックス、MSCI エマージング・マーケット・インデックスは、MSCI Inc. が公表しているインデックスで、その著作権、知的所有権その他一切の権利は MSCI Inc. に帰属します。また、MSCI Inc. は、同指数の内容を変更する権利および公表を停止する権利を有しています。
- NOMURA-BPI 国債は、野村證券株式会社が公表している指数で、その知的財産権は野村證券株式会社に帰属します。なお、野村證券株式会社は、対象インデックスの正確性、完全性、信頼性、有用性を保証するものではなく、対象インデックスを用いて行われる事業活動・サービスに関し一切責任を負いません。
- シティ世界国債インデックスに関する著作権等の知的財産その他一切の権利は、Citigroup Index LLC に帰属します。
- JP モルガン GBI-EM グローバル・ディバースファイドに関する著作権等の知的財産その他一切の権利は、J.P. モルガン・セキュリティーズ・エルエルシーに帰属します。

(2) 運用リスクに対する管理体制



運用リスクの管理は、チーフ・インベストメント・オフィサー、コンプライアンス・オフィサー、運用モニタリングマネジャー、運用から独立したリスク管理担当部署による複眼的な管理体制を採っております。リスク管理の状況は、定期的開催されるリスク管理委員会（運用拠点により呼称が変わることがあります。）において報告・審議され、組織的な対応が行われています。

- ・チーフ・インベストメント・オフィサーは、運用プロセスのモニタリングやパフォーマンスの評価を行います。
- ・コンプライアンス・オフィサーは、法令・諸規則等に基づいた遵守状況のモニタリングを行います。
- ・運用モニタリングマネジャーは、投資ガイドラインの遵守状況をモニタリングしており、必要に応じて運用部門に対し改善を求めます。改善の要求と結果はコンプライアンス・オフィサー、リスク管理担当部署にも報告されます。
- ・リスク管理担当部署は、上記のモニタリング結果を含め、運用に係わるリスク全般をモニタリングしています。運用部門と密接にコミュニケーションを取りつつも業務は完全に独立して行い、リスク管理の状況をチーフ・インベストメント・オフィサーや定期的開催されるリスク管理委員会等へ報告しています。

その他、HSBCグループの監査部門による内部監査、外部監査法人による会計監査も行われております。

以上のとおり、社内外の牽制により、各部門が法令・諸規則およびガイドラインに則って運営されているかどうかについてチェックされ、業務方法及び管理体制、運営全般についての精査が行われています。

運用リスクに対する管理については、HSBCグローバル・アセット・マネジメントの代表的な管理方法について記載しております。なお、この体制は、本書提出日現在のものであり、今後変更になる可能性があります。

4【手数料等及び税金】

(1)【申込手数料】

購入時手数料は、購入金額（購入価額に購入口数を乗じて得た額）に、3.24%（税抜3.00%）を上限として販売会社が個別に定める手数料率を乗じて得た額とします。申込手数料には消費税等相当額が加算されます。

当該費用を対価とする役務の内容は、投資者への商品内容の説明ならびに購入手続き等です。

お申込みには、分配金の受取方法により「一般コース」と「自動けいぞく投資コース」があり、「自動けいぞく投資コース」の分配金は、無手数料で再投資されます。

購入代金の支払方法および時期、手数料率、取扱いコースにつきましては、販売会社へお問い合わせください。

(2) 【換金（解約）手数料】

換金手数料

ありません。

信託財産留保額

ありません。

(3) 【信託報酬等】

運用管理費用（信託報酬）の総額

信託報酬の総額は、当ファンドの計算期間を通じて毎日、信託財産の純資産総額に年1.94292%（税抜年1.799%）の率を乗じて得た金額を費用として計上します。

信託報酬の支払い

上記の信託報酬（信託報酬に係る消費税等相当額を含みます。）は、毎計算期間の最初の6ヶ月終了日、毎計算期末または信託終了のとき信託財産から支払うものとします。

信託報酬の実質的な配分（税抜）は次のとおりです。

委託会社	販売会社	受託会社	計
年0.999%	年0.70%	年0.10%	年1.799%

委託会社の報酬には、「HSBC チャイナ マザーファンド」の運用委託契約に基づくHSBCグローバル・アセット・マネジメント（香港）リミテッドへの投資顧問報酬が含まれています。当該費用を対価とする役務の内容は、次のとおりです。

（委託会社）ファンドの運用等の対価

（販売会社）分配金・換金代金の支払い、運用報告書等の送付、口座内でのファンドの管理等の対価

（受託会社）運用財産の管理、委託会社からの運用指図の実行等の対価

投資先投資信託証券における信託報酬等

上記の信託報酬のほかに、「HSBC 中国A株マザーファンド」が投資対象とする投資先投資信託証券において、マネジメントフィーまたは信託報酬がかかります。当該投資信託証券への投資比率を勘案した当ファンドへの負担は年0.001%程度*となり、当該投資先投資信託証券において支払われます。

投資対象とする投資信託証券を含めた実質的な信託報酬は、当ファンドの純資産総額に対して年1.94392%（税抜年1.80%）程度*となります。

* 本書提出日現在のものであり、今後変更になることがあります。

(4) 【その他の手数料等】

当ファンドから支払われる費用には以下のものがあります。ただし、これらに限定されるものではありません。当該費用の上限額については、運用状況等により変動するため、表記できません。

有価証券等の売買委託手数料

保管銀行等に支払う外貨建資産の保管費用

借入金の利息、融資枠の設定に要する費用

信託財産に関する租税、信託事務の処理に要する費用ならびに受託会社の立替えた立替金の利息

その他の諸費用

1) 投資信託振替制度に係る手数料および費用

2) 印刷業者等に支払う以下の費用

- ・有価証券届出書、有価証券報告書、半期報告書、臨時報告書の作成および提出に係る費用
- ・目論見書の作成、印刷および交付に係る費用
- ・運用報告書の作成、印刷および交付に係る費用

3) 当ファンドの監査人、法律顧問および税務顧問に対する報酬および費用

4) その他、当ファンドの受益者に対してする公告に係る費用、投資信託約款の作成および届出、投資信託約款の変更または信託契約の解約に係る事項を記載した書面の作成、印刷および交付に係る費用など

委託会社は、前記記載のその他の諸費用の支払いを信託財産のために行い、支払金額の支払いを信託財産から受けることができます。この場合、委託会社は、現に信託財産のために支払った金額を受け取る際、あらかじめ受領する金額に上限を付することができます。また、委託会社は実際に支払う金額を受け取るにあたり、かかる諸費用の金額をあらかじめ合理的に見積もったうえで、実際の費用額にかかわらず固定率または固定金額にて信託財産からその支払いを受けることもできます。その他の諸費用の上限、固定率または固定金額を定める場合、委託会社は、信託財産の規模等を考慮して、信託の設定時または期中に、上限、固定率または固定金額を合理的に計算された範囲内で変更することができます。固定率または固定金額を定める場合、かかる諸費用の額は、計算期間を通じて毎日、信託財産に計上され、毎計算期間の最初の6ヶ月終了日および毎計算期末または信託終了のとき当該諸費用に係る消費税等相当額とともに信託財産から支払います。

委託会社は、その他の諸費用の合計額をあらかじめ合理的に見積もった結果、信託財産の純資産総額に年率0.20%を乗じて得た額をかかるとして、信託財産から支払いを受けるものとします。委託会社は、信託財産の規模等を考慮して、信託の設定時または期中に、随時その他の諸費用の年率を見直し、年率0.20%を上限としてこれを変更することができます。

なお、前記～に記載する費用等は、マザーファンドに関連して生じた諸費用のうちマザーファンドにおいて負担せず、かつ、委託会社の合理的判断によりこの信託に関連して生じたと認めるものを含みます。

(参考)「HSBC 中国A株マザーファンド」が投資対象とする投資先投資信託証券において支払われるその他の費用には次のものがあります。これらの費用は当該投資信託証券において支払われず、当該費用の上限額については、事後的に発生するものがあるため表記できません。

・組入有価証券の売買に係る手数料、租税、カスタディーフィー、登録・名義書換事務代行会社報酬、監査報酬、法律顧問費用、法定書類に要する費用等

投資者が支払う手数料等の費用総額については、投資者のファンドの保有期間に応じて異なるため、表記できません。

(5) 【課税上の取扱い】

日本の居住者である受益者に対する課税については、次のような取扱いになります。

なお、課税上は株式投資信託として取り扱われます。

個別元本について

- 1) 追加型株式投資信託について、受益者毎の信託時の受益権の価額等（購入時手数料および当該手数料に係る消費税等相当額は含まれません。）が当該受益者の元本（個別元本）にあたります。
- 2) 受益者が同一ファンドの受益権を複数回購入した場合、個別元本は、当該受益者が追加信託を行う都度、当該受益者の受益権口数で加重平均することにより算出されます。
- 3) ただし、同一ファンドを複数の販売会社で購入する場合には販売会社毎に、個別元本の算出が行われます。また、同一販売会社であっても複数支店等で同一ファンドを購入する場合は当該支店等毎に、「一般コース」と「自動けいぞく投資コース」の両コースで購入する場合はコース毎に、個別元本の算出が行われる場合があります。
- 4) 受益者が元本払戻金（特別分配金）を受け取った場合、収益分配金発生時にその個別元本から当該元本払戻金（特別分配金）を控除した額が、その後の当該受益者の個別元本となります。（「元本払戻金（特別分配金）」については、後記「収益分配金について」をご参照ください。）

収益分配金について

追加型株式投資信託の収益分配金には、課税扱いとなる「普通分配金」と、非課税扱いになる「元本払戻金（特別分配金）」（受益者毎の元本の一部払戻しに相当する部分）の区分があります。

受益者が収益分配金を受け取る際、a)当該収益分配金落ち後の基準価額が当該受益者の個別元本と同額の場合または当該受益者の個別元本を上回っている場合には、当該収益分配金の全額が普通分配金となり、b)当該収益分配金落ち後の基準価額が当該受益者の個別元本を下回っている場合には、その下回る部分の額が元本払戻金（特別分配金）となり、当該収益分配金から当該元本払戻金（特別分配金）を控除した額が普通分配金となります。

個人、法人別の課税の取扱いについて

個人の受益者に対する課税

- 1) 収益分配金のうち課税扱いとなる普通分配金は、平成49年12月31日まで20.315%（所得税^{*} 15.315%および地方税5%）の税率で源泉徴収（申告不要）されます。なお、確定申告を行い、総合課税（配当控除は適用されません。）または申告分離課税を選択することもできます。
- 2) 換金時および償還時の差益（換金価額および償還価額から購入費（購入時手数料および当該手数料に係る消費税等相当額を含みます。）を控除した利益）が譲渡所得とみなされて課税され、申告分離課税が適用されます（特定口座（源泉徴収選択口座）の利用も可能です。）。その場合、平成49年12月31日まで20.315%（所得税^{*} 15.315%および地方税5%）の税率となります。
- 3) 換金時および償還時の差損（譲渡損失）については、確定申告することにより、他の上場株式等（上場株式、上場投資信託（ETF）、上場不動産投資信託（REIT）、公募株式投資信託など）の譲渡益および申告分離課税を選択した上場株式等の配当所得ならびに特定公社債等（公募公社債投資信託を含みます）の利子所得、譲渡所得等と損益通算することができます。特定口座にかかる課税上の取扱いにつきましては、販売会社にお問い合わせください。

少額投資非課税制度（愛称：「NISA（ニーサ）」）、未成年者少額投資非課税制度（愛称：「ジュニアNISA（ニーサ）」）をご利用の場合、毎年、一定額の範囲で新たに購入した公募株式投資信託などから生じる配当所得・譲渡所得が一定期間非課税となります。なお、他の口座で生じた配当所得・譲渡所得との損益通算はできません。販売会社で非課税口座を開設するなど、一定の条件に該当する方が対象となります。

詳しくは、販売会社にお問い合わせください。

法人の受益者に対する課税

法人の受益者が支払いを受ける収益分配金のうち課税扱いとなる普通分配金ならびに換金時および償還時の個別元本超過額については、平成49年12月31日まで15.315%（所得税^{*}のみ）の税率で源泉徴収され、法人の受取額となります。

当ファンドは、益金不算入制度は適用されません。

- * 所得税については、平成49年12月31日まで基準所得税額に対して2.1%の税率で復興特別所得税が附加されます。

（注）上記の内容は平成28年4月1日現在のものであり、税法等が改正された場合には変更になることがあります。税金の取扱いの詳細については、税務の専門家等にご確認されることをお勧めします。

5【運用状況】

以下は2016年2月末日現在の運用状況です。

また、投資比率とはファンドの純資産総額に対する当該資産の時価比率をいいます。

(1)【投資状況】

資産の種類	国/地域	時価合計(円)	投資比率(%)
親投資信託受益証券	日本	9,933,159,824	100.15
現金・預金・その他の資産(負債控除後)		15,242,209	0.15
合計(純資産総額)		9,917,917,615	100.00

(2)【投資資産】

【投資有価証券の主要銘柄】

イ. 評価額上位銘柄明細

順位	国/地域	種類	銘柄名	数量又は 額面総額	帳簿価額 単価 (円)	帳簿価額 金額 (円)	評価額 単価 (円)	評価額 金額 (円)	投資 比率 (%)
1	日本	親投資信託 受益証券	H S B C チャイナ マザーファンド	1,788,909,736	4.6660	8,347,124,354	4.3047	7,700,719,740	77.64
2	日本	親投資信託 受益証券	H S B C 中国A株 マザーファンド	1,190,317,294	1.9606	2,333,736,086	1.8755	2,232,440,084	22.51

ロ. 種類別投資比率

種類	投資比率(%)
親投資信託受益証券	100.15
合計	100.15

【投資不動産物件】

該当事項はありません。

【その他投資資産の主要なもの】

該当事項はありません。

(3)【運用実績】

【純資産の推移】

2016年2月末日および同日前1年以内における各月末ならびに各計算期間末の純資産の推移は次のとおりです。

期別	純資産総額(百万円)		1口当たり純資産額(円)	
	(分配落)	(分配付)	(分配落)	(分配付)
第5計算期間末 (2007年 1月30日)	77,332	78,978	3.2897	3.3597
第6計算期間末 (2008年 1月30日)	54,481	55,485	3.7982	3.8682
第7計算期間末 (2009年 1月30日)	17,398	17,730	1.5624	1.5923
第8計算期間末 (2010年 2月 1日)	37,003	38,108	2.3454	2.4154
第9計算期間末 (2011年 1月31日)	31,869	32,842	2.2930	2.3630
第10計算期間末 (2012年 1月30日)	22,357	23,206	1.8429	1.9129
第11計算期間末 (2013年 1月30日)	25,951	26,716	2.3718	2.4418

第12計算期間末	(2014年 1月30日)	16,680	17,159	2.4363	2.5063
第13計算期間末	(2015年 1月30日)	18,609	19,147	3.4627	3.5627
第14計算期間末	(2016年 2月 1日)	10,531	10,837	2.7474	2.8274
	2015年 2月末日	19,245		3.5613	
	3月末日	20,304		3.8968	
	4月末日	22,994		4.5243	
	5月末日	22,791		4.6902	
	6月末日	18,964		4.1173	
	7月末日	15,486		3.7132	
	8月末日	12,828		3.1992	
	9月末日	12,105		3.0424	
	10月末日	13,432		3.3977	
	11月末日	13,311		3.4004	
	12月末日	12,949		3.3616	
	2016年 1月末日	10,509		2.7415	
	2月末日	9,917		2.5501	

【分配の推移】

期	計算期間	1口当たりの分配金（円）
第5計算期間	2006年 1月31日～2007年 1月30日	0.0700
第6計算期間	2007年 1月31日～2008年 1月30日	0.0700
第7計算期間	2008年 1月31日～2009年 1月30日	0.0300
第8計算期間	2009年 1月31日～2010年 2月 1日	0.0700
第9計算期間	2010年 2月 2日～2011年 1月31日	0.0700
第10計算期間	2011年 2月 1日～2012年 1月30日	0.0700
第11計算期間	2012年 1月31日～2013年 1月30日	0.0700
第12計算期間	2013年 1月31日～2014年 1月30日	0.0700
第13計算期間	2014年 1月31日～2015年 1月30日	0.1000
第14計算期間	2015年 1月31日～2016年 2月 1日	0.0800

【収益率の推移】

期	計算期間	収益率（％）
第5計算期間	2006年 1月31日～2007年 1月30日	56.6
第6計算期間	2007年 1月31日～2008年 1月30日	17.6
第7計算期間	2008年 1月31日～2009年 1月30日	58.1
第8計算期間	2009年 1月31日～2010年 2月 1日	54.6
第9計算期間	2010年 2月 2日～2011年 1月31日	0.8
第10計算期間	2011年 2月 1日～2012年 1月30日	16.6
第11計算期間	2012年 1月31日～2013年 1月30日	32.5
第12計算期間	2013年 1月31日～2014年 1月30日	5.7

第13計算期間	2014年 1月31日～2015年 1月30日	46.2
第14計算期間	2015年 1月31日～2016年 2月 1日	18.3

（注）各計算期間の収益率は、計算期間末の基準価額（分配落ち）に当該計算期間の分配金を加算し、当該計算期間の直前の計算期間末の基準価額（分配落ち。以下「前期末基準価額」といいます。）を控除した額を前期末基準価額で除して得た数に100を乗じた数です。

（４）【設定及び解約の実績】

期	計算期間	設定口数（口）	解約口数（口）	発行済み口数（口）
第5計算期間	2006年 1月31日～2007年 1月30日	12,233,278,254	7,760,408,823	23,507,558,806
第6計算期間	2007年 1月31日～2008年 1月30日	23,972,722,977	33,135,959,747	14,344,322,036
第7計算期間	2008年 1月31日～2009年 1月30日	2,514,619,233	5,723,564,200	11,135,377,069
第8計算期間	2009年 1月31日～2010年 2月 1日	11,433,311,424	6,791,482,507	15,777,205,986
第9計算期間	2010年 2月 2日～2011年 1月31日	2,964,247,360	4,842,960,340	13,898,493,006
第10計算期間	2011年 2月 1日～2012年 1月30日	1,442,156,421	3,209,202,310	12,131,447,117
第11計算期間	2012年 1月31日～2013年 1月30日	1,699,130,122	2,888,972,584	10,941,604,655
第12計算期間	2013年 1月31日～2014年 1月30日	629,050,004	4,724,070,547	6,846,584,112
第13計算期間	2014年 1月31日～2015年 1月30日	604,937,821	2,077,081,334	5,374,440,599
第14計算期間	2015年 1月31日～2016年 2月 1日	882,655,485	2,423,971,199	3,833,124,885

（注）本邦外において設定及び解約の実績はありません。

（参考）

<HSBC チャイナ マザーファンド>

投資状況

資産の種類	国/地域	時価合計（円）	投資比率（％）
株式	ケイマン	5,106,196,107	35.11
	中国	4,809,022,772	33.07
	香港	3,694,047,536	25.40
	バミューダ	436,739,459	3.00
	小計	14,046,005,874	96.58
現金・預金・その他の資産(負債控除後)		496,721,118	3.42
合計(純資産総額)		14,542,726,992	100.00

投資資産

投資有価証券の主要銘柄

イ. 評価額上位銘柄明細

順位	国/地域	種類	銘柄名	業種	数量又は 額面総額	帳簿価額 単価 (円)	帳簿価額 金額 (円)	評価額 単価 (円)	評価額 金額 (円)	投資 比率 (%)
1	香港	株式	CHINA MOBILE LIMITED	電気通信サービス	1,124,000	1,252.93	1,408,297,816	1,234.65	1,387,756,716	9.54
2	ケイマン	株式	TENCENT HOLDINGS LIMITED	ソフトウェア・サービス	657,700	2,118.43	1,393,296,673	2,086.27	1,372,142,410	9.44

3	中国	株式	PING AN INSURANCE GROUP COMPANY OF CHINA	保険	1,841,000	510.96	940,693,929	488.30	898,975,028	6.18
4	香港	株式	CHINA CONSTRUCTION BANK-H	銀行	11,049,000	69.15	764,067,077	66.95	739,836,620	5.09
5	ケイマン	株式	ALIBABA GROUP HOLDING	ソフトウェア・サービス	86,644	7,629.15	661,020,565	7,602.31	658,694,912	4.53
6	中国	株式	BANK OF CHINA LTD - H	銀行	13,115,000	44.44	582,893,552	42.98	563,719,422	3.88
7	中国	株式	IND & COMM BK OF CHINA - H	銀行	8,479,000	58.91	499,570,810	56.57	479,736,733	3.30
8	中国	株式	CHINA PETROLEUM & CHEMICAL-H	エネルギー	6,842,200	63.30	433,142,734	64.76	443,146,030	3.05
9	ケイマン	株式	BAIDU INC - SPON ADR	ソフトウェア・サービス	21,300	18,550.73	395,130,707	19,747.15	420,614,423	2.89
10	ケイマン	株式	CHINA RESOURCES LAND LTD	不動産	1,404,888	276.90	389,017,420	277.48	389,838,999	2.68
11	ケイマン	株式	REGINA MIRACLE INTERNATIONAL HOLDINGS	耐久消費財・アパレル	2,107,000	183.30	386,213,869	166.37	350,553,389	2.41
12	香港	株式	CNOOC LTD	エネルギー	2,895,000	115.20	333,520,212	119.73	346,640,931	2.38
13	香港	株式	CHINA OVERSEAS LAND & INVEST	不動産	1,016,000	327.48	332,727,808	338.45	343,868,248	2.36
14	中国	株式	GUANGZHOU AUTOMOBILE GROUP COMPANY-H	自動車・自動車部品	3,234,000	96.03	310,566,846	102.04	330,021,938	2.27
15	中国	株式	CHINA TELECOM CORP LTD	電気通信サービス	5,898,000	53.13	313,389,237	55.26	325,944,713	2.24
16	ケイマン	株式	QIHOO 360 TECHNOLOGY COMPANY LIMITED ADR	ソフトウェア・サービス	32,125	8,121.06	260,889,358	8,180.64	262,803,060	1.81
17	ケイマン	株式	TAL EDUCATION GROUP-ADR	消費者サービス	45,278	5,476.34	247,957,780	5,715.08	258,767,664	1.78
18	バミューダ	株式	SHENZHEN INTERNATIONAL HOLDINGS LIMITED	運輸	1,467,500	176.90	259,603,685	174.27	255,741,812	1.76
19	ケイマン	株式	CHINA STATE CONSTRUCTION INTERNATIONAL	資本財	1,430,000	181.58	259,659,972	178.07	254,642,388	1.75
20	ケイマン	株式	3SBIO, INC.	医薬品・バイオテクノロジー・ライフサイエンス	1,655,500	136.69	226,301,883	135.38	224,123,576	1.54
21	中国	株式	CHONGQING CHANGAN AUTOMOBILE-B	自動車・自動車部品	992,047	222.22	220,456,652	208.48	206,823,149	1.42
22	中国	株式	SINOPHARM GROUP CO-H	ヘルスケア機器・サービス	449,200	399.12	179,287,399	421.78	189,466,720	1.30
23	中国	株式	HUANENG POWER INTL INC-H	公益事業	1,948,000	92.83	180,846,476	90.49	176,289,714	1.21
24	ケイマン	株式	NETEASE.COM INC - ADR	ソフトウェア・サービス	10,762	17,740.62	190,924,625	15,381.87	165,539,745	1.14
25	中国	株式	PICC PROPERTY & CASUALTY	保険	898,000	192.10	172,511,906	175.73	157,807,695	1.09
26	ケイマン	株式	XINYI GLASS HOLDINGS CO LTD	自動車・自動車部品	2,478,000	59.28	146,908,160	60.23	149,260,843	1.03
27	中国	株式	CHINA HIGH SPEED TRANSMISSIO	資本財	1,932,000	86.98	168,062,747	76.60	148,008,201	1.02

28	香港	株式	CHINA MERCHANTS HLDGS INTL	運輸	424,000	310.67	131,726,200	328.21	139,164,856	0.96
29	中国	株式	CHINA LIFE INSURANCE CO-H	保険	538,000	272.64	146,683,130	253.80	136,546,122	0.94
30	香港	株式	DONGFENG MOTOR GRP CO LTD-H	自動車・自動車 部品	834,000	133.33	111,200,890	134.79	112,420,198	0.77

ロ. 種類別及び業種別の投資比率

種類	国内 / 外国	業種	投資比率 (%)
株式	外国	ソフトウェア・サービス	20.68
		銀行	12.95
		電気通信サービス	12.47
		保険	8.40
		不動産	6.44
		エネルギー	5.97
		自動車・自動車部品	5.49
		運輸	5.07
		資本財	3.90
		耐久消費財・アパレル	2.41
		テクノロジー・ハードウェアおよび機器	2.37
		消費者サービス	2.28
		公益事業	2.03
		医薬品・バイオテクノロジー・ライフサイエンス	2.01
		ヘルスケア機器・サービス	1.89
		各種金融	0.60
		小売	0.54
素材	0.45		
半導体・半導体製造装置	0.40		
メディア	0.24		
合計			96.58

(注) 業種分類は、世界産業分類基準(GICS)に基づいています。

投資不動産物件

該当事項はありません。

その他投資資産の主要なもの

該当事項はありません。

< HSBC 中国A株マザーファンド >

投資状況

資産の種類	国/地域	時価合計(円)	投資比率(%)
投資信託受益証券	香港	1,307,028	0.03
投資証券	ルクセンブルク	3,737,671,925	99.83
現金・預金・その他の資産(負債控除後)		4,955,901	0.13
合計(純資産総額)		3,743,934,854	100.00

投資資産

投資有価証券の主要銘柄

イ. 評価額上位銘柄明細

順位	国/地域	種類	銘柄名	数量又は 額面総額	帳簿価額 単価 (円)	帳簿価額 金額 (円)	評価額 単価 (円)	評価額 金額 (円)	投資 比率 (%)
1	ルクセンブルク	投資証券	中国A株ファンド	250,000	14,656.18	3,664,046,165	14,950.68	3,737,671,925	99.83
2	香港	投資信託 受益証券	ISHARES A50 CHINA TRACKER	10,000	128.07	1,280,712	130.70	1,307,028	0.03

ロ. 種類別投資比率

種類	投資比率(%)
投資信託受益証券	0.03
投資証券	99.83
合計	99.87

投資不動産物件

該当事項はありません。

その他投資資産の主要なもの

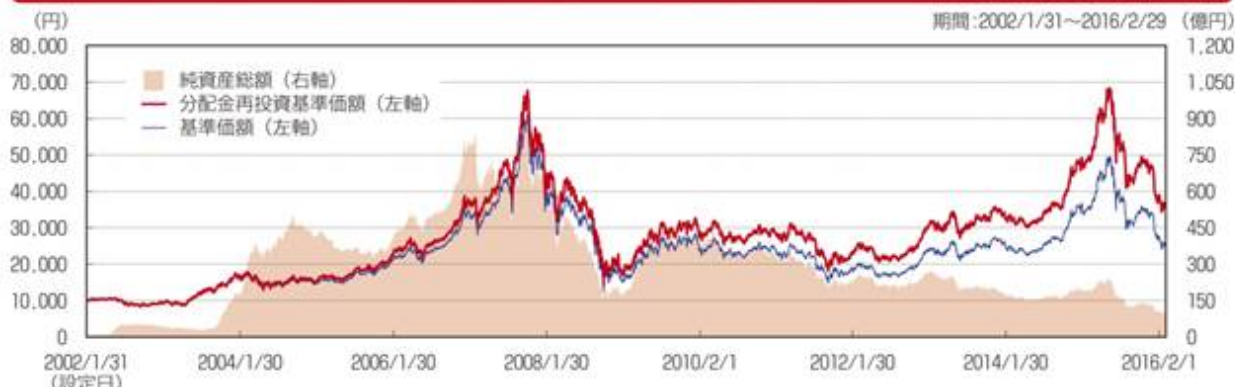
該当事項はありません。

(参考情報) 運用実績

(2016年2月末現在) 基準価額: 25,501円/純資産総額: 99億円

※ファンドの運用実績はあくまで過去の実績であり、将来の運用成果を約束するものではありません。

① 基準価額・純資産総額の推移



注: 基準価額(1万口当たり)は信託報酬控除後のものです。分配金再投資基準価額(1万口当たり)は税引前分配金を再投資したものです。

② 分配の推移

決算期	分配金
第14期(2016年2月)	800円
第13期(2015年1月)	1,000円
第12期(2014年1月)	700円
第11期(2013年1月)	700円
第10期(2012年1月)	700円
設定来累計	8,400円

注: 分配金は1万口当たりの税引前の金額です。

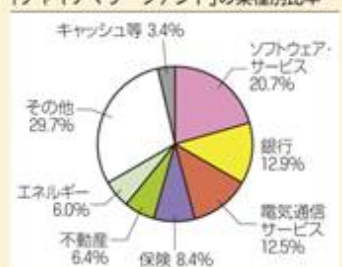
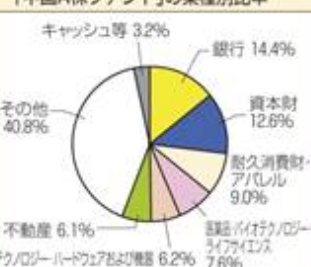
③ 主要な資産の状況

「チャイナマザーファンド」の組入上位銘柄

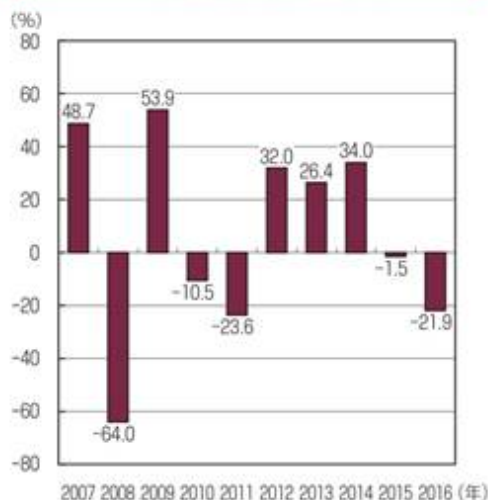
順位	銘柄名	業種	比率 ^{*1}
1	中国移動(CHINA MOBILE)	電気通信サービス	9.5%
2	騰訊控股(TENCENT)	ソフトウェアサービス	9.4%
3	中国平安保険(集団)(PING AN INSURANCE GROUP)	保険	6.2%
4	中国建設銀行(CHINA CONSTRUCTION BANK)	銀行	5.1%
5	アリババ(グループホールディング)(ALIBABA GROUP HOLDING)	ソフトウェアサービス	4.5%
6	中国銀行(BANK OF CHINA)	銀行	3.9%
7	中国工商銀行(INDUSTRIAL & COMMERCIAL BANK OF CHINA)	銀行	3.3%
8	中国石油化工(CHINA PETROLEUM & CHEMICAL)	エネルギー	3.0%
9	百度(BAIDU)	ソフトウェアサービス	2.9%
10	華潤置地(CHINA RESOURCES LAND)	不動産	2.7%
組入銘柄数			62

「中国A株ファンド」の組入上位銘柄 (すべてのクラスを合算しています。)

順位	銘柄名	業種	比率 ^{*2}
1	廈門建発股份(XIAMEN C&D INC.)	資本財	3.9%
2	上海浦東発展銀行(SHANGHAI PUDONG DEVELOPMENT BANK)	銀行	3.9%
3	興業銀行(INDUSTRIAL BANK)	銀行	2.3%
4	内蒙古伊利実業集団(INNER MONGOLIA YILI INDUSTRIAL GROUP)	食品・飲料・タバコ	2.1%
5	新希望集団(NEW HOPE LIUHE)	食品・飲料・タバコ	2.1%
6	青島海爾(QINGDAO HAIER)	耐久消費財・アパレル	2.0%
7	雲南文山電力(YUNNAN WENSHAN ELECTRIC POWER)	公益事業	2.0%
8	招商銀行(CHINA MERCHANTS BANK)	銀行	1.9%
9	平安銀行(PING AN BANK)	銀行	1.8%
10	無錫小天鹅(WUXI LITTLE SWAN)	耐久消費財・アパレル	1.8%
組入銘柄数			76

「チャイナマザーファンド」の業種別比率^{*1}「中国A株ファンド」の業種別比率^{*2}

④ 年間収益率の推移



- ・当ファンドはベンチマークを設けていません。
- ・ファンドの収益率は、税引前分配金を再投資して算出しています。
- ・2016年は年初から2月末までの騰落率です。

- *1 「チャイナマザーファンド」の純資産に対する比率を示します。
- *2 「中国A株ファンド」の純資産に対する比率を示します。
- ・銘柄名は、報道等の表記を参考にHSBC投信が翻訳しており、発行体の公称名称やその和訳と異なる場合があります。
- ・表示単位未満を四捨五入しているため、合計が100%にならない場合があります。

※当ファンドにおける「チャイナマザーファンド」の組入比率は77.64%、「中国A株マザーファンド」の組入比率は22.51%です。
「中国A株マザーファンド」における「中国A株ファンド」の組入比率は99.83%です。

※ファンドの運用状況は別途、委託会社ホームページで開示している場合があります。

上記「主要な資産の状況」については、より実態に即した内容とするため、HSBC投信が独自に編集している場合があります。

第2【管理及び運営】

1【申込（販売）手続等】

（1）購入申込

購入申込は、原則として販売会社の営業日の午後3時（「申込締切時間」といいます。）までに行われます。当該申込に係る販売会社所定の事務手続きが完了したものを当日の申込分とし、申込締切時間を過ぎてからの申込みは翌営業日の取扱いとなります。ただし、申込締切時間は販売会社によって異なる場合があります。

（2）取扱いコース

お申込みには、分配金の受取方法により2つのコース*があります。

「一般コース」……………収益分配時に分配金を受け取るコース

「自動けいぞく投資コース」……………分配金が税引き後、無手数料で再投資されるコース

* 取扱いコースの有無は販売会社によって異なります。また、コースの名称は、販売会社によって、同様の権利義務関係を規定する異なる名称を使用することがあります。

（3）購入単位

販売会社によって異なります。

なお、「自動けいぞく投資コース」で分配金を再投資する際の購入単位は、1口単位となります。

（4）購入価額

購入申込受付日の翌営業日の基準価額とします。

ただし、「自動けいぞく投資コース」で分配金を再投資する場合は、計算期間終了日の基準価額となります。

（5）購入時手数料

購入金額（購入価額に購入口数を乗じて得た額）に、3.24%（税抜3.00%）を上限として販売会社が個別に定める手数料率を乗じて得た額とします。購入時手数料には消費税等相当額が加算されます。

（6）購入申込受付不可日

購入申込日が中国（香港、上海、深セン）の証券取引所の休場日またはルクセンブルグの銀行休業日に該当する場合には、購入申込の受付は行いません。

（7）その他留意事項

購入申込の受付中止・取消

購入申込者の購入申込総額が多額な場合、信託財産の効率的な運用が妨げられる、または信託財産が毀損するおそれがあると委託会社が合理的に判断する場合、取引所における取引の停止、当ファンドの主要投資対象である中国A株マザーファンドが主要投資対象とする投資信託証券の換金の停止ならびに換金代金の支払い資金に不足が生ずる事態が予想される場合、外国為替取引の停止その他やむを得ない事情*があるときは、委託会社の判断により、購入申込の受付を中止することおよび既に受け付けた購入申込の受付を取り消すことができます。

* やむを得ない事情とは、投資対象国における非常事態による市場の閉鎖または流動性の極端な低下ならびに資金の受渡しに関する障害、コンピューターの誤作動等により決済が不能となった場合、基準価額の計算が不能となった場合等を指します。投資対象国における非常事態とは、金融危機、デフォルト、重大な政策変更および規制の導入、税制の変更、自然災害、クーデター、重大な政治体制の変更、戦争等運用に影響を及ぼす事態を指します。

受益権の振替

購入申込者は、販売会社に購入申込と同時にまたはあらかじめ、当該購入申込者が受益権の振替を行うための振替機関等の口座を申し出るものとし、当該口座に当該購入申込者に係る口数の増加の記載または記録が行われます。

2【換金（解約）手続等】

（1）換金申込

受益者は、自己に帰属する受益権につき、購入申込を行った販売会社を通じて、委託会社に一部解約の実行の請求（換金申込）を行うことにより換金することができます。

換金申込は、原則として販売会社の営業日の午後3時（「申込締切時間」といいます。）までに行われます。当該申込に係る販売会社所定の事務手続きが完了したものを当日の申込分とし、申込締切時間を過ぎてからの申込みは翌営業日の取扱いとなります。ただし、申込締切時間は販売会社によって異なる場合があります。

なお、信託財産の資金管理を円滑に行うため、大口換金には制限を設ける場合があります。

（2）換金単位

販売会社によって異なります。

（3）換金価額

換金申込受付日の翌営業日の基準価額とします。

（4）換金手数料・信託財産留保額

ありません。

（5）支払開始日

換金代金は、換金申込受付日から起算して、原則として5営業日目以降に販売会社の本支店、営業所等において支払います。

ただし、取引所における取引の停止、この投資信託の主要投資対象である親投資信託「H S B C 中国A株マザーファンド」が主要投資対象とする投資信託証券の換金の停止、外国為替取引の停止その他やむを得ない事情により、有価証券の売却（「H S B C 中国A株マザーファンド」が主要投資対象とする投資信託証券の換金を含みます。）や売却代金の入金が遅延したとき等は、一部解約金の支払いを延期する場合があります。

（6）換金申込受付不可日

換金申込日が中国（香港、上海、深セン）の証券取引所の休場日またはルクセンブルグの銀行休業日に該当する場合には、換金申込の受付は行いません。

（7）その他留意事項

換金申込の受付中止・取消

委託会社は、取引所における取引の停止、当ファンド主要投資対象である「H S B C 中国A株マザーファンド」が主要投資対象とする投資信託証券の換金の停止ならびに支払い資金に不足が生ずる事態が予想される場合、外国為替取引の停止その他やむを得ない事情^{*}があるときは、換金申込の受付を中止することおよび既に受け付けた換金申込の受付を取り消すことができます。

なお、換金申込の受付が中止された場合には、受益者は当該受付中止以前に行った当日の換金申込を撤回できます。ただし、受益者がその換金申込を撤回しない場合には、当該受益権の換金価額は、当該受付中止を解除した後の最初の基準価額の計算日に換金申込を受け付けたものとして、前記「（3）換金価額」に準じて計算された価額とします。

^{*} やむを得ない事情とは、投資対象国における非常事態による市場の閉鎖または流動性の極端な低下ならびに資金の受渡しに関する障害、コンピューターの誤作動等により決済が不能となった場合、基準価額の計算が不能となった場合等を指します。投資対象国における非常事態とは、金融危機、デフォルト、重大な政策変更および規制の導入、税制の変更、自然災害、クーデター、重大な政治体制の変更、戦争等運用に影響を及ぼす事態を指します。

振替受益権の抹消

換金申込を行う受益者は、その口座が開設されている振替機関等に対して、当該受益者の請求にかかるこの信託契約の一部解約を委託会社が行うのと引き換えに、当該一部解約に係る受益権の口数と同口数の抹消の申請を行うものとし、社振法の規定にしたがい当該振替機関等の口座において当該口数の減少の記載または記録が行われます。

3【資産管理等の概要】

(1)【資産の評価】

基準価額とは、信託財産に属する資産を法令および一般社団法人投資信託協会規則にしたがって時価または一部償却原価法により評価して得た信託財産の資産総額から負債総額を控除した金額（「純資産総額」といいます。）を、計算日における受益権総口数で除した金額をいいます。

<主たる投資対象の評価方法>

マザーファンド受益証券：原則として、計算日の基準価額で評価します。

<マザーファンドの主たる投資対象の評価方法>

海外の取引所上場株式：原則として、海外の取引所における計算日に知りうる直近の日の最終相場
で評価します。

投資信託証券：原則として、計算日に知りうる直近の日の時価で評価します。

基準価額は委託会社の営業日において日々算出されます。また、基準価額（1万口当たり）は、翌日の日本経済新聞朝刊に「チャイナ株」の略称で掲載されます。

基準価額に関しては、販売会社または次の<照会先>へお問い合わせください。

<照会先>

H S B C 投信株式会社

ホームページ：www.assetmanagement.hsbc.com/jp

電話番号：03-3548-5690（受付時間：委託会社の営業日の午前9時～午後5時）

(2)【保管】

該当事項はありません。

(3)【信託期間】

当ファンドの信託期間は無期限とします。

ただし、後記「(5)その他」の 信託の終了の(a)、(c)、(h)、(i)および(k)に該当した場合には、信託を終了することがあります。

(4)【計算期間】

原則として、毎年1月31日から翌年1月30日までとします。

ただし、各計算期間終了日に該当する日（「該当日」といいます。）が休業日のとき、各計算期間終了日は該当日の翌営業日とし、その翌日より次の計算期間が開始されるものとします。

(5)【その他】

信託の終了

(a) 委託会社は、信託期間中において、信託契約の一部解約により受益権の口数が10億口を下回る
こととなった場合、この信託契約を解約することが受益者のため有利であると認めるとき、ま
たはやむを得ない事情が発生したときは、受託会社と合意のうえ、この信託契約を解約し、信
託を終了させることができます。この場合において、委託会社は、あらかじめ、解約しよう
とする旨を監督官庁に届け出ます。

(b) 委託会社は、前記(a)の事項について、あらかじめ、解約しようとする旨を公告し、かつ、その
旨を記載した書面をこの信託契約に係る知られたる受益者に対して交付します。ただし、この
信託契約に係るすべての受益者に対して書面を交付したときは、原則として、公告を行いま
せん。

(c) 委託会社は、当ファンドが投資する「H S B C 中国A株マザーファンド」において、その主要
投資対象とする投資信託証券が存続しないこととなる可能性がある場合には、新たな投資信託
証券を選定することとし、選定できない場合には、当該マザーファンドの信託を終了させると
ともに、この信託契約を解約し、信託を終了させます。この場合において、委託会社はあらか
じめ、解約しようとする旨を監督官庁に届け出ます。

- (d) 前記(b)の公告および書面には、受益者で異議のある者は一定の期間内に委託会社に対して異議を述べるべき旨を付記します。なお、一定の期間は一月(以下「1ヶ月」を意味します。)を下らないものとします。
- (e) 前記(d)の一定の期間内に異議を述べた受益者の受益権の口数が受益権の総口数の二分の一を超えるときは、前記(a)の信託契約の解約をしません。
- (f) 委託会社は、この信託契約の解約をしないこととしたときは、解約しない旨およびその理由を公告し、かつ、これらの事項を記載した書面を知られたる受益者に対して交付します。ただし、すべての受益者に対して書面を交付したときは、原則として、公告を行いません。
- (g) 前記(d)から(f)までの規定は、信託財産の状態に照らし、真にやむを得ない事情が生じている場合であって、前記(d)の一定の期間が一月を下らずにその公告および書面の交付を行うことが困難な場合には適用しません。
- (h) 委託会社は、監督官庁より信託契約の解約の命令を受けたときは、その命令にしたがい、信託契約を解約し、信託を終了させます。
- (i) 委託会社が監督官庁より登録の取消を受けたとき、解散したときまたは業務を廃止したときは、委託会社は、この信託契約を解約し、信託を終了させます。
- (j) 前記(i)にかかわらず、監督官庁がこの信託契約に関する委託会社の業務を他の投資信託委託会社に引き継ぐことを命じたときは、この信託は、後記「投資信託約款の変更」の(e)に該当する場合を除き、当該投資信託委託会社と受託会社の間において存続します。
- (k) 受託会社は、委託会社の承諾を受けてその任務を辞任することができます。受託会社はその任務に背いた場合、その他重要な事由が生じたときは、委託会社または受益者は、裁判所に受託会社の解任を請求することができます。受託会社が辞任した場合、または裁判所が受託会社を解任した場合、委託会社は、後記「投資信託約款の変更」にしたがい、新受託会社を選任します。委託会社が新受託会社を選任できないときは、委託会社はこの信託契約を解約し、信託を終了させます。

投資信託約款の変更

- (a) 委託会社は、受益者の利益のため必要と認めるときまたはやむを得ない事情が発生したときは、受託会社と合意のうえ、この投資信託約款を変更することができるものとし、あらかじめ、変更しようとする旨およびその内容を監督官庁に届け出ます。
- (b) 委託会社は、前記(a)の変更事項のうち、その内容が重大なものについて、あらかじめ、変更しようとする旨およびその内容を公告し、かつ、これらの事項を記載した書面をこの投資信託約款に係る知られたる受益者に対して交付します。ただし、この投資信託約款に係るすべての受益者に対して書面を交付したときは、原則として、公告を行いません。
- (c) 前記(b)の公告および書面には、受益者で異議のある者は一定の期間内に委託会社に対して異議を述べるべき旨を付記します。なお、一定の期間は一月を下らないものとします。
- (d) 前記(c)の一定期間内に異議を述べた受益者の受益権の口数が受益権の総口数の二分の一を超えるときは、前記(a)の投資信託約款の変更を行いません。
- (e) 委託会社は、この投資信託約款の変更を行わないこととしたときは、変更しない旨およびその理由を公告し、かつ、これらの事項を記載した書面を知られたる受益者に対して交付します。ただし、すべての受益者に対して書面を交付したときは、原則として、公告を行いません。
- (f) 委託会社は、監督官庁の命令に基づいてこの投資信託約款を変更しようとするときは、前記(a)から(e)までの規定にしたがいます。

公告

委託会社が受益者に対してする公告は、電子公告の方法により行い、委託会社のホームページ(www.assetmanagement.hsb.com/jp)に掲載します。

電子公告による公告をすることができない事故その他やむを得ない事由が生じた場合の公告は、日本経済新聞に掲載します。

関係法人との契約の更改に関する手続き等

委託会社と販売会社との間で締結する「募集・販売等に関する契約」（別の名称で同様の権利義務を規定する契約を含みます。）は、契約期間満了3ヶ月前までに、別段の意思表示のない限り、原則として1年毎に自動的に更新されるものとします。また、委託会社と投資顧問会社との間で締結する「運用委託契約」（別の名称で同様の権利義務を規定する契約を含みます。）は、別段の意思表示のない限り、原則として解約するまで効力を有するものとします。各々の契約書は当事者間の合意により変更することができます。

運用報告書

委託会社は、当ファンドの計算期間終了日および信託終了のときに運用報告書を作成します。

- (a) 交付運用報告書は、知られたる受益者に対して販売会社を通じて交付されます。
- (b) 運用報告書（全体版）は、委託会社のホームページ(www.assetmanagement.hsbc.com/jp)に掲載されます。ただし、受益者から運用報告書（全体版）の交付の請求があった場合には、販売会社を通じて交付されます。

4【受益者の権利等】

当ファンドの受益権は、その購入口数に応じて、購入申込者に帰属します。この受益権は、信託の日時を異にすることにより差異を生ずることはありません。受益者の有する主な権利は以下のとおりです。なお、投資信託約款には受益者集会に関する規定はありません。また、信託財産に生じた利益および損失は、すべて受益者に帰属します。

収益分配金に対する請求権

受益者は、委託会社が決定した収益分配金を持分にに応じて請求する権利を有します。収益分配金は、決算日において振替機関等の振替口座簿に記載または記録されている受益者（当該収益分配金にかかる決算日以前において一部解約が行われた受益権にかかる受益者を除きます。また、当該収益分配金にかかる計算期間の末日以前に設定された受益権で購入代金支払前のため販売会社の名義で記載または記録されている受益権については、原則として購入申込者としてします。）に、原則として決算日から起算して5営業日までに支払いを開始します。

収益分配金の支払いは、販売会社の本支店、営業所等において行います。ただし、受益者が収益分配金について支払開始日から5年間その支払いを請求しないときは、その権利を失い、受託会社から交付を受けた金銭は、委託会社に帰属するものとします。

「自動けいぞく投資コース」の場合、収益分配金は税金を差し引いた後、無手数料で再投資されます。再投資により増加した受益権は、振替口座簿に記載または記録されます。

償還金に対する請求権

受益者は、償還金を持分にに応じて請求する権利を有します。償還金は、償還日において振替機関等の振替口座簿に記載または記録されている受益者（償還日以前において一部解約が行われた受益権にかかる受益者を除きます。また、当該償還日以前に設定された受益権で購入代金支払前のため販売会社の名義で記載または記録されている受益権については原則として購入申込者としてします。）に支払います。

償還金の支払いは、信託終了後1ヶ月以内の委託会社の指定する日（原則として償還日から起算して5営業日まで）から、販売会社の本支店、営業所等において行います。

受益者が償還金について支払開始日から10年間その支払いを請求しないときは、その権利を失い、託会社から交付を受けた金銭は、委託会社に帰属するものとします。

一部解約実行請求権

受益者は、自己に帰属する受益権について、一部解約の実行の請求（換金申込）を、販売会社を通じて委託会社に請求することができます。換金代金の支払いは、販売会社の本支店、営業所等において行います。

反対者の買取請求権

委託会社が信託契約の解約または重大な約款の変更を行う場合において、受益者は一定の期間内に委託会社に対して異議を述べるすることができます。この場合、異議を述べた受益者は、受託会社に対

し、自己に帰属する受益権を、信託財産をもって買い取るべき旨を請求することができます。当該買取請求の取扱いについては、委託会社、受託会社および販売会社の協議により決定します。

帳簿閲覧・謄写の請求権

受益者は、委託会社に対し、その営業時間内に当ファンドの信託財産に関する帳簿書類の閲覧・謄写を請求することができます。

第3【ファンドの経理状況】

- (1) 当ファンドの財務諸表は、「財務諸表等の用語、様式及び作成方法に関する規則」（昭和38年大蔵省令第59号）並びに同規則第2条の2の規定により、「投資信託財産の計算に関する規則」（平成12年総理府令第133号）に基づいて作成しております。
なお、財務諸表に掲記される科目その他の事項の金額については、円単位で表示しております。
- (2) 当ファンドは、金融商品取引法第193条の2第1項の規定に基づき、第14期計算期間（平成27年1月31日から平成28年2月1日まで）の財務諸表について、P w C あらた監査法人による監査を受けております。

1【財務諸表】

H S B C チャイナ オープン

(1)【貸借対照表】

(単位：円)

	第13期 平成27年 1月30日現在	第14期 平成28年 2月 1日現在
資産の部		
流動資産		
親投資信託受益証券	19,320,295,249	10,969,004,628
未収入金	97,785,656	8,577,326
流動資産合計	19,418,080,905	10,977,581,954
資産合計	19,418,080,905	10,977,581,954
負債の部		
流動負債		
未払収益分配金	537,444,059	306,649,990
未払解約金	97,785,656	8,577,326
未払受託者報酬	9,517,101	7,203,304
未払委託者報酬	161,695,506	122,384,090
その他未払費用	1,664,338	1,667,375
流動負債合計	808,106,660	446,482,085
負債合計	808,106,660	446,482,085
純資産の部		
元本等		
元本	5,374,440,599	3,833,124,885
剰余金		
期末剰余金又は期末欠損金（ ）	13,235,533,646	6,697,974,984
（分配準備積立金）	4,766,704,716	2,524,151,780
元本等合計	18,609,974,245	10,531,099,869
純資産合計	18,609,974,245	10,531,099,869
負債純資産合計	19,418,080,905	10,977,581,954

（２）【損益及び剰余金計算書】

（単位：円）

	第13期		第14期	
	自 平成26年 1月31日 至 平成27年 1月30日		自 平成27年 1月31日 至 平成28年 2月 1日	
営業収益				
有価証券売買等損益		6,907,372,634		1,283,466,226
営業収益合計		6,907,372,634		1,283,466,226
営業費用				
受託者報酬		17,938,217		18,123,483
委託者報酬		304,770,144		307,917,965
その他費用		4,458,242		4,047,738
営業費用合計		327,166,603		330,089,186
営業利益又は営業損失（ ）		6,580,206,031		1,613,555,412
経常利益又は経常損失（ ）		6,580,206,031		1,613,555,412
当期純利益又は当期純損失（ ）		6,580,206,031		1,613,555,412
一部解約に伴う当期純利益金額の分配額又は 一部解約に伴う当期純損失金額の分配額（ ）		718,381,550		1,230,684,773
期首剰余金又は期首欠損金（ ）		9,833,686,382		13,235,533,646
剰余金増加額又は欠損金減少額		1,073,372,986		2,747,526,236
当期一部解約に伴う剰余金増加額又は欠損金減少額		-		-
当期追加信託に伴う剰余金増加額又は欠損金減少額		1,073,372,986		2,747,526,236
剰余金減少額又は欠損金増加額		2,995,906,144		6,134,194,723
当期一部解約に伴う剰余金減少額又は欠損金増加額		2,995,906,144		6,134,194,723
当期追加信託に伴う剰余金減少額又は欠損金増加額		-		-
分配金		537,444,059		306,649,990
期末剰余金又は期末欠損金（ ）		13,235,533,646		6,697,974,984

（ 3 ）【注記表】

（重要な会計方針に係る事項に関する注記）

1. 有価証券の評価基準及び評価方法	親投資信託受益証券 移動平均法に基づき、時価で評価しております。 時価評価にあたっては、親投資信託受益証券の基準価額に基づいて評価しております。
2. その他財務諸表作成のための基本となる重要な事項	計算期間末日の取扱い 平成28年1月30日及び平成28年1月31日が休日のため、信託約款第45条により、第14期計算期間末日を平成28年2月1日としております。

（貸借対照表に関する注記）

第13期 平成27年 1月30日現在	第14期 平成28年 2月 1日現在
1. 計算期間の末日における受益権の総数 5,374,440,599口	1. 受益権の総数 3,833,124,885口
2. 計算期間の末日における1単位当たりの純資産の額 1口当たり純資産額 3.4627円 (10,000口当たり純資産額) (34,627円)	2. 1単位当たりの純資産の額 1口当たり純資産額 2.7474円 (10,000口当たり純資産額) (27,474円)

（損益及び剰余金計算書に関する注記）

第13期 自 平成26年 1月31日 至 平成27年 1月30日	第14期 自 平成27年 1月31日 至 平成28年 2月 1日
1. 信託財産の運用の指図に係る権限の全部又は一部を委託するために要する費用 29,317,928円	1. 信託財産の運用の指図に係る権限の全部又は一部を委託するために要する費用 30,194,590円
2. 分配金の計算過程	2. 分配金の計算過程
A 費用控除後の配当等収益額 194,862,549円	A 費用控除後の配当等収益額 0円
B 費用控除後・繰越欠損金補填後の有価証券売買等損益額 5,018,362,068円	B 費用控除後・繰越欠損金補填後の有価証券売買等損益額 0円
C 収益調整金額 8,468,828,930円	C 収益調整金額 5,364,213,376円
D 分配準備積立金額 90,924,158円	D 分配準備積立金額 2,830,801,770円
E 当ファンドの分配対象収益額 13,772,977,705円	E 当ファンドの分配対象収益額 8,195,015,146円
F 当ファンドの期末残存口数 5,374,440,599口	F 当ファンドの期末残存口数 3,833,124,885口
G 10,000口当たり収益分配対象額 25,626円	G 10,000口当たり収益分配対象額 21,379円
H 10,000口当たり分配金額 1,000円	H 10,000口当たり分配金額 800円
I 収益分配金金額 537,444,059円	I 収益分配金金額 306,649,990円

（金融商品に関する注記）

金融商品の状況に関する事項

項目	第13期 自 平成26年 1月31日 至 平成27年 1月30日	第14期 自 平成27年 1月31日 至 平成28年 2月 1日
金融商品に対する取組方針	当ファンドは、信託約款に規定する「運用の基本方針」に従い、有価証券等の金融商品の運用をしております。	同左
金融商品の内容及びリスク	当ファンドが保有する金融商品の種類は、親投資信託受益証券、金銭債権及び金銭債務です。これらは、株価変動リスク、為替変動リスク、金利変動リスクなどの市場リスク、信用リスク及び流動性リスクに晒されております	同左

金融商品に係るリスクの管理体制	<p>運用リスクの管理は、チーフ・インベストメント・オフィサー、コンプライアンス・オフィサー、運用モニタリングマネジャー、運用から独立したリスク管理担当部署による複眼的な管理体制を採っております。リスク管理の状況は、定期的開催されるリスク管理委員会（運用拠点により呼称が変わることがあります。）において報告・審議され、組織的な対応が行われています。</p> <p>チーフ・インベストメント・オフィサーは、運用プロセスのモニタリングやパフォーマンスの評価を行います。</p> <p>コンプライアンス・オフィサーは、法令・諸規則等に基づいた遵守状況のモニタリングを行います。</p> <p>運用モニタリングマネジャーは、投資ガイドラインの遵守状況をモニタリングしており、必要に応じて運用部門に対し改善を求めます。改善の要求と結果はコンプライアンス・オフィサー、リスク管理担当部署にも報告されます。</p> <p>リスク管理担当部署は、上記のモニタリング結果を含め、運用に係わるリスク全般をモニタリングしています。運用部門と密接にコミュニケーションを取りつつも業務は完全に独立して行い、リスク管理の状況をチーフ・インベストメント・オフィサーや定期的開催されるリスク管理委員会等へ報告しています。</p>	同左
金融商品の時価等に関する事項についての補足説明	<p>金融商品の時価には、市場価格に基づく価額のほか、市場価格がない場合には合理的に算定された価額が含まれております。当該価額の算定においては一定の前提条件等を採用しているため、異なる前提条件等によった場合、当該価額が異なることもあります。</p>	同左

金融商品の時価等に関する事項

項目	期別 第13期 平成27年 1月30日現在	第14期 平成28年 2月 1日現在
貸借対照表計上額、時価及びその差額	金融商品は時価または時価の近似値と考えられる帳簿価額で計上しているため、貸借対照表計上額と時価との間に重要な差額はありません。	同左
時価の算定方法	<p>親投資信託受益証券</p> <p>「（重要な会計方針に係る事項に関する注記）」に記載しております。</p> <p>金銭債権及び金銭債務</p> <p>貸借対照表に計上している金銭債権及び金銭債務は、短期間で決済されるため、帳簿価額は時価と近似していることから、当該帳簿価額を時価としております。</p>	同左

(有価証券に関する注記)

第13期（自 平成26年1月31日 至 平成27年1月30日）

売買目的有価証券

（単位：円）

種類	当計算期間の損益に含まれた評価差額
親投資信託受益証券	5,568,405,690
合計	5,568,405,690

第14期（平成28年2月1日現在）

売買目的有価証券

（単位：円）

種類	当計算期間の損益に含まれた評価差額
親投資信託受益証券	2,454,892,008
合計	2,454,892,008

（デリバティブ取引に関する注記）

第13期計算期間末（平成27年1月30日現在）

該当事項はありません。

第14期計算期間末（平成28年2月1日現在）

該当事項はありません。

（関連当事者との取引に関する注記）

第13期（自 平成26年1月31日 至 平成27年1月30日）

該当事項はありません。

第14期（自 平成27年1月31日 至 平成28年2月1日）

該当事項はありません。

（その他の注記）

元本の移動

（単位：円）

第13期 平成27年 1月30日現在		第14期 平成28年 2月 1日現在	
投資信託財産に係る元本の状況		投資信託財産に係る元本の状況	
期首元本額	6,846,584,112円	期首元本額	5,374,440,599円
期中追加設定元本額	604,937,821円	期中追加設定元本額	882,655,485円
期中一部解約元本額	2,077,081,334円	期中一部解約元本額	2,423,971,199円

（４）【附属明細表】

第1 有価証券明細表

(1) 株式

該当事項はありません。

(2) 株式以外の有価証券

（単位：円）

種類	銘柄	券面総額	評価額	備考
----	----	------	-----	----

親投資信託 受益証券	H S B C チャイナ マザーファンド	1,849,727,646	8,635,268,542	
	H S B C 中国A株マザーファンド	1,190,317,294	2,333,736,086	
合計		3,040,044,940	10,969,004,628	

(注1) 券面総額欄の数値は、口数を表示しております。

第2 信用取引契約残高明細表

該当事項はありません。

第3 デリバティブ取引及び為替予約取引の契約額等及び時価の状況表

該当事項はありません。

(参考)

当ファンドは、「H S B C チャイナ マザーファンド」受益証券及び「H S B C 中国A株マザーファンド」受益証券を主要投資対象としており、貸借対照表の資産の部に計上された「親投資信託受益証券」は、すべて同親投資信託の受益証券です。

なお、同親投資信託の状況は次の通りです。

「H S B C チャイナ マザーファンド」の状況

以下の記載した情報は監査対象外です。

貸借対照表

(単位：円)

	平成27年 1月30日現在	平成28年 2月 1日現在
資産の部		
流動資産		
預金	233,772,184	-
コール・ローン	45,128,528	596,368,483
株式	18,727,826,779	15,183,685,426
派生商品評価勘定	-	2,532,957
未収入金	961,276,141	597,061,410
未収配当金	4,248,382	40,482
未収利息	12	163
流動資産合計	19,972,252,026	16,379,688,921
資産合計	19,972,252,026	16,379,688,921
負債の部		
流動負債		
派生商品評価勘定	3,001,711	9,662
未払金	40,060,669	303,442,747
未払解約金	180,329,465	21,503,756
流動負債合計	223,391,845	324,956,165
負債合計	223,391,845	324,956,165
純資産の部		
元本等		
元本	3,473,268,702	3,439,024,372
剰余金		
剰余金又は欠損金()	16,275,591,479	12,615,708,384

元本等合計	19,748,860,181	16,054,732,756
純資産合計	19,748,860,181	16,054,732,756
負債純資産合計	19,972,252,026	16,379,688,921

注記表

（重要な会計方針に係る事項に関する注記）

1.有価証券の評価基準及び評価方法	株式 移動平均法に基づき、原則として時価で評価しております。 外国金融商品市場（以下「海外取引所」という）に上場されている株式 原則として海外取引所における開示対象ファンドの計算期間末日に知りうる直近の日の最終相場で評価しております。 開示対象ファンドの計算期間末日に当該取引所の最終相場がない場合には、当該取引所における直近の日の最終相場で評価しておりますが、直近の日の最終相場によることが適当でないと委託会社が判断した場合には、委託会社は忠実義務に基づき合理的事由をもって認める評価額又は受託者と協議のうえ両者が合理的事由をもって認める評価額により評価しております。
2.デリバティブ等の評価基準及び評価方法	外国為替予約取引 個別法に基づき、原則として時価で評価しております。時価評価にあたっては、開示対象ファンドの計算期間末日において、わが国における対顧客先物相場の仲値を適用して計算しております。ただし、為替予約のうち対顧客先物相場が発表されていない通貨については、対顧客相場の仲値によって計算しております。
3.その他財務諸表作成のための基本となる重要な事項	外貨建取引等の処理基準 「投資信託財産の計算に関する規則」（平成12年総理府令第133号）第60条及び第61条に基づいて処理しております。

（貸借対照表に関する注記）

平成27年 1月30日現在	平成28年 2月 1日現在
1. 計算期間の末日における受益権の総数 3,473,268,702口	1. 受益権の総数 3,439,024,372口
2. 計算期間の末日における1単位当たりの純資産の額 1口当たり純資産額 5.6860円 (10,000口当たり純資産額) (56,860円)	2. 1単位当たりの純資産の額 1口当たり純資産額 4.6684円 (10,000口当たり純資産額) (46,684円)

（金融商品に関する注記）

金融商品の状況に関する事項

項目	期別 自 平成26年 1月31日 至 平成27年 1月30日	自 平成27年 1月31日 至 平成28年 2月 1日
金融商品に対する取組方針	当ファンドは、信託約款に規定する「運用の基本方針」に従い、有価証券等の金融商品の運用をしております。	同左

金融商品の内容及びリスク

当ファンドが保有する金融商品の種類は、株式、デリバティブ取引、金銭債権及び金銭債務です。これらは、株価変動リスク、為替変動リスク、金利変動リスクなどの市場リスク、信用リスク及び流動性リスクに晒されており

同左

ます。
また、当ファンドは、信託財産に属する資産の効率的な運用に資することを目的として、為替予約取引を行っております。当該デリバティブ取引は、為替相場の変動による価格変動リスクを有しております。なお、取引先の契約不履行による信用リスクについては、当社は優良な金融機関とのみ取引を行っているため、限定的と考えられます。

金融商品に係るリスクの管理体制

運用リスクの管理は、チーフ・インベストメント・オフィサー、コンプライアンス・オフィサー、運用モニタリングマネジャー、運用から独立したリスク管理担当部署による複眼的な管理体制を採っております。リスク管理の状況は、定期的に関催されるリスク管理委員会（運用拠点により呼称が変わることがあります。）において報告・審議され、組織的な対応が行われています。

同左

チーフ・インベストメント・オフィサーは、運用プロセスのモニタリングやパフォーマンスの評価を行います。

コンプライアンス・オフィサーは、法令・諸規則等に基づいた遵守状況のモニタリングを行います。

運用モニタリングマネジャーは、投資ガイドラインの遵守状況をモニタリングしており、必要に応じて運用部門に対し改善を求めます。改善の要求と結果はコンプライアンス・オフィサー、リスク管理担当部署にも報告されます。

リスク管理担当部署は、上記のモニタリング結果を含め、運用に係わるリスク全般をモニタリングしています。運用部門と密接にコミュニケーションを取りつつも業務は完全に独立して行い、リスク管理の状況をチーフ・インベストメント・オフィサーや定期的に関催されるリスク管理委員会等へ報告しています。

金融商品の時価等に関する事項についての補足説明	<p>金融商品の時価には、市場価格に基づく価額のほか、市場価格がない場合には合理的に算定された価額が含まれております。当該価額の算定においては一定の前提条件等を採用しているため、異なる前提条件等によった場合、当該価額が異なることもあります。</p> <p>また、デリバティブ取引に関する契約額等は、あくまでもデリバティブ取引における名目的な契約額または計算上の想定元本であり、当該金額自体がデリバティブ取引に係る市場リスクを示すものではありません。</p>	同左
-------------------------	--	----

金融商品の時価等に関する事項

項目	期別 平成27年 1月30日現在	平成28年 2月 1日現在
貸借対照表計上額、時価及びその差額	金融商品は時価または時価の近似値と考えられる帳簿価額で計上しているため、貸借対照表計上額と時価との間に重要な差額はありません。	同左
時価の算定方法	株式	同左
	「（重要な会計方針に係る事項に関する注記）」に記載しております。	
	派生商品評価勘定	同左
	デリバティブ取引については、「（デリバティブ取引に関する注記）」に記載しております。	
	金銭債権及び金銭債務	同左
	貸借対照表に計上している金銭債権及び金銭債務は、短期間で決済されるため、帳簿価額は時価と近似していることから、当該帳簿価額を時価としております。	

(有価証券に関する注記)

(自 平成26年1月31日 至 平成27年1月30日)

売買目的有価証券

(単位：円)

種類	当計算期間の損益に含まれた評価差額
株式	1,944,893,873
合計	1,944,893,873

(平成28年2月1日現在)

売買目的有価証券

(単位：円)

種類	当計算期間の損益に含まれた評価差額
株式	2,385,416,247
合計	2,385,416,247

(注) 当計算期間の損益に含まれた評価差額は、親投資信託の期首日から本報告書における開示対象ファンドの期末日までの期間に対応する金額です。

(デリバティブ取引に関する注記)

(通貨関連)

(平成27年1月30日現在)

(単位：円)

区分	種類	契約額等	時価		評価損益
				うち1年超	
市場取引以外の取引	為替予約取引				
	売建	824,853,490	-	827,855,201	3,001,711
	米ドル	19,599,730	-	19,605,201	5,471
	香港ドル	805,253,760	-	808,250,000	2,996,240
合計		824,853,490	-	827,855,201	3,001,711

(平成28年2月1日現在)

(単位：円)

区分	種類	契約額等	時価		評価損益
				うち1年超	
市場取引以外の取引	為替予約取引				
	買建	150,654,012	-	153,167,347	2,513,335
	香港ドル	150,654,012	-	153,167,347	2,513,335
	売建	31,129,960	-	31,120,000	9,960
	香港ドル	31,129,960	-	31,120,000	9,960
合計		181,783,972	-	184,287,347	2,523,295

時価の算定方法

1 為替予約取引

1) 本書における開示対象ファンドの計算期間末日に対顧客先物相場の仲値が発表されている外貨については以下のように評価しております。

同期間末日において為替予約の受渡日（以下「当該日」といいます）の対顧客先物相場の仲値が発表されている場合は、当該為替予約は当該仲値で評価しております。

同期間末日において当該日の対顧客先物相場の仲値が発表されていない場合は、以下の方法によっております。

- ・同期間末日に当該日を超える対顧客先物相場が発表されている場合には、当該日に最も近い前後二つの対顧客先物相場の仲値をもとに計算したレートを用いております。
- ・同期間末日に当該日を超える対顧客先物相場が発表されていない場合には、当該日に最も近い日に発表されている対顧客先物相場の仲値を用いております。

2) 同期間末日に対顧客先物相場の仲値が発表されていない外貨については同期間末日の対顧客相場の仲値で評価しております。

上記取引でヘッジ会計が適用されているものではありません。

(関連当事者との取引に関する注記)

(自平成26年1月31日 至 平成27年1月30日)

名称	関係内容	取引内容	取引の種類別の 取引金額 (円)	当該計算期間末に おける取引残高 (円)
The Hongkong and Shanghai Banking Corporation Limited	運用委託会社の親会社	外国株式の売買 委託手数料	7,975,195	4,104

(注) 1. 取引条件及び取引条件の決定方針

社内規定により取引業者の選定を行っております。また、各資産の売買においては、社内基準に基づき最良執行を行っており、個々の取引条件はその結果として決定されております。

2. 取引条件の変更及び当該変更が財務諸表に与えている影響

該当事項はありません。

(自 平成27年1月31日 至 平成28年2月1日)

該当事項はありません。

(その他の注記)

元本の移動

(単位:円)

平成27年 1月30日現在		平成28年 2月 1日現在	
投資信託財産に係る元本の状況		投資信託財産に係る元本の状況	
期首	平成26年 1月31日	期首	平成27年 1月31日
期首元本額	5,058,948,707円	期首元本額	3,473,268,702円
期中追加設定元本額	1,037,206,537円	期中追加設定元本額	3,300,640,738円
期中一部解約元本額	2,622,886,542円	期中一部解約元本額	3,334,885,068円
期末元本額	3,473,268,702円	期末元本額	3,439,024,372円
元本の内訳		元本の内訳	
H S B C チャイナオープン	1,629,394,799円	H S B C チャイナオープン	1,849,727,646円
H S B C チャイナファンドV A (適格機関投資家専用)	668,352,962円	H S B C チャイナファンドV A (適格機関投資家専用)	395,598,268円
H S B C チャイナファンドV A 号 (適格機関投資家専用)	72,665,347円	H S B C チャイナファンドV A 号 (適格機関投資家専用)	38,408,841円
H S B C 中国株式ファンド (3ヶ月決算型)	1,102,855,594円	H S B C 中国株式ファンド (3ヶ月決算型)	1,155,289,617円

(注) は当該親投資信託受益証券を投資対象とする証券投資信託ごとの元本額

附属明細表

第1 有価証券明細表

(1) 株式

通貨	銘柄	株式数	評価額		備考
			単価	金額	

米ドル	TAL EDUCATION GROUP-ADR	32,157	47.970	1,542,571.29	
	CTRIP.COM INTERNATIONAL LIMITED	16,642	42.680	710,280.56	
	IKANG HEALTHCARE GROUP-ADR	36,248	20.800	753,958.40	
	58.COM INC ADR	37,270	56.100	2,090,847.00	
	ALIBABA GROUP HOLDING	81,551	67.030	5,466,363.53	
	BAIDU INC - SPON ADR	31,800	163.270	5,191,986.00	
	NETEASE.COM INC -ADR	10,762	156.140	1,680,378.68	
	QIHOO 360 TECHNOLOGY COMPANY LIMITED ADR	23,240	71.710	1,666,540.40	
	SINA CORPORATION	18,049	45.950	829,351.55	
	YY INC-ADR	2,511	58.110	145,914.21	
米ドル 小計		290,230		20,078,191.62	(2,432,874,478)

香港ドル	CHINA PETROLEUM & CHEMICAL-H	6,842,200	4.330	29,626,726.00	
	CNOOC LTD	2,895,000	7.880	22,812,600.00	
	SINOPEC SHANGHAI PETROCHEMICAL COMPANY	588,000	3.120	1,834,560.00	
	CHINA HIGH SPEED TRANSMISSIO	1,932,000	5.950	11,495,400.00	
	CHINA RAILWAY GROUP LTD - H	551,000	5.540	3,052,540.00	
	CHINA RAILWAYS CONSTRUCTIO-H	906,500	7.670	6,952,855.00	
	CHINA STATE CONSTRUCTION INTERNATIONAL	1,430,000	12.420	17,760,600.00	
	XINJIANG GOLDWIND SCIENCE&TECHNOLOGY CO.	836,000	10.060	8,410,160.00	
	ZHUZHOU CSR TIMES ELECTRIC-H	99,500	39.600	3,940,200.00	
	CHINA MERCHANTS HLDGS INTL	424,000	21.250	9,010,000.00	
	CHINA SOUTHERN AIRLINES COMPANY LIMITED	348,000	4.680	1,628,640.00	
	COSCO PACIFIC LIMITED	308,000	8.780	2,704,240.00	
	GUANGSHEN RAILWAY CO LTD-H	1,508,000	3.280	4,946,240.00	
	SHENZHEN INTERNATIONAL HOLDINGS LIMITED	1,467,500	12.100	17,756,750.00	
	SINOTRANS LIMITED	2,397,000	3.510	8,413,470.00	
	ZHEJIANG EXPRESSWAY CO-H	270,000	6.760	1,825,200.00	
	CHONGQING CHANGAN AUTOMOBILE-B	992,047	15.200	15,079,114.40	
	DONGFENG MOTOR GRP CO LTD-H	1,262,000	9.120	11,509,440.00	
	GUANGZHOU AUTOMOBILE GROUP COMPANY-H	2,148,000	6.510	13,983,480.00	
	XINYI GLASS HOLDINGS CO LTD	604,000	3.920	2,367,680.00	
	REGINA MIRACLE INTERNATIONAL HOLDINGS	1,901,000	12.600	23,952,600.00	
	ALIBABA PICTURES GROUP LIMITED	1,440,000	1.570	2,260,800.00	
	CHINA AGRI-INDUSTRIES HLDGS	571,000	2.080	1,187,680.00	
	SINOPHARM GROUP CO-H	449,200	27.300	12,263,160.00	
	3SBIO, INC.	1,655,500	9.350	15,478,925.00	
	CSPC PHARMACEUTICAL GROUP LIMITED	732,000	6.540	4,787,280.00	
	SINO BIOPHARMACEUTICAL	774,000	5.300	4,102,200.00	
	BANK OF CHINA LTD - H	13,115,000	3.040	39,869,600.00	
	CHINA CITIC BANK CORPORATION LIMITED	1,568,000	4.520	7,087,360.00	
	CHINA CONSTRUCTION BANK-H	11,049,000	4.730	52,261,770.00	
	IND & COMM BK OF CHINA - H	8,479,000	4.030	34,170,370.00	
	CITIC SECURITIES CO LTD	390,500	14.920	5,826,260.00	
	CHINA LIFE INSURANCE CO-H	958,000	18.780	17,991,240.00	
	CHINA TAIPING INSURANCE HOLDINGS COMPANY	126,800	16.160	2,049,088.00	
PICC PROPERTY & CASUALTY	898,000	13.140	11,799,720.00		
PING AN INSURANCE GROUP COMPANY OF CHINA	1,841,000	34.950	64,342,950.00		
CHINA OVERSEAS LAND & INVEST	1,126,000	22.400	25,222,400.00		
CHINA OVERSEAS PROPERTY HOLDINGS	278,000	0.920	255,760.00		
CHINA RESOURCES LAND LTD	1,404,888	18.940	26,608,578.72		
GUANGZHOU R&F PROPERTIES-H	398,000	8.320	3,311,360.00		

SHENZHEN INVESTMENT LTD	2,674,000	2.970	7,941,780.00	
SINO-OCEAN LAND HOLDINGS	586,500	3.900	2,287,350.00	
TENCENT HOLDINGS LIMITED	678,200	144.900	98,271,180.00	
AAC TECHNOLOGIES HOLDINGS INC	126,000	49.500	6,237,000.00	
BYD CO LTD-H	114,500	35.200	4,030,400.00	
SUNNY OPTICAL TECHNOLOGY GROUP COMPANY	314,000	16.540	5,193,560.00	
ZTE CORP-H	231,840	13.980	3,241,123.20	
ALIBABA HEALTH INFORMATION TECHNOLOGY	660,000	3.890	2,567,400.00	
CHINA MOBILE LIMITED	1,124,000	85.700	96,326,800.00	
CHINA TELECOM CORP LTD	3,860,000	3.610	13,934,600.00	
CHINA POWER INTERNATIONAL	2,250,000	3.440	7,740,000.00	
GUANGDONG INVESTMENT LIMITED	456,000	9.880	4,505,280.00	
HUANENG POWER INTL INC-H	1,948,000	6.350	12,369,800.00	
XINYI SOLAR HOLDINGS LIMITED	1,768,000	2.460	4,349,280.00	
香港ドル 小計	93,754,675		818,934,550.32 (12,750,810,948)	
合 計	94,044,905		15,183,685,426 (15,183,685,426)	

(注1)通貨種類毎の小計欄の()内は、邦貨換算額（単位:円）です。

(注2)合計金額欄の()内は、外貨建有価証券に係わるもので、内書です。

(2)株式以外の有価証券

該当事項はありません。

外貨建有価証券の内訳

通貨	銘柄数	組入株式 時価比率	合計金額に 対する比率
米ドル	株式 10銘柄	100.0%	16.0%
香港ドル	株式 54銘柄	100.0%	84.0%

第2 信用取引契約残高明細表

該当事項はありません。

第3 デリバティブ取引及び為替予約取引の契約額等及び時価の状況表

「注記表（デリバティブ取引に関する注記）」に記載しております。

「H S B C 中国A株マザーファンド」の状況

以下の記載した情報は監査対象外です。

貸借対照表

（単位：円）

平成27年 1月30日現在

平成28年 2月 1日現在

資産の部

流動資産		
預金	7,270	94,692
コール・ローン	985,396	4,918,942
投資信託受益証券	40,007,358	1,363,932
投資証券	16,805,451,135	3,907,520,452
未収利息	-	1
流動資産合計	16,846,451,159	3,913,898,019
資産合計	16,846,451,159	3,913,898,019
負債の部		
流動負債		
流動負債合計	-	-
負債合計	-	-
純資産の部		
元本等		
元本	7,136,783,585	1,996,272,825
剰余金		
剰余金又は欠損金（ ）	9,709,667,574	1,917,625,194
元本等合計	16,846,451,159	3,913,898,019
純資産合計	16,846,451,159	3,913,898,019
負債純資産合計	16,846,451,159	3,913,898,019

注記表

（重要な会計方針に係る事項に関する注記）

1. 有価証券の評価基準及び評価方法	投資信託受益証券及び投資証券（以下「有価証券」という） 移動平均法に基づき、当該有価証券の基準価額に基づいて時価評価しております。ただし、上場投資信託は外国金融商品市場における開示対象ファンドの計算期間末日において知りうる直近の最終相場で評価しております。
2. その他財務諸表作成のための基本となる重要な事項	外貨建取引等の処理基準 「投資信託財産の計算に関する規則」（平成12年総理府令第133号）第60条及び第61条に基づいて処理しております。

（貸借対照表に関する注記）

平成27年 1月30日現在	平成28年 2月 1日現在
1. 計算期間の末日における受益権の総数 7,136,783,585口	1. 受益権の総数 1,996,272,825口
2. 計算期間の末日における1単位当たりの純資産の額	2. 1単位当たりの純資産の額
1口当たり純資産額 2.3605円 (10,000口当たり純資産額) (23,605円)	1口当たり純資産額 1.9606円 (10,000口当たり純資産額) (19,606円)

（金融商品に関する注記）

金融商品の状況に関する事項

項目	期別	自 平成26年 1月31日 至 平成27年 1月30日	自 平成27年 1月31日 至 平成28年 2月 1日
金融商品に対する取組方針		当ファンドは、信託約款に規定する「運用の基本方針」に従い、有価証券等の金融商品の運用をしております。	同左

金融商品の内容及びリスク	<p>当ファンドが保有する金融商品の種類は、有価証券、デリバティブ取引、金銭債権及び金銭債務です。これらは、株価変動リスク、為替変動リスク、金利変動リスクなどの市場リスク、信用リスク及び流動性リスクに晒されています。</p> <p>また、当ファンドは、信託財産に属する資産の効率的な運用に資することを目的として、為替予約取引を行っております。当該デリバティブ取引は、為替相場の変動による価格変動リスクを有しております。なお、取引先の契約不履行による信用リスクについては、当社は優良な金融機関とのみ取引を行っているため、限定的と考えられます。</p>	同左
金融商品に係るリスクの管理体制	<p>運用リスクの管理は、チーフ・インベストメント・オフィサー、コンプライアンス・オフィサー、運用モニタリングマネジャー、運用から独立したリスク管理担当部署による複眼的な管理体制を採っております。リスク管理の状況は、定期的開催されるリスク管理委員会（運用拠点により呼称が変わることがあります。）において報告・審議され、組織的な対応が行われています。</p> <p>チーフ・インベストメント・オフィサーは、運用プロセスのモニタリングやパフォーマンスの評価を行います。</p> <p>コンプライアンス・オフィサーは、法令・諸規則等に基づいた遵守状況のモニタリングを行います。</p> <p>運用モニタリングマネジャーは、投資ガイドラインの遵守状況をモニタリングしており、必要に応じて運用部門に対し改善を求めます。改善の要求と結果はコンプライアンス・オフィサー、リスク管理担当部署にも報告されます。</p> <p>リスク管理担当部署は、上記のモニタリング結果を含め、運用に係わるリスク全般をモニタリングしています。運用部門と密接にコミュニケーションを取りつつも業務は完全に独立して行い、リスク管理の状況をチーフ・インベストメント・オフィサーや定期的開催されるリスク管理委員会等へ報告しています。</p>	同左
金融商品の時価等に関する事項についての補足説明	<p>金融商品の時価には、市場価格に基づく価額のほか、市場価格がない場合には合理的に算定された価額が含まれております。当該価額の算定においては一定の前提条件等を採用しているため、異なる前提条件等によった場合、当該価額が異なることもあります。</p> <p>また、デリバティブ取引に関する契約額等は、あくまでもデリバティブ取引における名目的な契約額または計算上の想定元本であり、当該金額自体がデリバティブ取引に係る市場リスクを示すものではありません。</p>	同左

金融商品の時価等に関する事項

項目	期別	平成27年 1月30日現在	平成28年 2月 1日現在
貸借対照表計上額、時価及びその差額		金融商品は時価または時価の近似値と考えられる帳簿価額で計上しているため、貸借対照表計上額と時価との間に重要な差額はありません。	同左
時価の算定方法		有価証券 「（重要な会計方針に係る事項に関する注記）」に記載しております。 金銭債権及び金銭債務 貸借対照表に計上している金銭債権及び金銭債務は、短期間で決済されるため、帳簿価額は時価と近似していることから、当該帳簿価額を時価としております。	同左 同左

(有価証券に関する注記)

(自 平成26年1月31日 至 平成27年1月30日)

売買目的有価証券

(単位：円)

種類	当計算期間の損益に含まれた評価差額
投資信託受益証券	7,884
投資証券	5,002,315,560
合計	5,002,307,676

(平成28年2月1日現在)

売買目的有価証券

(単位：円)

種類	当計算期間の損益に含まれた評価差額
投資信託受益証券	505,172
投資証券	1,040,759,423
合計	1,041,264,595

(注) 当計算期間の損益に含まれた評価差額は、親投資信託の期首日から本報告書における開示対象ファンドの期末日までの期間に対応する金額です。

(デリバティブ取引に関する注記)

(平成27年1月30日現在)

該当事項はありません。

(平成28年2月1日現在)

該当事項はありません。

(関連当事者との取引に関する注記)

(自 平成26年1月31日 至 平成27年1月30日)

該当事項はありません。

(自 平成27年1月31日 至 平成28年2月1日)

該当事項はありません。

（その他の注記）

元本の移動

（単位：円）

平成27年 1月30日現在		平成28年 2月 1日現在	
投資信託財産に係る元本の状況		投資信託財産に係る元本の状況	
期首	平成26年 1月31日	期首	平成27年 1月31日
期首元本額	8,376,836,334円	期首元本額	7,136,783,585円
期中追加設定元本額	262,530円	期中追加設定元本額	0円
期中一部解約元本額	1,240,315,279円	期中一部解約元本額	5,140,510,760円
期末元本額	7,136,783,585円	期末元本額	1,996,272,825円
元本の内訳		元本の内訳	
H S B C チャイナオープン	4,259,926,466円	H S B C チャイナオープン	1,190,317,294円
H S B C 中国株式ファンド （3ヶ月決算型）	2,876,857,119円	H S B C 中国株式ファンド （3ヶ月決算型）	805,955,531円

（注） は当該親投資信託受益証券を投資対象とする証券投資信託ごとの元本額

附属明細表

第 1 有価証券明細表

(1) 株式

該当事項はありません。

(2) 株式以外の有価証券

通貨	種 類	銘 柄	券面総額	評価額	備考
米ドル	投資証券	HSF CHINA OPP FUND CLASS ZD	250,000.000	32,248,250.00	
米ドル小計			250,000.000	32,248,250.00 (3,907,520,452)	
香港ドル	投資信託受益証券	ISHARES A50 CHINA TRACKER	10,000.000	87,600.00	
香港ドル小計			10,000.000	87,600.00 (1,363,932)	
合計				3,908,884,384 (3,908,884,384)	

（注1）通貨種類毎の小計欄の（ ）内は、邦貨換算額（単位：円）です。

（注2）合計金額欄の（ ）内は、外貨建有価証券に係わるもので、内書です。

外貨建有価証券の内訳

通貨	銘柄数	組入投資信託 受益証券 時価比率	組入投資証券 時価比率	合計金額に 対する比率
米ドル	投資証券 1銘柄		100.0%	100.0%
香港ドル	投資信託受益証券 1銘柄	100.0%		0.0%

第 2 信用取引契約残高明細表

該当事項はありません。

第 3 デリバティブ取引及び為替予約取引の契約額等及び時価の状況表

該当事項はありません。

「H S B C 中国A株マザーファンド」は「HSBC Specialist Funds-HSBC China Opportunities Fund- Class ZD」の投資証券及び上場投資信託を主要投資対象としており、貸借対照表の資産の部にそれぞれ投資証券及び投資信託受益証券と記載しております。

これらの証券のうち、「HSBC Specialist Funds-HSBC China Opportunities Fund- Class ZD」の状況は以下のとおりです。なお、以下の記載した情報は監査対象外です。

「HSBC Specialist Funds-HSBC China Opportunities Fund- Class ZD」の状況

当該投資対象ファンドは、米ドル建てのルクセンブルグ籍の証券投資法人であり、平成26年11月30日に会計年度を終了し、添付財務諸表はルクセンブルグの諸法規に準拠して作成され、独立の監査人により財務書類の監査を受けております。当該投資証券の「純資産計算書」、「附属明細表」および「財務諸表に対する注記」は、HSBC インベストメント・ファンズ（ルクセンブルグ）エス・エーから入手した資料に基づき、その一部を抜粋・翻訳したものです。なお、以下の内容は「HSBC Specialist Funds」のサブファンドである「HSBC China Opportunities Fund」の全てのクラスを合算しております。

また、開示対象ファンドの決算日におけるクラスZDの一口当たり情報につきましては、（3）に記載しております。

(1) 純資産計算書

科目	対象年月日	(平成26年11月30日現在)
		金額(米ドル)
資産		
有価証券		115,034,900
投資に係る未実現利益		23,256,523
現金及び現金同等物		6,464,109
有価証券売却に係る未収入金		5,102,548
資産合計		149,858,080
負債		
有価証券購入に係る未払金		3,483,187
未払費用		2,910,754
負債合計		6,393,941
純資産額		143,464,139
平成26年11月30日現在の口数(クラスZD)		1,050,000
一口当たり純資産額(クラスZD)		136.633

(2) 附属明細表

株式

種類	通貨	銘柄	数量	評価額金額 (米ドル)	投資比率 (%)
株式	人民元	BBMG Corporation	968,400	1,400,623	0.98
		Beijing Dabeinong Technolgy 'A'	576,864	1,387,426	0.97
		Beijing Huaye Realestate	1,321,200	1,546,345	1.08
		Beijing SL Pharmaceutical	177,840	1,199,225	0.84
		Changzhou Tiansheng New Materials	781,761	1,527,088	1.06

Chengdu Xingrong Investment 'A'	664,800	652,014	0.45
China Everbright Bank 'A'	5,192,600	3,212,013	2.24
China Life Insurance 'A'	978,500	3,600,595	2.51
China Merchants Bank	1,819,866	3,600,835	2.51
China Minsheng Banking 'A'	2,287,700	2,731,543	1.90
China Pacific Insurance	1,152,100	4,518,830	3.15
China Vanke 'A'	1,878,404	3,331,387	2.32
China Yangtze Power	920,594	1,314,995	0.92
Chongqing Changan Automobile 'A'	1,056,158	2,528,150	1.76
Chongqing Water Group	1,266,600	1,411,308	0.98
CITIC Securities 'A'	1,430,100	4,012,237	2.80
Citychamp Dartong 'A'	1,136,100	1,461,932	1.02
CPI Yuanda Environmental-Protection Group	165,100	621,495	0.43
Daqin Railway 'A'	475,600	742,067	0.52
DHC Software	512,342	1,478,275	1.03
Faw Car Company	325,903	670,836	0.47
Financial Street Holdings	1,139,900	1,373,116	0.96
Foshan Haitian Flavouring & Food 'A'	203,711	1,325,598	0.92
Goertek 'A'	481,842	2,096,193	1.46
Great Wall Motor 'A'	467,509	2,772,794	1.93
Gree Electric Appliances	515,149	2,540,462	1.77
Guangzhou Guangri Stock	935,300	2,173,381	1.52
Haining China Leather 'A'	265,500	601,823	0.42
Hengbao 'A'	782,545	1,717,786	1.20
Huatai Securities 'A'	630,800	1,730,217	1.21
Huaxia Bank	1,782,800	2,954,332	2.06
Humanwell Healthcare	269,700	1,114,905	0.78
Inner Mongolia Yili Industrial	691,400	2,761,368	1.92
Jiangsu Changhai 'A'	402,190	1,312,340	0.92
Jiangsu Linyang Electronics 'A'	301,472	1,258,270	0.88
Jiaozuo Wanfang Aluminium 'A'	796,000	1,249,753	0.87
Jiangsu Zhongnan Construction 'A'	1,601,377	2,897,423	2.02
Kingenta Ecological Group	554,791	2,606,361	1.82
Nari Technology Development 'A'	749,700	1,926,986	1.34
Ningbo Huaxiang Electronic 'A'	436,407	1,069,501	0.75
Ningbo Yunsheng Group 'A'	447,100	1,241,267	0.87
ORG Packaging 'A'	315,140	1,153,980	0.80
Ping An Bank 'A'	1,312,920	2,658,689	1.85
Ping An Insurance	421,000	3,399,854	2.37
Poly Real Estate Group 'A'	1,957,700	2,296,091	1.60
Power Construction Corp. of China	1,883,500	1,292,326	0.90
Qifeng New Material	685,886	1,372,743	0.96
Qingdao Haier	1,215,809	3,370,458	2.35
RiseSun Real Estate Development 'A'	710,300	1,455,137	1.01
Shanghai Fosun Pharmaceutical	1,662,920	5,500,522	3.83

Shanghai International Airport	484,200	1,369,489	0.95
Shanghai Jinjiang Hotels Development Company	193,706	791,769	0.55
Shanghai Mechanical & Electrical Industry	340,000	1,047,980	0.73
Shanghai Pudong Development Bank	3,559,000	7,189,665	5.01
Shanghai Tunnel Engineering	1,218,700	1,346,033	0.94
Shantou Dongfeng Printing	731,900	1,444,583	1.01
Shenzhen Overseas Chinese Town Holding	2,035,409	2,115,541	1.47
Sichuan New Hope 'A'	531,206	1,262,048	0.88
Suning Universal 'A'	1,494,664	1,441,587	1.00
Tianjin Faw Xiali Automobile	1,410,696	1,424,899	0.99
Tongwei 'A'	794,800	1,282,802	0.89
Vatti Corporation	1,614,247	3,555,303	2.48
Weifu High-Technology	260,111	1,115,490	0.78
Xiamen C&D	1,015,300	1,375,902	0.96
Xiamen Faratronic	220,700	1,098,084	0.77
Xiamen King Long Motor 'A'	346,800	722,318	0.50
Xian Longi Silicon Materials	193,500	563,351	0.39
Yantai Jereh 'A'	220,502	1,192,218	0.83
Zhejiang Chint 'A'	239,500	1,111,895	0.78
Zhejiang Yankon Group 'A'	1,434,900	2,187,451	1.52
Zhengzhou Yutong Bus	815,400	2,480,120	1.73
小計		138,291,423	96.39
株式合計		138,291,423	96.39

財務諸表に対する注記

重要な会計方針の要約

1) 財務諸表の表示

当財務諸表は、ルクセンブルグの投資法人に関する法令に従い、USD建てで表示しております。

2) 外国為替換算

「HSBC Specialist Funds」の基本通貨以外の通貨建ての資産、負債については、会計年度末（平成26年11月30日）の為替レートで換算しております。また、同会計年度内に発生した基本通貨以外の取引は取引日の為替レートで換算しております。

3) 有価証券の評価

オープン・エンド型の投資法人の株式またはユニットはそれぞれの評価日における基準価額に基づいて評価します。

上場証券取引所もしくはその他規制のある市場において取引されている有価証券（クローズド・エンド型投資法人の株式またはユニットを含む）は、直近の入手可能価格で評価しております。それらの有価証券が複数の取引所もしくは正式な市場において取引されている場合は、取締役が評価のための主要証券取引所または市場を選択します。

「HSBC Specialist Funds」が保有する有価証券が上場証券取引所、あるいはその他正式な市場において取引されていない場合は、それらの有価証券の評価額は、慎重かつ誠実な立場において、合理的な売却予想価格またはその他の適切な評価基準に沿って決定します。

前述の評価基準が特定な市場において、通常使用されている評価方法と一致しない場合または、有価証券の評価を決定するために適切でないとと思われる場合は、取締役会は別の評価基準を誠実かつ一般に認められた原則と手続きに基づいて定めることができます。

4) 利子・配当収入

配当収益は源泉税控除後の額を配当落ち日に計上します。未収の利息収入も源泉税控除後の額を日々計上します。その他の収入は、受領したときに認識します。

5) 外国為替予約取引

未決済の先渡為替予約は、当該予約の残存年月に対応した先物レートを参考に、決算日に評価します。未実現評価損益は純資産計算書に計上されます。

6) サブファンド設定費用

すべてのサブファンドはそのサブファンドの設定費用を負担し、5年以内に償却するものとします。平成21年7月に設定された「HSBC China A-Share Fund」については、すべての設定に関する費用を、ファンド設定後初めての純資産額計算時に償却しました。平成24年8月に設定された「HSBC China Opportunities Fund」についても、すべての設定に関する費用を、ファンド設定後初めての純資産額計算時に償却しました。

(3) 一口当たり情報

平成28年2月1日現在の口数（クラスZD）	250,000
一口当たり純資産額（クラスZD）	USD 128.993

上記の一口当たり情報は、平成28年2月1日現在における「HSBC China Opportunities Fund- Class ZD」の状況です。

なお、口数は「H S B C 中国A株マザーファンド」が保有する口数です。

2【ファンドの現況】

以下は平成28年2月末日現在の当ファンドの現況です。

【純資産額計算書】

H S B C チャイナ オープン

資産総額	9,946,772,174 円
負債総額	28,854,559 円
純資産総額（ - ）	9,917,917,615 円
発行済口数	3,889,151,750 口
1口当たり純資産額（ / ）	2.5501 円
（1万口当たり純資産額）	（25,501 円）

（参考）H S B C チャイナ マザーファンド

純資産額計算書

資産総額	14,593,721,615 円
負債総額	50,994,623 円
純資産総額（ - ）	14,542,726,992 円
発行済口数	3,378,321,408 口
1口当たり純資産額（ / ）	4.3047 円
（1万口当たり純資産額）	（43,047 円）

（参考）H S B C 中国A株マザーファンド

純資産額計算書

資産総額	3,743,934,854 円
負債総額	円
純資産総額（ - ）	3,743,934,854 円
発行済口数	1,996,272,825 口
1口当たり純資産額（ / ）	1.8755 円
（1万口当たり純資産額）	（18,755 円）

第4【内国投資信託受益証券事務の概要】

(1) 名義書換

該当事項はありません。

委託会社は、この信託の受益権を取扱う振替機関が社振法の規定により主務大臣の指定を取り消された場合または当該指定が効力を失った場合であって、当該振替機関の振替業を承継するものが存在しない場合等その他やむを得ない事情がある場合を除き、当該振替受益権を表示する受益証券を発行しません。

(2) 受益者に対する特典

該当事項はありません。

(3) 受益権の譲渡

受益者は、その保有する受益権を譲渡する場合には、当該受益者の譲渡の対象とする受益権が記載または記録されている振替口座簿に係る振替機関等に振替の申請をするものとします。

前記の申請のある場合には、前記の振替機関等は、当該譲渡に係る譲渡人の保有する受益権の口数の減少および譲受人の保有する受益権の口数の増加につき、その備える振替口座簿に記載または記録するものとします。ただし、前記の振替機関等が振替先口座を開設したものでない場合には、譲受人の振替先口座を開設した他の振替機関等（当該他の振替機関等の上位機関を含みます。）に社振法の規定にしたがい、譲受人の振替先口座に受益権の口数の増加の記載または記録が行われるよう通知するものとします。

前記に規定する振替について、委託会社は、当該受益者の譲渡の対象とする受益権が記載または記録されている振替口座簿に係る振替機関等と譲受人の振替先口座を開設した振替機関等が異なる場合等において、委託会社が必要と認めるときまたはやむを得ない事情があると判断したときは、振替停止日や振替停止期間を設けることができます。

(4) 受益権の譲渡の対抗要件

受益権の譲渡は、振替口座簿への記載または記録によらなければ、委託会社および受託会社に対抗することができません。

(5) 受益権の再分割

委託会社は、受託会社と協議のうえ、社振法に定めるところにしたがい、一定日現在の受益権を均等に再分割できます。

(6) 償還金

償還金は、償還日において振替機関等の振替口座簿に記載または記録されている受益者（償還日以前において一部解約が行われた受益権にかかる受益者を除きます。また、当該償還日以前に設定された受益権で購入代金支払前のため販売会社の名義で記載または記録されている受益権については原則として購入申込者としてします。）に支払います。

(7) 質権口記載または記録の受益権の取り扱いについて

振替機関等の振替口座簿の質権口に記載または記録されている受益権にかかる収益分配金の支払い、換金申込の受付、換金代金および償還金の支払い等については、信託約款の規定によるほか、民法その他の法令等にしたがって取り扱われます。

第三部【委託会社等の情報】

第1【委託会社等の概況】

1【委託会社等の概況】

(1) 資本金の額（本書提出日現在）

資本金 495百万円

発行可能株式総数 24,000株

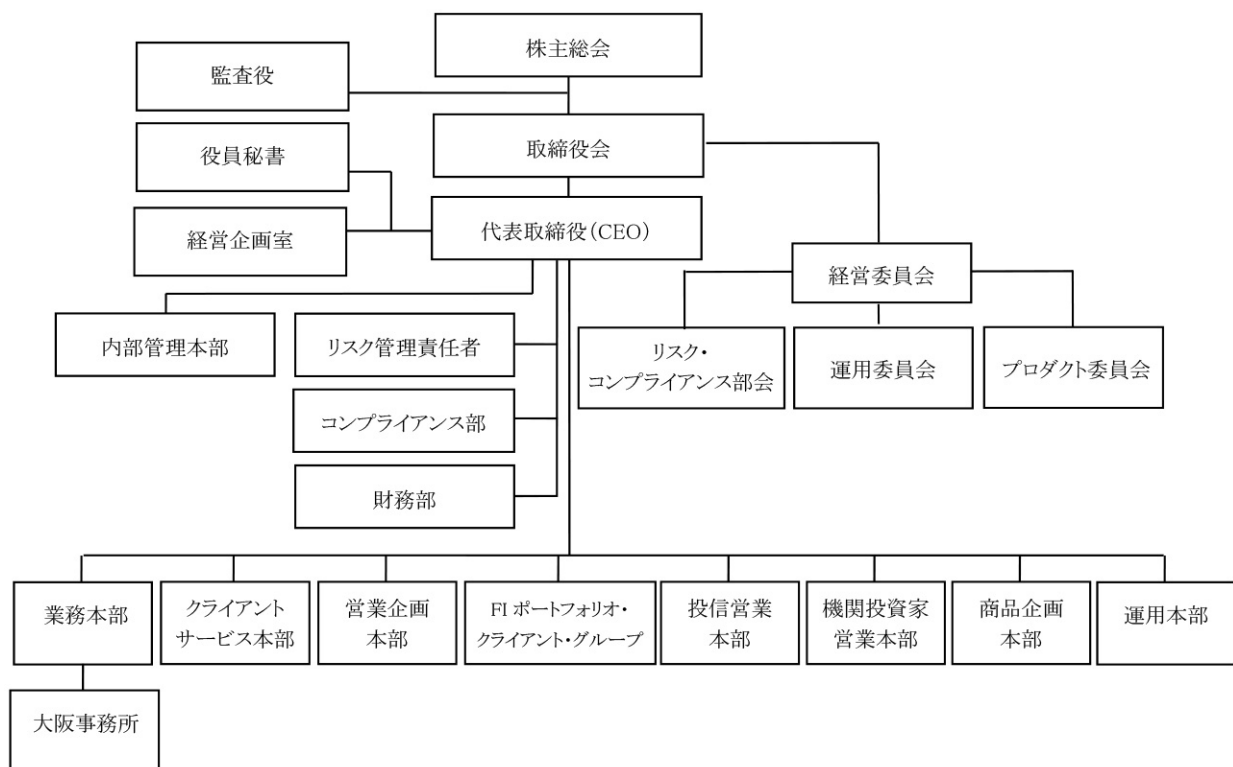
発行済株式総数 2,100株

直近5ヶ年における資本金の額の増減

該当事項はありません。

(2) 委託会社の機構

組織図（本書提出日現在）



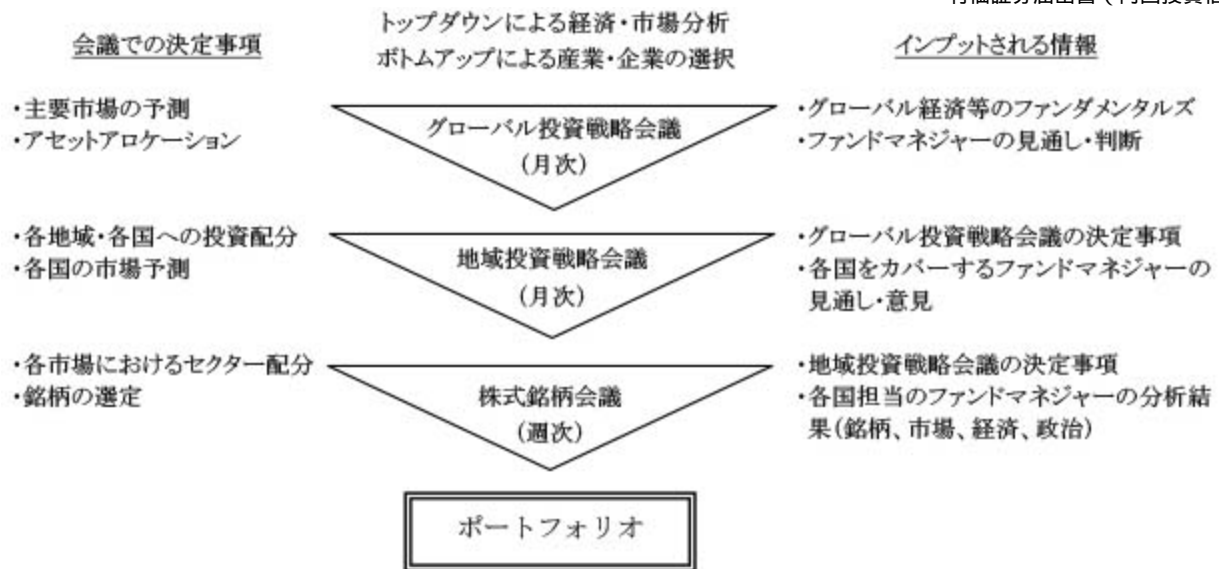
会社の意思決定機構

当社業務執行の最高機関である取締役会は3名以上の取締役で構成されます。取締役の選任は株主総会において、発行済株式総数の2分の1以上にあたる株式を有する株主が出席し、その議決権の過半数をもってこれを行い、累積投票によらないものとします。

取締役の任期は、選任後2年以内に終了する事業年度のうち最終のものに関する定時株主総会終結時までとし、補欠または増員のために選任された取締役の任期は、他の取締役の残存任期と同一とします。

取締役会はその決議をもって、取締役の中から代表取締役1名以上を選任します。

投資運用の意思決定機構



2【事業の内容及び営業の概況】

「投資信託及び投資法人に関する法律」に定める投資信託委託会社である委託会社は、証券投資信託の設定を行うとともに、「金融商品取引法」に定める金融商品取引業者（登録番号：関東財務局長（金商）第308号）として、その運用（投資運用業）を行っています。また、「金融商品取引法」に定める投資助言・代理業および第二種金融商品取引業を行っています。

平成28年2月末現在、委託会社が運用を行っている証券投資信託は以下のとおりです。

（親投資信託は、ファンド数および純資産総額の合計から除いています。）

基本的性格	ファンド数	純資産総額
追加型株式投資信託	47	1,490,482百万円
合 計	47	1,490,482百万円

3【委託会社等の経理状況】

- (1) 当社の財務諸表は、「財務諸表等の用語、様式及び作成方法に関する規則」（昭和38年大蔵省令第59号、以下「財務諸表等規則」という）第2条に基づき、財務諸表等規則及び「金融商品取引業等に関する内閣府令」（平成19年8月6日内閣府令 第52号）により作成しております。
- (2) 当社の中間財務諸表は「中間財務諸表等の用語、様式及び作成方法に関する規則」（昭和52年大蔵省令第38号、以下「中間財務諸表等規則」という）第38条及び第57条の規定に基づき、中間財務諸表等規則及び「金融商品取引業等に関する内閣府令」（平成19年8月6日 内閣府令第52号）により作成しております。
- (3) 当社は、金融商品取引法第193条の2第1項の規定に基づき、第30期事業年度（自平成26年4月1日 至平成27年3月31日）の財務諸表について、有限責任 あずさ監査法人により監査を受けております。また、当中間会計期間（自平成27年4月1日 至平成27年9月30日）の中間財務諸表については、P w C あらた監査法人により中間監査を受けております。
なお、当社の監査法人は次のとおり、交代しております。
第30期事業年度 有限責任あずさ監査法人
第31期中間会計期間 P w C あらた監査法人
- (4) 財務諸表及び中間財務諸表の記載金額は、千円未満の端数を切り捨てて表示しております。

(1) 【貸借対照表】

(単位：千円)

	前事業年度 (平成26年3月31日)		当事業年度 (平成27年3月31日)	
資産の部				
流動資産				
預金	4	1,389,484	4	1,532,888
前払費用		14,338		18,384
未収入金		17,906		8,875
未収委託者報酬		1,507,022		892,359
未収運用受託報酬		298		378
未収収益		40,881		49,298
繰延税金資産		96,356		86,669
流動資産合計		3,066,288		2,588,853
固定資産				
有形固定資産				
建物附属設備	1	4,006	1	98
器具備品		1,076		366
有形固定資産合計		5,083		464
無形固定資産				
商標権		691		591
無形固定資産合計		691		591
投資その他の資産				
敷金		34,432		34,432
繰延税金資産		16,848		17,222
投資その他の資産合計		51,281		51,655
固定資産合計		57,056		52,711
資産合計		3,123,344		2,641,565
負債の部				
流動負債				
預り金		-		109
未払金	4、5	1,003,080	4、5	498,299
未払費用	4	454,190	4	446,862
未払消費税等		2,719		122,561
未払法人税等	2	225,287	2	178,272
賞与引当金		52,398		48,122
流動負債合計		1,737,677		1,294,227
固定負債				
役員退職慰労引当金		36,220		40,105
固定負債合計		36,220		40,105
負債合計		1,773,897		1,334,333
純資産の部				
株主資本				
資本金		495,000		495,000
利益剰余金				
利益準備金		123,750		123,750
その他利益剰余金				
繰越利益剰余金		730,696		688,481
利益剰余金合計		854,446		812,231
株主資本合計		1,349,446		1,307,231
純資産合計		1,349,446		1,307,231
負債・純資産合計		3,123,344		2,641,565

(2) 【損益計算書】

(単位：千円)

	前事業年度 (自平成25年4月 1日 至平成26年3月31日)		当事業年度 (自平成26年4月 1日 至平成27年3月31日)	
営業収益				
委託者報酬		7,433,286		7,426,890
運用受託報酬		1,872		1,203
投資助言報酬		660		-
その他営業収益		346,601		369,786
営業収益計		7,782,420		7,797,880
営業費用				
支払手数料	2	3,120,225	2	3,142,333
広告宣伝費		16,510		17,451
調査費				
調査費		30,571		49,051
委託調査費		1,337,573		1,336,313
調査費計		1,368,144		1,385,365
委託計算費		127,386		134,171
営業雑費				
通信費		13,917		9,278
印刷費		77,913		49,945
協会費		5,179		4,947
諸会費		500		500
営業雑費計		97,510		64,671
営業費用計		4,729,777		4,743,992
一般管理費				
給料	2			
役員報酬	1	66,085	1	89,756
給料・手当	3	798,439	3	849,510
退職手当		61,981		67,821
賞与		207,031		183,378
賞与引当金繰入額		52,398		48,122
給料計		1,185,936		1,238,590
交際費		3,040		2,114
旅費交通費		24,520		21,350
租税公課		11,285		10,251
不動産賃借料		74,218		77,188
役員退職慰労引当金繰入額		3,885		3,885
固定資産減価償却費		9,453		4,848
弁護士費用等		29,824		16,976
事務委託費	2	364,122	2	518,232
保険料		9,688		10,359
諸経費		91,559		73,403
一般管理費計		1,807,535		1,977,200
営業利益		1,245,107		1,076,687
営業外収益				
受取利息		1		2
その他		407		208
営業外収益計		409		210

営業外費用		
為替差損	8,945	5,618
雑損失	-	278
営業外費用計	8,945	5,897
経常利益	1,236,570	1,071,000
特別利益		
固定資産売却益	4	46
特別利益計	46	-
税引前当期純利益	1,236,616	1,071,000
法人税、住民税及び事業税	491,091	403,902
法人税等調整額	15,370	9,312
法人税等合計	506,461	413,215
当期純利益	730,155	657,784

(3) 【株主資本等変動計算書】

前事業年度（自平成25年4月1日 至平成26年3月31日）

（単位：千円）

	株主資本					純資産合計
	資本金	利益準備金	利益剰余金		株主資本合計	
			その他利益剰余金	利益剰余金合計		
当期首残高	495,000	123,750	788,541	912,291	1,407,291	1,407,291
当期変動額						
剰余金の配当	-	-	788,000	788,000	788,000	788,000
当期純利益	-	-	730,155	730,155	730,155	730,155
当期変動額合計	-	-	57,844	57,844	57,844	57,844
当期末残高	495,000	123,750	730,696	854,446	1,349,446	1,349,446

当事業年度（自平成26年4月1日 至平成27年3月31日）

（単位：千円）

	株主資本					純資産合計
	資本金	利益準備金	利益剰余金		株主資本合計	
			その他利益剰余金	利益剰余金合計		
当期首残高	495,000	123,750	730,696	854,446	1,349,446	1,349,446
当期変動額						
剰余金の配当	-	-	700,000	700,000	700,000	700,000
当期純利益	-	-	657,784	657,784	657,784	657,784
当期変動額合計	-	-	42,215	42,215	42,215	42,215
当期末残高	495,000	123,750	688,481	812,231	1,307,231	1,307,231

重要な会計方針

1 固定資産の減価償却の方法

(1) 有形固定資産（リース資産除く）

定額法により償却しております。なお、主な耐用年数は以下の通りです。

建物附属設備	5年
器具備品	3～5年

(2) 無形固定資産（リース資産除く）

定額法により償却しております。なお、主な耐用年数は以下の通りです。

商標権	10年
-----	-----

2 引当金の計上基準

(1) 退職給付引当金

従業員に対する退職給付の支給に備えるため、当事業年度末における自己都合要支給額を退職給付引当金として計上しております。但し、当事業年度には対象従業員がいない為、引当計上はしておりません。

(2) 賞与引当金

従業員の賞与の支払に備えて、賞与支給見込額の当期負担額を計上しております。

(3) 役員退職慰労引当金

役員の在任中の貢献に報いるために、役員退職慰労金制度の内規に基づき当事業年度末における要支給額を役員退職慰労引当金として計上しております。

3 外貨建の資産及び負債の本邦通貨への換算基準

外貨建金銭債権債務は、決算日の直物為替相場により円貨に換算し、換算差額は損益として処理しております。

4 その他財務諸表作成のための重要な事項

消費税等の会計処理

消費税等の会計処理は税抜方式によっております。

注記事項

（貸借対照表関係）

1 有形固定資産の減価償却累計額は次の通りです。

	前事業年度 (平成26年3月31日)	当事業年度 (平成27年3月31日)
建物附属設備	37,142 千円	38,662 千円
器具備品	10,339	11,180

2 未払法人税等の内訳

	前事業年度 (平成26年3月31日)	当事業年度 (平成27年3月31日)
法人税	126,185 千円	115,460 千円
復興特別法人税	30,587	-
事業税	20,747	19,143
地方法人特別税	21,176	19,342
住民税	26,591	24,327

3 当座貸越契約及び貸出コミットメント

当社は、運転資金の効率的な調達を行うため取引銀行の香港上海銀行と当座貸越契約及び貸出コミットメント契約を締結しております。

当事業年度末における当座貸越契約及び貸出コミットメントに係る借入未実行残高等は次の通りです。

	前事業年度 (平成26年3月31日)	当事業年度 (平成27年3月31日)
当座貸越極度額及び貸出コミットメントの総額	1,000,000 千円	1,000,000 千円
借入実行残高	- 千円	- 千円
差引額	1,000,000 千円	1,000,000 千円

4 関係会社に対する債権及び債務

各科目に含まれているものは、次の通りです。

	前事業年度 (平成26年3月31日)	当事業年度 (平成27年3月31日)
預金	1,353,698 千円	1,363,439 千円
未払金	17,852	33,062
未払費用	29,082	12,161

5 当社が採用するグループ会社株式による報酬制度に係る費用については、当社負担相当額を権利確定期間に亘って費用処理しております。

(損益計算書関係)

1 役員報酬の限度額は次の通りであります。

	前事業年度 (自平成25年4月 1日 至平成26年3月31日)	当事業年度 (自平成26年4月 1日 至平成27年3月31日)
取締役 年額	300,000 千円	300,000 千円
監査役 年額	50,000	50,000

2 関係会社に係る営業費用

各科目に含まれているものは、次の通りであります。

	前事業年度 (自平成25年4月 1日 至平成26年3月31日)	当事業年度 (自平成26年4月 1日 至平成27年3月31日)
支払手数料	5,071 千円	3,652 千円
事務委託費等	223,525	399,937
人件費等	41,779	-

3 給料・手当及び退職手当に含まれる、被出向者に係る退職給付費用相当額

	前事業年度 (自平成25年4月 1日 至平成26年3月31日)	当事業年度 (自平成26年4月 1日 至平成27年3月31日)
退職給付費用相当額	117,102 千円	106,162 千円

4 有形固定資産売却益の内容は、次の通りであります。

	前事業年度 (自平成25年4月 1日 至平成26年3月31日)	当事業年度 (自平成26年4月 1日 至平成27年3月31日)
建物附属設備	- 千円	- 千円
器具備品	46	-

計

46 千円

- 千円

(株主資本等変動計算書関係)

前事業年度(自平成25年4月1日 至平成26年3月31日)

1. 発行済株式に関する事項

株式の種類	当事業年度期首	増加	減少	当事業年度末
普通株式(株)	2,100	-	-	2,100

2. 自己株式に関する事項

該当事項はありません。

3. 新株予約権等に関する事項

該当事項はありません。

4. 配当に関する事項

配当金支払額

決議	株式の種類	配当金の総額 (百万円)	1株当たり配当額 (円)	基準日	効力発生日
平成25年10月4日 取締役会	普通株式	788	375,238	平成25年3月31日	平成25年10月15日

当事業年度(自平成26年4月1日 至平成27年3月31日)

1. 発行済株式に関する事項

株式の種類	当事業年度期首	増加	減少	当事業年度末
普通株式(株)	2,100	-	-	2,100

2. 自己株式に関する事項

該当事項はありません。

3. 新株予約権等に関する事項

該当事項はありません。

4. 配当に関する事項

配当金支払額

決議	株式の種類	配当金の総額 (百万円)	1株当たり配当額 (円)	基準日	効力発生日
平成26年6月26日 定時株主総会	普通株式	700	333,333	平成26年3月31日	平成26年7月14日

(リース取引関係)

該当事項はありません。

(金融商品関係)

1. 金融商品の状況に関する事項

(1) 金融商品に関する取組方針

当社は、内部管理規程に基づく安全性及びカウンターパーティー・リスクを重視した運用を自己資金運用の基本方針としております。

(2) 金融商品の内容及びそのリスク並びにリスク管理体制

営業債権である未収委託者報酬は、当社が設定しているファンドの信託財産から回収を行っており、回収のリスクは僅少と判断しております。未収運用受託報酬は、運用受託先ごとに期日管理及び残高管理をしており、回収期日はすべて1年以内となっております。営業債務である未払金、未払費用は、1年以内の支払期日となっております。

2. 金融商品の時価等に関する事項

貸借対照表計上額、時価及びこれらの差額については、次の通りです。

前事業年度（平成26年3月31日）

（単位：千円）

	貸借対照表 計上額	時価	差額
(1) 預金	1,389,484	1,389,484	-
(2) 未収委託者報酬	1,507,022	1,507,022	-
(3) 未収運用受託報酬	298	298	-
(4) 未収収益	40,881	40,881	-
資産計	2,937,686	2,937,686	-
(1) 未払金	1,003,080	1,003,080	-
(2) 未払費用	454,190	454,190	-
負債計	1,457,271	1,457,271	-

注)金融商品の時価の算定方法に関する事項

資産項目 (1) 預金、(2) 未収委託者報酬、(3) 未収運用受託報酬、(4) 未収収益

これらは全て短期間で決済されるため、時価は帳簿価額と近似していることから、当該帳簿価額によっております。

負債項目 (1) 未払金、(2) 未払費用

これらは全て短期間で決済されるため、時価は帳簿価額と近似していることから、当該帳簿価額によっております。

当事業年度（平成27年3月31日）

（単位：千円）

	貸借対照表 計上額	時価	差額
(1) 預金	1,532,888	1,532,888	-
(2) 未収委託者報酬	892,359	892,359	-
(3) 未収運用受託報酬	378	378	-
(4) 未収収益	49,298	49,298	-
資産計	2,474,924	2,474,924	-
(1) 未払金	498,299	498,299	-
(2) 未払費用	446,862	446,862	-
負債計	945,161	945,161	-

注)金融商品の時価の算定方法に関する事項

資産項目 (1) 預金、(2) 未収委託者報酬、(3) 未収運用受託報酬、(4) 未収収益

これらは全て短期間で決済されるため、時価は帳簿価額と近似していることから、当該帳簿価額によっております。

負債項目 (1) 未払金、(2) 未払費用

これらは全て短期間で決済されるため、時価は帳簿価額と近似していることから、当該帳簿価額によっております。

(有価証券関係)

該当事項はありません。

(デリバティブ取引関係)

該当事項はありません。

(退職給付関係)

該当事項はありません。

(ストック・オプション等関係)

該当事項はありません。

(持分法損益等)

該当事項はありません。

(資産除去債務関係)

重要性がないため、記載を省略しております。

(セグメント情報等)

(1) セグメント情報

当社は投資運用業の単一セグメントであるため、記載を省略しております。

(2) 関連情報

1. サービスごとの情報

単一サービスによる営業収益が損益計算書の営業収益の90%を超えるため、記載を省略しております。

2. 地域ごとの情報

(1) 営業収益

本邦の外部顧客への営業収益に区分した金額が損益計算書の営業収益の90%を超えるため、地域ごとの営業収益の記載を省略しております。

(2) 有形固定資産

本邦の所在している有形固定資産の金額が貸借対照表の有形固定資産の金額の90%を超えるため、地域ごとの有形固定資産の記載を省略しております。

3. 主要な顧客ごとの情報

対象となる外部顧客への営業収益のうち、損益計算書の営業収益の10%以上を占める相手先がないため、記載はありません。

なお、制度上顧客情報を知りえない、または顧客との守秘義務により開示できない営業収益については、判定対象から除いております。

(3) 報告セグメントごとの固定資産の減損損失に関する情報

該当事項はありません。

(4) 報告セグメントごとののれんの償却額及び未償却残高に関する情報

該当事項はありません。

(5) 報告セグメントごとの負ののれん発生益に関する情報

該当事項はありません。

(税効果会計関係)

1. 繰延税金資産及び繰延税金負債の発生の主な原因別の内訳

	前事業年度 (平成26年3月31日)	当事業年度 (平成27年3月31日)
繰延税金資産		
減価償却の償却超過額	3,940 千円	3,947 千円
退職給付引当金及び役員退職慰労金損金算入 限度超過額	12,908	13,275
未払金否認	1,545	17,984
未払費用否認	62,216	40,287
賞与引当金否認	18,674	15,928
未払事業税等	14,941	12,739
貯蔵品	108	127
繰延税金資産小計	114,334	104,290
評価性引当額	1,129	398
繰延税金資産の合計	113,204	103,892

2. 法定実効税率と税効果会計適用後の法人税等の負担率との間に重要な差異があるときの、当該差異の原因となった主要な項目別の内訳

	前事業年度 (平成26年3月31日)	当事業年度 (平成27年3月31日)
法定実効税率 (調整)	38.0 %	35.6 %
評価性引当額	0.1	0.1
住民税均等割	0.0	0.0
交際費等永久に損金に算入されない項目	2.3	2.1
事業税段階税率端数調整	0.0	0.0
税率変更による期末繰延税金資産の減額修正	0.5	0.7
税効果会計適用後の法人税等の負担率	40.8	38.5

3. 法人税等の税率の変更による繰延税金資産及び繰延税金負債の金額の修正

「所得税法等の一部を改正する法律」（平成27年法律第9号）及び「地方税法等の一部を改正する法律」（平成27年法律第2号）が平成27年3月31日に公布され、平成27年4月1日以後に開始する事業年度から法人税率等の引き下げ等が行われることとなりました。これに伴い、繰延税金資産及び繰延税金負債の計算に使用する法定実効税率は従来の35.64%から平成27年4月1日に開始する事業年度に解消が見込まれる一時差異については33.10%に、平成28年4月1日に開始する事業年度以降に解消が見込まれる一時差異については32.34%となります。この税率変更により、繰延税金資産（流動）が6,645千円、繰延税金資産（固定）が1,320千円それぞれ減少し、法人税等調整額が7,965千円増加しております。

(関連当事者との取引)

1 関連当事者との取引

(ア) 財務諸表提出会社の親会社及び主要株主等

前事業年度（自 平成25年4月1日 至 平成26年3月31日）

種類	会社等の名称	所在地	資本金又は 出資金	事業の 内容又は 職業	議決権行 使等の被 所有者割 合	関連当事者 との関係	取引の内容	取引金額 (千円)	科目	期末残高 (千円)
----	--------	-----	--------------	-------------------	---------------------------	---------------	-------	--------------	----	--------------

親会社	The Hongkong and Shanghai Banking Corporation, Limited *4	香港	85,318百万 香港ドル	銀行業	間接 100%	資金の預金・ 販売委託契約 ・事務委託・ 役員の兼任	*1 資金の預入		預金	1,353,698
							*2 支払手数料	5,071	未払金	17,852
							*3 事務委託	223,525		
							人件費等	41,779	未払費用	29,082

日常業務に関わる資金の出入りであるため、取引金額の記載を行っていません。

取引条件及び取引条件の決定方針

- *1 全額当座預金であり、無利息となっております。
- *2 当該会社との販売に関する契約に基づき、予め定められた料率で計算された金額を支払っております。
- *3 当該会社とのパフォーマンス・レベル・アグリーメントに基づき、予め定められた料率並びに計算方法で計算された金額を支払っております。
- *4 当該預金並びに当該会社との取引内容につきましては、The Hongkong and Shanghai Banking Corporation, Limitedの東京支店に対するものです。

当事業年度（自 平成26年4月1日 至 平成27年3月31日）

種類	会社等の名称	所在地	資本金又は 出資金	事業の 内容又は 職業	議決権行 使等の被 所有者割 合	関連当事者 との関係	取引の内容	取引金額 (千円)	科目	期末残高 (千円)
親会社	The Hongkong and Shanghai Banking Corporation, Limited *4	香港	96,052百万 香港ドル	銀行業	直接 100% *5	資金の預金・ 販売委託契約 ・事務委託・ 役員の兼任	*1 資金の預入		預金	1,363,439
							*2 支払手数料	3,652	未払金	33,062
							*3 事務委託等	399,937	未払費用	12,161

日常業務に関わる資金の出入りであるため、取引金額の記載を行っていません。

取引条件及び取引条件の決定方針

- *1 全額当座預金であり、無利息となっております。
- *2 当該会社との販売に関する契約に基づき、予め定められた料率で計算された金額を支払っております。
- *3 当該会社とのパフォーマンス・レベル・アグリーメントに基づき、予め定められた料率並びに計算方法で計算された金額を支払っております。
- *4 当該預金並びに当該会社との取引内容につきましては、The Hongkong and Shanghai Banking Corporation, Limitedの東京支店に対するものです。
- *5 平成26年9月16日付で、親会社がHSBC Global Asset Management Holdings (Bahamas) LimitedからThe Hongkong and Shanghai Banking Corporation, Limitedに変更しております。

(イ) 財務諸表提出会社と同一の親会社を持つ会社等及び財務諸表提出会社のその他の関係会社の子会社等 前事業年度（自 平成25年4月1日 至 平成26年3月31日）

種類	会社等の名称	所在地	資本金又は 出資金	事業の 内容又は 職業	議決権行 使等の被 所有者割 合	関連当事者 との関係	取引の内容	取引金額 (千円)	科目	期末残高 (千円)
同一の 親会社 を持つ 会社	HSBC Global Asset Management Ltd	英国 ロンドン	146,275千 ポンド	投資 運用業	なし	事務委託等	事務委託	92,918	未払費用	17,127

同一の親会社を持つ会社	HSBC Global Asset Management (HK) Ltd	香港	240,000千香港ドル	投資運用業	なし	事務委託・投資運用契約・業務委託契約・役員の兼任	*3 事務委託	30,144	未払費用	120,576
							*1 支払投資運用報酬	664,929		
							*6 その他営業収益	153,630		
同一の親会社を持つ会社	HSBC Global Asset Management (FRANCE)	フランスパリ	8,050千ユーロ	投資運用業	なし	投資運用契約・業務委託契約	*6 その他営業収益	65,308	未収収益	9,571
							*1 支払投資運用報酬	33,704		
同一の親会社を持つ会社	HSBC Bank Brasil SA	ブラジル	4,824百万ブラジルレアル	銀行業	なし	投資運用契約	*1 支払投資運用報酬	582,788	未払費用	194,963
同一の親会社を持つ会社	HSBC Global Asset Management (UK) Ltd	英国ロンドン	35,620千ポンド	投資運用業	なし	投資運用契約	*1 支払投資運用報酬	56,150	未払費用	29,100
同一の親会社を持つ会社	HSBC Services Japan Limited *4	バハマ	5千米ドル	サービス業	なし	事務委託	*3 事務委託	3,023	未払金	310,429
							人件費・事務所賃借料等	1,180,554		
同一の親会社を持つ会社	HSBC Securities (Japan) Limited *5	英国ロンドン	102百万ポンド	証券業	なし	販売委託契約・事務委託・役員の兼任	*2 支払手数料	36	未払金	77
							*3 事務委託	4,187		
							人件費等	83	未払費用	160
同一の親会社を持つ会社	HSBC Global Asset Management (USA) Inc.	米国ニューヨーク	1,002米ドル	投資運用業	なし	業務委託契約	*6 その他営業収益	44,876	未収収益	15,180
同一の親会社を持つ会社	HSBC Investment Funds (Hong Kong) Limited	香港	21,000千香港ドル	投資運用業	なし	業務委託契約	*6 その他営業収益	70,561	未収収益	15,239

取引条件及び取引条件の決定方針

- *1 当該会社との投資運用契約に基づき、予め定められた料率で計算された金額を支払っております。
- *2 当該会社との販売に関する契約に基づき、予め定められた料率で計算された金額を支払っております。
- *3 当該会社とのパフォーマンス・レベル・アグリーメントに基づき、予め定められた料率並びに計算方法で計算された金額を支払っております。
- *4 当該会社との取引内容につきましては、HSBC Services Japan Limitedの東京支店に対するものです。
- *5 当該会社との取引内容につきましては、HSBC Securities (Japan) Limited の東京支店に対するものです。
- *6 当該会社とのパフォーマンス・レベル・アグリーメントに基づき、予め定められた料率並びに計算方法で計算された金額を受け取っております。

当事業年度（自 平成26年4月1日 至 平成27年3月31日）

種類	会社等の名称	所在地	資本金又は出資金	事業の内容又は職業	議決権行使等の被所有者割合	関連当事者との関係	取引の内容	取引金額（千円）	科目	期末残高（千円）
同一の親会社を持つ会社	HSBC Global Asset Management Ltd	英国ロンドン	146,275千ポンド	投資運用業	なし	事務委託等	事務委託	84,155	未払費用	19,960

同一の親会社を持つ会社	HSBC Global Asset Management (HK) Ltd	香港	240,000千香港ドル	投資運用業	なし	事務委託・投資運用契約・業務委託契約・役員の兼任	*3 事務委託	68,822	未払費用	158,394
							*1 支払投資運用報酬	820,488		
							*6 その他営業収益	150,810		
同一の親会社を持つ会社	HSBC Global Asset Management (FRANCE)	フランスパリ	8,050千ユーロ	投資運用業	なし	投資運用契約・業務委託契約	*6 その他営業収益	102,563	未収収益	33,082
同一の親会社を持つ会社	HSBC Bank Brasil SA	ブラジル	7,238百万ブラジルレアル	銀行業	なし	投資運用契約	*1 支払投資運用報酬	443,686	未払費用	136,424
同一の親会社を持つ会社	HSBC Global Asset Management (UK) Ltd	英国ロンドン	35,620千ポンド	投資運用業	なし	投資運用契約	*1 支払投資運用報酬	72,138	未払費用	34,331
同一の親会社を持つ会社	HSBC Services Japan Limited *4	バハマ	5千米ドル	サービス業	なし	事務委託	人件費・事務所賃借料等	1,209,996	未払金	39,796
同一の親会社を持つ会社	HSBC Securities (Japan) Limited *5	英国ロンドン	102百万ポンド	証券業	なし	販売委託契約・事務委託・役員の兼任	*2 支払手数料	12	未払金	4
							*3 事務委託等	882	未払費用	151
同一の親会社を持つ会社	HSBC Global Asset Management (USA) Inc.	米国ニューヨーク	1,002米ドル	投資運用業	なし	業務委託契約	*6 その他営業収益	67,379	未収収益	9,511
同一の親会社を持つ会社	HSBC Investment Funds (Hong Kong) Limited	香港	21,000千香港ドル	投資運用業	なし	業務委託契約	*6 その他営業収益	41,960	未収収益	5,910

取引条件及び取引条件の決定方針

- *1 当該会社との投資運用契約に基づき、予め定められた料率で計算された金額を支払っております。
- *2 当該会社との販売に関する契約に基づき、予め定められた料率で計算された金額を支払っております。
- *3 当該会社とのパフォーマンス・レベル・アグリーメントに基づき、予め定められた料率並びに計算方法で計算された金額を支払っております。
- *4 当該会社との取引内容につきましては、HSBC Services Japan Limitedの東京支店に対するものです。
- *5 当該会社との取引内容につきましては、HSBC Securities (Japan) Limited の東京支店に対するものです。
- *6 当該会社とのパフォーマンス・レベル・アグリーメントに基づき、予め定められた料率並びに計算方法で計算された金額を受け取っております。

2 親会社又は重要な関連会社に関する注記

(1) 親会社情報

The Hongkong and Shanghai Banking Corporation, Limited (非上場)

(1株当たり情報)

	前事業年度 (自平成25年4月1日 至平成26年3月31日)	当事業年度 (自平成26年4月1日 至平成27年3月31日)
1株当たり純資産額	642,593.80円	622,491.42円

1株当たり当期純利益	347,693.17円	313,230.94円
潜在株式調整後1株当たり当期純利益金額については、潜在株式が存在しないため記載しておりません。		

（注）1株当たり当期純利益の算定上の基礎は、以下の通りです。

	前事業年度 （自平成25年4月 1日 至平成26年3月31日）	当事業年度 （自平成26年4月 1日 至平成27年3月31日）
当期純利益（千円）	730,155	657,784
普通株主に帰属しない金額（千円）	-	-
普通株式に係る当期純利益（千円）	730,155	657,784
普通株式の期中平均株式数（株）	2,100	2,100

（重要な後発事象）

該当事項はありません。

< 中間財務諸表 >

（ 1 ） 中間貸借対照表

（単位：千円）

	当中間会計期間末 （平成27年 9月30日）	
資産の部		
流動資産		
預金		803,688
前払費用		15,039
未収入金		20,559
未収委託者報酬		1,292,788
未収運用受託報酬		970
未収収益		137,641
繰延税金資産		122,419
流動資産合計		2,393,108
固定資産		
有形固定資産		
器具備品	*1	239
有形固定資産合計		239
無形固定資産		
商標権		541
無形固定資産合計		541
投資その他の資産		
敷金		39,952
繰延税金資産		2,990
投資その他の資産合計		42,943
固定資産合計		43,725
資産合計		2,436,833
負債の部		
流動負債		
預り金		150
未払金		632,197
未払費用		357,080
未払消費税等	*2	32,857
未払法人税等		192,447

賞与引当金	204,330
流動負債合計	1,419,064
負債合計	1,419,064
純資産の部	
株主資本	
資本金	495,000
利益剰余金	
利益準備金	123,750
その他利益剰余金	
繰越利益剰余金	399,019
利益剰余金合計	522,769
株主資本合計	1,017,769
純資産合計	1,017,769
負債・純資産合計	2,436,833

(2) 中間損益計算書

(単位：千円)

	当中間会計期間 (自平成27年4月1日 至平成27年9月30日)
営業収益	
委託者報酬	3,459,758
運用受託報酬	1,176
その他営業収益	291,953
営業収益計	3,752,889
営業費用	
支払手数料	1,460,055
広告宣伝費	10,222
調査費	
調査費	22,121
委託調査費	616,712
調査費計	638,834
委託計算費	69,604
営業雑費	
通信費	8,085
印刷費	29,958
協会費	2,534
諸会費	400
営業雑費計	40,977
営業費用計	2,219,694
一般管理費	
給料	
役員報酬	57,760
給料・手当	400,356
賞与	16,942
賞与引当金繰入額	156,208
給料計	631,267
交際費	1,437
旅費交通費	8,109
租税公課	7,754
不動産賃借料	40,394
役員退職慰労引当金繰入額	571
固定資産減価償却費	*1 274
弁護士費用等	9,106

事務委託費	287,743
保険料	5,470
諸経費	31,888
一般管理費計	1,024,018
営業利益	509,176
営業外収益	
受取利息	1
その他	163
営業外収益計	164
営業外費用	
為替差損	4,343
雑損失	1,237
営業外費用計	5,580
経常利益	503,759
税引前中間純利益	503,759
法人税、住民税及び事業税	184,740
法人税等調整額	21,518
法人税等合計	163,222
中間純利益	340,537

(3) 中間株主資本等変動計算書

当中間会計期間（自 平成27年4月1日 至 平成27年9月30日）

（単位：千円）

	株主資本					純資産合計
	資本金	利益準備金	利益剰余金		株主資本合計	
			その他利益剰余金 繰越利益剰余金	利益剰余金合計		
当期首残高	495,000	123,750	688,481	812,231	1,307,231	1,307,231
当中間期変動額						
剰余金の配当	-	-	630,000	630,000	630,000	630,000
中間純利益	-	-	340,537	340,537	340,537	340,537
当中間期変動額合計	-	-	289,462	289,462	289,462	289,462
当中間期末残高	495,000	123,750	399,019	522,769	1,017,769	1,017,769

重要な会計方針

1 固定資産の減価償却の方法	<p>(1) 有形固定資産 定額法により償却しております。 耐用年数は以下の通りであります。 建物附属設備 5年 器具備品 3～5年</p> <p>(2) 無形固定資産 定額法により償却しております。 耐用年数は以下の通りであります。 商標権 10年</p>
----------------	---

2 引当金の計上基準	<p>(1) 賞与引当金 従業員の賞与の支払に備えて、賞与支給見込額の当中間会計期間負担額を計上しております。</p> <p>(2) 役員退職慰労引当金 役員の在任中の貢献に報いるため、役員退職慰労金制度の内規に基づき当中間会計期間末における要支給額を役員退職慰労引当金として計上していましたが、平成27年9月16日開催の臨時取締役会の日をもって、役員退職慰労引当金制度を廃止しております。</p>
3 外貨建の資産及び負債の本邦通貨への換算基準	外貨建金銭債権債務は、中間決算日の直物為替相場により円貨に換算し、換算差額は損益として処理しております。
4 その他中間財務諸表作成のための重要な事項	消費税等の会計処理 消費税及び地方消費税の会計処理は税抜方式によっております。

注記事項

(中間貸借対照表関係)

当中間会計期間末（平成27年 9月30日現在）							
1 有形固定資産の減価償却累計額は以下の通りであります。							
<table data-bbox="220 920 927 999"> <tr> <td>建物附属設備</td> <td>38,761千円</td> </tr> <tr> <td>器具備品</td> <td>11,306千円</td> </tr> </table>	建物附属設備	38,761千円	器具備品	11,306千円			
建物附属設備	38,761千円						
器具備品	11,306千円						
2 消費税等の取扱い 仮払消費税等及び仮受消費税等は、相殺のうえ、流動負債の「未払消費税等」として表示しております。							
3 当座貸越契約及び貸出コミットメント 当社は、運転資金の効率的な調達を行うため取引銀行である香港上海銀行と当座貸越契約及び貸出コミットメント契約を締結しております。 当中間会計期間末における当座貸越契約及び貸出コミットメントに係る借入未実行残高は以下の通りであります。							
<table data-bbox="220 1413 927 1570"> <tr> <td>当座貸越極度額及び貸出コミットメントの総額</td> <td>1,000,000千円</td> </tr> <tr> <td>借入実行残高</td> <td>- 千円</td> </tr> <tr> <td>差引借入未実行残高</td> <td>1,000,000千円</td> </tr> </table>	当座貸越極度額及び貸出コミットメントの総額	1,000,000千円	借入実行残高	- 千円	差引借入未実行残高	1,000,000千円	
当座貸越極度額及び貸出コミットメントの総額	1,000,000千円						
借入実行残高	- 千円						
差引借入未実行残高	1,000,000千円						

(中間損益計算書関係)

当中間会計期間 (自 平成27年 4月 1日 至 平成27年 9月30日)					
1 減価償却費は以下の通りであります。					
<table data-bbox="261 1928 884 2004"> <tr> <td>有形固定資産</td> <td>224千円</td> </tr> <tr> <td>無形固定資産</td> <td>50千円</td> </tr> </table>	有形固定資産	224千円	無形固定資産	50千円	
有形固定資産	224千円				
無形固定資産	50千円				

(中間株主資本等変動計算書関係)

当中間会計期間
（自 平成27年 4月 1日
至 平成27年 9月30日）

1 発行済株式に関する事項

株式の種類	当事業年度 期首	増 加	減 少	当中間会計 期間末
普通株式（株）	2,100	-	-	2,100

2 自己株式に関する事項

該当事項はありません。

3 新株予約権等に関する事項

該当事項はありません。

4 配当に関する事項

配当金支払額

決議	株式の 種類	配当金の総額 （百万円）	1株当たり 配当額（円）	基準日	効力発生日
平成27年9月16日 取締役会	普通株式	630	300,000	平成27年3月31日	平成27年9月25日

（リース取引関係）

当中間会計期間（自 平成27年4月1日 至 平成27年9月30日）

該当事項はありません。

（金融商品関係）

当中間会計期間末（平成27年9月30日現在）

金融商品の時価等に関する事項

平成27年9月30日における中間貸借対照表計上額、時価及びこれらの差額については、次のとおりであります。

（単位：千円）

	中間貸借対照表 計上額	時価	差額
(1) 預金	803,688	803,688	-
(2) 未収委託者報酬	1,292,788	1,292,788	-
(3) 未収運用受託報酬	970	970	-
(4) 未収収益	137,641	137,641	-
資産計	2,235,089	2,235,089	-
(1) 未払金	632,197	632,197	-
(2) 未払費用	357,080	357,080	-
負債計	989,278	989,278	-

注)金融商品の時価の算定方法に関する事項

資産項目 (1) 預金、(2) 未収委託者報酬、(3) 未収運用受託報酬、
(4) 未収収益

これらは全て短期間で決済されるため、時価は帳簿価額と近似していることから、当該帳簿価額によっております。

負債項目 (1) 未払金、(2) 未払費用

これらは全て短期間で決済されるため、時価は帳簿価額と近似していることから、当該帳簿価額によっております。

(有価証券関係)

当中間会計期間末 (平成27年9月30日現在)

該当事項はありません。

(デリバティブ取引関係)

当中間会計期間末 (平成27年9月30日現在)

該当事項はありません。

(ストック・オプション等関係)

当中間会計期間 (自 平成27年4月1日 至 平成27年9月30日)

該当事項はありません。

(資産除去債務関係)

当中間会計期間 (自 平成27年4月1日 至 平成27年9月30日)

重要性がないため、記載を省略しております。

(セグメント情報等)

当中間会計期間 (自 平成27年4月1日 至 平成27年9月30日)

(1) セグメント情報

当中間会計期間 (自 平成27年4月1日 至 平成27年9月30日)

当社は投資運用業の単一セグメントであるため、記載を省略しております。

(2) 関連情報

当中間会計期間 (自 平成27年4月1日 至 平成27年9月30日)

1. サービスごとの情報

単一サービスによる営業収益が中間損益計算書の営業収益の90%を超えるため、記載を省略しております。

2. 地域ごとの情報

(1) 営業収益

本邦の外部顧客への営業収益に区分した金額が中間損益計算書の営業収益の90%を超えるため、地域ごとの営業収益の記載を省略しております。

(2) 有形固定資産

本邦に所在している有形固定資産の金額が中間貸借対照表の有形固定資産の金額の90%を超えるため、地域ごとの有形固定資産の記載を省略しております。

3. 主要な顧客ごとの情報

対象となる外部顧客への営業収益のうち、中間損益計算書の営業収益の10%以上を占める相手先がないため、記載はありません。

なお、制度上顧客情報を知りえない、または顧客との守秘義務契約により開示できない営業収益については、判定対象から除いております。

(一株当たり情報)

当中間会計期間 (自 平成27年4月 1日 至 平成27年9月30日)	
1株当たり純資産額	484,652.02円
1株当たり中間純利益金額	162,160.60円

(注) 1. 潜在株式調整後1株当たり中間純利益金額については、潜在株式が存在しないため記載しておりません。

2. 1株当たり中間純利益金額の算定上の基礎は、以下のとおりです。

	当中間会計期間 (自 平成27年4月 1日 至 平成27年9月30日)
中間純利益(千円)	340,537
普通株式に係る中間純利益(千円)	340,537
普通株主に帰属しない金額(千円)	-
普通株式の期中平均株式数(株)	2,100

(重要な後発事象)

該当事項はありません。

4【利害関係人との取引制限】

委託会社は、「金融商品取引法」の定めるところにより、利害関係人との取引について、次に掲げる行為が禁止されています。

自己又はその取締役若しくは執行役との間における取引を行うことを内容とした運用を行うこと（投資者の保護に欠け、若しくは取引の公正を害し、又は金融商品取引業の信用を失墜させるおそれがないものとして内閣府令で定めるものを除きます。）。

運用財産相互間において取引を行うことを内容とした運用を行うこと（投資者の保護に欠け、若しくは取引の公正を害し、又は金融商品取引業の信用を失墜させるおそれがないものとして内閣府令で定めるものを除きます。）。

通常取引の条件と異なる条件であって取引の公正を害するおそれのある条件で、委託会社の親法人等（委託会社の総株主等の議決権の過半数を保有していることその他の当該金融商品取引業者と密接な関係を有する法人その他の団体として政令で定める要件に該当する者をいいます。以下において同じ。）又は子法人等（委託会社が総株主等の議決権の過半数を保有していることその他の当該金融商品取引業者と密接な関係を有する法人その他の団体として政令で定める要件に該当する者をいいます。以下同じ。）と有価証券の売買その他の取引又は金融デリバティブ取引を行うこと。

委託会社の親法人等又は子法人等の利益を図るため、その行う投資運用業に関して運用の方針、運用財産の額若しくは市場の状況に照らして不必要な取引を行うことを内容とした運用を行うこと。

上記 に掲げるもののほか、委託会社の親法人等又は子法人等が関与する行為であって、投資者の保護に欠け、若しくは取引の公正を害し、又は金融商品取引業の信用を失墜させるおそれのあるものとして内閣府令で定める行為

5【その他】

（1）定款の変更

委託会社の定款の変更に関しては、株主総会の決議が必要です。

なお、平成28年3月18日付けで、委託会社の事業年度を「毎年1月1日から12月31日まで」とする定款の変更を行いました。

（2）訴訟事件その他の重要事項

委託会社およびファンドに重要な影響を与えた事実、または与えると予想される事実はありません。

第2【その他の関係法人の概況】

1【名称、資本金の額及び事業の内容】

(1) 受託会社

名 称：三井住友信託銀行株式会社

資本金の額：342,037百万円（平成27年3月末現在）

事業の内容：銀行法に基づき銀行業を営むとともに、金融機関の信託業務の兼営等に関する法律（兼営法）に基づき信託業務を営んでいます。

(参考) 再信託受託会社

名 称：日本トラスティ・サービス信託銀行株式会社

資本金の額：51,000百万円（平成27年3月末現在）

事業の内容：銀行法に基づき銀行業を営むとともに、金融機関の信託業務の兼営等に関する法律（兼営法）に基づき信託業務を営んでいます。

(2) 販売会社

名称	資本金の額	事業の内容
池田泉州 T T 証券株式会社	1,250百万円 (平成27年3月末現在)	金融商品取引法に定める第一種金融商品取引業を営んでいます。
いちよし証券株式会社	14,577百万円 (平成27年3月末現在)	
いよぎん証券株式会社	3,000百万円 (平成27年3月末現在)	
岩井コスモ証券株式会社	13,500百万円 (平成27年3月末現在)	
エース証券株式会社	8,831百万円 (平成27年3月末現在)	
S M B C 日興証券株式会社	10,000百万円 (平成27年3月末現在)	
S M B C フレンド証券株式会社	27,270百万円 (平成27年3月末現在)	
株式会社 S B I 証券	47,937百万円 (平成27年3月末現在)	
カブドットコム証券株式会社	7,196百万円 (平成27年3月末現在)	
キャピタル・パートナーズ証券株式会社	1,000百万円 (平成27年3月末現在)	
クレディ・スイス証券株式会社	78,100百万円 (平成27年3月末現在)	
ごうぎん証券株式会社	3,000百万円 (平成27年8月5日現在)	
静銀ティーエム証券株式会社	3,000百万円 (平成27年3月末現在)	
株式会社証券ジャパン	3,000百万円 (平成27年3月末現在)	
高木証券株式会社	11,069百万円 (平成27年3月末現在)	
立花証券株式会社	6,695百万円 (平成27年3月末現在)	
中銀証券株式会社	2,000百万円 (平成27年3月末現在)	
東海東京証券株式会社	6,000百万円 (平成27年3月末現在)	

野村證券株式会社	10,000百万円 (平成27年3月末現在)
浜銀 T T 証券株式会社	3,307百万円 (平成27年3月末現在)
PWM日本証券株式会社	3,000百万円 (平成27年3月末現在)
フィデリティ証券株式会社	6,707百万円 (平成27年3月末現在)
フィリップ証券株式会社	950百万円 (平成27年3月末現在)
マネックス証券株式会社	12,200百万円 (平成27年3月末現在)
みずほ証券株式会社	125,167百万円 (平成27年3月末現在)
三菱UFJモルガン・スタンレー証券株式会社	40,500百万円 (平成27年3月末現在)
明和證券株式会社	511百万円 (平成27年3月末現在)
楽天証券株式会社	7,495百万円 (平成27年3月末現在)
リテラ・クリア証券株式会社	3,794百万円 (平成27年3月末現在)
株式会社イオン銀行	51,250百万円 (平成27年3月末現在)
株式会社伊予銀行	20,948百万円 (平成27年3月末現在)
オーストラリア・アンド・ニュー ジーランド・バンキング・グルー プ・リミテッド(銀行)	23,066百万豪ドル (平成26年9月末現在)
株式会社京都銀行	42,103百万円 (平成27年3月末現在)
株式会社西京銀行	12,690百万円 (平成27年3月末現在)
株式会社山陰合同銀行	20,705百万円 (平成27年3月末現在)
株式会社ジャパンネット銀行	37,250百万円 (平成27年3月末現在)
株式会社十八銀行	24,404百万円 (平成27年3月末現在)
株式会社新生銀行	512,204百万円 (平成27年3月末現在)
スルガ銀行株式会社	30,043百万円 (平成27年3月末現在)
株式会社第四銀行	32,776百万円 (平成27年3月末現在)
株式会社千葉銀行	145,069百万円 (平成27年3月末現在)
株式会社中国銀行	15,149百万円 (平成27年3月末現在)
株式会社東京スター銀行	26,000百万円 (平成27年3月末現在)
株式会社百十四銀行	37,322百万円 (平成27年3月末現在)

銀行法に基づき銀行業を営んでいます。

株式会社福井銀行	17,965百万円 (平成27年3月末現在)
株式会社北洋銀行	121,101百万円 (平成27年3月末現在)
株式会社八千代銀行	43,734百万円 (平成27年3月末現在)
株式会社横浜銀行	215,628百万円 (平成27年3月末現在)
ザ・ホンコン・アンド・シャンハイ・バンキング・コーポレーション・リミテッド	960億5245万7252.50香港ドル 47億 300万米ドル(注) (平成27年3月末現在)

(注) ザ・ホンコン・アンド・シャンハイ・バンキング・コーポレーション・リミテッドの資本金の額は、自己資本の額です。なお、販売は同社の東京支店が行います。

(3) 投資顧問会社（運用委託先）

名 称：HSBCグローバル・アセット・マネジメント（香港）リミテッド

資本金の額：240百万香港ドル（平成26年12月末現在）

事業の内容：香港を拠点として、資産運用業務を行っています。

2【関係業務の概要】

(1) 受託会社

当ファンドの信託財産に属する有価証券の保管・管理・計算等およびその信託事務処理の一部の委託等を行います。

(2) 販売会社

当ファンドの募集・販売業務、収益分配金の再投資に関する事務、収益分配金、換金代金および償還金の支払い等に関する事務等を行います。

(3) 投資顧問会社（運用委託先）

委託会社より「HSBC チャイナ マザーファンド」の運用指図に関する権限の委託を受けて、投資判断・発注を行います。

3【資本関係】

委託会社と販売会社であるザ・ホンコン・アンド・シャンハイ・バンキング・コーポレーション・リミテッドおよび投資顧問会社であるHSBCグローバル・アセット・マネジメント（香港）リミテッドは、HSBCホールディングス plc（英国）の実質的な子会社です。

また、委託会社は、ザ・ホンコン・アンド・シャンハイ・バンキング・コーポレーション・リミテッドの子会社です。

第3【その他】

- (1) 目論見書は、目論見書の別称として「投資信託説明書」と称して使用する場合があり、以下のとおり称することがあります。
- 「投資信託説明書（交付目論見書）」
 - 「投資信託説明書（請求目論見書）」
- (2) 交付目論見書の表紙もしくは表紙裏に、以下の内容等を記載することがあります。
- ・当ファンドの委託会社ならびに受託会社に関する情報
 - ・当ファンドの詳細情報の入手方法
 - ・請求目論見書は販売会社に請求することにより販売会社から交付される旨
 - ・商品内容について重大な変更を行う場合には、当ファンドの受益者に対して事前に変更内容に対する意向を確認させていただく旨
 - ・投資信託の信託財産が受託会社の固有財産等との分別管理が義務付けられている旨
 - ・請求目論見書に当ファンドの信託約款が記載されている旨
- (3) 目論見書の表紙に、ロゴマーク、イラストを使用すること、ファンドの形態（商品分類等）、目論見書の使用開始日、キャッチコピー等を記載することがあります。
- (4) 有価証券届出書の記載内容について、図表等を付加ならびにグラフ化して記載することがあります。また、投資信託の特徴や仕組みなどの説明文章や図表などを、目論見書に記載することがあります。
- (5) 有価証券届出書に（参考情報）として記載の運用実績につき、目論見書において最新の情報を記載することがあります。
- (6) 請求目論見書の巻末に、当ファンドの信託約款の全文を掲載することがあります。
- (7) 目論見書は電子媒体として使用される他、インターネット等に掲載されることがあります。

独立監査人の監査報告書

平成27年6月15日

H S B C 投信株式会社
取締役会 御中

有限責任 あずさ監査法人

指定有限責任社員 公認会計士 安藤 通 教
業務執行社員

当監査法人は、金融商品取引法第193条の2第1項の規定に基づく監査証明を行うため、「委託会社等の経理状況」に掲げられているH S B C 投信株式会社の平成26年4月1日から平成27年3月31日までの第30期事業年度の財務諸表、すなわち、貸借対照表、損益計算書、株主資本等変動計算書、重要な会計方針及びその他の注記について監査を行った。

財務諸表に対する経営者の責任

経営者の責任は、我が国において一般に公正妥当と認められる企業会計の基準に準拠して財務諸表を作成し適正に表示することにある。これには、不正又は誤謬による重要な虚偽表示のない財務諸表を作成し適正に表示するために経営者が必要と判断した内部統制を整備及び運用することが含まれる。

監査人の責任

当監査法人の責任は、当監査法人が実施した監査に基づいて、独立の立場から財務諸表に対する意見を表明することにある。当監査法人は、我が国において一般に公正妥当と認められる監査の基準に準拠して監査を行った。監査の基準は、当監査法人に財務諸表に重要な虚偽表示がないかどうかについて合理的な保証を得るために、監査計画を策定し、これに基づき監査を実施することを求めている。

監査においては、財務諸表の金額及び開示について監査証拠を入手するための手続が実施される。監査手続は、当監査法人の判断により、不正又は誤謬による財務諸表の重要な虚偽表示のリスクの評価に基づいて選択及び適用される。財務諸表監査の目的は、内部統制の有効性について意見表明するためのものではないが、当監査法人は、リスク評価の実施に際して、状況に応じた適切な監査手続を立案するために、財務諸表の作成と適正な表示に関連する内部統制を検討する。また、監査には、経営者が採用した会計方針及びその適用方法並びに経営者によって行われた見積りの評価も含め全体としての財務諸表の表示を検討することが含まれる。

当監査法人は、意見表明の基礎となる十分かつ適切な監査証拠を入手したと判断している。

監査意見

当監査法人は、上記の財務諸表が、我が国において一般に公正妥当と認められる企業会計の基準に準拠して、H S B C 投信株式会社の平成27年3月31日現在の財政状態及び同日をもって終了する事業年度の経営成績をすべての重要な点において適正に表示しているものと認める。

利害関係

会社と当監査法人又は業務執行社員との間には、公認会計士法の規定により記載すべき利害関係はない。

以 上

(注) 1. 上記は監査報告書の原本に記載された事項を電子化したものであり、その原本は当社が別途保管しております。
2. XBRLデータは監査の対象には含まれていません。

独立監査人の監査報告書

平成28年3月16日

H S B C 投信株式会社
取締役会御中

P w C あらた監査法人

指定社員 公認会計士 辻村 和之
業務執行社員

当監査法人は、金融商品取引法第193条の2第1項の規定に基づく監査証明を行うため、「ファンドの経理状況」に掲げられているH S B C チャイナオープンの平成27年1月31日から平成28年2月1日までの計算期間の財務諸表、すなわち、貸借対照表、損益及び剰余金計算書、注記表並びに附属明細表について監査を行った。

財務諸表に対する経営者の責任

経営者の責任は、我が国において一般に公正妥当と認められる企業会計の基準に準拠して財務諸表を作成し適正に表示することにある。これには、不正又は誤謬による重要な虚偽表示のない財務諸表を作成し適正に表示するために経営者が必要と判断した内部統制を整備及び運用することが含まれる。

監査人の責任

当監査法人の責任は、当監査法人が実施した監査に基づいて、独立の立場から財務諸表に対する意見を表明することにある。当監査法人は、我が国において一般に公正妥当と認められる監査の基準に準拠して監査を行った。監査の基準は、当監査法人に財務諸表に重要な虚偽表示がないかどうかについて合理的な保証を得るために、監査計画を策定し、これに基づき監査を実施することを求めている。

監査においては、財務諸表の金額及び開示について監査証拠を入手するための手続が実施される。監査手続は、当監査法人の判断により、不正又は誤謬による財務諸表の重要な虚偽表示のリスクの評価に基づいて選択及び適用される。財務諸表監査の目的は、内部統制の有効性について意見表明するためのものではないが、当監査法人は、リスク評価の実施に際して、状況に応じた適切な監査手続を立案するために、財務諸表の作成と適正な表示に関連する内部統制を検討する。また、監査には、経営者が採用した会計方針及びその適用方法並びに経営者によって行われた見積りの評価も含め全体としての財務諸表の表示を検討することが含まれる。

当監査法人は、意見表明の基礎となる十分かつ適切な監査証拠を入手したと判断している。

監査意見

当監査法人は、上記の財務諸表が、我が国において一般に公正妥当と認められる企業会計の基準に準拠して、H S B C チャイナオープンの平成28年2月1日現在の信託財産の状態及び同日をもって終了する計算期間の損益の状況をすべての重要な点において適正に表示しているものと認める。

その他の事項

ファンドの平成27年1月30日をもって終了した前計算期間の財務諸表は、前任監査人によって監査されている。前任監査人は、当該財務諸表に対して平成27年4月1日付けで無限定適正意見を表明している。

利害関係

H S B C 投信株式会社及びファンドと当監査法人又は業務執行社員との間には、公認会計士法の規定により記載すべき利害関係はない。

以上

(注) 1. 上記は監査報告書の原本に記載された事項を電子化したものであり、その原本は当社が別途保管しております。

2. XBRLデータは監査の対象には含まれていません。

独立監査人の中間監査報告書

平成27年12月7日

H S B C 投信株式会社
取締役会御中

P w C あらた監査法人

指定社員 公認会計士 辻村和之
業務執行社員

当監査法人は、金融商品取引法第193条の2第1項の規定に基づく監査証明を行うため、「委託会社等の経理状況」に掲げられているH S B C 投信株式会社の平成27年4月1日から平成28年3月31日までの第31期事業年度の中間会計期間（平成27年4月1日から平成27年9月30日まで）に係る中間財務諸表、すなわち、中間貸借対照表、中間損益計算書、中間株主資本等変動計算書、重要な会計方針及びその他の注記について中間監査を行った。

中間財務諸表に対する経営者の責任

経営者の責任は、我が国において一般に公正妥当と認められる中間財務諸表の作成基準に準拠して中間財務諸表を作成し有用な情報を表示することにある。これには、不正又は誤謬による重要な虚偽表示のない中間財務諸表を作成し有用な情報を表示するために経営者が必要と判断した内部統制を整備及び運用することが含まれる。

監査人の責任

当監査法人の責任は、当監査法人が実施した中間監査に基づいて、独立の立場から中間財務諸表に対する意見を表明することにある。当監査法人は、我が国において一般に公正妥当と認められる中間監査の基準に準拠して中間監査を行った。中間監査の基準は、当監査法人に中間財務諸表には全体として中間財務諸表の有用な情報の表示に関して投資者の判断を損なうような重要な虚偽表示がないかどうかの合理的な保証を得るために、中間監査に係る監査計画を策定し、これに基づき中間監査を実施することを求めている。

中間監査においては、中間財務諸表の金額及び開示について監査証拠を入手するために年度監査と比べて監査手続の一部を省略した中間監査手続が実施される。中間監査手続は、当監査法人の判断により、不正又は誤謬による中間財務諸表の重要な虚偽表示のリスクの評価に基づいて、分析的手続等を中心とした監査手続に必要に応じて追加の監査手続が選択及び適用される。中間監査の目的は、内部統制の有効性について意見表明するためのものではないが、当監査法人は、リスク評価の実施に際して、状況に応じた適切な中間監査手続を立案するために、中間財務諸表の作成と有用な情報の表示に関連する内部統制を検討する。また、中間監査には、経営者が採用した会計方針及びその適用方法並びに経営者によって行われた見積りの評価も含め中間財務諸表の表示を検討することが含まれる。

当監査法人は、中間監査の意見表明の基礎となる十分かつ適切な監査証拠を入手したと判断している。

中間監査意見

当監査法人は、上記の中間財務諸表が、我が国において一般に公正妥当と認められる中間財務諸表の作成基準に準拠して、H S B C 投信株式会社の平成27年9月30日現在の財政状態及び同日をもって終了する中間会計期間（平成27年4月1日から平成27年9月30日まで）の経営成績に関する有用な情報を表示しているものと認める。

利害関係

会社と当監査法人又は業務執行社員との間には、公認会計士法の規定により記載すべき利害関係はない。

以 上

(注) 1. 上記は中間監査報告書の原本に記載された事項を電子化したものであり、その原本は当社が別途保管しております。

2. XBRLデータは中間監査の対象には含まれていません。