

【表紙】

【提出書類】	有価証券届出書の訂正届出書
【提出先】	関東財務局長
【提出日】	平成24年6月15日提出
【発行者名】	H S B C 投信株式会社
【代表者の役職氏名】	代表取締役 松田 庄平
【本店の所在の場所】	東京都中央区日本橋三丁目11番1号
【事務連絡者氏名】	村中 広司
【電話番号】	代表(03)3548-5690
【届出の対象とした募集内国投資信託 受益証券に係るファンドの名称】	H S B C チャイナ オープン
【届出の対象とした募集内国投資信託 受益証券の金額】	1兆円を上限とします。
【縦覧に供する場所】	該当事項はありません。

1【有価証券届出書の訂正届出書の提出理由】

平成24年4月25日付をもって提出した有価証券届出書（平成24年5月1日付提出の有価証券届出書の訂正届出書にて訂正済み。以下「原届出書」といいます。）の記載事項に訂正がありますので、これを訂正するため、本訂正届出書を提出するものであります。

2【訂正の内容】

原届出書の該当情報を以下の内容に訂正します。

第一部【証券情報】

末尾に＜信託約款の変更（予定）について＞を追加します。

＜末尾追加＞

信託約款の変更（予定）について

当ファンドにおきましては、以下の要領にて信託約款の変更を予定しております。当ファンドのご購入に際しましては、以下の点に十分ご注意ください。

1. 予定している信託約款の変更内容等

運用の基本方針等の変更

主要投資対象に、ルクセンブルグ籍証券投資法人（米ドル建）「HSBC Specialist Funds HSBC China Opportunities Fund Class ZD」およびわが国の証券投資信託「H S B C マネープールファンド（適格機関投資家専用）」に投資する「H S B C 中国A株マザーファンド」を加えます。また、当該変更に伴い、「投資の対象とする資産の種類」、「運用の指図範囲等」ならびに「投資制限」などの関連条文について、所要の変更を行います。

当該約款変更は、ファンドの基本的性格を維持しつつ、中国A株への投資機会の拡大をはかることにより、信託財産の中長期的な成長に資することを目的とするものです。

なお、上記変更（予定）に伴う「1. ファンドの目的・特色」の変更後の主な概要は、以下のとおりです。

[ファンドの目的]

「HSBC チャイナ マザーファンド」および「HSBC 中国A株マザーファンド」への投資を通じて、中華人民共和国*の株式等を実質的な主要投資対象とし、信託財産の中長期的な成長を目指します。

* 以下、「中国」といいます。

[ファンドの特色]

H S B C チャイナ マザーファンド	<ul style="list-style-type: none"> ・ 中国国内の企業、および中国経済の発展と成長に関連しかつ収益のかなりの部分を中国国内の活動から得ている中国以外の国の企業を投資対象企業とします。 ・ 主に中国の証券取引所（香港証券取引所、上海証券取引所、深セン証券取引所）に上場されている投資対象企業の株式等に投資します。 ・ 運用委託契約に基づいて、H S B C グローバル・アセット・マネジメント（香港）リミテッドに、運用の指図に関する権限を委託します。
-------------------------	--

H S B C 中国A株 マザーファンド	<ul style="list-style-type: none"> ・主に、上海証券取引所、深セン証券取引所に上場する中国A株を主要投資対象とするルクセンブルグ籍証券投資法人（米ドル建）「HSBC Specialist Funds HSBC China Opportunities Fund Class ZD」（「中国A株ファンド」といいます。）に投資します。 ・上記投資信託証券の投資比率を高位に保つことを基本に運用します。
-------------------------	--

（注）中国A株とは、中国本土の株式市場（上海、深セン）に上場し、中国本土の投資家により人民元で売買されている中国企業の株式をいいます。ただし、適格外国機関投資家（QFII）制度では、中国证券监督管理委员会（CSRC）の認定を受けかつ中国国家外貨管理局（SAFE）から投資限度額の認可を受けた中国国外の機関投資家に対して、中国A株への投資が認められています。また、QFII制度では、一定期間、中国国外への送金に規制がかかっており、その一定期間経過後も中国国外への送金および中国国内への入金について、一定の制限があります。例えば、5,000万米ドルを超える資金の中国国外への送金および中国国内への入金については、中国管轄当局の認可が必要となっています。

[ファンドの仕組み]

- ▶ 当ファンドはファミリーファンド方式で運用を行います。
ファミリーファンド方式とは、投資者が投資した資金をまとめてベビーファンド（当ファンド）とし、その資金を主としてマザーファンドに投資して、実質的な運用をマザーファンドで行う仕組みです。ベビーファンドがマザーファンドに投資する際の投資コストはかかりません。
- ▶ HSBC 中国A株マザーファンドは、ファンド・オブ・ファンズ形式で運用を行います。
ファンド・オブ・ファンズとは、複数の投資信託（ファンズ）に投資する投資信託（ファンド）のことをいいます。
※当該マザーファンドが組入対象とする投資信託証券は、追加・変更されることがあります。



*1 ルクセンブルグ籍証券投資法人（米ドル建）「HSBC Specialist Funds-HSBC China Opportunities Fund-Class ZD」

*2 わが国の証券投資信託「HSBC マネープールファンド（適格機関投資家専用）」

[HSBC 中国A株マザーファンドの主要投資対象ファンドの概要]

ファンド名	HSBC Specialist Funds HSBC China Opportunities Fund Class ZD
形態	米ドル建てのルクセンブルグ籍証券投資法人
運用の基本方針	主として中国の証券取引所（上海証券取引所、深セン証券取引所）に上場している中国人民幣建ての株式（以下、「中国A株」）に投資することにより、信託財産の長期的な成長を目指して運用を行います。
主な投資対象	?中国A株を主要投資対象とします。 ?中国A株に連動する金融商品に投資する場合があります。
主な投資制限	?デリバティブの直接利用は行いません。 ?中国A株に連動する金融商品への投資は、純資産額の30%以下とします。
設定日	平成24年8月23日（予定） 設定日は変更される場合があります。
決算日	年1回（毎年11月30日）
分配方針	原則として分配を行いません。
マネジメントフィー	ありません。

その他費用	有価証券の売買に係る手数料、租税、カストディーフィー、登録・名義書換事務代行会社報酬、監査報酬、法律顧問費用、法的書類に要する費用、設立にかかる費用等
購入および換金	原則として月1回 当初設定後3ヶ月間、購入および換金の申込みを受け付けません。
申込手数料	ありません。
償還条項	ファンドの純資産額が50百万米ドルを下回った場合等には、償還する場合があります。
投資顧問会社	H S B C グローバル・アセット・マネジメント（香港）リミテッド

社団法人投資信託協会の定めるファンド・オブ・ファンズ組入投資信託および投資法人の要件を満たします。また、中国管轄当局の定める適格外国機関投資家（QFII）制度およびその他関連法規に従います。

「H S B C 中国A株マザーファンド」では、上記ファンドのほか、国内外の公社債および短期金融商品を主要投資対象とする「H S B C マネープールファンド（適格機関投資家専用）」に投資します。

信託報酬の変更

- 「H S B C 中国A株マザーファンド」における投資先投資信託証券への投資に伴う運用管理費用の実質的な負担の増加を回避するため、当ファンドの信託報酬率を年0.00105%（税抜年0.001%）引き下げ、年1.88895%（税抜年1.799%）とします。

「H S B C 中国A株マザーファンド」で投資する投資信託証券のうち、「H S B C マネープールファンド（適格機関投資家専用）」の信託報酬率（年0.042%（税抜年0.04%））をその実質的な組入比率で勘案すると、投資者の実質的な負担は年0.00105%（税抜年0.001%）程度となり、当ファンドの投資者の実質的な運用管理費用（信託報酬率）は、年1.89%（税抜年1.80%）程度となります。

その他の変更

- 「H S B C チャイナ マザーファンド」の運用委託先に支払う投資顧問報酬を、当ファンドが投資する当該マザーファンドの時価総額に応じて計算するよう変更します。
- 当ファンドの購入および換金の申込受付不可日について、新たに中国本土（上海、深セン）の証券取引所の休場日およびルクセンブルグの銀行休業日を追加します。
- 当ファンドの購入・換金の申込受付の中止および取消しについて、「H S B C 中国A株マザーファンド」において、その主要投資対象とする投資信託証券が換金を停止した場合ならびに換金代金の支払い資金に不足が生ずる事態が予想される場合を追加します。
- 当ファンドの一部解約金の支払について、取引所における取引の停止、「H S B C 中国A株マザーファンド」が主要投資対象とする投資信託証券の換金の停止、外国為替取引の停止その他やむを得ない事情により、有価証券の売却（「H S B C 中国A株マザーファンド」が主要投資対象とする投資信託証券の換金を含みます。）や売却代金の入金が遅延したとき等には、一部解約金の支払いを延期する場合があります。
- 「H S B C 中国A株マザーファンド」の主要投資対象である投資信託証券が存続しないこととなる可能性がある場合には、新たな投資信託証券を選定することとし、選定できない場合には、当該マザーファンドは信託を終了します。当ファンドの信託契約の解約について、当該マザーファンドが信託を終了することとなる場合を追加します。

2. 中国A株投資にかかる留意点

当該約款変更に伴い想定される中国A株投資にかかる留意点は、以下のとおりです。

- 本書提出日現在、中国A株への外国人による投資については、「適格外国機関投資家（QFII）制度」に基づいて、一定の適格要件を満たし、中国の国内証券市場に投資することについて、中国証券監督管理委員会（CSRC）の認定を受けたQFIIが、中国国家外貨管理局（SAFE）から認められた投資限度額の範囲内においてのみ投資が可能となっています。

「H S B C 中国A株マザーファンド」が投資を予定している「中国A株ファンド」は、投資顧問会社であるH S B C グローバル・アセット・マネジメント（香港）リミテッドが、QFIIとして認可された投

資枠の範囲内で、中国A株に投資を行います。「中国A株ファンド」においては、QFII制度による規制の下、中国A株に70%以上を投資することとなっています。QFII制度上、QFIIが中国の国内証券市場で取引を執行するために任命できる発注先は数社に限られています。従って、投資先外国投資法人において、投資顧問会社が行う中国A株の買付けまたは売付けの発注先は集中する可能性があります。また、QFII制度においては、外国人持株規制などに関連して、QFIIの個別のポジションに対する当局の指導等がなされることもあり得ます。そのような場合、「中国A株ファンド」において、影響を受け損失を被る可能性があります。その結果、当ファンドが損失を被る可能性があります。

- 中国A株への投資については、QFII制度上の送金規制等の制約を受けます。従って、当該投資法人において、中国A株への投資や信託財産の回金に時間を要することが想定されます。
- 中国A株への投資については、さらに、SAFEの裁量で、中国の外貨収支残高状況等を理由とした政策の変更等により、海外からの投資規制や海外への送金規制など、外国為替取引上の規制が発生したり、中国人民元以外の通貨と中国人民元との交換を停止したりする場合があります。投資先外国投資法人において予定している信託財産の回金が行えない可能性があります。従って、有価証券の売却や売却代金の入金が遅延等に伴い、当ファンドにおいて、換金代金等の支払いが遅延することがあります。

- QFII制度における中国国外への送金規制等により、換金に伴う支払い資金に不足が生ずる事態が予想される場合には、委託会社の判断で、当ファンドの換金申込の受付を中止することおよび既に受け付けた換金申込の受付を取り消すことができます。

また、投資先外国投資法人において、買付けの申込みが拒絶された場合、または当該投資証券の発行（設定）および払戻し（解約）が一時的に中断された場合には、委託会社の判断で、当ファンドの購入・換金の申込受付を中止することおよび既に受け付けた購入・換金の申込受付を取り消す場合があります。

- QFIIに対する課税上の取扱いについては、中国の税法、規則および慣行に従います。将来、QFIIに対する課税上の取扱い、中国A株投資に対する課税上の取扱い、その他のQFII制度に基づく投資に対する課税上の取扱いが変更等された場合には、当ファンドの基準価額に影響を及ぼす可能性があります。また、将来的に、中国国内における期間収益に対し遡及的に税金が適用されることとなった場合には、当ファンドがこれを実質的に負担する可能性があります。
- 中国の国内証券市場および証券投資に関する枠組みは、CSRCおよびSAFEの裁量に大きく影響を受けます。海外からの投資規制や海外への送金規制などの種々の規制が緊急に導入されたり、あるいは政策の変更などによる新たな規制が設けられたりした場合には、中国A株市場が悪影響を被る可能性や運用上の制約を受ける可能性があります。
- 中国の関係法令は近年制定されたものが多く、その解釈は必ずしも安定していません。これにより、当ファンドの基準価額に影響を及ぼす可能性があります。

上記は中国A株投資にかかる主な留意点について説明したものであり、全ての留意点を網羅したものではありません。

当ファンドの運用に際しては、上記、中国A株投資にかかるリスクおよび制約を勘案して、ポートフォリオの構築を行います。投資環境、規制環境、運用資産状況の変化、運用上の制約、市場動向等により、上記、中国A株投資にかかるリスクが当ファンドにおいて顕在化し、損失が発生する可能性があります。また、委託会社の判断で、当ファンドの購入・換金の申込受付を中止することおよび既に受け付けた購入・換金の申込受付を取り消す場合があります。

3. 約款変更の手続きおよび日程

新聞公告	平成24年6月18日（日本経済新聞朝刊）
異議申立期間	平成24年6月18日 ~ 平成24年7月23日
信託約款変更適用日	平成24年8月20日（予定）

異議申立ての受益者の受益権の合計口数が新聞公告日現在の受益権総口数の2分の1を超えた場合には、信託約款の変更を行いません。この場合、信託約款の変更を行わない旨を、速やかに日本経済新聞にて公告します。

なお、平成24年6月15日以降に当ファンドの購入をお申込みいただいた場合には、上記の異議を申立てることとはできません。

第二部【ファンド情報】

第1【ファンドの状況】

1【ファンドの性格】

(1)【ファンドの目的及び基本的性格】

<訂正前>

～ (省略)

ファンドの特色

1)～2) (省略)

H S B C グループおよびH S B C グローバル・アセット・マネジメント

H S B C グループの持株会社であるH S B C ホールディングスplcは、英国に本部を置いています。H S B C グループは、ヨーロッパ、アジア太平洋地域、アメリカ大陸、中東、アフリカにまたがる80を超える国と地域に約7,500の拠点を擁する世界有数の金融グループです。その歴史は、1865年の創業に遡ります。

(省略)

<訂正後>

～ (省略)

ファンドの特色

1)～2) (省略)

H S B C グループおよびH S B C グローバル・アセット・マネジメント

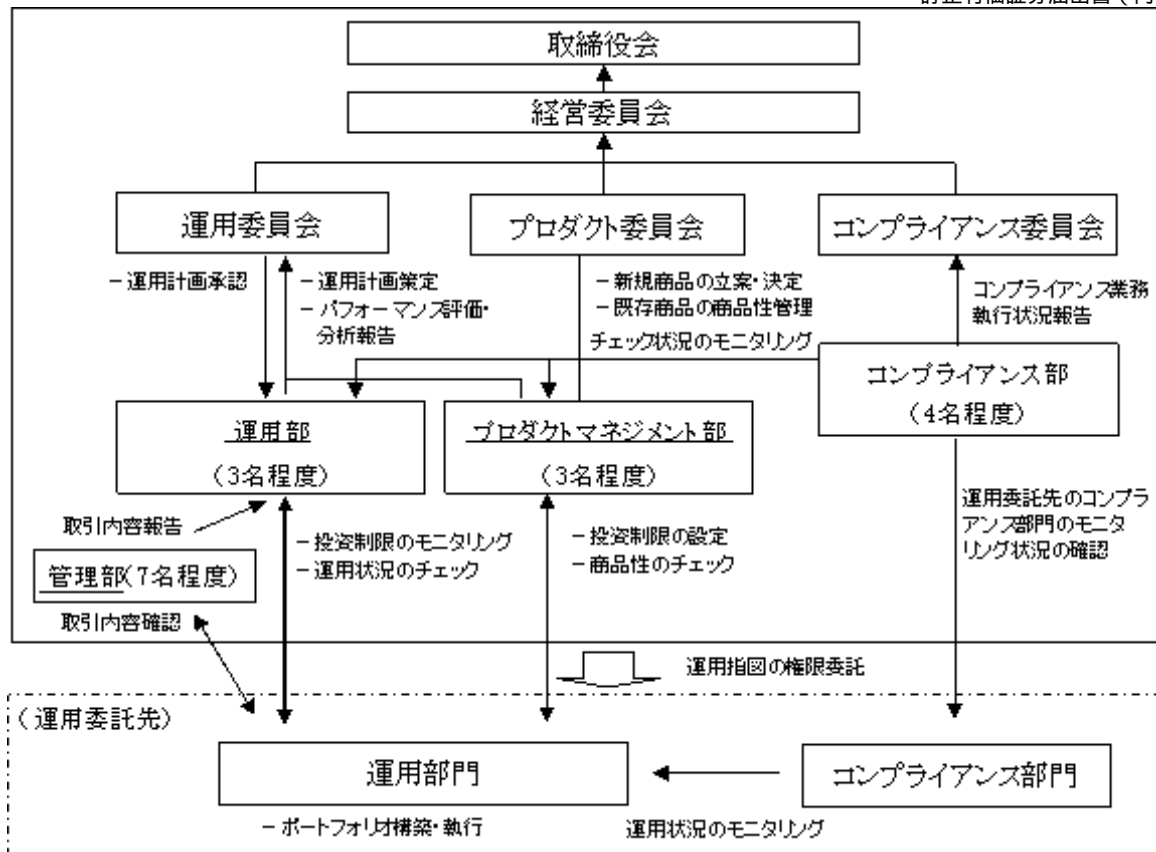
H S B C グループの持株会社であるH S B C ホールディングスplcは、英国に本部を置いています。H S B C グループは、ヨーロッパ、アジア太平洋地域、アメリカ大陸、中東、アフリカにまたがる80を超える国と地域に約7,200の拠点を擁する世界有数の金融グループです。その歴史は、1865年の創業に遡ります。

(省略)

2【投資方針】

(3)【運用体制】

<訂正前>



(省略)

当ファンドの運用管理体制

委託会社は以下の通り、運用委託先の運用状況を監視し管理します。

運用委託先運用部門で執行する取引内容は、管理部が確認し、運用部へ報告します。

運用部は、管理部からの取引報告をもとに運用委託先運用部門が行う運用状況のチェックおよび委託会社のシステムを通じたモニタリングにより、運用委託契約に沿った運用を適正に行っているかを日々管理します。

プロダクトマネジメント部は、投資制限の設定、商品性のチェックを行います。

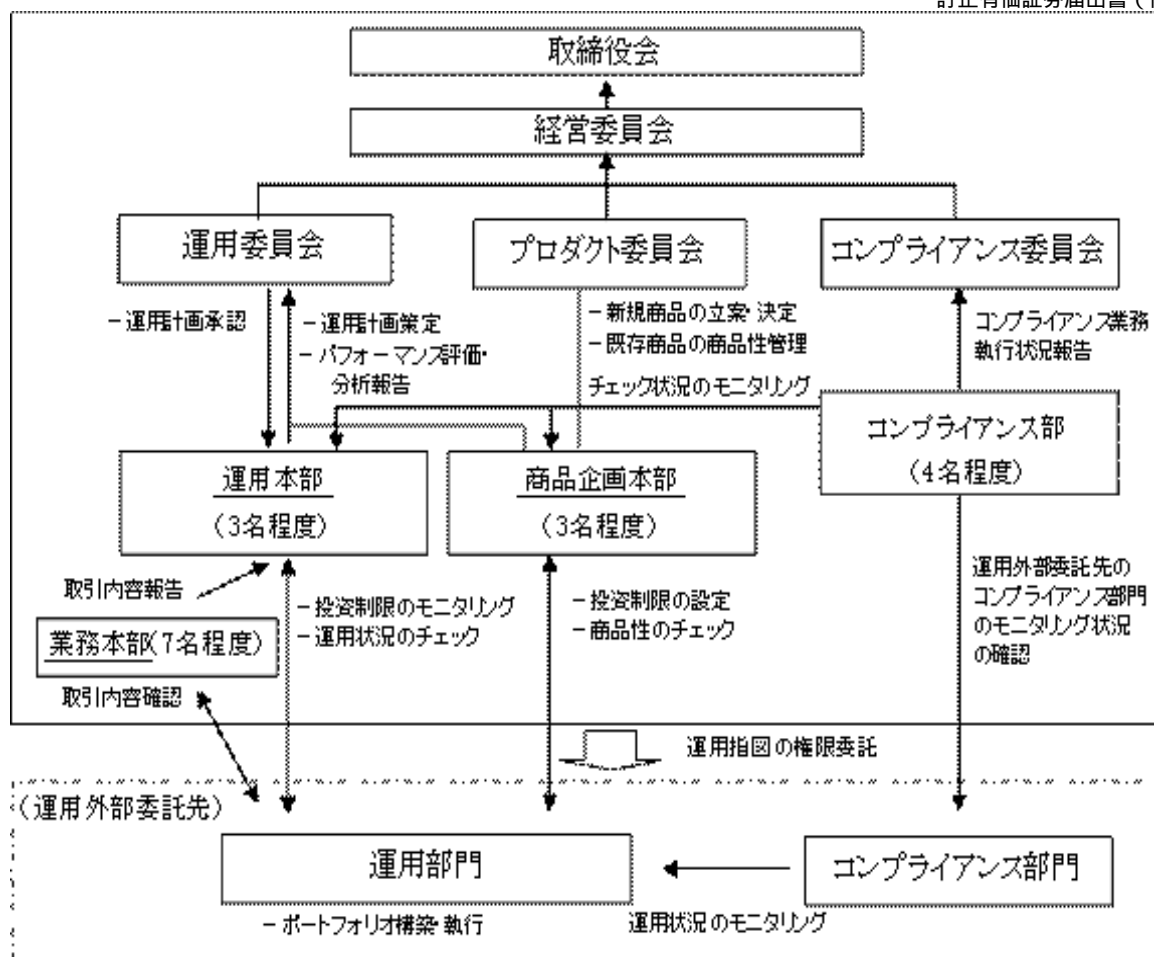
コンプライアンス部は、運用部およびプロダクトマネジメント部のチェック状況をモニタリングします。また運用委託先コンプライアンス部門のモニタリング状況を確認します。

なお運用委託先において、運用部門が適正な運用を行っているかを、運用委託先コンプライアンス部門がモニタリングしています。

(省略)

運用体制等は平成24年2月末現在のものであり、今後変更になる可能性があります。

< 訂正後 >



(省略)

当ファンドの運用管理体制

委託会社は以下の通り、運用委託先の運用状況を監視し管理します。

運用委託先運用部門で執行する取引内容は、業務本部が確認し、運用本部へ報告します。

運用本部は、業務本部からの取引報告をもとに運用委託先運用部門が行う運用状況のチェックおよび委託会社のシステムを通じたモニタリングにより、運用委託契約に沿った運用を適正に行っているかを日々管理します。

商品企画本部は、投資制限の設定、商品性のチェックを行います。

コンプライアンス部は、運用本部および商品企画本部のチェック状況をモニタリングします。また運用委託先コンプライアンス部門のモニタリング状況を確認します。

なお運用委託先において、運用部門が適正な運用を行っているかを、運用委託先コンプライアンス部門がモニタリングしています。

(省略)

運用体制等は本書提出日現在のものであり、今後変更になる可能性があります。

4【手数料等及び税金】

(5)【課税上の取扱い】

<訂正前>

(省略)

(注) 上記の内容は平成24年2月末日現在のものであり、税法が改正された場合等には変更になることがあります。税金の取扱いの詳細については、税務の専門家等にご確認されることをお勧めします。

<訂正後>

(省略)

(注) 上記の内容は平成24年4月末日現在のものであり、税法が改正された場合等には変更になることがあります。

ます。税金の取扱いの詳細については、税務の専門家等にご確認されることをお勧めします。

5【運用状況】

以下は全文更新につき、訂正・更新後のものを記載いたします。

<訂正・更新後>

以下は平成24年4月末日現在の運用状況です。

また、投資比率とはファンドの純資産総額に対する当該資産の時価比率をいいます。

(1)【投資状況】

H S B C チャイナ オープン

資産の種類	国/地域	時価合計 (円)	投資比率 (%)
親投資信託受益証券	-	24,421,638,414	100.46
現金・預金・その他の資産(負債控除後)	-	112,129,994	0.46
合計(純資産総額)	-	24,309,508,420	100.00

(参考) H S B C チャイナ マザーファンド

資産の種類	国/地域	時価合計 (円)	投資比率 (%)
株式	中国	21,337,133,590	44.70
	香港	17,584,771,883	36.84
	ケイマン諸島	7,072,311,482	14.82
	バミューダ諸島	1,346,955,433	2.82
	小計	47,341,172,388	99.18
現金・預金・その他の資産(負債控除後)	-	393,501,733	0.82
合計(純資産総額)	-	47,734,674,121	100.00

(2)【投資資産】

【投資有価証券の主要銘柄】

国/地域	種類	銘柄名	数量 (口数)	帳簿価額 単価 (円)	帳簿価額 金額 (円)	評価額 単価 (円)	評価額 金額 (円)	投資 比率 (%)
日本	親投資信託 受益証券	H S B C チャイ ナ マザーファン ド	8,162,039,509	2.8481	23,246,848,243	2.9921	24,421,638,414	100.46

投資有価証券の種類別投資比率

種 類	投資比率 (%)
親投資信託受益証券	100.46
合 計	100.46

【投資不動産物件】

該当事項はありません。

【その他投資資産の主要なもの】

該当事項はありません。

(参考情報) H S B C チャイナ マザーファンド
投資有価証券の主要銘柄

順位	国 / 地域	種類	銘柄名	業種	数量	帳簿価額 単価 (円)	帳簿価額 金額 (円)	評価額 単価 (円)	評価額 金額 (円)	投資 比率 (%)
1	香港	株式	CHINA MOBILE LIMITED	電気通信 サービス	5,251,500	827.49	4,345,566,885	885.43	4,649,882,908	9.74
2	中国	株式	IND & COMM BK OF CHINA - H	銀行	84,102,000	58.47	4,917,561,682	53.86	4,530,490,638	9.49
3	香港	株式	CNOOC LTD	エネルギー	22,352,500	172.26	3,850,446,724	170.49	3,811,056,545	7.98
4	香港	株式	CHINA CONSTRUCTION BANK-H	銀行	45,211,000	65.06	2,941,481,913	62.13	2,809,067,936	5.88
5	中国	株式	PETROCHINA CO LTD-H	エネルギー	22,280,000	119.60	2,664,817,292	118.19	2,633,451,440	5.52
6	中国	株式	BANK OF CHINA LTD - H	銀行	61,206,700	35.25	2,157,548,416	33.89	2,074,319,545	4.35
7	中国	株式	CHINA SHENHUA ENERGY CO-H	エネルギー	4,963,500	363.43	1,803,930,949	352.50	1,749,643,677	3.67
8	ケイマン 諸島	株式	MGM CHINA HOLDINGS LIMITED	消費者サー ビス	11,190,000	143.54	1,606,265,225	151.04	1,690,164,456	3.54
9	香港	株式	AIA GROUP LIMITED	保険	5,773,600	294.10	1,698,058,774	283.98	1,639,638,890	3.43
10	ケイマン 諸島	株式	CHINA RESOURCES LAND LTD	不動産	10,262,000	143.08	1,468,380,521	156.06	1,601,520,558	3.36
11	中国	株式	AGRICULTURAL BANK OF CHINA-H	銀行	39,343,000	40.68	1,600,843,064	37.86	1,489,730,563	3.12
12	中国	株式	PING AN INSURANCE GROUP CO-H	保険	2,055,000	649.26	1,334,235,882	666.82	1,370,325,375	2.87
13	香港	株式	GALAXY ENTERTAINMENT GROUP LIMITED	消費者サー ビス	5,216,000	187.86	979,886,339	248.42	1,295,784,800	2.71
14	ケイマン 諸島	株式	TENCENT HOLDINGS LTD	ソフトウェア ・ サービス	529,400	2,118.14	1,121,347,361	2,441.36	1,292,458,101	2.71
15	香港	株式	DONGFENG MOTOR GRP CO LTD-H	自動車・自動 車部品	7,744,000	152.80	1,183,297,834	158.99	1,231,234,048	2.58
16	香港	株式	CHINA OVERSEAS LAND & INVEST	不動産	6,052,000	156.69	948,292,721	172.59	1,044,514,680	2.19
17	中国	株式	CHINA COMMUNICATIONS CONST-H	資本財	11,833,000	78.13	924,585,654	81.79	967,906,267	2.03
18	中国	株式	CHINA RAILWAYS CONSTRUCTION-H	資本財	14,307,500	53.55	766,241,024	63.07	902,428,393	1.89
19	中国	株式	GREAT WALL MOTOR COMPANY LIMITED	自動車・自動 車部品	4,519,750	147.59	667,072,614	168.19	760,207,486	1.59
20	香港	株式	JIANGXI COPPER COMPANY LTD-H	素材	3,887,000	216.62	842,003,629	193.71	752,986,530	1.58
21	バミュー ダ諸島	株式	KUNLUN ENERGY COMPANY LTD	エネルギー	4,556,000	138.02	628,838,749	138.28	630,009,147	1.32
22	中国	株式	CHINA TELECOM CORP LTD	電気通信 サービス	13,164,000	45.00	592,442,357	42.99	565,928,258	1.19
23	ケイマン 諸島	株式	HENGAN INTERNATIONAL GROUP COMPANY LTD	家庭用品・ パーソナル用 品	617,500	714.41	441,153,115	858.24	529,965,052	1.11
24	ケイマン 諸島	株式	KWG PROPERTY HOLDING LIMITED	不動産	10,018,500	49.91	500,068,593	52.50	526,063,420	1.10
25	中国	株式	ZIJIN MINING GROUP CO LTD-H	素材	15,700,000	37.44	587,914,760	30.33	476,243,800	1.00
26	中国	株式	CHINA NATIONAL BUILDING MATERIAL CO-H	素材	4,248,000	107.63	457,226,683	108.78	462,114,432	0.97
27	中国	株式	ZOOMLION HEAVY INDUSTRY SCIENCE AND TECH	資本財	3,832,200	123.15	471,968,026	120.29	460,975,338	0.97
28	中国	株式	CHINA PETROLEUM & CHEMICAL-H	エネルギー	5,164,000	96.54	498,562,511	85.66	442,386,453	0.93
29	ケイマン 諸島	株式	EVERGRANDE REAL ESTATE GROUP LIMITED	不動産	9,392,000	46.75	439,134,230	47.07	442,081,440	0.93
30	バミュー ダ諸島	株式	BRILLIANCE CHINA AUTOMOTIVE HOLDINGS LTD	自動車・自動 車部品	4,780,000	87.86	419,989,920	86.71	414,490,052	0.87

種類別および業種別投資比率

種類	国内 / 外国	業種	投資比率 (%)
株式	外国	銀行	23.65
		エネルギー	19.94
		電気通信サービス	10.93
		不動産	8.49
		保険	7.42
		消費者サービス	6.26
		自動車・自動車部品	5.87
		素材	5.42
		資本財	5.24
		ソフトウェア・サービス	2.71
		小売	1.12
		家庭用品・パーソナル用品	1.11
		耐久消費財・アパレル	0.42
		食品・飲料・タバコ	0.32
		公益事業	0.28
合計			99.18

(注) 業種分類は、世界産業分類基準 (GICS) に基づいています。

投資不動産物件

該当事項はありません。

その他投資資産の主要なもの

該当事項はありません。

(3) 【運用実績】

【純資産の推移】

平成24年4月末日および同日前1年以内における各月末ならびに計算期間末の純資産の推移は次のとおりです。

計算期間末または各月末	純資産総額（百万円）		1口当たり純資産額（円）	
	（分配落）	（分配付）	（分配落）	（分配付）
第1期（平成15年1月30日）	3,851	3,851	0.9310	0.9310
第2期（平成16年1月30日）	17,196	17,738	1.5873	1.6373
第3期（平成17年1月31日）	41,184	42,304	1.4712	1.5112
第4期（平成18年1月30日）	40,826	41,778	2.1448	2.1948
第5期（平成19年1月30日）	77,332	78,978	3.2897	3.3597
第6期（平成20年1月30日）	54,481	55,485	3.7982	3.8682
第7期（平成21年1月30日）	17,398	17,730	1.5624	1.5923
第8期（平成22年2月 1日）	37,003	38,108	2.3454	2.4154
第9期（平成23年1月31日）	31,869	32,842	2.2930	2.3630
第10期（平成24年1月30日）	22,357	23,206	1.8429	1.9129
平成23年 4月末日	33,120	-	2.4672	-
平成23年 5月末日	31,124	-	2.3376	-
平成23年 6月末日	29,421	-	2.2414	-
平成23年 7月末日	28,892	-	2.2160	-
平成23年 8月末日	24,715	-	1.9161	-
平成23年 9月末日	21,344	-	1.6655	-
平成23年10月末日	23,670	-	1.8746	-
平成23年11月末日	21,555	-	1.7267	-
平成23年12月末日	21,369	-	1.7272	-
平成24年 1月末日	22,452	-	1.7913	-
平成24年 2月末日	25,418	-	2.0102	-
平成24年 3月末日	23,915	-	1.8844	-
平成24年 4月末日	24,309	-	1.9308	-

【分配の推移】

期	1口当たりの分配金（円）
第1期	0.0000
第2期	0.0500
第3期	0.0400
第4期	0.0500
第5期	0.0700
第6期	0.0700
第7期	0.0300
第8期	0.0700
第9期	0.0700
第10期	0.0700

【収益率の推移】

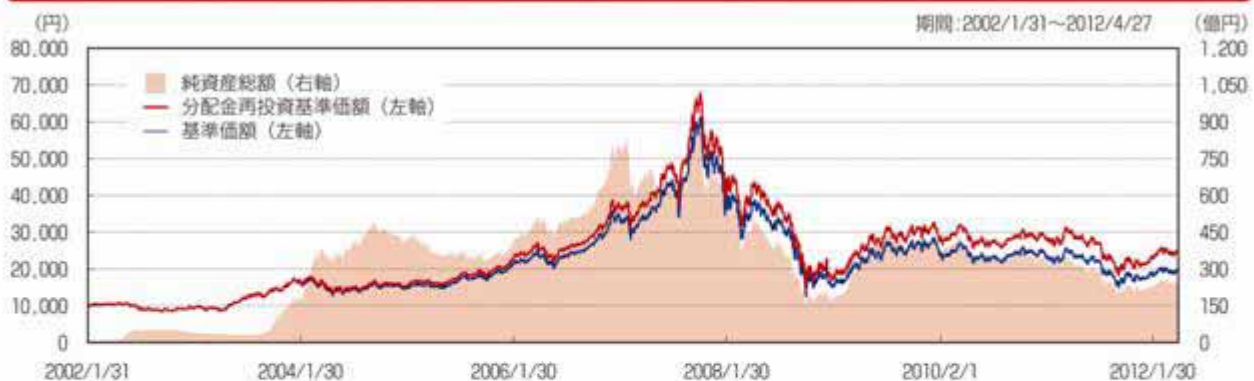
期	収益率（％）
第1期	6.9
第2期	75.9
第3期	4.8
第4期	49.2
第5期	56.6
第6期	17.6
第7期	58.1
第8期	54.6
第9期	0.8
第10期	16.6

(参考情報) 運用実績

(2012年4月末現在) 基準価額：19,308円／純資産総額：243億円

※ファンドの運用実績はあくまで過去の実績であり、将来の運用成果を約束するものではありません。

① 基準価額・純資産総額の推移



注：基準価額(1万円当たり)は信託報酬控除後のものです。分配金再投資基準価額(1万円当たり)は税引前分配金を再投資したものです。

② 分配の推移

決算期	分配金
第10期(2012年1月)	700円
第9期(2011年1月)	700円
第8期(2010年2月)	700円
第7期(2009年1月)	300円
第6期(2008年1月)	700円
設定来累計	5,200円

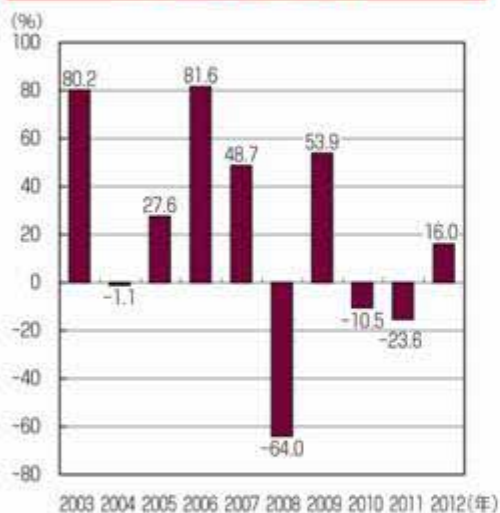
注：分配金は1万円当たりの税引前の金額です。

③ 主要な資産の状況

(マザーファンドのデータを表示しています。)

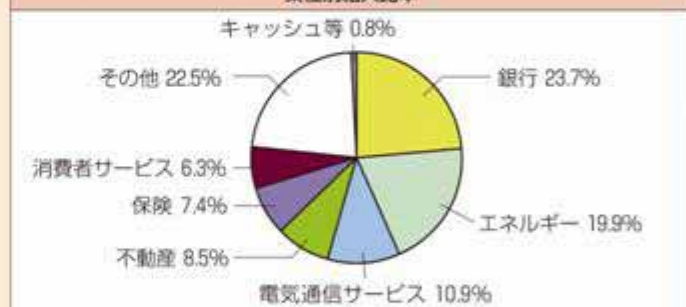
順位	銘柄名	業種	比率
1	中国移動(CHINA MOBILE)	電気通信サービス	9.7%
2	中国工商银行(INDUSTRIAL & COMMERCIAL BANK OF CHINA)	銀行	9.5%
3	中国海洋石油(CNOOC)	エネルギー	8.0%
4	中国建設銀行(CHINA CONSTRUCTION BANK)	銀行	5.9%
5	中国石油天然気(PETROCHINA)	エネルギー	5.5%
6	中国銀行(BANK OF CHINA)	銀行	4.3%
7	中国神華能源(CHINA SHENHUA ENERGY)	エネルギー	3.7%
8	美高梅中国控股(MGM CHINA HOLDINGS)	消費者サービス	3.5%
9	友邦保険控股(AIA GROUP)	保険	3.4%
10	華潤置地(CHINA RESOURCES LAND)	不動産	3.4%
組入銘柄数			49

④ 年間収益率の推移



- ・当ファンドはベンチマークを設けていません。
- ・ファンドの収益率は、税引前分配金を再投資して算出しています。
- ・2012年は年初から4月末までの騰落率です。

業種別組入比率



- ・表示単位未満を四捨五入しているため、合計が100%にならない場合があります。

※当ファンドにおけるマザーファンドの組入比率は100.46%です。

※ファンドの運用状況は別途、委託会社ホームページで開示している場合があります。

(4) 【設定及び解約の実績】

期	設定口数（口）	解約口数（口）
第1期	6,615,543,740	2,478,334,031
第2期	12,920,583,109	6,224,018,243
第3期	26,326,821,972	9,165,877,348
第4期	6,468,180,557	15,428,210,381
第5期	12,233,278,254	7,760,408,823
第6期	23,972,722,977	33,135,959,747
第7期	2,514,619,233	5,723,564,200
第8期	11,433,311,424	6,791,482,507
第9期	2,964,247,360	4,842,960,340
第10期	1,442,156,421	3,209,202,310

(注1) 本邦外において設定及び解約の実績はありません。

(注2) 第1期の設定口数には当初申込期間中の設定口数を含みます。

第3【ファンドの経理状況】

2【ファンドの現況】

以下は全文更新につき、訂正・更新後のものを記載いたします。

<訂正後>

以下は平成24年4月末日現在の当ファンドの現況であります。

【純資産額計算書】

資産総額	24,477,002,372 円
負債総額	167,493,952 円
純資産総額（ - ）	24,309,508,420 円
発行済口数	12,590,523,689 口
1口当たり純資産額（ / ）	1.9308 円

参考 H S B C チャイナ マザーファンド

資産総額	48,254,601,214 円
負債総額	519,927,093 円
純資産総額（ - ）	47,734,674,121 円
発行済口数	15,953,500,011 口
1口当たり純資産額（ / ）	2.9921 円

第三部【委託会社等の情報】

第1【委託会社等の概況】

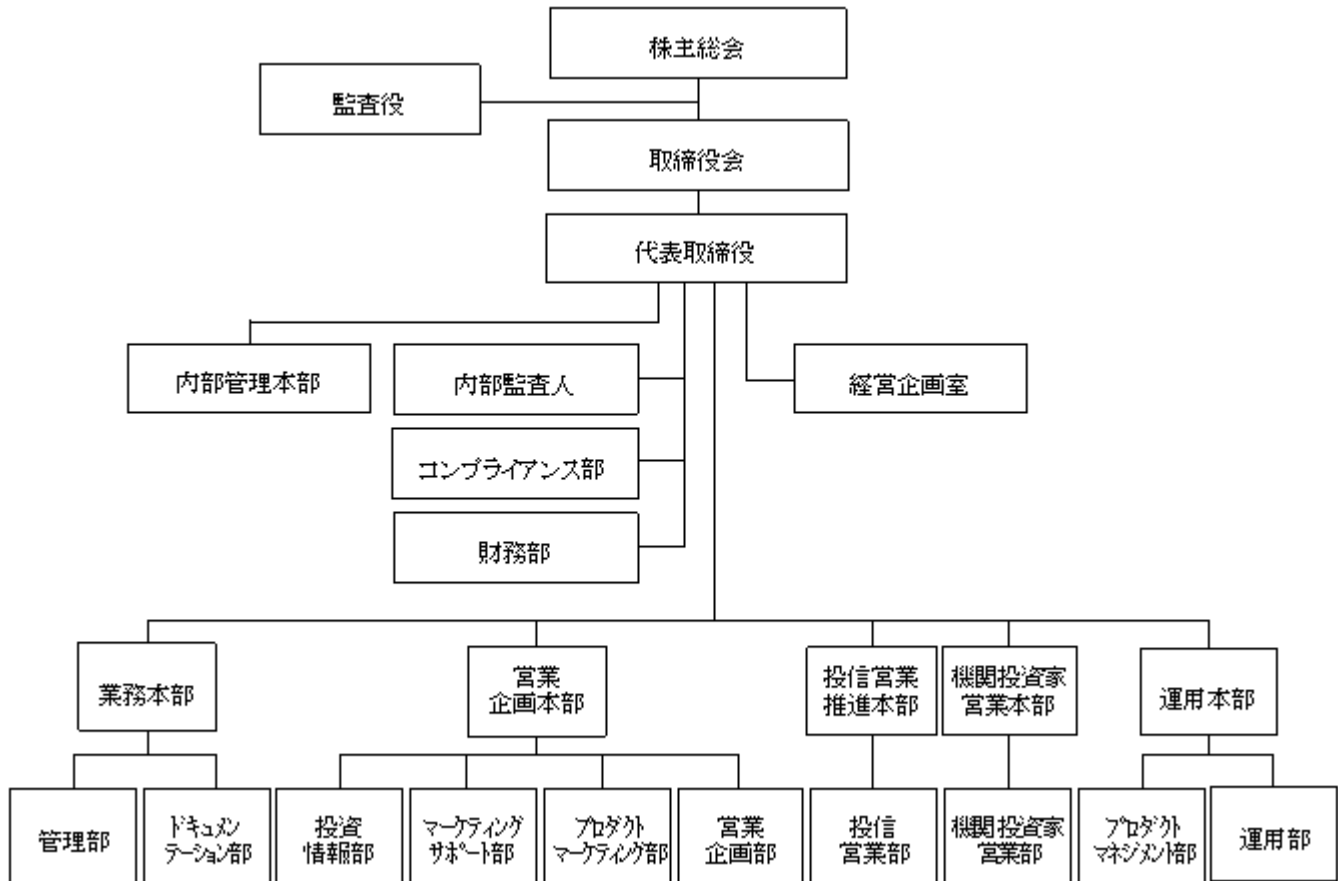
1【委託会社等の概況】

<訂正前>

(1) (省略)

(2) 委託会社の機構

組織図（平成24年2月末現在）



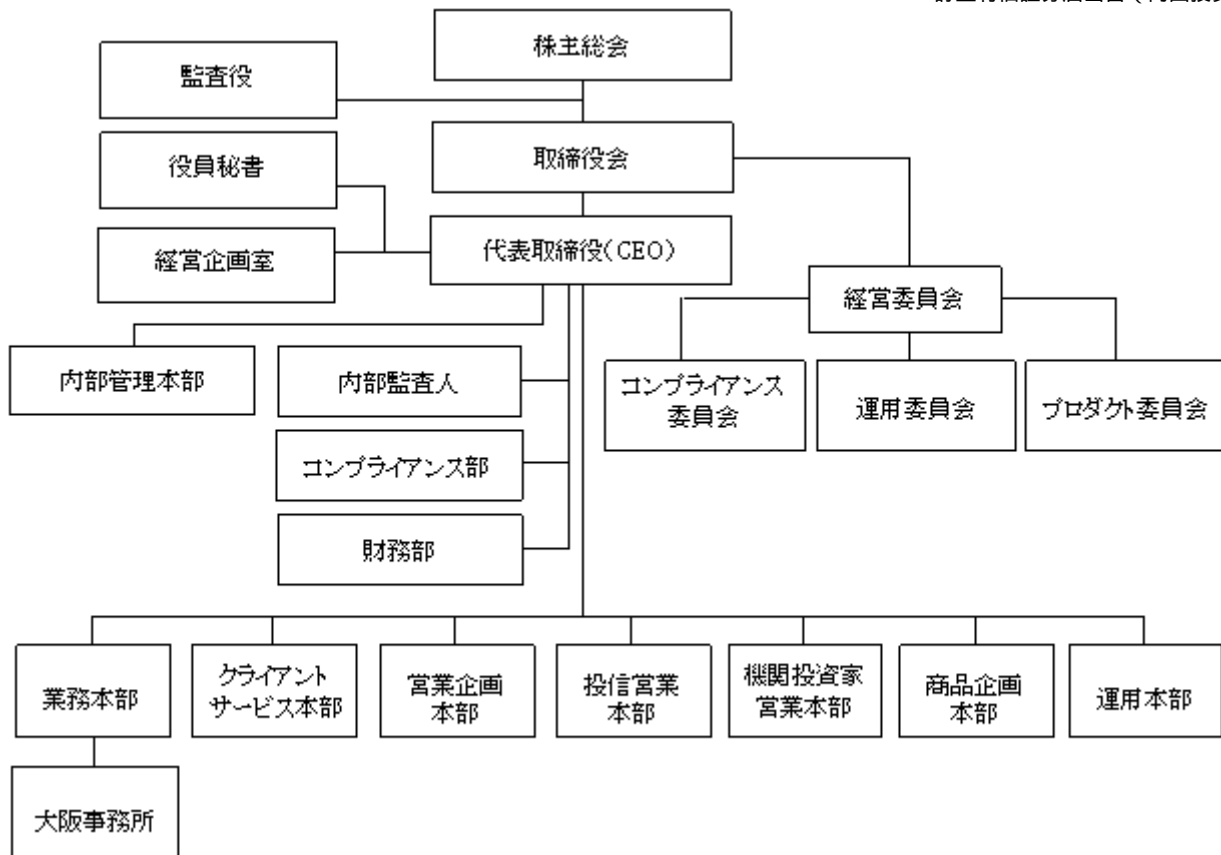
～ (省略)

< 訂正後 >

(1) (省略)

(2) 委託会社の機構

組織図（本書提出日現在）



～（省略）

2【事業の内容及び営業の概況】

< 訂正前 >

（省略）

平成24年2月末現在、委託会社が運用を行っている証券投資信託は以下のとおりです。（親投資信託は、ファンド数および純資産総額の合計から除いています。）

基本的性格	ファンド数	純資産総額
追加型株式投資信託	35	607,173百万円
合計	35	607,173百万円

< 訂正後 >

（省略）

平成24年4月末現在、委託会社が運用を行っている証券投資信託は以下のとおりです。（親投資信託は、ファンド数および純資産総額の合計から除いています。）

基本的性格	ファンド数	純資産総額
追加型株式投資信託	36	549,283百万円
合計	36	549,283百万円