

【表紙】

【提出書類】	有価証券届出書
【提出先】	関東財務局長殿
【提出日】	平成25年3月19日提出
【発行者名】	ニッセイアセットマネジメント株式会社
【代表者の役職氏名】	代表取締役社長 宇治原 潔
【本店の所在の場所】	東京都千代田区丸の内一丁目6番6号
【事務連絡者氏名】	投資信託企画部 茶木 健
【電話番号】	03 - 5533 - 4603
【届出の対象とした募集（売出）内国投資信託受益証券に係るファンDCニッセイ国内株式アクティブDの名称】	
【届出の対象とした募集内国投資信託受益証券の金額】	継続募集額 上限5,000億円
【縦覧に供する場所】	該当事項はありません。

第一部【証券情報】

（１）【ファンドの名称】

DCニッセイ国内株式アクティブ

（以下「ファンド」または「ベビーファンド」ということがあります）

（２）【内国投資信託受益証券の形態等】

契約型の追加型証券投資信託振替受益権です。

ファンドの受益権は、社債、株式等の振替に関する法律（以下「社振法」といいます）の規定の適用を受け、受益権の帰属は、後記「（11）振替機関に関する事項」に記載の振替機関および当該振替機関の下位の口座管理機関（社振法第2条に規定する「口座管理機関」をいい、振替機関を含め、「振替機関等」といいます）の振替口座簿に記載または記録されることにより定まります（振替口座簿に記載または記録されることにより定まる受益権を「振替受益権」といいます）。委託会社は、やむを得ない事情等がある場合を除き、当該振替受益権を表示する受益証券を発行しません。また、振替受益権には無記名式や記名式の形態はありません。

委託会社（ニッセイアセットマネジメント株式会社）の依頼により信用格付業者から提供されもしくは閲覧に供された信用格付、または信用格付業者から提供されもしくは閲覧に供される予定の信用格付はありません。

（３）【発行（売出）価額の総額】

5,000億円を上限とします。

（４）【発行（売出）価格】

取得申込受付日の基準価額です。基準価額は日々変動します。なお、便宜上1万口当りに換算した価額で表示されます。

基準価額につきましては、販売会社または委託会社にお問合せください。また、原則として計算日の翌日付の日本経済新聞朝刊に掲載されます。

なお、委託会社へは後記「（8）申込取扱場所」の照会先にお問合せください。

（５）【申込手数料】

ありません。

（６）【申込単位】

1円以上1円単位とします。

（７）【申込期間】

継続申込期間：平成25年3月20日（水）～平成26年3月20日（木）

なお、継続申込期間は、上記期間満了前に有価証券届出書を提出することによって更新されません。

（８）【申込取扱場所】

申込取扱場所につきましては、以下にお問合せください。

ニッセイアセットマネジメント株式会社
コールセンター 0120-762-506
（午前9時～午後5時 土、日、祝祭日は除きます）

（9）【払込期日】

取得申込者は、各販売会社が定める期日（詳しくは販売会社にお問合せください）までに、申込代金を各販売会社に支払うものとします。

各取得申込日の発行価額の総額は、追加信託が行われる日に各々の販売会社より、委託会社の指定する口座を経由して、追加信託金として受託会社の指定するファンド口座（受託会社が再信託している場合は、当該再信託受託会社の指定するファンド口座）に払込まれます。

（10）【払込取扱場所】

払込取扱場所は申込取扱場所と同じです。以下にお問合せください。

ニッセイアセットマネジメント株式会社
コールセンター 0120-762-506
（午前9時～午後5時 土、日、祝祭日は除きます）

（11）【振替機関に関する事項】

振替機関は下記の通りです。

株式会社証券保管振替機構

（12）【その他】

当ファンドは確定拠出年金法（平成13年法律第88号）に基づく確定拠出年金制度向けのファンドであり、受益権の取得申込みの勧誘は、資産管理機関および国民年金基金連合会（国民年金基金連合会が委託する事務委託先金融機関も含みます）に対してのみ行われます。

ただし、委託会社または販売会社が取得する場合はこの限りではありません。

第二部【ファンド情報】

第1【ファンドの状況】

1【ファンドの性格】

（1）【ファンドの目的及び基本的性格】

基本方針

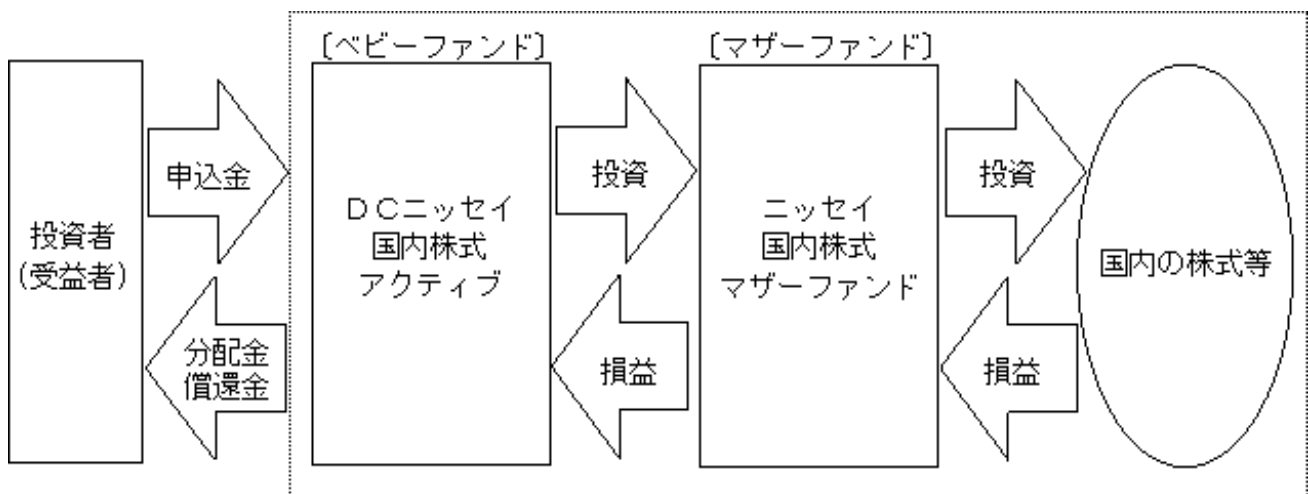
ファンドは、確定拠出年金法（平成13年法律第88号）に基づく確定拠出年金制度向けのファンドとして、信託財産の中長期的な成長を図ることを目標に運用を行うことを基本方針とします。

運用の形態

ファンドは「ファミリーファンド方式」で運用を行います。

ファミリーファンド方式とは、投資者からの資金をまとめてベビーファンドとし、その資金をマザーファンドに投資して、その実質的な運用をマザーファンドにて行う仕組みです。

<イメージ図>



ファンドの特色

国内の上場株式等を主たる投資対象とし、ベンチマークであるTOPIX（東証株価指数）を中長期的に上回ることを目標とするアクティブ運用を行います。

- ・ボトムアップ・アプローチによる銘柄選択と、トップダウン・アプローチによる運用戦略に基づき、ポートフォリオを構築します。

TOPIX（東証株価指数）とは、日本国内の株式市場の動向を的確に表すために、東京証券取引所が公表する株価指数で、東証1部に上場されているすべての株式の時価総額で加重平均し、指数化したものです。なお、新規上場、上場廃止、増資など市場変動以外の要因により、時価総額が変わる場合には、基準時の時価総額を修正して、指数の連続性を維持します。TOPIXは、東京証券取引所の知的財産であり、この指数の算出、数値の算出、数値の公表、利用など株価指数に関するすべての権利は東京証券取引所が有しています。東京証券取引所は、TOPIXの算出もしくは公表の方法の変更、TOPIXの算出もしくは公表の停止またはTOPIXの商標もしくは使用の停止を行うことができます。

きめの細かい調査・分析に基づくボトムアップ・アプローチにより、組入候補銘柄を選択します。

- ・企業の数値データだけでなく、経営の質そのものに焦点を当てることで、変革期の企業経営を見つめ、組入銘柄を選択します。

< 銘柄選択のポイント >

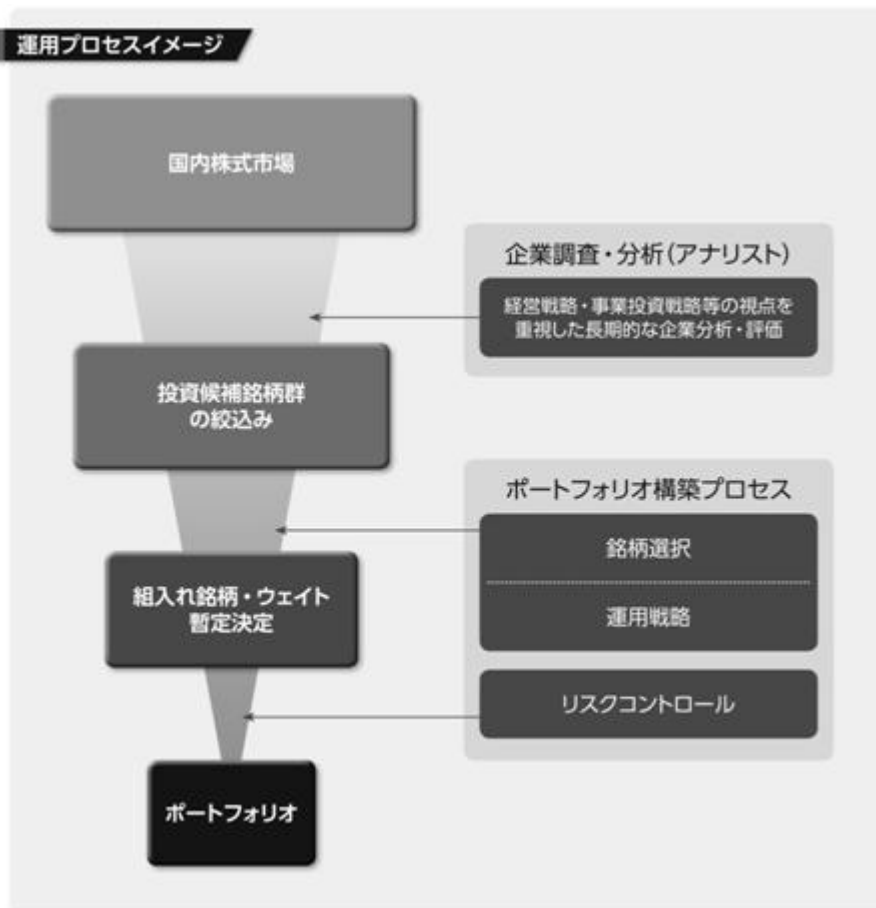
- 1．企業の経営戦略が事業環境の変化に適合したものか、また、その戦略が経営資源から判断して実行可能なものか
- 2．その戦略は株価に反映されているか
- 3．株主重視の経営を行っているか

トップダウン・アプローチの分析結果を踏まえ、投資スタイルを限定せず、投資環境に応じた運用戦略を決定します。

- ・投資環境に応じた運用戦略の決定と、きめの細かいリスクコントロールにより、中長期的収益の獲得をめざします。

< 運用戦略のポイント >

- 1．運用戦略が市場環境の変化に適合したものか（成長株ファンド、割安株ファンドなどのようにあらかじめ投資スタイルを限定しません）
- 2．ポートフォリオのリスクコントロールにより運用戦略が適切に維持されているか



資金動向、市況動向等によっては、前述のような運用ができない場合があります。

信託金の上限

5,000億円とします。ただし、受託会社と合意のうえ、当該限度額を変更することができます。

ファンドの分類

追加型投信 / 国内 / 株式に属します。

課税上は株式投資信託として取扱われます。

ファンドの商品分類表・属性区分表は以下の通りです（該当区分を網掛け表示しています）。

商品分類表

単位型・追加型	投資対象地域	投資対象資産 (収益の源泉)
単位型 追加型	国内 海外 内外	株式 債券 不動産投信 その他資産 () 資産複合

属性区分表

投資対象資産	決算頻度	投資対象地域	投資形態
株式 一般 大型株 中小型株	年1回	グローバル 日本	ファミリー ファンド
債券 一般 公債 社債 その他債券 クレジット属性 ()	年2回 年4回 年6回 (隔月)	北米 欧州 アジア	
不動産投信	年12回 (毎月)	オセアニア 中南米	
その他資産 (投資信託証券 (株式(一般)))	日々 その他 ()	アフリカ 中近東 (中東)	
資産複合 () 資産配分固定型 資産配分変更型		エマー ジング	ファンド・ オブ・ ファンズ

商品分類表

追加型投信	一度設定されたファンドであってもその後追加設定が行われ従来の信託財産とともに運用されるファンドをいう。
国内	目論見書または約款において、組入資産による主たる投資収益が実質的に国内の資産を源泉とする旨の記載があるものをいう。
株式	目論見書または約款において、組入資産による主たる投資収益が実質的に株式を源泉とする旨の記載があるものをいう。

属性区分表

その他資産 (投資信託証券 (株式(一般)))	目論見書または約款において、主たる投資対象を投資信託証券(マザーファンド)とし、ファンドの実質的な運用をマザーファンドにて行う旨の記載があるものをいう。 目論見書または約款において、主として株式に投資する旨の記載があるものをいう。
年1回	目論見書または約款において、年1回決算する旨の記載があるものをいう。
日本	目論見書または約款において、組入資産による投資収益が日本の資産を源泉とする旨の記載があるものをいう。
ファミリーファンド	目論見書または約款において、マザーファンド(ファンド・オブ・ファンズにのみ投資されるものを除く)を投資対象として投資するものをいう。

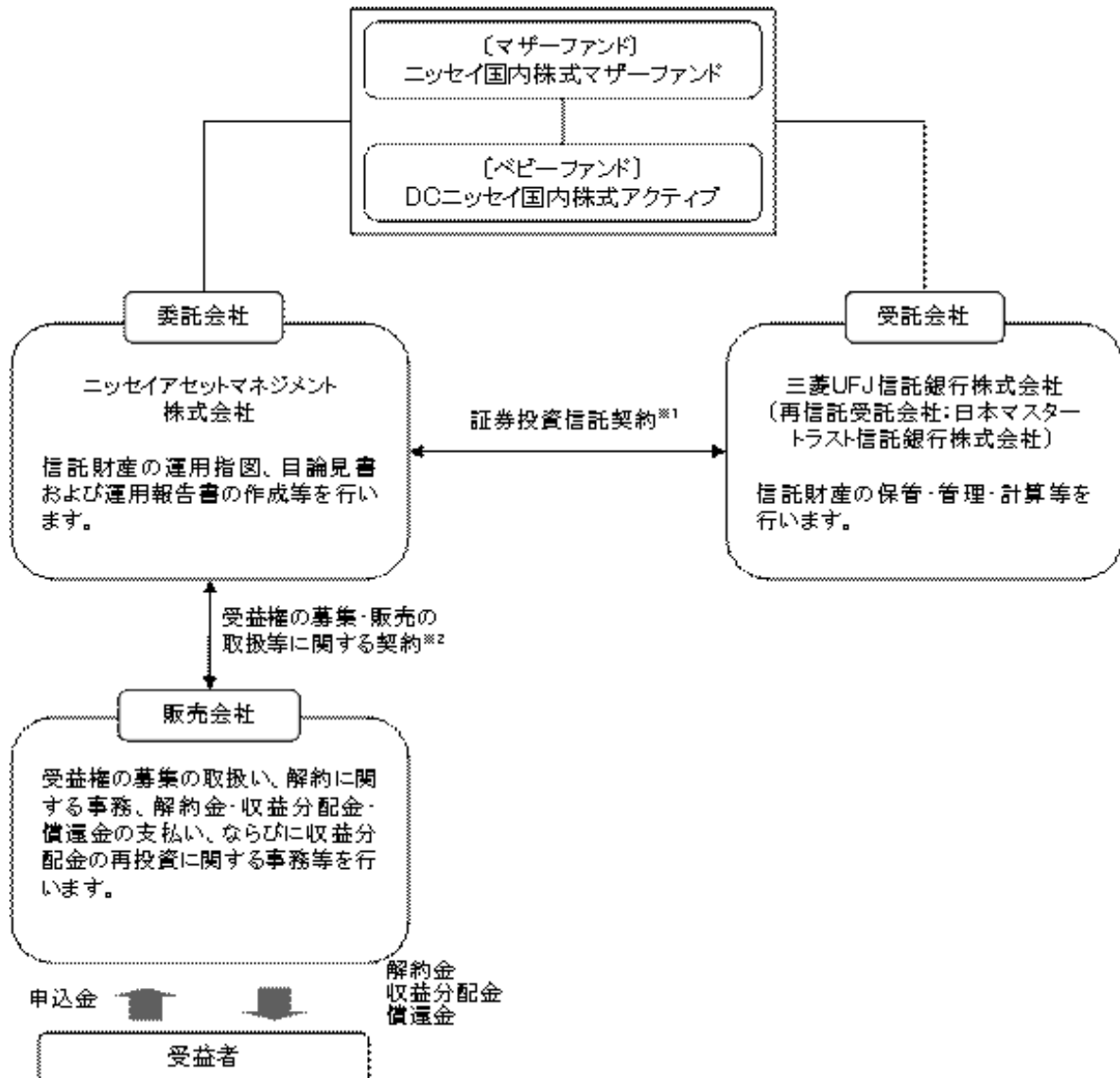
前記以外の商品分類および属性区分の定義については、

一般社団法人 投資信託協会ホームページ (<http://www.toushin.or.jp/>) をご参照ください。

(2) 【ファンドの沿革】

平成13年12月26日 信託契約締結、ファンドの設定、運用開始

(3) 【ファンドの仕組み】



- 1 委託会社と受託会社との間で結ばれ、運用の基本方針、収益分配方法、受益権の内容等、ファンドの運用・管理について定めた契約です。この信託は、信託財産に属する財産についての対抗要件に関する事項を除き、信託法（大正11年法律第62号）の適用を受けます。
- 2 委託会社と販売会社との間で結ばれ、委託会社が販売会社に受益権の募集の取扱い、解約に関する事務、解約金・収益分配金・償還金の支払い、ならびに収益分配金の再投資等の業務を委託し、販売会社がこれを引受けることを定めた契約です。

委託会社の概況（平成25年1月末現在）

1. 委託会社の名称 : ニッセイアセットマネジメント株式会社
2. 本店の所在の場所 : 東京都千代田区丸の内一丁目6番6号
3. 資本金の額 : 100億円
4. 代表者の役職氏名 : 代表取締役社長 宇治原 潔
5. 金融商品取引業者登録番号 : 関東財務局長（金商）第369号
6. 設立年月日 : 平成7年4月4日
7. 沿革

- 昭和60年7月1日 ニッセイ・ビーオーティー投資顧問株式会社(後のニッセイ投資顧問株式会社)が設立され、投資顧問業務を開始しました。
- 平成7年4月4日 ニッセイ投信株式会社が設立され、同年4月27日、証券投資信託委託業務を開始しました。
- 平成10年7月1日 ニッセイ投信株式会社(存続会社)とニッセイ投資顧問株式会社(消滅会社)が合併し、ニッセイアセットマネジメント投信株式会社として投資一任業務ならびに証券投資信託委託業務の併営を開始しました。
- 平成12年5月8日 定款を変更し商号をニッセイアセットマネジメント株式会社としました。

8. 大株主の状況

名 称	住 所	保有株数	比 率
日本生命保険相互会社	東京都千代田区丸の内一丁目6番6号	97,604株	90.00%
パトナム・ユーエス・ホールディングス・エルエルシー	アメリカ合衆国マサチューセッツ州ボストン市ワン・ポスト・オフィス・スクエア	10,844株	10.00%

2【投資方針】

(1)【投資方針】

主にニッセイ国内株式マザーファンドに投資を行い、信託財産の中長期的な成長を目指します。TOPIX(東証株価指数)をベンチマークとし、これを中長期的に上回ることを目標にアクティブ運用を行います。

上記マザーファンドの組入比率は原則として高位を保ちますが、市況動向等によっては、直接国内の株式、公社債等に投資を行う場合があります。

資金動向、市況動向等によっては上記のような運用ができない場合があります。

（参考）マザーファンドの概要**ニッセイ国内株式マザーファンド****（１）基本方針**

マザーファンドは、信託財産の中長期的な成長を図ることを目標に運用を行います。

（２）運用方法**a 投資対象**

国内の証券取引所上場株式および店頭登録銘柄を主要投資対象とします。

b 投資態度

国内の証券取引所上場株式および店頭登録銘柄に投資し、TOPIX（東証株価指数）をベンチマークとし、これを中長期的に上回ることを目標にアクティブ運用を行います。

銘柄選択は幅広く企業訪問を行い、徹底した調査・分析に基づくボトムアップ・アプローチにより、成長性・割安度といった株価指標はもとより、企業経営を全体的に評価する形で組入候補銘柄を厳選します。

投資スタイルはあらかじめ限定せず、投資環境分析に基づくトップダウン・アプローチにより最も効率的と考えられる運用戦略を決定します。

上記運用戦略に基づき組入銘柄・組入比率を最終的に決定し、ポートフォリオを組成します。ファンドのリスク状況を随時モニターし、運用戦略との整合性を維持します。

株式の実質組入比率は、原則として高位を保ちます。

株式の実質組入比率の維持のために、株価指数先物等を活用することがあります。

資金動向、市況動向等によっては上記のような運用ができない場合があります。

（３）投資制限

株式への投資割合には、制限を設けません。

同一銘柄の株式への投資割合は、取得時において信託財産の純資産総額の20%以内とします。新株引受権証券および新株予約権証券への投資割合は、信託財産の純資産総額の20%以内とします。

同一銘柄の新株引受権証券および新株予約権証券への投資割合は、取得時において信託財産の純資産総額の10%以内とします。

同一銘柄の転換社債、ならびに新株予約権付社債のうち会社法第236条第1項第3号の財産が当該新株予約権付社債についての社債であって当該社債と当該新株予約権がそれぞれ単独で存在し得ないことをあらかじめ明確にしているもの（以下会社法施行前の旧商法第341条ノ3第1項第7号および第8号の定めがある新株予約権付社債を含め「転換社債型新株予約権付社債」といいます）への投資割合は、信託財産の純資産総額の10%以内とします。

投資信託証券への投資割合は、信託財産の純資産総額の5%以内とします。

外貨建資産への投資は行いません。

私募により発行された有価証券（短期社債等を除く）および上場予定・登録予定株式への投資は、その投資額の合計が、信託財産の純資産総額の15%以下の範囲で行います。

（２）【投資対象】**a 主な投資対象**

ニッセイ国内株式マザーファンドを主な投資対象とします。なお、直接株式、公社債等に投資を行う場合があります。

b 約款に定める投資対象**投資の対象とする資産の種類**

ファンドにおいて投資の対象とする資産の種類は、次に掲げるものとします。

1．次に掲げる特定資産（「特定資産」とは、投資信託及び投資法人に関する法律第2条第1項で定めるものをいいます。以下同じ）

イ．有価証券

ロ．デリバティブ取引にかかる権利（金融商品取引法第2条第20項に規定するものをいい、後記「（５）投資制限 b 約款に定めるその他の投資制限 先物取引等、スワップ取引および金利先渡取引」に定めるものに限りません）

ハ．金銭債権（イ．およびニ．に掲げるものに該当するものを除きます）

ニ．約束手形（イ．に掲げるものを除きます）

2．次に掲げる特定資産以外の資産

イ．為替手形

有価証券

主にニッセイアセットマネジメント株式会社を委託会社とし、三菱UFJ信託銀行株式会社を受託会社として締結されたニッセイ国内株式マザーファンドならびに次の有価証券(金融商品取引法第2条第2項の規定により有価証券とみなされる同項各号に掲げる権利を除きます)に投資します。

1. 株券または新株引受権証書
2. 国債証券
3. 地方債証券
4. 特別の法律により法人の発行する債券
5. 社債券(新株引受権証券と社債券とが一体となった新株引受権付社債券(以下「分離型新株引受権付社債券」といいます)の新株引受権証券を除きます)
6. 特定目的会社にかかる特定社債券(金融商品取引法第2条第1項第4号で定めるものをいいます)
7. 特別の法律により設立された法人の発行する出資証券(金融商品取引法第2条第1項第6号で定めるものをいいます)
8. 協同組織金融機関にかかる優先出資証券(金融商品取引法第2条第1項第7号で定めるものをいいます)
9. 特定目的会社にかかる優先出資証券(金融商品取引法第2条第1項第8号で定めるものをいいます)
10. コマーシャル・ペーパー
11. 新株引受権証券(分離型新株引受権付社債券の新株引受権証券を含みます。以下同じ)および新株予約権証券
12. 外国または外国の者の発行する国内の通貨建表示の証券または証書で、1. から11. までの証券または証書の性質を有するもの
13. 投資信託または外国投資信託の受益証券(金融商品取引法第2条第1項第10号で定めるもので国内の通貨建表示のものとしします)
14. 投資証券または外国投資証券(金融商品取引法第2条第1項第11号で定めるもので国内の通貨建表示のものとしします)
15. 外国貸付債権信託受益証券(金融商品取引法第2条第1項第18号で定めるものをいいます)
16. オプションを表示する証券または証書(金融商品取引法第2条第1項第19号で定めるものをいい、有価証券にかかるものに限りします)
17. 預託証書(金融商品取引法第2条第1項第20号で定めるものをいいます)
18. 外国法人が発行する国内の通貨建表示の譲渡性預金証書
19. 指定金銭信託の受益証券(金融商品取引法第2条第1項第14号で定める受益証券発行信託の受益証券に限りします)
20. 抵当証券(金融商品取引法第2条第1項第16号で定めるものをいいます)
21. 貸付債権信託受益権であって金融商品取引法第2条第1項第14号で定める受益証券発行信託の受益証券に表示されるべきもの
22. 外国の者に対する権利で前記21. の有価証券の性質を有するもの

なお、1. の証券または証書、12. および17. の証券または証書のうち1. の証券または証書の性質を有するものを以下「株式」といい、2. から6. までの証券ならびに12. および17. の証券または証書のうち2. から6. までの証券の性質を有するものを以下「公社債」といい、13. および14. の証券を以下「投資信託証券」といいます。

金融商品

信託金を前記の有価証券のほか、次に掲げる金融商品(金融商品取引法第2条第2項の規定により有価証券とみなされる同項各号に掲げる権利を含みます。以下において同じ)により運用することができます。

1. 預金
2. 指定金銭信託(金融商品取引法第2条第1項第14号に規定する受益証券発行信託を除きま

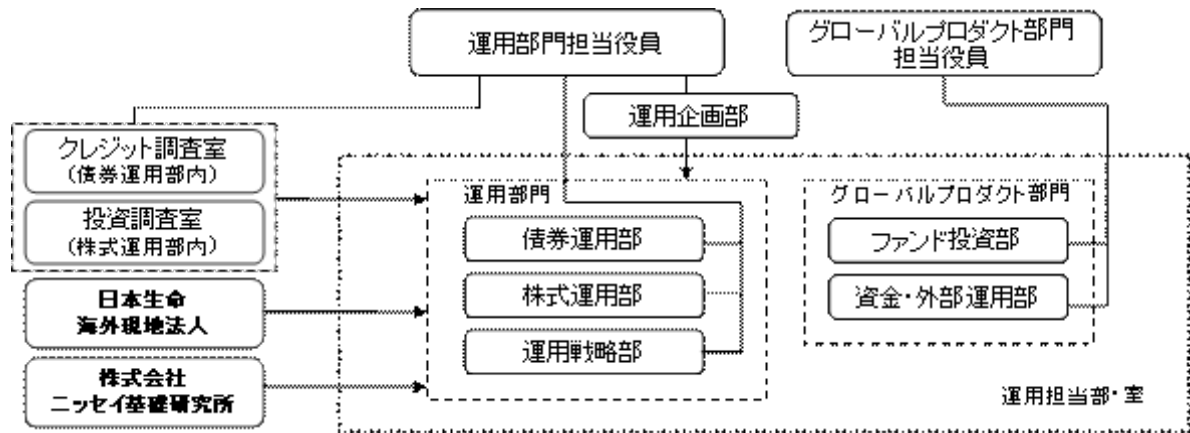
す)

- 3．コール・ローン
- 4．手形割引市場において売買される手形
- 5．貸付債権信託受益権であって金融商品取引法第2条第2項第1号で定めるもの
- 6．外国の者に対する権利で前記5．の権利の性質を有するもの

前記の規定にかかわらず、このファンドの設定、解約、償還、投資環境の変動等への対応等、委託会社が運用上必要と認めるときには、信託金を前記の1．から4．までに掲げる金融商品により運用することができます。

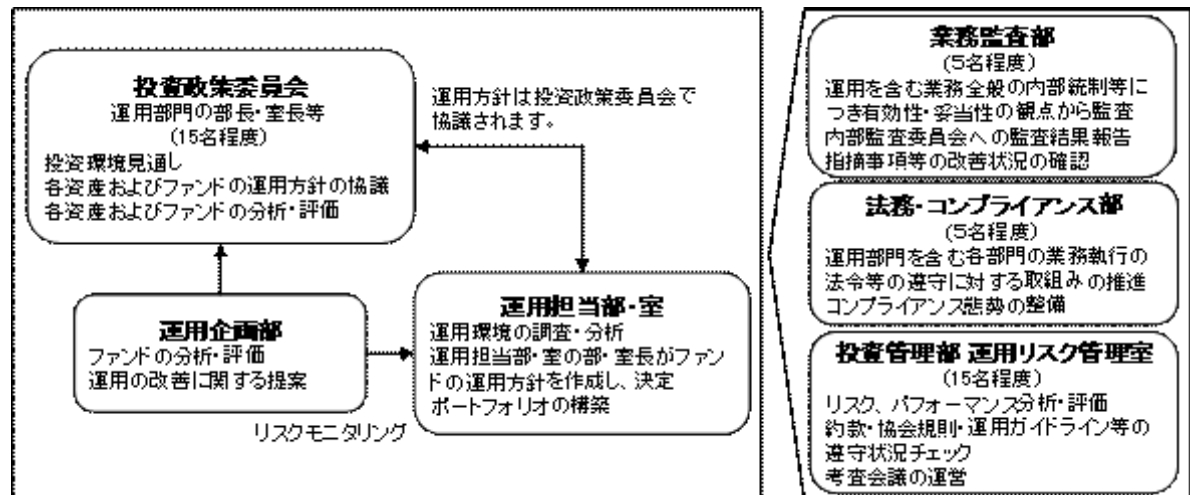
(3) 【運用体制】

委託会社の組織体制



社内規程として、投資信託財産及び投資法人資産に係る運用業務規程およびポートフォリオ・マネジャーサービス規程を定めています。また、各投資対象の適切な利用、リスク管理の推進を目的として、各投資対象の取扱いに関して規程を設けています。

内部管理体制および意思決定を監督する組織



< 受託会社に対する管理体制等 >

委託会社は、受託会社（再信託先も含む）に対して日々の純資産照合、月次の勘定残高照合などを行っています。また、SAS70、SSAE16またはISAE3402（受託業務にかかわる内部統制について評価する監査人の業務に関する基準）に基づく受託業務の内部統制の有効性についての監査報告書を、定期的に受託会社より受取っています。

上記運用体制は本書提出日現在のものであり、今後変更となる場合があります。

（４）【分配方針】

原則として以下の方針に基づき分配を行います。

１．分配対象額の範囲

経費控除後の利子・配当収入および売買益（評価益を含みます）等の全額とします。

２．分配対象額についての分配方針

委託会社が基準価額水準、市況動向等を勘案して決定します。

３．留保益の運用方針

特に制限を設けず、委託会社の判断に基づき、元本部分と同一の運用を行います。

分配時期

毎決算日とし、決算日は12月20日（年1回、該当日が休業日の場合は翌営業日）です。

支払方法

<分配金受取コースの場合>

原則として決算日から起算して5営業日目までにお支払いします。

<分配金再投資コースの場合>

自動的に再投資されます。

将来の分配金の支払いおよび水準について、保証するものではありません。

（５）【投資制限】

a 約款に定める主な投資制限

株式への実質投資割合には、制限を設けません。

同一銘柄の株式への実質投資割合は、取得時において信託財産の純資産総額の20%以内とします。

新株引受権証券および新株予約権証券への実質投資割合は、信託財産の純資産総額の20%以内とします。

同一銘柄の新株引受権証券および新株予約権証券への実質投資割合は、取得時において信託財産の純資産総額の10%以内とします。

同一銘柄の転換社債ならびに転換社債型新株予約権付社債への実質投資割合は、信託財産の純資産総額の10%以内とします。

投資信託証券への実質投資割合は、信託財産の純資産総額の5%以内とします。

外貨建資産への投資は行いません。

b 約款に定めるその他の投資制限

投資する株式等の範囲

１．投資する株式、新株引受権証券および新株予約権証券は、国内の証券取引所に上場されている株式の発行会社の発行するもの、証券取引所に準ずる市場において取引されている株式の発行会社の発行するものとします。ただし、株主割当または社債権者割当により取得する株式、新株引受権証券および新株予約権証券については、この限りではありません。

金融商品取引法第2条第16項に規定する金融商品取引所および金融商品取引法第2条第8項第3号口に規定する外国金融商品市場を「取引所」といい、取引所のうち、有価証券の売買または金融商品取引法第28条第8項第3号もしくは同項第5号の取引を行う市場および当該市場を開設するものを「証券取引所」といいます。以下同じ。

２．前記１．にかかわらず、上場予定または登録予定の株式、新株引受権証券および新株予約権証券で目論見書等において上場または登録されることが確認できるものについては、投資することができます。

信用取引の範囲

１．信託財産を効率的に運用するため、信用取引により株券を売付けることができます。なお、当該売付けの決済については、株券の引渡しまたは買戻しにより行うことができます。

2. 前記1.の信用取引は、当該売付けに関する建玉の時価総額が信託財産の純資産総額の範囲内とします。
3. 信託財産の一部解約等により、前記2.の売付けに関する建玉の時価総額が信託財産の純資産総額を超えることとなった場合には、速やかに、その超える額に相当する売付けの一部を決済します。

先物取引等

1. 国内の証券取引所における有価証券先物取引(金融商品取引法第28条第8項第3号イに掲げるものをいいます。以下同じ)、有価証券指数等先物取引(金融商品取引法第28条第8項第3号ロに掲げるものをいいます。以下同じ)および有価証券オプション取引(金融商品取引法第28条第8項第3号ハに掲げるものをいいます。以下同じ)ならびに外国の取引所におけるこれらの取引と類似の取引を行うことができます。なお、選択権取引はオプション取引に含めるものとします(以下同じ)。
2. 国内の取引所における金利に関する先物取引およびオプション取引ならびに外国の取引所におけるこれらの取引と類似の取引を行うことができます。

スワップ取引

1. 信託財産を効率的に運用するため、ならびに信託財産の価格変動リスクを回避するため、異なった受取金利または異なった受取金利とその元本を一定の条件のもとに交換する取引(以下「スワップ取引」といいます)を行うことができます。
2. スワップ取引にあたっては、当該取引の契約期限が、原則として信託期間を超えないものとします。ただし、当該取引が当該信託期間内で全部解約が可能なものについてはこの限りではありません。
3. スワップ取引にあたっては、当該信託財産に関するスワップ取引の想定元本の総額とマザーファンドの信託財産に関するスワップ取引の想定元本の総額のうち信託財産に属するとみなした額との合計額(以下「スワップ取引の想定元本の合計額」といいます。以下当該3.において同じ)が、信託財産の純資産総額を超えないものとします。なお、信託財産の一部解約等により、上記純資産総額が減少して、スワップ取引の想定元本の合計額が信託財産の純資産総額を超えることとなった場合には、速やかに、その超える額に相当するスワップ取引の一部を解約します。
4. 前記3.においてマザーファンドの信託財産にかかるスワップ取引の想定元本の総額のうち信託財産に属するとみなした額とは、マザーファンドの信託財産にかかるスワップ取引の想定元本の総額にマザーファンドの信託財産の純資産総額に占める信託財産に属するマザーファンドの受益証券の時価総額の割合をかけた額をいいます。
5. スワップ取引の評価は、当該取引契約の相手方が市場実勢金利等をもとに算出した価額で評価します。
6. スワップ取引を行うにあたり担保の提供あるいは受入れが必要と認めるときは、担保の提供あるいは受入れを行います。

金利先渡取引

1. 信託財産を効率的に運用するため、金利先渡取引を行うことができます。
2. 金利先渡取引にあたっては、当該取引の決済日が、原則として信託期間を超えないものとします。ただし、当該取引が当該信託期間内で全部解約が可能なものについてはこの限りではありません。
3. 金利先渡取引の評価は、当該取引契約の相手方が市場実勢金利等をもとに算出した価額で評価します。
4. 金利先渡取引を行うにあたり担保の提供あるいは受入れが必要と認めるときは、担保の提供あるいは受入れを行います。

有価証券の貸付けおよび範囲

1. 信託財産を効率的に運用するため、信託財産に属する株式および公社債を次の . および . の範囲内で貸付けることができます。

．株式の貸付けは、貸付時点において、貸付株式の時価合計額が、信託財産で保有する株式の時価合計額の50%を超えないものとします。

．公社債の貸付けは、貸付時点において、貸付公社債の額面金額の合計額が、信託財産で保有する公社債の額面金額の合計額の50%を超えないものとします。

2．前記1．に定める限度額を超えることとなった場合には、速やかに、その超える額に相当する契約の一部を解約します。

3．有価証券の貸付けにあたって必要と認めるときは、担保の受入れを行うものとします。

公社債の空売り

1．信託財産を効率的に運用するため、信託財産の計算においてする信託財産に属さない公社債を売付けることができます。なお、当該売付けの決済については、公社債（信託財産により借入れた公社債を含みます）の引渡または買戻しにより行うことができます。

2．前記1．の売付けは、当該売付けに関する公社債の時価総額が信託財産の純資産総額の範囲内とします。

3．信託財産の一部解約等により、前記2．の売付けに関する公社債の時価総額が信託財産の純資産総額を超えることとなった場合には、速やかに、その超える額に相当する売付けの一部を決済します。

公社債の借入れ

1．信託財産を効率的に運用するため、公社債の借入れを行うことができます。なお、当該公社債の借入れを行うにあたり担保の提供が必要と認めるときは、担保の提供を行います。

2．前記1．は、当該借入れに関する公社債の時価総額が信託財産の純資産総額の範囲内とします。

3．信託財産の一部解約等により、前記2．の借入れに関する公社債の時価総額が信託財産の純資産総額を超えることとなった場合には、速やかに、その超える額に相当する借入れた公社債の一部を返還します。

4．前記1．の借入れにかかる品借料は信託財産中から支払います。

資金の借入れ

1．信託財産を効率的に運用するため、ならびに信託財産を安定的に運用するため、一部解約にともなう支払資金の手当て（一部解約にともなう支払資金の手当てのために借入れた資金の返済を含みます）を目的として、または再投資に関する収益分配金の支払資金の手当てを目的として、資金借入れ（コール市場を通じる場合を含みます）を行うことができます。なお、当該借入金をもって有価証券等の運用は行わないものとします。

2．一部解約にともなう支払資金の手当てに関する借入期間は、受益者への解約代金支払開始日から信託財産で保有する有価証券等の売却代金の受渡日までの間または受益者への解約代金支払開始日から信託財産で保有する有価証券等の解約代金入金日までの間もしくは受益者への解約代金支払開始日から信託財産で保有する有価証券等の償還金の入金日までの期間が5営業日以内である場合の当該期間とし、資金借入額は当該有価証券等の売却代金、有価証券等の解約代金および有価証券等の償還金の合計額を限度とします。ただし、資金借入額は借入れを行う日における信託財産の純資産総額の10%を超えないこととします。

3．収益分配金の再投資に関する借入期間は信託財産から収益分配金が支払われる日からその翌営業日までとし、資金借入額は収益分配金の再投資額を限度とします。

4．借入金の利息は信託財産中より支払われます。

c 法令に定める投資制限

デリバティブ取引等（金融商品取引業等に関する内閣府令第130条第1項第8号）

金利、通貨の価格、金融商品市場における相場その他の指標にかかる変動その他の理由により発生し得る危険に対応する額としてあらかじめ委託会社が定めた合理的な方法により算出した額が信託財産の純資産総額を超えることとなる場合において、デリバティブ取引等（金融商品取引法第2条第20項に規定するデリバティブ取引をいい、新株予約権証券またはオプションを表示する証券もしくは証書にかかる取引および選択権付債券売買を含みます）を行い、または継続す

ることを内容とした運用を行わないものとします。

同一法人の発行する株式（投資信託及び投資法人に関する法律第9条）

委託会社が指図を行うすべてのファンドで、同一法人の発行する株式の過半数の議決権を取得するような運用を行わないものとします。

3【投資リスク】

ファンド（マザーファンドを含みます）は、値動きのある有価証券等に投資しますので、基準価額は変動します。したがって、投資元本を割込むことがあります。
 ファンドは、預貯金とは異なり、投資元本および利回りの保証はありません。運用成果（損益）はすべて投資者の皆様のものとなりますので、ファンドのリスクを十分にご認識ください。
 ファンドは、預金保険機構および保険契約者保護機構の保護の対象ではありません。また、登録金融機関で購入された場合、投資者保護基金による支払いの対象にはなりません。
 ファンドのお取引に関しては、クーリング・オフ（金融商品取引法第37条の6の規定）の適用はありません。

（1）投資リスクおよび留意事項

ファンドが有する主なリスクおよび留意事項は以下の通りです。

・株式投資リスク

株式は国内および国際的な景気、経済、社会情勢の変化等の影響を受け、また業績悪化（倒産に至る場合も含む）等により、価格が下落することがあります。

・流動性リスク

市場規模が小さいまたは取引量が少ない場合、市場実勢から予期される時期または価格で取引が行えず、損失を被る可能性があります。

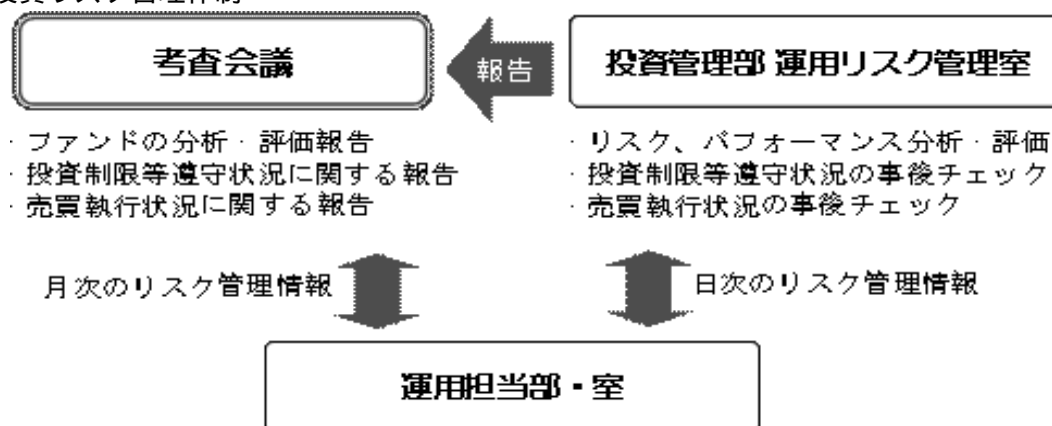
・短期金融資産の運用に関する留意点

コマーシャル・ペーパー、コール・ローン等の短期金融資産で運用する場合、発行者の経営・財務状況の変化およびそれらに関する外部評価の変化等により損失を被ることがあります。

・ファミリーファンド方式に関する留意点

ファンドは、ファミリーファンド方式で運用を行います。このため、マザーファンドに投資する他のベビーファンドの追加設定・解約等にもとない、ファンドの基準価額が影響を受けることがあります。

（2）投資リスク管理体制



1. 投資管理部 運用リスク管理室が、以下の通り管理を行います。

- ・ 運用状況をモニタリングし、リスク、パフォーマンスの分析・評価、ファンドの投資制限等遵守状況の事後チェックを行います。また、その情報を運用担当部・室に日々連絡するとともに、月次の考査会議で報告します。
- ・ 売買執行状況の事後チェックを行います。また、その情報を必要に応じて運用担当部・室に連絡するとともに、月次の考査会議で報告します。

2. 運用担当部・室は上記の連絡・報告を受けて、必要に応じてポートフォリオの改善を行います。

上記投資リスク管理体制は本書提出日現在のものであり、今後変更となる場合があります。

4【手数料等及び税金】

(1)【申込手数料】

ありません。

(2)【換金（解約）手数料】

ありません。

(3)【信託報酬等】

信託報酬の総額は、ファンドの計算期間を通じて毎日、信託財産の純資産総額に年1.575%（税込）の率をかけた額とし、その配分は次の通りです。

信託報酬の配分（税込）	
委託会社	年0.735%
販売会社	年0.735%
受託会社	年0.105%

前記の信託報酬については、毎計算期間の最初の6ヵ月終了日、毎計算期末および信託終了のときに信託財産中から支払います。

(4)【その他の手数料等】

証券取引の手数料等

組入有価証券の売買の際に発生する売買委託手数料および税金等は、信託財産中から支払います。この他に、先物取引・オプション取引等に要する費用についても信託財産中から支払います。

監査費用

ファンドの計算期間を通じて毎日、信託財産の純資産総額に下記の監査報酬率をかけた額とし、信託財産中から支払います。

純資産総額	監査報酬率（税込）
100億円超 の部分	年 0.00210%
50億円超 100億円以下 の部分	年 0.00315%
10億円超 50億円以下 の部分	年 0.00525%
10億円以下 の部分	年 0.03150%

信託事務の諸費用

信託財産に関する租税、信託事務の処理に要する諸費用および受託会社の立替えた立替金の利息は、受益者の負担とし、信託財産中から支払います。

借入金の利息

信託財産において一部解約金の支払資金の手当て、または再投資に関する収益分配金の支払資金の手当てを目的として資金借入を行った場合、当該借入金の利息は、借入れのつど信託財産中から支払います。

信託財産留保額

ありません。

上記の 、 および の費用は、運用状況等により変動するため、事前に当該費用の金額、その上限額、計算方法を記載することはできません。また、「4 手数料等及び税金」に記載している費用と税金の合計額、その上限額、計算方法についても、運用状況および保有期間等により異なるため、事前に記載することはできません。

(5) 【課税上の取扱い】

確定拠出年金法に規定する資産管理機関および国民年金基金連合会の場合、所得税および地方税はかかりません。また、確定拠出年金制度の加入者については、確定拠出年金の積立金の運用にかかる税制が適用されます。

なお、委託会社または販売会社が取得した場合には、上記の税制は適用されません。

税法または確定拠出年金法が改正された場合等には、上記の内容が変更になる場合があります。課税上の取扱いの詳細につきましては、税務専門家に確認されることをお勧めします。

5【運用状況】

(1)【投資状況】

(平成25年1月31日現在)

資産の種類	国名又は地域	時価合計(円)	投資比率(%)
親投資信託受益証券	日本	353,796,078	100.00
コール・ローン、その他資産(負債控除後)		15,411	0.00
純資産総額		353,780,667	100.00

(注) 投資比率は、ファンドの純資産総額に対する当該資産の時価合計の比率であります。

(参考情報)

「ニッセイ国内株式マザーファンド」

(平成25年1月31日現在)

資産の種類	国名又は地域	時価合計(円)	投資比率(%)
株式	日本	22,118,751,200	97.68
コール・ローン、その他資産(負債控除後)		526,229,914	2.32
純資産総額		22,644,981,114	100.00

(注1) 投資比率は、ファンドの純資産総額に対する当該資産の時価合計の比率であります。

(注2) その他資産として、下記のとおり株価指数先物取引を利用しております。時価は、取引所の発表する清算値段によっております。

資産の名称	取引所	簿価(円)	時価(円)	投資比率(%)
東証株価指数先物(買建) (2013年3月限)	東京証券取引所	368,940,000	412,500,000	1.82

(2)【投資資産】

【投資有価証券の主要銘柄】

(平成25年1月31日現在)

順位	国名	銘柄名	種類	口数(口)	簿価単価(円)	簿価金額(円)	評価単価(円)	評価金額(円)	投資比率(%)
1	日本	ニッセイ国内株式マザーファンド	親投資信託受益証券	638,736,375	4,905	313,309,266	5,539	353,796,078	100.00
投資比率：合計									100.00

(注1) 投資有価証券は1銘柄のみで、簿価単価及び評価単価は1万口当たりの基準価額であります。

(注2) 投資比率は、純資産総額に対する各銘柄の評価金額の比率であります。

種類別及び業種別投資比率

種類	業種	投資比率(%)
親投資信託受益証券	-	100.00
合計		100.00

(注) 投資比率は、純資産総額に対する各種類の評価金額の比率であります。

(参考情報)

「ニッセイ国内株式マザーファンド」

(平成25年1月31日現在)

順位	国名	銘柄名	種類	業種	株数	上段：帳簿価額(円) 下段：評価額(円)		投資 比率 (%)
						単価	金額	
1	日本	トヨタ自動車	株式	輸送用機器	257,000	3,880 4,365	997,160,000 1,121,805,000	4.95
2	日本	三菱UFJフィナンシャル・グループ	株式	銀行業	1,800,000	440 521	792,000,000 937,800,000	4.14
3	日本	ホンダ	株式	輸送用機器	206,400	3,015 3,505	622,296,000 723,432,000	3.19
4	日本	みずほフィナンシャルグループ	株式	銀行業	3,664,700	147 183	538,710,900 670,640,100	2.96
5	日本	日立製作所	株式	電気機器	1,031,000	489 542	504,159,000 558,802,000	2.47
6	日本	三菱地所	株式	不動産業	239,000	1,844 2,214	440,716,000 529,146,000	2.34
7	日本	アステラス製薬	株式	医薬品	102,300	4,010 4,655	410,223,000 476,206,500	2.10
8	日本	野村ホールディングス	株式	証券、商品先物取引業	876,300	429 526	375,932,700 460,933,800	2.04
9	日本	キヤノン	株式	電気機器	127,700	3,356 3,365	428,586,667 429,710,500	1.90
10	日本	日産自動車	株式	輸送用機器	431,100	782 936	337,120,200 403,509,600	1.78
11	日本	NTTドコモ	株式	情報・通信業	2,795	124,000 138,900	346,579,243 388,225,500	1.71
12	日本	三菱商事	株式	卸売業	194,600	1,657 1,928	322,452,200 375,188,800	1.66
13	日本	コマツ	株式	機械	132,500	2,094 2,435	277,455,000 322,637,500	1.42
14	日本	武田薬品工業	株式	医薬品	68,100	3,875 4,700	263,887,500 320,070,000	1.41
15	日本	ジェイエフイーホールディングス	株式	鉄鋼	163,900	1,564 1,949	256,300,807 319,441,100	1.41
16	日本	キリンホールディングス	株式	食料品	279,000	1,053 1,141	293,700,325 318,339,000	1.41
17	日本	住友金属鉱山	株式	非鉄金属	211,000	1,210 1,423	255,310,000 300,253,000	1.33
18	日本	リコー	株式	電気機器	283,000	936 1,016	264,888,000 287,528,000	1.27
19	日本	T&Dホールディングス	株式	保険業	251,600	983 1,129	247,322,800 284,056,400	1.25
20	日本	ソニー	株式	電気機器	208,300	921 1,362	191,844,300 283,704,600	1.25
21	日本	JSR	株式	化学	156,500	1,621 1,806	253,686,500 282,639,000	1.25
22	日本	丸紅	株式	卸売業	418,000	612 671	255,816,000 280,478,000	1.24
23	日本	東京急行電鉄	株式	陸運業	562,000	474 497	266,646,922 279,314,000	1.23
24	日本	東京海上ホールディングス	株式	保険業	100,200	2,399 2,703	240,379,800 270,840,600	1.20
25	日本	日本電信電話	株式	情報・通信業	70,600	3,635 3,830	256,631,000 270,398,000	1.19

順位	国名	銘柄名	種類	業種	株数	上段：帳簿価額(円) 下段：評価額(円)		投資 比率 (%)
						単価	金額	
26	日本	三菱ガス化学	株式	化学	433,000	524 611	226,990,248 264,563,000	1.17
27	日本	伊藤忠商事	株式	卸売業	254,600	910 1,034	231,686,000 263,256,400	1.16

28	日本	大阪ガス	株式	電気・ガス業	765,000	322 343	246,330,000 262,395,000	1.16
29	日本	商船三井	株式	海運業	866,000	274 301	237,582,834 260,666,000	1.15
30	日本	カシオ計算機	株式	電気機器	322,500	795 788	256,387,500 254,130,000	1.12
投資比率：合計								53.86

(注1) 投資有価証券の評価金額の上位30銘柄について記載しております。

(注2) 投資比率は、純資産総額に対する各銘柄の評価金額の比率であります。

種類別及び業種別投資比率

種類	業種	投資比率(%)
株式	輸送用機器	12.18
	銀行業	11.01
	電気機器	10.18
	情報・通信業	5.95
	化学	5.68
	機械	5.48
	卸売業	5.43
	医薬品	5.18
	建設業	3.81
	食料品	3.30
	保険業	3.21
	小売業	3.15
	不動産業	3.01
	陸運業	2.52
	非鉄金属	2.27
	鉄鋼	2.15
	精密機器	2.08
	証券、商品先物取引業	2.04
	電気・ガス業	1.57
	繊維製品	1.22
	海運業	1.15
	石油・石炭製品	1.07
	サービス業	0.92
	ゴム製品	0.63
	空運業	0.56
	その他製品	0.55
	金属製品	0.54
ガラス・土石製品	0.47	
倉庫・運輸関連業	0.37	
合計		97.68

(注) 投資比率は、純資産総額に対する各種別及び各業種の評価金額の比率であります。

【投資不動産物件】

該当事項はありません。

【その他投資資産の主要なもの】

該当事項はありません。

(参考情報)

「ニッセイ国内株式マザーファンド」

種類	取引所	資産の名称	買建 売建	数量(枚)	簿価(円)	時価(円)	投資 比率 (%)
株価指数 先物取引	東京証券 取引所	東証株価指数先物 (2013年3月限)	買建	44	368,940,000	412,500,000	1.82

(注1) 投資比率は、純資産総額に対する各取引の時価の比率であります。

(注2) 時価の算定方法

1. 先物取引の残高表示は、契約額によっております。想定元本ベースではありません。
2. 先物取引の評価においては、取引所の発表する清算値段によっております。

(3) 【運用実績】

【純資産の推移】

平成25年1月31日現在、同日前1年以内における各月末及び各計算期間末の純資産の推移は次のとおりであります。

		純資産総額(円)		1万口当たり純資産総額(円)	
第1期末	(平成14年12月20日)	分配付:	12,178,684	分配付:	8,066
		分配落:	12,178,684	分配落:	8,066
第2期末	(平成15年12月22日)	分配付:	47,156,435	分配付:	9,814
		分配落:	47,156,435	分配落:	9,814
第3期末	(平成16年12月20日)	分配付:	83,211,100	分配付:	10,609
		分配落:	83,211,100	分配落:	10,609
第4期末	(平成17年12月20日)	分配付:	195,991,530	分配付:	15,223
		分配落:	195,991,530	分配落:	15,223
第5期末	(平成18年12月20日)	分配付:	270,366,263	分配付:	15,579
		分配落:	270,366,263	分配落:	15,579
第6期末	(平成19年12月20日)	分配付:	271,012,058	分配付:	13,130
		分配落:	271,012,058	分配落:	13,130
第7期末	(平成20年12月22日)	分配付:	176,445,041	分配付:	6,862
		分配落:	176,445,041	分配落:	6,862
第8期末	(平成21年12月21日)	分配付:	229,894,578	分配付:	7,243
		分配落:	229,894,578	分配落:	7,243
第9期末	(平成22年12月20日)	分配付:	275,704,002	分配付:	7,510
		分配落:	275,704,002	分配落:	7,510
第10期末	(平成23年12月20日)	分配付:	253,144,558	分配付:	6,178
		分配落:	253,144,558	分配落:	6,178
第11期末	(平成24年12月20日)	分配付:	316,505,690	分配付:	7,214
		分配落:	316,505,690	分配落:	7,214
	平成24年1月末日		266,231,711		6,470
	2月末日		297,117,085		7,155

		純資産総額(円)		1万口当たり純資産総額(円)	
	3月末日		310,879,109		7,399
	4月末日		293,643,065		6,971
	5月末日		262,756,652		6,200
	6月末日		281,837,833		6,588
	7月末日		273,422,375		6,371
	8月末日		269,770,862		6,302
	9月末日		279,509,691		6,423
	10月末日		281,205,472		6,456
	11月末日		295,804,001		6,734

	12月末日	324,985,088	7,392
	平成25年1月31日	353,780,667	8,138

【分配の推移】

		1万口当たり分配金
第1期	(平成14年12月20日)	0円
第2期	(平成15年12月22日)	0円
第3期	(平成16年12月20日)	0円
第4期	(平成17年12月20日)	0円
第5期	(平成18年12月20日)	0円
第6期	(平成19年12月20日)	0円
第7期	(平成20年12月22日)	0円
第8期	(平成21年12月21日)	0円
第9期	(平成22年12月20日)	0円
第10期	(平成23年12月20日)	0円
第11期	(平成24年12月20日)	0円

【収益率の推移】

		収益率
第1期	自平成13年12月26日 至平成14年12月20日	19.34%
第2期	自平成14年12月21日 至平成15年12月22日	21.67%
第3期	自平成15年12月23日 至平成16年12月20日	8.10%
第4期	自平成16年12月21日 至平成17年12月20日	43.49%
第5期	自平成17年12月21日 至平成18年12月20日	2.34%
第6期	自平成18年12月21日 至平成19年12月20日	15.72%

		収益率
第7期	自平成19年12月21日 至平成20年12月22日	47.74%
第8期	自平成20年12月23日 至平成21年12月21日	5.55%
第9期	自平成21年12月22日 至平成22年12月20日	3.69%
第10期	自平成22年12月21日 至平成23年12月20日	17.74%
第11期	自平成23年12月21日 至平成24年12月20日	16.77%

(注) 収益率は、以下の計算式により算出しております。ただし、第1期については、前期末分配落基準価額の代わりに、設定時の基準価額（10,000円）を用いております。

$$\text{収益率} = (\text{当期末分配付基準価額} - \text{前期末分配落基準価額}) \div \text{前期末分配落基準価額} \times 100$$

(4) 【設定及び解約の実績】

		設定数量(口)	解約数量(口)	発行済数量(口)
第1期	自平成13年12月26日 至平成14年12月20日	15,099,194	-	15,099,194

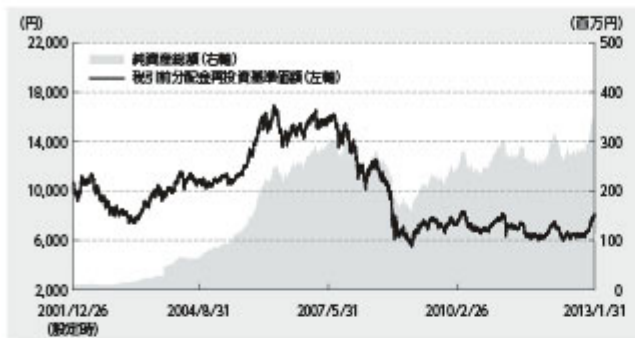
第2期	自平成14年12月21日 至平成15年12月22日	37,177,308	4,224,607	48,051,895
第3期	自平成15年12月23日 至平成16年12月20日	39,499,943	9,116,474	78,435,364
第4期	自平成16年12月21日 至平成17年12月20日	64,114,068	13,801,240	128,748,192
第5期	自平成17年12月21日 至平成18年12月20日	70,795,993	26,003,547	173,540,638
第6期	自平成18年12月21日 至平成19年12月20日	71,079,289	38,215,960	206,403,967
第7期	自平成19年12月21日 至平成20年12月22日	73,971,898	23,229,681	257,146,184
第8期	自平成20年12月23日 至平成21年12月21日	82,997,871	22,731,531	317,412,524
第9期	自平成21年12月22日 至平成22年12月20日	74,340,039	24,618,976	367,133,587
第10期	自平成22年12月21日 至平成23年12月20日	74,617,211	31,981,558	409,769,240
第11期	自平成23年12月21日 至平成24年12月20日	66,842,240	37,848,956	438,762,524

(注) 本邦外における設定又は解約の実績はありません。

〈参考情報〉

2013年1月末現在

● 基準価額・純資産の推移



- ・基準価額は運用管理費用(信託報酬)控除後のものです。
- ・税引前分配金再投資基準価額は分配金(税引前)を再投資したものと計算しております。

● 基準価額および純資産総額

基準価額	8,138円
純資産総額	353百万円

● 分配の推移 1万口当り(税引前)

期	日付	金額
第7期	2008年12月22日	0円
第8期	2009年12月21日	0円
第9期	2010年12月20日	0円
第10期	2011年12月20日	0円
第11期	2012年12月20日	0円
直近1年間累計		0円
設定来累計		0円

● 組入上位業種

順位	業種	ファンドのウェイト
1	輸送用機器	12.2%
2	銀行業	11.0%
3	電気機器	10.2%
4	情報・通信業	6.0%
5	化学	5.7%
6	機械	5.5%
7	知覚業	5.4%
8	医薬品	5.2%
9	建設業	3.8%
10	食料品	3.3%

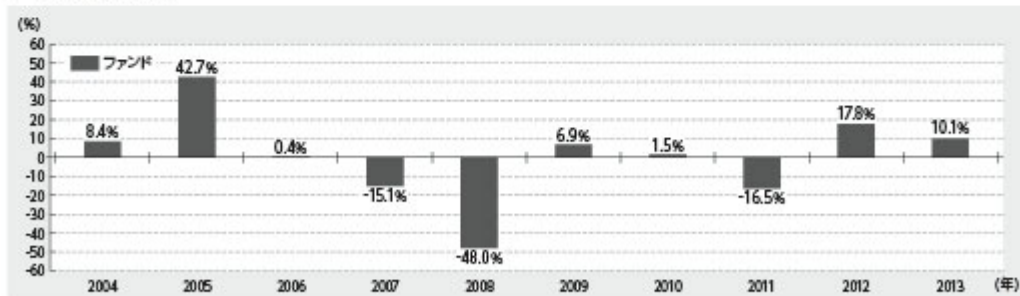
- ・ファンドのウェイト(当ファンドにおける実質組入ウェイト)は純資産総額比です。

● 組入上位銘柄

順位	銘柄名	ファンドのウェイト
1	トヨタ自動車	5.0%
2	三菱UFJフィナンシャルG	4.1%
3	本田技研	3.2%
4	みずほフィナンシャルG	3.0%
5	日立	2.5%
6	三菱地所	2.3%
7	アステラス製薬	2.1%
8	野村ホールディングス	2.0%
9	キャノン	1.9%
10	日産自動車	1.8%

- ・ファンドのウェイト(当ファンドにおける実質組入ウェイト)は純資産総額比です。

● 年間収益率の推移



- ・ファンド収益率は分配金(税引前)を再投資したものと計算しております。
- ・2013年は年始から上記作成基準日までの収益率です。

■ ファンドの運用実績は、あくまで過去の実績であり、将来の運用成果等を約束するものではありません。

■ 最新の基準価額および純資産総額等については、委託会社のホームページでご確認いただけます。

第2【管理及び運営】

1【申込（販売）手続等】

申込受付

販売会社において、原則として毎営業日に申込みの受付けを行います。

原則として午後3時までに販売会社の手続きが完了したものを当日受付分とします。

証券取引所の取引の停止、その他やむを得ない事情があるときは、申込みの受付けを中止することおよび既に受付けた申込みの受付けを取消すことがあります。

取扱コース

分配金の受取方法により、「分配金受取コース」と「分配金再投資コース」の2つのコースがあります（販売会社によっては、どちらか一方のみの取扱いとなる場合があります）。

分配金再投資コースを選択した場合、販売会社と「自動けいぞく（累積）投資契約」（同様の権利義務を規定する名称の異なる契約または規定も含まれます）を締結します。

申込単位

1円以上1円単位とします。

申込価額（発行価額）

取得申込受付日の基準価額とします。

販売価額

申込価額と同額とします。

収益分配金を再投資する場合は、各計算期間終了日の基準価額とします。

申込手数料

ありません。

その他

1. ファンドの取得申込者は、販売会社に、取得申込みと同時にまたはあらかじめ、自己のために開設されたファンドの受益権の振替を行うための振替機関等の口座を示すものとし、当該口座に当該取得申込者にかかる口数の増加の記載または記録が行われます。なお、販売会社は、当該取得申込みの代金の支払いと引換えに、当該口座に当該取得申込者にかかる口数の増加の記載または記録を行うことができます。委託会社は、分割された受益権について、振替機関等の振替口座簿への新たな記載または記録をするため社振法に定める事項の振替機関への通知を行うものとし、振替機関等は、委託会社から振替機関への通知があった場合、社振法の規定にしたがい、その備える振替口座簿への新たな記載または記録を行います。
2. 詳細については、販売会社にお問合せください。なお、販売会社については、委託会社にお問合せください。

ニッセイアセットマネジメント株式会社

コールセンター 0120-762-506

（午前9時～午後5時 土、日、祝祭日は除きます）

2【換金（解約）手続等】

換金受付

販売会社において、原則として毎営業日に換金の受付けを行います。

原則として午後3時までに販売会社の手続きが完了したものを当日受付分とします。

証券取引所の取引の停止、その他やむを得ない事情があるときは、換金の受付けを中止することがあります。

換金単位

1口単位とします。

換金価額

換金請求受付日の基準価額とします。

換金手数料はありません。

信託財産留保額

ありません。

支払開始日

換金請求受付日から起算して、原則として4営業日目からお支払いします。

その他

1. 受益者が解約請求をするときは、販売会社に対し、振替受益権をもって行います。委託会社は、解約請求を受付けた場合には、この信託契約の一部を解約します。なお、解約請求を行う受益者は、その口座が開設されている振替機関等に対して当該受益者の請求にかかるこの信託契約の一部解約を委託会社が行うのと引換えに、当該解約にかかる受益権口数と同口数の抹消の申請を行うものとし、社振法の規定にしたがい当該振替機関等の口座において当該口数の減少の記載または記録が行われます。
2. 換金請求の受付が中止された場合には、受益者は当該中止以前に行った当日の換金請求を撤回することができます。ただし、受益者が換金請求を撤回しない場合には、当該受益権の換金価額は、当該受付中止を解除した後の最初の基準価額の計算日に換金請求を受付けたものとして前記の規定に準じて算出した価額とします。
3. 詳細については、販売会社にお問合せください。なお、販売会社については、委託会社にお問合せください。

ニッセイアセットマネジメント株式会社

コールセンター 0120-762-506

（午前9時～午後5時 土、日、祝祭日は除きます）

3【資産管理等の概要】**(1)【資産の評価】**

基準価額とは、信託財産に属する資産（受入担保金代用有価証券および借入有価証券を除きます）を法令および一般社団法人投資信託協会規則にしたがって時価評価して得た信託財産の資産総額から負債総額を差引いた金額（「純資産総額」といいます）を計算日の受益権総口数で割った金額をいいます。

ファンドおよびマザーファンドの主な投資資産の評価方法の概要は以下の通りです。

主な投資資産	評価方法の概要
マザーファンド	計算日の基準価額で評価します。
国内株式	証券取引所における計算日の最終相場で評価します。
国内株式先物取引	証券取引所の発表する計算日の清算値段で評価します。

外貨建資産（外国通貨表示の有価証券、預金その他の資産をいいます）の円換算については、原則として国内における計算日の対顧客電信売買相場の仲値によって計算します。

予約為替の評価は、原則として国内における計算日の対顧客先物売買相場の仲値によるものとします。

基準価額は、原則として委託会社の毎営業日に計算されます。

基準価額につきましては、販売会社または委託会社にお問合せください。また、原則として計算日の翌日付の日本経済新聞朝刊に掲載されます。

なお、委託会社へは以下にお問合せください。

ニッセイアセットマネジメント株式会社

コールセンター 0120-762-506

（午前9時～午後5時 土、日、祝祭日は除きます）

(2) 【保管】

該当事項はありません。

(3) 【信託期間】

無期限です。

(4) 【計算期間】

毎年12月21日から翌年12月20日までとします。

上記にかかわらず、各計算期間終了日に該当する日（以下「該当日」といいます）が休業日のとき、各計算期間終了日は、該当日の翌営業日とし、その翌日より次の計算期間が開始されるものとします。ただし、最終計算期間の終了日はファンドの償還日とします。

(5) 【その他】

繰上償還

1. 委託会社は、信託期間中において、下記の理由により、受託会社と合意のうえ、この信託契約を解約し、ファンドを終了させることができます。この場合、委託会社は、あらかじめ、解約しようとする旨を監督官庁に届け出ます。
 - ・この信託契約を解約することが受益者のため有利であると認めるとき
 - ・やむを得ない事情が発生したとき
2. 委託会社は、前記1.により解約するときには、あらかじめ、解約しようとする旨を公告し、かつ、その旨を記載した書面をファンドの知られたる受益者に対して交付します。ただし、ファンドのすべての受益者に対して書面を交付したときは、原則として公告を行いません。
3. 前記2.の公告および書面には、異議のある受益者は一定の期間内に委託会社に対して異議を申立てることができる旨を付記します。なお、一定の期間は1ヵ月以上設けるものとします。
4. 前記3.の一定の期間内に異議を申立てた受益者の受益権口数が受益権総口数の2分の1を超えるときは、前記1.の信託契約の解約をしません。
5. 委託会社は、この信託契約の解約をしないこととしたときは、解約しない旨およびその理由を公告し、かつ、これらの事項を記載した書面をファンドの知られたる受益者に対して交付します。ただし、ファンドのすべての受益者に対して書面を交付したときは、原則として、公告を行いません。
6. 前記3.から5.までの規定は、信託財産の状態に照らし、真にやむを得ない事情が生じている場合であって、前記3.の一定の期間を1ヵ月以上設けることが困難な場合には適用しません。
7. 委託会社は、監督官庁よりこの信託契約の解約の命令を受けたときは、その命令にしたがい、この信託契約を解約しファンドを終了させます。
8. 委託会社が監督官庁より登録の取消しを受けたとき、解散したときまたは業務を廃止したときは、委託会社はこの信託契約を解約し、ファンドを終了させます。ただし、監督官庁がこの信託契約に関する委託会社の業務を他の投資信託委託会社に引継ぐことを命じたときは、ファンドは、後記「 約款の変更 4. 」に該当する場合を除き、当該投資信託委託会社と受託会社の間において存続します。
9. 受託会社は、委託会社の承諾を受けてその任務を辞任することができます。受託会社はその任務に背いた場合、その他重要な事由が生じたときは、委託会社または受益者は、裁判所に受託会社の解任を請求することができます。受託会社が辞任した場合、または裁判所が受託会社を解任した場合、委託会社は後記「 約款の変更 」の規定にしたがい、新受託会社を選任します。なお、委託会社が新受託会社を選任できないときは、委託会社はこの信託契約を解約し、ファンド

を終了させます。

10. 償還金については、原則として償還日から起算して5営業日目（償還日が休業日の場合には翌営業日から起算して5営業日目）までにお支払いします。

約款の変更

1. 委託会社は、受益者の利益のため必要と認めるときまたはやむを得ない事情が発生したときは、受託会社と合意のうえ、約款を変更することができます。この場合、あらかじめ、変更しようとする旨およびその内容を監督官庁に届け出ます。
2. 委託会社は、前記1.の変更事項のうち、その内容が重大なものについて、あらかじめ変更しようとする旨およびその内容を公告し、かつ、これらの事項を記載した書面をファンドの知られたる受益者に対して交付します。ただし、ファンドのすべての受益者に対して書面を交付したときは、原則として公告を行いません。
3. 前記2.の公告および書面には、異議のある受益者は一定の期間内に委託会社に対して異議を申立てることができる旨を付記します。なお、一定の期間は1ヵ月以上設けるものとします。
4. 前記3.の一定の期間内に異議を申立てた受益者の受益権口数が受益権総口数の2分の1を超えるときは、前記1.の約款の変更をしません。
5. 委託会社は、当該約款の変更をしないこととしたときは、変更しない旨およびその理由を公告し、かつ、これらの事項を記載した書面をファンドの知られたる受益者に対して交付します。ただし、ファンドのすべての受益者に対して書面を交付したときは、原則として、公告を行いません。
6. 委託会社は、監督官庁の命令に基づいて約款を変更しようとするときは前記1.から5.の規定にしたがいます。

反対者の買取請求権

前記「繰上償還」に規定する信託契約の解約または前記「約款の変更」に規定する約款の変更を行う場合において、「繰上償還3.」または「約款の変更3.」の一定の期間内に委託会社に対して異議を申立てた受益者は、受託会社に対し、自己に帰属する受益権の買取りを請求することができます。ただし、当該買取請求の取扱いについては、委託会社、受託会社および販売会社の協議により決定します。

公告

電子公告により行い、委託会社のホームページ（<http://www.nam.co.jp/>）に掲載します。

電子公告による公告をすることができない事故その他やむを得ない事由が生じた場合の公告は、日本経済新聞に掲載します。

運用報告書の作成

委託会社は、ファンドの計算期間の末日毎および償還時に期間中の運用経過のほか信託財産の内容、有価証券売買状況などを記載した運用報告書を作成し、これを販売会社を通じてファンドの知られたる受益者に交付します。

信託事務処理の再信託

受託会社は、ファンドにかかる信託事務の処理の一部について、日本マスタートラスト信託銀行株式会社と再信託契約を締結し、これを委託することがあります。その場合には、再信託にかかる契約書類に基づいて所定の事務を行います。

関係法人との契約の更改等に関する手続き

委託会社と販売会社との間で締結された「受益権の募集・販売の取扱等に関する契約」は、契約期間満了の3ヵ月前までに委託会社、販売会社いずれかにより別段の意思表示がない限り、1年毎に自動更新されます。

4【受益者の権利等】

受益者の有する主な権利は以下の通りです。

- (1) 収益分配金に対する請求権

受益者には、委託会社の決定した収益分配金を持分に応じて請求する権利があります。

分配金受取コースの場合、原則として決算日から起算して5営業日目までに販売会社において支払いを開始します。ただし、受益者が、収益分配金について支払開始日から5年間支払いを請求しないときは、その権利を失います。

分配金再投資コースの場合、自動的に再投資されます。再投資により増加した受益権は、振替口座簿に記載または記録されます。

(2) 償還金に対する請求権

受益者には、持分に応じて償還金を請求する権利があります。原則として償還日から起算して5営業日目（償還日が休業日の場合には翌営業日から起算して5営業日目）までに販売会社において支払いを開始します。ただし、受益者が、償還金について支払開始日から10年間支払いを請求しないときは、その権利を失います。

(3) 解約請求権

受益者には、持分に応じて解約請求する権利があります。権利行使の方法等については、前記「2 換金（解約）手続等」の項をご参照ください。

(4) 帳簿閲覧権

受益者は委託会社に対し、その営業時間内にファンドの信託財産に関する法令で定められた帳簿書類の閲覧を請求することができます。

(5) 反対者の買取請求権

前記「3 資産管理等の概要（5）その他 反対者の買取請求権」の項をご参照ください。

第3【ファンドの経理状況】

1) 当ファンドの財務諸表は、「財務諸表等の用語、様式及び作成方法に関する規則」（昭和38年大蔵省令第59号）並びに同規則第2条の2の規定により、「投資信託財産の計算に関する規則」（平成12年総理府令第133号）に基づいて作成しております。

なお、財務諸表に記載している金額は、円単位で表示しております。

2) 当ファンドは、金融商品取引法第193条の2第1項の規定に基づき、第11期計算期間（平成23年12月21日から平成24年12月20日まで）の財務諸表について、有限責任監査法人トーマツによる監査を受けております。

1【財務諸表】

D Cニッセイ国内株式アクティブ

(1)【貸借対照表】

(単位：円)

	第10期 (平成23年12月20日現在)	第11期 (平成24年12月20日現在)
資産の部		
流動資産		
コール・ローン	-	2,210,899
親投資信託受益証券	255,268,919	316,519,345
未収入金	-	26,840
流動資産合計	255,268,919	318,757,084
資産合計		
	255,268,919	318,757,084
負債の部		
流動負債		
未払受託者報酬	138,814	147,110
未払委託者報酬	1,943,975	2,060,227
その他未払費用	41,572	44,057
流動負債合計	2,124,361	2,251,394
負債合計		
	2,124,361	2,251,394
純資産の部		
元本等		
元本	409,769,240	438,762,524
剰余金		
期末剰余金又は期末欠損金()	156,624,682	122,256,834
純資産合計	253,144,558	316,505,690
負債純資産合計	255,268,919	318,757,084

(2)【損益及び剰余金計算書】

(単位:円)

	第10期 (自平成22年12月21日 至平成23年12月20日)	第11期 (自平成23年12月21日 至平成24年12月20日)
営業収益		
受取利息	-	257
有価証券売買等損益	47,897,818	48,883,803
営業収益合計	47,897,818	48,884,060
営業費用		
受託者報酬	284,092	293,901
委託者報酬	3,978,375	4,115,938
その他費用	85,074	88,009
営業費用合計	4,347,541	4,497,848
営業利益又は営業損失()	52,245,359	44,386,212
経常利益又は経常損失()	52,245,359	44,386,212
当期純利益又は当期純損失()	52,245,359	44,386,212
一部解約に伴う当期純利益金額の分配額又は一部解約に伴う当期純損失金額の分配額()	2,154,673	1,497,177
期首剰余金又は期首欠損金()	91,429,585	156,624,682
剰余金増加額又は欠損金減少額	8,072,063	14,330,660
当期一部解約に伴う剰余金増加額又は欠損金減少額	8,072,063	14,330,660
当期追加信託に伴う剰余金増加額又は欠損金減少額	-	-
剰余金減少額又は欠損金増加額	23,176,474	22,851,847
当期一部解約に伴う剰余金減少額又は欠損金増加額	-	-
当期追加信託に伴う剰余金減少額又は欠損金増加額	23,176,474	22,851,847
分配金	-	-
期末剰余金又は期末欠損金()	156,624,682	122,256,834

(3) 【注記表】

(重要な会計方針に係る事項に関する注記)

有価証券の評価基準及び評価方法	親投資信託受益証券 移動平均法に基づき、計算期間末日の基準価額で評価して おりません。
-----------------	---

(追加情報)

第11期 (自平成23年12月21日 至平成24年12月20日)
第11期計算期間の期首以後に行われる会計上の変更及び過去の誤謬の訂正より、「会計上の変更及び誤謬の訂正に関する会計基準」(企業会計基準第24号 平成21年12月4日)及び「会計上の変更及び誤謬の訂正に関する会計基準の適用指針」(企業会計基準適用指針第24号 平成21年12月4日)を適用しております。

(貸借対照表に関する注記)

項目	第10期 (平成23年12月20日現在)	第11期 (平成24年12月20日現在)
1. 当該計算期間の末日における受益権総数	409,769,240口	438,762,524口
2. 投資信託財産の計算に関する規則第55条の6第10号に規定する額 元本の欠損	156,624,682円	122,256,834円
3. 1口当たり純資産額 (1万口当たり純資産額)	0.6178円 (6,178円)	0.7214円 (7,214円)

(損益及び剰余金計算書に関する注記)

第10期 (自平成22年12月21日 至平成23年12月20日)	第11期 (自平成23年12月21日 至平成24年12月20日)
<p>分配金の計算過程</p> <p>計算期間末における費用控除後の配当等収益(0円)、費用控除後、繰越欠損金補填後の有価証券売買等損益(0円)、収益調整金(178,911,281円)、及び分配準備積立金(30,129,380円)より、分配対象収益は209,040,661円(1口当たり0.510142円)ですが、基準価額の水準、市況動向等を勘案して分配は見送り(0円)としております。</p>	<p>分配金の計算過程</p> <p>計算期間末における費用控除後の配当等収益(257円)、費用控除後、繰越欠損金補填後の有価証券売買等損益(0円)、収益調整金(196,270,416円)、及び分配準備積立金(27,560,742円)より、分配対象収益は223,831,415円(1口当たり0.510143円)ですが、基準価額の水準、市況動向等を勘案して分配は見送り(0円)としております。</p>

(金融商品に関する注記)

金融商品の状況に関する事項

第10期 (自平成22年12月21日 至平成23年12月20日)	第11期 (自平成23年12月21日 至平成24年12月20日)

<p>1．金融商品に対する取組方針 当ファンドは、投資信託及び投資法人に関する法律第2条第4項に定める証券投資信託であり、信託約款に規定する「運用の基本方針」に従い、有価証券等の金融商品に対して投資として運用することを目的としております。</p> <p>2．金融商品の内容及びそのリスク 当ファンドが保有する金融商品の種類は、有価証券、コール・ローン等の金銭債権及び金銭債務であります。これらは親投資信託受益証券の価格変動リスクなどの市場リスク及び流動性リスクに晒されております。</p> <p>3．金融商品に係るリスク管理体制 取引の執行・管理については、投資信託及び投資法人に関する法律及び同施行規則、投資信託協会の諸規則、信託約款、取引権限及び管理体制等を定めた社内規則に従い、運用部門が決裁担当者の承認を得て行っております。また、リスク管理部門が日々遵守状況を確認し、市場リスク、信用リスク及び流動性リスク等のモニターを行い、問題があると判断した場合は速やかに対応できる体制となっております。</p> <p>4．金融商品の時価等に関する事項についての補足説明 金融商品の時価には、市場価格に基づく価額のほか、市場価格がない場合には合理的に算定された価額が含まれることもあります。当該価額の算定においては一定の前提条件等を採用しているため、異なる前提条件等によった場合、当該価額が異なることもあります。</p>	<p>1．金融商品に対する取組方針 当ファンドは、投資信託及び投資法人に関する法律第2条第4項に定める証券投資信託であり、信託約款に規定する「運用の基本方針」に従い、有価証券等の金融商品に対して投資として運用することを目的としております。</p> <p>2．金融商品の内容及びそのリスク 当ファンドが保有する金融商品の種類は、有価証券、コール・ローン等の金銭債権及び金銭債務であります。これらは親投資信託受益証券の価格変動リスクなどの市場リスク及び流動性リスクに晒されております。</p> <p>3．金融商品に係るリスク管理体制 取引の執行・管理については、投資信託及び投資法人に関する法律及び同施行規則、投資信託協会の諸規則、信託約款、取引権限及び管理体制等を定めた社内規則に従い、運用部門が決裁担当者の承認を得て行っております。また、リスク管理部門が日々遵守状況を確認し、市場リスク、信用リスク及び流動性リスク等のモニターを行い、問題があると判断した場合は速やかに対応できる体制となっております。</p> <p>4．金融商品の時価等に関する事項についての補足説明 金融商品の時価には、市場価格に基づく価額のほか、市場価格がない場合には合理的に算定された価額が含まれることもあります。当該価額の算定においては一定の前提条件等を採用しているため、異なる前提条件等によった場合、当該価額が異なることもあります。</p>
--	--

金融商品の時価等に関する事項

項目	第10期 (平成23年12月20日現在)	第11期 (平成24年12月20日現在)
1．貸借対照表計上額、時価及びその差額	貸借対照表上の金融商品は原則としてすべて時価で評価しているため、貸借対照表計上額と時価との差額はありません。	貸借対照表上の金融商品は原則としてすべて時価で評価しているため、貸借対照表計上額と時価との差額はありません。
2．時価の算定方法	<p>1．親投資信託受益証券 (重要な会計方針に係る事項に関する注記)に記載しております。</p> <p>2．コール・ローン等の金銭債権及び金銭債務 これらの科目は短期間で決済されるため、時価は帳簿価額と近似していることから、当該帳簿価額によっております。</p>	<p>1．親投資信託受益証券 (重要な会計方針に係る事項に関する注記)に記載しております。</p> <p>2．コール・ローン等の金銭債権及び金銭債務 これらの科目は短期間で決済されるため、時価は帳簿価額と近似していることから、当該帳簿価額によっております。</p>

(関連当事者との取引に関する注記)

第10期 (自平成22年12月21日 至平成23年12月20日)	第11期 (自平成23年12月21日 至平成24年12月20日)
--	--

該当事項はありません。	該当事項はありません。
-------------	-------------

（その他の注記）

1 開示対象ファンドの計算期間における元本額の変動

項目	第10期 （平成23年12月20日現在）	第11期 （平成24年12月20日現在）
期首元本額	367,133,587円	409,769,240円
期中追加設定元本額	74,617,211円	66,842,240円
期中一部解約元本額	31,981,558円	37,848,956円

2 有価証券関係

第10期（平成23年12月20日現在）

売買目的有価証券

種類	最終の計算期間の損益に含まれた評価差額（円）
親投資信託受益証券	45,761,154
合計	45,761,154

第11期（平成24年12月20日現在）

売買目的有価証券

種類	最終の計算期間の損益に含まれた評価差額（円）
親投資信託受益証券	47,001,131
合計	47,001,131

3 デリバティブ取引関係

第10期（平成23年12月20日現在）

該当事項はありません。

第11期（平成24年12月20日現在）

該当事項はありません。

（4）【附属明細表】

第1 有価証券明細表

株式

該当事項はありません。

株式以外の有価証券

種類	銘柄	券面総額（口）	評価額（円）	備考
親投資信託 受益証券	ニッセイ国内株式マザー ファンド	645,826,046	316,519,345	
合計		645,826,046	316,519,345	

第2 信用取引契約残高明細表

該当事項はありません。

第3 デリバティブ取引及び為替予約取引の契約額等及び時価の状況表

該当事項はありません。

第4 不動産等明細表

該当事項はありません。

第5 商品明細表

該当事項はありません。

第6 商品投資等取引の契約額等及び時価の状況表

該当事項はありません。

第7 その他特定資産の明細表

該当事項はありません。

第8 借入金明細表

該当事項はありません。

<参考>

開示対象ファンド（DCニッセイ国内株式アクティブ）は、「ニッセイ国内株式マザーファンド」の受益証券を主要な投資対象としており、貸借対照表の資産の部に計上されている親投資信託受益証券は、すべて同マザーファンドの受益証券であります。開示対象ファンドの計算期間末日（以下、「計算日」という。）における同マザーファンドの状況は次に示すとおりであります。それらは監査意見の対象外であります。

「ニッセイ国内株式マザーファンド」の状況

(1) 貸借対照表

(単位：円)

	(平成23年12月20日現在)	(平成24年12月20日現在)
資産の部		
流動資産		
コール・ローン	274,156,566	977,503,454
株式	19,908,426,950	20,992,756,100
派生商品評価勘定	-	50,249,830
未収入金	22,450,914	750,164,999
未収配当金	2,022,300	240,000
前払金	9,174,000	-
差入委託証拠金	6,930,000	17,490,000
流動資産合計	20,223,160,730	22,788,404,383
資産合計	20,223,160,730	22,788,404,383
負債の部		
流動負債		
派生商品評価勘定	8,787,470	-
前受金	-	53,530,000
未払金	22,428,070	749,633,917
未払解約金	11,099,880	74,184,666
流動負債合計	42,315,420	877,348,583
負債合計	42,315,420	877,348,583
純資産の部		
元本等		
元本	48,875,783,884	44,708,506,918
剰余金		

剰余金又は欠損金（ ）	28,694,938,574	22,797,451,118
純資産合計	20,180,845,310	21,911,055,800
負債純資産合計	20,223,160,730	22,788,404,383

(2) 注記表

(重要な会計方針に係る事項に関する注記)

1. 有価証券の評価基準及び評価方法	株式 移動平均法に基づき、時価で評価しております。 時価評価にあたっては、証券取引所における計算日の最終相場によっております。
2. デリバティブの評価基準及び評価方法	株価指数先物取引 個別法に基づき、時価で評価しております。 時価評価にあたっては、証券取引所の発表する計算日の清算値段によっております。 本マザーファンドにおける派生商品評価勘定は、当該先物取引に係るものであります。
3. 収益及び費用の計上基準	(1) 受取配当金 株式の配当落ち日において、その金額が確定している場合には当該金額を、未だ確定していない場合には予想配当金額を計上し、残額については入金時に計上しております。 (2) 派生商品取引等損益の計上基準 約定日基準で計上しております。

(貸借対照表に関する注記)

項目	(平成23年12月20日現在)	(平成24年12月20日現在)
1. 計算日における受益権総数	48,875,783,884口	44,708,506,918口
2. 投資信託財産の計算に関する規則第55条の6第10号に規定する額 元本の欠損	28,694,938,574円	22,797,451,118円
3. 1口当たり純資産額 (1万口当たり純資産額)	0.4129円 (4,129円)	0.4901円 (4,901円)

(金融商品に関する注記)

金融商品の状況に関する事項

(自平成22年12月21日 至平成23年12月20日)	(自平成23年12月21日 至平成24年12月20日)
1. 金融商品に対する取組方針 本マザーファンドは、投資信託及び投資法人に関する法律第2条第4項に定める証券投資信託であり、信託約款に規定する「運用の基本方針」に従い、有価証券等の金融商品に対して投資として運用することを目的としております。	1. 金融商品に対する取組方針 本マザーファンドは、投資信託及び投資法人に関する法律第2条第4項に定める証券投資信託であり、信託約款に規定する「運用の基本方針」に従い、有価証券等の金融商品に対して投資として運用することを目的としております。

<p>2．金融商品の内容及びそのリスク 本マザーファンドが保有する金融商品の種類は、有価証券、デリバティブ取引、コール・ローン等の金銭債権及び金銭債務であります。これらは株価変動リスクなどの市場リスク及び流動性リスクに晒されております。</p> <p>3．金融商品に係るリスク管理体制 取引の執行・管理については、投資信託及び投資法人に関する法律及び同施行規則、投資信託協会の諸規則、信託約款、取引権限及び管理体制等を定めた社内規則に従い、運用部門が決裁担当者の承認を得て行っております。また、リスク管理部門が日々遵守状況を確認し、市場リスク、信用リスク及び流動性リスク等のモニターを行い、問題があると判断した場合は速やかに対応できる体制となっております。</p> <p>4．金融商品の時価等に関する事項についての補足説明 金融商品の時価には、市場価格に基づく価額のほか、市場価格がない場合には合理的に算定された価額が含まれることもあります。当該価額の算定においては一定の前提条件等を採用しているため、異なる前提条件等によった場合、当該価額が異なることもあります。 また、デリバティブ取引に関する契約額等は、あくまでも名目的な契約額または計算上の想定元本であり、当該金額自体がデリバティブ取引のリスクの大きさを示すものではありません。</p>	<p>2．金融商品の内容及びそのリスク 本マザーファンドが保有する金融商品の種類は、有価証券、デリバティブ取引、コール・ローン等の金銭債権及び金銭債務であります。これらは株価変動リスクなどの市場リスク及び流動性リスクに晒されております。</p> <p>3．金融商品に係るリスク管理体制 取引の執行・管理については、投資信託及び投資法人に関する法律及び同施行規則、投資信託協会の諸規則、信託約款、取引権限及び管理体制等を定めた社内規則に従い、運用部門が決裁担当者の承認を得て行っております。また、リスク管理部門が日々遵守状況を確認し、市場リスク、信用リスク及び流動性リスク等のモニターを行い、問題があると判断した場合は速やかに対応できる体制となっております。</p> <p>4．金融商品の時価等に関する事項についての補足説明 金融商品の時価には、市場価格に基づく価額のほか、市場価格がない場合には合理的に算定された価額が含まれることもあります。当該価額の算定においては一定の前提条件等を採用しているため、異なる前提条件等によった場合、当該価額が異なることもあります。 また、デリバティブ取引に関する契約額等は、あくまでも名目的な契約額または計算上の想定元本であり、当該金額自体がデリバティブ取引のリスクの大きさを示すものではありません。</p>
---	---

金融商品の時価等に関する事項

項目	（平成23年12月20日現在）	（平成24年12月20日現在）
1．貸借対照表計上額、時価及びその差額	貸借対照表上の金融商品は原則としてすべて時価で評価しているため、貸借対照表計上額と時価との差額はありません。	貸借対照表上の金融商品は原則としてすべて時価で評価しているため、貸借対照表計上額と時価との差額はありません。
2．時価の算定方法	<p>1．株式 （重要な会計方針に係る事項に関する注記）に記載しております。</p> <p>2．デリバティブ取引 デリバティブ取引については、「（その他の注記）」の「3 デリバティブ取引関係」に記載しております。</p> <p>3．コール・ローン等の金銭債権及び金銭債務 これらの科目は短期間で決済されるため、時価は帳簿価額と近似していることから、当該帳簿価額によっております。</p>	<p>1．株式 （重要な会計方針に係る事項に関する注記）に記載しております。</p> <p>2．デリバティブ取引 デリバティブ取引については、「（その他の注記）」の「3 デリバティブ取引関係」に記載しております。</p> <p>3．コール・ローン等の金銭債権及び金銭債務 これらの科目は短期間で決済されるため、時価は帳簿価額と近似していることから、当該帳簿価額によっております。</p>

（関連当事者との取引に関する注記）

（自平成22年12月21日 至平成23年12月20日）	（自平成23年12月21日 至平成24年12月20日）
--------------------------------	--------------------------------

該当事項はありません。	該当事項はありません。
-------------	-------------

（その他の注記）

1 開示対象ファンドの計算期間における本マザーファンドの元本額の変動及び計算日の元本の内訳

項目	（平成23年12月20日現在）	（平成24年12月20日現在）
同計算期間の期首元本額	46,349,445,204円	48,875,783,884円
同計算期間中の追加設定元本額	13,031,823,718円	8,907,603,458円
同計算期間中の一部解約元本額	10,505,485,038円	13,074,880,424円
同計算期間末日の元本額	48,875,783,884円	44,708,506,918円
上記元本額の内訳		
ニッセイ/パトナム・グローバルバランス オープン（債券重視型）	1,684,422,161円	1,383,142,108円
ニッセイ/パトナム・グローバルバランス オープン（標準型）	1,222,200,655円	1,053,238,643円
ニッセイ/パトナム・グローバルバランス オープン（株式重視型）	732,588,435円	677,166,597円
DCニッセイ/パトナム・グローバルバラン ス（債券重視型）	1,300,808,426円	1,390,082,156円
DCニッセイ/パトナム・グローバルバラン ス（標準型）	4,850,470,411円	5,143,831,830円
DCニッセイ/パトナム・グローバルバラン ス（株式重視型）	3,233,685,024円	3,574,718,118円
DCニッセイ国内株式アクティブ	618,234,244円	645,826,046円
ニッセイ/パトナム・グローバルバランス オープン（標準型）VA（適格機関投資家専 用）	529,764,187円	349,480,117円
ニッセイ/パトナム・グローバルバランス （債券重視型）SA（適格機関投資家限定）	10,649,140,577円	8,357,344,915円
ニッセイ/パトナム・グローバルバランス （標準型）SA（適格機関投資家限定）	16,078,408,167円	14,385,111,722円
ニッセイ/パトナム・グローバルバランス （株式重視型）SA（適格機関投資家限定）	1,089,475,906円	1,144,984,435円
ニッセイ/パトナム・グローバルバランス （成長型）SA（適格機関投資家限定）	6,886,585,691円	6,236,305,340円
DCニッセイバランスアクティブ	-円	367,274,891円
合計	48,875,783,884円	44,708,506,918円

2 有価証券関係

（平成23年12月20日現在）

売買目的有価証券

種類	当期間の損益に含まれた評価差額（円）
株式	2,931,787,680
合計	2,931,787,680

（注）当期間の損益に含まれた評価差額は、本マザーファンドの期首（平成22年12月21日）から計算日まで
の期間に対応するものであります。

（平成24年12月20日現在）

売買目的有価証券

種類	当期間の損益に含まれた評価差額（円）
株式	2,635,793,349
合計	2,635,793,349

（注）当期間の損益に含まれた評価差額は、本マザーファンドの期首（平成23年12月21日）から計算日までの期間に対応するものであります。

3 デリバティブ取引関係

取引の時価等に関する事項

（平成23年12月20日現在）

株式関連

区分	種類	契約額等（円）	契約額等のうち 1年超（円）	時価（円）	評価損益（円）
市場取引	株価指数先物取引 買建	338,607,470	-	329,820,000	8,787,470
合計		338,607,470	-	329,820,000	8,787,470

（注1）時価の算定方法

1. 先物取引の残高表示は、契約額によっております。想定元本ベースではありません。
2. 先物取引の評価においては、証券取引所の発表する計算日の清算値段によっております。

（注2）評価損益の算定方法

評価損益は、本マザーファンドの期首（平成22年12月21日）から計算日までの期間に対応するものであります。

（注3）上記取引で、ヘッジ会計が適用されているものはありません。

（平成24年12月20日現在）

株式関連

区分	種類	契約額等（円）	契約額等のうち 1年超（円）	時価（円）	評価損益（円）
市場取引	株価指数先物取引 買建	838,560,170	-	888,810,000	50,249,830
合計		838,560,170	-	888,810,000	50,249,830

（注1）時価の算定方法

1. 先物取引の残高表示は、契約額によっております。想定元本ベースではありません。
2. 先物取引の評価においては、証券取引所の発表する計算日の清算値段によっております。

（注2）評価損益の算定方法

評価損益は、本マザーファンドの期首（平成23年12月21日）から計算日までの期間に対応するものであります。

（注3）上記取引で、ヘッジ会計が適用されているものはありません。

（3）附属明細表（平成24年12月20日現在）

第1 有価証券明細表

株式

銘柄	株式数	評価額		備考
		単価（円）	金額（円）	
コムシスホールディングス	79,300	1,106	87,705,800	
NIPPON	163,000	1,156	188,428,000	
大和ハウス工業	127,000	1,395	177,165,000	
大気社	146,800	1,695	248,826,000	
カルビー	26,600	6,160	163,856,000	
カカコム	34,400	2,852	98,108,800	
麒麟ホールディングス	177,000	1,017	180,009,000	
味の素	80,000	1,160	92,800,000	

J T	60,400	2,426	146,530,400
コスモス薬品	11,500	8,690	99,935,000
旭化成	288,000	497	143,136,000
ワコールホールディングス	108,000	891	96,228,000
T S Iホールディングス	316,900	486	154,013,400
住友化学	757,000	272	205,904,000
協和発酵キリン	145,000	850	123,250,000
三菱ガス化学	321,000	513	164,673,000
J S R	168,700	1,621	273,462,700
ダイセル	281,000	537	150,897,000
武田薬品工業	73,400	3,875	284,425,000
アステラス製薬	110,000	4,010	441,100,000
日本新薬	40,000	969	38,760,000
大塚ホールディングス	80,800	2,445	197,556,000
フジ・メディア・ホールディングス	714	127,900	91,320,600
ポーラ・オルビスホールディングス	36,600	2,491	91,170,600
住友ゴム工業	126,200	1,041	131,374,200
住友大阪セメント	524,000	296	155,104,000
ジェイ エフ イー ホールディングス	70,100	1,514	106,131,400
共英製鋼	47,100	1,541	72,581,100
丸一鋼管	67,400	1,965	132,441,000
日立金属	131,000	727	95,237,000
住友金属鉱山	228,000	1,210	275,880,000
ノーリツ	64,000	1,496	95,744,000
リンナイ	20,600	5,830	120,098,000
アマダ	171,000	532	90,972,000
コマツ	142,700	2,094	298,813,800
住友重機械工業	601,000	392	235,592,000
クボタ	275,000	959	263,725,000
東洋エンジニアリング	159,000	398	63,282,000
荏原製作所	344,000	361	124,184,000
椿本チエイン	192,000	471	90,432,000
T H K	159,300	1,551	247,074,300
日立製作所	1,108,000	489	541,812,000
オムロン	121,400	2,008	243,771,200
ソニー	224,400	921	206,672,400
パイオニア	1,035,800	225	233,055,000

銘柄	株式数	評価額		備考
		単価(円)	金額(円)	
堀場製作所	39,800	2,470	98,306,000	
カシオ計算機	400,700	795	318,556,500	
太陽誘電	125,100	718	89,821,800	
全国保証	17,100	1,450	24,795,000	
日産自動車	464,000	782	362,848,000	
トヨタ自動車	291,100	3,880	1,129,468,000	
タチエス	42,700	1,447	61,786,900	
マツダ	950,000	150	142,500,000	
ダイハツ工業	70,000	1,662	116,340,000	
ホンダ	221,600	3,015	668,124,000	
ドン・キホーテ	33,300	3,120	103,896,000	
東京精密	106,900	1,385	148,056,500	
トプコン	212,300	658	139,693,400	
キヤノン	113,100	3,355	379,450,500	
リコー	344,000	936	321,984,000	
凸版印刷	238,000	514	122,332,000	
エフピコ	15,300	5,850	89,505,000	
伊藤忠商事	274,500	910	249,795,000	
丸紅	451,000	612	276,012,000	
豊田通商	106,100	2,029	215,276,900	

ファミリーマート	34,700	3,570	123,879,000
日立ハイテクノロジーズ	111,500	1,703	189,884,500
住友商事	267,700	1,093	292,596,100
三菱商事	209,400	1,657	346,975,800
ユニ・チャーム	33,100	4,430	146,633,000
青山商事	149,900	1,582	237,141,800
新生銀行	1,309,000	152	198,968,000
三菱UFJフィナンシャル・グループ	1,999,100	440	879,604,000
三井住友トラスト・ホールディングス	356,000	296	105,376,000
三井住友フィナンシャルグループ	36,400	3,035	110,474,000
横浜銀行	240,000	404	96,960,000
静岡銀行	133,000	837	111,321,000
スルガ銀行	200,000	1,059	211,800,000
みずほフィナンシャルグループ	3,934,800	147	578,415,600
野村ホールディングス	1,014,700	429	435,306,300
NK S Jホールディングス	90,100	1,867	168,216,700
東京海上ホールディングス	108,000	2,399	259,092,000
T & Dホールディングス	271,000	983	266,393,000
三菱地所	299,000	1,844	551,356,000
住友不動産	55,000	2,567	141,185,000
東京急行電鉄	338,000	469	158,522,000
東日本旅客鉄道	9,000	5,580	50,220,000
阪急阪神ホールディングス	441,000	447	197,127,000
ヤマトホールディングス	142,400	1,270	180,848,000
日本航空	36,300	3,685	133,765,500
上組	122,000	676	82,472,000
日本電信電話	76,400	3,635	277,714,000

銘柄	株式数	評価額		備考
		単価(円)	金額(円)	
KDDI	24,000	6,040	144,960,000	
光通信	46,300	3,580	165,754,000	
NTTドコモ	3,042	122,600	372,949,200	
角川グループホールディングス	24,100	2,292	55,237,200	
東京ガス	235,000	409	96,115,000	
大阪ガス	825,000	322	265,650,000	
ベネッセホールディングス	27,400	3,510	96,174,000	
ヤマダ電機	34,780	3,160	109,904,800	
ファーストリテイリング	4,700	20,370	95,739,000	
ソフトバンク	78,800	2,998	236,242,400	
合計	27,282,336	-	20,992,756,100	

株式以外の有価証券

該当事項はありません。

第2 信用取引契約残高明細表

該当事項はありません。

第3 デリバティブ取引及び為替予約取引の契約額等及び時価の状況表

デリバティブ取引関係注記に記載したとおりであります。

第4 不動産等明細表

該当事項はありません。

第5 商品明細表

該当事項はありません。

第6 商品投資等取引の契約額等及び時価の状況表

該当事項はありません。

第7 その他特定資産の明細表

該当事項はありません。

第8 借入金明細表

該当事項はありません。

2 【ファンドの現況】

【純資産額計算書】

(平成25年1月31日現在)

資産総額	359,097,155 円
負債総額	5,316,488 円
純資産総額 (-)	353,780,667 円
発行済数量	434,742,043 口
1万口当たり純資産額 (/ × 10000)	8,138 円

第4【内国投資信託受益証券事務の概要】

(1) 受益証券の名義書換等

該当事項はありません。

ファンドの受益権は、振替受益権となり、委託会社は、この信託の受益権を取扱う振替機関が社振法の規定により主務大臣の指定を取消された場合または当該指定が効力を失った場合であつて、当該振替機関の振替業を承継する者が存在しない場合その他やむを得ない事情がある場合を除き、当該振替受益権を表示する受益証券を発行しません。

なお、受益者は、委託会社がやむを得ない事情等により受益証券を発行する場合を除き、無記名式受益証券から記名式受益証券への変更の請求、記名式受益証券から無記名式受益証券への変更の請求、受益証券の再発行の請求を行わないものとします。

(2) 受益者に対する特典

ありません。

(3) 譲渡制限

譲渡制限はありません。ただし、受益権の譲渡は、振替口座簿への記載または記録によらなければ、委託会社および受託会社に対抗することができません。

(4) 受益権の譲渡

受益者は、その保有する受益権を譲渡する場合には、当該受益者の譲渡の対象とする受益権が記載または記録されている振替口座簿にかかる振替機関等に振替の申請をするものとします。

前記の申請のある場合には、前記の振替機関等は、当該譲渡にかかる譲渡人の保有する受益権の口数の減少および譲受人の保有する受益権の口数の増加につき、その備える振替口座簿に記載または記録するものとします。ただし、前記の振替機関等が振替先口座を開設したものでない場合には、譲受人の振替先口座を開設した他の振替機関等（当該他の振替機関等の上位機関を含みます）に社振法の規定にしたがい、譲受人の振替先口座に受益権の口数の増加の記載または記録が行われるよう通知するものとします。

前記の振替について、委託会社は、当該受益者の譲渡の対象とする受益権が記載または記録されている振替口座簿にかかる振替機関等と譲受人の振替先口座を開設した振替機関等が異なる場合等において、委託会社が必要と認めるときまたはやむを得ない事情があると判断したときは、振替停止日や振替停止期間を設けることができます。

(5) 受益権の再分割

委託会社は、受託会社と協議のうえ、一定日現在の受益権を均等に再分割できるものとします。

(6) 質権口記載または記録の受益権の取扱いについて

振替機関等の振替口座簿の質権口に記載または記録されている受益権にかかる収益分配金の支払い、解約請求の受付け、解約金および償還金の支払い等については、約款の規定によるほか、民法その他の法令等にしたがって取扱われます。

第三部【委託会社等の情報】

第1【委託会社等の概況】

1【委託会社等の概況】

（1）資本金の額

平成25年1月末現在の委託会社の資本金は、100億円です。

委託会社が発行する株式の総数は13万1,560株で、うち発行済株式総数は10万8,448株です。

最近5年間における資本金の増減はありません。

（2）委託会社等の機構

会社の意思決定機構

委託会社は最低3名で構成される取締役会により運営されます。取締役は委託会社の株主であることを要しません。取締役は株主総会の決議により選任され、その任期は就任後2年以内の最終の決算期に関する定時株主総会終結のときまでとします。ただし、任期満了前に退任した取締役の補欠として選任された取締役の任期は、退任者の残存期間とします。

取締役会は、取締役の中から代表取締役を選任するとともに、取締役社長1名を選任します。また、取締役会は、取締役会長1名、取締役副社長、専務取締役および常務取締役各若干名を選任することができます。

取締役会は、法令に別段の定めがある場合を除き、原則として取締役社長が招集し、その議長を務めます。

取締役会の決議は、法令に別段の定めがある場合を除き、取締役の過半数が出席し、その出席取締役の過半数をもって決議します。

投資運用の意思決定機構

ファンドの個々の取引の運用指図は、運用基本方針、運用内規および月次運用方針に基づき、委託会社のファンドマネジャーが行います。

ファンド毎の運用基本方針、具体的な運用ルールである運用内規および月次運用方針については、運用部門中心に構成される協議機関において市場動向・ファンダメンタルズ等の投資環境分析を踏まえ協議され、運用担当部（室）の部（室）長が決定します。

ファンドマネジャーは、運用基本方針、運用内規および月次運用方針に基づき、具体的な銘柄選択を行い、組入有価証券等の売買の指図を行います。

2【事業の内容及び営業の概況】

「投資信託及び投資法人に関する法律」に定める投資信託委託会社である委託会社は、証券投資信託の設定を行うとともに「金融商品取引法」に定める金融商品取引業者としてその運用（投資運用業）を行っています。また「金融商品取引法」に定める投資助言業務を行っています。

平成25年1月末現在、委託会社が運用するファンドの本数および純資産総額合計額は以下の通りです（ファンド数、純資産総額合計額とも親投資信託を除きます）。

種類	ファンド数（本）	純資産総額合計額 （単位：億円）
追加型株式投資信託	178	20,606
追加型公社債投資信託	0	0
単位型株式投資信託	11	1,370
単位型公社債投資信託	0	0
合計	189	21,977

純資産総額合計額の金額については、億円未満の端数を切り捨てて記載しておりますので、表中の個々の金額の合計と合計欄の金額とは一致しないことがあります。

3【委託会社等の経理状況】

1．財務諸表及び中間財務諸表の作成方法について

- (1) 委託会社であるニッセイアセットマネジメント株式会社（以下「当社」という。）の財務諸表は、「財務諸表等の用語、様式及び作成方法に関する規則」（昭和38年大蔵省令第59号、以下「財務諸表等規則」という。）第2条の規定により、財務諸表等規則及び「金融商品取引業等に関する内閣府令」（平成19年内閣府令第52号）に基づき作成しております。
- (2) 当社の中間財務諸表は、「中間財務諸表等の用語、様式及び作成方法に関する規則」（昭和52年大蔵省令第38号、以下「中間財務諸表等規則」という。）第38条及び第57条の規定により、中間財務諸表等規則及び「金融商品取引業等に関する内閣府令」に基づき作成しております。

2．監査証明について

当社は、金融商品取引法第193条の2第1項の規定に基づき第17期事業年度（自平成23年4月1日 至平成24年3月31日）の財務諸表について有限責任監査法人トーマツによる監査を受けております。

また、第18期事業年度に係る中間会計期間（自平成24年4月1日 至平成24年9月30日）の中間財務諸表については、金融商品取引法第193条の2第1項の規定に基づき、有限責任監査法人トーマツによる中間監査を受けております。

(1) 【貸借対照表】

(単位：千円)

	前事業年度 (平成23年3月31日)		当事業年度 (平成24年3月31日)	
資産の部				
流動資産				
現金・預金		6,270,894		1,324,746
有価証券		11,023,094		8,309,605
前払費用	1	195,613	1	200,463
未収委託者報酬		1,751,247		1,465,803
未収運用受託報酬	1	656,202	1	778,921
未収投資助言報酬	1	171,421	1	154,740
繰延税金資産		295,260		273,967
その他		64,039		44,410
流動資産合計		20,427,773		12,552,657
固定資産				
有形固定資産				
建物	2	133,329	2	115,964
車両	2	5,095	2	2,970
器具備品	2	179,790	2	148,251
有形固定資産合計		318,215		267,186
無形固定資産				
ソフトウェア		1,372,451		1,228,624
ソフトウェア仮勘定		51,575		55,978
その他		8,203		8,171
無形固定資産合計		1,432,230		1,292,774
投資その他の資産				
投資有価証券		16,986,491		25,328,584
差入保証金	1	284,824	1	283,591
繰延税金資産		500,589		437,364
その他		17		38
投資その他の資産合計		17,771,923		26,049,578
固定資産合計		19,522,370		27,609,540
資産合計		39,950,144		40,162,198
負債の部				
流動負債				
預り金		28,412		30,600
未払収益分配金		4,324		-
未払償還金		151,440		148,104
未払手数料	1	683,709	1	560,208
未払運用委託報酬		391,985		396,073
未払投資助言報酬		106,084		126,813
その他未払金	1	187,916	1	205,721
未払費用	1	119,099	1	122,185
未払法人税等		145,709		149,239
賞与引当金		552,829		538,159
その他		42,559		22,815
流動負債合計		2,414,070		2,299,923

固定負債		
退職給付引当金	644,223	767,977
役員退職慰労引当金	11,275	13,630
その他	1 66,068	1 4,973
固定負債合計	721,566	786,580
負債合計	3,135,637	3,086,503
純資産の部		
株主資本		
資本金	10,000,000	10,000,000
資本剰余金		
資本準備金	8,281,840	8,281,840
資本剰余金合計	8,281,840	8,281,840
利益剰余金		
利益準備金	139,807	139,807
その他利益剰余金		
配当準備積立金	120,000	120,000
研究開発積立金	70,000	70,000
別途積立金	350,000	350,000
繰越利益剰余金	17,625,364	17,833,930
利益剰余金合計	18,305,171	18,513,737
株主資本合計	36,587,011	36,795,577
評価・換算差額等		
その他有価証券評価差額金	227,494	280,116
評価・換算差額等合計	227,494	280,116
純資産合計	36,814,506	37,075,694
負債・純資産合計	39,950,144	40,162,198

(2) 【損益計算書】

(単位：千円)

	前事業年度 (自 平成22年4月1日 至 平成23年3月31日)	当事業年度 (自 平成23年4月1日 至 平成24年3月31日)
営業収益		
委託者報酬	11,004,207	9,952,331
運用受託報酬	3,873,347	3,987,169
投資助言報酬	751,384	705,920
業務受託料	47,100	47,100
営業収益計	15,676,039	14,692,522
営業費用		
支払手数料	4,548,772	4,131,652
広告宣伝費	110,792	27,241
公告費	466	323
調査費	2,708,450	2,700,559
支払運用委託報酬	1,442,927	1,294,778
支払投資助言報酬	448,879	479,438
委託調査費	20,521	42,633
調査費	796,121	883,708
委託計算費	104,902	101,748
営業雑経費	543,623	390,063
通信費	57,003	55,182

印刷費		175,972		133,820
協会費		17,084		17,984
その他営業雑経費		293,563		183,076
営業費用計		8,017,006		7,351,588
一般管理費				
役員報酬	1	62,167	1	59,718
給料・手当		2,985,814		3,012,857
賞与引当金繰入額		547,443		537,887
賞与		256,821		260,246
福利厚生費		550,141		566,829
退職給付費用		163,211		156,575
役員退職慰労引当金繰入額		5,550		5,455
役員退職慰労金		637		650
其他人件費		135,147		115,587
不動産賃借料		635,759		632,434
その他不動産経費		38,835		27,417
交際費		14,220		14,037
旅費交通費		87,941		90,473
固定資産減価償却費		627,055		654,122
租税公課		77,387		79,628
業務委託費		183,393		179,945
器具備品費		178,045		151,259
保守料		92,961		87,228
保険料		63,246		60,291
寄付金		820		5,000
諸経費		39,883		56,644
一般管理費計		6,746,486		6,754,291
営業利益		912,546		586,642
営業外収益				
受取利息		3,284		1,966
有価証券利息		107,994		93,236
受取配当金		102,558		45,856
その他営業外収益		22,945		17,359
営業外収益計		236,783		158,419
営業外費用				
為替差損		9,852		6,419
賃貸借契約解約損		-		4,124
その他営業外費用		15,292		1,248
営業外費用計		25,144		11,792
経常利益		1,124,185		733,269
特別利益				
投資有価証券売却益		35,991		25,290
投資有価証券償還益		351		-
事故受取保険金	3	5,462	3	14,136
清算配当金		-	5	59,327
特別利益計		41,804		98,754
特別損失				
投資有価証券売却損		17,676		1,778
投資有価証券償還損		355,993		87,378
投資有価証券評価損		5,706		-
固定資産除却損	4	16,762	4	19,104
事故損失賠償金	2	22,343	2	39,244
特別損失計		418,482		147,506
税引前当期純利益		747,507		684,516

法人税、住民税及び事業税	272,647	263,157
法人税等調整額	37,686	77,232
法人税等合計	310,333	340,390
当期純利益	437,174	344,126

(3) 【株主資本等変動計算書】

(単位：千円)

	前事業年度 (自 平成22年4月1日 至 平成23年3月31日)	当事業年度 (自 平成23年4月1日 至 平成24年3月31日)
株主資本		
資本金		
当期首残高	10,000,000	10,000,000
当期変動額		
当期変動額合計	-	-
当期末残高	10,000,000	10,000,000
資本剰余金		
資本準備金		
当期首残高	8,281,840	8,281,840
当期変動額		
当期変動額合計	-	-
当期末残高	8,281,840	8,281,840
資本剰余金合計		
当期首残高	8,281,840	8,281,840
当期変動額		
当期変動額合計	-	-
当期末残高	8,281,840	8,281,840
利益剰余金		
利益準備金		
当期首残高	139,807	139,807
当期変動額		
当期変動額合計	-	-
当期末残高	139,807	139,807
その他利益剰余金		
配当準備積立金		
当期首残高	120,000	120,000
当期変動額		
当期変動額合計	-	-
当期末残高	120,000	120,000
研究開発積立金		
当期首残高	70,000	70,000
当期変動額		
当期変動額合計	-	-
当期末残高	70,000	70,000
別途積立金		
当期首残高	350,000	350,000
当期変動額		
当期変動額合計	-	-
当期末残高	350,000	350,000
繰越利益剰余金		
当期首残高	17,323,750	17,625,364
当期変動額		

剰余金の配当	135,560	135,560
当期純利益	437,174	344,126
当期変動額合計	301,614	208,566
当期末残高	17,625,364	17,833,930
利益剰余金合計		
当期首残高	18,003,557	18,305,171
当期変動額		
剰余金の配当	135,560	135,560
当期純利益	437,174	344,126
当期変動額合計	301,614	208,566
当期末残高	18,305,171	18,513,737
株主資本合計		
当期首残高	36,285,397	36,587,011
当期変動額		
剰余金の配当	135,560	135,560
当期純利益	437,174	344,126
当期変動額合計	301,614	208,566
当期末残高	36,587,011	36,795,577
評価・換算差額等		
その他有価証券評価差額金		
当期首残高	93,537	227,494
当期変動額		
株主資本以外の項目の 当期変動額（純額）	133,956	52,622
当期変動額合計	133,956	52,622
当期末残高	227,494	280,116
評価・換算差額等合計		
当期首残高	93,537	227,494
当期変動額		
株主資本以外の項目の 当期変動額（純額）	133,956	52,622
当期変動額合計	133,956	52,622
当期末残高	227,494	280,116
純資産合計		
当期首残高	36,378,935	36,814,506
当期変動額		
剰余金の配当	135,560	135,560
当期純利益	437,174	344,126
株主資本以外の項目の 当期変動額（純額）	133,956	52,622
当期変動額合計	435,570	261,188
当期末残高	36,814,506	37,075,694

（重要な会計方針）

1. 有価証券の評価基準及び評価方法

満期保有目的の債券

償却原価法（定額法）によっております。

その他有価証券

時価のあるもの

…決算日の市場価格等に基づく時価法（評価差額は全部純資産直入法により処理し、売却原価は移動平均法により算定）によっております。

時価のないもの

…移動平均法に基づく原価法によっております。なお、投資事業有限責任組合及びそれに類する組合への出資（金融商品取引法第2条第2項により有価証券とみなされるもの）については、組合契約に規定される決算報告日に応じて入手可能な最近の財務諸表を基礎とし、持分相当額を純額で取り込む方法によっております。

2. 固定資産の減価償却の方法

有形固定資産

定率法によっております。

主な耐用年数は、建物3～15年、車両6年、器具備品2～20年であります。

無形固定資産

定額法によっております。

なお、自社利用のソフトウェアについては社内における利用可能期間（5年）に基づく定額法によっております。

3. 外貨建の資産及び負債の本邦通貨への換算基準

外貨建金銭債権債務は期末日の直物為替相場により円貨に換算し、換算差額は損益として処理しております。

4. 引当金の計上基準

賞与引当金

従業員への賞与の支給に充てるため、当事業年度末在籍者に対する支給見込額のうち当事業年度の負担額を計上しております。

退職給付引当金

従業員への退職給付に備えるため、当事業年度末における退職給付債務に基づき、当事業年度末において発生していると認められる額（簡便法により自己都合退職による期末要支給額の100%）を計上しております。

なお受入出向者については、退職給付負担金を出向元に支払っているため、退職給付引当金は計上しておりません。

役員退職慰労引当金

役員への退職慰労金の支給に備えるため、内規に基づく期末要支給額を計上しております。

5. リース取引の処理方法

平成19年3月31日以前に契約をした、リース物件の所有権が借主に移転すると認められるもの以外のファイナンス・リース取引については、通常の賃貸借取引に係る方法に準じた会計処理によっております。

6. 消費税及び地方消費税の会計処理

税抜方式によっております。

(追加情報)

当会計期間の期首以後に行われる会計上の変更及び過去の誤謬の訂正より、「会計上の変更及び誤謬の訂正に関する会計基準」（企業会計基準第24号 平成21年12月4日）及び「会計上の変更及び誤謬の訂正に関する会計基準の適用指針」（企業会計基準適用指針第24号 平成21年12月4日）を適用しております。

(注記事項)

(貸借対照表関係)

1. 関係会社に対する資産及び負債は以下のとおりであり、すべて親会社に対するものであります。

	前事業年度 (平成23年3月31日)	当事業年度 (平成24年3月31日)
前払費用	60,402千円	52,725千円
未収運用受託報酬	296,706	383,091
未収投資助言報酬	152,956	135,967
差入保証金	280,262	280,262
未払手数料	88,132	90,057
その他未払金	14,956	19,525
未払費用	60,986	59,677
その他固定負債	66,068	4,973

2. 有形固定資産の減価償却累計額は以下のとおりであります。		
	前事業年度 (平成23年3月31日)	当事業年度 (平成24年3月31日)
建物	187,418千円	206,955千円
車両	1,919	4,043
器具備品	592,884	573,767
計	782,221	784,767

(損益計算書関係)

1. 役員報酬の限度額は以下のとおりであります。		
取締役	180,000千円	
監査役	30,000千円	
2. 事故損失賠償金は、当社の事務処理誤り等により受託資産に生じた損失を当社が賠償したものであります。		
3. 事故受取保険金は、当社が賠償した当社の事務処理誤り等による受託資産に生じた損失に係る損害賠償責任保険契約に基づき、受取った保険金であります。		
4. 固定資産除却損の内訳は以下のとおりであります。		
	前事業年度 (自平成22年4月1日 至平成23年3月31日)	当事業年度 (自平成23年4月1日 至平成24年3月31日)
建物	8,300千円	-千円
器具備品	8,461	11,393
その他	-	7,711
計	16,762	19,104
5. 清算配当金は、会社型投資信託の清算配当であります。		

(株主資本等変動計算書関係)

前事業年度(自平成22年4月1日至平成23年3月31日)

1. 発行済株式の種類及び総数

	当事業年度期首 株式数 (株)	当事業年度 増加株式数 (株)	当事業年度 減少株式数 (株)	当事業年度末 株式数 (株)
発行済株式				
普通株式	108,448	-	-	108,448
合計	108,448	-	-	108,448

2. 配当に関する事項

配当金支払額

平成22年6月25日開催の定時株主総会決議による配当に関する事項

株式の種類	普通株式
配当金の総額	135,560千円
1株当たり配当額	1,250円
基準日	平成22年3月31日
効力発生日	平成22年6月25日

基準日が当事業年度に属する配当のうち、配当の効力発生日が翌事業年度となるもの

平成23年6月27日開催の定時株主総会決議において、次のとおり決議することを予定しております。

株式の種類	普通株式
配当金の総額	135,560千円
配当の原資	利益剰余金
1株当たり配当額	1,250円
基準日	平成23年3月31日
効力発生日	平成23年6月27日

当事業年度（自 平成23年 4月 1日 至 平成24年 3月31日）

1. 発行済株式の種類及び総数

	当事業年度期首 株式数 (株)	当事業年度 増加株式数 (株)	当事業年度 減少株式数 (株)	当事業年度末 株式数 (株)
発行済株式				
普通株式	108,448	-	-	108,448
合計	108,448	-	-	108,448

2. 配当に関する事項

配当金支払額

平成23年 6月27日開催の定時株主総会決議による配当に関する事項

株式の種類	普通株式
配当金の総額	135,560千円
1株当たり配当額	1,250円
基準日	平成23年 3月31日
効力発生日	平成23年 6月27日

基準日が当事業年度に属する配当のうち、配当の効力発生日が翌事業年度となるもの

平成24年 6月25日開催の定時株主総会決議において、次のとおり決議することを予定しております。

株式の種類	普通株式
配当金の総額	135,560千円
配当の原資	利益剰余金
1株当たり配当額	1,250円
基準日	平成24年 3月31日
効力発生日	平成24年 6月25日

(リース取引関係)

1. ファイナンス・リース取引

所有権移転外ファイナンス・リース取引

所有権移転外ファイナンス・リース取引は、リース取引開始日が「リース取引に関する会計基準」適用初年度開始前であるため、通常の賃貸借処理に係る方法に準じた会計処理によっております。

リース物件の取得価額相当額、減価償却累計額相当額及び期末残高相当額（単位：千円）

	前事業年度（平成23年 3月31日）		
	取得価額相当額	減価償却累計額相当額	期末残高相当額
器具備品	3,237	2,461	776

(単位：千円)

	当事業年度（平成24年 3月31日）		
	取得価額相当額	減価償却累計額相当額	期末残高相当額
器具備品	862	417	445

未経過リース料期末残高相当額等

(単位：千円)

	前事業年度 (平成23年 3月31日)	当事業年度 (平成24年 3月31日)
1年内	342	174
1年超	462	287
合計	804	462

支払リース料、減価償却費相当額及び支払利息相当額

(単位：千円)

	前事業年度 (自 平成22年 4月 1日 至 平成23年 3月31日)	当事業年度 (自 平成23年 4月 1日 至 平成24年 3月31日)

支払リース料	1,383	361
減価償却費相当額	1,258	330
支払利息相当額	53	19

減価償却費相当額の算定方法

リース期間を耐用年数とし、残存価額を零とする定額法によっております。

利息相当額の算定方法

リース料総額とリース物件の取得価額相当額との差額を利息相当額とし、各期への配分方法については、利息法によっております。

(金融商品関係)

1. 金融商品の状況に関する事項

当社は、自己勘定の資金運用にあたっては、資金運用規則に沿って、慎重な資金管理、資本金の保全、投機の回避に十分に留意しております。また、資金の管理にあたっては、投資信託委託会社としての業務により当社が受け入れる投資信託財産に属する金銭等との混同を来たさないよう、分離して行っております。

投資有価証券は主として利付国債と自社設定投資信託であります。これらは金利の変動リスク及び市場価格の変動リスクに晒されております。自己資金運用に係るリスク管理等については、資金運用規則のほか自己資金運用に係るリスク管理規程に従い、適切なリスク管理を図っております。

2. 金融商品の時価等に関する事項

貸借対照表計上額、時価及びこれらの差額については、次のとおりであります。なお、時価を把握することが極めて困難と認められるものは含まれておりません(注2参照)

前事業年度（平成23年3月31日）

(単位：千円)

	貸借対照表 計上額	時価	差額
現金・預金	6,270,894	6,270,894	-
有価証券			
満期保有目的の債券	4,028,251	4,044,880	16,628
その他有価証券	6,994,842	6,994,842	-
投資有価証券			
満期保有目的の債券	10,512,627	10,567,760	55,132
その他有価証券	6,341,364	6,341,364	-

当事業年度（平成24年3月31日）

(単位：千円)

	貸借対照表 計上額	時価	差額
現金・預金	1,324,746	1,324,746	-
有価証券			
満期保有目的の債券	4,010,705	4,019,880	9,174
その他有価証券	4,298,900	4,298,900	-
投資有価証券			
満期保有目的の債券	18,362,076	18,430,810	68,733
その他有価証券	6,899,008	6,899,008	-

(注1) 金融商品の時価の算定方法並びに有価証券に関する事項

現金・預金

これらは短期間で決済されるため、時価は帳簿価額にほぼ等しいことから、当該帳簿価額によっております。

有価証券

これらの時価について、譲渡性預金は短期間で決済されるため、時価は帳簿価額にほぼ等しいことから

当該帳簿価額によっており、譲渡性預金以外のものは決算日の市場価格等によっております。

投資有価証券

これらの時価について、投資事業有限責任組合及びそれに類する組合への出資(金融商品取引法第2条第2項により有価証券とみなされるもの)は、組合契約に規定される決算報告日に応じて入手可能な最近の決算書を基礎とし、持分相当額を純額で取り込む方法によっており、投資事業有限責任組合及びそれに類する組合への出資以外のものは、決算日の市場価格等によっております。

(注2) 時価を把握することが極めて困難と認められる金融商品

(単位:千円)

区分	前事業年度 (平成23年3月31日)	当事業年度 (平成24年3月31日)
非上場株式	132,500	67,500

非上場株式については、市場価格がなく、かつ、将来キャッシュ・フローを見積もることなどができず、時価を把握することが極めて困難と認められるため、「投資有価証券 其他有価証券」には含めておりません。

(注3) 金銭債権及び満期のある有価証券の決算日後の償還予定額

前事業年度(平成23年3月31日)

	1年以内 (千円)	1年超 5年以内 (千円)	5年超 10年以内 (千円)	10年超 (千円)
現金・預金	6,270,894	-	-	-
有価証券及び投資有価証券 満期保有目的の債券 国債・地方債等	4,000,000	10,400,000	-	-
其他有価証券のうち満期があるもの 其他(注)	8,732,095	2,405,100	1,236,025	-
合計	19,002,989	12,805,100	1,236,025	-

(注) 譲渡性預金、投資信託受益証券、国庫短期証券等であります。

当事業年度(平成24年3月31日)

	1年以内 (千円)	1年超 5年以内 (千円)	5年超 10年以内 (千円)	10年超 (千円)
現金・預金	1,324,746	-	-	-
有価証券及び投資有価証券 満期保有目的の債券 国債・地方債等	4,000,000	18,200,000	-	-
其他有価証券のうち満期があるもの 其他(注)	6,301,000	2,409,250	1,459,100	-
合計	11,625,746	20,609,250	1,459,100	-

(注) 投資信託受益証券、国庫短期証券等であります

(有価証券関係)

1. 満期保有目的の債券

前事業年度(平成23年3月31日)

	種類	貸借対照表計上額 (千円)	時価 (千円)	差額 (千円)
--	----	------------------	------------	------------

時価が貸借対照表計上額を超えるもの	(1)国債・地方債等	12,507,839	12,583,440	75,600
	(2)社債	-	-	-
	(3)その他	-	-	-
	小計	12,507,839	12,583,440	75,600
時価が貸借対照表計上額を超えないもの	(1)国債・地方債等	2,033,039	2,029,200	3,839
	(2)社債	-	-	-
	(3)その他	-	-	-
	小計	2,033,039	2,029,200	3,839
	合計	14,540,878	14,612,640	71,761

当事業年度（平成24年3月31日）

	種類	貸借対照表計上額 (千円)	時価 (千円)	差額 (千円)
時価が貸借対照表計上額を超えるもの	(1)国債・地方債等	21,338,974	21,416,990	78,015
	(2)社債	-	-	-
	(3)その他	-	-	-
	小計	21,338,974	21,416,990	78,015
時価が貸借対照表計上額を超えないもの	(1)国債・地方債等	1,033,806	1,033,700	106
	(2)社債	-	-	-
	(3)その他	-	-	-
	小計	1,033,806	1,033,700	106
	合計	22,372,781	22,450,690	77,908

2. その他有価証券

前事業年度（平成23年3月31日）

	種類	貸借対照表計上額 (千円)	取得原価 (千円)	差額 (千円)
貸借対照表計上額が取得原価を超えるもの	(1)株式	-	-	-
	(2)債券	5,495,142	5,493,181	1,961
	国債・地方債等	5,495,142	5,493,181	1,961
	社債	-	-	-
	その他	-	-	-
	(3)その他（注1）	3,659,502	2,608,636	1,050,865
	小計	9,154,645	8,101,818	1,052,826
貸借対照表計上額が取得原価を超えないもの	(1)株式	-	-	-
	(2)債券	999,700	999,761	61
	国債・地方債等	999,700	999,761	61
	社債	-	-	-
	その他	-	-	-
	(3)その他（注1）	3,181,862	3,835,995	654,133
	小計	4,181,562	4,835,756	654,194
	合計	13,336,207	12,937,574	398,632

当事業年度（平成24年3月31日）

	種類	貸借対照表計上額 (千円)	取得原価 (千円)	差額 (千円)
--	----	------------------	--------------	------------

貸借対照表計上額 が取得原価を超え るもの	(1)株式	-	-	-
	(2)債券	4,298,900	4,297,606	1,293
	国債・地方債等	4,298,900	4,297,606	1,293
	社債	-	-	-
	その他	-	-	-
	(3)その他（注1）	4,307,034	3,281,746	1,025,288
	小計	8,605,934	7,579,352	1,026,581
貸借対照表計上額 が取得原価を超え ないもの	(1)株式	-	-	-
	(2)債券	-	-	-
	国債・地方債等	-	-	-
	社債	-	-	-
	その他	-	-	-
	(3)その他（注1）	2,591,974	3,160,015	568,040
	小計	2,591,974	3,160,015	568,040
合計		11,197,908	10,739,367	458,540

（注1）投資信託受益証券等であります。

（注2）非上場株式については、市場価格がなく、時価を把握することが極めて困難と認められることから、上記の「その他有価証券」には含めておりません。

区分	前事業年度 （自平成22年4月1日 至平成23年3月31日）	当事業年度 （自平成23年4月1日 至平成24年3月31日）
非上場株式	132,500千円	67,500千円

3．売却したその他有価証券

前事業年度（自平成22年4月1日 至平成23年3月31日）

種類	売却額（千円）	売却益の合計（千円）	売却損の合計（千円）
(1)株式	-	-	-
(2)債券	-	-	-
(3)その他	561,210	35,991	17,676
合計	561,210	35,991	17,676

当事業年度（自平成23年4月1日 至平成24年3月31日）

種類	売却額（千円）	売却益の合計（千円）	売却損の合計（千円）
(1)株式	90,200	25,200	-
(2)債券	-	-	-
(3)その他	31,237	90	1,778
合計	121,437	25,290	1,778

4．減損処理を行った有価証券

前事業年度において、有価証券について5,706千円（その他有価証券の投資信託受益証券5,706千円）減損処理を行っております。

なお、減損処理にあたっては、期末における時価が取得原価に比べ50%以上下落した場合には全て減損処理を行い、30～50%程度下落した場合には、回復可能性等を考慮して必要と認められた額について減損処理を行っております。

（デリバティブ取引関係）

当社は、デリバティブ取引を行っておりませんので、該当事項はありません。

（退職給付関係）

1．採用している退職給付制度の概要

当社は、確定給付型の制度である退職一時金制度と確定拠出型年金制度を採用しております。退職一時金制度については、年俸制総合職および一般職を制度対象としております。なお、受入出向者については、退職給付負担金を支払っております。

2. 退職給付債務に関する事項

	前事業年度 (平成23年3月31日)	当事業年度 (平成24年3月31日)
(1)退職給付債務	644,223千円	767,977千円
(2)退職給付引当金	644,223千円	767,977千円

(注) 当社は退職給付債務の算定方法として簡便法を採用しております。

3. 退職給付費用に関する事項

	前事業年度 (自平成22年4月1日 至平成23年3月31日)	当事業年度 (自平成23年4月1日 至平成24年3月31日)
(1)勤務費用	130,059千円	132,222千円
(2)退職給付負担金	33,151千円	24,353千円

(注) 福利厚生費として確定拠出型年金制度への拠出金

	前事業年度 (自平成22年4月1日 至平成23年3月31日)	当事業年度 (自平成23年4月1日 至平成24年3月31日)
福利厚生費として確定拠出型年金制度への拠出金	43,211千円	45,640千円

4. 退職給付債務等の計算の基礎に関する事項

当社は簡便法によっているため、該当事項はありません。

(税効果会計関係)

	前事業年度	当事業年度
	(平成23年3月31日)	(平成24年3月31日)
1. 繰延税金資産及び繰延税金負債の発生の主な原因別の内訳		
(流動資産)		
繰延税金資産		
賞与引当金	221,131千円	204,554千円
未払事業税	18,935	19,923
その他	<u>55,977</u>	<u>49,981</u>
繰延税金資産合計	296,044	274,458
繰延税金負債		
有価証券評価差額	<u>784</u>	<u>491</u>
繰延税金負債合計	<u>784</u>	<u>491</u>
繰延税金資産の純額	<u>295,260</u>	<u>273,967</u>
(固定資産)		
繰延税金資産		
退職給付引当金	257,689	276,081
役員退職慰労引当金	4,510	4,857
税務上の繰延資産償却超過額	5,310	2,519
投資有価証券評価損	539,831	472,994
投資有価証券評価差額	261,653	212,965
その他	<u>30,323</u>	<u>6,911</u>
小計	<u>1,099,317</u>	<u>976,328</u>
評価性引当額	<u>120,282</u>	<u>106,755</u>
繰延税金資産合計	<u>979,034</u>	<u>869,573</u>
繰延税金負債		
特別分配金否認	58,098	50,467
投資有価証券評価差額	<u>420,346</u>	<u>381,742</u>
繰延税金負債合計	<u>478,445</u>	<u>432,209</u>
繰延税金資産の純額	<u>500,589</u>	<u>437,364</u>
2. 法定実効税率と税効果会計適用後の法人税等の負担率との差異の原因となった主な項目別の内訳		
	前事業年度	当事業年度
	(平成23年3月31日)	(平成24年3月31日)
法定実効税率と税効果会計適用後の法人税等の負担率との間の差異が法定実効税率の100分の5以下であるため注記を省略しております。		法定実効税率 40.00% (調整) 交際費等永久に損金に算入されない項目 0.93
		住民税均等割 0.85
		税率変更に伴う影響 9.27
		その他 <u>1.32</u>
		税効果会計適用後の法人税等の負担率 49.73
3. 法人税等の税率の変更による繰延税金資産及び繰延税金負債の金額の修正		
「経済社会の構造の変化に対応した税制の構築を図るための所得税法等の一部を改正する法律」（平成23年法律第114号）および「東日本大震災からの復興のための施策を実施するために必要な財源の確保に関する特別措置法」（平成23年法律第117号）が、平成23年12月2日に公布され、平成24年4月1日以降に開始する事業年度から法人税率が変更されることとなりました。これに伴い、繰延税金資産及び繰延税金負債の計算に使用される実効税率は、一時差異等に係る解消時期に応じて以下のとおりとなります。		
平成24年3月31日まで 40.00%		
平成24年4月1日から平成27年3月31日 38.01%		
平成27年4月1日以降 35.64%		
この税率変更により、繰延税金資産の金額（繰延税金負債を控除した金額）は48,216千円減少し、当事業年度に計上された法人税等調整額が63,484千円、その他有価証券評価差額金が15,268千円、それぞれ増加しています。		

(セグメント情報等)

[セグメント情報]

当社は、資産運用業の単一セグメントであるため、記載を省略しております。

[関連情報]

前事業年度（自平成22年4月1日 至平成23年3月31日）

1．サービスごとの情報

当社は、資産運用業の区分の外部顧客に対する営業収益が損益計算書の営業収益の90%を超えるため、記載を省略しております。

2．地域ごとの情報

（1）営業収益

当社は、本邦の外部顧客に対する営業収益に区分した金額が損益計算書の営業収益の90%を超えるため、記載を省略しております。

（2）有形固定資産

当社は、本邦に所在している有形固定資産の金額が貸借対照表の有形固定資産の金額の90%を超えるため、記載を省略しております。

3．主要な顧客ごとの情報

（単位：千円）

顧客の名称	営業収益
日本生命保険相互会社	2,096,879

当事業年度（自平成23年4月1日 至平成24年3月31日）

1．サービスごとの情報

当社は、資産運用業の区分の外部顧客に対する営業収益が損益計算書の営業収益の90%を超えるため、記載を省略しております。

2．地域ごとの情報

（1）営業収益

当社は、本邦の外部顧客に対する営業収益に区分した金額が損益計算書の営業収益の90%を超えるため、記載を省略しております。

（2）有形固定資産

当社は、本邦に所在している有形固定資産の金額が貸借対照表の有形固定資産の金額の90%を超えるため、記載を省略しております。

3．主要な顧客ごとの情報

当事業年度（自平成23年4月1日 至平成24年3月31日）

（単位：千円）

顧客の名称	営業収益
日本生命保険相互会社	2,205,257

[報告セグメントごとの固定資産の減損損失に関する情報]

該当事項はありません。

[報告セグメントごとののれんの償却額及び未償却残高に関する情報]

該当事項はありません。

[報告セグメントごとの負ののれん発生益に関する情報]

該当事項はありません。

（関連当事者との取引）

1 関連当事者との取引

財務諸表提出会社の親会社及び主要株主（会社等に限る。）等

前事業年度（自平成22年4月1日 至平成23年3月31日）

種類	会社等の名称	所在地	資本金又は出資金（百万円）	事業の内容	議決権等の被所有割合	関連当事者との関係		取引の内容	取引金額（千円）	科目	期末残高（千円）
						役員の兼任等	事業上の関係				
親会社	日本生命保険相互会社	大阪府大阪市中央区	250,000	生命保険業	(被所有) 直接 90.00%	兼任有 出向有 転籍有	営業取引	運用受託報酬の受取	1,352,450	未収運用受託報酬	296,706
								投資助言報酬の受取	697,329	未収投資助言報酬	152,956
								業務受託料の受取	47,100	-	-

当事業年度（自平成23年4月1日 至平成24年3月31日）

種類	会社等の名称	所在地	資本金又は出資金（百万円）	事業の内容	議決権等の被所有割合	関連当事者との関係		取引の内容	取引金額（千円）	科目	期末残高（千円）
						役員の兼任等	事業上の関係				
親会社	日本生命保険相互会社	大阪府大阪市中央区	250,000	生命保険業	(被所有) 直接 90.00%	兼任有 出向有 転籍有	営業取引	運用受託報酬の受取	1,525,483	未収運用受託報酬	383,091
								投資助言報酬の受取	632,674	未収投資助言報酬	135,967
								業務受託料の受取	47,100	-	-

（注）1．上記金額のうち、取引金額には消費税等が含まれておらず、期末残高には消費税等が含まれております。

2．取引条件及び取引条件の決定方針等

取引条件は第三者との取引価格を参考に、一般的取引条件と同様に決定しております。

2 親会社に関する注記

親会社情報

日本生命保険相互会社（非上場）

（1株当たり情報）

	前事業年度 （自平成22年4月1日 至平成23年3月31日）	当事業年度 （自平成23年4月1日 至平成24年3月31日）
1株当たり純資産額	339,466円90銭	341,875円31銭
1株当たり当期純利益金額	4,031円18銭	3,173円18銭

（注）1．潜在株式調整後1株当たり当期純利益金額については、潜在株式が存在しないため記載しておりません。

2．1株当たり当期純利益金額の算定上の基礎は、以下のとおりであります。

	前事業年度 （自平成22年4月1日 至平成23年3月31日）	当事業年度 （自平成23年4月1日 至平成24年3月31日）
当期純利益	437,174千円	344,126千円
普通株主に帰属しない金額	-	-
普通株式に係る当期純利益	437,174千円	344,126千円
期中平均株式数	108千株	108千株

（重要な後発事象）

該当事項はありません。

[次へ](#)

中間財務諸表

(1) 中間貸借対照表

(単位：千円)

第18期中間会計期間末
(平成24年9月30日現在)

資産の部

流動資産

現金・預金		861,189
有価証券		7,213,238
前払費用		580,968
未収委託者報酬		1,413,920
未収運用受託報酬		974,209
未収投資助言報酬		153,445
繰延税金資産		193,172
その他		41,624
流動資産合計		<u>11,431,768</u>

固定資産

有形固定資産	1	262,947
無形固定資産		1,227,694
投資その他の資産		
投資有価証券		26,318,839
繰延税金資産		545,994
その他		283,609
投資その他の資産合計		<u>27,148,443</u>

固定資産合計 28,639,084資産合計 40,070,853

負債の部

流動負債

未払手数料		548,329
未払運用委託報酬		430,444
未払投資助言報酬		140,037
その他未払金		179,488
未払費用		99,347
未払法人税等		129,746
前受投資助言報酬		70,261
賞与引当金		372,279
その他		219,373
流動負債合計		<u>2,189,308</u>

固定負債

退職給付引当金		821,839
役員退職慰労引当金		9,100
固定負債合計		<u>830,939</u>

負債合計 3,020,247

純資産の部	
株主資本	
資本金	10,000,000
資本剰余金	
資本準備金	8,281,840
資本剰余金合計	8,281,840
利益剰余金	
利益準備金	139,807
その他利益剰余金	
配当準備積立金	120,000
研究開発積立金	70,000
別途積立金	350,000
繰越利益剰余金	18,001,445
利益剰余金合計	18,681,252
株主資本合計	36,963,092
評価・換算差額等	
その他有価証券評価差額金	87,512
評価・換算差額等合計	87,512
純資産合計	37,050,605
負債・純資産合計	40,070,853

(2)中間損益計算書

(単位：千円)

第18期中間会計期間

(自平成24年4月1日 至 平成24年9月30日)

営業収益		
委託者報酬		4,485,618
運用受託報酬		2,469,602
投資助言報酬		338,891
業務受託料		23,614
営業収益計		7,317,725
営業費用		3,610,733
一般管理費	1	3,250,777
営業利益		456,214
営業外収益	2	88,157
営業外費用	3	15,890
経常利益		528,480
特別利益	4	107,408
特別損失	5	120,776
税引前中間純利益		515,112
法人税、住民税及び事業税		120,655
法人税等調整額		91,382
法人税等合計		212,037
中間純利益		303,074

(3) 中間株主資本等変動計算書

(単位：千円)

第18期中間会計期間

(自平成24年4月1日 至 平成24年9月30日)

株主資本	
資本金	
当期首残高	10,000,000
当中間期変動額	
当中間期変動額合計	-
当中間期末残高	10,000,000
資本剰余金	
資本準備金	
当期首残高	8,281,840
当中間期変動額	
当中間期変動額合計	-
当中間期末残高	8,281,840
資本剰余金合計	
当期首残高	8,281,840
当中間期変動額	
当中間期変動額合計	-
当中間期末残高	8,281,840
利益剰余金	
利益準備金	
当期首残高	139,807
当中間期変動額	
当中間期変動額合計	-
当中間期末残高	139,807
その他利益剰余金	
配当準備積立金	
当期首残高	120,000
当中間期変動額	
当中間期変動額合計	-
当中間期末残高	120,000
研究開発積立金	
当期首残高	70,000
当中間期変動額	
当中間期変動額合計	-
当中間期末残高	70,000
別途積立金	
当期首残高	350,000
当中間期変動額	
当中間期変動額合計	-
当中間期末残高	350,000
繰越利益剰余金	
当期首残高	17,833,930
当中間期変動額	
剰余金の配当	135,560
中間純利益	303,074
当中間期変動額合計	167,514
当中間期末残高	18,001,445
利益剰余金合計	
当期首残高	18,513,737
当中間期変動額	
剰余金の配当	135,560

中間純利益	303,074
当中間期変動額合計	167,514
当中間期末残高	18,681,252
株主資本合計	
当期首残高	36,795,577
当中間期変動額	
剰余金の配当	135,560
中間純利益	303,074
当中間期変動額合計	167,514
当中間期末残高	36,963,092
評価・換算差額等	
その他有価証券評価差額金	
当期首残高	280,116
当中間期変動額	
株主資本以外の項目の当中間期変動額(純額)	192,603
当中間期変動額合計	192,603
当中間期末残高	87,512
評価・換算差額等合計	
当期首残高	280,116
当中間期変動額	
株主資本以外の項目の当中間期変動額(純額)	192,603
当中間期変動額合計	192,603
当中間期末残高	87,512
純資産合計	
当期首残高	37,075,694
当中間期変動額	
剰余金の配当	135,560
中間純利益	303,074
株主資本以外の項目の当中間期変動額(純額)	192,603
当中間期変動額合計	25,088
当中間期末残高	37,050,605

(重要な会計方針)

項目	第18期中間会計期間 (自 平成24年4月1日 至 平成24年9月30日)
1. 有価証券の評価基準及び評価方法	<p>満期保有目的の債券 償却原価法（定額法）によっております。</p> <p>その他有価証券 時価のあるもの ...中間決算日の市場価格等に基づく時価法（評価差額は全部純資産直入法により処理し、売却原価は移動平均法により算定）によっております。</p> <p>時価のないもの ...移動平均法に基づく原価法によっております。</p>
2. 固定資産の減価償却の方法	<p>有形固定資産 定額法によっております。なお、主な耐用年数は、建物3～15年、車両6年、器具備品2～20年であります。</p> <p>無形固定資産 定額法によっております。なお、自社利用のソフトウェアについては社内における利用可能期間（5年）に基づく定額法によっております。</p>
3. 引当金の計上基準	<p>賞与引当金 従業員への賞与の支給に充てるため、当中間会計期間末在籍者に対する支給見込額のうち当中間会計期間の負担額を計上しております。</p> <p>退職給付引当金 従業員への退職給付に備えるため、当事業年度末における退職給付債務に基づき、当中間会計期間末において発生していると認められる額（簡便法により自己都合退職による中間会計期間末要支給額の100%）を計上しております。</p> <p>なお、受入出向者については、退職給付負担金を出向元に支払っているため、退職給付引当金は計上しておりません。</p> <p>役員退職慰労引当金 役員への退職慰労金の支給に備えるため、内規に基づく中間会計期間末要支給額を計上しております。</p>
4. 外貨建の資産及び負債の本邦通貨への換算基準	<p>外貨建金銭債権債務は、中間決算日の直物為替相場により円貨に換算し、換算差額は損益として処理しております。</p>
5. リース取引の処理方法	<p>平成20年3月31日以前に契約をした、リース物件の所有権が借主に移転すると認められるもの以外のファイナンス・リース取引については、通常の賃貸借取引に係る方法に準じた会計処理によっております。</p>
6. 消費税等の会計処理	<p>消費税及び地方消費税の会計処理は、税抜方式によっております。なお、仮払消費税等及び仮受消費税等は相殺のうえ、流動資産の「その他」に含めて表示しております。</p>

（会計方針の変更）

当社は、法人税法の改正に伴い、当中間会計期間より、平成24年4月1日以降に取得した有形固定資産について、改正後の法人税法に基づく減価償却方法に変更しております。

これにより、従来の方法に比べて、当中間会計期間の減価償却費が911千円減少し、営業利益、経常利益及び税引前中間純利益はそれぞれ911千円増加しております。

（注記事項）

[中間貸借対照表関係]

第18期中間会計期間末 (平成24年9月30日現在)	
1. 有形固定資産の減価償却累計額	822,082千円

[中間損益計算書関係]

第18期中間会計期間 (自平成24年4月1日 至平成24年9月30日)	
1. 減価償却の実施額	
有形固定資産	37,633千円
無形固定資産	240,255千円
2. 営業外収益のうち主要なもの	
有価証券利息	44,672千円
受取配当金	31,458千円
補助金収入	9,500千円
受取利息	115千円
3. 営業外費用のうち主要なもの	
為替差損	15,252千円
4. 特別利益のうち主要なもの	
投資有価証券売却益	105,652千円
投資有価証券償還益	1,755千円
5. 特別損失のうち主要なもの	
投資有価証券売却損	119,106千円
投資有価証券償還損	152千円
事故損失賠償金	1千円
固定資産除却損	
建物	1,481千円
器具備品	35千円
計	1,516千円

[中間株主資本等変動計算書関係]

第18期中間会計期間
(自 平成24年4月1日
至 平成24年9月30日)

1. 発行済株式の種類及び総数並びに自己株式の種類及び株式数に関する事項

	前事業年度末 株式数(千株)	当中間会計期間増加 株式数(千株)	当中間会計期間減少 株式数(千株)	当中間会計期間末 株式数(千株)
発行済株式				
普通株式	108	-	-	108
合計	108	-	-	108

2. 配当に関する事項
配当金支払額

(決議)	株式の種類	配当金の総額 (千円)	1株当たり 配当額 (円)	基準日	効力発生日
平成24年6月25日 定時株主総会	普通株式	135,560	1,250	平成24年3月31日	平成24年6月25日

[リース取引関係]

第18期中間会計期間
 （自 平成24年4月1日
 至 平成24年9月30日）

1. リース取引に関する会計基準適用初年度開始前の所有権移転外ファイナンス・リース取引
 所有権移転外ファイナンス・リース取引は、リース取引開始日が「リース取引に関する会計基準」適用初年度開始前であるため、通常の賃貸借処理に係る方法に準じた会計処理によっております。その内容は以下のとおりであります。

リース物件の取得価額相当額、減価償却累計額相当額及び中間会計期間末残高相当額

	取得価額 相当額	減価償却 累計額 相当額	中間 会計期間末残高 相当額
有形固定資産 (器具備品)	千円	千円	千円
	862	503	359

未経過リース料中間会計期間末残高相当額

1年内	177千円
1年超	198千円
合計	375千円

当中間会計期間の支払リース料、減価償却費相当額及び支払利息相当額

支払リース料	93千円
減価償却費相当額	86千円
支払利息相当額	6千円

減価償却費相当額の算定方法

リース期間を耐用年数とし、残存価額を零とする定額法によっております。

利息相当額の算定方法

リース料総額とリース物件の取得価額相当額との差額を利息相当額とし、各期への配分方法については、利息法によっております。

2. オペレーティング・リース取引
 該当取引はありません。

〔金融商品関係〕

第18期中間会計期間末（平成24年9月30日現在）

金融商品の時価等に関する事項

平成24年9月30日（中間決算日）における中間貸借対照表計上額、時価及びこれらの差額については、次のとおりであります。

なお、時価を把握することが極めて困難と認められるものは、次表には含まれておりません（注2を参照ください）。

（単位：千円）

	中間貸借対照表 計上額	時価	差額
現金・預金	861,189	861,189	-
有価証券			
満期保有目的の債券	4,013,898	4,022,770	8,871
その他有価証券	3,199,340	3,199,340	-
投資有価証券			
満期保有目的の債券	20,430,130	20,531,710	101,579
その他有価証券	5,821,209	5,821,209	-

（注1）金融商品の時価の算定方法並びに有価証券に関する事項

現金・預金

これらは短期間で決済されるため、時価は帳簿価額にほぼ等しいことから、当該帳簿価額によっております。

有価証券

これらの時価は、中間決算日の市場価格等によっております。

投資有価証券

これらの時価は、中間決算日の市場価格等によっております。

（注2）非上場株式（中間貸借対照表計上額67,500千円）は、市場価格がなく、かつ将来キャッシュ・フローを見積もること等ができず、時価を把握することが極めて困難と認められるため、「投資有価証券 その他有価証券」には含めておりません。

〔有価証券関係〕

第18期中間会計期間末（平成24年9月30日現在）

1. 満期保有目的の債券

	種類	中間貸借対照表 計上額 (千円)	時価 (千円)	差額 (千円)
時価が中間貸借 対照表計上額を 超えるもの	(1)国債・地方債等	23,639,299	23,749,760	110,460
	(2)社債	-	-	-
	(3)その他	-	-	-
	小計	23,639,299	23,749,760	110,460
時価が中間貸借 対照表計上額を 超えないもの	(1)国債・地方債等	804,729	804,720	9
	(2)社債	-	-	-
	(3)その他	-	-	-
	小計	804,729	804,720	9
合計		24,444,029	24,554,480	110,450

2. その他有価証券

	種類	取得原価 (千円)	中間貸借対照表 計上額 (千円)	差額 (千円)
中間貸借対照表 計上額が取得原 価を超えるもの	(1)株式	-	-	-
	(2)債券	2,899,052	2,899,430	377
	国債・地方債 等	2,899,052	2,899,430	377
	社債	-	-	-
	その他	-	-	-
	(3)その他	2,675,650	3,428,202	752,552
	小計	5,574,702	6,327,632	752,930
中間貸借対照表 計上額が取得原 価を超えないもの	(1)株式	-	-	-
	(2)債券	299,928	299,910	18
	国債・地方債 等	299,928	299,910	18
	社債	-	-	-
	その他	-	-	-
	(3)その他	2,999,200	2,393,007	606,192
	小計	3,299,128	2,692,917	606,211
合計		8,873,830	9,020,549	146,718

(注1) 非上場株式（中間貸借対照表計上額67,500千円）については、市場価格がなく、時価を把握することが極めて困難と認められることから、上表の「その他有価証券」には含めておりません。

〔デリバティブ取引関係〕

第18期中間会計期間（自平成24年4月1日 至平成24年9月30日）

当社は、デリバティブ取引を行っておりませんので、該当事項はありません。

（セグメント情報等）

〔セグメント情報〕

第18期中間会計期間（自平成24年4月1日 至平成24年9月30日）

当社は、資産運用業の単一セグメントであるため、記載を省略しております。

〔関連情報〕

第18期中間会計期間（自平成24年4月1日 至平成24年9月30日）

1．サービスごとの情報

当社は、資産運用業の区分の外部顧客に対する営業収益が中間損益計算書の営業収益の90%を超えるため、記載を省略しております。

2．地域ごとの情報

（1）営業収益

当社は、本邦の外部顧客に対する営業収益に区分した金額が中間損益計算書の営業収益の90%を超えるため、記載を省略しております。

（2）有形固定資産

当社は、本邦に所在している有形固定資産の金額が中間貸借対照表の有形固定資産の金額の90%を超えるため、記載を省略しております。

3．主要な顧客ごとの情報

（単位：千円）

顧客の名称	営業収益
日本生命保険相互会社	1,254,877

〔報告セグメントごとの固定資産の減損損失に関する情報〕

第18期中間会計期間（自平成24年4月1日 至平成24年9月30日）

該当事項はありません。

〔報告セグメントごとののれんの償却額及び未償却残高に関する情報〕

第18期中間会計期間（自平成24年4月1日 至平成24年9月30日）

該当事項はありません。

〔報告セグメントごとの負ののれん発生益に関する情報〕

第18期中間会計期間（自平成24年4月1日 至平成24年9月30日）

該当事項はありません。

〔1株当たり情報〕

	第18期中間会計期間 （自平成24年4月1日 至平成24年9月30日）
1株当たり純資産額	341,643円97銭
1株当たり中間純利益	2,794円65銭

（注）1．潜在株式調整後1株当たり中間純利益については、潜在株式が存在しないため記載していません。

2．1株当たり中間純利益の算定上の基礎は以下のとおりであります。

中間純利益	303,074千円
普通株主に帰属しない金額	-
普通株式に係る中間純利益	303,074千円
期中平均株式数	108千株

〔重要な後発事象〕

第18期中間会計期間（自平成24年4月1日 至平成24年9月30日）

該当事項はありません。

4【利害関係人との取引制限】

委託会社は、「金融商品取引法」の定めるところにより、利害関係人との取引について、次に掲げる行為が禁止されています。

自己又はその取締役若しくは執行役との間における取引を行うことを内容とした運用を行うこと（投資者の保護に欠け、若しくは取引の公正を害し、又は金融商品取引業の信用を失墜させるおそれがないものとして内閣府令で定めるものを除きます）。

運用財産相互間において取引を行うことを内容とした運用を行うこと（投資者の保護に欠け、若しくは取引の公正を害し、又は金融商品取引業の信用を失墜させるおそれがないものとして内閣府令で定めるものを除きます）。

通常の見積りの条件と異なる条件であって見積りの公正を害するおそれのある条件で、委託会社の親法人等（委託会社の総株主等の議決権の過半数を保有していることその他の当該金融商品取引業者と密接な関係を有する法人その他の団体として政令で定める要件に該当する者をいいます。以下において同じ）又は子法人等（委託会社が総株主等の議決権の過半数を保有していることその他の当該金融商品取引業者と密接な関係を有する法人その他の団体として政令で定める要件に該当する者をいいます。以下同じ）と有価証券の売買その他の取引又は金融デリバティブ取引を行うこと。

委託会社の親法人等又は子法人等の利益を図るため、その行う投資運用業に関して運用の方針、運用財産の額若しくは市場の状況に照らして不必要な取引を行うことを内容とした運用を行うこと。

上記 に掲げるもののほか、委託会社の親法人等又は子法人等が関与する行為であって、投資者の保護に欠け、若しくは見積りの公正を害し、又は金融商品取引業の信用を失墜させるおそれのあるものとして内閣府令で定める行為。

5【その他】

定款の変更等

該当事項はありません。

訴訟その他の重要事項

委託会社およびファンドに重要な影響を与えた事実、または与えると予想される事実はありません。

第2【その他の関係法人の概況】

1【名称、資本金の額及び事業の内容】

(1) 受託会社

a. 名称

三菱UFJ信託銀行株式会社

b. 資本金の額

平成24年9月末現在、324,279百万円

c. 事業の内容

銀行法に基づき監督官庁の免許を受けて銀行業を営むとともに、金融機関の信託業務の兼営等に関する法律（兼営法）に基づき監督官庁の認可を受けて信託業務を営んでいます。

(参考) 再信託受託会社の概況

a. 名称

日本マスタートラスト信託銀行株式会社

b. 資本金の額

平成24年9月末現在、10,000百万円

c. 事業の内容

銀行法に基づき銀行業を営むとともに、金融機関の信託業務の兼営等に関する法律に基づき信託業務を営んでいます。

(2) 販売会社

(平成24年9月末現在)

a. 名称	b. 資本金の額	c. 事業の内容
株式会社SBI証券	47,937百万円	金融商品取引法に定める第一種金融商品取引業を営んでいます。
株式会社中国銀行	15,149百万円	銀行法に基づき監督官庁の免許を受け、銀行業を営んでいます。
株式会社北洋銀行	121,101百万円	
株式会社北國銀行	26,673百万円	
三井住友信託銀行株式会社	342,037百万円	銀行法に基づき監督官庁の免許を受けて銀行業を営むとともに、金融機関の信託業務の兼営等に関する法律（兼営法）に基づき監督官庁の認可を受けて信託業務を営んでいます。
日本生命保険相互会社	1,250,000百万円	保険業法に基づき監督官庁の免許を受け、生命保険業を営んでいます。

2【関係業務の概要】

(1) 受託会社

信託財産の保管・管理・計算、外国証券を保管・管理する外国の保管銀行への指図・連絡等を行います。

(2) 販売会社

証券投資信託の募集の取扱いおよび販売を行い、一部解約に関する事務、一部解約金・収益分配金・償還金の支払いに関する事務等を代行します。

3【資本関係】

日本生命保険相互会社（販売会社）は、委託会社の株式を97,604株（持株比率90.00%）保有して

います。

委託会社が所有する関係法人の株式または関係法人が所有する委託会社の株式のうち、持株比率が5%以上のものを記しています。

第3【その他】

- (1) 目論見書の表紙に図案や委託会社の名称およびロゴマーク、イラストを使用すること、またファンドの基本的性格および形態の一部、キャッチコピー、当該届出書に係る目論見書の使用開始日を記載することがあります。
- (2) 届出書本文「第一部 証券情報」、「第二部 ファンド情報」に記載の内容について、投資者の理解を助けるため、その内容を説明した図表等を付加して目論見書のその内容に関連する箇所に記載することがあります。
- (3) 投資者へ投資信託の仕組み等を説明するため、また届出書本文「第一部 証券情報」、「第二部 ファンド情報」に記載の内容について投資者の関係法人への照会方法を明確にするため、交付目論見書に以下の内容を記載することがあります。
 - ・ ファンドは、投資信託及び投資法人に関する法律に基づいて組成された金融商品であり、同法では商品内容の重大な変更の際には、事前に受益者（既にファンドをお持ちの投資者）の意向を確認する手続きが規定されています。また、ファンドの信託財産は、受託会社により保管されますが、信託法によって受託会社の固有財産との分別管理等が義務付けられています。
 - ・ 商品内容・販売会社に関するお問合せや、資料のご請求などを委託会社のコールセンターで承っております。
 - ・ 基準価額については、原則として計算日の翌日付の日本経済新聞朝刊および委託会社のコールセンター・ホームページにてご確認いただけます。
なお、委託会社（ニッセイアセットマネジメント株式会社）への照会先は下記の通りです。
コールセンター 0120-762-506
（午前9時～午後5時 土、日、祝祭日は除きます）
ホームページ <http://www.nam.co.jp/>
- (4) 目論見書に以下の内容を記載することがあります。

投資信託説明書（請求目論見書）は、販売会社にご請求いただければ、当該販売会社を通じて交付いたします。
- (5) 目論見書に約款を掲載し、届出書本文「第二部 ファンド情報 第1ファンドの状況 2 投資方針」の詳細な内容については、当該約款を参照する旨を記載することで、目論見書の内容の記載とすることがあります。
- (6) 目論見書の巻末に用語集を掲載することがあります。
- (7) 目論見書は電子媒体等として使用される他、インターネット等に掲載されることがあります。

独立監査人の監査報告書

平成24年6月8日

ニッセイアセットマネジメント株式会社

取締役会 御中

有限責任監査法人トーマツ

指定有限責任社員
業務執行社員

公認会計士 小暮和敏 印

指定有限責任社員
業務執行社員

公認会計士 大竹 新 印

当監査法人は、金融商品取引法第193条の2第1項の規定に基づく監査証明を行うため、「委託会社等の経理状況」に掲げられているニッセイアセットマネジメント株式会社の平成23年4月1日から平成24年3月31日までの第17期事業年度の財務諸表、すなわち、貸借対照表、損益計算書、株主資本等変動計算書、重要な会計方針及びその他の注記について監査を行った。

財務諸表に対する経営者の責任

経営者の責任は、我が国において一般に公正妥当と認められる企業会計の基準に準拠して財務諸表を作成し適正に表示することにある。これには、不正又は誤謬による重要な虚偽表示のない財務諸表を作成し適正に表示するために経営者が必要と判断した内部統制を整備及び運用することが含まれる。

監査人の責任

当監査法人の責任は、当監査法人が実施した監査に基づいて、独立の立場から財務諸表に対する意見を表明することにある。当監査法人は、我が国において一般に公正妥当と認められる監査の基準に準拠して監査を行った。監査の基準は、当監査法人に財務諸表に重要な虚偽表示がないかどうかについて合理的な保証を得るために、監査計画を策定し、これに基づき監査を実施することを求めている。

監査においては、財務諸表の金額及び開示について監査証拠を入手するための手続が実施される。監査手続は、当監査法人の判断により、不正又は誤謬による財務諸表の重要な虚偽表示のリスクの評価に基づいて選択及び適用される。財務諸表監査の目的は、内部統制の有効性について意見表明するためのものではないが、当監査法人は、リスク評価の実施に際して、状況に応じた適切な監査手続を立案するために、財務諸表の作成と適正な表示に関連する内部統制を検討する。また、監査には、経営者が採用した会計方針及びその適用方法並びに経営者によって行われた見積りの評価も含め全体としての財務諸表の表示を検討することが含まれる。

当監査法人は、意見表明の基礎となる十分かつ適切な監査証拠を入手したと判断している。

監査意見

当監査法人は、上記の財務諸表が、我が国において一般に公正妥当と認められる企業会計の基準に準拠して、ニッセイアセットマネジメント株式会社の平成24年3月31日現在の財政状態及び同日をもって終了する事業年度の経営成績をすべての重要な点において適正に表示しているものと認める。

利害関係

会社と当監査法人又は業務執行社員との間には、公認会計士法の規定により記載すべき利害関係はない。

以上

上記は、当社（ニッセイアセットマネジメント株式会社）が、監査報告書の原本に記載された事項を電子化したものであり、その原本は当社が別途保管しております。

[次へ](#)

独立監査人の中間監査報告書

平成24年11月28日

ニッセイアセットマネジメント株式会社

取締役会 御中

有限責任監査法人 トーマツ

指定有限責任社員
業務執行社員

公認会計士 小暮和敏 印

指定有限責任社員
業務執行社員

公認会計士 大竹新 印

当監査法人は、金融商品取引法第193条の2第1項の規定に基づく監査証明を行うため、「委託会社等の経理状況」に掲げられているニッセイアセットマネジメント株式会社の平成24年4月1日から平成25年3月31日までの第18期事業年度の中間会計期間（平成24年4月1日から平成24年9月30日まで）に係る中間財務諸表、すなわち、中間貸借対照表、中間損益計算書、中間株主資本等変動計算書、重要な会計方針及びその他の注記について中間監査を行った。

中間財務諸表に対する経営者の責任

経営者の責任は、我が国において一般に公正妥当と認められる中間財務諸表の作成基準に準拠して中間財務諸表を作成し有用な情報を表示することにある。これには、不正又は誤謬による重要な虚偽表示のない中間財務諸表を作成し有用な情報を表示するために経営者が必要と判断した内部統制を整備及び運用することが含まれる。

監査人の責任

当監査法人の責任は、当監査法人が実施した中間監査に基づいて、独立の立場から中間財務諸表に対する意見を表明することにある。当監査法人は、我が国において一般に公正妥当と認められる中間監査の基準に準拠して中間監査を行った。中間監査の基準は、当監査法人に中間財務諸表には全体として中間財務諸表の有用な情報の表示に関して投資者の判断を損なうような重要な虚偽表示がないかどうかの合理的な保証を得るために、中間監査に係る監査計画を策定し、これに基づき中間監査を実施することを求めている。

中間監査においては、中間財務諸表の金額及び開示について監査証拠を入手するために年度監査と比べて監査手続の一部を省略した中間監査手続が実施される。中間監査手続は、当監査法人の判断により、不正又は誤謬による中間財務諸表の重要な虚偽表示のリスクの評価に基づいて、分析的手続等を中心とした監査手続に必要に応じて追加の監査手続が選択及び適用される。中間監査の目的は、内部統制の有効性について意見表明するためのものではないが、当監査法人は、リスク評価の実施に際して、状況に応じた適切な中間監査手続を立案するために、中間財務諸表の作成と有用な情報の表示に関連する内部統制を検討する。また、中間監査には、経営者が採用した会計方針及びその適用方法並びに経営者によって行われた見積りの評価も含め中間財務諸表の表示を検討することが含まれる。

当監査法人は、中間監査の意見表明の基礎となる十分かつ適切な監査証拠を入手したと判断している。

中間監査意見

当監査法人は、上記の中間財務諸表が、我が国において一般に公正妥当と認められる中間財務諸表の作成基準に準拠して、ニッセイアセットマネジメント株式会社の平成24年9月30日現在の財政状態及び同日をもって終了する中間会計期間（平成24年4月1日から平成24年9月30日まで）の経営成績に関する有用な情報を表示しているものと認める。

利害関係

会社と当監査法人又は業務執行社員との間には、公認会計士法の規定により記載すべき利害関係はない。

以上

上記は、当社（ニッセイアセットマネジメント株式会社）が、中間監査報告書の原本に記載された事項を電子化したものであり、その原本は当社が別途保管しております。

独立監査人の監査報告書

平成25年2月5日

ニッセイアセットマネジメント株式会社

取締役会 御中

有限責任監査法人 トーマツ

指定有限責任社員
業務執行社員

公認会計士 山田 信之 印

当監査法人は、金融商品取引法第193条の2第1項の規定に基づく監査証明を行うため、「ファンドの経理状況」に掲げられているDCニッセイ国内株式アクティブの平成23年12月21日から平成24年12月20日までの計算期間の財務諸表、すなわち、貸借対照表、損益及び剰余金計算書、注記表並びに附属明細表について監査を行った。

財務諸表に対する経営者の責任

経営者の責任は、我が国において一般に公正妥当と認められる企業会計の基準に準拠して財務諸表を作成し適正に表示することにある。これには、不正又は誤謬による重要な虚偽表示のない財務諸表を作成し適正に表示するために経営者が必要と判断した内部統制を整備及び運用することが含まれる。

監査人の責任

当監査法人の責任は、当監査法人が実施した監査に基づいて、独立の立場から財務諸表に対する意見を表明することにある。当監査法人は、我が国において一般に公正妥当と認められる監査の基準に準拠して監査を行った。監査の基準は、当監査法人に財務諸表に重要な虚偽表示がないかどうかについて合理的な保証を得るために、監査計画を策定し、これに基づき監査を実施することを求めている。

監査においては、財務諸表の金額及び開示について監査証拠を入手するための手続が実施される。監査手続は、当監査法人の判断により、不正又は誤謬による財務諸表の重要な虚偽表示のリスクの評価に基づいて選択及び適用される。財務諸表監査の目的は、内部統制の有効性について意見表明するためのものではないが、当監査法人は、リスク評価の実施に際して、状況に応じた適切な監査手続を立案するために、財務諸表の作成と適正な表示に関連する内部統制を検討する。また、監査には、経営者が採用した会計方針及びその適用方法並びに経営者によって行われた見積りの評価も含め全体としての財務諸表の表示を検討することが含まれる。

当監査法人は、意見表明の基礎となる十分かつ適切な監査証拠を入手したと判断している。

監査意見

当監査法人は、上記の財務諸表が、我が国において一般に公正妥当と認められる企業会計の基準に準拠して、DCニッセイ国内株式アクティブの平成24年12月20日現在の信託財産の状態及び同日をもって終了する計算期間の損益の状況をすべての重要な点において適正に表示しているものと認める。

利害関係

ニッセイアセットマネジメント株式会社及びファンドと当監査法人又は業務執行社員との間には、公認会計士法の規定により記載すべき利害関係はない。

以上

1. 上記は、当社（ニッセイアセットマネジメント株式会社）が、監査報告書の原本に記載された事項を電子化したものであり、その原本は当社が別途保管しております。
2. 財務諸表の範囲にはXBR Lデータ自体は含まれていません。

[次へ](#)