

【表紙】

【提出書類】 有価証券届出書

【提出先】 関東財務局長 殿

【提出日】 平成24年12月12日提出

【発行者名】 大和証券投資信託委託株式会社

【代表者の役職氏名】 取締役社長 白川 真

【本店の所在の場所】 東京都千代田区丸の内一丁目9番1号

【事務連絡者氏名】 長谷川 英男
連絡場所 東京都千代田区丸の内一丁目9番1号

【電話番号】 03-5555-3111

【届出の対象とした募集内
国投資信託受益証券に係る
ファンドの名称】 DC・ダイワ・ストックインデックス225
（確定拠出年金専用ファンド）

【届出の対象とした募集内
国投資信託受益証券の金
額】 継続申込期間（平成24年12月13日から平成25年12月12日ま
で）
5,000億円を上限とします。

【縦覧に供する場所】 該当ありません。

第一部 【証券情報】

(1) 【ファンドの名称】

DC・ダイワ・ストックインデックス225（確定拠出年金専用ファンド）

(2) 【内国投資信託受益証券の形態等】

追加型証券投資信託（契約型）の受益権です。

信用格付業者から提供され、もしくは閲覧に供された信用格付はありません。また、提供され、もしくは閲覧に供される予定の信用格付もありません。

ファンドの受益権は、社債、株式等の振替に関する法律（以下「社振法」といいます。）の規定の適用を受け、受益権の帰属は、後述の「(11) 振替機関に関する事項」に記載の振替機関および当該振替機関の下位の口座管理機関（社振法第2条に規定する「口座管理機関」をいい、振替機関を含め、以下「振替機関等」といいます。）の振替口座簿に記載または記録されることにより定まります（以下、振替口座簿に記載または記録されることにより定まる受益権を「振替受益権」といいます。）。委託会社は、やむを得ない事情等がある場合を除き、当該振替受益権を表示する受益証券を発行しません。また、振替受益権には無記名式や記名式の形態はありません。

なお、受益者は、委託会社がやむを得ない事情等により受益証券を発行する場合を除き、無記名式受益証券から記名式受益証券への変更の請求、記名式受益証券から無記名式受益証券への変更の請求、受益証券の再発行の請求を行わないものとします。

(3) 【発行（売出）価額の総額】

5,000億円を上限とします。

(4) 【発行（売出）価格】

1万口当たり取得申込受付日の基準価額とします。

基準価額は、販売会社または委託会社に問合わせることにより知ることができるほか、原則として計算日の翌日付の日本経済新聞朝刊に掲載されます。また、委託会社のホームページでご覧になることもできます。

・お電話によるお問合わせ先（委託会社）

電話番号（コールセンター） 0120-106212
（営業日の9:00～17:00）

・委託会社のホームページ

アドレス <http://www.daiwa-am.co.jp/>

(5) 【申込手数料】

取得申込時の申込手数料については、販売会社が別に定めるものとします。なお、申込手数料を徴収している販売会社はありません。

取得申込時の申込手数料については、販売会社または委託会社に問合わせるにより知ることができます。

- ・お電話によるお問合わせ先(委託会社)

電話番号(コールセンター) 0120-106212
(営業日の9:00~17:00)

申込手数料には、消費税および地方消費税(以下「消費税等」といいます。)が課されます。
収益分配金の再投資の際には、申込手数料はかかりません。

(6) 【申込単位】

1円以上1円単位とします。

(7) 【申込期間】

平成24年12月13日から平成25年12月12日まで(継続申込期間)
(終了前に有価証券届出書を提出することにより更新されます。)

(8) 【申込取扱場所】

委託会社にお問合わせ下さい。また、委託会社のホームページでご覧になることもできます。

- ・お電話によるお問合わせ先(委託会社)

電話番号(コールセンター) 0120-106212
(営業日の9:00~17:00)

- ・委託会社のホームページ

アドレス <http://www.daiwa-am.co.jp/>

(9) 【払込期日】

受益権の取得申込者は、販売会社が定める期日(くわしくは、販売会社にお問合わせ下さい。)までに取得申込代金(取得申込金額、申込手数料および申込手数料に対する消費税等に相当する金額の合計額をいいます。以下同じ。)を販売会社に支払います。

販売会社は、各取得申込受付日における取得申込金額の総額に相当する金額を、追加信託が行なわれる日に、委託会社の指定する口座を経由して、受託会社の指定するファンド口座に払込みます。

(10) 【払込取扱場所】

受益権の取得申込者は、取得申込代金を、申込取扱場所において支払うものとします。申込取扱場所については、前(8)をご参照下さい。

(11) 【振替機関に関する事項】

振替機関は下記のとおりです。

株式会社 証券保管振替機構

(12) 【その他】

当ファンドは、確定拠出年金制度を利用する場合に限り取得できます。

受益権の取得申込者は、販売会社取引口座を開設のうえ、取得の申込みを行なうものとします。

委託会社の各営業日の午後3時までに受付けた取得および換金の申込み（当該申込みにかかる販売会社所定の事務手続きが完了したものを）、当日の受付分として取扱います。この時刻を過ぎて行なわれる申込みは、翌営業日の取扱いとなります。

当ファンドは、積立投資専用です。

イ．取得申込者は、販売会社と別に定める積立投資約款にしたがい契約（以下「別に定める契約」といいます。）を締結するものとします。なお、上記の契約または規定について、別の名称で同様の権利義務関係を規定する契約または規定が用いられることがあり、この場合上記の契約または規定は、当該別の名称に読替えるものとします（以下同じ。）。

ロ．収益分配金は、無手数料で自動的に再投資されます。

振替受益権について

ファンドの受益権は、社振法の規定の適用を受け、上記「(11) 振替機関に関する事項」に記載の振替機関の振替業にかかる業務規程等の規則にしたがって取扱われるものとします。

ファンドの分配金、償還金、一部解約金は、社振法および上記「(11) 振替機関に関する事項」に記載の振替機関の業務規程その他の規則にしたがって支払われます。

(参考)

投資信託振替制度とは、

ファンドの受益権の発生、消滅、移転をコンピュータシステムにて管理します。

- ・ファンドの設定、解約、償還等がコンピュータシステム上の帳簿（「振替口座簿」といいます。）への記載・記録によって行なわれますので、受益証券は発行されません。

取得申込金額に利息は付きません。

第二部 【ファンド情報】

第1 【ファンドの状況】

1 【ファンドの性格】

(1) 【ファンドの目的及び基本的性格】

当ファンドは、わが国の株式市場の動きと長期成長をとらえることを目標に、日経平均株価をモデルとして運用を行いません。社団法人投資信託協会による商品分類・属性区分は、次のとおりです。

商品分類	単位型投信・追加型投信	追加型投信
	投資対象地域	国内
	投資対象資産(収益の源泉)	株式
	補足分類	インデックス型
属性区分	投資対象資産	その他資産（投資信託証券（株式 一般））
	決算頻度	年1回
	投資対象地域	日本
	投資形態	ファミリーファンド
	対象インデックス	日経225

(注1) 商品分類の定義

- ・「追加型投信」...一度設定されたファンドであってもその後追加設定が行なわれ従来の信託財産とともに運用されるファンド
- ・「国内」...目論見書または投資信託約款（以下「目論見書等」といいます。）において、組入資産による主たる投資収益が実質的に国内の資産を源泉とする旨の記載があるもの
- ・「株式」...目論見書等において、組入資産による主たる投資収益が実質的に株式を源泉とする旨の記載があるもの
- ・「インデックス型」...目論見書等において、各種指数に連動する運用成果をめざす旨の記載があるもの

(注2) 属性区分の定義

- ・「その他資産」...組入れている資産
- ・「株式 一般」...大型株、中小型株属性にあてはまらないすべてのもの
- ・「年1回」...目論見書等において、年1回決算する旨の記載があるもの
- ・「日本」...目論見書等において、組入資産による投資収益が日本の資産を源泉とする旨の記載があるもの
- ・「ファミリーファンド」...目論見書等において、親投資信託（ファンド・オブ・ファンズにのみ投資されるものを除きます。）を投資対象として投資するもの

商品分類表

単位型投信・追加型投信	投資対象地域	投資対象資産（収益の源泉）	補足分類
単位型投信	国内	株式	インデックス型
追加型投信	海外	債券	
	内外	不動産投信	特殊型
		その他資産 ()	
		資産複合	

(注) 当ファンドが該当する商品分類を網掛け表示しています。

属性区分表

投資対象資産	決算頻度	投資対象地域	投資形態	対象インデックス
株式	年1回	グローバル		
一般		日本		日経225
大型株	年2回	北米	ファミリー ファンド	
中小型株	年4回	欧州		TOPIX
債券	年6回 (隔月)	アジア		
一般	年12回 (毎月)	オセアニア		
公債	日々	中南米	ファンド・オブ・ ファンズ	その他 ()
社債	その他 ()	アフリカ		
その他債券		中近東 (中東)		
クレジット属性 ()		エマージング		
不動産投信				
その他資産 (投資信託証券) (株式 一般)				
資産複合 ()				
資産配分固定型				
資産配分変更型				

(注) 当ファンドが該当する属性区分を網掛け表示しています。

商品分類・属性区分の定義について、くわしくは、社団法人投資信託協会のホームページ（アドレス <http://www.toushin.or.jp/>）をご参照下さい。

< 信託金の限度額 >

- ・委託会社は、受託会社と合意のうえ、1,000億円を限度として信託金を追加することができます。
- ・委託会社は、受託会社と合意のうえ、限度額を変更することができます。

< ファンドの特色 >

1 わが国の株式に投資し、日経平均株価（日経225）に連動する投資成果をめざして運用を行ないます。

- わが国の株式のうち日経平均株価に採用された銘柄を主要投資対象とします。
- 投資成果を日経平均株価の動きにできるだけ連動させるため、次のポートフォリオ管理を行ないます。
 1. 上記投資対象銘柄のうちの200銘柄以上に、原則として、等株数投資を行ないます。
 2. 株式の組入比率は、高位を保ちます。

運用プロセス



- ベンチマークである日経平均株価に採用されている銘柄すべての組入れを行ないポートフォリオを構築することを基本とします（ただし、財務リスクが高いと判断される銘柄については除く場合があります。）。
- ベンチマークへの連動性を随時チェックし、必要があればポートフォリオのリバランスを行ない、連動性を維持するように運用を行ないます。

インデックスファンドとは

基準価額が株価指数など特定の市場指数（インデックス）の動きに連動することをめざして設計されたファンドです。

日経平均株価（日経225）について

◆日経平均株価（日経225）とは

日本経済新聞社が発表している株価指標で、東京証券取引所第一部上場銘柄のうち市場を代表する225銘柄を対象に算出されます。

1950年から算出が開始された、わが国の株式市場全体の動向を示す代表的な指標の一つです。

◆日経平均株価の計算方法

【計算式】

$$\text{日経平均株価（※2）} = \frac{\text{採用銘柄の株価（※1）合計}}{\text{除数（※3）}}$$

（※1）株価は、みなし額面が50円以外の銘柄については50円に換算します。なお、大幅な株式併合や株式分割に対しては、指数算出に用いる株価の水準がその前後で変わらないようになし額面を変更する場合があります。

（※2）小数第3位を四捨五入して第2位まで求めます。

（※3）日経平均株価は、単純平均の考え方に基づいており、分子の株価合計を225で割れば、普通の単純平均になりますが、株式分割や銘柄入替えなど市況変動以外の理由で株価の合計値が変化すると指数値の連続性が保てません。日経平均株価は、このような市況変動以外の事象が発生した場合には、計算式の分母である除数を修正することにより指数に連続性を持たせています。

◆銘柄選定ルールと入替基準

日経平均株価の採用銘柄は、東京証券取引所第一部上場銘柄で流動性の高い銘柄から選定されます。構成銘柄については、原則として年1回「定期見直し」が行なわれるほか、合併、倒産などが発生した場合には、臨時に銘柄の入替えが実施されます。

「定期見直し」においては、流動性の低下した銘柄が除外され、流動性が極めて高い未採用銘柄が新たに採用されます。また、セクター（産業分類）のバランスを考慮した銘柄の入替えも行なわれます。

臨時の入替えは、東京証券取引所第一部上場でなくなった銘柄を除外し、その銘柄が属していたセクター内から最も流動性の高い未採用銘柄を補充することを原則としています。

採用・除外銘柄は、学識経験者、専門家等の意見を得たうえで、日本経済新聞社が決定し、発表します。

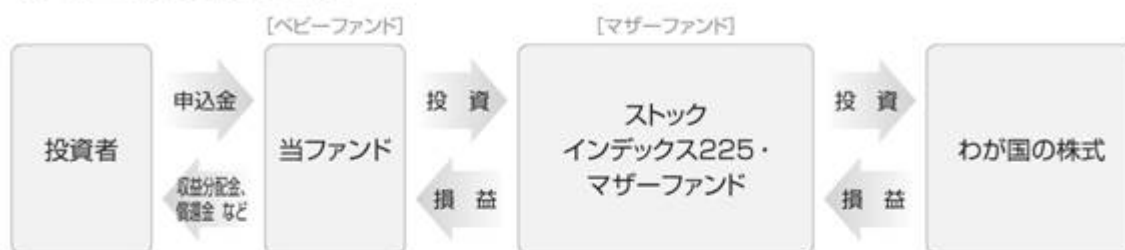
※日経平均株価の構成銘柄選定基準は、市場環境や経済実態の変化、法規制の変更などに伴って、改定されることがあります。

日経平均株価（日経225）に関する著作権、知的財産権、その他一切の権利は日本経済新聞社に帰属します。同社は、日経平均株価の内容を変える権利および公表を停止する権利を有しています。

ファンドの仕組み

●当ファンドは、ファミリーファンド方式で運用を行いません。

ファミリーファンド方式とは、投資者のみなさまからお預かりした資金をまとめてベビーファンド（当ファンド）とし、その資金を主としてマザーファンドの受益証券に投資して、実質的な運用をマザーファンドで行なう仕組みです。



- ・大量の追加設定または解約が発生したとき、市況の急激な変化が予想されるとき、日経平均株価が改廃されたとき、償還の準備に入ったとき等ならびに信託財産の規模によっては、ファンドの特色1.の運用が行なわれないことがあります。

2

当ファンドは、確定拠出年金制度を利用する場合に限り購入できます。

3

毎年9月19日（休業日の場合翌営業日）に決算を行ない、収益配分方針に基づいて収益の分配を行いません。収益分配金は、自動的に再投資されます。

〈配分方針〉

- ① 分配対象額は、経費控除後の配当等収益と売買益（評価益を含みます。）等の全額とします。
- ② 原則として、基準価額の水準等を勘案して分配金額を決定します。ただし、分配対象額が少額の場合には、分配を行なわないことがあります。

●基準価額の動きに関する留意点

当ファンドは、日経平均株価に連動する投資成果をあげることをめざして運用を行いません。ただし、主として次の理由から、基準価額の動きが指数と完全に一致するものではありません。

- (a) 指数の構成銘柄のすべてを指数の算出方法どおりに組入れない場合があること
- (b) 信託報酬、売買委託手数料等の費用負担
- (c) 株式売買時の約定価格と基準価額の算出に使用する株価の不一致
- (d) 指数の算出に使用する株価と基準価額の算出に使用する株価の不一致
- (e) 株価指数先物と指数の動きの不一致（先物を利用した場合）
- (f) 株式および株価指数先物取引の最低取引単位の影響
- (g) 株式および株価指数先物の流動性低下時における売買対応の影響
- (h) 指数の構成銘柄の入替えおよび指数の算出方法の変更による影響

(2) 【ファンドの沿革】

平成13年12月20日： 信託契約締結、当初設定、運用開始

(3) 【ファンドの仕組み】

受益者	お申込者	
	収益分配金（注）、償還金など お申込金（ 3）	
お取扱窓口	販売会社	受益権の募集・販売の取扱い等に関する委託会社との契約（ 1）に基づき、次の業務を行ないます。 受益権の募集の取扱い 一部解約請求に関する事務 収益分配金、償還金、一部解約金の支払いに関する事務 など
1	収益分配金、償還金など お申込金（ 3）	
委託会社	大和証券投資信託委託株式会社	当ファンドにかかる証券投資信託契約（以下「信託契約」といいます。）（ 2）の委託者であり、次の業務を行ないます。 受益権の募集・発行 信託財産の運用指図 信託財産の計算 運用報告書の作成 など
運用指図 2	損益 信託金（ 3）	
受託会社	みずほ信託銀行株式会社 再信託受託会社： 資産管理サービス信託銀行株式会社	信託契約（ 2）の受託者であり、次の業務を行ないます。なお、信託事務の一部につき資産管理サービス信託銀行株式会社に委託することができます。また、外国における資産の保管は、その業務を行なうに十分な能力を有すると認められる外国の金融機関が行なう場合があります。 委託会社の指図に基づく信託財産の管理・処分 信託財産の計算 など
	損益 投資	
投資対象	わが国の金融商品取引所上場株式のうち日経平均株価に採用された銘柄 など（ファミリーファンド方式で運用します。）	

(注) 収益分配金は、自動的に再投資されます。

- 1：受益権の募集の取扱い、一部解約請求に関する事務、収益分配金、償還金、一部解約金の支払いに関する事務の内容等が規定されています。
- 2：「投資信託及び投資法人に関する法律」に基づいて、あらかじめ監督官庁に届け出られた信託約款の内容に基づき締結されます。証券投資信託の運営に関する事項（運用方針、委託会社および受託会社の業務、受益者の権利、信託報酬、信託期間等）が規定されています。
- 3：販売会社は、各取得申込受付日における取得申込金額の総額に相当する金額を、追加信託が行なわれる日に、委託会社の指定する口座を経由して、受託会社の指定するファンド口座に払込みます。委託会社および受託会社は、それぞれの業務に対する報酬を信託財産から収受します。また、販売会社には、委託会社から業務に対する代行手数料が支払われます。

< 委託会社の概況（平成24年10月末日現在） >

・資本金の額 151億7,427万2,500円

・沿革

昭和34年12月12日	設立登記
昭和35年 2月17日	「証券投資信託法」に基づく証券投資信託の委託会社の免許取得
昭和35年 4月 1日	営業開始
昭和60年11月 8日	投資助言・情報提供業務に関する兼業承認を受ける。
平成 7年 5月31日	「有価証券に係る投資顧問業の規制等に関する法律」に基づき投資顧問業の登録を受ける。
平成 7年 9月14日	「有価証券に係る投資顧問業の規制等に関する法律」に基づく投資一任契約にかかる業務の認可を受ける。
平成19年 9月30日	「金融商品取引法」の施行に伴い、同法第29条の登録を受けたものとみなされる。 (金融商品取引業者登録番号：関東財務局長（金商）第352号)

・大株主の状況

名 称	住 所	所有 株式数	比率
株式会社大和証券グループ本社	東京都千代田区丸の内一丁目9番1号	株 2,608,525	% 100.00

2 【投資方針】

(1) 【投資方針】

主要投資対象

ストックインデックス225・マザーファンド（以下「マザーファンド」といいます。）の受益証券を主要投資対象とします。

投資態度

イ．主としてマザーファンドの受益証券に投資します。

ロ．株式以外の資産（他の投資信託受益証券を通じて投資する場合は、当該他の投資信託の信託財産に属する株式以外の資産のうち、この投資信託の信託財産に属するとみなした部分を含みます。）への投資は、原則として信託財産総額の50%以下とします。

ハ．大量の追加設定または解約が発生したとき、市況の急激な変化が予想されるとき、日経平均株価が改廃されたとき、償還の準備に入ったとき等ならびに信託財産の規模によっては、上記の運用が行なわれないことがあります。

(2) 【投資対象】

当ファンドにおいて投資の対象とする資産（本邦通貨表示のものに限ります。）の種類は、次に掲げるものとします。

1．次に掲げる特定資産（投資信託及び投資法人に関する法律施行令第3条に掲げるものをいいます。以下同じ。）

イ．有価証券

ロ．デリバティブ取引にかかる権利（金融商品取引法第2条第20項に規定するものをいい、後掲(5)および に定めるものに限ります。）

八．約束手形

二．金銭債権のうち、投資信託及び投資法人に関する法律施行規則第22条第1項第5号に掲げるもの

2．次に掲げる特定資産以外の資産

イ．為替手形

委託会社は、信託金を、主として、大和証券投資信託委託株式会社を委託者とし、みずほ信託銀行株式会社を受託者として締結されたマザーファンドの受益証券ならびに次の有価証券（金融商品取引法第2条第2項の規定により有価証券とみなされる同項各号に掲げる権利を除きます。）に投資することを指図することができます。

1．株券または新株引受権証書

2．コマーシャル・ペーパーおよび短期社債等

3．指定金銭信託の受益証券（金融商品取引法第2条第1項第14号で定める受益証券発行信託の受益証券に限ります。）

4．貸付債権信託受益権であって金融商品取引法第2条第1項第14号で定める受益証券発行信託の受益証券に表示されるべきもの

なお、前1.の証券または証書を以下「株式」といいます。

委託会社は、信託金を、前 に掲げる有価証券のほか、次に掲げる金融商品（金融商品取引法第2条第2項の規定により有価証券とみなされる同項各号に掲げる権利を含みます。）により運用することを指図することができます。

1．預金

2．指定金銭信託（金融商品取引法第2条第1項第14号に規定する受益証券発行信託を除きます。）

3．コール・ローン

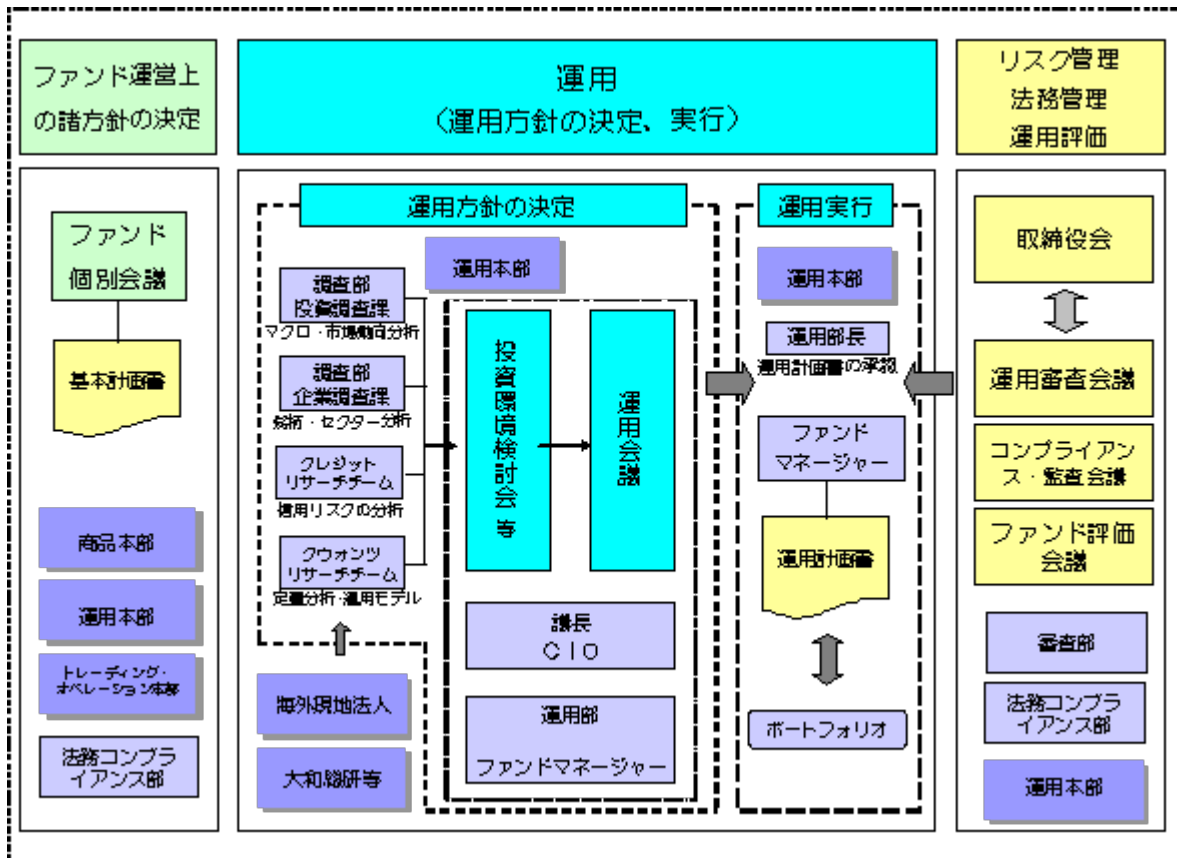
4．手形割引市場において売買される手形

5．貸付債権信託受益権であって金融商品取引法第2条第2項第1号で定めるもの

(3) 【運用体制】

運用体制

ファンドの運用体制は、以下のとおりとなっています。



運用方針の決定にかかる過程

運用方針は次の過程を経て決定しております。

イ．基本計画書の策定

ファンド運営上の諸方針を記載した基本計画書を経営会議の分科会であるファンド個別会議において審議・決定します。

ロ．投資環境の検討

運用最高責任者であるC I O（Chief Investment Officer）が議長となり、原則として月1回投資環境検討会を開催し、投資環境について検討します。

ハ．基本的な運用方針の決定

C I Oが議長となり、原則として月1回運用会議を開催し、基本的な運用方針を決定します。

ニ．運用計画書の作成・承認

ファンドマネージャーは、基本計画書に定められた各ファンドの諸方針と運用会議で決定された基本的な運用方針にしたがって運用計画書を作成します。運用部長は、ファンドマネージャーから提示を受けた運用計画書について、基本計画書および運用会議の決定事項との整合性等を確認し、承認します。

職務権限

ファンド運用の意思決定機能を担う運用本部において、各職位の主たる職務権限は、社内規則によって、次のように定められています。

イ．C I O（Chief Investment Officer）（1名）

運用最高責任者として、次の職務を遂行します。

- ・ファンド運用に関する組織運営

- ・ファンドマネージャーの任命・変更
- ・運用会議の議長として、基本的な運用方針の決定
- ・各ファンドの分配政策の決定
- ・代表取締役に対する随時的的確な状況報告
- ・その他ファンドの運用に関する重要事項の決定

ロ．インベストメント・オフィサー（1～5名程度）

ＣＩＯを補佐し、その指揮を受け、職務を遂行します。

ハ．運用部長（各運用部に1名）

ファンドマネージャーが策定する運用計画を承認します。

ニ．ファンドマネージャー

ファンドの運用計画を策定して、これに沿ってポートフォリオを構築します。

ファンド評価会議、運用審査会議およびコンプライアンス・監査会議

ファンド評価会議は、運用実績・運用リスクの状況について、分析・検討を行ない、運用部にフィードバックします。また、運用審査会議は、経営会議の分科会として、ファンドの運用実績を把握し評価するとともに、取締役会から権限を委任され、ファンドの運用リスク管理の状況についての報告を受けて、必要事項を審議・決定します。

さらに、運用が適切に行なわれたかについて、経営会議の分科会であるコンプライアンス・監査会議において法令等の遵守状況に関する報告を行ない、必要事項を審議・決定します。

これら会議体の事務局となる内部管理関連部門の人員は25～35名程度です。

受託会社に対する管理体制

受託会社に対しては、日々の純資産照合、月次の勘定残高照合などを行なっています。また、受託会社より内部統制の整備および運用状況の報告書を受け取っています。

上記の運用体制は平成24年10月末日現在のものであり、変更となる場合があります。

(4) 【分配方針】

分配対象額は、経費控除後の配当等収益と売買益（評価益を含みます。）等の全額とします。

原則として、基準価額の水準等を勘案して分配金額を決定します。ただし、分配対象額が少額の場合には、分配を行わないことがあります。

留保益は、前(1)に基づいて運用します。

(5) 【投資制限】

マザーファンドの受益証券（信託約款）

マザーファンドの受益証券への投資割合には、制限を設けません。

株式（信託約款）

株式への実質投資割合には、制限を設けません。

投資する株式の範囲（信託約款）

イ．委託会社が投資することを指図する株式は、金融商品取引所（金融商品取引法第2条第16項に規定する金融商品取引所および金融商品取引法第2条第8項第3号ロに規定する外国金融商品市場のうち、有価証券の売買または金融商品取引法第28条第8項第3号もしくは同項第5号の取引を行なう市場および当該市場を開設するものをいいます。以下同じ。）に上場されている株式の発行会社の発行するもの、金融商品取引所に準ずる市場において取引されている株式の発行会社の発行するものとします。ただし、株主割当により取得する株式については、この限りではありません。

ロ．前イ．の規定にかかわらず、上場予定または登録予定の株式で目論見書等において上場または登録されることが確認できるものについては、委託会社が投資することを指図することができるものとします。

信用取引（信託約款）

イ．委託会社は、信託財産の効率的な運用に資するため、信用取引により株券を売付けるとの指図をすることができます。なお、当該売付けの決済については、株券の引渡しまたは買戻しにより行なうことの指図をすることができるものとします。

ロ．前イ．の信用取引の指図は、次の1.から4.までに掲げる有価証券の発行会社の発行する株券について行なうことができるものとし、かつ次の1.から4.までに掲げる株券数の合計数を超えないものとします。

- 1．信託財産に属する株券および新株引受権証書の権利行使により取得する株券
- 2．株式分割により取得する株券
- 3．有償増資により取得する株券
- 4．売出しにより取得する株券

先物取引等（信託約款）

イ．委託会社は、わが国の金融商品取引所における有価証券先物取引（金融商品取引法第28条第8項第3号イに掲げるものをいいます。）、有価証券指数等先物取引（金融商品取引法第28条第8項第3号ロに掲げるものをいいます。）および有価証券オプション取引（金融商品取引法第28条第8項第3号ハに掲げるものをいいます。）ならびに外国の取引所におけるこれらの取引と類似の取引を行なうことの指図をすることができます。

ロ．委託会社は、わが国の取引所における金利にかかる先物取引およびオプション取引ならびに外国の取引所におけるわが国の金利にかかるこれらの取引と類似の取引を行なうことの指図をすることができます。

スワップ取引（信託約款）

イ．委託会社は、信託財産に属する資産の効率的な運用に資するため、ならびに価格変動リスクを回避するため、異なった受取金利または異なった受取金利とその元本を一定の条件のもとに交換する取引（以下「スワップ取引」といいます。）を行なうことの指図をすることができます。

ロ．スワップ取引の指図にあたっては、当該取引の契約期限が、原則として信託期間を超えないものとします。ただし、当該取引が当該信託期間内で全部解約が可能なものについてはこの限りではありません。

ハ．スワップ取引の指図にあたっては、当該信託財産にかかるスワップ取引の想定元本の総額とマザーファンドの信託財産にかかるスワップ取引の想定元本の総額のうち信託財産に属するとみなした額との合計額（以下本ハ．において「スワップ取引の想定元本の合計額」といいます。）が、信託財産の純資産総額を超えないものとします。なお、信託財産の一部解約等の事由により、上記純資産総額が減少して、スワップ取引の想定元本の合計額が信託財産の純資産総額を超えることとなった場合には、委託会社は、すみやかにその超える額に相当するスワップ取引の一部の解約を指図するも

のとします。

ニ．前八．においてマザーファンドの信託財産にかかるスワップ取引の想定元本の総額のうち信託財産に属するとみなした額とは、マザーファンドの信託財産にかかるスワップ取引の想定元本の総額にマザーファンドの信託財産の純資産総額に占める信託財産に属するマザーファンドの受益証券の時価総額の割合を乗じて得た額をいいます。

ホ．スワップ取引の評価は、市場実勢金利をもとに算出した価額で行なうものとします。

ヘ．委託会社は、スワップ取引を行なうにあたり担保の提供あるいは受入れが必要と認めるときは、担保の提供あるいは受入れの指図を行なうものとします。

有価証券の貸付け（信託約款）

イ．委託会社は、信託財産の効率的な運用に資するため、信託財産に属する株式をロ．の範囲内で貸付けることの指図をすることができます。

ロ．前イ．の株式の貸付けは、貸付時点において、貸付株式の時価合計額が、信託財産で保有する株式の時価合計額の50%を超えないものとします。

ハ．前ロ．に定める限度額を超えることとなった場合には、委託会社は、すみやかにその超える額に相当する契約の一部の解約を指図するものとします。

ニ．委託会社は、有価証券の貸付けにあたって必要と認めるときは、担保の受入れの指図を行なうものとします。

外貨建資産（信託約款）

外貨建資産への投資は、行ないません。

資金の借入れ（信託約款）

イ．委託会社は、信託財産の効率的な運用ならびに運用の安定性に資するため、一部解約に伴う支払資金の手当て（一部解約に伴う支払資金の手当てのために借入れた資金の返済を含みます。）を目的として、または再投資にかかる収益分配金の支払資金の手当てを目的として、資金借入れ（コール市場を通じる場合を含みます。）の指図をすることができます。なお、当該借入金をもって有価証券等の運用は行なわないものとします。

ロ．一部解約に伴う支払資金の手当てにかかる借入期間は、受益者への解約代金支払開始日から信託財産で保有する有価証券等の売却代金の受渡日までの間または解約代金入金日までの間もしくは償還金の入金日までの期間が5営業日以内である場合の当該期間とし、資金借入額は当該有価証券等の売却代金、解約代金および償還金の合計額を限度とします。ただし、資金借入額は、借入指図を行なう日における信託財産の純資産総額の10%を超えないこととします。

ハ．収益分配金の再投資にかかる借入期間は信託財産から収益分配金が支弁される日からその翌営業日までとし、資金借入額は収益分配金の再投資額を限度とします。

ニ．借入金の利息は信託財産中より支弁します。

<参考> マザーファンド（ストックインデックス225・マザーファンド）の概要

(1) 投資方針

当ファンドは、わが国の株式市場の動きと長期成長をとらえることを目標に、日経平均株価をモデルとして運用を行ないます。

主要投資対象

わが国の金融商品取引所上場株式のうち日経平均株価に採用された銘柄を主要投資対象とします。

投資態度

イ．投資成果を日経平均株価の動きにできるだけ連動させるため、次のポートフォリオ管理を行いません。

- 1．上記投資対象銘柄のうちの200銘柄以上に、原則として、等株数投資を行いません。
- 2．株式の組入比率は、高位を保ちます。

ロ．当初設定日直後、大量の追加設定または解約が発生したとき、市況の急激な変化が予想されるとき、日経平均株価が改廃されたとき、償還の準備に入ったとき等ならびに信託財産の規模によっては、上記の運用が行なわれないことがあります。

(2) 投資対象

当ファンドにおいて投資の対象とする資産（本邦通貨表示のものに限ります。）の種類は、次に掲げるものとします。

1．次に掲げる特定資産（投資信託及び投資法人に関する法律施行令第3条に掲げるものをいいます。以下同じ。）

イ．有価証券

ロ．デリバティブ取引にかかる権利（金融商品取引法第2条第20項に規定するものをいい、後掲(3)および に定めるものに限ります。）

ハ．約束手形

ニ．金銭債権のうち、投資信託及び投資法人に関する法律施行規則第22条第1項第5号に掲げるもの

2．次に掲げる特定資産以外の資産

イ．為替手形

委託会社は、信託金を、次の有価証券（金融商品取引法第2条第2項の規定により有価証券とみなされる同項各号に掲げる権利を除きます。）に投資することを指図することができます。

1．株券または新株引受権証書

2．コマーシャル・ペーパーおよび短期社債等

3．指定金銭信託の受益証券（金融商品取引法第2条第1項第14号で定める受益証券発行信託の受益証券に限ります。）

4．貸付債権信託受益権であって金融商品取引法第2条第1項第14号で定める受益証券発行信託の受益証券に表示されるべきもの

なお、前1.の証券または証書を以下「株式」といいます。

委託会社は、信託金を、前 に掲げる有価証券のほか、次に掲げる金融商品（金融商品取引法第2条第2項の規定により有価証券とみなされる同項各号に掲げる権利を含みます。）により運用することを指図することができます。

1．預金

2．指定金銭信託（金融商品取引法第2条第1項第14号に規定する受益証券発行信託を除きます。）

3．コール・ローン

4．手形割引市場において売買される手形

5．貸付債権信託受益権であって金融商品取引法第2条第2項第1号で定めるもの

(3) 主な投資制限

株式への投資割合には、制限を設けません。

信託財産に属する資産の効率的な運用に資するため、ならびに価格変動リスクを回避するため、ス

ワップ取引を行なうことができます。

外貨建資産への投資は、行ないません。

先物取引等

イ．委託会社は、わが国の金融商品取引所における有価証券先物取引（金融商品取引法第28条第8項第3号イに掲げるものをいいます。）、有価証券指数等先物取引（金融商品取引法第28条第8項第3号ロに掲げるものをいいます。）および有価証券オプション取引（金融商品取引法第28条第8項第3号ハに掲げるものをいいます。）ならびに外国の取引所におけるこれらの取引と類似の取引を行なうことの指図をすることができます。なお、選択権取引は、オプション取引に含めるものとします。（以下同じ。）

ロ．委託会社は、わが国の取引所における金利にかかる先物取引およびオプション取引ならびに外国の取引所におけるわが国の金利にかかるこれらの取引と類似の取引を行なうことの指図をすることができます。

スワップ取引

イ．委託会社は、信託財産に属する資産の効率的な運用に資するため、ならびに価格変動リスクを回避するため、異なった受取金利または異なった受取金利とその元本を一定の条件のもとに交換する取引（以下「スワップ取引」といいます。）を行なうことの指図をすることができます。

ロ．スワップ取引の指図にあたっては、当該取引の契約期限が、原則として信託期間を超えないものとします。ただし、当該取引が当該信託期間内で全部解約が可能なものについてはこの限りではありません。

ハ．スワップ取引の指図にあたっては、当該信託財産にかかるスワップ取引の想定元本の合計額が、信託財産の純資産総額を超えないものとします。なお、信託財産の一部解約等の事由により、上記純資産総額が減少して、スワップ取引の想定元本の合計額が信託財産の純資産総額を超えることとなった場合には、委託会社は、すみやかにその超える額に相当するスワップ取引の一部の解約を指図するものとします。

ニ．スワップ取引の評価は、市場実勢金利をもとに算出した価額で行なうものとします。

ホ．委託会社は、スワップ取引を行なうにあたり担保の提供あるいは受入れが必要と認めるときは、担保の提供あるいは受入れの指図を行なうものとします。

3 【投資リスク】

(1) 価額変動リスク

当ファンドは、株式など値動きのある証券に投資しますので、基準価額は大きく変動します。したがって、投資元本が保証されているものではなく、これを割込むことがあります。委託会社の指図に基づく行為により信託財産に生じた利益および損失は、すべて投資者に帰属します。

投資信託は預貯金とは異なります。

投資者のみなさまにおかれましては、当ファンドの内容・リスクを十分ご理解のうえお申込み下さいますよう、よろしくごお願い申し上げます。

基準価額の主な変動要因については、次のとおりです。

株価の変動（価格変動リスク・信用リスク）

株価は、政治・経済情勢、発行企業の業績、市場の需給等を反映して変動します。株価は、短期的または長期的に大きく下落することがあります（発行企業が経営不安、倒産等に陥った場合には、投資資金が回収できなくなることもあります。）。組入銘柄の株価が下落した場合には、基準価額が下落する要因

となり、投資元本を割込むことがあります。

その他

イ．解約申込みがあった場合には、解約資金を手当てするため組入証券を売却しなければならないことがあります。その際、市場規模や市場動向によっては市場実勢を押下げ、当初期待される価格で売却できないこともあります。この場合、基準価額が下落する要因となります。

ロ．ファンド資産をコール・ローン、譲渡性預金証書等の短期金融資産で運用する場合、債務不履行により損失が発生することがあります（信用リスク）。この場合、基準価額が下落する要因となります。

(2) 換金性が制限される場合

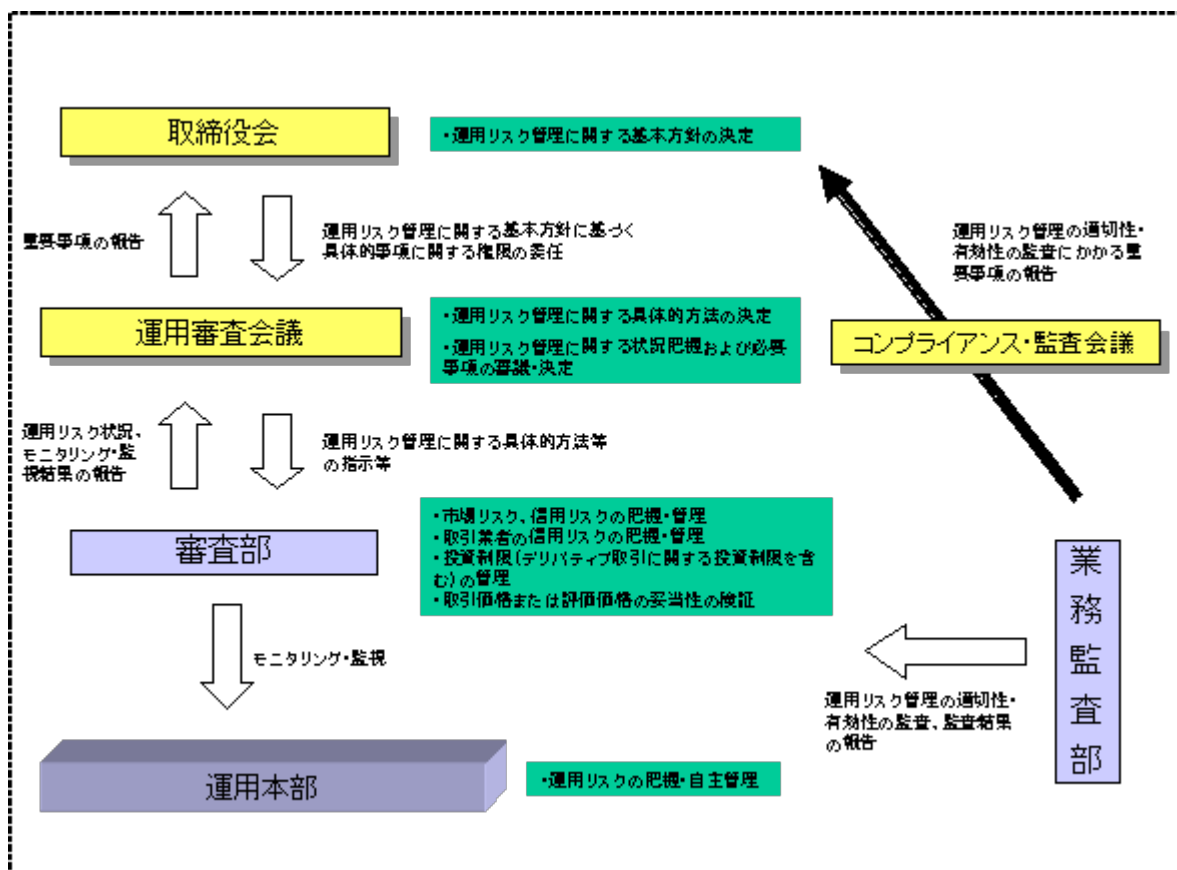
通常と異なる状況において、ご換金に制限を設けることがあります。

金融商品取引所における取引の停止その他やむを得ない事情があるときは、ご換金の申込みの受け付けを中止することがあります。ご換金の申込みの受け付けが中止された場合には、受益者は当該受付中止以前に行なった当日のご換金の申込みを撤回できます。ただし、受益者がそのご換金の申込みを撤回しない場合には、当該受付中止を解除した後の最初の基準価額の計算日にご換金の申込みを受け付けたものとして取扱います。

(3) その他の留意点

当ファンドのお取引に関しては、金融商品取引法第37条の6の規定（いわゆるクーリング・オフ）の適用はありません。

(4) リスク管理体制



4 【手数料等及び税金】

(1) 【申込手数料】

取得申込時の申込手数料については、販売会社が別に定めるものとします。なお、申込手数料を徴収している販売会社はありません。

取得申込時の申込手数料については、販売会社または委託会社に問い合わせることにより知ることができます。

・お電話によるお問合わせ先（委託会社）

電話番号（コールセンター） 0120-106212

（営業日の9:00～17:00）

申込手数料には、消費税等が課されます。

収益分配金の再投資の際には、申込手数料はかかりません。

(2) 【換金（解約）手数料】

換金手数料

ありません。

信託財産留保額

ありません。

(3) 【信託報酬等】

信託報酬の総額は、計算期間を通じて毎日、信託財産の純資産総額に年率0.546%（税抜0.52%）を乗じて得た額とします。信託報酬は、毎計算期間の最初の6か月終了日（6か月終了日が休業日の場合には、翌営業日とします。）および毎計算期末または信託終了のとき信託財産中から支弁するものとします。

信託報酬にかかる消費税等に相当する金額を、信託報酬支弁のときに信託財産中から支弁します。

信託報酬にかかる委託会社、販売会社、受託会社への配分は、次のとおりです。

委託会社	販売会社	受託会社
年率0.21% （税抜0.2%）	年率0.273% （税抜0.26%）	年率0.063% （税抜0.06%）

前 の販売会社への配分は、販売会社の行なう業務に対する代行手数料であり、委託会社が一旦信託財産から収受した後、販売会社に支払われます。

(4) 【その他の手数料等】

信託財産において資金借入れを行なった場合、当該借入金の利息は信託財産中より支弁します。

信託財産に関する租税、信託事務の処理に要する諸費用、受託会社の立替えた立替金の利息ならびに信託財産にかかる監査報酬および当該監査報酬にかかる消費税等に相当する金額は、受益者の負担とし、信託財産中から支弁します。

信託財産に属する有価証券等に関連して発生した訴訟係争物たる権利その他の権利に基づいて益金が生じた場合、当該支払いに際して特別に必要となる費用（データ処理費用、郵送料等）は、受益者の負担とし、当該益金から支弁します。

信託財産で有価証券の売買を行なう際に発生する売買委託手数料、当該売買委託手数料にかかる消費税等に相当する金額、先物取引・オプション取引等に要する費用、信託財産に属する資産を外国で保管する場合の費用は、信託財産中より支弁します。

（ ）「その他の手数料等」については、運用状況等により変動するため、事前に料率、上限額等を示すことができません。

手数料等の合計額については、保有期間等に応じて異なりますので、表示することができません。

<マザーファンドより支弁する手数料等>

信託財産に関する租税、有価証券売買時の売買委託手数料、先物取引・オプション取引等に要する費用、資産を外国で保管する場合の費用等を支弁します。

(5) 【課税上の取扱い】

受益者が、確定拠出年金法に規定する資産管理機関および連合会等の場合は、所得税および地方税がかかりません。なお、確定拠出年金制度の加入者については、確定拠出年金の積立金の運用にかかる税制が適用されます。

（ ）上記は、平成24年10月末現在のもので、税法または確定拠出年金法が改正された場合等には、上記の内容が変更になることがあります。

5 【運用状況】

(1) 【投資状況】（平成24年10月31日現在）

投資状況

投資資産の種類	時価(円)	投資比率(%)
親投資信託受益証券	4,185,381,923	99.98
内 日本	4,185,381,923	99.98
コール・ローン、その他の資産（負債控除後）	695,436	0.02
純資産総額	4,186,077,359	100.00

(注1) 投資比率は、ファンドの純資産総額に対する当該資産の時価の比率です。

(注2) 投資資産の内書きの時価および投資比率は、当該資産の地域別の内訳です。

(2) 【投資資産】（平成24年10月31日現在）

【投資有価証券の主要銘柄】

イ．主要銘柄の明細

	銘柄名	地域	種類	株数、口数 または 面金額	簿価単 価 簿価 (円)	評価単価 時価 (円)	投資 比率 (%)
1	ストックインデックス225・マザー ファンド	日本	親投資信託受益 証券	4,237,932,284 4,289,752,373	1.0122	0.9876 4,185,381,923	99.98

(注) 投資比率は、ファンドの純資産総額に対する当該銘柄の時価の比率です。

ロ．投資有価証券の種類別投資比率

投資有価証券の種類	投資比率
親投資信託受益証券	99.98%
合計	99.98%

(注) 投資比率は、ファンドの純資産総額に対する当該有価証券の時価の比率です。

ハ．投資株式の業種別投資比率

該当事項はありません。

【投資不動産物件】

該当事項はありません。

【その他投資資産の主要なもの】

該当事項はありません。

(3) 【運用実績】

【純資産の推移】

	純資産総額 (分配落) (円)	純資産総額 (分配付) (円)	1口当たりの 純資産額 (分配落)(円)	1口当たりの 純資産額 (分配付)(円)

第2計算期間末 (平成15年9月19日)	366,177,667	366,177,667	1.0462	1.0462
第3計算期間末 (平成16年9月21日)	679,348,403	679,348,403	1.0628	1.0628
第4計算期間末 (平成17年9月20日)	946,763,129	950,512,307	1.2626	1.2676
第5計算期間末 (平成18年9月19日)	1,866,993,622	1,866,993,622	1.5303	1.5303
第6計算期間末 (平成19年9月19日)	2,742,392,874	2,742,392,874	1.5886	1.5886
第7計算期間末 (平成20年9月19日)	2,513,078,743	2,513,078,743	1.1678	1.1678
第8計算期間末 (平成21年9月24日)	2,957,737,555	2,957,737,555	1.0444	1.0444
第9計算期間末 (平成22年9月21日)	3,323,608,014	3,323,608,014	0.9614	0.9614
第10計算期間末 (平成23年9月20日)	3,588,218,189	3,588,218,189	0.8846	0.8846
平成23年10月末日	3,737,274,910	-	0.9182	-
11月末日	3,534,739,557	-	0.8613	-
12月末日	3,583,757,801	-	0.8643	-
平成24年1月末日	3,751,018,272	-	0.8994	-
2月末日	4,146,649,442	-	0.9940	-
3月末日	4,319,809,726	-	1.0393	-
4月末日	4,111,843,489	-	0.9808	-
5月末日	3,784,105,103	-	0.8802	-
6月末日	4,090,757,582	-	0.9285	-
7月末日	3,979,725,715	-	0.8959	-
8月末日	4,060,725,880	-	0.9111	-
第11計算期間末 (平成24年9月19日)	4,256,573,868	4,256,573,868	0.9514	0.9514
9月末日	4,112,177,490	-	0.9216	-
10月末日	4,186,077,359	-	0.9270	-

【分配の推移】

	1口当たり分配金(円)
第2計算期間	0.0000
第3計算期間	0.0000
第4計算期間	0.0050
第5計算期間	0.0000
第6計算期間	0.0000
第7計算期間	0.0000
第8計算期間	0.0000
第9計算期間	0.0000

第10計算期間	0.0000
第11計算期間	0.0000

【収益率の推移】

	収益率(%)
第2計算期間	13.3
第3計算期間	1.6
第4計算期間	19.3
第5計算期間	21.2
第6計算期間	3.8
第7計算期間	26.5
第8計算期間	10.6
第9計算期間	7.9
第10計算期間	8.0
第11計算期間	7.6

(4) 【設定及び解約の実績】

	設定数量（口）	解約数量（口）
第2計算期間	489,281,924	200,114,228
第3計算期間	586,218,929	296,985,758
第4計算期間	735,473,849	624,862,327
第5計算期間	1,046,725,351	576,575,661
第6計算期間	1,302,164,431	795,887,215
第7計算期間	1,139,807,065	714,146,719
第8計算期間	1,605,375,084	925,321,695
第9計算期間	1,293,344,217	668,385,762
第10計算期間	1,389,544,052	790,107,025
第11計算期間	1,197,391,153	779,732,789

(参考) ストックインデックス225・マザーファンド

(1) 投資状況（平成24年10月31日現在）

投資状況

投資資産の種類	時価(円)	投資比率(%)
株式	97,667,005,140	97.46
内 日本	97,667,005,140	97.46
コール・ローン、その他の資産（負債控除後）	2,548,158,187	2.54
純資産総額	100,215,163,327	100.00

その他の資産の投資状況

投資資産の種類	時価(円)	投資比率(%)
株価指数先物取引（買建）	2,551,120,000	2.55

内 日本	2,551,120,000	2.55
------	---------------	------

(注1) 投資比率は、ファンドの純資産総額に対する当該資産の時価の比率です。

(注2) 投資資産の内書きの時価および投資比率は、当該資産の地域別の内訳です。

(注3) 株価指数先物取引の時価については、原則として当該日に知りうる直近の日の主たる取引所の発表する清算値段または最終相場で評価しています。このような時価が発表されていない場合には、当該日に最も近い最終相場や気配値等、原則に準ずる方法で評価しています。

(2) 投資資産（平成24年10月31日現在）

投資有価証券の主要銘柄

イ．主要銘柄の明細

	銘柄名	地域	種類	業種	株数、 口数 または 額 面金額	簿価単価 簿価 (円)	評価単価 時価 (円)	投資 比率 (%)
1	ファーストリテイリング	日本	株式	小売業	438,000	18,032.42 7,898,203,160	17,780.00 7,787,640,000	7.77
2	ファナック	日本	株式	電気機器	438,000	13,974.51 6,120,836,980	12,710.00 5,566,980,000	5.56
3	ソフトバンク	日本	株式	情報・通信業	3,314,000	3,227.78 4,241,305,320	2,527.00 3,320,478,000	3.31
4	京セラ	日本	株式	電気機器	438,000	6,917.37 3,029,811,260	7,010.00 3,070,380,000	3.06
5	KDDI	日本	株式	情報・通信業	438,000	5,771.33 2,527,843,340	6,200.00 2,715,600,000	2.71
6	本田技研	日本	株式	輸送用機器	876,000	2,671.45 2,340,198,200	2,390.00 2,093,640,000	2.09
7	信越化学	日本	株式	化学	438,000	4,629.05 2,027,523,900	4,500.00 1,971,000,000	1.97
8	セコム	日本	株式	サービス業	438,000	3,960.25 1,734,589,500	4,065.00 1,780,470,000	1.78
9	アステラス製薬	日本	株式	医薬品	438,000	3,953.79 1,731,762,420	3,965.00 1,736,670,000	1.73
10	キヤノン	日本	株式	電気機器	657,000	2,857.62 1,877,458,140	2,578.00 1,693,746,000	1.69
11	武田薬品	日本	株式	医薬品	438,000	3,733.31 1,635,193,380	3,710.00 1,624,980,000	1.62
12	東京エレクトロン	日本	株式	電気機器	438,000	3,836.70 1,680,476,600	3,585.00 1,570,230,000	1.57
13	エーザイ	日本	株式	医薬品	438,000	3,573.56 1,565,222,880	3,555.00 1,557,090,000	1.55
14	テルモ	日本	株式	精密機器	438,000	3,497.63 1,531,964,740	3,440.00 1,506,720,000	1.50
15	トヨタ自動車	日本	株式	輸送用機器	438,000	3,252.51 1,424,602,980	3,065.00 1,342,470,000	1.34
16	T D K	日本	株式	電気機器	438,000	3,237.00 1,417,808,000	2,997.00 1,312,686,000	1.31
17	日揮	日本	株式	建設業	438,000	2,567.30 1,124,477,400	2,745.00 1,202,310,000	1.20

18	NTTデータ	日本	株式	情報・通信業	4,380	245,526.57 1,075,406,389	259,900.00 1,138,362,000	1.14
19	デンソー	日本	株式	輸送用機器	438,000	2,776.79 1,216,236,420	2,499.00 1,094,562,000	1.09
20	セブン&アイ・HLDGS	日本	株式	小売業	438,000	2,330.00 1,020,542,000	2,462.00 1,078,356,000	1.08
21	花王	日本	株式	化学	438,000	2,290.50 1,003,243,000	2,242.00 981,996,000	0.98
22	トレンドマイクロ	日本	株式	情報・通信業	438,000	2,219.34 972,071,320	2,236.00 979,368,000	0.98
23	ダイキン工業	日本	株式	機械	438,000	2,123.79 930,220,420	2,208.00 967,104,000	0.97
24	日本たばこ産業	日本	株式	食料品	438,000	2,260.60 990,144,800	2,206.00 966,228,000	0.96
25	住友不動産	日本	株式	不動産業	438,000	2,139.83 937,246,340	2,204.00 965,352,000	0.96
26	ニコン	日本	株式	精密機器	438,000	2,154.95 943,868,100	2,030.00 889,140,000	0.89
27	アドバンテスト	日本	株式	電気機器	876,000	1,227.18 1,075,015,280	1,008.00 883,008,000	0.88
28	電通	日本	株式	サービス業	438,000	2,093.48 916,945,040	1,883.00 824,754,000	0.82
29	ブリヂストン	日本	株式	ゴム製品	438,000	1,908.80 836,056,400	1,859.00 814,242,000	0.81
30	コナミ	日本	株式	情報・通信業	438,000	1,882.60 824,578,800	1,829.00 801,102,000	0.80

(注) 投資比率は、ファンドの純資産総額に対する当該銘柄の時価の比率です。

ロ．投資有価証券の種類別投資比率

投資有価証券の種類	投資比率
株式	97.46%
合計	97.46%

(注) 投資比率は、ファンドの純資産総額に対する当該有価証券の時価の比率です。

ハ．投資株式の業種別投資比率

業種	投資比率
水産・農林業	0.13%
鉱業	0.20%
建設業	3.58%
食料品	4.77%
繊維製品	0.57%
パルプ・紙	0.35%
化学	6.11%
医薬品	7.50%
石油・石炭製品	0.38%
ゴム製品	1.06%
ガラス・土石製品	1.60%
鉄鋼	0.30%
非鉄金属	1.59%

金属製品	0.39%
機械	4.26%
電気機器	18.44%
輸送用機器	6.58%
精密機器	3.18%
その他製品	0.76%
電気・ガス業	0.40%
陸運業	2.67%
海運業	0.19%
空運業	0.07%
倉庫・運輸関連業	0.45%
情報・通信業	9.27%
卸売業	2.93%
小売業	10.48%
銀行業	1.45%
証券、商品先物取引業	0.50%
保険業	1.04%
その他金融業	0.77%
不動産業	2.78%
サービス業	2.72%
合計	97.46%

(注) 投資比率は、ファンドの純資産総額に対する当該業種の時価の比率です。

投資不動産物件

該当事項はありません。

その他投資資産の主要なもの

(単位：円)

種類	地域	資産名	買建/ 売建	数量	簿価	時価	投資 比率
株価指数先物取引	日本	日経平均先物 2012年12月	買建	286	2,574,760,1892	551,120,000	2.55%

(注1) 投資比率は、ファンドの純資産総額に対する当該資産の時価の比率です。

(注2) 株価指数先物取引の時価については、原則として当該日に知りうる直近の日の主たる取引所の発表する清算値段または最終相場で評価しています。このような時価が発表されていない場合には、当該日に最も近い最終相場や気配値等、原則に準ずる方法で評価しています。

[次へ](#)

（参考情報）

2012年10月31日現在
基準価額・純資産の推移

※過去の実績を示したものであり、将来の成果を示唆・保証するものではありません。

基準価額	9,270円
純資産総額	41億円

基準価額の騰落率	
期間	ファンド
1カ月間	0.6%
3カ月間	3.5%
6カ月間	-5.5%
1年間	1.0%
3年間	-7.2%
5年間	-43.1%
設定来	-6.9%



※上記の「基準価額の騰落率」とは、「分配金再投資基準価額」の騰落率です。

※「分配金再投資基準価額」は、分配金(税引前)を分配時にファンドへ再投資したものとみなして計算しています。
※基準価額の計算において信託報酬は控除しています。

分配の推移（10,000口当たり、税引前）

直近1年間分配金合計額：0円 設定来分配金合計額：50円

決算期	第1期	第2期	第3期	第4期	第5期	第6期	第7期	第8期	第9期	第10期	第11期
	02年9月	03年9月	04年9月	05年9月	06年9月	07年9月	08年9月	09年9月	10年9月	11年9月	12年9月
分配金	0円	0円	0円	50円	0円	0円	0円	0円	0円	0円	0円

※分配金は、収益分配方針に基づいて委託会社が決定します。あらかじめ一定の額の分配をお約束するものではありません。分配金が支払われない場合もあります。

主要な資産の状況

※比率は、純資産総額に対するものです。

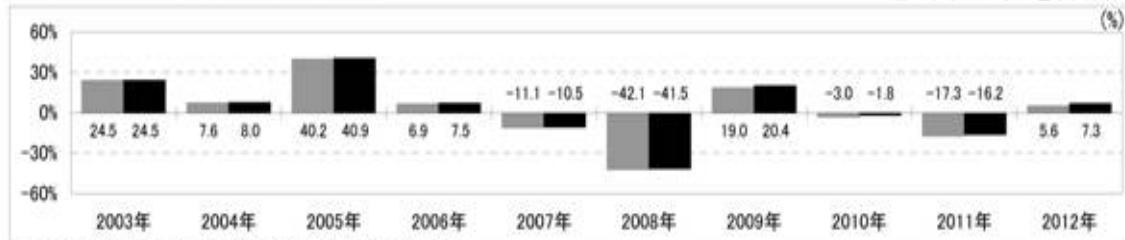
資産別構成			株式東証33業種別構成			組入上位10銘柄		業種名	
	銘柄数	比率		比率		比率			比率
国内株式	225	97.4%	電気機器	18.4%	ファーストリテイリング		小売業	7.8%	
国内株式先物	1	2.5%	小売業	10.5%	ファナック		電気機器	5.6%	
不動産投資信託等	-	-	情報・通信業	9.3%	ソフトバンク		情報・通信業	3.3%	
コール・ローン、その他	-	2.6%	医薬品	7.5%	京セラ		電気機器	3.1%	
合計	226	-	輸送用機器	6.6%	KDDI		情報・通信業	2.7%	
株式市場・上場別構成			化学	6.1%	NK225先物	2412月	-	2.5%	
一部(東証・大証・名証)		97.4%	食料品	4.8%	本田技研		輸送用機器	2.1%	
二部(東証・大証・名証)		-	機械	4.3%	信越化学		化学	2.0%	
新興市場他		-	建設業	3.6%	セコム		サービス業	1.8%	
その他		-	その他	26.5%	アステラス製薬		医薬品	1.7%	
合計		97.4%	合計	97.4%	合計		合計	32.5%	

※先物の建玉がある場合は、資産別構成の比率合計額を表示していません。

年間収益率の推移

当ファンドのベンチマークは日経平均株価です。

■ベンチマーク ■ファンド



・ファンドの「年間収益率」は、「分配金再投資基準価額」の騰落率です。

・2012年は10月31日までの騰落率を表しています。

・当該ベンチマークの情報はあくまで参考情報として記載しており、ファンドの運用実績を表したものではありません。

第2 【管理及び運営】

1 【申込（販売）手続等】

当ファンドは、積立投資専用です。販売会社は、別に定める積立投資約款にしたがい契約（以下「別に定める契約」といいます。）を結んだ取得申込者に対し、1円以上1円単位をもって取得の申込みに応じることができます。

お買付価額（1万口当たり）は、お買付申込受付日の基準価額です。

お買付時の申込手数料については、販売会社が別に定めるものとします。申込手数料には、消費税等が課されます。なお、収益分配金の再投資の際には、申込手数料はかかりません。

委託会社の各営業日の午後3時までに受付けた取得の申込み（当該申込みにかかる販売会社所定の事務手続きが完了したものを）、当日の受付分として取扱います。この時刻を過ぎて行なわれる申込みは、翌営業日の取扱いとなります。

取得申込者は販売会社に、取得申込みと同時にまたはあらかじめ、自己のために開設された当ファンドの受益権の振替を行なうための振替機関等の口座を示すものとし、当該口座に当該取得申込者にかかる口数の増加の記載または記録が行なわれます。なお、販売会社は、当該取得申込みの代金の支払いと引換えに、当該口座に当該取得申込者にかかる口数の増加の記載または記録を行なうことができます。委託会社は、追加信託により分割された受益権について、振替機関等の振替口座簿への新たな記載または記録をするため社振法に定める事項の振替機関への通知を行なうものとします。振替機関等は、委託会社から振替機関への通知があった場合、社振法の規定にしたがい、その備える振替口座簿への新たな記載または記録を行いません。受託会社は、追加信託により生じた受益権については追加信託のつど、振替機関の定める方法により、振替機関へ当該受益権にかかる信託を設定した旨の通知を行いません。

2 【換金（解約）手続等】

委託会社の各営業日の午後3時までに受付けた換金の申込み（当該申込みにかかる販売会社所定の事務手続きが完了したものを）、当日の受付分として取扱います。この時刻を過ぎて行なわれる申込みは、翌営業日の取扱いとなります。

< 一部解約 >

受益者は、自己に帰属する受益権について、委託会社に1口の整数倍をもって一部解約の実行を請求することができます。

解約価額は、一部解約の実行の請求受付日の基準価額とします。

受益者が一部解約の実行の請求をするときは、販売会社に対し、振替受益権をもって行なうものとします。

解約価額は、原則として、委託会社の各営業日に計算されます。

解約価額（基準価額）は、販売会社または委託会社に問合わせることにより知ることができるほか、原則として計算日の翌日付の日本経済新聞朝刊に掲載されます。また、委託会社のホームページでご覧にすることもできます。

・お電話によるお問合わせ先（委託会社）

電話番号（コールセンター） 0120-106212

（営業日の9:00～17:00）

・委託会社のホームページ

アドレス <http://www.daiwa-am.co.jp/>

委託会社は、金融商品取引所における取引の停止その他やむを得ない事情があるときは、一部解約の実行の請求の受け付けを中止することができます。一部解約の実行の請求の受け付けが中止された場合には、受益者は当該受付中止以前に行なった当日の一部解約の実行の請求を撤回できます。ただし、受益者がその一部解約の実行の請求を撤回しない場合には、当該振替受益権の解約価額は、当該受付中止を解除した後の最初の基準価額の計算日に一部解約の実行の請求を受け付けたものとして、当該計算日の基準価額とします。

一部解約金は、販売会社の営業所等において、原則として一部解約の実行の請求受付日から起算して4営業日目から受益者に支払います。

受託会社は、一部解約金について、受益者への支払開始日までに、その全額を委託会社の指定する預金口座等に払込みます。受託会社は、委託会社の指定する預金口座等に一部解約金を払込んだ後は、受益者に対する支払いにつき、その責に任じません。

一部解約の実行の請求を行なう受益者は、その口座が開設されている振替機関等に対して当該受益者の請求にかかる信託契約の一部解約を委託会社が行なうのと引換えに、当該一部解約にかかる受益権の口数と同口数の抹消の申請を行なうものとし、社振法の規定にしたがい当該振替機関等の口座において当該口数の減少の記載または記録が行なわれます。

3 【資産管理等の概要】

(1) 【資産の評価】

基準価額とは、信託財産の純資産総額を計算日における受益権口数で除した1万口当たりの価額をいいます。

純資産総額とは、信託財産に属する資産（受入担保金代用有価証券を除きます。）を法令および社団法人投資信託協会規則にしたがって時価（注1、注2）により評価して得た信託財産の資産総額から負債総額を控除した金額をいいます。

（注1）当ファンドの主要な投資対象資産の評価方法の概要

・マザーファンドの受益証券：計算日の基準価額で評価します。

（注2）マザーファンドの主要な投資対象資産の評価方法の概要

・わが国の金融商品取引所上場株式のうち日経平均株価に採用された銘柄：原則として当該取引所における計算日の最終相場で評価します。

基準価額は、原則として、委託会社の各営業日に計算されます。

基準価額は、販売会社または委託会社に問合わせることにより知ることができるほか、原則として計算日の翌日付の日本経済新聞朝刊に掲載されます。また、委託会社のホームページでご覧になることもできます。

・お電話によるお問合わせ先（委託会社）

電話番号（コールセンター） 0120-106212

（営業日の9:00～17:00）

・委託会社のホームページ

アドレス <http://www.daiwa-am.co.jp/>

(2) 【保管】

該当事項はありません。

(3) 【信託期間】

無期限とします。ただし、(5) により信託契約を解約し、信託を終了させることがあります。

(4) 【計算期間】

毎年9月20日から翌年9月19日までとします。

上記にかかわらず、上記により各計算期間終了日に該当する日（以下「該当日」といいます。）が休業日の場合には、各計算期間終了日は該当日の翌営業日とし、その翌日から次の計算期間が開始されるものとします。

(5) 【その他】

信託の終了

1. 委託会社は、信託契約を解約することが受益者のため有利であると認めるときまたはやむを得ない事情が発生したときは、受託会社と合意のうえ、信託契約を解約し、信託を終了させることができます。この場合において、委託会社は、あらかじめ、解約しようとする旨を監督官庁に届出ます。
2. 委託会社は、前1.の事項について、あらかじめ、解約しようとする旨を公告し、かつ、その旨を記載した書面を信託契約にかかる知られたる受益者に対して交付します。ただし、信託契約にかかるすべての受益者に対して書面を交付したときは、原則として、公告を行いません。
3. 前2.の公告および書面には、受益者で異議のある者は一定の期間内に委託会社に対して異議を述べるべき旨を付記します。なお、一定の期間は一月を下らないものとします。
4. 前3.の一定の期間内に異議を述べた受益者の受益権の口数が受益権の総口数の2分の1を超えるとときは、前1.の信託契約の解約をしません。
5. 委託会社は、信託契約の解約をしないこととしたときは、解約しない旨およびその理由を公告し、かつ、これらの事項を記載した書面を知られたる受益者に対して交付します。ただし、すべての受益者に対して書面を交付したときは、原則として、公告を行いません。
6. 前3.から前5.までの規定は、信託財産の状態に照らし、真にやむを得ない事情が生じている場合であって、前3.の一定の期間が一月を下らずにその公告および書面の交付を行なうことが困難な場合には適用しません。
7. 委託会社は、監督官庁より信託契約の解約の命令を受けたときは、その命令にしたがい、信託契約を解約し、信託を終了させます。
8. 委託会社が監督官庁より登録の取消しを受けたとき、解散したときまたは業務を廃止したときは、委託会社は、信託契約を解約し、信託を終了させます。ただし、監督官庁が信託契約に関する委託会社

の業務を他の投資信託委託会社に引継ぐことを命じたときは、の4.に該当する場合を除き、当該投資信託委託会社と受託会社との間において存続します。

9. 受託会社が辞任した場合または裁判所が受託会社を解任した場合において、委託会社が新受託会社を選任できないときは、委託会社は信託契約を解約し、信託を終了させます。

信託約款の変更

1. 委託会社は、受益者の利益のため必要と認めるときまたはやむを得ない事情が発生したときは、受託会社と合意のうえ、信託約款を変更することができます。この場合において、委託会社は、あらかじめ、変更しようとする旨およびその内容を監督官庁に届出ます。
2. 委託会社は、前1.の変更事項のうち、その内容が重大なものについて、あらかじめ、変更しようとする旨およびその内容を公告し、かつ、これらの事項を記載した書面を信託約款にかかる知られたる受益者に対して交付します。ただし、信託約款にかかるすべての受益者に対して書面を交付したときは、原則として、公告を行いません。
3. 前2.の公告および書面には、受益者で異議のある者は一定の期間内に委託会社に対して異議を述べるべき旨を付記します。なお、一定の期間は一月を下らないものとします。
4. 前3.の一定の期間内に異議を述べた受益者の受益権の口数が受益権の総口数の2分の1を超えるとときは、前1.の信託約款の変更をしません。
5. 委託会社は、当該信託約款の変更をしないこととしたときは、変更しない旨およびその理由を公告し、かつ、これらの事項を記載した書面を知られたる受益者に対して交付します。ただし、すべての受益者に対して書面を交付したときは、原則として、公告を行いません。
6. 委託会社は、監督官庁の命令に基づいて信託約款を変更しようとするときは、前1.から前5.までの規定にしたがいます。

反対者の買取請求権

前 1.から6.までの規定にしたがい信託契約の解約を行なう場合または前 1.の規定にしたがい信託約款の変更を行なう場合において、前 3.または前 3.の一定の期間内に委託会社に対して異議を述べた受益者は、受託会社に対し、自己に帰属する受益権を、信託財産をもって買取すべき旨を請求することができます。

運用報告書

委託会社は、計算期間の末日ごとに、期間中の運用経過のほか信託財産の内容、有価証券売買状況などを記載した運用報告書を作成し、信託財産にかかる知られたる受益者に対して交付します。

公告

1. 委託会社が受益者に対してする公告は、電子公告の方法により行ない、次のアドレスに掲載します。
<http://www.daiwa-am.co.jp/>
2. 前1.の電子公告による公告をすることができない事故その他やむを得ない事由が生じた場合の公告は、日本経済新聞に掲載します。

関係法人との契約の更改

委託会社と販売会社との間で締結される受益権の募集・販売の取扱い等に関する契約は、期間満了の1か月(または3か月)前までに、委託会社および販売会社いずれからも何ら意思の表示のないときは、自動的に1年間更新されるものとし、自動延長後の取扱いについてもこれと同様とします。

4 【受益者の権利等】

信託契約締結当初および追加信託当初の受益者は、委託会社の指定する受益権取得申込者とし、分割された受益権は、その取得申込口数に応じて、取得申込者に帰属します。

受益者の有する主な権利の内容、その行使の方法等は、次のとおりです。

収益分配金にかかる請求権

受益者は、収益分配金（分配金額は、委託会社が決定します。）を持分に応じて請求する権利を有します。

収益分配金は、原則として毎計算期間終了日の翌営業日に再投資されます。再投資により増加した受益権は、振替口座簿に記載または記録されます。

償還金にかかる請求権

受益者は、償還金（信託終了時における信託財産の純資産総額を受益権口数で除した額をいいます。以下同じ。）を持分に応じて請求する権利を有します。

償還金は、信託終了日において振替機関等の振替口座簿に記載または記録されている受益者（信託終了日以前において一部解約が行なわれた受益権にかかる受益者を除きます。また、当該信託終了日以前に設定された受益権で取得申込代金支払前のため販売会社の名義で記載または記録されている受益権については原則として取得申込者とし、）に、原則として信託終了日から起算して5営業日までに支払います。

償還金の支払いは、販売会社の営業所等において行なうものとします。

受益者が、信託終了による償還金については支払開始日から10年間その支払いを請求しないときは、その権利を失い、受託会社から交付を受けた金銭は、委託会社に帰属します。

換金請求権

受益者は、保有する受益権を換金する権利を有します。権利行使の方法等については、「2 換金（解約）手続等」をご参照下さい。

第3 【ファンドの経理状況】

(1) 当ファンドの財務諸表は、「財務諸表等の用語、様式及び作成方法に関する規則」（昭和38年大蔵省令第59号）並びに同規則第2条の2の規定により、「投資信託財産の計算に関する規則」（平成12年総理府令第133号）に基づいて作成しております。

なお、財務諸表に記載している金額は、円単位で表示しております。

(2) 当ファンドは、金融商品取引法第193条の2第1項の規定に基づき、第11期計算期間（平成23年9月21日から平成24年9月19日まで）の財務諸表について、有限責任 あずさ監査法人により監査を受けております。

1 【財務諸表】

DC・ダイワ・ストックインデックス225（確定拠出年金専用ファンド）

DC・ダイワ・ストックインデックス225（確定拠出年金専用ファンド）

(1)【貸借対照表】

（単位：円）

	第10期 平成23年9月20日現在	第11期 平成24年9月19日現在
資産の部		
流動資産		
コール・ローン	11,738,939	13,297,792
親投資信託受益証券	3,587,604,626	4,255,849,426
未収入金	-	7,360,000
流動資産合計	3,599,343,565	4,276,507,218
資産合計	3,599,343,565	4,276,507,218
負債の部		
流動負債		
未払解約金	1,080,126	8,915,998
未払受託者報酬	1,147,945	1,259,016
未払委託者報酬	8,801,237	9,652,890
その他未払費用	96,068	105,446
流動負債合計	11,125,376	19,933,350
負債合計	11,125,376	19,933,350
純資産の部		
元本等		
元本	₁ 4,056,371,833	₁ 4,474,030,197
剰余金		
期末剰余金又は期末欠損金（ ）	₂ 468,153,644	₂ 217,456,329
（分配準備積立金）	36,613,634	30,423,891
元本等合計	3,588,218,189	4,256,573,868
純資産合計	3,588,218,189	4,256,573,868
負債純資産合計	3,599,343,565	4,276,507,218

(2) 【損益及び剰余金計算書】

(単位：円)

	第10期	第11期
	自 平成22年9月22日 至 平成23年9月20日	自 平成23年9月21日 至 平成24年9月19日
営業収益		
受取利息	6,184	5,457
有価証券売買等損益	282,519,120	316,674,800
営業収益合計	282,512,936	316,680,257
営業費用		
受託者報酬	2,281,379	2,428,039
委託者報酬	17,491,135	18,615,882
その他費用	189,957	202,166
営業費用合計	19,962,471	21,246,087
営業利益又は営業損失（ ）	302,475,407	295,434,170
経常利益又は経常損失（ ）	302,475,407	295,434,170
当期純利益又は当期純損失（ ）	302,475,407	295,434,170
一部解約に伴う当期純利益金額の分配額	22,343,566	33,184,325
期首剰余金又は期首欠損金（ ）	133,326,792	468,153,644
剰余金増加額又は欠損金減少額	25,989,890	87,570,076
当期一部解約に伴う剰余金増加額又は欠損金減少額	25,989,890	87,570,076
剰余金減少額又は欠損金増加額	35,997,769	99,122,606
当期追加信託に伴う剰余金減少額又は欠損金増加額	35,997,769	99,122,606
分配金	1 -	1 -
期末剰余金又は期末欠損金（ ）	468,153,644	217,456,329

(3) 【注記表】

(重要な会計方針に係る事項に関する注記)

区分	第11期 自 平成23年9月21日 至 平成24年9月19日	
	1. 有価証券の評価基準及び評価方法	親投資信託受益証券 移動平均法に基づき、時価で評価しております。 時価評価にあたっては、親投資信託受益証券の基準価額に基づいて評価しております。
2. その他財務諸表作成のための基本となる重要な事項	計算期間末日 平成23年9月19日が休日のため、前計算期間末日を平成23年9月20日としております。このため、当計算期間は365日となっております。	

(追加情報)

第11期 自 平成23年9月21日 至 平成24年9月19日	
第11期計算期間の期首以後に行われる会計上の変更及び過去の誤謬の訂正から、「会計上の変更及び誤謬の訂正に関する会計基準」（企業会計基準第24号 平成21年12月4日）及び「会計上の変更及び誤謬の訂正に関する会計基準の適用指針」（企業会計基準適用指針第24号 平成21年12月4日）を適用しております。	

(貸借対照表に関する注記)

区分	第10期 平成23年9月20日現在	第11期 平成24年9月19日現在
	1. 1 期首元本額 期中追加設定元本額 期中一部解約元本額	3,456,934,806円 1,389,544,052円 790,107,025円
2. 計算期間末日における受益権の総数	4,056,371,833口	4,474,030,197口
3. 2 元本の欠損	貸借対照表上の純資産額が元本総額を下回っており、その差額は468,153,644円であります。	貸借対照表上の純資産額が元本総額を下回っており、その差額は217,456,329円であります。

(損益及び剰余金計算書に関する注記)

区分	第10期 自 平成22年9月22日 至 平成23年9月20日	第11期 自 平成23年9月21日 至 平成24年9月19日

1 分配金の計算過程	<p>計算期間末における解約に伴う当期純利益金額分配後の配当等収益から費用を控除した額(0円)、解約に伴う当期純利益金額分配後の有価証券売買等損益から費用を控除し、繰越欠損金を補填した額(0円)、投資信託約款に規定される収益調整金(1,877,662,179円)及び分配準備積立金(36,613,634円)より分配対象額は1,914,275,813円(1万口当たり4,719.18円)であります。分配を行っておりません。</p>	<p>計算期間末における解約に伴う当期純利益金額分配後の配当等収益から費用を控除した額(5,450円)、解約に伴う当期純利益金額分配後の有価証券売買等損益から費用を控除し、繰越欠損金を補填した額(0円)、投資信託約款に規定される収益調整金(2,080,958,713円)及び分配準備積立金(30,418,441円)より分配対象額は2,111,382,604円(1万口当たり4,719.20円)であり、分配を行っておりません。</p>
------------	--	--

(金融商品に関する注記)

金融商品の状況に関する事項

区分	第11期 自 平成23年9月21日 至 平成24年9月19日
1. 金融商品に対する取組方針	当ファンドは、「投資信託及び投資法人に関する法律」第2条第4項に定める証券投資信託であり、投資信託約款に規定する「運用の基本方針」に従っております。
2. 金融商品の内容及びリスク	当ファンドが保有する金融商品の種類は、有価証券、金銭債権及び金銭債務であり、その詳細を附属明細表に記載しております。なお、当ファンドは、親投資信託受益証券を通じて有価証券、デリバティブ取引に投資しております。これらの金融商品に係るリスクは、市場リスク(価格変動等)、信用リスク、流動性リスクであります。
3. 金融商品に係るリスク管理体制	複数の部署と会議体が連携する組織的な体制によりリスク管理を行っております。信託財産全体としてのリスク管理を金融商品、リスクの種類毎に行っております。
4. 金融商品の時価等に関する事項 についての補足説明	金融商品の時価には、市場価格に基づく価額のほか、市場価格がない場合には合理的に算定された価額が含まれております。当該価額の算定においては、一定の前提条件等を採用しているため、異なる前提条件等に拠った場合、当該価額が異なることもあります。

金融商品の時価等に関する事項

区分	第11期 平成24年9月19日現在
1. 金融商品の時価及び貸借対照表計上額との差額	金融商品はすべて時価で計上されているため、貸借対照表計上額と時価との差額はありません。
2. 金融商品の時価の算定方法	<p>(1)有価証券 重要な会計方針に係る事項に関する注記に記載しております。</p> <p>(2)コール・ローン等の金銭債権及び金銭債務 これらは短期間で決済されるため、時価は帳簿価額にほぼ等しいことから、当該帳簿価額を時価としております。</p>

(有価証券に関する注記)

売買目的有価証券

種類	第10期 平成23年9月20日現在	第11期 平成24年9月19日現在
	当計算期間の損益に 含まれた評価差額(円)	当計算期間の損益に 含まれた評価差額(円)
親投資信託受益証券	294,374,868	301,050,115
合計	294,374,868	301,050,115

(デリバティブ取引に関する注記)

ヘッジ会計が適用されていないデリバティブ取引

第10期 平成23年9月20日現在	第11期 平成24年9月19日現在
該当事項はありません。	該当事項はありません。

(関連当事者との取引に関する注記)

第11期 自 平成23年9月21日 至 平成24年9月19日
市場価格その他当該取引に係る価格を勘案して、一般の取引条件と異なる関連当事者との取引は行なわれていないため、該当事項はありません。

(1口当たり情報)

	第10期 平成23年9月20日現在	第11期 平成24年9月19日現在
1口当たり純資産額 (1万口当たり純資産額)	0.8846円 (8,846円)	0.9514円 (9,514円)

(4) 【附属明細表】

第1 有価証券明細表

(1) 株式

該当事項はありません。

(2) 株式以外の有価証券

種類	銘柄	券面総額	評価額 (円)	備考
親投資信託受益証券	ストックインデックス225・マザーファンド	4,201,648,165	4,255,849,426	
親投資信託受益証券 合計			4,255,849,426	
合計			4,255,849,426	

親投資信託受益証券における券面総額欄の数値は、証券数を表示しております。

第2 信用取引契約残高明細表

該当事項はありません。

第3 デリバティブ取引及び為替予約取引の契約額等及び時価の状況表

該当事項はありません。

(参考)

当ファンドは、「ストックインデックス225・マザーファンド」受益証券を主要投資対象としており、貸借対照表の資産の部に計上された「親投資信託受益証券」は、すべて同ファンドの受益証券であります。

なお、同ファンドの状況は次のとおりであります。

[次へ](#)

「ストックインデックス225・マザーファンド」の状況

以下に記載した情報は監査の対象外であります。

貸借対照表

	平成23年9月20日現在		平成24年9月19日現在	
	金額（円）		金額（円）	
資産の部				
流動資産				
コール・ローン		2,693,950,510		2,275,902,212
株式	3	93,083,905,280		100,494,180,640
派生商品評価勘定		4,613,291		61,780,582
未収入金		-		467,936,164
未収配当金		62,476,000		92,313,000
流動資産合計		95,844,945,081		103,392,112,598
資産合計		95,844,945,081		103,392,112,598
負債の部				
流動負債				
派生商品評価勘定		6,979,722		-
前受金		39,120,000		45,797,000
未払金		3,063,676		-
未払解約金		424,660,000		935,490,000
流動負債合計		473,823,398		981,287,000
負債合計		473,823,398		981,287,000
純資産の部				
元本等				
元本	1	101,831,221,017		101,105,737,258
剰余金				
期末剰余金又は期末欠損金（ ）	2	6,460,099,334		1,305,088,340
元本等合計		95,371,121,683		102,410,825,598
純資産合計		95,371,121,683		102,410,825,598
負債純資産合計		95,844,945,081		103,392,112,598

注記表

（重要な会計方針に係る事項に関する注記）

区分	自 平成23年9月21日 至 平成24年9月19日
1. 有価証券の評価基準及び評価方法	株式 移動平均法に基づき、原則として時価で評価しております。 時価評価にあたっては、金融商品取引所における最終相場（最終相場のないものについては、それに準ずる価額）、又は金融商品取引業者等から提示される気配相場に基づいて評価しております。
2. デリバティブ取引の評価基準及び評価方法	先物取引 個別法に基づき、原則として時価で評価しております。 時価評価にあたっては、原則として、計算日に知りうる直近の日の主たる取引所の発表する清算値段又は最終相場によっております。
3. 収益及び費用の計上基準	受取配当金 原則として、株式の配当落ち日において、確定配当金額又は予想配当金額を計上しております。

（追加情報）

自 平成23年9月21日
至 平成24年9月19日

本報告書における開示対象ファンドの当計算期間の期首以後に行われる会計上の変更及び過去の誤謬の訂正から、「会計上の変更及び誤謬の訂正に関する会計基準」（企業会計基準第24号 平成21年12月4日）及び「会計上の変更及び誤謬の訂正に関する会計基準の適用指針」（企業会計基準適用指針第24号 平成21年12月4日）を適用しております。

（貸借対照表に関する注記）

区 分	平成23年9月20日現在	平成24年9月19日現在
1. 1 本報告書における開示対象ファンドの期首における当該親投資信託の元本額	103,057,723,223円	101,831,221,017円
同期中における追加設定元本額	11,090,570,900円	12,050,494,419円
同期中における一部解約元本額	12,317,073,106円	12,775,978,178円
同期末における元本の内訳 ファンド名		
ストック インデックス ファンド225	66,139,482,179円	65,923,476,729円
適格機関投資家専用・ダイワ・ストックインデックスファンド225VA	5,190,310,853円	4,797,499,513円
大和 スtock インデックス225 ファンド	26,670,972,479円	26,183,112,851円
DC・ダイワ・ストックインデックス225（確定拠出年金専用ファンド）	3,830,455,506円	4,201,648,165円
計	101,831,221,017円	101,105,737,258円
2. 本報告書における開示対象ファンドの計算期間末日における当該親投資信託の受益権の総数	101,831,221,017口	101,105,737,258口
3. 2 元本の欠損	貸借対照表上の純資産額が元本総額を下回っており、その差額は6,460,099,334円であります。	
4. 3 差入委託証拠金代用有価証券	先物取引に係る差入委託証拠金代用有価証券として以下のとおり差入を行っております。 株式 930,800,000円	先物取引に係る差入委託証拠金代用有価証券として以下のとおり差入を行っております。 株式 1,147,950,000円

（金融商品に関する注記）

金融商品の状況に関する事項

区 分	自 平成23年9月21日 至 平成24年9月19日
1. 金融商品に対する取組方針	当ファンドは、「投資信託及び投資法人に関する法律」第2条第4項に定める証券投資信託であり、投資信託約款に規定する「運用の基本方針」に従っております。

2. 金融商品の内容及びリスク	当ファンドが保有する金融商品の種類は、有価証券、デリバティブ取引、金銭債権及び金銭債務であり、その詳細をデリバティブ取引に関する注記及び附属明細表に記載しております。これらの金融商品に係るリスクは、市場リスク（価格変動等）、信用リスク、流動性リスクであります。信託財産の効率的な運用に資することを目的として、投資信託約款に従ってわが国の金融商品取引所における株価指数先物取引を利用しております。
3. 金融商品に係るリスク管理体制	複数の部署と会議体が連携する組織的な体制によりリスク管理を行っております。信託財産全体としてのリスク管理を金融商品、リスクの種類毎に行っております。
4. 金融商品の時価等に関する事項についての補足説明	金融商品の時価には、市場価格に基づく価額のほか、市場価格がない場合には合理的に算定された価額が含まれております。当該価額の算定においては、一定の前提条件等を採用しているため、異なる前提条件等に拠った場合、当該価額が異なることもあります。デリバティブ取引に関する契約額等については、その金額自体がデリバティブ取引に係る市場リスクを示すものではありません。

金融商品の時価等に関する事項

区分	平成24年9月19日現在
1. 金融商品の時価及び貸借対照表計上額との差額	金融商品はすべて時価で計上されているため、貸借対照表計上額と時価との差額はありませぬ。
2. 金融商品の時価の算定方法	<p>(1)有価証券 重要な会計方針に係る事項に関する注記に記載しております。</p> <p>(2)デリバティブ取引 デリバティブ取引に関する注記に記載しております。</p> <p>(3)コール・ローン等の金銭債権及び金銭債務 これらは短期間で決済されるため、時価は帳簿価額にほぼ等しいことから、当該帳簿価額を時価としております。</p>

（有価証券に関する注記）

売買目的有価証券

種類	平成23年9月20日現在	平成24年9月19日現在
	当期間の損益に含まれた評価差額（円）	当期間の損益に含まれた評価差額（円）
株式	8,907,308,376	5,531,660,868
合計	8,907,308,376	5,531,660,868

（注）「当期間」とは当親投資信託の計算期間の開始日から本報告書における開示対象ファンドの期末日までの期間（平成22年9月22日から平成23年9月20日まで、及び平成23年9月21日から平成24年9月19日まで）を指しております。

（デリバティブ取引に関する注記）

ヘッジ会計が適用されていないデリバティブ取引

株式関連

種類	平成23年9月20日 現在			平成24年9月19日 現在		
	契約額等 （円）	時価	評価損益 （円）	契約額等 （円）	時価	評価損益 （円）
		うち 1年超			うち 1年超	
市場取引						

株価指数先物取引								
買建	2,285,600,000	-	2,283,600,000	2,000,000	1,854,537,000	-	1,916,530,000	61,993,000
合計	2,285,600,000	-	2,283,600,000	2,000,000	1,854,537,000	-	1,916,530,000	61,993,000

(注) 1. 時価の算定方法

株価指数先物取引の時価については、以下のように評価しております。

原則として本報告書における開示対象ファンドの計算期間末日に知りうる直近の日の主たる取引所の発表する清算値段又は最終相場で評価しております。このような時価が発表されていない場合には、計算期間末日に最も近い最終相場や気配値等、原則に準ずる方法で評価しております。

2. 株価指数先物取引の残高は、契約額ベースで表示しております。
3. 契約額等には手数料相当額を含んでおりません。
4. 契約額等及び時価の合計欄の金額は、各々の合計金額であります。

(1口当たり情報)

	平成23年9月20日現在	平成24年9月19日現在
本報告書における開示対象ファンドの期末における当該親投資信託の1口当たり純資産額 (1万口当たり純資産額)	0.9366円 (9,366円)	1.0129円 (10,129円)

附属明細表

第1 有価証券明細表

(1) 株式

銘柄	株式数	評価額(円)		備考
		単価	金額	
日本水産	436,000	179	78,044,000	
マルハニチロホールディングス	436,000	128	55,808,000	
国際石油開発帝石	436	496,500	216,474,000	
コムシスホールディングス	436,000	1,072	467,392,000	
大成建設	436,000	219	95,484,000	
大林組	436,000	337	146,932,000	
清水建設	436,000	260	113,360,000	
鹿島建設	436,000	213	92,868,000	
大和ハウス	436,000	1,122	489,192,000	
積水ハウス	436,000	779	339,644,000	
日揮	436,000	2,566	1,118,776,000	
日清製粉G本社	436,000	942	410,712,000	
明治ホールディングス	43,600	3,740	163,064,000	
日本ハム	436,000	1,000	436,000,000	
サッポロホールディングス	436,000	218	95,048,000	
アサヒグループホールディング	436,000	1,846	804,856,000	
麒麟HD	436,000	1,029	448,644,000	
宝ホールディングス	436,000	563	245,468,000	
双日	43,600	110	4,796,000	
キッコーマン	436,000	1,033	450,388,000	
味の素	436,000	1,180	514,480,000	
ニチレイ	436,000	411	179,196,000	
日本たばこ産業	436,000	2,260	985,360,000	
J.フロントリテイリング	436,000	432	188,352,000	
三越伊勢丹HD	436,000	837	364,932,000	
東洋紡績	436,000	90	39,240,000	
ユニチカ	436,000	41	17,876,000	

日清紡ホールディングス	436,000	522	227,592,000
日東紡績	436,000	274	119,464,000
セブン&アイ・HLDGS	436,000	2,330	1,015,880,000
帝人	436,000	192	83,712,000
東レ	436,000	494	215,384,000
クラレ	436,000	933	406,788,000
旭化成	436,000	419	182,684,000
SUMCO	43,600	599	26,116,400
王子製紙	436,000	259	112,924,000
三菱製紙	436,000	71	30,956,000
北越紀州製紙	436,000	408	177,888,000
日本製紙G本社	43,600	1,012	44,123,200
昭和電工	436,000	130	56,680,000
住友化学	436,000	233	101,588,000
日産化学	436,000	944	411,584,000
日本曹達	436,000	372	162,192,000
東ソー	436,000	174	75,864,000
電気化学	436,000	264	115,104,000
信越化学	436,000	4,630	2,018,680,000
協和発酵キリン	436,000	910	396,760,000
三井化学	436,000	176	76,736,000
三菱ケミカルHLDGS	218,000	331	72,158,000
宇部興産	436,000	184	80,224,000
日本化薬	436,000	831	362,316,000
電通	436,000	2,096	913,856,000
花王	436,000	2,291	998,876,000
武田薬品	436,000	3,735	1,628,460,000
アステラス製薬	436,000	3,955	1,724,380,000
大日本住友製薬	436,000	848	369,728,000
塩野義製薬	436,000	1,166	508,376,000
中外製薬	436,000	1,587	691,932,000
エーザイ	436,000	3,575	1,558,700,000
テルモ	436,000	3,500	1,526,000,000
第一三共	436,000	1,318	574,648,000
ヤフー	1,744	29,010	50,593,440
トレンドマイクロ	436,000	2,220	967,920,000
富士フイルムHLDGS	436,000	1,409	614,324,000
コニカミノルタHLDGS	436,000	636	277,296,000
資生堂	436,000	1,107	482,652,000
昭和シェル石油	436,000	425	185,300,000
JXホールディングス	436,000	441	192,276,000
横浜ゴム	436,000	601	262,036,000
ブリヂストン	436,000	1,910	832,760,000
旭硝子	436,000	530	231,080,000
日本板硝子	436,000	61	26,596,000
日本電気硝子	654,000	447	292,338,000
住友大阪セメント	436,000	264	115,104,000
太平洋セメント	436,000	170	74,120,000
東海カーボン	436,000	260	113,360,000
TOTO	436,000	590	257,240,000
日本碍子	436,000	1,022	445,592,000
新日本製鐵	436,000	176	76,736,000
住友金属工業	436,000	128	55,808,000
神戸製鋼所	436,000	73	31,828,000
日新製鋼	436,000	88	38,368,000

J F Eホールディングス	43,600	1,180	51,448,000
大平洋金属	436,000	310	135,160,000
日本製鋼所	436,000	477	207,972,000
日本軽金属	436,000	82	35,752,000
三井金属	436,000	184	80,224,000
東邦亜鉛	436,000	297	129,492,000
三菱マテリアル	436,000	259	112,924,000
住友鉱山	436,000	1,046	456,056,000
D O W Aホールディングス	436,000	554	241,544,000
古河機金	436,000	75	32,700,000
古河電工	436,000	164	71,504,000
住友電工	436,000	929	405,044,000
フジクラ	436,000	252	109,872,000
東洋製罐	436,000	883	384,988,000
オークマ	436,000	514	224,104,000
ア マ ダ	436,000	387	168,732,000
小松製作所	436,000	1,670	728,120,000
住友重機械	436,000	301	131,236,000
日立建機	436,000	1,368	596,448,000
クボタ	436,000	814	354,904,000
荏原製作所	436,000	350	152,600,000
千代田化工建	436,000	1,156	504,016,000
ダイキン工業	436,000	2,125	926,500,000
日本精工	436,000	505	220,180,000
N T N	436,000	187	81,532,000
ジェイテクト	436,000	696	303,456,000
ミネベア	436,000	308	134,288,000
日 立	436,000	480	209,280,000
東 芝	436,000	276	120,336,000
三菱電機	436,000	663	289,068,000
富士電機	436,000	182	79,352,000
安川電機	436,000	549	239,364,000
明 電 舎	436,000	301	131,236,000
ジーエス・ユアサ コーポ	436,000	328	143,008,000
日本電気	436,000	119	51,884,000
富 士 通	436,000	314	136,904,000
沖 電 気	436,000	96	41,856,000
パナソニック	436,000	575	250,700,000
シャープ	436,000	200	87,200,000
ソ ニ ー	436,000	1,055	459,980,000
T D K	436,000	3,240	1,412,640,000
ミツミ電機	436,000	464	202,304,000
アルプス電気	436,000	472	205,792,000
パイオニア	436,000	250	109,000,000
横河電機	436,000	978	426,408,000
アドバンテスト	872,000	1,230	1,072,560,000
デンソー	436,000	2,780	1,212,080,000
カ シ オ	436,000	595	259,420,000
ファナック	436,000	13,990	6,099,640,000
京 セ ラ	436,000	6,920	3,017,120,000
太陽誘電	436,000	795	346,620,000
三井造船	436,000	99	43,164,000
日立造船	436,000	92	40,112,000
三菱重工業	436,000	341	148,676,000
川崎重工業	436,000	176	76,736,000

I H I	436,000	188	81,968,000
日産自動車	436,000	727	316,972,000
いすゞ自動車	436,000	406	177,016,000
トヨタ自動車	436,000	3,255	1,419,180,000
日野自動車	436,000	562	245,032,000
三菱自動車工業	436,000	75	32,700,000
マ ッ ダ	436,000	104	45,344,000
本田技研	872,000	2,674	2,331,728,000
スズキ	436,000	1,491	650,076,000
富士重工業	436,000	682	297,352,000
ニコン	436,000	2,157	940,452,000
オリンパス	436,000	1,514	660,104,000
大日本スクリー - ン	436,000	470	204,920,000
キヤノン	654,000	2,861	1,871,094,000
リ コ ー	436,000	716	312,176,000
シチズンホールディングス	436,000	436	190,096,000
凸版印刷	436,000	478	208,408,000
大日本印刷	436,000	588	256,368,000
ヤマハ	436,000	800	348,800,000
伊 藤 忠	436,000	834	363,624,000
丸 紅	436,000	539	235,004,000
豊田通商	436,000	1,778	775,208,000
三井物産	436,000	1,185	516,660,000
東京エレクトロン	436,000	3,840	1,674,240,000
住友商事	436,000	1,123	489,628,000
三菱商事	436,000	1,559	679,724,000
高 島 屋	436,000	547	238,492,000
丸井グループ	436,000	577	251,572,000
クレディセゾン	436,000	1,868	814,448,000
イオン	436,000	883	384,988,000
ユ ニ ー	436,000	633	275,988,000
新生銀行	436,000	102	44,472,000
あおぞら銀行	436,000	242	105,512,000
三菱UFJフィナンシャルG	436,000	388	169,168,000
りそなホールディングス	43,600	329	14,344,400
三井住友トラストHD	436,000	241	105,076,000
三井住友フィナンシャルG	43,600	2,603	113,490,800
千葉銀行	436,000	458	199,688,000
横浜銀行	436,000	372	162,192,000
ふくおかフィナンシャルG	436,000	320	139,520,000
静岡銀行	436,000	802	349,672,000
みずほフィナンシャルG	436,000	135	58,860,000
大和証券G本社	436,000	316	137,776,000
野村ホールディングス	436,000	305	132,980,000
松井証券	436,000	534	232,824,000
N K S Jホールディングス	109,000	1,615	176,035,000
M S & A D	130,800	1,426	186,520,800
S O N Y F H	87,200	1,397	121,818,400
第一生命	436	98,000	42,728,000
東京海上HD	218,000	2,114	460,852,000
T & Dホールディングス	87,200	910	79,352,000
三井不動産	436,000	1,611	702,396,000
三菱地所	436,000	1,504	655,744,000
平和不動産	436,000	186	81,096,000
東京建物	436,000	294	128,184,000

東急不動産	436,000	419	182,684,000
住友不動産	436,000	2,140	933,040,000
東武鉄道	436,000	416	181,376,000
東京急行	436,000	376	163,936,000
小田急電鉄	436,000	816	355,776,000
京王電鉄	436,000	591	257,676,000
京成電鉄	436,000	697	303,892,000
東日本旅客鉄道	43,600	5,000	218,000,000
西日本旅客鉄道	43,600	3,300	143,880,000
東海旅客鉄道	436	667,000	290,812,000
日本通運	436,000	301	131,236,000
ヤマトホールディングス	436,000	1,265	551,540,000
日本郵船	436,000	159	69,324,000
商船三井	436,000	217	94,612,000
川崎汽船	436,000	114	49,704,000
全日本空輸	436,000	180	78,480,000
三菱倉庫	436,000	932	406,352,000
スカパーJ S A T H D	436	35,850	15,630,600
日本電信電話	43,600	3,600	156,960,000
K D D I	4,360	577,000	2,515,720,000
エヌ・ティ・ティ・ドコモ	436	128,300	55,938,800
東京電力	43,600	134	5,842,400
中部電力	43,600	986	42,989,600
関西電力	43,600	595	25,942,000
東京瓦斯	436,000	431	187,916,000
大阪瓦斯	436,000	344	149,984,000
東宝	43,600	1,383	60,298,800
N T T データ	4,360	245,500	1,070,380,000
東京ドーム	436,000	248	108,128,000
セコム	436,000	3,960	1,726,560,000
コナミ	436,000	1,884	821,424,000
ファーストリテイリング	436,000	18,050	7,869,800,000
ソフトバンク	1,308,000	3,235	4,231,380,000
合計			100,494,180,640

(注) 先物取引に係る差入委託証拠金代用有価証券として以下の有価証券が差し入れられております。

武田薬品	50,000株	ファナック	30,000株
ファーストリテイリング	30,000株		

(2) 株式以外の有価証券
該当事項はありません。

第2 信用取引契約残高明細表
該当事項はありません。

第3 デリバティブ取引及び為替予約取引の契約額等及び時価の状況表
「注記表(デリバティブ取引に関する注記)」に記載しております。

2 【ファンドの現況】

【純資産額計算書】

平成24年10月31日

資産総額	4,198,855,383円
負債総額	12,778,024円
純資産総額(-)	4,186,077,359円
発行済数量	4,515,491,973口
1単位当たり純資産額(/)	0.9270円

(参考) ストックインデックス225・マザーファンド

純資産額計算書

平成24年10月31日

資産総額	100,237,107,232円
負債総額	21,943,905円
純資産総額(-)	100,215,163,327円
発行済数量	101,478,566,057口
1単位当たり純資産額(/)	0.9876円

第4 【内国投資信託受益証券事務の概要】

(1) 名義書換えの手続き等

該当事項はありません。

(2) 受益者に対する特典

ありません。

(3) 譲渡制限の内容

譲渡制限はありません。

(4) 受益証券の再発行

受益者は、委託会社がやむを得ない事情等により受益証券を発行する場合を除き、無記名式受益証券から記名式受益証券への変更の請求、記名式受益証券から無記名式受益証券への変更の請求、受益証券の再発行の請求を行なわないものとします。

(5) 受益権の譲渡

受益者は、その保有する受益権を譲渡する場合には、当該受益者の譲渡の対象とする受益権が記載または記録されている振替口座簿にかかる振替機関等に振替の申請をするものとします。

上記の申請のある場合には、上記の振替機関等は、当該譲渡にかかる譲渡人の保有する受益権の口数の減少および譲受人の保有する受益権の口数の増加につき、その備える振替口座簿に記載または記録するものとします。ただし、上記の振替機関等が振替先口座を開設したものでない場合には、譲受人の振替先口座を開設した他の振替機関等（当該他の振替機関等の上位機関を含みます。）に社振法の規定にしたがい、譲受人の振替先口座に受益権の口数の増加の記載または記録が行なわれるよう通知するものとします。

上記の振替について、委託会社は、当該受益者の譲渡の対象とする受益権が記載または記録されている振替口座簿にかかる振替機関等と譲受人の振替先口座を開設した振替機関等が異なる場合等において、委託会社が必要と認めるときまたはやむを得ない事情があると判断したときは、振替停止日や振替停止期間を設けることができます。

(6) 受益権の譲渡の対抗要件

受益権の譲渡は、振替口座簿への記載または記録によらなければ、委託会社および受託会社に対抗することができません。

(7) 受益権の再分割

委託会社は、受託会社と協議のうえ、社振法に定めるところにしたがい、一定日現在の受益権を均等に再分割できるものとします。

(8) 償還金

償還金は、償還日において振替機関等の振替口座簿に記載または記録されている受益者（償還日以前において一部解約が行なわれた受益権にかかる受益者を除きます。また、当該償還日以前に設定された受益権で取得申込代金支払前のため販売会社の名義で記載または記録されている受益権については原則として取得申込者として）に支払います。

(9) 質権口記載または記録の受益権の取扱いについて

振替機関等の振替口座簿の質権口に記載または記録されている受益権にかかる収益分配金の支払い、一部解約の実行の請求の受付け、一部解約金および償還金の支払い等については、約款の規定によるほか、民法その他の法令等にしたがって取扱われます。

第三部 【委託会社等の情報】

第1 【委託会社等の概況】

1 【委託会社等の概況】

a. 資本金の額

平成24年10月末日現在

資本金の額 151億7,427万2,500円

発行可能株式総数 799万9,980株

発行済株式総数 260万8,525株

過去5年間における資本金の額の増減：該当事項はありません。

b. 委託会社の機構

会社の意思決定機構

業務執行上重要な事項は、取締役会の決議をもって決定します。取締役は、株主総会において選任され、その任期は選任後1年以内に終了する事業年度のうち最終のものに関する定時株主総会の終結のときまでです。

取締役会は、3名以内の代表取締役を選定し、代表取締役は、会社を代表し、取締役会の決議にしたがい業務を執行します。

また、取締役、役付執行役員等から構成される経営会議は、経営全般にかかる基本的事項を審議し、決定します。経営会議は、分科会を設置し、専門的な事項についてはその権限を委ねることができます。

投資運用の意思決定機構

投資運用の意思決定機構の概要は、以下のとおりとなっています。

イ. ファンド個別会議

ファンド運営上の諸方針を記載した基本計画書を経営会議の分科会であるファンド個別会議において審議・決定します。

ロ. 投資環境検討会

運用最高責任者であるCIO（Chief Investment Officer）が議長となり、原則として月1回投資環境検討会を開催し、投資環境について検討します。

ハ. 運用会議

CIOが議長となり、原則として月1回運用会議を開催し、基本的な運用方針を決定します。

ニ. 運用部長・ファンドマネージャー

ファンドマネージャーは、基本計画書に定められた各ファンドの諸方針と運用会議で決定された基本的な運用方針にしたがって運用計画書を作成します。運用部長は、ファンドマネージャーから提示を受けた運用計画書について、基本計画書および運用会議の決定事項との整合性等を確認し、承認します。

ホ. ファンド評価会議、運用審査会議およびコンプライアンス・監査会議

ファンド評価会議は、運用実績・運用リスクの状況について、分析・検討を行ない、運用部にフィードバックします。また、運用審査会議は、経営会議の分科会として、ファンドの運用実績を把握し評価するとともに、取締役会から権限を委任され、ファンドの運用リスク管理の状況についての報告を受けて、必要事項を審議・決定します。

さらに、運用が適切に行なわれたかについて、経営会議の分科会であるコンプライアンス・監査会議において法令等の遵守状況に関する報告を行ない、必要事項を審議・決定します。

2 【事業の内容及び営業の概況】

委託会社は、「投資信託及び投資法人に関する法律」に定める投資信託委託会社として、証券投資信託の設定を行なうとともに「金融商品取引法」に定める金融商品取引業者としてその運用（投資運用業）を行なっています。また「金融商品取引法」に定める投資助言業務等の関連する業務を行なっています。

平成24年10月末日現在、委託会社が運用を行なっている投資信託（親投資信託を除きます。）は次のとおりです。

基本的性格	本数（本）	純資産額の合計額（百万円）
単位型株式投資信託	4	11,343
追加型株式投資信託	419	6,905,405
株式投資信託 合計	423	6,916,748
単位型公社債投資信託	-	-
追加型公社債投資信託	17	2,367,701
公社債投資信託 合計	17	2,367,701
総合計	440	9,284,448

3 【委託会社等の経理状況】

1. 当社の財務諸表は、「財務諸表等の用語、様式及び作成方法に関する規則」（昭和38年大蔵省令第59号、以下「財務諸表等規則」という。）並びに同規則第2条の規定に基づき「金融商品取引業等に関する内閣府令」（平成19年8月6日内閣府令第52号）に基づいて作成しております。
2. 当社は、金融商品取引法第193条の2第1項の規定に基づき、事業年度（平成23年4月1日から平成24年3月31日まで）の財務諸表についての監査を、有限責任 あずさ監査法人により受けております。
3. 財務諸表の記載金額は、千円未満の端数を切り捨てて表示しております。

(1) 【貸借対照表】

(単位:千円)

	前事業年度 (平成23年3月31日現在)	当事業年度 (平成24年3月31日現在)
資産の部		
流動資産		
現金・預金	1,820,358	3,745,233
有価証券	18,987,155	19,655,070
前払金	579	314
前払費用	24,840	90,562
未収入金	6,925	11,931
未収委託者報酬	6,933,076	6,516,540
未収収益	41,963	55,102
貯蔵品	23,337	11,888
繰延税金資産	286,080	630,508
その他	501,484	190,450
流動資産計	28,625,803	30,907,602
固定資産		
有形固定資産	1	1
建物（純額）	967,190	1,003,450
器具備品（純額）	332,407	513,162
建設仮勘定	634,782	484,571
	-	5,715
無形固定資産	2,414,530	2,870,849
ソフトウェア	1,364,617	2,173,517
ソフトウェア仮勘定	1,037,069	684,878
電話加入権	11,850	11,850
商標権	396	132
その他	596	471
投資その他の資産	18,825,476	16,375,520
投資有価証券	12,339,547	10,034,136
関係会社株式	5,141,069	5,141,069
出資金	142,215	136,315
従業員に対する長期貸付金	99,889	112,674
差入保証金	609,781	542,920

長期前払費用		7,607		8,478
投資不動産(純額)	1	490,114	1	409,876
貸倒引当金		4,750		9,950
固定資産計		22,207,196		20,249,820
資産合計		50,833,000		51,157,423

(単位:千円)

	前事業年度 (平成23年3月31日現在)	当事業年度 (平成24年3月31日現在)
負債の部		
流動負債		
預り金	46,454	55,551
未払金	6,501,119	7,194,946
未払収益分配金	27,599	17,954
未払償還金	119,838	88,334
未払手数料	3,725,807	3,386,380
その他未払金	2,627,872	3,702,277
未払費用	2,395,029	3,313,011
未払法人税等	895,379	963,539
未払消費税等	383,973	229,365
賞与引当金	263,000	307,000
本社移転関連費用引当金	-	346,425
資産除去債務	-	292,000
その他	-	87,535
流動負債計	10,484,955	12,789,375
固定負債		
退職給付引当金	1,410,635	1,670,344
役員退職慰労引当金	59,160	68,068
繰延税金負債	1,977,913	1,782,558
固定負債計	3,447,708	3,520,970
負債合計	13,932,663	16,310,345
純資産の部		
株主資本		
資本金	15,174,272	15,174,272
資本剰余金		
資本準備金	11,495,727	11,495,727
資本剰余金合計	11,495,727	11,495,727
利益剰余金		
利益準備金	374,297	374,297
その他利益剰余金		
繰越利益剰余金	9,874,176	7,715,116
利益剰余金合計	10,248,473	8,089,414
株主資本合計	36,918,473	34,759,414
評価・換算差額等		
その他有価証券評価差額金	104,040	33,879
繰延ヘッジ損益	85,902	53,783
評価・換算差額等合計	18,137	87,663

純資産合計	36,900,336	34,847,077
負債・純資産合計	50,833,000	51,157,423

(2) 【損益計算書】

(単位:千円)

	前事業年度 (自 平成22年 4月 1日 至 平成23年 3月31日)	当事業年度 (自 平成23年 4月 1日 至 平成24年 3月31日)
営業収益		
委託者報酬	72,303,483	72,931,048
その他営業収益	345,390	401,212
営業収益計	72,648,873	73,332,260
営業費用		
支払手数料	41,437,322	41,050,089
広告宣伝費	967,991	709,853
公告費	1,256	699
受益証券発行費	3	74
調査費	6,192,360	7,993,144
調査費	831,159	878,635
委託調査費	5,361,200	7,114,509
委託計算費	718,414	733,156
営業雑経費	1,806,147	1,651,996
通信費	287,454	205,421
印刷費	674,758	472,511
協会費	47,465	52,117
諸会費	10,778	11,971
その他営業雑経費	785,691	909,973
営業費用計	51,123,496	52,139,015
一般管理費		
給料	4,192,794	4,452,711
役員報酬	157,200	209,630
給料・手当	3,545,655	3,646,155
賞与	226,939	289,926
賞与引当金繰入額	263,000	307,000
福利厚生費	619,459	728,342
交際費	68,476	71,356
寄付金	638	591
旅費交通費	266,082	215,939
租税公課	169,305	171,533
不動産賃借料	680,147	727,939
退職給付費用	334,864	422,030
役員退職慰労引当金繰入額	28,500	27,988
固定資産減価償却費	897,352	1,107,222
諸経費	1,170,318	1,077,041
一般管理費計	8,427,939	9,002,696
営業利益	13,097,437	12,190,548

(単位:千円)

	前事業年度 (自 平成22年 4月 1日 至 平成23年 3月31日)		当事業年度 (自 平成23年 4月 1日 至 平成24年 3月31日)	
営業外収益				
受取配当金	1	573,514		74,753
有価証券利息		23,029		13,537
受取利息		2,673		2,771
時効成立分配金・償還金		149,120		42,189
投資有価証券売却益		38,591		117,695
有価証券償還益		3,185		68,106
その他		41,908		54,685
営業外収益計		832,022		373,739
営業外費用				
投資有価証券売却損		7,515		95,389
有価証券償還損		277		67,873
その他		180,501		67,829
営業外費用計		188,294		231,091
経常利益		13,741,165		12,333,196
特別利益				
貸倒引当金戻入額		614,232		-
特別利益計		614,232		-
特別損失				
固定資産除却損	2	1,067	2	4,871
減損損失	3	35,468	3	76,217
有価証券評価損		-		211,376
本社移転関連費用		-		346,425
その他		22,059		19,547
特別損失計		58,595		658,438
税引前当期純利益		14,296,802		11,674,757
法人税、住民税及び事業税		4,834,931		5,254,642
法人税等調整額		256,140		602,832
法人税等合計		5,091,072		4,651,809
当期純利益		9,205,730		7,022,948

(3) 【株主資本等変動計算書】

(単位:千円)

	前事業年度 (自 平成22年 4月 1日 至 平成23年 3月31日)	当事業年度 (自 平成23年 4月 1日 至 平成24年 3月31日)
株主資本		
資本金		
当期首残高	15,174,272	15,174,272
当期変動額		
当期変動額合計	-	-
当期末残高	15,174,272	15,174,272
資本剰余金		
資本準備金		
当期首残高	11,495,727	11,495,727
当期変動額		
当期変動額合計	-	-
当期末残高	11,495,727	11,495,727
資本剰余金合計		
当期首残高	11,495,727	11,495,727
当期変動額		
当期変動額合計	-	-
当期末残高	11,495,727	11,495,727
利益剰余金		
利益準備金		
当期首残高	374,297	374,297
当期変動額		
当期変動額合計	-	-
当期末残高	374,297	374,297
その他利益剰余金		
別途積立金		
当期首残高	2,800,000	-
当期変動額		
別途積立金の取崩	2,800,000	-
当期変動額合計	2,800,000	-
当期末残高	-	-
繰越利益剰余金		
当期首残高	9,085,103	9,874,176
当期変動額		
別途積立金の取崩	2,800,000	-
剰余金の配当	11,216,657	9,182,008
当期純利益	9,205,730	7,022,948
当期変動額合計	789,072	2,159,059
当期末残高	9,874,176	7,715,116
利益剰余金合計		
当期首残高	12,259,401	10,248,473
当期変動額		
剰余金の配当	11,216,657	9,182,008

当期純利益	9,205,730	7,022,948
当期変動額合計	2,010,927	2,159,059
当期末残高	10,248,473	8,089,414

(単位:千円)

	前事業年度 (自平成22年4月1日 至平成23年3月31日)	当事業年度 (自平成23年4月1日 至平成24年3月31日)
株主資本合計		
当期首残高	38,929,401	36,918,473
当期変動額		
剰余金の配当	11,216,657	9,182,008
当期純利益	9,205,730	7,022,948
当期変動額合計	2,010,927	2,159,059
当期末残高	36,918,473	34,759,414
評価・換算差額等		
その他有価証券評価差額金		
当期首残高	18,061	104,040
当期変動額		
株主資本以外の項目の 当期変動額(純額)	85,978	137,920
当期変動額合計	85,978	137,920
当期末残高	104,040	33,879
繰延ヘッジ損益		
当期首残高	55,712	85,902
当期変動額		
株主資本以外の項目の 当期変動額(純額)	141,615	32,119
当期変動額合計	141,615	32,119
当期末残高	85,902	53,783
評価・換算差額等合計		
当期首残高	73,774	18,137
当期変動額		
株主資本以外の項目の 当期変動額(純額)	55,636	105,800
当期変動額合計	55,636	105,800
当期末残高	18,137	87,663
純資産合計		
当期首残高	38,855,627	36,900,336
当期変動額		
剰余金の配当	11,216,657	9,182,008
当期純利益	9,205,730	7,022,948
株主資本以外の項目の 当期変動額(純額)	55,636	105,800
当期変動額合計	1,955,290	2,053,258
当期末残高	36,900,336	34,847,077

1．有価証券の評価基準及び評価方法

(1) 子会社及び関連会社株式

移動平均法による原価法により計上しております。

(2) その他有価証券

時価のあるもの

決算日の市場価格等に基づく時価法（評価差額は全部純資産直入法により処理し、売却原価は移動平均法により算定）を採用しております。

時価のないもの

移動平均法による原価法を採用しております。

2．デリバティブの評価基準及び評価方法

時価法により計上しております。

3．固定資産の減価償却の方法

(1) 有形固定資産及び投資不動産

(リース資産を除く)

定率法によっております。

なお、主な耐用年数は以下の通りであります。

建物	6～47年
器具備品	3～20年

(2) 無形固定資産（リース資産を除く）

定額法によっております。

なお、自社利用のソフトウェアについては、社内における利用可能期間（5年）に基づいております。

(3) 長期前払費用

定額法によっております。

4．引当金の計上基準

(1) 貸倒引当金

債権の貸倒損失に備えるため、一般債権については貸倒実績率法により、貸倒懸念債権及び破産更生債権等については財務内容評価法により計上しております。

(2) 賞与引当金

従業員に対する賞与の支給に備えるため、支給見込額を計上しております。

(3) 退職給付引当金

従業員の退職給付に備えるため、当社の退職金規程に基づく当事業年度末要支給額を計上しております。これは、当社の退職金は将来の昇給等による給付額の変動がなく、貢献度、能力及び実績等に依りて各事業年度ごとに各人別の勤務費用が確定するためであります。

また、執行役員・参与についても、当社の退職金規程に基づく当事業年度末要支給額を計上しております。

（４）役員退職慰労引当金

役員の退職慰労金の支給に備えるため、当社の役員退職慰労金規程に基づく当事業年度末要支給額を計上しております。

（５）本社移転関連費用引当金

本社移転に伴い発生する損失に備えるため、発生が見込まれる固定資産除却損、移転費用について合理的な見積額を計上しております。

５．ヘッジ会計の方法

（１）ヘッジ会計の方法

繰延ヘッジ処理によってヘッジ会計を適用しておりましたが、ヘッジ会計の要件を満たさなくなりましたので当事業年度末をもってヘッジ会計の適用を中止しております。

（２）ヘッジ手段とヘッジ対象

ヘッジ手段・・・株価指数先物

ヘッジ対象・・・投資有価証券

（３）ヘッジ方針

価格変動リスクを軽減する目的で、対象資産である投資有価証券の保有残高の範囲内でヘッジを行っております。

（４）ヘッジ有効性評価の方法

原則として四半期毎にヘッジ手段の時価変動の累計とヘッジ対象の時価変動の累計を比較し、両者の変動額等を基礎にして、ヘッジ手段の有効性評価を行っております。

６．その他財務諸表作成のための基本となる重要な事項

（１）消費税等の会計処理

消費税及び地方消費税の会計処理は税抜処理によっております。

（２）連結納税制度の適用

連結納税制度を適用しております。

表示方法の変更

（損益計算書）

１．前事業年度において、「営業外収益」の「その他」に含めていた「有価証券償還益」は重要性が増し

たため当事業年度より区分掲記することとしました。この表示方法の変更を反映させるため、前事業年度の財務諸表の組替えを行っております。

この結果、前事業年度の損益計算書において、「営業外収益」の「その他」に表示していた45,094千円は、「有価証券償還益」3,185千円、「その他」41,908千円として組替えております。

2. 前事業年度において、「営業外費用」の「その他」に含めていた「有価証券償還損」は重要性が増したため、当事業年度より区分掲記することとしました。また、前事業年度において区分掲記していた「営業外費用」の「時効成立後支払分配金・償還金」、「貯蔵品廃棄損」及び「投資不動産管理費用」は、重要性が低いため当事業年度より「その他」に含めて表示しております。

この結果、前事業年度の損益計算書において、「営業外費用」の「時効成立後支払分配金・償還金」に表示していた98,613千円、「貯蔵品廃棄損」に表示していた25,533千円、「投資不動産管理費用」に表示していた20,028千円、及び「その他」に表示していた36,603千円は、「有価証券償還損」277千円、「その他」180,501千円として組替えております。

3. 前事業年度において区分掲記していた「特別損失」の「ゴルフ会員権評価損」は、重要性が低いため当事業年度より「その他」に含めて表示しております。

この結果、前事業年度の損益計算書において、「特別損失」の「ゴルフ会員権評価損」に表示していた21,290千円は、「その他」として組替えております。

追加情報

(会計上の変更及び誤謬の訂正に関する会計基準等の適用)

当事業年度の期首以後に行われる会計上の変更及び過去の誤謬の訂正より、「会計上の変更及び誤謬の訂正に関する会計基準」(企業会計基準第24号 平成21年12月4日)及び「会計上の変更及び誤謬の訂正に関する会計基準の適用指針」(企業会計基準適用指針第24号 平成21年12月4日)を適用しております。

注記事項

(貸借対照表関係)

1 有形固定資産及び投資不動産の減価償却累計額

	前事業年度 (平成23年3月31日現在)	当事業年度 (平成24年3月31日現在)
建物	854,118千円	986,089千円
器具備品	2,129,756千円	2,234,738千円
投資建物	700,991千円	712,587千円
投資器具備品	28,141千円	22,398千円

2 関係会社項目

関係会社に対する資産及び負債には区分掲記されたもののほか次のものがあります。

	前事業年度 (平成23年3月31日現在)	当事業年度 (平成24年3月31日現在)
未払金	2,591,913千円	3,577,654千円

3 保証債務

前事業年度（平成23年3月31日現在）

子会社であるDaiwa Asset Management(Singapore)Ltd.の債務1,384,110千円に対して保証を行っております。

当事業年度（平成24年3月31日現在）

子会社であるDaiwa Asset Management(Singapore)Ltd.の債務1,372,770千円に対して保証を行っております。

（損益計算書関係）

1 関係会社項目

関係会社に対する営業外収益には区分掲記されたもののほか次のものがあります。

	前事業年度 （自 平成22年4月1日 至 平成23年3月31日）	当事業年度 （自 平成23年4月1日 至 平成24年3月31日）
受取配当金	460,584千円	-

2 固定資産除却損の内容は次のとおりであります。

	前事業年度 （自 平成22年4月1日 至 平成23年3月31日）	当事業年度 （自 平成23年4月1日 至 平成24年3月31日）
器具備品	1,067千円	4,812千円
投資不動産	-	59千円
計	1,067千円	4,871千円

3 減損損失に関する注記

前事業年度（自 平成22年4月1日 至 平成23年3月31日）

当事業年度において、当社は以下の資産グループについて減損損失を計上しました。

場所 千葉県浦安市
用途 賃貸等不動産（浦安寮）
種類 建物及び土地

当社は、浦安寮を大和証券グループ全体の補完的な寮として位置付け、本社と浦安寮の2つのグループとしております。

浦安寮については、営業活動から生ずるキャッシュ・フローが継続してマイナスとなっており、減損の兆候が認められたため、当該資産グループの帳簿価額を回収可能価額まで減額し、当該減少額を減損損失（35,468千円）として特別損失に計上しております。その内訳は、建物26,868千円及び土地8,600千円であります。

なお、当該資産グループの回収可能価額は正味売却価額により測定しており、不動産鑑定評価額により

評価しております。

当事業年度（自 平成23年4月1日 至 平成24年3月31日）

当事業年度において、当社は以下の資産グループについて減損損失を計上しました。

場所 千葉県浦安市
用途 賃貸等不動産（浦安寮）
種類 建物及び土地

当社は、浦安寮を大和証券グループ全体の補完的な寮として位置付け、本社と浦安寮の2つのグループピ
ングとしております。

浦安寮については、営業活動から生ずるキャッシュ・フローが継続してマイナスとなっており、減損の
兆候が認められたため、当該資産グループの帳簿価額を回収可能価額まで減額し、当該減少額を減損損失
（76,217千円）として特別損失に計上しております。その内訳は、建物17,417千円及び土地58,800千円で
あります。

なお、当該資産グループの回収可能価額は正味売却価額により測定しており、不動産鑑定評価額により
評価しております。

（株主資本等変動計算書関係）

前事業年度（自 平成22年4月1日 至 平成23年3月31日）

1．発行済株式の種類及び総数に関する事項

（単位：千株）

	当事業年度期首 株式数	当事業年度 増加株式数	当事業年度 減少株式数	当事業年度末 株式数
発行済株式				
普通株式	2,608	-	-	2,608
合 計	2,608	-	-	2,608

2．配当に関する事項

（1）配当金支払額

決議	株式の種類	剰余金の配当 の総額 （百万円）	1株当たり 配当額 （円）	基準日	効力発生日
平成22年6月25日 定時株主総会	普通株式	11,216	4,300	平成22年 3月31日	平成22年 6月28日

（2）基準日が当事業年度に属する配当のうち、配当の効力発生日が翌事業年度となるもの

平成23年6月24日開催の定時株主総会の議案として、普通株式の配当に関する事項を次の通り提
案しております。

剰余金の配当の総額 9,182百万円
配当の原資 利益剰余金
1株当たり配当額 3,520円
基準日 平成23年3月31日

効力発生日 平成23年6月27日

当事業年度（自平成23年4月1日至平成24年3月31日）

1. 発行済株式の種類及び総数に関する事項

（単位：千株）

	当事業年度期首 株式数	当事業年度 増加株式数	当事業年度 減少株式数	当事業年度末 株式数
発行済株式				
普通株式	2,608	-	-	2,608
合計	2,608	-	-	2,608

2. 配当に関する事項

(1) 配当金支払額

決議	株式の種類	剰余金の配当 の総額 (百万円)	1株当たり 配当額 (円)	基準日	効力発生日
平成23年6月24日 定時株主総会	普通株式	9,182	3,520	平成23年 3月31日	平成23年 6月27日

(2) 基準日が当事業年度に属する配当のうち、配当の効力発生日が翌事業年度となるもの

平成24年6月25日開催の定時株主総会の議案として、普通株式の配当に関する事項を次の通り提案しております。

剰余金の配当の総額 7,022百万円
 配当の原資 利益剰余金
 1株当たり配当額 2,692円
 基準日 平成24年3月31日
 効力発生日 平成24年6月26日

(金融商品関係)

1. 金融商品の状況に関する事項

(1) 金融商品に対する取組方針

当社は、投資運用業及び投資助言・代理業などの資産運用に関する事業を行っております。資金運用については安全性の高い金融商品に限定しております。また、デリバティブ取引は、事業遂行上生じた市場リスクヘッジのために利用し、投機的な取引は行いません。

(2) 金融商品の内容及びそのリスク

投資信託に係る運用報酬の未決済額である未収委託者報酬は、運用するファンドの財産が信託されており、「投資信託及び投資法人に関する法律」、その他関係法令等により一定の制限が設けられているためリスクは極めて軽微であります。有価証券及び投資有価証券は、投資信託、株式であります。投資信託は余資運用及び事業推進目的で保有しており、価格変動リスク及び為替変動リスクに晒されております。株式は上場株式、非上場株式並びに子会社株式を保有しており、上場株式は価格変動リスク及び発行体の信用リスクに、非上場株式及び子会社株式は発行体の信用リスクに晒されて

おります。

未払手数料は投資信託の販売に係る手数料の未払額であります。その他未払金は主に連結納税の親会社へ支払う法人税の未払額であります。未払費用は主にファンド運用に係る業務を委託したこと等により発生する費用の未払額であります。これらは、そのほとんどが1年以内の支払期日であります。

デリバティブ取引は株式先物取引を行っております。当社ではこれをヘッジ手段として、ヘッジ対象である投資有価証券に関わる価格変動リスクをヘッジしており、繰延ヘッジ処理によってヘッジ会計を適用しておりましたが、ヘッジ会計の要件を満たさなくなりましたので当事業年度末をもってヘッジ会計の適用を中止しております。なお、ヘッジ会計に関するヘッジ手段とヘッジ対象、ヘッジ方針、ヘッジ有効性評価の方法等については、前述の重要な会計方針「5.ヘッジ会計の方法」をご参照下さい。

（3）金融商品に係るリスク管理体制

市場リスクの管理

（ ）為替変動リスクの管理

当社は、財務リスク管理規程に従い、個別の案件ごとに為替変動リスク管理の検討を行っております。

（ ）価格変動リスクの管理

当社は、財務リスク管理規程に従い、定期的に時価や発行体の財務状況等を把握し財務会議において報告を行っております。また、個別の案件ごとに価格変動リスク管理の検討を行っており、保有している投資信託の一部について株式先物取引を利用し価格変動リスクをヘッジしております。なお、繰延ヘッジ処理によってヘッジ会計を適用しておりましたが、ヘッジ会計の要件を満たさなくなりましたので当事業年度末をもってヘッジ会計の適用を中止し、中止時点までのヘッジ手段に係る損益は、ヘッジ対象に係る損益が認識されるまで繰り延べております。

（ ）デリバティブ取引

デリバティブ取引に関しては、ヘッジ手段に用いる場合にのみ限定しております。取引の執行・管理については財務リスク管理規程に従って行っており、取引の状況を財務会議において行っております。

信用リスクの管理

発行体の信用リスクは財務リスク管理規程に従い、定期的に財務状況等を把握し財務会議において報告を行っております。

（4）金融商品の時価等に関する事項についての補足説明

「2.金融商品の時価等に関する事項」におけるデリバティブ取引に関する契約額等については、その金額自体がデリバティブ取引に係る市場リスクを示すものではありません。

2.金融商品の時価等に関する事項

貸借対照表計上額、時価及びこれらの差額については、次のとおりであります。なお、時価を把握することが極めて困難と認められるものは、次表には含めておりません（<注2>参照のこと）。

前事業年度（平成23年3月31日現在）

（単位：千円）

	貸借対照表 計上額	時価	差額
(1) 現金・預金	1,820,358	1,820,358	-
(2) 未収委託者報酬	6,933,076	6,933,076	-
(3) 有価証券及び投資有価証券 其他有価証券	30,154,565	30,154,565	-
資産計	38,908,001	38,908,001	-
(1) 未払手数料	3,725,807	3,725,807	-
(2) その他未払金	2,627,872	2,627,872	-
(3) 未払費用(*1)	1,951,710	1,951,710	-
負債計	8,305,391	8,305,391	-
デリバティブ取引(*2)	183,430	183,430	-

(*1) 未払費用のうち金融商品で時価開示の対象となるものを表示しております。

(*2) デリバティブ取引によって生じた正味の債権・債務は純額で表示しており、合計で正味の債務となる項目については、()で示しております。

当事業年度(平成24年3月31日現在)

(単位:千円)

	貸借対照表 計上額	時価	差額
(1) 現金・預金	3,745,233	3,745,233	-
(2) 未収委託者報酬	6,516,540	6,516,540	-
(3) 有価証券及び投資有価証券 其他有価証券	28,525,516	28,525,516	-
資産計	38,787,291	38,787,291	-
(1) 未払手数料	3,386,380	3,386,380	-
(2) その他未払金	3,702,277	3,702,277	-
(3) 未払費用(*1)	2,764,494	2,764,494	-
負債計	9,853,152	9,853,152	-
デリバティブ取引(*2)	(87,535)	(87,535)	-

(*1) 未払費用のうち金融商品で時価開示の対象となるものを表示しております。

(*2) デリバティブ取引によって生じた正味の債権・債務は純額で表示しており、合計で正味の債務となる項目については、()で示しております。

<注1>金融商品の時価の算定方法並びに有価証券及びデリバティブ取引に関する事項

資 産

(1) 現金・預金、及び(2) 未収委託者報酬

これらは短期間で決済されるため、時価は帳簿価額とほぼ等しいことから、当該帳簿価額によっております。

(3) 有価証券及び投資有価証券

これらの時価について、株式は取引所の価格によっております。また、投資信託については、基準価額によっております。また、保有目的ごとの有価証券に関する事項については、注記事項「有価証券

関係」をご参照下さい。

負債

(1) 未払手数料、(2) その他未払金、並びに(3) 未払費用

これらは短期間で決済されるため、時価は帳簿価額にほぼ等しいことから、当該帳簿価額によっております。

デリバティブ取引

注記事項（デリバティブ取引関係）をご参照下さい。

<注2>時価を把握することが極めて困難と認められる金融商品

（単位：千円）

区分	前事業年度 （平成23年3月31日現在）	当事業年度 （平成24年3月31日現在）
(1) その他有価証券 非上場株式	1,172,137	1,163,689
(2) 子会社株式及び関連会社株式 子会社株式	5,141,069	5,141,069
(3) 差入保証金	609,781	542,920

これらは、市場価格がなく、かつ将来キャッシュ・フローを見積ることなどができず、時価を把握することが極めて困難と認められるものであるため、時価開示の対象としておりません。

<注3>金銭債権及び満期がある有価証券の決算日後の償還予定額

前事業年度（平成23年3月31日現在）

（単位：千円）

	1年以内	1年超 5年以内	5年超 10年以内	10年超
現金・預金	1,820,358	-	-	-
未収委託者報酬	6,933,076	-	-	-
有価証券及び投資有価証券 その他有価証券のうち満期があるもの	-	1,588,634	4,868,529	-
合計	8,753,434	1,588,634	4,868,529	-

当事業年度（平成24年3月31日現在）

（単位：千円）

	1年以内	1年超 5年以内	5年超 10年以内	10年超
現金・預金	3,745,233	-	-	-
未収委託者報酬	6,516,540	-	-	-
有価証券及び投資有価証券 その他有価証券のうち満期があるもの	836,311	2,069,432	4,320,954	-
合計	11,098,084	2,069,432	4,320,954	-

（有価証券関係）

1．子会社株式及び関連会社株式

前事業年度（平成23年3月31日現在）

子会社株式（貸借対照表計上額 5,141,069千円）は、市場価格がなく、時価を把握することが極めて困難と認められることから、記載しておりません。

当事業年度（平成24年3月31日現在）

子会社株式（貸借対照表計上額 5,141,069千円）は、市場価格がなく、時価を把握することが極めて困難と認められることから、記載しておりません。

2．その他有価証券

前事業年度（平成23年3月31日現在）

	貸借対照表計上額 （千円）	取得原価 （千円）	差額 （千円）
貸借対照表計上額が取得 原価を超えるもの その他 証券投資信託の受益証券	4,822,299	4,383,992	438,306
小計	4,822,299	4,383,992	438,306
貸借対照表計上額が取得 原価を超えないもの （1）株式 （2）その他 証券投資信託の受益証券	54,283 25,277,982	55,101 25,890,888	818 612,906
小計	25,332,266	25,945,990	613,724
合計	30,154,565	30,329,983	175,417

（注）非上場株式（貸借対照表計上額 1,172,137千円）については、市場価格がなく、時価を把握することが極めて困難と認められることから、上表の「その他有価証券」には含めておりません。

当事業年度（平成24年3月31日現在）

	貸借対照表計上額 （千円）	取得原価 （千円）	差額 （千円）
貸借対照表計上額が取得 原価を超えるもの その他 証券投資信託の受益証券	6,864,572	6,497,516	367,056
小計	6,864,572	6,497,516	367,056
貸借対照表計上額が取得 原価を超えないもの （1）株式	49,871	55,101	5,230

(2) その他 証券投資信託の受益証券	21,611,072	21,918,194	307,122
小計	21,660,944	21,973,296	312,352
合計	28,525,516	28,470,813	54,703

(注) 非上場株式（貸借対照表計上額 1,163,689千円）については、市場価格がなく、時価を把握することが極めて困難と認められることから、上表の「その他有価証券」には含めておりません。

3. 売却したその他有価証券

前事業年度（自 平成22年4月1日 至 平成23年3月31日）

種類	売却額 (千円)	売却益の合計額 (千円)	売却損の合計額 (千円)
その他 証券投資信託の受益証券	21,607,835	38,591	7,515
合計	21,607,835	38,591	7,515

当事業年度（自 平成23年4月1日 至 平成24年3月31日）

種類	売却額 (千円)	売却益の合計額 (千円)	売却損の合計額 (千円)
その他 証券投資信託の受益証券	16,215,351	117,695	95,389
合計	16,215,351	117,695	95,389

4. 減損処理を行った有価証券

当事業年度において、その他有価証券（その他）について211,376千円の減損処理を行っておりません。

(デリバティブ取引関係)

1. ヘッジ会計が適用されていないデリバティブ取引

ヘッジ会計が適用されていないデリバティブ取引について、取引の対象物の種類ごとの決算日における契約額又は契約において定められた元本相当額、時価及び評価損益並びに当該時価の算定方法は、次のとおりであります。

前事業年度（平成23年3月31日現在）

該当事項はありません。

当事業年度（平成24年3月31日現在）

株式関連

(単位：千円)

区分	デリバティブ 取引の種類等	契約額等	時価	評価損益
		うち1年超		

市場取引 以外の 取引	株価指数先物取引 売建 TOPIX先物	1,669,315	-	87,535	87,535
合計		1,669,315	-	87,535	87,535

（注）時価の算定方法は、東京証券取引所から公表された価格により評価しております。

2. ヘッジ会計が適用されているデリバティブ取引

ヘッジ会計が適用されているデリバティブ取引について、ヘッジ会計の方法ごとの決算日における契約額又は契約において定められた元本相当額等は次のとおりであります。

前事業年度（平成23年3月31日現在）

株式関連

（単位：千円）

ヘッジ 会計の 方法	デリバティブ 取引の種類等	主な ヘッジ 対象	契約額等		時価
				うち1年超	
原則的 処理 方法	株価指数先物取引 売建 TOPIX先物	投資 有価証券	2,435,030	-	183,430
合計			2,435,030	-	183,430

（注）時価の算定方法は、東京証券取引所から公表された価格により評価しております。

当事業年度（平成24年3月31日現在）

該当事項はありません。

（退職給付関係）

1. 採用している退職給付制度の概要

当社は、一時払いの退職金制度、及び確定拠出年金制度を併用しております。

2. 退職給付債務に関する事項

	前事業年度 （平成23年3月31日現在）	当事業年度 （平成24年3月31日現在）
退職給付債務	1,410,635千円	1,670,344千円
退職給付引当金	1,410,635千円	1,670,344千円

3. 退職給付費用に関する事項

	前事業年度 （自平成22年4月1日 至平成23年3月31日）	当事業年度 （自平成23年4月1日 至平成24年3月31日）
勤務費用	191,300千円	261,341千円
その他	143,564千円	160,689千円
退職給付費用	334,864千円	422,030千円

（注）「その他」は、確定拠出年金への掛金支払額であります。

（税効果会計関係）

1．繰延税金資産及び繰延税金負債の発生の主な原因別内訳

（単位：千円）

	前事業年度（平成23年3月31日 現在）	当事業年度（平成24年3月31日 現在）
繰延税金資産		
減損損失	928,499	838,826
退職給付引当金	573,987	599,247
連結法人間取引（譲渡損）	294,850	258,256
未払事業税	212,062	212,753
投資有価証券評価損	216,468	191,138
本社移転関連費用引当金	-	131,676
賞与引当金	107,014	116,690
出資金評価損	128,238	114,425
資産除去債務	-	110,989
有価証券評価損	-	80,344
器具備品	38,093	33,365
その他有価証券評価差額金	125,395	27,099
役員退職慰労引当金	24,072	25,804
未払社会保険料	11,722	14,071
その他	28,763	27,487
繰延税金資産小計	2,689,169	2,782,177
評価性引当額	1,547,609	1,379,241
繰延税金資産合計	1,141,560	1,402,935
繰延税金負債		
連結法人間取引（譲渡益）	2,772,301	2,428,233
建物（資産除去債務）	-	76,837
繰延ヘッジ損益	58,934	29,783
その他有価証券評価差額金	-	18,241
その他	2,156	1,888
繰延税金負債合計	2,833,392	2,554,985
繰延税金負債の純額	1,691,832	1,152,049

2．法定実効税率と税効果会計適用後の法人税等の負担率との間に重要な差異があるときの、当該差異の原因となった主要な項目別の内訳

（単位：％）

	前事業年度 （平成23年3月31日現在）	当事業年度 （平成24年3月31日現在）
法定実効税率	40.69	-
（調整）		
交際費等永久に損金に算入されない項目	0.21	-
受取配当金等永久に益金に算入されない項目	1.25	-
住民税均等割	0.02	-
評価性引当額	4.14	-

その他	0.07	-
税効果会計適用後の法人税等の負担率	35.60	-

（注）当事業年度は、法定実効税率と税効果会計適用後の法人税等の負担率との間の差異が法定実効税率の100分の5以下であるため注記を省略しております。

3．法人税等の税率の変更による繰延税金資産及び繰延税金負債の金額の修正

「経済社会の構造の変化に対応した税制の構築を図るための所得税法等の一部を改正する法律」（平成23年法律第114号）及び「東日本大震災からの復興のための施策を実施するために必要な財源の確保に関する特別措置法」（平成23年法律第117号）が平成23年12月2日に公布され、平成24年4月1日以後に開始する事業年度から法人税率の引下げ及び復興特別法人税の課税が行われることとなりました。これに伴い、繰延税金資産及び繰延税金負債の計算に使用する法定実効税率は従来の40.7%から平成24年4月1日に開始する事業年度から平成26年4月1日に開始する事業年度に解消が見込まれる一時差異については38.0%に、平成27年4月1日に開始する事業年度以降に解消が見込まれる一時差異については、35.6%となります。

この税率の変更により繰延税金負債の純額（繰延税金資産の金額を控除した金額）が211,604千円減少し、法人税等調整額が205,949千円減少しております。

（資産除去債務関係）

資産除去債務のうち貸借対照表に計上しているもの

1．当該資産除去債務の概要

本社の不動産賃貸借契約に係る原状回復義務であります。

2．当該資産除去債務の金額の算定方法

使用見込期間を1年1ヶ月と見積り、過去の不動産賃貸借契約に係る原状回復費用の実績をもとに資産除去債務の金額を計算しております。なお、割引計算による金額の重要性が乏しいことから割引前の見積り額を計上しております。

3．当該資産除去債務の総額の増減

（単位：千円）

変動の内容	前事業年度 （自 平成22年4月1日 至 平成23年3月31日）	当事業年度 （自 平成23年4月1日 至 平成24年3月31日）
期首残高	-	-
見積りの変更に伴う増加額	-	292,000
期末残高	-	292,000

4．当該資産除去債務の金額の見積りの変更

当事業年度において、平成24年度中に予定している本社移転計画により、合理的な見積りが可能となったため、当該資産除去債務292,000千円を貸借対照表に計上しております。

（セグメント情報等）

[セグメント情報]

当社は、資産運用に関する事業の単一セグメントであるため記載を省略しております。

[関連情報]

1. サービスごとの情報

単一のサービス区分の営業収益が損益計算書の営業収益の90%を超えるため、記載を省略しております。

2. 地域ごとの情報

(1) 営業収益

内国籍投資信託又は本邦顧客からの営業収益が損益計算書の営業収益の90%を超えるため、記載を省略しております。

(2) 有形固定資産

本邦に所在している有形固定資産の金額が貸借対照表の有形固定資産の金額の90%を超えるため、記載を省略しております。

3. 主要な顧客ごとの情報

営業収益のうち、損益計算書の営業収益の10%以上を占める相手先がないため、記載はありません。

[報告セグメントごとの固定資産の減損損失に関する情報]

前事業年度（自 平成22年4月1日 至 平成23年3月31日）

（単位：千円）

	資産運用に関する事業	合計
減損損失	35,468	35,468

当事業年度（自 平成23年4月1日 至 平成24年3月31日）

（単位：千円）

	資産運用に関する事業	合計
減損損失	76,217	76,217

[報告セグメントごとののれんの償却額及び未償却残高に関する情報]

該当事項はありません。

[報告セグメントごとの負ののれん発生益に関する情報]

該当事項はありません。

(関連当事者情報)

1. 関連当事者との取引

(ア) 財務諸表提出会社の子会社

前事業年度（自 平成22年4月1日 至 平成23年3月31日）

種類	会社等の名称	所在地	資本金又は出資金 (百万円)	事業の内容	議決権等の所有 (被所有)割合 (%)	関連当事者との関係	取引の内容	取引金額 (千円)	科目	期末残高 (千円)
子会社	Daiwa Asset Management (Singapore) Ltd.	Singapore	133	金融商品取引業	(所有) 直接100.0	経営管理	債務保証	1,384,110	-	-
子会社	Daiwa Asset Management (India) Private Limited	India	1,128	金融商品取引業	(所有) 直接 91.0	経営管理	増資の引受	3,204,985	-	-

(注) 取引条件及び取引条件の決定方針等

- (1) シンガポール通貨庁(MAS)に対する当社からの保証状により、当該関連当事者の債務不履行等に関するMASへの損害等に対して保証しております。なお、債務総額は当該関連当事者の総運用資産額に応じて保証状にて定められております。
- (2) インド共和国における外国資本規制上の最低払込金額を満たすため、当社がDaiwa Asset Management(India)Private Limited社の行った増資を1株につき72円86銭で引き受けております。

当事業年度（自 平成23年4月1日 至 平成24年3月31日）

種類	会社等の名称	所在地	資本金又は出資金 (百万円)	事業の内容	議決権等の所有 (被所有)割合 (%)	関連当事者との関係	取引の内容	取引金額 (千円)	科目	期末残高 (千円)
子会社	Daiwa Asset Management (Singapore) Ltd.	Singapore	133	金融商品取引業	(所有) 直接100.0	経営管理	債務保証 (注)	1,372,770	-	-

取引条件及び取引条件の決定方針等

- (注) シンガポール通貨庁(MAS)に対する当社からの保証状により、当該関連当事者の債務不履行等に関するMASへの損害等に対して保証しております。なお、債務総額は当該関連当事者の総運用資産額に応じて保証状にて定められております。

(イ) 財務諸表提出会社と同一の親会社をもつ会社

前事業年度（自 平成22年4月1日 至 平成23年3月31日）

種類	会社等の名称	所在地	資本金または出資金 (百万円)	事業の内容	議決権等の所有 (被所有)割合 (%)	関連当事者との関係	取引の内容	取引金額 (千円)	科目	期末残高 (千円)
同一の親会社をもつ会社	大和証券㈱	東京都千代田区	100,000	金融商品取引業	-	証券投資信託受益証券の募集販売	証券投資信託の代行手数料	21,941,957	未払手数料	2,760,790
同一の親会社をもつ会社	大和証券キャピタル・マーケッツ㈱	東京都千代田区	255,700	金融商品取引業	-	証券投資信託受益証券の募集販売	証券投資信託の代行手数料	666,862	未払手数料	70,947
							為替予約	1,160,187	-	-

同一の親会社をもつ会社	(株)大和総研	東京都江東区	1,000	情報サービス業	-	ソフトウェアの開発	ソフトウェアの購入	1,085,626	未払費用	129,623
-------------	---------	--------	-------	---------	---	-----------	-----------	-----------	------	---------

(注) 1. 上記の金額のうち、取引金額には消費税等が含まれておらず、期末残高には消費税等が含まれております。

2. 取引条件及び取引条件の決定方針等

(1) 証券投資信託の代行手数料については、証券投資信託の信託約款に定める受益者が負担する信託報酬のうち、当社が受け取る委託者報酬から代理事務に係る手数料として代行手数料を兄弟会社に支払います。手数料率については、一般取引先に対する取引条件と同様に決定しております。

(2) 為替予約取引の条件は、市場実勢を勘案して決定しております。

(3) ソフトウェアの購入については、市場の実勢価格を勘案して、その都度交渉の上、購入価格を決定しております。

当事業年度(自 平成23年4月1日 至 平成24年3月31日)

種類	会社等の名称	所在地	資本金または出資金(百万円)	事業の内容	議決権等の所有(被所有)割合(%)	関連当事者との関係	取引の内容	取引金額(千円)	科目	期末残高(千円)
同一の親会社をもつ会社	大和証券(株)	東京都千代田区	100,000	金融商品取引業	-	証券投資信託受益証券の募集販売	証券投資信託の代行手数料	19,792,278	未払手数料	2,376,978
同一の親会社をもつ会社	大和証券キャピタル・マーケット(株)	東京都千代田区	255,700	金融商品取引業	-	証券投資信託受益証券の募集販売	証券投資信託の代行手数料	595,391	未払手数料	76,686
同一の親会社をもつ会社	(株)大和総研ビジネス・イノベーション	東京都江東区	3,000	情報サービス業	-	ソフトウェアの開発	ソフトウェアの購入	1,233,996	未払費用	245,735

(注) 1. 上記の金額のうち、取引金額には消費税等が含まれておらず、期末残高には消費税等が含まれております。

2. 取引条件及び取引条件の決定方針等

(1) 証券投資信託の代行手数料については、証券投資信託の信託約款に定める受益者が負担する信託報酬のうち、当社が受け取る委託者報酬から代理事務に係る手数料として代行手数料を兄弟会社に支払います。手数料率については、一般取引先に対する取引条件と同様に決定しております。

(2) ソフトウェアの購入については、市場の実勢価格を勘案して、その都度交渉の上、購入価格を決定しております。

(3) 大和証券株式会社及び大和証券キャピタル・マーケット株式会社は、平成24年4月1日をもって合併いたしました。

2. 親会社に関する注記

(株)大和証券グループ本社(東京証券取引所、大阪証券取引所、名古屋証券取引所に上場)

(1株当たり情報)

前事業年度 （自 平成22年 4月 1日 至 平成23年 3月31日）	当事業年度 （自 平成23年 4月 1日 至 平成24年 3月31日）
1株当たり純資産額 14,146.05円 1株当たり当期純利益 3,529.09円	1株当たり純資産額 13,358.92円 1株当たり当期純利益 2,692.30円

（注）1．潜在株式調整後1株当たり当期純利益金額については、潜在株式が存在しないため記載しておりません。

（注）2．1株当たり当期純利益金額の算定上の基礎は、以下の通りであります。

	前事業年度 （自 平成22年 4月 1日 至 平成23年 3月31日）	当事業年度 （自 平成23年 4月 1日 至 平成24年 3月31日）
当期純利益（千円）	9,205,730	7,022,948
普通株式の期中平均株式数（株）	2,608,525	2,608,525

（重要な後発事象）

該当事項はありません。

（追加情報）

前事業年度（自 平成22年 4月 1日 至 平成23年 3月31日）

当社及び株式会社大和証券グループ本社（以下、総称して「大和証券グループ」）は、株式会社新生銀行傘下で、インド共和国においてアセットマネジメント事業を行っているShinsei Asset Management (India) Private Limited（以下、「SAMI」）及びShinsei Trustee Company (India) Private Limited（以下、「STC」）の全株式を株式会社新生銀行及びその他の株主から取得いたしました。

本件について、平成22年12月20日に買収手続きを完了した後、「SAMI」及び「STC」は、Daiwa Asset Management (India) Private Limited（以下、「DAMI」）及びDaiwa Trustee Company (India) Private Limited（以下、「DTC」）として商号を変更しました。その後、インドにおける外国資本規制上の最低払込金額を満たすために、平成23年1月31日に増資を行っております。「DAMI」及び「DTC」は大和証券グループの100%子会社であり、当社の取得原価、増資の引受、貸借対照表計上額並びに出資比率は下記のとおりであります。

（単位：千円）

	DAMI	DTC
取得原価	1,059,552	2,717
増資の引受	3,204,985	9,944
貸借対照表計上額（注） 関係会社株式	4,391,020	13,037
出資比率	91.0%	99.9%

（注）取得付随費用を算入した後の金額になります。

当事業年度（自 平成23年 4月 1日 至 平成24年 3月31日）

該当事項はありません。

4 【利害関係人との取引制限】

委託会社は、「金融商品取引法」の定めるところにより、利害関係人との取引について、次に掲げる行為が禁止されています。

自己又はその取締役若しくは執行役との間における取引を行なうことを内容とした運用を行なうこと(投資者の保護に欠け、若しくは取引の公正を害し、又は金融商品取引業の信用を失墜させるおそれがないものとして内閣府令で定めるものを除きます。)

運用財産相互間において取引を行なうことを内容とした運用を行なうこと(投資者の保護に欠け、若しくは取引の公正を害し、又は金融商品取引業の信用を失墜させるおそれがないものとして内閣府令で定めるものを除きます。)

通常取引の条件と異なる条件であって取引の公正を害するおそれのある条件で、委託会社の親法人等(委託会社の総株主等の議決権の過半数を保有していることその他の当該金融商品取引業者と密接な関係を有する法人その他の団体として政令で定める要件に該当する者をいいます。以下において同じ。)又は子法人等(委託会社が総株主等の議決権の過半数を保有していることその他の当該金融商品取引業者と密接な関係を有する法人その他の団体として政令で定める要件に該当する者をいいます。以下同じ。)と有価証券の売買その他の取引又は店頭デリバティブ取引を行なうこと。

委託会社の親法人等又は子法人等の利益を図るため、その行なう投資運用業に関して運用の方針、運用財産の額若しくは市場の状況に照らして不必要な取引を行なうことを内容とした運用を行なうこと。

上記に掲げるもののほか、委託会社の親法人等又は子法人等が関与する行為であって、投資者の保護に欠け、若しくは取引の公正を害し、又は金融商品取引業の信用を失墜させるおそれのあるものとして内閣府令で定める行為。

5 【その他】

a. 定款の変更、事業譲渡または事業譲受、出資の状況その他の重要事項

提出日前1年以内において、定款の変更、事業譲渡または事業譲受、出資の状況その他の重要事項に該当する事実はありません。

b. 訴訟事件その他委託会社に重要な影響を及ぼした事実または重要な影響を及ぼすことが予想される事実

提出日前1年以内において、訴訟事件その他委託会社に重要な影響を及ぼした事実または重要な影響を及ぼすことが予想される事実はありません。

第2 【その他の関係法人の概況】

1 【名称、資本金の額及び事業の内容】

(1) 受託会社

名称 みずほ信託銀行株式会社

資本金の額 247,369百万円（平成24年3月末日現在）

事業の内容

銀行法に基づき銀行業を営むとともに、金融機関の信託業務の兼営等に関する法律に基づき信託業務を営んでいます。

(2) 販売会社

名称	資本金の額 単位：百万円 （平成24年3月 末日現在）	事業の内容
大和証券株式会社	() 100,000	(注1)
三井住友信託銀行株式会社	() 342,037	(注2)
スルガ銀行株式会社	30,043	銀行法に基づき 銀行業を営んでいます。
株式会社福岡銀行	82,329	
富国生命保険相互会社	106,000	(注3)
株式会社北洋銀行	121,101	銀行法に基づき 銀行業を営んでいます。
株式会社北海道銀行	93,524	
三井住友海上火災保険株式会社	139,595	(注4)
株式会社横浜銀行	215,628	(注5)

() 資本金の額は、平成24年4月1日現在のものです。

(注1) 金融商品取引法に定める第一種金融商品取引業を営んでいます。

(注2) 銀行法に基づき銀行業を営むとともに、金融機関の信託業務の兼営等に関する法律に基づき信託業務を営んでいます。

(注3) 保険業法に基づき生命保険業を営んでいます。

(注4) 保険業法に基づき損害保険業を営んでいます。

(注5) 銀行法に基づき銀行業を営んでいます。

2 【関係業務の概要】

受託会社は、信託契約の受託者であり、委託会社の指図に基づく信託財産の管理・処分、信託財産の計算等を行ないます。なお、外国における資産の保管は、その業務を行なうに十分な能力を有すると認められる外国の金融機関が行なう場合があります。

販売会社は、受益権の募集の取扱い、信託契約の一部解約に関する事務、収益分配金・償還金・一部解約金の支払いに関する事務等を行ないます。

3 【資本関係】

該当ありません。

<再信託受託会社の概要>

名称：資産管理サービス信託銀行株式会社

資本金の額：50,000百万円（平成24年3月末日現在）

事業の内容：銀行法に基づき銀行業を営むとともに、金融機関の信託業務の兼営等に関する法律に基づき信託業務を営んでいます。

再信託の目的：原信託契約にかかる信託事務の一部（信託財産の管理）を原信託受託会社から再信託受託会社（資産管理サービス信託銀行株式会社）へ委託するため、原信託財産のすべてを再信託受託会社へ移管することを目的とします。

第3 【その他】

(1) 目論見書の表紙から本文の前までの記載等について

金融商品取引法（昭和23年法律第25号）第13条の規定に基づく目論見書である旨を記載することがあります。

目論見書の別称として「投資信託説明書（交付目論見書）」または「投資信託説明書（請求目論見書）」という名称を用いることがあります。

委託会社等の情報、受託会社に関する情報を記載することがあります。

詳細な情報の入手方法として、以下の事項を記載することがあります。

- ・ 委託会社のホームページアドレス、電話番号及び受付時間等
 - ・ 請求目論見書の入手方法及び投資信託約款が請求目論見書に掲載されている旨
使用開始日を記載することがあります。
 - 届出の効力に関する事項について、次に掲げるいずれかの内容を記載することがあります。
 - ・ 届出をした日及び当該届出の効力の発生の有無を確認する方法
 - ・ 届出をした日、届出が効力を生じている旨及び効力発生日
- 次の事項を記載することがあります。
- ・ 投資信託の財産は受託会社において信託法に基づき分別管理されている旨
 - ・ 請求目論見書は投資者の請求により販売会社から交付される旨及び当該請求を行った場合にはその旨の記録をしておくべきである旨
 - ・ 「ご購入に際しては、本書の内容を十分にお読みください。」との趣旨を示す記載
- 委託会社、当ファンドのロゴ・マーク等を記載することがあります。
- ファンドの形態等を記載することがあります。
- 図案を採用することがあります。
- ファンドの管理番号等を記載することがあります。

(2) 当ファンドは、評価機関等の評価を取得、使用することがあります。

(3) 交付目論見書に最新の運用実績を記載することがあります。

(4) 請求目論見書に当ファンドの投資信託約款の全文を記載します。

独立監査人の監査報告書

平成24年10月19日

大和証券投資信託委託株式会社
取締役会 御中

有限責任 あずさ監査法人

指定有限責任社員 公認会計士 佐藤 茂 印
業務執行社員指定有限責任社員 公認会計士 久野 佳樹 印
業務執行社員

当監査法人は、金融商品取引法第193条の2第1項の規定に基づく監査証明を行うため、「ファンドの経理状況」に掲げられているDC・ダイワ・ストックインデックス225（確定拠出年金専用ファンド）の平成23年9月21日から平成24年9月19日までの計算期間の財務諸表、すなわち、貸借対照表、損益及び剰余金計算書、注記表並びに附属明細表について監査を行った。

財務諸表に対する経営者の責任

経営者の責任は、我が国において一般に公正妥当と認められる企業会計の基準に準拠して財務諸表を作成し適正に表示することにある。これには、不正又は誤謬による重要な虚偽表示のない財務諸表を作成し適正に表示するために経営者が必要と判断した内部統制を整備及び運用することが含まれる。

監査人の責任

当監査法人の責任は、当監査法人が実施した監査に基づいて、独立の立場から財務諸表に対する意見を表明することにある。当監査法人は、我が国において一般に公正妥当と認められる監査の基準に準拠して監査を行った。監査の基準は、当監査法人に財務諸表に重要な虚偽表示がないかどうかについて合理的な保証を得るために、監査計画を策定し、これに基づき監査を実施することを求めている。

監査においては、財務諸表の金額及び開示について監査証拠を入手するための手続が実施される。監査手続は、当監査法人の判断により、不正又は誤謬による財務諸表の重要な虚偽表示のリスクの評価に基づいて選択及び適用される。財務諸表監査の目的は、内部統制の有効性について意見表明するためのものではないが、当監査法人は、リスク評価の実施に際して、状況に応じた適切な監査手続を立案するために、財務諸表の作成と適正な表示に関連する内部統制を検討する。また、監査には、経営者が採用した会計方針及びその適用方法並びに経営者によって行われた見積りの評価も含め全体としての財務諸表の表示を検討することが含まれる。

当監査法人は、意見表明の基礎となる十分かつ適切な監査証拠を入手したと判断している。

監査意見

当監査法人は、上記の財務諸表が、我が国において一般に公正妥当と認められる企業会計の基準に準拠して、DC・ダイワ・ストックインデックス225（確定拠出年金専用ファンド）の平成24年9月19日現在の信託財産の状態及び同日をもって終了する計算期間の損益の状況をすべての重要な点において適正に表示しているものと認める。

利害関係

大和証券投資信託委託株式会社及びファンドと当監査法人又は業務執行社員との間には、公認会計士法の規定により記載すべき利害関係はない。

以上

（注1） 上記は、監査報告書の原本に記載された事項を電子化したものであり、その原本は当社が別途保管しております。

（注2） 財務諸表の範囲にはXBRLデータ自体は含まれておりません。

[委託会社の監査報告書（当期）へ](#)

独立監査人の監査報告書

平成24年 5月25日

大和証券投資信託委託株式会社

取締役会 御中

有限責任 あずさ監査法人

指定有限責任社員
業務執行社員 公認会計士 森 公高 印指定有限責任社員
業務執行社員 公認会計士 貞廣 篤典 印指定有限責任社員
業務執行社員 公認会計士 内田 和男 印

当監査法人は、金融商品取引法第193条の2第1項の規定に基づく監査証明を行うため、「委託会社等の経理状況」に掲げられている大和証券投資信託委託株式会社の平成23年4月1日から平成24年3月31日までの第53期事業年度の財務諸表、すなわち、貸借対照表、損益計算書、株主資本等変動計算書、重要な会計方針及びその他の注記について監査を行った。

財務諸表に対する経営者の責任

経営者の責任は、我が国において一般に公正妥当と認められる企業会計の基準に準拠して財務諸表を作成し適正に表示することにある。これには、不正又は誤謬による重要な虚偽表示のない財務諸表を作成し適正に表示するために経営者が必要と判断した内部統制を整備及び運用することが含まれる。

監査人の責任

当監査法人の責任は、当監査法人が実施した監査に基づいて、独立の立場から財務諸表に対する意見を表明することにある。当監査法人は、我が国において一般に公正妥当と認められる監査の基準に準拠して監査を行った。監査の基準は、当監査法人に財務諸表に重要な虚偽表示がないかどうかについて合理的な保証を得るために、監査計画を策定し、これに基づき監査を実施することを求めている。

監査においては、財務諸表の金額及び開示について監査証拠を入手するための手続が実施される。監査手続は、当監査法人の判断により、不正又は誤謬による財務諸表の重要な虚偽表示のリスクの評価に基づいて選択及び適用される。財務諸表監査の目的は、内部統制の有効性について意見表明するためのものではないが、当監査法人は、リスク評価の実施に際して、状況に応じた適切な監査手続を立案するために、財務諸表の作成と適正な表示に関連する内部統制を検討する。また、監査には、経営者が採用した会計方針及びその適用方法並びに経営者によって行われた見積りの評価も含め全体としての財務諸表の表示を検討することが含まれる。

当監査法人は、意見表明の基礎となる十分かつ適切な監査証拠を入手したと判断している。

監査意見

当監査法人は、上記の財務諸表が、我が国において一般に公正妥当と認められる企業会計の基準に準拠して、大和証券投資信託委託株式会社の平成24年3月31日現在の財政状態及び同日をもって終了する事業年度の経営成績をすべての重要な点において適正に表示しているものと認める。

利害関係

会社と当監査法人又は業務執行社員との間には、公認会計士法の規定により記載すべき利害関係はない。

以上

(注)上記は、監査報告書の原本に記載された事項を電子化したものであり、その原本は当社が別途保管しております。