

【表紙】	
【提出書類】	有価証券届出書
【提出先】	関東財務局長
【提出日】	平成22年10月 8 日
【発行者名】	大和住銀投信投資顧問株式会社
【代表者の役職氏名】	代表取締役社長 横井 正道
【本店の所在の場所】	東京都千代田区霞が関三丁目 2 番 1 号
【事務連絡者氏名】	ディスクロージャー部 宮崎 洋行
【電話番号】	03-6205-0200
【届出の対象とした募集内国投資信託 受益証券に係るファンドの名称】	大和住銀DC日本バリュー株ファンド
【届出の対象とした募集内国投資信託 受益証券の金額】	1兆円を上限とします。
【縦覧に供する場所】	該当ありません。

## 第一部【証券情報】

### (1)【ファンドの名称】

大和住銀DC日本バリュー株ファンド  
ただし、愛称として「DC黒潮」という名称をつけることがあります。  
(以下、「当ファンド」といいます。)

### (2)【内国投資信託受益証券の形態等】

当ファンドは、追加型株式投資信託（契約型）の受益権です。  
格付けは取得していません。

ファンドの受益権は、社債、株式等の振替に関する法律（以下「社振法」といいます。）の規定の適用を受け、受益権の帰属は、後述の「(11)振替機関に関する事項」に記載の振替機関及び当該振替機関の下位の口座管理機関（社振法第2条に規定する「口座管理機関」をいい、振替機関を含め、以下「振替機関等」といいます。）の振替口座簿に記載または記録されることにより定まります（以下、振替口座簿に記載または記録されることにより定まる受益権を「振替受益権」といいます。）。委託会社である大和住銀投信投資顧問株式会社は、やむを得ない事情等がある場合を除き、当該振替受益権を表示する受益証券を発行しません。また、振替受益権には無記名式や記名式の形態はありません。

### (3)【発行（売出）価額の総額】

1兆円を上限とします。

### (4)【発行（売出）価格】

取得申込受付日の基準価額<sup>\*</sup>とします。

<sup>\*</sup>基準価額とは、信託財産に属する資産（受入担保金代用有価証券を除きます。）を法令および社団法人投資信託協会規則に従って時価評価して得た信託財産の資産総額から負債総額を控除した金額（以下「純資産総額」といいます。）を、計算日における受益権総口数で除した金額をいいます。

ファンドの基準価額については、お申込みの各販売会社または下記の照会先までお問い合わせください。

大和住銀投信投資顧問株式会社

<インターネットホームページ> <http://www.daiwasbi.co.jp/>

<お電話によるお問い合わせ先> 受付窓口：（電話番号）0120-286104

受付時間：午前9時から午後5時まで（土、日、祝日除く。）

### (5)【申込手数料】

ありません。

### (6)【申込単位】

販売会社によって異なります。ファンドの申込単位については、お申込みの各販売会社までお問い合わせください。

### (7)【申込期間】

平成22年10月9日から平成23年10月7日までです。

（申込期間は、上記期間終了前に有価証券届出書を提出することにより更新されます。）

## (8) 【申込取扱場所】

ファンドの申込取扱場所（販売会社）については、下記までお問い合わせください。

大和住銀投信投資顧問株式会社

<インターネットホームページ> <http://www.daiwasbi.co.jp/>

<お電話によるお問い合わせ先> 受付窓口：（電話番号）0120-286104

受付時間：午前9時から午後5時まで（土、日、祝日除く。）

## (9) 【払込期日】

申込代金については、販売会社の定める期日までにお支払いください（詳細はお申込みの販売会社までお問い合わせください。）。

申込期間中に、投資家から申込まれた振替受益権に係る取得申込みの発行価額の総額は、追加信託を行う日に、販売会社によって委託会社の指定する口座を経由して、受託会社の指定するファンド口座（受託会社が再信託している場合は、当該再信託受託会社の指定するファンド口座）に払込まれます。

## (10) 【払込取扱場所】

申込代金は、お申込みの販売会社にお支払いください。

## (11) 【振替機関に関する事項】

振替機関は、株式会社証券保管振替機構です。

## (12) 【その他】

振替受益権について

ファンドの受益権は、社振法の規定の適用を受け、上記「(11)振替機関に関する事項」に記載の振替機関の振替業にかかる業務規程等の規則にしたがって取り扱われるものとします。

ファンドの分配金、償還金、換金代金は、社振法および上記「(11)振替機関に関する事項」に記載の振替機関の業務規程その他の規則にしたがって支払われます。

（参考）

投資信託振替制度とは、

ファンドの受益権の発生、消滅、移転をコンピュータシステムにて管理します。

・ファンドの設定、解約、償還等がコンピュータシステム上の帳簿（「振替口座簿」といいます。）への記載・記録によって行われますので、受益証券は発行されません。

日本以外の地域における発行

ありません。

## 第二部【ファンド情報】

### 第1【ファンドの状況】

#### 1【ファンドの性格】

##### (1)【ファンドの目的及び基本的性格】

###### ファンドの目的

当ファンドは、日本バリュー株マザーファンドへの投資を通じて、わが国の株式へ投資を行うことにより、信託財産の長期的な成長を図ることを目標として運用を行います。

###### ファンドの基本的性格

当ファンドにおける社団法人投資信託協会による商品分類・属性区分は以下の通りです。

###### <商品分類表>

単位型・追加型	投資対象地域	投資対象資産 (収益の源泉)
単位型	国内	株式
	海外	債券
		不動産投信
追加型	内外	その他資産 ( )
		資産複合

(注) 当ファンドが該当する商品分類を網掛け表示しています。

###### 商品分類表の各項目の定義について

追加型投信...一度設定されたファンドであってもその後追加設定が行われ従来の信託財産とともに運用されるファンドをいいます。

国内...目論見書又は投資信託約款において、組入資産による主たる投資収益が実質的に国内の資産を源泉とする旨の記載があるものをいいます。

株式...目論見書又は投資信託約款において、組入資産による主たる投資収益が実質的に株式を源泉とする旨の記載があるものをいいます。

上記以外の各区分の定義の詳細については、社団法人投資信託協会のホームページ (<http://www.toushin.or.jp/>) をご参照ください。

## &lt; 属性区分表 &gt;

投資対象資産	決算頻度	投資対象地域	投資形態
株式 一般	年 1 回	グローバル	
大型株 中小型株	年 2 回	日本	
	年 4 回	北米	
債券			ファミリーファンド
一般	年 6 回	欧州	
公債	( 隔月 )		
社債		アジア	
その他債券	年12回		
クレジット属性 ( )	( 毎月 )	オセアニア	
	日々	中南米	
不動産投信			ファンド・オブ・ファンズ
その他資産 ( 投資信託証券 ( 株式 一般 ) )	その他 ( )	アフリカ	
		中近東 ( 中東 )	
資産複合 ( )		エマージング	
資産配分固定型 資産配分変更型			

(注) 当ファンドが該当する属性区分を網掛け表示しています。

## 属性区分表の各項目の定義について

## その他資産（投資信託証券（株式 一般））

...目論見書又は投資信託約款において、投資信託証券（マザーファンド）を通じて実質的に株式（一般）に主として投資する旨の記載があるものをいいます。株式（一般）とは、属性区分において大型株、中小型株属性にあてはまらない全てのものをいいます。

年 1 回...目論見書又は投資信託約款において、年 1 回決算する旨の記載があるものをいいます。

日本...目論見書又は投資信託約款において、組入資産による投資収益が日本の資産を源泉とする旨の記載があるものをいいます。

ファミリーファンド...目論見書又は投資信託約款において、親投資信託（ファンド・オブ・ファンズにのみ投資されるものを除く。）を投資対象として投資するものをいいます。

上記以外の各区分の定義の詳細については、社団法人投資信託協会のホームページ（<http://www.toushin.or.jp/>）をご参照ください。

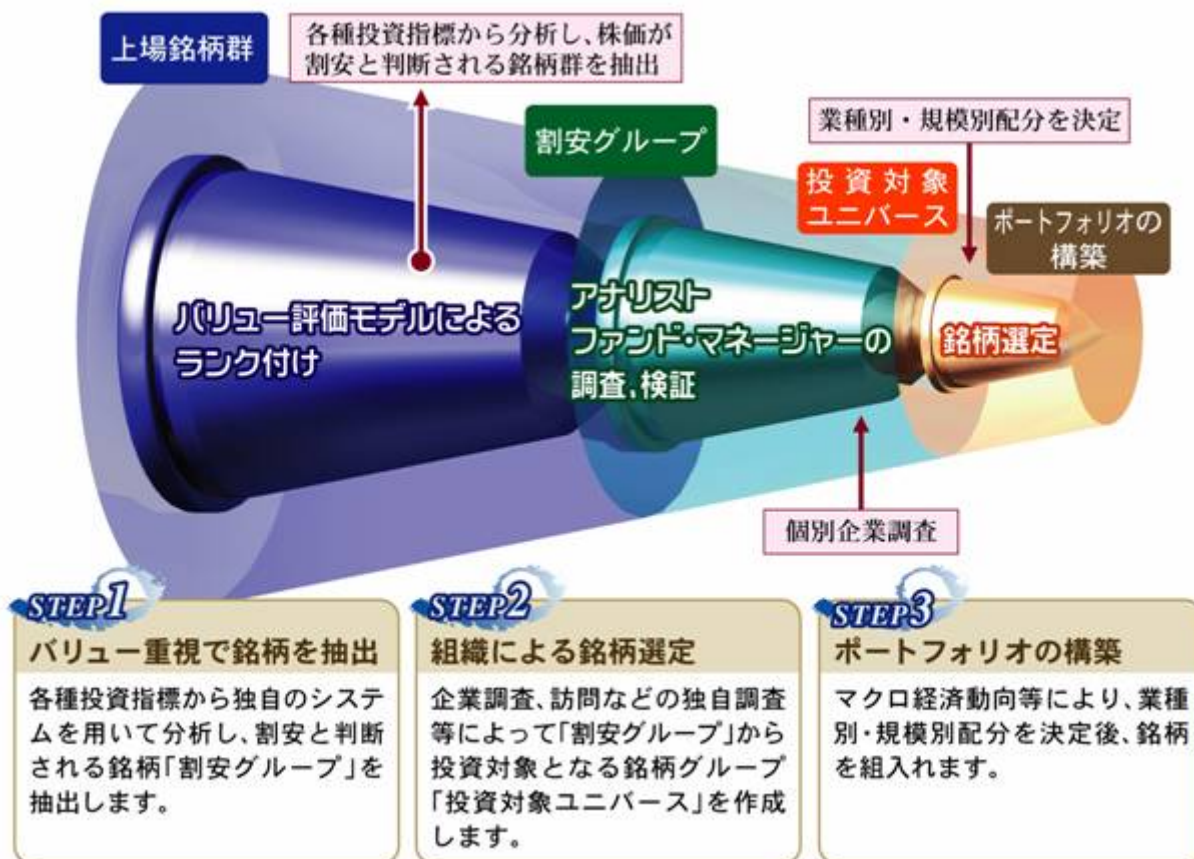
## ファンドの特色

イ．日本バリュー株マザーファンドへの投資を通じて、わが国の株式を主要投資対象とします。

ロ．わが国の株式の中から、各種投資指標により割安と判断される銘柄を重視し、中長期的な観点から個別企業のファンダメンタルズ分析により、投資銘柄を選定します。

ハ．マクロ経済動向および産業動向等の分析により、業種・規模別配分等を行います。

## &lt;ポートフォリオ構築プロセス&gt;

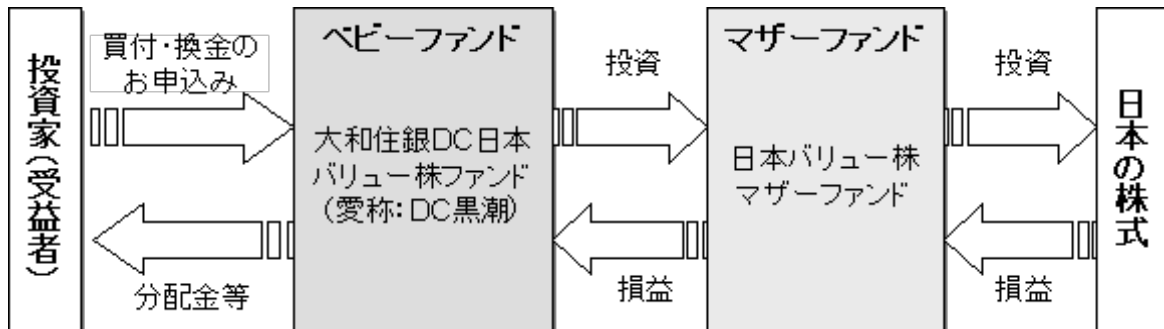


ニ．TOPIX（東証株価指数）をベンチマークとし、中長期的にベンチマークを上回る投資成果を目指します。

TOPIX（東証株価指数）は、東証市場第一部の時価総額の動きをあらゆる株価指数であり、株式会社東京証券取引所が算出、公表を行っています。TOPIXは東証市場第一部に上場しているすべての銘柄を計算の対象としており、東証市場第一部の時価総額を基準時価総額（昭和43年1月4日における東証市場第一部全銘柄の時価総額を100とする。）で除して算出されます。有償増資、新規上場や上場廃止など、市況変動以外の要因で時価総額が変動する場合には、連続性を維持するために、基準時価総額がその都度修正されます。TOPIXは、株式会社東京証券取引所の知的財産であり、この指数の算出、数値の公表、利用など株価指数に関するすべての権利は株式会社東京証券取引所が有しています。株式会社東京証券取引所は、TOPIXの算出もしくは公表の方法の変更、TOPIXの算出もしくは公表の停止、またはTOPIXの商標の変更もしくは使用の停止を行う権利を有しています。

ホ．運用は、ファミリーファンド方式で行います。

ファミリーファンド方式とは、投資家の皆様からご投資いただいた資金をまとめてベビーファンド（大和住銀DC日本バリュース株ファンド）とし、その資金をマザーファンド（日本バリュース株マザーファンド）に投資して、その実質的な運用を行う仕組みです。なお、ベビーファンドから有価証券等に直接投資する場合があります。



#### 信託金の限度額

信託金の限度額は、5,000億円とします。委託会社は、受託会社と合意のうえ、限度額を変更することができます。

#### (2) 【ファンドの沿革】

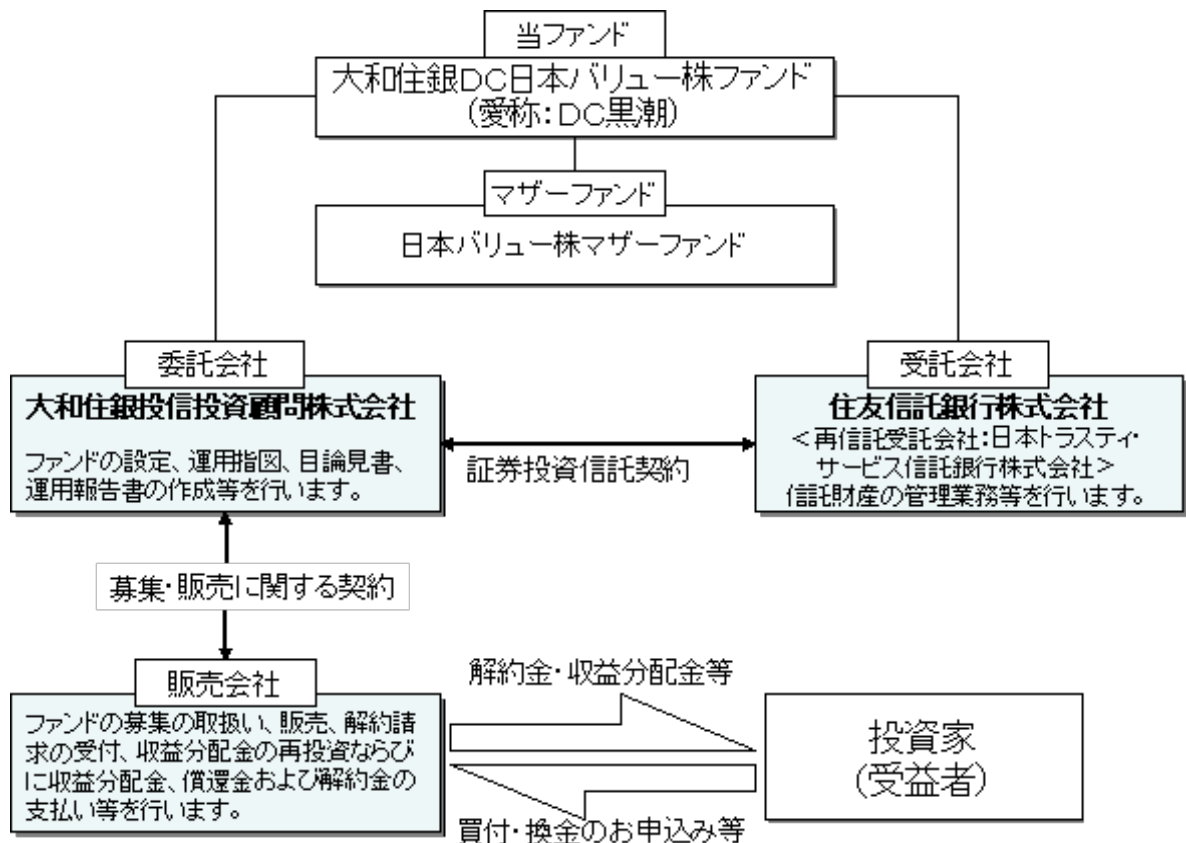
平成13年11月30日 信託契約締結

平成13年11月30日 当ファンドの設定・運用開始

平成19年1月4日 投資信託振替制度へ移行

平成13年11月26日に、委託会社と受託会社との間で、当ファンドのマザーファンドである日本バリュース株マザーファンドの信託契約が締結されております。

## (3) 【ファンドの仕組み】



## 委託会社等が関係法人と締結している契約等の概要

関係法人	契約等の概要
受託会社	ファンドの運用方針、投資制限、信託報酬の総額、ファンドの基準価額の算出方法、ファンドの設定・解約等のファンドの運営上必要な事項が規定されている信託契約を締結しています。
販売会社	販売会社に委託するファンドの募集・販売に係る業務の内容、解約に係る事務の内容、およびこれらに関する手続き等について規定した契約を締結しています。

## 委託会社等の概況（平成22年8月末現在）

- ・ 名称 大和住銀投信投資顧問株式会社
- ・ 代表者の役職氏名 代表取締役社長 横井 正道
- ・ 本店の所在の場所 東京都千代田区霞が関三丁目2番1号
- ・ 資本金の額 20億円
- ・ 会社の沿革 昭和48年6月1日 大和投資顧問株式会社設立  
平成11年2月18日 証券投資信託委託業の認可取得  
平成11年4月1日 住銀投資顧問株式会社及びエス・ビー・アイ・エム投信株式会社と合併し、大和住銀投信投資顧問株式会社へ商号を変更



## ・大株主の状況

名称	住所	所有株式数 (株)	比率 (%)
株式会社大和証券グループ本社	東京都千代田区丸の内1-9-1 グラントウキョウ ノースタワー	1,692,500	44.0
株式会社三井住友フィナンシャルグループ	東京都千代田区有楽町1-1-2	1,692,500	44.0
ティー・アール・ピー・エイチ・コーポレーション	アメリカ合衆国21202,メリーランド州ボルチモア イースト プラットストリート100	385,000	10.0

## 2【投資方針】

## (1)【投資方針】

日本バリューストックマザーファンドへの投資を通じて、わが国の株式を主要投資対象とします。

TOPIX（東証株価指数）をベンチマークとし、中長期的にベンチマークを上回る投資成果を目指します。

わが国の株式の中から、各種投資指標により割安と判断される銘柄を重視し、中長期的な観点から個別企業のファンダメンタルズ分析により投資銘柄を選定します。

マクロ経済動向および産業動向等の分析により、業種・規模別配分等を行います。

資金動向、市況動向によっては上記のような運用ができない場合があります。

## (2)【投資対象】

## 投資の対象とする資産の種類

この信託において投資の対象とする資産の種類は、次に掲げるものとします。

- 1．次に掲げる特定資産（「特定資産」とは、投資信託及び投資法人に関する法律第2条第1項で定めるものをいいます。以下同じ。）
  - イ．有価証券
  - ロ．デリバティブ取引に係る権利（金融商品取引法第2条第20項に規定するものをいい、信託約款に定めるものに限ります。）
  - ハ．金銭債権
  - ニ．約束手形（金融商品取引法第2条第1項第15号に掲げるものを除きます。）
- 2．次に掲げる特定資産以外の資産
  - イ．為替手形

## 運用の指図範囲

委託会社は、信託金を、主として大和住銀投信投資顧問株式会社を委託会社とし、住友信託銀行株式会社を受託会社として締結された日本バリュー株マザーファンド（以下「マザーファンド」といいます。）ならびに次の有価証券（金融商品取引法第2条第2項の規定により有価証券とみなされる同項各号に掲げる権利を除きます。）に投資することを指図します。

- 1．株券または新株引受権証券
- 2．国債証券
- 3．地方債証券
- 4．特別の法律により法人の発行する債券
- 5．社債券（新株引受権証券と社債券とが一体となった新株引受権付社債券を除きます。新株予約権付社債については、会社法第236条第1項第3号の財産が当該新株予約権付社債についての社債であって当該社債と当該新株予約権がそれぞれ単独で存在し得ないことをあらかじめ明確にしているもの（以下会社法施行前の旧商法第341条ノ3第1項第7号および第8号の定めがある新株予約権付社債を含め「転換社債型新株予約権付社債」といいます。）に限ります。）
- 6．特定目的会社にかかる特定社債券（金融商品取引法第2条第1項第4号で定めるものをいいます。）
- 7．特別の法律により設立された法人の発行する出資証券（金融商品取引法第2条第1項第6号で定めるものをいいます。）
- 8．協同組織金融機関にかかる優先出資証券（金融商品取引法第2条第1項第7号で定めるものをいいます。）
- 9．特別目的会社にかかる優先出資証券（金融商品取引法第2条第1項第8号で定めるものをいいます。）
- 10．コマーシャル・ペーパー
- 11．新株引受権証券（分離型新株引受権付社債券の新株引受権証券を含みます。以下同じ。）および新株予約権証券
- 12．外国または外国の者の発行する証券で、前各号の証券の性質を有するもの
- 13．証券投資信託または外国証券投資信託の受益証券（金融商品取引法第2条第1項第10号で定めるものをいいます。）
- 14．投資証券または外国投資証券（金融商品取引法第2条第1項第11号で定めるものをいいます。）
- 15．外国貸付債権信託受益証券（金融商品取引法第2条第1項第18号で定めるものをいいます。）
- 16．オプションを表示する証券または証書（金融商品取引法第2条第1項第19号で定めるものをいい、有価証券に係るものに限ります。）
- 17．預託証書（金融商品取引法第2条第1項第20号で定めるものをいいます。）
- 18．外国法人が発行する譲渡性預金証書
- 19．指定金銭信託の受益証券（金融商品取引法第2条第1項第14号で定める受益証券発行信託の受益証券に限ります。）
- 20．抵当証券（金融商品取引法第2条第1項第16号で定めるものをいいます。）
- 21．貸付債権信託受益権であって金融商品取引法第2条第1項第14号で定める受益証券発行信託の受益証券に表示されるべきもの
- 22．外国の者に対する権利で前号の有価証券の性質を有するもの  
なお、1の証券または証書、12ならびに17の証券または証書のうち1の証券または証書の性質を有するものを以下「株式」といい、2から6までの証券および12ならびに17の証券または証書のうち2から6までの証券の性質を有するものを以下「公社債」といい、13の証券および14の証券を以下「投資信託証券」といいます。

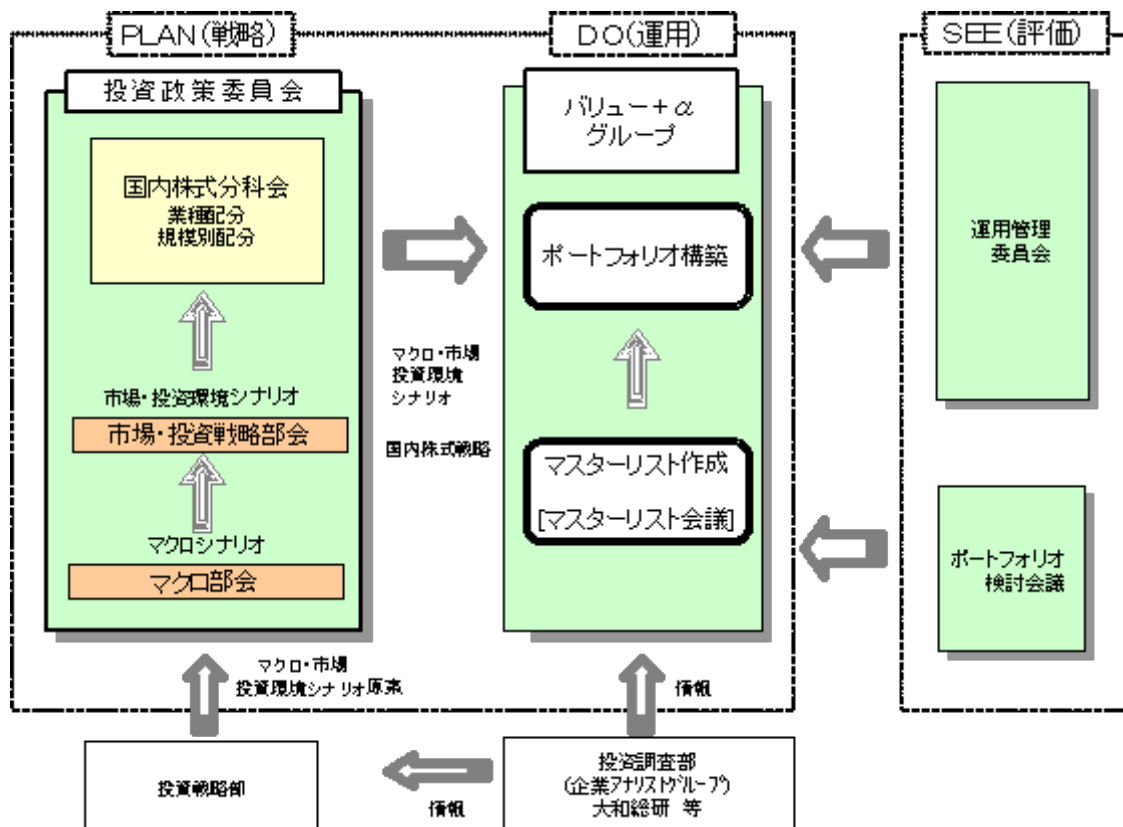
## その他の金融商品の運用の指図

委託会社は、信託金を、前記の有価証券の他、次に掲げる金融商品（金融商品取引法第2条第2項の規定により有価証券とみなされる同項各号に掲げる権利を含みます。）により運用することを指図することができます。

1. 預金
2. 指定金銭信託（金融商品取引法第2条第1項第14号に規定する受益証券発行信託を除きます。）
3. コール・ローン
4. 手形割引市場において売買される手形
5. 貸付債権信託受益権であって金融商品取引法第2条第2項第1号で定めるもの
6. 外国の者に対する権利で前号の権利の性質を有するもの

また、この信託の設定、解約、償還、投資環境の変動等への対応等、委託会社が運用上必要と認めるときには、委託会社は、信託金を、主として前記の1から6までに掲げる金融商品により運用することの指図ができます。

### (3) 【運用体制】



- \* 当ファンドの運用体制に係る運用本部の人員数は、平成22年8月末現在で約100名です。
- \* 運用体制および人員数は、今後変更になる場合があります。
- \* 運用リスク管理体制についての詳細は、後述の「3 投資リスク<リスクの管理体制>」に記載しております。
- \* 当社では、社内業務規程等でファンドの運用におけるファンドマネージャーの権限および責任、また信託財産の適正な運用とリスク管理を行うことを目的として運用に関する基本的事項を定めております。

### (4) 【分配方針】

毎決算時（毎年7月8日。ただし、休業日の場合は翌営業日）に、原則として以下の方針に基づ

き分配を行います。

- イ．分配対象額の範囲は、経費控除後の利子・配当収益および売買益（評価損益も含みます。）等の範囲内とします。
- ロ．収益分配金額は、基準価額水準、市況動向等を勘案して、委託会社が決定します。ただし、分配対象額が少額な場合には分配を行わないことがあります。
- ハ．留保益の運用については特に制限を設けず、委託会社の判断に基づき、元本部分と同一の運用を行います。

信託財産から生ずる毎計算期末における利益は、次の方法により処理します。

- イ．配当金、利子、貸付有価証券にかかる品貸料およびこれらに類する収益から支払利息を控除した額（以下「配当等収益」といいます。）は、諸経費、信託報酬および当該信託報酬にかかる消費税等に相当する金額を控除した後、その残額を受益者に分配することができます。なお、次期以降の分配金にあてるため、その一部を分配準備積立金として積立てることができます。
- ロ．売買損益に評価損益を加減した利益金額（以下、「売買益」といいます。）は、諸経費、信託報酬および当該信託報酬にかかる消費税等に相当する金額を控除し、繰越欠損金のあるときは、その全額を売買益をもって補てんした後、受益者に分配することができます。なお、次期以降の分配金にあてるため、分配準備積立金として積立てることができます。
- ハ．毎計算期末において、信託財産につき生じた損失は、次期に繰り越します。

収益分配金の支払いは、次の方法により行います。

イ．収益分配金は、毎計算期間終了日後1ヵ月以内の委託会社の指定する日から、毎計算期間の末日において振替機関等の振替口座簿に記載または記録されている受益者（当該収益分配金にかかる計算期間の末日以前において一部解約が行われた受益権にかかる受益者を除きます。また、当該収益分配金にかかる計算期間の末日以前に設定された受益権で取得申込代金支払前のため販売会社の名義で記載または記録されている受益権については原則として取得申込者とします。）に支払います。なお、信託約款に規定する時効前の収益分配金にかかる収益分配金交付票は、なおその効力を有するものとし、当該収益分配金交付票と引き換えに受益者に支払います。

収益分配金の支払いは、原則として決算日から起算して5営業日までに開始します。

ロ．前項の規定にかかわらず、販売会社との間で締結した累積投資約款に基づく契約により収益分配金を再投資する受益者に対しては、受託会社が委託会社の指定する預金口座等に払い込むことにより、原則として、毎計算期間終了日の翌営業日に、収益分配金が販売会社へ交付されます。この場合、販売会社は、受益者に対し遅滞なく収益分配金の再投資にかかる受益権の売付を行います。当該売付けにより増加した受益権は、信託約款の規定にしたがい、振替口座簿に記載または記録されます。収益分配金を再投資する場合の受益権の価額は、原則として、信託約款に定める各計算期間終了日（決算日）の基準価額とします。

ハ．上記イ．に規定する収益分配金の支払いは、販売会社の営業所等において行うものとします。

#### （5）【投資制限】

当ファンドは、委託会社による当ファンドの運用に関して以下のような一定の制限および限度を定めています。

## 信託約款に定める投資制限

## イ．株式等への投資割合

(イ)株式（新株引受権証券および新株予約権証券を含みます。）への実質投資割合には制限を設けません。

\* 実質投資割合とは、信託財産に属するマザーファンドの時価総額の割合にマザーファンドの信託財産の純資産総額に占める当該資産の時価総額の割合を乗じて得たものをいいます。以下同じです。

(ロ)委託会社は、信託財産に属する新株引受権証券および新株予約権証券の時価総額とマザーファンドに属する新株引受権証券および新株予約権証券の時価総額のうち信託財産に属するとみなした額との合計額が、信託財産の純資産総額の100分の20を超えることとなる投資の指図をしません。ただし、有価証券の値上がり等により100分の20を超えることとなった場合には、速やかにこれを調整します。

\* 信託財産に属するとみなした額とは、信託財産に属するマザーファンドの時価総額にマザーファンドの信託財産の純資産総額に占める当該資産の時価総額の割合を乗じて得た額をいいます。以下同じです。

## ロ．投資する株式等の範囲

(イ)委託会社が投資することを指図する株式、新株引受権証券および新株予約権証券は、取引所に上場（上場予定を含みます。）されている株式の発行会社の発行するもの、取引所に準ずる市場において取引されている株式の発行会社の発行するものとし、ただし、株主割当または社債権者割当により取得する株式、新株引受権証券および新株予約権証券については、この限りではありません。

金融商品取引法第2条第16項に規定する金融商品取引所および金融商品取引法第2条第8項第3号ロに規定する外国金融商品市場をいいます。以下同じです。

(ロ)前記にかかわらず、上場予定または登録予定の株式、新株引受権証券および新株予約権証券で目論見書等において上場または登録されることが確認できるものについては、委託会社が投資することを指図することができるものとします。

## ハ．同一銘柄の株式等への投資制限

(イ)委託会社は、取得時において信託財産に属する同一銘柄の株式の時価総額とマザーファンドに属する当該同一銘柄の株式の時価総額のうち信託財産に属するとみなした額の合計額が、信託財産の純資産総額の100分の10を超えることとなる投資を指図をしません。ただし、有価証券の値上がり等により100分の10を超えることとなった場合には、速やかにこれを調整します。

(ロ)委託会社は、取得時において信託財産に属する同一銘柄の新株引受権証券および新株予約権証券の時価総額とマザーファンドに属する当該同一銘柄の新株引受権証券および新株予約権証券の時価総額のうち信託財産に属するとみなした額との合計額が、信託財産の純資産総額の100分の5を超えることとなる投資の指図をしません。ただし、有価証券の値上がり等により100分の5を超えることとなった場合には、速やかにこれを調整します。

## ニ．投資信託証券への投資制限

委託会社は、信託財産に属する投資信託証券（マザーファンドを除きます。）の時価総額とマザーファンドに属する投資信託証券の時価総額のうち信託財産に属するとみなした額との合計額が、信託財産の純資産総額の100分の5を超えることとなる投資の指図をしません。

## ホ．信用取引の指図範囲

(イ)委託会社は、信託財産の効率的な運用に資するため、信用取引により株券を売付けることの指図をすることができます。なお、当該売付の決済については、株券の引渡しまたは買戻しにより行うことの指図をすることができます。

(ロ)前項の信用取引の指図は、次の各号に掲げる有価証券の発行会社の発行する株券について行うことができるものとし、かつ次の各号に掲げる株券数の合計数を超えないものとします。

- a．信託財産に属する株券および新株引受権証券の権利行使により取得する株券
- b．株式分割により取得する株券
- c．有償増資により取得する株券
- d．売り出しにより取得する株券
- e．信託財産に属する転換社債の転換請求および転換社債型新株予約権付社債の新株予約権行使により取得可能な株券
- f．信託財産に属する新株引受権証券および新株引受権付社債券の新株引受権行使、または信託財産に属する新株予約権証券および新株予約権付社債券の新株予約権（前号に定めるものを除きます。）の行使により取得可能な株券

#### へ．先物取引等の運用指図・目的・範囲

(イ)委託会社は、わが国の取引所における有価証券先物取引（金融商品取引法第28条第8項第3号イに掲げるものをいいます。）、有価証券指数等先物取引（金融商品取引法第28条第8項第3号ロに掲げるものをいいます。）および有価証券オプション取引（金融商品取引法第28条第8項第3号ハに掲げるものをいいます。）ならびに外国の取引所におけるこれらの取引と類似の取引を行うことの指図をすることができます。なお、選択権取引は、オプション取引に含めて取扱うものとします（以下同じ。）。

(ロ)委託会社は、わが国の取引所における通貨にかかる先物取引ならびに外国の取引所における通貨にかかる先物取引およびオプション取引を行うことの指図をすることができます。

(ハ)委託会社は、わが国の取引所における金利にかかる先物取引およびオプション取引ならびに外国の取引所におけるこれらの取引と類似の取引を行うことの指図をすることができます。

#### ト．スワップ取引の運用指図・目的・範囲

(イ)委託会社は、信託財産に属する資産の効率的な運用に資するため、異なった通貨、異なった受取金利または異なった受取金利とその元本を一定の条件のもとに交換する取引（以下、「スワップ取引」といいます。）を行うことの指図をすることができます。

(ロ)スワップ取引の指図にあたっては、当該取引の契約期限が、原則として信託約款に定める信託期間を超えないものとします。ただし、当該取引が当該信

託期間内で全部解約が可能なものについてはこの限りではありません。

(ハ)スワップ取引の指図にあたっては、当該信託財産にかかるスワップ取引の想定元本の合計額が、信託財産の純資産総額を超えないものとします。なお、信託財産の一部解約などの事由により、上記純資産総額が減少して、スワップ取引の想定元本の合計額が、信託財産の純資産総額を超えることとなった場合には、委託会社は速やかにその超える額に相当するスワップ取引の一部の解約を指図するものとします。

(ニ)スワップ取引の評価は、当該取引契約の相手方が市場実勢金利等をもとに算出した価額で評価するものとします。

(ホ)委託会社は、スワップ取引を行うにあたり担保の提供あるいは受入れが必要と認めるときは、担保の提供あるいは受入れの指図を行うものとします。

#### チ．金利先渡取引および為替先渡取引の運用指図・目的・範囲

(イ)委託会社は、信託財産に属する資産の効率的な運用に資するため、金利先渡取引および為替先渡取引を行うことの指図をすることができます。

(ロ)金利先渡取引および為替先渡取引の指図にあたっては、当該取引の決済日が、原則として信託約款に定める信託期間を超えないものとします。ただし、当該取引が当該信託期間内で全部解約が可能なものについてはこの限りではありません。

(ハ)金利先渡取引および為替先渡取引の指図にあたっては、当該信託財産にかかる金利先渡取引または為替先渡取引の想定元本の合計額が、信託財産の純資産総額を超えないものとします。なお、信託財産の一部解約などの事由により、上記純資産総額が減少して、金利先渡取引または為替先渡取引の想定元本の時価総額の合計額が、信託財産の純資産総額を超えることとなった場合には、委託会社は速やかにその超える額に相当する金利先渡取引または為替先渡取引の一部の解約を指図するものとします。

(ニ)金利先渡取引および為替先渡取引の評価は、当該取引契約の相手方が市場実勢金利等をもとに算出した価額で評価するものとします。

(ホ)委託会社は、金利先渡取引および為替先渡取引を行うにあたり担保の提供あるいは受入れが必要と認めるときは、担保の提供あるいは受入れの指図を行うものとします。

(ヘ)金利先渡取引とは、当事者間において、あらかじめ将来の特定の日（以下「決済日」といいます。）における決済日から一定の期間を経過した日（以下「満期日」といいます。）までの期間にかかる国内または海外において代表的利率として公表される預金契約または金銭の貸借契約に基づく債権の利率（以下「指標利率」といいます。）の数値を取り決め、その取り決めにかかる数値と決済日における当該指標利率の現実の数値との差にあらかじめ元本として定めた金額および当事者間で約定した日数を基準とした数値を乗じた額を決済日における当該指標利率の現実の数値で決済日における現在価値に割り引いた額の金銭の授受を約する取引をいいます。

(ト)為替先渡取引とは、当事者間において、あらかじめ決済日から満期日までの期間にかかる為替スワップ取引（同一の相手方との間で直物外国為替取引および当該直物外国為



替取引と反対売買の関係に立つ先物外国為替取引を同時に約定する取引をいいます。以下本項において同じ。）のスワップ幅（当該直物外国為替取引にかかる外国為替相場と当該先物外国為替取引に係る外国為替相場との差を示す数値をいいます。以下本項において同じ。）を取り決め、その取り決めにかかるスワップ幅から決済日における当該為替スワップ取引の現実のスワップ幅を差し引いた値にあらかじめ元本として定めた金額を乗じた額を決済日における指標利率の数値で決済日における現在価値に割り引いた額の金銭またはその取り決めにかかるスワップ幅から決済日における当該為替スワップ取引の現実のスワップ幅を差し引いた値にあらかじめ元本として定めた金額を乗じた金額とあらかじめ元本として定めた金額について決済日を受渡日として行なった先物外国為替取引を決済日における直物外国為替取引で反対売買したときの差金にかかる決済日から満期日までの利息とを合算した額を決済日における指標利率の数値で決済日における現在価値に割り引いた額の金銭の授受を約する取引をいいます。

#### リ．同一銘柄の転換社債型新株予約権付社債等への投資制限

委託会社は、取得時において信託財産に属する同一銘柄の転換社債ならびに転換社債型新株予約権付社債の時価総額とマザーファンドに属する当該同一銘柄の転換社債ならびに転換社債型新株予約権付社債の時価総額のうち信託財産に属するとみなした額との合計額が、信託財産の純資産総額の100分の10を超えることとなる投資の指図をしません。ただし、有価証券の値上がり等により100分の10を超えることとなった場合には、速やかにこれを調整します。

#### ヌ．有価証券の貸付の指図および範囲

(イ)委託会社は、信託財産の効率的な運用に資するため、信託財産に属する株式および公社債を次の各号の範囲内で貸付の指図をすることができます。

a．株式の貸付は、貸付時点において、貸付株式の時価合計額が、信託財産で保有する株式の時価合計額の50%を超えないものとします。

b．公社債の貸付は、貸付時点において、貸付公社債の額面金額の合計額が、信託財産で保有する公社債の額面金額の合計額の50%を超えないものとします。

(ロ)前項各号に定める限度額を超えることとなった場合には、委託会社は、速やかにその超える額に相当する契約の一部の解約を指図するものとします。

(ハ)委託会社は、有価証券の貸付にあたって必要と認めるときは、担保の受入れの指図を行うものとします。

#### ル．外貨建資産への投資制限

外貨建資産への実質投資割合は、信託財産の純資産総額の30%以内とします。

なお、外貨建有価証券への投資については、わが国の国際収支上の理由等により特に必要と認められる場合には制約されることがあります。

#### ヲ．外国為替予約の指図および範囲

(イ)委託会社は、信託財産の効率的な運用に資するため、外国為替の売買の予約を指図することができます。

(ロ)前項の予約取引の指図は、信託財産にかかる為替の買予約の合計額と売予約の合計額との差額につき円換算した額が、信託財産の純資産総額を超えないものとします。ただし、信託財産に属する外貨建資産とマザーファンドの信託財産に属する外貨建資産のうち信託財産に属するとみなした額との合計額の為替変動リスクを回避するためにする当該予約取引の指図については、この限りではありません。

(ハ)前項の限度額を超えることとなった場合には、委託会社は所定の期間内に、その超える額に相当する為替予約の一部を解消するための外国為替の売買の予約取引の指図をするものとします。

## ワ．資金の借入れ

(イ)委託会社は、信託財産の効率的な運用ならびに運用の安定性をはかるため、一部解約に伴う支払資金手当て（一部解約に伴う支払資金の手当てのために借入れた資金の返済を含みます。）を目的として、または再投資にかかる収益分配金の支払資金の手当を目的として、資金借入れ（コール市場を通じる場合を含みます。）の指図をすることができます。なお、当該借入金をもって有価証券等の運用は行わないものとします。

(ロ)一部解約に伴う支払資金の手当てにかかる借入期間は、受益者への解約代金支払開始日から信託財産で保有する有価証券等の売却代金の受渡日までの間または受益者への解約代金支払開始日から信託財産で保有する有価証券等の解約代金入金日までの間もしくは受益者への解約代金支払開始日から信託財産で保有する有価証券等の償還金の入金日までの期間が5営業日以内である場合の当該期間とし、資金借入額は当該有価証券等の売却または解約代金および有価証券等の償還金の合計額を限度とします。ただし、資金の借入額は、借入指図を行う日における信託財産の純資産総額の10%の範囲内とします。

(ハ)収益分配金の再投資にかかる借入期間は信託財産から収益分配金が支弁される日からその翌営業日までとし、資金借入額は収益分配金の再投資額を限度とします。

(ニ)借入金の利息は信託財産中より支弁します。

## カ．受託会社による資金の立替え

(イ)信託財産に属する有価証券について、借替、転換、新株発行または株主割当がある場合で、委託会社の申し出があるときは、受託会社は資金の立替えをすることができます。

(ロ)信託財産に属する有価証券にかかる償還金等、株式の清算分配金、有価証券等にかかる利子等、株式の配当金およびその他の未収入金で、信託終了日までにその金額を見積もりうるものがあるときは、受託会社がこれを立替えて

信託財産に繰り入れることができます。

(ハ)(イ)および(ロ)の立替金の決済および利息については、受託会社と委託会社との協議によりそのつど別にこれを定めます。

#### 法令による投資制限

デリバティブ取引等に係る投資制限（金融商品取引業等に関する内閣府令）

委託会社は、信託財産に関し、金利、通貨の価格、金融商品市場における相場その他の指標に係る変動その他の理由により発生し得る危険に対応する額としてあらかじめ委託会社が定めた合理的な方法により算出した額が当該信託財産の純資産総額を超えることとなる場合において、デリバティブ取引等（新株予約権証券またはオプションを表示する証券もしくは証書に係る取引および選択権付債券売買を含みます。）を行い、または継続することを受託会社に指図しないものとします。

[次へ](#)

## （参考）マザーファンドの投資方針

### 日本バリュー株マザーファンドの信託約款の運用の基本方針の概要

#### （1）運用の基本方針

当ファンドは、わが国の株式へ投資を行うことにより、信託財産の長期的な成長を図ることを目標として運用を行います。

#### （2）運用方法

##### 投資対象

わが国の株式を主要投資対象とします。

##### 投資態度

イ．TOPIX（東証株価指数）をベンチマークとし、中長期的にベンチマークを上回る投資成果を目指します。

ロ．わが国の株式の中から、各種投資指標により割安と判断される銘柄を重視し、中長期的な観点から個別企業のファンダメンタルズ分析により、投資銘柄を選定します。

ハ．マクロ経済動向および産業動向等の分析により、業種・規模別配分等を行います。

ニ．わが国の株式への投資は、原則として信託財産総額の50%以上とします。株式以外の資産への投資は、原則として信託財産総額の50%以下とします。

ホ．資金動向、市況動向、残存期間等およびやむを得ない事情が発生した場合は上記のような運用ができない場合があります。

#### （3）運用の指図

この信託において投資の対象とする資産の種類は、次に掲げるものとします。

1．次に掲げる特定資産（「特定資産」とは、投資信託及び投資法人に関する法律第2条第1項で定めるものをいいます。以下同じ。）

イ．有価証券

ロ．デリバティブ取引に係る権利（金融商品取引法第2条第20項に規定するものをいい、信託約款に定めるものに限りません。）

ハ．金銭債権

ニ．約束手形（金融商品取引法第2条第1項第15号に掲げるものを除きます。）

2．次に掲げる特定資産以外の資産

イ．為替手形

委託会社は、信託金を、主として次の有価証券（金融商品取引法第2条第2項の規定により有価証券とみなされる同項各号に掲げる権利を除きます。）に投資することを

指図します。

1. 株券又は新株引受権証券
2. 国債証券
3. 地方債証券
4. 特別の法律により法人の発行する債券
5. 社債券（新株引受権証券と社債券とが一体となった新株引受権付社債券を除きます。新株予約権付社債については、転換社債型新株予約権付社債に限ります。）
6. 特定目的会社にかかる特定社債券（金融商品取引法第2条第1項第4号で定めるものをいいます。）
7. 特別の法律により設立された法人の発行する出資証券（金融商品取引法第2条第1項第6号で定めるものをいいます。）
8. 協同組織金融機関にかかる優先出資証券（金融商品取引法第2条第1項第7号で定めるものをいいます。）
9. 特別目的会社にかかる優先出資証券（金融商品取引法第2条第1項第8号で定めるものをいいます。）
10. コマーシャル・ペーパー
11. 新株引受権証券（分離型新株引受権付社債券の新株引受権証券を含みます。以下同じ。）および新株予約権証券
12. 外国または外国の者の発行する本邦通貨表示の証券で、前各号の証券の性質を有するもの
13. 証券投資信託の受益証券（金融商品取引法第2条第1項第10号で定めるものをいいます。）
14. 投資証券（金融商品取引法第2条第1項第11号で定めるものをいいます。）
15. 外国貸付債権信託受益証券（金融商品取引法第2条第1項第18号で定めるものをいいます。）
16. オプションを表示する証券または証書（金融商品取引法第2条第1項第19号で定めるものをいい、有価証券に係るものに限り、）
17. 預託証書（金融商品取引法第2条第1項第20号で定めるものをいいます。）
18. 指定金銭信託の受益証券（金融商品取引法第2条第1項第14号で定める受益証券発行信託の受益証券に限ります。）
19. 抵当証券（金融商品取引法第2条第1項第16号で定めるものをいいます。）
20. 貸付債権信託受益権であって金融商品取引法第2条第1項第14号で定める受益証券発行信託の受益証券に表示されるべきもの

なお、1の証券または証書、12ならびに17の証券または証書のうち1の証券または証書の性質を有するものを以下「株式」といい、2から6までの証券および12ならびに17の証券または証書のうち2から6までの証券の性質を有するものを以下「公社債」といい、13の証券および14の証券を以下「投資信託証券」といいます。

委託会社は、信託金を、前記の有価証券の他、次に掲げる金融商品（金融商品取引法第2条第2項の規定により有価証券とみなされる同項各号に掲げる権利を含みます。）により運用することを指図することができます。

1. 預金
2. 指定金銭信託（金融商品取引法第2条第1項第14号に規定する受益証券発行信託を除きます。）
3. コール・ローン
4. 手形割引市場において売買される手形
5. 貸付債権信託受益権であって金融商品取引法第2条第2項第1号で定めるもの

前記にかかわらず、この信託の設定、解約、償還、投資環境の変動等への対応等、委託会社が運

用上必要と認めるときには、委託会社は信託金を、主として前記 1 から 5 までに掲げる金融商品により運用することの指図ができます。

#### (4) 主な投資制限

株式（新株引受権証券および新株予約権証券を含みます。）への投資割合には制限を設けません。

新株引受権証券および新株予約権証券への投資割合は、取得時において信託財産の純資産総額の20%以内とします。

投資信託証券への投資割合は、信託財産の純資産総額の5%以内とします。

同一銘柄の株式への投資割合は、取得時において信託財産の純資産総額の10%以内とします。

同一銘柄の新株引受権証券および新株予約権証券への投資割合は、取得時において信託財産の純資産総額の5%以内とします。

同一銘柄の転換社債および転換社債型新株予約権付社債への投資割合は、取得時において信託財産の純資産総額の10%以内とします。

外貨建資産への投資割合は、信託財産の純資産総額の30%以内とします。

有価証券先物取引等は、以下の範囲で行います。

- イ．委託会社は、わが国の取引所における有価証券先物取引（金融商品取引法第28条第8項第3号イに掲げるものをいいます。）、有価証券指数等先物取引（金融商品取引法第28条第8項第3号ロに掲げるものをいいます。）および有価証券オプション取引（金融商品取引法第28条第8項第3号ハに掲げるものをいいます。）ならびに外国の取引所におけるこれらの取引と類似の取引を行うことの指図をすることができます。なお、選択権取引は、オプション取引に含めて取り扱うものとします（以下同じ。）。
- ロ．委託会社は、わが国の取引所における通貨にかかる先物取引ならびに外国の取引所における通貨にかかる先物取引およびオプション取引を行うことの指図をすることができます。
- ハ．委託会社は、わが国の取引所における金利にかかる先物取引およびオプション取引ならびに外国の取引所におけるこれらの取引と類似の取引を行うことの指図をすることができます。

スワップ取引は、以下の範囲で行います。

- イ．委託会社は、信託財産に属する資産の効率的な運用に資するため、異なった通貨、異なった受取金利または異なった受取金利とその元本を一定の条件のもとに交換する取引（以下、「スワップ取引」といいます。）を行うことの指図をすることができます。
- ロ．スワップ取引の指図にあたっては、当該取引の契約期限が、原則として信託約款に定める信託期間を超えないものとします。ただし、当該取引が当該信託期間内で全部解約が可能なものについてはこの限りではありません。
- ハ．スワップ取引の指図にあたっては、当該信託財産にかかるスワップ取引の想定元本の合計額が、信託財産の純資産総額を超えないものとします。なお、信託財産の一部解約などの事由により、上記純資産総額が減少して、スワップ取引の想定元本の合計額が、信託財産の純資産総額を超えることとなった場合には、委託会社は速やかにその超える額に相当するスワップ取引の一部の解約を指図するものとします。
- ニ．スワップ取引の評価は、当該取引契約の相手方が市場実勢金利等をもとに算出した価額で評価するものとします。
- ホ．委託会社は、スワップ取引を行うにあたり担保の提供あるいは受入れが必要と認めるときは、担保の提供あるいは受入れの指図を行うものとします。

金利先渡取引および為替先渡取引は、以下の範囲で行います。

- イ．委託会社は、信託財産に属する資産の効率的な運用に資するため、金利先渡取引および為替先渡取引を行うことの指図をすることができます。
- ロ．金利先渡取引および為替先渡取引の指図にあたっては、当該取引の決済日が、原則として信託約款に定める信託期間を超えないものとします。ただし、当該取引が当該信託期間内で全部解約が可能なものについてはこの限りではありません。
- ハ．金利先渡取引および為替先渡取引の指図にあたっては、当該信託財産にかかる金利先渡取引または為替先渡取引の想定元本の合計額が、信託財産の純資産総額を超えないものとします。なお、信託財産の一部解約などの事由により、上記純資産総額が減少して、金利先渡取引または為替先渡取引の想定元本の時価総額の合計額が、信託財産の純資産総額を超えることとなった場合には、委託会社は速やかにその超える額に相当する金利先渡取引または為替先渡取引の一部の解約を指図するものとします。
- ニ．金利先渡取引および為替先渡取引の評価は、当該取引契約の相手方が市場実勢金利等をもとに算出した価額で評価するものとします。
- ホ．委託会社は、金利先渡取引および為替先渡取引を行うにあたり担保の提供あるいは受入れが必要と認めるときは、担保の提供あるいは受入れの指図を行うものとします。

### 3【投資リスク】

#### <当ファンドの有するリスク>

当ファンドは、マザーファンドを通じて、実質的に株式など値動きのある有価証券等に投資しますので、基準価額は変動します。また、外貨建資産に投資する場合には、為替の変動による影響も受けます。したがって、投資元本が保証されているものではなく、これを割り込むことがあります。

信託財産に生じた利益および損失は、すべて受益者に帰属します。

当ファンドの投資目的は確実に達成されるものではなく、元本および元本からの収益を確保する保証はありません。

投資家の皆様におかれましては、当ファンドの内容とリスクを十分ご理解のうえお申込みください。よろしくお願いいたします。

#### <基準価額の変動要因>

基準価額を変動させる要因として主に以下のリスクがあります。ただし、以下の説明はすべてのリスクを表したものではありません。

##### (1) 価格変動リスク

当ファンドは、マザーファンドを通じて、実質的に株式等の値動きのある有価証券等に投資します。実質的な投資対象である有価証券等の価格が下落した場合には、ファンドの基準価額も下落するおそれがあります。

##### (2) 株価変動に伴うリスク

株価は、発行企業の業績や市場での需給等の影響を受け変動します。また、発行企業の信用状況にも影響されます。これらの要因により、株価が下落した場合、ファンドの基準価額も下落するおそれがあります。

##### (3) 流動性リスク

実質的な投資対象となる有価証券等の需給、市場に対する相場見通し、経済・金融情勢等の変化や、当該有価証券等が売買される市場の規模や厚み、市場参加者の差異等は、当該有価証券等の流動性に大きく影響します。当該有価証券等の流動性が低下した場合、売買が実行できなくなったり、不利な条件での売買を強いられることとなったり、デリバティブ等の決済の場合に反対売買が困難になったりする可能性があります。その結果、ファンドの基準価額が下落するおそれがあります。

##### (4) 信用リスク

株式の発行企業の財務状況等が悪化し、当該企業が経営不安や倒産等に陥ったときには、当該企業の株価は大きく下落し、投資資金が回収できなくなることもあります。この場合、ファンドの基準価額が下落するおそれがあります。

##### (5) その他のリスク

マザーファンドを通じて外貨建資産に投資する場合には、下記のリスクも生じます。

#### <為替リスク>

対円での為替ヘッジを行わない場合、為替変動の影響を直接受けます。したがって、円高局面では、その資産価値が大きく減少する可能性があり、この場合、ファンドの基準価額が下落するおそれがあります。ただし、為替ヘッジを行う場合でも、為替変動の影響をすべて排除できるわ



けではありません。また、為替ヘッジに伴うコストが発生し、外貨建資産への投資による収益率を低下させることがあります。

#### <カントリーリスク>

投資対象となる国と地域によっては、政治・経済情勢が不安定になったり、証券取引・外国為替取引等に関する規制が変更されたりする場合があります。さらに、外国政府が資産の没収、国有化、差押えなどを行う可能性もあります。これらの場合、ファンドの基準価額が下落するおそれがあります。

#### (6)ファミリーファンド方式に関わる基準価額の変動について

当ファンドは、ファミリーファンド方式で運用します。当ファンドや当ファンドの投資対象となるマザーファンドに投資する他のベビーファンドで解約申込みがあった際に、マザーファンドに属する有価証券を売却しなければならない場合があります。この場合、市場規模、市場動向によっては当該売却により市場実勢が押し下げられ、当初期待されていた価格で売却できないこともあります。この際に、当ファンドの基準価額が下落するおそれがあります。

#### <その他の留意点>

##### (1)繰上償還について

当ファンドは、信託財産の純資産総額が5億円を下回ることとなった場合等には、繰上償還されることがあります。

##### (2)ベンチマークに関する留意点

当ファンドは、TOPIX（東証株価指数）をベンチマークとします。当ファンドの投資成果は、ベンチマークを上回る場合がある一方で下回る場合もあります。したがって、当ファンドはベンチマークに対して一定の成果をあげることを保証するものではありません。

##### (3)換金請求の受付に関する留意点

取引所における取引の停止、外国為替取引の停止その他やむを得ない事情があるときは、ご換金の受付を中止させていただくことがあります。また、信託財産の資金管理等を円滑に行うため、大口の換金請求には制限を設ける場合があります。

##### (4)クーリング・オフについて

当ファンドのお取引に関しては、金融商品取引法第37条の6の規定（いわゆるクーリング・オフ）の適用はありません。

##### (5)法令・税制・会計等の変更可能性について

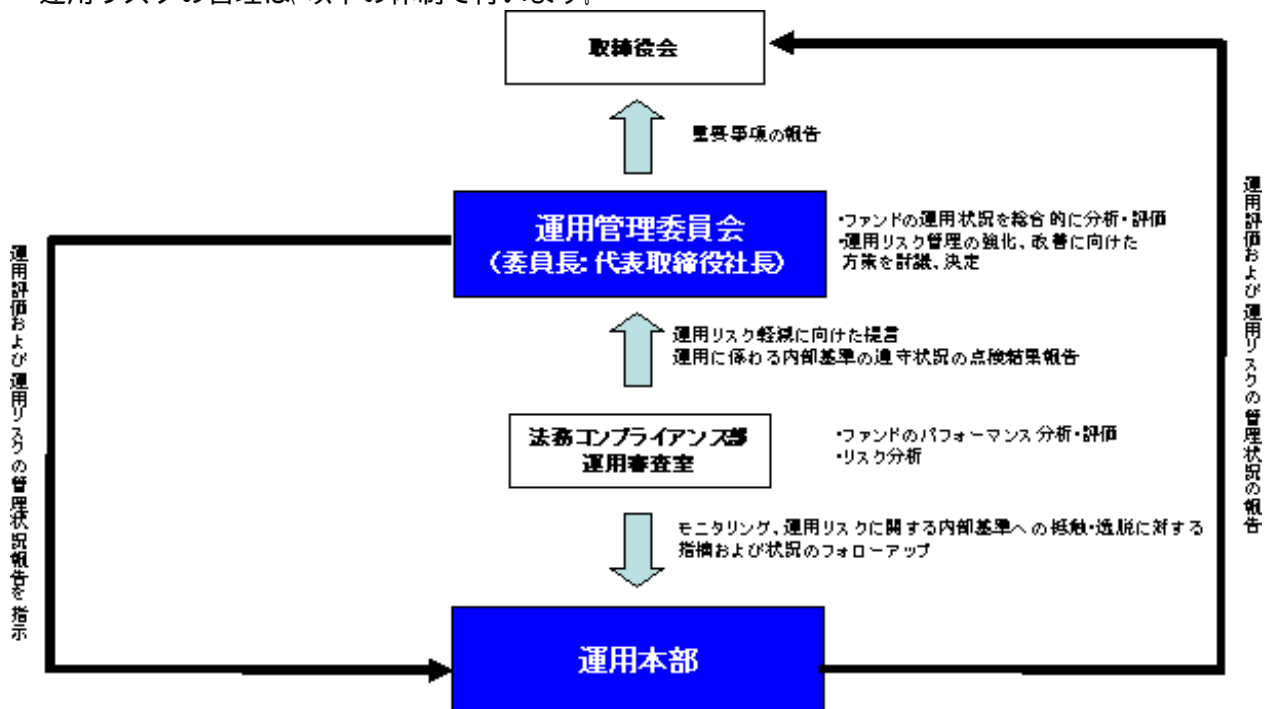
法令・税制・会計等は、変更される可能性があります。

## &lt; リスクの管理体制 &gt;

委託会社のファンドの運用におけるリスク管理については、運用部門から独立した組織体制で行っております。

名称および人員数	内容
運用管理委員会 (20名程度)	ファンドの運用状況を総合的に分析・評価するとともに、運用リスク管理の強化・改善に向けた方策を討議・決定します。
リスク管理委員会 (20名程度)	運用リスクを除く経営リスクを適時、的確に把握し、適切な具体的措置を講じ、リスクの軽減・管理に努めます。
監査部 (6名程度)	取締役会直轄として、各部室の業務が適正な内部管理態勢のもと、法令等に従って行われているかを点検します。
コンプライアンス・オフィサー (1名)	コンプライアンスの観点から各部室の指導・監督を行うと同時に、法令等の遵守体制の維持・強化に向けた役職員の啓蒙・教化に努めます。
法務コンプライアンス部 (8名程度)	社内規則の制定・改廃の点検を行うほか、インサイダー情報の管理や広報内容のチェック等、法令違反等を未然に防止するために日常的な活動を行います。
運用審査室 (3名程度)	ファンドのパフォーマンス分析・評価並びにリスク分析を行い、運用本部に開示するとともに、運用管理委員会を通じて、運用リスクの軽減に向けた提言を行います。
売買管理室 (2名程度)	約定内容と取引報告書を照合する等、発注業務の監視および約定価格の妥当性を点検します。
トレーディング部 (20名程度)	有価証券の売買発注は、トレーディング部が最良執行の観点を踏まえて行います。

運用リスクの管理は、以下の体制で行います。



運用リスク把握、自主的な管理

\* リスクの管理体制は、今後変更になる場合があります。

## 4【手数料等及び税金】

## (1)【申込手数料】

ありません。

## (2)【換金（解約）手数料】

ありません。

## (3)【信託報酬等】

委託会社および受託会社の信託報酬の総額は、計算期間を通じて毎日、信託財産の純資産総額に年率1.596%（税抜1.52%）を乗じて得た金額とします。委託会社は販売会社に対して、販売会社の行う業務に対する代行手数料を支払います。委託会社、販売会社および受託会社の間の配分は以下の表のとおりです。

委託会社	販売会社	受託会社
年率0.756% (税抜0.72%)	年率0.756% (税抜0.72%)	年率0.084% (税抜0.08%)

マザーファンドでは信託報酬は収受されませんので、当ファンドにおける実質的な信託報酬は上記と同じです。

信託報酬は、毎計算期間の最初の6ヵ月終了日および毎計算期末または信託終了のときに、信託財産中から支弁するものとします。

信託報酬にかかる消費税等相当額を信託報酬支弁のときに信託財産中から支弁します（税額は、税法改正時には変更となります。）。

信託報酬の販売会社への配分は、委託会社が一旦信託財産から収受した後、各販売会社毎の取扱残高に応じて支払います。委託会社は、信託報酬を収受したときは、販売会社に対して代行手数料を遅滞なく支払うものとします。なお、販売会社への配分には、消費税等相当額がかかります。

## (4)【その他の手数料等】

組入有価証券の売買の際に発生する売買委託手数料は、信託財産が負担します。この他に、売買委託手数料に対する消費税等相当額および先物取引・オプション取引・コール取引等に要する費用および外国における資産の保管等に要する費用についても信託財産が負担します。信託財産の証券取引等に伴う手数料や税金は信託財産が負担しますが、売買委託手数料等の証券取引に伴う手数料等は国や市場によって異なります。また、売買金額によっても異なります。

有価証券の売買委託手数料、外国における資産の保管等に要する費用などについては、取引または請求のつど、信託財産で負担することになります。これらの費用および当ファンドが投資対象とするマザーファンドにおける信託財産で間接的にご負担いただく費用は、事前に計算できないため、その総額や計算方法を具体的に記載しておりません。

信託財産に関する租税、信託事務の処理に要する諸経費、受託会社の立替えた立替金の利息および信託財産にかかる監査報酬ならびに当該監査報酬にかかる消費税等相当額は、受益者の負担とし、信託財産中から支弁します。

信託財産の財務諸表の監査に要する費用は、計算期間を通じて毎日、信託財産の純資産総額に対し年率0.00945%（税抜0.0090%）以内の率を乗じて得た額とし、毎計算期末または信託終了時に信託財産中から支弁します。また、委託会社は信託財産の規模等を考慮してその率または金額を変更することができます。

信託財産保留額はありません。

(5) 【課税上の取扱い】

当ファンドは、課税上は株式投資信託として取扱われます。

確定拠出年金制度の加入者に対する課税については、確定拠出年金の積立金への運用にかかる税制が適用されます。なお、上記以外の受益者に対する課税については、以下のような取扱いとなります。また、確定拠出年金制度および税法等が変更・改正された場合は、以下の内容が変更になることがあります。

ただし、非課税扱いの投資家については、下記の課税対象については、課税されません。

個人の受益者に対する課税

<平成23年12月31日まで>

- ・収益分配金の課税

収益分配金のうち課税対象となる普通分配金については、10%（所得税7%および地方税3%）の税率で源泉徴収され確定申告不要となります。なお、確定申告を行い、申告分離課税または総合課税（当ファンドは、配当控除の適用がありません。）を選択することができます。

- ・解約時および償還時の課税

譲渡益（解約価額および償還価額から取得費を控除した利益をいいます。）については、譲渡所得として10%（所得税7%および地方税3%）の税率が適用され、申告分離課税となります。なお、源泉徴収選択口座を選択した場合には、原則として確定申告不要となります。

<平成24年1月1日以降>

- ・収益分配金に対する課税

収益分配金のうち課税対象となる普通分配金については、20%（所得税15%および地方税5%）の税率で源泉徴収され確定申告不要となります。なお、確定申告を行い、申告分離課税または総合課税（当ファンドは、配当控除の適用がありません。）を選択することができます。

- ・解約時および償還時の課税

譲渡益（解約価額および償還価額から取得費を控除した利益をいいます。）については、譲渡所得として20%（所得税15%および地方税5%）の税率が適用され、申告分離課税となります。なお、源泉徴収選択口座を選択した場合には確定申告不要となります。

<損益通算について>

解約時および償還時の譲渡損失（または譲渡益）については、上場株式等の譲渡益（または譲渡損失）との相殺が可能です。当該相殺後の譲渡損失については、確定申告により、申告分離課税を選択した場合の上場株式等の配当所得との損益通算が可能です。

また、源泉徴収選択口座内においても、解約時および償還時の譲渡損失（または譲渡益）については、上場株式等の譲渡益（または譲渡損失）と相殺され、当該相殺後の譲渡損失については、上場株式等の配当所得との損益通算が可能です。

## 法人の受益者に対する課税

### <平成23年12月31日まで>

収益分配金のうち課税対象となる普通分配金ならびに解約時および償還時の個別元本超過額に対しては、7%（所得税7%）の税率で源泉徴収されます。

### <平成24年1月1日以降>

収益分配金のうち課税対象となる普通分配金ならびに解約時および償還時の個別元本超過額に対しては、15%（所得税15%）の税率で源泉徴収されます。

### <益金不算入制度について>

当ファンドは、益金不算入制度の適用はありません。

## （参考）

### <個別元本について>

- ・追加型株式投資信託を保有する受益者毎の取得元本が個別元本にあたります。
- ・受益者が同一ファンドを複数回取得した場合、個別元本は、当該受益者が追加信託を行うつど当該受益者の受益権口数で加重平均することにより算出されます。
- ・同一ファンドを複数の販売会社で取得する場合については各販売会社毎に、個別元本の算出が行われる場合があります。また、同一販売会社であっても複数支店等で同一ファンドを取得する場合は当該支店毎に、「分配金受取型」と「分配金自動再投資型」の両コースで取得する場合にはコース別に、個別元本の算出が行われる場合があります。詳しくは、販売会社にお問い合わせください。
- ・受益者が特別分配金を受け取った場合、収益分配金発生時にその個別元本から当該特別分配金を控除した額が、その後の当該受益者の個別元本となります（「特別分配金」については、下記の<収益分配金の課税について>を参照）。

### <収益分配金の課税について>

追加型株式投資信託の収益分配金には、課税扱いとなる「普通分配金」と、非課税扱いとなる「特別分配金」（受益者毎の元本の一部払戻しに相当する部分）の区別があります。

受益者が収益分配金を受け取る際、当該収益分配金落ち後の基準価額が当該受益者の個別元本と同額または当該受益者の個別元本を上回っている場合には、当該収益分配金の全額が普通分配金となり、当該収益分配金落ち後の基準価額が個別元本を下回っている場合は、その下回る

部分の額が特別分配金、当該収益分配金から当該特別分配金を控除した額が普通分配金となります。

\* 上記の内容は、確定拠出年金制度および税法等が変更・改正された場合には、変更になることがあります。

\* 課税上の取扱いの詳細につきましては、税務専門家等にご確認されることをお勧めします。

## 5【運用状況】

## (1)【投資状況】

(平成22年8月末現在)

## 大和住銀DC日本バリュー株ファンド

投資資産の種類	国・地域名	時価合計(円)	投資比率
親投資信託受益証券 (日本バリュー株マザーファンド)	日本	12,535,269,519	100.27%
純資産総額		12,501,535,533	-

(注) 投資比率は、ファンドの純資産総額に対する当該資産の時価の比率です。

<参考：マザーファンドの投資状況>  
(平成22年8月末現在)  
日本バリュー株マザーファンド

投資資産の種類	国・地域名	時価合計(円)	投資比率
株式	日本	28,698,043,180	96.42%
純資産総額		29,762,571,180	-

(注) 投資比率は、ファンドの純資産総額に対する当該資産の時価の比率です。

## (2)【投資資産】

## 【投資有価証券の主要銘柄】

(平成22年8月末現在)

イ. 主要銘柄の明細

## 大和住銀DC日本バリュー株ファンド

	銘柄名 国・地域	種類 業種	株数、口数 又は額面金額	簿価単価(円) 簿価(円)	評価単価(円) 時価(円)	利率(%) 償還期限	投資 比率
1	日本バリュー株マザーファン ド 日本	親投資信託受 益証券 -	12,000,066,551	1.1230 13,476,206,259	1.0446 12,535,269,519	- -	100.27%

(注) 投資比率は、ファンドの純資産総額に対する当該銘柄の時価の比率です。



&lt;参考：マザーファンドの主要銘柄の明細&gt;

## 日本バリュー株マザーファンド

	銘柄名 国・地域	種類 業種	株数、口数 又は額面金額	簿価単価(円) 簿価(円)	評価単価(円) 時価(円)	利率(%) 償還期限	投資 比率
1	日立製作所 日本	株式 電気機器	4,163,000	338 1,407,094,000	340 1,415,420,000	- -	4.76%
2	三菱UFJフィナンシャル・ グループ 日本	株式 銀行業	3,450,600	428 1,476,856,800	401 1,383,690,600	- -	4.65%
3	本田技研工業 日本	株式 輸送用機器	394,700	2,616 1,032,535,200	2,779 1,096,871,300	- -	3.69%
4	住友電気工業 日本	株式 非鉄金属	1,139,300	1,040 1,185,759,214	903 1,028,787,900	- -	3.46%
5	丸紅 日本	株式 卸売業	2,347,000	469 1,102,355,771	433 1,016,251,000	- -	3.41%
6	みずほフィナンシャルグルー プ 日本	株式 銀行業	6,594,000	137 905,722,471	129 850,626,000	- -	2.86%
7	三菱商事 日本	株式 卸売業	448,000	1,954 875,495,866	1,800 806,400,000	- -	2.71%
8	エヌ・ティ・ティ・ドコモ 日本	株式 情報・通信業	4,633	139,707 647,264,662	142,200 658,812,600	- -	2.21%
9	日本電信電話 日本	株式 情報・通信業	170,000	3,770 640,900,000	3,625 616,250,000	- -	2.07%
10	伊藤忠商事 日本	株式 卸売業	803,000	709 569,901,970	686 550,858,000	- -	1.85%
11	信越化学工業 日本	株式 化学	140,100	4,164 583,440,957	3,890 544,989,000	- -	1.83%
12	ナフコ 日本	株式 小売業	381,600	1,501 572,781,600	1,338 510,580,800	- -	1.72%
13	T D K 日本	株式 電気機器	110,400	4,911 542,220,594	4,400 485,760,000	- -	1.63%
14	ジェイ エフ イー ホール ディングス 日本	株式 鉄鋼	189,800	2,779 527,454,200	2,481 470,893,800	- -	1.58%
15	日本電気硝子 日本	株式 ガラス・土石 製品	496,000	1,060 525,760,000	941 466,736,000	- -	1.57%
16	東京エレクトロン 日本	株式 電気機器	115,000	4,813 553,562,868	3,940 453,100,000	- -	1.52%
17	エーザイ 日本	株式 医薬品	130,600	2,958 386,314,800	3,030 395,718,000	- -	1.33%
18	三菱重工業 日本	株式 機械	1,295,000	317 410,515,000	303 392,385,000	- -	1.32%
19	住友金属鉱山 日本	株式 非鉄金属	362,000	1,100 398,468,570	1,075 389,150,000	- -	1.31%
20	ブリヂストン 日本	株式 ゴム製品	248,600	1,556 386,996,307	1,458 362,458,800	- -	1.22%
21	クレディセゾン 日本	株式 その他金融業	332,600	1,055 350,988,144	1,067 354,884,200	- -	1.19%
22	日本証券金融 日本	株式 その他金融業	730,500	507 370,707,344	477 348,448,500	- -	1.17%
23	三井物産 日本	株式 卸売業	315,000	1,114 350,910,000	1,093 344,295,000	- -	1.16%
24	村田製作所 日本	株式 電気機器	85,000	4,290 364,694,025	3,990 339,150,000	- -	1.14%
25	太陽誘電 日本	株式 電気機器	340,000	1,096 372,740,736	926 314,840,000	- -	1.06%
26	住友重機械工業 日本	株式 機械	796,000	543 432,228,000	389 309,644,000	- -	1.04%
27	東京建物 日本	株式 不動産業	1,028,000	281 288,868,000	294 302,232,000	- -	1.02%
28	キャノン 日本	株式 電気機器	87,000	3,487 303,399,537	3,425 297,975,000	- -	1.00%

	銘柄名 国・地域	種類 業種	株数、口数 又は額面金額	簿価単価(円) 簿価(円)	評価単価(円) 時価(円)	利率(%) 償還期限	投資 比率
29	旭硝子 日本	株式 ガラス・土石 製品	350,000	865 302,750,000	820 287,000,000	- -	0.96%
30	野村ホールディングス 日本	株式 証券、商品先物 取引業	584,000	488 285,552,985	473 276,232,000	- -	0.93%

（注）投資比率は、ファンドの純資産総額に対する当該銘柄の時価の比率です。

#### ロ．投資有価証券の種類別投資比率

##### 大和住銀DC日本バリュー株ファンド

種類別	投資比率
親投資信託受益証券	100.27%
合計	100.27%

（注）投資比率は、ファンドの純資産総額に対する当該種類の時価の比率です。

<参考：マザーファンドの投資有価証券の種類別投資比率>

##### 日本バリュー株マザーファンド

種類別	投資比率
株式	96.42%
合計	96.42%

（注）投資比率は、ファンドの純資産総額に対する当該種類の時価の比率です。

#### ハ．投資株式の業種別投資比率

大和住銀DC日本バリュー株ファンド  
該当事項はありません。

<参考：マザーファンドの投資株式の業種別投資比率>  
日本バリュー株マザーファンド

業種別	投資比率
(国内)	
電気機器	17.34%
銀行業	10.23%
卸売業	9.68%
輸送用機器	8.08%
情報・通信業	7.03%
非鉄金属	5.30%
機械	4.96%
小売業	3.58%
その他金融業	3.52%
化学	3.50%
ガラス・土石製品	2.94%
鉄鋼	2.42%
不動産業	2.22%
医薬品	2.16%
建設業	1.66%
精密機器	1.60%
繊維製品	1.52%
海運業	1.44%
ゴム製品	1.22%
その他製品	1.13%
証券、商品先物取引業	0.93%
陸運業	0.89%
保険業	0.85%
石油・石炭製品	0.85%
金属製品	0.47%
電気・ガス業	0.34%
サービス業	0.32%
倉庫・運輸関連業	0.26%
小計	96.42%
合計	96.42%

(注) 投資比率は、ファンドの純資産総額に対する当該業種の時価の比率です。

## 【投資不動産物件】

(平成22年8月末現在)

大和住銀DC日本バリュー株ファンド

該当事項はありません。

<参考：マザーファンドの投資不動産物件>

日本バリュー株マザーファンド

該当事項はありません。

## 【その他投資資産の主要なもの】

（平成22年8月末現在）

大和住銀DC日本バリュー株ファンド

該当事項はありません。

<参考：マザーファンドのその他投資資産の主要なもの>  
日本バリュー株マザーファンド

種類	地域	資産名	買建/ 売建	数量	簿価(円)	時価(円)	投資 比率
株価指数先 物	日本	TOPIX 先物 2209月	買建	105	905,692,084	840,525,000	2.82%

（注）投資比率は、ファンドの純資産総額に対する当該銘柄の時価の比率です。

## (3)【運用実績】

## 【純資産の推移】

## 大和住銀DC日本バリュー株ファンド

	純資産総額（百万円）		1口当りの純資産額（円）	
	（分配落）	（分配付）	（分配落）	（分配付）
設定時 （平成13年11月30日）	1	-	1.0000	-
第1計算期間末 （平成15年7月8日）	731	-	0.9596	-
第2計算期間末 （平成16年7月8日）	1,738	-	1.1635	-
第3計算期間末 （平成17年7月8日）	4,317	-	1.2711	-
第4計算期間末 （平成18年7月10日）	11,595	-	1.7015	-
第5計算期間末 （平成19年7月9日）	16,633	-	2.0448	-
第6計算期間末 （平成20年7月8日）	13,542	-	1.4080	-
第7計算期間末 （平成21年7月8日）	11,556	-	0.9708	-
平成21年9月末日	12,322	-	1.0073	-
平成21年10月末日	12,235	-	0.9965	-
平成21年11月末日	11,298	-	0.9205	-
平成21年12月末日	12,686	-	1.0262	-
平成22年1月末日	12,723	-	1.0304	-
平成22年2月末日	12,760	-	1.0200	-
平成22年3月末日	14,477	-	1.1396	-
平成22年4月末日	15,173	-	1.1796	-
平成22年5月末日	13,552	-	1.0416	-
平成22年6月末日	12,988	-	0.9726	-
第8計算期間末 （平成22年7月8日）	13,283	-	0.9928	-
平成22年7月末日	13,266	-	0.9816	-
平成22年8月末日	12,501	-	0.9205	-

（注）純資産総額は百万円未満切捨てで表記しております。

## 【分配の推移】

## 大和住銀DC日本バリュー株ファンド

該当事項はありません。

## 【収益率の推移】

## 大和住銀DC日本バリュー株ファンド

期間	収益率
第1期（平成13年11月30日～平成15年7月8日）	4.0%
第2期（平成15年7月9日～平成16年7月8日）	21.2%
第3期（平成16年7月9日～平成17年7月8日）	9.2%
第4期（平成17年7月9日～平成18年7月10日）	33.9%
第5期（平成18年7月11日～平成19年7月9日）	20.2%
第6期（平成19年7月10日～平成20年7月8日）	31.1%
第7期（平成20年7月9日～平成21年7月8日）	31.1%
第8期（平成21年7月9日～平成22年7月8日）	2.3%

（注）収益率 = (当計算期末分配基準価額 - 前計算期末分配基準価額) ÷ 前計算期末分配基準価額 × 100

## (参考情報)

2010年8月31日 現在

## 《基準価額・純資産の推移》



## 《分配の推移》

2010年 7月	0円
2009年 7月	0円
2008年 7月	0円
2007年 7月	0円
2006年 7月	0円
設定来累計	0円

\*分配金は1万円当たり、税引前

\*基準価額(信託報酬控除後、税引前分配金再投資換算)は、税引前の分配金を再投資したものと計算しております。

## 《主要な資産の状況》

投資銘柄	投資比率
日本バリュー株マザーファンド	100.3%

## ■参考情報

日本バリュー株マザーファンド

上位10銘柄

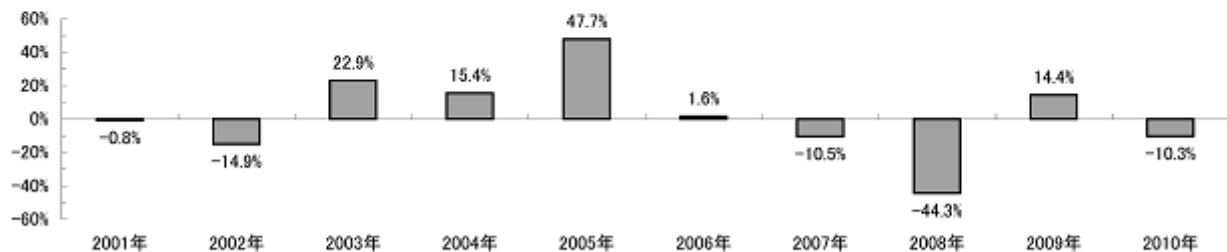
	投資銘柄	業種	投資比率
1	日立製作所	電気機器	4.8%
2	三菱UFJフィナンシャル・グループ	銀行業	4.6%
3	本田技研工業	輸送用機器	3.7%
4	住友電気工業	非鉄金属	3.5%
5	丸紅	卸売業	3.4%
6	みずほフィナンシャルグループ	銀行業	2.9%
7	三菱商事	卸売業	2.7%
8	エヌ・ティ・ティ・ドコモ	情報・通信業	2.2%
9	日本電信電話	情報・通信業	2.1%
10	伊藤忠商事	卸売業	1.9%

上位10業種

	業種	投資比率
1	電気機器	17.3%
2	銀行業	10.2%
3	卸売業	9.7%
4	輸送用機器	8.1%
5	情報・通信業	7.0%
6	非鉄金属	5.3%
7	機械	5.0%
8	小売業	3.6%
9	その他金融業	3.5%
10	化学	3.5%

\*投資比率は全て純資産総額対比  
\*業種は東証33業種分類

## 《年間収益率の推移》

\*ファンドの収益率は暦年ベースで表示しております。但し、2001年は当初設定日(2001年11月30日)から年末までの収益率、2010年は8月末までの収益率です。  
\*ファンドの年間収益率は、税引前の分配金を再投資したものと計算しております。

・ファンドの運用実績はあくまでも過去の実績であり、将来の運用成果を約束するものではありません。 ・ファンドの運用状況は別途、委託会社のホームページで開示している場合があります。
---

## (4)【設定及び解約の実績】

大和住銀DC日本バリュース株ファンド		
期間	設定総額（円）	解約総額（円）
第1期（平成13年11月30日～平成15年7月8日）	807,078,599	45,059,148
第2期（平成15年7月9日～平成16年7月8日）	870,206,595	138,067,087
第3期（平成16年7月9日～平成17年7月8日）	2,239,225,257	336,928,432
第4期（平成17年7月9日～平成18年7月10日）	5,137,426,343	1,719,284,544
第5期（平成18年7月11日～平成19年7月9日）	3,394,512,820	2,074,721,177
第6期（平成19年7月10日～平成20年7月8日）	3,924,215,088	2,439,986,668
第7期（平成20年7月9日～平成21年7月8日）	4,288,954,504	2,002,705,170
第8期（平成21年7月9日～平成22年7月8日）	3,417,682,559	1,943,822,090

（注）本邦外における設定及び解約の実績はありません。



## 第2【管理及び運営】

### 1【申込（販売）手続等】

- (1) 当ファンドの取得申込者は、販売会社において申込期間における毎営業日にお申込みいただけます。お申込みの受付は原則として午後3時までとします。これらの受付時間を過ぎてからのお申込みは翌営業日の取扱いとします。
- (2) 取得のお申込みは、確定拠出年金、これに類する前払退職金等の積立を目的とした定時定額購入等による取得のお申込みのみを対象としています。
- (3) 申込価額は、取得申込受付日の基準価額とします。申込手数料はありません。当ファンドの申込単位は1口または1円の整数倍で販売会社毎に定めた単位です。
- (4) お申込みの方法には、収益の分配がなされた場合に分配金を受取ることができる「分配金受取型」と、分配金を自動的に無手数料で再投資する「分配金自動再投資型」があり、販売会社によってはどちらか一方のみの取扱いの場合があります。
- (5) 販売会社との間であらかじめ決められた一定の金額を一定の期間毎に定時定額購入（積立）を行うことができる場合があります。詳細については、販売会社にお問い合わせください。  
\* 販売会社によっては、当該契約または規定については、同様の権利義務関係を規定する名称の異なる契約または規定を使用することがあり、この場合、当該別の名称に読み替えるものとします。
- (6) 確定拠出年金、またはこれに類する前払退職金等の積立を目的とした定時定額購入等を通じての取得のお申込みについては、当該定めに従うものとします。

(注) 当ファンドの取得申込者は販売会社に、取得申込みと同時にまたは予め、自己のために開設されたファンドの受益権の振替を行うための振替機関等の口座を示すものとし、当該口座に当該取得申込者に係る口数の増加の記載または記録が行われます。なお、販売会社は、当該取得申込みの代金の支払いと引き換えに、当該口座に当該取得申込者に係る口数の増加の記載または記録を行うことができます。委託会社は、追加信託により分割された受益権について、振替機関等の振替口座簿への新たな記載または記録をするため社振法に定める事項の振替機関への通知を行うものとします。振替機関等は、委託会社から振替機関への通知があった場合、社振法の規定にしたがい、その備える振替口座簿への新たな記載または記録を行います。受託会社は、追加信託により生じた受益権については追加信託のつど、振替機関の定める方法により、振替機関へ当該受益権に係る信託を設定した旨の通知を行います。

### 2【換金（解約）手続等】

受益者は、販売会社に対して毎営業日に解約のお申込みをすることができます。解約の受付は原則として午後3時までとします。これらの受付時間を過ぎてからの解約請求は翌営業日の取扱いとします。

委託会社は、取引所における取引の停止、外国為替取引の停止その他やむを得ない事情があるときは、解約請求の受付を中止することがあります。その場合、受益者は解約の受付中止以前に行った当日の解約請求を撤回できます。ただし、受益者がその解約請求を撤回しない場合には、解約の受付の中止を解除した後の最初の基準価額の計算日にその請求を受付けたものとして取扱うこととします。また、信託財産の資金管理を円滑に行うため、大口の解約請求には制限を設ける場合があります。

#### < 解約請求による換金手続き >

受益者は、委託会社に1口または1円の整数倍で販売会社毎に定めた単位をもって解約を請求することができます。解約価額は、当該請求受付日の基準価額です（解約価額については、お申込みを受付けた販売会社までお問い合わせください。）。

解約代金の支払いは原則として解約請求を受付けた日から起算して4営業日目から販売会社の申込場所で支払われます。解約にかかる手数料はありません。

- （注）当ファンドの換金請求を行う受益者は、その口座が開設されている振替機関等に対して当該受益者の請求に係るこの信託契約の一部解約を委託会社が行うのと引き換えに、当該一部解約に係る受益権の口数と同口数の抹消の申請を行うものとし、社振法の規定にしたがい当該振替機関等の口座において当該口数の減少の記載または記録が行われます。換金請求を受益者がするときは、振替受益権をもって行うものとし、受益証券をお手許で保有されている方は、換金のお申込みに際して、個別に振替受益権とするための所要の手続きが必要であり、この手続きには時間を要しますので、ご注意ください。

### 3【資産管理等の概要】

#### (1)【資産の評価】

基準価額とは、信託財産に属する資産（受入担保金代用有価証券を除きます。）を法令および社団法人投資信託協会規則に従って時価評価して得た信託財産の資産総額から負債総額を控除した金額（以下「純資産総額」といいます。）を、計算日における受益権総口数で除した金額をいいます。なお、外貨建資産（外国通貨表示の有価証券（以下「外貨建有価証券」といいます。）、預金その他の資産をいいます。以下同じ。）の円換算については、原則としてわが国における計算日の対顧客電信売買相場の仲値によって計算します。外国為替予約の評価は、原則として、わが国における計算日の対顧客先物売買相場の仲値によるものとします。

#### < 主要投資対象の評価方法 >

有価証券等	評価方法
株式	原則として、基準価額計算日の取引所の最終相場で評価します。 外国で取引される資産については、原則として基準価額計算日の前日とします。

基準価額は、便宜上1万口あたりに換算した価額で表示されます。原則として委託会社の各営業日に計算され、翌日の日本経済新聞に掲載されます。また、お申込みの各販売会社または下記の照会先まで問い合わせることにより知ることができます。

大和住銀投信投資顧問株式会社

< インターネットホームページ > <http://www.daiwasbi.co.jp/>

< お電話によるお問い合わせ先 > 受付窓口：（電話番号）0120-286104

受付時間：午前9時から午後5時まで（土、日、祝日除く。）

#### (2)【保管】

ファンドの受益権の帰属は、振替機関等の振替口座簿に記載または記録されることにより定まり、受益証券を発行しませんので、受益証券の保管に関する該当事項はありません。

### (3) 【信託期間】

当ファンドの信託の期間は、信託契約締結日（平成13年11月30日）から無期限とします。

ただし、信託期間の終了前に信託財産の純資産総額が5億円を下回ることとなった場合、あるいは信託期間終了前にこの信託契約を解約することが受益者のため有利であると認めるとき、またはやむを得ない事情が発生したときは、信託契約の解約の規定にしたがい、信託契約を解約し、この信託を終了させることができます（後記「（5）その他 信託契約の解約」をご参照ください。）。

### (4) 【計算期間】

当ファンドの計算期間は、原則として毎年7月9日から翌年7月8日までとします。前記にかかわらず各計算期間終了日に該当する日（以下、「該当日」といいます。）が休業日のとき、各計算期間終了日は、該当日以降最初の営業日とし、その翌日より次の計算期間が開始されるものとします。ただし、最終計算期間の終了日は信託期間の終了日とします。

（注）計算期間終了日を「決算日」ということがあります。

### (5) 【その他】

#### 信託契約の解約

イ．委託会社は、信託契約の一部を解約することにより、信託財産の純資産総額が5億円を下回ることとなった場合には、受託会社と合意のうえ、あらかじめ、監督官庁に届け出ることにより、この信託契約を解約し、信託を終了させることができます。

ロ．委託会社は、信託期間終了前にこの信託契約を解約することが受益者のため有利であると認めるとき、またはやむを得ない事情が発生したときは、受託会社と合意のうえ、この信託契約を解約し、信託を終了させることができます。この場合において委託会社は、あらかじめ、解約しようとする旨を監督官庁へ届け出ます。

ハ．信託契約を解約し信託を終了させる場合、委託会社は、あらかじめ、解約しようとする旨を公告し、かつその旨を記載した書面をこの信託契約にかかる知られたる受益者に対して交付します。ただし、この信託契約にかかる全ての受益者に対して書面を交付したときは、原則として公告を行いません。

ニ．前ハ．の公告および書面には、受益者で異議のある者は一定の期間内に委託会社に対して異議を述べるべき旨を付記します。なお、一定の期間は、1月を下らないものとします。また、信託契約の解約を行う場合において、一定の期間内に委託会社に対して異議を述べた受益者は、法令に基づき、受託会社に対し、自己に帰属する受益権を、信託財産をもって買取るべき旨を請求することができます。

ホ．前ニ．の一定の期間内に異議を申し出た受益者の受益権の口数が受益権の総口数の2分の1を超えるときは、前イ．および前ロ．の信託契約の解約をしません。

ヘ．委託会社は、この信託契約の解約をしないこととしたときは、解約しない旨およびその理由を公告し、かつ、これらの事項を記載した書面を知られたる受益者に対して交付します。ただし、全ての受益者に対して書面を交付したときは、原則として、公告を行いません。

ト．前ニ．から前ヘ．までの規定は、信託財産の状態に照らし、真にやむを得ない事情が生じている場合であって、前ニ．の一定の期間が1月を下らずにその公告および書面の交付を行うことが困難な場合には適用しません。

チ．信託契約の解約時の償還価額は、信託終了時における信託財産の純資産総額を受益権総口数で除した額となります。償還金は、信託終了日後1ヵ月以内の委託会社の指定する日から、信託終了日において振替機関等の振替口座簿に記載または記録されている受益者（信託終了日以前において一部解約が行われた受益権にかかる受益者を除きます。また、当該信託終了日以前に設定された受益権で取得申込代金支払前のため販売会社の名義で記載または記録されている受益権については原則として取得申込者とします。）に支払います。なお、当該受益者は、その口座が開設されている振替機関等に対して委託会社がこの信

託の償還をするのと引換えに、当該償還に係る受益権の口数と同口数の抹消の申請を行うものとし、社振法の規定にしたがい当該振替機関等の口座において当該口数の減少の記載または記録が行われます。また、受益証券を保有している受益者に対しては、償還金は、信託終了日後 1 ヶ月以内の委託会社の指定する日から受益証券と引換えに当該受益者に支払います。受益者が償還金の支払開始日から10年間その支払いを請求しないときは、時効によりその権利を失います。

#### 信託契約に関する監督官庁の命令

委託会社は、監督官庁よりこの信託契約の解約の命令を受けたときは、その命令にしたがい、信託契約を解約し信託を終了させます。また、委託会社は、監督官庁の命令に基づいてこの信託約款を変更しようとするときは、信託約款の変更の規定にしたがいます。

#### 委託会社の登録取消等に伴う取扱い

委託会社が監督官庁より登録の取消しを受けたとき、解散したときまたは業務を廃止したときは、委託会社は、この信託契約を解約し信託を終了させるものとします。

ただし、監督官庁がこの信託契約に関する委託会社の業務を他の投資信託委託会社に引き継ぐことを命じたときは、この信託は、当該約款変更について異議を申し出た受益者の受益権の口数が受益権の総口数の2分の1を超える場合を除き、当該投資信託委託会社と受託会社との間において存続します。

#### 受託会社の辞任および解任に伴う取扱い

受託会社は、委託会社の承諾を受けてその任務を辞任することができます。受託会社はその任務に背いた場合、その他重要な事由が生じたときは、委託会社または受益者は、裁判所に受託会社の解任を請求することができます。受託会社が辞任した場合、または裁判所が受託会社を解任した場合、委託会社は、信託約款の変更の規定にしたがい、新受託会社を選任します。委託会社が新受託会社を選任できないときは、委託会社はこの信託契約を解約し、信託を終了させます。

#### 信託約款の変更

- イ．委託会社は、受益者の利益のため必要と認めるとき、またはやむを得ない事情が発生したときは、受託会社と合意のうえ、この信託約款を変更できるものとし、あらかじめ、変更しようとする旨およびその内容を監督官庁に届け出ます。委託会社は、信託約款の変更事項のうち、その内容が重大なものについて、あらかじめ、変更しようとする旨およびその内容を公告し、かつ、当ファンドの信託約款にかかる知られたる受益者に対してこれらの事項を記載した書面を交付します。ただし、当ファンドの信託約款にかかる全ての受益者に対して書面を交付したときは、原則として公告を行いません。
- ロ．前イ．の公告および書面には、受益者で異議のある者は一定の期間内に委託会社に対して異議を述べるべき旨を付記します。なお、一定の期間は、1月を下らないものとします。また、信託約款の変更を行う場合において、一定の期間内に委託会社に対して異議を述べた受益者は、法令に基づき、受託会社に対し、自己に帰属する受益権を、信託財産をもって買取るべき旨を請求することができます。
- ハ．前ロ．の一定の期間内に異議を申し出た受益者の受益権の口数が受益権の総口数の2分の1を超えるときは、前イ．の信託約款の変更をしません。
- ニ．委託会社は、この信託約款の変更をしないこととしたときは、変更しない旨およびその理由を公告し、かつ、これらの事項を記載した書面を知られたる受益者に対して交付します。ただし、全ての受益者に対して書面を交付したときは、原則として、公告を行いません。

#### 公告

委託会社が受益者に対してする公告は、日本経済新聞に掲載します。

#### 反対者の買取請求権

信託契約の解約または信託約款の変更を行う場合において、一定の期間内に委託会社に対して異議を述べた受益者は、法令に基づき、受託会社に対し、自己に帰属する受益権を、信託財産をもって買取るべき旨を請求することができます。

## 運用にかかる報告等開示方法

委託会社は、決算日から3ヵ月以内に有価証券報告書を、半期該当日から3ヵ月以内に半期報告書を提出します。また、委託会社は決算時に運用報告書を作成し、販売会社を通じて受益者へ交付します。

## 委託会社と関係法人との契約の変更

### < 募集・販売契約 >

委託会社と販売会社との間の募集・販売の取扱い等に関する契約は、当事者の別段の意思表示のない限り、1年毎に自動的に更新されます。募集・販売の取扱い等に関する契約は、当事者間の合意により変更することができます。なお、販売会社に異動があれば、委託会社は有価証券届出書の訂正届出書を提出します。

## 4【受益者の権利等】

当ファンドの受益権は、その取得申込口数に応じて、取得申込者に帰属します。この受益権は、信託の日時を異にすることにより差異を生ずることはありません。受益者の有する主な権利は次のとおりです。なお、信託約款には受益者集会に関する規定はありません。また、ファンド資産に生じた利益および損失は、全て受益者に帰属します。

### (1) 収益分配金に対する請求権

受益者は、収益分配金を持分にに応じて委託会社に請求する権利を有します。

収益分配金は、毎計算期間終了日後1ヵ月以内の委託会社の指定する日から保有口数に応じて、販売会社を通じて決算日において振替機関等の振替口座簿に記載または記録されている受益者（当該収益分配金にかかる決算日以前において一部解約が行われた受益権にかかる受益者を除きます。また、当該収益分配金にかかる計算期間の末日以前に設定された受益権で取得申込代金支払前のため販売会社の名義で記載または記録されている受益権については原則として取得申込者として）に支払われます。なお、信託約款に規定する時効前の収益分配金にかかる収益分配金交付票は、なおその効力を有するものとし、当該収益分配金交付票と引き換えに受益者に支払います。

収益分配金の支払いは、原則として決算日から起算して5営業日までに開始します。

上記にかかわらず、販売会社との間で締結した累積投資約款に基づく契約により収益分配金を再投資する受益者に対しては、委託会社は毎計算期間終了日の翌営業日に、収益分配金を販売会社に交付します。この場合、販売会社は受益者に対し遅滞なく収益分配金の再投資にかかる受益権の売付を行います。当該売付けにより増加した受益権は、信託約款の規定にしたがい、振替口座簿に記載または記録されます。

収益分配金の請求権は、支払開始日から5年間その支払いを請求しないときは、その権利を失い、委託会社が受託会社から交付を受けた金銭は委託会社に帰属します。

### (2) 償還金に対する請求権

受益者は、償還金を持分にに応じて委託会社に請求する権利を有します。

償還金は、信託終了後1ヵ月以内の委託会社の指定する日から受益者に支払われます。償還金の支払いは、販売会社の営業所等において行うものとしてします。

償還金の支払いは、原則として償還日から起算して5営業日までに開始します。

償還金の請求権は、支払開始日から10年間その支払いを請求しないときは、その権利を失い、委

託会社が受託会社から交付を受けた金銭は委託会社に帰属します。

(3) 受益権の換金（解約）請求権

受益者は、自己に帰属する受益権について、解約の実行を販売会社を通じて委託会社に請求する権利を有しています。権利行使の方法等については、前述の「換金（解約）手続等」をご参照ください。

(4) 帳簿書類の閲覧・謄写の請求権

受益者は委託会社に対し、当該受益者にかかる信託財産に関する書類の閲覧または謄写を請求することができます。

(5) 反対者の買取請求権

信託契約の解約または信託約款の変更を行う場合において、一定の期間内に委託会社に対して異議を述べた受益者は、法令に基づき、受託会社に対し、自己に帰属する受益権を、信託財産をもって買取るべき旨を請求することができます。

### 第3【ファンドの経理状況】

1. 当ファンドの財務諸表は、「財務諸表等の用語、様式及び作成方法に関する規則」（昭和38年大蔵省令第59号。以下「財務諸表等規則」という。）並びに同規則第2条の2の規定により、「投資信託財産の計算に関する規則」（平成12年総理府令第133号）に基づいて作成しております。

ただし、第7期計算期間（平成20年7月9日から平成21年7月8日まで）については、改正前の財務諸表等規則及び投資信託財産の計算に関する規則に基づき、第8期計算期間（平成21年7月9日から平成22年7月8日まで）については、改正後の財務諸表等規則及び投資信託財産の計算に関する規則に基づいて作成しております。

なお、財務諸表に記載されている金額は、円単位で表示しております。

2. 当ファンドは、金融商品取引法第193条の2第1項の規定に基づき、第7期計算期間（平成20年7月9日から平成21年7月8日まで）の財務諸表については、あずさ監査法人による監査を受け、第8期計算期間（平成21年7月9日から平成22年7月8日まで）の財務諸表については、有限責任あずさ監査法人による監査を受けております。

なお、あずさ監査法人は、監査法人の種類の変更により、平成22年7月1日をもって有限責任あずさ監査法人となりました。

## 1【財務諸表】

大和住銀DC日本バリュース株ファンド  
(1)【貸借対照表】

(単位：円)

	第7期 平成21年7月8日現在	第8期 平成22年7月8日現在
<b>資産の部</b>		
流動資産		
親投資信託受益証券	11,638,418,887	13,395,797,536
未収入金	2,136,625	6,015,250
流動資産合計	11,640,555,512	13,401,812,786
資産合計	11,640,555,512	13,401,812,786
<b>負債の部</b>		
流動負債		
未払解約金	3,419,116	9,462,582
未払受託者報酬	4,185,078	5,696,713
未払委託者報酬	75,332,072	102,541,658
その他未払費用	939,434	1,083,647
流動負債合計	83,875,700	118,784,600
負債合計	83,875,700	118,784,600
<b>純資産の部</b>		
元本等		
元本	11,904,866,980	13,378,727,449
剰余金		
期末剰余金又は期末欠損金（ ）	348,187,168	95,699,263
（分配準備積立金）	2,274,881,692	1,945,703,798
元本等合計	11,556,679,812	13,283,028,186
純資産合計	11,556,679,812	13,283,028,186
負債純資産合計	11,640,555,512	13,401,812,786



## （２）【損益及び剰余金計算書】

（単位：円）

	第7期 自 平成20年7月9日 至 平成21年7月8日	第8期 自 平成21年7月9日 至 平成22年7月8日
営業収益		
有価証券売買等損益	3,957,456,926	392,699,817
営業収益合計	3,957,456,926	392,699,817
営業費用		
受託者報酬	8,750,009	10,867,882
委託者報酬	157,501,731	195,623,356
その他費用	939,434	1,083,647
営業費用合計	167,191,174	207,574,885
営業利益又は営業損失（ ）	4,124,648,100	185,124,932
経常利益又は経常損失（ ）	4,124,648,100	185,124,932
当期純利益又は当期純損失（ ）	4,124,648,100	185,124,932
一部解約に伴う当期純利益金額の分配額又は一部解約に伴う当期純損失金額の分配額（ ）	698,463,232	118,535,399
期首剰余金又は期首欠損金（ ）	3,924,216,441	348,187,168
剰余金増加額又は欠損金減少額	-	185,898,372
当期一部解約に伴う剰余金増加額又は欠損金減少額	-	43,612,261
当期追加信託に伴う剰余金増加額又は欠損金減少額	-	142,286,111
剰余金減少額又は欠損金増加額	846,218,741	-
当期一部解約に伴う剰余金減少額又は欠損金増加額	698,023,476	-
当期追加信託に伴う剰余金減少額又は欠損金増加額	148,195,265	-
分配金	-	-
期末剰余金又は期末欠損金（ ）	348,187,168	95,699,263

## （３）【注記表】

（重要な会計方針に係る事項に関する注記）

項目	第 7 期	第 8 期
	自 平成20年 7 月 9 日 至 平成21年 7 月 8 日	自 平成21年 7 月 9 日 至 平成22年 7 月 8 日
1. 有価証券の評価基準及び評価方法	親投資信託受益証券 移動平均法に基づき、基準価額で評価しております。	親投資信託受益証券 同左
2. 収益及び費用の計上基準	有価証券売買等損益 約定日基準で計上しております。	有価証券売買等損益 同左

（貸借対照表に関する注記）

項目	第 7 期	第 8 期
	平成21年 7 月 8 日現在	平成22年 7 月 8 日現在
1. 元本状況		
期首元本額	9,618,617,646円	11,904,866,980円
期中追加設定元本額	4,288,954,504円	3,417,682,559円
期中一部解約元本額	2,002,705,170円	1,943,822,090円
2. 受益権の総数	11,904,866,980口	13,378,727,449口
3. 元本の欠損	348,187,168円	95,699,263円

（損益及び剰余金計算書に関する注記）

第 7 期	第 8 期
自 平成20年 7 月 9 日 至 平成21年 7 月 8 日	自 平成21年 7 月 9 日 至 平成22年 7 月 8 日
分配金の計算過程 該当事項はありません。	分配金の計算過程 該当事項はありません。

（金融商品に関する注記）

（追加情報）

第 8 期より、「金融商品に関する会計基準」（企業会計基準第10号 平成20年 3 月10日）及び「金融商品の時価等の開示に関する適用指針」（企業会計基準適用指針第19号 平成20年 3 月10日）を適用しております。

金融商品の状況に関する事項

項目	第 8 期
	自 平成21年 7 月 9 日 至 平成22年 7 月 8 日
1. 金融商品に対する取組方針	当ファンドは、「投資信託及び投資法人に関する法律」第 2 条第 4 項に定める証券投資信託であり、投資信託約款に規定する「運用の基本方針」に従っております。
2. 金融商品の内容及びリスク	当ファンドが保有している金融商品の種類は、有価証券、金銭債権及び金銭債務であります。なお、当ファンドは親投資信託受益証券を通じて有価証券に投資し、また、デリバティブ取引を行っております。これらの金融商品に係るリスクは、価格変動リスク、信用リスク及び流動性リスクであります。

3．金融商品に係るリスク管理体制	委託会社のファンドの運用におけるリスク管理については、運用部門から独立した組織体制で行っております。運用管理委員会（代表取締役社長を委員長とします。）は、ファンドの運用状況を総合的に分析・評価するとともに、運用リスク管理の強化・改善に向けた方策を討議・決定しております。また、法務コンプライアンス部運用審査室は、ファンドのパフォーマンス分析・評価並びにリスク分析を行い、運用本部に開示するとともに、運用管理委員会を通じて、運用リスクの軽減に向けた提言を行っております。
4．金融商品の時価等に関する事項についての補足説明	金融商品の時価には、市場価格に基づく価額のほか、市場価格がない場合には合理的に算定された価額が含まれております。当該価額の算定においては、一定の前提条件等を採用しているため、異なる前提条件等に拠った場合、当該価額が異なることもあります。

## 金融商品の時価等に関する事項

項目	第8期
	平成22年7月8日現在
1. 金融商品の時価及び貸借対照表計上額との差額	金融商品は原則としてすべて時価で評価しているため、貸借対照表計上額と時価との差額はありません。
2. 時価の算定方法	(1)有価証券 重要な会計方針に係る事項に関する注記に記載しております。 (2)金銭債権及び金銭債務 短期間で決済されるため、時価は帳簿価額と近似していることから帳簿価額を時価としております。

(有価証券に関する注記)

売買目的有価証券

第7期（平成21年7月8日現在）

種類	貸借対照表計上額（円）	当計算期間の損益に
		含まれた評価差額（円）
親投資信託受益証券	11,638,418,887	3,235,664,058
合計	11,638,418,887	3,235,664,058

第8期（平成22年7月8日現在）

種類	当計算期間の損益に含まれた評価差額（円）
親投資信託受益証券	251,471,230
合計	251,471,230

(デリバティブ取引等関係に関する注記)

第7期（自平成20年7月9日至平成21年7月8日）

該当事項はありません。

第8期（自平成21年7月9日至平成22年7月8日）

ヘッジ会計が適用されていないデリバティブ取引

該当事項はありません。

(関連当事者との取引に関する注記)

第7期（自平成20年7月9日至平成21年7月8日）

該当事項はありません。

第8期（自平成21年7月9日至平成22年7月8日）

該当事項はありません。

(1口当たり情報)

第7期 平成21年7月8日現在	第8期 平成22年7月8日現在
1口当たり純資産額 0.9708円 「1口 = 1円(10,000口 = 9,708円)」	1口当たり純資産額 0.9928円 「1口 = 1円(10,000口 = 9,928円)」

## (4)【附属明細表】

有価証券明細表

&lt;株式以外の有価証券&gt;

通貨	種類	銘柄	口数	評価額	備考
円	親投資信託	日本バリュース株マザー	11,920,090,351	13,395,797,536	
	受益証券	ファンド			
合計（日本）1銘柄			11,920,090,351	13,395,797,536	

[次へ](#)

## &lt; 参考 &gt;

当ファンドは、「日本バリュー株マザーファンド」受益証券を主要投資対象としており、貸借対照表の資産の部に計上された「親投資信託受益証券」はすべて同マザーファンドの受益証券であります。

以下に記載した情報は監査の対象外であります。

## 財務諸表

日本バリュー株マザーファンド

## ( 1 ) 貸借対照表

区 分	第 8 期 平成21年 7 月 8 日現在 金 額 ( 円 )	第 9 期 平成22年 7 月 8 日現在 金 額 ( 円 )
資産の部		
流動資産		
コール・ローン	1,081,065,465	1,047,398,098
株式	30,598,975,140	31,052,195,550
派生商品評価勘定	-	5,912,429
未収入金	435,117,201	352,740,035
未収配当金	10,856,700	23,950,200
前払金	9,400,000	11,748,000
差入委託証拠金	40,500,000	28,035,000
流動資産合計	32,175,914,506	32,521,979,312
資産合計	32,175,914,506	32,521,979,312
負債の部		
流動負債		
派生商品評価勘定	32,045,503	-
未払金	273,586,856	341,980,201
未払解約金	7,671,186	7,100,652
流動負債合計	313,303,545	349,080,853
負債合計	313,303,545	349,080,853
純資産の部		
元本等		
元本	29,463,904,904	28,627,808,024
剰余金		
期末剰余金又は期末欠損金 ( )	2,398,706,057	3,545,090,435
元本等合計	31,862,610,961	32,172,898,459
純資産合計	31,862,610,961	32,172,898,459
負債純資産合計	32,175,914,506	32,521,979,312

[次へ](#)

(2) 注記表  
(重要な会計方針に係る事項に関する注記)

項目	第8期	第9期
	自 平成20年7月9日 至 平成21年7月8日	自 平成21年7月9日 至 平成22年7月8日
1. 有価証券の評価基準及び評価方法	株式 移動平均法に基づき、時価で評価しております。時価評価にあたっては、原則として金融商品取引所における最終相場（最終相場のないものについては、それに準ずる価額）、又は金融商品取引業者等の提示する気配相場に基づいて評価しております。  また、適正な評価額を入手できなかった場合又は入手した評価額が時価と認定できない事由が認められた場合は、投資信託委託会社が忠実義務に基づいて合理的事由をもって時価と認めた価額もしくは受託会社と協議のうえ両者が合理的事由をもって時価と認めた価額で評価しております。	株式 同左  同左
2. デリバティブの評価基準及び評価方法	個別法に基づき原則として時価で評価しております。	同左
3. 収益及び費用の計上基準	(1)受取配当金 国内株式についての受取配当金は、原則として、株式の配当落ち日において、確定配当金額又は予想配当金額を計上しております。 (2)有価証券売買等損益及び派生商品取引等損益 約定日基準で計上しております。	(1)受取配当金 同左  (2)有価証券売買等損益及び派生商品取引等損益 同左

## (貸借対照表に関する注記)

項目	第8期	第9期
	平成21年7月8日現在	平成22年7月8日現在
1. 元本状況		
期首元本額	27,693,296,585円	29,463,904,904円
期中追加設定元本額	5,795,697,263円	4,320,139,667円
期中一部解約元本額	4,025,088,944円	5,156,236,547円
元本の内訳		
大和住銀日本バリュー株ファンド	16,838,838,189円	14,942,544,420円
大和住銀DC日本バリュー株ファンド	10,762,362,574円	11,920,090,351円
大和住銀ライフプラン・日本株式	39,253,876円	36,575,670円
大和住銀日本バリュー株ファンドVA	1,823,450,265円	1,728,597,583円
合計	29,463,904,904円	28,627,808,024円
2. 受益権の総数	29,463,904,904口	28,627,808,024口

## (金融商品に関する注記)

## (追加情報)

第9期より、「金融商品に関する会計基準」（企業会計基準第10号 平成20年3月10日）及び「金融商品の時価等の開示に関する適用指針」（企業会計基準適用指針第19号 平成20年3月10日）を適用しております。

## 金融商品の状況に関する事項

項目	第9期
	自 平成21年7月9日 至 平成22年7月8日

1. 金融商品に対する取組方針	当ファンドは、「投資信託及び投資法人に関する法律」第2条第4項に定める証券投資信託であり、投資信託約款に規定する「運用の基本方針」に従っております。
2. 金融商品の内容及びリスク	当ファンドが保有している金融商品の種類は、有価証券、デリバティブ取引、金銭債権及び金銭債務であります。これらの金融商品に係るリスクは、価格変動リスク、信用リスク及び流動性リスクであります。
3. 金融商品に係るリスク管理体制	委託会社のファンドの運用におけるリスク管理については、運用部門から独立した組織体制で行っております。運用管理委員会（代表取締役社長を委員長とします。）は、ファンドの運用状況を総合的に分析・評価するとともに、運用リスク管理の強化・改善に向けた方策を討議・決定しております。また、法務コンプライアンス部運用審査室は、ファンドのパフォーマンス分析・評価並びにリスク分析を行い、運用本部に開示するとともに、運用管理委員会を通じて、運用リスクの軽減に向けた提言を行っております。
4. 金融商品の時価等に関する事項についての補足説明	金融商品の時価には、市場価格に基づく価額のほか、市場価格がない場合には合理的に算定された価額が含まれております。当該価額の算定においては、一定の前提条件等を採用しているため、異なる前提条件等に拠った場合、当該価額が異なることもあります。また、デリバティブ取引に関する契約額等については、その金額自体がデリバティブ取引に係る市場リスクを示すものではありません。

## 金融商品の時価等に関する事項

項目	第9期
	平成22年7月8日現在
1. 金融商品の時価及び貸借対照表計上額との差額	金融商品は原則としてすべて時価で評価しているため、貸借対照表計上額と時価との差額はありません。
2. 時価の算定方法	(1)有価証券 重要な会計方針に係る事項に関する注記に記載しております。 (2)デリバティブ取引 デリバティブ取引等関係に関する注記に記載しております。 (3)金銭債権及び金銭債務 短期間で決済されるため、時価は帳簿価額と近似していることから帳簿価額を時価としております。

## (有価証券に関する注記)

## 売買目的有価証券

## 第8期（平成21年7月8日現在）

種類	貸借対照表計上額（円）	当計算期間の損益に
		含まれた評価差額（円）
株 式	30,598,975,140	3,430,899,700
合計	30,598,975,140	3,430,899,700

## 第9期（平成22年7月8日現在）

種類	当計算期間の損益に含まれた評価差額（円）
株 式	1,476,484,586
合計	1,476,484,586

## (デリバティブ取引等関係に関する注記)

## 第8期（自平成20年7月9日至平成21年7月8日）

## 取引の状況に関する事項

項目	第8期
	自平成20年7月9日 至平成21年7月8日
1. 取引の内容	当ファンドは株価指数先物取引を行っております。
2. 取引に対する取組方針	株価指数先物取引につきましては、投資信託約款上の投資制限を遵守しております。
3. 取引の利用目的	デリバティブ取引は、信託財産に属する資産の効率的な運用に資するため、ならびに価格変動リスクを回避する目的で利用しております。



4. 取引に係るリスクの内容	株価指数先物取引は、相場変動によるリスク（価格変動リスク）を有しております。また、株価指数先物取引は、相手方の契約不履行によるリスク（信用リスク）を有しております。
5. 取引に係るリスク管理体制	価格変動リスクについては、運用者および管理者が日々のポジションや評価損益等を含め、投資信託財産全体を総合的に管理しております。また、運用から独立したリスク管理組織が事後的にチェックを行う、ダブル・チェック体制をとっております。信用リスクについては、ブローカー選定委員会等を通じて、取引の相手方に対するチェックを行っております。
6. 取引の時価等に関する事項についての補足説明	該当事項はありません。

## 取引の時価等に関する事項

(株式関連)

区分	種類	第8期 平成21年7月8日現在			
		契約額等 (円)	うち 1年超 (円)	時価(円)	評価損益(円)
市場取引	株価指数先物取引 買建 T O P I X	919,045,503	-	887,000,000	32,045,503
	合計	-	-	887,000,000	32,045,503

(注) 時価の算定方法

- 1) 先物取引の残高表示は、契約額によっております。
- 2) 期末の評価においては、取引所の発表する計算日の清算値段等を用いております。

第9期(自平成21年7月9日至平成22年7月8日)  
ヘッジ会計が適用されていないデリバティブ取引

(株式関連)

区分	種類	第9期 平成22年7月8日現在			
		契約額等 (円)	うち 1年超 (円)	時価(円)	評価損益(円)
市場取引	株価指数先物取引 買建 T O P I X	761,712,571	-	767,625,000	5,912,429
	合計	-	-	767,625,000	5,912,429

(注) 時価の算定方法

- 1) 先物取引の残高表示は、契約額によっております。
- 2) 期末の評価においては、取引所の発表する計算日の清算値段等を用いております。

（関連当事者との取引に関する注記）

第8期（自平成20年7月9日至平成21年7月8日）  
該当事項はありません。第9期（自平成21年7月9日至平成22年7月8日）  
該当事項はありません。

（1口当たり情報）

第8期 平成21年7月8日現在	第9期 平成22年7月8日現在
1口当たり純資産額 1.0814円 「1口 = 1円（10,000口 = 10,814円）」	1口当たり純資産額 1.1238円 「1口 = 1円（10,000口 = 11,238円）」

（3）附属明細表  
有価証券明細表

&lt;株式&gt;

通貨	銘柄	株式数 (株)	評価額		備考
			単価	金額	
円	大明	194,000	696	135,024,000	
	九電工	568,000	497	282,296,000	
	ゲンゼ	662,000	285	188,670,000	
	日清紡ホールディングス	170,000	886	150,620,000	
	倉敷紡績	917,000	139	127,463,000	
	住友化学	168,000	374	62,832,000	
	信越化学工業	90,100	4,275	385,177,500	
	東京応化工業	32,000	1,557	49,824,000	
	三菱ケミカルホールディングス	142,000	432	61,344,000	
	積水樹脂	35,000	820	28,700,000	
	D I C	500,000	147	73,500,000	
	T & K T O K A	100,100	1,050	105,105,000	
	富士フイルムホールディングス	162,000	2,711	439,182,000	
	藤森工業	110,100	1,263	139,056,300	
	協和発酵キリン	242,000	873	211,266,000	
	武田薬品工業	143,000	3,990	570,570,000	
	科研製薬	120,000	882	105,840,000	
	エーザイ	130,600	2,958	386,314,800	
	J Xホールディングス	597,000	489	291,933,000	
	ブリヂストン	48,600	1,497	72,754,200	
	旭硝子	450,000	865	389,250,000	
	日本電気硝子	496,000	1,060	525,760,000	
	東海カーボン	550,000	435	239,250,000	
	新日本製鐵	895,000	301	269,395,000	
	ジェイ エフ イー ホールディングス	189,800	2,779	527,454,200	
	住友金属鉱山	112,000	1,127	126,224,000	
	住友電気工業	1,039,300	1,050	1,091,265,000	
	アマダ	194,000	582	112,908,000	
	藤商事	1,579	84,000	132,636,000	
	S M C	6,000	11,830	70,980,000	
	住友重機械工業	796,000	543	432,228,000	
	クボタ	404,000	685	276,740,000	
	日本精工	102,000	620	63,240,000	
	三菱重工業	1,295,000	317	410,515,000	
	ミネベア	335,000	495	165,825,000	
	日立製作所	4,463,000	338	1,508,494,000	
	三菱電機	269,000	747	200,943,000	
	安川電機	292,000	697	203,524,000	
	山洋電気	442,000	435	192,270,000	
	日本電産	10,000	7,890	78,900,000	
	日本電気	372,000	237	88,164,000	
富士通	426,000	566	241,116,000		
サンケン電気	150,000	345	51,750,000		
ソニー	60,000	2,423	145,380,000		
T D K	83,400	5,020	418,668,000		

日本デジタル研究所	154,100	975	150,247,500
ファナック	11,000	10,470	115,170,000
フクダ電子	19,500	2,041	39,799,500
ローム	16,100	5,430	87,423,000
京セラ	35,800	7,420	265,636,000
太陽誘電	240,000	1,141	273,840,000
日本ケミコン	195,000	410	79,950,000
キャノン	37,000	3,445	127,465,000
東京エレクトロン	95,000	4,900	465,500,000
東海理化電機製作所	111,000	1,601	177,711,000
三井造船	900,000	195	175,500,000
川崎重工業	300,000	219	65,700,000
名村造船所	385,000	502	193,270,000
日産自動車	372,000	650	241,800,000
新明和工業	316,000	336	106,176,000
ケーヒン	163,500	1,607	262,744,500
アイシン精機	71,300	2,440	173,972,000
愛知機械工業	569,000	243	138,267,000
本田技研工業	504,700	2,616	1,320,295,200
川澄化学工業	124,000	556	68,944,000
ニコン	271,000	1,611	436,581,000
HOYA	168,000	2,023	339,864,000
凸版印刷	306,000	737	225,522,000
宝印刷	65,000	683	44,395,000
リンテック	136,000	1,647	223,992,000
任天堂	14,800	26,580	393,384,000
静岡瓦斯	200,500	615	123,307,500
日本通運	700,000	391	273,700,000
商船三井	322,000	585	188,370,000
住友倉庫	184,000	411	75,624,000
I Tホールディングス	74,500	1,061	79,044,500
東映アニメーション	40,400	1,400	56,560,000
ウェザーニューズ	216,200	1,230	265,926,000
日本ユニシス	193,500	668	129,258,000
スカパーJ S A Tホールディングス	3,071	31,350	96,275,850
日本電信電話	170,000	3,770	640,900,000
K D D I	1,310	444,000	581,640,000
沖縄セルラー電話	556	185,000	102,860,000
エヌ・ティ・ティ・ドコモ	2,933	140,700	412,673,100
伯東	63,500	787	49,974,500
伊藤忠商事	903,000	709	640,227,000
丸紅	2,347,000	468	1,098,396,000
三井物産	315,000	1,114	350,910,000
三菱商事	378,000	1,951	737,478,000
新光商事	56,200	765	42,993,000
加賀電子	88,900	891	79,209,900
カワチ薬品	125,300	1,667	208,875,100
ナフコ	381,600	1,501	572,781,600
ユニバース	49,900	1,228	61,277,200
サークルKサンクス	140,400	1,167	163,846,800
島忠	20,000	1,608	32,160,000
マックスバリュ東海	34,300	1,010	34,643,000
アークランドサカモト	71,800	1,201	86,231,800
三菱UFJフィナンシャル・グループ	3,450,600	428	1,476,856,800
十六銀行	540,000	330	178,200,000
百五銀行	657,000	389	255,573,000
京都銀行	56,000	759	42,504,000
山陰合同銀行	279,000	693	193,347,000
十八銀行	894,000	250	223,500,000
みずほフィナンシャルグループ	2,200,000	141	310,200,000
野村ホールディングス	583,000	488	284,504,000
東海東京フィナンシャル・ホールディングス	157,000	352	55,264,000
第一生命保険	3,346	121,400	406,204,400
東京海上ホールディングス	231,200	2,457	568,058,400

クレディセゾン	232,600	1,003	233,297,800	
日本証券金融	590,500	518	305,879,000	
リコーリース	34,000	2,034	69,156,000	
オリックス	21,400	6,240	133,536,000	
NECキャピタルソリューション	136,900	1,059	144,977,100	
三井不動産	270,000	1,326	358,020,000	
東京建物	1,028,000	281	288,868,000	
東急不動産	555,000	318	176,490,000	
テーオーシー	126,900	335	42,511,500	
ピー・エム・エル	30,000	2,019	60,570,000	
乃村工藝社	117,000	308	36,036,000	
合計（日本）120銘柄	43,422,695	-	31,052,195,550	

## デリバティブ取引の契約額等及び時価の状況表

注記表中の(デリバティブ取引等関係に関する注記)で記載しており、ここでは省略しております。

[前へ](#)

## 2【ファンドの現況】

### 【純資産額計算書】

（平成22年8月末現在）

#### 大和住銀DC日本バリュー株ファンド

資産総額	12,544,107,797 円
負債総額	42,572,264 円
純資産総額（ - ）	12,501,535,533 円
発行済数量	13,581,668,433 口
1単位当り純資産額（ / ）	0.9205 円

<参考：マザーファンドの純資産額計算書>  
（平成22年8月末現在）

#### 日本バリュー株マザーファンド

資産総額	30,461,078,103 円
負債総額	698,506,923 円
純資産総額（ - ）	29,762,571,180 円
発行済数量	28,492,265,409 口
1単位当り純資産額（ / ）	1.0446 円

## 第4【内国投資信託受益証券事務の概要】

### 1 名義書換手続きなど

該当事項はありません。

### 2 受益者名簿

作成しません。

### 3 受益者集会

開催しません。

### 4 受益者に対する特典

ありません。

### 5 受益権の譲渡

受益者は、その保有する受益権を譲渡する場合には、当該受益者の譲渡の対象とする受益権が記載または記録されている振替口座簿に係る振替機関等に振替の申請をするものとします。

上記の申請のある場合には、上記の振替機関等は、当該譲渡に係る譲渡人の保有する受益権の口数の減少および譲受人の保有する受益権の口数の増加につき、その備える振替口座簿に記載または記録するものとします。ただし、上記の振替機関等が振替先口座を開設したものでない場合には、譲受人の振替先口座を開設した他の振替機関等（当該他の振替機関等の上位機関を含みます。）に社振法の規定にしたがい、譲受人の振替先口座に受益権の口数の増加の記載または記録が行われるよう通知するものとします。

上記の振替について、委託会社は、当該受益者の譲渡の対象とする受益権が記載または記録されている振替口座簿に係る振替機関等と譲受人の振替先口座を開設した振替機関等が異なる場合等において、委託会社が必要と認めるときまたはやむをえない事情があると判断したときは、振替停止日や振替停止期間を設けることができます。

### 6 受益権の譲渡の対抗要件

受益権の譲渡は、振替口座簿への記載または記録によらなければ、委託会社および受託会社に対抗することができません。

### 7 受益権の再分割

委託会社は、受託会社と協議のうえ、社振法に定めるところにしたがい、一定日現在の受益権を均等に再分割できるものとします。

### 8 償還金

償還金は、償還日において振替機関等の振替口座簿に記載または記録されている受益者（償還日以前において一部解約が行われた受益権にかかる受益者を除きます。また、当該償還日以前に設定された受益権で取得申込代金支払前のため販売会社の名義で記載または記録されている受益権については原則として取得申込者とします。）に支払います。

#### 9 質権口記載又は記録の受益権の取り扱いについて

振替機関等の振替口座簿の質権口に記載または記録されている受益権にかかる収益分配金の支払い、一部解約の実行の請求の受付、一部解約金および償還金の支払い等については、約款の規定によるほか、民法その他の法令等にしたがって取り扱われます。

（注）委託会社は、この信託の受益権を取り扱う振替機関が社振法の規定により主務大臣の指定を取り消された場合または当該指定が効力を失った場合であって、当該振替機関の振替業を承継する者が存在しない場合その他やむを得ない事情がある場合を除き、当該振替受益権を表示する受益証券を発行しません。

なお、受益者は、委託会社がやむを得ない事情等により受益証券を発行する場合を除き、無記名式受益証券から記名式受益証券への変更の請求、記名式受益証券から無記名式受益証券への変更の請求、受益証券の再発行の請求を行わないものとします。

### 第三部【委託会社等の情報】

#### 第1【委託会社等の概況】

##### 1【委託会社等の概況】

###### (1) 資本金の額

資本金の額：20億円（平成22年8月末現在）

会社が発行する株式総数：12,800,000株

発行済株式総数：3,850,000株

最近5年間における主な資本金の額の増減：該当事項はありません。

###### (2) 会社の機構

会社は、8名以内で構成される取締役により運営されます。取締役は、株主総会の決議によって選任されます。取締役の選任は、議決権を行使することができる総株主の議決権の3分の2以上を有する株主が出席し、議決権を行使することができる総株主の議決権の3分の2以上をもってこれを行います。

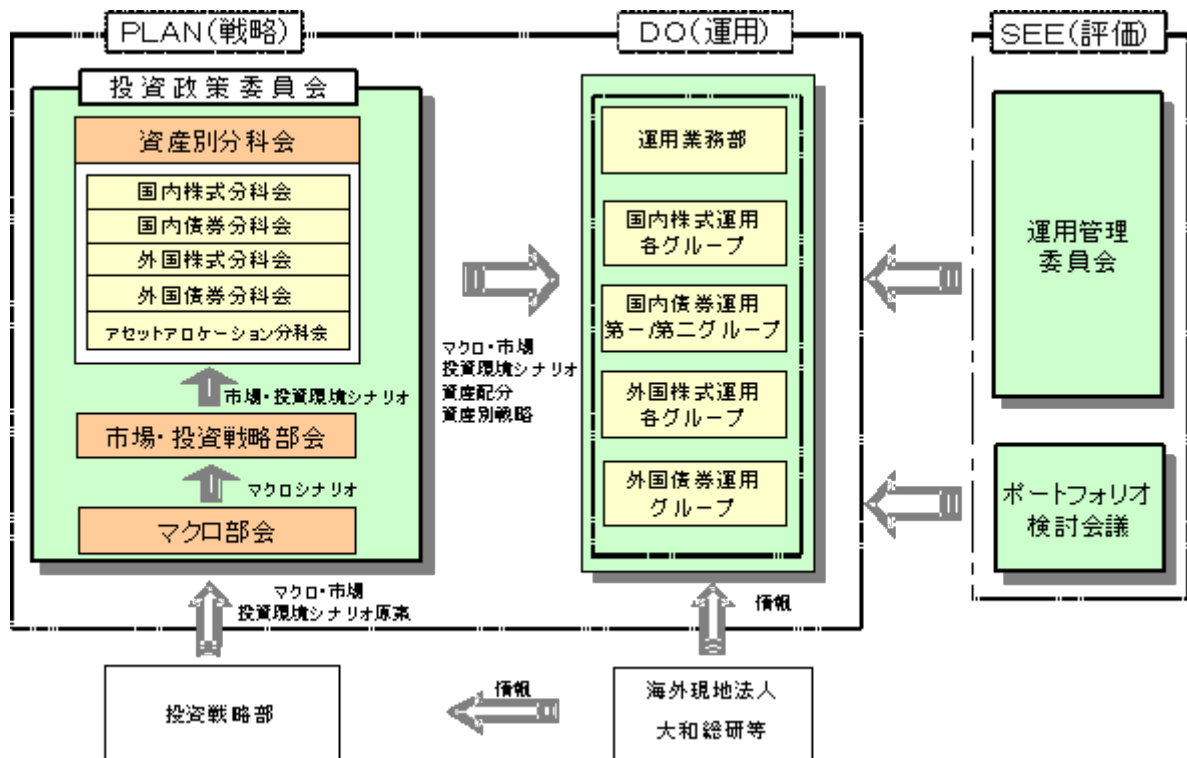
取締役の任期は、選任後1年以内に終了する事業年度のうち、最終のものに関する定時株主総会の終結の時までとします。補欠として選任された取締役の任期は、前任取締役の任期の満了する時までとします。

取締役会は、取締役会の決議によって取締役の中から取締役社長、取締役副社長各1名、専務取締役および常務取締役若干名を選定することができます。また代表取締役は2名とし、取締役社長および取締役副社長がこれに就任します。

取締役会は、法令に別段の定めがある場合を除き、代表取締役が招集し、招集通知は3日前までにこれを発します。ただし、緊急の必要があるときは、この期間を短縮することができます。

取締役会は、法令または定款に定める事項の他、業務執行に関する重要事項を決定します。その決議は、取締役の6名以上が出席し、その出席取締役の過半数をもって行います。

#### < 投信運用の意思決定プロセス >





## 2【事業の内容及び営業の概況】

委託会社は、株式会社住友銀行（現株式会社三井住友フィナンシャルグループ）および大和証券株式会社（現株式会社大和証券グループ本社）の戦略的提携により平成11年4月1日付で、大和投資顧問株式会社と住銀投資顧問株式会社およびエス・ビー・アイ・エム投信株式会社の三社が合併して設立された会社です。

「投資信託及び投資法人に関する法律」に定める投資信託委託会社である委託会社は、証券投資信託の設定を行うとともに「金融商品取引法」に定める金融商品取引業者としてその運用（投資運用業）を行っています。また、「金融商品取引法」に定める投資助言業務を行っています。

平成22年8月末現在、委託会社が運用の指図を行っている投資信託の総ファンド数は、135本であり、その純資産総額は、約2,327,123百万円です（なお、親投資信託46本は、ファンド数及び純資産総額からは除いております。）。

種類	ファンド数	純資産総額
単位型株式投資信託	3	16,645百万円
追加型株式投資信託	131	2,305,591百万円
追加型公社債投資信託	1	4,885百万円
合計	135	2,327,123百万円

### 3【委託会社等の経理状況】

1．委託会社の財務諸表は、「財務諸表等の用語、様式及び作成方法に関する規則」（昭和38年大蔵省令第59号。以下「財務諸表等規則」という。）並びに同規則第2条の規定に基づき、「金融商品取引業等に関する内閣府令」（平成19年8月6日内閣府令第52号。）に基づいて作成しております。なお、第37期事業年度（自平成20年4月1日至平成21年3月31日）は、改正前の財務諸表等規則に基づき、第38期事業年度（自平成21年4月1日至平成22年3月31日）は、改正後の財務諸表等規則に基づいて作成しております。

2．財務諸表の記載金額は、千円未満の端数を切り捨てて表示しております。

3．委託会社は、金融商品取引法第193条の2第1項の規定に基づき、第37期事業年度（自平成20年4月1日至平成21年3月31日）および第38期事業年度（自平成21年4月1日至平成22年3月31日）の財務諸表についての監査を、あずさ監査法人により受けております。

## ( 1 ) 【貸借対照表】

( 単位：千円 )

		第37期 (平成21年3月31日)	第38期 (平成22年3月31日)
資産の部			
流動資産			
現金・預金		8,926,038	10,732,367
前払費用		164,321	158,204
未収還付法人税等		304,359	-
未収収益		2,200,246	3,018,894
繰延税金資産		302,927	401,279
その他		96,171	3
流動資産計		11,994,065	14,310,748
固定資産			
有形固定資産			
建物	1	397,192	330,961
器具備品	1	98,818	66,930
土地		710	710
建設仮勘定		3,911	-
有形固定資産計		500,632	398,601
無形固定資産			
ソフトウェア		445,887	561,554
電話加入権		12,706	12,706
無形固定資産計		458,593	574,261
投資その他の資産			
投資有価証券		3,812,850	4,474,278
関係会社株式		1,169,774	1,169,774
従業員長期貸付金		9,100	5,277
長期差入保証金		742,547	743,958
出資金		161,517	161,517
繰延税金資産		557,369	536,417
その他		1,323	916
貸倒引当金		70,350	73,350
投資その他の資産計		6,384,132	7,018,789
固定資産計		7,343,357	7,991,652

資産合計

19,337,423

22,302,401

(単位：千

円)

	第37期 (平成21年3月31日)	第38期 (平成22年3月31日)
負債の部		
流動負債		
未払金	73,433	183,571
未払費用	1,102,827	1,657,874
未払法人税等	-	915,515
前受収益	8,983	2,895
賞与引当金	604,600	715,800
役員賞与引当金	48,800	58,000
その他	18,721	18,976
流動負債計	1,857,365	3,552,633
固定負債		
退職給付引当金	751,197	835,692
役員退職慰労引当金	133,802	173,442
固定負債計	885,000	1,009,135
負債合計	2,742,365	4,561,769

(単位：千

円)

	第37期 (平成21年3月31日)	第38期 (平成22年3月31日)
純資産の部		
株主資本		
資本金	2,000,000	2,000,000
資本剰余金		
資本準備金	156,268	156,268
資本剰余金合計	156,268	156,268
利益剰余金		
利益準備金	343,731	343,731
その他利益剰余金		
別途積立金	1,100,000	1,100,000
繰越利益剰余金	13,220,524	14,232,788
利益剰余金合計	14,664,255	15,676,519
株主資本合計	16,820,524	17,832,788
評価・換算差額等		
その他有価証券評価差額金	225,466	92,156
評価・換算差額等合計	225,466	92,156
純資産合計	16,595,057	17,740,631
負債純資産合計	19,337,423	22,302,401

## (2) 【損益計算書】

(単位：千円)

	第37期	第38期
	(自 平成20年4月1日 至 平成21年3月31日)	(自 平成21年4月1日 至 平成22年3月31日)
営業収益		
運用受託報酬	4,061,953	3,603,017
委託者報酬	15,381,937	16,956,717
その他営業収益	23,815	24,464
営業収益計	19,467,706	20,584,199
営業費用		
支払手数料	7,587,789	8,348,565
広告宣伝費	139,283	164,821
公告費	1,590	-
調査費		
調査費	1,208,212	1,113,852
委託調査費	1,691,482	1,923,670
委託計算費	112,690	118,521
営業雑経費		
通信費	27,023	29,464
印刷費	288,628	325,398
協会費	21,841	16,722
諸会費	8,534	6,036
その他	4,503	34,513
営業費用計	11,091,578	12,081,565
一般管理費		
給料		
役員報酬	205,830	205,410
給料・手当	2,704,289	2,717,562
賞与	40,459	40,152
退職金	5,076	4,038
福利厚生費	457,355	478,341
交際費	11,634	14,440
旅費交通費	144,711	129,350
租税公課	57,374	59,772

不動産賃借料	838,846	848,510
退職給付費用	171,337	190,115
固定資産減価償却費	168,629	119,125
賞与引当金繰入額	604,600	715,800
役員退職慰労引当金繰入額	39,220	39,640
役員賞与引当金繰入額	48,800	58,000
諸経費	282,477	233,998
一般管理費計	5,780,642	5,854,257
営業利益	2,595,485	2,648,375
営業外収益		
受取配当金	354,591	502,114
受取利息	22,205	14,130
投資有価証券売却益	2,288	-
為替差益	9,761	-
その他	4,989	32,982
営業外収益計	393,834	549,227
営業外費用		
投資有価証券売却損	677	-
為替差損	-	8,094
その他	4,113	66
営業外費用計	4,790	8,160
経常利益	2,984,529	3,189,442
特別利益		
賞与引当金戻入益	100,063	-
特別利益計	100,063	-
特別損失		
貸倒引当金繰入額	-	5,000
その他	221	169
特別損失計	221	5,169
税引前当期純利益	3,084,371	3,184,273
法人税、住民税及び事業税	966,000	1,378,026



法人税等調整額	164,798	168,517
法人税等合計	1,130,798	1,209,509
当期純利益	1,953,572	1,974,764

## （ 3 ） 【株主資本等変動計算書】

（単位：千円）

	第37期	第38期
	（自 平成20年4月1日 至 平成21年3月31日）	（自 平成21年4月1日 至 平成22年3月31日）
<b>株主資本</b>		
<b>資本金</b>		
前期末残高	2,000,000	2,000,000
当期変動額		
当期変動額合計	-	-
当期末残高	2,000,000	2,000,000
<b>資本剰余金</b>		
<b>資本準備金</b>		
前期末残高	156,268	156,268
当期変動額		
当期変動額合計	-	-
当期末残高	156,268	156,268
<b>資本剰余金合計</b>		
前期末残高	156,268	156,268
当期変動額		
当期変動額合計	-	-
当期末残高	156,268	156,268
<b>利益剰余金</b>		
<b>利益準備金</b>		
前期末残高	343,731	343,731
当期変動額		
当期変動額合計	-	-
当期末残高	343,731	343,731
<b>その他利益剰余金</b>		
<b>別途積立金</b>		
前期末残高	1,100,000	1,100,000
当期変動額		
当期変動額合計	-	-
当期末残高	1,100,000	1,100,000
<b>繰越利益剰余金</b>		
前期末残高	12,806,951	13,220,524

当期変動額		
剰余金の配当	1,540,000	962,500
当期純利益	1,953,572	1,974,764
当期変動額合計	413,572	1,012,264
当期末残高	13,220,524	14,232,788
利益剰余金合計		
前期末残高	14,250,683	14,664,255
当期変動額		
剰余金の配当	1,540,000	962,500
当期純利益	1,953,572	1,974,764
当期変動額合計	413,572	1,012,264
当期末残高	14,664,255	15,676,519
株主資本合計		
前期末残高	16,406,951	16,820,524
当期変動額		
剰余金の配当	1,540,000	962,500
当期純利益	1,953,572	1,974,764
当期変動額合計	413,572	1,012,264
当期末残高	16,820,524	17,832,788
評価・換算差額等		
その他有価証券評価差額金		
前期末残高	40,620	225,466
当期変動額		
株主資本以外の項目	184,845	133,310
の当期変動額（純額）		
当期変動額合計	184,845	133,310
当期末残高	225,466	92,156
評価・換算差額等合計		
前期末残高	40,620	225,466
当期変動額		
株主資本以外の項目	184,845	133,310
の当期変動額（純額）		
当期変動額合計	184,845	133,310
当期末残高	225,466	92,156

純資産合計		
前期末残高	16,366,330	16,595,057
当期変動額		
剰余金の配当	1,540,000	962,500
当期純利益	1,953,572	1,974,764
株主資本以外の項目の当期 変動額（純額）	184,845	133,310
当期変動額合計	228,726	1,145,574
当期末残高	16,595,057	17,740,631

[次へ](#)

## 重要な会計方針

	第37期 (自平成20年4月1日 至平成21年3月31日)	第38期 (自平成21年4月1日 至平成22年3月31日)
1. 有価証券の評価基準 及び評価方法	<p>(1) 子会社株式及び関連会社株式 総平均法による原価法を採用して おります。</p> <p>(2) その他有価証券 時価のあるもの 決算日の市場価格等に基づく時 価 法（評価差額は、全部純資産直入法 により処理し、売却原価は、総平均 法により算定）を採用してしま す。 時価のないもの 総平均法による原価法を採用し て おります。</p>	<p>(1) 子会社株式及び関連会社株式 同左</p> <p>(2) その他有価証券 同左</p>
2. 固定資産の減価償却の 方法	<p>(1) 有形固定資産 定率法を採用しております。 なお、主な耐用年数は以下のとおり であります。 建物 15～30年 器具備品 4～15年</p> <p>(2) 無形固定資産 定額法を採用しております。 なお、自社利用のソフトウェアにつ いては、社内における利用可能期間 (5年)に基づく定額法によってしま す。</p>	<p>(1) 有形固定資産 同左</p> <p>(2) 無形固定資産 同左</p>
3. 引当金の計上基準	<p>(1) 貸倒引当金 債権の貸倒による損失に備えるた め 一般債権については貸倒実績率によ り、貸倒懸念債権等の特定の債権につ いては個別に回収可能性を検討し回収 不能見込額を計上しております。</p> <p>(2) 賞与引当金 従業員賞与の支払に備えるため、将 来の支給見込額のうち当事業年度の 負 担額を計上しております。</p> <p>(3) 役員賞与引当金 役員賞与の支払に備えるため、将来 の支給見込額のうち当事業年度の負担 額を計上しております。</p>	<p>(1) 貸倒引当金 同左</p> <p>(2) 賞与引当金 同左</p> <p>(3) 役員賞与引当金 同左</p>

	<p>(4) 退職給付引当金 従業員の退職給付に備えるため、社内規定に基づく当事業年度末の要支給額を計上しております。これは、当社の退職金は、将来の昇給等による給付額の変動がなく、貢献度、能力及び実績に応じて、各事業年度ごとに各人別に勤務費用が確定するためです。</p> <p>(5) 役員退職慰労引当金 役員の退職慰労金の支払に備えるため、役員退職慰労金規程に基づく当事業年度末の要支給額を計上しております。</p>	<p>(4) 退職給付引当金 同左</p> <p>(5) 役員退職慰労引当金 同左</p>
4.その他財務諸表作成のための重要な事項	(1) 消費税等の会計処理 消費税及び地方消費税の会計処理は、税抜方式によっております。	(1) 消費税等の会計処理 同左

## 会計方針の変更

第37期 (自 平成20年4月1日 至 平成21年3月31日)	第38期 (自 平成21年4月1日 至 平成22年3月31日)
<p>(リース取引に関する会計基準等) 所有権移転外ファイナンス・リース取引については、従来、賃貸借取引に係る方法に準じた会計処理によっておりましたが、当事業年度より「リース取引に関する会計基準」(企業会計基準第13号(平成5年6月17日(企業会計審議会第一部会)、平成19年3月30日改正))及び「リース取引に関する会計基準の適用指針」(企業会計基準適用指針第16号(平成6年1月18日(日本公認会計士協会 会計制度委員会)、平成19年3月30日改正))が適用されたことに伴い、通常の売買取引に係る方法に準じた会計処理を適用しております。なお、リース取引開始日が適用初年度開始前の所有権移転外ファイナンス・リース取引については、引き続き通常の賃貸借取引に係る方法に準じた会計処理を適用しております。当該変更に伴う損益に与える影響はありません。</p>	

## 表示方法の変更

第37期 (自 平成20年4月1日 至 平成21年3月31日)	第38期 (自 平成21年4月1日 至 平成22年3月31日)
<p>(損益計算書)</p> <p>投資運用業等統一経理基準の一部改正（平成20年3月19日）により、以下の表示方法の変更を行っております。</p> <p>(1) 前事業年度のみ助言手数料を営業費用の「支払手数料」に含めて表示しておりましたが、当事業年度より「委託調査費」として区分掲記することといたしました。なお、前事業年度の「支払手数料」に含まれる助言手数料は、2,333,171千円であり、当事業年度の「調査費」に含まれる助言手数料は、1,651,234千円であります。</p> <p>(2) 前事業年度まで「海外委託費」は、一般管理費に表示しておりましたが、当事業年度より営業費用の「調査費」と「委託調査費」に表示することといたしました。当事業年度の「調査費」、「委託調査費」に含まれる海外委託費の合計額は、360,564千円であります。</p> <p>(3) 前事業年度まで「器具・備品費」は、一般管理費の内訳として区分掲記しておりましたが、当事業年度より「諸経費」の中を含めることといたしました。なお、当事業年度の「器具・備品費」は、84,833千円であります。</p> <p>(4) 前事業年度まで「情報提供料」を一般管理費の「諸経費」に含めて表示しておりましたが、当事業年度より営業費用の「調査費」に含めて表示することといたしました。なお、前事業年度及び当事業年度の「情報提供料」はいずれも40,000千円であります。</p>	-

## 注記事項

(貸借対照表関係)

第37期 (平成21年3月31日)	第38期 (平成22年3月31日)
<p>1.有形固定資産の減価償却累計額</p> <p>建物 132,619千円</p> <p>器具備品 184,596千円</p> <p>2.保証債務</p> <p>被保証者 従業員</p> <p>被保証債務の内容 住宅ローン</p> <p>金額 31,092千円</p>	<p>1.有形固定資産の減価償却累計額</p> <p>建物 207,904千円</p> <p>器具備品 228,436千円</p> <p>2.保証債務</p> <p>被保証者 従業員</p> <p>被保証債務の内容 住宅ローン</p> <p>金額 27,211千円</p>

## （損益計算書関係）

第37期 （自 平成20年4月1日 至 平成21年3月31日）	第38期 （自 平成21年4月1日 至 平成22年3月31日）
該当事項はありません。	同左

## （株主資本等変動計算書関係）

第37期（自 平成20年4月1日 至 平成21年3月31日）

## 1. 発行済株式に関する事項

（単位：千株）

	前事業年度末 株式数	当事業年度 増加株式数	当事業年度 減少株式数	当事業年度末 株式数
発行済株式				
普通株式	3,850	-	-	3,850
合計	3,850	-	-	3,850

## 2. 自己株式に関する事項

該当事項はありません。

## 3. 新株予約権等に関する事項

該当事項はありません。

## 4. 配当に関する事項

## (1) 配当金支払額

決議	株式の種類	配当金の総額 （千円）	1株当たり 配当額（円）	基準日	効力発生日
平成20年6月20日 定時株主総会	普通株式	1,540,000	400	平成20年3月31日	平成20年6月23日

## (2) 基準日が当事業年度に属する配当のうち、配当の効力発生日が翌事業年度となるもの

決議	株式の種類	配当金の総額 （千円）	配当の 原資	1株当たり 配当額（円）	基準日	効力発生日
平成21年6月24日 定時株主総会	普通株式	962,500	利益 剰余金	250	平成21年3月31日	平成21年6月25日

第38期（自 平成21年4月1日 至 平成22年3月31日）

## 1. 発行済株式に関する事項

（単位：千株）

	前事業年度末 株式数	当事業年度 増加株式数	当事業年度 減少株式数	当事業年度末 株式数
発行済株式				



普通株式	3,850	-	-	3,850
合計	3,850	-	-	3,850

## 2. 自己株式に関する事項

該当事項はありません。

## 3. 新株予約権等に関する事項

該当事項はありません。

## 4. 配当に関する事項

## (1) 配当金支払額

決議	株式の種類	配当金の総額 (千円)	1株当たり 配当額(円)	基準日	効力発生日
平成21年6月24日 定時株主総会	普通株式	962,500	250	平成21年3月31日	平成21年6月25日

## (2) 基準日が当事業年度に属する配当のうち、配当の効力発生日が翌事業年度となるもの

平成22年6月28日開催の第38回定時株主総会において、次のとおり付議致します。

決議	株式の種類	配当金の総額 (千円)	配当の原資	1株当たり 配当額(円)	基準日	効力発生日
平成22年6月28日 定時株主総会	普通株式	962,500	利益 剰余金	250	平成22年3月31日	平成22年6月29日

## (リース取引関係)

第37期 (自平成20年4月1日 至平成21年3月31日)				第38期 (自平成21年4月1日 至平成22年3月31日)			
1. ファイナンス・リース取引 リース物件の所有権が借主に移転すると認められるもの以外のファイナンス・リース取引（通常の賃貸借取引に係る方法に準じた会計処理によっているもの） (借主側) (1) リース物件の取得価額相当額、減価償却累計額相当額及び期末残高相当額				1. ファイナンス・リース取引 リース物件の所有権が借主に移転すると認められるもの以外のファイナンス・リース取引（通常の賃貸借取引に係る方法に準じた会計処理によっているもの） (借主側) (1) リース物件の取得価額相当額、減価償却累計額相当額及び期末残高相当額			
	取得価額 相当額 (千円)	減価償却累 計額相当額 (千円)	期末残高 相当額 (千円)		取得価額 相当額 (千円)	減価償却累 計額相当額 (千円)	期末残高 相当額 (千円)
器具備品	4,823	1,045	3,778	器具備品	4,823	2,009	2,813
合計	4,823	1,045	3,778	合計	4,823	2,009	2,813
(2) 未経過リース料期末残高相当額 1年以内 926千円 1年超 2,934千円 合計 3,861千円				(2) 未経過リース料期末残高相当額 1年以内 966千円 1年超 1,968千円 合計 2,934千円			
(3) 支払リース料、減価償却費相当額及び支払利息相当額 支払リース料 1,070千円 減価償却費相当額 964千円 支払利息相当額 181千円				(3) 支払リース料、減価償却費相当額及び支払利息相当額 支払リース料 1,070千円 減価償却費相当額 964千円 支払利息相当額 143千円			
(4) 減価償却費相当額及び利息相当額の算定方法 減価償却費相当額の算定方法 リース期間を耐用年数とし、残存価額を零とする定額法によっております。 支払利息相当額の算定方法 リース料総額とリース物件の取得価額相当額の差額を利息相当額とし、各期への配分方法については、利息法によっております。				(4) 減価償却費相当額及び利息相当額の算定方法 同左			
2. オペレーティング・リース取引 未経過リース料 1年以内 2,104千円 1年超 1,609千円 合計 3,714千円				2. オペレーティング・リース取引 未経過リース料 1年以内 1,609千円 1年超 - 千円 合計 1,609千円			

## (金融商品関係)

第38期（自平成21年4月1日 至平成22年3月31日）

## (追加情報)

当事業年度より、「金融商品に関する会計基準」（企業会計基準第10号 平成20年3月10日）及び「金融商品の時

価等の開示に関する適用指針」（企業会計基準適用指針第19号 平成20年3月10日）を適用しております。

## 1. 金融商品の状況に関する事項

### (1) 金融商品に対する取組方針

当社は、投資運用業及び投資助言・代理業などの資産運用事業を行っております。余裕資金は安全で流動性の高い金融資産で運用し、銀行からの借入や社債の発行はありません。

安全性の高い金融商品での短期的な運用の他に、自社ファンドの設定に自己資本を投入しております。

その自己設定投信は、事業推進目的で保有しており、設定、解約又は償還に関しては、社内規定に従っております。

### (2) 金融商品の内容及びそのリスク

営業債権である未収収益は、主たる事業である投資運用業等より発生する運用報酬、委託者報酬が大半を占めております。これらの債権は、全て1年以内の債権であり、そのほとんどがファンド財産の中から支払われるため、回収不能となるリスクは極めて軽微であります。

投資有価証券はその大半が事業推進目的で設定した投資信託であり、価格変動リスク及び為替変動リスクに晒されております。

未払費用は投資信託の販売に係る支払手数料と運用に係る再委託手数料であります。

未払費用の大半を占める支払手数料は、ファンド財産の中から支払われるため、支払期日に支払を実行出来なくなるリスクは極めて軽微であります。

### (3) 金融商品に係るリスク管理体制

信用リスク（取引先の契約不履行等に係るリスク）の管理

当社は、社内規定に従って取引先を選定し、担当部門で取引先の状況を定期的にモニタリングし、財務状況等の悪化等による回収懸念の早期把握や軽減を図っております。

市場リスク（為替や金利等の変動リスク）の管理

当社は、投資有価証券の一部を除いて、資金決済のほとんどを自国通貨で行っているため、為替の変動リスクは極めて限定的であります。

投資有価証券のうち自己設定投信については、その残高及び損益状況等を定期的に経営会議に報告しております。

また、デリバティブ取引についても行っておりません。

資金調達に係る流動性リスク（支払期日に支払いを実行できなくなるリスク）の管理

当社は、適時に資金繰計画を作成・更新するとともに、社内規定に従って手元流動性を維持することにより、流動性リスクを管理しております。

## 2. 金融商品の時価等に関する事項

平成22年3月31日における貸借対照表計上額、時価及びこれらの差額については、次のとおりであります。

なお、時価を把握することが極めて困難と認められるものは、次表に含めておりません。

(単位：千円)

	貸借対照表計上額	時価	差額
(1) 現金・預金	10,732,367	10,732,367	-
(2) 未収収益	3,014,380	3,014,380	-
(3) 投資有価証券			-
その他有価証券	4,182,854	4,182,854	-
資産計	17,929,602	17,929,602	-
(1) 未払費用	1,472,849	1,472,849	-
負債計	1,472,849	1,472,849	-

(\*1) 未収収益のうち、金融商品で時価評価の対象となるものを表示しております。

（\*2）未払費用のうち、金融商品で時価評価の対象となるものを表示しております。

（注1）金融商品の時価の算定方法並びに有価証券に関する事項

#### 資産

（1）現金・預金、並びに（2）未収収益

これらは短期間で決済されるため、時価は帳簿価額にほぼ等しいことから、当該帳簿価額によっております。

（3）投資有価証券

投資信託であり、公表されている基準価額によっております。

また、保有目的ごとの有価証券に関する事項については、注記事項「有価証券関係」をご参照ください。

#### 負債

（1）未払費用

短期間で決済されるため、時価は帳簿価額にほぼ等しいことから、当該帳簿価額によっております。

（注2）時価を把握することが極めて困難と認められる金融商品

（単位：千円）

区分	貸借対照表計上額
（1）その他有価証券	
非上場株式	291,423
（2）子会社株式	
非上場株式	1,169,774
（3）長期差入保証金	743,958

これらについては、市場価格がなく、時価を把握することが極めて困難と認められることから時価開示の対象としておりません。このため、（1）その他有価証券の非上場株式については2、（3）投資有価証券には含めておりません。

（注3）金銭債権の決算日以後の償還予定額

（単位：千円）

	1年以内
現金・預金	10,732,367
未収収益	3,014,380
合計	13,746,747

（有価証券関係）

第37期（平成21年3月31日現在）

1. その他有価証券で時価のあるもの

	種類	取得原価（千円）	貸借対照表計上額（千円）	差額（千円）
貸借対照表計上額が取得原価を超えるもの	(1) 株式	-	-	-
	(2) 債券	-	-	-
	(3) その他	-	-	-
	小計	-	-	-

貸借対照表計上額が 取得原価を超えない もの	(1) 株式	-	-	-
	(2) 債券	-	-	-
	(3) その他	3,901,000	3,521,426	379,573
	小計	3,901,000	3,521,426	379,573
合計		3,901,000	3,521,426	379,573

## 2. 当事業年度中に売却したその他有価証券

売却額（千円）	売却益の合計額（千円）	売却損の合計額（千円）
77,769	2,288	677

## 3. 時価評価されていない有価証券

## (1) 子会社株式及び関連会社株式

区分	貸借対照表計上額（千円）
子会社株式	1,169,774
関連会社株式	-
合計	1,169,774

## (2) その他有価証券

区分	貸借対照表計上額（千円）
非上場株式	291,423
合計	291,423

## 第38期（平成22年3月31日現在）

## 1. 子会社株式

子会社株式（貸借対照表計上額 関係会社株式1,169,774千円）は、市場価格がなく、時価を把握することが極めて困難と認められることから、記載しておりません。

## 2. その他有価証券

	種類	取得原価（千円）	貸借対照表計上額（千円）	差額（千円）
貸借対照表計上額が 取得原価を超えるもの	(1) 株式	-	-	-
	(2) 債券	-	-	-
	(3) その他	1,273,000	1,285,821	12,821
	小計	1,273,000	1,285,821	12,821
貸借対照表計上額が 取得原価を超えない もの	(1) 株式	-	-	-
	(2) 債券	-	-	-
	(3) その他	3,065,000	2,897,033	167,967
	小計	3,065,000	2,897,033	167,967
合計		4,338,000	4,182,854	155,145

（注）非上場株式（貸借対照表計上額 291,423千円）については、市場価格がなく、時価を把握することが極めて困難と認められることから、上表の「その他有価証券」には含めておりません。

## 3. 当事業年度中に売却したその他有価証券

売却額（千円）	売却益の合計額（千円）	売却損の合計額（千円）
-	-	-

## （デリバティブ取引関係）

第37期 （自 平成20年4月1日 至 平成21年3月31日）	第38期 （自 平成21年4月1日 至 平成22年3月31日）
当社は、デリバティブ取引を全く利用しておりませんので、該当事項はありません。	同左

## （退職給付関係）

第37期 （自 平成20年4月1日 至 平成21年3月31日）	第38期 （自 平成21年4月1日 至 平成22年3月31日）
<p>1.採用している退職給付制度の概要 退職金規程に基づく退職一時金制度のほか、確定拠出年金制度を採用しております。</p> <p>2.退職給付債務に関する事項 退職給付債務（退職給付引当金） 751,197千円 （注）退職給付債務の算定にあたり簡便法を採用しております。</p> <p>3.退職給付費用に関する事項 勤務費用 128,898千円 確定拠出年金掛金 42,439千円 合計 171,337千円 （注）退職給付債務の算定にあたり簡便法を採用しております。</p> <p>4.退職給付債務等の計算の基礎に関する事項 当社は簡便法を採用しておりますので、基礎率等については記載しておりません。</p>	<p>1.採用している退職給付制度の概要 同左</p> <p>2.退職給付債務に関する事項 退職給付債務（退職給付引当金） 835,692千円 （注）退職給付債務の算定にあたり簡便法を採用しております。</p> <p>3.退職給付費用に関する事項 勤務費用 144,118千円 確定拠出年金掛金 45,997千円 合計 190,115千円 （注）退職給付債務の算定にあたり簡便法を採用しております。</p> <p>4.退職給付債務等の計算の基礎に関する事項 同左</p>

## （税効果会計関係）

第37期 （自 平成20年4月1日 至 平成21年3月31日）	第38期 （自 平成21年4月1日 至 平成22年3月31日）																																																																																																																
<p>1. 繰延税金資産及び繰延税金負債の発生の主な原因別内訳</p> <table style="width: 100%; border-collapse: collapse;"> <thead> <tr> <th style="text-align: left;">流動資産</th> <th style="text-align: right;">(千円)</th> </tr> </thead> <tbody> <tr><td>未払事業税</td><td style="text-align: right;">14,717</td></tr> <tr><td>賞与引当金</td><td style="text-align: right;">245,467</td></tr> <tr><td>社会保険料</td><td style="text-align: right;">22,200</td></tr> <tr><td>未払事業所税</td><td style="text-align: right;">5,229</td></tr> <tr><td>その他</td><td style="text-align: right;">15,313</td></tr> <tr><td>（繰延税金資産の小計）</td><td style="text-align: right; border-top: 1px solid black;">302,927</td></tr> <tr><td>繰延税金資産の純額</td><td style="text-align: right; border-top: 1px solid black; border-bottom: 3px double black;">302,927</td></tr> <tr><td colspan="2"> </td></tr> <tr> <th style="text-align: left;">固定資産</th> <th></th> </tr> <tr><td>退職給付引当金</td><td style="text-align: right;">304,986</td></tr> <tr><td>投資有価証券</td><td style="text-align: right;">40,700</td></tr> <tr><td>ゴルフ会員権</td><td style="text-align: right;">37,190</td></tr> <tr><td>役員退職慰労引当金</td><td style="text-align: right;">54,323</td></tr> <tr><td>その他有価証券評価差額金</td><td style="text-align: right;">154,106</td></tr> <tr><td>その他</td><td style="text-align: right;">43,952</td></tr> <tr><td>（繰延税金資産の小計）</td><td style="text-align: right; border-top: 1px solid black;">635,260</td></tr> <tr><td>評価性引当額</td><td style="text-align: right;">77,890</td></tr> <tr><td>（繰延税金資産の合計）</td><td style="text-align: right; border-top: 1px solid black; border-bottom: 3px double black;">557,369</td></tr> <tr><td>繰延税金資産の純額</td><td style="text-align: right; border-bottom: 3px double black;">557,369</td></tr> </tbody> </table> <p>2. 法定実効税率と税効果会計適用後の法人税等の負担率</p> <p>との間に重要な差異があるときの、当該差異の原因となった主要な項目別の内訳</p> <table style="width: 100%; border-collapse: collapse;"> <tbody> <tr> <td>法定実効税率</td> <td style="text-align: right;">40.6%</td> </tr> <tr> <td colspan="2">（調整）</td> </tr> <tr> <td>交際費等永久に損金に算入されない項目</td> <td style="text-align: right;">0.9</td> </tr> <tr> <td>受取配当金等永久に益金に算入されない項目</td> <td style="text-align: right;">0.3</td> </tr> <tr> <td>過年度法人税等</td> <td style="text-align: right;">0.6</td> </tr> <tr> <td>特定外国子会社等課税所得</td> <td style="text-align: right;">1.6</td> </tr> <tr> <td>外国税額控除</td> <td style="text-align: right;">1.7</td> </tr> <tr> <td>その他</td> <td style="text-align: right;">0.7</td> </tr> <tr> <td>税効果会計適用後の法人税等の負担率</td> <td style="text-align: right; border-top: 1px solid black; border-bottom: 3px double black;">36.6</td> </tr> </tbody> </table>	流動資産	(千円)	未払事業税	14,717	賞与引当金	245,467	社会保険料	22,200	未払事業所税	5,229	その他	15,313	（繰延税金資産の小計）	302,927	繰延税金資産の純額	302,927			固定資産		退職給付引当金	304,986	投資有価証券	40,700	ゴルフ会員権	37,190	役員退職慰労引当金	54,323	その他有価証券評価差額金	154,106	その他	43,952	（繰延税金資産の小計）	635,260	評価性引当額	77,890	（繰延税金資産の合計）	557,369	繰延税金資産の純額	557,369	法定実効税率	40.6%	（調整）		交際費等永久に損金に算入されない項目	0.9	受取配当金等永久に益金に算入されない項目	0.3	過年度法人税等	0.6	特定外国子会社等課税所得	1.6	外国税額控除	1.7	その他	0.7	税効果会計適用後の法人税等の負担率	36.6	<p>1. 繰延税金資産及び繰延税金負債の発生の主な原因別内訳</p> <table style="width: 100%; border-collapse: collapse;"> <thead> <tr> <th style="text-align: left;">流動資産</th> <th style="text-align: right;">(千円)</th> </tr> </thead> <tbody> <tr><td>未払事業税</td><td style="text-align: right;">67,959</td></tr> <tr><td>賞与引当金</td><td style="text-align: right;">290,614</td></tr> <tr><td>社会保険料</td><td style="text-align: right;">28,209</td></tr> <tr><td>未払事業所税</td><td style="text-align: right;">5,090</td></tr> <tr><td>その他</td><td style="text-align: right;">9,404</td></tr> <tr><td>（繰延税金資産の小計）</td><td style="text-align: right; border-top: 1px solid black;">401,279</td></tr> <tr><td>繰延税金資産の純額</td><td style="text-align: right; border-top: 1px solid black; border-bottom: 3px double black;">401,279</td></tr> <tr><td colspan="2"> </td></tr> <tr> <th style="text-align: left;">固定資産</th> <th></th> </tr> <tr><td>退職給付引当金</td><td style="text-align: right;">339,291</td></tr> <tr><td>投資有価証券</td><td style="text-align: right;">40,700</td></tr> <tr><td>ゴルフ会員権</td><td style="text-align: right;">38,408</td></tr> <tr><td>役員退職慰労引当金</td><td style="text-align: right;">70,417</td></tr> <tr><td>その他有価証券評価差額金</td><td style="text-align: right;">62,988</td></tr> <tr><td>その他</td><td style="text-align: right;">64,125</td></tr> <tr><td>（繰延税金資産の小計）</td><td style="text-align: right; border-top: 1px solid black;">615,932</td></tr> <tr><td>評価性引当額</td><td style="text-align: right;">79,514</td></tr> <tr><td>（繰延税金資産の合計）</td><td style="text-align: right; border-top: 1px solid black; border-bottom: 3px double black;">536,417</td></tr> <tr><td>繰延税金資産の純額</td><td style="text-align: right; border-bottom: 3px double black;">536,417</td></tr> </tbody> </table> <p>2. 法定実効税率と税効果会計適用後の法人税等の負担率</p> <p>との間に重要な差異があるときの、当該差異の原因となった主要な項目別の内訳</p> <table style="width: 100%; border-collapse: collapse;"> <tbody> <tr> <td>法定実効税率</td> <td style="text-align: right;">40.6%</td> </tr> <tr> <td colspan="2">（調整）</td> </tr> <tr> <td>交際費等永久に損金に算入されない項目</td> <td style="text-align: right;">1.0</td> </tr> <tr> <td>受取配当金等永久に益金に算入されない項目</td> <td style="text-align: right;">4.7</td> </tr> <tr> <td>過年度法人税等</td> <td style="text-align: right;">0.9</td> </tr> <tr> <td>その他</td> <td style="text-align: right;">0.2</td> </tr> <tr> <td>税効果会計適用後の法人税等の負担率</td> <td style="text-align: right; border-top: 1px solid black; border-bottom: 3px double black;">38.0</td> </tr> </tbody> </table>	流動資産	(千円)	未払事業税	67,959	賞与引当金	290,614	社会保険料	28,209	未払事業所税	5,090	その他	9,404	（繰延税金資産の小計）	401,279	繰延税金資産の純額	401,279			固定資産		退職給付引当金	339,291	投資有価証券	40,700	ゴルフ会員権	38,408	役員退職慰労引当金	70,417	その他有価証券評価差額金	62,988	その他	64,125	（繰延税金資産の小計）	615,932	評価性引当額	79,514	（繰延税金資産の合計）	536,417	繰延税金資産の純額	536,417	法定実効税率	40.6%	（調整）		交際費等永久に損金に算入されない項目	1.0	受取配当金等永久に益金に算入されない項目	4.7	過年度法人税等	0.9	その他	0.2	税効果会計適用後の法人税等の負担率	38.0
流動資産	(千円)																																																																																																																
未払事業税	14,717																																																																																																																
賞与引当金	245,467																																																																																																																
社会保険料	22,200																																																																																																																
未払事業所税	5,229																																																																																																																
その他	15,313																																																																																																																
（繰延税金資産の小計）	302,927																																																																																																																
繰延税金資産の純額	302,927																																																																																																																
固定資産																																																																																																																	
退職給付引当金	304,986																																																																																																																
投資有価証券	40,700																																																																																																																
ゴルフ会員権	37,190																																																																																																																
役員退職慰労引当金	54,323																																																																																																																
その他有価証券評価差額金	154,106																																																																																																																
その他	43,952																																																																																																																
（繰延税金資産の小計）	635,260																																																																																																																
評価性引当額	77,890																																																																																																																
（繰延税金資産の合計）	557,369																																																																																																																
繰延税金資産の純額	557,369																																																																																																																
法定実効税率	40.6%																																																																																																																
（調整）																																																																																																																	
交際費等永久に損金に算入されない項目	0.9																																																																																																																
受取配当金等永久に益金に算入されない項目	0.3																																																																																																																
過年度法人税等	0.6																																																																																																																
特定外国子会社等課税所得	1.6																																																																																																																
外国税額控除	1.7																																																																																																																
その他	0.7																																																																																																																
税効果会計適用後の法人税等の負担率	36.6																																																																																																																
流動資産	(千円)																																																																																																																
未払事業税	67,959																																																																																																																
賞与引当金	290,614																																																																																																																
社会保険料	28,209																																																																																																																
未払事業所税	5,090																																																																																																																
その他	9,404																																																																																																																
（繰延税金資産の小計）	401,279																																																																																																																
繰延税金資産の純額	401,279																																																																																																																
固定資産																																																																																																																	
退職給付引当金	339,291																																																																																																																
投資有価証券	40,700																																																																																																																
ゴルフ会員権	38,408																																																																																																																
役員退職慰労引当金	70,417																																																																																																																
その他有価証券評価差額金	62,988																																																																																																																
その他	64,125																																																																																																																
（繰延税金資産の小計）	615,932																																																																																																																
評価性引当額	79,514																																																																																																																
（繰延税金資産の合計）	536,417																																																																																																																
繰延税金資産の純額	536,417																																																																																																																
法定実効税率	40.6%																																																																																																																
（調整）																																																																																																																	
交際費等永久に損金に算入されない項目	1.0																																																																																																																
受取配当金等永久に益金に算入されない項目	4.7																																																																																																																
過年度法人税等	0.9																																																																																																																
その他	0.2																																																																																																																
税効果会計適用後の法人税等の負担率	38.0																																																																																																																

(関連当事者との取引)

第37期（自平成20年4月1日 至 平成21年3月31日）

兄弟会社等

属性	会社等の名称	住所	資本金 (億円)	事業の内容又は職業	議決権等の所有割合	関係内容		取引の内容	取引金額 (千円)	科目	期末残高 (千円)
						役員の兼任等	事業上の関係				
その他の関係会社の子会社	大和証券株式会社	東京都千代田区	1,000	証券業	-	-	当社投資信託に係る事務代行の委託等	投資信託に係る事務代行手数料の支払 1	2,078,153	未払費用	242,242
その他の関係会社の子会社	株式会社三井住友銀行	東京都千代田区	6,650	銀行業	-	-	当社投資信託に係る事務代行の委託等	投資信託に係る事務代行手数料の支払 1	3,549,060	未払費用	193,011

取引条件 1 投資信託に係る事務代行手数料については、商品性格等を勘案し総合的に決定しております。

(追加情報)

当事業年度より平成18年10月17日公表の、「関連当事者の開示に関する会計基準」（企業会計基準委員会 企業会計基準第11号）及び「関連当事者の開示に関する会計基準の適用指針」（企業会計基準委員会 企業会計基準適用指針第13号）を適用しております。

なお、これによる開示対象の追加はございません。

第38期（自平成21年4月1日 至 平成22年3月31日）

兄弟会社等

属性	会社等の名称	住所	資本金 (億円)	事業の内容又は職業	議決権等の所有割合	関係内容		取引の内容	取引金額 (千円)	科目	期末残高 (千円)
						役員の兼任等	事業上の関係				
その他の関係会社の子会社	大和証券株式会社	東京都千代田区	1,000	証券業	-	-	当社投資信託に係る事務代行の委託等	投資信託に係る事務代行手数料の支払 1	2,590,851	未払費用	385,057



その他の関係会社の子会社	株式会社三井住友銀行	東京都千代田区	17,710	銀行業	-	-	当社投資信託に係る事務代行の委託等	投資信託に係る事務代行手数料の支払 1	2,955,228	未払費用	259,188
--------------	------------	---------	--------	-----	---	---	-------------------	------------------------	-----------	------	---------

取引条件 1 投資信託に係る事務代行手数料については、商品性格等を勘案し総合的に決定しております。

## （1株当たり情報）

第37期 （自 平成20年4月1日 至 平成21年3月31日）	第38期 （自 平成21年4月1日 至 平成22年3月31日）
1株当たり純資産額 4,310円40銭 1株当たり当期純利益 507円42銭 なお、潜在株式調整後1株当たり当期純利益については、潜在株式が存在しないため記載しておりません。	1株当たり純資産額 4,607円96銭 1株当たり当期純利益 512円93銭 同左

（注）1株当たり当期純利益金額の算定上の基礎は、以下のとおりであります。

	第37期 （自 平成20年4月1日 至 平成21年3月31日）	第38期 （自 平成21年4月1日 至 平成22年3月31日）
損益計算書上の当期純利益（千円）	1,953,572	1,974,764
普通株主に帰属しない金額（千円）	-	-
普通株式に係る当期純利益（千円）	1,953,572	1,974,764
普通株式の期中平均株式数（千株）	3,850	3,850

## （重要な後発事象）

第37期 （自 平成20年4月1日 至 平成21年3月31日）	第38期 （自 平成21年4月1日 至 平成22年3月31日）
該当事項はありません。	同左

#### 4【利害関係人との取引制限】

委託会社は、「金融商品取引法」の定めるところにより、利害関係人との取引について、次に掲げる行為が禁止されています。

(1)自己又はその取締役若しくは執行役との間における取引を行うことを内容とした運用を行うこと(投資者の保護に欠け、若しくは取引の公正を害し、又は金融商品取引業の信用を失墜させるおそれがないものとして内閣府令で定めるものを除きます。)

(2)運用財産相互間において取引を行うことを内容とした運用を行うこと(投資者の保護に欠け、若しくは取引の公正を害し、又は金融商品取引業の信用を失墜させるおそれがないものとして内閣府令で定めるものを除きます。)

(3)通常の見積りの条件と異なる条件であって取引の公正を害するおそれのある条件で、委託会社の親法人等（委託会社の総株主等の議決権の過半数を保有していることその他の当該金融商品取引業者と密接な関係を有する法人その他の団体として政令で定める要件に該当する者をいいます。以下(4)および(5)において同じ。）又は子法人等（委託会社が総株主等の議決権の過半数を保有していることその他の当該金融商品取引業者と密接な関係を有する法人その他の団体として政令で定める要件に該当する者をいいます。以下同じ。）と有価証券の売買その他の取引又は金融デリバティブ取引を行うこと。

(4)委託会社の親法人等又は子法人等の利益を図るため、その行う投資運用業に関して運用の方針、運用財産の額若しくは市場の状況に照らして不必要な取引を行うことを内容とした運用を行うこと。

(5)上記(3)および(4)に掲げるもののほか、委託会社の親法人等又は子法人等が関与する行為であって、投資者の保護に欠け、若しくは取引の公正を害し、又は金融商品取引業の信用を失墜させるおそれのあるものとして内閣府令で定める行為

#### 5【その他】

(1)定款の変更、事業譲渡または事業譲受、出資の状況その他の重要事項

当社の定款の変更に関しては、株主総会の決議が必要です。

(2)訴訟事件その他重要事項

委託会社およびファンドに重要な影響を与えると予想される訴訟事件等は発生していません。

委託会社の営業年度は、毎年4月1日より翌年3月31日までとし、営業年度末に決算を行います。

## 第2【その他の関係法人の概況】

## 1【名称、資本金の額及び事業の内容】

## (1)受託会社

名称	資本金の額（百万円） 平成22年3月末現在	事業の内容
住友信託銀行株式会社	342,037	銀行法に基づき銀行業を営むとともに、金融機関の信託業務の兼営等に関する法律（兼営法）に基づき信託業務を営んでいます。

<参考：再信託受託会社（日本トラスティ・サービス信託銀行株式会社）の概要>

- ・資本金：51,000百万円（平成22年3月末現在）
- ・資本構成：住友信託銀行株式会社33.3%、株式会社りそな銀行33.3%、中央三井トラスト・ホールディングス株式会社33.3%
- ・事業の内容：銀行法に基づき銀行業を営むとともに、金融機関の信託業務の兼営等に関する法律に基づき信託業務を営んでいます。
- ・再信託の目的：原信託契約にかかる信託事務の一部（信託財産の管理）を原信託受託会社から再信託受託会社（日本トラスティ・サービス信託銀行株式会社）へ委託するため、原信託財産の全てを再信託受託会社へ移管することを目的とします。

## (2)販売会社

名称	資本金の額（百万円） 平成22年3月末現在	事業の内容
株式会社三井住友銀行	1,770,996	銀行法に基づき、監督官庁の免許を受け銀行業を営んでいます。
株式会社北海道銀行	93,524	
株式会社愛媛銀行	19,078	
株式会社みずほコーポレート銀行	1,404,065	
株式会社みずほ銀行	700,000	
住友信託銀行株式会社	342,037	銀行法に基づき銀行業を営むとともに、金融機関の信託業務の兼営等に関する法律（兼営法）に基づき信託業務を営んでいます。
中央三井信託銀行株式会社	399,697	
大和証券株式会社	100,000	金融商品取引法に定める第一種金融商品取引業を営んでいます。

## 2【関係業務の概要】

### (1)受託会社

ファンドの受託会社として、信託財産に属する有価証券の保管・管理・計算等およびその信託事務処理の一部の委託等を行います。

### (2)販売会社

日本におけるファンドの募集・販売業務、解約金・償還金、収益分配金の支払い等に関する事務等を行います。

## 3【資本関係】

### (1)受託会社

受託会社の住友信託銀行株式会社は、ファンドの受益権の発行会社である大和住銀投信投資顧問株式会社の2.1%の株式を保有しています。

### (2)販売会社

- ・大和証券株式会社の親会社である株式会社大和証券グループ本社はファンドの受益権の発行会社である大和住銀投信投資顧問株式会社の44.0%の株式を保有しています。
- ・株式会社三井住友銀行の親会社である株式会社三井住友フィナンシャルグループはファンドの受益権の発行会社である大和住銀投信投資顧問株式会社の44.0%の株式を保有しています。
- ・住友信託銀行株式会社はファンドの受益権の発行会社である大和住銀投信投資顧問株式会社の2.1%の株式を保有しています。

### 第3【その他】

- 1 目論見書の表紙から本文の前までおよび裏表紙の記載について
  - (1) 「金融商品取引法第13条の規定に基づく目論見書である。」旨を記載することがあります。
  - (2) 委託会社の金融商品取引業者登録番号を記載することがあります。
  - (3) 委託会社のホームページアドレス、電話番号および受付時間等を記載することがあります。
  - (4) 請求目論見書の入手方法および投資信託約款が請求目論見書に掲載されている旨を記載することがあります。
  - (5) 目論見書の使用開始日を記載することがあります。
  - (6) 投資信託の財産は受託会社において信託法に基づき分別管理されている旨を記載することがあります。
  - (7) 請求目論見書は投資者の請求により販売会社から交付される旨および当該請求を行った場合にはその旨の記録をしておくべきである旨を記載することがあります。
  - (8) 「ご購入に際しては、本書の内容を十分にお読みください。」との趣旨を示す記載をすることがあります。
  - (9) 当ファンドのロゴおよび委託会社のロゴを記載することがあります。
  - (10) ファンドの形態等を表示する文言を記載することがあります。
  - (11) 図案を採用することがあります。また、ファンドの管理番号等を記載することがあります。
- 2 目論見書は電子媒体として使用される他、インターネット等に掲載されることがあります。
- 3 当ファンドの投資信託約款の全文を請求目論見書に掲載することがあります。
- 4 目論見書は、目論見書の別称として「投資信託説明書（交付目論見書）」または「投資信託説明書（請求目論見書）」と称して使用することがあります。

## 独立監査人の監査報告書

平成22年8月13日

大和住銀投信投資顧問株式会社  
取締役会 御中

有限責任あずさ監査法人

指定有限責任社員  
業務執行社員 公認会計士 飯田 浩司 印

指定有限責任社員  
業務執行社員 公認会計士 久野 佳樹 印

当監査法人は、金融商品取引法第193条の2第1項の規定に基づく監査証明を行うため、「ファンドの経理状況」に掲げられている大和住銀DC日本バリュース株ファンドの平成21年7月9日から平成22年7月8日までの計算期間の財務諸表、すなわち、貸借対照表、損益及び剰余金計算書、注記表並びに附属明細表について監査を行った。この財務諸表の作成責任は経営者にあり、当監査法人の責任は独立の立場から財務諸表に対する意見を表明することにある。

当監査法人は、我が国において一般に公正妥当と認められる監査の基準に準拠して監査を行った。監査の基準は、当監査法人に財務諸表に重要な虚偽の表示がないかどうかの合理的な保証を得ることを求めている。監査は、試査を基礎として行われ、経営者が採用した会計方針及びその適用方法並びに経営者によって行われた見積りの評価も含め全体としての財務諸表の表示を検討することを含んでいる。当監査法人は、監査の結果として意見表明のための合理的な基礎を得たと判断している。

当監査法人は、上記の財務諸表が、我が国において一般に公正妥当と認められる企業会計の基準に準拠して、大和住銀DC日本バリュース株ファンドの平成22年7月8日現在の信託財産の状態及び同日をもって終了する計算期間の損益の状況をすべての重要な点において適正に表示しているものと認める。

大和住銀投信投資顧問株式会社及びファンドと当監査法人又は業務執行社員との間には、公認会計士法の規定により記載すべき利害関係はない。

以上

- 
- (注) 1. 上記は、監査報告書の原本に記載された事項を電子化したものであり、その原本は当社が別途保管しております。  
2. 財務諸表の範囲にはXBRLデータ自体は含まれておりません。

[次へ](#)

## 独立監査人の監査報告書

平成22年 6月16日

大和住銀投信投資顧問株式会社  
取締役会 御中

あずさ監査法人

指定社員 公認会計士 飯田 浩司 印  
業務執行社員指定社員 公認会計士 久野 佳樹 印  
業務執行社員

当監査法人は、金融商品取引法第193条の2第1項の規定に基づく監査証明を行うため、「委託会社等の経理状況」に掲げられている大和住銀投信投資顧問株式会社の平成21年4月1日から平成22年3月31日までの第38期事業年度の財務諸表、すなわち、貸借対照表、損益計算書及び株主資本等変動計算書について監査を行った。この財務諸表の作成責任は経営者であり、当監査法人の責任は独立の立場から財務諸表に対する意見を表明することにある。

当監査法人は、我が国において一般に公正妥当と認められる監査の基準に準拠して監査を行った。監査の基準は、当監査法人に財務諸表に重要な虚偽の表示がないかどうかの合理的な保証を得ることを求めている。監査は、試査を基礎として行われ、経営者が採用した会計方針及びその適用方法並びに経営者によって行われた見積りの評価も含め全体としての財務諸表の表示を検討することを含んでいる。当監査法人は、監査の結果として意見表明のための合理的な基礎を得たと判断している。

当監査法人は、上記の財務諸表が、我が国において一般に公正妥当と認められる企業会計の基準に準拠して、大和住銀投信投資顧問株式会社の平成22年3月31日現在の財政状態及び同日をもって終了する事業年度の経営成績をすべての重要な点において適正に表示しているものと認める。

会社と当監査法人又は業務執行社員との間には、公認会計士法の規定により記載すべき利害関係はない。

以 上

---

上記は、当社が、独立監査人の監査報告書の原本に記載された事項を電子化したものであり、その原本は当社が別途保管しております。



## 独立監査人の監査報告書

平成21年8月21日

大和住銀投信投資顧問株式会社  
取締役会 御中

あずさ監査法人

指定社員  
業務執行社員 公認会計士 飯田 浩司 印

指定社員  
業務執行社員 公認会計士 久野 佳樹 印

当監査法人は、金融商品取引法第193条の2第1項の規定に基づく監査証明を行うため、「ファンドの経理状況」に掲げられている大和住銀DC日本バリュー株ファンドの平成20年7月9日から平成21年7月8日までの計算期間の財務諸表、すなわち、貸借対照表、損益及び剰余金計算書、注記表並びに附属明細表について監査を行った。この財務諸表の作成責任は経営者にあり、当監査法人の責任は独立の立場から財務諸表に対する意見を表明することにある。

当監査法人は、我が国において一般に公正妥当と認められる監査の基準に準拠して監査を行った。監査の基準は、当監査法人に財務諸表に重要な虚偽の表示がないかどうかの合理的な保証を得ることを求めている。監査は、試査を基礎として行われ、経営者が採用した会計方針及びその適用方法並びに経営者によって行われた見積りの評価も含め全体としての財務諸表の表示を検討することを含んでいる。当監査法人は、監査の結果として意見表明のための合理的な基礎を得たと判断している。

当監査法人は、上記の財務諸表が、我が国において一般に公正妥当と認められる企業会計の基準に準拠して、大和住銀DC日本バリュー株ファンドの平成21年7月8日現在の信託財産の状態及び同日をもって終了する計算期間の損益の状況をすべての重要な点において適正に表示しているものと認める。

大和住銀投信投資顧問株式会社及びファンドと当監査法人又は業務執行社員との間には、公認会計士法の規定により記載すべき利害関係はない。

以上

(注)1. 上記は、監査報告書の原本に記載された事項を電子化したものであり、その原本は当社が別途保管しております。

2. 財務諸表の範囲にはXBRLデータ自体は含まれておりません。

[次へ](#)

## 独立監査人の監査報告書

平成21年 6 月25日

大和住銀投信投資顧問株式会社  
取締役会 御中

### あずさ監査法人

指定社員 公認会計士 飯田 浩司 印  
業務執行社員指定社員 公認会計士 久野 佳樹 印  
業務執行社員

当監査法人は、金融商品取引法第193条の2第1項の規定に基づく監査証明を行うため、「委託会社等の経理状況」に掲げられている大和住銀投信投資顧問株式会社の平成20年4月1日から平成21年3月31日までの第37期事業年度の財務諸表、すなわち、貸借対照表、損益計算書及び株主資本等変動計算書について監査を行った。この財務諸表の作成責任は経営者にあり、当監査法人の責任は独立の立場から財務諸表に対する意見を表明することにある。

当監査法人は、我が国において一般に公正妥当と認められる監査の基準に準拠して監査を行った。監査の基準は、当監査法人に財務諸表に重要な虚偽の表示がないかどうかの合理的な保証を得ることを求めている。監査は、試査を基礎として行われ、経営者が採用した会計方針及びその適用方法並びに経営者によって行われた見積りの評価も含め全体としての財務諸表の表示を検討することを含んでいる。当監査法人は、監査の結果として意見表明のための合理的な基礎を得たと判断している。

当監査法人は、上記の財務諸表が、我が国において一般に公正妥当と認められる企業会計の基準に準拠して、大和住銀投信投資顧問株式会社の平成21年3月31日現在の財政状態及び同日をもって終了する事業年度の経営成績をすべての重要な点において適正に表示しているものと認める。

会社と当監査法人又は業務執行社員との間には、公認会計士法の規定により記載すべき利害関係はない。

以 上

---

上記は、当社が、独立監査人の監査報告書の原本に記載された事項を電子化したものであり、その原本は当社が別途保管しております。