

**【表紙】**

【提出書類】	有価証券届出書の訂正届出書
【提出先】	関東財務局長殿
【提出日】	平成27年7月29日提出
【発行者名】	損保ジャパン日本興亜アセットマネジメント株式会社
【代表者の役職氏名】	代表取締役社長 山口 裕之
【本店の所在の場所】	東京都中央区日本橋二丁目2番16号
【事務連絡者氏名】	野上 英樹
【電話番号】	03-5290-3517
【届出の対象とした募集（売出）内国投資 信託受益証券に係るファンドの名称】	損保ジャパン日本株オープン（DC年金）
【届出の対象とした募集（売出）内国投資 信託受益証券の金額】	募集額 5,000億円を上限とします。
【縦覧に供する場所】	該当事項はありません。

## 1【有価証券届出書の訂正届出書の提出理由】

平成27年1月30日付をもって提出した有価証券届出書（以下「原届出書」といいます。）につきまして、半期報告書の提出に伴い、訂正すべき事項がありましたので、これを訂正するものであります。

## 2【訂正の内容】

原届出書の該当情報を以下の内容に訂正します。

下線部\_\_\_\_\_は訂正内容を示します。

## 第一部【証券情報】

### （４）【発行（売出）価格】

< 訂正前 >

（略）

1 日本における委託会社および販売会社の営業日に限り、申込みの取扱いは行われます。

（略）

当ファンドの基準価額については、委託会社（損保ジャパン日本興亜アセットマネジメント株式会社、ホームページ：<http://www.sjnk-am.co.jp/>、電話03-5290-3519 営業部（受付時間：営業日の午前9時～午後5時））または販売会社（受益権の取得の申込みの取扱いを行う第一種金融商品取引業を行う者及び登録金融機関を総称して、以下「販売会社」といいます。）に問い合わせることにより知ることができるほか、原則として翌日付の日本経済新聞朝刊に掲載されます。

< 訂正後 >

（略）

1 日本における委託会社および販売会社（受益権の取得の申込みの取扱いを行う第一種金融商品取引業を行う者及び登録金融機関を総称して、以下「販売会社」といいます。）の営業日に限り、申込みの取扱いは行われます。

（略）

当ファンドの基準価額については、委託会社または販売会社に問い合わせることにより知ることができるほか、原則として翌日付の日本経済新聞朝刊に掲載されます。

委託会社の照会先

損保ジャパン日本興亜アセットマネジメント株式会社

電話番号 03-5290-3519（受付時間：営業日の午前9時～午後5時）

ホームページ <http://www.sjnk-am.co.jp/>

### （８）【申込取扱場所】

< 訂正前 >

申込取扱場所は、原則として販売会社の本支店等とします。販売会社については、委託会社（ホームページ：<http://www.sjnk-am.co.jp/>、電話03-5290-3519 営業部（受付時間：営業日の午前9時～午後5時））までお問い合わせください。

< 訂正後 >

申込取扱場所は、原則として販売会社の本支店等とします。販売会社については、委託会社までお問い合わせください。

委託会社の照会先

損保ジャパン日本興亜アセットマネジメント株式会社

電話番号 03-5290-3519（受付時間：営業日の午前9時～午後5時）

ホームページ <http://www.sjnk-am.co.jp/>

## 第二部【ファンド情報】

### 第1【ファンドの状況】

#### 1【ファンドの性格】

##### （3）【ファンドの仕組み】

<訂正前>

（略）

委託会社等の概況

（ ）資本金の額 1,550百万円（平成26年11月末現在）

（略）

（ ）大株主の状況（平成26年11月末現在）

（略）

<訂正後>

（略）

委託会社等の概況

（ ）資本金の額 1,550百万円（平成27年5月末現在）

（略）

（ ）大株主の状況（平成27年5月末現在）

（略）

## 2【投資方針】

### （3）【運用体制】

以下の記載内容に更新・訂正いたします。

<更新・訂正後>

（運用体制）

投信投資戦略会議は、ファンドの基本運用方針の分析と決定を行います。

各資産投資戦略会議は、投信投資戦略会議の基本運用方針に基づき、ファンドの運用戦略を決定し、運用計画を策定します。

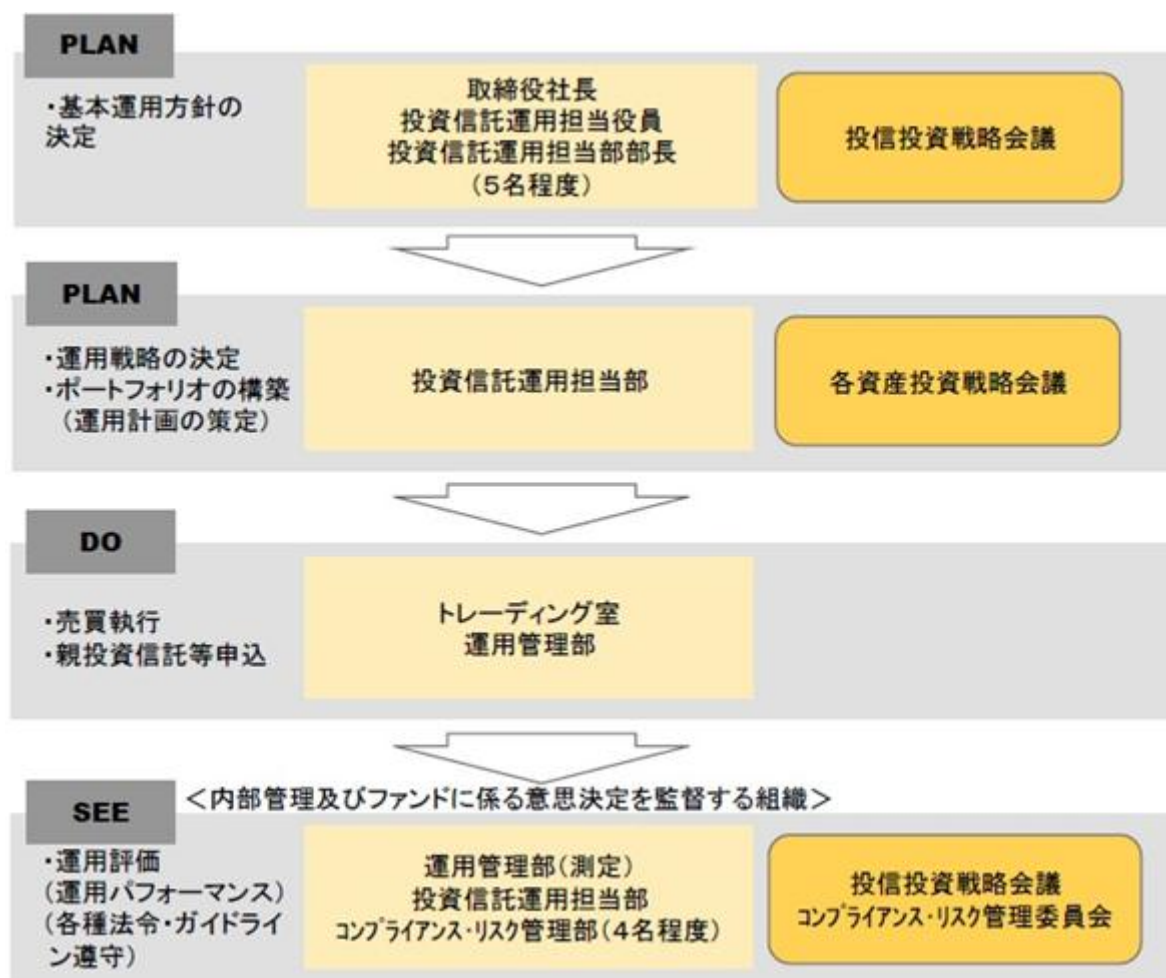
各資産投資戦略会議で策定された運用計画に基づき、トレーディング室が最良執行の観点から売買を執行します。

運用状況の分析・評価等は運用担当部で行い、投信投資戦略会議に報告されます。また、売買チェック、リスク管理、各種法令、ガイドライン遵守の状況は、コンプライアンス・リスク管理部で確認を行い、コンプライアンス・リスク管理委員会に報告されます。

（社内規程）

社内規程で当ファンドの「業務マニュアル」を定めている他、有価証券売買の発注先に関する各種規程や「有価証券の自己取引制限に関する規程」、「行動規程」、「コンプライアンス・マニュアル」等の服務規程を定め、法令遵守の徹底、インサイダー取引の防止に努めています。

また、外部委託先の管理体制については、当社が当社以外の者に業務を委託するときの基本事項等を定めた「外部委託管理規程」に従い、定期モニタリング等を実施しています。



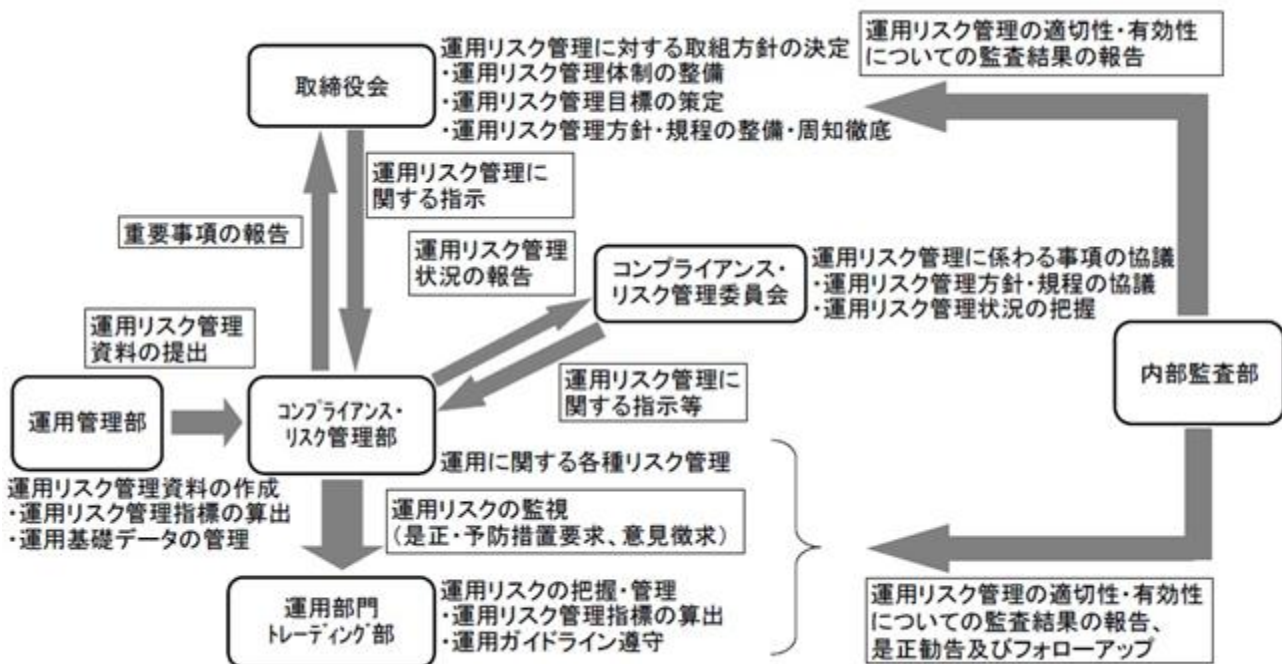
平成27年5月末現在のものであり、今後変更されることもあります。

## 3【投資リスク】

&lt;訂正前&gt;

(略)

## &lt;リスクの管理体制&gt;



※運用リスクには流動性リスクを含みます。

(注) 上図は、平成26年11月末現在のものであり、今後変更されることもあります。



● 上記は、税引前の分配金を再投資したものとみなして計算した基準価額および年間騰落率が記載されており、実際の基準価額および基準価額に基づいて計算した年間騰落率とは異なる場合があります。

● 上記は、期間5年のグラフになります。

● 「ファンドと他の代表的な資産クラスとの騰落率の比較」は、上記期間の各月末における直近1年間の騰落率の平均・最大・最小を、ファンド及び他の代表的な資産クラスについて表示し、ファンドと代表的な資産クラスを定量的に比較できるように作成したものです。全ての資産クラスがファンドの投資対象とは限りません。

**\*各資産クラスの指数**

日 本 株…東証株価指数(TOPIX) (配当込み)

先進国株…MSCIコクサイ・インデックス(配当込み、円ベース)

新興国株…MSCIエマージング・マーケット・インデックス(配当込み、円換算ベース)

(注) 海外の指数は、為替ヘッジなしによる投資を想定して、円換算しております。

日本国債…NOMURA-BPI 国債

先進国債…シティ世界国債インデックス(除く日本、円ベース)

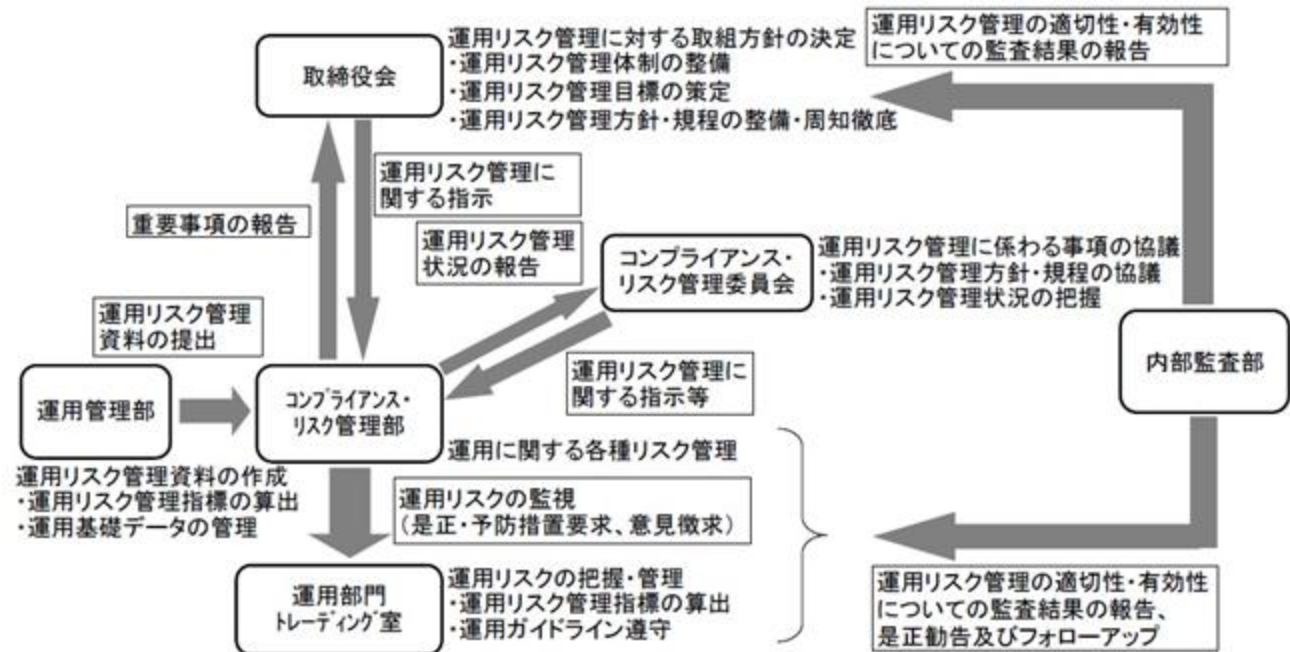
新興国債…シティ新興国市場国債インデックス(円ベース)

- 東証株価指数(TOPIX)とは、東京証券取引所第一部上場全銘柄の基準時(1968年1月4日終値)の時価総額を100として、その後の時価総額を指数化したものです。東証株価指数(TOPIX)は、東京証券取引所の知的財産であり、東京証券取引所は、TOPIXの算出もしくは公表の方法の変更、TOPIXの算出もしくは公表の停止またはTOPIXの商標の変更もしくは使用の停止を行う権利を有しています。
- MSCIコクサイ・インデックスは、MSCI Inc.が開発した、日本を除く世界主要国の株価指数を、各国の株式時価総額をベースに合成した株価指数です。同指数に関する著作権、知的財産権その他一切の権利はMSCI Inc.に帰属します。また、MSCI Inc.は、同指数の内容を変更する権利および公表を停止する権利を有しています。
- MSCIエマージング・マーケット・インデックスは、MSCI Inc.が開発した株価指数で、世界の新興国で構成されています。MSCIエマージング・マーケット・インデックス(配当込み、円換算ベース)は、MSCIエマージング・マーケット・インデックス(配当込み、米ドルベース)をもとに委託会社が独自に計算したものです。同指数に関する著作権、知的財産権その他一切の権利はMSCI Inc.に帰属します。また、MSCI Inc.は、同指数の内容を変更する権利および公表を停止する権利を有しています。
- NOMURA-BPI国債は、野村證券株式会社が公表する国内で発行された公募利付国債の市場全体の動向を表す投資収益指数です。NOMURA-BPIIに関する一切の知的財産権その他一切の権利は、すべて野村證券株式会社に帰属します。野村證券株式会社は、ファンドの運用成果等に関して一切責任を負いません。
- シティ世界国債インデックスは、Citigroup Index LLCにより開発、算出および公表されている、世界主要国の国債の総合収益率を各市場の時価総額で加重平均した債券インデックスです。同指数に関する著作権、知的財産権その他一切の権利はCitigroup Index LLCに帰属します。また、Citigroup Index LLCは同指数の内容を変更する権利および公表を停止する権利を有しています。
- シティ新興国市場国債インデックスは、Citigroup Index LLCにより開発、算出および公表されている、主要新興国の国債の総合収益率を各市場の時価総額で加重平均した債券インデックスです。同指数に関する著作権、知的財産権その他一切の権利はCitigroup Index LLCに帰属します。また、Citigroup Index LLCは同指数の内容を変更する権利および公表を停止する権利を有しています。

&lt; 訂正後 &gt;

(略)

## &lt; リスクの管理体制 &gt;



※運用リスクには流動性リスクを含みます。

(注) 上図は、平成27年5月末現在のものであり、今後変更されることもあります。





● 上記は、税引前の分配金を再投資したものとみなして計算した基準価額および年間騰落率が記載されており、実際の基準価額および基準価額に基づいて計算した年間騰落率とは異なる場合があります。

● 上記は、期間5年のグラフになります。

● 「ファンドと他の代表的な資産クラスとの騰落率の比較」は、上記期間の各月末における直近1年間の騰落率の平均・最大・最小を、ファンド及び他の代表的な資産クラスについて表示し、ファンドと代表的な資産クラスを定量的に比較できるように作成したものです。全ての資産クラスがファンドの投資対象とは限りません。

**\*各資産クラスの指数**

日本株…東証株価指数(TOPIX) (配当込み)

先進国株…MSCIコクサイ・インデックス(配当込み、円ベース)

新興国株…MSCIエマージング・マーケット・インデックス(配当込み、円換算ベース)

(注) 海外の指数は、為替ヘッジなしによる投資を想定して、円換算しております。

日本国債…NOMURA-BPI 国債

先進国債…シティ世界国債インデックス(除く日本、円ベース)

新興国債…JPモルガンGBI-EMグローバル・ディバーシファイド(円ベース)

- 東証株価指数(TOPIX)とは、東京証券取引所第一部上場全銘柄の基準時(1968年1月4日終値)の時価総額を100として、その後の時価総額を指数化したものです。東証株価指数(TOPIX)は、東京証券取引所の知的財産であり、東京証券取引所は、TOPIXの算出もしくは公表の方法の変更、TOPIXの算出もしくは公表の停止またはTOPIXの高標の変更もしくは使用の停止を行う権利を有しています。
- MSCIコクサイ・インデックスは、MSCI Inc.が開発した、日本を除く世界主要国の株価指数を、各国の株式時価総額をベースに合成した株価指数です。同指数に関する著作権、知的財産権その他一切の権利はMSCI Inc.に帰属します。また、MSCI Inc.は、同指数の内容を変える権利および公表を停止する権利を有しています。
- MSCIエマージング・マーケット・インデックスは、MSCI Inc.が開発した株価指数で、世界の新興国で構成されています。MSCIエマージング・マーケット・インデックス(配当込み、円換算ベース)は、MSCIエマージング・マーケット・インデックス(配当込み、米ドルベース)をもとに委託会社が独自に計算したものです。同指数に関する著作権、知的財産権その他一切の権利はMSCI Inc.に帰属します。また、MSCI Inc.は、同指数の内容を変える権利および公表を停止する権利を有しています。
- NOMURA-BPI国債は、野村證券株式会社が公表する国内で発行された公募利付国債の市場全体の動向を表す投資収益指数です。NOMURA-BPIに関する一切の知的財産権その他一切の権利は、すべて野村證券株式会社に帰属します。野村證券株式会社は、ファンドの運用成果等に関して一切責任を負いません。
- シティ世界国債インデックスは、Citigroup Index LLCにより開発、算出および公表されている、世界主要国の国債の総合収益率を各市場の時価総額で加重平均した債券インデックスです。同指数に関する著作権、知的財産権その他一切の権利はCitigroup Index LLCに帰属します。また、Citigroup Index LLCは同指数の内容を変える権利および公表を停止する権利を有しています。
- JPモルガンGBI-EMグローバル・ディバーシファイドは、J.P. Morgan Securities LLCが算出し公表している指数で、新興国が発行する現地通貨建て国債を対象にした指数です。同指数の著作権はJ.P. Morgan Securities LLCに帰属します。

## 5【運用状況】

以下の記載内容に更新・訂正いたします。

<更新・訂正後>

## (1)【投資状況】

平成27年5月29日現在

資産の種類	時価合計（円）	投資比率（％）
親投資信託受益証券	319,258,615	98.78
内 日本	319,258,615	98.78
コール・ローン、その他の資産（負債控除後）	3,931,999	1.22
純資産総額	323,190,614	100.00

（参考）マザーファンドの投資状況

損保ジャパン日本株マザーファンド

平成27年5月29日現在

資産の種類	時価合計（円）	投資比率（％）
株式	5,182,212,970	96.28
内 日本	5,182,212,970	96.28
コール・ローン、その他の資産（負債控除後）	200,123,557	3.72
純資産総額	5,382,336,527	100.00

（注1）投資比率は、ファンドの純資産総額に対する当該資産の時価の比率です。

（注2）投資資産の内書きの時価および投資比率は、原則として、当該資産の地域別又は発行国籍別の内訳です。

## (2)【投資資産】

## 【投資有価証券の主要銘柄】

平成27年5月29日現在

順位	銘柄名 地域	種類	数量	簿価単価 簿価金額 （円）	評価単価 評価金額 （円）	利率(%) 償還日	投資 比率
1	損保ジャパン日本株マザーファン ド 日本	親投資信託受 益証券	162,604,979	1.5335 249,359,496	1.9634 319,258,615	- -	98.78%

（注1）評価額組入上位30銘柄について記載しています。

（注2）投資比率は、ファンドの純資産総額に対する各銘柄の時価の比率です。

投資有価証券の種類別投資比率

平成27年5月29日現在

種類	投資比率
親投資信託受益証券	98.78%
合計	98.78%

（注）投資比率は、ファンドの純資産総額に対する各種類の時価の比率です。

投資株式の業種別投資比率

該当事項はありません。

（参考）マザーファンドの投資状況  
 損保ジャパン日本株マザーファンド

平成27年5月29日現在

順位	銘柄名 地域	種類 業種	数量	簿価単価 簿価金額 (円)	評価単価 評価金額 (円)	利率(%) 償還日	投資 比率
1	トヨタ自動車 日本	株式 輸送用機器	27,100	6,200.56 168,035,380	8,604.00 233,168,400	- -	4.33%
2	三菱UFJフィナンシャル・グループ 日本	株式 銀行業	197,200	634.22 125,069,079	921.20 181,660,640	- -	3.38%
3	日本電信電話 日本	株式 情報・通信業	20,400	6,408.01 130,723,569	8,669.00 176,847,600	- -	3.29%
4	三井住友フィナンシャルグループ 日本	株式 銀行業	31,100	4,318.22 134,296,664	5,670.00 176,337,000	- -	3.28%
5	みずほフィナンシャルグループ 日本	株式 銀行業	578,800	208.85 120,883,424	274.60 158,938,480	- -	2.95%
6	本田技研工業 日本	株式 輸送用機器	35,200	3,759.39 132,330,686	4,261.00 149,987,200	- -	2.79%
7	ジェイ エフ イー ホールディングス 日本	株式 鉄鋼	46,700	2,128.00 99,377,600	3,036.50 141,804,550	- -	2.63%
8	第一生命保険 日本	株式 保険業	64,400	1,547.20 99,640,185	2,183.00 140,585,200	- -	2.61%
9	三菱商事 日本	株式 卸売業	47,300	2,148.24 101,611,901	2,787.00 131,825,100	- -	2.45%
10	日立製作所 日本	株式 電気機器	148,000	791.05 117,076,767	850.00 125,800,000	- -	2.34%
11	マツダ 日本	株式 輸送用機器	46,300	2,494.76 115,507,416	2,675.00 123,852,500	- -	2.30%
12	JXホールディングス 日本	株式 石油・石炭製品	214,800	523.61 112,473,227	549.50 118,032,600	- -	2.19%
13	三井物産 日本	株式 卸売業	65,500	1,633.17 106,972,763	1,745.50 114,330,250	- -	2.12%
14	新日鐵住金 日本	株式 鉄鋼	309,000	313.32 96,817,335	341.90 105,647,100	- -	1.96%
15	フジ・メディア・ホールディングス 日本	株式 情報・通信業	59,500	1,640.83 97,629,745	1,693.00 100,733,500	- -	1.87%
16	イオン 日本	株式 小売業	60,400	1,183.07 71,457,568	1,661.00 100,324,400	- -	1.86%
17	ヤマダ電機 日本	株式 小売業	190,500	376.52 71,728,200	523.00 99,631,500	- -	1.85%
18	クラレ 日本	株式 化学	59,600	1,331.13 79,335,581	1,633.00 97,326,800	- -	1.81%
19	日産自動車 日本	株式 輸送用機器	73,600	987.66 72,692,158	1,300.50 95,716,800	- -	1.78%
20	住友商事 日本	株式 卸売業	59,800	1,378.36 82,425,959	1,481.50 88,593,700	- -	1.65%
21	大阪瓦斯 日本	株式 電気・ガス業	176,000	435.88 76,714,984	498.20 87,683,200	- -	1.63%
22	小松製作所 日本	株式 機械	30,300	2,373.04 71,903,298	2,623.50 79,492,050	- -	1.48%
23	長谷工コーポレーション 日本	株式 建設業	50,600	798.19 40,388,867	1,455.00 73,623,000	- -	1.37%
24	旭硝子 日本	株式 ガラス・土石製品	89,000	591.41 52,636,367	812.00 72,268,000	- -	1.34%

25	東日本旅客鉄道	日本	株式 陸運業	6,300	8,150.23 51,346,484	11,365.00 71,599,500	- -	1.33%
26	キヤノン	日本	株式 電気機器	16,600	3,300.00 54,780,000	4,292.00 71,247,200	- -	1.32%
27	宇部興産	日本	株式 化学	298,000	187.14 55,770,169	220.00 65,560,000	- -	1.22%
28	ツムラ	日本	株式 医薬品	22,900	2,446.82 56,032,362	2,715.00 62,173,500	- -	1.16%
29	ケースホールディングス	日本	株式 小売業	12,800	2,889.22 36,982,036	4,665.00 59,712,000	- -	1.11%
30	リコー	日本	株式 電気機器	38,900	1,167.13 45,401,551	1,300.00 50,570,000	- -	0.94%

（注1）評価額組入上位30銘柄について記載しています。

（注2）投資比率は、ファンドの純資産総額に対する各銘柄の時価の比率です。

#### 投資有価証券の種類別投資比率

平成27年5月29日現在

種類	投資比率
株式	96.28%
合計	96.28%

（注）投資比率は、ファンドの純資産総額に対する各種類の時価の比率です。

## 投資株式の業種別投資比率

平成27年5月29日現在

業種	国内/外国	投資比率
輸送用機器	国内	12.73%
銀行業		9.97%
小売業		9.70%
情報・通信業		7.95%
電気機器		7.77%
卸売業		7.69%
鉄鋼		6.62%
化学		4.36%
建設業		3.83%
機械		3.53%
保険業		2.90%
陸運業		2.63%
ガラス・土石製品		2.60%
石油・石炭製品		2.19%
電気・ガス業		1.95%
海運業		1.45%
不動産業		1.36%
医薬品		1.32%
その他金融業		1.00%
繊維製品		0.97%
非鉄金属		0.83%
パルプ・紙		0.66%
その他製品		0.61%
食料品		0.58%
倉庫・運輸関連業		0.48%
サービス業		0.39%
水産・農林業	0.22%	
合計	96.28%	

（注）投資比率は、ファンドの純資産総額に対する各業種の時価の比率です。

## 【投資不動産物件】

該当事項はありません。

## 【その他投資資産の主要なもの】

該当事項はありません。

## (3) 【運用実績】

## 【純資産の推移】

直近日（平成27年5月末）、同日前1年以内における各月末及び下記計算期間末における純資産の推移は次の通りです。

	純資産総額 (分配落) (円)	純資産総額 (分配付) (円)	1口当たりの 純資産額 (分配落)(円)	1口当たりの 純資産額 (分配付)(円)
第4計算期間末 (平成17年10月31日)	66,726,600	66,726,600	1.2623	1.2623
第5計算期間末 (平成18年10月31日)	209,503,073	209,503,073	1.4746	1.4746
第6計算期間末 (平成19年10月31日)	184,810,693	184,810,693	1.5076	1.5076
第7計算期間末 (平成20年10月31日)	102,173,977	102,173,977	0.8028	0.8028
第8計算期間末 (平成21年11月2日)	116,790,181	116,790,181	0.8599	0.8599
第9計算期間末 (平成22年11月1日)	119,257,486	119,257,486	0.8255	0.8255
第10計算期間末 (平成23年10月31日)	138,540,935	138,540,935	0.7871	0.7871
第11計算期間末 (平成24年10月31日)	143,008,135	143,008,135	0.7712	0.7712
第12計算期間末 (平成25年10月31日)	217,477,347	217,477,347	1.2118	1.2118
第13計算期間末 (平成26年10月31日)	249,021,451	249,021,451	1.3600	1.3600
平成26年5月末日	225,420,930	-	1.2563	-
6月末日	242,653,231	-	1.3212	-
7月末日	251,404,976	-	1.3411	-
8月末日	247,819,137	-	1.3232	-
9月末日	253,557,121	-	1.3731	-
10月末日	249,021,451	-	1.3600	-
11月末日	259,847,627	-	1.4422	-
12月末日	258,526,845	-	1.4516	-
平成27年1月末日	258,481,060	-	1.4434	-
2月末日	276,852,272	-	1.5891	-
3月末日	279,629,305	-	1.5968	-
4月末日	298,058,282	-	1.6651	-
5月末日	323,190,614	-	1.7626	-

## 【分配の推移】

	1口当たりの分配金(円)
第4計算期間	0.0000
第5計算期間	0.0000
第6計算期間	0.0000
第7計算期間	0.0000
第8計算期間	0.0000
第9計算期間	0.0000
第10計算期間	0.0000
第11計算期間	0.0000
第12計算期間	0.0000
第13計算期間	0.0000
平成26年11月1日～ 平成27年4月30日	-

## 【収益率の推移】

	収益率(%)
第4計算期間	25.6
第5計算期間	16.8
第6計算期間	2.2
第7計算期間	46.7
第8計算期間	7.1
第9計算期間	4.0
第10計算期間	4.7
第11計算期間	2.0
第12計算期間	57.1
第13計算期間	12.2
平成26年11月1日～ 平成27年4月30日	22.4

(注)各計算期間の収益率は、計算期間末の基準価額（分配落の額）に当該計算期間の分配金を加算し、当該計算期間の直前の計算期間末の基準価額（分配落の額。以下「前期末基準価額」といいます。）を控除した額を前期末基準価額で除して得た数に100を乗じた数です。

なお、小数点以下2桁目を四捨五入し、小数点以下1桁目まで表示しております。

## (4) 【設定及び解約の実績】

	設定口数	解約口数
第4計算期間	52,275,358	4,823,487
第5計算期間	95,784,420	6,574,532
第6計算期間	17,068,796	36,557,033
第7計算期間	17,167,134	12,475,289
第8計算期間	27,394,391	18,844,989
第9計算期間	39,545,206	30,907,493
第10計算期間	58,175,165	26,611,287
第11計算期間	27,325,136	17,911,327
第12計算期間	58,825,998	64,803,947
第13計算期間	36,183,825	32,543,598
平成26年11月1日～ 平成27年4月30日	29,735,163	33,838,111

(注1) 本邦外における設定及び解約はございません。

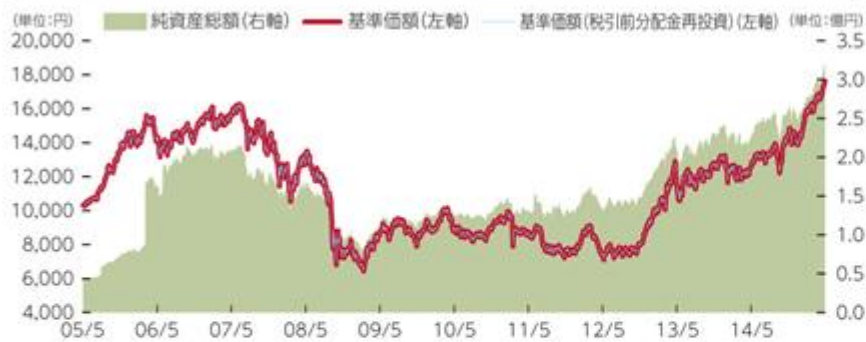
(注2) 設定口数には、当初募集期間中の設定口数を含みます。



## &lt; 参考情報 &gt;

基準日：2015年5月29日

## 基準価額・純資産の推移 2005/05/31～2015/05/29



- 基準価額(税引前分配金再投資)は、税引前の分配金を再投資したものと計算しています。
- 基準価額の計算において信託報酬は控除しています。

基準価額	17,626円
純資産総額	3.23億円

## 分配の推移

2010年11月	0円
2011年10月	0円
2012年10月	0円
2013年10月	0円
2014年10月	0円
設定来累計	0円

●1万口当たり、税引前

## 主要な資産の状況

## 損保ジャパン日本株オープン(DC年金)

資産別構成	資産の種類		純資産比
	損保ジャパン日本株マザーファンド		98.78%
	コール・ローン等		1.22%
	合計		100.00%

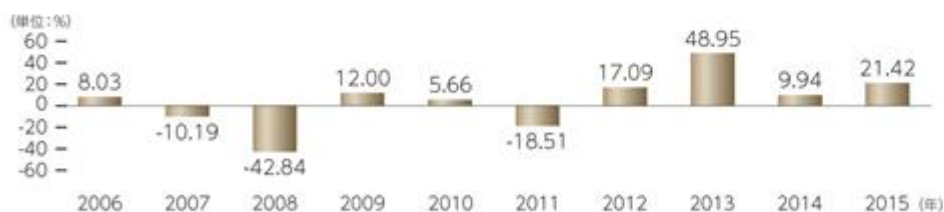
## 損保ジャパン日本株マザーファンド

資産別構成	資産の種類		純資産比
	株式		96.28%
	コール・ローン等		3.72%
	合計		100.00%

組入上位5業種	業種		純資産比
	1 輸送用機器		12.7%
	2 銀行業		10.0%
	3 小売業		9.7%
	4 情報・通信業		7.9%
	5 電気機器		7.8%

組入上位10銘柄	銘柄名		業種	純資産比
	1	トヨタ自動車	輸送用機器	4.3%
	2	三菱UFJフィナンシャルG	銀行業	3.4%
	3	日本電信電話	情報・通信業	3.3%
	4	三井住友フィナンシャルG	銀行業	3.3%
	5	みずほフィナンシャルG	銀行業	3.0%
	6	本田技研	輸送用機器	2.8%
	7	JFEホールディングス	鉄鋼	2.6%
	8	第一生命	保険業	2.6%
	9	三菱商事	卸売業	2.5%
10	日立	電気機器	2.3%	
組入銘柄数				104銘柄

## 年間収益率の推移(暦年ベース)



- ファンドの年間収益率は基準価額(税引前分配金再投資)を使用して計算しています。
- 2015年は年初から基準日までの収益率です。

- ファンドの運用実績は、あくまで過去の実績であり、将来の運用成果をお約束するものではありません。
- 表中の各数値は四捨五入して表示していることがありますので、合計が100%とならない場合があります。

## 第2【管理及び運営】

### 1【申込（販売）手続等】

<訂正前>

(略)

(3) 当該受益権の申込価額は、取得申込受付日の基準価額とします。収益分配金を再投資する場合の受益権の取得価額は、各計算期間終了日の基準価額とします。

(略)

当ファンドの基準価額については、委託会社（損保ジャパン日本興亜アセットマネジメント株式会社、ホームページ：<http://www.sjnk-am.co.jp/>、電話03-5290-3519 営業部（受付時間：営業日の午前9時～午後5時））または販売会社に問い合わせることにより知ることができるほか、原則として翌日付の日本経済新聞朝刊に掲載されます。

(略)

<訂正後>

(略)

(3) 当該受益権の申込価額は、取得申込受付日の基準価額とします。収益分配金を再投資する場合の受益権の取得価額は、各計算期間終了日の基準価額とします。

(略)

当ファンドの基準価額については、委託会社または販売会社に問い合わせることにより知ることができるほか、原則として翌日付の日本経済新聞朝刊に掲載されます。

委託会社の照会先

損保ジャパン日本興亜アセットマネジメント株式会社

電話番号 03-5290-3519（受付時間：営業日の午前9時～午後5時）

ホームページ <http://www.sjnk-am.co.jp/>

(略)

### 3【資産管理等の概要】

#### (1)【資産の評価】

<訂正前>

(略)

・お電話によるお問い合わせ（委託会社）

電話番号 03-5290-3519 営業部（受付時間：営業日の午前9時～午後5時）

・委託会社のホームページ <http://www.sjnk-am.co.jp/>

<訂正後>

(略)

委託会社の照会先

損保ジャパン日本興亜アセットマネジメント株式会社

電話番号 03-5290-3519（受付時間：営業日の午前9時～午後5時）

ホームページ <http://www.sjnk-am.co.jp/>

### 第3【ファンドの経理状況】

#### 1【財務諸表】

以下の記載内容を追加いたします。

<追加>

1. 当ファンドの中間財務諸表は、「中間財務諸表等の用語、様式及び作成方法に関する規則」（昭和52年大蔵省令第38号）（以下「中間財務諸表等規則」という。）ならびに同規則第38条の3および第57条の2の規定により、「投資信託財産の計算に関する規則」（平成12年総理府令第133号）（以下「投資信託財産計算規則」という。）に基づいて作成しております。  
なお、中間財務諸表に記載している金額は、円単位で表示しております。
2. 当ファンドは、金融商品取引法第193条の2第1項の規定に基づき、平成26年11月1日から平成27年4月30日までの中間財務諸表について、新日本有限責任監査法人による中間監査を受けております。

## 【損保ジャパン日本株オープン（DC年金）】

## （１）【中間貸借対照表】

（単位：円）

	第13期 平成26年10月31日現在	第14期中間計算期間末 平成27年4月30日現在
<b>資産の部</b>		
流動資産		
コール・ローン	4,350,925	8,622,625
親投資信託受益証券	247,815,031	295,073,428
流動資産合計	252,165,956	303,696,053
資産合計	252,165,956	303,696,053
<b>負債の部</b>		
流動負債		
未払解約金	1,187,622	3,484,295
未払受託者報酬	130,157	143,249
未払委託者報酬	1,822,882	2,005,988
その他未払費用	3,844	4,239
流動負債合計	3,144,505	5,637,771
負債合計	3,144,505	5,637,771
<b>純資産の部</b>		
元本等		
元本	183,100,965	178,998,017
剰余金		
中間剰余金又は中間欠損金（ ）	65,920,486	119,060,265
純資産合計	249,021,451	298,058,282
負債純資産合計	252,165,956	303,696,053

## （ 2 ） 【 中間損益及び剰余金計算書 】

（ 単位：円 ）

	第13期中間計算期間		第14期中間計算期間	
	自	平成25年11月1日 至 平成26年4月30日	自	平成26年11月1日 至 平成27年4月30日
<b>営業収益</b>				
受取利息		624		204
有価証券売買等損益		2,535,341		56,208,397
<b>営業収益合計</b>		<b>2,535,965</b>		<b>56,208,601</b>
<b>営業費用</b>				
受託者報酬		118,827		143,249
委託者報酬		1,664,038		2,005,988
その他費用		3,496		4,239
<b>営業費用合計</b>		<b>1,786,361</b>		<b>2,153,476</b>
営業利益又は営業損失（ ）		749,604		54,055,125
経常利益又は経常損失（ ）		749,604		54,055,125
中間純利益又は中間純損失（ ）		749,604		54,055,125
一部解約に伴う中間純利益金額の分配額又は一部解約に伴う中間純損失金額の分配額（ ）		207,499		3,660,993
期首剰余金又は期首欠損金（ ）		38,016,609		65,920,486
剰余金増加額又は欠損金減少額		3,487,600		15,019,834
中間追加信託に伴う剰余金増加額又は欠損金減少額		3,487,600		15,019,834
剰余金減少額又は欠損金増加額		2,950,227		12,274,187
中間一部解約に伴う剰余金減少額又は欠損金増加額		2,950,227		12,274,187
分配金		-		-
中間剰余金又は中間欠損金（ ）		39,096,087		119,060,265

## (3) 【中間注記表】

(重要な会計方針に係る事項に関する注記)

1. 有価証券の評価基準及び評価方法	親投資信託受益証券 移動平均法に基づき中間計算期間末日の基準価額で評価しております。
2. 費用・収益の計上基準	有価証券売買等損益の計上基準 約定日基準で計上しております。

(中間貸借対照表に関する注記)

項目	第13期 平成26年10月31日現在	第14期中間計算期間末 平成27年4月30日現在
1. 受益権の総数	183,100,965口	178,998,017口
2. 1口当たり純資産額 (1万口当たり純資産額)	1.3600円 (13,600円)	1.6651円 (16,651円)

(中間損益及び剰余金計算書に関する注記)

該当事項はありません。

(金融商品に関する注記)

金融商品の時価等に関する事項

項目	第13期 平成26年10月31日現在	第14期中間計算期間末 平成27年4月30日現在
1. 中間貸借対照表計上額、時価及びその差額	当該ファンドの保有する金融商品は、原則としてすべて時価評価されているため、貸借対照表計上額と時価との差額はありません。	当該ファンドの保有する金融商品は、原則としてすべて時価評価されているため、中間貸借対照表計上額と時価との差額はありません。
2. 時価の算定方法	(1)有価証券 重要な会計方針に係る事項に関する注記に記載してあります。 (2)デリバティブ取引 該当事項はありません。 (3)上記以外の金融商品 上記以外の金融商品（コール・ローン等の金銭債権及び金銭債務）は短期間で決済されるため、帳簿価額を時価としております。	同左

3. 金融商品の時価等に関する事項についての補足説明	金融商品の時価には、市場価格に基づく価額のほか、市場価格がない場合には合理的に算定された価額が含まれております。当該価額の算定においては一定の前提条件等を採用しているため、異なる前提条件等によった場合、当該価額が異なることもあります。	同左
----------------------------	---	----

## (その他の注記)

項目	第13期 自 平成25年11月1日 至 平成26年10月31日	第14期中間計算期間 自 平成26年11月1日 至 平成27年4月30日
	期首元本額	179,460,738円
期中追加設定元本額	36,183,825円	29,735,163円
期中一部解約元本額	32,543,598円	33,838,111円

## (有価証券に関する注記)

該当事項はありません。

## (デリバティブ取引等に関する注記)

該当事項はありません。

## &lt; 参考 &gt;

当ファンドは、「損保ジャパン日本株マザーファンド」受益証券を主要投資対象としており、中間貸借対照表の資産の部に計上された「親投資信託受益証券」はすべて同マザーファンドの受益証券です。なお、同マザーファンドの状況は次のとおりです。

\* なお、以下は参考情報であり、監査証明の対象ではありません。

## 損保ジャパン日本株マザーファンドの状況

## 貸借対照表

(単位：円)

科 目	平成26年10月31日現在	平成27年4月30日現在
資産の部		
流動資産		
金銭信託	397,874	89,292
コール・ローン	173,262,172	116,444,520
株式	10,370,904,080	4,870,702,730
未収入金	450,253	-
未収配当金	97,433,600	122,000,950
流動資産合計	10,642,447,979	5,109,237,492
資産合計	10,642,447,979	5,109,237,492
負債の部		
流動負債		
流動負債合計	-	-
負債合計	-	-
純資産の部		
元本等		
元本	7,106,002,478	2,760,442,210
剰余金		
剰余金又は欠損金（ ）	3,536,445,501	2,348,795,282
純資産合計	10,642,447,979	5,109,237,492
負債純資産合計	10,642,447,979	5,109,237,492



## 注記表

## （重要な会計方針に係る事項に関する注記）

1. 有価証券の評価基準及び評価方法	株式 移動平均法に基づき、以下の通り原則として時価で評価しております。 原則として取引所における計算期間末日の最終相場で評価しております。計算期間末日に当該取引所の最終相場がない場合には当該取引所における直近の日の最終相場で評価しておりますが、直近の日の最終相場によることが適当でない認められた場合は、当該取引所における計算期間末日又は直近の日の気配相場で評価しております。
2. 費用・収益の計上基準	受取配当金 原則として、配当落ち日において、確定配当金額又は予想配当金額を計上しております。 有価証券売買等損益の計上基準 約定日基準で計上しております。

## （貸借対照表に関する注記）

項目	平成26年10月31日現在	平成27年4月30日現在
1. 受益権の総数	7,106,002,478口	2,760,442,210口
2. 1口当たり純資産額 （1万口当たり純資産額）	1.4977円 (14,977円)	1.8509円 (18,509円)

## （金融商品に関する注記）

## 金融商品の時価等に関する事項

項目	平成26年10月31日現在	平成27年4月30日現在
1. 貸借対照表計上額、時価及びその差額	当該ファンドの保有する金融商品は、原則としてすべて時価評価されているため、貸借対照表計上額と時価との差額はありません。	同左
2. 時価の算定方法	(1)有価証券 重要な会計方針に係る事項に関する注記に記載しております。 (2)デリバティブ取引 該当事項はありません。 (3)上記以外の金融商品 上記以外の金融商品（コール・ローン等の金銭債権及び金銭債務）は短期間で決済されるため、帳簿価額を時価としております。	同左

3. 金融商品の時価等に関する事項についての補足説明	金融商品の時価には、市場価格に基づく価額のほか、市場価格がない場合には合理的に算定された価額が含まれております。当該価額の算定においては一定の前提条件等を採用しているため、異なる前提条件等によった場合、当該価額が異なることもあります。	同左
----------------------------	---	----

## (その他の注記)

項目	自 平成25年11月1日 至 平成26年10月31日	自 平成26年11月1日 至 平成27年4月30日
本報告書における開示対象ファンドの期首における当該親投資信託の元本額	7,237,546,710円	7,106,002,478円
同期中追加設定元本額	621,160,210円	267,713,130円
同期中一部解約元本額	752,704,442円	4,613,273,398円
元本の内訳* ファンド名		
損保ジャパン日本株オープン	445,535,960円	395,048,441円
損保ジャパン日本株ファンド	2,190,658,058円	2,182,025,177円
ハッピーエイジング20	1,337,883,557円	- 円
ハッピーエイジング30	1,357,705,178円	- 円
ハッピーエイジング40	1,177,739,710円	- 円
ハッピーエイジング50	333,705,691円	- 円
ハッピーエイジング60	64,535,313円	- 円
損保ジャパン日本株オープン (DC年金)	165,463,732円	159,421,594円
スター・マンスリープラス	32,775,279円	23,946,998円
計	7,106,002,478円	2,760,442,210円

\* 当該親投資信託受益証券を投資対象とする証券投資信託ごとの元本額

## (有価証券に関する注記)

該当事項はありません。

## (デリバティブ取引等に関する注記)

該当事項はありません。

## 2【ファンドの現況】

以下の記載内容に更新・訂正いたします。

<更新・訂正後>

## 【純資産額計算書】

平成27年5月29日現在

資産総額	323,602,854円
負債総額	412,240円
純資産総額（ - ）	323,190,614円
発行済数量	183,356,857口
1単位当りの純資産額（ / ）	1.7626円

（参考）マザーファンドの現況

損保ジャパン日本株マザーファンド

平成27年5月29日現在

資産総額	5,382,336,527円
負債総額	0円
純資産総額（ - ）	5,382,336,527円
発行済数量	2,741,349,269口
1単位当りの純資産額（ / ）	1.9634円

## 第三部【委託会社等の情報】

### 第1【委託会社等の概況】

#### 1【委託会社等の概況】

以下の記載内容に更新・訂正いたします。

<更新・訂正後>

##### (1) 資本金の額（平成27年5月末現在）

資本金の額	1,550百万円
会社が発行する株式の総数	50,000株
発行済株式総数	24,085株

最近5年間における主な資本金の額の増減

平成21年12月29日 資本金の額を1,200百万円から1,550百万円に増額しました。

##### (2) 会社の機構（平成27年5月末現在）

###### 会社の意思決定機構

定款に基づき15名以内の取締役が株主総会において選任されます。取締役の選任決議は、議決権を行使することができる株主の議決権の3分の1以上にあたる株式を有する株主が出席し、その議決権の過半数をもって行います。また、その選任決議は、累積投票によらないものとしします。

取締役の任期は、選任後1年以内に終了する事業年度のうち最終のものに関する定時株主総会終結の時までとします。増員により、または補欠として選任された取締役の任期は、他の在任取締役の任期終了と同時に終了します。

取締役会の決議によって、代表取締役を選定します。また、取締役会長、取締役社長各1名を選定することができます。

取締役会は、法令に別段の定めがある場合を除き、取締役社長が招集し、議長となります。取締役社長に事故あるときは、あらかじめ取締役会で定めた順序により、他の取締役がその任にあたります。取締役会の招集通知は会日の3日前までに発します。ただし、緊急の必要のある場合には、この期間を短縮することができます。

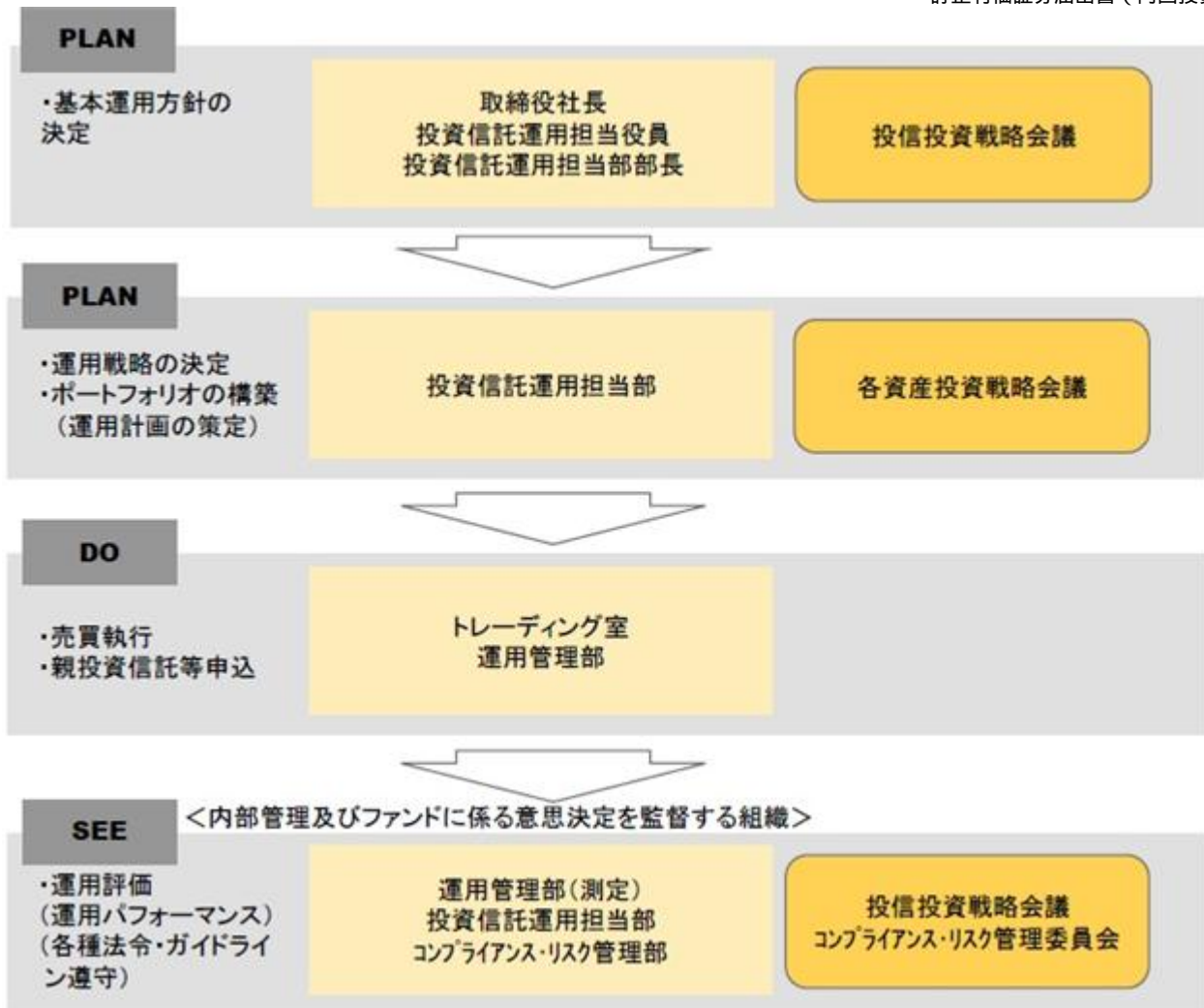
取締役会は、法令または定款に別段の定めがある場合のほか、業務執行に関する重要事項を決定します。その決議は、取締役の過半数が出席し、出席した取締役の過半数をもって行います。

###### 投資運用の意思決定機構

- ・ 投信投資戦略会議は、ファンドの基本運用方針の分析と決定を行います。
- ・ 各資産投資戦略会議は、投信投資戦略会議の基本運用方針に基づき、ファンドの運用戦略を決定し、運用計画を策定します。

銘柄の選定にあたっては「いかなる資産も本来の投資価値を有しており、市場価格は中長期的にはこの投資価値に収束する。したがって、市場価格と投資価値の乖離が超過収益の源泉となる。」という当社の投資哲学に基づき、各資産、市場、銘柄の割安・割高の度合いを算出するために、各々の「本来あるべき投資価値」を分析することに注力しています。

- ・ 各資産投資戦略会議で策定された運用計画に基づき、トレーディング室が最良執行の観点から売買を執行します。
- ・ 運用状況の分析・評価等は運用担当部で行い、投信投資戦略会議に報告されます。また、売買チェック、リスク管理、各種法令、ガイドライン遵守の状況は、コンプライアンス・リスク管理部で確認を行い、コンプライアンス・リスク管理委員会に報告されます。



## 2【事業の内容及び営業の概況】

以下の記載内容に更新・訂正いたします。

### <更新・訂正後>

「投資信託及び投資法人に関する法律」に定める投資信託委託会社である委託会社は、証券投資信託の設定を行うとともに「金融商品取引法」に定める金融商品取引業者としてその運用（投資運用業）ならびに証券投資信託の募集又は私募（第二種金融商品取引業）を行っています。また「金融商品取引法」に定める投資一任契約に基づく運用（投資運用業）および投資助言業務を行っています。

委託会社の運用する投資信託（親投資信託を除きます。）は平成27年5月末現在、計117本（追加型株式投資信託103本、単位型株式投資信託14本）であり、その純資産総額の合計は873,987百万円です。

### 3【委託会社等の経理状況】

以下の記載内容に更新・訂正いたします。

<更新・訂正後>

- 1．委託会社である損保ジャパン日本興亜アセットマネジメント株式会社（以下「委託会社」という。）の財務諸表は、「財務諸表等の用語、様式及び作成方法に関する規則」（昭和38年大蔵省令第59号。以下「財務諸表等規則」という。）、ならびに同規則第2条の規定に基づき、「金融商品取引業等に関する内閣府令」（平成19年内閣府令第52号）により作成しております。
- 2．委託会社は、金融商品取引法第193条の2第1項の規定に基づき、事業年度(平成26年4月1日から平成27年3月31日まで)の財務諸表について、新日本有限責任監査法人による監査を受けております。

## ( 1 ) 【貸借対照表】

		前事業年度 (平成26年3月31日)	当事業年度 (平成27年3月31日)
区分	注記 番号	金額(千円)	金額(千円)
(資産の部)			
流動資産			
1 現金・預金		3,179,267	3,896,094
2 前払費用		133,019	94,024
3 未収委託者報酬		569,687	814,705
4 未収運用受託報酬		252,128	319,881
5 未収収益		73	107
6 繰延税金資産		57,628	85,853
7 その他		323	84
流動資産合計		4,192,127	5,210,750
固定資産			
1 有形固定資産			
(1) 建物	* 1	47,031	45,249
(2) 器具備品	* 1	10,600	12,797
有形固定資産合計		57,631	58,046
2 無形固定資産			
(1) 電話加入権		4,535	4,535
無形固定資産合計		4,535	4,535
3 投資その他の資産			
(1) 投資有価証券		64,604	135,587
(2) 関係会社株式		41,085	122
(3) 長期差入保証金		193,917	161,636
(4) 繰延税金資産		110,616	132,485
(5) その他		29	29
投資その他の資産合計		410,253	429,859
固定資産合計		472,419	492,441
資産合計		4,664,547	5,703,191

区分	注記 番号	前事業年度 (平成26年3月31日)		当事業年度 (平成27年3月31日)	
		金額(千円)		金額(千円)	
<b>(負債の部)</b>					
流動負債					
1			5,256		126,101
2					
		264,886		391,115	
		103,918	368,804	107,030	498,145
3			301,051		387,091
4			47,871		211,457
5			260,111		583,342
6			67,612		47,207
7			47,208		54,235
8			8,400		11,400
			1,106,316		1,918,981
流動負債合計					
固定負債					
1			59,903		64,308
2			7,625		7,760
			67,528		72,068
固定負債合計					
負債合計					
1,173,844					
1,991,050					
<b>(純資産の部)</b>					
株主資本					
1			1,550,000		1,550,000
2					
			413,280		413,280
			413,280		413,280
3					
			1,515,658		1,750,324
			1,515,658		1,750,324
株主資本合計					
3,478,938					
3,713,604					
評価・換算差額等					
1			11,764		1,462
			11,764		1,462
評価・換算差額等合計					
純資産合計					
3,490,702					
3,712,141					
負債・純資産合計					
4,664,547					
5,703,191					



## ( 2 ) 【損益計算書】

区分	注記 番号	前事業年度 (自 平成25年 4月 1日 至 平成26年 3月 31日)		当事業年度 (自 平成26年 4月 1日 至 平成27年 3月 31日)	
		金額(千円)		金額(千円)	
営業収益					
1 委託者報酬		4,255,278		6,931,318	
2 運用受託報酬		2,330,904	6,586,183	2,410,937	9,342,256
営業費用					
1 支払手数料		2,108,094		3,520,626	
2 広告宣伝費		6,708		23,637	
3 公告費		1,780		4,180	
4 調査費		1,432,804		1,890,482	
(1) 調査費		569,905		594,023	
(2) 委託調査費		860,367		1,292,599	
(3) 図書費		2,532		3,859	
5 営業雑経費		149,262		191,429	
(1) 通信費		18,408		21,613	
(2) 印刷費		120,430		158,297	
(3) 諸会費		10,423	3,698,650	11,518	5,630,355
一般管理費					
1 給料		1,201,183		1,260,113	
(1) 役員報酬		39,975		109,183	
(2) 給料・手当		1,063,436		1,045,995	
(3) 賞与		97,771		104,933	
2 福利厚生費		96,749		102,817	
3 交際費		8,762		10,360	
4 寄付金		200		200	
5 旅費交通費		33,717		37,768	
6 法人事業税		14,646		18,444	
7 租税公課		7,341		8,301	
8 不動産賃借料		238,291		227,534	
9 退職給付費用		33,185		34,819	
10 賞与引当金繰入		47,208		54,235	

区分	注記 番号	前事業年度 (自 平成25年4月1日 至 平成26年3月31日)		当事業年度 (自 平成26年4月1日 至 平成27年3月31日)	
		金額(千円)		金額(千円)	
11 役員賞与引当金繰入		8,400		11,400	
12 固定資産減価償却費		15,279		14,237	
13 諸経費		146,303	1,851,270	183,804	1,964,036
営業利益			1,036,262		1,747,864
営業外収益					
1 受取配当金		951		2,211	
2 受取利息		367		464	
3 有価証券売却益		-		1,139	
4 有価証券償還益		-		18,285	
5 為替差益		1,098		2,259	
6 雑益		1,893	4,310	3,746	28,107
営業外費用					
1 有価証券売却損		1		-	
2 雑損		2,709	2,711	221	221
経常利益			1,037,861		1,775,751
特別利益					
1 子会社清算益	* 1	-	-	124,873	124,873
特別損失					
1 固定資産除却損	* 2	325	325	31	31
税引前当期純利益			1,037,536		1,900,593
法人税、住民税及び事業 税			273,769		702,469
法人税等調整額			50,302		43,579
当期純利益			814,068		1,241,702

## （ 3 ） 【株主資本等変動計算書】

前事業年度（自 平成25年4月1日 至 平成26年3月31日）

（単位：千円）

	株主資本					
	資本金	資本剰余金		利益剰余金		株主資本合計
		資本準備金	資本剰余金合計	その他利益剰余金 繰越利益剰余金	利益剰余金合計	
当期首残高	1,550,000	413,280	413,280	701,589	701,589	2,664,870
当期変動額						
当期純利益				814,068	814,068	814,068
株主資本以外の項目の当期変動額（純額）						
当期変動額合計	-	-	-	814,068	814,068	814,068
当期末残高	1,550,000	413,280	413,280	1,515,658	1,515,658	3,478,938

	評価・換算差額等		純資産合計
	その他有価証券評価差額金	評価・換算差額等合計	
当期首残高	8,496	8,496	2,673,366
当期変動額			
当期純利益			814,068
株主資本以外の項目の当期変動額（純額）	3,267	3,267	3,267
当期変動額合計	3,267	3,267	817,335
当期末残高	11,764	11,764	3,490,702

当事業年度（自 平成26年4月1日 至 平成27年3月31日）

（単位：千円）

	株主資本					
	資本金	資本剰余金		利益剰余金		株主資本 合計
		資本準備金	資本剰余金 合計	その他利益 剰余金 繰越利益 剰余金	利益剰余金 合計	
当期首残高	1,550,000	413,280	413,280	1,515,658	1,515,658	3,478,938
当期変動額						
剰余金の配当				1,007,036	1,007,036	1,007,036
当期純利益				1,241,702	1,241,702	1,241,702
株主資本以外の 項目の当期変動 額（純額）						
当期変動額合計	-	-	-	234,666	234,666	234,666
当期末残高	1,550,000	413,280	413,280	1,750,324	1,750,324	3,713,604

	評価・換算差額等		純資産合計
	その他 有価証券 評価差額金	評価・換算 差額等合計	
当期首残高	11,764	11,764	3,490,702
当期変動額			
剰余金の配当			1,007,036
当期純利益			1,241,702
株主資本以外の 項目の当期変動 額（純額）	13,227	13,227	13,227
当期変動額合計	13,227	13,227	221,438
当期末残高	1,462	1,462	3,712,141

## 重要な会計方針

### 1．有価証券の評価基準及び評価方法

#### (1) 子会社株式

移動平均法による原価法を採用しております。

#### (2) その他有価証券

時価のあるもの

決算日の市場価格等に基づく時価法（評価差額は全部純資産直入法により処理し、売却原価は移動平均法より算定）を採用しております。

時価のないもの

移動平均法による原価法を採用しております。

### 2．固定資産の減価償却の方法

#### (1) 有形固定資産（リース資産を除く）

定率法を採用しております。

なお、主な耐用年数は以下のとおりであります。

建物	15年
器具備品	3～20年

#### (2) リース資産

所有権移転外ファイナンス・リース取引に係るリース資産

リース期間を耐用年数とし、残存価額を零とする定額法を採用しております。

### 3．外貨建の資産及び負債の本邦通貨への換算基準

外貨建金銭債権債務は、期末日の直物為替相場により円貨に換算し、換算差額は損益として処理しております。

### 4．引当金の計上基準

#### (1) 賞与引当金

従業員賞与の支給に充てるため、賞与支給見込額の当事業年度負担額を計上しております。

#### (2) 役員賞与引当金

役員賞与の支給に充てるため、当事業年度における支給見込額を計上しております。

#### (3) 退職給付引当金

従業員の退職給付に備えるため、当事業年度末における要支給額を計上しております。

退職給付債務の計算に当たっては、「退職給付に関する会計基準の適用指針」（企業会計基準適用指針第25号）に定める簡便法によっております。

### 5．消費税等の会計処理方法

税抜方式を採用しております。

## 注記事項

## （貸借対照表関係）

\* 1 . 有形固定資産の減価償却累計額は、次のとおりであります。

	前事業年度 (平成26年3月31日)	当事業年度 (平成27年3月31日)
建物	56,120千円	64,817千円
器具備品	42,124	46,725

## （損益計算書関係）

\* 1 . 特別利益の子会社清算益の内容は、次のとおりであります。

	前事業年度 (自平成25年4月1日 至平成26年3月31日)	当事業年度 (自平成26年4月1日 至平成27年3月31日)
	-	米国の100%子会社であった TACT ASSET MANAGEMENT INC.の清算終了によるものであります。

\* 2 . 固定資産除却損の内容は、次のとおりであります。

	前事業年度 (自平成25年4月1日 至平成26年3月31日)	当事業年度 (自平成26年4月1日 至平成27年3月31日)
器具備品	325千円	31千円

## （株主資本等変動計算書関係）

前事業年度（自 平成25年 4月 1日 至 平成26年 3月31日）

## 1．発行済株式に関する事項

株式の種類	当事業年度 期首株式数	当事業年度 増加株式数	当事業年度 減少株式数	当事業年度末 株式数
普通株式	24,085株	- 株	- 株	24,085株

## 2．自己株式に関する事項

該当事項はありません。

## 3．新株予約権等に関する事項

該当事項はありません。

## 4．剰余金の配当に関する事項

## (1) 配当金支払額

該当事項はありません。

## (2) 基準日が当期に属する配当のうち、配当の効力発生日が翌期となるもの

（決議）	株式の 種類	配当金の 総額	配当の原資	1株当たり 配当額	基準日	効力発生日
平成26年 6月25日 定時株主総会	普通株式	407,036千円	利益剰余金	16,900円	平成26年 3月31日	平成26年 6月26日

当事業年度（自 平成26年 4月 1日 至 平成27年 3月31日）

## 1．発行済株式に関する事項

株式の種類	当事業年度 期首株式数	当事業年度 増加株式数	当事業年度 減少株式数	当事業年度末 株式数
普通株式	24,085株	- 株	- 株	24,085株

## 2．自己株式に関する事項

該当事項はありません。

## 3．新株予約権等に関する事項

該当事項はありません。

## 4．剰余金の配当に関する事項

## (1) 配当金支払額

（決議）	株式の種類	配当金の総額	1株当たり配当額	基準日	効力発生日
平成26年6月25日 定時株主総会	普通株式	407,036千円	16,900円	平成26年3月31日	平成26年6月26日
平成27年3月27日 臨時株主総会	普通株式	600,000千円	24,911円	平成26年3月31日	平成27年3月31日

(2) 基準日が当期に属する配当のうち、配当の効力発生日が翌期となるもの  
該当事項はありません。

## (金融商品関係)

## 1．金融商品の状況に関する事項

## (1) 金融商品に対する取組方針

当社では、主として短期的な預金及び一部の有価証券によって運用しており、経営として許容できる範囲内にリスクを制御するよう、適切に資産運用を行っております。デリバティブは為替変動リスクを低減する目的で実需の範囲で為替予約取引を行っております。

## (2) 金融商品の内容及びそのリスク

投資有価証券は、主に投資信託を保有しており、今後の基準価額の下落によっては、売却損・評価損計上による利益減少や、評価差額金の減少により純資産が減少するなど、価格変動リスクに晒されております。

## (3) 金融商品に係るリスク管理体制

当社では、短期的な預金について、格付の高い金融機関とのみ取引を行っております。

価格変動リスクについては、四半期ごとに時価の状況等を把握し、当該状況については資産運用管理規程に従い、経理担当部が取締役会等へ報告し、適切に管理を行っております。

## (4) 金融商品の時価等に関する事項についての補足説明

金融商品の時価には、市場価格に基づく価額のほか、市場価格がない場合には合理的に算定された価額が含まれております。当該価額の算定においては変動要因を織り込んでいるため、異なる前提条件等を採用することにより、当該価額が変動することがあります。

## 2．金融商品の時価等に関する事項

貸借対照表計上額、時価及びこれらの差額については、次のとおりであります。なお、時価を把握することが極めて困難と認められるものは含めておりません（注2．参照）。

前事業年度（平成26年3月31日）

（単位：千円）

	貸借対照表計上額	時価	差額
(1) 現金・預金	3,179,267	3,179,267	-
(2) 投資有価証券 其他有価証券	48,854	48,854	-
資産計	3,228,121	3,228,121	-



当事業年度（平成27年3月31日）

（単位：千円）

	貸借対照表計上額	時価	差額
(1) 現金・預金	3,896,094	3,896,094	-
(2) 投資有価証券 其他有価証券	119,837	119,837	-
資産計	4,015,931	4,015,931	-
(1) 未払法人税等	583,342	583,342	-
負債計	583,342	583,342	-

注1．金融商品の時価の算定方法並びに有価証券取引に関する事項

資 産

## (1) 現金・預金

短期間で決済されるため、時価は帳簿価額にほぼ等しいことから、当該帳簿価額によっております。

## (2) 投資有価証券

時価については、公表されている基準価額または取引金融機関等から提示された基準価額によっております。

負 債

## (1) 未払法人税等

短期間で決済されるため、時価は帳簿価額にほぼ等しいことから、当該帳簿価額によっております。

注2．時価を把握することが極めて困難と認められる金融商品

（単位：千円）

区分	前事業年度 （平成26年3月31日）	当事業年度 （平成27年3月31日）
非上場株式	15,750	15,750
関係会社株式	41,085	122

非上場株式は、市場価格がなく、時価を把握することが極めて困難と認められることから、「(2) 投資有価証券 其他有価証券」には含めておりません。

また、関係会社株式は、市場価格がなく、時価を把握することが極めて困難と認められることから、時価開示の対象としておりません。

## 注3．金銭債権及び満期のある有価証券の決算日後の償還予定額

前事業年度（平成26年3月31日）

（単位：千円）

	1年以内	1年超 5年以内	5年超 10年以内	10年超
(1) 預金	3,179,166	-	-	-
(2) 投資有価証券				
その他有価証券のうち満期があるもの				
株式	-	-	-	-
債券	-	-	-	-
その他	29,028	19,825	-	-
合計	3,208,194	19,825	-	-

当事業年度（平成27年3月31日）

（単位：千円）

	1年以内	1年超 5年以内	5年超 10年以内	10年超
(1) 預金	3,896,001	-	-	-
(2) 投資有価証券				
その他有価証券のうち満期があるもの				
株式	-	-	-	-
債券	-	-	-	-
その他	-	119,837	-	-
合計	3,896,001	119,837	-	-

## 注4．社債、新株予約権付社債及び長期借入金の決算日後の返済予定額

該当事項はありません。

（有価証券関係）

## 1．売買目的有価証券

該当事項はありません。

## 2．満期保有目的の債券

該当事項はありません。

## 3．子会社株式及び関連会社株式

子会社株式及び関連会社株式（当事業年度の貸借対照表計上額は子会社株式 122千円、前事業年度の貸借対照表計上額は子会社株式 41,085千円）は、市場価格がなく、時価を把握することが極めて困難と認められることから、記載しておりません。

## 4．その他有価証券で時価のあるもの

前事業年度（平成26年3月31日）

（単位：千円）

	種類	貸借対照表計上額	取得原価	差 額
貸借対照表計上額が 取得原価を超えるもの	(1) 株式	-	-	-
	(2) 債券	-	-	-
	(3) その他	39,282	20,985	18,297
	小 計	39,282	20,985	18,297
貸借対照表計上額が 取得原価を超えないもの	(1) 株式	-	-	-
	(2) 債券	-	-	-
	(3) その他	9,572	9,590	18
	小 計	9,572	9,590	18
合計		48,854	30,575	18,278

当事業年度（平成27年3月31日）

（単位：千円）

	種類	貸借対照表計上額	取得原価	差 額
貸借対照表計上額が 取得原価を超えるもの	(1) 株式	-	-	-
	(2) 債券	-	-	-
	(3) その他	1,217	1,200	17
	小 計	1,217	1,200	17
貸借対照表計上額が 取得原価を超えないもの	(1) 株式	-	-	-
	(2) 債券	-	-	-
	(3) その他	118,619	120,100	1,480
	小 計	118,619	120,100	1,480
合計		119,837	121,300	1,462

## 5．売却したその他有価証券

前事業年度（自 平成25年4月1日 至 平成26年3月31日）

（単位：千円）

種類	売却額	売却益の合計額	売却損の合計額
(1) 株式	-	-	-
(2) 債券	-	-	-
(3) その他	98	-	1
合計	98	-	1

当事業年度（自 平成26年4月1日 至 平成27年3月31日）

（単位：千円）

種類	売却額	売却益の合計額	売却損の合計額
(1) 株式	-	-	-
(2) 債券	-	-	-
(3) その他	42,174	1,171	31
合計	42,174	1,171	31

（デリバティブ取引関係）

該当事項はありません。

（退職給付関係）

前事業年度（自 平成25年4月1日 至 平成26年3月31日）

## 1. 採用している退職給付制度の概要（出向受入者に対する出向元への退職金負担額を除く。）

当社は、従業員の退職給付に充てるため、非積立型の確定給付制度及び確定拠出制度を採用しております。

退職一時金制度（非積立型制度であります。）では、退職給付として、給与と勤務期間に基づいた一時金を支給しております。

なお、当社が有する退職一時金制度は、簡便法により退職給付引当金及び退職給付費用を計算しております。

## 2. 簡便法を適用した確定給付制度

## (1) 簡便法を適用した制度の、退職給付引当金の期首残高と期末残高の調整表

退職給付引当金の期首残高	49,692	千円
退職給付費用	13,106	
退職給付の支払額	2,895	
退職給付引当金の期末残高	59,903	

## (2) 退職給付債務の期末残高と貸借対照表に計上された退職給付引当金の調整表

非積立型制度の退職給付債務	59,903	千円
貸借対照表に計上された負債と資産の純額	59,903	
退職給付引当金	59,903	
貸借対照表に計上された負債と資産の純額	59,903	

## (3) 退職給付に係る負債

簡便法で計算した退職給付費用	13,106	千円
----------------	--------	----

## 3. 確定拠出制度

当社の確定拠出制度への要拠出額は、9,867千円でありました。

当事業年度（自 平成26年4月1日 至 平成27年3月31日）

1. 採用している退職給付制度の概要（出向受入者に対する出向元への退職金負担額を除く。）

当社は、従業員の退職給付に充てるため、非積立型の確定給付制度及び確定拠出制度を採用しております。

退職一時金制度（非積立型制度であります。）では、退職給付として、給与と勤務期間に基づいた一時金を支給しております。

なお、当社が有する退職一時金制度は、簡便法により退職給付引当金及び退職給付費用を計算しております。

2. 簡便法を適用した確定給付制度

(1) 簡便法を適用した制度の、退職給付引当金の期首残高と期末残高の調整表

退職給付引当金の期首残高	59,903	千円
退職給付費用	13,437	
退職給付の支払額	9,032	
<u>退職給付引当金の期末残高</u>	<u>64,308</u>	

(2) 退職給付債務の期末残高と貸借対照表に計上された退職給付引当金の調整表

非積立型制度の退職給付債務	64,308	千円
<u>貸借対照表に計上された負債と資産の純額</u>	<u>64,308</u>	
退職給付引当金	64,308	
<u>貸借対照表に計上された負債と資産の純額</u>	<u>64,308</u>	

(3) 退職給付に係る負債

簡便法で計算した退職給付費用	13,437	千円
----------------	--------	----

3. 確定拠出制度

当社の確定拠出制度への要拠出額は、10,316千円でありました。

（ストック・オプション等関係）

該当事項はありません。

## （税効果会計関係）

## 1．繰延税金資産及び繰延税金負債の発生の主な原因別の内訳

	前事業年度 (平成26年3月31日)	当事業年度 (平成27年3月31日)
<b>繰延税金資産</b>		
ソフトウェア損金算入限度超過額	96,962千円	112,543千円
未払事業税	19,448	41,100
未払費用否認	19,566	25,132
退職給付引当金	21,349	20,839
賞与引当金	16,824	17,930
その他	4,603	4,758
繰延税金資産小計	178,755	222,305
評価性引当額	2,815	3,071
繰延税金資産合計	175,940	219,234
<b>繰延税金負債</b>		
固定資産除去価額	1,181	896
その他有価証券差額金	6,514	-
繰延税金負債合計	7,695	896
繰延税金資産の純額	168,244	218,338

## 2．法定実効税率と税効果会計適用後の法人税等の負担率との間に重要な差異があるときの、当該差異の原因となった主要な項目別の内訳

	前事業年度 (平成26年3月31日)	当事業年度 (平成27年3月31日)
法定実効税率 (調整)	38.0%	法定実効税率と税効果会計適用後の法人税等の負担率との間の差異が法定実効税率の100分の5以下であるため注記を省略しております。
交際費等永久に損金に算入されない項目	0.8	
住民税均等割	0.2	
税務上の繰越欠損金の利用	16.4	
評価性引当額の増減	1.8	
税率変更による期末繰延税金資産の減額修正	0.7	
税効果会計適用後の法人税等の負担率	21.5	

## 3．法人税等の税率の変更による繰延税金資産及び繰延税金負債の金額の修正

「所得税法等の一部を改正する法律」（平成27年法律第9号）が平成27年3月31日に公布され、平成27年4月1日以後に開始する事業年度から法人税率等の引き下げが行われることとなりました。これに伴い、繰延税金資産及び繰延税金負債の計算に使用する法定実効税率は従来の35.6%から平成27年4月1日に開始する事業年度に解消が見込まれる一時差異については33.1%に、平成28年4月1日に開始する事業年度以降に解消が見込まれる一時差異については、32.3%になります。

その税率変更により、繰延税金資産の金額（繰延税金負債の金額を控除した金額）は19,550千円減少し、法人税等調整額が同額増加しております。

## （資産除去債務関係）

資産除去債務のうち貸借対照表に計上しているもの

## 1．当該資産除去債務の概要

本社事務所の不動産賃貸借契約に伴う原状回復義務等であります。

## 2．当該資産除去債務の金額の算定方法

使用見込期間を取得から15年と見積り、割引率は1.7%～1.8%を使用して資産除去債務の金額を計算しております。

## 3．当該資産除去債務の総額の増減

	前事業年度		当事業年度	
	（自 至	平成25年4月1日 平成26年3月31日）	（自 至	平成26年4月1日 平成27年3月31日）
期首残高		7,492千円		7,625千円
時の経過による調整額		133		135
期末残高		7,625		7,760

## （セグメント情報等）

## セグメント情報

当社は、投資運用事業の単一セグメントであるため、記載を省略しております。

## 関連情報

前事業年度（自 平成25年4月1日 至 平成26年3月31日）

## 1．製品及びサービスごとの情報

単一の製品・サービスの区分の外部顧客への営業収益が損益計算書の営業収益の90%を超えるため、記載を省略しております。

## 2．地域ごとの情報

## (1) 営業収益

本邦の外部顧客への営業収益が損益計算書の営業収益の90%を超えているため、記載を省略しております。

## (2) 有形固定資産

本邦に所在している有形固定資産の金額が貸借対照表の有形固定資産の金額の90%を超えているため、記載を省略しております。

## 3．主要な顧客ごとの情報

（単位：千円）

顧客の名称又は氏名	営業収益	関連するセグメント名
株式会社損害保険ジャパン	453,804	-
日本興亜損害保険株式会社	253,819	-
NK S J ひまわり生命保険株式会社	179,208	-

当事業年度(自 平成26年4月1日 至 平成27年3月31日)

1. 製品及びサービスごとの情報

単一の製品・サービスの区分の外部顧客への営業収益が損益計算書の営業収益の90%を超えるため、記載を省略しております。

2. 地域ごとの情報

(1) 営業収益

本邦の外部顧客への営業収益が損益計算書の営業収益の90%を超えているため、記載を省略しております。

(2) 有形固定資産

本邦に所在している有形固定資産の金額が貸借対照表の有形固定資産の金額の90%を超えているため、記載を省略しております。

3. 主要な顧客ごとの情報

特定の顧客に対する営業収益で損益計算書の営業収益の10%以上を占めるものがないため、記載を省略しております。



## （関連当事者情報）

## 1．関連当事者との取引

(1) 財務諸表提出会社の親会社及び主要株主（会社等に限る。）等  
記載すべき重要な取引はありません。

(2) 財務諸表提出会社の子会社及び関連会社等  
記載すべき重要な取引はありません。

(3) 財務諸表提出会社と同一の親会社を持つ会社等及び財務諸表提出会社のその他の関係会社の子会社等

前事業年度（自 平成25年4月1日 至 平成26年3月31日）

種類	会社等の名称	所在地	資本金 (千円)	事業の内容	議決権等 の所有 (被所有) 割合	関連当事者との関係	取引の内容	取引金額 (千円)	科目	期末残高 (千円)
同一の親会社を持つ会社	NKSJひまわり生命保険株式会社	東京都新宿区	17,250,000	生命保険業	-	投資顧問契約に基づく資産運用の一任 (注1)	運用受託報酬の受取り	179,208	未収運用受託報酬	95,172
同一の親会社を持つ会社	損保ジャパンDC証券株式会社	東京都新宿区	3,000,000	確定拠出年金業	-	投資信託に係る事務代行の委託等(注2)	投資信託代行手数料の支払い	331,709	未払手数料	75,919

注1．上記金額のうち、取引金額には消費税等が含まれておらず、期末残高には消費税等が含まれております。

## 2．取引条件ないし取引条件の決定方針等

(注1) 運用受託報酬の受取りについては、一般的取引条件によっております。

(注2) 代行手数料の支払いについては、一般的取引条件によっております。

当事業年度（自 平成26年4月1日 至 平成27年3月31日）

種類	会社等の名称	所在地	資本金 (千円)	事業の内容	議決権等 の所有 (被所有) 割合	関連当事者との関係	取引の内容	取引金額 (千円)	科目	期末残高 (千円)
同一の親会社を持つ会社	損保ジャパン日本興亜ひまわり生命保険株式会社	東京都新宿区	17,250,000	生命保険業	-	投資顧問契約に基づく資産運用の一任 (注1)	運用受託報酬の受取り	188,089	未収運用受託報酬	102,679
同一の親会社を持つ会社	損保ジャパン日本興亜DC証券株式会社	東京都新宿区	3,000,000	確定拠出年金業	-	投資信託に係る事務代行の委託等(注2)	投資信託代行手数料の支払い	371,167	未払手数料	92,290

注1．上記金額のうち、取引金額には消費税等が含まれておらず、期末残高には消費税等が含まれております。

## 2．取引条件ないし取引条件の決定方針等

(注1) 運用受託報酬の受取りについては、一般的取引条件によっております。

(注2) 代行手数料の支払いについては、一般的取引条件によっております。

3．NKSJひまわり生命保険株式会社は、平成26年9月1日に商号を損保ジャパン日本興亜ひまわり生命保険株式会社に変更しております。

4．損保ジャパンDC証券株式会社は、平成26年9月1日に商号を損保ジャパン日本興亜DC証券株式会社に変更しております。

(4) 財務諸表提出会社の役員及び主要株主（個人の場合に限る。）等  
役員及び主要株主（個人の場合に限る。）等との取引はありません。

## 2. 親会社又は重要な関連会社に関する注記

## (1) 親会社情報

損保ジャパン日本興亜ホールディングス株式会社（東京証券取引所・大阪証券取引所に上場）

なお、NKSJホールディングス株式会社は、平成26年9月1日に商号を損保ジャパン日本興亜ホールディングス株式会社に変更しております。

## (2) 重要な関連会社の要約財務情報

関連会社はありません。

## (1株当たり情報)

	前事業年度 (自 平成25年4月1日 至 平成26年3月31日)	当事業年度 (自 平成26年4月1日 至 平成27年3月31日)
1株当たり純資産額	144,932.64円	154,126.69円
1株当たり当期純利益金額	33,799.80円	51,555.01円

(注) 1. 潜在株式調整後1株当たり当期純利益金額については、潜在株式が存在しないため記載しておりません。

2. 1株当たり当期純利益金額の算定上の基礎は、以下のとおりであります。

	前事業年度 (自 平成25年4月1日 至 平成26年3月31日)	当事業年度 (自 平成26年4月1日 至 平成27年3月31日)
当期純利益(千円)	814,068	1,241,702
普通株主に帰属しない金額(千円)	-	-
普通株式に係る当期純利益(千円)	814,068	1,241,702
期中平均株式数(株)	24,085	24,085

## (重要な後発事象)

該当事項はありません。

## 第2【その他の関係法人の概況】

## 1【名称、資本金の額及び事業の内容】

以下の記載内容に更新・訂正いたします。

<更新・訂正後>

## (1) 受託会社

名称

みずほ信託銀行株式会社（再信託受託会社：資産管理サービス信託銀行株式会社）

資本金の額

247,369百万円（平成27年3月末現在）

事業の内容

銀行法に基づき銀行業を営むとともに、金融機関の信託業務の兼営に関する法律（兼営法）に基づき信託業務を営んでいます。

<再信託受託会社の概要>

名称：資産管理サービス信託銀行株式会社

資本金の額：50,000百万円（平成27年3月末現在）

事業の内容：銀行法に基づき銀行業を営むとともに、金融機関の信託業務の兼営に関する法律（兼営法）に基づき信託業務を営んでいます。

再信託の目的：原信託契約に係る信託事務の一部（信託財産の管理）を原信託受託会社から再信託受託会社（資産管理サービス信託銀行株式会社）へ委託するため、原信託財産のすべてを再信託受託会社へ移管することを目的とします。

## (2) 販売会社

(単位：百万円、平成27年3月末現在)

名称	資本金の額	事業の内容
株式会社北越銀行	24,538	銀行法に基づき銀行業を営んでいます。
株式会社みずほ銀行	1,404,065	

# 独立監査人の中間監査報告書

平成27年6月26日

損保ジャパン日本興亜アセットマネジメント株式会社

取締役会 御中

新日本有限責任監査法人

指定有限責任社員  
業務執行社員 公認会計士 小澤 裕治 印

指定有限責任社員  
業務執行社員 公認会計士 羽柴 則央 印

当監査法人は、金融商品取引法第193条の2第1項の規定に基づく監査証明を行うため、「ファンドの経理状況」に掲げられている損保ジャパン日本株オープン（DC年金）の平成26年11月1日から平成27年4月30日までの中間計算期間の中間財務諸表、すなわち、中間貸借対照表、中間損益及び剰余金計算書並びに中間注記表について中間監査を行った。

## 中間財務諸表に対する経営者の責任

経営者の責任は、我が国において一般に公正妥当と認められる中間財務諸表の作成基準に準拠して中間財務諸表を作成し有用な情報を表示することにある。これには、不正又は誤謬による重要な虚偽表示のない中間財務諸表を作成し有用な情報を表示するために経営者が必要と判断した内部統制を整備及び運用することが含まれる。

## 監査人の責任

当監査法人の責任は、当監査法人が実施した中間監査に基づいて、独立の立場から中間財務諸表に対する意見を表明することにある。当監査法人は、我が国において一般に公正妥当と認められる中間監査の基準に準拠して中間監査を行った。中間監査の基準は、当監査法人に中間財務諸表には全体として中間財務諸表の有用な情報の表示に関して投資者の判断を損なうような重要な虚偽表示がないかどうかの合理的な保証を得るために、中間監査に係る監査計画を策定し、これに基づき中間監査を実施することを求めている。

中間監査においては、中間財務諸表の金額及び開示について監査証拠を入手するために年度監査と比べて監査手続の一部を省略した中間監査手続が実施される。中間監査手続は、当監査法人の判断により、不正又は誤謬による中間財務諸表の重要な虚偽表示のリスクの評価に基づいて、分析的手続等を中心とした監査手続に必要な応じて追加の監査手続が選択及び適用される。中間監査の目的は、内部統制の有効性について意見表明するためのものではないが、当監査法人は、リスク評価の実施に際して、状況に応じた適切な中間監査手続を立案するために、中間財務諸表の作成と有用な情報の表示に関連する内部統制を検討する。また、中間監査には、経営者が採用した会計方針及びその適用方法並びに経営者によって行われた見積りの評価も含め中間財務諸表の表示を検討することが含まれる。

当監査法人は、中間監査の意見表明の基礎となる十分かつ適切な監査証拠を入手したと判断している。

## 中間監査意見

当監査法人は、上記の中間財務諸表が、我が国において一般に公正妥当と認められる中間財務諸表の作成基準に準拠して、損保ジャパン日本株オープン（DC年金）の平成27年4月30日現在の信託財産の状態及び同日をもって終了する中間計算期間（平成26年11月1日から平成27年4月30日まで）の損益の状況に関する有用な情報を表示しているものと認める。

## 利害関係

損保ジャパン日本興亜アセットマネジメント株式会社及びファンドと当監査法人又は業務執行社員との間には、公認会計士法の規定により記載すべき利害関係はない。

以 上

(注) 1. 上記は、中間監査報告書の原本に記載された事項を電子化したものであり、その原本は当社が別途保管しております。

2. X B R L データは監査の対象には含まれていません。

[次へ](#)

# 独立監査人の監査報告書

平成27年6月4日

損保ジャパン日本興亜アセットマネジメント株式会社

取締役会 御中

新日本有限責任監査法人

指定有限責任社員  
業務執行社員 公認会計士 大村 真敏 印指定有限責任社員  
業務執行社員 公認会計士 羽柴 則央 印

当監査法人は、金融商品取引法第193条の2第1項の規定に基づく監査証明を行うため、「委託会社等の経理状況」に掲げられている損保ジャパン日本興亜アセットマネジメント株式会社の平成26年4月1日から平成27年3月31日までの第30期事業年度の財務諸表、すなわち、貸借対照表、損益計算書、株主資本等変動計算書、重要な会計方針及びその他の注記について監査を行った。

## 財務諸表に対する経営者の責任

経営者の責任は、我が国において一般に公正妥当と認められる企業会計の基準に準拠して財務諸表を作成し適正に表示することにある。これには、不正又は誤謬による重要な虚偽表示のない財務諸表を作成し適正に表示するために経営者が必要と判断した内部統制を整備及び運用することが含まれる。

## 監査人の責任

当監査法人の責任は、当監査法人が実施した監査に基づいて、独立の立場から財務諸表に対する意見を表明することにある。当監査法人は、我が国において一般に公正妥当と認められる監査の基準に準拠して監査を行った。監査の基準は、当監査法人に財務諸表に重要な虚偽表示がないかどうかについて合理的な保証を得るために、監査計画を策定し、これに基づき監査を実施することを求めている。

監査においては、財務諸表の金額及び開示について監査証拠を入手するための手続が実施される。監査手続は、当監査法人の判断により、不正又は誤謬による財務諸表の重要な虚偽表示のリスクの評価に基づいて選択及び適用される。財務諸表監査の目的は、内部統制の有効性について意見表明するためのものではないが、当監査法人は、リスク評価の実施に際して、状況に応じた適切な監査手続を立案するために、財務諸表の作成と適正な表示に関連する内部統制を検討する。また、監査には、経営者が採用した会計方針及びその適用方法並びに経営者によって行われた見積りの評価も含め全体としての財務諸表の表示を検討することが含まれる。

当監査法人は、意見表明の基礎となる十分かつ適切な監査証拠を入手したと判断している。

## 監査意見

当監査法人は、上記の財務諸表が、我が国において一般に公正妥当と認められる企業会計の基準に準拠して、損保ジャパン日本興亜アセットマネジメント株式会社の平成27年3月31日現在の財政状態及び同日をもって終了する事業年度の経営成績をすべての重要な点において適正に表示しているものと認める。

## 利害関係

会社と当監査法人又は業務執行社員との間には、公認会計士法の規定により記載すべき利害関係はない。

以上

(注) 1. 上記は、監査報告書の原本に記載された事項を電子化したものであり、その原本は当社が別途保管しております。

2. XBR Lデータは監査の対象には含まれていません。