

【表紙】

【提出書類】	有価証券届出書
【提出先】	関東財務局長殿
【提出日】	平成23年 1月28日提出
【発行者名】	損保ジャパン日本興亜アセットマネジメント株式会社
【代表者の役職氏名】	代表取締役社長 数間 浩喜
【本店の所在の場所】	東京都中央区日本橋二丁目 2番16号
【事務連絡者氏名】	吉田 雄資
【電話番号】	03-5290-3423
【届出の対象とした募集（売出）内国投資信託受益証券に係るファンドの名称】	損保ジャパン日本株オープン（DC年金）
【届出の対象とした募集（売出）内国投資信託受益証券の金額】	募集額 5,000億円を上限とします。
【縦覧に供する場所】	該当事項はありません。

第一部【証券情報】

（１）【ファンドの名称】

損保ジャパン日本株オープン（DC年金）

ただし、愛称として「むぎわら帽子（DC年金）」という名称を用いることがあります。

（以下「当ファンド」といいます。）

（２）【内国投資信託受益証券の形態等】

契約型の追加型証券投資信託の受益権です。

当ファンドの受益権は、社債、株式等の振替に関する法律（「社振法」といいます。以下同じ。）の規定の適用を受け、受益権の帰属は、後述の「（１１）振替機関に関する事項」に記載の振替機関及び当該振替機関の下位の口座管理機関（社振法第２条に規定する「口座管理機関」をいい、振替機関を含め、以下「振替機関等」といいます。）の振替口座簿に記載または記録されることにより定まります（以下、振替口座簿に記載または記録されることにより定まる受益権を「振替受益権」といいます。）。委託会社である損保ジャパン日本興亜アセットマネジメント株式会社は、やむを得ない事情等がある場合を除き、当該振替受益権を表示する受益証券を発行しません。また、振替受益権には無記名式や記名式の形態はありません。

委託会社の依頼により信用格付業者から提供され、もしくは閲覧に供された信用格付または信用格付業者から提供され、もしくは閲覧に供される予定の信用格付はありません。

（３）【発行（売出）価額の総額】

5,000億円を上限とします。

（４）【発行（売出）価格】

取得申込受付日^１の基準価額^２とします。

１日本における委託会社および販売会社の営業日に限り、申込みの取扱いは行われます。

２基準価額とは、信託財産に属する資産（受入担保金代用有価証券及び借入有価証券を除きます。）を法令及び社団法人投資信託協会規則にしたがって時価評価して得た信託財産の資産総額から負債総額を控除した金額（以下「純資産総額」といいます。）を、計算日における受益権総口数で除した価額をいいます。ただし、便宜上1万口当たりには換算した価額で表示されることがあります。

当ファンドの基準価額については、委託会社（損保ジャパン日本興亜アセットマネジメント株式会社、ホームページ：<http://www.sjnk-am.co.jp/>、電話03-5290-3519 営業部（受付時間：営業日の午前9時～午後5時））または販売会社（受益権の取得の申込みの取扱いを行う第一種金融商品取引業を行う者及び登録金融機関を総称して、以下「販売会社」といいます。）に問い合わせることにより知ることができるほか、原則として翌日付の日本経済新聞朝刊に掲載されます。

（５）【申込手数料】

申込手数料はありません。ただし、販売会社によっては、3.15%（税抜3.00%）を上限として手数料を徴収することがあります。

申込手数料率の詳細につきましては、販売会社までお問い合わせください。

自動けいぞく投資 契約に基づき収益分配金を再投資する場合、手数料はかかりません。

自動けいぞく投資とは、収益分配の際に税引き後の収益分配金を、自動的に再投資する方法です。当ファンドは確定拠出年金専用ファンドですので、収益分配金に関する税金は非課税となります。

（６）【申込単位】

1円以上1円単位です。

申込単位等の詳細につきましては、販売会社までお問い合わせください。

(7) 【申込期間】

継続申込期間 平成23年1月29日から平成24年1月30日までです。

継続申込期間は、上記期間満了前に有価証券届出書を提出することにより更新されます。

(8) 【申込取扱場所】

申込取扱場所は、原則として販売会社の本支店等とします。販売会社については、委託会社（ホームページ：<http://www.sjnk-am.co.jp/>、電話03-5290-3519 営業部（受付時間：営業日の午前9時～午後5時））までお問い合わせください。

(9) 【払込期日】

当ファンドの受益権の取得申込者は、お申込代金を販売会社に支払います。払込期日は販売会社によって異なります。詳しくは販売会社にお問い合わせください。

投資家から申込まれた募集に係る各取得申込受付日の発行価額の総額は、追加信託が行なわれる日に委託会社の指定する口座を経由して、受託会社の指定するファンド口座に払い込まれます。

(10) 【払込取扱場所】

原則として申込取扱場所と同じです。

(11) 【振替機関に関する事項】

当ファンドの振替機関は下記の通りです。

株式会社証券保管振替機構

(12) 【その他】

申込みの方法

当ファンドは確定拠出年金法に基づく確定拠出年金制度専用ファンドです。

受益権の取得申込みは、確定拠出年金制度による取得申込みを行う場合に限り取得できます。

申込証拠金

ありません。

日本以外の地域における発行

ありません。

振替受益権について

当ファンドの受益権は、社振法の規定の適用を受け、前記「(11) 振替機関に関する事項」に記載の振替機関の振替業にかかる業務規程等の規則にしたがって取り扱われるものとします。

ファンドの分配金、償還金、換金代金は、社振法および前記「(11) 振替機関に関する事項」に記載の振替機関の業務規程その他の規則にしたがって支払われます。

第二部【ファンド情報】

第1【ファンドの状況】

1【ファンドの性格】

(1)【ファンドの目的及び基本的性格】

当ファンドは、長期的に信託財産の着実な成長を目標として、「損保ジャパン日本株マザーファンド」（以下「マザーファンド」または「親投資信託」ということがあります。）受益証券を主要投資対象として運用を行うことを基本とします。

委託会社は、受託会社と合意のうえ、金5,000億円を限度として信託金を追加できます。また、委託会社は、受託会社と合意のうえ、当該限度額を変更することができます。

社団法人投資信託協会が定める当ファンドの商品分類および属性区分は以下の通りです。

商品分類表

単位型・追加型	投資対象地域	投資対象資産 (収益の源泉)
単位型	国内	株式
追加型	海外	債券
	内外	不動産投信
		その他資産()
		資産複合

(注) 当ファンドが該当する商品分類を網掛け表示しています。

<当ファンドの商品分類の定義>

項目	該当する 商品分類	内容
単位型・追加型	追加型	一度設定されたファンドであってもその後追加設定が行われ従来の信託財産とともに運用されるファンドをいいます。
投資対象地域	国内	目論見書又は信託約款において、組入資産による主たる投資収益が実質的に国内の資産を源泉とする旨の記載があるものをいいます。
投資対象資産 (収益の源泉)	株式	目論見書又は信託約款において、組入資産による主たる投資収益が実質的に株式を源泉とする旨の記載があるものをいいます。

属性区分表

投資対象資産	決算頻度	投資対象地域	投資形態
株式 一般	年1回 年2回	グローバル 日本	ファミリーファンド ファンド・オブ・ファンズ
大型株 中小型株	年4回 年6回 (隔月)	北米 欧州 アジア オセアニア	
債券 一般	年12回 (毎月)	中南米 アフリカ	
公債	日々		
社債	その他 ()	中近東 (中東) エマージング	
その他債券 クレジット属性 () 不動産投信			
その他資産 (投資信託証券(株式 一般))			
資産複合 () 資産配分固定型			
資産配分変更型			

(注1) 当ファンドが該当する属性区分を網掛け表示しています。

(注2) ファミリーファンドの場合、投資信託証券を通じて収益の源泉となる資産に投資をしますので、商品分類表と属性区分表の「投資対象資産」は異なります。

<当ファンドの属性区分の定義>

項目	該当する属性区分	内容
投資対象資産	その他資産(投資信託証券(株式一般))	目論見書又は信託約款において、投資信託証券を通じて、主として株式のうち大型株、中小型株属性にあてはまらない全てのものに投資する旨の記載があるものをいいます。
決算頻度	年1回	目論見書又は信託約款において、年1回決算する旨の記載があるものをいいます。
投資対象地域	日本	目論見書又は信託約款において、組入資産による投資収益が日本の資産を源泉とする旨の記載があるものをいいます。
投資形態	ファミリーファンド	目論見書又は信託約款において、マザーファンド(ファンド・オブ・ファンズにのみ投資されるものを除きます。)を投資対象として投資するものをいいます。

当ファンドに該当しない商品分類、属性区分の定義については、社団法人投資信託協会のホームページ(<http://www.toushin.or.jp/>)をご参照ください。

<ファンドの特色>

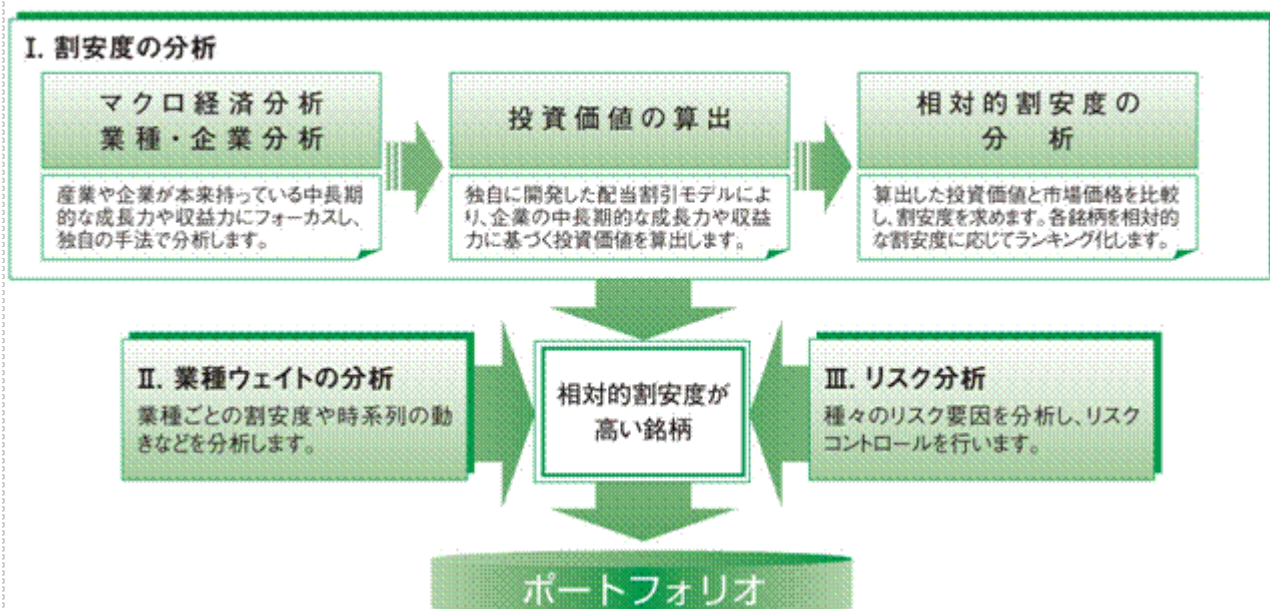
ファンドの目的

当ファンドは、長期的に信託財産の着実な成長を目標として、「損保ジャパン日本株マザーファンド」（以下「マザーファンド」または「親投資信託」ということがあります。）受益証券を主要投資対象として運用を行うことを基本とします。

ファンドの特色

1. 当ファンドは、主として「損保ジャパン日本株マザーファンド」受益証券への投資を通じて、日本の株式に分散投資することで、リスクを軽減しつつ信託財産の着実な成長と安定した収益の確保を目指します。
2. 当ファンドの運用は、「東証株価指数（TOPIX）^{*1}」をベンチマーク^{*2}とし、これを中長期的に上回る運用成果を目指します。
※1 東証株価指数（TOPIX）とは、東京証券取引所第一部上場全銘柄の基準時（1968年1月4日終値）の時価総額を100としてその後の時価総額を指数化したものです。
 ※2 ベンチマークとは、ファンドの運用成果を計る指標です。
3. 損保ジャパン日本株マザーファンドは、本来の投資価値に対して市場価格が割安となっていると考えられる銘柄に投資します。

ポートフォリオ構築の手順



（２）【ファンドの沿革】

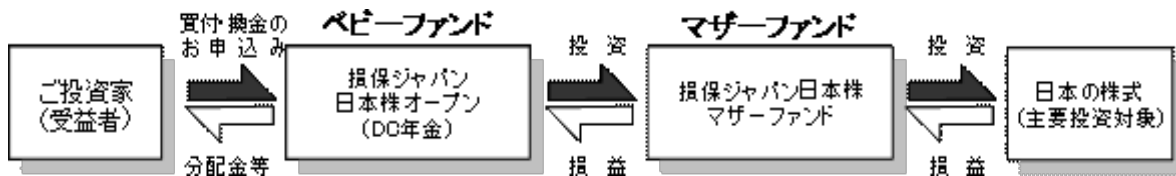
平成13年11月5日 信託契約締結、設定、運用開始

平成10年7月31日に、委託会社と受託会社との間で、当ファンドのマザーファンドである「安田火災日本株マザーファンド」の信託約款が締結されています。また、平成14年7月1日にファンドの名称を「安田火災日本株マザーファンド」から「損保ジャパン日本株マザーファンド」に変更いたしました。

（３）【ファンドの仕組み】

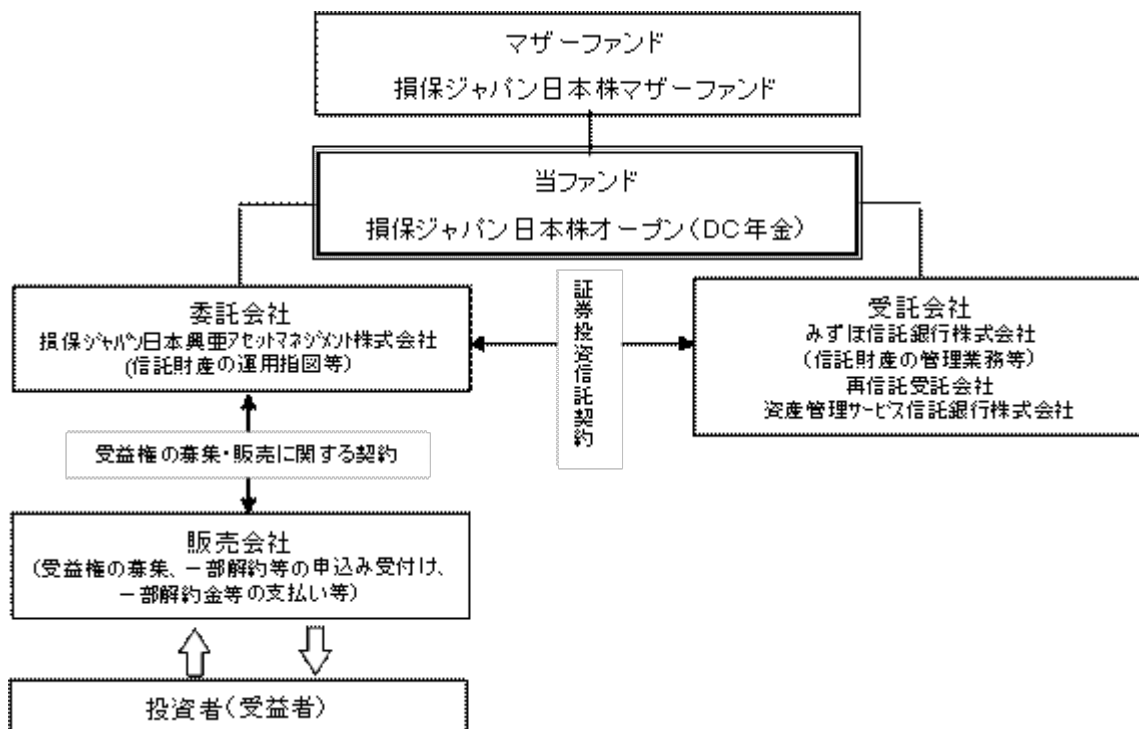
ファンドの仕組み

当ファンドは「ファミリーファンド方式」により運用を行います。「ファミリーファンド方式」とは、複数のファンドを合同運用する仕組みで、受益者の資金をまとめて「ベビーファンド」（「損保ジャパン日本株オープン（DC年金）」）とし、「ベビーファンド」の資金の全部または一部を「マザーファンド」（「損保ジャパン日本株マザーファンド」）に投資することにより、実質的な運用は「マザーファンド」において行う仕組みです。当ファンドは「ベビーファンド」にあたります。ただし、ベビーファンドから有価証券等に直接投資することもあります。



「損保ジャパン日本株マザーファンド」には、損保ジャパン日本株オープン（DC年金）以外にも当該マザーファンドに投資するファンド（ベビーファンド）があります。また、今後当該マザーファンドに投資する他のファンドが設定される場合もあります。

ファンドの関係法人図



ファンドの関係法人

- () 委託会社または委託者：損保ジャパン日本興亜アセットマネジメント株式会社
当ファンドの委託会社として、信託財産の運用指図、目論見書及び運用報告書の作成等を行います。
- () 販売会社
委託会社との受益権の募集・販売に関する契約に基づき、当ファンドの販売会社として、受益権の募集・販売の取扱い、目論見書・運用報告書の交付、一部解約の実行の請求の受付、収益分配金の再投資、一部解約金・収益分配金・償還金の支払い、取引報告書等の交付等を行います。
- () 受託会社または受託者：みずほ信託銀行株式会社
(再信託受託会社：資産管理サービス信託銀行株式会社)
委託会社との証券投資信託契約に基づき、当ファンドの受託会社として、信託財産の保管・管理業務などを行い、収益分配金、一部解約金及び償還金の交付、また信託財産に関する報告書を作成し委託会社への交付を行います。なお、信託事務の処理の一部につき資産管理サービス信託銀行株式会社に委託することができます。

委託会社等の概況

- () 資本金の額 1,550百万円（平成22年11月末現在）
- () 委託会社の沿革
- | | | |
|-------|-------|--|
| 昭和61年 | 2月25日 | 安田火災投資顧問株式会社設立 |
| 昭和62年 | 2月20日 | 投資顧問業の登録 |
| 昭和62年 | 9月9日 | 投資一任業務の認可取得 |
| 平成3年 | 6月1日 | プリンソン・パートナーズ投資顧問株式会社と合併し、安田火災プリンソン投資顧問株式会社に商号変更 |
| 平成10年 | 1月1日 | 安田火災グローバル・アセット・マネジメント株式会社に商号変更 |
| 平成10年 | 3月3日 | 安田火災グローバル投信投資顧問株式会社に商号変更 |
| 平成10年 | 3月31日 | 証券投資信託委託業の免許取得 |
| 平成14年 | 7月1日 | 損保ジャパン・アセットマネジメント株式会社に商号変更 |
| 平成19年 | 9月30日 | 金融商品取引業者として登録 |
| 平成22年 | 10月1日 | ゼスト・アセットマネジメント株式会社と合併し、損保ジャパン日本興亜アセットマネジメント株式会社に商号変更 |

- () 大株主の状況（平成22年11月末現在）

名称	住所（所在地）	所有株式数 （株）	持株比率 （％）
NK S Jホールディングス株式会社	東京都新宿区西新宿一丁目26番1号	19,027	79.0
ザ・ティーシーダブリューグループ・インク	米国カリフォルニア州ロサンゼルス市南フィグエロア通り865番地	5,058	21.0
合計		24,085	100.0

2【投資方針】

(1)【投資方針】

a. 基本方針

当ファンドは、長期的に信託財産の着実な成長を目標として運用を行います。

b. 運用方針

投資対象

損保ジャパン日本株マザーファンド受益証券を主要投資対象とします。なお、わが国の株式、内外公社債に直接投資することもできます。

投資態度

- () 主としてわが国の株式（損保ジャパン日本株マザーファンドの受益証券を含みます。）に投資し、長期的運用を行います。
- () 当ファンドの運用は、「東証株価指数（TOPIX）」をベンチマークとし、これを中長期的に上回る運用成果を目指します。
- () 転換社債、ならびに新株予約権付社債のうち会社法第236条第1項第3号の財産が当該新株予約権付社債についての社債であって当該社債と当該新株予約権がそれぞれ単独で存在し得ないことをあらかじめ明確にしているもの（以下会社法施行前の旧商法第341条ノ3第1項第7号および第8号の定めがある新株予約権付社債を含め「転換社債型新株予約権付社債」といいます。）や新株引受権証券および新株予約権証券等（外貨建を含みます。）に投資する場合があります。
- () 損保ジャパン日本株マザーファンド受益証券および株式の組入比率は、高位に維持することを基本とします。ただし、市況動向等によっては、弾力的に対応する場合があります。
- () 株式への投資にあたっては、独自の調査分析に基づいて算出した理論的株価と市場価格を比較し、割安となっている銘柄に投資することを基本にリスク分析等を加味して行います。
- () 資金動向、市況動向によっては、上記のような運用ができない場合があります。

(2)【投資対象】

この信託において投資の対象とする資産の種類は、次に掲げるものとします。

- () 次に掲げる特定資産（「特定資産」とは、投資信託及び投資法人に関する法律第2条第1項で定めるものをいいます。以下同じ。）
 - イ. 有価証券
 - ロ. デリバティブ取引に係る権利（金融商品取引法第2条第20項に規定するものをいい、信託約款第24条、第25条および第26条に定めるものに限りません。）
 - ハ. 金銭債権
 - ニ. 約束手形
- () 次に掲げる特定資産以外の資産
 - イ. 為替手形

委託会社は、信託金を、主として損保ジャパン日本興亜アセットマネジメント株式会社を委託会社とし、みずほ信託銀行株式会社を受託会社として締結された損保ジャパン日本株マザーファンド（以下「親投資信託」といいます。）の受益証券及び次の有価証券（金融商品取引法第2条第2項の規定により有価証券とみなされる同項各号に掲げる権利を除きます。）に投資することを指図します。

1. 株券または新株引受権証券
2. 国債証券
3. 地方債証券
4. 特別の法律により法人の発行する債券
5. 社債券（新株引受権証券と社債券とが一体となった新株引受権付社債券（以下、「分離型新株引受

権付社債券」といいます。)の新株引受権証券を除きます。)

6. 資産の流動化に関する法律に規定する特定社債券（金融商品取引法第2条第1項第4号で定めるものをいいます。）
7. 特別の法律により設立された法人の発行する出資証券（金融商品取引法第2条第1項第6号で定めるものをいいます。）
8. 協同組織金融機関にかかる優先出資証券金融商品取引法第2条第1項第7号で定めるものをいいます。）
9. 資産の流動化に関する法律に規定する優先出資証券（金融商品取引法第2条第1項第8号で定めるものをいいます。）
10. コマーシャル・ペーパー
11. 新株引受権証券（分離型新株引受権付社債券の新株引受権証券を含みます。以下同じ。）および新株予約権証券
12. 外国または外国の者の発行する証券または証書で、前記1. から11. の証券または証書の性質を有するもの
13. 投資信託または外国投資信託の受益証券（金融商品取引法第2条第1項第10号で定めるものをいいます。）
14. 投資証券または外国投資証券（金融商品取引法第2条第1項第11号で定めるものをいいます。）
15. 外国貸付債権信託受益証券（金融商品取引法第2条第1項第18号で定めるものをいいます。）
16. オプションを表示する証券または証書（金融商品取引法第2条第1項第19号で定めるものをいい、有価証券に係るものに限ります。）
17. 預託証書（金融商品取引法第2条第1項第20号で定めるものをいいます。）
18. 外国法人が発行する譲渡性預金証書
19. 指定金銭信託の受益証券（金融商品取引法第2条第1項第14号で定める受益証券発行信託の受益証券に限ります。）
20. 抵当証券（金融商品取引法第2条第1項第16号で定めるものをいいます。）
21. 貸付債権信託受益権であって金融商品取引法第2条第1項第14号で定める受益証券発行信託の受益証券に表示されるべきもの
22. 外国の者に対する権利で前記21. の有価証券の性質を有するもの

なお、前記1. の証券または証書、12. ならびに17. の証券または証書のうち1. の証券または証書の性質を有するものを以下「株式」といい、2. から6. までの証券及び12. ならびに17. の証券または証書のうち2. から6. までの証券の性質を有するものを以下「公社債」といい、13. の証券及び14. の証券を以下「投資信託証券」といいます。

委託会社は、信託金を、前記 に掲げる有価証券の他、次に掲げる金融商品（金融商品取引法第2条第2項の規定により有価証券とみなされる同項各号に掲げる権利を含みます。）により運用することを指図することができます。

1. 預金
2. 指定金銭信託（金融商品取引法第2条第1項第14号に規定する受益証券発行信託を除きます。）
3. コール・ローン
4. 手形割引市場において売買される手形
5. 貸付債権信託受益権であって金融商品取引法第2条第2項第1号で定めるもの
6. 外国の者に対する権利で前記5. の権利の性質を有するもの

前記 の規定にかかわらず、この信託の設定、解約、償還、投資環境の変動等への対応等、委託会社が運用上必要と認めるときには、委託会社は、信託金を、前記 1. から6. までに掲げる金融商品により運用することの指図ができます。

(3) 【運用体制】

<運用体制について>

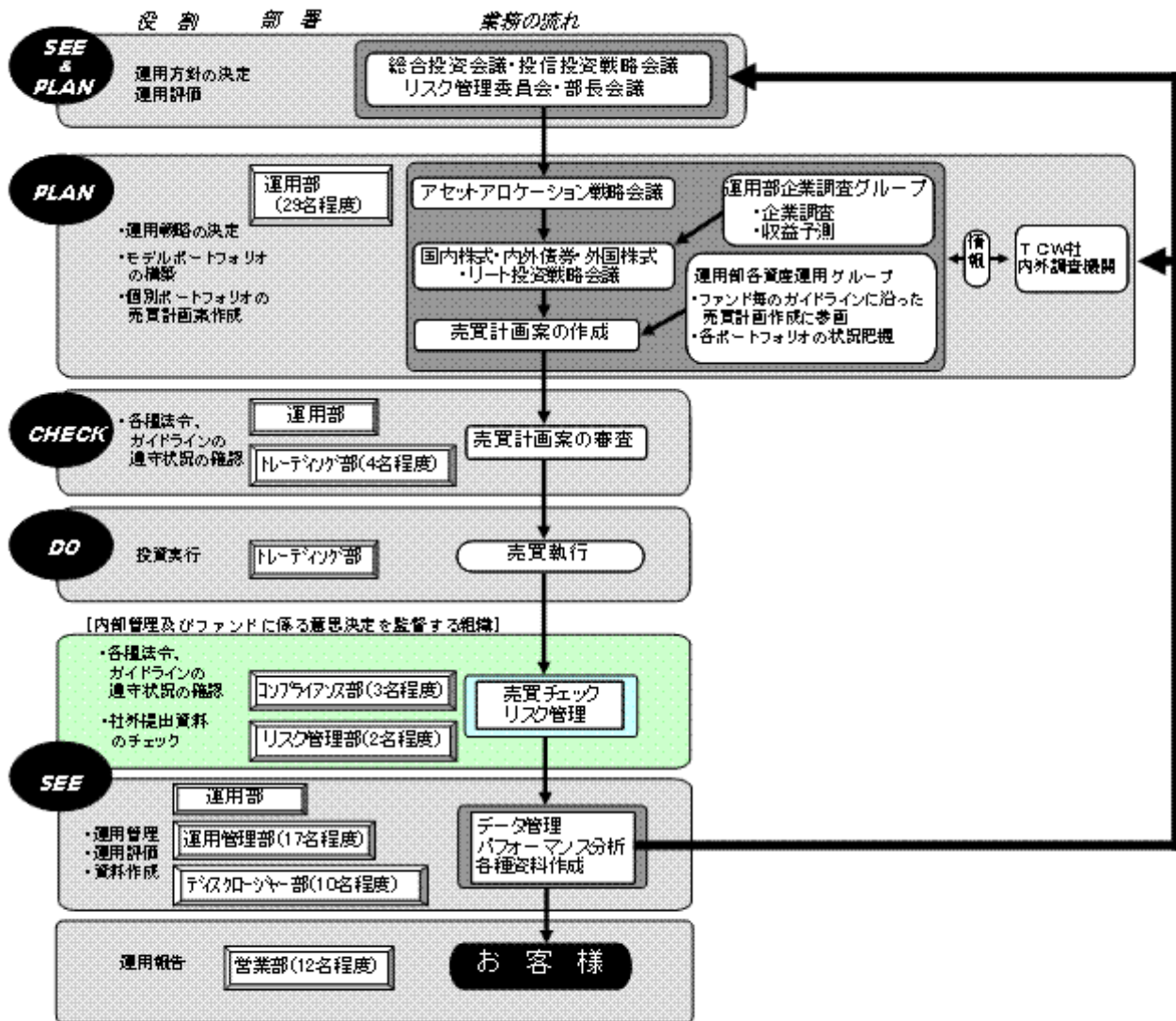
当ファンドの基本運用方針については、総合投資会議および投信投資戦略会議で決定され、個別銘柄の選定を含めた投資方針については、運用部の各運用資産グループにおける投資戦略会議で決定されます。運用計画の立案、売買執行の指示、キャッシュ・ポジションの管理は、運用部が行っています。

< 社内内規等について >

社内規程で当ファンドの「業務マニュアル」を定めている他、有価証券売買の発注先に関する各種規程や「有価証券の自己取引制限に関する規程」、「行動規程」、「コンプライアンス・マニュアル」等の服務規程を定め、法令遵守の徹底、インサイダー取引の防止に努めています。

また、外部委託先の管理体制については、当社が当社以外の者に業務を委託するときの基本事項等を定めた「外部委託管理規程」に従い、定期モニタリング等を実施しています。

<当ファンドの運用の意思決定プロセス>



(注) 上図は、平成22年11月末現在のものであり、今後変更されることもあります。

(4) 【配分方針】

毎決算時（原則10月31日）に、原則として以下の方針に基づき配分を行います。

配分対象額の範囲

繰越分を含めた利子、配当収入及び売買益（評価損益を含みます。）等の全額とします。

配分対象収益についての配分方針

収益配分金額は、委託会社が基準価額水準等を勘案して決定します。ただし、配分対象収益が少額の場合は配分を行わないことがあります。

留保益の運用方針

留保益の運用については、特に制限を設けず、委託会社の判断に基づき、元本部分と同一の運用を行います。

（５）【投資制限】

a. 当ファンドの信託約款に基づく投資制限

株式への実質投資割合には制限を設けません。

新株引受権証券および新株予約権証券への実質投資割合は、取得時において信託財産の純資産総額の10%以内とします。

同一銘柄の株式への実質投資割合は、信託財産の純資産総額の10%以内とします。

同一銘柄の転換社債等への実質投資割合は、信託財産の純資産総額の10%以内とします。

同一銘柄の新株引受権証券等への実質投資割合は、信託財産の純資産総額の5%以内とします。

投資信託証券の実質投資割合は、信託財産の純資産総額の5%以内とします。

外貨建資産への実質投資割合は、信託財産の純資産総額の30%以内とします。

投資する株式等の範囲

- （ ） 委託会社が投資することを指図する株式、新株引受権証券及び新株予約権証券は、取引所に上場されている株式の発行会社の発行するもの、取引所に準ずる市場において取引されている株式の発行会社の発行するものとし、ただし、株主割当または社債権者割当により取得する株式、新株引受権証券及び新株予約権証券については、この限りではありません。
- （ ） 前記（ ）の規定にかかわらず、上場予定または登録予定の株式、新株引受権証券及び新株予約権証券で目論見書等において上場または登録されることが確認できるものについては、委託会社が投資することを指図することができるものとし、

信用取引の指図範囲

- （ ） 委託会社は、信託財産の効率的な運用に資するため、信用取引により株券を売付けることの指図をすることができます。なお、当該売付けの決済については、株券の引渡しまたは買戻しにより行うことの指図をすることができるものとし、
- （ ） 前記（ ）の信用取引の指図は、当該売付けに係る建玉の時価総額と親投資信託に属する当該売付けに係る建玉のうち信託財産に属するとみなした額との合計額が信託財産の純資産総額の範囲内とします。
- （ ） 信託財産の一部解約等の事由により、前記（ ）の売付けに係る建玉の時価総額が信託財産の純資産総額を超えることとなった場合には、委託会社は速やかに、その超える額に相当する売付けの一部を決済するための指図をするものとし、

公社債の空売りの指図範囲

- （ ） 委託会社は、信託財産の効率的な運用に資するため、信託財産の計算においてする信託財産に属さない公社債を売付けることの指図をすることができます。なお、当該売付けの決済については、公社債（信託財産により借入れた公社債を含みます。）の引渡しまたは買戻しにより行うことの指図をすることができるものとし、
- （ ） 前記（ ）の売付けの指図は、当該売付けに係る公社債の時価総額が信託財産の純資産総額の範囲内とします。
- （ ） 信託財産の一部解約等の事由により、前記（ ）の売付けに係る公社債の時価総額が信託財産の純資産総額を超えることとなった場合には、委託会社は速やかに、その超える額に相当する売付けの一部を決済するための指図をするものとし、

先物取引等の運用指図

- () 委託会社は、信託財産が運用対象とする有価証券の価格変動リスクを回避するため、わが国の取引所における有価証券先物取引（金融商品取引法第28条第8項第3号イに掲げるものをいいます。）、有価証券指数等先物取引（金融商品取引法第28条第8項第3号ロに掲げるものをいいます。）および有価証券オプション取引（金融商品取引法第28条第8項第3号ハに掲げるものをいいます。）ならびに外国の取引所におけるこれらの取引と類似の取引を行うことの指図をすることができます。なお、選択権取引は、オプション取引に含めて取扱うものとします（以下同じ。）。
- () 委託会社は、信託財産の効率的な運用に資するため、わが国の取引所における通貨に係る先物取引及びオプション取引ならびに外国の取引所における通貨に係る先物取引及びオプション取引を行うことの指図をすることができます。
- () 委託会社は、信託財産の効率的な運用に資するため、わが国の取引所における金利に係る先物取引及びオプション取引ならびに外国の取引所におけるこれらの取引と類似の取引を行うことの指図をすることができます。

スワップ取引の運用指図

- () 委託会社は、信託財産に属する資産の効率的な運用に資するため、ならびに価格変動リスク及び為替変動リスクを回避するため、異なった通貨、異なった受取金利または異なった受取金利とその元本を一定の条件のもとに交換する取引（以下「スワップ取引」といいます。）を行うことの指図をすることができます。
- () スワップ取引の指図にあたっては、当該取引の契約期限が、原則として信託約款第4条に定める信託期間を超えないものとします。ただし、当該取引が当該信託期間内で全部解約が可能なものについてはこの限りではありません。
- () スワップ取引の評価は、当該取引契約の相手方が市場実勢金利等をもとに算出した価額で評価するものとします。
- () 委託会社は、スワップ取引を行うにあたり担保の提供あるいは受入れが必要と認めるときは、担保の提供あるいは受入れの指図を行うものとします。

金利先渡取引及び為替先渡取引の運用指図

- () 委託会社は、信託財産に属する資産の効率的な運用に資するため、ならびに価格変動リスク及び為替変動リスクを回避するため、金利先渡取引及び為替先渡取引を行うことの指図をすることができます。
- () 金利先渡取引及び為替先渡取引の指図にあたっては、当該取引の決済日が、原則として信託約款第4条に定める信託期間を超えないものとします。ただし、当該取引が当該信託期間内で全部解約が可能なものについてはこの限りではありません。
- () 金利先渡取引及び為替先渡取引の評価は、当該取引契約の相手方が市場実勢金利等をもとに算出した価額で行うものとします。
- () 委託会社は、金利先渡取引及び為替先渡取引を行うにあたり担保の提供あるいは受入れが必要と認めるときは、担保の提供あるいは受入れの指図を行うものとします。

有価証券の貸付の指図および範囲

- () 委託会社は、信託財産の効率的な運用に資するため、信託財産に属する株式及び公社債を次の範囲内で貸付けることの指図をすることができます。
1. 株式の貸付は、貸付時点において、貸付株式の時価合計額が、信託財産で保有する株式の時価合計額の50%を超えないものとします。
 2. 公社債の貸付は、貸付時点において、貸付公社債の額面金額の合計額が、信託財産で保有する公社債の額面金額の合計額の50%を超えないものとします。
- () 前記1.及び2.に定める限度額を超えることとなった場合には、委託会社は、速やかにその超える額に相当する契約の一部の解約を指図するものとします。
- () 委託会社は、有価証券の貸付にあたって必要と認めるときは、担保の受入れの指図を行うものとします。

公社債の借入れ

- () 委託会社は、信託財産の効率的な運用に資するため、公社債の借入れの指図をすることができます。なお、当該公社債の借入れを行うにあたり担保の提供が必要と認めるときは、担保の提供の指図を行うものとします。
- () 前記()の指図は、当該借入れに係る公社債の時価総額が信託財産の純資産総額の範囲内とします。
- () 信託財産の一部解約等の事由により、前記()の借入れに係る公社債の時価総額が信託財産の純資産総額を超えることとなった場合には、委託会社は速やかに、その超える額に相当する借入れた公社債の一部を返還するための指図をするものとします。
- () 上記()の借入れに係る品借料は信託財産中から支弁します。

特別の場合の外貨建有価証券への投資制限

外貨建有価証券への投資については、わが国の国際収支上の理由等により特に必要と認められる場合には制約されることがあります。

外国為替予約の指図

- () 委託会社は、信託財産の効率的な運用に資するため、外国為替の売買の予約取引の指図をすることができます。
- () 前記()の予約取引の指図は、信託財産に属する為替の買予約の合計額と売予約の合計額との差額につき円換算した額が、信託財産の純資産総額を超えないものとします。ただし、信託財産に属する外貨建資産の為替変動リスクを回避するためにする当該予約取引の指図については、この限りではありません。
- () 前記()の限度額を超えることとなった場合には、委託会社は所定の期間内に、その超える額に相当する為替予約の一部を解消するための外国為替の売買の予約取引の指図をするものとします。

資金の借入れ

- () 委託会社は、信託財産の効率的な運用ならびに運用の安定性を図るため、信託財産において一部解約金の支払資金に不足額が生じるときは、資金借入の指図をすることができます。なお、当該借入金をもって有価証券等の運用は行わないものとします。
- () 前記()の資金借入額は、次に掲げる要件を満たす範囲内の額とします。
1. 一部解約金の支払資金の手当てのために行った有価証券等の売却等による受取りの確定している資金の額の範囲内。
 2. 一部解約金支払日の前営業日において確定した当該支払日における支払資金の不足額の範囲内。
 3. 借入指図を行う日における信託財産の純資産総額の10%以内。
- () 前記()の借入期間は、有価証券等の売却代金の入金日までに限るものとします。
- () 借入金の利息は信託財産中より支弁します。

受託会社による資金の立替え

- () 信託財産に属する有価証券について、借替、転換、新株発行または株式割当がある場合で、委託会社の申し出があるときは、受託会社は資金の立替えをすることができます。
- () 信託財産に属する有価証券に係る償還金等、株式の清算分配金、有価証券等に係る利子等、株式の配当金及びその他の未収入金で、信託終了日までその金額を見積もりうるものがあるときは、受託会社がこれを立替えて信託財産に繰り入れることができます。
- () 前記()及び()の立替金の決済及び利息については、受託会社と委託会社との協議によりそのつど別にこれを定めます。

b. 法令に基づく投資制限

同一の法人の発行する株式への投資制限（投資信託及び投資法人に関する法律）

委託会社は、同一の法人の発行する株式を、その運用の指図を行うすべての委託者指図型投資信託につき、投資信託財産として有する当該株式に係る議決権（株主総会において決議することができる事項の全部につき議決権を行使することができない株式についての議決権を除き、会社法第879条第3項の規定により議決権を有するものとみなされる株式についての議決権を含みます。）の総数が当該株式に係る議決権の総数に100分の50を乗じて得た数を超えることとなる場合においては、投資信託財産をもって取得することを受託会社に指図してはならないとされています。

デリバティブ取引に係る投資制限（金融商品取引業等に関する内閣府令）

委託会社は、信託財産に関し、金利、通貨の価格、金融商品市場における相場その他の指標に係る変動その他の理由により発生し得る危険に対応する額としてあらかじめ委託会社が定めた合理的な方法により算出した額が当該信託財産の純資産額を超えることとなる場合において、デリバティブ取引（新株予約権証券又はオプションを表示する証券若しくは証書に係る取引及び選択権付債券売買を含みます。）を行い、又は継続することを指図してはならないとされています。

3【投資リスク】

当ファンドの基準価額は、組入れられる有価証券等の値動き等による影響を受けますが、これらの運用による損益はすべて投資家の皆様に帰属いたします。したがって、当ファンドは投資元本が保証されているものではありません。

当ファンドの基準価額等に影響を与えると想定される、主なリスク及び留意点は以下のとおりです。ただし、すべてのリスクを網羅したものではありません。

<当ファンドの投資にかかるリスク>

株式投資のリスク

当ファンドでは、株式を保有します。株式投資の主要なリスクは「価格変動リスク」、「信用リスク」、「流動性リスク」です。

「価格変動リスク」とは、株式の価格が、企業業績、政治・経済情勢、市況等の影響を受けて下落することをいいます。株式は一般に、債券よりも価格変動性が高く、急激に予想を超えた変動をすることもあります。また、当ファンドでは、中小型株を一部組入れる場合があります。中小型株は大型株に比べ価格変動性が高いことが多いといえます。

「信用リスク」とは、株式の発行者の事業活動や財務状態に不利な事態が生じた場合、経営不安や倒産等に陥った場合、またはそれらに関する外部評価の変化等により、当該発行者の株式の価格が下落したり、配当の規模や頻度が減少すること等をいいます（投資資金が回収できなくなる場合もあります。）。

「流動性リスク」とは、市況等や株式の発行者の財務状態等の影響による株式の取引量の減少等により、ファンドにとって最適な時期・価格で株式を売却または購入できなかった場合等に損失となったり、値上がり益を得る機会を逸すること等をいいます。株式の流動性が著しく低下した場合には、実質的に取引停止状態となることや、取引できても価格が大きく乱高下すること等があります。当ファンドでは、中小型株を一部組入れる場合があります。中小型株は、大型株に比べ流動性に欠けることが多いといえます。

銘柄選択のリスク

当ファンドでは、個別銘柄の選択によって収益を追求するため、個別銘柄がベンチマークを構成する銘柄とは異なる場合があります。そのため、当ファンドの組入銘柄の価格変動が当ファンドの収益の源泉となる場合もありますが、株式市場全体やベンチマークの収益率を下回る可能性もあります。

ベンチマークとは、ファンドの運用成果を計る指標です。

コール・ローン等の相手先に関するリスク

ファンド資産をコール・ローン、譲渡性預金証書等の短期金融商品で運用する場合、債務不履行等により損失が発生することがあります（信用リスク）。この場合、基準価額が下落する要因となります。

<その他の留意点>

クーリングオフ制度（金融商品取引法第37条の6）の適用はありません。

ファミリーファンド方式に関わる留意点

当ファンドは、ファミリーファンド方式で運用を行います。そのため、当ファンドが投資対象とするマザーファンドを投資対象とする他のベビーファンドに追加設定・解約等に伴う資金変動があり、その結果マザーファンドにおいて売買等が生じた場合等には、当ファンドの基準価額に影響が及ぶ場合があります。

法令・税制・会計等の変更可能性に関わる留意点

当ファンドに関連する法令・税制・会計等は今後変更される可能性があります。これに伴い、当ファンドの基準価額に影響が及ぶ場合もあります。

販売会社に関わる留意点

販売会社より委託会社に対してお申込金額の払込が実際になされるまでは、当ファンドも委託会社もいかなる責任も負いません。

収益分配金、償還金および一部解約金の支払いは販売会社を通じて行われます。委託会社はそれぞれの場合においてその金額を販売会社に対して支払った後は、受益者への支払いについての責任を負いません。

委託会社は、販売会社（販売会社の取次会社を含みます。）とは別法人であり、委託会社はファンドの設定・運用について、販売会社はお申込代金の預かり等を含む販売について、それぞれ責任を有し、互いに他について責任を負いません。

運用に関わる留意点

市況動向や資金動向等によっては、投資方針に沿った運用ができない可能性があります。

お申込み、ご換金に関わる留意点

<お申込時>

委託会社は、取引所における取引の停止、外国為替取引の停止、取引市場における流動性が極端に減少した場合、取引市場の混乱、自然災害、テロ、大規模停電、システム障害等により基準価額の算出が困難となった場合、その他やむを得ない事情があると判断したとき（「緊急事態発生時」といいます。）は、取得申込みの受付を中止すること、および既に受付けた取得申込みの受付を取り消すことができるものとします。

金融商品取引法第2条第16項に規定する金融商品取引所および金融商品取引法第2条第8項第3号口に規定する外国金融商品市場をいいます。以下同じ。

<ご換金時>

委託会社は、緊急事態発生時には、一部解約の実行の請求の受付を中止すること、および既に受付けた一部解約の実行の請求の受付を取り消すことができるものとします。一部解約の実行の請求の受付が中止された場合には、受益者は当該受付け中止以前に行った当日の一部解約の実行の請求を撤回できます。ただし、受益者がその一部解約の実行の請求を撤回しない場合には、当該受益権の解約価額は、当該受付け中止を解除した後の最初の基準価額の計算日に一部解約の実行の請求を受付けたものとし、信託約款の規定に準じて算出した価額とします。

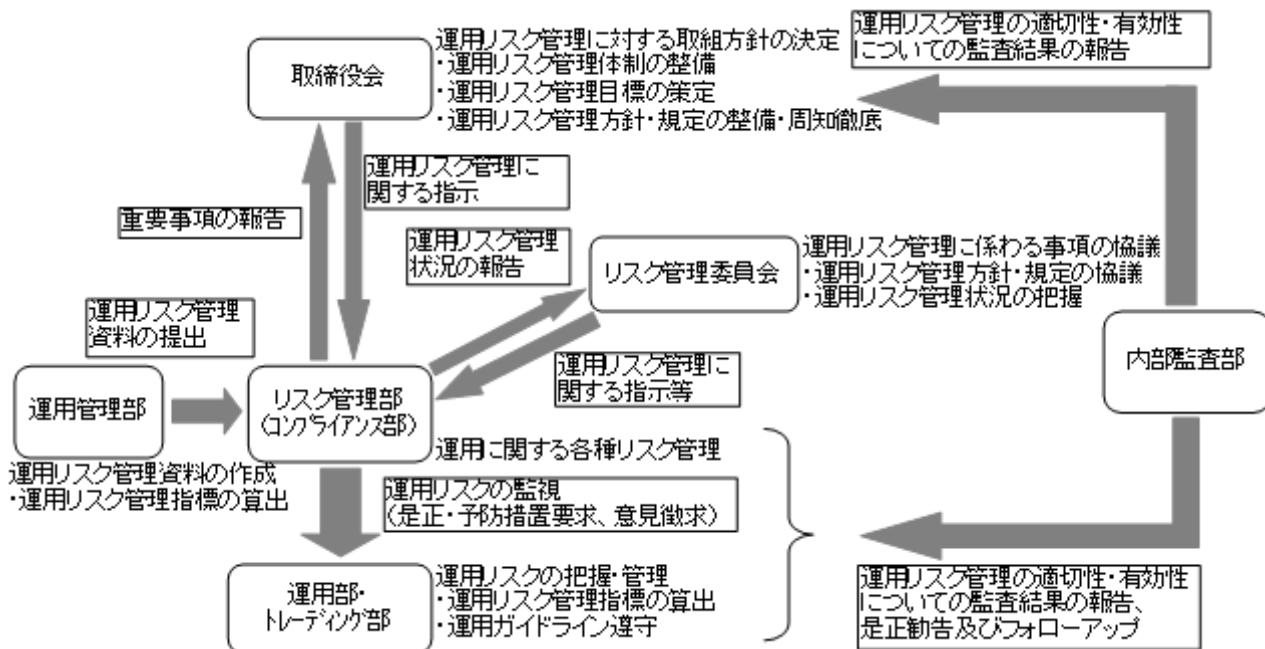
投資対象資産またはマザーファンドの組入割合に関わる留意点

当ファンドにおいて短期間に大量の追加設定や解約が発生した場合、市況の急激な変動が予想される場合、分配金あるいは償還金の準備をする必要がある場合又は、信託財産の規模によっては、投資対象資産またはマザーファンドの組入割合が低下する場合があります。

ご解約に伴う売却価格に関わる留意点

ご解約のお申込みがあった場合、解約資金を手当てするために、投資対象資産を売却する必要性が生じる場合があります。その際、市場規模や市場動向によっては市場実勢を押し下げることがあります。また、金融危機的状況等により市場の流動性が著しく低下している場合等にも、当初期待した価格では売却できない場合があります。結果として基準価額が下落する要因となります。

<リスクの管理体制>



(注) 上図は、平成22年11月末現在のものであり、今後変更されることもあります。

(参考) 「損保ジャパン日本株マザーファンド」の投資態度

- (1) 主に日本株式を投資対象とします。
- (2) 日本株式の銘柄選択は、以下のように行います。

日本株式の投資候補銘柄群を、日経株価指数300の構成銘柄をベースに全上場銘柄から、時価総額、売買流動性、信用リスク、事業内容等を勘案して決定します。

マクロ経済分析、産業動向分析により、経済のファンダメンタルズ分析を行った上で、独自の株式評価モデルを利用して、各銘柄の投資価値（適正株価）を算出します。

株式評価モデルでは、アナリストが各企業の売上高成長率、売上高営業利益率、投資資産利回りなどの予測を行い、将来の業績予想を入力します。この分析をもとに推計した将来の配当の現在価値の合計値を求めたものが、株式の投資価値（適正株価）であると考えています。

各銘柄の適正株価と市場価格を比較することで、全投資候補銘柄群の相対的割安度をランキングします。

このランキングに基づいて、割安度の高い銘柄を中心に、業種ウェイトとリスク分析を加味した上でポートフォリオを構築します。最終的に組入銘柄を決定する際には、アナリストによる候補企業の業績予想を再度チェックし、信用リスク、当面の業績動向や株価に悪影響を与えるリスクシナリオなどの検討を行います。

（参考）「損保ジャパン日本株マザーファンド」の信託約款の運用の基本方針

1. 基本方針

この投資信託は、信託財産の長期的成長を目指して、積極的な運用を行います。

2. 運用方針

（1）投資対象

わが国の株式を主要投資対象といたします。

（2）投資態度

主としてわが国の上場株式及び店頭登録銘柄に投資し、長期的運用を行います。

転換社債等や新株引受権証券等（外貨建てを含みます。）に投資する場合があります。

株式（他の投資信託受益証券を通じて投資する場合は、当該他の投資信託の信託財産に属する株式を含む。）の組入比率は原則として信託財産総額の50%超（高位に維持）を基本とします。なお、株式以外の資産（他の投資信託受益証券を通じて投資する場合は、当該他の投資信託の信託財産に属する株式以外の資産のうち、この投資信託の信託財産に属するとみなした部分を含む。）への投資は、原則として信託財産総額の50%以下とします。ただし、資金動向、市況動向、残存信託期間等の事情によっては、上記のような運用が出来ない場合があります。

有価証券等の価格変動リスク及び為替変動リスクを回避するため、国内において行われる有価証券先物取引（金融商品取引法第28条第8項第3号イに掲げるものをいいます。）、有価証券指数等先物取引（金融商品取引法第28条第8項第3号ロに掲げるものをいいます。）、有価証券オプション取引（金融商品取引法第28条第8項第3号ハに掲げるものをいいます。）、通貨に係る先物取引、通貨に係る選択権取引、金利に係る先物取引及び金利に係るオプション取引ならびに外国の市場におけるこれらの取引と類似の取引（以下、「有価証券先物取引等」といいます。）を行うことができます。

信託財産に属する資産の効率的な運用ならびに価格変動リスク及び為替変動リスクを回避するため、異なった通貨、異なった受取金利または異なった受取金利とその元本を一定の条件のもとに交換する取引（以下「スワップ」取引といいます。）を行うことができます。

信託財産に属する資産の効率的な運用に資するため、金利先渡取引及び為替先渡取引を行うことができます。

信託財産の効率的な運用を図るため、信託財産に属する有価証券の貸付を行うことができます。

信用取引の指図は、信託財産が保有する当該銘柄の株式数、転換社債に係る転換可能株式数、新株引受権付社債及び新株引受権証券の引受権または新株予約権証券および新株予約権付社債券の新株予約権の行使可能株式数での売付（現渡または買戻しによる決済も可能とします。）に限り行うことができます。

（3）投資制限

株式への投資割合には制限を設けません。

新株引受権証券等への投資割合は、取得時において信託財産の純資産総額の10%以内とします。

同一銘柄の株式への投資割合は、取得時において信託財産の純資産総額の10%以内とします。

同一銘柄の転換社債等への投資割合は、信託財産の純資産総額の10%以内とします。

同一銘柄の新株引受権証券等への投資割合は、信託財産の純資産総額の5%以内とします。

外貨建資産への投資割合は、信託財産の純資産総額の30%以内とします。

投資信託証券への投資割合は、信託財産の純資産総額の5%以内とします。

有価証券先物取引等は、信託約款第17条の範囲で行います。

スワップ取引は、信託約款第18条の範囲で行います。

金利先渡取引及び為替先渡取引は、信託約款第19条の範囲で行います。

4【手数料等及び税金】

(1)【申込手数料】

お申込手数料はありません。ただし、販売会社によっては、3.15%（税抜3.00%）を上限として手数料を徴収することがあります。

申込手数料率の詳細につきましては、販売会社までお問い合わせください。

(2)【換金（解約）手数料】

換金（解約）手数料はかかりません。ただし、ご換金時には信託財産留保額をご負担いただきます。

時期	項目	費用
解約請求時	信託財産留保額	解約請求受付日の基準価額に対して0.3%

(3)【信託報酬等】

< 信託財産で間接的に負担する（信託財産中から支弁される）費用・税金 >

時期	項目		費用・税金		
毎日	信託報酬	信託報酬の総額	純資産総額に対し年率1.575%（税抜1.50%）		
		信託報酬の配分 （純資産総額に対し）	委託会社 年率0.525% （税抜 0.50%）	販売会社 年率0.945% （税抜 0.90%）	受託会社 年率0.105% （税抜 0.10%）

委託会社及び受託会社の信託報酬の総額は、計算期間を通じて毎日、信託財産の純資産総額に年率1.575%（税抜1.50%）を乗じて得た金額とし、委託会社と受託会社との間の配分は前記の表のとおりです。（後記のとおり、委託会社は販売会社への配分を一旦収受します。）

信託報酬は、毎計算期間の最初の6ヵ月終了日及び毎計算期末、または信託終了の時に、信託財産中から支弁するものとします。

信託報酬に対する消費税等相当額を信託報酬支弁のときに信託財産の中から支弁します（税額は、税法改正時には変更となります。）。

信託報酬の販売会社への配分は、販売会社の行う業務に対する代行手数料であり、委託会社が一旦信託財産から収受した後、取扱残高に応じて支払います。委託会社は、信託報酬を収受したときは、販売会社に対して代行手数料を遅滞なく支払うものとします。なお、販売会社への配分には、消費税等相当額が含まれています。

(4)【その他の手数料等】

信託財産に関する租税、信託事務の処理に要する諸費用及び受託会社の立替えた立替金の利息は、受益者の負担とし、信託財産中から支弁することができます。

委託会社は、前記に定める信託事務の処理に要する諸費用のうち監査費用の支払いを信託財産のために行い、支払金額の支弁を信託財産から受けることができます。この場合、信託財産にかかる監査費用および当該監査費用にかかる消費税等に相当する金額は、実際の費用額（年間26.25万円（税抜25万円））を上限として、純資産総額に定率（年0.00315%（税抜0.003%））を乗じて日々計算し、毎計算期間の最初の6ヵ月終了日および毎計算期末または信託終了のとき信託財産からその支弁を受けることとします。なお、上限金額については、現在年間26.25万円（税抜25万円）としますが、今後、監査費用の変動に伴い変動する可能性があります。

組入有価証券の売買の際に発生する売買委託手数料は、信託財産が負担します。この他に、売買委託手数料に対する消費税等相当額及び先物取引・オプション取引等及びコール取引等に要する費用及び外国における資産の保管等に要する費用についても信託財産が負担します。信託財産の証券取引等に伴う手数料や税金は信託財産が負担しますが、売買委託手数料や有価証券取引税等証券取引に伴う手数料や税金は国や市場によって異なります。また、売買金額によっても異なります。

(5)【課税上の取扱い】

当ファンドは確定拠出年金法に基づく確定拠出年金制度専用ファンドです。確定拠出年金制度の加入者については、確定拠出年金の積立金の運用にかかる税制が適用されます。なお、税法もしくは確定拠出年金法が改正された場合は、内容が変更されることがあります。

配当控除、益金不算入制度の適用はありません。

5【運用状況】

(1)【投資状況】

平成22年11月30日現在

資産の種類	国/地域	時価合計（円）	投資比率（％）
親投資信託受益証券	日本	125,057,009	98.97
現金及びその他の資産（負債控除後）		1,302,603	1.03
合計（純資産総額）		126,359,612	100.00

（注）投資比率は、ファンドの純資産総額に対する当該資産の時価の比率です。

<参考>

上記表における「親投資信託受益証券」は、全て「損保ジャパン日本株マザーファンド」の受益証券であります。同マザーファンドの全体の投資状況は以下のとおりです。

損保ジャパン日本株マザーファンド

平成22年11月30日現在

資産の種類	国/地域	時価合計（円）	投資比率（％）
株式	日本	6,045,133,000	98.71
現金及びその他の資産（負債控除後）		78,933,587	1.29
合計（純資産総額）		6,124,066,587	100.00

（注）投資比率は、ファンドの純資産総額に対する当該資産の時価の比率です。

(2)【投資資産】

【投資有価証券の主要銘柄】

a. 評価額上位30銘柄

平成22年11月30日現在

国/地域	種類	銘柄名	保有数量 （口）	簿価 単価 （円）	簿価金額 （円）	評価 単価 （円）	評価金額 （円）	評価損益 （円）	投資 比率 （％）
日本	親投資信託 受益証券	損保ジャパン日本株 マザーファンド	137,123,914	0.8489	116,401,692	0.9120	125,057,009	8,655,317	98.97

（注）投資比率は、ファンドの純資産総額に対する当該銘柄の時価の比率です。

b. 種類別投資比率

平成22年11月30日現在

種類	投資比率（％）
親投資信託受益証券	98.97
合計	98.97

（注）投資比率は、ファンドの純資産総額に対する種類別の時価の比率です。

【投資不動産物件】

該当事項はありません。

【その他投資資産の主要なもの】

該当事項はありません。

<参考> 損保ジャパン日本株マザーファンド

投資有価証券の主要銘柄

a. 評価額上位30銘柄

平成22年11月30日現在

順位	市場	銘柄名	種類	業種	保有数量 (株)	簿価単価 (円)	簿価金額 (円)	評価単価 (円)	評価金額 (円)	投資 比率 (%)
1	東証一部	日本電信電話	国内株式	情報・通信業	63,200	3,695	233,554,005	3,790	239,528,000	3.91
2	東証一部	本田技研	国内株式	輸送用機器	79,100	2,527	199,916,578	3,010	238,091,000	3.89
3	東証一部	住友商事	国内株式	卸売業	217,800	898	195,542,169	1,092	237,837,600	3.88
4	東証一部	東日本旅客鉄道	国内株式	陸運業	47,000	5,852	275,061,730	5,000	235,000,000	3.84
5	東証一部	KDDI	国内株式	情報・通信業	461	425,604	196,203,436	478,500	220,588,500	3.60
6	東証一部	MS&AD	国内株式	保険業	114,200	1,903	217,331,765	1,919	219,149,800	3.58
7	東証一部	トヨタ自動車	国内株式	輸送用機器	65,000	3,037	197,423,046	3,220	209,300,000	3.42
8	東証一部	三菱UFJフィナンシャルG	国内株式	銀行業	469,300	406	190,728,777	396	185,842,800	3.03
9	東証一部	第一生命	国内株式	保険業	1,253	109,534	137,245,734	120,200	150,610,600	2.46
10	東証一部	デンソー	国内株式	輸送用機器	54,900	2,400	131,756,566	2,733	150,041,700	2.45
11	東証一部	ブリヂストン	国内株式	ゴム製品	91,800	1,433	131,518,041	1,542	141,555,600	2.31
12	東証一部	富士フイルムHLDS	国内株式	化学	47,600	2,559	121,789,665	2,812	133,851,200	2.19
13	東証一部	みずほフィナンシャルG	国内株式	銀行業	992,400	136	134,511,958	133	131,989,200	2.16
14	東証一部	新日本製鐵	国内株式	鉄鋼	468,000	286	133,905,613	277	129,636,000	2.12
15	東証一部	塩野義製薬	国内株式	医薬品	82,100	1,830	150,246,608	1,530	125,613,000	2.05
16	東証一部	日本たばこ産業	国内株式	食料品	434	273,397	118,654,098	285,400	123,863,600	2.02
17	大証	ベネッセホールディングス	国内株式	サービス業	31,700	3,892	123,378,217	3,830	121,411,000	1.98
18	東証一部	キリンHD	国内株式	食料品	93,000	1,137	105,780,194	1,166	108,438,000	1.77
19	東証一部	リコー	国内株式	電気機器	89,000	1,132	100,758,892	1,181	105,109,000	1.72
20	東証一部	三井住友フィナンシャルG	国内株式	銀行業	39,200	2,536	99,418,785	2,569	100,704,800	1.64
21	東証一部	日本板硝子	国内株式	ガラス・土石製品	473,000	198	93,468,205	196	92,708,000	1.51
22	東証一部	豊田通商	国内株式	卸売業	64,000	1,250	79,992,769	1,359	86,976,000	1.42
23	東証一部	JFEホールディングス	国内株式	鉄鋼	30,900	2,669	82,478,465	2,661	82,224,900	1.34
24	東証一部	三井物産	国内株式	卸売業	61,600	1,077	66,366,468	1,307	80,511,200	1.31
25	東証一部	信越化学	国内株式	化学	17,800	4,009	71,353,258	4,090	72,802,000	1.19
26	東証一部	マツダ	国内株式	輸送用機器	307,000	202	61,980,252	233	71,531,000	1.17
27	東証一部	みずほ証券	国内株式	証券,商品先物取引業	334,000	200	66,839,414	196	65,464,000	1.07
28	東証一部	豊田合成	国内株式	輸送用機器	34,200	1,961	67,058,981	1,911	65,356,200	1.07
29	東証一部	カシオ	国内株式	電気機器	104,400	563	58,801,915	625	65,250,000	1.07
30	東証一部	野村ホールディングス	国内株式	証券,商品先物取引業	131,000	441	57,801,502	482	63,142,000	1.03

(注1) 評価額組入上位30銘柄について記載しています。

(注2) 投資比率は、ファンドの純資産総額に対する各銘柄の時価の比率です。

b．種類別投資比率

平成22年11月30日現在

資産の種類	投資比率（％）
株式	98.71
合計	98.71

（注）投資比率は、ファンドの純資産総額に対する種類別の時価の比率です。

c．業種別投資比率

平成22年11月30日現在

業種	評価金額（円）	投資比率（％）
輸送用機器	766,870,900	12.52
銀行業	600,299,800	9.80
情報・通信業	581,305,700	9.49
卸売業	550,521,800	8.99
保険業	419,704,100	6.85
電気機器	387,581,000	6.33
建設業	324,965,300	5.31
陸運業	321,825,200	5.26
化学	307,735,600	5.03
鉄鋼	296,284,800	4.84
食料品	247,430,600	4.04
小売業	209,186,800	3.42
医薬品	186,008,000	3.04
ゴム製品	174,943,600	2.86
証券,商品先物取引業	168,525,400	2.75
サービス業	164,607,000	2.69
機械	95,130,400	1.55
ガラス・土石製品	92,708,000	1.51
精密機器	47,806,500	0.78
その他製品	46,591,000	0.76
不動産業	30,400,000	0.50
金属製品	15,189,000	0.25
電気・ガス業	9,512,500	0.16
合計	6,045,133,000	98.71

（注）投資比率は、ファンドの純資産総額に対する各業種の時価の比率です。

投資不動産物件

該当事項はありません。

その他投資資産の主要なもの

該当事項はありません。

(3) 【運用実績】

【純資産の推移】

平成22年11月30日及び同日前1年以内における各月末の純資産の推移は以下のとおりです。

	1万口当たり純資産額		ファンドの純資産総額	
	分配落ち (円)	分配付き (円)	分配落ち(円)	分配付き(円)
第1期末 (平成14年10月31日)	8,276	8,276	827,565	827,565
第2期末 (平成15年10月31日)	9,552	9,552	955,224	955,224
第3期末 (平成16年11月1日)	10,053	10,053	5,437,104	5,437,104
第4期末 (平成17年10月31日)	12,623	12,623	66,726,600	66,726,600
第5期末 (平成18年10月31日)	14,746	14,746	209,503,073	209,503,073
第6期末 (平成19年10月31日)	15,076	15,076	184,810,693	184,810,693
第7期末 (平成20年10月31日)	8,028	8,028	102,173,977	102,173,977
第8期末 (平成21年11月2日)	8,599	8,599	116,790,181	116,790,181
第9期末 (平成22年11月1日)	8,255	8,255	119,257,486	119,257,486
平成21年11月末	8,161	-	111,325,972	-
12月末	8,792	-	120,327,186	-
平成22年1月末	8,855	-	120,945,858	-
2月末	8,904	-	124,463,771	-
3月末	9,774	-	136,379,138	-
4月末	10,029	-	140,619,256	-
5月末	8,956	-	125,940,268	-
6月末	8,554	-	128,235,406	-
7月末	8,594	-	124,285,470	-
8月末	8,176	-	119,028,656	-
9月末	8,504	-	123,824,104	-
10月末	8,326	-	120,275,671	-
11月30日	8,855	-	126,359,612	-

【分配の推移】

	期間	1万口当たりの分配金（円）
第1期	自 平成13年11月5日 至 平成14年10月31日	0
第2期	自 平成14年11月1日 至 平成15年10月31日	0
第3期	自 平成15年11月1日 至 平成16年11月1日	0
第4期	自 平成16年11月2日 至 平成17年10月31日	0
第5期	自 平成17年11月1日 至 平成18年10月31日	0
第6期	自 平成18年11月1日 至 平成19年10月31日	0
第7期	自 平成19年11月1日 至 平成20年10月31日	0
第8期	自 平成20年11月1日 至 平成21年11月2日	0
第9期	自 平成21年11月3日 至 平成22年11月1日	0

【収益率の推移】

	収益率（％）
第1期	17.24
第2期	15.42
第3期	5.24
第4期	25.56
第5期	16.82
第6期	2.24
第7期	46.75
第8期	7.11
第9期	4.00

（注）「収益率」とは、計算期間末の基準価額（分配付の額）から当該計算期間の直前の計算期間末の基準価額（分配落ちの額、以下「前期末基準価額」）を控除した額を前期末基準価額で除して得た数に100を乗じて得た数です。

(4) 【設定及び解約の実績】

当ファンドの設定日(平成13年11月5日)から第9期末(平成22年11月1日)までの設定及び解約の実績は次のとおりです。

	設定口数(口)	解約口数(口)
第1期	1,000,000	0
第2期	0	0
第3期	4,408,518	0
第4期	52,275,358	4,823,487
第5期	95,784,420	6,574,532
第6期	17,068,796	36,557,033
第7期	17,167,134	12,475,289
第8期	27,394,391	18,844,989
第9期	39,545,206	30,907,493

(注1) 設定口数には、当初募集期間の設定口数を含みます。

(注2) 本邦外における設定及び解約はありません。

<参考情報>

(基準日：2010年11月30日)

基準価額・純資産の推移



- (注1) 基準価額(税引前分配金再投資)は、税引前の分配金を決算日の基準価額で再投資したものととして委託会社にて計算しており、実際の騰落率とは異なります(以下同じ)。
 (注2) 基準価額及び基準価額(税引前分配金再投資)の計算において信託報酬(純資産総額に対して1.575%(税込込み))は控除されております(以下同じ)。
 (注3) ベンチマーク(TOPIX(東証株価指数))の推移は、表示期間の期首の基準価額(税引前分配金再投資)をもとに委託会社にて指数化したものを使用しております。
 (注4) 分配実績がない場合、あるいは設定未累計の分配金額が少額の場合、基準価額及び基準価額(税引前分配金再投資)のグラフが重なって表示される場合があります。

基準価額	8,855円
純資産総額	1.26億円

(注) 基準価額は、分配控除後です。

構成比率(対純資産)

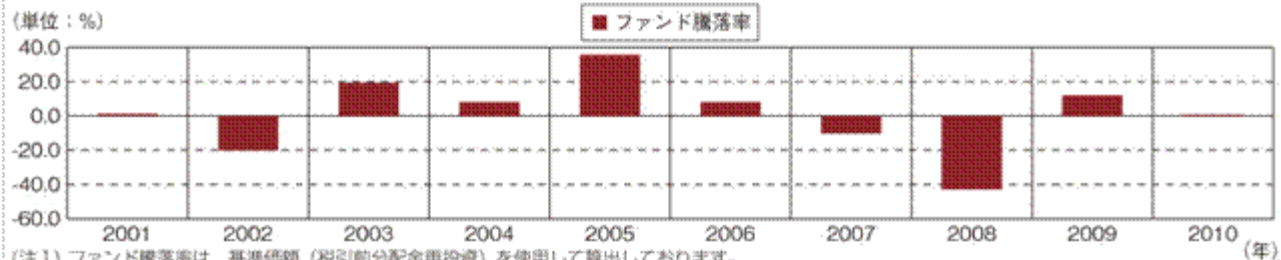
損保ジャパン日本株マザーファンド	98.97%
コール・ローン等	1.03%
合計	100.00%

分配の推移(1万口当たり、税引前)

2006年10月	0円
2007年10月	0円
2008年10月	0円
2009年11月	0円
2010年11月	0円
設定未累計	0円

- (注1) 直近5期分の分配実績を記載しております。
 (注2) 収益分配金額は委託会社が決定します。分配を行わないこともあります。

年間収益率の推移(暦年ベース)



- (注1) ファンド騰落率は、基準価額(税引前分配金再投資)を使用して算出しております。
 (注2) 2001年は設定日(2001年11月05日)を10,000とし年末までのもの、2010年は年初から基準日までの騰落率です。

主要な資産の状況(マザーファンド)

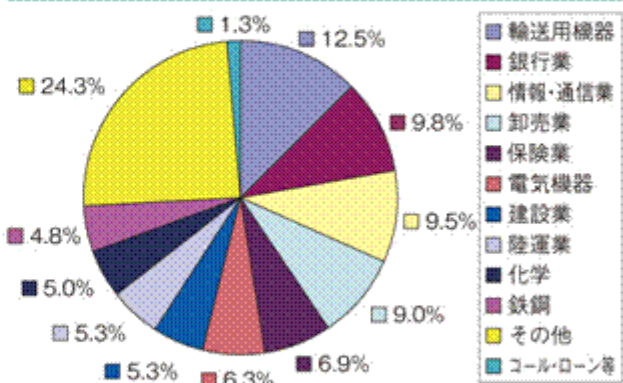
構成比率(対純資産)

株式	98.71%
コール・ローン等	1.29%
合計	100.00%

組入上位10銘柄

順位	銘柄名	業種	純資産比
1	日本電信電話	情報・通信業	3.9%
2	本田技研	輸送用機器	3.9%
3	住友商事	卸売業	3.9%
4	東日本旅客鉄道	陸運業	3.8%
5	KDDI	情報・通信業	3.6%
6	MSS&AD	保険業	3.6%
7	トヨタ自動車	輸送用機器	3.4%
8	三菱UFJフィナンシャルG	銀行業	3.0%
9	第一生命	保険業	2.5%
10	デンソー	輸送用機器	2.5%
銘柄数			98銘柄

業種別構成比率(対純資産)



※ファンドの運用実績は、あくまで過去の実績であり、将来の運用成果をお約束するものではありません。
 ※ベンチマークの情報はあくまで参考情報としての記載であり、当ファンドの運用実績ではありません。
 ※最新の運用実績は別途、委託会社ホームページでご確認いただけます。

第2【管理及び運営】

1【申込（販売）手続等】

- (1) 申込期間内における毎営業日において、いつでも申込みいただくことができます。
申込みの受付は原則として午後3時までとし、それ以降のお申込みは、翌営業日の取扱いとなります。
(受付時間については、販売会社により異なる場合がありますので、詳細につきましては、販売会社にご確認ください。)

委託会社は、取引所における取引の停止、外国為替取引の停止、取引市場における流動性が極端に減少した場合、取引市場の混乱、自然災害、テロ、大規模停電、システム障害等により基準価額の算出が困難となった場合、その他やむを得ない事情があると判断したとき（「緊急事態発生時」といいます。）は、取得申込みの受付を中止すること、および既に受付けた取得申込みの受付を取り消すことができるものとします。

- (2) 受益権の取得申込者は、販売会社に取引口座を開設します。

- (3) 当該受益権の申込価額は、取得申込受付日の基準価額とします。収益分配金を再投資する場合の受益権の取得価額は、各計算期間終了日の基準価額とします。

基準価額とは、信託財産に属する資産（受入担保金代用有価証券及び借入有価証券を除きます。）を法令および社団法人投資信託協会規則にしたがって時価評価して得た信託財産の資産総額から負債総額を控除した金額（「純資産総額」といいます。）を、計算日における受益権総口数で除した価額をいいます。ただし、便宜上1万口あたりに換算した価額で表示されることがあります。

当ファンドの基準価額については、委託会社（損保ジャパン日本興亜アセットマネジメント株式会社、ホームページ：<http://www.sjnk-am.co.jp/>、電話03-5290-3519 営業部（受付時間：営業日の午前9時～午後5時））または販売会社に問い合わせることにより知ることができるほか、原則として翌日付の日本経済新聞朝刊に掲載されます。

- (4) 申込手数料はありません。ただし、販売会社によっては、3.15%（税抜3.00%）を上限として手数料を徴収することがあります。

申込手数料率の詳細につきましては、販売会社までお問い合わせください。

- (5) お申込単位は1円以上1円単位です。当ファンドは確定拠出年金制度による取得の申込みのみの取り扱いとなります。

申込単位等の詳細につきましては、販売会社までお問い合わせください。

- (6) 取得申込者は販売会社に、取得申込と同時にまたは予め、自己のために開設されたこの信託の受益権の振替を行なうための振替機関等の口座を示すものとし、当該口座に当該取得申込者に係る口数の増加の記載または記録が行なわれます。なお、販売会社は、当該取得申込の代金の支払いと引き換えに、当該口座に当該取得申込者に係る口数の増加の記載または記録を行なうことができます。委託会社は、追加信託により分割された受益権について、振替機関等の振替口座簿への新たな記載または記録をするため社振法に定める事項の振替機関への通知を行なうものとします。振替機関等は、委託会社から振替機関への通知があった場合、社振法の規定にしたがい、その備える振替口座簿への新たな記載または記録を行ないます。受託会社は、追加信託により生じた受益権については追加信託のつど、振替機関の定める方法により、振替機関へ当該受益権に係る信託を設定した旨の通知を行ないます。

2【換金（解約）手続等】

- (1) 受益者は、日本における委託会社及び販売会社の各営業日に一部解約の実行を請求することができます。一部解約の受付は原則として午後3時までとし、それ以降のお申込みは翌営業日の取扱いとなります。（受付時間については、販売会社により異なる場合がありますので、詳細につきましては、販売会社にご確認ください。）
- (2) 受益者は、自己に帰属する受益権について、1口単位をもって一部解約の実行を請求することができます。一部解約の単位の詳細につきましては、販売会社までお問い合わせください。
- (3) 一部解約の価額は、当該解約請求受付日の基準価額から当該基準価額に0.3%の率を乗じて得た額を信託財産留保額として控除した価額とします。解約代金は原則として解約請求受付日から起算して5営業日目から販売会社の営業所等で支払われます。解約に係る手数料はありません。
- 信託財産留保額は、換金する受益者が負担するものであり、基準価額から差引かれた信託財産留保額は、信託財産に組入れられます。
- (4) 委託会社は、緊急事態発生時には、一部解約の実行の請求の受付を中止すること、および既に受付けた一部解約の実行の請求の受付を取り消すことができるものとします。一部解約の実行の請求の受付が中止された場合には、受益者は当該受付け中止以前に行った当日の一部解約の実行の請求を撤回できません。ただし、受益者がその一部解約の実行の請求を撤回しない場合には、当該受益権の解約価額は、当該受付け中止を解除した後の最初の基準価額の計算日に一部解約の実行の請求を受付けたものとし、信託約款の規定に準じて算出した価額とします。
- (5) 換金の請求を行なう受益者は、その口座が開設されている振替機関等に対して当該受益者の請求に係るこの信託契約の一部解約を委託会社が行なうのと引き換えに、当該一部解約に係る受益権の口数と同口数の抹消の申請を行なうものとし、社振法の規定にしたがい当該振替機関等の口座において当該口数の減少の記載または記録が行なわれます。
- (6) 信託財産の資金管理を円滑に行うため、大口の解約請求を制限する場合があります。

3【資産管理等の概要】

(1)【資産の評価】

基準価額は、原則として各営業日に委託会社が計算します。

基準価額とは、信託財産に属する資産（受入担保金代用有価証券及び借入有価証券を除きます。）を法令及び社団法人投資信託協会規則にしたがって時価評価して得た信託財産の資産総額から負債総額を控除した金額（「純資産総額」といいます。）を、計算日における受益権総口数で除した価額をいいます。

なお、外貨建資産（外国通貨表示の有価証券、預金その他の資産をいいます。）の円換算は、原則として、わが国における計算日の対顧客電信売買相場の仲値によって計算します。ただし、社団法人投資信託協会規則に別段の定めがある場合には同規則の定めるところによります。また、外国為替の予約取引の評価は、原則として、わが国における計算日の対顧客先物売買相場の仲値によって計算します。ただし、社団法人投資信託協会規則に別段の定めがある場合には同規則の定めるところによります。

基準価額は、毎営業日に委託会社及び販売会社に問い合わせることにより知ることができます。また、基準価額は原則として、翌日付の日本経済新聞朝刊に掲載されます。なお、基準価額は1万口単位で表示されたものが発表されます。

委託会社は、取引所における取引の停止、外国為替取引の停止、取引市場における流動性が極端に減少した場合、取引市場の混乱、自然災害、テロ、大規模停電、システム障害等により基準価額の公表を中止するこ

とがあります。

・お電話によるお問い合わせ（委託会社）

電話番号 03-5290-3519 営業部（受付時間：営業日の午前9時～午後5時）

・委託会社のホームページ <http://www.sjnk-am.co.jp/>

（２）【保管】

該当事項はありません。

（３）【信託期間】

無期限とします。ただし、この信託期間中に、信託約款第50条第7項、第51条第1項、第52条第1項、第53条第1項及び第55条第2項に規定する事由が生じた場合には、この信託を終了させることができます。

（４）【計算期間】

原則として毎年11月1日から翌年10月31日までとします。

なお、前記の原則により各計算期間終了日に該当する日（以下「該当日」といいます。）が休業日のときは、各計算期間終了日は、該当日の翌営業日とし、その翌日より次の計算期間が開始されるものとします。ただし、最終計算期間の終了日は、信託約款第4条に定める信託期間の終了日とします。

（５）【その他】

信託契約の解約

- （ ） 委託会社は、信託契約の一部を解約することにより、受益権の残存口数が1億口を下回ることとなった場合、または信託期間中にこの信託契約を解約することが受益者のため有利であると認めるとき、またはやむを得ない事情が発生したときは、受託会社と合意のうえ、この信託契約を解約し、信託を終了させることができます。この場合において、委託会社は、あらかじめ、解約しようとする旨を監督官庁に届け出ます。
- （ ） 委託会社は、前記（ ）の事項について、あらかじめ、解約しようとする旨を公告し、かつ、その旨を記載した書面をこの信託契約に係る知られたる受益者に対して交付します。ただし、この信託契約に係るすべての受益者に対して書面を交付したときは、原則として、公告を行いません。
- （ ） 前記（ ）の公告および書面には、受益者で異議のある者は一定の期間内に委託会社に対して異議を述べるべき旨を付記します。なお、一定の期間は一月を下らないものとします。
- （ ） 前記（ ）の一定の期間内に異議を述べた受益者の受益権の口数が受益権の総口数の二分の一を超えるときは、前記（ ）の信託契約の解約をしません。
- （ ） 委託会社は、この信託契約の解約をしないこととしたときは、解約しない旨およびその理由を公告し、かつ、これらの事項を記載した書面を知られたる受益者に対して交付します。ただし、全ての受益者に対して書面を交付したときは、原則として、公告を行いません。
- （ ） 前記（ ）から（ ）までの規定は、信託財産の状態に照らし、真にやむを得ない事情が生じている場合であって、前記（ ）の一定の期間が一月を下らずにその公告および書面の交付を行うことが困難な場合には適用しません。

信託契約に関する監督官庁の命令

- （ ） 委託会社は、監督官庁よりこの信託契約の解約の命令を受けたときは、その命令にしたがい、信託契約を解約し信託を終了させます。
- （ ） 委託会社は、監督官庁の命令に基づいてこの信託約款を変更しようとするときは、信託約款第56条（信託約款の変更）の規定にしたがいます。

委託会社の登録取消等に伴う取扱い

- （ ） 委託会社が監督官庁より登録の取消を受けたとき、解散したときまたは業務を廃止したときは、委託

会社は、この信託契約を解約し、信託を終了させます。

- () 前記()の規定にかかわらず、監督官庁がこの信託契約に関する委託会社の業務を他の投資信託委託会社に引き継ぐことを命じたときは、この信託は、信託約款第56条第4項に該当する場合（当該約款変更について異議を申し出た受益者の受益権の口数が受益権の総口数の二分の一を超える場合）を除き、当該投資信託委託会社と受託会社との間において存続します。

委託会社の事業の譲渡および承継に伴う取扱い

- () 委託会社は、事業の全部又は一部を譲渡することがあり、これに伴い、この信託契約に関する事業を譲渡することがあります。
- () 委託会社は、分割により事業の全部又は一部を承継させることがあり、これに伴い、この信託契約に関する事業を承継させることがあります。

受託会社の辞任および解任に伴う取扱い

- () 受託会社は、委託会社の承諾を受けてその任務を辞任することができます。受託会社はその任務に背いた場合、その他重要な事由が生じたときは、委託会社または受益者は、裁判所に受託会社の解任を請求することができます。受託会社が辞任した場合、または裁判所が受託会社を解任した場合、委託会社は、信託約款第56条の規定にしたがい、新受託会社を選任します。
- () 委託会社が新受託会社を選任できないときは、委託会社はこの信託契約を解約し、信託を終了させます。

信託約款の変更

- () 委託会社は、受益者の利益のため必要と認めるときまたはやむを得ない事情が発生したときは、受託会社と合意のうえ、この信託約款を変更することができるものとし、あらかじめ、変更しようとする旨およびその内容を監督官庁に届け出ます。
- () 委託会社は、前記()の変更事項のうち、その内容が重大なものについて、あらかじめ、変更しようとする旨およびその内容を公告し、かつ、これらの事項を記載した書面をこの信託約款に係る知られたる受益者に対して交付します。ただし、この信託約款に係るすべての受益者に対して書面を交付したときは、原則として、公告を行いません。
- () 前記()の公告および書面には、受益者で異議のある者は一定の期間内に委託会社に対して異議を述べるべき旨を付記します。なお、一定の期間は一月を下らないものとします。
- () 前記()の一定の期間内に異議を述べた受益者の受益権の口数が受益権の総口数の二分の一を超えるときは、前記()の信託約款の変更をしません。
- () 委託会社は、当該信託約款の変更をしないこととしたときは、変更しない旨およびその理由を公告し、かつ、これらの事項を記載した書面を知られたる受益者に対して交付します。ただし、全ての受益者に対して書面を交付したときは、原則として、公告を行いません。

運用に係る報告等開示方法

委託会社は、金融商品取引法の規定に基づき計算期間終了毎に有価証券報告書を、計算期間開始6ヵ月経過毎に半期報告書を作成します。また、委託会社は「投資信託及び投資法人に関する法律」の規定に基づき各計算期間の末日毎に運用報告書を作成し、かつ知られたる受益者に交付します。

公告

委託会社が受益者に対してする公告は、日本経済新聞に掲載します。

募集・販売契約の変更

委託会社と販売会社との間の募集・販売の取扱い等に関する契約は、当事者の別段の意思表示のない限り、1年毎に自動的に更新されます。募集・販売の取扱い等に関する契約は、当事者間の合意により変更することができます。

信託事務処理の再信託

受託会社は、当ファンドに係る信託事務の処理の一部について資産管理サービス信託銀行株式会社と再信託契約を締結し、これを委託することができます。その場合には、再信託に係る契約書類に基づいて所定の事務を行います。

4【受益者の権利等】

当ファンドの受益権は、その取得申込口数に応じて、取得申込者に帰属します。この受益権は、信託の日時を異にすることにより差異を生ずることはありません。受益者の有する主な権利は次のとおりです。なお、信託約款には受益者集会に関する規定はありません。また、ファンド資産に生じた利益及び損失は、全て受益者に帰属します。

（１）収益分配金に対する請求権

当ファンドの収益分配金は、原則として当ファンドに再投資される性格を有します。

委託会社は原則として毎計算期間終了日の翌営業日に、収益分配金を販売会社に支払います。この場合、販売会社は受益者に対して遅滞なく収益分配金の再投資に係る受益権の売付けを行います。

分配金は自動的に再投資されますが、再投資により増加した受益権は、振替口座簿に記載または記録されません。

（２）償還金に対する請求権

受益者は、償還金を持ち分に応じて委託会社に請求する権利を有します。償還金は、償還日において振替機関等の振替口座簿に記載または記録されている受益者（償還日以前において一部解約が行われた受益権にかかる受益者を除きます。また、当該償還日以前に設定された受益権で取得申込代金支払前のため販売会社の名義で記載または記録されている受益権については原則として取得申込者とします。）に支払います。償還金は、償還日後1ヵ月以内の委託会社の指定する日から受益者に支払われます。償還金の支払いは、販売会社の営業所等において行うものとします。

償還金の請求権は、支払開始日から10年間その支払いを請求しないときは、受益者はその権利を失い、委託会社が受託会社から交付を受けた金銭は委託会社に帰属します。

（３）一部解約の実行請求権

受益者は、自己に帰属する受益権につき、1口単位をもって、一部解約の実行を請求することができます。

受付は原則として午後3時までとし、それ以降の受付は翌営業日の取扱いになります。（受付時間については、販売会社により異なる場合がありますので、詳細につきましては、販売会社にご確認ください。）一部解約金の支払いは、販売会社の営業所等において行うものとします。

（４）帳簿書類の閲覧・謄写の請求権

受益者は委託会社に対し、その営業時間内に当該受益者に係る信託財産に関する帳簿書類の閲覧または謄写を請求することができます。

（５）反対者の買取請求権

信託契約の解約または重大な信託約款の変更を行う場合において、一定の期間内に委託会社に対して異議を述べた受益者は、法令に基づき、受託会社に対し、自己に帰属する受益権を、信託財産をもって買取るべき旨を請求することができます。

第3【ファンドの経理状況】

1. 当ファンドの財務諸表は、「財務諸表等の用語、様式及び作成方法に関する規則」（昭和38年大蔵省令第59号）（以下「財務諸表等規則」という。）ならびに同規則第2条の2の規定により、「投資信託財産の計算に関する規則」（平成12年総理府令第133号）（以下「投資信託財産計算規則」という。）に基づいて作成しております。

なお、財務諸表等規則は、平成20年8月7日付内閣府令第50号及び平成22年9月30日付内閣府令第45号により改正されておりますが、平成20年11月1日から平成21年11月2日までの財務諸表については内閣府令第50号附則第2条第1項第1号により、内閣府令第50号改正前の財務諸表等規則及び内閣府令第45号改正前の財務諸表等規則に基づき作成しており、平成21年11月3日から平成22年11月1日までの財務諸表については内閣府令第50号改正後の財務諸表等規則及び内閣府令第45号附則第3条第1項第1号により内閣府令第45号改正前の財務諸表等規則に基づき作成しております。

また、投資信託財産計算規則は、平成21年6月24日付内閣府令第35号により改正されておりますが、平成20年11月1日から平成21年11月2日までの財務諸表については内閣府令第35号附則第16条第2項により、内閣府令第35号改正前の投資信託財産計算規則に基づき作成しており、平成21年11月3日から平成22年11月1日までの財務諸表については内閣府令第35号改正後の投資信託財産計算規則に基づき作成しております。

なお、財務諸表に掲載している金額は、円単位で表示しております。

2. 当ファンドは、金融商品取引法第193条の2第1項の規定に基づき、平成20年11月1日から平成21年11月2日まで及び平成21年11月3日から平成22年11月1日までの財務諸表について、新日本有限責任監査法人による監査を受けております。

1【財務諸表】

損保ジャパン日本株オープン（DC年金）

(1)【貸借対照表】

(単位：円)

	第8期 (平成21年11月2日現在)	第9期 (平成22年11月1日現在)
資産の部		
流動資産		
コール・ローン	2,271,692	2,248,463
親投資信託受益証券	115,620,287	118,153,208
流動資産合計	117,891,979	120,401,671
資産合計	117,891,979	120,401,671
負債の部		
流動負債		
未払解約金	158,121	181,121
未払受託者報酬	62,752	64,041
未払委託者報酬	879,097	897,175
その他未払費用	1,828	1,848
流動負債合計	1,101,798	1,144,185
負債合計	1,101,798	1,144,185
純資産の部		
元本等		
元本	135,823,287	144,461,000
剰余金		
期末剰余金又は期末欠損金()	19,033,106	25,203,514
純資産合計	116,790,181	119,257,486
負債純資産合計	117,891,979	120,401,671

（２）【損益及び剰余金計算書】

（単位：円）

	第 8 期	第 9 期
	自 平成20年11月 1 日 至 平成21年11月 2 日	自 平成21年11月 3 日 至 平成22年11月 1 日
営業収益		
受取利息	950	773
有価証券売買等損益	8,183,513	2,927,079
営業収益合計	8,184,463	2,926,306
営業費用		
受託者報酬	111,738	130,358
委託者報酬	1,565,526	1,826,423
その他費用	3,240	3,776
営業費用合計	1,680,504	1,960,557
営業利益又は営業損失（ ）	6,503,959	4,886,863
経常利益又は経常損失（ ）	6,503,959	4,886,863
当期純利益又は当期純損失（ ）	6,503,959	4,886,863
一部解約に伴う当期純利益金額の分配額又は一部解約に伴う当期純損失金額の分配額（ ）	237,801	1,664,370
期首剰余金又は期首欠損金（ ）	25,099,908	19,033,106
剰余金増加額又は欠損金減少額	3,744,036	4,180,890
当期一部解約に伴う剰余金増加額又は欠損金減少額	3,744,036	4,180,890
剰余金減少額又は欠損金増加額	4,418,994	3,800,065
当期追加信託に伴う剰余金減少額又は欠損金増加額	4,418,994	3,800,065
分配金	-	-
期末剰余金又は期末欠損金（ ）	19,033,106	25,203,514

(3) 【注記表】

(重要な会計方針に係る事項に関する注記)

区分	第 8 期	第 9 期
	自 平成20年11月 1 日 至 平成21年11月 2 日	自 平成21年11月 3 日 至 平成22年11月 1 日
1. 有価証券の評価基準及び評価方法	親投資信託受益証券 移動平均法に基づき計算期間末日の基準価額で評価しております。	親投資信託受益証券 同左
2. 費用・収益の計上基準	有価証券売買等損益の計上基準 約定日基準で計上しております。	有価証券売買等損益の計上基準 同左
3. その他	当計算期間は期末が休日のため平成20年11月 1 日から平成21年11月 2 日までとなっております。	当計算期間は期末が休日のため平成21年11月 3 日から平成22年11月 1 日までとなっております。

(貸借対照表に関する注記)

	第 8 期 (平成21年11月 2 日現在)	第 9 期 (平成22年11月 1 日現在)
1. 計算期間末日における受益権の総数	135,823,287口	144,461,000口
2. 投資信託財産計算規則第55条の6第10号に規定する額	元本の欠損 19,033,106円	元本の欠損 25,203,514円
3. 計算期間の末日における 1 単位当たりの純資産の額	1 口当たり純資産額 0.8599円 (1 万口当たり純資産額 8,599円)	1 口当たり純資産額 0.8255円 (1 万口当たり純資産額 8,255円)

（損益及び剰余金計算書に関する注記）

第 8 期 自 平成20年11月 1 日 至 平成21年11月 2 日	第 9 期 自 平成21年11月 3 日 至 平成22年11月 1 日
1 . 分配金の計算過程 第 8 期計算期間末（平成21年11月 2 日）に 経費控除後の配当等収益（782円）、収益調 整金（31,862,738円）及び分配準備積立金 （15,667,591円）を対象収益（47,531,111 円）として、委託者が基準価額の水準、市況 動向等を勘案した結果、分配を行わないこと に決定しました。	1 . 分配金の計算過程 第 9 期計算期間末（平成22年11月 1 日）に収 益調整金（35,316,990円）及び分配準備積立 金（12,612,981円）を対象収益（47,929,971 円）として、委託者が基準価額の水準、市況動 向等を勘案した結果、分配を行わないことに 決定しました。

（金融商品に関する注記）

	第 8 期 自 平成20年11月 1 日 至 平成21年11月 2 日	第 9 期 自 平成21年11月 3 日 至 平成22年11月 1 日
1．金融商品の状況に関する事項		<p>(1) 金融商品に対する取組方針 当ファンドは、証券投資信託であり、信託約款に基づき金融商品を投資として運用することを目的としております。</p> <p>(2) 金融商品の内容およびその金融商品に係るリスク 金融商品の内容 当ファンドが保有している金融商品は、有価証券、コール・ローン等の金銭債権及び金銭債務であります。当ファンドが保有する有価証券の詳細は（有価証券関係）に記載しております。</p> <p>金融商品に係るリスク 当ファンドが実質的に保有している金融商品は、価格変動リスク等の市場リスク、信用リスク、流動性リスクに晒されております。</p> <p>(3) 金融商品に係るリスク管理体制 委託会社では、運用に係る各種リスクについて運用部門が自ら確認するとともに、運用部門とは独立したリスク管理部が、全社リスク管理基本規程に従い各種リスクを監視し、その状況をリスク管理委員会等に定期的に報告しております。</p> <p>市場リスク 金融市場における各金融商品の時価の推移を把握すること等により、ファンドの運用方針への遵守状況を管理しております。</p> <p>信用リスク 各金融商品の発行体の格付等信用情報をモニタリングすること等により、ファンドの投資制限等、運用方針への遵守状況を管理しております。</p>

	第 8 期 自 平成20年11月 1 日 至 平成21年11月 2 日	第 9 期 自 平成21年11月 3 日 至 平成22年11月 1 日
2. 金融商品の時価等に関する事項		<p>流動性リスク</p> <p>必要に応じて時価の推移をモニタリングすること等により、ファンドで保有する金融商品の流動性の状況を管理しております。</p> <p>また、内部監査部が運用リスク管理の適切性・有効性について内部監査を実施し、その結果を取締役会に報告するとともに、必要に応じて是正勧告及びそのフォローアップを実施しております。</p> <p>(4) 金融商品の時価等に関する事項の補足説明</p> <p>金融商品の時価には、市場価格に基づく価額のほか、市場価格がない場合には合理的に算定された価額が含まれております。当該価額の算定においては一定の前提条件等を採用しているため、異なる前提条件等によった場合、当該価額が異なることもあります。</p> <p>(1) 貸借対照表計上額、時価およびその差額</p> <p>当該ファンドの保有する金融商品は、原則としてすべて時価評価されているため、貸借対照表計上額と時価との差額はありません。</p> <p>(2) 時価の算定方法</p> <p>親投資信託受益証券</p> <p>重要な会計方針に係る事項に関する注記に記載しております。</p> <p>コール・ローン等の金銭債権及び金銭債務</p> <p>短期間で決済されるため、帳簿価額を時価としております。</p>

(関連当事者との取引に関する注記)

第 8 期 (平成21年11月 2 日現在)	第 9 期 (平成22年11月 1 日現在)
該当事項はございません。	同左

(その他の注記)

	第 8 期	第 9 期

	自 平成20年11月 1 日 至 平成21年11月 2 日	自 平成21年11月 3 日 至 平成22年11月 1 日
信託財産に係る期首元本額、期中追加設定元本額及び期中解約元本額		
期首元本額	127,273,885円	135,823,287円
期中追加設定元本額	27,394,391円	39,545,206円
期中解約元本額	18,844,989円	30,907,493円

(有価証券関係)

第 8 期（自平成20年11月 1 日 至平成21年11月 2 日）

売買目的有価証券の貸借対照表計上額及び時価

種類	貸借対照表計上額（円）	当計算期間の損益に含まれた評価差額（円）
親投資信託受益証券	115,620,287	8,537,074
合計	115,620,287	8,537,074

第 9 期（自平成21年11月 3 日 至平成22年11月 1 日）

売買目的有価証券

種類	当計算期間の損益に含まれた評価差額（円）
親投資信託受益証券	4,861,695
合計	4,861,695

(デリバティブ取引等関係)

該当事項はございません。

(4) 【附属明細表】

有価証券明細表

() 株式

該当事項はございません。

() 株式以外の有価証券

次表の通りです。

平成22年11月1日現在

種類	銘柄	券面総額(口)	評価額(円)	備考
親投資信託受益証券	損保ジャパン日本株マザーファンド	139,249,509	118,153,208	-
合計		139,249,509	118,153,208	-

(注) 親投資信託受益証券における券面総額欄の数値は、口数を表示しております。

<参考>

当ファンドは「損保ジャパン日本株マザーファンド」受益証券を主要投資対象としており、貸借対照表の資産の部に計上された「親投資信託受益証券」はすべて同マザーファンドの受益証券です。なお、同マザーファンドの状況は次のとおりです。

*なお、以下は参考情報であり、監査証明の対象ではありません。

損保ジャパン日本株マザーファンドの状況

(1) 貸借対照表

区分	(平成21年11月2日現在)	(平成22年11月1日現在)
	金額(円)	金額(円)
資産の部		
流動資産		
金銭信託	946,941	117,223
コール・ローン	401,041,982	172,533,767
株式	5,328,073,150	5,586,488,400
未収配当金	43,477,680	54,599,250
流動資産合計	5,773,539,753	5,813,738,640
資産合計	5,773,539,753	5,813,738,640
負債の部		
流動負債		
未払金	-	1,579,251
流動負債合計	-	1,579,251
負債合計	-	1,579,251
純資産の部		
元本等		
元本		
元本	6,629,128,156	6,849,848,369
剰余金		
欠損金	855,588,403	1,037,688,980
純資産合計	5,773,539,753	5,812,159,389
負債・純資産合計	5,773,539,753	5,813,738,640

「損保ジャパン日本株マザーファンド」は、平成10年7月31日に信託契約を締結し、平成22年7月5日に第12期決算を行いました。上の表は、平成21年11月2日及び平成22年11月1日現在における同マザーファンドの状況です。(同マザーファンドの計算期間は「損保ジャパン日本株オープン(DC年金)」の計算期間とは異なります。)

(2) 注記表

(重要な会計方針に係る事項に関する注記)

区分	自 平成20年11月 1日 至 平成21年11月 2日	自 平成21年11月 3日 至 平成22年11月 1日
1. 有価証券の評価基準 及び評価方法	<p>株式は移動平均法に基づき、以下の通り原則として時価で評価しております。</p> <p>原則として取引所における計算期間末日の最終相場で評価しております。計算期間末日に当該取引所の最終相場がない場合には当該取引所における直近の日の最終相場で評価しておりますが、直近の日の最終相場によることが適当でないと認められた場合は、当該取引所における計算期間末日又は直近の日の気配相場で評価しております。</p>	<p>株式は移動平均法に基づき、以下の通り原則として時価で評価しております。</p> <p>同左</p>
2. 費用・収益の計上基準	<p>(1) 受取配当金の計上基準</p> <p>受取配当金は、株式の配当落ち日において、確定配当金額又は予想配当金額を計上しております。</p> <p>(2) 有価証券売買等損益の計上基準</p> <p>約定日基準で計上しております。</p>	<p>(1) 受取配当金の計上基準</p> <p>同左</p> <p>(2) 有価証券売買等損益の計上基準</p> <p>同左</p>
3. その他	<p>当計算期間は期末が休日のため平成20年11月 1日から平成21年11月 2日までとなっております。</p>	<p>当計算期間は期末が休日のため平成21年11月 3日から平成22年11月 1日までとなっております。</p>

（貸借対照表に関する注記）

	（平成21年11月2日現在）	（平成22年11月1日現在）
1．計算期間末における受益権の総数	6,629,128,156口	6,849,848,369口
2．投資信託財産計算規則第55条の6第10号に規定する額	元本の欠損 855,588,403円	元本の欠損 1,037,688,980円
3．計算期間の末における1単位当たりの純資産の額	1口当たり純資産額 0.8709円 (1万口当たり純資産額 8,709円)	1口当たり純資産額 0.8485円 (1万口当たり純資産額 8,485円)

（金融商品に関する注記）

	自 平成20年11月 1 日 至 平成21年11月 2 日	自 平成21年11月 3 日 至 平成22年11月 1 日
1. 金融商品の状況に関する事項		<p>（1）金融商品に対する取組方針 当ファンドは、証券投資信託であり、信託約款に基づき金融商品を投資として運用することを目的としております。</p> <p>（2）金融商品の内容およびその金融商品に係るリスク 金融商品の内容 当ファンドが保有している金融商品は、有価証券、コール・ローン等の金銭債権及び金銭債務であります。当ファンドが保有する有価証券の詳細は（有価証券関係）に記載しております。</p> <p>金融商品に係るリスク 当ファンドが実質的に保有している金融商品は、価格変動リスク等の市場リスク、信用リスク、流動性リスクに晒されております。</p> <p>（3）金融商品に係るリスク管理体制 委託会社では、運用に係る各種リスクについて運用部門が自ら確認するとともに、運用部門とは独立したリスク管理部が、全社リスク管理基本規程に従い各種リスクを監視し、その状況をリスク管理委員会等に定期的に報告しております。</p> <p>市場リスク 金融市場における各金融商品の時価の推移を把握すること等により、ファンドの運用方針への遵守状況を管理しております。</p> <p>信用リスク 各金融商品の発行体の格付等信用情報をモニタリングすること等により、ファンドの投資制限等、運用方針への遵守状況を管理しております。</p>

	自 平成20年11月 1日 至 平成21年11月 2日	自 平成21年11月 3日 至 平成22年11月 1日
2. 金融商品の時価等に関する事項		<p>流動性リスク 必要に応じて時価の推移をモニタリングすること等により、ファンドで保有する金融商品の流動性の状況を管理しております。</p> <p>また、内部監査部が運用リスク管理の適切性・有効性について内部監査を実施し、その結果を取締役会に報告するとともに、必要に応じて是正勧告及びそのフォローアップを実施しております。</p> <p>(4) 金融商品の時価等に関する事項の補足説明</p> <p>金融商品の時価には、市場価格に基づく価額のほか、市場価格がない場合には合理的に算定された価額が含まれております。当該価額の算定においては一定の前提条件等を採用しているため、異なる前提条件等によった場合、当該価額が異なることもあります。</p> <p>(1) 貸借対照表計上額、時価およびその差額</p> <p>当該ファンドの保有する金融商品は、原則としてすべて時価評価されているため、貸借対照表計上額と時価との差額はありません。</p> <p>(2) 時価の算定方法</p> <p>株式 重要な会計方針に係る事項に関する注記に記載しております。</p> <p>コール・ローン等の金銭債権及び金銭債務 短期間で決済されるため、帳簿価額を時価としております。</p>

（関連当事者との取引に関する注記）

（平成21年11月2日現在）	（平成22年11月1日現在）
該当事項はございません。	同左

（その他の注記）

	自平成20年11月1日 至平成21年11月2日	自平成21年11月3日 至平成22年11月1日
開示対象ファンドの期首における当該マ ザーファンドの元本額	5,601,302,359円	6,629,128,156円
同期中における追加設定元本額	1,964,599,627円	1,007,129,087円
同期中における解約元本額	936,773,830円	786,408,874円
同期末における元本の内訳*		
ファンド名		
損保ジャパン日本株オープン	898,106,656円	812,582,035円
損保ジャパン日本株ファンド	1,674,673,666円	1,789,642,497円
ハッピーエイジング20	1,075,965,219円	1,157,758,574円
ハッピーエイジング30	1,148,508,394円	1,194,316,310円
ハッピーエイジング40	1,134,968,184円	1,204,744,712円
ハッピーエイジング50	352,366,947円	375,925,134円
ハッピーエイジング60	63,436,166円	71,412,382円
損保ジャパン日本株オープン(D C年 金)	132,759,545円	139,249,509円
スター・マンスリープラス	148,343,379円	104,217,216円
(合計)	6,629,128,156円	6,849,848,369円

* 当該親投資信託受益証券を投資対象とする証券投資信託ごとの元本額

（有価証券関係）

（自平成20年11月1日 至平成21年11月2日）

売買目的有価証券の貸借対照表計上額及び時価

種類	貸借対照表計上額（円）	当計算期間の損益に含まれた 評価差額（円）
株式	5,328,073,150	313,649,235
合計	5,328,073,150	313,649,235

（自平成21年11月3日 至平成22年11月1日）

売買目的有価証券

種類	当計算期間の損益に含まれた 評価差額（円）
株式	272,523,218
合計	272,523,218

（デリバティブ取引等関係）

該当事項はございません。

(3) 附属明細表

有価証券明細表

() 株式

次表の通りです。

平成22年11月1日現在

通貨種類	銘柄	株数	評価単価	評価金額	備考
日本・円	コムシスホールディングス	40,300	742	29,902,600	-
	大林組	175,000	328	57,400,000	-
	清水建設	90,000	308	27,720,000	-
	長谷工コーポレーション	810,000	68	55,080,000	-
	鹿島建設	68,000	192	13,056,000	-
	戸田建設	95,000	271	25,745,000	-
	前田道路	27,000	555	14,985,000	-
	積水ハウス	64,000	746	47,744,000	-
	協和エクシオ	41,800	714	29,845,200	-
	日揮	28,000	1,540	43,120,000	-
	東北新社	24,000	333	7,992,000	-
	キリンHD	93,000	1,082	100,626,000	-
	アスクル	10,200	1,626	16,585,200	-
	ポイント	8,800	3,270	28,776,000	-
	アルフレッサホールディングス	17,100	3,375	57,712,500	-
	ナフコ	5,800	1,315	7,627,000	-
	日本たばこ産業	329	251,400	82,710,600	-
	ドトール・日レスHD	12,300	1,078	13,259,400	-
	ツルハホールディングス	9,300	3,465	32,224,500	-
	ITホールディングス	16,600	882	14,641,200	-
	信越化学	14,300	3,980	56,914,000	-
	カネカ	112,000	490	54,880,000	-
	野村総合研究所	61,500	1,610	99,015,000	-
	ワークスアプリケーションズ	340	33,000	11,220,000	-
	塩野義製薬	76,900	1,391	106,967,900	-
	ツムラ	23,500	2,463	57,880,500	-
	パーク24	30,500	773	23,576,500	-
	オービック	2,000	14,960	29,920,000	-
	もしもしホットライン	14,600	1,954	28,528,400	-
	大塚商会	5,600	4,950	27,720,000	-
	富士フイルムHLDGS	47,600	2,711	129,043,600	-
	ブリヂストン	91,800	1,417	130,080,600	-
	東海ゴム工業	34,000	923	31,382,000	-
	日本板硝子	428,000	172	73,616,000	-
	新日本製鐵	468,000	253	118,404,000	-
	JFEホールディングス	30,900	2,513	77,651,700	-
	共英製鋼	19,200	894	17,164,800	-
	大和工業	19,500	2,031	39,604,500	-
	淀川製鋼所	48,000	297	14,256,000	-
	三和ホールディングス	61,000	216	13,176,000	-
	富士機械製造	7,200	1,309	9,424,800	-

通貨種類	銘柄	株数	評価単価	評価金額	備考
	ユニオンツール	7,500	2,053	15,397,500	-
	サトー	15,800	917	14,488,600	-
	小森コーポレーション	27,100	761	20,623,100	-
	ダイフク	34,500	380	13,110,000	-
	日立工機	39,800	670	26,666,000	-
	日本電産	6,500	7,890	51,285,000	-
	セイコーエプソン	44,200	1,307	57,769,400	-
	日立国際電気	34,000	687	23,358,000	-
	ソニー	12,000	2,651	31,812,000	-
	デンソー	54,900	2,456	134,834,400	-
	コーセル	15,000	1,038	15,570,000	-
	カシオ	104,400	564	58,881,600	-
	東海理化電機	21,500	1,331	28,616,500	-
	トヨタ自動車	65,000	2,812	182,780,000	-
	マツダ	307,000	204	62,628,000	-
	本田技研	79,100	2,789	220,609,900	-
	豊田合成	23,700	1,680	39,816,000	-
	メディパルHD	53,000	920	48,760,000	-
	オリンパス	27,200	2,104	57,228,800	-
	リコー	89,000	1,142	101,638,000	-
	バンダイナムコHLDGS	36,500	735	26,827,500	-
	トッパン・フォームズ	21,500	711	15,286,500	-
	ニフコ	19,600	1,998	39,160,800	-
	豊田通商	64,000	1,237	79,168,000	-
	三井物産	61,600	1,254	77,246,400	-
	東京エレクトロン	7,000	4,545	31,815,000	-
	住友商事	217,800	1,021	222,373,800	-
	阪和興業	101,000	315	31,815,000	-
	島忠	18,700	1,630	30,481,000	-
	イズミ	27,900	1,046	29,183,400	-
	ゼビオ	19,300	1,561	30,127,300	-
	ケーズホールディングス	16,000	1,993	31,888,000	-
	三菱UFJフィナンシャルG	469,300	367	172,233,100	-
	三井住友フィナンシャルG	39,200	2,361	92,551,200	-
	横浜銀行	76,000	391	29,716,000	-
	群馬銀行	64,000	397	25,408,000	-
	八十二銀行	32,000	411	13,152,000	-
	百五銀行	47,000	335	15,745,000	-
	京都銀行	42,000	716	30,072,000	-
	セブン銀行	155	146,700	22,738,500	-
	みずほフィナンシャルG	802,400	116	93,078,400	-
	ジャフコ	19,900	1,653	32,894,700	-
	野村ホールディングス	131,000	397	52,007,000	-
	みずほ証券	334,000	167	55,778,000	-
	MS&AD	120,400	1,931	232,492,400	-
	第一生命	953	98,800	94,156,400	-
	東京海上HD	21,100	2,291	48,340,100	-

通貨種類	銘柄	株数	評価単価	評価金額	備考
	東日本旅客鉄道	45,000	4,875	219,375,000	-
	西日本旅客鉄道	194	295,700	57,365,800	-
	日本電信電話	63,200	3,635	229,732,000	-
	KDDI	558	440,500	245,799,000	-
	ゼンリン	13,000	821	10,673,000	-
	沖縄電力	2,500	3,705	9,262,500	-
	エイチ・アイ・エス	9,100	1,694	15,415,400	-
	メイテック	10,300	1,604	16,521,200	-
	ベネッセホールディングス	14,700	3,775	55,492,500	-
	アークス	7,800	1,034	8,065,200	-
通貨計・円				5,586,488,400	-
ファンド計				5,586,488,400	-

() 株式以外の有価証券
該当事項はございません。

2【ファンドの現況】

【純資産額計算書】

平成22年11月30日現在

資産総額（円）	128,176,346
負債総額（円）	1,816,734
純資産総額（ - ）（円）	126,359,612
発行済数量（口）	142,700,289
1単位当り純資産額（ / ）（円）	0.8855

<参考>

純資産額計算書

損保ジャパン日本株マザーファンド

平成22年11月30日現在

資産総額（円）	6,124,066,587
負債総額（円）	0
純資産総額（ - ）（円）	6,124,066,587
発行済数量（口）	6,715,002,104
1単位当り純資産額（ / ）（円）	0.9120

第4【内国投資信託受益証券事務の概要】

1. 名義書換

該当事項はありません。

2. 受益者名簿

作成しません。

3. 受益者集会

開催しません。

4. 受益者に対する特典

ありません。

5. 譲渡制限の内容

譲渡制限はありません。

6. 受益証券の再発行

受益者は、委託会社がやむを得ない事情等により受益証券を発行する場合を除き、無記名式受益証券から記名式受益証券への変更の請求、記名式受益証券から無記名式受益証券への変更の請求、受益証券の再発行の請求を行なわないものとします。

7. 受益権の譲渡

受益者は、その保有する受益権を譲渡する場合には、当該受益者の譲渡の対象とする受益権が記載または記録されている振替口座簿に係る振替機関等に振替の申請をするものとします。

前記の申請のある場合には、前記の振替機関等は、当該譲渡に係る譲渡人の保有する受益権の口数の減少および譲受人の保有する受益権の口数の増加につき、その備える振替口座簿に記載または記録するものとします。ただし、前記の振替機関等が振替先口座を開設したものでない場合には、譲受人の振替先口座を開設した他の振替機関等（当該他の振替機関等の上位機関を含みます。）に社振法の規定にしたがい、譲受人の振替先口座に受益権の口数の増加の記載または記録が行なわれるよう通知するものとします。

委託会社は、前記に規定する振替について、当該受益者の譲渡の対象とする受益権が記載または記録されている振替口座簿に係る振替機関等と譲受人の振替先口座を開設した振替機関等が異なる場合等において、委託会社が必要と認めるときまたはやむをえない事情があると判断したときは、振替停止日や振替停止期間を設けることができます。

8. 受益権の譲渡の対抗要件

受益権の譲渡は、振替口座簿への記載または記録によらなければ、委託会社および受託会社に対抗することができません。

9. 受益権の再分割

委託会社は、受託会社と協議のうえ、社振法に定めるところにしたがい、一定日現在の受益権を均等に再分割できるものとします。

10. 償還金

償還金は、償還日において振替機関等の振替口座簿に記載または記録されている受益者（償還日以前において一部解約が行なわれた受益権にかかる受益者を除きます。また、当該償還日以前に設定された受益権で取得申込代金支払前のため販売会社の名義で記載または記録されている受益権については原則として取得申込者として）に支払います。

11. 質権口記載又は記録の受益権の取り扱いについて

振替機関等の振替口座簿の質権口に記載または記録されている受益権にかかる一部解約の実行の請求の受付、一部解約金および償還金の支払い等については、信託約款の規定によるほか、民法その他の法令等にしたがって取り扱われます。

第三部【委託会社等の情報】

第1【委託会社等の概況】

1【委託会社等の概況】

(1) 資本金の額（平成22年11月末現在）

資本金の額	1,550百万円
会社が発行する株式の総数	50,000株
発行済株式総数	24,085株
最近5年間における主な資本金の額の増減	

平成21年12月29日 資本金の額を1,200百万円から1,550百万円に増額しました。

(2) 会社の機構（平成22年11月末現在）

会社の意思決定機構

定款に基づき3名以上20名以内の取締役が株主総会において選任されます。取締役の選任は、発行済株式総数のうち議決権を行使することができる株式数の3分の1以上にあたる株式を有する株主が出席して、その過半数によって決し、累積投票によらないものとします。

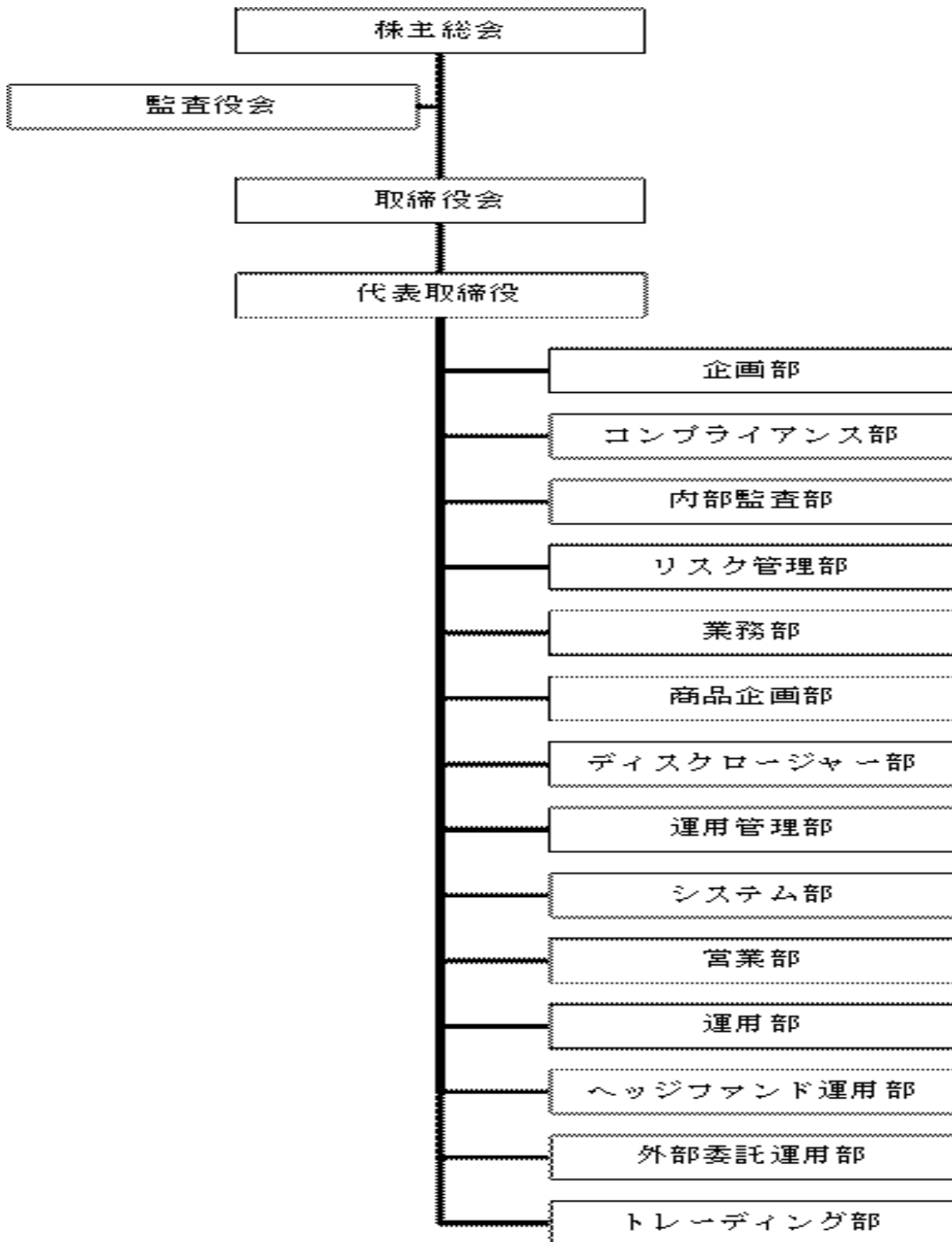
取締役の任期は、就任後1年以内の最終の決算期に関する定時株主総会の終結のときまでとします。補欠により就任した取締役の任期は、前任取締役の残任期間までとし、増員により就任した取締役の任期は、他の取締役の残任期間と同一とします。

取締役会は、取締役中より代表取締役を選任します。また、取締役の中から会長、社長、専務取締役及び常務取締役を選任することができます。

取締役会は、取締役社長が召集し、議長となります。取締役社長に事故あるときはあらかじめ取締役会で定めた順序により、他の取締役がその任にあたります。取締役会の招集通知は開催日の少なくとも3日前にこれを発します。ただし、緊急の必要のあるときはこの限りではありません。

取締役会は、法令または定款に定める事項の他、業務執行に関する重要事項を決定します。その決議は、取締役の過半数が出席し、その出席取締役の過半数をもって行います。

組織及び業務

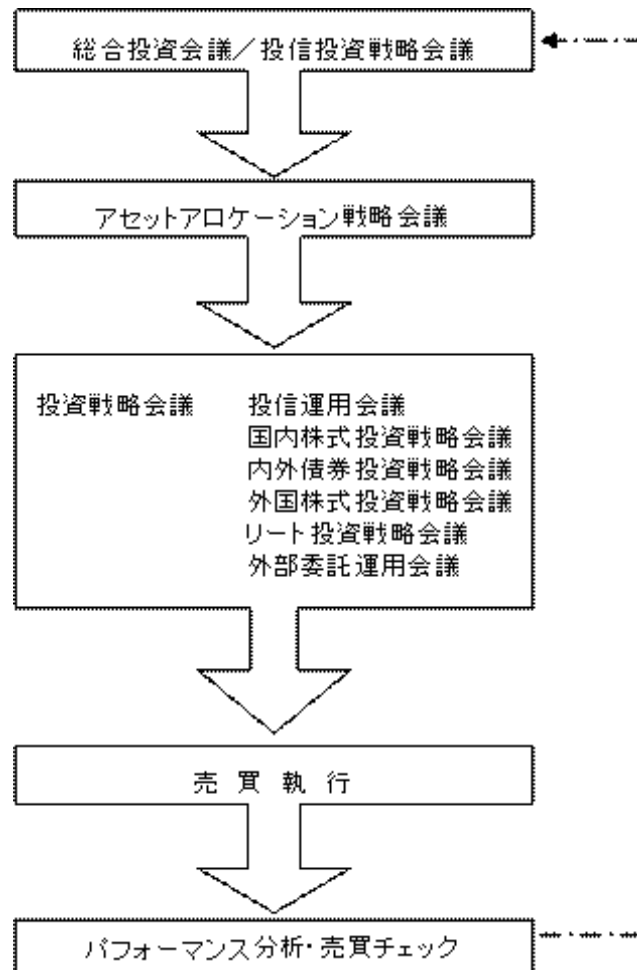


部署	主な業務内容
企画部	経営戦略・計画の立案 組織及び制度の立案・総合調整 金融商品取引業に係る行政・協会対応の総合窓口
コンプライアンス部	法令・規則等の遵守に関する態勢の構築及び管理 法令・規則等の遵守に関する教育・研修、審査 法務に係わる調査、研究 法的事項に関する相談・助言
内部監査部	内部監査の計画立案、実施、調書作成、結果報告 問題点の是正勧告と改善状況の検証
リスク管理部	会社業務が内包する各種リスクの統合管理 各種リスク管理体制整備の企画・立案 リスク管理手法等の研究、開発、情報収集
業務部	決算に係わる事項 人事制度の立案 総務・庶務に係わる企画立案、管理及び指導
商品企画部	商品戦略の企画・立案 商品の開発・改廃の企画・立案 外部委託運用機関等対応の総合窓口
ディスクロージャー部	投資信託のディスクロージャー（法定開示・適時開示）に係る業務 投資顧問契約書等の作成に係る業務
運用管理部	投資一任契約に基づく有価証券売買に係わる約定成立後の事務処理 投資信託委託業務における有価証券売買に係わる約定成立後の事務処理 投資信託の計理に係わる事項 投資信託の販売管理に係わる事務処理 投資信託受益証券の管理に係わる事項 投資信託直販に係わる事務処理
システム部	運用システムの企画、開発及び保守 社内システム推進に係わる企画事項 システム関連機器の発注及び管理 その他システム関連事項
営業部	投資顧問の営業に係わる事項 投資信託の営業に係わる事項 営業活動に伴う広告宣伝に係わる事項
運用部	資産運用方針及び資産配分計画の立案、実行及び管理 各資産クラスの投資計画の立案、審査、実行、評価、ポートフォリオの分析 投資理論・運用手法等の調査、研究及び開発 投資顧問業務における、顧客対応、運用評価機関・ゲートキーパー対応 投資信託業務における、ファンド毎の運用計画の企画・立案、運用評価機関・ゲートキーパー対応
ヘッジファンド運用部	ヘッジファンド投資に関する基本投資スタイル及び基本運用ガイドライン全般に係わる企画・立案 ヘッジファンド投資に関する投資計画の立案、審査、実行、評価、ポートフォリオの分析等 投資顧問業務に係る、所管する顧客ファンド毎の運用計画及び売買計画の企画・立案、審査、顧客対応、運用評価機関・ゲートキーパー対応等
外部委託運用部	外部委託先への委託運用方針・計画の立案、実行及び管理 外部委託先への委託運用商品（年金向け商品及び投資信託等）の分析、評価 投資顧問業務に係る、外部委託の顧客ファンド毎の運用計画及び売買計画の企画・立案、審査、顧客対応、運用評価機関・ゲートキーパー対応 投資信託業務に係る、外部委託ファンド毎の運用計画及び売買計画の企画・立案、実行、運用成果の評価・分析、運用評価機関・ゲートキーパー対応
トレーディング部	有価証券の売買計画案及び売買手法の策定、選択及び調整に係わる事項 有価証券の売買執行 最良執行（取引証券会社等の選定基準等を含む）に係わる企画・立案、分析、評価及び管理 執行コストの分析及び手数料管理

投資運用の意思決定機構

総合投資会議において受託資産に係る全社的な基本運用方針の決定と評価を行います。信託財産に係る基本運用方針については、投信投資戦略会議および総合投資会議で決定されます。

資産配分はアセット・アロケーション戦略会議において決定されます。銘柄選定は、モデル等を利用した定量的な分析に、定性的な判断を加えて投信運用会議にて基本方針が決定されます。銘柄の選定にあたっては「いかなる資産も本来の投資価値を有しており、市場価格は中長期的にはこの投資価値に収束する。したがって、市場価格と投資価値の乖離が超過収益の源泉となる。」という当社の投資哲学に基づき、各資産、市場、銘柄の割安・割高の度合いを算出するために、各々の「本来あるべき投資価値」を分析することに注力しています。そのために独自の資産評価モデルを保有・活用し、投資顧問部門と同じ運用手法で行うファンドについては投資戦略会議において投資戦略を共有化していきます。



2 【事業の内容及び営業の概況】

「投資信託及び投資法人に関する法律」に定める投資信託委託会社である委託会社は、証券投資信託の設定を行うとともに「金融商品取引法」に定める金融商品取引業者としてその運用（投資運用業）ならびに証券投資信託の募集又は私募（第二種金融商品取引業）を行っています。また「金融商品取引法」に定める投資一任契約に基づく運用（投資運用業）および投資助言業務を行っています。

委託会社の運用する投資信託（親投資信託を除きます。）は平成22年11月末現在、計58本（追加型株式投資信託53本、単位型株式投資信託4本、単位型公社債投資信託1本）であり、その純資産総額の合計は203,184百万円です。

3【委託会社等の経理状況】

1．委託会社である損保ジャパン・アセットマネジメント株式会社（現 損保ジャパン日本興亜アセットマネジメント株式会社。以下「委託会社」という。）の財務諸表は、「財務諸表等の用語、様式及び作成方法に関する規則」（昭和38年大蔵省令第59号。以下「財務諸表等規則」という。）、ならびに、同規則第2条の規定に基づき、「金融商品取引業等に関する内閣府令」（平成19年内閣府令第52号）により作成しております。

また、委託会社の中間財務諸表は「中間財務諸表等の用語、様式及び作成方法に関する規則」（昭和52年大蔵省令第38号）、ならびに、同規則第38条第1項及び第57条第1項の規定に基づき、「金融商品取引業等に関する内閣府令」（平成19年内閣府令第52号）により作成しております。

なお、第24期（自 平成20年4月1日 至 平成21年3月31日）は、改正前の財務諸表等規則に基づき、第25期（自 平成21年4月1日 至 平成22年3月31日）は、改正後の財務諸表等規則に基づき作成しております。

2．財務諸表及び中間財務諸表の金額については、千円未満の端数を切り捨てて記載しております。

3．委託会社は、金融商品取引法第193条の2第1項の規定に基づき、第24期（自 平成20年4月1日 至 平成21年3月31日）の財務諸表及び第25期（自 平成21年4月1日 至 平成22年3月31日）の財務諸表について新日本有限責任監査法人により監査を受けております。

また、金融商品取引法第193条の2第1項の規定に基づき、第26期中間会計期間（自 平成22年4月1日 至 平成22年9月30日）の中間財務諸表について新日本有限責任監査法人により中間監査を受けております。

(1) 【貸借対照表】

区分	注記 番号	前事業年度 (平成21年3月31日現在)		当事業年度 (平成22年3月31日現在)	
		金額(千円)		金額(千円)	
(資産の部)					
流動資産					
1 現金・預金			1,010,747		877,030
2 前払費用			30,785		50,824
3 未収還付法人税等			92,266		1,581
4 未収委託者報酬			402,926		476,968
5 未収運用受託報酬	* 2		127,905		134,196
6 未収収益			118		-
7 その他			798		873
流動資産合計			1,665,549		1,541,475
固定資産					
1 有形固定資産					
(1) 建物	* 1		8,502		82,905
(2) 器具備品	* 1		29,642		51,683
(3) 建設仮勘定			799		-
有形固定資産合計			38,943		134,588
2 無形固定資産					
(1) 電話加入権			4,535		4,535
無形固定資産合計			4,535		4,535
3 投資その他の資産					
(1) 投資有価証券			20,632		19,525
(2) 長期差入保証金			78,467		155,088
(3) その他			24		23
投資その他の資産合計			99,124		174,637
固定資産合計			142,603		313,761
資産合計			1,808,152		1,855,236

		前事業年度 (平成21年3月31日現在)		当事業年度 (平成22年3月31日現在)	
区分	注記 番号	金額(千円)		金額(千円)	
(負債の部)					
流動負債					
1 預り金			5,566		4,849
2 未払金					
(1) 未払手数料	* 2	176,259		212,825	
(2) その他未払金	* 2	72,625	248,885	55,836	268,661
3 未払費用			95,983		115,162
4 未払消費税等			-		2,553
5 未払法人税等			3,042		5,952
6 賞与引当金			83,517		77,031
流動負債合計			436,995		474,211
固定負債					
1 退職給付引当金			16,450		20,735
2 繰延税金負債			-		315
固定負債合計			16,450		21,050
負債合計			453,445		495,262
(純資産の部)					
株主資本					
1 資本金			1,200,000		1,550,000
2 資本剰余金					
(1) 資本準備金			202,677		504,824
資本剰余金合計			202,677		504,824
3 利益剰余金					
(1) 利益準備金			33,895		-
(2) その他利益剰余金					
繰越利益剰余金			81,748		695,310
利益剰余金合計			47,853		695,310
株主資本合計			1,354,824		1,359,514
評価・換算差額等					
1 その他有価証券評価差額金			117		460
評価・換算差額等合計			117		460
純資産合計			1,354,706		1,359,974
負債・純資産合計			1,808,152		1,855,236

(2) 【損益計算書】

区分	注記 番号	前事業年度 (自 平成20年 4月 1日 至 平成21年 3月31日)		当事業年度 (自 平成21年 4月 1日 至 平成22年 3月31日)	
		金額 (千円)		金額 (千円)	
営業収益					
1 委託者報酬		2,162,148		1,981,466	
2 運用受託報酬	* 1	867,930		847,294	
3 募集販売手数料		2,363	3,032,441	-	2,828,761
営業費用					
1 支払手数料	* 1	968,261		905,690	
2 広告宣伝費		14,880		8,546	
3 公告費		1,150		1,105	
4 調査費		681,697		645,734	
(1) 調査費	* 1	308,676		311,467	
(2) 委託調査費	* 1	369,130		332,781	
(3) 図書費		3,889		1,485	
5 営業雑経費		136,659		105,417	
(1) 通信費		17,184		17,093	
(2) 印刷費		112,550		81,793	
(3) 諸会費		6,924	1,802,648	6,530	1,666,494
一般管理費					
1 給料		864,587		823,238	
(1) 役員報酬	* 2	28,399		27,399	
(2) 給料・手当		655,000		636,601	
(3) 賞与		181,186		159,237	
2 福利厚生費		101,200		100,145	
3 交際費		2,243		1,872	
4 寄付金		100		100	
5 旅費交通費		19,467		18,119	
6 法人事業税		6,314		5,590	
7 租税公課		1,869		4,707	
8 不動産賃借料		157,251		157,467	
9 退職給付費用		15,030		14,274	
10 賞与引当金繰入		83,517		77,031	

		前事業年度 (自平成20年4月1日 至平成21年3月31日)		当事業年度 (自平成21年4月1日 至平成22年3月31日)	
区分	注記 番号	金額(千円)		金額(千円)	
11 固定資産減価償却費		11,004		31,867	
12 移転費用		-		31,195	
13 諸経費	* 1	173,778	1,436,366	164,179	1,429,789
営業損失()			206,573		267,522
営業外収益					
1 受取配当金		180		216	
2 受取利息		2,773		554	
3 為替差益		53		50	
4 雑益		133	3,140	3,379	4,200
営業外費用					
1 有価証券償還損		16		32	
2 雑損		33	50	157	190
経常損失()			203,482		263,512
特別利益		-	-	-	-
特別損失					
1 固定資産除却損	* 3	288		15,990	
2 臨時償却費	* 4	4,171		-	
3 その他特別損失	* 5	-	4,460	413,708	429,698
税引前当期純損失()			207,943		693,211
法人税、住民税及び事業税			1,140		2,099
法人税等調整額			94,537		-
当期純損失()			303,620		695,310

（ 3 ） 【 株主資本等変動計算書 】

（ 単位：千円 ）

	前事業年度 （ 自 平成20年 4 月 1 日 至 平成21年 3 月31日 ）	当事業年度 （ 自 平成21年 4 月 1 日 至 平成22年 3 月31日 ）
株主資本		
資本金		
前期末残高	1,200,000	1,200,000
当期変動額		
新株の発行	-	350,000
当期変動額合計	-	350,000
当期末残高	1,200,000	1,550,000
資本剰余金		
資本準備金		
前期末残高	202,677	202,677
当期変動額		
新株の発行	-	350,000
資本準備金からその他資本剰余金への振替	-	47,853
当期変動額合計	-	302,146
当期末残高	202,677	504,824
その他資本剰余金		
前期末残高	-	-
当期変動額		
資本準備金からその他資本剰余金への振替	-	47,853
その他資本剰余金から繰越利益剰余金への振替	-	47,853
当期変動額合計	-	-
当期末残高	-	-
資本剰余金合計		
前期末残高	202,677	202,677
当期変動額		
新株の発行	-	350,000
その他資本剰余金から繰越利益剰余金への振替	-	47,853
当期変動額合計	-	302,146
当期末残高	202,677	504,824

	前事業年度 (自 平成20年 4月 1日 至 平成21年 3月 31日)	当事業年度 (自 平成21年 4月 1日 至 平成22年 3月 31日)
利益剰余金		
利益準備金		
前期末残高	32,416	33,895
当期変動額		
剰余金の配当	1,479	-
利益準備金から繰越利益剰余金への振替	-	33,895
当期変動額合計	1,479	33,895
当期末残高	33,895	-
繰越利益剰余金		
前期末残高	238,141	81,748
当期変動額		
剰余金の配当	16,269	-
当期純損失()	303,620	695,310
その他資本剰余金から繰越利益剰余金への振替	-	47,853
利益準備金から繰越利益剰余金への振替	-	33,895
当期変動額合計	319,889	613,562
当期末残高	81,748	695,310
利益剰余金合計		
前期末残高	270,557	47,853
当期変動額		
剰余金の配当	14,790	-
当期純損失()	303,620	695,310
その他資本剰余金から繰越利益剰余金への振替	-	47,853
当期変動額合計	318,410	647,457
当期末残高	47,853	695,310
株主資本合計		
前期末残高	1,673,235	1,354,824
当期変動額		
新株の発行	-	700,000
剰余金の配当	14,790	-
当期純損失()	303,620	695,310
当期変動額合計	318,410	4,689
当期末残高	1,354,824	1,359,514

	前事業年度 (自 平成20年 4月 1日 至 平成21年 3月 31日)	当事業年度 (自 平成21年 4月 1日 至 平成22年 3月 31日)
評価・換算差額等		
その他有価証券評価差額金		
前期末残高	10	117
当期変動額		
株主資本以外の項目の事業年度中の変動額(純額)	127	577
当期変動額合計	127	577
当期末残高	117	460
評価・換算差額等合計		
前期末残高	10	117
当期変動額		
株主資本以外の項目の事業年度中の変動額(純額)	127	577
当期変動額合計	127	577
当期末残高	117	460
純資産合計		
前期末残高	1,673,245	1,354,706
当期変動額		
新株の発行	-	700,000
剰余金の配当	14,790	-
当期純損失()	303,620	695,310
株主資本以外の項目の事業年度中の変動額(純額)	127	577
当期変動額合計	318,538	5,267
当期末残高	1,354,706	1,359,974

重要な会計方針

前事業年度 (自 平成20年 4月 1日 至 平成21年 3月31日)	当事業年度 (自 平成21年 4月 1日 至 平成22年 3月31日)								
<p>1．有価証券の評価基準及び評価方法</p> <p>(1) その他有価証券のうち時価のあるものについては、決算日の市場価格等に基づく時価法（評価差額は全部純資産直入法により処理し、売却原価は移動平均法より算定）によっております。</p> <p>(2) その他有価証券のうち時価のないものについては、移動平均法による原価法によっております。</p> <p>2．固定資産の減価償却の方法</p> <p>(1) 有形固定資産（リース資産除く）定率法を採用しております。 なお、主な耐用年数は以下のとおりであります。</p> <table data-bbox="209 864 608 943"> <tr> <td>建物</td> <td>3～13年</td> </tr> <tr> <td>器具備品</td> <td>3～20年</td> </tr> </table> <p>(2) リース資産 所有権移転外ファイナンス・リース取引に係るリース資産 リース期間を耐用年数とし、残存価額を零とする定額法を採用しております。 なお、所有権移転外ファイナンス・リース取引のうち、リース取引開始日が平成20年3月31日以前のものについては、通常の賃貸借取引に係る方法に準じた会計処理によっております。</p>	建物	3～13年	器具備品	3～20年	<p>1．有価証券の評価基準及び評価方法</p> <p>(1) 同左</p> <p>(2) 同左</p> <p>2．固定資産の減価償却の方法</p> <p>(1) 有形固定資産（リース資産除く）定率法を採用しております。 なお、主な耐用年数は以下のとおりであります。</p> <table data-bbox="868 864 1267 943"> <tr> <td>建物</td> <td>3～15年</td> </tr> <tr> <td>器具備品</td> <td>3～20年</td> </tr> </table> <p>(2) リース資産 所有権移転外ファイナンス・リース取引に係るリース資産 リース期間を耐用年数とし、残存価額を零とする定額法を採用しております。 なお、所有権移転外ファイナンス・リース取引のうち、リース取引開始日が平成20年3月31日以前のものについては、通常の賃貸借取引に係る方法に準じた会計処理によっております。</p>	建物	3～15年	器具備品	3～20年
建物	3～13年								
器具備品	3～20年								
建物	3～15年								
器具備品	3～20年								

<p style="text-align: center;">前事業年度 （自 平成20年 4月 1日 至 平成21年 3月31日）</p>	<p style="text-align: center;">当事業年度 （自 平成21年 4月 1日 至 平成22年 3月31日）</p>
<p>（会計方針の変更）</p> <p>所有権移転外ファイナンス・リース取引については、従来、賃貸借取引に係る方法に準じた会計処理によっておりましたが、「リース取引に関する会計基準」（企業会計基準第13号（平成5年6月17日（企業会計審議会第一部会）、平成19年3月30日改正））及び「リース取引に関する会計基準の適用指針」（企業会計基準適用指針第16号（平成6年1月18日（日本公認会計士協会 会計制度委員会）、平成19年3月30日改正））が適用されたことに伴い、通常の売買取引に係る方法に準じた会計処理によっております。</p> <p>なお、リース取引開始日が適用初年度開始前の所有権移転外ファイナンス・リース取引については、引き続き通常の賃貸借取引に係る方法に準じた会計処理を適用しております。</p> <p>これによる損益に与える影響はありません。</p> <p>3．外貨建の資産及び負債の本邦通貨への換算基準</p> <p>外貨建金銭債権債務は、期末日の直物為替相場により円貨に換算し、換算差額は損益として処理しております。</p> <p>4．引当金の計上基準</p> <p>（1）賞与引当金は、従業員賞与の支給に充てるため、支給見込額のうち当期の負担額を計上しております。</p> <p>（2）退職給付引当金は、従業員の退職給付に備えるため、当事業年度末における退職給付債務に基づき計上しております。</p> <p>退職給付債務の計算に当たっては、「退職給付会計に関する実務指針」（日本公認会計士協会 会計制度委員会報告第13号）に定める簡便法によっております。</p> <p>5．消費税等の会計処理方法</p> <p>税抜方式を採用しております。</p>	<p>3．外貨建の資産及び負債の本邦通貨への換算基準</p> <p>同左</p> <p>4．引当金の計上基準</p> <p>（1）賞与引当金は、従業員賞与の支給に充てるため、賞与支給見込額の当事業年度負担額を計上しております。</p> <p>（2）退職給付引当金は、従業員の退職給付に備えるため、当事業年度末における要支給額を計上しております。</p> <p>退職給付債務の計算に当たっては、「退職給付会計に関する実務指針」（日本公認会計士協会 会計制度委員会報告第13号）に定める簡便法によっております。</p> <p>5．消費税等の会計処理方法</p> <p>同左</p>

注記事項

(貸借対照表関係)

前事業年度 (平成21年3月31日現在)	当事業年度 (平成22年3月31日現在)										
<p>* 1 . 有形固定資産の減価償却累計額は次のとおりであります。</p> <table data-bbox="209 394 751 472"> <tr> <td>建物</td> <td>68,735千円</td> </tr> <tr> <td>器具備品</td> <td>38,609千円</td> </tr> </table>	建物	68,735千円	器具備品	38,609千円	<p>* 1 . 有形固定資産の減価償却累計額は次のとおりであります。</p> <table data-bbox="863 394 1406 472"> <tr> <td>建物</td> <td>6,200千円</td> </tr> <tr> <td>器具備品</td> <td>35,609千円</td> </tr> </table>	建物	6,200千円	器具備品	35,609千円		
建物	68,735千円										
器具備品	38,609千円										
建物	6,200千円										
器具備品	35,609千円										
<p>* 2 . 関係会社に対する主な資産・負債 区分掲記されているもののほか、各科目に含まれているものは次のとおりであります。</p> <table data-bbox="209 703 751 826"> <tr> <td>未収運用受託報酬</td> <td>298千円</td> </tr> <tr> <td>未払手数料</td> <td>2,249千円</td> </tr> <tr> <td>その他未払金</td> <td>15,064千円</td> </tr> </table>	未収運用受託報酬	298千円	未払手数料	2,249千円	その他未払金	15,064千円	<p>* 2 . 関係会社に対する主な資産・負債 区分掲記されているもののほか、各科目に含まれているものは次のとおりであります。</p> <table data-bbox="863 703 1406 781"> <tr> <td>未払手数料</td> <td>2,857千円</td> </tr> <tr> <td>その他未払金</td> <td>10,000千円</td> </tr> </table>	未払手数料	2,857千円	その他未払金	10,000千円
未収運用受託報酬	298千円										
未払手数料	2,249千円										
その他未払金	15,064千円										
未払手数料	2,857千円										
その他未払金	10,000千円										

（損益計算書関係）

前事業年度 （自 平成20年 4月 1日 至 平成21年 3月31日）	当事業年度 （自 平成21年 4月 1日 至 平成22年 3月31日）																												
<p>* 1 . このうち関係会社との取引高は次のとおりであります。</p> <table style="width: 100%; border-collapse: collapse;"> <tr> <td style="width: 70%;">運用受託報酬</td> <td style="text-align: right;">17,251千円</td> </tr> <tr> <td>支払手数料</td> <td style="text-align: right;">12,613千円</td> </tr> <tr> <td>調査費</td> <td style="text-align: right;">1,650千円</td> </tr> <tr> <td>委託調査費</td> <td style="text-align: right;">30,000千円</td> </tr> <tr> <td>諸経費</td> <td style="text-align: right;">477千円</td> </tr> </table> <p>* 2 . 役員報酬の限度額は次のとおりであります。</p> <table style="width: 100%; border-collapse: collapse;"> <tr> <td style="width: 70%;">取締役 年額</td> <td style="text-align: right;">200,000千円以内</td> </tr> <tr> <td>監査役 年額</td> <td style="text-align: right;">50,000千円以内</td> </tr> </table> <p>* 3 . 固定資産除却損は、器具備品288千円であります。</p> <p>* 4 . 臨時償却費は、現在入居している大手町フィナンシャルセンターの再開発に伴い賃貸借契約が2010年 8月までとなっているため、既存の建物附属設備の耐用年数を見直したことによるものであります。</p> <p>* 5 .</p>	運用受託報酬	17,251千円	支払手数料	12,613千円	調査費	1,650千円	委託調査費	30,000千円	諸経費	477千円	取締役 年額	200,000千円以内	監査役 年額	50,000千円以内	<p>* 1 . このうち関係会社との取引高は次のとおりであります。</p> <table style="width: 100%; border-collapse: collapse;"> <tr> <td style="width: 70%;">運用受託報酬</td> <td style="text-align: right;">7,029千円</td> </tr> <tr> <td>支払手数料</td> <td style="text-align: right;">11,536千円</td> </tr> <tr> <td>調査費</td> <td style="text-align: right;">1,647千円</td> </tr> <tr> <td>委託調査費</td> <td style="text-align: right;">20,000千円</td> </tr> <tr> <td>諸経費</td> <td style="text-align: right;">494千円</td> </tr> </table> <p>* 2 . 役員報酬の限度額は次のとおりであります。</p> <table style="width: 100%; border-collapse: collapse;"> <tr> <td style="width: 70%;">取締役 年額</td> <td style="text-align: right;">200,000千円以内</td> </tr> <tr> <td>監査役 年額</td> <td style="text-align: right;">50,000千円以内</td> </tr> </table> <p>* 3 . 固定資産除却損は建物7,422千円、器具備品8,567千円であります。</p> <p>* 4 .</p> <p>* 5 . その他特別損失は、当社を委託会社とする私募投資信託（既償還済）に係る仲裁判断に基づき支払った金額であります。 本件は、平成21年 4月28日に、当社を委託会社とする私募投資信託（既償還済）の関係者より、第二東京弁護士会仲裁センターに解約代金に係わる和解あっせんの申立てがなされたことに関連して、当社及び申立人らが進めておりました和解あっせん手続に関するものであります。当社及び和解あっせん申立人らによる協議の結果、平成21年 12月21日に仲裁合意が成立し仲裁手続に移行し平成22年 1月22日になされた仲裁判断に基づいて、当社が和解あっせん申立人らに対して支払いを行い、これを特別損失として計上したものであります。</p>	運用受託報酬	7,029千円	支払手数料	11,536千円	調査費	1,647千円	委託調査費	20,000千円	諸経費	494千円	取締役 年額	200,000千円以内	監査役 年額	50,000千円以内
運用受託報酬	17,251千円																												
支払手数料	12,613千円																												
調査費	1,650千円																												
委託調査費	30,000千円																												
諸経費	477千円																												
取締役 年額	200,000千円以内																												
監査役 年額	50,000千円以内																												
運用受託報酬	7,029千円																												
支払手数料	11,536千円																												
調査費	1,647千円																												
委託調査費	20,000千円																												
諸経費	494千円																												
取締役 年額	200,000千円以内																												
監査役 年額	50,000千円以内																												

（株主資本等変動計算書関係）

前事業年度（自 平成20年4月1日 至 平成21年3月31日）

1．発行済株式に関する事項

株式の種類	前期末株式数	当期増加株式数	当期減少株式数	当期末株式数
普通株式	9,860株	-株	-株	9,860株

2．自己株式に関する事項

該当事項はありません。

3．新株予約権等に関する事項

該当事項はありません。

4．剰余金の配当に関する事項

(1) 配当金支払額

・普通株式の配当に関する事項

配当の原資	繰越利益剰余金
配当の総額	14,790,000円
1株当たりの配当額	1,500円
基準日	平成20年3月31日
効力発生日	平成20年6月26日

(2) 当事業年度に係る定時株主総会の決議により行う剰余金の配当は予定しておりません。

当事業年度（自 平成21年4月1日 至 平成22年3月31日）

1．発行済株式に関する事項

株式の種類	前期末株式数	当期増加株式数	当期減少株式数	当期末株式数
普通株式	9,860株	7,000株	-株	16,860株

(注) 当事業年度に増加しました7,000株は、平成21年12月29日に実施しました株主割当による新株発行であります。

2．自己株式に関する事項

該当事項はありません。

3．新株予約権等に関する事項

該当事項はありません。

4．剰余金の配当に関する事項

(1) 配当金支払額

該当事項はありません。

(2) 当事業年度に係る定時株主総会の決議により行う剰余金の配当は予定しておりません。

（リース取引関係）

前事業年度 （自 平成20年 4月 1日 至 平成21年 3月31日）				当事業年度 （自 平成21年 4月 1日 至 平成22年 3月31日）			
<p>1. ファイナンス・リース取引 所有権移転外ファイナンス・リース取引 (1) リース資産の内容 有形固定資産 器具備品であります。</p> <p>(2) リース資産の減価償却の方法 重要な会計方針「2. 固定資産の減価償却の方法」に記載のとおりであります。</p> <p>なお、所有権移転外ファイナンス・リース取引のうち、リース取引開始日が平成20年3月31日以前のものについては、通常の賃貸借処理に係る方法に準じた会計処理によっており、その内容は次のとおりであります。</p> <p>リース物件の取得価額相当額、減価償却累計額相当額、減損損失累計額相当額及び期末残高相当額</p>				<p>1. ファイナンス・リース取引 所有権移転外ファイナンス・リース取引 (1) リース資産の内容 有形固定資産 同左</p> <p>(2) リース資産の減価償却の方法 同左</p> <p>なお、所有権移転外ファイナンス・リース取引のうち、リース取引開始日が平成20年3月31日以前のものについては、通常の賃貸借処理に係る方法に準じた会計処理によっており、その内容は次のとおりであります。</p> <p>リース物件の取得価額相当額、減価償却累計額相当額、減損損失累計額相当額及び期末残高相当額</p>			
	取得価額相当額 (千円)	減価償却累計額相当額 (千円)	期末残高相当額 (千円)		取得価額相当額 (千円)	減価償却累計額相当額 (千円)	期末残高相当額 (千円)
器具備品	29,349	13,909	15,439	器具備品	22,549	13,319	9,229
合計	29,349	13,909	15,439	合計	22,549	13,319	9,229
<p>未経過リース料期末残高相当額等 未経過リース料期末残高相当額</p> <p>1年内 5,961千円 1年超 10,232千円 合計 16,194千円</p> <p>支払リース料、リース資産減損勘定の取崩額、減価償却費相当額、支払利息相当額及び減損損失</p> <p>支払リース料 7,042千円 減価償却費相当額 6,296千円 支払利息相当額 891千円</p>				<p>未経過リース料期末残高相当額等 未経過リース料期末残高相当額</p> <p>1年内 4,716千円 1年超 5,141千円 合計 9,857千円</p> <p>支払リース料、リース資産減損勘定の取崩額、減価償却費相当額、支払利息相当額及び減損損失</p> <p>支払リース料 5,699千円 減価償却費相当額 5,076千円 支払利息相当額 598千円</p>			

前事業年度 (自 平成19年4月1日 至 平成20年3月31日)	当事業年度 (自 平成20年4月1日 至 平成21年3月31日)
<p>減価償却費相当額の算定方法 リース期間を耐用年数とし、残存価額を零とする定額法によっております。</p> <p>利息相当額の算定方法 リース料総額とリース物件の取得価額相当額との差額を利息相当額とし、各期への配分方法については、利息法によっております。</p> <p>(減損損失について) リース資産に配分された減損損失はありません。</p>	<p>減価償却費相当額の算定方法 同左</p> <p>利息相当額の算定方法 同左</p> <p>(減損損失について) 同左</p>

（金融商品関係）

（追加情報）

当事業年度より、「金融商品に関する会計基準」（企業会計基準第10号 平成20年3月10日）及び「金融商品の時価等の開示に関する適用指針」（企業会計基準適用指針第19号 平成20年3月10日）を適用しております。

当事業年度（自 平成21年4月1日 至 平成22年3月31日）

1. 金融商品の状況に関する事項

(1) 金融商品の状況に取組方針

当社では、主として短期的な預金及び一部の有価証券によって運用しており、経営として許容できる範囲内にリスクを制御するよう、適切に資産運用を行っております。

(2) 金融商品の内容及びそのリスク

投資有価証券は、主に投資信託を保有しており、今後の基準価額の下落によっては、売却損・評価損計上による利益減少や、評価差額金の減少により純資産が減少するなど、価格変動リスクに晒されております。長期差入保証金は本社事務所にかかる敷金であります。

(3) 金融商品に係るリスク管理体制

当社では、短期的な預金について、格付の高い金融機関とのみ取引を行っております。

価格変動リスクについては、四半期ごとに時価の状況等を把握し、当該状況について経理担当部が取締役会等へ報告し、適切に管理を行っております。

(4) 金融商品の時価等に関する事項についての補足説明

金融商品の時価には、市場価格に基づく価額のほか、市場価格がない場合には合理的に算定された価額が含まれております。当該価額の算定においては変動要因を織り込んでいるため、異なる前提条件等を採用することにより、当該価額が変動することがあります。

2．金融商品の時価等に関する事項

平成22年3月31日（当期の決算日）における貸借対照表計上額、時価及びこれらの差額については、次のとおりであります。なお、時価を把握することが極めて困難と認められるものは含めておりません（注2．参照）。

	貸借対照表計上額 (千円)	時価 (千円)	差額 (千円)
(1) 現金・預金	877,030	877,030	-
(2) 投資有価証券 其他有価証券	3,775	3,775	-
資産計	880,806	880,806	-

注1．金融商品の時価の算定方法並びに有価証券取引に関する事項

資産

(1) 現金・預金

短期間で決済されるため、時価は帳簿価額にほぼ等しいことから、当該帳簿価額によっております。

(2) 投資有価証券

時価については、公表されている基準価額によっております。

注2．時価を把握することが極めて困難と認められる金融商品

区分	貸借対照表計上額 (千円)
非上場株式	15,750
長期差入保証金	155,088

非上場株式は、市場価格がなく、時価を把握することが極めて困難と認められることから、「(2) 投資有価証券其他有価証券」には含めておりません。

本社事務所の敷金である長期差入保証金は、当初から長期の入居を考えていることから退去年月を想定できないため、時価開示の対象としておりません。

注3．金銭債権及び満期のある有価証券の決算日後の償還予定額

	1年以内 (千円)	1年超 5年以内 (千円)	5年超 10年以内 (千円)	10年超 (千円)
(1) 預金	876,774	-	-	-
(2) 投資有価証券 其他有価証券のうち 満期があるもの				
株式	-	-	-	-
債券	-	-	-	-
その他	1,028	1,534	-	-
合計	877,802	1,534	-	-

注4．社債、新株予約権付社債及び長期借入金の決算日後の返済予定額

該当事項はありません。

（有価証券関係）

前事業年度（平成21年3月31日現在）

1．売買目的有価証券

該当事項はありません。

2．満期保有目的の債券で時価のあるもの

該当事項はありません。

3．子会社株式及び関連会社株式で時価のあるもの

該当事項はありません。

4．その他有価証券で時価のあるもの

	種類	取得原価 (千円)	貸借対照表計上額 (千円)	差額 (千円)
貸借対照表計上額が 取得原価を超えるもの	(1) 株式	-	-	-
	(2) 債券	-	-	-
	(3) その他	1,000	1,005	5
	小計	1,000	1,005	5
貸借対照表計上額が 取得原価を超えないもの	(1) 株式	-	-	-
	(2) 債券	-	-	-
	(3) その他	4,000	3,876	123
	小計	4,000	3,876	123
合計		5,000	4,882	117

5．当事業年度中に売却したその他有価証券

該当事項はありません。

6．時価評価されていない主な有価証券の内容

	貸借対照表計上額 (千円)
(1) その他有価証券	15,750

7．その他有価証券のうち満期があるもの及び満期保有目的の債券の今後の償還予定額

該当事項はありません。

当事業年度（平成22年3月31日現在）

- 1．売買目的有価証券
該当事項はありません。
- 2．満期保有目的の債券
該当事項はありません。
- 3．子会社株式及び関連会社株式
該当事項はありません。

4．その他有価証券で時価のあるもの

	種類	貸借対照表日における 貸借対照表計上額 (千円)	取得原価(千円)	差額(千円)
貸借対照表計上額が 取得原価を超えるもの	(1) 株式	-	-	-
	(2) 債券	-	-	-
	(3) その他	3,775	3,000	775
	小計	3,775	3,000	775
貸借対照表計上額が 取得原価を超えないもの	(1) 株式	-	-	-
	(2) 債券	-	-	-
	(3) その他	-	-	-
	小計	-	-	-
合計		3,775	3,000	775

- 5．当事業年度中に売却したその他有価証券
該当事項はありません。

(デリバティブ取引関係)
該当事項はありません。

（退職給付関係）

前事業年度 （平成21年3月31日現在）	当事業年度 （平成22年3月31日現在）																
<p>1．採用している退職給付制度の概要 当社は、確定給付型の制度として、退職一時金制度を採用しております。</p> <p>2．退職給付債務に関する事項</p> <table style="width: 100%; border-collapse: collapse;"> <tr> <td style="width: 80%;"><u>退職給付債務</u></td> <td style="text-align: right;">16,450千円</td> </tr> <tr> <td>退職給付引当金</td> <td style="text-align: right;">16,450千円</td> </tr> </table> <p>3．退職給付費用に関する事項</p> <table style="width: 100%; border-collapse: collapse;"> <tr> <td style="width: 80%;"><u>勤務費用等</u></td> <td style="text-align: right;">15,030千円</td> </tr> <tr> <td>退職給付費用</td> <td style="text-align: right;">15,030千円</td> </tr> </table> <p>4．退職給付債務等の計算の基礎に関する事項 該当事項はありません。</p> <p>5．当社は、退職給付債務及び退職給付費用の算定方法として簡便法を採用しております。</p>	<u>退職給付債務</u>	16,450千円	退職給付引当金	16,450千円	<u>勤務費用等</u>	15,030千円	退職給付費用	15,030千円	<p>1．採用している退職給付制度の概要 同左</p> <p>2．退職給付債務に関する事項</p> <table style="width: 100%; border-collapse: collapse;"> <tr> <td style="width: 80%;"><u>退職給付債務</u></td> <td style="text-align: right;">20,735千円</td> </tr> <tr> <td>退職給付引当金</td> <td style="text-align: right;">20,735千円</td> </tr> </table> <p>3．退職給付費用に関する事項</p> <table style="width: 100%; border-collapse: collapse;"> <tr> <td style="width: 80%;"><u>勤務費用等</u></td> <td style="text-align: right;">14,274千円</td> </tr> <tr> <td>退職給付費用</td> <td style="text-align: right;">14,274千円</td> </tr> </table> <p>4．退職給付債務等の計算の基礎に関する事項 同左</p> <p>5．同左</p>	<u>退職給付債務</u>	20,735千円	退職給付引当金	20,735千円	<u>勤務費用等</u>	14,274千円	退職給付費用	14,274千円
<u>退職給付債務</u>	16,450千円																
退職給付引当金	16,450千円																
<u>勤務費用等</u>	15,030千円																
退職給付費用	15,030千円																
<u>退職給付債務</u>	20,735千円																
退職給付引当金	20,735千円																
<u>勤務費用等</u>	14,274千円																
退職給付費用	14,274千円																

（ストック・オプション等関係）

該当事項はありません。

(税効果会計関係)

前事業年度 (平成21年3月31日現在)	当事業年度 (平成22年3月31日現在)
1. 繰延税金資産及び繰延税金負債の発生の主な原因別の内訳	1. 繰延税金資産及び繰延税金負債の発生の主な原因別の内訳
(単位：千円)	(単位：千円)
繰延税金資産	繰延税金資産
繰越欠損金 83,608	繰越欠損金 356,999
ソフトウェア損金算入限度超過額 49,479	ソフトウェア損金算入限度超過額 54,329
賞与引当金 33,983	賞与引当金 31,344
退職給付引当金 6,693	退職給付引当金 8,437
繰延資産償却超過額 3,822	未払費用否認 3,327
未払費用否認 3,397	繰延資産償却超過額 2,395
未払事業税否認 772	未払事業税否認 1,568
未払事業所税否認 386	未払事業所税否認 481
その他 143	その他 136
繰延税金資産小計 182,287	繰延税金資産小計 459,019
評価性引当額 182,287	評価性引当額 459,019
繰延税金資産合計 -	繰延税金資産合計 -
繰延税金負債	繰延税金負債
その他有価証券評価差額金 -	その他有価証券評価差額金 315
繰延税金負債合計 -	繰延税金負債合計 315
繰延税金資産の純額 -	繰延税金資産（負債）の純額 315
2. 法定実効税率と税効果会計適用後の法人税等の負担率との間に重要な差異があるときの、当該差異の原因となった主要な項目別の内訳 当期は税引前当期純損失であるため、記載を省略しております。	2. 法定実効税率と税効果会計適用後の法人税等の負担率との間に重要な差異があるときの、当該差異の原因となった主要な項目別の内訳 同左

関連当事者情報

前事業年度（自 平成20年4月1日 至 平成21年3月31日）

（追加情報）

当事業年度より、「関連当事者の開示に関する会計基準」（企業会計基準第11号 平成18年10月17日）及び「関連当事者の開示に関する会計基準の適用指針」（企業会計基準適用指針第13号 平成18年10月17日）を適用しております。なお、これによる開示対象範囲の変更はありません。

1. 関連当事者との取引

財務諸表提出会社と関連当事者の取引

（1）財務諸表提出会社の親会社及び主要株主（会社等に限る。）等

（単位：千円、千米ドル）

種類	会社等の名称	所在地	資本金	事業の内容	議決権等の所有 (被所有) 割合	関連当事者との関係	取引の内容	取引金額	科目	期末残高
親会社	㈱損害保険 ジャパン	東京都 新宿区	70,000,000	損害保険業	(被所有) 直接70%	1. 投資顧問契約に基づく 資産運用の助言及び一任 (注1)	運用受託報酬の受取り	17,251	未収運用 受託報酬	298
						2. 投資信託に係る事務代 行の委託等(注2)	投信代行手 数料の支払い	12,613	未払 手数料	2,249
						3. 保険契約(注3)	損害保険料 の支払い	477	-	-
						4. LANの利用(注4)	LAN利用料 の支払い	1,650	-	-
その他の 関係会社	The TCW Group, Inc.	米国 カリフォル ニア州	US\$195,200	資産運用会社 (持株会社)	(被所有) 直接30%	株式投資に関する情報提供 契約(注5)	情報料の支 払い	30,000	その他 未払金	15,000

注1. 上記金額のうち、取引金額には消費税等が含まれておらず、期末残高には消費税等が含まれております。

2. 取引条件ないし取引条件の決定方針等

- (注1) 運用受託報酬の受取りについては一般的取引条件によっております。
- (注2) 代行手数料の支払いについては市場動向等を勘案し、協議の上決定しております。
- (注3) 損害保険料の支払いについては一般的取引条件によっております。
- (注4) LAN利用料の支払いについては両社が合意した合理的に妥当と考えられる条件によっております。
- (注5) 情報料の支払いについては市場動向等を勘案し、協議の上決定しております。

（2）財務諸表提出会社の子会社及び関連会社等

子会社及び関連会社等との取引はありません。

(3) 財務諸表提出会社と同一の親会社を持つ会社等及び財務諸表提出会社のその他の関係会社の子会社等

(単位：千円、千米ドル)

種類	会社等の名称	所在地	資本金	事業の内容	議決権等の所有 (被所有) 割合	関連当事者との関係	取引の内容	取引金額	科目	期末残高
同一の親会社を持つ会社	損保ジャパンひまわり生命保険(株)	東京都新宿区	17,250,000	生命保険業	-	1. 投資顧問契約に基づく資産運用の一任(注1)	運用受託報酬の受取り	141,585	未収運用受託報酬	73,611
						2. 団体定期保険の契約(注2)	生命保険料の支払い	607	-	-
同一の親会社を持つ会社	損保ジャパンDC証券(株)	東京都新宿区	11,500,000	確定拠出年金業	-	1. 投資顧問契約に基づく資産運用の助言(注3)	投資顧問料の支払い	25,908	未払費用	4,980
						2. 投資信託に係る事務代行の委託等(注4)	投信代行手数料の支払い	196,474	未払手数料	37,347
その他の関係会社の子会社	TCW Investment Management Company	米国カリフォルニア州	US\$25	投資顧問業及び投資信託委託業	-	投資顧問契約に基づく資産運用の一任(注3)	投資顧問料の支払い	68,649	未払費用	6,965

注1. 上記金額のうち、取引金額には消費税等が含まれておらず、期末残高には消費税等が含まれております。

2. 取引条件ないし取引条件の決定方針等

(注1) 運用受託報酬の受取りについては一般的取引条件によっております。

(注2) 生命保険料の支払いについては一般的取引条件によっております。

(注3) 投資顧問料の支払いについては市場動向等を勘案し、協議の上決定しております。

(注4) 代行手数料の支払いについては市場動向等を勘案し、協議の上決定しております。

(4) 財務諸表提出会社の役員及び主要株主（個人の場合に限る。）等

役員及び主要株主（個人の場合に限る。）等との取引はありません。

2. 親会社又は重要な関連会社に関する注記

(1) 親会社情報

(株)損害保険ジャパン（東京証券取引所・大阪証券取引所・名古屋証券取引所・福岡証券取引所・札幌証券取引所に上場）

(2) 重要な関連会社の要約財務情報

関連会社はありません。

当事業年度（自 平成21年4月1日 至 平成22年3月31日）

1. 関連当事者との取引

財務諸表提出会社と関連当事者の取引

(1) 財務諸表提出会社の親会社及び主要株主（会社等に限る。）等

（単位：千円、千米ドル）

種類	会社等の名称	所在地	資本金	事業の内容	議決権等の所有 (被所有) 割合	関連当事者との関係	取引の内容	取引金額	科目	期末残高
親会社	㈱損害保険 ジャパン	東京都 新宿区	70,000,000	損害保険業	(被所有) 直接70%	1. 株主割当増資による新株の発行(注1)	増資の受け入れ	490,000	-	-
						2. 投資顧問契約に基づく資産運用の助言及び一任(注2)	運用受託報酬の受取り	7,029	-	-
						3. 投資信託に係る事務代行の委託等(注3)	投信代行手数料の支払い	11,536	未払手数料	2,857
						4. 保険契約(注4)	損害保険料の支払い	494	-	-
						5. LANの利用(注5)	LAN利用料の支払い	1,647	-	-
その他の 関係会社	The TCW Group, Inc.	米国 カリフォルニア州	US\$195,297	資産運用会社 (持株会社)	(被所有) 直接30%	1. 株主割当増資による新株の発行(注1)	増資の受け入れ	210,000	-	-
						2. 株式投資に関する情報提供契約(注6)	情報料の支払い	20,000	その他未払金	10,000

注1. 上記金額のうち、取引金額には消費税等が含まれておらず、期末残高には消費税等が含まれております。

2. 取引条件ないし取引条件の決定方針等

(注1) 株主割当増資による新株の発行は、平成21年12月29日を払込期日として、1株当り100,000円の発行価額で7,000株の新株発行を行ったものであります。

(注2) 運用受託報酬の受取りについては一般的取引条件によっております。

(注3) 代行手数料の支払いについては市場動向等を勘案し、協議の上決定しております。

(注4) 損害保険料の支払いについては一般的取引条件によっております。

(注5) LAN利用料の支払いについては両社が合意した合理的に妥当と考えられる条件によっております。

(注6) 情報料の支払いについては市場動向等を勘案し、協議の上決定しております。

(2) 財務諸表提出会社の子会社及び関連会社等

子会社及び関連会社等との取引はありません。

(3) 財務諸表提出会社と同一の親会社を持つ会社等及び財務諸表提出会社のその他の関係会社の子会社等

(単位:千円,千米ドル)

種類	会社等の名称	所在地	資本金	事業の内容	議決権等の所有 (被所有) 割合	関連当事者との関係	取引の内容	取引金額	科目	期末残高
同一の親会社を持つ会社	損保ジャパンひまわり生命保険(株)	東京都新宿区	17,250,000	生命保険業	-	1. 投資顧問契約に基づく資産運用の一任(注1)	運用受託報酬の受取り	153,065	未収運用受託報酬	83,134
						2. 団体定期保険の契約(注2)	生命保険料の支払い	648	-	-
同一の親会社を持つ会社	損保ジャパンDC証券(株)	東京都新宿区	3,000,000	確定拠出年金業	-	1. 投資顧問契約に基づく資産運用の助言(注3)	投資顧問料の支払い	27,766	未払費用	6,300
						2. 投資信託に係る事務代行の委託等(注4)	投信代行手数料の支払い	214,049	未払手数料	52,605
その他の関係会社の子会社	TCW Investment Management Company	米国カリフォルニア州	US\$25	投資顧問業及び投資信託委託業	-	投資顧問契約に基づく資産運用の一任(注3)	投資顧問料の支払い	51,962	未払費用	16,264

注1. 上記金額のうち、取引金額には消費税等が含まれておらず、期末残高には消費税等が含まれております。

2. 取引条件ないし取引条件の決定方針等

(注1) 運用受託報酬の受取りについては一般的取引条件によっております。

(注2) 生命保険料の支払いについては一般的取引条件によっております。

(注3) 投資顧問料の支払いについては市場動向等を勘案し、協議の上決定しております。

(注4) 代行手数料の支払いについては市場動向等を勘案し、協議の上決定しております。

(4) 財務諸表提出会社の役員及び主要株主(個人の場合に限る。)等

役員及び主要株主(個人の場合に限る。)等との取引はありません。

2. 親会社又は重要な関連会社に関する注記

(1) 親会社情報

(株)損害保険ジャパン(当事業年度末においては、金融商品取引所には上場しておりません。)

(2) 重要な関連会社の要約財務情報

関連会社はありません。

（ 1株当たり情報）

前事業年度 （自 平成20年 4月 1日 至 平成21年 3月31日）	当事業年度 （自 平成21年 4月 1日 至 平成22年 3月31日）
1株当たり純資産額 137,394.21円 1株当たり当期純損失金額（ ） 30,793.19円 なお、潜在株式調整後1株当たり当期純損失金額（ ）については、潜在株式が存在しないため記載しておりません。	1株当たり純資産額 80,662.77円 1株当たり当期純損失金額（ ） 57,025.37円 なお、潜在株式調整後1株当たり当期純損失金額（ ）については、潜在株式が存在しないため記載しておりません。

（注）1株当たり当期純損失金額（ ）の算定上の基礎は、以下のとおりであります。

	前事業年度 （自 平成20年 4月 1日 至 平成21年 3月31日）	当事業年度 （自 平成21年 4月 1日 至 平成22年 3月31日）
当期純損失（ ）（千円）	303,620	695,310
普通株主に帰属しない金額（千円）	-	-
普通株式に係る当期純損失（ ）（千円）	303,620	695,310
期中平均株式数（株）	9,860	12,193

（重要な後発事象）

前事業年度 （自 平成20年 4月 1日 至 平成21年 3月31日）	当事業年度 （自 平成21年 4月 1日 至 平成22年 3月31日）
平成21年4月28日、当社を委託会社とする私募投資信託（既償還済）の関係者より、第二東京弁護士会仲裁センターに解約代金に係わる和解あっせんの申立てがなされました。当社は本申立てに対して、あっせん手続きの中で紛争解決に向けて協議を行っております。 なお、申立書によると、当該関係者による請求額は本申立時点で約12億7,000万円であります。	該当事項はありません。

[次へ](#)

中間財務諸表

(1) 中間貸借対照表

		第26期中間会計期間末 (平成22年9月30日現在)
区分	注記 番号	金額(千円)
(資産の部)		
流動資産		
1 現金・預金		660,692
2 未収委託者報酬		446,410
3 未収運用受託報酬		345,523
4 未収収益		15
5 その他		38,481
流動資産合計		1,491,123
固定資産		
1 有形固定資産	1	123,968
2 無形固定資産		4,535
3 投資その他の資産		
(1) 長期差入保証金		155,088
(2) その他		15,773
投資その他の資産合計		170,861
固定資産合計		299,365
資産合計		1,790,488

		第26期中間会計期間末 (平成22年9月30日現在)
区分	注記 番号	金額(千円)
(負債の部)		
流動負債		
1 預り金		3,815
2 未払金		
(1) 未払手数料		197,721
(2) その他未払金		93,505
未払金合計		291,226
3 未払費用		184,917
4 未払法人税等		4,775
5 賞与引当金		84,964
6 その他	2	14,798
流動負債合計		584,497
固定負債		
1 退職給付引当金		23,479
2 資産除去債務		5,736
3 繰延税金負債		1,960
固定負債合計		31,176
負債合計		615,673
(純資産の部)		
株主資本		
1 資本金		1,550,000
2 資本剰余金		
(1) 資本準備金		504,824
資本剰余金合計		504,824
3 利益剰余金		
(1) その他利益剰余金		
繰越利益剰余金		880,009
利益剰余金合計		880,009
株主資本合計		1,174,815
純資産合計		1,174,815
負債・純資産合計		1,790,488

(2) 中間損益計算書

		第26期中間会計期間 (自 平成22年 4月 1日 至 平成22年 9月30日)	
区分	注記 番号	金額 (千円)	
営業収益			
1 委託者報酬		1,003,950	
2 運用受託報酬		448,852	1,452,802
営業費用			
1 支払手数料		465,758	
2 広告宣伝費		9,986	
3 公告費		3,213	
4 調査費		358,740	
(1) 調査費		166,351	
(2) 委託調査費		191,672	
(3) 図書費		716	
5 営業雑経費		82,944	
(1) 通信費		11,538	
(2) 印刷費		66,254	
(3) 諸会費		5,150	920,643
一般管理費			
1 給料		371,292	
(1) 役員報酬		13,800	
(2) 給料・手当		324,401	
(3) 賞与		33,091	
2 福利厚生費		52,770	
3 交際費		813	
4 旅費交通費		10,642	
5 法人事業税		3,631	
6 租税公課		2,450	
7 不動産賃借料		92,300	
8 退職給付費用		9,379	
9 賞与引当金繰入		84,964	
10 固定資産減価償却費	1	18,981	
11 諸経費		67,826	715,051
営業損失 ()			182,892

		第26期中間会計期間 (自 平成22年4月1日 至 平成22年9月30日)	
区分	注記 番号	金額(千円)	
営業外収益			
1 受取配当金		237	
2 受取利息		150	
3 為替差益		12	
4 有価証券売却益		362	
5 有価証券償還益		22	
6 雑益		1,110	1,895
営業外費用			
1 雑損		2	2
経常損失()			181,000
特別利益		-	-
特別損失	2	593	593
税引前中間純損失()			181,593
法人税、住民税及び事業税		1,145	
法人税等調整額		1,960	3,105
中間純損失()			184,699

(3) 中間株主資本等変動計算書

(単位：千円)

第26期中間会計期間
 (自平成22年4月1日
 至平成22年9月30日)

株主資本

資本金

前期末残高	1,550,000
当中間期変動額	
当中間期変動額合計	-
当中間期末残高	1,550,000

資本剰余金

資本準備金

前期末残高	504,824
当中間期変動額	
当中間期変動額合計	-
当中間期末残高	504,824

資本剰余金合計

前期末残高	504,824
当中間期変動額	
当中間期変動額合計	-
当中間期末残高	504,824

利益剰余金

繰越利益剰余金

前期末残高	695,310
当中間期変動額	
中間純損失()	184,699
当中間期変動額合計	184,699
当中間期末残高	880,009

利益剰余金合計

前期末残高	695,310
当中間期変動額	
中間純損失()	184,699
当中間期変動額合計	184,699
当中間期末残高	880,009

株主資本合計

前期末残高	1,359,514
当中間期変動額	
中間純損失()	184,699
当中間期変動額合計	184,699
当中間期末残高	1,174,815

第26期中間会計期間
(自平成22年4月1日
至平成22年9月30日)

評価・換算差額等

その他有価証券評価差額金

前期末残高 460

当中間期変動額

株主資本以外の項目の中間会計期間中の変動額(純額) 460

当中間期変動額合計 460

当中間期末残高 -

評価・換算差額等合計

前期末残高 460

当中間期変動額

株主資本以外の項目の中間会計期間中の変動額(純額) 460

当中間期変動額合計 460

当中間期末残高 -

純資産合計

前期末残高 1,359,974

当中間期変動額

中間純損失() 184,699

株主資本以外の項目の中間会計期間中の変動額(純額) 460

当中間期変動額合計 185,159

当中間期末残高 1,174,815

中間財務諸表作成のための基本となる重要な事項

項目	第26期中間会計期間 (自 平成22年 4月 1日 至 平成22年 9月30日)				
<p>1．資産の評価基準及び評価方法</p> <p>2．固定資産の減価償却の方法</p> <p>3．外貨建の資産及び負債の本邦通貨への換算基準</p> <p>4．引当金の計上基準</p> <p>5．その他中間財務諸表作成のための基本となる重要な事項</p>	<p>有価証券</p> <p>(1) その他有価証券のうち、時価のあるものについては、中間会計期間末日の市場価格等に基づく時価法（評価差額は全部純資産直入法により処理し、売却原価は移動平均法により算定）によっております。</p> <p>(2) その他有価証券のうち、時価のないものについては、移動平均法による原価法によっております。</p> <p>(1) 有形固定資産（リース資産を除く） 定率法を採用しております。 なお、主な耐用年数は以下のとおりであります。</p> <table border="0"> <tr> <td>建物</td> <td>15年</td> </tr> <tr> <td>器具備品</td> <td>3～20年</td> </tr> </table> <p>(2) リース資産 所有権移転外ファイナンス・リース取引に係るリース資産 リース期間を耐用年数とし、残存価額を零とする定額法を採用しております。 なお、所有権移転外ファイナンス・リース取引のうち、リース取引開始日が平成20年3月31日以前のものについては、通常の賃貸借取引に係る方法に準じた会計処理によっております。</p> <p>外貨建金銭債権債務は、中間会計期間末日の直物為替相場により円貨に換算し、換算差額は損益として処理しております。</p> <p>(1) 賞与引当金 従業員賞与の支給に充てるため、賞与支給見込額の当中間会計期間負担額を計上しております。</p> <p>(2) 退職給付引当金 退職給付引当金は、従業員の退職給付に備えるため、当中間会計期間末における要支給額を計上しております。 退職給付債務の計算に当たっては、「退職給付会計に関する実務指針」（日本公認会計士協会会計制度委員会報告第13号）に定める簡便法によっております。</p> <p>消費税等の会計処理方法 税抜方式を採用しております。</p>	建物	15年	器具備品	3～20年
建物	15年				
器具備品	3～20年				

中間財務諸表作成のための基本となる重要な事項の変更

第26期中間会計期間
(自 平成22年 4月 1日
至 平成22年 9月30日)

(資産除去債務に関する会計基準の適用)

当中間会計期間より、「資産除去債務に関する会計基準」(企業会計基準第18号 平成20年 3月31日)及び「資産除去債務に関する会計基準の適用指針」(企業会計基準適用指針第21号 平成20年 3月31日)を適用しております。

これにより、営業損失、経常損失はそれぞれ490千円、税引前中間純損失は918千円増加しております。また、当会計基準等の適用開始による資産除去債務の変動額は5,685千円であります。

(企業結合に関する会計基準の適用)

当中間会計期間より、「企業結合に関する会計基準」(企業会計基準第21号 平成20年12月26日)及び「企業結合会計基準及び事業分離等会計基準に関する適用指針」(企業会計基準適用指針第10号 平成20年12月26日)を適用しております。

注記事項

（中間貸借対照表関係）

項目	第26期中間会計期間末 (平成22年9月30日現在)
1 有形固定資産の減価償却累計額	58,761千円
2 消費税等の取扱い	仮払消費税等及び仮受消費税等は相殺のうえ、流動負債の「その他」に含めて表示しております。

（中間損益計算書関係）

項目	第26期中間会計期間 (自平成22年4月1日 至平成22年9月30日)
1 減価償却実施額	有形固定資産 18,981千円
2 特別損失	特別損失のうち主要なもの 資産除去債務会計基準の適用に伴う影響額 428千円

（中間株主資本等変動計算書関係）

第26期中間会計期間（自平成22年4月1日至平成22年9月30日）

1．発行済株式の種類及び総数並びに自己株式の種類及び株式数に関する事項

	前事業年度末 株式数（株）	当中間会計期間 増加株式数（株）	当中間会計期間 減少株式数（株）	当中間会計期間 末株式数（株）
発行済株式				
普通株式	16,860	-	-	16,860
合計	16,860	-	-	16,860
自己株式				
普通株式	-	-	-	-
合計	-	-	-	-

2．配当に関する事項

当中間会計期間における剰余金の配当金支払額はありません。

（リース取引関係）

第26期中間会計期間
（自 平成22年 4月 1日
至 平成22年 9月30日）

1. ファイナンス・リース取引

所有権移転外ファイナンス・リース取引

(1) リース資産の内容

有形固定資産

器具備品であります。

(2) リース資産の減価償却の方法

中間財務諸表作成のための基本となる重要な事項「2. 固定資産の減価償却の方法」に記載のとおりであります。

なお、所有権移転外ファイナンス・リース取引のうち、リース取引開始日が平成20年3月31日以前のものについては、通常の賃貸借処理に係る方法に準じた会計処理によっており、その内容は次のとおりであります。

リース物件の取得価額相当額、減価償却累計額相当額、減損損失累計額相当額及び中間期末残高相当額

	取得価額相当額 (千円)	減価償却累計額 相当額(千円)	中間期末残高相当額 (千円)
器具備品	22,549	15,574	6,975
合計	22,549	15,574	6,975

未経過リース料中間期末残高相当額

1年内	4,828千円
1年超	2,698千円
合計	7,526千円

支払リース料、リース資産減損勘定の取崩額、減価償却費相当額、支払利息相当額及び減損損失

支払リース料	2,534千円
減価償却費相当額	2,254千円
支払利息相当額	204千円

減価償却費相当額の算定方法

リース期間を耐用年数とし、残存価額を零とする定額法によっております。

利息相当額の算定方法

リース料総額とリース物件の取得価額相当額との差額を利息相当額とし、各期への配分方法については、利息法によっております。

(減損損失について)

リース資産に配分された減損損失はありません。

（金融商品関係）

第26期中間会計期間末（平成22年9月30日現在）

金融商品の時価等に関する事項

平成22年9月30日における中間貸借対照表計上額、時価及びこれらの差額については、次のとおりであります。なお、時価を把握することが極めて困難と認められるものは含めておりません（注2．参照）。

	中間貸借対照表計上額 （千円）	時 価 （千円）	差 額 （千円）
現金・預金	660,692	660,692	-
資産計	660,692	660,692	-

注1．金融商品の時価の算定方法

資 産

現金・預金

短期間で決済されるため、時価は帳簿価額にほぼ等しいことから、当該帳簿価額によっております。

注2．時価を把握することが極めて困難と認められる金融商品

区分	中間貸借対照表計上額 （千円）
非上場株式	15,750
長期差入保証金	155,088

非上場株式は、市場価格がなく、時価を把握することが極めて困難と認められることから、時価開示の対象としておりません。

本社事務所の敷金である長期差入保証金は、当初から長期の入居を考えていることから退去年月を想定できないため、時価開示の対象としておりません。

（有価証券関係）

第26期中間会計期間末（平成22年9月30日現在）

1．満期保有目的の債券

該当事項はありません。

2．子会社株式及び関連会社株式

該当事項はありません。

3．その他有価証券

該当事項はありません。

（デリバティブ取引関係）

該当事項はありません。

（ストック・オプション等関係）

該当事項はありません。

（資産除去債務関係）

第26期中間会計期間末（平成22年9月30日現在）

資産除去債務のうち中間貸借対照表に計上しているもの

当中間会計期間における当該資産除去債務の総額の増減

前事業年度末残高（注）	5,685千円
有形固定資産の取得に伴う増加額	- 千円
時の経過による調整額	51千円
資産除去債務の履行による減少額	- 千円
その他増減額	- 千円
当中間会計期間末残高	<u>5,736千円</u>

（注）当中間会計期間より、「資産除去債務に関する会計基準」（企業会計基準第18号 平成20年3月31日）及び「資産除去債務に関する会計基準の適用指針」（企業会計基準適用指針第21号 平成20年3月31日）を適用しているため、前事業年度の末日における残高に代えて、当中間会計期間の期首における残高を記載しております。

（セグメント情報等）

（追加情報）

第26期中間会計期間（自 平成22年4月1日 至 平成22年9月30日）

当中間会計期間より、「セグメント情報等の開示に関する会計基準」（企業会計基準第17号 平成21年3月27日）及び「セグメント情報等の開示に関する会計基準の適用指針」（企業会計基準適用指針第20号 平成20年3月21日）を適用しております。

〔セグメント情報〕

第26期中間会計期間（自 平成22年4月1日 至 平成22年9月30日）

当社は、投資運用事業の単一セグメントであるため、記載を省略しております。

〔関連情報〕

第26期中間会計期間（自 平成22年4月1日 至 平成22年9月30日）

1．製品及びサービスごとの情報

当社の製品及びサービス区分は、中間損益計算書の営業収益各項目の区分と同一であることから、製品及びサービスごとの営業収益の記載を省略しております。

2．地域ごとの情報

(1) 営業収益

中間損益計算書の営業収益の金額に占める本邦の外部顧客に対する営業収益に区分した金額の割合が90%を超えているため、地域ごとの情報の記載を省略しております。

(2) 有形固定資産

中間貸借対照表の有形固定資産の金額に占める本邦に所在している有形固定資産の金額の割合が90%を超えているため、地域ごとの情報の記載を省略しております。

3．主要な顧客ごとの情報

該当事項はありません。

（ 1 株当たり情報）

第26期中間会計期間 （自 平成22年 4 月 1 日 至 平成22年 9 月30日）	
1 株当たり純資産額	69,680円60銭
1 株当たり中間純損失金額（ ）	10,954円86銭
	なお、潜在株式調整後 1 株当たり中間純損失金額 については、1 株当たり中間純損失であり、また、 潜在株式がないため記載しておりません。

（注）1 株当たり中間純損失金額の算定上の基礎は、以下のとおりであります。

項目	第26期中間会計期間 （自 平成22年 4 月 1 日 至 平成22年 9 月30日）
中間純損失（ ）	184,699千円
普通株主に帰属しない金額	-
普通株式に係る中間純損失（ ）	184,699千円
普通株式の期中平均株式数	16,860株

（重要な後発事象）

ゼスト・アセットマネジメント株式会社との合併

当社は平成22年 8 月30日開催の臨時株主総会決議に基づき、平成22年10月 1 日付でゼスト・アセットマネジメント株式会社と合併いたしました。取引の概要等は以下のとおりであります。

1．取引の概要

(1) 結合当事企業及び当該事業の内容

結合当事企業の名称 ゼスト・アセットマネジメント株式会社
事業の内容 投資顧問業

(2) 企業結合日

平成22年10月 1 日

(3) 企業結合の法的形式

当社を存続会社とする吸収合併方式

(4) 結合後企業の名称

損保ジャパン日本興亜アセットマネジメント株式会社

(5) その他取引の概要に関する事項

平成22年 4 月 1 日に株式会社損害保険ジャパンと日本興亜損害保険株式会社は、株式移転により共同持株会社であるNKSJホールディングス株式会社を設立し経営統合いたしました。当社はNKSJグループの資産運用機能の集中及び強化を図る目的で、平成22年10月 1 日に日本興亜損害保険株式会社の子会社であるゼスト・アセットマネジメント株式会社と合併いたしました。

2．実施した会計処理の概要

「企業結合に関する会計基準」（企業会計基準第21号 平成20年12月26日）及び「企業結合会計基準及び事業分離等会計基準に関する適用指針」（企業会計基準適用指針第10号 平成20年12月26日）に基づき、共通支配下の取引として会計処理を行う予定です。

4【利害関係人との取引制限】

委託会社は、「金融商品取引法」の定めるところにより、利害関係人との取引について、次に掲げる行為が禁止されています。

- (1) 自己又はその取締役若しくは執行役との間における取引を行うことを内容とした運用を行うこと（投資者の保護に欠け、若しくは取引の公正を害し、又は金融商品取引業の信用を失墜させるおそれがないものとして内閣府令で定めるものを除きます。）、
- (2) 運用財産相互間において取引を行うことを内容とした運用を行うこと（投資者の保護に欠け、若しくは取引の公正を害し、又は金融商品取引業の信用を失墜させるおそれがないものとして内閣府令で定めるものを除きます。）、
- (3) 通常の見積りの条件と異なる条件であって取引の公正を害するおそれのある条件で、委託会社の親法人等（委託会社の総株主等の議決権の過半数を保有していることその他の当該金融商品取引業者と密接な関係を有する法人その他の団体として政令で定める要件に該当する者をいいます。以下(4)、(5)において同じ。）又は子法人等（委託会社が総株主等の議決権の過半数を保有していることその他の当該金融商品取引業者と密接な関係を有する法人その他の団体として政令で定める要件に該当する者をいいます。以下同じ。）と有価証券の売買その他の取引又は金融デリバティブ取引を行うこと、
- (4) 委託会社の親法人等又は子法人等の利益を図るため、その行う投資運用業に関して運用の方針、運用財産の額若しくは市場の状況に照らして不必要な取引を行うことを内容とした運用を行うこと、
- (5) 上記(3)、(4)に掲げるもののほか、委託会社の親法人等又は子法人等が関与する行為であって、投資者の保護に欠け、若しくは取引の公正を害し、又は金融商品取引業の信用を失墜させるおそれのあるものとして内閣府令で定める行為。

5【その他】

(1) 定款の変更

定款の変更に関しては、株主総会の特別決議が必要です。

(2) 訴訟事件その他の重要事項

当社を委託会社とする私募投資信託（既償還済）の関係者より、解約代金に係わる和解あっせんの申立てがなされました。その後、当社と和解あっせんの申立人らとの協議の結果、仲裁合意が成立し仲裁手続きに移行しました。当社は、仲裁人によりなされた仲裁判断に基づき、約413百万円を支払い、これを第25期事業年度に特別損失として計上いたしました。

委託会社は、平成22年10月1日付でゼスト・アセットマネジメント株式会社と合併し、商号を損保ジャパン日本興亜アセットマネジメント株式会社へ変更いたしました。

第2【その他の関係法人の概況】

1【名称、資本金の額及び事業の内容】

(1) 受託会社

名称

みずほ信託銀行株式会社（再信託受託会社：資産管理サービス信託銀行株式会社）

資本金の額

247,303百万円（平成22年9月末現在）

事業の内容

銀行法に基づき銀行業を営むとともに、金融機関の信託業務の兼営に関する法律（兼営法）に基づき信託業務を営んでいます。

<再信託受託会社の概要>

名称：資産管理サービス信託銀行株式会社

資本金の額：50,000百万円（平成22年9月末現在）

事業の内容：銀行法に基づき銀行業を営むとともに、金融機関の信託業務の兼営に関する法律（兼営法）に基づき信託業務を営んでいます。

再信託の目的：原信託契約に係る信託事務の一部（信託財産の管理）を原信託受託会社から再信託受託会社（資産管理サービス信託銀行株式会社）へ委託するため、原信託財産のすべてを再信託受託会社へ移管することを目的とします。

(2) 販売会社

(単位：百万円、平成22年9月末現在)

名称	資本金の額	事業の内容
株式会社みずほ銀行	700,000	銀行法に基づき銀行業を営んでいます。
株式会社みずほコーポレート銀行	1,404,065	

2【関係業務の概要】

(1) 受託会社

受託会社として、信託財産の保管・管理業務などを行い、収益分配金、一部解約金及び償還金の交付等を行います。

(2) 販売会社

販売会社として、受益権の募集の取扱い、収益分配金等の支払い等を行います。

3【資本関係】

(1) 受託会社

該当事項はありません。

(2) 販売会社

該当事項はありません。

第3【その他】

- 1．目論見書の表紙に、委託会社及び販売会社の名称を記載し、当ファンド、委託会社及び販売会社のロゴマークや図案を表示し、イラスト、写真等を採用することがあります。また、目論見書の表紙に、当ファンドの概略的性格を表示する文言を記載することがあります。さらに、目論見書の裏表紙に当ファンド及び委託会社のロゴを記載することがあります。
- 2．金融商品取引法第13条第2項第1号に定める事項に関する内容を記載した目論見書の別称として「投資信託説明書（交付目論見書）」という名称を使用することがあります。また、金融商品取引法第13条第2項第2号に定める事項に関する内容を記載した目論見書の別称として「投資信託説明書（請求目論見書）」という名称を使用することがあります。
- 3．投資信託説明書（請求目論見書）の表紙あるいは裏表紙に、金融商品取引法に基づき、投資家の請求により交付される目論見書である旨を記載することがあります。
- 4．投資信託説明書（請求目論見書）の表紙に課税上の取扱いに関する記載をすることがあります。
- 5．目論見書に記載する運用状況に関する情報等は、適宜更新することがあります。
- 6．目論見書の表紙等に「金融商品取引業者登録番号」、「使用開始日」等を記載することがあります。
- 7．投資信託説明書（請求目論見書）の巻末に信託約款を掲載することがあります。
- 8．目論見書は電子媒体等として使用される他、インターネット等に掲載されることがあります。
- 9．投資評価機関、投資評価会社等からファンドに対するレーティングを取得し、当該レーティングを使用することがあります。
- 10．目論見書の表紙等に以下の内容を記載することがあります。
 - ・投資信託の財産は受託会社において信託法に基づき分別管理されています。

独立監査人の監査報告書

平成21年12月18日

損保ジャパン・アセットマネジメント株式会社

取締役会 御中

新日本有限責任監査法人

指定有限責任社員
業務執行社員 公認会計士 英 公一 印指定有限責任社員
業務執行社員 公認会計士 大村 真敏 印

当監査法人は、金融商品取引法第193条の2第1項の規定に基づく監査証明を行うため、「ファンドの経理状況」に掲げられている損保ジャパン日本株オープン（DC年金）の平成20年11月1日から平成21年11月2日までの第8期計算期間の財務諸表、すなわち、貸借対照表、損益及び剰余金計算書、注記表並びに附属明細表について監査を行った。この財務諸表の作成責任は経営者であり、当監査法人の責任は独立の立場から財務諸表に対する意見を表明することにある。

当監査法人は、我が国において一般に公正妥当と認められる監査の基準に準拠して監査を行った。監査の基準は、当監査法人に財務諸表に重要な虚偽の表示がないかどうかの合理的な保証を得ることを求めている。監査は、試査を基礎として行われ、経営者が採用した会計方針及びその適用方法並びに経営者によって行われた見積りの評価も含め全体としての財務諸表の表示を検討することを含んでいる。当監査法人は、監査の結果として意見表明のための合理的な基礎を得たと判断している。

当監査法人は、上記の財務諸表が、我が国において一般に公正妥当と認められる企業会計の基準に準拠して、損保ジャパン日本株オープン（DC年金）の平成21年11月2日現在の信託財産の状態及び同日をもって終了する計算期間の損益の状況をすべての重要な点において適正に表示しているものと認める。

損保ジャパン・アセットマネジメント株式会社及びファンドと当監査法人又は業務執行社員との間には、公認会計士法の規定により記載すべき利害関係はない。

以上

(注) 1. 上記は、監査報告書の原本に記載された事項を電子化したものであり、その原本は当社が別途保管しております。

2. 財務諸表の範囲にはXBRLデータ自体は含まれていません。

[次へ](#)

独立監査人の監査報告書

平成21年6月19日

損保ジャパン・アセットマネジメント株式会社

取締役会 御中

新日本有限責任監査法人

指定有限責任社員
業務執行社員 公認会計士 内田 満雄 印指定有限責任社員
業務執行社員 公認会計士 白倉 健司 印指定有限責任社員
業務執行社員 公認会計士 大村 真敏 印

当監査法人は、金融商品取引法第193条の2第1項の規定に基づく監査証明を行うため、「委託会社等の経理状況」に掲げられている損保ジャパン・アセットマネジメント株式会社の平成20年4月1日から平成21年3月31日までの第24期事業年度の財務諸表、すなわち、貸借対照表、損益計算書及び株主資本等変動計算書について監査を行った。この財務諸表の作成責任は経営者であり、当監査法人の責任は独立の立場から財務諸表に対する意見を表明することにある。

当監査法人は、我が国において一般に公正妥当と認められる監査の基準に準拠して監査を行った。監査の基準は、当監査法人に財務諸表に重要な虚偽の表示がないかどうかの合理的な保証を得ることを求めている。監査は、試査を基礎として行われ、経営者が採用した会計方針及びその適用方法並びに経営者によって行われた見積りの評価も含め全体としての財務諸表の表示を検討することを含んでいる。当監査法人は、監査の結果として意見表明のための合理的な基礎を得たと判断している。

当監査法人は、上記の財務諸表が、我が国において一般に公正妥当と認められる企業会計の基準に準拠して、損保ジャパン・アセットマネジメント株式会社の平成21年3月31日現在の財政状態並びに同日をもって終了する事業年度の経営成績をすべての重要な点において適正に表示しているものと認める。

追記情報

重要な後発事象に記載のとおり、平成21年4月28日、会社を委託会社とする私募投資信託（既償還済）の関係者より、第二東京弁護士会仲裁センターに和解あっせんの申立てがなされた。

会社と当監査法人又は業務執行社員との間には、公認会計士法の規定により記載すべき利害関係はない。

以上

（注）上記は、当社が、独立監査人の監査報告書の原本に記載された事項を電子化したものであり、その原本は当社が別途保管しております。

独立監査人の監査報告書

平成22年12月30日

損保ジャパン日本興亜アセットマネジメント株式会社

取締役会 御中

新日本有限責任監査法人

指定有限責任社員 公認会計士 英 公一 印
業務執行社員

指定有限責任社員 公認会計士 大村 真敏 印
業務執行社員

当監査法人は、金融商品取引法第193条の2第1項の規定に基づく監査証明を行うため、「ファンドの経理状況」に掲げられている損保ジャパン日本株オープン（DC年金）の平成21年11月3日から平成22年11月1日までの第9期計算期間の財務諸表、すなわち、貸借対照表、損益及び剰余金計算書、注記表並びに附属明細表について監査を行った。この財務諸表の作成責任は経営者にあり、当監査法人の責任は独立の立場から財務諸表に対する意見を表明することにある。

当監査法人は、我が国において一般に公正妥当と認められる監査の基準に準拠して監査を行った。監査の基準は、当監査法人に財務諸表に重要な虚偽の表示がないかどうかの合理的な保証を得ることを求めている。監査は、試査を基礎として行われ、経営者が採用した会計方針及びその適用方法並びに経営者によって行われた見積りの評価も含め全体としての財務諸表の表示を検討することを含んでいる。当監査法人は、監査の結果として意見表明のための合理的な基礎を得たと判断している。

当監査法人は、上記の財務諸表が、我が国において一般に公正妥当と認められる企業会計の基準に準拠して、損保ジャパン日本株オープン（DC年金）の平成22年11月1日現在の信託財産の状態及び同日をもって終了する計算期間の損益の状況をすべての重要な点において適正に表示しているものと認める。

損保ジャパン日本興亜アセットマネジメント株式会社及びファンドと当監査法人又は業務執行社員との間には、公認会計士法の規定により記載すべき利害関係はない。

以上

(注) 1. 上記は、監査報告書の原本に記載された事項を電子化したものであり、その原本は当社が別途保管しております。

2. 財務諸表の範囲にはXBRLデータ自体は含まれていません。

[次へ](#)

独立監査人の監査報告書

平成22年6月11日

損保ジャパン・アセットマネジメント株式会社

取締役会 御中

新日本有限責任監査法人

指定有限責任社員
業務執行社員 公認会計士 大村 真敏 印指定有限責任社員
業務執行社員 公認会計士 羽柴 則央 印

当監査法人は、金融商品取引法第193条の2第1項の規定に基づく監査証明を行うため、「委託会社等の経理状況」に掲げられている損保ジャパン・アセットマネジメント株式会社の平成21年4月1日から平成22年3月31日までの第25期事業年度の財務諸表、すなわち、貸借対照表、損益計算書及び株主資本等変動計算書について監査を行った。この財務諸表の作成責任は経営者であり、当監査法人の責任は独立の立場から財務諸表に対する意見を表明することにある。

当監査法人は、我が国において一般に公正妥当と認められる監査の基準に準拠して監査を行った。監査の基準は、当監査法人に財務諸表に重要な虚偽の表示がないかどうかの合理的な保証を得ることを求めている。監査は、試査を基礎として行われ、経営者が採用した会計方針及びその適用方法並びに経営者によって行われた見積りの評価も含め全体としての財務諸表の表示を検討することを含んでいる。当監査法人は、監査の結果として意見表明のための合理的な基礎を得たと判断している。

当監査法人は、上記の財務諸表が、我が国において一般に公正妥当と認められる企業会計の基準に準拠して、損保ジャパン・アセットマネジメント株式会社の平成22年3月31日現在の財政状態及び同日をもって終了する事業年度の経営成績をすべての重要な点において適正に表示しているものと認める。

会社と当監査法人又は業務執行社員との間には、公認会計士法の規定により記載すべき利害関係はない。

以上

(注) 上記は、当社が、独立監査人の監査報告書の原本に記載された事項を電子化したものであり、その原本は当社が別途保管しております。

[次へ](#)

独立監査人の中間監査報告書

平成22年12月1日

損保ジャパン日本興亜アセットマネジメント株式会社

取締役会 御中

新日本有限責任監査法人

指定有限責任社員
業務執行社員 公認会計士 大村 真敏 印指定有限責任社員
業務執行社員 公認会計士 羽柴 則央 印

当監査法人は、金融商品取引法第193条の2第1項の規定に基づく監査証明を行うため、「委託会社等の経理状況」に掲げられている損保ジャパン日本興亜アセットマネジメント株式会社（旧会社名 損保ジャパン・アセットマネジメント株式会社）の平成22年4月1日から平成23年3月31日までの第26期事業年度の中間会計期間（平成22年4月1日から平成22年9月30日まで）に係る中間財務諸表、すなわち、中間貸借対照表、中間損益計算書及び中間株主資本等変動計算書について中間監査を行った。この中間財務諸表の作成責任は経営者にあり、当監査法人の責任は独立の立場から中間財務諸表に対する意見を表明することにある。

当監査法人は、我が国における中間監査の基準に準拠して中間監査を行った。中間監査の基準は、当監査法人に中間財務諸表には全体として中間財務諸表の有用な情報の表示に関して投資者の判断を損なうような重要な虚偽の表示がないかどうかの合理的な保証を得ることを求めている。中間監査は分析的手続等を中心とした監査手続に必要な応じて追加の監査手続を適用して行われている。当監査法人は、中間監査の結果として中間財務諸表に対する意見表明のための合理的な基礎を得たと判断している。

当監査法人は、上記の中間財務諸表が、我が国において一般に公正妥当と認められる中間財務諸表の作成基準に準拠して、損保ジャパン日本興亜アセットマネジメント株式会社（旧会社名 損保ジャパン・アセットマネジメント株式会社）の平成22年9月30日現在の財政状態及び同日をもって終了する中間会計期間（平成22年4月1日から平成22年9月30日まで）の経営成績に関する有用な情報を表示しているものと認める。

追記情報

重要な後発事象に記載のとおり、会社は平成22年8月30日開催の臨時株主総会決議に基づき、平成22年10月1日付でゼスト・アセットマネジメント株式会社と合併した。

会社と当監査法人又は業務執行社員との間には、公認会計士法の規定により記載すべき利害関係はない。

以上

（注）上記は、当社が、独立監査人の中間監査報告書の原本に記載された事項を電子化したものであり、その原本は当社が別途保管しております。